



Statistische Berichte



Kennziffer: A I 4 mit A II - j/11

Juli 2012

Bevölkerungsvorgänge in Hessen im Jahr 2011

- Bevölkerungsstand
- Natürliche Bevölkerungsbewegungen

Fortschreibungsergebnisse auf Basis der Volkszählung 1987

Hessisches Statistisches Landesamt, Wiesbaden

Impressum

Dienstgebäude: Rheinstraße 35/37, 65185 Wiesbaden

Briefadresse: 65175 Wiesbaden

Ihre Ansprechpartner für Fragen und Anregungen zu diesem Bericht

Frau Schmidt-Wahl	0611 3802-337
Herr Ventrella	0611 3802-312
Herr Mühlhöfer	0611 3802-308
E-Mail	bevoelkerung@statistik-hessen.de
Telefax	0611 3802-392
Internet	http://www.statistik-hessen.de

Copyright

© Hessisches Statistisches Landesamt, Wiesbaden, 2012

Auszugsweise Vervielfältigung und Verbreitung mit Quellenangabe gestattet.

Allgemeine Geschäftsbedingungen

Die Allgemeinen Geschäftsbedingungen sind unter

<http://www.statistik-hessen.de> "AGB"

abrufbar.

Zeichenerklärungen

- = genau Null (nichts vorhanden) bzw. keine Veränderung eingetreten
- 0 = Zahlenwert ungleich Null, Betrag jedoch kleiner als die Hälfte von 1 in der letzten besetzten Stelle
- . = Zahlenwert unbekannt oder geheim zu halten
- ... = Zahlenwert lag bei Redaktionsschluss noch nicht vor
- () = Aussagewert eingeschränkt, da der Zahlenwert statistisch unsicher ist
- / = keine Angabe, da Zahlenwert nicht sicher genug
- x = Tabellenfeld gesperrt, weil Aussage nicht sinnvoll
(oder bei Veränderungsraten ist die Ausgangszahl kleiner als 100)
- D = Durchschnitt
- s = geschätzte Zahl
- p = vorläufige Zahl
- r = berichtigte Zahl

Aus Gründen der Übersichtlichkeit sind nur negative Veränderungsraten und Salden mit einem Vorzeichen versehen. Positive Veränderungsraten und Salden sind ohne Vorzeichen.

Im Allgemeinen ist ohne Rücksicht auf die Endsumme auf- bzw. abgerundet worden.

Das Ergebnis der Summierung der Einzelzahlen kann deshalb geringfügig von der Endsumme abweichen.

Inhaltsübersicht

Seite

Methodische und begriffliche Erläuterungen	2
--	---

Grafik

Entwicklung der Eheschließungen und Ehescheidungen in Hessen von 1991 bis 2011	4
--	---

A I Bevölkerungsstand

1. Die Entwicklung der Bevölkerung in Hessen 1950, 1961, 1970 und 1987 bis 2011	5
2. Bevölkerung in Hessen am 31.12.2011 und Bevölkerungsveränderung 2011 nach Verwaltungsbezirken	6
3. Deutsche Bevölkerung in Hessen am 31.12.2011 und Bevölkerungsveränderung 2011 nach Verwaltungsbezirken	7
4. Nichtdeutsche Bevölkerung in Hessen am 31.12.2011 und Bevölkerungsveränderung 2011 nach Verwaltungsbezirken	8
5. Bevölkerung, Deutsche und Nichtdeutsche in Hessen nach dem Familienstand und Geschlecht 1987 und 2001 bis 2011	9
6. Bevölkerung, Deutsche und Nichtdeutsche in Hessen am 31.12.2011 nach Altersjahren, Altersgruppen und Geschlecht	10
7. Durchschnittliche Bevölkerung 2011 in Hessen nach Verwaltungsbezirken	12
8. Durchschnittliche Bevölkerung 2011 in Hessen nach Altersjahren, Altersgruppen und Geschlecht	13

A II Natürliche Bevölkerungsbewegung

9. Eheschließungen, lebend Geborene, tot Geborene und Gestorbene in Hessen 2011 nach Monaten und Vierteljahren	15
9a. Eheschließungen, lebend Geborene, tot Geborene und Gestorbene in Hessen 2011 nach Monaten und Vierteljahren	17
10. Eheschließungen, lebend Geborene, tot Geborene, Gestorbene und Geborenen- bzw. Gestorbenenüberschuss (–) in Hessen 2011 nach Verwaltungsbezirken — I n s g e s a m t —	19
10a. Eheschließungen, lebend Geborene, tot Geborene, Gestorbene und Geborenen- bzw. Gestorbenenüberschuss (–) in Hessen 2011 nach Verwaltungsbezirken — D e u t s c h e —	21
10b. Eheschließungen, lebend Geborene, tot Geborene, Gestorbene und Geborenen- bzw. Gestorbenenüberschuss (–) in Hessen 2011 nach Verwaltungsbezirken — N i c h t d e u t s c h e —	23
11. Eheschließungen (Erst-Ehen und Wiederverheiratungen) in Hessen 1960, 1970, 1975, 1985 und 1988 bis 2011	25
12. Eheschließungen in Hessen 1975 und 1988 bis 2011 mit gemeinsamen vorehelichen Kindern der Ehepartner	26
13. Zusammengefasste Geburtenziffern und allgemeine Fruchtbarkeitsziffern für Hessen 2011 nach Verwaltungsbezirken	27
14. Altersspezifische Geburtenziffern nach Einzelaltersjahren der Mütter und zusammengefasste Geburtenziffern 2011 für Hessen	29
15. Lebend Geborene 2011 in Hessen nach der Religionszugehörigkeit der Eltern	30
16. Lebend- und tot Geborene 2011 in Hessen nach Geburtsgewicht, Familienstand der Eltern und Geschlecht	31
17. Im ersten Lebensjahr Gestorbene in Hessen 2011 nach Geburtsgewicht, Familienstand der Eltern und Geschlecht	32
18. Niederkünfte und Mehrlingskinder in Hessen 2011	33
19. Mehrlingsgeburten in Hessen 1986 bis 2011 nach der Geschlechterkombination	34
20. Gestorbene in Hessen 2011 nach Altersgruppen, Familienstand und Geschlecht	35
21. Gestorbene in Hessen 2011 nach Religionszugehörigkeit und Geschlecht	36
22. Gestorbene in Hessen 2011 nach ausgewählten Staatsangehörigkeiten und Geschlecht	37
23. Allgemeine Sterbetafel der männlichen Bevölkerung in Hessen 1986/1988	38
23a. Allgemeine Sterbetafel der weiblichen Bevölkerung in Hessen 1986/1988	40
24. Durchschnittliche fernere Lebenserwartung von Männern und Frauen ausgewählter Altersjahre in Hessen nach den Sterblichkeitsverhältnissen verschiedener Berichtszeiträume	42
25. Gerichtliche Ehelösungen und geschiedene Ehen in Hessen von 1949 bis 2011 nach der Kinderzahl	43
26. Geschiedene Ehen in Hessen 2011 nach Eheschließungsjahren und der Zahl der Kinder	45
27. Ehelösungen und Abweisungen in Hessen 2009 bis 2011 nach der Entscheidung in der Ehesache und nach Antragsteller/Kläger	46
28. Geschiedene Ehen in Hessen 2009 bis 2011 nach der Staatsangehörigkeit der Ehegatten	47
29. Geschiedene Ehen in Hessen 2011 nach Eheschließungsjahren	48
30. Geschiedene Ehen in Hessen 2011 nach Verwaltungsbezirken	49

Allgemeines

Dieser Bericht enthält die auf der Basis des Volkszählungsergebnisses vom 25.5.1987 ermittelten Fortschreibungsergebnisse der Bevölkerung zum 31.12.2011 und die Ergebnisse der natürlichen Bevölkerungsbewegung für das Jahr 2011.

Methodische und begriffliche Erläuterungen

Bevölkerung: Die Bevölkerungszahlen sind Fortschreibungsergebnisse, die auf den bei der Volkszählung 1987 ermittelten Bevölkerungszahlen basieren. Sie werden durch Auswertung der Standesamtszählkarten für Geburten und Sterbefälle sowie der Meldescheine der Meldebehörden nach einer bundeseinheitlichen Fortschreibungsmethode festgestellt. Die Zuordnung der Personen zur Bevölkerung einer Gemeinde erfolgt nach dem Hauptwohnungsprinzip (Bevölkerung am Ort der alleinigen oder der Hauptwohnung).

Die Bevölkerungsfortschreibung beinhaltet neben den Bewegungsdaten (Geburten, Sterbefälle, Zu- und Fortgezogene) auch Staatsangehörigkeitswechsel und Bestandsveränderungen.

Danach gelten nachstehende Zuordnungsregeln:

1. Anmeldungen von Personen mit nur einer Wohnung bzw. einer Hauptwohnung führen zu einem Zuwachs der Bevölkerung der neuen Gemeinde; die Abbuchung erfolgt bei der Gemeinde, die unter „Bisherige Wohnung“ im Anmeldeschein eingetragen ist.
2. An- und Abmeldungen von Nebenwohnungen sind nicht mehr fortschreibungswirksam.
3. Abmeldungen von Hauptwohnungen werden lediglich bei Fortzug über die Grenzen des Bundesgebietes ausgewertet.
4. Meldungen über die Änderung des Wohnungsstatus (Statuswechsel) führen bei der neuen Hauptwohngemeinde zu einer Zunahme; bei der bisherigen Hauptwohngemeinde wird entsprechend ein Abgang verbucht.
5. Lebend Geborene werden der Gemeinde der Hauptwohnung der Mutter zugeordnet.
6. Sterbefälle werden von der Gemeinde der Hauptwohnung des Verstorbenen abgesetzt.

Deutsche / Nichtdeutsche: Die Fortschreibung der Bevölkerung wird auch getrennt nach Deutschen und Nichtdeutschen durchgeführt. Als Deutsche gelten Personen im Sinne des Art. 116 Abs. 1 des Grundgesetzes für die Bundesrepublik Deutschland. Das sind Personen, die die deutsche Staatsangehörigkeit besitzen oder als Flüchtlinge oder Vertriebene deutscher Volkszugehörigkeit oder als deren Ehegatten oder Abkömmlinge in dem Gebiet des Deutschen Reiches nach dem Stand vom 31.12.1937 Aufnahme gefunden haben. Neugeborene zählen als Deutsche, wenn ein Elternteil die deutsche Staatsangehörigkeit besitzt. Seit in Kraft treten der Reform des Staatsangehörigkeitsrechts zum 1. Januar 2000 erwerben gemäß § 4 Abs. 3 StAG auch in Deutschland geborene Kinder ausländischer Eltern mit der Geburt die deutsche Staatsangehörigkeit, wenn ein Elternteil seit acht Jahren rechtmäßig seinen gewöhnlichen Aufenthalt im Inland hat und eine Aufenthaltsberechtigung oder seit drei Jahren eine unbefristete Aufenthaltsgenehmigung besitzt. Personen mit nur fremder Staatsangehörigkeit, Staatenlose und Personen mit ungeklärter Staatsangehörigkeit gelten als Nichtdeutsche. Deutsche, die zugleich eine fremde Staatsangehörigkeit besitzen, werden als Deutsche gezählt. Neugeborene zählen als Nichtdeutsche, wenn beide Elternteile nicht die deutsche Staatsangehörigkeit besitzen. Die Mitglieder der ausländischen Stationierungstreitkräfte sowie der ausländischen diplomatischen und konsularischen Vertretungen mit ihren Familienmitgliedern werden statistisch nicht erfasst.

Bevölkerungszu- und –abnahme: Differenz der Bevölkerung zweier Stichtage oder Addition des Geborenen- bzw. Sterbeüberschusses und des Wanderungsgewinns bzw. –verlustes eines Zeitraumes. Ist dabei das Ergebnis positiv, liegt eine Bevölkerungszu-, andernfalls eine –abnahme vor.

Altersjahre: Die Ermittlung des Bevölkerungsbestandes nach dem Alter erfolgt unter Zugrundelegung des Geburtsjahres. Jeweils am Ende eines Kalenderjahres lässt sich aus dem Geburtsjahr das Altersjahr unschwer berechnen.

Natürliche Bevölkerungsbewegung

Erhebungsgrundlage für Eheschließungen, Geborene und Gestorbene sind elektronische Mitteilungen mit Einzeldatensätze und Zählkarten, die von den Standesbeamten für Zwecke der Statistik übermittelt bzw. ausgefüllt werden.

Eheschließungen: Standesamtliche Trauungen von Deutschen sowie von Ausländern vor deutschen Standesämtern und Trauungen, die im Ausland vorgenommen wurden und später auf Antrag von einem deutschen Standesamt nochmals nachbeurkundet wurden. Nicht gezählt werden die Trauungen, die im Ausland vorgenommen wurden und später nicht vor einem deutschen Standesamt nachbeurkundet wurden und Fälle, in denen beide Ehepartner Mitglieder der im Bundesgebiet stationierten ausländischen Streitkräfte sind. Die regionale Nachweisung erfolgt bei den Eheschließungen, auch für die Nachbeurkundungen, nach dem deutschen Registrierort.

Geborene: Unter dem Begriff werden in der Statistik Lebend- und Tot Geborene verstanden. Für die Zuordnung der Neugeborenen nach der Staatsangehörigkeit siehe Deutsche bzw. Nichtdeutsche. Die regionale Nachweisung erfolgt nach der Wohngemeinde (Hauptwohnung) der Mutter.

Lebend Geborene: Kinder, bei denen nach der Scheidung vom Mutterleib entweder das Herz geschlagen oder die Nabelschnur pulsiert oder die natürliche Lungenatmung eingesetzt hat.

Tot Geborene: Kinder, bei denen nach der Scheidung vom Mutterleib weder das Herz geschlagen, noch die Nabelschnur pulsiert, noch die natürliche Lungenatmung eingesetzt hat. Leibesfrüchte unter 1000 g Gewicht, die keine Lebenszeichen zeigten, gelten als Fehlgeburten. Sie werden statistisch nicht erfasst.

Bei Lebend- und Tot Geborenen wurde bis zum 30. Juni 1998 zwischen ehelich und nichtehelich unterschieden. Ab dem 1. Juli 1998 traten Änderungen des Kindschafts- und Eheschließungsrechts in Kraft. Nach den Vorschriften des Bürgerlichen Gesetzbuches gilt ein Kind, das nach der Eheschließung der Mutter oder bis zu 300 Tagen nach dem Tode des Ehegatten geboren wird, unbeschadet der Möglichkeit einer späteren Anfechtung, als Kind von miteinander verheirateten Eltern. Die Formulierung des Merkmals „Legitimität: ehelich bzw. nichtehelich“ wurde durch „Eltern miteinander verheiratet bzw. Eltern nicht miteinander verheiratet“ ersetzt.

Gestorbene: In der Zahl der Gestorbenen nicht enthalten sind die Tot Geborenen, die nachträglich beurkundeten Kriegssterbefälle und die gerichtlichen Todeserklärungen. Die regionale Nachweisung erfolgt nach der bisherigen Wohngemeinde (Hauptwohnung) des Verstorbenen.

Auslandsfälle bei Eheschließungen, Geborenen und Gestorbenen: Im Ausland geschlossene Ehen, von Deutschen sowie von Ausländern, können genau wie Geburten oder Sterbefälle die im Ausland eingetreten sind, von einem deutschen Standesbeamten auf Antrag und gegen Gebühr nachbeurkundet werden. Diese Fälle werden von den Standesbeamten an die amtliche Statistik weitergegeben und dort ausgewertet. Eine gesonderte Ausweisung in diesem Statistischen Bericht findet wegen sehr geringer Fallzahlen nicht statt.

Geborenen- oder Gestorbenenüberschuss: Differenz zwischen Lebend Geborenen und Gestorbenen eines Zeitraumes. Überwiegt dabei die Zahl der Lebend Geborenen, liegt ein Geborenenüberschuss, andernfalls ein Gestorbenenüberschuss vor.

Säuglingssterblichkeit: Gestorbene Säuglinge (Kinder, die das erste Lebensjahr noch nicht vollendet haben), bezogen auf 1000 Lebend Geborene.

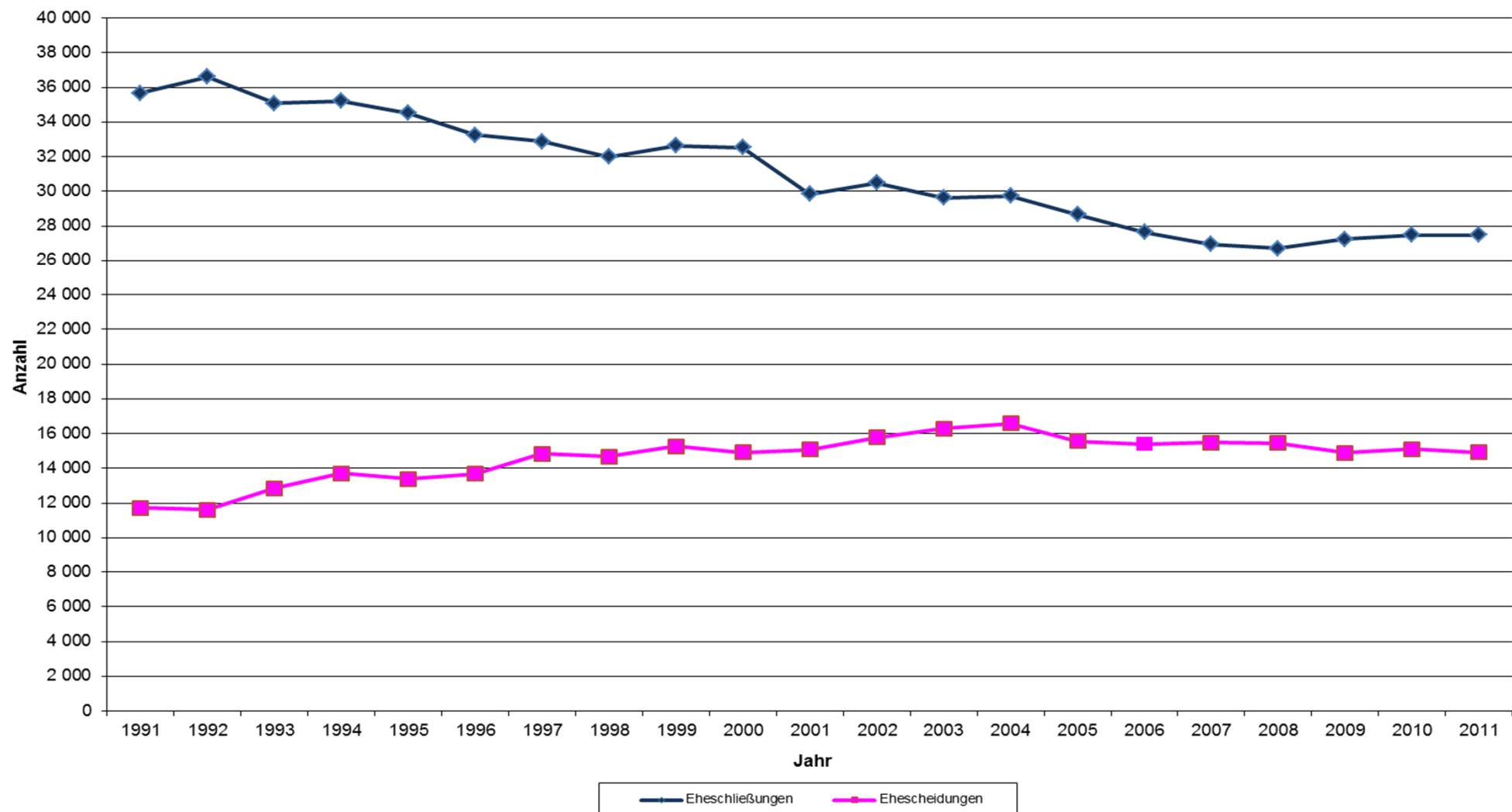
Als **erwerbstätige** Mütter von Geborenen gelten Mütter, die zum Zeitpunkt der Geburt des Kindes in einem unbefristeten Dienst- oder Arbeitsverhältnis standen bzw. selbstständig gewerbetreibend oder freiberuflich tätig waren (einschl. Mithelfende im Familienbetrieb). Gleichfalls als erwerbstätig gelten Mütter, die vor Beginn der Schutzfristen in einem befristeten Arbeitsverhältnis standen oder eine Aushilfstätigkeit ausübten, sofern diese Tätigkeit ein halbes Jahr vor der Geburt wenigstens drei Monate lang halb- oder ganztags ausgeübt wurde.

Messzahlen: Die Berechnung der Messzahlen für Schaltjahre erfolgt unter Berücksichtigung eines Faktors, durch den die Ergebnisse mit denen eines Normaljahres vergleichbar werden.

Lebenserwartung: Zahl der Jahre, die unter Zugrundelegung der Sterblichkeitsverhältnisse eines Beobachtungszeitraums im Durchschnitt von den Überlebenden noch zu durchleben ist.

Ehescheidungen: Zur natürlichen Bevölkerungsbewegung gehört auch die Statistik der rechtskräftigen Urteile in Ehesachen, die auf Grund der entsprechenden Meldungen der Familiengerichte erfolgt.

Entwicklung der Eheschließungen und Ehescheidungen in Hessen von 1991 bis 2011



1. Die Entwicklung der Bevölkerung in Hessen 1950, 1961, 1970 und 1987 bis 2011

Jahr	Bevölkerung			darunter Nichtdeutsche		
	insgesamt	männlich	weiblich	zusammen	männlich	weiblich
1950 ¹⁾	4 343 720	2 034 116	2 309 604	•	•	•
1961 ²⁾	4 861 250	2 300 359	2 560 891	•	•	•
1970 ³⁾	5 424 529	2 612 985	2 811 544	306 462	193 695	112 767
1987 ⁴⁾	5 524 637	2 665 782	2 858 855	486 755	267 632	219 123
1988 ⁵⁾	5 568 892	2 689 836	2 879 056	519 757	283 936	235 821
1989	5 660 619	2 741 376	2 919 243	561 170	306 106	255 064
1990	5 763 310	2 803 713	2 959 597	612 134	336 239	275 895
1991	5 837 330	2 847 270	2 990 060	667 097	368 116	298 981
1992	5 922 639	2 898 330	3 024 309	735 405	409 037	326 368
1993	5 967 305	2 923 343	3 043 962	759 750	420 589	339 161
1994	5 980 693	2 927 269	3 053 424	751 344	410 497	340 847
1995	6 009 913	2 942 083	3 067 830	763 327	413 363	349 964
1996	6 027 284	2 949 768	3 077 516	763 007	408 832	354 175
1997	6 031 705	2 951 639	3 080 066	749 024	397 823	351 201
1998	6 035 137	2 954 558	3 080 579	733 989	387 956	346 033
1999	6 051 966	2 964 739	3 087 227	730 508	384 766	345 742
2000	6 068 129	2 973 492	3 094 637	721 167	377 089	344 078
2001	6 077 826	2 977 832	3 099 994	705 546	364 676	340 870
2002	6 091 618	2 984 565	3 107 053	705 486	361 422	344 064
2003	6 089 428	2 981 511	3 107 917	700 033	355 109	344 924
2004	6 097 765	2 986 543	3 111 222	694 693	350 331	344 362
2005	6 092 354	2 983 150	3 109 204	697 218	349 000	348 218
2006	6 075 359	2 973 004	3 102 355	685 013	340 021	344 992
2007	6 072 555	2 972 646	3 099 909	682 525	337 471	345 054
2008	6 064 953	2 970 447	3 094 506	674 276	331 988	342 288
2009	6 061 951	2 970 776	3 091 175	672 623	330 308	342 315
2010	6 067 021	2 976 527	3 090 494	676 392	332 568	343 824
2011	6 092 126	2 993 764	3 098 362	700 444	346 694	353 750

1) Volkszählungsergebnis vom 13.09.1950. — 2) Volkszählungsergebnis vom 06.06.1961. — 3) Volkszählungsergebnis vom 27.05.1970.

— 4) Volkszählungsergebnis vom 25.05.1987. — 5) Ab 1988 Fortschreibungsergebnisse zum Jahresende auf Basis der Volkszählung vom 25.05.1987.

2. Bevölkerung in Hessen am 31.12.2011 und Bevölkerungsveränderung 2011 nach Verwaltungsbezirken¹⁾

Kreisfreie Stadt Landkreis	Bevölkerung am 31.12.2011		Bevölkerungsveränderung im Jahr 2011					
			Geborenen- bzw. Gestorbenenüberschuss (–)		Wanderungsgewinn bzw. -verlust (–)		Veränderung ²⁾	
	insgesamt	weiblich	insgesamt	weiblich	insgesamt	weiblich	insgesamt	%
Darmstadt, Wissenschaftsstadt	149 052	73 759	85	– 88	4 472	1 586	4 650	3,2
Frankfurt am Main, Stadt	691 518	351 977	1 934	678	9 366	4 561	11 854	1,7
Offenbach am Main, Stadt	122 705	60 885	214	72	1 735	732	2 270	1,9
Wiesbaden, Landeshauptstadt	278 919	144 353	109	– 58	2 814	1 129	2 943	1,1
Bergstraße	262 802	133 730	– 790	– 438	923	425	152	0,1
Darmstadt-Dieburg	290 032	146 120	– 258	– 239	1 056	500	833	0,3
Groß-Gerau	257 143	128 965	8	– 14	2 195	882	2 256	0,9
Hochtaunuskreis	228 332	118 442	– 369	– 310	1 258	688	907	0,4
Main-Kinzig-Kreis	408 100	207 232	– 973	– 602	1 753	873	866	0,2
Main-Taunus-Kreis	228 471	117 282	– 30	– 77	1 092	673	1 073	0,5
Odenwaldkreis	96 796	48 935	– 459	– 260	210	– 16	– 236	– 0,2
Offenbach	340 114	173 042	– 64	– 128	2 012	842	2 053	0,6
Rheingau-Taunus-Kreis	183 179	93 190	– 513	– 341	555	224	54	—
Wetteraukreis	298 429	151 356	– 674	– 438	1 058	349	414	0,1
Reg.-Bez. Darmstadt	3 835 592	1 949 268	– 1 780	– 2 243	30 499	13 448	30 089	0,8
Gießen	257 387	131 781	– 343	– 250	1 242	669	914	0,4
Lahn-Dill-Kreis	252 477	128 623	– 783	– 459	– 304	– 145	– 1 076	– 0,4
Limburg-Weilburg	170 357	86 438	– 448	– 233	83	– 99	– 357	– 0,2
Marburg-Biedenkopf	250 861	127 691	– 334	– 212	101	37	– 219	– 0,1
Vogelsbergkreis	108 538	54 541	– 539	– 302	– 378	– 204	– 913	– 0,8
Reg.-Bez. Gießen	1 039 620	529 074	– 2 447	– 1 456	744	258	– 1 651	– 0,2
Kassel, documenta-Stadt	196 526	101 736	– 293	– 226	1 119	262	996	0,5
Fulda	216 717	110 259	– 428	– 332	– 104	21	– 538	– 0,2
Hersfeld-Rotenburg	122 081	61 576	– 447	– 273	293	35	– 152	– 0,1
Kassel	236 387	121 156	– 1 035	– 571	423	220	– 599	– 0,3
Schwalm-Eder-Kreis	181 523	91 538	– 1 013	– 566	– 92	– 61	– 1 099	– 0,6
Waldeck-Frankenberg	160 571	81 340	– 805	– 442	– 505	– 302	– 1 300	– 0,8
Werra-Meißner-Kreis	103 109	52 415	– 719	– 385	78	– 122	– 641	– 0,6
Reg.-Bez. Kassel	1 216 914	620 020	– 4 740	– 2 795	1 212	53	– 3 333	– 0,3
Land Hessen	6 092 126	3 098 362	– 8 967	– 6 494	32 455	13 759	25 105	0,4

1) Siehe Hinweis: Methodische und begriffliche Eräuterungen. — 2) Einschl. Bestandsveränderungen.

3. Deutsche Bevölkerung in Hessen am 31.12.2011 und Bevölkerungsveränderung 2011 nach Verwaltungsbezirken¹⁾

Kreisfreie Stadt Landkreis	Deutsche Bevölkerung am 31.12.2011		Bevölkerungsveränderung im Jahr 2011				
			Geborenen- bzw. Gestorbenen- überschuss (–)	Wanderungs- gewinn bzw. -verlust (–)	Saldo der Staatsange- hörigkeits- wechsel	Veränderung ²⁾	
	insgesamt	weiblich				insgesamt	%
Darmstadt, Wissenschaftsstadt	126 620	62 671	25	3 381	481	3 896	3,2
Frankfurt am Main, Stadt	543 441	276 339	1 165	2 002	2 638	5 835	1,1
Offenbach am Main, Stadt	89 855	44 944	128	– 305	630	456	0,5
Wiesbaden, Landeshauptstadt	225 084	117 593	93	615	940	1 646	0,7
Bergstraße	237 083	120 762	– 850	– 278	359	– 765	– 0,3
Darmstadt-Dieburg	258 884	130 752	– 253	– 586	467	– 355	– 0,1
Groß-Gerau	212 422	107 148	– 86	– 57	880	743	0,4
Hochtaunuskreis	200 848	103 684	– 416	56	432	71	—
Main-Kinzig-Kreis	365 919	186 077	– 992	– 158	716	– 420	– 0,1
Main-Taunus-Kreis	199 851	102 376	– 85	– 183	449	184	0,1
Odenwaldkreis	86 459	43 780	– 447	– 379	139	– 683	– 0,8
Offenbach	296 490	150 566	– 156	– 365	801	288	0,1
Rheingau-Taunus-Kreis	166 775	84 990	– 507	– 37	242	– 303	– 0,2
Wetteraukreis	274 326	139 122	– 732	– 199	433	– 496	– 0,2
Reg.-Bez. Darmstadt	3 284 057	1 670 804	– 3 113	3 507	9 607	10 097	0,3
Gießen	237 533	121 742	– 373	355	360	345	0,1
Lahn-Dill-Kreis	232 315	118 307	– 765	– 869	282	– 1 349	– 0,6
Limburg-Weilburg	157 072	79 582	– 502	– 451	200	– 749	– 0,5
Marburg-Biedenkopf	226 813	115 870	– 347	– 618	271	– 686	– 0,3
Vogelsbergkreis	104 589	52 481	– 544	– 541	57	– 1 028	– 1,0
Reg.-Bez. Gießen	958 322	487 982	– 2 531	– 2 124	1 170	– 3 467	– 0,4
Kassel, documenta-Stadt	173 691	90 167	– 376	217	683	524	0,3
Fulda	206 202	105 116	– 401	– 566	274	– 697	– 0,3
Hersfeld-Rotenburg	115 440	58 279	– 465	– 435	124	– 776	– 0,7
Kassel	227 295	116 251	– 1 036	– 29	239	– 824	– 0,4
Schwalm-Eder-Kreis	174 422	87 899	– 1 032	– 621	138	– 1 517	– 0,9
Waldeck-Frankenberg	152 850	77 559	– 816	– 749	131	– 1 430	– 0,9
Werra-Meißner-Kreis	99 403	50 555	– 719	– 171	36	– 857	– 0,9
Reg.-Bez. Kassel	1 149 303	585 826	– 4 845	– 2 354	1 625	– 5 577	– 0,5
Land Hessen	5 391 682	2 744 612	– 10 489	– 971	12 402	1 053	—

1) Siehe Hinweis: Methodische und begriffliche Eräuterungen. — 2) Einschl. Bestandsveränderungen.

**4. Nichtdeutsche Bevölkerung in Hessen am 31.12.2011 und Bevölkerungsveränderung 2011
nach Verwaltungsbezirken¹⁾**

Kreisfreie Stadt Landkreis	Nichtdeutsche Bevölkerung am 31.12.2011		Bevölkerungsveränderung im Jahr 2011				
			Geborenen- bzw. Gestorbenen- überschuss (–)	Wanderungs- gewinn bzw. -verlust (–)	Saldo der Staatsange- hörigkeits- wechsel	Veränderung ²⁾	
	insgesamt	weiblich				insgesamt	%
Darmstadt, Wissenschaftsstadt	22 432	11 088	60	1 091	– 481	754	3,5
Frankfurt am Main, Stadt	148 077	75 638	769	7 364	– 2 638	6 019	4,2
Offenbach am Main, Stadt	32 850	15 941	86	2 040	– 630	1 814	5,8
Wiesbaden, Landeshauptstadt	53 835	26 760	16	2 199	– 940	1 297	2,5
Bergstraße	25 719	12 968	60	1 201	– 359	917	3,7
Darmstadt-Dieburg	31 148	15 368	– 5	1 642	– 467	1 188	4,0
Groß-Gerau	44 721	21 817	94	2 252	– 880	1 513	3,5
Hochtaunuskreis	27 484	14 758	47	1 202	– 432	836	3,1
Main-Kinzig-Kreis	42 181	21 155	19	1 911	– 716	1 286	3,1
Main-Taunus-Kreis	28 620	14 906	55	1 275	– 449	889	3,2
Odenwaldkreis	10 337	5 155	– 12	589	– 139	447	4,5
Offenbach	43 624	22 476	92	2 377	– 801	1 765	4,2
Rheingau-Taunus-Kreis	16 404	8 200	– 6	592	– 242	357	2,2
Wetteraukreis	24 103	12 234	58	1 257	– 433	910	3,9
Reg.-Bez. Darmstadt	551 535	278 464	1 333	26 992	– 9 607	19 992	3,8
Gießen	19 854	10 039	30	887	– 360	569	3,0
Lahn-Dill-Kreis	20 162	10 316	– 18	565	– 282	273	1,4
Limburg-Weilburg	13 285	6 856	54	534	– 200	392	3,0
Marburg-Biedenkopf	24 048	11 821	13	719	– 271	467	2,0
Vogelsbergkreis	3 949	2 060	5	163	– 57	115	3,0
Reg.-Bez. Gießen	81 298	41 092	84	2 868	– 1 170	1 816	2,3
Kassel, documenta-Stadt	22 835	11 569	83	902	– 683	472	2,1
Fulda	10 515	5 143	– 27	462	– 274	159	1,5
Hersfeld-Rotenburg	6 641	3 297	18	728	– 124	624	10,4
Kassel	9 092	4 905	1	452	– 239	225	2,5
Schwalm-Eder-Kreis	7 101	3 639	19	529	– 138	418	6,3
Waldeck-Frankenberg	7 721	3 781	11	244	– 131	130	1,7
Werra-Meißner-Kreis	3 706	1 860	—	249	– 36	216	6,2
Reg.-Bez. Kassel	67 611	34 194	105	3 566	– 1 625	2 244	3,4
Land Hessen	700 444	353 750	1 522	33 426	– 12 402	24 052	3,6

1) Siehe Hinweis: Methodische und begriffliche Eräuterungen. — 2) Einschl. Bestandsveränderungen.

5. Bevölkerung, Deutsche und Nichtdeutsche in Hessen nach dem Familienstand und Geschlecht 1987 und 2001 bis 2011

Jahr ¹⁾	Bevölkerung			davon					
	insgesamt	männlich	weiblich	Deutsche			Nichtdeutsche		
				zusammen	männlich	weiblich	zusammen	männlich	weiblich
Ledig									
1987 ²⁾	2 046 956	1 102 660	944 296	1 841 354	985 381	855 973	205 602	117 279	88 323
2001	2 445 170	1 325 207	1 119 963	2 090 990	1 129 916	961 074	354 180	195 291	158 889
2002	2 465 128	1 334 126	1 131 002	2 109 871	1 139 643	970 228	355 257	194 483	160 774
2003	2 478 323	1 338 753	1 139 570	2 125 713	1 147 039	978 674	352 610	191 714	160 896
2004	2 493 821	1 345 658	1 148 163	2 144 394	1 156 809	987 585	349 427	188 849	160 578
2005	2 502 775	1 348 506	1 154 269	2 152 915	1 160 700	992 215	349 860	187 806	162 054
2006	2 506 754	1 348 527	1 158 227	2 162 839	1 164 966	997 873	343 915	183 561	160 354
2007	2 522 708	1 355 952	1 166 756	2 179 037	1 173 131	1 005 906	343 671	182 821	160 850
2008	2 535 693	1 362 782	1 172 911	2 194 942	1 181 817	1 013 125	340 751	180 965	159 786
2009	2 548 330	1 369 572	1 178 758	2 207 114	1 188 489	1 018 625	341 216	181 083	160 133
2010	2 564 216	1 378 890	1 185 326	2 220 108	1 195 836	1 024 272	344 108	183 054	161 054
2011	2 592 720	1 395 841	1 196 879	2 233 900	1 203 645	1 030 255	358 820	192 196	166 624
Verheiratet									
1987 ²⁾	2 757 431	1 388 209	1 369 222	2 515 151	1 255 110	1 260 041	242 280	133 099	109 181
2001	2 810 520	1 405 459	1 405 061	2 511 196	1 260 635	1 250 561	299 324	144 824	154 500
2002	2 793 630	1 396 188	1 397 442	2 497 884	1 254 973	1 242 911	295 746	141 215	154 531
2003	2 768 782	1 382 445	1 386 337	2 478 640	1 246 133	1 232 507	290 142	136 312	153 830
2004	2 749 185	1 372 945	1 376 240	2 464 311	1 239 901	1 224 410	284 874	133 044	151 830
2005	2 725 757	1 360 734	1 365 023	2 442 660	1 229 710	1 212 950	283 097	131 024	152 073
2006	2 696 904	1 344 953	1 351 951	2 422 586	1 219 960	1 202 626	274 318	124 993	149 325
2007	2 663 009	1 326 819	1 336 190	2 400 794	1 208 227	1 192 567	262 215	118 592	143 623
2008	2 631 176	1 310 296	1 320 880	2 378 320	1 197 275	1 181 045	252 856	113 021	139 835
2009	2 605 259	1 296 970	1 308 289	2 358 174	1 187 444	1 170 730	247 085	109 526	137 559
2010	2 583 673	1 286 161	1 297 512	2 338 607	1 177 674	1 160 933	245 066	108 487	136 579
2011	2 568 274	1 278 941	1 289 333	2 319 244	1 167 946	1 151 298	249 030	110 995	138 035
Verwitwet									
1987 ²⁾	485 822	75 198	410 624	477 060	72 905	404 155	8 762	2 293	6 469
2001	454 727	80 938	373 789	437 167	76 475	360 692	17 560	4 463	13 097
2002	452 153	81 504	370 649	434 303	77 008	357 295	17 850	4 496	13 354
2003	449 435	81 886	367 549	431 232	77 300	353 932	18 203	4 586	13 617
2004	447 837	82 640	365 197	429 356	78 023	351 333	18 481	4 617	13 864
2005	445 449	83 263	362 186	426 647	78 655	347 992	18 802	4 608	14 194
2006	442 907	83 994	358 913	424 152	79 426	344 726	18 755	4 568	14 187
2007	433 609	82 844	350 765	413 079	77 602	335 477	20 530	5 242	15 288
2008	431 040	83 527	347 513	410 097	78 200	331 897	20 943	5 327	15 616
2009	428 366	84 258	344 108	407 051	78 833	328 218	21 315	5 425	15 890
2010	425 862	85 066	340 796	404 086	79 542	324 544	21 776	5 524	16 252
2011	423 990	85 828	338 162	401 257	80 048	321 209	22 733	5 780	16 953
Geschieden									
1987 ²⁾	217 568	90 190	127 378	202 947	82 922	120 025	14 621	7 268	7 353
2001	367 409	166 228	201 181	332 927	146 130	186 797	34 482	20 098	14 384
2002	380 707	172 747	207 960	344 074	151 519	192 555	36 633	21 228	15 405
2003	392 888	178 427	214 461	353 810	155 930	197 880	39 078	22 497	16 581
2004	406 922	185 300	221 622	365 011	161 479	203 532	41 911	23 821	18 090
2005	418 373	190 647	227 726	372 914	165 085	207 829	45 459	25 562	19 897
2006	428 794	195 530	233 264	380 769	168 631	212 138	48 025	26 899	21 126
2007	453 229	207 031	246 198	397 120	176 215	220 905	56 109	30 816	25 293
2008	467 044	213 842	253 202	407 318	181 167	226 151	59 726	32 675	27 051
2009	479 996	219 976	260 020	416 989	185 702	231 287	63 007	34 274	28 733
2010	493 270	226 410	266 860	427 828	190 907	236 921	65 442	35 503	29 939
2011	507 142	233 154	273 988	437 281	195 431	241 850	69 861	37 723	32 138

1) Jeweils am Jahresende. — 2) Volkszählungsergebnis vom 25.5.1987.

**6. Bevölkerung, Deutsche und Nichtdeutsche in Hessen am 31.12.2011
nach Altersjahren, Altersgruppen und Geschlecht**

Alter in Jahren	Bevölkerung am 31.12.2011			davon					
				Deutsche			Nichtdeutsche		
	insgesamt	männlich	weiblich	zusammen	männlich	weiblich	zusammen	männlich	weiblich
Unter 1	51 495	26 379	25 116	47 566	24 354	23 212	3 929	2 025	1 904
1 bis unter 2	52 265	26 607	25 658	47 791	24 332	23 459	4 474	2 275	2 199
2 bis unter 3	51 422	26 388	25 034	46 347	23 839	22 508	5 075	2 549	2 526
3 bis unter 4	52 482	26 910	25 572	47 724	24 441	23 283	4 758	2 469	2 289
4 bis unter 5	53 155	27 381	25 774	48 971	25 202	23 769	4 184	2 179	2 005
Zusammen	260 819	133 665	127 154	238 399	122 168	116 231	22 420	11 497	10 923
5 bis unter 6	51 854	26 479	25 375	47 794	24 363	23 431	4 060	2 116	1 944
6 bis unter 7	53 251	27 297	25 954	48 942	25 046	23 896	4 309	2 251	2 058
7 bis unter 8	54 100	27 716	26 384	49 123	25 217	23 906	4 977	2 499	2 478
8 bis unter 9	53 800	27 468	26 332	48 782	24 913	23 869	5 018	2 555	2 463
9 bis unter 10	54 825	28 220	26 605	49 868	25 662	24 206	4 957	2 558	2 399
Zusammen	267 830	137 180	130 650	244 509	125 201	119 308	23 321	11 979	11 342
10 bis unter 11	56 196	28 823	27 373	51 885	26 597	25 288	4 311	2 226	2 085
11 bis unter 12	58 868	29 850	29 018	54 061	27 392	26 669	4 807	2 458	2 349
12 bis unter 13	58 679	30 143	28 536	51 137	26 329	24 808	7 542	3 814	3 728
13 bis unter 14	60 225	30 979	29 246	52 730	27 092	25 638	7 495	3 887	3 608
14 bis unter 15	62 604	32 197	30 407	55 025	28 364	26 661	7 579	3 833	3 746
Zusammen	296 572	151 992	144 580	264 838	135 774	129 064	31 734	16 218	15 516
15 bis unter 16	62 028	31 853	30 175	54 657	28 087	26 570	7 371	3 766	3 605
16 bis unter 17	60 384	31 069	29 315	53 216	27 390	25 826	7 168	3 679	3 489
17 bis unter 18	61 481	31 468	30 013	54 130	27 659	26 471	7 351	3 809	3 542
18 bis unter 19	63 796	32 559	31 237	56 072	28 652	27 420	7 724	3 907	3 817
19 bis unter 20	65 376	33 286	32 090	57 055	29 119	27 936	8 321	4 167	4 154
Zusammen	313 065	160 235	152 830	275 130	140 907	134 223	37 935	19 328	18 607
20 bis unter 21	67 265	34 132	33 133	58 375	29 689	28 686	8 890	4 443	4 447
21 bis unter 22	71 653	36 289	35 364	61 671	31 328	30 343	9 982	4 961	5 021
22 bis unter 23	71 972	36 398	35 574	60 951	30 825	30 126	11 021	5 573	5 448
23 bis unter 24	74 364	37 706	36 658	62 329	31 616	30 713	12 035	6 090	5 945
24 bis unter 25	73 095	37 066	36 029	60 720	30 800	29 920	12 375	6 266	6 109
Zusammen	358 349	181 591	176 758	304 046	154 258	149 788	54 303	27 333	26 970
25 bis unter 26	72 694	36 523	36 171	60 083	30 330	29 753	12 611	6 193	6 418
26 bis unter 27	70 774	35 846	34 928	57 789	29 337	28 452	12 985	6 509	6 476
27 bis unter 28	72 129	36 233	35 896	58 635	29 694	28 941	13 494	6 539	6 955
28 bis unter 29	72 674	36 545	36 129	59 016	29 855	29 161	13 658	6 690	6 968
29 bis unter 30	75 984	37 950	38 034	61 394	30 972	30 422	14 590	6 978	7 612
Zusammen	364 255	183 097	181 158	296 917	150 188	146 729	67 338	32 909	34 429
30 bis unter 31	76 190	38 042	38 148	61 090	30 814	30 276	15 100	7 228	7 872
31 bis unter 32	77 016	38 392	38 624	61 464	30 855	30 609	15 552	7 537	8 015
32 bis unter 33	74 050	36 872	37 178	58 775	29 483	29 292	15 275	7 389	7 886
33 bis unter 34	73 536	36 461	37 075	58 461	29 331	29 130	15 075	7 130	7 945
34 bis unter 35	72 717	35 936	36 781	57 441	28 580	28 861	15 276	7 356	7 920
Zusammen	373 509	185 703	187 806	297 231	149 063	148 168	76 278	36 640	39 638
35 bis unter 36	73 419	36 399	37 020	58 365	29 234	29 131	15 054	7 165	7 889
36 bis unter 37	71 904	36 005	35 899	56 651	28 592	28 059	15 253	7 413	7 840
37 bis unter 38	73 106	36 575	36 531	57 866	29 234	28 632	15 240	7 341	7 899
38 bis unter 39	73 733	36 925	36 808	59 027	29 899	29 128	14 706	7 026	7 680
39 bis unter 40	79 997	39 859	40 138	65 236	32 835	32 401	14 761	7 024	7 737
Zusammen	372 159	185 763	186 396	297 145	149 794	147 351	75 014	35 969	39 045

**6. Bevölkerung, Deutsche und Nichtdeutsche in Hessen am 31.12.2011
nach Altersjahren, Altersgruppen und Geschlecht**

Alter in Jahren	Bevölkerung am 31.12.2011			davon					
				Deutsche			Nichtdeutsche		
	insgesamt	männlich	weiblich	zusammen	männlich	weiblich	zusammen	männlich	weiblich
40 bis unter 41	87 462	44 069	43 393	73 017	37 177	35 840	14 445	6 892	7 553
41 bis unter 42	91 691	46 452	45 239	77 079	39 228	37 851	14 612	7 224	7 388
42 bis unter 43	98 376	50 112	48 264	84 478	43 256	41 222	13 898	6 856	7 042
43 bis unter 44	103 418	52 872	50 546	89 921	46 148	43 773	13 497	6 724	6 773
44 bis unter 45	104 881	53 369	51 512	92 643	47 363	45 280	12 238	6 006	6 232
Zusammen	485 828	246 874	238 954	417 138	213 172	203 966	68 690	33 702	34 988
45 bis unter 46	107 635	54 843	52 792	94 908	48 363	46 545	12 727	6 480	6 247
46 bis unter 47	108 066	55 237	52 829	95 613	48 897	46 716	12 453	6 340	6 113
47 bis unter 48	108 960	55 573	53 387	96 902	49 466	47 436	12 058	6 107	5 951
48 bis unter 49	108 048	54 948	53 100	96 499	48 866	47 633	11 549	6 082	5 467
49 bis unter 50	103 518	52 826	50 692	92 814	47 215	45 599	10 704	5 611	5 093
Zusammen	536 227	273 427	262 800	476 736	242 807	233 929	59 491	30 620	28 871
50 bis unter 51	100 778	50 810	49 968	91 388	46 104	45 284	9 390	4 706	4 684
51 bis unter 52	98 217	49 639	48 578	88 202	44 448	43 754	10 015	5 191	4 824
52 bis unter 53	94 446	47 773	46 673	85 525	43 285	42 240	8 921	4 488	4 433
53 bis unter 54	90 227	45 627	44 600	81 666	41 299	40 367	8 561	4 328	4 233
54 bis unter 55	88 193	44 593	43 600	79 845	40 367	39 478	8 348	4 226	4 122
Zusammen	471 861	238 442	233 419	426 626	215 503	211 123	45 235	22 939	22 296
55 bis unter 56	85 184	42 704	42 480	76 841	38 617	38 224	8 343	4 087	4 256
56 bis unter 57	81 748	40 806	40 942	73 663	36 932	36 731	8 085	3 874	4 211
57 bis unter 58	79 955	39 565	40 390	72 340	36 117	36 223	7 615	3 448	4 167
58 bis unter 59	76 862	37 859	39 003	69 887	34 849	35 038	6 975	3 010	3 965
59 bis unter 60	77 437	37 987	39 450	70 282	34 958	35 324	7 155	3 029	4 126
Zusammen	401 186	198 921	202 265	363 013	181 473	181 540	38 173	17 448	20 725
60 bis unter 61	76 070	37 190	38 880	69 453	34 327	35 126	6 617	2 863	3 754
61 bis unter 62	78 095	38 311	39 784	70 709	34 984	35 725	7 386	3 327	4 059
62 bis unter 63	77 322	38 042	39 280	70 272	34 797	35 475	7 050	3 245	3 805
63 bis unter 64	72 700	36 045	36 655	65 722	32 751	32 971	6 978	3 294	3 684
64 bis unter 65	67 865	33 206	34 659	61 318	29 955	31 363	6 547	3 251	3 296
Zusammen	372 052	182 794	189 258	337 474	166 814	170 660	34 578	15 980	18 598
65 bis unter 66	58 103	28 366	29 737	52 256	25 445	26 811	5 847	2 921	2 926
66 bis unter 67	48 520	23 606	24 914	43 284	20 957	22 327	5 236	2 649	2 587
67 bis unter 68	64 641	31 484	33 157	59 711	28 990	30 721	4 930	2 494	2 436
68 bis unter 69	63 777	31 188	32 589	59 313	28 871	30 442	4 464	2 317	2 147
69 bis unter 70	60 552	29 317	31 235	55 893	26 784	29 109	4 659	2 533	2 126
Zusammen	295 593	143 961	151 632	270 457	131 047	139 410	25 136	12 914	12 222
70 bis unter 71	72 354	34 914	37 440	68 433	32 814	35 619	3 921	2 100	1 821
71 bis unter 72	77 041	36 495	40 546	72 794	34 255	38 539	4 247	2 240	2 007
72 bis unter 73	73 929	34 746	39 183	70 169	32 715	37 454	3 760	2 031	1 729
73 bis unter 74	67 305	31 424	35 881	63 772	29 517	34 255	3 533	1 907	1 626
74 bis unter 75	62 124	28 634	33 490	59 095	27 065	32 030	3 029	1 569	1 460
Zusammen	352 753	166 213	186 540	334 263	156 366	177 897	18 490	9 847	8 643
75 oder älter	570 068	223 906	346 162	547 760	212 535	335 225	22 308	11 371	10 937
Insgesamt	6 092 126	2 993 764	3 098 362	5 391 682	2 647 070	2 744 612	700 444	346 694	353 750

7. Durchschnittliche Bevölkerung 2011 in Hessen nach Verwaltungsbezirken

Kreisfreie Stadt Landkreis	Durchschnittliche Bevölkerung 2011								
	Insgesamt			Deutsche			Nichtdeutsche		
	insgesamt	männlich	weiblich	zusammen	männlich	weiblich	zusammen	männlich	weiblich
Darmstadt, Wissenschaftsstadt	146 990	73 943	73 047	125 057	62 883	62 174	21 933	11 060	10 873
Frankfurt am Main, Stadt	685 164	336 227	348 937	540 223	265 360	274 863	144 941	70 867	74 074
Offenbach am Main, Stadt	121 520	61 151	60 369	89 655	44 792	44 863	31 865	16 359	15 506
Wiesbaden, Landeshauptstadt	277 476	133 657	143 819	224 226	106 915	117 312	53 250	26 743	26 507
Bergstraße	262 737	128 991	133 747	237 501	116 509	120 992	25 236	12 481	12 755
Darmstadt-Dieburg	289 522	143 602	145 920	258 922	128 154	130 768	30 600	15 448	15 152
Groß-Gerau	255 965	127 461	128 504	212 014	105 043	106 971	43 952	22 418	21 533
Hochtaunuskreis	227 803	109 594	118 209	200 791	97 114	103 677	27 012	12 479	14 532
Main-Kinzig-Kreis	407 587	200 557	207 030	366 110	179 924	186 187	41 476	20 633	20 843
Main-Taunus-Kreis	227 881	110 920	116 961	199 773	97 467	102 306	28 108	13 453	14 655
Odenwaldkreis	96 734	47 753	48 980	86 704	42 800	43 904	10 029	4 953	5 076
Offenbach	338 948	166 362	172 586	296 258	145 766	150 492	42 690	20 596	22 094
Rheingau-Taunus-Kreis	183 102	89 874	93 228	166 873	81 829	85 045	16 228	8 045	8 183
Wetteraukreis	298 210	146 827	151 383	274 578	135 242	139 336	23 632	11 586	12 047
Reg.-Bez. Darmstadt	3 819 639	1 876 919	1 942 720	3 278 685	1 609 796	1 668 889	540 954	267 123	273 831
Gießen	256 477	125 191	131 286	237 122	115 613	121 509	19 354	9 578	9 777
Lahn-Dill-Kreis	253 031	124 099	128 932	233 018	114 322	118 696	20 013	9 777	10 236
Limburg-Weilburg	170 616	83 999	86 618	157 435	77 632	79 803	13 182	6 367	6 815
Marburg-Biedenkopf	250 568	123 021	127 548	226 674	110 911	115 763	23 894	12 110	11 785
Vogelsbergkreis	109 041	54 244	54 798	105 144	52 375	52 769	3 897	1 869	2 028
Reg.-Bez. Gießen	1 039 734	510 553	529 181	959 394	470 853	488 541	80 340	39 699	40 641
Kassel, documenta-Stadt	195 723	94 240	101 483	173 339	83 219	90 120	22 383	11 021	11 362
Fulda	216 950	106 586	110 364	206 557	101 278	105 278	10 393	5 308	5 085
Hersfeld-Rotenburg	122 059	60 344	61 715	115 896	57 352	58 543	6 163	2 992	3 172
Kassel	236 718	115 375	121 343	227 743	111 257	116 486	8 975	4 118	4 857
Schwalm-Eder-Kreis	182 015	90 153	91 862	175 224	86 884	88 340	6 791	3 269	3 523
Waldeck-Frankenberg	161 257	79 520	81 737	153 631	75 634	77 997	7 626	3 886	3 740
Werra-Meißner-Kreis	103 417	50 748	52 670	99 836	48 992	50 845	3 581	1 756	1 825
Reg.-Bez. Kassel	1 218 139	596 965	621 173	1 152 226	564 617	587 609	65 913	32 349	33 564
Land Hessen	6 077 511	2 984 436	3 093 075	5 390 305	2 645 266	2 745 039	687 207	339 171	348 036

**8. Durchschnittliche Bevölkerung 2011 in Hessen nach Altersjahren,
Altersgruppen und Geschlecht**

Alter in Jahren	Durchschnittliche Bevölkerung 2011								
	Insgesamt			Deutsche			Nichtdeutsche		
	insgesamt	männlich	weiblich	zusammen	männlich	weiblich	zusammen	männlich	weiblich
Unter 1	51 601	26 371	25 230	47 657	24 346	23 311	3 944	2 025	1 919
1 bis unter 2	51 641	26 399	25 242	47 060	24 081	22 979	4 581	2 318	2 263
2 bis unter 3	51 811	26 559	25 252	47 079	24 162	22 917	4 732	2 397	2 335
3 bis unter 4	52 719	27 103	25 616	48 378	24 843	23 534	4 342	2 260	2 082
4 bis unter 5	52 357	26 849	25 508	48 383	24 776	23 606	3 974	2 072	1 902
Zusammen	260 129	133 282	126 847	238 557	122 209	116 348	21 573	11 073	10 500
5 bis unter 6	52 492	26 865	25 627	48 411	24 732	23 679	4 080	2 133	1 948
6 bis unter 7	53 556	27 455	26 101	49 027	25 138	23 889	4 529	2 317	2 212
7 bis unter 8	53 801	27 505	26 296	48 880	25 027	23 853	4 921	2 477	2 443
8 bis unter 9	54 208	27 774	26 434	49 246	25 249	23 997	4 963	2 525	2 437
9 bis unter 10	55 385	28 452	26 933	50 799	26 094	24 705	4 585	2 358	2 227
Zusammen	269 441	138 051	131 390	246 363	126 240	120 123	23 078	11 811	11 267
10 bis unter 11	57 384	29 238	28 146	52 887	26 946	25 941	4 498	2 293	2 205
11 bis unter 12	58 664	29 942	28 722	52 443	26 783	25 660	6 221	3 160	3 062
12 bis unter 13	59 369	30 513	28 856	51 810	26 662	25 148	7 559	3 851	3 708
13 bis unter 14	61 282	31 517	29 764	53 714	27 641	26 072	7 568	3 876	3 692
14 bis unter 15	62 164	31 959	30 205	54 682	28 145	26 537	7 482	3 814	3 668
Zusammen	298 863	153 170	145 693	265 535	136 177	129 359	33 328	16 993	16 335
15 bis unter 16	60 966	31 320	29 647	53 741	27 649	26 093	7 225	3 671	3 554
16 bis unter 17	60 714	31 147	29 568	53 468	27 412	26 056	7 246	3 735	3 512
17 bis unter 18	62 239	31 829	30 409	54 893	28 060	26 834	7 345	3 769	3 576
18 bis unter 19	63 955	32 650	31 305	56 248	28 748	27 500	7 707	3 901	3 806
19 bis unter 20	65 691	33 406	32 284	57 580	29 361	28 219	8 110	4 045	4 065
Zusammen	313 565	160 352	153 213	275 931	141 230	134 701	37 634	19 122	18 512
20 bis unter 21	68 599	34 770	33 829	59 722	30 345	29 376	8 877	4 424	4 453
21 bis unter 22	70 841	35 850	34 991	60 893	30 880	30 013	9 948	4 970	4 978
22 bis unter 23	72 034	36 402	35 631	61 233	30 969	30 264	10 800	5 433	5 367
23 bis unter 24	72 586	36 741	35 845	61 085	30 981	30 105	11 501	5 761	5 740
24 bis unter 25	71 800	36 193	35 607	60 027	30 364	29 663	11 773	5 830	5 943
Zusammen	355 859	179 957	175 903	302 960	153 539	149 422	52 899	26 418	26 481
25 bis unter 26	70 802	35 629	35 172	58 694	29 693	29 000	12 108	5 936	6 172
26 bis unter 27	70 617	35 571	35 047	57 955	29 352	28 603	12 662	6 218	6 443
27 bis unter 28	71 626	35 944	35 681	58 578	29 630	28 948	13 048	6 315	6 734
28 bis unter 29	73 660	36 884	36 776	59 972	30 301	29 670	13 688	6 582	7 106
29 bis unter 30	75 574	37 706	37 868	61 084	30 796	30 287	14 491	6 910	7 581
Zusammen	362 279	181 734	180 545	296 282	149 773	146 509	65 998	31 962	34 036
30 bis unter 31	76 158	37 940	38 218	61 173	30 783	30 390	14 986	7 157	7 829
31 bis unter 32	75 057	37 328	37 729	59 961	30 074	29 887	15 096	7 254	7 842
32 bis unter 33	73 308	36 399	36 908	58 406	29 304	29 102	14 902	7 095	7 806
33 bis unter 34	72 763	35 957	36 806	57 853	28 904	28 949	14 909	7 053	7 857
34 bis unter 35	72 711	35 966	36 745	57 786	28 845	28 940	14 925	7 120	7 805
Zusammen	369 997	183 590	186 407	295 179	147 910	147 268	74 818	35 680	39 138
35 bis unter 36	72 323	35 966	36 356	57 368	28 823	28 545	14 954	7 143	7 811
36 bis unter 37	72 165	36 091	36 074	57 119	28 841	28 278	15 045	7 250	7 796
37 bis unter 38	73 186	36 609	36 577	58 365	29 529	28 835	14 822	7 079	7 742
38 bis unter 39	76 661	38 276	38 386	62 087	31 356	30 731	14 574	6 919	7 655
39 bis unter 40	83 548	41 863	41 685	69 103	35 002	34 101	14 444	6 861	7 584
Zusammen	377 882	188 804	189 078	304 043	153 552	150 491	73 840	35 252	38 587

**8. Durchschnittliche Bevölkerung 2011 in Hessen nach Altersjahren,
Altersgruppen und Geschlecht**

Alter in Jahren	Durchschnittliche Bevölkerung 2011								
	Insgesamt			Deutsche			Nichtdeutsche		
	insgesamt	männlich	weiblich	zusammen	männlich	weiblich	zusammen	männlich	weiblich
40 bis unter 41	89 320	45 107	44 213	74 956	38 165	36 791	14 363	6 942	7 421
41 bis unter 42	94 782	48 138	46 645	80 713	41 216	39 497	14 069	6 921	7 148
42 bis unter 43	100 687	51 367	49 320	87 159	44 684	42 475	13 528	6 683	6 845
43 bis unter 44	103 975	53 017	50 958	91 299	46 769	44 530	12 676	6 248	6 428
44 bis unter 45	106 138	54 045	52 093	93 798	47 886	45 912	12 340	6 159	6 181
Zusammen	494 902	251 674	243 228	427 925	218 721	209 204	66 977	32 953	34 024
45 bis unter 46	107 750	54 982	52 768	95 300	48 659	46 641	12 450	6 323	6 127
46 bis unter 47	108 435	55 355	53 081	96 314	49 211	47 103	12 121	6 144	5 977
47 bis unter 48	108 459	55 249	53 210	96 805	49 256	47 549	11 654	5 993	5 661
48 bis unter 49	105 748	53 861	51 887	94 744	48 098	46 646	11 005	5 763	5 242
49 bis unter 50	102 105	51 798	50 306	92 159	46 698	45 461	9 946	5 101	4 845
Zusammen	532 497	271 245	261 252	475 321	241 921	233 400	57 176	29 324	27 852
50 bis unter 51	99 531	50 271	49 260	89 906	45 360	44 546	9 624	4 911	4 714
51 bis unter 52	96 358	48 750	47 609	86 989	43 970	43 019	9 370	4 780	4 590
52 bis unter 53	92 414	46 762	45 652	83 763	42 401	41 362	8 651	4 360	4 290
53 bis unter 54	89 337	45 190	44 147	80 931	40 945	39 987	8 406	4 246	4 160
54 bis unter 55	86 822	43 739	43 083	78 505	39 595	38 910	8 317	4 144	4 174
Zusammen	464 462	234 711	229 751	420 095	212 272	207 823	44 368	22 440	21 928
55 bis unter 56	83 595	41 841	41 754	75 435	37 882	37 553	8 160	3 958	4 202
56 bis unter 57	81 044	40 305	40 738	73 208	36 650	36 558	7 836	3 656	4 180
57 bis unter 58	78 632	38 846	39 786	71 360	35 630	35 730	7 273	3 216	4 056
58 bis unter 59	77 435	38 090	39 346	70 365	35 069	35 297	7 070	3 021	4 049
59 bis unter 60	77 075	37 789	39 286	70 171	34 823	35 348	6 904	2 966	3 938
Zusammen	397 782	196 871	200 911	360 540	180 054	180 486	37 242	16 817	20 425
60 bis unter 61	77 422	37 956	39 466	70 406	34 853	35 552	7 017	3 103	3 914
61 bis unter 62	78 085	38 415	39 670	70 850	35 124	35 725	7 235	3 291	3 944
62 bis unter 63	75 365	37 266	38 100	68 321	33 975	34 346	7 045	3 291	3 753
63 bis unter 64	70 683	34 884	35 799	63 881	31 590	32 291	6 802	3 294	3 508
64 bis unter 65	63 373	31 044	32 329	57 094	27 901	29 193	6 279	3 144	3 136
Zusammen	364 929	179 566	185 363	330 551	163 444	167 108	34 378	16 122	18 256
65 bis unter 66	53 650	26 213	27 437	48 038	23 381	24 657	5 612	2 832	2 780
66 bis unter 67	57 026	27 808	29 218	51 896	25 208	26 688	5 130	2 600	2 530
67 bis unter 68	64 679	31 632	33 047	59 927	29 194	30 733	4 752	2 438	2 314
68 bis unter 69	62 625	30 554	32 071	58 015	28 096	29 919	4 610	2 458	2 151
69 bis unter 70	67 030	32 480	34 550	62 690	30 130	32 560	4 340	2 350	1 990
Zusammen	305 011	148 688	156 323	280 567	136 009	144 558	24 444	12 679	11 765
70 bis unter 71	75 342	36 103	39 239	71 213	33 901	37 312	4 129	2 202	1 927
71 bis unter 72	76 192	36 065	40 127	72 147	33 897	38 250	4 045	2 168	1 877
72 bis unter 73	71 262	33 488	37 774	67 565	31 489	36 076	3 697	1 999	1 698
73 bis unter 74	65 425	30 458	34 966	62 097	28 688	33 409	3 328	1 771	1 557
74 bis unter 75	61 548	28 376	33 172	58 644	26 855	31 789	2 904	1 521	1 383
Zusammen	349 769	164 491	185 278	331 666	154 830	176 836	18 103	9 661	8 442
75 oder älter	560 142	218 252	341 892	538 790	207 385	331 404	21 352	10 866	10 488
Insgesamt	6 077 511	2 984 436	3 093 075	5 390 305	2 645 266	2 745 039	687 207	339 171	348 036

9. Eheschließungen, lebend Geborene, tot Geborene und Gestorbene

lfd. Nr.	Monat / Vierteljahr	Eheschlies- sungen insgesamt	Lebend Geborene						
			Insgesamt	männlich	weiblich	davon			
						Eltern miteinander verheiratet			Eltern nicht miteinander verheiratet
						zusammen	männlich	weiblich	
Insge-									
1	Januar	696	4 251	2 142	2 109	3 147	1 578	1 569	1 104
2	Februar	922	3 865	1 999	1 866	2 817	1 453	1 364	1 048
3	März	1 180	4 024	2 066	1 958	3 005	1 565	1 440	1 019
4	1. Vierteljahr	2 798	12 140	6 207	5 933	8 969	4 596	4 373	3 171
5	April	1 775	3 997	2 074	1 923	2 922	1 514	1 408	1 075
6	Mai	2 820	4 251	2 188	2 063	3 179	1 630	1 549	1 072
7	Juni	3 605	4 460	2 339	2 121	3 365	1 785	1 580	1 095
8	2. Vierteljahr	8 200	12 708	6 601	6 107	9 466	4 929	4 537	3 242
9	Juli	3 399	4 876	2 453	2 423	3 596	1 820	1 776	1 280
10	August	3 533	4 666	2 383	2 283	3 484	1 781	1 703	1 182
11	September	3 015	4 700	2 392	2 308	3 432	1 752	1 680	1 268
12	3. Vierteljahr	9 947	14 242	7 228	7 014	10 512	5 353	5 159	3 730
13	Oktober	1 855	4 341	2 199	2 142	3 201	1 657	1 544	1 140
14	November	2 053	4 003	2 049	1 954	2 869	1 475	1 394	1 134
15	Dezember	2 615	4 045	2 082	1 963	2 917	1 514	1 403	1 128
16	4. Vierteljahr	6 523	12 389	6 330	6 059	8 987	4 646	4 341	3 402
17	Insgesamt	27 468	51 479	26 366	25 113	37 934	19 524	18 410	13 545
Beide Ehepartner bzw. Elternteile Deutsche, deutsche Mutter									
18	Januar	454	2 868	1 435	1 433	2 027	1 007	1 020	841
19	Februar	630	2 655	1 371	1 284	1 819	937	882	836
20	März	858	2 709	1 399	1 310	1 913	999	914	796
21	1. Vierteljahr	1 942	8 232	4 205	4 027	5 759	2 943	2 816	2 473
22	April	1 367	2 696	1 403	1 293	1 885	976	909	811
23	Mai	2 330	2 879	1 477	1 402	2 065	1 053	1 012	814
24	Juni	3 143	3 025	1 587	1 438	2 198	1 181	1 017	827
25	2. Vierteljahr	6 840	8 600	4 467	4 133	6 148	3 210	2 938	2 452
26	Juli	2 942	3 401	1 698	1 703	2 400	1 207	1 193	1 001
27	August	3 054	3 177	1 624	1 553	2 264	1 154	1 110	913
28	September	2 421	3 281	1 661	1 620	2 286	1 148	1 138	995
29	3. Vierteljahr	8 417	9 859	4 983	4 876	6 950	3 509	3 441	2 909
30	Oktober	1 454	2 999	1 521	1 478	2 129	1 098	1 031	870
31	November	1 645	2 680	1 344	1 336	1 835	927	908	845
32	Dezember	2 088	2 703	1 386	1 317	1 864	961	903	839
33	4. Vierteljahr	5 187	8 382	4 251	4 131	5 828	2 986	2 842	2 554
34	Insgesamt	22 386	35 073	17 906	17 167	24 685	12 648	12 037	10 388

1) Ohne tot Geborene, nachträglich beurkundete Kriegssterbefälle und gerichtliche Todeserklärungen. — 2) Vor Vollendung des 7. Lebensjahres.

in Hessen 2011 nach Monaten und Vierteljahren

Tot Geborene					Gestorbene ¹⁾					lfd. Nr.
Insgesamt	männlich	weiblich	davon		Insgesamt	männlich	weiblich	darunter		
			Eltern miteinander verheiratet	Eltern nicht miteinander verheiratet				im ersten Lebensjahr	In den ersten 7 Lebenstagen ²⁾	
samt										
14	7	7	9	5	5 433	2 568	2 865	24	14	1
14	6	8	9	5	4 970	2 337	2 633	11	5	2
7	5	2	6	1	5 393	2 637	2 756	9	4	3
35	18	17	24	11	15 796	7 542	8 254	44	23	4
15	6	9	12	3	4 998	2 318	2 680	12	7	5
14	10	4	10	4	4 929	2 379	2 550	11	5	6
23	11	12	14	9	4 664	2 251	2 413	21	12	7
52	27	25	36	16	14 591	6 948	7 643	44	24	8
14	9	5	5	9	4 640	2 224	2 416	14	8	9
20	11	9	17	3	4 910	2 314	2 596	18	11	10
8	2	6	6	2	4 602	2 194	2 408	20	11	11
42	22	20	28	14	14 152	6 732	7 420	52	30	12
10	3	7	6	4	5 225	2 543	2 682	15	10	13
18	9	9	12	6	5 030	2 390	2 640	13	3	14
22	10	12	19	3	5 652	2 684	2 968	21	9	15
50	22	28	37	13	15 907	7 617	8 290	49	22	16
179	89	90	125	54	60 446	28 839	31 607	189	99	17
nicht verheiratet (ohne Angabe zum Vater); deutsche Gestorbene										
11	5	6	7	4	5 249	2 459	2 790	21	12	18
11	6	5	6	5	4 791	2 229	2 562	8	5	19
3	2	1	2	1	5 225	2 530	2 695	3	—	20
25	13	12	15	10	15 265	7 218	8 047	32	17	21
10	3	7	8	2	4 816	2 211	2 605	12	7	22
7	6	1	4	3	4 748	2 277	2 471	10	4	23
14	7	7	8	6	4 497	2 146	2 351	19	10	24
31	16	15	20	11	14 061	6 634	7 427	41	21	25
13	9	4	5	8	4 460	2 121	2 339	13	7	26
8	4	4	6	2	4 724	2 208	2 516	16	10	27
4	—	4	3	1	4 432	2 089	2 343	20	11	28
25	13	12	14	11	13 616	6 418	7 198	49	28	29
9	3	6	5	4	5 032	2 433	2 599	14	9	30
14	7	7	9	5	4 874	2 303	2 571	11	2	31
15	7	8	12	3	5 445	2 557	2 888	18	8	32
38	17	21	26	12	15 351	7 293	8 058	43	19	33
119	59	60	75	44	58 293	27 563	30 730	165	85	34

9a. Eheschließungen, lebend Geborene, tot Geborene und Gestorbene

lfd. Nr.	Monat / Vierteljahr	Eheschlies- sungen insgesamt	Lebend Geborene						
			Insgesamt	männlich	weiblich	davon			
						Eltern miteinander verheiratet			Eltern nicht miteinander verheiratet
						zusammen	männlich	weiblich	
Beide Ehepartner bzw. Elternteile Nichtdeutsche, nichtdeutsche Mutter									
1	Januar	53	606	319	287	483	255	228	123
2	Februar	64	500	253	247	409	205	204	91
3	März	63	527	284	243	436	241	195	91
4	1. Vierteljahr	180	1 633	856	777	1 328	701	627	305
5	April	80	520	250	270	392	191	201	128
6	Mai	91	588	297	291	469	236	233	119
7	Juni	89	607	337	270	478	260	218	129
8	2. Vierteljahr	260	1 715	884	831	1 339	687	652	376
9	Juli	70	653	346	307	520	269	251	133
10	August	70	624	318	306	493	249	244	131
11	September	116	584	312	272	472	263	209	112
12	3. Vierteljahr	256	1 861	976	885	1 485	781	704	376
13	Oktober	72	605	301	304	467	245	222	138
14	November	89	563	297	266	433	232	201	130
15	Dezember	95	597	302	295	460	242	218	137
16	4. Vierteljahr	256	1 765	900	865	1 360	719	641	405
17	Insgesamt	952	6 974	3 616	3 358	5 512	2 888	2 624	1 462
Ein Ehepartner bzw. Elternteil Deutsch,									
18	Januar	189	777	388	389	637	316	321	140
19	Februar	228	710	375	335	589	311	278	121
20	März	259	788	383	405	656	325	331	132
21	1. Vierteljahr	676	2 275	1 146	1 129	1 882	952	930	393
22	April	328	781	421	360	645	347	298	136
23	Mai	399	784	414	370	645	341	304	139
24	Juni	373	828	415	413	689	344	345	139
25	2. Vierteljahr	1 100	2 393	1 250	1 143	1 979	1 032	947	414
26	Juli	387	822	409	413	676	344	332	146
27	August	409	865	441	424	727	378	349	138
28	September	478	835	419	416	674	341	333	161
29	3. Vierteljahr	1 274	2 522	1 269	1 253	2 077	1 063	1 014	445
30	Oktober	329	737	377	360	605	314	291	132
31	November	319	760	408	352	601	316	285	159
32	Dezember	432	745	394	351	593	311	282	152
33	4. Vierteljahr	1 080	2 242	1 179	1 063	1 799	941	858	443
34	Insgesamt	4 130	9 432	4 844	4 588	7 737	3 988	3 749	1 695

1) Ohne tot Geborene, nachträglich beurkundete Kriegssterbefälle und gerichtliche Todeserklärungen. — 2) Vor Vollendung des 7. Lebensjahres.

in Hessen 2011 nach Monaten und Vierteljahren

Tot Geborene					Gestorbene ¹⁾					lfd. Nr.
Insgesamt	männlich	weiblich	davon		Insgesamt	männlich	weiblich	darunter		
			Eltern miteinander verheiratet	Eltern nicht miteinander verheiratet				im ersten Lebensjahr	In den ersten 7 Lebenstagen ²⁾	

nicht verheiratet (ohne Angabe zum Vater); nichtdeutsche Gestorbene

2	2	—	1	1	184	109	75	3	2	1
2	—	2	2	—	179	108	71	3	—	2
3	3	—	3	—	168	107	61	6	4	3
7	5	2	6	1	531	324	207	12	6	4
3	2	1	2	1	182	107	75	—	—	5
4	2	2	4	—	181	102	79	1	1	6
4	1	3	2	2	167	105	62	2	2	7
11	5	6	8	3	530	314	216	3	3	8
1	—	1	—	1	180	103	77	1	1	9
4	3	1	3	1	186	106	80	2	1	10
1	1	—	1	—	170	105	65	—	—	11
6	4	2	4	2	536	314	222	3	2	12
—	—	—	—	—	193	110	83	1	1	13
2	1	1	1	1	156	87	69	2	1	14
3	1	2	3	—	207	127	80	3	1	15
5	2	3	4	1	556	324	232	6	3	16
29	16	13	22	7	2 153	1 276	877	24	14	17

ein Ehepartner bzw. Elternteil Nichtdeutsch

1	—	1	1	—	—	—	—	—	—	18
1	—	1	1	—	—	—	—	—	—	19
1	—	1	1	—	—	—	—	—	—	20
3	—	3	3	—	—	—	—	—	—	21
2	1	1	2	—	—	—	—	—	—	22
3	2	1	2	1	—	—	—	—	—	23
5	3	2	4	1	—	—	—	—	—	24
10	6	4	8	2	—	—	—	—	—	25
—	—	—	—	—	—	—	—	—	—	26
8	4	4	8	—	—	—	—	—	—	27
3	1	2	2	1	—	—	—	—	—	28
11	5	6	10	1	—	—	—	—	—	29
1	—	1	1	—	—	—	—	—	—	30
2	1	1	2	—	—	—	—	—	—	31
4	2	2	4	—	—	—	—	—	—	32
7	3	4	7	—	—	—	—	—	—	33
31	14	17	28	3	—	—	—	—	—	34

10. Eheschließungen, lebend Geborene, tot Geborene, Gestorbene und Geborenen-

— I n s —

lfd. Nr.	Kreisfreie Stadt Landkreis	Ehe- schlies- sungen	Lebend Geborene						auf 1000 der Bevölke- rung
			insgesamt	und zwar				auf 1000 lebend Geborene	
				männlich	auf 1000 lebend geborene Mädchen	weiblich	Eltern nicht miteinander verheiratet		
							zusammen		
1	Darmstadt, Wissenschaftsstadt	703	1 509	792	1 104,6	717	396	262,4	10,3
2	Frankfurt am Main, Stadt	2 715	7 574	3 867	1 043,2	3 707	1 974	260,6	11,1
3	Offenbach am Main, Stadt	400	1 272	667	1 102,5	605	339	266,5	10,5
4	Wiesbaden, Landeshauptstadt	1 383	2 771	1 416	1 045,0	1 355	832	300,3	10,0
5	Bergstraße	1 217	2 008	1 010	1 012,0	998	525	261,5	7,6
6	Darmstadt-Dieburg	1 379	2 356	1 241	1 113,0	1 115	616	261,5	8,1
7	Groß-Gerau	1 012	2 391	1 204	1 014,3	1 187	459	192,0	9,3
8	Hochtaunuskreis	1 209	1 822	916	1 011,0	906	411	225,6	8,0
9	Main-Kinzig-Kreis	2 108	3 118	1 561	1 002,6	1 557	831	266,5	7,6
10	Main-Taunus-Kreis	792	1 993	1 031	1 071,7	962	444	222,8	8,7
11	Odenwaldkreis	432	670	335	1 000,0	335	157	234,3	6,9
12	Offenbach	1 248	2 984	1 559	1 094,0	1 425	733	245,6	8,8
13	Rheingau-Taunus-Kreis	1 023	1 275	652	1 046,5	623	311	243,9	7,0
14	Wetteraukreis	1 290	2 315	1 196	1 068,8	1 119	591	255,3	7,8
15	Reg.-Bez. Darmstadt	16 911	34 058	17 447	1 050,3	16 611	8 619	253,1	8,9
16	Gießen	1 159	2 107	1 060	1 012,4	1 047	586	278,1	8,2
17	Lahn-Dill-Kreis	1 179	1 986	1 026	1 068,8	960	467	235,1	7,8
18	Limburg-Weilburg	785	1 350	669	982,4	681	350	259,3	7,9
19	Marburg-Biedenkopf	1 166	1 967	991	1 015,4	976	552	280,6	7,9
20	Vogelsbergkreis	565	779	415	1 140,1	364	222	285,0	7,1
21	Reg.-Bez. Gießen	4 854	8 189	4 161	1 033,0	4 028	2 177	265,8	7,9
22	Kassel, documenta-Stadt	872	1 779	909	1 044,8	870	588	330,5	9,1
23	Fulda	1 022	1 809	933	1 065,1	876	442	244,3	8,3
24	Hersfeld-Rotenburg	553	951	513	1 171,2	438	269	282,9	7,8
25	Kassel	1 074	1 568	803	1 049,7	765	442	281,9	6,6
26	Schwalm-Eder-Kreis	874	1 285	639	989,2	646	397	308,9	7,1
27	Waldeck-Frankenberg	841	1 152	602	1 094,5	550	328	284,7	7,1
28	Werra-Meißner-Kreis	467	688	359	1 091,2	329	283	411,3	6,7
29	Reg.-Bez. Kassel	5 703	9 232	4 758	1 063,5	4 474	2 749	297,8	7,6
30	Land Hessen	27 468	51 479	26 366	1 049,9	25 113	13 545	263,1	8,5

1) Ohne tot Geborene, nachträglich beurkundete Kriegssterbefälle und gerichtliche Todeserklärungen.

bzw. Gestorbenenüberschuss (–) in Hessen 2011 nach Verwaltungsbezirken

g e s a m t —

Tot Geborene		Gestorbene ¹⁾				Geborenen- bzw. Gestorbenenüberschuss (–)		lfd. Nr.
insgesamt	auf 1000 Geborene	insgesamt	männlich	weiblich	auf 1000 der Bevölkerung	insgesamt	auf 1000 der Bevölkerung	
3	2,0	1 424	619	805	9,7	85	0,6	1
41	5,4	5 640	2 611	3 029	8,2	1 934	2,8	2
7	5,5	1 058	525	533	8,7	214	1,8	3
9	3,2	2 662	1 249	1 413	9,6	109	0,4	4
5	2,5	2 798	1 362	1 436	10,6	– 790	– 3,0	5
5	2,1	2 614	1 260	1 354	9,0	– 258	– 0,9	6
7	2,9	2 383	1 182	1 201	9,3	8	—	7
4	2,2	2 191	975	1 216	9,6	– 369	– 1,6	8
10	3,2	4 091	1 932	2 159	10,0	– 973	– 2,4	9
6	3,0	2 023	984	1 039	8,9	– 30	– 0,1	10
7	10,3	1 129	534	595	11,7	– 459	– 4,7	11
9	3,0	3 048	1 495	1 553	9,0	– 64	– 0,2	12
5	3,9	1 788	824	964	9,8	– 513	– 2,8	13
7	3,0	2 989	1 432	1 557	10,0	– 674	– 2,3	14
125	3,7	35 838	16 984	18 854	9,4	– 1 780	– 0,5	15
8	3,8	2 450	1 153	1 297	9,6	– 343	– 1,3	16
2	1,0	2 769	1 350	1 419	10,9	– 783	– 3,1	17
4	3,0	1 798	884	914	10,5	– 448	– 2,6	18
8	4,1	2 301	1 113	1 188	9,2	– 334	– 1,3	19
4	5,1	1 318	652	666	12,1	– 539	– 4,9	20
26	3,2	10 636	5 152	5 484	10,2	– 2 447	– 2,4	21
7	3,9	2 072	976	1 096	10,6	– 293	– 1,5	22
3	1,7	2 237	1 029	1 208	10,3	– 428	– 2,0	23
3	3,1	1 398	687	711	11,5	– 447	– 3,7	24
3	1,9	2 603	1 267	1 336	11,0	– 1 035	– 4,4	25
2	1,6	2 298	1 086	1 212	12,6	– 1 013	– 5,6	26
4	3,5	1 957	965	992	12,1	– 805	– 5,0	27
6	8,6	1 407	693	714	13,6	– 719	– 7,0	28
28	3,0	13 972	6 703	7 269	11,5	– 4 740	– 3,9	29
179	3,5	60 446	28 839	31 607	9,9	– 8 967	– 1,4	30

10a. Eheschließungen, lebend Geborene, tot Geborene, Gestorbene und Geborenen-

— D e u t —

lfd. Nr.	Kreisfreie Stadt Landkreis	Ehe- schlies- sungen ¹⁾	Lebend Geborene							auf 1000 der Bevölke- rung
			ins- ge- samt	Von den lebend Geborenen waren						
				männlich	auf 1000 lebend geborene Mädchen	weiblich	Eltern nicht miteinander verheiratet		Deutsche durch Geburt im Inland mit ausländischen Eltern / Müttern	
							zu- sammen	auf 1000 lebend Geborene		
1	Darmstadt, Wissenschaftsstadt	607	1 383	728	1 111,5	655	370	267,5	139	11,1
2	Frankfurt am Main, Stadt	2 183	6 296	3 212	1 041,5	3 084	1 661	263,8	522	11,7
3	Offenbach am Main, Stadt	297	1 087	566	1 086,4	521	258	237,4	286	12,1
4	Wiesbaden, Landeshauptstadt	1 190	2 612	1 347	1 064,8	1 265	779	298,2	303	11,6
5	Bergstraße	1 120	1 880	937	993,6	943	490	260,6	82	7,9
6	Darmstadt-Dieburg	1 268	2 268	1 190	1 103,9	1 078	598	263,7	154	8,8
7	Groß-Gerau	844	2 185	1 110	1 032,6	1 075	429	196,3	236	10,3
8	Hochtaunuskreis	1 105	1 689	849	1 010,7	840	385	227,9	98	8,4
9	Main-Kinzig-Kreis	1 866	2 958	1 480	1 001,4	1 478	783	264,7	264	8,1
10	Main-Taunus-Kreis	708	1 863	963	1 070,0	900	425	228,1	101	9,3
11	Odenwaldkreis	399	656	328	1 000,0	328	155	236,3	70	7,6
12	Offenbach	1 092	2 750	1 439	1 097,6	1 311	678	246,5	330	9,3
13	Rheingau-Taunus-Kreis	960	1 223	621	1 031,6	602	299	244,5	73	7,3
14	Wetteraukreis	1 183	2 189	1 131	1 069,0	1 058	567	259,0	77	8,0
15	Reg.-Bez. Darmstadt	14 822	31 039	15 901	1 050,4	15 138	7 877	253,8	2 735	9,5
16	Gießen	1 082	2 016	1 007	998,0	1 009	561	278,3	62	8,5
17	Lahn-Dill-Kreis	1 099	1 930	992	1 057,6	938	452	234,2	106	8,3
18	Limburg-Weilburg	730	1 257	623	982,6	634	312	248,2	64	8,0
19	Marburg-Biedenkopf	1 072	1 908	958	1 008,4	950	534	279,9	104	8,4
20	Vogelsbergkreis	542	762	408	1 152,5	354	214	280,8	4	7,2
21	Reg.-Bez. Gießen	4 525	7 873	3 988	1 026,5	3 885	2 073	263,3	340	8,2
22	Kassel, documenta-Stadt	765	1 615	823	1 039,1	792	547	338,7	99	9,3
23	Fulda	974	1 786	921	1 064,7	865	433	242,4	48	8,6
24	Hersfeld-Rotenburg	529	924	501	1 184,4	423	262	283,5	13	8,0
25	Kassel	1 039	1 529	785	1 055,1	744	430	281,2	18	6,7
26	Schwalm-Eder-Kreis	845	1 246	620	990,4	626	378	303,4	21	7,1
27	Waldeck-Frankenberg	812	1 119	585	1 095,5	534	317	283,3	24	7,3
28	Werra-Meißner-Kreis	457	673	349	1 077,2	324	278	413,1	1	6,7
29	Reg.-Bez. Kassel	5 421	8 892	4 584	1 064,1	4 308	2 645	297,5	224	7,7
30	Land Hessen	24 768	47 804	24 473	1 048,9	23 331	12 595	263,5	3 299	8,9

1) Nach dem männlichen Ehepartner. — 2) Ohne tot Geborene, nachträglich beurkundete Kriegssterbefälle und gerichtliche Todeserklärungen.

bzw. Gestorbenenüberschuss (–) in Hessen 2011 nach Verwaltungsbezirken

s c h e —

Tot Geborene	Gestorbene ²⁾				Geborenen- bzw. Gestorbenenüberschuss (–)		lfd. Nr.
insgesamt	insgesamt	männlich	weiblich	auf 1000 der Bevölkerung	insgesamt	auf 1000 der Bevölkerung	
2	1 358	582	776	10,9	25	0,2	1
30	5 131	2 298	2 833	9,5	1 165	2,2	2
6	959	460	499	10,7	128	1,4	3
8	2 519	1 159	1 360	11,2	93	0,4	4
5	2 730	1 324	1 406	11,5	– 850	– 3,6	5
5	2 521	1 209	1 312	9,7	– 253	– 1,0	6
6	2 271	1 114	1 157	10,7	– 86	– 0,4	7
3	2 105	934	1 171	10,5	– 416	– 2,1	8
8	3 950	1 845	2 105	10,8	– 992	– 2,7	9
6	1 948	935	1 013	9,8	– 85	– 0,4	10
6	1 103	522	581	12,7	– 447	– 5,2	11
6	2 906	1 411	1 495	9,8	– 156	– 0,5	12
5	1 730	792	938	10,4	– 507	– 3,0	13
7	2 921	1 389	1 532	10,6	– 732	– 2,7	14
103	34 152	15 974	18 178	10,4	– 3 113	– 0,9	15
8	2 389	1 117	1 272	10,1	– 373	– 1,6	16
2	2 695	1 301	1 394	11,6	– 765	– 3,3	17
3	1 759	859	900	11,2	– 502	– 3,2	18
8	2 255	1 091	1 164	9,9	– 347	– 1,5	19
4	1 306	644	662	12,4	– 544	– 5,2	20
25	10 404	5 012	5 392	10,8	– 2 531	– 2,6	21
5	1 991	931	1 060	11,5	– 376	– 2,2	22
2	2 187	1 005	1 182	10,6	– 401	– 1,9	23
3	1 389	683	706	12,0	– 465	– 4,0	24
2	2 565	1 244	1 321	11,3	– 1 036	– 4,5	25
2	2 278	1 072	1 206	13,0	– 1 032	– 5,9	26
4	1 935	956	979	12,6	– 816	– 5,3	27
6	1 392	686	706	13,9	– 719	– 7,2	28
24	13 737	6 577	7 160	11,9	– 4 845	– 4,2	29
152	58 293	27 563	30 730	10,8	– 10 489	– 1,9	30

10b. Eheschließungen, lebend Geborene, tot Geborene, Gestorbene und Geborenen-

— Nicht —

lfd. Nr.	Kreisfreie Stadt Landkreis	Ehe- schlies- sungen ¹⁾	Lebend Geborene						auf 1000 der Bevölke- rung
			insgesamt	Von den lebend Geborenen waren				auf 1000 lebend Geborene	
				männlich	auf 1000 lebend geborene Mädchen	weiblich	Eltern nicht miteinander verheiratet zusammen		
1	Darmstadt, Wissenschaftsstadt	96	126	64	1 032,3	62	26	206,3	5,7
2	Frankfurt am Main, Stadt	532	1 278	655	1 051,4	623	313	244,9	8,8
3	Offenbach am Main, Stadt	103	185	101	1 202,4	84	81	437,8	5,8
4	Wiesbaden, Landeshauptstadt	193	159	69	766,7	90	53	333,3	3,0
5	Bergstraße	97	128	73	1 327,3	55	35	273,4	5,1
6	Darmstadt-Dieburg	111	88	51	1 378,4	37	18	204,5	2,9
7	Groß-Gerau	168	206	94	839,3	112	30	145,6	4,7
8	Hochtaunuskreis	104	133	67	1 015,2	66	26	195,5	4,9
9	Main-Kinzig-Kreis	242	160	81	1 025,3	79	48	300,0	3,9
10	Main-Taunus-Kreis	84	130	68	1 096,8	62	19	146,2	4,6
11	Odenwaldkreis	33	14	7	1 000,0	7	2	142,9	1,4
12	Offenbach	156	234	120	1 052,6	114	55	235,0	5,5
13	Rheingau-Taunus-Kreis	63	52	31	1 476,2	21	12	230,8	3,2
14	Wetteraukreis	107	126	65	1 065,6	61	24	190,5	5,3
15	Reg.-Bez. Darmstadt	2 089	3 019	1 546	1 049,6	1 473	742	245,8	5,6
16	Gießen	77	91	53	1 394,7	38	25	274,7	4,7
17	Lahn-Dill-Kreis	80	56	34	1 545,5	22	15	267,9	2,8
18	Limburg-Weilburg	55	93	46	978,7	47	38	408,6	7,1
19	Marburg-Biedenkopf	94	59	33	1 269,2	26	18	305,1	2,5
20	Vogelsbergkreis	23	17	7	700,0	10	8	470,6	4,4
21	Reg.-Bez. Gießen	329	316	173	1 209,8	143	104	329,1	3,9
22	Kassel, documenta-Stadt	107	164	86	1 102,6	78	41	250,0	7,3
23	Fulda	48	23	12	1 090,9	11	9	391,3	2,2
24	Hersfeld-Rotenburg	24	27	12	800,0	15	7	259,3	4,4
25	Kassel	35	39	18	857,1	21	12	307,7	4,3
26	Schwalm-Eder-Kreis	29	39	19	950,0	20	19	487,2	5,7
27	Waldeck-Frankenberg	29	33	17	1 062,5	16	11	333,3	4,3
28	Werra-Meißner-Kreis	10	15	10	2 000,0	5	5	333,3	4,2
29	Reg.-Bez. Kassel	282	340	174	1 048,2	166	104	305,9	5,2
30	Land Hessen	2 700	3 675	1 893	1 062,3	1 782	950	258,5	5,3

1) Nach dem männlichen Ehepartner. — 2) Ohne tot Geborene, nachträglich beurkundete Kriegssterbefälle und gerichtliche Todeserklärungen.

bzw. Gestorbenenüberschuss (–) in Hessen 2011 nach Verwaltungsbezirken

deutsche —

Tot Geborene	Gestorbene ²⁾				Geborenen- bzw. Gestorbenenüberschuss (–)		lfd. Nr.
insgesamt	insgesamt	männlich	weiblich	auf 1000 der Bevölkerung	insgesamt	auf 1000 der Bevölkerung	
1	66	37	29	3,0	60	2,7	1
11	509	313	196	3,5	769	5,3	2
1	99	65	34	3,1	86	2,7	3
1	143	90	53	2,7	16	0,3	4
—	68	38	30	2,7	60	2,4	5
—	93	51	42	3,0	– 5	– 0,2	6
1	112	68	44	2,5	94	2,1	7
1	86	41	45	3,2	47	1,7	8
2	141	87	54	3,4	19	0,5	9
—	75	49	26	2,7	55	2,0	10
1	26	12	14	2,6	– 12	– 1,2	11
3	142	84	58	3,3	92	2,2	12
—	58	32	26	3,6	– 6	– 0,4	13
—	68	43	25	2,9	58	2,5	14
22	1 686	1 010	676	3,1	1 333	2,5	15
—	61	36	25	3,2	30	1,6	16
—	74	49	25	3,7	– 18	– 0,9	17
1	39	25	14	3,0	54	4,1	18
—	46	22	24	1,9	13	0,5	19
—	12	8	4	3,1	5	1,3	20
1	232	140	92	2,9	84	1,0	21
2	81	45	36	3,6	83	3,7	22
1	50	24	26	4,8	– 27	– 2,6	23
—	9	4	5	1,5	18	2,9	24
1	38	23	15	4,2	1	0,1	25
—	20	14	6	2,9	19	2,8	26
—	22	9	13	2,9	11	1,4	27
—	15	7	8	4,2	—	—	28
4	235	126	109	3,6	105	1,6	29
27	2 153	1 276	877	3,1	1 522	2,2	30

**11. Eheschließungen (Erst-Ehen und Wiederverheiratungen)
in Hessen 1960, 1970, 1975, 1985 und 1988 bis 2011**

Jahr	Eheschließungen				
	Insgesamt	darunter			
		Erst - Ehen ¹⁾		Wiederverheiratungen ²⁾	
		Anzahl	%	Anzahl	%
1960	44 355	36 949	83,3	2 572	5,8
1970	39 497	31 669	80,2	2 964	7,5
1975	33 070	24 723	74,8	3 341	10,1
1985	31 823	22 225	69,8	3 791	11,9
1988	35 280	24 441	69,3	4 193	11,9
1989	35 124	24 238	69,0	4 258	12,1
1990	36 543	25 351	69,4	4 476	12,2
1991	35 654	24 482	68,7	4 318	12,1
1992	36 601	24 873	68,0	4 537	12,4
1993	35 070	23 697	68,0	4 335	12,4
1994	35 215	23 664	67,2	4 437	12,6
1995	34 517	22 827	66,1	4 457	12,9
1996	33 251	22 017	66,2	4 356	13,1
1997	32 877	21 336	64,9	4 425	13,5
1998	31 992	20 379	63,7	4 600	14,4
1999	32 621	20 700	63,5	4 771	14,6
2000	32 516	20 655	63,5	4 841	14,9
2001	29 832	18 277	61,3	4 622	15,5
2002	30 472	18 788	61,7	4 665	15,3
2003	29 613	18 108	61,1	4 699	15,9
2004	29 727	18 021	60,6	4 836	16,3
2005	28 669	17 749	61,9	4 568	15,9
2006	27 644	17 213	60,5	4 442	15,6
2007	26 928	17 012	63,2	4 229	15,7
2008	26 685	16 637	62,3	4 375	16,4
2009	27 248	17 244	63,3	4 285	15,7
2010	27 483	17 579	64,0	4 369	15,9
2011	27 468	17 670	64,3	4 318	15,7

1) Beide Ehepartner waren vor der Eheschließung ledig. — 2) Beide Ehepartner waren vor der Eheschließung verwitwet oder geschieden.

**12. Eheschließungen in Hessen 1975 und 1988 bis 2011
mit gemeinsamen vorehelichen Kindern der Ehepartner**

Jahr	insgesamt	darunter mit gemeinsamen vorehelichen Kindern									
		zusammen	%	davon mit ... Kind(ern)							
				1		2		3		4 oder mehr	
				Anzahl	%	Anzahl	%	Anzahl	%	Anzahl	%
1975	33 070	798	2,4	718	90,0	65	8,1	8	1,0	7	0,9
1988	35 280	1 522	4,3	1 359	89,3	133	8,7	25	1,6	5	0,3
1989	35 124	1 641	4,7	1 433	87,3	179	10,9	22	1,3	7	0,4
1990	36 543	1 709	4,7	1 483	86,8	203	11,9	18	1,1	5	0,3
1991	35 654	1 774	5,0	1 559	87,9	182	10,3	25	1,4	8	0,5
1992	36 601	1 989	5,4	1 725	86,7	225	11,3	32	1,6	7	0,4
1993	35 070	1 950	5,6	1 711	87,7	211	10,8	18	0,9	10	0,5
1994	35 215	2 155	6,1	1 821	84,5	292	13,5	34	1,6	8	0,4
1995	34 517	2 245	6,5	1 894	84,4	290	12,9	48	2,1	13	0,6
1996	33 251	2 354	7,1	1 975	83,9	315	13,4	49	2,1	15	0,6
1997	32 877	2 597	7,9	2 221	85,5	328	12,6	36	1,4	12	0,5
1998	31 992	2 675	8,4	2 237	83,6	368	13,8	60	2,2	10	0,4
1999	32 621	3 206	9,8	2 659	82,9	465	14,5	60	1,9	22	0,7
2000	32 516	3 497	10,8	2 929	83,8	472	13,5	71	2,0	25	0,7
2001	29 832	3 451	11,6	2 856	82,8	506	14,7	71	2,1	18	0,5
2002	30 472	3 759	12,3	3 154	84,5	494	13,2	86	2,3	25	0,7
2003	29 613	3 685	12,4	3 107	84,3	497	13,5	61	1,7	20	0,5
2004	29 727	4 535	15,3	3 735	82,4	700	15,4	75	1,7	25	0,6
2005	28 669	4 242	14,8	3 520	83,0	638	15,0	62	1,5	22	0,5
2006	27 644	4 008	14,5	3 343	83,4	588	14,7	56	1,4	21	0,5
2007	26 928	3 888	14,4	3 227	83,0	583	15,0	66	1,7	12	0,3
2008	26 685	4 110	15,4	3 368	81,9	635	15,5	87	2,1	20	0,5
2009	27 248	4 128	15,1	3 344	81,0	680	16,5	82	2,0	22	0,5
2010	27 483	4 099	14,9	3 346	81,6	655	16,0	78	1,9	20	0,5
2011	27 468	4 329	15,8	3 549	82,0	687	15,9	73	1,7	20	0,5

**13. Zusammengefasste Geburtenziffern und allgemeine Fruchtbarkeitsziffern
für Hessen 2011 nach Verwaltungsbezirken**

Kreisfreie Stadt Landkreis	Alter der Mutter ¹⁾	Durchschnittliche weibliche Bevölkerung nach Altersjahren	Lebend Geborene	Zusammen- gefasste Geburtenziffer	Allgemeine Fruchtbarkeits- ziffer ²⁾
Darmstadt, Wissenschaftsstadt	15 bis 44	28 978	1 502	1 474,5	52,074
	15 bis 49	34 844	1 508	1 479,6	43,307
Frankfurt am Main, Stadt	15 bis 44	145 880	7 562	1 390,8	51,920
	15 bis 49	174 673	7 573	1 392,7	43,361
Offenbach am Main, Stadt	15 bis 44	24 299	1 270	1 496,1	52,349
	15 bis 49	28 877	1 272	1 498,3	44,049
Wiesbaden, Landeshauptstadt	15 bis 44	55 480	2 765	1 441,6	49,946
	15 bis 49	67 095	2 770	1 443,7	41,300
Bergstraße	15 bis 44	46 101	2 005	1 411,4	43,557
	15 bis 49	57 875	2 008	1 412,7	34,696
Darmstadt-Dieburg	15 bis 44	52 350	2 345	1 430,2	45,004
	15 bis 49	65 602	2 355	1 433,9	35,914
Groß-Gerau	15 bis 44	48 020	2 381	1 507,2	49,792
	15 bis 49	58 823	2 390	1 511,2	40,647
Hochtaunuskreis	15 bis 44	39 688	1 812	1 443,7	45,908
	15 bis 49	50 188	1 821	1 447,8	36,304
Main-Kinzig-Kreis	15 bis 44	73 462	3 113	1 346,5	42,444
	15 bis 49	90 961	3 118	1 347,9	34,279
Main-Taunus-Kreis	15 bis 44	41 455	1 987	1 450,9	48,076
	15 bis 49	51 628	1 993	1 453,8	38,603
Odenwaldkreis	15 bis 44	16 673	667	1 327,4	40,184
	15 bis 49	20 763	669	1 329,9	32,269
Offenbach	15 bis 44	61 913	2 977	1 467,9	48,197
	15 bis 49	76 467	2 984	1 470,3	39,023
Rheingau-Taunus-Kreis	15 bis 44	31 436	1 272	1 321,8	40,559
	15 bis 49	39 883	1 275	1 323,6	31,969
Wetteraukreis	15 bis 44	53 640	2 310	1 381,4	43,158
	15 bis 49	67 012	2 315	1 383,2	34,546
Reg.-Bez. Darmstadt	15 bis 44	719 374	33 968	1 409,3	47,344
	15 bis 49	884 689	34 051	1 411,8	38,497

1) Berechnet nach der Altersjahrmethode. — 2) Alle lebend Geborenen je 1000 Frauen nebenstehenden Alters.

13. Zusammengefasste Geburtenziffern und allgemeine Fruchtbarkeitsziffern für Hessen 2011 nach Verwaltungsbezirken

Kreisfreie Stadt Landkreis	Alter der Mutter ¹⁾	Durchschnittliche weibliche Bevölkerung nach Altersjahren	Lebend Geborene	Zusammen- gefasste Geburtenziffer	Allgemeine Fruchtbarkeits- ziffer ²⁾
Gießen	15 bis 44	51 027	2 100	1 266,8	41,292
	15 bis 49	62 692	2 107	1 269,8	33,609
Lahn-Dill-Kreis	15 bis 44	45 337	1 980	1 423,0	43,806
	15 bis 49	56 040	1 986	1 425,8	35,439
Limburg-Weilburg	15 bis 44	30 412	1 347	1 450,6	44,391
	15 bis 49	37 746	1 350	1 452,6	35,765
Marburg-Biedenkopf	15 bis 44	49 633	1 962	1 251,5	39,631
	15 bis 49	61 029	1 967	1 253,7	32,231
Vogelsbergkreis	15 bis 44	18 053	779	1 430,1	43,152
	15 bis 49	22 525	779	1 430,1	34,584
Reg.-Bez. Gießen	15 bis 44	194 461	8 168	1 328,8	42,111
	15 bis 49	240 032	8 189	1 331,1	34,116
Kassel, documenta-Stadt	15 bis 44	39 036	1 776	1 337,3	45,573
	15 bis 49	46 898	1 779	1 339,3	37,934
Fulda	15 bis 44	39 883	1 808	1 461,6	45,358
	15 bis 49	49 076	1 809	1 462,1	36,861
Hersfeld-Rotenburg	15 bis 44	20 236	951	1 536,9	46,996
	15 bis 49	25 063	951	1 536,9	37,944
Kassel	15 bis 44	39 826	1 567	1 330,7	39,371
	15 bis 49	49 917	1 568	1 331,2	31,412
Schwalm-Eder-Kreis	15 bis 44	31 185	1 283	1 365,4	41,206
	15 bis 49	38 735	1 285	1 366,7	33,174
Waldeck-Frankenberg	15 bis 44	27 662	1 151	1 368,5	41,645
	15 bis 49	34 234	1 151	1 368,5	33,651
Werra-Meißner-Kreis	15 bis 44	16 709	686	1 380,2	41,176
	15 bis 49	20 980	688	1 382,6	32,793
Reg.-Bez. Kassel	15 bis 44	214 538	9 222	1 379,0	43,032
	15 bis 49	264 904	9 231	1 379,9	34,850
Land Hessen	15 bis 44	1 128 373	51 358	1 390,3	45,622
	15 bis 49	1 389 625	51 471	1 392,4	37,045

1) Berechnet nach der Altersjahrmethode. — 2) Alle lebend Geborenen je 1000 Frauen nebenstehenden Alters.

**14. Altersspezifische Geburtenziffern nach Einzelaltersjahren der Mütter und
zusammengefasste Geburtenziffern 2011 für Hessen**

Alter der Mutter	Durchschnittliche weibliche Bevölkerung nach Einzelaltersjahren	Lebend Geborene		darunter weiblich	
		insgesamt	je 1000 Frauen	zusammen	je 1000 Frauen
15 bis unter 16	29 647	39	1,3	20	0,7
16 bis unter 17	29 568	74	2,5	34	1,2
17 bis unter 18	30 409	158	5,2	79	2,6
18 bis unter 19	31 305	289	9,2	138	4,4
19 bis unter 20	32 284	532	16,5	259	8,0
15 bis unter 20	153 213	1 092	7,1	530	3,5
20 bis unter 21	33 829	747	22,1	369	10,9
21 bis unter 22	34 991	1 060	30,3	515	14,7
22 bis unter 23	35 631	1 208	33,9	580	16,3
23 bis unter 24	35 845	1 506	42,0	762	21,3
24 bis unter 25	35 607	1 829	51,4	897	25,2
20 bis unter 25	175 903	6 350	36,1	3 123	17,8
25 bis unter 26	35 172	2 095	59,6	1 034	29,4
26 bis unter 27	35 047	2 519	71,9	1 215	34,7
27 bis unter 28	35 681	2 813	78,8	1 415	39,7
28 bis unter 29	36 776	3 131	85,1	1 521	41,4
29 bis unter 30	37 868	3 593	94,9	1 762	46,5
25 bis unter 30	180 545	14 151	78,4	6 947	38,5
30 bis unter 31	38 218	3 720	97,3	1 794	46,9
31 bis unter 32	37 729	3 809	101,0	1 885	50,0
32 bis unter 33	36 908	3 501	94,9	1 700	46,1
33 bis unter 34	36 806	3 422	93,0	1 672	45,4
34 bis unter 35	36 745	3 165	86,1	1 506	41,0
30 bis unter 35	186 407	17 617	94,5	8 557	45,9
35 bis unter 36	36 356	2 707	74,5	1 327	36,5
36 bis unter 37	36 074	2 361	65,4	1 111	30,8
37 bis unter 38	36 577	1 883	51,5	915	25,0
38 bis unter 39	38 386	1 551	40,4	759	19,8
39 bis unter 40	41 685	1 298	31,1	662	15,9
35 bis unter 40	189 078	9 800	51,8	4 774	25,2
40 bis unter 41	44 213	1 010	22,8	474	10,7
41 bis unter 42	46 645	617	13,2	304	6,5
42 bis unter 43	49 320	365	7,4	188	3,8
43 bis unter 44	50 958	228	4,5	107	2,1
44 bis unter 45	52 093	128	2,5	55	1,1
40 bis unter 45	243 228	2 348	9,7	1 128	4,6
15 bis unter 45	1 128 373	51 358	1 390,3¹⁾	25 059	678,4²⁾
45 bis unter 46	52 768	70	1,3	34	0,6
46 bis unter 47	53 081	25	0,5	13	0,2
47 bis unter 48	53 210	9	0,2	—	—
48 bis unter 49	51 887	4	0,1	1	—
49 bis unter 50	50 306	5	0,1	1	—
45 bis unter 50	261 252	113	0,4	49	0,2
15 bis unter 50	1 389 625	51 471	1 392,4¹⁾	25 108	679,3²⁾

1) Zusammengefasste Geburtenziffer (Summe der Ziffern der einzelnen Altersjahre). — 2) Bruttoreproduktionsrate (Summe der Ziffern der einzelnen Altersjahre).

15. Lebend Geborene 2011 in Hessen nach der Religionszugehörigkeit der Eltern

Religions- zugehörigkeit des Vaters	Insgesamt		davon nach der Religionszugehörigkeit der Mutter							
			evangelisch		römisch-katholisch		sonstige			
	2011	2010	2011	2010	2011	2010	2011	2010		
	Anzahl	%	Anzahl	%	Anzahl	%	Anzahl	%		

Eltern miteinander verheiratet

Evangelisch	10 620	28,0	28,8	6 762	17,8	18,5	2 482	6,5	6,6	1 376	3,6	3,8
Römisch-katholisch	7 552	19,9	20,5	2 393	6,3	6,4	4 224	11,1	11,4	935	2,5	2,6
Sonstige	19 762	52,1	50,7	2 558	6,7	7,1	1 698	4,5	4,6	15 506	40,9	39,1
Insgesamt	37 934	100	100	11 713	30,9	32,0	8 404	22,2	22,6	17 817	47,0	45,4

Eltern nicht miteinander verheiratet

Insgesamt	13 545	100	100	5 097	37,6	37,5	3 258	24,1	24,6	5 190	38,3	37,9
------------------	---------------	------------	------------	--------------	-------------	-------------	--------------	-------------	-------------	--------------	-------------	-------------

**16. Lebend- und tot Geborene 2011 in Hessen nach Geburtsgewicht,
Familienstand der Eltern und Geschlecht**

Geburtsgewicht in Gramm	Lebend Geborene			davon waren die Eltern						Tot Geborene		
				miteinander verheiratet			nicht miteinander verheiratet					
	insg.	männl.	weibl.	zus.	männl.	weibl.	zus.	männl.	weibl.	insg.	männl.	weibl.
Unter 1 000	261	120	141	184	81	103	77	39	38	70	36	34
1 000 bis unter 2 000	1 066	525	541	764	380	384	302	145	157	35	17	18
2 000 bis unter 2 500	2 192	1 029	1 163	1 554	732	822	638	297	341	29	16	13
Unter 2 500 zus.	3 519	1 674	1 845	2 502	1 193	1 309	1 017	481	536	134	69	65
2 500 bis unter 3 000	8 112	3 423	4 689	5 660	2 372	3 288	2 452	1 051	1 401	17	7	10
3 000 bis unter 3 500	19 369	9 253	10 116	14 052	6 720	7 332	5 317	2 533	2 784	14	7	7
3 500 bis unter 4 000	15 356	8 722	6 634	11 686	6 644	5 042	3 670	2 078	1 592	12	5	7
4 000 bis unter 4 500	4 510	2 866	1 644	3 550	2 251	1 299	960	615	345	1	1	—
4 500 bis unter 5 000	529	382	147	423	308	115	106	74	32	—	—	—
5 000 oder mehr	25	19	6	18	15	3	7	4	3	—	—	—
Ohne Angabe	59	27	32	43	21	22	16	6	10	1	—	1
Insgesamt	51 479	26 366	25 113	37 934	19 524	18 410	13 545	6 842	6 703	179	89	90

**17. Im ersten Lebensjahr Gestorbene in Hessen 2011 nach Geburtsgewicht,
Familienstand der Eltern und Geschlecht**

Geburtsgewicht in Gramm	Im 1. Lebensjahr Gestorbene				davon waren die Eltern							
					miteinander verheiratet				nicht miteinander verheiratet			
	männl.	weibl.	insg.	dagegen 2010	männl.	weibl.	zus.	dagegen 2010	männl.	weibl.	zus.	dagegen 2010
Unter 1 000	37	41	78	65	25	34	59	44	12	7	19	21
1 000 bis unter 2 000	12	11	23	34	10	7	17	25	2	4	6	9
2 000 bis unter 2 500	7	10	17	12	5	7	12	8	2	3	5	4
Unter 2 500 zus.	56	62	118	111	40	48	88	77	16	14	30	34
2 501 bis unter 3 000	8	12	20	15	6	10	16	12	2	2	4	3
3 000 bis unter 3 500	12	8	20	17	10	5	15	12	2	3	5	5
3 500 bis unter 4 000	9	6	15	13	6	5	11	10	3	1	4	3
4 000 bis unter 4 500	1	2	3	2	1	2	3	2	—	—	—	—
4 500 bis unter 5 000	—	—	—	—	—	—	—	—	—	—	—	—
5 000 oder mehr	—	—	—	—	—	—	—	—	—	—	—	—
Ohne Angabe	9	4	13	10	5	4	9	4	4	—	4	6
Insgesamt	95	94	189	168	68	74	142	117	27	20	47	51

18. Niederkünfte und Mehrlingskinder in Hessen 2011

Art der Angabe	Kinder insgesamt	davon aus Niederkünften mit			
		1 Kind	Zwillingen	Drillingen	Vierlingen
Lebend Geborene (Eltern miteinander verheiratet)	37 934	36 345	1 528	57	4
darunter Mädchen	18 410	17 625	750	33	2
Lebend Geborene (Eltern nicht miteinander verheiratet)	13 545	13 223	313	9	—
darunter Mädchen	6 703	6 548	151	4	—
Lebend Geborene zusammen	51 479	49 568	1 841	66	4
darunter Mädchen	25 113	24 173	901	37	2
Tot Geborene (Eltern miteinander verheiratet)	125	104	18	3	—
darunter Mädchen	70	57	11	2	—
Tot Geborene (Eltern nicht miteinander verheiratet)	54	49	5	—	—
darunter Mädchen	20	19	1	—	—
Tot Geborene zusammen	179	153	23	3	—
darunter Mädchen	90	76	12	2	—
Insgesamt	51 658	49 721	1 864	69	4
darunter Mädchen	25 203	24 249	913	39	2
Niederkünfte	50 677	49 721	932	23	1

19. Mehrlingsgeburten in Hessen 1986 bis 2011 nach der Geschlechterkombination

Jahr	Mehrlings- geburten ins- gesamt	davon Niederkünfte mit										
		Zwillingsgeburten				Drillingsgeburten					Vierlings- geburten zu- sammen	Fünflings- geburten zu- sammen
		zu- sammen	davon mit			zu- sammen	davon mit					
			2 Knaben	1 Knabe 1 Mädchen	2 Mädchen		3 Knaben	2 Knaben 1 Mädchen	1 Knabe 2 Mädchen	3 Mädchen		
1986	550	540	192	148	200	9	1	3	3	2	1	—
1987	591	582	214	170	198	6	1	2	3	—	3	—
1988	652	635	221	187	227	16	6	3	3	4	1	—
1989	701	685	246	221	218	16	2	7	6	1	—	—
1990	711	695	223	224	248	15	2	5	4	4	1	—
1991	706	699	219	212	268	7	2	—	2	3	—	—
1992	781	761	258	237	266	18	4	7	5	2	2	—
1993	767	748	240	269	239	19	3	7	6	3	—	—
1994	802	786	275	259	252	16	2	6	2	6	—	—
1995	798	778	247	255	276	19	3	6	7	3	1	—
1996	881	850	295	264	291	30	6	8	12	4	1	—
1997	924	896	292	283	321	26	10	9	3	4	2	—
1998	979	939	312	351	276	40	5	12	16	7	—	—
1999	951	910	305	304	301	41	10	11	16	4	—	—
2000	869	842	259	317	266	27	5	6	10	6	—	—
2001	871	841	264	308	269	30	6	10	11	3	—	—
2002	852	823	296	277	250	28	3	8	12	5	1	—
2003	890	864	275	302	287	24	6	6	8	4	2	—
2004	936	895	282	342	271	41	7	15	11	8	—	—
2005	925	905	292	318	295	20	9	6	4	1	—	—
2006	824	807	265	273	269	16	2	5	5	4	1	—
2007	908	889	290	328	271	19	3	7	7	2	—	—
2008	893	867	270	321	276	26	6	4	9	7	—	—
2009	932	899	292	311	296	32	13	5	7	7	1	—
2010	970	946	293	352	301	23	4	5	6	8	1	—
2011	956	932	301	349	282	23	1	9	9	4	1	—

20. Gestorbene in Hessen 2011 nach Altersgruppen, Familienstand und Geschlecht

Altersgruppe in Jahren	Gestorbene insgesamt ¹⁾		davon waren							
			ledig		verheiratet		verwitwet		geschieden	
	Anzahl	%	Anzahl	%	Anzahl	%	Anzahl	%	Anzahl	%
Männlich										
Unter 1	95	0,3	95	100	—	—	—	—	—	—
1 bis unter 10	27	0,1	27	100	—	—	—	—	—	—
10 bis unter 20	69	0,2	69	100	—	—	—	—	—	—
20 bis unter 45	837	2,9	526	62,8	232	27,7	2	0,2	77	9,2
45 bis unter 60	3 088	10,7	854	27,7	1 482	48,0	71	2,3	681	22,1
60 bis unter 65	1 992	6,9	301	15,1	1 207	60,6	102	5,1	382	19,2
65 bis unter 70	2 485	8,6	304	12,2	1 606	64,6	193	7,8	382	15,4
70 bis unter 75	4 074	14,1	373	9,2	2 798	68,7	490	12,0	413	10,1
75 bis unter 80	4 448	15,4	259	5,8	3 144	70,7	761	17,1	284	6,4
80 bis unter 85	5 164	17,9	181	3,5	3 361	65,1	1 447	28,0	175	3,4
85 bis unter 90	4 195	14,5	115	2,7	2 288	54,5	1 700	40,5	92	2,2
90 oder mehr	2 365	8,2	37	1,6	926	39,2	1 366	57,8	36	1,5
Zusammen	28 839	100	3 141	10,9	17 044	59,1	6 132	21,3	2 522	8,7
Weiblich										
Unter 1	94	0,3	94	100	—	—	—	—	—	—
1 bis unter 10	25	0,1	25	100	—	—	—	—	—	—
10 bis unter 20	28	0,1	28	100	—	—	—	—	—	—
20 bis unter 45	433	1,4	180	41,6	190	43,9	4	0,9	59	13,6
45 bis unter 60	1 855	5,9	279	15,0	1 055	56,9	137	7,4	384	20,7
60 bis unter 65	1 178	3,7	105	8,9	665	56,5	198	16,8	210	17,8
65 bis unter 70	1 453	4,6	104	7,2	780	53,7	358	24,6	211	14,5
70 bis unter 75	2 606	8,2	173	6,6	1 213	46,5	948	36,4	272	10,4
75 bis unter 80	3 393	10,7	177	5,2	1 183	34,9	1 783	52,5	250	7,4
80 bis unter 85	5 475	17,3	353	6,4	1 266	23,1	3 556	64,9	300	5,5
85 bis unter 90	7 615	24,1	559	7,3	863	11,3	5 808	76,3	385	5,1
90 oder mehr	7 452	23,6	545	7,3	288	3,9	6 283	84,3	336	4,5
Zusammen	31 607	100	2 622	8,3	7 503	23,7	19 075	60,4	2 407	7,6
Insgesamt										
Unter 1	189	0,3	189	100	—	—	—	—	—	—
1 bis unter 10	52	0,1	52	100	—	—	—	—	—	—
10 bis unter 20	97	0,2	97	100	—	—	—	—	—	—
20 bis unter 45	1 270	2,1	706	55,6	422	33,2	6	0,5	136	10,7
45 bis unter 60	4 943	8,2	1 133	22,9	2 537	51,3	208	4,2	1 065	21,5
60 bis unter 65	3 170	5,2	406	12,8	1 872	59,1	300	9,5	592	18,7
65 bis unter 70	3 938	6,5	408	10,4	2 386	60,6	551	14,0	593	15,1
70 bis unter 75	6 680	11,1	546	8,2	4 011	60,0	1 438	21,5	685	10,3
75 bis unter 80	7 841	13,0	436	5,6	4 327	55,2	2 544	32,4	534	6,8
80 bis unter 85	10 639	17,6	534	5,0	4 627	43,5	5 003	47,0	475	4,5
85 bis unter 90	11 810	19,5	674	5,7	3 151	26,7	7 508	63,6	477	4,0
90 oder mehr	9 817	16,2	582	5,9	1 214	12,4	7 649	77,9	372	3,8
Insgesamt	60 446	100	5 763	9,5	24 547	40,6	25 207	41,7	4 929	8,2

1) Ohne tot Geborene, nachträglich beurkundete Kriegssterbefälle und gerichtliche Todeserklärungen.

21. Gestorbene in Hessen 2011 nach Religionszugehörigkeit und Geschlecht

Religionszugehörigkeit	Gestorbene insgesamt	davon	
		männlich	weiblich
Evangelische Kirche in Deutschland	32 109	14 414	17 695
Evangelische Freikirche	288	133	155
Römisch katholische Kirche einschl. der unierten Riten	17 220	7 822	9 398
Orthodoxe Kirche einschl. der orient. orthod. Kirche	296	168	128
Alt katholische Kirche und verwandte Gruppen	21	5	16
Christlich orientierte Sondergemeinschaften	449	192	257
Jüdische Gemeinden und Landesverbände	163	78	85
Islamische Religionsgemeinschaften	615	402	213
Andere Volks- und Weltreligionen	44	22	22
Freireligiöse und Weltanschauungsgemeinschaften	4	3	1
Gemeinschaftslose	7 561	4 604	2 957
Ungeklärt und ohne Angabe	1 676	996	680
Insgesamt	60 446	28 839	31 607

22. Gestorbene in Hessen 2011 nach ausgewählten Staatsangehörigkeiten und Geschlecht

Staatsangehörigkeit	Gestorbene insgesamt	davon	
		männlich	weiblich
Europa	60 054	28 616	31 438
darunter			
deutsch	58 293	27 563	30 730
türkisch	458	294	164
italienisch	255	175	80
kroatisch	116	74	42
österreichisch	87	49	38
Afrika	78	51	27
darunter			
marokkanisch	42	30	12
eritreisch	5	4	1
Amerika	112	68	44
darunter			
amerikanisch	96	60	36
kanadisch	4	2	2
Asien	182	89	93
darunter			
afghanisch	36	15	21
pakistanisch	25	15	10
Australien und Ozeanien	5	3	2
darunter			
australisch	4	2	2
Staatenlos und unbekannt	15	12	3
Insgesamt	60 446	28 839	31 607

23. Allgemeine Sterbetafel der männlichen Bevölkerung in Hessen 1986/1988

Vollendetes Alter	Männliche Bevölkerung						Durchschnitt- liche Lebens- erwartung im Alter x in Jahren
	Überlebende im Alter x	Gestorbene im Alter x bis unter x + 1	Sterbe-	Überlebens-	Von den Überlebenden im Alter x		
			Wahrscheinlichkeit vom Alter x bis x + 1		bis zum Alter x + 1 durchlebte	insgesamt noch zu durchlebende	
					Jahre		
x	1 _x	d _x	q _x	p _x = 1 — q _x	L _x	e ^o 1 _x	e ^o
Wochen		während einer Woche	für eine Woche				
	100 000	351	0,00350587	0,99649413	1 913	7 267 263	72,67
1	99 649	65	0,00065152	0,99934848	1 909	7 265 350	72,91
2	99 584	39	0,00039117	0,99960883	1 908	7 263 441	72,94
3	99 546	40 ¹⁾	0,00040318 ¹⁾	0,99959682 ¹⁾	2 572 ¹⁾	7 261 533	72,95
Monate		während eines Monats	für einen Monat				
	100 000	495	0,00494600	0,99505400	8 302	7 267 263	72,67
1	99 505	71	0,00071767	0,99928233	8 289	7 258 961	72,95
2	99 434	72	0,00072036	0,99927964	8 283	7 250 672	72,92
3	99 362	49	0,00049420	0,99950580	8 278	7 242 389	72,89
4	99 313	40	0,00039968	0,99960032	8 274	7 234 110	72,84
5	99 274	27	0,00026751	0,99973249	8 272	7 225 836	72,79
6	99 247	24	0,00024419	0,99975581	8 270	7 217 564	72,72
7	99 223	18	0,00018410	0,99981590	8 268	7 209 295	72,66
8	99 205	21	0,00020956	0,99979044	8 266	7 201 027	72,59
9	99 184	7	0,00007424	0,99992576	8 265	7 192 761	72,52
10	99 176	9	0,00008698	0,99991302	8 264	7 184 496	72,44
11	99 168	12	0,00012479	0,99987521	8 263	7 176 231	72,36
Jahre		während eines Jahres	für ein Jahr				
	100 000	845	0,00844651	0,99155349	99 295	7 267 263	72,67
1	99 155	57	0,00057966	0,99942034	99 127	7 167 968	72,29
2	99 098	44	0,00044136	0,99955864	99 076	7 068 841	71,33
3	99 054	35	0,00035047	0,99964953	99 037	6 969 765	70,36
4	99 019	30	0,00030518	0,99969482	99 004	6 870 729	69,39
5	98 989	29	0,00029405	0,99970595	98 975	6 771 724	68,41
6	98 960	27	0,00027604	0,99972396	98 946	6 672 750	67,43
7	98 933	24	0,00024336	0,99975664	98 921	6 573 803	66,45
8	98 909	21	0,00021397	0,99978603	98 898	6 474 882	65,46
9	98 888	19	0,00019597	0,99980403	98 878	6 375 984	64,48
10	98 868	17	0,00017537	0,99982463	98 859	6 277 106	63,49
11	98 851	16	0,00016585	0,99983415	98 843	6 178 247	62,50
12	98 834	17	0,00017474	0,99982526	98 826	6 079 404	61,51
13	98 817	21	0,00021531	0,99978469	98 807	5 980 579	60,52
14	98 796	31	0,00031610	0,99968390	98 780	5 881 772	59,53
15	98 765	42	0,00042115	0,99957885	98 744	5 782 992	58,55
16	98 723	54	0,00054660	0,99945340	98 696	5 684 248	57,58
17	98 669	71	0,00072029	0,99927971	98 634	5 585 552	56,61
18	98 598	95	0,00096477	0,99903523	98 550	5 486 918	55,65
19	98 503	107	0,00109025	0,99890975	98 449	5 388 368	54,70
20	98 396	108	0,00109414	0,99890586	98 342	5 289 919	53,76
21	98 288	106	0,00107834	0,99892166	98 235	5 191 577	52,82
22	98 182	104	0,00106293	0,99893707	98 130	5 093 342	51,88
23	98 077	103	0,00104725	0,99895275	98 026	4 995 212	50,93
24	97 975	102	0,00103730	0,99896270	97 924	4 897 186	49,98
25	97 873	102	0,00104410	0,99895590	97 822	4 799 262	49,04
26	97 771	104	0,00106534	0,99893466	97 719	4 701 440	48,09
27	97 667	107	0,00109398	0,99890602	97 613	4 603 721	47,14
28	97 560	110	0,00112877	0,99887123	97 505	4 506 108	46,19
29	97 450	113	0,00116413	0,99883587	97 393	4 408 603	45,24
30	97 336	116	0,00119471	0,99880529	97 278	4 311 210	44,29
31	97 220	119	0,00122424	0,99877576	97 161	4 213 932	43,34
32	97 101	122	0,00125649	0,99874351	97 040	4 116 771	42,40
33	96 979	126	0,00129505	0,99870495	96 916	4 019 731	41,45
34	96 853	130	0,00134481	0,99865519	96 788	3 922 815	40,50
35	96 723	136	0,00140880	0,99859120	96 655	3 826 026	39,56
36	96 587	144	0,00149008	0,99850992	96 515	3 729 371	38,61
37	96 443	154	0,00159684	0,99840316	96 366	3 632 856	37,67
38	96 289	167	0,00173800	0,99826200	96 205	3 536 490	36,73
39	96 122	184	0,00190966	0,99809034	96 030	3 440 285	35,79

1) In den übrigen Tagen des 1. Lebensmonats.

23. Allgemeine Sterbetafel der männlichen Bevölkerung in Hessen 1986/1988

Vollendetes Alter	Männliche Bevölkerung						Durchschnitt- liche Lebens- erwartung im Alter x in Jahren
	Überlebende im Alter x	Gestorbene im Alter x bis unter x + 1	Sterbe-	Überlebens-	Von den Überlebenden im Alter x		
			Wahrscheinlichkeit vom Alter x bis x + 1		bis zum Alter x + 1 durchlebte	insgesamt noch zu durchlebende	
					Jahre		
x	1 _x	d _x	q _x	p _x = 1 — q _x	L _x	e ^o 1 _x	e ^o
Jahre	während eines Jahres		für ein Jahr				
40	95 938	202	0,00210504	0,99789496	95 837	3 344 255	34,86
41	95 736	222	0,00232166	0,99767834	95 625	3 248 418	33,93
42	95 514	244	0,00255811	0,99744189	95 392	3 152 793	33,01
43	95 270	269	0,00282146	0,99717854	95 135	3 057 401	32,09
44	95 001	296	0,00311400	0,99688600	94 853	2 962 266	31,18
45	94 705	325	0,00343546	0,99656454	94 542	2 867 413	30,28
46	94 380	358	0,00379032	0,99620968	94 201	2 772 871	29,38
47	94 022	393	0,00418184	0,99581816	93 825	2 678 670	28,49
48	93 629	432	0,00461693	0,99538307	93 413	2 584 845	27,61
49	93 196	476	0,00510444	0,99489556	92 959	2 491 432	26,73
50	92 721	524	0,00565656	0,99434344	92 458	2 398 474	25,87
51	92 196	579	0,00627913	0,99372087	91 907	2 306 015	25,01
52	91 617	639	0,00696988	0,99303012	91 298	2 214 108	24,17
53	90 979	703	0,00772514	0,99227486	90 627	2 122 810	23,33
54	90 276	771	0,00854305	0,99145695	89 890	2 032 183	22,51
55	89 505	844	0,00942724	0,99057276	89 083	1 942 293	21,70
56	88 661	920	0,01037823	0,98962177	88 201	1 853 210	20,90
57	87 741	999	0,01138076	0,98861924	87 241	1 765 009	20,12
58	86 742	1 079	0,01243863	0,98756137	86 203	1 677 768	19,34
59	85 663	1 162	0,01356410	0,98643590	85 082	1 591 565	18,58
60	84 501	1 249	0,01477586	0,98522414	83 877	1 506 483	17,83
61	83 253	1 341	0,01610506	0,98389494	82 582	1 422 606	17,09
62	81 912	1 440	0,01757739	0,98242261	81 192	1 340 023	16,36
63	80 472	1 546	0,01921646	0,98078354	79 699	1 258 831	15,64
64	78 926	1 661	0,02104721	0,97895279	78 095	1 179 132	14,94
65	77 265	1 784	0,02308864	0,97691136	76 373	1 101 037	14,25
66	75 481	1 914	0,02536152	0,97463848	74 523	1 024 665	13,58
67	73 566	2 052	0,02789809	0,97210191	72 540	950 141	12,92
68	71 514	2 198	0,03073468	0,96926532	70 415	877 601	12,27
69	69 316	2 350	0,03390499	0,96609501	68 141	807 186	11,65
70	66 966	2 508	0,03744803	0,96255197	65 712	739 045	11,04
71	64 458	2 670	0,04141817	0,95858183	63 123	673 333	10,45
72	61 788	2 834	0,04585936	0,95414064	60 372	610 210	9,88
73	58 955	2 995	0,05081007	0,94918993	57 457	549 838	9,33
74	55 959	3 150	0,05629961	0,94370039	54 384	492 381	8,80
75	52 809	3 292	0,06234580	0,93765420	51 163	437 997	8,29
76	49 516	3 413	0,06893331	0,93106669	47 810	386 834	7,81
77	46 103	3 506	0,07605746	0,92394254	44 350	339 025	7,35
78	42 597	3 567	0,08373740	0,91626260	40 813	294 675	6,92
79	39 030	3 591	0,09199958	0,90800042	37 234	253 862	6,50
80	35 439	3 575	0,10087865	0,89912135	33 651	216 627	6,11
81	31 864	3 518	0,11039696	0,88960304	30 105	182 976	5,74
82	28 346	3 417	0,12056056	0,87943944	26 638	152 871	5,39
83	24 929	3 275	0,13137956	0,86862044	23 291	126 233	5,06
84	21 654	3 094	0,14287119	0,85712881	20 107	102 942	4,75
85	18 560	2 878	0,15504415	0,84495585	17 121	82 835	4,46
86	15 682	2 633	0,16789800	0,83210200	14 366	65 714	4,19
87	13 049	2 367	0,18142202	0,81857798	11 866	51 348	3,93
88	10 682	2 089	0,19559682	0,80440318	9 637	39 483	3,70
89	8 593	1 808	0,21039782	0,78960218	7 689	29 845	3,47
90	6 785	1 532	0,22579448	0,77420552	6 019	22 157	3,27
91	5 253	1 270	0,24175045	0,75824955	4 618	16 138	3,07
92	3 983	1 028	0,25822566	0,74177434	3 469	11 520	2,89
93	2 954	813	0,27517576	0,72482424	2 548	8 052	2,73
94	2 141	626	0,29254979	0,70745021	1 828	5 504	2,57
95	1 515	470	0,31029177	0,68970823	1 280	3 676	2,43
96	1 045	343	0,32834179	0,67165821	873	2 396	2,29
97	702	243	0,34663629	0,65336371	580	1 522	2,17
98	459	167	0,36510876	0,63489124	375	942	2,05
99	291	112	0,38369051	0,61630949	235	567	1,95
100	179	72	0,40231152	0,59768848	143	332	1,85

23a. Allgemeine Sterbetafel der weiblichen Bevölkerung in Hessen 1986/1988

Vollendetes Alter	Weibliche Bevölkerung						Durchschnitt- liche Lebens- erwartung im Alter x in Jahren
	Überlebende im Alter x	Gestorbene im Alter x bis unter x + 1	Sterbe-	Überlebens-	Von den Überlebenden im Alter x		
			Wahrscheinlichkeit vom Alter x bis x + 1		bis zum Alter x + 1 durchlebte	insgesamt noch zu durchlebende	
					Jahre		
x	1 _x	d _x	q _x	p _x = 1 — q _x	L _x	e ^o 1 _x	e ^o
Wochen		während einer Woche	für eine Woche				
	100 000	258	0,00257690	0,99742310	1 914	7 887 295	78,87
1	99 742	45	0,00044931	0,99955069	1 911	7 885 381	79,06
2	99 697	27	0,00027470	0,99972530	1 910	7 883 470	79,07
3	99 670	20 ¹⁾	0,00019984 ¹⁾	0,99980016 ¹⁾	2 575 ¹⁾	7 881 559	79,08
Monate		während eines Monats	für einen Monat				
	100 000	350	0,00349810	0,99650190	8 311	7 887 295	78,87
1	99 650	64	0,00064193	0,99935807	8 302	7 878 984	79,07
2	99 586	38	0,00037918	0,99962082	8 297	7 870 683	79,03
3	99 548	43	0,00043163	0,99956837	8 294	7 862 385	78,98
4	99 505	29	0,00029369	0,99970631	8 291	7 854 091	78,93
5	99 476	20	0,00020529	0,99979471	8 289	7 845 801	78,87
6	99 456	26	0,00025762	0,99974238	8 287	7 837 512	78,80
7	99 430	22	0,00021997	0,99978003	8 285	7 829 225	78,74
8	99 408	21	0,00020771	0,99979229	8 283	7 820 940	78,67
9	99 388	17	0,00016931	0,99983069	8 282	7 812 657	78,61
10	99 371	9	0,00009163	0,99990837	8 281	7 804 375	78,54
11	99 362	5	0,00005261	0,99994739	8 280	7 796 095	78,46
Jahre		während eines Jahres	für ein Jahr				
	100 000	643	0,00643455	0,99356545	99 480	7 887 295	78,87
1	99 357	53	0,00053822	0,99946178	99 330	7 787 815	78,38
2	99 303	38	0,00038428	0,99961572	99 284	7 688 485	77,42
3	99 265	26	0,00026520	0,99973480	99 252	7 589 201	76,45
4	99 239	19	0,00018871	0,99981129	99 229	7 489 949	75,47
5	99 220	14	0,00013950	0,99986050	99 213	7 390 720	74,49
6	99 206	12	0,00011710	0,99988290	99 200	7 291 507	73,50
7	99 194	11	0,00011450	0,99988550	99 189	7 192 307	72,51
8	99 183	12	0,00012167	0,99987833	99 177	7 093 118	71,52
9	99 171	13	0,00013182	0,99986818	99 164	6 993 941	70,52
10	99 158	14	0,00014453	0,99985547	99 151	6 894 777	69,53
11	99 144	16	0,00015857	0,99984143	99 136	6 795 626	68,54
12	99 128	17	0,00017576	0,99982424	99 119	6 696 490	67,55
13	99 110	20	0,00019712	0,99980288	99 101	6 597 371	66,57
14	99 091	22	0,00021913	0,99978087	99 080	6 487 270	65,58
15	99 069	25	0,00024993	0,99975007	99 057	6 399 190	64,59
16	99 044	29	0,00029475	0,99970525	99 030	6 300 134	63,61
17	99 015	34	0,00034604	0,99965396	98 998	6 201 104	62,63
18	98 981	38	0,00038446	0,99961554	98 962	6 102 106	61,65
19	98 943	39	0,00039393	0,99960607	98 923	6 003 144	60,67
20	98 904	39	0,00039660	0,99960340	98 884	5 904 220	59,70
21	98 865	39	0,00039640	0,99960360	98 845	5 805 336	58,72
22	98 826	39	0,00039313	0,99960687	98 806	5 706 491	57,74
23	98 787	38	0,00038937	0,99961063	98 767	5 607 685	56,77
24	98 748	38	0,00038821	0,99961179	98 729	5 508 917	55,79
25	98 710	38	0,00038986	0,99961014	98 691	5 410 188	54,81
26	98 671	39	0,00039599	0,99960401	98 652	5 311 498	53,83
27	98 632	40	0,00040893	0,99959107	98 612	5 212 846	52,85
28	98 592	42	0,00043015	0,99956985	98 571	5 114 234	51,87
29	98 550	45	0,00046000	0,99954000	98 527	5 015 663	50,89
30	98 504	49	0,00049567	0,99950433	98 480	4 917 136	49,92
31	98 455	53	0,00053482	0,99946518	98 429	4 818 656	48,94
32	98 403	57	0,00057723	0,99942277	98 374	4 720 227	47,97
33	98 346	62	0,00062570	0,99937430	98 315	4 621 853	47,00
34	98 284	67	0,00068204	0,99931796	98 251	4 523 538	46,02
35	98 271	74	0,00074885	0,99925115	98 181	4 425 287	45,06
36	98 144	81	0,00082609	0,99917391	98 103	4 327 106	44,09
37	98 063	89	0,00091204	0,99908796	98 018	4 229 003	43,13
38	97 973	98	0,00100535	0,99899465	97 924	4 130 985	42,16
39	97 875	108	0,00110549	0,99889451	97 821	4 033 061	41,21

1) In den übrigen Tagen des 1. Lebensmonats.

23a. Allgemeine Sterbetafel der weiblichen Bevölkerung in Hessen 1986/1988

Vollendetes Alter	Weibliche Bevölkerung						Durchschnitt- liche Lebens- erwartung im Alter x in Jahren
	Überlebende im Alter x	Gestorbene im Alter x bis unter x + 1	Sterbe-	Überlebens-	Von den Überlebenden im Alter x		
			Wahrscheinlichkeit vom Alter x bis x + 1		bis zum Alter x + 1 durchlebte	insgesamt noch zu durchlebende	
					Jahre		
x	1_x	d_x	q_x	$p_x = 1 - q_x$	L_x	$e^o 1_x$	e^o
Jahre	während eines Jahres		für ein Jahr				
40	97 767	118	0,00121152	0,99878848	97 707	3 935 240	40,25
41	97 648	129	0,00132372	0,99867628	97 584	3 837 533	39,30
42	97 519	141	0,00144303	0,99855697	97 449	3 739 949	38,35
43	97 378	153	0,00157157	0,99842843	97 302	3 642 501	37,41
44	97 225	166	0,00171105	0,99828895	97 142	3 545 199	36,46
45	97 059	181	0,00186364	0,99813636	96 968	3 448 057	35,53
46	96 878	197	0,00203088	0,99796912	96 780	3 351 089	34,59
47	96 681	214	0,00221361	0,99778639	96 574	3 254 309	33,66
48	96 467	233	0,00241383	0,99758617	96 351	3 157 735	32,73
49	96 234	253	0,00263304	0,99736696	96 108	3 061 384	31,81
50	95 981	276	0,00287265	0,99712735	95 843	2 965 276	30,89
51	95 705	300	0,00313405	0,99686595	95 555	2 869 433	29,98
52	95 405	326	0,00341970	0,99658030	95 242	2 773 878	29,07
53	95 079	355	0,00373287	0,99626713	94 902	2 678 636	28,17
54	94 724	386	0,00407708	0,99592292	94 531	2 583 735	27,28
55	94 338	421	0,00445942	0,99554058	94 128	2 489 204	26,39
56	93 917	458	0,00488164	0,99511836	93 688	2 395 076	25,50
57	93 459	500	0,00534511	0,99465489	93 209	2 301 388	24,62
58	92 959	544	0,00585623	0,99414377	92 687	2 208 179	23,75
59	92 415	594	0,00642440	0,99357560	92 118	2 115 492	22,89
60	91 821	648	0,00705835	0,99294165	91 497	2 023 374	22,04
61	91 173	708	0,00776370	0,99223630	90 819	1 931 877	21,19
62	90 465	773	0,00854545	0,99145455	90 079	1 841 058	20,35
63	89 692	844	0,00940884	0,99059116	89 270	1 750 980	19,52
64	88 848	921	0,01036173	0,98963827	88 388	1 661 710	18,70
65	87 928	1 004	0,01141986	0,98858014	87 425	1 573 322	17,89
66	86 923	1 095	0,01260261	0,98739739	86 376	1 485 896	17,09
67	85 828	1 196	0,01393379	0,98606621	85 230	1 399 521	16,31
68	84 632	1 307	0,01544334	0,98455666	83 979	1 314 291	15,53
69	83 325	1 431	0,01717461	0,98282539	82 610	1 230 312	14,77
70	81 894	1 570	0,01917670	0,98082330	81 109	1 147 703	14,01
71	80 324	1 727	0,02150030	0,97849970	79 460	1 066 594	13,28
72	78 597	1 902	0,02420149	0,97579851	77 645	987 134	12,56
73	76 694	2 097	0,02733794	0,97266206	75 646	909 488	11,85
74	74 598	2 310	0,03096205	0,96903795	73 443	833 842	11,18
75	72 288	2 539	0,03512572	0,96487428	71 018	760 399	10,52
76	69 749	2 782	0,03988017	0,96011983	68 358	689 381	9,88
77	66 967	3 032	0,04527165	0,95472835	65 451	621 023	9,27
78	63 936	3 282	0,05134029	0,94865971	62 294	555 572	8,69
79	60 653	3 525	0,05812201	0,94187799	58 890	493 277	8,13
80	57 128	3 750	0,06564709	0,93435291	55 253	434 387	7,60
81	53 378	3 947	0,07394218	0,92605782	51 404	379 134	7,10
82	49 431	4 104	0,08303024	0,91696976	47 379	327 730	6,63
83	45 326	4 212	0,09293212	0,90706788	43 220	280 352	6,19
84	41 114	4 262	0,10366359	0,89633641	38 983	237 131	5,77
85	36 852	4 247	0,11523615	0,88476385	34 729	198 148	5,38
86	32 605	4 162	0,12765374	0,87234626	30 524	163 419	5,01
87	28 443	4 008	0,14090964	0,85909036	26 439	132 895	4,67
88	24 435	3 787	0,15498664	0,84501336	22 542	106 456	4,36
89	20 648	3 507	0,16985779	0,83014221	18 895	83 914	4,06
90	17 141	3 179	0,18548591	0,81451409	15 551	65 020	3,79
91	13 961	2 818	0,20182344	0,79817656	12 553	49 468	3,54
92	11 144	2 438	0,21881292	0,78118708	9 925	36 916	3,31
93	8 705	2 058	0,23638644	0,76361356	7 676	26 991	3,10
94	6 648	1 692	0,25446672	0,74553328	5 802	19 315	2,91
95	4 956	1 353	0,27296817	0,72703183	4 280	13 513	2,73
96	3 603	1 051	0,29179752	0,70820248	3 077	9 234	2,56
97	2 552	793	0,31085545	0,68914455	2 155	6 156	2,41
98	1 759	580	0,33003822	0,66996178	1 468	4 001	2,28
99	1 178	411	0,34923938	0,65076062	972	2 533	2,15
100	767	282	0,36835145	0,63164855	625	1 560	2,04

24. Durchschnittliche fernere Lebenserwartung von Männern und Frauen ausgewählter Altersjahre in Hessen nach den Sterblichkeitsverhältnissen verschiedener Berichtszeiträume

— Ergebnisse der Berechnung aus Sterbetafeln —

Vollendetes Alter in Jahren	Berichtszeitraum											
	1950/52		1960/62		1970/72		1983/85		1988/90		2009/2011	
	LE ¹⁾	MZ ²⁾	LE ¹⁾	MZ ²⁾	LE ¹⁾	MZ ²⁾	LE ¹⁾	MZ ²⁾	LE ¹⁾	MZ ²⁾	LE ¹⁾	MZ ²⁾
Männer												
0	66,32	1000	67,78	1022	68,21	1028	71,80	1083	73,02	1101	78,42	1182
1	68,75	1000	69,09	1005	69,03	1004	71,57	1041	72,59	1056	77,69	1130
2	67,96	1000	68,23	1004	68,13	1003	70,63	1039	71,63	1054	76,72	1129
3	67,12	1000	67,32	1003	67,19	1001	69,65	1038	70,66	1053	75,73	1128
4	66,20	1000	66,39	1003	66,25	1001	68,67	1037	69,68	1053	74,75	1129
5	65,27	1000	65,44	1003	65,29	1000	67,68	1037	68,71	1053	73,76	1130
10	60,52	1000	60,62	1002	60,47	999	62,75	1037	63,78	1054	68,80	1137
15	55,71	1000	55,77	1001	55,61	998	57,83	1038	58,83	1056	63,83	1146
20	51,05	1000	51,09	1001	51,02	999	53,08	1040	54,04	1059	58,93	1154
25	46,47	1000	46,51	1001	46,44	999	48,38	1041	49,30	1061	54,07	1164
30	41,87	1000	41,83	999	41,76	997	43,61	1042	44,57	1064	49,22	1176
35	37,27	1000	37,16	997	37,09	995	38,87	1043	39,83	1069	44,38	1191
40	32,71	1000	32,53	994	32,48	993	34,18	1045	35,14	1074	39,57	1210
45	28,24	1000	28,00	992	27,98	991	29,61	1049	30,54	1081	34,84	1234
50	23,96	1000	23,65	987	23,64	987	25,23	1053	26,14	1091	30,25	1263
55	19,97	1000	19,58	980	19,56	979	21,11	1057	21,93	1098	25,90	1297
60	16,24	1000	15,87	977	15,74	969	17,25	1062	18,06	1112	21,77	1341
65	12,81	1000	12,65	988	12,37	966	13,73	1072	14,46	1129	17,87	1395
70	9,81	1000	9,79	998	9,60	979	10,57	1077	11,28	1150	14,23	1451
75	7,24	1000	7,30	1008	7,32	1011	7,95	1098	8,44	1166	10,88	1503
80	5,18	1000	5,27	1017	5,48	1058	5,86	1131	6,19	1195	8,01	1546
85	3,71	1000	3,70	997	4,01	1081	4,27	1151	4,51	1216	5,73	1544
90	2,67	1000	2,61	978	2,96	1109	2,98	1116	3,29	1232	4,06	1521
Frauen												
0	69,83	1000	72,70	1041	74,12	1061	78,06	1118	79,09	1133	82,90	1187
1	71,54	1000	73,63	1029	74,62	1043	77,69	1086	78,58	1098	82,18	1149
2	70,74	1000	72,75	1028	73,71	1042	76,74	1085	77,63	1097	81,20	1148
3	69,84	1000	71,82	1028	72,77	1042	75,78	1085	76,66	1098	80,21	1148
4	68,93	1000	70,88	1028	71,81	1042	74,81	1085	75,68	1098	79,22	1149
5	67,99	1000	69,92	1028	70,85	1042	73,82	1086	74,70	1099	78,23	1151
10	63,17	1000	65,05	1030	65,99	1045	68,89	1091	69,75	1104	73,27	1160
15	58,29	1000	60,15	1032	61,08	1048	63,95	1097	64,80	1112	68,29	1172
20	53,49	1000	55,30	1034	56,28	1052	59,07	1104	59,88	1119	63,34	1184
25	48,76	1000	50,45	1035	51,44	1055	54,19	1111	55,01	1128	58,40	1198
30	44,06	1000	45,65	1036	46,60	1058	49,31	1119	50,12	1138	53,45	1213
35	39,39	1000	40,90	1038	41,77	1060	44,46	1129	45,26	1149	48,54	1232
40	34,77	1000	36,20	1041	37,04	1065	39,66	1141	40,46	1164	43,66	1256
45	30,23	1000	31,58	1045	32,39	1071	34,95	1156	35,73	1182	38,84	1285
50	25,79	1000	27,07	1050	27,89	1081	30,33	1176	31,10	1206	34,12	1323
55	21,51	1000	22,72	1056	23,54	1094	25,85	1202	26,59	1236	29,55	1374
60	17,46	1000	18,51	1060	19,31	1106	21,51	1232	22,22	1273	25,09	1437
65	13,72	1000	14,61	1065	15,33	1117	17,41	1269	18,05	1316	20,81	1517
70	10,41	1000	11,13	1069	11,75	1129	13,55	1302	14,19	1363	16,66	1600
75	7,66	1000	8,14	1063	8,68	1133	10,10	1319	10,62	1386	12,72	1661
80	5,47	1000	5,78	1057	6,25	1143	7,28	1331	7,63	1395	9,24	1689
85	3,88	1000	4,07	1049	4,48	1155	5,14	1325	5,35	1379	6,40	1649
90	2,75	1000	2,72	989	3,22	1171	3,62	1316	3,70	1345	4,37	1589

1) Durchschnittliche fernere Lebenserwartung in Jahren. — 2) Messziffer: 1950/52 = 1000.

**25. Gerichtliche Ehelösungen und geschiedene Ehen in Hessen
von 1949 bis 2011 nach der Kinderzahl**

Jahr	Rechts- kräftige Urteile insgesamt	darunter geschiedene Ehen		davon mit ... noch lebenden minderjährigen Kindern dieser Ehe (einschl. der legitimierten)					Gesamt- zahl der Kinder
		Insgesamt	auf 100 000 der Bevölkerung	0	1	2	3	4 oder mehr	
1949	7 612	7 491	175	3 168	2 548	1 191	367	126	7 054
1950	6 863	6 730	156	2 729	2 373	1 081	350	197	.
1951	5 108	5 021	115	2 120	1 685	807	260	149	.
1952	4 609	4 548	103	1 914	1 593	555	213	142	.
1953	4 318	4 274	96	1 802	1 522	658	185	107	.
1954	4 410	4 351	97	1 790	1 510	698	247	106	.
1955	4 165	4 121	91	1 721	1 494	621	200	85	.
1956	3 926	3 905	87	1 681	1 380	584	178	82	.
1957	4 047	4 004	88	1 643	1 485	638	159	79	.
1958	4 069	4 033	87	1 653	1 462	657	186	75	.
1959	4 362	4 331	93	1 822	1 533	687	212	77	.
1960	4 290	4 262	90	1 788	1 527	652	201	94	.
1961	4 307	4 283	89	1 834	1 480	641	240	88	.
1962	4 404	4 378	89	1 790	1 581	695	212	100	.
1963	4 676	4 650	94	1 877	1 675	754	224	120	.
1964	4 663	4 645	92	1 814	1 667	791	243	130	4 586
1965	5 085	5 071	99	2 036	1 760	847	284	144	4 948
1966	5 203	5 179	99	2 018	1 784	905	330	142	5 258
1967	5 608	5 590	106	2 121	1 962	974	338	195	5 826
1968	5 635	5 623	106	2 120	1 942	1 017	368	176	5 903
1969	6 264	6 245	116	2 335	2 170	1 100	413	227	6 663
1970	6 785	6 774	126	2 507	2 305	1 263	457	242	7 365
1971	7 128	7 113	130	2 666	2 500	1 321	397	229	7 417
1972	7 827	7 814	142	3 065	2 600	1 430	464	255	8 016
1973	8 395	8 382	151	3 342	2 724	1 585	483	248	8 510
1974	9 123	9 117	163	3 695	2 947	1 676	521	278	9 200
1975	10 361	10 350	186	4 473	3 240	1 848	540	249	9 700
1976	10 399	10 393	188	4 512	3 365	1 763	544	209	9 498
1977 (1. Hj.) ¹⁾	7 796	7 791	284	3 664	2 456	1 226	320	125	6 442
1977 (2. Hj.) ²⁾	167	167	6	117	35	13	1	1	68
1978	2 644	2 630	47	1 614	624	307	67	18	1 522
1979	6 716	6 707	121	3 643	1 830	928	205	101	4 753
1980	8 399	8 396	150	4 249	2 518	1 254	295	80	6 262

1) Ehescheidungen nach dem bis zum 30.6.1977 geltenden Ehe recht. — 2) Ehescheidungen nach dem ab 1.7.1977 geltenden Ehe recht.

**25. Gerichtliche Ehelösungen und geschiedene Ehen in Hessen
von 1949 bis 2011 nach der Kinderzahl**

Jahr	Rechts- kräftige Urteile Insgesamt	darunter Geschiedene Ehen		davon mit ... noch lebenden minderjährigen Kindern dieser Ehe (einschl. der legitimierten)					Gesamt- zahl der Kinder
		insgesamt	auf 100 000 der Bevölkerung	0	1	2	3	4 oder mehr	
1981	9 395	9 388	167	4 685	2 904	1 383	315	101	7 048
1982	10 552	10 546	188	5 044	3 455	1 635	328	84	8 081
1983	10 269	10 252	184	4 865	3 452	1 579	284	72	7 784
1984	12 112	12 097	218	5 841	4 092	1 753	331	80	8 934
1985	11 889	11 877	215	5 789	3 958	1 777	298	55	8 636
1986	11 393	11 380	206	5 682	3 768	1 619	257	54	8 015
1987	12 467	12 448	226	6 097	4 155	1 846	293	57	8 969
1988	12 056	12 035	217	6 170	3 846	1 718	243	58	8 251
1989	12 113	12 089	214	6 343	3 706	1 707	282	51	8 187
1990	11 635	11 612	201	6 030	3 610	1 670	240	62	7 929
1991	11 733	11 712	202	6 079	3 589	1 737	249	58	8 061
1992	11 631	11 609	198	6 066	3 598	1 627	269	49	7 867
1993	12 863	12 852	216	6 617	3 865	1 965	330	75	9 103
1994	13 707	13 697	229	6 836	4 193	2 197	383	88	10 117
1995	13 394	13 387	223	6 646	4 022	2 202	430	87	10 082
1996	13 685	13 677	227	6 547	4 271	2 337	411	111	10 650
1997	14 841	14 830	246	7 186	4 445	2 623	489	87	11 534
1998	14 691	14 676	243	7 677	4 081	2 371	450	97	10 590
1999	15 282	15 256	252	8 300	4 049	2 337	460	110	10 577
2000	14 929	14 905	246	7 741	3 988	2 584	504	88	11 043
2001	15 123	15 078	249	7 783	4 136	2 580	470	109	11 179
2002	15 874	15 785	259	8 014	4 402	2 809	455	105	11 846
2003	16 335	16 288	267	8 076	4 491	3 055	541	125	12 758
2004	16 635	16 573	272	8 298	4 493	3 068	604	110	12 914
2005	15 617	15 552	255	7 678	4 236	2 939	578	121	12 360
2006	15 439	15 405	253	7 546	4 237	2 906	577	139	12 378
2007	15 503	15 469	255	7 457	4 267	3 012	574	159	12 691
2008	15 466	15 437	254	7 599	4 198	2 909	569	162	12 405
2009	14 918	14 896	246	7 315	3 993	2 877	586	125	12 050
2010	15 108	15 088	249	7 454	4 083	2 827	596	128	12 071
2011	14 929	14 905	245	7 187	4 034	2 940	597	147	12 338

26. Geschiedene Ehen in Hessen 2011 nach Eheschließungsjahren und der Zahl der Kinder¹⁾

Ehe- schließungs- jahr	Geschiedene Ehen insgesamt	davon						Kinder aus geschiedenen Ehen	
		ohne Kinder	mit					mit 5 oder mehr Kindern	insgesamt
			1 Kind	2	3	4	5 oder mehr		
				Kindern					
2011	2	2	—	—	—	—	—	—	—
2010	85	70	9	4	2	—	—	—	23
2009	507	378	105	22	1	1	—	—	156
2008	560	396	131	24	7	2	—	—	208
2007	658	432	183	37	5	—	1	6	278
2006	798	481	229	76	9	2	1	6	422
2005	876	498	273	89	13	1	2	10	504
2004	888	473	279	123	9	3	1	5	569
2003	783	399	219	136	24	4	1	6	585
2002	753	348	216	151	29	7	2	10	643
2001	671	276	216	145	28	6	—	—	614
2000	679	244	213	178	33	10	1	5	713
1999	562	180	170	179	22	9	2	10	640
1998	549	156	180	177	33	2	1	8	649
1997	517	151	145	188	29	3	1	5	625
1996	459	116	142	156	39	5	1	5	596
1995	480	95	155	179	42	6	3	15	678
1994	457	85	124	195	45	5	3	16	685
1993	463	89	141	179	45	7	2	11	673
1992	395	92	103	149	39	9	3	15	569
1991	403	97	117	147	32	7	3	16	551
1990	395	127	117	108	34	7	2	11	474
1989	366	149	110	85	15	6	1	5	354
1988	359	159	108	74	16	1	1	7	315
1987	290	153	83	37	13	4	—	—	212
1986	237	140	62	26	9	—	—	—	141
1985	196	119	52	16	8	1	—	—	112
1984 oder früher	1 517	1 282	152	60	16	6	1	5	349
Insgesamt	14 905	7 187	4 034	2 940	597	114	33	177	12 338

1) Noch lebende minderjährige Kinder, einschl. legitimer Kinder.

**27. Ehelösungen und Abweisungen in Hessen 2009 bis 2011
nach der Entscheidung in der Ehesache und nach Antragsteller/Kläger**

Entscheidung in der Ehesache	Jahr	Entscheidungen insgesamt	davon wurde das Verfahren beantragt							von beiden	von der Staats-anwalt-schaft
			vom Mann			von der Frau					
			zusammen	ohne	mit	zusammen	ohne	mit			
				Zustimmung der Frau			Zustimmung des Mannes				
Ehelösungen											
Scheidung der Ehe											
nach § 1565 Abs. 1 BGB	2009	222	95	6	89	112	9	103	15	—	
in Verbindung mit § 1565 Abs. 2 BGB	2010	267	114	9	105	148	17	131	5	—	
	2011	209	94	2	92	108	5	103	7	—	
nach § 1565 Abs. 1 BGB	2009	12 568	5 193	237	4 956	6 872	348	6 524	503	—	
	2010	12 606	5 127	227	4 900	6 935	316	6 619	544	—	
	2011	12 506	5 112	152	4 960	6 781	296	6 485	613	—	
nach § 1565 Abs. 1 BGB	2009	2 003	819	50	769	1 031	91	940	153	—	
in Verbindung mit § 1566 Abs. 2 BGB	2010	2 164	884	60	824	1 137	96	1 041	143	—	
	2011	2 142	884	32	852	1 125	74	1 051	133	—	
aufgrund anderer Vorschriften	2009	103	34	4	30	52	4	48	17	—	
	2010	51	14	—	14	30	7	23	7	—	
	2011	48	13	1	12	32	3	29	3	—	
Zusammen	2009	14 896	6 141	297	5 844	8 067	452	7 615	688	—	
	2010	15 088	6 139	296	5 843	8 250	436	7 814	699	—	
	2011	14 905	6 103	187	5 916	8 046	378	7 668	756	—	
Aufhebung der Ehe	2009	22	3	3	—	11	11	—	6	2	
	2010	20	2	2	—	11	11	—	5	2	
	2011	24	6	6	—	10	10	—	5	3	
Ehelösungen insgesamt	2009	14 918	6 144	300	5 844	8 078	463	7 615	694	2	
	2010	15 108	6 141	298	5 843	8 261	447	7 814	704	2	
	2011	14 929	6 109	193	5 916	8 056	388	7 668	761	3	
Abweisungen											
Abweisung der Klage											
Abweisung des	2009	8	7	5	2	1	—	1	—	—	
Scheidungsantrages	2010	8	7	5	2	1	1	—	—	—	
nach § 1565 Abs. 2 BGB	2011	7	6	3	3	1	—	1	—	—	
aus anderen Gründen	2009	14	4	3	1	9	2	7	1	—	
	2010	16	6	4	2	10	7	3	—	—	
	2011	13	8	5	3	4	2	2	1	—	
Zusammen	2009	22	11	8	3	10	2	8	1	—	
	2010	24	13	9	4	11	8	3	—	—	
	2011	20	14	8	6	5	2	3	1	—	
Abweisungen	2009	4	—	—	—	3	3	—	—	1	
(Aufhebung usw.)	2010	5	2	2	—	—	—	—	3	—	
	2011	4	2	2	—	1	1	—	1	—	
Abweisungen insgesamt	2009	26	11	8	3	13	5	8	1	1	
	2010	29	15	11	4	11	8	3	3	—	
	2011	24	16	10	6	6	3	3	2	—	

28. Geschiedene Ehen in Hessen 2009 bis 2011 nach der Staatsangehörigkeit der Ehegatten

Staatsangehörigkeit des Mannes	Jahr	Staatsangehörigkeit der Frau							insgesamt
		deutsch	griechisch	italienisch	kroatisch	spanisch	türkisch	sonstige ¹⁾	
Deutsch	2009	11 255	12	36	56	25	84	1 057	12 525
	2010	11 955	7	30	57	29	82	891	13 051
	2011	11 556	9	42	20	21	66	828	12 542
Griechisch	2009	18	24	1	3	—	—	9	55
	2010	14	35	—	—	—	2	7	58
	2011	20	29	—	1	—	—	18	68
Italienisch	2009	92	—	62	1	4	—	31	190
	2010	61	—	87	3	—	—	20	171
	2011	68	2	111	2	1	—	33	217
Kroatisch	2009	53	—	—	25	—	—	7	85
	2010	37	—	1	20	—	—	3	61
	2011	27	1	2	24	—	—	12	66
Spanisch	2009	19	1	1	1	8	—	5	35
	2010	21	—	1	—	6	2	5	35
	2011	16	—	—	—	6	—	10	32
Türkisch	2009	230	—	5	—	3	275	17	530
	2010	248	2	3	—	1	258	10	522
	2011	195	2	1	—	—	268	20	486
Sonstige ¹⁾	2009	1 019	1	7	13	7	5	424	1 476
	2010	854	4	10	11	7	6	298	1 190
	2011	760	6	20	10	5	6	687	1 494
Insgesamt	2009	12 686	38	112	99	47	364	1 550	14 896
	2010	13 190	48	132	91	43	350	1 234	15 088
	2011	12 642	49	176	57	33	340	1 608	14 905

1) Einschl. Staatenlose.

29. Geschiedene Ehen in Hessen 2011 nach Eheschließungsjahren

Ehe- schließungs- jahr	Geschiedene Ehen insgesamt	davon wurde das Verfahren beantragt						von beiden
		vom Mann			von der Frau			
		zusammen	ohne	mit	zusammen	ohne	mit	
			Zustimmung der Frau			Zustimmung des Mannes		
2011	2	—	—	—	2	—	2	—
2010	85	33	1	32	47	3	44	5
2009	507	184	4	180	306	20	286	17
2008	560	202	8	194	332	12	320	26
2007	658	250	9	241	375	26	349	33
2006	798	313	10	303	455	25	430	30
2005	876	341	10	331	487	20	467	48
2004	888	370	11	359	486	33	453	32
2003	783	311	3	308	436	23	413	36
2002	753	305	11	294	419	24	395	29
2001	671	266	8	258	366	13	353	39
2000	679	268	9	259	375	12	363	36
1999	562	234	9	225	297	10	287	31
1998	549	219	5	214	305	15	290	25
1997	517	208	6	202	279	7	272	30
1996	459	194	10	184	244	16	228	21
1995	480	199	3	196	252	9	243	29
1994	457	186	4	182	236	9	227	35
1993	463	200	11	189	230	12	218	33
1992	395	165	4	161	211	10	201	19
1991	403	176	3	173	199	6	193	28
1990	395	169	4	165	207	4	203	19
1989	366	150	8	142	197	11	186	19
1988	359	162	2	160	180	8	172	17
1987	290	119	2	117	154	2	152	17
1986	237	84	7	77	142	2	140	11
1985	196	86	3	83	97	6	91	13
1984 oder früher	1 517	709	22	687	730	40	690	78
Insgesamt	14 905	6 103	187	5 916	8 046	378	7 668	756

30. Geschiedene Ehen in Hessen 2011 nach Verwaltungsbezirken

Kreisfreie Stadt Landkreis	Geschie- dene Ehen insgesamt	davon wurde das Verfahren beantragt						von beiden
		vom Mann			von der Frau			
		zusammen	ohne	mit	zusammen	ohne	mit	
			Zustimmung der Frau			Zustimmung des Mannes		
Darmstadt, Wissenschaftsstadt	336	139	4	135	188	7	181	9
Frankfurt am Main, Stadt	1 979	838	23	815	1 134	65	1 069	7
Offenbach am Main, Stadt	114	52	—	52	62	1	61	—
Wiesbaden, Landeshauptstadt	645	289	5	284	356	11	345	—
Bergstraße	640	265	2	263	344	6	338	31
Darmstadt-Dieburg	708	292	6	286	378	11	367	38
Groß-Gerau	590	248	7	241	335	15	320	7
Hochtaunuskreis	497	228	3	225	259	6	253	10
Main-Kinzig-Kreis	1 125	451	18	433	656	67	589	18
Main-Taunus-Kreis	372	171	2	169	197	4	193	4
Odenwaldkreis	237	86	3	83	110	6	104	41
Offenbach	1 099	483	10	473	616	17	599	—
Rheingau-Taunus-Kreis	361	160	46	114	190	58	132	11
Wetteraukreis	724	277	4	273	375	5	370	72
Reg.-Bez. Darmstadt	9 427	3 979	133	3 846	5 200	279	4 921	248
Gießen	620	253	7	246	363	16	347	4
Lahn-Dill-Kreis	713	268	4	264	365	19	346	80
Limburg-Weilburg	407	168	2	166	238	3	235	1
Marburg-Biedenkopf	531	217	2	215	299	9	290	15
Vogelsbergkreis	267	114	1	113	143	5	138	10
Reg.-Bez. Gießen	2 538	1 020	16	1 004	1 408	52	1 356	110
Kassel, documenta-Stadt	456	184	10	174	257	9	248	15
Fulda	495	132	8	124	154	12	142	209
Hersfeld-Rotenburg	307	106	2	104	157	7	150	44
Kassel	653	278	11	267	343	7	336	32
Schwalm-Eder-Kreis	513	220	3	217	271	4	267	22
Waldeck-Frankenberg	300	113	—	113	149	5	144	38
Werra-Meißner-Kreis	216	71	4	67	107	3	104	38
Reg.-Bez. Kassel	2 940	1 104	38	1 066	1 438	47	1 391	398
Land Hessen	14 905	6 103	187	5 916	8 046	378	7 668	756