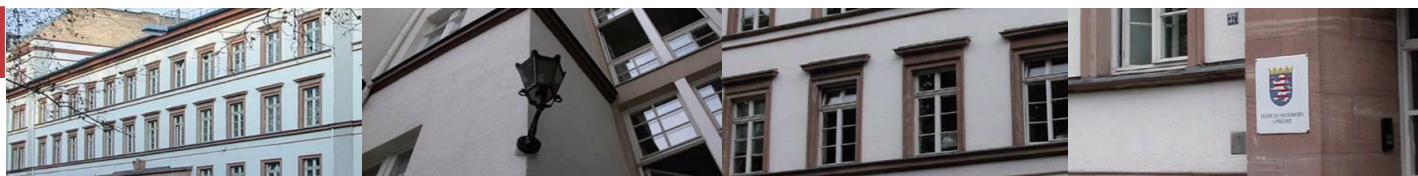




Statistische Berichte



Kennziffer: A IV 11 - j/10

2., korrigierte Auflage, November 2012

Schwangerschaftsabbrüche in Hessen 2010

Hessisches Statistisches Landesamt, Wiesbaden

2., korrigierte Auflage, November 2012

Seite 11 wurde ausgetauscht.

Impressum

Dienstgebäude: Rheinstraße 35/37, 65185 Wiesbaden

Briefadresse: 65175 Wiesbaden

Ihre Ansprechpartner für Fragen und Anregungen zu diesem Bericht

Herr Seese 0611 3802-207

E-Mail gesundheitswesen@statistik-hessen.de

Telefax 0611 3802-297

Internet <http://www.statistik-hessen.de>

Copyright

© Hessisches Statistisches Landesamt, Wiesbaden, 2012

Auszugsweise Vervielfältigung und Verbreitung mit Quellenangabe gestattet.

Allgemeine Geschäftsbedingungen

Die Allgemeinen Geschäftsbedingungen sind unter

<http://www.statistik-hessen.de> "AGB"

abrufbar.

Zeichenerklärungen

- = genau Null (nichts vorhanden) bzw. keine Veränderung eingetreten
- 0 = Zahlenwert ungleich Null, Betrag jedoch kleiner als die Hälfte von 1 in der letzten besetzten Stelle
- . = Zahlenwert unbekannt oder geheim zu halten
- ... = Zahlenwert lag bei Redaktionsschluss noch nicht vor
- () = Aussagewert eingeschränkt, da der Zahlenwert statistisch unsicher ist
- / = keine Angabe, da Zahlenwert nicht sicher genug
- x = Tabellenfeld gesperrt, weil Aussage nicht sinnvoll
(oder bei Veränderungsraten ist die Ausgangszahl kleiner als 100)
- D = Durchschnitt
- s = geschätzte Zahl
- p = vorläufige Zahl
- r = berichtigte Zahl

Aus Gründen der Übersichtlichkeit sind nur negative Veränderungsraten und Salden mit einem Vorzeichen versehen. Positive Veränderungsraten und Salden sind ohne Vorzeichen.

Im Allgemeinen ist ohne Rücksicht auf die Endsumme auf- bzw. abgerundet worden.

Das Ergebnis der Summierung der Einzelzahlen kann deshalb geringfügig von der Endsumme abweichen.

Inhalt

	Seite
Vorbemerkungen	2
Erhebungsbereich	2
Grafik	
Schwangerschaftsabbrüche 2010 nach dem Alter der Schwangeren	3
Tabellen	
1. Schwangerschaftsabbrüche nach dem Alter und Familienstand der Schwangeren 2005 bis 2010	4
2. Schwangerschaftsabbrüche nach dem Grund des Abbruchs und der Art des Eingriffs 2005 bis 2010	5
3. Schwangerschaftsabbrüche nach Schwangerschaftsdauer und vorangegangenen lebend Geborenen 2005 bis 2010	6
4. Schwangerschaftsabbrüche 2010 nach Familienstand und Alter der Schwangeren und nach dem Grund des Abbruchs	7
5. Komplikationen bei durchgeführten Schwangerschaftsabbrüchen 2010 nach der Art des Eingriffs	8
6. Schwangerschaftsabbrüche 2010 nach dem Alter der Schwangeren und Zahl der im Haushalt lebenden minderjährigen Kinder	9
7. Schwangerschaftsabbrüche 2010 nach dem Alter der Schwangeren und Zahl der vorangegangenen lebend Geborenen	9
8. Schwangerschaftsabbrüche 2010 nach dem Ort des Eingriffs und Aufenthaltsdauer	10
9. Schwangerschaftsabbrüche 2010 nach Eingriffsort und Wohnort der Schwangeren	11

Vorbemerkungen

Diese Veröffentlichung umfasst die jährlichen Ergebnisse der Meldungen über vorgenommene Schwangerschaftsabbrüche nach dem Wohnort der Schwangeren. Die Angaben werden im Statistischen Bundesamt zentral erhoben, aufbereitet und die Ergebnistabellen den jeweiligen Statistischen Landesämtern zur Verfügung gestellt.

Rechtsgrundlage

Rechtsgrundlage für die Statistik sind die §§ 15 bis 18 des Gesetzes zur Vermeidung und Bewältigung von Schwangerschaftskonflikten (Schwangerschaftskonfliktgesetz — SchKG) vom 27.7.1992 (BGBl. I S. 1398), geändert durch Artikel 1 des Schwangeren- und Familienhilfeänderungsgesetzes (SFHÄndG) vom 21.8.1995 (BGBl. I S. 1050) in Verbindung mit dem Bundesstatistikgesetz (BStatG) vom 22.1.1987 (BGBl. I S. 462, 565), zuletzt geändert durch Artikel 2 des Gesetzes vom 9.6.2005 (BGBl. I S. 1534).

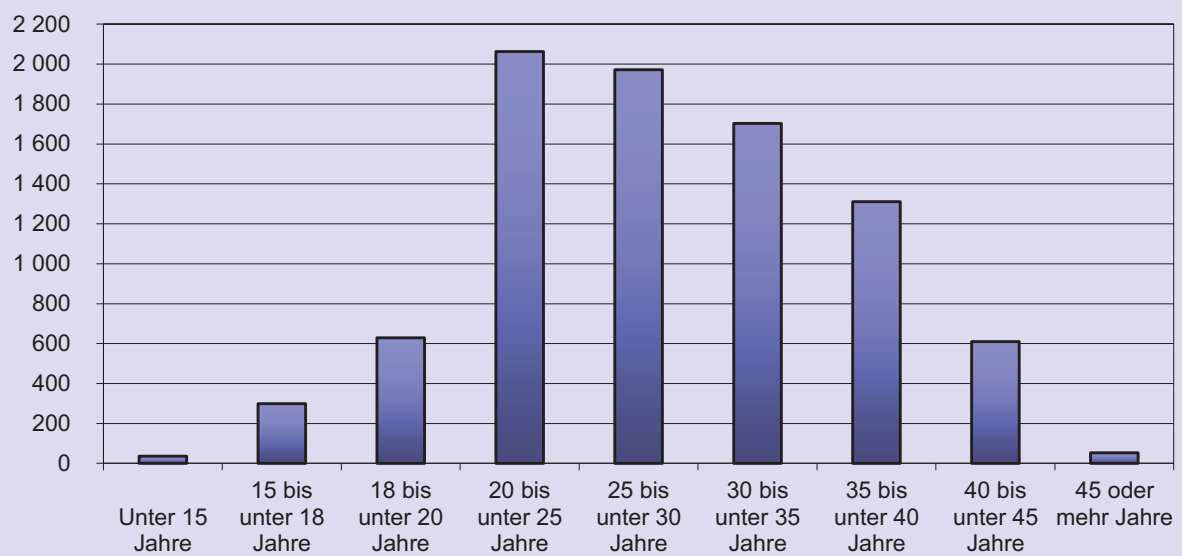
Erhebungsbereich

Auskunftspflichtig sind die Inhaber der Arztpraxen und die Leiter der Krankenhäuser, in denen innerhalb von zwei Jahren vor dem Quartalsende Schwangerschaftsabbrüche durchgeführt wurden.

Die vierteljährlichen Meldungen umfassen folgende Merkmale:

- die rechtliche Voraussetzung des Schwangerschaftsabbruchs (Indikation oder Beratungsregelung)
- den Familienstand und das Alter der Schwangeren sowie die Zahl ihrer Kinder
- die Dauer der abgebrochenen Schwangerschaft
- die Art des Eingriffs, der Anästhesie und beobachtete Komplikationen
- das Bundesland, in dem der Eingriff vorgenommen wurde, und das Bundesland oder der Staat im Ausland, in dem die Schwangere wohnt
- im Fall eines Krankenhausaufenthaltes dessen Dauer.

Schwangerschaftsabbrüche 2010 nach dem Alter der Schwangeren



**1. Schwangerschaftsabbrüche 2005 bis 2010
nach dem Alter und Familienstand der Schwangeren**

Altersgruppe — Familienstand	2005	2006	2007	2008	2009	2010
------------------------------------	------	------	------	------	------	------

Nach Altersgruppen
Grundzahlen

Unter 15 Jahre	50	50	35	28	20	36
15 bis unter 18 Jahre	522	418	430	360	353	299
18 bis unter 20 Jahre	715	747	687	648	588	629
20 bis unter 25 Jahre	2 525	2 122	2 019	2 243	2 129	2 063
25 bis unter 30 Jahre	2 464	2 222	2 271	2 246	2 024	1 972
30 bis unter 35 Jahre	1 925	1 779	1 760	1 711	1 633	1 703
35 bis unter 40 Jahre	1 676	1 558	1 472	1 393	1 323	1 311
40 bis unter 45 Jahre	677	646	618	622	613	610
45 oder mehr Jahre	59	44	42	37	48	53
I n s g e s a m t	10 613	9 586	9 334	9 288	8 731	8 676

Verhältniszahlen

Unter 15 Jahre	0,5	0,5	0,4	0,3	0,2	0,4
15 bis unter 18 Jahre	4,9	4,4	4,6	3,9	4,0	3,4
18 bis unter 20 Jahre	6,7	7,8	7,4	7,0	6,7	7,2
20 bis unter 25 Jahre	23,8	22,1	21,6	24,1	24,4	23,8
25 bis unter 30 Jahre	23,2	23,2	24,3	24,2	23,2	22,7
30 bis unter 35 Jahre	18,1	18,6	18,9	18,4	18,7	19,6
35 bis unter 40 Jahre	15,8	16,3	15,8	15,0	15,2	15,1
40 bis unter 45 Jahre	6,4	6,7	6,6	6,7	7,0	7,0
45 oder mehr Jahre	0,6	0,5	0,4	0,4	0,5	0,6

Nach dem Familienstand
Grundzahlen

Ledig	5 051	4 650	4 452	4 574	4 393	4 446
Verheiratet	4 935	4 319	4 261	4 177	3 807	3 699
Verwitwet	47	33	32	35	38	39
Geschieden	580	584	589	502	493	492
I n s g e s a m t	10 613	9 586	9 334	9 288	8 731	8 676

Verhältniszahlen

Ledig	47,6	48,5	47,7	49,2	50,3	51,2
Verheiratet	46,5	45,1	45,7	45,0	43,6	42,6
Verwitwet	0,4	0,3	0,3	0,4	0,4	0,4
Geschieden	5,5	6,1	6,3	5,4	5,6	5,7

2. Schwangerschaftsabbrüche 2005 bis 2010
nach dem Grund des Abbruchs und der Art des Eingriffs

Grund des Abbruchs — Art des Eingriffs	2005	2006	2007	2008	2009	2010
--	------	------	------	------	------	------

Nach dem Grund des Abbruchs
Grundzahlen

Medizinische Indikation	296	272	289	322	246	264
Kriminologische Indikation	1	6	1	1	1	1
Beratungsregelung	10 316	9 308	9 044	8 965	8 484	8 411
I n s g e s a m t	10 613	9 586	9 334	9 288	8 731	8 676

Verhältniszahlen

Medizinische Indikation	2,8	2,8	3,1	3,5	2,8	3,0
Kriminologische Indikation	0,0	0,1	0,0	0,0	0,0	0,0
Beratungsregelung	97,2	97,1	96,9	96,5	97,2	96,9

Nach der Art des Eingriffs¹⁾
Grundzahlen

Curettage	1 328	1 346	1 327	1 312	725	1 034
Vakuumaspiration	8 498	7 388	6 994	6 878	6 950	6 443
Hysterotomie / Hysterektomie	—	1	1	—	3	5
Medikamentöser Abbruch	251	234	271	296	226	231
Mifegyne / Mifepriston	536	617	741	802	827	949
Fetozid bei Mehrlingsschwangerschaften	1
Fetozid bei sonstigen Fällen	13
I n s g e s a m t	10 613	9 586	9 334	9 288	8 731	8 676

Verhältniszahlen

Curettage	12,5	14,0	14,2	14,1	8,3	11,9
Vakuumaspiration	80,1	77,1	74,9	74,1	79,6	74,3
Hysterotomie / Hysterektomie	—	0,0	0,0	—	0,0	0,1
Medikamentöser Abbruch	2,4	2,4	2,9	3,2	2,6	2,7
Mifegyne / Mifepriston	5,1	6,4	7,9	8,6	9,5	10,9
Fetozid bei Mehrlingsschwangerschaften	—
Fetozid bei sonstigen Fällen	0,1

1) Umstellung der Systematik ab 2010

Quelle: Statistisches Bundesamt.

3. Schwangerschaftsabbrüche 2005 bis 2010
nach Schwangerschaftsdauer und Zahl der vorangegangenen lebend Geborenen

Schwangerschaftsdauer — vorangegangene lebend Geborene	2005	2006	2007	2008	2009	2010
---	------	------	------	------	------	------

Nach Schwangerschaftsdauer¹⁾
Grundzahlen

Unter 5 Wochen	559
5 bis unter 6 Wochen	2 824
7 bis unter 8 Wochen	2 930
9 bis unter 11 Wochen	2 142
12 bis unter 15 Wochen	94
16 bis unter 18 Wochen	62
19 bis unter 21 Wochen	36
22 oder mehr Wochen	29
I n s g e s a m t	10 613	9 586	9 334	9 288	8 731	8 676

Verhältniszahlen

Unter 5 Wochen	6,4
5 bis unter 6 Wochen	32,5
7 bis unter 8 Wochen	33,8
9 bis unter 11 Wochen	24,7
12 bis unter 15 Wochen	1,1
16 bis unter 18 Wochen	0,7
19 bis unter 21 Wochen	0,4
22 oder mehr Wochen	0,3

Nach Zahl der vorangegangenen lebend Geborenen
Grundzahlen

Ohne lebend Geborene	4 526	4 072	3 889	3 823	3 566	3 593
mit 1 lebend Geborenem	2 817	2 459	2 427	2 518	2 323	2 301
mit 2 lebend Geborenen	2 280	2 115	2 060	2 042	1 930	1 869
mit 3 lebend Geborenen	716	688	710	669	649	677
mit 4 lebend Geborenen	206	176	178	181	184	168
mit 5 oder mehr lebend Geborenen	68	76	70	55	79	68
I n s g e s a m t	10 613	9 586	9 334	9 288	8 731	8 676

Verhältniszahlen

Ohne lebend Geborene	42,6	42,5	41,7	41,2	40,8	41,4
mit 1 lebend Geborenem	26,5	25,7	26,0	27,1	26,6	26,5
mit 2 lebend Geborenen	21,5	22,1	22,1	22,0	22,1	21,5
mit 3 lebend Geborenen	6,7	7,2	7,6	7,2	7,4	7,8
mit 4 lebend Geborenen	1,9	1,8	1,9	1,9	2,1	1,9
mit 5 oder mehr lebend Geborenen	0,6	0,8	0,7	0,6	0,9	0,8

1) Umstellung der Systematik ab 2010.

Quelle: Statistisches Bundesamt.

4. Schwangerschaftsabbrüche 2010 nach Familienstand und Alter der Schwangeren und nach dem Grund des Abbruchs

Familienstand — Altersgruppe	Ins- gesamt	davon nach dem Grund des Abbruchs					
		Medizinische Indikation		Kriminologische Indikation		Beratungsregelung	
		Anzahl	%	Anzahl	%	Anzahl	%
Ledig							
Unter 15 Jahre	36	2	5,6	—	—	34	94,4
15 bis unter 18 Jahre	298	1	0,3	—	—	297	99,7
18 bis unter 20 Jahre	614	5	0,8	—	—	609	99,2
20 bis unter 25 Jahre	1 652	19	1,2	1	0,1	1 632	98,8
25 bis unter 30 Jahre	996	14	1,4	—	—	982	98,6
30 bis unter 35 Jahre	511	7	1,4	—	—	504	98,6
35 bis unter 40 Jahre	236	10	4,2	—	—	226	95,8
40 bis unter 45 Jahre	94	3	3,2	—	—	91	96,8
45 oder mehr Jahre	9	1	11,1	—	—	8	88,9
Z u s a m m e n	4 446	62	1,4	1	0,0	4 383	98,6
Verheiratet							
Unter 15 Jahre	—	—	—	—	—	—	—
15 bis unter 18 Jahre	1	—	—	—	—	1	—
18 bis unter 20 Jahre	14	—	—	—	—	14	100,0
20 bis unter 25 Jahre	385	10	2,6	—	—	375	97,4
25 bis unter 30 Jahre	867	28	3,2	—	—	839	96,8
30 bis unter 35 Jahre	1 055	64	6,1	—	—	991	93,9
35 bis unter 40 Jahre	917	56	6,1	—	—	861	93,9
40 bis unter 45 Jahre	424	39	9,2	—	—	385	90,8
45 oder mehr Jahre	36	2	5,6	—	—	34	94,4
Z u s a m m e n	3 699	199	5,4	—	—	3 500	94,6
Verwitwet							
Unter 15 Jahre	—	—	—	—	—	—	—
15 bis unter 18 Jahre	—	—	—	—	—	—	—
18 bis unter 20 Jahre	—	—	—	—	—	—	—
20 bis unter 25 Jahre	2	—	—	—	—	2	—
25 bis unter 30 Jahre	4	—	—	—	—	4	100,0
30 bis unter 35 Jahre	6	1	16,7	—	—	5	83,3
35 bis unter 40 Jahre	16	—	—	—	—	16	100,0
40 bis unter 45 Jahre	10	—	—	—	—	10	100,0
45 oder mehr Jahre	1	—	—	—	—	1	100,0
Z u s a m m e n	39	1	2,6	—	—	38	97,4
Geschieden							
Unter 15 Jahre	—	—	—	—	—	—	—
15 bis unter 18 Jahre	—	—	—	—	—	—	—
18 bis unter 20 Jahre	1	—	—	—	—	1	100,0
20 bis unter 25 Jahre	24	—	—	—	—	24	100,0
25 bis unter 30 Jahre	105	—	—	—	—	105	100,0
30 bis unter 35 Jahre	131	—	—	—	—	131	100,0
35 bis unter 40 Jahre	142	—	—	—	—	142	100,0
40 bis unter 45 Jahre	82	2	2,4	—	—	80	97,6
45 oder mehr Jahre	7	—	—	—	—	7	100,0
Z u s a m m e n	492	2	0,4	—	—	490	99,6
Insgesamt							
Unter 15 Jahre	36	2	5,6	—	—	34	94,4
15 bis unter 18 Jahre	299	1	0,3	—	—	298	99,7
18 bis unter 20 Jahre	629	5	0,8	—	—	624	99,2
20 bis unter 25 Jahre	2 063	29	1,4	1	0,0	2 033	98,5
25 bis unter 30 Jahre	1 972	42	2,1	—	—	1 930	97,9
30 bis unter 35 Jahre	1 703	72	4,2	—	—	1 631	95,8
35 bis unter 40 Jahre	1 311	66	5,0	—	—	1 245	95,0
40 bis unter 45 Jahre	610	44	7,2	—	—	566	92,8
45 oder mehr Jahre	53	3	5,7	—	—	50	94,3
I n s g e s a m t	8 676	264	3,0	1	0,0	8 411	96,9

5. Komplikationen bei durchgeführten Schwangerschaftsabbrüchen 2010 nach der Art des Eingriffs

Komplikationen ¹⁾	Ins- gesamt	davon nach der Art des Eingriffs						
		Curettage	Vakuum- aspiration	Hysterotomie/ Hysterektomie	medikamentöser Abbruch	Mifegyne/ Mifepriston	Fetozid bei Mehrlings- schwanger- schaften	Fetozid bei sonstigen Fällen

Grundzahlen

Cervixriss	—	—	—	—	—	—	—	—
Uterusperforation	1	—	1	—	—	—	—	—
Blutverlust (mehr als 500 ml)	—	—	—	—	—	—	—	—
Blutübertragungen	—	—	—	—	—	—	—	—
Nachblutungen	4	1	1	—	1	1	—	—
Allgemeininfectionen	—	—	—	—	—	—	—	—
Fieber über 38° Celsius	1	—	1	—	—	—	—	—
Salpingitis	—	—	—	—	—	—	—	—
Parametritis	—	—	—	—	—	—	—	—
Thrombose/Embolie	—	—	—	—	—	—	—	—
Narkosezwischenfall	—	—	—	—	—	—	—	—
Sonstige Komplikationen	—	—	—	—	—	—	—	—
Tod	—	—	—	—	—	—	—	—
Insgesamt	6	1	3	—	1	1	—	—

Auf 1000 Schwangerschaftsabbrüche der jeweiligen Art des Eingriffs

Cervixriss	—	—	—	—	—	—	—	—
Uterusperforation	0,1	—	0,1	—	—	—	—	—
Blutverlust (mehr als 500 ml)	—	—	—	—	—	—	—	—
Blutübertragungen	—	—	—	—	—	—	—	—
Nachblutungen	0,5	0,1	0,1	—	0,1	0,1	—	—
Allgemeininfectionen	—	—	—	—	—	—	—	—
Fieber über 38° Celsius	0,1	—	0,1	—	—	—	—	—
Salpingitis	—	—	—	—	—	—	—	—
Parametritis	—	—	—	—	—	—	—	—
Thrombose-Embolie	—	—	—	—	—	—	—	—
Narkosezwischenfall	—	—	—	—	—	—	—	—
Sonstige Komplikationen	—	—	—	—	—	—	—	—
Tod	—	—	—	—	—	—	—	—
Insgesamt	0,7	0,1	0,3	—	0,1	0,1	—	—

1) Mehrfachnennungen möglich.

Quelle: Statistisches Bundesamt.

6. Schwangerschaftsabbrüche 2010 nach dem Alter der Schwangeren und Zahl der im Haushalt lebenden minderjährigen Kinder

Altersgruppe	Insgesamt	Frauen mit . . . im Haushalt lebenden minderjährigen Kindern						Ohne Kinder im Haushalt
		zusammen		1	2	3	4 oder mehr	
		Anzahl	%					
Unter 15 Jahre	36	—	—	—	—	—	—	36
15 bis unter 18 Jahre	299	8	2,7	5	2	1	—	291
18 bis unter 20 Jahre	629	74	11,8	65	7	2	—	555
20 bis unter 25 Jahre	2 063	739	35,8	525	177	30	7	1 324
25 bis unter 30 Jahre	1 972	1 215	61,6	621	434	124	36	757
30 bis unter 35 Jahre	1 703	1 326	77,9	505	517	239	65	377
35 bis unter 40 Jahre	1 311	1 105	84,3	352	488	185	80	206
40 bis unter 45 Jahre	610	527	86,4	183	230	81	33	83
45 oder mehr Jahre	53	42	79,2	16	16	8	2	11
I n s g e s a m t	8 676	5 036	58,0	2 272	1 871	670	223	3 640

Quelle: Statistisches Bundesamt.

7. Schwangerschaftsabbrüche 2010 nach dem Alter der Schwangeren und Zahl der vorangegangenen lebend Geborenen

Altersgruppe	Insgesamt	Frauen mit . . . lebend Geborenen						Ohne lebend Geborene
		zusammen	1	2	3	4	5 oder mehr	
Unter 15 Jahre	36	—	—	—	—	—	—	36
15 bis unter 18 Jahre	299	5	5	—	—	—	—	294
18 bis unter 20 Jahre	629	71	68	2	1	—	—	558
20 bis unter 25 Jahre	2 063	737	525	175	30	6	1	1 326
25 bis unter 30 Jahre	1 972	1 225	637	426	126	27	9	747
30 bis unter 35 Jahre	1 703	1 329	505	520	235	53	16	374
35 bis unter 40 Jahre	1 311	1 124	360	488	190	60	26	187
40 bis unter 45 Jahre	610	546	187	237	86	21	15	64
45 oder mehr Jahre	53	46	14	21	9	1	1	7
I n s g e s a m t	8 676	5 083	2 301	1 869	677	168	68	3 593

Quelle: Statistisches Bundesamt.

8. Schwangerschaftsabbrüche 2010 nach dem Ort des Eingriffs und Aufenthaltsdauer

Ort des Eingriffs — Aufenthaltsdauer	Ins- gesamt	Ohne Kompli- kationen	Mit Kompli- kationen	davon					
				Uterus- perforation	Blutverlust (mehr als 500 ml)	Nach- blu- tungen	Allge- mein- infektion	Fieber über 38° C	sonstige Kompli- kationen
Krankenhaus stationär	233	226	7	—	—	2	—	—	5
davon									
1 Tag	97	94	3	—	—	1	—	—	2
2 Tage	82	82	—	—	—	—	—	—	—
3 Tage	39	39	—	—	—	—	—	—	—
4 bis unter 7 Tage	11	9	2	—	—	—	—	—	2
8 bis unter 14 Tage	3	2	1	—	—	—	—	—	1
15 bis unter 20 Tage	1	—	1	—	—	1	—	—	—
21 bis unter 28 Tage	—	—	—	—	—	—	—	—	—
29 und mehr	—	—	—	—	—	—	—	—	—
Krankenhaus ambulant	805	804	1	—	—	—	—	1	—
Ambulante Einrichtung	7 638	7 634	4	1	—	2	—	—	1
Insgesamt	8 676	8 664	12	1	—	4	—	1	6

Quelle: Statistisches Bundesamt.

9. Schwangerschaftsabbrüche 2010 nach Eingriffsort und Wohnort der Schwangeren

Ein- griffsort	Wohnort																	Ins- gesamt
	Baden- Württemberg	Bayern	Berlin	Branden- burg	Bremen	Hamburg	H e s s e n	Mecklenburg- Vorpommern	Nieder- sachsen	Nordrhein- Westfalen	Rheinland- Pfalz	Saarland	Sachsen	Sachsen- Anhalt	Schleswig- Holstein	Thüringen	Ausland	
Baden-Württemberg	10 742	172	1	—	—	—	18	—	2	1	148	1	2	—	3	2	13	11 105
Bayern	227	11 246	1	—	—	—	8	—	—	6	2	—	3	1	1	8	39	11 542
Berlin	4	2	9 463	306	1	9	4	19	5	6	1	1	15	8	—	2	206	10 052
Brandenburg	—	1	16	3 430	—	2	—	6	1	4	—	—	4	20	3	1	486	3 974
Bremen	5	2	5	—	1 582	5	3	2	1 019	7	—	—	1	1	1	—	3	2 636
Hamburg	1	1	2	—	3	4 236	—	6	209	6	1	—	2	1	189	1	5	4 663
H e s s e n	82	101	2	1	—	9	8 373	1	37	56	184	5	1	—	2	8	20	8 882
Mecklenburg- Vorpommern	—	1	2	29	—	2	—	3 029	6	1	1	—	3	1	5	2	3	3 085
Niedersachsen	3	2	—	—	9	4	19	23	7 693	230	—	1	2	46	—	46	5	8 083
Nordrhein-Westfalen	16	7	4	1	1	—	22	1	90	22 568	161	5	—	1	1	1	87	22 966
Rheinland-Pfalz	738	—	—	—	1	2	228	—	1	6	3 279	3	—	—	—	—	2	4 260
Saarland	2	3	1	—	—	—	—	—	—	3	499	1 305	—	—	—	—	18	1 831
Sachsen	3	9	3	88	—	—	—	—	1	—	1	—	5 835	40	1	33	29	6 043
Sachsen-Anhalt	1	1	1	4	—	3	—	—	6	1	1	—	6	3 940	—	36	—	4 000
Schleswig-Holstein	1	—	—	—	2	27	—	36	10	1	—	—	—	—	3 428	1	6	3 512
Thüringen	3	148	2	—	—	1	1	1	9	1	2	1	10	19	—	3 596	3	3 797
Deutschland	11 828	11 696	9 503	3 859	1 599	4 300	8 676	3 124	9 089	22 897	4 280	1 322	5 884	4 078	3 634	3 737	925	110 431

Quelle: Statistisches Bundesamt.