



Statistische Berichte



Kennziffer: E IV1, E IV 2 mit E IV 3 - m 06/11

Dezember 2011

Energieversorgung in Hessen im Juni 2011

Hessisches Statistisches Landesamt, Wiesbaden

Impressum

Dienstgebäude: Rheinstraße 35/37, 65185 Wiesbaden

Briefadresse: 65175 Wiesbaden

Ihre Ansprechpartner für Fragen und Anregungen zu diesem Bericht

Hr. Zwania	0611 3802-401
Hr. Pfennig	0611 3802-407
Hr. Fritz	0611 3802-418
E-Mail	energie@statistik-hessen.de
Telefax	0611 3802-495
Internet	http://www.statistik-hessen.de

Copyright

© Hessisches Statistisches Landesamt, Wiesbaden, 2010

Auszugsweise Vervielfältigung und Verbreitung mit Quellenangabe gestattet.

Allgemeine Geschäftsbedingungen

Die Allgemeinen Geschäftsbedingungen sind unter

<http://www.statistik-hessen.de/publikationen/geschaeftsbedingungen/index.html>
abrufbar.

Zeichenerklärungen

- = genau Null (nichts vorhanden) bzw. keine Veränderung eingetreten
- 0 = Zahlenwert ungleich Null, Betrag jedoch kleiner als die Hälfte von 1 in der letzten besetzten Stelle
- . = Zahlenwert unbekannt oder geheim zu halten
- ... = Zahlenwert lag bei Redaktionsschluss noch nicht vor
- () = Aussagewert eingeschränkt, da der Zahlenwert statistisch unsicher ist
- / = keine Angabe, da Zahlenwert nicht sicher genug
- x = Tabellenfeld gesperrt, weil Aussage nicht sinnvoll
(oder bei Veränderungsraten ist die Ausgangszahl kleiner als 100)
- D = Durchschnitt
- s = geschätzte Zahl
- p = vorläufige Zahl
- r = berichtigte Zahl

Aus Gründen der Übersichtlichkeit sind nur negative Veränderungsraten und Salden mit einem Vorzeichen versehen. Positive Veränderungsraten und Salden sind ohne Vorzeichen.

Im Allgemeinen ist ohne Rücksicht auf die Endsumme auf- bzw. abgerundet worden.

Das Ergebnis der Summierung der Einzelzahlen kann deshalb geringfügig von der Endsumme abweichen.

Inhalt

	Seite
Vorbemerkungen	2
Begriffserläuterungen	2
Abkürzungen	5
Grafiken	
Abb. 1: Entwicklung der Nettostromerzeugung in Hessen	6
Abb. 2: Zu- bzw. Abnahme der Nettostromerzeugung gegenüber dem gleichen Vorjahresmonat in Hessen	6
Abb. 3: Entwicklung der Nettowärmeerzeugung in Hessen	6
Abb. 4: Zu- bzw. Abnahme der Nettowärmeerzeugung gegenüber dem gleichen Vorjahresmonat in Hessen	6
Abb. 5: Nettostromerzeugung in Hessen im Juni 2011 nach Art der Energieträger	7
Abb. 6: Leistungsganglinie und Netzbelastung der Kraftwerke in Hessen am 3. Mittwoch im Juni 2011	7
Abb. 7: Beschäftigte der Energiewirtschaft in Hessen im Juni 2011 nach fachlichen Betriebsteilen	7
Tabellenteil	
1. Elektrizitätsversorgung in Hessen im Juni 2010 sowie im Mai und Juni 2011	8
2. Strom- und Wärmeerzeugung insgesamt und aus Kraft-Wärme-Kopplung in Hessen im Juni 2011	8
3. Brennstoffverbrauch der Kraftwerke von Elektrizitätsversorgungsunternehmen zur Strom- und Wärmeerzeugung in Hessen im Juni 2010 sowie im Mai und Juni 2011 nach ausgewählten Energieträgern und Art der Erzeugung	9
4. Leistung und Belastung der Kraftwerke in Hessen am 3. Mittwoch im Juni 2011 nach Hauptenergieträgern	10
5. Stromeinspeisung in das allgemeine Versorgungsnetz in Hessen 2004 bis 2010	10
6. Betriebe, Beschäftigte, geleistete Arbeitsstunden, Löhne und Gehälter in der Energie- und Wasserversorgung in Hessen im Juni 2010 sowie im Mai und Juni 2011	11
7. Geleistete Arbeitsstunden und Bruttoverdienst je Beschäftigten in Hessen in 2010 und 2011 nach Wirtschaftszweigen	11

Vorbemerkungen

Der Bericht enthält die Ergebnisse verschiedener Statistiken über die Energiewirtschaft in Hessen. Zu diesem Wirtschaftszweig gehören, unabhängig von Rechtsform und Eigentumsverhältnissen, Unternehmen und Betriebe, die Energie erzeugen bzw. beschaffen bzw. andere damit versorgen. Es werden die Daten folgender Bundesstatistiken dargestellt:

- Monatsbericht für die Betriebe der Energie- und Wasserversorgung,
- Monatsbericht über die Elektrizitätsversorgung,
- Erhebung über die Stromeinspeisung bei den Netzbetreibern.

In der Energieversorgung vollzogen sich in den letzten Jahren tiefgreifende Strukturveränderungen. So waren seit dem Inkrafttreten des Energiewirtschaftsgesetzes (EnWG) sowohl bei den überregionalen, als auch bei den Regional-, Areal- und Lokalversorgern Umstrukturierungen zu beobachten. Außerdem treten neue Marktteilnehmer auf. Mit dem neuen Energiestatistikgesetz wurden eine Reihe von Merkmalen, z. B. zur Kraft-Wärme-Kopplung, ergänzt.

Rechtsgrundlage

Der Monatsbericht für die Betriebe der Energie- und Wasserversorgung wird auf der Grundlage des Gesetzes über die Statistik im Produzierenden Gewerbe (ProdGewStatG) in der Neufassung der Bekanntmachung vom 21. März 2002 (BGBl. I S. 1181), zuletzt geändert durch Artikel 14 des Gesetzes vom 7. September 2007 (BGBl. I S. 2246) durchgeführt. Rechtsgrundlage für den Monatsbericht über die Elektrizitätsversorgung ist das Gesetz über Energiestatistik (EnStatG) vom 26. Juli 2002 (BGBl. I S. 2867). Beide Gesetze stehen in Verbindung mit dem Gesetz über die Statistik für Bundeszwecke (Bundesstatistikgesetz — BStatG) vom 22. Januar 1987 (BGBl. I S. 462, 565) in der derzeit geltenden Fassung.

Begriffserläuterungen (alphabetisch)

Beschäftigte

Zu den Beschäftigten zählen alle am Monatsende im Betrieb tätigen Personen, einschl. tätiger Inhaber bzw. Mitinhaber und mithelfender Familienangehöriger sowie Leiharbeitnehmer. Die Angaben zu den Arbeitern schließen gewerblich Auszubildende, diejenigen zu den Angestellten kaufmännische Auszubildende ein. Die Zuordnung der Beschäftigten zu den einzelnen Versorgungsbereichen erfolgt entsprechend der fachlichen Betriebsteile.

Betrieb

Der Betrieb ist die örtliche getrennte Einheit (Niederlassung, Filiale usw.). Er ist in der Regel rechtlich nicht selbstständig.

Bruttolohn- und Bruttogehaltssumme

Als Bruttolohn- und Bruttogehaltssumme gilt die Summe der Bruttobezüge ohne Arbeitgeberanteile zur Sozialversicherung. Einbezogen sind Zulagen, Zuschläge, Gratifikationen, Gewinnbeteiligungen sowie gezahlte Beiträge an andere Unternehmen für Leiharbeitnehmer. Außerdem zählen dazu die Bezüge von Gesellschaftern, Vorstandsmitgliedern und anderen leitenden Kräften (soweit sie steuerlich als Einkünfte aus unselbstständiger Arbeit gelten), Provisionen und Tantiemen.

Bruttostromerzeugung

Die Bruttostromerzeugung ist die in einer bestimmten Zeit erzeugte elektrische Arbeit, die sich als Produkt aus Leistung und Zeit errechnet. Die Bruttostromerzeugung eines Kraftwerkes wird an den Generatorklemmen gemessen.

Eigenverbrauch

Beim Kraftwerkseigenverbrauch (Strom) handelt es sich um die elektrische Arbeit, die für die Stromerzeugung in Neben- und Hilfsanlagen benötigt wird, z. B. zum Antrieb von Pumpen für Kühl- und Speisewasser, für die Rauchgasentgiftung oder für Filteranlagen. Der Eigenverbrauch (Wärme) wird analog abgegrenzt.

Elektrische Arbeit

Die elektrische Arbeit ist die in einer bestimmten Zeitspanne erzeugte, übertragene, gelieferte, bezogene oder verbrauchte elektrische Energie. Grundeinheit ist die Wattstunde (Wh).

Elektrische Leistung

Die elektrische Leistung ist der Quotient aus der Arbeit und der Zeit, in der die Arbeit verrichtet wird.

Energieträger

Energieträger sind Güter, aus denen Energie freigesetzt werden kann. Primärenergieträger stehen direkt in der Natur zur Verfügung, wie z. B. Erdöl, Erdgas, Kohle, Kernbrennstoff oder die potenzielle Energie der Wasserkraft und des Windes. Sekundärenergieträger, wie Briketts, Koks oder Elektrizität, entstehen aus Energieumwandlungsprozessen.

Energieversorgungsunternehmen

Als Energieversorgungsunternehmen (EVU) gelten im Sinne des Energiewirtschaftsrechts, unabhängig von der Rechtsform, alle Unternehmen und Betriebe, die Elektrizität oder Gas erzeugen oder beschaffen und ein Netz für die allgemeine Versorgung betreiben. Kraftwerke der Unternehmen und Betriebe des Bergbaus und Verarbeitenden Gewerbes sowie Anlagen sonstiger Marktteilnehmer, z. B. Windkraftanlagen privater Betreiber, gehören **nicht** dazu.

Engpassleistung

Die Engpassleistung ergibt sich aus der Summe der einzelnen Kraftwerke. Dabei ist die Engpassleistung eines Kraftwerkes die durch den leistungsschwächsten Anlagenteil begrenzte höchste Dauerleistung, die unter Normalbedingungen (für Kühlwasser, Brennstoff, Lufttemperatur usw.) ausfahrbar ist. Sie wird in MW angegeben. Anlagenteile, die zeitweilig nicht einsetzbar sind oder in Reserve stehen, mindern die Engpassleistung nicht. Bei Kraft-Wärme-Kopplungs-Anlagen ist zwischen Wärmeeinspeisung und elektrischer Engpassleistung zu unterscheiden.

Geleistete Arbeitsstunden

Unter geleisteten Arbeitsstunden werden die tatsächlich geleisteten (nicht die bezahlten) Stunden aller Lohn- und Gehaltsempfänger (einschl. Leiharbeitnehmer) erfasst. Einbezogen sind Über-, Nacht-, Sonn- und Feiertagsstunden.

Höchstlast

Die **Höchstleistung, elektrisch**, einer Erzeugungseinheit, jeweils am 3. Mittwoch des Monats, ist der höchste Wert der an diesem Tag auftretenden Last. Sie wird ermittelt als Momentanwert oder als Mittelwert über eine kurze Zeitspanne, z. B. über eine Viertelstunde.

Kraft-Wärme-Kopplung (KWK)

Kraft-Wärme-Kopplung (KWK) ist die gleichzeitige Umwandlung von eingesetzter Energie in mechanische oder elektrische Energie und nutzbare Wärme in einer technischen Anlage. Zu KWK-Anlagen zählen Dampfturbinenanlagen (Gegendruck-, Entnahmegegendruck-, Anzapf- und Entnahmekondensations-Turbinenanlagen), Gasturbinenanlagen (mit Abhitzeessel), Verbrennungsmotoren-Anlagen (Gas-, Dieselmotorenanlagen) und Brennstoffzellen-Anlagen, Stirling-Motoren, Dampfmaschinen oder Ähnliches. Soweit während des Prozesses bzw. in einzelnen

Anlagenteilen nicht gleichzeitig Strom und Wärme erzeugt werden, wird die Energie der **ungekoppelten Strom- bzw. Wärmeerzeugung** zugerechnet.

Kraftwerk

Ein **Kraftwerk** ist eine Anlage, die dazu bestimmt ist, durch Energieumwandlung elektrische Energie zu erzeugen. Nach Art der Energieumwandlung im Kraftwerk unterscheidet man z. B. Wasser-, Wind-, Solar-, Brennstoffzellen- oder Wärmekraftwerke (einschl. Geothermie). Ein Kraftwerk kann aus mehreren Erzeugungseinheiten bestehen, z. B. Kraftwerksblock, Sammelschienen-Kraftwerk, GuD-Anlagen, Maschinensatz eines Wasserkraftwerks, Brennstoffzellenstapel, Solarmodul.

Nettostromerzeugung

Die Nettostromerzeugung ergibt sich aus der Bruttostromerzeugung abzüglich des Kraftwerkseigenverbrauchs.

Pumpstromverbrauch

Die Pumpspeicherkraftwerke verbrauchen Pumpstrom. Das ist die elektrische Arbeit, die für den Antrieb der hauptsächlich nachts (bei niedrigen Stromtarifen) betriebenen Pumpen eingesetzt wird, mit denen das Wasser aus dem Unterspeichersee in den Oberspeichersee befördert wird.

Stromeinspeisung

Die Einspeisung von elektrischer Energie in das allgemeine Versorgungsnetz erfolgt durch Industriekraftwerke (überschüssige Kapazitäten), durch Erzeuger regenerativer Energie (aus Wasserkraft, Windkraft, Biomasse, Solar-energie u. a.) oder durch Blockheizkraftwerke.

Stromabgabe an das allgemeine Versorgungsnetz

Die Abgabe aus Erzeugung an das allgemeine Versorgungsnetz ergibt sich aus der Summe von Nettostromerzeugung und Einspeisung, abzüglich Pumpstromverbrauch.

Ungekoppelte Strom- und Wärmeerzeugung

Bei der Strom- und Wärmeerzeugung in sogenannten ungekoppelten Prozessen handelt es sich um die Erzeugung außerhalb von KWK-Prozessen. Sie findet z. B. in Kondensationsmaschinen, in Wasserkraftwerken oder Windkraftanlagen statt.

Unternehmen

Als Unternehmen gilt die kleinste Einheit, die aus handels- und/oder steuerrechtlichen Gründen Bücher führt und bilanziert.

Verfügbare Leistung

Die verfügbare Leistung ist die mit Rücksicht auf die technischen und betrieblichen Verhältnisse tatsächlich erreichbare Dauerleistung. Sie wird am 3. Mittwoch des jeweiligen Monats festgestellt.

Versorgungsbereiche

Die Versorgungsbereiche entsprechen den jeweiligen fachlichen Betriebsteilen. Dabei handelt es sich um Teile des Betriebes, in denen jeweils nur eine bestimmte wirtschaftliche Tätigkeit, z. B. Versorgung mit Elektrizität, ausgeübt wird. Die Abgrenzung erfolgt nach der Systematik der Wirtschaftszweige (WZ 2003).

Wärmeerzeugung

Die Wärmeerzeugung umfasst die an einen Wärmeträger übertragene Wärmemenge einschl. der Verluste und des Eigenverbrauchs bei der Wärmeerzeugung. Dabei ist unter Wärmemenge die erzeugte, transportierte, gelieferte, bezogene oder verbrauchte thermische Energie zu verstehen.

Abkürzungen

J	Joule (Wattsekunde)
MJ	Megajoule (10^6 J oder 1000 kJ)
GJ	Gigajoule (10^9 J oder 1000 MJ)
TJ	Terajoule (10^{12} J oder 1000 GJ)
PJ	Petajoule (10^{15} J oder 1000 TJ)
MW	Megawatt (10^6 W oder 1000 kW)
kWh	Kilowattstunde (= 3 600 000 J oder 3600 kJ oder 3,6 MJ)
MWh	Megawattstunde (1000 kWh)
GWh	Gigawattstunde (10^6 kWh oder 1000 MWh)
EVU	Elektrizitätsversorgungsunternehmen
GuD	Gas und Dampf
KWK	Kraft-Wärme-Kopplung

Abb. 1: Entwicklung der Nettostromerzeugung in Hessen

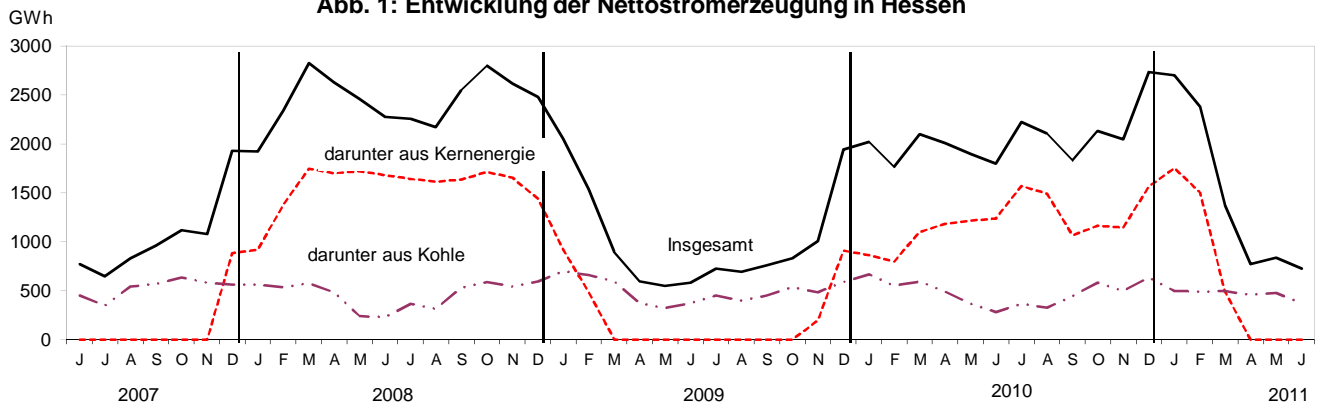


Abb. 2: Zu- bzw. Abnahme der Nettostromerzeugung gegenüber dem gleichen Vorjahresmonat in Hessen

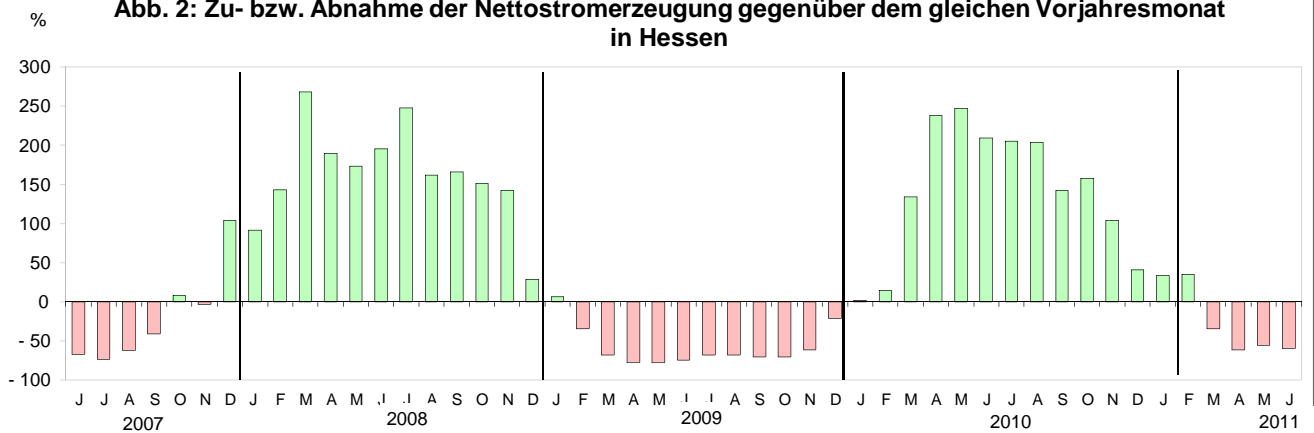


Abb. 3: Entwicklung der Nettowärmeerzeugung in Hessen

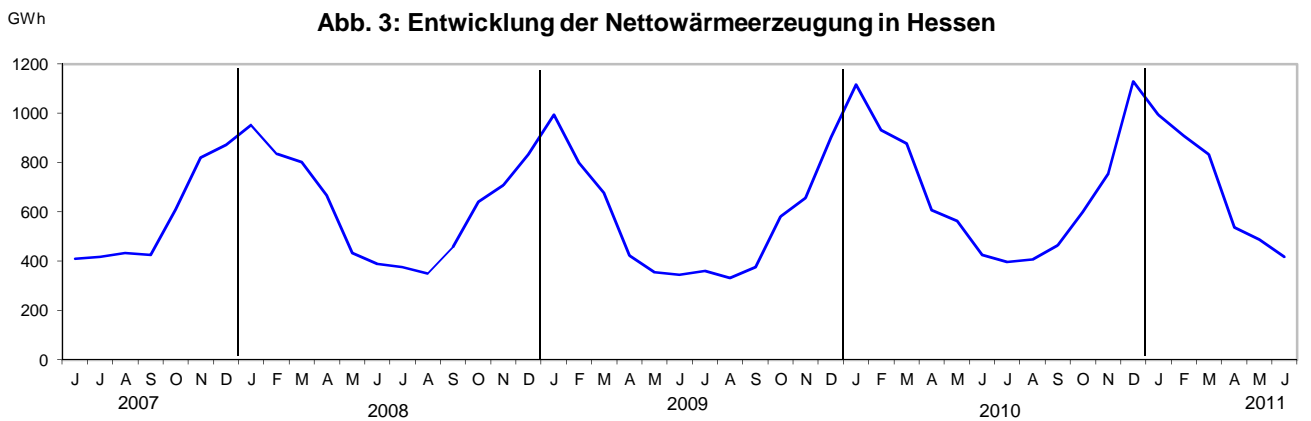
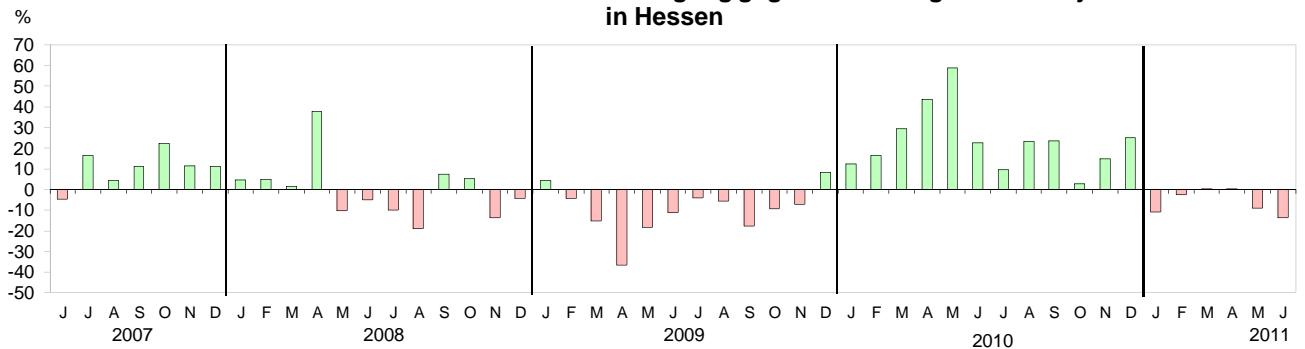
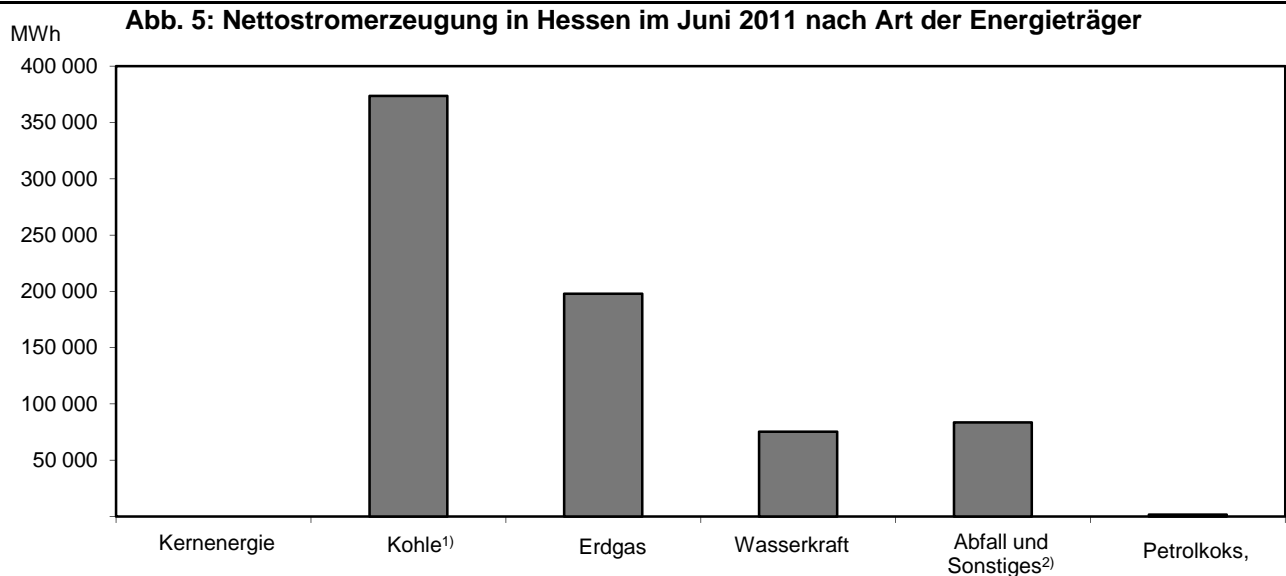


Abb. 4: Zu- bzw. Abnahme der Nettowärmeerzeugung gegenüber dem gleichen Vorjahresmonat in Hessen





1) Steinkohle und Braunkohle — 2) Geothermie, feste biogene Stoffe, flüssige biogene Stoffe, Biogas, Klärgas, Deponiegas, Klärschlamm und sonst. erneuerbare Energien. — 3) Einschl. anderer Mineralölprodukte.

Abb. 6: Leistungsganglinie und Netzbelastung der Kraftwerke in Hessen am 3. Mittwoch im Juni 2011

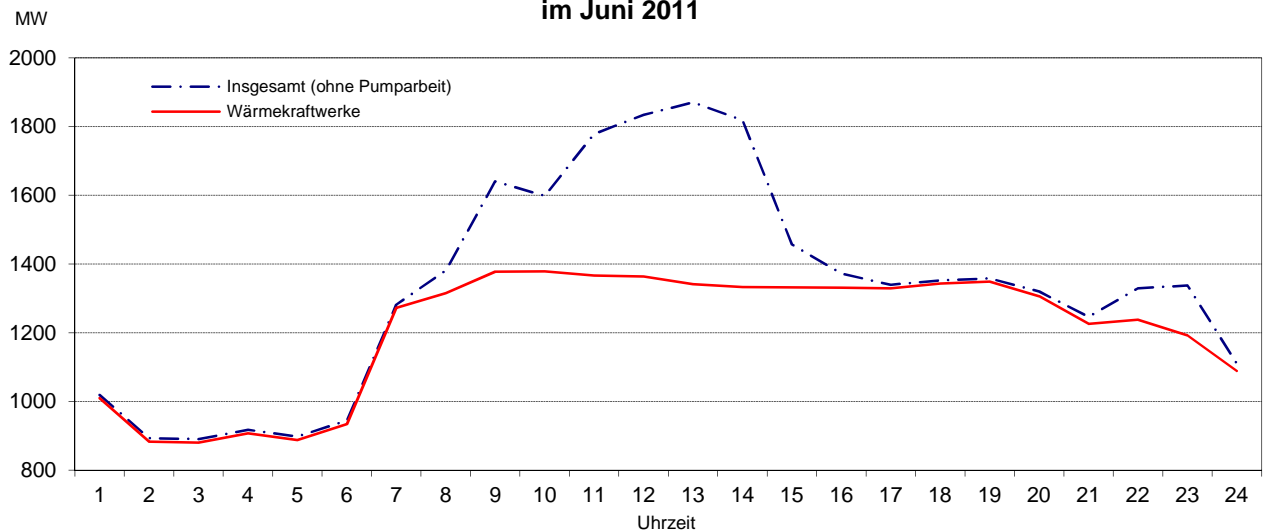
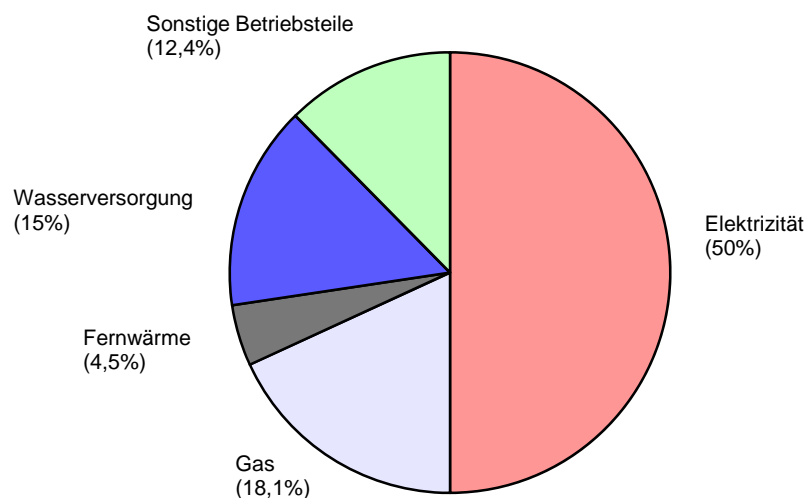


Abb. 7: Beschäftigte der Energiewirtschaft in Hessen im Juni 2011 nach fachlichen Betriebsteilen



1. Elektrizitätsversorgung in Hessen im Juni 2010 sowie im Mai und Juni 2011

Art der Angabe	Juni 2010 ³⁾	Mai 2011 ⁴⁾	Juni 2011 ⁴⁾	Zu- bzw. Abnahme (–) gegenüber		Kumuliertes Jahresergebnis Januar bis Juni		
				Vormonat	Vorjahres- monat	2010 ³⁾	2011 ⁴⁾	Zu- bzw. Ab- nahme (–)
	MWh			%		MWh		%
Bruttostromerzeugung	1 933 393	901 659	774 569	– 14,1	– 59,9	12 453 426	9 397 912	– 24,5
davon aus								
Wasserkraft	29 589	71 397	75 596	5,9	155,5	279 087	445 463	59,6
Wärmekraft	1 903 805	830 262	698 973	– 15,8	– 63,3	12 174 339	8 952 449	– 26,5
Eigenverbrauch	136 758	66 034	52 023	– 21,2	– 62,0	876 809	614 351	– 29,9
Nettostromerzeugung	1 796 635	835 625	722 546	– 13,5	– 59,8	11 576 617	8 783 561	– 24,1
davon aus								
Wasserkraft	29 290	70 921	75 174	6,0	156,7	276 068	442 521	60,3
Wärmekraft	1 767 345	764 704	647 372	– 15,3	– 63,4	11 300 549	8 341 039	– 26,2
davon aus								
Kernenergie	1 231 535	–	–	–	X	6 382 818	3 745 071	– 41,3
Steinkohle	282 866	477 390	373 638	– 21,7	32,1	2 912 032	2 759 812	– 5,2
Braunkohle	–	564	–	– 100,0	X	30 807	32 416	5,2
Erdgas	170 664	209 160	198 016	– 5,3	16,0	1 516 308	1 314 680	– 13,3
Dieselmotorkraft, Heizöl ¹⁾	3 904	1 423	1 698	19,3	– 56,5	23 372	12 688	– 45,7
Abfall (Hausmüll, Industrie)	53 307	59 102	50 133	– 15,2	– 6,0	271 117	330 040	21,7
anderen Erneuerbaren ²⁾	25 068	17 065	23 888	40,0	– 4,7	164 095	146 333	– 10,8
Stromeinspeisung von sonstigen Marktteilnehmern	242 842	321 853	317 424	– 1,4	30,7	1 376 648	1 686 638	22,5
Pumpstromverbrauch	16 845	73 086	79 834	9,2	373,9	215 128	434 857	102,1
Stromabgabe an das allgemeine Versorgungsnetz insgesamt	2 022 633	1 084 391	960 137	– 11,5	– 52,5	12 738 138	10 035 342	– 21,2

1) Einschl. anderer Mineralölprodukte. — 2) Deponiegas, Klärgas und sonstige erneuerbare Energieträger. — 3) Endgültige Ergebnisse. —

4) Vorläufige Ergebnisse.

2. Strom- und Wärmeerzeugung insgesamt und aus Kraft-Wärme-Kopplung (KWK) in Hessen im Juni 2011

Art der Angabe	Insgesamt	darunter KWK		Kumuliertes Jahresergebnis Januar bis Juni		Anteil der KWK
				Insgesamt	darunter KWK	
	MWh		%	MWh		%
Nettostromerzeugung ¹⁾	722 546	183 551	25,4	8 783 561	1 660 179	18,9
davon aus						
Kohle	373 638	36 118	9,7	2 792 228	428 235	15,3
Erdgas	198 016	128 782	65,0	1 314 680	1 019 983	77,6
sonstiger Wärmekraft	150 893	18 651	12,4	4 676 653	211 961	4,5
Nettowärmeerzeugung	417 131	355 303	85,2	4 181 059	3 777 665	90,4
davon aus						
Kohle	78 670	71 740	91,2	1 259 326	1 195 182	94,9
Erdgas	242 510	222 324	91,7	2 075 155	1 867 915	90,0
sonstiger Wärmekraft	95 950	61 239	63,8	846 579	714 568	84,4

1) Aus Wärmekraft.

3. Brennstoffverbrauch der Kraftwerke der Elektrizitätsversorgungsunternehmen zur Strom- und Wärmeerzeugung in Hessen im Juni 2010 sowie im Mai und Juni 2011 nach ausgewählten Energieträgern und Art der Erzeugung

Energieträger	Mengen- einheit	Juni 2010 ¹⁾	Mai 2011 ²⁾	Juni 2011 ²⁾	Zu- bzw. Abnahme (–) gegenüber		Kumuliertes Jahresergebnis Januar bis Juni		
					Vormonat	Vorjahres- monat	2010 ¹⁾	2011 ²⁾	Zu- bzw. Ab- nahme (–)
Kraft-Wärme-Kopplung									
Steinkohle	t	22 434	28 334	20 832	– 26,5	– 7,1	319 772	271 463	– 15,1
Braunkohle	t	–	1 066	–	X	–	55 575	54 701	– 1,6
Heizöl leicht	t	67	18	10	– 43,0	– 84,9	1 371	1 214	– 11,4
Feste biogene Stoffe	t	19 404	16 933	17 986	6,2	– 7,3	129 777	111 643	– 14,0
Erdgas	1000 m ³	40 761	47 685	45 617	– 4,3	11,9	393 382	364 108	– 7,4
Deponiegas	1000 m ³	–	–	–	–	–	–	–	–
Abfall	t	58 813	58 568	28 963	– 50,5	– 50,8	346 622	385 991	11,4
ungekoppelte Elektrizitätserzeugung									
Steinkohle	t	92 285	161 184	119 389	– 25,9	29,4	917 398	856 647	– 6,6
Braunkohle	t	–	389	–	X	–	–	741	X
Heizöl leicht	t	1 007	350	429	22,6	– 57,4	5 389	2 770	– 48,6
Feste biogene Stoffe	t	7 689	2 056	9 156	345,4	19,1	49 084	55 010	12,1
Erdgas	1000 m ³	13 836	13 694	13 401	– 2,1	– 3,1	83 611	51 462	– 38,5
Deponiegas	1000 m ³	1 141	822	839	2,1	– 26,5	6 728	4 658	– 30,8
Abfall	t	87 120	80 846	66 736	– 17,5	– 23,4	330 785	339 019	2,5
ungekoppelte Wärmeerzeugung									
Steinkohle	t	393	765	526	– 31,2	33,8	12 310	10 022	– 18,6
Braunkohle	t	–	167	–	X	–	–	497	X
Heizöl leicht	t	97	21	43	108,2	– 56,0	857	690	– 19,5
Feste biogene Stoffe	t	2 719	–	–	–	X	8 070	179	– 97,8
Erdgas	1000 m ³	1 435	1 968	2 033	3,3	41,7	23 822	22 191	– 6,8
Deponiegas	1000 m ³	–	–	–	–	–	–	–	–
Abfall	t	7 688	12 932	68 791	432,0	794,8	69 982	136 336	94,8
Brennstoffverbrauch insgesamt									
Steinkohle	t	115 112	190 283	140 748	– 26,0	22,3	1 249 479	1 138 133	– 8,9
Braunkohle	t	–	1 623	–	X	–	55 575	55 939	0,7
Heizöl leicht	t	1 171	389	482	24,1	– 58,8	7 616	4 674	– 38,6
Feste biogene Stoffe	t	29 812	18 988	27 141	42,9	– 9,0	186 931	166 831	– 10,8
Erdgas	1000 m ³	56 031	63 347	61 051	– 3,6	9,0	500 815	437 761	– 12,6
Deponiegas	1000 m ³	1 141	822	839	2,1	– 26,5	6 728	4 658	– 30,8
Abfall	t	153 621	152 346	164 490	8,0	7,1	747 389	861 345	15,2

1) Endgültige Ergebnisse. — 2) Vorläufige Ergebnisse.

**4. Leistung und Belastung der Kraftwerke in Hessen am 3. Mittwoch im Juni 2011
nach Hauptenergieträgern¹⁾ (in MW)**

Kraftwerksart	Engpassleistung			Verfügbare Leistung		Höchstlast je Stunde	
	elektrisch		thermisch	elektrisch			
	brutto	netto		brutto	netto	brutto	netto
Wasserkraft	675,1	675,1	x	678,1	678,1	386,4	386,4
davon							
Pumpspeicher	620,0	620,0	x	623,0	623,0	357,8	357,8
Speicher	24,7	24,7	x	24,7	24,7	15,1	15,1
Laufwasser	30,4	30,4	x	30,4	30,4	13,6	13,6
Wärmekraft	5 937,9	5 578,5	2 760,8	2 282,3	2 135,2	1 315,0	1 214,5
davon							
Kernenergie	2 525,0	2 394,0	–	–	–	–	–
Steinkohle	2 014,1	1 868,8	1 504,7	1 052,8	970,9	911,0	843,3
Braunkohle	38,0	33,5	80,0	38,0	33,5	14,1	9,6
Erdgas	1 105,6	1 050,9	739,3	1 005,8	956,7	282,5	266,4
Heizöl/Dieselmkraftstoff	42,0	41,8		21,4	21,4	0,0	0,0
Abfall und Sonstige ²⁾	213,3	189,5	436,8	164,3	152,8	107,4	95,3
I n s g e s a m t	6 613,0	6 253,6	2 760,8	2 960,4	2 813,3	1 701,4	1 600,9

1) Die Zuordnung erfolgt nach dem überwiegend im Kraftwerk eingesetzten Energieträger. — 2) Deponiegas, Klärgas u. sonstige erneuerbare Energieträger.

**5. Stromeinspeisung in das allgemeine Versorgungsnetz in Hessen 2004 bis 2010¹⁾
(in MWh)**

Energieträger	2004	2005	2006	2007	2008	2009	2010
Konventionelle Energieträger	496 844	471 126	477 555	384 382	275 261	395 160	368 749
Erneuerbare Energien	819 319	969 340	1 262 068	1 567 335	1 616 357	1 761 707	2 132 453
davon							
Wasserkraft	132 663	133 986	211 037	247 722	268 223	277 347	311 338
Windkraft	480 126	501 907	576 946	699 988	680 945	662 371	647 138
Photovoltaik	32 566	64 078	110 678	161 128	243 635	352 472	602 458
Deponiegas	78 981	78 332	73 352	66 910	54 005	50 046	45 406
Klärgas	10 220	9 516	10 791	13 803	32 904	42 890	46 164
Biogas	13 250	22 991	50 375	59 380	80 675	220 789	256 240
Feste Biomasse	66 886	152 767	216 671	296 142	224 177	98 814	172 073
Abfall (einschl. Klärschlamm)	4 150	4 500	4 634	6 123	5 108	8 666	4 966
Sonstige ²⁾	477	1 265	7 585	16 139	26 684	48 312	46 670
Insgesamt	1 316 163	1 440 466	1 739 623	1 951 717	1 891 618	2 156 867	2 501 202

1) Hessische Netzbetreiber, einschl. Stromeinspeisung in den Bundesländern (länderübergreifendes Versorgungsnetz). Ab 2001 nur hessische Einspeiser. —

2) Z. B. flüssige Biomasse wie Rapsmethylester, Geothermie.

6. Betriebe, Beschäftigte, geleistete Arbeitsstunden, Löhne und Gehälter in der Energie- und Wasserversorgung in Hessen im Juni 2010 sowie im Mai und Juni 2011

Art der Angabe	Juni 2010	Mai 2011	Juni 2011	Zu- bzw. Abnahme (–) gegenüber		Kumuliertes Jahresergebnis Januar bis Juni		
				Vormonat in %	Vorjahresmonat in %	2010	2011	Zu- bzw. Abnahme (–) in %
Betriebe ¹⁾	106	112	112	0,0	5,7	107	111	4,0
Beschäftigte ¹⁾	15 885	16 084	16 101	0,1	1,4	15 846	16 052	1,3
davon in den Versorgungsbereichen								
Elektrizitätsversorgung	8 041	8 303	8 048	– 3,1	0,1	8022	8260	6,7
Gasversorgung	2 596	2 736	2 923	6,8	12,6	2 576	2 747	– 1,2
Fernwärmeversorgung	724	745	725	– 2,7	0,1	735	726	– 5,7
Wasserversorgung	2 489	2 310	2 411	4,4	– 3,1	2 479	2 337	– 2,5
sonstige Betriebsteile	2 035	1 990	1 994	0,2	– 2,0	2 034	1 983	– 2,5
Geleistete Arbeitsstunden (in 1000 h)	2 013,3	2 227,4	1 826,7	– 18,0	– 9,3	11995,1	12311,5	2,6
Bruttolohn- und Gehaltssumme (in 1000 Euro)	68 737,7	63 902,2	72 646,4	13,7	5,7	377 963,7	392 255,6	3,8

1) Betriebe mit im Allgemeinen 20 oder mehr Beschäftigten. Jeweils am Monatsende. Bei Jahreswerten Monatsdurchschnitt.

7. Geleistete Arbeitsstunden und Bruttoverdienst je Beschäftigten in Hessen in 2010 und 2011 nach Wirtschaftszweigen

Jahr/Monat	Geleistete Arbeitsstunden je Beschäftigten				Bruttoverdienst je Beschäftigten			
	Elektri- zität	Gas	Wärme	Wasser	Elektri- zität	Gas	Wärme	Wasser
					Euro			
2010								
Januar	123,4	132,7	131,3	121,7	3 832,0	4 992,5	4 594,2	3 201,7
Februar	123,8	135,3	130,8	122,0	4 003,0	5 228,5	4 610,9	3 177,7
März	141,0	150,1	142,4	139,9	3 661,7	5 070,6	4 568,5	3 166,7
April	122,5	133,0	130,0	124,1	4 078,6	5 239,6	4 649,3	3 298,7
Mai	116,1	126,5	126,9	117,7	3 810,0	5 011,3	4 894,0	3 411,5
Juni	125,8	138,1	128,0	128,4	4 293,0	5 763,3	5 734,8	3 407,2
Juli	120,6	130,5	113,2	122,6	3 959,6	7 027,7	4 749,6	3 558,7
August	124,0	133,6	126,4	124,5	3 803,2	5 228,6	4 764,1	3 263,3
September	129,0	143,1	132,7	128,8	3 748,6	5 164,9	4 748,8	3 266,1
Oktober	122,9	134,7	131,6	122,4	3 983,0	5 184,5	4 907,2	3 263,3
November	135,7	146,8	141,9	135,7	5 722,6	6 414,2	5 004,0	5 832,3
Dezember	115,2	127,6	125,8	112,3	3 876,1	5 357,2	4 995,0	3 447,7
2011								
Januar	130,0	138,3	138,9	125,7	3 940,3	5 124,7	4 606,6	3 528,3
Februar	126,1	134,9	133,0	126,6	4 104,6	4 549,6	4 383,7	3 308,9
März	140,6	150,1	146,3	140,3	3 817,4	4 721,4	4 353,9	3 361,8
April	114,5	124,0	124,1	118,9	4 057,6	5 084,9	4 380,6	3 413,7
Mai	137,9	146,3	141,3	137,7	3 959,1	4 814,4	4 568,3	3 374,3
Juni	112,7	119,8	117,5	114,5	4 550,2	5 170,8	4 723,7	3 720,8