



Statistische Berichte



Kennziffer: L III 2 - j 2010

September 2010

Personal des öffentlichen Dienstes in Hessen am 30.06.2009

Hessisches Statistisches Landesamt, Wiesbaden

Impressum

Dienstgebäude: Rheinstraße 35/37, 65185 Wiesbaden

Briefadresse: 65175 Wiesbaden

Ihre Ansprechpartner für Fragen und Anregungen zu diesem Bericht

Herr Dr. Buck	0611 3802-627
Frau Balsys	0611 3802-607
E-Mail	personalstand@statistik-hessen.de
Telefax	0611 3802-692
Internet	http://www.statistik-hessen.de

Copyright

© Hessisches Statistisches Landesamt, Wiesbaden, 2010

Auszugsweise Vervielfältigung und Verbreitung mit Quellenangabe gestattet.

Allgemeine Geschäftsbedingungen

Die Allgemeinen Geschäftsbedingungen sind unter

<http://www.statistik-hessen.de/publikationen/geschaeftsbedingungen/index.html>
abrufbar.

Zeichenerklärungen

- = genau Null (nichts vorhanden) bzw. keine Veränderung eingetreten
- 0 = Zahlenwert ungleich Null, Betrag jedoch kleiner als die Hälfte von 1 in der letzten besetzten Stelle
- . = Zahlenwert unbekannt oder geheim zu halten
- ... = Zahlenwert lag bei Redaktionsschluss noch nicht vor
- () = Aussagewert eingeschränkt, da der Zahlenwert statistisch unsicher ist
- / = keine Angabe, da Zahlenwert nicht sicher genug
- x = Tabellenfeld gesperrt, weil Aussage nicht sinnvoll
(oder bei Veränderungsraten ist die Ausgangszahl kleiner als 100)
- D = Durchschnitt
- s = geschätzte Zahl
- p = vorläufige Zahl
- r = berichtigte Zahl

Aus Gründen der Übersichtlichkeit sind nur negative Veränderungsraten und Salden mit einem Vorzeichen versehen. Positive Veränderungsraten und Salden sind ohne Vorzeichen. Im Allgemeinen ist ohne Rücksicht auf die Endsumme auf- bzw. abgerundet worden. Das Ergebnis der Summierung der Einzelzahlen kann deshalb geringfügig von der Endsumme abweichen.

Inhalt

I. Grundlagen und Methoden

1. Rechtsgrundlagen	4
2. Zweck, Art und Umfang der Erhebung	4
3. Erläuterung der Begriffe	5

II. Tabellenteil 8

A. Überblick über das Personal des öffentlichen Dienstes in Hessen	9
1. Entwicklung der Vollzeitäquivalente der Beschäftigten des öffentlichen Dienstes in Hessen 2001 - 2009	10
2. Personal des öffentlichen Dienstes insgesamt in Hessen nach Umfang, Art der Beschäftigungsverhältnisse und Altersgruppen	11
3. Personal des Landes- und Kommunalbereichs in Hessen (ohne Sozialversicherungsträger) nach Umfang, Art der Beschäftigungsverhältnisse und Altersgruppen	12
B. Personal des Landesbereichs	14
1. Vollzeitäquivalente der Beschäftigten des Landesbereichs nach Art der Beschäftigungsverhältnisse, Laufbahngruppen und Beschäftigungsbereichen	15
2. Beschäftigte des Landesbereichs nach Art der Beschäftigungsverhältnisse, Laufbahngruppen und Beschäftigungsbereichen	16
3. Vollzeitbeschäftigte des Landesbereichs nach Art der Beschäftigungsverhältnisse, Laufbahngruppen und Beschäftigungsbereichen	17
4. Teilzeitbeschäftigte (ohne Altersteilzeit) des Landesbereichs nach Art der Beschäftigungsverhältnisse, Laufbahngruppen und Beschäftigungsbereichen	18
5. Altersteilzeitbeschäftigte des Landesbereichs nach Art der Beschäftigungsverhältnisse, Laufbahngruppen und Beschäftigungsbereichen	19
6. Arbeitsvolumen in Wochenstunden des Personals des Landesbereichs nach Art der Beschäftigungsverhältnisse, Laufbahngruppen und Beschäftigungsbereichen	20
7. Vollzeitäquivalente der Beschäftigten des Landesbereichs nach Aufgabenbereichen und Beschäftigungsbereichen	21
8. Personal des Landesbereichs in Hessen inklusive der rechtlich selbstständigen Einrichtungen in öffentl.-rechtl. Rechtsform unter Landesaufsicht, ohne Sozialversicherungsträger nach Umfang, Art der Beschäftigungsverhältnisse und Altersgruppen	23
9. Personal des unmittelbaren Landesdienstes in Hessen nach Umfang, Art der Beschäftigungsverhältnisse und Altersgruppen	24
10. Personal der rechtlich selbstständigen Einrichtungen in öffentlich-rechtlicher Rechtsform unter Landesaufsicht in Hessen nach Umfang, Art der Beschäftigungsverhältnisse und Altersgruppen	25

11. Personal der Sozialversicherungsträger in Hessen nach Umfang, Art der Beschäftigungsverhältnisse und Altersgruppen	26
C. Personal des Kommunalbereichs	28
1. Vollzeitäquivalente der Beschäftigten des Kommunalbereichs nach Art der Beschäftigungsverhältnisse, Laufbahngruppen und Beschäftigungsbereichen	29
2. Beschäftigte des Kommunalbereichs nach Art der Beschäftigungsverhältnisse, Laufbahngruppen und Beschäftigungsbereichen	30
3. Vollzeitbeschäftigte des Kommunalbereichs nach Art der Beschäftigungsverhältnisse, Laufbahngruppen und Beschäftigungsbereichen	31
4. Teilzeitbeschäftigte (ohne Altersteilzeit) des Kommunalbereichs nach Art der Beschäftigungsverhältnisse, Laufbahngruppen und Beschäftigungsbereichen	32
5. Altersteilzeitbeschäftigte des Kommunalbereichs nach Art der Beschäftigungsverhältnisse, Laufbahngruppen und Beschäftigungsbereichen	33
6. Arbeitsvolumen in Wochenstunden des Personals des Kommunalbereichs nach Art der Beschäftigungsverhältnisse, Laufbahngruppen und Beschäftigungsbereichen	34
7. Vollzeitäquivalente der Beschäftigten des Kommunalbereichs nach Aufgabenbereichen und Beschäftigungsbereichen	35
8. Personal des Kommunalbereichs in Hessen (inkl. Zweckverbände) nach Umfang, Art der Beschäftigungsverhältnisse und Altersgruppen	37
9. Personal der Gemeinden und Gemeindeverbände in Hessen nach Umfang, Art der Beschäftigungsverhältnisse und Altersgruppen	38
10. Personal der kommunalen Zweckverbände in Hessen nach Umfang, Art der Beschäftigungsverhältnisse und Altersgruppen	39
D. Personal der Unternehmen in privater Rechtsform	41
1. Beschäftigte der rechtlich selbstständigen Einrichtungen in privater Rechtsform mit überwiegend öffentlicher Beteiligung nach Umfang der Beschäftigungsverhältnisse	42
2. Beschäftigte der rechtlich selbstständigen Einrichtungen in privater Rechtsform mit überwiegend öffentlicher Beteiligung nach Aufgabenbereichen und Umfang der Beschäftigungsverhältnisse	43
3. Beschäftigte der rechtlich selbstständigen Einrichtungen in privater Rechtsform mit überwiegend öffentlicher Beteiligung nach Besitzverhältnis und Umfang der Beschäftigungsverhältnisse	45

I. Grundlagen und Methoden

I. Grundlagen und Methoden

1. Rechtsgrundlagen

Rechtsgrundlagen der Personalstandstatistik sind das Finanz- und Personalstatistikgesetz (FPStatG) in der Fassung der Bekanntmachung vom 22. Februar 2006 (BGBl. I S. 438), zuletzt geändert durch Artikel 3 des Gesetzes vom 27.°Mai 2010 (BGBl.°I°S.°671), in Verbindung mit dem Bundesstatistikgesetz (BStatG) vom 22. Januar 1987 (BGBl. I S. 462, 565), zuletzt geändert durch Artikel 3 des Gesetzes vom 7. September 2007 (BGBl. I S. 2246).

Mit der Personalstandstatistik werden die Angaben zu § 6 des Finanz- und Personalstatistikgesetzes erhoben..

Auskunftspflichtig zur Personalstandstatistik sind nach § 11 Absatz 1 und 2 Nummer 3 FPStatG in Verbindung mit § 15 BStatG

- bei den Ländern die zuständigen Landesminister/ -innen und -senatoren/ -innen oder die Leiter/ -innen der für die Zahlbarmachung der Bezüge zuständigen Stellen
- bei den Gemeinden und Gemeindeverbänden, den Zweckverbänden und anderen juristischen Personen zwischengemeindlicher Zusammenarbeit, soweit sie an Stelle kommunaler Körperschaften kommunale Aufgaben erfüllen, den Sozialversicherungsträgern unter Aufsicht des Landes sowie den rechtlich selbstständigen Einrichtungen in öffentlich-rechtlicher Rechtsform unter Kommunal- oder Landesaufsicht die Leiter/ -innen dieser Erhebungseinheiten oder der für die Zahlbarmachung der Bezüge zuständigen Stellen.

2. Zweck, Art und Umfang der Erhebung

Die Personalstandstatistik wird in jedem Jahr zum Stichtag 30. Juni als Totalerhebung durchgeführt. Sie ermittelt Daten über die Struktur des Personals im öffentlichen Dienst.

Die Ergebnisse der Personalstandstatistik sind Grundlage für politische Entscheidungen für Änderungen und zur Weiterentwicklung des Dienst-, Besoldungs-, Tarif- und Versorgungsrechts. Die dort zu treffenden Regelungen erfordern sehr detaillierte statistische Ergebnisse, die den jeweils gefragten Sachverhalt eingehend beleuchten. Außerdem werden die Ergebnisse für Berechnungen über die zukünftige Entwicklung des Personalbedarfs verwendet. Die Personalstandstatistik bildet zudem eine wichtige Datengrundlage für Änderungen des öffentlich-rechtlichen Alterssicherungssystems. Sie ist wichtige Basis für Vorausberechnungen über die Höhe der zukünftigen Versorgungsausgaben. Die Ergebnisse der Personalstandstatistik dienen ferner der mittelfristigen Finanzplanung des Bundes und der Länder, sie sind Grundlage für Personalstruktur- und Organisationsuntersuchungen, die Aufstellung von Gleichstellungskonzepten sowie Benchmarking insbesondere im kommunalen Bereich und werden von Ländern und Gemeinden genutzt, um Rationalisierungspotenziale aufzudecken.

Da für öffentlich-rechtliche Dienstverhältnisse keine Sozialversicherungspflicht besteht, stellt die Personalstandstatistik die einzige umfassende Datenquelle zur Ergänzung der sozialversicherungspflichtigen Beschäftigten dar und fließt damit in Arbeitsmarktstatistiken und in die Volkswirtschaftlichen Gesamtrechnungen ein. Darüber hinaus werden die Ergebnisse der Personalstandstatistik für die Ermittlung der Arbeitskosten und für die Verdiensterhebung in den Bereichen 75 „Öffentliche Verwaltung, Verteidigung, Sozialversicherung“ und 80 „Erziehung und Unterricht“ der Klassifikation der Wirtschaftszweige verwendet. Hier ersparen sie eine ansonsten notwendige Datenerhebung. Der Berichtskreis der Personalstandstatistik umfasst

- im unmittelbaren öffentlichen Dienst neben dem Personal des Landes und der Gemeinden und Gemeindeverbände auch das der Zweckverbände,
- im mittelbaren öffentlichen Dienst die Sozialversicherungsträger sowie die staatlichen und kommunalen Fonds, Einrichtungen und Unternehmen, die in öffentlicher oder privater Rechtsform geführt werden.

3. Erläuterung der Begriffe

Beschäftigungsbereich

Es wird zwischen Landesbereich und Kommunalbereich unterschieden, die sich wiederum jeweils in unmittelbaren und mittelbaren öffentlichen Dienst untergliedern (siehe Struktogramm Seite 7):

Landesbereich

Zum Landesbereich gehören der Kernhaushalt und die Sonderrechnungen des Landes (unmittelbarer Landesdienst) und im mittelbaren Landesdienst die Sozialversicherungsträger sowie die rechtlich selbstständigen Einrichtungen in öffentlich-rechtlicher Rechtsform unter Landesaufsicht.

Kommunalbereich

Zum Kommunalbereich gehören der Kernhaushalt und die Sonderrechnungen der Gemeinden, Gemeindeverbände und Zweckverbände (unmittelbarer kommunaler Dienst) und im mittelbaren kommunalen Dienst die rechtlich selbstständigen Einrichtungen in öffentlich-rechtlicher Rechtsform unter kommunaler Aufsicht.

Unmittelbarer öffentlicher Dienst

Der unmittelbare öffentliche Dienst wird in die Kernhaushalte und Sonderrechnungen untergliedert.

Kernhaushalte

Kernhaushalte sind die Ämter, Behörden, Gerichte und Einrichtungen der Länder, Gemeinden / Gemeindeverbände und Zweckverbände.

Sonderrechnungen

Sonderrechnungen sind alle aus den Kernhaushalten ausgegliederten rechtlich unselbstständigen Einrichtungen und Unternehmen der Länder, Gemeinden/Gemeindeverbände und Zweckverbände.

Mittelbarer öffentlicher Dienst

Zum mittelbaren öffentlichen Dienst gehören die Sozialversicherungsträger unter Aufsicht der Länder und die staatlichen und kommunalen rechtlich selbstständigen Fonds, Einrichtungen und Unternehmen in öffentlich-rechtlicher Rechtsform. In Hessen gehören dazu vor allem die Hochschulen (außer den Verwaltungsfachhochschulen), die 2001 aus dem Kernhaushalt des Landes ausgegliedert wurden.

Beschäftigte - Vollzeitäquivalente

Unter Beschäftigten sind unabhängig von ihrem Beschäftigungsumfang die Beamten (inkl. Richter) und Arbeitnehmer zusammen gefasst.

Für die Darstellung der Vollzeitäquivalente werden die Beschäftigten anhand ihres Arbeitszeitfaktors in Vollzeitkräfte umgerechnet, d.h. Teilzeitbeschäftigte werden nur mit ihrem Anteil an der Arbeitszeit eines Vollzeitbeschäftigten berücksichtigt. Beschäftigte in Altersteilzeit fließen jeweils mit der Hälfte ihrer regulären Arbeitszeit ein, unabhängig davon, ob sie sich in der Arbeits- oder Freistellungsphase befinden. Auszubildende gehen in die Berechnung der Vollzeitäquivalente überwiegend als Vollzeitbeschäftigte ein.

Geringfügig Beschäftigte und ohne Bezüge Beurlaubte werden in den Zahlen der Beschäftigten und Vollzeitäquivalente nicht nachgewiesen.

Art des Beschäftigungsverhältnisses

Beamte

Bedienstete, die — auf Lebenszeit, Zeit, Probe, Widerruf — durch eine Ernennungsurkunde in das Beamtenverhältnis berufen worden sind. Nicht als Beamte zählen: Angestellte, die Bezüge nach einem Besoldungsgesetz erhalten, Dienstordnungsangestellte, sowie Kräfte, die in einem öffentlich-rechtlichen Ausbildungsverhältnis stehen, sofern dieses überwiegend für Berufe außerhalb des Beamtenverhältnisses Voraussetzung ist (z. B. Rechtsreferendare). Dieses Personal wird den Arbeitnehmern zugeordnet.

Die Richter und die Bezieher von Amtsgehalt sind in den Beamtenzahlen enthalten.

Arbeitnehmer

In einem privatrechtlichen Arbeitsvertragsverhältnis Beschäftigte (Angestellte, Arbeiterinnen und Arbeiter – nicht aber Beamte), die in der Regel in der Deutschen Rentenversicherung versicherungspflichtig sind, einschl. Arbeitnehmer in Ausbildung.

Laufbahngruppen

Die Beamten werden unter Berücksichtigung ihres Bildungsabschlusses der ihrer Besoldungsgruppe entsprechenden Laufbahngruppe zugeordnet. Die Arbeitnehmer werden entsprechend der vergleichbaren Vergütungs- bzw. Entgeltgruppen zu Laufbahngruppen zusammengefasst. Man unterscheidet folgende Laufbahngruppen: einfacher Dienst, mittlerer Dienst, gehobener Dienst und höherer Dienst.

Umfang des Beschäftigungsverhältnisses

Vollzeitbeschäftigte

Beschäftigte, deren regelmäßige Arbeitszeit die übliche volle Wochenarbeitsstundenzahl (bei Lehrkräften entsprechende Anzahl von Wochenlehrstunden) beträgt.

Teilzeitbeschäftigte

Beschäftigte, deren regelmäßige Arbeitszeit weniger als die übliche volle Wochenarbeitszeit eines Vollzeitbeschäftigten beträgt (die Altersteilzeitbeschäftigten sind separat ausgewiesen, sie sind daher nicht in den Tabellen der Teilzeitbeschäftigten enthalten).

Altersteilzeitbeschäftigte

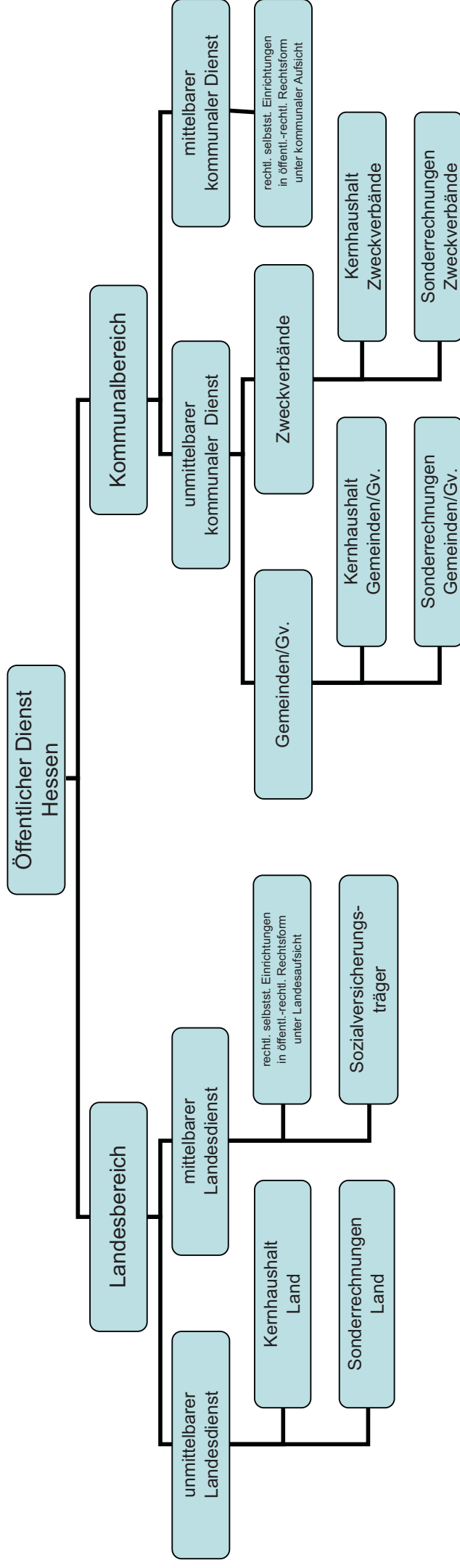
Die Altersteilzeit ermöglicht älteren Beschäftigten eine frühere Beendigung des aktiven Berufslebens (Blockmodell) oder einen gleitenden Übergang in den Ruhestand (Teilzeitmodell). Altersteilzeit kann mit Vollzeit- oder Teilzeitbeschäftigten, die das 55. Lebensjahr vollendet haben, vereinbart werden. Während der Gesamtlaufzeit der Altersteilzeit wird die Arbeitszeit auf die Hälfte der bisherigen Arbeitszeit reduziert.

Arbeitsvolumen

In den Tabellen zum Arbeitsvolumen wurde die regelmäßige wöchentliche Arbeitszeit summiert (gelegentliche und einmalige Abweichungen finden keine Berücksichtigung). Bei Lehrkräften wurde die Anzahl der Wochenlehrstunden an die normale regelmäßige Wochenarbeitszeit angeglichen.

Aufgabenbereich

Die Hauptorganisationsbereiche gliedern sich in Kernhaushalt und Sonderrechnungen. Die weitere Untergliederung erfolgt auf der Grundlage des geltenden staatlichen Funktionenplans bzw. des kommunalen Gliederungsplans.



II. Tabellenteil

II.A Überblick über das Personal des öffentlichen Dienstes in Hessen

II.A.1 Entwicklung der Vollzeitäquivalente der Beschäftigten des öffentlichen Dienstes in Hessen nach Beschäftigungsbereichen, Art der Beschäftigungsverhältnisse und Geschlecht

Beschäftigungsbereich und Art des Beschäftigungsverhältnisses	jeweils zum 30.6.								
	2001	2002	2003	2004	2005	2006	2007	2008	2009
unmittelbarer öffentlicher Dienst									
Land	113 569	114 753	115 152	117 357	114 836	113 251	113 509	110 984	116 005
davon weiblich	49 955	51 519	53 352	54 365	53 702	53 713	54 760	53 671	57 822
Beamte u. Richter	83 815	84 686	82 888	83 966	82 586	81 388	81 930	82 636	83 740
davon weiblich	34 688	35 983	36 302	36 682	36 444	36 480	37 584	38 726	40 072
Arbeitnehmer	29 754	30 067	32 263	33 391	32 251	31 863	31 579	28 348	32 266
davon weiblich	15 267	15 536	17 051	17 684	17 257	17 233	17 175	14 945	17 750
Gemeinden/ Gv.	103 386	101 290	99 962	94 824	92 126	91 716	91 248	84 968	86 594
davon weiblich	56 497	55 432	55 328	51 937	50 121	49 727	49 483	45 840	47 220
Beamte	11 816	11 836	11 870	11 925	11 765	12 542	12 420	12 216	12 138
davon weiblich	3 311	3 391	3 515	3 619	3 603	3 932	3 950	3 942	4 008
Arbeitnehmer	91 570	89 454	88 092	82 899	80 361	79 174	78 828	72 752	74 456
davon weiblich	53 186	52 041	51 813	48 318	46 518	45 795	45 533	41 898	43 212
Zweckverbände	2 827	2 728	2 399	2 405	2 350	2 334	2 347	2 356	2 329
davon weiblich	842	807	584	598	585	590	605	601	595
mittelbarer öffentlicher Dienst									
rechtl. selbstst. Einrichtungen in öffentl.-rechtl. Rechtsform unter Landesaufsicht	27 063	25 688	27 223	27 295	27 190	22 162	22 235	23 134	24 208
davon weiblich	13 110	12 075	13 258	13 377	13 337	9 815	10 013	10 650	11 403
Beamte	4 467	4 358	4 271	4 222	4 219	4 106	3 980	3 924	3 859
davon weiblich	808	802	796	817	896	915	939	974	996
Arbeitnehmer	22 596	21 330	22 952	23 073	22 970	18 056	18 255	19 210	20 349
davon weiblich	12 301	11 273	12 462	12 560	12 441	8 900	9 073	9 676	10 408
Sozialversicherungsträger	7 624	7 404	7 694	7 406	7 606	7 317	7 191	7 092	6 873
davon weiblich	4 481	4 336	4 546	4 327	4 476	4 320	4 254	4 216	4 152
Beamte	734	743	784	754	762	758	729	754	721
davon weiblich	259	274	301	280	285	282	269	285	272
Arbeitnehmer	6 890	6 661	6 910	6 652	6 844	6 560	6 461	6 338	6 152
davon weiblich	4 222	4 062	4 245	4 047	4 191	4 038	3 985	3 931	3 881

**II.A.2 Personal des öffentlichen Dienstes insgesamt in Hessen am 30.6.2009
nach Umfang, Art der Beschäftigungsverhältnisse und Altersgruppen**

Umfang und Art des Beschäftigungsverhältnisses	Insgesamt	im Alter von ... bis unter ... Jahren								
		unter 25	25 - 30	30 - 35	35 - 40	40 - 45	45 - 50	50 - 55	55 - 60	60 und älter
Beschäftigte										
insgesamt	279 455	14 340	25 279	25 169	29 371	39 068	42 149	41 774	39 821	22 484
Vollzeitbeschäftigte	177 445	12 617	18 600	18 146	18 663	23 635	26 559	27 324	23 214	8 687
Teilzeitbeschäftigte ¹⁾	83 354	1 723	6 679	7 023	10 708	15 433	15 590	14 450	9 135	2 613
Altersteilzeitbeschäftigte	18 656	X	X	X	X	X	X	X	7 472	11 184
Vollzeitäquivalent	236 009	13 439	22 194	22 201	24 933	32 861	36 261	36 605	32 304	15 212
Beamte/innen und Richter/innen										
zusammen	112 407	3 304	9 051	10 579	13 098	14 495	15 165	17 345	17 995	11 375
Vollzeitbeschäftigte	82 164	3 276	8 794	9 003	9 322	10 200	11 366	13 205	12 297	4 701
Teilzeitbeschäftigte ¹⁾	21 247	28	257	1 576	3 776	4 295	3 799	4 140	2 923	453
Altersteilzeitbeschäftigte	8 996	X	X	X	X	X	X	X	2 775	6 221
Vollzeitäquivalent	100 554	3 296	8 968	9 995	11 637	12 938	13 952	16 174	15 686	7 907
Arbeitnehmer/innen										
zusammen	167 048	11 036	16 228	14 590	16 273	24 573	26 984	24 429	21 826	11 109
Vollzeitbeschäftigte	95 281	9 341	9 806	9 143	9 341	13 435	15 193	14 119	10 917	3 986
Teilzeitbeschäftigte ¹⁾	62 107	1 695	6 422	5 447	6 932	11 138	11 791	10 310	6 212	2 160
Altersteilzeitbeschäftigte	9 660	X	X	X	X	X	X	X	4 697	4 963
Vollzeitäquivalent	135 455	10 143	13 226	12 205	13 296	19 922	22 309	20 431	16 618	7 305
Frauen										
insgesamt	155 545	9 119	15 955	14 624	16 989	22 242	23 295	22 940	20 446	9 935
Vollzeitbeschäftigte	73 282	7 985	11 598	9 045	7 314	8 073	9 059	9 790	7 961	2 457
Teilzeitbeschäftigte ¹⁾	72 394	1 134	4 357	5 579	9 675	14 169	14 236	13 150	8 120	1 974
Altersteilzeitbeschäftigte	9 869	X	X	X	X	X	X	X	4 365	5 504
Vollzeitäquivalent	121 193	8 566	14 098	12 324	12 931	16 476	17 864	18 191	14 847	5 896
Beamtinnen und Richterinnen										
zusammen	54 295	1 882	5 847	6 040	7 115	7 006	6 736	7 732	7 584	4 353
Vollzeitbeschäftigte	30 994	1 859	5 620	4 576	3 611	3 080	3 343	4 047	3 721	1 137
Teilzeitbeschäftigte ¹⁾	19 098	23	227	1 464	3 504	3 926	3 393	3 685	2 510	366
Altersteilzeitbeschäftigte	4 203	X	X	X	X	X	X	X	1 353	2 850
Vollzeitäquivalent	45 365	1 876	5 774	5 485	5 717	5 533	5 611	6 654	6 099	2 617
Arbeitnehmerinnen										
zusammen	101 250	7 237	10 108	8 584	9 874	15 236	16 559	15 208	12 862	5 582
Vollzeitbeschäftigte	42 288	6 126	5 978	4 469	3 703	4 993	5 716	5 743	4 240	1 320
Teilzeitbeschäftigte ¹⁾	53 296	1 111	4 130	4 115	6 171	10 243	10 843	9 465	5 610	1 608
Altersteilzeitbeschäftigte	5 666	X	X	X	X	X	X	X	3 012	2 654
Vollzeitäquivalent	75 828	6 690	8 324	6 839	7 214	10 943	12 253	11 537	8 748	3 279

1) Ohne Altersteilzeitbeschäftigte

**II.A.3 Personal des Landes- und Kommunalbereichs in Hessen (ohne Sozialversicherungsträger)
am 30.6.2009 nach Umfang, Art der Beschäftigungsverhältnisse und Altersgruppen**

Umfang und Art des Beschäftigungsverhältnisses	Insgesamt	im Alter von ... bis unter ... Jahren								
		unter 25	25 - 30	30 - 35	35 - 40	40 - 45	45 - 50	50 - 55	55 - 60	60 und älter
Beschäftigte										
insgesamt	271 331	13 925	24 862	24 581	28 388	37 583	40 655	40 528	38 764	22 045
Vollzeitbeschäftigte	172 315	12 210	18 237	17 751	18 093	22 797	25 626	26 440	22 623	8 538
Teilzeitbeschäftigte ¹⁾	80 920	1 715	6 625	6 830	10 295	14 786	15 029	14 088	8 972	2 580
Altersteilzeitbeschäftigte	18 096	X	X	X	X	X	X	X	7 169	10 927
Vollzeitäquivalent	229 136	13 027	21 798	21 692	24 132	31 638	34 975	35 479	31 470	14 925
Beamte/innen und Richter/innen										
zusammen	111 605	3 279	8 993	10 485	12 984	14 369	15 023	17 227	17 909	11 336
Vollzeitbeschäftigte	81 569	3 251	8 740	8 927	9 247	10 111	11 264	13 114	12 229	4 686
Teilzeitbeschäftigte ¹⁾	21 075	28	253	1 558	3 737	4 258	3 759	4 113	2 917	452
Altersteilzeitbeschäftigte	8 961	X	X	X	X	X	X	X	2 763	6 198
Vollzeitäquivalent	99 833	3 271	8 912	9 909	11 540	12 824	13 825	16 063	15 608	7 880
Arbeitnehmer/innen										
zusammen	159 726	10 646	15 869	14 096	15 404	23 214	25 632	23 301	20 855	10 709
Vollzeitbeschäftigte	90 746	8 959	9 497	8 824	8 846	12 686	14 362	13 326	10 394	3 852
Teilzeitbeschäftigte ¹⁾	59 845	1 687	6 372	5 272	6 558	10 528	11 270	9 975	6 055	2 128
Altersteilzeitbeschäftigte	9 135	X	X	X	X	X	X	X	4 406	4 729
Vollzeitäquivalent	129 303	9 757	12 886	11 783	12 592	18 814	21 150	19 415	15 862	7 044
Frauen										
insgesamt	150 267	8 828	15 633	14 230	16 329	21 222	22 342	22 184	19 815	9 684
Vollzeitbeschäftigte	70 680	7 698	11 325	8 832	7 056	7 669	8 643	9 368	7 690	2 399
Teilzeitbeschäftigte ¹⁾	70 089	1 130	4 308	5 398	9 273	13 553	13 699	12 816	7 969	1 943
Altersteilzeitbeschäftigte	9 498	X	X	X	X	X	X	X	4 156	5 342
Vollzeitäquivalent	117 041	8 277	13 796	12 005	12 450	15 712	17 115	17 550	14 389	5 747
Beamtinnen und Richterinnen										
zusammen	53 962	1 867	5 804	5 989	7 054	6 960	6 680	7 691	7 569	4 348
Vollzeitbeschäftigte	30 810	1 844	5 581	4 541	3 586	3 061	3 323	4 027	3 711	1 136
Teilzeitbeschäftigte ¹⁾	18 954	23	223	1 448	3 468	3 899	3 357	3 664	2 506	366
Altersteilzeitbeschäftigte	4 198	X	X	X	X	X	X	X	1 352	2 846
Vollzeitäquivalent	45 093	1 861	5 733	5 441	5 672	5 498	5 569	6 620	6 086	2 614
Arbeitnehmerinnen										
zusammen	96 305	6 961	9 829	8 241	9 275	14 262	15 662	14 493	12 246	5 336
Vollzeitbeschäftigte	39 870	5 854	5 744	4 291	3 470	4 608	5 320	5 341	3 979	1 263
Teilzeitbeschäftigte ¹⁾	51 135	1 107	4 085	3 950	5 805	9 654	10 342	9 152	5 463	1 577
Altersteilzeitbeschäftigte	5 300	X	X	X	X	X	X	X	2 804	2 496
Vollzeitäquivalent	71 948	6 417	8 063	6 564	6 778	10 214	11 546	10 930	8 303	3 133

1) Ohne Altersteilzeitbeschäftigte

II.B Personal des Landesbereichs

**II.B.1 Vollzeitäquivalente der Beschäftigten des Landesbereichs am 30.6.2009
nach Art der Beschäftigungsverhältnisse, Laufbahngruppen und Beschäftigungsbereichen**

Art des Beschäftigungsverhältnisses und Laufbahngruppe	Insgesamt	Unmittelbarer Landesdienst		Mittelbarer Landesdienst	
		Kernhaushalt	Sonderrechnungen	rechtl. selbstst. Einrichtungen in öffentl.-rechtl. Rechtsform unter Landesaufsicht	Sozialversicherungsträger
Insgesamt					
Insgesamt	147 086	110 141	5 864	24 208	6 873
Höherer Dienst	35 905	23 325	649	11 607	324
Gehobener Dienst	62 794	53 741	2 494	3 173	3 387
Mittlerer Dienst	26 389	17 821	960	5 512	2 097
Einfacher Dienst	936	493	3	238	202
nicht zuordenbar	2 235	564	26	978	667
Arbeiter/innen (MTArb)	6 767	3 133	1 455	2 180	—
In Ausbildung	12 060	11 066	278	521	196
Beamte/innen ¹⁾	88 320	82 265	1 475	3 859	721
Höherer Dienst	25 991	22 131	432	3 332	96
Gehobener Dienst	47 430	45 452	953	427	599
Mittlerer Dienst	6 711	6 606	35	63	6
Einfacher Dienst	441	431	3	7	—
In Ausbildung	7 746	7 645	52	29	20
Arbeitnehmer/innen	58 766	27 877	4 389	20 349	6 152
Höherer Dienst	9 914	1 195	217	8 274	228
Gehobener Dienst	15 364	8 289	1 541	2 746	2 788
Mittlerer Dienst	19 678	11 214	924	5 448	2 091
Einfacher Dienst	495	62	—	231	202
nicht zuordenbar	2 235	564	26	978	667
Arbeiter/innen (MTArb)	6 767	3 133	1 455	2 180	—
In Ausbildung	4 314	3 421	226	492	176
Frauen					
Zusammen	73 378	56 022	1 800	11 403	4 152
Höherer Dienst	13 891	9 860	122	3 819	89
Gehobener Dienst	32 053	27 983	540	1 754	1 777
Mittlerer Dienst	16 889	10 665	595	4 121	1 508
Einfacher Dienst	389	68	—	133	188
nicht zuordenbar	1 216	307	14	439	455
Arbeiterinnen (MTArb)	1 766	455	413	898	—
In Ausbildung	7 175	6 684	116	241	135
Beamtinnen ¹⁾	41 339	39 861	211	996	272
Höherer Dienst	10 089	9 313	69	681	26
Gehobener Dienst	23 704	23 102	110	263	229
Mittlerer Dienst	2 744	2 695	11	34	3
Einfacher Dienst	59	59	—	—	—
In Ausbildung	4 744	4 693	20	18	13
Arbeitnehmerinnen	32 039	16 161	1 589	10 408	3 881
Höherer Dienst	3 803	548	53	3 139	63
Gehobener Dienst	8 348	4 882	429	1 491	1 547
Mittlerer Dienst	14 145	7 970	584	4 087	1 505
Einfacher Dienst	330	9	—	133	188
nicht zuordenbar	1 216	307	14	439	455
Arbeiterinnen (MTArb)	1 766	455	413	898	—
In Ausbildung	2 431	1 991	96	223	122

1) Einschl. Richterinnen/Richter und Bezieherinnen/Bezieher von Amtsgehalt.

II.B.2 Beschäftigte des Landesbereichs am 30.6.2009
nach Art der Beschäftigungsverhältnisse, Laufbahngruppen und Beschäftigungsbereichen

Art des Beschäftigungsverhältnisses und Laufbahngruppe	Insgesamt	Unmittelbarer Landesdienst		Mittelbarer Landesdienst	
		Kernhaushalt	Sonderrechnungen	rechtl. selbstst. Einrichtungen in öffentl.-rechtl. Rechtsform unter Landesaufsicht	Sozialversicherungsträger
Insgesamt					
Insgesamt	171 996	126 513	6 760	30 599	8 124
Höherer Dienst	41 821	26 948	712	13 798	363
Gehobener Dienst	72 780	62 464	2 692	3 743	3 881
Mittlerer Dienst	32 216	21 449	1 221	6 920	2 626
Einfacher Dienst	1 083	518	3	270	292
nicht zuordenbar	4 157	606	32	2 753	766
Arbeiter/innen (MTArb)	7 878	3 462	1 822	2 594	—
In Ausbildung	12 061	11 066	278	521	196
Beamte/innen ¹⁾	98 823	92 453	1 562	4 006	802
Höherer Dienst	29 256	25 282	465	3 402	107
Gehobener Dienst	53 854	51 692	1 002	493	667
Mittlerer Dienst	7 517	7 395	40	74	8
Einfacher Dienst	450	439	3	8	—
In Ausbildung	7 746	7 645	52	29	20
Arbeitnehmer/innen	73 173	34 060	5 198	26 593	7 322
Höherer Dienst	12 565	1 666	247	10 396	256
Gehobener Dienst	18 926	10 772	1 690	3 250	3 214
Mittlerer Dienst	24 699	14 054	1 181	6 846	2 618
Einfacher Dienst	633	79	—	262	292
nicht zuordenbar	4 157	606	32	2 753	766
Arbeiter/innen (MTArb)	7 878	3 462	1 822	2 594	—
In Ausbildung	4 315	3 421	226	492	176
Frauen					
Zusammen	91 645	68 487	2 435	15 445	5 278
Höherer Dienst	17 235	12 004	149	4 971	111
Gehobener Dienst	39 898	34 856	645	2 186	2 211
Mittlerer Dienst	22 127	13 896	824	5 410	1 997
Einfacher Dienst	513	80	—	156	277
nicht zuordenbar	2 147	335	17	1 248	547
Arbeiterinnen (MTArb)	2 549	632	684	1 233	—
In Ausbildung	7 176	6 684	116	241	135
Beamtinnen ¹⁾	49 306	47 639	242	1 092	333
Höherer Dienst	12 030	11 213	78	708	31
Gehobener Dienst	28 986	28 250	129	323	284
Mittlerer Dienst	3 482	3 419	15	43	5
Einfacher Dienst	64	64	—	—	—
In Ausbildung	4 744	4 693	20	18	13
Arbeitnehmerinnen	42 339	20 848	2 193	14 353	4 945
Höherer Dienst	5 205	791	71	4 263	80
Gehobener Dienst	10 912	6 606	516	1 863	1 927
Mittlerer Dienst	18 645	10 477	809	5 367	1 992
Einfacher Dienst	449	16	—	156	277
nicht zuordenbar	2 147	335	17	1 248	547
Arbeiterinnen (MTArb)	2 549	632	684	1 233	—
In Ausbildung	2 432	1 991	96	223	122

1) Einschl. Richterinnen/Richter und Bezieherinnen/Bezieher von Amtsgehalt.

II.B.3 Vollzeitbeschäftigte des Landesbereichs am 30.6.2009
nach Art der Beschäftigungsverhältnisse, Laufbahngruppen und Beschäftigungsbereichen

Art des Beschäftigungsverhältnisses und Laufbahngruppe	Insgesamt	Unmittelbarer Landesdienst		Mittelbarer Landesdienst	
		Kernhaushalt	Sonderrechnungen	rechtl. selbstst. Einrichtungen in öffentl.-rechtl. Rechtsform unter Landesaufsicht	Sozialversicherungsträger
Insgesamt					
Insgesamt	114 200	86 759	4 704	17 607	5 130
Höherer Dienst	27 860	17 955	550	9 078	277
Gehobener Dienst	47 959	40 723	2 189	2 385	2 662
Mittlerer Dienst	19 171	13 360	659	3 773	1 379
Einfacher Dienst	737	435	2	200	100
nicht zuordenbar	1 113	533	22	42	516
Arbeiter/innen (MTArb)	5 304	2 690	1 004	1 610	—
In Ausbildung	12 056	11 063	278	519	196
Beamte/innen ¹⁾	71 981	66 422	1 339	3 625	595
Höherer Dienst	20 967	17 257	382	3 243	85
Gehobener Dienst	37 266	35 604	873	302	487
Mittlerer Dienst	5 575	5 497	30	45	3
Einfacher Dienst	427	419	2	6	—
In Ausbildung	7 746	7 645	52	29	20
Arbeitnehmer/innen	42 219	20 337	3 365	13 982	4 535
Höherer Dienst	6 893	698	168	5 835	192
Gehobener Dienst	10 693	5 119	1 316	2 083	2 175
Mittlerer Dienst	13 596	7 863	629	3 728	1 376
Einfacher Dienst	310	16	—	194	100
nicht zuordenbar	1 113	533	22	42	516
Arbeiter/innen (MTArb)	5 304	2 690	1 004	1 610	—
In Ausbildung	4 310	3 418	226	490	176
Frauen					
Zusammen	48 040	37 509	979	6 950	2 602
Höherer Dienst	8 969	6 348	77	2 483	61
Gehobener Dienst	19 945	17 274	368	1 149	1 154
Mittlerer Dienst	10 350	6 648	334	2 519	849
Einfacher Dienst	242	53	—	102	87
nicht zuordenbar	635	284	12	23	316
Arbeiterinnen (MTArb)	728	221	72	435	—
In Ausbildung	7 171	6 681	116	239	135
Beamtinnen ¹⁾	28 484	27 322	154	824	184
Höherer Dienst	6 798	6 089	50	638	21
Gehobener Dienst	15 175	14 798	77	150	150
Mittlerer Dienst	1 716	1 691	7	18	—
Einfacher Dienst	51	51	—	—	—
In Ausbildung	4 744	4 693	20	18	13
Arbeitnehmerinnen	19 556	10 187	825	6 126	2 418
Höherer Dienst	2 171	259	27	1 845	40
Gehobener Dienst	4 770	2 476	291	999	1 004
Mittlerer Dienst	8 634	4 957	327	2 501	849
Einfacher Dienst	191	2	—	102	87
nicht zuordenbar	635	284	12	23	316
Arbeiterinnen (MTArb)	728	221	72	435	—
In Ausbildung	2 427	1 988	96	221	122

1) Einschl. Richterinnen/Richter und Bezieherinnen/Bezieher von Amtsgehalt.

**II.B.4 Teilzeitbeschäftigte (ohne Altersteilzeit) des Landesbereichs am 30.6.2009
nach Art der Beschäftigungsverhältnisse, Laufbahngruppen und Beschäftigungsbereichen**

Art des Beschäftigungsverhältnisses und Laufbahngruppe	Insgesamt	Unmittelbarer Landesdienst		Mittelbarer Landesdienst	
		Kernhaushalt	Sonderrechnungen	rechtl. selbstst. Einrichtungen in öffentl.-rechtl. Rechtsform unter Landesaufsicht	Sozialversicherungsträger
Insgesamt					
Insgesamt	45 636	29 775	1 379	12 048	2 434
Höherer Dienst	10 822	6 089	109	4 579	45
Gehobener Dienst	18 796	16 252	340	1 181	1 023
Mittlerer Dienst	10 948	6 830	388	2 734	996
Einfacher Dienst	277	78	—	49	150
nicht zuordenbar	3 014	73	10	2 711	220
Arbeiter/innen (MTArb)	1 774	450	532	792	—
In Ausbildung	5	3	—	2	—
Beamte/innen ¹⁾	18 634	18 049	127	286	172
Höherer Dienst	5 308	5 171	42	88	7
Gehobener Dienst	11 515	11 107	76	172	160
Mittlerer Dienst	1 793	1 754	9	25	5
Einfacher Dienst	18	17	—	1	—
In Ausbildung	—	—	—	—	—
Arbeitnehmer/innen	27 002	11 726	1 252	11 762	2 262
Höherer Dienst	5 514	918	67	4 491	38
Gehobener Dienst	7 281	5 145	264	1 009	863
Mittlerer Dienst	9 155	5 076	379	2 709	991
Einfacher Dienst	259	61	—	48	150
nicht zuordenbar	3 014	73	10	2 711	220
Arbeiter/innen (MTArb)	1 774	450	532	792	—
In Ausbildung	5	3	—	2	—
Frauen					
Zusammen	37 218	25 786	1 193	7 934	2 305
Höherer Dienst	7 406	4 838	67	2 463	38
Gehobener Dienst	16 308	14 167	255	934	952
Mittlerer Dienst	10 256	6 358	367	2 575	956
Einfacher Dienst	215	27	—	39	149
nicht zuordenbar	1 491	51	5	1 225	210
Arbeiterinnen (MTArb)	1 537	342	499	696	—
In Ausbildung	5	3	—	2	—
Beamtinnen ¹⁾	16 743	16 262	87	250	144
Höherer Dienst	4 427	4 330	28	63	6
Gehobener Dienst	10 597	10 250	51	163	133
Mittlerer Dienst	1 706	1 669	8	24	5
Einfacher Dienst	13	13	—	—	—
In Ausbildung	—	—	—	—	—
Arbeitnehmerinnen	20 475	9 524	1 106	7 684	2 161
Höherer Dienst	2 979	508	39	2 400	32
Gehobener Dienst	5 711	3 917	204	771	819
Mittlerer Dienst	8 550	4 689	359	2 551	951
Einfacher Dienst	202	14	—	39	149
nicht zuordenbar	1 491	51	5	1 225	210
Arbeiterinnen (MTArb)	1 537	342	499	696	—
In Ausbildung	5	3	—	2	—

1) Einschl. Richterinnen/Richter und Bezieherinnen/Bezieher von Amtsgehalt.

II.B.5 Altersteilzeitbeschäftigte des Landesbereichs am 30.6.2009
nach Art der Beschäftigungsverhältnisse, Laufbahngruppen und Beschäftigungsbereichen

Art des Beschäftigungsverhältnisses und Laufbahngruppe	Insgesamt	Unmittelbarer Landesdienst		Mittelbarer Landesdienst	
		Kernhaushalt	Sonderrechnungen	rechtl. selbstst. Einrichtungen in öffentl.-rechtl. Rechtsform unter Landesaufsicht	Sozialversicherungsträger
Insgesamt					
Insgesamt	12 160	9 979	677	944	560
Höherer Dienst	3 139	2 904	53	141	41
Gehobener Dienst	6 025	5 489	163	177	196
Mittlerer Dienst	2 097	1 259	174	413	251
Einfacher Dienst	69	5	1	21	42
nicht zuordenbar	30	—	—	—	30
Arbeiter/innen (MTArb)	800	322	286	192	—
In Ausbildung	X	X	X	X	X
Beamte/innen ¹⁾	8 208	7 982	96	95	35
Höherer Dienst	2 981	2 854	41	71	15
Gehobener Dienst	5 073	4 981	53	19	20
Mittlerer Dienst	149	144	1	4	—
Einfacher Dienst	5	3	1	1	—
In Ausbildung	X	X	X	X	X
Arbeitnehmer/innen	3 952	1 997	581	849	525
Höherer Dienst	158	50	12	70	26
Gehobener Dienst	952	508	110	158	176
Mittlerer Dienst	1 948	1 115	173	409	251
Einfacher Dienst	64	2	—	20	42
nicht zuordenbar	30	—	—	—	30
Arbeiter/innen (MTArb)	800	322	286	192	—
In Ausbildung	X	X	X	X	X
Frauen					
Zusammen	6 387	5 192	263	561	371
Höherer Dienst	860	818	5	25	12
Gehobener Dienst	3 645	3 415	22	103	105
Mittlerer Dienst	1 521	890	123	316	192
Einfacher Dienst	56	—	—	15	41
nicht zuordenbar	21	—	—	—	21
Arbeiterinnen (MTArb)	284	69	113	102	—
In Ausbildung	X	X	X	X	X
Beamtinnen ¹⁾	4 079	4 055	1	18	5
Höherer Dienst	805	794	—	7	4
Gehobener Dienst	3 214	3 202	1	10	1
Mittlerer Dienst	60	59	—	1	—
Einfacher Dienst	—	—	—	—	—
In Ausbildung	X	X	X	X	X
Arbeitnehmerinnen	2 308	1 137	262	543	366
Höherer Dienst	55	24	5	18	8
Gehobener Dienst	431	213	21	93	104
Mittlerer Dienst	1 461	831	123	315	192
Einfacher Dienst	56	—	—	15	41
nicht zuordenbar	21	—	—	—	21
Arbeiterinnen (MTArb)	284	69	113	102	—
In Ausbildung	X	X	X	X	X

1) Einschl. Richterinnen/Richter und Bezieherinnen/Bezieher von Amtsgehalt.

**II.B.6 Arbeitsvolumen in Wochenstunden des Personals des Landesbereichs in Hessen am 30.6.2009
nach Art der Beschäftigungsverhältnisse, Laufbahngruppen und Beschäftigungsbereichen**

Art des Beschäftigungsverhältnisses und Laufbahngruppe	Insgesamt	Unmittelbarer Landesdienst		Mittelbarer Landesdienst	
		Kernhaushalt	Sonderrechnungen	rechtl. selbstst. Einrichtungen in öffentl.-rechtl. Rechtsform unter Landesaufsicht	Sozialversicherungsträger
Insgesamt					
Insgesamt	6 039 219	4 557 315	235 806	977 441	268 658
Höherer Dienst	1 494 484	974 409	26 733	480 396	12 946
Gehobener Dienst	2 600 142	2 238 696	100 807	126 598	134 041
Mittlerer Dienst	1 051 358	715 512	37 854	216 952	81 041
Einfacher Dienst	37 181	20 433	122	9 050	7 576
nicht zuordenbar	86 689	22 580	1 056	37 581	25 473
Arbeiter/innen (MTArb)	264 470	121 509	57 771	85 190	—
In Ausbildung	504 895	464 177	11 463	21 675	7 581
Beamte/innen ¹⁾	3 693 872	3 444 016	60 941	158 935	29 980
Höherer Dienst	1 084 866	925 959	18 017	136 985	3 905
Gehobener Dienst	1 985 371	1 903 471	39 161	17 746	24 992
Mittlerer Dienst	280 128	275 768	1 457	2 660	243
Einfacher Dienst	18 352	17 902	122	328	—
In Ausbildung	325 156	320 916	2 184	1 216	840
Arbeitnehmer/innen	2 345 347	1 113 299	174 865	818 506	238 677
Höherer Dienst	409 618	48 450	8 716	343 411	9 041
Gehobener Dienst	614 772	335 225	61 646	108 852	109 049
Mittlerer Dienst	771 231	439 745	36 397	214 292	80 797
Einfacher Dienst	18 829	2 531	—	8 722	7 576
nicht zuordenbar	86 689	22 580	1 056	37 581	25 473
Arbeiter/innen (MTArb)	264 470	121 509	57 771	85 190	—
In Ausbildung	179 739	143 261	9 279	20 459	6 741
Frauen					
Zusammen	3 009 191	2 319 521	71 910	457 051	160 708
Höherer Dienst	580 362	413 032	5 004	158 787	3 539
Gehobener Dienst	1 329 393	1 168 512	21 686	69 591	69 604
Mittlerer Dienst	668 276	424 986	23 383	161 961	57 947
Einfacher Dienst	14 826	2 812	—	4 964	7 050
nicht zuordenbar	47 134	12 317	579	16 885	17 352
Arbeiterinnen (MTArb)	68 756	17 506	16 413	34 837	—
In Ausbildung	300 444	280 356	4 846	10 027	5 216
Beamtinnen ¹⁾	1 734 448	1 673 034	8 776	41 325	11 313
Höherer Dienst	422 848	390 762	2 865	28 183	1 038
Gehobener Dienst	995 277	970 122	4 590	10 955	9 610
Mittlerer Dienst	114 751	112 720	481	1 431	119
Einfacher Dienst	2 441	2 441	—	—	—
In Ausbildung	199 132	196 990	840	756	546
Arbeitnehmerinnen	1 274 743	646 487	63 134	415 727	149 395
Höherer Dienst	157 514	22 270	2 138	130 604	2 501
Gehobener Dienst	334 117	198 391	17 095	58 637	59 994
Mittlerer Dienst	553 525	312 266	22 902	160 529	57 828
Einfacher Dienst	12 385	371	—	4 964	7 050
nicht zuordenbar	47 134	12 317	579	16 885	17 352
Arbeiterinnen (MTArb)	68 756	17 506	16 413	34 837	—
In Ausbildung	101 312	83 366	4 006	9 271	4 670

1) Einschl. Richterinnen/Richter und Bezieherinnen/Bezieher von Amtsgehalt.

**II.B.7 Vollzeitäquivalente der Beschäftigten des Landesbereichs am 30.6.2009
nach Aufgabenbereichen und Beschäftigungsbereichen**

Funktionskennziffer und Aufgabenbereich	Insgesamt	Unmittelbarer Landesdienst		Mittelbarer Landesdienst	
		Kern- haushalt	Sonder- rechnungen	rechtl. selbstst. Einrichtungen in öffentl.-rechtl. Rechtsform unter Landesaufsicht	Sozial- versiche- rungs- träger
Insgesamt	147 086	110 141	5 864	24 208	6 873
0 Allgemeine Dienste	49 176	47 805	1 371	—	—
01,02 Politische Führung und zentrale Verwaltung ¹⁾	9 147	7 776	1 371	—	—
011 dar.: Politische Führung	3 069	3 069	—	—	—
012 Innere Verwaltung	4 311	4 311	—	—	—
014 Statistischer Dienst	396	396	—	—	—
016 Hochbauverwaltung	684	—	684	—	—
04 Öffentliche Sicherheit und Ordnung	17 408	17 408	—	—	—
042 dar.: Polizei	17 119	17 119	—	—	—
05 Rechtsschutz	13 417	13 417	—	—	—
052 dar.: Ordentl. Gerichte und Staatsanwaltschaften	9 579	9 579	—	—	—
056 Justizvollzugsanstalten	2 773	2 773	—	—	—
06 Finanzverwaltung	9 205	9 205	—	—	—
1 Bildungswesen, Wissenschaft, Forschung ²⁾	81 236	56 820	482	23 934	—
11,12 Allgemeinbildende und berufliche Schulen	48 429	48 429	—	—	—
13 Hochschulen	23 117	—	204	22 913	—
131 dar.: Universitäten	15 162	—	—	15 162	—
132 Hochschulkliniken	4 814	—	—	4 814	—
16,17 Wissenschaft, Forschung ³⁾	443	171	272	—	—
2 Soziale Sicherung, soziale Kriegsfolgeaufgaben ⁴⁾	7 086	—	—	213	6 873
221 dar.: Allgemeine Rentenversicherung	2 274	—	—	—	2 274
224 Krankenversicherung	4 025	—	—	—	4 025
3 Gesundheit, Umwelt, Sport und Erholung	7	7	—	—	—
4 Wohnungswesen, Städtebau, Raumordnung ⁵⁾	1 635	1 635	—	—	—
5 Ernährung, Landwirtschaft und Forsten	45	—	37	8	—
6 Energie- u. Wasserwirtschaft, Gewerbe, Dienstleist.	378	378	—	—	—
7 Verkehrs- und Nachrichtenwesen	3 548	3 496	—	52	—
8 Wirtschaftsunternehmen ⁶⁾	3 975	—	3 975	—	—
davon					
Beamtinnen/Beamte und Richterinnen/Richter	88 320	82 265	1 475	3 859	721
0 Allgemeine Dienste	33 537	33 325	212	—	—
01,02 Politische Führung und zentrale Verwaltung ¹⁾	3 808	3 596	212	—	—
011 dar.: Politische Führung	1 747	1 747	—	—	—
012 Innere Verwaltung	1 818	1 818	—	—	—
014 Statistischer Dienst	31	31	—	—	—
016 Hochbauverwaltung	99	—	99	—	—
04 Öffentliche Sicherheit und Ordnung	14 857	14 857	—	—	—
042 dar.: Polizei	14 677	14 677	—	—	—
05 Rechtsschutz	7 563	7 563	—	—	—
052 dar.: Ordentl. Gerichte und Staatsanwaltschaften	4 664	4 664	—	—	—
056 Justizvollzugsanstalten	2 361	2 361	—	—	—
06 Finanzverwaltung	7 310	7 310	—	—	—
1 Bildungswesen, Wissenschaft, Forschung ²⁾	51 800	47 831	174	3 795	—
11,12 dar.: Allgemeinbildende und berufliche Schulen	41 804	41 804	—	—	—
13 Hochschulen	3 934	—	139	3 795	—
131 dar.: Universitäten	2 542	—	—	2 542	—
132 Hochschulkliniken	139	—	—	139	—
16,17 Wissenschaft, Forschung ³⁾	103	68	36	—	—
2 Soziale Sicherung, soziale Kriegsfolgeaufgaben ⁴⁾	785	—	—	64	721

**II.B.7 Vollzeitäquivalente der Beschäftigten des Landesbereichs am 30.6.2009
nach Aufgabenbereichen und Beschäftigungsbereichen**

Funktionskennziffer und Aufgabenbereich	Insgesamt	Unmittelbarer Landesdienst		Mittelbarer Landesdienst	
		Kern- haushalt	Sonder- rechnungen	rechtl. selbstst. Einrichtungen in öffentl.-rechtl. Rechtsform unter Landesaufsicht	Sozial- versiche- rungs- träger
221 dar.: Allgemeine Rentenversicherung	685	—	—	—	685
224 Krankenversicherung	3	—	—	—	3
3 Gesundheit, Umwelt, Sport und Erholung	1	1	—	—	—
4 Wohnungswesen, Städtebau, Raumordnung ⁵⁾	646	646	—	—	—
5 Ernährung, Landwirtschaft und Forsten	16	—	16	—	—
6 Energie- u. Wasserwirtschaft, Gewerbe, Dienstleist.	143	143	—	—	—
7 Verkehrs- und Nachrichtenwesen	318	318	—	—	—
8 Wirtschaftsunternehmen ⁶⁾	1 073	—	1 073	—	—
davon					
Arbeitnehmer	58 766	27 877	4 389	20 349	6 152
0 Allgemeine Dienste	15 639	14 480	1 159	—	—
01,02 Politische Führung und zentrale Verwaltung ¹⁾	5 339	4 180	1 159	—	—
011 dar.: Politische Führung	1 322	1 322	—	—	—
012 Innere Verwaltung	2 493	2 493	—	—	—
014 Statistischer Dienst	364	364	—	—	—
016 Hochbauverwaltung	586	—	586	—	—
04 Öffentliche Sicherheit und Ordnung	2 551	2 551	—	—	—
042 dar.: Polizei	2 442	2 442	—	—	—
05 Rechtsschutz	5 854	5 854	—	—	—
052 dar.: Ordentl. Gerichte und Staatsanwaltschaften	4 915	4 915	—	—	—
056 Justizvollzugsanstalten	412	412	—	—	—
06 Finanzverwaltung	1 895	1 895	—	—	—
1 Bildungswesen, Wissenschaft, Forschung ²⁾	29 436	8 989	307	20 139	—
11,12 dar.: Allgemeinbildende und berufliche Schulen	6 625	6 625	—	—	—
13 Hochschulen	19 183	—	65	19 118	—
131 dar.: Universitäten	12 620	—	—	12 620	—
132 Hochschulkliniken	4 675	—	—	4 675	—
16,17 Wissenschaft, Forschung ³⁾	339	103	236	—	—
2 Soziale Sicherung, soziale Kriegsfolgeaufgaben ⁴⁾	6 301	—	—	149	6 152
221 dar.: Allgemeine Rentenversicherung	1 589	—	—	—	1 589
224 Krankenversicherung	4 022	—	—	—	4 022
3 Gesundheit, Umwelt, Sport und Erholung	6	6	—	—	—
4 Wohnungswesen, Städtebau, Raumordnung ⁵⁾	989	989	—	—	—
5 Ernährung, Landwirtschaft und Forsten	29	—	21	8	—
6 Energie- u. Wasserwirtschaft, Gewerbe, Dienstleist.	235	235	—	—	—
7 Verkehrs- und Nachrichtenwesen	3 230	3 177	—	52	—
8 Wirtschaftsunternehmen ⁶⁾	2 902	—	2 902	—	—

1) Einschl. auswärtiger Angelegenheiten. — 2) Einschl. kultureller Angelegenheiten. — 3) Einschl. Entwicklung außerhalb der Hochschulen. — 4) Einschl. Wiedergutmachung. — 5) Einschl. kommunaler Gemeinschaftsdienste. — 6) Einschl. allgemeinem Grund- und Kapitalvermögen, Sondervermögen.

**II.B.8 Personal des Landesbereichs in Hessen am 30.6.2009 inkl. rechtl. selbstst. Einrichtungen
in öffentl.-rechtl. Rechtsform unter Landesaufsicht, ohne Sozialversicherungsträger
nach Umfang, Art der Beschäftigungsverhältnisse und Altersgruppen**

Umfang und Art des Beschäftigungsverhältnisses	Insgesamt	im Alter von ... bis unter ... Jahren								
		unter 25	25 - 30	30 - 35	35 - 40	40 - 45	45 - 50	50 - 55	55 - 60	60 und älter
Beschäftigte										
insgesamt	163 872	7 260	18 155	16 956	17 814	20 709	21 154	22 682	24 302	14 840
Vollzeitbeschäftigte	109 070	6 138	13 048	12 644	11 973	13 418	14 499	16 016	15 393	5 941
Teilzeitbeschäftigte ¹⁾	43 202	1 122	5 107	4 312	5 841	7 291	6 655	6 666	4 863	1 345
Altersteilzeitbeschäftigte	11 600	X	X	X	X	X	X	X	4 046	7 554
Vollzeitäquivalent	140 213	6 580	15 632	15 078	15 408	17 795	18 689	20 427	20 471	10 133
Beamte/innen und Richter/innen										
zusammen	98 021	2 885	8 255	9 422	11 335	12 122	12 505	14 768	16 352	10 377
Vollzeitbeschäftigte	71 386	2 860	8 038	8 041	8 084	8 564	9 381	11 141	11 075	4 202
Teilzeitbeschäftigte ¹⁾	18 462	25	217	1 381	3 251	3 558	3 124	3 627	2 839	440
Altersteilzeitbeschäftigte	8 173	X	X	X	X	X	X	X	2 438	5 735
Vollzeitäquivalent	87 599	2 877	8 188	8 913	10 095	10 851	11 521	13 748	14 245	7 160
Arbeitnehmer/innen										
zusammen	65 851	4 375	9 900	7 534	6 479	8 587	8 649	7 914	7 950	4 463
Vollzeitbeschäftigte	37 684	3 278	5 010	4 603	3 889	4 854	5 118	4 875	4 318	1 739
Teilzeitbeschäftigte ¹⁾	24 740	1 097	4 890	2 931	2 590	3 733	3 531	3 039	2 024	905
Altersteilzeitbeschäftigte	3 427	X	X	X	X	X	X	X	1 608	1 819
Vollzeitäquivalent	52 614	3 703	7 444	6 165	5 313	6 944	7 168	6 679	6 226	2 973
Frauen										
insgesamt	86 367	4 298	10 977	9 320	9 851	11 103	10 870	11 680	11 870	6 398
Vollzeitbeschäftigte	45 438	3 687	8 021	6 250	4 785	4 637	5 028	5 792	5 480	1 758
Teilzeitbeschäftigte ¹⁾	34 913	611	2 956	3 070	5 066	6 466	5 842	5 888	4 149	865
Altersteilzeitbeschäftigte	6 016	X	X	X	X	X	X	X	2 241	3 775
Vollzeitäquivalent	69 226	3 930	9 604	8 037	7 740	8 489	8 688	9 682	9 175	3 882
Beamtinnen und Richterinnen										
zusammen	48 973	1 623	5 397	5 487	6 281	5 997	5 720	6 896	7 320	4 252
Vollzeitbeschäftigte	28 300	1 603	5 205	4 203	3 264	2 742	2 944	3 647	3 584	1 108
Teilzeitbeschäftigte ¹⁾	16 599	20	192	1 284	3 017	3 255	2 776	3 249	2 449	357
Altersteilzeitbeschäftigte	4 074	X	X	X	X	X	X	X	1 287	2 787
Vollzeitäquivalent	41 068	1 618	5 338	5 004	5 095	4 798	4 814	5 956	5 893	2 552
Arbeitnehmerinnen										
zusammen	37 394	2 675	5 580	3 833	3 570	5 106	5 150	4 784	4 550	2 146
Vollzeitbeschäftigte	17 138	2 084	2 816	2 047	1 521	1 895	2 084	2 145	1 896	650
Teilzeitbeschäftigte ¹⁾	18 314	591	2 764	1 786	2 049	3 211	3 066	2 639	1 700	508
Altersteilzeitbeschäftigte	1 942	X	X	X	X	X	X	X	954	988
Vollzeitäquivalent	28 158	2 313	4 266	3 033	2 644	3 690	3 874	3 726	3 282	1 329

1) Ohne Altersteilzeitbeschäftigte

II.B.9 Personal des unmittelbaren Landesdienstes in Hessen am 30.6.2009
nach Umfang, Art der Beschäftigungsverhältnisse und Altersgruppen

Umfang und Art des Beschäftigungsverhältnisses	Insgesamt	im Alter von ... bis unter ... Jahren								
		unter 25	25 - 30	30 - 35	35 - 40	40 - 45	45 - 50	50 - 55	55 - 60	60 und älter
Beschäftigte										
insgesamt	133 273	5 444	12 381	12 678	14 758	17 042	17 436	19 463	21 225	12 846
Vollzeitbeschäftigte	91 463	5 152	11 074	10 244	10 011	11 147	12 021	13 748	13 323	4 743
Teilzeitbeschäftigte ¹⁾	31 154	292	1 307	2 434	4 747	5 895	5 415	5 715	4 206	1 143
Altersteilzeitbeschäftigte	10 656	X	X	X	X	X	X	X	3 696	6 960
Vollzeitäquivalent	116 005	5 306	11 906	11 733	12 845	14 736	15 475	17 590	17 862	8 552
Beamte/innen und Richter/innen										
zusammen	94 015	2 870	8 198	9 305	11 027	11 518	11 697	14 013	15 671	9 716
Vollzeitbeschäftigte	67 761	2 845	7 983	7 940	7 806	8 020	8 646	10 454	10 442	3 625
Teilzeitbeschäftigte ¹⁾	18 176	25	215	1 365	3 221	3 498	3 051	3 559	2 810	432
Altersteilzeitbeschäftigte	8 078	X	X	X	X	X	X	X	2 419	5 659
Vollzeitäquivalent	83 740	2 862	8 131	8 801	9 799	10 271	10 737	13 015	13 583	6 540
Arbeitnehmer/innen										
zusammen	39 258	2 574	4 183	3 373	3 731	5 524	5 739	5 450	5 554	3 130
Vollzeitbeschäftigte	23 702	2 307	3 091	2 304	2 205	3 127	3 375	3 294	2 881	1 118
Teilzeitbeschäftigte ¹⁾	12 978	267	1 092	1 069	1 526	2 397	2 364	2 156	1 396	711
Altersteilzeitbeschäftigte	2 578	X	X	X	X	X	X	X	1 277	1 301
Vollzeitäquivalent	32 266	2 443	3 775	2 932	3 046	4 465	4 738	4 575	4 280	2 012
Frauen										
insgesamt	70 922	3 280	8 135	7 386	8 347	9 091	8 844	9 971	10 259	5 609
Vollzeitbeschäftigte	38 488	3 098	7 092	5 306	4 070	3 792	4 087	4 922	4 667	1 454
Teilzeitbeschäftigte ¹⁾	26 979	182	1 043	2 080	4 277	5 299	4 757	5 049	3 584	708
Altersteilzeitbeschäftigte	5 455	X	X	X	X	X	X	X	2 008	3 447
Vollzeitäquivalent	57 822	3 187	7 784	6 582	6 589	6 984	7 101	8 309	7 938	3 348
Beamtinnen und Richterinnen										
zusammen	47 881	1 612	5 366	5 428	6 161	5 788	5 477	6 708	7 179	4 162
Vollzeitbeschäftigte	27 476	1 592	5 176	4 158	3 171	2 587	2 763	3 520	3 472	1 037
Teilzeitbeschäftigte ¹⁾	16 349	20	190	1 270	2 990	3 201	2 714	3 188	2 426	350
Altersteilzeitbeschäftigte	4 056	X	X	X	X	X	X	X	1 281	2 775
Vollzeitäquivalent	40 072	1 607	5 307	4 949	4 987	4 612	4 591	5 787	5 763	2 470
Arbeitnehmerinnen										
zusammen	23 041	1 668	2 769	1 958	2 186	3 303	3 367	3 263	3 080	1 447
Vollzeitbeschäftigte	11 012	1 506	1 916	1 148	899	1 205	1 324	1 402	1 195	417
Teilzeitbeschäftigte ¹⁾	10 630	162	853	810	1 287	2 098	2 043	1 861	1 158	358
Altersteilzeitbeschäftigte	1 399	X	X	X	X	X	X	X	727	672
Vollzeitäquivalent	17 750	1 580	2 477	1 633	1 603	2 372	2 510	2 522	2 175	878

1) Ohne Altersteilzeitbeschäftigte

**II.B.10 Personal der rechtl. selbstst. Einrichtungen in öffentl.-rechtl. Rechtsform unter Landes-
aufsicht in Hessen am 30.6.2009 nach Umfang, Art der Beschäftigungsverhältnisse und Altersgruppen**

Umfang und Art des Beschäftigungs- verhältnisses	Insgesamt	im Alter von ... bis unter ... Jahren								
		unter 25	25 - 30	30 - 35	35 - 40	40 - 45	45 - 50	50 - 55	55 - 60	60 und älter
Beschäftigte										
insgesamt	30 599	1 816	5 774	4 278	3 056	3 667	3 718	3 219	3 077	1 994
Vollzeitbeschäftigte	17 607	986	1 974	2 400	1 962	2 271	2 478	2 268	2 070	1 198
Teilzeitbeschäftigte ¹⁾	12 048	830	3 800	1 878	1 094	1 396	1 240	951	657	202
Altersteilzeitbeschäftigte	944	X	X	X	X	X	X	X	350	594
Vollzeitäquivalent	24 208	1 274	3 726	3 345	2 563	3 059	3 214	2 838	2 608	1 581
Beamte/innen										
zusammen	4 006	15	57	117	308	604	808	755	681	661
Vollzeitbeschäftigte	3 625	15	55	101	278	544	735	687	633	577
Teilzeitbeschäftigte ¹⁾	286	—	2	16	30	60	73	68	29	8
Altersteilzeitbeschäftigte	95	X	X	X	X	X	X	X	19	76
Vollzeitäquivalent	3 859	15	57	112	296	580	784	733	662	621
Arbeitnehmer/innen										
zusammen	26 593	1 801	5 717	4 161	2 748	3 063	2 910	2 464	2 396	1 333
Vollzeitbeschäftigte	13 982	971	1 919	2 299	1 684	1 727	1 743	1 581	1 437	621
Teilzeitbeschäftigte ¹⁾	11 762	830	3 798	1 862	1 064	1 336	1 167	883	628	194
Altersteilzeitbeschäftigte	849	X	X	X	X	X	X	X	331	518
Vollzeitäquivalent	20 349	1 259	3 669	3 233	2 267	2 479	2 430	2 104	1 946	961
Frauen										
insgesamt	15 445	1 018	2 842	1 934	1 504	2 012	2 026	1 709	1 611	789
Vollzeitbeschäftigte	6 950	589	929	944	715	845	941	870	813	304
Teilzeitbeschäftigte ¹⁾	7 934	429	1 913	990	789	1 167	1 085	839	565	157
Altersteilzeitbeschäftigte	561	X	X	X	X	X	X	X	233	328
Vollzeitäquivalent	11 403	744	1 820	1 455	1 150	1 504	1 587	1 373	1 238	533
Beamtinnen und Richterinnen										
zusammen	1 092	11	31	59	120	209	243	188	141	90
Vollzeitbeschäftigte	824	11	29	45	93	155	181	127	112	71
Teilzeitbeschäftigte ¹⁾	250	—	2	14	27	54	62	61	23	7
Altersteilzeitbeschäftigte	18	X	X	X	X	X	X	X	6	12
Vollzeitäquivalent	996	11	31	55	109	186	223	169	130	82
Arbeitnehmerinnen										
zusammen	14 353	1 007	2 811	1 875	1 384	1 803	1 783	1 521	1 470	699
Vollzeitbeschäftigte	6 126	578	900	899	622	690	760	743	701	233
Teilzeitbeschäftigte ¹⁾	7 684	429	1 911	976	762	1 113	1 023	778	542	150
Altersteilzeitbeschäftigte	543	X	X	X	X	X	X	X	227	316
Vollzeitäquivalent	10 408	733	1 789	1 400	1 042	1 318	1 364	1 204	1 107	451

1) Ohne Altersteilzeitbeschäftigte

II.B.11 Personal der Sozialversicherungsträger in Hessen am 30.6.2009
nach Umfang, Art der Beschäftigungsverhältnisse und Altersgruppen

Umfang und Art des Beschäftigungsverhältnisses	Insgesamt	im Alter von ... bis unter ... Jahren								
		unter 25	25 - 30	30 - 35	35 - 40	40 - 45	45 - 50	50 - 55	55 - 60	60 und älter
Beschäftigte										
insgesamt	8 124	415	417	588	983	1 485	1 494	1 246	1 057	439
Vollzeitbeschäftigte	5 130	407	363	395	570	838	933	884	591	149
Teilzeitbeschäftigte ¹⁾	2 434	8	54	193	413	647	561	362	163	33
Altersteilzeitbeschäftigte	560	X	X	X	X	X	X	X	303	257
Vollzeitäquivalent	6 873	411	396	509	801	1 223	1 285	1 126	834	288
Beamte/innen										
zusammen	802	25	58	94	114	126	142	118	86	39
Vollzeitbeschäftigte	595	25	54	76	75	89	102	91	68	15
Teilzeitbeschäftigte ¹⁾	172	—	4	18	39	37	40	27	6	1
Altersteilzeitbeschäftigte	35	X	X	X	X	X	X	X	12	23
Vollzeitäquivalent	721	25	56	86	97	114	127	111	78	27
Arbeitnehmer/innen										
zusammen	7 322	390	359	494	869	1 359	1 352	1 128	971	400
Vollzeitbeschäftigte	4 535	382	309	319	495	749	831	793	523	134
Teilzeitbeschäftigte ¹⁾	2 262	8	50	175	374	610	521	335	157	32
Altersteilzeitbeschäftigte	525	X	X	X	X	X	X	X	291	234
Vollzeitäquivalent	6 152	386	340	423	704	1 109	1 158	1 016	756	261
Frauen										
insgesamt	5 278	291	322	394	660	1 020	953	756	631	251
Vollzeitbeschäftigte	2 602	287	273	213	258	404	416	422	271	58
Teilzeitbeschäftigte ¹⁾	2 305	4	49	181	402	616	537	334	151	31
Altersteilzeitbeschäftigte	371	X	X	X	X	X	X	X	209	162
Vollzeitäquivalent	4 152	289	303	318	481	764	749	641	458	149
Beamtinnen und Richterinnen										
zusammen	333	15	43	51	61	46	56	41	15	5
Vollzeitbeschäftigte	184	15	39	35	25	19	20	20	10	1
Teilzeitbeschäftigte ¹⁾	144	—	4	16	36	27	36	21	4	—
Altersteilzeitbeschäftigte	5	X	X	X	X	X	X	X	1	4
Vollzeitäquivalent	272	15	41	44	45	35	42	34	13	3
Arbeitnehmerinnen										
zusammen	4 945	276	279	343	599	974	897	715	616	246
Vollzeitbeschäftigte	2 418	272	234	178	233	385	396	402	261	57
Teilzeitbeschäftigte ¹⁾	2 161	4	45	165	366	589	501	313	147	31
Altersteilzeitbeschäftigte	366	X	X	X	X	X	X	X	208	158
Vollzeitäquivalent	3 881	274	261	275	436	729	707	608	446	146

1) Ohne Altersteilzeitbeschäftigte

II.C Personal des Kommunalbereichs

II.C.1 Vollzeitäquivalente der Beschäftigten des Kommunalbereichs in Hessen am 30.6.2009
nach Art der Beschäftigungsverhältnisse, Laufbahngruppen und Beschäftigungsbereichen

Art des Beschäftigungsverhältnisses und Laufbahngruppe	Insgesamt	Gemeinden/Gv.		Zweckverbände	
		Kernhaushalt	Sonderrechnungen	Kernhaushalt	Sonderrechnungen
Insgesamt					
Insgesamt	88 923	70 412	16 182	773	1 556
Höherer Dienst, E13 - E15Ü	4 177	3 045	939	51	141
Gehobener Dienst, E9 - E12	27 808	23 401	3 668	145	595
Mittlerer Dienst, E5 - E8	43 195	34 166	7 852	484	693
Einfacher Dienst, E1 - E4	9 079	6 090	2 877	55	57
nicht zuordenbar	938	817	89	15	17
Arbeiter/innen (MTArb)	70	54	15	—	1
In Ausbildung	3 657	2 840	742	22	53
Beamte/innen	12 235	11 937	201	41	56
Höherer Dienst	1 662	1 589	30	23	20
Gehobener Dienst	6 976	6 787	137	16	36
Mittlerer Dienst	3 355	3 321	33	1	—
Einfacher Dienst	24	24	1	—	—
In Ausbildung	217	216	1	—	—
Arbeitnehmer/innen	76 688	58 475	15 981	733	1 500
Höherer Dienst, E13 - E15Ü	2 515	1 456	909	28	121
Gehobener Dienst, E9 - E12	20 832	16 613	3 531	129	559
Mittlerer Dienst, E5 - E8	39 840	30 845	7 819	483	693
Einfacher Dienst, E1 - E4	9 055	6 066	2 877	55	57
nicht zuordenbar	938	817	89	15	17
Arbeiter/innen (MTArb)	70	54	15	—	1
In Ausbildung	3 440	2 624	741	22	53
Frauen					
Zusammen	47 815	39 334	7 886	201	394
Höherer Dienst, E13 - E15Ü	1 321	896	388	16	21
Gehobener Dienst, E9 - E12	14 227	11 927	2 087	39	173
Mittlerer Dienst, E5 - E8	24 186	20 379	3 536	109	162
Einfacher Dienst, E1 - E4	5 308	3 904	1 350	30	24
nicht zuordenbar	333	296	29	4	4
Arbeiter/innen (MTArb)	3	3	—	—	—
In Ausbildung	2 437	1 929	495	3	10
Beamtinnen ¹⁾	4 025	3 942	66	7	10
Höherer Dienst	298	289	4	4	1
Gehobener Dienst	2 622	2 571	39	3	9
Mittlerer Dienst	949	927	21	1	—
Einfacher Dienst	16	16	1	—	—
In Ausbildung	140	139	1	—	—
Arbeitnehmerinnen	43 790	35 392	7 820	193	384
Höherer Dienst, E13 - E15Ü	1 023	606	384	12	21
Gehobener Dienst, E9 - E12	11 605	9 357	2 048	36	164
Mittlerer Dienst, E5 - E8	23 238	19 452	3 515	109	162
einfacher Dienst, E1 - E4	5 291	3 888	1 350	30	24
nicht zuordenbar	333	296	29	4	4
Arbeiter/innen (MTArb)	3	3	—	—	—
In Ausbildung	2 297	1 790	494	3	10

II.C.2 Beschäftigte des Kommunalbereichs in Hessen am 30.6.2009
nach Art der Beschäftigungsverhältnisse, Laufbahngruppen und Beschäftigungsbereichen

Art des Beschäftigungsverhältnisses und Laufbahngruppe	Insgesamt	Gemeinden/Gv.		Zweckverbände	
		Kernhaushalt	Sonderrechnungen	Kernhaushalt	Sonderrechnungen
Insgesamt					
Insgesamt	107 459	85 997	18 813	884	1 765
Höherer Dienst, E13 - E15Ü	4 651	3 378	1 044	64	165
Gehobener Dienst, E9 - E12	32 001	26 926	4 246	161	668
Mittlerer Dienst, E5 - E8	52 406	42 132	8 941	548	785
Einfacher Dienst, E1 - E4	13 527	9 655	3 725	72	75
nicht zuordenbar	1 128	997	96	17	18
Arbeiter/innen (MTArb)	76	60	15	—	1
In Ausbildung	3 670	2 849	746	22	53
Beamte/innen	13 584	13 248	222	47	67
Höherer Dienst	1 790	1 707	32	27	24
Gehobener Dienst	7 899	7 687	151	18	43
Mittlerer Dienst	3 650	3 611	37	2	—
Einfacher Dienst	28	27	1	—	—
In Ausbildung	217	216	1	—	—
Arbeitnehmer/innen	93 875	72 749	18 591	837	1 698
Höherer Dienst, E13 - E15Ü	2 861	1 671	1 012	37	141
Gehobener Dienst, E9 - E12	24 102	19 239	4 095	143	625
Mittlerer Dienst, E5 - E8	48 756	38 521	8 904	546	785
einfacher Dienst, E1 - E4	13 499	9 628	3 724	72	75
nicht zuordenbar	1 128	997	96	17	18
Arbeiter/innen (MTArb)	76	60	15	—	1
In Ausbildung	3 453	2 633	745	22	53
Frauen					
Zusammen	63 900	53 024	10 064	288	524
Höherer Dienst, E13 - E15Ü	1 559	1 058	453	24	24
Gehobener Dienst, E9 - E12	17 500	14 681	2 551	50	218
Mittlerer Dienst, E5 - E8	32 487	27 679	4 421	160	227
Einfacher Dienst, E1 - E4	9 475	7 281	2 107	46	41
nicht zuordenbar	424	382	33	5	4
Arbeiter/innen (MTArb)	5	5	—	—	—
In Ausbildung	2 450	1 938	499	3	10
Beamtinnen	4 989	4 883	82	11	13
Höherer Dienst	334	322	5	6	1
Gehobener Dienst	3 294	3 228	50	4	12
Mittlerer Dienst	1 201	1 175	25	1	—
Einfacher Dienst	20	19	1	—	—
In Ausbildung	140	139	1	—	—
Arbeitnehmerinnen	58 911	48 141	9 982	277	511
Höherer Dienst, E13 - E15Ü	1 225	736	448	18	23
Gehobener Dienst, E9 - E12	14 206	11 453	2 501	46	206
Mittlerer Dienst, E5 - E8	31 286	26 504	4 396	159	227
einfacher Dienst, E1 - E4	9 455	7 262	2 106	46	41
nicht zuordenbar	424	382	33	5	4
Arbeiter/innen (MTArb)	5	5	—	—	—
In Ausbildung	2 310	1 799	498	3	10

II.C.3 Vollzeitbeschäftigte des Kommunalbereichs in Hessen am 30.6.2009
nach Art der Beschäftigungsverhältnisse, Laufbahngruppen und Beschäftigungsbereichen

Art des Beschäftigungsverhältnisses und Laufbahngruppe	Insgesamt	Gemeinden/Gv.		Zweckverbände	
		Kernhaushalt	Sonderrechnungen	Kernhaushalt	Sonderrechnungen
Insgesamt					
Insgesamt	63 245	48 839	12 476	639	1 291
Höherer Dienst, E13 - E15Ü	3 555	2 599	804	39	113
Gehobener Dienst, E9 - E12	21 082	17 688	2 775	120	499
Mittlerer Dienst, E5 - E8	29 717	22 484	6 246	412	575
Einfacher Dienst, E1 - E4	4 445	2 558	1 820	32	35
nicht zuordenbar	766	654	83	14	15
Arbeiter/innen (MTArb)	61	45	15	—	1
In Ausbildung	3 619	2 811	733	22	53
Beamte/innen	10 183	9 940	168	33	42
Höherer Dienst	1 500	1 438	27	20	15
Gehobener Dienst	5 507	5 353	114	13	27
Mittlerer Dienst	2 939	2 913	26	—	—
Einfacher Dienst	20	20	—	—	—
In Ausbildung	217	216	1	—	—
Arbeitnehmer/innen	53 062	38 899	12 308	606	1 249
Höherer Dienst, E13 - E15Ü	2 055	1 161	777	19	98
Gehobener Dienst, E9 - E12	15 575	12 335	2 661	107	472
Mittlerer Dienst, E5 - E8	26 778	19 571	6 220	412	575
einfacher Dienst, E1 - E4	4 425	2 538	1 820	32	35
nicht zuordenbar	766	654	83	14	15
Arbeiter/innen (MTArb)	61	45	15	—	1
In Ausbildung	3 402	2 595	732	22	53
Frauen					
Zusammen	25 242	20 184	4 744	96	218
Höherer Dienst, E13 - E15Ü	963	641	298	8	16
Gehobener Dienst, E9 - E12	8 816	7 332	1 355	20	109
Mittlerer Dienst, E5 - E8	11 815	9 514	2 172	53	76
Einfacher Dienst, E1 - E4	990	570	407	9	4
nicht zuordenbar	256	224	26	3	3
Arbeiter/innen (MTArb)	1	1	—	—	—
In Ausbildung	2 401	1 902	486	3	10
Beamtinnen	2 510	2 464	39	3	4
Höherer Dienst	234	229	3	2	—
Gehobener Dienst	1 525	1 499	21	1	4
Mittlerer Dienst	598	584	14	—	—
Einfacher Dienst	13	13	—	—	—
In Ausbildung	140	139	1	—	—
Arbeitnehmerinnen	22 732	17 720	4 705	93	214
Höherer Dienst, E13 - E15Ü	729	412	295	6	16
Gehobener Dienst, E9 - E12	7 291	5 833	1 334	19	105
Mittlerer Dienst, E5 - E8	11 217	8 930	2 158	53	76
einfacher Dienst, E1 - E4	977	557	407	9	4
nicht zuordenbar	256	224	26	3	3
Arbeiter/innen (MTArb)	1	1	—	—	—
In Ausbildung	2 261	1 763	485	3	10

II.C.4 Teilzeitbeschäftigte (ohne Altersteilzeit) des Kommunalbereichs in Hessen am 30.6.2009
nach Art der Beschäftigungsverhältnisse, Laufbahngruppen und Beschäftigungsbereichen

Art des Beschäftigungsverhältnisses und Laufbahngruppe	Insgesamt	Gemeinden/Gv.		Zweckverbände	
		Kernhaushalt	Sonderrechnungen	Kernhaushalt	Sonderrechnungen
Insgesamt					
Insgesamt	37 718	31 946	5 287	186	299
Höherer Dienst, E13 - E15Ü	627	420	183	13	11
Gehobener Dienst, E9 - E12	8 580	7 299	1 159	25	97
Mittlerer Dienst, E5 - E8	19 811	17 298	2 256	106	151
Einfacher Dienst, E1 - E4	8 296	6 552	1 667	39	38
nicht zuordenbar	347	333	9	3	2
Arbeiter/innen (MTArb)	6	6	—	—	—
In Ausbildung	51	38	13	—	—
Beamte/innen	2 613	2 553	44	7	9
Höherer Dienst	85	81	1	2	1
Gehobener Dienst	1 898	1 856	31	3	8
Mittlerer Dienst	622	609	11	2	—
Einfacher Dienst	8	7	1	—	—
In Ausbildung	—	—	—	—	—
Arbeitnehmer/innen	35 105	29 393	5 243	179	290
Höherer Dienst, E13 - E15Ü	542	339	182	11	10
Gehobener Dienst, E9 - E12	6 682	5 443	1 128	22	89
Mittlerer Dienst, E5 - E8	19 189	16 689	2 245	104	151
einfacher Dienst, E1 - E4	8 288	6 545	1 666	39	38
nicht zuordenbar	347	333	9	3	2
Arbeiter/innen (MTArb)	6	6	—	—	—
In Ausbildung	51	38	13	—	—
Frauen					
Zusammen	35 176	29 976	4 767	169	264
Höherer Dienst, E13 - E15Ü	489	339	135	10	5
Gehobener Dienst, E9 - E12	7 594	6 478	1 009	24	83
Mittlerer Dienst, E5 - E8	19 043	16 728	2 079	97	139
Einfacher Dienst, E1 - E4	7 831	6 235	1 524	36	36
nicht zuordenbar	168	158	7	2	1
Arbeiter/innen (MTArb)	2	2	—	—	—
In Ausbildung	49	36	13	—	—
Beamtinnen	2 355	2 298	42	6	9
Höherer Dienst	72	68	1	2	1
Gehobener Dienst	1 698	1 658	29	3	8
Mittlerer Dienst	578	566	11	1	—
Einfacher Dienst	7	6	1	—	—
In Ausbildung	—	—	—	—	—
Arbeitnehmerinnen	32 821	27 678	4 725	163	255
Höherer Dienst, E13 - E15Ü	417	271	134	8	4
Gehobener Dienst, E9 - E12	5 896	4 820	980	21	75
Mittlerer Dienst, E5 - E8	18 465	16 162	2 068	96	139
einfacher Dienst, E1 - E4	7 824	6 229	1 523	36	36
nicht zuordenbar	168	158	7	2	1
Arbeiter/innen (MTArb)	2	2	—	—	—
In Ausbildung	49	36	13	—	—

II.C.5 Altersteilzeitbeschäftigte des Kommunalbereichs in Hessen am 30.6.2009
nach Art der Beschäftigungsverhältnisse, Laufbahngruppen und Beschäftigungsbereichen

Art des Beschäftigungsverhältnisses und Laufbahngruppe	Insgesamt	Gemeinden/Gv.		Zweckverbände	
		Kernhaushalt	Sonderrechnungen	Kernhaushalt	Sonderrechnungen
Insgesamt					
Insgesamt	6 496	5 212	1 050	59	175
Höherer Dienst, E13 - E15Ü	469	359	57	12	41
Gehobener Dienst, E9 - E12	2 339	1 939	312	16	72
Mittlerer Dienst, E5 - E8	2 878	2 350	439	30	59
Einfacher Dienst, E1 - E4	786	545	238	1	2
nicht zuordenbar	15	10	4	—	1
Arbeiter/innen (MTArb)	9	9	—	—	—
In Ausbildung	X	X	X	X	X
Beamte/innen	788	755	10	7	16
Höherer Dienst	205	188	4	5	8
Gehobener Dienst	494	478	6	2	8
Mittlerer Dienst	89	89	—	—	—
Einfacher Dienst	—	—	—	—	—
In Ausbildung	X	X	X	X	X
Arbeitnehmer/innen	5 708	4 457	1 040	52	159
Höherer Dienst, E13 - E15Ü	264	171	53	7	33
Gehobener Dienst, E9 - E12	1 845	1 461	306	14	64
Mittlerer Dienst, E5 - E8	2 789	2 261	439	30	59
einfacher Dienst, E1 - E4	786	545	238	1	2
nicht zuordenbar	15	10	4	—	1
Arbeiter/innen (MTArb)	9	9	—	—	—
In Ausbildung	X	X	X	X	X
Frauen					
Zusammen	3 482	2 864	553	23	42
Höherer Dienst, E13 - E15Ü	107	78	20	6	3
Gehobener Dienst, E9 - E12	1 090	871	187	6	26
Mittlerer Dienst, E5 - E8	1 629	1 437	170	10	12
Einfacher Dienst, E1 - E4	654	476	176	1	1
nicht zuordenbar	—	—	—	—	—
Arbeiter/innen (MTArb)	2	2	—	—	—
In Ausbildung	X	X	X	X	X
Beamtinnen	124	121	1	2	—
Höherer Dienst	28	25	1	2	—
Gehobener Dienst	71	71	—	—	—
Mittlerer Dienst	25	25	—	—	—
Einfacher Dienst	—	—	—	—	—
In Ausbildung	X	X	X	X	X
Arbeitnehmerinnen	3 358	2 743	552	21	42
Höherer Dienst, E13 - E15Ü	79	53	19	4	3
Gehobener Dienst, E9 - E12	1 019	800	187	6	26
Mittlerer Dienst, E5 - E8	1 604	1 412	170	10	12
einfacher Dienst, E1 - E4	654	476	176	1	1
nicht zuordenbar	—	—	—	—	—
Arbeiter/innen (MTArb)	2	2	—	—	—
In Ausbildung	X	X	X	X	X

**II.C.6 Arbeitsvolumen in Wochenstunden des Personals des Kommunalbereichs in Hessen
am 30.6.2009 nach Art der Beschäftigungsverhältnisse, Laufbahngruppen und Beschäftigungsbereichen**

Art des Beschäftigungsverhältnisses und Laufbahngruppe	Insgesamt	Gemeinden/Gv.		Zweckverbände	
		Kernhaushalt	Sonderrechnungen	Kernhaushalt	Sonderrechnungen
Insgesamt					
Insgesamt	3 509 841	2 785 334	632 810	30 422	61 274
Höherer Dienst, E13 - E15Ü	166 308	121 499	37 114	2 022	5 673
Gehobener Dienst, E9 - E12	1 106 939	934 009	143 878	5 744	23 308
Mittlerer Dienst, E5 - E8	1 698 156	1 345 850	306 001	19 016	27 289
Einfacher Dienst, E1 - E4	356 136	238 755	112 973	2 186	2 222
nicht zuordenbar	36 591	31 841	3 478	597	676
Arbeiter/innen (MTArb)	2 685	2 069	578	—	39
In Ausbildung	143 025	111 311	28 789	858	2 067
Beamte/innen	508 993	496 457	8 384	1 639	2 512
Höherer Dienst	67 608	64 622	1 184	938	866
Gehobener Dienst	290 886	282 831	5 763	645	1 647
Mittlerer Dienst	140 465	139 034	1 375	57	—
Einfacher Dienst	1 019	998	21	—	—
In Ausbildung	9 015	8 973	42	—	—
Arbeitnehmer/innen	3 000 848	2 288 877	624 426	28 783	58 762
Höherer Dienst, E13 - E15Ü	98 699	56 877	35 930	1 085	4 808
Gehobener Dienst, E9 - E12	816 053	651 178	138 115	5 099	21 661
Mittlerer Dienst, E5 - E8	1 557 692	1 206 816	304 627	18 959	27 289
einfacher Dienst, E1 - E4	355 117	237 757	112 952	2 186	2 222
nicht zuordenbar	36 591	31 841	3 478	597	676
Arbeiter/innen (MTArb)	2 685	2 069	578	—	39
In Ausbildung	134 010	102 338	28 747	858	2 067
Frauen					
Zusammen	1 883 920	1 552 210	308 246	7 960	15 504
Höherer Dienst, E13 - E15Ü	52 543	35 723	15 362	569	889
Gehobener Dienst, E9 - E12	565 322	475 037	81 870	1 628	6 787
Mittlerer Dienst, E5 - E8	949 065	800 822	137 563	4 303	6 376
Einfacher Dienst, E1 - E4	208 574	153 330	53 131	1 191	921
nicht zuordenbar	12 992	11 564	1 135	153	141
Arbeiter/innen (MTArb)	122	122	—	—	—
In Ausbildung	95 303	75 612	19 184	117	390
Beamtinnen	168 477	165 059	2 742	267	408
Höherer Dienst	12 330	12 024	159	120	28
Gehobener Dienst	109 905	107 755	1 644	127	380
Mittlerer Dienst	39 732	38 835	877	21	—
Einfacher Dienst	691	670	21	—	—
In Ausbildung	5 819	5 777	42	—	—
Arbeitnehmerinnen	1 715 443	1 387 150	305 504	7 693	15 096
Höherer Dienst, E13 - E15Ü	40 213	23 699	15 203	449	861
Gehobener Dienst, E9 - E12	455 417	367 282	80 226	1 501	6 407
Mittlerer Dienst, E5 - E8	909 333	761 988	136 687	4 282	6 376
einfacher Dienst, E1 - E4	207 883	152 660	53 110	1 191	921
nicht zuordenbar	12 992	11 564	1 135	153	141
Arbeiter/innen (MTArb)	122	122	—	—	—
In Ausbildung	89 484	69 835	19 142	117	390

**II.C.7 Vollzeitäquivalente der Beschäftigten des Kommunalbereichs in Hessen am 30.6.2009
nach Aufgabenbereichen und Beschäftigungsbereichen**

Gliederungsnummer und Aufgabenbereich	Insgesamt	Gemeinden/Gv.		Zweckverbände	
		Kernhaushalt	Sonder- rechnungen	Kernhaushalt	Sonder- rechnungen
Insgesamt	88 923	70 412	16 182	773	1 556
0 Allgemeine Verwaltung	16 939	16 161	280	86	411
00,01 dar.: Gemeindeorgane, Rechnungsprüfung	1 734	1 731	1	2	—
03 Finanzverwaltung	4 014	3 969	37	6	1
02,05,06,08 Übrige allgemeine Verwaltung	11 192	10 461	242	78	410
1 Öffentliche Sicherheit und Ordnung	8 778	8 697	81	—	—
11 dar.: Öffentliche Ordnung	5 719	5 717	2	—	—
13 Feuerschutz/Brandschutz	2 397	2 391	6	—	—
2 Schulen	5 437	4 712	711	14	—
3 Wissenschaft, Forschung, Kulturpflege	3 104	2 716	388	—	—
33 dar.: Theater und Musikpflege	560	461	99	—	—
35 Volksbildung	1 076	823	253	—	—
4 Soziale Sicherung	24 048	20 682	3 306	6	55
400 dar.: Allgemeine Sozialverwaltung	2 673	2 672	1	—	—
405 Verwaltung der Grundsicherung für ¹⁾	2 038	1 917	121	—	—
407 Verwaltung der Jugendhilfe	1 335	1 312	23	—	—
43 Soziale Einrichtungen ²⁾	1 207	772	375	6	55
464 Tageseinrichtungen für Kinder	13 286	10 877	2 409	—	—
5 Gesundheit, Sport, Erholung	9 225	4 196	4 877	126	26
50 dar.: Gesundheitsverwaltung	1 150	1 095	1	55	—
51 Krankenhäuser	4 045	21	4 024	—	—
6 Bau- und Wohnungswesen, Verkehr	7 229	6 285	771	60	112
60 dar.: Bauverwaltung	3 584	3 333	248	1	2
61 Städteplanung, Vermessung, Bauordnung	1 984	1 853	12	17	101
63,65,66,68 Straßen, Parkeinrichtungen	698	604	94	—	—
7 Öffentliche Einrichtungen ³⁾	11 130	5 857	4 280	475	518
70 dar.: Abwasserbeseitigung	2 475	522	1 315	346	292
72 Abfallbeseitigung	1 902	246	1 487	34	135
77 Hilfsbetriebe der Verwaltung	4 699	3 333	1 279	28	60
8 Wirtschaftliche Unternehmen ⁴⁾	3 033	1 106	1 488	6	433
davon					
Beamten/Beamte	12 235	11 937	201	41	56
0 Allgemeine Verwaltung	4 516	4 419	24	33	39
00,01 dar.: Gemeindeorgane, Rechnungsprüfung	982	982	—	—	—
03 Finanzverwaltung	1 189	1 173	14	2	—
02,05,06,08 Übrige allgemeine Verwaltung	2 344	2 264	10	31	39
1 Öffentliche Sicherheit und Ordnung	3 559	3 558	1	—	—
11 dar.: Öffentliche Ordnung	1 535	1 535	—	—	—
13 Feuerschutz/Brandschutz	1 910	1 910	—	—	—
2 Schulen	170	166	5	—	—
3 Wissenschaft, Forschung, Kulturpflege	233	215	18	—	—
33 dar.: Theater und Musikpflege	9	8	1	—	—
35 Volksbildung	37	27	10	—	—
4 Soziale Sicherung	2 250	2 226	25	—	—
400 dar.: Allgemeine Sozialverwaltung	886	886	—	—	—
405 Verwaltung der Grundsicherung für ¹⁾	557	555	2	—	—
407 Verwaltung der Jugendhilfe	242	235	7	—	—
43 Soziale Einrichtungen ²⁾	67	66	1	—	—
464 Tageseinrichtungen für Kinder	29	15	14	—	—
5 Gesundheit, Sport, Erholung	265	247	16	2	—
50 dar.: Gesundheitsverwaltung	141	139	—	2	—
51 Krankenhäuser	35	21	14	—	—
6 Bau- und Wohnungswesen, Verkehr	914	881	22	1	11
60 dar.: Bauverwaltung	418	397	21	—	—
61 Städteplanung, Vermessung, Bauordnung	362	350	—	1	11

II.C.7 Vollzeitäquivalente der Beschäftigten des Kommunalbereichs in Hessen am 30.6.2009 nach Aufgabenbereichen und Beschäftigungsbereichen

Gliederungsnummer und Aufgabenbereich	Insgesamt	Gemeinden/Gv.		Zweckverbände	
		Kernhaushalt	Sonder- rechnungen	Kernhaushalt	Sonder- rechnungen
63,65,66,68 Straßen, Parkeinrichtungen	16	15	1	—	—
7 Öffentliche Einrichtungen ³⁾	212	157	49	5	2
70 dar.: Abwasserbeseitigung	38	5	29	4	1
72 Abfallbeseitigung	24	9	13	1	1
77 Hilfsbetriebe der Verwaltung	20	13	7	—	—
8 Wirtschaftliche Unternehmen ⁴⁾	116	69	43	—	4
davon					
Arbeitnehmer	76 688	58 475	15 981	733	1 500
0 Allgemeine Verwaltung	12 423	11 742	256	54	372
00,01 dar.: Gemeindeorgane, Rechnungsprüfung	752	749	1	2	—
03 Finanzverwaltung	2 824	2 796	23	5	1
02,05,06,08 Übrige allgemeine Verwaltung	8 847	8 197	232	47	371
1 Öffentliche Sicherheit und Ordnung	5 219	5 139	80	—	—
11 dar.: Öffentliche Ordnung	4 183	4 182	2	—	—
13 Feuerschutz/Brandschutz	488	482	6	—	—
2 Schulen	5 267	4 546	706	14	—
3 Wissenschaft, Forschung, Kulturpflege	2 870	2 501	370	—	—
33 dar.: Theater und Musikpflege	551	453	98	—	—
35 Volksbildung	1 039	796	243	—	—
4 Soziale Sicherung	21 798	18 456	3 282	6	55
400 dar.: Allgemeine Sozialverwaltung	1 788	1 787	1	—	—
405 Verwaltung der Grundsicherung für ¹⁾	1 481	1 362	119	—	—
407 Verwaltung der Jugendhilfe	1 093	1 077	16	—	—
43 Soziale Einrichtungen ²⁾	1 141	706	374	6	55
464 Tageseinrichtungen für Kinder	13 258	10 863	2 395	—	—
5 Gesundheit, Sport, Erholung	8 961	3 949	4 861	124	26
50 dar.: Gesundheitsverwaltung	1 009	955	1	53	—
51 Krankenhäuser	4 010	—	4 010	—	—
6 Bau- und Wohnungswesen, Verkehr	6 315	5 405	749	59	101
60 dar.: Bauverwaltung	3 165	2 935	227	1	2
61 Städteplanung, Vermessung, Bauordnung	1 622	1 503	12	16	91
63,65,66,68 Straßen, Parkeinrichtungen	683	589	93	—	—
7 Öffentliche Einrichtungen ³⁾	10 917	5 700	4 231	470	516
70 dar.: Abwasserbeseitigung	2 437	517	1 286	342	291
72 Abfallbeseitigung	1 878	237	1 475	33	134
77 Hilfsbetriebe der Verwaltung	4 679	3 319	1 273	28	60
8 Wirtschaftliche Unternehmen ⁴⁾	2 918	1 037	1 445	6	429

1) Arbeitssuchende (nach SGB II). — 2) Ohne Einrichtungen der Jugendhilfe. — 3) Einschl. Wirtschaftsförderung. — 4) Einschl. allgemeinem Grund- und Sondervermögen.

**II.C.8 Personal des Kommunalbereichs in Hessen am 30.6.2009 inklusive Zweckverbände
nach Umfang, Art der Beschäftigungsverhältnisse und Altersgruppen**

Umfang und Art des Beschäftigungsverhältnisses	Insgesamt	im Alter von ... bis unter ... Jahren								
		unter 25	25 - 30	30 - 35	35 - 40	40 - 45	45 - 50	50 - 55	55 - 60	60 und älter
Beschäftigte										
insgesamt	107 459	6 665	6 707	7 625	10 574	16 874	19 501	17 846	14 462	7 205
Vollzeitbeschäftigte	63 245	6 072	5 189	5 107	6 120	9 379	11 127	10 424	7 230	2 597
Teilzeitbeschäftigte ¹⁾	37 718	593	1 518	2 518	4 454	7 495	8 374	7 422	4 109	1 235
Altersteilzeitbeschäftigte	6 496	X	X	X	X	X	X	X	3 123	3 373
Vollzeitäquivalent	88 923	6 447	6 166	6 614	8 724	13 843	16 286	15 052	11 000	4 792
Beamte/innen										
zusammen	13 584	394	738	1 063	1 649	2 247	2 518	2 459	1 557	959
Vollzeitbeschäftigte	10 183	391	702	886	1 163	1 547	1 883	1 973	1 154	484
Teilzeitbeschäftigte ¹⁾	2 613	3	36	177	486	700	635	486	78	12
Altersteilzeitbeschäftigte	788	X	X	X	X	X	X	X	325	463
Vollzeitäquivalent	12 235	393	724	996	1 445	1 974	2 303	2 315	1 364	720
Arbeitnehmer/innen										
zusammen	93 875	6 271	5 969	6 562	8 925	14 627	16 983	15 387	12 905	6 246
Vollzeitbeschäftigte	53 062	5 681	4 487	4 221	4 957	7 832	9 244	8 451	6 076	2 113
Teilzeitbeschäftigte ¹⁾	35 105	590	1 482	2 341	3 968	6 795	7 739	6 936	4 031	1 223
Altersteilzeitbeschäftigte	5 708	X	X	X	X	X	X	X	2 798	2 910
Vollzeitäquivalent	76 688	6 054	5 442	5 618	7 279	11 870	13 982	12 736	9 636	4 071
Frauen										
insgesamt	63 900	4 530	4 656	4 910	6 478	10 119	11 472	10 504	7 945	3 286
Vollzeitbeschäftigte	25 242	4 011	3 304	2 582	2 271	3 032	3 615	3 576	2 210	641
Teilzeitbeschäftigte ¹⁾	35 176	519	1 352	2 328	4 207	7 087	7 857	6 928	3 820	1 078
Altersteilzeitbeschäftigte	3 482	X	X	X	X	X	X	X	1 915	1 567
Vollzeitäquivalent	47 815	4 347	4 191	3 969	4 711	7 224	8 427	7 868	5 214	1 866
Beamtinnen und Richterinnen										
zusammen	4 989	244	407	502	773	963	960	795	249	96
Vollzeitbeschäftigte	2 510	241	376	338	322	319	379	380	127	28
Teilzeitbeschäftigte ¹⁾	2 355	3	31	164	451	644	581	415	57	9
Altersteilzeitbeschäftigte	124	X	X	X	X	X	X	X	65	59
Vollzeitäquivalent	4 025	243	395	437	577	699	755	664	193	61
Arbeitnehmerinnen										
zusammen	58 911	4 286	4 249	4 408	5 705	9 156	10 512	9 709	7 696	3 190
Vollzeitbeschäftigte	22 732	3 770	2 928	2 244	1 949	2 713	3 236	3 196	2 083	613
Teilzeitbeschäftigte ¹⁾	32 821	516	1 321	2 164	3 756	6 443	7 276	6 513	3 763	1 069
Altersteilzeitbeschäftigte	3 358	X	X	X	X	X	X	X	1 850	1 508
Vollzeitäquivalent	43 790	4 104	3 796	3 531	4 134	6 524	7 672	7 204	5 021	1 804

1) Ohne Altersteilzeitbeschäftigte

II.C.9 Personal der Gemeinden und Gemeindeverbände in Hessen am 30.6.2009
nach Umfang, Art der Beschäftigungsverhältnisse und Altersgruppen

Umfang und Art des Beschäftigungsverhältnisses	Insgesamt	im Alter von ... bis unter ... Jahren								
		unter 25	25 - 30	30 - 35	35 - 40	40 - 45	45 - 50	50 - 55	55 - 60	60 und älter
Beschäftigte										
insgesamt	104 810	6 518	6 587	7 474	10 327	16 468	18 992	17 408	14 035	7 001
Vollzeitbeschäftigte	61 315	5 934	5 078	4 974	5 916	9 065	10 754	10 089	6 982	2 523
Teilzeitbeschäftigte ¹⁾	37 233	584	1 509	2 500	4 411	7 403	8 238	7 319	4 053	1 216
Altersteilzeitbeschäftigte	6 262	X	X	X	X	X	X	X	3 000	3 262
Vollzeitäquivalent	86 594	6 304	6 050	6 471	8 496	13 476	15 831	14 654	10 659	4 654
Beamte/innen										
zusammen	13 470	394	738	1 063	1 648	2 242	2 496	2 426	1 527	936
Vollzeitbeschäftigte	10 108	391	702	886	1 162	1 545	1 867	1 947	1 131	477
Teilzeitbeschäftigte ¹⁾	2 597	3	36	177	486	697	629	479	78	12
Altersteilzeitbeschäftigte	765	X	X	X	X	X	X	X	318	447
Vollzeitäquivalent	12 138	393	724	996	1 444	1 970	2 284	2 285	1 337	705
Arbeitnehmer/innen										
zusammen	91 340	6 124	5 849	6 411	8 679	14 226	16 496	14 982	12 508	6 065
Vollzeitbeschäftigte	51 207	5 543	4 376	4 088	4 754	7 520	8 887	8 142	5 851	2 046
Teilzeitbeschäftigte ¹⁾	34 636	581	1 473	2 323	3 925	6 706	7 609	6 840	3 975	1 204
Altersteilzeitbeschäftigte	5 497	X	X	X	X	X	X	X	2 682	2 815
Vollzeitäquivalent	74 456	5 911	5 326	5 475	7 052	11 506	13 547	12 369	9 322	3 949
Frauen										
insgesamt	63 088	4 489	4 624	4 866	6 405	9 994	11 300	10 354	7 819	3 237
Vollzeitbeschäftigte	24 928	3 977	3 280	2 553	2 237	2 990	3 562	3 521	2 178	630
Teilzeitbeschäftigte ¹⁾	34 743	512	1 344	2 313	4 168	7 004	7 738	6 833	3 769	1 062
Altersteilzeitbeschäftigte	3 417	X	X	X	X	X	X	X	1 872	1 545
Vollzeitäquivalent	47 220	4 309	4 163	3 932	4 656	7 134	8 302	7 755	5 133	1 837
Beamtinnen und Richterinnen										
zusammen	4 965	244	407	502	773	961	950	786	247	95
Vollzeitbeschäftigte	2 503	241	376	338	322	319	375	378	126	28
Teilzeitbeschäftigte ¹⁾	2 340	3	31	164	451	642	575	408	57	9
Altersteilzeitbeschäftigte	122	X	X	X	X	X	X	X	64	58
Vollzeitäquivalent	4 008	243	395	437	577	699	748	657	192	61
Arbeitnehmerinnen										
zusammen	58 123	4 245	4 217	4 364	5 632	9 033	10 350	9 568	7 572	3 142
Vollzeitbeschäftigte	22 425	3 736	2 904	2 215	1 915	2 671	3 187	3 143	2 052	602
Teilzeitbeschäftigte ¹⁾	32 403	509	1 313	2 149	3 717	6 362	7 163	6 425	3 712	1 053
Altersteilzeitbeschäftigte	3 295	X	X	X	X	X	X	X	1 808	1 487
Vollzeitäquivalent	43 212	4 066	3 768	3 495	4 079	6 436	7 554	7 097	4 941	1 776

1) Ohne Altersteilzeitbeschäftigte

II.C.10 Personal der kommunalen Zweckverbände in Hessen am 30.6.2009
nach Umfang, Art der Beschäftigungsverhältnisse und Altersgruppen

Umfang und Art des Beschäftigungsverhältnisses	Insgesamt	im Alter von ... bis unter ... Jahren								
		unter 25	25 - 30	30 - 35	35 - 40	40 - 45	45 - 50	50 - 55	55 - 60	60 und älter
Beschäftigte										
insgesamt	2 649	147	120	151	247	406	509	438	427	204
Vollzeitbeschäftigte	1 930	138	111	133	204	314	373	335	248	74
Teilzeitbeschäftigte ¹⁾	485	9	9	18	43	92	136	103	56	19
Altersteilzeitbeschäftigte	234	X	X	X	X	X	X	X	123	111
Vollzeitäquivalent	2 329	143	116	143	228	368	455	398	341	138
Beamte/innen										
zusammen	114	—	—	—	1	5	22	33	30	23
Vollzeitbeschäftigte	75	—	—	—	1	2	16	26	23	7
Teilzeitbeschäftigte ¹⁾	16	—	—	—	—	3	6	7	—	—
Altersteilzeitbeschäftigte	23	X	X	X	X	X	X	X	7	16
Vollzeitäquivalent	97	—	—	—	1	4	20	31	27	15
Arbeitnehmer/innen										
zusammen	2 535	147	120	151	246	401	487	405	397	181
Vollzeitbeschäftigte	1 855	138	111	133	203	312	357	309	225	67
Teilzeitbeschäftigte ¹⁾	469	9	9	18	43	89	130	96	56	19
Altersteilzeitbeschäftigte	211	X	X	X	X	X	X	X	116	95
Vollzeitäquivalent	2 233	143	116	143	227	364	435	367	315	123
Frauen										
insgesamt	812	41	32	44	73	125	172	150	126	49
Vollzeitbeschäftigte	314	34	24	29	34	42	53	55	32	11
Teilzeitbeschäftigte ¹⁾	433	7	8	15	39	83	119	95	51	16
Altersteilzeitbeschäftigte	65	X	X	X	X	X	X	X	43	22
Vollzeitäquivalent	595	38	28	37	55	89	125	113	81	28
Beamtinnen und Richterinnen										
zusammen	24	—	—	—	—	2	10	9	2	1
Vollzeitbeschäftigte	7	—	—	—	—	—	4	2	1	—
Teilzeitbeschäftigte ¹⁾	15	—	—	—	—	2	6	7	—	—
Altersteilzeitbeschäftigte	2	X	X	X	X	X	X	X	1	1
Vollzeitäquivalent	17	—	—	—	—	1	8	7	2	1
Arbeitnehmerinnen										
zusammen	788	41	32	44	73	123	162	141	124	48
Vollzeitbeschäftigte	307	34	24	29	34	42	49	53	31	11
Teilzeitbeschäftigte ¹⁾	418	7	8	15	39	81	113	88	51	16
Altersteilzeitbeschäftigte	63	X	X	X	X	X	X	X	42	21
Vollzeitäquivalent	578	38	28	37	55	88	117	106	79	28

1) Ohne Altersteilzeitbeschäftigte

II.D Personal der Unternehmen in privater Rechtsform

**II.D.1 Beschäftigte der rechtlich selbstständigen Einrichtungen in privater Rechtsform
mit überwiegend öffentlicher Beteiligung in Hessen
nach Umfang der Beschäftigungsverhältnisse**

Umfang des Beschäftigungsverhältnisses	jeweils zum 30.6.					
	2004	2005	2006	2007	2008	2009
Insgesamt (ohne geringfügig Beschäftigte)	78 326	82 856	89 108	87 852	99 092	97 003
Vollzeitbeschäftigte	60 628	62 350	65 425	64 635	69 840	68 427
darunter Frauen	18 955	19 907	21 635	21 449	24 578	23 593
darunter in Ausbildung	4 341	4 437	4 602	4 384	4 845	5 140
darunter mit Zeitvertrag	4 471	6 246	7 714	7 435	8 455	7 255
Teilzeitbeschäftigte mit 50% und mehr	14 899	16 905	20 026	19 650	25 054	23 935
darunter Frauen	11 713	13 161	15 249	14 883	18 080	18 268
darunter mit Zeitvertrag	1 792	2 172	2 570	2 773	2 859	2 694
Teilzeitbeschäftigte unter 50%	2 799	3 601	3 657	3 567	4 198	4 641
darunter Frauen	2 469	3 059	3 212	3 112	3 640	3 791
darunter mit Zeitvertrag	371	684	580	533	745	547
nachrichtlich						
geringfügig Beschäftigte	3 004	3 138	3 679	4 180	3 962	4 652
darunter Frauen	1 858	1 906	2 231	2 456	2 350	2 640

**II.D.2 Beschäftigte der rechtlich selbstständigen Einrichtungen in privater Rechtsform
mit überwiegend öffentlicher Beteiligung in Hessen am 30.6.2009
nach Aufgabenbereichen und Umfang der Beschäftigungsverhältnisse**

A-Nummer und Aufgabenbereich	Vollzeitbeschäftigte		Teilzeitbeschäftigte			
	insg.	darunter Frauen	mit 50% und mehr		unter 50%	
			insg.	darunter Frauen	insg.	darunter Frauen
Insgesamt	68 427	23 693	23 935	18 268	4 641	3 791
00123 Einrichtungen für die gesamte Verwaltung	9	3	—	—	—	—
00160 Hochbauverwaltung	117	52	18	16	—	—
00612 Verwaltung der wirtschaftlichen Unternehmen	802	289	144	120	27	16
01520, 01530 Volkshochschulen und sonstige Volkshochschulen	2 600	680	550	433	107	99
01650 Wissenschaft und Forschung	57	22	17	15	2	—
01811 Theater	669	287	63	50	78	55
01812 Musikpflege	43	23	8	7	5	3
01830 nichtwissenschaftl. Museen, Sammlungen, Ausstellungen	103	52	21	18	—	—
01870, 01880 Heimat- u. sonst. Kulturpflege und Verwaltung kultureller Angelegenheiten	6	3	2	—	1	1
01950 Denkmalschutz und -pflege	6	6	4	2	—	—
02351 Soziale Einrichtungen für Ältere	16	14	29	28	6	6
02352 Soziale Einricht. für pflegebedürftige Menschen	771	601	877	824	167	160
02353, 02355 Soziale Einrichtungen für Behinderte und für Aussiedler/Ausländer	173	74	152	122	54	37
02510, 02530 Grundsicherung für Arbeitssuchende und sonstige Anpassungsmaßnahmen und produktive Arbeitsförderung	334	360	114	99	44	29
02740 Tageseinrichtung für Kinder	4	4	18	18	7	7
02750 Einrichtungen für Hilfe zur Erziehung und Hilfe für junge Volljährige und für Inobhutnahme	172	114	133	113	10	10
03110 Gesundheitsverwaltung	161	72	54	48	12	11
03120 Krankenhäuser	19 357	12 311	11 359	10 348	2 227	1 992
03140, 03190 Sonstige Einrichtungen und Maßnah- men der Gesundheitspflege und Sonstiges	1 576	941	1 466	1 299	193	166
032 Sport und Erholung	330	136	77	65	20	17
03320 Naturschutz und Landschaftspflege	9	4	7	7	—	—
04110, 04190 Wohnungsbauförderung, Wohn- fürsorge und Sonstiges	1 570	514	293	227	36	25
04220, 04230 Raumordnung, Landes-/Städteplanung Vermessung, Bauordnung	267	115	64	53	23	6
04320, 04330, 04340 Abwasser-, Abfallbeseitigung Straßenreinigung	2 015	180	214	97	15	9
04391, 04393, 04395 Märkte, sonst. öffentl. Einrich- tungen, Schlacht- und Viehhöfe	39	11	23	13	4	4
04400 Städtebauförderung	28	14	7	5	2	2
05290 Förderung der Land- und Forstwirtschaft	68	17	15	12	10	10
06600 Geld- und Versicherungswesen	5	3	—	—	—	—
069 Regionale Fördermaßnahmen	97	56	39	37	5	4
07250 Gemeindestraßen	139	3	1	1	—	—
07290 Parkeinrichtungen	55	12	11	11	—	—
07410 Förderung des Nahverkehrs	14	4	8	3	3	2
075 Luftfahrt	19	11	71	51	—	—
081 Land- und forstwirtschaftliche Unternehmen	77	12	16	11	4	3

**II.D.2 Beschäftigte der rechtlich selbstständigen Einrichtungen in privater Rechtsform
mit überwiegend öffentlicher Beteiligung in Hessen am 30.6.2009
nach Aufgabenbereichen und Umfang der Beschäftigungsverhältnisse**

A-Nummer und Aufgabenbereich	Vollzeitbeschäftigte		Teilzeitbeschäftigte			
			mit 50% und mehr		unter 50%	
	insg.	darunter Frauen	insg.	darunter Frauen	insg.	darunter Frauen
08210 Elektrizitätsversorgung	191	74	37	29	1	1
08220 Gasversorgung	207	61	67	54	13	13
08230 Wasserversorgung	475	85	112	56	10	9
08240 Kombinierte Versorgungsunternehmen	6 627	1 151	1 094	589	132	124
08290 Fernwärmeversorgung	28	2	5	4	1	—
08310 Straßenverkehrsunternehmen	288	23	2	1	35	3
08320 Eisenbahnen	403	33	17	15	—	—
08350 Flughäfen und Luftverkehr	12 494	2 134	3 697	1 663	790	532
08360, 08390 Verkehrsunternehmen und Sonstiges	6 730	663	951	327	188	105
08530 Banken und Kreditinstitute	350	120	41	32	1	1
08540 Wohnungsbauunternehmen	588	239	160	133	24	24
08560 Lotterie, Lotto, Toto	106	49	71	62	—	—
08591 kombinierte Versorgungs- und Verkehrs- unternehmen	1 429	258	289	160	70	65
08592 Unternehmen der Wirtschaftsförderung	977	506	199	176	41	27
08593 Kur- und Badebetriebe	265	134	146	132	17	16
08594, 08595 sonstige wirtschaftliche Unternehmen, Sonstiges	5 561	1 161	1 172	682	256	197

**II.D.3 Beschäftigte der rechtlich selbstständigen Einrichtungen in privater Rechtsform
mit überwiegend öffentlicher Beteiligung in Hessen am 30.6.2009
nach Besitzverhältnissen und Umfang der Beschäftigungsverhältnisse**

Besitzverhältnis		Vollzeitbeschäftigte		Teilzeitbeschäftigte			
				mit 50% und mehr		unter 50%	
		insg.	darunter Frauen	insg.	darunter Frauen	insg.	darunter Frauen
Insgesamt		68 427	23 593	23 935	18 268	4 641	3 791
unmittelbare Beteiligung							
011	100% des Landes	386	168	139	116	2	1
021	100% einer kreisfreien Stadt	3 327	1 614	872	767	226	192
022	mehrheitlich einer kreisfreien Stadt	1 605	227	198	98	12	9
023	100% mehrerer kreisfreier Städte	—	—	—	—	—	—
024	mehrheitlich mehrerer kreisfreier Städte	—	—	—	—	—	—
031	100% eines Landkreises	6 224	3 766	4 130	3 856	1 095	1 012
032	mehrheitlich eines Landkreises	332	65	106	89	12	7
033	100% mehrerer Landkreise	39	9	11	7	1	1
034	mehrheitlich mehrerer Landkreise	—	—	—	—	—	—
041	100% einer kreisangehörigen Gemeinde	6 363	3 000	2 719	2 391	481	447
042	mehrheitlich einer kreisangehörigen Gemeinde	208	44	58	50	16	10
043	100% mehrerer kreisangehöriger Gemeinden	128	32	25	19	3	3
044	mehrheitlich mehrerer kreisangeh. Gemeinden	50	11	6	2	—	—
071	100% des Landeswohlfahrtsverbands	24	9	4	4	2	1
072	mehrheitlich des Landeswohlfahrtsverbands	—	—	—	—	—	—
081	100% eines Zweckverbandes	32	2	8	7	—	—
082	mehrheitlich eines Zweckverbandes	273	40	74	47	5	5
083	100% mehrerer Zweckverbände	—	—	—	—	—	—
084	mehrheitlich mehrerer Zweckverbände	—	—	—	—	—	—
093	100% mit verschiedenen kommunalen Eignern	811	370	337	286	30	28
094	mehrheitlich mit versch. kommunalen Eignern	34	15	30	20	4	4
103	100% mit versch. Eignern aus Kernhaushalten	311	131	83	72	12	11
104	mehrheitlich mit versch. öffentlichen Eignern	6	2	1	1	—	—
mittelbare Beteiligung							
125	100% mit einem Eigner	13 982	4 079	5 711	3 596	1 334	868
126	mehrheitlich mit einem Eigner	4 363	923	821	509	159	139
135	100% mit mehreren Eignern	3 143	1 154	588	520	102	93
136	mehrheitlich mit mehreren Eignern	2 089	352	534	193	53	42
gemischte Beteiligung							
147	100% gemischte Beteiligung	12 983	5 652	5 444	4 553	771	659
148	mehrheitlich gemischte Beteiligung	11 714	1 928	2 036	1 065	321	259

1) Eine überwiegend öffentliche Beteiligung liegt vor, wenn entweder Stimmrecht oder Nennkapital des Unternehmens zu mehr als 50% in öffentlicher Hand sind. — 2) Eine mehrheitlich öffentliche Beteiligung ist eine überwiegend öffentliche Beteiligung unter 100%.