



# Statistische Berichte



Kennziffer: L III 2 - j 2010

Januar 2012

## Personal des öffentlichen Dienstes in Hessen am 30.06.2010

# Hessisches Statistisches Landesamt, Wiesbaden

## Impressum

Dienstgebäude: Rheinstraße 35/37, 65185 Wiesbaden

Briefadresse: 65175 Wiesbaden

## Ihre Ansprechpartner für Fragen und Anregungen zu diesem Bericht

Herr Dr. Buck 0611 3802-627

Frau Balsys 0611 3802-607

E-Mail [personalstand@statistik-hessen.de](mailto:personalstand@statistik-hessen.de)

Telefax 0611 3802-692

Internet <http://www.statistik-hessen.de>

## Copyright

© Hessisches Statistisches Landesamt, Wiesbaden, 2012

Auszugsweise Vervielfältigung und Verbreitung mit Quellenangabe gestattet.

## Allgemeine Geschäftsbedingungen

Die Allgemeinen Geschäftsbedingungen sind unter

<http://www.statistik-hessen.de/publikationen/geschaeftsbedingungen/index.html>

abrufbar.

## Zeichenerklärungen

- 0 = Zahlenwert genau Null (nichts vorhanden) oder ungleich Null, Betrag jedoch kleiner als die Hälfte von 5 in der letzten besetzten Stelle
- . = Zahlenwert unbekannt oder geheim zu halten
- ... = Zahlenwert lag bei Redaktionsschluss noch nicht vor
- () = Aussagewert eingeschränkt, da der Zahlenwert statistisch unsicher ist
- / = keine Angabe, da Zahlenwert nicht sicher genug
- x = Tabellenfeld gesperrt, weil Aussage nicht sinnvoll  
(oder bei Veränderungsraten ist die Ausgangszahl kleiner als 100)
- D = Durchschnitt
- s = geschätzte Zahl
- p = vorläufige Zahl
- r = berichtigte Zahl

Aus Gründen der Geheimhaltung wurden alle Zahlen einer Fünfferrundung unterzogen.

Aus Gründen der Übersichtlichkeit sind nur negative Veränderungsraten und Salden mit einem Vorzeichen versehen. Positive Veränderungsraten und Salden sind ohne Vorzeichen.

Im Allgemeinen ist ohne Rücksicht auf die Endsumme auf- bzw. abgerundet worden.

Das Ergebnis der Summierung der Einzelzahlen kann deshalb geringfügig von der Endsumme abweichen.

## Inhalt

### I. Grundlagen und Methoden

1. Rechtsgrundlagen	3
2. Zweck, Art und Umfang der Erhebung	3
3. Erläuterung der Begriffe	4
4. Struktogramm des öffentlichen Dienstes in Hessen	6

### II. Tabellenteil

A. Überblick über das Personal des öffentlichen Dienstes in Hessen	
1. Entwicklung der Vollzeitäquivalente der Beschäftigten des öffentlichen Dienstes in Hessen 2002 - 20010	7
2. Personal des öffentlichen Dienstes insgesamt in Hessen nach Umfang, Art der Beschäftigungsverhältnisse und Altersgruppen	8
3. Personal des Landes- und Kommunalbereichs in Hessen (ohne Sozialversicherungsträger) nach Umfang, Art der Beschäftigungsverhältnisse und Altersgruppen	9
B. Personal des Landesbereichs	
1. Vollzeitäquivalente der Beschäftigten des Landesbereichs nach Art der Beschäftigungsverhältnisse, Laufbahngruppen und Beschäftigungsbereichen	10
2. Beschäftigte des Landesbereichs nach Art der Beschäftigungsverhältnisse, Laufbahngruppen und Beschäftigungsbereichen	11
3. Vollzeitbeschäftigte des Landesbereichs nach Art der Beschäftigungsverhältnisse, Laufbahngruppen und Beschäftigungsbereichen	12
4. Teilzeitbeschäftigte (ohne Altersteilzeit) des Landesbereichs nach Art der Beschäftigungsverhältnisse, Laufbahngruppen und Beschäftigungsbereichen	13
5. Altersteilzeitbeschäftigte des Landesbereichs nach Art der Beschäftigungsverhältnisse, Laufbahngruppen und Beschäftigungsbereichen	14
6. Arbeitsvolumen in Wochenstunden des Personals des Landesbereichs nach Art der Beschäftigungsverhältnisse, Laufbahngruppen und Beschäftigungsbereichen	15
7. Vollzeitäquivalente der Beschäftigten des Landesbereichs nach Aufgabenbereichen und Beschäftigungsbereichen	16
8. Personal des Landesbereichs in Hessen inklusive der rechtlich selbstständigen Einrichtungen in öffentl.-rechtl. Rechtsform unter Landesaufsicht, ohne Sozialversicherungsträger nach Umfang, Art der Beschäftigungsverhältnisse und Altersgruppen	18
9. Personal des unmittelbaren Landesdienstes in Hessen nach Umfang, Art der Beschäftigungsverhältnisse und Altersgruppen	19

10. Personal der rechtlich selbstständigen Einrichtungen in öffentlich-rechtlicher Rechtsform unter Landesaufsicht in Hessen nach Umfang, Art der Beschäftigungsverhältnisse und Altersgruppen	20
11. Personal der Sozialversicherungsträger in Hessen nach Umfang, Art der Beschäftigungsverhältnisse und Altersgruppen	21
C. Personal des Kommunalbereichs	
1. Vollzeitäquivalente der Beschäftigten des Kommunalbereichs nach Art der Beschäftigungsverhältnisse, Laufbahngruppen und Beschäftigungsbereichen	22
2. Beschäftigte des Kommunalbereichs nach Art der Beschäftigungsverhältnisse, Laufbahngruppen und Beschäftigungsbereichen	23
3. Vollzeitbeschäftigte des Kommunalbereichs nach Art der Beschäftigungsverhältnisse, Laufbahngruppen und Beschäftigungsbereichen	24
4. Teilzeitbeschäftigte (ohne Altersteilzeit) des Kommunalbereichs nach Art der Beschäftigungsverhältnisse, Laufbahngruppen und Beschäftigungsbereichen	25
5. Altersteilzeitbeschäftigte des Kommunalbereichs nach Art der Beschäftigungsverhältnisse, Laufbahngruppen und Beschäftigungsbereichen	26
6. Arbeitsvolumen in Wochenstunden des Personals des Kommunalbereichs nach Art der Beschäftigungsverhältnisse, Laufbahngruppen und Beschäftigungsbereichen	27
7. Vollzeitäquivalente der Beschäftigten des Kommunalbereichs nach Aufgabenbereichen und Beschäftigungsbereichen	28
8. Personal des Kommunalbereichs in Hessen (inkl. Zweckverbände) nach Umfang, Art der Beschäftigungsverhältnisse und Altersgruppen	30
9. Personal der Gemeinden und Gemeindeverbände in Hessen nach Umfang, Art der Beschäftigungsverhältnisse und Altersgruppen	31
10. Personal der kommunalen Zweckverbände in Hessen nach Umfang, Art der Beschäftigungsverhältnisse und Altersgruppen	32
D. Personal der Unternehmen in privater Rechtsform	
1. Beschäftigte der rechtlich selbstständigen Einrichtungen in privater Rechtsform mit überwiegend öffentlicher Beteiligung nach Umfang der Beschäftigungsverhältnisse	33
2. Beschäftigte der rechtlich selbstständigen Einrichtungen in privater Rechtsform mit überwiegend öffentlicher Beteiligung nach Aufgabenbereichen und Umfang der Beschäftigungsverhältnisse	34
3. Beschäftigte der rechtlich selbstständigen Einrichtungen in privater Rechtsform mit überwiegend öffentlicher Beteiligung nach Besitzverhältnis und Umfang der Beschäftigungsverhältnisse	36

## **I. Grundlagen und Methoden**

### **1. Rechtsgrundlagen**

Rechtsgrundlagen der Personalstandstatistik sind das Finanz- und Personalstatistikgesetz (FPStatG) in der Fassung der Bekanntmachung vom 22. Februar 2006 (BGBl. I S. 438), zuletzt geändert durch Artikel 3 des Gesetzes vom 27.°Mai 2010 (BGBl.°I°S.°671), in Verbindung mit dem Bundesstatistikgesetz (BStatG) vom 22. Januar 1987 (BGBl. I S. 462, 565), zuletzt geändert durch Artikel 3 des Gesetzes vom 7. September 2007 (BGBl. I S. 2246).

Mit der Personalstandstatistik werden die Angaben zu § 6 des Finanz- und Personalstatistikgesetzes erhoben..

Auskunftspflichtig zur Personalstandstatistik sind nach § 11 Absatz 1 und 2 Nummer 3 FPStatG in Verbindung mit § 15 BStatG

- bei den Ländern die zuständigen Landesminister/ -innen und -senatoren/ -innen oder die Leiter/ -innen der für die Zahlbarmachung der Bezüge zuständigen Stellen
- bei den Gemeinden und Gemeindeverbänden, den Zweckverbänden und anderen juristischen Personen zwischengemeindlicher Zusammenarbeit, soweit sie an Stelle kommunaler Körperschaften kommunale Aufgaben erfüllen, den Sozialversicherungsträgern unter Aufsicht des Landes sowie den rechtlich selbstständigen Einrichtungen in öffentlich-rechtlicher Rechtsform unter Kommunal- oder Landesaufsicht die Leiter/ -innen dieser Erhebungseinheiten oder der für die Zahlbarmachung der Bezüge zuständigen Stellen.

### **2. Zweck, Art und Umfang der Erhebung**

Die Personalstandstatistik wird in jedem Jahr zum Stichtag 30. Juni als Totalerhebung durchgeführt. Sie ermittelt Daten über die Struktur des Personals im öffentlichen Dienst.

Die Ergebnisse der Personalstandstatistik sind Grundlage für politische Entscheidungen für Änderungen und zur Weiterentwicklung des Dienst-, Besoldungs-, Tarif- und Versorgungsrechts. Die dort zu treffenden Regelungen erfordern sehr detaillierte statistische Ergebnisse, die den jeweils gefragten Sachverhalt eingehend beleuchten. Außerdem werden die Ergebnisse für Berechnungen über die zukünftige Entwicklung des Personalbedarfs verwendet. Die Personalstandstatistik bildet zudem eine wichtige Datengrundlage für Änderungen des öffentlich-rechtlichen Alterssicherungssystems. Sie ist wichtige Basis für Vorausberechnungen über die Höhe der zukünftigen Versorgungsausgaben. Die Ergebnisse der Personalstandstatistik dienen ferner der mittelfristigen Finanzplanung des Bundes und der Länder, sie sind Grundlage für Personalstruktur- und Organisationsuntersuchungen, die Aufstellung von Gleichstellungskonzepten sowie Benchmarking insbesondere im kommunalen Bereich und werden von Ländern und Gemeinden genutzt, um Rationalisierungspotenziale aufzudecken.

Da für öffentlich-rechtliche Dienstverhältnisse keine Sozialversicherungspflicht besteht, stellt die Personalstandstatistik die einzige umfassende Datenquelle zur Ergänzung der sozialversicherungspflichtigen Beschäftigten dar und fließt damit in Arbeitsmarktstatistiken und in die Volkswirtschaftlichen Gesamtrechnungen ein. Darüber hinaus werden die Ergebnisse der Personalstandstatistik für die Ermittlung der Arbeitskosten und für die Verdiensterhebung in den Bereichen 75 „Öffentliche Verwaltung, Verteidigung, Sozialversicherung“ und 80 „Erziehung und Unterricht“ der Klassifikation der Wirtschaftszweige verwendet. Hier ersparen sie eine ansonsten notwendige Datenerhebung. Der Berichtskreis der Personalstandstatistik umfasst

- im unmittelbaren öffentlichen Dienst neben dem Personal des Landes und der Gemeinden und Gemeindeverbände auch das der Zweckverbände,
- im mittelbaren öffentlichen Dienst die Sozialversicherungsträger sowie die staatlichen und kommunalen Fonds, Einrichtungen und Unternehmen, die in öffentlicher oder privater Rechtsform geführt werden.

### 3. Erläuterung der Begriffe

#### Beschäftigungsbereich

Es wird zwischen Landesbereich und Kommunalbereich unterschieden, die sich wiederum jeweils in unmittelbaren und mittelbaren öffentlichen Dienst untergliedern (siehe Struktogramm Seite 7):

#### Landesbereich

Zum Landesbereich gehören der Kernhaushalt und die Sonderrechnungen des Landes (unmittelbarer Landesdienst) und im mittelbaren Landesdienst die Sozialversicherungsträger sowie die rechtlich selbstständigen Einrichtungen in öffentlich-rechtlicher Rechtsform unter Landesaufsicht.

#### Kommunalbereich

Zum Kommunalbereich gehören der Kernhaushalt und die Sonderrechnungen der Gemeinden, Gemeindeverbände und Zweckverbände (unmittelbarer kommunaler Dienst) und im mittelbaren kommunalen Dienst die rechtlich selbstständigen Einrichtungen in öffentlich-rechtlicher Rechtsform unter kommunaler Aufsicht.

#### Unmittelbarer öffentlicher Dienst

Der unmittelbare öffentliche Dienst wird in die Kernhaushalte und Sonderrechnungen untergliedert.

#### Kernhaushalte

Kernhaushalte sind die Ämter, Behörden, Gerichte und Einrichtungen der Länder, Gemeinden / Gemeindeverbände und Zweckverbände.

#### Sonderrechnungen

Sonderrechnungen sind alle aus den Kernhaushalten ausgegliederten rechtlich unselbstständigen Einrichtungen und Unternehmen der Länder, Gemeinden/Gemeindeverbände und Zweckverbände.

#### Mittelbarer öffentlicher Dienst

Zum mittelbaren öffentlichen Dienst gehören die Sozialversicherungsträger unter Aufsicht der Länder und die staatlichen und kommunalen rechtlich selbstständigen Fonds, Einrichtungen und Unternehmen in öffentlich-rechtlicher Rechtsform. In Hessen gehören dazu vor allem die Hochschulen (außer den Verwaltungsfachhochschulen), die 2001 aus dem Kernhaushalt des Landes ausgegliedert wurden.

#### Beschäftigte - Vollzeitäquivalente

Unter Beschäftigten sind unabhängig von ihrem Beschäftigungsumfang die Beamten (inkl. Richter) und Arbeitnehmer zusammen gefasst.

Für die Darstellung der Vollzeitäquivalente werden die Beschäftigten anhand ihres Arbeitszeitfaktors in Vollzeitkräfte umgerechnet, d.h. Teilzeitbeschäftigte werden nur mit ihrem Anteil an der Arbeitszeit eines Vollzeitbeschäftigten berücksichtigt. Beschäftigte in Altersteilzeit fließen jeweils mit der Hälfte ihrer regulären Arbeitszeit ein, unabhängig davon, ob sie sich in der Arbeits- oder Freistellungsphase befinden. Auszubildende gehen in die Berechnung der Vollzeitäquivalente überwiegend als Vollzeitbeschäftigte ein.

Geringfügig Beschäftigte und ohne Bezüge Beurlaubte werden in den Zahlen der Beschäftigten und Vollzeitäquivalente nicht nachgewiesen.

## Art des Beschäftigungsverhältnisses

### Beamte

Bedienstete, die — auf Lebenszeit, Zeit, Probe, Widerruf — durch eine Ernennungsurkunde in das Beamtenverhältnis berufen worden sind. Nicht als Beamte zählen: Angestellte, die Bezüge nach einem Besoldungsgesetz erhalten, Dienstordnungsangestellte, sowie Kräfte, die in einem öffentlich-rechtlichen Ausbildungsverhältnis stehen, sofern dieses überwiegend für Berufe außerhalb des Beamtenverhältnisses Voraussetzung ist (z. B. Rechtsreferendare). Dieses Personal wird den Arbeitnehmern zugeordnet. Die Richter und die Bezieher von Amtsgehalt sind in den Beamtenzahlen enthalten.

### Arbeitnehmer

In einem privatrechtlichen Arbeitsvertragsverhältnis Beschäftigte (Angestellte, Arbeiterinnen und Arbeiter – nicht aber Beamte), die in der Regel in der Deutschen Rentenversicherung versicherungspflichtig sind, einschl. Arbeitnehmer in Ausbildung.

## Laufbahngruppen

Die Beamten werden unter Berücksichtigung ihres Bildungsabschlusses der ihrer Besoldungsgruppe entsprechenden Laufbahngruppe zugeordnet. Die Arbeitnehmer werden entsprechend der vergleichbaren Vergütungs- bzw. Entgeltgruppen zu Laufbahngruppen zusammengefasst. Man unterscheidet folgende Laufbahngruppen: einfacher Dienst, mittlerer Dienst, gehobener Dienst und höherer Dienst.

## Umfang des Beschäftigungsverhältnisses

### Vollzeitbeschäftigte

Beschäftigte, deren regelmäßige Arbeitszeit die übliche volle Wochenarbeitsstundenzahl (bei Lehrkräften entsprechende Anzahl von Wochenlehrstunden) beträgt.

### Teilzeitbeschäftigte

Beschäftigte, deren regelmäßige Arbeitszeit weniger als die übliche volle Wochenarbeitszeit eines Vollzeitbeschäftigten beträgt (die Altersteilzeitbeschäftigten sind separat ausgewiesen, sie sind daher nicht in den Tabellen der Teilzeitbeschäftigten enthalten).

### Altersteilzeitbeschäftigte

Die Altersteilzeit ermöglicht älteren Beschäftigten eine frühere Beendigung des aktiven Berufslebens (Blockmodell) oder einen gleitenden Übergang in den Ruhestand (Teilzeitmodell). Altersteilzeit kann mit Vollzeit- oder Teilzeitbeschäftigten, die das 55. Lebensjahr vollendet haben, vereinbart werden. Während der Gesamtlaufzeit der Altersteilzeit wird die Arbeitszeit auf die Hälfte der bisherigen Arbeitszeit reduziert.

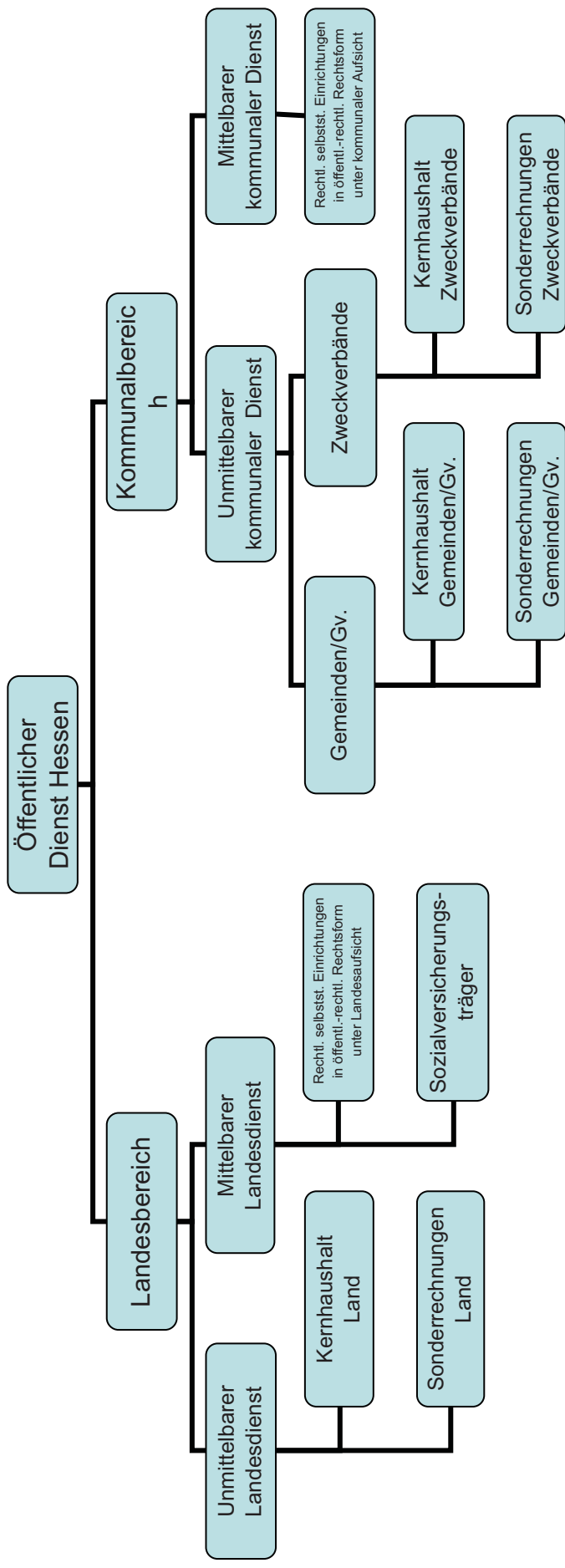
## Arbeitsvolumen

In den Tabellen zum Arbeitsvolumen wurde die regelmäßige wöchentliche Arbeitszeit summiert (gelegentliche und einmalige Abweichungen finden keine Berücksichtigung). Bei Lehrkräften wurde die Anzahl der Wochenlehrstunden an die normale regelmäßige Wochenarbeitszeit angeglichen.

## Aufgabenbereich

Die Hauptorganisationsbereiche gliedern sich in Kernhaushalt und Sonderrechnungen. Die weitere Untergliederung erfolgt auf der Grundlage des geltenden staatlichen Funktionenplans bzw. des kommunalen Gliederungsplans.

#### 4. Struktogramm des öffentlichen Dienstes in Hessen





## II.A.1 Entwicklung der Vollzeitäquivalente der Beschäftigten des öffentlichen Dienstes in Hessen nach Beschäftigungsbereichen, Art der Beschäftigungsverhältnisse und Geschlecht

Beschäftigungsbereich und Art des Beschäftigungsverhältnisses	jeweils zum 30.6.								
	2002	2003	2004	2005	2006	2007	2008	2009	2010
<b>unmittelbarer öffentlicher Dienst</b>									
Land	114 755	115 150	117 355	114 835	113 250	113 510	110 985	116 005	116 665
davon weiblich	51 520	53 350	54 365	53 700	53 715	54 760	53 670	57 820	58 865
Beamte u. Richter	84 685	82 890	83 965	82 585	81 390	81 930	82 635	83 740	84 600
davon weiblich	35 985	36 300	36 680	36 445	36 480	37 585	38 725	40 070	41 190
Arbeitnehmer	30 065	32 265	33 390	32 250	31 865	31 580	28 350	32 265	32 065
davon weiblich	15 535	17 050	17 685	17 255	17 235	17 175	14 945	17 750	17 670
Gemeinden/ Gv.	101 290	99 960	94 825	92 125	91 715	91 250	84 970	86 595	84 730
davon weiblich	55 430	55 330	51 935	50 120	49 725	49 485	45 840	47 220	46 175
Beamte	11 835	11 870	11 925	11 765	12 540	12 420	12 215	12 140	11 990
davon weiblich	3 390	3 515	3 620	3 605	3 930	3 950	3 940	4 010	4 060
Arbeitnehmer	89 455	88 090	82 900	80 360	79 175	78 830	72 750	74 455	72 745
davon weiblich	52 040	51 815	48 320	46 520	45 795	45 535	41 900	43 210	42 115
Zweckverbände	2 730	2 400	2 405	2 350	2 335	2 345	2 355	2 330	2 320
davon weiblich	805	585	600	585	590	605	600	595	595
<b>mittelbarer öffentlicher Dienst</b>									
rechtl. selbstst. Einrichtungen in öffentl.-rechtl. Rechtsform unter Landesaufsicht	25 690	27 225	27 295	27 190	22 160	22 235	23 135	24 210	25 735
davon weiblich	12 075	13 260	13 375	13 335	9 815	10 015	10 650	11 405	12 355
Beamte	4 360	4 270	4 220	4 220	4 105	3 980	3 925	3 860	3 835
davon weiblich	800	795	815	895	915	940	975	995	1 020
Arbeitnehmer	21 330	22 950	23 075	22 970	18 055	18 255	19 210	20 350	21 900
davon weiblich	11 275	12 460	12 560	12 440	8 900	9 075	9 675	10 410	11 330
Sozialversicherungsträger	7 405	7 695	7 405	7 605	7 315	7 190	7 090	6 875	6 080
davon weiblich	4 335	4 545	4 325	4 475	4 320	4 255	4 215	4 150	3 655
Beamte	745	785	755	760	760	730	755	720	705
davon weiblich	275	300	280	285	280	270	285	270	275
Arbeitnehmer	6 660	6 910	6 650	6 845	6 560	6 460	6 340	6 150	5 375
davon weiblich	4 060	4 245	4 045	4 190	4 040	3 985	3 930	3 880	3 380

**II.A.2 Personal des öffentlichen Dienstes insgesamt in Hessen am 30.6.2010  
nach Umfang, Art der Beschäftigungsverhältnisse und Altersgruppen**

Umfang und Art des Beschäftigungsverhältnisses	Insgesamt	im Alter von ... bis unter ... Jahren								
		unter 25	25 - 30	30 - 35	35 - 40	40 - 45	45 - 50	50 - 55	55 - 60	60 und älter
Beschäftigte										
insgesamt	281 290	14 535	25 930	26 075	28 305	38 560	41 870	41 820	39 575	24 620
Vollzeitbeschäftigte	175 595	12 710	18 730	18 585	17 765	23 230	26 160	27 490	21 845	9 075
Teilzeitbeschäftigte <sup>1)</sup>	84 730	1 825	7 195	7 490	10 540	15 330	15 715	14 330	9 405	2 905
Altersteilzeitbeschäftigte	20 965	X	X	X	X	X	X	X	8 325	12 640
Vollzeitäquivalent	236 065	13 530	22 520	22 905	23 985	32 420	35 985	36 725	31 560	16 440
Beamte/innen und Richter/innen										
zusammen	113 690	3 575	9 380	10 885	12 980	15 020	14 930	16 890	17 600	12 425
Vollzeitbeschäftigte	82 135	3 555	9 050	9 250	9 090	10 360	11 125	13 020	11 815	4 870
Teilzeitbeschäftigte <sup>1)</sup>	21 780	20	330	1 635	3 890	4 655	3 805	3 870	3 060	505
Altersteilzeitbeschäftigte	9 770	X	X	X	X	X	X	X	2 725	7 050
Vollzeitäquivalent	101 275	3 570	9 280	10 285	11 485	13 330	13 715	15 805	15 305	8 500
Arbeitnehmer/innen										
zusammen	167 605	10 960	16 550	15 190	15 325	23 545	26 940	24 930	21 970	12 195
Vollzeitbeschäftigte	93 460	9 155	9 685	9 335	8 680	12 870	15 035	14 470	10 030	4 205
Teilzeitbeschäftigte <sup>1)</sup>	62 950	1 805	6 865	5 855	6 645	10 675	11 905	10 460	6 345	2 395
Altersteilzeitbeschäftigte	11 195	X	X	X	X	X	X	X	5 600	5 595
Vollzeitäquivalent	134 795	9 960	13 240	12 620	12 495	19 095	22 265	20 920	16 255	7 940
Frauen										
insgesamt	157 125	9 145	16 235	15 055	16 515	22 195	23 320	22 905	20 730	11 030
Vollzeitbeschäftigte	73 030	7 920	11 655	9 230	6 990	8 160	8 990	9 885	7 580	2 620
Teilzeitbeschäftigte <sup>1)</sup>	73 015	1 225	4 580	5 825	9 520	14 035	14 330	13 020	8 315	2 165
Altersteilzeitbeschäftigte	11 085	X	X	X	X	X	X	X	4 835	6 245
Vollzeitäquivalent	121 980	8 520	14 240	12 660	12 570	16 515	17 900	18 240	14 850	6 485
Beamtinnen und Richterinnen										
zusammen	55 900	2 000	6 140	6 175	7 180	7 630	6 700	7 485	7 740	4 850
Vollzeitbeschäftigte	31 665	1 985	5 855	4 675	3 555	3 350	3 290	4 020	3 765	1 170
Teilzeitbeschäftigte <sup>1)</sup>	19 625	15	285	1 500	3 625	4 285	3 410	3 465	2 635	400
Altersteilzeitbeschäftigte	4 610	X	X	X	X	X	X	X	1 335	3 275
Vollzeitäquivalent	46 595	1 995	6 050	5 605	5 750	6 025	5 575	6 485	6 250	2 860
Arbeitnehmerinnen										
zusammen	101 225	7 145	10 095	8 880	9 330	14 565	16 620	15 420	12 990	6 180
Vollzeitbeschäftigte	41 360	5 935	5 800	4 555	3 435	4 810	5 700	5 865	3 815	1 445
Teilzeitbeschäftigte <sup>1)</sup>	53 390	1 205	4 295	4 325	5 895	9 750	10 920	9 560	5 675	1 765
Altersteilzeitbeschäftigte	6 470	X	X	X	X	X	X	X	3 500	2 970
Vollzeitäquivalent	75 385	6 530	8 185	7 055	6 820	10 490	12 325	11 755	8 600	3 625

1) Ohne Altersteilzeitbeschäftigte

**II.A.3 Personal des Landes- und Kommunalbereichs in Hessen (ohne Sozialversicherungsträger)  
am 30.6.2010 nach Umfang, Art der Beschäftigungsverhältnisse und Altersgruppen**

Umfang und Art des Beschäftigungs- verhältnisses	Insgesamt	im Alter von ... bis unter ... Jahren								
		unter 25	25 - 30	30 - 35	35 - 40	40 - 45	45 - 50	50 - 55	55 - 60	60 und älter
Beschäftigte										
insgesamt	273 980	14 145	25 555	25 570	27 460	37 250	40 520	40 635	38 630	24 215
Vollzeitbeschäftigte	171 205	12 340	18 405	18 240	17 280	22 540	25 325	26 665	21 440	8 965
Teilzeitbeschäftigte <sup>1)</sup>	82 485	1 805	7 150	7 330	10 180	14 710	15 195	13 970	9 270	2 875
Altersteilzeitbeschäftigte	20 290	X	X	X	X	X	X	X	7 920	12 370
Vollzeitäquivalent	229 990	13 145	22 170	22 465	23 295	31 355	34 825	35 660	30 880	16 190
Beamte/innen und Richter/innen										
zusammen	112 890	3 540	9 330	10 790	12 885	14 890	14 795	16 760	17 505	12 395
Vollzeitbeschäftigte	81 580	3 520	9 000	9 180	9 025	10 275	11 030	12 920	11 765	4 860
Teilzeitbeschäftigte <sup>1)</sup>	21 600	20	330	1 610	3 855	4 610	3 765	3 840	3 055	505
Altersteilzeitbeschäftigte	9 710	X	X	X	X	X	X	X	2 685	7 025
Vollzeitäquivalent	100 570	3 535	9 225	10 195	11 405	13 215	13 595	15 685	15 235	8 480
Arbeitnehmer/innen										
zusammen	161 090	10 605	16 230	14 780	14 580	22 360	25 725	23 870	21 125	11 820
Vollzeitbeschäftigte	89 625	8 820	9 405	9 065	8 255	12 260	14 295	13 745	9 675	4 105
Teilzeitbeschäftigte <sup>1)</sup>	60 885	1 785	6 820	5 715	6 325	10 095	11 430	10 130	6 210	2 370
Altersteilzeitbeschäftigte	10 580	X	X	X	X	X	X	X	5 235	5 345
Vollzeitäquivalent	129 420	9 615	12 940	12 265	11 890	18 140	21 230	19 975	15 650	7 710
Frauen										
insgesamt	152 390	8 870	15 955	14 715	15 955	21 295	22 440	22 200	20 170	10 795
Vollzeitbeschäftigte	70 845	7 665	11 415	9 040	6 780	7 845	8 605	9 505	7 415	2 570
Teilzeitbeschäftigte <sup>1)</sup>	70 890	1 205	4 540	5 675	9 175	13 450	13 835	12 695	8 185	2 140
Altersteilzeitbeschäftigte	10 650	X	X	X	X	X	X	X	4 565	6 085
Vollzeitäquivalent	118 330	8 255	13 975	12 385	12 165	15 855	17 210	17 645	14 485	6 355
Beamtinnen und Richterinnen										
zusammen	55 560	1 975	6 105	6 115	7 130	7 580	6 650	7 440	7 720	4 845
Vollzeitbeschäftigte	31 485	1 960	5 820	4 640	3 535	3 330	3 275	3 995	3 760	1 170
Teilzeitbeschäftigte <sup>1)</sup>	19 470	15	285	1 480	3 595	4 250	3 375	3 440	2 635	400
Altersteilzeitbeschäftigte	4 600	X	X	X	X	X	X	X	1 330	3 275
Vollzeitäquivalent	46 320	1 970	6 015	5 560	5 715	5 990	5 535	6 445	6 235	2 860
Arbeitnehmerinnen										
zusammen	96 830	6 895	9 850	8 600	8 825	13 715	15 790	14 760	12 450	5 950
Vollzeitbeschäftigte	39 360	5 705	5 595	4 405	3 245	4 515	5 335	5 510	3 660	1 400
Teilzeitbeschäftigte <sup>1)</sup>	51 420	1 190	4 255	4 195	5 580	9 200	10 460	9 255	5 550	1 735
Altersteilzeitbeschäftigte	6 050	X	X	X	X	X	X	X	3 240	2 810
Vollzeitäquivalent	72 010	6 285	7 960	6 825	6 455	9 870	11 675	11 200	8 245	3 490

1) Ohne Altersteilzeitbeschäftigte

**II.B.1 Vollzeitäquivalente der Beschäftigten des Landesbereichs am 30.6.2010  
nach Art der Beschäftigungsverhältnisse, Laufbahngruppen und Beschäftigungsbereichen**

Art des Beschäftigungsverhältnisses und Laufbahngruppe	Insgesamt	Unmittelbarer Landesdienst		Mittelbarer Landesdienst	
		Kernhaushalt	Sonderrechnungen	rechtl. selbstst. Einrichtungen in öffentl.-rechtl. Rechtsform unter Landesaufsicht	Sozial- versicherungsträger
Insgesamt					
Insgesamt	148 480	110 775	5 890	25 735	6 080
Höherer Dienst	37 920	24 730	810	12 075	310
Gehobener Dienst	65 520	55 090	2 660	4 490	3 280
Mittlerer Dienst	27 655	18 145	1 685	5 890	1 940
Einfacher Dienst	3 260	1 410	425	1 225	195
nicht zuordenbar	2 290	535	35	1 550	165
In Ausbildung	11 835	10 860	275	505	190
Beamte/innen <sup>1)</sup>	89 135	83 150	1 450	3 835	705
Höherer Dienst	26 215	22 400	430	3 305	85
Gehobener Dienst	47 780	45 855	920	425	585
Mittlerer Dienst	6 735	6 630	40	65	5
Einfacher Dienst	425	420	0	5	0
In Ausbildung	7 975	7 850	60	35	30
Arbeitnehmer/innen	59 340	27 620	4 440	21 900	5 375
Höherer Dienst	11 705	2 330	380	8 770	225
Gehobener Dienst	17 740	9 240	1 740	4 070	2 695
Mittlerer Dienst	20 920	11 515	1 650	5 825	1 935
Einfacher Dienst	2 830	995	425	1 215	195
nicht zuordenbar	2 290	535	35	1 550	165
In Ausbildung	3 855	3 010	215	470	160
Frauen					
Zusammen	74 870	57 020	1 840	12 355	3 655
Höherer Dienst	15 305	10 900	185	4 135	90
Gehobener Dienst	34 030	29 235	675	2 370	1 750
Mittlerer Dienst	15 510	9 655	485	3 970	1 405
Einfacher Dienst	1 920	510	365	865	180
nicht zuordenbar	1 210	280	20	810	105
In Ausbildung	6 895	6 445	115	210	130
Beamtinnen <sup>1)</sup>	42 490	40 970	220	1 020	275
Höherer Dienst	10 540	9 745	75	700	20
Gehobener Dienst	24 390	23 785	110	265	230
Mittlerer Dienst	2 770	2 720	15	35	0
Einfacher Dienst	60	60	0	0	0
In Ausbildung	4 725	4 665	20	20	20
Arbeitnehmerinnen	32 380	16 050	1 620	11 330	3 380
Höherer Dienst	4 765	1 155	110	3 435	65
Gehobener Dienst	9 640	5 450	565	2 105	1 520
Mittlerer Dienst	12 740	6 935	470	3 935	1 400
Einfacher Dienst	1 860	450	365	865	180
nicht zuordenbar	1 210	280	20	810	105
In Ausbildung	2 170	1 780	95	185	105

1) Einschl. Richterinnen/Richter und Bezieherinnen/Bezieher von Amtsgehalt.

**II.B.2 Beschäftigte des Landesbereichs am 30.6.2010**  
**nach Art der Beschäftigungsverhältnisse, Laufbahngruppen und Beschäftigungsbereichen**

Art des Beschäftigungsverhältnisses und Laufbahngruppe	Insgesamt	Unmittelbarer Landesdienst		Mittelbarer Landesdienst	
		Kernhaushalt	Sonderrechnungen	rechtl. selbstst. Einrichtungen in öffentl.-rechtl. Rechtsform unter Landesaufsicht	Sozialversicherungsträger
Insgesamt					
Insgesamt	174 960	127 875	6 850	32 930	7 310
Höherer Dienst	44 535	28 795	900	14 485	350
Gehobener Dienst	76 450	64 355	2 940	5 335	3 825
Mittlerer Dienst	33 385	21 630	1 995	7 275	2 480
Einfacher Dienst	4 240	1 650	700	1 605	285
nicht zuordenbar	4 520	575	40	3 725	180
In Ausbildung	11 835	10 865	275	505	190
Beamte/innen <sup>1)</sup>	100 130	93 800	1 545	3 985	800
Höherer Dienst	29 615	25 675	470	3 375	95
Gehobener Dienst	54 555	52 420	975	495	665
Mittlerer Dienst	7 545	7 425	40	75	5
Einfacher Dienst	435	425	0	10	0
In Ausbildung	7 975	7 850	60	35	30
Arbeitnehmer/innen	74 830	34 075	5 300	28 945	6 515
Höherer Dienst	14 915	3 120	430	11 115	255
Gehobener Dienst	21 895	11 935	1 965	4 840	3 155
Mittlerer Dienst	25 835	14 205	1 955	7 200	2 475
Einfacher Dienst	3 800	1 225	695	1 595	285
nicht zuordenbar	4 520	575	40	3 725	180
In Ausbildung	3 860	3 010	215	470	160
Frauen					
Zusammen	93 970	69 930	2 480	16 825	4 735
Höherer Dienst	19 065	13 320	220	5 410	115
Gehobener Dienst	42 555	36 525	825	2 990	2 215
Mittlerer Dienst	20 415	12 640	675	5 205	1 895
Einfacher Dienst	2 785	685	630	1 200	270
nicht zuordenbar	2 255	310	20	1 805	120
In Ausbildung	6 900	6 445	115	210	130
Beamtinnen <sup>1)</sup>	50 800	49 085	250	1 120	340
Höherer Dienst	12 585	11 745	90	725	25
Gehobener Dienst	29 920	29 170	130	330	290
Mittlerer Dienst	3 505	3 440	15	45	5
Einfacher Dienst	65	65	0	0	0
In Ausbildung	4 725	4 665	20	20	20
Arbeitnehmerinnen	43 175	20 845	2 230	15 700	4 395
Höherer Dienst	6 480	1 575	135	4 685	85
Gehobener Dienst	12 635	7 355	695	2 665	1 925
Mittlerer Dienst	16 910	9 200	655	5 160	1 895
Einfacher Dienst	2 725	625	630	1 200	270
nicht zuordenbar	2 255	310	20	1 805	120
In Ausbildung	2 170	1 780	95	185	105

1) Einschl. Richterinnen/Richter und Bezieherinnen/Bezieher von Amtsgehalt.

**II.B.3 Vollzeitbeschäftigte des Landesbereichs am 30.6.2010**  
**nach Art der Beschäftigungsverhältnisse, Laufbahngruppen und Beschäftigungsbereichen**

Art des Beschäftigungsverhältnisses und Laufbahngruppe	Insgesamt	Unmittelbarer Landesdienst		Mittelbarer Landesdienst	
		Kernhaushalt	Sonderrechnungen	rechtl. selbstst. Einrichtungen in öffentl.-rechtl. Rechtsform unter Landesaufsicht	Sozial- versicherungsträger
Insgesamt					
Insgesamt	114 115	86 625	4 680	18 425	4 390
Höherer Dienst	28 990	18 770	670	9 295	255
Gehobener Dienst	49 615	41 510	2 250	3 365	2 490
Mittlerer Dienst	20 610	13 890	1 340	4 165	1 215
Einfacher Dienst	2 020	1 095	115	715	95
nicht zuordenbar	1 055	505	35	380	140
In Ausbildung	11 825	10 855	275	505	190
Beamte/innen <sup>1)</sup>	72 155	66 705	1 300	3 595	555
Höherer Dienst	20 980	17 325	370	3 210	70
Gehobener Dienst	37 210	35 625	835	295	450
Mittlerer Dienst	5 575	5 495	35	45	0
Einfacher Dienst	415	405	0	5	0
In Ausbildung	7 975	7 850	60	35	30
Arbeitnehmer/innen	41 960	19 920	3 380	14 830	3 835
Höherer Dienst	8 010	1 445	295	6 085	185
Gehobener Dienst	12 405	5 880	1 415	3 070	2 040
Mittlerer Dienst	15 035	8 395	1 305	4 120	1 215
Einfacher Dienst	1 610	690	115	710	95
nicht zuordenbar	1 055	505	35	380	140
In Ausbildung	3 850	3 005	215	470	160
Frauen					
Zusammen	48 610	37 945	1 030	7 445	2 185
Höherer Dienst	9 795	6 960	120	2 655	60
Gehobener Dienst	21 110	18 055	445	1 520	1 085
Mittlerer Dienst	9 390	5 950	270	2 425	750
Einfacher Dienst	840	285	65	405	85
nicht zuordenbar	585	255	15	235	75
In Ausbildung	6 890	6 440	115	205	130
Beamtinnen <sup>1)</sup>	29 135	27 950	155	850	180
Höherer Dienst	7 075	6 350	55	655	15
Gehobener Dienst	15 550	15 180	75	150	140
Mittlerer Dienst	1 735	1 705	10	20	0
Einfacher Dienst	50	50	0	0	0
In Ausbildung	4 725	4 665	20	20	20
Arbeitnehmerinnen	19 470	9 995	875	6 600	2 005
Höherer Dienst	2 720	610	65	2 000	45
Gehobener Dienst	5 555	2 875	370	1 365	945
Mittlerer Dienst	7 655	4 245	260	2 400	750
Einfacher Dienst	790	235	65	405	85
nicht zuordenbar	585	255	15	235	75
In Ausbildung	2 160	1 775	95	185	105

1) Einschl. Richterinnen/Richter und Bezieherinnen/Bezieher von Amtsgehalt.

**II.B.4 Teilzeitbeschäftigte (ohne Altersteilzeit) des Landesbereichs am 30.6.2010  
nach Art der Beschäftigungsverhältnisse, Laufbahngruppen und Beschäftigungsbereichen**

Art des Beschäftigungsverhältnisses und Laufbahngruppe	Insgesamt	Unmittelbarer Landesdienst		Mittelbarer Landesdienst	
		Kernhaushalt	Sonderrechnungen	rechtl. selbstst. Einrichtungen in öffentl.-rechtl. Rechtsform unter Landesaufsicht	Sozialversicherungsträger
Insgesamt					
Insgesamt	47 405	30 475	1 345	13 345	2 245
Höherer Dienst	12 145	6 905	155	5 035	50
Gehobener Dienst	19 690	16 630	410	1 600	1 055
Mittlerer Dienst	10 360	6 425	340	2 640	955
Einfacher Dienst	1 770	435	435	755	145
nicht zuordenbar	3 430	70	5	3 315	40
In Ausbildung	10	5	0	0	0
Beamte/innen <sup>1)</sup>	19 120	18 525	130	285	180
Höherer Dienst	5 485	5 350	45	85	5
Gehobener Dienst	11 825	11 405	80	170	170
Mittlerer Dienst	1 795	1 755	10	25	5
Einfacher Dienst	20	15	0	0	0
In Ausbildung	0	0	0	0	0
Arbeitnehmer/innen	28 285	11 945	1 215	13 060	2 065
Höherer Dienst	6 660	1 555	110	4 955	40
Gehobener Dienst	7 865	5 225	330	1 425	885
Mittlerer Dienst	8 565	4 670	330	2 610	950
Einfacher Dienst	1 750	415	435	755	145
nicht zuordenbar	3 430	70	5	3 315	40
In Ausbildung	10	5	0	0	0
Frauen					
Zusammen	38 295	26 345	1 145	8 685	2 120
Höherer Dienst	8 280	5 435	95	2 710	40
Gehobener Dienst	17 210	14 630	320	1 280	980
Mittlerer Dienst	9 560	5 890	295	2 460	915
Einfacher Dienst	1 590	335	425	680	145
nicht zuordenbar	1 650	55	5	1 550	40
In Ausbildung	10	5	0	0	0
Beamtinnen <sup>1)</sup>	17 220	16 730	95	245	150
Höherer Dienst	4 615	4 520	30	60	5
Gehobener Dienst	10 895	10 535	55	160	145
Mittlerer Dienst	1 700	1 665	5	25	5
Einfacher Dienst	15	15	0	0	0
In Ausbildung	0	0	0	0	0
Arbeitnehmerinnen	21 075	9 620	1 050	8 435	1 970
Höherer Dienst	3 660	915	65	2 650	35
Gehobener Dienst	6 320	4 095	265	1 120	840
Mittlerer Dienst	7 860	4 225	290	2 435	910
Einfacher Dienst	1 575	320	425	680	145
nicht zuordenbar	1 650	55	5	1 550	40
In Ausbildung	10	5	0	0	0

1) Einschl. Richterinnen/Richter und Bezieherinnen/Bezieher von Amtsgehalt.

**II.B.5 Altersteilzeitbeschäftigte des Landesbereichs am 30.6.2010**  
**nach Art der Beschäftigungsverhältnisse, Laufbahngruppen und Beschäftigungsbereichen**

Art des Beschäftigungsverhältnisses und Laufbahngruppe	Insgesamt	Unmittelbarer Landesdienst		Mittelbarer Landesdienst	
		Kernhaushalt	Sonderrechnungen	rechtl. selbstst. Einrichtungen in öffentl.-rechtl. Rechtsform unter Landesaufsicht	Sozialversicherungsträger
Insgesamt					
Insgesamt	13 440	10 775	825	1 160	675
Höherer Dienst	3 395	3 120	75	155	45
Gehobener Dienst	7 150	6 215	280	375	275
Mittlerer Dienst	2 415	1 315	320	470	310
Einfacher Dienst	450	125	150	135	40
nicht zuordenbar	35	0	0	30	0
In Ausbildung	X	X	X	X	X
Beamte/innen <sup>1)</sup>	8 855	8 570	115	110	60
Höherer Dienst	3 150	3 000	55	80	15
Gehobener Dienst	5 520	5 390	60	25	45
Mittlerer Dienst	180	175	0	5	0
Einfacher Dienst	5	0	0	0	0
In Ausbildung	X	X	X	X	X
Arbeitnehmer/innen	4 585	2 210	710	1 055	615
Höherer Dienst	245	120	20	80	30
Gehobener Dienst	1 625	825	220	345	235
Mittlerer Dienst	2 235	1 140	320	465	310
Einfacher Dienst	445	120	150	135	40
nicht zuordenbar	35	0	0	30	0
In Ausbildung	X	X	X	X	X
Frauen					
Zusammen	7 065	5 635	305	690	430
Höherer Dienst	990	925	5	45	15
Gehobener Dienst	4 235	3 840	55	195	145
Mittlerer Dienst	1 460	800	110	320	230
Einfacher Dienst	360	65	140	115	40
nicht zuordenbar	20	0	0	20	0
In Ausbildung	X	X	X	X	X
Beamtinnen <sup>1)</sup>	4 440	4 400	0	25	10
Höherer Dienst	890	875	0	10	5
Gehobener Dienst	3 475	3 455	0	15	5
Mittlerer Dienst	70	70	0	0	0
Einfacher Dienst	0	0	0	0	0
In Ausbildung	X	X	X	X	X
Arbeitnehmerinnen	2 625	1 235	305	665	420
Höherer Dienst	95	50	5	35	10
Gehobener Dienst	760	385	55	180	140
Mittlerer Dienst	1 390	730	110	320	230
Einfacher Dienst	360	65	140	115	40
nicht zuordenbar	20	0	0	20	0
In Ausbildung	X	X	X	X	X

1) Einschl. Richterinnen/Richter und Bezieherinnen/Bezieher von Amtsgehalt.



**II.B.6 Arbeitsvolumen in Wochenstunden<sup>1)</sup> des Personals des Landesbereichs in Hessen am 30.6.2010  
nach Art der Beschäftigungsverhältnisse, Laufbahngruppen und Beschäftigungsbereichen**

Art des Beschäftigungsverhältnisses und Laufbahngruppe	Insgesamt	Unmittelbarer Landesdienst		Mittelbarer Landesdienst	
		Kernhaushalt	Sonderrechnungen	rechtl. selbstst. Einrichtungen in öffentl.-rechtl. Rechtsform unter Landesaufsicht	Sozial- versicherungsträger
Insgesamt					
Insgesamt	6 102 000	4 588 200	239 400	1 032 600	241 800
Höherer Dienst	1 568 600	1 031 600	33 400	490 800	12 600
Gehobener Dienst	2 711 200	2 291 200	109 000	179 800	131 200
Mittlerer Dienst	1 111 000	733 600	67 200	233 800	76 400
Einfacher Dienst	130 200	56 800	17 400	48 400	7 800
nicht zuordenbar	88 800	21 400	1 400	59 400	6 400
In Ausbildung	492 200	453 400	11 000	20 200	7 600
Beamte/innen <sup>2)</sup>	3 731 600	3 482 800	60 400	158 400	30 000
Höherer Dienst	1 096 000	938 200	18 000	136 200	3 600
Gehobener Dienst	2 002 000	1 921 200	38 400	17 800	24 800
Mittlerer Dienst	281 000	276 600	1 600	2 600	200
Einfacher Dienst	17 800	17 400	0	400	0
In Ausbildung	334 800	329 600	2 600	1 400	1 400
Arbeitnehmer/innen	2 339 200	1 105 400	179 000	874 200	180 600
Höherer Dienst	470 000	93 600	15 400	354 600	6 400
Gehobener Dienst	686 800	370 200	70 800	162 000	83 800
Mittlerer Dienst	823 800	457 000	65 600	231 200	70 000
Einfacher Dienst	112 600	39 400	17 200	48 000	7 800
nicht zuordenbar	88 800	21 400	1 400	59 400	6 400
In Ausbildung	157 400	123 800	8 400	18 800	6 200
Frauen					
Zusammen	3 075 200	2 363 200	74 400	493 400	144 400
Höherer Dienst	634 400	455 200	7 600	167 800	3 600
Gehobener Dienst	1 408 600	1 217 400	27 400	94 600	69 200
Mittlerer Dienst	622 000	390 200	19 200	157 400	55 200
Einfacher Dienst	76 400	20 200	14 800	34 200	7 200
nicht zuordenbar	47 000	11 200	800	31 000	4 000
In Ausbildung	287 000	269 000	4 600	8 400	5 000
Beamtinnen <sup>2)</sup>	1 783 400	1 720 000	9 200	42 600	11 600
Höherer Dienst	442 000	408 800	3 200	29 000	1 000
Gehobener Dienst	1 024 600	999 200	4 600	11 000	9 800
Mittlerer Dienst	116 000	113 800	600	1 600	0
Einfacher Dienst	2 400	2 400	0	0	0
In Ausbildung	198 400	195 800	800	1 000	800
Arbeitnehmerinnen	1 282 200	643 200	65 200	450 800	123 000
Höherer Dienst	192 000	46 400	4 400	139 000	2 400
Gehobener Dienst	377 800	218 200	22 800	83 400	53 400
Mittlerer Dienst	502 800	276 400	18 800	155 800	51 800
Einfacher Dienst	74 000	17 800	14 800	34 200	7 200
nicht zuordenbar	47 000	11 200	800	31 000	4 000
In Ausbildung	88 600	73 000	3 800	7 400	4 200

1) Die Wochenstunden sind wegen der Geheimhaltung einer ZUÜber-Kundung unterzogen worden. — 2) Einschl. Richterinnen/Richter und Bezieherinnen/Bezieher von Amtsgehalt.

**II.B.7 Vollzeitäquivalente der Beschäftigten des Landesbereichs am 30.6.2010  
nach Aufgabenbereichen und Beschäftigungsbereichen**

Funktionskennziffer und Aufgabenbereich	Insgesamt	Unmittelbarer Landesdienst		Mittelbarer Landesdienst	
		Kern- haushalt	Sonder- rechnungen	rechtl. selbstst. Einrichtungen in öffentl.-rechtl. Rechtsform unter Landesaufsicht	Sozial- versiche- rungs- träger
Insgesamt	148 480	110 775	5 890	25 735	6 080
0 Allgemeine Dienste	49 365	47 920	1 445	0	0
01,02 Politische Führung und zentrale Verwaltung <sup>1)</sup>	9 285	7 845	1 445	0	0
011 dar.: Politische Führung	3 120	3 120	0	0	0
012 Innere Verwaltung	4 300	4 300	0	0	0
014 Statistischer Dienst	420	420	0	0	0
016 Hochbauverwaltung	725	0	725	0	0
04 Öffentliche Sicherheit und Ordnung	17 645	17 645	0	0	0
042 dar.: Polizei	17 350	17 350	0	0	0
05 Rechtsschutz	13 180	13 180	0	0	0
052 dar.: Ordentl. Gerichte und Staatsanwaltschaften	9 310	9 310	0	0	0
056 Justizvollzugsanstalten	2 800	2 800	0	0	0
06 Finanzverwaltung	9 260	9 260	0	0	0
1 Bildungswesen, Wissenschaft, Forschung <sup>2)</sup>	82 910	57 420	535	24 955	0
11,12 Allgemeinbildende und berufliche Schulen	49 100	49 100	0	0	0
13 Hochschulen	24 130	0	205	23 925	0
131 dar.: Universitäten	15 855	0	0	15 855	0
132 Hochschulkliniken	4 990	0	0	4 990	0
16,17 Wissenschaft, Forschung <sup>3)</sup>	510	185	330	0	0
2 Soziale Sicherung, soziale Kriegsfolgeaufgaben <sup>4)</sup>	6 805	0	0	725	6 080
221 dar.: Allgemeine Rentenversicherung	2 175	0	0	0	2 175
224 Krankenversicherung	3 390	0	0	0	3 390
3 Gesundheit, Umwelt, Sport und Erholung	5	5	0	0	0
4 Wohnungswesen, Städtebau, Raumordnung <sup>5)</sup>	1 555	1 555	0	0	0
5 Ernährung, Landwirtschaft und Forsten	10	0	0	10	0
6 Energie- u. Wasserwirtschaft, Gewerbe, Dienstleist.	375	375	0	0	0
7 Verkehrs- und Nachrichtenwesen	3 545	3 495	0	50	0
8 Wirtschaftsunternehmen <sup>6)</sup>	3 910	0	3 910	0	0
davon					
Beamtinnen/Beamte und Richterinnen/Richter	89 135	83 150	1 450	3 835	705
0 Allgemeine Dienste	33 880	33 665	215	0	0
01,02 Politische Führung und zentrale Verwaltung <sup>1)</sup>	3 880	3 665	215	0	0
011 dar.: Politische Führung	1 805	1 805	0	0	0
012 Innere Verwaltung	1 825	1 825	0	0	0
014 Statistischer Dienst	30	30	0	0	0
016 Hochbauverwaltung	100	0	100	0	0
04 Öffentliche Sicherheit und Ordnung	14 975	14 975	0	0	0
042 dar.: Polizei	14 790	14 790	0	0	0
05 Rechtsschutz	7 615	7 615	0	0	0
052 dar.: Ordentl. Gerichte und Staatsanwaltschaften	4 685	4 685	0	0	0
056 Justizvollzugsanstalten	2 380	2 380	0	0	0
06 Finanzverwaltung	7 415	7 415	0	0	0
1 Bildungswesen, Wissenschaft, Forschung <sup>2)</sup>	52 355	48 400	195	3 760	0
11,12 dar.: Allgemeinbildende und berufliche Schulen	42 415	42 415	0	0	0
13 Hochschulen	3 900	0	140	3 760	0
131 dar.: Universitäten	2 530	0	0	2 530	0
132 Hochschulkliniken	125	0	0	125	0
16,17 Wissenschaft, Forschung <sup>3)</sup>	130	75	55	0	0
2 Soziale Sicherung, soziale Kriegsfolgeaufgaben <sup>4)</sup>	775	0	0	70	705
221 dar.: Allgemeine Rentenversicherung	670	0	0	0	670
224 Krankenversicherung	0	0	0	0	0
3 Gesundheit, Umwelt, Sport und Erholung	0	0	0	0	0
4 Wohnungswesen, Städtebau, Raumordnung <sup>5)</sup>	625	625	0	0	0
5 Ernährung, Landwirtschaft und Forsten	0	0	0	0	0
6 Energie- u. Wasserwirtschaft, Gewerbe, Dienstleist.	145	145	0	0	0
7 Verkehrs- und Nachrichtenwesen	320	320	0	0	0
8 Wirtschaftsunternehmen <sup>6)</sup>	1 040	0	1 040	0	0

**II.B.7 Vollzeitäquivalente der Beschäftigten des Landesbereichs am 30.6.2010  
nach Aufgabenbereichen und Beschäftigungsbereichen**

Funktionskennziffer und Aufgabenbereich	Insgesamt	Unmittelbarer Landesdienst		Mittelbarer Landesdienst	
		Kern- haushalt	Sonder- rechnungen	rechtl. selbstst. Einrichtungen in öffentl.-rechtl. Rechtsform unter Landesaufsicht	Sozial- versiche- rungs- träger
davon					
Arbeitnehmer	59 340	27 620	4 440	21 900	5 375
0 Allgemeine Dienste	15 485	14 260	1 225	0	0
01,02 Politische Führung und zentrale Verwaltung <sup>1)</sup>	5 405	4 180	1 225	0	0
011 dar.: Politische Führung	1 315	1 315	0	0	0
012 Innere Verwaltung	2 475	2 475	0	0	0
014 Statistischer Dienst	390	390	0	0	0
016 Hochbauverwaltung	625	0	625	0	0
04 Öffentliche Sicherheit und Ordnung	2 670	2 670	0	0	0
042 dar.: Polizei	2 560	2 560	0	0	0
05 Rechtsschutz	5 565	5 565	0	0	0
052 dar.: Ordentl. Gerichte und Staatsanwaltschaften	4 620	4 620	0	0	0
056 Justizvollzugsanstalten	420	420	0	0	0
06 Finanzverwaltung	1 845	1 845	0	0	0
1 Bildungswesen, Wissenschaft, Forschung <sup>2)</sup>	30 555	9 020	340	21 190	0
11,12 dar.: Allgemeinbildende und berufliche Schulen	6 685	6 685	0	0	0
13 Hochschulen	20 225	0	65	20 165	0
131 dar.: Universitäten	13 325	0	0	13 325	0
132 Hochschulkliniken	4 865	0	0	4 865	0
16,17 Wissenschaft, Forschung <sup>3)</sup>	380	110	275	0	0
2 Soziale Sicherung, soziale Kriegsfolgeaufgaben <sup>4)</sup>	6 030	0	0	655	5 375
221 dar.: Allgemeine Rentenversicherung	1 500	0	0	0	1 500
224 Krankenversicherung	3 390	0	0	0	3 390
3 Gesundheit, Umwelt, Sport und Erholung	5	5	0	0	0
4 Wohnungswesen, Städtebau, Raumordnung <sup>5)</sup>	930	930	0	0	0
5 Ernährung, Landwirtschaft und Forsten	10	0	0	10	0
6 Energie- u. Wasserwirtschaft, Gewerbe, Dienstleist.	235	235	0	0	0
7 Verkehrs- und Nachrichtenwesen	3 225	3 175	0	50	0
8 Wirtschaftsunternehmen <sup>6)</sup>	2 875	0	2 875	0	0

1) Einschl. auswärtiger Angelegenheiten. — 2) Einschl. kultureller Angelegenheiten. — 3) Einschl. Entwicklung außerhalb der Hochschulen. — 4) Einschl. Wiedergutmachung. — 5) Einschl. kommunaler Gemeinschaftsdienste. — 6) Einschl. allgemeinem Grund- und Kapitalvermögen, Sondervermögen.

**II.B.8 Personal des Landesbereichs in Hessen am 30.6.2010 inkl. rechtl. selbstst. Einrichtungen  
in öffentl.-rechtl. Rechtsform unter Landesaufsicht, ohne Sozialversicherungsträger  
nach Umfang, Art der Beschäftigungsverhältnisse und Altersgruppen**

Umfang und Art des Beschäftigungs- verhältnisses	Insgesamt	im Alter von ... bis unter ... Jahren								
		unter 25	25 - 30	30 - 35	35 - 40	40 - 45	45 - 50	50 - 55	55 - 60	60 und älter
Beschäftigte										
insgesamt	167 650	7 680	19 110	17 900	17 625	21 280	21 325	22 355	24 025	16 350
Vollzeitbeschäftigte	109 725	6 480	13 430	13 145	11 715	13 620	14 470	15 875	14 785	6 205
Teilzeitbeschäftigte <sup>1)</sup>	45 160	1 200	5 680	4 755	5 910	7 660	6 855	6 480	5 085	1 535
Altersteilzeitbeschäftigte	12 765	X	X	X	X	X	X	X	4 155	8 610
Vollzeitäquivalent	142 400	6 905	16 235	15 805	15 205	18 220	18 795	20 165	20 080	10 995
Beamte/innen und Richter/innen										
zusammen	99 330	3 145	8 600	9 765	11 345	12 725	12 295	14 200	15 920	11 335
Vollzeitbeschäftigte	71 595	3 125	8 310	8 330	7 955	8 785	9 195	10 885	10 690	4 320
Teilzeitbeschäftigte <sup>1)</sup>	18 940	20	290	1 435	3 390	3 940	3 100	3 315	2 955	495
Altersteilzeitbeschäftigte	8 795	X	X	X	X	X	X	X	2 275	6 515
Vollzeitäquivalent	88 435	3 140	8 510	9 240	10 060	11 310	11 325	13 275	13 890	7 685
Arbeitnehmer/innen										
zusammen	68 320	4 535	10 510	8 135	6 280	8 550	9 030	8 155	8 105	5 015
Vollzeitbeschäftigte	38 130	3 355	5 120	4 815	3 760	4 835	5 275	4 990	4 100	1 880
Teilzeitbeschäftigte <sup>1)</sup>	26 220	1 180	5 390	3 320	2 520	3 720	3 755	3 165	2 130	1 040
Altersteilzeitbeschäftigte	3 970	X	X	X	X	X	X	X	1 880	2 095
Vollzeitäquivalent	53 965	3 765	7 725	6 565	5 145	6 910	7 470	6 890	6 190	3 310
Frauen										
insgesamt	89 235	4 535	11 535	9 755	9 830	11 730	11 105	11 505	12 055	7 190
Vollzeitbeschäftigte	46 425	3 850	8 305	6 470	4 685	4 920	5 095	5 805	5 405	1 895
Teilzeitbeschäftigte <sup>1)</sup>	36 175	685	3 230	3 285	5 145	6 810	6 010	5 700	4 340	970
Altersteilzeitbeschäftigte	6 635	X	X	X	X	X	X	X	2 310	4 325
Vollzeitäquivalent	71 215	4 110	10 005	8 360	7 705	8 990	8 870	9 580	9 280	4 320
Beamtinnen und Richterinnen										
zusammen	50 455	1 735	5 715	5 630	6 375	6 640	5 660	6 565	7 405	4 735
Vollzeitbeschäftigte	28 960	1 720	5 460	4 315	3 220	3 000	2 900	3 585	3 615	1 140
Teilzeitbeschäftigte <sup>1)</sup>	17 070	15	250	1 315	3 155	3 635	2 760	2 980	2 565	395
Altersteilzeitbeschäftigte	4 430	X	X	X	X	X	X	X	1 225	3 200
Vollzeitäquivalent	42 215	1 730	5 635	5 140	5 145	5 295	4 760	5 715	6 000	2 790
Arbeitnehmerinnen										
zusammen	38 780	2 800	5 820	4 120	3 455	5 090	5 445	4 940	4 650	2 455
Vollzeitbeschäftigte	17 470	2 130	2 840	2 155	1 465	1 920	2 195	2 225	1 790	755
Teilzeitbeschäftigte <sup>1)</sup>	19 105	670	2 980	1 970	1 990	3 175	3 255	2 720	1 780	575
Altersteilzeitbeschäftigte	2 205	X	X	X	X	X	X	X	1 080	1 120
Vollzeitäquivalent	29 005	2 380	4 365	3 225	2 560	3 695	4 105	3 865	3 280	1 530

1) Ohne Altersteilzeitbeschäftigte

**II.B.9 Personal des unmittelbaren Landesdienstes in Hessen am 30.6.2010**  
**nach Umfang, Art der Beschäftigungsverhältnisse und Altersgruppen**

Umfang und Art des Beschäftigungs- verhältnisses	Insgesamt	im Alter von ... bis unter ... Jahren								
		unter 25	25 - 30	30 - 35	35 - 40	40 - 45	45 - 50	50 - 55	55 - 60	60 und älter
Beschäftigte										
insgesamt	134 720	5 700	12 645	13 020	14 515	17 545	17 330	18 945	20 820	14 200
Vollzeitbeschäftigte	91 300	5 435	11 215	10 485	9 730	11 340	11 830	13 495	12 790	4 985
Teilzeitbeschäftigte <sup>1)</sup>	31 820	265	1 430	2 535	4 780	6 205	5 500	5 450	4 355	1 295
Altersteilzeitbeschäftigte	11 600	X	X	X	X	X	X	X	3 680	7 925
Vollzeitäquivalent	116 665	5 560	12 100	12 020	12 605	15 115	15 340	17 160	17 440	9 330
Beamte/innen und Richter/innen										
zusammen	95 345	3 125	8 560	9 620	11 045	12 145	11 485	13 415	15 245	10 705
Vollzeitbeschäftigte	68 005	3 105	8 270	8 200	7 680	8 260	8 455	10 170	10 075	3 790
Teilzeitbeschäftigte <sup>1)</sup>	18 660	20	290	1 420	3 365	3 885	3 025	3 250	2 920	485
Altersteilzeitbeschäftigte	8 685	X	X	X	X	X	X	X	2 250	6 435
Vollzeitäquivalent	84 600	3 120	8 470	9 100	9 765	10 755	10 535	12 515	13 240	7 100
Arbeitnehmer/innen										
zusammen	39 375	2 575	4 085	3 400	3 470	5 400	5 845	5 530	5 575	3 495
Vollzeitbeschäftigte	23 300	2 330	2 945	2 280	2 050	3 080	3 375	3 330	2 715	1 195
Teilzeitbeschäftigte <sup>1)</sup>	13 160	245	1 140	1 120	1 415	2 320	2 475	2 200	1 435	810
Altersteilzeitbeschäftigte	2 920	X	X	X	X	X	X	X	1 430	1 490
Vollzeitäquivalent	32 065	2 440	3 625	2 920	2 835	4 365	4 805	4 645	4 200	2 230
Frauen										
insgesamt	72 410	3 435	8 360	7 540	8 280	9 640	8 860	9 665	10 375	6 260
Vollzeitbeschäftigte	38 980	3 240	7 235	5 410	3 960	4 050	4 035	4 855	4 655	1 535
Teilzeitbeschäftigte <sup>1)</sup>	27 490	190	1 125	2 125	4 325	5 590	4 825	4 805	3 720	785
Altersteilzeitbeschäftigte	5 940	X	X	X	X	X	X	X	2 000	3 945
Vollzeitäquivalent	58 865	3 335	7 960	6 710	6 525	7 425	7 090	8 085	8 035	3 690
Beamtinnen und Richterinnen										
zusammen	49 335	1 720	5 685	5 560	6 260	6 435	5 405	6 365	7 260	4 640
Vollzeitbeschäftigte	28 110	1 705	5 435	4 260	3 130	2 850	2 710	3 445	3 510	1 075
Teilzeitbeschäftigte <sup>1)</sup>	16 820	15	250	1 300	3 135	3 590	2 695	2 920	2 535	385
Altersteilzeitbeschäftigte	4 405	X	X	X	X	X	X	X	1 220	3 185
Vollzeitäquivalent	41 190	1 715	5 610	5 075	5 040	5 110	4 530	5 535	5 870	2 710
Arbeitnehmerinnen										
zusammen	23 075	1 715	2 675	1 980	2 020	3 205	3 455	3 300	3 110	1 620
Vollzeitbeschäftigte	10 870	1 540	1 800	1 150	830	1 205	1 325	1 415	1 150	460
Teilzeitbeschäftigte <sup>1)</sup>	10 670	175	875	830	1 190	2 000	2 130	1 885	1 185	400
Altersteilzeitbeschäftigte	1 535	X	X	X	X	X	X	X	780	760
Vollzeitäquivalent	17 670	1 620	2 350	1 640	1 485	2 315	2 565	2 550	2 165	980

1) Ohne Altersteilzeitbeschäftigte

**II.B.10 Personal der rechtl. selbstst. Einrichtungen in öffentl.-rechtl. Rechtsform unter Landes-  
aufsicht in Hessen am 30.6.2010 nach Umfang, Art der Beschäftigungsverhältnisse und Altersgruppen**

Umfang und Art des Beschäftigungsverhältnisses	Insgesamt	im Alter von ... bis unter ... Jahren								
		unter 25	25 - 30	30 - 35	35 - 40	40 - 45	45 - 50	50 - 55	55 - 60	60 und älter
Beschäftigte										
insgesamt	32 930	1 980	6 465	4 880	3 115	3 730	3 995	3 410	3 205	2 150
Vollzeitbeschäftigte	18 425	1 045	2 215	2 665	1 985	2 280	2 640	2 380	2 000	1 220
Teilzeitbeschäftigte <sup>1)</sup>	13 345	935	4 250	2 215	1 130	1 455	1 355	1 030	730	245
Altersteilzeitbeschäftigte	1 160	X	X	X	X	X	X	X	475	685
Vollzeitäquivalent	25 735	1 345	4 135	3 785	2 600	3 100	3 455	3 005	2 640	1 665
Beamte/innen										
zusammen	3 985	20	40	145	300	580	810	785	675	630
Vollzeitbeschäftigte	3 595	20	40	130	280	525	740	715	615	535
Teilzeitbeschäftigte <sup>1)</sup>	285	0	0	15	25	55	70	65	35	15
Altersteilzeitbeschäftigte	110	X	X	X	X	X	X	X	25	85
Vollzeitäquivalent	3 835	20	40	140	290	555	790	760	650	585
Arbeitnehmer/innen										
zusammen	28 945	1 960	6 425	4 735	2 810	3 150	3 185	2 625	2 530	1 515
Vollzeitbeschäftigte	14 830	1 025	2 175	2 535	1 705	1 755	1 900	1 665	1 385	685
Teilzeitbeschäftigte <sup>1)</sup>	13 060	935	4 250	2 200	1 105	1 400	1 285	965	695	230
Altersteilzeitbeschäftigte	1 055	X	X	X	X	X	X	X	450	605
Vollzeitäquivalent	21 900	1 325	4 095	3 645	2 310	2 545	2 665	2 245	1 990	1 080
Frauen										
insgesamt	16 825	1 100	3 175	2 215	1 545	2 090	2 245	1 845	1 680	930
Vollzeitbeschäftigte	7 445	605	1 070	1 060	725	870	1 060	950	745	360
Teilzeitbeschäftigte <sup>1)</sup>	8 685	495	2 105	1 155	820	1 220	1 185	895	625	185
Altersteilzeitbeschäftigte	690	X	X	X	X	X	X	X	310	380
Vollzeitäquivalent	12 355	775	2 040	1 650	1 180	1 565	1 775	1 495	1 245	630
Beamtinnen und Richterinnen										
zusammen	1 120	15	25	70	115	205	255	200	145	95
Vollzeitbeschäftigte	850	15	25	55	90	155	190	140	105	65
Teilzeitbeschäftigte <sup>1)</sup>	245	0	0	15	20	50	60	60	30	10
Altersteilzeitbeschäftigte	25	X	X	X	X	X	X	X	5	20
Vollzeitäquivalent	1 020	15	25	65	105	180	235	180	130	80
Arbeitnehmerinnen										
zusammen	15 700	1 085	3 150	2 145	1 435	1 885	1 995	1 645	1 540	835
Vollzeitbeschäftigte	6 600	590	1 040	1 005	635	715	870	810	640	295
Teilzeitbeschäftigte <sup>1)</sup>	8 435	495	2 105	1 140	800	1 170	1 125	835	595	175
Altersteilzeitbeschäftigte	665	X	X	X	X	X	X	X	305	365
Vollzeitäquivalent	11 330	755	2 015	1 585	1 075	1 380	1 545	1 310	1 115	550

1) Ohne Altersteilzeitbeschäftigte

**II.B.11 Personal der Sozialversicherungsträger in Hessen am 30.6.2010**  
**nach Umfang, Art der Beschäftigungsverhältnisse und Altersgruppen**

Umfang und Art des Beschäftigungs- verhältnisses	Insgesamt	im Alter von ... bis unter ... Jahren								
		unter 25	25 - 30	30 - 35	35 - 40	40 - 45	45 - 50	50 - 55	55 - 60	60 und älter
Beschäftigte										
insgesamt	7 310	390	370	505	845	1 315	1 350	1 185	945	405
Vollzeitbeschäftigte	4 390	370	325	345	485	695	835	825	405	110
Teilzeitbeschäftigte <sup>1)</sup>	2 245	20	45	160	360	620	515	360	135	25
Altersteilzeitbeschäftigte	675	X	X	X	X	X	X	X	405	270
Vollzeitäquivalent	6 080	380	350	440	685	1 065	1 155	1 065	680	250
Beamte/innen										
zusammen	800	35	50	95	95	130	135	125	95	35
Vollzeitbeschäftigte	555	35	50	70	60	85	95	100	50	10
Teilzeitbeschäftigte <sup>1)</sup>	180	0	5	25	35	45	40	30	5	0
Altersteilzeitbeschäftigte	60	X	X	X	X	X	X	X	40	20
Vollzeitäquivalent	705	35	50	85	80	115	120	120	75	25
Arbeitnehmer/innen										
zusammen	6 515	355	320	410	750	1 185	1 215	1 060	850	375
Vollzeitbeschäftigte	3 835	335	280	270	425	610	740	725	355	95
Teilzeitbeschäftigte <sup>1)</sup>	2 065	20	40	135	325	575	475	330	130	25
Altersteilzeitbeschäftigte	615	X	X	X	X	X	X	X	365	250
Vollzeitäquivalent	5 375	345	300	355	605	955	1 035	945	605	230
Frauen										
insgesamt	4 735	270	280	340	560	900	880	705	560	235
Vollzeitbeschäftigte	2 185	255	240	185	215	315	385	380	165	45
Teilzeitbeschäftigte <sup>1)</sup>	2 120	15	40	150	345	585	500	325	125	25
Altersteilzeitbeschäftigte	430	X	X	X	X	X	X	X	270	165
Vollzeitäquivalent	3 655	265	260	280	405	660	690	595	365	135
Beamtinnen und Richterinnen										
zusammen	340	25	35	55	55	50	55	45	20	0
Vollzeitbeschäftigte	180	25	30	35	20	15	20	25	10	0
Teilzeitbeschäftigte <sup>1)</sup>	150	0	5	20	35	35	35	20	5	0
Altersteilzeitbeschäftigte	10	X	X	X	X	X	X	X	10	0
Vollzeitäquivalent	275	25	35	50	40	35	40	40	15	0
Arbeitnehmerinnen										
zusammen	4 395	250	245	280	505	850	825	660	540	235
Vollzeitbeschäftigte	2 005	230	205	150	190	300	365	355	160	45
Teilzeitbeschäftigte <sup>1)</sup>	1 970	15	40	130	315	550	460	305	125	25
Altersteilzeitbeschäftigte	420	X	X	X	X	X	X	X	260	160
Vollzeitäquivalent	3 380	240	225	230	365	625	650	555	355	135

1) Ohne Altersteilzeitbeschäftigte

**II.C.1 Vollzeitäquivalente der Beschäftigten des Kommunalbereichs in Hessen am 30.6.2010**  
**nach Art der Beschäftigungsverhältnisse, Laufbahngruppen und Beschäftigungsbereichen**

Art des Beschäftigungsverhältnisses und Laufbahngruppe	Insgesamt	Gemeinden/Gv.		Zweckverbände		Rechtlich selbstständige öffentlich-rechtliche Einrichtungen
		Kernhaushalt	Sonderrechnungen	Kernhaushalt	Sonderrechnungen	
Insgesamt						
Insgesamt	87 590	71 145	13 585	745	1 575	535
Höherer Dienst, E13 - E15Ü	3 625	3 050	380	50	135	5
Gehobener Dienst, E9 - E12	27 385	23 415	3 005	145	595	225
Mittlerer Dienst, E5 - E8	43 690	35 380	7 075	465	720	50
Einfacher Dienst, E1 - E4	8 885	6 145	2 625	50	60	0
nicht zuordenbar	965	605	75	10	15	255
In Ausbildung	3 035	2 550	420	20	45	0
Beamte/innen	12 135	11 805	185	45	55	45
Höherer Dienst	1 630	1 560	30	25	20	0
Gehobener Dienst	6 935	6 710	125	20	35	45
Mittlerer Dienst	3 315	3 280	30	0	0	0
Einfacher Dienst	5	5	0	0	0	0
In Ausbildung	250	250	0	0	0	0
Arbeitnehmer/innen	75 450	59 340	13 405	705	1 520	485
Höherer Dienst, E13 - E15Ü	1 990	1 490	355	25	115	5
Gehobener Dienst, E9 - E12	20 455	16 705	2 885	130	560	180
Mittlerer Dienst, E5 - E8	40 380	32 100	7 045	465	720	45
Einfacher Dienst, E1 - E4	8 880	6 140	2 625	50	60	0
nicht zuordenbar	965	605	75	10	15	255
In Ausbildung	2 785	2 300	420	20	45	0
Frauen						
Zusammen	47 110	40 170	6 005	200	395	340
Höherer Dienst, E13 - E15Ü	1 095	940	115	15	25	0
Gehobener Dienst, E9 - E12	13 985	12 080	1 555	40	175	135
Mittlerer Dienst, E5 - E8	24 405	21 185	2 910	105	160	45
Einfacher Dienst, E1 - E4	5 215	3 975	1 185	30	25	0
nicht zuordenbar	480	290	25	5	5	160
In Ausbildung	1 935	1 700	220	5	10	0
Beamtinnen <sup>1)</sup>	4 105	4 000	60	10	10	25
Höherer Dienst	305	295	5	5	0	0
Gehobener Dienst	2 715	2 635	35	5	10	25
Mittlerer Dienst	935	915	20	0	0	0
Einfacher Dienst	0	0	0	0	0	0
In Ausbildung	155	150	0	0	0	0
Arbeitnehmerinnen	43 005	36 170	5 945	190	385	315
Höherer Dienst, E13 - E15Ü	790	645	110	10	25	0
Gehobener Dienst, E9 - E12	11 270	9 445	1 515	35	165	105
Mittlerer Dienst, E5 - E8	23 470	20 270	2 890	105	160	45
Einfacher Dienst, E1 - E4	5 215	3 975	1 185	30	25	0
nicht zuordenbar	480	290	25	5	5	160
In Ausbildung	1 785	1 550	220	5	10	0



**II.C.2 Beschäftigte des Kommunalbereichs in Hessen am 30.6.2010**  
**nach Art der Beschäftigungsverhältnisse, Laufbahngruppen und Beschäftigungsbereichen**

Art des Beschäftigungsverhältnisses und Laufbahngruppe	Insgesamt	Gemeinden/Gv.		Zweckverbände		Rechtlich selbstständige öffentlich-rechtliche Einrichtungen
		Kernhaushalt	Sonderrechnungen	Kernhaushalt	Sonderrechnungen	
Insgesamt						
Insgesamt	106 330	87 170	15 930	855	1 800	575
Höherer Dienst, E13 - E15Ü	4 115	3 430	455	65	165	5
Gehobener Dienst, E9 - E12	31 675	27 115	3 480	165	670	245
Mittlerer Dienst, E5 - E8	53 010	43 540	8 065	525	820	55
Einfacher Dienst, E1 - E4	13 340	9 765	3 425	70	80	0
nicht zuordenbar	1 145	765	85	15	15	265
In Ausbildung	3 045	2 560	420	20	45	0
Beamte/innen	13 560	13 185	205	50	70	55
Höherer Dienst	1 775	1 695	30	25	25	0
Gehobener Dienst	7 905	7 655	135	20	40	50
Mittlerer Dienst	3 620	3 580	35	0	0	0
Einfacher Dienst	5	5	0	0	0	0
In Ausbildung	250	250	0	0	0	0
Arbeitnehmer/innen	92 770	73 990	15 730	805	1 730	520
Höherer Dienst, E13 - E15Ü	2 340	1 735	425	40	140	5
Gehobener Dienst, E9 - E12	23 770	19 460	3 340	145	630	195
Mittlerer Dienst, E5 - E8	49 390	39 960	8 035	525	820	55
Einfacher Dienst, E1 - E4	13 330	9 755	3 425	70	80	0
nicht zuordenbar	1 145	765	85	15	15	265
In Ausbildung	2 795	2 310	420	20	45	0
Frauen						
Zusammen	63 155	54 085	7 880	285	530	375
Höherer Dienst, E13 - E15Ü	1 330	1 125	150	25	25	0
Gehobener Dienst, E9 - E12	17 265	14 925	1 910	50	220	155
Mittlerer Dienst, E5 - E8	32 680	28 575	3 670	155	230	55
Einfacher Dienst, E1 - E4	9 375	7 390	1 900	45	40	0
nicht zuordenbar	560	360	25	5	5	170
In Ausbildung	1 945	1 710	225	5	10	0
Beamtinnen	5 105	4 970	75	15	15	35
Höherer Dienst	345	335	5	5	0	0
Gehobener Dienst	3 415	3 315	45	5	10	35
Mittlerer Dienst	1 190	1 165	25	0	0	0
Einfacher Dienst	5	0	0	0	0	0
In Ausbildung	155	150	0	0	0	0
Arbeitnehmerinnen	58 050	49 115	7 805	270	520	340
Höherer Dienst, E13 - E15Ü	985	790	145	20	25	0
Gehobener Dienst, E9 - E12	13 850	11 610	1 865	45	210	120
Mittlerer Dienst, E5 - E8	31 490	27 410	3 645	150	230	50
Einfacher Dienst, E1 - E4	9 375	7 390	1 895	45	40	0
nicht zuordenbar	560	360	25	5	5	170
In Ausbildung	1 795	1 555	220	5	10	0

**II.C.3 Vollzeitbeschäftigte des Kommunalbereichs in Hessen am 30.6.2010**  
**nach Art der Beschäftigungsverhältnisse, Laufbahngruppen und Beschäftigungsbereichen**

Art des Beschäftigungsverhältnisses und Laufbahngruppe	Insgesamt	Gemeinden/Gv.		Zweckverbände		Rechtlich selbstständige öffentlich-rechtliche Einrichtungen
		Kernhaushalt	Sonderrechnungen	Kernhaushalt	Sonderrechnungen	
Insgesamt						
Insgesamt	61 480	48 795	10 315	615	1 295	455
Höherer Dienst, E13 - E15Ü	3 005	2 560	295	35	105	5
Gehobener Dienst, E9 - E12	20 565	17 480	2 285	120	495	180
Mittlerer Dienst, E5 - E8	29 865	23 235	5 605	400	590	35
Einfacher Dienst, E1 - E4	4 270	2 550	1 645	30	40	0
nicht zuordenbar	780	450	70	10	15	235
In Ausbildung	3 000	2 525	415	20	45	0
Beamte/innen	9 980	9 720	150	35	40	35
Höherer Dienst	1 450	1 390	25	20	15	0
Gehobener Dienst	5 400	5 225	100	15	25	35
Mittlerer Dienst	2 875	2 850	25	0	0	0
Einfacher Dienst	5	5	0	0	0	0
In Ausbildung	250	250	0	0	0	0
Arbeitnehmer/innen	51 500	39 075	10 165	580	1 255	420
Höherer Dienst, E13 - E15Ü	1 550	1 170	270	15	90	5
Gehobener Dienst, E9 - E12	15 165	12 255	2 185	105	470	150
Mittlerer Dienst, E5 - E8	26 990	20 385	5 580	400	590	35
Einfacher Dienst, E1 - E4	4 265	2 545	1 645	30	40	0
nicht zuordenbar	780	450	70	10	15	235
In Ausbildung	2 750	2 275	410	20	45	0
Frauen						
Zusammen	24 420	20 525	3 310	100	215	265
Höherer Dienst, E13 - E15Ü	755	665	65	5	15	0
Gehobener Dienst, E9 - E12	8 570	7 350	990	25	115	90
Mittlerer Dienst, E5 - E8	11 860	10 000	1 710	55	65	30
Einfacher Dienst, E1 - E4	935	605	315	10	5	0
nicht zuordenbar	395	225	20	0	5	140
In Ausbildung	1 905	1 675	215	5	10	0
Beamtinnen	2 530	2 470	35	5	5	15
Höherer Dienst	235	230	0	0	0	0
Gehobener Dienst	1 570	1 530	20	5	5	15
Mittlerer Dienst	570	555	15	0	0	0
Einfacher Dienst	0	0	0	0	0	0
In Ausbildung	155	150	0	0	0	0
Arbeitnehmerinnen	21 890	18 060	3 275	95	210	250
Höherer Dienst, E13 - E15Ü	520	435	65	5	15	0
Gehobener Dienst, E9 - E12	6 995	5 820	970	20	110	75
Mittlerer Dienst, E5 - E8	11 290	9 445	1 695	55	65	30
Einfacher Dienst, E1 - E4	935	605	315	10	5	0
nicht zuordenbar	395	225	20	0	5	140
In Ausbildung	1 750	1 525	215	5	10	0

**II.C.4 Teilzeitbeschäftigte (ohne Altersteilzeit) des Kommunalbereichs in Hessen am 30.6.2010**  
**nach Art der Beschäftigungsverhältnisse, Laufbahngruppen und Beschäftigungsbereichen**

Art des Beschäftigungsverhältnisses und Laufbahngruppe	Insgesamt	Gemeinden/Gv.		Zweckverbände		Rechtlich selbstständige öffentlich-rechtliche Einrichtungen
		Kernhaushalt	Sonderrechnungen	Kernhaushalt	Sonderrechnungen	
Insgesamt						
Insgesamt	37 325	32 310	4 425	175	295	115
Höherer Dienst, E13 - E15Ü	555	445	90	15	10	0
Gehobener Dienst, E9 - E12	8 410	7 340	885	25	95	65
Mittlerer Dienst, E5 - E8	19 755	17 550	1 930	95	155	20
Einfacher Dienst, E1 - E4	8 205	6 625	1 505	35	35	0
nicht zuordenbar	355	310	10	5	0	30
In Ausbildung	45	35	10	0	0	0
Beamte/innen	2 660	2 585	40	5	10	20
Höherer Dienst	80	80	0	0	0	0
Gehobener Dienst	1 940	1 880	30	0	10	20
Mittlerer Dienst	635	625	10	0	0	0
Einfacher Dienst	5	0	0	0	0	0
In Ausbildung	0	0	0	0	0	0
Arbeitnehmer/innen	34 665	29 725	4 385	170	285	100
Höherer Dienst, E13 - E15Ü	475	365	90	10	10	0
Gehobener Dienst, E9 - E12	6 475	5 460	855	25	90	45
Mittlerer Dienst, E5 - E8	19 115	16 925	1 920	95	155	20
Einfacher Dienst, E1 - E4	8 205	6 625	1 505	35	35	0
nicht zuordenbar	355	310	10	5	0	30
In Ausbildung	45	35	10	0	0	0
Frauen						
Zusammen	34 715	30 225	3 955	155	270	110
Höherer Dienst, E13 - E15Ü	425	350	55	10	5	0
Gehobener Dienst, E9 - E12	7 430	6 520	745	25	85	60
Mittlerer Dienst, E5 - E8	18 925	16 915	1 760	85	145	20
Einfacher Dienst, E1 - E4	7 730	6 280	1 385	35	35	0
nicht zuordenbar	165	135	5	0	0	25
In Ausbildung	40	35	10	0	0	0
Beamtinnen	2 405	2 330	40	5	10	20
Höherer Dienst	70	65	0	0	0	0
Gehobener Dienst	1 740	1 685	30	0	10	20
Mittlerer Dienst	590	580	10	0	0	0
Einfacher Dienst	5	0	0	0	0	0
In Ausbildung	0	0	0	0	0	0
Arbeitnehmerinnen	32 315	27 895	3 915	150	260	90
Höherer Dienst, E13 - E15Ü	355	285	55	10	5	0
Gehobener Dienst, E9 - E12	5 690	4 835	715	20	75	45
Mittlerer Dienst, E5 - E8	18 335	16 335	1 750	85	145	20
Einfacher Dienst, E1 - E4	7 730	6 275	1 385	35	35	0
nicht zuordenbar	165	135	5	0	0	25
In Ausbildung	40	35	10	0	0	0

**II.C.5 Altersteilzeitbeschäftigte des Kommunalbereichs in Hessen am 30.6.2010**  
**nach Art der Beschäftigungsverhältnisse, Laufbahngruppen und Beschäftigungsbereichen**

Art des Beschäftigungsverhältnisses und Laufbahngruppe	Insgesamt	Gemeinden/Gv.		Zweckverbände		Rechtlich selbstständige öffentlich-rechtliche Einrichtungen
		Kernhaushalt	Sonderrechnungen	Kernhaushalt	Sonderrechnungen	
Insgesamt						
Insgesamt	7 525	6 065	1 190	60	205	0
Höherer Dienst, E13 - E15Ü	560	425	70	15	50	0
Gehobener Dienst, E9 - E12	2 700	2 295	310	15	75	0
Mittlerer Dienst, E5 - E8	3 390	2 755	530	30	75	0
Einfacher Dienst, E1 - E4	865	585	270	0	5	0
nicht zuordenbar	15	5	5	0	0	0
In Ausbildung	X	X	X	X	X	X
Beamte/innen	920	880	15	5	20	0
Höherer Dienst	245	225	5	5	10	0
Gehobener Dienst	570	550	10	0	10	0
Mittlerer Dienst	105	105	0	0	0	0
Einfacher Dienst	0	0	0	0	0	0
In Ausbildung	X	X	X	X	X	X
Arbeitnehmer/innen	6 610	5 185	1 175	55	190	0
Höherer Dienst, E13 - E15Ü	315	200	65	10	40	0
Gehobener Dienst, E9 - E12	2 130	1 745	305	15	70	0
Mittlerer Dienst, E5 - E8	3 285	2 650	530	30	75	0
Einfacher Dienst, E1 - E4	865	585	270	0	5	0
nicht zuordenbar	15	5	5	0	0	0
In Ausbildung	X	X	X	X	X	X
Frauen						
Zusammen	4 020	3 330	610	25	45	0
Höherer Dienst, E13 - E15Ü	150	110	30	10	5	0
Gehobener Dienst, E9 - E12	1 265	1 055	180	5	25	0
Mittlerer Dienst, E5 - E8	1 890	1 660	205	10	15	0
Einfacher Dienst, E1 - E4	710	505	200	0	0	0
nicht zuordenbar	0	0	0	0	0	0
In Ausbildung	X	X	X	X	X	X
Beamtinnen	170	170	0	0	0	0
Höherer Dienst	40	35	0	0	0	0
Gehobener Dienst	105	105	0	0	0	0
Mittlerer Dienst	30	30	0	0	0	0
Einfacher Dienst	0	0	0	0	0	0
In Ausbildung	X	X	X	X	X	X
Arbeitnehmerinnen	3 845	3 165	610	25	45	0
Höherer Dienst, E13 - E15Ü	110	70	30	5	5	0
Gehobener Dienst, E9 - E12	1 160	955	180	5	25	0
Mittlerer Dienst, E5 - E8	1 865	1 630	205	10	15	0
Einfacher Dienst, E1 - E4	710	505	200	0	0	0
nicht zuordenbar	0	0	0	0	0	0
In Ausbildung	X	X	X	X	X	X

**II.C.6 Arbeitsvolumen in Wochenstunden<sup>1)</sup> des Personals des Kommunalbereichs in Hessen  
am 30.6.2010 nach Art der Beschäftigungsverhältnisse, Laufbahngruppen und Beschäftigungsbereichen**

Art des Beschäftigungs- verhältnisses und Laufbahngruppe	Insgesamt	Gemeinden/Gv.		Zweckverbände		Rechtlich selbstständige öffentlich-rechtliche Einrichtungen
		Kernhaushalt	Sonderrechnungen	Kernhaushalt	Sonderrechnungen	
Insgesamt						
Insgesamt	3 476 400	2 828 000	535 200	29 600	62 600	21 000
Höherer Dienst, E13 - E15Ü	146 000	123 200	15 200	2 000	5 600	200
Gehobener Dienst, E9 - E12	1 097 400	939 800	118 800	6 000	23 800	9 000
Mittlerer Dienst, E5 - E8	1 726 600	1 400 000	278 000	18 400	28 400	2 000
Einfacher Dienst, E1 - E4	349 800	241 400	103 800	2 000	2 400	0
nicht zuordenbar	37 800	23 600	3 000	400	600	10 000
In Ausbildung	119 000	100 200	16 400	800	1 800	0
Beamte/innen	506 400	492 600	7 600	1 800	2 400	2 000
Höherer Dienst	67 000	64 200	1 200	1 000	800	0
Gehobener Dienst	289 600	280 400	5 000	800	1 600	1 800
Mittlerer Dienst	139 000	137 600	1 200	0	0	0
Einfacher Dienst	200	200	0	0	0	0
In Ausbildung	10 400	10 400	0	0	0	0
Arbeitnehmer/innen	2 969 200	2 334 600	527 600	27 800	60 200	19 000
Höherer Dienst, E13 - E15Ü	78 800	59 000	14 000	1 200	4 600	200
Gehobener Dienst, E9 - E12	807 800	659 600	113 800	5 200	22 200	7 000
Mittlerer Dienst, E5 - E8	1 586 800	1 261 600	276 600	18 200	28 400	1 800
Einfacher Dienst, E1 - E4	349 600	241 000	103 800	2 000	2 400	0
nicht zuordenbar	37 800	23 600	3 000	400	600	10 000
In Ausbildung	108 600	89 600	16 400	800	1 800	0
Frauen						
Zusammen	1 866 800	1 593 000	236 600	8 000	15 800	13 400
Höherer Dienst, E13 - E15Ü	44 200	38 200	4 600	600	1 000	0
Gehobener Dienst, E9 - E12	559 400	484 000	61 400	1 800	7 000	5 200
Mittlerer Dienst, E5 - E8	962 800	836 200	114 200	4 400	6 400	1 800
Einfacher Dienst, E1 - E4	205 600	156 600	47 000	1 200	1 000	0
nicht zuordenbar	18 800	11 400	1 000	200	200	6 200
In Ausbildung	76 000	66 800	8 600	200	400	0
Beamtinnen	172 600	168 000	2 600	400	400	1 200
Höherer Dienst	12 800	12 600	200	200	0	0
Gehobener Dienst	114 000	110 800	1 600	200	400	1 200
Mittlerer Dienst	39 200	38 200	800	0	0	0
Einfacher Dienst	0	0	0	0	0	0
In Ausbildung	6 400	6 400	0	0	0	0
Arbeitnehmerinnen	1 694 400	1 425 000	234 000	7 600	15 400	12 200
Höherer Dienst, E13 - E15Ü	31 400	25 600	4 400	400	1 000	0
Gehobener Dienst, E9 - E12	445 400	373 200	59 800	1 400	6 600	4 200
Mittlerer Dienst, E5 - E8	923 600	798 000	113 400	4 200	6 400	1 800
Einfacher Dienst, E1 - E4	205 600	156 600	46 800	1 200	1 000	0
nicht zuordenbar	18 800	11 400	1 000	200	200	6 200
In Ausbildung	69 600	60 400	8 600	200	400	0

1) Die Wochenstunden sind wegen der Geheimhaltung einer 200er-Rundung unterzogen worden.

## II.C.7 Vollzeitäquivalente der Beschäftigten des Kommunalbereichs in Hessen am 30.6.2010 nach Aufgabenbereichen und Beschäftigungsbereichen

Gliederungsnummer und Aufgabenbereich	Insgesamt	Gemeinden/Gv.		Zweckverbände		Rechtlich selbstständige öffentlich-rechtliche Einrichtungen
		Kernhaushalt	Sonder- rechnungen	Kernhaushalt	Sonder- rechnungen	
Insgesamt	87 590	71 145	13 585	745	1 575	535
0 Allgemeine Verwaltung	16 725	15 960	275	80	405	0
00,01 dar.: Gemeindeorgane, Rechnungsprüfung	1 710	1 710	0	0	0	0
03 Finanzverwaltung	4 030	3 965	35	25	0	0
02,05,06,08 Übrige allgemeine Verwaltung	10 985	10 285	240	55	405	0
1 Öffentliche Sicherheit und Ordnung	8 850	8 765	85	0	0	0
11 dar.: Öffentliche Ordnung	5 790	5 790	0	0	0	0
13 Feuerschutz/Brandschutz	2 400	2 395	5	0	0	0
2 Schulen	5 495	4 775	705	15	0	0
3 Wissenschaft, Forschung, Kulturpflege	3 075	2 665	405	0	0	0
33 dar.: Theater und Musikpflege	550	440	110	0	0	0
35 Volksbildung	1 075	820	255	0	0	0
4 Soziale Sicherung	25 350	21 440	3 315	5	55	535
400 dar.: Allgemeine Sozialverwaltung	2 600	2 600	0	0	0	0
405 Verwaltung der Grundsicherung für <sup>1)</sup>	2 590	1 930	130	0	0	535
407 Verwaltung der Jugendhilfe	1 350	1 320	25	0	0	0
43 Soziale Einrichtungen <sup>2)</sup>	1 140	745	330	5	55	0
464 Tageseinrichtungen für Kinder	14 060	11 610	2 455	0	0	0
5 Gesundheit, Sport, Erholung	6 700	4 220	2 340	115	25	0
50 dar.: Gesundheitsverwaltung	1 155	1 100	0	55	0	0
51 Krankenhäuser	1 510	15	1 490	0	0	0
6 Bau- und Wohnungswesen, Verkehr	7 315	6 365	780	60	110	0
60 dar.: Bauverwaltung	3 710	3 445	260	0	0	0
61 Städteplanung, Vermessung, Bauordnung	1 960	1 830	15	20	100	0
63,65,66,68 Straßen, Parkeinrichtungen	685	595	90	0	0	0
7 Öffentliche Einrichtungen <sup>3)</sup>	11 110	5 870	4 235	465	545	0
70 dar.: Abwasserbeseitigung	2 460	525	1 290	370	275	0
72 Abfallbeseitigung	1 940	250	1 510	25	150	0
77 Hilfsbetriebe der Verwaltung	4 695	3 355	1 250	30	65	0
8 Wirtschaftliche Unternehmen <sup>4)</sup>	2 970	1 090	1 450	5	425	0
davon						
Beamten/Beamte	12 135	11 805	185	45	55	45
0 Allgemeine Verwaltung	4 470	4 370	20	35	40	0
00,01 dar.: Gemeindeorgane, Rechnungsprüfung	965	965	0	0	0	0
03 Finanzverwaltung	1 165	1 145	15	10	0	0
02,05,06,08 Übrige allgemeine Verwaltung	2 340	2 260	10	30	40	0
1 Öffentliche Sicherheit und Ordnung	3 540	3 540	0	0	0	0
11 dar.: Öffentliche Ordnung	1 510	1 510	0	0	0	0
13 Feuerschutz/Brandschutz	1 920	1 920	0	0	0	0
2 Schulen	175	170	5	0	0	0
3 Wissenschaft, Forschung, Kulturpflege	235	220	15	0	0	0
33 dar.: Theater und Musikpflege	5	5	0	0	0	0
35 Volksbildung	35	25	10	0	0	0
4 Soziale Sicherung	2 250	2 175	25	0	0	45
400 dar.: Allgemeine Sozialverwaltung	800	800	0	0	0	0
405 Verwaltung der Grundsicherung für <sup>1)</sup>	590	540	0	0	0	45
407 Verwaltung der Jugendhilfe	240	235	5	0	0	0
43 Soziale Einrichtungen <sup>2)</sup>	65	65	0	0	0	0
464 Tageseinrichtungen für Kinder	35	15	15	0	0	0
5 Gesundheit, Sport, Erholung	255	240	10	5	0	0
50 dar.: Gesundheitsverwaltung	140	135	0	5	0	0
51 Krankenhäuser	25	15	5	0	0	0
6 Bau- und Wohnungswesen, Verkehr	895	860	20	0	10	0
60 dar.: Bauverwaltung	410	385	20	0	0	0
61 Städteplanung, Vermessung, Bauordnung	350	340	0	0	10	0
63,65,66,68 Straßen, Parkeinrichtungen	15	15	0	0	0	0
7 Öffentliche Einrichtungen <sup>3)</sup>	215	160	45	5	0	0
70 dar.: Abwasserbeseitigung	35	5	25	5	0	0
72 Abfallbeseitigung	25	10	15	0	0	0
77 Hilfsbetriebe der Verwaltung	25	15	5	0	0	0

**II.C.7 Vollzeitäquivalente der Beschäftigten des Kommunalbereichs in Hessen am 30.6.2010  
nach Aufgabenbereichen und Beschäftigungsbereichen**

Gliederungsnummer und Aufgabenbereich	Insgesamt	Gemeinden/Gv.		Zweckverbände		Rechtlich selbstständige öffentlich-rechtliche Einrichtungen
		Kernhaushalt	Sonder- rechnungen	Kernhaushalt	Sonder- rechnungen	
8 Wirtschaftliche Unternehmen <sup>4)</sup>	105	65	35	0	5	0
davon						
Arbeitnehmer	75 450	59 340	13 405	705	1 520	485
0 Allgemeine Verwaltung	12 255	11 585	255	45	365	0
00,01 dar.: Gemeindeorgane, Rechnungsprüfung	745	745	0	0	0	0
03 Finanzverwaltung	2 865	2 820	25	20	0	0
02,05,06,08 Übrige allgemeine Verwaltung	8 645	8 025	230	25	365	0
1 Öffentliche Sicherheit und Ordnung	5 310	5 225	80	0	0	0
11 dar.: Öffentliche Ordnung	4 285	4 280	0	0	0	0
13 Feuerschutz/Brandschutz	480	475	5	0	0	0
2 Schulen	5 320	4 605	700	15	0	0
3 Wissenschaft, Forschung, Kulturpflege	2 835	2 445	390	0	0	0
33 dar.: Theater und Musikpflege	540	430	110	0	0	0
35 Volksbildung	1 035	790	245	0	0	0
4 Soziale Sicherung	23 100	19 260	3 290	5	55	485
400 dar.: Allgemeine Sozialverwaltung	1 800	1 800	0	0	0	0
405 Verwaltung der Grundsicherung für <sup>1)</sup>	2 000	1 385	125	0	0	485
407 Verwaltung der Jugendhilfe	1 110	1 090	20	0	0	0
43 Soziale Einrichtungen <sup>2)</sup>	1 075	680	330	5	55	0
464 Tageseinrichtungen für Kinder	14 030	11 595	2 435	0	0	0
5 Gesundheit, Sport, Erholung	6 445	3 980	2 330	115	25	0
50 dar.: Gesundheitsverwaltung	1 015	965	0	50	0	0
51 Krankenhäuser	1 485	0	1 485	0	0	0
6 Bau- und Wohnungswesen, Verkehr	6 420	5 500	760	60	100	0
60 dar.: Bauverwaltung	3 300	3 060	240	0	0	0
61 Städteplanung, Vermessung, Bauordnung	1 610	1 490	15	20	85	0
63,65,66,68 Straßen, Parkeinrichtungen	670	580	90	0	0	0
7 Öffentliche Einrichtungen <sup>3)</sup>	10 900	5 710	4 185	460	545	0
70 dar.: Abwasserbeseitigung	2 425	520	1 260	365	275	0
72 Abfallbeseitigung	1 915	245	1 495	25	150	0
77 Hilfsbetriebe der Verwaltung	4 670	3 335	1 240	30	65	0
8 Wirtschaftliche Unternehmen <sup>4)</sup>	2 870	1 025	1 415	5	420	0

1) Arbeitssuchende (nach SGB II). — 2) Ohne Einrichtungen der Jugendhilfe. — 3) Einschl. Wirtschaftsförderung. — 4) Einschl. allgemeinem Grund- und Sondervermögen.

**II.C.8 Personal des Kommunalbereichs in Hessen am 30.6.2010 inklusive Zweckverbände  
nach Umfang, Art der Beschäftigungsverhältnisse und Altersgruppen**

Umfang und Art des Beschäftigungs- verhältnisses	Insgesamt	im Alter von ... bis unter ... Jahren								
		unter 25	25 - 30	30 - 35	35 - 40	40 - 45	45 - 50	50 - 55	55 - 60	60 und älter
Beschäftigte										
insgesamt	106 330	6 465	6 450	7 670	9 835	15 970	19 195	18 280	14 605	7 865
Vollzeitbeschäftigte	61 480	5 860	4 975	5 095	5 565	8 920	10 855	10 785	6 655	2 765
Teilzeitbeschäftigte <sup>1)</sup>	37 325	605	1 470	2 575	4 270	7 050	8 340	7 490	4 185	1 340
Altersteilzeitbeschäftigte	7 525	X	X	X	X	X	X	X	3 765	3 760
Vollzeitäquivalent	87 590	6 240	5 935	6 660	8 090	13 135	16 030	15 495	10 805	5 195
Beamte/innen										
zusammen	13 560	395	730	1 025	1 540	2 165	2 505	2 565	1 585	1 055
Vollzeitbeschäftigte	9 980	395	690	850	1 070	1 495	1 835	2 035	1 075	540
Teilzeitbeschäftigte <sup>1)</sup>	2 660	0	40	175	470	670	670	530	100	10
Altersteilzeitbeschäftigte	920	X	X	X	X	X	X	X	410	510
Vollzeitäquivalent	12 135	395	715	955	1 345	1 905	2 270	2 405	1 345	795
Arbeitnehmer/innen										
zusammen	92 770	6 070	5 720	6 645	8 295	13 805	16 690	15 715	13 020	6 805
Vollzeitbeschäftigte	51 500	5 470	4 285	4 245	4 495	7 430	9 020	8 750	5 580	2 225
Teilzeitbeschäftigte <sup>1)</sup>	34 665	600	1 435	2 400	3 800	6 380	7 675	6 965	4 085	1 330
Altersteilzeitbeschäftigte	6 610	X	X	X	X	X	X	X	3 355	3 250
Vollzeitäquivalent	75 450	5 850	5 220	5 705	6 745	11 230	13 760	13 085	9 460	4 400
Frauen										
insgesamt	63 155	4 340	4 420	4 960	6 125	9 565	11 335	10 695	8 115	3 605
Vollzeitbeschäftigte	24 420	3 815	3 110	2 570	2 095	2 925	3 510	3 700	2 015	675
Teilzeitbeschäftigte <sup>1)</sup>	34 715	520	1 305	2 390	4 030	6 640	7 820	6 995	3 845	1 170
Altersteilzeitbeschäftigte	4 020	X	X	X	X	X	X	X	2 260	1 760
Vollzeitäquivalent	47 110	4 150	3 975	4 020	4 460	6 865	8 340	8 070	5 200	2 035
Beamtinnen und Richterinnen										
zusammen	5 105	240	395	485	755	940	990	875	315	110
Vollzeitbeschäftigte	2 530	240	360	320	315	330	375	415	145	35
Teilzeitbeschäftigte <sup>1)</sup>	2 405	0	35	165	440	610	615	460	70	5
Altersteilzeitbeschäftigte	170	X	X	X	X	X	X	X	100	70
Vollzeitäquivalent	4 105	240	380	420	570	695	770	730	235	70
Arbeitnehmerinnen										
zusammen	58 050	4 095	4 025	4 475	5 370	8 620	10 345	9 820	7 800	3 495
Vollzeitbeschäftigte	21 890	3 575	2 750	2 250	1 780	2 595	3 140	3 285	1 870	645
Teilzeitbeschäftigte <sup>1)</sup>	32 315	520	1 275	2 225	3 590	6 025	7 205	6 535	3 775	1 160
Altersteilzeitbeschäftigte	3 845	X	X	X	X	X	X	X	2 155	1 690
Vollzeitäquivalent	43 005	3 910	3 595	3 600	3 890	6 170	7 570	7 340	4 965	1 965

1) Ohne Altersteilzeitbeschäftigte



**II.C.9 Personal der Gemeinden und Gemeindeverbände in Hessen am 30.6.2010**  
**nach Umfang, Art der Beschäftigungsverhältnisse und Altersgruppen**

Umfang und Art des Beschäftigungs- verhältnisses	Insgesamt	im Alter von ... bis unter ... Jahren								
		unter 25	25 - 30	30 - 35	35 - 40	40 - 45	45 - 50	50 - 55	55 - 60	60 und älter
Beschäftigte										
insgesamt	103 105	6 310	6 270	7 415	9 515	15 495	18 620	17 745	14 120	7 610
Vollzeitbeschäftigte	59 110	5 710	4 810	4 870	5 305	8 570	10 415	10 380	6 385	2 665
Teilzeitbeschäftigte <sup>1)</sup>	36 735	595	1 460	2 545	4 205	6 925	8 205	7 365	4 115	1 315
Altersteilzeitbeschäftigte	7 255	X	X	X	X	X	X	X	3 620	3 635
Vollzeitäquivalent	84 730	6 085	5 760	6 415	7 800	12 710	15 510	15 010	10 420	5 020
Beamte/innen										
zusammen	13 385	395	725	1 020	1 525	2 150	2 475	2 515	1 555	1 030
Vollzeitbeschäftigte	9 870	390	690	845	1 065	1 485	1 815	2 000	1 055	530
Teilzeitbeschäftigte <sup>1)</sup>	2 625	0	40	175	460	665	660	520	100	10
Altersteilzeitbeschäftigte	895	X	X	X	X	X	X	X	400	490
Vollzeitäquivalent	11 990	395	710	950	1 335	1 895	2 245	2 365	1 320	775
Arbeitnehmer/innen										
zusammen	89 715	5 915	5 545	6 395	7 990	13 345	16 150	15 225	12 565	6 585
Vollzeitbeschäftigte	49 245	5 320	4 125	4 030	4 245	7 085	8 605	8 380	5 325	2 135
Teilzeitbeschäftigte <sup>1)</sup>	34 110	595	1 420	2 370	3 745	6 265	7 545	6 845	4 020	1 305
Altersteilzeitbeschäftigte	6 360	X	X	X	X	X	X	X	3 220	3 140
Vollzeitäquivalent	72 745	5 695	5 045	5 465	6 465	10 820	13 265	12 645	9 105	4 245
Frauen										
insgesamt	61 965	4 290	4 340	4 850	5 995	9 380	11 130	10 490	7 945	3 545
Vollzeitbeschäftigte	23 840	3 775	3 045	2 485	2 030	2 855	3 430	3 610	1 960	655
Teilzeitbeschäftigte <sup>1)</sup>	34 180	515	1 295	2 365	3 970	6 525	7 700	6 880	3 785	1 150
Altersteilzeitbeschäftigte	3 945	X	X	X	X	X	X	X	2 205	1 740
Vollzeitäquivalent	46 175	4 100	3 895	3 920	4 355	6 730	8 180	7 910	5 090	1 990
Beamtinnen und Richterinnen										
zusammen	5 045	240	390	480	745	935	975	860	310	110
Vollzeitbeschäftigte	2 505	240	355	320	315	325	365	410	140	35
Teilzeitbeschäftigte <sup>1)</sup>	2 370	0	35	165	430	605	610	450	70	5
Altersteilzeitbeschäftigte	170	X	X	X	X	X	X	X	100	70
Vollzeitäquivalent	4 060	240	380	415	560	690	760	720	230	70
Arbeitnehmerinnen										
zusammen	56 920	4 050	3 950	4 370	5 250	8 445	10 155	9 630	7 635	3 435
Vollzeitbeschäftigte	21 335	3 535	2 685	2 170	1 715	2 530	3 065	3 200	1 815	625
Teilzeitbeschäftigte <sup>1)</sup>	31 810	515	1 265	2 200	3 540	5 915	7 090	6 430	3 715	1 145
Altersteilzeitbeschäftigte	3 775	X	X	X	X	X	X	X	2 105	1 670
Vollzeitäquivalent	42 115	3 860	3 520	3 505	3 795	6 040	7 420	7 190	4 855	1 925

1) Ohne Altersteilzeitbeschäftigte

**II.C.10 Personal der kommunalen Zweckverbände in Hessen am 30.6.2010**  
**nach Umfang, Art der Beschäftigungsverhältnisse und Altersgruppen**

Umfang und Art des Beschäftigungs- verhältnisses	Insgesamt	im Alter von ... bis unter ... Jahren								
		unter 25	25 - 30	30 - 35	35 - 40	40 - 45	45 - 50	50 - 55	55 - 60	60 und älter
Beschäftigte										
insgesamt	2 655	140	120	150	230	400	505	455	430	225
Vollzeitbeschäftigte	1 915	135	115	130	190	300	385	345	230	80
Teilzeitbeschäftigte <sup>1)</sup>	470	5	5	20	35	100	120	110	55	20
Altersteilzeitbeschäftigte	270	X	X	X	X	X	X	X	140	125
Vollzeitäquivalent	2 320	140	115	145	210	360	460	415	330	150
Beamte/innen										
zusammen	115	0	0	0	0	5	20	35	25	30
Vollzeitbeschäftigte	75	0	0	0	0	5	15	25	20	10
Teilzeitbeschäftigte <sup>1)</sup>	15	0	0	0	0	0	5	5	0	0
Altersteilzeitbeschäftigte	25	X	X	X	X	X	X	X	5	20
Vollzeitäquivalent	100	0	0	0	0	5	20	30	25	20
Arbeitnehmer/innen										
zusammen	2 535	140	120	150	230	395	485	425	400	200
Vollzeitbeschäftigte	1 835	135	115	130	190	295	370	320	210	70
Teilzeitbeschäftigte <sup>1)</sup>	455	5	5	20	35	95	115	105	55	20
Altersteilzeitbeschäftigte	245	X	X	X	X	X	X	X	135	110
Vollzeitäquivalent	2 220	140	115	145	210	355	440	380	305	135
Frauen										
insgesamt	815	35	35	35	75	135	165	155	135	50
Vollzeitbeschäftigte	315	30	30	20	40	40	60	55	30	10
Teilzeitbeschäftigte <sup>1)</sup>	425	5	5	15	35	90	110	100	50	15
Altersteilzeitbeschäftigte	70	X	X	X	X	X	X	X	50	20
Vollzeitäquivalent	595	30	30	30	55	95	125	115	85	30
Beamtinnen und Richterinnen										
zusammen	25	0	0	0	0	0	10	10	5	0
Vollzeitbeschäftigte	10	0	0	0	0	0	5	0	0	0
Teilzeitbeschäftigte <sup>1)</sup>	15	0	0	0	0	0	5	5	0	0
Altersteilzeitbeschäftigte	0	X	X	X	X	X	X	X	0	0
Vollzeitäquivalent	20	0	0	0	0	0	10	5	0	0
Arbeitnehmerinnen										
zusammen	790	35	35	35	75	130	155	145	130	45
Vollzeitbeschäftigte	305	30	30	20	40	40	50	50	30	10
Teilzeitbeschäftigte <sup>1)</sup>	415	5	5	15	35	90	100	95	50	15
Altersteilzeitbeschäftigte	70	X	X	X	X	X	X	X	50	20
Vollzeitäquivalent	575	30	30	30	55	95	115	110	80	30

1) Ohne Altersteilzeitbeschäftigte

**II.D.1 Beschäftigte der rechtlich selbstständigen Einrichtungen in privater Rechtsform  
mit überwiegend öffentlicher Beteiligung in Hessen  
nach Umfang der Beschäftigungsverhältnisse**

Umfang des Beschäftigungsverhältnisses	jeweils zum 30.6.					
	2005	2006	2007	2008	2009	2010
Insgesamt (ohne geringfügig Beschäftigte)	82 855	89 110	87 850	99 090	97 005	100 070
Vollzeitbeschäftigte	62 350	65 425	64 635	69 840	68 425	70 455
darunter Frauen	19 905	21 635	21 450	24 580	23 595	25 295
darunter in Ausbildung	4 435	4 600	4 385	4 845	5 140	5 485
darunter mit Zeitvertrag	6 245	7 715	7 435	8 455	7 255	7 745
Teilzeitbeschäftigte mit 50% und mehr	16 905	20 025	19 650	25 055	23 935	25 250
darunter Frauen	13 160	15 250	14 885	18 080	18 270	19 230
darunter mit Zeitvertrag	2 170	2 570	2 775	2 860	2 695	2 915
Teilzeitbeschäftigte unter 50%	3 600	3 655	3 565	4 200	4 640	4 365
darunter Frauen	3 060	3 210	3 110	3 640	3 790	3 755
darunter mit Zeitvertrag	685	580	535	745	545	780
nachrichtlich						
geringfügig Beschäftigte	3 140	3 680	4 180	3 960	4 650	4 965
darunter Frauen	1 905	2 230	2 455	2 350	2 640	2 985

**II.D.2 Beschäftigte der rechtlich selbstständigen Einrichtungen in privater Rechtsform  
mit überwiegend öffentlicher Beteiligung in Hessen am 30.6.2010  
nach Aufgabenbereichen und Umfang der Beschäftigungsverhältnisse**

A-Nummer und Aufgabenbereich	Vollzeitbeschäftigte		Teilzeitbeschäftigte			
	insg.	darunter Frauen	mit 50% und mehr		unter 50%	
			insg.	darunter Frauen	insg.	darunter Frauen
Insgesamt	70 455	25 295	25 250	19 230	4 365	3 755
00123 Einrichtungen für die gesamte Verwaltung	10	0	0	0	0	0
00160 Hochbauverwaltung	115	55	20	15	0	0
00612 Verwaltung der wirtschaftlichen Unternehmen	710	245	160	135	30	25
01520, 01530 Volkshochschulen und sonstige Volkshochschulen und sonstige Volkshochschulen	2 570	1 035	340	285	115	110
01620, 01650 Wissenschaft und Forschung	70	35	20	15	0	0
01811 Theater	690	295	100	75	135	80
01812 Musikpflege	35	15	20	15	5	5
01830 nichtwissenschaftl. Museen, Sammlungen, Ausstellungen	135	70	20	20	5	5
01880 Verwaltung kultureller Angelegenheiten	35	30	10	10	10	10
01950 Denkmalschutz und -pflege	10	5	0	0	0	0
02351 Soziale Einrichtungen für Ältere	20	15	35	30	10	10
02352 Soziale Einricht. für pflegebedürftige Menschen	890	675	840	795	215	200
02353 Soziale Einrichtungen für Aussiedler/Ausländer	135	60	180	135	55	40
02510, 02530 Grundsicherung für Arbeitssuchende und sonstige Anpassungsmaßnahmen und produktive Arbeitsförderung	2 460	395	475	335	95	50
02740 Tageseinrichtung für Kinder	5	5	20	20	10	10
02750, 02762 Einrichtungen der Jugendhilfe	175	115	140	120	10	10
03110 Gesundheitsverwaltung	195	90	80	60	10	10
03120 Krankenhäuser	20 840	13 285	12 170	11 155	2 150	2 005
03140, 03190 Sonstige Einrichtungen und Maßnah- men der Gesundheitspflege und Sonstiges	625	345	750	645	140	115
03210 Park- und Gartenanlagen	10	0	0	0	0	0
03220 Badeanstalten	320	155	100	90	30	25
03230 Sportstätten	15	5	5	0	0	0
03320 Naturschutz und Landschaftspflege	10	5	5	5	0	0
04110, 04190 Wohnungsbauförderung, Wohn- fürsorge und Sonstiges	1 510	525	310	245	50	35
04220, 04230 Raumordnung, Landes-/Städteplanung Vermessung, Bauordnung	435	160	65	55	5	5
04320, 04330, 04340 Abwasser-, Abfallbeseitigung Straßenreinigung	2 005	175	220	85	15	10
04393, 04395 sonst. öffentl. Einrichtungen, Schlacht- und Viehhöfe	45	15	25	10	5	5
04400 Städtebauförderung	45	25	20	10	0	0
05290 Förderung der Land- und Forstwirtschaft	60	15	15	10	10	10
066, 068 Geld- und Versicherungswesen, Sonstige	10	5	5	5	0	0
069 Regionale Fördermaßnahmen	60	35	30	25	20	20
07250 Gemeindestraßen	145	5	0	0	0	0
07290 Parkeinrichtungen	55	10	10	10	0	0
07410 Förderung des Nahverkehrs	35	5	10	5	10	5
075 Luftfahrt	20	15	25	15	30	25
081 Land- und forstwirtschaftliche Unternehmen	100	15	15	10	35	25
08210 Elektrizitätsversorgung	340	100	45	30	0	0

**II.D.2 Beschäftigte der rechtlich selbstständigen Einrichtungen in privater Rechtsform  
mit überwiegend öffentlicher Beteiligung in Hessen am 30.6.2010  
nach Aufgabenbereichen und Umfang der Beschäftigungsverhältnisse**

A-Nummer und Aufgabenbereich	Vollzeitbeschäftigte		Teilzeitbeschäftigte			
			mit 50% und mehr		unter 50%	
	insg.	darunter Frauen	insg.	darunter Frauen	insg.	darunter Frauen
08220 Gasversorgung	175	50	25	10	5	5
08230 Wasserversorgung	460	85	115	60	10	10
08240 Kombinierte Versorgungsunternehmen	6 915	1 325	1 130	620	160	140
08290 Fernwärmeversorgung	30	0	5	5	0	0
08310 Straßenverkehrsunternehmen	315	25	0	0	0	0
08320 Eisenbahnen	515	65	30	15	0	0
08350 Flughäfen und Luftverkehr	11 170	1 750	3 240	1 325	180	155
08360 Verkehrsunternehmen	5 090	585	1 015	305	140	80
08530 Banken und Kreditinstitute	380	135	50	35	5	5
08540 Wohnungsbauunternehmen	560	220	135	100	65	65
08560 Lotterie, Lotto, Toto	95	45	85	70	0	0
08591 kombinierte Versorgungs- und Verkehrs- unternehmen	1 465	295	530	205	75	50
08592 Unternehmen der Wirtschaftsförderung	970	515	250	205	35	30
08593 Kur- und Badebetriebe	275	140	180	160	20	15
08594, 08595 sonstige wirtschaftliche Unternehmen, Sonstiges	7 105	2 010	2 190	1 625	450	340

**II.D.3 Beschäftigte der rechtlich selbstständigen Einrichtungen in privater Rechtsform  
mit überwiegend öffentlicher Beteiligung in Hessen am 30.6.2010  
nach Besitzverhältnissen und Umfang der Beschäftigungsverhältnisse**

Besitzverhältnis		Vollzeitbeschäftigte		Teilzeitbeschäftigte			
				mit 50% und mehr		unter 50%	
		insg.	darunter Frauen	insg.	darunter Frauen	insg.	darunter Frauen
Insgesamt		70 455	25 295	25 250	19 230	4 365	3 755
<b>unmittelbare Beteiligung</b>							
011	100% des Landes	395	170	140	120	30	25
021	100% einer kreisfreien Stadt	4 820	2 820	1 650	1 510	340	270
022	mehrheitlich einer kreisfreien Stadt	1 550	215	210	85	10	10
023	100% mehrerer kreisfreier Städte	0	0	0	0	0	0
024	mehrheitlich mehrerer kreisfreier Städte	0	0	0	0	0	0
031	100% eines Landkreises	6 185	3 835	3 970	3 710	1 065	1 025
032	mehrheitlich eines Landkreises	315	65	100	75	5	5
033	100% mehrerer Landkreise	45	10	10	5	0	0
034	mehrheitlich mehrerer Landkreise	0	0	0	0	0	0
041	100% einer kreisangehörigen Gemeinde	5 495	2 460	2 780	2 210	500	440
042	mehrheitlich einer kreisangehörigen Gemeinde	180	35	70	60	20	15
043	100% mehrerer kreisangehöriger Gemeinden	5	0	0	0	0	0
044	mehrheitlich mehrerer kreisangeh. Gemeinden	60	20	10	5	0	0
071	100% des Landeswohlfahrtsverbands	30	15	10	5	0	0
072	mehrheitlich des Landeswohlfahrtsverbands	0	0	0	0	0	0
081	100% eines Zweckverbandes	95	15	15	15	0	0
082	mehrheitlich eines Zweckverbandes	235	35	30	20	5	5
083	100% mehrerer Zweckverbände	0	0	0	0	0	0
084	mehrheitlich mehrerer Zweckverbände	0	0	0	0	0	0
093	100% mit verschiedenen kommunalen Eignern	850	395	360	295	35	35
094	mehrheitlich mit versch. kommunalen Eignern	55	35	35	20	5	5
103	100% mit versch. Eignern aus Kernhaushalten	350	150	100	85	20	15
104	mehrheitlich mit versch. öffentlichen Eignern	5	5	0	0	0	0
<b>mittelbare Beteiligung</b>							
125	100% mit einem Eigner	14 920	4 720	5 665	3 790	730	570
126	mehrheitlich mit einem Eigner	4 490	1 005	755	425	175	135
135	100% mit mehreren Eignern	3 355	1 150	675	545	100	85
136	mehrheitlich mit mehreren Eignern	2 585	470	740	320	120	85
<b>gemischte Beteiligung</b>							
147	100% gemischte Beteiligung	13 205	5 815	5 710	4 840	850	740
148	mehrheitlich gemischte Beteiligung	11 225	1 840	2 220	1 085	350	285

1) Eine überwiegend öffentliche Beteiligung liegt vor, wenn entweder Stimmrecht oder Nennkapital des Unternehmens zu mehr als 50% in öffentlicher Hand sind. — 2) Eine mehrheitlich öffentliche Beteiligung ist eine überwiegend öffentliche Beteiligung unter 100%.