



Statistische Berichte



Kennziffer: N III 1 – 4j/04

Oktober 2008

Arbeitskosten im Produzierenden Gewerbe und im Dienstleistungsbereich 2004

(Betriebsergebnisse)

Hessisches Statistisches Landesamt, Wiesbaden

Impressum

Dienstgebäude: Rheinstraße 35/37, 65185 Wiesbaden

Briefadresse: 65175 Wiesbaden

Ihre Ansprechpartner für Fragen und Anregungen zu diesem Bericht

Herr Holzhauer	0611 3802-643
Frau Kelz	0611 3802-648
E-Mail	arbeitskosten@statistik-hessen.de
Telefax	0611 3802-690
Internet	http://www.statistik-hessen.de

Copyright

© Hessisches Statistisches Landesamt, Wiesbaden, 2010

Auszugsweise Vervielfältigung und Verbreitung mit Quellenangabe gestattet.

Allgemeine Geschäftsbedingungen

Die Allgemeinen Geschäftsbedingungen sind unter

<http://www.statistik-hessen.de/publikationen/geschaeftsbedingungen/index.html>
abrufbar.

Zeichenerklärungen

- = genau Null (nichts vorhanden) bzw. keine Veränderung eingetreten
- 0 = Zahlenwert ungleich Null, Betrag jedoch kleiner als die Hälfte von 1 in der letzten besetzten Stelle
- . = Zahlenwert unbekannt oder geheim zu halten
- ... = Zahlenwert lag bei Redaktionsschluss noch nicht vor
- () = Aussagewert eingeschränkt, da der Zahlenwert statistisch unsicher ist
- / = keine Angabe, da Zahlenwert nicht sicher genug
- x = Tabellenfeld gesperrt, weil Aussage nicht sinnvoll
(oder bei Veränderungsraten ist die Ausgangszahl kleiner als 100)
- D = Durchschnitt
- s = geschätzte Zahl
- p = vorläufige Zahl
- r = berichtigte Zahl

Aus Gründen der Übersichtlichkeit sind nur negative Veränderungsraten und Salden mit einem Vorzeichen versehen. Positive Veränderungsraten und Salden sind ohne Vorzeichen. Im Allgemeinen ist ohne Rücksicht auf die Endsumme auf- bzw. abgerundet worden. Das Ergebnis der Summierung der Einzelzahlen kann deshalb geringfügig von der Endsumme abweichen.

Inhalt

	Seite
Vorbemerkungen	2
Erläuterungen	3
Tabellen	
1. Arbeitskosten je Vollzeiteinheit 2004 nach Kostenarten, Wirtschaftszweigen und Unternehmensgrößenklassen	10
2. Arbeitskosten je Vollzeiteinheit 2004 nach Kostenarten und Wirtschaftszweigen	16

Vorbemerkung

Die vorliegende Veröffentlichung enthält die Ergebnisse der Arbeitskostenerhebung 2004, die nach den Bestimmungen der Verordnung (EG) Nr. 530/1999 des Rates vom 9. März 1999 in den Mitgliedstaaten der Europäischen Union zum Berichtsjahr 2004 durchgeführt wurde.

Dargestellt werden die Arbeitskosten je Vollezeiteinheit gegliedert nach Kostenarten sowie die Arbeitskosten je geleistete Stunde. Vollezeiteinheiten sind Vollzeitbeschäftigte sowie entsprechend ihrer tatsächlich geleisteten Arbeitsstunden in Vollzeitarbeitsplätze umgerechnete Teilzeitbeschäftigte.

Auszubildende werden nicht zu den Vollezeiteinheiten und ihre Arbeitszeit nicht zu den geleisteten Stunden gerechnet. Die Bruttolöhne und -gehälter der Auszubildenden sowie die Sozialbeiträge der Arbeitgeber für Auszubildende werden als in den Arbeitskosten insgesamt enthaltene Kostenarten erfasst.

Vergleichbarkeit mit Ergebnissen früherer Arbeitskostenerhebungen

Die Messung der Höhe der Arbeitskosten erfolgt wie in früheren Arbeitskostenerhebungen. Die Aufgliederung der Arbeitskosten nach den Kostenarten geschieht in dieser Veröffentlichung aber erstmals nach den harmonisierten Vorgaben der Verordnung (EG) Nr. 1737/2005. Diese Aufgliederung unterscheidet sich von früheren veröffentlichten Ergebnissen und wird in den Erläuterungen näher beschrieben.

Wie in Verordnung (EG) Nr. 1737/2005 geregelt, werden die Erhebungsmerkmale dem Wirtschaftszweig der örtlichen Einheit zugeordnet. In früheren Veröffentlichungen erfolgte eine Zuordnung zum Wirtschaftszweig des Unternehmens.

Die Aufwendungen für die betriebliche Altersversorgung umfassen auch jene Beträge, die aus einer Entgeltumwandlung nach § 1 Abs. 2 Nr. 3 des Gesetzes zur Verbesserung der betrieblichen Altersversorgung stammen. Diese Form der arbeitnehmerfinanzierten betrieblichen Altersversorgung wird in verschiedenen anderen Statistiken als Teil der Bruttolöhne und -gehälter erfasst, in den Arbeitskostenerhebungen als Sozialbeitrag des Arbeitgebers. Mit dem seit 2002 geltenden Anrecht und der staatlichen Förderung ist die Entgeltumwandlung sehr angewachsen. Das trug zum höheren Anteil der Personalnebenkosten an den Arbeitskosten insgesamt in 2004 bei.

Die Kostenart "steuerlicher Wert der privaten Nutzung von Firmen- bzw. Dienstwagen" wurde erstmals 2004 separat erfasst. In früheren Erhebungen erfolgte die Erfassung als Teil der Kostenart "Entgelt für die geleistete Arbeitszeit". Im Vergleich liegen dadurch für das Berichtsjahr 2004 die Anteile der Sachleistungen bzw. der Personalnebenkosten im Durchschnitt der Wirtschaftszweige um ca. 0,4 vH der Arbeitskosten insgesamt höher als für frühere Berichtsjahre.

Erläuterungen

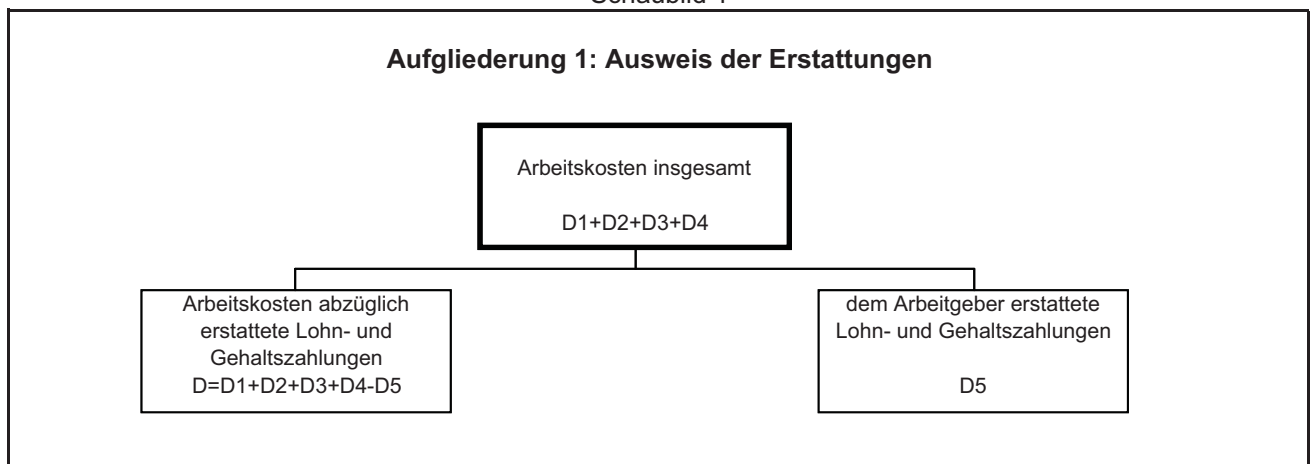
1.1 Kostenarten nach Verordnung (EG) 1737/2005

Die statistische Aufgliederung der Arbeitskosten nach Kostenarten ist in der EU-Verordnung Nr. 1737/2005 geregelt¹⁾. Eurostat, das Statistische Amt der Europäischen Gemeinschaften, veröffentlicht Arbeitskosten aller Mitgliedstaaten der Europäischen Union sowie weiterer Staaten in dieser harmonisierten Aufgliederung. Dabei wird ein hierarchisch aufgebauter Schlüssel der Kostenarten D verwendet. In Deutschland weist die Darstellung der Ergebnisse drei Besonderheiten auf:

1. Die Kostenart D4 Steuern zu Lasten des Arbeitgebers wurde in Deutschland nicht erhoben.
2. Sechs Kostenarten wurden zusätzlich in tieferer Untergliederung erhoben und dargestellt:
 - D1113 Vergütung für nicht gearbeitete Tage
 - D11112 Sonderzahlungen
 - D1211 Gesetzliche Arbeitgeberbeiträge zur Sozialversicherung
 - D1212 Aufwendungen für die betriebliche Altersversorgung
 - D1221 Lohn- und Gehaltsfortzahlung
 - D1223 Zahlungen an aus dem Unternehmen ausscheidende ArbeitnehmerDie tieferen Untergliederungen haben keine harmonisierte Schlüsselnummer.
3. In Deutschland werden die Arbeitskosten vor Abzug von dem Arbeitgeber erstatteten Lohn- und Gehaltszahlungen ausgewiesen und detailliert nach Kostenarten aufgegliedert. Zusätzlich werden die dem Arbeitgeber erstatteten Lohn- und Gehaltszahlungen (D5) und die Arbeitskosten nach Abzug dieser Erstattungen in den Tabellen ausgewiesen (D). Eurostat führt beides zusammen und gliedert die Arbeitskosten nach Abzug der erstatteten Lohn- und Gehaltszahlungen auf (D).

Die folgenden Schaubilder erläutern die beiden in den Tabellen dargestellten Aufgliederungen der Arbeitskosten nach Kostenarten.

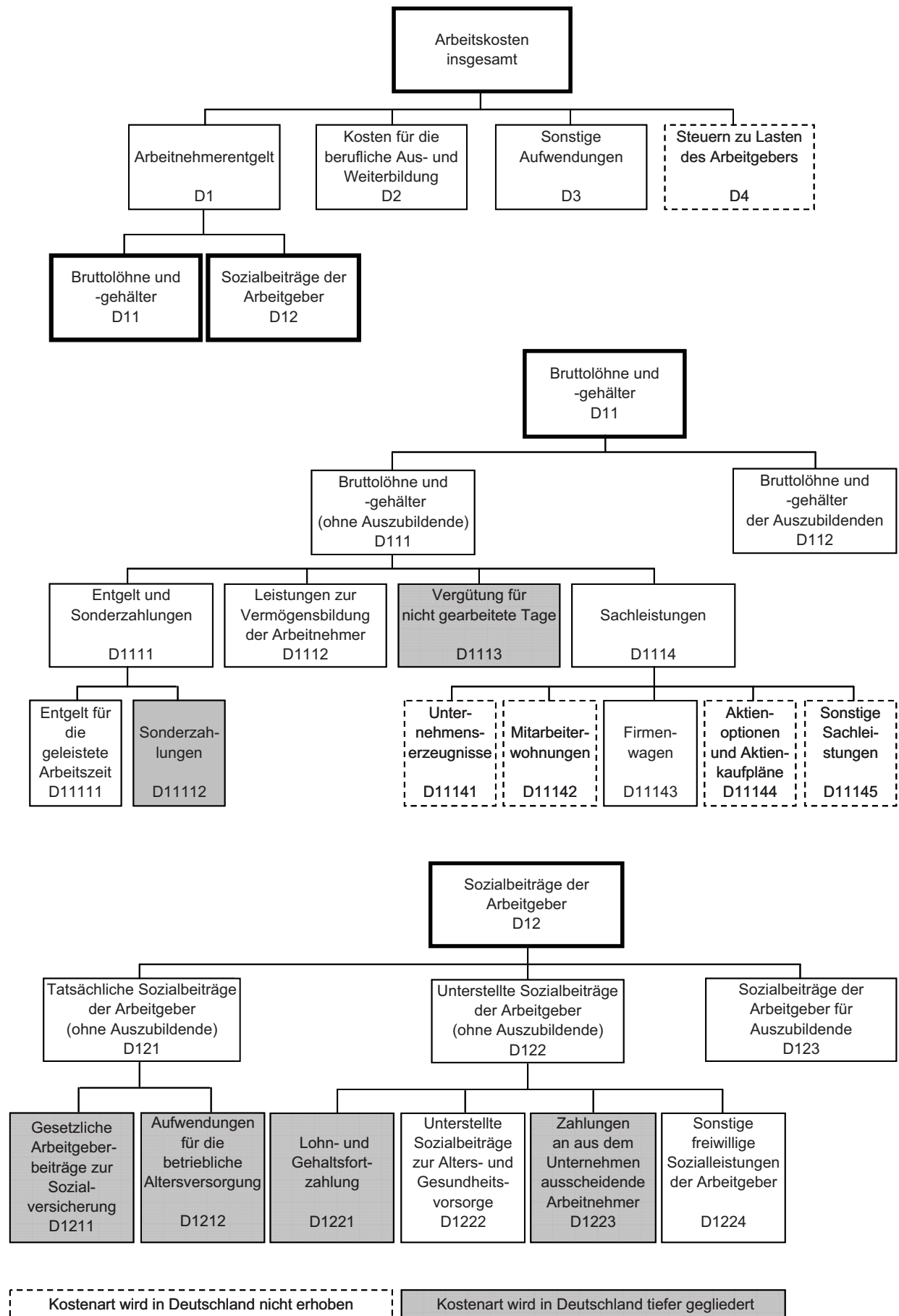
Schaubild 1



¹⁾ Verordnung (EG) Nr. 1737/2005 der Kommission vom 21. Oktober 2005 zur Änderung der Verordnung (EG) Nr. 1726/1999 in Bezug auf Definition und Übermittlung von Informationen über Arbeitskosten.

Schaubild 2

Aufgliederung 2: Ausweis der detaillierten Kostenarten



1.2 Definitionen

Aktienoptionen und Aktienkaufpläne (D11144)

Alle Formen von aktienbasierter Vergütung, sofern sie als Sachleistung gewährt werden. Dazu gehören: Aktienoptionen, Aktienkaufpläne und mögliche andere in der Zukunft entstehende Eigenkapitalinstrumente. Erfolgt die Aufwendungen als Geldleistungen (Barausgleich), sind sie als Sonderzahlung (D11112) anzusehen.

Arbeitnehmer/innen

Als Arbeitnehmer/-innen des Unternehmens waren alle Personen in die Erhebung einzubeziehen, die auf vertraglicher Basis gegen Lohn oder Gehalt (Bar- oder Sachvergütung) abhängig arbeiteten. Einzubeziehen waren auch: Personen in Mutterschutz, mit Lohn- und Gehaltsfortzahlung im Krankheitsfall, geringfügig Beschäftigte (gemäß § 8 Abs. 1 Nr. 1 und 2 SGB IV), Personen in Altersteilzeit, selbst wenn sie bereits von der Arbeitsleistung freigestellt sind (Blockmodell) sowie Heimarbeiter/-innen. Nicht einzubeziehen waren ausschließlich aufgrund von Arbeitsbeschaffungsmaßnahmen tätige Personen, mithelfende Familienangehörige ohne Arbeitsvertrag, geschäftsführende Gesellschafter/-innen der GmbH, Vorstandsmitglieder der AG oder eG und Handelsvertreter/-innen. Leiharbeiter/-innen waren als Arbeitnehmer des verleihenden Unternehmens zu erfassen. Beamtinnen und Beamte wurden einbezogen, sofern sie in den Wirtschaftsabschnitten L und M oder für die Deutsche Bahn AG, Deutsche Post AG oder Deutsche Telekom AG tätig waren. Grundwehrdienst- und Zivildienstleistende wurden nicht einbezogen.

Arbeitnehmerentgelt (D1)

Für die Arbeitskostenerhebung gilt die Definition des Arbeitnehmerentgelts der Volkswirtschaftlichen Gesamtrechnungen. Das Arbeitnehmerentgelt umfasst sämtliche Geld- und Sachleistungen, die von einem Arbeitgeber an einen Arbeitnehmer erbracht werden, und zwar als Entgelt für die von diesem im Berichtszeitraum geleistete Arbeit. Das Arbeitnehmerentgelt gliedert sich in Bruttolöhne und -gehälter sowie Sozialbeiträge der Arbeitgeber. In der Aufgliederung bestehen zwischen der Arbeitskostenerhebung und den Volkswirtschaftlichen Gesamtrechnungen Unterschiede: Die Arbeitskostenstatistik ordnet aufgrund ihrer kleingliedrigeren Erfassung mehr Bestandteile des Entgelts den Sozialbeiträgen zu.

Arbeitskosten insgesamt (D1+D2+D3+D4)

Die Arbeitskosten umfassen die Gesamtheit aller von den Arbeitgebern im Zusammenhang mit der Beschäftigung von Arbeitskräften getragenen Aufwendungen. Zu den Arbeitskosten gehören das Arbeitnehmerentgelt mit Bruttolöhnen und -gehältern in Form von Geld- und Sachleistungen sowie den Sozialbeiträgen der Arbeitgeber, die Kosten der beruflichen Aus- und Weiterbildung, sonstige Aufwendungen sowie Steuern zu Lasten des Arbeitgebers, sofern sie im Zusammenhang mit der Beschäftigung von Arbeitnehmern entstehen.

Arbeitskosten abzüglich erstattete Lohn- und Gehaltszahlungen (D)

Nach Verordnung 1737/2005 werden dem Arbeitgeber erstattete Lohn- und Gehaltszahlungen von den gesamten Arbeitskosten abgezogen.

Aufwendungen für die betriebliche Altersversorgung (D1212)

Dazu zählen Aufwendungen für betriebliche Ruhegeldzusagen, Zuwendungen an Pensions- und Unterstützungskassen (auch Zusatzversorgungskassen), Beiträge zu Direktversicherungen, Beiträge an Pensionsfonds sowie sonstige Aufwendungen für die betriebliche Altersversorgung (darunter Beiträge an den Pensions-Sicherungs-Verein a.G. sowie für das Jahr 2004 Aufwendungen für den Vorruhestand). Sie umfassen auch Beiträge aus Entgeltumwandlungen nach § 1 Abs. 2 Nr. 3 BetrAVG. Verordnung (EG) 1737/2005 bezeichnet Kostenart D1212 als Tarifliche, vertragliche oder freiwillige Arbeitgeberaufwendungen für die Sozialversicherung. Da in Deutschland hierunter allein die betriebliche Altersversorgung fällt, wurde die Kostenart entsprechend benannt.

Auszubildende

Auszubildende sind Arbeitnehmerinnen und Arbeitnehmer, deren Tätigkeit überwiegend ihrer Ausbildung dient. Dazu zählen auch Praktikanten, Volontäre, Trainees sowie im öffentlichen Dienst Referendare, Anwärter, Pflegepersonal in Ausbildung und Ärzte im Praktikum vor der Vollapprobation.

Bruttolöhne und –gehälter (D11)

Zu den Bruttolöhnen und –gehältern zählen das Entgelt für die geleistete Arbeitszeit, Sonderzahlungen, Vermögenswirksame Leistungen, Vergütung für nicht gearbeitete Tage sowie Sachleistungen. Die Bruttolöhne und –gehälter der Auszubildenden (D112) werden getrennt von den Bruttolöhnen und –gehältern aller anderen Arbeitnehmer (D111) erfasst und nicht weiter untergliedert.

Entgelt für die geleistete Arbeitszeit (D11111)

Darunter ist das im Laufe des Jahres regelmäßig in jeder Lohn- und Gehaltsperiode gezahlte Entgelt in Form von Geldleistung zu verstehen. Vergütung arbeitsfreier Tage wie Urlaub, Feiertage ist nicht enthalten. Ebenfalls nicht enthalten sind Leistungen der Lohnfortzahlung sowie Leistungen zur Vermögensbildung der Arbeitnehmer.

Entgelt und Sonderzahlungen (D1111)

Regelmäßig in jeder Lohn- und Gehaltsperiode gezahltes Entgelt für die geleistete Arbeitszeit (D11111) sowie nicht in jeder Lohn- und Gehaltsperiode gezahlte Sonderzahlungen (D11112).

Erstattete Lohn- und Gehaltszahlungen (D5)

Alle in Form allgemeiner Zuschüsse eingegangene Gelder, die direkte Lohn- oder Gehaltszahlungen teilweise oder ganz ersetzen sollen, nicht jedoch Zuschüsse zur Finanzierung der Arbeitgeberbeiträge zur Sozialversicherung oder der Berufsausbildung.

Firmenwagen (D11143)

Steuerlicher Wert (geldwerter Vorteil) der privaten Nutzung von Firmen-/Dienstwagen nach §8 Abs. 2 EStG.

Geleistete Arbeitsstunden

Die geleisteten Arbeitsstunden beziehen sich auf den Teil des Arbeitsvolumens, der von Arbeitnehmern tatsächlich geleistet wird. Das Arbeitsvolumen umfasst die tatsächlich geleistete Arbeitszeit aller Erwerbstätigen, die als Arbeitnehmer (Arbeiter, Angestellte, Beamte, geringfügig Beschäftigte) oder als Selbstständige beziehungsweise als mithelfende Familienangehörige innerhalb Deutschlands eine auf wirtschaftlichen Erwerb gerichtete Tätigkeit ausüben. Hierzu zählen auch die geleisteten Arbeitsstunden von Personen mit mehreren gleichzeitigen Beschäftigungsverhältnissen. Hingegen gehören die bezahlten, aber nicht geleisteten Arbeitsstunden, beispielsweise wegen Jahresurlaub, Erziehungsurlaub, Feiertage, Kurzarbeit oder krankheitsbedingter Abwesenheit nicht zum Arbeitsvolumen. Geleistete Arbeitsstunden von Auszubildenden werden nicht berücksichtigt.

Gesetzliche Arbeitgeberbeiträge zur Sozialversicherung (D1211)

Darunter fallen alle vom Arbeitgeber an Sozialversicherungsträger zu entrichtende gesetzliche Beiträge. Sie umfassen Beiträge zur Alters-, Kranken-, Mutterschafts- und Invaliditätsversicherung, gesetzliche Beiträge zur Arbeitslosenversicherung, gesetzliche Beiträge zur Berufsunfallversicherung, die Umlage zum Insolvenzgeld nach § 360 SGB III, gesetzliche familienbezogene Beiträge sowie alle sonstigen, anderweitig nicht genannten gesetzlichen Beiträge.

Gesetzliche Personalnebenkosten

Alle Personalnebenkosten, die vom Gesetzgeber festgelegt und vom Arbeitgeber getragen werden. Dazu zählen: gesetzliche Arbeitgeberbeiträge zur Sozialversicherung, Vergütung gesetzlicher Feiertage, gesetzliche Lohnfortzahlung im Krankheitsfall, Arbeitgeberzuschüsse zum Mutterschaftsgeld, Sozialbeiträge der Arbeitgeber für Auszubildende sowie unterstellte Sozialbeiträge zur Alters- und Gesundheitsvorsorge von Beamten.

Kosten für die berufliche Aus- und Weiterbildung (D2)

Dazu gehören: Aufwendungen für Dienste und Einrichtungen der beruflichen Bildung (auch die für Auszubildende, nicht aber deren Löhne und Gehälter) sowie für Kleinreparaturen und die regelmäßige Unterhaltung von Gebäuden und Anlagen, ausgenommen Personalkosten; Aufwendungen für die Teilnahme an Kursen; Honorare externer Lehrkräfte; Aufwendungen für Lehrmittel und zur Ausbildung dienende Werkzeuge; vom Unternehmen an Berufsbildungsträger entrichtete Beträge usw. Zuschüsse für die berufliche Bildung sind abzuziehen.

Leistungen zur Vermögensbildung der Arbeitnehmer (D1112)

Vermögenswirksame Leistungen nach dem 5. Vermögensbildungsgesetz.

Lohnnebenkosten

Alle Arbeitskosten, die nicht zu den Bruttolöhnen und -gehältern (ohne Auszubildende) gerechnet werden. Dazu zählen: die Sozialbeiträge der Arbeitgeber, die Kosten der beruflichen Aus- und Weiterbildung, die sonstigen Aufwendungen des Arbeitgebers, die Steuern zu Lasten des Arbeitgebers sowie die Bruttolöhne und -gehälter der Auszubildenden. Sie entsprechen den "indirekten Kosten" der europäischen Statistik, wobei die indirekten Kosten noch einen Abzug der Erstattungen vorsehen.

Lohn- und Gehaltsfortzahlung (D1221)

Umfasst die gesetzliche und freiwillige Lohn- und Gehaltsfortzahlung im Krankheitsfall sowie die Arbeitgeberzuschüsse zum Mutterschaftsgeld nach § 14 MuSchuG.

Mitarbeiterwohnungen (D11142)

Darunter fallen Aufwendungen für betriebseigene Wohnungen, zinsermäßigte Darlehen an die Arbeitnehmer zum Wohnungsbau oder -erwerb, den Arbeitnehmern in Verbindung mit ihrer Wohnung gewährte Beihilfen und Zuschüsse sowie Einrichtungsbeihilfen, nicht jedoch Umzugsbeihilfen.

Personalnebenkosten

Alle Arbeitskosten, die nicht Bestandteil des Entgelts für die geleistete Arbeitszeit sind. Verglichen mit den Lohnnebenkosten umfassen die Personalnebenkosten zusätzlich folgende Bestandteile der Bruttolöhne und -gehälter (ohne Auszubildende): Leistungen zur Vermögensbildung der Arbeitnehmer, Vergütung für nicht gearbeitete Tage, Sachleistungen sowie Sonderzahlungen.

Sachleistungen (D1114)

Sachleistungen sind der Wert der Waren und Dienstleistungen, die Arbeitnehmer vom Arbeitgeber unentgeltlich oder verbilligt zur Verfügung gestellt werden. Dazu gehören Unternehmenserzeugnisse, Mitarbeiterwohnungen, Firmenwagen sowie Aktienoptionen und Aktienkaufpläne.

Sonderzahlungen (D11112)

Fest vereinbarte Sonderzahlungen sind jener Teil der Sonderzahlungen, der in seiner Höhe durch Arbeits- oder Tarifvertrag festgelegt ist.

Sonstige Aufwendungen (D3)

Dazu gehören Anwerbungskosten und vom Arbeitgeber gestellte Berufskleidung. Anwerbungskosten sind Beträge, die an Personalberatungen, für Stellenanzeigen in der Presse, als Reisekostenerstattung für Vorstellungsgespräche, als Einrichtungsbeihilfe für neu eingestellte Mitarbeiter und so weiter gezahlt werden. Ausgenommen sind laufende Verwaltungskosten (Bürokosten, Gehälter usw.).

Sonstige freiwillige Sozialleistungen der Arbeitgeber (D1224)

Dazu gehören sonstige und anderweitig nicht genannte unterstellte Sozialbeiträge der Arbeitgeber wie Studienstipendien für Arbeitnehmer und ihre Familien oder garantierte Lohn- und Gehaltsfortzahlungen bei Kurzarbeit sowie Familienunterstützungen. In den Wirtschaftsabschnitten L und M wurde der quantitativ bedeutsame Differenzbetrag zwischen dem Ortszuschlag der Stufe 1 und dem tatsächlichen Ortszuschlag bzw. Familienzuschlag Stufe 1 und tatsächlichem Familienzuschlag als Familienunterstützung unter D1224 erfasst.

Sonstige Sachleistungen (D11145)

Darunter fallen insbesondere dem Arbeitgeber zurechenbare indirekte Leistungen wie: Kantine und Essensmarken, Kultur-, Sport- und Freizeiteinrichtungen, Kindergärten und Kindertagesstätten, Einkaufsstätten für Personal, Kostenerstattung für Fahrten zwischen Wohnung und üblichem Arbeitsplatz, Zahlungen an Gewerkschaftsfonds und Kosten des Betriebsrats.

Sozialbeiträge der Arbeitgeber (D12)

Die Sozialbeiträge der Arbeitgeber stellen den Betrag in Höhe des Werts der Sozialbeiträge dar, die von den Arbeitgebern geleistet werden, um ihren Arbeitnehmern Anspruch auf Sozialleistungen zu sichern. Zu dieser Kostenart zählen die tatsächlichen und unterstellten Sozialbeiträge sowie die Sozialbeiträge der Arbeitgeber für Auszubildende. Im Unterschied zur Praxis der Volkswirtschaftlichen Gesamtrechnungen werden in der Arbeitskostenstatistik verschiedene Bestandteile des Arbeitnehmerentgelts nicht den Bruttolöhnen und –gehältern, sondern den Sozialbeiträgen zugeordnet: Lohn- und Gehaltsfortzahlung, Entlassungsentschädigungen und Aufstockungsbeiträge zu Lohn und Gehalt im Rahmen der Altersteilzeit, Familienunterstützungen sowie im Rahmen der Entgeltumwandlung in Beiträge zur betrieblichen Altersversorgung umgewandelte Bruttolöhne und –gehälter.

Sozialbeiträge der Arbeitgeber für Auszubildende (D123)

Summe aus den tatsächlich gezahlten und den unterstellten Sozialbeiträgen der Arbeitgeber für Auszubildende.

Steuern zu Lasten des Arbeitgebers (D4)

Steuern oder Abgaben, die auf der Lohnsumme oder der Beschäftigtenzahl basieren. Traf für Deutschland 2004 nach Verordnung (EG) 1726/1999 nicht zu und wurde nicht erfasst. Nach Verordnung (EG) 1737/2005 könnte in Zukunft allenfalls die Ausgleichsabgabe nach SGB IX (Rehabilitation und Teilhabe behinderter Menschen) hierunter fallen. Die Ausgleichsabgabe wurde 2004 unter sonstige gesetzliche Aufwendungen erfasst.

Tatsächliche Sozialbeiträge der Arbeitgeber (ohne Auszubildende) (D121)

Die tatsächlichen Sozialbeiträge der Arbeitgeber umfassen die Zahlungen, die Arbeitgeber zugunsten ihrer Arbeitnehmer an Versicherungsträger (Sozialversicherung und andere mit speziellen Deckungsmitteln finanzierte Sicherungssysteme, zum Beispiel Betriebsrentensysteme) in Form von gesetzlichen, tariflichen, vertraglichen oder freiwilligen Beiträgen zur Versicherung gegen soziale Risiken oder Bedürfnisse leisten.

Unternehmenserzeugnisse (D11141)

Diese werden dem Arbeitnehmer für den privaten Gebrauch unentgeltlich bzw. zu einem niedrigeren Preis überlassen. Darunter fallen: Verpflegung und Getränke, Kohle, Gas, Strom, Heizung, Schuhe und Kleidung (mit Ausnahme von Arbeitskleidung), Mikrocomputer usw.

Unterstellte Sozialbeiträge der Arbeitgeber (ohne Auszubildende) (D122)

Unterstellte Sozialbeiträge der Arbeitgeber werden von diesen direkt, das heißt ohne Zwischenschaltung der Sozialversicherung, eines Versicherungsunternehmens oder einer rechtlich selbstständigen Pensionskasse und ohne dass zu diesem Zweck ein spezieller Fonds oder spezielle Rückstellungen gebildet werden, an die von ihnen gegenwärtig oder früher beschäftigten Arbeitnehmer oder sonstige Berechtigte gezahlt. Die Leistungen werden stattdessen aus den eigenen Mitteln der solche Systeme betreibenden Arbeitgeber bezahlt. Die Tatsache, dass einige Sozialleistungen direkt von den Arbeitgebern und nicht über die Sozialversicherung oder sonstige Versicherungsträger gewährt werden, ändert nichts an ihrer Eigenschaft als Sozialleistungen.

Die unterstellten Sozialbeiträge der Arbeitgeber umfassen Leistungen der Lohn- und Gehaltsfortzahlung, Entlassungsentschädigungen, Aufstockungsbeiträge zu Lohn und Gehalt im Rahmen der Altersteilzeit und Familienunterstützungen. Von besonderer Bedeutung sind die (unterstellten) Aufwendungen für die Altersversorgung und geleisteten Beihilfen zur Gesundheitsversorgung der Beamten.

Unterstellte Sozialbeiträge zur Alters- und Gesundheitsvorsorge (D1222)

In Deutschland betreiben im Sektor Staat tätige Arbeitgeber ohne spezielle Deckungsmittel finanzierte Rentensysteme für die Beamten. In diesen Fällen bilden die Arbeitgeber keine speziellen Fonds oder Rückstellungen für die Zahlung von (zukünftigen) Leistungen. Nach den Richtlinien des Europäischen Systems Volkswirtschaftlicher Gesamtrechnungen (ESVG 1995) sind in diesem Fall fiktive Sozialbeiträge zu unterstellen. Ebenso werden die Beihilfeleistungen der Arbeitgeber an die Beamten als unterstellte Sozialbeiträge erfasst.

Vergütung für nicht gearbeitete Tage (D1113)

Vergütung für gesetzlich, vertraglich oder freiwillig gewährte Urlaubs- und Feiertage oder für sonstige bezahlte Ausfalltage. Lohnfortzahlung im Krankheitsfall wird unter D1221 erfasst.

Vollzeiteinheit

Vollzeiteinheiten sind alle Vollzeitbeschäftigten sowie die entsprechend ihrer Arbeitszeit in Vollzeit-arbeitsplätze umgerechneten Teilzeitbeschäftigten. Auszubildende werden nicht berücksichtigt.

Zahlungen an aus dem Unternehmen ausscheidende Arbeitnehmer (D1223)

Tatsächlich an entlassene Mitarbeiter gezahlte Beträge (Abfindungen bei Entlassungen und Nichteinhaltung der Kündigungsfrist), sofern diese Zahlungen tarifvertraglich geregelt sind oder nicht bekannt ist, ob eine solche tarifvertragliche Regelung besteht, sowie Aufstockungsbeiträge zu Lohn und Gehalt im Rahmen der Altersteilzeit. Zahlungen wegen Vorruhestands wurden 2004 unter sonstige Aufwendungen für die betriebliche Altersversorgung erfasst.

1. Arbeitskosten je Vollzeiteinheit 2004 nach Kostenarten,

Lfd. Nr.	Schlüssel ¹⁾	Kostenart	10 und mehr	
			Euro	%
			C – O Produzierendes Gewerbe	
1		Arbeitskosten insgesamt	52 399	100
2	D	Arbeitskosten abzüglich erstattete Lohn- und Gehaltszahlungen	52 288	99,8
3	D.5	dem Arbeitgeber erstattete Lohn- und Gehaltszahlungen	111	0,2
4	D.1	Arbeitnehmerentgelt	51 985	99,2
5	D.11	Bruttolöhne und -gehälter	38 792	74,0
6	D.111	Bruttolöhne und -gehälter (ohne Auszubildende)	38 296	73,1
7	D.11111	Entgelt für die geleistete Arbeitszeit ²⁾	29 026	55,4
8	D.11112	Sonderzahlungen insgesamt ³⁾	3 794	7,2
9		darunter fest vereinbarte Sonderzahlungen	2 385	4,6
10	D.1112	Leistungen zur Vermögensbildung der Arbeitnehmer	166	0,3
11	D.1113	Vergütung für nicht gearbeitete Tage	4 773	9,1
12		Urlaubsvergütung	3 808	7,3
13		Vergütung gesetzlicher Feiertage	796	1,5
14		Vergütung sonstiger betrieblicher oder tariflicher arbeitsfreier Tage	169	0,3
15	D.1114	Sachleistungen ⁴⁾	536	1,0
16	D.11143	darunter steuerlicher Wert der privaten Nutzung von Firmen-/ Dienstwagen	269	0,5
17	D.112	Bruttolöhne und -gehälter der Auszubildenden	496	0,9
18	D.12	Sozialbeiträge der Arbeitgeber	13 193	25,2
19	D.121	tatsächliche Sozialbeiträge der Arbeitgeber (ohne Auszubildende) ⁵⁾	9 824	18,7
20	D.1211	gesetzliche Arbeitgeberbeiträge zur Sozialversicherung	7 188	13,7
21		Rentenversicherungsbeiträge	3 292	6,3
22		darunter Aufstockungsbeiträge zur Rentenversicherung im Rahmen der Altersteilzeit	61	0,1
23		Arbeitslosenversicherungsbeiträge	1 068	2,0
24		Kranken- und Pflegeversicherungsbeiträge	2 320	4,4
25		Beiträge zur Berufsgenossenschaft	395	0,8
26		Umlage für das Insolvenzgeld	83	0,2
27		sonstige gesetzliche Aufwendungen	30	0,1
28	D.1212	Aufwendungen für die betriebliche Altersversorgung einschl. Entgeltumwandlung	2 636	5,0
29		Aufwendungen für betriebliche Ruhegeldzusagen	1 533	2,9
30		Zuwendungen an Pensionskassen	417	0,8
31		Zuwendungen an Unterstützungskassen	318	0,6
32		Beiträge zur Direktversicherung	144	0,3
33		Beiträge an Pensionsfonds	/	/
34		sonstige Aufwendungen für die Alterssicherung	/	/
35	D.122	unterstellte Sozialbeiträge der Arbeitgeber (ohne Auszubildende) ⁶⁾	3 227	6,2
36	D.1221	Lohn- und Gehaltsfortzahlung	1 246	2,4
37		Lohn- und Gehaltsfortzahlung im Krankheitsfall	1 211	2,3
38		Arbeitgeberzuschüsse zum Mutterschaftsgeld	35	0,1
39	D.1222	unterstellte Sozialbeiträge zur Alters- und Gesundheitsvorsorge	1 025	2,0
40	D.1223	Zahlungen an aus dem Unternehmen ausscheidende Arbeitnehmer	700	1,3
41		Entlassungsentschädigungen	479	0,9
42		Aufstockungsbeiträge zu Lohn und Gehalt im Rahmen der Altersteilzeit	221	0,4
43	D.1224	sonstige freiwillige Sozialleistungen der Arbeitgeber	257	0,5
44	D.123	Sozialbeiträge der Arbeitgeber für Auszubildende	142	0,3
45	D.2	Kosten für die berufliche Aus- und Weiterbildung	279	0,5
46	D.3	sonstige Aufwendungen ⁷⁾	136	0,3
		Nachrichtlich:		
47		Personalnebenkosten insgesamt ⁸⁾	23 373	44,6
48		darunter gesetzliche Personalnebenkosten ⁹⁾	10 255	19,6
49		Arbeitskosten insgesamt je geleistete Stunde der Voll- und Teilzeitbeschäftigten	31,40	

1) Harmonisierter Schlüssel der statistischen Ämter der Europäischen Union nach Verordnung (EG) 1737/2005.— 2) Laufend gezahltes Entgelt für die geleistete Arbeitszeit (Bruttolohn/Bruttogehalt abzüglich Sonderzahlungen, vermögenswirksame Leistungen, Vergütung für nicht gearbeitete Tage, Sachleistungen).— 3) Zahlungen, die im Allgemeinen nicht laufend mit jeder Lohn- und Gehaltszahlung geleistet werden.— 4) Naturalleistungen, Wohnungsfürsorge, Belegschaftseinrichtungen, Firmenwagen, Aktienoptionsprogramme.— 5) Zahlungen der Arbeitgeber an Versicherungsträger oder Bildung von Rückstellungen, um ihren Arbeitnehmern Anspruch auf Sozialleistungen zu sichern.— 6) Sozialleistungen der Arbeitgeber direkt an ihre Arbeitnehmer, d. h. ohne Zwischenschaltung eines Versicherungsträgers und ohne Rückstellungen zu bilden.— 7) Anwerbekosten, vom Arbeitgeber gestellte Berufskleidung.— 8) Arbeitskosten insgesamt abzüglich Entgelt für die geleistete Arbeitszeit.— 9) Gesetzliche Arbeitgeberbeiträge zur Sozialversicherung, Vergütung gesetzlicher Feiertage, garantierte Lohn- und Gehaltsfortzahlung im Krankheitsfall, unterstellte Sozialbeiträge zur Alters- und Gesundheitsvorsorge.

Wirtschaftszweigen und Unternehmensgrößenklassen

Arbeitskosten je Vollzeiteinheit in Unternehmen mit ... Arbeitnehmern												Lfd. Nr.
davon mit ... bis ... Arbeitnehmern										50 und mehr		
10 bis 49		50 bis 249		250 bis 499		500 bis 999		1000 und mehr				
Euro	%	Euro	%	Euro	%	Euro	%	Euro	%	Euro	%	
und Dienstleistungsbereich												
42 016	100	46 031	100	52 860	100	52 458	100	58 017	100	54 181	100	1
41 862	99,6	45 977	99,9	52 791	99,9	52 401	99,9	57 878	99,8	54 076	99,8	2
/	/	/	/	/	/	/	/	139	0,2	104	0,2	3
41 820	99,5	45 736	99,4	52 459	99,2	52 055	99,2	57 484	99,1	53 728	99,2	4
32 999	78,5	35 550	77,2	40 195	76,0	39 637	75,6	41 457	71,5	39 786	73,4	5
32 389	77,1	35 169	76,4	39 774	75,2	39 185	74,7	40 928	70,5	39 310	72,6	6
25 339	60,3	26 586	57,8	29 620	56,0	29 520	56,3	30 937	53,3	29 658	54,7	7
/	/	3 460	7,5	/	8,6	4 143	7,9	4 163	7,2	4 036	7,4	8
1 510	3,6	2 087	4,5	/	5,6	2 914	5,6	2 582	4,5	2 535	4,7	9
142	0,3	189	0,4	206	0,4	181	0,3	155	0,3	171	0,3	10
3 953	9,4	4 293	9,3	4 909	9,3	4 864	9,3	5 176	8,9	4 914	9,1	11
3 215	7,7	3 461	7,5	3 890	7,4	3 815	7,3	4 111	7,1	3 910	7,2	12
673	1,6	715	1,6	811	1,5	809	1,5	862	1,5	818	1,5	13
/	/	117	0,3	208	0,4	240	0,5	203	0,3	187	0,3	14
/	/	641	1,4	519	1,0	477	0,9	496	0,9	530	1,0	15
/	/	373	0,8	335	0,6	/	0,5	174	0,3	244	0,5	16
610	1,5	382	0,8	/	/	/	/	529	0,9	476	0,9	17
8 821	21,0	10 186	22,1	12 263	23,2	12 419	23,7	16 027	27,6	13 943	25,7	18
7 612	18,1	8 553	18,6	10 089	19,1	10 223	19,5	10 892	18,8	10 203	18,8	19
6 890	16,4	7 243	15,7	8 024	15,2	7 860	15,0	6 993	12,1	7 240	13,4	20
3 051	7,3	3 261	7,1	3 653	6,9	3 618	6,9	3 258	5,6	3 334	6,2	21
/	/	/	/	/	/	/	/	83	0,1	70	0,1	22
995	2,4	1 065	2,3	1 198	2,3	1 180	2,2	1 049	1,8	1 081	2,0	23
2 244	5,3	2 371	5,2	2 582	4,9	2 519	4,8	2 242	3,9	2 334	4,3	24
494	1,2	425	0,9	451	0,9	425	0,8	337	0,6	378	0,7	25
83	0,2	89	0,2	96	0,2	98	0,2	76	0,1	83	0,2	26
/	/	/	/	/	/	/	/	30	0,1	31	0,1	27
/	/	1 309	2,8	/	/	2 364	4,5	3 900	6,7	2 964	5,5	28
/	/	/	/	/	/	/	/	2 372	4,1	1 763	3,3	29
/	/	/	/	/	/	/	/	597	1,0	464	0,9	30
/	/	/	/	/	/	/	/	578	1,0	365	0,7	31
202	0,5	199	0,4	/	/	/	/	110	0,2	134	0,2	32
/	/	/	/	/	/	/	/	37	0,1	28	0,1	33
/	/	/	/	/	/	/	/	/	/	/	/	34
1 064	2,5	1 540	3,3	2 070	3,9	2 081	4,0	4 963	8,6	3 598	6,6	35
764	1,8	971	2,1	1 182	2,2	1 207	2,3	1 521	2,6	1 328	2,5	36
737	1,8	940	2,0	1 145	2,2	1 161	2,2	1 484	2,6	1 292	2,4	37
/	/	30	0,1	/	0,1	46	0,1	37	0,1	36	0,1	38
–	–	0	0,0	2	0,0	1	0,0	2 105	3,6	1 201	2,2	39
/	/	/	1,2	/	1,6	801	1,5	839	1,4	769	1,4	40
/	/	/	/	/	/	586	1,1	499	0,9	514	0,9	41
/	/	/	0,2	/	/	/	/	340	0,6	255	0,5	42
/	/	/	/	/	/	/	/	499	0,9	300	0,6	43
146	0,3	93	0,2	/	/	/	/	172	0,3	141	0,3	44
/	/	165	0,4	/	/	272	0,5	370	0,6	306	0,6	45
/	/	/	/	/	/	131	/	163	0,3	146	0,3	46
16 676	39,7	19 445	42,2	23 240	44,0	22 938	43,7	27 080	46,7	24 522	45,3	47
8 327	19,8	8 929	19,4	10 018	19,0	9 877	18,8	11 480	19,8	10 586	19,5	48
24,02		27,07		31,77		31,87		35,46		32,74		49

Noch: 1. Arbeitskosten je Vollzeiteinheit 2004 nach Kostenarten,

Lfd. Nr.	Schlüssel ¹⁾	Kostenart	10 und mehr	
			Euro	%
			C – F Produzierendes	
1		Arbeitskosten insgesamt	52 940	100
2	D	Arbeitskosten abzüglich erstattete Lohn- und Gehaltszahlungen	52 851	99,8
3	D.5	dem Arbeitgeber erstattete Lohn- und Gehaltszahlungen	/	/
4	D.1	Arbeitnehmerentgelt	52 601	99,4
5	D.11	Bruttolöhne und -gehälter	39 835	75,2
6	D.111	Bruttolöhne und -gehälter (ohne Auszubildende)	39 372	74,4
7	D.11111	Entgelt für die geleistete Arbeitszeit ²⁾	29 511	55,7
8	D.11112	Sonderzahlungen insgesamt ³⁾	4 252	8,0
9		darunter fest vereinbarte Sonderzahlungen	2 963	5,6
10	D.1112	Leistungen zur Vermögensbildung der Arbeitnehmer	245	0,5
11	D.1113	Vergütung für nicht gearbeitete Tage	4 963	9,4
12		Urlaubsvergütung	3 915	7,4
13		Vergütung gesetzlicher Feiertage	813	1,5
14		Vergütung sonstiger betrieblicher oder tariflicher arbeitsfreier Tage	235	0,4
15	D.1114	Sachleistungen ⁴⁾	402	0,8
16	D.11143	darunter steuerlicher Wert der privaten Nutzung von Firmen-/ Dienstwagen	233	0,4
17	D.112	Bruttolöhne und -gehälter der Auszubildenden	463	0,9
18	D.12	Sozialbeiträge der Arbeitgeber	12 766	24,1
19	D.121	tatsächliche Sozialbeiträge der Arbeitgeber (ohne Auszubildende) ⁵⁾	10 838	20,5
20	D.1211	gesetzliche Arbeitgeberbeiträge zur Sozialversicherung	8 365	15,8
21		Rentenversicherungsbeiträge	3 771	7,1
22		darunter Aufstockungsbeiträge zur Rentenversicherung im Rahmen der Altersteilzeit	82	0,2
23		Arbeitslosenversicherungsbeiträge	1 218	2,3
24		Kranken- und Pflegeversicherungsbeiträge	2 649	5,0
25		Beiträge zur Berufsgenossenschaft	569	1,1
26		Umlage für das Insolvenzgeld	104	0,2
27		sonstige gesetzliche Aufwendungen	/	/
28	D.1212	Aufwendungen für die betriebliche Altersversorgung einschl. Entgeltumwandlung	2 473	4,7
29		Aufwendungen für betriebliche Ruhegeldzusagen	1 891	3,6
30		Zuwendungen an Pensionskassen	213	0,4
31		Zuwendungen an Unterstützungskassen	58	0,1
32		Beiträge zur Direktversicherung	149	0,3
33		Beiträge an Pensionsfonds	/	/
34		sonstige Aufwendungen für die Alterssicherung	111	0,2
35	D.122	unterstellte Sozialbeiträge der Arbeitgeber (ohne Auszubildende) ⁶⁾	1 814	3,4
36	D.1221	Lohn- und Gehaltsfortzahlung	1 148	2,2
37		Lohn- und Gehaltsfortzahlung im Krankheitsfall	1 130	2,1
38		Arbeitgeberzuschüsse zum Mutterschaftsgeld	18	0,0
39	D.1222	unterstellte Sozialbeiträge zur Alters- und Gesundheitsvorsorge	–	–
40	D.1223	Zahlungen an aus dem Unternehmen ausscheidende Arbeitnehmer	635	1,2
41		Entlassungsentschädigungen	370	0,7
42		Aufstockungsbeiträge zu Lohn und Gehalt im Rahmen der Altersteilzeit	265	0,5
43	D.1224	sonstige freiwillige Sozialleistungen der Arbeitgeber	31	0,1
44	D.123	Sozialbeiträge der Arbeitgeber für Auszubildende	114	0,2
45	D.2	Kosten für die berufliche Aus- und Weiterbildung	232	0,4
46	D.3	sonstige Aufwendungen ⁷⁾	107	0,2
Nachrichtlich:				
47		Personalnebenkosten insgesamt ⁸⁾	23 430	44,3
48		darunter gesetzliche Personalnebenkosten ⁹⁾	10 326	19,5
49		Arbeitskosten insgesamt je geleistete Stunde der Voll- und Teilzeitbeschäftigten	32,62	

1) Harmonisierter Schlüssel der statistischen Ämter der Europäischen Union nach Verordnung (EG) 1737/2005.— 2) Laufend gezahltes Entgelt für die geleistete Arbeitszeit (Bruttolohn/Bruttogehalt abzüglich Sonderzahlungen, vermögenswirksame Leistungen, Vergütung für nicht gearbeitete Tage, Sachleistungen).— 3) Zahlungen, die im Allgemeinen nicht laufend mit jeder Lohn- und Gehaltszahlung geleistet werden.— 4) Naturalleistungen, Wohnungsfürsorge, Belegschaftseinrichtungen, Firmenwagen, Aktienoptionsprogramme.— 5) Zahlungen der Arbeitgeber an Versicherungsträger oder Bildung von Rückstellungen, um ihren Arbeitnehmern Anspruch auf Sozialleistungen zu sichern.— 6) Sozialleistungen der Arbeitgeber direkt an ihre Arbeitnehmer, d. h. ohne Zwischenschaltung eines Versicherungsträgers und ohne Rückstellungen zu bilden.— 7) Anwerbungskosten, vom Arbeitgeber gestellte Berufskleidung.— 8) Arbeitskosten insgesamt abzüglich Entgelt für die geleistete Arbeitszeit.— 9) Gesetzliche Arbeitgeberbeiträge zur Sozialversicherung, Vergütung gesetzlicher Feiertage, garantierte Lohn- und Gehaltsfortzahlung im Krankheitsfall, unterstellte Sozialbeiträge zur Alters- und Gesundheitsvorsorge.

Wirtschaftszweigen und Unternehmensgrößenklassen

Arbeitskosten je Vollzeiteinheit in Unternehmen mit ... Arbeitnehmern												Lfd. Nr.
davon mit ... bis ... Arbeitnehmern										50 und mehr		
10 bis 49		50 bis 249		250 bis 499		500 bis 999		1000 und mehr				
Euro	%	Euro	%	Euro	%	Euro	%	Euro	%	Euro	%	
Gewerbe												
38 068	100	43 844	100	49 385	100	54 618	100	65 240	100	55 907	100	1
37 789	99,3	43 780	99,9	49 320	99,9	54 552	99,9	65 203	99,9	55 855	99,9	2
/	/	/	/	/	/	/	/	38	0,1	/	/	3
37 935	99,6	43 652	99,6	49 076	99,4	54 209	99,3	64 734	99,2	55 526	99,3	4
29 625	77,8	34 021	77,6	37 533	76,0	41 264	75,6	47 921	73,5	41 871	74,9	5
28 921	76,0	33 582	76,6	37 139	75,2	40 957	75,0	47 490	72,8	41 456	74,2	6
23 205	61,0	25 865	59,0	27 939	56,6	30 194	55,3	34 624	53,1	30 768	55,0	7
1 697	4,5	2 832	6,5	3 872	7,8	4 589	8,4	6 204	9,5	4 761	8,5	8
1 413	3,7	2 211	5,0	2 741	5,6	3 464	6,3	4 013	6,2	3 272	5,9	9
186	0,5	238	0,5	267	0,5	256	0,5	265	0,4	256	0,5	10
3 580	9,4	4 255	9,7	4 757	9,6	5 314	9,7	5 945	9,1	5 239	9,4	11
2 884	7,6	3 392	7,7	3 724	7,5	4 112	7,5	4 669	7,2	4 120	7,4	12
620	1,6	704	1,6	773	1,6	841	1,5	964	1,5	852	1,5	13
/	/	/	/	/	/	361	0,7	312	0,5	267	0,5	14
/	/	392	0,9	305	0,6	603	1,1	453	0,7	432	0,8	15
/	/	302	0,7	222	0,4	349	0,6	190	0,3	243	0,4	16
/	/	/	/	394	0,8	307	0,6	431	0,7	415	0,7	17
8 310	21,8	9 631	22,0	11 543	23,4	12 946	23,7	16 813	25,8	13 655	24,4	18
7 260	19,1	8 229	18,8	9 572	19,4	10 757	19,7	14 271	21,9	11 552	20,7	19
6 789	17,8	7 412	16,9	8 162	16,5	8 435	15,4	9 638	14,8	8 680	15,5	20
2 844	7,5	3 272	7,5	3 624	7,3	3 899	7,1	4 470	6,9	3 955	7,1	21
/	/	31	0,1	77	0,2	108	0,2	140	0,2	97	0,2	22
927	2,4	1 073	2,4	1 183	2,4	1 272	2,3	1 425	2,2	1 276	2,3	23
2 216	5,8	2 439	5,6	2 653	5,4	2 652	4,9	2 955	4,5	2 736	4,9	24
674	1,8	509	1,2	537	1,1	488	0,9	587	0,9	547	1,0	25
76	0,2	87	0,2	94	0,2	103	0,2	129	0,2	110	0,2	26
/	/	/	/	/	/	/	/	73	0,1	/	/	27
/	/	817	1,9	1 411	2,9	2 321	4,2	4 634	7,1	2 872	5,1	28
/	/	/	1,0	786	1,6	1 661	3,0	3 856	5,9	2 238	4,0	29
/	/	114	0,3	/	/	263	0,5	298	0,5	237	0,4	30
/	/	/	/	/	/	/	/	65	0,1	64	0,1	31
158	0,4	168	0,4	120	0,2	112	0,2	150	0,2	147	0,3	32
/	/	/	/	/	/	/	/	107	0,2	/	/	33
/	/	/	/	/	/	216	0,4	159	0,2	129	0,2	34
878	2,3	1 294	3,0	1 873	3,8	2 111	3,9	2 435	3,7	2 001	3,6	35
759	2,0	972	2,2	1 173	2,4	1 279	2,3	1 379	2,1	1 225	2,2	36
751	2,0	957	2,2	1 157	2,3	1 255	2,3	1 357	2,1	1 206	2,2	37
/	/	15	0,0	17	0,0	/	/	22	0,0	19	0,0	38
–	–	–	–	–	–	–	–	–	–	–	–	39
/	/	316	0,7	684	1,4	787	1,4	996	1,5	739	1,3	40
/	/	/	/	448	0,9	/	/	507	0,8	424	0,8	41
/	/	81	0,2	237	0,5	256	0,5	489	0,7	315	0,6	42
/	/	/	/	15	0,0	46	0,1	59	0,1	37	0,1	43
/	/	/	/	98	0,2	77	0,1	107	0,2	103	0,2	44
/	/	109	0,2	205	0,4	269	0,5	379	0,6	267	0,5	45
/	/	/	/	103	0,2	139	0,3	127	0,2	113	0,2	46
14 863	39,0	17 979	41,0	21 446	43,4	24 424	44,7	30 617	46,9	25 138	45,0	47
8 168	21,5	9 088	20,7	10 108	20,5	10 555	19,3	11 982	18,4	10 757	19,2	48
21,83		26,00		30,32		34,44		42,33		34,97		49

Noch: 1. Arbeitskosten je Vollzeiteinheit 2004 nach Kostenarten,

Lfd. Nr.	Schlüssel ¹⁾	Kostenart	10 und mehr	
			Euro	%
			G – O Dienstlei	
1		Arbeitskosten insgesamt	52 176	100
2	D	Arbeitskosten abzüglich erstattete Lohn- und Gehaltszahlungen	52 056	99,8
3	D.5	dem Arbeitgeber erstattete Lohn- und Gehaltszahlungen	120	0,2
4	D.1	Arbeitnehmerentgelt	51 731	99,1
5	D.11	Bruttolöhne und -gehälter	38 362	73,5
6	D.111	Bruttolöhne und -gehälter (ohne Auszubildende)	37 853	72,5
7	D.11111	Entgelt für die geleistete Arbeitszeit ²⁾	28 826	55,2
8	D.11112	Sonderzahlungen insgesamt ³⁾	3 605	6,9
9		darunter fest vereinbarte Sonderzahlungen	2 147	4,1
10	D.1112	Leistungen zur Vermögensbildung der Arbeitnehmer	134	0,3
11	D.1113	Vergütung für nicht gearbeitete Tage	4 695	9,0
12		Urlaubsvergütung	3 764	7,2
13		Vergütung gesetzlicher Feiertage	790	1,5
14		Vergütung sonstiger betrieblicher oder tariflicher arbeitsfreier Tage	142	0,3
15	D.1114	Sachleistungen ⁴⁾	592	1,1
16	D.11143	darunter steuerlicher Wert der privaten Nutzung von Firmen-/ Dienstwagen	283	0,5
17	D.112	Bruttolöhne und -gehälter der Auszubildenden	509	1,0
18	D.12	Sozialbeiträge der Arbeitgeber	13 369	25,6
19	D.121	tatsächliche Sozialbeiträge der Arbeitgeber (ohne Auszubildende) ⁵⁾	9 405	18,0
20	D.1211	gesetzliche Arbeitgeberbeiträge zur Sozialversicherung	6 703	12,8
21		Rentenversicherungsbeiträge	3 095	5,9
22		darunter Aufstockungsbeiträge zur Rentenversicherung im Rahmen der Altersteilzeit	52	0,1
23		Arbeitslosenversicherungsbeiträge	1 006	1,9
24		Kranken- und Pflegeversicherungsbeiträge	2 185	4,2
25		Beiträge zur Berufsgenossenschaft	323	0,6
26		Umlage für das Insolvenzgeld	75	0,1
27		sonstige gesetzliche Aufwendungen	19	0,0
28	D.1212	Aufwendungen für die betriebliche Altersversorgung einschl. Entgeltumwandlung	2 703	5,2
29		Aufwendungen für betriebliche Ruhegeldzusagen	1 385	2,7
30		Zuwendungen an Pensionskassen	501	1,0
31		Zuwendungen an Unterstützungskassen	426	0,8
32		Beiträge zur Direktversicherung	142	0,3
33		Beiträge an Pensionsfonds	/	/
34		sonstige Aufwendungen für die Alterssicherung	/	/
35	D.122	unterstellte Sozialbeiträge der Arbeitgeber (ohne Auszubildende) ⁶⁾	3 810	7,3
36	D.1221	Lohn- und Gehaltsfortzahlung	1 286	2,5
37		Lohn- und Gehaltsfortzahlung im Krankheitsfall	1 244	2,4
38		Arbeitgeberzuschüsse zum Mutterschaftsgeld	42	0,1
39	D.1222	unterstellte Sozialbeiträge zur Alters- und Gesundheitsvorsorge	1 448	2,8
40	D.1223	Zahlungen an aus dem Unternehmen ausscheidende Arbeitnehmer	727	1,4
41		Entlassungsentschädigungen	524	1,0
42		Aufstockungsbeiträge zu Lohn und Gehalt im Rahmen der Altersteilzeit	203	0,4
43	D.1224	sonstige freiwillige Sozialleistungen der Arbeitgeber	350	0,7
44	D.123	Sozialbeiträge der Arbeitgeber für Auszubildende	153	0,3
45	D.2	Kosten für die berufliche Aus- und Weiterbildung	298	0,6
46	D.3	sonstige Aufwendungen ⁷⁾	148	0,3
Nachrichtlich:				
47		Personalnebenkosten insgesamt ⁸⁾	23 350	44,8
48		darunter gesetzliche Personalnebenkosten ⁹⁾	10 226	19,6
49		Arbeitskosten insgesamt je geleistete Stunde der Voll- und Teilzeitbeschäftigten	30,92	

1) Harmonisierter Schlüssel der statistischen Ämter der Europäischen Union nach Verordnung (EG) 1737/2005.— 2) Laufend gezahltes Entgelt für die geleistete Arbeitszeit (Bruttolohn/Bruttogehalt abzüglich Sonderzahlungen, vermögenswirksame Leistungen, Vergütung für nicht gearbeitete Tage, Sachleistungen).— 3) Zahlungen, die im Allgemeinen nicht laufend mit jeder Lohn- und Gehaltszahlung geleistet werden.— 4) Naturalleistungen, Wohnungsfürsorge, Belegschaftseinrichtungen, Firmenwagen, Aktienoptionsprogramme.— 5) Zahlungen der Arbeitgeber an Versicherungsträger oder Bildung von Rückstellungen, um ihren Arbeitnehmern Anspruch auf Sozialleistungen zu sichern.— 6) Sozialleistungen der Arbeitgeber direkt an ihre Arbeitnehmer, d. h. ohne Zwischenschaltung eines Versicherungsträgers und ohne Rückstellungen zu bilden.— 7) Anwerbungskosten, vom Arbeitgeber gestellte Berufskleidung.— 8) Arbeitskosten insgesamt abzüglich Entgelt für die geleistete Arbeitszeit.— 9) Gesetzliche Arbeitgeberbeiträge zur Sozialversicherung, Vergütung gesetzlicher Feiertage, garantierte Lohn- und Gehaltsfortzahlung im Krankheitsfall, unterstellte Sozialbeiträge zur Alters- und Gesundheitsvorsorge.

Wirtschaftszweigen und Unternehmensgrößenklassen

Arbeitskosten je Vollzeiteinheit in Unternehmen mit ... Arbeitnehmern												Lfd. Nr.
davon mit ... bis ... Arbeitnehmern										50 und mehr		
10 bis 49		50 bis 249		250 bis 499		500 bis 999		1000 und mehr				
Euro	%	Euro	%	Euro	%	Euro	%	Euro	%	Euro	%	
stungsbereich												
43 976	100	47 209	100	54 838	100	51 413	100	55 761	100	53 491	100	1
43 885	99,8	47 161	99,9	54 766	99,9	51 360	99,9	55 590	99,7	53 366	99,8	2
/	/	/	/	/	/	/	/	171	0,3	125	0,2	3
43 749	99,5	46 859	99,3	54 384	99,2	51 013	99,2	55 218	99,0	53 011	99,1	4
34 674	78,8	36 375	77,1	41 711	76,1	38 849	75,6	39 437	70,7	38 953	72,8	5
34 110	77,6	36 024	76,3	41 274	75,3	38 327	74,5	38 878	69,7	38 453	71,9	6
26 399	60,0	26 974	57,1	30 577	55,8	/	56,8	29 786	53,4	29 215	54,6	7
/	/	3 799	8,0	/	/	3 927	/	3 526	6,3	3 747	7,0	8
1 558	3,5	2 020	4,3	/	/	2 648	/	2 135	3,8	2 241	4,2	9
120	0,3	162	0,3	171	0,3	145	0,3	121	0,2	137	0,3	10
4 138	9,4	4 313	9,1	4 995	9,1	4 646	9,0	4 936	8,9	4 785	8,9	11
3 380	7,7	3 499	7,4	3 984	7,3	3 671	7,1	3 937	7,1	3 826	7,2	12
699	1,6	720	1,5	833	1,5	/	1,5	830	1,5	804	1,5	13
/	/	/	/	/	/	/	/	168	0,3	155	0,3	14
/	/	/	/	/	1,2	/	/	509	0,9	569	1,1	15
/	/	411	0,9	/	0,7	/	/	169	0,3	245	0,5	16
/	/	/	/	/	/	/	/	559	1,0	500	0,9	17
9 076	20,6	10 485	22,2	12 673	23,1	12 164	23,7	15 782	28,3	14 057	26,3	18
7 787	17,7	8 727	18,5	10 382	18,9	9 965	19,4	9 837	17,6	9 665	18,1	19
6 940	15,8	7 152	15,2	7 945	14,5	7 581	14,7	6 166	11,1	6 665	12,5	20
3 154	7,2	3 255	6,9	3 670	6,7	3 483	6,8	2 880	5,2	3 086	5,8	21
/	/	/	/	/	/	/	/	65	0,1	58	0,1	22
1 028	2,3	1 061	2,2	1 207	2,2	1 136	2,2	932	1,7	1 002	1,9	23
2 258	5,1	2 334	4,9	2 541	4,6	2 456	4,8	2 020	3,6	2 173	4,1	24
405	0,9	379	0,8	402	0,7	394	0,8	259	0,5	310	0,6	25
86	0,2	90	0,2	98	0,2	95	0,2	59	0,1	73	0,1	26
/	/	/	/	/	/	/	/	17	0,0	21	0,0	27
/	/	1 574	3,3	/	/	/	/	3 670	6,6	3 000	5,6	28
/	/	/	/	/	/	/	/	1 908	3,4	1 574	2,9	29
/	/	/	/	/	/	/	/	690	1,2	555	1,0	30
/	/	/	/	/	/	/	/	738	1,3	485	0,9	31
/	0,5	/	/	/	/	/	/	98	0,2	129	0,2	32
/	/	/	/	/	/	/	/	15	0,0	/	/	33
/	/	/	/	/	/	/	/	/	/	/	/	34
1 156	2,6	1 673	3,5	2 182	4,0	2 066	4,0	5 753	10,3	4 236	7,9	35
767	1,7	970	2,1	1 187	2,2	1 173	2,3	1 565	2,8	1 370	2,6	36
729	1,7	931	2,0	1 139	2,1	1 116	2,2	1 524	2,7	1 327	2,5	37
/	/	39	0,1	/	0,1	56	/	41	0,1	43	0,1	38
–	–	0	0,0	3	/	1	0,0	2 762	5,0	1 680	3,1	39
/	/	/	/	/	/	/	/	789	1,4	782	1,5	40
/	/	/	/	/	/	/	/	497	0,9	550	1,0	41
/	/	/	/	/	/	/	/	293	0,5	231	0,4	42
/	/	/	/	/	/	/	/	637	1,1	405	0,8	43
/	/	/	/	/	/	/	/	192	0,3	157	0,3	44
/	/	196	0,4	/	/	/	/	367	0,7	321	0,6	45
/	/	/	/	/	/	/	/	175	0,3	160	0,3	46
17 577	40,0	20 234	42,9	24 261	44,2	22 219	43,2	25 975	46,6	24 276	45,4	47
8 406	19,1	8 843	18,7	9 967	18,2	9 549	18,6	11 324	20,3	10 518	19,7	48
25,11		27,64		32,57		30,69		33,48		31,90		49

2. Arbeitskosten je Vollzeiteinheit 2004

Lfd. Nr.	Schlüssel ¹⁾	Kostenart	C Bergbau und Gewinnung von Steinen und Erden	
			Euro	%
1		Arbeitskosten insgesamt	41 863	100
2	D	Arbeitskosten abzüglich erstattete Lohn- und Gehaltszahlungen	41 862	100,0
3	D.5	dem Arbeitgeber erstattete Lohn- und Gehaltszahlungen	/	/
4	D.1	Arbeitnehmerentgelt	41 770	99,8
5	D.11	Bruttolöhne und -gehälter	31 843	76,1
6	D.111	Bruttolöhne und -gehälter (ohne Auszubildende)	31 752	75,8
7	D.11111	Entgelt für die geleistete Arbeitszeit ²⁾	24 721	59,1
8	D.11112	Sonderzahlungen insgesamt ³⁾	2 357	5,6
9		darunter fest vereinbarte Sonderzahlungen	2 018	4,8
10	D.1112	Leistungen zur Vermögensbildung der Arbeitnehmer	220	0,5
11	D.1113	Vergütung für nicht gearbeitete Tage	4 170	10,0
12		Urlaubsvergütung	3 332	8,0
13		Vergütung gesetzlicher Feiertage	686	1,6
14		Vergütung sonstiger betrieblicher oder tariflicher arbeitsfreier Tage	/	/
15	D.1114	Sachleistungen ⁴⁾	/	/
16	D.11143	darunter steuerlicher Wert der privaten Nutzung von Firmen-/ Dienstwagen	/	/
17	D.112	Bruttolöhne und -gehälter der Auszubildenden	/	/
18	D.12	Sozialbeiträge der Arbeitgeber	9 927	23,7
19	D.121	tatsächliche Sozialbeiträge der Arbeitgeber (ohne Auszubildende) ⁵⁾	8 740	20,9
20	D.1211	gesetzliche Arbeitgeberbeiträge zur Sozialversicherung	8 222	19,6
21		Rentenversicherungsbeiträge	3 157	7,5
22		darunter Aufstockungsbeiträge zur Rentenversicherung im Rahmen der Altersteilzeit	/	/
23		Arbeitslosenversicherungsbeiträge	1 030	2,5
24		Kranken- und Pflegeversicherungsbeiträge	2 418	5,8
25		Beiträge zur Berufsgenossenschaft	1 535	3,7
26		Umlage für das Insolvenzgeld	79	0,2
27		sonstige gesetzliche Aufwendungen	2	0,0
28	D.1212	Aufwendungen für die betriebliche Altersversorgung einschl. Entgeltumwandlung	/	/
29		Aufwendungen für betriebliche Ruhegeldzusagen	/	/
30		Zuwendungen an Pensionskassen	/	/
31		Zuwendungen an Unterstützungskassen	3	0,0
32		Beiträge zur Direktversicherung	/	/
33		Beiträge an Pensionsfonds	2	0,0
34		sonstige Aufwendungen für die Alterssicherung	/	/
35	D.122	unterstellte Sozialbeiträge der Arbeitgeber (ohne Auszubildende) ⁶⁾	1 164	2,8
36	D.1221	Lohn- und Gehaltsfortzahlung	1 046	2,5
37		Lohn- und Gehaltsfortzahlung im Krankheitsfall	1 044	2,5
38		Arbeitgeberzuschüsse zum Mutterschaftsgeld	/	/
39	D.1222	unterstellte Sozialbeiträge zur Alters- und Gesundheitsvorsorge	–	–
40	D.1223	Zahlungen an aus dem Unternehmen ausscheidende Arbeitnehmer	/	/
41		Entlassungsentschädigungen	/	/
42		Aufstockungsbeiträge zu Lohn und Gehalt im Rahmen der Altersteilzeit	/	/
43	D.1224	sonstige freiwillige Sozialleistungen der Arbeitgeber	/	/
44	D.123	Sozialbeiträge der Arbeitgeber für Auszubildende	/	/
45	D.2	Kosten für die berufliche Aus- und Weiterbildung	/	/
46	D.3	sonstige Aufwendungen ⁷⁾	/	/
Nachrichtlich:				
47		Personalnebenkosten insgesamt ⁸⁾	17 142	40,9
48		darunter gesetzliche Personalnebenkosten ⁹⁾	9 955	23,8
49		Arbeitskosten insgesamt je geleistete Stunde der Voll- und Teilzeitbeschäftigten	24,22	

1) Harmonisierter Schlüssel der statistischen Ämter der Europäischen Union nach Verordnung (EG) 1737/2005.— 2) Laufend gezahltes Entgelt für die geleistete Arbeitszeit (Bruttolohn/Bruttogehalt abzüglich Sonderzahlungen, vermögenswirksame Leistungen, Vergütung für nicht gearbeitete Tage, Sachleistungen).— 3) Zahlungen, die im Allgemeinen nicht laufend mit jeder Lohn- und Gehaltszahlung geleistet werden.— 4) Naturalleistungen, Wohnungsfürsorge, Belegschaftseinrichtungen, Firmenwagen, Aktienoptionsprogramme.— 5) Zahlungen der Arbeitgeber an Versicherungsträger oder Bildung von Rückstellungen, um ihren Arbeitnehmern Anspruch auf Sozialleistungen zu sichern.— 6) Sozialleistungen der Arbeitgeber direkt an ihre Arbeitnehmer, d. h. ohne Zwischenschaltung eines Versicherungsträgers und ohne Rückstellungen zu bilden.— 7) Anwerbungskosten, vom Arbeitgeber gestellte Berufskleidung.— 8) Arbeitskosten insgesamt abzüglich Entgelt für die geleistete Arbeitszeit.— 9) Gesetzliche Arbeitgeberbeiträge zur Sozialversicherung, Vergütung gesetzlicher Feiertage, garantierte Lohn- und Gehaltsfortzahlung im Krankheitsfall, unterstellte Sozialbeiträge zur Alters- und Gesundheitsvorsorge.

nach Kostenarten und Wirtschaftszweigen

Arbeitskosten je Vollzeiteinheit in Unternehmen mit 10 und mehr Arbeitnehmern												Lfd. Nr.
D Verarbeitendes Gewerbe		15 Ernährungs- gewerbe		17 Textilgewerbe		18 Bekleidungs- gewerbe		19 Ledergewerbe		20 Holzgewerbe (ohne Herstellung von Möbeln)		
Euro	%	Euro	%	Euro	%	Euro	%	Euro	%	Euro	%	
53 823	100	39 952	100	36 830	100	34 277	100	41 268	100	39 129	100	1
53 787	99,9	39 902	99,9	36 783	99,9	34 251	99,9	41 235	99,9	39 010	99,7	2
36	0,1	/	/	/	/	/	/	/	/	/	/	3
53 476	99,4	39 575	99,1	36 706	99,7	34 197	99,8	41 251	100,0	38 997	99,7	4
40 536	75,3	30 668	76,8	28 530	77,5	27 183	79,3	31 832	77,1	30 276	77,4	5
40 138	74,6	30 334	75,9	28 266	76,7	26 881	78,4	31 632	76,7	29 881	76,4	6
29 914	55,6	23 575	59,0	21 472	58,3	20 930	61,1	24 573	59,5	23 095	59,0	7
4 527	8,4	2 401	6,0	2 507	6,8	/	6,2	2 759	6,7	2 591	6,6	8
3 110	5,8	1 893	4,7	1 944	5,3	1 194	3,5	2 413	5,8	/	5,3	9
254	0,5	145	0,4	196	0,5	124	0,4	337	0,8	212	0,5	10
5 068	9,4	3 810	9,5	3 922	10,6	3 463	10,1	3 808	9,2	3 764	9,6	11
4 002	7,4	3 020	7,6	3 068	8,3	2 727	8,0	2 869	7,0	2 901	7,4	12
825	1,5	629	1,6	600	1,6	549	1,6	669	1,6	625	1,6	13
240	0,4	160	0,4	254	0,7	/	/	270	0,7	/	/	14
375	0,7	404	1,0	168	0,5	/	/	155	0,4	/	/	15
220	0,4	243	0,6	/	/	/	/	137	0,3	/	/	16
398	0,7	334	0,8	264	0,7	302	0,9	200	0,5	/	/	17
12 940	24,0	8 907	22,3	8 176	22,2	7 014	20,5	9 420	22,8	8 722	22,3	18
10 966	20,4	7 577	19,0	6 855	18,6	5 872	17,1	8 349	20,2	7 680	19,6	19
8 376	15,6	6 512	16,3	6 349	17,2	5 611	16,4	6 851	16,6	7 285	18,6	20
3 831	7,1	2 897	7,3	2 788	7,6	2 606	7,6	3 007	7,3	2 972	7,6	21
86	0,2	42	0,1	30	0,1	4	0,0	—	—	/	/	22
1 236	2,3	934	2,3	906	2,5	853	2,5	991	2,4	977	2,5	23
2 677	5,0	2 156	5,4	2 142	5,8	1 810	5,3	2 382	5,8	2 332	6,0	24
486	0,9	427	1,1	437	1,2	266	0,8	370	0,9	901	2,3	25
106	0,2	79	0,2	68	0,2	66	0,2	83	0,2	81	0,2	26
41	0,1	18	0,0	8	0,0	10	0,0	19	0,0	/	/	27
2 590	4,8	1 065	2,7	506	1,4	/	/	1 498	3,6	/	/	28
2 002	3,7	/	/	265	0,7	/	/	765	1,9	/	/	29
201	0,4	346	0,9	/	/	/	/	79	0,2	/	/	30
66	0,1	/	/	63	0,2	/	/	20	0,0	/	/	31
152	0,3	125	0,3	101	0,3	/	0,4	138	0,3	/	/	32
/	/	/	/	/	/	/	/	2	0,0	/	/	33
112	0,2	/	/	/	/	/	/	493	1,2	/	/	34
1 876	3,5	1 251	3,1	1 252	3,4	1 069	3,1	1 022	2,5	948	2,4	35
1 176	2,2	852	2,1	944	2,6	672	2,0	911	2,2	785	2,0	36
1 156	2,1	830	2,1	918	2,5	640	1,9	903	2,2	782	2,0	37
19	0,0	22	0,1	25	0,1	/	/	8	0,0	/	/	38
—	—	—	—	—	—	—	—	—	—	—	—	39
669	1,2	396	1,0	309	0,8	397	1,2	/	/	/	/	40
391	0,7	251	0,6	207	0,6	393	1,1	/	/	/	/	41
278	0,5	145	0,4	102	0,3	4	0,0	—	—	/	/	42
31	0,1	/	/	—	—	—	—	/	/	/	/	43
98	0,2	79	0,2	69	0,2	72	0,2	49	0,1	/	/	44
240	0,4	214	0,5	90	0,2	63	0,2	/	/	/	/	45
107	0,2	163	0,4	/	/	16	0,0	2	0,0	/	/	46
23 908	44,4	16 377	41,0	15 357	41,7	13 347	38,9	16 695	40,5	16 034	41,0	47
10 377	19,3	7 993	20,0	7 892	21,4	6 832	19,9	8 430	20,4	8 695	22,2	48
33,53		23,84		22,74		20,71		25,56		22,59		49

Noch: 2. Arbeitskosten je Vollzeiteinheit 2004

Lfd. Nr.	Schlüssel ¹⁾	Kostenart	21 Papiergewerbe	
			Euro	%
1		Arbeitskosten insgesamt	43 213	100
2	D	Arbeitskosten abzüglich erstattete Lohn- und Gehaltszahlungen	43 200	100,0
3	D.5	dem Arbeitgeber erstattete Lohn- und Gehaltszahlungen	/	/
4	D.1	Arbeitnehmerentgelt	43 007	99,5
5	D.11	Bruttolöhne und -gehälter	33 515	77,6
6	D.111	Bruttolöhne und -gehälter (ohne Auszubildende)	33 105	76,6
7	D.1111	Entgelt für die geleistete Arbeitszeit ²⁾	24 881	57,6
8	D.1112	Sonderzahlungen insgesamt ³⁾	3 426	7,9
9		darunter fest vereinbarte Sonderzahlungen	3 048	7,1
10	D.1112	Leistungen zur Vermögensbildung der Arbeitnehmer	312	0,7
11	D.1113	Vergütung für nicht gearbeitete Tage	4 281	9,9
12		Urlaubsvergütung	3 337	7,7
13		Vergütung gesetzlicher Feiertage	692	1,6
14		Vergütung sonstiger betrieblicher oder tariflicher arbeitsfreier Tage	/	/
15	D.1114	Sachleistungen ⁴⁾	/	/
16	D.11143	darunter steuerlicher Wert der privaten Nutzung von Firmen-/ Dienstwagen	/	/
17	D.112	Bruttolöhne und -gehälter der Auszubildenden	/	/
18	D.12	Sozialbeiträge der Arbeitgeber	9 492	22,0
19	D.121	tatsächliche Sozialbeiträge der Arbeitgeber (ohne Auszubildende) ⁵⁾	8 173	18,9
20	D.1211	gesetzliche Arbeitgeberbeiträge zur Sozialversicherung	7 253	16,8
21		Rentenversicherungsbeiträge	3 215	7,4
22		darunter Aufstockungsbeiträge zur Rentenversicherung im Rahmen der Altersteilzeit	48	0,1
23		Arbeitslosenversicherungsbeiträge	1 065	2,5
24		Kranken- und Pflegeversicherungsbeiträge	2 403	5,6
25		Beiträge zur Berufsgenossenschaft	462	1,1
26		Umlage für das Insolvenzgeld	95	0,2
27		sonstige gesetzliche Aufwendungen	/	/
28	D.1212	Aufwendungen für die betriebliche Altersversorgung einschl. Entgeltumwandlung	/	/
29		Aufwendungen für betriebliche Ruhegeldzusagen	/	/
30		Zuwendungen an Pensionskassen	/	/
31		Zuwendungen an Unterstützungskassen	/	/
32		Beiträge zur Direktversicherung	/	0,4
33		Beiträge an Pensionsfonds	/	/
34		sonstige Aufwendungen für die Alterssicherung	/	/
35	D.122	unterstellte Sozialbeiträge der Arbeitgeber (ohne Auszubildende) ⁶⁾	1 217	2,8
36	D.1221	Lohn- und Gehaltsfortzahlung	947	2,2
37		Lohn- und Gehaltsfortzahlung im Krankheitsfall	930	2,2
38		Arbeitgeberzuschüsse zum Mutterschaftsgeld	/	/
39	D.1222	unterstellte Sozialbeiträge zur Alters- und Gesundheitsvorsorge	—	—
40	D.1223	Zahlungen an aus dem Unternehmen ausscheidende Arbeitnehmer	/	/
41		Entlassungsentschädigungen	/	/
42		Aufstockungsbeiträge zu Lohn und Gehalt im Rahmen der Altersteilzeit	/	/
43	D.1224	sonstige freiwillige Sozialleistungen der Arbeitgeber	/	/
44	D.123	Sozialbeiträge der Arbeitgeber für Auszubildende	/	/
45	D.2	Kosten für die berufliche Aus- und Weiterbildung	/	0,3
46	D.3	sonstige Aufwendungen ⁷⁾	/	/
Nachrichtlich:				
47		Personalnebenkosten insgesamt ⁸⁾	18 332	42,4
48		darunter gesetzliche Personalnebenkosten ⁹⁾	8 891	20,6
49		Arbeitskosten insgesamt je geleistete Stunde der Voll- und Teilzeitbeschäftigten	27,24	

1) Harmonisierter Schlüssel der statistischen Ämter der Europäischen Union nach Verordnung (EG) 1737/2005.— 2) Laufend gezahltes Entgelt für die geleistete Arbeitszeit (Bruttolohn/Bruttogehalt abzüglich Sonderzahlungen, vermögenswirksame Leistungen, Vergütung für nicht gearbeitete Tage, Sachleistungen).— 3) Zahlungen, die im Allgemeinen nicht laufend mit jeder Lohn- und Gehaltszahlung geleistet werden.— 4) Naturalleistungen, Wohnungsfürsorge, Belegschaftseinrichtungen, Firmenwagen, Aktienoptionsprogramme.— 5) Zahlungen der Arbeitgeber an Versicherungsträger oder Bildung von Rückstellungen, um ihren Arbeitnehmern Anspruch auf Sozialleistungen zu sichern.— 6) Sozialleistungen der Arbeitgeber direkt an ihre Arbeitnehmer, d. h. ohne Zwischenschaltung eines Versicherungsträgers und ohne Rückstellungen zu bilden.— 7) Anwerbungskosten, vom Arbeitgeber gestellte Berufskleidung.— 8) Arbeitskosten insgesamt abzüglich Entgelt für die geleistete Arbeitszeit.— 9) Gesetzliche Arbeitgeberbeiträge zur Sozialversicherung, Vergütung gesetzlicher Feiertage, garantierte Lohn- und Gehaltsfortzahlung im Krankheitsfall, unterstellte Sozialbeiträge zur Alters- und Gesundheitsvorsorge.

nach Kostenarten und Wirtschaftszweigen

Arbeitskosten je Vollzeiteinheit in Unternehmen mit 10 und mehr Arbeitnehmern												Lfd. Nr.
22 Verlagsgewerbe, Druckgewerbe ¹⁰⁾		24 Herstellung von chemischen Erzeugnissen		25 Herstellung von Gummi- und Kunststoffwaren		26 Glasgewerbe, Herstellung von Keramik, Verarbeitung von Steinen und Erden		27 Metallherzeugung und -bearbeitung		28 Herstellung von Metallerzeugnissen		
Euro	%	Euro	%	Euro	%	Euro	%	Euro	%	Euro	%	
50 878	100	68 514	100	44 966	100	49 577	100	52 643	100	43 561	100	1
50 847	99,9	68 474	99,9	44 938	99,9	49 507	99,9	52 625	100,0	43 463	99,8	2
/	/	40	0,1	/	/	/	/	/	/	/	/	3
50 772	99,8	67 879	99,1	44 694	99,4	49 328	99,5	52 193	99,1	43 359	99,5	4
39 581	77,8	50 540	73,8	34 661	77,1	36 505	73,6	39 588	75,2	33 757	77,5	5
39 227	77,1	50 133	73,2	34 358	76,4	36 278	73,2	39 300	74,7	33 291	76,4	6
29 831	58,6	35 505	51,8	25 960	57,7	27 162	54,8	29 909	56,8	25 421	58,4	7
3 809	7,5	7 820	11,4	3 221	7,2	3 588	7,2	3 962	7,5	3 078	7,1	8
2 970	5,8	3 570	5,2	2 407	5,4	2 853	5,8	2 685	5,1	2 500	5,7	9
258	0,5	314	0,5	356	0,8	290	0,6	281	0,5	260	0,6	10
4 881	9,6	5 798	8,5	4 555	10,1	4 727	9,5	4 966	9,4	4 232	9,7	11
3 920	7,7	4 458	6,5	3 490	7,8	3 681	7,4	4 061	7,7	3 333	7,7	12
793	1,6	975	1,4	720	1,6	752	1,5	828	1,6	701	1,6	13
/	/	365	0,5	345	0,8	294	0,6	77	0,1	/	/	14
447	0,9	695	1,0	265	0,6	511	1,0	182	0,3	300	0,7	15
331	0,7	305	0,4	176	0,4	380	0,8	123	0,2	/	/	16
/	/	407	0,6	303	0,7	227	0,5	288	0,5	465	1,1	17
11 191	22,0	17 339	25,3	10 033	22,3	12 823	25,9	12 606	23,9	9 602	22,0	18
9 247	18,2	14 641	21,4	8 440	18,8	10 703	21,6	10 730	20,4	8 056	18,5	19
7 910	15,5	10 170	14,8	7 259	16,1	8 473	17,1	8 571	16,3	7 352	16,9	20
3 673	7,2	4 777	7,0	3 183	7,1	3 544	7,1	3 773	7,2	3 214	7,4	21
/	/	184	0,3	56	0,1	46	0,1	83	0,2	40	0,1	22
1 197	2,4	1 509	2,2	1 038	2,3	1 148	2,3	1 233	2,3	1 060	2,4	23
2 618	5,1	2 975	4,3	2 362	5,3	2 591	5,2	2 689	5,1	2 494	5,7	24
306	0,6	572	0,8	575	1,3	1 083	2,2	783	1,5	493	1,1	25
98	0,2	140	0,2	89	0,2	96	0,2	92	0,2	82	0,2	26
/	/	198	0,3	/	/	11	0,0	/	/	/	/	27
1 337	2,6	4 471	6,5	1 182	2,6	2 230	4,5	2 159	4,1	704	1,6	28
856	1,7	3 291	4,8	725	1,6	1 901	3,8	1 626	3,1	/	/	29
/	/	681	1,0	/	/	/	/	141	0,3	/	/	30
/	/	/	/	188	0,4	/	/	185	0,4	/	/	31
/	/	203	0,3	142	0,3	198	0,4	71	0,1	158	0,4	32
/	/	/	/	/	/	/	/	49	0,1	/	/	33
/	/	/	/	/	/	59	0,1	88	0,2	/	/	34
1 860	3,7	2 600	3,8	1 518	3,4	2 061	4,2	1 801	3,4	1 431	3,3	35
1 015	2,0	1 392	2,0	1 145	2,5	1 183	2,4	1 305	2,5	1 083	2,5	36
986	1,9	1 356	2,0	1 133	2,5	1 170	2,4	1 295	2,5	1 073	2,5	37
/	/	36	0,1	/	/	/	/	10	0,0	/	/	38
—	—	—	—	—	—	—	—	—	—	—	—	39
831	1,6	1 183	1,7	/	/	/	/	486	0,9	/	/	40
606	1,2	588	0,9	/	/	/	/	285	0,5	/	/	41
/	/	595	0,9	164	0,4	173	0,3	200	0,4	/	0,2	42
/	/	25	0,0	/	/	/	/	11	0,0	9	0,0	43
/	/	99	0,1	75	0,2	58	0,1	74	0,1	115	0,3	44
/	/	450	0,7	/	/	147	0,3	379	0,7	125	0,3	45
/	/	185	0,3	96	0,2	102	0,2	70	0,1	/	/	46
21 047	41,4	33 009	48,2	19 006	42,3	22 415	45,2	22 735	43,2	18 140	41,6	47
9 719	19,1	12 537	18,3	9 124	20,3	10 408	21,0	10 704	20,3	9 136	21,0	48
30,93		42,38		26,89		29,38		34,06		26,02		49

10) Einschl. Vervielfältigung von bespielten Ton-, Bild- und Datenträgern.

Noch: 2. Arbeitskosten je Vollzeiteinheit 2004

Lfd. Nr.	Schlüssel ¹⁾	Kostenart	29 Maschinenbau	
			Euro	%
1		Arbeitskosten insgesamt	54 580	100
2	D	Arbeitskosten abzüglich erstattete Lohn- und Gehaltszahlungen	54 553	100,0
3	D.5	dem Arbeitgeber erstattete Lohn- und Gehaltszahlungen	/	/
4	D.1	Arbeitnehmerentgelt	54 310	99,5
5	D.11	Bruttolöhne und -gehälter	41 845	76,7
6	D.111	Bruttolöhne und -gehälter (ohne Auszubildende)	41 320	75,7
7	D.1111	Entgelt für die geleistete Arbeitszeit ²⁾	31 121	57,0
8	D.1112	Sonderzahlungen insgesamt ³⁾	4 307	7,9
9		darunter fest vereinbarte Sonderzahlungen	3 159	5,8
10	D.1112	Leistungen zur Vermögensbildung der Arbeitnehmer	254	0,5
11	D.1113	Vergütung für nicht gearbeitete Tage	5 243	9,6
12		Urlaubsvergütung	4 207	7,7
13		Vergütung gesetzlicher Feiertage	859	1,6
14		Vergütung sonstiger betrieblicher oder tariflicher arbeitsfreier Tage	/	/
15	D.1114	Sachleistungen ⁴⁾	394	0,7
16	D.11143	darunter steuerlicher Wert der privaten Nutzung von Firmen-/ Dienstwagen	220	0,4
17	D.112	Bruttolöhne und -gehälter der Auszubildenden	525	1,0
18	D.12	Sozialbeiträge der Arbeitgeber	12 465	22,8
19	D.121	tatsächliche Sozialbeiträge der Arbeitgeber (ohne Auszubildende) ⁵⁾	10 568	19,4
20	D.1211	gesetzliche Arbeitgeberbeiträge zur Sozialversicherung	8 742	16,0
21		Rentenversicherungsbeiträge	4 005	7,3
22		darunter Aufstockungsbeiträge zur Rentenversicherung im Rahmen der Altersteilzeit	76	0,1
23		Arbeitslosenversicherungsbeiträge	1 311	2,4
24		Kranken- und Pflegeversicherungsbeiträge	2 844	5,2
25		Beiträge zur Berufsgenossenschaft	451	0,8
26		Umlage für das Insolvenzgeld	104	0,2
27		sonstige gesetzliche Aufwendungen	/	/
28	D.1212	Aufwendungen für die betriebliche Altersversorgung einschl. Entgeltumwandlung	1 826	3,3
29		Aufwendungen für betriebliche Ruhegeldzusagen	1 311	2,4
30		Zuwendungen an Pensionskassen	/	/
31		Zuwendungen an Unterstützungskassen	/	/
32		Beiträge zur Direktversicherung	/	/
33		Beiträge an Pensionsfonds	/	/
34		sonstige Aufwendungen für die Alterssicherung	100	0,2
35	D.122	unterstellte Sozialbeiträge der Arbeitgeber (ohne Auszubildende) ⁶⁾	1 769	3,2
36	D.1221	Lohn- und Gehaltsfortzahlung	1 212	2,2
37		Lohn- und Gehaltsfortzahlung im Krankheitsfall	1 203	2,2
38		Arbeitgeberzuschüsse zum Mutterschaftsgeld	9	0,0
39	D.1222	unterstellte Sozialbeiträge zur Alters- und Gesundheitsvorsorge	—	—
40	D.1223	Zahlungen an aus dem Unternehmen ausscheidende Arbeitnehmer	547	1,0
41		Entlassungsentschädigungen	335	0,6
42		Aufstockungsbeiträge zu Lohn und Gehalt im Rahmen der Altersteilzeit	212	0,4
43	D.1224	sonstige freiwillige Sozialleistungen der Arbeitgeber	11	0,0
44	D.123	Sozialbeiträge der Arbeitgeber für Auszubildende	128	0,2
45	D.2	Kosten für die berufliche Aus- und Weiterbildung	178	0,3
46	D.3	sonstige Aufwendungen ⁷⁾	/	/
Nachrichtlich:				
47		Personalnebenkosten insgesamt ⁸⁾	23 459	43,0
48		darunter gesetzliche Personalnebenkosten ⁹⁾	10 813	19,8
49		Arbeitskosten insgesamt je geleistete Stunde der Voll- und Teilzeitbeschäftigten	33,92	

1) Harmonisierter Schlüssel der statistischen Ämter der Europäischen Union nach Verordnung (EG) 1737/2005.— 2) Laufend gezahltes Entgelt für die geleistete Arbeitszeit (Bruttolohn/Bruttogehalt abzüglich Sonderzahlungen, vermögenswirksame Leistungen, Vergütung für nicht gearbeitete Tage, Sachleistungen).— 3) Zahlungen, die im Allgemeinen nicht laufend mit jeder Lohn- und Gehaltszahlung geleistet werden.— 4) Naturalleistungen, Wohnungsfürsorge, Belegschaftseinrichtungen, Firmenwagen, Aktienoptionsprogramme.— 5) Zahlungen der Arbeitgeber an Versicherungsträger oder Bildung von Rückstellungen, um ihren Arbeitnehmern Anspruch auf Sozialleistungen zu sichern.— 6) Sozialleistungen der Arbeitgeber direkt an ihre Arbeitnehmer, d. h. ohne Zwischenschaltung eines Versicherungsträgers und ohne Rückstellungen zu bilden.— 7) Anwerbungskosten, vom Arbeitgeber gestellte Berufskleidung.— 8) Arbeitskosten insgesamt abzüglich Entgelt für die geleistete Arbeitszeit.— 9) Gesetzliche Arbeitgeberbeiträge zur Sozialversicherung, Vergütung gesetzlicher Feiertage, garantierte Lohn- und Gehaltsfortzahlung im Krankheitsfall, unterstellte Sozialbeiträge zur Alters- und Gesundheitsvorsorge.

nach Kostenarten und Wirtschaftszweigen

Arbeitskosten je Vollzeiteinheit in Unternehmen mit 10 und mehr Arbeitnehmern												Lfd. Nr.
30 Herstellung von Büromaschinen, Daten- verarbeitungsgeräten und -einrichtungen		31 Herstellung von Geräten der Elektrizität erzeugung, -verteilung u. Ä.		32 Rundfunk- und Nachrichtentechnik		33 Medizin-, Mess-, Steuer- und Regelungs- technik, Optik, Herstellung von Uhren		34 Herstellung von Kraftwagen und Kraftwagenteilen		35 Sonstiger Fahrzeugbau		
Euro	%	Euro	%	Euro	%	Euro	%	Euro	%	Euro	%	
55 413	100	53 725	100	62 915	100	53 629	100	63 820	100	64 781	100	1
55 346	99,9	53 702	100,0	62 895	100,0	53 604	100,0	63 809	100,0	64 774	100,0	2
67	0,1	/	/	/	/	/	/	/	/	7	0,0	3
55 176	99,6	53 435	99,5	62 553	99,4	53 090	99,0	63 537	99,6	64 173	99,1	4
43 401	78,3	40 599	75,6	48 880	77,7	41 198	76,8	45 598	71,4	48 439	74,8	5
43 155	77,9	40 246	74,9	48 578	77,2	40 726	75,9	45 232	70,9	47 728	73,7	6
33 111	59,8	29 924	55,7	36 173	57,5	30 417	56,7	33 562	52,6	35 233	54,4	7
3 954	7,1	4 644	8,6	5 901	9,4	4 638	8,6	5 214	8,2	5 224	8,1	8
2 665	4,8	3 030	5,6	4 187	6,7	3 424	6,4	4 382	6,9	4 154	6,4	9
244	0,4	239	0,4	221	0,4	243	0,5	218	0,3	128	0,2	10
5 141	9,3	5 099	9,5	5 777	9,2	5 090	9,5	6 116	9,6	6 427	9,9	11
4 237	7,6	4 032	7,5	4 631	7,4	4 010	7,5	4 897	7,7	5 171	8,0	12
897	1,6	825	1,5	983	1,6	836	1,6	955	1,5	993	1,5	13
7	0,0	242	0,5	163	0,3	/	/	264	0,4	263	0,4	14
/	1,3	341	0,6	506	0,8	338	0,6	122	0,2	715	1,1	15
/	/	203	0,4	411	0,7	/	0,5	90	0,1	117	0,2	16
/	/	352	0,7	302	0,5	472	0,9	366	0,6	711	1,1	17
11 776	21,3	12 836	23,9	13 673	21,7	11 892	22,2	17 939	28,1	15 734	24,3	18
10 368	18,7	10 877	20,2	10 507	16,7	9 894	18,4	15 905	24,9	11 823	18,3	19
7 986	14,4	8 319	15,5	8 950	14,2	8 079	15,1	9 379	14,7	9 637	14,9	20
3 806	6,9	3 834	7,1	4 281	6,8	3 827	7,1	4 358	6,8	4 643	7,2	21
38	0,1	71	0,1	106	0,2	83	0,2	124	0,2	48	0,1	22
1 232	2,2	1 247	2,3	1 397	2,2	1 222	2,3	1 392	2,2	1 445	2,2	23
2 521	4,6	2 723	5,1	2 831	4,5	2 643	4,9	3 000	4,7	2 951	4,6	24
291	0,5	391	0,7	285	0,5	266	0,5	504	0,8	433	0,7	25
115	0,2	109	0,2	131	0,2	108	0,2	123	0,2	146	0,2	26
21	0,0	/	/	24	0,0	/	/	/	/	19	0,0	27
2 382	4,3	2 559	4,8	1 557	2,5	1 815	3,4	6 525	10,2	2 186	3,4	28
1 931	3,5	2 134	4,0	1 228	2,0	1 338	2,5	5 752	9,0	1 911	3,0	29
/	/	/	/	/	/	/	/	41	0,1	108	0,2	30
—	—	/	/	/	/	/	/	4	0,0	6	0,0	31
/	/	110	0,2	136	0,2	181	0,3	136	0,2	87	0,1	32
—	—	/	/	12	0,0	/	/	355	0,6	0	0,0	33
134	0,2	149	0,3	60	0,1	/	/	237	0,4	73	0,1	34
1 350	2,4	1 873	3,5	3 094	4,9	1 880	3,5	1 941	3,0	3 724	5,7	35
852	1,5	1 129	2,1	1 084	1,7	1 154	2,2	1 333	2,1	1 653	2,6	36
839	1,5	1 112	2,1	1 059	1,7	1 126	2,1	1 317	2,1	1 638	2,5	37
13	0,0	17	0,0	24	0,0	/	/	16	0,0	15	0,0	38
—	—	—	—	—	—	—	—	—	—	—	—	39
497	0,9	713	1,3	1 974	3,1	700	1,3	488	0,8	1 917	3,0	40
379	0,7	542	1,0	1 755	2,8	/	/	127	0,2	604	0,9	41
118	0,2	172	0,3	219	0,3	224	0,4	361	0,6	1 313	2,0	42
1	0,0	/	/	36	0,1	26	0,0	119	0,2	154	0,2	43
/	/	86	0,2	73	0,1	117	0,2	94	0,1	186	0,3	44
157	0,3	210	0,4	285	0,5	448	0,8	153	0,2	542	0,8	45
80	0,1	79	0,1	76	0,1	/	/	130	0,2	65	0,1	46
22 302	40,2	23 801	44,3	26 742	42,5	23 212	43,3	30 258	47,4	29 547	45,6	47
9 735	17,6	10 272	19,1	11 016	17,5	10 070	18,8	11 667	18,3	12 284	19,0	48
34,48		33,21		38,81		32,97		45,17		41,03		49

Noch: 2. Arbeitskosten je Vollzeiteinheit 2004

Lfd. Nr.	Schlüssel ¹⁾	Kostenart	36 Herstellung von Möbeln, Schmuck, Musikinstrumenten, Sportgeräten, Spielwaren und sonstigen Erzeugnissen	
			Euro	%
1		Arbeitskosten insgesamt	38 076	100
2	D	Arbeitskosten abzüglich erstattete Lohn- und Gehaltszahlungen	38 037	99,9
3	D.5	dem Arbeitgeber erstattete Lohn- und Gehaltszahlungen	/	/
4	D.1	Arbeitnehmerentgelt	37 978	99,7
5	D.11	Bruttolöhne und -gehälter	29 209	76,7
6	D.111	Bruttolöhne und -gehälter (ohne Auszubildende)	28 814	75,7
7	D.11111	Entgelt für die geleistete Arbeitszeit ²⁾	22 290	58,5
8	D.11112	Sonderzahlungen insgesamt ³⁾	2 223	5,8
9		darunter fest vereinbarte Sonderzahlungen	1 989	5,2
10	D.1112	Leistungen zur Vermögensbildung der Arbeitnehmer	245	0,6
11	D.1113	Vergütung für nicht gearbeitete Tage	3 874	10,2
12		Urlaubsvergütung	3 150	8,3
13		Vergütung gesetzlicher Feiertage	620	1,6
14		Vergütung sonstiger betrieblicher oder tariflicher arbeitsfreier Tage	/	/
15	D.1114	Sachleistungen ⁴⁾	/	/
16	D.11143	darunter steuerlicher Wert der privaten Nutzung von Firmen-/ Dienstwagen	/	/
17	D.112	Bruttolöhne und -gehälter der Auszubildenden	395	1,0
18	D.12	Sozialbeiträge der Arbeitgeber	8 769	23,0
19	D.121	tatsächliche Sozialbeiträge der Arbeitgeber (ohne Auszubildende) ⁵⁾	7 153	18,8
20	D.1211	gesetzliche Arbeitgeberbeiträge zur Sozialversicherung	6 602	17,3
21		Rentenversicherungsbeiträge	2 917	7,7
22		darunter Aufstockungsbeiträge zur Rentenversicherung im Rahmen der Altersteilzeit	18	0,0
23		Arbeitslosenversicherungsbeiträge	950	2,5
24		Kranken- und Pflegeversicherungsbeiträge	2 218	5,8
25		Beiträge zur Berufsgenossenschaft	437	1,1
26		Umlage für das Insolvenzgeld	75	0,2
27		sonstige gesetzliche Aufwendungen	/	/
28	D.1212	Aufwendungen für die betriebliche Altersversorgung einschl. Entgeltumwandlung	551	1,4
29		Aufwendungen für betriebliche Ruhegeldzusagen	/	/
30		Zuwendungen an Pensionskassen	/	/
31		Zuwendungen an Unterstützungskassen	/	/
32		Beiträge zur Direktversicherung	101	0,3
33		Beiträge an Pensionsfonds	/	/
34		sonstige Aufwendungen für die Alterssicherung	16	0,0
35	D.122	unterstellte Sozialbeiträge der Arbeitgeber (ohne Auszubildende) ⁶⁾	1 518	4,0
36	D.1221	Lohn- und Gehaltsfortzahlung	1 027	2,7
37		Lohn- und Gehaltsfortzahlung im Krankheitsfall	1 014	2,7
38		Arbeitgeberzuschüsse zum Mutterschaftsgeld	13	0,0
39	D.1222	unterstellte Sozialbeiträge zur Alters- und Gesundheitsvorsorge	—	—
40	D.1223	Zahlungen an aus dem Unternehmen ausscheidende Arbeitnehmer	/	/
41		Entlassungsentschädigungen	/	/
42		Aufstockungsbeiträge zu Lohn und Gehalt im Rahmen der Altersteilzeit	46	0,1
43	D.1224	sonstige freiwillige Sozialleistungen der Arbeitgeber	/	/
44	D.123	Sozialbeiträge der Arbeitgeber für Auszubildende	99	0,3
45	D.2	Kosten für die berufliche Aus- und Weiterbildung	60	0,2
46	D.3	sonstige Aufwendungen ⁷⁾	37	0,1
		Nachrichtlich:		
47		Personalnebenkosten insgesamt ⁸⁾	15 785	41,5
48		darunter gesetzliche Personalnebenkosten ⁹⁾	8 249	21,7
49		Arbeitskosten insgesamt je geleistete Stunde der Voll- und Teilzeitbeschäftigten	23,88	

1) Harmonisierter Schlüssel der statistischen Ämter der Europäischen Union nach Verordnung (EG) 1737/2005.— 2) Laufend gezahltes Entgelt für die geleistete Arbeitszeit (Bruttolohn/Bruttogehalt abzüglich Sonderzahlungen, vermögenswirksame Leistungen, Vergütung für nicht gearbeitete Tage, Sachleistungen).— 3) Zahlungen, die im Allgemeinen nicht laufend mit jeder Lohn- und Gehaltszahlung geleistet werden.— 4) Naturalleistungen, Wohnungsfürsorge, Belegschaftseinrichtungen, Firmenwagen, Aktienoptionsprogramme.— 5) Zahlungen der Arbeitgeber an Versicherungsträger oder Bildung von Rückstellungen, um ihren Arbeitnehmern Anspruch auf Sozialleistungen zu sichern.— 6) Sozialleistungen der Arbeitgeber direkt an ihre Arbeitnehmer, d. h. ohne Zwischenschaltung eines Versicherungsträgers und ohne Rückstellungen zu bilden.— 7) Anwerbungskosten, vom Arbeitgeber gestellte Berufskleidung.— 8) Arbeitskosten insgesamt abzüglich Entgelt für die geleistete Arbeitszeit.— 9) Gesetzliche Arbeitgeberbeiträge zur Sozialversicherung, Vergütung gesetzlicher Feiertage, garantierte Lohn- und Gehaltsfortzahlung im Krankheitsfall, unterstellte Sozialbeiträge zur Alters- und Gesundheitsvorsorge.

nach Kostenarten und Wirtschaftszweigen

Arbeitskosten je Vollzeiteinheit in Unternehmen mit 10 und mehr Arbeitnehmern												Lfd. Nr.
37 Recycling		E Energie- und Wasserversorgung		F Baugewerbe		G – K Handel, Gastgewerbe, Verkehr, Finanzierung, Vermietung u. Unternehmensdienstl.		GHI Handel, Gastgewerbe und Verkehr		GHJ Handel,Gastgewerbe, Kredit- und Versicherungsgewerbe		
Euro	%	Euro	%	Euro	%	Euro	%	Euro	%	Euro	%	
42 418	100	72 136	100	42 984	100	54 961	100	46 670	100	56 753	100	1
42 289	99,7	72 115	100,0	42 510	98,9	54 843	99,8	46 484	99,6	56 713	99,9	2
/	/	22	0,0	/	/	118	0,2	186	0,4	/	/	3
42 037	99,1	71 340	98,9	42 792	99,6	54 487	99,1	46 292	99,2	56 325	99,2	4
32 042	75,5	50 453	69,9	32 915	76,6	41 132	74,8	34 517	74,0	42 967	75,7	5
31 802	75,0	49 879	69,1	32 016	74,5	40 751	74,1	34 064	73,0	42 464	74,8	6
25 170	59,3	36 761	51,0	25 282	58,8	30 177	54,9	26 161	56,1	30 604	53,9	7
2 221	5,2	5 813	8,1	2 067	4,8	4 744	8,6	2 879	6,2	5 714	10,1	8
1 368	3,2	4 839	6,7	1 565	/	2 441	4,4	1 904	4,1	2 719	4,8	9
153	0,4	329	0,5	/	/	168	0,3	136	0,3	243	0,4	10
3 679	8,7	6 443	8,9	3 938	9,2	4 803	8,7	4 243	9,1	4 930	8,7	11
2 939	6,9	4 949	6,9	3 100	7,2	3 837	7,0	3 423	7,3	3 944	6,9	12
681	1,6	1 024	1,4	686	1,6	816	1,5	714	1,5	830	1,5	13
/	/	471	0,7	/	/	150	0,3	106	0,2	156	0,3	14
578	1,4	532	0,7	/	/	859	1,6	645	1,4	973	1,7	15
476	1,1	230	0,3	/	/	445	0,8	415	0,9	510	0,9	16
/	/	574	0,8	/	/	380	0,7	453	1,0	503	0,9	17
9 995	23,6	20 887	29,0	9 877	23,0	13 355	24,3	11 775	25,2	13 358	23,5	18
8 191	19,3	18 029	25,0	8 443	19,6	10 988	20,0	9 518	20,4	11 103	19,6	19
7 372	17,4	10 141	14,1	7 907	18,4	7 540	13,7	6 711	14,4	7 869	13,9	20
3 104	7,3	4 885	6,8	3 130	7,3	3 522	6,4	3 076	6,6	3 726	6,6	21
27	0,1	240	0,3	/	/	54	0,1	44	0,1	58	0,1	22
1 021	2,4	1 533	2,1	1 032	2,4	1 142	2,1	1 001	2,1	1 214	2,1	23
2 353	5,5	3 040	4,2	2 381	5,5	2 400	4,4	2 212	4,7	2 535	4,5	24
810	1,9	549	0,8	1 114	2,6	355	0,6	320	0,7	271	0,5	25
81	0,2	122	0,2	86	0,2	95	0,2	85	0,2	95	0,2	26
4	0,0	13	0,0	/	/	26	0,0	17	0,0	28	0,0	27
819	1,9	7 888	10,9	/	/	3 448	6,3	2 807	6,0	3 234	5,7	28
532	1,3	6 098	8,5	/	/	2 158	3,9	1 552	3,3	2 253	4,0	29
72	0,2	1 098	1,5	/	/	217	0,4	111	0,2	255	0,4	30
/	/	/	/	/	/	675	1,2	864	1,9	324	0,6	31
/	/	139	0,2	/	/	201	0,4	183	0,4	179	0,3	32
—	—	0	0,0	/	/	/	/	/	/	/	/	33
24	0,1	545	0,8	/	/	/	/	83	0,2	201	0,4	34
/	/	2 717	3,8	1 212	2,8	2 275	4,1	2 146	4,6	2 133	3,8	35
1 051	2,5	1 563	2,2	868	2,0	1 100	2,0	1 057	2,3	1 074	1,9	36
1 041	2,5	1 538	2,1	862	2,0	1 057	1,9	1 029	2,2	1 027	1,8	37
10	0,0	25	0,0	/	/	43	0,1	28	0,1	47	0,1	38
—	—	—	—	—	—	141	0,3	233	0,5	1	0,0	39
/	/	992	1,4	/	/	993	1,8	811	1,7	1 028	1,8	40
/	/	311	0,4	/	/	806	1,5	639	1,4	856	1,5	41
77	0,2	681	0,9	/	/	187	0,3	172	0,4	172	0,3	42
0	0,0	161	0,2	/	/	41	0,1	45	0,1	29	0,1	43
/	/	142	0,2	/	/	93	0,2	111	0,2	122	0,2	44
/	/	662	0,9	/	/	283	0,5	146	0,3	287	0,5	45
168	0,4	133	0,2	/	/	191	0,3	232	0,5	140	0,2	46
17 248	40,7	35 375	49,0	17 702	41,2	24 784	45,1	20 508	43,9	26 148	46,1	47
9 103	21,5	12 728	17,6	9 461	22,0	9 597	17,5	8 715	18,7	9 774	17,2	48
24,41		44,87		24,63		32,31		27,64		33,71		49

Noch: 2. Arbeitskosten je Vollzeiteinheit 2004

Lfd. Nr.	Schlüssel ¹⁾	Kostenart	G Handel; Instandhaltung und Reparatur von Kraftfahrzeugen und Gebrauchsgütern	
			Euro	%
1		Arbeitskosten insgesamt	44 928	100
2	D	Arbeitskosten abzüglich erstattete Lohn- und Gehaltszahlungen	44 877	99,9
3	D.5	dem Arbeitgeber erstattete Lohn- und Gehaltszahlungen	/	/
4	D.1	Arbeitnehmerentgelt	44 657	99,4
5	D.11	Bruttolöhne und -gehälter	34 929	77,7
6	D.111	Bruttolöhne und -gehälter (ohne Auszubildende)	34 421	76,6
7	D.1111	Entgelt für die geleistete Arbeitszeit ²⁾	26 109	58,1
8	D.1112	Sonderzahlungen insgesamt ³⁾	3 108	6,9
9		darunter fest vereinbarte Sonderzahlungen	2 107	4,7
10	D.1112	Leistungen zur Vermögensbildung der Arbeitnehmer	179	0,4
11	D.1113	Vergütung für nicht gearbeitete Tage	4 236	9,4
12		Urlaubsvergütung	3 449	7,7
13		Vergütung gesetzlicher Feiertage	705	1,6
14		Vergütung sonstiger betrieblicher oder tariflicher arbeitsfreier Tage	82	0,2
15	D.1114	Sachleistungen ⁴⁾	789	1,8
16	D.11143	darunter steuerlicher Wert der privaten Nutzung von Firmen-/ Dienstwagen	601	1,3
17	D.112	Bruttolöhne und -gehälter der Auszubildenden	508	1,1
18	D.12	Sozialbeiträge der Arbeitgeber	9 728	21,7
19	D.121	tatsächliche Sozialbeiträge der Arbeitgeber (ohne Auszubildende) ⁵⁾	8 086	18,0
20	D.1211	gesetzliche Arbeitgeberbeiträge zur Sozialversicherung	6 998	15,6
21		Rentenversicherungsbeiträge	3 231	7,2
22		darunter Aufstockungsbeiträge zur Rentenversicherung im Rahmen der Altersteilzeit	35	0,1
23		Arbeitslosenversicherungsbeiträge	1 055	2,3
24		Kranken- und Pflegeversicherungsbeiträge	2 317	5,2
25		Beiträge zur Berufsgenossenschaft	292	0,6
26		Umlage für das Insolvenzgeld	87	0,2
27		sonstige gesetzliche Aufwendungen	/	/
28	D.1212	Aufwendungen für die betriebliche Altersversorgung einschl. Entgeltumwandlung	1 088	2,4
29		Aufwendungen für betriebliche Ruhegeldzusagen	646	/
30		Zuwendungen an Pensionskassen	123	0,3
31		Zuwendungen an Unterstützungskassen	/	/
32		Beiträge zur Direktversicherung	168	0,4
33		Beiträge an Pensionsfonds	/	/
34		sonstige Aufwendungen für die Alterssicherung	/	/
35	D.122	unterstellte Sozialbeiträge der Arbeitgeber (ohne Auszubildende) ⁶⁾	1 520	3,4
36	D.1221	Lohn- und Gehaltsfortzahlung	899	2,0
37		Lohn- und Gehaltsfortzahlung im Krankheitsfall	863	1,9
38		Arbeitgeberzuschüsse zum Mutterschaftsgeld	36	0,1
39	D.1222	unterstellte Sozialbeiträge zur Alters- und Gesundheitsvorsorge	0	0,0
40	D.1223	Zahlungen an aus dem Unternehmen ausscheidende Arbeitnehmer	/	/
41		Entlassungsentschädigungen	/	/
42		Aufstockungsbeiträge zu Lohn und Gehalt im Rahmen der Altersteilzeit	/	/
43	D.1224	sonstige freiwillige Sozialleistungen der Arbeitgeber	9	0,0
44	D.123	Sozialbeiträge der Arbeitgeber für Auszubildende	122	0,3
45	D.2	Kosten für die berufliche Aus- und Weiterbildung	154	0,3
46	D.3	sonstige Aufwendungen ⁷⁾	/	/
		Nachrichtlich:		
47		Personalnebenkosten insgesamt ⁸⁾	18 819	41,9
48		darunter gesetzliche Personalnebenkosten ⁹⁾	8 603	19,1
49		Arbeitskosten insgesamt je geleistete Stunde der Voll- und Teilzeitbeschäftigten	26,77	

1) Harmonisierter Schlüssel der statistischen Ämter der Europäischen Union nach Verordnung (EG) 1737/2005.— 2) Laufend gezahltes Entgelt für die geleistete Arbeitszeit (Bruttolohn/Bruttogehalt abzüglich Sonderzahlungen, vermögenswirksame Leistungen, Vergütung für nicht gearbeitete Tage, Sachleistungen).— 3) Zahlungen, die im Allgemeinen nicht laufend mit jeder Lohn- und Gehaltszahlung geleistet werden.— 4) Naturalleistungen, Wohnungsfürsorge, Belegschaftseinrichtungen, Firmenwagen, Aktienoptionsprogramme.— 5) Zahlungen der Arbeitgeber an Versicherungsträger oder Bildung von Rückstellungen, um ihren Arbeitnehmern Anspruch auf Sozialleistungen zu sichern.— 6) Sozialleistungen der Arbeitgeber direkt an ihre Arbeitnehmer, d. h. ohne Zwischenschaltung eines Versicherungsträgers und ohne Rückstellungen zu bilden.— 7) Anwerbungskosten, vom Arbeitgeber gestellte Berufskleidung.— 8) Arbeitskosten insgesamt abzüglich Entgelt für die geleistete Arbeitszeit.— 9) Gesetzliche Arbeitgeberbeiträge zur Sozialversicherung, Vergütung gesetzlicher Feiertage, garantierte Lohn- und Gehaltsfortzahlung im Krankheitsfall, unterstellte Sozialbeiträge zur Alters- und Gesundheitsvorsorge.

nach Kostenarten und Wirtschaftszweigen

Arbeitskosten je Vollzeiteinheit in Unternehmen mit 10 und mehr Arbeitnehmern												Lfd. Nr.
50 Kfz.-handel; Instandhaltung und Reparatur von Kfz; Tankstellen		51 Handelsvermittlung und Großhandel (ohne Handel mit Kraftfahrzeugen)		52 Einzelhandel (ohne Handel mit Kfz. u. ohne Tankstellen); Reparatur von Gebrauchsgütern		H Gastgewerbe		I Verkehr und Nachrichten- übermittlung		60 Landverkehr; Transport in Rohrfernleitungen		
Euro	%	Euro	%	Euro	%	Euro	%	Euro	%	Euro	%	
45 360	100	54 023	100	36 245	100	32 786	100	51 909	100	43 033	100	1
45 318	99,9	53 947	99,9	36 214	99,9	32 735	99,8	51 497	99,2	41 593	96,7	2
/	/	/	/	/	/	/	/	412	0,8	1 440	3,3	3
45 025	99,3	53 638	99,3	36 101	99,6	32 651	99,6	51 326	98,9	42 772	99,4	4
34 901	76,9	41 895	77,5	28 384	78,3	24 842	75,8	35 741	68,9	32 307	75,1	5
33 598	74,1	41 648	77,1	27 860	76,9	23 984	73,2	35 448	68,3	32 097	74,6	6
25 393	56,0	/	57,5	21 651	59,7	19 072	58,2	27 588	53,1	25 081	58,3	7
3 248	7,2	4 006	/	2 223	6,1	1 489	4,5	2 800	5,4	2 587	6,0	8
2 579	5,7	2 586	/	1 520	4,2	884	2,7	1 794	3,5	2 331	5,4	9
240	0,5	239	0,4	106	0,3	89	0,3	79	0,2	88	0,2	10
4 231	9,3	5 038	9,3	3 483	9,6	2 987	9,1	4 491	8,7	3 773	8,8	11
3 449	7,6	4 086	7,6	2 851	7,9	2 459	7,5	3 566	6,9	2 988	6,9	12
693	1,5	842	1,6	580	1,6	506	1,5	767	1,5	682	1,6	13
/	/	/	/	53	0,1	/	0,1	/	/	/	/	14
/	/	1 297	2,4	398	1,1	346	1,1	488	0,9	567	1,3	15
/	/	1 079	2,0	/	/	173	0,5	183	0,4	/	/	16
1 303	/	247	/	523	1,4	/	/	294	0,6	211	0,5	17
10 124	22,3	11 743	21,7	7 717	21,3	7 808	23,8	15 585	30,0	10 465	24,3	18
8 129	17,9	9 801	18,1	6 460	17,8	6 474	19,7	12 233	23,6	6 517	15,1	19
7 175	15,8	8 178	15,1	5 838	16,1	5 468	16,7	6 519	12,6	5 867	13,6	20
3 247	7,2	3 823	7,1	2 669	7,4	2 390	7,3	2 975	5,7	2 618	6,1	21
/	/	/	/	28	0,1	38	0,1	58	0,1	51	0,1	22
1 064	2,3	1 267	2,3	853	2,4	776	2,4	962	1,9	829	1,9	23
2 387	5,3	2 630	4,9	2 003	5,5	1 853	5,7	2 124	4,1	2 006	4,7	24
371	0,8	335	0,6	228	0,6	361	1,1	355	0,7	322	0,7	25
81	0,2	105	0,2	71	0,2	67	0,2	85	0,2	71	0,2	26
/	/	/	/	/	/	22	0,1	17	0,0	/	/	27
/	/	1 623	3,0	623	1,7	1 006	3,1	5 714	11,0	650	1,5	28
/	/	/	/	290	0,8	606	1,8	3 084	5,9	308	0,7	29
/	/	/	/	105	0,3	164	0,5	82	0,2	145	0,3	30
/	/	/	/	/	/	70	0,2	2 186	4,2	/	/	31
/	/	/	0,5	91	0,3	60	0,2	229	0,4	/	/	32
/	/	/	/	/	/	1	0,0	11	0,0	36	0,1	33
/	/	/	/	/	/	105	0,3	123	0,2	95	0,2	34
/	/	1 883	3,5	1 132	3,1	1 127	3,4	3 275	6,3	3 892	9,0	35
943	2,1	1 002	1,9	790	2,2	760	2,3	1 348	2,6	1 135	2,6	36
922	2,0	963	1,8	753	2,1	742	2,3	1 330	2,6	1 124	2,6	37
/	/	39	/	38	0,1	18	0,1	18	0,0	10	0,0	38
0	0,0	—	—	—	—	—	—	626	1,2	1 667	3,9	39
/	/	/	/	336	0,9	360	1,1	1 196	2,3	1 003	2,3	40
/	/	/	/	252	0,7	267	0,8	911	1,8	665	1,5	41
/	/	/	/	84	0,2	93	0,3	285	0,5	338	0,8	42
/	/	/	0,0	6	0,0	/	/	105	0,2	88	0,2	43
317	/	59	/	125	0,3	/	/	77	0,1	56	0,1	44
/	/	201	/	84	0,2	36	0,1	154	0,3	195	0,5	45
/	/	/	/	/	/	99	0,3	429	0,8	66	/	46
19 967	44,0	22 955	42,5	14 594	40,3	13 713	41,8	24 321	46,9	17 952	41,7	47
8 811	19,4	10 022	18,6	7 208	19,9	6 734	20,5	9 260	17,8	9 351	21,7	48
27,27		31,81		21,78		18,96		30,61		24,60		49

Noch: 2. Arbeitskosten je Vollzeiteinheit 2004

Lfd. Nr.	Schlüssel ¹⁾	Kostenart	61 Schifffahrt	
			Euro	%
1		Arbeitskosten insgesamt	41 905	100
2	D	Arbeitskosten abzüglich erstattete Lohn- und Gehaltszahlungen	41 880	99,9
3	D.5	dem Arbeitgeber erstattete Lohn- und Gehaltszahlungen	25	0,1
4	D.1	Arbeitnehmerentgelt	41 839	99,8
5	D.11	Bruttolöhne und -gehälter	32 947	78,6
6	D.111	Bruttolöhne und -gehälter (ohne Auszubildende)	32 306	77,1
7	D.1111	Entgelt für die geleistete Arbeitszeit ²⁾	25 338	60,5
8	D.1112	Sonderzahlungen insgesamt ³⁾	1 944	4,6
9		darunter fest vereinbarte Sonderzahlungen	1 702	4,1
10	D.1112	Leistungen zur Vermögensbildung der Arbeitnehmer	173	0,4
11	D.1113	Vergütung für nicht gearbeitete Tage	4 329	10,3
12		Urlaubsvergütung	3 261	7,8
13		Vergütung gesetzlicher Feiertage	677	1,6
14		Vergütung sonstiger betrieblicher oder tariflicher arbeitsfreier Tage	392	0,9
15	D.1114	Sachleistungen ⁴⁾	523	1,2
16	D.11143	darunter steuerlicher Wert der privaten Nutzung von Firmen-/ Dienstwagen	320	0,8
17	D.112	Bruttolöhne und -gehälter der Auszubildenden	641	1,5
18	D.12	Sozialbeiträge der Arbeitgeber	8 892	21,2
19	D.121	tatsächliche Sozialbeiträge der Arbeitgeber (ohne Auszubildende) ⁵⁾	7 879	18,8
20	D.1211	gesetzliche Arbeitgeberbeiträge zur Sozialversicherung	7 307	17,4
21		Rentenversicherungsbeiträge	3 152	7,5
22		darunter Aufstockungsbeiträge zur Rentenversicherung im Rahmen der Altersteilzeit	—	—
23		Arbeitslosenversicherungsbeiträge	1 004	2,4
24		Kranken- und Pflegeversicherungsbeiträge	2 432	5,8
25		Beiträge zur Berufsgenossenschaft	632	1,5
26		Umlage für das Insolvenzgeld	89	0,2
27		sonstige gesetzliche Aufwendungen	—	—
28	D.1212	Aufwendungen für die betriebliche Altersversorgung einschl. Entgeltumwandlung	572	1,4
29		Aufwendungen für betriebliche Ruhegeldzusagen	233	0,6
30		Zuwendungen an Pensionskassen	37	0,1
31		Zuwendungen an Unterstützungskassen	23	0,1
32		Beiträge zur Direktversicherung	172	0,4
33		Beiträge an Pensionsfonds	—	—
34		sonstige Aufwendungen für die Alterssicherung	108	0,3
35	D.122	unterstellte Sozialbeiträge der Arbeitgeber (ohne Auszubildende) ⁶⁾	858	2,0
36	D.1221	Lohn- und Gehaltsfortzahlung	834	2,0
37		Lohn- und Gehaltsfortzahlung im Krankheitsfall	834	2,0
38		Arbeitgeberzuschüsse zum Mutterschaftsgeld	—	—
39	D.1222	unterstellte Sozialbeiträge zur Alters- und Gesundheitsvorsorge	—	—
40	D.1223	Zahlungen an aus dem Unternehmen ausscheidende Arbeitnehmer	24	0,1
41		Entlassungsentschädigungen	24	0,1
42		Aufstockungsbeiträge zu Lohn und Gehalt im Rahmen der Altersteilzeit	—	—
43	D.1224	sonstige freiwillige Sozialleistungen der Arbeitgeber	—	—
44	D.123	Sozialbeiträge der Arbeitgeber für Auszubildende	154	0,4
45	D.2	Kosten für die berufliche Aus- und Weiterbildung	31	0,1
46	D.3	sonstige Aufwendungen ⁷⁾	35	0,1
Nachrichtlich:				
47		Personalnebenkosten insgesamt ⁸⁾	16 568	39,5
48		darunter gesetzliche Personalnebenkosten ⁹⁾	8 818	21,0
49		Arbeitskosten insgesamt je geleistete Stunde der Voll- und Teilzeitbeschäftigten	23,64	

1) Harmonisierter Schlüssel der statistischen Ämter der Europäischen Union nach Verordnung (EG) 1737/2005.— 2) Laufend gezahltes Entgelt für die geleistete Arbeitszeit (Bruttolohn/Bruttogehalt abzüglich Sonderzahlungen, vermögenswirksame Leistungen, Vergütung für nicht gearbeitete Tage, Sachleistungen).— 3) Zahlungen, die im Allgemeinen nicht laufend mit jeder Lohn- und Gehaltszahlung geleistet werden.— 4) Naturalleistungen, Wohnungsfürsorge, Belegschaftseinrichtungen, Firmenwagen, Aktienoptionsprogramme.— 5) Zahlungen der Arbeitgeber an Versicherungsträger oder Bildung von Rückstellungen, um ihren Arbeitnehmern Anspruch auf Sozialleistungen zu sichern.— 6) Sozialleistungen der Arbeitgeber direkt an ihre Arbeitnehmer, d. h. ohne Zwischenschaltung eines Versicherungsträgers und ohne Rückstellungen zu bilden.— 7) Anwerbungskosten, vom Arbeitgeber gestellte Berufskleidung.— 8) Arbeitskosten insgesamt abzüglich Entgelt für die geleistete Arbeitszeit.— 9) Gesetzliche Arbeitgeberbeiträge zur Sozialversicherung, Vergütung gesetzlicher Feiertage, garantierte Lohn- und Gehaltsfortzahlung im Krankheitsfall, unterstellte Sozialbeiträge zur Alters- und Gesundheitsvorsorge.

nach Kostenarten und Wirtschaftszweigen

Arbeitskosten je Vollzeiteinheit in Unternehmen mit 10 und mehr Arbeitnehmern												Lfd. Nr.
62 Luftfahrt		63 Hilfs- und Nebentätigkeiten für den Verkehr; Verkehrsvermittlung		64 Nachrichten- übermittlung		JK Finanzierung, Vermietung und Unternehmens- dienstleister		J Kredit- und Versicherungsgewerbe		65 Kreditgewerbe		
Euro	%	Euro	%	Euro	%	Euro	%	Euro	%	Euro	%	
52 366	100	56 225	100	52 350	100	65 528	100	85 555	100	89 584	100	1
52 361	100,0	56 132	99,8	52 306	99,9	65 496	100,0	85 541	100,0	89 573	100,0	2
/	/	/	/	44	0,1	/	/	/	/	/	/	3
51 984	99,3	55 308	98,4	52 082	99,5	64 931	99,1	84 752	99,1	88 699	99,0	4
40 514	77,4	38 351	68,2	33 618	64,2	49 562	75,6	62 998	73,6	65 273	72,9	5
40 501	77,3	38 041	67,7	33 248	63,5	49 275	75,2	62 591	73,2	64 855	72,4	6
30 846	58,9	29 855	53,1	25 343	48,4	35 295	53,9	42 151	49,3	42 989	48,0	7
3 836	7,3	2 860	5,1	2 807	5,4	7 121	10,9	11 800	13,8	12 920	14,4	8
2 197	4,2	1 675	3,0	1 448	2,8	3 126	4,8	4 357	5,1	4 270	4,8	9
100	0,2	80	0,1	67	0,1	210	0,3	406	0,5	414	0,5	10
5 332	10,2	4 871	8,7	4 388	8,4	5 516	8,4	6 751	7,9	6 831	7,6	11
4 298	8,2	3 881	6,9	3 460	6,6	4 365	6,7	5 268	6,2	5 312	5,9	12
858	1,6	820	1,5	739	1,4	946	1,4	1 151	1,3	1 171	1,3	13
176	0,3	/	/	190	0,4	206	0,3	332	0,4	347	0,4	14
386	0,7	375	0,7	643	1,2	1 132	1,7	1 483	1,7	1 701	1,9	15
214	0,4	/	0,5	180	0,3	484	0,7	417	0,5	458	0,5	16
13	0,0	310	0,6	370	0,7	288	0,4	407	0,5	418	0,5	17
11 470	21,9	16 957	30,2	18 464	35,3	15 369	23,5	21 755	25,4	23 426	26,2	18
9 343	17,8	14 734	26,2	13 356	25,5	12 861	19,6	18 085	21,1	19 553	21,8	19
8 419	16,1	7 475	13,3	5 104	9,7	8 597	13,1	10 145	11,9	10 248	11,4	20
3 883	7,4	3 444	6,1	2 323	4,4	4 091	6,2	5 013	5,9	5 060	5,6	21
75	0,1	78	0,1	26	0,1	67	0,1	108	0,1	97	0,1	22
1 270	2,4	1 130	2,0	737	1,4	1 322	2,0	1 629	1,9	1 644	1,8	23
2 742	5,2	2 385	4,2	1 667	3,2	2 640	4,0	3 124	3,7	3 160	3,5	24
400	0,8	400	0,7	295	0,6	398	0,6	210	0,2	210	0,2	25
102	0,2	100	0,2	70	0,1	108	0,2	118	0,1	118	0,1	26
22	0,0	/	/	12	0,0	37	0,1	50	0,1	56	0,1	27
924	1,8	7 259	12,9	8 252	15,8	4 265	6,5	7 939	9,3	9 305	10,4	28
280	0,5	5 544	9,9	1 294	2,5	2 930	4,5	5 771	6,7	6 948	7,8	29
75	0,1	86	0,2	11	0,0	353	0,5	533	0,6	514	0,6	30
94	0,2	1 051	1,9	6 804	13,0	433	0,7	857	1,0	1 032	1,2	31
404	0,8	/	/	40	0,1	224	0,3	230	0,3	202	0,2	32
—	—	/	/	5	0,0	/	/	40	0,0	/	/	33
71	0,1	152	0,3	98	0,2	/	/	508	0,6	563	0,6	34
2 124	4,1	2 145	3,8	5 007	9,6	2 439	3,7	3 569	4,2	3 770	4,2	35
1 096	2,1	1 278	2,3	1 730	3,3	1 156	1,8	1 491	1,7	1 474	1,6	36
1 054	2,0	1 261	2,2	1 704	3,3	1 094	1,7	1 415	1,7	1 393	1,6	37
/	/	/	/	26	0,1	62	0,1	76	0,1	81	0,1	38
—	—	78	0,1	719	1,4	22	0,0	4	0,0	5	0,0	39
1 005	1,9	630	1,1	2 534	4,8	1 225	1,9	2 001	2,3	2 215	2,5	40
828	1,6	283	0,5	2 418	4,6	1 019	1,6	1 684	2,0	1 956	2,2	41
177	0,3	348	0,6	116	0,2	206	0,3	317	0,4	260	0,3	42
24	0,0	159	0,3	24	0,0	36	0,1	74	0,1	/	/	43
3	0,0	78	0,1	100	0,2	69	0,1	100	0,1	103	0,1	44
250	0,5	125	0,2	162	0,3	457	0,7	607	0,7	670	0,7	45
133	0,3	792	1,4	107	0,2	139	0,2	196	0,2	/	/	46
21 520	41,1	26 370	46,9	27 007	51,6	30 233	46,1	43 404	50,7	46 595	52,0	47
10 373	19,8	9 651	17,2	8 292	15,8	10 720	16,4	12 791	15,0	12 898	14,4	48
31,64		32,44		33,32		38,16		50,86		52,97		49

Noch: 2. Arbeitskosten je Vollzeiteinheit 2004

Lfd. Nr.	Schlüssel ¹⁾	Kostenart	66 Versicherungs-gewerbe	
			Euro	%
1		Arbeitskosten insgesamt	67 425	100
2	D	Arbeitskosten abzüglich erstattete Lohn- und Gehaltszahlungen	67 406	100,0
3	D.5	dem Arbeitgeber erstattete Lohn- und Gehaltszahlungen	/	/
4	D.1	Arbeitnehmerentgelt	66 924	99,3
5	D.11	Bruttolöhne und -gehälter	51 345	76,2
6	D.111	Bruttolöhne und -gehälter (ohne Auszubildende)	50 878	75,5
7	D.1111	Entgelt für die geleistete Arbeitszeit ²⁾	36 254	53,8
8	D.1112	Sonderzahlungen insgesamt ³⁾	7 745	11,5
9		darunter fest vereinbarte Sonderzahlungen	5 132	7,6
10	D.1112	Leistungen zur Vermögensbildung der Arbeitnehmer	404	0,6
11	D.1113	Vergütung für nicht gearbeitete Tage	5 889	8,7
12		Urlaubsvergütung	4 646	6,9
13		Vergütung gesetzlicher Feiertage	998	1,5
14		Vergütung sonstiger betrieblicher oder tariflicher arbeitsfreier Tage	244	0,4
15	D.1114	Sachleistungen ⁴⁾	586	0,9
16	D.11143	darunter steuerlicher Wert der privaten Nutzung von Firmen-/ Dienstwagen	163	0,2
17	D.112	Bruttolöhne und -gehälter der Auszubildenden	467	0,7
18	D.12	Sozialbeiträge der Arbeitgeber	15 578	23,1
19	D.121	tatsächliche Sozialbeiträge der Arbeitgeber (ohne Auszubildende) ⁵⁾	12 570	18,6
20	D.1211	gesetzliche Arbeitgeberbeiträge zur Sozialversicherung	9 430	14,0
21		Rentenversicherungsbeiträge	4 683	6,9
22		darunter Aufstockungsbeiträge zur Rentenversicherung im Rahmen der Altersteilzeit	192	0,3
23		Arbeitslosenversicherungsbeiträge	1 509	2,2
24		Kranken- und Pflegeversicherungsbeiträge	2 905	4,3
25		Beiträge zur Berufsgenossenschaft	193	0,3
26		Umlage für das Insolvenzgeld	116	0,2
27		sonstige gesetzliche Aufwendungen	/	/
28	D.1212	Aufwendungen für die betriebliche Altersversorgung einschl. Entgeltumwandlung	3 140	4,7
29		Aufwendungen für betriebliche Ruhegeldzusagen	1 637	2,4
30		Zuwendungen an Pensionskassen	738	1,1
31		Zuwendungen an Unterstützungskassen	/	/
32		Beiträge zur Direktversicherung	/	0,4
33		Beiträge an Pensionsfonds	/	/
34		sonstige Aufwendungen für die Alterssicherung	380	0,6
35	D.122	unterstellte Sozialbeiträge der Arbeitgeber (ohne Auszubildende) ⁶⁾	2 892	4,3
36	D.1221	Lohn- und Gehaltsfortzahlung	1 530	2,3
37		Lohn- und Gehaltsfortzahlung im Krankheitsfall	1 478	2,2
38		Arbeitgeberzuschüsse zum Mutterschaftsgeld	51	0,1
39	D.1222	unterstellte Sozialbeiträge zur Alters- und Gesundheitsvorsorge	—	—
40	D.1223	Zahlungen an aus dem Unternehmen ausscheidende Arbeitnehmer	1 277	1,9
41		Entlassungsentschädigungen	584	0,9
42		Aufstockungsbeiträge zu Lohn und Gehalt im Rahmen der Altersteilzeit	693	1,0
43	D.1224	sonstige freiwillige Sozialleistungen der Arbeitgeber	85	0,1
44	D.123	Sozialbeiträge der Arbeitgeber für Auszubildende	117	0,2
45	D.2	Kosten für die berufliche Aus- und Weiterbildung	/	/
46	D.3	sonstige Aufwendungen ⁷⁾	/	/
		Nachrichtlich:		
47		Personalnebenkosten insgesamt ⁸⁾	31 171	46,2
48		darunter gesetzliche Personalnebenkosten ⁹⁾	11 958	17,7
49		Arbeitskosten insgesamt je geleistete Stunde der Voll- und Teilzeitbeschäftigten	41,15	

1) Harmonisierter Schlüssel der statistischen Ämter der Europäischen Union nach Verordnung (EG) 1737/2005.— 2) Laufend gezahltes Entgelt für die geleistete Arbeitszeit (Bruttolohn/Bruttogehalt abzüglich Sonderzahlungen, vermögenswirksame Leistungen, Vergütung für nicht gearbeitete Tage, Sachleistungen).— 3) Zahlungen, die im Allgemeinen nicht laufend mit jeder Lohn- und Gehaltszahlung geleistet werden.— 4) Naturalleistungen, Wohnungsfürsorge, Belegschaftseinrichtungen, Firmenwagen, Aktienoptionsprogramme.— 5) Zahlungen der Arbeitgeber an Versicherungsträger oder Bildung von Rückstellungen, um ihren Arbeitnehmern Anspruch auf Sozialleistungen zu sichern.— 6) Sozialleistungen der Arbeitgeber direkt an ihre Arbeitnehmer, d. h. ohne Zwischenschaltung eines Versicherungsträgers und ohne Rückstellungen zu bilden.— 7) Anwerbungskosten, vom Arbeitgeber gestellte Berufskleidung.— 8) Arbeitskosten insgesamt abzüglich Entgelt für die geleistete Arbeitszeit.— 9) Gesetzliche Arbeitgeberbeiträge zur Sozialversicherung, Vergütung gesetzlicher Feiertage, garantierte Lohn- und Gehaltsfortzahlung im Krankheitsfall, unterstellte Sozialbeiträge zur Alters- und Gesundheitsvorsorge.

nach Kostenarten und Wirtschaftszweigen

Arbeitskosten je Vollzeiteinheit in Unternehmen mit 10 und mehr Arbeitnehmern												Lfd. Nr.
67 Mit dem Kredit- und Versicherungsgewerbe verbundene Tätigkeiten		K Grundstücks- und Wohnungswesen ¹¹⁾		70 Grundstücks- und Wohnungswesen		71 Vermietung beweglicher Sachen ohne Bedienungs- personal		72 Datenverarbeitung und Datenbanken		73 Forschung und Entwicklung		
Euro	%	Euro	%	Euro	%	Euro	%	Euro	%	Euro	%	
80 543	100	53 954	100	51 141	100	56 550	100	69 103	100	59 370	100	1
80 506	100,0	53 912	99,9	51 080	99,9	56 528	100,0	69 075	100,0	59 035	99,4	2
/	/	/	/	/	/	/	/	/	/	335	/	3
79 996	99,3	53 476	99,1	50 762	99,3	56 070	99,2	68 557	99,2	58 804	99,0	4
63 515	78,9	41 797	77,5	38 823	75,9	43 585	77,1	53 571	77,5	45 569	76,8	5
63 382	78,7	41 578	77,1	38 601	75,5	43 379	76,7	53 306	77,1	45 372	76,4	6
46 153	57,3	31 333	58,1	27 901	54,6	31 315	55,4	40 562	58,7	34 897	58,8	7
8 070	10,0	/	8,2	/	/	5 867	10,4	4 996	7,2	3 853	6,5	8
3 549	/	/	4,5	/	/	4 755	8,4	2 847	4,1	2 811	4,7	9
307	/	97	0,2	/	/	227	0,4	131	/	/	/	10
7 837	9,7	4 803	8,9	4 932	9,6	5 057	8,9	6 669	9,7	5 528	9,3	11
6 209	7,7	3 844	7,1	4 001	7,8	4 144	7,3	5 365	7,8	4 409	7,4	12
1 271	1,6	827	1,5	755	1,5	843	1,5	1 110	1,6	937	1,6	13
357	0,4	133	0,2	/	/	70	0,1	/	/	/	/	14
/	/	/	/	/	/	913	1,6	/	/	/	/	15
535	/	/	1,0	/	/	/	/	/	/	/	/	16
/	/	/	/	/	/	207	0,4	/	/	/	/	17
16 481	20,5	11 679	21,6	11 939	23,3	12 484	22,1	14 986	21,7	13 235	22,3	18
13 668	17,0	9 842	18,2	10 257	20,1	10 878	19,2	12 206	17,7	11 390	19,2	19
10 615	13,2	7 702	14,3	8 070	15,8	8 882	15,7	10 362	15,0	8 813	14,8	20
5 242	6,5	3 558	6,6	3 628	7,1	3 980	7,0	4 890	7,1	4 066	6,8	21
/	/	/	/	/	/	44	0,1	/	/	102	/	22
1 734	2,2	1 145	2,1	1 194	2,3	1 265	2,2	1 601	2,3	1 351	2,3	23
3 210	4,0	2 360	4,4	2 613	5,1	2 805	5,0	3 000	4,3	2 687	4,5	24
264	0,3	507	0,9	514	1,0	669	1,2	700	1,0	579	1,0	25
125	0,2	102	0,2	102	0,2	121	0,2	139	0,2	107	0,2	26
/	/	30	0,1	/	/	/	/	/	/	23	/	27
/	3,8	/	/	/	/	1 996	3,5	1 844	2,7	/	4,3	28
/	1,9	/	/	/	/	1 395	2,5	/	/	/	0,9	29
/	/	/	/	/	/	158	0,3	/	/	/	/	30
/	/	188	0,3	/	/	/	/	/	/	/	/	31
/	/	220	0,4	/	/	309	0,5	/	/	/	/	32
/	/	/	/	/	/	17	0,0	/	/	/	/	33
/	/	/	/	/	/	45	0,1	/	/	/	/	34
2 782	3,5	1 785	3,3	/	/	1 560	2,8	2 717	3,9	/	/	35
1 600	2,0	962	1,8	1 010	/	897	1,6	1 378	2,0	898	/	36
1 526	1,9	909	1,7	976	/	850	1,5	1 272	1,8	856	/	37
/	0,1	54	0,1	/	/	47	0,1	106	0,2	/	/	38
—	—	33	0,1	/	/	—	—	—	—	—	—	39
/	/	/	1,4	/	/	657	1,2	/	/	/	/	40
/	/	/	/	/	/	431	0,8	/	/	/	/	41
/	/	/	/	/	/	227	0,4	/	/	321	/	42
/	/	/	/	/	/	6	0,0	/	/	70	/	43
/	/	/	/	/	/	47	0,1	/	/	/	/	44
/	/	371	0,7	/	/	348	0,6	/	/	/	/	45
/	/	107	0,2	/	/	133	0,2	/	/	/	/	46
34 390	42,7	22 621	41,9	23 240	45,4	25 236	44,6	28 541	41,3	24 473	41,2	47
13 486	16,7	9 523	17,7	9 913	19,4	10 621	18,8	12 850	18,6	10 649	17,9	48
48,01		31,05		30,34		32,13		40,51		34,27		49

11) Einschl. Vermietung beweglicher Sachen, Erbringung von wirtschaftlichen Dienstleistungen ang.

Noch: 2. Arbeitskosten je Vollzeiteinheit 2004

Lfd. Nr.	Schlüssel ¹⁾	Kostenart	74 Erbringung von wirtschaftlichen Dienstleistungen, ang.	
			Euro	%
1		Arbeitskosten insgesamt	50 966	100
2	D	Arbeitskosten abzüglich erstattete Lohn- und Gehaltszahlungen	50 931	99,9
3	D.5	dem Arbeitgeber erstattete Lohn- und Gehaltszahlungen	/	/
4	D.1	Arbeitnehmerentgelt	50 497	99,1
5	D.11	Bruttolöhne und -gehälter	39 557	77,6
6	D.111	Bruttolöhne und -gehälter (ohne Auszubildende)	39 347	77,2
7	D.1111	Entgelt für die geleistete Arbeitszeit ²⁾	29 686	58,2
8	D.1112	Sonderzahlungen insgesamt ³⁾	/	/
9		darunter fest vereinbarte Sonderzahlungen	/	/
10	D.1112	Leistungen zur Vermögensbildung der Arbeitnehmer	85	0,2
11	D.1113	Vergütung für nicht gearbeitete Tage	4 399	8,6
12		Urlaubsvergütung	3 508	6,9
13		Vergütung gesetzlicher Feiertage	773	1,5
14		Vergütung sonstiger betrieblicher oder tariflicher arbeitsfreier Tage	118	0,2
15	D.1114	Sachleistungen ⁴⁾	/	/
16	D.11143	darunter steuerlicher Wert der privaten Nutzung von Firmen-/ Dienstwagen	/	/
17	D.112	Bruttolöhne und -gehälter der Auszubildenden	/	/
18	D.12	Sozialbeiträge der Arbeitgeber	10 940	21,5
19	D.121	tatsächliche Sozialbeiträge der Arbeitgeber (ohne Auszubildende) ⁵⁾	9 268	18,2
20	D.1211	gesetzliche Arbeitgeberbeiträge zur Sozialversicherung	7 083	13,9
21		Rentenversicherungsbeiträge	3 264	6,4
22		darunter Aufstockungsbeiträge zur Rentenversicherung im Rahmen der Altersteilzeit	/	/
23		Arbeitslosenversicherungsbeiträge	1 042	2,0
24		Kranken- und Pflegeversicherungsbeiträge	2 191	4,3
25		Beiträge zur Berufsgenossenschaft	461	0,9
26		Umlage für das Insolvenzgeld	94	0,2
27		sonstige gesetzliche Aufwendungen	30	0,1
28	D.1212	Aufwendungen für die betriebliche Altersversorgung einschl. Entgeltumwandlung	/	/
29		Aufwendungen für betriebliche Ruhegeldzusagen	/	/
30		Zuwendungen an Pensionskassen	/	/
31		Zuwendungen an Unterstützungskassen	205	0,4
32		Beiträge zur Direktversicherung	/	/
33		Beiträge an Pensionsfonds	/	/
34		sonstige Aufwendungen für die Alterssicherung	/	/
35	D.122	unterstellte Sozialbeiträge der Arbeitgeber (ohne Auszubildende) ⁶⁾	1 623	3,2
36	D.1221	Lohn- und Gehaltsfortzahlung	882	1,7
37		Lohn- und Gehaltsfortzahlung im Krankheitsfall	836	1,6
38		Arbeitgeberzuschüsse zum Mutterschaftsgeld	/	/
39	D.1222	unterstellte Sozialbeiträge zur Alters- und Gesundheitsvorsorge	38	0,1
40	D.1223	Zahlungen an aus dem Unternehmen ausscheidende Arbeitnehmer	/	/
41		Entlassungsentschädigungen	/	/
42		Aufstockungsbeiträge zu Lohn und Gehalt im Rahmen der Altersteilzeit	/	/
43	D.1224	sonstige freiwillige Sozialleistungen der Arbeitgeber	/	/
44	D.123	Sozialbeiträge der Arbeitgeber für Auszubildende	/	/
45	D.2	Kosten für die berufliche Aus- und Weiterbildung	363	0,7
46	D.3	sonstige Aufwendungen ⁷⁾	105	0,2
		Nachrichtlich:		
47		Personalnebenkosten insgesamt ⁸⁾	21 279	41,8
48		darunter gesetzliche Personalnebenkosten ⁹⁾	8 776	17,2
49		Arbeitskosten insgesamt je geleistete Stunde der Voll- und Teilzeitbeschäftigten	29,17	

1) Harmonisierter Schlüssel der statistischen Ämter der Europäischen Union nach Verordnung (EG) 1737/2005.— 2) Laufend gezahltes Entgelt für die geleistete Arbeitszeit (Bruttolohn/Bruttogehalt abzüglich Sonderzahlungen, vermögenswirksame Leistungen, Vergütung für nicht gearbeitete Tage, Sachleistungen).— 3) Zahlungen, die im Allgemeinen nicht laufend mit jeder Lohn- und Gehaltszahlung geleistet werden.— 4) Naturalleistungen, Wohnungsfürsorge, Belegschaftseinrichtungen, Firmenwagen, Aktienoptionsprogramme.— 5) Zahlungen der Arbeitgeber an Versicherungsträger oder Bildung von Rückstellungen, um ihren Arbeitnehmern Anspruch auf Sozialleistungen zu sichern.— 6) Sozialleistungen der Arbeitgeber direkt an ihre Arbeitnehmer, d. h. ohne Zwischenschaltung eines Versicherungsträgers und ohne Rückstellungen zu bilden.— 7) Anwerbungskosten, vom Arbeitgeber gestellte Berufskleidung.— 8) Arbeitskosten insgesamt abzüglich Entgelt für die geleistete Arbeitszeit.— 9) Gesetzliche Arbeitgeberbeiträge zur Sozialversicherung, Vergütung gesetzlicher Feiertage, garantierte Lohn- und Gehaltsfortzahlung im Krankheitsfall, unterstellte Sozialbeiträge zur Alters- und Gesundheitsvorsorge.

nach Kostenarten und Wirtschaftszweigen

Arbeitskosten je Vollzeiteinheit in Unternehmen mit 10 und mehr Arbeitnehmern												Lfd. Nr.
L – O Öffentliche und private Dienstleister		L Öffentliche Verwaltung, Verteidigung, Sozialversicherung		M Erziehung und Unterricht		N Gesundheits-, Veterinär- und Sozialwesen		O Erbringung von sonstigen öffentlichen und persönlichen Dienstleistungen		90 Abwasser- und Abfallbeseitigung und sonstige Entsorgung		
Euro	%	Euro	%	Euro	%	Euro	%	Euro	%	Euro	%	
47 613	100	48 984	100	56 697	100	42 066	100	45 571	100	42 255	100	1
47 489	99,7	48 984	100,0	56 697	100,0	41 757	99,3	45 450	99,7	42 224	99,9	2
/	/	—	—	—	—	/	/	/	/	/	/	3
47 214	99,2	48 452	98,9	56 197	99,1	41 811	99,4	45 306	99,4	42 018	99,4	4
33 823	71,0	33 426	68,2	38 698	68,3	31 546	75,0	34 223	75,1	32 558	77,1	5
33 102	69,5	32 670	66,7	37 932	66,9	30 806	73,2	33 801	74,2	32 363	76,6	6
26 612	55,9	26 373	53,8	31 344	55,3	24 452	58,1	26 263	57,6	25 284	59,8	7
1 740	3,7	1 496	3,1	916	1,6	2 134	5,1	2 793	6,1	2 405	5,7	8
1 665	3,5	1 496	3,1	916	1,6	2 043	4,9	2 347	5,2	1 928	4,6	9
78	0,2	77	0,2	77	0,1	/	/	/	/	121	/	10
4 519	9,5	4 527	9,2	5 399	9,5	4 099	9,7	4 330	9,5	4 134	9,8	11
3 645	7,7	3 655	7,5	4 366	7,7	3 294	7,8	3 500	7,7	3 234	7,7	12
747	1,6	747	1,5	886	1,6	683	1,6	714	1,6	698	1,7	13
128	0,3	124	0,3	148	0,3	/	/	/	/	/	/	14
153	0,3	/	/	/	/	/	/	303	0,7	/	/	15
/	/	—	—	—	—	/	/	/	/	/	/	16
721	1,5	756	1,5	766	1,4	739	1,8	/	/	/	/	17
13 391	28,1	15 026	30,7	17 499	30,9	10 266	24,4	11 083	24,3	9 459	22,4	18
6 812	14,3	5 684	11,6	4 351	7,7	8 578	20,4	9 167	20,1	7 950	18,8	19
5 330	11,2	4 119	8,4	3 156	5,6	7 109	16,9	7 358	16,1	7 484	17,7	20
2 395	5,0	1 909	3,9	1 447	2,6	3 118	7,4	3 324	7,3	3 280	7,8	21
49	0,1	52	0,1	19	0,0	/	/	/	/	/	/	22
783	1,6	616	1,3	470	0,8	1 034	2,5	1 067	2,3	1 064	2,5	23
1 832	3,8	1 459	3,0	1 129	2,0	2 402	5,7	2 436	5,3	2 509	5,9	24
271	0,6	134	0,3	110	0,2	445	1,1	433	1,0	538	1,3	25
41	0,1	—	—	—	—	92	0,2	83	0,2	82	0,2	26
/	/	—	—	—	—	/	/	/	/	/	/	27
1 482	3,1	1 566	3,2	1 195	2,1	1 469	3,5	/	/	/	/	28
/	/	—	—	—	—	/	/	/	/	150	/	29
966	2,0	1 421	2,9	1 075	1,9	/	/	/	/	/	/	30
/	/	—	—	—	—	/	/	/	/	/	/	31
/	/	—	—	—	—	/	/	/	/	/	/	32
/	/	—	—	—	—	/	/	/	/	—	—	33
/	/	145	0,3	120	0,2	/	/	/	/	/	/	34
6 326	13,3	9 031	18,4	12 804	22,6	1 501	3,6	1 811	4,0	1 461	3,5	35
1 591	3,3	/	/	/	/	1 220	2,9	1 089	2,4	1 118	2,6	36
1 551	3,3	/	/	/	/	1 163	2,8	1 054	2,3	1 112	2,6	37
40	0,1	/	/	/	/	57	0,1	/	/	/	/	38
3 590	7,5	5 453	11,1	8 796	15,5	—	—	—	—	—	—	39
290	0,6	273	0,6	417	0,7	/	/	521	1,1	/	/	40
61	0,1	—	—	—	—	/	/	351	0,8	/	/	41
229	0,5	273	0,6	417	0,7	/	/	/	/	/	/	42
855	1,8	1 477	3,0	1 480	2,6	/	/	/	/	/	/	43
253	0,5	311	0,6	344	0,6	187	0,4	/	/	/	/	44
323	0,7	451	0,9	420	0,7	/	/	/	/	/	/	45
76	0,2	/	/	/	/	/	/	/	/	/	/	46
21 001	44,1	22 611	46,2	25 354	44,7	17 614	41,9	19 308	42,4	16 971	40,2	47
11 258	23,6	12 147	24,8	14 948	26,4	9 011	21,4	9 161	20,1	9 300	22,0	48
28,60		29,80		33,82		25,08		27,26		24,15		49

Noch: 2. Arbeitskosten je Vollzeiteinheit 2004

Lfd. Nr.	Schlüssel ¹⁾	Kostenart	Arbeitskosten je Vollzeiteinheit in	
			91 Interessenvertre- tungen sowie kirchliche und sonst. Vereinigungen (ohne Sozialwesen, Kultur und Sport)	
			Euro	%
1		Arbeitskosten insgesamt	50 722	100
2	D	Arbeitskosten abzüglich erstattete Lohn- und Gehaltszahlungen	50 500	99,6
3	D.5	dem Arbeitgeber erstattete Lohn- und Gehaltszahlungen	/	/
4	D.1	Arbeitnehmerentgelt	50 435	99,4
5	D.11	Bruttolöhne und -gehälter	37 556	74,0
6	D.111	Bruttolöhne und -gehälter (ohne Auszubildende)	37 253	73,4
7	D.11111	Entgelt für die geleistete Arbeitszeit ²⁾	28 783	56,7
8	D.11112	Sonderzahlungen insgesamt ³⁾	3 223	6,4
9		darunter fest vereinbarte Sonderzahlungen	2 699	5,3
10	D.1112	Leistungen zur Vermögensbildung der Arbeitnehmer	/	/
11	D.1113	Vergütung für nicht gearbeitete Tage	4 891	9,6
12		Urlaubsvergütung	3 998	7,9
13		Vergütung gesetzlicher Feiertage	796	1,6
14		Vergütung sonstiger betrieblicher oder tariflicher arbeitsfreier Tage	/	/
15	D.1114	Sachleistungen ⁴⁾	242	0,5
16	D.11143	darunter steuerlicher Wert der privaten Nutzung von Firmen-/ Dienstwagen	87	0,2
17	D.112	Bruttolöhne und -gehälter der Auszubildenden	/	/
18	D.12	Sozialbeiträge der Arbeitgeber	12 879	25,4
19	D.121	tatsächliche Sozialbeiträge der Arbeitgeber (ohne Auszubildende) ⁵⁾	10 811	21,3
20	D.1211	gesetzliche Arbeitgeberbeiträge zur Sozialversicherung	8 234	16,2
21		Rentenversicherungsbeiträge	3 704	7,3
22		darunter Aufstockungsbeiträge zur Rentenversicherung im Rahmen der Altersteilzeit	/	/
23		Arbeitslosenversicherungsbeiträge	1 215	2,4
24		Kranken- und Pflegeversicherungsbeiträge	2 759	5,4
25		Beiträge zur Berufsgenossenschaft	458	0,9
26		Umlage für das Insolvenzgeld	89	0,2
27		sonstige gesetzliche Aufwendungen	/	/
28	D.1212	Aufwendungen für die betriebliche Altersversorgung einschl. Entgeltumwandlung	/	/
29		Aufwendungen für betriebliche Ruhegeldzusagen	/	/
30		Zuwendungen an Pensionskassen	/	/
31		Zuwendungen an Unterstützungskassen	/	/
32		Beiträge zur Direktversicherung	/	/
33		Beiträge an Pensionsfonds	/	/
34		sonstige Aufwendungen für die Alterssicherung	/	/
35	D.122	unterstellte Sozialbeiträge der Arbeitgeber (ohne Auszubildende) ⁶⁾	1 990	3,9
36	D.1221	Lohn- und Gehaltsfortzahlung	1 320	2,6
37		Lohn- und Gehaltsfortzahlung im Krankheitsfall	1 264	2,5
38		Arbeitgeberzuschüsse zum Mutterschaftsgeld	/	/
39	D.1222	unterstellte Sozialbeiträge zur Alters- und Gesundheitsvorsorge	—	—
40	D.1223	Zahlungen an aus dem Unternehmen ausscheidende Arbeitnehmer	451	0,9
41		Entlassungsentschädigungen	/	0,4
42		Aufstockungsbeiträge zu Lohn und Gehalt im Rahmen der Altersteilzeit	/	/
43	D.1224	sonstige freiwillige Sozialleistungen der Arbeitgeber	/	/
44	D.123	Sozialbeiträge der Arbeitgeber für Auszubildende	/	/
45	D.2	Kosten für die berufliche Aus- und Weiterbildung	/	/
46	D.3	sonstige Aufwendungen ⁷⁾	/	/
		Nachrichtlich:		
47		Personalnebenkosten insgesamt ⁸⁾	21 939	43,3
48		darunter gesetzliche Personalnebenkosten ⁹⁾	10 349	20,4
49		Arbeitskosten insgesamt je geleistete Stunde der Voll- und Teilzeitbeschäftigten	31,47	

1) Harmonisierter Schlüssel der statistischen Ämter der Europäischen Union nach Verordnung (EG) 1737/2005.— 2) Laufend gezahltes Entgelt für die geleistete Arbeitszeit (Bruttolohn/Bruttogehalt abzüglich Sonderzahlungen, vermögenswirksame Leistungen, Vergütung für nicht gearbeitete Tage, Sachleistungen).— 3) Zahlungen, die im Allgemeinen nicht laufend mit jeder Lohn- und Gehaltszahlung geleistet werden.— 4) Naturalleistungen, Wohnungsfürsorge, Belegschaftseinrichtungen, Firmenwagen, Aktienoptionsprogramme.— 5) Zahlungen der Arbeitgeber an Versicherungsträger oder Bildung von Rückstellungen, um ihren Arbeitnehmern Anspruch auf Sozialleistungen zu sichern.— 6) Sozialleistungen der Arbeitgeber direkt an ihre Arbeitnehmer, d. h. ohne Zwischenschaltung eines Versicherungsträgers und ohne Rückstellungen zu bilden.— 7) Anwerbekosten, vom Arbeitgeber gestellte Berufskleidung.— 8) Arbeitskosten insgesamt abzüglich Entgelt für die geleistete Arbeitszeit.— 9) Gesetzliche Arbeitgeberbeiträge zur Sozialversicherung, Vergütung gesetzlicher Feiertage, garantierte Lohn- und Gehaltsfortzahlung im Krankheitsfall, unterstellte Sozialbeiträge zur Alters- und Gesundheitsvorsorge.

nach Kostenarten und Wirtschaftszweigen

n Unternehmen mit 10 und mehr Arbeitnehmern				Lfd. Nr.
92 Kultur, Sport und Unterhaltung		93 Erbringung von sonstigen Dienstleistungen		
Euro	%	Euro	%	
49 988	100	24 714	100	1
49 925	99,9	24 662	99,8	2
/	/	/	/	3
49 625	99,3	24 680	99,9	4
37 484	75,0	19 209	77,7	5
37 213	74,4	17 774	71,9	6
28 717	57,4	14 540	58,8	7
/	6,8	/	/	8
/	5,8	/	/	9
/	/	/	/	10
4 650	9,3	2 156	8,7	11
3 752	7,5	1 768	7,2	12
759	1,5	382	1,5	13
/	0,3	/	/	14
/	0,6	/	/	15
/	/	/	/	16
/	/	/	/	17
12 141	24,3	5 471	22,1	18
9 736	19,5	4 484	18,1	19
7 519	15,0	4 061	16,4	20
3 519	7,0	1 774	7,2	21
/	0,2	/	/	22
1 077	2,2	578	2,3	23
2 399	4,8	1 378	5,6	24
400	0,8	275	1,1	25
90	0,2	/	0,2	26
/	/	/	/	27
/	4,4	/	/	28
/	/	/	/	29
/	/	/	/	30
/	/	/	/	31
/	/	/	/	32
/	/	/	/	33
/	/	/	/	34
/	4,7	/	2,6	35
/	2,0	/	2,2	36
/	1,9	/	2,2	37
/	/	/	/	38
—	—	—	—	39
/	2,0	/	/	40
/	1,7	/	/	41
/	0,3	/	/	42
/	0,7	/	/	43
/	/	/	/	44
/	0,6	/	/	45
/	/	/	/	46
21 270	42,6	/	41,2	47
9 254	18,5	4 991	20,2	48
29,65		/		49