

Fachserie 3 / Reihe 3.2.1

LAND- UND FORSTWIRTSCHAFT, FISCHEREI

**Wachstum und Ernte
– Obst –**

2003

Statistisches Bundesamt

Herausgeber: Statistisches Bundesamt, Wiesbaden

Fachliche Informationen
zu dieser Veröffentlichung:

Gruppe VII A, Zweigstelle Bonn, Dr. Peter Gurrath
Tel.: +49 (0) 18 88 / 644 86 20
Fax: +49 (0) 18 88 / 644 89 83
agrar@destatis.de

Allgemeine Informationen
zum Datenangebot:

Informationsservice,
Tel.: +49 (0) 611 / 75 24 05
Fax: +49 (0) 611 / 75 33 30
info@destatis.de
www.destatis.de

Veröffentlichungskalender
der Pressestelle:
www.destatis.de/presse/deutsch/cal.htm

Erscheinungsfolge: unregelmäßig

Erschienen im Februar 2004

Preis: EUR 2,67 [D]

Bestellnummer: 2030321-03012-1

Recyclingpapier aus 100 % Altpapier.

Statist. Bundesamt - Bibliothek



04-13720

© Statistisches Bundesamt, Wiesbaden 2004

Für nichtgewerbliche Zwecke sind Vervielfältigung und unentgeltliche Verbreitung, auch auszugsweise, mit Quellenangabe gestattet. Die Verbreitung, auch auszugsweise, über elektronische Systeme/Datenträger bedarf der vorherigen Zustimmung. Alle übrigen Rechte bleiben vorbehalten.

Vertriebspartner: SFG – Servicecenter Fachverlage GmbH
Postfach 43 43
72774 Reutlingen
Tel.: +49 (0) 70 71 / 93 53 50
Fax: +49 (0) 70 71 / 93 53 35
www.s-f-g.com
destatis@s-f-g.com

GENESIS-Online*)

Bei GENESIS (Gemeinsames neues statistisches Informationssystem) handelt es sich um ein von den Statistischen Ämtern des Bundes und der Länder gemeinsam entwickeltes metadatengestütztes Statistisches Informationssystem. GENESIS-Online ist der webbasierte Zugang zu GENESIS, der es ermöglicht, die Auskunftsdatenbank per Internet zu nutzen. (www.destatis.de/genesis)

Sachgebiete:

- Gebiet, Bevölkerung, Erwerbstätigkeit, Wahlen
- Bildung, Sozialleistungen, Gesundheit, Recht
- Wohnen, Umwelt
- Wirtschaftsbereiche
- Außenhandel, Unternehmen, Handwerk
- Preise, Verdienste, Einkommen und Verbrauch
- Öffentliche Finanzen
- Gesamtrechnungen

Nutzungsmöglichkeit:

- als Gast: Grunddatenbestand **kostenfrei**
- als Kunde: ab dem 1.1.2004 zusätzlich kostenpflichtige Tabellen und erweiterte Funktionalitäten (Jahrespauschale: 50,- €)

Anmeldung, Registrierung u. Informationen über www.destatis.de/genesis

Informationen: Telefon: +49 (0) 611 / 75 45 55

E-Mail: genesis-online@destatis.de

Statistik-Shop

Über den Statistik-Shop stehen rund um die Uhr Daten aus verschiedenen Themenbereichen als Download sofort zur Verfügung. Außerdem können diverse Printprodukte, CD-ROMs bzw. Diskettenpakete online bestellt werden unter www.destatis.de/shop.

Downloads-Themenauswahl:

- Gebiet, Bevölkerung, Erwerbstätigkeit, Wahlen
- Bildung, Sozialleistungen, Gesundheit, Rechtspflege
- Wohnen, Umwelt
- Wirtschaftsbereiche
- Außenhandel, Unternehmen, Handwerk
- Preise, Verdienste, Einkommen und Verbrauch
- Öffentliche Finanzen
- Volkswirtschaftliche und umweltökonomische Gesamtrechnungen
- Sonderbereiche
- Klassifikationen

Bücher, Fachserien, CD-ROMs:

- Jahrbücher
- Fachserien zu den einzelnen Bereichen
- Schriftenreihe „Im Blickpunkt“
- Thematische Veröffentlichungen
- Gutachten für Umweltfragen
- Gutachten zur Begutachtung der gesamtwirtschaftlichen Entwicklung
- Organisations- und Methodenfragen
- Klassifikationen
- CD-ROMs und Diskettenpakete
- Gesamtkatalog

Informationen: Telefon: +49 (0) 611 / 75 45 55

E-Mail: shop-produkte@destatis.de

*) GENESIS-Online löst den Zeitreihenservice zum 1.1.2004 ab.

Inhalt

Textteil		Seite
Vorbemerkung		4
Tabellenteil		
1	Obst	
1.1	Zusammenfassende Übersicht	5
1.2	Endgültige Ernte von Äpfeln	6
1.3	Endgültige Ernte von Birnen	7
1.4	Endgültige Ernte von Süß- und Sauerkirschen	8
1.5	Endgültige Ernte von Pflaumen/Zwetschen und Mirabellen/Renekloden	9
1.6	Endgültige Ernte von Pfirsichen und Aprikosen	10
1.7	Endgültige Ernte von Erdbeeren	11
1.8	Endgültige Ernte von Strauchbeerenobst.....	12

Gebietsstand

Die Angaben für **Deutschland** beziehen sich auf die Bundesrepublik Deutschland nach dem Gebietsstand seit dem 3.10.1990.

Zeichenerklärung

- 0 = weniger als die Hälfte von 1 in der letzten besetzten Stelle, jedoch mehr als nichts
- = nichts vorhanden
- . = Zahlenwert unbekannt oder geheimzuhalten
- X = Tabellenfach gesperrt, weil Aussage nicht sinnvoll
- / = keine Angaben, da Zahlenwert nicht sicher genug
- () = Aussagewert eingeschränkt, da der Zahlenwert statistisch relativ unsicher ist

Abkürzungen

- ha = Hektar
- kg = Kilogramm
- dt = Dezitonne (100 kg)
- t = Tonne

Abweichungen in den Summen erklären sich durch Runden der Zahlen.

Ergebnisse der Länder werden in den „Statistischen Berichten“ der Statistischen Landesämter unter folgenden Kennziffern veröffentlicht: für Feldfrüchte C II 1, für Gemüse C II 2, für Obst C II 3, für Trauben C II 4.

Übersicht über die geänderte Bezeichnung der Hefte in der Fachserie 3, Reihe 3.2.1, Wachstum und Ernte

Früher		Jetzt		Erscheinungsmonat (voraussichtlich)
Text	Heft	Text	Heft	
Feldfrüchte	1	Feldfrüchte	April	Mai
Obst, Trauben	2	Obst, Trauben	Mai	Juni
Gemüse, Obst	3	Gemüse, Obst	Juni	Juli
Feldfrüchte, Obst, Trauben	4	Feldfrüchte, Obst, Trauben	Juni/Juli	August
Gemüse, Trauben	5	Gemüse, Trauben	Juli	September
Feldfrüchte	6	Feldfrüchte	Juli/August	September
Trauben	7	Trauben	August	September
Feldfrüchte, Obst	8	Feldfrüchte, Obst	August	Oktober
Feldfrüchte, Gemüse, Trauben	9	Feldfrüchte, Gemüse, Trauben	September	November
Trauben	10	Trauben	Oktober	Dezember
Gemüse	11	Gemüse		Dezember
Obst	12	Obst		Januar
Feldfrüchte	13	Feldfrüchte		Januar
Trauben	14	Trauben		Februar

Vorbemerkung

Die Berichtsreihe „Wachstum und Ernte“ des Jahres 2003 umfasst 14 Einzelberichte mit Ergebnissen der Ernteerhebungen für:

- Feldfrüchte,
- Gemüse,
- Obst,
- Reben bzw. Trauben.

Im vorliegenden Bericht werden die endgültigen Ernteergebnisse über Obst veröffentlicht, die auf den Beurteilungen der amtlichen Berichtersteller bis Oktober 2003 im Rahmen der Ernte- und Betriebsberichterstattung beruhen. In einigen Bundesländern werden ausserdem die Erträge bei Äpfeln auf der Grundlage einer Stichprobenerhebung bzw. einer Ergänzenden Erntermittlung festgestellt.

Die Erhebungen der Angaben und die Ernteschätzungen erfolgen nach den Vorschriften des Agrarstatistikgesetzes ¹⁾.

Die Ernte- und Betriebsberichterstattung für Obst erstreckt sich ab 2002 auf den Anbaubereich Marktbobstbau (Obstanlagen bzw. Obstflächen, auf denen Baumobst in Hauptnutzung angebaut ist). Bis einschließlich 2001 wurde auch über den Anbaubereich des übrigen Anbaus berichtet (Obstbäume in Haus- und Kleingärten einschließlich sonstiger Obstbau auf der Feldflur).

Die Erntemengen im Marktbobstbau werden auf der Basis der 2002 im Rahmen der Baumobstanbauerhebung festgestellten Baumbestände bzw. -flächen berechnet.

Bundes- und Länderergebnisse der gesamten endgültigen Erntestatistik 2003 werden voraussichtlich im 2. Quartal 2004 in der Fachserie 3, Reihe 3 „Landwirtschaftliche Bodennutzung und pflanzliche Erzeugung 2003“ (Bestellnummer 20 30 300 – 03 700) erscheinen.

¹⁾ Agrarstatistikgesetz (AgrStatG) in der Fassung der Bekanntmachung vom 08. August 2002 (BGBl. I S. 3118).

Deutschland

1 Obst

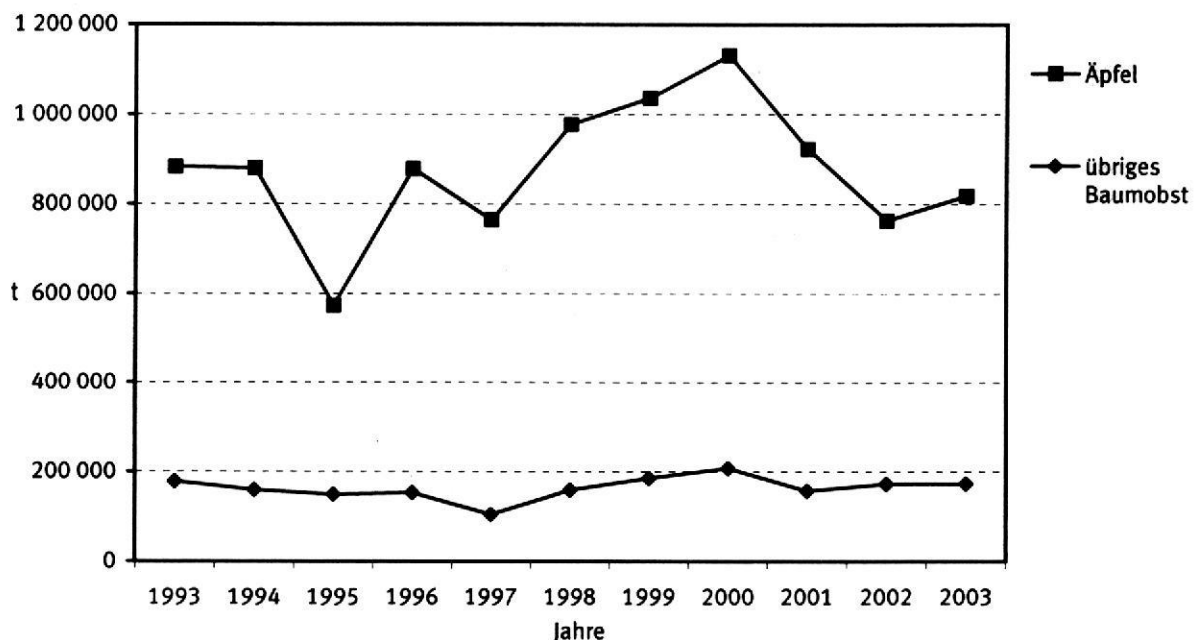
1.1 Zusammenfassende Übersicht

Erntemengen im Marktoftbau und Obfterträge je Baum, Strauch oder Flächeneinheit

Obstart	Erntemenge			Ertrag		
	2001	2002	2003	2001	2002	2003
	t			kg je Baum/Strauch		
Äpfel	922 433	762 800	818 032	15,8	11,9	12,8
Birnen	46 823	76 139	53 494	20,0	28,2	19,8
Süßkirschen	34 211	26 884	33 386	22,0	14,7	18,3
Sauerkirschen	34 724	22 941	33 694	10,8	7,9	11,6
Pflaumen/Zwetschen	38 799	42 446	47 873	19,1	18,5	20,9
Mirabellen/Renekloden	2 111	3 381	4 138	14,3	18,1	22,2
Aprikosen	142	238	185	6,2	7,9	6,1
Pfirsiche	494	544	353	5,2	8,2	5,3
Walnüsse ¹⁾	235	169	.	21,6	18,3	.
Baumobst zusammen ¹⁾	1 079 971	935 543	991 155	X	X	X
Johannisbeeren	X	X	X	3,2	3,1	3,0
Stachelbeeren	X	X	X	3,4	3,1	3,1
				dt je ha		
Himbeeren	X	X	X	216,9	210,1	153,1
Erdbeeren	110 130	105 297	95 278	112,4	106,2	91,4

1) Walnüsse werden ab 2003 nicht mehr erfragt und sind somit nicht im Baumobst zusammen enthalten.

Entwicklung der Erntemengen



Statistisches Bundesamt, Fachserie 3, R 3.2.1, Obst 2003

1 Obst

1.2 Endgültige Ernte von Äpfeln

Land	Jahr	Äpfel			
		Fläche	Ertrag je ha	Ernte- menge	Ertrag je Baum
		ha	dt		kg
Deutschland	2002	31 219	244,3	7628 002	11,9
	2003	31 164	262,5	8180 322	12,8
Baden-Württemberg	2002	10 027	311,4	3122 782	12,7
	2003	10 027	254,8	2554 840	10,4
Bayern	2002	1 197	221,4	265 078	12,1
	2003	1 197	255,8	306 221	13,9
Berlin	2002	-	-	-	-
	2003	-	-	-	-
Brandenburg	2002	1 484	207,3	307 702	12,7
	2003 ¹⁾	1 429	283,4	404 975	17,2
Bremen	2002	-	-	-	-
	2003	-	-	-	-
Hamburg	2002	997	248,5	247 644	13,5
	2003	997	331,5	330 452	18,0
Hessen	2002	317	196,2	62 208	11,7
	2003	317	275,4	87 197	16,4
Mecklenburg-Vorpommern ...	2002	1 365	142,5	194 520	11,3
	2003	1 365	182,8	249 546	14,4
Niedersachsen	2002	6 612	189,2	1250 853	10,5
	2003	6 612	267,7	1769 904	14,8
Nordrhein-Westfalen	2002	1 877	241,1	452 612	10,0
	2003	1 877	215,1	403 783	8,9
Rheinland-Pfalz	2002	1 823	232,5	423 834	13,4
	2003	1 823	159,1	290 104	9,2
Saarland	2002	93	218,7	20 340	18,1
	2003	93	186,4	17 333	15,4
Sachsen	2002	2 694	301,1	811 021	15,8
	2003	2 694	354,4	954 769	18,6
Sachsen-Anhalt	2002	1 087	167,8	182 411	8,0
	2003	1 087	321,4	349 385	15,3
Schleswig-Holstein	2002	516	209,2	107 970	9,8
	2003	516	251,7	129 893	11,8
Thüringen	2002	1 130	158,4	179 028	7,0
	2003	1 130	293,7	331 920	13,1

1) In Brandenburg wurden die Angaben der Baumobstanbauerhebung aktualisiert.

1 Obst

1.3 Endgültige Ernte von Bimen

Land	Jahr	Bimen		
		Ertragfähige Bäume	Ertrag je Baum	Ernte- menge
		Anzahl	kg	dt
Deutschland	2002	2 703 016	28,2	761 394
	2003	2 703 016	19,8	534 941
Baden-Württemberg	2002	1 194 366	41,1	490 393
	2003	1 194 366	24,6	293 936
Bayern	2002	359 610	18,0	64 569
	2003	359 610	22,4	80 533
Berlin	2002	-	-	-
	2003	-	-	-
Brandenburg	2002	52 274	8,7	4 548
	2003	52 274	8,9	4 652
Bremen	2002	-	-	-
	2003	-	-	-
Hamburg	2002	35 786	37,7	13 491
	2003	35 786	13,6	4 870
Hessen	2002	34 934	31,4	10 969
	2003	34 934	20,2	7 057
Mecklenburg-Vorpommern ...	2002	20 534	8,6	1 766
	2003	20 534	6,6	1 355
Niedersachsen	2002	205 737	19,3	39 646
	2003	205 737	16,9	34 676
Nordrhein-Westfalen	2002	285 734	19,0	54 250
	2003	285 734	12,6	36 115
Rheinland-Pfalz	2002	307 866	13,1	40 372
	2003	307 866	11,5	35 423
Saarland	2002	6 610	13,8	912
	2003	6 610	13,9	919
Sachsen	2002	112 006	28,6	32 034
	2003	112 006	23,1	25 873
Sachsen-Anhalt	2002	35 227	7,7	2 712
	2003	35 227	10,4	3 664
Schleswig-Holstein	2002	20 858	13,1	2 732
	2003	20 858	16,8	3 504
Thüringen	2002	31 474	9,6	3 000
	2003	31 474	7,5	2 364

Statistisches Bundesamt, Fachserie 3, R 3.2.1, Obst 2003

1 Obst

1.4 Endgültige Ernte von Süß- und Sauerkirschen

Land	Jahr	Süßkirschen			Sauerkirschen		
		Ertragfähige Bäume	Ertrag je Baum	Erntemenge	Ertragfähige Bäume	Ertrag je Baum	Erntemenge
		Anzahl	kg	dt	Anzahl	kg	dt
Deutschland	2002	1 826 669	14,7	268 840	2 914 387	7,9	229 413
	2003	1 826 669	18,3	333 855	2 914 387	11,6	336 941
Baden-Württemberg	2002	464 050	30,9	143 353	176 095	11,4	20 065
	2003	464 050	35,9	166 446	176 095	17,3	30 485
Bayern	2002	146 628	11,9	17 456	82 135	9,3	7 612
	2003	146 628	17,5	25 596	82 135	14,0	11 493
Berlin	2002	-	-	-	-	-	-
	2003	-	-	-	-	-	-
Brandenburg	2002	297 765	4,6	13 697	292 632	4,4	12 876
	2003	297 765	12,5	37 221	292 632	9,2	26 922
Bremen	2002	-	-	-	-	-	-
	2003	-	-	-	-	-	-
Hamburg	2002	27 752	10,4	2 886	7 676	1,8	135
	2003	27 752	8,8	2 442	7 676	13,0	1 000
Hessen	2002	37 620	15,0	5 643	28 079	13,8	3 875
	2003	37 620	22,8	8 577	28 079	17,2	4 830
Mecklenburg-Vorpommern	2002	49 073	1,4	687	102 769	0,9	925
	2003	49 073	3,4	1 668	102 769	4,0	4 111
Niedersachsen	2002	306 593	9,8	29 958	46 879	5,8	2 719
	2003	306 593	6,1	18 831	46 879	5,1	2 369
Nordrhein-Westfalen	2002	42 178	28,6	12 074	98 435	15,8	15 540
	2003	42 178	23,7	9 996	98 435	16,0	15 770
Rheinland-Pfalz	2002	144 753	19,8	28 695	533 650	16,1	85 771
	2003	144 753	16,2	23 402	533 650	15,2	81 328
Saarland	2002	874	15,0	131	774	9,2	71
	2003	874	16,3	142	774	11,5	89
Sachsen	2002	62 539	4,0	2 502	712 841	5,8	41 345
	2003	62 539	9,6	6 004	712 841	9,8	69 858
Sachsen-Anhalt	2002	122 309	5,0	6 115	215 528	3,7	7 975
	2003	122 309	17,1	20 915	215 528	14,1	30 389
Schleswig-Holstein	2002	21 877	2,1	459	61 704	2,2	1 357
	2003	21 877	5,2	1 138	61 704	7,8	4 832
Thüringen	2002	102 658	5,1	5 184	555 190	5,3	29 147
	2003	102 658	11,2	11 477	555 190	9,6	53 465

Statistisches Bundesamt, Fachserie 3, R 3.2.1, Obst 2003

1 Obst

1.5 Endgültige Ernte von Pflaumen/Zwetschen und Mirabellen/Renekloden

Land	Jahr	Pflaumen/Zwetschen			Mirabellen/Renekloden		
		Ertragfähige Bäume	Ertrag je Baum	Erntemenge	Ertragfähige Bäume	Ertrag je Baum	Erntemenge
		Anzahl	kg	dt	Anzahl	kg	dt
Deutschland	2002	2 294 788	18,5	424 457	186 805	18,1	33 811
	2003	2 294 788	20,9	478 734	186 805	22,2	41 375
Baden-Württemberg	2002	974 168	21,9	213 352	53 614	21,8	11 674
	2003	974 168	24,5	238 493	53 614	20,6	11 021
Bayern	2002	202 539	13,6	27 451	15 397	14,5	2 230
	2003	202 539	22,3	45 199	15 397	25,6	3 937
Berlin	2002	-	-	-	-	-	-
	2003	-	-	-	-	-	-
Brandenburg	2002	120 306	8,0	9 624	7 983	2,0	160
	2003	120 306	12,8	15 399	7 983	11,3	902
Bremen	2002	-	-	-	-	-	-
	2003	-	-	-	-	-	-
Hamburg	2002	10 788	20,4	2 201	41	-	-
	2003	10 788	18,0	1 942	41	-	-
Hessen	2002	18 745	24,0	4 499	1 502	18,2	273
	2003	18 745	17,3	3 243	1 502	18,5	278
Mecklenburg-Vorpommern	2002	51 233	2,8	1 435	111	-	-
	2003	51 233	11,5	5 892	-	-	-
Niedersachsen	2002	144 697	13,9	20 115	1 472	11,6	171
	2003	144 697	17,3	25 043	1 472	10,0	148
Nordrhein-Westfalen	2002	90 383	18,6	16 852	3 301	14,9	490
	2003	90 383	20,9	18 933	3 301	13,1	433
Rheinland-Pfalz	2002	468 367	21,9	102 652	58 528	22,8	13 367
	2003	468 367	16,7	78 341	58 528	20,7	12 105
Saarland	2002	1 700	12,1	206	1 711	12,6	216
	2003	1 700	11,3	192	1 711	9,9	169
Sachsen	2002	53 403	9,4	5 020	643	1,8	12
	2003	53 403	15,3	8 171	643	2,8	18
Sachsen-Anhalt	2002	63 039	9,6	6 052	1 252	6,2	78
	2003	63 039	28,3	17 840	1 252	21,6	270
Schleswig-Holstein	2002	12 132	16,8	2 038	708	-	-
	2003	12 132	29,1	3 530	708	-	-
Thüringen	2002	83 288	15,6	12 960	40 542	12,6	5 112
	2003	83 288	19,8	16 516	40 542	29,6	12 017

Statistisches Bundesamt, Fachserie 3, R 3.2.1, Obst 2003

1 Obst

1.6 Endgültige Ernte von Pfirsichen und Aprikosen

Land	Jahr	Pfirsiche			Aprikosen		
		Ertragfähige Bäume	Ertrag je Baum	Erntemenge	Ertragfähige Bäume	Ertrag je Baum	Erntemenge
		Anzahl	kg	dt	Anzahl	kg	dt
Deutschland	2002	66 131	8,2	5 444	30 157	7,9	2 382
	2003	66 131	5,3	3 533	30 157	6,1	1 850
Baden-Württemberg	2002	18 933	8,9	1 690	3 718	4,3	159
	2003	18 933	6,0	1 142	3 718	4,0	149
Bayern	2002	1 283	5,5	70	278	3,7	10
	2003	1 283	7,0	90	278	7,7	21
Berlin	2002	-	-	-	-	-	-
	2003	-	-	-	-	-	-
Brandenburg	2002	3 761	0,5	19	20	0,6	0
	2003	3 761	1,8	68	20	-	-
Bremen	2002	-	-	-	-	-	-
	2003	-	-	-	-	-	-
Hamburg	2002	-	-	-	-	-	-
	2003	-	-	-	-	-	-
Hessen	2002	2 280	7,3	166	501	8,8	44
	2003	2 280	7,3	166	501	-	-
Mecklenburg-Vorpommern	2002	-	-	-	-	-	-
	2003	-	-	-	-	-	-
Niedersachsen	2002	-	-	-	213	11,5	24
	2003	946	3,5	33	213	-	-
Nordrhein-Westfalen	2002	1 857	10,2	190	-	-	6
	2003	1 857	18,7	347	41	15,0	6
Rheinland-Pfalz	2002	25 001	11,6	2 905	16 726	12,8	2 133
	2003	25 001	5,0	1 251	16 726	6,9	1 147
Saarland	2002	-	-	-	-	-	-
	2003	-	-	-	-	-	-
Sachsen	2002	7 725	4,0	309	-	-	-
	2003	7 725	2,4	185	-	-	-
Sachsen-Anhalt	2002	4 047	0,7	28	8 165	-	-
	2003	4 047	5,8	235	8 165	5,4	441
Schleswig-Holstein	2002	-	-	-	-	-	-
	2003	-	-	-	10	-	-
Thüringen	2002	-	-	-	-	-	-
	2003	-	-	-	-	-	-

Statistisches Bundesamt, Fachserie 3, R 3.2.1, Obst 2003

1 Obst

1.7 Endgültige Ernte von Erdbeeren

Land	Jahr	Erdbeeren		
		Fläche	Ertrag je ha	Ernte- menge
		ha	dt	
Deutschland	2002	9 887	106,5	1 052 973
	2003	10 421	91,4	952 781
Baden-Württemberg	2002	1 737	108,1	187 815
	2003	1 887	101,8	192 126
Bayern	2002	1 362	99,9	136 078
	2003	1 639	101,3	165 982
Berlin	2002	5	.	.
	2003	5	.	.
Brandenburg	2002	270	47,8	12 918
	2003	312	38,5	12 003
Bremen	2002	0	.	.
	2003	0	.	.
Hamburg	2002	16	.	.
	2003	17	.	.
Hessen	2002	536	96,4	51 670
	2003	443	95,3	42 265
Mecklenburg-Vorpommern ...	2002	353	94,1	33 215
	2003	393	67,4	26 512
Niedersachsen	2002	1 540	103,0	158 669
	2003	1 719	88,8	152 547
Nordrhein-Westfalen	2002	2 067	133,5	275 857
	2003	2 035	105,2	214 186
Rheinland-Pfalz	2002	322	92,9	29 952
	2003	355	87,6	31 100
Saarland	2002	6	.	.
	2003	6	.	.
Sachsen	2002	630	85,9	54 102
	2003	631	64,4	40 622
Sachsen-Anhalt	2002	125	81,2	10 187
	2003	126	68,9	8 702
Schleswig-Holstein	2002	813	110,9	90 106
	2003	747	80,6	60 203
Thüringen	2002	104	96,0	9 957
	2003	106	61,5	6 511

Statistisches Bundesamt, Fachserie 3, R 3.2.1, Obst 2003

1 Obst

1.8 Endgültige Ernte von Strauchbeerenobst

Land	Jahr	Strauchbeerenobst				
		Johannisbeeren			Stachelbeeren	Himbeeren
		zu- sammen	rote und weiße	schwarze		
Deutschland	2002	3,1	3,4	2,4	3,1	2,1
	2003	3,0	3,3	2,4	3,1	1,5
Baden-Württemberg	2002	2,6	3,0	2,1	2,4	2,0
	2003	3,0	3,5	2,6	2,6	1,8
Bayern	2002	2,5	2,8	1,9	2,4	1,6
	2003	2,8	3,1	2,1	2,3	1,6
Berlin	2002
	2003
Brandenburg	2002	2,4	2,7	1,6	3,0	2,0
	2003	2,3	2,6	1,5	1,8	1,7
Bremen	2002
	2003
Hamburg	2002	4,0	4,1	.	.	.
	2003	2,5	2,5	2,5	.	.
Hessen	2002	2,3	2,4	2,1	2,5	2,3
	2003	3,2	3,3	2,3	3,8	2,4
Mecklenburg-Vorpommern ...	2002
	2003
Niedersachsen	2002	4,2	4,4	3,2	3,7	2,3
	2003
Nordrhein-Westfalen	2002	3,2	3,3	2,6	3,0	2,5
	2003	3,6	3,8	2,7	3,5	2,2
Rheinland-Pfalz	2002	3,1	3,4	2,2	3,1	2,1
	2003	3,5	3,7	2,8	3,0	2,0
Saarland	2002	-	-	-	-	-
	2003	-	-	-	-	-
Sachsen	2002	1,1	1,5	0,2	.	0,5
	2003	1,2	1,6	0,4	.	0,2
Sachsen-Anhalt	2002
	2003
Schleswig-Holstein	2002	4,5	5,2	3,7	2,3	2,3
	2003	2,8	2,8	2,9	3,2	0,8
Thüringen	2002	0,8	1,5	0,6	1,8	0,2
	2003	0,6	1,4	0,5	1,5	.

Statistisches Bundesamt, Fachserie 3, R 3.2.1, Obst 2003

Fachserie 3: Land- und Forstwirtschaft, Fischerei

Reihe 1: Ausgewählte Zahlen für die Agrarwirtschaft

Die *jährlich* erscheinende Querschnittsveröffentlichung enthält zusammenfassende Ergebnisse aus den verschiedenen Gebieten der Landwirtschaftsstatistik. U.a. werden Strukturdaten über Betriebe der Land- und Forstwirtschaft, über Arbeitskräfte, Bodennutzung, Erträge, Viehhaltung und tierische Erzeugnisse veröffentlicht. Angaben aus anderen Bereichen, z.B. über Düngemittel, Preise und Löhne in der Landwirtschaft sowie den Nahrungsmittelverbrauch, runden das Bild ab.

1.1: Strukturdaten zur Landwirtschaft

1.1.1: Bodennutzung und Viehhaltung der Betriebe

In einem *jährlichen* Bericht (mit Vorbericht) wird die landwirtschaftlich genutzte Fläche nach Kultur- und Fruchtarten aufgegliedert. Zudem informiert dieser Bericht über die Viehbestände der Betriebe: als Ergebnisse der allgemeinen (totalen) Viehbestandserhebungen (Rinder, Schweine, Schafe, Pferde, Geflügel) vom Mai jeweils der „ungeraden“ Jahre bzw. der repräsentativen Erhebungen über die Viehbestände (Rinder, Schweine, Schafe) vom Mai jeweils der „geraden“ Jahre.

Diese Reihe fasst die bisherigen Reihen 3.1.2 „Bodennutzung der Betriebe“ sowie 4.1 „Viehbestände der Betriebe“ (am 03. Mai) zusammen.

Reihe 2: Betriebs-, Arbeits- und Einkommensverhältnisse

2.1: Betriebe

2.1.1: Betriebsgrößenstruktur

Bis 1999 erschien dieser Bericht *jährlich*; künftig wird er zweijährlich herausgegeben. Er enthält Daten über die Größenstruktur von landwirtschaftlichen Betrieben und Forstbetrieben sowie über Veränderungen in der zeitlichen Entwicklung.

In nachstehend aufgeführten Ergebnisberichten werden Ergebnisse der *zweijährlich* stattfindenden Agrarstrukturerhebung (bis 1997 Agrarberichterstattung) veröffentlicht. In Jahren mit einer Landwirtschaftszählung (1979, 1991, 1999) ist die Agrarstrukturerhebung Teil dieser Großzählung. Entsprechend werden alle im Rahmen der Landwirtschaftszählung erhobenen Daten auch als Ergebnisse der Landwirtschaftszählung veröffentlicht.

2.1.2: Bodennutzung der Betriebe (Struktur der Bodennutzung)

2.1.3: Viehhaltung der Betriebe (Struktur der Viehhaltung)

2.1.4: Betriebssysteme und Standardbetriebseinkommen

2.1.5: Sozialökonomische Verhältnisse

2.1.6: Eigentums- und Pachtverhältnisse

Bis einschließlich 1995 „Besitzverhältnisse in den landwirtschaftlichen Betrieben“, ab 1997 unter Einbeziehung der ehemaligen Reihe 2.1.8 „Pachtflächen und Pachtentgelte“.

2.1.7: Außerbetriebliche Einkommen und Arbeitsverhältnisse für ausgewählte Betriebsgruppen

2.1.8: Arbeitskräfte

Bis 1995 wurden Angaben über Arbeitskräfte in der Reihe 2.2 veröffentlicht. Ab 1997 erfolgt die Herausgabe entsprechender Ergebnisse in der Reihe 2.1.8. Die Reihe 2.2 wird seitdem nicht mehr fortgeführt.

2.1.9: Ausstattung mit und Einsatz von landwirtschaftlichen Maschinen

In Auswertung der Anträge auf Gasölverbilligung erschienen in Reihe 2.3 bis einschließlich 1993 *dreijährlich* Nachweisungen über technische Betriebsmittel. Für 1995 wurden einmalig Angaben über die Ausstattung mit und den Einsatz von landwirtschaftlichen Maschinen im Rahmen der Agrarberichterstattung erhoben und veröffentlicht. Diese Reihe wird nicht fortgesetzt.

2.2.1: Betriebe mit ökologischem Landbau

Diese Reihe berichtet seit 1999 *zweijährlich* über die Betriebe mit ökologischem Landbau.

2.4: Kaufwerte für landwirtschaftliche Grundstücke

Diese Statistik wertet *jährlich* die Meldungen der Finanzämter über die Veräußerungsfälle für Flächen landwirtschaftlicher Nutzung aus.

2.S.: Sonderbeiträge (unregelmäßige Folge)

Bisher erschienen:

2.S.1: Methodische Grundlagen der Agrarberichterstattung (Ausgabe 1979)

Methodische Grundlagen der Agrarberichterstattungen / Landwirtschaftszählung (Haupterhebung) 1991 bis 1997

2.S.2: Methodische Grundlagen der Strukturerhebungen in land- und forstwirtschaftlichen Betrieben 1999.

Reihe 3: Landwirtschaftliche Bodennutzung und pflanzliche Erzeugung

In der Jahreszusammenstellung werden die Anbaustatistiken mit den Erntefeststellungen über landwirtschaftliche Feldfrüchte und Grünland, Gemüse, Obst und Weinmost ausgewiesen. Außerdem finden sich Angaben über Baumschulgehölze, Weinbestände und -erzeugung.

3.1: Landwirtschaftliche Bodennutzung

3.1.1: Gliederung der Gesamtflächen (erscheint ab 1989 als Reihe 5.1)

3.1.2: Bodennutzung der Betriebe (Landwirtschaftlich genutzte Flächen; erscheint ab 2002 als Reihe 1.1.1)

3.1.3: Gemüseanbauflächen

Diese Reihe berichtet *jährlich* über die Anbauflächen von Gemüse und Erdbeeren.

3.1.4: Baumobstflächen

Aus den *fünfjährigen* Obstanbauerhebungen werden Strukturangaben über Betriebe, Anbauflächen und Sorten nachgewiesen.

3.1.5: Rebflächen

Dieser *jährliche* Bericht enthält eine sachlich und regional gegliederte Bestandsaufnahme der mit Keltertrauben bestockten Rebflächen mit marktorientierter Produktion.

3.1.6: Anbau von Zierpflanzen

Diese Veröffentlichung berichtet in *vierjährlicher* Periodizität über den Anbau von Blumen und Zierpflanzen für den Verkauf.

Fortsetzung siehe folgende Seite

3.1.7: Baumschulen, Baumschulflächen und Pflanzenbestände

Die *vierjährliche* Veröffentlichung enthält Angaben über die Baumschulfläche und die Bestände an Forstpflanzen sowie Obst- und Ziergehölzen.

3.1.8: Bodennutzung der Betriebe (Anbau von landwirtschaftlichen Zwischenfrüchten)

In diesem *zweijährlich* erscheinenden Bericht werden die Anbauflächen landwirtschaftlicher Zwischenfrüchte nach Pflanzenarten sowie dem Nutzungszweck nachgewiesen.

3.2: Pflanzliche Erzeugung

3.2.1: Wachstum und Ernte – Feldfrüchte, Gemüse, Obst, Trauben –

In unregelmäßiger Folge erscheinen *jährlich* 14 Berichte mit Angaben über den Wachstumsstand, die Erntevorschätzungen und die endgültigen Erntefeststellungen.

3.2.2: Weinerzeugung

Jährlich ein Bericht über die erzeugte Wein- und Mostmenge in der Unterteilung nach Ländern, Regierungsbezirken und Anbaugebieten sowie nach Qualitätsstufen.

3.2.3: Weinbestände

Jährlich ein Bericht über die Bestände an Wein- und Traubenmost nach Herkunft und Betriebsart in der Unterteilung nach Ländern und Regierungsbezirken.

Reihe 4: Viehbestand und tierische Erzeugung

Das Jahreshaft enthält Ergebnisse der Viehbestandsstatistiken, der Statistiken über Milcherzeugung und -verwendung, Schlachtungen und Fleischerzeugung, Erzeugung von Geflügel und Eiern sowie Fleisch- und Geflügelfleischuntersuchung.

4.1: Viehbestand der Betriebe (Ergebnisse vom 03. Mai jeden Jahres werden ab 2002 in der Reihe 1.1.1 veröffentlicht)

Dieser Bericht informiert *jährlich* über die Viehbestände (Rinder, Schweine) landwirtschaftlicher Betriebe am 03. November.

4.2: Tierische Erzeugung

Zu dieser Reihe erscheinen folgende Veröffentlichungen

4.2.1: Schlachtungen und Fleischerzeugung (*vierteljährlich*)

4.2.2: Milcherzeugung und -verwendung (*jährlich*)

4.2.3: Erzeugung von Geflügel (*halbjährlich*)

4.3: Fleischuntersuchung (*jährlich*)

4.4: (unbesetzt)

4.5: Hochsee- und Küstenfischerei

Die Vierteljahres- und Jahresberichte enthalten Angaben über Anlandeergebnisse in der Gliederung nach Fischarten, Fanggebieten und Anlandeplätzen.

Reihe 5: Allgemeine Flächennutzung

5.1: Bodenfläche nach Art der tatsächlichen Nutzung

(bis 1985 als Reihe 3.1 erschienen)

Dieser Bericht informiert in *vierjährlichem* Abstand bis zur Kreisebene über die tatsächliche Nutzung der Bodenfläche. Datengrundlage sind die Liegenschaftskataster.

5.2: Bodenfläche nach Art der geplanten Nutzung

In diesem Heft wird ab 1989 *vierjährlich* bis zur Kreisebene die geplante Nutzung der Bodenfläche, wie sie in der gemeindlichen Bauleitplanung zum Ausdruck kommt, dargestellt. Als Erhebungsgrundlage dienen die Flächennutzungspläne der Gemeinden.

Einzelveröffentlichungen im Rahmen der Landwirtschaftszählung

– Landwirtschaftszählung (Haupterhebung) 1999

Außer den in der Reihe 2.1.2 – 2.1.8 veröffentlichten Ergebnissen der Agrarstrukturhebungen, die in Jahren mit einer Landwirtschaftszählung Bestandteil dieser Großzählung sind, werden zusätzlich folgende Veröffentlichungen veröffentlicht:

- Heft 1 Landwirtschaftliche und außerlandwirtschaftliche Berufsbildung
- Heft 3 Vermietung von Unterkünften an Ferien- oder Kurgäste 1998
- Heft 4 Hofnachfolge in landwirtschaftlichen Betrieben. (vorgehen)

– Gartenbauerhebung 1994, Teil I und Teil II

– Weinbauerhebung 1999

– Binnenfischereierhebung 1994

Klassifikation

Klassifikation der Wirtschaftszweige mit Erläuterungen, Ausgabe 1993;

Systematisches Güterverzeichnis für Produktionsstatistiken, Ausgabe 1995.

DESTATIS
wissen.nutzen.

Statistisches Bundesamt
Gustav-Stresemann-Ring 11
65189 Wiesbaden

Die Veröffentlichungen sind über den Vertriebspartner: SFG – Servicecenter Fachverlage GmbH, Postfach 43 43, 72774 Reutlingen, Tel.: +49 (0) 70 71 / 93 53 50, E-Mail: destatis@s-f-g.com erhältlich.