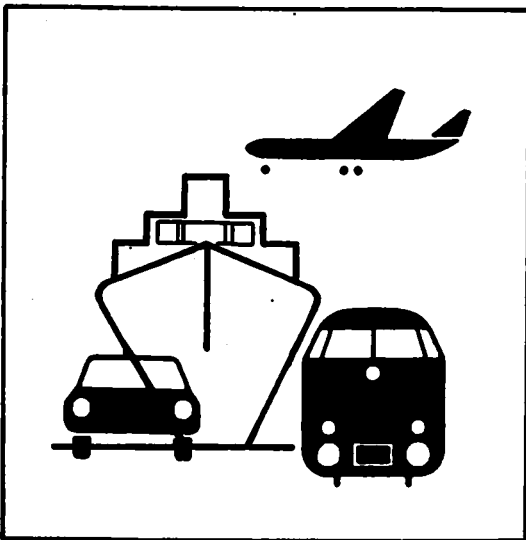


Statistisches Bundesamt

Verkehr



Fachserie 8

Reihe 7

Verkehrsunfälle

Mai 2000

Herausgeber: Statistisches Bundesamt, Wiesbaden



**Fachliche Informationen zu dieser Veröffentlichung können Sie direkt beim Statistischen Bundesamt erfragen:
Gruppe V C, Telefon: 06 11 / 75 24 98, Fax: 06 11 / 72 40 00 oder E-Mail: verkehrsunfaelle@statistik-bund.de**

Verlag: Metzler-Poeschel, Stuttgart

**Verlagsauslieferung: SFG – Servicecenter Fachverlage GmbH
Postfach 43 43
72774 Reutlingen
Telefon: 0 70 71 / 93 53 50
Telefax: 0 70 71 / 93 53 35
Internet: <http://www.s-f-g.com>
E-Mail: staba@s-f-g.com**

Erscheinungsfolge: monatlich

Erschienen im Oktober 2000

Preis: DM 10,70 / EUR 5,47

Bestellnummer: 2080700 - 00105

Recyclingpapier aus 100 % Altpapier.



Daten aus dieser Veröffentlichung sind auch in unserer Datenbank STATIS-BUND als Zeitreihen gespeichert und können gegen Entgelt via Internet (www.statistik-bund.de/zeitreih/home.htm), auf Diskette, Magnetbandkassette oder CD-ROM bezogen werden.

Nähere Informationen dazu erhalten Sie telefonisch unter:

06 11 / 75 - 27 16 oder - 22 56 oder per Fax unter 06 11 / 72 40 00.



Informationen über das Statistische Bundesamt und sein Datenangebot erhalten Sie:

• im Internet: <http://www.statistik-bund.de>

oder bei unserem Informationsservice

65180 Wiesbaden

• Telefon: 06 11 / 75 24 05

• Telefax: 06 11 / 75 33 30

• E-Mail: info@statistik-bund.de

© Statistisches Bundesamt, Wiesbaden 2000

Für nichtgewerbliche Zwecke sind Vervielfältigung und unentgeltliche Verbreitung, auch auszugsweise, mit Quellenangabe gestattet. Die Verbreitung, auch auszugsweise, über elektronische Systeme/Datenträger bedarf der vorherigen Zustimmung. Alle übrigen Rechte bleiben vorbehalten.

Inhalt

	Seite
Textteil	
Allgemeine und methodische Erläuterungen	5
Tabellenteil	
1 Straßenverkehrsunfälle und Verunglückte	
1.1 Zeitreihen	6
1.2 Nach Straßenarten	9
1.3 Nach Unfalltypen	10
1.4 Nach Unfallarten	11
1.5 Nach Tagesdatum und Ortslage	12
1.6 Nach Ländern	14
1.7 Unfälle mit Alkoholeinfluß und Unfallfolgen nach Ländern	16
1.8 Unfälle mit Personenschaden, schwerwiegendem Sachschaden und Unfallfolgen	17
1.9 In ausgewählten kreisfreien Städten	18
2 Getötete und Verletzte im Straßenverkehr	
2.1 Nach Art der Verkehrsbeteiligung	20
2.2 Nach Art der Verkehrsbeteiligung, Altersgruppen und Geschlecht	22
2.3 Nach Altersgruppen und Geschlecht	26
3 An Straßenverkehrsunfällen beteiligte Fahrzeugführer und Fußgänger	28
4 Ursachen von Straßenverkehrsunfällen mit Personenschaden	
4.1 Fehlverhalten der Fahrzeugführer	29
4.2 Alle Ursachen	30
5 Übrige Sachschadensunfälle nach Ortslage und auf Autobahnen	36
6 Straßenverkehrsunfälle mit Personenschaden und dabei Verunglückte im europäischen Ausland ..	37

Zeichenerklärung

- 0** = weniger als die Hälfte von 1 in der letzten besetzten Stelle, jedoch mehr als nichts
- .** = nichts vorhanden
- ...** = Angabe fällt später an
- .** = Zahlenwert unbekannt
- x** = Tabellenfach gesperrt, weil Aussage nicht sinnvoll
- r** = berichtigte Zahl

Ergebnisse der Länder werden in den "Statistischen Berichten" der Statistischen Landesämter unter der Kennziffer H I 1 veröffentlicht.

Aufgrund von Terminverzögerungen bei den Datenlieferungen des Statistischen Landesamtes Schleswig-Holstein enthält diese Veröffentlichung für das Land Schleswig-Holstein Vorjahresergebnisse.

Allgemeine und methodische Erläuterungen

Rechtsgrundlage

Rechtsgrundlage für die Zusammenstellung der vorliegenden Ergebnisse ist das "Gesetz über die Statistik der Straßenverkehrsunfälle" vom 15. Juni 1990 (BGBl. I 1990 S. 1078 ff), zuletzt geändert durch Erstes Gesetz zur Änderung des Straßenverkehrsunfallstatistikgesetzes vom 23. November 1994 (BGBl. I S. 3491) sowie die Verordnung zur näheren Bestimmung des schwerwiegenden Unfalls mit Sachschaden im Sinne des Straßenverkehrsunfallstatistikgesetzes vom 21. Dezember 1994 (BGBl. I S. 3970). Danach wird über Unfälle, bei denen infolge des Fahrverkehrs auf öffentlichen Wegen und Plätzen Personen getötet oder verletzt oder Sachschäden verursacht worden sind, eine Bundesstatistik geführt.

Erfassungsumfang

Auskunftspflichtig sind die Polizeidienststellen, deren Beamte den Unfall aufgenommen haben. Daraus folgt, daß die Statistik nur solche Unfälle erfaßt, zu denen die Polizei herangezogen wurde; das sind vor allem solche mit schweren Folgen. Insbesondere Verkehrsunfälle mit nur Sachschaden oder mit nur geringfügigen Verletzungen werden zu einem relativ großen Teil der Polizei nicht angezeigt.

Es werden nur Unfälle erfaßt, die infolge des Fahrverkehrs entstanden sind. Daher gehören Unfälle, an denen nur Fußgänger beteiligt sind, nicht zum Erhebungsgegenstand dieser Statistik.

Berichtsweg

Erhebungspapiere für die Statistik der Straßenverkehrsunfälle sind die Durchdrucke der im Grundaufbau bundeseinheitlichen Verkehrsunfallanzeigen, die von den aufnehmenden Polizeibeamten ausgefüllt werden. Die Angaben in den Verkehrsunfallanzeigen werden in den Statistischen Landesämtern, nach der Übernahme auf Datenträger, monatlich und jährlich nach einem bundeseinheitlichen Programm ausgetabelliert. Das Bundesergebnis entsteht jeweils aus der Summe der Landesergebnisse. Üblicherweise können nicht alle Verkehrsunfallanzeigen von der Polizei oder den Statistischen Landesämtern termingerecht in die Monatsergebnisse eingearbeitet werden, da bei fehlenden oder widersprüchlichen Angaben oft zeitraubende Rückfragen nötig werden. Derartige Unfälle werden als Nachmeldungen übernommen, die dazu führen, daß der kumulierte Jahresteil größer ist als die Summe der Monatsergebnisse.

Veröffentlichungsformen

- Schnellbericht:** Pressemitteilung, etwa 8 Wochen nach Ende des Berichtsmonats.
- Monatsbericht:** Fachserie 8, Reihe 7, vorläufige Zahlen mit Vergleich zum Vorjahreszeitraum (38 Seiten).
- Jahresbericht:** Fachserie 8, Reihe 7, endgültige Ergebnisse in tiefgegliederten Tabellen, ausführliche Erläuterungen, Zeitreihen und Bezugsdaten (ca. 370 Seiten).
Angaben über Unfälle und Verunglückte in den übrigen Verkehrszweigen werden nur jährlich erfaßt und im Jahreshaft dieser Fachserie bzw. im Statistischen Jahrbuch veröffentlicht.
- Unregelmäßig:** Sonderauswertungen, Pressemitteilungen, Aufsätze in Wirtschaft und Statistik.

Abgrenzung der wichtigsten Begriffe

Unfälle

Unfälle werden unterschieden nach der Schwere der Unfallfolgen (z.B. Unfälle mit Personenschaden, schwerwiegende Unfälle mit Sachschaden). Kriterium der Zuordnung ist die jeweils schwerste Unfallfolge, d.h. daß bei einem Unfall mit nur Sachschaden keine Verkehrsteilnehmer verunglückten.

Schwerwiegende Unfälle mit Sachschaden im engeren Sinne (i.e.S.) sind Unfälle, bei denen als Unfallursache eine Ordnungswidrigkeit (Bußgeld) oder Straftat im Zusammenhang mit der Teilnahme am Straßenverkehr begangen worden ist und gleichzeitig ein Kfz aufgrund eines Unfallschadens von der Unfallstelle abgeschleppt werden muß (nicht fahrbereit), dies betrifft auch Fälle mit Alkoholeinwirkung. Detailliert erfaßt werden auch alle sonstigen Sachschadensunfälle bei denen ein Unfallbeteiligter unter Alkoholeinwirkung stand (sonstige Alkoholfälle).

Alle übrigen Sachschadensunfälle werden nur zahlenmäßig nach der Ortslage (innerorts, außerorts, Autobahnen) nachgewiesen.

Die Ortslage der Unfälle wird durch die gelben Ortstafeln bestimmt. Alle Unfälle auf Autobahnen, auch die auf Stadtautobahnen, gelten als Unfälle außerhalb von Ortschaften.

Die genauen Definitionen der Unfalltypen (unfallauslösende Situation) und der Unfallarten (Art des Zusammenstoßes) sind im Jahreshaft der Fachserie abgedruckt.

Verunglückte

Als Verunglückte zählen Personen (auch Mitfahrer), die beim Unfall verletzt oder getötet wurden. Dabei werden erfaßt als

- Getötete: Personen, die innerhalb von 30 Tagen an den Unfallfolgen starben,
- Schwerverletzte: Personen, die unmittelbar zur stationären Behandlung (mindestens 24 Stunden) in einem Krankenhaus aufgenommen wurden,
- Leichtverletzte: alle übrigen Verletzten.

Beteiligte

Als Beteiligte an einem Straßenverkehrsunfall werden alle Fahrzeugführer oder Fußgänger erfaßt, die selbst - oder deren Fahrzeug - Schäden erlitten oder hervorgerufen haben. Verunglückte Mitfahrer zählen somit nicht zu den Unfallbeteiligten.

Ursachen

Die Unfallursachen werden von den aufnehmenden Polizeibeamten entsprechend ihrer Einschätzung in das Erhebungspapier eingetragen. Es wird unterschieden nach allgemeinen Ursachen (z.B. Straßenglätte, Nebel usw.), die dem Unfall, nicht einzelnen Beteiligten zugeordnet werden, und personenbezogenem Fehlverhalten (wie Vorfahrtsmißachtung, nicht angepaßte Geschwindigkeit usw.), das bestimmten Fahrzeugführern oder Fußgängern zugeschrieben wird.

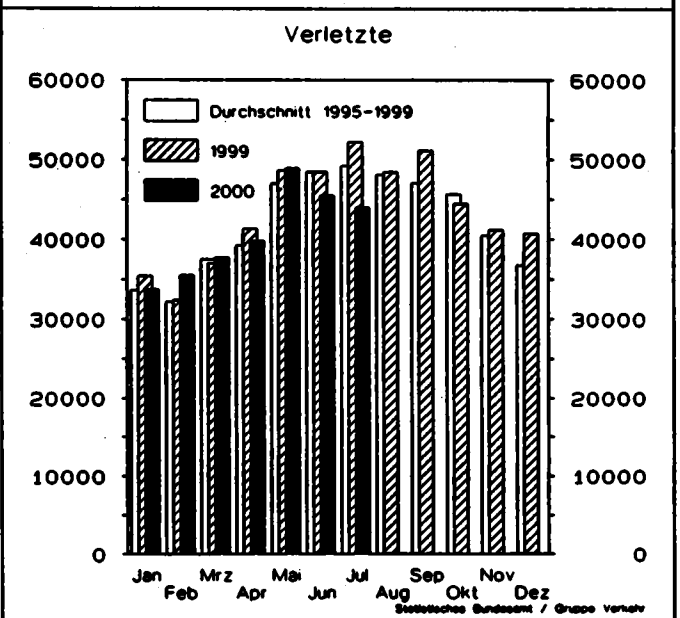
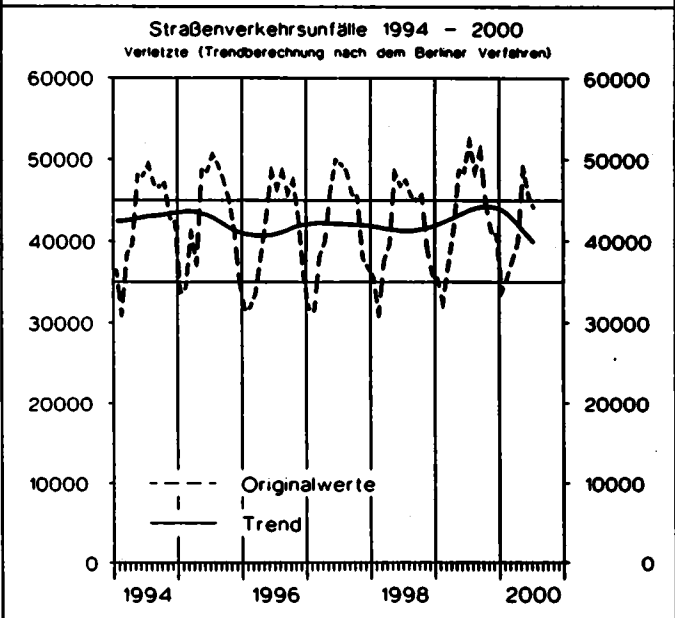
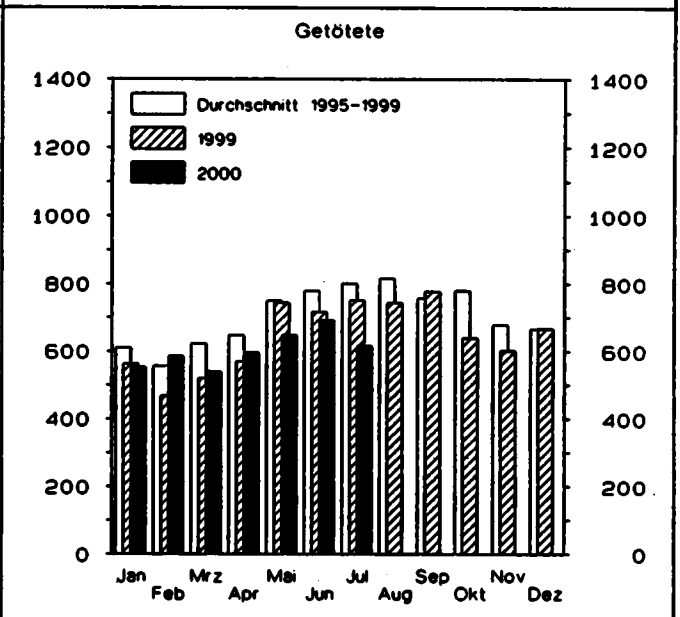
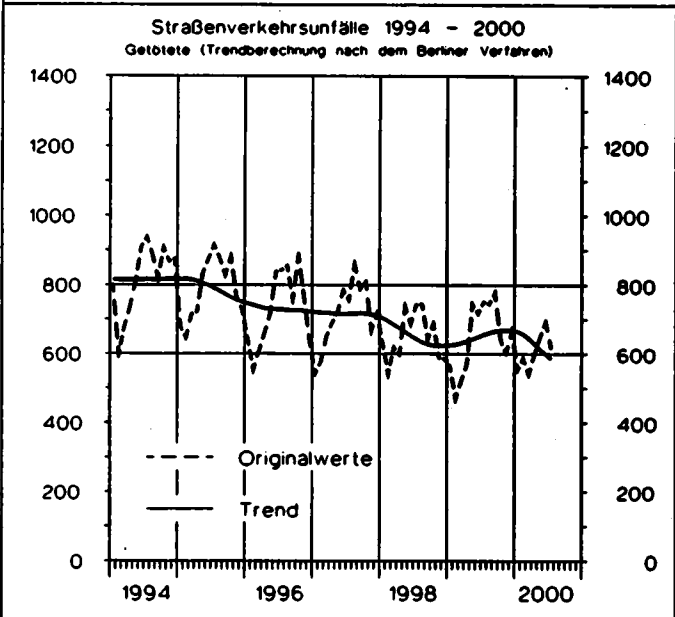
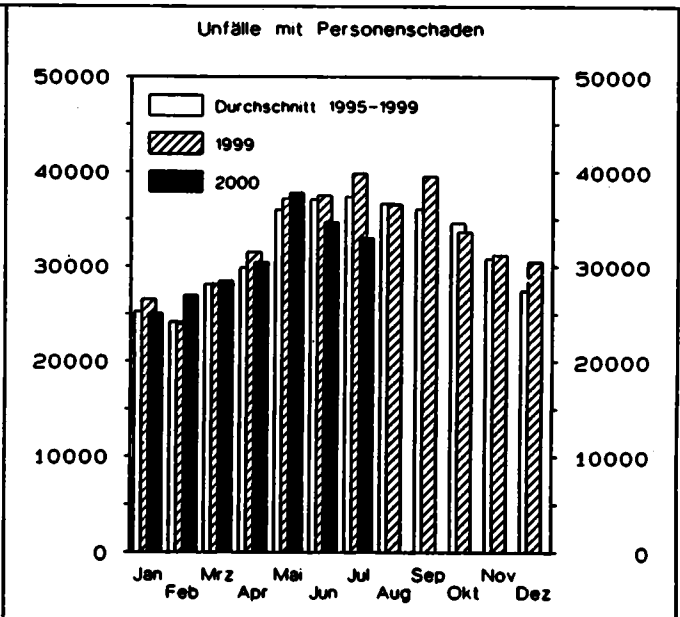
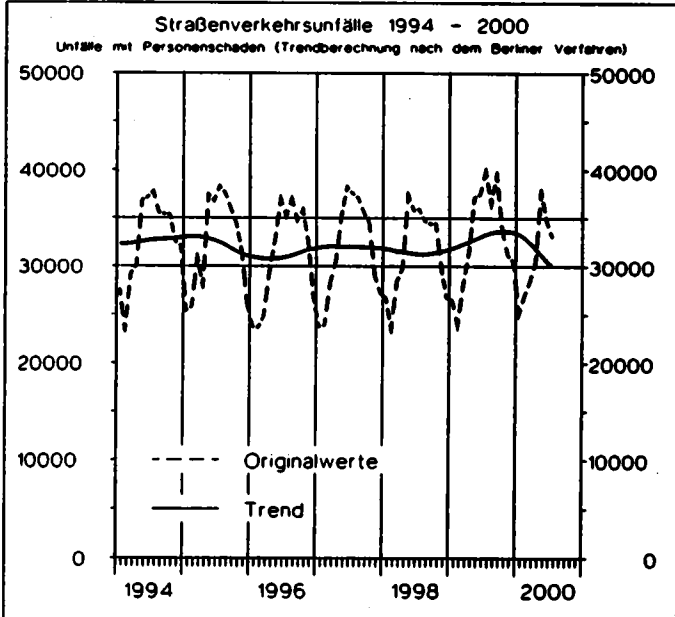
Je Unfall können bis zu zwei allgemeine Ursachen angegeben werden. Beim ersten Beteiligten (Hauptverursacher) und einem weiteren Beteiligten sind jeweils bis zu drei Angaben möglich.

1 Straßenverkehrsunfälle und Verunglückte
1.1 Zeitreihen*)

Jahr Monat	Polizeilich erfaßte Unfälle						Verunglückte			
	insgesamt	mit Personen- schaden	mit nur Sachschaden				insgesamt	Getötete ³⁾	Schwer- verletzte	Leicht- verletzte
			zusammen	schwerwiegende Unfälle		übrige				
				im engeren Sinne ¹⁾	sonstige ²⁾ Alkohol- unfälle					
1970	.	414 362	599 364	21 332	576 032	
1975	.	375 182	521 808	17 011	504 797	
1976	.	399 725	548 150	17 144	531 006	
1977	.	419 309	575 660	17 397	558 263	
1978	.	418 702	572 915	17 303	555 612	
1979	.	403 131	545 629	15 558	530 071	
1980	.	412 672	555 966	15 050	540 916	
1981	.	395 928	529 810	13 635	516 175	
1982	.	392 470	521 568	13 450	508 118	
1983	.	407 620	543 583	13 553	530 030	
1984	.	393 523	519 247	12 041	507 206	
1985	.	380 270	471 466	10 070	461 396	
1986	.	374 364	493 045	10 620	482 425	
1987	.	356 606	471 776	9 498	462 278	
1988	.	375 187	497 806	9 862	487 744	
1989	.	377 366	500 213	9 779	490 434	
1990	.	389 350	521 977	11 046	510 931	
1991	2 311 466	385 147	1 926 319	221 338	.	1 704 981	516 835	11 300	131 093	374 442
1992	2 384 579	395 462	1 989 117	248 621	.	1 740 496	527 428	10 631	130 351	386 446
1993	2 345 396	385 384	1 960 012	265 203	.	1 694 809	515 540	9 949	125 854	379 737
1994	2 270 818	392 754	1 878 064	258 732	.	1 619 332	526 229	9 814	126 723	389 692
1995	2 238 301	388 003	1 850 298	130 732	33 014	1 686 552	521 595	9 454	122 973	389 168
1996	2 269 570	373 082	1 896 488	119 180	33 299	1 744 009	501 916	8 758	116 456	376 702
1997	2 232 379	380 835	1 851 544	109 389	31 299	1 710 856	509 643	8 549	115 414	385 680
1998	2 257 649	377 257	1 880 392	108 872	27 105	1 744 415	505 111	7 792	108 890	388 429
1999	2 413 473	395 689	2 017 784	110 725	26 722	1 880 337	528 899	7 772	109 550	411 577
1998 Januar	174 254	26 739	147 515	9 216	2 113	136 186	36 275	628	8 193	27 454
Februar	154 662	23 432	131 230	7 814	1 973	121 443	31 436	540	6 861	24 035
März	182 015	28 380	153 635	8 926	2 163	142 546	38 256	619	7 993	29 644
April	178 494	29 764	148 730	8 549	2 134	138 047	40 085	597	8 578	30 910
Mai	189 255	37 355	151 900	8 241	2 433	141 226	49 130	737	10 963	37 430
Juni	184 934	35 808	149 126	8 349	2 205	138 572	47 406	684	10 422	36 300
Juli	188 623	35 907	152 716	8 492	2 199	142 025	48 157	742	10 601	36 814
August	179 681	34 702	144 979	7 967	2 251	134 761	46 332	744	10 695	34 893
September	191 348	34 383	156 965	9 151	2 313	145 499	45 616	641	9 457	35 518
Oktober	213 356	34 419	178 937	10 913	2 577	165 447	46 303	687	9 449	36 167
November	211 658	29 685	181 973	10 629	2 381	168 963	39 701	588	7 946	31 167
Dezember	209 371	26 703	182 668	10 625	2 363	169 680	36 414	585	7 732	28 097
1999 Januar	184 025	26 493	157 532	9 976	1 955	145 601	35 955	572	7 462	27 901
Februar	191 872	23 881	167 991	10 470	1 911	155 610	32 627	483	6 417	25 947
März	186 235	28 112	158 123	8 173	2 015	147 935	37 506	523	7 539	29 443
April	188 251	31 484	156 767	8 221	2 091	146 456	41 891	580	8 755	32 556
Mai	201 423	37 147	164 276	8 603	2 420	153 253	49 378	748	10 669	37 961
Juni	199 632	37 454	162 178	8 435	2 294	151 449	49 147	713	10 380	38 054
Juli	200 501	39 835	160 666	8 329	2 251	150 086	52 915	754	11 414	40 747
August	182 647	36 526	156 121	8 179	2 287	145 655	49 159	744	10 597	37 818
September	205 728	39 498	166 230	8 489	2 347	155 394	51 867	780	10 652	40 435
Oktober	214 880	33 618	181 262	9 614	2 474	169 174	45 104	641	9 034	35 429
November	221 370	31 169	190 201	10 623	2 317	177 261	41 756	586	8 328	32 842
Dezember	226 909	30 472	196 437	11 613	2 360	182 464	41 395	668	8 283	32 444
2000 Januar	180 001	25 031	154 970	9 748	1 947	143 275	34 276	552	7 003	26 721
Februar	186 979r	26 908r	160 073r	9 142r	1 916r	149 015	36 068r	587r	7 140r	28 341r
März	195 629r	27 892r	167 737r	9 196r	1 972r	156 769r	37 453r	528r	7 298r	29 629r
April	182 086r	30 381r	151 705r	7 657r	2 035r	142 013	40 392r	597r	8 424r	31 371r
Mai	212 591r	37 782r	174 809r	8 693r	2 051r	164 065r	49 560r	647r	9 791	39 122
Juni	185 607	34 671	150 936	7 325	1 929	141 682	46 172	692	45 480	
Juli	191 198	32 995	158 203	8 760	2 060	147 383	44 614	615	43 999	

*) In die hier nachgewiesenen Monatszahlen werden Nachmeldungen eingearbeitet, sie sind deshalb oft höher als die Ergebnisse in den vorangegangenen Monatsberichten.
1) 1991-1994 Sachschaden von DM 4 000 und mehr bei einem der Geschädigten.
Ab 1995 Straftatbestand oder Ordnungswidrigkeit (Bußgeld) und mindestens ein Kfz mußte abgeschleppt werden.

2) Alle Kfz waren fahrbereit.
3) Bis 1977 auf dem Gebiet der ehemaligen DDR innerhalb von 72 Stunden an den Unfallfolgen Gestorbene.



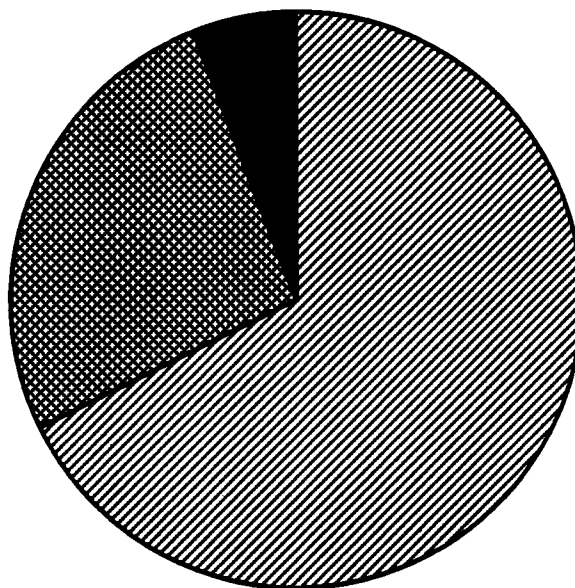
Unfälle mit Personenschaden und dabei Getötete
nach Ortschaft
im Mai 2000

 Innerorts

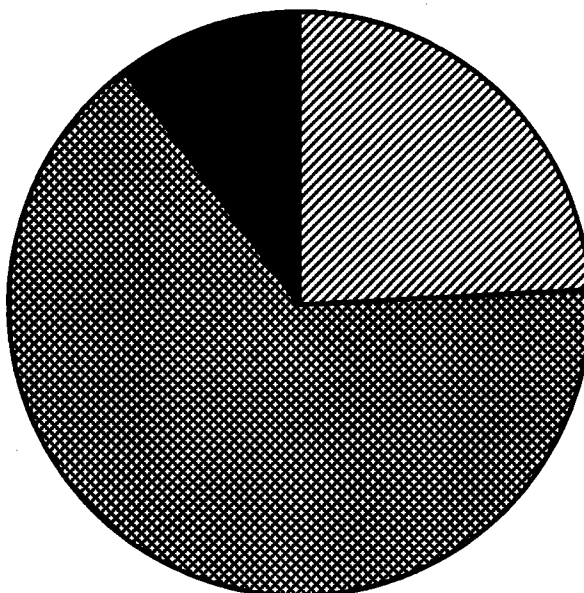
 Außerorts ohne Autobahn

 auf Autobahnen

Unfälle mit Personenschaden



Getötete



1 Straßenverkehrsunfälle und Verunglückte

1.2 Nach Straßenarten

Straßenart Ortslage	Unfälle mit Personen- schaden	Verunglückte			Unfälle mit Personen- schaden	Verunglückte			Zu- bzw. Abnahme (-)																
		Getötete	Schwer- verletzte	Leicht- verletzte		Getötete	Schwer- verletzte	Leicht- verletzte	Unf. mit Pers.- scha- den	Getö- tete	Schwer- verletzte	Leicht- verletzte													
Anzahl									%																
M a i 2000													M a i 1999												
Autobahnen	2 202	67	722	2 689	2 194	60	783	2 686	0,4	11,7	7,8-	0,1													
Bundesstraßen	7 634	205	2 175	8 466	7 820	229	2 520	8 516	2,4-	10,5-	13,7-	0,6-													
innerorts	4 378	33	802	4 829	4 276	39	921	4 590	2,4	15,4-	12,9-	5,2													
außerorts	3 256	172	1 373	3 637	3 544	190	1 599	3 926	8,1-	9,5-	14,1-	7,4-													
Landesstraßen	8 040	193	2 545	8 375	8 036	245	2 684	8 183	0,0	21,2-	5,2-	2,3													
innerorts	4 292	33	936	4 469	4 109	46	925	4 282	4,5	28,3-	1,2	4,4													
außerorts	3 748	160	1 608	3 906	3 927	199	1 759	3 901	4,6-	19,6-	8,5-	0,1													
Kreisstraßen	3 563	74	1 163	3 512	3 640	86	1 317	3 558	2,1-	14,0-	11,7-	1,3-													
innerorts	1 866	16	429	1 871	1 785	18	464	1 751	4,5	-	7,5-	6,9													
außerorts	1 697	58	734	1 641	1 855	70	853	1 807	8,5-	17,1-	14,0-	9,2-													
Andere Straßen	16 343	108	3 186	16 080	15 457	128	3 365	15 019	5,7	15,6-	5,3-	7,1													
innerorts	15 118	75	2 704	14 990	14 085	76	2 791	13 839	7,3	1,3-	3,1-	8,3													
außerorts	1 225	33	482	1 090	1 372	52	574	1 180	10,7-	36,5-	16,0-	7,6-													
Insgesamt	37 782	647	9 791	39 122	37 147	748	10 689	37 961	1,7	13,5-	8,2-	3,1													
innerorts	25 654	157	4 871	28 159	24 255	177	5 101	24 462	5,8	11,3-	4,5-	6,9													
außerorts	12 128	490	4 920	12 963	12 892	571	5 588	13 499	5,9-	14,2-	11,6-	4,0-													

Januar - M a i 2000

Januar - M a i 1999

Autobahnen	10 009	358	3 184	12 242	10 109	319	3 295	12 609	1,0-	12,2	3,4-	2,9-
Bundesstraßen	32 892	912	9 950	36 786	33 154	897	10 278	36 827	0,8-	1,7	3,2-	0,1-
innerorts	17 634	163	3 486	19 711	17 346	144	3 617	19 209	1,7	13,2	3,3-	2,6
außerorts	15 258	749	6 464	17 075	15 808	753	6 661	17 618	3,5-	0,5-	3,1-	3,1-
Landesstraßen	33 424	848	10 771	34 791	33 025	885	10 912	33 995	1,2	4,4-	1,3-	2,3
innerorts	16 586	156	3 717	17 352	16 196	169	3 686	16 879	2,4	7,7-	0,8	2,8
außerorts	16 838	690	7 054	17 439	16 829	716	7 226	17 116	0,1	3,6-	2,4-	1,9
Kreisstraßen	14 556	360	4 680	14 508	14 867	339	5 002	14 488	0,8-	6,2	6,4-	0,3
innerorts	7 057	83	1 654	7 144	6 918	58	1 877	7 077	2,0	43,1	1,4-	0,9
außerorts	7 499	277	3 026	7 364	7 949	281	3 325	7 391	3,2-	1,4-	9,0-	0,4-
Andere Straßen	57 633	445	11 240	57 478	56 162	446	11 375	55 909	2,6	0,2-	1,2-	2,8
innerorts	53 677	334	9 759	53 748	52 139	308	9 823	52 102	2,8	9,2	1,7-	3,2
außerorts	3 956	111	1 481	3 730	4 023	140	1 452	3 807	1,7-	20,7-	2,0	2,0-
Insgesamt	148 514	2 921	39 825	155 805	147 117	2 886	40 862	153 808	0,9	1,2	2,5-	1,3
innerorts	94 954	736	18 626	97 955	92 599	677	18 903	95 267	2,5	8,7	1,5-	2,8
außerorts	53 560	2 185	21 199	57 850	54 518	2 209	21 959	58 541	1,8-	1,1-	3,5-	1,2-

1 Straßenverkehrsunfälle und Verunglückte

1.3 Nach Unfalltypen

Unfalltyp Ortslage	Unfälle mit Personen- schaden	Verunglückte			Unfälle mit Personen- schaden	Verunglückte			Zu- bzw. Abnahme (-)							
		Getötete	Schwer- verletzte	Leicht- verletzte		Getötete	Schwer- verletzte	Leicht- verletzte	Unf. mit Pers.- schaden	Getö- tete	Schwer- verletzte	Leicht- verletzte				
Anzahl									%							
M a i 2000													M a i 1999			
Fahrunfall	6 606	265	2 881	5 674	6 877	347	3 186	5 788	3,9-	23,6-	9,6-	2,0-				
innerorts	2 518	34	831	2 214	2 457	48	879	2 181	2,4	29,2-	5,5-	1,5				
außerorts	4 090	231	2 050	3 460	4 420	299	2 307	3 607	7,5-	22,7-	11,1-	4,1-				
Abbiege-Unfall	5 090	39	1 055	5 633	4 630	46	1 054	5 055	9,9	15,2-	0,1	11,4				
innerorts	4 020	17	636	4 330	3 493	17	599	3 698	15,1	-	6,2	17,1				
außerorts	1 070	22	419	1 303	1 137	29	455	1 357	5,9-	24,1-	7,9-	4,0-				
Einbiegen/Kreuzenunfall	9 033	94	2 003	9 599	8 683	92	2 111	9 295	4,0	2,2	5,1-	3,3				
innerorts	7 199	35	1 269	7 365	6 819	51	1 320	7 093	5,6	31,4-	3,9-	4,1				
außerorts	1 834	59	734	2 234	1 864	41	791	2 202	1,6-	43,9	7,2-	0,5				
Überschreitenunfall ...	2 183	37	727	1 682	2 214	41	786	1 622	1,4-	9,8-	7,5-	3,7				
innerorts	2 092	29	678	1 631	2 111	25	729	1 563	0,9-	16,0	7,0-	4,4				
außerorts	91	8	49	51	103	16	57	59	11,7-	X	14,0-	13,6-				
Unfall durch ruhenden Verkehr	1 048	4	160	1 048	992	2	202	936	5,6	X	20,8-	12,1				
innerorts	969	4	148	972	931	1	178	875	6,2	X	16,9-	11,1				
außerorts	59	-	12	76	61	1	24	60	3,3-	X	50,0-	26,7				
Unfall im Längsverkehr	9 258	152	1 773	11 351	8 869	152	1 919	10 863	4,4	-	7,6-	4,5				
innerorts	5 590	20	607	6 718	5 155	16	629	6 150	8,4	25,0	3,5-	9,2				
außerorts	3 668	132	1 166	4 633	3 714	136	1 290	4 713	1,2-	2,9-	9,6-	1,7-				
Sonstiger Unfall	4 564	56	1 192	4 135	4 882	68	1 411	4 403	6,5-	17,6-	15,5-	6,1-				
innerorts	3 248	18	702	2 908	3 289	19	767	2 902	1,2-	5,3-	8,5-	0,2				
außerorts	1 316	38	490	1 228	1 593	49	644	1 501	17,4-	22,4-	23,9-	18,3-				
Insgesamt	37 782	647	9 791	39 122	37 147	748	10 669	37 961	1,7	13,5-	8,2-	3,1				
innerorts	25 654	157	4 871	26 159	24 255	177	5 101	24 462	5,8	11,3-	4,5-	6,9				
außerorts	12 128	490	4 920	12 963	12 892	571	5 568	13 499	5,9-	14,2-	11,6-	4,0-				

Januar - M a i 2000

Januar - M a i 1999

Fahrunfall	30 463	1 257	12 900	27 321	30 763	1 324	13 228	27 891	1,0-	5,1-	2,5-	2,0-
innerorts	9 729	175	3 288	8 888	9 563	174	3 282	8 869	1,8	0,6	0,2	0,2
außerorts	20 734	1 082	9 612	18 433	21 210	1 150	9 946	19 022	2,2-	5,9-	3,4-	3,1-
Abbiege-Unfall	18 894	124	3 797	21 476	18 115	117	3 850	20 429	4,3	8,0	1,4-	5,1
innerorts	14 597	62	2 343	16 050	13 819	48	2 275	15 114	5,6	29,2	3,0	6,2
außerorts	4 297	62	1 454	5 426	4 296	69	1 575	5 315	0,0	10,1-	7,7-	2,1
Einbiegen/Kreuzenunfall	32 176	322	7 109	35 454	31 071	295	7 140	34 164	3,6	9,2	0,4-	3,8
innerorts	25 078	118	4 298	26 714	24 094	118	4 326	25 774	4,1	-	0,6-	3,6
außerorts	7 098	204	2 811	8 740	6 977	177	2 814	8 390	1,7	15,3	0,1-	4,2
Überschreitenunfall ...	10 490	285	3 830	7 424	10 645	266	4 019	7 353	1,5-	7,1	4,7-	1,0
innerorts	10 025	207	3 582	7 188	10 169	181	3 777	7 104	1,4-	14,4	5,2-	1,2
außerorts	465	78	248	236	476	85	242	249	2,3-	8,2-	2,5	5,2-
Unfall durch ruhenden Verkehr	3 849	21	668	3 782	3 674	13	688	3 546	4,8	61,5	-	6,7
innerorts	3 599	19	593	3 505	3 413	6	585	3 265	5,4	X	1,4	7,4
außerorts	250	2	75	277	261	7	83	281	4,2-	X	9,6-	1,4-
Unfall im Längsverkehr	36 718	655	7 202	45 822	36 764	600	7 470	45 765	0,1-	9,2	3,6-	0,1
innerorts	21 211	60	2 144	26 016	20 719	58	2 233	25 443	2,4	3,4	4,0-	2,3
außerorts	15 507	595	5 058	19 806	16 045	542	5 237	20 322	3,4-	9,8	3,4	2,5-
Sonstiger Unfall	15 924	257	4 319	14 526	16 085	271	4 487	14 660	1,0-	5,2-	3,7-	0,9-
innerorts	10 715	95	2 378	9 594	10 832	92	2 425	9 698	1,1-	3,9	1,9-	1,1-
außerorts	5 209	162	1 941	4 932	5 253	179	2 062	4 962	0,8-	9,6-	5,9-	0,6-
Insgesamt	148 514	2 921	39 825	155 805	147 117	2 886	40 862	153 808	0,9	1,2	2,5-	1,3
innerorts	94 954	738	18 626	97 955	92 589	677	18 903	95 267	2,5	8,7	1,5-	2,8
außerorts	53 560	2 185	21 199	57 850	54 518	2 209	21 959	58 541	1,8-	1,1-	3,5-	1,2-

1 Straßenverkehrsunfälle und Verunglückte

1.4 Nach Unfallarten

Unfallart Ortslage	Unfälle mit Personen- schaden	Verunglückte			Unfälle mit Personen- schaden	Verunglückte			Zu- bzw. Abnahme (-)																
		Getötete	Schwer- verletzte	Leicht- verletzte		Getötete	Schwer- verletzte	Leicht- verletzte	Unf. mit Pers.- schaden	Getö- tete	Schwer- verletzte	Leicht- verletzte													
Anzahl									%																
M a i 2000													M a i 1999												
Zusammenstoß m. and.Fzg. des anfährt, anhält ..	2 535	6	322	2 915	2 419	9	382	2 734	4,8	X	17,9-	6,6													
innerorts	2 112	3	254	2 333	1 992	5	287	2 152	6,0	X	11,6-	8,4													
außerorts	423	3	68	582	427	4	105	582	0,9-	X	35,2-	-													
vorausfährt o. wartet	6 267	28	761	8 239	5 807	39	828	7 650	7,9	28,2-	8,1-	7,7													
innerorts	3 993	3	241	5 095	3 583	4	290	4 604	11,4	X	16,9-	10,7													
außerorts	2 274	25	520	3 144	2 224	35	538	3 046	2,2	28,6-	3,3-	3,2													
seitlich in gleicher Richtung fährt	1 655	13	358	1 680	1 534	18	387	1 554	7,9	27,8-	7,5-	8,1													
innerorts	1 080	3	173	1 066	928	5	154	906	16,4	X	12,3	17,7													
außerorts	575	10	185	614	606	13	233	648	5,1-	23,1-	20,6-	5,2-													
entgegenkommt	3 122	164	1 344	3 560	3 013	179	1 410	3 440	3,6	8,4-	4,7-	3,5													
innerorts	1 644	15	430	1 809	1 474	11	414	1 645	11,6	36,4	3,9	10,0													
außerorts	1 478	149	914	1 751	1 539	168	996	1 795	4,0-	11,3-	8,2-	2,5-													
einbiegt oder kreuzt	11 462	115	2 515	12 261	11 008	116	2 584	11 786	4,1	0,9-	2,7-	4,0													
innerorts	9 259	48	1 597	9 623	8 710	58	1 635	9 060	6,3	17,2-	2,3-	6,2													
außerorts	2 203	67	918	2 638	2 298	58	949	2 726	4,1-	15,5	3,3-	3,2-													
Zus.stoß Fzg/Fußgänger	3 124	54	919	2 507	3 167	63	1 004	2 438	1,4-	14,3-	8,5-	2,9													
innerorts	2 952	41	839	2 391	2 958	34	907	2 307	0,2-	20,6	7,5-	3,6													
außerorts	172	13	80	116	209	29	97	129	17,7-	55,2-	17,5-	10,1-													
Aufprall auf Hindernis	189	-	64	160	216	2	62	194	12,5-	X	3,2	17,5-													
innerorts	87	-	30	68	91	-	22	73	4,4-	-	36,4	6,9-													
außerorts	102	-	34	92	125	2	40	121	18,4-	X	15,0-	24,0-													
Abk.v.Fahrbahn n.rechts	3 044	126	1 356	2 423	3 388	168	1 665	2 637	10,2-	25,0-	18,6-	8,1-													
innerorts	793	15	314	654	840	25	338	690	5,6-	40,0-	7,4-	5,2-													
außerorts	2 251	111	1 042	1 769	2 548	143	1 326	1 947	11,7-	22,4-	21,4-	9,1-													
Abk.v.Fahrbahn n.links	1 989	89	909	1 637	2 141	104	977	1 795	7,1-	14,4-	7,0-	8,8-													
innerorts	463	12	189	388	540	15	215	469	14,3-	20,0-	12,1-	17,3-													
außerorts	1 526	77	720	1 249	1 601	89	762	1 326	4,7-	13,5-	5,5-	5,8-													
Unfall anderer Art	4 395	52	1 243	3 740	4 454	50	1 360	3 735	1,3-	4,0	8,8-	0,1													
innerorts	3 271	17	804	2 732	3 139	20	838	2 556	4,2	15,0-	4,1-	6,9													
außerorts	1 124	35	439	1 008	1 315	30	522	1 179	14,5-	16,7	15,9-	14,5-													
Insgesamt	37 782	647	9 791	39 122	37 147	748	10 689	37 961	1,7	13,5-	8,2-	3,1													
innerorts	25 654	157	4 871	26 159	24 255	177	5 101	24 462	5,8	11,3-	4,5-	6,9													
außerorts	12 128	490	4 920	12 963	12 892	571	5 588	13 499	5,9-	14,2-	11,6-	4,0-													
Januar - M a i 2000													Januar - M a i 1999												
Zusammenstoß m. and.Fzg. des anfährt, anhält ..	9 778	36	1 316	11 320	9 826	50	1 415	11 244	0,5-	28,0-	7,0-	0,7													
innerorts	7 932	20	954	8 811	7 943	17	1 019	8 752	0,1-	17,6	6,4-	0,7													
außerorts	1 846	16	362	2 509	1 883	33	396	2 492	2,0-	51,5-	8,6-	0,7													
vorausfährt o. wartet	25 428	130	2 814	33 843	24 869	154	2 957	33 147	2,2	15,6-	4,8-	2,1													
innerorts	15 995	13	921	20 687	15 215	13	950	19 717	5,1	-	3,1-	4,8													
außerorts	9 433	117	1 893	13 176	9 654	141	2 007	13 430	2,3-	17,0-	5,7-	1,9-													
seitlich in gleicher Richtung fährt	5 623	63	1 174	6 010	5 490	63	1 234	5 894	2,4	-	4,9-	2,0													
innerorts	3 311	13	502	3 348	3 107	13	463	3 110	6,6	-	8,4	7,7													
außerorts	2 312	50	672	2 662	2 383	50	771	2 784	3,0-	-	12,8-	4,4-													
entgegenkommt	12 142	713	6 032	14 489	12 893	688	6 168	15 688	6,6-	3,6	2,2-	7,5-													
innerorts	5 505	56	1 552	6 387	5 725	51	1 518	6 803	3,8-	9,8	2,2	6,1-													
außerorts	6 637	657	4 480	8 102	7 268	637	4 650	8 885	8,7-	3,1	3,7-	8,6-													
einbiegt oder kreuzt	41 282	394	9 050	45 747	39 932	358	9 059	44 107	3,4	10,1	0,1-	3,7													
innerorts	32 564	156	5 554	34 961	31 305	144	5 540	33 724	4,0	8,3	0,3	3,7													
außerorts	8 718	238	3 496	10 786	8 627	214	3 519	10 383	1,1	11,2	0,7-	3,9													
Zus.stoß Fzg/Fußgänger	14 784	383	4 956	10 905	14 860	361	5 151	10 673	0,5-	6,1	3,8-	2,2													
innerorts	13 878	261	4 538	10 343	13 971	233	4 728	10 160	0,7-	12,0	4,0-	1,8													
außerorts	906	122	418	562	889	128	423	513	1,9	4,7-	1,2-	9,6													
Aufprall auf Hindernis	776	20	242	660	730	13	206	656	6,3	53,8	17,5	0,6													
innerorts	330	6	87	271	297	1	65	255	11,1	X	39,8	6,3													
außerorts	446	14	155	389	433	12	141	401	3,0	16,7	9,9	3,0-													
Abk.v.Fahrbahn n.rechts	14 351	561	6 109	11 785	14 471	610	6 336	11 802	0,8-	8,0-	3,8-	0,1-													
innerorts	3 202	77	1 257	2 673	3 165	74	1 223	2 690	1,2	4,1	2,8	0,6-													
außerorts	11 149	484	4 852	9 112	11 306	536	5 113	9 112	1,4-	9,7-	5,1-	-													
Abk.v.Fahrbahn n.links	10 142	437	4 351	8 479	10 183	422	4 417	8 575	0,4-	3,6	1,5-	1,1-													
innerorts	2 131	61	859	1 853	2 276	60	847	1 973	6,4-	1,7	9,3-	6,1-													
außerorts	8 011	376	3 492	6 626	7 907	362	3 470	6 602	1,3	3,9	0,6	0,4													
Unfall anderer Art	14 208	184	3 781	12 567	13 769	167	3 919	12 042	3,2	10,2	3,5-	4,4													
innerorts	10 106	73	2 402	8 641	9 595	71	2 450	8 083	5,3	2,8	2,0-	6,9													
außerorts	4 102	111	1 379	3 926	4 168	96	1 469	3 959	1,6-	15,6	6,1-	0,8-													
Insgesamt	148 514	2 921	39 825	155 805	147 117	2 886	40 862	153 808	0,9	1,2	2,5-	1,3													
innerorts	94 954	738	18 626	97 955	92 589	677	18 903	95 267	2,5	8,7	1,5-	2,8													
außerorts	53 560	2 185	21 199	57 850	54 518	2 209	21 959	58 541	1,8-	1,1-	3,5-	1,2-													

1 Straßenverkehrsunfälle und Verunglückte
1.5 Nach Tagesdatum und Ortslage im M a i 2000

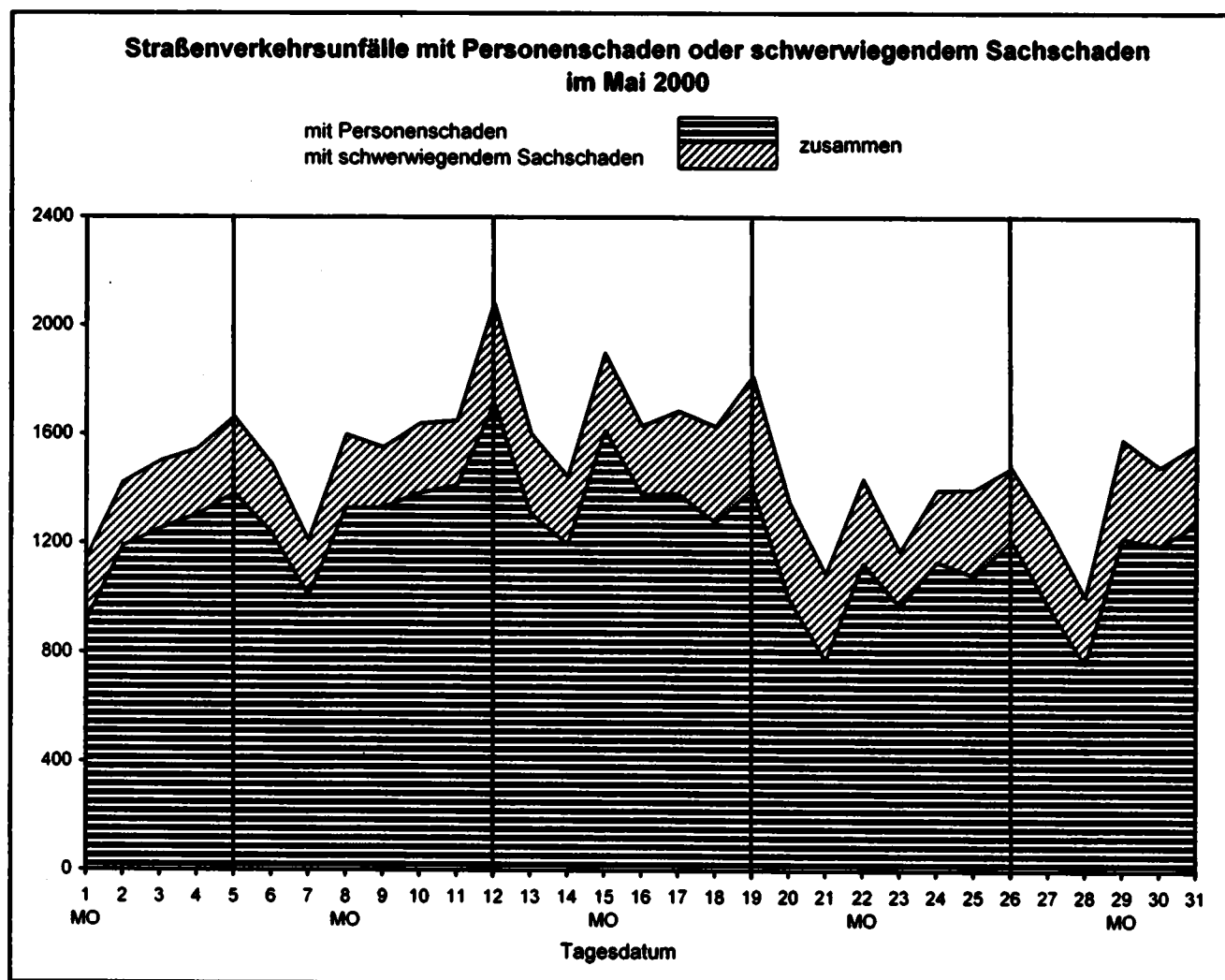
Tagesdatum Ortslage	Unfälle mit Personen- schaden	Davon mit			Verunglückte			Unfälle mit schwerw. 1) Sachschaden	Unfälle mit Personen- und schwerw. 1) Sachschaden
		Getöteten	Schwer- verletzten	Leicht- verletzten	Getötete	Schwer- verletzte	Leicht- verletzte		
Innerorts									
1. Montag	513	3	109	401	3	123	554	125	638
2. Dienstag	866	7	141	717	7	148	870	130	996
3. Mittwoch	913	4	157	752	4	162	927	134	1 047
4. Donnerstag	891	6	169	756	6	176	906	135	1 066
5. Freitag	874	10	183	781	11	197	987	157	1 131
6. Samstag	789	4	148	641	4	163	828	168	951
7. Sonntag	585	3	122	440	3	134	583	111	676
8. Montag	886	3	140	753	3	151	941	156	1 052
9. Dienstag	947	4	171	772	4	180	938	121	1 068
10. Mittwoch	1 003	2	202	799	2	209	966	140	1 143
11. Donnerstag	1 028	4	170	854	4	175	1 014	138	1 166
12. Freitag	1 186	10	209	977	10	227	1 197	214	1 410
13. Samstag	836	7	167	681	7	185	854	180	1 015
14. Sonntag	718	6	155	556	7	164	758	155	871
15. Montag	1 164	6	204	954	6	213	1 146	165	1 329
16. Dienstag	977	4	172	801	4	183	960	153	1 130
17. Mittwoch	983	3	145	845	3	156	1 046	165	1 158
18. Donnerstag	902	2	130	770	2	148	964	191	1 093
19. Freitag	985	6	160	799	6	167	989	219	1 184
20. Samstag	589	4	120	465	4	133	681	208	797
21. Sonntag	430	5	86	339	5	98	467	149	579
22. Montag	731	5	128	598	5	137	732	161	892
23. Dienstag	712	5	138	589	5	149	685	117	829
24. Mittwoch	814	7	132	675	7	142	825	147	961
25. Donnerstag	748	1	142	605	1	145	730	170	918
26. Freitag	855	7	136	712	7	142	862	130	985
27. Samstag	632	3	125	504	3	142	677	155	787
28. Sonntag	439	6	79	354	6	89	491	144	583
29. Montag	869	6	123	740	6	131	926	187	1 056
30. Dienstag	815	4	125	688	4	130	866	164	979
31. Mittwoch	844	8	164	672	8	174	830	154	998
Zusammen	25 654	156	4 562	20 947	157	4 871	26 159	4 833	30 487
Außerorts, einschließlich Autobahn									
1. Montag	398	13	184	202	14	233	412	104	503
2. Dienstag	323	16	109	198	18	144	327	104	427
3. Mittwoch	398	13	88	237	14	114	353	114	452
4. Donnerstag	373	10	116	247	11	143	387	106	478
5. Freitag	408	14	136	258	15	162	418	123	531
6. Samstag	444	28	152	264	33	200	452	95	539
7. Sonntag	442	20	173	249	20	238	454	92	534
8. Montag	434	15	120	299	18	148	457	113	547
9. Dienstag	384	10	103	271	15	127	427	100	484
10. Mittwoch	381	14	125	242	16	161	402	116	497
11. Donnerstag	385	11	114	260	11	150	383	100	485
12. Freitag	518	19	147	352	23	194	587	156	674
13. Samstag	475	15	160	300	15	210	542	116	581
14. Sonntag	481	24	160	297	24	231	536	94	575
15. Montag	451	19	114	318	20	140	475	121	572
16. Dienstag	404	17	118	269	19	148	428	99	503
17. Mittwoch	390	14	114	262	14	148	394	140	530
18. Donnerstag	378	11	119	248	11	139	417	160	538
19. Freitag	439	10	114	315	10	163	521	194	633
20. Samstag	411	16	127	268	19	174	452	149	560
21. Sonntag	346	13	115	218	16	148	374	166	512
22. Montag	398	10	120	268	10	147	441	150	548
23. Dienstag	282	5	89	168	5	116	254	83	345
24. Mittwoch	322	14	101	207	14	131	308	115	437
25. Donnerstag	337	14	97	226	15	133	340	147	484
26. Freitag	360	9	120	231	9	153	367	137	487
27. Samstag	344	11	116	217	13	159	386	139	477
28. Sonntag	327	18	101	208	26	134	394	98	426
29. Montag	355	13	98	244	16	133	387	175	530
30. Dienstag	384	8	106	270	9	130	410	123	507
31. Mittwoch	435	16	131	288	17	169	479	137	572
Zusammen	12 128	440	3 787	7 901	490	4 920	12 963	3 860	15 988
Innerorts und außerorts									
1. Montag	912	16	293	603	17	366	966	229	1 141
2. Dienstag	1 188	23	250	915	25	290	1 197	234	1 422
3. Mittwoch	1 251	17	245	989	18	276	1 280	248	1 498
4. Donnerstag	1 304	16	285	1 003	17	319	1 292	240	1 544
5. Freitag	1 382	24	319	1 039	26	359	1 385	280	1 662
6. Samstag	1 237	32	300	905	37	363	1 280	253	1 490
7. Sonntag	1 007	23	295	689	23	372	1 037	203	1 210
8. Montag	1 330	18	260	1 052	21	298	1 398	269	1 589
9. Dienstag	1 331	14	274	1 043	19	307	1 365	221	1 552
10. Mittwoch	1 384	16	327	1 041	18	370	1 368	256	1 640
11. Donnerstag	1 413	15	284	1 114	15	325	1 397	238	1 651
12. Freitag	1 714	29	366	1 329	33	421	1 784	370	2 084
13. Samstag	1 310	22	327	961	22	355	1 386	296	1 606
14. Sonntag	1 197	30	315	852	31	395	1 294	249	1 446
15. Montag	1 615	25	318	1 272	26	363	1 621	286	1 901
16. Dienstag	1 381	21	290	1 070	23	331	1 388	252	1 633
17. Mittwoch	1 383	17	269	1 107	17	304	1 440	305	1 688
18. Donnerstag	1 280	13	249	1 018	13	287	1 381	351	1 631
19. Freitag	1 404	16	274	1 114	16	330	1 510	413	1 817
20. Samstag	1 000	20	247	733	23	307	1 113	357	1 357
21. Sonntag	776	18	201	557	21	246	841	315	1 081
22. Montag	1 129	15	248	866	15	284	1 173	311	1 440
23. Dienstag	974	10	227	737	10	265	938	200	1 174
24. Mittwoch	1 138	21	233	882	21	279	1 133	262	1 398
25. Donnerstag	1 085	15	239	831	16	278	1 070	317	1 402
26. Freitag	1 215	16	256	943	18	295	1 229	267	1 482
27. Samstag	978	14	241	721	16	301	1 082	288	1 264
28. Sonntag	768	24	180	562	32	223	885	243	1 009
29. Montag	1 224	19	221	984	22	264	1 313	362	1 586
30. Dienstag	1 199	12	231	956	13	280	1 276	287	1 486
31. Mittwoch	1 279	24	295	980	25	343	1 309	291	1 570
Insgesamt	37 782	595	8 339	28 848	647	9 791	39 122	8 693	46 475

1) Schwerwiegender Unfall mit Sachschaden (im engeren Sinne).

1 Straßenverkehrsunfälle und Verunglückte
1.5 Nach Tagesdatum und Ortslage im M a i 2000

Tagesdatum Ortslage	Unfälle mit Personen- schaden	Davon mit			Verunglückte			Unfälle mit schwerw. 1) Sachschaden	Unfälle mit Personen- und schwerw. 1) Sachschaden
		Getöteten	Schwer- verletzten	Leicht- verletzten	Getötete	Schwer- verletzte	Leicht- verletzte		
auf Autobahnen									
1. Montag	49	2	24	23	3	31	58	41	90
2. Dienstag	73	2	22	49	4	27	93	38	111
3. Mittwoch	72	2	16	54	3	23	72	46	118
4. Donnerstag	57	-	12	45	-	14	66	45	102
5. Freitag	74	-	23	51	-	26	93	35	109
6. S a m s t a g	69	3	16	50	3	20	84	28	97
7. S o n n t a g	61	-	22	39	-	28	83	32	83
8. Montag	103	3	27	73	4	34	115	39	142
9. Dienstag	61	1	13	47	1	15	78	34	95
10. Mittwoch	86	1	24	61	1	35	116	38	124
11. Donnerstag	69	2	16	51	2	22	79	34	103
12. Freitag	105	2	20	83	4	30	149	58	163
13. S a m s t a g	76	1	19	56	1	25	108	45	121
14. S o n n t a g	61	1	13	47	1	20	86	25	86
15. Montag	103	3	19	81	4	23	119	35	138
16. Dienstag	66	2	9	55	2	10	78	29	95
17. Mittwoch	77	4	23	50	4	34	80	49	126
18. Donnerstag	74	2	17	55	2	19	93	48	122
19. Freitag	95	1	16	78	1	22	125	68	163
20. S a m s t a g	76	3	27	46	3	34	75	53	129
21. S o n n t a g	72	3	17	52	4	29	89	59	131
22. Montag	70	1	15	54	1	17	86	59	129
23. Dienstag	39	2	9	28	2	11	46	17	56
24. Mittwoch	44	-	12	32	-	14	48	42	86
25. Donnerstag	55	3	14	38	3	23	58	51	106
26. Freitag	65	1	18	46	1	29	93	41	108
27. S a m s t a g	55	1	13	41	3	20	71	42	97
28. S o n n t a g	77	5	18	54	6	25	105	37	114
29. Montag	74	2	21	51	2	28	70	77	151
30. Dienstag	62	1	10	51	1	13	72	37	99
31. Mittwoch	82	1	17	64	1	21	101	48	130
Insgesamt ...	2 202	55	542	1 605	67	722	2 689	1 330	3 532

1) Schwerwiegender Unfall mit Sachschaden (im engeren Sinne).



Land	Unfälle mit Personenschaden											
	Unfälle mit Personen- schaden	dabei wurden			Unfälle mit Personen- schaden	dabei wurden			Zu- bzw. Abnahme (-)			
		getötet	schwer- verletzt	leicht- verletzt		getötet	schwer- verletzt	leicht- verletzt	Unf. mit Pers.- scha- den	Getö- tete	Schwer- verletzte	Leicht- verletzte
									Anzahl			
Anzahl								%				

	Mai 2000				Mai 1999							
Deutschland	37 782	647	9 791	39 122	37 147	748	10 669	37 961	1.7	13.5-	8.2-	3.1
Baden-Württemberg	4 278	68	1 174	4 569	4 161	71	1 214	4 365	2.8	4.2-	3.3-	4.9
Bayern	5 969	130	1 609	6 467	6 142	149	1 856	6 464	2.8-	12.8-	13.3-	0.1-
Berlin	1 882	6	231	1 997	1 561	5	242	1 595	20.6	X	4.5-	25.2
Brandenburg	1 356	38	485	1 243	1 360	51	541	1 193	0.3-	25.5-	10.4-	4.2
Bremen	387	3	57	404	329	-	55	343	17.6	X	3.6	17.8
Hamburg	930	2	79	1 065	878	3	97	1 027	5.9	X	18.6-	5.6
Hessen	2 651	41	650	2 941	2 604	52	740	2 727	1.8	21.2-	12.2-	7.8
Mecklenburg-Vorpommern	994	21	310	927	968	42	317	944	2.7	50.0-	2.2-	1.8-
Niedersachsen	3 854	75	900	4 117	3 693	90	930	4 000	4.4	16.7-	3.2-	2.9
Nordrhein-Westfalen ..	7 501	102	1 890	7 491	7 330	112	2 028	7 364	2.3	8.9-	6.8-	1.9
Rheinland-Pfalz	1 912	29	549	1 963	1 829	30	553	1 810	4.5	3.3-	0.7-	8.5
Saarland	380	4	71	434	494	8	82	563	23.1-	X	13.4-	22.9-
Sachsen	1 917	41	649	1 763	1 959	47	759	1 737	2.1-	12.8-	14.5-	1.5
Sachsen-Anhalt	1 291	41	412	1 183	1 260	33	432	1 180	2.5	24.2	4.6-	0.3
Schleswig-Holstein ...	1 362	14	317	1 482	1 362	14	317	1 482	-	-	-	-
Thüringen	1 118	32	408	1 066	1 217	41	506	1 187	8.1-	22.0-	19.4-	10.2-

	Januar - Mai 2000				Januar - Mai 1999							
Deutschland	148 514	2 921	39 825	155 805	147 117	2 886	40 862	153 808	0.9	1.2	2.5-	1.3
Baden-Württemberg	16 729	324	4 557	18 140	16 140	297	4 536	17 448	3.6	9.1	0.5	4.0
Bayern	23 425	540	6 412	26 202	23 457	541	6 550	26 174	0.1-	0.2-	2.1-	0.1
Berlin	6 218	37	863	6 862	5 815	30	847	6 161	6.9	23.3	1.9	8.1
Brandenburg	5 288	153	1 967	4 736	5 458	177	2 097	4 746	3.1-	13.6-	6.2-	0.2-
Bremen	1 333	11	230	1 344	1 257	3	194	1 360	6.0	X	18.6	1.2-
Hamburg	3 810	16	381	4 502	3 565	18	359	4 266	6.9	11.1-	6.1	5.5
Hessen	10 662	193	2 644	11 760	10 560	211	2 714	11 521	1.1	8.5-	2.6-	2.1
Mecklenburg-Vorpommern	3 705	144	1 303	3 448	3 813	140	1 327	3 648	2.8-	2.9	1.8-	5.4-
Niedersachsen	15 881	347	3 798	17 279	15 389	352	3 780	16 655	3.2	1.4-	1.2-	3.7
Nordrhein-Westfalen ..	29 882	438	8 032	30 010	29 795	427	8 238	29 751	0.5	2.6	2.5-	0.8
Rheinland-Pfalz	7 447	154	2 103	7 747	7 255	118	2 179	7 458	2.6	30.5	3.5-	3.9
Saarland	1 831	30	314	2 130	2 110	34	319	2 524	13.2-	11.8-	1.6-	15.6-
Sachsen	7 466	169	2 697	7 025	7 505	170	2 854	7 003	0.5-	0.6-	5.5-	0.3
Sachsen-Anhalt	4 981	140	1 679	4 581	5 118	147	1 881	4 710	2.7-	4.8-	10.7-	2.7-
Schleswig-Holstein ...	5 374	98	1 141	5 961	5 374	98	1 141	5 961	-	-	-	-
Thüringen	4 472	127	1 768	4 278	4 576	123	1 846	4 425	2.3-	3.3	4.3-	3.3-

und Verunglückte
Ländern

Schwerwiegende Unfälle mit Sachschaden									Land
insgesamt	im engeren Sinne	sonstige Alkohol- unfälle	insgesamt	im engeren Sinne	sonstige Alkohol- unfälle	Zu- bzw. Abnahme (-)			
						insgesamt	im engeren Sinne	sonstige Alkohol- unfälle	
Anzahl						%			
Mai 2000						Mai 1999			
10 744	8 693	2 051	11 023	8 603	2 420	2.5-	1.0	15.2-	Deutschland
1 559	1 346	213	1 632	1 378	254	4.5-	2.3-	16.1-	Baden-Württemberg
1 353	1 132	221	1 443	1 136	307	6.2-	0.4-	28.0-	Bayern
246	112	134	217	113	104	13.4	0.9-	28.8	Berlin
410	317	93	454	342	112	9.7-	7.3-	17.0-	Brandenburg
60	43	17	63	37	26	4.8-	16.2	34.6-	Bremen
226	167	59	210	163	47	7.6	2.5	25.5	Hamburg
837	690	147	789	613	176	6.1	12.6	16.5-	Hessen
367	284	83	416	322	94	11.8-	11.8-	11.7-	Mecklenburg-Vorpommern
751	627	124	746	587	159	0.7	6.8	22.0-	Niedersachsen
2 428	2 003	425	2 320	1 818	502	4.7	10.2	15.3-	Nordrhein-Westfalen
719	598	121	709	596	113	1.4	0.3	7.1	Rheinland-Pfalz
107	91	16	149	113	36	28.2-	19.5-	56.6-	Saarland
606	453	153	676	485	191	10.4-	6.6-	19.9-	Sachsen
407	300	107	511	363	148	20.4-	17.4-	27.7-	Sachsen-Anhalt
291	240	51	291	240	51	-	-	-	Schleswig-Holstein
377	290	87	397	297	100	5.0-	2.4-	13.0-	Thüringen
Januar - Mai 2000						Januar - Mai 1999			
54 513	44 560	9 953	56 835	45 443	10 392	2.4-	1.9-	4.2-	Deutschland
7 814	6 723	1 091	8 109	7 061	1 048	3.6-	4.8-	4.1	Baden-Württemberg
6 774	5 569	1 205	7 111	5 881	1 230	4.7-	5.3-	2.0-	Bayern
1 289	589	700	1 166	543	623	10.5	8.5	12.4	Berlin
2 233	1 838	395	2 601	2 160	441	14.1-	14.9-	10.4-	Brandenburg
325	233	92	367	252	115	11.4-	7.5-	20.0-	Bremen
1 075	824	251	1 063	833	230	1.1	1.1-	9.1	Hamburg
4 194	3 426	768	4 140	3 350	790	1.3	2.3	2.8-	Hessen
1 863	1 488	375	2 129	1 708	421	12.5-	12.9-	10.9-	Mecklenburg-Vorpommern
4 022	3 326	696	3 992	3 300	692	0.8	0.8	0.6	Niedersachsen
12 061	10 110	1 951	11 495	9 360	2 135	4.9	8.0	8.6-	Nordrhein-Westfalen
3 498	2 949	549	3 431	2 910	521	2.0	1.3	5.4	Rheinland-Pfalz
625	521	104	697	568	129	10.3-	8.3-	19.4-	Saarland
3 122	2 469	653	3 364	2 596	768	7.2-	4.9-	15.0-	Sachsen
2 329	1 790	539	2 613	2 037	576	10.9-	12.1-	6.4-	Sachsen-Anhalt
1 502	1 236	266	1 502	1 236	266	-	-	-	Schleswig-Holstein
1 787	1 469	318	2 055	1 648	407	13.0-	10.9-	21.9-	Thüringen

1 Straßenverkehrsunfälle und Verunglückte
1.7 Unfälle mit Alkoholeinfluß und Unfallfolgen nach Ländern

Land	Insgesamt	Unfälle mit Personenschaden	Verunglückte				Schwerwiegende Unfälle mit Sachschaden	
			Insgesamt	Getötete	Schwer-verletzte	Leicht-verletzte	im engeren Sinne	sonstige Alkohol-unfälle

Mai 2000								
Baden-Württemberg	679	309	436	9	132	295	157	213
Bayern	702	348	474	18	147	309	133	221
Berlin	232	71	86	—	15	71	27	134
Brandenburg	229	90	122	2	43	77	46	93
Bremen	50	28	36	—	7	29	5	17
Hamburg	120	47	54	1	5	48	14	59
Hessen	464	204	282	4	77	201	113	147
Mecklenburg-Vorpommern	210	74	99	2	32	65	53	83
Niedersachsen	421	216	305	8	86	211	81	124
Nordrhein-Westfalen	1 002	396	518	10	170	338	181	425
Rheinland-Pfalz	317	125	170	2	67	101	71	121
Saarland	61	26	40		12	28	19	16
Sachsen	366	135	184	3	72	109	78	153
Sachsen-Anhalt	261	102	123	9	54	60	52	107
Schleswig-Holstein	221	130	172	1	53	118	40	51
Thüringen	213	84	125	2	36	87	42	87
Deutschland ...	5 548	2 385	3 226	71	1 008	2 147	1 112	2 051
dagegen Vorjahr	6 740	2 943	4 007	129	1 314	2 564	1 377	2 420
Veränderung in %	17.7-	19.0-	19.5-	45.0-	23.3-	16.3-	19.2-	15.2-

Januar - Mai 2000								
Baden-Württemberg	3 179	1 275	1 766	46	501	1 219	813	1 091
Bayern	3 174	1 385	1 945	76	576	1 293	584	1 205
Berlin	1 233	388	484	6	93	385	145	700
Brandenburg	1 090	429	539	18	226	295	266	395
Bremen	218	85	104	1	32	71	41	92
Hamburg	569	208	260	5	36	219	110	251
Hessen	2 211	882	1 172	26	342	804	561	768
Mecklenburg-Vorpommern	973	361	466	15	176	275	237	375
Niedersachsen	2 140	956	1 286	40	402	844	488	696
Nordrhein-Westfalen	4 621	1 695	2 176	56	694	1 426	975	1 951
Rheinland-Pfalz	1 456	575	739	15	243	481	332	549
Saarland	360	152	227	3	47	177	104	104
Sachsen	1 538	515	686	16	270	400	370	653
Sachsen-Anhalt	1 260	415	545	24	207	314	306	539
Schleswig-Holstein	843	397	526	16	154	356	180	266
Thüringen	923	359	521	13	196	312	246	318
Deutschland ...	25 788	10 077	13 442	376	4 195	8 871	5 758	9 953
dagegen Vorjahr	27 015	10 663	14 324	421	4 601	9 302	5 960	10 392
Veränderung in %	4.5-	5.5-	6.2-	10.7-	8.8-	4.6-	3.4-	4.2-

1. Straßenverkehrsunfälle und Verunglückte
1.8 Unfälle mit Personenschaden, schwerwiegendem Sachschaden und Unfallfolgen

Gegenstand der Nachweisung	Insgesamt	Unfälle mit Personen- schaden	Verunglückte				Schwer- wiegende Unfälle mit Sachschaden (im engeren Sinne)	Sonstige Alkohol- unfälle
			insgesamt	Getötete	Schwer- verletzte	Leicht- verletzte		
Alle Unfälle								
M a i 2000								
Innerhalb von Ortschaften	32 226	25 654	31 187	157	4 871	26 159	4 833	1 739
Außerhalb von Ortschaften, ohne Autobahn	12 708	9 926	14 896	423	4 198	10 274	2 530	252
Auf Autobahnen	3 582	2 202	3 478	67	722	2 689	1 330	60
Innerhalb und außerhalb von Ortschaften	48 526	37 782	49 560	647	9 791	39 122	8 693	2 051
dagegen Vorjahr	48 170	37 147	49 378	748	10 869	37 961	8 603	2 420
Veränderung in %	0,7	1,7	0,4	13,5-	8,2-	3,1	1,0	15,2-
Januar - M a i 2000								
Innerhalb von Ortschaften	127 542	94 954	117 317	736	18 626	97 955	24 285	8 303
Außerhalb von Ortschaften, ohne Autobahn	58 151	43 551	65 450	1 827	18 015	46 608	13 258	1 342
Auf Autobahnen	17 334	10 009	15 784	358	3 184	12 242	7 017	308
Innerhalb und außerhalb von Ortschaften	203 027	148 514	198 551	2 921	39 825	155 805	44 560	9 953
dagegen Vorjahr	202 952	147 117	197 556	2 886	40 862	153 808	45 443	10 392
Veränderung in %	0,0	0,9	0,5	1,2	2,5-	1,3	1,9-	4,2-
Der.: Alkoholunfälle								
M a i 2000								
Innerhalb von Ortschaften	3 894	1 487	1 866	15	494	1 357	668	1 739
Außerhalb von Ortschaften, ohne Autobahn	1 387	803	1 202	54	462	686	332	252
Auf Autobahnen	267	96	158	2	52	104	112	60
Innerhalb und außerhalb von Ortschaften	5 548	2 385	3 226	71	1 008	2 147	1 112	2 051
dagegen Vorjahr	6 740	2 943	4 007	129	1 314	2 564	1 377	2 420
Veränderung in %	17,7-	19,0-	19,5-	45,0-	23,3-	16,3-	19,2-	15,2-
Januar - M a i 2000								
Innerhalb von Ortschaften	17 982	6 185	7 835	118	2 159	5 558	3 494	8 303
Außerhalb von Ortschaften, ohne Autobahn	6 445	3 427	4 882	232	1 833	2 817	1 676	1 342
Auf Autobahnen	1 361	465	725	26	203	496	588	308
Innerhalb und außerhalb von Ortschaften	25 788	10 077	13 442	376	4 195	8 871	5 758	9 953
dagegen Vorjahr	27 015	10 663	14 324	421	4 601	9 302	5 960	10 392
Veränderung in %	4,5-	5,5-	6,2-	10,7-	8,8-	4,6-	3,4-	4,2-

1 Straßenverkehrsunfälle und Verunglückte
1.9 In ausgewählten kreisfreien Städten

Stadt	Unfälle mit Personen- schaden	Dabei wurden			Unfälle mit Personen- schaden	Dabei wurden		
		getötet	schwer- verletzt	leicht- verletzt		getötet	schwer- verletzt	leicht- verletzt
		Anzahl						
		Mai 2000				Januar - Mai 2000		
Aachen	104	-	29	99	414	2	120	408
Augsburg	151	-	16	169	501	5	67	552
Berlin	1 882	6	231	1 997	6 218	37	863	6 662
Bielefeld	133	-	43	124	519	6	128	514
Bochum	143	-	21	151	611	4	106	662
Bonn	139	-	24	131	530	4	94	519
Bottrop	51	3	10	53	200	6	43	199
Brandenburg / Havel	33	4	9	27	110	5	28	94
Braunschweig	136	2	31	137	505	7	123	523
Bremen	297	3	41	315	1 079	10	174	1 097
Bremerhaven	90	-	16	89	253	1	58	246
Chemnitz	134	-	46	126	502	6	144	493
Cottbus	48	1	3	48	187	4	35	182
Darmstadt	97	-	13	109	385	1	45	474
Dessau	48	1	9	45	139	4	16	141
Dortmund	225	1	43	233	1 010	12	192	1 064
Dresden	225	-	43	229	872	4	161	915
Düsseldorf	296	1	52	303	1 116	6	211	1 158
Duisburg	184	1	46	185	748	6	186	724
Erfurt	99	2	22	101	342	6	110	364
Erlangen	72	-	9	94	256	7	38	327
Essen	239	3	40	248	897	5	152	962
Flensburg	35	-	5	35	163	1	18	178
Frankfurt / Main	302	2	40	352	1 167	11	188	1 299
Frankfurt / Oder	24	-	5	22	101	1	45	79
Freiburg / Breisgau	133	1	15	155	461	4	64	526
Fürth	52	-	8	55	192	-	29	209
Gelsenkirchen	99	-	22	96	456	2	92	478
Gera	31	1	8	30	144	3	40	153
Görlitz	22	-	7	22	77	-	31	70
Hagen	73	-	16	87	337	4	93	358
Halle / Saale	128	2	16	137	469	6	77	477
Hamburg	930	2	79	1 085	3 799	16	376	4 492
Hamm	100	1	18	100	380	3	94	372
Hannover	378	-	42	407	1 421	6	145	1 606
Heidelberg	77	-	9	94	284	1	33	352
Heilbronn	56	1	10	63	211	2	35	239
Herne	63	2	12	62	224	2	51	210
Ingolstadt	89	1	13	108	275	6	59	292
Jena	55	-	6	57	188	1	38	198
Kaiserslautern	54	-	9	64	221	3	35	266
Karlsruhe	156	2	29	187	585	8	107	638
Kassel	87	-	19	93	329	5	80	349

1 Straßenverkehrsunfälle und Verunglückte
1.9 In ausgewählten kreisfreien Städten

Stadt	Unfälle mit Personen- schaden	Dabei wurden			Unfälle mit Personen- schaden	Dabei wurden		
		getötet	schwer- verletzt	leicht- verletzt		getötet	schwer- verletzt	leicht- verletzt
		Anzahl						
		Mai 2000				Januar - Mai 2000		
Kiel	104	-	17	110	463	-	67	527
Koblenz	69	1	23	72	259	2	49	283
Köln	521	8	73	576	1 989	21	353	2 176
Krefeld	115	1	18	124	423	4	71	446
Leipzig	242	6	48	247	903	12	151	954
Leverkusen	69	-	10	69	271	5	51	270
Ludwigshafen	82	-	15	78	312	1	39	335
Lübeck	99	-	16	106	414	-	63	473
Magdeburg	125	1	14	130	464	2	58	491
Mainz	114	-	8	142	390	1	42	461
Mannheim	157	-	22	175	552	6	90	694
Mönchengladbach	111	-	24	113	475	5	106	480
Mülheim / Ruhr	66	-	8	77	242	-	30	285
München	579	4	59	639	2 119	11	232	2 434
Münster / Westfalen	131	-	33	112	524	5	132	492
Neubrandenburg	32	-	7	27	128	2	35	117
Neumünster	68	-	6	86	218	1	27	242
Nürnberg	240	-	31	280	927	6	89	1 113
Oberhausen	90	-	17	88	342	6	75	376
Offenbach	70	-	6	85	258	-	35	303
Oldenburg (Oldenburg)	101	-	5	118	343	3	28	365
Osnebrück	99	-	9	114	389	1	48	439
Pforzheim	54	-	13	54	261	-	76	267
Plauen	23	-	6	21	107	-	32	109
Potsdam	77	-	14	71	242	2	45	234
Regensburg	59	1	5	78	230	1	18	267
Remscheid	38	1	5	36	126	3	24	128
Rostock	108	-	9	116	377	6	62	386
Saarbrücken (Stadtverband)	120	1	20	137	597	7	101	679
Selzgitter	54	-	14	60	240	2	58	265
Schwerin	63	-	6	66	206	2	22	210
Solingen	58	-	8	67	215	1	39	238
Stralsund	38	-	8	35	136	-	33	128
Stuttgart	270	2	47	314	981	7	166	1 139
Trier	55	-	6	67	204	2	26	222
Ulm	67	1	8	78	224	2	38	259
Wiesbaden	133	-	18	189	508	3	94	616
Wilhelmshaven	53	-	4	61	199	1	25	218
Wolfsburg	54	-	13	61	243	1	38	282
Worms	47	1	6	50	158	4	27	177
Würzburg	58	-	8	58	224	-	38	235
Wuppertal	149	2	20	162	522	5	85	576
Zwickau	42	-	8	40	177	4	42	185

Art der Verkehrsbeteiligung Ortslage	Getötete						Schwerverletzte					
	M a i		Zu- bzw. Abnah- me (-)	Januar - M a i		Zu- bzw. Abnah- me (-)	M a i		Zu- bzw. Abnah- me (-)	Januar - M a i		Zu- bzw. Abnah- me (-)
	2000	1999		2000	1999		2000	1999		2000	1999	
	Anzahl		%	Anzahl		%	Anzahl		%	Anzahl		%
Fahrer und Mitfahrer von												
Mofas, Mopeds	9	11	X	52	47	10,6	469	523	10,3-	1 692	1 717	1,5-
innerorts	4	5	X	27	19	42,1	357	368	3,0-	1 255	1 245	0,7
außerorts	5	6	X	25	28	10,7-	112	155	27,7-	437	471	7,2-
Motorzweirädern mit amtl. Kennzeichen ..	108	139	22,3-	342	312	9,6	1 617	1 834	11,8-	4 444	4 660	4,6-
innerorts	21	32	34,4-	80	74	8,1	745	774	3,7-	2 190	2 245	2,5-
außerorts	87	107	18,7-	262	238	10,1	872	1 060	17,7-	2 254	2 415	6,7-
Personenkraftwagen ..	362	437	17,2-	1 759	1 830	3,9-	4 377	4 766	8,0-	21 496	22 011	2,3-
innerorts	36	59	35,6-	207	200	3,5	1 196	1 258	4,8-	5 619	5 618	0,0
außerorts	324	378	14,3-	1 552	1 630	4,8-	3 181	3 500	9,1-	15 877	16 393	3,1-
Bussen	-	1	X	2	5	X	51	34	50,0	190	203	6,4-
innerorts	-	-	-	-	2	X	32	25	28,0	108	114	5,3-
außerorts	-	1	X	2	3	X	19	9	X	82	89	7,9-
Güterkraftfahrzeugen	23	9	X	107	82	30,5	263	269	2,2-	1 246	1 216	2,5
innerorts	4	-	X	9	7	X	33	58	43,1-	207	218	5,0-
außerorts	19	9	X	98	75	30,7	230	211	9,0	1 039	998	4,1
Landwirtschaftlichen Zugmaschinen	-	2	X	6	6	-	25	37	32,4-	77	93	17,2-
innerorts	-	-	-	3	-	X	2	19	X	15	43	65,1-
außerorts	-	2	X	3	6	X	23	18	27,8	62	50	24,0
Übrigen												
Kraftfahrzeugen ...	3	4	X	11	9	X	23	29	20,7-	94	81	16,0
innerorts	-	2	X	2	4	X	14	11	27,3	42	30	40,0
außerorts	3	2	X	9	5	X	9	18	X	52	51	2,0
Kraftfahrzeugen zus.	505	603	16,3-	2 279	2 291	0,5-	6 825	7 482	8,8-	29 239	29 981	2,5-
innerorts	67	98	31,6-	328	306	7,2	2 379	2 511	5,3-	9 436	9 514	0,8-
außerorts	438	505	13,3-	1 951	1 985	1,7-	4 446	4 971	10,6-	19 803	20 467	3,2-
Fahrrädern	73	76	3,9-	215	199	8,0	1 991	2 104	5,4-	5 357	5 449	1,7-
innerorts	42	42	-	126	115	9,6	1 611	1 627	1,0-	4 448	4 435	0,3
außerorts	31	34	8,8-	89	84	6,0	380	477	20,3-	909	1 014	10,4-
darunter:												
unter 15 Jahren ...	10	19	47,4-	19	32	40,6-	434	489	11,2-	1 056	1 123	6,0-
innerorts	7	12	X	11	21	47,6-	381	428	11,0-	937	990	5,4-
außerorts	3	7	X	8	11	X	53	61	13,1-	119	133	10,5-
anderen Fahrzeugen ..	2	2	-	4	4	-	27	47	42,6-	84	100	16,0-
innerorts	1	1	-	1	2	X	22	27	18,5-	53	70	24,3-
außerorts	1	1	-	3	2	X	5	20	X	31	30	3,3
Fußgänger	63	67	6,0-	414	387	7,0	937	1 018	8,0-	5 093	5 276	3,5-
innerorts	46	36	27,8	279	252	10,7	851	925	8,0-	4 662	4 848	3,8-
außerorts	17	31	45,2-	135	135	-	86	93	7,5-	431	428	0,7
darunter:												
unter 15 Jahren	6	10	X	31	36	13,9-	394	443	11,1-	1 664	1 828	9,0-
innerorts	4	4	-	22	25	12,0-	379	426	11,0-	1 588	1 743	8,9-
außerorts	2	6	X	9	11	X	15	17	11,8-	76	85	10,6-
65 Jahre und mehr ...	27	24	12,5	175	165	6,1	180	192	6,3-	1 215	1 240	2,0-
innerorts	24	20	20,0	147	134	9,7	164	181	9,4-	1 150	1 184	2,9-
außerorts	3	4	X	28	31	9,7-	16	11	45,5	65	56	16,1
Andere Personen	4	-	X	9	5	X	11	18	38,9-	52	56	7,1-
innerorts	1	-	X	2	2	-	8	11	X	27	36	25,0-
außerorts	3	-	X	7	3	X	3	7	X	25	20	25,0
Insgesamt	647	748	13,5-	2 921	2 886	1,2	9 791	10 669	8,2-	39 825	40 862	2,5-
innerorts	157	177	11,3-	736	677	8,7	4 871	5 101	4,5-	18 628	18 903	1,5-
außerorts	490	571	14,2-	2 185	2 209	1,1-	4 920	5 568	11,6-	21 199	21 959	3,5-
darunter:												
unter 15 Jahren	21	41	48,8-	87	120	27,5-	1 038	1 213	14,4-	3 719	4 012	7,3-
innerorts	11	18	38,9-	36	49	26,5-	834	948	12,0-	2 836	3 064	7,1-
außerorts	10	23	56,5-	51	71	28,2-	204	265	23,0-	883	958	7,8-
65 Jahre und mehr ...	126	109	15,8	524	470	11,5	935	987	5,3-	4 060	4 010	1,0
innerorts	54	54	-	259	229	13,1	601	591	1,7	2 665	2 522	5,7
außerorts	72	55	30,9	265	241	10,0	334	396	15,7-	1 395	1 488	8,9-

im Straßenverkehr
kehrsbeteiligung

Leichtverletzte						Verunglückte insgesamt						Art der Verkehrsbeteiligung Ortslage
M a i		Zu- bzw. Abnah- me (-)	Januar -		Zu- bzw. Abnah- me (-)	M a i		Zu- bzw. Abnah- me (-)	Januar -		Zu- bzw. Abnah- me (-)	
2000	1999		2000	1999		2000	1999		2000	1999		
Anzahl		%	Anzahl		%	Anzahl		%	Anzahl		%	
Fahrer und Mitfahrer von												
1 507	1 399	7,7	4 898	4 600	6,5	1 985	1 933	2,7	6 642	6 364	4,4	. Mofas, Mopeds
1 275	1 168	9,2	4 151	3 857	7,6	1 638	1 541	6,2	5 433	5 122	6,1 innerorts
232	231	0,4	747	743	0,5	349	392	11,0-	1 209	1 242	2,7- außerorts
Motorzweirädern mit												
3 497	3 787	7,7-	9 400	9 891	3,0-	5 222	5 760	9,3-	14 186	14 663	3,3-	... entl. Kennzeichen
2 532	2 479	2,1	6 827	6 840	0,2-	3 298	3 285	0,4	9 097	9 159	0,7- innerorts
965	1 308	26,2-	2 573	2 951	9,8-	1 924	2 475	22,3-	5 089	5 504	7,5- außerorts
Personenkraftwagen												
22 615	22 186	1,9	104 013	103 607	0,4	27 354	27 379	0,1-	127 268	127 448	0,1- innerorts
12 368	11 722	5,5	55 161	54 136	1,9	13 602	13 037	4,3	60 987	59 954	1,7 außerorts
10 247	10 464	2,1-	48 852	49 471	1,3-	13 752	14 342	4,1-	66 281	67 494	1,8- außerorts
Bussen												
480	404	18,8	1 840	1 727	6,5	531	439	21,0	2 032	1 835	5,0 innerorts
373	305	22,3	1 330	1 315	1,1	405	330	22,7	1 438	1 431	0,5 außerorts
107	99	8,1	510	412	23,8	126	109	15,6	594	504	17,9 außerorts
Güterkraftfahrzeugen												
965	886	8,9	4 232	4 299	1,6-	1 251	1 164	7,5	5 585	5 597	0,2- innerorts
331	318	4,7	1 427	1 436	0,6-	368	374	1,6-	1 643	1 851	1,1- außerorts
634	570	11,2	2 805	2 863	2,0-	883	790	11,8	3 942	3 936	0,2 außerorts
Landwirtschaftlichen												
52	57	8,8-	162	157	3,2	77	96	19,8-	245	256	4,3-	... Zugmaschinen
8	29	X	33	61	45,9-	10	48	79,2-	51	104	51,0- innerorts
44	28	57,1	129	98	34,4	67	48	39,8	194	152	27,6 außerorts
Übrigen												
72	105	31,4-	422	404	4,5	98	138	29,0-	527	494	6,7	... Kraftfahrzeugen
49	52	5,8-	246	216	13,9	63	65	3,1-	290	250	16,0 innerorts
23	53	56,6-	176	188	6,4-	35	73	52,1-	237	244	2,9- außerorts
Kraftfahrzeugen zus.												
29 188	28 824	1,3	124 967	124 485	0,4	36 518	36 909	1,1-	156 485	156 757	0,2- innerorts
16 936	16 071	5,4	69 175	67 861	1,9	19 382	18 680	3,8	78 939	77 681	1,6 außerorts
12 252	12 753	3,9-	55 792	58 624	1,5-	17 136	18 229	6,0-	77 546	79 076	1,9- außerorts
Fahrrädern												
7 401	6 590	12,5	19 582	18 183	7,7	9 465	8 780	8,0	25 154	23 831	5,6 innerorts
6 821	5 969	13,9	18 143	16 833	7,8	8 474	7 658	10,7	22 717	21 383	6,2 außerorts
580	591	1,9-	1 439	1 350	6,6	991	1 102	10,1-	2 437	2 448	0,5- außerorts
darunter:												
1 906	1 832	4,0	4 536	4 465	1,6	2 350	2 340	0,4	5 611	5 620	0,2-	... unter 15 Jahren
1 786	1 726	3,5	4 308	4 263	1,0	2 174	2 166	0,4	5 254	5 274	0,4- innerorts
120	106	13,2	230	202	13,9	176	174	1,1	357	346	3,2 außerorts
anderen Fahrzeugen												
81	149	45,6-	394	466	13,6-	110	198	44,4-	482	580	13,9- innerorts
73	123	40,7-	326	400	18,5-	98	151	36,4-	380	472	19,5- innerorts
8	26	X	68	58	21,4	14	47	70,2-	102	88	15,9 außerorts
Fußgänger												
2 406	2 364	1,8	10 705	10 513	1,8	3 406	3 449	1,2-	16 212	16 176	0,2 innerorts
2 295	2 246	2,2	10 192	10 033	1,6	3 192	3 207	0,5-	15 133	15 133	- außerorts
111	118	5,9-	513	480	6,9	214	242	11,6-	1 079	1 043	3,5 außerorts
darunter:												
910	878	3,6	3 581	3 661	2,2-	1 310	1 331	1,6-	5 276	5 525	4,5-	... unter 15 Jahren
896	862	3,9	3 517	3 574	1,6-	1 279	1 292	1,0-	5 127	5 342	4,0- innerorts
14	16	12,5-	64	87	26,4-	31	39	20,5-	149	183	18,6- außerorts
. 65 Jahre und mehr												
290	285	1,8	1 338	1 254	6,7	497	501	0,8-	2 728	2 659	2,6 innerorts
277	278	0,4-	1 305	1 221	6,9	465	479	2,9-	2 602	2 539	2,5 innerorts
13	7	X	33	33	-	32	22	45,5	126	120	5,0 außerorts
Andere Personen												
46	44	4,5	157	171	8,2-	61	62	1,6-	218	232	6,0- innerorts
34	33	3,0	119	140	15,0-	43	44	2,3-	148	178	18,9- innerorts
12	11	9,1	38	31	22,6	18	18	-	70	54	29,6 außerorts
Insgesamt												
39 122	37 961	3,1	155 805	153 808	1,3	49 560	49 378	0,4	198 551	197 556	0,5 innerorts
26 159	24 462	6,9	97 955	95 267	2,8	31 187	29 740	4,9	117 317	114 847	2,2 innerorts
12 963	13 499	4,0-	57 850	58 541	1,2-	18 373	19 638	6,4-	81 234	82 709	1,8- außerorts
darunter:												
4 151	4 193	1,0-	14 000	14 088	0,7-	5 210	5 447	4,4-	17 806	18 230	2,3-	... unter 15 Jahren
3 460	3 338	3,7	10 878	10 885	0,1-	4 305	4 304	0,0	13 750	13 988	1,7- innerorts
691	855	19,2-	3 122	3 213	2,8-	905	1 143	20,8-	4 056	4 242	4,4- außerorts
. 65 Jahre und mehr												
2 532	2 257	12,2	9 248	8 672	6,6	3 593	3 353	7,2	13 820	13 152	5,1 innerorts
1 789	1 500	19,3	6 429	5 892	9,1	2 444	2 145	13,9	9 353	8 643	8,2 innerorts
743	757	1,9-	2 817	2 780	1,3	1 149	1 208	4,9-	4 467	4 509	0,9- außerorts

2 Getötete und Verletzte im Straßenverkehr

2.2 Nach Art der Verkehrsbeteiligung, Altersgruppen und Geschlecht

Im Alter von ... bis unter ... Jahren Geschlecht	Ins- gesamt	Derunter				Ins- gesamt	Derunter				Zu- bzw. Abnahme (-)					
		Führer u. Mitfahrer von			Fuß- gänger		Führer u. Mitfahrer von			Fuß- gänger	ins- gesamt	Per- sonen- kraft- wagen	Motor- zwei- rädern mit amtl. Kennz.	Fahr- rädern	Fuß- gänger	
		Per- sonen- kraft- wagen	Motor- zwei- rädern mit amtl. Kennz.	Fahr- rädern			Per- sonen- kraft- wagen	Motor- zwei- rädern mit amtl. Kennz.	Fahr- rädern							
Anzahl											%					
Getötete																
M a i 2000																
unter 15	21	5	-	10	6	41	10	-	19	10	48,8-	X	-	47,4-	X	X
männlich	12	3	-	5	4	24	5	-	12	5	50,0-	X	-	X	X	X
weiblich	9	2	-	5	2	17	5	-	7	5	X	X	-	X	X	X
15 - 18	22	10	6	3	1	40	17	11	3	5	45,0-	41,2-	X	-	X	X
männlich	16	8	4	2	-	23	8	10	1	2	30,4-	X	X	X	X	X
weiblich	6	2	2	1	1	17	9	1	2	3	X	X	X	X	X	X
18 - 21	81	66	11	1	-	98	87	7	-	3	17,3-	24,1-	X	X	X	X
männlich	67	53	10	1	-	71	62	5	-	3	5,6-	14,5-	X	X	X	X
weiblich	14	13	1	-	-	27	25	2	-	-	48,1-	48,0-	X	-	-	-
21 - 25	80	39	14	-	4	88	63	22	2	1	31,8-	38,1-	36,4-	X	X	X
männlich	48	34	11	-	1	75	52	21	1	1	36,0-	34,6-	47,6-	X	-	-
weiblich	12	5	3	-	3	13	11	1	1	-	7,7-	X	X	X	X	X
25 - 35	107	60	30	3	7	146	77	52	4	10	26,2-	22,1-	42,3-	X	X	X
männlich	84	44	27	1	6	123	65	44	2	10	31,7-	32,3-	38,6-	X	X	X
weiblich	22	16	2	2	1	22	12	8	2	-	-	33,3	X	-	-	-
35 - 45	84	50	25	4	2	106	57	30	6	7	20,8-	12,3-	16,7-	X	X	X
männlich	64	32	25	3	2	87	43	29	3	6	26,4-	25,6-	13,8-	-	X	X
weiblich	20	18	-	1	-	19	14	1	3	1	5,3	28,6	X	X	X	X
45 - 55	76	39	11	10	7	56	36	7	5	2	35,7	8,3	X	X	X	X
männlich	57	25	10	6	7	44	30	5	5	-	29,5	16,7	X	X	X	X
weiblich	19	14	1	4	-	12	6	2	-	2	58,3	X	X	X	X	X
55 - 65	69	34	7	13	9	64	35	9	14	5	7,8	2,9-	X	7,1-	X	X
männlich	46	20	7	9	4	44	26	7	7	3	2,3	23,1-	-	X	X	X
weiblich	24	14	-	4	5	20	9	2	7	2	20,0	X	X	X	X	X
65 und mehr	126	59	4	28	27	109	55	1	22	24	15,6	7,3	X	27,3	12,5	X
männlich	69	34	4	15	10	67	37	1	15	8	3,0	8,1	X	-	-	-
weiblich	57	25	-	13	17	42	18	-	7	16	35,7	38,9	-	X	6,3	-
Zusammen	646	362	108	72	63	747	437	139	75	67	13,5-	17,2-	22,3-	4,0-	6,0-	-
männlich	462	253	98	42	34	558	328	122	46	38	17,2-	22,9-	19,7-	8,7-	10,5-	-
weiblich	183	109	9	30	29	189	109	17	29	29	3,2-	-	X	3,4	-	-
Ohne Angabe	1	-	-	1	-	1	-	-	1	-	-	-	-	-	-	-
Insgesamt ...	647	362	108	73	63	748	437	139	76	67	13,5-	17,2-	22,3-	3,9-	6,0-	-
Januar - M a i 2000																
unter 15	87	35	2	19	31	120	48	-	32	36	27,5-	27,1-	X	40,6-	13,9-	-
männlich	52	22	1	10	19	68	25	-	20	20	23,5-	12,0-	X	50,0-	5,0-	-
weiblich	35	13	1	9	12	52	23	-	12	16	32,7-	43,5-	X	X	25,0-	-
15 - 18	117	55	33	9	7	143	78	32	6	10	18,2-	29,5-	3,1	X	X	X
männlich	80	31	28	6	3	96	49	28	2	4	16,7-	36,7-	-	X	X	X
weiblich	37	24	5	3	4	47	29	4	4	6	21,3-	17,2-	X	X	X	X
18 - 21	338	289	30	3	8	357	313	22	2	14	5,3-	7,7-	36,4	X	X	X
männlich	269	225	28	3	6	260	222	19	-	13	3,6	1,4	47,4	X	X	X
weiblich	69	64	2	-	2	97	91	3	2	1	28,9-	29,7-	X	X	X	X
21 - 25	315	241	48	1	12	287	220	47	3	9	9,8	9,5	2,1	X	X	X
männlich	259	196	44	1	6	229	165	45	2	9	13,1	18,8	2,2-	X	X	X
weiblich	56	45	4	-	6	58	55	2	1	-	3,4-	18,2-	X	X	X	X
25 - 35	529	344	99	10	45	507	338	108	10	31	4,3	1,8	8,3-	-	45,2	-
männlich	398	236	87	6	38	401	258	93	6	26	1,2-	8,5-	6,5-	-	48,2	-
weiblich	132	108	11	4	7	106	80	15	4	5	24,5	35,0	26,7-	-	X	-
35 - 45	406	254	70	16	28	408	257	66	16	39	0,5-	1,2-	6,1	-	28,2-	-
männlich	316	181	69	11	19	312	178	61	11	32	1,3	1,7	13,1	-	40,6-	-
weiblich	90	73	1	5	9	96	79	5	5	7	6,3-	7,6-	X	-	X	-
45 - 55	305	168	36	18	46	294	183	18	23	38	3,7	8,2-	X	21,7-	21,1	-
männlich	238	122	33	13	34	227	135	14	18	31	4,8	9,6-	X	27,8-	9,7	-
weiblich	67	46	3	5	12	67	48	4	5	7	-	4,2-	X	-	X	-
55 - 65	297	157	14	38	61	299	183	15	36	45	0,7-	14,2-	6,7-	5,6	35,6	-
männlich	211	105	14	30	36	204	118	13	26	28	3,4	11,0-	7,7	15,4	28,6	-
weiblich	86	52	-	8	25	95	65	2	10	17	9,5-	20,0-	X	X	47,1	-
65 und mehr	524	215	10	100	175	470	210	4	70	165	11,5	2,4	X	42,9	6,1	-
männlich	276	128	9	59	61	269	133	4	51	65	2,6	3,8-	X	15,7	6,2-	-
weiblich	248	87	1	41	114	201	77	-	19	100	23,4	13,0	X	X	14,0	-
Zusammen	2 918	1 758	342	214	413	2 885	1 830	312	198	387	1,1	3,9-	9,6	8,1	6,7	-
männlich	2 097	1 246	313	139	222	2 066	1 283	277	136	228	1,5	2,9-	13,0	2,2	2,6-	-
weiblich	820	512	28	75	191	819	547	35	62	159	0,1	6,4-	20,0-	21,0	20,1	-
Ohne Angabe	3	1	-	1	1	1	-	-	1	-	X	X	-	-	X	-
Insgesamt ...	2 921	1 759	342	215	414	2 886	1 830	312	199	387	1,2	3,9-	9,6	8,0	7,0	-

2 Getötete und Verletzte im Straßenverkehr

2.2 Nach Art der Verkehrsbeteiligung, Altersgruppen und Geschlecht

Im Alter von ... bis unter ... Jahren Geschlecht	Ins- gesamt	Darunter				Ins- gesamt	Darunter				Zu- bzw. Abnahme (-)				
		Führer u. Mitfahrer von			Fuß- gänger		Führer u. Mitfahrer von			Fuß- gänger	ins- gesamt	Per- sonen- kraft- wagen	Motor- zwei- rädern mit amtl. Kennz.	Fahr- rädern	Fuß- gänger
		Per- sonen- kraft- wagen	Motor- zwei- rädern mit amtl. Kennz.	Fahr- rädern			Per- sonen- kraft- wagen	Motor- zwei- rädern mit amtl. Kennz.	Fahr- rädern						
Anzahl											%				
Schwerverletzte															
M a i 2000															
unter 15	1 038	177	13	434	394	1 213	218	26	489	443	14,4-	18,8-	50,0-	11,2-	11,1-
männlich	670	87	10	327	234	766	101	10	360	274	12,5-	13,9-	-	9,2-	14,6-
weiblich	368	90	3	107	160	447	117	16	129	169	17,7-	23,1-	x	17,1-	5,3-
15 - 18	777	193	227	143	46	863	235	236	131	58	10,0-	17,9-	3,8-	9,2	20,7-
männlich	520	82	184	90	28	565	100	196	82	28	8,0-	18,0-	5,6-	9,8	-
weiblich	257	111	43	53	18	298	135	41	49	30	13,8-	17,8-	4,9	8,2	40,0-
18 - 21	1 172	862	144	80	29	1 250	909	162	70	36	6,2-	5,2-	11,1-	14,3	19,4-
männlich	769	528	122	58	17	850	593	131	45	26	9,5-	11,0-	6,9-	28,9	34,6-
weiblich	403	334	22	22	12	400	316	31	25	10	0,8	5,7	29,0-	12,0-	20,0
21 - 25	924	590	176	81	31	1 079	676	235	74	36	14,4-	12,7-	25,1-	9,5	13,9-
männlich	606	354	149	50	18	754	437	193	50	24	19,6-	19,0-	22,8-	-	25,0-
weiblich	317	235	27	31	13	325	239	42	24	12	2,5-	1,7-	35,7-	29,2	8,3
25 - 35	1 676	804	471	219	55	1 993	911	572	284	79	15,9-	11,7-	17,7-	22,9-	30,4-
männlich	1 176	462	416	151	39	1 440	560	505	200	50	18,3-	17,5-	17,6-	24,5-	22,0-
weiblich	499	342	54	68	16	553	351	67	84	29	9,8-	2,6-	19,4-	19,0-	44,8-
35 - 45	1 441	632	355	227	71	1 481	611	373	267	65	2,7-	3,4	4,8-	15,0-	9,2
männlich	978	335	309	151	41	1 028	326	328	190	44	4,9-	2,8	5,8-	20,5-	6,8-
weiblich	463	297	46	76	30	453	285	45	77	21	2,2	4,2	2,2	1,3-	42,9
45 - 55	960	438	138	211	63	935	435	143	199	57	2,7	0,7	3,5-	6,0	10,5
männlich	608	234	118	127	35	599	236	128	110	34	1,5	0,8-	7,8-	15,5	2,9
weiblich	352	204	20	84	28	336	199	15	89	23	4,8	2,5	33,3	5,6-	21,7
55 - 65	859	341	73	283	67	866	353	74	293	51	0,8-	3,4-	1,4	3,4	31,4
männlich	485	166	65	141	32	506	165	68	170	25	4,2-	0,6	4,4-	17,1-	28,0
weiblich	374	175	8	142	35	359	187	6	123	26	4,2	6,4-	x	15,4	34,6
65 und mehr	935	336	19	311	180	987	407	13	297	192	5,3-	17,4-	46,2	4,7	6,3-
männlich	421	164	18	138	50	430	183	13	133	52	2,1-	10,4-	38,5	3,8	3,8-
weiblich	513	172	1	173	129	556	224	-	164	139	7,7-	23,2-	x	5,5	7,2-
Zusammen	9 782	4 373	1 616	1 989	936	10 687	4 755	1 834	2 104	1 017	8,3-	8,0-	11,9-	5,5-	8,0-
männlich	6 233	2 412	1 391	1 233	494	6 938	2 701	1 571	1 340	557	10,2-	10,7-	11,5-	8,0-	11,3-
weiblich	3 546	1 960	224	756	441	3 727	2 053	263	764	459	4,9-	4,5-	14,8-	1,0-	3,9-
Ohne Angabe	9	4	1	2	1	2	1	-	-	1	x	x	x	x	-
Insgesamt ...	9 791	4 377	1 617	1 991	937	10 669	4 756	1 834	2 104	1 018	8,2-	8,0-	11,8-	5,4-	8,0-
Januar - M a i 2000															
unter 15	3 719	880	36	1 056	1 664	4 012	903	61	1 123	1 828	7,3-	4,8-	41,0-	6,0-	9,0-
männlich	2 285	416	22	777	1 000	2 421	411	31	819	1 102	6,4-	1,2	29,0-	5,1-	9,3-
weiblich	1 432	464	14	278	663	1 590	492	30	303	726	8,7-	9,8-	53,3-	8,3-	8,7-
15 - 18	2 839	905	789	366	221	2 979	927	761	376	240	4,7-	2,4-	1,1	2,7-	7,9-
männlich	1 834	400	631	232	117	1 910	414	630	239	108	4,0-	3,4-	0,2	2,8-	8,3
weiblich	1 005	505	138	134	104	1 068	513	130	137	132	5,9-	1,6-	6,2	2,2-	21,2-
18 - 21	4 969	3 977	421	175	161	5 202	4 155	437	198	180	4,5-	4,3-	3,7-	11,6-	10,8-
männlich	3 156	2 413	356	106	96	3 377	2 588	369	126	113	6,5-	6,8-	3,5-	15,9-	15,0-
weiblich	1 813	1 564	65	69	65	1 824	1 566	68	72	67	0,6-	0,1-	4,4-	4,2-	3,0-
21 - 25	4 102	3 026	442	230	183	4 082	2 977	509	210	167	0,5	1,6	13,2-	9,5	9,6
männlich	2 582	1 818	376	119	94	2 658	1 810	428	141	100	2,9-	0,4	12,2-	15,6-	6,0-
weiblich	1 517	1 206	66	111	88	1 424	1 167	81	69	67	6,5	3,3	18,5-	60,9	31,3
25 - 35	6 952	4 234	1 192	591	340	7 546	4 546	1 355	672	362	7,9-	6,9-	12,0-	12,1-	6,1-
männlich	4 671	2 456	1 066	413	223	5 076	2 640	1 205	479	219	8,0-	7,0-	11,5-	13,8-	1,8
weiblich	2 278	1 777	124	178	117	2 468	1 905	149	193	143	7,7-	6,7-	16,8-	7,8-	18,2-
35 - 45	5 859	3 217	956	627	426	5 880	3 220	948	663	414	0,4-	0,1-	1,1	5,4-	2,9
männlich	3 834	1 747	847	418	261	3 876	1 741	843	454	267	1,1-	0,3	0,5	7,9-	2,2-
weiblich	2 022	1 469	108	209	165	2 004	1 479	103	209	147	0,9	0,7-	4,9	-	12,2
45 - 55	3 840	2 074	388	560	366	3 657	2 014	354	538	384	5,0	3,0	9,6	4,1	4,7-
männlich	2 345	1 098	345	316	189	2 230	1 061	322	317	209	5,2	3,5	7,1	0,3-	9,6-
weiblich	1 494	975	43	244	177	1 427	953	32	221	175	4,7	2,3	34,4	10,4	1,1
55 - 65	3 470	1 657	192	788	511	3 477	1 676	185	799	457	0,2-	1,1-	3,8	1,4-	11,8
männlich	2 014	893	179	427	239	2 027	875	173	448	230	0,6-	2,1	3,5	4,7-	3,9
weiblich	1 454	762	13	361	272	1 449	800	12	351	227	0,3	4,8-	8,3	2,8	19,8
65 und mehr	4 050	1 535	47	959	1 215	4 010	1 589	51	862	1 240	1,0	3,4-	7,8-	11,3	2,0-
männlich	1 798	756	43	446	352	1 734	772	50	383	373	3,6	2,1-	14,0-	16,2	5,6-
weiblich	2 251	779	4	514	860	2 274	817	1	479	865	1,0-	4,7-	x	7,3	0,6-
Zusammen	39 800	21 485	4 443	5 352	5 087	40 845	22 007	4 659	5 441	5 272	2,6-	2,4-	4,6-	1,6-	3,5-
männlich	24 497	11 997	3 865	3 253	2 571	25 309	12 312	4 051	3 406	2 721	3,2-	2,6-	4,6-	4,5-	5,5-
weiblich	15 286	9 481	575	2 098	2 511	15 528	9 692	606	2 034	2 549	1,6-	2,2-	5,1-	3,1	1,5-
Ohne Angabe	25	11	1	5	6	17	4	1	8	4	47,1	x	-	x	x
Insgesamt ...	39 825	21 496	4 444	5 357	5 093	40 862	22 011	4 660	5 449	5 276	2,5-	2,3-	4,6-	1,7-	3,5-

2 Getötete und Verletzte im Straßenverkehr

2.2 Nach Art der Verkehrsbeteiligung, Altersgruppen und Geschlecht

Im Alter von ... bis unter ... Jahren Geschlecht	Ins- gesamt	Darunter				Ins- gesamt	Darunter				Zu- bzw. Abnahme (-)					
		Führer u. Mitfahrer von			Fuß- gänger		Führer u. Mitfahrer von			Fuß- gänger	ins- gesamt	Per- sonen- kraft- wagen	Motor- zwei- rädern mit aml. Kennz.	Fahr- rädern	Fuß- gänger	
		Per- sonen- kraft- wagen	Motor- zwei- rädern mit aml. Kennz.	Fahr- rädern			Per- sonen- kraft- wagen	Motor- zwei- rädern mit aml. Kennz.	Fahr- rädern							
Anzahl											%					
Leichtverletzte																
M a i 2000																
unter 15	4 151	1 177	34	1 906	910	4 193	1 261	37	1 832	878	1,0-	6,7-	8,1-	4,0	3,6	
männlich	2 365	534	18	1 248	504	2 473	651	16	1 204	509	4,4-	18,0-	12,5	3,7	1,0-	
weiblich	1 785	643	16	657	406	1 717	610	21	628	366	4,0	5,4	23,8-	4,6	10,9	
15 - 18	2 612	702	631	533	136	2 774	820	677	538	134	5,8-	14,4-	6,8-	0,9-	1,5	
männlich	1 593	261	488	329	87	1 748	351	539	322	75	8,9-	25,6-	9,5-	2,2	10,7-	
weiblich	1 017	441	142	204	69	1 025	469	137	216	59	0,8-	6,0-	3,6	5,6-	16,9	
18 - 21	4 220	3 248	290	352	100	4 376	3 377	361	309	108	3,6-	3,8-	19,7-	13,9	7,4-	
männlich	2 348	1 690	235	195	58	2 535	1 841	291	184	67	7,4-	8,2-	19,2-	6,0	13,4-	
weiblich	1 871	1 557	55	157	42	1 840	1 535	70	125	41	1,7	1,4	21,4-	25,6	2,4	
21 - 25	3 978	2 875	305	453	112	3 904	2 809	356	401	133	1,9	2,3	14,3-	13,0	15,8-	
männlich	2 217	1 487	247	252	58	2 224	1 472	283	228	81	0,3-	1,0	12,7-	10,5	28,4-	
weiblich	1 761	1 388	58	201	54	1 679	1 336	73	173	52	4,9	3,9	20,5-	16,2	3,8	
25 - 35	7 883	5 063	934	1 081	222	7 910	5 079	1 044	977	281	0,3-	0,3-	10,5-	10,6	21,0-	
männlich	4 449	2 454	771	648	128	4 652	2 583	868	620	175	4,4-	5,0-	11,2-	4,5	26,9-	
weiblich	3 429	2 609	162	431	93	3 251	2 491	176	356	105	5,5	4,7	8,0-	21,1	11,4-	
35 - 45	6 539	3 909	816	959	276	5 851	3 557	815	788	195	11,8	9,9	0,1	21,7	41,5	
männlich	3 731	1 826	705	585	144	3 339	1 615	695	506	124	11,7	13,1	1,4	15,6	16,1	
weiblich	2 804	2 083	111	372	130	2 505	1 941	119	280	70	11,9	7,3	6,7-	32,9	85,7	
45 - 55	3 969	2 448	296	698	162	3 690	2 296	313	571	171	7,6	6,6	5,4-	22,2	5,3-	
männlich	2 183	1 150	272	393	83	2 055	1 093	266	342	86	6,2	5,2	2,3	14,9	3,5-	
weiblich	1 784	1 297	24	304	79	1 632	1 201	47	229	84	9,3	8,0	48,9-	32,8	6,0-	
55 - 65	3 139	1 826	145	748	178	2 919	1 713	150	634	167	7,5	6,6	3,3-	18,0	6,6	
männlich	1 647	824	135	413	86	1 544	792	137	354	93	6,7	4,0	1,5-	16,7	7,5-	
weiblich	1 491	1 002	10	335	91	1 371	917	13	280	74	8,8	9,3	23,1-	19,6	23,0	
65 und mehr	2 532	1 352	41	620	290	2 257	1 254	29	487	285	12,2	7,8	41,4	27,3	1,8	
männlich	1 161	603	40	331	96	1 009	559	27	240	90	15,1	7,9	48,1	37,9	6,7	
weiblich	1 370	748	1	289	194	1 246	694	2	246	195	10,0	7,8	X	17,5	0,5-	
Zusammen	39 023	22 600	3 492	7 350	2 386	37 874	22 166	3 782	6 537	2 352	3,0	2,0	7,7-	12,4	1,4	
männlich	21 694	10 829	2 911	4 394	1 224	21 579	10 957	3 122	4 000	1 300	0,5	1,2-	6,8-	9,9	5,8-	
weiblich	17 312	11 768	579	2 950	1 158	16 286	11 194	658	2 533	1 046	6,4	5,1	12,0-	16,5	10,7	
Ohne Angabe	99	15	5	51	20	87	20	5	43	12	13,8	25,0-	-	18,6	66,7	
Insgesamt ...	39 122	22 615	3 497	7 401	2 406	37 961	22 186	3 787	6 580	2 364	3,1	1,9	7,7-	12,5	1,8	
Januar - M a i 2000																
unter 15	14 000	5 187	90	4 536	3 581	14 098	5 270	106	4 465	3 661	0,7-	1,6-	15,1-	1,6	2,2-	
männlich	7 750	2 396	44	2 989	2 057	8 024	2 523	53	3 042	2 126	3,4-	5,0-	17,0-	1,7-	3,2-	
weiblich	6 247	2 791	46	1 546	1 522	6 065	2 747	53	1 421	1 528	3,0	1,6	13,2-	8,8	0,4-	
15 - 18	9 321	3 244	1 970	1 548	579	9 516	3 376	2 078	1 551	551	2,1-	3,9-	5,2-	0,2-	5,1	
männlich	5 577	1 310	1 580	978	252	5 827	1 438	1 688	975	263	4,3-	8,9-	6,4-	0,3	4,2-	
weiblich	3 740	1 934	388	570	327	3 683	1 938	388	575	286	1,5	0,2-	-	0,3-	14,3	
18 - 21	18 031	14 888	892	941	480	17 998	14 891	949	857	472	0,2	0,0-	6,0-	9,8	1,7	
männlich	10 016	7 898	705	572	250	10 123	8 039	752	482	258	1,1-	1,8-	6,3-	18,7	3,1-	
weiblich	8 008	6 983	187	369	230	7 871	6 849	197	374	214	1,7	2,0	5,1-	1,3-	7,5	
21 - 25	16 823	13 501	843	1 115	521	16 635	13 255	938	1 079	528	1,1	1,9	10,1-	3,3	1,3-	
männlich	9 251	6 992	677	630	238	9 297	7 004	740	610	304	0,5-	0,2-	8,5-	3,3	2,0-	
weiblich	7 564	6 502	166	485	223	7 327	6 244	197	468	224	3,2	4,1	15,7-	3,6	0,4-	
25 - 35	32 908	24 155	2 308	2 868	1 186	34 010	25 255	2 459	2 764	1 199	3,2-	4,4-	6,1-	3,8	1,1-	
männlich	18 437	12 049	1 926	1 800	714	19 327	12 867	2 091	1 775	691	4,6-	6,4-	7,9-	1,4	3,3	
weiblich	14 451	12 094	380	1 066	469	14 659	12 372	368	984	506	1,4-	2,2-	3,3	8,3	7,3-	
35 - 45	26 263	18 219	2 042	2 612	1 146	24 670	17 252	1 959	2 320	1 020	6,5	5,6	4,2	12,6	12,4	
männlich	14 615	8 673	1 771	1 669	658	13 774	8 279	1 697	1 460	597	6,1	4,8	4,4	14,3	10,2	
weiblich	11 636	9 538	271	941	486	10 875	8 963	261	858	419	7,0	6,4	3,8	9,7	16,0	
45 - 55	16 166	11 244	774	1 874	855	15 767	11 165	737	1 635	842	2,5	0,7	5,0	14,6	1,5	
männlich	8 575	5 249	699	1 074	433	8 467	5 360	850	928	427	1,3	2,1-	7,5	15,7	1,4	
weiblich	7 580	5 990	73	797	422	7 298	5 797	87	706	413	4,0	3,3	16,1-	13,0	2,2	
55 - 65	12 744	8 308	367	2 165	943	12 146	8 017	374	1 889	913	4,9	3,6	1,9-	14,6	3,3	
männlich	6 759	4 032	344	1 200	454	6 425	3 905	347	1 057	451	5,2	3,3	0,9-	13,6	0,7	
weiblich	5 976	4 273	23	961	488	5 701	4 103	27	826	458	4,8	4,1	14,8-	16,3	6,6	
65 und mehr	9 246	5 188	100	1 808	1 338	8 672	5 036	82	1 520	1 254	6,6	3,0	22,0	18,9	6,7	
männlich	4 276	2 405	96	963	457	3 808	2 257	77	754	405	12,3	6,6	24,7	27,7	12,8	
weiblich	4 967	2 780	4	845	881	4 860	2 778	5	764	848	2,2	0,1	X	10,6	3,9	
Zusammen	155 502	103 934	9 386	19 467	10 629	153 512	103 517	9 682	18 080	10 440	1,3	0,4	3,1-	7,7	1,8	
männlich	85 256	51 004	7 842	11 875	5 673	85 072	51 672	8 095	11 083	5 522	0,2	1,3-	3,1-	7,1	0,9	
weiblich	70 169	52 885	1 538	7 580	5 048	68 329	51 791	1 583	6 975	4 896	2,7	2,1	2,8-	8,7	3,1	
Ohne Angabe	303	79	14	115	76	296	90	9	103	73	2,4	12,2-	X	11,7	4,1	
Insgesamt ...	155 805	104 013	9 400	19 582	10 705	153 808	103 607	9 691	18 183	10 513	1,3	0,4	3,0-	7,7	1,8	

2 Getötete und Verletzte im Straßenverkehr

2.2 Nach Art der Verkehrsbeteiligung, Altersgruppen und Geschlecht

Im Alter von ... bis unter ... Jahren Geschlecht	Ins- gesamt	Derunter				Ins- gesamt	Derunter				Zu- bzw. Abnahme (-)				
		Fahrer u. Mitfahrer von			Fuß- gänger		Fahrer u. Mitfahrer von			Fuß- gänger	ins- gesamt	Per- sonen- kraft- wagen	Motor- zwei- rädern mit entl. Kennz.	Fahr- rädern	Fuß- gänger
		Per- sonen- kraft- wagen	Motor- zwei- rädern mit entl. Kennz.	Fahr- rädern			Per- sonen- kraft- wagen	Motor- zwei- rädern mit entl. Kennz.	Fahr- rädern						
Anzahl											%				
Verunglückte insgesamt															
M a i 2000															
unter 15	5 210	1 359	47	2 350	1 310	5 447	1 489	63	2 340	1 331	4,4-	8,7-	25,4-	0,4	1,6-
männlich	3 047	624	28	1 580	742	3 263	757	26	1 576	788	6,6-	17,6-	7,7	0,3	5,8-
weiblich	2 162	735	19	769	568	2 181	732	37	764	540	0,9-	0,4	48,6-	0,7	5,2
15 - 18	3 411	905	884	679	183	3 677	1 072	924	672	197	7,2-	15,6-	6,5-	1,0	7,1-
männlich	2 129	351	676	421	95	2 336	459	744	405	105	8,9-	23,5-	9,1-	4,0	9,5-
weiblich	1 280	554	187	258	88	1 340	613	179	267	92	4,5-	9,6-	4,5	3,4-	4,3-
18 - 21	5 473	4 176	445	433	129	5 724	4 373	530	379	147	4,4-	4,5-	16,0-	14,2	12,2-
männlich	3 184	2 271	367	254	75	3 456	2 486	427	229	96	7,9-	9,0-	14,1-	10,9	21,9-
weiblich	2 288	1 904	78	179	54	2 267	1 876	103	150	51	0,9	1,5	24,3-	19,3	5,9
21 - 25	4 962	3 504	495	534	147	5 071	3 548	613	477	170	2,2-	1,2-	19,3-	11,9	13,5-
männlich	2 871	1 875	407	302	77	3 053	1 961	497	279	106	6,0-	4,4-	18,1-	8,2	27,4-
weiblich	2 090	1 628	88	232	70	2 017	1 586	116	198	64	3,6	2,6	24,1-	17,2	9,4
25 - 35	9 666	5 927	1 435	1 303	284	10 048	6 067	1 668	1 265	370	3,8-	2,3-	14,0-	3,0	23,2-
männlich	5 709	2 980	1 214	800	173	6 215	3 208	1 417	822	236	8,1-	7,7-	14,3-	2,7	26,4-
weiblich	3 950	2 967	218	501	110	3 826	2 854	251	442	134	3,2	4,0	13,1-	13,3	17,9-
35 - 45	8 064	4 591	1 196	1 190	349	7 438	4 225	1 218	1 061	267	8,4	8,7	1,8-	12,2	30,7
männlich	4 773	2 193	1 039	739	187	4 454	1 984	1 052	699	174	7,2	10,5	1,2-	5,7	7,5
weiblich	3 287	2 398	157	449	160	2 977	2 240	166	360	92	10,4	7,1	4,8-	24,7	73,9
45 - 55	5 005	2 925	445	919	232	4 681	2 767	463	775	230	6,9	5,7	3,9-	18,6	0,9
männlich	2 848	1 409	400	526	125	2 698	1 359	399	457	120	5,6	3,7	0,3	15,1	4,2
weiblich	2 155	1 515	45	392	107	1 980	1 406	64	318	109	8,8	7,8	29,7-	23,3	1,8-
55 - 65	4 067	2 201	225	1 044	254	3 849	2 101	233	941	223	5,7	4,8	3,4-	10,9	13,9
männlich	2 177	1 010	207	563	122	2 094	983	212	531	121	4,0	2,7	2,4-	6,0	0,8
weiblich	1 889	1 191	18	481	131	1 750	1 113	21	410	102	7,9	7,0	14,3-	17,3	28,4
65 und mehr	3 593	1 747	64	959	497	3 353	1 716	43	806	501	7,2	1,8	48,8	19,0	0,8-
männlich	1 651	801	62	484	156	1 506	779	41	398	150	9,8	2,8	51,2	24,7	4,0
weiblich	1 940	945	2	475	340	1 844	936	2	417	350	5,2	1,0	-	13,9	2,8-
Zusammen	49 451	27 335	5 216	9 411	3 365	49 288	27 358	5 755	8 716	3 436	0,3	0,1-	9,4-	8,0	1,5-
männlich	28 389	13 494	4 400	5 688	1 752	29 075	13 986	4 815	5 366	1 896	2,4-	3,5-	8,6-	5,3	7,5-
weiblich	21 041	13 837	812	3 723	1 628	20 182	13 368	938	3 326	1 534	4,3	3,6	13,4-	12,3	6,1
Ohne Angabe	109	19	6	54	21	90	21	5	44	13	21,1	9,5-	x	22,7	61,5
Insgesamt ...	49 560	27 354	5 222	9 465	3 406	49 378	27 379	5 760	8 760	3 449	0,4	0,1-	9,3-	8,0	1,2-
Januar - M a i 2000															
unter 15	17 806	6 082	128	5 611	5 276	18 230	6 221	167	5 620	5 525	2,3-	2,2-	23,4-	0,2-	4,5-
männlich	10 067	2 834	67	3 778	3 076	10 513	2 959	84	3 881	3 248	4,2-	4,2-	20,2-	2,7-	5,3-
weiblich	7 734	3 248	61	1 833	2 197	7 707	3 262	83	1 736	2 270	0,4	0,4-	26,5-	5,6	3,2-
15 - 18	12 277	4 204	2 772	1 923	807	12 638	4 381	2 871	1 933	801	2,9-	4,0-	3,4-	0,5-	0,7
männlich	7 491	1 741	2 239	1 216	372	7 833	1 901	2 346	1 216	375	4,4-	8,4-	4,6-	-	0,8-
weiblich	4 782	2 463	531	707	435	4 798	2 480	522	716	424	0,3-	0,7-	1,7	1,3-	2,6
18 - 21	23 338	19 154	1 343	1 119	649	23 557	19 359	1 408	1 067	666	0,9-	1,1-	4,6-	5,9	2,6-
männlich	13 441	10 536	1 089	681	352	13 760	10 849	1 140	608	384	2,3-	2,9-	4,5-	12,0	8,3-
weiblich	9 890	8 611	254	438	297	9 792	8 506	268	448	282	1,0	1,2	5,2-	2,2-	5,3
21 - 25	21 240	16 768	1 333	1 346	716	21 004	16 452	1 494	1 292	704	1,1	1,9	10,8-	4,2	1,7
männlich	12 082	9 006	1 087	750	398	12 184	8 979	1 213	753	413	0,8-	0,3	9,6-	0,4-	3,6-
weiblich	9 137	7 763	236	596	317	8 809	7 466	280	538	291	3,7	3,8	15,7-	10,8	8,9
25 - 35	40 389	28 733	3 599	3 469	1 571	42 063	30 139	3 922	3 448	1 592	4,0-	4,7-	8,2-	0,7	1,3-
männlich	23 504	14 741	3 079	2 219	975	24 804	15 785	3 399	2 260	936	5,2-	6,5-	9,1-	1,8-	4,2
weiblich	16 861	13 979	515	1 248	593	17 233	14 357	532	1 181	654	2,2-	2,6-	3,2-	5,7	8,3-
35 - 45	32 528	21 690	3 068	3 255	1 600	30 958	20 729	2 971	2 999	1 473	5,1	4,6	3,3	8,5	8,6
männlich	18 765	10 601	2 887	2 098	938	17 962	10 198	2 601	1 925	898	4,5	4,0	3,3	9,0	4,7
weiblich	13 748	11 080	380	1 155	660	12 975	10 521	369	1 072	573	6,0	5,3	3,0	7,7	15,2
45 - 55	20 311	13 486	1 198	2 452	1 267	19 718	13 362	1 109	2 196	1 264	3,0	0,9	8,0	11,7	0,2
männlich	11 158	6 469	1 077	1 403	656	10 924	6 556	986	1 263	687	2,1	1,3-	9,2	11,1	1,7-
weiblich	9 141	7 011	119	1 046	611	8 782	6 798	123	931	595	4,1	3,1	3,3-	12,4	2,7
55 - 65	16 511	10 122	573	2 991	1 515	16 922	9 876	574	2 724	1 415	3,7	2,5	0,2-	9,8	7,1
männlich	8 984	5 030	537	1 657	729	8 656	4 898	539	1 531	709	3,8	2,7	0,8	8,2	2,8
weiblich	7 516	5 087	36	1 330	785	7 245	4 988	41	1 187	702	3,7	2,4	12,2-	12,0	11,8
65 und mehr	13 820	6 938	157	2 867	2 728	13 152	6 835	137	2 452	2 659	5,1	1,5	14,6	16,9	2,6
männlich	6 348	3 289	148	1 487	870	5 811	3 162	131	1 188	843	9,2	4,0	13,0	23,5	3,2
weiblich	7 466	3 646	9	1 400	1 855	7 335	3 672	6	1 262	1 813	1,8	0,7-	x	10,9	2,3
Zusammen	198 220	127 177	14 171	25 033	16 129	197 242	127 354	14 653	23 719	16 089	0,5	0,1-	3,3-	5,5	0,2
männlich	111 850	64 247	12 020	15 267	8 366	112 447	65 267	12 423	14 625	8 471	0,5-	1,6-	3,2-	4,4	1,2-
weiblich	86 275	62 878	2 141	9 753	7 750	84 676	62 030	2 224	9 071	7 604	1,9	1,4	3,7-	7,5	1,9
Ohne Angabe	331	91	15	121	83	314	94	10	112	77	5,4	3,2-	50,0	8,0	7,8
Insgesamt ...	198 551	127 268	14 186	25 154	16 212	197 556	127 448	14 663	23 831	16 176	0,5	0,1-	3,3-	5,6	0,2
Januar - M a i 1999															
unter 15	17 806	6 082	128	5 611	5 276	18 230	6 221	167	5 620	5 525	2,3-	2,2-	23,4-	0,2-	4,5-
männlich	10 067	2 834	67	3 778	3 076	10 513	2 959	84	3 881	3 248	4,2-	4,2-	20,2-	2,7-	5,3-
weiblich	7 734	3 248	61	1 833	2 197	7 707	3 262	83	1 736	2 270	0,4	0,4-	26,5-	5,6	3,2-
15 - 18	12 277	4 204	2 772	1 923	807	12 638	4 381	2 871	1 933	801	2,9-	4,0-	3,4-	0,5-	0,7
männlich	7 491	1 741	2 239	1 216	372	7 833	1 901	2 346	1 216	375	4,4-	8,4-	4,6-	-	0,8-
weiblich	4 782	2 463	531	707	435	4 798	2 480	522	716	424	0,3-	0,7-	1,7	1,3-	2,6
18 - 21	23 338	19 154	1 343</												

Im Alter von ... bis unter ... Jahren Geschlecht	Getötete						Schwerverletzte					
	M a i		Zu- bzw. Abnahme (-)	Januar - M a i		Zu- bzw. Abnahme (-)	M a i		Zu- bzw. Abnahme (-)	Januar - M a i		Zu- bzw. Abnahme (-)
	2000	1999		2000	1999		2000	1999		2000	1999	
	Anzahl		%	Anzahl		%	Anzahl		%	Anzahl		%
unter 15	21	41	48,8-	87	120	27,5-	1 038	1 213	14,4-	3 719	4 012	7,3-
männlich	12	24	50,0-	52	68	23,5-	670	766	12,5-	2 265	2 421	6,4-
weiblich	9	17	X	35	52	32,7-	368	447	17,7-	1 452	1 590	8,7-
15 - 18	22	40	45,0-	117	143	18,2-	777	863	10,0-	2 839	2 978	4,7-
männlich	16	23	30,4-	80	96	16,7-	520	566	8,0-	1 834	1 910	4,0-
weiblich	6	17	X	37	47	21,3-	257	298	13,8-	1 005	1 068	5,9-
18 - 21	81	98	17,3-	338	357	5,3-	1 172	1 250	6,2-	4 969	5 202	4,5-
männlich	67	71	5,6-	269	260	3,5-	769	850	9,5-	3 156	3 377	6,5-
weiblich	14	27	48,1-	69	97	28,9-	403	400	0,8	1 813	1 824	0,6-
21 - 25	60	88	31,8-	315	287	9,8	924	1 079	14,4-	4 102	4 082	0,5
männlich	48	75	36,0-	259	229	13,1	806	754	19,6-	2 582	2 658	2,9-
weiblich	12	13	7,7-	56	58	3,4-	317	325	2,5-	1 517	1 424	6,5
25 - 30	44	79	44,3-	252	265	4,9-	817	980	16,6-	3 444	3 800	9,4-
männlich	36	64	43,8-	182	211	13,7-	551	697	20,9-	2 249	2 528	11,0-
weiblich	7	15	X	69	54	27,8	265	283	6,4-	1 194	1 271	6,1-
30 - 35	83	66	4,5-	277	242	14,5	859	1 013	15,2-	3 508	3 746	6,4-
männlich	48	59	18,6-	214	190	12,6	625	743	15,9-	2 422	2 548	4,9-
weiblich	15	7	X	63	52	21,2	234	270	13,3-	1 084	1 197	9,4-
35 - 40	45	67	32,8-	218	232	6,0-	828	846	2,1-	3 302	3 329	0,8-
männlich	33	55	40,0-	175	175	-	569	585	2,7-	2 160	2 192	1,5-
weiblich	12	12	-	43	57	24,6-	259	261	0,8-	1 141	1 137	0,4
40 - 45	39	39	-	188	176	6,8	613	635	3,5-	2 557	2 551	0,2
männlich	31	32	3,1-	141	137	2,9	409	443	7,7-	1 674	1 684	0,6-
weiblich	8	7	X	47	39	20,5	204	192	6,3	881	867	1,6
45 - 50	48	31	54,8	174	162	7,4	527	539	2,2-	2 158	2 090	3,3
männlich	37	26	42,3	140	124	12,9	343	348	1,4-	1 336	1 309	2,1
weiblich	11	5	X	34	38	10,5-	184	191	3,7-	822	781	5,2
50 - 55	28	25	12,0	131	132	0,8-	433	396	9,3	1 682	1 567	7,3
männlich	20	18	11,1	98	103	4,9-	265	251	5,6	1 009	921	9,6
weiblich	8	7	X	33	29	13,8	168	145	15,9	672	646	4,0
55 - 60	31	32	3,1-	136	150	9,3-	437	443	1,4-	1 790	1 842	2,8-
männlich	19	21	9,5-	98	108	9,3-	256	258	0,8-	1 059	1 102	3,9-
weiblich	12	11	9,1	38	42	9,5-	181	185	2,2-	730	740	1,4-
60 - 65	38	32	18,8	161	149	8,1	422	423	0,2-	1 680	1 635	2,8
männlich	26	23	13,0	113	96	17,7	229	248	7,7-	955	925	3,2
weiblich	12	9	X	48	53	9,4-	193	174	10,9	724	709	2,1
65 - 70	32	32	-	119	112	6,3	295	301	2,0-	1 200	1 157	3,7
männlich	20	19	5,3	74	71	4,2	154	152	1,3	635	604	5,1
weiblich	12	13	7,7-	45	41	9,8	141	149	5,4-	564	553	2,0
70 - 75	35	32	9,4	142	130	9,2	265	284	6,7-	1 125	1 082	3,0
männlich	25	25	-	87	83	4,8	125	116	7,8	518	462	12,1
weiblich	10	7	X	55	47	17,0	140	167	16,2-	607	628	3,3-
75 und mehr	59	45	31,1	263	228	15,4	375	402	6,7-	1 725	1 761	2,0-
männlich	24	23	4,3	115	115	-	142	162	12,3-	643	688	3,7-
weiblich	35	22	59,1	148	113	31,0	232	240	3,3-	1 080	1 073	1,2-
Zusammen	646	747	13,5-	2 918	2 885	1,1	9 782	10 667	8,3-	39 800	40 845	2,6-
männlich	462	558	17,2-	2 097	2 066	1,5	6 233	6 938	10,2-	24 497	25 309	3,2-
weiblich	183	189	3,2-	820	819	0,1	3 546	3 727	4,9-	15 286	15 528	1,6-
Ohne Angabe	1	1	-	3	1	X	9	2	X	25	17	47,1
Insgesamt	647	748	13,5-	2 921	2 886	1,2	9 791	10 669	8,2-	39 825	40 862	2,5-

im Straßenverkehr
und Geschlecht

Leichtverletzte						Verunglückte insgesamt						Im Alter von ... bis unter ... Jahren Geschlecht
M a i		Zu- bzw. Abnah- me (-)	Januar - M a i		Zu- bzw. Abnah- me (-)	M a i		Zu- bzw. Abnah- me (-)	Januar - M a i		Zu- bzw. Abnah- me (-)	
2000	1999		2000	1999		2000	1999		2000	1999		
Anzahl		%	Anzahl		%	Anzahl		%	Anzahl		%	
4 151	4 193	1,0-	14 000	14 098	0,7-	5 210	5 447	4,4-	17 806	18 230	2,3- unter 15
2 365	2 473	4,4-	7 750	8 024	3,4-	3 047	3 263	6,6-	10 067	10 513	4,2- männlich
1 785	1 717	4,0	6 247	6 065	3,0	2 162	2 181	0,9-	7 734	7 707	0,4 weiblich
2 612	2 774	5,8-	9 321	9 516	2,1-	3 411	3 677	7,2-	12 277	12 638	2,9- 15 - 18
1 593	1 748	8,9-	5 577	5 827	4,3-	2 129	2 336	8,9-	7 491	7 833	4,4- männlich
1 017	1 025	0,8-	3 740	3 683	1,5	1 280	1 340	4,5-	4 782	4 798	0,3- weiblich
4 220	4 376	3,6-	18 031	17 998	0,2	5 473	5 724	4,4-	23 338	23 557	0,9- 18 - 21
2 348	2 535	7,4-	10 016	10 123	1,1-	3 184	3 456	7,9-	13 441	13 760	2,3- männlich
1 871	1 840	1,7	8 008	7 871	1,7	2 288	2 267	0,9	9 890	9 792	1,0 weiblich
3 978	3 904	1,9	16 823	16 635	1,1	4 962	5 071	2,2-	21 240	21 004	1,1 21 - 25
2 217	2 224	0,3-	9 251	9 297	0,5-	2 871	3 053	6,0-	12 082	12 184	0,8- männlich
1 761	1 679	4,9	7 564	7 327	3,2	2 090	2 017	3,6	9 137	8 809	3,7 weiblich
3 924	3 983	1,5-	16 560	17 109	3,2-	4 785	5 042	5,1-	20 256	21 174	4,3- 25 - 30
2 171	2 338	7,1-	9 202	9 654	4,7-	2 758	3 089	11,0-	11 633	12 393	6,1- männlich
1 751	1 643	6,6	7 350	7 448	1,3-	2 023	1 941	4,2	8 613	8 773	1,8- weiblich
3 959	3 927	0,8	16 348	16 901	3,3-	4 881	5 006	2,5-	20 133	20 889	3,6- 30 - 35
2 278	2 314	1,6-	9 235	9 673	4,5-	2 951	3 116	5,3-	11 871	12 411	4,4- männlich
1 678	1 608	4,4	7 101	7 211	1,5-	1 927	1 885	2,2	8 248	8 460	2,5- weiblich
3 700	3 339	10,8	14 777	14 176	4,2	4 573	4 252	7,5	18 297	17 737	3,2 35 - 40
2 147	1 940	10,7	8 340	8 039	3,7	2 749	2 580	6,6	10 675	10 406	2,6 männlich
1 551	1 395	11,2	6 429	6 128	4,9	1 822	1 668	9,2	7 613	7 322	4,0 weiblich
2 839	2 512	13,0	11 486	10 494	9,5	3 491	3 186	9,6	14 231	13 221	7,6 40 - 45
1 584	1 399	13,2	6 275	5 735	9,4	2 024	1 874	8,0	8 090	7 556	7,1 männlich
1 253	1 110	12,9	5 207	4 747	9,7	1 465	1 309	11,9	6 135	5 653	8,5 weiblich
2 215	2 088	6,1	9 203	9 005	2,2	2 790	2 658	5,0	11 535	11 257	2,5 45 - 50
1 216	1 169	4,0	4 870	4 852	0,4	1 596	1 543	3,4	6 346	6 285	1,0 männlich
997	918	8,6	4 325	4 146	4,3	1 192	1 114	7,0	5 181	4 965	4,4 weiblich
1 754	1 602	9,5	6 963	6 762	3,0	2 215	2 023	9,5	8 776	8 461	3,7 50 - 55
967	886	9,1	3 705	3 615	2,5	1 252	1 155	8,4	4 812	4 639	3,7 männlich
787	714	10,2	3 255	3 142	3,6	963	866	11,2	3 960	3 817	3,7 weiblich
1 663	1 638	1,5	6 967	7 012	0,6-	2 131	2 113	0,9	8 893	9 004	1,2- 55 - 60
865	876	1,1-	3 706	3 724	0,5-	1 140	1 154	1,2-	4 863	4 934	1,4- männlich
797	761	4,7	3 257	3 277	0,6-	990	957	3,4	4 025	4 059	0,8- weiblich
1 476	1 281	15,2	5 777	5 134	12,5	1 936	1 736	11,5	7 618	6 918	10,1 60 - 65
782	689	16,9	3 053	2 701	13,0	1 037	940	10,3	4 121	3 722	10,7 männlich
694	610	13,8	2 719	2 424	12,2	899	793	13,4	3 491	3 186	9,6 weiblich
919	786	16,8	3 400	3 186	6,7	1 246	1 119	11,3	4 719	4 455	5,9 65 - 70
455	380	19,7	1 704	1 519	12,2	629	551	14,2	2 413	2 194	10,0 männlich
464	405	14,6	1 694	1 666	1,7	617	567	8,8	2 303	2 260	1,9 weiblich
727	694	4,8	2 590	2 459	5,3	1 027	1 010	1,7	3 857	3 681	4,8 70 - 75
350	319	9,7	1 228	1 093	12,4	500	460	8,7	1 833	1 638	11,9 männlich
376	375	0,3	1 361	1 365	0,3-	526	549	4,2-	2 023	2 040	0,8- weiblich
886	777	14,0	3 256	3 027	7,6	1 320	1 224	7,8	5 244	5 016	4,5 75 und mehr
356	310	14,8	1 344	1 196	12,4	522	495	5,5	2 102	1 979	6,2 männlich
530	468	13,7	1 912	1 829	4,5	797	728	9,5	3 140	3 035	3,5 weiblich
39 023	37 874	3,0	155 502	153 512	1,3	49 451	48 288	0,3	198 220	197 242	0,5 Zusammen
21 694	21 579	0,5	85 256	85 072	0,2	28 389	29 075	2,4-	111 850	112 447	0,5- männlich
17 312	16 266	6,4	70 189	68 329	2,7	21 041	20 182	4,3	86 275	84 678	1,9 weiblich
99	87	13,8	303	296	2,4	109	90	21,1	331	314	5,4 Ohne Angabe
39 122	37 961	3,1	155 805	153 808	1,3	49 560	48 378	0,4	198 551	197 556	0,5	... Insgesamt

3 An Straßenverkehrsunfällen beteiligte Fahrzeugführer und Fußgänger

Art der Verkehrsbeteiligung Ortslage	Unfälle mit											
	Personen- schaden	schwerw. Sach- schaden1)	Personen- schaden	schwerw. Sach- schaden1)	Per- sonen- schaden	schw. Sach- schaden	Personen- schaden	schwerw. Sach- schaden1)	Personen- schaden	schwerw. Sach- schaden1)	Per- sonen- schaden	schw. Sach- schaden
	M a i 2000		M a i 1999		Zu- bzw. Abnahme (-)		Januar - 2000		M a i 1999		Zu- bzw. Abnahme (-)	
	Anzahl				%		Anzahl				%	
Führer von												
Mofas, Mopeds	1 986	50	1 953	40	2,2	25,0	6 673	219	6 398	181	4,3	21,0
innerorts	1 653	37	1 560	31	6,0	19,4	5 461	178	5 151	141	6,0	26,2
außerorts	342	13	393	9	13,0-	X	1 212	41	1 247	40	2,8-	2,5
Motorzweirädern mit amtl. Kennzeichen ..	5 095	175	5 629	214	9,5-	18,2-	13 857	601	14 356	616	3,5-	2,4-
innerorts	3 235	112	3 236	112	0,0-	-	8 931	408	9 012	378	0,9-	7,9
außerorts	1 860	63	2 393	102	22,3-	38,2-	4 926	193	5 344	238	7,8-	18,9-
Personenkraftwagen ..	47 345	14 580	45 697	14 404	3,6	1,2	202 235	73 696	200 790	74 559	0,7	1,2-
innerorts	30 975	8 714	29 078	8 494	6,5	2,6	125 215	43 475	122 474	42 220	2,2	3,0
außerorts	16 370	5 866	16 619	5 910	1,5-	0,7-	77 020	30 221	78 316	32 339	1,7-	6,6-
Bussen	607	85	555	78	9,4	9,0	2 322	372	2 314	429	0,3	13,3-
innerorts	496	47	431	45	15,1	4,4	1 877	250	1 842	256	1,9	2,3
außerorts	111	38	124	33	10,5-	15,2	445	122	472	173	5,7-	29,5-
Güterkraftfahrzeugen	4 212	1 470	3 997	1 285	5,4	14,4	18 147	7 312	18 718	7 426	3,1-	1,5-
innerorts	2 081	569	2 002	538	3,9	5,8	8 689	2 883	8 774	2 689	1,0-	7,2
außerorts	2 131	901	1 995	747	6,8	20,6	9 458	4 429	9 944	4 737	4,9-	6,5-
Landwirtschaftlichen Zugmaschinen	221	59	250	67	11,6-	11,9-	706	222	755	235	6,5-	5,5-
innerorts	56	19	62	22	9,7-	13,6-	209	75	230	78	9,1-	3,8-
außerorts	165	40	188	45	12,2-	11,1-	497	147	525	157	5,3-	6,4-
Übrigen Kraftfahrzeugen ...	272	71	262	58	3,8	22,4	1 149	318	1 115	349	3,0	8,9-
innerorts	186	39	160	28	16,3	39,3	746	185	702	178	6,3	3,9
außerorts	86	32	102	30	15,7-	6,7	403	133	413	171	2,4-	22,2-
Kraftfahrzeugen zus.	59 747	16 490	58 343	16 146	2,4	2,1	245 089	82 740	244 446	83 795	0,3	1,3-
innerorts	38 682	9 537	36 529	9 270	5,9	2,9	151 128	47 454	148 185	45 940	2,0	3,3
außerorts	21 065	6 953	21 814	6 876	3,4-	1,1	93 961	35 286	96 261	37 855	2,4-	6,8-
dar. flüchtig	2 768	1 253	2 946	1 419	6,0-	11,7-	11 413	6 809	11 778	7 078	3,1-	3,8-
innerorts	1 998	596	1 992	679	0,3	12,2-	7 751	3 260	7 801	3 190	0,6-	2,2
außerorts	770	657	954	740	19,3-	11,2-	3 662	3 549	3 977	3 888	7,9-	8,7-
Fahrrädern	10 341	18	9 519	19	8,6	5,3-	27 149	78	25 669	77	5,8	1,3
innerorts	9 224	11	8 326	14	10,8	21,4-	24 495	60	23 017	64	6,4	6,3-
außerorts	1 117	7	1 193	5	6,4-	X	2 654	18	2 652	13	0,1	38,5
darunter:												
unter 15 Jahren ...	2 513	3	2 452	1	2,5	X	5 895	5	5 843	8	0,9	X
innerorts	2 316	2	2 272	1	1,9	X	5 511	4	5 489	7	0,4	X
außerorts	197	1	180	-	9,4	X	384	1	354	1	8,5	-
anderen Fahrzeugen ..	388	123	439	124	11,6-	0,8-	1 575	693	1 630	663	3,4-	4,5
innerorts	320	81	341	76	6,2-	6,6	1 259	413	1 272	381	1,0-	8,4
außerorts	68	42	98	48	30,6-	12,5-	316	280	358	282	11,7-	0,7-
Fußgänger	3 672	14	3 714	16	1,1-	12,5-	17 064	54	17 054	86	0,1	37,2-
innerorts	3 436	13	3 446	14	0,3-	7,1-	15 903	43	15 942	60	0,2-	28,3-
außerorts	236	1	268	2	11,9-	X	1 161	11	1 112	26	4,4	57,7-
darunter:												
unter 15 Jahren	1 360	2	1 384	2	1,7-	-	5 451	4	5 713	9	4,6-	X
innerorts	1 328	2	1 338	2	0,7-	-	5 296	4	5 517	7	4,0-	X
außerorts	32	-	46	-	30,4-	-	155	-	196	2	20,9-	X
65 Jahre und mehr ...	513	-	516	2	0,6-	X	2 785	1	2 709	7	2,8	X
innerorts	480	-	494	2	2,8-	X	2 650	-	2 585	6	2,5	X
außerorts	33	-	22	-	50,0	-	135	1	124	1	8,9	-
Andere Personen	140	9	149	6	6,0-	X	485	41	492	25	1,4-	64,0
innerorts	98	3	106	4	7,5-	X	324	22	347	16	6,6-	37,5
außerorts	42	6	43	2	2,3-	X	161	19	145	9	11,0	X
Insgesamt	74 288	16 654	72 164	16 311	2,9	2,1	291 362	83 606	289 291	84 646	0,7	1,2-
innerorts	51 760	9 645	48 748	9 378	6,2	2,8	193 109	47 992	188 763	46 461	2,3	3,3
außerorts	22 528	7 009	23 416	6 933	3,8-	1,1	98 253	35 614	100 528	38 185	2,3-	6,7-
darunter:												
unter 15 Jahren	3 922	17	3 897	13	0,6	30,8	11 520	47	11 753	53	2,0-	11,3-
innerorts	3 680	10	3 654	11	0,7	9,1-	10 931	32	11 149	39	2,0-	17,9-
außerorts	242	7	243	2	0,4-	X	589	15	604	14	2,5-	7,1
65 Jahre und mehr ...	4 911	935	4 637	904	5,9	3,4	18 671	4 301	17 658	4 119	5,7	4,4
innerorts	3 535	586	3 245	522	8,9	12,3	13 415	2 681	12 572	2 514	6,7	6,6
außerorts	1 376	349	1 392	382	1,2-	8,6-	5 256	1 620	5 086	1 605	3,3	0,9

1) Schwerwiegender Unfall mit Sachschaden (im engeren Sinne).

4 Ursachen von Straßenverkehrsunfällen mit Personenschaden

4.1 Fehlverhalten der Fahrzeugführer

Ursache	Insgesamt	Derunter			Insgesamt	Derunter			Zu- bzw. Abnahme (-)							
		Personen- kraft- wagen	Motor- zweiräd. mit amtli. Kenn- zeichen	Fahr- rädern		Personen- kraft- wagen	Motor- zweiräd. mit amtli. Kenn- zeichen	Fahr- rädern	ins- gesamt	Per- sonen- kraft- wagen	Motor- zweir. mit amtli. Kennz.	Fahr- rädern				
	Anzahl								%							
	M a i 2000								M a i 1999							
Insgesamt	46 845	31 511	3 006	6 824	46 498	31 115	3 446	6 791	0,3	1,3	12,8-	0,5				
Verkehrstüchtigkeit ..	2 841	1 861	134	563	3 365	2 163	174	692	15,6-	14,0-	23,0-	18,6-				
der. Alkoholeinfluß	2 253	1 409	128	497	2 802	1 729	160	644	19,6-	18,5-	20,0-	22,8-				
Straßenbenutzung	3 753	1 416	190	1 783	3 617	1 433	224	1 619	3,8	1,2-	15,2-	10,1				
Geschwindigkeit	7 440	5 183	1 050	448	7 610	5 254	1 209	461	2,2-	1,4-	13,2-	2,8-				
Abstand	5 509	4 278	322	153	4 946	3 845	322	131	11,4	11,3	-	16,8				
Überholen	2 105	1 300	362	149	2 163	1 302	411	142	2,7-	0,2-	11,9-	4,9				
Vorbeifahren	186	122	8	20	165	120	5	11	12,7	1,7	X	81,8				
Nebeneinanderfahren ..	627	426	21	25	580	401	19	24	8,1	6,2	10,5	4,2				
Vorfahrt, Vorrang	7 087	5 528	155	780	6 868	5 401	157	719	3,2	2,4	1,3-	8,5				
Nichtbeachten der die Vorfahrt regelnden Verkehrszeichen ...	5 065	4 213	74	361	5 006	4 198	84	336	1,2	0,4	11,9-	7,4				
Nichtbeachten der Verkehrsregelung durch Polizeibeamte oder Lichtzeichen ..	770	504	30	165	765	513	24	168	0,7	1,8-	25,0	1,8-				
Abbiegen, Wenden, Rückwärtsfahren, Ein- und Anfahren ..	7 354	5 592	110	915	6 943	5 198	133	879	5,9	7,6	17,3-	4,1				
Falsches Verhalten ge- genüber Fußgängern ..	1 569	1 162	25	225	1 547	1 172	33	171	1,4	0,9-	24,2-	31,6				
an Überwegen, Furten	272	223	2	26	272	220	5	19	-	1,4	X	36,8				
Ruhender Verkehr, Verkehrssicherung ..	432	370	1	3	389	335	1	2	11,1	10,4	-	X				
Nichtbeachten der Be- leuchtungsvorschrift	33	10	2	17	54	10	5	34	38,9-	-	X	50,0-				
Ladung, Besetzung	127	31	3	27	137	27	5	37	7,3-	14,8	X	27,0-				
Andere Fehler beim Fahrzeugführer	7 582	4 232	623	1 716	8 114	4 454	748	1 869	6,6-	5,0-	16,7-	8,2-				
	Januar - M a i 2000				Januar - M a i 1999											
Insgesamt	183 135	136 806	8 214	17 587	182 911	136 621	8 474	16 989	0,1	0,1	3,1-	3,5				
Verkehrstüchtigkeit ..	11 328	8 341	361	1 516	11 862	8 745	391	1 631	4,5-	4,6-	2,6-	7,1-				
der. Alkoholeinfluß	9 235	6 688	354	1 354	9 836	7 119	359	1 493	6,1-	6,1-	1,4-	9,3-				
Straßenbenutzung	12 029	5 712	475	4 687	12 079	6 053	507	4 258	0,4-	5,6-	6,3-	10,1				
Geschwindigkeit	35 834	28 452	2 892	1 076	37 254	29 620	2 950	1 035	3,8-	3,9-	2,0-	4,0				
Abstand	22 361	18 189	887	336	21 276	17 170	792	332	5,1	5,9	12,0	1,2				
Überholen	7 715	5 399	930	327	7 991	5 618	999	328	3,5-	3,9-	6,9-	0,3-				
Vorbeifahren	585	437	20	44	601	450	22	36	2,7-	2,9-	9,1-	22,2				
Nebeneinanderfahren ..	2 427	1 696	54	60	2 313	1 634	43	57	4,9	3,8	25,6	5,3				
Vorfahrt, Vorrang	26 529	21 727	390	2 030	25 734	21 070	396	1 976	3,1	3,1	1,5-	2,7				
Nichtbeachten der die Vorfahrt regelnden Verkehrszeichen ...	19 253	16 456	203	959	18 858	16 154	207	945	2,1	1,9	1,9-	1,5				
Nichtbeachten der Verkehrsregelung durch Polizeibeamte oder Lichtzeichen ..	3 118	2 317	58	469	2 893	2 098	68	461	7,8	10,4	14,7-	1,7				
Abbiegen, Wenden, Rückwärtsfahren, Ein- und Anfahren ..	25 996	20 686	316	2 396	25 066	19 794	347	2 304	3,6	4,5	8,9-	4,0				
Falsches Verhalten ge- genüber Fußgängern ..	7 752	6 303	115	582	7 837	6 374	132	498	1,1-	1,1-	12,9-	16,9				
an Überwegen, Furten	1 641	1 422	18	73	1 618	1 389	20	58	1,4	2,4	10,0-	25,9				
Ruhender Verkehr, Verkehrssicherung ..	1 358	1 158	7	8	1 317	1 107	4	8	3,1	4,6	X	-				
Nichtbeachten der Be- leuchtungsvorschrift	300	73	9	178	286	63	10	162	4,9	15,9	X	9,9				
Ladung, Besetzung	506	122	8	80	472	133	9	83	7,2	8,3-	X	3,6-				
Andere Fehler beim Fahrzeugführer	28 415	18 512	1 730	4 267	28 803	18 790	1 872	4 283	1,3-	1,5-	7,6-	0,4-				

4 Ursachen von Straßenverkehrsunfällen mit Personenschaden

4.2 Alle Ursachen

Ursache Ortslage	M a i		Zu- bzw. Abnahme (-)	Januar - M a i		Zu- bzw. Abnahme (-)
	2000	1999		2000	1999	
	Anzahl			Anzahl		
Ursachen der Fahrzeugföhrer	46 645	46 498	0,3	183 135	182 911	0,1
innerorts	31 087	29 800	4,3	114 093	112 050	1,8
außerorts	15 558	16 698	6,8-	69 042	70 861	2,6-
Verkehrstüchtigkeit	2 841	3 365	15,6-	11 328	11 862	4,6-
innerorts	1 638	1 908	14,2-	6 413	6 673	3,9-
außerorts	1 203	1 457	17,4-	4 915	5 189	5,3-
Alkoholeinfluß	2 253	2 802	19,6-	9 235	9 836	6,1-
innerorts	1 380	1 867	17,2-	5 496	5 784	5,0-
außerorts	873	1 135	23,1-	3 739	4 052	7,7-
Einfluß anderer berauschender Mittel (z.B. Drogen, Rauschgift) ..	83	77	7,8	348	306	13,7
innerorts	45	46	2,2-	179	156	14,7
außerorts	38	31	22,6	169	150	12,7
Übermüdung	214	231	7,4-	748	752	0,5-
innerorts	46	37	24,3	162	161	0,6
außerorts	168	194	13,4-	586	591	0,8-
Sonstige körperliche oder geistige Mängel	291	255	14,1	997	968	3,0
innerorts	187	158	5,7	576	572	0,7
außerorts	124	97	27,8	421	396	6,3
Straßenbenutzung	3 753	3 617	3,8	12 029	12 079	0,4-
innerorts	2 590	2 354	10,0	7 519	7 211	4,3
außerorts	1 163	1 263	7,9-	4 510	4 868	7,4-
Benutzung der falschen Fahrbahn, (auch Richtungsfahrbahn) oder verbotswidrige Benutzung anderer Straßenteile	1 715	1 670	2,7	5 155	5 015	2,8
innerorts	1 548	1 446	6,9	4 476	4 180	7,1
außerorts	169	224	24,6-	679	835	18,7-
Verstoß gegen das Rechtsfahrgebot	2 038	1 947	4,7	6 874	7 064	2,7-
innerorts	1 044	908	15,0	3 043	3 031	0,4
außerorts	994	1 039	4,3-	3 831	4 033	5,0-
Geschwindigkeit	7 440	7 610	2,2-	35 834	37 254	3,8-
innerorts	3 265	3 191	2,3	13 614	14 108	3,5-
außerorts	4 175	4 419	5,5-	22 220	23 146	4,0-
Nicht angepaßte Geschwindigkeit mit gleichzeitigen Überschreiten der zulässigen Höchstge- schwindigkeit	746	776	3,9-	3 173	3 211	1,2-
innerorts	408	380	7,6	1 625	1 684	3,5-
außerorts	337	396	14,9-	1 548	1 527	1,4
Nicht angepaßte Geschwindigkeit in anderen Fällen	6 694	6 834	2,0-	32 661	34 043	4,1-
innerorts	2 856	2 811	1,6	11 989	12 424	3,5-
außerorts	3 838	4 023	4,6-	20 672	21 619	4,4-
Abstand	5 508	4 946	11,4	22 381	21 276	5,1
innerorts	3 764	3 320	13,4	15 014	14 131	6,2
außerorts	1 745	1 626	7,3	7 347	7 145	2,8
Ungenügender Sicherheitsabstand	5 396	4 814	12,1	21 878	20 809	5,1
innerorts	3 710	3 258	13,9	14 767	13 920	6,1
außerorts	1 686	1 556	8,4	7 111	6 889	3,2
Starkes Bremsen des Vorausfahrenden ohne zwingenden Grund	113	132	14,4-	483	467	3,4
innerorts	54	62	12,9-	247	211	17,1
außerorts	59	70	15,7-	236	256	7,8-
Überholen	2 105	2 163	2,7-	7 715	7 991	3,5-
innerorts	876	849	3,2	2 582	2 728	5,4-
außerorts	1 229	1 314	6,5-	5 133	5 263	2,5-
Unzulässiges Rechtsüberholen	90	110	18,2-	257	321	19,9-
innerorts	64	78	17,9-	160	207	22,7-
außerorts	26	32	18,8-	97	114	14,9-
Überholen trotz Gegenverkehrs	392	365	7,4	1 628	1 572	3,6
innerorts	62	47	31,9	189	205	7,8-
außerorts	330	318	3,8	1 439	1 367	5,3

4 Ursachen von Straßenverkehrsunfällen mit Personenschaden

4.2 Alle Ursachen

Ursache Ortslage	M a i		Zu- bzw. Abnahme (-)	Januar - M a i		Zu- bzw. Abnahme (-)
	2000	1999		2000	1999	
	Anzahl			Anzahl		
Überholen trotz unklarer Verkehrslage	571	580	1,6-	1 871	1 979	5,5-
innerorts	331	318	4,1	1 007	1 068	5,7-
außerorts	240	262	8,4-	864	911	5,2-
Überholen trotz unzureichender Sichtverhältnisse	72	77	6,5-	255	280	8,9-
innerorts	13	16	18,8-	48	48	-
außerorts	59	61	3,3-	209	234	10,7-
Überholen ohne Beachtung des nachfolgenden Verkehrs und/oder ohne rechtzeitige und deutliche Ankündigung des Ausschierens	236	280	15,7-	1 061	1 131	6,2-
innerorts	20	28	28,6-	50	73	31,5-
außerorts	216	252	14,3-	1 011	1 058	4,4-
Fehler beim Wiedereinordnen	181	161	12,4	728	726	0,3
innerorts	67	47	42,6	185	174	6,3
außerorts	114	114	-	543	552	1,6-
Sonstige Fehler beim Überholen (z.B. ohne genügenden Seiten- abstand)	473	471	0,4	1 570	1 615	2,8-
innerorts	272	272	-	797	847	5,9-
außerorts	201	199	1,0	773	768	0,7
Fehler beim Überholtwerden	90	119	24,4-	345	367	6,0-
innerorts	47	43	9,3	148	108	37,0
außerorts	43	76	43,4-	197	259	23,9-
Vorbeifahren	186	165	12,7	585	601	2,7-
innerorts	162	135	20,0	489	480	1,9
außerorts	24	30	20,0-	96	121	20,7-
Nichtbeachten des Vorranges entgegenkommender Fahrzeuge beim Vor- beifahren an haltenden Fahrzeugen, Absperrungen o. Hindernissen	150	115	30,4	465	463	0,4
innerorts	135	101	33,7	401	378	6,1
außerorts	15	14	7,1	64	85	24,7-
Nichtbeachten des nachfolgenden Verkehrs beim Vorbeifahren an haltenden Fahrzeugen, Absperrungen oder Hindernissen und/oder ohne rechtzeitige und deutliche Ankündigung des Ausschierens ...	36	50	28,0-	120	138	13,0-
innerorts	27	34	20,6-	88	102	13,7-
außerorts	9	16	X	32	36	11,1-
Nebeneinanderfahren, fehlerhaftes Wechseln des Fahrstreifens beim Nebeneinanderfahren oder Nichtbeachten d. Reißverschlußverfahrens	627	580	8,1	2 427	2 313	4,9
innerorts	408	382	6,8	1 539	1 476	4,3
außerorts	219	198	10,6	888	837	6,1
Vorfahrt, Vorrang	7 087	6 868	3,2	26 529	25 734	3,1
innerorts	5 314	5 091	4,4	19 582	18 878	3,8
außerorts	1 773	1 777	0,2-	6 937	6 856	1,2
Nichtbeachten der Regel "rechts vor links"	912	811	12,5	2 940	2 808	4,7
innerorts	850	750	13,3	2 774	2 653	4,6
außerorts	62	61	1,6	166	156	6,4
Nichtbeachten der die Vorfahrt regelnden Verkehrszeichen	5 065	5 006	1,2	19 253	18 858	2,1
innerorts	3 619	3 534	2,4	13 538	13 184	2,7
außerorts	1 446	1 472	1,8-	5 715	5 674	0,7
Nichtbeachten der Vorfahrt des durchgehenden Verkehrs auf Auto- bahnen oder Kraftfahrstraßen	65	53	22,8	322	286	12,6
innerorts	8	9	X	45	39	15,4
außerorts	57	44	29,5	277	247	12,1
Nichtbeachten der Vorfahrt durch Fahrzeuge, die aus Feld- und Waldwegen kommen	124	88	40,9	280	258	8,1
innerorts	36	29	24,1	70	60	16,7
außerorts	88	59	49,2	210	198	5,6
Nichtbeachten der Verkehrsregelung durch Polizeibeamte oder Lichtzeichen	770	765	0,7	3 118	2 899	7,8
innerorts	684	669	2,2	2 741	2 514	9,0
außerorts	86	96	10,4-	377	379	0,5-
Nichtbeachten des Vorranges entgegenkommender Fahrzeuge	127	120	5,8	517	528	2,1-
innerorts	98	83	18,1	351	356	1,4-
außerorts	29	37	21,6-	166	172	3,6-

4 Ursachen von Straßenverkehrsunfällen mit Personenschaden

4.2 Alle Ursachen

Ursache Ortslage	M a i		Zu- bzw. Abnahme (-)	Januar - M a i		Zu- bzw. Abnahme (-)
	2000	1999		2000	1999	
	Anzahl			Anzahl		
Nichtbeachten des Vorranges von Schienenfahrzeugen an Bahnübergängen	24	25	4,0-	99	101	2,0-
innerorts	19	17	11,8	73	72	1,4
außerorts	5	8	X	26	29	10,3-
Abbiegen, Wenden, Rückwärtsfahren, Ein- und Anfahren	7 354	6 943	5,9	25 996	25 086	3,6
innerorts	6 361	5 804	9,6	21 899	21 072	4,4
außerorts	993	1 139	12,8-	3 997	4 014	0,4-
Fehler beim Abbiegen	3 785	3 546	6,7	13 774	13 326	3,4
innerorts	3 080	2 742	12,3	10 842	10 314	5,1
außerorts	705	804	12,3-	2 932	3 012	2,7-
Fehler beim Wenden oder Rückwärtsfahren	1 166	1 144	1,9	4 500	4 380	2,7
innerorts	1 042	995	4,7	4 039	3 921	3,0
außerorts	124	149	16,8-	461	459	0,4
Fehler beim Einfahren in den fließenden Verkehr (z.B. aus einem Grundstück, von einem anderen Straßenteil oder beim Anfahren vom Fahrbahnrand)	2 403	2 253	6,7	7 722	7 380	4,6
innerorts	2 239	2 067	8,3	7 118	6 837	4,1
außerorts	164	186	11,8-	604	543	11,2
Falsches Verhalten gegenüber Fußgängern	1 569	1 547	1,4	7 752	7 837	1,1-
innerorts	1 484	1 441	3,0	7 367	7 448	1,1-
außerorts	85	106	19,8-	385	389	1,0-
an Fußgängerüberwegen	132	135	2,2-	713	709	0,6
innerorts	130	135	3,7-	707	707	-
außerorts	2	-	X	6	2	X
an Fußgängerfurten	140	137	2,2	928	909	2,1
innerorts	139	133	4,5	917	890	3,0
außerorts	1	4	X	11	19	42,1-
beim Abbiegen	181	148	22,3	1 163	1 122	3,7
innerorts	174	147	18,4	1 137	1 106	2,8
außerorts	7	1	X	26	16	62,5
an Haltestellen (auch haltenden Schulbussen mit eingeschaltetem Warnblinklicht)	94	73	28,8	451	418	7,9
innerorts	90	70	28,6	426	391	9,0
außerorts	4	3	X	25	27	7,4-
an anderen Stellen	1 022	1 054	3,0-	4 497	4 679	3,9-
innerorts	951	956	0,5-	4 180	4 354	4,0-
außerorts	71	98	27,6-	317	325	2,5-
Ruhender Verkehr, Verkehrssicherung	432	389	11,1	1 358	1 317	3,1
innerorts	402	370	8,6	1 212	1 194	1,5
außerorts	30	19	57,9	146	123	18,7
Unzulässiges Halten oder Parken	39	47	17,0-	189	171	10,5
innerorts	25	40	37,5-	133	127	4,7
außerorts	14	7	X	56	44	27,3
Mangelnde Sicherung haltender oder liegengebliebener Fahrzeuge und von Unfallstellen sowie Schulbussen, bei denen Kinder ein- oder aussteigen	33	36	5,7-	164	158	3,8
innerorts	18	25	28,0-	83	89	6,7-
außerorts	15	10	50,0	81	69	17,4
Verkehrswidriges Verhalten beim Ein- oder Aussteigen, Be- oder Entladen	360	307	17,3	1 005	988	1,7
innerorts	359	305	17,7	996	978	1,8
außerorts	1	2	X	9	10	X
Nichtbeachten der Beleuchtungsvorschriften	33	54	38,9-	300	286	4,9
innerorts	21	41	48,8-	224	217	3,2
außerorts	12	13	7,7-	76	69	10,1
Ladung, Besetzung	127	137	7,3-	506	472	7,2
innerorts	76	74	2,7	243	206	18,0
außerorts	51	63	19,0-	263	266	1,1-

4 Ursachen von Straßenverkehrsunfällen mit Personenschaden

4.2 Alle Ursachen

Ursache Ortslage	M a i		Zu- bzw. Abnahme (-)	Januar - M a i		Zu- bzw. Abnahme (-)
	2000	1999		2000	1999	
	Anzahl			Anzahl		
Überladung, Überbesetzung	33	48	31,3-	138	134	3,0
innerorts	25	34	26,5-	85	77	10,4
außerorts	8	14	X	53	57	7,0-
Unzureichend gesicherte Ladung oder Fahrzeugzubehörteile	94	89	5,6	368	338	8,9
innerorts	51	40	27,5	158	129	22,5
außerorts	43	49	12,2-	210	209	0,5
Andere Fehler beim Fahrzeugführer	7 582	8 114	6,6-	28 415	28 803	1,3-
innerorts	4 726	4 840	2,4-	16 286	16 228	0,4
außerorts	2 856	3 274	12,8-	12 129	12 575	3,5-
Technische Mängel, Wartungsmängel	455	488	6,8-	1 803	1 797	0,3
innerorts	220	231	4,8-	874	903	3,2-
außerorts	235	257	8,6-	929	894	3,9
Beleuchtung	68	59	15,3	419	403	4,0
innerorts	44	37	18,9	302	277	9,0
außerorts	24	22	9,1	117	126	7,1-
Bereifung	137	164	16,5-	565	573	1,4-
innerorts	19	29	34,5-	80	114	29,8-
außerorts	118	135	12,6-	485	459	5,7
Bremsen	109	105	3,8	335	322	4,0
innerorts	76	80	5,0-	230	241	4,6-
außerorts	33	25	32,0	105	81	29,6
Lenkung	15	24	37,5-	60	78	23,1-
innerorts	7	9	X	29	41	29,3-
außerorts	8	15	X	31	37	16,2-
Zugvorrichtung	8	5	X	28	26	7,7
innerorts	5	2	X	11	15	26,7-
außerorts	3	3	-	17	11	54,5
Andere Mängel	118	131	9,9-	396	395	0,3
innerorts	69	74	6,8-	222	215	3,3
außerorts	49	57	14,0-	174	180	3,3-
Falsches Verhalten der Fußgänger	2 401	2 520	4,7-	11 291	11 478	1,6-
innerorts	2 239	2 323	3,6-	10 390	10 568	1,7-
außerorts	162	197	17,8-	901	910	1,0-
Verkehrstüchtigkeit	170	197	13,7-	1 017	1 022	0,5-
innerorts	137	159	13,8-	811	828	1,8-
außerorts	33	38	13,2-	206	198	5,1
Alkoholeinfluß	157	184	14,7-	954	959	0,5-
innerorts	125	148	15,5-	764	773	1,2-
außerorts	32	36	11,1-	190	186	2,2
Einfluß anderer berauschender Mittel (z.B. Drogen, Rauschgift) ..	-	9	X	16	19	15,8-
innerorts	-	8	X	15	16	6,3-
außerorts	-	1	X	1	3	X
Übermüdung	-	-	-	1	2	X
innerorts	-	-	-	1	1	-
außerorts	-	-	-	-	1	X
Sonstige körperliche oder geistige Mängel	13	4	X	46	42	9,5
innerorts	12	3	X	31	36	13,9-
außerorts	1	1	-	15	6	X
Falsches Verhalten beim Überschreiten der Fahrbahn	1 948	2 007	2,9-	9 035	9 263	2,5-
innerorts	1 861	1 908	2,5-	8 576	8 772	2,2-
außerorts	87	99	12,1-	459	491	6,5-
an Stellen, an denen der Fußgängerverkehr durch Polizeibeamte oder Lichtzeichen geregelt war	143	145	1,4-	777	751	3,5
innerorts	139	143	2,8-	757	739	2,4
außerorts	4	2	X	20	12	66,7

4 Ursachen von Straßenverkehrsunfällen mit Personenschaden

4.2 Alle Ursachen

Ursache Ortslage	M a i		Zu- bzw. Abnahme (-)	Januar - M a i		Zu- bzw. Abnahme (-)
	2000	1999		2000	1999	
	Anzahl			Anzahl		
auf Fußgängerüberwegen ohne Verkehrsregelung durch Polizeibeamte oder Lichtzeichen	11	8	X	49	52	5,8-
innerorts	11	8	X	49	52	5,8-
außerorts	-	-	-	-	-	-
in der Nähe von Kreuzungen oder Einmündungen, Lichtzeichenanlagen oder Fußgängerüberwegen bei dichtem Verkehr	141	158	10,8-	690	731	5,6-
innerorts	136	151	9,9-	663	708	6,4-
außerorts	5	7	X	27	23	17,4
an anderen Stellen						
durch plötzliches Hervortreten hinter Sichthindernissen	425	444	4,3-	1 776	1 859	4,5-
innerorts	416	435	4,4-	1 735	1 815	4,4-
außerorts	9	9	-	41	44	6,8-
ohne auf den Fahrzeugverkehr zu achten	1 063	1 093	2,7-	5 090	5 218	2,5-
innerorts	1 017	1 038	2,0-	4 821	4 907	1,8-
außerorts	46	55	16,4-	269	311	13,5-
durch sonstiges fiesches Verhalten	165	159	3,8	653	652	0,2
innerorts	142	133	6,8	551	551	-
außerorts	23	26	11,5-	102	101	1,0
Nichtbenutzen des Gehweges	46	43	7,0	186	152	22,4
innerorts	41	40	2,5	166	132	25,8
außerorts	5	3	X	20	20	-
Nichtbenutzen der vorgeschriebenen Straßenseite	11	24	54,2-	103	112	8,0-
innerorts	1	2	X	19	23	17,4-
außerorts	10	22	54,5-	84	89	5,6-
Spielen auf oder neben der Fahrbahn	23	39	41,0-	123	149	17,5-
innerorts	22	36	38,9-	121	141	14,2-
außerorts	1	3	X	2	8	X
Andere Fehler der Fußgänger	203	210	3,3-	827	780	6,0
innerorts	177	178	0,6-	697	674	3,4
außerorts	26	32	18,8-	130	106	22,6
Straßenverhältnisse	1 134	935	21,3	10 308	12 835	19,7-
innerorts	588	454	29,5	3 791	4 611	17,8-
außerorts	546	481	13,5	6 517	8 224	20,8-
Glätte oder Schlüpfrigkeit der Fahrbahn	1 030	822	25,3	9 919	12 386	19,9-
innerorts	541	410	32,0	3 622	4 430	18,2-
außerorts	489	412	18,7	6 297	7 956	20,9-
Verunreinigung durch ausgeflossenes Öl	111	96	15,6	272	225	20,9
innerorts	80	59	35,6	165	128	28,9
außerorts	31	37	16,2-	107	97	10,3
Andere Verunreinigungen durch Straßenbenutzer	22	14	57,1	78	75	4,0
innerorts	14	6	X	33	29	13,8
außerorts	8	8	-	45	46	2,2-
Schnee, Eis	2	1	X	5 500	8 350	34,1-
innerorts	-	1	X	1 279	2 312	44,7-
außerorts	2	-	X	4 221	6 038	30,1-
Regen	839	668	25,6	3 906	3 563	9,6
innerorts	420	326	28,8	2 071	1 888	9,7
außerorts	419	342	22,5	1 835	1 675	9,6
Andere Einflüsse (u.a. Laub, angeschwemmter Lehm)	56	43	30,2	163	173	5,8-
innerorts	27	18	50,0	74	73	1,4
außerorts	29	25	16,0	89	100	11,0-
Zustand der Straße	95	102	6,9-	348	407	14,5-
innerorts	44	37	18,9	139	153	9,2-
außerorts	51	65	21,5-	209	254	17,7-
Spurrillen, im Zusammenhang mit Regen, Schnee oder Eis	12	10	20,0	88	87	1,1
innerorts	2	1	X	27	17	58,8
außerorts	10	9	X	61	70	12,9-

4 Ursachen von Straßenverkehrsunfällen mit Personenschaden

4.2 Alle Ursachen

Ursache Ortslage	M a i		Zu- bzw. Abnahme (-)	Januar - M a i		Zu- bzw. Abnahme (-)
	2000	1999		2000	1999	
	Anzahl			Anzahl		
Anderer Zustand der Straße	83	92	9,8-	280	320	18,8-
innerorts	42	38	16,7	112	138	17,6-
außerorts	41	56	26,8-	148	184	19,6-
Nicht ordnungsgemäßer Zustand der Verkehrszeichen o.-einrichtungen	8	6	X	33	22	50,0
innerorts	2	3	X	26	13	82,3
außerorts	6	3	X	8	9	X
Mangelhafte Beleuchtung der Straße	1	5	X	8	20	X
innerorts	1	4	X	5	15	X
außerorts	-	1	X	3	5	X
Mangelhafte Sicherung von Bahnübergängen	-	-	-	-	-	-
innerorts	-	-	-	-	-	-
außerorts	-	-	-	-	-	-
Witterungseinflüsse	298	236	21,2	1 328	1 480	10,3-
innerorts	141	122	15,6	589	595	0,3-
außerorts	146	114	27,2	735	885	17,0-
Sichtbehinderung durch						
Nebel	15	13	15,4	151	237	36,3-
innerorts	3	2	X	26	34	28,6-
außerorts	12	11	9,1	126	203	37,8-
starken Regen, Hagel, Schneegestöber usw.	45	49	8,2-	210	382	46,4-
innerorts	18	18	-	95	132	28,0-
außerorts	27	31	12,9-	115	260	55,8-
blendende Sonne	187	146	28,1	688	629	9,4
innerorts	114	92	23,9	438	395	10,9
außerorts	73	54	36,2	250	234	6,8
Seitenwind	24	17	41,2	228	155	47,1
innerorts	2	4	X	17	14	21,4
außerorts	22	13	69,2	211	141	49,6
Unwetter oder sonstige Witterungseinflüsse	15	11	36,4	51	67	23,8-
innerorts	4	6	X	18	20	10,0-
außerorts	11	5	X	33	47	29,8-
Hindernisse	479	589	19,2-	1 818	1 912	5,0-
innerorts	186	148	12,2	515	489	4,5
außerorts	313	445	29,7-	1 301	1 419	8,3-
Nicht oder unzureichend gesicherte Arbeitsstelle auf der Fahrbahn	27	21	28,6	71	59	20,3
innerorts	24	20	20,0	64	45	42,2
außerorts	3	1	X	7	14	X
Wild auf der Fahrbahn	239	343	30,3-	989	1 052	7,8-
innerorts	12	9	X	54	48	12,5
außerorts	227	334	32,0-	915	1 004	8,8-
Anderes Tier auf der Fahrbahn	166	165	0,6	559	546	2,4
innerorts	106	89	19,1	306	282	4,8
außerorts	60	76	21,1-	253	264	0,4-
Sonstiges Hindernis auf der Fahrbahn	47	64	26,8-	217	255	14,9-
innerorts	24	30	20,0-	81	108	15,7-
außerorts	23	34	32,4-	126	147	14,3-
Sonstige Ursachen	298	293	9,2-	1 035	962	7,6
innerorts	173	167	3,6	608	539	13,0
außerorts	83	126	26,2-	426	423	0,7
Ursachen von anderen Personen als Fahrzeugführer oder Fußgänger ...	44	52	15,4-	183	187	2,4-
innerorts	30	38	18,7-	100	113	11,5-
außerorts	14	18	12,5-	63	54	16,7
Ursachen insgesamt	51 710	51 615	0,2	210 879	219 542	1,2-
innerorts	34 644	33 281	4,1	130 865	129 872	0,8
außerorts	17 066	18 334	6,9-	79 914	89 670	4,5-

5. Übrige Sachschadensunfälle nach Ortslage und auf Autobahnen

Land	Insgesamt	Davon			Insgesamt	Davon		
		innerhalb von Ortschaften	außerhalb von Ortschaften (ohne Autobahnen)	auf Autobahnen		innerhalb von Ortschaften	außerhalb von Ortschaften (ohne Autobahnen)	auf Autobahnen
		Mai 2000				Januar bis Mai 2000		
Deutschland	164 065	123 708	29 539	10 818	755 137	565 319	141 004	48 814
Baden-Württemberg	14 190	11 340	2 144	706	66 521	51 559	11 433	3 529
Bayern	22 583	14 748	6 022	1 813	102 404	66 989	27 572	7 843
Berlin	11 785	11 556	-	229	53 515	52 561	-	954
Brandenburg	7 037	4 510	1 946	581	32 096	20 408	8 853	2 835
Bremen	1 303	1 261	9	33	6 113	5 917	43	153
Hamburg	3 668	3 537	3	128	18 161	17 522	29	610
Hessen	8 551	5 780	1 771	1 000	39 705	26 243	8 832	4 630
Mecklenburg-Vorpommern	4 796	3 101	1 548	147	20 459	13 408	6 546	505
Niedersachsen	13 424	8 576	3 445	1 403	61 069	39 550	15 827	5 692
Nordrhein-Westfalen	41 111	33 596	4 757	2 758	189 121	152 787	23 387	12 947
Rheinland-Pfalz	8 558	5 632	2 400	526	39 850	25 338	12 085	2 427
Saarland	1 578	1 134	304	140	8 096	5 809	1 487	800
Sachsen	9 830	7 695	1 635	500	44 904	34 979	7 669	2 256
Sachsen-Anhalt	6 978	5 136	1 607	235	31 875	23 544	7 212	1 119
Schleswig-Holstein	3 780	2 706	796	278	17 594	12 221	4 223	1 150
Thüringen	4 893	3 400	1 152	341	23 654	16 484	5 806	1 364

6 Straßenverkehrsunfälle mit Personenschaden und dabei Verunglückte im europäischen Ausland *)

Jahr — Monat	Belgien	Dänemark	Frankreich	Italien	Luxemburg	Nieder- lande	Norwegen	Österreich	Schweden	Schweiz	Spanien	Vereinigtes Königreich
Unfälle mit Personenschaden												
1983	58 778	11 115	216 139	161 114	1 429	45 646	8 227	48 825	15 848	26 223	72 779	248 301
1984	58 659	11 489	202 637	159 051	1 423	44 317	8 512	48 146	16 531	25 076	74 111	259 161
1985	54 826	11 502	191 132	157 786	1 332	42 348	8 975	46 275	15 929	24 302	81 234	251 424
1986	58 515	11 170	184 615	155 427	1 348	43 581	9 141	45 015	16 677	24 700	87 703	254 025
1987	59 669	10 164	170 994	158 208	1 181	42 655	8 335	43 947	15 652	23 773	98 182	245 407
1988	61 756	9 978	175 887	166 033	1 258	41 859	8 167	44 243	17 207	24 544	106 355	253 937
1989	62 982	9 922	170 590	160 828	1 296	44 061	8 494	46 565	17 989	24 606	109 804	267 958
1990	62 446	9 155	162 573	161 782	1 216	44 892	8 801	46 338	16 975	23 834	101 507	265 600
1991	58 223	8 757	148 890	170 702	1 135	40 649	8 677	46 013	16 003	22 821	98 128	241 969
1992	55 438	8 965	143 362	170 814	1 139	41 054	8 495	44 730	15 599	23 272	87 293	239 675
1993	54 933	8 513	137 500	153 393	1 184	40 222	8 642	41 791	14 959	22 852	79 925	235 382
1994	53 018	8 279	132 726	170 679	1 110	41 394	8 406	42 015	15 888	23 526	78 474	240 684
1995	50 744	8 373	132 949	182 761	1 147	42 642	8 625	38 956	15 626	23 030	83 586	237 168
1996	48 750	8 080	125 406	183 415	1 050	41 041	8 779	38 253	15 321	21 578	85 588	243 032
1997	50 078	8 004	125 202	190 031	1 017	41 036	8 765	39 695	15 752	22 076	86 067	247 675
1998	51 167	7 556	124 387	204 615	1 058	41 299	8 864	39 225	15 514	22 232	97 570	246 410
1999	...	7 724	124 524	...	1 021	42 271	8 248	42 348	15 410	23 434	89 800	...
1999 Januar	3 769	636	9 387	...	71	3 204	612	2 700	672	...	7 043	20 056
Februar	3 467	519	8 080	...	74	2 670	538	2 396	946	...	7 139	16 989
März	4 102	547	9 889	...	87	3 389	529	2 654	1 026	...	7 855	19 431
April	4 188	610	9 707	...	95	3 602	553	3 163	1 053	...	7 381	19 080
Mai	4 617	644	11 013	...	104	3 759	737	4 016	1 337	...	7 982	19 213
Juni	4 696	670	11 857	...	109	4 086	861	4 290	1 566	...	7 568	19 999
Juli	3 977	655	11 158	...	104	3 639	809	4 551	1 505	...	7 521	20 491
August	3 734	717	9 784	...	101	3 257	823	4 113	1 628	...	7 583	19 931
September	4 745	738	11 362	...	101	4 043	744	4 160	1 529	...	7 374	21 516
Oktober	...	705	11 604	...	75	3 719	769	3 846	1 386	...	7 501	...
November	...	679	10 229	...	58	3 507	696	3 395	1 284	...	7 271	...
Dezember	...	604	10 494	...	62	3 396	577	3 064	1 278	...	7 582	...
2000 Januar	...	660	9 598	...	67	2 753	...	2 619	1 083	...	6 997	...
Februar	...	501	8 538	...	64	2 476	995
März	...	687	9 521	...	67	2 976	993
April	...	556	47	3 301
Mai	...	718	70	3 936
Verunglückte												
1983	81 487	13 808	313 380	227 429	2 203	54 227	11 017	66 540	20 582	33 630	116 938	316 297
1984	81 571	14 383	296 592	224 737	2 187	52 291	11 501	63 982	21 436	31 830	120 355	333 064
1985	76 315	14 627	281 247	223 232	2 076	49 888	12 304	61 338	21 479	30 735	131 703	326 161
1986	81 812	14 121	269 963	220 235	2 062	51 610	12 458	59 783	22 458	31 380	142 564	330 893
1987	83 856	12 714	247 491	224 295	1 750	50 674	11 488	58 664	21 254	30 102	159 246	321 409
1988	86 818	12 503	254 590	235 125	1 947	49 347	11 340	59 289	23 651	31 028	171 297	333 272
1989	88 669	12 315	246 527	222 739	1 915	51 754	11 871	62 025	24 435	31 084	176 599	353 203
1990	88 160	11 287	236 149	227 645	1 849	53 408	12 218	62 041	23 269	30 197	162 424	352 902
1991	82 528	10 871	215 585	248 186	1 723	48 672	12 035	61 740	21 802	29 100	155 247	321 683
1992	78 781	11 091	207 187	248 528	1 725	49 613	11 729	58 676	21 486	29 517	135 963	321 937
1993	77 675	10 489	198 072	222 745	1 720	48 629	11 817	55 270	20 373	28 933	123 571	317 120
1994	75 030	10 303	189 365	245 762	1 616	50 444	11 530	55 156	21 672	29 957	119 331	327 283
1995	71 754	10 573	189 815	266 083	1 730	52 304	12 081	51 974	21 745	29 451	127 183	322 231
1996	68 259	10 324	178 197	270 406	1 609	50 544	12 280	50 700	21 347	27 155	129 640	332 877
1997	71 907	10 106	177 567	277 188	1 559	50 224	12 126	52 696	21 821	27 873	130 851	340 501
1998	72 260	9 674	176 972	299 699	1 575	50 609	12 472	52 040	21 887	28 387	147 334	336 614
1999	...	9 915	175 601	...	1 511	52 187	11 618	56 046	21 961	30 110	136 966	...
1999 Januar	5 274	805	13 175	...	115	3 927	696	3 732	1 271	...	10 546	27 359
Februar	4 871	676	11 398	...	100	3 299	765	3 209	1 421	...	10 582	23 396
März	5 751	704	13 492	...	99	4 188	757	3 482	1 433	...	11 662	26 418
April	5 916	787	13 721	...	139	4 432	784	4 174	1 448	...	11 113	26 290
Mai	6 419	842	15 569	...	149	4 703	1 025	5 279	1 870	...	11 974	26 299
Juni	6 511	861	16 559	...	171	5 041	1 176	5 550	2 224	...	11 344	27 680
Juli	5 599	861	16 185	...	167	4 645	1 157	5 963	2 280	...	12 023	27 638
August	5 328	889	14 771	...	155	4 071	1 141	5 488	2 279	...	12 478	26 032
September	6 582	922	15 692	...	142	4 896	1 010	5 387	2 093	...	11 562	29 432
Oktober	...	901	15 968	...	104	4 512	1 108	5 107	1 971	...	11 505	...
November	...	875	14 277	...	80	4 223	971	4 431	1 811	...	10 631	...
Dezember	...	792	14 794	...	90	4 248	826	4 244	1 860	...	11 546	...
2000 Januar	...	867	13 534	...	118	3 443	...	3 635	1 563	...	10 590	...
Februar	...	628	11 928	...	82	3 392	1 429
März	...	897	13 228	...	108	3 934	1 433
April	...	710	76	4 368
Mai	...	907	132	5 060

Fußnoten siehe Seite 38.

6 Straßenverkehrsunfälle mit Personenschaden und dabei Verunglückte im europäischen Ausland *)

Jahr Monat	Belgien	Dänemark	Frankreich	Italien	Luxemburg	Niederlande	Norwegen	Österreich	Schweden	Schweiz	Spanien	Vereinigtes Königreich
Getötete ¹⁾												
1983	2 090	669	11 948	7 685	85	1 756	409	1 756	779	1 159	4 666	5 618
1984	1 893	665	11 685	7 184	70	1 615	407	1 620	801	1 101	4 827	5 788
1985	1 801	772	10 448	7 130	79	1 438	402	1 361	808	908	4 903	5 342
1986	1 951	723	10 980	7 076	79	1 529	452	1 335	844	1 034	5 419	5 618
1987	1 922	698	9 855	6 784	88	1 485	398	1 312	787	952	5 858	5 339
1988	1 967	713	10 548	6 939	84	1 366	378	1 446	813	945	6 348	5 230
1989	1 993	670	10 528	6 410	67	1 456	381	1 402	904	925	7 188	5 554
1990	1 976	634	10 289	6 621	71	1 376	332	1 391	772	954	6 948	5 402
1991	1 873	608	9 617	7 498	83	1 281	323	1 385	745	860	6 797	4 753
1992	1 672	577	9 083	7 434	69	1 285	325	1 403	759	834	6 014	4 379
1993	1 660	559	9 052	6 645	78	1 252	281	1 283	632	723	6 378	3 957
1994	1 692	546	8 533	6 578	66	1 298	283	1 338	589	679	5 615	3 807
1995	1 449	582	8 412	6 512	70	1 334	305	1 210	572	692	5 751	3 765
1996	1 356	514	8 080	6 193	71	1 180	255	1 027	537	616	5 483	3 740
1997	1 364	489	7 989	6 226	60	1 163	303	1 105	541	587	5 604	3 743
1998	1 500	499	8 437	5 857	57	1 066	352	963	531	597	5 957	3 581
1999	...	508	8 029	...	51	1 090	305	1 079	546	583	5 319	...
1999 Januar	88	33	668	...	5	72	20	90	41	...	420	279
Februar	77	42	523	...	3	91	17	47	39	...	378	217
März	81	46	556	...	2	82	13	56	38	...	425	292
April	84	42	601	...	5	73	20	76	32	...	429	250
Mai	115	37	666	...	4	82	34	119	43	...	434	287
Juni	108	38	668	...	5	91	35	116	48	...	389	290
Juli	107	34	762	...	4	99	31	95	58	...	474	300
August	102	47	750	...	4	100	28	112	50	...	502	314
September	104	45	725	...	13	93	26	105	51	...	486	282
Oktober	...	36	691	...	3	106	24	96	51	...	466	...
November	...	67	665	...	3	100	29	67	53	...	449	...
Dezember	...	41	754	101	28	100	42	...	467	...
2000 Januar	...	49	586	...	5	75	...	64	41	...	433	...
Februar	...	38	576	...	4	47	35
März	...	51	546	...	5	74	39
April	...	33	2	98
Mai	...	51	8	95
Verletzte												
1983	79 397	13 137	301 434	219 744	2 116	52 471	10 608	64 784	19 803	32 471	112 272	310 679
1984	79 678	13 718	284 907	217 553	2 117	50 676	11 094	62 362	20 635	30 729	115 528	327 276
1985	74 514	13 855	270 799	216 102	1 997	48 450	11 902	59 977	20 671	29 827	126 800	320 819
1986	79 861	13 398	259 003	213 159	1 983	50 081	12 006	58 448	21 614	30 346	137 145	325 275
1987	81 934	12 016	237 636	217 511	1 882	49 189	11 090	57 352	20 467	29 150	153 388	316 070
1988	84 851	11 790	244 042	228 186	1 863	47 981	10 962	57 843	22 838	30 063	164 949	328 042
1989	86 876	11 645	235 999	216 329	1 848	50 298	11 490	60 623	23 531	30 159	169 411	347 649
1990	86 184	10 653	225 860	221 024	1 778	52 032	11 896	60 650	22 497	29 243	155 476	347 500
1991	80 655	10 265	205 968	240 888	1 640	47 391	11 712	60 355	21 057	28 240	148 450	316 830
1992	77 109	10 514	198 104	241 094	1 656	48 328	11 404	57 473	20 727	28 683	129 949	317 558
1993	76 015	9 930	189 020	216 100	1 642	47 577	11 536	53 987	19 741	28 210	117 193	313 163
1994	73 338	9 757	180 832	239 184	1 550	49 146	11 247	53 818	21 063	29 278	113 716	323 476
1995	70 305	9 991	181 403	259 571	1 660	50 970	11 756	50 784	21 173	28 759	121 432	318 466
1996	66 903	9 810	170 117	264 213	1 538	49 364	12 025	49 673	20 810	26 539	124 157	329 137
1997	69 543	9 617	169 578	270 962	1 499	49 061	11 823	51 591	21 280	27 286	125 247	336 758
1998	70 760	9 175	168 535	293 842	1 518	49 543	12 120	51 077	21 356	27 790	141 377	335 033
1999	...	9 407	167 572	...	1 460	51 097	11 313	54 967	21 415	29 527	131 647	...
1999 Januar	5 186	772	12 507	...	110	3 855	878	3 642	1 230	...	10 126	27 080
Februar	4 794	634	10 875	...	97	3 208	748	3 162	1 382	...	10 204	23 179
März	5 670	658	12 936	...	97	4 106	744	3 426	1 395	...	11 237	26 128
April	5 832	745	13 120	...	134	4 359	764	4 098	1 416	...	10 884	26 040
Mai	6 304	805	14 903	...	145	4 621	991	5 160	1 827	...	11 540	26 012
Juni	6 403	823	15 891	...	186	4 950	1 141	5 434	2 176	...	10 955	27 390
Juli	5 482	827	15 423	...	163	4 546	1 126	5 868	2 222	...	11 549	27 538
August	5 226	842	14 021	...	151	3 971	1 113	5 376	2 229	...	11 978	27 718
September	6 478	877	14 967	...	129	4 805	984	5 282	2 042	...	11 076	29 150
Oktober	...	865	15 277	...	101	4 408	1 084	5 011	1 920	...	11 039	...
November	...	808	13 612	...	77	4 123	942	4 364	1 758	...	10 182	...
Dezember	...	751	14 040	...	90	4 147	798	4 144	1 818	...	11 079	...
2000 Januar	...	818	12 948	...	113	3 368	...	3 571	1 522	...	10 157	...
Februar	...	590	11 352	...	78	3 345	1 394
März	...	646	12 682	...	103	3 860	1 394
April	...	677	74	4 270
Mai	...	856	124	4 965

*) Ergebnisse sind teilweise vorläufig.

1) Spanien: Innerhalb 24 Stunden (ab 1993: 30 Tagen) Gestorbene.
Österreich: Innerhalb 3 Tagen (ab 1992: 30 Tagen) Gestorbene.
Frankreich: Innerhalb 6 Tagen Gestorbene.

Italien: Innerhalb 7 Tagen Gestorbene.
Schweden: Monatsergebnisse innerhalb 10 Tagen Gestorbene.
Übrige europäische Länder: Innerhalb 30 Tagen Gestorbene.

Fachserie 8: Verkehr

Reihe 1: Güterverkehr der Verkehrszweige

Die Reihe 1 wurde mit Berichtsjahr 1993 eingestellt.
Für das Berichtsjahr 1993 sind wegen Revidierung der Daten, die Ergebnisse nur über das Statistische Bundesamt zu beziehen.

Reihe 2: Eisenbahnverkehr

In monatlicher Erscheinungsfolge werden für den öffentlichen schienen- gebundenen Verkehr der Eisenbahnunternehmen die wichtigsten Zahlen über Verkehrsleistungen und Verkehrseinnahmen im Personen- und Güterverkehr nachgewiesen. Regional sind die Ergebnisse des Güterverkehrs nach Hauptverkehrsbeziehungen, Verkehrsgebieten und -bezirken aufgeschlüsselt.

Im Jahresbericht werden – neben tiefer gegliederten Ergebnissen – Angaben über die Struktur der Unternehmen, den Bestand an Verkehrsmitteln und -einrichtungen sowie über Bahnbetriebsunfälle mit Personenschaden ausgewiesen. Ferner finden sich Angaben über den Personalbestand nach dem Beschäftigungsverhältnis und den betrieblichen Einsatz.

Reihe 3: Straßenpersonenverkehr

Der Vierteljahresbericht enthält Angaben über die Betriebs- und Verkehrsleistungen (Wagenkilometer, beförderte Personen, Personenkilometer) sowie die umsatzsteuerpflichtigen Einnahmen (ohne Einnahmen aus dem Freigestellten Schülerverkehr) der Straßenverkehrsunternehmen (ohne Kleinunternehmen mit weniger als 6 Bussen) im Berichtsvierteljahr.

Im Jahresbericht sind entsprechende Nachweisungen für das Berichtsjahr enthalten; zusätzlich werden für alle Unternehmen Vorjahresergebnisse über die Umsätze einschließlich der Einnahmen aus dem Freigestellten Schülerverkehr und der Ausgleichszahlungen der öffentlichen Hand für Beförderungen von Schwerbehinderten und Schülern (Ausbildungsverkehr) und der Vergütungen für durchgeführte Auftragsfahrten dargestellt. Außerdem werden Strukturdaten der Unternehmen am Stichtag des Berichtsjahres (Linien- und Fahrzeugbestände, Personal) nachgewiesen.

Reihe 4: Binnenschifffahrt

Die monatlichen Nachweisungen erstrecken sich auf den Güterverkehr auf Binnenwasserstraßen, den Güterumschlag in Binnenhäfen, den Durchgangsverkehr sowie den Güterverkehr der Bundesländer nach Hauptverkehrsbeziehungen.

Der Jahresbericht enthält weitergehende Nachweisungen des Güterverkehrs nach Verkehrsbezirken. Außerdem werden Unternehmen, deren verfügbaren Schiffe, Beschäftigte und Umsätze in der Binnenschifffahrt, der Bestand an Binnenschiffen der Bundesrepublik Deutschland sowie Schiffsunfälle dargestellt.

Reihe 5: Seeschifffahrt

Im Monatsbericht werden Schiffs- und Güterverkehr über See nach Häfen, Flaggen und Verkehrsrichtungen, der Verkehr auf dem Nord-Ostsee-Kanal, der Containerverkehr über See mit Häfen außerhalb des Bundesgebietes und der Bestand an Seeschiffen unter der Flagge der Bundesrepublik Deutschland nachgewiesen.

Der Jahresbericht enthält weitergehende Nachweisungen sowie zusätzlich die Aufteilung des Güterverkehrs nach Verkehrsbezirken und Angaben über das Bordpersonal.

Reihe 6: Luftverkehr

Der Monatsbericht umfaßt den Personen-, Güter- und Postverkehr mit Luftfahrzeugen sowie Starts und Landungen nach Flughäfen. Diese Ergebnisse sind im Jahresbericht differenzierter aufgegliedert, wobei zusätzlich noch Angaben aus der Unternehmensstatistik (Unternehmen, Beschäftigte, Luftfahrzeugbestand, Umsatz) und über den nichtgewerblichen Luftverkehr gebracht werden.

Die CD-ROM zum Luftverkehr (im CSV-Format) beinhaltet Daten über von und zu deutschen Flughäfen beförderte Passagiere sowie über die Tonnage von Frach und Post. Gegenüber der Print-Fassung ist der Flughafen-Katalog dieser CD sehr viel detaillierter. Der Datenträger beinhaltet die Ergebnisse eines Kalenderjahres.

Reihe 7: Verkehrsunfälle

Der Monatsbericht enthält Angaben über Unfälle nach Straßenarten, Unfallarten und -typen, Kalendertagen, Ländern, Großstädten sowie über Verunglückte und Unfallbeteiligte nach Art der Verkehrsteilnahme. Ferner sind Unfallursachen und Unfälle des Auslandes dargestellt. Dabei werden die aktuellsten Monatsergebnisse mit dem kumulierten Jahres- teil und die vergleichbaren Zeitabschnitte des Vorjahres nachgewiesen.

Der Jahresbericht ist wesentlich tiefer gegliedert und bringt Angaben über Unfälle und Verunglückte nach Unfallart und -typ, nach Straßenart

und Ortslage, nach Monat, nach Unfallverursachung unterschieden nach dem Geschlecht und den Unfallursachen (Fehlverhalten der Verkehrsteilnehmer sowie technische Mängel und andere Ursachen). Darin sind auch Auswertungen über Alkoholfälle und deren Folgen, Autobahnunfälle, Lichtverhältnisse und Straßenzustand zum Unfallzeitpunkt sowie über das Fehlverhalten der Fahrzeugführer und ihrem Alter enthalten.

Die Entwicklung des Unfallgeschehens wird in einer Vielzahl von Zeitreihen für die wichtigsten Unfallmerkmale verdeutlicht. Angaben für über 100 Länder sind im internationalen Teil zusammengestellt. Methodische Erläuterungen und Bezugswerte zum Unfallgeschehen (Bevölkerung, Straßenlänge, Fahrzeugbestände, Fahrleistungen, Gurtanlagequoten usw.) sind im Anhang aufgeführt.

Die CD-ROM „Verkehrsunfälle – Zeitreihen“ erscheint jährlich und enthält eine Vielzahl von Zeitreihen zur Verkehrsunfallentwicklung.

Verkehr Aktuell

In dieser monatlich erscheinenden Publikation sind wichtige aktuelle Monats- und Jahresergebnisse der amtlichen Statistik aus vielen Bereichen des Verkehrs in Zeitreihenform und einheitlicher Gliederung zusammengestellt.

Güter- und Personenbeförderung auf der Straße, im Schienenverkehr, in der Schifffahrt und im Luftverkehr sowie Bestand und Neuzulassungen von Kraftfahrzeugen bilden die Schwerpunkte.

Außerdem enthalten sind Eckdaten über Straßenverkehrsunfälle, verkehrsbezogene Indizes zu Verbraucherpreisen und Seefrachtraten sowie Angaben zu Unternehmensinsolvenzen und sozialversicherungspflichtig Beschäftigten im Verkehr.

Verkehr im Überblick

Diese jährlich erscheinende Querschnittsveröffentlichung enthält die wichtigsten Ergebnisse der amtlichen Verkehrsstatistik in der Regel in Zeitreihenform (Monats- bzw. Quartalsergebnisse für das aktuelle Jahr, Jahresergebnisse für die Vorjahre). Tabellen und Schaubilder werden dabei durch eine kurze, die wesentlichen Entwicklungen aufzeigende Kommentierung ergänzt. Darüber hinaus sind Erläuterungen zur Methodik der einzelnen Statistiken sowie zu ihren Rechtsgrundlagen am Ende des Heftes beigelegt.

CD-ROM (Güterverkehr der Verkehrszweige)

Für die Verkehrsträger Eisenbahn, Binnenschifffahrt, Seeschifffahrt und Straße liegt die Verflechtung im Güterverkehr inländischer Verkehrsbezirke mit in- und ausländischen Verkehrsbezirken nach Güterhauptgruppen in Datensatzform jährlich auf CD-ROM vor.

Die CD-ROM enthalten folgende Angaben:

Verkehrsträger (Eisenbahn, Binnenschifffahrt, Seeschifffahrt oder Straße); Versandmenge; Empfangsmenge; Berichtsverkehrsbezirk; Korrespondierender Verkehrsbezirk; Güterhauptgruppe; Hauptverkehrsrelation (innerdeutscher Verkehr, grenzüberschreitender Versand, grenzüberschreitender Empfang, Durchgangsverkehr).

Die Daten liegen auf den CD-ROM im CSV-Format vor und können damit auch in handelsüblichen Tabellenkalkulationsprogrammen und Datenbankprogrammen eingelesen werden. Auf den Datenträgern selbst sind keine Programme enthalten. Zusätzlich enthält jede CD eine Kurzfassung des „Systematischen Güterverzeichnis für die Verkehrsstatistik“ sowie das „Verzeichnis der Verkehrsgebiete und Verkehrsbezirke“ im TXT-Format.

Klassifikationen

Klassifikation der Wirtschaftszweige mit Erläuterungen, Ausgabe 1993

Güterverzeichnis für die Verkehrsstatistik, Ausgabe 1969

Verzeichnis der Verkehrsbezirke und Häfen, Ausgabe 1995



Statistisches Bundesamt
Gustav-Stresemann-Ring 11
65189 Wiesbaden

Veröffentlichungen und Prospekte sind durch den Verlag Metzler-Poeschel, Verlagsauslieferung SFG-Servicecenter Fachverlage GmbH, Postfach 43 43, 72774 Reutlingen, Tel. 0 70 71 / 93 53 35, erhältlich.