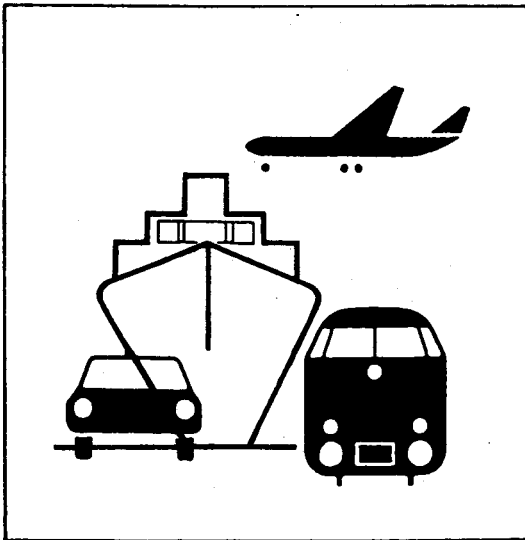


Statistisches Bundesamt

Verkehr



Fachserie 8

Reihe 7

Verkehrsunfälle

April 2000

Herausgeber: Statistisches Bundesamt, Wiesbaden



Fachliche Informationen zu dieser Veröffentlichung können Sie direkt beim Statistischen Bundesamt erfragen:
Gruppe V C, Telefon: 06 11 / 75 24 98, Fax: 06 11 / 72 40 00 oder E-Mail: verkehrsunfaelle@statistik-bund.de

Verlag: Metzler-Poeschel, Stuttgart

Verlagsauslieferung: SFG – Servicecenter Fachverlage GmbH
Postfach 43 43
72774 Reutlingen
Telefon: 0 70 71 / 93 53 50
Telefax: 0 70 71 / 93 53 35
Internet: <http://www.s-f-g.com>
E-Mail: staba@s-f-g.com

Erscheinungsfolge: monatlich

Erschienen im Oktober 2000

Preis: DM 10,70 / EUR 5,47

Bestellnummer: 2080700 - 00104

Recyclingpapier aus 100 % Altpapier.



Daten aus dieser Veröffentlichung sind auch in unserer Datenbank STATIS-BUND als Zeitreihen gespeichert und können gegen Entgelt via Internet (www.statistik-bund.de/zeitreih/home.htm), auf Diskette, Magnetbandkassette oder CD-ROM bezogen werden.

Nähere Informationen dazu erhalten Sie telefonisch unter:

06 11 / 75 - 27 16 oder - 22 56 oder per Fax unter 06 11 / 72 40 00.



Informationen über das Statistische Bundesamt und sein Datenangebot erhalten Sie:

- im Internet: <http://www.statistik-bund.de>

oder bei unserem Informationsservice

65180 Wiesbaden

- Telefon: 06 11 / 75 24 05

- Telefax: 06 11 / 75 33 30

- E-Mail: info@statistik-bund.de

© Statistisches Bundesamt, Wiesbaden 2000

Für nichtgewerbliche Zwecke sind Vervielfältigung und unentgeltliche Verbreitung, auch auszugsweise, mit Quellenangabe gestattet. Die Verbreitung, auch auszugsweise, über elektronische Systeme/Datenträger bedarf der vorherigen Zustimmung. Alle übrigen Rechte bleiben vorbehalten.

Inhalt

Seite

Textteil

Allgemeine und methodische Erläuterungen	5
--	---

Tabellenteil

1	Straßenverkehrsunfälle und Verunglückte	
1.1	Zeitreihen	6
1.2	Nach Straßenarten	9
1.3	Nach Unfalltypen	10
1.4	Nach Unfallarten	11
1.5	Nach Tagesdatum und Ortslage	12
1.6	Nach Ländern	14
1.7	Unfälle mit Alkoholeinfluß und Unfallfolgen nach Ländern	16
1.8	Unfälle mit Personenschaden, schwerwiegendem Sachschaden und Unfallfolgen	17
1.9	In ausgewählten kreisfreien Städten	18
2	Getötete und Verletzte im Straßenverkehr	
2.1	Nach Art der Verkehrsbeteiligung	20
2.2	Nach Art der Verkehrsbeteiligung, Altersgruppen und Geschlecht	22
2.3	Nach Altersgruppen und Geschlecht	26
3	An Straßenverkehrsunfällen beteiligte Fahrzeugführer und Fußgänger	28
4	Ursachen von Straßenverkehrsunfällen mit Personenschaden	
4.1	Fehlverhalten der Fahrzeugführer	29
4.2	Alle Ursachen	30
5	Übrige Sachschadensunfälle nach Ortslage und auf Autobahnen.....	36
6	Straßenverkehrsunfälle mit Personenschaden und dabei Verunglückte im europäischen Ausland ..	37

Angaben für **Deutschland** beziehen sich auf die Bundesrepublik Deutschland nach dem Gebietsstand seit dem 3.10.1990.

Zeichenerklärung

- 0 = weniger als die Hälfte von 1 in der letzten besetzten Stelle, jedoch mehr als nichts
- = nichts vorhanden
- ... = Angabe fällt später an
- . = Zahlenwert unbekannt
- x = Tabellenfach gesperrt, weil Aussage nicht sinnvoll
- r = berichtigte Zahl

Ergebnisse der Länder werden in den "Statistischen Berichten" der Statistischen Landesämter unter der Kennziffer H I 1 veröffentlicht.

Aufgrund von Terminverzögerungen bei den Datenlieferungen des Statistischen Landesamtes Schleswig-Holstein enthält diese Veröffentlichung für das Land Schleswig-Holstein Vorjahresergebnisse.

Allgemeine und methodische Erläuterungen

Rechtsgrundlage

Rechtsgrundlage für die Zusammenstellung der vorliegenden Ergebnisse ist das "Gesetz über die Statistik der Straßenverkehrsunfälle" vom 15. Juni 1990 (BGBl. I 1990 S. 1078 ff), zuletzt geändert durch Erstes Gesetz zur Änderung des Straßenverkehrsunfallstatistikgesetzes vom 23. November 1994 (BGBl. I S. 3491) sowie die Verordnung zur näheren Bestimmung des schwerwiegenden Unfalls mit Sachschaden im Sinne des Straßenverkehrsunfallstatistikgesetzes vom 21. Dezember 1994 (BGBl. I S. 3970). Danach wird über Unfälle, bei denen infolge des Fahrverkehrs auf öffentlichen Wegen und Plätzen Personen getötet oder verletzt oder Sachschäden verursacht worden sind, eine Bundesstatistik geführt.

Erfassungsumfang

Auskunftspflichtig sind die Polizeidienststellen, deren Beamte den Unfall aufgenommen haben. Daraus folgt, daß die Statistik nur solche Unfälle erfaßt, zu denen die Polizei herangezogen wurde; das sind vor allem solche mit schweren Folgen. Insbesondere Verkehrsunfälle mit nur Sachschaden oder mit nur geringfügigen Verletzungen werden zu einem relativ großen Teil der Polizei nicht angezeigt.

Es werden nur Unfälle erfaßt, die infolge des Fahrverkehrs entstanden sind. Daher gehören Unfälle, an denen nur Fußgänger beteiligt sind, nicht zum Erhebungsgegenstand dieser Statistik.

Berichtsweg

Erhebungspapiere für die Statistik der Straßenverkehrsunfälle sind die Durchdrucke der im Grundaufbau bundeseinheitlichen Verkehrsunfallanzeigen, die von den aufnehmenden Polizeibeamten ausgefüllt werden. Die Angaben in den Verkehrsunfallanzeigen werden in den Statistischen Landesämtern, nach der Übernahme auf Datenträger, monatlich und jährlich nach einem bundeseinheitlichen Programm austabelliert. Das Bundesergebnis entsteht jeweils aus der Summe der Landesergebnisse. Üblicherweise können nicht alle Verkehrsunfallanzeigen von der Polizei oder den Statistischen Landesämtern termingerecht in die Monatsergebnisse eingearbeitet werden, da bei fehlenden oder widersprüchlichen Angaben oft zeitraubende Rückfragen nötig werden. Derartige Unfälle werden als Nachmeldungen übernommen, die dazu führen, daß der kumulierte Jahresteil größer ist als die Summe der Monatsergebnisse.

Veröffentlichungsformen

- Schnellbericht:** Pressemitteilung, etwa 8 Wochen nach Ende des Berichtsmonats.
- Monatsbericht:** Fachserie 8, Reihe 7, vorläufige Zahlen mit Vergleich zum Vorjahreszeitraum (38 Seiten).
- Jahresbericht:** Fachserie 8, Reihe 7, endgültige Ergebnisse in tiefgegliederten Tabellen, ausführliche Erläuterungen, Zeitreihen und Bezugsdaten (ca. 370 Seiten).
Angaben über Unfälle und Verunglückte in den übrigen Verkehrszweigen werden nur jährlich erfaßt und im Jahresheft dieser Fachserie bzw. im Statistischen Jahrbuch veröffentlicht.
- Unregelmäßig:** Sonderauswertungen, Pressemitteilungen, Aufsätze in Wirtschaft und Statistik.

Abgrenzung der wichtigsten Begriffe

Unfälle

Unfälle werden unterschieden nach der Schwere der Unfallfolgen (z.B. Unfälle mit Personenschaden, schwerwiegende Unfälle mit Sachschaden). Kriterium der Zuordnung ist die jeweils schwerste Unfallfolge, d.h. daß bei einem Unfall mit nur Sachschaden keine Verkehrsteilnehmer verunglückten.

Schwerwiegende Unfälle mit Sachschaden im engeren Sinne (i.e.S.) sind Unfälle, bei denen als Unfallursache eine Ordnungswidrigkeit (Bußgeld) oder Straftat im Zusammenhang mit der Teilnahme am Straßenverkehr begangen worden ist und gleichzeitig ein Kfz aufgrund eines Unfallschadens von der Unfallstelle abgeschleppt werden muß (nicht fahrbereit), dies betrifft auch Fälle mit Alkoholeinwirkung. Detailliert erfaßt werden auch alle sonstigen Sachschadensunfälle bei denen ein Unfallbeteiligter unter Alkoholeinwirkung stand (sonstige Alkoholfälle).

Alle übrigen Sachschadensunfälle werden nur zahlenmäßig nach der Ortslage (innerorts, außerorts, Autobahnen) nachgewiesen.

Die Ortslage der Unfälle wird durch die gelben Ortstafeln bestimmt. Alle Unfälle auf Autobahnen, auch die auf Stadtautobahnen, gelten als Unfälle außerhalb von Ortschaften.

Die genauen Definitionen der Unfalltypen (unfallauslösende Situation) und der Unfallarten (Art des Zusammenstoßes) sind im Jahresheft der Fachserie abgedruckt.

Verunglückte

Als Verunglückte zählen Personen (auch Mitfahrer), die beim Unfall verletzt oder getötet wurden. Dabei werden erfaßt als

- Getötete: Personen, die innerhalb von 30 Tagen an den Unfallfolgen starben,
- Schwerverletzte: Personen, die unmittelbar zur stationären Behandlung (mindestens 24 Stunden) in einem Krankenhaus aufgenommen wurden,
- Leichtverletzte: alle übrigen Verletzten.

Beteiligte

Als Beteiligte an einem Straßenverkehrsunfall werden alle Fahrzeugführer oder Fußgänger erfaßt, die selbst - oder deren Fahrzeug - Schäden erlitten oder hervorgerufen haben. Verunglückte Mitfahrer zählen somit nicht zu den Unfallbeteiligten.

Ursachen

Die Unfallursachen werden von den aufnehmenden Polizeibeamten entsprechend ihrer Einschätzung in das Erhebungspapier eingetragen. Es wird unterschieden nach allgemeinen Ursachen (z.B. Straßenglätte, Nebel usw.), die dem Unfall, nicht einzelnen Beteiligten zugeordnet werden, und personenbezogenem Fehlverhalten (wie Vorfahrtsmißachtung, nicht angepaßte Geschwindigkeit usw.), das bestimmten Fahrzeugführern oder Fußgängern zugeschrieben wird.

Je Unfall können bis zu zwei allgemeine Ursachen angegeben werden. Beim ersten Beteiligten (Hauptverursacher) und einem weiteren Beteiligten sind jeweils bis zu drei Angaben möglich.

1 Straßenverkehrsunfälle und Verunglückte 1.1 Zeitreihen*)

Jahr Monat	Polizeilich erfaßte Unfälle						Verunglückte			
	insgesamt	mit Personen- schaden	mit nur Sachschaden				insgesamt	Getötete ³⁾	Schwer- verletzte	Leicht- verletzte
			zusammen	schwerwiegende Unfälle		übrige				
				im engeren Sinne ¹⁾	sonstige ²⁾ Alkohol- unfälle					
1970	414 362	599 364	21 332	578 032	
1975	375 182	521 808	17 011	504 797	
1976	399 725	548 150	17 144	531 008	
1977	419 309	575 690	17 397	558 293	
1978	418 702	572 915	17 303	555 612	
1979	403 131	545 629	15 558	530 071	
1980	412 672	555 966	15 050	540 916	
1981	395 926	529 810	13 635	516 175	
1982	392 470	521 568	13 450	508 118	
1983	407 820	543 583	13 553	530 030	
1984	393 523	519 247	12 041	507 206	
1985	360 270	471 466	10 070	461 396	
1986	374 364	493 045	10 620	482 425	
1987	356 606	471 776	9 498	462 278	
1988	375 187	497 606	9 862	487 744	
1989	377 366	500 213	9 779	490 434	
1990	389 350	521 977	11 046	510 931	
1991	2 311 466	385 147	1 926 319	221 338	.	1 704 981	516 835	11 300	131 093	374 442
1992	2 384 579	395 462	1 989 117	248 621	.	1 740 496	527 428	10 631	130 351	386 446
1993	2 345 396	385 384	1 960 012	265 203	.	1 694 809	515 540	9 949	125 854	379 737
1994	2 270 818	392 754	1 878 064	258 732	.	1 619 332	526 229	9 814	126 723	389 692
1995	2 238 301	388 003	1 850 298	130 732	33 014	1 686 552	521 595	9 454	122 973	389 168
1996	2 269 570	373 082	1 896 488	119 180	33 299	1 744 009	501 916	8 758	116 456	376 702
1997	2 232 379	380 835	1 851 544	109 389	31 299	1 710 856	509 643	8 549	115 414	385 680
1998	2 257 649	377 257	1 880 392	108 872	27 105	1 744 415	505 111	7 792	108 890	388 429
1999	2 413 473	395 689	2 017 784	110 725	26 722	1 880 337	528 899	7 772	109 550	411 577
1998 Januar	174 254	26 739	147 515	9 216	2 113	136 186	36 275	628	8 193	27 454
Februar	154 662	23 432	131 230	7 814	1 973	121 443	31 436	540	6 861	24 035
März	182 015	28 380	153 635	8 926	2 163	142 546	38 256	619	7 993	29 644
April	178 494	29 764	148 730	8 549	2 134	138 047	40 085	597	8 578	30 910
Mai	189 255	37 355	151 900	8 241	2 433	141 226	49 130	737	10 963	37 430
Juni	184 934	35 808	149 126	8 349	2 205	138 572	47 406	684	10 422	36 300
Juli	188 623	35 907	152 716	8 492	2 199	142 025	48 157	742	10 601	36 814
August	179 681	34 702	144 979	7 967	2 251	134 761	46 332	744	10 695	34 893
September	191 346	34 383	156 963	9 151	2 313	145 499	45 616	641	9 457	35 518
Oktober	213 356	34 419	178 937	10 913	2 577	165 447	48 303	687	9 449	36 167
November	211 658	29 665	181 993	10 629	2 381	168 983	39 701	588	7 946	31 167
Dezember	209 371	26 703	182 668	10 625	2 363	169 680	36 414	585	7 732	28 097
1999 Januar	184 025	26 493	157 532	9 976	1 955	145 601	35 955	572	7 482	27 901
Februar	191 872	23 881	167 991	10 470	1 911	155 610	32 827	463	6 417	25 947
März	186 235	28 112	158 123	8 173	2 015	147 935	37 505	523	7 539	29 443
April	188 251	31 484	156 767	8 221	2 091	146 455	41 891	580	8 755	32 556
Mai	201 423	37 147	164 276	8 603	2 420	153 253	49 378	748	10 669	37 961
Juni	199 632	37 454	162 178	8 435	2 294	151 449	49 147	713	10 380	38 054
Juli	200 501	39 835	160 666	8 329	2 251	150 086	52 915	754	11 414	40 747
August	192 647	36 526	156 121	8 179	2 287	145 655	49 159	744	10 597	37 818
September	205 728	39 498	166 230	8 489	2 347	155 394	51 867	780	10 652	40 435
Oktober	214 880	33 618	181 262	9 614	2 474	169 174	45 104	641	9 034	35 429
November	221 370	31 169	190 201	10 623	2 317	177 261	41 756	586	8 328	32 842
Dezember	226 909	30 472	196 437	11 613	2 360	182 464	41 395	668	8 283	32 444
2000 Januar	180 001	25 031	154 970	9 748	1 947	143 275	34 276	552	7 003	26 721
Februar	186 995	26 886	160 109	9 176	1 918	149 015	36 090	586	7 137	28 367
März	196 442r	28 434r	168 008r	9 286r	2 002r	156 720	38 233r	539r	7 470r	30 224r
April	181 110r	29 602r	151 508r	7 512r	1 983r	142 013r	39 387r	571r	8 222	30 594
Mai	210 949	38 493	172 456	8 547	2 052	161 857	50 700	694	50 006	
Juni	185 607	34 671	150 936	7 325	1 929	141 682	46 172	692	45 480	
Juli	191 198	32 995	158 203	8 760	2 060	147 383	44 614	615	43 999	

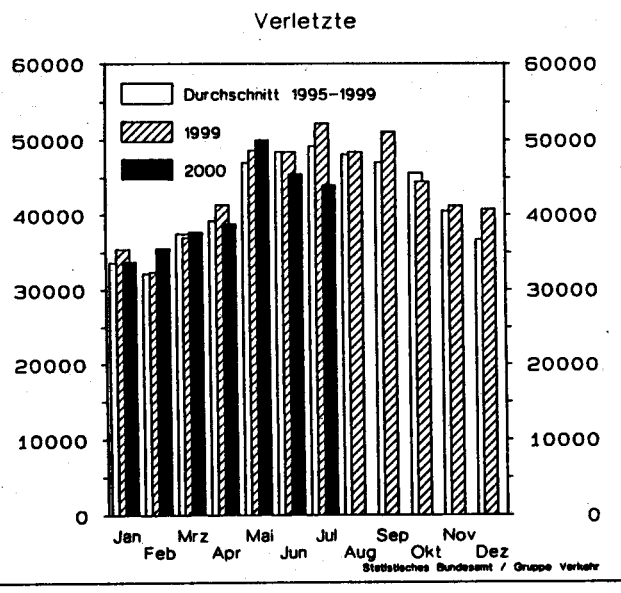
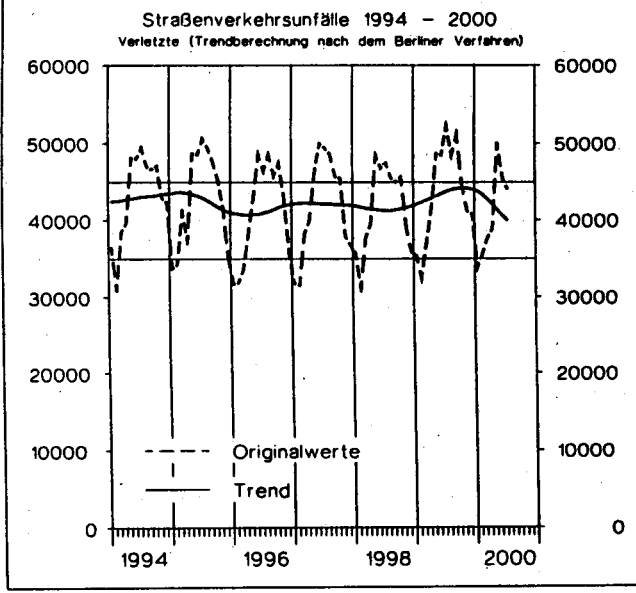
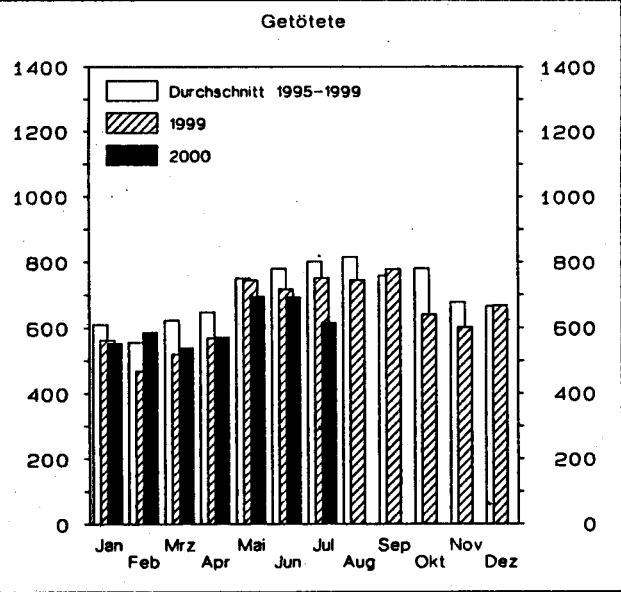
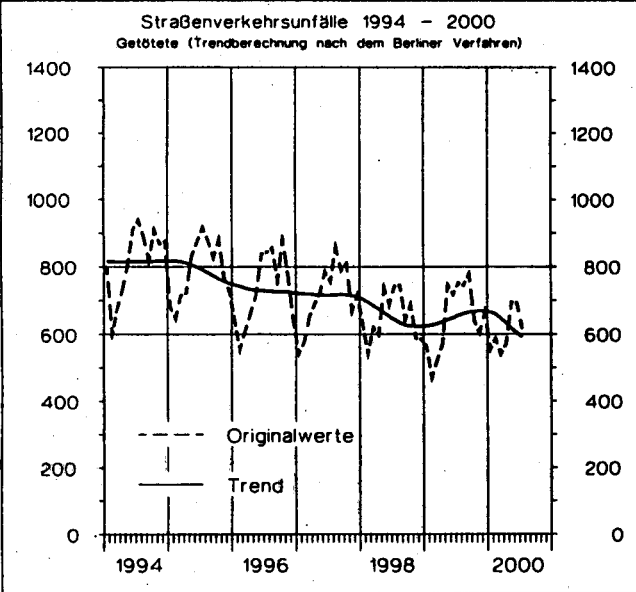
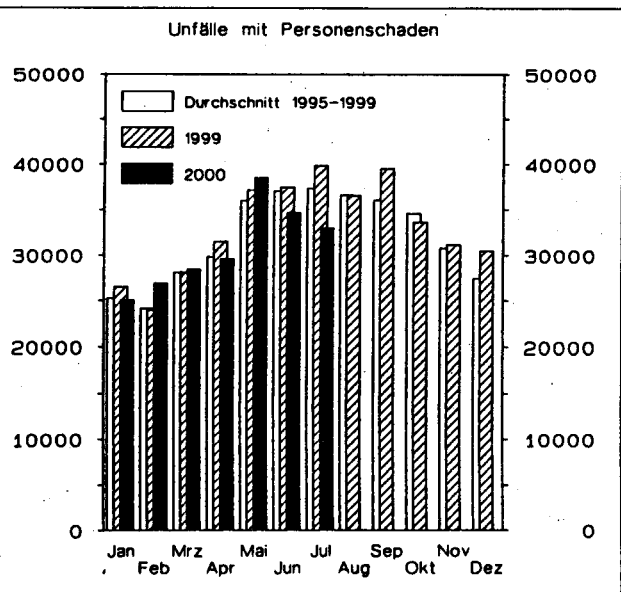
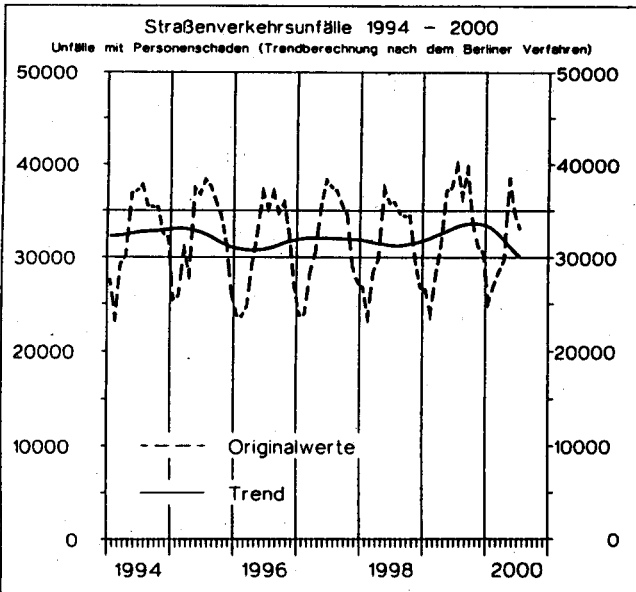
*) In die hier nachgewiesenen Monatszahlen werden Nachmeldungen eingearbeitet, sie sind deshalb oft höher als die Ergebnisse in den vorangegangenen Monatsberichten.

1) 1991-1994 Sachschaden von DM 4 000 und mehr bei einem der Geschädigten.
Ab 1995 Straftatbestand oder Ordnungswidrigkeit (Bußgeld) und mindestens ein Kfz mußte abgeschleppt werden.

2) Alle Kfz waren fahrbereit.

3) Bis 1977 auf dem Gebiet der ehemaligen DDR innerhalb von 72 Stunden an den Unfallfolgen Gestorbene.

Deutschland



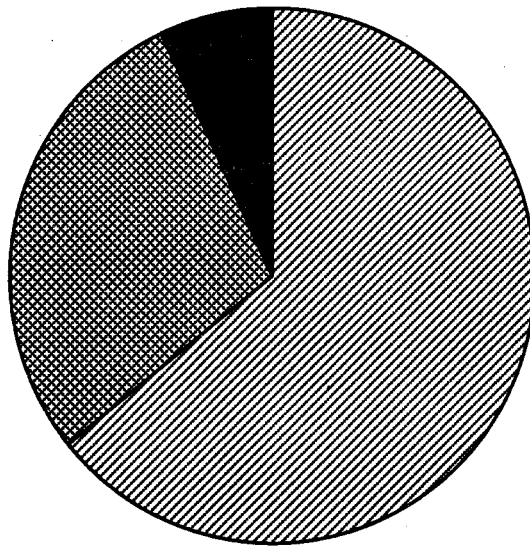
Unfälle mit Personenschaden und dabei Getötete
nach Ortslage
im April 2000

 Innerorts

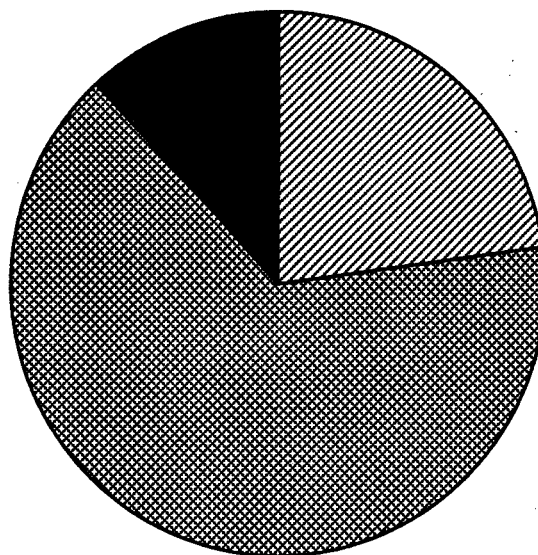
 Außerorts ohne Autobahn

 auf Autobahnen

Unfälle mit Personenschaden



Getötete



1 Straßenverkehrsunfälle und Verunglückte
1.2 Nach Straßenarten

Straßenart Ortslage	Unfälle mit Personen- schaden	Verunglückte			Unfälle mit Personen- schaden	Verunglückte			Zu- bzw. Abnahme (-)							
		Getötete	Schwer- verletzte	Leicht- verletzte		Getötete	Schwer- verletzte	Leicht- verletzte	Unf. mit Pers.- scha- den	Getö- tete	Schwer- verletzte	Leicht- verletzte				
	Anzahl								%							
A p r i l 2000													A p r i l 1999			
Autobahnen	2 029	68	676	2 457	2 197	80	731	2 727	7,6-	15,0-	7,5-	9,9-				
Bundesstraßen	6 395	179	1 969	7 106	6 757	184	2 063	7 490	5,4-	2,7-	4,6-	5,1-				
innerorts	3 514	33	737	3 901	3 726	28	777	4 098	5,7-	17,9	5,1-	4,8-				
außerorts	2 881	146	1 232	3 205	3 031	156	1 286	3 392	4,9-	6,4-	4,2-	5,5-				
Landesstraßen	6 503	161	2 173	6 572	6 808	168	2 332	6 863	4,5-	4,2-	6,8-	4,2-				
innerorts	3 207	18	722	3 327	3 482	24	786	3 622	7,9-	25,0-	8,1-	8,1-				
außerorts	3 296	143	1 451	3 245	3 326	144	1 546	3 241	0,9-	0,7-	6,1-	0,1				
Kreisstraßen	2 863	80	926	2 790	2 991	70	1 034	2 894	4,3-	14,3	10,4-	3,6-				
innerorts	1 414	21	323	1 421	1 502	10	355	1 562	5,9-	x	9,0-	9,0-				
außerorts	1 449	59	603	1 369	1 489	60	679	1 332	2,7-	1,7-	11,2-	2,8				
Andere Straßen	11 812	83	2 478	11 669	12 731	78	2 595	12 582	7,2-	6,4	4,5-	7,3-				
innerorts	10 898	58	2 084	10 850	11 949	52	2 301	11 874	8,8-	11,5	9,4-	8,6-				
außerorts	914	25	394	819	782	26	294	708	16,9	3,8-	34,0	15,7				
Insgesamt	29 602	571	8 222	30 594	31 484	580	8 755	32 556	6,0-	1,6-	6,1-	6,0-				
innerorts	19 033	130	3 866	19 499	20 659	114	4 219	21 156	7,9-	14,0	8,4-	7,8-				
außerorts	10 569	441	4 356	11 095	10 825	466	4 536	11 400	2,4-	5,4-	4,0-	2,7-				

J a n u a r - A p r i l 2000												
J a n u a r - A p r i l 1999												
Autobahnen	7 705	282	2 418	9 432	7 915	259	2 512	9 924	2,7-	8,9	3,7-	5,0-
Bundesstraßen	25 101	700	7 739	28 130	25 334	668	7 758	28 311	0,9-	4,8	0,2-	0,6-
innerorts	13 191	129	2 684	14 800	13 070	105	2 696	14 619	0,9	22,9	0,4-	1,2
außerorts	11 910	571	5 055	13 330	12 264	563	5 062	13 692	2,9-	1,4	0,1-	2,6-
Landesstraßen	25 244	647	8 190	26 274	24 989	640	8 228	25 812	1,0	1,1	0,5-	1,8
innerorts	12 232	123	2 776	12 817	12 087	123	2 761	12 597	1,2	-	0,5	1,7
außerorts	13 012	524	5 414	13 457	12 902	517	5 467	13 215	0,9	1,4	1,0-	1,8
Kreisstraßen	10 917	283	3 491	10 920	11 027	253	3 685	10 910	1,0-	11,9	5,3-	0,1
innerorts	5 165	67	1 220	5 250	5 133	42	1 213	5 326	0,6	59,5	0,6	1,4-
außerorts	5 752	216	2 271	5 670	5 894	211	2 472	5 584	2,4-	2,4	8,1-	1,5
Andere Straßen	40 986	336	7 994	41 150	40 705	318	8 010	40 890	0,7	5,7	0,2-	0,6
innerorts	38 289	259	7 005	38 536	38 054	230	7 132	38 263	0,6	12,6	1,8-	0,7
außerorts	2 697	77	989	2 614	2 651	88	878	2 627	1,7	12,5-	12,6	0,5-
Insgesamt	109 953	2 248	29 832	115 906	109 970	2 138	30 193	115 847	0,0-	5,1	1,2-	0,1
innerorts	68 877	578	13 685	71 403	68 344	500	13 802	70 805	0,8	15,6	0,8-	0,8
außerorts	41 076	1 670	16 147	44 503	41 626	1 638	16 391	45 042	1,3-	2,0	1,5-	1,2-

1 Straßenverkehrsunfälle und Verunglückte

1.3 Nach-Unfalltypen

Unfalltyp Ortslage	Unfälle mit Personen- schaden	Verunglückte			Unfälle mit Personen- schaden	Verunglückte			Zu- bzw. Abnahme (-)							
		Getötete	Schwer- verletzte	Leicht- verletzte		Getötete	Schwer- verletzte	Leicht- verletzte	Unf. mit Pers.- scha- den	Getö- tete	Schwer- verletzte	Leicht- verletzte				
Anzahl									%							
A p r i l 2000													A p r i l 1999			
Fahrunfall	5 650	261	2 572	4 698	5 697	260	2 679	4 887	0,8-	0,4	4,0-	3,9-				
innerorts	1 965	43	691	1 726	1 985	34	735	1 757	1,0-	26,5	6,0-	1,8-				
außerorts	3 685	218	1 881	2 972	3 712	226	1 944	3 130	0,7-	3,5-	3,2-	5,0-				
Abbiege-Unfall	3 816	33	817	4 344	4 032	20	844	4 501	5,4-	65,0	3,2-	3,5-				
innerorts	2 842	12	470	3 157	3 082	6	493	3 354	7,8-	X	4,7-	5,9-				
außerorts	974	21	347	1 187	950	14	351	1 147	2,5	50,0	1,1-	3,5				
Einbiegen/Kreuzenunfall	6 618	64	1 585	7 135	7 125	70	1 742	7 598	7,1-	8,6-	9,0-	6,1-				
innerorts	5 143	20	949	5 391	5 628	20	1 110	5 889	8,6-	-	14,5-	8,5-				
außerorts	1 475	44	636	1 744	1 497	50	632	1 709	1,5-	12,0-	0,6	2,0				
Überschreitenunfall ...	1 841	27	647	1 371	2 133	33	775	1 531	13,7-	18,2-	16,5-	10,5-				
innerorts	1 760	19	604	1 317	2 063	22	745	1 487	14,7-	13,6-	18,9-	11,4-				
außerorts	81	8	43	54	70	11	30	44	15,7	X	43,3	22,7				
Unfall durch ruhenden Verkehr	784	5	142	764	829	5	132	806	5,4-	-	7,6	5,2-				
innerorts	729	4	125	704	773	1	115	750	5,7-	X	8,7	6,1-				
außerorts	55	1	17	60	56	4	17	56	1,8-	X	-	7,1				
Unfall im Längsverkehr	7 384	130	1 475	9 171	8 065	142	1 599	9 967	8,4-	8,5-	7,8-	8,0-				
innerorts	4 264	14	496	5 184	4 663	13	501	5 689	8,6-	7,7	1,0-	8,9-				
außerorts	3 120	116	979	3 987	3 402	129	1 098	4 278	8,3-	10,1-	10,8-	6,8-				
Sonstiger Unfall	3 509	51	984	3 111	3 603	50	984	3 266	2,6-	2,0	-	4,7-				
innerorts	2 330	18	531	2 020	2 465	18	520	2 230	5,5-	-	2,1	9,4-				
außerorts	1 179	33	453	1 091	1 138	32	464	1 036	3,6	3,1	2,4-	5,3				
Insgesamt	29 602	571	8 222	30 594	31 484	580	8 755	32 556	6,0-	1,6-	6,1-	6,0-				
innerorts	19 033	130	3 866	19 499	20 659	114	4 219	21 156	7,9-	14,0	8,4-	7,8-				
außerorts	10 569	441	4 356	11 095	10 825	466	4 536	11 400	2,4-	5,4-	4,0-	2,7-				
J a n u a r - A p r i l 2000													J a n u a r - A p r i l 1999			
Fahrunfall	23 689	978	9 951	21 500	23 886	977	10 042	22 103	0,8-	0,1	0,9-	2,7-				
innerorts	7 162	141	2 444	6 628	7 096	126	2 403	6 688	0,9	11,9	1,7	0,9-				
außerorts	16 527	837	7 507	14 872	16 790	851	7 639	15 415	1,6-	1,6-	1,7-	3,5-				
Abbiege-Unfall	13 716	84	2 731	15 797	13 485	71	2 796	15 374	1,7	18,3	2,3-	2,8				
innerorts	10 519	45	1 701	11 712	10 326	31	1 676	11 416	1,9	45,2	1,5	2,6				
außerorts	3 197	39	1 030	4 085	3 159	40	1 120	3 958	1,2	2,5-	8,0-	3,2				
Einbiegen/Kreuzenunfall	23 015	227	5 083	25 698	22 388	203	5 029	24 869	2,8	11,8	1,1	3,3				
innerorts	17 791	83	3 019	19 226	17 275	67	3 006	18 681	3,0	23,9	0,4	2,9				
außerorts	5 224	144	2 064	6 472	5 113	136	2 023	6 188	2,2	5,9	2,0	4,6				
Überschreitenunfall ...	8 269	246	3 090	5 709	8 431	225	3 233	5 731	1,9-	9,3	4,4-	0,4-				
innerorts	7 897	176	2 893	5 525	8 058	156	3 048	5 541	2,0-	12,8	5,1-	0,3-				
außerorts	372	70	197	184	373	69	185	190	0,3-	1,4	6,5	3,2-				
Unfall durch ruhenden Verkehr	2 781	17	504	2 715	2 682	11	466	2 611	3,7	54,5	8,2	4,0				
innerorts	2 595	15	443	2 518	2 482	5	407	2 390	4,6	X	8,8	5,4				
außerorts	186	2	61	197	200	6	59	221	7,0-	X	3,4	10,9-				
Unfall im Längsverkehr	27 240	495	5 377	34 204	27 895	448	5 551	34 902	2,3-	10,5	3,1-	2,0-				
innerorts	15 535	40	1 525	19 195	15 564	42	1 604	19 293	0,2-	4,8-	4,9-	0,5-				
außerorts	11 705	455	3 852	15 009	12 331	406	3 947	15 609	5,1-	12,1	2,4-	3,8-				
Sonstiger Unfall	11 243	201	3 096	10 283	11 203	203	3 076	10 257	0,4	1,0-	0,7	0,3				
innerorts	7 378	78	1 660	6 599	7 543	73	1 658	6 796	2,2-	6,8	0,1	2,9-				
außerorts	3 865	123	1 436	3 684	3 660	130	1 418	3 461	5,6	5,4-	1,3	6,4				
Insgesamt	109 953	2 248	29 832	115 906	109 970	2 138	30 193	115 847	0,0-	5,1	1,2-	0,1				
innerorts	68 877	578	13 685	71 403	68 344	500	13 802	70 805	0,8	15,6	0,8-	0,8				
außerorts	41 076	1 670	16 147	44 503	41 626	1 638	16 391	45 042	1,3-	2,0	1,5-	1,2				

1 Straßenverkehrsunfälle und Verunglückte

1.4 Nach Unfallarten

Unfallart Ortslage	Unfälle mit Personen- schaden	Verunglückte			Unfälle mit Personen- schaden	Verunglückte			Zu- bzw. Abnahme (-)																
		Getötete	Schwer- verletzte	Leicht- verletzte		Getötete	Schwer- verletzte	Leicht- verletzte	Unf. mit Pers.- schaden	Getö- tete	Schwer- verletzte	Leicht- verletzte													
Anzahl									%																
A p r i l 2000													A p r i l 1999												
Zusammenstoß m. and. Fzg. das anfährt, anhält ..	1 960	16	279	2 228	2 223	15	304	2 518	11,8-	6,7	8,2-	11,5-													
innerorts	1 580	9	203	1 738	1 802	1	213	2 000	12,3-	X	4,7-	13,1-													
außerorts	380	7	76	490	421	14	91	518	9,7-	X	16,5-	5,4-													
vorausfährt o. wartet	5 120	28	626	6 754	5 612	35	681	7 457	8,8-	20,0-	8,1-	9,4-													
innerorts	3 191	5	220	4 118	3 414	4	233	4 386	6,5-	X	5,6-	6,1-													
außerorts	1 929	23	406	2 636	2 198	31	448	3 071	12,2-	25,8-	9,4-	14,2-													
seitlich in gleicher Richtung fährt	1 201	11	232	1 268	1 295	19	291	1 410	7,3-	42,1-	20,3-	10,1-													
innerorts	712	4	115	713	769	3	98	791	7,4-	X	17,3	9,9-													
außerorts	489	7	117	555	526	16	193	619	7,0-	X	39,4-	10,3-													
entgegenkommt	2 078	133	1 061	2 429	2 326	136	1 159	2 709	10,7-	2,2-	8,5-	10,3-													
innerorts	980	10	297	1 149	1 129	15	294	1 286	13,2-	33,3-	1,0	10,7-													
außerorts	1 098	123	764	1 280	1 197	121	865	1 423	8,3-	1,7	11,7-	10,1-													
einbiegt oder kreuzt	8 576	85	2 027	9 310	9 117	76	2 174	9 785	5,9-	11,8	6,8-	4,9-													
innerorts	6 714	29	1 226	7 066	7 288	23	1 387	7 710	7,9-	26,1	11,6-	8,4-													
außerorts	1 862	56	801	2 244	1 829	53	787	2 075	1,8	5,7	1,8	8,1													
Zus.stoß Fzg/Fußgänger	2 620	35	850	2 019	2 919	44	982	2 175	10,2-	20,5-	13,4-	7,2-													
innerorts	2 450	23	773	1 895	2 764	29	910	2 061	11,4-	20,7-	15,1-	8,1-													
außerorts	170	12	77	124	155	15	72	114	9,7	20,0-	6,9	8,8													
Aufprall auf Hindernis	164	7	55	132	169	3	52	142	3,0-	X	5,8	7,0-													
innerorts	52	1	13	40	67	1	17	58	22,4-	-	23,5-	31,0-													
außerorts	112	6	42	92	102	2	35	84	9,8	X	20,0	9,5													
Abk.v.Fahrbahn n.rechts	2 736	135	1 302	2 099	2 757	127	1 312	2 119	0,8-	6,3	0,8-	0,9-													
innerorts	632	23	271	504	654	12	275	521	3,4-	91,7	1,5-	3,3-													
außerorts	2 104	112	1 031	1 595	2 103	115	1 037	1 598	0,0	2,6-	0,6-	0,2-													
Abk.v.Fahrbahn n.links	1 868	89	870	1 523	1 818	87	891	1 403	2,8	2,3	2,4-	8,6													
innerorts	418	14	171	359	441	9	214	357	5,2-	X	20,1-	0,6													
außerorts	1 450	75	699	1 164	1 377	78	677	1 046	5,3	3,8-	3,2	11,3													
Unfall anderer Art	3 279	32	920	2 832	3 248	38	909	2 838	1,0	15,8-	1,2	0,2-													
innerorts	2 304	12	577	1 917	2 331	17	578	1 986	1,2-	29,4-	0,2-	3,5-													
außerorts	975	20	343	915	917	21	331	852	6,3	4,8-	3,6	7,4													
Insgesamt	29 602	571	8 222	30 594	31 484	580	8 755	32 556	6,0-	1,6-	6,1-	6,0-													
innerorts	19 033	130	3 866	19 499	20 659	114	4 219	21 156	7,9-	14,0	8,4-	7,8-													
außerorts	10 569	441	4 356	11 095	10 825	466	4 536	11 400	2,4-	5,4-	4,0-	2,7-													
Januar - A p r i l 2000													Januar - A p r i l 1999												
Zusammenstoß m. and. Fzg. das anfährt, anhält ..	7 179	30	987	8 325	7 407	41	1 023	8 510	3,1-	26,8-	3,5-	2,2-													
innerorts	5 778	17	697	6 423	5 951	12	732	6 600	2,9-	41,7	4,8-	2,7-													
außerorts	1 401	13	290	1 902	1 456	29	291	1 910	3,8-	55,2-	0,3-	0,4-													
vorausfährt o. wartet	19 025	98	2 026	25 421	19 062	115	2 129	25 497	0,2-	14,8-	4,8-	0,3-													
innerorts	11 949	10	673	15 501	11 632	9	660	15 113	2,7	X	2,0	2,6													
außerorts	7 076	88	1 353	9 920	7 430	106	1 469	10 384	4,8-	17,0-	7,9-	4,5-													
seitlich in gleicher Richtung fährt	3 928	50	812	4 283	3 956	45	847	4 340	0,7-	11,1	4,1-	1,3-													
innerorts	2 211	10	328	2 259	2 179	8	309	2 204	1,5	X	6,1	2,5													
außerorts	1 717	40	484	2 024	1 777	37	538	2 136	3,4-	8,1	10,0-	5,2-													
entgegenkommt	8 966	542	4 670	10 921	9 980	509	4 758	12 228	10,2-	6,5	1,9-	10,7-													
innerorts	3 840	41	1 121	4 610	4 251	40	1 104	5 158	9,7-	2,5	1,5	10,6-													
außerorts	5 126	501	3 549	6 311	5 729	469	3 654	7 070	10,5-	6,8	2,9-	10,7-													
einbiegt oder kreuzt	29 652	276	6 506	33 291	28 924	242	6 475	32 321	2,5	14,0	0,5	3,0													
innerorts	23 188	108	3 945	25 207	22 595	86	3 905	24 664	2,6	25,6	1,0	2,2													
außerorts	6 464	168	2 561	8 084	6 329	156	2 570	7 657	2,1	7,7	0,4-	5,6													
Zus.stoß Fzg/Fußgänger	11 592	327	4 017	8 340	11 693	298	4 147	8 237	0,9-	9,7	3,1-	1,3													
innerorts	10 863	218	3 683	7 895	11 013	199	3 821	7 853	1,4-	9,5	3,6-	0,5													
außerorts	729	109	334	445	680	99	326	384	7,2	10,1	2,5	15,9													
Aufprall auf Hindernis	579	19	173	493	514	11	144	462	12,6	72,7	20,1	6,7													
innerorts	239	6	56	200	206	1	43	182	16,0	X	30,2	9,9													
außerorts	340	13	117	293	308	10	101	280	10,4	30,0	15,8	4,6													
Abk.v.Fahrbahn n.rechts	11 236	435	4 711	9 307	11 083	442	4 671	9 165	1,4	1,8-	0,9	1,5													
innerorts	2 392	62	933	2 005	2 325	49	884	2 000	2,9	26,5	5,5	0,3													
außerorts	8 844	373	3 778	7 302	8 758	393	3 787	7 165	1,0	5,1-	0,2-	1,9													
Abk.v.Fahrbahn n.links	8 101	343	3 428	6 799	8 042	318	3 440	6 780	0,7	7,9	0,3-	0,3													
innerorts	1 655	50	668	1 451	1 736	45	732	1 504	4,7-	11,1	8,7-	3,5-													
außerorts	6 446	293	2 760	5 348	6 306	273	2 708	5 276	2,2	7,3	1,9	1,4													
Unfall anderer Art	9 695	128	2 502	8 726	9 309	117	2 559	8 307	4,1	9,4	2,2-	5,0													
innerorts	6 762	56	1 581	5 852	6 456	51	1 612	5 527	4,7	9,8	1,9-	5,9													
außerorts	2 933	72	921	2 874	2 853	66	947	2 780	2,8	9,1	2,7-	3,4													
Insgesamt	109 953	2 248	29 832	115 906	109 970	2 138	30 193	115 847	0,0-	5,1	1,2-	0,1													
innerorts	68 877	578	13 685	71 403	68 344	500	13 802	70 805	0,8	15,6	0,8-	0,8													
außerorts	41 076	1 670	16 147	44 503	41 626	1 638	16 391	45 042	1,3-	2,0	1,5-	1,2-													

1 Straßenverkehrsunfälle und Verunglückte
1.5 Nach Tagesdatum und Ortslage im A p r i l 2000

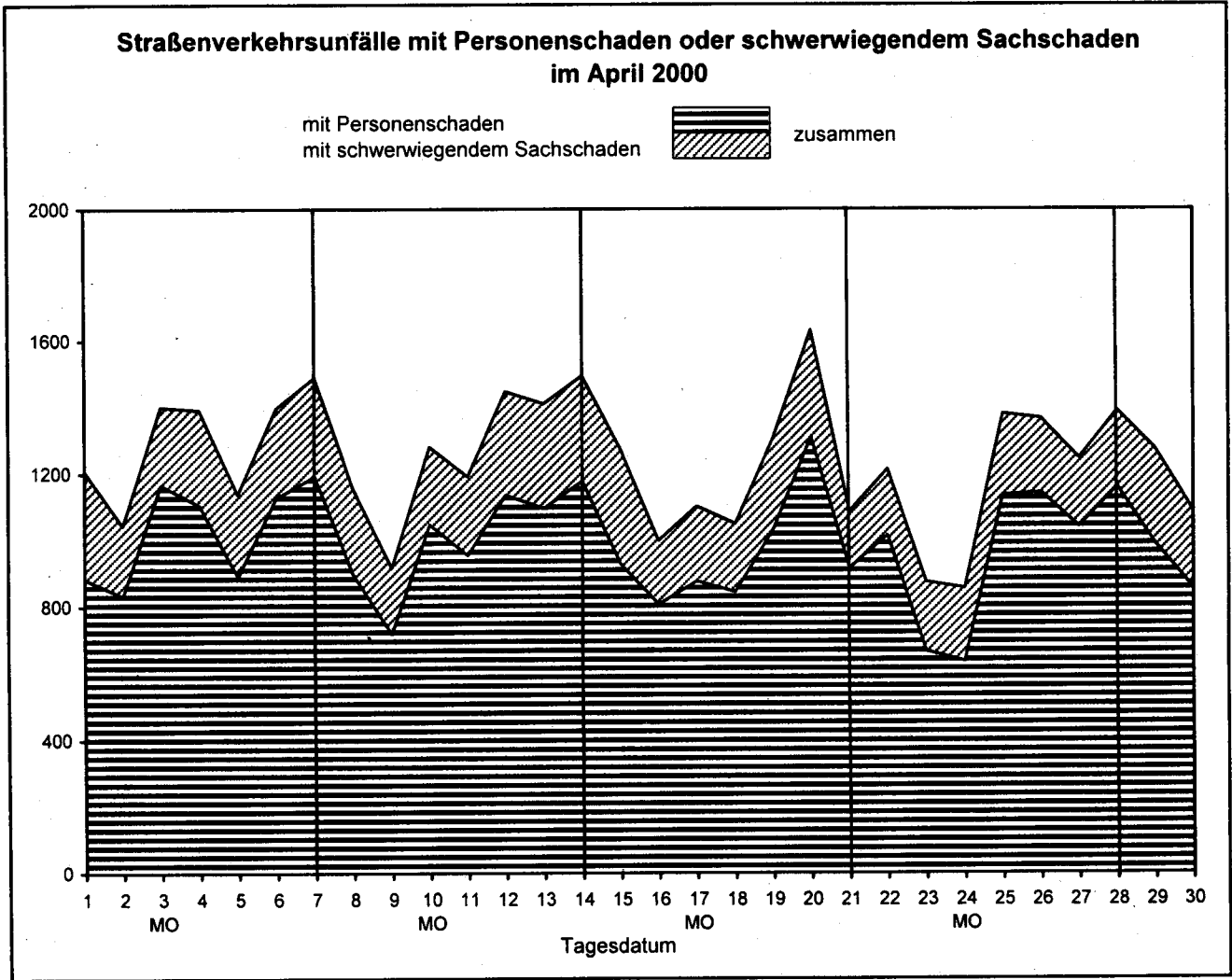
Tagesdatum		Unfälle mit Personen- schaden	Davon mit		Verunglückte			Unfälle mit schwerw. 1) Sachschaden	Unfälle mit Personen- und schwerw. 1) Sachschaden	
Ortslage			Getöteten	Schwer- verletzten	Leicht- verletzten	Getötete	Schwer- verletzte			Leicht- verletzte
Innerorts										
1.	Samstag ...	545	2	95	448	2	106	610	186	731
2.	Sonntag ...	449	8	109	332	9	130	455	119	568
3.	Montag	806	4	136	666	4	146	861	135	941
4.	Dienstag	750	4	156	590	4	162	737	159	909
5.	Mittwoch	616	6	108	502	7	115	613	135	751
6.	Donnerstag	790	3	127	660	3	132	805	163	953
7.	Freitag	792	5	154	633	5	164	798	165	957
8.	Samstag ...	567	9	98	460	10	105	596	160	727
9.	Sonntag ...	390	2	92	296	2	109	417	114	504
10.	Montag	732	3	133	596	3	138	717	141	873
11.	Dienstag	675	6	130	539	6	138	658	138	813
12.	Mittwoch	766	4	114	648	4	118	844	183	949
13.	Donnerstag	716	4	103	609	4	112	757	163	879
14.	Freitag	762	3	128	631	3	137	771	164	926
15.	Samstag ...	549	4	90	455	4	104	611	193	742
16.	Sonntag ...	430	3	95	332	3	103	469	105	535
17.	Montag	595	5	82	508	5	87	617	132	727
18.	Dienstag	584	2	106	476	2	113	578	126	710
19.	Mittwoch	712	3	112	587	3	117	737	145	857
20.	Donnerstag	853	4	150	699	4	159	855	183	1 036
21.	Freitag	477	6	108	363	6	114	492	92	569
22.	Samstag ...	613	4	138	471	5	146	591	121	734
23.	Sonntag ...	349	2	75	272	2	84	370	114	463
24.	Montag	337	3	63	271	3	76	395	113	450
25.	Dienstag	756	8	176	572	8	182	706	142	898
26.	Mittwoch	800	3	159	638	3	175	792	138	938
27.	Donnerstag	742	3	136	603	3	142	737	120	862
28.	Freitag	787	4	163	620	5	179	781	124	911
29.	Samstag ...	626	8	133	485	8	151	651	167	793
30.	Sonntag ...	467	-	105	362	-	122	478	133	600
Zusammen ...		19 033	125	3 574	15 334	130	3 866	19 499	4 273	23 306
Außerorts, einschließlich Autobahn										
1.	Samstag ...	339	10	86	243	14	125	404	137	476
2.	Sonntag ...	383	18	164	201	18	215	367	94	477
3.	Montag	361	7	115	239	7	137	384	98	459
4.	Dienstag	356	7	92	257	8	113	354	126	482
5.	Mittwoch	275	7	75	193	10	94	284	113	388
6.	Donnerstag	338	12	87	239	12	107	357	105	443
7.	Freitag	401	20	107	274	21	136	442	131	532
8.	Samstag ...	332	17	127	188	18	155	330	98	430
9.	Sonntag ...	328	16	128	184	17	160	311	86	414
10.	Montag	317	11	79	227	14	108	348	91	408
11.	Dienstag	281	9	93	179	10	118	284	98	379
12.	Mittwoch	371	6	96	269	6	119	398	128	499
13.	Donnerstag	381	16	95	270	16	125	423	151	532
14.	Freitag	417	14	115	288	16	166	449	152	569
15.	Samstag ...	381	13	107	261	16	155	424	150	531
16.	Sonntag ...	378	18	151	209	20	203	377	87	465
17.	Montag	283	10	90	183	11	112	296	93	376
18.	Dienstag	261	6	83	172	6	107	258	80	341
19.	Mittwoch	320	16	104	200	16	136	304	129	449
20.	Donnerstag	457	15	127	315	18	159	513	140	597
21.	Freitag	440	23	149	268	24	194	461	78	518
22.	Samstag ...	403	17	161	225	17	207	373	77	480
23.	Sonntag ...	317	12	114	191	12	163	342	95	412
24.	Montag	300	15	88	197	17	130	382	107	407
25.	Dienstag	381	17	122	242	18	157	426	101	482
26.	Mittwoch	344	15	99	230	16	123	335	85	429
27.	Donnerstag	300	3	97	200	3	105	322	85	385
28.	Freitag	375	20	100	255	22	132	386	105	480
29.	Samstag ...	362	12	141	209	13	199	382	118	480
30.	Sonntag ...	387	22	146	219	25	196	379	101	488
Zusammen ...		10 569	404	3 338	6 827	441	4 356	11 095	3 239	13 808
Innerorts und außerorts										
1.	Samstag ...	884	12	181	691	16	231	1 014	323	1 207
2.	Sonntag ...	832	26	273	533	27	345	822	213	1 045
3.	Montag	1 167	11	251	905	11	283	1 245	233	1 400
4.	Dienstag	1 106	11	248	847	12	275	1 091	285	1 391
5.	Mittwoch	891	13	183	695	17	209	897	248	1 139
6.	Donnerstag	1 128	15	214	899	15	239	1 162	268	1 396
7.	Freitag	1 193	25	261	907	26	300	1 240	296	1 489
8.	Samstag ...	899	26	225	648	28	260	926	258	1 157
9.	Sonntag ...	718	18	220	480	19	269	728	200	918
10.	Montag	1 049	14	212	823	17	246	1 065	232	1 281
11.	Dienstag	956	15	223	718	16	256	942	236	1 192
12.	Mittwoch	1 137	10	210	917	10	237	1 242	311	1 448
13.	Donnerstag	1 097	20	198	879	20	237	1 180	314	1 411
14.	Freitag	1 179	17	243	919	19	303	1 220	316	1 495
15.	Samstag ...	930	17	197	716	20	259	1 035	343	1 273
16.	Sonntag ...	808	21	246	541	23	306	846	192	1 000
17.	Montag	878	15	172	691	16	199	913	225	1 103
18.	Dienstag	845	8	189	648	8	220	836	206	1 051
19.	Mittwoch	1 032	19	216	797	19	253	1 041	274	1 306
20.	Donnerstag	1 310	19	277	1 014	22	318	1 368	323	1 633
21.	Freitag	917	29	257	631	30	308	953	170	1 087
22.	Samstag ...	1 016	21	299	696	22	353	964	198	1 214
23.	Sonntag ...	666	14	189	463	14	247	712	209	875
24.	Montag	637	18	151	468	20	206	777	220	857
25.	Dienstag	1 137	25	298	814	26	339	1 132	243	1 380
26.	Mittwoch	1 144	18	258	868	19	298	1 127	223	1 367
27.	Donnerstag	1 042	6	233	803	6	247	1 059	205	1 247
28.	Freitag	1 162	24	263	875	27	311	1 167	229	1 391
29.	Samstag ...	988	20	274	694	21	350	1 033	285	1 273
30.	Sonntag ...	854	22	251	581	25	318	857	234	1 088
Insgesamt ...		29 602	529	6 912	22 161	571	8 222	30 594	7 512	37 114

1) Schwerwiegender Unfall mit Sachschaden (im engeren Sinne).

1 Straßenverkehrsunfälle und Verunglückte
1.5 Nach Tagesdatum und Ortslage im April 2000

Tagesdatum		Unfälle mit Personen- schaden	Davon mit			Verunglückte			Unfälle mit schwerw. 1) Sachschaden	Unfälle mit Personen- und schwerw. 1) Sachschaden
Ortslage			Getöteten	Schwer- verletzten	Leicht- verletzten	Getötete	Schwer- verletzte	Leicht- verletzte		
auf Autobahnen										
1.	S a m s t a g ...	72	-	15	57	-	17	104	53	125
2.	S o n n t a g ...	61	2	15	44	2	20	84	41	102
3.	M o n t a g	77	2	20	55	2	26	99	29	106
4.	D i e n s t a g	85	2	19	64	2	22	86	45	130
5.	M i t t w o c h	39	-	8	31	-	8	40	40	79
6.	D o n n e r s t a g	63	3	11	49	3	14	73	33	96
7.	F r e i t a g	97	1	17	79	1	20	134	38	135
8.	S a m s t a g ...	56	1	19	36	1	28	81	31	87
9.	S o n n t a g ...	58	3	13	42	3	17	65	24	82
10.	M o n t a g	67	6	15	46	8	21	69	31	98
11.	D i e n s t a g	53	2	15	36	2	21	54	40	93
12.	M i t t w o c h	62	1	11	50	1	12	68	40	102
13.	D o n n e r s t a g	64	1	13	50	1	15	81	50	114
14.	F r e i t a g	73	1	23	49	1	30	77	50	123
15.	S a m s t a g ...	73	3	11	59	3	20	97	61	134
16.	S o n n t a g ...	70	3	26	41	4	45	89	22	92
17.	M o n t a g	50	5	14	31	5	17	50	30	80
18.	D i e n s t a g	51	-	16	35	-	19	51	33	84
19.	M i t t w o c h	68	3	14	51	3	16	68	46	114
20.	D o n n e r s t a g	113	3	19	91	3	21	149	44	157
21.	F r e i t a g	100	3	23	74	3	35	141	29	129
22.	S a m s t a g ...	54	3	15	36	3	28	72	19	73
23.	S o n n t a g ...	51	1	12	38	1	19	62	27	78
24.	M o n t a g	73	2	22	49	2	35	96	42	115
25.	D i e n s t a g	82	4	27	51	5	36	94	34	116
26.	M i t t w o c h	62	1	15	46	1	19	70	29	91
27.	D o n n e r s t a g	47	-	15	32	-	17	53	33	80
28.	F r e i t a g	76	3	13	60	4	17	95	21	97
29.	S a m s t a g ...	65	2	23	40	2	36	82	50	115
30.	S o n n t a g ...	67	2	21	44	2	25	73	36	103
	Insgesamt ...	2 029	63	500	1 466	68	676	2 457	1 101	3 130

1) Schwerwiegender Unfall mit Sachschaden (im engeren Sinne).



Land	Unfälle mit Personenschaden											
	Unfälle mit Personen- schaden	dabei wurden			Unfälle mit Personen schaden	dabei wurden			Zu- bzw. Abnahme (-)			
		getötet	schwer- verletzt	leicht- verletzt		getötet	schwer- verletzt	leicht- verletzt	Unf. mit Pers.- schaden	Getö- tete	Schwer- verletzte	Leicht- verletzte
Anzahl								%				

	April 2000				April 1999							
Deutschland	29 602	571	8 222	30 594	31 484	580	8 755	32 556	6.0-	1.6-	6.1-	6.0-
Baden-Württemberg	3 352	55	965	3 586	3 404	57	987	3 588	1.5-	3.5-	2.2-	0.1-
Bayern	4 727	110	1 376	5 121	5 045	111	1 463	5 510	6.3-	0.9-	5.9-	7.1-
Berlin	1 283	6	181	1 376	1 365	3	189	1 454	6.0-	X	4.2-	5.4-
Brandenburg	1 078	31	408	990	1 178	38	444	1 020	8.5-	18.4-	8.1-	2.9-
Bremen	222	2	47	231	269	1	45	301	17.5-	X	4.4	23.3-
Hamburg	770	4	79	914	822	3	91	934	6.3-	X	13.2-	2.1-
Hessen	1 963	36	505	2 144	2 197	45	571	2 362	10.7-	20.0-	11.6-	9.2-
Mecklenburg-Vorpommern	673	28	256	594	819	24	299	773	17.8-	16.7	14.4-	23.2-
Niedersachsen	3 039	56	753	3 249	3 241	57	806	3 474	6.2-	1.8-	6.6-	6.5-
Nordrhein-Westfalen ..	5 999	82	1 627	5 966	6 357	81	1 739	6 373	5.6-	1.2	6.4-	6.4-
Rheinland-Pfalz	1 552	42	442	1 598	1 533	23	449	1 537	1.2	82.6	1.6-	4.0
Saarland	405	11	82	451	455	14	69	532	11.0-	21.4-	18.8	15.2-
Sachsen	1 585	31	594	1 471	1 643	35	596	1 561	3.5-	11.4-	0.3-	5.8-
Sachsen-Anhalt	973	23	327	874	1 131	37	404	1 032	14.0-	37.8-	19.1-	15.3-
Schleswig-Holstein ...	1 082	29	219	1 193	1 082	29	219	1 193	-	-	-	-
Thüringen	899	25	361	836	943	22	384	912	4.7-	13.6	6.0-	8.3-

	Januar - April 2000				Januar - April 1999							
Deutschland	109 953	2 248	29 832	115 906	109 970	2 138	30 193	115 847	0.0	5.1	1.2-	0.1
Baden-Württemberg	12 282	247	3 338	13 457	11 979	226	3 322	13 093	2.5	9.3	0.5	2.8
Bayern	17 199	402	4 740	19 430	17 315	392	4 694	19 710	0.7-	2.6	1.0	1.4-
Berlin	4 336	31	632	4 665	4 254	25	605	4 566	1.9	24.0	4.5	2.2
Brandenburg	3 932	115	1 482	3 493	4 098	126	1 556	3 552	4.1-	8.7-	4.8-	1.7-
Bremen	946	8	173	940	928	3	139	1 017	1.9	X	24.5	7.6-
Hamburg	2 872	14	298	3 410	2 687	15	262	3 239	6.9	6.7-	13.7	5.3
Hessen	7 871	149	1 948	8 688	7 946	159	1 974	8 794	0.9-	6.3-	1.3-	1.2-
Mecklenburg-Vorpommern	2 703	123	993	2 517	2 845	98	1 010	2 702	5.0-	25.5	1.7-	6.8-
Niedersachsen	11 920	269	2 805	13 053	11 696	262	2 850	12 655	1.9	2.7	1.6-	3.1
Nordrhein-Westfalen ..	22 391	336	6 142	22 519	22 405	315	6 210	22 397	0.1-	6.7	1.1-	0.5
Rheinland-Pfalz	5 509	125	1 552	5 754	5 426	88	1 626	5 648	1.5	42.0	4.6-	1.9
Saarland	1 450	26	243	1 695	1 616	26	237	1 961	10.3-	-	2.5	13.6-
Sachsen	5 517	127	2 044	5 229	5 546	123	2 095	5 266	0.5-	3.3	2.4-	0.7-
Sachsen-Anhalt	3 682	98	1 263	3 390	3 858	114	1 449	3 530	4.6-	14.0-	12.8-	4.0-
Schleswig-Holstein ...	4 012	84	824	4 479	4 012	84	824	4 479	-	-	-	-
Thüringen	3 331	94	1 355	3 187	3 359	82	1 340	3 238	0.8-	14.6	1.1	1.6-

Schwerwiegende Unfälle mit Sachschaden									Land
insgesamt	im engeren Sinne	sonstige Alkohol- unfälle	insgesamt	im engeren Sinne	sonstige Alkohol- unfälle	Zu- bzw. Abnahme (-)			
						insgesamt	im engeren Sinne	sonstige Alkohol- unfälle	
Anzahl						%			

April 2000			April 1999						
insgesamt	im engeren Sinne	sonstige Alkohol- unfälle	insgesamt	im engeren Sinne	sonstige Alkohol- unfälle	insgesamt	im engeren Sinne	sonstige Alkohol- unfälle	
9 495	7 512	1 983	10 312	8 221	2 091	7.9-	8.6-	5.2-	Deutschland
1 363	1 160	203	1 505	1 285	220	9.4-	9.7-	7.7-	Baden-Württemberg
1 102	871	231	1 210	987	223	8.9-	11.8-	3.6	Bayern
252	112	140	241	110	131	4.6	1.8	6.9	Berlin
366	277	89	419	331	88	12.6-	16.3-	1.1	Brandenburg
65	44	21	72	45	27	9.7-	2.2-	22.2-	Bremen
199	149	50	209	160	49	4.8-	6.9-	2.0	Hamburg
689	561	128	757	614	143	9.0-	8.6-	10.5-	Hessen
293	213	80	338	245	93	13.3-	13.1-	14.0-	Mecklenburg-Vorpommern
678	559	119	761	613	148	10.9-	8.8-	19.6-	Niedersachsen
2 219	1 819	400	2 223	1 832	391	0.2-	0.7-	2.3	Nordrhein-Westfalen
639	524	115	633	523	110	0.9	0.2	4.5	Rheinland-Pfalz
121	98	23	135	108	27	10.4-	9.3-	14.8-	Saarland
507	376	131	637	479	158	20.4-	21.5-	17.1-	Sachsen
439	306	133	508	373	135	13.6-	18.0-	1.5-	Sachsen-Anhalt
288	229	59	288	229	59	-	-	-	Schleswig-Holstein
275	214	61	376	287	89	26.9-	25.4-	31.5-	Thüringen

Januar - April 2000			Januar - April 1999						
insgesamt	im engeren Sinne	sonstige Alkohol- unfälle	insgesamt	im engeren Sinne	sonstige Alkohol- unfälle	insgesamt	im engeren Sinne	sonstige Alkohol- unfälle	
43 572	35 722	7 850	44 812	36 840	7 972	2.8-	3.0-	1.5-	Deutschland
6 186	5 324	862	6 477	5 683	794	4.5-	6.3-	8.6	Baden-Württemberg
5 384	4 407	977	5 668	4 745	923	5.0-	7.1-	5.9	Bayern
1 043	477	566	949	430	519	9.9	10.9	9.1	Berlin
1 823	1 521	302	2 147	1 818	329	15.1-	16.3-	8.2-	Brandenburg
265	190	75	304	215	89	12.8-	11.6-	15.7-	Bremen
844	653	191	853	670	183	1.1-	2.5-	4.4	Hamburg
3 325	2 718	607	3 351	2 737	614	0.8-	0.7-	1.1-	Hessen
1 496	1 204	292	1 713	1 386	327	12.7-	13.1-	10.7-	Mecklenburg-Vorpommern
3 241	2 678	563	3 246	2 713	533	0.2-	1.3-	5.6	Niedersachsen
9 633	8 107	1 526	9 175	7 542	1 633	5.0	7.5	6.6-	Nordrhein-Westfalen
2 767	2 339	428	2 722	2 314	408	1.7	1.1	4.9	Rheinland-Pfalz
518	430	88	548	455	93	5.5-	5.5-	5.4	Saarland
2 511	2 012	499	2 688	2 111	577	6.6-	4.7-	13.5-	Sachsen
1 920	1 489	431	2 102	1 674	428	8.7-	11.1-	0.7	Sachsen-Anhalt
1 211	996	215	1 211	996	215	-	-	-	Schleswig-Holstein
1 405	1 177	228	1 658	1 351	307	15.3-	12.9-	25.7-	Thüringen

1 Straßenverkehrsunfälle und Verunglückte
1.7 Unfälle mit Alkoholeinfluß und Unfallfolgen nach Ländern

Land	Insgesamt	Unfälle mit Personen- schaden	Verunglückte				Schwerwiegende Unfälle mit Sachschaden	
			insgesamt	Getötete	Schwer- verletzte	Leicht- verletzte	im engeren Sinne	sonstige Alkohol- unfälle

April 2000

Baden-Württemberg	611	248	333	5	106	222	160	203
Bayern	626	291	400	18	124	258	104	231
Berlin	239	75	95	2	19	74	24	140
Brandenburg	221	80	105	3	43	59	52	89
Bremen	51	15	19	1	7	11	15	21
Hamburg	115	47	59	1	11	47	18	50
Hessen	376	143	180	4	66	110	105	128
Mecklenburg-Vorpommern	204	82	101	3	49	49	42	80
Niedersachsen	429	201	264	7	88	169	109	119
Nordrhein-Westfalen	956	364	450	8	140	302	192	400
Rheinland-Pfalz	295	132	162	2	49	111	48	115
Saarland	72	30	46	1	11	34	19	23
Sachsen	279	92	114	1	51	62	56	131
Sachsen-Anhalt	272	75	100	2	38	60	64	133
Schleswig-Holstein	166	74	98	7	25	66	33	59
Thüringen	187	75	109	2	50	57	51	61
Deutschland ...	5 099	2 024	2 635	67	877	1 691	1 092	1 983
dagegen Vorjahr	5 429	2 235	2 957	88	940	1 929	1 103	2 091
Veränderung in %	6.1-	9.4-	10.9-	23.9-	6.7-	12.3-	1.0-	5.2-

Januar - April 2000

Baden-Württemberg	2 460	950	1 311	37	365	909	648	862
Bayern	2 450	1 026	1 444	57	420	967	447	977
Berlin	1 001	317	398	6	78	314	118	566
Brandenburg	861	339	417	16	183	218	220	302
Bremen	168	57	68	1	25	42	36	75
Hamburg	446	161	206	4	31	171	94	191
Hessen	1 712	661	872	22	258	592	444	607
Mecklenburg-Vorpommern	761	285	365	13	144	208	184	292
Niedersachsen	1 695	730	968	32	313	623	402	563
Nordrhein-Westfalen	3 619	1 299	1 658	46	524	1 088	794	1 526
Rheinland-Pfalz	1 136	450	569	13	177	379	258	428
Saarland	298	125	186	3	35	148	85	88
Sachsen	1 170	380	502	13	198	291	291	499
Sachsen-Anhalt	998	313	422	15	153	254	254	431
Schleswig-Holstein	622	267	354	15	101	238	140	215
Thüringen	704	272	391	10	158	223	204	228
Deutschland ...	20 101	7 632	10 131	303	3 163	6 665	4 619	7 850
dagegen Vorjahr	20 275	7 720	10 317	292	3 287	6 738	4 583	7 972
Veränderung in %	0.9-	1.1-	1.8-	3.8	3.8-	1.1-	0.8	1.5-

1 Straßenverkehrsunfälle und Verunglückte
1.8 Unfälle mit Personenschaden, schwerwiegendem Sachschaden und Unfallfolgen

Gegenstand der Nachweisung	Insgesamt	Unfälle mit Personen- schaden	Verunglückte				Schwer- wiegende Unfälle mit Sachschaden (im engeren Sinne)	Sonstige Alkohol- unfälle
			insgesamt	Getötete	Schwer- verletzte	Leicht- verletzte		
Alle Unfälle								
A p r i l 2000								
Innerhalb von Ortschaften	24 974	19 033	23 495	130	3 866	19 499	4 273	1 668
Außerhalb von Ortschaften, ohne Autobahn	10 936	8 540	12 691	373	3 680	8 638	2 138	258
Auf Autobahnen	3 187	2 029	3 201	68	676	2 457	1 101	57
Innerhalb und außerhalb von Ortschaften	39 097	29 602	39 387	571	8 222	30 594	7 512	1 983
dagegen Vorjahr	41 796	31 484	41 891	580	8 755	32 556	8 221	2 091
Veränderung in %	6,5-	6,0-	6,0-	1,6-	6,1-	6,0-	8,6-	5,2-
Januar - A p r i l 2000								
Innerhalb von Ortschaften	94 796	68 877	85 666	578	13 685	71 403	19 398	6 521
Außerhalb von Ortschaften, ohne Autobahn	45 137	33 371	50 188	1 388	13 729	35 071	10 681	1 085
Auf Autobahnen	13 592	7 705	12 132	282	2 418	9 432	5 643	244
Innerhalb und außerhalb von Ortschaften	153 525	109 953	147 986	2 248	29 832	115 906	35 722	7 850
dagegen Vorjahr	154 782	109 970	148 178	2 138	30 193	115 847	36 840	7 972
Veränderung in %	0,8-	0,0-	0,1-	5,1	1,2-	0,1	3,0-	1,5-
Dar.: Alkoholunfälle								
A p r i l 2000								
Innerhalb von Ortschaften	3 545	1 221	1 524	21	444	1 059	656	1 668
Außerhalb von Ortschaften, ohne Autobahn	1 288	713	967	41	394	532	317	258
Auf Autobahnen	266	90	144	5	39	100	119	57
Innerhalb und außerhalb von Ortschaften	5 099	2 024	2 635	67	877	1 691	1 092	1 983
dagegen Vorjahr	5 429	2 235	2 957	88	940	1 929	1 103	2 091
Veränderung in %	6,1-	9,4-	10,9-	23,9-	6,7-	12,3-	1,0-	5,2-
Januar - A p r i l 2000								
Innerhalb von Ortschaften	13 997	4 668	5 930	102	1 656	4 172	2 808	6 521
Außerhalb von Ortschaften, ohne Autobahn	5 018	2 598	3 638	177	1 356	2 105	1 335	1 085
Auf Autobahnen	1 086	366	563	24	151	388	476	244
Innerhalb und außerhalb von Ortschaften	20 101	7 632	10 131	303	3 163	6 665	4 619	7 850
dagegen Vorjahr	20 275	7 720	10 317	292	3 287	6 738	4 583	7 972
Veränderung in %	0,9-	1,1-	1,8-	3,8	3,8-	1,1-	0,8	1,5-

1 Straßenverkehrsunfälle und Verunglückte
1.9 In ausgewählten kreisfreien Städten

Stadt	Unfälle mit Personen- schaden	Dabei wurden			Unfälle mit Personen- schaden	Dabei wurden		
		getötet	schwer- verletzt	leicht- verletzt		getötet	schwer- verletzt	leicht- verletzt
	Anzahl							
	April 2000				Januar - April 2000			
Aachen	77	1	18	83	310	2	91	309
Augsburg	101	2	15	111	350	5	51	383
Berlin	1 283	6	181	1 376	4 336	31	632	4 665
Bielefeld	99	-	22	95	386	6	85	390
Bochum	119	1	23	118	468	4	85	511
Bonn	105	-	18	109	391	4	70	388
Bottrop	45	2	14	36	149	3	33	146
Brandenburg / Havel	25	-	3	26	77	1	19	67
Braunschweig	90	-	30	92	369	5	92	386
Bremen	179	2	37	188	782	7	133	782
Brämerhaven	43	-	10	43	163	1	40	157
Chemnitz	108	3	28	113	368	6	98	367
Cottbus	38	-	5	41	139	3	32	134
Darmstadt	70	-	6	85	288	1	32	365
Dessau	23	-	3	28	91	3	7	96
Dortmund	201	2	45	203	785	11	149	831
Dresden	186	2	27	205	647	4	118	686
Düsseldorf	229	1	43	235	820	5	159	855
Duisburg	151	-	33	139	564	5	140	539
Erfurt	64	1	27	78	243	4	88	263
Erlangen	45	1	7	51	184	7	29	233
Essen	184	-	39	199	658	2	112	714
Flensburg	44	1	3	43	128	1	11	143
Frankfurt / Main	251	3	36	287	865	9	148	947
Frankfurt / Oder	26	1	17	20	77	1	40	57
Freiburg / Breisgau	98	-	19	111	328	3	49	371
Fürth	42	-	9	42	140	-	21	154
Gelsenkirchen	101	1	19	112	357	2	70	382
Gera	34	-	13	36	113	2	32	123
Görlitz	17	-	8	15	55	-	24	48
Hagen	67	1	25	59	264	4	77	271
Halle / Saale	84	1	20	80	341	4	61	340
Hamburg	770	4	79	914	2 869	14	297	3 407
Hamm	80	1	18	77	280	2	76	272
Hannover	247	1	22	277	1 043	6	103	1 199
Heidelberg	60	-	8	77	207	1	24	258
Heilbronn	43	-	5	48	155	1	25	176
Herne	43	-	9	44	161	-	39	148
Ingolstadt	56	-	17	57	186	5	46	184
Jena	43	-	11	46	133	1	32	141
Kaiserslautern	50	2	5	65	167	3	26	202
Karlsruhe	131	1	25	130	429	6	78	451
Kassel	65	-	13	80	242	5	61	256

1 Straßenverkehrsunfälle und Verunglückte
1.9 In ausgewählten kreisfreien Städten

Stadt	Unfälle mit Personen- schaden	Dabei wurden			Unfälle mit Personen- schaden	Dabei wurden		
		getötet	schwer- verletzt	leicht- verletzt		getötet	schwer- verletzt	leicht- verletzt
		Anzahl						
April 2000					Januar - April 2000			
Kiel	92	-	13	107	359	-	50	417
Koblenz	37	-	4	44	190	1	26	211
Köln	394	2	82	423	1 468	13	280	1 600
Krefeld	87	-	15	78	308	3	53	322
Leipzig	176	1	26	184	661	6	103	707
Leverkusen	58	1	12	53	202	5	41	201
Ludwigshafen	71	-	10	73	230	1	24	257
Lübeck	87	-	11	99	315	-	47	367
Magdeburg	95	-	22	96	339	1	44	361
Mainz	66	-	1	78	276	1	34	319
Mannheim	126	3	26	197	395	6	68	519
Mönchengladbach	82	-	20	85	364	5	82	367
Mülheim / Ruhr	46	-	6	57	176	-	22	208
München	439	2	55	500	1 540	7	173	1 795
Münster / Westfalen	100	3	31	83	393	5	99	380
Neubrandenburg	24	-	10	20	96	2	28	90
Neumünster	42	-	4	46	150	1	21	156
Nürnberg	194	1	26	220	687	6	58	833
Oberhausen	55	-	7	66	252	6	58	288
Offenbach	34	-	4	43	188	-	29	218
Oldenburg (Oldenburg)	64	1	5	69	242	3	23	247
Osnaabrück	71	1	4	85	290	1	39	325
Pforzheim	61	-	29	53	207	-	63	213
Plauen	27	-	12	26	84	-	26	88
Potsdam	53	-	14	52	165	2	31	163
Regensburg	58	-	6	64	171	-	13	189
Remscheid	20	1	3	24	88	2	19	90
Rostock	70	2	18	66	269	6	53	270
Saarbrücken (Stadtverband)	127	4	25	137	477	6	81	542
Salzgitter	44	-	11	44	186	2	44	205
Schwerin	36	-	1	41	143	2	16	144
Solingen	39	-	6	52	157	1	31	171
Stralsund	30	-	8	27	98	-	25	93
Stuttgart	204	1	35	219	711	5	119	819
Trier	44	-	7	45	149	2	20	155
Ulm	53	-	6	61	157	1	30	181
Wiesbaden	81	2	17	97	375	3	76	427
Wilhelmshaven	36	-	8	36	146	1	21	157
Wolfsburg	47	-	4	51	189	1	25	221
Worms	35	1	4	46	111	3	21	127
Würzburg	48	-	5	57	166	-	30	177
Wuppertal	109	-	14	123	373	3	65	414
Zwickau	27	-	2	36	135	4	34	145

Art der Verkehrsbeteiligung Ortslage	Getötete						Schwerverletzte					
	A p r i l		Zu- bzw. Abnah- me (-)	J a n u a r - A p r i l		Zu- bzw. Abnah- me (-)	A p r i l		Zu- bzw. Abnah- me (-)	J a n u a r - A p r i l		Zu- bzw. Abnah- me (-)
	2000	1999		2000	1999		2000	1999		2000	1999	
	Anzahl		%	Anzahl		%	Anzahl		%	Anzahl		%
Fahrer und Mitfahrer von												
Mofas, Mopeds	14	13	7,7	43	36	19,4	386	409	5,6-	1 215	1 194	1,8
innerorts	8	4	X	23	14	64,3	279	294	5,1-	892	878	1,6
außerorts	6	9	X	20	22	9,1-	107	115	7,0-	323	316	2,2
Motorzweirädern mit amtl. Kennzeichen ..	127	87	46,0	228	173	31,8	1 494	1 369	9,1	2 797	2 826	1,0-
innerorts	30	18	66,7	59	42	40,5	629	666	5,6-	1 435	1 471	2,4-
außerorts	97	69	40,6	169	131	29,0	865	703	23,0	1 362	1 355	0,5
Personenkraftwagen ..	321	365	12,1-	1 386	1 393	0,5-	3 866	4 362	11,4-	17 038	17 256	1,3-
innerorts	41	31	32,3	170	141	20,6	1 027	1 186	13,4-	4 412	4 362	1,1
außerorts	280	334	16,2-	1 216	1 252	2,9-	2 839	3 176	10,6-	12 626	12 894	2,1-
Bussen	2	1	X	2	4	X	31	63	50,8-	138	169	18,3-
innerorts	-	1	X	-	2	X	21	24	12,5-	75	89	15,7-
außerorts	2	-	X	2	2	-	10	39	74,4-	63	80	21,3-
Güterkraftfahrzeugen	15	19	21,1-	81	73	11,0	221	217	1,8	948	946	0,2
innerorts	1	3	X	5	7	X	49	33	48,5	170	160	6,3
außerorts	14	16	12,5-	76	66	15,2	172	184	6,5-	778	786	1,0-
Landwirtschaftlichen Zugmaschinen	3	1	X	6	4	X	14	27	48,1-	52	56	7,1-
innerorts	1	-	X	3	-	X	1	11	X	13	24	45,8-
außerorts	2	1	X	3	4	X	13	16	18,8-	39	32	21,9
Übrigen												
Kraftfahrzeugen ...	2	2	-	7	5	X	19	6	X	70	52	34,6
innerorts	1	1	-	2	2	-	8	3	X	27	19	42,1
außerorts	1	1	-	5	3	X	11	3	X	43	33	30,3
Kraftfahrzeugen zus.	484	488	0,8-	1 753	1 688	3,9	6 031	6 453	6,5-	22 258	22 499	1,1-
innerorts	82	58	41,4	262	208	26,0	2 014	2 217	9,2-	7 024	7 003	0,3
außerorts	402	430	6,5-	1 491	1 480	0,7	4 017	4 236	5,2-	15 234	15 496	1,7-
Fahrrädern	44	39	12,8	141	123	14,6	1 284	1 284	-	3 336	3 345	0,3-
innerorts	22	21	4,8	84	73	15,1	1 040	1 058	1,7-	2 812	2 808	0,1
außerorts	22	18	22,2	57	50	14,0	244	226	8,0	524	537	2,4-
darunter:												
unter 15 Jahren ...	3	1	X	9	13	X	281	300	6,3-	618	634	2,5-
innerorts	1	1	-	4	9	X	251	262	4,2-	552	562	1,8-
außerorts	2	-	X	5	4	X	30	38	21,1-	66	72	8,3-
anderen Fahrzeugen ..	1	2	X	1	2	X	26	17	52,9	64	53	20,8
innerorts	-	1	X	-	1	X	15	15	-	38	43	11,6-
außerorts	1	1	-	1	1	-	11	2	X	26	10	X
Fußgänger	41	49	16,3-	348	320	8,8	869	991	12,3-	4 134	4 258	2,9-
innerorts	26	33	21,2-	231	216	6,9	794	920	13,7-	3 793	3 923	3,3-
außerorts	15	16	6,3-	117	104	12,5	75	71	5,6	341	335	1,8
darunter:												
unter 15 Jahren	8	5	X	24	26	7,7-	351	420	16,4-	1 258	1 385	9,2-
innerorts	6	5	X	17	21	19,0-	334	405	17,5-	1 198	1 317	9,0-
außerorts	2	-	X	7	5	X	17	15	13,3	60	68	11,8-
65 Jahre und mehr ...	11	16	31,3-	148	141	5,0	190	212	10,4-	1 031	1 048	1,6-
innerorts	8	15	X	123	114	7,9	177	202	12,4-	983	1 003	2,0-
außerorts	3	1	X	25	27	7,4-	13	10	30,0	48	45	6,7
Andere Personen	1	2	X	5	5	-	12	10	20,0	40	38	5,3
innerorts	-	1	X	1	2	X	3	9	X	18	25	28,0-
außerorts	1	1	-	4	3	X	9	1	X	22	13	69,2
Insgesamt	571	580	1,6-	2 248	2 138	5,1	8 222	8 755	6,1-	29 832	30 193	1,2-
innerorts	130	114	14,0	578	500	15,6	3 866	4 219	8,4-	13 685	13 802	0,8-
außerorts	441	466	5,4-	1 670	1 638	2,0	4 356	4 536	4,0-	16 147	16 391	1,5-
darunter:												
unter 15 Jahren	21	17	23,5	65	79	17,7-	833	976	14,7-	2 657	2 799	5,1-
innerorts	10	6	X	24	31	22,6-	647	742	12,8-	1 986	2 106	5,7-
außerorts	11	11	-	41	48	14,6-	186	234	20,5-	671	693	3,2-
65 Jahre und mehr ...	81	86	5,8-	399	361	10,5	831	811	2,5	3 107	3 023	2,8
innerorts	30	37	18,9-	206	175	17,7	522	508	2,8	2 061	1 931	6,7
außerorts	51	49	4,1	193	186	3,8	309	303	2,0	1 046	1 092	4,2-

im Straßenverkehr
kehrsbeteiligung

Leichtverletzte						Verunglückte insgesamt						Art der Verkehrsbeteiligung Ortslage
A p r i l		Zu- bzw. Abnah- me (-)	Januar - A p r i l		Zu- bzw. Abnah- me (-)	A p r i l		Zu- bzw. Abnah- me (-)	Januar - A p r i l		Zu- bzw. Abnah- me (-)	
2000	1999		2000	1999		2000	1999		2000	1999		
Anzahl			%	Anzahl			%		Anzahl			
Fahrräder und Motorräder von												
1 047	1 071	2,2-	3 378	3 201	5,5	1 447	1 493	3,1-	4 636	4 431	4,6	. Mofas, Mopeds
885	908	2,5-	2 863	2 689	6,5	1 172	1 206	2,8-	3 778	3 581	5,5 innerorts
162	163	0,6-	515	512	0,6	275	287	4,2-	858	850	0,9 außerorts
Motorzweirädrern mit												
2 848	2 783	2,3	5 852	5 902	0,8-	4 469	4 239	5,4	8 877	8 901	0,3-	... amtll. Kennzeichen
1 923	1 972	2,5-	4 260	4 359	2,3-	2 582	2 656	2,8-	5 754	5 872	2,0- innerorts
925	811	14,1	1 592	1 543	3,2	1 887	1 583	19,2	3 123	3 029	3,1 außerorts
Personenkraftwagen												
19 049	20 720	8,1-	80 920	81 425	0,6-	23 236	25 447	8,7-	99 344	100 074	0,7- innerorts
10 134	11 374	10,9-	42 602	42 419	0,4	11 202	12 591	11,0-	47 184	46 922	0,6 außerorts
8 915	9 346	4,6-	38 318	39 006	1,8-	12 034	12 856	6,4-	52 160	53 152	1,9-	
Bussen												
365	287	27,2	1 358	1 324	2,6	398	351	13,4	1 498	1 497	0,1 innerorts
319	230	38,7	954	1 010	5,5-	340	255	33,3	1 029	1 101	6,5- außerorts
46	57	19,3-	404	314	28,7	58	96	39,6-	469	396	18,4	
Güterkraftfahrzeugen												
694	817	15,1-	3 156	3 410	7,4-	930	1 053	11,7-	4 185	4 429	5,5- innerorts
227	279	18,6-	1 038	1 117	7,1-	277	315	12,1-	1 213	1 284	5,5- außerorts
467	538	13,2-	2 118	2 293	7,6-	653	738	11,5-	2 972	3 145	5,5-	
Landwirtschaftlichen												
31	43	27,9-	103	100	3,0	48	71	32,4-	161	160	0,6	... Zugmaschinen
7	16	X	22	32	31,3-	9	27	X	38	56	32,1- innerorts
24	27	11,1-	81	68	19,1	39	44	11,4-	123	104	18,3 außerorts
Übrigen												
71	70	1,4	336	299	12,4	92	78	17,9	413	356	16,0	... Kraftfahrzeugen
41	43	4,7-	194	164	18,3	50	47	6,4	223	185	20,5 innerorts
30	27	11,1	142	135	5,2	42	31	35,5	190	171	11,1 außerorts
Kraftfahrzeugen zus.												
24 105	25 791	6,5-	95 103	95 661	0,6-	30 620	32 732	6,5-	119 114	119 848	0,6- innerorts
13 536	14 822	8,7-	51 933	51 790	0,3	15 632	17 097	8,6-	59 219	59 001	0,4 außerorts
10 569	10 969	3,6-	43 170	43 871	1,6-	14 988	15 635	4,1-	59 895	60 847	1,6-	
Fahrrädern												
4 349	4 539	4,2-	12 083	11 603	4,1	5 677	5 862	3,2-	15 560	15 071	3,2 innerorts
3 975	4 218	5,8-	11 238	10 844	3,6	5 037	5 297	4,9-	14 134	13 725	3,0 außerorts
374	321	16,5	845	759	11,3	640	565	13,3	1 426	1 346	5,9	
darunter:												
1 089	1 222	10,9-	2 606	2 633	1,0-	1 373	1 523	9,8-	3 233	3 280	1,4-	... unter 15 Jahren
1 034	1 180	12,4-	2 501	2 537	1,4-	1 286	1 443	10,9-	3 057	3 108	1,6- innerorts
55	42	31,0	105	96	9,4	87	80	8,8	176	172	2,3 außerorts
anderen Fahrzeugen												
141	98	43,9	364	307	18,6	168	117	43,6	429	362	18,5 innerorts
108	88	22,7	303	277	9,4	123	104	18,3	341	321	6,2 außerorts
33	10	X	61	30	X	45	13	X	88	41	X	
Fußgänger												
1 969	2 100	6,2-	8 246	8 149	1,2	2 879	3 140	8,3-	12 728	12 727	0,0 innerorts
1 857	2 004	7,3-	7 845	7 787	0,7	2 677	2 957	9,5-	11 869	11 926	0,5- außerorts
112	96	16,7	401	362	10,8	202	183	10,4	859	801	7,2	
darunter:												
720	833	13,6-	2 659	2 783	4,5-	1 079	1 258	14,2-	3 941	4 194	6,0-	... unter 15 Jahren
700	810	13,6-	2 609	2 712	3,8-	1 040	1 220	14,8-	3 824	4 050	5,6- innerorts
20	23	13,0-	50	71	29,6-	39	38	2,6	117	144	18,8- außerorts
65 Jahre und mehr												
257	221	16,3	1 037	969	7,0	458	449	2,0	2 216	2 158	2,7 innerorts
251	217	15,7	1 017	943	7,8	436	434	0,5	2 123	2 060	3,1 außerorts
6	4	X	20	26	23,1-	22	15	46,7	93	98	5,1-	
Andere Personen												
30	28	7,1	110	127	13,4-	43	40	7,5	155	170	8,8- innerorts
23	24	4,2-	84	107	21,5-	26	34	23,5-	103	134	23,1- außerorts
7	4	X	26	20	30,0	17	6	X	52	36	44,4	
Insgesamt												
30 594	32 556	6,0-	115 906	115 847	0,1	39 387	41 891	6,0-	147 986	148 178	0,1- innerorts
19 499	21 156	7,8-	71 403	70 805	0,8	23 495	25 489	7,8-	85 666	85 107	0,7 außerorts
11 095	11 400	2,7-	44 503	45 042	1,2-	15 892	16 402	3,1-	62 320	63 071	1,2-	
darunter:												
3 071	3 328	7,7-	9 788	9 905	1,2-	3 925	4 321	9,2-	12 510	12 783	2,1-	... unter 15 Jahren
2 378	2 690	11,6-	7 377	7 547	2,3-	3 035	3 438	11,7-	9 387	9 684	3,1- innerorts
693	638	8,6	2 411	2 358	2,2	890	883	0,8	3 123	3 099	0,8 außerorts
65 Jahre und mehr												
1 934	1 964	1,5-	6 689	6 415	4,3	2 846	2 861	0,5-	10 195	9 799	4,0 innerorts
1 350	1 349	0,1	4 623	4 392	5,3	1 902	1 894	0,4	6 890	6 498	6,0 außerorts
584	615	5,0-	2 066	2 023	2,1	944	967	2,4-	3 305	3 301	0,1	

2 Getötete und Verletzte im Straßenverkehr

2.2 Nach Art der Verkehrsbeteiligung, Altersgruppen und Geschlecht

Im Alter von ... bis unter ... Jahren Geschlecht	Ins-gesamt	Darunter				Ins-gesamt	Darunter				Zu- bzw. Abnahme (-)				
		Fahrer u. Mitfahrer von			Fuß-gänger		Fahrer u. Mitfahrer von			Fuß-gänger	ins-gesamt	Per-sonen-kraft-wagen	Motor-zwei-rä-dern mit aml. Kennz.	Fahr-rä-dern	Fuß-gänger
		Per-sonen-kraft-wagen	Motor-zwei-rä-dern mit aml. Kennz.	Fahr-rä-dern			Per-sonen-kraft-wagen	Motor-zwei-rä-dern mit aml. Kennz.	Fahr-rä-dern						
Anzahl											%				
Getötete															
A p r i l 2000															
unter 15	21	9	1	3	8	17	10	-	1	5	23,5	X	X	X	X
männlich	11	4	-	3	4	11	6	-	1	3	-	X	-	X	X
weiblich	10	5	1	-	4	6	4	-	-	2	X	X	X	-	X
15 - 18	39	18	13	2	1	36	22	5	2	2	8,3	18,2-	X	-	X
männlich	29	10	11	2	1	24	16	3	-	1	20,8	37,5-	X	X	-
weiblich	10	8	2	-	-	12	6	2	2	1	16,7-	X	-	X	X
18 - 21	78	67	8	1	1	69	57	7	1	2	13,0	17,5	X	-	X
männlich	64	53	8	1	1	52	42	6	-	2	23,1	26,2	X	X	X
weiblich	14	14	-	-	-	17	15	1	1	-	17,6-	6,7-	X	X	-
21 - 25	76	52	19	1	2	50	37	11	-	-	52,0	40,5	72,7	X	X
männlich	65	42	18	1	2	40	27	11	-	-	62,5	55,6	63,6	X	X
weiblich	11	10	1	-	-	10	10	-	-	-	10,0	-	X	-	-
25 - 35	99	45	43	4	5	120	69	40	1	5	17,5-	34,8-	7,5	X	-
männlich	80	32	37	4	5	95	51	34	-	5	15,8-	37,3-	8,8	X	-
weiblich	19	13	6	-	-	25	18	6	1	-	24,0-	27,8-	-	X	-
35 - 45	87	39	27	4	6	85	53	16	4	5	2,4	26,4-	68,8	-	X
männlich	75	31	26	3	4	69	40	13	4	5	8,7	22,5-	X	X	X
weiblich	12	8	1	1	2	16	13	3	-	-	25,0-	X	X	X	X
45 - 55	46	26	9	2	3	58	34	3	5	7	20,7-	23,5-	X	X	X
männlich	37	18	8	2	3	44	24	2	3	6	15,9-	25,0-	X	X	X
weiblich	9	8	1	-	-	14	10	1	2	1	X	X	-	X	X
55 - 65	43	23	5	6	4	59	40	3	5	7	27,1-	42,5-	X	X	X
männlich	35	18	5	6	1	40	26	3	4	3	12,5-	30,8-	X	X	X
weiblich	8	5	-	-	3	19	14	-	1	4	X	X	-	X	X
65 und mehr	81	41	2	21	11	86	43	2	20	16	5,8-	4,7-	-	5,0	31,3-
männlich	45	21	2	13	3	53	28	2	16	5	15,1-	25,0-	-	18,8-	X
weiblich	36	20	-	8	8	33	15	-	4	11	9,1	33,3	-	X	X
Zusammen	570	320	127	44	41	580	365	87	39	49	1,7-	12,3-	46,0	12,8	16,3-
männlich	441	229	115	35	24	428	260	74	28	30	3,0	11,9-	55,4	25,0	20,0-
weiblich	129	91	12	9	17	152	105	13	11	19	15,1-	13,3-	7,7-	X	10,5-
Ohne Angabe	1	1	-	-	-	-	-	-	-	-	X	X	-	-	-
Insgesamt	571	321	127	44	41	580	365	87	39	49	1,6-	12,1-	46,0	12,8	16,3-
J a n u a r - A p r i l 2000															
unter 15	65	30	2	9	24	79	38	-	13	26	17,7-	21,1-	X	X	7,7-
männlich	39	19	1	5	14	44	20	-	8	15	11,4-	5,0-	X	X	6,7-
weiblich	26	11	1	4	10	35	18	-	5	11	25,7-	38,9-	X	X	9,1-
15 - 18	94	45	27	5	6	103	61	21	3	5	8,7-	26,2-	28,6	X	X
männlich	64	23	24	4	3	73	41	18	1	2	12,3-	43,9-	33,3	X	X
weiblich	30	22	3	1	3	30	20	3	2	3	-	10,0	-	X	-
18 - 21	254	221	19	2	8	259	226	15	2	11	1,9-	2,2-	26,7	-	X
männlich	201	171	18	2	6	189	160	14	-	10	6,3	6,9	28,6	X	X
weiblich	53	50	1	-	2	70	66	1	2	1	24,3-	24,2-	-	X	X
21 - 25	249	199	32	1	7	199	157	25	1	8	25,1	26,8	28,0	-	X
männlich	206	160	31	1	4	154	113	24	1	8	33,8	41,6	29,2	-	X
weiblich	43	39	1	-	3	45	44	1	-	-	4,4-	11,4-	-	-	X
25 - 35	414	283	66	7	37	362	261	56	6	21	14,4	8,4	17,9	X	76,2
männlich	306	192	58	5	31	278	193	49	4	16	10,1	0,5-	18,4	X	93,8
weiblich	108	91	8	2	6	84	68	7	2	5	28,6	33,8	X	-	X
35 - 45	319	202	45	12	26	302	200	36	10	32	5,6	1,0	25,0	20,0	18,8-
männlich	250	147	44	8	17	225	135	32	8	26	11,1	8,9	37,5	-	34,6-
weiblich	69	55	1	4	9	77	65	4	2	6	10,4-	15,4-	X	X	X
45 - 55	225	126	24	8	39	238	147	11	18	36	5,5-	14,3-	X	X	8,3
männlich	178	95	22	7	27	183	105	9	13	31	2,7-	9,5-	X	X	12,9-
weiblich	47	31	2	1	12	55	42	2	5	5	14,5-	26,2-	-	X	X
55 - 65	227	122	7	25	52	235	148	6	22	40	3,4	17,6-	X	13,6	30,0
männlich	166	85	7	21	32	160	92	6	19	25	3,8	7,6-	X	10,5	28,0
weiblich	61	37	-	4	20	75	56	-	3	15	18,7-	33,9-	-	X	33,3
65 und mehr	399	157	6	72	148	361	155	3	48	141	10,5	1,3	X	50,0	5,0
männlich	208	95	5	44	51	202	96	3	36	57	3,0	1,0-	X	22,2	10,5-
weiblich	191	62	1	28	97	159	59	-	12	84	20,1	5,1	X	X	15,5
Zusammen	2 246	1 385	228	141	347	2 138	1 393	173	123	320	5,1	0,6-	31,8	14,6	8,4
männlich	1 618	987	210	97	185	1 508	955	155	90	190	7,3	3,4	35,5	7,8	2,6-
weiblich	628	398	18	44	162	630	438	18	33	130	0,3-	9,1-	-	33,3	24,6
Ohne Angabe	2	1	-	-	1	-	-	-	-	-	X	X	-	-	X
Insgesamt	2 248	1 386	228	141	348	2 138	1 393	173	123	320	5,1	0,5-	31,8	14,6	8,8
J a n u a r - A p r i l 1999															
unter 15	65	30	2	9	24	79	38	-	13	26	17,7-	21,1-	X	X	7,7-
männlich	39	19	1	5	14	44	20	-	8	15	11,4-	5,0-	X	X	6,7-
weiblich	26	11	1	4	10	35	18	-	5	11	25,7-	38,9-	X	X	9,1-
15 - 18	94	45	27	5	6	103	61	21	3	5	8,7-	26,2-	28,6	X	X
männlich	64	23	24	4	3	73	41	18	1	2	12,3-	43,9-	33,3	X	X
weiblich	30	22	3	1	3	30	20	3	2	3	-	10,0	-	X	-
18 - 21	254	221	19	2	8	259	226	15	2	11	1,9-	2,2-	26,7	-	X
männlich	201	171	18	2	6	189	160	14	-	10	6,3	6,9	28,6	X	X
weiblich	53	50	1	-	2	70	66	1	2	1	24,3-	24,2-	-	X	X
21 - 25	249	199	32	1	7	199	157	25	1	8	25,1	26,8	28,0	-	X
männlich	206	160	31	1	4	154	113	24	1	8	33,8	41,6	29,2	-	X
weiblich	43	39	1	-	3	45	44	1	-	-	4,4-	11,4-	-	-	X
25 - 35	414	283	66	7	37	362	261	56	6	21	14,4	8,4	17,9	X	76,2
männlich	306	192	58	5	31	278	193	49	4	16	10,1	0,5-	18,4	X	93,8
weiblich	108	91	8	2	6	84	68	7	2	5	28,6	33,8	X	-	X
35 - 45	319	202	45	12	26	302	200	36	10	32	5,6	1,0	25,0	20,0	18,8-
männlich	250	147	44	8	17	225	135	32	8	26	11,1	8,9	37,5	-	34,6-
weiblich	69	55	1	4	9	77	65	4	2	6	10,4-	15,4-	X	X	X
45 - 55	225	126	24	8	39	238	147	11	18	36	5,5-	14,3-	X	X	8,3
männlich	178	95	22	7	27	183	105	9	13	31	2,7-	9,5-	X	X	12,9-
weiblich	47	31	2	1	12	55	42	2	5	5	14,5-	26,2-	-	X	X
55 - 65	227	122	7	25	52	235	148	6	22	40	3,4	17,6-	X	13,6	30,0
männlich	166	85	7	21	32	160	92	6	19	25	3,8	7,6-	X	10,5	28,0
weiblich	61	37	-	4	20	75	56	-	3	15	18,7-	33,9-	-	X	33,3
65 und mehr	399	157	6	72	148	361	155	3	48	141					

2 Getötete und Verletzte im Straßenverkehr

2.2 Nach Art der Verkehrsbeteiligung, Altersgruppen und Geschlecht

Im Alter von ... bis unter ... Jahren Geschlecht	Ins- gesamt	Darunter				Ins- gesamt	Darunter				Zu- bzw. Abnahme (-)				
		Fahrer u. Mitfahrer von			Fuß- gänger		Fahrer u. Mitfahrer von			Fuß- gänger	ins- gesamt	Per- sonen- kraft- wagen	Motor- zwei- rädern mit amtl. Kennz.	Fahr- rädern	Fuß- gänger
		Per- sonen- kraft- wagen	Motor- zwei- rädern mit amtl. Kennz.	Fahr- rädern			Per- sonen- kraft- wagen	Motor- zwei- rädern mit amtl. Kennz.	Fahr- rädern						
Anzahl											%				
Schwerverletzte															
A p r i l 2000															
unter 15	833	160	11	281	351	976	217	17	300	420	14,7-	26,3-	35,3-	6,3-	16,4-
männlich	525	77	7	217	210	622	103	12	230	264	15,6-	25,2-	X	5,7-	20,5-
weiblich	307	83	4	64	140	353	114	5	69	156	13,0-	27,2-	X	7,2-	10,3-
15 - 18	665	201	214	84	41	720	214	210	94	47	7,6-	6,1-	1,9	10,6-	12,8-
männlich	441	96	173	55	23	492	100	176	62	24	10,4-	4,0-	1,7-	11,3-	4,2-
weiblich	224	105	41	29	18	228	114	34	32	23	1,8-	7,9-	20,6	9,4-	21,7-
18 - 21	967	728	138	28	25	1 149	893	127	44	36	15,8-	18,5-	8,7	36,4-	30,6-
männlich	637	448	113	16	22	771	567	108	30	23	17,4-	21,0-	4,6	45,7-	4,3-
weiblich	330	280	25	12	3	377	325	19	14	13	12,5-	13,8-	31,6	14,3-	X
21 - 25	841	547	170	53	32	832	573	143	47	29	1,1	4,5-	18,9	12,8	10,3
männlich	551	341	141	23	17	561	358	124	31	16	1,8-	4,7-	13,7	25,8-	6,3
weiblich	289	205	29	30	15	271	215	19	16	13	6,6	4,7-	52,6	87,5	15,4
25 - 35	1 497	744	429	148	53	1 598	850	407	154	63	6,3-	12,5-	5,4	3,9-	15,9-
männlich	1 081	448	383	106	36	1 120	505	360	116	32	3,5-	11,3-	6,4	8,6-	12,5
weiblich	415	296	45	42	17	476	344	46	38	31	12,8-	14,0-	2,2-	10,5	45,2-
35 - 45	1 173	514	337	148	54	1 240	593	295	159	75	5,4-	13,3-	14,2	6,9-	28,0-
männlich	822	289	295	101	36	840	315	262	105	47	2,1-	8,3-	12,6	3,8-	23,4
weiblich	350	225	41	47	18	400	278	33	54	28	12,5-	19,1-	24,2	13,0-	35,7-
45 - 55	755	346	132	131	49	713	362	107	106	50	5,9	4,4-	23,4	23,6	2,0-
männlich	475	180	122	69	19	459	201	100	51	30	3,5	10,4-	22,0	35,3	36,7-
weiblich	280	166	10	62	30	254	161	7	55	20	10,2	3,1	X	12,7	50,0
55 - 65	653	305	50	171	72	712	341	51	187	58	8,3-	10,6-	2,0-	8,6-	24,1
männlich	400	171	48	107	28	400	166	49	101	22	-	3,0	2,0-	5,9	27,3
weiblich	251	132	2	64	44	312	175	2	86	36	19,6-	24,6-	-	25,6-	22,2
65 und mehr	831	318	13	239	190	811	319	12	190	212	2,5	0,3-	8,3	25,8	10,4-
männlich	384	156	13	111	55	338	154	11	74	61	13,6	1,3	18,2	50,0	9,8-
weiblich	446	162	-	128	134	473	165	1	116	151	5,7-	1,8-	X	10,3	11,3-
Zusammen	8 215	3 863	1 494	1 283	867	8 751	4 362	1 369	1 281	990	6,1-	11,4-	9,1	0,2	12,4-
männlich	5 316	2 206	1 295	805	446	5 603	2 469	1 202	800	519	5,1-	10,7-	7,7	0,6	14,1-
weiblich	2 892	1 654	197	478	419	3 144	1 891	166	480	471	8,0-	12,5-	18,7	0,4-	11,0-
Ohne Angabe	7	3	-	1	2	4	-	-	3	1	X	X	-	X	X
Insgesamt ...	8 222	3 866	1 494	1 284	869	8 755	4 362	1 369	1 284	991	6,1-	11,4-	9,1	-	12,3-
J a n u a r - A p r i l 2000															
unter 15	2 657	677	24	618	1 258	2 799	685	35	634	1 385	5,1-	1,2-	31,4-	2,5-	9,2-
männlich	1 582	324	13	448	761	1 655	310	21	459	828	4,4-	4,5	38,1-	2,4-	8,1-
weiblich	1 073	353	11	169	496	1 143	375	14	174	557	6,1-	5,9-	21,4-	2,9-	11,0-
15 - 18	2 045	701	542	222	173	2 116	692	525	245	182	3,4-	1,3	3,2	9,4-	4,9-
männlich	1 306	315	448	141	87	1 345	314	435	157	80	2,9-	0,3	3,0	10,2-	8,8
weiblich	739	386	94	81	86	770	378	89	88	102	4,0-	2,1	5,6	8,0-	15,7-
18 - 21	3 771	3 100	273	95	131	3 952	3 246	275	128	144	4,6-	4,5-	0,7-	25,8-	9,0-
männlich	2 365	1 873	229	48	79	2 527	1 995	238	81	87	6,4-	6,1-	3,8-	40,7-	9,2-
weiblich	1 406	1 227	44	47	52	1 424	1 250	37	47	57	1,3-	1,8-	18,9	-	8,8-
21 - 25	3 159	2 432	262	145	152	3 003	2 301	274	136	131	5,2	5,7	4,4-	6,6	16,0
männlich	1 959	1 459	223	67	76	1 904	1 373	235	91	76	2,9	6,3	5,1-	26,4-	-
weiblich	1 198	972	39	78	75	1 099	928	39	45	55	9,0	4,7	-	73,3	36,4
25 - 35	5 239	3 415	715	369	284	5 553	3 636	783	388	283	5,7-	6,1-	8,7-	4,9-	0,4
männlich	3 471	1 989	644	258	184	3 636	2 081	700	279	169	4,5-	4,4-	8,0-	7,5-	8,9
weiblich	1 766	1 425	70	111	100	1 915	1 554	82	109	114	7,8-	8,3-	14,6-	1,8	12,3-
35 - 45	4 381	2 569	596	392	354	4 399	2 609	573	396	349	0,4-	1,5-	4,0	1,0-	1,4
männlich	2 827	1 400	533	262	219	2 848	1 415	515	264	223	0,7-	1,1-	3,5	0,8-	1,8-
weiblich	1 551	1 168	62	130	135	1 551	1 194	58	132	126	-	2,2-	6,9	1,5-	7,1
45 - 55	2 862	1 627	243	347	303	2 722	1 579	211	339	327	5,1	3,0	15,2	2,4	7,3-
männlich	1 723	857	221	187	154	1 631	825	194	207	175	5,6	3,9	13,9	9,7-	12,0-
weiblich	1 138	769	22	160	149	1 091	754	17	132	152	4,3	2,0	29,4	21,2	2,0-
55 - 65	2 595	1 312	116	498	443	2 611	1 323	111	506	406	0,6-	0,8-	4,5	1,6-	9,1
männlich	1 519	723	112	284	206	1 521	710	105	278	205	0,1-	1,8	6,7	2,2	0,5
weiblich	1 074	587	4	214	237	1 090	613	6	228	201	1,5-	4,2-	X	6,1-	17,9
65 und mehr	3 107	1 198	26	647	1 031	3 023	1 182	38	565	1 048	2,8	1,4	31,6-	14,5	1,6-
männlich	1 370	592	24	305	302	1 304	589	37	250	321	5,1	0,5	35,1-	22,0	5,9-
weiblich	1 735	606	2	342	727	1 718	593	1	315	726	1,0	2,2	X	8,6	0,1
Zusammen	29 816	17 031	2 797	3 333	4 129	30 178	17 253	2 825	3 337	4 255	1,2-	1,3-	1,0-	0,1-	3,0-
männlich	18 122	9 532	2 447	2 000	2 068	18 371	9 612	2 480	2 068	2 164	1,4-	0,8-	1,3-	3,2-	4,4-
weiblich	11 680	7 493	348	1 332	2 057	11 801	7 639	343	1 270	2 090	1,0-	1,9-	1,5	4,9	1,6-
Ohne Angabe	16	7	-	3	5	15	3	1	8	3	6,7	X	X	X	X
Insgesamt ...	29 832	17 038	2 797	3 336	4 134	30 193	17 256	2 826	3 345	4 258	1,2-	1,3-	1,0-	0,3-	2,9-

2 Getötete und Verletzte im Straßenverkehr

2.2 Nach Art der Verkehrsbeteiligung, Altersgruppen und Geschlecht

Im Alter von ... bis unter ... Jahren Geschlecht	Ins- gesamt	Darunter				Ins- gesamt	Darunter				Zu- bzw. Abnahme (-)				
		Fahrer u. Mitfahrer von			Fuß- gänger		Fahrer u. Mitfahrer von			Fuß- gänger	ins- gesamt	Per- sonen- kraft- wagen	Motor- zwei- rädern mit amtl. Kennz.	Fahr- rädern	Fuß- gänger
		Per- sonen- kraft- wagen	Motor- zwei- rädern mit amtl. Kennz.	Fahr- rädern			Per- sonen- kraft- wagen	Motor- zwei- rädern mit amtl. Kennz.	Fahr- rädern						
Anzahl											%				
Leichtverletzte															
A p r i l 2000															
unter 15	3 071	1 108	32	1 089	720	3 328	1 139	40	1 222	833	7,7-	2,7-	20,0-	10,9-	13,6-
männlich	1 777	512	17	753	440	1 931	506	21	855	499	8,0-	1,2	19,0-	11,9-	11,8-
weiblich	1 294	596	15	336	280	1 394	633	19	366	332	7,2-	5,8-	21,1-	8,2-	15,7-
15 - 18	1 930	624	459	317	105	2 137	715	531	359	95	9,7-	12,7-	13,6-	11,7-	10,5
männlich	1 203	254	376	211	49	1 356	304	430	244	46	11,3-	16,4-	12,6-	13,5-	6,5
weiblich	727	370	83	106	56	780	411	100	115	49	6,8-	10,0-	17,0-	7,8-	14,3
18 - 21	3 440	2 735	265	190	72	3 698	2 963	261	203	97	7,0-	7,7-	1,5	6,4-	25,8-
männlich	1 976	1 476	205	129	39	2 124	1 612	211	110	55	7,0-	8,4-	2,8-	17,3	29,1-
weiblich	1 463	1 258	60	61	33	1 573	1 350	50	93	42	7,0-	6,8-	20,0	34,4-	21,4-
21 - 25	3 226	2 437	300	234	107	3 490	2 639	317	265	101	7,6-	7,7-	5,4-	11,7-	5,9
männlich	1 822	1 280	234	131	67	1 957	1 386	251	141	58	6,9-	7,6-	6,8-	7,1-	15,5
weiblich	1 403	1 156	66	103	40	1 530	1 252	65	124	43	8,3-	7,7-	1,5	16,9-	7,0-
25 - 35	6 362	4 341	731	628	207	7 068	4 967	735	651	227	10,0-	12,6-	0,5-	3,5-	8,8-
männlich	3 661	2 150	595	415	132	4 011	2 426	635	421	134	8,7-	11,4-	6,3-	1,4-	1,5-
weiblich	2 698	2 189	136	213	74	3 052	2 540	100	227	93	11,6-	13,8-	36,0	6,2-	20,4-
35 - 45	4 944	3 173	659	533	190	4 982	3 279	545	557	179	0,8-	3,2-	20,9	4,3-	6,1
männlich	2 848	1 497	571	357	111	2 840	1 575	456	349	116	0,3	5,0-	25,2	2,3	4,3-
weiblich	2 094	1 674	88	176	79	2 134	1 699	89	208	61	1,9-	1,5-	1,1-	15,4-	29,5
45 - 55	3 074	2 041	251	405	135	3 277	2 250	206	379	168	6,2-	9,3-	21,8	6,9	19,6-
männlich	1 622	915	217	234	72	1 749	1 062	181	202	88	7,3-	13,8-	19,9	15,8	18,2-
weiblich	1 451	1 125	34	171	63	1 525	1 186	25	176	80	4,9-	5,1-	36,0	2,8-	21,3-
55 - 65	2 540	1 552	119	505	162	2 538	1 638	118	450	158	0,1	5,3-	0,8	12,2	2,5
männlich	1 302	704	108	284	60	1 317	781	108	235	71	1,1-	9,9-	-	20,9	15,5-
weiblich	1 237	847	11	221	102	1 218	856	10	213	87	1,6	1,1-	10,0	3,8	17,2
65 und mehr	1 934	1 019	26	417	257	1 964	1 114	28	422	221	1,5-	8,5-	7,1-	1,2-	16,3
männlich	895	475	25	207	90	810	457	26	190	70	10,5	3,9	3,8-	8,9	28,6
weiblich	1 039	544	1	210	167	1 153	657	2	231	151	9,9-	17,2-	X	9,1-	10,6
Zusammen	30 521	19 030	2 842	4 318	1 955	32 482	20 704	2 781	4 508	2 079	6,0-	8,1-	2,2	4,2-	6,0-
männlich	17 106	9 263	2 348	2 721	1 060	18 095	10 109	2 319	2 747	1 137	5,5-	8,4-	1,3	0,9-	6,8-
weiblich	13 406	9 769	494	1 597	894	14 359	10 584	460	1 753	938	6,6-	7,8-	7,4	8,9-	4,7-
Ohne Angabe	73	19	6	31	14	74	16	2	31	21	1,4-	18,8	X	-	33,3-
Insgesamt	30 594	19 049	2 848	4 349	1 969	32 556	20 720	2 783	4 539	2 100	6,0-	8,1-	2,3	4,2-	6,2-
Januar - A p r i l 2000															
unter 15	9 788	3 992	56	2 606	2 659	9 905	4 009	69	2 633	2 783	1,2-	0,4-	18,8-	1,0-	4,5-
männlich	5 359	1 859	26	1 727	1 546	5 551	1 872	37	1 838	1 617	3,5-	0,7-	29,7-	6,0-	4,4-
weiblich	4 427	2 133	30	879	1 111	4 348	2 137	32	793	1 162	1,8	0,2-	6,3-	10,8	4,4-
15 - 18	6 648	2 517	1 323	1 007	440	6 742	2 556	1 401	1 013	417	1,4-	1,5-	5,6-	0,6-	5,5
männlich	3 954	1 046	1 078	644	185	4 079	1 087	1 149	653	188	3,1-	3,8-	6,2-	1,4-	1,6-
weiblich	2 692	1 471	244	363	255	2 658	1 469	251	359	227	1,3	0,1	2,8-	1,1	12,3
18 - 21	13 715	11 559	597	588	378	13 622	11 515	587	548	364	0,7	0,4	1,7	7,3	3,8
männlich	7 623	6 174	467	376	190	7 588	6 198	461	298	191	0,5	0,4-	1,3	26,2	0,5-
weiblich	6 087	5 380	130	212	188	6 031	5 315	126	249	173	0,9	1,2	3,2	14,9-	8,7
21 - 25	12 752	10 551	538	652	408	12 731	10 446	582	678	395	0,2	1,0	7,6-	3,8-	3,3
männlich	6 989	5 471	431	373	239	7 073	5 532	457	382	223	1,2-	1,1-	5,7-	2,4-	7,2
weiblich	5 756	5 073	107	279	169	5 648	4 908	124	295	172	1,9	3,4	13,7-	5,4-	1,7-
25 - 35	24 851	18 993	1 361	1 776	957	26 100	20 178	1 415	1 787	918	4,8-	5,9-	3,8-	0,6-	4,2
männlich	13 892	9 557	1 144	1 147	582	14 674	10 285	1 223	1 155	516	5,3-	7,1-	6,5-	0,7-	12,8
weiblich	10 943	9 423	216	629	373	11 408	9 881	192	628	401	4,1-	4,6-	12,5	0,2	7,0-
35 - 45	19 595	14 226	1 220	1 638	862	18 819	13 697	1 144	1 532	825	4,1	3,9	6,6	6,9	4,5
männlich	10 813	6 816	1 058	1 074	510	10 435	6 666	1 002	954	473	3,6	2,3	5,6	12,6	7,8
weiblich	8 774	7 402	162	564	352	8 370	7 022	142	578	349	4,8	5,4	14,1	2,4-	0,9
45 - 55	12 126	8 762	478	1 164	688	12 077	8 871	423	1 064	671	0,4	1,2-	13,0	9,4	2,5
männlich	6 351	4 085	427	673	349	6 412	4 269	383	586	341	1,0-	4,3-	11,5	14,8	2,3
weiblich	5 766	4 673	49	489	339	5 656	4 596	40	476	329	1,9	1,7	22,5	2,7	3,0
55 - 65	9 538	6 441	213	1 406	761	9 227	6 303	224	1 255	746	3,4	2,2	4,9-	12,0	2,0
männlich	5 074	3 194	201	781	367	4 881	3 112	210	703	358	4,0	2,6	4,3-	11,1	2,5
weiblich	4 466	3 244	12	621	394	4 330	3 186	14	546	384	2,9	1,8	14,3-	13,7	2,6
65 und mehr	6 689	3 815	57	1 182	1 037	6 415	3 780	53	1 033	969	4,3	0,9	7,5	14,4	7,0
männlich	3 098	1 791	55	631	357	2 799	1 696	50	514	315	10,7	5,6	10,0	22,8	13,3
weiblich	3 589	2 022	2	551	680	3 614	2 084	3	518	653	0,7-	3,0-	X	6,4	4,1
Zusammen	115 702	80 856	5 843	12 019	8 190	115 638	81 355	5 898	11 543	8 088	0,1	0,6-	0,9-	4,1	1,3
männlich	63 153	39 993	4 887	7 426	4 325	63 492	40 717	4 972	7 083	4 222	0,5-	1,8-	1,7-	4,8	2,4
weiblich	52 490	40 821	952	4 587	3 861	52 063	40 598	924	4 442	3 850	0,8	0,5	3,0	3,3	0,3
Ohne Angabe	204	64	9	64	56	209	70	4	60	61	2,4-	8,6-	X	6,7	8,2-
Insgesamt	115 906	80 920	5 852	12 083	8 246	115 847	81 425	5 902	11 603	8 149	0,1	0,6-	0,8-	4,1	1,2

2 Getötete und Verletzte im Straßenverkehr
2.2 Nach Art der Verkehrsbeteiligung, Altersgruppen und Geschlecht

Im Alter von ... bis unter ... Jahren Geschlecht	Ins- gesamt	Darunter				Ins- gesamt	Darunter				Zu- bzw. Abnahme (-)				
		Fahrer u. Mitfahrer von			Fuß- gänger		Fahrer u. Mitfahrer von			Fuß- gänger	ins- gesamt	Per- sonen- kraft- wagen	Motor- zwei- rädern mit amtl. Kennz.	Fahr- rädern	Fuß- gänger
		Per- sonen- kraft- wagen	Motor- zwei- rädern mit amtl. Kennz.	Fahr- rädern			Per- sonen- kraft- wagen	Motor- zwei- rädern mit amtl. Kennz.	Fahr- rädern						
Anzahl											%				
Verunglückte insgesamt															
A p r i l 2000															
A p r i l 1999															
unter 15	3 925	1 277	44	1 373	1 079	4 321	1 366	57	1 523	1 258	9,2-	6,5-	22,8-	9,8-	14,2-
männlich	2 313	593	24	973	654	2 564	615	33	1 086	766	9,8-	3,6-	27,3-	10,4-	14,6-
weiblich	1 611	684	20	400	424	1 753	751	24	435	490	8,1-	8,9-	16,7-	8,0-	13,5-
15 - 18	2 634	843	686	403	147	2 893	951	746	455	144	9,0-	11,4-	8,0-	11,4-	2,1
männlich	1 673	360	560	268	73	1 872	420	609	306	71	10,6-	14,3-	8,0-	12,4-	2,8
weiblich	961	483	126	135	74	1 020	531	136	149	73	5,8-	9,0-	7,4-	9,4-	1,4
18 - 21	4 485	3 530	411	219	98	4 916	3 913	395	248	135	8,8-	9,8-	4,1	11,7-	27,4-
männlich	2 677	1 977	326	146	62	2 947	2 221	325	140	80	9,2-	11,0-	0,3	4,3	22,5-
weiblich	1 807	1 552	85	73	36	1 967	1 690	70	108	55	8,1-	8,2-	21,4	32,4-	34,5-
21 - 25	4 143	3 036	489	288	141	4 372	3 249	471	312	130	5,2-	6,6-	3,8	7,7-	8,5
männlich	2 438	1 663	393	155	86	2 558	1 771	386	172	74	4,7-	6,1-	1,8	9,9-	16,2
weiblich	1 705	1 371	96	133	55	1 811	1 477	84	140	56	6,0-	7,2-	14,3	5,0-	1,8-
25 - 35	7 958	5 130	1 203	780	265	8 786	5 886	1 182	806	295	9,4-	12,8-	1,8	3,2-	10,2-
männlich	4 822	2 630	1 015	525	173	5 226	2 982	1 029	537	171	7,7-	11,8-	1,4	2,2-	1,2
weiblich	3 132	2 498	187	255	91	3 553	2 902	152	266	124	11,9-	13,9-	23,0	4,1-	26,6-
35 - 45	6 204	3 726	1 023	685	250	6 307	3 925	856	720	259	1,6-	5,1-	19,5	4,9-	3,5-
männlich	3 745	1 817	892	461	151	3 749	1 930	731	458	168	0,1-	5,9-	22,0	0,7	10,1-
weiblich	2 456	1 907	130	224	99	2 550	1 990	125	262	89	3,7-	4,2-	4,0	14,5-	11,2
45 - 55	3 875	2 413	392	538	187	4 048	2 646	316	490	225	4,3-	8,8-	24,1	9,8	16,9-
männlich	2 134	1 113	347	305	94	2 252	1 287	283	256	124	5,2-	13,5-	22,6	19,1	24,2-
weiblich	1 740	1 299	45	233	93	1 793	1 357	33	233	101	3,0-	4,3-	36,4	-	7,9
55 - 65	3 236	1 880	174	682	238	3 309	2 019	172	642	223	2,2-	6,9-	1,2	6,2	6,7
männlich	1 737	893	161	397	89	1 757	973	160	340	96	1,1-	8,2-	0,6	16,8	7,3-
weiblich	1 496	984	13	285	149	1 549	1 045	12	300	127	3,4-	5,8-	8,3	5,0-	17,3
65 und mehr	2 846	1 378	41	677	458	2 861	1 476	42	632	449	0,5-	6,6-	2,4-	7,1	2,0
männlich	1 324	652	40	331	148	1 201	639	39	280	136	10,2	2,0	2,6	18,2	8,8
weiblich	1 521	726	1	346	309	1 659	837	3	351	313	8,3-	13,3-	X	1,4	1,3-
Zusammen	39 306	23 213	4 463	5 645	2 863	41 813	25 431	4 237	5 828	3 118	6,0-	8,7-	5,3	3,1-	8,2-
männlich	22 863	11 698	3 758	3 561	1 530	24 126	12 838	3 595	3 575	1 686	5,2-	8,9-	4,5	0,4-	9,3-
weiblich	16 427	11 504	703	2 084	1 330	17 655	12 580	639	2 244	1 428	7,0-	8,6-	10,0	7,1-	6,9-
Ohne Angabe	81	23	6	32	16	78	16	2	34	22	3,8	43,8	X	5,9-	27,3-
Insgesamt ...	39 387	23 236	4 469	5 677	2 879	41 891	25 447	4 239	5 862	3 140	6,0-	8,7-	5,4	3,2-	8,3-
J a n u a r - A p r i l 2000															
J a n u a r - A p r i l 1999															
unter 15	12 510	4 699	82	3 233	3 941	12 783	4 732	104	3 280	4 194	2,1-	0,7-	21,2-	1,4-	6,0-
männlich	6 980	2 202	40	2 180	2 321	7 250	2 202	58	2 305	2 460	3,7-	-	31,0-	5,4-	5,7-
weiblich	5 526	2 497	42	1 052	1 617	5 526	2 530	46	972	1 730	-	1,3-	8,7-	8,2	6,5-
15 - 18	8 787	3 263	1 892	1 234	619	8 961	3 309	1 947	1 261	604	1,9-	1,4-	2,8-	2,1-	2,5
männlich	5 324	1 384	1 550	789	275	5 497	1 442	1 602	811	270	3,1-	4,0-	3,2-	2,7-	1,9
weiblich	3 461	1 879	341	445	344	3 458	1 867	343	449	332	0,1	0,6	0,6-	0,9-	3,6
18 - 21	17 740	14 880	889	685	517	17 833	14 987	877	678	519	0,5-	0,7-	1,4	1,0	0,4-
männlich	10 189	8 218	714	426	275	10 304	8 353	713	379	288	1,1-	1,6-	0,1	12,4	4,5-
weiblich	7 546	6 657	175	259	242	7 525	6 631	164	298	231	0,3	0,4	6,7	13,1-	4,8
21 - 25	16 160	13 182	832	798	567	15 933	12 904	881	815	534	1,4	2,2	5,6-	2,1-	6,2
männlich	9 154	7 090	685	441	319	9 131	7 018	716	474	307	0,3	1,0	4,3-	7,0-	3,9
weiblich	6 997	6 084	147	357	247	6 792	5 880	164	340	227	3,0	3,5	10,4-	5,0	8,8
25 - 35	30 504	22 691	2 142	2 152	1 278	32 015	24 075	2 254	2 181	1 222	4,7-	5,7-	5,0-	1,3-	4,6
männlich	17 669	11 738	1 846	1 410	797	18 588	12 559	1 972	1 438	701	4,9-	6,5-	6,4-	1,9-	13,7
weiblich	12 817	10 939	294	742	479	13 407	11 503	281	739	520	4,4-	4,9-	4,6	0,4	7,9-
35 - 45	24 295	16 997	1 861	2 042	1 242	23 520	16 506	1 753	1 938	1 206	3,3	3,0	6,2	5,4	3,0
männlich	13 890	8 363	1 635	1 344	746	13 508	8 216	1 549	1 226	722	2,8	1,8	5,6	9,6	3,3
weiblich	10 394	8 625	225	698	496	9 998	8 281	204	712	481	4,0	4,2	10,3	2,0-	3,1
45 - 55	15 213	10 515	745	1 519	1 030	15 037	10 597	645	1 421	1 034	1,2	0,8-	15,5	6,9	0,4-
männlich	8 252	5 037	670	867	530	8 226	5 199	586	806	547	0,3	3,1-	14,3	7,6	3,1-
weiblich	6 951	5 473	73	650	500	6 802	5 392	59	613	486	2,2	1,5	23,7	6,0	2,9
55 - 65	12 360	7 875	336	1 929	1 256	12 073	7 774	341	1 783	1 192	2,4	1,3	1,5-	8,2	5,4
männlich	6 759	4 002	320	1 086	605	6 562	3 914	321	1 000	588	3,0	2,2	0,3-	8,6	2,9
weiblich	5 591	3 868	16	839	651	5 495	3 855	20	777	600	1,7	0,3	20,0-	8,0	8,5
65 und mehr	10 195	5 170	89	1 901	2 216	9 799	5 117	94	1 646	2 158	4,0	1,0	5,3-	15,5	2,7
männlich	4 676	2 478	84	980	710	4 305	2 381	90	800	693	8,6	4,1	6,7-	22,5	2,5
weiblich	5 515	2 690	5	921	1 504	5 491	2 736	4	845	1 463	0,4	1,7-	X	9,0	2,8
Zusammen	147 764	99 272	8 868	15 493	12 666	147 954	100 001	8 896	15 003	12 663	0,1-	0,7-	0,3-	3,3	0,0
männlich	82 893	50 512	7 544	9 523	6 578	83 371	51 284	7 607	9 239	6 576	0,6-	1,5-	0,8-	3,1	0,0
weiblich	64 798	48 712	1 318	5 963	6 080	64 494	48 675	1 285	5 745	6 070	0,5	0,1	2,6	3,8	0,2
Ohne Angabe	222	72	9	67	62	224	73	5	68	64	0,9-	1,4-	X	1,5-	3,1-
Insgesamt ...	147 986	99 344	8 877	15 560	12 728	148 178	100 074	8 901	15 071	12 727	0,1-	0,7-	0,3-	3,2	0,0

Im Alter von ... bis unter ... Jahren Geschlecht	Getötete						Schwerverletzte					
	A p r i l		Zu- bzw. Abnah- me (-)	Januar - A p r i l		Zu- bzw. Abnah- me (-)	A p r i l		Zu- bzw. Abnah- me (-)	Januar - A p r i l		Zu- bzw. Abnah- me (-)
	2000	1999		2000	1999		2000	1999		2000	1999	
	Anzahl		%	Anzahl		%	Anzahl		%	Anzahl		%
unter 15	21	17	23,5	65	79	17,7-	833	976	14,7-	2 657	2 799	5,1-
männlich	11	11	-	39	44	11,4-	525	622	15,6-	1 582	1 655	4,4-
weiblich	10	6	X	26	35	25,7-	307	353	13,0-	1 073	1 143	6,1-
15 - 18	39	36	8,3	94	103	8,7-	665	720	7,6-	2 045	2 116	3,4-
männlich	29	24	20,8	64	73	12,3-	441	492	10,4-	1 306	1 345	2,9-
weiblich	10	12	16,7-	30	30	-	224	228	1,8-	739	770	4,0-
18 - 21	78	69	13,0	254	259	1,9-	967	1 149	15,8-	3 771	3 952	4,6-
männlich	64	52	23,1	201	189	6,3	637	771	17,4-	2 365	2 527	6,4-
weiblich	14	17	17,6-	53	70	24,3-	330	377	12,5-	1 406	1 424	1,3-
21 - 25	76	50	52,0	249	199	25,1	841	832	1,1	3 159	3 003	5,2
männlich	65	40	62,5	206	154	33,8	551	561	1,8-	1 959	1 904	2,9
weiblich	11	10	10,0	43	45	4,4-	289	271	6,6	1 198	1 099	9,0
25 - 30	48	61	21,3-	202	186	8,6	726	799	9,1-	2 615	2 820	7,3-
männlich	37	51	27,5-	142	147	3,4-	510	555	8,1-	1 688	1 831	7,8-
weiblich	11	10	10,0	60	39	53,8	216	243	11,1-	927	988	6,2-
30 - 35	51	59	13,6-	212	176	20,5	771	799	3,5-	2 624	2 733	4,0-
männlich	43	44	2,3-	164	131	25,2	571	565	1,1	1 783	1 805	1,2-
weiblich	8	15	X	48	45	6,7	199	233	14,6-	839	927	9,5-
35 - 40	47	48	2,1-	171	165	3,6	641	728	12,0-	2 451	2 483	1,3-
männlich	41	38	7,9	141	120	17,5	444	502	11,6-	1 573	1 607	2,1-
weiblich	6	10	X	30	45	33,3-	197	226	12,8-	877	876	0,1
40 - 45	40	37	8,1	148	137	8,0	532	512	3,9	1 930	1 916	0,7
männlich	34	31	9,7	109	105	3,8	378	338	11,8	1 254	1 241	1,0
weiblich	6	6	-	39	32	21,9	153	174	12,1-	674	675	0,1-
45 - 50	27	31	12,9-	123	131	6,1-	443	421	5,2	1 618	1 551	4,3
männlich	20	22	9,1-	101	98	3,1	283	269	5,2	984	961	2,4
weiblich	7	9	X	22	33	33,3-	160	152	5,3	634	590	7,5
50 - 55	19	27	29,6-	102	107	4,7-	312	292	6,8	1 244	1 171	6,2
männlich	17	22	22,7-	77	85	9,4-	192	190	1,1	739	670	10,3
weiblich	2	5	X	25	22	13,6	120	102	17,6	504	501	0,6
55 - 60	24	23	4,3	105	118	11,0-	339	390	13,1-	1 343	1 399	4,0-
männlich	22	18	22,2	79	87	9,2-	211	230	8,3-	796	844	5,7-
weiblich	2	5	X	26	31	16,1-	127	160	20,6-	546	555	1,6-
60 - 65	19	36	47,2-	122	117	4,3	314	322	2,5-	1 252	1 212	3,3
männlich	13	22	40,9-	87	73	19,2	189	170	11,2	723	677	6,8
weiblich	6	14	X	35	44	20,5-	124	152	18,4-	528	535	1,3-
65 - 70	28	24	16,7	87	80	8,8	245	230	6,5	902	856	5,4
männlich	18	17	5,9	54	52	3,8	144	115	25,2	480	452	6,2
weiblich	10	7	X	33	28	17,9	101	115	12,2-	421	404	4,2
70 - 75	15	20	25,0-	107	98	9,2	236	219	7,8	857	808	6,1
männlich	10	13	23,1-	62	58	6,9	115	98	17,3	392	346	13,3
weiblich	5	7	X	45	40	12,5	121	121	-	465	461	0,9
75 und mehr	38	42	9,5-	205	183	12,0	350	362	3,3-	1 348	1 359	0,8-
männlich	17	23	26,1-	92	92	-	125	125	-	498	506	1,6-
weiblich	21	19	10,5	113	91	24,2	224	237	5,5-	849	853	0,5-
Zusammen	570	580	1,7-	2 246	2 138	5,1	8 215	8 751	6,1-	29 816	30 178	1,2-
männlich	441	428	3,0	1 618	1 508	7,3	5 316	5 603	5,1-	18 122	18 371	1,4-
weiblich	129	152	15,1-	628	630	0,3-	2 892	3 144	8,0-	11 680	11 801	1,0-
Ohne Angabe	1	-	X	2	-	X	7	4	X	16	15	6,7
Insgesamt ...	571	580	1,6-	2 248	2 138	5,1	8 222	8 755	6,1-	29 832	30 193	1,2-

im Straßenverkehr
und Geschlecht

Leichtverletzte						Verunglückte insgesamt						Im Alter von ... bis unter ... Jahren Geschlecht
A p r i l		Zu- bzw. Abnah- me (-)	J a n u a r - A p r i l		Zu- bzw. Abnah- me (-)	A p r i l		Zu- bzw. Abnah- me (-)	J a n u a r - A p r i l		Zu- bzw. Abnah- me (-)	
2000	1999		2000	1999		2000	1999		2000	1999		
Anzahl	%		Anzahl	%		Anzahl	%		Anzahl	%		
3 071 1 777 1 294	3 328 1 931 1 394	7,7- 8,0- 7,2-	9 788 5 359 4 427	9 905 5 551 4 348	1,2- 3,5- 1,8	3 925 2 313 1 611	4 321 2 564 1 753	9,2- 9,8- 8,1-	12 510 6 980 5 526	12 783 7 250 5 526	2,1- 3,7- - unter 15 männlich weiblich
1 930 1 203 727	2 137 1 356 780	9,7- 11,3- 6,8-	6 648 3 954 2 692	6 742 4 079 2 658	1,4- 3,1- 1,3	2 634 1 673 961	2 893 1 872 1 020	9,0- 10,6- 5,8-	8 787 5 324 3 461	8 961 5 497 3 458	1,9- 3,1- 0,1 15 - 18 männlich weiblich
3 440 1 976 1 463	3 698 2 124 1 573	7,0- 7,0- 7,0-	13 715 7 623 6 087	13 622 7 588 6 031	0,7 0,5 0,9	4 485 2 677 1 807	4 916 2 947 1 967	8,8- 9,2- 8,1-	17 740 10 189 7 546	17 833 10 304 7 525	0,5- 1,1- 0,3 18 - 21 männlich weiblich
3 226 1 822 1 403	3 490 1 957 1 530	7,6- 6,9- 8,3-	12 752 6 989 5 756	12 731 7 073 5 648	0,2 1,2- 1,9	4 143 2 438 1 703	4 372 2 558 1 811	5,2- 4,7- 6,0-	16 160 9 154 6 997	15 933 9 131 6 792	1,4 0,3 3,0 21 - 25 männlich weiblich
3 275 1 853 1 421	3 506 1 965 1 539	6,6- 5,7- 7,7-	12 546 6 982 5 557	13 126 7 315 5 805	4,4- 4,6- 4,3-	4 049 2 400 1 648	4 366 2 571 1 792	7,3- 6,7- 8,0-	15 363 8 812 6 544	16 132 9 293 6 832	4,8- 5,2- 4,2- 25 - 30 männlich weiblich
3 087 1 808 1 277	3 562 2 046 1 513	13,3- 11,6- 15,6-	12 305 6 910 5 386	12 974 7 359 5 603	5,2- 6,1- 3,9-	3 909 2 422 1 484	4 420 2 655 1 761	11,6- 8,8- 15,7-	15 141 8 857 6 273	15 883 9 295 6 575	4,7- 4,7- 4,6- 30 - 35 männlich weiblich
2 763 1 624 1 137	2 874 1 684 1 186	3,9- 3,6- 4,1-	11 010 6 157 4 847	10 837 6 089 4 733	1,6 1,0 2,4	3 451 2 109 1 340	3 650 2 224 1 422	5,5- 5,2- 5,8-	13 632 7 871 5 754	13 485 7 826 5 654	1,1 0,6 1,8 35 - 40 männlich weiblich
2 181 1 224 957	2 108 1 156 948	3,5 5,9 0,9	8 585 4 656 3 927	7 982 4 336 3 637	7,6 7,4 8,0	2 753 1 636 1 116	2 657 1 525 1 128	3,6 7,3 1,1-	10 663 6 019 4 640	10 035 5 682 4 344	6,3 5,9 6,8 40 - 45 männlich weiblich
1 749 929 820	1 818 968 847	3,8- 4,0- 3,2-	6 945 3 629 3 310	6 917 3 683 3 228	0,4 1,5- 2,5	2 219 1 232 987	2 270 1 259 1 008	2,2- 2,1- 2,1-	8 686 4 714 3 966	8 599 4 742 3 851	1,0 0,6- 3,0 45 - 50 männlich weiblich
1 325 693 631	1 459 781 678	9,2- 11,3- 6,9-	5 181 2 722 2 456	5 160 2 729 2 428	0,4 0,3- 1,2	1 656 902 753	1 778 993 785	6,9- 9,2- 4,1-	6 527 3 538 2 985	6 438 3 484 2 951	1,4 1,5 1,2 50 - 55 männlich weiblich
1 341 700 640	1 469 743 724	8,7- 5,8- 11,6-	5 266 2 818 2 445	5 374 2 849 2 516	2,0- 1,1- 2,8-	1 704 933 769	1 882 991 889	9,5- 5,9- 13,5-	6 714 3 693 3 017	6 891 3 780 3 102	2,6- 2,3- 2,7- 55 - 60 männlich weiblich
1 199 602 597	1 069 574 494	12,2 4,9 20,9	4 272 2 256 2 011	3 853 2 032 1 814	10,9 11,0 10,9	1 532 804 727	1 427 766 660	7,4 5,0 10,2	5 646 3 066 2 574	5 182 2 782 2 393	9,0 10,2 7,6 60 - 65 männlich weiblich
700 363 337	730 318 412	4,1- 14,2 18,2-	2 468 1 245 1 221	2 400 1 139 1 261	2,8 9,3 3,2-	973 525 448	984 450 534	1,1- 16,7 16,1-	3 457 1 779 1 675	3 336 1 643 1 693	3,6 8,3 1,1- 65 - 70 männlich weiblich
543 232 311	548 233 314	0,8- 0,4- 1,0-	1 852 869 983	1 765 774 990	4,9 12,3 0,7-	794 357 437	787 344 442	0,9 3,8 1,1-	2 816 1 323 1 493	2 671 1 178 1 491	5,4 12,3 0,1 70 - 75 männlich weiblich
691 300 391	686 259 427	0,7 15,8 8,4-	2 369 984 1 385	2 250 886 1 363	5,3 11,1 1,6	1 079 442 636	1 090 407 683	1,0- 8,6 6,9-	3 922 1 574 2 347	3 792 1 484 2 307	3,4 6,1 1,7 75 und mehr männlich weiblich
30 521 17 106 13 406	32 482 18 095 14 359	6,0- 5,5- 6,6-	115 702 63 153 52 490	115 638 63 492 52 063	0,1 0,5- 0,8	39 306 22 863 16 427	41 813 24 126 17 655	6,0- 5,2- 7,0-	147 764 82 893 64 798	147 954 83 371 64 494	0,1- 0,6- 0,5 Zusammen männlich weiblich
73	74	1,4-	204	209	2,4-	81	78	3,8	222	224	0,9- Ohne Angabe
30 594	32 556	6,0-	115 906	115 847	0,1	39 387	41 891	6,0-	147 986	148 178	0,1-	... Insgesamt

3 An Straßenverkehrsunfällen beteiligte Fahrzeugführer und Fußgänger

Art der Verkehrsbeteiligung Ortslage	Unfälle mit											
	Personen- schaden	schwerw. Sach- schaden1)	Personen- schaden	schwerw. Sach- schaden1)	Per- sonen- schaden	schw. Sach- schaden	Personen- schaden	schwerw. Sach- schaden1)	Personen- schaden	schwerw. Sach- schaden1)	Per- sonen- schaden	schw. Sach- schaden
	A p r i l 2000		A p r i l 1999		Zu- bzw. Abnahme (-)		J a n u a r - A p r i l 2000		J a n u a r - A p r i l 1999		Zu- bzw. Abnahme (-)	
	Anzahl				%		Anzahl				%	
Führer von												
Mofas, Mopeds	1 448	41	1 486	31	2,6-	32,3	4 656	165	4 445	141	4,7	17,0
innerorts	1 171	33	1 205	27	2,8-	22,2	3 788	137	3 591	110	5,5	24,5
außerorts	277	8	281	4	1,4-	X	868	28	854	31	1,6	9,7-
Motorzweirädern mit amtl. Kennzeichen ..	4 339	193	4 143	167	4,7	15,6	8 668	418	8 726	402	0,7-	4,0
innerorts	2 521	120	2 603	96	3,2-	25,0	5 644	288	5 775	266	2,3-	8,3
außerorts	1 818	73	1 540	71	18,1	2,8	3 024	130	2 951	136	2,5	4,4-
Personenkraftwagen ..	38 672	12 710	42 019	13 830	8,0-	8,1-	154 114	58 987	155 110	60 156	0,6-	1,9-
innerorts	24 224	7 683	26 634	8 154	9,0-	5,8-	93 904	34 753	93 411	33 725	0,5	3,0
außerorts	14 448	5 027	15 385	5 676	6,1-	11,4-	60 210	24 234	61 699	26 431	2,4-	8,3-
Bussen	423	59	455	54	7,0-	9,3	1 704	287	1 760	351	3,2-	18,2-
innerorts	354	42	386	34	8,3-	23,5	1 371	203	1 411	211	2,8-	3,8-
außerorts	69	17	69	20	-	15,0-	333	84	349	140	4,6-	40,0-
Güterkraftfahrzeugen	3 120	1 114	3 750	1 289	16,8-	13,6-	13 581	5 728	14 707	6 141	7,7-	6,7-
innerorts	1 520	433	1 862	491	18,4-	11,8-	6 411	2 242	6 760	2 152	5,2-	4,2
außerorts	1 600	681	1 888	798	15,3-	14,7-	7 170	3 486	7 947	3 989	9,8-	12,6-
Landwirtschaftlichen Zugmaschinen	182	48	193	61	5,7-	21,3-	467	157	505	168	7,5-	6,5-
innerorts	53	13	65	20	18,5-	35,0-	144	52	168	56	14,3-	7,1-
außerorts	129	35	128	41	0,8	14,6-	323	105	337	112	4,2-	6,3-
Übrigen												
Kraftfahrzeugen ...	206	42	235	78	12,3-	46,2-	843	240	850	290	0,8-	17,2-
innerorts	138	23	156	43	11,5-	46,5-	543	143	540	150	0,6	4,7-
außerorts	68	19	79	35	13,9-	45,7-	300	97	310	140	3,2-	30,7-
Kraftfahrzeugen zus.	48 390	14 207	52 281	15 510	7,4-	8,4-	184 033	65 982	186 103	67 649	1,1-	2,5-
innerorts	29 981	8 347	32 911	8 865	8,9-	5,8-	111 805	37 818	111 656	36 670	0,1	3,1
außerorts	18 409	5 860	19 370	6 645	5,0-	11,8-	72 228	28 164	74 447	30 979	3,0-	9,1-
dar. flüchtig	2 140	1 174	2 512	1 320	14,8-	11,1-	8 557	5 518	8 832	5 659	3,1-	2,5-
innerorts	1 445	548	1 721	595	16,0-	7,9-	5 704	2 648	5 809	2 511	1,8-	5,5
außerorts	695	626	791	725	12,1-	13,7-	2 853	2 870	3 023	3 148	5,6-	8,8-
Fahrrädern	6 142	12	6 340	14	3,1-	14,3-	16 662	59	16 150	58	3,2	1,7
innerorts	5 451	9	5 723	14	4,8-	X	15 145	49	14 691	50	3,1	2,0-
außerorts	691	3	617	-	12,0	X	1 517	10	1 459	8	4,0	X
darunter:												
unter 15 Jahren ...	1 429	2	1 598	2	10,6-	-	3 350	2	3 391	7	1,2-	X
innerorts	1 337	2	1 514	2	11,7-	-	3 168	2	3 217	6	1,5-	X
außerorts	92	-	84	-	9,5	-	182	-	174	1	4,6	X
anderen Fahrzeugen ..	292	120	345	121	15,4-	0,8-	1 191	572	1 191	539	-	6,1
innerorts	224	76	283	70	20,8-	8,6-	942	334	931	305	1,2	9,5
außerorts	68	44	62	51	9,7	13,7-	249	238	260	234	4,2-	1,7
Fußgänger	3 059	9	3 344	18	8,5-	X	13 306	40	13 340	70	0,3-	42,9-
innerorts	2 839	7	3 147	8	9,8-	X	12 387	30	12 496	46	0,9-	34,8-
außerorts	220	2	197	10	11,7	X	919	10	844	24	8,9	58,3-
darunter:												
unter 15 Jahren	1 121	2	1 306	2	14,2-	-	4 064	2	4 329	7	6,1-	X
innerorts	1 082	2	1 266	-	14,5-	X	3 942	2	4 179	5	5,7-	X
außerorts	39	-	40	2	2,5-	X	122	-	150	2	18,7-	X
65 Jahre und mehr ...	472	-	459	-	2,8	-	2 257	1	2 193	5	2,9	X
innerorts	448	-	443	-	1,1	-	2 156	-	2 091	4	3,1	X
außerorts	24	-	16	-	50,0	-	101	1	102	1	1,0-	-
Andere Personen	110	7	110	3	-	X	334	31	343	19	2,6-	63,2
innerorts	69	3	82	1	15,9-	X	216	19	241	2	10,4-	58,3
außerorts	41	4	28	2	46,4	X	118	12	102	7	15,7	X
Insgesamt	57 993	14 355	62 420	15 666	7,1-	8,4-	215 526	66 684	217 127	68 335	0,7-	2,4-
innerorts	38 564	8 442	42 146	8 958	8,5-	5,8-	140 495	38 250	140 015	37 083	0,3	3,1
außerorts	19 429	5 913	20 274	6 708	4,2-	11,9-	75 031	28 434	77 112	31 252	2,7-	9,0-
darunter:												
unter 15 Jahren	2 593	10	2 962	10	12,5-	-	7 535	30	7 856	40	4,1-	25,0-
innerorts	2 448	8	2 824	5	13,3-	X	7 194	22	7 495	28	4,0-	21,4-
außerorts	145	2	138	5	5,1	X	341	8	361	12	5,5-	X
65 Jahre und mehr ...	3 967	771	3 896	847	1,8	9,0-	13 675	3 351	13 021	3 215	5,0	4,2
innerorts	2 777	481	2 820	548	1,5-	12,2-	9 824	2 090	9 327	1 992	5,3	4,9
außerorts	1 190	290	1 076	299	10,6	3,0-	3 851	1 261	3 694	1 223	4,3	3,1

1) Schwerwiegender Unfall mit Sachschaden (im engeren Sinne).

4 Ursachen von Straßenverkehrsunfällen mit Personenschaden

4.1 Fehlverhalten der Fahrzeugführer

Ursache	Insgesamt	Darunter			Insgesamt	Darunter			Zu- bzw. Abnahme (-)							
		Personen- kraft- wagen	Motor- zweiräd. mit aml. Kenn- zeichen	Fahr- rädern		Personen- kraft- wagen	Motor- zweiräd. mit aml. Kenn- zeichen	Fahr- rädern	ins- gesamt	Per- sonen- kraft- wagen	Motor- zweir. mit aml. Kennz.	Fahr- rädern				
	Anzahl								%							
A p r i l 2000													A p r i l 1999			
Insgesamt	36 679	25 846	2 717	4 220	39 257	28 062	2 541	4 162	6,6-	7,9-	6,9	1,4				
Verkehrstüchtigkeit ..	2 336	1 593	121	375	2 544	1 806	109	358	8,2-	11,8-	11,0	4,7				
dar. Alkoholeinfluß	1 914	1 277	111	337	2 083	1 440	99	322	8,1-	11,3-	12,1	4,7				
Straßenbenutzung	2 446	1 000	168	1 076	2 555	1 104	149	1 037	4,3-	9,4-	12,8	3,8				
Geschwindigkeit	6 391	4 543	1 002	269	6 916	5 054	892	255	7,6-	10,1-	12,3	5,5				
Abstand	4 456	3 551	272	79	4 857	3 836	233	104	8,3-	7,4-	16,7	24,0-				
Überholen	1 733	1 143	307	81	1 838	1 286	287	70	5,7-	11,1-	7,0	15,7				
Vorbeifahren	117	87	7	9	119	77	9	12	1,7-	13,0	X	X				
Nebeneinanderfahren ..	493	361	15	9	524	385	8	8	5,9-	6,2-	X	X				
Vorfahrt, Vorrang	5 340	4 313	112	467	5 796	4 652	112	504	7,9-	7,3-	-	7,3-				
Nichtbeachten der die Vorfahrt regelnden Verkehrszeichen ...	3 874	3 271	64	236	4 237	3 569	56	258	8,6-	8,4-	14,3	8,5-				
Nichtbeachten der Verkehrsregelung durch Polizeibeamte oder Lichtzeichen .	608	442	10	98	626	443	24	93	2,9-	0,2-	58,3-	5,4				
Abbiegen, Wenden, Rückwärtsfahren, Ein- und Anfahren ..	5 627	4 423	101	570	5 827	4 449	109	645	3,4-	0,6-	7,3-	11,6-				
Falsches Verhalten ge- genüber Fußgängern .	1 269	979	29	151	1 399	1 085	42	128	9,3-	9,8-	31,0-	18,0				
an Überwegen, Furten	237	199	3	20	217	176	7	11	9,2	13,1	X	81,8				
Ruhender Verkehr, Verkehrssicherung ..	293	249	4	3	336	293	2	2	12,8-	15,0-	X	X				
Nichtbeachten der Be- leuchtungsvorschrift	44	10	2	25	35	11	-	18	25,7	9,1-	X	38,9				
Ladung, Besetzung	119	24	3	19	101	30	3	13	17,8	20,0-	-	46,2				
Andere Fehler beim Fahrzeugführer	6 015	3 570	574	1 087	6 410	3 994	586	1 008	6,2-	10,6-	2,0-	7,8				
J a n u a r - A p r i l 2000													J a n u a r - A p r i l 1999			
Insgesamt	135 534	104 784	5 146	10 669	136 413	105 514	5 028	10 198	0,6-	0,7-	2,3	4,6				
Verkehrstüchtigkeit ..	8 409	6 435	244	940	8 497	6 582	217	939	1,0-	2,2-	12,4	0,1				
dar. Alkoholeinfluß	6 923	5 246	224	846	7 034	5 390	199	849	1,6-	2,7-	12,6	0,4-				
Straßenbenutzung	8 219	4 270	282	2 891	8 462	4 621	283	2 637	2,9-	7,6-	0,4-	9,6				
Geschwindigkeit	28 246	23 194	1 821	621	29 644	24 368	1 741	574	4,7-	4,8-	4,6	8,2				
Abstand	16 740	13 866	561	183	16 330	13 329	470	201	2,5	4,0	19,4	9,0-				
Überholen	5 545	4 060	559	178	5 828	4 316	588	186	4,9-	5,9-	4,9-	4,3-				
Vorbeifahren	396	312	12	23	436	329	17	25	9,2-	5,2-	29,4-	8,0-				
Nebeneinanderfahren ..	1 775	1 250	34	35	1 733	1 233	24	33	2,4	1,4	41,7	6,1				
Vorfahrt, Vorrang	19 344	16 133	230	1 238	18 866	15 670	239	1 257	2,5	3,0	3,8-	1,5-				
Nichtbeachten der die Vorfahrt regelnden Verkehrszeichen ...	14 122	12 196	126	595	13 852	11 957	123	609	1,9	2,0	2,4	2,3-				
Nichtbeachten der Verkehrsregelung durch Polizeibeamte oder Lichtzeichen .	2 335	1 808	25	301	2 128	1 585	44	293	9,7	14,1	43,2-	2,7				
Abbiegen, Wenden, Rückwärtsfahren, Ein- und Anfahren ..	18 518	15 030	203	1 466	18 143	14 597	214	1 425	2,1	3,0	5,1-	2,9				
Falsches Verhalten ge- genüber Fußgängern .	6 154	5 122	86	354	6 290	5 202	99	327	2,2-	1,5-	13,1-	8,3				
an Überwegen, Furten	1 363	1 194	16	46	1 346	1 169	15	39	1,3	2,1	6,7	17,9				
Ruhender Verkehr, Verkehrssicherung ..	917	784	6	5	928	772	3	6	1,2-	1,6	X	X				
Nichtbeachten der Be- leuchtungsvorschrift	267	63	7	161	232	53	5	128	15,1	18,9	X	25,8				
Ladung, Besetzung	377	89	5	53	335	106	4	46	12,5	16,0-	X	15,2				
Andere Fehler beim Fahrzeugführer	20 627	14 176	1 096	2 521	20 689	14 336	1 124	2 414	0,3-	1,1-	2,5-	4,4				

4 Ursachen von Straßenverkehrsunfällen mit Personenschaden

4.2 Alle Ursachen

Ursache Ortslage	A p r i l		Zu- bzw. Abnahme (-)	J a n u a r - A p r i l		Zu- bzw. Abnahme (-)
	2000	1999		2000	1999	
	Anzahl			Anzahl		
Ursachen der Fahrzeugführer	36 679	39 257	6,6-	135 534	136 413	0,6-
innerorts	22 910	25 029	8,5-	82 513	82 250	0,3
außerorts	13 769	14 228	3,2-	53 021	54 163	2,1-
Verkehrstüchtigkeit	2 336	2 544	8,2-	8 409	8 497	1,0-
innerorts	1 308	1 441	9,2-	4 738	4 765	0,6-
außerorts	1 028	1 103	6,8-	3 671	3 732	1,6-
Alkoholeinfluß	1 914	2 083	8,1-	6 923	7 034	1,6-
innerorts	1 132	1 233	8,2-	4 086	4 117	0,8-
außerorts	782	850	8,0-	2 837	2 917	2,7-
Einfluß anderer berauschender Mittel (z.B. Drogen, Rauschgift) ..	60	72	16,7-	254	229	10,9
innerorts	30	40	25,0-	130	110	18,2
außerorts	30	32	6,3-	124	119	4,2
Übermüdung	164	166	1,2-	529	521	1,5
innerorts	37	39	5,1-	115	124	7,3-
außerorts	127	127	-	414	397	4,3
Sonstige körperliche oder geistige Mängel	198	223	11,2-	703	713	1,4-
innerorts	109	129	15,5-	407	414	1,7-
außerorts	89	94	5,3-	296	299	1,0-
Straßenbenutzung	2 446	2 555	4,3-	8 219	8 462	2,9-
innerorts	1 582	1 675	5,6-	4 902	4 857	0,9
außerorts	864	880	1,8-	3 317	3 605	8,0-
Benutzung der falschen Fahrbahn, (auch Richtungsfahrbahn) oder verbotswidrige Benutzung anderer Straßenteile	1 144	1 147	0,3-	3 428	3 345	2,5
innerorts	1 001	1 003	0,2-	2 924	2 734	6,9
außerorts	143	144	0,7-	504	611	17,5-
Verstoß gegen das Rechtsfahrgebot	1 302	1 408	7,5-	4 791	5 117	6,4-
innerorts	581	672	13,5-	1 978	2 123	6,8-
außerorts	721	736	2,0-	2 813	2 994	6,0-
Geschwindigkeit	6 391	6 916	7,6-	28 246	29 644	4,7-
innerorts	2 508	2 875	12,8-	10 304	10 917	5,6-
außerorts	3 883	4 041	3,9-	17 942	18 727	4,2-
Nicht angepaßte Geschwindigkeit mit gleichzeitigem Überschreiten der zulässigen Höchstge- schwindigkeit	705	772	8,7-	2 410	2 435	1,0-
innerorts	338	415	18,6-	1 208	1 304	7,4-
außerorts	367	357	2,8	1 202	1 131	6,3
Nicht angepaßte Geschwindigkeit in anderen Fällen	5 686	6 144	7,5-	25 836	27 209	5,0-
innerorts	2 170	2 460	11,8-	9 096	9 613	5,4-
außerorts	3 516	3 684	4,6-	16 740	17 596	4,9-
Abstand	4 456	4 857	8,3-	16 740	16 330	2,5
innerorts	2 919	3 205	8,9-	11 195	10 811	3,6
außerorts	1 537	1 652	7,0-	5 545	5 519	0,5
Ungenügender Sicherheitsabstand	4 344	4 760	8,7-	16 375	15 995	2,4
innerorts	2 861	3 154	9,3-	11 004	10 662	3,2
außerorts	1 483	1 606	7,7-	5 371	5 333	0,7
Starkes Bremsen des Vorausfahrenden ohne zwingenden Grund	112	97	15,5	365	335	9,0
innerorts	58	51	13,7	191	149	28,2
außerorts	54	46	17,4	174	186	6,5-
Überholen	1 733	1 838	5,7-	5 545	5 828	4,9-
innerorts	579	651	11,1-	1 690	1 879	10,1-
außerorts	1 154	1 187	2,8-	3 855	3 949	2,4-
Unzulässiges Rechtsüberholen	58	81	28,4-	159	211	24,6-
innerorts	35	55	36,4-	94	129	27,1-
außerorts	23	26	11,5-	65	82	20,7-
Überholen trotz Gegenverkehrs	301	330	8,8-	1 229	1 207	1,8
innerorts	35	36	2,8-	127	158	19,6-
außerorts	266	294	9,5-	1 102	1 049	5,1

4 Ursachen von Straßenverkehrsunfällen mit Personenschaden

4.2 Alle Ursachen

Ursache Ortslage	A p r i l		Zu- bzw. Abnahme (-)	J a n u a r - A p r i l		Zu- bzw. Abnahme (-)
	2000	1999		2000	1999	
	Anzahl		%	Anzahl		%
Überholen trotz unklarer Verkehrslage	445	482	7,7-	1 277	1 399	8,7-
innerorts	218	281	22,4-	669	750	10,8-
außerorts	227	201	12,9	608	649	6,3-
Überholen trotz unzureichender Sichtverhältnisse	42	51	17,6-	183	203	9,9-
innerorts	9	6	X	33	30	10,0
außerorts	33	45	26,7-	150	173	13,3-
Überholen ohne Beachtung des nachfolgenden Verkehrs und/oder ohne rechtzeitige und deutliche Ankündigung des Ausscherens	260	279	6,8-	817	851	4,0-
innerorts	9	17	X	30	45	33,3-
außerorts	251	262	4,2-	787	806	2,4-
Fehler beim Wiedereinordnen	156	165	5,5-	542	565	4,1-
innerorts	42	38	10,5	118	127	7,1-
außerorts	114	127	10,2-	424	438	3,2-
Sonstige Fehler beim Überholen (z.B. ohne genügenden Seiten- abstand)	371	379	2,1-	1 084	1 144	5,2-
innerorts	180	205	12,2-	518	575	9,9-
außerorts	191	174	9,8	566	569	0,5-
Fehler beim Überholtwerden	100	71	40,8	254	248	2,4
innerorts	51	13	X	101	65	55,4
außerorts	49	58	15,5-	153	183	16,4-
Vorbeifahren	117	119	1,7-	396	436	9,2-
innerorts	104	96	8,3	324	345	6,1-
außerorts	13	23	43,5-	72	91	20,9-
Nichtbeachten des Vorranges entgegenkommender Fahrzeuge beim Vor- beifahren an haltenden Fahrzeugen, Absperrungen o. Hindernissen	85	88	3,4-	312	348	10,3-
innerorts	77	75	2,7	263	277	5,1-
außerorts	8	13	X	49	71	31,0-
Nichtbeachten des nachfolgenden Verkehrs beim Vorbeifahren an haltenden Fahrzeugen, Absperrungen oder Hindernissen und/oder ohne rechtzeitige und deutliche Ankündigung des Ausscherens ...	32	31	3,2	84	88	4,5-
innerorts	27	21	28,6	61	68	10,3-
außerorts	5	10	X	23	20	15,0
Nebeneinanderfahren, fehlerhaftes Wechseln des Fahrstreifens beim Nebeneinanderfahren oder Nichtbeachten d. Reißverschlußverfahrens	493	524	5,9-	1 775	1 733	2,4
innerorts	317	354	10,5-	1 118	1 094	2,2
außerorts	176	170	3,5	657	639	2,8
Vorfahrt, Vorrang	5 340	5 796	7,9-	19 344	18 866	2,5
innerorts	3 935	4 293	8,3-	14 219	13 787	3,1
außerorts	1 405	1 503	6,5-	5 125	5 079	0,9
Nichtbeachten der Regel "rechts vor links"	625	667	6,3-	2 019	1 998	1,1
innerorts	582	636	8,5-	1 916	1 903	0,7
außerorts	43	31	38,7	103	95	8,4
Nichtbeachten der die Vorfahrt regelnden Verkehrszeichen	3 874	4 237	8,6-	14 122	13 852	1,9
innerorts	2 721	2 995	9,1-	9 878	9 650	2,4
außerorts	1 153	1 242	7,2-	4 244	4 202	1,0
Nichtbeachten der Vorfahrt des durchgehenden Verkehrs auf Auto- bahnen oder Kraftfahrstraßen	67	65	3,1	254	233	9,0
innerorts	15	11	36,4	37	30	23,3
außerorts	52	54	3,7-	217	203	6,9
Nichtbeachten der Vorfahrt durch Fahrzeuge, die aus Feld- und Waldwegen kommen	48	64	25,0-	152	171	11,1-
innerorts	13	18	27,8-	34	31	9,7
außerorts	35	46	23,9-	118	140	15,7-
Nichtbeachten der Verkehrsregelung durch Polizeibeamte oder Lichtzeichen	608	626	2,9-	2 335	2 128	9,7
innerorts	529	548	3,5-	2 049	1 845	11,1
außerorts	79	78	1,3	286	283	1,1
Nichtbeachten des Vorranges entgegenkommender Fahrzeuge	97	122	20,5-	389	408	4,7-
innerorts	61	77	20,8-	253	273	7,3-
außerorts	36	45	20,0-	136	135	0,7

4 Ursachen von Straßenverkehrsunfällen mit Personenschaden

4.2 Alle Ursachen

Ursache Ortslage	A p r i l		Zu- bzw. Abnahme (-)	J a n u a r - A p r i l		Zu- bzw. Abnahme (-)
	2000	1999		2000	1999	
	Anzahl		%	Anzahl		%
Nichtbeachten des Vorranges von Schienenfahrzeugen an Bahnübergängen	21	15	40,0	73	76	3,9-
innerorts	14	8	X	52	55	5,5-
außerorts	7	7	-	21	21	-
Abbiegen, Wenden, Rückwärtsfahren, Ein- und Anfahren	5 627	5 827	3,4-	18 518	18 143	2,1
innerorts	4 639	4 970	6,7-	15 539	15 268	1,8
außerorts	988	857	15,3	2 979	2 875	3,6
Fehler beim Abbiegen	2 929	3 009	2,7-	9 928	9 780	1,5
innerorts	2 219	2 344	5,3-	7 721	7 572	2,0
außerorts	710	665	6,8	2 207	2 208	0,0-
Fehler beim Wenden oder Rückwärtsfahren	1 008	970	3,9	3 305	3 236	2,1
innerorts	891	882	1,0	2 969	2 926	1,5
außerorts	117	88	33,0	336	310	8,4
Fehler beim Einfahren in den fließenden Verkehr (z.B. aus einem Grundstück, von einem anderen Straßenteil oder beim Anfahren vom Fahrbahnrand)	1 690	1 848	8,6-	5 285	5 127	3,1
innerorts	1 529	1 744	12,3-	4 849	4 770	1,7
außerorts	161	104	54,8	436	357	22,1
Falsches Verhalten gegenüber Fußgängern	1 269	1 399	9,3-	6 154	6 290	2,2-
innerorts	1 210	1 339	9,6-	5 854	6 007	2,5-
außerorts	59	60	1,7-	300	283	6,0
an Fußgängerüberwegen	110	100	10,0	576	574	0,3
innerorts	109	100	9,0	572	572	-
außerorts	1	-	X	4	2	X
an Fußgängerfurten	127	117	8,5	787	772	1,9
innerorts	127	115	10,4	777	757	2,6
außerorts	-	2	X	10	15	33,3-
beim Abbiegen	142	151	6,0-	981	974	0,7
innerorts	142	148	4,1-	962	959	0,3
außerorts	-	3	X	19	15	26,7
an Haltestellen (auch haltenden Schulbussen mit eingeschaltetem Warnblinklicht)	58	80	27,5-	355	345	2,9
innerorts	56	76	26,3-	334	321	4,0
außerorts	2	4	X	21	24	12,5-
an anderen Stellen	832	951	12,5-	3 455	3 625	4,7-
innerorts	776	900	13,8-	3 209	3 398	5,6-
außerorts	56	51	9,8	246	227	8,4
Ruhender Verkehr, Verkehrssicherung	293	336	12,8-	917	928	1,2-
innerorts	260	315	17,5-	805	824	2,3-
außerorts	33	21	57,1	112	104	7,7
Unzulässiges Halten oder Parken	38	30	26,7	148	124	19,4
innerorts	29	21	38,1	106	87	21,8
außerorts	9	9	-	42	37	13,5
Mangelnde Sicherung haltender oder liegengebliebener Fahrzeuge und von Unfallstellen sowie Schulbussen, bei denen Kinder ein- oder aussteigen	33	38	13,2-	127	123	3,3
innerorts	10	27	63,0-	64	64	-
außerorts	23	11	X	63	59	6,8
Verkehrswidriges Verhalten beim Ein- oder Aussteigen, Be- oder Entladen	222	268	17,2-	642	681	5,7-
innerorts	221	267	17,2-	635	673	5,6-
außerorts	1	1	-	7	8	X
Nichtbeachten der Beleuchtungsvorschriften	44	35	25,7	267	232	15,1
innerorts	33	23	43,5	203	176	15,3
außerorts	11	12	8,3-	64	56	14,3
Ladung, Besetzung	119	101	17,8	377	335	12,5
innerorts	63	42	50,0	166	132	25,8
außerorts	56	59	5,1-	211	203	3,9

4 Ursachen von Straßenverkehrsunfällen mit Personenschaden

4.2 Alle Ursachen

Ursache Ortslage	A p r i l		Zu- bzw. Abnahme (-)	J a n u a r - A p r i l		Zu- bzw. Abnahme (-)
	2000	1999		2000	1999	
	Anzahl			Anzahl		
Überladung, Überbesetzung	36	25	44,0	105	86	22,1
innerorts	23	13	76,9	60	43	39,5
außerorts	13	12	8,3	45	43	4,7
Unzureichend gesicherte Ladung oder Fahrzeugzubehörteile	83	76	9,2	272	249	8,2
innerorts	40	29	37,9	106	89	19,1
außerorts	43	47	8,5-	166	160	3,8
Andere Fehler beim Fahrzeugführer	6 015	6 410	6,2-	20 627	20 689	0,3-
innerorts	3 453	3 750	7,9-	11 456	11 388	0,6
außerorts	2 562	2 660	3,7-	9 171	9 301	1,4-
Technische Mängel, Wartungsmängel	345	393	12,2-	1 340	1 309	2,4
innerorts	154	190	18,9-	653	672	2,8-
außerorts	191	203	5,9-	687	637	7,8
Beleuchtung	43	59	27,1-	352	344	2,3
innerorts	22	37	40,5-	259	240	7,9
außerorts	21	22	4,5-	93	104	10,6-
Bereifung	114	125	8,8-	424	409	3,7
innerorts	13	20	35,0-	61	85	28,2-
außerorts	101	105	3,8-	363	324	12,0
Bremsen	78	88	11,4-	225	217	3,7
innerorts	56	64	12,5-	154	161	4,3-
außerorts	22	24	8,3-	71	56	26,8
Lenkung	16	19	15,8-	44	54	18,5-
innerorts	8	12	X	22	32	31,3-
außerorts	8	7	X	22	22	-
Zugvorrichtung	8	8	-	20	21	4,8-
innerorts	2	4	X	6	13	X
außerorts	6	4	X	14	8	X
Andere Mängel	86	94	8,5-	275	264	4,2
innerorts	53	53	-	151	141	7,1
außerorts	33	41	19,5-	124	123	0,8
Falsches Verhalten der Fußgänger	2 088	2 437	14,3-	8 852	8 958	1,2-
innerorts	1 926	2 278	15,5-	8 121	8 245	1,5-
außerorts	162	159	1,9	731	713	2,5
Verkehrstüchtigkeit	145	187	22,5-	843	825	2,2
innerorts	111	148	25,0-	672	667	0,7
außerorts	34	39	12,8-	171	158	8,2
Alkoholeinfluß	130	171	24,0-	795	775	2,6
innerorts	100	133	24,8-	638	625	2,1
außerorts	30	38	21,1-	157	150	4,7
Einfluß anderer berauschender Mittel (z.B. Drogen, Rauschgift) ..	4	5	X	15	10	50,0
innerorts	4	5	X	14	8	X
außerorts	-	-	-	1	2	X
Übermüdung	-	1	X	1	2	X
innerorts	-	-	-	1	1	-
außerorts	-	1	X	-	1	X
Sonstige körperliche oder geistige Mängel	11	10	10,0	32	38	15,8-
innerorts	7	10	X	19	33	42,4-
außerorts	4	-	X	13	5	X
Falsches Verhalten beim Überschreiten der Fahrbahn	1 672	2 004	16,6-	7 059	7 256	2,7-
innerorts	1 591	1 926	17,4-	6 692	6 864	2,5-
außerorts	81	78	3,8	367	392	6,4-
an Stellen, an denen der Fußgängerverkehr durch Polizeibeamte oder Lichtzeichen geregelt war	128	140	8,6-	634	606	4,6
innerorts	124	136	8,8-	618	596	3,7
außerorts	4	4	-	16	10	60,0

4 Ursachen von Straßenverkehrsunfällen mit Personenschaden

4.2 Alle Ursachen

Ursache Ortslage	A p r i l		Zu- bzw. Abnahme (-)	Januar - A p r i l		Zu- bzw. Abnahme (-)
	2000	1999		2000	1999	
	Anzahl			Anzahl		
auf Fußgängerüberwegen ohne Verkehrsregelung durch Polizeibeamte oder Lichtzeichen	9	6	X	38	44	13,6-
innerorts	9	6	X	38	44	13,6-
außerorts	-	-	-	-	-	-
in der Nähe von Kreuzungen oder Einmündungen, Lichtzeichenanlagen oder Fußgängerüberwegen bei dichtem Verkehr	114	142	19,7-	545	573	4,9-
innerorts	111	140	20,7-	523	557	6,1-
außerorts	3	2	X	22	16	37,5
an anderen Stellen durch plötzliches Hervortreten hinter Sichthindernissen	384	471	18,5-	1 347	1 415	4,8-
innerorts	375	463	19,0-	1 315	1 380	4,7-
außerorts	9	8	X	32	35	8,6-
ohne auf den Fahrzeugverkehr zu achten	931	1 122	17,0-	4 013	4 125	2,7-
innerorts	883	1 076	17,9-	3 792	3 869	2,0-
außerorts	48	46	4,3	221	256	13,7-
durch sonstiges falsches Verhalten	106	123	13,8-	482	493	2,2-
innerorts	89	105	15,2-	406	418	2,9-
außerorts	17	18	5,6-	76	75	1,3
Nichtbenutzen des Gehweges	46	29	58,6	140	109	28,4
innerorts	44	25	76,0	125	92	35,9
außerorts	2	4	X	15	17	11,8-
Nichtbenutzen der vorgeschriebenen Straßenseite	24	20	20,0	92	88	4,5
innerorts	8	5	X	18	21	14,3-
außerorts	16	15	6,7	74	67	10,4
Spielen auf oder neben der Fahrbahn	34	48	29,2-	100	110	9,1-
innerorts	33	48	31,3-	99	105	5,7-
außerorts	1	-	X	1	5	X
Andere Fehler der Fußgänger	167	149	12,1	618	570	8,4
innerorts	139	126	10,3	515	496	3,8
außerorts	28	23	21,7	103	74	39,2
Straßenverhältnisse	644	1 065	39,5-	9 150	11 900	23,1-
innerorts	321	443	27,5-	3 195	4 157	23,1-
außerorts	323	622	48,1-	5 955	7 743	23,1-
Glätte oder Schlüpfrigkeit der Fahrbahn	573	985	41,8-	8 870	11 564	23,3-
innerorts	285	402	29,1-	3 075	4 020	23,5-
außerorts	288	583	50,6-	5 795	7 544	23,2-
Verunreinigung durch ausgeflossenes Öl	70	60	16,7	160	129	24,0
innerorts	41	36	13,9	85	69	23,2
außerorts	29	24	20,8	75	60	25,0
Andere Verunreinigungen durch Straßenbenutzer	20	25	20,0-	56	61	8,2-
innerorts	11	11	-	19	23	17,4-
außerorts	9	14	X	37	38	2,6-
Schnee, Eis	28	168	83,3-	5 494	8 349	34,2-
innerorts	5	18	X	1 279	2 311	44,7-
außerorts	23	150	84,7-	4 215	6 038	30,2-
Regen	431	704	38,8-	3 053	2 895	5,5
innerorts	218	327	33,3-	1 645	1 562	5,3
außerorts	213	377	43,5-	1 408	1 333	5,6
Andere Einflüsse (u.a. Laub, angeschwemmter Lehm)	24	28	14,3-	107	130	17,7-
innerorts	10	10	-	47	55	14,5-
außerorts	14	18	22,2-	60	75	20,0-
Zustand der Straße	62	75	17,3-	248	305	18,7-
innerorts	29	37	21,6-	93	116	19,8-
außerorts	33	38	13,2-	155	189	18,0-
Spurrillen, im Zusammenhang mit Regen, Schnee oder Eis	8	6	X	76	77	1,3-
innerorts	3	1	X	25	16	56,3
außerorts	5	5	-	51	61	16,4-

4 Ursachen von Straßenverkehrsunfällen mit Personenschaden

4.2 Alle Ursachen

Ursache Ortslage	A p r i l		Zu- bzw. Abnahme (-)	Januar - A p r i l		Zu- bzw. Abnahme (-)
	2000	1999		2000	1999	
	Anzahl		%	Anzahl		%
Anderer Zustand der Straße	54	69	21,7-	172	228	24,6-
innerorts	26	36	27,8-	68	100	32,0-
außerorts	28	33	15,2-	104	128	18,8-
Nicht ordnungsgemäßer Zustand der Verkehrszeichen o.-einrichtungen	7	5	X	25	16	56,3
innerorts	6	4	X	23	10	X
außerorts	1	1	-	2	6	X
Mangelhafte Beleuchtung der Straße	2	-	X	7	15	X
innerorts	1	-	X	4	11	X
außerorts	1	-	X	3	4	X
Mangelhafte Sicherung von Bahnübergängen	-	-	-	-	-	-
innerorts	-	-	-	-	-	-
außerorts	-	-	-	-	-	-
Witterungseinflüsse	205	206	0,5-	1 036	1 244	16,7-
innerorts	105	95	10,5	453	473	4,2-
außerorts	100	111	9,9-	583	771	24,4-
Sichtbehinderung durch						
Nebel	40	17	X	133	224	40,6-
innerorts	4	3	X	22	32	31,3-
außerorts	36	14	X	111	192	42,2-
starken Regen, Hagel, Schneegestöber usw.	21	58	63,8-	166	343	51,6-
innerorts	8	17	X	78	114	31,6-
außerorts	13	41	68,3-	88	229	61,6-
blendende Sonne	133	119	11,8	499	483	3,3
innerorts	90	72	25,0	324	303	6,9
außerorts	43	47	8,5-	175	180	2,8-
Seitenwind	9	8	X	202	138	46,4
innerorts	1	1	-	15	10	50,0
außerorts	8	7	X	187	128	46,1
Unwetter oder sonstige Witterungseinflüsse	2	4	X	36	56	35,7-
innerorts	2	2	-	14	14	-
außerorts	-	2	X	22	42	47,6-
Hindernisse	419	457	8,3-	1 320	1 319	0,1
innerorts	107	131	18,3-	340	345	1,5-
außerorts	312	326	4,3-	980	974	0,6
Nicht oder unzureichend gesicherte Arbeitsstelle auf der Fahrbahn	13	18	27,8-	43	38	13,2
innerorts	12	13	7,7-	39	25	56,0
außerorts	1	5	X	4	13	X
Wild auf der Fahrbahn	236	253	6,7-	722	709	1,8
innerorts	10	15	33,3-	42	39	7,7
außerorts	226	238	5,0-	680	670	1,5
Anderes Tier auf der Fahrbahn	120	121	0,8-	387	381	1,6
innerorts	64	73	12,3-	194	203	4,4-
außerorts	56	48	16,7	193	178	8,4
Sonstiges Hindernis auf der Fahrbahn	50	65	23,1-	168	191	12,0-
innerorts	21	30	30,0-	65	78	16,7-
außerorts	29	35	17,1-	103	113	8,9-
Sonstige Ursachen	200	209	4,3-	764	669	14,2
innerorts	113	127	11,0-	433	372	16,4
außerorts	87	82	6,1	331	297	11,4
Ursachen von anderen Personen als Fahrzeugführer oder Fußgänger ...	41	43	4,7-	116	115	0,9
innerorts	27	32	15,6-	68	77	11,7-
außerorts	14	11	27,3	48	38	26,3
Ursachen insgesamt	40 621	44 067	7,8-	158 112	161 927	2,4-
innerorts	25 663	28 325	9,4-	95 776	96 591	0,8-
außerorts	14 958	15 742	5,0-	62 336	65 336	4,6-

5. Übrige Sachschadensunfälle nach Ortslage und auf Autobahnen

Land	Insgesamt	Davon			Insgesamt	Davon		
		innerhalb von Ortschaften	außerhalb von Ortschaften (ohne Autobahnen)	auf Autobahnen		innerhalb von Ortschaften	außerhalb von Ortschaften (ohne Autobahnen)	auf Autobahnen
April 2000								
Januar bis April 2000								
Deutschland	142 013	106 069	26 453	9 491	591 023	441 588	111 459	37 976
Baden-Württemberg	12 430	9 805	1 865	760	52 331	40 219	9 289	2 823
Bayern	19 172	12 166	5 536	1 470	79 821	52 241	21 550	6 030
Berlin	10 029	9 848	-	181	41 730	41 005	-	725
Brandenburg	6 281	3 925	1 782	574	25 059	15 898	6 907	2 254
Bremen	1 038	1 005	7	26	4 810	4 656	34	120
Hamburg	3 465	3 341	7	117	14 493	13 985	26	482
Hessen	7 467	4 927	1 690	850	31 154	20 463	7 061	3 630
Mecklenburg-Vorpommern	4 012	2 615	1 339	58	15 663	10 307	4 998	358
Niedersachsen	11 374	7 427	2 857	1 090	47 645	30 974	12 382	4 289
Nordrhein-Westfalen	34 982	28 237	4 210	2 535	148 010	119 191	18 630	10 189
Rheinland-Pfalz	7 644	4 883	2 290	471	31 292	19 706	9 685	1 901
Saarland	1 556	1 157	263	136	6 518	4 675	1 183	660
Sachsen	8 369	6 499	1 398	472	35 074	27 284	6 034	1 756
Sachsen-Anhalt	6 418	4 766	1 390	262	24 897	18 408	5 605	884
Schleswig-Holstein	3 181	2 266	721	194	13 765	9 492	3 421	852
Thüringen	4 595	3 202	1 098	295	18 761	13 084	4 654	1 023

6 Straßenverkehrsunfälle mit Personenschaden und dabei Verunglückte im europäischen Ausland *)

Jahr Monat	Belgien	Dänemark	Frankreich	Italien	Luxemburg	Nieder- lande	Norwegen	Österreich	Schweden	Schweiz	Spanien	Vereinigtes Königreich
Unfälle mit Personenschaden												
1983	58 778	11 115	216 139	161 114	1 429	45 646	8 227	48 825	15 848	26 223	72 779	248 301
1984	58 659	11 489	202 637	159 051	1 423	44 317	8 512	48 146	16 531	25 076	74 111	259 161
1985	54 826	11 502	191 132	157 786	1 332	42 348	8 975	46 275	15 929	24 302	81 234	251 424
1986	58 515	11 170	184 615	155 427	1 348	43 581	9 141	45 015	16 677	24 700	87 703	254 025
1987	59 669	10 164	170 994	158 208	1 181	42 655	8 335	43 947	15 652	23 773	98 182	245 407
1988	61 756	9 978	175 887	166 033	1 258	41 859	8 167	44 243	17 207	24 544	106 355	253 937
1989	62 982	9 922	170 590	160 828	1 296	44 061	8 494	46 565	17 969	24 606	109 804	267 958
1990	62 446	9 155	162 573	161 782	1 216	44 892	8 801	46 338	16 975	23 834	101 507	265 600
1991	58 223	8 757	148 890	170 702	1 135	40 649	8 677	46 013	16 003	22 821	98 128	241 969
1992	55 438	8 965	143 362	170 814	1 139	41 054	8 495	44 730	15 599	23 272	87 293	239 675
1993	54 933	8 513	137 500	153 393	1 184	40 222	8 642	41 791	14 959	22 852	79 925	235 382
1994	53 018	8 279	132 726	170 679	1 110	41 394	8 406	42 015	15 888	23 526	78 474	240 884
1995	50 744	8 373	132 949	182 761	1 147	42 642	8 625	38 956	15 626	23 030	83 586	237 168
1996	48 750	8 080	125 406	183 415	1 050	41 041	8 779	38 253	15 321	21 578	85 588	243 032
1997	50 078	8 004	125 202	190 031	1 017	41 036	8 765	39 695	15 752	22 076	86 067	247 479
1998	51 167	7 556	124 387	204 615	1 058	41 299	8 864	39 225	15 514	22 232	97 570	246 410
1999	...	7 724	124 524	...	1 021	42 271	8 248	42 348	15 410	23 434	89 800	...
1999 Januar	3 769	636	9 387	...	71	3 204	612	2 700	872	...	7 043	20 056
Februar	3 467	519	8 080	...	74	2 670	538	2 396	946	...	7 139	16 989
März	4 102	547	9 869	...	67	3 389	529	2 654	1 026	...	7 855	19 431
April	4 188	610	9 707	...	95	3 602	553	3 163	1 053	...	7 381	19 080
Mai	4 617	644	11 013	...	104	3 759	737	4 016	1 337	...	7 982	19 213
Juni	4 696	670	11 857	...	109	4 086	861	4 290	1 566	...	7 568	19 999
Juli	3 977	655	11 158	...	104	3 639	809	4 551	1 505	...	7 521	20 491
August	3 734	717	9 764	...	101	3 257	823	4 113	1 628	...	7 583	19 931
September	4 745	738	11 362	...	101	4 043	744	4 160	1 529	...	7 374	21 516
Oktober	...	705	11 604	...	75	3 719	769	3 846	1 386	...	7 501	...
November	...	679	10 229	...	58	3 507	696	3 395	1 284	...	7 271	...
Dezember	...	604	10 494	...	62	3 396	577	3 064	1 278	...	7 582	...
2000 Januar	...	660	9 598	...	67	2 753	...	2 619r	1 083	...	6 997	...
Februar	...	501	8 538	...	64	2 476r	995
März	...	687	9 521	...	67	2 976r	993
April	...	556	47	3 301
Verunglückte												
1983	81 487	13 806	313 380	227 429	2 203	54 227	11 017	66 540	20 582	33 630	116 938	316 297
1984	81 571	14 383	296 592	224 737	2 187	52 291	11 501	63 982	21 436	31 830	120 355	333 064
1985	76 315	14 627	281 247	223 232	2 076	49 888	12 304	61 338	21 479	30 735	131 703	326 161
1986	81 812	14 121	269 963	220 235	2 062	51 610	12 458	59 783	22 458	31 380	142 564	330 893
1987	83 856	12 714	247 491	224 295	1 750	50 674	11 488	58 664	21 254	30 102	159 246	321 409
1988	86 818	12 503	254 590	235 125	1 947	49 347	11 340	59 289	23 651	31 028	171 297	333 272
1989	88 669	12 315	246 527	222 739	1 915	51 754	11 871	62 025	24 435	31 084	176 599	353 203
1990	88 160	11 287	236 149	227 645	1 849	53 408	12 218	62 041	23 289	30 197	162 424	352 902
1991	82 528	10 871	215 585	248 186	1 723	48 672	12 035	61 740	21 802	29 100	155 247	321 583
1992	78 781	11 091	207 187	248 528	1 725	49 613	11 729	58 876	21 486	29 517	135 963	321 937
1993	77 675	10 489	198 072	222 745	1 720	48 829	11 817	55 270	20 373	28 933	123 571	317 120
1994	75 030	10 303	189 365	245 762	1 616	50 444	11 530	55 156	21 672	29 957	119 331	327 283
1995	71 754	10 573	189 815	266 083	1 730	52 304	12 061	51 974	21 745	29 451	127 183	322 231
1996	68 259	10 324	178 197	270 406	1 609	50 544	12 280	50 700	21 347	27 155	129 640	332 877
1997	71 907	10 106	177 567	277 188	1 559	50 224	12 126	52 696	21 821	27 873	130 851	340 501
1998	72 260	9 674	176 972	299 699	1 575	50 609	12 472	52 040	21 887	28 387	147 334	338 614
1999	...	9 915	175 601	...	1 511	52 187	11 618	56 046	21 961	30 110	136 966	...
1999 Januar	5 274	805	13 175	...	115	3 927	898	3 732	1 271	...	10 546	27 359
Februar	4 871	676	11 398	...	100	3 299	765	3 209	1 421	...	10 582	23 396
März	5 751	704	13 492	...	99	4 188	757	3 482	1 433	...	11 662	26 418
April	5 916	787	13 721	...	139	4 432	784	4 174	1 448	...	11 113	26 290
Mai	6 419	842	15 569	...	149	4 703	1 025	5 279	1 870	...	11 974	26 299
Juni	6 511	861	16 559	...	171	5 041	1 176	5 550	2 224	...	11 344	27 680
Juli	5 599	861	16 185	...	167	4 645	1 157	5 963	2 280	...	12 023	27 838
August	5 328	889	14 771	...	155	4 071	1 141	5 488	2 279	...	12 478	28 032
September	6 582	922	15 692	...	142	4 898	1 010	5 387	2 093	...	11 562	29 432
Oktober	...	901	15 968	...	104	4 512	1 108	5 107	1 971	...	11 505	...
November	...	875	14 277	...	80	4 223	971	4 431	1 811	...	10 631	...
Dezember	...	792	14 794	...	90	4 248	826	4 244	1 860	...	11 546	...
2000 Januar	...	867	13 534	...	118	3 443	...	3 635r	1 563	...	10 590	...
Februar	...	628	11 928	...	82	3 392r	1 429
März	...	897	13 228	...	108	3 934r	1 433
April	...	710	76	4 368

Fußnoten siehe Seite 38.

6 Straßenverkehrsunfälle mit Personenschaden und dabei Verunglückte im europäischen Ausland *)

Jahr Monat	Belgien	Dänemark	Frankreich	Italien	Luxemburg	Niederlande	Norwegen	Österreich	Schweden	Schweiz	Spanien	Vereinigtes Königreich
Getötete ¹⁾												
1983	2 090	669	11 946	7 685	85	1 756	409	1 756	779	1 159	4 666	5 618
1984	1 893	665	11 685	7 184	70	1 615	407	1 620	801	1 101	4 827	5 788
1985	1 801	772	10 448	7 130	79	1 438	402	1 361	808	908	4 903	5 342
1986	1 951	723	10 960	7 076	79	1 529	452	1 335	844	1 034	5 419	5 618
1987	1 922	698	9 855	6 784	68	1 485	398	1 312	787	952	5 858	5 339
1988	1 967	713	10 548	6 939	84	1 366	378	1 446	813	945	6 348	5 230
1989	1 993	670	10 528	6 410	67	1 456	381	1 402	904	925	7 188	5 554
1990	1 976	634	10 289	6 621	71	1 376	332	1 391	772	954	6 948	5 402
1991	1 873	606	9 617	7 498	83	1 281	323	1 385	745	860	6 797	4 753
1992	1 672	577	9 083	7 434	69	1 285	325	1 403	759	834	6 014	4 379
1993	1 660	559	9 052	6 645	78	1 252	281	1 283	632	723	6 378	3 957
1994	1 692	546	8 533	6 578	66	1 298	283	1 338	589	679	5 615	3 807
1995	1 449	582	8 412	6 512	70	1 334	305	1 210	572	692	5 751	3 765
1996	1 356	514	8 080	6 193	71	1 180	255	1 027	537	616	5 483	3 740
1997	1 364	489	7 989	6 226	60	1 163	303	1 105	541	587	5 604	3 743
1998	1 500	499	8 437	5 857	57	1 066	352	963	531	597	5 957	3 581
1999	...	508	8 029	...	51	1 090	305	1 079	546	583	5 319	...
1999 Januar	88	33	868	...	5	72	20	90	41	...	420	279
Februar	77	42	523	...	3	91	17	47	39	...	378	217
März	81	46	556	...	2	82	13	56	38	...	425	292
April	84	42	601	...	5	73	20	76	32	...	429	250
Mai	115	37	666	...	4	82	34	119	43	...	434	287
Juni	108	38	668	...	5	91	35	116	48	...	389	290
Juli	107	34	762	...	4	99	31	95	58	...	474	300
August	102	47	750	...	4	100	28	112	50	...	502	314
September	104	45	725	...	13	93	26	105	51	...	486	282
Oktober	...	36	691	...	3	106	24	96	51	...	466	...
November	...	67	665	...	3	100	29	67	53	...	449	...
Dezember	...	41	754	...	-	101	28	100	42	...	467	...
2000 Januar	...	49	586	...	5	75	...	64	41	...	433	...
Februar	...	38	576	...	4	47	35
März	...	51	546	...	5	74	39
April	...	33	2	98
Verletzte												
1983	79 397	13 137	301 434	219 744	2 118	52 471	10 608	64 784	19 803	32 471	112 272	310 679
1984	79 678	13 718	284 907	217 553	2 117	50 676	11 094	62 362	20 635	30 729	115 528	327 276
1985	74 514	13 855	270 789	216 102	1 997	48 450	11 902	59 877	20 671	29 827	126 800	320 819
1986	79 861	13 398	259 003	213 159	1 983	50 081	12 006	58 448	21 614	30 346	137 145	325 275
1987	81 934	12 016	237 636	217 511	1 682	49 189	11 090	57 352	20 467	29 150	153 388	316 070
1988	84 851	11 790	244 042	228 186	1 863	47 981	10 962	57 843	22 838	30 083	164 949	328 042
1989	86 676	11 645	235 999	216 329	1 848	50 298	11 490	60 623	23 531	30 159	169 411	347 649
1990	86 184	10 653	225 860	221 024	1 778	52 032	11 886	60 650	22 497	29 243	155 476	347 500
1991	80 655	10 265	205 968	240 688	1 640	47 391	11 712	60 355	21 057	28 240	148 450	316 830
1992	77 109	10 514	198 104	241 094	1 656	48 328	11 404	57 473	20 727	28 683	129 949	317 558
1993	76 015	9 930	189 020	216 100	1 642	47 577	11 536	53 987	19 741	28 210	117 193	313 163
1994	73 338	9 757	180 832	239 184	1 550	49 146	11 247	53 818	21 083	29 278	113 716	323 476
1995	70 305	9 991	181 403	259 571	1 660	50 970	11 756	50 764	21 173	28 759	121 432	318 466
1996	68 903	9 810	170 117	264 213	1 538	49 364	12 025	49 673	20 810	26 539	124 157	329 137
1997	69 543	9 617	169 578	270 962	1 499	49 061	11 823	51 591	21 280	27 286	125 247	336 758
1998	70 760	9 175	168 535	293 842	1 518	49 543	12 120	51 077	21 356	27 790	141 377	335 033
1999	...	9 407	167 572	...	1 460	51 097	11 313	54 967	21 415	29 527	131 647	...
1999 Januar	5 186	772	12 507	...	110	3 855	878	3 642	1 230	...	10 126	27 080
Februar	4 794	634	10 875	...	97	3 208	748	3 162	1 382	...	10 204	23 179
März	5 670	658	12 936	...	97	4 106	744	3 426	1 395	...	11 237	26 126
April	5 832	745	13 120	...	134	4 359	764	4 098	1 416	...	10 684	26 040
Mai	6 304	805	14 903	...	145	4 621	991	5 160	1 827	...	11 540	26 012
Juni	6 403	823	15 891	...	166	4 950	1 141	5 434	2 176	...	10 955	27 390
Juli	5 492	827	15 423	...	163	4 546	1 126	5 868	2 222	...	11 549	27 538
August	5 226	842	14 021	...	151	3 971	1 113	5 376	2 229	...	11 976	27 118
September	6 478	877	14 967	...	129	4 805	984	5 282	2 042	...	11 076	29 150
Oktober	...	865	15 277	...	101	4 406	1 084	5 011	1 920	...	11 039	...
November	...	808	13 612	...	77	4 123	942	4 364	1 758	...	10 182	...
Dezember	...	751	14 040	...	90	4 147	798	4 144	1 818	...	11 079	...
2000 Januar	...	818	12 948	...	113	3 368	...	3 571r	1 522	...	10 157	...
Februar	...	590	11 352	...	78	3 345r	1 394
März	...	846	12 682	...	103	3 860r	1 394
April	...	677	74	4 270

*) Ergebnisse sind teilweise vorläufig.

1) Spanien: Innerhalb 24 Stunden (ab 1993: 30 Tagen) Gestorbene.
Österreich: Innerhalb 3 Tagen (ab 1992: 30 Tagen) Gestorbene.
Frankreich: Innerhalb 6 Tagen Gestorbene.

Italien: Innerhalb 7 Tagen Gestorbene.

Schweden: Monatsergebnisse innerhalb 10 Tagen Gestorbene.
Übrige europäische Länder: Innerhalb 30 Tagen Gestorbene.

Fachserie 8: Verkehr

Reihe 1: Güterverkehr der Verkehrszweige

Die Reihe 1 wurde mit Berichtsjahr 1993 eingestellt.

Für das Berichtsjahr 1993 sind wegen Revidierung der Daten, die Ergebnisse nur über das Statistische Bundesamt zu beziehen.

Reihe 2: Eisenbahnverkehr

In *monatlicher* Erscheinungsfolge werden für den öffentlichen schienen- gebundenen Verkehr der Eisenbahnunternehmen die wichtigsten Zahlen über Verkehrsleistungen und Verkehrseinnahmen im Personen- und Güterverkehr nachgewiesen. Regional sind die Ergebnisse des Güterverkehrs nach Hauptverkehrsbeziehungen, Verkehrsgebieten und -bezirken aufgeschlüsselt.

Im *Jahresbericht* werden – neben tiefer gegliederten Ergebnissen – Angaben über die Struktur der Unternehmen, den Bestand an Verkehrsmitteln und -einrichtungen sowie über Bahnbetriebsunfälle mit Personenschaden ausgewiesen. Ferner finden sich Angaben über den Personalbestand nach dem Beschäftigungsverhältnis und den betrieblichen Einsatz.

Reihe 3: Straßenpersonenverkehr

Der *Vierteljahresbericht* enthält Angaben über die Betriebs- und Verkehrsleistungen (Wagenkilometer, beförderte Personen, Personenkilometer) sowie die umsatzsteuerpflichtigen Einnahmen (ohne Einnahmen aus dem Freigestellten Schülerverkehr) der Straßenverkehrsunternehmen (ohne Kleinunternehmen mit weniger als 6 Bussen) im Berichtsvierteljahr.

Im Jahresbericht sind entsprechende Nachweisungen für das Berichtsjahr enthalten; zusätzlich werden für alle Unternehmen Vorjahresergebnisse über die Umsätze einschließlich der Einnahmen aus dem Freigestellten Schülerverkehr und der Ausgleichszahlungen der öffentlichen Hand für Beförderungen von Schwerbehinderten und Schülern (Ausbildungsverkehr) und der Vergütungen für durchgeführte Auftragsfahrten dargestellt. Außerdem werden Strukturdaten der Unternehmen am Stichtag des Berichtsjahres (Linien- und Fahrzeugbestände, Personal) nachgewiesen.

Reihe 4: Binnenschifffahrt

Die *monatlichen* Nachweisungen erstrecken sich auf den Güterverkehr auf Binnenwasserstraßen, den Güterumschlag in Binnenhäfen, den Durchgangsverkehr sowie den Güterverkehr der Bundesländer nach Hauptverkehrsbeziehungen.

Der Jahresbericht enthält weitergehende Nachweisungen des Güterverkehrs nach Verkehrsbezirken. Außerdem werden Unternehmen, deren verfügbaren Schiffe, Beschäftigte und Umsätze in der Binnenschifffahrt, der Bestand an Binnenschiffen der Bundesrepublik Deutschland sowie Schiffsunfälle dargestellt.

Reihe 5: Seeschifffahrt

Im *Monatsbericht* werden Schiffs- und Güterverkehr über See nach Häfen, Flaggen und Verkehrsrichtungen, der Verkehr auf dem Nord-Ostsee-Kanal, der Containerverkehr über See mit Häfen außerhalb des Bundesgebietes und der Bestand an Seeschiffen unter der Flagge der Bundesrepublik Deutschland nachgewiesen.

Der *Jahresbericht* enthält weitergehende Nachweisungen sowie zusätzlich die Aufteilung des Güterverkehrs nach Verkehrsbezirken und Angaben über das Bordpersonal.

Reihe 6: Luftverkehr

Der *Monatsbericht* umfaßt den Personen-, Güter- und Postverkehr mit Luftfahrzeugen sowie Starts und Landungen nach Flughäfen. Diese Ergebnisse sind im Jahresbericht differenzierter aufgegliedert, wobei zusätzlich noch Angaben aus der Unternehmensstatistik (Unternehmen, Beschäftigte, Luftfahrzeugbestand, Umsatz) und über den nichtgewerblichen Luftverkehr gebracht werden.

Reihe 7: Verkehrsunfälle

Der *Monatsbericht* enthält Angaben über Unfälle nach Straßenarten, Unfallarten und -typen, Kalendertagen, Ländern, Großstädten sowie über Verunglückte und Unfallbeteiligte nach Art der Verkehrsteilnahme. Ferner sind Unfallursachen und Unfälle des Auslandes dargestellt. Dabei werden die aktuellsten Monatsergebnisse mit dem kumulierten Jahresanteil und die vergleichbaren Zeitabschnitte des Vorjahres nachgewiesen.

Der *Jahresbericht* ist wesentlich tiefer gegliedert und bringt Angaben über Unfälle und Verunglückte nach Unfallart und -typ, nach Straßenart

und Ortslage, nach Monat, nach Unfallverursachung unterschieden nach dem Geschlecht und den Unfallursachen (Fehlverhalten der Verkehrsteilnehmer sowie technische Mängel und andere Ursachen). Darin sind auch Auswertungen über Alkoholunfälle und deren Folgen, Autobahnunfälle, Lichtverhältnisse und Straßenzustand zum Unfallzeitpunkt sowie über das Fehlverhalten der Fahrzeugführer und ihrem Alter enthalten.

Die Entwicklung des Unfallgeschehens wird in einer Vielzahl von Zeitreihen für die wichtigsten Unfallmerkmale verdeutlicht. Angaben für über 100 Länder sind im internationalen Teil zusammengestellt. Methodische Erläuterungen und Bezugswerte zum Unfallgeschehen (Bevölkerung, Straßenlänge, Fahrzeugbestände, Fahrleistungen, Gurtanlagequoten usw.) sind im Anhang aufgeführt.

Verkehr Aktuell

In dieser *monatlich* erscheinenden Publikation sind wichtige aktuelle Monats- und Jahresergebnisse der amtlichen Statistik aus vielen Bereichen des Verkehrs in Zeitreihenform und einheitlicher Gliederung zusammengestellt.

Güter- und Personenbeförderung auf der Straße, im Schienenverkehr, in der Schifffahrt und im Luftverkehr sowie Bestand und Neuzulassungen von Kraftfahrzeugen bilden die Schwerpunkte.

Außerdem enthalten sind Eckdaten über Straßenverkehrsunfälle, verkehrsbezogene Indizes zu Verbraucherpreisen und Seefrachtraten sowie Angaben zu Unternehmensinsolvenzen und sozialversicherungspflichtig Beschäftigten im Verkehr.

Verkehr im Überblick

Diese jährlich erscheinende Querschnittsveröffentlichung enthält die wichtigsten Ergebnisse der amtlichen Verkehrsstatistik in der Regel in Zeitreihenform (Monats- bzw. Quartalergebnisse für das aktuelle Jahr, Jahresergebnisse für die Vorjahre). Tabellen und Schaubilder werden dabei durch eine kurze, die wesentlichen Entwicklungen aufzeigende Kommentierung ergänzt. Darüber hinaus sind Erläuterungen zur Methodik der einzelnen Statistiken sowie zu ihren Rechtsgrundlagen am Ende des Heftes beigelegt.

CD-ROM (Güterverkehr der Verkehrszweige)

Für die Verkehrsträger Eisenbahn, Binnenschifffahrt, Seeschifffahrt und Straße liegt die Verflechtung im Güterverkehr inländischer Verkehrsbezirke mit in- und ausländischen Verkehrsbezirken nach Güterhauptgruppen in Datensatzform *jährlich* auf CD-ROM vor.

Die CD-ROM enthalten folgende Angaben: Verkehrsträger (Eisenbahn, Binnenschifffahrt, Seeschifffahrt oder Straße); Versandmenge; Empfangsmenge; Berichtsverkehrsbezirk; Korrespondierender Verkehrsbezirk; Güterhauptgruppe; Hauptverkehrsrelation (innerdeutscher Verkehr, grenzüberschreitender Versand, grenzüberschreitender Empfang, Durchgangsverkehr).

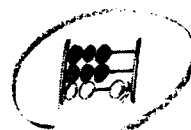
Die Daten liegen auf den CD-ROM im CSV-Format vor und können damit auch in handelsüblichen Tabellenkalkulationsprogrammen und Datenbankprogrammen eingelesen werden. Auf den Datenträgern selbst sind keine Programme enthalten. Zusätzlich enthält jede CD eine Kurzfassung des "Systematischen Güterverzeichnis" für die Verkehrstatistik sowie das "Verzeichnis der Verkehrsgebiete und Verkehrsbezirke" im TXT-Format.

Klassifikationen

Klassifikation der Wirtschaftszweige mit Erläuterungen, Ausgabe 1993

Güterverzeichnis für die Verkehrsstatistik, Ausgabe 1969

Verzeichnis der Verkehrsbezirke und Häfen, Ausgabe 1995



Statistisches Bundesamt
Gustav-Stresemann-Ring 11
65189 Wiesbaden

Veröffentlichungen und Prospekte sind durch den Verlag Metzler-Poeschel, Verlagsauslieferung SFG-Servicecenter Fachverlage GmbH, Postfach 43 43, 72774 Reutlingen, Tel. 0 70 71 / 93 53 35, erhältlich.

