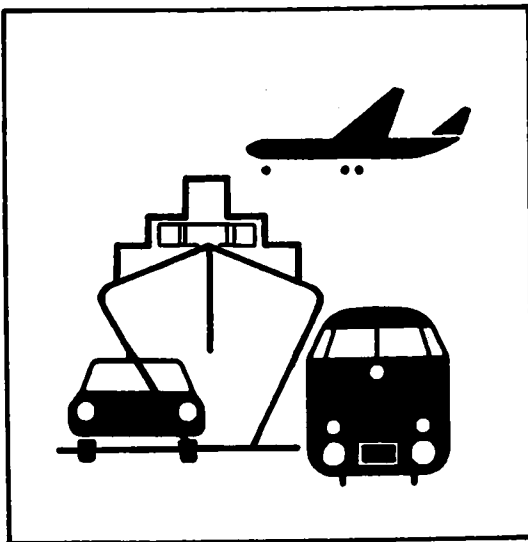


Statistisches Bundesamt

Verkehr



Fachserie 8

Reihe 7

Verkehrsunfälle

März 2000

Statistisches Bundesamt
Bibliothek - Dokumentation - Archiv

**METZLER
POESCHEL**

Herausgeber: Statistisches Bundesamt, Wiesbaden



Fachliche Informationen zu dieser Veröffentlichung können Sie direkt beim Statistischen Bundesamt erfragen:
Gruppe V C, Telefon: 06 11 / 75 24 98, Fax: 06 11 / 72 40 00 oder E-Mail: verkehrsunfaelle@statistik-bund.de

Verlag: Metzler-Poeschel, Stuttgart

Verlagsauslieferung: SFG – Servicecenter Fachverlage GmbH
Postfach 43 43
72774 Reutlingen
Telefon: 0 70 71 / 93 53 50
Telefax: 0 70 71 / 93 53 35
Internet: <http://www.s-f-g.com>
E-Mail: staba@s-f-g.com

Erscheinungsfolge: monatlich

Erschienen im Oktober 2000

Preis: DM 10,70 / EUR 5,47

Bestellnummer: 2080700 - 00103

Recyclingpapier aus 100 % Altpapier.



Daten aus dieser Veröffentlichung sind auch in unserer Datenbank STATIS-BUND als Zeitreihen gespeichert und können gegen Entgelt via Internet (www.statistik-bund.de/zeitreih/home.htm), auf Diskette, Magnetbandkassette oder CD-ROM bezogen werden.

Nähere Informationen dazu erhalten Sie telefonisch unter:
06 11 / 75 - 27 16 oder - 22 56 oder per Fax unter 06 11 / 72 40 00.



Informationen über das Statistische Bundesamt und sein Datenangebot erhalten Sie:

• im Internet: <http://www.statistik-bund.de>

oder bei unserem Informationsservice

65180 Wiesbaden

• Telefon: 06 11 / 75 24 05

• Telefax: 06 11 / 75 33 30

• E-Mail: info@statistik-bund.de

© Statistisches Bundesamt, Wiesbaden 2000

Für nichtgewerbliche Zwecke sind Vervielfältigung und unentgeltliche Verbreitung, auch auszugsweise, mit Quellenangabe gestattet. Die Verbreitung, auch auszugsweise, über elektronische Systeme/Datenträger bedarf der vorherigen Zustimmung. Alle übrigen Rechte bleiben vorbehalten.

Inhalt

	Seite
Textteil	
Allgemeine und methodische Erläuterungen	5
Tabellenteil	
1 Straßenverkehrsunfälle und Verunglückte	
1.1 Zeitreihen	6
1.2 Nach Straßenarten	9
1.3 Nach Unfalltypen	10
1.4 Nach Unfallarten	11
1.5 Nach Tagesdatum und Ortslage	12
1.6 Nach Ländern	14
1.7 Unfälle mit Alkoholeinfluß und Unfallfolgen nach Ländern	16
1.8 Unfälle mit Personenschaden, schwerwiegendem Sachschaden und Unfallfolgen	17
1.9 In ausgewählten kreisfreien Städten	18
2 Getötete und Verletzte im Straßenverkehr	
2.1 Nach Art der Verkehrsbeteiligung	20
2.2 Nach Art der Verkehrsbeteiligung, Altersgruppen und Geschlecht	22
2.3 Nach Altersgruppen und Geschlecht	26
3 An Straßenverkehrsunfällen beteiligte Fahrzeugführer und Fußgänger	28
4 Ursachen von Straßenverkehrsunfällen mit Personenschaden	
4.1 Fehlverhalten der Fahrzeugführer	29
4.2 Alle Ursachen	30
5 Übrige Sachschadensunfälle nach Ortslage und auf Autobahnen	36
6 Straßenverkehrsunfälle mit Personenschaden und dabei Verunglückte im europäischen Ausland ..	37

Angaben für Deutschland beziehen sich auf die Bundesrepublik Deutschland nach dem Gebietsstand seit dem 3.10.1990.

Zeichenerklärung

- 0 = weniger als die Hälfte von 1 in der letzten besetzten Stelle, jedoch mehr als nichts
- = nichts vorhanden
- ... = Angabe fällt später an
- . = Zahlenwert unbekannt
- x = Tabellenfach gesperrt, weil Aussage nicht sinnvoll
- r = berichtigte Zahl

Ergebnisse der Länder werden in den "Statistischen Berichten" der Statistischen Landesämter unter der Kennziffer H I 1 veröffentlicht.

Aufgrund von Terminverzögerungen bei den Datenlieferungen des Statistischen Landesamtes Schleswig-Holstein enthält diese Veröffentlichung für das Land Schleswig-Holstein Vorjahresergebnisse.

Allgemeine und methodische Erläuterungen

Rechtsgrundlage

Rechtsgrundlage für die Zusammenstellung der vorliegenden Ergebnisse ist das "Gesetz über die Statistik der Straßenverkehrsunfälle" vom 15. Juni 1990 (BGBl. I 1990 S. 1078 ff), zuletzt geändert durch Erstes Gesetz zur Änderung des Straßenverkehrsunfallstatistikgesetzes vom 23. November 1994 (BGBl. I S. 3491) sowie die Verordnung zur näheren Bestimmung des schwerwiegenden Unfalls mit Sachschaden im Sinne des Straßenverkehrsunfallstatistikgesetzes vom 21. Dezember 1994 (BGBl. I S. 3970). Danach wird über Unfälle, bei denen infolge des Fahrverkehrs auf öffentlichen Wegen und Plätzen Personen getötet oder verletzt oder Sachschäden verursacht worden sind, eine Bundesstatistik geführt.

Erfassungsumfang

Auskunftspflichtig sind die Polizeidienststellen, deren Beamte den Unfall aufgenommen haben. Daraus folgt, daß die Statistik nur solche Unfälle erfaßt, zu denen die Polizei herangezogen wurde; das sind vor allem solche mit schweren Folgen. Insbesondere Verkehrsunfälle mit nur Sachschaden oder mit nur geringfügigen Verletzungen werden zu einem relativ großen Teil der Polizei nicht angezeigt.

Es werden nur Unfälle erfaßt, die infolge des Fahrverkehrs entstanden sind. Daher gehören Unfälle, an denen nur Fußgänger beteiligt sind, nicht zum Erhebungsgegenstand dieser Statistik.

Berichtsweg

Erhebungspapiere für die Statistik der Straßenverkehrsunfälle sind die Durchdrucke der im Grundaufbau bundeseinheitlichen Verkehrsunfallanzeigen, die von den aufnehmenden Polizeibeamten ausgefüllt werden. Die Angaben in den Verkehrsunfallanzeigen werden in den Statistischen Landesämtern, nach der Übernahme auf Datenträger, monatlich und jährlich nach einem bundeseinheitlichen Programm austabelliert. Das Bundesergebnis entsteht jeweils aus der Summe der Landesergebnisse. Üblicherweise können nicht alle Verkehrsunfallanzeigen von der Polizei oder den Statistischen Landesämtern termingerecht in die Monatsergebnisse eingearbeitet werden, da bei fehlenden oder widersprüchlichen Angaben oft zeitraubende Rückfragen nötig werden. Derartige Unfälle werden als Nachmeldungen übernommen, die dazu führen, daß der kumulierte Jahresteil größer ist als die Summe der Monatsergebnisse.

Veröffentlichungsformen

- Schnellbericht:** Pressemitteilung, etwa 8 Wochen nach Ende des Berichtsmonats.
- Monatsbericht:** Fachserie 8, Reihe 7, vorläufige Zahlen mit Vergleich zum Vorjahreszeitraum (38 Seiten).
- Jahresbericht:** Fachserie 8, Reihe 7, endgültige Ergebnisse in tiefgegliederten Tabellen, ausführliche Erläuterungen, Zeitreihen und Bezugsdaten (ca. 370 Seiten).
- Angaben über Unfälle und Verunglückte in den übrigen Verkehrszweigen werden nur jährlich erfaßt und im Jahresheft dieser Fachserie bzw. im Statistischen Jahrbuch veröffentlicht.
- Unregelmäßig:** Sonderauswertungen, Pressemitteilungen, Aufsätze in Wirtschaft und Statistik.

Abgrenzung der wichtigsten Begriffe

Unfälle

Unfälle werden unterschieden nach der Schwere der Unfallfolgen (z.B. Unfälle mit Personenschaden, schwerwiegende Unfälle mit Sachschaden). Kriterium der Zuordnung ist die jeweils schwerste Unfallfolge, d.h. daß bei einem Unfall mit nur Sachschaden keine Verkehrsteilnehmer verunglückten.

Schwerwiegende Unfälle mit Sachschaden im engeren Sinne (i.e.S.) sind Unfälle, bei denen als Unfallursache eine Ordnungswidrigkeit (Bußgeld) oder Straftat im Zusammenhang mit der Teilnahme am Straßenverkehr begangen worden ist und gleichzeitig ein Kfz aufgrund eines Unfallschadens von der Unfallstelle abgeschleppt werden muß (nicht fahrbereit), dies betrifft auch Fälle mit Alkoholeinwirkung. Detailliert erfaßt werden auch alle sonstigen Sachschadensunfälle bei denen ein Unfallbeteiligter unter Alkoholeinwirkung stand (sonstige Alkohokunfälle).

Alle übrigen Sachschadensunfälle werden nur zahlenmäßig nach der Ortslage (innerorts, außerorts, Autobahnen) nachgewiesen.

Die Ortslage der Unfälle wird durch die gelben Ortstafeln bestimmt. Alle Unfälle auf Autobahnen, auch die auf Stadtautobahnen, gelten als Unfälle außerhalb von Ortschaften.

Die genauen Definitionen der Unfalltypen (unfallauslösende Situation) und der Unfallarten (Art des Zusammenstoßes) sind im Jahresheft der Fachserie abgedruckt.

Verunglückte

Als Verunglückte zählen Personen (auch Mitfahrer), die beim Unfall verletzt oder getötet wurden. Dabei werden erfaßt als

- Getötete: Personen, die innerhalb von 30 Tagen an den Unfallfolgen starben,
- Schwerverletzte: Personen, die unmittelbar zur stationären Behandlung (mindestens 24 Stunden) in einem Krankenhaus aufgenommen wurden,
- Leichtverletzte: alle übrigen Verletzten.

Beteiligte

Als Beteiligte an einem Straßenverkehrsunfall werden alle Fahrzeugführer oder Fußgänger erfaßt, die selbst - oder deren Fahrzeug - Schäden erlitten oder hervorgerufen haben. Verunglückte Mitfahrer zählen somit nicht zu den Unfallbeteiligten.

Ursachen

Die Unfallursachen werden von den aufnehmenden Polizeibeamten entsprechend ihrer Einschätzung in das Erhebungspapier eingetragen. Es wird unterschieden nach allgemeinen Ursachen (z.B. Straßenglätte, Nebel usw.), die dem Unfall, nicht einzelnen Beteiligten zugeordnet werden, und personenbezogenem Fehlverhalten (wie Vorfahrtsmißachtung, nicht angepaßte Geschwindigkeit usw.), das bestimmten Fahrzeugführern oder Fußgängern zugeschrieben wird.

Je Unfall können bis zu zwei allgemeine Ursachen angegeben werden. Beim ersten Beteiligten (Hauptverursacher) und einem weiteren Beteiligten sind jeweils bis zu drei Angaben möglich.

1 Straßenverkehrsunfälle und Verunglückte 1.1 Zeitreihen*)

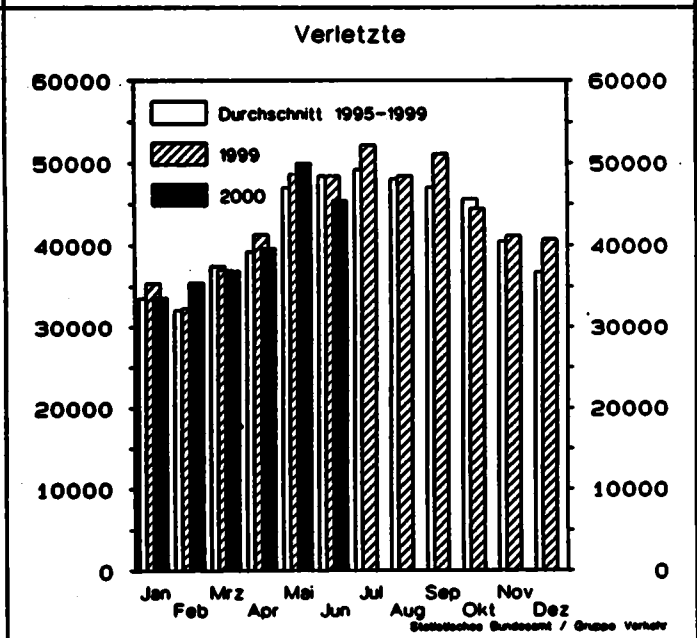
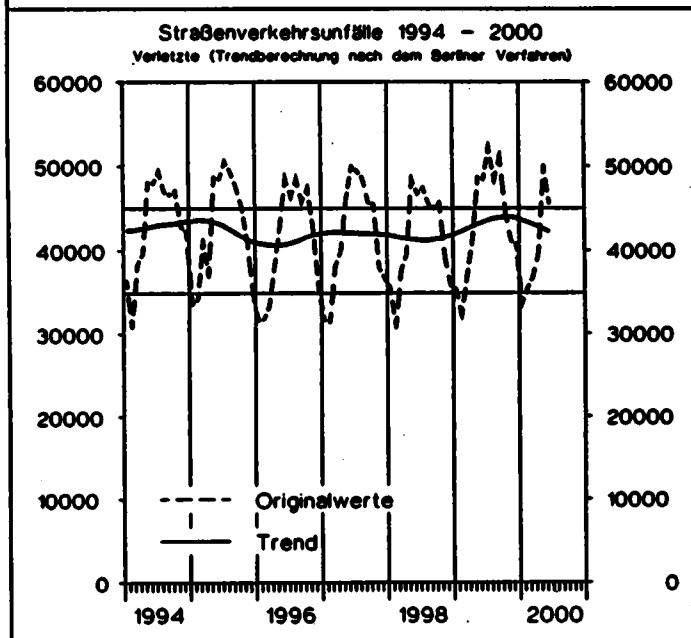
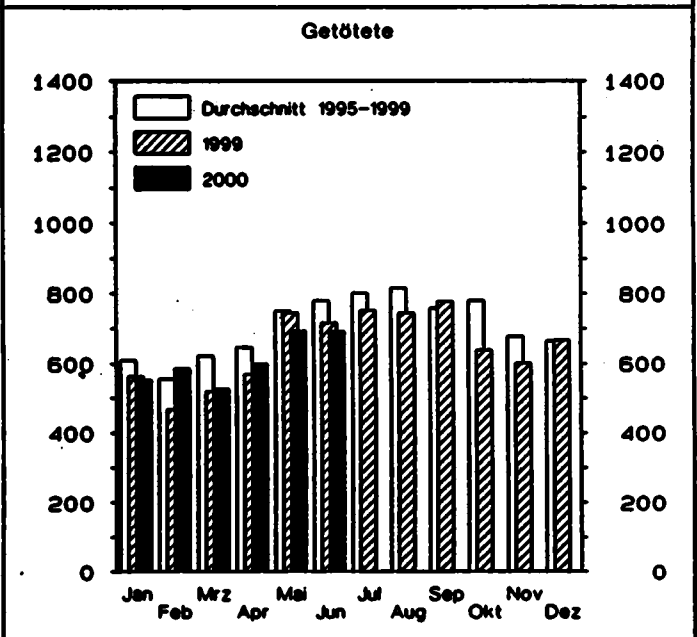
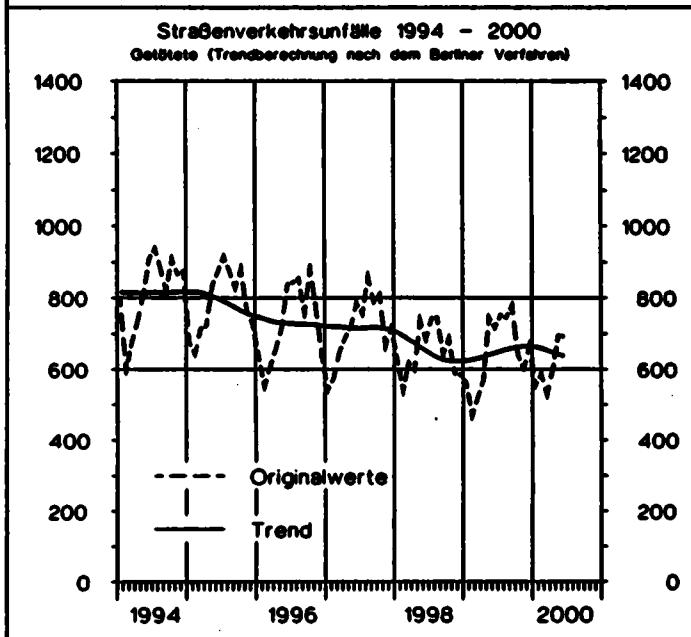
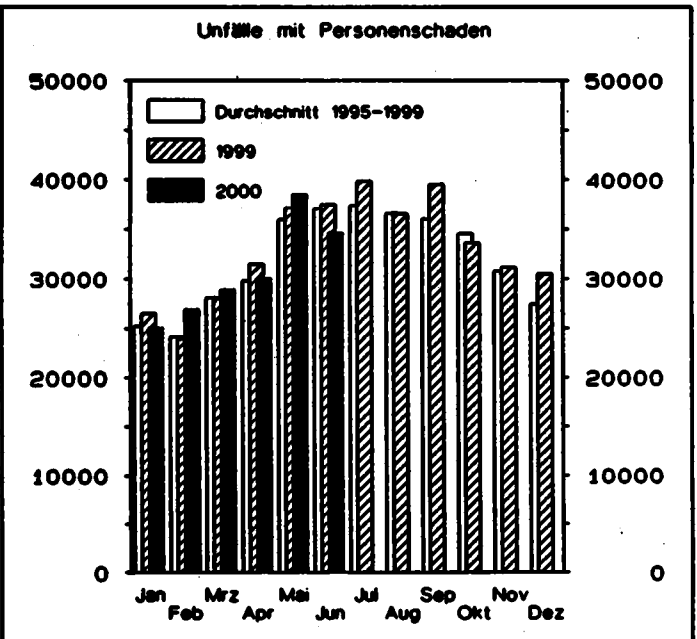
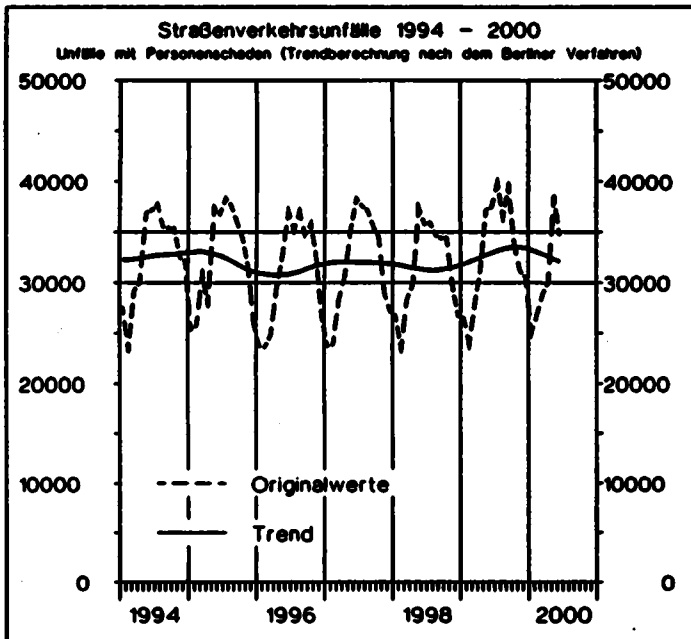
Jahr ----- Monat	Polizeilich erfaßte Unfälle						Verunglückte			
	insgesamt	mit Personen- schaden	mit nur Sachschaden				insgesamt	Getötete ³⁾	Schwer- verletzte	Leicht- verletzte
			zusammen	schwerwiegende Unfälle		übrige				
				im engeren Sinne ¹⁾	sonstige ²⁾ Alkohol- unfälle					
1970	414 362	599 364	21 332	578 032	
1975	375 182	521 808	17 011	504 797	
1976	399 725	548 150	17 144	531 006	
1977	419 309	575 690	17 397	558 293	
1978	418 702	572 915	17 303	555 612	
1979	403 131	545 629	15 558	530 071	
1980	412 672	555 966	15 050	540 916	
1981	395 926	529 810	13 635	516 175	
1982	392 470	521 568	13 450	508 118	
1983	407 820	543 583	13 553	530 030	
1984	393 523	519 247	12 041	507 206	
1985	360 270	471 466	10 070	461 396	
1986	374 364	493 045	10 620	482 425	
1987	356 606	471 776	9 498	462 278	
1988	375 187	497 606	9 862	487 744	
1989	377 366	500 213	9 779	490 434	
1990	389 350	521 977	11 046	510 931	
1991	2 311 466	385 147	1 926 319	221 336	.	1 704 981	516 835	11 300	131 093	374 442
1992	2 384 579	395 462	1 989 117	248 621	.	1 740 496	527 428	10 631	130 351	386 446
1993	2 345 396	385 384	1 960 012	265 203	.	1 694 809	515 540	9 949	125 854	379 737
1994	2 270 818	392 754	1 878 064	258 732	.	1 619 332	526 229	9 814	126 723	389 692
1995	2 238 301	388 003	1 850 298	130 732	33 014	1 686 552	521 595	9 454	122 973	389 168
1996	2 269 570	373 082	1 896 488	119 180	33 299	1 744 009	501 916	8 758	116 456	376 702
1997	2 232 379	380 835	1 851 544	109 389	31 299	1 710 856	509 643	8 549	115 414	385 680
1998	2 257 649	377 257	1 880 392	108 872	27 105	1 744 415	505 111	7 792	108 890	388 429
1999	2 413 473	395 689	2 017 784	110 725	26 722	1 880 337	526 899	7 772	109 550	411 577
1998 Januar	174 254	26 739	147 515	9 216	2 113	136 186	36 275	628	8 193	27 454
Februar	154 662	23 432	131 230	7 814	1 973	121 443	31 436	540	6 861	24 035
März	182 015	28 390	153 635	8 926	2 163	142 546	38 256	619	7 993	29 644
April	178 494	29 764	148 730	8 549	2 134	138 047	40 085	597	8 578	30 910
Mai	189 255	37 355	151 900	8 241	2 433	141 226	49 130	737	10 963	37 430
Juni	184 934	35 808	149 126	8 349	2 205	138 572	47 406	684	10 422	36 300
Juli	188 623	35 907	152 716	8 492	2 199	142 025	48 157	742	10 601	36 814
August	179 681	34 702	144 979	7 967	2 251	134 761	46 332	744	10 695	34 893
September	191 346	34 383	156 963	9 151	2 313	145 499	45 616	641	9 457	35 518
Oktober	213 356	34 419	178 937	10 913	2 577	165 447	46 303	687	9 449	36 167
November	211 658	29 665	181 993	10 629	2 381	168 983	39 701	588	7 946	31 167
Dezember	209 371	26 703	182 668	10 625	2 363	169 680	36 414	585	7 732	28 097
1999 Januar	184 025	26 493	157 532	9 976	1 955	145 601	35 955	572	7 482	27 901
Februar	191 872	23 881	167 991	10 470	1 911	155 610	32 827	483	6 417	25 947
März	186 235	28 112	158 123	8 173	2 015	147 935	37 505	523	7 539	29 443
April	188 251	31 484	156 767	8 221	2 091	146 455	41 891	580	8 755	32 556
Mai	201 423	37 147	164 276	8 603	2 420	153 253	49 378	748	10 669	37 961
Juni	199 632	37 454	162 178	8 435	2 294	151 449	49 147	713	10 380	38 054
Juli	200 501	39 835	160 666	8 329	2 251	150 086	52 915	754	11 414	40 747
August	192 647	36 526	156 121	8 179	2 287	145 655	49 159	744	10 597	37 818
September	205 728	39 498	166 230	8 489	2 347	155 394	51 867	780	10 652	40 435
Oktober	214 880	33 618	181 262	9 614	2 474	169 174	45 104	641	9 034	35 429
November	221 370	31 169	190 201	10 623	2 317	177 261	41 756	586	8 328	32 842
Dezember	226 909	30 472	196 437	11 613	2 360	182 464	41 395	668	8 283	32 444
2000 Januar	180 001	25 031	154 970	9 748	1 947	143 275	34 276	552	7 003	26 721
Februar	186 995r	26 886r	160 109r	9 176r	1 918r	149 015r	36 090r	586r	7 137r	28 367r
März	195 698r	27 869r	167 829r	9 144r	1 965r	156 720r	37 421r	527r	7 305	29 589
April	182 386	30 015	152 371	7 364	1 924	143 083	40 271	600		39 671
Mai	210 949	38 493	172 456	8 547	2 052	161 857	50 700	694		50 006
Juni	185 607	34 671	150 936	7 325	1 929	141 682	46 172	692		45 480

*) In die hier nachgewiesenen Monatszahlen werden Nachmeldungen eingearbeitet, sie sind deshalb oft höher als die Ergebnisse in den vorangegangenen Monatsberichten.
1) 1991-1994 Sachschaden von DM 4 000 und mehr bei einem der Geschädigten.
Ab 1995 Straftatbestand oder Ordnungswidrigkeit (Bußgeld) und mindestens ein Kfz mußte abgeschleppt werden.

2) Alle Kfz waren fahrbereit.

3) Bis 1977 auf dem Gebiet der ehemaligen DDR innerhalb von 72 Stunden an den Unfallfolgen Gestorbene.

Deutschland



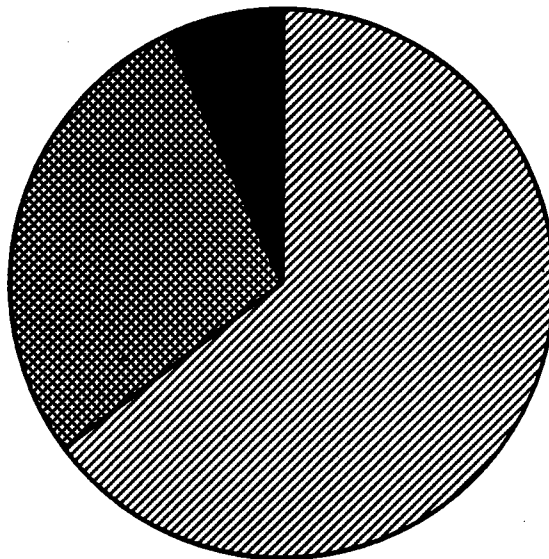
**Unfälle mit Personenschaden und dabei Getötete
nach Ortslage
im März 2000**

 Innerorts

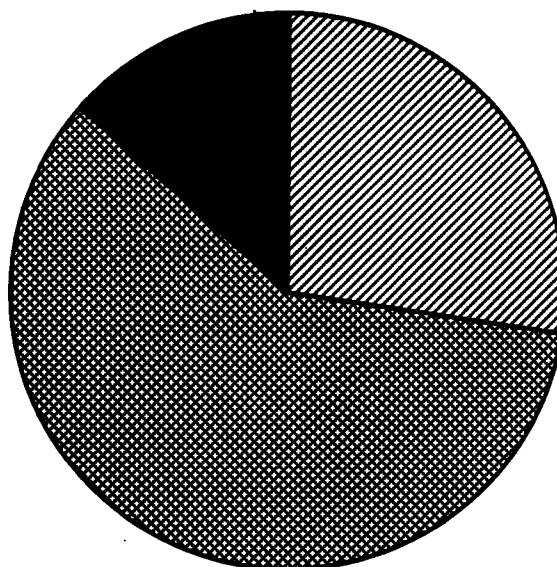
 Außerorts ohne Autobahn

 auf Autobahnen

Unfälle mit Personenschaden



Getötete



1 Straßenverkehrsunfälle und Verunglückte

1.2 Nach Straßenarten

Straßenart Ortslage	Unfälle mit Personen- schaden	Verunglückte			Unfälle mit Personen- schaden	Verunglückte			Zu- bzw. Abnahme (-)							
		Getötete	Schwer- verletzte	Leicht- verletzte		Getötete	Schwer- verletzte	Leicht- verletzte	Unf. mit Pers.- schaden	Getö- tete	Schwer- verletzte	Leicht- verletzte				
Anzahl									%							
M ä r z 2000													M ä r z 1999			
Autobahnen	1 931	72	589	2 294	1 954	68	645	2 437	1,2-	5,9	8,7-	5,9-				
Bundesstraßen	6 429	149	1 936	7 277	6 409	155	1 882	7 079	0,3	3,9-	2,9	2,8				
innerorts	3 464	20	656	3 912	3 475	30	693	3 958	0,3-	33,3-	4,0-	1,4				
außerorts	2 965	129	1 280	3 365	2 934	125	1 199	3 221	1,1	3,2	6,8	4,5				
Landesstraßen	6 316	148	1 960	6 653	6 258	160	2 060	6 445	0,9	7,5-	4,4-	3,2				
innerorts	3 265	26	678	3 505	3 214	31	717	3 368	1,6	16,1-	5,4-	4,1				
außerorts	3 051	122	1 282	3 148	3 044	129	1 333	3 077	0,2	5,4-	3,8-	2,3				
Kreisstraßen	2 647	58	889	2 646	2 658	60	869	2 855	0,4-	3,3-	-	0,3-				
innerorts	1 327	16	317	1 346	1 315	6	279	1 374	0,9	x	16,1	2,0-				
außerorts	1 320	42	552	1 300	1 343	54	586	1 281	1,7-	22,2-	7,4-	1,5				
Andere Straßen	10 546	100	1 951	10 719	10 833	80	2 093	10 827	2,7-	25,0	6,8-	1,0-				
innerorts	9 969	81	1 749	10 172	10 227	56	1 876	10 250	2,5-	44,6	6,8-	0,8-				
außerorts	577	19	202	547	606	24	217	577	4,8-	20,8-	6,9-	5,2-				
Insgesamt	27 869	527	7 305	29 589	28 112	523	7 539	29 443	0,9-	0,8	3,1-	0,5				
innerorts	18 025	143	3 400	18 935	18 231	123	3 549	18 850	1,1-	16,3	4,2-	0,5				
außerorts	9 844	384	3 905	10 654	9 881	400	3 990	10 593	0,4-	4,0-	2,1-	0,6				

Januar - M ä r z 2000

Januar - M ä r z 1999

Autobahnen	5 612	211	1 722	6 896	5 718	179	1 781	7 197	1,9-	17,9	3,3-	4,2-
Bundesstraßen	18 575	516	5 737	20 862	18 577	494	5 695	20 821	0,0-	6,6	0,7	0,2
innerorts	9 614	98	1 937	10 828	9 344	77	1 919	10 521	2,9	24,7	0,9	2,9
außerorts	8 961	420	3 800	10 034	9 233	407	3 776	10 300	2,9-	3,2	0,6	2,6-
Landesstraßen	18 631	483	5 981	19 562	18 181	472	5 896	18 949	2,5	2,3	1,4	3,2
innerorts	8 967	103	2 046	9 410	8 605	99	1 975	8 975	4,2	4,0	3,6	4,8
außerorts	9 664	380	3 935	10 152	9 576	373	3 921	9 974	0,9	1,9	0,4	1,8
Kreisstraßen	7 987	203	2 536	8 065	8 036	183	2 651	8 016	0,8-	10,9	4,3-	0,6
innerorts	3 720	46	896	3 799	3 631	32	858	3 764	2,5	43,8	3,3	0,9
außerorts	4 267	157	1 650	4 266	4 405	151	1 793	4 252	3,1-	4,0	8,0-	0,3
Andere Straßen	28 981	252	5 469	29 292	27 974	240	5 415	28 308	3,6	5,0	1,0	3,5
innerorts	27 217	202	4 884	27 507	26 105	178	4 831	26 389	4,3	13,5	1,1	4,2
außerorts	1 764	50	585	1 785	1 869	62	584	1 919	5,6-	19,4-	0,2	7,0-
Insgesamt	79 786	1 665	21 445	84 677	78 486	1 558	21 438	83 291	1,7	6,9	0,0	1,7
innerorts	49 518	447	9 753	51 544	47 685	386	9 583	49 649	3,8	15,8	1,8	3,8
außerorts	30 268	1 218	11 692	33 133	30 801	1 172	11 855	33 642	1,7-	3,9	1,4-	1,5-

1 Straßenverkehrsunfälle und Verunglückte

1.3 Nach Unfalltypen

Unfalltyp Ortslage	Unfälle mit Personen- schaden	Verunglückte			Unfälle mit Personen- schaden	Verunglückte			Zu- bzw. Abnahme (-)						
		Getötete	Schwer- verletzte	Leicht- verletzte		Getötete	Schwer- verletzte	Leicht- verletzte	Unf. mit Pers.- schaden	Getö- tete	Schwer- verletzte	Leicht- verletzte			
Anzahl								%							
M ä r z 2000												M ä r z 1999			
Fahrunfall	5 402	219	2 268	4 873	4 888	214	2 242	4 258	10,5	2,3	1,2	14,4			
innerorts	1 703	25	573	1 584	1 543	26	570	1 377	10,4	3,8-	0,5	13,6			
außerorts	3 699	194	1 695	3 309	3 345	188	1 672	2 881	10,6	3,2	1,4	14,9			
Abbiege-Unfall	3 472	19	702	3 983	3 648	22	743	4 120	4,8-	13,6-	5,5-	3,3-			
innerorts	2 686	12	425	3 028	2 763	7	439	3 088	2,4-	X	3,2-	1,2-			
außerorts	776	7	277	955	885	15	304	1 054	12,3-	X	8,9-	9,4-			
Einbiegen/Kreuzenunfall	6 138	54	1 337	6 863	6 214	60	1 402	6 865	1,2-	10,0-	4,8-	0,1			
innerorts	4 803	23	795	5 231	4 807	19	807	5 138	0,1-	21,1	1,5-	1,8			
außerorts	1 335	31	542	1 632	1 407	41	595	1 717	5,1-	24,4-	8,9-	5,0-			
Überschreitenunfall ...	2 127	58	782	1 488	2 208	53	805	1 567	3,7-	9,4	2,9-	5,0-			
innerorts	2 036	40	728	1 455	2 119	37	763	1 516	3,9-	8,1	4,6-	4,0-			
außerorts	91	18	54	33	89	16	42	51	2,2	12,5	28,6	35,3-			
Unfall durch ruhenden Verkehr	703	6	125	692	691	2	116	678	1,7	X	7,8	2,4			
innerorts	688	6	113	647	642	2	104	618	4,0	X	8,7	5,0			
außerorts	35	-	12	45	49	-	12	60	28,6-	-	-	26,0-			
Unfall im Längsverkehr innerorts	7 208	115	1 352	9 089	7 355	107	1 362	9 165	2,0-	7,5	0,7-	0,8-			
außerorts	4 216	8	358	5 296	4 203	13	389	5 193	0,3	X	8,0-	2,0			
Sonstiger Unfall	2 819	56	739	2 801	3 108	65	869	2 802	9,3-	13,8-	15,0-	7,2-			
innerorts	1 903	29	408	1 714	2 154	19	477	1 944	11,7-	52,6	14,5-	11,8-			
außerorts	916	27	331	887	954	46	392	858	4,0-	41,3-	15,6-	3,4			
Insgesamt	27 869	527	7 305	29 589	28 112	523	7 538	29 443	0,9-	0,8	3,1-	0,5			
innerorts	18 025	143	3 400	18 936	18 231	123	3 548	18 850	1,1-	16,3	4,2-	0,5			
außerorts	9 844	384	3 905	10 654	9 881	400	3 990	10 593	0,4-	4,0-	2,1-	0,6			

Januar - M ä r z 2000

Januar - M ä r z 1999

Fahrunfall	17 935	710	7 333	16 633	18 189	717	7 363	17 216	1,4-	1,0-	0,4-	3,0-
innerorts	5 172	100	1 747	4 871	5 111	92	1 868	4 931	1,2	8,7	4,7	1,2-
außerorts	12 763	610	5 586	11 822	13 078	625	5 495	12 285	2,4-	2,4-	1,9-	3,8-
Abbiege-Unfall	9 834	51	1 903	11 389	9 453	51	1 952	10 873	4,0	-	2,5-	4,6
innerorts	7 629	33	1 225	8 495	7 244	25	1 183	8 062	5,3	32,0	3,6	5,4
außerorts	2 205	18	678	2 874	2 209	26	769	2 811	0,2-	30,8-	11,8-	2,2
Einbiegen/Kreuzenunfall	16 265	161	3 469	18 411	15 263	133	3 287	17 271	6,6	21,1	5,5	6,6
innerorts	12 542	62	2 047	13 721	11 647	47	1 896	12 792	7,7	31,9	8,0	7,9
außerorts	3 723	99	1 422	4 690	3 616	86	1 391	4 479	3,0	15,1	2,2	4,7
Überschreitenunfall ...	6 396	216	2 433	4 312	6 298	192	2 458	4 200	1,6	12,5	1,0-	2,7
innerorts	6 107	155	2 279	4 184	5 995	134	2 303	4 054	1,9	15,7	1,0-	3,2
außerorts	289	61	154	128	303	58	155	146	4,6-	5,2	0,6-	12,3-
Unfall durch ruhenden Verkehr	1 993	12	362	1 947	1 853	6	334	1 805	7,6	X	8,4	7,9
innerorts	1 861	11	318	1 809	1 709	4	292	1 640	8,9	X	8,9	10,3
außerorts	132	1	44	138	144	2	42	165	8,3-	X	4,8	16,4-
Unfall im Längsverkehr innerorts	19 704	365	3 854	24 845	19 830	306	3 952	24 935	0,6-	19,3	2,5-	0,4-
außerorts	11 204	26	1 018	13 923	10 901	29	1 103	13 604	2,8	10,3-	7,7-	2,3
Sonstiger Unfall	7 859	150	2 091	7 100	7 600	153	2 092	6 991	0,8	2,0-	0,0-	1,6
innerorts	5 003	60	1 119	4 541	5 078	55	1 138	4 566	1,5-	9,1	1,7-	0,5-
außerorts	2 656	90	972	2 559	2 522	98	954	2 425	5,3	8,2-	1,9	5,5
Insgesamt	79 786	1 665	21 445	84 677	78 486	1 558	21 438	83 291	1,7	6,9	0,0	1,7
innerorts	49 518	447	9 753	51 544	47 685	386	9 583	49 649	3,8	15,8	1,8	3,8
außerorts	30 268	1 218	11 692	33 133	30 801	1 172	11 855	33 642	1,7-	3,9	1,4-	1,5-

1 Straßenverkehrsunfälle und Verunglückte

1.4 Nach Unfallarten

Unfallart Ortslage	Unfälle mit Personen- schaden	Verunglückte			Unfälle mit Personen- schaden	Verunglückte			Zu- bzw. Abnahme (-)														
		Getötete	Schwer- verletzte	Leicht- verletzte		Getötete	Schwer- verletzte	Leicht- verletzte	Unf. mit Pers.- schaden	Getö- tete	Schwer- verletzte	Leicht- verletzte											
Anzahl								%															
M ä r z 2000												M ä r z 1999											
Zusammenstoß m. and. Fzg. das anfährt, anhält ..	1 854	3	240	2 160	1 915	12	262	2 182	3,2-	X	8,4-	1,0-											
innerorts	1 504	2	168	1 686	1 542	5	186	1 686	2,5-	X	9,7-	0,8-											
außerorts	350	1	72	475	373	7	76	497	6,2-	X	5,3-	2,5-											
vorausfährt o. wartet ..	5 107	16	514	6 852	5 118	33	554	6 827	0,2-	51,5-	7,2-	0,4											
innerorts	3 246	-	163	4 247	3 189	3	182	4 134	1,8	X	10,4	2,7											
außerorts	1 861	16	351	2 605	1 929	30	372	2 693	3,5-	46,7-	5,6-	3,3-											
seitlich in gleicher Richtung fährt	1 030	15	212	1 146	1 150	10	243	1 248	10,4-	50,0	12,8-	8,2-											
innerorts	592	2	92	612	648	2	103	647	8,6-	-	10,7-	5,4-											
außerorts	438	13	120	534	502	8	140	601	12,8-	X	14,3-	11,1-											
entgegenkommt	2 203	126	1 135	2 660	2 091	108	1 046	2 382	5,4	18,7	8,5	11,7											
innerorts	988	9	274	1 191	965	7	248	1 127	2,4	X	10,5	5,7											
außerorts	1 215	117	861	1 469	1 126	101	798	1 255	7,9	15,8	7,9	17,1											
einbiegt oder kreuzt	7 821	64	1 710	8 791	8 026	77	1 819	8 883	2,6-	16,9-	6,0-	1,0-											
innerorts	6 209	29	1 034	6 803	6 254	24	1 086	6 737	0,7-	20,8	3,0-	1,0											
außerorts	1 612	35	676	1 988	1 772	53	733	2 146	9,0-	34,0-	10,2-	7,4-											
Zus.stoß Fzg./Fußgänger ..	2 941	84	989	2 132	3 049	75	1 003	2 239	3,5-	12,0	1,4-	4,8-											
innerorts	2 773	57	904	2 045	2 905	49	942	2 162	4,5-	18,3	4,0-	5,4-											
außerorts	168	27	85	87	143	26	61	77	17,5	3,8	39,3	13,0											
Aufprall auf Hindernis	132	4	41	109	140	5	39	117	5,7-	X	5,1	6,8-											
innerorts	63	3	19	49	58	-	11	49	8,6	X	72,7	-											
außerorts	69	1	22	60	82	5	28	68	15,9-	X	21,4-	11,8-											
Abk.v.Fahrbahn n.rechts ..	2 609	96	1 123	2 087	2 450	99	1 133	1 955	6,5	3,0-	0,8-	6,8											
innerorts	571	15	221	479	515	9	210	434	10,9	X	5,2	10,4											
außerorts	2 038	81	902	1 608	1 935	90	923	1 521	5,3	10,0-	2,3-	5,7											
Abk.v.Fahrbahn n.links ..	1 825	87	800	1 492	1 683	75	769	1 397	8,4	16,0	4,0	6,8											
innerorts	363	9	167	307	365	8	167	317	4,9	X	-	3,2-											
außerorts	1 442	78	633	1 185	1 318	67	602	1 080	9,4	16,4	5,1	9,7											
Unfall anderer Art	2 347	32	541	2 160	2 491	29	671	2 213	5,8-	10,3	19,4-	2,4-											
innerorts	1 696	17	358	1 517	1 750	16	434	1 548	5,3-	6,3	17,5-	2,0-											
außerorts	651	15	183	643	701	13	237	665	7,1-	15,4	22,8-	3,3-											
Insgesamt	27 869	527	7 305	29 589	28 112	523	7 539	29 443	0,9-	0,8	3,1-	0,5											
innerorts	18 025	143	3 400	18 935	18 231	123	3 549	18 950	1,1-	16,3	4,2-	0,5											
außerorts	9 844	384	3 905	10 654	9 881	400	3 990	10 593	0,4-	4,0-	2,1-	0,6											
Januar - M ä r z 2000												Januar - M ä r z 1999											
Zusammenstoß m. and. Fzg. das anfährt, anhält ..	5 181	14	705	6 031	5 184	26	719	5 992	0,1-	46,2-	1,9-	0,7											
innerorts	4 174	8	494	4 652	4 149	11	519	4 600	0,6	X	4,8-	1,1											
außerorts	1 007	6	211	1 379	1 035	15	200	1 392	2,7-	X	5,5	0,8-											
vorausfährt o. wartet ..	13 806	70	1 386	18 528	13 450	80	1 448	18 040	2,7	12,5-	4,3-	2,7											
innerorts	8 709	5	446	11 315	8 218	5	427	10 727	6,0	-	4,4	5,5											
außerorts	5 099	65	940	7 213	5 232	75	1 021	7 313	2,5-	13,3-	7,9-	1,4-											
seitlich in gleicher Richtung fährt	2 705	38	570	3 000	2 661	26	556	2 930	1,7	46,2	2,5	2,4											
innerorts	1 492	6	211	1 541	1 410	5	211	1 413	5,8	X	-	9,1											
außerorts	1 213	32	359	1 459	1 251	21	345	1 517	3,0-	52,4	4,1	3,8-											
entgegenkommt	6 836	405	3 567	8 433	7 654	373	3 599	9 519	10,7-	8,6	0,9-	11,4-											
innerorts	2 845	33	819	3 442	3 122	25	810	3 872	8,9-	32,0	1,1	11,1-											
außerorts	3 993	372	2 748	4 991	4 532	348	2 789	5 647	11,9-	6,9	1,5-	11,6-											
einbiegt oder kreuzt	20 910	189	4 439	23 796	19 807	166	4 301	22 536	5,6	13,9	3,2	6,6											
innerorts	16 340	78	2 690	17 998	15 307	63	2 518	16 954	6,7	23,8	8,8	6,2											
außerorts	4 570	111	1 749	5 798	4 500	103	1 783	5 582	1,6	7,8	1,9-	3,9											
Zus.stoß Fzg./Fußgänger ..	8 923	289	3 155	6 278	8 774	254	3 165	6 062	1,7	13,8	0,3-	3,6											
innerorts	8 368	193	2 898	5 961	8 249	170	2 911	5 792	1,4	13,5	0,4-	2,9											
außerorts	555	96	257	317	525	84	254	270	5,7	14,3	1,2	17,4											
Aufprall auf Hindernis	410	12	117	356	345	8	92	320	18,8	X	27,2	11,3											
innerorts	185	5	43	158	139	-	26	124	33,1	X	65,4	27,4											
außerorts	225	7	74	198	206	8	66	196	9,2	X	12,1	1,0											
Abk.v.Fahrbahn n.rechts ..	8 455	298	3 392	7 171	8 326	315	3 359	7 046	1,5	5,4-	1,0	1,8											
innerorts	1 753	39	660	1 493	1 671	37	609	1 479	4,9	5,4	8,4	0,9											
außerorts	6 702	259	2 732	5 678	6 655	278	2 750	5 567	0,7	6,8-	0,7-	2,0											
Abk.v.Fahrbahn n.links ..	6 205	254	2 550	5 251	6 224	231	2 549	5 377	0,3-	10,0	0,0	2,3-											
innerorts	1 234	36	497	1 087	1 295	36	518	1 147	4,7-	-	4,1-	5,2-											
außerorts	4 971	218	2 053	4 164	4 929	195	2 031	4 230	0,9	11,8	1,1	1,6-											
Unfall anderer Art	6 351	96	1 564	5 833	6 061	79	1 650	5 469	4,8	21,5	5,2-	6,7											
innerorts	4 418	44	995	3 897	4 125	34	1 034	3 541	7,1	29,4	9,8-	10,1											
außerorts	1 933	52	569	1 936	1 936	45	616	1 928	0,2-	15,6	7,6-	0,4											
Insgesamt	79 786	1 685	21 445	84 677	78 486	1 558	21 438	83 291	1,7	6,9	0,0	1,7											
innerorts	49 518	447	9 753	51 544	47 685	366	9 583	49 649	3,8	15,8	1,8	3,8											
außerorts	30 268	1 218	11 692	33 133	30 801	1 172	11 855	33 642	1,7-	3,9	1,4-	1,5-											

1 Straßenverkehrsunfälle und Verunglückte
1.5 Nach Tagesdatum und Ortslage im M ä r z 2000

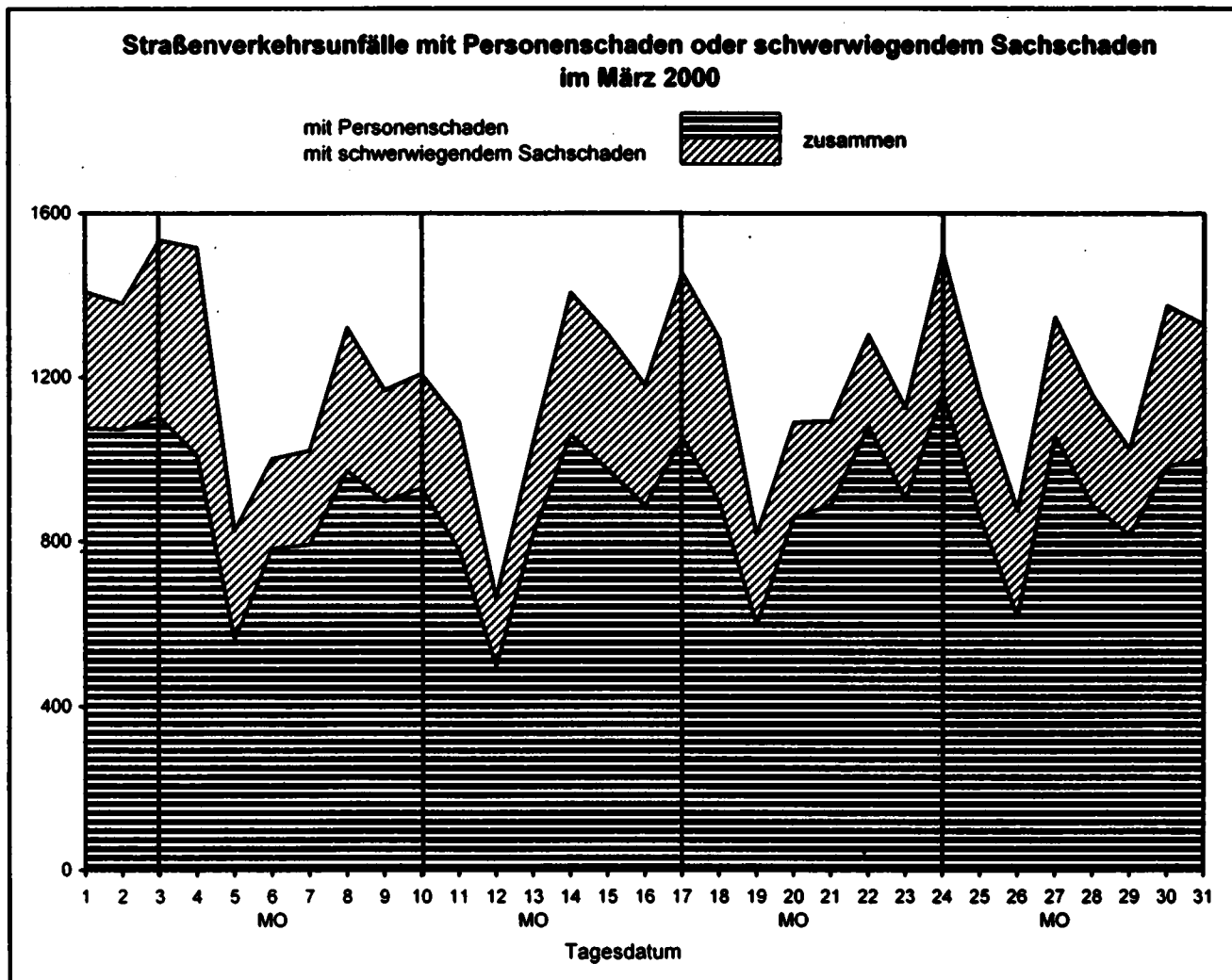
Tagesdatum Ortslage	Unfälle mit Personen- schaden	Devon mit			Verunglückte			Unfälle mit schwerw. 1) Sachschaden	Unfälle mit Personen- und schwerw. 1) Sachschaden
		Getöteten	Schwer- verletzten	Leicht- verletzten	Getötete	Schwer- verletzte	Leicht- verletzte		
Innerorts									
1. Mittwoch	701	5	119	577	5	130	737	163	884
2. Donnerstag	653	10	133	510	10	151	640	178	831
3. Freitag	717	6	119	582	6	133	755	245	982
4. Samstag	516	7	98	410	7	114	561	217	739
5. Sonntag	307	2	67	234	6	73	333	143	450
6. Montag	548	2	82	454	2	86	580	130	678
7. Dienstag	544	6	129	409	6	139	525	133	677
8. Mittwoch	670	5	106	559	5	113	716	211	881
9. Donnerstag	800	1	91	508	2	101	663	148	746
10. Freitag	634	1	113	520	1	117	646	159	783
11. Samstag	450	2	70	378	2	77	511	179	629
12. Sonntag	278	5	59	214	6	76	300	91	389
13. Montag	552	3	99	450	9	104	573	135	687
14. Dienstag	708	3	122	583	3	130	752	208	914
15. Mittwoch	634	4	108	522	4	111	644	176	809
16. Donnerstag	605	4	92	508	4	98	650	151	756
17. Freitag	647	4	98	545	4	107	680	224	871
18. Samstag	552	2	100	450	2	108	643	236	788
19. Sonntag	349	6	79	264	6	86	378	121	470
20. Montag	589	1	100	488	1	106	584	134	723
21. Dienstag	586	4	106	476	4	108	599	115	701
22. Mittwoch	718	12	134	572	12	140	734	122	840
23. Donnerstag	642	4	127	511	4	134	601	135	777
24. Freitag	795	9	132	654	9	141	835	187	982
25. Samstag	515	2	101	412	2	113	580	166	681
26. Sonntag	320	2	52	266	2	61	378	121	441
27. Montag	718	3	112	601	3	117	748	188	884
28. Dienstag	611	3	108	502	3	113	628	175	788
29. Mittwoch	589	5	91	473	5	96	585	119	688
30. Donnerstag	643	6	94	543	6	99	677	180	823
31. Freitag	656	3	114	539	3	119	674	170	826
Zusammen	18 025	136	3 154	14 735	143	3 400	18 935	5 035	23 060
Außerorts, einschließlich Autobahn									
1. Mittwoch	374	9	98	267	10	123	361	170	544
2. Donnerstag	419	6	130	283	6	171	459	129	548
3. Freitag	385	14	112	259	14	156	403	187	572
4. Samstag	493	13	124	356	16	176	612	289	782
5. Sonntag	258	17	90	149	23	145	282	118	374
6. Montag	234	11	66	157	12	80	266	88	322
7. Dienstag	248	12	81	155	12	103	242	96	344
8. Mittwoch	302	5	82	215	5	100	336	138	440
9. Donnerstag	286	11	87	198	11	109	318	128	422
10. Freitag	295	6	74	215	8	102	363	120	415
11. Samstag	330	12	104	214	13	155	377	133	483
12. Sonntag	220	15	86	119	16	130	222	73	293
13. Montag	285	12	84	169	12	108	279	88	353
14. Dienstag	362	8	88	256	8	105	413	141	493
15. Mittwoch	340	14	89	237	18	119	343	156	496
16. Donnerstag	282	7	73	202	8	98	310	143	425
17. Freitag	406	6	110	290	6	158	450	177	583
18. Samstag	344	9	99	237	10	140	413	162	506
19. Sonntag	251	13	95	143	14	132	270	94	345
20. Montag	288	7	70	191	7	96	300	99	367
21. Dienstag	303	12	103	188	12	129	290	90	393
22. Mittwoch	363	13	119	231	21	139	340	102	465
23. Donnerstag	260	8	89	163	8	108	248	89	349
24. Freitag	367	13	107	247	14	145	390	156	523
25. Samstag	344	18	102	224	18	154	397	130	474
26. Sonntag	298	14	101	183	16	153	346	136	434
27. Montag	340	15	94	231	16	119	353	123	463
28. Dienstag	277	14	70	193	15	105	294	94	371
29. Mittwoch	247	7	71	169	7	85	237	90	337
30. Donnerstag	341	13	108	220	15	134	343	212	553
31. Freitag	344	12	97	235	15	128	377	180	504
Zusammen	9 844	345	2 903	6 598	384	3 905	10 654	4 109	13 563
Innerorts und außerorts									
1. Mittwoch	1 075	14	217	844	15	253	1 118	333	1 408
2. Donnerstag	1 072	16	263	793	16	322	1 099	307	1 379
3. Freitag	1 102	20	231	851	20	289	1 158	432	1 534
4. Samstag	1 009	20	223	766	23	290	1 173	506	1 515
5. Sonntag	563	23	157	383	29	218	615	261	824
6. Montag	782	13	148	621	14	166	856	218	1 000
7. Dienstag	792	18	210	564	18	242	767	229	1 021
8. Mittwoch	972	10	188	774	10	213	1 051	349	1 321
9. Donnerstag	896	12	178	706	13	210	981	272	1 188
10. Freitag	929	7	187	735	9	219	1 009	279	1 208
11. Samstag	780	14	174	592	15	232	888	312	1 092
12. Sonntag	498	20	145	333	22	205	522	164	662
13. Montag	817	15	183	619	20	212	852	223	1 040
14. Dienstag	1 060	11	210	839	11	235	1 185	347	1 407
15. Mittwoch	974	18	197	759	20	230	987	331	1 305
16. Donnerstag	887	11	165	711	12	196	980	294	1 181
17. Freitag	1 053	10	208	835	10	265	1 130	401	1 454
18. Samstag	896	10	199	687	12	248	1 056	398	1 294
19. Sonntag	600	19	174	407	20	218	648	215	815
20. Montag	857	8	170	679	8	202	894	233	1 090
21. Dienstag	889	16	209	654	16	237	889	205	1 094
22. Mittwoch	1 081	25	253	803	33	279	1 074	224	1 305
23. Donnerstag	902	12	216	674	12	242	849	224	1 126
24. Freitag	1 162	22	239	901	23	286	1 225	343	1 505
25. Samstag	859	20	203	636	20	267	987	296	1 155
26. Sonntag	618	16	153	449	18	214	722	257	875
27. Montag	1 056	18	206	832	19	236	1 099	291	1 347
28. Dienstag	888	17	176	695	18	218	922	289	1 157
29. Mittwoch	816	12	162	642	12	181	822	209	1 025
30. Donnerstag	984	19	202	763	21	233	1 020	392	1 376
31. Freitag	1 000	15	211	774	18	247	1 051	330	1 330
Insgesamt	27 889	481	6 057	21 331	527	7 305	29 589	9 144	37 013

1) Schwerwiegender Unfall mit Sachschaden (im engeren Sinne).

1 Straßenverkehrsunfälle und Verunglückte
1.5 Nach Tagesdatum und Ortslage im M ä r z 2000

Tagesdatum Ortslage	Unfälle mit Personen- schaden	Davon mit			Verunglückte			Unfälle mit schwerw. 1) Sachschaden	Unfälle mit Personen- und schwerw. 1) Sachschaden
		Getöteten	Schwer- verletzten	Leicht- verletzten	Getötete	Schwer- verletzte	Leicht- verletzte		
auf Autobahnen									
1. Mittwoch	86	-	19	67	-	21	82	70	158
2. Donnerstag	65	-	18	47	-	36	100	31	98
3. Freitag	86	2	17	67	2	24	98	64	150
4. Samstag	116	1	21	94	1	32	171	141	257
5. Sonntag	47	3	12	32	6	18	52	35	82
6. Montag	50	5	8	37	6	10	55	34	84
7. Dienstag	55	3	13	39	3	15	60	25	80
8. Mittwoch	59	-	13	46	-	14	62	52	111
9. Donnerstag	58	2	12	44	2	15	64	48	108
10. Freitag	61	3	11	47	4	16	94	38	98
11. Samstag	47	3	11	33	3	22	56	38	85
12. Sonntag	57	2	15	40	3	19	63	22	78
13. Montag	69	2	20	47	2	27	84	30	98
14. Dienstag	48	1	9	38	1	10	52	48	97
15. Mittwoch	76	1	16	59	1	19	81	63	139
16. Donnerstag	63	2	8	53	2	10	66	57	120
17. Freitag	84	1	17	66	1	19	98	51	135
18. Samstag	59	2	14	43	3	17	72	47	108
19. Sonntag	40	3	12	25	4	26	60	35	75
20. Montag	55	2	11	42	2	13	63	29	84
21. Dienstag	57	-	12	45	-	18	60	32	88
22. Mittwoch	59	5	15	39	11	20	64	29	88
23. Donnerstag	51	1	12	38	1	13	60	32	83
24. Freitag	73	1	13	59	1	18	98	48	122
25. Samstag	59	3	16	40	3	34	67	44	103
26. Sonntag	75	2	15	58	2	26	98	55	130
27. Montag	78	2	15	59	2	19	85	28	104
28. Dienstag	37	1	7	29	1	10	38	31	68
29. Mittwoch	33	1	5	27	1	7	39	22	55
30. Donnerstag	61	2	23	36	3	29	67	99	160
31. Freitag	69	2	12	55	3	16	78	41	110
Insgesamt	1 931	58	422	1 451	72	589	2 294	1 421	3 352

1) Schwerwiegender Unfall mit Sachschaden (im engeren Sinne).



Land	Unfälle mit Personenschaden												
	Unfälle mit Personen- schaden	dabei wurden			Unfälle mit Personen- schaden	dabei wurden			Zu- bzw. Abnahme (-)				
		getötet	schwer- verletzt	leicht- verletzt		getötet	schwer- verletzt	leicht- verletzt	Unf. mit Pers.- schaden	Getö- tete	Schwer- verletzte	Leicht- verletzte	
Anzahl								%					

und Verunglückte
Ländern

Schwerwiegende Unfälle mit Sachschaden									Land	
insgesamt	im engeren Sinne	sonstige Alkohol- unfälle	insgesamt	im engeren Sinne	sonstige Alkohol- unfälle	Zu- bzw. Abnahme (-)				
						insgesamt	im engeren Sinne	sonstige Alkohol- unfälle		
Anzahl						%				
März 2000						März 1999				
11 109	9 144	1 965	10 188	8 173	2 015	9.0	11.9	2.5-	Deutschland	
1 582	1 357	225	1 488	1 311	187	5.6	3.5	20.3	Baden-Württemberg	
1 374	1 134	240	1 131	900	231	21.5	28.0	3.9	Bayern	
249	119	130	244	102	142	2.0	18.7	8.5-	Berlin	
419	349	70	394	317	77	6.3	10.1	9.1-	Brandenburg	
82	63	19	75	55	20	9.3	14.5	5.0-	Bremen	
218	170	46	195	154	41	10.8	10.4	12.2	Hamburg	
872	682	190	869	702	167	0.3	2.8-	13.8	Hessen	
375	290	85	340	282	78	10.3	10.7	9.0	Mecklenburg-Vorpommern	
870	735	135	733	602	131	18.7	22.1	3.1	Niedersachsen	
2 552	2 171	381	2 256	1 811	445	13.1	19.9	14.4-	Nordrhein-Westfalen	
669	561	108	690	597	93	3.0-	6.0-	16.1	Rheinland-Pfalz	
109	96	13	155	122	33	29.7-	21.3-	60.6-	Saarland	
658	537	121	584	444	140	12.7	20.9	13.6-	Sachsen	
460	362	98	426	317	109	8.0	14.2	10.1-	Sachsen-Anhalt	
257	211	46	257	211	46	-	-	-	Schleswig-Holstein	
365	307	58	341	266	75	7.0	15.4	22.7-	Thüringen	

Januar - März 2000			Januar - März 1999						
33 898	28 068	5 830	34 500	28 619	5 881	1.7-	1.9-	0.9-	Deutschland
4 760	4 111	649	4 972	4 398	574	4.3-	6.5-	13.1	Baden-Württemberg
4 236	3 501	735	4 458	3 758	700	5.0-	6.8-	5.0	Bayern
791	365	426	708	320	388	11.7	14.1	9.8	Berlin
1 457	1 244	213	1 728	1 487	241	15.7-	18.3-	11.6-	Brandenburg
200	146	54	232	170	62	13.8-	14.1-	12.9-	Bremen
645	504	141	644	510	134	0.2	1.2-	5.2	Hamburg
2 615	2 142	473	2 594	2 123	471	0.8	0.9	0.4	Hessen
1 203	991	212	1 375	1 141	234	12.5-	13.1-	9.4-	Mecklenburg-Vorpommern
2 525	2 088	437	2 485	2 100	385	1.6	0.6-	13.5	Niedersachsen
7 414	6 288	1 126	6 952	5 710	1 242	6.6	10.1	9.3-	Nordrhein-Westfalen
2 123	1 811	312	2 089	1 791	298	1.6	1.1	4.7	Rheinland-Pfalz
397	332	65	413	347	66	3.9-	4.3-	1.5-	Saarland
2 000	1 634	366	2 051	1 632	419	2.5-	0.1	12.6-	Sachsen
1 481	1 183	298	1 594	1 301	293	7.1-	9.1-	1.7	Sachsen-Anhalt
923	767	156	923	767	156	-	-	-	Schleswig-Holstein
1 128	961	167	1 282	1 064	218	12.0-	9.7-	23.4-	Thüringen

1 Straßenverkehrsunfälle und Verunglückte
1.7 Unfälle mit Alkoholeinfluß und Unfallfolgen nach Ländern

Land	Insgesamt	Unfälle mit Personen- schaden	Verunglückte				Schwerwiegende Unfälle mit Sachschaden	
			insgesamt	Getötete	Schwer- verletzte	Leicht- verletzte	im engeren Sinne	sonstige Alkohol- unfälle

März 2000

Baden-Württemberg	588	213	299	15	86	198	150	225
Bayern	580	237	323	8	104	211	103	240
Berlin	234	77	99	2	25	72	27	130
Brandenburg	206	81	95	4	40	51	55	70
Bremen	42	12	12	-	7	5	11	19
Hamburg	112	41	58	1	8	50	25	46
Hessen	451	152	189	1	58	130	109	190
Mecklenburg-Vorpommern	211	71	95	-	31	64	55	85
Niedersachsen	390	155	203	8	64	131	100	135
Nordrhein-Westfalen	918	334	427	8	142	277	203	381
Rheinland-Pfalz	287	109	130	3	40	87	70	108
Saarland	51	25	34	1	7	26	13	13
Sachsen	282	86	116	4	41	71	75	121
Sachsen-Anhalt	242	82	111	8	42	61	62	98
Schleswig-Holstein	147	71	91	5	30	56	30	46
Thüringen	164	56	82	1	25	56	50	58
Deutschland ...	4 905	1 802	2 365	69	750	1 546	1 138	1 965
dagegen Vorjahr	5 045	1 956	2 811	75	830	1 706	1 074	2 015
Veränderung in %	2.8-	7.9-	9.4-	8.0-	9.8-	9.4-	6.0	2.5-

Januar - März 2000

Baden-Württemberg	1 819	691	984	32	255	677	479	649
Bayern	1 789	719	1 019	37	292	690	339	735
Berlin	762	242	303	4	59	240	94	426
Brandenburg	640	259	312	13	140	159	168	213
Bremen	117	42	49	-	18	31	21	54
Hamburg	331	114	147	3	20	124	76	141
Hessen	1 315	510	679	16	189	474	332	473
Mecklenburg-Vorpommern	557	203	264	10	95	159	142	212
Niedersachsen	1 235	513	683	24	220	439	285	437
Nordrhein-Westfalen	2 683	935	1 208	38	384	786	602	1 126
Rheinland-Pfalz	839	317	406	11	127	268	210	312
Saarland	226	95	140	2	24	114	66	65
Sachsen	888	286	384	12	145	227	236	368
Sachsen-Anhalt	726	238	322	13	115	194	190	298
Schleswig-Holstein	456	193	256	8	76	172	107	156
Thüringen	515	196	279	7	106	166	152	167
Deutschland ...	14 882	5 553	7 415	230	2 265	4 920	3 499	5 830
dagegen Vorjahr	14 846	5 485	7 360	204	2 347	4 809	3 480	5 881
Veränderung in %	0.2	1.2	0.7	12.7	3.5-	2.3	0.5	0.9-

1 Straßenverkehrsunfälle und Verunglückte
1.8 Unfälle mit Personenschaden, schwerwiegendem Sachschaden und Unfallfolgen

Gegenstand der Nachweisung	Insgesamt	Unfälle mit Personen- schaden	Verunglückte				Schwer- wiegende Unfälle mit Sachschaden (im engeren Sinne)	Sonstige Alkohol- unfälle
			insgesamt	Getötete	Schwer- verletzte	Leicht- verletzte		
Alle Unfälle								
M ä r z 2000								
Innerhalb von Ortschaften	24 701	18 025	22 478	143	3 400	18 935	5 035	1 641
Außerhalb von Ortschaften, ohne Autobahn	10 870	7 913	11 988	312	3 316	8 380	2 688	269
Auf Autobahnen	3 407	1 931	2 955	72	589	2 294	1 421	55
Innerhalb und außerhalb von Ortschaften	38 978	27 869	37 421	527	7 305	29 589	9 144	1 965
dagegen Vorjahr	38 300	28 112	37 505	523	7 539	29 443	8 173	2 015
Veränderung in %	1,8	0,9-	0,2-	0,8	3,1-	0,5	11,9	2,5-
Januar - M ä r z 2000								
Innerhalb von Ortschaften	69 398	49 518	61 744	447	9 753	51 544	15 059	4 821
Außerhalb von Ortschaften, ohne Autobahn	33 994	24 656	37 214	1 007	9 970	26 237	8 514	824
Auf Autobahnen	10 292	5 612	8 829	211	1 722	6 896	4 495	185
Innerhalb und außerhalb von Ortschaften	113 684	79 786	107 787	1 665	21 445	84 677	28 068	5 830
dagegen Vorjahr	112 986	78 486	106 287	1 558	21 438	83 291	28 619	5 881
Veränderung in %	0,6	1,7	1,4	6,9	0,0	1,7	1,9-	0,9-
Der.: Alkoholunfälle								
M ä r z 2000								
Innerhalb von Ortschaften	3 447	1 094	1 388	20	383	985	712	1 641
Außerhalb von Ortschaften, ohne Autobahn	1 231	633	871	41	337	493	329	269
Auf Autobahnen	227	75	106	8	30	68	97	55
Innerhalb und außerhalb von Ortschaften	4 905	1 802	2 365	69	750	1 546	1 138	1 965
dagegen Vorjahr	5 045	1 956	2 611	75	830	1 706	1 074	2 015
Veränderung in %	2,8-	7,9-	9,4-	8,0-	9,6-	9,4-	6,0	2,5-
Januar - M ä r z 2000								
Innerhalb von Ortschaften	10 378	3 420	4 364	81	1 205	3 078	2 137	4 821
Außerhalb von Ortschaften, ohne Autobahn	3 698	1 864	2 643	131	951	1 561	1 010	824
Auf Autobahnen	806	269	408	18	109	281	352	185
Innerhalb und außerhalb von Ortschaften	14 882	5 553	7 415	230	2 265	4 920	3 499	5 830
dagegen Vorjahr	14 846	5 485	7 360	204	2 347	4 809	3 480	5 881
Veränderung in %	0,2	1,2	0,7	12,7	3,5-	2,3	0,5	0,9

1 Straßenverkehrsunfälle und Verunglückte

1.9 In ausgewählten kreisfreien Städten

Stadt	Unfälle mit Personen- schaden	Dabei wurden			Unfälle mit Personen- schaden	Dabei wurden		
		getötet	schwer- verletzt	leicht- verletzt		getötet	schwer- verletzt	leicht- verletzt
	Anzahl							
	März 2000				Januar - März 2000			
Aachen	81	-	20	84	233	1	73	228
Augsburg	101	1	11	110	249	3	36	272
Berlin	1 179	10	171	1 276	3 053	25	451	3 289
Bielefeld	109	3	19	113	287	6	63	296
Bochum	127	-	21	152	349	3	62	383
Bonn	109	-	20	108	286	4	52	279
Bottrop	36	-	7	37	104	1	19	110
Brandenburg / Havel	19	-	7	13	52	1	16	41
Braunschweig	100	5	21	103	279	5	62	294
Bremen	201	1	34	199	603	5	98	594
Bremerhaven	43	-	10	41	120	1	30	114
Chemnitz	118	1	25	111	260	3	70	254
Cottbus	37	2	9	36	101	3	27	93
Darmstadt	85	-	8	99	218	1	26	280
Dessau	25	1	1	24	68	3	4	68
Dortmund	214	3	24	240	584	9	104	628
Dresden	176	-	27	197	461	2	91	481
Düsseldorf	206	1	42	224	591	4	116	620
Duisburg	164	1	45	167	413	5	107	400
Erfurt	70	2	27	82	179	3	61	185
Erlangen	50	2	8	70	139	6	22	182
Essen	167	-	24	175	474	2	73	515
Flensburg	27	-	5	37	84	-	8	100
Frankfurt / Main	223	1	43	234	614	6	112	680
Frankfurt / Oder	22	-	12	14	51	-	23	37
Freiburg / Breisgau	63	2	12	67	230	3	30	260
Fürth	31	-	4	38	98	-	12	112
Gelsenkirchen	98	-	16	107	256	1	51	270
Gera	29	1	5	30	79	2	19	87
Görlitz	14	-	5	15	38	-	16	33
Hagen	65	-	20	67	197	3	52	212
Halle / Saale	103	1	18	100	257	3	41	260
Hamburg	695	4	63	835	2 099	10	218	2 493
Hamm	76	-	23	78	200	1	58	195
Hannover	278	-	29	335	796	5	81	922
Heidelberg	53	1	4	62	147	1	16	181
Heilbronn	41	-	6	43	112	1	20	128
Herne	50	-	7	53	118	-	30	104
Ingolstadt	44	3	13	40	130	5	29	127
Jena	46	-	10	48	90	1	21	95
Keiserslautern	40	1	7	42	117	1	21	137
Karlsruhe	103	3	13	114	298	5	53	321
Kassel	60	-	14	66	177	5	48	176

1 Straßenverkehrsunfälle und Verunglückte
1.9 In ausgewählten kreisfreien Städten

Stadt	Unfälle mit Personen- schaden	Dabei wurden			Unfälle mit Personen- schaden	Dabei wurden		
		getötet	schwer- verletzt	leicht- verletzt		getötet	schwer- verletzt	leicht- verletzt
Anzahl								
		März 2000				Januar - März 2000		
Kiel	99	-	14	113	267	-	37	310
Koblenz	41	-	7	41	153	1	22	167
Köln	380	2	71	403	1 074	11	198	1 177
Krefeld	73	-	10	88	221	3	38	244
Leipzig	188	1	23	202	485	5	77	523
Leverkusen	55	1	9	58	144	4	29	148
Ludwigshafen	57	-	4	65	158	1	14	184
Lübeck	78	-	13	85	228	-	36	268
Magdeburg	87	1	4	95	244	1	22	265
Mainz	81	1	18	91	210	1	33	241
Mannheim	95	2	13	112	289	3	42	322
Mönchengladbach	102	2	24	104	282	5	62	282
Mülheim / Ruhr	49	-	6	58	130	-	16	151
München	427	1	49	480	1 101	5	118	1 295
Münster / Westfalen	103	-	24	105	293	2	68	297
Neubrandenburg	28	-	8	24	72	2	18	70
Neumünster	36	-	5	37	108	1	17	110
Nürnberg	185	1	12	229	493	5	32	613
Oberhausen	74	-	12	75	197	6	51	222
Offenbach	52	-	9	56	154	-	25	175
Oldenburg (Oldenburg)	61	-	7	65	178	2	18	178
Osnabrück	71	-	7	89	219	-	35	240
Pforzheim	52	-	12	59	146	-	34	160
Plauen	24	-	5	32	57	-	14	62
Potsdam	42	-	7	41	112	2	17	111
Regensburg	47	-	3	51	113	-	7	125
Remscheid	30	-	7	29	68	1	16	68
Rostock	68	-	11	68	199	4	35	204
Saarbrücken (Stadtverband)	118	-	20	133	350	2	56	405
Salzgitter	39	-	10	49	142	2	33	161
Schwerin	37	1	4	34	107	2	15	103
Solingen	38	-	10	37	118	1	25	119
Stralsund	25	-	5	25	68	-	17	66
Stuttgart	179	3	29	211	507	4	84	600
Trier	39	-	3	41	105	2	13	110
Ulm	27	-	4	31	104	1	24	120
Wiesbaden	108	-	24	115	294	1	59	330
Wilhelmshaven	37	1	3	40	110	1	13	121
Wolfsburg	50	1	4	70	142	1	21	170
Worms	28	-	4	33	76	2	17	81
Würzburg	53	-	10	55	118	-	25	120
Wuppertal	94	-	17	108	264	3	51	291
Zwickau	37	-	10	40	108	4	32	109

Art der Verkehrsbeteiligung Ortslage	Getötete						Schwerverletzte					
	März		Zu- bzw. Abnah- me (-)	Januar - März		Zu- bzw. Abnah- me (-)	März		Zu- bzw. Abnah- me (-)	Januar - März		Zu- bzw. Abnah- me (-)
	2000	1999		2000	1999		2000	1999		2000	1999	
	Anzahl		%	Anzahl		%	Anzahl		%	Anzahl		%
Fahrer und Mitfahrer von												
Mofas, Mopeds	9	7	X	29	23	26,1	306	321	5,0-	820	785	4,5
innerorts	5	2	X	15	10	50,0	220	241	8,7-	606	584	3,8
außerorts	4	5	X	14	13	7,7	86	80	6,3	214	201	6,5
Motorzweirädern mit entl. Kennzeichen ..	57	54	5,6	101	86	17,4	656	933	29,7-	1 293	1 457	11,3-
innerorts	16	16	-	29	24	20,8	378	493	23,3-	805	806	-
außerorts	41	38	7,9	72	62	16,1	278	440	36,8-	488	652	25,2-
Personenkraftwagen ..	321	320	0,3	1 059	1 028	3,0	4 209	4 024	4,6	13 080	12 894	1,4
innerorts	37	24	54,2	131	110	19,1	1 097	1 004	9,3	3 350	3 175	5,8
außerorts	284	296	4,1-	928	918	1,1	3 112	3 020	3,0	9 720	9 718	0,0
Bussen	-	2	X	-	3	X	48	53	9,4-	105	106	0,9-
innerorts	-	-	-	-	1	X	23	20	15,0	54	65	16,8-
außerorts	-	2	X	-	2	X	25	33	24,2-	51	41	24,4
Güterkraftfahrzeugen	12	17	29,4-	65	54	20,4	231	220	5,0	714	729	2,1-
innerorts	-	1	X	4	4	-	50	46	8,7	118	127	7,1-
außerorts	12	16	25,0-	61	50	22,0	181	174	4,0	596	602	1,0-
Landwirtschaftlichen Zugmaschinen	2	2	-	3	3	-	14	14	-	37	29	27,6
innerorts	2	-	X	2	-	X	7	4	X	13	13	-
außerorts	-	2	X	1	3	X	7	10	X	24	16	50,0
Übrigen Kraftfahrzeugen ...	2	1	X	5	3	X	15	12	25,0	52	46	13,0
innerorts	-	1	X	1	1	-	6	5	X	19	16	18,8
außerorts	2	-	X	4	2	X	9	7	X	33	30	10,0
Kraftfahrzeugen zus.	403	403	-	1 262	1 200	5,2	5 478	5 577	1,8-	16 101	16 046	0,3
innerorts	60	44	36,4	182	150	21,3	1 781	1 813	1,8-	4 975	4 786	3,9
außerorts	343	359	4,5-	1 080	1 050	2,9	3 697	3 764	1,8-	11 126	11 260	1,2-
Fahrrädern	34	40	15,0-	95	84	13,1	795	925	14,1-	2 029	2 061	1,6-
innerorts	22	25	12,0-	61	52	17,3	688	769	10,5-	1 756	1 750	0,3
außerorts	12	15	20,0-	34	32	6,3	107	156	31,4-	273	311	12,2-
darunter:												
unter 15 Jahren ...	2	5	X	6	12	X	141	179	21,2-	332	334	0,6-
innerorts	1	4	X	3	8	X	127	159	20,1-	297	300	1,0-
außerorts	1	1	-	3	4	X	14	20	30,0-	35	34	2,9
anderen Fahrzeugen ..	-	-	-	-	-	-	17	8	X	39	36	8,3
innerorts	-	-	-	-	-	-	7	6	X	24	28	14,3-
außerorts	-	-	-	-	-	-	10	2	X	15	8	X
Fußgänger	89	79	12,7	304	271	12,2	1 005	1 018	1,3-	3 250	3 267	0,5-
innerorts	60	53	13,2	203	183	10,9	919	954	3,7-	2 984	3 003	0,6-
außerorts	29	26	11,5	101	88	14,8	86	64	34,4	266	264	0,8
darunter:												
unter 15 Jahren	4	7	X	16	21	23,8-	344	382	9,9-	904	985	6,3-
innerorts	4	7	X	11	16	31,3-	329	367	10,4-	861	912	5,8-
außerorts	-	-	-	5	5	-	15	15	-	43	53	18,8-
65 Jahre und mehr ...	36	29	31,0	136	125	8,8	217	224	3,1-	834	836	0,2-
innerorts	36	27	33,3	114	99	15,2	207	218	5,0-	799	801	0,3-
außerorts	2	2	-	22	26	15,4-	10	6	X	35	35	-
Andere Personen	1	1	-	4	3	X	10	11	9,1-	26	28	7,1-
innerorts	1	1	-	1	1	-	5	7	X	14	16	12,5-
außerorts	-	-	-	3	2	X	5	4	X	12	12	-
Insgesamt	527	523	0,8	1 665	1 558	6,9	7 305	7 539	3,1-	21 445	21 438	0,0
innerorts	143	123	16,3	447	386	15,8	3 400	3 549	4,2-	9 753	9 583	1,8
außerorts	384	400	4,0-	1 218	1 172	3,9	3 905	3 990	2,1-	11 692	11 855	1,4-
darunter:												
unter 15 Jahren	15	23	34,8-	44	62	29,0-	665	723	8,0-	1 809	1 823	0,8-
innerorts	5	11	X	14	25	44,0-	509	576	11,6-	1 331	1 364	2,4-
außerorts	10	12	16,7-	30	37	18,9-	156	147	6,1	478	459	4,1
65 Jahre und mehr ...	99	82	20,7	316	275	14,9	746	752	0,8-	2 256	2 212	2,0
innerorts	57	39	46,2	174	138	26,1	494	458	7,9	1 525	1 423	7,2
außerorts	42	43	2,3-	142	137	3,6	252	294	14,3-	731	789	7,4-

im Straßenverkehr
kehrsbeteiligung

Leichtverletzte						Verunglückte insgesamt						Art der Verkehrsbeteiligung Ortslage
M ä r z		Zu- bzw. Abnah- me (-)	Januar - M ä r z		Zu- bzw. Abnah- me (-)	M ä r z		Zu- bzw. Abnah- me (-)	Januar - M ä r z		Zu- bzw. Abnah- me (-)	
2000	1999		2000	1999		2000	1999		2000	1999		
Anzahl	%		Anzahl	%		Anzahl	%		Anzahl	%		
859 732 127	912 786 126	5,8- 6,9- 0,8	2 308 1 961 348	2 130 1 781 349	8,4 10,1 0,3-	1 173 957 216	1 240 1 029 211	5,4- 7,0- 2,4	3 158 2 582 576	2 938 2 375 563	7,5 8,7 2,3	Fahrer und Mitfahrer von
												. Mofas, Mopeds
											 innerorts
											 außerorts
1 402 1 093 309	1 854 1 387 467	24,4- 21,2- 33,8-	2 963 2 308 655	3 120 2 387 733	5,0- 9,3- 10,6-	2 115 1 487 628	2 841 1 895 946	25,6- 21,6- 33,5-	4 357 3 142 1 215	4 883 3 216 1 447	6,6- 12,9- 18,0-	Motorzweirädern mit
												... amtll. Kennzeichen
											 innerorts
											 außerorts
20 779 11 586 9 193	19 802 10 771 9 031	4,9 7,6 1,8	61 515 32 310 29 206	60 706 31 048 29 680	1,3 4,1 1,5-	25 309 12 720 12 589	24 146 11 789 12 347	4,8 7,8 2,0	75 654 35 801 39 853	74 628 34 332 40 296	1,4 4,3 1,1-	. Personenkraftwagen
											 innerorts
											 außerorts
393 227 166	403 329 74	2,5- 31,0- X	990 626 364	1 037 780 257	4,5- 19,7- 41,6	441 250 191	458 349 109	3,7- 28,4- 75,2	1 095 680 415	1 146 848 300	4,5- 18,6- 38,3	. Bussen
											 innerorts
											 außerorts
787 242 545	824 279 551	4,5- 11,4- 1,1-	2 362 768 1 596	2 581 837 1 754	8,8- 8,5- 9,0-	1 030 292 738	1 061 320 741	2,9- 8,8- 0,4-	3 141 888 2 253	3 374 968 2 406	6,9- 8,3- 6,4-	. Güterkraftfahrzeugen
											 innerorts
											 außerorts
35 9 26	27 3 24	29,6 X 8,3	71 15 56	57 16 41	24,6 6,3- 36,6	51 18 33	43 7 36	18,6 X 8,3-	111 30 81	89 29 60	24,7 3,4 35,0	. Landwirtschaftlichen
												... Zugmaschinen
											 innerorts
											 außerorts
73 45 28	69 42 27	5,8 7,1 3,7	245 141 104	229 121 108	7,0 18,5 3,7-	90 51 39	82 48 34	9,8 6,3 14,7	302 181 141	278 138 140	8,6 16,7 0,7	. Übrigen
												... Kraftfahrzeugen
											 innerorts
											 außerorts
24 328 13 934 10 394	23 891 13 591 10 300	1,8 2,5 0,9	70 455 38 127 32 328	69 870 36 968 32 902	0,8 3,1 1,7-	30 209 15 775 14 434	29 871 15 448 14 423	1,1 2,1 0,1	87 818 43 284 44 534	87 116 41 904 45 212	0,8 3,3 1,5-	. Kraftfahrzeugen zus.
											 innerorts
											 außerorts
3 024 2 868 156	3 254 3 046 208	7,1- 5,8- 25,0-	7 673 7 204 469	7 064 6 626 438	8,6 8,7 7,1	3 853 3 578 275	4 219 3 840 379	8,7- 6,8- 27,4-	9 797 9 021 776	9 209 8 428 781	6,4 7,0 0,8-	. Fahrrädern
											 innerorts
											 außerorts
674 661 13	772 743 29	12,7- 11,0- 55,2-	1 501 1 452 49	1 411 1 357 54	6,4 7,0 9,3-	817 789 28	956 906 50	14,5- 12,9- 44,0-	1 839 1 752 87	1 757 1 665 92	4,7 5,2 5,4-	darunter:
												... unter 15 Jahren
											 innerorts
											 außerorts
103 83 20	61 55 6	68,9 50,9 X	229 199 30	209 189 20	9,6 5,3 50,0	120 90 30	69 61 8	73,9 47,5 X	268 223 46	245 217 28	9,4 2,8 60,7	. anderen Fahrzeugen
											 innerorts
											 außerorts
2 101 2 023 78	2 187 2 114 73	3,9- 4,3- 6,8	6 240 5 953 287	6 049 5 783 266	3,2 2,9 7,9	3 195 3 002 193	3 284 3 121 163	2,7- 3,8- 18,4	9 794 9 140 654	9 587 8 969 618	2,2 1,9 5,8	. Fußgänger
											 innerorts
											 außerorts
731 724 7	821 802 19	11,0- 9,7- X	1 926 1 897 29	1 950 1 902 48	1,2- 0,3- 39,6-	1 079 1 057 22	1 210 1 176 34	10,8- 10,1- 35,3-	2 846 2 769 77	2 936 2 830 106	3,1- 2,2- 27,4-	darunter:
												... unter 15 Jahren
											 innerorts
											 außerorts
264 261 3	250 244 6	5,6 7,0 X	776 762 14	748 726 22	3,7 5,0 36,4-	519 504 15	503 489 14	3,2 3,1 7,1	1 746 1 675 71	1 709 1 626 83	2,2 3,0 14,5-	. 65 Jahre und mehr
											 innerorts
											 außerorts
33 27 6	50 44 6	34,0- 38,6- -	80 61 19	99 83 16	19,2- 26,5- 18,8	44 33 11	62 52 10	29,0- 36,5- 10,0	110 76 34	130 100 30	15,4- 24,0- 13,3	. Andere Personen
											 innerorts
											 außerorts
29 589 18 935 10 654	29 443 18 850 10 593	0,5 0,5 0,6	84 677 51 544 33 133	83 291 49 649 33 642	1,7 3,8 1,5-	37 421 22 478 14 943	37 505 22 522 14 983	0,2- 0,2- 0,3-	107 787 61 744 46 043	106 287 59 618 46 669	1,4 3,6 1,3-	Insgesamt
											 innerorts
											 außerorts
2 465 1 950 515	2 599 2 113 486	5,2- 7,7- 6,0	6 668 4 961 1 705	6 577 4 857 1 720	1,4 2,1 0,9-	3 145 2 464 681	3 345 2 700 645	6,0- 8,7- 5,6	8 519 6 306 2 213	8 482 6 246 2 216	0,7 1,0 0,1-	darunter:
												... unter 15 Jahren
											 innerorts
											 außerorts
1 755 1 252 503	1 775 1 223 552	1,1- 2,4 8,9-	4 721 3 248 1 473	4 451 3 043 1 408	6,1 6,7 4,6	2 600 1 803 797	2 609 1 720 889	0,3- 4,8 10,3-	7 293 4 947 2 346	6 938 4 604 2 334	5,1 7,5 0,5	. 65 Jahre und mehr
											 innerorts
											 außerorts

2 Getötete und Verletzte im Straßenverkehr

2.2 Nach Art der Verkehrsbeteiligung, Altersgruppen und Geschlecht

Im Alter von ... bis unter ... Jahren Geschlecht	Ins- gesamt	Derunter				Ins- gesamt	Derunter				Zu- bzw. Abnahme (-)				
		Fahrer u. Mitfahrer von			Fuß- gänger		Fahrer u. Mitfahrer von			Fuß- gänger	ins- gesamt	Per- sonen- kraft- wagen	Motor- zwei- rädern mit entl. Kennz.	Fahr- rädern	Fuß- gänger
		Per- sonen- kraft- wagen	Motor- zwei- rädern mit entl. Kennz.	Fahr- rädern			Per- sonen- kraft- wagen	Motor- zwei- rädern mit entl. Kennz.	Fahr- rädern						
Anzahl											%				
Getötete															
M ä r z 2000															
M ä r z 1999															
unter 15	15	9	-	2	4	23	10	-	5	7	34,8-	X	-	X	X
männlich	10	7	-	-	3	11	5	-	3	3	9,1-	X	-	X	-
weiblich	5	2	-	2	1	12	5	-	2	4	X	X	-	-	X
15 - 18	17	7	4	1	3	31	19	9	-	-	45,2-	X	X	X	X
männlich	12	4	4	1	2	22	11	9	-	-	45,5-	X	X	X	X
weiblich	5	3	-	-	1	9	8	-	-	-	X	X	-	-	X
18 - 21	64	53	6	1	2	56	51	2	1	2	14,3	3,9	X	-	-
männlich	50	40	5	1	2	41	37	2	-	2	22,0	8,1	X	X	-
weiblich	14	13	1	-	-	15	14	-	1	-	6,7-	7,1-	X	X	-
21 - 25	50	37	10	-	2	53	38	10	-	3	5,7-	2,6-	-	-	X
männlich	41	29	10	-	1	47	33	9	-	3	12,8-	12,1-	X	-	X
weiblich	9	8	-	-	1	6	5	1	-	-	X	X	X	-	X
25 - 35	100	75	15	-	9	73	52	12	2	5	37,0	44,2	25,0	X	X
männlich	74	52	13	-	8	59	41	11	2	4	25,4	26,8	18,2	X	X
weiblich	26	23	2	-	1	14	11	1	-	1	85,7	X	X	-	-
35 - 45	87	43	9	4	7	81	46	14	1	12	17,3-	6,5-	X	X	X
männlich	53	32	9	2	6	68	35	13	1	11	22,1-	8,6-	X	X	X
weiblich	14	11	-	2	1	13	11	1	-	1	7,7	-	X	X	-
45 - 55	62	31	10	1	11	61	37	5	6	9	1,6	16,2-	X	X	X
männlich	48	22	9	1	7	46	25	4	4	9	4,3	12,0-	X	X	X
weiblich	14	9	1	-	4	15	12	1	2	-	6,7-	X	-	X	X
55 - 65	53	30	-	5	13	63	31	2	11	12	15,9-	3,2-	X	X	8,3
männlich	39	20	-	4	10	44	19	2	9	7	11,4-	5,3	X	X	X
weiblich	14	10	-	1	3	19	12	-	2	5	26,3-	16,7-	-	X	X
65 und mehr	99	36	3	20	38	82	36	-	14	29	20,7	-	X	42,9	31,0
männlich	51	22	2	15	10	45	21	-	10	11	13,3	4,8	X	50,0	9,1-
weiblich	48	14	1	5	28	37	15	-	4	18	29,7	6,7-	X	X	55,6
Zusammen	527	321	57	34	89	523	320	54	40	79	0,8	0,3	5,6	15,0-	12,7
männlich	378	228	52	24	49	383	227	50	29	50	1,3-	0,4	4,0	17,2-	2,0-
weiblich	149	93	5	10	40	140	93	4	11	29	6,4	-	X	9,1-	37,9
Ohne Angabe	-	-	-	-	-	-	-	-	-	-	-	-	-	-	-
Insgesamt ...	527	321	57	34	89	523	320	54	40	79	0,8	0,3	5,6	15,0-	12,7
Januar - M ä r z 2000															
Januar - M ä r z 1999															
unter 15	44	21	1	6	16	62	28	-	12	21	29,0-	25,0-	X	X	23,8-
männlich	28	15	1	2	10	33	14	-	7	12	15,2-	7,1	X	X	16,7-
weiblich	16	6	-	4	6	29	14	-	5	9	44,8-	X	-	X	X
15 - 18	55	27	14	3	5	67	39	16	1	3	17,9-	30,8-	12,5-	X	X
männlich	35	13	13	2	2	49	25	15	1	1	28,6-	48,0-	13,3-	X	X
weiblich	20	14	1	1	3	18	14	1	-	2	11,1	-	-	X	X
18 - 21	175	153	11	1	7	190	169	8	1	9	7,9-	9,5-	X	-	X
männlich	136	117	10	1	5	137	118	8	-	8	0,7-	0,8-	X	X	X
weiblich	39	36	1	-	2	53	51	-	1	1	26,4-	29,4-	X	X	X
21 - 25	171	146	13	-	5	149	120	14	1	8	14,8	20,8	7,1-	X	X
männlich	140	117	13	-	2	114	86	13	1	8	22,8	36,0	-	X	X
weiblich	31	28	-	-	3	35	34	1	-	-	11,4-	17,6-	X	-	X
25 - 35	312	235	23	3	32	242	192	16	5	16	28,9	22,4	43,8	X	X
männlich	224	158	21	1	26	183	142	15	4	11	22,4	11,3	40,0	X	X
weiblich	88	77	2	2	6	59	50	1	1	5	49,2	54,0	X	X	X
35 - 45	230	162	18	8	20	217	147	20	6	27	6,0	10,2	10,0-	X	25,9-
männlich	173	115	18	5	13	156	95	19	4	21	10,9	21,1	5,3-	X	38,1-
weiblich	57	47	-	3	7	61	52	1	2	6	6,6-	9,6-	X	X	X
45 - 55	179	101	15	6	35	180	113	8	13	29	0,6-	10,6-	X	X	20,7
männlich	141	77	14	5	24	139	81	7	10	25	1,4	4,9-	X	X	4,0-
weiblich	38	24	1	1	11	41	32	1	3	4	7,3-	25,0-	-	X	X
55 - 65	182	99	2	18	47	176	108	3	17	33	3,4	8,3-	X	5,9	42,4
männlich	129	67	2	14	30	120	66	3	15	22	7,5	1,5	X	6,7-	36,4
weiblich	53	32	-	4	17	56	42	-	2	11	5,4-	23,8-	-	X	54,5
65 und mehr	316	116	4	50	136	275	112	1	28	125	14,9	3,6	X	78,6	8,8
männlich	183	74	3	31	48	149	68	1	20	52	9,4	8,8	X	55,0	7,7-
weiblich	153	42	1	19	88	126	44	-	8	73	21,4	4,5-	X	X	20,5
Zusammen	1 664	1 059	101	95	303	1 558	1 028	86	84	271	6,8	3,0	17,4	13,1	11,8
männlich	1 169	753	95	61	160	1 080	695	81	62	160	8,2	8,3	17,3	1,6-	-
weiblich	495	306	6	34	143	478	333	5	22	111	3,6	8,1-	X	54,5	28,8
Ohne Angabe	1	-	-	-	1	-	-	-	-	-	X	-	-	-	X
Insgesamt ...	1 665	1 059	101	95	304	1 558	1 028	86	84	271	6,9	3,0	17,4	13,1	12,2

2 Getötete und Verletzte im Straßenverkehr

2.2 Nach Art der Verkehrsbeteiligung, Altersgruppen und Geschlecht

Im Alter von ... bis unter ... Jahren Geschlecht	Ins- gesamt	Darunter				Ins- gesamt	Darunter				Zu- bzw. Abnahme (-)				
		Fahrer u. Mitfahrer von			Fuß- gänger		Fahrer u. Mitfahrer von			Fuß- gänger	ins- gesamt	Per- sonen- kraft- wagen	Motor- zwei- rädern mit entl. Kennz.	Fahr- rädern	Fuß- gänger
		Per- sonen- kraft- wagen	Motor- zwei- rädern mit entl. Kennz.	Fahr- rädern			Per- sonen- kraft- wagen	Motor- zwei- rädern mit entl. Kennz.	Fahr- rädern						
Anzahl											%				
Schwerverletzte															
M ä r z 2000															
unter 15	665	161	9	141	344	723	139	11	179	362	8,0-	15,8	X	21,2-	9,9-
männlich	394	80	4	97	211	493	61	6	131	225	9,0-	31,1	X	28,0-	6,2-
weiblich	271	81	5	44	133	290	78	5	48	157	6,6-	3,8	-	8,3-	15,3-
15 - 18	501	166	143	55	36	565	173	169	77	36	14,4-	4,0-	15,4-	28,6-	-
männlich	330	80	111	36	20	367	72	139	52	15	10,1-	11,1	20,1-	30,8-	33,3
weiblich	171	86	32	19	16	217	101	29	25	21	21,2-	14,9-	10,3	24,0-	23,8-
18 - 21	946	793	63	21	39	975	763	100	37	36	3,0-	2,6	37,0-	43,2-	2,6
männlich	602	487	54	10	20	653	465	90	27	23	7,8-	0,4	40,0-	63,0-	13,0-
weiblich	344	296	9	11	19	322	278	10	10	15	6,8	6,5	X	10,0	26,7
21 - 25	786	615	51	32	46	743	541	103	38	29	5,8	13,7	50,5-	15,8-	58,6
männlich	486	363	47	16	25	479	321	87	27	18	1,6	13,1	48,0-	40,7-	38,9
weiblich	300	252	4	16	21	264	220	16	11	11	13,6	14,5	X	46,5	90,9
25 - 35	1 276	818	173	97	74	1 356	788	261	118	69	5,9-	3,8	33,7-	17,8-	7,2
männlich	836	460	164	67	50	925	458	237	86	41	9,6-	0,4	30,8-	22,1-	22,0
weiblich	440	358	9	30	24	431	330	24	32	28	2,1	8,5	X	6,3-	14,3-
35 - 45	1 042	594	125	105	87	1 079	619	163	87	79	3,4-	4,0-	23,3-	20,7	10,1
männlich	688	323	113	73	61	717	342	143	63	53	4,0-	5,6-	21,0-	15,9	15,1
weiblich	352	270	12	32	26	362	277	20	24	26	2,8-	2,5-	40,0-	33,3	-
45 - 55	662	394	53	78	62	690	391	67	91	78	4,1-	0,8	20,9-	14,3-	20,6-
männlich	407	215	49	42	33	425	198	60	70	42	4,2-	8,6	18,3-	40,0-	21,4
weiblich	255	179	4	36	29	265	193	7	21	36	3,8-	7,3-	X	71,4	19,4
55 - 65	679	348	31	125	99	635	318	39	131	83	6,9	9,4	20,5-	4,6-	19,3
männlich	407	199	29	70	43	382	187	36	71	44	3,8	6,4	19,4-	1,4-	2,3
weiblich	272	149	2	55	56	243	131	3	60	39	11,9	13,7	X	8,3-	43,6
65 und mehr	746	329	8	141	217	752	292	19	167	224	0,8-	12,7	X	15,6-	3,1-
männlich	344	174	6	64	59	343	139	19	79	71	0,3	25,2	X	19,0-	18,9
weiblich	401	155	2	77	157	409	153	-	88	153	2,0-	1,3	X	12,5-	2,6
Zusammen	7 303	4 208	656	795	1 004	7 536	4 024	932	925	1 018	3,1-	4,6	29,6-	14,1-	1,4-
männlich	4 494	2 381	577	475	522	4 734	2 263	817	606	532	5,1-	5,2	29,4-	21,6-	1,9-
weiblich	2 806	1 826	79	320	481	2 803	1 761	114	319	486	0,1	3,7	30,7-	0,3	1,0-
Ohne Angabe	2	1	-	-	1	1	-	1	-	-	X	X	X	-	X
Insgesamt ...	7 305	4 209	656	795	1 005	7 539	4 024	933	925	1 018	3,1-	4,6	29,7-	14,1-	1,3-
Januar - M ä r z 2000															
unter 15	1 809	512	13	332	904	1 823	468	18	334	965	0,8-	9,4	27,8-	0,6-	6,3-
männlich	1 047	244	6	228	548	1 033	207	9	229	584	1,4	17,9	X	0,4-	2,8-
weiblich	761	268	7	103	356	790	261	9	105	401	3,7-	2,7	X	1,9-	11,2-
15 - 18	1 369	497	324	138	132	1 396	478	315	151	135	1,9-	4,0	2,9	8,6-	2,2-
männlich	856	217	272	86	64	853	214	259	95	56	0,4	1,4	5,0	9,5-	14,3
weiblich	513	280	52	52	68	542	264	55	56	79	5,4-	6,1	5,5-	7,1-	13,9-
18 - 21	2 786	2 360	134	65	106	2 803	2 353	148	84	106	0,6-	0,3	9,5-	22,6-	1,9-
männlich	1 716	1 416	115	31	57	1 758	1 428	130	51	64	2,3-	0,8-	11,5-	38,2-	10,9-
weiblich	1 070	944	19	34	49	1 047	925	18	33	44	2,2	2,1	5,8	3,0	11,4
21 - 25	2 315	1 884	92	92	120	2 171	1 728	131	89	102	6,6	9,0	29,8-	3,4	17,6
männlich	1 407	1 117	82	44	59	1 343	1 015	111	60	60	4,8	10,0	26,1-	26,7-	1,7-
weiblich	907	767	10	48	60	828	713	20	29	42	9,5	7,6	50,0-	65,5	42,9
25 - 35	3 708	2 648	281	217	230	3 955	2 786	376	234	220	6,2-	5,0-	25,3-	7,3-	4,5
männlich	2 367	1 527	257	149	147	2 516	1 676	340	163	137	5,9-	3,1-	24,4-	8,6-	7,3
weiblich	1 340	1 120	24	68	83	1 439	1 210	36	71	83	6,9-	7,4-	33,3-	4,2-	-
35 - 45	3 179	2 030	260	243	299	3 159	2 016	278	237	274	0,6	0,7	6,5-	2,5	9,1
männlich	1 990	1 097	239	161	183	2 008	1 100	253	159	176	0,8-	0,3-	5,5-	1,3	4,0
weiblich	1 187	932	21	82	116	1 151	916	25	78	98	3,1	1,7	16,0-	5,1	18,4
45 - 55	2 089	1 275	110	213	253	2 009	1 217	104	233	277	4,0	4,8	5,8	8,6-	8,7-
männlich	1 238	674	100	116	134	1 172	624	94	156	145	5,8	8,0	6,4	25,6-	7,6-
weiblich	850	600	10	97	119	837	593	10	77	132	1,6	1,2	-	26,0	9,8-
55 - 65	1 925	996	67	322	369	1 899	982	60	319	348	1,4	1,4	11,7	0,9	6,0
männlich	1 108	544	65	174	176	1 121	544	56	177	183	1,2-	-	18,1	1,7-	3,8-
weiblich	817	452	2	148	193	778	438	4	142	165	5,0	3,2	X	4,2	17,0
65 und mehr	2 256	874	12	405	834	2 212	863	26	375	836	2,0	1,3	53,8-	8,0	0,2-
männlich	979	433	10	193	245	966	435	26	176	260	1,3	0,5-	61,6-	9,7	5,8-
weiblich	1 276	441	2	212	589	1 246	428	-	199	576	2,5	3,0	X	8,5	2,3
Zusammen	21 436	13 076	1 293	2 027	3 247	21 427	12 891	1 456	2 056	3 265	0,0	1,4	11,2-	1,4-	0,6-
männlich	12 708	7 269	1 146	1 182	1 613	12 768	7 143	1 278	1 266	1 646	0,5-	1,8	10,3-	8,6-	1,9-
weiblich	8 721	5 804	147	844	1 632	8 657	5 748	177	790	1 619	0,7	1,0	17,0-	8,8	0,8
Ohne Angabe	9	4	-	2	3	11	3	1	5	2	X	X	X	X	X
Insgesamt ...	21 445	13 080	1 293	2 029	3 250	21 438	12 894	1 457	2 061	3 267	0,0	1,4	11,3-	1,6-	0,5-

2 Getötete und Verletzte im Straßenverkehr

2.2 Nach Art der Verkehrsbeteiligung, Altersgruppen und Geschlecht

Im Alter von ... bis unter ... Jahren Geschlecht	Ins- gesamt	Darunter				Ins- gesamt	Darunter				Zu- bzw. Abnahme (-)				
		Fahrer u. Mitfahrer von			Fuß- gänger		Fahrer u. Mitfahrer von			Fuß- gänger	ins- gesamt	Per- sonen- kraft- wagen	Motor- zwei- rädern mit amtl. Kennz.	Fahr- rädern	Fuß- gänger
		Per- sonen- kraft- wagen	Motor- zwei- rädern mit amtl. Kennz.	Fahr- rädern			Per- sonen- kraft- wagen	Motor- zwei- rädern mit amtl. Kennz.	Fahr- rädern						
Anzahl											%				
Leichtverletzte															
M ä r z 2000															
unter 15	2 465	919	12	674	731	2 599	875	21	772	821	5,2-	5,0	42,9-	12,7-	11,0-
männlich	1 346	426	5	442	421	1 497	412	13	549	472	10,1-	3,4	X	18,5-	10,8-
weiblich	1 119	493	7	232	310	1 101	463	8	222	349	1,6	6,5	X	4,5	11,2-
15 - 18	1 695	599	371	262	106	1 853	624	429	303	110	8,5-	4,0-	13,5-	13,5-	3,6-
männlich	1 009	239	305	158	48	1 131	263	355	184	48	10,8-	11,4-	14,1-	14,1-	-
weiblich	686	366	66	104	58	720	361	74	118	62	4,7-	1,4	10,8-	11,9-	6,5-
18 - 21	3 602	3 062	164	150	88	3 359	2 761	192	153	91	7,2	10,9	14,6-	2,0-	3,3-
männlich	2 003	1 639	130	96	49	1 909	1 512	145	92	42	4,9	8,4	10,3-	4,3	16,7
weiblich	1 599	1 423	34	54	39	1 448	1 248	47	60	49	10,4	14,0	27,7-	10,0-	20,4-
21 - 25	3 192	2 647	122	160	102	3 092	2 467	181	179	102	3,2	7,3	32,6-	10,6-	-
männlich	1 724	1 347	98	95	58	1 734	1 299	141	112	57	0,6-	3,7	30,5-	15,2-	1,8
weiblich	1 464	1 296	24	65	44	1 356	1 166	40	67	45	8,0	11,1	40,0-	3,0-	2,2-
25 - 35	6 257	4 813	308	449	237	6 393	4 808	440	466	247	2,1-	0,1	30,0-	3,6-	4,0-
männlich	3 462	2 380	264	298	151	3 671	2 466	384	310	146	5,7-	3,5-	31,3-	3,9-	3,4
weiblich	2 795	2 428	43	151	86	2 721	2 341	56	156	101	2,5	3,7	23,2-	3,2-	14,9-
35 - 45	5 099	3 762	265	401	225	4 904	3 476	375	415	210	4,0	8,2	29,3-	3,4-	7,1
männlich	2 737	1 736	237	256	134	2 774	1 690	340	261	124	1,3-	2,7	30,3-	1,9-	8,1
weiblich	2 361	2 026	28	145	91	2 127	1 784	35	154	86	11,0	13,6	20,0-	5,8-	5,8
45 - 55	3 056	2 260	98	283	164	2 990	2 136	134	299	155	2,2	5,8	26,9-	5,4-	5,8
männlich	1 563	1 032	90	164	80	1 616	1 027	127	172	80	3,3-	0,5	29,1-	4,7-	-
weiblich	1 492	1 228	8	118	84	1 371	1 108	7	126	74	8,8	10,8	X	6,4-	13,5
55 - 65	2 434	1 690	44	337	176	2 426	1 582	69	368	189	0,3	6,8	36,2-	8,4-	6,9-
männlich	1 274	822	44	189	86	1 286	765	66	214	85	0,9-	7,5	33,3-	11,7-	1,2
weiblich	1 157	868	-	146	90	1 135	816	3	151	104	1,9	6,4	X	3,3-	13,5-
65 und mehr	1 755	1 018	16	297	264	1 775	1 050	12	287	250	1,1-	3,0-	33,3	3,5	5,8
männlich	794	460	15	156	86	763	458	12	144	75	4,1	0,4	25,0	8,3	14,7
weiblich	961	558	1	141	178	1 012	592	-	143	175	5,0-	5,7-	X	1,4-	1,7
Zusammen	29 555	20 770	1 400	3 013	2 093	29 391	19 779	1 853	3 242	2 175	0,6	5,0	24,4-	7,1-	3,8-
männlich	15 312	10 075	1 188	1 854	1 113	16 381	9 892	1 583	2 038	1 129	2,9-	1,8	25,0-	9,0-	1,4-
weiblich	13 628	10 696	211	1 156	980	12 981	9 879	270	1 197	1 045	4,9	8,2	21,9-	3,4-	6,2-
Ohne Angabe	94	9	2	11	8	52	23	1	12	12	34,6-	X	X	8,3-	X
Insgesamt ...	29 589	20 778	1 402	3 024	2 101	29 443	19 802	1 854	3 254	2 187	0,5	4,9	24,4-	7,1-	3,9-
Januar - M ä r z 2000															
unter 15	6 666	2 861	23	1 501	1 926	6 577	2 870	29	1 411	1 950	1,4	0,3-	20,7-	6,4	1,2-
männlich	3 556	1 343	9	960	1 099	3 620	1 366	16	983	1 118	1,8-	1,7-	X	2,3-	1,7-
weiblich	3 108	1 518	14	541	825	2 954	1 504	13	427	830	5,2	0,9	7,7	26,7	0,6-
15 - 18	4 683	1 879	861	685	333	4 605	1 841	870	654	322	1,7	2,1	1,0-	4,7	3,4
männlich	2 731	787	700	430	135	2 723	783	719	409	142	0,3	0,5	2,6-	5,1	4,9-
weiblich	1 950	1 092	160	255	198	1 878	1 058	151	244	178	3,8	3,2	6,0	4,5	11,2
18 - 21	10 217	8 795	325	397	303	9 924	8 551	327	345	267	3,0	2,9	0,6-	15,1	13,5
männlich	5 615	4 686	259	246	150	5 464	4 585	251	188	136	2,8	2,2	3,2	30,9	10,3
weiblich	4 598	4 105	66	151	153	4 458	3 965	76	156	131	3,1	3,5	13,2-	3,2-	16,8
21 - 25	9 463	8 068	235	416	299	9 241	7 807	265	413	294	2,4	3,3	11,3-	0,7	1,7
männlich	5 129	4 168	195	239	170	5 116	4 146	206	241	165	0,3	0,5	5,3-	0,8-	3,0
weiblich	4 328	3 894	40	177	129	4 118	3 656	59	171	129	5,1	6,5	32,2-	3,5	-
25 - 35	18 338	14 561	620	1 141	746	19 032	15 212	680	1 136	691	3,6-	4,3-	8,8-	0,4	8,0
männlich	10 147	7 372	541	726	446	10 663	7 860	588	734	382	4,8-	6,2-	8,0-	1,1-	16,8
weiblich	8 179	7 179	78	415	299	8 366	7 341	92	401	308	2,1-	2,2-	15,2-	3,5	2,9-
35 - 45	14 539	10 984	550	1 098	667	13 837	10 418	599	975	646	5,1	5,4	8,2-	12,6	3,3
männlich	7 905	5 285	478	716	396	7 595	5 091	546	605	357	4,1	3,8	12,5-	18,3	10,9
weiblich	6 628	5 694	72	382	271	6 236	5 323	53	370	288	6,3	7,0	35,8	3,2	5,9-
45 - 55	8 971	6 686	223	751	551	8 800	6 622	217	685	503	1,9	1,0	2,8	9,6	9,5
männlich	4 680	3 154	206	433	276	4 663	3 208	202	384	253	0,4	1,7-	2,0	12,8	9,1
weiblich	4 283	3 529	15	316	275	4 131	3 410	15	300	249	3,7	3,5	-	5,3	10,4
55 - 65	6 949	4 858	93	893	598	6 689	4 665	106	805	588	3,9	4,1	12,3-	10,9	1,7
männlich	3 750	2 476	92	495	308	3 564	2 331	102	468	287	5,2	6,2	9,8-	5,8	7,3
weiblich	3 192	2 380	1	394	290	3 112	2 330	4	333	297	2,6	2,1	X	18,3	2,4-
65 und mehr	4 721	2 778	30	758	776	4 451	2 666	25	611	748	6,1	4,2	20,0	24,1	3,7
männlich	2 186	1 307	29	420	265	1 989	1 239	24	324	245	9,9	5,5	20,8	29,6	8,2
weiblich	2 533	1 469	1	338	511	2 461	1 427	1	287	502	2,9	2,9	-	17,8	1,8
Zusammen	84 547	61 470	2 960	7 640	6 199	83 156	60 652	3 118	7 035	6 009	1,7	1,3	5,1-	8,6	3,2
männlich	45 699	30 578	2 509	4 665	3 245	45 397	30 609	2 654	4 336	3 085	0,7	0,1-	5,5-	7,6	5,2
weiblich	38 799	30 860	447	2 969	2 951	37 704	30 014	464	2 689	2 912	2,9	2,8	3,7-	10,4	1,3
Ohne Angabe	130	45	3	33	41	135	54	2	29	40	3,7-	16,7-	X	13,8	2,5
Insgesamt ...	84 677	61 515	2 963	7 673	6 240	83 291	60 706	3 120	7 064	6 049	1,7	1,3	5,0-	8,6	3,2

2 Getötete und Verletzte im Straßenverkehr

2.2 Nach Art der Verkehrsbeteiligung, Altersgruppen und Geschlecht

Im Alter von ... bis unter ... Jahren Geschlecht	Ins- gesamt	Darunter				Ins- gesamt	Darunter				Zu- bzw. Abnahme (-)					
		Fahrer u. Mitfahrer von			Fuß- gänger		Fahrer u. Mitfahrer von			Fuß- gänger	ins- gesamt	Per- sonen- kraft- wagen	Motor- zwei- rädern mit amtl. Kennz.	Fahr- rädern	Fuß- gänger	
		Per- sonen- kraft- wagen	Motor- zwei- rädern mit amtl. Kennz.	Fahr- rädern			Per- sonen- kraft- wagen	Motor- zwei- rädern mit amtl. Kennz.	Fahr- rädern							
Anzahl										%						
Verunglückte insgesamt																
M ä r z 2000																
unter 15	3 145	1 089	21	817	1 079	3 345	1 024	32	956	1 210	6,0-	6,3	34,4-	14,5-	10,8-	
männlich	1 760	613	9	539	635	1 941	478	19	693	700	9,8-	7,3	x	21,1-	9,3-	
weiblich	1 385	578	12	278	444	1 403	546	13	272	510	0,6-	5,6	7,7-	2,2	12,9-	
15 - 18	2 213	772	518	318	145	2 488	816	607	380	148	10,4-	5,4-	14,7-	18,3-	0,7-	
männlich	1 351	317	420	195	70	1 520	348	503	238	63	11,1-	8,4-	16,5-	17,4-	11,1	
weiblich	862	455	98	123	75	968	470	103	143	83	8,9-	3,2-	4,8-	14,0-	9,6-	
18 - 21	4 612	3 898	233	172	129	4 390	3 575	294	191	131	5,1	9,0	20,7-	9,9-	1,5-	
männlich	2 655	2 166	189	107	71	2 603	2 034	237	119	67	2,0	8,5	20,3-	10,1-	6,0	
weiblich	1 957	1 732	44	65	58	1 786	1 540	57	71	64	9,6	12,5	22,8-	8,5-	9,4-	
21 - 25	4 028	3 299	183	192	150	3 888	3 046	294	217	134	3,6	8,3	37,8-	11,5-	11,9	
männlich	2 251	1 739	155	111	84	2 260	1 653	237	139	78	0,4	5,2	34,8-	20,1-	7,7	
weiblich	1 773	1 556	28	81	66	1 626	1 391	57	78	56	8,0	11,9	50,9-	3,8	17,9	
25 - 35	7 633	5 706	486	546	320	7 822	5 648	713	586	321	2,4-	1,0	30,4-	6,8-	0,9-	
männlich	4 372	2 892	441	365	208	4 655	2 965	632	398	181	6,1-	2,5-	30,2-	8,3-	9,4	
weiblich	3 255	2 808	54	181	111	3 166	2 682	81	188	130	2,8	4,7	33,3-	3,7-	14,6-	
35 - 45	6 208	4 399	399	510	319	6 064	4 141	552	503	301	2,4	6,2	27,7-	1,4	8,0	
männlich	3 478	2 091	359	331	201	3 559	2 087	496	325	188	2,3-	1,2	27,6-	1,8	6,9	
weiblich	2 727	2 307	40	179	118	2 502	2 072	56	178	113	9,0	11,3	28,6-	0,6	4,4	
45 - 55	3 780	2 685	161	362	237	3 741	2 584	206	396	242	1,0	4,7	21,8-	8,8-	2,1-	
männlich	2 018	1 269	148	207	120	2 087	1 250	191	246	131	3,3-	1,5	22,5-	15,9-	8,4-	
weiblich	1 761	1 416	13	154	117	1 651	1 313	15	149	110	6,7	7,8	13,3-	3,4	6,4	
55 - 65	3 166	2 068	75	467	288	3 124	1 931	110	510	284	1,3	7,1	31,8-	8,4-	1,4	
männlich	1 720	1 041	73	263	139	1 722	971	104	294	136	0,1-	7,2	29,8-	10,5-	2,2	
weiblich	1 443	1 027	2	202	149	1 397	959	6	213	148	3,3	7,1	x	5,2-	0,7	
65 und mehr	2 600	1 383	27	458	519	2 609	1 378	31	468	503	0,3-	0,4	12,9-	2,1-	3,2	
männlich	1 189	656	23	235	155	1 151	618	31	233	157	3,3	6,1	25,9-	0,9	1,9-	
weiblich	1 410	727	4	223	363	1 458	760	-	236	346	3,3-	4,3-	x	5,1-	4,9	
Zusammen	37 385	25 299	2 113	3 842	3 186	37 452	24 123	2 839	4 207	3 272	0,2-	4,9	25,6-	8,7-	2,6-	
männlich	20 784	12 684	1 817	2 353	1 684	21 498	12 382	2 450	2 673	1 711	3,3-	2,4	25,8-	12,0-	1,6-	
weiblich	16 583	12 605	295	1 486	1 501	15 934	11 733	388	1 527	1 560	4,1	7,4	24,0-	2,7-	3,8-	
Ohne Angabe	36	10	2	11	9	53	23	2	12	12	32,1-	56,5-	-	8,9-	x	
Insgesamt ...	37 421	25 309	2 115	3 853	3 195	37 505	24 146	2 841	4 219	3 284	0,2-	4,8	25,6-	8,7-	2,7-	
Januar - M ä r z 2000																
unter 15	8 519	3 394	37	1 839	2 846	8 462	3 366	47	1 757	2 936	0,7	0,8	21,3-	4,7	3,1-	
männlich	4 631	1 602	16	1 190	1 657	4 696	1 597	25	1 219	1 694	1,2-	0,9	36,0-	2,4-	2,2-	
weiblich	3 885	1 792	21	648	1 187	3 773	1 779	22	537	1 240	3,0	0,7	4,6-	20,7	4,3-	
15 - 18	6 107	2 403	1 199	826	470	6 068	2 358	1 201	806	460	0,6	1,9	0,2-	2,5	2,2	
männlich	3 622	1 017	965	518	201	3 625	1 022	993	505	199	0,1-	0,5-	0,8-	2,6	1,0	
weiblich	2 483	1 386	213	308	269	2 438	1 336	207	300	259	1,8	3,7	2,9	2,7	3,9	
18 - 21	13 178	11 308	470	463	416	12 917	11 073	483	430	384	2,0	2,1	2,7-	7,7	8,3	
männlich	7 467	6 219	384	278	212	7 357	6 131	389	239	208	1,6	1,4	1,3-	18,3	1,9	
weiblich	5 707	5 085	86	185	204	5 558	4 941	94	190	176	2,7	2,9	8,5-	2,6-	15,9	
21 - 25	11 949	10 097	340	508	424	11 561	9 655	410	503	404	3,4	4,6	17,1-	1,0	5,0	
männlich	6 676	5 402	290	283	231	6 573	5 247	330	302	233	1,6	3,0	12,1-	6,3-	0,9-	
weiblich	5 266	4 689	50	225	192	4 981	4 403	80	200	171	5,7	6,5	37,5-	12,5	12,3	
25 - 35	22 358	17 444	924	1 361	1 008	23 229	18 190	1 072	1 375	927	3,8-	4,1-	13,8-	1,0-	8,7	
männlich	12 738	9 057	819	876	619	13 362	9 578	943	901	530	4,7-	5,4-	13,2-	2,8-	18,8	
weiblich	9 607	8 376	104	485	388	9 854	8 601	129	473	396	2,6-	2,6-	19,4-	2,5	2,0-	
35 - 45	17 948	13 176	828	1 349	986	17 213	12 581	897	1 218	947	4,3	4,7	7,7-	10,8	4,1	
männlich	10 068	6 497	735	882	582	9 759	6 286	818	768	554	3,2	3,4	10,1-	14,8	6,9	
weiblich	7 872	6 673	93	467	394	7 448	6 291	79	450	392	5,7	6,1	17,7	3,8	0,5	
45 - 55	11 239	8 062	348	970	839	10 989	7 952	329	931	809	2,3	1,4	5,8	4,2	3,7	
männlich	6 059	3 905	320	554	434	5 974	3 913	303	550	423	1,4	0,2-	5,8	0,7	2,6	
weiblich	5 171	4 153	26	414	405	5 009	4 035	26	380	385	3,2	2,9	-	8,9	5,2	
55 - 65	9 056	5 953	162	1 233	1 014	8 764	5 755	169	1 141	989	3,3	3,4	4,1-	8,1	4,6	
männlich	4 987	3 087	159	683	514	4 805	2 941	161	860	492	3,8	5,0	1,2-	3,5	4,5	
weiblich	4 062	2 864	3	546	500	3 946	2 810	8	477	473	2,9	1,9	x	14,5	5,7	
65 und mehr	7 293	3 768	46	1 213	1 746	6 938	3 641	52	1 014	1 709	5,1	3,5	11,5-	19,6	2,2	
männlich	3 328	1 814	42	644	568	3 104	1 742	51	520	557	7,2	4,1	17,6-	23,8	0,2	
weiblich	3 962	1 952	4	569	1 187	3 832	1 899	1	494	1 150	3,4	2,8	x	15,2	3,2	
Zusammen	107 647	75 605	4 354	9 762	9 749	106 141	74 571	4 660	9 175	9 545	1,4	1,4	8,6-	6,4	2,1	
männlich	59 576	38 600	3 750	5 908	5 018	59 245	38 447	4 013	5 684	4 890	0,6	0,4	8,6-	4,3	2,6	
weiblich	48 015	36 970	600	3 847	4 726	46 893	36 095	646	3 501	4 642	2,5	2,4	7,1-	9,9	1,8	
Ohne Angabe	140	49	3	35	45	146	57	3	34	42	4,1-	14,0-	-	2,9	7,1	
Insgesamt ...	107 787	75 654	4 357	9 797	9 794	106 287	74 628	4 663	9 209	9 587	1,4	1,4	8,6-	6,4	2,2	

Im Alter von ... bis unter ... Jahren Geschlecht	Getötete						Schwerverletzte					
	M ä r z		Zu- bzw. Abnah- me (-)	Januar - M ä r z		Zu- bzw. Abnah- me (-)	M ä r z		Zu- bzw. Abnah- me (-)	Januar - M ä r z		Zu- bzw. Abnah- me (-)
	2000	1999		2000	1999		2000	1999		2000	1999	
	Anzahl	%		Anzahl	%		Anzahl	%		Anzahl	%	
unter 15	15	23	34,8-	44	62	29,0-	665	723	8,0-	1 809	1 823	0,8-
männlich	10	11	9,1-	28	33	15,2-	394	433	9,0-	1 047	1 033	1,4
weiblich	5	12	X	16	29	44,8-	271	290	6,6-	761	790	3,7-
15 - 18	17	31	45,2-	55	67	17,9-	501	585	14,4-	1 369	1 396	1,9-
männlich	12	22	45,5-	35	49	28,6-	330	367	10,1-	856	853	0,4
weiblich	5	9	X	20	18	11,1	171	217	21,2-	513	542	5,4-
18 - 21	64	56	14,3	175	190	7,9-	946	975	3,0-	2 786	2 803	0,6-
männlich	50	41	22,0	136	137	0,7-	802	653	7,8-	1 716	1 756	2,3-
weiblich	14	15	6,7+	39	53	26,4-	344	322	6,8	1 070	1 047	2,2
21 - 25	50	53	5,7-	171	149	14,8	786	743	5,8	2 315	2 171	6,6
männlich	41	47	12,8-	140	114	22,8	488	479	1,5	1 407	1 349	4,8
weiblich	9	6	X	31	35	11,4-	300	264	13,6	907	828	9,5
25 - 30	50	35	42,9	152	125	21,6	612	690	11,3-	1 873	2 021	7,3-
männlich	36	30	20,0	104	96	8,3	368	469	21,5-	1 189	1 276	8,4-
weiblich	14	5	X	48	29	65,5	244	221	10,4	704	745	5,5-
30 - 35	50	38	31,6	160	117	36,8	664	666	0,3-	1 835	1 934	5,1-
männlich	38	29	31,0	120	87	37,9	468	466	2,6	1 198	1 240	3,4-
weiblich	12	9	X	40	30	33,3	196	210	6,7-	636	694	8,4-
35 - 40	37	43	14,0-	123	117	5,1	591	606	2,5-	1 790	1 755	2,0
männlich	31	36	13,9-	99	82	20,7	394	400	1,5-	1 118	1 105	1,2
weiblich	6	7	X	24	35	31,4-	196	206	4,9-	671	650	3,2
40 - 45	30	38	21,1-	107	100	7,0	451	473	4,7-	1 389	1 404	1,1-
männlich	22	32	31,3-	74	74	-	294	317	7,3-	872	903	3,4-
weiblich	8	6	X	33	26	26,9	156	156	-	516	501	3,0
45 - 50	36	31	16,1	97	100	3,0-	362	383	5,5-	1 165	1 130	3,1
männlich	30	23	30,4	81	76	6,6	226	252	10,3-	695	692	0,4
weiblich	6	8	X	16	24	33,3-	136	131	3,8	470	438	7,3
50 - 55	26	30	13,3-	82	80	2,5	300	307	2,3-	924	879	5,1
männlich	18	23	21,7-	60	63	4,8-	181	173	4,6	543	480	13,1
weiblich	8	7	X	22	17	29,4	119	134	11,2-	380	399	4,8-
55 - 60	24	33	27,3-	79	95	16,8-	341	339	0,6	996	1 009	1,3-
männlich	17	26	34,6-	55	69	20,3-	216	218	0,9	580	614	5,5-
weiblich	7	7	-	24	26	7,7-	125	121	3,3	416	395	5,3
60 - 65	29	30	3,3-	103	81	27,2	338	296	14,2	929	890	4,4
männlich	22	18	22,2	74	51	45,1	191	174	9,8	528	507	4,1
weiblich	7	12	X	29	30	3,3-	147	122	20,5	401	383	4,7
65 - 70	21	18	16,7	59	56	5,4	214	218	1,8-	649	626	3,7
männlich	12	10	20,0	36	35	2,9	126	109	15,6	333	337	1,2-
weiblich	9	8	X	23	21	9,5	87	109	20,2-	315	289	9,0
70 - 75	29	25	16,0	91	78	16,7	200	212	5,7-	617	589	4,8
männlich	17	16	6,3	52	45	15,6	84	94	10,6-	276	248	11,3
weiblich	12	9	X	39	33	18,2	116	118	1,7-	341	340	0,3
75 und mehr	49	39	25,6	166	141	17,7	332	322	3,1	990	997	0,7-
männlich	22	19	15,8	75	69	8,7	134	140	4,3-	370	381	2,9-
weiblich	27	20	35,0	91	72	26,4	198	182	8,8	620	616	0,6
Zusammen	527	523	0,8	1 664	1 558	6,8	7 303	7 538	3,1-	21 436	21 427	0,0
männlich	378	383	1,3-	1 169	1 080	8,2	4 494	4 734	5,1-	12 708	12 768	0,5-
weiblich	149	140	6,4	495	478	3,6	2 806	2 803	0,1	8 721	8 657	0,7
Ohne Angabe	-	-	-	1	-	X	2	1	X	9	11	X
Insgesamt ...	527	523	0,8	1 665	1 558	6,9	7 305	7 539	3,1-	21 445	21 438	0,0

im Straßenverkehr
und Geschlecht

Leichtverletzte						Verunglückte insgesamt						Im Alter von ... bis unter ... Jahren Geschlecht
M ä r z		Zu- bzw. Abnah- me (-)	Januar - M ä r z		Zu- bzw. Abnah- me (-)	M ä r z		Zu- bzw. Abnah- me (-)	Januar - M ä r z		Zu- bzw. Abnah- me (-)	
2000	1999		2000	1999		2000	1999		2000	1999		
Anzahl	%		Anzahl	%		Anzahl	%		Anzahl	%		
2 465	2 599	5,2-	6 868	6 577	1,4	3 145	3 345	6,0-	8 519	8 462	0,7 unter 15
1 348	1 497	10,1-	3 556	3 620	1,8-	1 750	1 941	9,8-	4 631	4 686	1,2- männlich
1 119	1 101	1,6	3 108	2 954	5,2	1 395	1 403	0,6-	3 886	3 773	3,0 weiblich
1 695	1 853	8,5-	4 683	4 605	1,7	2 213	2 469	10,4-	6 107	6 088	0,6 15 - 18
1 009	1 131	10,8-	2 731	2 723	0,3	1 351	1 520	11,1-	3 622	3 625	0,1- männlich
686	720	4,7-	1 950	1 878	3,8	862	948	8,9-	2 483	2 438	1,8 weiblich
3 602	3 359	7,2	10 217	9 924	3,0	4 612	4 390	5,1	13 178	12 917	2,0 18 - 21
2 003	1 909	4,9	5 615	5 484	2,8	2 655	2 603	2,0	7 487	7 357	1,5 männlich
1 599	1 448	10,4	4 598	4 458	3,1	1 957	1 786	9,6	5 707	5 558	2,7 weiblich
3 192	3 082	3,2	9 493	9 241	2,4	4 028	3 888	3,6	11 949	11 561	3,4 21 - 25
1 724	1 734	0,6-	5 129	5 116	0,3	2 251	2 260	0,4-	6 676	6 573	1,6 männlich
1 464	1 356	8,0	4 328	4 118	5,1	1 773	1 626	9,0	5 266	4 981	5,7 weiblich
3 143	3 146	0,1-	9 197	9 620	4,4-	3 805	3 870	1,7-	11 222	11 766	4,6- 25 - 30
1 726	1 774	2,7-	5 081	5 350	5,0-	2 130	2 273	6,3-	6 354	6 722	5,5- männlich
1 414	1 371	3,1	4 111	4 268	3,8-	1 672	1 597	4,7	4 863	5 040	3,5- weiblich
3 114	3 248	4,1-	9 141	9 412	2,9-	3 828	3 952	3,1-	11 136	11 463	2,9- 30 - 35
1 736	1 897	8,5-	5 066	5 313	4,6-	2 242	2 382	5,9-	6 384	6 640	3,9- männlich
1 375	1 350	1,9	4 068	4 090	0,5-	1 583	1 569	0,9	4 744	4 814	1,5- weiblich
2 865	2 792	2,6	8 185	7 963	2,8	3 493	3 441	1,5	10 098	9 835	2,7 35 - 40
1 571	1 626	3,4-	4 502	4 415	2,0	1 996	2 062	3,2-	5 719	5 602	2,1 männlich
1 293	1 166	10,9	3 679	3 547	3,7	1 495	1 379	8,4	4 374	4 232	3,4 weiblich
2 234	2 112	5,8	6 354	5 874	8,2	2 715	2 623	3,5	7 850	7 378	6,4 40 - 45
1 166	1 148	1,6	3 403	3 180	7,0	1 482	1 497	1,0-	4 349	4 157	4,6 männlich
1 068	961	11,1	2 949	2 689	9,7	1 232	1 123	9,7	3 498	3 216	8,8 weiblich
1 743	1 758	0,9-	5 147	5 099	0,9	2 141	2 172	1,4-	6 409	6 329	1,3 45 - 50
884	959	7,8-	2 672	2 715	1,6-	1 140	1 234	7,6-	3 448	3 483	1,0- männlich
858	797	7,7	2 469	2 381	3,7	1 000	936	6,8	2 955	2 843	3,9 weiblich
1 313	1 232	6,6	3 824	3 701	3,3	1 639	1 569	4,5	4 830	4 680	3,6 50 - 55
679	657	3,3	2 008	1 948	3,1	878	853	2,9	2 611	2 491	4,8 männlich
634	574	10,5	1 814	1 750	3,7	761	715	6,4	2 216	2 188	2,3 weiblich
1 331	1 360	2,1-	3 899	3 905	0,2-	1 696	1 732	2,1-	4 974	5 009	0,7- 55 - 60
701	735	4,6-	2 105	2 108	0,0-	934	979	4,6-	2 740	2 789	1,8- männlich
629	623	1,0	1 792	1 792	-	761	751	1,3	2 232	2 213	0,9 weiblich
1 103	1 068	3,5	3 050	2 784	9,6	1 470	1 392	5,6	4 082	3 755	8,7 60 - 65
573	551	4,0	1 645	1 458	12,8	786	743	5,8	2 247	2 016	11,5 männlich
528	512	3,1	1 400	1 320	6,1	682	646	5,6	1 830	1 733	5,8 weiblich
645	680	2,3-	1 757	1 670	5,2	880	896	1,8-	2 465	2 352	4,8 65 - 70
308	313	1,6-	875	821	6,6	446	432	3,2	1 244	1 193	4,3 männlich
337	347	2,9-	880	849	3,7	433	464	6,7-	1 218	1 159	5,1 weiblich
507	467	8,6	1 297	1 217	6,6	736	704	4,5	2 005	1 884	6,4 70 - 75
253	199	27,1	633	541	17,0	354	309	14,6	961	834	15,2 männlich
254	268	5,2-	664	676	1,8-	382	395	3,3-	1 044	1 049	0,5- weiblich
603	648	6,9-	1 667	1 564	6,6	984	1 009	2,5-	2 823	2 702	4,5 75 und mehr
233	251	7,2-	678	627	8,1	389	410	5,1-	1 123	1 077	4,3 männlich
370	397	6,8-	989	936	5,7	595	599	0,7-	1 700	1 624	4,7 weiblich
29 555	29 391	0,6	84 547	83 156	1,7	37 395	37 452	0,2-	107 647	106 141	1,4 Zusammen
15 912	16 381	2,9-	45 699	45 397	0,7	20 784	21 498	3,3-	59 576	59 245	0,6 männlich
13 628	12 991	4,9	38 799	37 704	2,9	16 583	15 934	4,1	48 015	46 839	2,5 weiblich
34	52	34,6-	130	135	3,7-	36	53	32,1-	140	146	4,1- Ohne Angabe
29 589	29 443	0,5	84 677	83 291	1,7	37 421	37 506	0,2-	107 787	106 287	1,4 Insgesamt

3 An Straßenverkehrsunfällen beteiligte Fahrzeugführer und Fußgänger

Art der Verkehrsbeteiligung Ortslage	Unfälle mit											
	Personen- schaden	schwerw. Sach- schaden ¹⁾	Personen- schaden	schwerw. Sach- schaden ¹⁾	Per- sonen- schaden	schw. Sach- schaden	Personen- schaden	schwerw. Sach- schaden ¹⁾	Personen- schaden	schwerw. Sach- schaden ¹⁾	Per- sonen- schaden	schw. Sach- schaden
	M ä r z 2000		M ä r z 1999		Zu- bzw. Abnahme (-)		Januar - M ä r z 2000		Januar - M ä r z 1999		Zu- bzw. Abnahme (-)	
	Anzahl				%		Anzahl				%	
Führer von												
Mofas, Mopeds	1 177	43	1 251	45	5,9-	4,4-	3 180	124	2 959	110	7,5	12,7
innerorts	966	37	1 036	32	6,8-	15,6	2 596	104	2 388	83	8,8	25,3
außerorts	211	6	215	13	1,9-	x	584	20	573	27	1,9	25,9-
Motorzweirädern mit entl. Kennzeichen ..	2 062	99	2 767	132	25,5-	25,0-	4 266	218	4 584	235	6,9-	7,2-
innerorts	1 449	75	1 850	94	21,7-	20,2-	3 079	164	3 172	170	2,9-	3,5-
außerorts	613	24	917	38	33,2-	36,8-	1 187	54	1 412	65	15,9-	16,9-
Personenkraftwagen ..	39 870	15 288	39 229	13 773	1,6	11,0	114 871	46 154	113 106	46 328	1,6	0,4-
innerorts	25 025	9 064	24 617	8 127	1,7	11,5	69 403	27 010	68 793	25 572	3,9	5,6
außerorts	14 845	6 224	14 612	5 646	1,6	10,2	45 468	19 144	46 313	20 756	1,8-	7,8-
Bussen	468	97	476	91	1,7-	6,6	1 270	228	1 305	297	2,7-	23,2-
innerorts	377	62	393	60	4,1-	3,3	1 008	180	1 025	177	1,7-	9,6-
außerorts	91	35	83	31	9,6	12,9	262	68	280	120	6,4-	43,3-
Güterkraftfahrzeugen	3 570	1 452	3 790	1 394	5,8-	4,2	10 163	4 499	10 941	4 850	7,1-	7,2-
innerorts	1 713	571	1 820	543	5,9-	5,2	4 714	1 758	4 882	1 660	3,4	5,9
außerorts	1 857	881	1 970	851	5,7-	3,5	5 449	2 741	6 059	3 190	10,1-	14,1-
Landwirtschaftlichen Zugmaschinen	121	46	155	51	21,9-	9,8-	280	106	312	107	10,3-	0,9-
innerorts	50	13	38	12	31,6	8,3	87	36	103	36	15,5-	-
außerorts	71	33	117	39	39,3-	15,4-	193	70	209	71	7,7-	1,4-
Übrigen Kraftfahrzeugen ...	187	66	208	55	10,1-	20,0	609	188	615	212	1,0-	11,3-
innerorts	114	43	142	30	19,7-	43,3	388	117	384	107	1,0	9,3
außerorts	73	23	66	25	10,6	8,0-	221	71	231	105	4,3-	32,4-
Kraftfahrzeugen zus.	47 465	17 091	47 876	15 541	0,9-	10,0	134 639	51 517	133 822	52 139	0,6	1,2-
innerorts	29 694	9 865	29 896	8 898	0,7-	10,9	81 275	29 349	78 745	27 805	3,2	5,6
außerorts	17 761	7 226	17 980	6 643	1,2-	8,8	53 364	22 168	55 077	24 334	3,1-	8,9-
der. flüchtig	2 010	1 334	2 325	1 318	13,5-	1,2	6 360	4 296	6 320	4 339	0,6	1,0-
innerorts	1 378	634	1 544	564	10,8-	12,4	4 224	2 080	4 088	1 916	3,3	8,6
außerorts	632	700	781	754	19,1-	7,2-	2 136	2 216	2 232	2 423	4,3-	8,5-
Fahrrädern	4 100	17	4 518	16	9,3-	6,3	10 426	46	9 810	44	6,3	4,5
innerorts	3 810	14	4 111	13	7,3-	7,7	9 611	40	8 968	36	7,2	11,1
außerorts	290	3	407	3	28,7-	-	815	6	842	8	3,2-	x
darunter:												
unter 15 Jahren ...	844	-	973	3	13,3-	x	1 899	-	1 793	5	5,9	x
innerorts	817	-	924	2	11,6-	x	1 812	-	1 703	4	6,4	x
außerorts	27	-	49	1	44,9-	x	87	-	90	1	3,3-	x
anderen Fahrzeugen ..	327	146	278	115	17,6	27,0	911	456	846	418	7,7	9,1
innerorts	267	83	218	74	22,5	12,2	729	258	648	235	12,5	9,8
außerorts	60	63	60	41	-	53,7	182	198	198	183	8,1-	8,2
Fußgänger	3 339	8	3 464	18	3,6-	x	10 190	31	9 996	52	1,9	40,4-
innerorts	3 138	6	3 294	13	4,7-	x	9 495	23	9 349	38	1,6	39,5-
außerorts	201	2	170	5	18,2	x	695	8	647	14	7,4	x
darunter:												
unter 15 Jahren	1 112	-	1 249	3	11,0-	x	2 927	-	3 023	5	3,2-	x
innerorts	1 089	-	1 213	3	10,2-	x	2 845	-	2 913	5	2,3-	x
außerorts	23	-	36	-	36,1-	-	82	-	110	-	25,5-	-
65 Jahre und mehr ...	524	1	513	-	2,1	x	1 773	1	1 734	5	2,2	x
innerorts	509	-	499	-	2,0	-	1 696	-	1 648	4	2,9	x
außerorts	15	1	14	-	7,1	x	77	1	86	1	10,5-	-
Andere Personen	92	6	106	6	13,2-	-	220	22	233	16	5,6-	37,5
innerorts	71	3	79	3	10,1-	-	146	14	159	11	8,2-	27,3
außerorts	21	3	27	3	22,2-	-	74	8	74	5	-	x
Insgesamt	55 313	17 268	56 242	15 696	1,7-	10,0	156 386	52 072	154 707	52 669	1,1	1,1-
innerorts	36 980	9 971	37 598	9 001	1,6-	10,8	101 256	29 684	97 869	28 125	3,5	5,5
außerorts	18 333	7 297	18 644	6 695	1,7-	9,0	55 130	22 388	56 838	24 544	3,0-	8,8-
darunter:												
unter 15 Jahren	1 988	7	2 253	12	11,8-	x	4 904	19	4 894	30	0,2	36,7-
innerorts	1 930	4	2 162	9	10,7-	x	4 712	13	4 671	23	0,9	43,5-
außerorts	58	3	91	3	36,3-	-	192	6	223	7	13,9-	x
65 Jahre und mehr ...	3 465	948	3 495	834	0,9-	13,7	9 639	2 571	9 125	2 368	5,6	8,6
innerorts	2 570	576	2 499	534	2,8	7,9	6 997	1 603	6 507	1 444	7,5	11,0
außerorts	895	372	996	300	10,1-	24,0	2 642	968	2 618	924	0,9	4,8

1) Schwerwiegender Unfall mit Sachschaden (im engeren Sinne).

4 Ursachen von Straßenverkehrsunfällen mit Personenschaden

4.1 Fehlverhalten der Fahrzeugführer

Ursache	Insgesamt	Derunter			Insgesamt	Derunter			Zu- bzw. Abnahme (-)							
		Personen- kraft- wagen	Motor- zweiräd. mit amtli. Kenn- zeichen	Fahr- rädern		Personen- kraft- wagen	Motor- zweiräd. mit amtli. Kenn- zeichen	Fahr- rädern	ins- gesamt	Per- sonen- kraft- wagen	Motor- zweir. mit amtli. Kennz.	Fahr- rädern				
Anzahl									%							
M ä r z 2000													M ä r z 1999			
Insgesamt	34 311	26 564	1 228	2 601	34 804	26 204	1 575	2 962	1,4-	1,4	22,0-	11,9-				
Verkehrstüchtigkeit ..	1 978	1 520	59	210	2 212	1 689	58	291	10,6-	8,9-	1,7	27,8-				
der. Alkoholeinfluß	1 621	1 233	53	184	1 795	1 332	53	260	9,7-	7,4-	-	29,2-				
Straßenbenutzung	2 022	1 026	62	747	2 099	1 021	94	772	3,7-	0,4	34,0-	9,2-				
Geschwindigkeit	6 700	5 502	426	131	6 116	4 907	536	157	9,5	14,5	20,4-	16,6-				
Abstand	4 568	3 797	142	46	4 371	3 526	146	53	4,5	7,7	2,7-	13,2-				
Überholen	1 478	1 061	139	48	1 707	1 199	217	57	13,4-	11,5-	35,9-	15,8-				
Vorbeifahren	115	91	4	5	118	96	4	3	2,5-	5,2-	-	X				
Nebeneinanderfahren ..	511	344	11	9	496	343	9	13	3,0	0,3	X	X				
Vorfahrt, Vorrang	5 158	4 307	58	306	5 132	4 253	83	348	0,5	1,3	30,1-	12,1-				
Nichtbeachten der die Vorfahrt regelnden Verkehrszeichen ...	3 842	3 301	32	142	3 824	3 296	44	171	0,5	0,2	27,3-	17,0-				
Nichtbeachten der Verkehrsregelung durch Polizeibeamte oder Lichtzeichen ..	550	430	9	73	527	396	11	83	4,4	11,4	X	12,0-				
Abbiegen, Wenden, Rückwärtsfahren, Ein- und Anfahren ..	4 762	3 857	50	373	5 145	4 124	55	409	7,4-	6,5-	9,1-	8,8-				
Falsches Verhalten ge- genüber Fußgängern ..	1 496	1 252	24	74	1 597	1 262	32	110	6,3-	0,8-	25,0-	32,7-				
an Überwegen, Furten	324	286	4	9	314	263	5	15	3,2	8,7	X	X				
Ruhender Verkehr, Verkehrssicherung ..	225	199	1	1	242	192	1	3	7,0-	3,6	-	X				
Nichtbeachten der Be- leuchtungs Vorschrift	56	17	1	33	59	9	2	36	5,1-	X	X	8,3-				
Ladung, Besetzung	101	27	2	12	100	36	1	14	1,0	25,0-	X	14,3-				
Andere Fehler beim Fahrzeugführer	5 141	3 565	249	606	5 410	3 667	339	696	5,0-	2,8-	26,3-	11,7-				
Januar - M ä r z 2000													Januar - M ä r z 1999			
Insgesamt	98 134	78 542	2 390	6 398	97 156	77 469	2 488	6 036	1,0	1,4	3,9-	6,0				
Verkehrstüchtigkeit ..	6 011	4 793	120	561	5 953	4 777	108	581	1,0	0,3	11,1	3,4-				
der. Alkoholeinfluß	4 959	3 928	110	505	4 951	3 951	100	527	0,2	0,6-	10,0	4,2-				
Straßenbenutzung	5 715	3 243	109	1 803	5 907	3 517	134	1 600	3,3-	7,8-	18,7-	12,7				
Geschwindigkeit	21 725	18 574	811	347	22 728	19 317	850	319	4,4-	3,8-	4,6-	8,8				
Abstand	12 211	10 305	278	101	11 473	9 496	237	97	6,4	8,5	17,3	4,1				
Überholen	3 770	2 883	252	97	3 990	3 030	301	116	5,5-	4,9-	18,3-	16,4-				
Vorbeifahren	276	222	5	15	317	252	8	13	12,9-	11,9-	X	15,4				
Nebeneinanderfahren ..	1 272	886	18	25	1 209	848	16	25	5,2	4,5	12,5	-				
Vorfahrt, Vorrang	13 893	11 742	115	764	13 070	11 021	127	753	6,3	6,5	9,4-	1,5				
Nichtbeachten der die Vorfahrt regelnden Verkehrszeichen ...	10 171	8 869	60	354	9 615	8 390	67	351	5,8	5,7	10,4-	0,9				
Nichtbeachten der Verkehrsregelung durch Polizeibeamte oder Lichtzeichen ..	1 720	1 360	15	203	1 502	1 142	20	200	14,5	19,1	25,0-	1,5				
Abbiegen, Wenden, Rückwärtsfahren, Ein- und Anfahren ..	12 802	10 564	98	885	12 316	10 154	105	780	3,9	4,0	6,7-	13,5				
Falsches Verhalten ge- genüber Fußgängern ..	4 863	4 138	55	202	4 891	4 117	57	199	0,6-	0,5	3,5-	1,5				
an Überwegen, Furten	1 122	996	12	26	1 129	993	8	28	0,6-	0,3	X	7,1-				
Ruhender Verkehr, Verkehrssicherung ..	621	532	2	2	592	479	1	4	4,9	11,1	X	X				
Nichtbeachten der Be- leuchtungs Vorschrift	222	53	5	135	197	42	5	110	12,7	26,2	-	22,7				
Ladung, Besetzung	256	67	2	33	234	76	1	33	9,4	11,8-	X	-				
Andere Fehler beim Fahrzeugführer	14 497	10 540	520	1 428	14 279	10 343	538	1 406	1,5	1,9	3,3-	1,6				

4 Ursachen von Straßenverkehrsunfällen mit Personenschaden

4.2 Alle Ursachen

Ursache Ortslage	M ä r z		Zu- bzw. Abnahme (-)	Januar - M ä r z		Zu- bzw. Abnahme (-)
	2000	1999		2000	1999	
	Anzahl			Anzahl		
Ursachen der Fahrzeugführer	34 311	34 804	1,4-	98 134	97 156	1,0
innerorts	21 547	21 849	1,4-	59 193	57 221	3,4
außerorts	12 764	12 955	1,5-	38 941	39 935	2,5-
Verkehrstüchtigkeit	1 978	2 212	10,6-	6 011	5 953	1,0
innerorts	1 111	1 248	10,8-	3 403	3 324	2,4
außerorts	867	968	10,2-	2 608	2 629	0,8-
Alkoholeinfluß	1 621	1 795	9,7-	4 959	4 951	0,2
innerorts	952	1 058	10,0-	2 933	2 884	1,7
außerorts	669	737	9,2-	2 026	2 067	2,0-
Einfluß anderer berauschender Mittel (z.B. Drogen, Rauschgift) ..	59	72	18,1-	192	157	22,3
innerorts	27	36	25,0-	98	70	40,0
außerorts	32	36	11,1-	94	87	8,0
Übermüdung	122	145	15,8-	360	355	1,4
innerorts	29	33	12,1-	76	85	10,6-
außerorts	93	112	17,0-	284	270	5,2
Sonstige körperliche oder geistige Mängel	176	200	12,0-	500	490	2,0
innerorts	103	119	13,4-	296	285	3,9
außerorts	73	81	9,9-	204	205	0,5-
Straßenbenutzung	2 022	2 099	3,7-	5 715	5 907	3,3-
innerorts	1 255	1 295	3,1-	3 287	3 182	3,3
außerorts	767	804	4,6-	2 428	2 725	10,9-
Benutzung der falschen Fahrbahn, (auch Richtungs-fahrbahn) oder						
verbotswidrige Benutzung anderer Straßenteile	868	949	8,5-	2 261	2 198	2,9
innerorts	750	780	3,8-	1 905	1 731	10,1
außerorts	118	169	30,2-	356	467	23,8-
Verstoß gegen das Rechtsfahrgebot	1 354	1 150	0,3	3 454	3 709	6,9-
innerorts	505	515	1,9-	1 382	1 451	4,8-
außerorts	849	635	2,2	2 072	2 258	8,2-
Geschwindigkeit	6 700	6 176	9,5	21 725	22 728	4,4-
innerorts	2 589	2 457	5,4	7 758	8 042	3,5-
außerorts	4 111	3 659	12,4	13 967	14 686	4,9-
Nicht angepaßte Geschwindigkeit						
mit gleichzeitigem Überschreiten der zulässigen Höchstge-						
schwindigkeit	551	634	13,1-	1 679	1 683	1,0
innerorts	285	345	17,4-	861	889	3,2-
außerorts	266	289	8,0-	818	774	5,7
Nicht angepaßte Geschwindigkeit						
in anderen Fällen	6 149	5 482	12,2	20 046	21 065	4,8-
innerorts	2 304	2 112	9,1	6 897	7 153	3,6-
außerorts	3 845	3 370	14,1	13 149	13 912	5,5-
Abstand	4 568	4 371	4,5	12 211	11 473	6,4
innerorts	3 119	2 925	6,6	8 230	7 606	8,2
außerorts	1 449	1 446	0,2	3 981	3 867	2,9
Ungenügender Sicherheitsabstand	4 467	4 289	4,6	11 963	11 235	6,5
innerorts	3 060	2 882	6,2	8 098	7 508	7,9
außerorts	1 407	1 387	1,4	3 865	3 727	3,7
Starkes Bremsen des Vorausfahrenden ohne zwingenden Grund	101	102	1,0-	248	238	4,2
innerorts	59	43	37,2	132	98	34,7
außerorts	42	59	28,8-	116	140	17,1-
Überholen	1 478	1 707	13,4-	3 770	3 990	5,5-
innerorts	454	538	15,6-	1 101	1 228	10,3-
außerorts	1 024	1 169	12,4-	2 669	2 762	3,4
Unzulässiges Rechtsüberholen	48	58	17,2-	99	130	23,8-
innerorts	31	39	20,5-	59	74	20,3-
außerorts	17	19	10,5-	40	56	28,6-
Überholen trotz Gegenverkehrs	348	338	3,0	914	877	4,2
innerorts	37	45	17,8-	89	122	27,1-
außerorts	311	293	6,1	825	755	9,3

4 Ursachen von Straßenverkehrsunfällen mit Personenschaden

4.2 Alle Ursachen

Ursache Ortslage	M ä r z		Zu- bzw. Abnahme (-)	Januar - M ä r z		Zu- bzw. Abnahme (-)
	2000	1999		2000	1999	
	Anzahl		%	Anzahl		%
Überholen trotz unklarer Verkehrslage	328	424	22,6-	828	917	9,8-
innerorts	185	219	13,1-	448	488	4,5-
außerorts	143	211	32,2-	378	448	15,6-
Überholen trotz unzureichender Sichtverhältnisse	46	59	22,0-	139	152	8,6-
innerorts	5	13	X	24	24	-
außerorts	41	46	10,9-	115	128	10,2-
Überholen ohne Beachtung des nachfolgenden Verkehrs und/oder ohne rechtzeitige und deutliche Ankündigung des Ausscherens	229	285	15,9-	562	572	3,6-
innerorts	9	12	X	21	28	25,0-
außerorts	214	253	15,4-	531	544	2,4-
Fehler beim Wiedereinordnen	147	189	13,0-	383	400	4,3-
innerorts	31	42	26,2-	77	89	13,5-
außerorts	116	127	8,7-	306	311	1,6-
Sonstige Fehler beim Überholen (z.B. ohne genügenden Seiten- abstand)	275	317	13,3-	703	765	8,1-
innerorts	136	159	15,1-	333	370	10,0-
außerorts	140	158	11,4-	370	395	6,3-
Fehler beim Überholtwerden	63	77	18,2-	154	177	13,0-
innerorts	21	15	40,0-	50	52	3,9-
außerorts	42	62	32,3-	104	125	16,8-
Vorbeifahren	115	118	2,5-	276	317	12,9-
innerorts	96	94	1,1	217	249	12,9-
außerorts	20	24	16,7-	59	68	13,2-
Nichtbeachten des Vorranges entgegenkommender Fahrzeuge beim Vor- beifahren an haltenden Fahrzeugen, Absperrungen o. Hindernissen	91	95	4,2-	224	260	13,8-
innerorts	79	72	9,7	183	202	9,4-
außerorts	12	23	47,8-	41	58	29,3-
Nichtbeachten des nachfolgenden Verkehrs beim Vorbeifahren an haltenden Fahrzeugen, Absperrungen oder Hindernissen und/oder ohne rechtzeitige und deutliche Ankündigung des Ausscherens ...	24	23	4,3	52	57	8,8-
innerorts	16	22	27,3-	34	47	27,7-
außerorts	8	1	X	18	10	80,0
Nebeneinanderfahren, fehlerhaftes Wechseln des Fahrstreifens beim Nebeneinanderfahren oder Nichtbeachten d.Reißverschlußverfahrens	511	496	3,0	1 272	1 209	5,2
innerorts	325	327	0,6-	736	740	7,8
außerorts	186	169	10,1	474	469	1,1
Vorfahrt, Vorrang	5 158	5 132	0,5	13 893	13 070	6,3
innerorts	3 830	3 750	2,1	10 200	9 494	7,4
außerorts	1 328	1 382	3,9-	3 693	3 576	3,3
Nichtbeachten der Regel "rechts vor links"	557	536	3,9	1 375	1 331	3,3
innerorts	539	514	4,9	1 315	1 267	3,8
außerorts	18	22	18,2-	60	64	6,3-
Nichtbeachten der die Vorfahrt regelnden Verkehrszeichen	3 842	3 824	0,5	10 171	9 615	5,8
innerorts	2 718	2 681	1,4	7 105	6 655	6,8
außerorts	1 124	1 143	1,7-	3 066	2 960	3,6
Nichtbeachten der Vorfahrt des durchgehenden Verkehrs auf Auto- bahnen oder Kraftfahrstraßen	63	66	4,5-	185	168	10,1
innerorts	9	8	X	22	19	15,8
außerorts	54	58	6,9-	163	149	9,4
Nichtbeachten der Vorfahrt durch Fahrzeuge, die aus Feld- und Waldwegen kommen	39	46	15,2-	103	107	3,7-
innerorts	11	7	X	21	13	61,6
außerorts	28	39	28,2-	82	94	12,8-
Nichtbeachten der Verkehrsregelung durch Polizeibeamte oder Lichtzeichen	550	527	4,4	1 720	1 502	14,5
innerorts	487	451	8,0	1 512	1 297	16,6
außerorts	63	76	17,1-	208	206	1,5
Nichtbeachten des Vorranges entgegenkommender Fahrzeuge	96	111	13,5-	288	286	0,7
innerorts	57	72	20,8-	188	196	4,1-
außerorts	39	39	-	100	90	11,1

4 Ursachen von Straßenverkehrsunfällen mit Personenschaden

4.2 Alle Ursachen

Ursache Ortslage	M ä r z		Zu- bzw. Abnahme (-)	Januar - M ä r z		Zu- bzw. Abnahme (-)
	2000	1999		2000	1999	
	Anzahl			Anzahl		
Nichtbeachten des Vorranges von Schienenfahrzeugen an Bahnübergängen	11	22	50,0-	51	61	16,4-
innerorts	9	17	X	37	47	21,3-
außerorts	2	5	X	14	14	-
Abbiegen, Wenden, Rückwärtsfahren, Ein- und Anfahren	4 762	5 145	7,4-	12 802	12 316	3,9
innerorts	4 093	4 332	5,5-	10 822	10 298	5,1
außerorts	669	813	17,7-	1 980	2 018	1,9-
Fehler beim Abbiegen	2 459	2 691	8,6-	6 953	6 771	2,7
innerorts	1 953	2 081	6,2-	5 463	5 228	4,5
außerorts	506	610	17,1-	1 490	1 543	3,4-
Fehler beim Wenden oder Rückwärtsfahren	873	963	9,3-	2 284	2 266	0,8
innerorts	798	872	8,5-	2 065	2 044	1,0
außerorts	75	91	17,6-	219	222	1,4-
Fehler beim Einfahren in den fließenden Verkehr (z.B. aus einem Grundstück, von einem anderen Straßenteil oder beim Anfahren vom Fahrbahnrand)	1 430	1 491	4,1-	3 565	3 279	8,7
innerorts	1 342	1 379	2,7-	3 294	3 026	8,9
außerorts	88	112	21,4-	271	253	7,1
Falsches Verhalten gegenüber Fußgängern	1 496	1 597	6,3-	4 863	4 891	0,6-
innerorts	1 424	1 540	7,5-	4 624	4 668	0,9-
außerorts	72	57	26,3	239	223	7,2
an Fußgängerüberwegen	137	139	1,4-	463	474	2,3-
innerorts	137	139	1,4-	460	472	2,5-
außerorts	-	-	-	3	2	X
an Fußgängerfurten	187	175	6,9	659	655	0,6
innerorts	184	170	8,2	649	642	1,1
außerorts	3	5	X	10	13	23,1-
beim Abbiegen	211	208	1,4	837	823	1,7
innerorts	205	205	0,5	818	811	0,9
außerorts	5	3	X	19	12	58,3
an Haltestellen (auch haltenden Schulbussen mit eingeschaltetem Warnblinklicht)	94	100	6,0-	297	285	12,1
innerorts	89	98	9,2-	278	245	13,5
außerorts	5	2	X	19	20	5,0-
an anderen Stellen	867	975	11,1-	2 607	2 674	2,5-
innerorts	808	928	12,9-	2 419	2 498	3,2-
außerorts	59	47	25,5	188	176	6,8
Ruhender Verkehr, Verkehrssicherung	225	242	7,0-	621	592	4,9
innerorts	204	215	5,1-	543	509	6,7
außerorts	21	27	22,2-	78	83	6,0-
Unzulässiges Halten oder Parken	42	36	16,7	110	94	17,0
innerorts	33	27	22,2	77	66	16,7
außerorts	9	9	-	33	28	17,9
Mangelnde Sicherung haltender oder liegengebliebener Fahrzeuge und von Unfallstellen sowie Schulbussen, bei denen Kinder ein- oder aussteigen	28	32	12,5-	93	85	9,4
innerorts	17	16	6,3	54	37	45,9
außerorts	11	16	31,3-	39	48	18,8-
Verkehrswidriges Verhalten beim Ein- oder Aussteigen, Be- oder Entladen	155	174	10,9-	418	413	1,2
innerorts	154	172	10,5-	412	406	1,5
außerorts	1	2	X	6	7	X
Nichtbeachten der Beleuchtungsvorschriften	56	59	5,1-	222	197	12,7
innerorts	47	44	6,8	170	153	11,1
außerorts	9	15	X	52	44	18,2
Ladung, Besetzung	101	100	1,0	256	234	9,4
innerorts	44	39	12,8	101	90	12,2
außerorts	57	61	6,6-	155	144	7,6

4 Ursachen von Straßenverkehrsunfällen mit Personenschaden

4.2 Alle Ursachen

Ursache Ortslage	M ä r z		Zu- bzw. Abnahme (-)	Januar - M ä r z		Zu- bzw. Abnahme (-)
	2000	1999		2000	1999	
	Anzahl		%	Anzahl		%
Überladung, Überbesetzung	31	29	8,9	68	61	11,5
innerorts	14	12	16,7	36	30	20,0
außerorts	17	17	-	32	31	3,2
Unzureichend gesicherte Ladung oder Fahrzeugzubehörteile	70	71	1,4-	188	179	8,7
innerorts	30	27	11,1	65	60	8,3
außerorts	40	44	9,1-	123	119	8,8
Andere Fehler beim Fahrzeugführer	5 141	5 410	5,0-	14 487	14 279	1,5
innerorts	2 857	3 047	3,0-	7 939	7 638	3,9
außerorts	2 184	2 363	7,6-	6 558	6 641	1,3-
Technische Mängel, Wartungsmängel	308	349	11,5-	981	918	8,2
innerorts	147	178	17,4-	487	482	3,1
außerorts	162	171	5,3-	494	436	13,6
Beleuchtung	66	88	23,3-	306	285	8,1
innerorts	49	54	9,3-	236	203	16,3
außerorts	17	32	46,9-	72	82	12,2-
Bereifung	108	107	1,9	310	284	9,2
innerorts	17	22	22,7-	48	65	26,2-
außerorts	92	85	8,2	262	219	18,6
Bremsen	59	56	5,4	146	129	13,2
innerorts	40	44	9,1-	98	97	1,0
außerorts	19	12	58,3	48	32	50,0
Lenkung	9	16	X	28	35	20,0-
innerorts	5	9	X	14	20	30,0-
außerorts	4	7	X	14	15	6,7-
Zugvorrichtung	3	6	X	11	13	15,4-
innerorts	1	4	X	4	9	X
außerorts	2	2	-	7	4	X
Andere Mängel	63	78	19,2-	188	170	10,8
innerorts	35	45	22,2-	97	88	10,2
außerorts	28	33	15,2-	91	82	11,0
Falsches Verhalten der Fußgänger	2 298	2 400	4,3-	6 723	6 521	3,1
innerorts	2 118	2 235	5,2-	6 158	6 987	3,2
außerorts	180	165	9,1	565	534	2,0
Verkehrstüchtigkeit	208	188	10,6	682	638	8,5
innerorts	163	155	5,2	555	519	6,9
außerorts	45	33	36,4	137	119	15,1
Alkoholeinfluß	198	180	10,0	659	604	9,1
innerorts	155	148	4,7	532	492	8,1
außerorts	43	32	34,4	127	112	13,4
Einfluß anderer berauschender Mittel (z.B. Drogen, Rauschgift) ..	4	1	X	11	5	X
innerorts	3	1	X	10	3	X
außerorts	1	-	X	1	2	X
Übermüdung	-	-	-	1	1	-
innerorts	-	-	-	1	1	-
außerorts	-	-	-	-	-	-
Sonstige körperliche oder geistige Mängel	6	7	X	21	28	25,0-
innerorts	5	6	X	12	23	47,8-
außerorts	1	1	-	9	5	X
Falsches Verhalten beim Überschreiten der Fahrbahn	1 855	1 983	6,5-	5 361	5 252	2,1
innerorts	1 763	1 885	6,5-	5 076	4 938	2,8
außerorts	92	98	6,1-	285	314	9,2-
an Stellen, an denen der Fußgängerverkehr durch Polizeibeamte oder Lichtzeichen geregelt war	162	170	4,7-	506	486	8,6
innerorts	157	166	5,4-	494	460	7,4
außerorts	5	4	X	12	6	X

4 Ursachen von Straßenverkehrsunfällen mit Personenschaden

4.2 Alle Ursachen

Ursache Ortslage	M ä r z		Zu- bzw. Abnahme (-)	Januar - M ä r z		Zu- bzw. Abnahme (-)
	2000	1999		2000	1999	
	Anzahl		%	Anzahl		%
auf Fußgängerüberwegen ohne Verkehrsregelung durch Polizeibeamte oder Lichtzeichen	9	17	X	29	38	23,7-
innerorts	9	17	X	29	38	23,7-
außerorts	-	-	-	-	-	-
in der Nähe von Kreuzungen oder Einmündungen, Lichtzeichenanlagen oder Fußgängerüberwegen bei dichtem Verkehr	136	131	3,8	427	431	0,9-
innerorts	126	126	-	408	417	2,2-
außerorts	10	5	X	19	14	35,7
an anderen Stellen						
durch plötzliches Hervortreten hinter Sichthindernissen	367	436	15,8-	958	944	1,5
innerorts	361	425	15,1-	936	917	2,0
außerorts	6	11	X	23	27	14,8-
ohne auf den Fahrzeugverkehr zu achten	1 061	1 095	3,1-	3 065	3 003	2,1
innerorts	1 012	1 033	2,0-	2 893	2 793	3,6
außerorts	49	62	21,0-	172	210	18,1-
durch sonstiges falsches Verhalten	120	134	10,4-	376	370	1,6
innerorts	98	118	17,0-	317	313	1,3
außerorts	22	16	37,5	59	57	3,5
Nichtbenutzen des Gehweges	28	19	47,4	93	80	16,3
innerorts	23	16	43,8	80	67	19,4
außerorts	5	3	X	13	13	-
Nichtbenutzen der vorgeschriebenen Straßenseite	19	22	13,6-	67	68	1,5-
innerorts	4	9	X	10	16	37,5-
außerorts	15	13	15,4	57	52	9,6
Spielen auf oder neben der Fahrbahn	31	31	-	66	62	6,5
innerorts	31	29	6,9	66	57	15,8
außerorts	-	2	X	-	5	X
Andere Fehler der Fußgänger	157	157	-	444	421	5,5
innerorts	134	141	5,0-	371	370	0,3
außerorts	23	16	43,8	73	51	43,1
Straßenverhältnisse	1 793	1 302	37,7	8 467	10 836	21,9-
innerorts	738	557	32,5	2 863	3 714	22,9-
außerorts	1 055	745	41,6	5 604	7 121	21,3-
Glätte oder Schlüpfrigkeit der Fahrbahn	1 724	1 232	39,9	8 261	10 579	21,9-
innerorts	705	524	34,5	2 779	3 618	23,2-
außerorts	1 019	708	43,9	5 482	6 961	21,2-
Verunreinigung durch ausgeflossenes Öl	32	34	5,9-	90	69	30,4
innerorts	19	19	-	44	33	33,3
außerorts	13	15	13,3-	46	36	27,8
Andere Verunreinigungen durch Straßenbenutzer	16	18	11,1-	35	36	2,8-
innerorts	5	7	X	8	12	X
außerorts	11	11	-	27	24	12,5
Schnee, Eis	670	382	75,4	5 453	8 181	33,3-
innerorts	136	39	X	1 269	2 293	44,7-
außerorts	534	343	55,7	4 184	5 888	28,9-
Regen	988	774	27,6	2 601	2 191	18,7
innerorts	536	447	19,9	1 422	1 235	15,1
außerorts	452	327	38,2	1 179	956	23,3
Andere Einflüsse (u.a. Laub, angeschwemmter Lehm)	18	24	25,0-	82	102	19,6-
innerorts	9	12	X	36	45	20,0-
außerorts	9	12	X	46	57	19,3-
Zustand der Straße	63	66	4,5-	183	230	20,4-
innerorts	28	31	9,7-	64	79	19,0-
außerorts	35	35	-	119	151	21,2-
Spurrillen, im Zusammenhang mit Regen, Schnee oder Eis	18	6	X	66	71	7,0-
innerorts	6	1	X	22	15	46,7
außerorts	12	5	X	44	56	21,4-

4 Ursachen von Straßenverkehrsunfällen mit Personenschaden

4.2 Alle Ursachen

Ursache Ortslage	M ä r z		Zu- bzw. Abnahme (-)	Januar - M ä r z		Zu- bzw. Abnahme (-)
	2000	1999		2000	1999	
	Anzahl			Anzahl		
Anderer Zustand der Straße	95	60	25,0-	117	159	28,4-
innerorts	22	30	28,7-	42	64	34,4-
außerorts	23	30	23,3-	75	95	21,1-
Nicht ordnungsgemäßer Zustand der Verkehrszeichen o.-einrichtungen	4	2	X	18	11	63,6
innerorts	4	1	X	17	6	X
außerorts	-	1	X	1	5	X
Mangelhafte Beleuchtung der Straße	2	2	-	5	15	X
innerorts	1	1	-	3	11	X
außerorts	1	1	-	2	4	X
Mangelhafte Sicherung von Bahnübergängen	-	-	-	-	-	-
innerorts	-	-	-	-	-	-
außerorts	-	-	-	-	-	-
Witterungseinflüsse	234	208	12,5	829	1 038	20,1-
innerorts	94	84	11,9	347	378	8,2-
außerorts	140	124	12,9	482	660	27,0-
Sichtbehinderung durch						
Nebel	17	61	72,1-	99	207	56,1-
innerorts	6	7	X	18	29	37,9-
außerorts	11	54	79,6-	75	178	57,9-
starken Regen, Hagel, Schneegestöber usw.	53	34	55,9	144	285	49,5-
innerorts	31	17	82,4	69	97	28,9-
außerorts	22	17	29,4	75	188	60,1-
blendende Sonne	88	95	7,4-	386	364	0,5
innerorts	51	59	13,6-	234	231	1,3
außerorts	37	36	2,8	132	133	0,8-
Seitenwind	66	15	X	192	130	47,7
innerorts	2	1	X	14	9	X
außerorts	64	14	X	178	121	47,1
Unwetter oder sonstige Witterungseinflüsse	10	3	X	34	52	34,6-
innerorts	4	-	X	12	12	-
außerorts	6	3	X	22	40	45,0-
Hindernisse	285	341	16,4-	898	862	3,0
innerorts	84	101	16,8-	232	214	8,4
außerorts	201	240	16,3-	666	648	1,2
Nicht oder unzureichend gesicherte Arbeitsstelle auf der Fahrbahn	10	11	9,1-	30	20	50,0
innerorts	8	8	-	27	12	X
außerorts	2	3	X	3	8	X
Wild auf der Fahrbahn	149	180	6,9-	490	456	5,3
innerorts	12	6	X	32	24	33,3
außerorts	137	154	11,0-	448	432	3,7
Anderes Tier auf der Fahrbahn	98	122	21,3-	281	260	0,4
innerorts	52	68	23,5-	130	130	-
außerorts	44	54	18,5-	131	130	0,8
Sonstiges Hindernis auf der Fahrbahn	30	48	37,5-	117	126	7,1-
innerorts	12	19	36,8-	43	48	10,4-
außerorts	18	29	37,9-	74	78	5,1-
Sonstige Ursachen	211	179	17,9	557	460	21,1
innerorts	128	104	23,1	317	245	29,4
außerorts	83	75	10,7	240	215	11,6
Ursachen von anderen Personen als Fahrzeugführer oder Fußgänger ...	28	30	6,7-	74	72	2,8
innerorts	20	20	-	40	45	11,1-
außerorts	8	10	X	34	27	25,9
Ursachen insgesamt	39 469	39 613	0,4-	116 663	117 860	1,0-
innerorts	24 876	25 128	1,0-	69 647	68 266	2,0
außerorts	14 593	14 485	0,7	47 016	49 594	5,2-

5. Übrige Sachschadensunfälle nach Ortslage und auf Autobahnen

Land	Insgesamt	Davon			Insgesamt	Davon		
		innerhalb von Ortschaften	außerhalb von Ortschaften (ohne Autobahnen)	auf Autobahnen		innerhalb von Ortschaften	außerhalb von Ortschaften (ohne Autobahnen)	auf Autobahnen
März 2000					Januar bis März 2000			
Deutschland	156 720	118 759	27 758	10 203	449 010	335 519	85 006	28 485
Baden-Württemberg	13 503	10 483	2 315	705	39 901	30 414	7 424	2 063
Bayern	20 848	14 112	5 137	1 599	60 649	40 075	16 014	4 560
Berlin	11 734	11 550	-	184	31 701	31 157	-	544
Brandenburg	6 436	4 337	1 599	500	18 778	11 973	5 125	1 680
Bremen	1 382	1 338	10	34	3 772	3 651	27	94
Hamburg	3 793	3 648	4	141	11 028	10 644	19	365
Hessen	8 084	5 426	1 728	930	23 687	15 536	5 371	2 780
Mecklenburg-Vorpommern	3 932	2 700	1 120	112	11 651	7 692	3 659	300
Niedersachsen	12 845	8 478	3 088	1 279	36 271	23 547	9 525	3 199
Nordrhein-Westfalen	39 281	31 447	5 015	2 819	113 028	90 954	14 420	7 654
Rheinland-Pfalz	8 077	5 187	2 345	545	23 648	14 823	7 395	1 430
Saarland	1 625	1 188	278	159	4 962	3 518	920	524
Sachsen	9 840	7 768	1 591	481	26 705	20 785	4 636	1 284
Sachsen-Anhalt	6 928	5 172	1 525	231	18 479	13 642	4 215	622
Schleswig-Holstein	3 489	2 488	813	182	10 584	7 226	2 700	658
Thüringen	4 929	3 447	1 190	292	14 166	9 982	3 556	728

6 Straßenverkehrsunfälle mit Personenschaden und dabei Verunglückte im europäischen Ausland *)

Jahr — Monat	Belgien	Dänemark	Frankreich	Italien	Luxemburg	Nieder- lande	Norwegen	Österreich	Schweden	Schweiz	Spanien	Vereinigtes Königreich
Unfälle mit Personenschaden												
1983	58 778	11 115	216 139	161 114	1 429	45 646	8 227	48 825	15 848	26 223	72 779	248 301
1984	58 659	11 489	202 637	159 051	1 423	44 317	8 512	48 148	16 531	25 076	74 111	259 161
1985	54 826	11 502	191 132	157 786	1 332	42 348	8 975	46 275	15 929	24 302	81 234	251 424
1986	58 515	11 170	184 615	155 427	1 348	43 581	9 141	45 015	16 677	24 700	87 703	254 025
1987	59 669	10 164	170 994	158 208	1 181	42 655	8 335	43 947	15 652	23 773	96 162	245 407
1988	61 756	9 978	175 887	166 033	1 258	41 859	8 167	44 243	17 207	24 544	106 355	253 937
1989	62 982	9 922	170 590	160 828	1 296	44 061	8 494	46 565	17 969	24 606	109 804	267 958
1990	62 446	9 155	162 573	161 782	1 216	44 892	8 601	46 338	16 975	23 834	101 507	265 600
1991	58 223	8 757	148 890	170 702	1 135	40 649	8 677	46 013	16 003	22 821	96 128	241 969
1992	55 438	8 965	143 362	170 814	1 139	41 054	8 495	44 730	15 599	23 272	87 293	239 675
1993	54 933	8 513	137 500	153 393	1 184	40 222	8 642	41 791	14 959	22 852	79 925	235 382
1994	53 018	8 279	132 726	170 679	1 110	41 394	8 406	42 015	15 888	23 526	78 474	240 884
1995	50 744	8 373	132 949	182 761	1 147	42 642	8 625	38 956	15 628	23 030	83 586	237 168
1996	48 750	8 080	125 408	183 415	1 050	41 041	8 779	38 253	15 321	21 578	85 588	243 032
1997	50 078	8 004	125 202	190 031	1 017	41 036	8 765	39 695	15 752	22 076	86 067	247 479
1998	51 167	7 556	124 387	204 615	1 058	41 299	8 864	39 225	15 514	22 232	97 570	246 410
1999	...	7 724	124 524	...	1 021	42 271	8 248	42 348	15 410	23 434	89 800	...
1999 Januar	3 769	636	9 387	...	71	3 204	612	2 700	872	...	7 043	20 056
Februar	3 467	519	8 080	...	74	2 670	538	2 396	946	...	7 139	16 989
März	4 102	547	9 869	...	67	3 389	529	2 654	1 026	...	7 855	19 431
April	4 188	610	9 707	...	95	3 602	553	3 163	1 053	...	7 361	19 080
Mai	4 617	644	11 013	...	104	3 759	737	4 016	1 337	...	7 962	19 213
Juni	4 696	670	11 857	...	109	4 086	861	4 290	1 566	...	7 568	19 999
Juli	3 977	655	11 158	...	104	3 639	809	4 551	1 505	...	7 521	20 491
August	3 734	717	9 764	...	101	3 257	823	4 113	1 628	...	7 563	19 931
September	4 745	738	11 362	...	101	4 043	744	4 160	1 529	...	7 374	21 516
Oktober	...	705	11 604	...	75	3 719	769	3 846	1 366	...	7 501	...
November	...	679	10 229	...	58	3 507	696	3 395	1 284	...	7 271	...
Dezember	...	604	10 494	...	62	3 396	577	3 064	1 278	...	7 582	...
2000 Januar	...	660	9 598	...	67	2 753	...	2 597	1 063	...	6 997	...
Februar	...	501	8 538	...	64	2 429	995
März	...	687	9 521	...	67	2 798	993
Verunglückte												
1983	81 487	13 806	313 380	227 429	2 203	54 227	11 017	66 540	20 562	33 630	116 938	316 297
1984	81 571	14 383	296 592	224 737	2 187	52 291	11 501	63 962	21 436	31 630	120 355	333 064
1985	76 315	14 627	281 247	223 232	2 076	49 898	12 304	61 338	21 479	30 735	131 703	326 161
1986	81 812	14 121	269 963	220 235	2 062	51 610	12 458	59 783	22 458	31 380	142 564	330 893
1987	83 856	12 714	247 491	224 295	1 750	50 674	11 488	58 684	21 254	30 102	159 246	321 409
1988	86 818	12 503	254 590	235 125	1 947	49 347	11 340	59 289	23 651	31 028	171 297	333 272
1989	88 669	12 515	246 527	222 739	1 915	51 754	11 871	62 025	24 435	31 064	176 599	353 203
1990	88 180	11 287	236 149	227 645	1 849	53 408	12 218	62 041	23 269	30 197	162 424	352 902
1991	82 528	10 871	215 585	248 186	1 723	48 672	12 035	61 740	21 802	29 100	155 247	321 563
1992	78 781	11 091	207 187	248 528	1 725	49 613	11 729	58 876	21 466	29 517	135 963	321 937
1993	77 675	10 489	198 072	222 745	1 720	48 829	11 817	55 270	20 373	28 933	123 571	317 120
1994	75 030	10 303	189 365	245 762	1 616	50 444	11 530	55 156	21 672	29 957	119 331	327 283
1995	71 754	10 573	189 815	266 083	1 730	52 304	12 061	51 974	21 745	29 451	127 183	322 231
1996	68 259	10 324	178 197	270 406	1 609	50 544	12 280	50 700	21 347	27 155	129 640	332 877
1997	71 907	10 106	177 567	277 188	1 559	50 224	12 126	52 696	21 821	27 873	130 851	340 501
1998	72 260	9 674	176 972	299 699	1 575	50 609	12 472	52 040	21 887	28 387	147 334	338 614
1999	...	9 915	175 601	...	1 511	52 187	11 618	56 046	21 961	30 110	136 966	...
1999 Januar	5 274	805	13 175	...	115	3 927	898	3 732	1 271	...	10 546	27 359
Februar	4 871	676	11 398	...	100	3 299	765	3 209	1 421	...	10 582	23 396
März	5 751	704	13 492	...	99	4 188	757	3 482	1 433	...	11 662	26 418
April	5 916	787	13 721	...	139	4 432	784	4 174	1 448	...	11 113	26 290
Mai	6 419	842	15 569	...	149	4 703	1 025	5 279	1 870	...	11 974	26 299
Juni	6 511	861	16 559	...	171	5 041	1 176	5 550	2 224	...	11 344	27 680
Juli	5 599	861	16 185	...	167	4 645	1 157	5 963	2 280	...	12 023	27 838
August	5 328	889	14 771	...	155	4 071	1 141	5 488	2 279	...	12 478	28 032
September	6 582	922	15 692	...	142	4 898	1 010	5 387	2 093	...	11 562	29 432
Oktober	...	901	15 968	...	104	4 512	1 108	5 107	1 971	...	11 505	...
November	...	875	14 277	...	80	4 223	971	4 431	1 611	...	10 631	...
Dezember	...	792	14 794	...	90	4 248	826	4 244	1 860	...	11 546	...
2000 Januar	...	867	13 534	...	118	3 443	...	3 601	1 563	...	10 590	...
Februar	...	628	11 928	...	82	3 320	1 429
März	...	897	13 228	...	108	3 726	1 433

Fußnoten siehe Seite 38.

6 Straßenverkehrsunfälle mit Personenschaden und dabei Verunglückte im europäischen Ausland *)

Jahr — Monat	Belgien	Dänemark	Frankreich	Italien	Luxemburg	Nieder- lande	Norwegen	Österreich	Schweden	Schweiz	Spanien	Vereinigtes Königreich
Getötete ¹⁾												
1983	2 090	669	11 946	7 685	85	1 756	409	1 756	779	1 159	4 666	5 618
1984	1 893	665	11 685	7 184	70	1 615	407	1 620	801	1 101	4 827	5 788
1985	1 801	772	10 448	7 130	79	1 438	402	1 361	808	908	4 903	5 342
1986	1 951	723	10 960	7 076	79	1 529	452	1 335	844	1 034	5 419	5 618
1987	1 922	698	9 855	6 784	68	1 485	398	1 312	787	952	5 858	5 339
1988	1 987	713	10 548	6 939	84	1 366	378	1 446	813	945	6 348	5 230
1989	1 993	670	10 528	6 410	67	1 456	381	1 402	904	925	7 188	5 554
1990	1 976	634	10 289	6 621	71	1 376	332	1 391	772	954	6 948	5 402
1991	1 873	608	9 617	7 496	83	1 281	323	1 385	745	860	6 797	4 753
1992	1 672	577	9 083	7 434	69	1 285	325	1 403	759	834	6 014	4 379
1993	1 660	559	9 052	6 645	78	1 252	281	1 283	632	723	6 378	3 957
1994	1 692	546	8 533	6 578	66	1 296	283	1 338	589	679	5 615	3 807
1995	1 449	582	8 412	6 512	70	1 334	305	1 210	572	692	5 751	3 765
1996	1 356	514	8 060	6 193	71	1 180	255	1 027	537	616	5 483	3 740
1997	1 364	489	7 989	6 226	60	1 163	303	1 105	541	587	5 604	3 743
1998	1 500	499	8 437	5 857	57	1 066	352	963	531	597	5 957	3 581
1999	...	508	8 029	...	51	1 090	305	1 079	546	583	5 319	...
1999 Januar	88	33	668	...	5	72	20	90	41	...	420	279
Februar	77	42	523	...	3	91	17	47	39	...	378	217
März	81	46	556	...	2	82	13	56	38	...	425	292
April	84	42	601	...	5	73	20	76	32	...	429	250
Mai	115	37	696	...	4	82	34	119	43	...	434	287
Juni	108	38	668	...	5	91	35	116	48	...	389	290
Juli	107	34	762	...	4	99	31	95	58	...	474	300
August	102	47	750	...	4	100	28	112	50	...	502	314
September	104	45	725	...	13	93	26	105	51	...	486	282
Oktober	...	36	691	...	3	106	24	96	51	...	466	...
November	...	67	665	...	3	100	29	67	53	...	449	...
Dezember	...	41	754	101	28	100	42	...	467	...
2000 Januar	...	49	586	...	5	75	...	64	41	...	433	...
Februar	...	38	576	...	4	47	35
März	...	51	546	...	5	74	39
Verletzte												
1983	79 367	13 137	301 434	219 744	2 118	52 471	10 606	64 784	19 803	32 471	112 272	310 679
1984	79 678	13 718	284 907	217 553	2 117	50 676	11 094	62 362	20 635	30 729	115 528	327 276
1985	74 514	13 855	270 799	216 102	1 997	48 450	11 902	59 977	20 671	29 627	126 800	320 619
1986	79 661	13 398	259 003	213 169	1 983	50 081	12 006	58 448	21 614	30 346	137 145	325 275
1987	81 934	12 016	237 636	217 511	1 682	49 189	11 090	57 352	20 467	29 150	153 368	316 070
1988	84 651	11 790	244 042	228 186	1 663	47 981	10 962	57 843	22 838	30 083	164 949	328 042
1989	86 676	11 645	235 999	216 329	1 848	50 296	11 490	60 623	23 531	30 159	169 411	347 649
1990	86 184	10 653	225 660	221 024	1 778	52 032	11 886	60 650	22 497	29 243	155 476	347 500
1991	80 655	10 265	205 968	240 688	1 640	47 391	11 712	60 355	21 057	28 240	148 450	316 830
1992	77 109	10 514	198 104	241 094	1 656	48 328	11 404	57 473	20 727	28 683	129 949	317 558
1993	76 015	9 930	189 020	216 100	1 642	47 577	11 536	53 987	19 741	28 210	117 193	313 163
1994	73 338	9 757	180 832	239 184	1 550	49 146	11 247	53 818	21 083	29 278	113 716	323 476
1995	70 305	9 991	181 403	259 571	1 660	50 670	11 756	50 764	21 173	28 759	121 432	318 466
1996	66 903	9 810	170 117	264 213	1 538	49 364	12 025	49 673	20 810	26 539	124 157	329 137
1997	69 543	9 617	169 578	270 962	1 499	49 061	11 823	51 591	21 280	27 286	125 247	336 758
1998	70 760	9 175	168 535	293 842	1 518	49 543	12 120	51 077	21 356	27 790	141 377	335 033
1999	...	9 407	167 572	...	1 480	51 097	11 313	54 967	21 415	29 527	131 647	...
1999 Januar	5 186	772	12 507	...	110	3 855	878	3 642	1 230	...	10 126	27 080
Februar	4 794	634	10 875	...	97	3 208	748	3 162	1 362	...	10 204	23 179
März	5 670	658	12 936	...	97	4 106	744	3 426	1 395	...	11 237	26 126
April	5 832	745	13 120	...	134	4 359	764	4 098	1 416	...	10 664	26 040
Mai	6 304	805	14 903	...	145	4 621	991	5 180	1 827	...	11 540	26 012
Juni	6 403	823	15 891	...	166	4 950	1 141	5 434	2 176	...	10 955	27 390
Juli	5 492	827	15 423	...	163	4 546	1 126	5 868	2 222	...	11 549	27 538
August	5 226	842	14 021	...	151	3 971	1 113	5 376	2 229	...	11 976	27 718
September	6 478	877	14 967	...	129	4 806	984	5 282	2 042	...	11 076	29 150
Oktober	...	865	15 277	...	101	4 406	1 084	5 011	1 920	...	11 039	...
November	...	806	13 612	...	77	4 123	942	4 364	1 758	...	10 182	...
Dezember	...	751	14 040	...	90	4 147	796	4 144	1 818	...	11 079	...
2000 Januar	...	818	12 948	...	113	3 368	...	3 537	1 522	...	10 157	...
Februar	...	590	11 352	...	78	3 273	1 394
März	...	846	12 682	...	103	3 652	1 394

*) Ergebnisse sind teilweise vorläufig.

1) Spanien: Innerhalb 24 Stunden (ab 1993: 30 Tagen) Gestorbene.

Österreich: Innerhalb 3 Tagen (ab 1992: 30 Tagen) Gestorbene.

Frankreich: Innerhalb 6 Tagen Gestorbene.

Italien: Innerhalb 7 Tagen Gestorbene.

Schweden: Monatsergebnisse innerhalb 10 Tagen Gestorbene.

Übrige europäische Länder: Innerhalb 30 Tagen Gestorbene.

Fachserie 8: Verkehr

Reihe 1: Güterverkehr der Verkehrszweige

Die Reihe 1 wurde mit Berichtsjahr 1993 eingestellt.

Für das Berichtsjahr 1993 sind wegen Revidierung der Daten, die Ergebnisse nur über das Statistische Bundesamt zu beziehen.

Reihe 2: Eisenbahnverkehr

In monatlicher Erscheinungsfolge werden für den öffentlichen schienen- gebundenen Verkehr der Eisenbahnunternehmen die wichtigsten Zahlen über Verkehrsleistungen und Verkehrseinnahmen im Personen- und Güterverkehr nachgewiesen. Regional sind die Ergebnisse des Güterverkehrs nach Hauptverkehrsbeziehungen, Verkehrsgebieten und -bezirken aufgeschlüsselt.

Im Jahresbericht werden – neben tiefer gegliederten Ergebnissen – Angaben über die Struktur der Unternehmen, den Bestand an Verkehrsmitteln und -einrichtungen sowie über Bahnbetriebsunfälle mit Personenschaden ausgewiesen. Ferner finden sich Angaben über den Personalbestand nach dem Beschäftigungsverhältnis und den betrieblichen Einsatz.

Reihe 3: Straßenpersonenverkehr

Der Vierteljahresbericht enthält Angaben über die Betriebs- und Verkehrsleistungen (Wagenkilometer, beförderte Personen, Personenkilometer) sowie die umsatzsteuerpflichtigen Einnahmen (ohne Einnahmen aus dem Freigestellten Schülerverkehr) der Straßenverkehrsunternehmen (ohne Kleinunternehmen mit weniger als 6 Bussen) im Berichtsvierteljahr.

Im Jahresbericht sind entsprechende Nachweisungen für das Berichtsjahr enthalten; zusätzlich werden für alle Unternehmen Vorjahresergebnisse über die Umsätze einschließlich der Einnahmen aus dem Freigestellten Schülerverkehr und der Ausgleichszahlungen der öffentlichen Hand für Beförderungen von Schwerbehinderten und Schülern (Ausbildungsverkehr) und der Vergütungen für durchgeführte Auftragsfahrten dargestellt. Außerdem werden Strukturdaten der Unternehmen am Stichtag des Berichtsjahres (Linien- und Fahrzeugbestände, Personal) nachgewiesen.

Reihe 4: Binnenschifffahrt

Die monatlichen Nachweisungen erstrecken sich auf den Güterverkehr auf Binnenwasserstraßen, den Güterumschlag in Binnenhäfen, den Durchgangsverkehr sowie den Güterverkehr der Bundesländer nach Hauptverkehrsbeziehungen.

Der Jahresbericht enthält weitergehende Nachweisungen des Güterverkehrs nach Verkehrsbezirken. Außerdem werden Unternehmen, deren verfügbaren Schiffe, Beschäftigte und Umsätze in der Binnenschifffahrt, der Bestand an Binnenschiffen der Bundesrepublik Deutschland sowie Schiffsunfälle dargestellt.

Reihe 5: Seeschifffahrt

Im Monatsbericht werden Schiffs- und Güterverkehr über See nach Häfen, Flaggen und Verkehrsrichtungen, der Verkehr auf dem Nord-Ostsee-Kanal, der Containerverkehr über See mit Häfen außerhalb des Bundesgebietes und der Bestand an Seeschiffen unter der Flagge der Bundesrepublik Deutschland nachgewiesen.

Der Jahresbericht enthält weitergehende Nachweisungen sowie zusätzlich die Aufteilung des Güterverkehrs nach Verkehrsbezirken und Angaben über das Bordpersonal.

Reihe 6: Luftverkehr

Der Monatsbericht umfaßt den Personen-, Güter- und Postverkehr mit Luftfahrzeugen sowie Starts und Landungen nach Flughäfen. Diese Ergebnisse sind im Jahresbericht differenzierter aufgegliedert, wobei zusätzlich noch Angaben aus der Unternehmensstatistik (Unternehmen, Beschäftigte, Luftfahrzeugbestand, Umsatz) und über den nichtgewerblichen Luftverkehr gebracht werden.

Reihe 7: Verkehrsunfälle

Der Monatsbericht enthält Angaben über Unfälle nach Straßenarten, Unfallarten und -typen, Kalendertagen, Ländern, Großstädten sowie über Verunglückte und Unfallbeteiligte nach Art der Verkehrsteilnahme. Ferner sind Unfallursachen und Unfälle des Auslandes dargestellt. Dabei werden die aktuellsten Monatsergebnisse mit dem kumulierten Jahresanteil und die vergleichbaren Zeitabschnitte des Vorjahres nachgewiesen.

Der Jahresbericht ist wesentlich tiefer gegliedert und bringt Angaben über Unfälle und Verunglückte nach Unfallart und -typ, nach Straßenart

und Ortslage, nach Monat, nach Unfallverursachung unterschieden nach dem Geschlecht und den Unfallursachen (Fehlverhalten der Verkehrsteilnehmer sowie technische Mängel und andere Ursachen). Darin sind auch Auswertungen über Alkoholfälle und deren Folgen, Autobahnunfälle, Lichtverhältnisse und Straßenzustand zum Unfallzeitpunkt sowie über das Fehlverhalten der Fahrzeugführer und ihrem Alter enthalten.

Die Entwicklung des Unfallgeschehens wird in einer Vielzahl von Zeitreihen für die wichtigsten Unfallmerkmale verdeutlicht. Angaben für über 100 Länder sind im internationalen Teil zusammengestellt. Methodische Erläuterungen und Bezugswerte zum Unfallgeschehen (Bevölkerung, Straßenlänge, Fahrzeugbestände, Fahrleistungen, Gurtanlegequoten usw.) sind im Anhang aufgeführt.

Verkehr Aktuell

In dieser monatlich erscheinenden Publikation sind wichtige aktuelle Monats- und Jahresergebnisse der amtlichen Statistik aus vielen Bereichen des Verkehrs in Zeitreihenform und einheitlicher Gliederung zusammengefaßt.

Güter- und Personenbeförderung auf der Straße, im Schienenverkehr, in der Schifffahrt und im Luftverkehr sowie Bestand und Neuzulassungen von Kraftfahrzeugen bilden die Schwerpunkte.

Außerdem enthalten sind Eckdaten über Straßenverkehrsunfälle, verkehrsbezogene Indizes zu Verbraucherpreisen und Seefrachtraten sowie Angaben zu Unternehmensinsolvenzen und sozialversicherungspflichtig Beschäftigten im Verkehr.

Verkehr im Überblick

Diese jährlich erscheinende Querschnittsveröffentlichung enthält die wichtigsten Ergebnisse der amtlichen Verkehrsstatistik in der Regel in Zeitreihenform (Monats- bzw. Quartalsergebnisse für das aktuelle Jahr, Jahresergebnisse für die Vorjahre). Tabellen und Schaubilder werden dabei durch eine kurze, die wesentlichen Entwicklungen aufzeigende Kommentierung ergänzt. Darüber hinaus sind Erläuterungen zur Methodik der einzelnen Statistiken sowie zu ihren Rechtsgrundlagen am Ende des Heftes beigefügt.

CD-ROM (Güterverkehr der Verkehrszweige)

Für die Verkehrsträger Eisenbahn, Binnenschifffahrt, Seeschifffahrt und Straße liegt die Verflechtung im Güterverkehr inländischer Verkehrsbezirke mit in- und ausländischen Verkehrsbezirken nach Güterhauptgruppen in Datensatzform jährlich auf CD-ROM vor.

Die CD-ROM enthalten folgende Angaben: Verkehrsträger (Eisenbahn, Binnenschifffahrt, Seeschifffahrt oder Straße); Versandmenge; Empfangsmenge; Berichtsverkehrsbezirk; Korrespondierender Verkehrsbezirk; Güterhauptgruppe; Hauptverkehrsrelation (innerdeutscher Verkehr, grenzüberschreitender Versand, grenzüberschreitender Empfang, Durchgangsverkehr).

Die Daten liegen auf den CD-ROM im CSV-Format vor und können damit auch in handelsüblichen Tabellenkalkulationsprogrammen und Datenbankprogrammen eingelesen werden. Auf den Datenträgern selbst sind keine Programme enthalten. Zusätzlich enthält jede CD eine Kurzfassung des "Systematischen Güterverzeichnis für die Verkehrstatistik" sowie das "Verzeichnis der Verkehrsgebiete und Verkehrsbezirke" im TXT-Format.

Klassifikationen

Klassifikation der Wirtschaftszweige mit Erläuterungen, Ausgabe 1993

Güterverzeichnis für die Verkehrstatistik, Ausgabe 1969

Verzeichnis der Verkehrsbezirke und Häfen, Ausgabe 1995



Statistisches Bundesamt
Gustav-Stresemann-Ring 11
65189 Wiesbaden

Veröffentlichungen und Prospekte sind durch den Verlag Metzler-Poeschel, Verlagsauslieferung SFG-Servicecenter Fachverlage GmbH, Postfach 43 43, 72774 Reutlingen, Tel. 0 70 71 / 93 53 35, erhältlich.