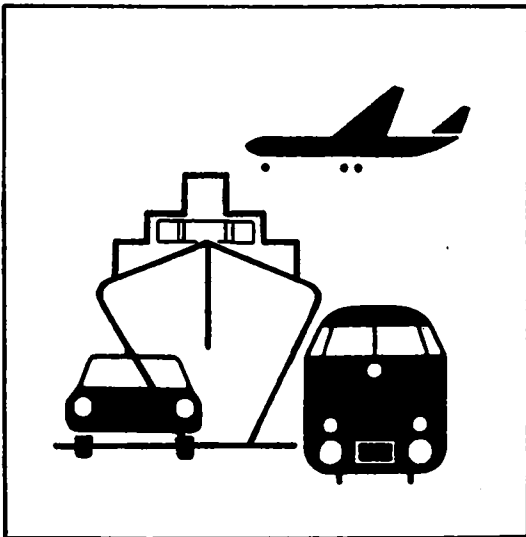


Statistisches Bundesamt

Verkehr



Fachserie 8

Reihe 7

Verkehrsunfälle

Februar 2000

Statistisches Bundesamt
Bibliothek - Dokumentation - Archiv

METZLER
POESCHEL

Herausgeber: Statistisches Bundesamt, Wiesbaden



Fachliche Informationen zu dieser Veröffentlichung können Sie direkt beim Statistischen Bundesamt erfragen:
Gruppe V C, Telefon: 06 11 / 75 24 98, Fax: 06 11 / 72 40 00 oder E-Mail: verkehrsunfaelle@statistik-bund.de

Verlag: Metzler-Poeschel, Stuttgart

Verlagsauslieferung: SFG – Servicecenter Fachverlage GmbH
Postfach 43 43
72774 Reutlingen
Telefon: 0 70 71 / 93 53 50
Telefax: 0 70 71 / 93 53 35
Internet: <http://www.s-f-g.com>
E-Mail: staba@s-f-g.com

Erscheinungsfolge: monatlich

Erschienen im September 2000

Preis: DM 10,70 / EUR 5,47

Bestellnummer: 2080700 - 00102

Recyclingpapier aus 100 % Altpapier.



Daten aus dieser Veröffentlichung sind auch in unserer Datenbank STATIS-BUND als Zeitreihen gespeichert und können gegen Entgelt via Internet (www.statistik-bund.de/zeitreih/home.htm), auf Diskette, Magnetbandkassette oder CD-ROM bezogen werden.

Nähere Informationen dazu erhalten Sie telefonisch unter:

06 11 / 75 - 27 16 oder - 22 56 oder per Fax unter 06 11 / 72 40 00.



Informationen über das Statistische Bundesamt und sein Datenangebot erhalten Sie:

- im Internet: <http://www.statistik-bund.de>

oder bei unserem Informationsservice

65180 Wiesbaden

- Telefon: 06 11 / 75 24 05

- Telefax: 06 11 / 75 33 30

- E-Mail: info@statistik-bund.de

© Statistisches Bundesamt, Wiesbaden 2000

Für nichtgewerbliche Zwecke sind Vervielfältigung und unentgeltliche Verbreitung, auch auszugsweise, mit Quellenangabe gestattet. Die Verbreitung, auch auszugsweise, über elektronische Systeme/Datenträger bedarf der vorherigen Zustimmung. Alle übrigen Rechte bleiben vorbehalten.

Inhalt

Seite

Textteil

Allgemeine und methodische Erläuterungen	5
--	---

Tabellenteil

1	Straßenverkehrsunfälle und Verunglückte	
1.1	Zeitreihen	6
1.2	Nach Straßenarten	9
1.3	Nach Unfalltypen	10
1.4	Nach Unfallarten	11
1.5	Nach Tagesdatum und Ortslage	12
1.6	Nach Ländern	14
1.7	Unfälle mit Alkoholeinfluß und Unfallfolgen nach Ländern	16
1.8	Unfälle mit Personenschaden, schwerwiegendem Sachschaden und Unfallfolgen	17
1.9	In ausgewählten kreisfreien Städten	18
2	Getötete und Verletzte im Straßenverkehr	
2.1	Nach Art der Verkehrsbeteiligung	20
2.2	Nach Art der Verkehrsbeteiligung, Altersgruppen und Geschlecht	22
2.3	Nach Altersgruppen und Geschlecht	26
3	An Straßenverkehrsunfällen beteiligte Fahrzeugführer und Fußgänger	28
4	Ursachen von Straßenverkehrsunfällen mit Personenschaden	
4.1	Fehlverhalten der Fahrzeugführer	29
4.2	Alle Ursachen	30
5	Übrige Sachschadensunfälle nach Ortslage und auf Autobahnen	36
6	Straßenverkehrsunfälle mit Personenschaden und dabei Verunglückte im europäischen Ausland ..	37

Angaben für **Deutschland** beziehen sich auf die Bundesrepublik Deutschland nach dem Gebietsstand seit dem 3.10.1990.

Zeichenerklärung

- 0 = weniger als die Hälfte von 1 in der letzten besetzten Stelle, jedoch mehr als nichts
- = nichts vorhanden
- ... = Angabe fällt später an
- . = Zahlenwert unbekannt
- x = Tabellenfach gesperrt, weil Aussage nicht sinnvoll
- r = berichtigte Zahl

Ergebnisse der Länder werden in den "Statistischen Berichten" der Statistischen Landesämter unter der Kennziffer H I 1 veröffentlicht.

Allgemeine und methodische Erläuterungen

Rechtsgrundlage

Rechtsgrundlage für die Zusammenstellung der vorliegenden Ergebnisse ist das "Gesetz über die Statistik der Straßenverkehrsunfälle" vom 15. Juni 1990 (BGBl. I 1990 S. 1078 ff), zuletzt geändert durch Erstes Gesetz zur Änderung des Straßenverkehrsunfallstatistikgesetzes vom 23. November 1994 (BGBl. I S. 3491) sowie die Verordnung zur näheren Bestimmung des schwerwiegenden Unfalls mit Sachschaden im Sinne des Straßenverkehrsunfallstatistikgesetzes vom 21. Dezember 1994 (BGBl. I S. 3970). Danach wird über Unfälle, bei denen infolge des Fahrverkehrs auf öffentlichen Wegen und Plätzen Personen getötet oder verletzt oder Sachschaden verursacht worden sind, eine Bundesstatistik geführt.

Erfassungsumfang

Auskunftspflichtig sind die Polizeidienststellen, deren Beamte den Unfall aufgenommen haben. Daraus folgt, daß die Statistik nur solche Unfälle erfaßt, zu denen die Polizei herangezogen wurde; das sind vor allem solche mit schweren Folgen. Insbesondere Verkehrsunfälle mit nur Sachschaden oder mit nur geringfügigen Verletzungen werden zu einem relativ großen Teil der Polizei nicht angezeigt.

Es werden nur Unfälle erfaßt, die infolge des Fahrverkehrs entstanden sind. Daher gehören Unfälle, an denen nur Fußgänger beteiligt sind, nicht zum Erhebungsgegenstand dieser Statistik.

Berichtsweg

Erhebungspapiere für die Statistik der Straßenverkehrsunfälle sind die Durchdrucke der im Grundaufbau bundeseinheitlichen Verkehrsunfallanzeigen, die von den aufnehmenden Polizeibeamten ausgefüllt werden. Die Angaben in den Verkehrsunfallanzeigen werden in den Statistischen Landesämtern, nach der Übernahme auf Datenträger, monatlich und jährlich nach einem bundeseinheitlichen Programm austabelliert. Das Bundesergebnis entsteht jeweils aus der Summe der Landesergebnisse. Üblicherweise können nicht alle Verkehrsunfallanzeigen von der Polizei oder den Statistischen Landesämtern termingerecht in die Monatsergebnisse eingearbeitet werden, da bei fehlenden oder widersprüchlichen Angaben oft zeitraubende Rückfragen nötig werden. Derartige Unfälle werden als Nachmeldungen übernommen, die dazu führen, daß der kumulierte Jahresteil größer ist als die Summe der Monatsergebnisse.

Veröffentlichungsformen

- Schnellbericht:** Pressemitteilung, etwa 8 Wochen nach Ende des Monats.
- Monatsbericht:** Fachserie 8, Reihe 7, vorläufige Zahlen mit Vergleich zum Vorjahreszeitraum (38 Seiten).
- Jahresbericht:** Fachserie 8, Reihe 7, endgültige Ergebnisse in tiefgegliederten Tabellen, ausführliche Erläuterungen, Zeitreihen und Bezugsdaten (ca. 370 Seiten). Angaben über Unfälle und Verunglückte in den übrigen Verkehrszweigen werden nur jährlich erfaßt und im Jahresheft dieser Fachserie bzw. im Statistischen Jahrbuch veröffentlicht.
- Unregelmäßig:** Sonderauswertungen, Pressemitteilungen, Aufsätze in Wirtschaft und Statistik.

Abgrenzung der wichtigsten Begriffe

Unfälle

Unfälle werden unterschieden nach der Schwere der Unfallfolgen (z.B. Unfälle mit Personenschaden, schwerwiegende Unfälle mit Sachschaden). Kriterium der Zuordnung ist die jeweils schwerste Unfallfolge, d.h. daß bei einem Unfall mit nur Sachschaden keine Verkehrsteilnehmer verunglückten.

Schwerwiegende Unfälle mit Sachschaden im engeren Sinne (i.e.S.) sind Unfälle, bei denen als Unfallursache eine Ordnungswidrigkeit (Bußgeld) oder Straftat im Zusammenhang mit der Teilnahme am Straßenverkehr begangen worden ist und gleichzeitig ein Kfz aufgrund eines Unfallschadens von der Unfallstelle abgeschleppt werden muß (nicht fahrbereit), dies betrifft auch Fälle mit Alkoholeinwirkung. Detailliert erfaßt werden auch alle sonstigen Sachschadensunfälle bei denen ein Unfallbeteiligter unter Alkoholeinwirkung stand (sonstige Alkoholfälle).

Alle übrigen Sachschadensunfälle werden nur zahlenmäßig nach der Ortslage (innerorts, außerorts, Autobahnen) nachgewiesen.

Die Ortslage der Unfälle wird durch die gelben Ortstafeln bestimmt. Alle Unfälle auf Autobahnen, auch die auf Stadtautobahnen, gelten als Unfälle außerhalb von Ortschaften.

Die genauen Definitionen der Unfalltypen (unfallauslösende Situation) und der Unfallarten (Art des Zusammenstoßes) sind im Jahresheft der Fachserie abgedruckt.

Verunglückte

Als Verunglückte zählen Personen (auch Mitfahrer), die beim Unfall verletzt oder getötet wurden. Dabei werden erfaßt als

- Getötete: Personen, die innerhalb von 30 Tagen an den Unfallfolgen starben,
- Schwerverletzte: Personen, die unmittelbar zur stationären Behandlung (mindestens 24 Stunden) in einem Krankenhaus aufgenommen wurden,
- Leichtverletzte: alle übrigen Verletzten.

Beteiligte

Als Beteiligte an einem Straßenverkehrsunfall werden alle Fahrzeugführer oder Fußgänger erfaßt, die selbst - oder deren Fahrzeug - Schäden erlitten oder hervorgerufen haben. Verunglückte Mitfahrer zählen somit nicht zu den Unfallbeteiligten.

Ursachen

Die Unfallursachen werden von den aufnehmenden Polizeibeamten entsprechend ihrer Einschätzung in das Erhebungspapier eingetragen. Es wird unterschieden nach allgemeinen Ursachen (z.B. Straßenglätte, Nebel usw.), die dem Unfall, nicht einzelnen Beteiligten zugeordnet werden, und personenbezogenem Fehlverhalten (wie Vorfahrtsmißachtung, nicht angepaßte Geschwindigkeit usw.), das bestimmten Fahrzeugführern oder Fußgängern zugeschrieben wird.

Je Unfall können bis zu zwei allgemeine Ursachen angegeben werden. Beim ersten Beteiligten (Hauptverursacher) und einem weiteren Beteiligten sind jeweils bis zu drei Angaben möglich.

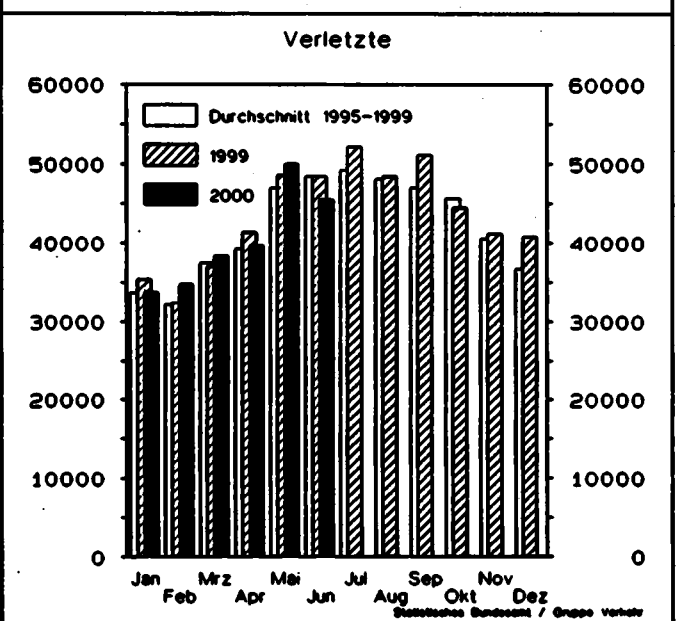
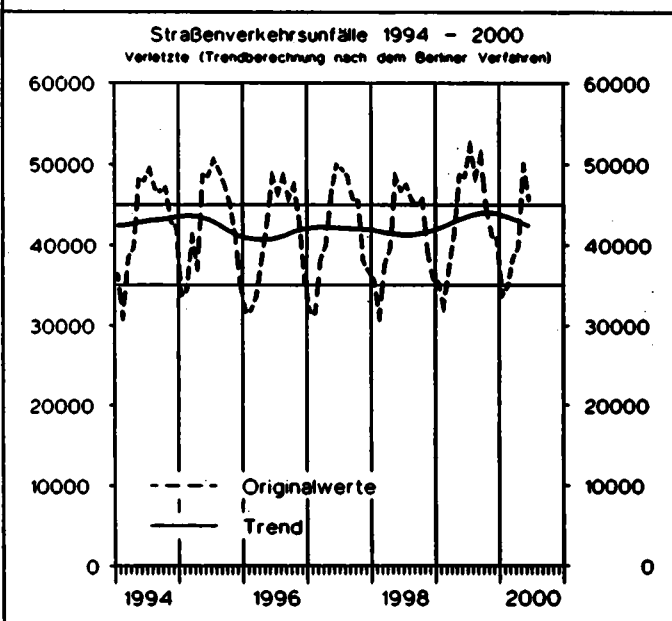
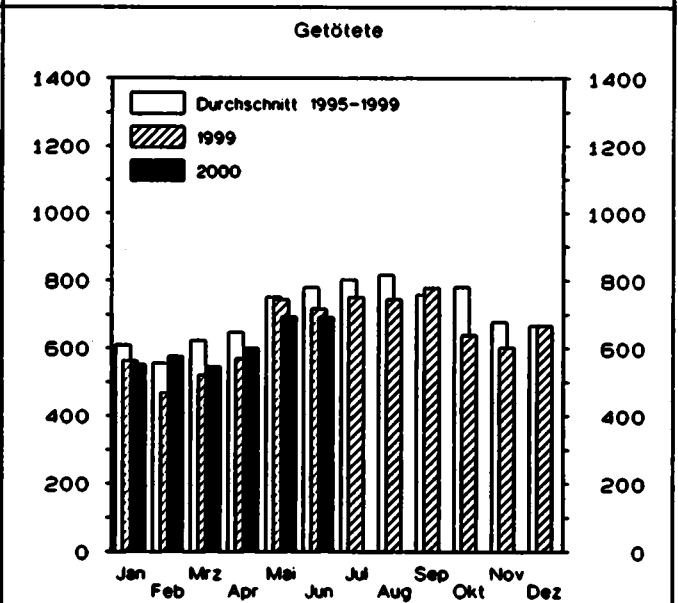
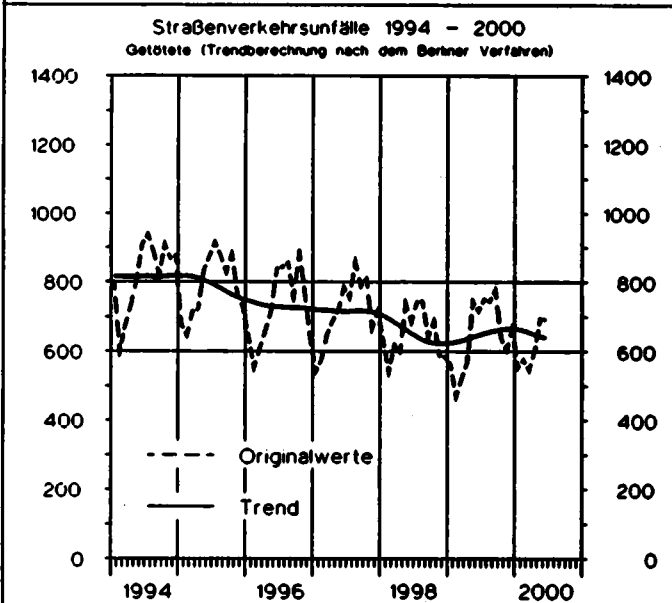
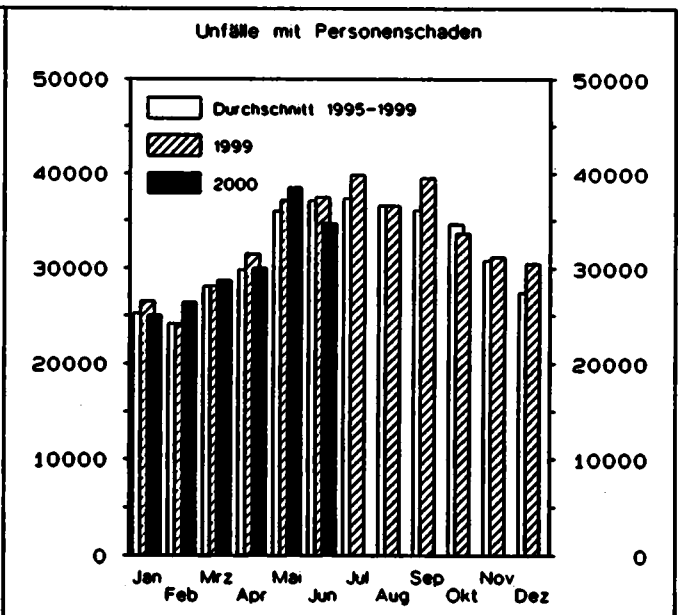
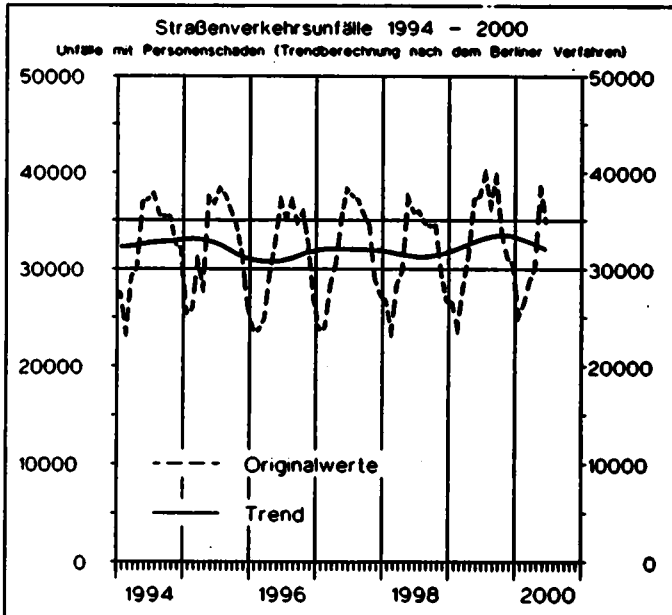
1 Straßenverkehrsunfälle und Verunglückte 1.1 Zeitreihen*)

Jahr ----- Monat	Polizeilich erfaßte Unfälle						Verunglückte			
	insgesamt	mit Personen- schaden	mit nur Sachschaden				insgesamt	Getötete ³⁾	Schwer- verletzte	Leicht- verletzte
			zusammen	schwerwiegende Unfälle		übrige				
				im engeren Sinne ¹⁾	sonstige ²⁾ Alkohol- unfälle					
1970	.	414 362	599 364	21 332	578 032	
1975	.	375 182	521 808	17 011	504 797	
1976	.	399 725	548 150	17 144	531 006	
1977	.	419 309	575 690	17 397	558 293	
1978	.	418 702	572 915	17 303	555 612	
1979	.	403 131	545 629	15 558	530 071	
1980	.	412 672	555 966	15 050	540 916	
1981	.	395 926	529 810	13 635	516 175	
1982	.	392 470	521 568	13 450	508 118	
1983	.	407 820	543 583	13 553	530 030	
1984	.	393 523	519 247	12 041	507 206	
1985	.	360 270	471 466	10 070	461 396	
1986	.	374 364	493 045	10 620	482 425	
1987	.	356 606	471 776	9 498	462 278	
1988	.	375 187	497 606	9 862	487 744	
1989	.	377 366	500 213	9 779	490 434	
1990	.	389 350	521 977	11 046	510 931	
1991	2 311 466	385 147	1 926 319	221 338	.	1 704 981	516 835	11 300	131 093	374 442
1992	2 384 579	395 462	1 989 117	248 621	.	1 740 496	527 428	10 631	130 351	386 446
1993	2 345 396	385 384	1 960 012	265 203	.	1 694 809	515 540	9 949	125 854	379 737
1994	2 270 818	392 754	1 878 064	258 732	.	1 619 332	526 229	9 814	126 723	389 692
1995	2 236 301	388 003	1 850 298	130 732	33 014	1 686 552	521 595	9 454	122 973	389 168
1996	2 269 570	373 082	1 896 488	119 180	33 299	1 744 009	501 916	8 758	116 456	376 702
1997	2 232 379	380 835	1 851 544	109 389	31 299	1 710 856	509 643	8 549	115 414	385 680
1998	2 257 649	377 257	1 880 392	108 872	27 105	1 744 415	505 111	7 792	108 690	388 429
1999	2 413 473	395 689	2 017 784	110 725	26 722	1 880 337	528 699	7 772	109 550	411 577
1998 Januar	174 254	26 739	147 515	9 216	2 113	136 186	36 275	628	8 193	27 454
Februar	154 662	23 432	131 230	7 814	1 973	121 443	31 436	540	6 861	24 035
März	182 015	28 380	153 635	8 926	2 163	142 546	38 256	619	7 993	29 644
April	178 494	29 764	148 730	8 549	2 134	138 047	40 065	597	8 578	30 910
Mai	189 255	37 355	151 900	8 241	2 433	141 226	49 130	737	10 963	37 430
Juni	184 934	35 808	149 126	8 349	2 205	138 572	47 406	684	10 422	36 300
Juli	188 623	35 907	152 716	8 492	2 199	142 025	48 157	742	10 601	36 814
August	179 681	34 702	144 979	7 967	2 251	134 761	46 332	744	10 695	34 893
September	191 346	34 383	156 963	9 151	2 313	145 499	45 616	641	9 457	35 518
Oktober	213 356	34 419	178 937	10 913	2 577	165 447	46 303	687	9 449	36 167
November	211 658	29 665	181 993	10 629	2 361	166 963	39 701	586	7 946	31 167
Dezember	209 371	26 703	182 668	10 625	2 363	169 680	36 414	585	7 732	28 097
1999 Januar	184 025	26 493	157 532	9 976	1 955	145 601	35 955	572	7 482	27 901
Februar	191 872	23 881	167 991	10 470	1 911	155 610	32 827	463	6 417	25 947
März	186 235	28 112	158 123	8 173	2 015	147 935	37 505	523	7 539	29 443
April	188 251	31 484	156 767	8 221	2 091	146 455	41 891	590	8 755	32 556
Mai	201 423	37 147	164 276	8 603	2 420	153 253	49 378	748	10 669	37 961
Juni	199 632	37 454	162 178	8 435	2 294	151 449	49 147	713	10 380	38 054
Juli	200 501	39 835	160 666	8 329	2 251	150 086	52 915	754	11 414	40 747
August	192 647	36 526	156 121	8 179	2 287	145 655	49 159	744	10 597	37 818
September	205 728	39 498	166 230	8 489	2 347	155 394	51 867	780	10 652	40 435
Oktober	214 880	33 618	181 262	9 614	2 474	169 174	45 104	641	9 034	35 429
November	221 370	31 169	190 201	10 623	2 317	177 261	41 756	586	8 328	32 842
Dezember	226 909	30 472	196 437	11 613	2 360	182 464	41 395	668	8 283	32 444
2000 Januar	180 001r	25 031r	154 970r	9 748r	1 947r	143 275	34 276r	552r	7 003r	26 721r
Februar	186 212r	26 364r	159 848r	9 028r	1 852r	146 968r	35 315r	576r	6 968r	27 771r
März	197 608	28 728	168 880	9 063	1 964	157 853	38 898	545	38 353	
April	182 388r	30 015r	152 371	7 364	1 924	143 063	40 271	600	39 671	
Mai	210 949	38 493	172 456	8 547	2 052	161 857	50 700	694	50 006	
Juni	185 607	34 671	150 936	7 325	1 929	141 682	46 172	692	45 480	

*) In die hier nachgewiesenen Monatszahlen werden Nachmeldungen eingearbeitet, sie sind deshalb oft höher als die Ergebnisse in den vorangegangenen Monatsberichten.
1) 1991-1994 Sachschaden von DM 4 000 und mehr bei einem der Geschädigten.
Ab 1995 Straftatbestand oder Ordnungswidrigkeit (Bußgeld) und mindestens ein Kfz mußte abgeschleppt werden.

2) Alle Kfz waren fahrbereit.
3) Bis 1977 auf dem Gebiet der ehemaligen DDR innerhalb von 72 Stunden an den Unfallfolgen Gestorbene.

Deutschland



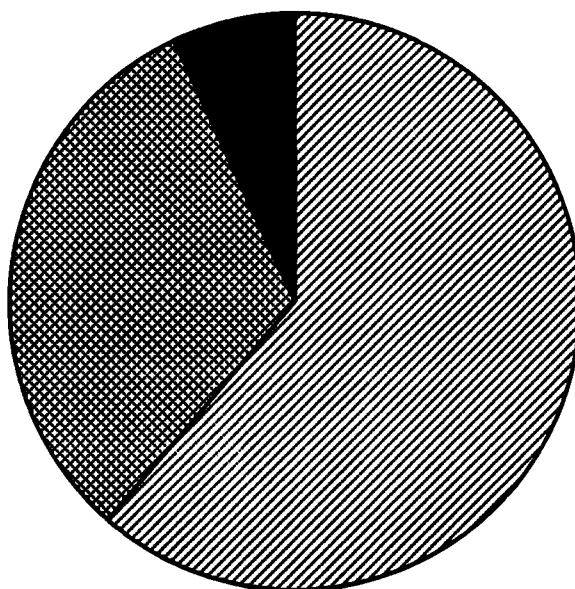
Unfälle mit Personenschaden und dabei Getötete
nach Ortschaft
im Februar 2000

 Innerorts

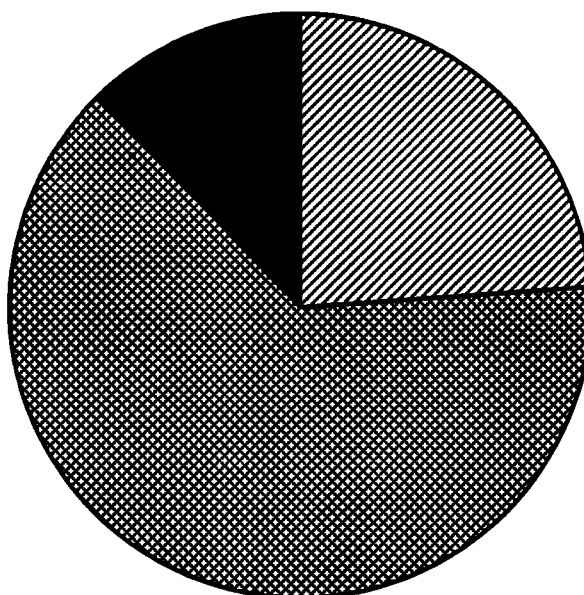
 Außerorts ohne Autobahn

 auf Autobahnen

Unfälle mit Personenschaden



Getötete



1 Straßenverkehrsunfälle und Verunglückte

1.2 Nach Straßenarten

Straßenart Ortslage	Unfälle mit Personen- schaden	Verunglückte			Unfälle mit Personen- schaden	Verunglückte			Zu- bzw. Abnahme (-)			
		Getötete	Schwer- verletzte	Leicht- verletzte		Getötete	Schwer- verletzte	Leicht- verletzte	Unf. mit Pers.- schaden	Getö- tete	Schwer- verletzte	Leicht- verletzte
	Anzahl								%			
	Februar 2000					Februar 1999						
Autobahnen	1 798	71	508	2 183	1 958	59	544	2 516	8,3-	20,3	6,6-	13,2-
Bundesstraßen	6 106	182	1 824	6 824	5 754	147	1 742	6 679	6,1	30,6	4,7	2,2
innerorts	3 084	32	614	3 444	2 672	18	530	3 124	15,4	77,8	15,8	10,2
außerorts	3 021	180	1 210	3 380	3 082	129	1 212	3 556	2,0-	24,0	0,2-	4,9-
Landesstraßen	6 137	155	1 982	6 446	5 598	136	1 830	5 917	9,6	14,0	7,2	8,9
innerorts	2 898	33	671	3 031	2 493	31	582	2 625	16,2	6,5	15,3	15,5
außerorts	3 239	122	1 291	3 415	3 106	106	1 248	3 292	4,3	16,2	3,4	3,7
Kreisstraßen	2 773	83	888	2 752	2 579	55	786	2 630	7,5	50,9	11,6	4,6
innerorts	1 235	14	284	1 260	1 106	12	258	1 153	11,7	16,7	10,1	9,3
außerorts	1 538	69	604	1 492	1 473	43	538	1 477	4,4	60,5	12,3	1,0
Andere Straßen	9 553	75	1 786	9 566	7 991	66	1 505	8 205	19,5	13,6	18,7	16,6
innerorts	8 957	58	1 801	8 997	7 406	50	1 345	7 572	20,8	16,0	19,0	18,8
außerorts	596	17	185	569	585	16	160	633	1,9	6,3	15,6	10,1-
Insgesamt	26 364	578	6 988	27 771	23 881	463	6 417	25 947	10,4	24,4	8,6	7,0
innerorts	16 174	137	3 170	16 792	13 677	111	2 715	14 474	18,3	23,4	16,8	15,6
außerorts	10 190	439	3 798	11 039	10 204	352	3 702	11 473	0,1-	24,7	2,6	3,8-

Januar - Februar 2000						Januar - Februar 1999						
Autobahnen	3 811	137	1 105	4 507	3 764	111	1 136	4 760	4,1-	23,4	2,7-	5,3-
Bundesstraßen	12 063	360	3 751	13 464	12 188	329	3 813	13 742	0,9-	9,4	1,6-	2,0-
innerorts	6 173	76	1 287	6 927	5 888	47	1 236	6 663	5,2	61,7	4,1	4,0
außerorts	5 890	284	2 464	6 537	6 298	282	2 577	7 079	6,5-	0,7	4,4-	7,7-
Landesstraßen	12 217	332	3 985	12 768	11 823	312	3 846	12 504	2,5	6,4	3,9	2,1
innerorts	5 683	79	1 360	5 879	5 391	68	1 258	5 607	5,4	16,2	8,1	4,9
außerorts	6 534	253	2 635	6 888	6 432	244	2 588	6 897	0,0	3,7	1,8	0,1-
Kreisstraßen	5 273	147	1 680	5 326	5 378	123	1 782	5 361	2,0-	19,5	6,8-	0,7-
innerorts	2 388	32	573	2 438	2 316	26	585	2 390	3,1	23,1	2,1-	2,0
außerorts	2 885	115	1 087	2 888	3 062	97	1 197	2 971	5,8-	18,6	9,2-	2,8-
Andere Straßen	18 231	152	3 480	18 427	17 141	160	3 322	17 481	6,4	5,0-	4,2	5,4
innerorts	17 086	121	3 082	17 242	15 878	122	2 855	16 139	7,6	0,8-	4,3	6,8
außerorts	1 145	31	378	1 185	1 263	38	367	1 342	8,3-	18,4-	3,0	11,7-
Insgesamt	51 395	1 128	13 971	54 482	50 374	1 035	13 888	53 848	2,0	9,0	0,5	1,2
innerorts	31 330	308	6 302	32 488	29 454	263	6 034	30 799	6,4	17,1	4,4	5,5
außerorts	20 065	820	7 668	22 006	20 920	772	7 855	23 049	4,1-	6,2	2,5-	4,5-

1 Straßenverkehrsunfälle und Verunglückte

1.3 Nach Unfalltypen

Unfalltyp Ortslage	Unfälle mit Personen- schaden	Verunglückte			Unfälle mit Personen- schaden	Verunglückte			Zu- bzw. Abnahme (-)							
		Getötete	Schwer- verletzte	Leicht- verletzte		Getötete	Schwer- verletzte	Leicht- verletzte	Unf. mit Pers.- schaden	Getö- tete	Schwer- verletzte	Leicht- verletzte				
Anzahl									%							
Februar 2000													Februar 1999			
Fahrunfall	6 142	254	2 465	5 620	6 714	228	2 525	6 785	8,5-	11,4	2,4-	17,2-				
innerorts	1 855	36	557	1 542	1 806	33	547	1 843	8,3-	9,1	1,8	16,3-				
außerorts	4 487	218	1 908	4 078	4 909	195	1 978	4 942	8,6-	11,8	3,5-	17,5-				
Abbiege-Unfall	3 334	15	633	3 789	2 567	10	468	3 013	29,9	50,0	35,3	25,8				
innerorts	2 606	10	431	2 806	1 987	6	301	2 226	31,2	X	43,2	26,1				
außerorts	728	5	202	983	580	4	187	787	25,5	X	21,0	24,9				
Einbiegen/Kreuzenunfall	5 296	51	1 084	6 016	4 080	38	820	4 700	29,8	34,2	32,2	28,0				
innerorts	4 098	15	639	4 522	3 049	20	465	3 409	34,4	25,0-	37,4	32,9				
außerorts	1 198	36	445	1 494	1 031	18	355	1 297	16,2	X	25,4	15,2				
Überschreitenunfall ...	2 053	63	772	1 382	1 823	53	728	1 180	12,6	18,9	6,0	17,1				
innerorts	1 974	48	736	1 348	1 730	35	678	1 140	14,1	31,4	8,6	18,1				
außerorts	79	17	36	38	93	18	50	40	15,1-	5,6-	28,0-	10,0-				
Unfall durch ruhenden Verkehr	633	3	105	619	540	2	85	544	17,2	X	23,5	13,8				
innerorts	588	3	92	573	491	1	72	488	19,8	X	27,8	17,4				
außerorts	45	-	13	46	49	1	13	56	8,2-	X	-	17,9-				
Unfall im Längsverkehr	6 399	138	1 234	8 055	6 130	98	1 240	7 834	4,4	43,8	0,5-	2,8				
innerorts	3 602	9	339	4 457	3 263	8	354	4 155	10,4	X	4,2-	7,3				
außerorts	2 797	129	895	3 598	2 867	88	886	3 679	2,4-	46,6	1,0	2,2-				
Sonstiger Unfall	2 507	52	675	2 290	2 027	36	551	1 891	23,7	44,4	22,5	21,1				
innerorts	1 851	18	378	1 486	1 352	8	298	1 219	22,1	X	26,2	21,9				
außerorts	656	34	299	804	675	28	253	672	26,8	21,4	18,2	19,6				
Insgesamt	26 364	578	6 968	27 771	23 881	483	6 417	25 947	10,4	24,4	8,6	7,0				
innerorts	16 174	137	3 170	16 732	13 677	111	2 715	14 474	18,3	23,4	16,8	15,6				
außerorts	10 190	439	3 798	11 039	10 204	352	3 702	11 473	0,1-	24,7	2,6	3,8-				

Januar - Februar 2000

Januar - Februar 1999

Fahrunfall	12 344	483	4 993	11 629	13 301	503	5 121	12 958	7,2-	4,0-	2,5-	10,3-
innerorts	3 441	74	1 156	3 315	3 558	66	1 098	3 554	3,6-	12,1	5,3	6,7-
außerorts	8 903	409	3 837	8 314	9 733	437	4 023	9 404	8,5-	6,4	4,6-	11,6-
Abbiege-Unfall	6 336	30	1 185	7 327	5 805	28	1 209	6 753	9,1	3,4	2,0-	8,5
innerorts	4 933	21	793	5 456	4 481	18	744	4 996	10,1	16,7	6,6	9,2
außerorts	1 403	9	392	1 871	1 324	11	465	1 757	6,0	X	15,7-	6,5
Einbiegen/Kreuzenunfall	10 073	105	2 139	11 479	9 049	73	1 885	10 416	11,3	43,8	13,5	10,2
innerorts	7 734	38	1 259	8 523	6 840	28	1 089	7 654	13,1	35,7	15,6	11,4
außerorts	2 339	67	880	2 956	2 209	45	796	2 762	5,9	48,9	10,6	7,0
Überschreitenunfall ...	4 226	165	1 822	2 800	4 090	139	1 653	2 633	3,3	18,7	1,9-	6,3
innerorts	4 030	123	1 525	2 702	3 876	97	1 540	2 538	4,0	28,8	1,0-	6,5
außerorts	196	42	97	98	214	42	113	95	8,4-	-	14,2-	3,2
Unfall durch ruhenden												
Verkehr	1 267	5	238	1 231	1 162	4	218	1 129	9,0	X	9,2	9,0
innerorts	1 174	4	206	1 140	1 067	2	188	1 024	10,0	X	9,6	11,3
außerorts	93	1	32	91	95	2	30	106	2,1-	X	6,7	13,3-
Unfall im Längsverkehr	12 366	244	2 456	15 608	12 475	199	2 590	15 770	0,9-	22,6	5,2-	1,0-
innerorts	8 939	18	855	8 553	6 698	16	714	8 411	3,6	12,5	8,3-	1,7
außerorts	5 427	226	1 601	7 055	5 777	183	1 876	7 359	6,1-	23,5	4,0-	4,1-
Sonstiger Unfall	4 783	96	1 338	4 418	4 492	88	1 223	4 189	6,5	9,1	9,4	5,5
innerorts	3 079	30	708	2 797	2 924	36	651	2 622	5,9	16,7-	7,1	6,7
außerorts	1 704	66	630	1 621	1 568	52	562	1 567	8,7	26,9	12,1	3,4
Insgesamt	51 395	1 128	13 971	54 492	50 374	1 095	13 899	53 848	2,0	9,0	0,5	1,2
innerorts	31 330	308	6 302	32 486	29 454	263	6 034	30 789	6,4	17,1	4,4	5,5
außerorts	20 065	820	7 669	22 006	20 920	772	7 865	23 048	4,1-	8,2	2,5-	4,5-

1 Straßenverkehrsunfälle und Verunglückte

1.4 Nach Unfallarten

Unfallart Ortslage	Unfälle mit Personen- schaden	Verunglückte			Unfälle mit Personen- schaden	Verunglückte			Zu- bzw. Abnahme (-)																
		Getötete	Schwer- verletzte	Leicht- verletzte		Getötete	Schwer- verletzte	Leicht- verletzte	Unf. mit Pers.- sche- den	Getö- tete	Schwer- verletzte	Leicht- verletzte													
Anzahl									%																
Februar 2000													Februar 1999												
Zusammenstoß m. and. Fzg. das anfährt, anhält ..	1 872	6	217	1 963	1 565	5	217	1 854	6,8	X	-	5,9													
innerorts	1 343	4	151	1 501	1 222	1	142	1 404	9,9	X	6,3	6,9													
außerorts	329	2	66	462	343	4	75	450	4,1-	X	12,0-	2,7													
vorausfährt o. wartet	4 556	27	450	6 022	4 154	16	436	5 625	9,7	68,8	3,4	7,1													
innerorts	2 889	3	160	3 748	2 469	-	102	3 252	17,0	X	58,9	15,3													
außerorts	1 667	24	290	2 274	1 685	16	333	2 373	1,1-	50,0	12,9-	4,2-													
seitlich in gleicher Richtung fährt	889	21	184	984	711	6	145	815	25,0	X	26,9	20,7													
innerorts	489	2	80	470	350	-	54	351	30,3	X	11,1	33,9													
außerorts	420	19	124	514	361	6	91	464	19,7	X	36,3	10,8													
entgegentkommt	2 196	141	1 155	2 659	2 957	134	1 291	3 895	26,0-	5,2	10,5-	31,7-													
innerorts	881	9	284	1 017	1 113	10	302	1 456	20,8-	X	12,6-	30,2-													
außerorts	1 315	132	881	1 642	1 854	124	989	2 439	29,1-	6,5	9,9-	32,7-													
einbiegt oder kreuzt	6 855	58	1 386	7 785	5 264	45	1 034	6 131	30,2	28,8	35,0	27,1													
innerorts	5 353	19	853	5 878	4 017	24	601	4 534	33,3	20,8-	41,9	29,6													
außerorts	1 502	39	543	1 917	1 247	21	433	1 597	20,4	86,7	25,4	20,0													
Zus.stoß Fzg/Fußgänger	2 893	91	1 013	2 036	2 570	73	957	1 720	12,6	24,7	5,9	18,4													
innerorts	2 730	58	948	1 940	2 403	44	870	1 642	13,6	31,8	9,0	18,1													
außerorts	163	33	65	96	167	29	87	78	2,4-	13,8	25,3-	23,1													
Aufprall auf Hindernis	141	6	39	110	82	1	22	79	72,0	X	77,3	39,2													
innerorts	89	2	14	59	32	-	7	31	X	X	X	90,3													
außerorts	72	4	25	51	50	1	15	48	44,0	X	68,7	6,3													
Abk.v.Fahrbahn n.rechts	2 902	113	1 098	2 463	2 808	87	1 059	2 454	3,3	29,9	3,7	0,4													
innerorts	580	15	199	479	532	9	189	498	5,3	X	5,3	3,4-													
außerorts	2 342	98	899	1 984	2 276	78	870	1 956	2,9	25,6	3,3	1,3													
Abk.v.Fahrbahn n.links	2 118	82	886	1 797	2 142	75	807	1 929	1,1-	9,3	7,3	6,8-													
innerorts	386	11	158	355	462	17	181	398	16,5-	35,3-	12,7-	10,8-													
außerorts	1 732	71	708	1 442	1 680	58	626	1 531	3,1	22,4	13,1	5,8-													
Unfall anderer Art	2 142	31	550	1 942	1 618	21	450	1 445	32,4	47,6	22,2	34,4													
innerorts	1 494	14	363	1 285	1 067	6	257	910	40,0	X	36,0	41,2													
außerorts	648	17	187	657	551	15	183	535	17,6	13,3	2,2	22,8													
Insgesamt	26 364	576	6 868	27 771	23 881	463	6 417	25 947	10,4	24,4	8,6	7,0													
innerorts	16 174	137	3 170	18 732	13 677	111	2 715	14 474	18,3	23,4	18,8	15,6													
außerorts	10 190	439	3 798	11 039	10 204	352	3 702	11 473	0,1-	24,7	2,6	3,8-													
Januar - Februar 2000													Januar - Februar 1999												
Zusammenstoß m. and. Fzg. das anfährt, anhält ..	3 272	11	458	3 804	3 269	14	457	3 810	0,1	21,4-	0,2	0,2-													
innerorts	2 632	5	323	2 923	2 507	6	333	2 905	1,0	X	3,0-	0,6													
außerorts	640	6	135	881	762	8	124	905	3,3-	X	8,9	2,7-													
vorausfährt o. wartet	8 627	52	862	11 600	8 332	47	894	11 213	3,5	10,6	3,6-	3,5													
innerorts	5 429	5	277	7 028	5 029	2	245	6 583	8,0	X	13,1	6,6													
außerorts	3 198	47	585	4 572	3 303	45	649	4 620	3,2-	4,4	9,9-	1,0-													
seitlich in gleicher Richtung fährt	1 679	26	342	1 859	1 511	18	313	1 682	11,1	62,5	9,3	10,5													
innerorts	911	4	115	945	762	3	108	788	19,6	X	6,5	23,4													
außerorts	768	22	227	914	749	13	205	918	2,5	69,2	10,7	0,2-													
entgegentkommt	4 537	266	2 374	5 645	5 563	265	2 553	7 137	18,4-	0,4	7,0-	20,9-													
innerorts	1 832	21	544	2 219	2 157	18	562	2 745	15,1-	16,7	3,2-	19,2-													
außerorts	2 705	245	1 830	3 426	3 406	247	1 991	4 392	20,6-	0,8-	8,1-	22,0-													
einbiegt oder kreuzt	13 036	122	2 726	14 921	11 781	89	2 482	13 653	10,6	37,1	9,8	9,3													
innerorts	10 138	48	1 890	11 237	9 053	38	1 452	10 217	12,0	23,1	14,3	10,0													
außerorts	2 897	74	1 068	3 684	2 728	50	1 030	3 436	6,2	48,0	3,5	7,2													
Zus.stoß Fzg/Fußgänger	5 933	213	2 137	4 107	5 726	179	2 162	3 823	3,6	19,0	1,2-	7,4													
innerorts	5 550	144	1 969	3 875	5 344	121	1 969	3 630	3,9	19,0	-	6,7													
außerorts	383	69	168	232	382	58	193	193	0,3	19,0	13,0-	20,2													
Aufprall auf Hindernis	268	8	72	236	205	3	53	203	30,7	X	35,8	18,3													
innerorts	121	2	23	109	81	-	15	75	48,4	X	53,3	45,3													
außerorts	147	6	49	127	124	3	38	128	18,5	X	28,9	0,8-													
Abk.v.Fahrbahn n.rechts	5 772	199	2 244	5 015	5 876	216	2 226	5 091	1,8-	7,9-	0,8	1,5-													
innerorts	1 186	26	436	1 029	1 156	28	399	1 045	2,6	7,1-	9,3	1,5-													
außerorts	4 586	173	1 808	3 986	4 720	188	1 827	4 046	2,8-	8,0-	1,0-	1,5-													
Abk.v.Fahrbahn n.links	4 304	188	1 744	3 663	4 541	156	1 780	3 980	5,2-	7,7	2,0-	8,0-													
innerorts	836	27	330	764	930	28	351	830	10,1-	3,6-	6,0-	8,0-													
außerorts	3 468	141	1 414	2 899	3 611	128	1 429	3 150	4,0-	10,2	1,1-	8,0-													
Unfall anderer Art	3 988	63	1 012	3 642	3 570	50	979	3 256	11,1	26,0	3,4	11,9													
innerorts	2 685	26	625	2 357	2 335	18	600	1 893	15,4	44,4	4,2	18,3													
außerorts	1 273	37	387	1 285	1 235	32	379	1 263	3,1	15,6	2,1	1,7													
Insgesamt	51 395	1 128	13 971	54 482	50 374	1 035	13 899	53 848	2,0	9,0	0,5	1,2													
innerorts	31 330	308	6 302	32 488	29 454	253	6 034	30 788	6,4	17,1	4,4	5,5													
außerorts	20 065	820	7 669	22 008	20 920	772	7 865	23 060	4,1-	6,2	2,6-	4,6-													

1 Straßenverkehrsunfälle und Verunglückte
1.5 Nach Tagesdatum und Ortslage im Februar 2000

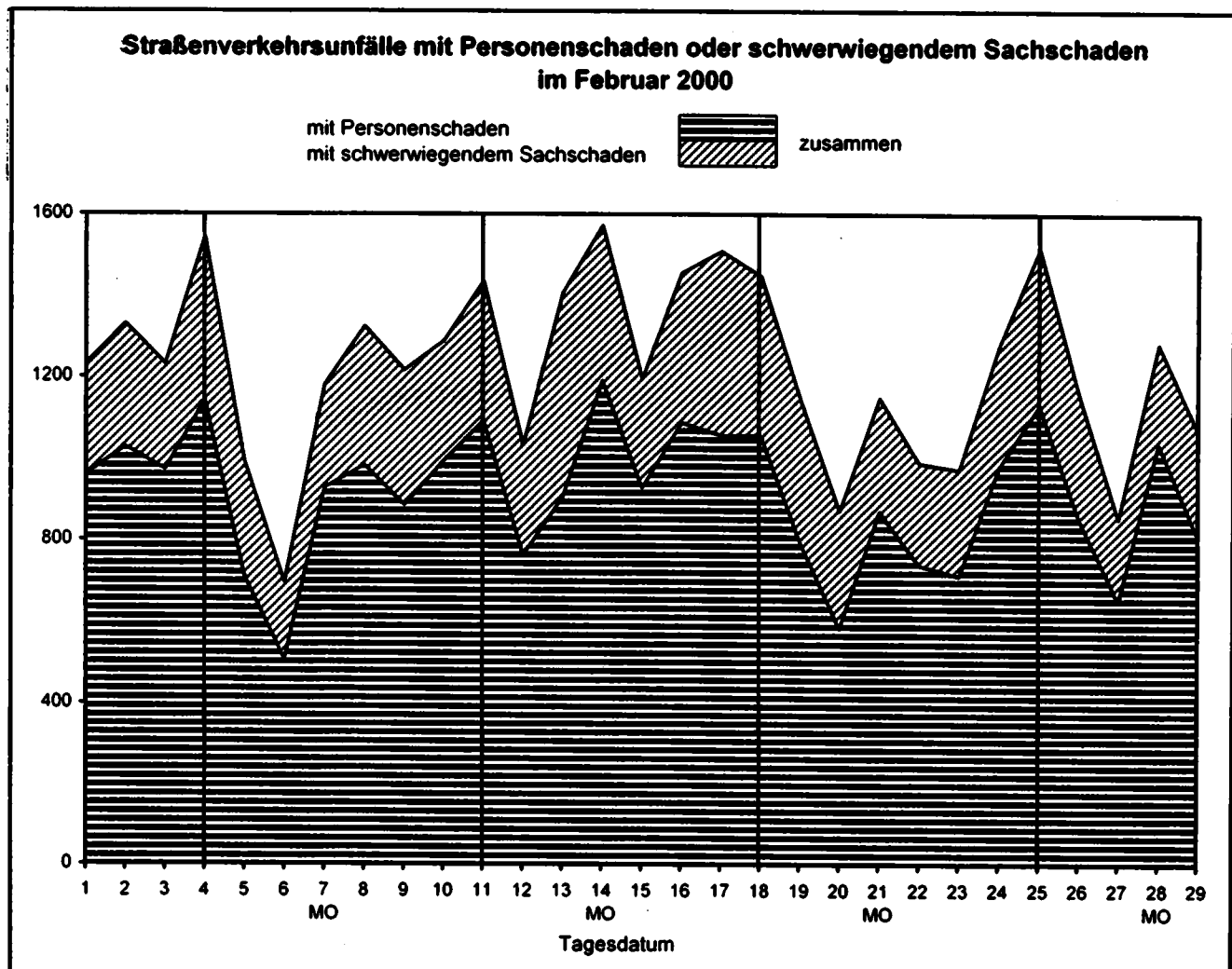
Tagesdatum		Unfälle mit Personen- schaden	Davon mit			Verunglückte			Unfälle mit schwerw. 1) Sachschaden	Unfälle mit Personen- schaden 1) schwerw. 1) Sachschaden
Ortslage			Getöteten	Schwer- verletzten	Leicht- verletzten	Getötete	Schwer- verletzte	Leicht- verletzte		
Innerorts										
1. Dienstag	558	5	103	451	5	106	586	145	704	
2. Mittwoch	634	6	98	532	7	103	672	171	806	
3. Donnerstag	625	5	124	496	6	126	616	132	757	
4. Freitag	717	12	154	551	12	188	712	215	932	
5. Samstag	423	2	64	367	2	82	478	178	599	
6. Sonntag	251	5	58	188	5	75	256	105	356	
7. Montag	623	4	100	519	4	104	643	142	765	
8. Dienstag	659	4	118	537	4	128	673	187	846	
9. Mittwoch	552	5	93	454	6	101	561	164	716	
10. Donnerstag	682	5	132	555	5	137	683	181	873	
11. Freitag	682	3	128	531	4	136	660	196	858	
12. Samstag	465	1	97	367	1	110	500	148	613	
13. Sonntag	379	9	82	288	9	105	438	193	572	
14. Montag	670	9	109	552	9	121	677	178	848	
15. Dienstag	625	3	104	518	3	109	653	162	787	
16. Mittwoch	681	4	108	549	4	118	699	189	850	
17. Donnerstag	615	8	110	497	8	125	620	193	808	
18. Freitag	656	3	102	551	3	110	677	179	835	
19. Samstag	486	4	77	404	5	84	534	218	703	
20. Sonntag	306	2	48	255	2	61	374	128	439	
21. Montag	554	3	93	458	3	99	583	141	695	
22. Dienstag	490	4	76	410	4	82	491	149	639	
23. Mittwoch	457	-	82	375	-	87	452	141	598	
24. Donnerstag	629	4	118	507	5	125	636	172	801	
25. Freitag	690	6	135	549	6	143	681	187	877	
26. Samstag	474	5	84	385	5	99	505	161	635	
27. Sonntag	350	4	65	281	4	77	384	111	461	
28. Montag	723	3	128	594	3	130	758	147	870	
29. Dienstag	548	4	112	433	4	119	524	167	716	
Zusammen ...	16 174	132	2 698	13 144	137	3 170	16 732	4 778	20 952	
Außerorts, einschließlich Autobahn										
1. Dienstag	401	16	110	275	19	141	401	125	526	
2. Mittwoch	394	17	114	263	19	143	393	131	525	
3. Donnerstag	347	17	100	230	19	132	333	127	474	
4. Freitag	425	13	109	303	16	146	480	187	612	
5. Samstag	285	14	91	180	15	126	302	108	393	
6. Sonntag	255	13	78	164	17	99	289	83	338	
7. Montag	306	8	82	215	8	109	335	111	416	
8. Dienstag	324	13	91	220	13	115	334	154	478	
9. Mittwoch	339	11	102	220	13	124	353	167	500	
10. Donnerstag	302	8	84	210	9	108	319	113	415	
11. Freitag	431	15	114	302	16	143	455	145	576	
12. Samstag	297	10	101	185	10	137	339	123	420	
13. Sonntag	526	27	168	331	29	260	601	308	834	
14. Montag	522	28	149	345	31	191	512	203	725	
15. Dienstag	303	10	69	224	17	87	327	106	409	
16. Mittwoch	428	14	119	295	19	151	454	178	606	
17. Donnerstag	443	9	108	325	11	138	495	258	701	
18. Freitag	401	5	94	302	6	130	489	212	613	
19. Samstag	310	17	100	193	17	153	356	135	445	
20. Sonntag	280	8	90	182	10	119	331	180	440	
21. Montag	317	12	75	230	12	91	343	139	456	
22. Dienstag	249	10	69	170	12	89	269	102	351	
23. Mittwoch	256	12	71	173	14	91	274	120	376	
24. Donnerstag	352	9	97	246	9	128	353	127	479	
25. Freitag	443	19	123	301	22	168	487	197	640	
26. Samstag	381	20	105	258	26	146	430	147	528	
27. Sonntag	301	11	105	185	11	135	339	92	393	
28. Montag	317	7	98	214	7	113	342	97	414	
29. Dienstag	262	12	68	182	12	89	323	95	357	
Zusammen ...	10 190	365	2 983	6 922	439	3 798	11 098	4 250	14 440	
Innerorts und außerorts										
1. Dienstag	960	21	213	726	24	247	987	270	1 230	
2. Mittwoch	1 028	23	210	795	26	246	1 065	302	1 330	
3. Donnerstag	972	22	224	726	24	258	949	259	1 231	
4. Freitag	1 142	25	263	854	28	314	1 192	402	1 544	
5. Samstag	708	16	155	537	17	208	780	284	982	
6. Sonntag	506	18	136	352	22	174	545	188	694	
7. Montag	928	12	182	734	12	213	978	253	1 181	
8. Dienstag	983	17	209	757	17	243	1 007	341	1 324	
9. Mittwoch	885	16	195	674	19	225	914	331	1 218	
10. Donnerstag	994	13	216	765	14	243	1 002	294	1 288	
11. Freitag	1 083	18	242	833	20	279	1 116	341	1 434	
12. Samstag	782	11	198	553	11	247	838	271	1 033	
13. Sonntag	905	38	250	619	38	365	1 037	501	1 406	
14. Montag	1 192	37	258	897	40	312	1 189	381	1 573	
15. Dienstag	928	13	173	742	20	196	980	268	1 196	
16. Mittwoch	1 089	18	227	844	23	269	1 153	357	1 456	
17. Donnerstag	1 058	17	219	822	19	263	1 115	351	1 509	
18. Freitag	1 057	8	196	853	9	240	1 146	391	1 448	
19. Samstag	795	21	177	597	22	237	890	353	1 188	
20. Sonntag	585	10	138	437	12	180	705	288	873	
21. Montag	871	15	168	688	15	190	928	280	1 151	
22. Dienstag	739	14	145	580	16	171	780	251	990	
23. Mittwoch	713	12	153	548	14	178	726	281	974	
24. Donnerstag	981	13	215	753	14	251	989	299	1 280	
25. Freitag	1 133	25	258	850	28	311	1 188	384	1 517	
26. Samstag	855	25	189	641	31	245	995	308	1 163	
27. Sonntag	651	15	170	466	15	212	733	203	854	
28. Montag	1 040	10	222	808	10	243	1 098	244	1 284	
29. Dienstag	811	16	180	615	16	208	847	262	1 073	
Insgesamt ...	26 364	517	5 781	20 068	576	6 968	27 771	9 028	35 382	

1) Schwerwiegender Unfall mit Sachschaden (im engeren Sinne).

1 Straßenverkehrsunfälle und Verunglückte
1.5 Nach Tagesdatum und Ortslage im Februar 2000

Tagesdatum Ortslage	Unfälle mit Personen- schaden	Davon mit			Verunglückte			Unfälle mit mit schwerw. 1) Sachschaden	Unfälle mit Personen- und schwerw. 1) Sachschaden
		Getöteten	Schwer- verletzten	Leicht- verletzten	Getötete	Schwer- verletzte	Leicht- verletzte		
auf Autobahnen									
1. Dienstag	45	2	10	33	4	15	50	37	82
2. Mittwoch	48	3	14	31	3	15	52	37	86
3. Donnerstag	58	3	12	43	3	22	58	50	108
4. Freitag	76	2	9	65	2	14	109	49	125
5. Samstag	64	3	13	38	3	18	71	33	87
6. Sonntag	44	1	6	37	1	7	61	24	68
7. Montag	55	1	9	45	1	14	65	42	97
8. Dienstag	47	1	11	35	1	11	48	52	98
9. Mittwoch	69	2	19	48	2	22	67	70	139
10. Donnerstag	64	1	8	55	1	9	76	32	96
11. Freitag	86	2	15	69	3	17	116	52	138
12. Samstag	46	2	10	34	2	17	69	41	87
13. Sonntag	105	7	30	68	7	45	146	138	243
14. Montag	83	3	19	61	3	23	90	67	150
15. Dienstag	56	2	7	47	8	9	69	33	89
16. Mittwoch	82	1	12	49	3	18	75	73	135
17. Donnerstag	79	1	15	63	1	16	98	97	176
18. Freitag	74	1	9	64	1	11	88	80	154
19. Samstag	57	1	18	38	1	23	78	57	114
20. Sonntag	55	1	17	37	1	23	57	72	127
21. Montag	58	1	15	42	1	19	66	46	104
22. Dienstag	34	2	11	21	2	14	35	30	64
23. Mittwoch	45	1	14	30	1	14	53	37	82
24. Donnerstag	69	3	16	50	3	20	86	24	93
25. Freitag	101	2	19	80	3	23	122	81	182
26. Samstag	71	3	13	55	3	23	99	30	101
27. Sonntag	50	2	16	32	2	22	79	23	73
28. Montag	62	3	11	48	3	13	74	24	86
29. Dienstag	43	2	12	29	2	13	48	23	66
Insgesamt	1 796	58	390	1 347	71	508	2 183	1 454	3 250

1) Schwerwiegender Unfall mit Sachschaden (im engeren Sinne).



Land	Unfälle mit Personenschaden											
	Unfälle mit Personen- schaden	dabei wurden			Unfälle mit Personen schaden	dabei wurden			Zu- bzw. Abnahme (-)			
		getötet	schwer- verletzt	leicht- verletzt		getötet	schwer- verletzt	leicht- verletzt	Unf. mit Pers.- schaden	Getö- tete	Schwer- verletzte	Leicht- verletzte
									Anzahl			
Anzahl								%				

	Februar 2000				Februar 1999							
Deutschland	26 364	576	6 968	27 771	23 881	463	6 417	25 947	10.4	24.4	8.6	7.0
Baden-Württemberg	2 922	62	759	3 181	2 579	58	680	2 954	13.3	6.9	11.6	7.7
Bayern	4 100	103	1 060	4 601	3 829	77	943	4 591	7.1	33.8	12.4	0.2
Berlin	952	4	151	1 016	823	4	125	881	15.7	-	20.8	15.3
Brandenburg	873	23	320	781	919	30	372	787	5.0-	23.3-	14.0-	0.8-
Bremen	251	2	44	245	187	1	32	209	34.2	X	37.5	17.2
Hamburg	761	4	90	902	585	3	55	749	30.1	X	63.6	20.4
Hessen	1 910	40	432	2 112	1 780	27	433	2 020	7.3	48.1	0.2-	4.6
Mecklenburg-Vorpommern	662	45	239	601	598	20	200	588	10.7	X	19.5	2.2
Niedersachsen	2 928	84	692	3 234	2 777	73	673	3 077	5.4	15.1	2.8	5.1
Nordrhein-Westfalen ..	5 452	83	1 429	5 536	4 781	79	1 375	4 773	14.0	5.1	3.9	16.0
Rheinland-Pfalz	1 344	30	376	1 386	1 148	21	351	1 248	17.1	42.9	7.1	11.1
Saarland	348	6	56	410	348	1	53	447	-	X	5.7	8.3-
Sachsen	1 130	22	469	1 036	1 093	21	369	1 144	3.4	4.8	27.1	9.4-
Sachsen-Anhalt	918	25	303	863	819	22	301	772	12.1	13.6	0.7	11.8
Schleswig-Holstein ...	1 040	21	205	1 121	921	11	188	1 041	12.9	90.9	9.0	7.7
Thüringen	773	22	343	746	694	15	267	666	11.4	46.7	28.5	12.0

	Januar - Februar 2000				Januar - Februar 1999							
Deutschland	51 395	1 128	13 971	54 492	50 374	1 035	13 899	53 848	2.0	9.0	0.5	1.2
Baden-Württemberg	5 670	125	1 517	6 270	5 421	114	1 469	6 118	4.6	9.6	3.3	2.5
Bayern	7 853	197	2 109	9 097	8 055	168	2 122	9 435	2.5-	17.3	0.6-	3.6-
Berlin	1 874	15	280	2 013	1 751	14	259	1 905	7.0	7.1	8.1	5.7
Brandenburg	1 797	57	676	1 585	1 993	63	776	1 715	9.8-	9.5-	12.9-	7.6-
Bremen	479	5	82	468	394	1	60	428	21.6	X	36.7	9.3
Hamburg	1 405	6	155	1 660	1 223	10	119	1 509	14.9	X	30.3	10.0
Hessen	3 788	78	921	4 212	3 699	76	912	4 189	2.4	2.6	1.0	0.5
Mecklenburg-Vorpommern	1 325	67	468	1 241	1 357	54	474	1 290	2.4-	24.1	1.3-	3.8-
Niedersachsen	5 609	148	1 338	6 113	5 632	140	1 364	6 131	0.4-	6.4	1.9-	0.3-
Nordrhein-Westfalen ..	10 658	181	2 979	10 743	9 956	161	2 875	9 913	7.1	12.4	3.6	8.4
Rheinland-Pfalz	2 576	51	708	2 721	2 461	49	759	2 607	4.7	4.1	6.7-	4.4
Saarland	679	9	101	822	740	8	112	910	8.2-	X	9.8-	9.7-
Sachsen	2 459	62	968	2 294	2 466	50	928	2 404	0.3-	24.0	4.3	4.6-
Sachsen-Anhalt	1 747	46	615	1 631	1 747	54	678	1 628	-	14.8-	9.3-	0.2
Schleswig-Holstein ...	1 946	38	397	2 153	1 925	37	394	2 179	1.0	2.7	0.8	1.2-
Thüringen	1 531	42	657	1 469	1 554	36	598	1 487	1.5-	16.7	9.9	1.2-

und Verunglückte
Ländern

Schwerwiegende Unfälle mit Sachschaden							Land		
insgesamt	im engeren Sinne	sonstige Alkohol- unfälle	insgesamt	im engeren Sinne	sonstige Alkohol- unfälle	Zu- bzw. Abnahme (-)			
						insgesamt		im engeren Sinne	sonstige Alkohol- unfälle
Anzahl						%			

Februar 2000			Februar 1999						
10 880	9 028	1 852	12 381	10 470	1 911	12.1-	13.8-	3.1-	Deutschland
1 464	1 280	184	1 791	1 599	192	18.3-	19.9-	4.2-	Baden-Württemberg
1 352	1 132	220	1 786	1 562	224	24.3-	27.5-	1.8-	Bayern
257	116	141	204	88	116	26.0	31.8	21.6	Berlin
456	383	73	656	575	81	30.5-	33.4-	9.9-	Brandenburg
59	46	13	70	52	18	15.7-	11.5-	27.8-	Bremen
242	193	49	213	167	46	13.6	15.6	6.5	Hamburg
805	665	140	893	736	157	9.9-	9.6-	10.8-	Hessen
357	302	55	499	424	75	28.5-	28.8-	26.7-	Mecklenburg-Vorpommern
809	672	137	963	826	137	16.0-	18.6-	-	Niedersachsen
2 366	1 992	374	2 390	1 973	417	1.0-	1.0	10.3-	Nordrhein-Westfalen
709	588	121	675	583	92	5.0	0.9	31.5	Rheinland-Pfalz
154	129	25	113	96	17	36.3	34.4	47.1	Saarland
667	545	122	746	607	139	10.6-	10.2-	12.2-	Sachsen
481	379	102	598	518	80	19.6-	26.8-	27.5	Sachsen-Anhalt
323	275	48	309	260	49	4.5	5.8	2.0-	Schleswig-Holstein
379	331	48	475	404	71	20.2-	18.1-	32.4-	Thüringen

Januar - Februar 2000			Januar - Februar 1999						
22 575	18 776	3 799	24 312	20 446	3 866	7.1-	8.2-	1.7-	Deutschland
3 130	2 722	408	3 474	3 087	387	9.9-	11.8-	5.4	Baden-Württemberg
2 812	2 341	471	3 327	2 858	469	15.5-	18.1-	0.4	Bayern
542	246	296	464	218	246	16.8	12.8	20.3	Berlin
1 038	895	143	1 334	1 170	164	22.2-	23.5-	12.8-	Brandenburg
118	83	35	157	115	42	24.8-	27.8-	16.7-	Bremen
429	334	95	449	356	93	4.5-	6.2-	2.2	Hamburg
1 713	1 438	275	1 725	1 421	304	0.7-	1.2	9.5-	Hessen
828	701	127	1 035	879	156	20.0-	20.3-	18.6-	Mecklenburg-Vorpommern
1 622	1 334	288	1 752	1 498	254	7.4-	10.9-	13.4	Niedersachsen
4 862	4 117	745	4 696	3 899	797	3.5	5.6	6.5-	Nordrhein-Westfalen
1 444	1 242	202	1 399	1 194	205	3.2	4.0	1.5-	Rheinland-Pfalz
288	236	52	258	225	33	11.6	4.9	57.6	Saarland
1 334	1 089	245	1 467	1 188	279	9.1-	8.3-	12.2-	Sachsen
1 021	821	200	1 168	984	184	12.6-	16.6-	8.7	Sachsen-Anhalt
630	522	108	666	556	110	5.4-	6.1-	1.8-	Schleswig-Holstein
764	655	109	941	798	143	18.8-	17.9-	23.8-	Thüringen

1 Straßenverkehrsunfälle und Verunglückte
1.7 Unfälle mit Alkoholeinfluß und Unfallfolgen nach Ländern

Land	Insgesamt	Unfälle mit Personen- schaden	Verunglückte				Schwerwiegende Unfälle mit Sachschaden	
			insgesamt	Getötete	Schwer- verletzte	Leicht- verletzte	im engeren Sinne	sonstige Alkohol- unfälle
Februar 2000								
Baden-Württemberg	558	232	321	8	86	227	142	184
Bayern	562	238	338	15	80	243	104	220
Berlin	244	71	83	—	20	63	32	141
Brandenburg	212	91	107	2	43	62	48	73
Bremen	31	12	13	—	2	11	6	13
Hamburg	112	31	41	1	7	33	32	49
Hessen	395	162	217	10	63	144	93	140
Mecklenburg-Vorpommern	155	69	93	9	28	56	31	55
Niedersachsen	407	175	227	8	72	147	95	137
Nordrhein-Westfalen	858	284	349	10	102	237	198	374
Rheinland-Pfalz	290	111	139	5	47	87	58	121
Saarland	87	34	50	1	8	41	28	25
Sachsen	286	85	113	4	50	59	79	122
Sachsen-Anhalt	242	82	104	3	31	70	58	102
Schleswig-Holstein	165	73	97	5	25	67	44	48
Thüringen	171	69	97	4	35	58	54	48
Deutschland ...	4 773	1 819	2 389	85	699	1 605	1 102	1 852
dagegen Vorjahr	4 589	1 597	2 124	50	705	1 369	1 081	1 911
Veränderung in %	4.0	13.9	12.5	70.0	0.9-	17.2	1.9	3.1-

Januar - Februar 2000								
Baden-Württemberg	1 197	463	646	17	160	469	326	408
Bayern	1 161	460	652	25	173	454	230	471
Berlin	528	165	204	2	34	168	67	296
Brandenburg	434	178	217	9	100	108	113	143
Bremen	75	30	37	—	11	26	10	35
Hamburg	218	72	87	2	12	73	51	95
Hessen	843	350	475	15	122	338	218	275
Mecklenburg-Vorpommern	345	131	168	10	63	95	87	127
Niedersachsen	824	355	477	16	155	306	181	288
Nordrhein-Westfalen	1 745	601	781	30	242	509	399	745
Rheinland-Pfalz	551	209	277	8	87	182	140	202
Saarland	175	70	106	1	17	88	53	52
Sachsen	598	196	259	8	97	154	157	245
Sachsen-Anhalt	484	156	211	5	73	133	128	200
Schleswig-Holstein	344	150	194	7	47	140	86	108
Thüringen	350	140	197	6	81	110	101	109
Deutschland ...	9 872	3 726	4 988	161	1 474	3 353	2 347	3 799
dagegen Vorjahr	9 801	3 529	4 749	129	1 517	3 103	2 406	3 866
Veränderung in %	0.7	5.6	5.0	24.8	2.8-	8.1	2.5-	1.7-

1. Straßenverkehrsunfälle und Verunglückte
1.8 Unfälle mit Personenschaden, schwerwiegendem Sachschaden und Unfallfolgen

Gegenstand der Nachweisung	Insgesamt	Unfälle mit Personenschaden	Verunglückte				Schwerwiegende Unfälle mit Sachschaden (im engeren Sinne)	Sonstige Alkoholfälle
			Insgesamt	Getötete	Schwer-verletzte	Leicht-verletzte		
Alle Unfälle								
Februar 2000								
Innerhalb von Ortschaften	22 486	16 174	20 039	137	3 170	16 732	4 778	1 534
Außerhalb von Ortschaften, ohne Autobahn	11 453	8 394	12 514	388	3 290	8 856	2 796	263
Auf Autobahnen	3 305	1 796	2 762	71	508	2 183	1 454	55
Innerhalb und außerhalb von Ortschaften	37 244	26 364	35 315	576	6 968	27 771	9 028	1 852
dagegen Vorjahr	36 262	23 881	32 827	463	6 417	25 947	10 470	1 911
Veränderung in %	2,7	10,4	7,6	24,4	8,6	7,0	13,8-	3,1-
Januar - Februar 2000								
Innerhalb von Ortschaften	44 444	31 330	39 096	308	6 302	32 486	9 981	3 133
Außerhalb von Ortschaften, ohne Autobahn	22 789	16 454	24 746	683	6 564	17 499	5 797	538
Auf Autobahnen	6 737	3 611	5 749	137	1 105	4 507	2 988	128
Innerhalb und außerhalb von Ortschaften	73 970	51 395	69 591	1 128	13 971	54 492	18 776	3 799
dagegen Vorjahr	74 686	50 374	68 782	1 035	13 899	53 848	20 446	3 866
Veränderung in %	1,0-	2,0	1,2	9,0	0,5	1,2	8,2-	1,7-
Der.: Alkoholfälle								
Februar 2000								
Innerhalb von Ortschaften	3 383	1 141	1 408	30	375	1 003	688	1 534
Außerhalb von Ortschaften, ohne Autobahn	1 167	595	859	51	291	517	309	263
Auf Autobahnen	243	83	122	4	33	85	105	55
Innerhalb und außerhalb von Ortschaften	4 773	1 819	2 389	85	699	1 605	1 102	1 852
dagegen Vorjahr	4 589	1 597	2 124	50	705	1 369	1 081	1 911
Veränderung in %	4,0	13,9	12,5	70,0	0,8-	17,2	1,9	3,1-
Januar - Februar 2000								
Innerhalb von Ortschaften	6 877	2 316	2 961	65	805	2 091	1 428	3 133
Außerhalb von Ortschaften, ohne Autobahn	2 438	1 224	1 748	86	605	1 057	676	538
Auf Autobahnen	557	186	279	10	64	205	243	128
Innerhalb und außerhalb von Ortschaften	9 872	3 726	4 988	161	1 474	3 353	2 347	3 799
dagegen Vorjahr	9 901	3 529	4 749	129	1 517	3 103	2 406	3 866
Veränderung in %	0,7	5,6	5,0	24,8	2,8-	8,1	2,5-	1,7-

1 Straßenverkehrsunfälle und Verunglückte
1.9 In ausgewählten kreisfreien Städten

Stadt	Unfälle mit Personen- schaden	Dabei wurden			Unfälle mit Personen- schaden	Dabei wurden		
		getötet	schwer- verletzt	leicht- verletzt		getötet	schwer- verletzt	leicht- verletzt
Anzahl								
	Februar 2000				Januar - Februar 2000			
Aachen	82	1	26	76	152	1	53	142
Augsburg	89	1	16	96	148	2	25	162
Berlin	952	4	151	1 016	1 874	15	280	2 013
Bielefeld	80	-	16	97	178	3	44	182
Bochum	105	2	19	107	222	3	41	241
Bonn	87	2	16	85	177	4	32	171
Bottrop	38	-	6	42	68	1	12	73
Brandenburg / Havel	17	1	6	14	33	1	9	28
Braunschweig	81	-	19	78	179	-	41	191
Bremen	206	2	31	202	402	4	62	395
Bremerhaven	45	-	13	43	77	1	20	73
Chemnitz	52	-	19	46	142	2	45	143
Cottbus	36	1	13	30	64	1	18	57
Darmstadt	71	1	11	97	133	1	18	181
Dessau	22	1	2	21	43	2	3	44
Dortmund	193	4	43	210	370	6	80	388
Dresden	139	1	34	138	285	2	64	284
Düsseldorf	195	2	34	207	385	3	74	396
Duisburg	131	3	29	123	249	4	62	233
Erfurt	47	-	13	47	109	1	34	103
Erlangen	48	3	9	56	89	4	14	112
Essen	153	1	24	169	307	2	49	340
Flensburg	39	-	1	44	57	-	3	63
Frankfurt / Main	201	4	34	207	391	5	69	426
Frankfurt / Oder	20	-	9	16	29	-	11	23
Freiburg / Breisgau	92	-	9	105	167	1	18	193
Fürth	33	-	2	38	67	-	8	74
Gelsenkirchen	89	1	19	96	158	1	35	163
Gera	25	-	5	31	50	1	14	57
Görlitz	13	-	5	9	24	-	11	18
Hagen	61	-	14	68	132	3	32	145
Halle / Saale	84	1	11	85	154	2	23	160
Hamburg	761	4	90	902	1 404	6	155	1 658
Hamm	48	1	11	50	124	1	35	117
Hannover	297	2	30	346	518	5	52	587
Heidelberg	42	-	6	49	94	-	12	119
Heilbronn	37	1	9	41	71	1	14	85
Herne	34	-	10	26	68	-	23	51
Ingolstadt	53	1	12	51	86	2	16	87
Jena	19	1	5	19	44	1	11	47
Kaiserslautern	42	-	7	55	77	-	14	95
Karlsruhe	101	1	21	112	195	2	40	207
Kassel	61	5	18	57	117	5	34	111

1 Straßenverkehrsunfälle und Verunglückte

1.9 In ausgewählten kreisfreien Städten

Stadt	Unfälle mit Personen- schaden	Dabei wurden			Unfälle mit Personen- schaden	Dabei wurden											
		getötet	schwer- verletzt	leicht- verletzt		getötet	schwer- verletzt	leicht- verletzt									
		Anzahl															
Februar 2000									Januar - Februar 2000								
Kiel	93	-	11	107	168	-	23	197									
Koblenz	66	1	9	68	112	1	15	126									
Köln	388	2	66	425	694	9	127	774									
Krefeld	86	1	18	89	148	3	28	156									
Leipzig	126	2	22	140	297	4	54	321									
Leverkusen	48	1	5	51	89	3	20	92									
Ludwigshafen	60	-	6	73	102	1	10	119									
Lübeck	90	-	15	98	150	-	23	183									
Magdeburg	89	-	10	93	157	-	18	170									
Mainz	65	-	9	73	129	-	15	150									
Mannheim	91	-	20	109	174	1	29	210									
Mönchengladbach	84	2	17	80	180	3	38	178									
Mülheim / Ruhr	47	-	3	58	81	-	10	93									
München	340	2	34	399	674	4	69	815									
Münster / Westfalen	111	1	29	113	190	2	44	192									
Neubrandenburg	22	1	8	19	44	2	10	46									
Neumünster	42	1	5	43	72	1	12	73									
Nürnberg	154	2	10	200	308	4	20	384									
Oberhausen	53	-	13	58	123	6	39	147									
Offenbach	52	-	4	61	102	-	16	119									
Oldenburg (Oldenburg)	57	1	6	53	117	2	11	113									
Osnabrück	73	-	10	77	148	-	28	151									
Pforzheim	49	-	9	56	94	-	22	101									
Plauen	17	-	3	16	33	-	9	30									
Potsdam	32	-	4	35	70	2	10	70									
Regensburg	32	-	2	36	66	-	4	74									
Renscheid	18	-	1	22	38	1	9	37									
Rostock	56	1	12	61	131	4	24	136									
Seerbrücken (Stadtverband)	108	-	16	126	232	2	36	272									
Salzgitter	44	2	9	48	103	2	23	112									
Schwerin	38	1	4	40	70	1	11	69									
Solingen	39	1	11	35	80	1	15	82									
Stralsund	21	-	5	20	43	-	12	41									
Stuttgart	185	-	31	225	328	1	55	389									
Trier	30	1	6	32	66	2	10	69									
Ulm	45	1	8	47	77	1	20	89									
Wiesbaden	101	1	14	113	186	1	35	215									
Wilhelmshaven	40	-	3	43	73	-	10	81									
Wolfsburg	56	-	8	64	92	-	17	100									
Worms	21	1	7	14	48	2	13	48									
Würzburg	29	-	5	29	65	-	15	65									
Wuppertal	88	2	15	94	170	3	34	183									
Zwickau	32	1	14	29	71	4	22	69									

Art der Verkehrsbeteiligung Ortslage	Getötete						Schwerverletzte					
	Februar		Zu- bzw. Abnah- me (-)	Januar - Februar		Zu- bzw. Abnah- me (-)	Februar		Zu- bzw. Abnah- me (-)	Januar - Februar		Zu- bzw. Abnah- me (-)
	2000	1999		2000	1999		2000	1999		2000	1999	
	Anzahl		%	Anzahl		%	Anzahl		%	Anzahl		%
Fahrer und Mitfahrer von												
Mofas, Mopeds	11	5	X	19	16	18,8	267	191	39,8	504	464	8,6
innerorts	6	2	X	9	8	X	200	138	44,9	380	343	10,8
außerorts	5	3	X	10	8	X	67	53	26,4	124	121	2,5
Motorzweirädern mit amtl. Kennzeichen ..	27	10	X	40	32	25,0	412	191	X	634	524	21,0
innerorts	7	2	X	12	8	X	259	115	X	424	312	36,9
außerorts	20	8	X	28	24	16,7	153	76	X	210	212	0,9-
Personenkraftwagen ..	377	331	13,9	723	708	2,1	4 276	4 229	1,1	8 782	8 870	1,0-
innerorts	45	44	2,3	92	86	7,0	1 078	1 068	0,9	2 259	2 172	4,0
außerorts	332	287	15,7	631	622	1,4	3 198	3 161	1,2	6 523	6 698	2,6-
Bussen	-	1	X	-	1	X	26	27	3,7-	59	53	11,3
innerorts	-	1	X	-	1	X	18	19	15,8-	33	45	26,7-
außerorts	-	-	-	-	-	-	10	8	X	26	8	X
Güterkraftfahrzeugen	32	20	60,0	56	37	51,4	220	275	20,0-	457	509	10,2-
innerorts	1	1	-	5	3	X	39	46	15,2-	63	81	22,2-
außerorts	31	19	63,2	51	34	50,0	181	229	21,0-	394	428	7,9-
Landwirtschaftlichen Zugmaschinen	-	-	-	1	1	-	14	5	X	25	15	68,7
innerorts	-	-	-	-	-	-	2	3	X	6	9	X
außerorts	-	-	-	1	1	-	12	2	X	19	6	X
Übrigen												
Kraftfahrzeugen ...	-	-	-	2	2	-	18	17	6,9-	32	34	5,8-
innerorts	-	-	-	1	-	X	7	6	X	14	11	27,3
außerorts	-	-	-	1	2	X	9	11	X	18	23	21,7-
Kraftfahrzeugen zus.	447	367	21,8	841	797	5,5	5 231	4 935	6,0	10 493	10 469	0,2
innerorts	58	50	18,0	119	106	12,3	1 601	1 395	14,8	3 179	2 973	6,9
außerorts	388	317	22,4	722	691	4,5	3 630	3 540	2,5	7 314	7 496	2,4-
Fahrrädern	32	17	88,2	62	44	40,9	868	459	46,5	1 230	1 136	8,3
innerorts	16	13	23,1	39	27	44,4	574	396	44,9	1 062	981	8,3
außerorts	16	4	X	23	17	35,3	94	63	49,2	168	155	8,4
darunter:												
unter 15 Jahren ...	3	2	X	4	7	X	114	62	83,9	188	155	21,3
innerorts	1	2	X	2	4	X	102	57	78,9	167	141	18,4
außerorts	2	-	X	2	3	X	12	5	X	21	14	50,0
anderen Fahrzeugen ..	-	-	-	-	-	-	10	13	23,1-	21	28	25,0-
innerorts	-	-	-	-	-	-	8	10	X	16	22	27,3-
außerorts	-	-	-	-	-	-	2	3	X	5	6	X
Fußgänger	95	78	21,8	222	192	15,6	1 053	999	5,4	2 212	2 249	1,6-
innerorts	62	49	29,2	150	130	15,4	984	908	8,4	2 036	2 049	0,6-
außerorts	33	30	10,0	72	62	16,1	69	91	24,2-	176	200	12,0-
darunter:												
unter 15 Jahren	5	8	X	13	14	7,1-	274	298	7,4-	548	583	6,0-
innerorts	1	6	X	7	9	X	260	275	5,5-	522	545	4,2-
außerorts	4	2	X	6	5	X	14	21	33,3-	26	38	31,6-
65 Jahre und mehr ...	43	30	43,3	102	96	6,3	270	259	4,2	608	612	0,7-
innerorts	35	21	66,7	84	72	16,7	263	246	6,9	583	583	-
außerorts	8	9	X	18	24	25,0-	7	13	X	25	29	13,8-
Andere Personen	2	1	X	3	2	X	6	11	X	15	17	11,8-
innerorts	-	-	-	-	-	-	3	6	X	9	9	-
außerorts	2	1	X	3	2	X	3	5	X	6	8	X
Insgesamt	576	463	24,4	1 128	1 035	9,0	6 968	6 417	8,6	13 971	13 899	0,5
innerorts	137	111	23,4	308	263	17,1	3 170	2 716	16,8	6 302	6 034	4,4
außerorts	439	352	24,7	820	772	6,2	3 798	3 702	2,6	7 669	7 865	2,5-
darunter:												
unter 15 Jahren	14	17	17,6-	30	39	23,1-	573	544	5,3	1 115	1 100	1,4
innerorts	2	9	X	9	14	X	420	382	9,9	809	788	2,7
außerorts	12	8	X	21	25	16,0-	153	162	5,6-	306	312	1,9-
65 Jahre und mehr ...	101	79	27,8	217	193	12,4	703	645	9,0	1 488	1 460	1,9
innerorts	52	36	44,4	122	99	23,2	488	422	15,6	1 023	965	6,0
außerorts	49	43	14,0	95	94	1,1	215	223	3,6-	465	495	6,1-

im Straßenverkehr
kehrsbeteiligung

Leichtverletzte						Verunglückte insgesamt						Art der Verkehrsbeteiligung Ortslage
Februar		Zu- bzw. Abnahme (-)	Januar - Februar		Zu- bzw. Abnahme (-)	Februar		Zu- bzw. Abnahme (-)	Januar - Februar		Zu- bzw. Abnahme (-)	
2000	1999		2000	1999		2000	1999		2000	1999		
Anzahl		%	Anzahl		%	Anzahl		%	Anzahl		%	
771	522	47,7	1 436	1 218	17,9	1 049	718	46,1	1 959	1 698	15,4	Fahrer und Mitfahrer von
652	413	57,9	1 219	995	22,5	858	553	55,2	1 608	1 346	19,5	... Mofas, Mopeds
119	109	9,2	217	223	2,7-	191	165	15,8	351	352	0,3- innerorts
											 außerorts
939	505	85,9	1 550	1 266	22,4	1 378	706	95,2	2 224	1 822	22,1	Motorzweirädern mit
702	408	72,1	1 208	1 000	20,8	968	525	84,4	1 644	1 320	24,5	... antl. Kennzeichen
237	97	X	342	266	28,6	410	181	X	580	502	15,5 innerorts
											 außerorts
20 146	20 078	0,3	40 321	40 904	1,4-	24 799	24 638	0,7	49 826	50 482	1,3-	Personenkraftwagen
10 378	9 779	6,1	20 687	20 275	2,0	11 501	10 891	5,6	23 038	22 533	2,2 innerorts
9 768	10 299	5,2-	19 634	20 629	4,8-	13 298	13 747	3,3-	26 788	27 949	4,2- außerorts
304	357	14,8-	590	534	6,9-	330	385	14,3-	649	688	5,7-	Bussen
215	244	11,9-	398	451	11,8-	231	264	12,5-	431	497	13,3- innerorts
89	113	21,2-	192	183	4,9	99	121	18,2-	218	191	14,1 außerorts
759	916	17,1-	1 471	1 787	16,8-	1 011	1 211	16,5-	1 984	2 313	14,2-	Güterkraftfahrzeugen
253	300	15,7-	483	564	14,4-	293	347	15,6-	651	648	15,0- innerorts
506	616	17,9-	988	1 203	17,9-	718	864	16,9-	1 433	1 665	13,9- außerorts
11	20	45,0-	27	30	10,0-	25	25	-	53	46	15,2	Landwirtschaftlichen
3	7	X	6	13	X	5	10	X	12	22	45,5-	... Zugmaschinen
8	13	X	21	17	23,5	20	15	33,3	41	24	70,8 innerorts
											 außerorts
73	89	18,0-	159	160	0,6-	89	106	16,0-	193	196	1,5-	Übrigen
42	46	8,7-	89	79	12,7	49	52	5,8-	104	90	15,6	... Kraftfahrzeugen
31	43	27,9-	70	81	13,6-	40	54	25,9-	89	106	16,0- innerorts
											 außerorts
23 003	22 487	2,3	45 554	45 979	0,9-	28 681	27 789	3,2	56 888	57 245	0,6-	Kraftfahrzeugen zus.
12 245	11 187	9,4	24 090	23 377	3,1	13 905	12 642	10,0	27 388	26 456	3,5 innerorts
10 758	11 290	4,7-	21 464	22 602	5,0-	14 776	15 147	2,5-	29 500	30 789	4,2- außerorts
2 649	1 591	66,5	4 674	3 810	22,7	3 349	2 067	62,0	5 966	4 990	19,6	Fahrrädern
2 488	1 506	63,9	4 364	3 580	21,9	3 058	1 915	59,7	5 465	4 588	19,1 innerorts
181	85	X	310	230	34,8	291	152	91,4	501	402	24,6 außerorts
489	268	82,5	826	639	29,3	606	332	82,5	1 018	801	27,1	darunter:
467	257	81,7	792	614	29,0	570	316	80,4	961	759	28,6	... unter 15 Jahren
22	11	X	34	25	36,0	36	16	X	57	42	36,7 innerorts
											 außerorts
62	75	17,3-	127	148	14,2-	72	88	18,2-	148	176	15,9-	anderen Fahrzeugen
60	66	9,1-	117	134	12,7-	68	76	10,5-	133	156	14,7- innerorts
2	9	X	10	14	28,6-	4	12	X	15	20	25,0- außerorts
2 032	1 771	14,7	4 088	3 862	5,9	3 180	2 848	11,7	6 522	6 303	3,5	Fußgänger
1 940	1 686	15,1	3 880	3 669	5,8	2 986	2 642	13,0	6 086	5 848	3,7 innerorts
92	85	8,2	208	193	7,8	194	206	5,8-	456	455	0,2 außerorts
647	538	20,3	1 191	1 129	5,5	926	842	10,0	1 752	1 726	1,5	darunter:
637	525	21,3	1 168	1 100	6,2	888	806	11,4	1 697	1 654	2,6	... unter 15 Jahren
10	13	23,1-	23	29	20,7-	28	36	22,2-	55	72	23,8- innerorts
											 außerorts
245	204	20,1	502	498	0,8	558	493	13,2	1 212	1 206	0,5	65 Jahre und mehr
241	198	21,1	492	482	2,1	539	466	15,7	1 159	1 137	1,9 innerorts
4	5	X	10	16	37,5-	19	27	29,8-	53	69	23,2- außerorts
25	23	8,7	49	49	-	33	35	5,7-	67	68	1,5-	Andere Personen
19	19	-	35	39	10,3-	22	25	12,0-	44	48	8,3- innerorts
6	4	X	14	10	40,0	11	10	10,0	23	20	15,0 außerorts
27 771	25 947	7,0	54 482	53 848	1,2	35 315	32 827	7,6	69 591	68 782	1,2	Insgesamt
16 732	14 474	15,8	32 486	30 799	5,5	20 039	17 300	15,8	39 086	37 086	5,4 innerorts
11 039	11 473	3,8-	22 006	23 049	4,5-	15 276	15 527	1,6-	30 495	31 696	3,8- außerorts
2 173	1 940	12,0	4 176	3 978	5,0	2 760	2 501	10,4	5 321	5 117	4,0	darunter:
1 627	1 301	25,1	3 010	2 744	9,7	2 049	1 832	21,1	3 828	3 546	8,0	... unter 15 Jahren
546	639	14,8-	1 166	1 234	5,5-	711	809	12,1-	1 493	1 571	5,0- innerorts
											 außerorts
1 499	1 201	24,8	2 990	2 876	9,5	2 303	1 925	19,6	4 836	4 329	7,1	65 Jahre und mehr
1 040	806	29,0	1 977	1 820	8,6	1 580	1 264	26,0	3 122	2 884	8,3 innerorts
459	395	16,2	953	856	11,3	723	661	9,4	1 513	1 445	4,7 außerorts

2 Getötete und Verletzte im Straßenverkehr

2.2 Nach Art der Verkehrsbeteiligung, Altersgruppen und Geschlecht

Im Alter von ... bis unter ... Jahren Geschlecht	Ins-gesamt	Derunter				Ins-gesamt	Derunter				Zu- bzw. Abnahme (-)				
		Führer u. Mitfahrer von			Fuß-gänger		Führer u. Mitfahrer von			Fuß-gänger	ins-gesamt	Per-sonen-kraft-wagen	Motor-zwei-rä-dern mit amt-l. Kennz.	Fahr-rä-dern	Fuß-gänger
		Per-sonen-kraft-wagen	Motor-zwei-rä-dern mit amt-l. Kennz.	Fahr-rä-dern			Per-sonen-kraft-wagen	Motor-zwei-rä-dern mit amt-l. Kennz.	Fahr-rä-dern						
Anzahl											%				
Getötete															
	Februar 2000					Februar 1999									
unter 15	14	5	1	3	5	17	7	-	2	8	17,6-	X	X	X	X
männlich	10	3	1	2	4	8	3	-	1	4	X	-	X	X	-
weiblich	4	2	-	1	1	9	4	-	1	4	X	X	-	-	X
15 - 18	20	10	4	1	2	16	9	3	1	2	25,0	X	X	-	-
männlich	14	6	4	1	-	11	7	2	1	-	27,3	X	X	-	-
weiblich	6	4	-	-	2	5	2	1	-	2	X	X	X	-	-
18 - 21	59	52	4	-	2	61	53	3	-	4	3,3-	1,9-	X	-	X
männlich	47	41	4	-	1	44	37	3	-	3	6,8	10,8	X	-	X
weiblich	12	11	-	-	1	17	16	-	-	1	29,4-	31,3-	-	-	-
21 - 25	64	58	1	-	-	40	33	2	-	3	60,0	75,8	X	-	X
männlich	53	47	1	-	-	28	21	2	-	3	89,3	X	X	-	X
weiblich	11	11	-	-	-	12	12	-	-	-	8,3-	8,3-	-	-	-
25 - 35	117	91	5	2	11	78	66	-	1	4	50,0	37,9	X	X	X
männlich	81	61	5	-	8	54	44	-	1	2	50,0	38,6	X	X	X
weiblich	36	30	-	2	3	24	22	-	-	2	50,0	36,4	-	X	X
35 - 45	86	58	6	3	5	66	51	-	4	8	30,3	13,7	X	X	X
männlich	67	41	6	3	3	47	36	-	3	5	42,6	13,9	X	-	X
weiblich	19	17	-	-	2	19	15	-	1	3	-	13,3	-	X	X
45 - 55	62	41	4	1	9	53	37	-	1	8	17,0	10,8	X	-	X
männlich	54	36	4	1	6	41	26	-	1	7	31,7	38,5	X	-	X
weiblich	8	5	-	-	3	12	11	-	-	1	X	X	-	-	X
55 - 65	32	29	2	4	17	18	16	1	1	11	1,9-	36,1-	X	X	54,6
männlich	26	15	2	3	9	16	14	1	1	9	-	31,8-	X	X	X
weiblich	17	9	-	1	8	18	14	-	-	2	5,6-	X	-	X	X
65 und mehr	101	99	-	18	18	79	139	1	7	30	27,8	-	X	X	43,9
männlich	47	24	-	9	18	58	26	1	6	18	11,3-	7,7-	X	X	27,8-
weiblich	54	15	-	9	30	28	19	-	1	12	X	15,4	-	X	X
Zusammen	576	377	27	32	96	463	391	10	17	78	24,2	18,9	X	98,2	20,5
männlich	408	274	27	18	44	321	222	9	14	50	27,1	23,4	X	85,7	12,0-
weiblich	167	103	-	13	50	142	108	1	3	28	17,6	5,5-	X	X	78,6
Ohne Angabe	1	-	-	-	1	-	-	-	-	-	X	-	-	-	X
Insgesamt ...	576	377	27	32	96	463	391	10	17	78	24,4	18,9	X	98,2	21,8
	Januar - Februar 2000					Januar - Februar 1999									
unter 15	30	12	1	4	13	39	18	-	7	14	23,1-	33,3-	X	X	7,1-
männlich	18	8	1	2	7	22	9	-	4	9	18,2-	X	X	X	X
weiblich	12	4	-	2	6	17	9	-	3	5	29,4-	X	-	X	X
15 - 18	39	21	10	2	2	36	20	7	1	3	8,9	5,0	X	X	X
männlich	24	10	9	1	-	27	14	6	1	1	11,1-	28,6-	X	-	X
weiblich	15	11	1	1	2	9	6	1	-	2	X	X	-	X	-
18 - 21	108	97	5	-	5	134	118	6	-	7	19,4-	17,8-	X	-	X
männlich	83	74	5	-	3	96	81	6	-	6	13,5-	8,6-	X	-	X
weiblich	25	23	-	-	2	38	37	-	-	1	34,2-	37,8-	-	-	X
21 - 25	118	106	2	-	3	96	82	4	1	5	22,9	29,3	X	X	X
männlich	95	85	2	-	1	67	53	4	1	5	41,8	60,4	X	X	X
weiblich	23	21	-	-	2	29	29	-	-	-	20,7-	27,6-	-	-	X
25 - 35	209	159	6	3	23	169	140	4	3	11	23,7	13,6	X	-	X
männlich	148	105	6	1	19	124	101	4	2	7	19,4	4,0	X	X	X
weiblich	61	54	-	2	4	45	39	-	1	4	36,6	38,5	-	X	-
35 - 45	164	118	8	4	14	136	101	6	5	15	20,6	16,8	X	X	6,7-
männlich	121	83	8	3	7	88	60	6	3	10	37,5	38,3	X	-	X
weiblich	43	35	-	1	7	48	41	-	2	5	10,4-	14,6-	-	X	X
45 - 55	118	68	5	5	24	119	76	3	7	20	2,5-	10,5-	X	X	20,0
männlich	94	55	5	4	17	93	56	3	6	16	1,1	1,8-	X	X	6,3
weiblich	22	13	-	1	7	26	20	-	1	4	15,4-	36,0-	-	-	X
55 - 65	126	64	2	14	35	113	77	1	6	21	11,5	16,9-	X	X	66,7
männlich	91	46	2	11	22	76	47	1	8	15	19,7	4,3-	X	X	46,7
weiblich	35	19	-	3	13	37	30	-	-	6	5,4-	36,7-	-	X	X
65 und mehr	217	78	1	30	102	193	76	1	14	96	12,4	2,6	-	X	6,3
männlich	110	49	1	16	40	104	47	1	10	41	5,8	4,3	-	60,0	2,4-
weiblich	107	29	-	14	62	89	29	-	4	55	20,2	-	-	X	12,7
Zusammen	1 127	723	40	62	221	1 035	708	32	44	192	8,9	2,1	25,0	40,9	15,1
männlich	784	514	39	38	116	697	468	31	33	110	12,5	9,8	25,8	15,2	5,5
weiblich	343	209	1	24	105	338	240	1	11	82	1,5	12,9-	-	X	28,0
Ohne Angabe	1	-	-	-	1	-	-	-	-	-	X	-	-	-	X
Insgesamt ...	1 128	723	40	62	222	1 035	708	32	44	192	9,0	2,1	25,0	40,9	15,6

2 Getötete und Verletzte im Straßenverkehr

2.2 Nach Art der Verkehrsbeteiligung, Altersgruppen und Geschlecht

Im Alter von ... bis unter ... Jahren Geschlecht	Ins- gesamt	Darunter				Ins- gesamt	Darunter				Zu- bzw. Abnahme (-)				
		Fahrer u. Mitfahrer von			Fuß- gänger		Fahrer u. Mitfahrer von			Fuß- gänger	ins- gesamt	Per- sonen- kraft- wagen	Motor- zwei- rädern mit amtl. Kennz.	Fahr- rädern	Fuß- gänger
		Per- sonen- kraft- wagen	Motor- zwei- rädern mit amtl. Kennz.	Fahr- rädern			Per- sonen- kraft- wagen	Motor- zwei- rädern mit amtl. Kennz.	Fahr- rädern						
Anzahl										%					
Schwerverletzte															
	Februar 2000					Februar 1999									
unter 15	573	171	2	114	274	544	172	2	62	296	5,3	0,6-	-	83,9	7,4
männlich	339	84	1	80	167	283	69	2	38	169	19,8	21,7	X	X	1,2-
weiblich	233	87	1	33	107	261	103	-	24	127	10,7-	15,5-	X	37,5	15,7-
15 - 18	468	161	105	49	44	366	155	53	26	43	28,7	3,9	98,1	88,5	2,3
männlich	298	72	94	32	22	219	83	38	21	18	36,1	13,3-	X	52,4	22,2
weiblich	160	89	11	17	22	137	72	15	5	25	16,8	23,6	26,7-	X	12,0-
18 - 21	927	791	47	32	28	827	723	18	23	29	12,1	9,4	X	39,1	3,4-
männlich	543	449	39	15	13	500	429	16	14	16	8,6	4,7	X	7,1	18,8-
weiblich	384	342	8	17	15	327	294	2	9	13	17,4	16,3	X	X	15,4
21 - 25	742	603	25	35	33	676	564	15	24	26	9,8	6,9	66,7	45,8	26,9
männlich	450	358	22	16	17	419	334	12	15	18	7,4	7,2	83,3	6,7	5,6-
weiblich	291	245	3	19	15	257	230	3	9	8	13,2	6,5	-	X	X
25 - 35	1 202	885	73	62	81	1 237	981	36	56	71	2,8-	7,9-	X	10,7	14,1
männlich	768	516	64	44	53	746	529	33	36	43	3,1	2,5-	93,9	22,2	23,3
weiblich	433	368	9	18	28	492	432	3	20	28	12,0-	14,8-	X	10,0-	-
35 - 45	1 098	701	100	93	105	974	681	45	57	79	12,7	2,9	X	63,2	32,9
männlich	671	381	92	54	58	622	385	42	41	51	7,9	1,0-	X	31,7	9,8
weiblich	427	320	8	39	49	352	296	3	16	28	21,3	8,1	X	X	75,0
45 - 55	676	397	38	61	87	609	405	12	51	84	11,0	2,0-	X	19,8	15,5
männlich	409	214	35	36	53	358	220	10	36	44	14,2	2,7-	X	-	20,5
weiblich	267	183	3	25	44	251	185	2	15	40	6,4	1,1-	X	66,7	10,0
55 - 65	585	300	20	98	119	545	296	9	74	112	7,3	1,4	X	32,4	6,3
männlich	339	165	20	53	57	320	158	8	44	65	5,9	4,4	X	20,5	12,3-
weiblich	246	135	-	45	62	225	138	1	30	47	9,3	2,2-	X	50,0	31,9
65 und mehr	703	285	2	124	270	645	270	1	84	259	9,0	1,9-	X	47,6	4,2
männlich	286	122	2	59	73	298	151	1	43	84	4,0-	19,2-	X	37,2	13,1-
weiblich	417	143	-	65	197	347	119	-	41	175	20,2	20,2	-	58,5	12,6
Zusammen	6 964	4 274	412	668	1 061	6 413	4 227	191	457	999	8,6	1,1	X	48,2	5,2
männlich	4 103	2 361	389	389	511	3 764	2 358	162	288	508	9,0	0,1	X	35,1	0,6
weiblich	2 861	1 912	43	278	539	2 649	1 869	29	169	491	7,9	2,3	48,3	64,5	9,8
Ohne Angabe	4	2	-	-	2	4	2	-	2	-	-	-	-	X	X
Insgesamt ...	6 968	4 276	412	668	1 063	6 417	4 229	191	459	999	8,6	1,1	X	45,5	5,4
	Januar - Februar 2000					Januar - Februar 1999									
unter 15	1 115	339	4	188	548	1 100	329	7	155	583	1,4	3,0	X	21,3	6,0-
männlich	637	156	2	128	333	800	146	3	98	339	6,2	6,8	X	30,8	1,8-
weiblich	477	183	2	59	215	500	183	4	57	244	4,6-	-	X	3,5	11,9-
15 - 18	854	324	179	83	85	811	305	146	74	99	5,3	6,2	22,6	12,2	4,0-
männlich	520	135	158	51	43	486	142	120	43	41	7,0	4,9-	31,7	18,6	4,9
weiblich	334	189	21	32	52	325	163	26	31	58	2,8	16,0	19,2-	3,2	10,3-
18 - 21	1 819	1 562	72	42	67	1 828	1 590	48	47	70	0,5-	1,8-	50,0	10,6-	4,3-
männlich	1 095	916	62	20	35	1 103	943	40	24	41	0,7-	2,9-	55,0	16,7-	14,8-
weiblich	724	646	10	22	32	725	647	8	23	29	0,1-	0,2-	X	4,3-	10,3
21 - 25	1 532	1 273	43	61	70	1 428	1 187	28	51	73	7,3	7,2	53,6	19,6	4,1-
männlich	923	755	37	29	32	884	694	24	33	42	6,8	8,8	54,2	12,1-	23,8-
weiblich	608	518	6	32	37	544	493	4	18	31	7,8	5,1	X	77,8	19,4
25 - 35	2 403	1 820	104	120	159	2 589	1 998	115	116	151	7,5-	8,9-	9,6-	3,4	5,3
männlich	1 527	1 078	91	83	99	1 581	1 118	103	77	96	4,0-	3,8-	11,7-	7,8	3,1
weiblich	876	743	13	37	60	1 008	880	12	39	55	13,2-	15,6-	8,3	5,1-	9,1
35 - 45	2 110	1 418	137	140	206	2 080	1 397	115	150	195	1,4	1,5	19,1	6,7-	5,6
männlich	1 274	760	128	88	115	1 291	758	110	96	123	1,3-	0,3	16,4	10,4-	6,5-
weiblich	836	658	9	54	91	789	639	5	54	72	6,0	3,0	X	-	26,4
45 - 55	1 416	868	57	139	190	1 319	826	37	142	199	7,4	5,1	54,1	2,1-	4,5-
männlich	831	480	52	77	98	747	426	34	86	103	11,2	8,0	52,9	10,5-	4,9-
weiblich	583	407	5	62	91	572	400	3	56	96	1,9	1,8	X	10,7	5,2-
55 - 65	1 228	637	34	197	267	1 264	664	21	188	265	2,8-	4,1-	61,9	4,8	0,8
männlich	698	337	34	106	130	729	357	20	106	139	5,6-	5,6-	70,0	-	8,5-
weiblich	540	300	-	91	137	535	307	1	82	126	0,9	2,3-	X	11,0	8,7
65 und mehr	1 488	537	4	260	608	1 460	571	7	208	612	1,9	6,0-	X	25,0	0,7-
männlich	619	249	4	129	182	623	296	7	97	189	0,6-	15,9-	X	33,0	3,7-
weiblich	869	288	-	131	426	836	275	-	111	422	3,9	4,7	-	18,0	0,9
Zusammen	13 965	8 778	634	1 230	2 210	13 889	8 867	524	1 131	2 247	0,5	1,0-	21,0	8,8	1,6-
männlich	8 114	4 844	568	709	1 067	8 034	4 880	481	680	1 113	1,0	0,7-	23,2	7,4	4,1-
weiblich	5 848	3 932	66	520	1 141	5 854	3 987	63	471	1 133	0,1-	1,4-	4,8	10,4	0,7
Ohne Angabe	6	4	-	-	2	10	3	-	5	2	X	X	-	X	-
Insgesamt ...	13 971	8 782	634	1 230	2 212	13 899	8 870	524	1 136	2 249	0,5	1,0-	21,0	8,3	1,6-

2 Getötete und Verletzte im Straßenverkehr

2.2 Nach Art der Verkehrsbeteiligung, Altersgruppen und Geschlecht

Im Alter von ... bis unter ... Jahren Geschlecht	Ins- gesamt	Darunter				Ins- gesamt	Darunter				Zu- bzw. Abnahme (-)				
		Fahrer u. Mitfahrer von			Fuß- gänger		Fahrer u. Mitfahrer von			Fuß- gänger	ins- gesamt	Per- sonen- kraft- wagen	Motor- zwei- rädern mit amtl. Kennz.	Fahr- rädern	Fuß- gänger
		Per- sonen- kraft- wagen	Motor- zwei- rädern mit amtl. Kennz.	Fahr- rädern			Per- sonen- kraft- wagen	Motor- zwei- rädern mit amtl. Kennz.	Fahr- rädern						
Anzahl										%					
Leichtverletzte															
	Februar 2000										Februar 1999				
unter 15	2 173	919	3	489	647	1 940	1 006	1	268	538	12,0	8,6-	X	82,5	20,3
männlich	1 123	417	-	301	389	1 031	478	1	186	315	8,9	12,4-	X	61,8	17,1
weiblich	1 049	502	3	188	277	908	530	-	82	222	15,5	5,3-	X	X	24,8
15 - 18	1 547	649	265	245	101	1 225	551	176	138	105	26,3	17,8	50,6	77,5	3,8-
männlich	912	288	217	156	44	681	229	148	87	43	33,9	25,8	46,6	79,3	2,3
weiblich	635	361	48	88	57	542	322	28	51	60	17,2	12,1	71,4	74,5	5,0-
18 - 21	3 283	2 819	100	139	103	3 133	2 782	60	83	84	4,8	2,1	66,7	67,5	22,6
männlich	1 791	1 490	78	85	50	1 663	1 433	48	35	50	7,7	4,0	62,5	X	-
weiblich	1 488	1 325	22	54	53	1 470	1 329	12	48	34	1,2	0,3-	83,3	12,5	56,9
21 - 25	3 178	2 736	77	135	94	2 994	2 634	34	101	84	6,1	3,9	X	33,7	11,9
männlich	1 791	1 421	69	81	52	1 633	1 402	25	50	41	6,0	1,4	X	62,0	26,8
weiblich	1 447	1 315	8	54	42	1 361	1 232	9	51	43	6,3	6,7	X	5,9	2,3-
25 - 35	6 086	4 847	192	407	251	6 147	5 140	86	279	207	0,8-	5,7-	X	45,9	21,3
männlich	3 370	2 483	170	243	149	3 396	2 648	78	182	125	0,8-	7,0-	X	33,5	19,2
weiblich	2 721	2 361	22	164	100	2 743	2 484	8	97	81	0,8-	4,1-	X	69,1	23,5
35 - 45	4 726	3 542	182	376	206	4 332	3 435	87	240	189	9,1	3,1	X	58,7	9,0
männlich	2 559	1 889	158	249	118	2 328	1 864	78	159	100	9,9	1,5	X	58,6	16,0
weiblich	2 168	1 652	28	127	90	2 001	1 769	9	81	88	8,2	4,7	X	56,8	2,3
45 - 55	2 950	2 157	79	291	174	2 853	2 217	40	173	150	3,4	2,7-	97,5	68,2	16,0
männlich	1 585	1 028	74	165	87	1 503	1 083	37	98	73	4,1	5,1-	X	68,4	19,2
weiblich	1 381	1 128	4	125	87	1 350	1 134	3	75	77	2,3	0,5-	X	66,7	13,0
55 - 65	2 265	1 571	33	296	194	2 077	1 541	15	175	196	9,1	1,9	X	69,1	1,0-
männlich	1 239	819	32	153	98	1 106	775	14	108	98	12,0	5,7	X	41,7	-
weiblich	1 025	751	1	143	96	967	764	1	67	98	6,0	1,7-	-	X	-
65 und mehr	1 499	884	8	257	245	1 201	770	6	126	204	24,8	14,8	X	X	20,1
männlich	686	413	8	138	87	546	377	5	74	58	25,5	9,5	X	86,5	50,0
weiblich	812	469	-	119	158	654	393	1	52	146	24,2	19,3	X	X	9,0
Zusammen	27 717	20 124	939	2 635	2 015	25 902	20 058	505	1 583	1 757	7,0	0,3	85,9	66,5	14,7
männlich	14 976	10 028	804	1 571	1 052	13 887	10 088	434	979	903	7,8	0,6-	85,3	60,5	16,5
weiblich	12 724	10 084	134	1 063	960	11 995	9 967	71	604	846	6,1	1,3	88,7	76,0	13,5
Ohne Angabe	54	22	-	14	17	45	22	-	8	14	20,0	-	-	X	21,4
Insgesamt ...	27 771	20 146	939	2 649	2 032	25 947	20 078	505	1 591	1 771	7,0	0,3	85,9	66,5	14,7
Januar - Februar 2000															
unter 15	4 178	1 829	11	828	1 191	3 978	1 995	8	639	1 129	5,0	3,3-	X	29,3	5,5
männlich	2 179	905	4	510	689	2 123	954	3	434	648	2,6	5,1-	X	17,5	3,6
weiblich	1 996	1 024	7	318	520	1 853	1 041	5	205	481	7,7	1,6-	X	54,1	8,1
15 - 18	2 948	1 281	485	426	221	2 752	1 217	441	351	212	7,1	3,8	10,0	21,4	4,2
männlich	1 682	643	393	271	84	1 592	520	364	225	94	6,3	4,4	8,0	20,4	10,6-
weiblich	1 254	718	91	155	137	1 158	697	77	126	116	8,3	3,0	18,2	23,0	18,1
18 - 21	6 516	5 852	180	246	210	6 585	5 790	135	192	176	0,7-	2,4-	18,5	28,1	19,3
männlich	3 574	3 025	129	148	97	3 555	3 073	106	96	84	0,5	1,8-	21,7	54,2	3,2
weiblich	2 937	2 822	31	98	113	3 010	2 717	29	96	92	2,4-	3,5-	6,9	2,1	37,8
21 - 25	6 179	5 352	111	253	196	6 149	5 340	84	234	192	0,5	0,2	32,1	8,1	2,1
männlich	3 355	2 785	96	146	115	3 382	2 847	65	129	108	0,8-	2,2-	47,7	13,2	6,5
weiblich	2 822	2 565	15	107	81	2 762	2 490	19	104	84	2,2	3,0	21,1-	2,9	3,6-
25 - 35	11 959	9 658	309	705	505	12 639	10 404	240	670	444	5,4-	7,2-	28,8	5,2	13,7
männlich	6 608	4 942	275	434	289	6 982	5 394	204	424	236	5,5-	8,4-	34,8	2,4	22,5
weiblich	5 343	4 710	34	271	214	5 636	5 000	36	245	207	5,2-	5,8-	5,6-	10,6	3,4
35 - 45	9 363	7 191	288	689	438	8 933	6 942	224	560	436	4,8	3,6	28,6	23,0	0,5
männlich	5 109	3 527	247	454	255	4 821	3 401	206	344	233	6,0	3,7	19,9	32,0	9,4
weiblich	4 250	3 660	41	235	183	4 109	3 539	18	216	202	3,4	3,4	X	8,8	9,4-
45 - 55	5 850	4 367	123	479	390	5 810	4 486	83	386	348	0,7	2,7-	48,2	24,1	9,2
männlich	3 074	2 080	114	278	194	3 047	2 181	75	212	173	0,9	4,6-	52,0	31,1	12,1
weiblich	2 770	2 285	7	200	186	2 760	2 302	8	174	175	0,4	0,7-	X	14,9	6,3
55 - 65	4 472	3 129	50	567	413	4 253	3 083	37	437	399	4,9	1,5	35,1	29,7	3,5
männlich	2 435	1 827	49	305	210	2 278	1 586	36	254	202	6,9	3,8	36,1	20,1	4,0
weiblich	2 034	1 500	1	261	203	1 977	1 514	1	182	193	2,9	0,9-	-	49,4	5,2
65 und mehr	2 930	1 740	13	461	502	2 676	1 618	13	324	498	9,5	7,7	-	42,3	0,8
männlich	1 374	838	13	262	176	1 226	781	12	180	170	12,1	7,3	8,3	45,6	3,5
weiblich	1 554	900	-	189	326	1 449	836	1	144	327	7,2	7,8	X	38,2	0,3-
Zusammen	54 393	40 279	1 550	4 652	4 056	53 765	40 873	1 265	3 793	3 834	1,2	1,5-	22,5	22,6	5,8
männlich	29 400	20 272	1 320	2 808	2 089	29 016	20 717	1 071	2 298	1 956	1,3	2,1-	23,2	22,2	6,8
weiblich	24 968	19 984	227	1 842	1 963	24 713	20 135	194	1 492	1 867	1,0	0,8-	17,0	23,5	5,1
Ohne Angabe	99	42	-	22	32	83	31	1	17	28	19,3	35,5	X	29,4	14,3
Insgesamt ...	54 492	40 321	1 550	4 674	4 088	53 848	40 904	1 266	3 810	3 862	1,2	1,4-	22,4	22,7	5,9

2 Getötete und Verletzte im Straßenverkehr

2.2 Nach Art der Verkehrsbeteiligung, Altersgruppen und Geschlecht

Im Alter von ... bis unter ... Jahren Geschlecht	Ins- gesamt	Darunter				Ins- gesamt	Darunter				Zu- bzw. Abnahme (-)				
		Fahrer u. Mitfahrer von			Fuß- gänger		Fahrer u. Mitfahrer von			Fuß- gänger	ins- gesamt	Per- sonen- kraft- wagen	Motor- zwei- rädern mit amtli. Kennz.	Fahr- rädern	Fuß- gänger
		Per- sonen- kraft- wagen	Motor- zwei- rädern mit amtli. Kennz.	Fahr- rädern			Per- sonen- kraft- wagen	Motor- zwei- rädern mit amtli. Kennz.	Fahr- rädern						
Anzahl											%				
Verunglückte insgesamt															
	Februar 2000					Februar 1999									
unter 15	2 760	1 095	6	606	926	2 501	1 185	3	332	842	10,4	7,6-	X	82,5	10,0
männlich	1 472	504	2	383	540	1 322	548	3	225	488	11,3	8,0-	X	70,2	10,7
weiblich	1 286	591	4	222	385	1 178	637	-	107	353	9,2	7,2-	X	X	9,1
15 - 18	2 025	820	374	295	147	1 597	715	232	185	150	26,8	14,7	61,2	78,8	2,0-
männlich	1 224	366	315	189	86	911	319	188	109	61	34,4	14,7	67,6	73,4	8,2
weiblich	801	454	59	106	61	684	396	44	56	87	17,1	14,6	34,1	89,3	6,9-
18 - 21	4 269	3 662	151	171	133	4 021	3 538	81	106	117	8,2	3,5	86,4	61,3	13,7
männlich	2 381	1 980	121	100	64	2 207	1 899	67	49	69	7,9	4,3	80,6	X	7,2-
weiblich	1 884	1 678	30	71	69	1 814	1 639	14	57	48	3,9	2,4	X	24,6	43,8
21 - 25	3 984	3 397	103	170	127	3 710	3 231	51	125	113	7,4	5,1	X	36,0	12,4
männlich	2 234	1 826	92	97	68	2 080	1 757	39	65	62	7,4	3,9	X	49,2	11,3
weiblich	1 749	1 571	11	73	57	1 630	1 474	12	60	51	7,3	6,6	8,3-	21,7	11,8
25 - 35	7 415	5 823	270	471	343	7 462	6 167	122	336	282	0,6-	5,6-	X	40,2	21,6
männlich	4 219	3 040	238	287	210	4 195	3 222	111	219	170	0,6	5,6-	X	31,1	23,5
weiblich	3 190	2 779	31	184	131	3 268	2 938	11	117	111	2,1-	5,4-	X	57,3	18,0
35 - 45	5 910	4 301	288	472	316	5 372	4 167	132	301	276	10,0	3,2	X	56,8	14,5
männlich	3 297	2 111	254	306	175	2 987	2 085	120	203	156	10,0	1,2	X	50,7	12,2
weiblich	2 612	2 189	34	166	141	2 372	2 080	12	98	119	10,1	5,2	X	69,4	18,5
45 - 55	3 688	2 595	121	353	280	3 515	2 659	52	225	242	4,9	2,4-	X	56,9	15,7
männlich	2 028	1 278	113	202	146	1 902	1 329	47	135	124	6,6	3,8-	X	49,6	17,7
weiblich	1 656	1 316	7	150	134	1 613	1 330	5	90	118	2,7	1,1-	X	66,7	13,6
55 - 65	2 902	1 894	55	398	330	2 675	1 873	25	250	319	8,5	1,1	X	59,2	3,4
männlich	1 613	999	54	209	184	1 461	955	23	153	171	10,4	4,6	X	36,6	4,1-
weiblich	1 288	894	1	189	146	1 210	918	2	97	146	6,4	2,4-	X	94,8	13,7
65 und mehr	2 303	1 188	10	388	558	1 925	1 079	8	217	493	19,6	10,1	X	83,9	13,2
männlich	1 018	559	10	208	173	897	554	7	123	160	13,5	0,9	X	67,5	8,1
weiblich	1 283	627	-	193	385	1 027	525	1	94	332	24,9	19,4	X	X	16,0
Zusammen	35 256	24 775	1 378	3 335	3 160	32 778	24 614	706	2 067	2 834	7,6	0,7	95,2	62,1	11,5
männlich	19 486	12 663	1 200	1 979	1 607	17 972	12 668	605	1 281	1 461	8,4	0,0-	98,3	54,5	10,0
weiblich	15 769	12 099	177	1 354	1 549	14 787	11 935	101	776	1 365	6,5	1,4	75,2	74,5	13,5
Ohne Angabe	59	24	-	14	20	49	24	-	10	14	20,4	-	-	40,0	42,9
Insgesamt ...	35 315	24 799	1 378	3 349	3 180	32 827	24 638	706	2 067	2 848	7,6	0,7	95,2	62,0	11,7
	Januar - Februar 2000					Januar - Februar 1999									
unter 15	5 321	2 280	16	1 018	1 752	5 117	2 342	15	801	1 726	4,0	2,8-	6,7	27,1	1,5
männlich	2 834	1 069	7	640	1 009	2 745	1 109	6	536	994	3,2	3,8-	X	19,4	1,5
weiblich	2 484	1 211	9	377	741	2 370	1 233	9	265	730	4,8	1,8-	-	42,3	1,5
15 - 18	3 841	1 606	674	511	318	3 599	1 542	584	426	314	6,7	4,2	13,5	20,0	1,3
männlich	2 236	688	560	323	127	2 105	676	490	269	136	6,2	1,8	14,3	20,1	6,6-
weiblich	1 603	918	113	188	191	1 492	866	104	157	176	7,4	6,0	8,7	19,7	8,5
18 - 21	8 443	7 311	237	288	282	8 527	7 498	189	239	253	1,0-	2,5-	25,4	20,5	11,5
männlich	4 752	4 015	186	188	135	4 754	4 097	152	120	141	0,0-	2,0-	28,9	40,0	4,3-
weiblich	3 688	3 291	41	120	147	3 773	3 401	37	119	112	2,3-	3,2-	10,8	0,8	31,3
21 - 25	7 829	6 731	158	314	269	7 673	6 609	118	286	270	2,0	1,8	34,5	9,8	0,4-
männlich	4 373	3 625	135	175	148	4 313	3 594	93	183	155	1,4	0,9	45,2	7,4	4,5-
weiblich	3 453	3 104	21	139	120	3 355	3 012	23	122	115	2,9	3,1	8,7-	13,9	4,3
25 - 35	14 571	11 637	419	828	687	15 407	12 542	359	789	606	5,4-	7,2-	16,7	4,9	13,4
männlich	8 283	6 123	372	618	407	8 707	6 813	311	503	339	4,8-	7,4-	19,6	3,0	20,1
weiblich	6 279	5 507	47	310	278	6 698	5 719	48	286	266	6,1-	7,0-	2,1-	8,8	4,5
35 - 45	11 637	8 727	433	833	658	11 149	8 440	345	715	646	4,4	3,4	25,5	18,5	1,9
männlich	6 504	4 370	383	543	377	6 200	4 219	322	443	366	4,9	3,6	18,9	22,6	3,0
weiblich	5 129	4 353	50	290	281	4 948	4 219	23	272	279	3,7	3,2	X	6,6	0,7
45 - 55	7 382	5 309	185	623	594	7 248	5 398	123	535	567	1,8	1,8-	50,4	18,4	4,8
männlich	3 999	2 555	171	358	309	3 887	2 683	112	304	292	2,9	2,6-	52,7	18,1	5,8
weiblich	3 375	2 706	12	263	284	3 368	2 722	11	231	275	0,5	0,6-	9,1	13,9	3,3
55 - 65	5 826	3 830	86	778	715	5 640	3 824	69	631	685	3,3	0,2	45,8	23,3	4,4
männlich	3 214	2 009	85	422	362	3 083	1 970	57	386	356	4,2	2,0	49,1	15,3	1,7
weiblich	2 608	1 819	1	355	353	2 549	1 851	2	264	325	2,4	1,7-	X	34,5	8,6
65 und mehr	4 635	2 355	18	751	1 212	4 329	2 263	21	546	1 206	7,1	4,1	14,3-	37,5	0,5
männlich	2 103	1 136	18	407	398	1 953	1 124	20	287	400	7,7	1,1	10,0-	41,8	0,5-
weiblich	2 530	1 217	-	344	814	2 374	1 139	1	259	804	6,6	6,8	X	32,8	1,2
Zusammen	69 486	49 780	2 224	5 944	6 487	68 689	50 448	1 821	4 968	6 273	1,2	1,3-	22,1	19,6	3,4
männlich	38 288	25 630	1 927	3 555	3 272	37 747	26 085	1 563	2 991	3 179	1,5	1,7-	23,9	18,9	2,8
weiblich	31 148	24 125	294	2 386	3 209	30 905	24 362	258	1 974	3 082	0,8	1,0-	14,0	20,9	4,1
Ohne Angabe	106	46	-	22	35	89	34	1	22	30	14,0	35,3	X	-	16,7
Insgesamt ...	69 591	49 826	2 224	5 966	6 522	68 782	50 482	1 822	4 990	6 303	1,2	1,3-	22,1	19,6	3,5

Im Alter von ... bis unter ... Jahren Geschlecht	Getötete					Schwerverletzte						
	Februar		Zu- bzw. Abnah- me (-)	Januar - Februar		Zu- bzw. Abnah- me (-)	Februar		Zu- bzw. Abnah- me (-)	Januar - Februar		Zu- bzw. Abnah- me (-)
	2000	1999		2000	1999		2000	1999		2000	1999	
	Anzahl		%	Anzahl		%	Anzahl		%	Anzahl		%
unter 15	14	17	17,6-	30	39	23,1-	573	544	5,3	1 115	1 100	1,4
männlich	10	8	X	18	22	18,2-	339	283	19,8	637	600	6,2
weiblich	4	9	X	12	17	29,4-	233	261	10,7-	477	500	4,6-
15 - 18	20	16	25,0	39	36	8,3	458	356	28,7	854	811	5,3
männlich	14	11	27,3	24	27	11,1-	298	219	36,1	520	486	7,0
weiblich	6	5	X	15	9	X	160	137	16,8	334	325	2,8
18 - 21	59	61	3,3-	108	134	19,4-	927	827	12,1	1 819	1 828	0,5-
männlich	47	44	6,8	83	96	13,5-	543	500	8,6	1 085	1 103	0,7-
weiblich	12	17	29,4-	25	38	34,2-	384	327	17,4	724	725	0,1-
21 - 25	64	40	60,0	118	96	22,9	742	676	9,8	1 532	1 428	7,3
männlich	53	28	89,3	95	67	41,8	450	419	7,4	923	864	6,8
weiblich	11	12	8,3-	23	29	20,7-	291	257	13,2	608	564	7,8
25 - 30	80	43	39,5	100	90	11,1	654	617	6,0	1 256	1 331	5,6-
männlich	37	30	23,3	66	66	-	426	360	18,3	809	807	0,2
weiblich	23	13	76,9	34	24	41,7	228	257	11,3-	447	524	14,7-
30 - 35	57	35	62,9	109	79	38,0	548	620	11,6-	1 147	1 268	9,5-
männlich	44	24	83,3	82	58	41,4	342	385	11,2-	718	784	8,4-
weiblich	13	11	18,2	27	21	28,6	206	235	12,8-	428	484	11,6-
35 - 40	48	34	41,2	86	74	16,2	625	563	11,0	1 184	1 149	3,0
männlich	41	23	78,3	69	46	50,0	386	358	7,8	714	705	1,3
weiblich	7	11	X	17	28	39,3-	239	205	16,6	470	444	5,9
40 - 45	38	32	18,8	78	52	25,8	473	411	15,1	926	931	0,5-
männlich	28	24	8,3	62	42	23,8	265	264	8,0	580	586	4,4-
weiblich	12	8	X	26	20	30,0	188	147	27,9	366	345	6,1
45 - 50	39	35	5,7-	80	69	13,0-	390	350	11,4	795	747	6,4
männlich	30	26	15,4	52	53	1,9-	252	217	16,1	473	440	7,5
weiblich	3	9	X	8	16	X	138	133	3,8	321	307	4,6
50 - 55	29	18	61,1	56	50	12,0	286	259	10,4	621	572	8,6
männlich	24	15	30,0	42	40	5,0	157	141	11,3	358	307	18,6
weiblich	5	3	X	14	10	40,0	129	118	9,3	262	265	1,1-
55 - 60	21	30	30,0-	53	62	14,5-	237	287	3,5	647	670	3,4-
männlich	11	21	47,6-	38	43	11,6-	188	172	2,3-	359	396	9,3-
weiblich	10	9	X	15	19	21,1-	129	115	12,2	288	274	5,1
60 - 65	31	23	34,8	73	51	43,1	288	258	11,6	581	594	2,2-
männlich	24	14	71,4	53	33	60,6	171	148	15,5	329	333	1,2-
weiblich	7	9	X	20	18	11,1	117	110	6,4	252	261	3,4-
65 - 70	18	21	14,3-	38	38	-	191	173	10,4	411	408	0,7
männlich	14	17	17,6-	25	25	-	90	105	14,3-	194	228	14,9-
weiblich	4	4	-	13	13	-	101	68	48,5	217	180	20,6
70 - 75	30	24	25,0	62	53	17,0	193	183	18,4	411	377	9,0
männlich	16	15	6,7	35	29	20,7	93	73	27,4	187	154	21,4
weiblich	14	9	X	27	24	12,5	100	90	11,1	224	222	0,9
75 und mehr	53	34	55,9	117	102	14,7	319	309	3,2	666	675	1,3-
männlich	17	21	19,0-	50	50	-	103	120	14,2-	238	241	1,2-
weiblich	36	13	X	67	52	28,8	216	189	14,3	428	434	1,4-
Zusammen	575	463	24,2	1 127	1 035	8,9	6 964	6 413	8,6	13 965	13 889	0,5
männlich	408	321	27,1	784	697	12,5	4 103	3 764	9,0	8 114	8 034	1,0
weiblich	167	142	17,6	343	338	1,6	2 858	2 649	7,9	5 846	5 854	0,1-
Ohne Angabe	1	-	X	1	-	X	4	4	-	6	10	X
Insgesamt ...	576	463	24,4	1 128	1 035	9,0	6 968	6 417	8,6	13 971	13 899	0,5

im Straßenverkehr
und Geschlecht

Leichtverletzte						Verunglückte insgesamt						Im Alter von ... bis unter ... Jahren Geschlecht	
Februar			Zu- bzw. Abnah- me (-)	Januar - Februar		Februar			Zu- bzw. Abnah- me (-)	Januar - Februar			Zu- bzw. Abnah- me (-)
2000	1999			2000	1999	2000	1999			2000	1999		
Anzahl		%		Anzahl		%	Anzahl			%	Anzahl		
2 173	1 940	12,0	4 176	3 978	5,0	2 760	2 501	10,4	5 321	5 117	4,0 unter 15	
1 123	1 031	8,9	2 179	2 123	2,6	1 472	1 322	11,3	2 834	2 745	3,2 männlich	
1 049	908	15,5	1 996	1 853	7,7	1 286	1 178	9,2	2 484	2 370	4,8 weiblich	
1 547	1 225	26,3	2 948	2 752	7,1	2 025	1 597	26,8	3 841	3 599	6,7 15 - 18	
912	681	33,9	1 692	1 592	6,3	1 224	911	34,4	2 236	2 105	6,2 männlich	
635	542	17,2	1 254	1 158	8,3	801	684	17,1	1 603	1 492	7,4 weiblich	
3 283	3 133	4,8	6 516	6 565	0,7-	4 269	4 021	6,2	8 443	8 527	1,0- 18 - 21	
1 791	1 663	7,7	3 574	3 555	0,5	2 381	2 207	7,9	4 752	4 754	0,0- männlich	
1 488	1 470	1,2	2 937	3 010	2,4-	1 884	1 814	3,9	3 686	3 773	2,3- weiblich	
3 178	2 994	6,1	6 179	6 149	0,5	3 984	3 710	7,4	7 829	7 673	2,0 21 - 25	
1 731	1 633	6,0	3 355	3 382	0,8-	2 234	2 080	7,4	4 373	4 313	1,4 männlich	
1 447	1 361	6,3	2 822	2 762	2,2	1 749	1 630	7,3	3 453	3 355	2,9 weiblich	
3 069	3 215	4,9-	5 979	6 475	7,7-	3 773	3 875	2,6-	7 335	7 896	7,1- 25 - 30	
1 682	1 757	4,3-	3 293	3 578	7,9-	2 145	2 147	0,1-	4 168	4 449	6,3- männlich	
1 374	1 454	5,5-	2 682	2 895	7,4-	1 625	1 724	5,7-	3 163	3 443	8,1- weiblich	
3 037	2 932	3,6	5 980	6 164	3,0-	3 642	3 587	1,5	7 236	7 511	3,7- 30 - 35	
1 688	1 839	3,0	3 315	3 416	3,0-	2 074	2 048	1,3	4 115	4 258	3,4- männlich	
1 347	1 269	4,5	2 661	2 740	2,9-	1 565	1 535	2,0	3 116	3 245	4,0- weiblich	
2 650	2 498	6,1	5 268	5 171	1,9	3 323	3 095	7,4	6 538	6 394	2,3 35 - 40	
1 445	1 338	8,0	2 903	2 789	4,1	1 872	1 719	8,9	3 686	3 540	4,1 männlich	
1 205	1 159	4,0	2 363	2 381	0,8-	1 451	1 375	5,5	2 850	2 853	0,1- weiblich	
2 076	1 834	13,2	4 095	3 762	8,9	2 587	2 277	13,6	5 099	4 755	7,2 40 - 45	
1 114	990	12,5	2 206	2 032	8,6	1 425	1 278	11,5	2 818	2 680	5,9 männlich	
961	842	14,1	1 887	1 728	9,2	1 161	997	16,4	2 279	2 093	8,9 weiblich	
1 702	1 605	6,0	3 359	3 341	0,5	2 125	1 990	6,8	4 214	4 157	1,4 45 - 50	
901	840	7,3	1 757	1 756	0,1	1 183	1 083	9,2	2 282	2 249	1,5 männlich	
799	765	4,4	1 598	1 584	0,9	940	907	3,6	1 927	1 907	1,0 weiblich	
1 248	1 248	-	2 491	2 469	0,9	1 563	1 525	2,5	3 168	3 091	2,5 50 - 55	
664	663	0,2	1 317	1 291	2,0	845	819	3,2	1 717	1 638	4,8 männlich	
582	585	0,5-	1 172	1 176	0,3-	716	706	1,4	1 448	1 451	0,2- weiblich	
1 272	1 259	1,0	2 539	2 545	0,2-	1 590	1 576	0,9	3 239	3 277	1,2- 55 - 60	
691	677	2,1	1 373	1 371	0,1	870	870	-	1 770	1 810	2,2- männlich	
581	579	0,3	1 166	1 169	0,3-	720	703	2,4	1 468	1 462	0,4 weiblich	
993	818	21,4	1 933	1 718	12,5	1 312	1 099	19,4	2 587	2 363	9,5 60 - 65	
548	429	27,7	1 062	907	17,1	743	591	25,7	1 444	1 273	13,4 männlich	
444	388	14,4	869	808	7,5	568	507	12,0	1 141	1 087	5,0 weiblich	
552	437	26,3	1 091	1 010	8,0	781	631	20,6	1 540	1 456	5,8 65 - 70	
281	216	30,1	563	508	10,8	385	338	13,9	782	761	2,8 männlich	
269	221	21,7	526	502	4,8	374	293	27,6	756	695	8,8 weiblich	
410	346	18,5	784	750	4,5	633	633	18,8	1 257	1 180	6,5 70 - 75	
188	169	11,2	371	342	8,5	297	257	15,6	583	525	13,0 männlich	
222	177	25,4	413	408	1,2	336	276	21,7	684	654	1,5 weiblich	
537	418	28,5	1 055	916	15,2	909	761	19,4	1 838	1 693	8,6 75 und mehr	
216	161	34,2	440	376	17,0	336	302	11,3	728	667	9,1 männlich	
321	256	25,4	615	539	14,1	573	458	25,1	1 110	1 025	8,3 weiblich	
27 717	25 902	7,0	54 393	53 765	1,2	35 256	32 778	7,6	69 485	68 689	1,2 Zusammen	
14 975	13 887	7,8	29 400	28 018	1,3	19 488	17 972	8,4	38 298	37 747	1,5 männlich	
12 724	11 996	6,1	24 959	24 713	1,0	15 749	14 787	6,5	31 148	30 905	0,8 weiblich	
54	45	20,0	98	83	19,3	58	49	20,4	106	93	14,0 Ohne Angabe	
27 771	25 947	7,0	54 492	53 848	1,2	35 315	32 827	7,6	69 591	68 782	1,2	... Insgesamt	

3 An Straßenverkehrsunfällen beteiligte Fahrzeugführer und Fußgänger

Art der Verkehrsbeteiligung Ortslage	Unfälle mit											
	Personen- schaden	schwerw. Sach- schaden1)	Personen- schaden	schwerw. Sach- schaden1)	Per- sonen- schaden	schw. Sach- schaden	Personen- schaden	schwerw. Sach- schaden1)	Personen- schaden	schwerw. Sach- schaden1)	Per- sonen- schaden	schw. Sach- schaden
	Februar 2000		Februar 1999		Zu bzw. Abnahme (-)		Januar - Februar 2000		Januar - Februar 1999		Zu bzw. Abnahme (-)	
	Anzahl				%		Anzahl				%	
Führer von												
Mofas, Mopeds	1 067	39	727	25	46,8	58,0	1 976	77	1 708	65	15,7	18,5
innerorts	876	32	562	18	55,9	77,8	1 613	65	1 350	51	19,5	27,5
außerorts	191	7	165	7	15,8	-	363	12	358	14	1,4	14,3-
Motorzweirädern mit amtli. Kennzeichen ..	1 345	55	689	43	92,4	27,9	2 180	108	1 817	103	20,0	4,9
innerorts	950	40	522	29	82,0	37,9	1 617	81	1 322	76	22,3	6,6
außerorts	395	15	177	14	X	7,1	563	27	495	27	13,7	-
Personenkraftwagen ..	37 791	14 879	35 699	16 605	5,9	10,4-	74 366	30 789	73 877	32 555	0,7	5,4-
innerorts	22 698	8 704	19 905	8 600	14,0	1,2	44 267	17 969	42 176	17 445	5,0	3,0
außerorts	15 093	6 175	15 794	8 005	4,4-	22,9-	30 119	12 820	31 701	15 110	5,0-	16,2-
Bussen	394	48	398	107	1,0-	55,1-	784	127	829	206	5,4-	38,4-
innerorts	318	33	293	60	8,5	45,0-	618	94	632	117	2,2-	19,7-
außerorts	76	15	105	47	27,6-	68,1-	166	33	197	89	15,7-	62,9-
Güterkraftfahrzeugen	9 193	1 433	3 727	1 696	14,3-	24,4-	6 301	2 923	7 151	3 456	11,9-	15,4-
innerorts	1 418	598	1 536	568	7,7-	5,3-	2 857	1 114	3 062	1 117	6,4-	0,3-
außerorts	1 775	835	2 191	1 328	19,0-	32,6-	3 434	1 809	4 089	2 339	16,0-	22,7-
Landwirtschaftlichen Zugmaschinen	72	29	84	31	14,3-	6,5-	146	60	157	56	5,7-	7,1
innerorts	13	10	37	15	64,8-	33,3-	34	22	65	24	47,7-	8,3-
außerorts	59	19	47	16	25,5	18,8	114	38	92	32	23,9	18,8
Übrigen												
Kraftfahrzeugen ...	187	50	206	78	9,2-	35,9-	393	111	407	157	3,4-	29,3-
innerorts	122	27	127	34	8,8-	20,6-	258	67	242	77	6,6	13,0-
außerorts	65	23	79	44	17,7-	47,7-	135	44	165	80	18,2-	45,0-
Kraftfahrzeugen zus.	44 049	18 598	41 540	18 765	5,0	12,0-	86 168	34 195	85 946	36 596	0,3	6,6-
innerorts	28 395	9 894	22 892	9 324	14,8	0,6	51 274	19 412	48 849	18 307	5,0	2,7
außerorts	17 654	7 149	18 648	9 441	4,9-	24,4-	34 894	14 783	37 097	17 681	5,9-	16,4-
der. Flüchtling	2 184	1 431	1 858	1 442	17,5	0,8-	4 295	2 947	3 995	3 021	7,5	2,5-
innerorts	1 886	1 380	1 580	1 399	21,7	6,4	2 813	1 440	2 544	1 352	10,8	6,5
außerorts	798	751	578	308	10,3	8,5-	1 482	1 507	1 451	1 669	2,1	8,7-
Fahrrädern	9 567	116	2 184	10	62,6	60,0	6 957	27	5 292	28	20,1	3,6-
innerorts	3 280	14	2 081	8	80,5	X	5 831	24	4 857	23	20,1	4,3
außerorts	607	2	168	2	88,3	-	526	3	435	5	20,9	X
darunter:												
unter 15 Jahren ...	625	-	345	-	81,2	-	1 050	-	820	2	28,0	X
innerorts	588	-	330	-	78,2	-	982	-	779	2	27,3	X
außerorts	37	-	15	-	X	-	58	-	41	-	41,5	-
anderen Fahrzeugen ..	295	144	278	155	6,1	7,1-	586	302	568	303	3,2	0,3-
innerorts	234	72	210	82	11,4	12,2-	486	174	430	161	8,4	8,1
außerorts	61	72	68	73	10,3-	1,4-	120	128	138	142	13,0-	9,9-
Fußgänger	9 323	12	2 949	20	12,7	40,0-	6 775	23	6 532	34	3,7	32,4-
innerorts	3 116	9	2 731	17	14,1	X	6 290	17	6 055	25	3,9	32,0-
außerorts	207	3	218	3	5,0-	-	485	6	477	9	1,7	X
darunter:												
unter 15 Jahren	952	-	861	2	10,6	X	1 793	-	1 774	2	1,1	X
innerorts	923	-	824	2	12,0	X	1 796	-	1 700	2	2,1	X
außerorts	29	-	37	-	21,6-	-	57	-	74	-	23,0-	-
65 Jahre und mehr ...	565	-	502	4	12,5	X	1 234	-	1 221	5	1,1	X
innerorts	545	-	473	3	15,2	X	1 175	-	1 149	4	2,3	X
außerorts	20	-	29	1	31,0-	X	59	-	72	1	18,1-	X
Andere Personen	66	3	63	6	4,8	X	128	16	127	10	0,8	60,0
innerorts	41	3	44	5	6,8-	X	77	11	80	8	3,8-	X
außerorts	25	-	19	1	31,6	X	51	5	47	2	8,5	X
Insgesamt	51 300	16 708	47 024	18 976	9,1	12,0-	100 014	34 563	98 465	36 973	1,6	6,5-
innerorts	33 046	9 482	27 996	9 436	18,0	0,5	63 938	19 638	60 271	19 124	6,1	2,7
außerorts	18 254	7 226	19 026	9 540	4,1-	24,3-	36 076	14 925	38 194	17 849	5,5-	16,4-
darunter:												
unter 15 Jahren	1 604	7	1 231	10	30,3	X	2 888	11	2 641	18	9,4	38,9-
innerorts	1 530	5	1 170	7	30,8	X	2 760	8	2 509	14	10,0	X
außerorts	74	2	61	3	21,3	X	128	3	132	4	3,0-	X
65 Jahre und mehr ...	3 159	802	2 498	740	26,5	8,4	6 106	1 613	5 630	1 534	8,5	5,1
innerorts	2 313	622	1 766	429	31,0	21,7	4 400	1 032	4 008	910	9,8	13,4
außerorts	846	280	732	311	15,6	10,0-	1 706	581	1 622	624	5,2	6,9-

1) Schwerwiegender Unfall mit Sechschaden (im engeren Sinne).

4 Ursachen von Straßenverkehrsunfällen mit Personenschaden

4.1 Fehlverhalten der Fahrzeugführer

Ursache	Insgesamt	Darunter			Insgesamt	Darunter			Zu- bzw. Abnahme (-)			
		Personen- kraft- wagen	Motor- zweiräd. mit amtli. Kenn- zeichen	Fahr- rädern		Personen- kraft- wagen	Motor- zweiräd. mit amtli. Kenn- zeichen	Fahr- rädern	ins- gesamt	Per- sonen- kraft- wagen	Motor- zweir. mit amtli. Kennz.	Fahr- rädern
	Anzahl								%			
	Februar 2000				Februar 1999							
Insgesamt	32 432	26 101	709	2 195	29 630	24 402	345	1 321	9,5	7,0	X	66,2
Verkehrstüchtigkeit ..	1 978	1 550	26	217	1 674	1 386	18	135	18,2	11,8	44,4	60,7
der. Alkoholeinfluß	1 623	1 267	23	196	1 426	1 180	17	130	13,8	7,4	35,3	50,8
Straßenbenutzung	1 924	1 126	27	617	1 880	1 306	15	347	2,3	13,8-	80,0	77,8
Geschwindigkeit	7 325	6 293	247	127	8 487	7 392	119	55	13,7-	14,9-	X	X
Abstand	4 046	3 489	86	31	3 456	2 915	38	20	17,1	19,0	X	55,0
Überholen	1 194	929	70	28	1 026	831	29	22	16,4	11,8	X	27,3
Vorbeifahren	80	62	1	6	108	89	1	3	25,9-	30,3-	-	X
Nebeneinanderfahren ..	393	282	6	8	321	213	1	7	22,4	32,4	X	X
Vorfahrt, Vorrang	4 500	3 832	31	247	3 563	3 035	18	169	26,3	26,3	72,2	46,2
Nichtbeachten der die Vorfahrt regelnden Verkehrszeichen ...	3 282	2 891	18	110	2 611	2 295	12	78	25,7	26,0	50,0	41,0
Nichtbeachten der Verkehrsregelung durch Polizeibeamte oder Lichtzeichen .	606	477	4	70	439	341	4	46	38,0	39,9	-	52,2
Abbiegen, Wenden, Rückwärtsfahren, Ein- und Anfahren ..	4 253	3 538	26	297	3 195	2 661	20	172	33,1	32,9	30,0	72,7
Falsches Verhalten ge- genüber Fußgängern .	1 647	1 402	17	75	1 460	1 270	7	36	12,8	10,4	X	X
an Überwegen, Furten	380	337	4	12	342	307	-	5	11,1	9,8	X	X
Ruhender Verkehr, Verkehrssicherung ..	213	182	-	-	133	101	-	-	60,2	80,2	-	-
Nichtbeachten der Be- leuchtungsvorschrift	77	17	2	51	51	12	2	26	51,0	41,7	-	96,2
Ladung, Besetzung	81	21	-	14	62	19	-	8	30,6	10,5	-	X
Andere Fehler beim Fahrzeugführer	4 721	3 400	170	477	4 214	3 172	77	321	12,0	7,2	X	48,6
	Januar - Februar 2000				Januar - Februar 1999							
Insgesamt	63 215	51 600	1 145	3 821	62 352	51 265	913	3 084	1,4	0,7	25,4	23,9
Verkehrstüchtigkeit ..	4 003	3 249	56	363	3 741	3 108	50	290	7,0	4,5	12,0	25,2
der. Alkoholeinfluß	3 315	2 677	51	332	3 156	2 619	47	267	5,0	2,2	8,5	24,3
Straßenbenutzung	3 861	2 213	42	1 056	3 808	2 496	40	828	3,9-	11,3-	5,0	27,5
Geschwindigkeit	14 788	12 878	389	220	16 612	14 510	315	162	11,0-	11,2-	23,5	35,8
Abstand	7 588	6 494	133	54	7 102	5 970	91	44	8,8	8,8	46,2	22,7
Überholen	2 269	1 804	112	47	2 283	1 831	84	59	0,6-	1,5-	33,3	20,3-
Vorbeifahren	158	128	1	10	199	158	4	10	20,8-	19,2-	X	-
Nebeneinanderfahren ..	764	549	7	16	713	505	7	12	7,2	8,7	-	33,3
Vorfahrt, Vorrang	8 679	7 404	55	458	7 938	6 768	44	405	9,3	9,4	25,0	13,1
Nichtbeachten der die Vorfahrt regelnden Verkehrszeichen ...	6 300	5 555	27	210	5 791	5 094	23	180	8,8	9,0	17,4	16,7
Nichtbeachten der Verkehrsregelung durch Polizeibeamte oder Lichtzeichen .	1 184	928	7	131	975	758	9	117	19,4	22,5	X	12,0
Abbiegen, Wenden, Rückwärtsfahren, Ein- und Anfahren ..	7 965	6 677	45	502	7 171	6 030	50	371	11,1	10,7	10,0-	35,3
Falsches Verhalten ge- genüber Fußgängern .	3 354	2 887	30	129	3 294	2 855	25	89	1,8	1,1	20,0	44,9
an Überwegen, Furten	804	722	8	17	815	730	3	13	1,4-	1,1-	X	30,8
Ruhender Verkehr, Verkehrssicherung ..	397	338	-	1	350	287	-	1	13,4	17,8	-	-
Nichtbeachten der Be- leuchtungsvorschrift	171	34	4	110	138	33	3	74	23,9	3,0	X	48,6
Ladung, Besetzung	155	41	-	20	134	40	-	19	16,7	2,5	-	5,3
Andere Fehler beim Fahrzeugführer	9 263	6 906	271	835	8 869	6 676	200	720	4,4	3,4	35,5	16,0

4 Ursachen von Straßenverkehrsunfällen mit Personenschaden

4.2 Alle Ursachen

Ursache Ortslage	Februar		Zu- bzw. Abnahme (-)	Januar - Februar		Zu- bzw. Abnahme (-)
	2000	1999		2000	1999	
	Anzahl		%	Anzahl		%
Ursachen der Fahrzeugführer	32 432	29 630	9,5	63 215	62 362	1,4
innerorts	19 383	18 422	18,0	37 493	36 372	6,0
außerorts	13 049	13 208	1,2-	25 722	26 980	4,7-
Verkehrstüchtigkeit	1 978	1 674	18,2	4 003	3 741	7,0
innerorts	1 150	830	23,7	2 284	2 078	9,9
außerorts	828	744	11,3	1 719	1 663	3,4
Alkoholeinfluß	1 623	1 426	13,8	3 315	3 158	5,0
innerorts	975	825	18,2	1 979	1 826	8,4
außerorts	648	601	7,8	1 336	1 330	0,5
Einfluß anderer berauschender Mittel (z.B. Drogen, Rauschgift) ..	56	38	47,4	126	85	48,2
innerorts	34	15	X	69	34	X
außerorts	22	23	4,3-	57	51	11,8
Übermüdung	121	82	47,6	230	210	9,5
innerorts	30	22	36,4	43	52	17,3-
außerorts	91	60	51,7	187	158	18,4
Sonstige körperliche oder geistige Mängel	178	128	39,1	332	290	14,5
innerorts	111	68	63,2	193	166	16,3
außerorts	67	60	11,7	139	124	12,1
Straßenbenutzung	1 924	1 880	2,3	3 661	3 808	3,9-
innerorts	1 105	873	26,6	2 020	1 867	7,0
außerorts	819	1 007	18,7-	1 641	1 921	14,6-
Benutzung der falschen Fahrbahn, (auch Richtungsfahrbahn) oder verbotswidrige Benutzung anderer Straßenteile	805	547	47,2	1 382	1 249	10,6
innerorts	675	404	67,1	1 146	951	20,5
außerorts	130	143	9,1-	236	298	20,8-
Verstoß gegen das Rechtsfahrgebot	1 119	1 333	16,1-	2 279	2 559	10,9-
innerorts	430	469	8,3-	874	936	6,6-
außerorts	689	864	20,3-	1 405	1 623	13,4-
Geschwindigkeit	7 325	8 487	13,7-	14 788	16 612	11,0-
innerorts	2 462	2 789	11,7-	5 130	5 585	8,1-
außerorts	4 863	5 698	14,7-	9 658	11 027	12,4-
Nicht angepaßte Geschwindigkeit mit gleichzeitigen Überschreiten der zulässigen Höchstge- schwindigkeit	556	452	23,0	1 120	1 029	8,8
innerorts	274	241	19,7	588	544	8,1
außerorts	282	211	33,6	532	485	9,7
Nicht angepaßte Geschwindigkeit in anderen Fällen	6 769	8 035	15,8-	13 668	15 583	12,3-
innerorts	2 188	2 548	14,1-	4 542	5 041	9,9-
außerorts	4 581	5 487	18,5-	9 126	10 542	13,4-
Abstand	4 046	3 456	17,1	7 598	7 102	6,8
innerorts	2 708	2 275	19,0	5 054	4 681	8,8
außerorts	1 338	1 181	13,3	2 494	2 421	3,0
Ungenügender Sicherheitsabstand	3 960	3 401	16,4	7 437	6 966	6,8
innerorts	2 663	2 254	18,1	5 016	4 626	8,4
außerorts	1 297	1 147	13,1	2 421	2 340	3,5
Starkes Bremsen des Vorausfahrenden ohne zwingenden Grund	86	55	56,4	151	136	11,0
innerorts	45	21	X	78	55	41,8
außerorts	41	34	20,6	73	81	9,9-
Überholen	1 194	1 026	16,4	2 269	2 283	0,6-
innerorts	339	310	9,4	641	690	7,1-
außerorts	855	716	19,4	1 628	1 593	2,2
Unzulässiges Rechtsüberholen	28	27	3,7	50	72	30,6-
innerorts	18	14	28,6	28	35	20,0-
außerorts	10	13	23,1-	22	37	40,6-
Überholen trotz Gegenverkehrs	288	242	19,0	556	539	3,2
innerorts	23	33	30,3-	52	77	32,5-
außerorts	265	209	26,8	504	462	9,1

4 Ursachen von Straßenverkehrsunfällen mit Personenschaden

4.2 Alle Ursachen

Ursache Ortslage	Februar		Zu- bzw. Abnahme (-)	Januar - Februar		Zu- bzw. Abnahme (-)
	2000	1999		2000	1999	
	Anzahl		%	Anzahl		%
Überholen trotz unklarer Verkehrslage	268	237	13,1	497	493	0,8
innerorts	146	122	19,7	259	256	1,2
außerorts	122	115	6,1	238	237	0,4
Überholen trotz unzureichender Sichtverhältnisse	41	44	6,8-	89	93	4,3-
innerorts	10	5	X	19	11	72,7
außerorts	31	39	20,5-	70	82	14,6-
Überholen ohne Beachtung des nachfolgenden Verkehrs und/oder ohne rechtzeitige und deutliche Ankündigung des Ausscherens	179	123	45,5	333	307	8,5
innerorts	4	7	X	16	16	-
außerorts	175	116	50,9	317	291	8,9
Fehler beim Wiedereinordnen	125	100	25,0	240	231	3,9
innerorts	25	25	-	48	47	2,1
außerorts	100	75	33,3	192	184	4,3
Sonstige Fehler beim Überholen (z.B. ohne genügenden Seiten- abstand)	220	208	5,8	416	448	7,1-
innerorts	103	88	19,8	195	211	7,6-
außerorts	117	122	4,1-	221	237	6,8-
Fehler beim Überholtwerden	45	45	-	88	100	12,0-
innerorts	10	18	44,4-	24	37	35,1-
außerorts	35	27	29,6	64	63	1,6
Vorbeifahren	80	108	25,9-	158	199	20,6-
innerorts	59	84	29,8-	118	155	23,9-
außerorts	21	24	12,5-	40	44	9,1-
Nichtbeachten des Vorranges entgegenkommender Fahrzeuge beim Vor- beifahren an haltenden Fahrzeugen, Absperrungen o. Hindernissen	64	91	29,7-	130	165	21,2-
innerorts	48	71	32,4-	101	130	22,3-
außerorts	16	20	20,0-	29	35	17,1-
Nichtbeachten des nachfolgenden Verkehrs beim Vorbeifahren an haltenden Fahrzeugen, Absperrungen oder Hindernissen und/oder ohne rechtzeitige und deutliche Ankündigung des Ausscherens ...	16	17	5,8-	28	34	17,6-
innerorts	11	13	15,4-	17	25	32,0-
außerorts	5	4	X	11	9	X
Nebeneinanderfahren, fehlerhaftes Wechseln des Fahrstreifens beim Nebeneinanderfahren oder Nichtbeachten d. Reißverschlußverfahrens	393	321	22,4	764	713	7,2
innerorts	248	181	36,9	483	413	16,9
außerorts	147	140	5,0	281	300	6,3-
Vorfahrt, Vorrang	4 500	3 563	26,3	8 679	7 938	9,3
innerorts	3 332	2 545	30,9	6 369	5 744	10,9
außerorts	1 168	1 018	14,7	2 310	2 194	5,3
Nichtbeachten der Regel "rechts vor links"	419	351	19,4	807	785	1,5
innerorts	404	330	22,4	771	753	2,4
außerorts	15	21	28,6-	36	42	14,3-
Nichtbeachten der die Vorfahrt regelnden Verkehrszeichen	3 282	2 611	25,7	6 300	5 791	8,8
innerorts	2 268	1 752	31,1	4 384	3 974	10,6
außerorts	998	859	14,8	1 906	1 817	4,9
Nichtbeachten der Vorfahrt des durchgehenden Verkehrs auf Auto- bahnen oder Kraftfahrstraßen	45	44	2,3	115	102	12,7
innerorts	4	6	X	13	11	18,2
außerorts	41	38	7,9	102	91	12,1
Nichtbeachten der Vorfahrt durch Fahrzeuge, die aus Feld- und Waldwegen kommen	27	22	22,7	58	61	4,8-
innerorts	4	4	-	10	6	X
außerorts	23	18	27,8	48	55	12,7-
Nichtbeachten der Verkehrsregelung durch Polizeibeamte oder Lichtzeichen	608	439	38,0	1 164	975	19,4
innerorts	535	380	40,8	1 017	848	20,2
außerorts	71	59	20,3	147	129	14,0
Nichtbeachten des Vorranges entgegenkommender Fahrzeuge	101	78	29,5	194	175	10,9
innerorts	74	57	29,8	135	124	8,9
außerorts	27	21	28,6	59	51	15,7

4 Ursachen von Straßenverkehrsunfällen mit Personenschaden

4.2 Alle Ursachen

Ursache Ortslage	Februar		Zu- bzw. Abnahme (-)	Januar - Februar		Zu- bzw. Abnahme (-)
	2000	1999		2000	1999	
	Anzahl		%	Anzahl		%
Nichtbeachten des Vorranges von Schienenfahrzeugen an Bahnübergängen	20	18	11,1	41	39	5,1
innerorts	15	18	6,3-	29	30	3,3-
außerorts	5	2	X	12	9	X
Abbiegen, Wenden, Rückwärtsfahren, Ein- und Anfahren	4 253	3 195	33,1	7 965	7 171	11,1
innerorts	3 575	2 690	33,4	6 677	5 966	11,9
außerorts	678	505	31,7	1 288	1 205	6,9
Fehler beim Abbiegen	2 338	1 770	32,1	4 457	4 080	9,2
innerorts	1 832	1 386	32,2	3 494	3 147	11,0
außerorts	506	384	31,8	963	933	3,2
Fehler beim Wenden oder Rückwärtsfahren	732	621	17,9	1 407	1 303	8,0
innerorts	662	558	18,8	1 262	1 172	7,7
außerorts	70	63	11,1	145	131	10,7
Fehler beim Einfahren in den fließenden Verkehr (z.B. aus einem Grundstück, von einem anderen Straßenteil oder beim Anfahren vom Fahrbahnrand)	1 183	904	47,1	2 101	1 788	17,5
innerorts	1 081	736	46,9	1 921	1 647	16,6
außerorts	102	68	50,0	180	141	27,7
Falsches Verhalten gegenüber Fußgängern	1 647	1 460	12,8	3 354	3 294	1,8
innerorts	1 576	1 388	13,5	3 188	3 128	1,9
außerorts	71	72	1,4-	166	166	-
an Fußgängerüberwegen	157	139	12,9	331	335	1,2-
innerorts	157	138	13,8	328	333	1,6-
außerorts	-	1	X	3	2	X
an Fußgängerfurten	223	203	9,9	473	480	1,5-
innerorts	220	200	10,0	467	472	1,1-
außerorts	3	3	-	6	8	X
beim Abbiegen	304	265	14,7	624	615	1,5
innerorts	295	261	13,0	611	608	0,8
außerorts	9	4	X	13	7	X
an Haltestellen (auch haltenden Schulbussen mit eingeschaltetem Warnblinklicht)	105	80	31,3	207	185	25,5
innerorts	100	69	44,9	192	147	30,6
außerorts	5	11	X	15	18	16,7-
an anderen Stellen	858	773	11,0	1 719	1 699	1,2
innerorts	804	720	11,7	1 580	1 570	1,3
außerorts	54	53	1,9	129	129	-
Ruhender Verkehr, Verkehrsicherung	213	133	60,2	397	350	13,4
innerorts	185	112	65,2	339	294	15,3
außerorts	28	21	33,3	58	56	3,6
Unzulässiges Halten oder Parken	35	18	94,4	67	58	15,5
innerorts	23	12	91,7	44	39	12,8
außerorts	12	6	X	23	19	21,1
Mangelnde Sicherung haltender oder liegengeliebener Fahrzeuge und von Unfallstellen sowie Schulbussen, bei denen Kinder ein- oder aussteigen	37	24	54,2	68	53	28,3
innerorts	23	11	X	37	21	76,2
außerorts	14	13	7,7	31	32	9,1-
Verkehrswidriges Verhalten beim Ein- oder Aussteigen, Be- oder Entladen	141	91	54,9	262	238	9,6
innerorts	139	88	56,2	258	234	10,3
außerorts	2	2	-	4	5	X
Nichtbeachten der Beleuchtungsvorschriften	77	51	51,0	171	138	23,9
innerorts	58	41	41,5	133	108	22,0
außerorts	19	10	30,0	38	29	31,0
Ladung, Besetzung	81	62	30,8	155	134	15,7
innerorts	30	23	30,4	58	51	13,7
außerorts	51	39	30,8	97	83	16,9

4 Ursachen von Straßenverkehrsunfällen mit Personenschaden

4.2 Alle Ursachen

Ursache Ortslage	Februar		Zu- bzw. Abnahme (-)	Januar - Februar		Zu- bzw. Abnahme (-)
	2000	1999		2000	1999	
	Anzahl			Anzahl		
Überladung, Überbesetzung	19	16	18,8	35	32	9,4
innerorts	10	6	X	21	18	16,7
außerorts	9	10	X	14	14	-
Unzureichend gesicherte Ladung oder Fahrzeugzubehörteile	62	46	34,8	120	102	17,6
innerorts	20	17	17,6	37	33	12,1
außerorts	42	29	44,8	83	69	20,3
Andere Fehler beim Fahrzeugführer	4 721	4 214	12,0	9 263	8 869	4,4
innerorts	2 558	2 191	16,8	4 958	4 591	8,0
außerorts	2 163	2 023	6,9	4 304	4 278	0,6
Technische Mängel, Wartungsmängel	344	231	48,9	679	567	19,8
innerorts	184	122	50,8	348	304	14,8
außerorts	160	109	46,8	330	263	25,5
Beleuchtung	117	63	85,7	243	199	22,1
innerorts	97	44	X	187	149	25,5
außerorts	20	19	5,3	56	50	12,0
Bereifung	113	81	39,5	199	177	12,4
innerorts	15	25	40,0-	30	43	30,2-
außerorts	98	56	75,0	169	134	28,1
Bremsen	44	35	25,7	84	73	15,1
innerorts	32	27	18,5	56	53	5,7
außerorts	12	8	X	28	20	40,0
Lenkung	8	11	X	19	19	-
innerorts	5	6	X	9	11	X
außerorts	3	5	X	10	8	X
Zugvorrichtung	4	5	X	8	7	X
innerorts	3	3	-	3	5	X
außerorts	1	2	X	5	2	X
Andere Mängel	58	36	61,1	126	92	37,0
innerorts	32	17	88,2	84	43	48,8
außerorts	26	19	36,8	62	49	26,5
Falsches Verhalten der Fußgänger	2 144	1 878	14,3	4 382	4 121	6,3
innerorts	1 873	1 688	17,0	4 000	3 732	7,2
außerorts	171	190	10,0-	382	389	1,8-
Verkehrstüchtigkeit	228	199	14,6	490	450	6,7
innerorts	188	156	20,5	386	384	8,0
außerorts	40	43	7,0-	94	66	9,3
Alkoholeinfluß	219	190	15,3	458	424	8,0
innerorts	180	149	20,8	370	344	7,8
außerorts	39	41	4,9-	88	80	10,0
Einfluß anderer berauschender Mittel (z.B. Drogen, Rauschgift) ..	4	2	X	7	4	X
innerorts	4	1	X	7	2	X
außerorts	-	1	X	-	2	X
Übermüdung	-	1	X	1	1	-
innerorts	-	1	X	1	1	-
außerorts	-	-	-	-	-	-
Sonstige körperliche oder geistige Mängel	5	6	X	14	21	33,3-
innerorts	4	5	X	8	17	X
außerorts	1	1	-	6	4	X
Falsches Verhalten beim Überschreiten der Fahrbahn	1 707	1 472	16,0	3 486	3 289	6,0
innerorts	1 623	1 372	18,3	3 280	3 063	7,4
außerorts	84	100	16,0-	186	216	13,8-
an Stellen, an denen der Fußgängerverkehr durch Polizeibeamte oder Lichtzeichen geregelt war	157	121	29,8	342	296	15,6
innerorts	154	120	28,3	335	294	13,9
außerorts	3	1	X	7	2	X

4 Ursachen von Straßenverkehrsunfällen mit Personenschaden

4.2 Alle Ursachen

Ursache Ortslage	Februar		Zu- bzw. Abnahme (-)	Januar - Februar		Zu- bzw. Abnahme (-)
	2000	1999		2000	1999	
	Anzahl		%	Anzahl		%
auf Fußgängerüberwegen ohne Verkehrsregelung durch Polizeibeamte oder Lichtzeichen	14	9	X	21	21	-
innerorts	14	9	X	21	21	-
außerorts	-	-	-	-	-	-
in der Nähe von Kreuzungen oder Einmündungen, Lichtzeichenanlagen oder Fußgängerüberwegen bei dichtem Verkehr	144	138	4,3	296	300	1,3-
innerorts	142	135	5,2	287	291	1,4-
außerorts	2	3	X	9	9	-
an anderen Stellen						
durch plötzliches Hervortreten hinter Sichthindernissen	305	245	24,5	584	506	15,0
innerorts	297	237	25,3	569	492	15,7
außerorts	8	8	-	15	16	6,3-
ohne auf den Fahrzeugverkehr zu achten	956	847	12,9	1 970	1 908	3,2
innerorts	902	780	15,6	1 852	1 760	5,2
außerorts	54	67	19,4-	118	148	20,3-
durch sonstiges falsches Verhalten	131	112	17,0	253	236	7,2
innerorts	114	91	25,3	216	195	10,8
außerorts	17	21	19,0-	37	41	9,8-
Nichtbenutzen des Gehweges	34	29	17,2	64	61	4,9
innerorts	28	22	27,3	55	51	7,8
außerorts	6	7	X	9	10	X
Nichtbenutzen der vorgeschriebenen Straßenseite	23	22	4,5	49	46	6,5
innerorts	2	2	-	5	7	X
außerorts	21	20	5,0	44	39	12,8
Spielen auf oder neben der Fahrbahn	17	16	6,3	37	31	19,4
innerorts	17	14	21,4	37	28	32,1
außerorts	-	2	X	-	3	X
Andere Fehler der Fußgänger	135	138	2,2-	286	264	8,3
innerorts	115	120	4,2-	237	229	3,5
außerorts	20	18	11,1	49	35	40,0
Straßenverhältnisse	3 154	5 521	42,8-	6 429	9 533	32,6-
innerorts	948	1 834	48,3-	2 052	3 157	35,0-
außerorts	2 206	3 687	40,2-	4 377	6 376	31,4-
Glätte oder Schlüpfrigkeit der Fahrbahn	3 089	5 420	42,8-	6 294	9 347	32,7-
innerorts	931	1 804	48,4-	2 000	3 094	35,4-
außerorts	2 158	3 616	40,0-	4 294	6 253	31,3-
Verunreinigung durch ausgeflossenes Öl	36	15	X	55	35	57,1
innerorts	16	7	X	24	14	71,4
außerorts	20	8	X	31	21	47,6
Andere Verunreinigungen durch Straßenbenutzer	12	6	X	19	18	5,6
innerorts	3	2	X	3	5	X
außerorts	9	4	X	16	13	23,1
Schnee, Eis	2 152	4 643	53,7-	4 558	7 799	41,6-
innerorts	414	1 411	70,7-	1 074	2 254	52,4-
außerorts	1 738	3 232	46,2-	3 484	5 545	37,2-
Regen	874	725	20,6	1 600	1 417	12,9
innerorts	484	376	28,7	873	788	10,8
außerorts	390	349	11,7	727	629	15,6
Andere Einflüsse (u.a. Laub, angeschwemmter Lehm)	25	31	19,4-	62	78	20,5-
innerorts	14	8	X	26	33	21,2-
außerorts	11	23	52,2-	36	45	20,0-
Zustand der Straße	51	92	44,6-	117	164	28,7-
innerorts	13	25	48,0-	37	48	22,9-
außerorts	38	67	43,3-	80	116	31,0-
Spurrillen, im Zusammenhang mit Regen, Schnee oder Eis	21	43	51,2-	45	65	30,8-
innerorts	6	8	X	17	14	21,4
außerorts	15	35	57,1-	28	51	45,1-

4 Ursachen von Straßenverkehrsunfällen mit Personenschaden

4.2 Alle Ursachen

Ursache Ortslage	Februar		Zu- bzw. Abnahme (-)	Januar - Februar		Zu- bzw. Abnahme (-)
	2000	1999		2000	1999	
	Anzahl			Anzahl		
Anderer Zustand der Straße	30	49	38,8-	72	99	27,3-
innerorts	7	17	X	20	34	41,2-
außerorts	23	32	28,1-	52	65	20,0-
Nicht ordnungsgemäßer Zustand der Verkehrszeichen o.-einrichtungen	4	4	-	14	9	X
innerorts	4	2	X	13	5	X
außerorts	-	2	X	1	4	X
Mangelhafte Beleuchtung der Straße	-	5	X	3	13	X
innerorts	-	3	X	2	10	X
außerorts	-	2	X	1	3	X
Mangelhafte Sicherung von Bahnübergängen	-	-	-	1	-	X
innerorts	-	-	-	-	-	-
außerorts	-	-	-	1	-	X
Witterungseinflüsse	278	450	38,2-	603	830	27,4-
innerorts	120	123	2,4-	251	294	14,6-
außerorts	158	327	51,7-	352	536	34,3-
Sichtbehinderung durch						
Nebel	15	46	67,4-	77	146	47,3-
innerorts	-	5	X	11	22	50,0-
außerorts	15	41	63,4-	66	124	46,8-
starken Regen, Hagel, Schneegestöber usw.	61	189	67,7-	92	251	63,3-
innerorts	25	49	48,9-	37	80	53,8-
außerorts	36	140	75,0-	55	171	67,8-
blendende Sonne	139	89	56,2	288	269	7,1
innerorts	86	53	62,3	186	172	8,1
außerorts	53	36	47,2	102	97	5,2
Seitenwind	53	87	39,1-	123	115	7,0
innerorts	5	7	X	11	8	X
außerorts	48	80	40,0-	112	107	4,7
Unwetter oder sonstige Witterungseinflüsse	10	39	74,4-	23	49	53,1-
innerorts	3	9	X	6	12	X
außerorts	7	30	X	17	37	54,1-
Hindernisse	303	202	50,0	597	521	14,6
innerorts	81	43	88,4	149	113	31,9
außerorts	222	159	39,6	448	408	9,8
Nicht oder unzureichend gesicherte Arbeitsstelle auf der Fahrbahn	10	6	X	20	9	X
innerorts	9	1	X	19	4	X
außerorts	1	5	X	1	5	X
Wild auf der Fahrbahn	187	115	45,2	331	298	11,8
innerorts	10	7	X	19	18	5,8
außerorts	157	108	45,4	312	278	12,2
Anderes Tier auf der Fahrbahn	87	46	89,1	161	138	16,7
innerorts	44	28	69,2	78	62	25,8
außerorts	43	20	X	83	76	9,2
Sonstiges Hindernis auf der Fahrbahn	39	35	11,4	85	78	9,0
innerorts	18	9	X	33	29	13,8
außerorts	21	26	19,2-	52	49	6,1
Sonstige Ursachen	163	126	29,4	337	281	19,9
innerorts	98	67	46,3	185	141	31,2
außerorts	65	59	10,2	152	140	8,6
Ursachen von anderen Personen als Fahrzeugführer oder Fußgänger ...	17	24	29,2-	46	42	9,5
innerorts	10	11	9,1-	23	25	8,0-
außerorts	7	13	X	23	17	36,3
Ursachen insgesamt	38 835	38 060	2,0	76 288	78 247	2,5-
innerorts	22 787	20 308	12,3	44 502	43 138	3,2
außerorts	16 038	17 752	9,7-	31 786	35 109	9,5-

5. Übrige Sachschadensunfälle nach Ortslage und auf Autobahnen

Land	Insgesamt	Davon			Insgesamt	Davon		
		innerhalb von Ortschaften	außerhalb von Ortschaften (ohne Autobahnen)	auf Autobahnen		innerhalb von Ortschaften	außerhalb von Ortschaften (ohne Autobahnen)	auf Autobahnen
Februar 2000								
Januar bis Februar 2000								
Deutschland	148 968	111 105	28 550	9 313	292 243	216 722	57 250	18 271
Baden-Württemberg	13 678	10 299	2 668	711	26 398	19 931	5 109	1 358
Bayern	19 660	12 826	5 366	1 468	39 801	25 963	10 877	2 961
Berlin	9 812	9 631	-	181	19 967	19 607	-	360
Brandenburg	5 878	3 707	1 635	536	12 342	7 636	3 526	1 180
Bremen	1 233	1 193	9	31	2 390	2 313	17	60
Hamburg	3 741	3 611	5	125	7 235	6 996	15	224
Hessen	8 008	5 290	1 805	913	15 603	10 110	3 643	1 850
Mecklenburg-Vorpommern	3 753	2 470	1 188	95	7 719	4 992	2 539	188
Niedersachsen	11 837	7 690	3 141	1 006	23 426	15 069	6 437	1 920
Nordrhein-Westfalen	38 865	31 448	4 938	2 479	73 747	59 507	9 405	4 835
Rheinland-Pfalz	8 003	5 056	2 482	465	15 571	9 636	5 050	885
Saarland	1 765	1 239	311	215	3 337	2 330	642	365
Sachsen	8 616	6 631	1 550	435	16 865	13 027	3 045	793
Sachsen-Anhalt	6 027	4 472	1 356	199	11 551	8 470	2 690	391
Schleswig-Holstein	3 435	2 320	885	230	7 054	4 700	1 889	465
Thüringen	4 857	3 222	1 211	224	9 237	6 435	2 366	436

6 Straßenverkehrsunfälle mit Personenschaden und dabei Verunglückte im europäischen Ausland *)

Jahr Monat	Belgien	Dänemark	Frankreich	Italien	Luxemburg	Nieder- lande	Norwegen	Österreich	Schweden	Schweiz	Spanien	Vereinigtes Königreich
Unfälle mit Personenschaden												
1983	58 778	11 115	216 139	161 114	1 429	45 646	8 227	48 825	15 848	26 223	72 779	248 301
1984	58 659	11 489	202 637	159 051	1 423	44 317	8 512	48 146	16 531	25 076	74 111	259 161
1985	54 826	11 502	191 132	157 786	1 332	42 348	8 975	46 275	15 929	24 302	81 234	251 424
1986	58 515	11 170	184 615	155 427	1 348	43 581	9 141	45 015	16 677	24 700	87 703	254 025
1987	59 669	10 164	170 994	158 208	1 181	42 655	8 335	43 947	15 652	23 773	98 182	245 407
1988	61 756	9 978	175 887	166 033	1 258	41 859	8 167	44 243	17 207	24 544	106 355	253 937
1989	62 982	9 922	170 590	160 828	1 298	44 061	8 494	46 585	17 969	24 606	109 804	267 958
1990	62 446	9 155	162 573	161 782	1 216	44 892	8 801	46 338	16 975	23 834	101 507	265 600
1991	58 223	8 757	148 890	170 702	1 135	40 649	8 677	46 013	16 003	22 821	98 128	241 969
1992	55 438	8 965	143 362	170 814	1 139	41 054	8 495	44 730	15 599	23 272	87 293	239 675
1993	54 933	8 513	137 500	153 393	1 184	40 222	8 642	41 791	14 959	22 852	79 925	235 382
1994	53 018	8 279	132 726	170 679	1 110	41 394	8 406	42 015	15 888	23 526	78 474	240 884
1995	50 744	8 373	132 949	182 761	1 147	42 642	8 625	38 956	15 626	23 030	83 586	237 168
1996	48 750	8 080	125 408	183 415	1 050	41 041	8 779	38 253	15 321	21 578	85 588	243 032
1997	50 078	8 004	125 202	190 031	1 017	41 036	8 765	39 695	15 752	22 076	86 067	247 479
1998	51 167	7 556	124 387	204 615	1 058	41 299	8 864	39 225	15 514	22 232	97 570	246 410
1999	...	7 724	124 524	...	1 021	42 271	8 248	42 348	15 410	23 434	89 800	...
1999 Januar	3 769	636	9 387	...	71	3 204	612	2 700	872	...	7 043	20 056
Februar	3 467	519	8 080	...	74	2 670	538	2 396	946	...	7 139	16 989
März	4 102	547	9 889	...	67	3 389	529	2 654	1 026	...	7 855	19 431
April	4 188	610	9 707	...	95	3 602	553	3 163	1 053	...	7 381	19 080
Mai	4 617	644	11 013	...	104	3 759	737	4 016	1 337	...	7 982	19 213
Juni	4 696	670	11 857	...	109	4 086	861	4 290	1 566	...	7 568	19 999
Juli	3 977	655	11 158	...	104	3 639	809	4 551	1 505	...	7 521	20 491
August	3 734	717	9 764	...	101	3 257	823	4 113	1 628	...	7 583	19 931
September	4 745	738	11 362	...	101	4 043	744	4 160	1 529	...	7 374	21 516
Oktober	...	705	11 604	...	75	3 719	769	3 846	1 386	...	7 501	...
November	...	679	10 229	...	58	3 507	696	3 395	1 284	...	7 271	...
Dezember	...	604	10 494	...	62	3 396	577	3 064	1 278	...	7 582	...
2000 Januar	...	660	9 598r	...	67	2 753	...	2 597	1 083	...	6 997	...
Februar	...	501	8 538	...	64	2 429	985
Verunglückte												
1983	81 487	13 808	313 380	227 429	2 203	54 227	11 017	66 540	20 582	33 630	116 938	316 297
1984	81 571	14 383	296 592	224 737	2 187	52 291	11 501	63 982	21 436	31 830	120 355	333 084
1985	76 315	14 627	281 247	223 232	2 076	49 888	12 304	61 338	21 479	30 735	131 703	326 161
1986	81 812	14 121	269 963	220 235	2 062	51 610	12 458	59 783	22 458	31 380	142 564	330 893
1987	83 856	12 714	247 491	224 295	1 750	50 674	11 488	58 664	21 254	30 102	159 246	321 409
1988	86 818	12 503	254 590	235 125	1 947	49 347	11 340	59 289	23 651	31 028	171 297	333 272
1989	88 669	12 315	246 527	222 739	1 915	51 754	11 871	62 025	24 435	31 084	176 599	353 203
1990	88 160	11 287	236 149	227 645	1 849	53 408	12 218	62 041	23 269	30 197	162 424	352 902
1991	82 528	10 871	215 585	248 186	1 723	48 672	12 035	61 740	21 802	29 100	155 247	321 583
1992	78 781	11 091	207 187	248 528	1 725	49 613	11 729	58 676	21 486	29 517	135 963	321 937
1993	77 675	10 489	198 072	222 745	1 720	48 829	11 817	55 270	20 373	28 933	123 571	317 120
1994	75 030	10 303	189 365	245 762	1 616	50 444	11 530	55 156	21 672	29 957	119 331	327 283
1995	71 754	10 573	189 815	266 083	1 730	52 304	12 061	51 974	21 745	29 451	127 183	322 231
1996	68 259	10 324	178 197	270 406	1 609	50 544	12 280	50 700	21 347	27 155	129 640	332 677
1997	71 907	10 106	177 567	277 168	1 559	50 224	12 126	52 696	21 621	27 673	130 851	340 501
1998	72 260	9 674	176 972	299 699	1 575	50 609	12 472	52 040	21 887	28 387	147 334	338 614
1999	...	9 915	175 601	...	1 511	52 187	11 618	56 046	21 961	30 110	136 966	...
1999 Januar	5 274	805	13 175	...	115	3 927	898	3 732	1 271	...	10 546	27 359
Februar	4 871	676	11 398	...	100	3 299	765	3 209	1 421	...	10 582	23 396
März	5 751	704	13 492	...	99	4 188	757	3 482	1 433	...	11 662	26 418
April	5 916	787	13 721	...	139	4 432	784	4 174	1 448	...	11 113	26 290
Mai	6 419	842	15 569	...	149	4 703	1 025	5 279	1 670	...	11 974	26 299
Juni	6 511	861	16 559	...	171	5 041	1 176	5 550	2 224	...	11 344	27 680
Juli	5 599	861	16 185	...	167	4 645	1 157	5 963	2 280	...	12 023	27 638
August	5 328	889	14 771	...	155	4 071	1 141	5 488	2 279	...	12 478	28 032
September	6 582	922	15 692	...	142	4 898	1 010	5 387	2 093	...	11 562	29 432
Oktober	...	901	15 968	...	104	4 512	1 108	5 107	1 971	...	11 505	...
November	...	875	14 277	...	80	4 223	971	4 431	1 811	...	10 631	...
Dezember	...	792	14 794	...	90	4 248	826	4 244	1 860	...	11 546	...
2000 Januar	...	867	13 534r	...	118	3 443	...	3 601	1 563	...	10 590	...
Februar	...	628	11 928	...	82	3 320	1 429

Fußnoten siehe Seite 38.

6 Straßenverkehrsunfälle mit Personenschaden und dabei Verunglückte im europäischen Ausland *)

Jahr Monat	Belgien	Dänemark	Frankreich	Italien	Luxemburg	Nieder- lande	Norwegen	Österreich	Schweden	Schweiz	Spanien	Vereinigtes Königreich
Getötete ¹⁾												
1983	2 090	669	11 946	7 685	85	1 756	409	1 756	779	1 159	4 666	5 618
1984	1 893	665	11 685	7 184	70	1 615	407	1 620	801	1 101	4 627	5 788
1985	1 801	772	10 448	7 130	79	1 438	402	1 381	808	908	4 903	5 342
1986	1 951	723	10 980	7 076	79	1 529	452	1 335	844	1 034	5 419	5 618
1987	1 922	696	9 855	6 784	68	1 485	398	1 312	787	952	5 858	5 339
1988	1 967	713	10 548	6 939	84	1 366	378	1 446	813	945	6 348	5 230
1989	1 993	670	10 528	6 410	67	1 456	381	1 402	904	925	7 188	5 554
1990	1 976	634	10 289	6 621	71	1 376	332	1 391	772	954	6 948	5 402
1991	1 873	606	9 617	7 498	83	1 281	323	1 385	745	860	6 797	4 753
1992	1 672	577	9 083	7 434	69	1 285	325	1 403	759	834	6 014	4 379
1993	1 680	559	9 052	6 645	78	1 252	281	1 283	632	723	6 378	3 857
1994	1 692	546	8 533	6 578	66	1 298	283	1 338	589	679	5 615	3 807
1995	1 449	582	8 412	6 512	70	1 334	305	1 210	572	692	5 751	3 765
1996	1 356	514	8 080	6 193	71	1 180	255	1 027	537	616	5 483	3 740
1997	1 364	489	7 989	6 226	60	1 163	303	1 105	541	587	5 604	3 743
1998	1 500	499	8 437	5 857	57	1 066	352	963	531	597	5 957	3 581
1999	...	508	8 029	...	51	1 090	305	1 079	546	583	5 319	...
1999 Januar	88	33	668	...	5	72	20	90	41	...	420	279
Februar	77	42	523	...	3	91	17	47	39	...	378	217
März	81	46	556	...	2	82	13	56	38	...	425	292
April	84	42	601	...	5	73	20	76	32	...	429	250
Mai	115	37	666	...	4	82	34	119	43	...	434	287
Juni	108	38	668	...	5	91	35	116	48	...	389	290
Juli	107	34	762	...	4	99	31	95	58	...	474	300
August	102	47	750	...	4	100	28	112	50	...	502	314
September	104	45	725	...	13	93	26	105	51	...	486	282
Oktober	...	36	691	...	3	106	24	96	51	...	466	...
November	...	67	665	...	3	100	29	67	53	...	449	...
Dezember	...	41	754	...	-	101	28	100	42	...	467	...
2000 Januar	...	49	588r	...	5	75	...	64	41	...	433	...
Februar	...	38	576	...	4	47	35
Verletzte												
1983	79 397	13 137	301 434	219 744	2 118	52 471	10 608	64 784	19 803	32 471	112 272	310 679
1984	79 678	13 718	284 907	217 553	2 117	50 676	11 094	62 362	20 635	30 729	115 528	327 276
1985	74 514	13 855	270 799	216 102	1 997	48 450	11 902	59 977	20 671	29 827	128 800	320 819
1986	79 861	13 398	259 003	213 159	1 983	50 081	12 006	58 448	21 614	30 346	137 145	325 275
1987	81 934	12 016	237 636	217 511	1 682	49 189	11 090	57 352	20 467	29 150	153 388	316 070
1988	84 851	11 790	244 042	228 186	1 863	47 961	10 962	57 843	22 638	30 083	164 949	326 042
1989	86 676	11 645	235 999	216 329	1 848	50 298	11 490	60 623	23 531	30 159	169 411	347 649
1990	86 184	10 653	225 860	221 024	1 778	52 032	11 886	60 650	22 497	29 243	155 476	347 500
1991	80 655	10 265	205 968	240 888	1 640	47 391	11 712	60 355	21 057	28 240	148 450	316 830
1992	77 109	10 514	198 104	241 094	1 856	46 328	11 404	57 473	20 727	28 683	129 949	317 558
1993	76 015	9 930	189 020	216 100	1 642	47 577	11 536	53 987	19 741	28 210	117 193	313 163
1994	73 338	9 757	180 832	239 184	1 550	49 146	11 247	53 818	21 083	29 278	113 716	323 476
1995	70 305	9 991	181 403	259 571	1 660	50 970	11 756	50 764	21 173	28 759	121 432	318 468
1996	68 903	9 810	170 117	264 213	1 538	49 364	12 025	49 673	20 810	26 539	124 157	329 137
1997	69 543	9 617	169 578	270 962	1 499	49 061	11 823	51 591	21 280	27 286	125 247	336 758
1998	70 760	9 175	168 535	293 842	1 518	49 543	12 120	51 077	21 356	27 790	141 377	335 033
1999	...	9 407	167 572	...	1 460	51 097	11 313	54 967	21 415	29 527	131 647	...
1999 Januar	5 186	772	12 507	...	110	3 855	878	3 642	1 230	...	10 126	27 060
Februar	4 794	634	10 875	...	97	3 208	748	3 162	1 382	...	10 204	23 179
März	5 670	658	12 936	...	97	4 106	744	3 426	1 395	...	11 237	26 126
April	5 832	745	13 120	...	134	4 359	764	4 098	1 416	...	10 684	26 040
Mai	6 304	805	14 903	...	145	4 621	991	5 180	1 827	...	11 540	26 012
Juni	6 403	823	15 891	...	166	4 950	1 141	5 434	2 176	...	10 955	27 390
Juli	5 492	827	15 423	...	163	4 546	1 126	5 868	2 222	...	11 549	27 538
August	5 226	842	14 021	...	151	3 971	1 113	5 378	2 229	...	11 976	27 718
September	6 478	877	14 967	...	129	4 805	984	5 282	2 042	...	11 076	29 150
Oktober	...	865	15 277	...	101	4 406	1 084	5 011	1 920	...	11 039	...
November	...	808	13 612	...	77	4 123	942	4 364	1 758	...	10 182	...
Dezember	...	751	14 040	...	90	4 147	798	4 144	1 818	...	11 079	...
2000 Januar	...	818	12 948r	...	113	3 368	...	3 537	1 522	...	10 157	...
Februar	...	590	11 352	...	78	3 273	1 394

*) Ergebnisse sind teilweise vorläufig.

1) Spanien: Innerhalb 24 Stunden (ab 1993: 30 Tagen) Gestorbene.

Österreich: Innerhalb 3 Tagen (ab 1992: 30 Tagen) Gestorbene.

Frankreich: Innerhalb 6 Tagen Gestorbene.

Italien: Innerhalb 7 Tagen Gestorbene.

Schweden: Monatsergebnisse innerhalb 10 Tagen Gestorbene.

Übrige europäische Länder: Innerhalb 30 Tagen Gestorbene.

Fachserie 8: Verkehr

Reihe 1: Güterverkehr der Verkehrszweige

Die Reihe 1 wurde mit Berichtsjahr 1993 eingestellt.

Für das Berichtsjahr 1993 sind wegen Revidierung der Daten, die Ergebnisse nur über das Statistische Bundesamt zu beziehen.

Reihe 2: Eisenbahnverkehr

In *monatlicher* Erscheinungsfolge werden für den öffentlichen schienen- gebundenen Verkehr der Eisenbahnunternehmen die wichtigsten Zahlen über Verkehrsleistungen und Verkehrseinnahmen im Personen- und Güterverkehr nachgewiesen. Regional sind die Ergebnisse des Güterverkehrs nach Hauptverkehrsbeziehungen, Verkehrsgebieten und -bezirken aufgeschlüsselt.

Im *Jahresbericht* werden – neben tiefer gegliederten Ergebnissen – Angaben über die Struktur der Unternehmen, den Bestand an Verkehrsmitteln und -einrichtungen sowie über Bahnbetriebsunfälle mit Personenschaden ausgewiesen. Ferner finden sich Angaben über den Personalbestand nach dem Beschäftigungsverhältnis und den betrieblichen Einsatz.

Reihe 3: Straßenpersonenverkehr

Der *Vierteljahresbericht* enthält Angaben über die Betriebs- und Verkehrsleistungen (Wagenkilometer, beförderte Personen, Personenkilometer) sowie die umsatzsteuerpflichtigen Einnahmen (ohne Einnahmen aus dem Freigestellten Schülerverkehr) der Straßenverkehrsunternehmen (ohne Kleinunternehmen mit weniger als 6 Bussen) im Berichtsvierteljahr.

Im *Jahresbericht* sind entsprechende Nachweisungen für das Berichtsjahr enthalten; zusätzlich werden für alle Unternehmen Vorjahresergebnisse über die Umsätze einschließlich der Einnahmen aus dem Freigestellten Schülerverkehr und der Ausgleichszahlungen der öffentlichen Hand für Beförderungen von Schwerbehinderten und Schülern (Ausbildungsverkehr) und der Vergütungen für durchgeführte Auftragsfahrten dargestellt. Außerdem werden Strukturdaten der Unternehmen am Stichtag des Berichtsjahres (Linien- und Fahrzeugbestände, Personal) nachgewiesen.

Reihe 4: Binnenschifffahrt

Die *monatlichen* Nachweisungen erstrecken sich auf den Güterverkehr auf Binnenwasserstraßen, den Güterumschlag in Binnenhäfen, den Durchgangsverkehr sowie den Güterverkehr der Bundesländer nach Hauptverkehrsbeziehungen.

Der *Jahresbericht* enthält weitergehende Nachweisungen des Güterverkehrs nach Verkehrsbezirken. Außerdem werden Unternehmen, deren verfügbaren Schiffe, Beschäftigte und Umsätze in der Binnenschifffahrt, der Bestand an Binnenschiffen der Bundesrepublik Deutschland sowie Schiffsunfälle dargestellt.

Reihe 5: Seeschifffahrt

Im *Monatsbericht* werden Schiffs- und Güterverkehr über See nach Häfen, Flaggen und Verkehrsrichtungen, der Verkehr auf dem Nord-Ostsee-Kanal, der Containerverkehr über See mit Häfen außerhalb des Bundesgebietes und der Bestand an Seeschiffen unter der Flagge der Bundesrepublik Deutschland nachgewiesen.

Der *Jahresbericht* enthält weitergehende Nachweisungen sowie zusätzlich die Aufteilung des Güterverkehrs nach Verkehrsbezirken und Angaben über das Bordpersonal.

Reihe 6: Luftverkehr

Der *Monatsbericht* umfaßt den Personen-, Güter- und Postverkehr mit Luftfahrzeugen sowie Starts und Landungen nach Flughäfen. Diese Ergebnisse sind im *Jahresbericht* differenzierter aufgegliedert, wobei zusätzlich noch Angaben aus der Unternehmensstatistik (Unternehmen, Beschäftigte, Luftfahrzeugbestand, Umsatz) und über den nichtgewerblichen Luftverkehr gebracht werden.

Reihe 7: Verkehrsunfälle

Der *Monatsbericht* enthält Angaben über Unfälle nach Straßenarten, Unfallarten und -typen, Kalendertagen, Ländern, Großstädten sowie über Verunglückte und Unfallbeteiligte nach Art der Verkehrsteilnahme. Ferner sind Unfallursachen und Unfälle des Auslandes dargestellt. Dabei werden die aktuellsten Monatsergebnisse mit dem kumulierten Jahres- teil und die vergleichbaren Zeitabschnitte des Vorjahres nachgewiesen.

Der *Jahresbericht* ist wesentlich tiefer gegliedert und bringt Angaben über Unfälle und Verunglückte nach Unfallart und -typ, nach Straßenart

und Ortslage, nach Monat, nach Unfallverursachung unterschieden nach dem Geschlecht und den Unfallursachen (Fehlverhalten der Verkehrsteilnehmer sowie technische Mängel und andere Ursachen). Darin sind auch Auswertungen über Alkoholunfälle und deren Folgen, Autobahnunfälle, Lichtverhältnisse und Straßenzustand zum Unfallzeitpunkt sowie über das Fehlverhalten der Fahrzeugführer und ihrem Alter enthalten.

Die Entwicklung des Unfallgeschehens wird in einer Vielzahl von Zeitreihen für die wichtigsten Unfallmerkmale verdeutlicht. Angaben für über 100 Länder sind im internationalen Teil zusammengestellt. Methodische Erläuterungen und Bezugswerte zum Unfallgeschehen (Bevölkerung, Straßenlänge, Fahrzeugbestände, Fahrleistungen, Gurtanlagequoten usw.) sind im Anhang aufgeführt.

Verkehr Aktuell

In dieser *monatlich* erscheinenden Publikation sind wichtige aktuelle Monats- und Jahresergebnisse der amtlichen Statistik aus vielen Bereichen des Verkehrs in Zeitreihenform und einheitlicher Gliederung zusammengefaßt.

Güter- und Personenbeförderung auf der Straße, im Schienenverkehr, in der Schifffahrt und im Luftverkehr sowie Bestand und Neuzulassungen von Kraftfahrzeugen bilden die Schwerpunkte.

Außerdem enthalten sind Eckdaten über Straßenverkehrsunfälle, verkehrsbezogene Indizes zu Verbraucherpreisen und Seefrachtraten sowie Angaben zu Unternehmensinsolvenzen und sozialversicherungspflichtig Beschäftigten im Verkehr.

Verkehr im Überblick

Diese jährlich erscheinende Querschnittsveröffentlichung enthält die wichtigsten Ergebnisse der amtlichen Verkehrsstatistik in der Regel in Zeitreihenform (Monats- bzw. Quartalergebnisse für das aktuelle Jahr, Jahresergebnisse für die Vorjahre). Tabellen und Schaubilder werden dabei durch eine kurze, die wesentlichen Entwicklungen aufzeigende Kommentierung ergänzt. Darüber hinaus sind Erläuterungen zur Methodik der einzelnen Statistiken sowie zu ihren Rechtsgrundlagen am Ende des Heftes beigefügt.

CD-ROM (Güterverkehr der Verkehrszweige)

Für die Verkehrsträger Eisenbahn, Binnenschifffahrt, Seeschifffahrt und Straße liegt die Verflechtung im Güterverkehr inländischer Verkehrsbezirke mit in- und ausländischen Verkehrsbezirken nach Güterhauptgruppen in Datensatzform *jährlich* auf CD-ROM vor.

Die CD-ROM enthalten folgende Angaben:

Verkehrsträger (Eisenbahn, Binnenschifffahrt, Seeschifffahrt oder Straße); Versandmenge; Empfangsmenge; Berichtsverkehrsbezirk; Korrespondierender Verkehrsbezirk; Güterhauptgruppe; Hauptverkehrsrelation (innerdeutscher Verkehr, grenzüberschreitender Versand, grenzüberschreitender Empfang, Durchgangsverkehr).

Die Daten liegen auf den CD-ROM im CSV-Format vor und können damit auch in handelsüblichen Tabellenkalkulationsprogrammen und Datenbankprogrammen eingelesen werden. Auf den Datenträgern selbst sind keine Programme enthalten. Zusätzlich enthält jede CD eine Kurzfassung des "Systematischen Güterverzeichnis" für die Verkehrstatistik sowie das "Verzeichnis der Verkehrsgebiete und Verkehrsbezirke" im TXT-Format.

Klassifikationen

Klassifikation der Wirtschaftszweige mit Erläuterungen, Ausgabe 1993

Güterverzeichnis für die Verkehrstatistik, Ausgabe 1969

Verzeichnis der Verkehrsbezirke und Häfen, Ausgabe 1995



Statistisches Bundesamt
Gustav-Stresemann-Ring 11
65189 Wiesbaden

Veröffentlichungen und Prospekte sind durch den Verlag Metzler-Poeschel, Verlagsauslieferung SFG-Servicecenter Fachverlage GmbH, Postfach 43 43, 72774 Reutlingen, Tel. 0 70 71 / 93 53 35, erhältlich.