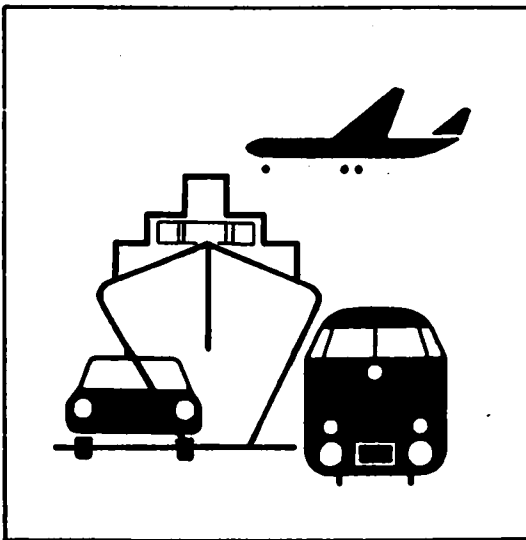


Statistisches Bundesamt

# Verkehr



Fachserie 8

Reihe 7

Verkehrsunfälle

Januar 2000

**Herausgeber:** Statistisches Bundesamt, Wiesbaden



Fachliche Informationen zu dieser Veröffentlichung können Sie direkt beim Statistischen Bundesamt erfragen:  
Gruppe V C, Telefon: 06 11 / 75 24 98, Fax: 06 11 / 72 40 00 oder E-Mail: [verkehrsunfaelle@statistik-bund.de](mailto:verkehrsunfaelle@statistik-bund.de)

**Verlag:** Metzler-Poeschel, Stuttgart

**Verlagsauslieferung:** SFG – Servicecenter Fachverlage GmbH

Postfach 43 43

72774 Reutlingen

Telefon: 0 70 71 / 93 53 50

Telefax: 0 70 71 / 93 53 35

Internet: <http://www.s-f-g.com>

E-Mail: [staba@s-f-g.com](mailto:staba@s-f-g.com)

Erscheinungsfolge: monatlich

Erschienen im September 2000

Preis: DM 10,70 / EUR 5,47

Bestellnummer: 2080700 - 00101

Recyclingpapier aus 100 % Altpapier.



Daten aus dieser Veröffentlichung sind auch in unserer Datenbank STATIS-BUND als Zeitreihen gespeichert und können gegen Entgelt via Internet ([www.statistik-bund.de/zeitreih/home.htm](http://www.statistik-bund.de/zeitreih/home.htm)), auf Diskette, Magnetbandkassette oder CD-ROM bezogen werden.

Nähere Informationen dazu erhalten Sie telefonisch unter:

06 11 / 75 - 27 16 oder - 22 56 oder per Fax unter 06 11 / 72 40 00.



Informationen über das Statistische Bundesamt und sein Datenangebot erhalten Sie:

● im Internet: <http://www.statistik-bund.de>

oder bei unserem Informationsservice

65180 Wiesbaden

● Telefon: 06 11 / 75 24 05

● Telefax: 06 11 / 75 33 30

● E-Mail: [info@statistik-bund.de](mailto:info@statistik-bund.de)

© Statistisches Bundesamt, Wiesbaden 2000

Für nichtgewerbliche Zwecke sind Vervielfältigung und unentgeltliche Verbreitung, auch auszugsweise, mit Quellenangabe gestattet. Die Verbreitung, auch auszugsweise, über elektronische Systeme/Datenträger bedarf der vorherigen Zustimmung. Alle übrigen Rechte bleiben vorbehalten.

# Inhalt

	Seite
<b>Textteil</b>	
Allgemeine und methodische Erläuterungen .....	5
<b>Tabellenteil</b>	
<b>1 Straßenverkehrsunfälle und Verunglückte</b>	
1.1 Zeitreihen .....	6
1.2 Nach Straßenarten .....	9
1.3 Nach Unfalltypen .....	10
1.4 Nach Unfallarten .....	11
1.5 Nach Tagesdatum und Ortslage .....	12
1.6 Nach Ländern .....	14
1.7 Unfälle mit Alkoholeinfluß und Unfallfolgen nach Ländern .....	16
1.8 Unfälle mit Personenschaden, schwerwiegendem Sachschaden und Unfallfolgen .....	17
1.9 In ausgewählten kreisfreien Städten .....	18
<b>2 Getötete und Verletzte im Straßenverkehr</b>	
2.1 Nach Art der Verkehrsbeteiligung .....	20
2.2 Nach Art der Verkehrsbeteiligung, Altersgruppen und Geschlecht .....	22
2.3 Nach Altersgruppen und Geschlecht .....	26
<b>3 An Straßenverkehrsunfällen beteiligte Fahrzeugführer und Fußgänger .....</b>	<b>28</b>
<b>4 Ursachen von Straßenverkehrsunfällen mit Personenschaden</b>	
4.1 Fehlverhalten der Fahrzeugführer .....	29
4.2 Alle Ursachen .....	30
<b>5 Übrige Sachschadensunfälle nach Ortslage und auf Autobahnen .....</b>	<b>36</b>
<b>6 Straßenverkehrsunfälle mit Personenschaden und dabei Verunglückte im europäischen Ausland ..</b>	<b>37</b>

Angaben für **Deutschland** beziehen sich auf die Bundesrepublik Deutschland  
nach dem Gebietsstand seit dem 3.10.1990.

### **Zeichenerklärung**

- 0 = weniger als die Hälfte von 1 in der letzten  
besetzten Stelle, jedoch mehr als nichts
- = nichts vorhanden
- ... = Angabe fällt später an
- . = Zahlenwert unbekannt
- x = Tabellenfach gesperrt, weil Aussage  
nicht sinnvoll
- r = berichtigte Zahl

Ergebnisse der Länder werden in den "Statistischen Berichten" der Statistischen Landesämter unter der Kennziffer H I 1  
veröffentlicht.

# Allgemeine und methodische Erläuterungen

## Rechtsgrundlage

Rechtsgrundlage für die Zusammenstellung der vorliegenden Ergebnisse ist das "Gesetz über die Statistik der Straßenverkehrsunfälle" vom 15. Juni 1990 (BGBl. I 1990 S. 1078 ff), zuletzt geändert durch Erstes Gesetz zur Änderung des Straßenverkehrsunfallstatistikgesetzes vom 23. November 1994 (BGBl. I S. 3491) sowie die Verordnung zur näheren Bestimmung des schwerwiegenden Unfalls mit Sachschaden im Sinne des Straßenverkehrsunfallstatistikgesetzes vom 21. Dezember 1994 (BGBl. I S. 3970). Danach wird über Unfälle, bei denen infolge des Fahrverkehrs auf öffentlichen Wegen und Plätzen Personen getötet oder verletzt oder Sachschäden verursacht worden sind, eine Bundesstatistik geführt.

## Erfassungsumfang

Auskunftspflichtig sind die Polizeidienststellen, deren Beamte den Unfall aufgenommen haben. Daraus folgt, daß die Statistik nur solche Unfälle erfaßt, zu denen die Polizei herangezogen wurde; das sind vor allem solche mit schweren Folgen. Insbesondere Verkehrsunfälle mit nur Sachschaden oder mit nur geringfügigen Verletzungen werden zu einem relativ großen Teil der Polizei nicht angezeigt.

Es werden nur Unfälle erfaßt, die infolge des Fahrverkehrs entstanden sind. Daher gehören Unfälle, an denen nur Fußgänger beteiligt sind, nicht zum Erhebungsgegenstand dieser Statistik.

## Berichtsweg

Erhebungspapiere für die Statistik der Straßenverkehrsunfälle sind die Durchdrucke der im Grundaufbau bundeseinheitlichen Verkehrsunfallanzeigen, die von den aufnehmenden Polizeibeamten ausgefüllt werden. Die Angaben in den Verkehrsunfallanzeigen werden in den Statistischen Landesämtern, nach der Übernahme auf Datenträger, monatlich und jährlich nach einem bundeseinheitlichen Programm austabelliert. Das Bundesergebnis entsteht jeweils aus der Summe der Landesergebnisse. Üblicherweise können nicht alle Verkehrsunfallanzeigen von der Polizei oder den Statistischen Landesämtern termingerecht in die Monatsergebnisse eingearbeitet werden, da bei fehlenden oder widersprüchlichen Angaben oft zeitraubende Rückfragen nötig werden. Derartige Unfälle werden als Nachmeldungen übernommen, die dazu führen, daß der kumulierte Jahresteil größer ist als die Summe der Monatsergebnisse.

## Veröffentlichungsformen

- Schnellbericht:** Pressemitteilung, etwa 8 Wochen nach Ende des Berichtsmonats.
- Monatsbericht:** Fachserie 8, Reihe 7, vorläufige Zahlen mit Vergleich zum Vorjahreszeitraum (38 Seiten).
- Jahresbericht:** Fachserie 8, Reihe 7, endgültige Ergebnisse in tiefgegliederten Tabellen, ausführliche Erläuterungen, Zeitreihen und Bezugsdaten (ca. 370 Seiten).  
Angaben über Unfälle und Verunglückte in den übrigen Verkehrszweigen werden nur jährlich erfaßt und im Jahreshaft dieser Fachserie bzw. im Statistischen Jahrbuch veröffentlicht.
- Unregelmäßig:** Sonderauswertungen, Pressemitteilungen, Aufsätze in Wirtschaft und Statistik.

## Abgrenzung der wichtigsten Begriffe

### Unfälle

Unfälle werden unterschieden nach der Schwere der Unfallfolgen (z.B. Unfälle mit Personenschaden, schwerwiegende Unfälle mit Sachschaden). Kriterium der Zuordnung ist die jeweils schwerste Unfallfolge, d.h. daß bei einem Unfall mit nur Sachschaden keine Verkehrsteilnehmer verunglückten.

Schwerwiegende Unfälle mit Sachschaden im engeren Sinne (i.e.S.) sind Unfälle, bei denen als Unfallursache eine Ordnungswidrigkeit (Bußgeld) oder Straftat im Zusammenhang mit der Teilnahme am Straßenverkehr begangen worden ist und gleichzeitig ein Kfz aufgrund eines Unfallschadens von der Unfallstelle abgeschleppt werden muß (nicht fahrbereit), dies betrifft auch Fälle mit Alkoholeinwirkung. Detailliert erfaßt werden auch alle sonstigen Sachschadensunfälle bei denen ein Unfallbeteiligter unter Alkoholeinwirkung stand (sonstige Alkoholfälle).

Alle übrigen Sachschadensunfälle werden nur zahlenmäßig nach der Ortslage (innerorts, außerorts, Autobahnen) nachgewiesen.

Die Ortslage der Unfälle wird durch die gelben Ortstafeln bestimmt. Alle Unfälle auf Autobahnen, auch die auf Stadtautobahnen, gelten als Unfälle außerhalb von Ortschaften.

Die genauen Definitionen der Unfalltypen (unfallauslösende Situation) und der Unfallarten (Art des Zusammenstoßes) sind im Jahreshaft der Fachserie abgedruckt.

### Verunglückte

Als Verunglückte zählen Personen (auch Mitfahrer), die beim Unfall verletzt oder getötet wurden. Dabei werden erfaßt als

- Getötete: Personen, die innerhalb von 30 Tagen an den Unfallfolgen starben,
- Schwerverletzte: Personen, die unmittelbar zur stationären Behandlung (mindestens 24 Stunden) in einem Krankenhaus aufgenommen wurden,
- Leichtverletzte: alle übrigen Verletzten.

### Beteiligte

Als Beteiligte an einem Straßenverkehrsunfall werden alle Fahrzeugführer oder Fußgänger erfaßt, die selbst - oder deren Fahrzeug - Schäden erlitten oder hervorgerufen haben. Verunglückte Mitfahrer zählen somit nicht zu den Unfallbeteiligten.

### Ursachen

Die Unfallursachen werden von den aufnehmenden Polizeibeamten entsprechend ihrer Einschätzung in das Erhebungspapier eingetragen. Es wird unterschieden nach allgemeinen Ursachen (z.B. Straßenglätte, Nebel usw.), die dem Unfall, nicht einzelnen Beteiligten zugeordnet werden, und personenbezogenem Fehlverhalten (wie Vorfahrtsmißachtung, nicht angepasste Geschwindigkeit usw.), das bestimmten Fahrzeugführern oder Fußgängern zugeschrieben wird.

Je Unfall können bis zu zwei allgemeine Ursachen angegeben werden. Beim ersten Beteiligten (Hauptverursacher) und einem weiteren Beteiligten sind jeweils bis zu drei Angaben möglich.

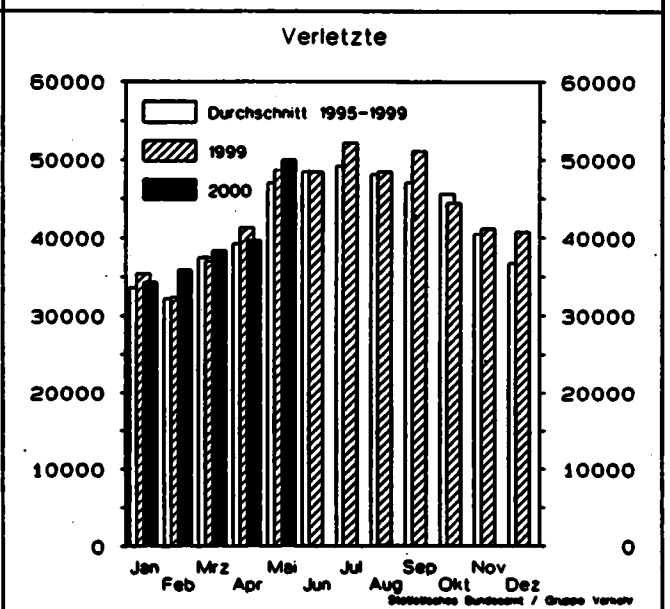
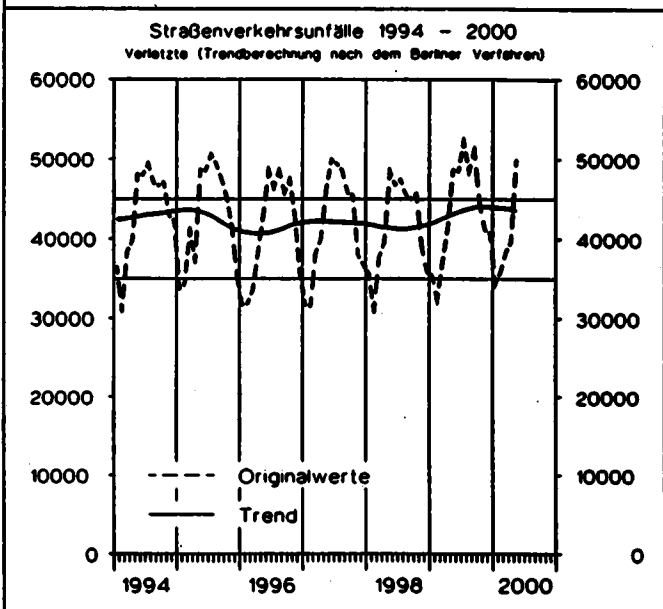
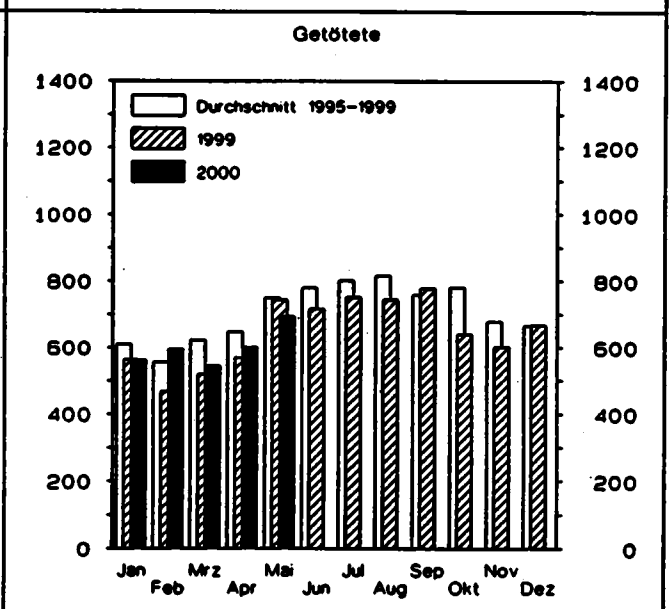
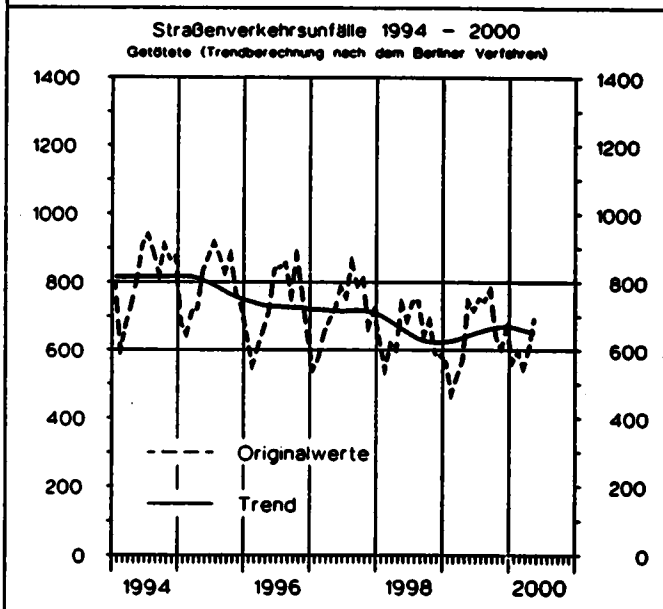
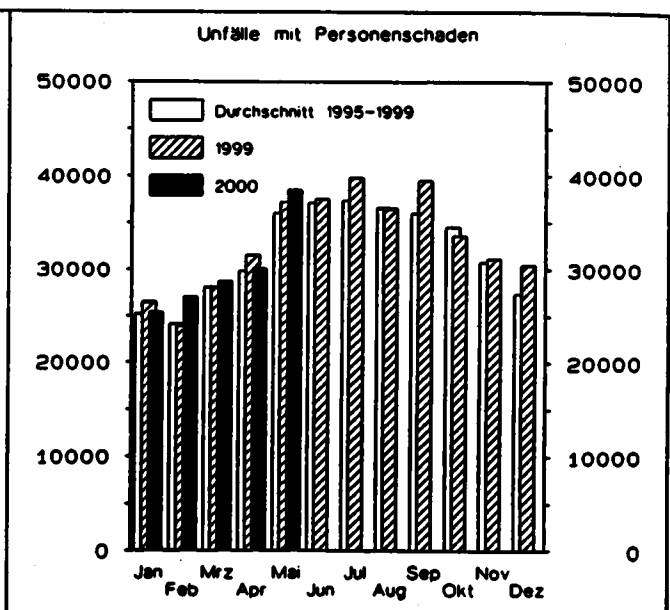
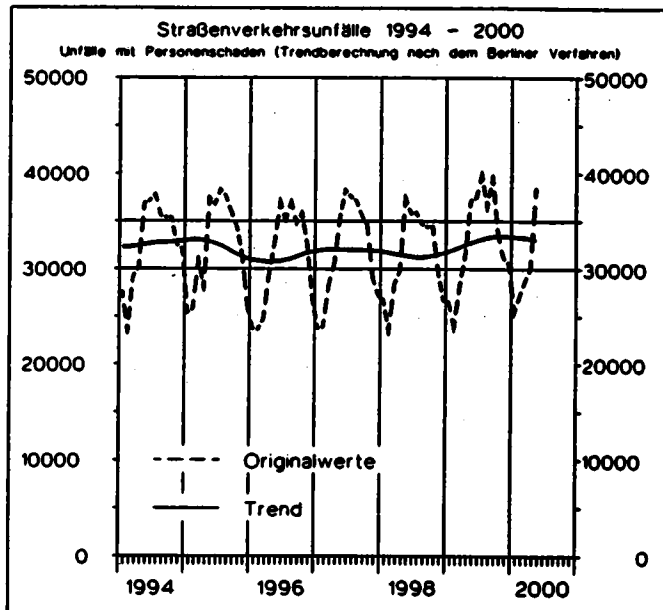
# 1 Straßenverkehrsunfälle und Verunglückte 1.1 Zeitreihen\*)

Jahr ..... Monat	Polizeilich erfaßte Unfälle						Verunglückte			
	insgesamt	mit Personen- schaden	mit nur Sachschaden				insgesamt	Getötete <sup>3)</sup>	Schwer- verletzte	Leicht- verletzte
			zusammen	schwerwiegende Unfälle		übrige				
				im engeren Sinne <sup>1)</sup>	sonstige <sup>2)</sup> Alkohol- unfälle					
1970 .....	.	414 362	.	.	.	.	599 364	21 332	578 032	
1975 .....	.	375 182	.	.	.	.	521 808	17 011	504 797	
1976 .....	.	399 725	.	.	.	.	548 150	17 144	531 006	
1977 .....	.	419 309	.	.	.	.	575 690	17 397	558 293	
1978 .....	.	418 702	.	.	.	.	572 915	17 303	555 612	
1979 .....	.	403 131	.	.	.	.	545 629	15 558	530 071	
1980 .....	.	412 672	.	.	.	.	555 968	15 050	540 916	
1981 .....	.	395 926	.	.	.	.	529 810	13 635	516 175	
1982 .....	.	392 470	.	.	.	.	521 568	13 450	508 118	
1983 .....	.	407 820	.	.	.	.	543 583	13 553	530 030	
1984 .....	.	393 523	.	.	.	.	519 247	12 041	507 206	
1985 .....	.	360 270	.	.	.	.	471 466	10 070	461 396	
1986 .....	.	374 364	.	.	.	.	493 045	10 620	482 425	
1987 .....	.	356 606	.	.	.	.	471 776	9 498	462 278	
1988 .....	.	375 187	.	.	.	.	497 606	9 862	487 744	
1989 .....	.	377 366	.	.	.	.	500 213	9 779	490 434	
1990 .....	.	389 350	.	.	.	.	521 977	11 046	510 931	
1991 .....	2 311 466	385 147	1 926 319	221 338	.	1 704 981	516 835	11 300	131 093	374 442
1992 .....	2 384 579	395 462	1 989 117	248 621	.	1 740 496	527 428	10 631	130 351	386 446
1993 .....	2 345 396	385 384	1 960 012	265 203	.	1 694 809	515 540	9 949	125 854	379 737
1994 .....	2 270 818	392 754	1 878 064	258 732	.	1 619 332	526 229	9 814	126 723	389 692
1995 .....	2 238 301	388 003	1 850 298	130 732	33 014	1 686 552	521 595	9 454	122 973	389 168
1996 .....	2 269 570	373 082	1 896 488	119 180	33 299	1 744 009	501 916	8 758	116 456	376 702
1997 .....	2 232 379	380 835	1 851 544	109 389	31 299	1 710 856	509 643	8 549	115 414	385 680
1998 .....	2 257 649	377 257	1 880 392	108 872	27 105	1 744 415	505 111	7 792	108 890	388 429
1999 .....	2 413 473r	395 689r	2 017 784r	110 725r	26 722r	1 880 337	528 899r	7 772r	109 550r	411 577r
1998 Januar .....	174 254	26 739	147 515	9 216	2 113	136 186	36 275	628	8 193	27 454
Februar .....	154 662	23 432	131 230	7 814	1 973	121 443	31 436	540	6 861	24 035
März .....	182 015	28 380	153 635	8 926	2 163	142 546	38 256	619	7 993	29 644
April .....	178 494	29 764	148 730	8 549	2 134	138 047	40 085	597	8 578	30 910
Mai .....	189 255	37 355	151 900	8 241	2 433	141 226	49 130	737	10 963	37 430
Juni .....	184 934	35 808	149 126	8 349	2 205	138 572	47 406	684	10 422	36 300
Juli .....	188 623	35 907	152 716	8 492	2 199	142 025	48 157	742	10 601	36 814
August .....	179 681	34 702	144 979	7 967	2 251	134 761	46 332	744	10 695	34 893
September .....	191 346	34 383	156 963	9 151	2 313	145 499	45 616	641	9 457	35 518
Oktober .....	213 356	34 419	178 937	10 913	2 577	165 447	46 303	687	9 449	36 167
November .....	211 658	29 665	181 993	10 629	2 381	168 983	39 701	588	7 946	31 167
Dezember .....	209 371	26 703	182 668	10 625	2 363	169 680	36 414	585	7 732	28 097
1999 Januar .....	184 025r	26 493r	157 532r	9 976r	1 955r	145 601	35 955r	572r	7 482r	27 901r
Februar .....	191 872r	23 881r	167 991r	10 470r	1 911r	155 610	32 827r	463r	6 417r	25 947r
März .....	186 235r	28 112r	158 123r	8 173r	2 015r	147 935	37 505r	523r	7 539r	29 443r
April .....	188 251r	31 484r	156 767r	8 221r	2 091r	146 455	41 891r	580r	8 755r	32 558r
Mai .....	201 423r	37 147r	164 276r	8 603r	2 420r	153 253	49 378r	748r	10 669r	37 961r
Juni .....	199 632r	37 454r	162 178r	8 435r	2 294r	151 449	49 147r	713r	10 380r	38 054r
Juli .....	200 501r	39 835r	160 666r	8 329r	2 251r	150 086	52 915r	754r	11 414r	40 747r
August .....	192 647r	36 526r	156 121r	8 179r	2 287r	145 655	49 159r	744	10 597r	37 818r
September .....	205 728r	39 498r	166 230r	8 489r	2 347r	155 394	51 867r	780r	10 652r	40 435r
Oktober .....	214 880r	33 618r	181 262r	9 614r	2 474r	169 174	45 104r	641r	9 034r	35 429r
November .....	221 370r	31 169r	190 201r	10 623r	2 317r	177 261	41 756r	586r	8 328r	32 842r
Dezember .....	226 909r	30 472r	196 437r	11 613r	2 360r	182 464	41 395r	668r	8 283r	32 444r
2000 Januar .....	179 536r	24 685r	154 851r	9 666r	1 910r	143 275r	33 773r	544r	6 910	26 319
Februar .....	187 779	27 051	160 728	8 836	1 794	150 098	36 477	595	35 882	
März .....	197 608	28 728	168 880	9 063	1 964	157 853	38 898	545	38 353	
April .....	182 385	30 014	152 371	7 364	1 924	143 083	40 271	600	39 671	
Mai .....	210 949	38 493	172 456	8 547	2 052	161 857	50 700	694	50 006	

\*) In die hier nachgewiesenen Monatszahlen werden Nachmeldungen eingearbeitet, sie sind deshalb oft höher als die Ergebnisse in den vorangegangenen Monatsberichten.  
1) 1991-1994 Sachschaden von DM 4 000 und mehr bei einem der Geschädigten.  
Ab 1995 Straftatbestand oder Ordnungswidrigkeit (Bußgeld) und mindestens ein Kfz mußte abgeschleppt werden.

2) Alle Kfz waren fahrbereit.  
3) Bis 1977 auf dem Gebiet der ehemaligen DDR innerhalb von 72 Stunden an den Unfallfolgen Gestorbene.

# Deutschland



Unfälle mit Personenschaden und dabei Getötete  
nach Ortslage  
im Januar 2000



Innerorts

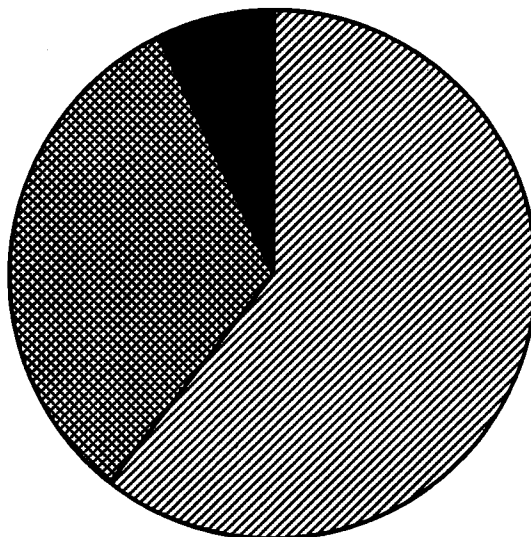


Außerorts ohne Autobahn

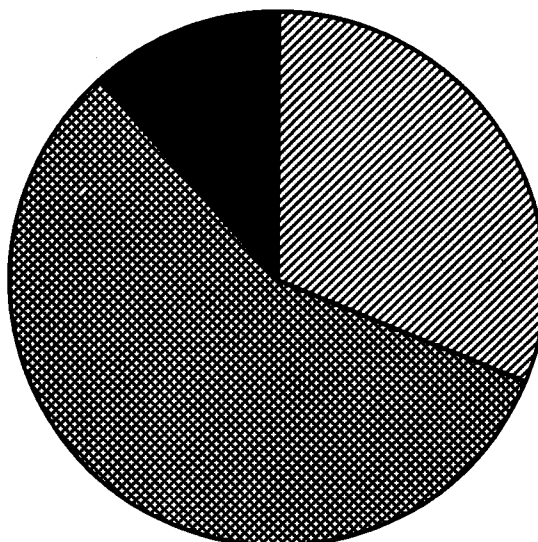


auf Autobahnen

**Unfälle mit Personenschaden**



**Getötete**





# 1 Straßenverkehrsunfälle und Verunglückte

## 1.2 Nach Straßenarten

Straßenart Ortslage	Unfälle mit Personen- schaden	Verunglückte			Unfälle mit Personen- schaden	Verunglückte			Zu- bzw. Abnahme (-)			
		Getötete	Schwer- verletzte	Leicht- verletzte		Getötete	Schwer- verletzte	Leicht- verletzte	Unf. mit Pers.- scha- den	Getö- tete	Schwer- verletzte	Leicht- verletzte
Anzahl								%				
Januar 2000					Januar 1999							
Autobahnen .....	1 779	64	589	2 262	1 806	52	592	2 244	1,5-	23,1	0,5-	0,8
Bundesstraßen .....	5 881	167	1 899	6 548	6 414	182	2 071	7 063	8,3-	8,2-	8,3-	7,3-
innerorts .....	3 062	43	670	3 449	3 197	29	706	3 539	4,2-	48,3	5,1-	2,5-
außerorts .....	2 819	124	1 229	3 099	3 217	153	1 365	3 524	12,4-	19,0-	10,0-	12,1-
Landesstraßen .....	6 011	175	2 008	6 248	6 324	176	2 016	6 587	5,0-	0,6-	0,4-	5,1-
innerorts .....	2 749	46	681	2 810	2 898	37	676	2 982	5,1-	24,3	0,7	5,8-
außerorts .....	3 262	129	1 327	3 438	3 426	139	1 340	3 605	4,8-	7,2-	1,0-	4,6-
Kreisstraßen .....	2 458	62	762	2 524	2 799	68	986	2 731	12,2-	8,8-	22,7-	7,6-
innerorts .....	1 132	18	284	1 154	1 210	14	327	1 237	6,4-	28,6	13,2-	6,7-
außerorts .....	1 326	44	478	1 370	1 589	54	659	1 494	16,6-	18,5-	27,5-	8,3-
Andere Straßen .....	8 556	76	1 652	8 737	9 150	94	1 817	9 276	6,5-	19,1-	9,1-	5,8-
innerorts .....	8 017	62	1 460	8 137	8 472	72	1 610	8 567	5,4-	13,9-	9,3-	5,0-
außerorts .....	539	14	192	600	678	22	207	709	20,5-	36,4-	7,2-	15,4-
Insgesamt .....	24 685	544	6 910	26 319	26 493	572	7 482	27 901	6,8-	4,9-	7,6-	5,7-
innerorts .....	14 960	169	3 095	15 550	15 777	152	3 319	16 325	5,2-	11,2	6,8-	4,7-
außerorts .....	9 725	375	3 815	10 769	10 716	420	4 163	11 576	9,2-	10,7-	8,4-	7,0-

Januar - Januar 2000

Januar - Januar 1999

Autobahnen .....	1 779	64	589	2 262	1 806	52	592	2 244	1,5-	23,1	0,5-	0,8
Bundesstraßen .....	5 881	167	1 899	6 548	6 414	182	2 071	7 063	8,3-	8,2-	8,3-	7,3-
innerorts .....	3 062	43	670	3 449	3 197	29	706	3 539	4,2-	48,3	5,1-	2,5-
außerorts .....	2 819	124	1 229	3 099	3 217	153	1 365	3 524	12,4-	19,0-	10,0-	12,1-
Landesstraßen .....	6 011	175	2 008	6 248	6 324	176	2 016	6 587	5,0-	0,6-	0,4-	5,1-
innerorts .....	2 749	46	681	2 810	2 898	37	676	2 982	5,1-	24,3	0,7	5,8-
außerorts .....	3 262	129	1 327	3 438	3 426	139	1 340	3 605	4,8-	7,2-	1,0-	4,6-
Kreisstraßen .....	2 458	62	762	2 524	2 799	68	986	2 731	12,2-	8,8-	22,7-	7,6-
innerorts .....	1 132	18	284	1 154	1 210	14	327	1 237	6,4-	28,6	13,2-	6,7-
außerorts .....	1 326	44	478	1 370	1 589	54	659	1 494	16,6-	18,5-	27,5-	8,3-
Andere Straßen .....	8 556	76	1 652	8 737	9 150	94	1 817	9 276	6,5-	19,1-	9,1-	5,8-
innerorts .....	8 017	62	1 460	8 137	8 472	72	1 610	8 567	5,4-	13,9-	9,3-	5,0-
außerorts .....	539	14	192	600	678	22	207	709	20,5-	36,4-	7,2-	15,4-
Insgesamt .....	24 685	544	6 910	26 319	26 493	572	7 482	27 901	6,8-	4,9-	7,6-	5,7-
innerorts .....	14 960	169	3 095	15 550	15 777	152	3 319	16 325	5,2-	11,2	6,8-	4,7-
außerorts .....	9 725	375	3 815	10 769	10 716	420	4 163	11 576	9,2-	10,7-	8,4-	7,0-

## 1 Straßenverkehrsunfälle und Verunglückte

## 1.3 Nach Unfalltypen

Unfalltyp Ortslage	Unfälle mit Personen- schaden	Verunglückte			Unfälle mit Personen- schaden	Verunglückte			Zu- bzw. Abnahme (-)			
		Getötete	Schwer- verletzte	Leicht- verletzte		Getötete	Schwer- verletzte	Leicht- verletzte	Unf. mit Pers.- schaden	Getö- tete	Schwer- verletzte	Leicht- verletzte
Anzahl									%			
		Januar	2000		Januar	1999						
Fahrunfall .....	6 127	227	2 491	5 934	6 587	275	2 596	6 173	7,0-	17,5-	4,0-	3,9-
innerorts .....	1 766	38	590	1 758	1 763	33	551	1 711	0,2	15,2	7,1	2,7
außerorts .....	4 361	189	1 901	4 176	4 824	242	2 045	4 462	9,6-	21,9-	7,0-	6,4-
Abbiege-Unfall .....	2 960	15	544	3 482	3 238	19	741	3 740	8,6-	21,1-	26,6-	6,9-
innerorts .....	2 295	11	355	2 614	2 494	12	443	2 770	8,0-	8,3-	19,9-	5,6-
außerorts .....	665	4	189	868	744	7	298	970	10,6-	X	36,6-	10,5-
Einbiegen/Kreuzenunfall .....	4 717	53	1 041	5 392	4 969	35	1 065	5 716	5,1-	51,4	2,3-	5,7-
innerorts .....	3 588	23	611	3 953	3 791	8	624	4 251	5,4-	X	2,1-	7,0-
außerorts .....	1 129	30	430	1 439	1 178	27	441	1 465	4,2-	11,1	2,5-	1,8-
Überschreitenunfall ...	2 139	101	841	1 392	2 267	86	925	1 453	5,6-	17,4	9,1-	4,2-
innerorts .....	2 026	76	784	1 331	2 146	62	882	1 398	5,6-	22,6	9,0-	4,8-
außerorts .....	113	25	57	61	121	24	63	55	6,6-	4,2	9,5-	10,9
Unfall durch ruhenden Verkehr .....	625	2	132	603	622	2	133	585	0,5	-	0,8-	3,1
innerorts .....	580	1	113	561	576	1	116	536	0,7	-	2,6-	4,7
außerorts .....	45	1	19	42	46	1	17	49	2,2-	-	11,8	14,3-
Unfall im Längsverkehr .....	5 878	104	1 207	7 433	6 345	103	1 350	7 936	7,4-	1,0	10,6-	6,3-
innerorts .....	3 303	9	314	4 051	3 435	8	360	4 256	3,8-	X	12,8-	4,8-
außerorts .....	2 575	95	893	3 382	2 910	95	990	3 680	11,5-	-	9,8-	8,1-
Sonstiger Unfall .....	2 239	42	654	2 083	2 465	52	672	2 298	9,2-	19,2-	2,7-	9,4-
innerorts .....	1 402	11	328	1 282	1 572	28	363	1 403	10,8-	60,7-	9,6-	8,6-
außerorts .....	837	31	326	801	893	24	309	895	6,3-	29,2	5,5	10,5-
Insgesamt .....	24 685	544	6 910	26 319	26 493	572	7 482	27 901	6,8-	4,9-	7,6-	5,7-
innerorts .....	14 960	169	3 095	15 550	15 777	152	3 319	16 325	5,2-	11,2	6,8-	4,7-
außerorts .....	9 725	375	3 815	10 769	10 716	420	4 163	11 576	9,2-	10,7-	8,4-	7,0-

Januar - Januar 2000

Januar - Januar 1999

Fahrunfall .....	6 127	227	2 491	5 934	6 587	275	2 596	6 173	7,0-	17,5-	4,0-	3,9-
innerorts .....	1 766	38	590	1 758	1 763	33	551	1 711	0,2	15,2	7,1	2,7
außerorts .....	4 361	189	1 901	4 176	4 824	242	2 045	4 462	9,6-	21,9-	7,0-	6,4-
Abbiege-Unfall .....	2 960	15	544	3 482	3 238	19	741	3 740	8,6-	21,1-	26,6-	6,9-
innerorts .....	2 295	11	355	2 614	2 494	12	443	2 770	8,0-	8,3-	19,9-	5,6-
außerorts .....	665	4	189	868	744	7	298	970	10,6-	X	36,6-	10,5-
Einbiegen/Kreuzenunfall .....	4 717	53	1 041	5 392	4 969	35	1 065	5 716	5,1-	51,4	2,3-	5,7-
innerorts .....	3 588	23	611	3 953	3 791	8	624	4 251	5,4-	X	2,1-	7,0-
außerorts .....	1 129	30	430	1 439	1 178	27	441	1 465	4,2-	11,1	2,5-	1,8-
Überschreitenunfall ...	2 139	101	841	1 392	2 267	86	925	1 453	5,6-	17,4	9,1-	4,2-
innerorts .....	2 026	76	784	1 331	2 146	62	882	1 398	5,6-	22,6	9,0-	4,8-
außerorts .....	113	25	57	61	121	24	63	55	6,6-	4,2	9,5-	10,9
Unfall durch ruhenden Verkehr .....	625	2	132	603	622	2	133	585	0,5	-	0,8-	3,1
innerorts .....	580	1	113	561	576	1	116	536	0,7	-	2,6-	4,7
außerorts .....	45	1	19	42	46	1	17	49	2,2-	-	11,8	14,3-
Unfall im Längsverkehr .....	5 878	104	1 207	7 433	6 345	103	1 350	7 936	7,4-	1,0	10,6-	6,3-
innerorts .....	3 303	9	314	4 051	3 435	8	360	4 256	3,8-	X	12,8-	4,8-
außerorts .....	2 575	95	893	3 382	2 910	95	990	3 680	11,5-	-	9,8-	8,1-
Sonstiger Unfall .....	2 239	42	654	2 083	2 465	52	672	2 298	9,2-	19,2-	2,7-	9,4-
innerorts .....	1 402	11	328	1 282	1 572	28	363	1 403	10,8-	60,7-	9,6-	8,6-
außerorts .....	837	31	326	801	893	24	309	895	6,3-	29,2	5,5	10,5-
Insgesamt .....	24 685	544	6 910	26 319	26 493	572	7 482	27 901	6,8-	4,9-	7,6-	5,7-
innerorts .....	14 960	169	3 095	15 550	15 777	152	3 319	16 325	5,2-	11,2	6,8-	4,7-
außerorts .....	9 725	375	3 815	10 769	10 716	420	4 163	11 576	9,2-	10,7-	8,4-	7,0-

## 1 Straßenverkehrsunfälle und Verunglückte

## 1.4 Nach Unfallarten

Unfallart Ortslage	Unfälle mit Personen- schaden	Verunglückte			Unfälle mit Personen- schaden	Verunglückte			Zu- bzw. Abnahme (-)			
		Getötete	Schwer- verletzte	Leicht- verletzte		Getötete	Schwer- verletzte	Leicht- verletzte	Unf. mit Pers.- schaden	Getö- tete	Schwer- verletzte	Leicht- verletzte
Anzahl									%			
Januar 2000												
Zusammenstoß m. and. Fzg. das anfährt, anhält ..	1 578	5	240	1 810	1 704	9	240	1 956	7,4	X	-	7,5
innerorts .....	1 277	1	172	1 405	1 385	5	191	1 501	7,8	X	9,9	6,4
außerorts .....	301	4	68	405	319	4	49	455	5,6	-	38,8	11,0
vorausfährt o. wartet	4 021	25	409	5 492	4 178	31	459	5 588	3,8	19,4	10,9	1,7
innerorts .....	2 514	2	117	3 243	2 560	2	143	3 341	1,8	-	18,2	2,9
außerorts .....	1 507	23	292	2 249	1 618	29	316	2 247	6,9	20,7	7,6	0,1
seitlich in gleicher Richtung fährt .....	775	5	157	856	800	10	168	867	3,1	X	6,5	1,3
innerorts .....	436	2	55	469	402	3	54	415	8,5	X	1,9	13,0
außerorts .....	339	3	102	387	398	7	114	452	14,8	X	10,5	14,4
entgegenkommt .....	2 306	125	1 206	2 934	2 596	131	1 262	3 242	11,2	4,6	4,4	9,5
innerorts .....	940	12	280	1 179	1 044	8	260	1 289	10,0	X	7,7	8,5
außerorts .....	1 366	113	926	1 755	1 552	123	1 002	1 953	12,0	8,1	7,6	10,1
einbiegt oder kreuzt	6 100	63	1 318	7 025	6 517	44	1 448	7 522	6,4	43,2	9,0	6,6
innerorts .....	4 726	29	799	5 296	5 036	15	851	5 683	6,2	93,3	6,1	6,8
außerorts .....	1 374	34	519	1 729	1 481	29	597	1 839	7,2	17,2	13,1	6,0
Zus.stoß Fzg./Fußgänger	2 983	120	1 107	2 029	3 156	106	1 206	2 103	5,5	13,2	8,1	3,5
innerorts .....	2 770	85	1 008	1 896	2 941	77	1 099	1 988	5,8	10,4	8,3	4,6
außerorts .....	213	35	99	133	215	29	106	115	0,9	20,7	6,6	15,7
Aufprall auf Hindernis	124	2	33	123	123	2	31	124	0,8	-	6,5	0,8
innerorts .....	50	-	9	48	49	-	8	44	2,0	-	X	9,1
außerorts .....	74	2	24	75	74	2	23	80	-	-	4,3	6,3
Abk.v.Fahrbahn n.rechts	2 840	86	1 123	2 526	3 088	129	1 167	2 637	7,4	33,3	3,8	4,2
innerorts .....	621	11	234	1 546	1 624	19	210	1 549	0,5	42,1	11,4	0,5
außerorts .....	2 219	75	889	1 980	2 444	110	957	2 088	9,2	31,8	7,1	5,2
Abk.v.Fahrbahn n.links	2 169	83	873	1 850	2 399	81	973	2 051	9,6	2,5	10,3	9,8
innerorts .....	448	15	171	1 409	1 468	11	170	1 432	4,3	36,4	0,6	5,3
außerorts .....	1 721	68	702	1 441	1 931	70	803	1 619	10,9	2,9	12,6	11,0
Unfall anderer Art ....	1 789	30	444	1 674	1 952	29	529	1 811	8,4	3,4	16,1	7,6
innerorts .....	1 178	12	250	1 059	1 268	12	333	1 083	7,1	-	24,9	2,2
außerorts .....	611	18	194	615	684	17	196	728	10,7	5,9	1,0	15,5
Insgesamt .....	24 685	544	6 910	26 319	26 493	572	7 482	27 901	6,8	4,9	7,6	5,7
innerorts .....	14 960	169	3 095	15 550	15 777	152	3 319	16 325	5,2	11,2	6,8	4,7
außerorts .....	9 725	375	3 815	10 769	10 716	420	4 163	11 576	9,2	10,7	8,4	7,0
Januar - Januar 2000												
Januar - Januar 1999												
Zusammenstoß m. and. Fzg. das anfährt, anhält ..	1 578	5	240	1 810	1 704	9	240	1 956	7,4	X	-	7,5
innerorts .....	1 277	1	172	1 405	1 385	5	191	1 501	7,8	X	9,9	6,4
außerorts .....	301	4	68	405	319	4	49	455	5,6	-	38,8	11,0
vorausfährt o. wartet	4 021	25	409	5 492	4 178	31	459	5 588	3,8	19,4	10,9	1,7
innerorts .....	2 514	2	117	3 243	2 560	2	143	3 341	1,8	-	18,2	2,9
außerorts .....	1 507	23	292	2 249	1 618	29	316	2 247	6,9	20,7	7,6	0,1
seitlich in gleicher Richtung fährt .....	775	5	157	856	800	10	168	867	3,1	X	6,5	1,3
innerorts .....	436	2	55	469	402	3	54	415	8,5	X	1,9	13,0
außerorts .....	339	3	102	387	398	7	114	452	14,8	X	10,5	14,4
entgegenkommt .....	2 306	125	1 206	2 934	2 596	131	1 262	3 242	11,2	4,6	4,4	9,5
innerorts .....	940	12	280	1 179	1 044	8	260	1 289	10,0	X	7,7	8,5
außerorts .....	1 366	113	926	1 755	1 552	123	1 002	1 953	12,0	8,1	7,6	10,1
einbiegt oder kreuzt	6 100	63	1 318	7 025	6 517	44	1 448	7 522	6,4	43,2	9,0	6,6
innerorts .....	4 726	29	799	5 296	5 036	15	851	5 683	6,2	93,3	6,1	6,8
außerorts .....	1 374	34	519	1 729	1 481	29	597	1 839	7,2	17,2	13,1	6,0
Zus.stoß Fzg./Fußgänger	2 983	120	1 107	2 029	3 156	106	1 206	2 103	5,5	13,2	8,1	3,5
innerorts .....	2 770	85	1 008	1 896	2 941	77	1 099	1 988	5,8	10,4	8,3	4,6
außerorts .....	213	35	99	133	215	29	106	115	0,9	20,7	6,6	15,7
Aufprall auf Hindernis	124	2	33	123	123	2	31	124	0,8	-	6,5	0,8
innerorts .....	50	-	9	48	49	-	8	44	2,0	-	X	9,1
außerorts .....	74	2	24	75	74	2	23	80	-	-	4,3	6,3
Abk.v.Fahrbahn n.rechts	2 840	86	1 123	2 526	3 088	129	1 167	2 637	7,4	33,3	3,8	4,2
innerorts .....	621	11	234	1 546	1 624	19	210	1 549	0,5	42,1	11,4	0,5
außerorts .....	2 219	75	889	1 980	2 444	110	957	2 088	9,2	31,8	7,1	5,2
Abk.v.Fahrbahn n.links	2 169	83	873	1 850	2 399	81	973	2 051	9,6	2,5	10,3	9,8
innerorts .....	448	15	171	1 409	1 468	11	170	1 432	4,3	36,4	0,6	5,3
außerorts .....	1 721	68	702	1 441	1 931	70	803	1 619	10,9	2,9	12,6	11,0
Unfall anderer Art ....	1 789	30	444	1 674	1 952	29	529	1 811	8,4	3,4	16,1	7,6
innerorts .....	1 178	12	250	1 059	1 268	12	333	1 083	7,1	-	24,9	2,2
außerorts .....	611	18	194	615	684	17	196	728	10,7	5,9	1,0	15,5
Insgesamt .....	24 685	544	6 910	26 319	26 493	572	7 482	27 901	6,8	4,9	7,6	5,7
innerorts .....	14 960	169	3 095	15 550	15 777	152	3 319	16 325	5,2	11,2	6,8	4,7
außerorts .....	9 725	375	3 815	10 769	10 716	420	4 163	11 576	9,2	10,7	8,4	7,0

1 Straßenverkehrsunfälle und Verunglückte  
1.5 Nach Tagesdatum und Ortslage im Januar 2000

Tagesdatum Ortslage	Unfälle mit Personen- schaden	Davon mit			Verunglückte			Unfälle mit schwerw. 1) Sachschaden	Unfälle mit Personen- und schwerw. 1) Sachschaden
		Getöteten	Schwer- verletzten	Leicht- verletzten	Getötete	Schwer- verletzte	Leicht- verletzte		
Innerorts									
1. Samstag ...	326	12	77	237	16	98	377	159	485
2. Sonntag ...	247	4	57	186	4	67	276	101	348
3. Montag ...	425	2	85	338	2	90	427	131	556
4. Dienstag ...	630	4	117	509	4	118	627	167	797
5. Mittwoch ...	484	4	102	378	4	110	498	171	655
6. Donnerstag ...	524	9	110	405	9	119	546	178	702
7. Freitag ...	509	3	100	406	3	112	526	182	691
8. Samstag ...	401	2	85	314	2	92	441	185	586
9. Sonntag ...	256	2	57	197	2	67	309	143	399
10. Montag ...	520	6	89	425	6	93	517	134	654
11. Dienstag ...	492	5	102	385	5	102	468	128	620
12. Mittwoch ...	526	3	114	409	3	119	505	154	680
13. Donnerstag ...	461	6	89	366	6	93	448	150	611
14. Freitag ...	566	3	95	468	3	102	592	184	750
15. Samstag ...	338	6	63	269	6	71	366	176	514
16. Sonntag ...	312	3	53	256	3	71	375	136	448
17. Montag ...	745	8	161	576	8	174	730	185	930
18. Dienstag ...	644	9	123	512	9	129	642	195	839
19. Mittwoch ...	566	4	117	445	4	128	552	142	708
20. Donnerstag ...	647	10	112	525	10	118	639	187	834
21. Freitag ...	664	3	88	573	6	93	745	260	924
22. Samstag ...	421	5	69	347	5	79	484	215	636
23. Sonntag ...	244	4	54	186	6	69	272	141	385
24. Montag ...	559	4	86	469	4	92	603	159	718
25. Dienstag ...	514	3	104	407	3	108	511	169	683
26. Mittwoch ...	523	5	95	423	5	98	525	168	691
27. Donnerstag ...	528	8	91	429	8	95	521	175	703
28. Freitag ...	559	6	110	443	6	118	586	182	741
29. Samstag ...	454	3	80	371	3	99	528	211	665
30. Sonntag ...	306	8	52	246	8	68	355	126	432
31. Montag ...	569	6	101	462	6	103	559	170	739
Zusammen ...	14 960	160	2 838	11 962	169	3 095	15 550	5 164	20 124
Außerorts, einschließlich Autobahn									
1. Samstag ...	252	15	81	156	16	116	278	126	378
2. Sonntag ...	339	12	85	242	16	149	548	108	447
3. Montag ...	255	14	84	157	14	113	275	77	332
4. Dienstag ...	261	8	70	183	9	95	280	101	362
5. Mittwoch ...	389	9	123	257	9	150	405	162	551
6. Donnerstag ...	479	17	130	332	17	156	477	215	694
7. Freitag ...	291	13	85	193	16	120	313	113	404
8. Samstag ...	295	8	105	182	10	137	328	129	424
9. Sonntag ...	220	7	64	149	7	90	277	127	347
10. Montag ...	298	8	87	203	10	109	288	99	397
11. Dienstag ...	278	13	72	193	15	93	299	99	377
12. Mittwoch ...	296	13	89	194	14	128	287	131	427
13. Donnerstag ...	225	5	68	152	5	89	218	107	332
14. Freitag ...	360	13	126	221	14	160	390	120	480
15. Samstag ...	289	12	97	180	15	132	314	114	403
16. Sonntag ...	272	15	96	161	18	153	344	104	376
17. Montag ...	335	16	83	236	19	101	349	133	468
18. Dienstag ...	370	11	130	229	14	172	356	185	555
19. Mittwoch ...	357	5	103	249	5	127	347	150	507
20. Donnerstag ...	318	5	102	211	5	133	330	135	453
21. Freitag ...	558	19	136	403	22	175	685	344	902
22. Samstag ...	418	9	131	278	9	196	510	322	740
23. Sonntag ...	273	10	88	175	12	139	339	212	485
24. Montag ...	282	5	54	223	5	67	324	149	431
25. Dienstag ...	214	5	58	151	6	69	233	107	321
26. Mittwoch ...	270	12	57	201	12	85	282	107	377
27. Donnerstag ...	303	8	79	216	9	103	319	141	444
28. Freitag ...	371	14	98	259	15	135	406	148	519
29. Samstag ...	297	13	80	204	16	117	361	166	463
30. Sonntag ...	242	9	72	161	10	93	265	152	394
31. Montag ...	318	11	84	223	11	113	342	119	437
Zusammen ...	9 725	334	2 817	6 574	375	3 815	10 769	4 502	14 227
Innerorts und außerorts									
1. Samstag ...	578	27	158	393	32	214	655	285	863
2. Sonntag ...	586	16	142	428	20	216	824	209	795
3. Montag ...	680	16	169	495	16	203	702	208	888
4. Dienstag ...	891	12	187	692	13	213	907	268	1 159
5. Mittwoch ...	873	13	225	635	13	260	903	333	1 206
6. Donnerstag ...	1 003	26	240	737	26	275	1 023	393	1 396
7. Freitag ...	800	16	185	599	19	232	839	295	1 095
8. Samstag ...	696	10	190	496	12	229	769	314	1 010
9. Sonntag ...	476	9	121	346	9	157	586	270	746
10. Montag ...	818	14	176	628	16	202	805	233	1 051
11. Dienstag ...	770	18	174	578	20	195	767	227	997
12. Mittwoch ...	822	16	203	603	17	247	792	285	1 107
13. Donnerstag ...	686	11	157	518	11	182	666	257	943
14. Freitag ...	926	16	221	689	17	262	982	304	1 230
15. Samstag ...	627	18	160	449	21	203	680	290	917
16. Sonntag ...	584	18	149	417	21	224	719	240	824
17. Montag ...	1 080	24	244	812	27	275	1 079	318	1 398
18. Dienstag ...	1 014	20	253	741	23	301	998	380	1 394
19. Mittwoch ...	923	9	220	694	9	255	899	292	1 215
20. Donnerstag ...	965	15	214	736	15	251	969	322	1 287
21. Freitag ...	1 222	22	224	976	28	268	1 430	604	1 826
22. Samstag ...	839	14	200	625	14	275	994	537	1 376
23. Sonntag ...	517	14	142	361	18	208	611	353	870
24. Montag ...	841	9	140	692	9	159	927	308	1 149
25. Dienstag ...	728	8	162	558	9	177	744	276	1 004
26. Mittwoch ...	793	17	152	624	17	183	807	275	1 068
27. Donnerstag ...	831	16	170	645	17	198	840	316	1 147
28. Freitag ...	930	20	208	702	21	253	992	330	1 260
29. Samstag ...	751	16	160	575	19	216	889	377	1 128
30. Sonntag ...	548	17	124	407	18	161	620	278	826
31. Montag ...	887	17	185	685	17	216	901	289	1 176
Insgesamt ...	24 685	494	5 655	18 536	544	6 910	26 319	9 666	34 361

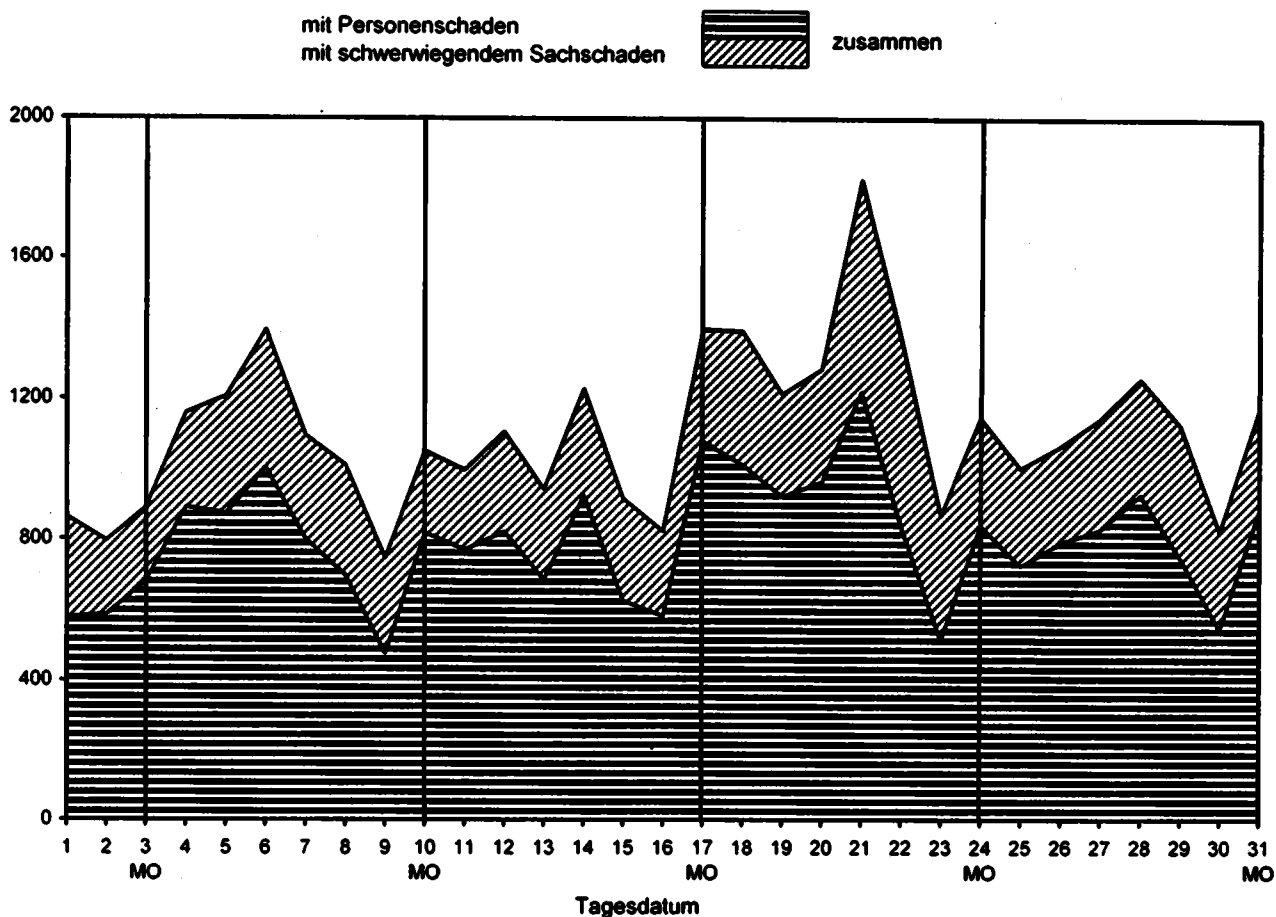
1) Schwerwiegender Unfall mit Sachschaden (im engeren Sinne).

1 Straßenverkehrsunfälle und Verunglückte  
1.5 Nach Tagesdatum und Ortslage im Januar 2000

Tagesdatum Ortslage	Unfälle mit Personen- schaden	Davon mit			Verunglückte			Unfälle mit schwerw. 1) Sachschaden	Unfälle mit Personen- und schwerw. 1) Sachschaden
		Getöteten	Schwer- verletzten	Leicht- verletzten	Getötete	Schwer- verletzte	Leicht- verletzte		
auf Autobahnen									
1. Samstag ...	56	4	17	35	4	29	71	50	106
2. Sonntag ...	106	3	19	84	4	52	280	43	149
3. Montag .....	43	2	7	34	2	12	55	25	68
4. Dienstag .....	57	1	11	45	1	15	66	33	90
5. Mittwoch .....	58	1	14	43	1	16	78	40	98
6. Donnerstag .....	72	3	19	50	3	22	83	53	125
7. Freitag .....	41	-	8	33	-	11	48	30	71
8. Samstag ...	46	2	13	31	2	14	70	27	73
9. Sonntag ...	49	3	11	35	3	19	68	44	93
10. Montag .....	63	5	18	40	6	24	54	33	96
11. Dienstag .....	49	2	8	39	2	11	55	27	76
12. Mittwoch .....	63	-	13	50	-	15	64	50	113
13. Donnerstag .....	41	1	11	29	1	12	35	26	67
14. Freitag .....	52	2	10	40	2	15	65	40	92
15. Samstag ...	50	3	14	33	4	18	70	29	79
16. Sonntag ...	51	4	12	35	4	19	70	35	86
17. Montag .....	57	1	12	44	1	16	66	42	99
18. Dienstag .....	62	1	17	44	2	22	62	78	140
19. Mittwoch .....	62	1	15	46	1	18	63	40	102
20. Donnerstag .....	54	3	19	32	3	25	52	33	87
21. Freitag .....	92	2	22	68	2	29	109	132	224
22. Samstag ...	88	1	22	65	1	35	105	146	234
23. Sonntag ...	46	2	8	36	2	11	64	100	146
24. Montag .....	48	1	11	36	1	13	61	49	97
25. Dienstag .....	56	1	18	37	1	20	51	20	76
26. Mittwoch .....	44	2	8	34	2	9	49	25	69
27. Donnerstag .....	51	-	10	41	-	19	63	44	95
28. Freitag .....	60	2	10	48	2	11	78	50	110
29. Samstag ...	53	2	13	38	2	18	79	65	118
30. Sonntag ...	57	3	16	38	3	20	68	78	135
31. Montag .....	52	2	13	37	2	19	60	41	93
Insgesamt ...	1 779	60	419	1 300	64	589	2 262	1 528	3 307

1) Schwerwiegender Unfall mit Sachschaden (im engeren Sinne).

Straßenverkehrsunfälle mit Personenschaden oder schwerwiegendem Sachschaden  
im Januar 2000



Land	Unfälle mit Personenschaden											
	Unfälle mit Personen- schaden	dabei wurden			Unfälle mit Personen- schaden	dabei wurden			Zu- bzw. Abnahme (-)			
		getötet	schwer- verletzt	leicht- verletzt		getötet	schwer- verletzt	leicht- verletzt	Unf. mit Pers.- scha- den	Getö- tete	Schwer- verletzte	Leicht- verletzte
Anzahl								Personen				
Anzahl								%				

	Januar 2000				Januar 1999							
Deutschland .....	24 685	544	6 910	26 319	26 493	572	7 482	27 901	6.8-	4.9-	7.6-	5.7-
Baden-Württemberg ....	2 666	62	738	2 989	2 842	56	789	3 164	6.2-	10.7	6.5-	5.5-
Bayern .....	3 611	92	1 003	4 326	4 226	91	1 179	4 844	14.6-	1.1	14.9-	10.7-
Berlin .....	922	11	129	997	928	10	134	1 024	0.6-	10.0	3.7-	2.6-
Brandenburg .....	924	34	356	804	1 074	33	404	928	14.0-	3.0	11.9-	13.4-
Bremen .....	228	3	38	223	207		28	219	10.1	X	35.7	1.8
Hamburg .....	643	2	65	756	638	7	64	760	0.8	X	1.6	0.5-
Hessen .....	1 827	34	477	2 043	1 919	49	479	2 169	4.8-	30.6-	0.4-	5.8-
Mecklenburg-Vorpommern	662	22	229	638	759	34	274	702	12.8-	35.3-	16.4-	9.1-
Niedersachsen .....	2 622	64	633	2 819	2 855	67	691	3 054	8.2-	4.5-	8.4-	7.7-
Nordrhein-Westfalen ..	5 206	98	1 550	5 207	5 175	82	1 500	5 140	0.6	19.5	3.3	1.3
Rheinland-Pfalz .....	1 231	21	330	1 336	1 313	28	408	1 359	6.2-	25.0-	19.1-	1.7-
Saarland .....	331	3	45	412	392	7	59	463	15.6-	X	23.7-	11.0-
Sachsen .....	1 323	40	499	1 249	1 373	29	559	1 260	3.6-	37.9	10.7-	0.9-
Sachsen-Anhalt .....	829	21	312	768	928	32	377	856	10.7-	34.4-	17.2-	10.3-
Schleswig-Holstein ...	905	17	192	1 032	1 004	26	206	1 138	9.9-	34.6-	6.8-	9.3-
Thüringen .....	755	20	314	720	860	21	331	821	12.2-	4.8-	5.1-	12.3-

	Januar - Januar 2000				Januar - Januar 1999							
Deutschland .....	24 685	544	6 910	26 319	26 493	572	7 482	27 901	6.8-	4.9-	7.6-	5.7-
Baden-Württemberg ....	2 666	62	738	2 989	2 842	56	789	3 164	6.2-	10.7	6.5-	5.5-
Bayern .....	3 611	92	1 003	4 326	4 226	91	1 179	4 844	14.6-	1.1	14.9-	10.7-
Berlin .....	922	11	129	997	928	10	134	1 024	0.6-	10.0	3.7-	2.6-
Brandenburg .....	924	34	356	804	1 074	33	404	928	14.0-	3.0	11.9-	13.4-
Bremen .....	228	3	38	223	207		28	219	10.1	X	35.7	1.8
Hamburg .....	643	2	65	756	638	7	64	760	0.8	X	1.6	0.5-
Hessen .....	1 827	34	477	2 043	1 919	49	479	2 169	4.8-	30.6-	0.4-	5.8-
Mecklenburg-Vorpommern	662	22	229	638	759	34	274	702	12.8-	35.3-	16.4-	9.1-
Niedersachsen .....	2 622	64	633	2 819	2 855	67	691	3 054	8.2-	4.5-	8.4-	7.7-
Nordrhein-Westfalen ..	5 206	98	1 550	5 207	5 175	82	1 500	5 140	0.6	19.5	3.3	1.3
Rheinland-Pfalz .....	1 231	21	330	1 336	1 313	28	408	1 359	6.2-	25.0-	19.1-	1.7-
Saarland .....	331	3	45	412	392	7	59	463	15.6-	X	23.7-	11.0-
Sachsen .....	1 323	40	499	1 249	1 373	29	559	1 260	3.6-	37.9	10.7-	0.9-
Sachsen-Anhalt .....	829	21	312	768	928	32	377	856	10.7-	34.4-	17.2-	10.3-
Schleswig-Holstein ...	905	17	192	1 032	1 004	26	206	1 138	9.9-	34.6-	6.8-	9.3-
Thüringen .....	755	20	314	720	860	21	331	821	12.2-	4.8-	5.1-	12.3-

und Verunglückte  
Ländern

Schwerwiegende Unfälle mit Sachschaden									Land
insgesamt	im engeren Sinne	sonstige Alkohol- unfälle	insgesamt	im engeren Sinne	sonstige Alkohol- unfälle	Zu- bzw. Abnahme (-)			
						insgesamt	im engeren Sinne	sonstige Alkohol- unfälle	
Anzahl						%			

Januar 2000			Januar 1999						
11 576	9 666	1 910	11 931	9 976	1 955	3.0-	3.1-	2.3-	Deutschland
1 624	1 411	213	1 683	1 488	195	3.5-	5.2-	9.2	Baden-Württemberg
1 423	1 189	234	1 541	1 296	245	7.7-	8.3-	4.5-	Bayern
285	130	155	260	130	130	9.6	-	19.2	Berlin
582	512	70	678	595	83	14.2-	13.9-	15.7-	Brandenburg
59	37	22	87	63	24	32.2-	41.3-	8.3-	Bremen
185	140	45	236	189	47	21.6-	25.9-	4.3-	Hamburg
897	765	132	832	685	147	7.8	11.7	10.2-	Hessen
472	400	72	536	455	81	11.9-	12.1-	11.1-	Mecklenburg-Vorpommern
793	645	148	789	672	117	0.5	4.0-	26.5	Niedersachsen
2 496	2 125	371	2 306	1 926	380	8.2	10.3	2.4-	Nordrhein-Westfalen
729	649	80	724	611	113	0.7	6.2	29.2-	Rheinland-Pfalz
134	107	27	145	129	16	7.6-	17.1-	68.8	Saarland
666	543	123	721	581	140	7.6-	6.5-	12.1-	Sachsen
540	442	98	570	466	104	5.3-	5.2-	5.8-	Sachsen-Anhalt
307	247	60	357	296	61	14.0-	16.6-	1.6-	Schleswig-Holstein
384	324	60	466	394	72	17.6-	17.8-	16.7-	Thüringen

Januar - Januar 2000			Januar - Januar 1999						
11 576	9 666	1 910	11 931	9 976	1 955	3.0-	3.1-	2.3-	Deutschland
1 624	1 411	213	1 683	1 488	195	3.5-	5.2-	9.2	Baden-Württemberg
1 423	1 189	234	1 541	1 296	245	7.7-	8.3-	4.5-	Bayern
285	130	155	260	130	130	9.6	-	19.2	Berlin
582	512	70	678	595	83	14.2-	13.9-	15.7-	Brandenburg
59	37	22	87	63	24	32.2-	41.3-	8.3-	Bremen
185	140	45	236	189	47	21.6-	25.9-	4.3-	Hamburg
897	765	132	832	685	147	7.8	11.7	10.2-	Hessen
472	400	72	536	455	81	11.9-	12.1-	11.1-	Mecklenburg-Vorpommern
793	645	148	789	672	117	0.5	4.0-	26.5	Niedersachsen
2 496	2 125	371	2 306	1 926	380	8.2	10.3	2.4-	Nordrhein-Westfalen
729	649	80	724	611	113	0.7	6.2	29.2-	Rheinland-Pfalz
134	107	27	145	129	16	7.6-	17.1-	68.8	Saarland
666	543	123	721	581	140	7.6-	6.5-	12.1-	Sachsen
540	442	98	570	466	104	5.3-	5.2-	5.8-	Sachsen-Anhalt
307	247	60	357	296	61	14.0-	16.6-	1.6-	Schleswig-Holstein
384	324	60	466	394	72	17.6-	17.8-	16.7-	Thüringen

1 Straßenverkehrsunfälle und Verunglückte  
1.7 Unfälle mit Alkoholeinfluß und Unfallfolgen nach Ländern

Land	Insgesamt	Unfälle mit Personen- schaden	Verunglückte				Schwerwiegende Unfälle mit Sachschaden	
			insgesamt	Getötete	Schwer- verletzte	Leicht- verletzte	im engeren Sinne	sonstige Alkohol- unfälle

Januar 2000

Baden-Württemberg .....	616	226	315	9	70	236	177	213
Bayern .....	566	210	290	9	87	194	122	234
Berlin .....	284	94	121	2	14	105	35	155
Brandenburg .....	222	87	110	7	57	46	65	70
Bremen .....	44	18	24		9	15	4	22
Hamburg .....	105	41	46	1	5	40	19	45
Hessen .....	440	185	255	5	58	192	123	132
Mecklenburg-Vorpommern .....	190	62	75	1	35	39	56	72
Niedersachsen .....	405	176	245	8	80	157	81	148
Nordrhein-Westfalen .....	889	317	432	20	140	272	201	371
Rheinland-Pfalz .....	260	99	139	3	40	96	81	80
Saarland .....	88	36	56		9	47	25	27
Sachsen .....	309	109	144	4	47	93	77	123
Sachsen-Anhalt .....	242	74	107	2	42	63	70	98
Schleswig-Holstein .....	179	77	97	2	22	73	42	60
Thüringen .....	178	71	100	2	46	52	47	60
Deutschland ...	5 017	1 882	2 556	75	761	1 720	1 225	1 910
dagegen Vorjahr .....	5 212	1 932	2 625	79	812	1 734	1 325	1 955
Veränderung in % .....	3.7-	2.6-	2.6-	5.1-	6.3-	0.8-	7.5-	2.3-

Januar - Januar 2000

Baden-Württemberg .....	616	226	315	9	70	236	177	213
Bayern .....	566	210	290	9	87	194	122	234
Berlin .....	284	94	121	2	14	105	35	155
Brandenburg .....	222	87	110	7	57	46	65	70
Bremen .....	44	18	24		9	15	4	22
Hamburg .....	105	41	46	1	5	40	19	45
Hessen .....	440	185	255	5	58	192	123	132
Mecklenburg-Vorpommern .....	190	62	75	1	35	39	56	72
Niedersachsen .....	405	176	245	8	80	157	81	148
Nordrhein-Westfalen .....	889	317	432	20	140	272	201	371
Rheinland-Pfalz .....	260	99	139	3	40	96	81	80
Saarland .....	88	36	56		9	47	25	27
Sachsen .....	309	109	144	4	47	93	77	123
Sachsen-Anhalt .....	242	74	107	2	42	63	70	98
Schleswig-Holstein .....	179	77	97	2	22	73	42	60
Thüringen .....	178	71	100	2	46	52	47	60
Deutschland ...	5 017	1 882	2 556	75	761	1 720	1 225	1 910
dagegen Vorjahr .....	5 212	1 932	2 625	79	812	1 734	1 325	1 955
Veränderung in % .....	3.7-	2.6-	2.6-	5.1-	6.3-	0.8-	7.5-	2.3-



**1. Straßenverkehrsunfälle und Verunglückte**  
**1.8 Unfälle mit Personenschaden, schwerwiegendem Sachschaden und Unfallfolgen**

Gegenstand der Nachweisung	Insgesamt	Unfälle mit Personen- schaden	Verunglückte				Schwer- wiegende Unfälle mit Sachschaden (im engeren Sinne)	Sonstige Alkohol- unfälle
			insgesamt	Getötete	Schwer- verletzte	Leicht- verletzte		
Alle Unfälle								
Januar 2000								
Innerhalb von Ortschaften .....	21 699	14 960	18 814	169	3 095	15 550	5 164	1 575
Außerhalb von Ortschaften, ohne Autobahn .....	11 187	7 946	12 044	311	3 226	8 507	2 974	267
Auf Autobahnen .....	3 375	1 779	2 915	64	589	2 262	1 528	68
Innerhalb und außerhalb von Ortschaften .....	36 261	24 685	33 773	544	6 910	26 319	9 666	1 910
dagegen Vorjahr .....	38 424	26 493	35 955	572	7 482	27 901	9 976	1 955
Veränderung in % .....	5,6-	6,8-	6,1-	4,9-	7,6-	5,7-	3,1-	2,3-
Januar - Januar 2000								
Innerhalb von Ortschaften .....	21 699	14 960	18 814	169	3 095	15 550	5 164	1 575
Außerhalb von Ortschaften, ohne Autobahn .....	11 187	7 946	12 044	311	3 226	8 507	2 974	267
Auf Autobahnen .....	3 375	1 779	2 915	64	589	2 262	1 528	68
Innerhalb und außerhalb von Ortschaften .....	36 261	24 685	33 773	544	6 910	26 319	9 666	1 910
dagegen Vorjahr .....	38 424	26 493	35 955	572	7 482	27 901	9 976	1 955
Veränderung in % .....	5,6-	6,8-	6,1-	4,9-	7,6-	5,7-	3,1-	2,3-
Dar.: Alkoholunfälle								
Januar 2000								
Innerhalb von Ortschaften .....	3 469	1 163	1 535	35	425	1 075	731	1 575
Außerhalb von Ortschaften, ohne Autobahn .....	1 244	618	866	34	305	527	359	267
Auf Autobahnen .....	304	101	155	6	31	118	135	68
Innerhalb und außerhalb von Ortschaften .....	5 017	1 882	2 556	75	761	1 720	1 225	1 910
dagegen Vorjahr .....	5 212	1 932	2 625	79	812	1 734	1 325	1 955
Veränderung in % .....	3,7-	2,6-	2,6-	5,1-	6,3-	0,8-	7,5-	2,3-
Januar - Januar 2000								
Innerhalb von Ortschaften .....	3 469	1 163	1 535	35	425	1 075	731	1 575
Außerhalb von Ortschaften, ohne Autobahn .....	1 244	618	866	34	305	527	359	267
Auf Autobahnen .....	304	101	155	6	31	118	135	68
Innerhalb und außerhalb von Ortschaften .....	5 017	1 882	2 556	75	761	1 720	1 225	1 910
dagegen Vorjahr .....	5 212	1 932	2 625	79	812	1 734	1 325	1 955
Veränderung in % .....	3,7-	2,6-	2,6-	5,1-	6,3-	0,8-	7,5-	2,3-

## 1 Straßenverkehrsunfälle und Verunglückte

## 1.9 In ausgewählten kreisfreien Städten

Stadt	Unfälle mit Personen- schaden	Dabei wurden			Unfälle mit Personen- schaden	Dabei wurden		
		getötet	schwer- verletzt	leicht- verletzt		getötet	schwer- verletzt	leicht- verletzt
	Anzahl							
	Januar 2000				Januar - Januar 2000			
Aachen .....	70	-	27	66	70	-	27	66
Augsburg .....	59	1	9	66	59	1	9	66
Berlin .....	922	11	129	997	922	11	129	997
Bielefeld .....	98	3	28	85	98	3	28	85
Bochum .....	117	1	22	134	117	1	22	134
Bonn .....	90	2	16	86	90	2	16	86
Bottrop .....	30	1	6	31	30	1	6	31
Brandenburg / Havel .....	16	-	3	14	16	-	3	14
Braunschweig .....	98	-	22	113	98	-	22	113
Bremen .....	196	2	31	193	196	2	31	193
Bremerhaven .....	32	1	7	30	32	1	7	30
Chemnitz .....	90	2	26	97	90	2	26	97
Cottbus .....	28	-	5	27	28	-	5	27
Darmstadt .....	62	-	7	84	62	-	7	84
Dessau .....	21	1	1	23	21	1	1	23
Dortmund .....	177	2	37	178	177	2	37	178
Dresden .....	146	1	30	146	146	1	30	146
Düsseldorf .....	190	1	40	189	190	1	40	189
Duisburg .....	118	1	33	110	118	1	33	110
Erfurt .....	62	1	21	56	62	1	21	56
Erlangen .....	41	1	5	56	41	1	5	56
Essen .....	154	1	25	171	154	1	25	171
Flensburg .....	18	-	2	19	18	-	2	19
Frankfurt / Main .....	190	1	35	219	190	1	35	219
Frankfurt / Oder .....	9	-	2	7	9	-	2	7
Freiburg / Breisgau .....	75	1	9	88	75	1	9	88
Fürth .....	34	-	6	36	34	-	6	36
Gelsenkirchen .....	69	-	16	67	69	-	16	67
Gera .....	25	1	9	26	25	1	9	26
Görlitz .....	11	-	6	9	11	-	6	9
Hagen .....	71	3	18	77	71	3	18	77
Halle / Saale .....	70	1	12	75	70	1	12	75
Hamburg .....	643	2	65	756	643	2	65	756
Hamm .....	76	-	24	67	76	-	24	67
Hannover .....	221	3	22	241	221	3	22	241
Heidelberg .....	52	-	6	70	52	-	6	70
Heilbronn .....	34	-	5	44	34	-	5	44
Herne .....	34	-	13	25	34	-	13	25
Ingolstadt .....	33	1	4	36	33	1	4	36
Jena .....	25	-	6	28	25	-	6	28
Kaiserslautern .....	35	-	7	40	35	-	7	40
Karlsruhe .....	94	1	19	95	94	1	19	95
Kassel .....	56	-	16	53	56	-	16	53

## 1 Straßenverkehrsunfälle und Verunglückte

## 1.9 In ausgewählten kreisfreien Städten

Stadt	Unfälle mit Personen- schaden	Dabei wurden			Unfälle mit Personen- schaden	Dabei wurden		
		getötet	schwer- verletzt	leicht- verletzt		getötet	schwer- verletzt	leicht- verletzt
	Anzahl							
	Januar 2000				Januar - Januar 2000			
Kiel .....	75	-	12	90	75	-	12	90
Koblenz .....	46	-	6	58	46	-	6	58
Köln .....	306	7	61	349	306	7	61	349
Krefeld .....	62	2	10	67	62	2	10	67
Leipzig .....	171	2	32	181	171	2	32	181
Leverkusen .....	41	2	15	41	41	2	15	41
Ludwigshafen .....	42	1	4	46	42	1	4	46
Lübeck .....	60	-	8	85	60	-	8	85
Magdeburg .....	68	-	8	77	68	-	8	77
Mainz .....	64	-	6	77	64	-	6	77
Mannheim .....	83	1	9	101	83	1	9	101
Mönchengladbach .....	96	1	21	98	96	1	21	98
Mülheim / Ruhr .....	34	-	7	35	34	-	7	35
München .....	334	2	35	416	334	2	35	416
Münster / Westfalen .....	79	1	15	79	79	1	15	79
Neubrandenburg .....	22	1	2	27	22	1	2	27
Neumünster .....	30	-	7	30	30	-	7	30
Nürnberg .....	154	2	10	184	154	2	10	184
Oberhausen .....	70	6	26	89	70	6	26	89
Offenbach .....	50	-	12	58	50	-	12	58
Oldenburg (Oldenburg) .....	60	1	5	60	60	1	5	60
Osnabrück .....	75	-	18	74	75	-	18	74
Pforzheim .....	45	-	13	45	45	-	13	45
Plauen .....	16	-	6	14	16	-	6	14
Potsdam .....	38	2	6	35	38	2	6	35
Regensburg .....	34	-	2	38	34	-	2	38
Remscheid .....	20	1	8	15	20	1	8	15
Rostock .....	75	3	12	75	75	3	12	75
Saarbrücken (Stadtverband) .....	124	2	20	146	124	2	20	146
Salzgitter .....	59	-	14	64	59	-	14	64
Schwerin .....	32	-	7	29	32	-	7	29
Solingen .....	41	-	4	47	41	-	4	47
Stralsund .....	22	-	7	21	22	-	7	21
Stuttgart .....	143	1	24	164	143	1	24	164
Trier .....	36	1	4	37	36	1	4	37
Ulm .....	32	-	12	42	32	-	12	42
Wiesbaden .....	85	-	21	102	85	-	21	102
Wilhelmshaven .....	33	-	7	38	33	-	7	38
Wolfsburg .....	36	-	9	36	36	-	9	36
Worms .....	27	1	6	34	27	1	6	34
Würzburg .....	36	-	10	36	36	-	10	36
Wuppertal .....	82	1	19	89	82	1	19	89
Zwickau .....	39	3	8	40	39	3	8	40

Art der Verkehrsbeteiligung Ortslage	Getötete						Schwerverletzte					
	Januar		Zu- bzw. Abnah- me (-)	Januar - Januar		Zu- bzw. Abnah- me (-)	Januar		Zu- bzw. Abnah- me (-)	Januar - Januar		Zu- bzw. Abnah- me (-)
	2000	1999		2000	1999		2000	1999		2000	1999	
	Anzahl		%	Anzahl		%	Anzahl		%	Anzahl		%
Fahrer und Mitfahrer von												
Mofes, Mopeds .....	7	11	X	7	11	X	235	273	13,9-	235	273	13,9-
innerorts .....	2	6	X	2	6	X	179	205	12,7-	179	205	12,7-
außerorts .....	5	5	-	5	5	-	56	68	17,6-	56	68	17,6-
Motorzweirädern mit												
amtl. Kennzeichen .....	13	22	40,9-	13	22	40,9-	223	333	33,0-	223	333	33,0-
innerorts .....	5	6	X	5	6	X	166	197	15,7-	166	197	15,7-
außerorts .....	8	16	X	8	16	X	57	136	58,1-	57	136	58,1-
Personenkraftwagen ..												
innerorts .....	345	377	8,5-	345	377	8,5-	4 461	4 641	3,9-	4 461	4 641	3,9-
außerorts .....	48	42	14,3	48	42	14,3	1 174	1 104	6,3	1 174	1 104	6,3
Bussen .....	297	335	11,3-	297	335	11,3-	3 287	3 537	7,1-	3 287	3 537	7,1-
innerorts .....	-	-	-	-	-	-	31	26	19,2	31	26	19,2
außerorts .....	-	-	-	-	-	-	15	26	42,3-	15	26	42,3-
Güterkraftfahrzeugen												
innerorts .....	20	17	17,6	20	17	17,6	221	234	5,6-	221	234	5,6-
außerorts .....	3	2	X	3	2	X	22	35	37,1-	22	35	37,1-
Landwirtschaftlichen												
Zugmaschinen .....	1	1	-	1	1	-	11	10	10,0	11	10	10,0
innerorts .....	-	-	-	-	-	-	4	6	X	4	6	X
außerorts .....	1	1	-	1	1	-	7	4	X	7	4	X
Übrigen												
Kraftfahrzeugen ...	2	2	-	2	2	-	17	17	-	17	17	-
innerorts .....	1	-	X	1	-	X	7	5	X	7	5	X
außerorts .....	1	2	X	1	2	X	10	12	16,7-	10	12	16,7-
Kraftfahrzeugen zus.												
innerorts .....	388	430	9,8-	388	430	9,8-	5 199	5 534	6,1-	5 199	5 534	6,1-
außerorts .....	59	56	5,4	59	56	5,4	1 567	1 578	0,7-	1 567	1 578	0,7-
Fahrrädern .....	329	374	12,0-	329	374	12,0-	3 632	3 956	8,2-	3 632	3 956	8,2-
innerorts .....	30	27	11,1	30	27	11,1	553	677	18,3-	553	677	18,3-
außerorts .....	23	14	64,3	23	14	64,3	479	585	18,1-	479	585	18,1-
darunter:												
unter 15 Jahren ...	7	13	X	7	13	X	74	92	19,6-	74	92	19,6-
innerorts .....	1	5	X	1	5	X	73	93	21,5-	73	93	21,5-
außerorts .....	1	2	X	1	2	X	64	84	23,8-	64	84	23,8-
anderen Fahrzeugen ..	-	-	-	-	-	-	9	9	-	9	9	-
innerorts .....	-	-	-	-	-	-	10	15	33,3-	10	15	33,3-
außerorts .....	-	-	-	-	-	-	7	12	X	7	12	X
Fußgänger .....												
innerorts .....	125	114	9,6	125	114	9,6	1 139	1 250	8,9-	1 139	1 250	8,9-
außerorts .....	87	82	6,1	87	82	6,1	1 036	1 141	9,2-	1 036	1 141	9,2-
darunter:												
unter 15 Jahren .....	38	32	18,8	38	32	18,8	103	109	5,5-	103	109	5,5-
innerorts .....	8	6	X	8	6	X	268	287	6,6-	268	287	6,6-
außerorts .....	6	3	X	6	3	X	257	270	4,8-	257	270	4,8-
65 Jahre und mehr ...	2	3	X	2	3	X	11	17	35,3-	11	17	35,3-
innerorts .....	57	66	13,6-	57	66	13,6-	331	353	6,2-	331	353	6,2-
außerorts .....	48	51	5,9-	48	51	5,9-	313	337	7,1-	313	337	7,1-
Andere Personen .....	9	15	X	9	15	X	18	16	12,5	18	16	12,5
innerorts .....	1	1	-	1	1	-	9	6	X	9	6	X
außerorts .....	-	-	-	-	-	-	6	3	X	6	3	X
Insgesamt .....												
innerorts .....	1	1	-	1	1	-	3	3	-	3	3	-
außerorts .....	544	572	4,9-	544	572	4,9-	6 910	7 482	7,6-	6 910	7 482	7,6-
darunter:												
unter 15 Jahren .....	169	152	11,2	169	152	11,2	3 095	3 319	6,8-	3 095	3 319	6,8-
innerorts .....	375	420	10,7-	375	420	10,7-	3 815	4 163	8,4-	3 815	4 163	8,4-
außerorts .....	16	22	27,3-	16	22	27,3-	532	556	4,3-	532	556	4,3-
innerorts .....	7	5	X	7	5	X	382	406	5,9-	382	406	5,9-
außerorts .....	9	17	X	9	17	X	150	150	-	150	150	-
65 Jahre und mehr ...												
innerorts .....	114	114	-	114	114	-	772	815	5,3-	772	815	5,3-
außerorts .....	69	63	9,5	69	63	9,5	524	543	3,5-	524	543	3,5-
	45	51	11,8-	45	51	11,8-	248	272	8,8-	248	272	8,8-

im Straßenverkehr  
kehrsbeteiligung

Leichtverletzte					Verunglückte insgesamt					Art der Verkehrsbeteiligung Ortslage		
Januar		Zu- bzw. Abnahme (-)	Januar - Januar		Zu- bzw. Abnahme (-)	Januar		Zu- bzw. Abnahme (-)	Januar - Januar		Zu- bzw. Abnahme (-)	
2000	1999		2000	1999		2000	1999		2000			1999
Anzahl	%		Anzahl	%		Anzahl	%		Anzahl			%
Fahrer und Mitfahrer von												
662	696	4,9-	662	696	4,9-	904	980	7,8-	904	980	7,8-	. Mofas, Mopeds
566	582	2,8-	566	582	2,8-	747	793	5,8-	747	793	5,8-	.... innerorts
96	114	15,8-	96	114	15,8-	157	187	16,0-	157	187	16,0-	.... außerorts
Motorzweirädern mit												
594	761	21,9-	594	761	21,9-	830	1 116	25,6-	830	1 116	25,6-	... amt. Kennzeichen
495	592	16,4-	495	592	16,4-	666	795	16,2-	666	795	16,2-	.... innerorts
99	169	41,4-	99	169	41,4-	164	321	48,9-	164	321	48,9-	.... außerorts
Personenkraftwagen												
19 961	20 826	4,2-	19 961	20 826	4,2-	24 767	25 844	4,2-	24 767	25 844	4,2-	.... innerorts
10 227	10 496	2,6-	10 227	10 496	2,6-	11 449	11 642	1,7-	11 449	11 642	1,7-	.... innerorts
9 734	10 330	5,8-	9 734	10 330	5,8-	13 318	14 202	6,2-	13 318	14 202	6,2-	.... außerorts
Bussen												
281	277	1,4	281	277	1,4	312	303	3,0	312	303	3,0	.... innerorts
178	207	14,0-	178	207	14,0-	193	233	17,2-	193	233	17,2-	.... innerorts
103	70	47,1	103	70	47,1	119	70	70,0	119	70	70,0	.... außerorts
Güterkraftfahrzeugen												
631	851	25,9-	631	851	25,9-	872	1 102	20,9-	872	1 102	20,9-	.... innerorts
194	264	26,5-	194	264	26,5-	219	301	27,2-	219	301	27,2-	.... innerorts
437	587	25,6-	437	587	25,6-	653	801	18,5-	653	801	18,5-	.... außerorts
Landwirtschaftlichen												
12	10	20,0	12	10	20,0	24	21	14,3	24	21	14,3	... Zugmaschinen
1	6	X	1	6	X	5	12	X	5	12	X	.... innerorts
11	4	X	11	4	X	19	9	X	19	9	X	.... außerorts
Übrigen												
76	71	7,0	76	71	7,0	95	90	5,6	95	90	5,6	... Kraftfahrzeugen
43	33	30,3	43	33	30,3	51	38	34,2	51	38	34,2	.... innerorts
33	38	13,2-	33	38	13,2-	44	52	15,4-	44	52	15,4-	.... außerorts
Kraftfahrzeugen zus.												
22 217	23 492	5,4-	22 217	23 492	5,4-	27 804	29 456	5,6-	27 804	29 456	5,6-	.... innerorts
11 704	12 180	3,9-	11 704	12 180	3,9-	13 330	13 814	3,5-	13 330	13 814	3,5-	.... innerorts
10 513	11 312	7,1-	10 513	11 312	7,1-	14 474	15 642	7,5-	14 474	15 642	7,5-	.... außerorts
Fahrrädern												
1 997	2 219	10,0-	1 997	2 219	10,0-	2 580	2 923	11,7-	2 580	2 923	11,7-	.... innerorts
1 870	2 074	9,8-	1 870	2 074	9,8-	2 372	2 673	11,3-	2 372	2 673	11,3-	.... innerorts
127	145	12,4-	127	145	12,4-	208	250	16,8-	208	250	16,8-	.... außerorts
darunter:												
332	371	10,5-	332	371	10,5-	406	469	13,4-	406	469	13,4-	... unter 15 Jahren
320	357	10,4-	320	357	10,4-	385	443	13,1-	385	443	13,1-	.... innerorts
12	14	14,3-	12	14	14,3-	21	26	19,2-	21	26	19,2-	.... außerorts
anderen Fahrzeugen												
65	73	11,0-	65	73	11,0-	75	88	14,8-	75	88	14,8-	.... innerorts
56	68	17,6-	56	68	17,6-	63	80	21,3-	63	80	21,3-	.... innerorts
9	5	X	9	5	X	12	8	X	12	8	X	.... außerorts
Fußgänger												
2 016	2 091	3,6-	2 016	2 091	3,6-	3 280	3 455	5,1-	3 280	3 455	5,1-	.... innerorts
1 904	1 983	4,0-	1 904	1 983	4,0-	3 027	3 206	5,6-	3 027	3 206	5,6-	.... innerorts
112	108	3,7	112	108	3,7	253	249	1,6	253	249	1,6	.... außerorts
darunter:												
523	591	11,5-	523	591	11,5-	799	884	9,6-	799	884	9,6-	... unter 15 Jahren
510	575	11,3-	510	575	11,3-	773	848	8,8-	773	848	8,8-	.... innerorts
13	16	18,8-	13	16	18,8-	26	36	27,8-	26	36	27,8-	.... außerorts
65 Jahre und mehr												
253	294	13,9-	253	294	13,9-	641	713	10,1-	641	713	10,1-	.... innerorts
247	283	12,7-	247	283	12,7-	608	671	9,4-	608	671	9,4-	.... innerorts
6	11	X	6	11	X	33	42	21,4-	33	42	21,4-	.... außerorts
Andere Personen												
24	26	7,7-	24	26	7,7-	34	33	3,0	34	33	3,0	.... innerorts
16	20	20,0-	16	20	20,0-	22	23	4,3-	22	23	4,3-	.... innerorts
8	6	X	8	6	X	12	10	20,0	12	10	20,0	.... außerorts
Insgesamt												
26 319	27 901	5,7-	26 319	27 901	5,7-	33 773	35 955	6,1-	33 773	35 955	6,1-	.... innerorts
15 550	16 325	4,7-	15 550	16 325	4,7-	18 814	19 796	5,0-	18 814	19 796	5,0-	.... innerorts
10 769	11 576	7,0-	10 769	11 576	7,0-	14 959	16 159	7,4-	14 959	16 159	7,4-	.... außerorts
darunter:												
1 966	2 038	3,5-	1 966	2 038	3,5-	2 514	2 616	3,9-	2 514	2 616	3,9-	... unter 15 Jahren
1 352	1 443	6,3-	1 352	1 443	6,3-	1 741	1 854	6,1-	1 741	1 854	6,1-	.... innerorts
614	595	3,2	614	595	3,2	773	762	1,4	773	762	1,4	.... außerorts
65 Jahre und mehr												
1 406	1 477	4,8-	1 406	1 477	4,8-	2 292	2 406	4,7-	2 292	2 406	4,7-	.... innerorts
921	1 015	9,3-	921	1 015	9,3-	1 514	1 621	6,6-	1 514	1 621	6,6-	.... innerorts
485	462	5,0	485	462	5,0	778	785	0,9-	778	785	0,9-	.... außerorts

2 Getötete und Verletzte im Straßenverkehr

2.2 Nach Art der Verkehrsbeteiligung, Altersgruppen und Geschlecht

Im Alter von ... bis unter ... Jahren Geschlecht	Ins- gesamt	Darunter				Ins- gesamt	Darunter				Zu- bzw. Abnahme (-)				
		Fahrer u. Mitfahrer von			Fuß- gänger		Fahrer u. Mitfahrer von			Fuß- gänger	ins- gesamt	Per- sonen- kraft- wagen	Motor- zwei- rädern mit amtl. Kennz.	Fahr- rädern	Fuß- gänger
		Per- sonen- kraft- wagen	Motor- zwei- rädern mit amtl. Kennz.	Fahr- rädern			Per- sonen- kraft- wagen	Motor- zwei- rädern mit amtl. Kennz.	Fahr- rädern						
Anzahl											%				
Getötete															
	Januar 2000					Januar 1999									
unter 15 .....	16	7	-	1	8	22	11	-	5	6	27,3-	X	-	X	X
männlich .....	8	5	-	-	3	14	6	-	3	5	X	X	-	X	X
weiblich .....	8	2	-	1	5	8	5	-	2	1	-	X	-	X	X
15 - 18 .....	19	11	6	1	-	20	11	4	-	1	5,0-	-	X	X	X
männlich .....	10	4	5	-	-	16	7	4	-	1	37,5-	X	X	-	X
weiblich .....	9	7	1	1	-	4	4	-	-	-	X	X	X	X	-
18 - 21 .....	48	44	1	-	3	73	65	3	-	3	34,2-	32,3-	X	-	-
männlich .....	35	32	1	-	2	52	44	3	-	3	32,7-	27,3-	X	-	X
weiblich .....	13	12	-	-	1	21	21	-	-	-	36,1-	42,9-	-	-	X
21 - 25 .....	54	49	1	-	3	56	49	2	1	2	3,6-	-	X	X	X
männlich .....	42	39	1	-	1	39	32	2	1	2	7,7	21,9	X	X	X
weiblich .....	12	10	-	-	2	17	17	-	-	-	29,4-	41,2-	-	-	X
25 - 35 .....	92	69	1	1	12	91	74	4	2	7	1,1	6,8-	X	X	X
männlich .....	67	45	1	1	11	70	57	4	1	5	4,3-	21,1-	X	-	X
weiblich .....	25	24	-	-	1	21	17	-	1	2	19,0	41,2	-	X	X
35 - 45 .....	74	58	2	1	9	70	50	6	1	7	5,7	16,0	X	-	X
männlich .....	50	40	2	-	4	41	24	6	-	5	22,0	66,7	X	-	X
weiblich .....	24	18	-	1	5	29	26	-	1	2	17,2-	30,8-	-	-	X
45 - 55 .....	54	28	1	4	15	66	39	3	6	12	18,2-	28,2-	X	X	25,0
männlich .....	40	20	1	3	11	52	30	3	5	9	23,1-	33,3-	X	X	X
weiblich .....	14	8	-	1	4	14	9	-	1	3	-	X	-	-	X
55 - 65 .....	73	40	-	10	18	60	41	-	5	10	21,7	2,4-	-	X	80,0
männlich .....	55	29	-	8	13	41	25	-	5	7	34,1	16,0	-	X	X
weiblich .....	18	11	-	2	5	19	16	-	-	3	5,3-	31,3-	-	X	X
65 und mehr .....	114	39	1	12	57	114	37	-	7	66	-	5,4	X	X	13,6-
männlich .....	61	25	1	7	25	51	21	-	4	23	19,6	19,0	X	X	8,7
weiblich .....	53	14	-	5	32	63	16	-	3	43	15,9-	12,5-	-	X	25,6-
Zusammen .....	544	345	13	30	125	572	377	22	27	114	4,9-	8,5-	40,9-	11,1	9,6
männlich .....	368	239	12	19	70	376	246	22	19	60	2,1-	2,8-	45,5-	-	16,7
weiblich .....	176	106	1	11	55	196	131	-	8	54	10,2-	19,1-	X	X	1,9
Ohne Angabe .....	-	-	-	-	-	-	-	-	-	-	-	-	-	-	-
Insgesamt ...	544	345	13	30	125	572	377	22	27	114	4,9-	8,5-	40,9-	11,1	9,6
	Januar - Januar 2000					Januar - Januar 1999									
unter 15 .....	16	7	-	1	8	22	11	-	5	6	27,3-	X	-	X	X
männlich .....	8	5	-	-	3	14	6	-	3	5	X	X	-	X	X
weiblich .....	8	2	-	1	5	8	5	-	2	1	-	X	-	X	X
15 - 18 .....	19	11	6	1	-	20	11	4	-	1	5,0-	-	X	X	X
männlich .....	10	4	5	-	-	16	7	4	-	1	37,5-	X	X	-	X
weiblich .....	9	7	1	1	-	4	4	-	-	-	X	X	X	X	-
18 - 21 .....	48	44	1	-	3	73	65	3	-	3	34,2-	32,3-	X	-	-
männlich .....	35	32	1	-	2	52	44	3	-	3	32,7-	27,3-	X	-	X
weiblich .....	13	12	-	-	1	21	21	-	-	-	36,1-	42,9-	-	-	X
21 - 25 .....	54	49	1	-	3	56	49	2	1	2	3,6-	-	X	X	X
männlich .....	42	39	1	-	1	39	32	2	1	2	7,7	21,9	X	X	X
weiblich .....	12	10	-	-	2	17	17	-	-	-	29,4-	41,2-	-	-	X
25 - 35 .....	92	69	1	1	12	91	74	4	2	7	1,1	6,8-	X	X	X
männlich .....	67	45	1	1	11	70	57	4	1	5	4,3-	21,1-	X	-	X
weiblich .....	25	24	-	-	1	21	17	-	1	2	19,0	41,2	-	X	X
35 - 45 .....	74	58	2	1	9	70	50	6	1	7	5,7	16,0	X	-	X
männlich .....	50	40	2	-	4	41	24	6	-	5	22,0	66,7	X	-	X
weiblich .....	24	18	-	1	5	29	26	-	1	2	17,2-	30,8-	-	-	X
45 - 55 .....	54	28	1	4	15	66	39	3	6	12	18,2-	28,2-	X	X	25,0
männlich .....	40	20	1	3	11	52	30	3	5	9	23,1-	33,3-	X	X	X
weiblich .....	14	8	-	1	4	14	9	-	1	3	-	X	-	-	X
55 - 65 .....	73	40	-	10	18	60	41	-	5	10	21,7	2,4-	-	X	80,0
männlich .....	55	29	-	8	13	41	25	-	5	7	34,1	16,0	-	X	X
weiblich .....	18	11	-	2	5	19	16	-	-	3	5,3-	31,3-	-	X	X
65 und mehr .....	114	39	1	12	57	114	37	-	7	66	-	5,4	X	X	13,6-
männlich .....	61	25	1	7	25	51	21	-	4	23	19,6	19,0	X	X	8,7
weiblich .....	53	14	-	5	32	63	16	-	3	43	15,9-	12,5-	-	X	25,6-
Zusammen .....	544	345	13	30	125	572	377	22	27	114	4,9-	8,5-	40,9-	11,1	9,6
männlich .....	368	239	12	19	70	376	246	22	19	60	2,1-	2,8-	45,5-	-	16,7
weiblich .....	176	106	1	11	55	196	131	-	8	54	10,2-	19,1-	X	X	1,9
Ohne Angabe .....	-	-	-	-	-	-	-	-	-	-	-	-	-	-	-
Insgesamt ...	544	345	13	30	125	572	377	22	27	114	4,9-	8,5-	40,9-	11,1	9,6

# 2 Getötete und Verletzte im Straßenverkehr

## 2.2 Nach Art der Verkehrsbeteiligung, Altersgruppen und Geschlecht

Im Alter von ... bis unter ... Jahren Geschlecht	Ins- gesamt	Darunter				Ins- gesamt	Darunter				Zu- bzw. Abnahme (-)				
		Fahrer u. Mitfahrer von			Fuß- gänger		Fahrer u. Mitfahrer von			Fuß- gänger	ins- gesamt	Per- sonen- kraft- wagen	Motor- zwei- rädern mit amtli. Kennz.	Fahr- rädern	Fuß- gänger
		Per- sonen- kraft- wagen	Motor- zwei- rädern mit amtli. Kennz.	Fahr- rädern			Per- sonen- kraft- wagen	Motor- zwei- rädern mit amtli. Kennz.	Fahr- rädern						
Anzahl											%				
Schwerverletzte															
		Januar 2000					Januar 1999								
unter 15 .....	532	166	2	73	268	556	157	5	93	287	4,3-	5,7	X	21,5-	6,6-
männlich .....	291	71	1	47	162	317	77	1	60	170	8,2-	7,8-	-	21,7-	4,7-
weiblich .....	241	95	1	26	106	239	80	4	33	117	0,8	18,8	X	21,2-	9,4-
15 - 18 .....	389	156	74	34	50	455	150	93	48	56	14,5-	4,0	20,4-	29,2-	10,7-
männlich .....	218	59	64	19	21	267	59	82	22	23	18,4-	-	22,0-	13,6-	8,7-
weiblich .....	171	97	10	15	29	188	91	11	26	33	9,0-	6,6	9,1-	42,3-	12,1-
18 - 21 .....	878	761	25	10	39	1 001	867	30	24	41	12,3-	12,2-	16,7-	58,3-	4,9-
männlich .....	544	460	23	5	22	603	514	24	10	25	9,8-	10,5-	4,2-	X	12,0-
weiblich .....	334	301	2	5	17	398	353	6	14	16	16,1-	14,7-	X	X	6,3
21 - 25 .....	782	667	18	25	37	752	623	13	27	47	4,0	7,1	38,5	7,4-	21,3-
männlich .....	469	396	15	13	15	445	360	12	18	24	5,4	10,0	25,0	27,8-	37,5-
weiblich .....	313	271	3	12	22	307	263	1	9	23	2,0	3,0	X	X	4,3-
25 - 35 .....	1 181	921	31	58	76	1 362	1 037	79	60	80	13,3-	11,2-	60,8-	3,3-	5,0-
männlich .....	741	548	27	39	44	846	589	70	41	53	12,4-	7,0-	61,4-	4,9-	17,0-
weiblich .....	440	373	4	19	32	516	448	9	19	27	14,7-	16,7-	X	-	18,5
35 - 45 .....	1 005	716	37	47	99	1 106	716	70	93	116	9,1-	-	47,1-	49,5-	14,7-
männlich .....	600	380	36	32	59	669	373	68	55	72	10,3-	1,9	47,1-	41,8-	18,1-
weiblich .....	405	336	1	15	40	437	343	2	38	44	7,3-	2,0-	X	60,5-	9,1-
45 - 55 .....	736	470	19	77	93	710	421	25	91	115	3,7	11,6	24,0-	15,4-	19,1-
männlich .....	420	246	17	41	45	389	206	24	50	59	8,0	19,4	29,2-	18,0-	23,7-
weiblich .....	314	223	2	36	47	321	215	1	41	56	2,2-	3,7	X	12,2-	16,1-
55 - 65 .....	633	332	14	96	146	719	368	12	114	153	12,0-	9,8-	16,7	15,8-	4,6-
männlich .....	348	170	14	53	73	409	199	12	62	74	14,9-	14,6-	16,7	14,5-	1,4-
weiblich .....	285	162	-	43	73	310	169	-	52	79	8,1-	4,1-	-	17,3-	7,6-
65 und mehr .....	772	270	3	133	331	815	301	6	124	353	5,3-	10,3-	X	7,3	6,2-
männlich .....	325	126	3	67	105	325	145	6	54	105	-	13,1-	X	24,1	-
weiblich .....	447	144	-	66	226	489	156	-	70	247	8,6-	7,7-	-	5,7-	8,5-
Zusammen .....	6 908	4 459	223	553	1 139	7 476	4 640	333	674	1 248	7,6-	3,9-	33,0-	18,0-	8,7-
männlich .....	3 956	2 456	200	316	546	4 270	2 522	299	372	605	7,4-	2,6-	33,1-	15,1-	9,8-
weiblich .....	2 950	2 002	23	237	592	3 205	2 118	34	302	642	8,0-	5,5-	32,4-	21,5-	7,8-
Ohne Angabe ....	2	2	-	-	-	6	1	-	3	2	X	X	-	X	X
Insgesamt ...	6 910	4 461	223	553	1 139	7 482	4 641	333	677	1 250	7,6-	3,9-	33,0-	18,3-	8,9-
		Januar - Januar 2000					Januar - Januar 1999								
unter 15 .....	532	166	2	73	268	556	157	5	93	287	4,3-	5,7	X	21,5-	6,6-
männlich .....	291	71	1	47	162	317	77	1	60	170	8,2-	7,8-	-	21,7-	4,7-
weiblich .....	241	95	1	26	106	239	80	4	33	117	0,8	18,8	X	21,2-	9,4-
15 - 18 .....	389	156	74	34	50	455	150	93	48	56	14,5-	4,0	20,4-	29,2-	10,7-
männlich .....	218	59	64	19	21	267	59	82	22	23	18,4-	-	22,0-	13,6-	8,7-
weiblich .....	171	97	10	15	29	188	91	11	26	33	9,0-	6,6	9,1-	42,3-	12,1-
18 - 21 .....	878	761	25	10	39	1 001	867	30	24	41	12,3-	12,2-	16,7-	58,3-	4,9-
männlich .....	544	460	23	5	22	603	514	24	10	25	9,8-	10,5-	4,2-	X	12,0-
weiblich .....	334	301	2	5	17	398	353	6	14	16	16,1-	14,7-	X	X	6,3
21 - 25 .....	782	667	18	25	37	752	623	13	27	47	4,0	7,1	38,5	7,4-	21,3-
männlich .....	469	396	15	13	15	445	360	12	18	24	5,4	10,0	25,0	27,8-	37,5-
weiblich .....	313	271	3	12	22	307	263	1	9	23	2,0	3,0	X	X	4,3-
25 - 35 .....	1 181	921	31	58	76	1 362	1 037	79	60	80	13,3-	11,2-	60,8-	3,3-	5,0-
männlich .....	741	548	27	39	44	846	589	70	41	53	12,4-	7,0-	61,4-	4,9-	17,0-
weiblich .....	440	373	4	19	32	516	448	9	19	27	14,7-	16,7-	X	-	18,5
35 - 45 .....	1 005	716	37	47	99	1 106	716	70	93	116	9,1-	-	47,1-	49,5-	14,7-
männlich .....	600	380	36	32	59	669	373	68	55	72	10,3-	1,9	47,1-	41,8-	18,1-
weiblich .....	405	336	1	15	40	437	343	2	38	44	7,3-	2,0-	X	60,5-	9,1-
45 - 55 .....	736	470	19	77	93	710	421	25	91	115	3,7	11,6	24,0-	15,4-	19,1-
männlich .....	420	246	17	41	45	389	206	24	50	59	8,0	19,4	29,2-	18,0-	23,7-
weiblich .....	314	223	2	36	47	321	215	1	41	56	2,2-	3,7	X	12,2-	16,1-
55 - 65 .....	633	332	14	96	146	719	368	12	114	153	12,0-	9,8-	16,7	15,8-	4,6-
männlich .....	348	170	14	53	73	409	199	12	62	74	14,9-	14,6-	16,7	14,5-	1,4-
weiblich .....	285	162	-	43	73	310	169	-	52	79	8,1-	4,1-	-	17,3-	7,6-
65 und mehr .....	772	270	3	133	331	815	301	6	124	353	5,3-	10,3-	X	7,3	6,2-
männlich .....	325	126	3	67	105	325	145	6	54	105	-	13,1-	X	24,1	-
weiblich .....	447	144	-	66	226	489	156	-	70	247	8,6-	7,7-	-	5,7-	8,5-
Zusammen .....	6 908	4 459	223	553	1 139	7 476	4 640	333	674	1 248	7,6-	3,9-	33,0-	18,0-	8,7-
männlich .....	3 956	2 456	200	316	546	4 270	2 522	299	372	605	7,4-	2,6-	33,1-	15,1-	9,8-
weiblich .....	2 950	2 002	23	237	592	3 205	2 118	34	302	642	8,0-	5,5-	32,4-	21,5-	7,8-
Ohne Angabe ....	2	2	-	-	-	6	1	-	3	2	X	X	-	X	X
Insgesamt ...	6 910	4 461	223	553	1 139	7 482	4 641	333	677	1 250	7,6-	3,9-	33,0-	18,3-	8,9-

## 2 Getötete und Verletzte im Straßenverkehr

## 2.2 Nach Art der Verkehrsbeteiligung, Altersgruppen und Geschlecht

Im Alter von ... bis unter ... Jahren Geschlecht	Darunter					Darunter					Zu- bzw. Abnahme (-)				
	Ins- gesamt	Fahrer u. Mitfahrer von			Fuß- gänger	Ins- gesamt	Fahrer u. Mitfahrer von			Fuß- gänger	ins- gesamt	Per- sonen- kraft- wagen	Motor- zwei- rädern mit amtli. Kennz.	Fahr- rädern	Fuß- gänger
		Per- sonen- kraft- wagen	Motor- zwei- rädern mit amtli. Kennz.	Fahr- rädern			Per- sonen- kraft- wagen	Motor- zwei- rädern mit amtli. Kennz.	Fahr- rädern						
Anzahl											%				
Leichtverletzte															
	Januar 2000					Januar 1999									
unter 15 .....	1 966	1 003	7	332	523	2 038	989	7	371	591	3,5-	1,4	-	10,5-	11,5-
männlich .....	1 034	483	4	204	289	1 092	478	2	248	331	5,3-	1,0	X	17,7-	12,7-
weiblich .....	932	520	3	128	234	945	511	5	123	259	1,4-	1,8	X	4,1	9,7-
15 - 18 .....	1 387	607	220	179	119	1 525	664	265	213	107	9,1-	8,6-	17,0-	16,0-	11,2
männlich .....	770	253	176	113	39	911	291	216	138	51	15,5-	13,1-	18,5-	18,1-	23,5-
weiblich .....	615	354	43	66	80	614	373	49	75	56	0,2	5,1-	12,2-	12,0-	42,9
18 - 21 .....	3 177	2 791	57	105	104	3 432	3 028	75	109	92	7,4-	7,8-	24,0-	3,7-	13,0
männlich .....	1 745	1 505	48	63	45	1 892	1 640	58	61	44	7,8-	8,2-	17,2-	3,3	2,3
weiblich .....	1 431	1 285	9	42	59	1 540	1 388	17	48	48	7,1-	7,4-	X	12,5-	22,9
21 - 25 .....	2 955	2 581	34	117	100	3 155	2 706	50	133	108	6,3-	4,6-	32,0-	12,0-	7,4-
männlich .....	1 596	1 347	27	63	61	1 749	1 445	40	79	67	8,7-	6,8-	32,5-	20,3-	9,0-
weiblich .....	1 357	1 232	7	54	39	1 401	1 258	10	53	41	3,1-	2,1-	X	1,9	4,9-
25 - 35 .....	5 767	4 759	111	290	253	6 492	5 264	154	391	237	11,2-	9,6-	27,9-	25,8-	6,8
männlich .....	3 189	2 461	101	185	140	3 596	2 745	126	242	111	11,3-	10,3-	19,8-	23,6-	26,1
weiblich .....	2 575	2 295	10	105	113	2 892	2 516	28	148	126	11,0-	8,8-	64,3-	29,1-	10,3-
35 - 45 .....	4 568	3 612	102	308	229	4 601	3 507	137	320	247	0,7-	3,0	25,5-	3,8-	7,3-
männlich .....	2 509	1 814	89	203	139	2 493	1 737	128	185	133	0,6	4,4	30,5-	9,7	4,5
weiblich .....	2 056	1 795	13	105	90	2 108	1 770	9	135	114	2,5-	1,4	X	22,2-	21,1-
45 - 55 .....	2 868	2 206	41	187	203	2 957	2 269	43	213	198	3,0-	2,8-	4,7-	12,2-	2,5
männlich .....	1 493	1 057	38	112	106	1 544	1 098	38	114	100	3,3-	3,7-	-	1,8-	6,0
weiblich .....	1 374	1 148	3	75	97	1 410	1 168	5	99	98	2,6-	1,7-	X	24,2-	1,0-
55 - 65 .....	2 180	1 540	17	271	217	2 186	1 542	22	262	203	0,3-	0,1-	22,7-	3,4	6,9
männlich .....	1 182	798	17	152	112	1 172	791	22	146	104	0,9	0,9	22,7-	4,1	7,7
weiblich .....	996	741	-	118	105	1 010	750	-	115	97	1,4-	1,2-	-	2,6	8,2
65 und mehr .....	1 406	842	5	200	253	1 477	848	7	198	294	4,8-	0,7-	X	1,0	13,9-
männlich .....	678	419	5	121	87	680	404	7	106	112	0,9-	3,7	X	14,2	22,3-
weiblich .....	728	423	-	79	166	797	444	-	92	182	8,7-	4,7-	-	14,1-	8,8-
Zusammen .....	26 274	19 941	594	1 989	2 001	27 863	20 817	760	2 210	2 077	5,7-	4,2-	21,8-	10,0-	3,7-
männlich .....	14 186	10 137	505	1 216	1 018	15 129	10 629	637	1 319	1 063	6,2-	4,6-	20,7-	7,8-	3,3-
weiblich .....	12 088	9 793	88	772	983	12 717	10 178	123	888	1 021	5,1-	3,8-	28,5-	13,1-	3,7-
Ohne Angabe .....	45	20	-	8	15	38	9	1	9	14	18,4	X	X	X	7,1
Insgesamt ...	26 319	19 961	594	1 997	2 016	27 901	20 826	761	2 219	2 091	5,7-	4,2-	21,9-	10,0-	3,6-
Januar - Januar 2000															
Januar - Januar 1999															
unter 15 .....	1 966	1 003	7	332	523	2 038	989	7	371	591	3,5-	1,4	-	10,5-	11,5-
männlich .....	1 034	483	4	204	289	1 092	478	2	248	331	5,3-	1,0	X	17,7-	12,7-
weiblich .....	932	520	3	128	234	945	511	5	123	259	1,4-	1,8	X	4,1	9,7-
15 - 18 .....	1 387	607	220	179	119	1 525	664	265	213	107	9,1-	8,6-	17,0-	16,0-	11,2
männlich .....	770	253	176	113	39	911	291	216	138	51	15,5-	13,1-	18,5-	18,1-	23,5-
weiblich .....	615	354	43	66	80	614	373	49	75	56	0,2	5,1-	12,2-	12,0-	42,9
18 - 21 .....	3 177	2 791	57	105	104	3 432	3 028	75	109	92	7,4-	7,8-	24,0-	3,7-	13,0
männlich .....	1 745	1 505	48	63	45	1 892	1 640	58	61	44	7,8-	8,2-	17,2-	3,3	2,3
weiblich .....	1 431	1 285	9	42	59	1 540	1 388	17	48	48	7,1-	7,4-	X	12,5-	22,9
21 - 25 .....	2 955	2 581	34	117	100	3 155	2 706	50	133	108	6,3-	4,6-	32,0-	12,0-	7,4-
männlich .....	1 596	1 347	27	63	61	1 749	1 445	40	79	67	8,7-	6,8-	32,5-	20,3-	9,0-
weiblich .....	1 357	1 232	7	54	39	1 401	1 258	10	53	41	3,1-	2,1-	X	1,9	4,9-
25 - 35 .....	5 767	4 759	111	290	253	6 492	5 264	154	391	237	11,2-	9,6-	27,9-	25,8-	6,8
männlich .....	3 189	2 461	101	185	140	3 596	2 745	126	242	111	11,3-	10,3-	19,8-	23,6-	26,1
weiblich .....	2 575	2 295	10	105	113	2 892	2 516	28	148	126	11,0-	8,8-	64,3-	29,1-	10,3-
35 - 45 .....	4 568	3 612	102	308	229	4 601	3 507	137	320	247	0,7-	3,0	25,5-	3,8-	7,3-
männlich .....	2 509	1 814	89	203	139	2 493	1 737	128	185	133	0,6	4,4	30,5-	9,7	4,5
weiblich .....	2 056	1 795	13	105	90	2 108	1 770	9	135	114	2,5-	1,4	X	22,2-	21,1-
45 - 55 .....	2 868	2 206	41	187	203	2 957	2 269	43	213	198	3,0-	2,8-	4,7-	12,2-	2,5
männlich .....	1 493	1 057	38	112	106	1 544	1 098	38	114	100	3,3-	3,7-	-	1,8-	6,0
weiblich .....	1 374	1 148	3	75	97	1 410	1 168	5	99	98	2,6-	1,7-	X	24,2-	1,0-
55 - 65 .....	2 180	1 540	17	271	217	2 186	1 542	22	262	203	0,3-	0,1-	22,7-	3,4	6,9
männlich .....	1 182	798	17	152	112	1 172	791	22	146	104	0,9	0,9	22,7-	4,1	7,7
weiblich .....	996	741	-	118	106	1 010	750	-	115	97	1,4-	1,2-	-	2,6	8,2
65 und mehr .....	1 406	842	5	200	253	1 477	848	7	198	294	4,8-	0,7-	X	1,0	13,9-
männlich .....	678	419	5	121	87	680	404	7	106	112	0,9-	3,7	X	14,2	22,3-
weiblich .....	728	423	-	79	166	797	444	-	92	182	8,7-	4,7-	-	14,1-	8,8-
Zusammen .....	26 274	19 941	594	1 989	2 001	27 863	20 817	760	2 210	2 077	5,7-	4,2-	21,8-	10,0-	3,7-
männlich .....	14 196	10 137	505	1 216	1 018	15 129	10 629	637	1 319	1 063	6,2-	4,6-	20,7-	7,8-	3,3-
weiblich .....	12 064	9 793	88	772	983	12 717	10 178	123	888	1 021	5,1-	3,8-	28,5-	13,1-	3,7-
Ohne Angabe .....	45	20	-	8	15	38	9	1	9	14	18,4	X	X	X	7,1
Insgesamt ...	26 319	19 961	594	1 997	2 016	27 901	20 826	761	2 219	2 091	5,7-	4,2-	21,8-	10,0-	3,6-



## 2 Getötete und Verletzte im Straßenverkehr

## 2.2 Nach Art der Verkehrsbeteiligung, Altersgruppen und Geschlecht

Im Alter von ... bis unter ... Jahren Geschlecht	Darunter					Darunter				Zu- bzw. Abnahme (-)					
	Ins- gesamt	Fahrer u. Mitfahrer von			Fuß- gänger	Ins- gesamt	Fahrer u. Mitfahrer von			Fuß- gänger	ins- gesamt	Per- sonen- kraft- wagen	Motor- zwei- rädern mit amtl. Kennz.	Fahr- rädern	Fuß- gänger
		Per- sonen- kraft- wagen	Motor- zwei- rädern mit amtl. Kennz.	Fahr- rädern											
Anzahl										%					
Verunglückte insgesamt															
	Januar 2000					Januar 1999									
unter 15 .....	2 514	1 176	9	406	799	2 616	1 157	12	469	884	3,9-	1,6	X	13,4-	9,6-
männlich .....	1 333	559	5	251	454	1 423	561	3	311	506	6,3-	0,4-	X	19,3-	10,3-
weiblich .....	1 181	617	4	155	345	1 192	596	9	158	377	0,9-	3,5	X	1,9-	8,5-
15 - 18 .....	1 795	774	300	214	169	2 000	825	362	261	164	10,3-	6,2-	17,1-	18,0-	3,0
männlich .....	998	316	245	132	60	1 194	357	302	160	75	16,4-	11,5-	18,9-	17,5-	20,0-
weiblich .....	795	458	54	82	109	806	468	60	101	89	1,4-	2,1-	10,0-	18,8-	22,5
18 - 21 .....	4 103	3 596	83	115	146	4 506	3 960	108	133	136	8,9-	9,2-	23,1-	13,5-	7,4
männlich .....	2 324	1 997	72	68	69	2 547	2 198	85	71	72	8,8-	9,1-	15,3-	4,2-	4,2-
weiblich .....	1 778	1 598	11	47	77	1 959	1 762	23	62	64	9,2-	9,3-	52,2-	24,2-	20,3
21 - 25 .....	3 791	3 297	53	142	140	3 963	3 378	65	161	157	4,3-	2,4-	18,5-	11,8-	10,8-
männlich .....	2 107	1 782	43	76	77	2 233	1 837	54	98	93	5,6-	3,0-	20,4-	22,4-	17,2-
weiblich .....	1 682	1 513	10	66	63	1 725	1 538	11	62	64	2,5-	1,6-	9,1-	6,5	1,6-
25 - 35 .....	7 040	5 749	143	349	341	7 945	6 375	237	453	324	11,4-	9,8-	39,7-	23,0-	5,2
männlich .....	3 997	3 054	129	225	195	4 512	3 391	200	284	169	11,4-	9,9-	35,5-	20,8-	15,4
weiblich .....	3 040	2 692	14	124	146	3 429	2 981	37	168	155	11,3-	9,7-	62,2-	26,2-	5,8-
35 - 45 .....	5 647	4 386	141	356	337	5 777	4 273	213	414	370	2,3-	2,6	33,8-	14,0-	8,9-
männlich .....	3 159	2 234	127	235	202	3 203	2 134	202	240	210	1,4-	4,7	37,1-	2,1-	3,8-
weiblich .....	2 485	2 149	14	121	135	2 574	2 139	11	174	160	3,5-	0,5	27,3	30,5-	15,6-
45 - 55 .....	3 658	2 704	61	268	311	3 733	2 729	71	310	325	2,0-	0,9-	14,1-	13,5-	4,3-
männlich .....	1 953	1 323	56	156	162	1 985	1 334	65	169	168	1,6-	0,8-	13,8-	7,7-	3,6-
weiblich .....	1 702	1 379	5	112	148	1 745	1 392	6	141	157	2,5-	0,9-	X	20,6-	5,7-
55 - 65 .....	2 886	1 912	31	377	381	2 965	1 951	34	381	366	2,7-	2,0-	8,8-	1,1-	4,1
männlich .....	1 585	997	31	213	198	1 622	1 015	34	213	185	2,3-	1,8-	8,8-	-	7,0
weiblich .....	1 299	914	-	163	183	1 339	935	-	167	179	3,0-	2,2-	-	2,4-	2,2
65 und mehr .....	2 292	1 151	9	345	641	2 406	1 186	13	329	713	4,7-	3,0-	X	4,9	10,1-
männlich .....	1 064	570	9	195	217	1 056	570	13	164	240	0,8	-	X	18,9	9,6-
weiblich .....	1 228	581	-	150	424	1 349	616	-	165	472	9,0-	5,7-	-	9,1-	10,2-
Zusammen .....	33 726	24 745	830	2 572	3 265	35 911	25 834	1 115	2 911	3 439	6,1-	4,2-	25,6-	11,6-	5,1-
männlich .....	18 520	12 832	717	1 551	1 634	19 775	13 397	958	1 710	1 718	6,3-	4,2-	25,2-	9,3-	4,9-
weiblich .....	15 190	11 901	112	1 020	1 630	16 118	12 427	157	1 198	1 717	5,8-	4,2-	28,7-	14,9-	5,1-
Ohne Angabe .....	47	22	-	8	15	44	10	1	12	16	6,8	X	X	X	6,3-
Insgesamt ...	33 773	24 767	830	2 580	3 280	35 955	25 844	1 116	2 923	3 455	6,1-	4,2-	25,6-	11,7-	5,1-
	Januar - Januar 2000					Januar - Januar 1999									
unter 15 .....	2 514	1 176	9	406	799	2 616	1 157	12	469	884	3,9-	1,6	X	13,4-	9,6-
männlich .....	1 333	559	5	251	454	1 423	561	3	311	506	6,3-	0,4-	X	19,3-	10,3-
weiblich .....	1 181	617	4	155	345	1 192	596	9	158	377	0,9-	3,5	X	1,9-	8,5-
15 - 18 .....	1 795	774	300	214	169	2 000	825	362	261	164	10,3-	6,2-	17,1-	18,0-	3,0
männlich .....	998	316	245	132	60	1 194	357	302	160	75	16,4-	11,5-	18,9-	17,5-	20,0-
weiblich .....	795	458	54	82	109	806	468	60	101	89	1,4-	2,1-	10,0-	18,8-	22,5
18 - 21 .....	4 103	3 596	83	115	146	4 506	3 960	108	133	136	8,9-	9,2-	23,1-	13,5-	7,4
männlich .....	2 324	1 997	72	68	69	2 547	2 198	85	71	72	8,8-	9,1-	15,3-	4,2-	4,2-
weiblich .....	1 778	1 598	11	47	77	1 959	1 762	23	62	64	9,2-	9,3-	52,2-	24,2-	20,3
21 - 25 .....	3 791	3 297	53	142	140	3 963	3 378	65	161	157	4,3-	2,4-	18,5-	11,8-	10,8-
männlich .....	2 107	1 782	43	76	77	2 233	1 837	54	98	93	5,6-	3,0-	20,4-	22,4-	17,2-
weiblich .....	1 682	1 513	10	66	63	1 725	1 538	11	62	64	2,5-	1,6-	9,1-	6,5	1,6-
25 - 35 .....	7 040	5 749	143	349	341	7 945	6 375	237	453	324	11,4-	9,8-	39,7-	23,0-	5,2
männlich .....	3 997	3 054	129	225	195	4 512	3 391	200	284	169	11,4-	9,9-	35,5-	20,8-	15,4
weiblich .....	3 040	2 692	14	124	146	3 429	2 981	37	168	155	11,3-	9,7-	62,2-	26,2-	5,8-
35 - 45 .....	5 647	4 386	141	356	337	5 777	4 273	213	414	370	2,3-	2,6	33,8-	14,0-	8,9-
männlich .....	3 159	2 234	127	235	202	3 203	2 134	202	240	210	1,4-	4,7	37,1-	2,1-	3,8-
weiblich .....	2 485	2 149	14	121	135	2 574	2 139	11	174	160	3,5-	0,5	27,3	30,5-	15,6-
45 - 55 .....	3 658	2 704	61	268	311	3 733	2 729	71	310	325	2,0-	0,9-	14,1-	13,5-	4,3-
männlich .....	1 953	1 323	56	156	162	1 985	1 334	65	169	168	1,6-	0,8-	13,8-	7,7-	3,6-
weiblich .....	1 702	1 379	5	112	148	1 745	1 392	6	141	157	2,5-	0,9-	X	20,6-	5,7-
55 - 65 .....	2 886	1 912	31	377	381	2 965	1 951	34	381	366	2,7-	2,0-	8,8-	1,1-	4,1
männlich .....	1 585	997	31	213	198	1 622	1 015	34	213	185	2,3-	1,8-	8,8-	-	7,0
weiblich .....	1 299	914	-	163	183	1 339	935	-	167	179	3,0-	2,2-	-	2,4-	2,2
65 und mehr .....	2 292	1 151	9	345	641	2 406	1 186	13	329	713	4,7-	3,0-	X	4,9	10,1-
männlich .....	1 064	570	9	195	217	1 056	570	13	164	240	0,8	-	X	18,9	9,6-
weiblich .....	1 228	581	-	150	424	1 349	616	-	165	472	9,0-	5,7-	-	9,1-	10,2-
Zusammen .....	33 726	24 745	830	2 572	3 265	35 911	25 834	1 115	2 911	3 439	6,1-	4,2-	25,6-	11,6-	5,1-
männlich .....	18 520	12 832	717	1 551	1 634	19 775	13 397	958	1 710	1 718	6,3-	4,2-	25,2-	9,3-	4,9-
weiblich .....	15 190	11 901	112	1 020	1 630	16 118	12 427	157	1 198	1 717	5,8-	4,2-	28,7-	14,9-	5,1-
Ohne Angabe .....	47	22	-	8	15	44	10	1	12	16	6,8	X	X	X	6,3-
Insgesamt ...	33 773	24 767	830	2 580	3 280	35 955	25 844	1 116	2 923	3 455	6,1-	4,2-	25,6-	11,7-	5,1-

Im Alter von ... bis unter ... Jahren Geschlecht	Getötete						Schwerverletzte					
	Januar		Zu- bzw. Abnah- me (-)	Januar - Januar		Zu- bzw. Abnah- me (-)	Januar		Zu- bzw. Abnah- me (-)	Januar - Januar		Zu- bzw. Abnah- me (-)
	2000	1999		2000	1999		2000	1999		2000	1999	
	Anzahl		%	Anzahl		%	Anzahl		%	Anzahl		%
unter 15 .....	16	22	27,3-	16	22	27,3-	532	556	4,3-	532	556	4,3-
männlich .....	8	14	X	8	14	X	291	317	8,2-	291	317	8,2-
weiblich .....	8	8	-	8	8	-	241	239	0,8	241	239	0,8
15 - 18 .....	19	20	5,0-	19	20	5,0-	389	455	14,5-	389	455	14,5-
männlich .....	10	16	37,5-	10	16	37,5-	218	267	18,4-	218	267	18,4-
weiblich .....	9	4	X	9	4	X	171	188	9,0-	171	188	9,0-
18 - 21 .....	48	73	34,2-	48	73	34,2-	878	1 001	12,3-	878	1 001	12,3-
männlich .....	35	52	32,7-	35	52	32,7-	544	603	9,8-	544	603	9,8-
weiblich .....	13	21	38,1-	13	21	38,1-	334	398	16,1-	334	398	16,1-
21 - 25 .....	54	56	3,6-	54	56	3,6-	782	752	4,0	782	752	4,0
männlich .....	42	39	7,7	42	39	7,7	469	445	5,4	469	445	5,4
weiblich .....	12	17	29,4-	12	17	29,4-	313	307	2,0	313	307	2,0
25 - 30 .....	40	47	14,9-	40	47	14,9-	592	714	17,1-	592	714	17,1-
männlich .....	29	36	19,4-	29	36	19,4-	375	447	16,1-	375	447	16,1-
weiblich .....	11	11	-	11	11	-	217	267	18,7-	217	267	18,7-
30 - 35 .....	52	44	18,2	52	44	18,2	589	648	9,1-	589	648	9,1-
männlich .....	38	34	11,8	38	34	11,8	366	399	8,3-	366	399	8,3-
weiblich .....	14	10	40,0	14	10	40,0	223	249	10,4-	223	249	10,4-
35 - 40 .....	37	40	7,5-	37	40	7,5-	554	586	5,5-	554	586	5,5-
männlich .....	27	23	17,4	27	23	17,4	324	347	6,6-	324	347	6,6-
weiblich .....	10	17	41,2-	10	17	41,2-	230	239	3,8-	230	239	3,8-
40 - 45 .....	37	30	23,3	37	30	23,3	451	520	13,3-	451	520	13,3-
männlich .....	23	18	27,8	23	18	27,8	276	322	14,3-	276	322	14,3-
weiblich .....	14	12	16,7	14	12	16,7	175	198	11,6-	175	198	11,6-
45 - 50 .....	27	34	20,6-	27	34	20,6-	405	397	2,0	405	397	2,0
männlich .....	22	27	18,5-	22	27	18,5-	221	223	0,9-	221	223	0,9-
weiblich .....	5	7	X	5	7	X	183	174	5,2	183	174	5,2
50 - 55 .....	27	32	15,6-	27	32	15,6-	331	313	5,8	331	313	5,8
männlich .....	18	25	28,0-	18	25	28,0-	199	166	19,9	199	166	19,9
weiblich .....	9	7	X	9	7	X	131	147	10,9-	131	147	10,9-
55 - 60 .....	32	32	-	32	32	-	344	383	10,2-	344	383	10,2-
männlich .....	27	22	22,7	27	22	22,7	190	224	15,2-	190	224	15,2-
weiblich .....	5	10	X	5	10	X	154	159	3,1-	154	159	3,1-
60 - 65 .....	41	28	46,4	41	28	46,4	289	336	14,0-	289	336	14,0-
männlich .....	28	19	47,4	28	19	47,4	158	185	14,6-	158	185	14,6-
weiblich .....	13	9	X	13	9	X	131	151	13,2-	131	151	13,2-
65 - 70 .....	20	17	17,6	20	17	17,6	215	235	8,5-	215	235	8,5-
männlich .....	11	8	X	11	8	X	99	123	19,5-	99	123	19,5-
weiblich .....	9	9	-	9	9	-	116	112	3,6	116	112	3,6
70 - 75 .....	30	29	3,4	30	29	3,4	216	214	0,9	216	214	0,9
männlich .....	17	14	21,4	17	14	21,4	93	81	14,8	93	81	14,8
weiblich .....	13	15	13,3-	13	15	13,3-	123	132	6,8-	123	132	6,8-
75 und mehr .....	64	68	5,9-	64	68	5,9-	341	366	6,8-	341	366	6,8-
männlich .....	33	29	13,8	33	29	13,8	133	121	9,9	133	121	9,9
weiblich .....	31	39	20,5-	31	39	20,5-	208	245	15,1-	208	245	15,1-
Zusammen .....	544	572	4,9-	544	572	4,9-	6 908	7 476	7,6-	6 908	7 476	7,6-
männlich .....	368	376	2,1-	368	376	2,1-	3 956	4 270	7,4-	3 956	4 270	7,4-
weiblich .....	176	196	10,2-	176	196	10,2-	2 950	3 205	8,0-	2 950	3 205	8,0-
Ohne Angabe .....	-	-	-	-	-	-	2	6	X	2	6	X
Insgesamt ....	544	572	4,9-	544	572	4,9-	6 910	7 482	7,6-	6 910	7 482	7,6-

im Straßenverkehr  
und Geschlecht

Leichtverletzte						Verunglückte insgesamt								Im Alter von ... bis unter ... Jahren  Geschlecht
Januar		Zu- bzw. Abnah- me (-)	Januar -		Zu- bzw. Abnah- me (-)	Januar		Zu- bzw. Abnah- me (-)	Januar -		Zu- bzw. Abnah- me (-)			
2000	1999		2000	1999		2000	1999		2000	1999				
Anzahl	%		Anzahl	%		Anzahl	%		Anzahl	%				
1 966 1 034 932	3,5- 5,3- 1,4-	1 966 1 034 932	3,5- 5,3- 1,4-	2 514 1 333 1 181	3,9- 6,3- 0,9-	2 514 1 333 1 181	3,9- 6,3- 0,9-	..... unter 15 ..... männlich ..... weiblich						
1 387 770 615	9,1- 15,5- 0,2	1 387 770 615	9,1- 15,5- 0,2	1 795 998 795	10,3- 16,4- 1,4-	1 795 998 795	10,3- 16,4- 1,4-	..... 15 - 18 ..... männlich ..... weiblich						
3 177 1 745 1 431	7,4- 7,8- 7,1-	3 177 1 745 1 431	7,4- 7,8- 7,1-	4 103 2 324 1 778	8,9- 8,8- 9,2-	4 103 2 324 1 778	8,9- 8,8- 9,2-	..... 18 - 21 ..... männlich ..... weiblich						
2 955 1 596 1 357	6,3- 8,7- 3,1-	2 955 1 596 1 357	6,3- 8,7- 3,1-	3 791 2 107 1 682	4,3- 5,6- 2,5-	3 791 2 107 1 682	4,3- 5,6- 2,5-	..... 21 - 25 ..... männlich ..... weiblich						
2 874 1 591 1 282	11,8- 12,5- 11,0-	2 874 1 591 1 282	11,8- 12,5- 11,0-	3 506 1 995 1 510	12,8- 13,3- 12,2-	3 506 1 995 1 510	12,8- 13,3- 12,2-	..... 25 - 30 ..... männlich ..... weiblich						
2 893 1 598 1 293	10,5- 10,1- 10,9-	2 893 1 598 1 293	10,5- 10,1- 10,9-	3 534 2 002 1 530	9,9- 9,4- 10,5-	3 534 2 002 1 530	9,9- 9,4- 10,5-	..... 30 - 35 ..... männlich ..... weiblich						
2 576 1 434 1 140	3,6- 1,2- 6,7-	2 576 1 434 1 140	3,6- 1,2- 6,7-	3 167 1 785 1 380	4,0- 2,0- 6,6-	3 167 1 785 1 380	4,0- 2,0- 6,6-	..... 35 - 40 ..... männlich ..... weiblich						
1 992 1 075 916	3,3 3,2 3,4	1 992 1 075 916	3,3 3,2 3,4	2 480 1 374 1 105	0,1 0,6- 0,8	2 480 1 374 1 105	0,1 0,6- 0,8	..... 40 - 45 ..... männlich ..... weiblich						
1 637 845 791	5,7- 7,8- 3,4-	1 637 845 791	5,7- 7,8- 3,4-	2 069 1 088 979	4,5- 6,7- 2,1-	2 069 1 088 979	4,5- 6,7- 2,1-	..... 45 - 50 ..... männlich ..... weiblich						
1 231 648 583	0,8 3,2 1,4-	1 231 648 583	0,8 3,2 1,4-	1 589 865 723	1,5 5,6 3,0-	1 589 865 723	1,5 5,6 3,0-	..... 50 - 55 ..... männlich ..... weiblich						
1 252 675 576	2,6- 2,7- 2,4-	1 252 675 576	2,6- 2,7- 2,4-	1 628 892 735	4,3- 5,1- 3,2-	1 628 892 735	4,3- 5,1- 3,2-	..... 55 - 60 ..... männlich ..... weiblich						
928 507 420	3,1 6,1 -	928 507 420	3,1 6,1 -	1 258 693 564	0,5- 1,6 2,8-	1 258 693 564	0,5- 1,6 2,8-	..... 60 - 65 ..... männlich ..... weiblich						
530 280 250	7,5- 4,1- 11,0-	530 280 250	7,5- 4,1- 11,0-	765 390 375	7,3- 7,8- 6,7-	765 390 375	7,3- 7,8- 6,7-	..... 65 - 70 ..... männlich ..... weiblich						
364 177 187	9,9- 2,3 19,0-	364 177 187	9,9- 2,3 19,0-	610 287 323	5,7- 7,1 14,6-	610 287 323	5,7- 7,1 14,6-	..... 70 - 75 ..... männlich ..... weiblich						
512 221 291	2,4 2,8 2,1	512 221 291	2,4 2,8 2,1	917 387 530	1,8- 6,0 6,9-	917 387 530	1,8- 6,0 6,9-	..... 75 und mehr ..... männlich ..... weiblich						
26 274 14 196 12 064	5,7- 6,2- 5,1-	26 274 14 196 12 064	5,7- 6,2- 5,1-	33 726 18 520 15 190	6,1- 6,3- 5,8-	33 726 18 520 15 190	6,1- 6,3- 5,8-	..... Zusammen ..... männlich ..... weiblich						
45	38 18,4	45	38 18,4	47	44 6,8	47	44 6,8	..... Ohne Angabe						
26 319	27 901 5,7-	26 319	27 901 5,7-	33 773	35 955 6,1-	33 773	35 955 6,1-	... Insgesamt						

## 3 An Straßenverkehrsunfällen beteiligte Fahrzeugführer und Fußgänger

Art der Verkehrsbeteiligung  Ortslage	Unfälle mit											
	Personen- schaden	schwerw. Sach- schaden1)	Personen- schaden	schwerw. Sach- schaden1)	Per- sonen- schaden	schw. Sach- schaden	Personen- schaden	schwerw. Sach- schaden1)	Personen- schaden	schwerw. Sach- schaden1)	Per- sonen- schaden	schw. Sach- schaden
	Januar 2000		Januar 1999		Zu- bzw. Abnahme (-)		Januar - Januar 2000		Januar - Januar 1999		Zu- bzw. Abnahme (-)	
	Anzahl				%		Anzahl				%	
Führer von												
Mofas, Mopeds .....	903	38	981	40	8,0-	5,0-	903	38	981	40	8,0-	5,0-
innerorts .....	734	33	788	33	6,9-	-	734	33	788	33	6,9-	-
außerorts .....	169	5	193	7	12,4-	X	169	5	193	7	12,4-	X
Motorzweirädern mit amtl. Kennzeichen ..	812	42	1 118	60	27,4-	30,0-	812	42	1 118	60	27,4-	30,0-
innerorts .....	653	33	800	47	18,4-	29,8-	653	33	800	47	18,4-	29,8-
außerorts .....	159	9	318	13	50,0-	X	159	9	318	13	50,0-	X
Personenkraftwagen ..	36 297	15 887	38 178	15 950	4,9-	0,4-	36 297	15 887	38 178	15 950	4,9-	0,4-
innerorts .....	21 446	9 257	22 271	8 845	3,7-	4,7	21 446	9 257	22 271	8 845	3,7-	4,7
außerorts .....	14 851	6 630	15 907	7 105	6,6-	6,7-	14 851	6 630	15 907	7 105	6,6-	6,7-
Bussen .....	380	77	431	99	11,8-	22,2-	380	77	431	99	11,8-	22,2-
innerorts .....	291	61	339	57	14,2-	7,0	291	61	339	57	14,2-	7,0
außerorts .....	89	16	92	42	3,3-	61,9-	89	16	92	42	3,3-	61,9-
Güterkraftfahrzeugen	2 859	1 403	3 424	1 560	16,5-	10,1-	2 859	1 403	3 424	1 560	16,5-	10,1-
innerorts .....	1 305	533	1 526	549	14,5-	2,9-	1 305	533	1 526	549	14,5-	2,9-
außerorts .....	1 554	870	1 898	1 011	18,1-	13,9-	1 554	870	1 898	1 011	18,1-	13,9-
Landwirtschaftlichen Zugmaschinen .....	73	28	73	25	-	12,0	73	28	73	25	-	12,0
innerorts .....	20	9	28	9	28,6-	-	20	9	28	9	29,6-	-
außerorts .....	53	19	45	16	17,8	18,8	53	19	45	16	17,8	18,8
Übrigen												
Kraftfahrzeugen ...	188	50	201	79	6,5-	36,7-	188	50	201	79	6,5-	36,7-
innerorts .....	125	33	115	43	8,7	23,3-	125	33	115	43	8,7	23,3-
außerorts .....	63	17	86	36	26,7-	52,8-	63	17	86	36	26,7-	52,8-
Kraftfahrzeugen zus.	41 512	17 525	44 406	17 813	6,5-	1,6-	41 512	17 525	44 406	17 813	6,5-	1,6-
innerorts .....	24 574	9 959	25 867	9 583	5,0-	3,9	24 574	9 959	25 867	9 583	5,0-	3,9
außerorts .....	16 938	7 566	18 539	8 230	8,6-	8,1-	16 938	7 566	18 539	8 230	8,6-	8,1-
der. flüchtig .....	2 071	1 487	2 137	1 579	3,1-	5,8-	2 071	1 487	2 137	1 579	3,1-	5,8-
innerorts .....	1 355	744	1 364	713	0,7-	4,3	1 355	744	1 364	713	0,7-	4,3
außerorts .....	716	743	773	866	7,4-	14,2-	716	743	773	866	7,4-	14,2-
Fahrrädern .....	2 751	11	3 098	18	11,2-	38,9-	2 751	11	3 098	18	11,2-	38,9-
innerorts .....	2 535	10	2 826	15	10,3-	33,3-	2 535	10	2 826	15	10,3-	33,3-
außerorts .....	216	1	272	3	20,6-	X	216	1	272	3	20,6-	X
darunter:												
unter 15 Jahren ...	418	-	475	2	12,0-	X	418	-	475	2	12,0-	X
innerorts .....	397	-	449	2	11,6-	X	397	-	449	2	11,6-	X
außerorts .....	21	-	26	-	19,2-	-	21	-	26	-	19,2-	-
anderen Fahrzeugen ..	293	156	290	148	1,0	5,4	293	156	290	148	1,0	5,4
innerorts .....	232	102	220	79	5,5	29,1	232	102	220	79	5,5	29,1
außerorts .....	61	54	70	69	12,9-	21,7-	61	54	70	69	12,9-	21,7-
Fußgänger .....	3 388	10	3 583	14	5,4-	28,6-	3 388	10	3 583	14	5,4-	28,6-
innerorts .....	3 119	7	3 324	8	6,2-	X	3 119	7	3 324	8	6,2-	X
außerorts .....	269	3	259	6	3,9	X	269	3	259	6	3,9	X
darunter:												
unter 15 Jahren .....	814	-	913	-	10,8-	-	814	-	913	-	10,8-	-
innerorts .....	787	-	876	-	10,2-	-	787	-	876	-	10,2-	-
außerorts .....	27	-	37	-	27,0-	-	27	-	37	-	27,0-	-
65 Jahre und mehr ...	656	-	719	1	8,8-	X	656	-	719	1	8,8-	X
innerorts .....	618	-	676	1	8,6-	X	618	-	676	1	8,6-	X
außerorts .....	38	-	43	-	11,6-	-	38	-	43	-	11,6-	-
Andere Personen .....	60	13	64	4	6,3-	X	60	13	64	4	6,3-	X
innerorts .....	35	8	36	3	2,8-	X	35	8	36	3	2,8-	X
außerorts .....	25	5	28	1	10,7-	X	25	5	28	1	10,7-	X
Insgesamt .....	48 004	17 715	51 441	17 997	6,7-	1,6-	48 004	17 715	51 441	17 997	6,7-	1,6-
innerorts .....	30 495	10 086	32 273	9 688	5,5-	4,1	30 495	10 086	32 273	9 688	5,5-	4,1
außerorts .....	17 509	7 629	19 168	8 309	8,7-	8,2-	17 509	7 629	19 168	8 309	8,7-	8,2-
darunter:												
unter 15 Jahren .....	1 250	4	1 410	8	11,3-	X	1 250	4	1 410	8	11,3-	X
innerorts .....	1 197	3	1 339	7	10,6-	X	1 197	3	1 339	7	10,6-	X
außerorts .....	53	1	71	1	25,4-	-	53	1	71	1	25,4-	-
65 Jahre und mehr ...	2 902	810	3 132	794	7,3-	2,0	2 902	810	3 132	794	7,3-	2,0
innerorts .....	2 048	508	2 242	481	8,7-	5,6	2 048	508	2 242	481	8,7-	5,6
außerorts .....	854	302	890	313	4,0-	3,5-	854	302	890	313	4,0-	3,5-

1) Schwerwiegender Unfall mit Sechschaden (im engeren Sinne).

## 4 Ursachen von Straßenverkehrsunfällen mit Personenschaden

## 4.1 Fehlverhalten der Fahrzeugführer

Ursache	Insgesamt	Darunter			Insgesamt	Darunter			Zu- bzw. Abnahme (-)			
		Personen- kraft- wagen	Motor- zweiräd. mit amtli. Kenn- zeichen	Fahr- rädern		Personen- kraft- wagen	Motor- zweiräd. mit amtli. Kenn- zeichen	Fahr- rädern	ins- gesamt	Per- sonen- kraft- wagen	Motor- zweir. mit amtli. Kennz.	Fahr- rädern
Anzahl									%			
Januar 2000												
Insgesamt .....	30 359	25 296	418	1 607	32 722	26 863	568	1 763	7,2-	5,8-	26,4-	8,8-
Verkehrstüchtigkeit ..	1 997	1 681	28	144	2 067	1 722	32	155	3,4-	2,4-	12,5-	7,1-
der. Alkoholeinfluß	1 668	1 394	26	134	1 730	1 439	30	137	3,6-	3,1-	13,3-	2,2-
Straßenbenutzung .....	1 712	1 073	14	436	1 928	1 190	25	481	11,2-	9,8-	44,0-	9,4-
Geschwindigkeit .....	7 376	6 538	139	92	8 125	7 118	196	107	9,2-	8,1-	29,1-	14,0-
Abstand .....	3 499	3 009	45	24	3 646	3 055	53	24	4,0-	1,5-	15,1-	-
Überholen .....	1 061	867	40	19	1 257	1 000	55	37	15,6-	13,3-	27,3-	48,6-
Vorbeifahren .....	77	63	-	4	91	67	3	7	15,4-	6,0-	X	X
Nebeneinanderfahren ..	364	264	-	8	392	292	6	5	7,1-	9,6-	X	X
Vorfahrt, Vorrang ....	4 124	3 562	20	209	4 375	3 733	26	236	5,7-	4,6-	23,1-	11,4-
Nichtbeachten der die Vorfahrt regelnden Verkehrszeichen ...	2 979	2 657	5	99	3 180	2 799	11	102	6,3-	5,1-	X	2,9-
Nichtbeachten der Verkehrsregelung durch Polizeibeamte oder Lichtzeichen ..	551	451	3	60	536	415	5	71	2,8	8,7	X	15,5-
Abbiegen, Wenden, Rückwärtsfahren, Ein- und Anfahren ..	3 664	3 114	18	202	3 976	3 369	30	199	7,8-	7,6-	40,0-	1,5
Falsches Verhalten ge- genüber Fußgängern ..	1 664	1 453	13	54	1 834	1 585	18	53	9,3-	8,3-	27,8-	1,9
an Überwegen, Furten	418	380	4	5	473	423	3	8	11,6-	10,2-	X	X
Ruhender Verkehr, Verkehrssicherung ..	182	156	-	1	217	186	-	1	16,1-	16,1-	-	-
Nichtbeachten der Be- leuchtungsvorschrift	93	17	2	58	87	21	1	48	6,9	19,0-	X	20,8
Ladung, Besetzung ....	70	19	-	6	72	21	-	11	2,8-	9,5-	-	X
Andere Fehler beim Fahrzeugführer .....	4 476	3 480	99	350	4 655	3 504	123	399	3,8-	0,7-	19,5-	12,3-
Januar - Januar 2000												
Insgesamt .....	30 359	25 296	418	1 607	32 722	26 863	568	1 763	7,2-	5,8-	26,4-	8,8-
Verkehrstüchtigkeit ..	1 997	1 681	28	144	2 067	1 722	32	155	3,4-	2,4-	12,5-	7,1-
der. Alkoholeinfluß	1 668	1 394	26	134	1 730	1 439	30	137	3,6-	3,1-	13,3-	2,2-
Straßenbenutzung .....	1 712	1 073	14	436	1 928	1 190	25	481	11,2-	9,8-	44,0-	9,4-
Geschwindigkeit .....	7 376	6 538	139	92	8 125	7 118	196	107	9,2-	8,1-	29,1-	14,0-
Abstand .....	3 499	3 009	45	24	3 646	3 055	53	24	4,0-	1,5-	15,1-	-
Überholen .....	1 061	867	40	19	1 257	1 000	55	37	15,6-	13,3-	27,3-	48,6-
Vorbeifahren .....	77	63	-	4	91	67	3	7	15,4-	6,0-	X	X
Nebeneinanderfahren ..	364	264	-	8	392	292	6	5	7,1-	9,6-	X	X
Vorfahrt, Vorrang ....	4 124	3 562	20	209	4 375	3 733	26	236	5,7-	4,6-	23,1-	11,4-
Nichtbeachten der die Vorfahrt regelnden Verkehrszeichen ...	2 979	2 657	5	99	3 180	2 799	11	102	6,3-	5,1-	X	2,9-
Nichtbeachten der Verkehrsregelung durch Polizeibeamte oder Lichtzeichen ..	551	451	3	60	536	415	5	71	2,8	8,7	X	15,5-
Abbiegen, Wenden, Rückwärtsfahren, Ein- und Anfahren ..	3 664	3 114	18	202	3 976	3 369	30	199	7,8-	7,6-	40,0-	1,5
Falsches Verhalten ge- genüber Fußgängern ..	1 664	1 453	13	54	1 834	1 585	18	53	9,3-	8,3-	27,8-	1,9
an Überwegen, Furten	418	380	4	5	473	423	3	8	11,6-	10,2-	X	X
Ruhender Verkehr, Verkehrssicherung ..	182	156	-	1	217	186	-	1	16,1-	16,1-	-	-
Nichtbeachten der Be- leuchtungsvorschrift	93	17	2	58	87	21	1	48	6,9	19,0-	X	20,8
Ladung, Besetzung ....	70	19	-	6	72	21	-	11	2,8-	9,5-	-	X
Andere Fehler beim Fahrzeugführer .....	4 476	3 480	99	350	4 655	3 504	123	399	3,8-	0,7-	19,5-	12,3-
Januar - Januar 1999												
Insgesamt .....	30 359	25 296	418	1 607	32 722	26 863	568	1 763	7,2-	5,8-	26,4-	8,8-
Verkehrstüchtigkeit ..	1 997	1 681	28	144	2 067	1 722	32	155	3,4-	2,4-	12,5-	7,1-
der. Alkoholeinfluß	1 668	1 394	26	134	1 730	1 439	30	137	3,6-	3,1-	13,3-	2,2-
Straßenbenutzung .....	1 712	1 073	14	436	1 928	1 190	25	481	11,2-	9,8-	44,0-	9,4-
Geschwindigkeit .....	7 376	6 538	139	92	8 125	7 118	196	107	9,2-	8,1-	29,1-	14,0-
Abstand .....	3 499	3 009	45	24	3 646	3 055	53	24	4,0-	1,5-	15,1-	-
Überholen .....	1 061	867	40	19	1 257	1 000	55	37	15,6-	13,3-	27,3-	48,6-
Vorbeifahren .....	77	63	-	4	91	67	3	7	15,4-	6,0-	X	X
Nebeneinanderfahren ..	364	264	-	8	392	292	6	5	7,1-	9,6-	X	X
Vorfahrt, Vorrang ....	4 124	3 562	20	209	4 375	3 733	26	236	5,7-	4,6-	23,1-	11,4-
Nichtbeachten der die Vorfahrt regelnden Verkehrszeichen ...	2 979	2 657	5	99	3 180	2 799	11	102	6,3-	5,1-	X	2,9-
Nichtbeachten der Verkehrsregelung durch Polizeibeamte oder Lichtzeichen ..	551	451	3	60	536	415	5	71	2,8	8,7	X	15,5-
Abbiegen, Wenden, Rückwärtsfahren, Ein- und Anfahren ..	3 664	3 114	18	202	3 976	3 369	30	199	7,8-	7,6-	40,0-	1,5
Falsches Verhalten ge- genüber Fußgängern ..	1 664	1 453	13	54	1 834	1 585	18	53	9,3-	8,3-	27,8-	1,9
an Überwegen, Furten	418	380	4	5	473	423	3	8	11,6-	10,2-	X	X
Ruhender Verkehr, Verkehrssicherung ..	182	156	-	1	217	186	-	1	16,1-	16,1-	-	-
Nichtbeachten der Be- leuchtungsvorschrift	93	17	2	58	87	21	1	48	6,9	19,0-	X	20,8
Ladung, Besetzung ....	70	19	-	6	72	21	-	11	2,8-	9,5-	-	X
Andere Fehler beim Fahrzeugführer .....	4 476	3 480	99	350	4 655	3 504	123	399	3,8-	0,7-	19,5-	12,3-

## 4 Ursachen von Straßenverkehrsunfällen mit Personenschaden

## 4.2 Alle Ursachen

Ursache Ortslage	Januar		Zu- bzw. Abnahme (-)	Januar - Januar		Zu- bzw. Abnahme (-)
	2000	1999		2000	1999	
	Anzahl			Anzahl		
			%			%
Ursachen der Fahrzeugführer .....	30 359	32 722	7,2-	30 359	32 722	7,2-
innerorts .....	17 881	18 950	5,6-	17 881	18 950	5,6-
außerorts .....	12 478	13 772	9,4-	12 478	13 772	9,4-
Verkehrstüchtigkeit .....	1 997	2 067	3,4-	1 997	2 067	3,4-
innerorts .....	1 120	1 148	2,4-	1 120	1 148	2,4-
außerorts .....	877	919	4,6-	877	919	4,6-
Alkoholeinfluß .....	1 668	1 730	3,6-	1 668	1 730	3,6-
innerorts .....	992	1 001	0,9-	992	1 001	0,9-
außerorts .....	676	729	7,3-	676	729	7,3-
Einfluß anderer berauschender Mittel (z.B. Drogen, Rauschgift) ..	68	47	44,7	68	47	44,7
innerorts .....	34	19	78,9	34	19	78,9
außerorts .....	34	28	21,4	34	28	21,4
Übermüdung .....	107	128	16,4-	107	128	16,4-
innerorts .....	13	30	56,7-	13	30	56,7-
außerorts .....	94	98	4,1-	94	98	4,1-
Sonstige körperliche oder geistige Mängel .....	154	162	4,9-	154	162	4,9-
innerorts .....	81	98	17,3-	81	98	17,3-
außerorts .....	73	64	14,1	73	64	14,1
Straßenbenutzung .....	1 712	1 928	11,2-	1 712	1 928	11,2-
innerorts .....	909	1 014	10,4-	909	1 014	10,4-
außerorts .....	803	914	12,1-	803	914	12,1-
Benutzung der falschen Fahrbahn, (auch Richtungsfahrbahn) oder verbotswidrige Benutzung anderer Straßenteile .....	573	702	18,4-	573	702	18,4-
innerorts .....	467	547	14,6-	467	547	14,6-
außerorts .....	106	155	31,6-	106	155	31,6-
Verstoß gegen das Rechtsfahrgebot .....	1 139	1 226	7,1-	1 139	1 226	7,1-
innerorts .....	442	467	5,4-	442	467	5,4-
außerorts .....	697	759	8,2-	697	759	8,2-
Geschwindigkeit .....	7 376	8 125	9,2-	7 376	8 125	9,2-
innerorts .....	2 647	2 796	5,3-	2 647	2 796	5,3-
außerorts .....	4 729	5 329	11,3-	4 729	5 329	11,3-
Nicht angepaßte Geschwindigkeit mit gleichzeitigem Überschreiten der zulässigen Höchstge- schwindigkeit .....	553	577	4,2-	553	577	4,2-
innerorts .....	308	303	1,7	308	303	1,7
außerorts .....	245	274	10,6-	245	274	10,6-
Nicht angepaßte Geschwindigkeit in anderen Fällen .....	6 823	7 548	9,6-	6 823	7 548	9,6-
innerorts .....	2 339	2 493	6,2-	2 339	2 493	6,2-
außerorts .....	4 484	5 055	11,3-	4 484	5 055	11,3-
Abstand .....	3 499	3 646	4,0-	3 499	3 646	4,0-
innerorts .....	2 365	2 406	1,7-	2 365	2 406	1,7-
außerorts .....	1 134	1 240	8,5-	1 134	1 240	8,5-
Ungenügender Sicherheitsabstand .....	3 434	3 565	3,7-	3 434	3 565	3,7-
innerorts .....	2 332	2 372	1,7-	2 332	2 372	1,7-
außerorts .....	1 102	1 193	7,6-	1 102	1 193	7,6-
Starkes Bremsen des Vorausfahrenden ohne zwingenden Grund .....	65	81	19,8-	65	81	19,8-
innerorts .....	33	34	2,9-	33	34	2,9-
außerorts .....	32	47	31,9-	32	47	31,9-
Überholen .....	1 061	1 257	15,6-	1 061	1 257	15,6-
innerorts .....	301	380	20,8-	301	380	20,8-
außerorts .....	760	877	13,3-	760	877	13,3-
Unzulässiges Rechtsüberholen .....	22	45	51,1-	22	45	51,1-
innerorts .....	10	21	52,4-	10	21	52,4-
außerorts .....	12	24	50,0-	12	24	50,0-
Überholen trotz Gegenverkehrs .....	262	297	11,8-	262	297	11,8-
innerorts .....	29	44	34,1-	29	44	34,1-
außerorts .....	233	253	7,9-	233	253	7,9-

## 4 Ursachen von Straßenverkehrsunfällen mit Personenschaden

## 4.2 Alle Ursachen

Ursache Ortslage	Januar		Zu- bzw. Abnahme (-)	Januar - Januar		Zu- bzw. Abnahme (-)
	2000	1999		2000	1999	
	Anzahl			Anzahl		
Überholen trotz unklarer Verkehrslage .....	228	256	10,9-	228	256	10,9-
innerorts .....	112	134	16,4-	112	134	16,4-
außerorts .....	116	122	4,9-	116	122	4,9-
Überholen trotz unzureichender Sichtverhältnisse .....	47	49	4,1-	47	49	4,1-
innerorts .....	9	6	X	9	6	X
außerorts .....	38	43	11,6-	38	43	11,6-
Überholen ohne Beachtung des nachfolgenden Verkehrs und/oder ohne rechtzeitige und deutliche Ankündigung des Ausscherens .....	151	184	17,9-	151	184	17,9-
innerorts .....	12	9	X	12	9	X
außerorts .....	139	175	20,6-	139	175	20,6-
Fehler beim Wiedereinordnen .....	115	131	12,2-	115	131	12,2-
innerorts .....	23	22	4,5	23	22	4,5
außerorts .....	92	109	15,6-	92	109	15,6-
Sonstige Fehler beim Überholen (z.B. ohne genügenden Seiten- abstand) .....	195	240	18,8-	195	240	18,8-
innerorts .....	92	125	26,4-	92	125	26,4-
außerorts .....	103	115	10,4-	103	115	10,4-
Fehler beim Überholtwerden .....	41	55	25,5-	41	55	25,5-
innerorts .....	14	19	26,3-	14	19	26,3-
außerorts .....	27	36	25,0-	27	36	25,0-
Vorbeifahren .....	77	91	15,4-	77	91	15,4-
innerorts .....	58	71	18,3-	58	71	18,3-
außerorts .....	19	20	5,0-	19	20	5,0-
Nichtbeachten des Vorranges entgegenkommender Fahrzeuge beim Vor- beifahren an haltenden Fahrzeugen, Absperrungen o. Hindernissen .....	65	74	12,2-	65	74	12,2-
innerorts .....	52	59	11,9-	52	59	11,9-
außerorts .....	13	15	13,3-	13	15	13,3-
Nichtbeachten des nachfolgenden Verkehrs beim Vorbeifahren an haltenden Fahrzeugen, Absperrungen oder Hindernissen und/oder ohne rechtzeitige und deutliche Ankündigung des Ausscherens ...	12	17	29,4-	12	17	29,4-
innerorts .....	6	12	X	6	12	X
außerorts .....	6	5	X	6	5	X
Nebeneinanderfahren, fehlerhaftes Wechseln des Fahrstreifens beim Nebeneinanderfahren oder Nichtbeachten d. Reißverschlußverfahrens .....	364	392	7,1-	364	392	7,1-
innerorts .....	234	232	0,9	234	232	0,9
außerorts .....	130	160	18,8-	130	160	18,8-
Vorfahrt, Vorrang .....	4 124	4 375	5,7-	4 124	4 375	5,7-
innerorts .....	2 994	3 199	6,4-	2 994	3 199	6,4-
außerorts .....	1 130	1 176	3,9-	1 130	1 176	3,9-
Nichtbeachten der Regel "rechts vor links" .....	381	444	14,2-	381	444	14,2-
innerorts .....	360	423	14,9-	360	423	14,9-
außerorts .....	21	21	-	21	21	-
Nichtbeachten der die Vorfahrt regelnden Verkehrszeichen .....	2 979	3 180	6,3-	2 979	3 180	6,3-
innerorts .....	2 070	2 222	6,8-	2 070	2 222	6,8-
außerorts .....	909	958	5,1-	909	958	5,1-
Nichtbeachten der Vorfahrt des durchgehenden Verkehrs auf Auto- bahnen oder Kraftfahrstraßen .....	70	58	20,7	70	58	20,7
innerorts .....	9	5	X	9	5	X
außerorts .....	61	53	15,1	61	53	15,1
Nichtbeachten der Vorfahrt durch Fahrzeuge, die aus Feld- und Waldwegen kommen .....	30	39	23,1-	30	39	23,1-
innerorts .....	6	2	X	6	2	X
außerorts .....	24	37	35,1-	24	37	35,1-
Nichtbeachten der Verkehrsregelung durch Polizeibeamte oder Lichtzeichen .....	551	536	2,8	551	536	2,8
innerorts .....	475	466	1,9	475	466	1,9
außerorts .....	76	70	8,6	76	70	8,6
Nichtbeachten des Vorranges entgegenkommender Fahrzeuge .....	92	97	5,2-	92	97	5,2-
innerorts .....	60	67	10,4-	60	67	10,4-
außerorts .....	32	30	6,7	32	30	6,7

## 4 Ursachen von Straßenverkehrsunfällen mit Personenschaden

## 4.2 Alle Ursachen

Ursache Ortslage	Januar		Zu- bzw. Abnahme (-)	Januar - Januar		Zu- bzw. Abnahme (-)
	2000	1999		2000	1999	
	Anzahl			Anzahl		
Nichtbeachten des Vorranges von Schienenfahrzeugen an Bahnübergängen	21	21	-	21	21	-
innerorts	14	14	-	14	14	-
außerorts	7	7	-	7	7	-
Abbiegen, Wenden, Rückwärtsfahren, Ein- und Anfahren	3 664	3 976	7,8-	3 664	3 976	7,8-
innerorts	3 065	3 286	6,7-	3 065	3 286	6,7-
außerorts	599	690	13,2-	599	690	13,2-
Fehler beim Abbiegen	2 090	2 310	9,5-	2 090	2 310	9,5-
innerorts	1 641	1 761	6,8-	1 641	1 761	6,8-
außerorts	449	549	18,2-	449	549	18,2-
Fehler beim Wenden oder Rückwärtsfahren	669	682	1,9-	669	682	1,9-
innerorts	595	614	3,1-	595	614	3,1-
außerorts	74	68	8,8	74	68	8,8
Fehler beim Einfahren in den fließenden Verkehr (z.B. aus einem Grundstück, von einem anderen Straßenteil oder beim Anfahren vom Fahrbahnrand)	905	984	8,0-	905	984	8,0-
innerorts	829	911	9,0-	829	911	9,0-
außerorts	76	73	4,1	76	73	4,1
Falsches Verhalten gegenüber Fußgängern	1 664	1 834	9,3-	1 664	1 834	9,3-
innerorts	1 574	1 740	9,5-	1 574	1 740	9,5-
außerorts	90	94	4,3-	90	94	4,3-
an Fußgängerüberwegen	171	196	12,8-	171	196	12,8-
innerorts	169	195	13,3-	169	195	13,3-
außerorts	2	1	X	2	1	X
an Fußgängerfurten	247	277	10,8-	247	277	10,8-
innerorts	244	272	10,3-	244	272	10,3-
außerorts	3	5	X	3	5	X
beim Abbiegen	309	350	11,7-	309	350	11,7-
innerorts	305	345	11,6-	305	345	11,6-
außerorts	4	5	X	4	5	X
an Haltestellen (auch haltenden Schulbussen mit eingeschaltetem Warmlinklicht)	99	85	16,5	99	85	16,5
innerorts	90	78	15,4	90	78	15,4
außerorts	9	7	X	9	7	X
an anderen Stellen	838	926	9,5-	838	926	9,5-
innerorts	766	850	9,9-	766	850	9,9-
außerorts	72	76	5,3-	72	76	5,3-
Ruhender Verkehr, Verkehrssicherung	182	217	16,1-	182	217	16,1-
innerorts	152	182	16,5-	152	182	16,5-
außerorts	30	35	14,3-	30	35	14,3-
Unzulässiges Halten oder Parken	32	40	20,0-	32	40	20,0-
innerorts	21	27	22,2-	21	27	22,2-
außerorts	11	13	15,4-	11	13	15,4-
Mangelnde Sicherung haltender oder lieggebliebener Fahrzeuge und von Unfallstellen sowie Schulbussen, bei denen Kinder ein- oder aussteigen	30	29	3,4	30	29	3,4
innerorts	13	10	30,0	13	10	30,0
außerorts	17	19	10,5-	17	19	10,5-
Verkehrswidriges Verhalten beim Ein- oder Aussteigen, Be- oder Entladen	120	148	18,9-	120	148	18,9-
innerorts	118	145	18,6-	118	145	18,6-
außerorts	2	3	X	2	3	X
Nichtbeachten der Beleuchtungsvorschriften	93	87	6,9	93	87	6,9
innerorts	74	68	8,8	74	68	8,8
außerorts	19	19	-	19	19	-
Ladung, Besetzung	70	72	2,8-	70	72	2,8-
innerorts	26	28	7,1-	26	28	7,1-
außerorts	44	44	-	44	44	-



4 Ursachen von Straßenverkehrsunfällen mit Personenschaden

4.2 Alle Ursachen

Ursache Ortslage	Januar		Zu- bzw. Abnahme (-)	Januar - Januar		Zu- bzw. Abnahme (-)
	2000	1999		2000	1999	
	Anzahl			Anzahl		
Überladung, Überbesetzung .....	16	16	-	16	16	-
innerorts .....	11	12	8,3-	11	12	8,3-
außerorts .....	5	4	X	5	4	X
Unzureichend gesicherte Ladung oder Fahrzeugzubehörteile .....	54	56	3,6-	54	56	3,6-
innerorts .....	15	16	6,3-	15	16	6,3-
außerorts .....	39	40	2,5-	39	40	2,5-
Andere Fehler beim Fahrzeugführer .....	4 476	4 655	3,8-	4 476	4 655	3,8-
innerorts .....	2 362	2 400	1,6-	2 362	2 400	1,6-
außerorts .....	2 114	2 255	6,3-	2 114	2 255	6,3-
Technische Mängel, Wartungsmängel .....	329	336	2,1-	329	336	2,1-
innerorts .....	163	182	10,4-	163	182	10,4-
außerorts .....	166	154	7,8	166	154	7,8
Beleuchtung .....	125	136	8,1-	125	136	8,1-
innerorts .....	90	105	14,3-	90	105	14,3-
außerorts .....	35	31	12,9	35	31	12,9
Bereifung .....	84	96	12,5-	84	96	12,5-
innerorts .....	15	18	16,7-	15	18	16,7-
außerorts .....	69	78	11,5-	69	78	11,5-
Bremsen .....	40	38	5,3	40	38	5,3
innerorts .....	24	26	7,7-	24	26	7,7-
außerorts .....	16	12	33,3	16	12	33,3
Lenkung .....	11	8	X	11	8	X
innerorts .....	4	5	X	4	5	X
außerorts .....	7	3	X	7	3	X
Zugvorrichtung .....	4	2	X	4	2	X
innerorts .....	-	2	X	-	2	X
außerorts .....	4	-	X	4	-	X
Andere Mängel .....	65	56	16,1	65	56	16,1
innerorts .....	30	26	15,4	30	26	15,4
außerorts .....	35	30	16,7	35	30	16,7
Falsches Verhalten der Fußgänger .....	2 210	2 245	1,6-	2 210	2 245	1,6-
innerorts .....	2 003	2 046	2,1-	2 003	2 046	2,1-
außerorts .....	207	199	4,0	207	199	4,0
Verkehrstüchtigkeit .....	250	251	0,4-	250	251	0,4-
innerorts .....	197	208	5,3-	197	208	5,3-
außerorts .....	53	43	23,3	53	43	23,3
Alkoholeinfluß .....	238	234	1,7	238	234	1,7
innerorts .....	190	195	2,6-	190	195	2,6-
außerorts .....	48	39	23,1	48	39	23,1
Einfluß anderer berauschender Mittel (z.B. Drogen, Rauschgift) ..	3	2	X	3	2	X
innerorts .....	3	1	X	3	1	X
außerorts .....	-	1	X	-	1	X
Übermüdung .....	1	-	X	1	-	X
innerorts .....	1	-	X	1	-	X
außerorts .....	-	-	-	-	-	-
Sonstige körperliche oder geistige Mängel .....	8	15	X	8	15	X
innerorts .....	3	12	X	3	12	X
außerorts .....	5	3	X	5	3	X
Falsches Verhalten beim Überschreiten der Fahrbahn .....	1 736	1 797	3,4-	1 736	1 797	3,4-
innerorts .....	1 636	1 681	2,7-	1 636	1 681	2,7-
außerorts .....	100	116	13,8-	100	116	13,8-
an Stellen, an denen der Fußgängerverkehr durch Polizeibeamte oder Lichtzeichen geregelt war .....	183	175	4,6	183	175	4,6
innerorts .....	179	174	2,9	179	174	2,9
außerorts .....	4	1	X	4	1	X

## 4 Ursachen von Straßenverkehrsunfällen mit Personenschaden

## 4.2 Alle Ursachen

Ursache Ortslage	Januar		Zu- bzw. Abnahme (-)	Januar - Januar		Zu- bzw. Abnahme (-)
	2000	1999		2000	1999	
	Anzahl			Anzahl		
auf Fußgängerüberwegen ohne Verkehrsregelung durch Polizeibeamte oder Lichtzeichen .....	7	12	X	7	12	X
innerorts .....	7	12	X	7	12	X
außerorts .....	-	-	-	-	-	-
in der Nähe von Kreuzungen oder Einmündungen, Lichtzeichenanlagen oder Fußgängerüberwegen bei dichtem Verkehr .....	151	162	6,8-	151	162	6,8-
innerorts .....	145	156	7,1-	145	156	7,1-
außerorts .....	6	6	-	6	6	-
an anderen Stellen						
durch plötzliches Hervortreten hinter Sichthindernissen .....	275	263	4,6	275	263	4,6
innerorts .....	268	255	5,1	268	255	5,1
außerorts .....	7	8	X	7	8	X
ohne auf den Fahrzeugverkehr zu achten .....	1 001	1 061	5,7-	1 001	1 061	5,7-
innerorts .....	937	980	4,4-	937	980	4,4-
außerorts .....	64	81	21,0-	64	81	21,0-
durch sonstiges falsches Verhalten .....	119	124	4,0-	119	124	4,0-
innerorts .....	100	104	3,8-	100	104	3,8-
außerorts .....	19	20	5,0-	19	20	5,0-
Nichtbenutzen des Gehweges .....	30	32	6,3-	30	32	6,3-
innerorts .....	27	29	6,9-	27	29	6,9-
außerorts .....	3	3	-	3	3	-
Nichtbenutzen der vorgeschriebenen Straßenseite .....	26	24	8,3	26	24	8,3
innerorts .....	3	5	X	3	5	X
außerorts .....	23	19	21,1	23	19	21,1
Spielen auf oder neben der Fahrbahn .....	20	15	33,3	20	15	33,3
innerorts .....	20	14	42,9	20	14	42,9
außerorts .....	-	1	X	-	1	X
Andere Fehler der Fußgänger .....	148	126	17,5	148	126	17,5
innerorts .....	120	109	10,1	120	109	10,1
außerorts .....	28	17	64,7	28	17	64,7
Straßenverhältnisse .....	3 228	4 012	19,5-	3 228	4 012	19,5-
innerorts .....	1 086	1 323	17,9-	1 086	1 323	17,9-
außerorts .....	2 142	2 689	20,3-	2 142	2 689	20,3-
Glätte oder Schlüpfrigkeit der Fahrbahn .....	3 150	3 927	19,8-	3 150	3 927	19,8-
innerorts .....	1 052	1 290	18,5-	1 052	1 290	18,5-
außerorts .....	2 098	2 637	20,4-	2 098	2 637	20,4-
Verunreinigung durch ausgeflossenes Öl .....	19	20	5,0-	19	20	5,0-
innerorts .....	8	7	X	8	7	X
außerorts .....	11	13	15,4-	11	13	15,4-
Andere Verunreinigungen durch Straßenbenutzer .....	7	12	X	7	12	X
innerorts .....	-	3	X	-	3	X
außerorts .....	7	9	X	7	9	X
Schnee, Eis .....	2 370	3 156	24,9-	2 370	3 156	24,9-
innerorts .....	650	843	22,9-	650	843	22,9-
außerorts .....	1 720	2 313	25,6-	1 720	2 313	25,6-
Regen .....	717	692	3,6	717	692	3,6
innerorts .....	382	412	7,3-	382	412	7,3-
außerorts .....	335	280	19,6	335	280	19,6
Andere Einflüsse (u.a. Laub, angeschwemmter Lehm) .....	37	47	21,3-	37	47	21,3-
innerorts .....	12	25	52,0-	12	25	52,0-
außerorts .....	25	22	13,6	25	22	13,6
Zustand der Straße .....	64	72	11,1-	64	72	11,1-
innerorts .....	23	23	-	23	23	-
außerorts .....	41	49	16,3-	41	49	16,3-
Spurrillen, im Zusammenhang mit Regen, Schnee oder Eis .....	22	22	-	22	22	-
innerorts .....	10	6	X	10	6	X
außerorts .....	12	16	25,0-	12	16	25,0-

4 Ursachen von Straßenverkehrsunfällen mit Personenschaden

4.2 Alle Ursachen

Ursache Ortslage	Januar		Zu- bzw. Abnahme (-)	Januar - Januar		Zu- bzw. Abnahme (-)
	2000	1999		2000	1999	
	Anzahl			Anzahl		
			%			%
Anderer Zustand der Straße .....	42	50	16,0-	42	50	16,0-
innerorts .....	13	17	23,5-	13	17	23,5-
außerorts .....	29	33	12,1-	29	33	12,1-
Nicht ordnungsgemäßer Zustand der Verkehrszeichen o.-einrichtungen	10	5	X	10	5	X
innerorts .....	9	3	X	9	3	X
außerorts .....	1	2	X	1	2	X
Mangelhafte Beleuchtung der Straße .....	3	8	X	3	8	X
innerorts .....	2	7	X	2	7	X
außerorts .....	1	1	-	1	1	-
Mangelhafte Sicherung von Bahnübergängen .....	1	-	X	1	-	X
innerorts .....	-	-	-	-	-	-
außerorts .....	1	-	X	1	-	X
Witterungseinflüsse .....	315	380	17,1-	315	380	17,1-
innerorts .....	126	171	26,3-	126	171	26,3-
außerorts .....	189	209	9,6-	189	209	9,6-
Sichtbehinderung durch						
Nebel .....	57	100	43,0-	57	100	43,0-
innerorts .....	10	17	41,2-	10	17	41,2-
außerorts .....	47	83	43,4-	47	83	43,4-
starken Regen, Hagel, Schneegestöber usw. ....	31	62	50,0-	31	62	50,0-
innerorts .....	11	31	64,5-	11	31	64,5-
außerorts .....	20	31	35,5-	20	31	35,5-
blendende Sonne .....	145	180	19,4-	145	180	19,4-
innerorts .....	97	119	18,5-	97	119	18,5-
außerorts .....	48	61	21,3-	48	61	21,3-
Seitenwind .....	69	28	X	69	28	X
innerorts .....	5	1	X	5	1	X
außerorts .....	64	27	X	64	27	X
Unwetter oder sonstige Witterungseinflüsse .....	13	10	30,0	13	10	30,0
innerorts .....	3	3	-	3	3	-
außerorts .....	10	7	X	10	7	X
Hindernisse .....	291	319	8,8-	291	319	8,8-
innerorts .....	66	70	5,7-	66	70	5,7-
außerorts .....	225	249	9,6-	225	249	9,6-
Nicht oder unzureichend gesicherte Arbeitsstelle auf der Fahrbahn	10	3	X	10	3	X
innerorts .....	10	3	X	10	3	X
außerorts .....	-	-	-	-	-	-
Wild auf der Fahrbahn .....	163	181	9,9-	163	181	9,9-
innerorts .....	9	11	X	9	11	X
außerorts .....	154	170	9,4-	154	170	9,4-
Anderes Tier auf der Fahrbahn .....	72	92	21,7-	72	92	21,7-
innerorts .....	32	36	11,1-	32	36	11,1-
außerorts .....	40	56	28,6-	40	56	28,6-
Sonstiges Hindernis auf der Fahrbahn .....	46	43	7,0	46	43	7,0
innerorts .....	15	20	25,0-	15	20	25,0-
außerorts .....	31	23	34,8	31	23	34,8
Sonstige Ursachen .....	169	155	9,0	169	155	9,0
innerorts .....	85	74	14,9	85	74	14,9
außerorts .....	84	81	3,7	84	81	3,7
Ursachen von anderen Personen als Fahrzeugführer oder Fußgänger ...	29	18	61,1	29	18	61,1
innerorts .....	13	14	7,1-	13	14	7,1-
außerorts .....	16	4	X	16	4	X
Ursachen insgesamt .....	36 930	40 187	8,1-	36 930	40 187	8,1-
innerorts .....	21 423	22 830	6,2-	21 423	22 830	6,2-
außerorts .....	15 507	17 357	10,7-	15 507	17 357	10,7-

5. Übrige Sechschadensunfälle nach Ortslage und auf Autobahnen

Land	Insgesamt	Davon			Insgesamt	Davon		
		innerhalb von Ortschaften	außerhalb von Ortschaften (ohne Autobahnen)	auf Autobahnen		innerhalb von Ortschaften	außerhalb von Ortschaften (ohne Autobahnen)	auf Autobahnen
		Januar 2000				Januar bis Januar 2000		
Deutschland	143 275	105 617	28 700	8 958	143 275	105 617	28 700	8 958
Baden-Württemberg	12 720	9 632	2 441	647	12 720	9 632	2 441	647
Bayern	20 141	13 137	5 511	1 493	20 141	13 137	5 511	1 493
Berlin	10 155	9 976	-	179	10 155	9 976	-	179
Brandenburg	6 464	3 929	1 891	644	6 464	3 929	1 891	644
Bremen	1 157	1 120	8	29	1 157	1 120	8	29
Hamburg	3 494	3 385	10	99	3 494	3 385	10	99
Hessen	7 595	4 820	1 838	937	7 595	4 820	1 838	937
Mecklenburg-Vorpommern	3 966	2 522	1 351	93	3 966	2 522	1 351	93
Niedersachsen	11 589	7 379	3 296	914	11 589	7 379	3 296	914
Nordrhein-Westfalen	34 882	28 059	4 467	2 356	34 882	28 059	4 467	2 356
Rheinland-Pfalz	7 568	4 580	2 568	420	7 568	4 580	2 568	420
Saarland	1 572	1 091	331	150	1 572	1 091	331	150
Sachsen	8 249	6 396	1 495	358	8 249	6 396	1 495	358
Sachsen-Anhalt	5 524	3 998	1 334	192	5 524	3 998	1 334	192
Schleswig-Holstein	3 619	2 380	1 004	235	3 619	2 380	1 004	235
Thüringen	4 580	3 213	1 155	212	4 580	3 213	1 155	212

# 6 Straßenverkehrsunfälle mit Personenschaden und dabei Verunglückte im europäischen Ausland \*)

Jahr Monat	Belgien	Dänemark	Frankreich	Italien	Luxemburg	Nieder- lande	Norwegen	Österreich	Schweden	Schweiz	Spanien	Vereinigtes Königreich
Unfälle mit Personenschaden												
1983	58 778	11 115	216 139	161 114	1 429	45 646	8 227	48 825	15 848	26 223	72 779	248 301
1984	58 659	11 489	202 637	159 051	1 423	44 317	8 512	48 146	16 531	25 076	74 111	259 161
1985	54 826	11 502	191 132	157 786	1 332	42 348	8 975	46 275	15 929	24 302	81 234	251 424
1986	58 515	11 170	184 615	155 427	1 348	43 581	9 141	45 015	16 677	24 700	87 703	254 025
1987	59 669	10 164	170 994	158 208	1 181	42 655	8 335	43 947	15 652	23 773	98 182	245 407
1988	61 756	9 978	175 887	166 033	1 258	41 859	8 167	44 243	17 207	24 544	106 355	253 937
1989	62 982	9 922	170 590	160 828	1 296	44 061	8 494	46 565	17 969	24 606	109 804	267 958
1990	62 446	9 155	162 573	161 782	1 216	44 892	8 801	46 338	16 975	23 834	101 507	265 600
1991	58 223	8 757	148 890	170 702	1 135	40 649	8 677	46 013	16 003	22 821	98 128	241 969
1992	55 438	8 965	143 362	170 814	1 139	41 054	8 495	44 730	15 599	23 272	87 293	239 675
1993	54 933	8 513	137 500	153 393	1 184	40 222	8 642	41 791	14 959	22 852	79 925	235 382
1994	53 018	8 279	132 726	170 679	1 110	41 394	8 406	42 015	15 888	23 526	78 474	240 884
1995	50 744	8 373	132 949	182 761	1 147	42 642	8 625	38 956	15 626	23 030	83 586	237 168
1996	48 750	8 080	125 406	183 415	1 050	41 041	8 779	38 253	15 321	21 578	85 588	243 032
1997	50 078	8 004	125 202	190 031	1 017	41 036	8 765	39 695	15 752	22 076	86 067	247 479
1998	51 167	7 556	124 387	204 615	1 058	41 299	8 864	39 225	15 514	22 232	97 570	246 410
1999	...	7 724	124 524	...	1 021	42 271	8 248	42 348	15 410	23 434	89 800	...
1999 Januar	3 769	636	9 387	...	71	3 204r	612	2 700	872	...	7 043	20 056
Februar	3 467	519	8 080	...	74	2 670r	538	2 396	946	...	7 139	16 989
März	4 102	547	9 869	...	67	3 389r	529	2 654	1 026	...	7 855	19 431
April	4 188	610	9 707	...	95	3 602r	553	3 163	1 053	...	7 381	19 080
Mai	4 617	644	11 013	...	104	3 759r	737	4 016	1 337	...	7 982	19 213
Juni	4 696	670	11 857	...	109	4 086r	861	4 290	1 566	...	7 568	19 999
Juli	3 977	655	11 158	...	104	3 639r	809	4 551	1 505	...	7 521	20 491
August	3 734	717	9 764	...	101	3 257r	823	4 113	1 628	...	7 583	19 931
September	4 745	738	11 362	...	101	4 043r	744	4 160	1 529	...	7 374	21 516
Oktober	...	705	11 604	...	75	3 719r	769	3 846	1 386	...	7 501	...
November	...	679	10 229	...	58	3 507r	696	3 395	1 284	...	7 271	...
Dezember	...	604	10 494	...	62	3 396r	577	3 064	1 278	...	7 582	...
2000 Januar	...	660	9 500	...	67	2 753	...	2 597	1 083	...	6 997	...
Verunglückte												
1983	81 487	13 806	313 380	227 429	2 203	54 227	11 017	66 540	20 582	33 630	116 938	316 297
1984	81 571	14 383	296 592	224 737	2 187	52 291	11 501	63 982	21 436	31 830	120 355	333 064
1985	76 315	14 627	281 247	223 232	2 076	49 888	12 304	61 338	21 479	30 735	131 703	326 161
1986	81 812	14 121	269 963	220 235	2 062	51 610	12 458	59 783	22 458	31 380	142 564	330 893
1987	83 856	12 714	247 491	224 295	1 750	50 674	11 488	58 664	21 254	30 102	159 246	321 409
1988	86 818	12 503	254 590	235 125	1 947	49 347	11 340	59 289	23 651	31 028	171 297	333 272
1989	88 669	12 315	246 527	222 739	1 915	51 754	11 871	62 025	24 435	31 084	176 599	353 203
1990	88 160	11 287	236 149	227 845	1 849	53 408	12 218	62 041	23 269	30 197	162 424	352 902
1991	82 528	10 871	215 585	248 186	1 723	48 672	12 035	61 740	21 802	29 100	155 247	321 583
1992	78 781	11 091	207 187	248 528	1 725	49 613	11 729	58 876	21 486	29 517	135 963	321 937
1993	77 675	10 489	198 072	222 745	1 720	48 829	11 817	55 270	20 373	28 933	123 571	317 120
1994	75 030	10 303	189 385	245 762	1 616	50 444	11 530	55 156	21 672	29 957	119 331	327 283
1995	71 754	10 573	189 815	266 083	1 730	52 304	12 061	51 974	21 745	29 451	127 183	322 231
1996	68 259	10 324	178 197	270 406	1 609	50 544	12 280	50 700	21 347	27 155	129 640	332 877
1997	71 907	10 106	177 567	277 188	1 559	50 224	12 126	52 696	21 821	27 873	130 851	340 501
1998	72 260	9 674	176 972	299 699	1 575	50 609	12 472	52 040	21 887	28 387	147 334	338 614
1999	...	9 915	175 601	...	1 511	52 187	11 618	58 046	21 961	30 110	136 966	...
1999 Januar	5 274	805	13 175	...	115	3 927r	898	3 732	1 271	...	10 546	27 359
Februar	4 871	676	11 398	...	100	3 299r	765	3 209	1 421	...	10 582	23 396
März	5 751	704	13 492	...	99	4 188r	757	3 482	1 433	...	11 662	26 418
April	5 916	787	13 721	...	139	4 432r	784	4 174	1 448	...	11 113	26 290
Mai	6 419	842	15 569	...	149	4 703r	1 025	5 279	1 870	...	11 974	26 299
Juni	6 511	861	16 559	...	171	5 041r	1 176	5 550	2 224	...	11 344	27 680
Juli	5 599	861	16 185	...	167	4 645r	1 157	5 963	2 280	...	12 023	27 838
August	5 328	889	14 771	...	155	4 071r	1 141	5 488	2 279	...	12 478	28 032
September	6 582	922	15 692	...	142	4 898r	1 010	5 387	2 093	...	11 562	29 432
Oktober	...	901	15 968	...	104	4 512r	1 108	5 107	1 971	...	11 505	...
November	...	875	14 277	...	80	4 223r	971	4 431	1 811	...	10 631	...
Dezember	...	792	14 794	...	90	4 248r	826	4 244	1 860	...	11 546	...
2000 Januar	...	867	13 398	...	118	3 443	...	3 601	1 563	...	10 590	...

Fußnoten siehe Seite 38.

# 6 Straßenverkehrsunfälle mit Personenschaden und dabei Verunglückte im europäischen Ausland \*)

Jahr Monat	Belgien	Dänemark	Frankreich	Italien	Luxemburg	Niederlande	Norwegen	Österreich	Schweden	Schweiz	Spanien	Vereinigtes Königreich
Getötete <sup>1)</sup>												
1983	2 090	669	11 946	7 685	85	1 756	409	1 756	779	1 159	4 666	5 618
1984	1 893	665	11 685	7 184	70	1 615	407	1 620	801	1 101	4 827	5 788
1985	1 801	772	10 448	7 130	79	1 438	402	1 361	808	908	4 903	5 342
1986	1 951	723	10 960	7 076	79	1 529	452	1 335	844	1 034	5 419	5 618
1987	1 922	698	9 855	6 784	68	1 485	398	1 312	787	952	5 858	5 339
1988	1 967	713	10 548	6 939	84	1 366	378	1 446	813	945	6 348	5 230
1989	1 993	670	10 528	6 410	67	1 456	381	1 402	904	925	7 168	5 554
1990	1 976	634	10 289	6 621	71	1 376	332	1 391	772	954	6 948	5 402
1991	1 873	606	9 617	7 498	83	1 281	323	1 385	745	860	6 797	4 753
1992	1 672	577	9 083	7 434	69	1 285	325	1 403	759	834	6 014	4 379
1993	1 660	559	9 052	6 645	78	1 252	281	1 283	632	723	6 378	3 957
1994	1 692	546	8 533	6 578	66	1 298	283	1 338	589	679	5 615	3 807
1995	1 449	582	8 412	6 512	70	1 334	305	1 210	572	692	5 751	3 765
1996	1 356	514	8 080	6 193	71	1 180	255	1 027	537	616	5 483	3 740
1997	1 364	489	7 989	6 226	60	1 163	303	1 105	541	587	5 804	3 743
1998	1 500	499	8 437	5 857	57	1 066	352	963	531	597	5 957	3 581
1999	...	508	8 029	...	51	1 090	305	1 079	546	583	5 319	...
1999 Januar	88	33	668	...	5	72	20	90	41	...	420	279
Februar	77	42	523	...	3	91	17	47	39	...	378	217
März	81	46	556	...	2	82	13	56	38	...	425	292
April	84	42	601	...	5	73r	20	76	32	...	429	250
Mai	115	37	666	...	4	82	34	119	43	...	434	287
Juni	108	38	668	...	5	91r	35	116	48	...	389	290
Juli	107	34	762	...	4	99r	31	95	58	...	474	300
August	102	47	750	...	4	100r	28	112	50	...	502	314
September	104	45	725	...	13	93r	26	105	51	...	486	282
Oktober	...	36	691	...	3	106	24	96	51	...	466	...
November	...	67	665	...	3	100	29	67	53	...	449	...
Dezember	...	41	754	...	-	101	28	100	42	...	487	...
2000 Januar	...	49	585	...	5	75	...	64	41	...	433	...
Verletzte												
1983	79 397	13 137	301 434	219 744	2 118	52 471	10 608	64 784	19 803	32 471	112 272	310 679
1984	79 678	13 718	284 907	217 553	2 117	50 676	11 094	62 362	20 635	30 729	115 528	327 276
1985	74 514	13 855	270 799	216 102	1 997	48 450	11 902	59 977	20 671	29 827	126 800	320 819
1986	79 861	13 396	259 003	213 159	1 983	50 081	12 006	58 448	21 614	30 346	137 145	325 275
1987	81 934	12 016	237 636	217 511	1 682	49 189	11 090	57 352	20 467	29 150	153 388	316 070
1988	84 851	11 790	244 042	228 186	1 863	47 981	10 962	57 843	22 838	30 083	164 949	328 042
1989	86 676	11 645	235 999	216 329	1 848	50 298	11 490	60 623	23 531	30 159	169 411	347 649
1990	86 184	10 653	225 860	221 024	1 778	52 032	11 886	60 650	22 497	29 243	155 476	347 500
1991	80 655	10 265	205 968	240 688	1 640	47 391	11 712	60 355	21 057	28 240	148 450	316 830
1992	77 109	10 514	198 104	241 094	1 656	48 328	11 404	57 473	20 727	28 683	129 949	317 558
1993	76 015	9 930	189 020	216 100	1 642	47 577	11 536	53 987	19 741	28 210	117 183	313 163
1994	73 338	9 757	180 832	239 184	1 550	49 148	11 247	53 818	21 083	29 278	113 716	323 476
1995	70 305	9 991	181 403	259 571	1 660	50 970	11 756	50 764	21 173	28 759	121 432	318 466
1996	66 903	9 810	170 117	264 213	1 538	49 364	12 025	49 673	20 810	26 539	124 157	329 137
1997	69 543	9 617	169 578	270 962	1 499	49 061	11 823	51 591	21 280	27 286	125 247	336 758
1998	70 760	9 175	168 535	293 842	1 518	49 543	12 120	51 077	21 356	27 790	141 377	335 033
1999	...	9 407	167 572	...	1 460	51 097	11 313	54 967	21 415	29 527	131 647	...
1999 Januar	5 186	772	12 507	...	110	3 855r	878	3 642	1 230	...	10 126	27 080
Februar	4 794	634	10 875	...	97	3 208r	748	3 162	1 382	...	10 204	23 179
März	5 670	658	12 936	...	97	4 106r	744	3 426	1 395	...	11 237	26 126
April	5 832	745	13 120	...	134	4 359r	764	4 098	1 416	...	10 684	26 040
Mai	6 304	805	14 903	...	145	4 621r	991	5 160	1 627	...	11 540	26 012
Juni	6 403	823	15 891	...	166	4 950r	1 141	5 434	2 176	...	10 955	27 390
Juli	5 492	827	15 423	...	163	4 546r	1 126	5 868	2 222	...	11 549	27 538
August	5 226	842	14 021	...	151	3 971r	1 113	5 376	2 229	...	11 976	27 718
September	6 478	877	14 967	...	129	4 805r	984	5 282	2 042	...	11 076	29 150
Oktober	...	865	15 277	...	101	4 406	1 084	5 011	1 920	...	11 039	...
November	...	808	13 612	...	77	4 123	942	4 364	1 758	...	10 182	...
Dezember	...	751	14 040	...	90	4 147	798	4 144	1 818	...	11 079	...
2000 Januar	...	818	12 813	...	113	3 368	...	3 537	1 522	...	10 157	...

\*) Ergebnisse sind teilweise vorläufig.

1) Spanien: Innerhalb 24 Stunden (ab 1993: 30 Tagen) Gestorbene.  
Österreich: Innerhalb 3 Tagen (ab 1992: 30 Tagen) Gestorbene.  
Frankreich: Innerhalb 6 Tagen Gestorbene.

Italien: Innerhalb 7 Tagen Gestorbene.

Schweden: Monatsergebnisse innerhalb 10 Tagen Gestorbene.  
Übrige europäische Länder: Innerhalb 30 Tagen Gestorbene.

# Fachserie 8: Verkehr

## Reihe 1: Güterverkehr der Verkehrszweige

Die Reihe 1 wurde mit Berichtsjahr 1993 eingestellt.

Für das Berichtsjahr 1993 sind wegen Revidierung der Daten, die Ergebnisse nur über das Statistische Bundesamt zu beziehen.

## Reihe 2: Eisenbahnverkehr

In *monatlicher* Erscheinungsfolge werden für den öffentlichen schienen- gebundenen Verkehr der Eisenbahnunternehmen die wichtigsten Zahlen über Verkehrsleistungen und Verkehrseinnahmen im Personen- und Güterverkehr nachgewiesen. Regional sind die Ergebnisse des Güterverkehrs nach Hauptverkehrsbeziehungen, Verkehrsgebieten und -bezirken aufgeschlüsselt.

Im *Jahresbericht* werden – neben tiefer gegliederten Ergebnissen – Angaben über die Struktur der Unternehmen, den Bestand an Verkehrsmitteln und -einrichtungen sowie über Bahnbetriebsunfälle mit Personenschaden ausgewiesen. Ferner finden sich Angaben über den Personalbestand nach dem Beschäftigungsverhältnis und den betrieblichen Einsatz.

## Reihe 3: Straßenpersonenverkehr

Der *Vierteljahresbericht* enthält Angaben über die Betriebs- und Verkehrsleistungen (Wagenkilometer, beförderte Personen, Personenkilometer) sowie die umsatzsteuerpflichtigen Einnahmen (ohne Einnahmen aus dem Freigestellten Schülerverkehr) der Straßenverkehrsunternehmen (ohne Kleinunternehmen mit weniger als 6 Bussen) im Berichtsvierteljahr.

Im Jahresbericht sind entsprechende Nachweisungen für das Berichtsjahr enthalten; zusätzlich werden für alle Unternehmen Vorjahresergebnisse über die Umsätze einschließlich der Einnahmen aus dem Freigestellten Schülerverkehr und der Ausgleichszahlungen der öffentlichen Hand für Beförderungen von Schwerbehinderten und Schülern (Ausbildungsverkehr) und der Vergütungen für durchgeführte Auftragsfahrten dargestellt. Außerdem werden Strukturdaten der Unternehmen am Stichtag des Berichtsjahres (Linien- und Fahrzeugbestände, Personal) nachgewiesen.

## Reihe 4: Binnenschifffahrt

Die *monatlichen* Nachweisungen erstrecken sich auf den Güterverkehr auf Binnenwasserstraßen, den Güterumschlag in Binnenhäfen, den Durchgangsverkehr sowie den Güterverkehr der Bundesländer nach Hauptverkehrsbeziehungen.

Der Jahresbericht enthält weitergehende Nachweisungen des Güterverkehrs nach Verkehrsbezirken. Außerdem werden Unternehmen, deren verfügbaren Schiffe, Beschäftigte und Umsätze in der Binnenschifffahrt, der Bestand an Binnenschiffen der Bundesrepublik Deutschland sowie Schiffsunfälle dargestellt.

## Reihe 5: Seeschifffahrt

Im *Monatsbericht* werden Schiffs- und Güterverkehr über See nach Häfen, Flaggen und Verkehrsrichtungen, der Verkehr auf dem Nord-Ostsee-Kanal, der Containerverkehr über See mit Häfen außerhalb des Bundesgebietes und der Bestand an Seeschiffen unter der Flagge der Bundesrepublik Deutschland nachgewiesen.

Der *Jahresbericht* enthält weitergehende Nachweisungen sowie zusätzlich die Aufteilung des Güterverkehrs nach Verkehrsbezirken und Angaben über das Bordpersonal.

## Reihe 6: Luftverkehr

Der *Monatsbericht* umfaßt den Personen-, Güter- und Postverkehr mit Luftfahrzeugen sowie Starts und Landungen nach Flughäfen. Diese Ergebnisse sind im Jahresbericht differenzierter aufgegliedert, wobei zusätzlich noch Angaben aus der Unternehmensstatistik (Unternehmen, Beschäftigte, Luftfahrzeugbestand, Umsatz) und über den nichtgewerblichen Luftverkehr gebracht werden.

## Reihe 7: Verkehrsunfälle

Der *Monatsbericht* enthält Angaben über Unfälle nach Straßenarten, Unfallarten und -typen, Kalendertagen, Ländern, Großstädten sowie über Verunglückte und Unfallbeteiligte nach Art der Verkehrsteilnahme. Ferner sind Unfallursachen und Unfälle des Auslandes dargestellt. Dabei werden die aktuellsten Monatsergebnisse mit dem kumulierten Jahresteil und die vergleichbaren Zeitabschnitte des Vorjahres nachgewiesen.

Der *Jahresbericht* ist wesentlich tiefer gegliedert und bringt Angaben über Unfälle und Verunglückte nach Unfallart und -typ, nach Straßenart

und Ortslage, nach Monat, nach Unfallverursachung unterschieden nach dem Geschlecht und den Unfallursachen (Fehlverhalten der Verkehrsteilnehmer sowie technische Mängel und andere Ursachen). Darin sind auch Auswertungen über Alkoholfälle und deren Folgen, Autobahnunfälle, Lichtverhältnisse und Straßenzustand zum Unfallzeitpunkt sowie über das Fehlverhalten der Fahrzeugführer und ihrem Alter enthalten.

Die Entwicklung des Unfallgeschehens wird in einer Vielzahl von Zeitreihen für die wichtigsten Unfallmerkmale verdeutlicht. Angaben für über 100 Länder sind im internationalen Teil zusammengestellt. Methodische Erläuterungen und Bezugswerte zum Unfallgeschehen (Bevölkerung, Straßenlänge, Fahrzeugbestände, Fahrleistungen, Gurtanlagequoten usw.) sind im Anhang aufgeführt.

## Verkehr Aktuell

In dieser *monatlich* erscheinenden Publikation sind wichtige aktuelle Monats- und Jahresergebnisse der amtlichen Statistik aus vielen Bereichen des Verkehrs in Zeitreihenform und einheitlicher Gliederung zusammengestellt.

Güter- und Personenbeförderung auf der Straße, im Schienenverkehr, in der Schifffahrt und im Luftverkehr sowie Bestand und Neuzulassungen von Kraftfahrzeugen bilden die Schwerpunkte.

Außerdem enthalten sind Eckdaten über Straßenverkehrsunfälle, verkehrsbezogene Indizes zu Verbraucherpreisen und Seefrachtraten sowie Angaben zu Unternehmensinsolvenzen und sozialversicherungspflichtig Beschäftigten im Verkehr.

## Verkehr im Überblick

Diese jährlich erscheinende Querschnittsveröffentlichung enthält die wichtigsten Ergebnisse der amtlichen Verkehrsstatistik in der Regel in Zeitreihenform (Monats- bzw. Quartalsergebnisse für das aktuelle Jahr, Jahresergebnisse für die Vorjahre). Tabellen und Schaubilder werden dabei durch eine kurze, die wesentlichen Entwicklungen aufzeigende Kommentierung ergänzt. Darüber hinaus sind Erläuterungen zur Methodik der einzelnen Statistiken sowie zu ihren Rechtsgrundlagen am Ende des Heftes beigefügt.

## CD-ROM (Güterverkehr der Verkehrszweige)

Für die Verkehrsträger Eisenbahn, Binnenschifffahrt, Seeschifffahrt und Straße liegt die Verflechtung im Güterverkehr inländischer Verkehrsbezirke mit in- und ausländischen Verkehrsbezirken nach Güterhauptgruppen in Datensatzform *jährlich* auf CD-ROM vor.

Die CD-ROM enthalten folgende Angaben:

Verkehrsträger (Eisenbahn, Binnenschifffahrt, Seeschifffahrt oder Straße); Versandmenge; Empfangsmenge; Verkehrsbezirk; Korrespondierender Verkehrsbezirk; Güterhauptgruppe; Hauptverkehrsrelation (innerdeutscher Verkehr, grenzüberschreitender Versand, grenzüberschreitender Empfang, Durchgangsverkehr).

Die Daten liegen auf den CD-ROM im CSV-Format vor und können damit auch in handelsüblichen Tabellenkalkulationsprogrammen und Datenbankprogrammen eingelesen werden. Auf den Datenträgern selbst sind keine Programme enthalten. Zusätzlich enthält jede CD eine Kurzfassung des "Systematischen Güterverzeichnis für die Verkehrstatistik" sowie das "Verzeichnis der Verkehrsgebiete und Verkehrsbezirke" im TXT-Format.

## Klassifikationen

Klassifikation der Wirtschaftszweige mit Erläuterungen, Ausgabe 1993

Güterverzeichnis für die Verkehrstatistik, Ausgabe 1969

Verzeichnis der Verkehrsbezirke und Häfen, Ausgabe 1995



Statistisches Bundesamt  
Gustav-Stresemann-Ring 11  
65189 Wiesbaden

Veröffentlichungen und Prospekte sind durch den Verlag Metzler-Poeschel, Verlagsauslieferung SFG-Servicecenter Fachverlage GmbH, Postfach 43 43, 72774 Reutlingen, Tel. 0 70 71 / 93 53 35, erhältlich.