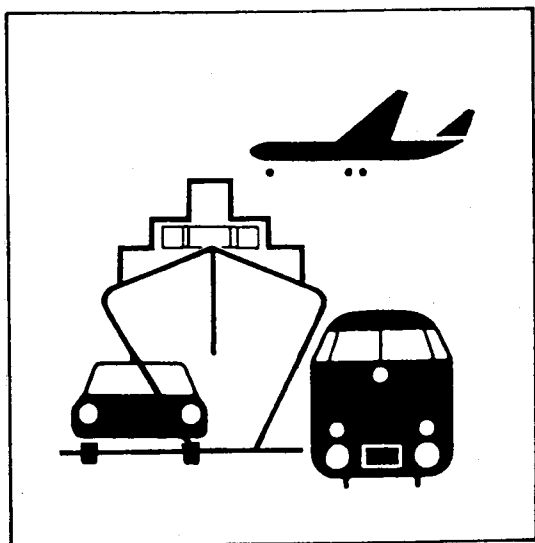


Statistisches Bundesamt

Verkehr



Fachserie **8**

Reihe 7

Verkehrsunfälle

Dezember und Jahr 1999

Statistisches Bundesamt
Bibliothek - Dokumentation - Archiv

**METZLER
POESCHEL**

Herausgeber: Statistisches Bundesamt, Wiesbaden



Fachliche Informationen zu dieser Veröffentlichung können Sie direkt beim Statistischen Bundesamt erfragen:
Gruppe V C, Telefon: 06 11 / 75 24 98, Fax: 06 11 / 72 40 00 oder E-Mail: verkehrsunfaelle@statistik-bund.de

Verlag: Metzler-Poeschel, Stuttgart

Verlagsauslieferung: SFG – Servicecenter Fachverlage GmbH
Postfach 43 43
72774 Reutlingen
Telefon: 0 70 71 / 93 53 50
Telefax: 0 70 71 / 93 53 35
Internet: <http://www.s-f-g.com>
E-Mail: staba@s-f-g.com

Erscheinungsfolge: monatlich

Erschienen im Juli 2000

Preis: DM 10,70 / EUR 5,47

Bestellnummer: 2080700 - 99712

Recyclingpapier aus 100 % Altpapier.



Daten aus dieser Veröffentlichung sind auch in unserer Datenbank STATIS-BUND als Zeitreihen gespeichert und können gegen Entgelt via Internet (www.statistik-bund.de/zeitreih/home.htm), auf Diskette, Magnetbandkassette oder CD-ROM bezogen werden.

Nähere Informationen dazu erhalten Sie telefonisch unter:

06 11 / 75 - 27 16 oder - 22 56 oder per Fax unter 06 11 / 72 40 00.



Informationen über das Statistische Bundesamt und sein Datenangebot erhalten Sie:

- im Internet: <http://www.statistik-bund.de>

oder bei unserem Informationsservice

65180 Wiesbaden

- Telefon: 06 11 / 75 24 05

- Telefax: 06 11 / 75 33 30

- E-Mail: info@statistik-bund.de

© Statistisches Bundesamt, Wiesbaden 2000

Für nichtgewerbliche Zwecke sind Vervielfältigung und unentgeltliche Verbreitung, auch auszugsweise, mit Quellenangabe gestattet. Die Verbreitung, auch auszugsweise, über elektronische Systeme/Datenträger bedarf der vorherigen Zustimmung. Alle übrigen Rechte bleiben vorbehalten.

Inhalt

Seite

Textteil

Allgemeine und methodische Erläuterungen	5
--	---

Tabellenteil

1	Straßenverkehrsunfälle und Verunglückte	
1.1	Zeitreihen	6
1.2	Nach Straßenarten	9
1.3	Nach Unfalltypen	10
1.4	Nach Unfallarten	11
1.5	Nach Tagesdatum und Ortslage	12
1.6	Nach Ländern	14
1.7	Unfälle mit Alkoholeinfluß und Unfallfolgen nach Ländern	16
1.8	Unfälle mit Personenschaden, schwerwiegendem Sachschaden und Unfallfolgen	17
1.9	In ausgewählten kreisfreien Städten	18
2	Getötete und Verletzte im Straßenverkehr	
2.1	Nach Art der Verkehrsbeteiligung	20
2.2	Nach Art der Verkehrsbeteiligung, Altersgruppen und Geschlecht	22
2.3	Nach Altersgruppen und Geschlecht	26
3	An Straßenverkehrsunfällen beteiligte Fahrzeugführer und Fußgänger	28
4	Ursachen von Straßenverkehrsunfällen mit Personenschaden	
4.1	Fehlverhalten der Fahrzeugführer	29
4.2	Alle Ursachen	30
5	Übrige Sachschadensunfälle nach Ortslage und auf Autobahnen	36
6	Straßenverkehrsunfälle mit Personenschaden und dabei Verunglückte im europäischen Ausland ..	37

Angaben für **Deutschland** beziehen sich auf die Bundesrepublik Deutschland
nach dem Gebietsstand seit dem 3.10.1990.

Zeichenerklärung

- 0 = weniger als die Hälfte von 1 in der letzten besetzten Stelle, jedoch mehr als nichts
- = nichts vorhanden
- ... = Angabe fällt später an
- . = Zahlenwert unbekannt
- x = Tabellenfach gesperrt, weil Aussage nicht sinnvoll
- r = berichtigte Zahl

Ergebnisse der Länder werden in den "Statistischen Berichten" der Statistischen Landesämter unter der Kennziffer H I 1 veröffentlicht.

Allgemeine und methodische Erläuterungen

Rechtsgrundlage

Rechtsgrundlage für die Zusammenstellung der vorliegenden Ergebnisse ist das "Gesetz über die Statistik der Straßenverkehrsunfälle" vom 15. Juni 1990 (BGBl. I 1990 S. 1078 ff), zuletzt geändert durch Erstes Gesetz zur Änderung des Straßenverkehrsunfallstatistikgesetzes vom 23. November 1994 (BGBl. I S. 3491) sowie die Verordnung zur näheren Bestimmung des schwerwiegenden Unfalls mit Sachschaden im Sinne des Straßenverkehrsunfallstatistikgesetzes vom 21. Dezember 1994 (BGBl. I S. 3970). Danach wird über Unfälle, bei denen infolge des Fahrverkehrs auf öffentlichen Wegen und Plätzen Personen getötet oder verletzt oder Sachschäden verursacht worden sind, eine Bundesstatistik geführt.

Erfassungsumfang

Auskunftspflichtig sind die Polizeidienststellen, deren Beamte den Unfall aufgenommen haben. Daraus folgt, daß die Statistik nur solche Unfälle erfaßt, zu denen die Polizei herangezogen wurde; das sind vor allem solche mit schweren Folgen. Insbesondere Verkehrsunfälle mit nur Sachschaden oder mit nur geringfügigen Verletzungen werden zu einem relativ großen Teil der Polizei nicht angezeigt.

Es werden nur Unfälle erfaßt, die infolge des Fahrverkehrs entstanden sind. Daher gehören Unfälle, an denen nur Fußgänger beteiligt sind, nicht zum Erhebungsgegenstand dieser Statistik.

Berichtsweg

Erhebungspapiere für die Statistik der Straßenverkehrsunfälle sind die Durchdrucke der im Grundaufbau bundeseinheitlichen Verkehrsunfallanzeigen, die von den aufnehmenden Polizeibeamten ausgefüllt werden. Die Angaben in den Verkehrsunfallanzeigen werden in den Statistischen Landesämtern, nach der Übernahme auf Datenträger, monatlich und jährlich nach einem bundeseinheitlichen Programm austabelliert. Das Bundesergebnis entsteht jeweils aus der Summe der Landesergebnisse. Üblicherweise können nicht alle Verkehrsunfallanzeigen von der Polizei oder den Statistischen Landesämtern termingerecht in die Monatsergebnisse eingearbeitet werden, da bei fehlenden oder widersprüchlichen Angaben oft zeitraubende Rückfragen nötig werden. Derartige Unfälle werden als Nachmeldungen übernommen, die dazu führen, daß der kumulierte Jahresteil größer ist als die Summe der Monatsergebnisse.

Veröffentlichungsformen

- Schnellbericht:** Pressemitteilung, etwa 8 Wochen nach Ende des Berichtsmonats.
- Monatsbericht:** Fachserie 8, Reihe 7, vorläufige Zahlen mit Vergleich zum Vorjahreszeitraum (38 Seiten).
- Jahresbericht:** Fachserie 8, Reihe 7, endgültige Ergebnisse in tiefgegliederten Tabellen, ausführliche Erläuterungen, Zeitreihen und Bezugsdaten (ca. 370 Seiten). Angaben über Unfälle und Verunglückte in den übrigen Verkehrszweigen werden nur jährlich erfaßt und im Jahreshaft dieser Fachserie bzw. im Statistischen Jahrbuch veröffentlicht.
- Unregelmäßig:** Sonderauswertungen, Pressemitteilungen, Aufsätze in Wirtschaft und Statistik.

Abgrenzung der wichtigsten Begriffe

Unfälle

Unfälle werden unterschieden nach der Schwere der Unfallfolgen (z.B. Unfälle mit Personenschaden, schwerwiegende Unfälle mit Sachschaden). Kriterium der Zuordnung ist die jeweils schwerste Unfallfolge, d.h. daß bei einem Unfall mit nur Sachschaden keine Verkehrsteilnehmer verunglückten.

Schwerwiegende Unfälle mit Sachschaden im engeren Sinne (i.e.S.) sind Unfälle, bei denen als Unfallursache eine Ordnungswidrigkeit (Bußgeld) oder Straftat im Zusammenhang mit der Teilnahme am Straßenverkehr begangen worden ist und gleichzeitig ein Kfz aufgrund eines Unfallschadens von der Unfallstelle abgeschleppt werden muß (nicht fahrbereit), dies betrifft auch Fälle mit Alkoholeinwirkung. Detailliert erfaßt werden auch alle sonstigen Sachschadensunfälle bei denen ein Unfallbeteiligter unter Alkoholeinwirkung stand (sonstige Alkoholfälle).

Alle übrigen Sachschadensunfälle werden nur zahlenmäßig nach der Ortslage (innerorts, außerorts, Autobahnen) nachgewiesen.

Die Ortslage der Unfälle wird durch die gelben Ortstafeln bestimmt. Alle Unfälle auf Autobahnen, auch die auf Stadtautobahnen, gelten als Unfälle außerhalb von Ortschaften.

Die genauen Definitionen der Unfalltypen (unfallauslösende Situation) und der Unfallarten (Art des Zusammenstoßes) sind im Jahreshaft der Fachserie abgedruckt.

Verunglückte

Als Verunglückte zählen Personen (auch Mitfahrer), die beim Unfall verletzt oder getötet wurden. Dabei werden erfaßt als

- Getötete: Personen, die innerhalb von 30 Tagen an den Unfallfolgen starben,
- Schwerverletzte: Personen, die unmittelbar zur stationären Behandlung (mindestens 24 Stunden) in einem Krankenhaus aufgenommen wurden,
- Leichtverletzte: alle übrigen Verletzten.

Beteiligte

Als Beteiligte an einem Straßenverkehrsunfall werden alle Fahrzeugführer oder Fußgänger erfaßt, die selbst - oder deren Fahrzeug - Schäden erlitten oder hervorgerufen haben. Verunglückte Mitfahrer zählen somit nicht zu den Unfallbeteiligten.

Ursachen

Die Unfallursachen werden von den aufnehmenden Polizeibeamten entsprechend ihrer Einschätzung in das Erhebungspapier eingetragen. Es wird unterschieden nach allgemeinen Ursachen (z.B. Straßenglätte, Nebel usw.), die dem Unfall, nicht einzelnen Beteiligten zugeordnet werden, und personenbezogenem Fehlverhalten (wie Vorfahrtsmißachtung, nicht angepasste Geschwindigkeit usw.), das bestimmten Fahrzeugführern oder Fußgängern zugeschrieben wird.

Je Unfall können bis zu zwei allgemeine Ursachen angegeben werden. Beim ersten Beteiligten (Hauptverursacher) und einem weiteren Beteiligten sind jeweils bis zu drei Angaben möglich.

1 Straßenverkehrsunfälle und Verunglückte 1.1 Zeitreihen*)

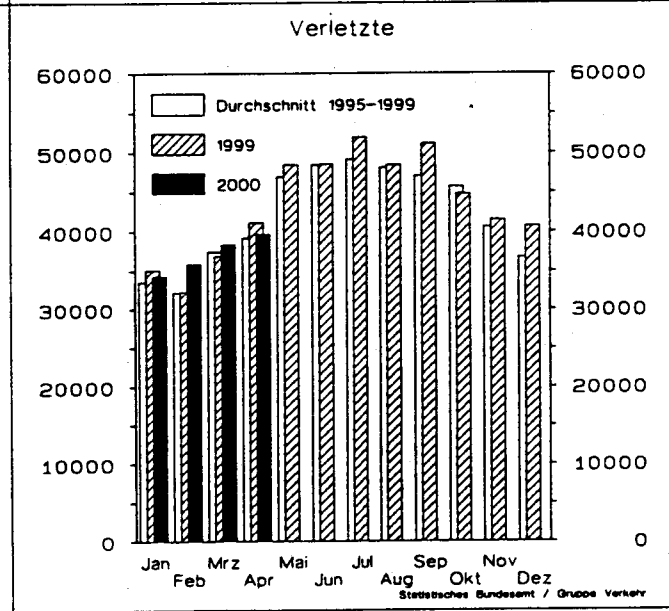
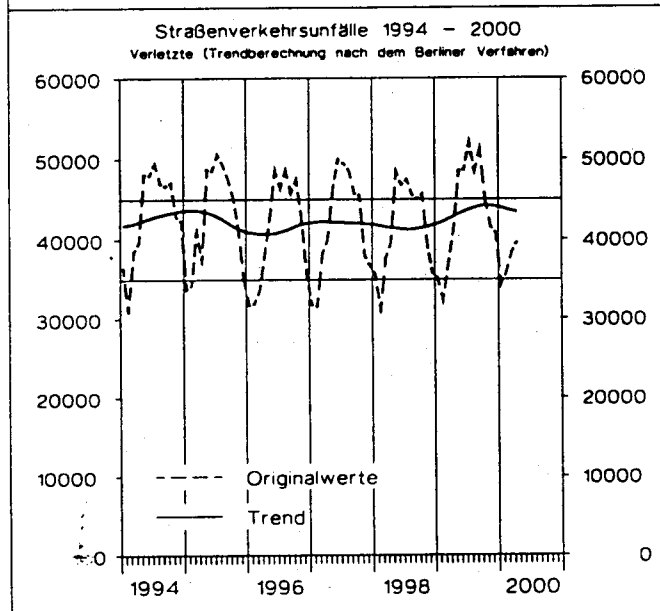
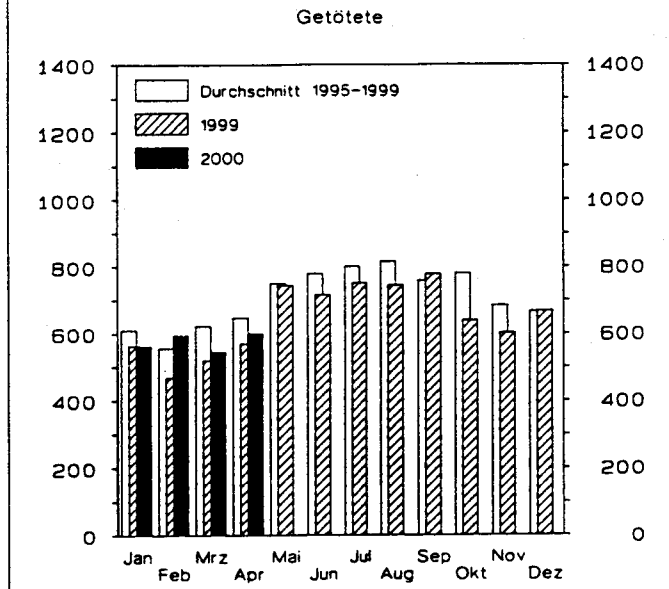
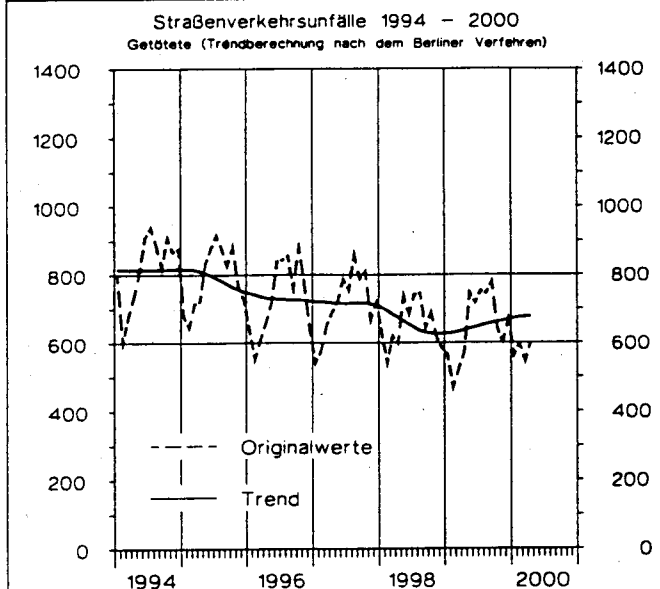
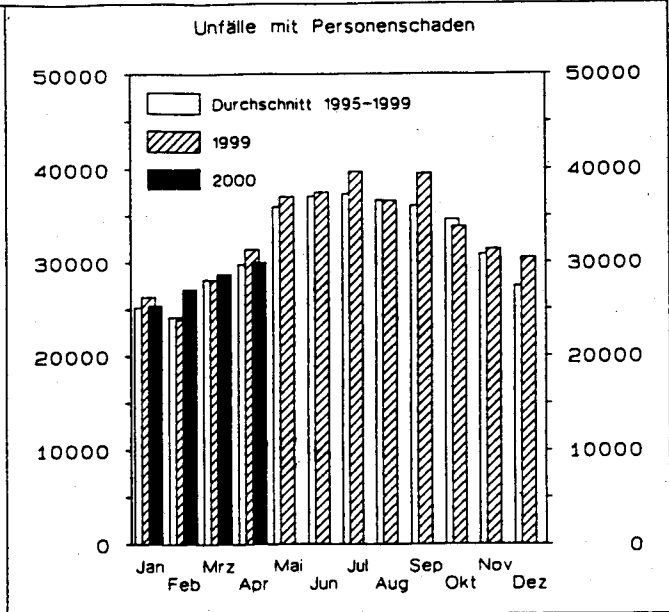
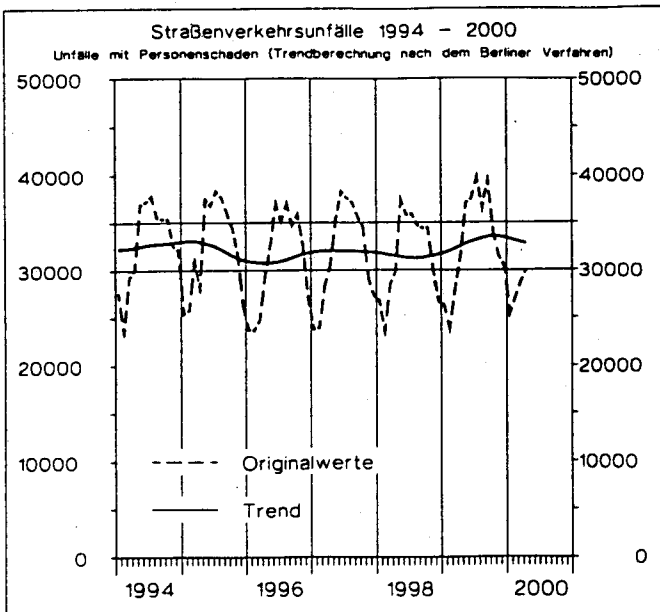
Jahr ----- Monat	Polizeilich erfaßte Unfälle						Verunglückte			
	insgesamt	mit Personen- schaden	mit nur Sachschaden				insgesamt	Getötete ³⁾	Schwer- verletzte	Leicht-
			zusammen	schwerwiegende Unfälle		übrige				
				im engeren Sinne ¹⁾	sonstige ²⁾ Alkohol- unfälle					
1970	414 362	599 364	21 332	578 032	
1975	375 182	521 808	17 011	504 797	
1976	399 725	548 150	17 144	531 006	
1977	419 309	575 690	17 397	558 293	
1978	418 702	572 915	17 303	555 612	
1979	403 131	545 629	15 558	530 071	
1980	412 672	555 966	15 050	540 916	
1981	395 926	529 810	13 635	516 175	
1982	392 470	521 568	13 450	508 118	
1983	407 820	543 583	13 553	530 030	
1984	393 523	519 247	12 041	507 206	
1985	360 270	471 466	10 070	461 396	
1986	374 364	493 045	10 620	482 425	
1987	356 606	471 776	9 498	462 278	
1988	375 187	497 606	9 862	487 744	
1989	377 366	500 213	9 779	490 434	
1990	389 350	521 977	11 046	510 931	
1991	2 311 466	385 147	1 926 319	221 338	.	1 704 981	516 835	11 300	131 093	374 442
1992	2 384 579	395 462	1 989 117	248 621	.	1 740 496	527 428	10 631	130 351	386 446
1993	2 345 396	385 384	1 960 012	265 203	.	1 694 809	515 540	9 949	125 854	379 737
1994	2 270 818	392 754	1 878 064	258 732	.	1 619 332	526 229	9 814	126 723	389 692
1995	2 238 301	388 003	1 850 298	130 732	33 014	1 686 552	521 595	9 454	122 973	389 168
1996	2 269 570	373 082	1 896 488	119 180	33 299	1 744 009	501 916	8 758	116 456	376 702
1997	2 232 379	380 835	1 851 544	109 389	31 299	1 710 856	509 643	8 549	115 414	385 680
1998	2 257 649	377 257	1 880 392	108 872	27 105	1 744 415	505 111	7 792	108 890	388 429
1999	2 413 161r	395 484r	2 017 677r	110 653r	26 687r	1 880 337r	528 675r	7 761r	109 532r	411 382r
1998 Januar	174 254	26 739	147 515	9 216	2 113	136 186	36 275	628	8 193	27 454
Februar	154 862	23 432	131 230	7 814	1 973	121 443	31 436	540	6 861	24 035
März	182 015	28 380	153 635	8 926	2 163	142 546	38 256	619	7 993	29 644
April	178 494	29 764	148 730	8 549	2 134	138 047	40 085	597	8 578	30 910
Mai	189 255	37 355	151 900	8 241	2 433	141 226	49 130	737	10 963	37 430
Juni	184 934	35 808	149 126	8 349	2 205	138 572	47 406	684	10 422	36 300
Juli	188 623	35 907	152 716	8 492	2 199	142 025	48 157	742	10 601	36 814
August	179 681	34 702	144 979	7 967	2 251	134 761	46 332	744	10 695	34 893
September	191 346	34 383	156 963	9 151	2 313	145 499	45 616	641	9 457	35 518
Oktober	213 356	34 419	178 937	10 913	2 577	165 447	46 303	687	9 449	36 167
November	211 658	29 665	181 993	10 629	2 381	168 983	39 701	588	7 946	31 167
Dezember	209 371	26 703	182 668	10 625	2 363	169 680	36 414	585	7 732	28 097
1999 Januar	183 761r	26 273	157 488r	9 948	1 939	145 601r	35 670	563	7 423	27 684
Februar	191 771r	29 826	167 945r	10 435	1 900	155 610r	32 742	468	6 407	25 867
März	186 127r	28 018	158 109r	8 164	2 010	147 935r	37 380	520	7 522	29 338
April	188 128r	31 396	156 732r	8 193	2 084	146 455r	41 722	569	8 702	32 451
Mai	201 328r	37 037	164 291r	8 619	2 419	153 253r	49 211	744	10 645	37 822
Juni	199 666r	37 496	162 170r	8 428	2 293	151 449r	49 244	716	10 414	38 114
Juli	200 339r	39 697	160 642r	8 308	2 248	150 086r	52 702	751	11 373	40 578
August	192 630r	36 510	156 120r	8 181	2 284	145 655r	49 185	744	10 619	37 822
September	205 717r	39 496	166 221r	8 479	2 348	155 394r	51 921	778	10 661	40 482
Oktober	215 121r	33 834	181 287r	9 633	2 480	169 174r	45 415	639	9 086	35 690
November	221 700r	31 453r	190 247r	10 658r	2 328r	177 261	42 123r	602r	8 400r	33 121r
Dezember	226 873r	30 448r	196 425r	11 607r	2 354r	182 464r	41 360r	667r	8 280	32 413
2000 Januar	181 164	25 382	155 782	9 435	1 871	144 476	34 859	562	34 297	
Februar	187 779	27 051	160 728	8 836	1 794	150 098	36 477	595	35 882	
März	197 608	28 728	168 880	9 063	1 964	157 853	38 898	545	38 353	
April	182 386	30 015	152 371	7 364	1 924	143 083	40 271	600	39 671	

*) In die hier nachgewiesenen Monatszahlen werden Nachmeldungen eingearbeitet, sie sind deshalb oft höher als die Ergebnisse in den vorangegangenen Monatsberichten.
1) 1991-1994 Sachschaden von DM 4 000 und mehr bei einem der Geschädigten.
Ab 1995 Straftatbestand oder Ordnungswidrigkeit (Bußgeld) und mindestens ein Kfz mußte abgeschleppt werden.

2) Alle Kfz waren fahrbereit.

3) Bis 1977 auf dem Gebiet der ehemaligen DDR innerhalb von 72 Stunden an den Unfallfolgen Gestorbene.

Deutschland



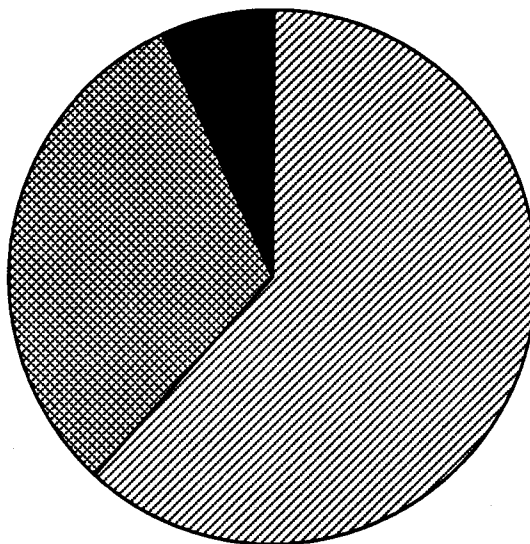
Unfälle mit Personenschaden und dabei Getötete
nach Ortslage
im Dezember 1999

 Innerorts

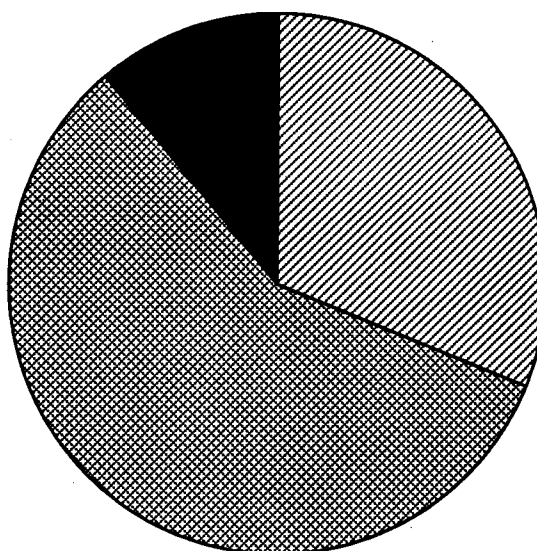
 Außerorts ohne Autobahn

 auf Autobahnen

Unfälle mit Personenschaden



Getötete



1 Straßenverkehrsunfälle und Verunglückte

1.2 Nach Straßenarten

Straßenart Ortslage	Unfälle mit Personen- schaden	Verunglückte			Unfälle mit Personen- schaden	Verunglückte			Zu- bzw. Abnahme (-)			
		Getötete	Schwer- verletzte	Leicht- verletzte		Getötete	Schwer- verletzte	Leicht- verletzte	Unf. mit Pers.- scha- den	Getö- tete	Schwer- verletzte	Leicht- verletzte
	Anzahl									%		
	Dezember 1999				Dezember 1998							
Autobahnen	2 136	74	668	2 554	1 791	57	604	2 124	19,3	29,8	10,6	20,2
Bundesstraßen	7 243	213	2 244	8 190	6 317	208	2 032	7 122	14,7	2,4	10,4	15,0
innerorts	3 810	47	846	4 214	3 073	38	676	3 408	24,0	23,7	25,1	23,7
außerorts	3 433	166	1 398	3 976	3 244	170	1 356	3 714	5,8	2,4-	3,1	7,1
Landesstraßen	7 051	185	2 252	7 547	6 365	159	2 151	6 649	10,8	16,4	4,7	13,5
innerorts	3 410	42	796	3 545	2 798	35	691	2 859	21,9	20,0	15,2	24,0
außerorts	3 641	143	1 456	4 002	3 567	124	1 460	3 790	2,1	15,3	0,3-	5,6
Kreisstraßen	3 119	84	972	3 129	2 966	74	1 068	2 905	5,2	13,5	9,0-	7,7
innerorts	1 403	27	354	1 379	1 190	13	356	1 186	17,9	x	0,6-	16,3
außerorts	1 716	57	618	1 750	1 776	61	712	1 719	3,4-	6,6-	13,2-	1,8
Andere Straßen	10 899	111	2 144	10 993	9 264	87	1 877	9 297	17,6	27,6	14,2	18,2
innerorts	10 157	91	1 882	10 279	8 538	72	1 647	8 574	19,0	26,4	14,3	19,9
außerorts	742	20	262	714	726	15	230	723	2,2	33,3	13,9	1,2-
Insgesamt	30 448	667	8 280	32 413	26 703	585	7 732	28 097	14,0	14,0	7,1	15,4
innerorts	18 780	207	3 878	19 417	15 599	158	3 370	16 027	20,4	31,0	15,1	21,2
außerorts	11 668	460	4 402	12 996	11 104	427	4 362	12 070	5,1	7,7	0,9	7,7
	Januar - Dezember 1999				Januar - Dezember 1998							
Autobahnen	26 552	912	8 698	33 100	24 485	803	8 308	30 311	8,4	13,6	4,7	9,2
Bundesstraßen	87 309	2 391	26 865	96 918	84 871	2 580	27 052	93 324	2,9	7,3-	0,7-	3,9
innerorts	46 574	411	9 632	51 483	45 591	466	9 695	49 794	2,2	11,8-	0,7-	3,4
außerorts	40 735	1 980	17 233	45 435	39 280	2 114	17 357	43 530	3,7	6,3-	0,7-	4,4
Landesstraßen	86 922	2 213	28 988	89 048	84 227	2 296	29 407	84 815	3,2	3,6-	1,4-	5,0
innerorts	42 890	405	9 912	44 215	41 566	445	10 006	42 361	3,2	9,0-	0,9-	4,4
außerorts	44 032	1 808	19 076	44 833	42 661	1 851	19 401	42 454	3,2	2,3-	1,7-	5,6
Kreisstraßen	39 049	1 009	13 380	38 000	37 036	969	13 129	35 787	5,4	4,1	1,9	6,2
innerorts	18 757	187	4 643	18 806	17 678	174	4 632	17 460	6,1	7,5	0,2	7,7
außerorts	20 292	822	8 737	19 194	19 358	795	8 497	18 327	4,8	3,4	2,8	4,7
Andere Straßen	155 652	1 236	31 601	154 316	146 638	1 144	30 994	144 192	6,1	8,0	2,0	7,0
innerorts	143 724	868	27 020	143 294	135 373	823	26 618	133 830	6,2	5,5	1,5	7,1
außerorts	11 928	368	4 581	11 022	11 265	321	4 376	10 362	5,9	14,6	4,7	6,4
Insgesamt	395 484	7 761	109 532	411 382	377 257	7 792	108 890	388 429	4,8	0,4-	0,6	5,9
innerorts	251 945	1 871	51 207	257 798	240 208	1 908	50 951	243 445	4,9	1,9-	0,5	5,9
außerorts	143 539	5 890	58 325	153 584	137 049	5 884	57 939	144 984	4,7	0,1	0,7	5,9

1 Straßenverkehrsunfälle und Verunglückte

1.3 Nach Unfalltypen

Unfalltyp Ortslage	Unfälle mit Personen- schaden	Verunglückte			Unfälle mit Personen- schaden	Verunglückte			Zu- bzw. Abnahme (-)																
		Getötete	Schwer- verletzte	Leicht- verletzte		Getötete	Schwer- verletzte	Leicht- verletzte	Unf. mit Pers.- scha- den	Getö- tete	Schwer- verletzte	Leicht- verletzte													
Anzahl									%																
Dezember 1999													Dezember 1998												
Fahrunfall	7 258	271	2 813	7 097	7 498	271	3 012	7 198	3,2-	-	6,6-	1,4-													
innerorts	2 001	36	592	1 971	2 004	35	645	1 960	0,2-	2,9	8,2-	0,6													
außerorts	5 257	235	2 221	5 126	5 494	236	2 367	5 238	4,3-	0,4-	6,2-	2,1-													
Abbiege-Unfall	3 762	17	775	4 361	3 012	16	614	3 460	24,9	6,3	26,2	26,0													
innerorts	2 986	15	531	3 344	2 360	8	419	2 578	26,5,	X	26,7	29,7													
außerorts	776	2	244	1 017	652	8	195	882	19,0	X	25,1	15,3													
Einbiegen/Kreuzenunfall	5 932	63	1 232	6 750	4 606	38	1 025	5 299	28,8	65,8	20,2	27,4													
innerorts	4 578	21	740	5 005	3 534	15	602	3 937	29,5	40,0	22,9	27,1													
außerorts	1 354	42	492	1 745	1 072	23	423	1 362	26,3	82,6	16,3	28,1													
Überschreitenunfall ...	2 836	115	1 139	1 847	2 403	92	987	1 556	18,0	25,0	15,4	18,7													
innerorts	2 737	89	1 087	1 802	2 308	65	946	1 506	18,6	36,9	14,9	19,7													
außerorts	99	26	52	45	95	27	41	50	4,2	3,7-	26,8	10,0-													
Unfall durch ruhenden																									
Verkehr	716	3	153	691	618	4	124	609	15,9	X	23,4	13,5													
innerorts	668	1	139	635	570	2	108	548	17,2	X	28,7	15,9													
außerorts	48	2	14	56	48	2	16	61	-	-	12,5-	8,2-													
Unfall im Längsverkehr	7 310	141	1 443	9 225	6 218	120	1 383	7 725	17,6	17,5	4,3	19,4													
innerorts	4 108	24	411	5 088	3 280	15	337	4 060	25,2	60,0	22,0	25,3													
außerorts	3 202	117	1 032	4 137	2 938	105	1 046	3 665	9,0	11,4	1,3-	12,9													
Sonstiger Unfall	2 634	57	725	2 442	2 348	44	587	2 250	12,2	29,5	23,5	8,5													
innerorts	1 702	21	378	1 572	1 543	18	313	1 438	10,3	16,7	20,8	9,3													
außerorts	932	36	347	870	805	26	274	812	15,8	38,5	26,6	7,1													
Insgesamt	30 448	667	8 280	32 413	26 703	585	7 732	28 097	14,0	14,0	7,1	15,4													
innerorts	18 780	207	3 878	19 417	15 599	158	3 370	16 027	20,4	31,0	15,1	21,2													
außerorts	11 668	460	4 402	12 996	11 104	427	4 362	12 070	5,1	7,7	0,9	7,7													
Januar - Dezember 1999													Januar - Dezember 1998												
Fahrunfall	78 232	3 337	34 192	69 501	75 499	3 351	34 551	66 108	3,6	0,4-	1,0-	5,1													
innerorts	25 420	444	8 751	23 192	24 460	480	8 923	21 937	3,9	7,5-	1,9-	5,7													
außerorts	52 812	2 893	25 441	46 309	51 039	2 871	25 628	44 171	3,5	0,8	0,7-	4,8													
Abbiege-Unfall	50 153	346	10 957	55 763	47 131	347	10 453	52 333	6,4	0,3-	4,8	6,6													
innerorts	38 308	154	6 575	41 270	36 096	164	6 474	38 566	6,1	6,1-	1,6	7,0													
außerorts	11 845	192	4 382	14 493	11 035	183	3 979	13 767	7,3	4,9	10,1	5,3													
Einbiegen/Kreuzenunfall	86 762	895	19 976	93 703	82 244	879	19 442	88 541	5,5	1,8	2,7	5,8													
innerorts	67 670	322	12 248	70 986	63 871	249	11 969	66 814	5,9	29,3	2,3	6,2													
außerorts	19 092	573	7 728	22 717	18 373	630	7 473	21 727	3,9	9,0-	3,4	4,6													
Überschreitenunfall ...	26 099	676	9 632	18 497	26 817	778	10 186	18 556	2,7-	13,1-	5,4-	0,3-													
innerorts	24 957	481	9 057	17 879	25 544	573	9 540	17 880	2,3-	16,1-	5,1-	0,0-													
außerorts	1 142	195	575	618	1 273	205	646	676	10,3-	4,9-	11,0-	8,6-													
Unfall durch ruhenden																									
Verkehr	10 169	42	1 792	9 834	9 816	51	1 790	9 412	3,6	17,6-	0,1	4,5													
innerorts	9 519	23	1 596	9 133	9 223	34	1 602	8 738	3,2	32,4-	0,4-	4,5													
außerorts	650	19	196	701	593	17	188	674	9,6	11,8	4,3	4,0													
Unfall im Längsverkehr	99 106	1 685	20 513	123 133	94 051	1 657	20 653	115 687	5,4	1,7	0,7-	6,4													
innerorts	55 854	181	6 204	68 251	53 207	160	6 032	64 690	5,0	13,1	2,9	5,5													
außerorts	43 252	1 504	14 309	54 882	40 844	1 497	14 621	50 997	5,9	0,5	2,1-	7,6													
Sonstiger Unfall	44 963	780	12 470	40 951	41 699	729	11 815	37 792	7,8	7,0	5,5	8,4													
innerorts	30 217	266	6 776	27 087	27 807	248	6 411	24 820	8,7	7,3	5,7	9,1													
außerorts	14 746	514	5 694	13 864	13 892	481	5 404	12 972	6,1	6,9	5,4	6,9													
Insgesamt	395 484	7 761	109 532	411 382	377 257	7 792	108 890	388 429	4,8	0,4-	0,6	5,9													
innerorts	251 945	1 871	51 207	257 798	240 208	1 908	50 951	243 445	4,9	1,9-	0,5	5,9													
außerorts	143 539	5 890	58 325	153 584	137 049	5 884	57 939	144 984	4,7	0,1	0,7	5,9													

1 Straßenverkehrsunfälle und Verunglückte

1.4 Nach Unfallarten

Unfallart Ortslage	Unfälle mit Personen- schaden	Verunglückte			Unfälle mit Personen- schaden	Verunglückte			Zu- bzw. Abnahme (-)			
		Getötete	Schwer- verletzte	Leicht- verletzte		Getötete	Schwer- verletzte	Leicht- verletzte	Unf. mit Pers.- scha- den	Getö- tete	Schwer- verletzte	Leicht- verletzte
Anzahl									%			
Dezember 1999						Dezember 1998						
Zusammenstoß m.and.Fzg. das anfährt, anhält ..	1 920	6	253	2 176	1 669	8	245	1 935	15,0	X	3,3	12,5
innerorts	1 569	4	193	1 705	1 321	2	161	1 461	18,8	X	19,9	16,7
außerorts	351	2	60	471	348	6	84	474	0,9	X	28,6-	0,6-
vorausfährt o. wartet	5 011	26	537	6 693	3 893	27	476	5 175	28,7	3,7-	12,8	29,3
innerorts	3 101	3	184	3 997	2 325	3	134	3 014	33,4	-	37,3	32,6
außerorts	1 910	23	353	2 696	1 568	24	342	2 161	21,8	4,2-	3,2	24,8
seitlich in gleicher Richtung fährt	912	19	161	995	796	7	151	902	14,6	X	6,6	10,3
innerorts	515	7	71	516	430	2	62	461	19,8	X	14,5	11,9
außerorts	397	12	90	479	366	5	89	441	8,5	X	1,1	8,6
entgegenkommt	2 878	160	1 384	3 751	3 006	142	1 442	3 799	4,3-	12,7	4,0-	1,3-
innerorts	1 215	17	338	1 558	1 204	12	311	1 459	0,9	41,7	8,7	6,8
außerorts	1 663	143	1 046	2 193	1 802	130	1 131	2 340	7,7-	10,0	7,5-	6,3-
einbiegt oder kreuzt	7 657	71	1 576	8 819	6 057	48	1 307	7 046	26,4	47,9	20,6	25,2
innerorts	6 014	28	973	6 724	4 698	20	775	5 302	28,0	40,0	25,5	26,8
außerorts	1 643	43	603	2 095	1 359	28	532	1 744	20,9	53,6	13,3	20,1
Zus.stoß Fzg/Fußgänger	3 929	138	1 481	2 670	3 353	120	1 267	2 261	17,2	15,0	16,9	18,1
innerorts	3 715	104	1 367	2 560	3 163	81	1 176	2 165	17,5	28,4	16,2	18,2
außerorts	214	34	114	110	190	39	91	96	12,6	12,8-	25,3	14,6
Aufprall auf Hindernis	186	6	48	189	113	4	33	106	64,6	X	45,5	78,3
innerorts	64	-	16	56	35	1	5	31	82,9	X	X	80,6
außerorts	122	6	32	133	78	3	28	75	56,4	X	14,3	77,3
Abk.v.Fahrbahn n.rechts	3 295	127	1 214	2 957	3 338	108	1 278	2 834	1,3-	17,6	5,0-	4,3
innerorts	858	16	196	618	633	12	229	542	3,9	33,3	14,4-	14,0
außerorts	2 637	111	1 018	2 339	2 705	96	1 049	2 292	2,5-	15,6	3,0-	2,1
Abk.v.Fahrbahn n.links	2 521	84	1 006	2 245	2 668	97	1 053	2 370	5,5-	13,4-	4,5-	5,3-
innerorts	496	12	170	454	551	13	213	513	10,0-	7,7-	20,2-	11,5-
außerorts	2 025	72	836	1 791	2 117	84	840	1 857	4,3-	14,3-	0,5-	3,6-
Unfall anderer Art	2 139	30	620	1 918	1 810	24	480	1 669	18,2	25,0	29,2	14,9
innerorts	1 433	16	370	1 229	1 239	12	304	1 079	15,7	33,3	21,7	13,9
außerorts	706	14	250	689	571	12	176	590	23,6	16,7	42,0	16,8
Insgesamt	30 448	667	8 280	32 413	26 703	585	7 732	28 097	14,0	14,0	7,1	15,4
innerorts	18 780	207	3 878	19 417	15 599	158	3 370	18 027	20,4	31,0	15,1	21,2
außerorts	11 668	460	4 402	12 996	11 104	427	4 362	12 070	5,1	7,7	0,9	7,7
Januar - Dezember 1999						Januar - Dezember 1998						
Zusammenstoß m.and.Fzg. das anfährt, anhält ..	26 435	124	3 717	30 098	25 557	120	3 852	28 836	3,4	3,3	3,5-	4,4
innerorts	21 427	52	2 710	23 482	20 681	53	2 800	22 313	3,6	1,9-	3,2-	5,2
außerorts	5 008	72	1 007	6 616	4 876	67	1 052	6 523	2,7	7,5	4,3-	1,4
vorausfährt o. wartet	65 959	414	8 188	88 001	62 647	371	8 051	82 852	5,3	11,6	1,7	6,2
innerorts	39 858	32	2 681	51 445	38 319	24	2 625	49 176	4,0	33,3	2,1	4,6
außerorts	26 101	382	5 507	36 556	24 328	347	5 426	33 676	7,3	10,1	1,5	8,6
seitlich in gleicher Richtung fährt	15 231	204	3 309	16 163	13 715	143	2 973	14 458	11,1	42,7	11,3	11,8
innerorts	8 888	45	1 332	8 924	8 174	36	1 267	8 166	8,7	25,0	5,1	9,3
außerorts	6 343	159	1 977	7 239	5 541	107	1 706	6 292	14,5	48,6	15,9	15,1
entgegenkommt	34 663	1 791	16 584	41 011	33 547	1 819	17 224	38 967	3,3	1,5-	3,7-	5,2
innerorts	15 969	166	4 419	18 406	15 381	160	4 627	17 371	3,8	3,8	4,5-	6,0
außerorts	18 694	1 625	12 165	22 605	18 166	1 659	12 597	21 596	2,9	2,1-	3,4-	4,7
einbiegt oder kreuzt	111 440	1 103	25 480	121 021	105 839	1 096	24 971	114 463	5,3	0,6	2,0	5,7
innerorts	87 867	408	15 800	92 998	82 980	366	15 515	87 314	5,9	11,5	1,8	6,5
außerorts	23 573	695	9 680	28 023	22 859	730	9 456	27 149	3,1	4,8-	2,4	3,2
Zus.stoß Fzg/Fußgänger	36 833	927	12 523	27 142	36 524	1 045	12 854	26 370	0,8	11,3-	2,6-	2,9
innerorts	34 534	614	11 443	25 716	34 187	710	11 712	24 980	1,0	13,5-	2,3-	2,9
außerorts	2 299	313	1 080	1 426	2 337	335	1 142	1 390	1,6-	6,6-	5,4-	2,6
Aufprall auf Hindernis	2 244	41	656	1 976	2 007	50	593	1 784	11,8	18,0-	10,6	10,8
innerorts	916	3	220	762	841	10	218	682	8,9	X	0,9	11,7
außerorts	1 328	38	436	1 214	1 166	40	375	1 102	13,9	5,0-	16,3	10,2
Abk.v.Fahrbahn n.rechts	37 058	1 561	16 655	29 832	35 828	1 551	16 377	28 478	3,4	0,6	1,7	4,8
innerorts	8 360	209	3 316	6 991	8 239	215	3 408	6 661	1,5	2,8-	2,7-	5,0
außerorts	28 698	1 352	13 339	22 841	27 589	1 336	12 969	21 817	4,0	1,2	2,9	4,7
Abk.v.Fahrbahn n.links	25 396	1 141	11 317	21 140	25 362	1 198	11 903	20 670	0,1	4,8-	4,9-	2,3
innerorts	5 658	144	2 337	4 928	5 675	164	2 439	4 871	0,3-	12,2-	4,2-	1,2
außerorts	19 738	997	8 980	16 212	19 687	1 034	9 464	15 799	0,3	3,6-	5,1-	2,6
Unfall anderer Art	40 225	455	11 103	34 998	36 231	399	10 092	31 551	11,0	14,0	10,0	10,9
innerorts	28 468	198	6 949	24 146	25 731	170	6 340	21 911	10,6	16,5	9,6	10,2
außerorts	11 757	257	4 154	10 852	10 500	229	3 752	9 640	12,0	12,2	10,7	12,6
Insgesamt	395 484	7 761	109 532	411 382	377 257	7 792	108 890	388 429	4,8	0,4-	0,6	5,9
innerorts	251 945	1 871	51 207	257 798	240 208	1 908	50 951	243 445	4,9	1,9-	0,5	5,9
außerorts	143 539	5 890	58 325	153 584	137 049	5 884	57 939	144 984	4,7	0,1	0,7	5,9

1 Straßenverkehrsunfälle und Verunglückte
1.5 Nach Tagesdatum und Ortslage im Dezember 1999

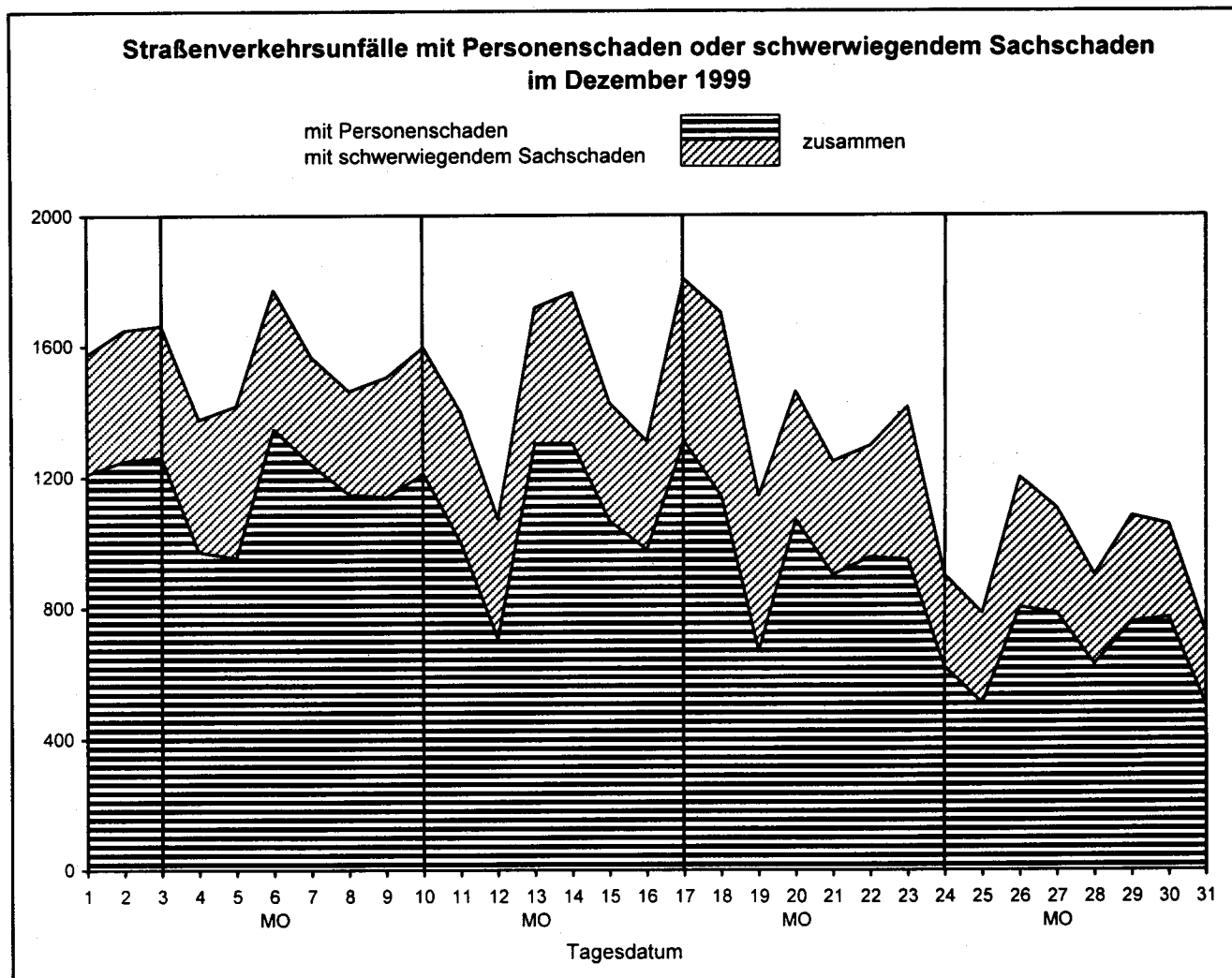
Tagesdatum Ortslage	Unfälle mit Personen- schaden	Davon mit			Verunglückte			Unfälle mit schwerw. 1) Sachschaden	Unfälle mit Personen- und schwerw. 1) Sachschaden
		Getöteten	Schwer- verletzten	Leicht- verletzten	Getötete	Schwer- verletzte	Leicht- verletzte		
Innerorts									
1. Mittwoch	831	4	157	670	4	171	834	200	1 031
2. Donnerstag	803	12	157	634	12	168	819	224	1 027
3. Freitag	853	12	179	662	13	191	853	215	1 068
4. Samstag	572	5	93	474	6	111	657	219	791
5. Sonntag	421	7	81	333	8	100	461	196	617
6. Montag	940	13	169	758	14	178	930	219	1 159
7. Dienstag	867	11	158	698	11	163	843	190	1 057
8. Mittwoch	730	8	130	592	8	138	720	165	895
9. Donnerstag	767	7	151	609	7	162	785	213	980
10. Freitag	805	11	160	634	11	177	800	217	1 022
11. Samstag	643	7	126	510	7	134	706	248	891
12. Sonntag	397	4	89	304	4	101	458	187	584
13. Montag	827	11	158	658	12	166	812	206	1 033
14. Dienstag	849	7	161	681	7	169	834	233	1 082
15. Mittwoch	655	8	112	535	8	117	674	194	849
16. Donnerstag	673	9	138	526	9	145	664	199	872
17. Freitag	864	15	166	683	15	177	871	261	1 125
18. Samstag	595	5	127	463	6	135	640	268	863
19. Sonntag	294	2	49	243	2	60	347	155	449
20. Montag	714	7	125	582	7	135	731	199	913
21. Dienstag	603	3	124	476	3	132	616	203	806
22. Mittwoch	625	6	128	491	6	135	592	208	833
23. Donnerstag	555	2	91	462	2	98	576	221	776
24. Freitag	319	1	56	262	1	66	355	140	459
25. Samstag	205	4	50	151	5	58	254	114	319
26. Sonntag	306	2	61	243	2	66	352	150	456
27. Montag	422	3	88	331	3	102	473	147	569
28. Dienstag	383	3	61	319	3	69	428	136	519
29. Mittwoch	474	1	94	379	1	104	514	178	652
30. Donnerstag	482	7	80	395	7	89	491	143	625
31. Freitag	306	3	60	243	3	61	327	110	416
Zusammen	18 780	200	3 579	15 001	207	3 878	19 417	5 958	24 738
Außerorts, einschließlich Autobahn									
1. Mittwoch	379	9	88	282	9	119	396	164	543
2. Donnerstag	447	15	123	309	19	158	468	175	622
3. Freitag	408	11	98	299	13	138	461	186	594
4. Samstag	399	21	121	257	22	164	441	186	585
5. Sonntag	532	12	149	371	18	208	648	269	801
6. Montag	407	14	105	288	16	131	404	205	612
7. Dienstag	372	9	88	275	13	116	417	138	510
8. Mittwoch	417	18	113	286	20	147	434	150	567
9. Donnerstag	371	15	107	249	15	133	380	152	523
10. Freitag	405	21	121	263	22	175	433	168	573
11. Samstag	355	12	107	236	14	155	393	151	506
12. Sonntag	310	13	94	203	14	144	370	177	487
13. Montag	476	16	125	335	19	172	527	207	683
14. Dienstag	454	12	122	320	14	145	495	227	681
15. Mittwoch	410	13	116	281	15	141	435	167	577
16. Donnerstag	304	13	82	209	13	104	328	132	436
17. Freitag	445	12	136	297	12	182	491	233	678
18. Samstag	546	18	161	367	23	232	639	292	838
19. Sonntag	377	7	108	262	11	153	429	316	693
20. Montag	354	10	94	250	10	125	388	193	547
21. Dienstag	298	10	83	205	10	116	333	143	441
22. Mittwoch	329	12	75	242	12	107	403	133	462
23. Donnerstag	391	12	103	276	15	128	449	246	637
24. Freitag	302	15	89	198	15	105	314	137	439
25. Samstag	304	12	91	201	12	124	351	162	466
26. Sonntag	497	21	169	307	23	244	564	245	742
27. Montag	363	14	101	248	14	141	400	171	534
28. Dienstag	247	7	71	169	9	95	297	133	380
29. Mittwoch	284	11	85	188	16	117	313	143	427
30. Donnerstag	289	11	73	205	12	96	358	139	428
31. Freitag	196	8	53	135	10	87	237	109	305
Zusammen	11 668	404	3 251	8 013	460	4 402	12 996	5 649	17 317
Innerorts und außerorts									
1. Mittwoch	1 210	13	245	952	13	290	1 230	364	1 574
2. Donnerstag	1 250	27	280	943	31	326	1 287	399	1 649
3. Freitag	1 261	23	277	961	26	329	1 314	401	1 662
4. Samstag	971	26	214	731	28	275	1 098	405	1 376
5. Sonntag	953	19	230	704	26	308	1 109	465	1 418
6. Montag	1 347	27	274	1 046	30	309	1 334	424	1 771
7. Dienstag	1 239	20	246	973	24	279	1 260	328	1 567
8. Mittwoch	1 147	26	243	878	28	285	1 154	315	1 462
9. Donnerstag	1 138	22	258	858	22	295	1 165	365	1 503
10. Freitag	1 210	32	281	897	33	352	1 233	385	1 595
11. Samstag	998	19	233	746	21	289	1 099	399	1 397
12. Sonntag	707	17	183	507	18	245	828	364	1 071
13. Montag	1 303	27	283	993	31	338	1 339	413	1 716
14. Dienstag	1 303	19	283	1 001	21	314	1 329	460	1 763
15. Mittwoch	1 065	21	228	816	23	258	1 109	361	1 426
16. Donnerstag	977	22	220	735	22	249	992	331	1 308
17. Freitag	1 309	27	302	980	27	359	1 362	494	1 803
18. Samstag	1 141	23	288	830	29	367	1 279	560	1 701
19. Sonntag	671	9	157	505	13	213	776	471	1 142
20. Montag	1 068	17	219	832	17	260	1 119	392	1 460
21. Dienstag	901	13	207	681	13	248	949	346	1 247
22. Mittwoch	954	18	203	733	18	242	995	341	1 295
23. Donnerstag	946	14	194	738	17	226	1 025	467	1 413
24. Freitag	621	16	145	460	16	171	669	277	898
25. Samstag	509	16	141	352	17	182	605	276	785
26. Sonntag	803	23	230	550	25	310	916	395	1 198
27. Montag	785	17	189	579	17	243	873	318	1 103
28. Dienstag	630	10	132	488	12	164	725	269	899
29. Mittwoch	758	12	179	567	17	221	827	321	1 079
30. Donnerstag	771	18	153	600	19	185	849	282	1 053
31. Freitag	502	11	113	378	13	148	564	219	721
Insgesamt	30 448	604	6 830	23 014	667	8 280	32 413	11 607	42 055

1) Schwerwiegender Unfall mit Sachschaden (im engeren Sinne).

1 Straßenverkehrsunfälle und Verunglückte
1.5 Nach Tagesdatum und Ortslage im Dezember 1999

Tagesdatum Ortslage	Unfälle mit Personen- schaden	Davon mit			Verunglückte			Unfälle mit schwerw. 1) Sachschaden	Unfälle mit Personen- und schwerw. 1) Sachschaden
		Getöteten	Schwer- verletzten	Leicht- verletzten	Getötete	Schwer- verletzte	Leicht- verletzte		
auf Autobahnen									
1. Mittwoch	58	3	13	42	3	16	58	44	102
2. Donnerstag	100	2	23	75	2	28	120	50	150
3. Freitag	73	1	14	58	1	25	91	58	131
4. Samstag	73	5	18	50	6	25	82	72	145
5. Sonntag	92	2	21	69	4	31	113	101	193
6. Montag	63	5	13	45	5	17	60	56	119
7. Dienstag	66	1	13	52	1	18	76	30	96
8. Mittwoch	71	1	14	56	1	17	85	39	110
9. Donnerstag	69	-	14	55	-	14	81	38	107
10. Freitag	69	3	9	57	4	12	82	45	114
11. Samstag	60	2	14	44	2	17	84	55	115
12. Sonntag	67	-	16	51	-	23	96	84	151
13. Montag	88	3	20	65	4	27	100	79	167
14. Dienstag	47	-	9	38	-	9	56	58	105
15. Mittwoch	67	2	12	53	3	14	82	49	116
16. Donnerstag	50	2	14	34	2	19	45	43	93
17. Freitag	85	4	20	61	4	29	102	77	162
18. Samstag	98	2	27	69	2	44	109	126	224
19. Sonntag	100	-	21	79	-	30	117	186	286
20. Montag	64	2	20	42	2	25	67	81	145
21. Dienstag	61	3	13	45	3	21	78	47	108
22. Mittwoch	76	2	15	59	2	24	91	41	117
23. Donnerstag	86	3	21	62	5	31	109	102	188
24. Freitag	66	5	13	48	5	17	83	49	115
25. Samstag	57	2	11	44	2	12	66	75	132
26. Sonntag	67	1	28	38	1	39	80	87	154
27. Montag	79	3	20	56	3	25	100	72	151
28. Dienstag	47	-	11	36	-	16	61	49	96
29. Mittwoch	46	2	12	32	4	18	44	53	99
30. Donnerstag	47	-	11	36	-	16	68	41	88
31. Freitag	44	3	7	34	3	9	68	42	86
Insgesamt ...	2 136	64	487	1 585	74	668	2 554	2 029	4 165

1) Schwerwiegender Unfall mit Sachschaden (im engeren Sinne).



Land	Unfälle mit Personenschaden											
	Unfälle mit Personen- schaden	dabei wurden			Unfälle mit Personen- schaden	dabei wurden			Zu- bzw. Abnahme (-)			
		getötet	schwer- verletzt	leicht- verletzt		getötet	schwer- verletzt	leicht- verletzt	Unf. mit Pers.- scha- den	Getö- tete	Schwer- verletzte	Leicht- verletzte
Anzahl								Personen				
								%				
	Dezember 1999						Dezember 1998					
Deutschland	30 448	667	8 280	32 413	26 703	585	7 732	28 097	14.0	14.0	7.1	15.4
Baden-Württemberg	3 191	78	828	3 590	2 879	53	846	3 120	10.8	47.2	2.1-	15.1
Bayern	4 809	111	1 208	5 615	4 277	94	1 233	4 793	12.4	18.1	2.0-	17.2
Berlin	1 067	7	169	1 130	853	9	135	927	25.1	X	25.2	21.9
Brandenburg	1 220	47	494	1 053	1 056	27	449	918	15.5	74.1	10.0	14.7
Bremen	322	6	53	339	199	5	35	196	61.8	X	51.4	73.0
Hamburg	765	6	81	887	658	3	71	814	16.3	X	14.1	9.0
Hessen	2 119	50	533	2 338	1 808	36	449	2 045	17.2	38.9	18.7	14.3
Mecklenburg-Vorpommern	828	28	314	812	724	37	297	673	14.4	24.3-	5.7	20.7
Niedersachsen	3 441	85	832	3 733	2 796	76	727	3 016	23.1	11.8	14.4	23.8
Nordrhein-Westfalen ..	6 096	104	1 753	6 123	5 486	97	1 558	5 537	11.1	7.2	12.5	10.6
Rheinland-Pfalz	1 413	30	383	1 506	1 222	25	350	1 316	15.6	20.0	9.4	14.4
Saarland	364	3	56	448	338	4	64	407	7.7	X	12.5-	10.1
Sachsen	1 510	30	577	1 420	1 353	27	551	1 183	11.6	11.1	4.7	20.0
Sachsen-Anhalt	1 092	31	402	1 013	1 025	40	371	1 019	6.5	22.5-	8.4	0.6-
Schleswig-Holstein ...	1 287	23	250	1 466	1 133	28	243	1 248	13.6	17.9-	2.9	17.5
Thüringen	924	28	347	940	896	24	353	885	3.1	16.7	1.7-	6.2

	Januar - Dezember 1999					Januar - Dezember 1998						
Deutschland	395 484	7 761	109 532	411 382	377 257	7 792	108 890	388 429	4.8	0.4-	0.6	5.9
Baden-Württemberg	43 056	865	12 135	45 862	41 106	900	12 429	43 075	4.7	3.9-	2.4-	6.5
Bayern	64 322	1 406	18 078	70 687	61 361	1 345	18 029	66 714	4.8	4.5	0.3	6.0
Berlin	16 600	103	2 286	17 604	15 494	85	2 173	16 407	7.1	21.2	5.2	7.3
Brandenburg	14 835	486	5 671	13 193	14 410	495	5 865	12 508	2.9	1.8-	3.3-	5.5
Bremen	3 594	17	599	3 799	3 352	33	578	3 526	7.2	48.5-	3.6	7.7
Hamburg	9 566	47	933	11 453	9 264	42	887	11 230	3.3	11.9	5.2	2.0
Hessen	27 650	570	7 024	30 182	25 975	537	6 878	28 182	6.4	6.1	2.1	7.1
Mecklenburg-Vorpommern	10 702	373	3 757	10 329	10 470	364	3 876	9 822	2.2	2.5	3.1-	5.2
Niedersachsen	41 201	938	10 083	44 533	39 290	920	9 687	42 513	4.9	2.0	4.1	4.8
Nordrhein-Westfalen ..	77 824	1 083	21 637	77 624	74 392	1 077	21 227	73 624	4.6	0.6	1.9	5.4
Rheinland-Pfalz	19 413	383	5 949	19 807	17 912	386	5 605	18 201	8.4	0.8-	6.1	8.8
Saarland	5 306	30	838	6 301	5 189	78	916	5 997	2.3	15.4	8.5-	5.1
Sachsen	20 513	450	7 668	18 974	19 350	507	7 786	17 259	6.0	11.2-	1.5-	9.9
Sachsen-Anhalt	13 685	350	4 845	12 708	13 556	430	4 929	12 447	1.0	18.6-	1.7-	2.1
Schleswig-Holstein ...	14 979	264	3 205	16 619	14 376	245	3 132	15 915	4.2	7.8	2.3	4.4
Thüringen	12 238	336	4 824	11 707	11 760	348	4 893	11 009	4.1	3.4-	1.4-	6.3

Schwerwiegende Unfälle mit Sachschaden									Land
insgesamt	im engeren Sinne	sonstige Alkohol- unfälle	insgesamt	im engeren Sinne	sonstige Alkohol- unfälle	Zu- bzw. Abnahme (-)			
						insgesamt	im engeren Sinne	sonstige Alkohol- unfälle	
Anzahl						%			

Dezember 1999

Dezember 1998

13 961	11 607	2 354	12 988	10 625	2 363	7.5	9.2	0.4-	Deutschland
1 988	1 734	254	1 821	1 553	268	9.2	11.7	5.2-	Baden-Württemberg
1 810	1 538	272	1 696	1 428	268	6.7	7.7	1.5	Bayern
332	157	175	268	113	155	23.9	38.9	12.9	Berlin
584	493	91	758	657	101	23.0-	25.0-	9.9-	Brandenburg
81	60	21	82	59	23	1.2-	1.7	8.7-	Bremen
279	216	63	265	198	67	5.3	9.1	6.0-	Hamburg
983	814	169	884	725	159	11.2	12.3	6.3	Hessen
566	481	85	517	439	78	9.5	9.6	9.0	Mecklenburg-Vorpommern
1 009	869	140	952	781	171	6.0	11.3	18.1-	Niedersachsen
2 916	2 450	466	2 513	2 026	487	16.0	20.9	4.3-	Nordrhein-Westfalen
826	693	133	736	617	119	12.2	12.3	11.8	Rheinland-Pfalz
170	123	47	180	147	33	5.6-	16.3-	42.4	Saarland
823	670	153	708	563	145	16.2	19.0	5.5	Sachsen
650	518	132	736	604	132	11.7-	14.2-	-	Sachsen-Anhalt
459	387	72	364	301	63	26.1	28.6	14.3	Schleswig-Holstein
485	404	81	508	414	94	4.5-	2.4-	13.8-	Thüringen

Januar - Dezember 1999

Januar - Dezember 1998

137 340	110 653	26 687	135 977	108 872	27 105	1.0	1.6	1.5-	Deutschland
20 021	17 253	2 768	19 601	16 806	2 795	2.1	2.7	1.0-	Baden-Württemberg
17 383	14 145	3 238	16 385	13 229	3 156	6.1	6.9	2.6	Bayern
3 103	1 473	1 630	3 294	1 539	1 755	5.8-	4.3-	7.1-	Berlin
5 957	4 798	1 159	6 256	5 029	1 227	4.8-	4.6-	5.5-	Brandenburg
882	613	269	856	557	299	3.0	10.1	10.0-	Bremen
2 689	2 055	634	2 517	1 869	648	6.8	10.0	2.2-	Hamburg
10 351	8 359	1 992	9 957	8 051	1 906	4.0	3.8	4.5	Hessen
5 112	4 019	1 093	5 207	4 169	1 038	1.8-	3.6-	5.3	Mecklenburg-Vorpommern
9 830	8 079	1 751	10 067	8 244	1 823	2.4-	2.0-	3.9-	Niedersachsen
28 386	22 988	5 398	27 743	22 081	5 662	2.3	4.1	4.7-	Nordrhein-Westfalen
8 625	7 241	1 384	8 567	7 351	1 216	0.7	1.5-	13.8	Rheinland-Pfalz
1 694	1 343	351	1 597	1 274	323	6.1	5.4	8.7	Saarland
8 216	6 356	1 860	8 426	6 453	1 973	2.5-	1.5-	5.7-	Sachsen
6 234	4 761	1 473	6 464	4 916	1 548	3.6-	3.2-	4.8-	Sachsen-Anhalt
3 881	3 185	696	3 873	3 136	737	0.2	1.6	5.6-	Schleswig-Holstein
4 976	3 985	991	5 167	4 168	999	3.7-	4.4-	0.8-	Thüringen

1 Straßenverkehrsunfälle und Verunglückte
1.7 Unfälle mit Alkoholeinfluß und Unfallfolgen nach Ländern

Land	Insgesamt	Unfälle mit Personen- schaden	Verunglückte				Schwerwiegende Unfälle mit Sachschaden	
			insgesamt	Getötete	Schwer- verletzte	Leicht- verletzte	im engeren Sinne	sonstige Alkohol- unfälle
Dezember 1999								
Baden-Württemberg	700	248	326	8	85	233	198	254
Bayern	712	292	413	8	90	315	148	272
Berlin	305	90	120	3	25	92	40	175
Brandenburg	261	103	137	8	57	72	67	91
Bremen	39	12	16	3	4	9	6	21
Hamburg	122	36	42	2	5	35	23	63
Hessen	468	183	242	4	65	173	116	169
Mecklenburg-Vorpommern	223	75	104	4	35	65	63	85
Niedersachsen	497	246	315	16	86	213	111	140
Nordrhein-Westfalen	1 090	369	511	15	185	311	255	466
Rheinland-Pfalz	324	117	165	5	46	114	74	133
Saarland	113	40	59	3	16	40	26	47
Sachsen	362	111	164	6	71	87	98	153
Sachsen-Anhalt	297	96	135	1	48	86	69	132
Schleswig-Holstein	212	86	107	3	24	80	54	72
Thüringen	224	83	114	3	29	82	60	81
Deutschland ...	5 949	2 187	2 970	92	871	2 007	1 408	2 354
dagegen Vorjahr	5 750	2 032	2 699	73	825	1 801	1 355	2 363
Veränderung in %	3.5	7.6	10.0	26.0	5.6	11.4	3.9	0.4-

Januar - Dezember 1999								
Baden-Württemberg	8 116	3 370	4 628	159	1 469	3 000	1 978	2 768
Bayern	8 957	4 111	5 703	190	1 710	3 803	1 608	3 238
Berlin	2 972	960	1 235	17	219	999	382	1 630
Brandenburg	3 115	1 260	1 688	74	689	925	696	1 159
Bremen	506	181	225	3	59	163	56	269
Hamburg	1 436	517	668	8	113	547	285	634
Hessen	5 854	2 434	3 344	94	974	2 276	1 428	1 992
Mecklenburg-Vorpommern	2 829	1 071	1 496	49	530	917	665	1 093
Niedersachsen	5 756	2 751	3 652	110	1 089	2 453	1 254	1 751
Nordrhein-Westfalen	12 457	4 678	6 061	146	2 028	3 887	2 381	5 398
Rheinland-Pfalz	3 665	1 518	2 011	48	674	1 289	763	1 384
Saarland	1 106	454	633	25	130	478	301	351
Sachsen	4 663	1 675	2 257	55	860	1 342	1 128	1 860
Sachsen-Anhalt	3 500	1 209	1 620	49	612	959	818	1 473
Schleswig-Holstein	2 298	1 119	1 460	38	396	1 026	483	696
Thüringen	2 672	1 018	1 420	45	547	828	663	991
Deutschland ...	69 902	28 326	38 101	1 110	12 099	24 892	14 889	26 687
dagegen Vorjahr	71 381	28 736	38 483	1 114	12 645	24 724	15 540	27 105
Veränderung in %	2.1-	1.4-	1.0-	0.4-	4.3-	0.7	4.2-	1.5-

1 Straßenverkehrsunfälle und Verunglückte
1.8 Unfälle mit Personenschaden, schwerwiegendem Sachschaden und Unfallfolgen

Gegenstand der Nachweisung	Insgesamt	Unfälle mit Personenschaden	Verunglückte				Schwerwiegende Unfälle mit Sachschaden (im engeren Sinne)	Sonstige Alkoholunfälle
			insgesamt	Getötete	Schwer- verletzte	Leicht- verletzte		
Alle Unfälle								
Dezember 1999								
Innerhalb von Ortschaften	26 718	18 780	23 502	207	3 878	19 417	5 958	1 980
Außerhalb von Ortschaften, ohne Autobahn	13 470	9 532	14 562	386	3 734	10 442	3 620	318
Auf Autobahnen	4 221	2 136	3 296	74	668	2 554	2 029	56
Innerhalb und außerhalb von Ortschaften	44 409	30 448	41 360	667	8 280	32 413	11 607	2 354
dagegen Vorjahr	39 691	26 703	36 414	585	7 732	28 097	10 625	2 363
Veränderung in %	11,9	14,0	13,6	14,0	7,1	15,4	9,2	0,4-
Januar - Dezember 1999								
Innerhalb von Ortschaften	332 850	251 945	310 876	1 871	51 207	257 798	58 646	22 259
Außerhalb von Ortschaften, ohne Autobahn	154 615	116 987	175 089	4 978	49 627	120 484	33 953	3 675
Auf Autobahnen	45 359	26 552	42 710	912	8 698	33 100	18 054	753
Innerhalb und außerhalb von Ortschaften	532 824	395 484	528 675	7 761	109 532	411 382	110 653	26 687
dagegen Vorjahr	513 234	377 257	505 111	7 792	108 890	388 429	108 872	27 105
Veränderung in %	3,8	4,8	4,7	0,4-	0,6	5,9	1,6	1,5-
Dar.: Alkoholunfälle								
Dezember 1999								
Innerhalb von Ortschaften	4 164	1 336	1 725	39	450	1 236	848	1 980
Außerhalb von Ortschaften, ohne Autobahn	1 460	745	1 078	44	373	661	397	318
Auf Autobahnen	325	106	167	9	48	110	163	56
Innerhalb und außerhalb von Ortschaften	5 949	2 187	2 970	92	871	2 007	1 408	2 354
dagegen Vorjahr	5 750	2 032	2 699	73	825	1 801	1 355	2 363
Veränderung in %	3,5	7,6	10,0	26,0	5,6	11,4	3,9	0,4-
Januar - Dezember 1999								
Innerhalb von Ortschaften	48 244	17 103	21 748	321	5 977	15 450	8 882	22 259
Außerhalb von Ortschaften, ohne Autobahn	18 062	9 917	14 358	724	5 541	8 093	4 470	3 675
Auf Autobahnen	3 596	1 306	1 995	65	581	1 349	1 537	753
Innerhalb und außerhalb von Ortschaften	69 902	28 326	38 101	1 110	12 099	24 892	14 889	26 687
dagegen Vorjahr	71 381	28 736	38 483	1 114	12 645	24 724	15 540	27 105
Veränderung in %	2,1-	1,4-	1,0-	0,4-	4,3-	0,7	4,2-	1,5-

1 Straßenverkehrsunfälle und Verunglückte

1.9 In ausgewählten kreisfreien Städten

Stadt	Unfälle mit Personen- schaden	Dabei wurden			Unfälle mit Personen- schaden	Dabei wurden		
		getötet	schwer- verletzt	leicht- verletzt		getötet	schwer- verletzt	leicht- verletzt
Anzahl								
Dezember 1999								
Januar - Dezember 1999								
Aachen	85	-	17	101	1 119	8	282	1 144
Augsburg	100	2	15	110	1 292	6	162	1 510
Berlin	1 067	7	169	1 130	16 600	103	2 286	17 604
Bielefeld	106	3	28	103	1 368	17	345	1 326
Bochum	128	1	28	142	1 516	9	291	1 630
Bonn	89	1	23	94	1 381	8	282	1 395
Bottrop	32	-	6	32	550	4	130	584
Brandenburg / Havel	33	2	8	28	351	4	96	329
Braunschweig	90	1	11	105	1 235	17	232	1 291
Bremen	266	6	44	280	2 938	15	468	3 114
Bremerhaven	56	-	9	59	656	2	131	685
Chemnitz	102	-	31	101	1 412	16	409	1 429
Cottbus	41	-	9	39	540	2	97	496
Darmstadt	61	1	12	67	856	6	141	953
Dessau	29	-	2	39	438	3	57	471
Dortmund	189	3	33	205	2 570	23	500	2 698
Dresden	168	1	37	176	2 160	23	500	2 245
Düsseldorf	224	3	53	220	2 921	18	535	3 032
Duisburg	169	4	37	162	2 045	18	479	1 999
Erfurt	71	1	17	76	932	13	275	972
Erlangen	42	1	10	52	670	7	131	750
Essen	178	2	46	183	2 333	7	448	2 446
Flensburg	50	-	5	55	392	1	48	429
Frankfurt / Main	228	1	43	248	3 148	24	473	3 501
Frankfurt / Oder	20	-	5	21	319	7	94	304
Freiburg / Breisgau	82	-	12	82	1 010	6	141	1 094
Fürth	40	-	7	50	497	3	59	589
Gelsenkirchen	92	-	25	100	1 138	4	233	1 168
Gera	36	1	9	36	421	7	110	443
Görlitz	19	-	4	22	188	1	51	172
Hagen	70	1	21	64	900	8	300	905
Halle / Saale	83	-	15	81	1 267	10	260	1 282
Hamburg	765	6	81	887	9 549	47	927	11 433
Hamm	84	2	29	73	941	12	274	887
Hannover	255	4	26	278	3 378	27	348	3 808
Heidelberg	43	-	1	58	705	6	84	793
Heilbronn	52	-	13	59	536	5	101	609
Herne	42	1	12	36	603	3	152	584
Ingolstadt	66	2	8	85	735	9	118	854
Jena	30	1	6	34	508	4	88	572
Kaiserslautern	47	-	15	47	521	6	87	585
Karlsruhe	110	4	20	126	1 419	16	234	1 591
Kassel	81	3	17	92	948	10	209	974

1 Straßenverkehrsunfälle und Verunglückte
1.9 In ausgewählten kreisfreien Städten

Stadt	Unfälle mit Personen- schaden	Dabei wurden			Unfälle mit Personen- schaden	Dabei wurden		
		getötet	schwer- verletzt	leicht- verletzt		getötet	schwer- verletzt	leicht- verletzt
Anzahl								
	Dezember 1999				Januar - Dezember 1999			
Kiel	114	-	16	132	1 312	5	186	1 490
Koblenz	58	-	13	68	702	5	125	782
Köln	350	-	72	360	5 111	32	937	5 671
Krefeld	86	1	16	88	1 086	8	227	1 079
Leipzig	178	1	38	178	2 152	23	372	2 221
Leverkusen	50	1	17	52	637	8	125	666
Ludwigshafen	54	-	9	54	849	7	136	919
Lübeck	76	-	7	82	1 138	5	162	1 260
Magdeburg	100	-	20	104	1 383	6	187	1 490
Mainz	85	2	15	98	964	10	154	1 069
Mannheim	98	1	13	117	1 347	12	217	1 545
Mönchengladbach	119	3	27	120	1 405	14	318	1 370
Mülheim / Ruhr	61	-	10	63	628	7	110	691
München	414	4	31	513	5 899	38	726	6 601
Münster / Westfalen	109	3	23	95	1 350	17	326	1 315
Neubrandenburg	33	2	12	33	372	3	104	373
Neumünster	40	1	5	45	498	4	58	567
Nürnberg	188	-	16	228	2 479	8	254	3 007
Oberhausen	77	1	14	92	938	5	186	997
Offenbach	67	1	7	86	745	9	96	828
Oldenburg (Oldenburg)	100	2	8	113	899	9	74	1 053
Osnabrück	94	2	13	103	1 024	11	123	1 211
Pforzheim	59	-	14	65	614	5	148	674
Plauen	24	-	4	26	301	8	91	280
Potsdam	48	-	11	44	637	5	111	622
Regensburg	62	1	6	75	688	8	88	788
Remscheid	22	2	1	28	387	5	104	383
Rostock	81	3	16	86	1 025	14	177	1 071
Saarbrücken (Stadtverband)	102	1	17	136	1 707	18	245	2 000
Salzgitter	50	1	16	52	524	10	126	582
Schwerin	38	-	2	51	531	4	65	625
Solingen	49	1	8	56	559	4	92	576
Stralsund	20	1	3	19	334	1	68	333
Stuttgart	199	2	37	239	2 468	12	408	2 900
Trier	49	1	13	46	511	7	114	538
Ulm	50	-	12	65	568	2	103	630
Wiesbaden	111	5	18	117	1 286	14	219	1 524
Wilhelmshaven	47	-	9	51	509	6	74	565
Wolfsburg	53	-	10	59	604	9	108	666
Worms	28	-	10	29	407	7	103	420
Würzburg	63	-	7	81	630	4	100	692
Wuppertal	118	1	16	123	1 385	8	262	1 455
Zwickau	36	-	10	41	472	7	122	457

Art der Verkehrsbeteiligung Ortslage	Getötete						Schwerverletzte					
	Dezember		Zu- bzw. Abnah- me (-)	Januar - Dezember		Zu- bzw. Abnah- me (-)	Dezember		Zu- bzw. Abnah- me (-)	Januar - Dezember		Zu- bzw. Abnah- me (-)
	1999	1998		1999	1998		1999	1998		1999	1998	
	Anzahl	%		Anzahl	%		Anzahl	%		Anzahl	%	
Fahrer und Mitfahrer von												
Mofas, Mopeds	9	4	X	147	147	-	298	218	36,7	5 145	4 905	4,9
innerorts	6	2	X	63	49	28,6	220	173	27,2	3 697	3 553	4,1
außerorts	3	2	X	84	98	14,3-	78	45	73,3	1 448	1 352	7,1
Motorzweirädern mit amtl. Kennzeichen ..	16	14	14,3	978	865	13,1	264	222	18,9	13 860	12 713	9,0
innerorts	4	6	X	221	202	9,4	187	147	27,2	6 476	6 197	4,5
außerorts	12	8	X	757	663	14,2	77	75	2,7	7 384	6 516	13,3
Personenkraftwagen ..	428	380	12,6	4 639	4 743	2,2-	5 172	5 054	2,3	56 377	58 150	3,1-
innerorts	51	39	30,8	517	523	1,1-	1 343	1 232	9,0	14 452	15 140	4,5-
außerorts	377	341	10,6	4 122	4 220	2,3-	3 829	3 822	0,2	41 925	43 010	2,5-
Bussen	1	1	-	23	2	X	26	53	50,9-	584	425	37,4
innerorts	1	-	X	9	1	X	20	32	37,5-	326	286	14,0
außerorts	-	1	X	14	1	X	6	21	X	258	139	85,6
Güterkraftfahrzeugen	16	24	33,3-	264	243	8,6	239	255	6,3-	3 111	3 037	2,4
innerorts	1	3	X	24	32	25,0-	53	47	12,8	601	602	0,2-
außerorts	15	21	28,6-	240	211	13,7	186	208	10,6-	2 510	2 435	3,1
Landwirtschaftlichen Zugmaschinen	1	-	X	17	22	22,7-	6	5	X	227	262	13,4-
innerorts	-	-	-	3	2	X	2	3	X	80	82	2,4-
außerorts	1	-	X	14	20	30,0-	4	2	X	147	180	18,3-
Übrigen												
Kraftfahrzeugen ...	2	1	X	24	22	9,1	12	20	40,0-	259	241	7,5
innerorts	1	-	X	7	10	X	1	10	X	92	92	-
außerorts	1	1	-	17	12	41,7	11	10	10,0	167	149	12,1
Kraftfahrzeugen zus.	473	424	11,6	6 092	6 044	0,8	6 017	5 827	3,3	79 563	79 733	0,2-
innerorts	64	50	28,0	844	819	3,1	1 826	1 644	11,1	25 724	25 952	0,9-
außerorts	409	374	9,4	5 248	5 225	0,4	4 191	4 183	0,2	53 839	53 781	0,1
Fahrrädern	47	31	51,6	662	637	3,9	708	578	22,5	16 734	15 624	7,1
innerorts	32	22	45,5	364	349	4,3	626	501	25,0	13 470	12 699	6,1
außerorts	15	9	X	298	288	3,5	82	77	6,5	3 264	2 925	11,6
darunter:												
unter 15 Jahren ...	1	5	X	80	73	9,6	96	75	28,0	3 471	3 184	9,0
innerorts	-	3	X	46	42	9,5	84	72	16,7	3 024	2 756	9,7
außerorts	1	2	X	34	31	9,7	12	3	X	447	428	4,4
anderen Fahrzeugen ..	2	-	X	11	10	10,0	9	12	X	272	224	21,4
innerorts	2	-	X	6	4	X	6	12	X	195	156	25,0
außerorts	-	-	-	5	6	X	3	-	X	77	68	13,2
Fußgänger	144	129	11,6	977	1 084	9,9-	1 533	1 302	17,7	12 801	13 153	2,7-
innerorts	109	86	26,7	652	732	10,9-	1 412	1 203	17,4	11 717	12 046	2,7-
außerorts	35	43	18,6-	325	352	7,7-	121	99	22,2	1 084	1 107	2,1-
darunter:												
unter 15 Jahren	10	4	X	84	94	10,6-	294	328	10,4-	4 125	4 501	8,4-
innerorts	8	4	X	58	71	18,3-	284	317	10,4-	3 921	4 314	9,1-
außerorts	2	-	X	26	23	13,0	10	11	9,1-	204	187	9,1
65 Jahre und mehr ...	79	67	17,9	422	465	9,2-	481	367	31,1	3 188	3 102	2,8
innerorts	68	46	47,8	352	386	8,8-	458	349	31,2	3 049	2 947	3,5
außerorts	11	21	47,6-	70	79	11,4-	23	18	27,8	139	155	10,3-
Andere Personen	1	-	-	19	17	11,8	13	13	-	162	156	3,8
innerorts	-	-	-	5	4	X	8	10	X	101	98	3,1
außerorts	1	1	-	14	13	7,7	5	3	X	61	58	5,2
Insgesamt	667	585	14,0	7 761	7 792	0,4-	8 280	7 732	7,1	109 532	108 890	0,6
innerorts	207	158	31,0	1 871	1 908	1,9-	3 878	3 370	15,1	51 207	50 951	0,5
außerorts	460	427	7,7	5 890	5 884	0,1	4 402	4 362	0,9	58 325	57 939	0,7
darunter:												
unter 15 Jahren	29	18	61,1	318	304	4,6	591	593	0,3-	10 406	10 586	1,7-
innerorts	9	7	X	117	126	7,1-	407	435	6,4-	7 765	7 868	1,3-
außerorts	20	11	81,8	201	178	12,9	184	158	16,5	2 641	2 718	2,8-
65 Jahre und mehr ...	154	133	15,8	1 301	1 328	2,0-	1 046	901	16,1	11 038	10 532	4,8
innerorts	93	66	40,9	633	638	0,8-	744	578	28,7	7 068	6 693	5,6
außerorts	61	67	9,0-	668	690	3,2-	302	323	6,5-	3 970	3 839	3,4

im Straßenverkehr
kehrsbeteiligung

Leichtverletzte						Verunglückte insgesamt						Art der Verkehrsbeteiligung Ortslage
Dezember		Zu- bzw. Abnah- me (-)	Januar - Dezember		Zu- bzw. Abnah- me (-)	Dezember		Zu- bzw. Abnah- me (-)	Januar - Dezember		Zu- bzw. Abnah- me (-)	
1999	1998		1999	1998		1999	1998		1999	1998		
Anzahl	%		Anzahl	%		Anzahl	%		Anzahl	%		
826	631	30,9	14 278	13 893	2,8	1 133	853	32,8	19 570	18 945	3,3	Fahrer und Mitfahrer von
705	536	31,5	11 942	11 730	1,8	931	711	30,9	15 702	15 332	2,4	. Mofas, Mopeds
121	95	27,4	2 336	2 163	8,0	202	142	42,3	3 868	3 613	7,1 innerorts
											 außerorts
704	595	18,3	28 728	25 946	10,7	984	831	18,4	43 566	39 524	10,2	Motorzweirädern mit
592	483	22,6	20 067	18 396	9,1	783	636	23,1	26 764	24 795	7,9	... amtli. Kennzeichen
112	112	-	8 661	7 550	14,7	201	195	3,1	16 802	14 729	14,1 innerorts
											 außerorts
24 460	21 189	15,4	264 411	253 380	4,4	30 060	26 623	12,9	325 427	316 273	2,9	. Personenkraftwagen
12 636	10 257	23,2	137 537	132 160	4,1	14 030	11 528	21,7	152 506	147 823	3,2 innerorts
11 824	10 932	8,2	126 874	121 220	4,7	16 030	15 095	6,2	172 921	168 450	2,7 außerorts
261	370	29,5-	4 647	4 173	11,4	288	424	32,1-	5 254	4 600	14,2	. Bussen
217	287	24,4-	3 493	3 176	10,0	238	319	25,4-	3 828	3 463	10,5 innerorts
44	83	47,0-	1 154	997	15,7	50	105	52,4-	1 426	1 137	25,4 außerorts
884	857	3,2	11 192	10 265	9,0	1 139	1 136	0,3	14 567	13 545	7,5	. Güterkraftfahrzeugen
282	277	1,8	3 925	3 720	5,5	336	327	2,8	4 550	4 354	4,5 innerorts
602	580	3,8	7 267	6 545	11,0	803	809	0,7-	10 017	9 191	9,0 außerorts
13	23	43,5-	446	475	6,1-	20	28	28,6-	690	759	9,1-	Landwirtschaftlichen
6	7	X	135	165	18,2-	8	10	X	218	249	12,5-	... Zugmaschinen
7	16	X	311	310	0,3	12	18	33,3-	472	510	7,5- innerorts
											 außerorts
76	89	14,6-	1 168	1 109	5,3	90	110	18,2-	1 451	1 372	5,8	übrigen
37	50	26,0-	599	591	1,4	39	60	35,0-	698	693	0,7	... Kraftfahrzeugen
39	39	-	569	518	9,8	51	50	2,0	753	679	10,9 innerorts
											 außerorts
27 224	23 754	14,6	324 870	309 241	5,1	33 714	30 005	12,4	410 525	395 018	3,9	. Kraftfahrzeugen zus.
14 475	11 897	21,7	177 638	169 338	4,6	16 365	13 591	20,4	204 266	196 709	3,8 innerorts
12 749	11 857	7,5	147 172	139 303	5,6	17 349	16 414	5,7	206 259	198 309	4,0 außerorts
2 436	1 942	25,4	58 262	52 053	11,9	3 191	2 551	25,1	75 658	68 314	10,8	. Fahrrädern
2 300	1 846	24,6	53 463	47 839	11,8	2 958	2 369	24,9	67 297	60 887	10,5 innerorts
136	96	41,7	4 799	4 214	13,9	233	182	28,0	8 361	7 427	12,6 außerorts
433	292	48,3	14 091	12 116	16,3	530	372	42,5	17 642	15 373	14,8	darunter:
411	282	45,7	13 346	11 409	17,0	495	357	38,7	16 416	14 207	15,5	... unter 15 Jahren
22	10	X	745	707	5,4	35	15	X	1 226	1 166	5,1 innerorts
											 außerorts
85	95	10,5-	1 261	1 040	21,3	96	107	10,3-	1 544	1 274	21,2	. anderen Fahrzeugen
76	86	11,6-	1 061	908	16,9	84	98	14,3-	1 262	1 068	18,2 innerorts
9	9	-	200	132	51,5	12	9	X	282	206	36,9 außerorts
2 632	2 279	15,5	26 473	25 659	3,2	4 309	3 710	16,1	40 251	39 896	0,9	Fußgänger
2 537	2 178	16,5	25 171	24 432	3,0	4 058	3 467	17,0	37 540	37 210	0,9 innerorts
95	101	5,9-	1 302	1 227	6,1	251	243	3,3	2 711	2 686	0,9 außerorts
690	621	11,1	8 641	8 340	3,6	994	953	4,3	12 850	12 935	0,7-	darunter:
679	609	11,5	8 417	8 141	3,4	971	930	4,4	12 396	12 526	1,0-	... unter 15 Jahren
11	12	8,3-	224	199	12,6	23	23	-	454	409	11,0 innerorts
											 außerorts
422	365	15,6	3 545	3 323	6,7	982	799	22,9	7 155	6 890	3,8	. 65 Jahre und mehr
403	359	12,3	3 449	3 234	6,6	929	754	23,2	6 850	6 567	4,3 innerorts
19	6	X	96	89	7,9	53	45	17,8	305	323	5,6- außerorts
36	27	33,3	516	436	18,3	50	41	22,0	697	609	14,4	Andere Personen
29	20	45,0	405	328	23,5	37	30	23,3	511	430	18,8 innerorts
7	7	-	111	108	2,8	13	11	18,2	186	179	3,9 außerorts
32 413	28 097	15,4	411 382	388 429	5,9	41 360	36 414	13,6	528 675	505 111	4,7	Insgesamt
19 417	16 027	21,2	257 798	243 445	5,9	23 502	19 555	20,2	310 876	296 304	4,9 innerorts
12 996	12 070	7,7	153 584	144 984	5,9	17 858	16 859	5,9	217 799	208 807	4,3 außerorts
2 453	2 082	17,8	38 432	35 618	7,9	3 073	2 693	14,1	49 156	46 508	5,7	darunter:
1 749	1 442	21,3	29 751	27 269	9,1	2 165	1 884	14,9	37 633	35 263	6,7	... unter 15 Jahren
704	640	10,0	8 681	8 349	4,0	908	809	12,2	11 523	11 245	2,5 innerorts
											 außerorts
1 907	1 703	12,0	24 419	22 426	8,9	3 107	2 737	13,5	36 758	34 286	7,2	. 65 Jahre und mehr
1 305	1 151	13,4	16 707	15 194	10,0	2 142	1 795	19,3	24 408	22 525	8,4 innerorts
602	552	9,1	7 712	7 232	6,6	965	942	2,4	12 350	11 761	5,0 außerorts

2 Getötete und Verletzte im Straßenverkehr

2.2 Nach Art der Verkehrsbeteiligung, Altersgruppen und Geschlecht

Im Alter von ... Bis unter ... Jahren Geschlecht	Ins- gesamt	Darunter				Ins- gesamt	Darunter				Zu- bzw. Abnahme (-)				
		Fahrer u. Mitfahrer von			Fuß- gänger		Fahrer u. Mitfahrer von			Fuß- gänger	ins- gesamt	Per- sonen- kraft- wagen	Motor- zwei- rädern mit amtl. Kennz.	Fahr- rädern	Fuß- gänger
		Per- sonen- kraft- wagen	Motor- zwei- rädern mit amtl. Kennz.	Fahr- rädern			Per- sonen- kraft- wagen	Motor- zwei- rädern mit amtl. Kennz.	Fahr- rädern						
Anzahl											%				
Getötete															
Dezember 1999															
Dezember 1998															
unter 15	29	18	-	1	10	18	9	-	5	4	61,1	X	-	X	X
männlich	21	13	-	1	7	7	4	-	2	1	X	X	-	X	X
weiblich	8	5	-	-	3	11	5	-	3	3	X	-	-	X	-
15 - 18	21	13	2	4	1	9	8	1	-	-	X	X	X	X	X
männlich	16	9	2	3	1	7	6	1	-	-	X	X	X	X	X
weiblich	5	4	-	1	-	2	2	-	-	-	X	X	-	X	-
18 - 21	71	66	2	1	1	53	49	2	-	1	34,0	34,7	-	X	-
männlich	55	52	2	-	-	42	39	2	-	-	31,0	33,3	-	-	-
weiblich	16	14	-	1	1	11	10	-	-	1	45,5	40,0	-	X	-
21 - 25	61	54	2	1	1	58	49	5	1	2	5,2	10,2	X	-	X
männlich	47	41	2	1	-	46	38	5	1	1	2,2	7,9	X	-	X
weiblich	14	13	-	-	1	12	11	-	-	1	16,7	18,2	-	-	-
25 - 35	102	76	4	5	8	112	86	3	1	13	8,9	11,6	X	X	X
männlich	79	56	4	3	8	78	54	3	-	12	1,3	3,7	X	X	X
weiblich	23	20	-	2	-	34	32	-	1	1	32,4	37,5	-	X	X
35 - 45	94	67	5	2	14	78	59	1	1	11	20,5	13,6	X	X	27,3
männlich	63	43	5	1	9	56	43	1	1	5	12,5	-	X	-	X
weiblich	31	24	-	1	5	22	16	-	-	6	40,9	50,0	-	X	X
45 - 55	69	47	1	6	11	65	37	1	4	14	6,2	27,0	-	X	21,4
männlich	53	38	1	3	8	52	27	1	2	14	1,9	40,7	-	X	X
weiblich	16	9	-	3	3	13	10	-	2	-	23,1	X	-	X	X
55 - 65	66	36	-	8	19	59	36	-	4	17	11,9	-	-	X	11,8
männlich	48	24	-	7	14	40	23	-	3	12	20,0	4,3	-	X	16,7
weiblich	18	12	-	1	5	19	13	-	1	5	5,3	7,7	-	-	-
65 und mehr	154	51	-	19	79	133	47	1	15	67	15,8	8,5	X	26,7	17,9
männlich	69	27	-	7	31	78	32	1	8	34	11,5	15,6	X	X	8,8
weiblich	85	24	-	12	48	55	15	-	7	33	54,5	60,0	-	X	45,5
Zusammen	667	428	16	47	144	585	380	14	31	129	14,0	12,6	14,3	51,6	11,6
männlich	451	303	16	26	78	406	266	14	17	79	11,1	13,9	14,3	52,9	1,3
weiblich	216	125	-	21	66	179	114	-	14	50	20,7	9,6	-	50,0	32,0
Ohne Angabe	-	-	-	-	-	-	-	-	-	-	-	-	-	-	-
Insgesamt ...	667	428	16	47	144	585	380	14	31	129	14,0	12,6	14,3	51,6	11,6
Januar - Dezember 1999															
Januar - Dezember 1998															
unter 15	318	140	3	80	84	304	127	3	73	94	4,6	10,2	-	9,6	10,6
männlich	197	79	3	56	51	187	68	1	58	54	5,3	16,2	X	3,4	5,8
weiblich	121	61	-	24	33	117	59	2	15	40	3,4	3,4	X	60,0	17,5
15 - 18	390	197	103	26	29	359	190	83	19	27	8,6	3,7	24,1	36,8	7,4
männlich	273	119	92	17	17	233	106	69	13	11	17,2	12,3	33,3	30,8	54,5
weiblich	117	78	11	9	12	126	84	14	6	16	7,1	7,1	21,4	X	25,0
18 - 21	937	794	79	9	25	940	810	70	14	34	0,3	2,0	12,9	X	26,5
männlich	720	601	71	5	20	739	622	65	11	29	2,6	3,4	9,2	X	31,0
weiblich	217	193	8	4	5	201	188	5	3	5	8,0	2,7	X	X	-
21 - 25	754	581	119	10	22	784	606	124	9	30	3,8	4,1	4,0	X	26,7
männlich	604	444	115	7	19	623	463	114	7	25	3,1	4,1	0,9	-	24,0
weiblich	150	137	4	3	3	161	143	10	2	5	6,8	4,2	X	X	-
25 - 35	1 360	832	335	31	82	1 497	964	310	47	83	9,2	13,7	8,1	34,0	1,2
männlich	1 081	626	303	20	65	1 187	695	296	38	70	8,9	9,9	2,4	47,4	7,1
weiblich	279	206	32	11	17	309	269	14	8	13	9,7	23,4	X	X	30,8
35 - 45	1 113	647	215	44	96	1 046	636	165	58	103	6,4	1,7	30,3	24,1	6,8
männlich	862	453	202	32	71	839	477	153	40	92	2,7	5,0	32,0	20,0	22,8
weiblich	251	194	13	12	25	207	159	12	18	11	21,3	22,0	8,3	33,3	X
45 - 55	774	450	66	68	97	745	436	60	69	100	3,9	3,2	10,0	1,5	3,0
männlich	599	328	62	51	74	585	321	57	48	83	2,4	2,2	8,8	6,3	10,8
weiblich	175	122	4	17	23	160	115	3	21	17	9,4	6,1	X	19,0	35,3
55 - 65	811	434	51	137	120	786	428	37	110	148	3,2	1,4	37,8	24,5	18,9
männlich	574	280	47	96	85	541	276	35	80	92	6,1	1,4	34,3	20,0	7,6
weiblich	237	154	4	41	35	244	151	2	30	56	2,9	2,0	X	36,7	37,5
65 und mehr	1 301	563	7	256	422	1 328	545	13	237	465	2,0	3,3	X	8,0	9,2
männlich	733	347	7	172	168	732	333	11	147	181	0,1	4,2	X	17,0	7,2
weiblich	567	216	-	83	254	596	212	2	90	284	4,9	1,9	X	7,8	10,6
Zusammen	7 758	4 638	978	661	977	7 789	4 742	865	636	1 084	0,4	2,2	13,1	3,9	9,9
männlich	5 643	3 277	902	456	570	5 666	3 361	801	442	637	0,4	2,5	12,6	3,2	10,5
weiblich	2 114	1 361	76	204	407	2 121	1 380	64	193	447	0,3	1,4	18,8	5,7	8,9
Ohne Angabe	3	1	-	1	-	3	1	-	1	-	-	-	-	-	-
Insgesamt ...	7 761	4 639	978	662	977	7 792	4 743	865	637	1 084	0,4	2,2	13,1	3,9	9,9

2 Getötete und Verletzte im Straßenverkehr

2.2 Nach Art der Verkehrsbeteiligung, Altersgruppen und Geschlecht

Im Alter von ... bis unter ... Jahren Geschlecht	Darunter					Ins- gesamt	Darunter				Zu- bzw. Abnahme (-)					
	Ins- gesamt	Fahrer u. Mitfahrer von			Fuß- gänger		Ins- gesamt	Fahrer u. Mitfahrer von			Fuß- gänger	ins- gesamt	Per- sonen- kraft- wagen	Motor- zwei- rädern mit amtl. Kennz.	Fahr- rädern	Fuß- gänger
		Per- sonen- kraft- wagen	Motor- zwei- rädern mit amtl. Kennz.	Fahr- rädern				Per- sonen- kraft- wagen	Motor- zwei- rädern mit amtl. Kennz.	Fahr- rädern						
Anzahl											%					
Schwerverletzte																
Dezember 1999																
unter 15	591	189	1	96	294	593	174	4	75	328	0,3-	8,6	X	28,0	10,4	
männlich	310	80	-	55	166	333	73	3	53	196	6,9-	9,6	X	3,8	15,3-	
weiblich	281	109	1	41	128	260	101	1	22	132	8,1	7,9	-	86,4	3,0-	
15 - 18	525	189	110	63	56	430	185	83	43	47	22,1	2,2	32,5	46,5	19,1	
männlich	337	78	93	40	39	254	83	71	27	17	32,7	6,0-	31,0	48,1	X	
weiblich	188	111	17	23	17	176	102	12	16	30	6,8	8,8	41,7	43,8	43,3-	
18 - 21	1 010	869	38	27	39	943	828	25	15	38	7,1	5,0	52,0	80,0	2,6	
männlich	644	537	36	17	21	577	499	23	4	20	11,6	7,6	56,5	X	5,0	
weiblich	366	332	2	10	18	366	329	2	11	18	-	0,9	-	9,1-	-	
21 - 25	847	715	16	28	51	827	715	14	25	36	2,4	-	14,3	12,0	41,7	
männlich	499	406	15	19	32	494	418	14	12	20	1,0	2,9-	7,1	58,3	60,0	
weiblich	348	309	1	9	19	333	297	-	13	16	4,5	4,0	X	X	18,8	
25 - 35	1 443	1 104	36	63	113	1 439	1 104	42	67	94	0,3	-	14,3-	6,0-	20,2	
männlich	887	642	33	42	58	901	642	37	48	52	1,6-	-	10,8-	12,5-	11,5	
weiblich	555	461	3	21	55	538	462	5	19	42	3,2	0,2-	X	10,5	31,0	
35 - 45	1 202	829	31	87	144	1 098	777	29	72	111	9,5	6,7	6,9	20,8	29,7	
männlich	719	442	29	54	89	661	424	27	43	71	8,8	4,2	7,4	25,6	25,4	
weiblich	483	387	2	33	55	436	352	2	29	40	10,8	9,9	-	13,8	37,5	
45 - 55	834	504	20	67	154	758	497	12	57	119	10,0	1,4	66,7	17,5	29,4	
männlich	475	259	17	42	81	438	259	12	35	68	8,4	-	41,7	20,0	19,1	
weiblich	359	245	3	25	73	319	237	-	22	51	12,5	3,4	X	13,6	43,1	
55 - 65	776	407	7	122	201	738	416	10	90	161	5,1	2,2-	X	35,6	24,8	
männlich	414	208	6	67	104	388	218	9	38	82	6,7	4,6-	X	76,3	26,8	
weiblich	362	199	1	55	97	350	198	1	52	79	3,4	0,5	-	5,8	22,8	
65 und mehr	1 046	363	5	154	481	901	355	3	133	367	16,1	2,3	X	15,8	31,1	
männlich	439	183	5	75	148	372	176	2	70	100	18,0	4,0	X	7,1	48,0	
weiblich	607	180	-	79	333	529	179	1	63	267	14,7	0,6	X	25,4	24,7	
Zusammen	8 274	5 169	264	707	1 533	7 727	5 051	222	577	1 301	7,1	2,3	18,9	22,5	17,8	
männlich	4 724	2 835	234	411	738	4 418	2 792	198	330	626	6,9	1,5	18,2	24,5	17,9	
weiblich	3 549	2 333	30	296	795	3 307	2 257	24	247	675	7,3	3,4	25,0	19,8	17,8	
Ohne Angabe	6	3	-	1	-	5	3	-	1	1	X	-	-	-	X	
Insgesamt ...	8 280	5 172	264	708	1 533	7 732	5 054	222	578	1 302	7,1	2,3	18,9	22,5	17,7	
Januar - Dezember 1999																
Januar - Dezember 1998																
unter 15	10 406	2 377	146	3 471	4 125	10 586	2 486	115	3 184	4 501	1,7-	4,4-	27,0	9,0	8,4-	
männlich	6 332	1 095	84	2 462	2 501	6 413	1 199	69	2 220	2 747	1,3-	8,7-	21,7	10,9	9,0-	
weiblich	4 073	1 282	62	1 008	1 624	4 163	1 287	46	962	1 746	2,2-	0,4-	34,8	4,8	7,0-	
15 - 18	8 701	2 443	2 489	1 212	564	8 736	2 579	2 545	1 185	555	0,4-	5,3-	2,2-	2,3	1,6	
männlich	5 788	1 094	2 090	767	283	5 896	1 217	2 140	777	268	1,8-	10,1-	2,3-	1,3-	5,6	
weiblich	2 910	1 349	397	444	281	2 831	1 362	398	406	287	2,8	1,0-	0,3-	9,4	2,1-	
18 - 21	13 530	10 541	1 256	622	416	13 623	10 753	1 175	588	388	0,7-	2,0-	6,9	5,8	7,2	
männlich	8 792	6 534	1 062	377	268	8 836	6 716	973	361	226	0,5-	2,7-	9,1	4,4	18,6	
weiblich	4 734	4 005	193	245	147	4 777	4 029	200	227	162	0,9-	0,6-	3,5-	7,9	9,3-	
21 - 25	10 820	7 746	1 430	634	401	10 838	7 818	1 410	642	393	0,2-	0,9-	1,4	1,2-	2,0	
männlich	7 120	4 762	1 214	404	246	7 140	4 843	1 207	408	239	0,3-	1,7-	0,6	1,0-	2,9	
weiblich	3 696	2 980	216	230	155	3 692	2 970	203	234	154	0,1	0,3	6,4	1,7-	0,6	
25 - 35	19 648	11 349	3 821	1 921	881	20 642	12 432	3 543	1 954	1 014	4,8-	8,7-	7,8	1,7-	13,1-	
männlich	13 367	6 668	3 376	1 323	535	13 897	7 337	3 106	1 333	657	3,8-	9,1-	8,7	0,8-	18,6-	
weiblich	6 272	4 678	442	597	345	6 724	5 083	431	621	356	6,7-	8,0-	2,6	3,9-	3,1-	
35 - 45	15 887	8 167	2 896	2 046	1 055	14 874	8 074	2 400	1 797	1 008	6,8	1,2	20,7	13,9	4,7	
männlich	10 493	4 400	2 563	1 368	649	9 791	4 437	2 105	1 190	638	7,2	0,8-	21,8	15,0	1,7	
weiblich	5 388	3 765	332	678	405	5 072	3 632	293	606	368	6,2	3,7	13,3	11,9	10,1	
45 - 55	10 038	5 158	1 102	1 718	977	9 830	5 322	905	1 622	958	2,1	3,1-	21,8	5,9	2,0	
männlich	6 142	2 705	982	996	522	5 946	2 790	796	951	538	3,3	3,0-	23,4	4,7	3,0-	
weiblich	3 893	2 452	120	720	455	3 876	2 529	109	671	418	0,4	3,0-	10,1	7,3	8,9	
55 - 65	9 394	4 361	560	2 390	1 184	9 152	4 436	465	2 173	1 214	2,6	1,7-	20,4	10,0	2,5-	
männlich	5 366	2 219	520	1 313	587	5 194	2 250	433	1 195	599	3,3	1,4-	20,1	9,9	2,0-	
weiblich	4 025	2 140	40	1 077	597	3 953	2 186	32	976	613	1,8	2,1-	25,0	10,3	2,6-	
65 und mehr	11 038	4 214	154	2 698	3 188	10 532	4 226	145	2 462	3 102	4,8	0,3-	6,2	9,6	2,8	
männlich	4 809	2 054	147	1 213	925	4 572	2 071	136	1 113	876	5,2	0,8-	8,1	9,0	5,6	
weiblich	6 222	2 159	7	1 483	2 260	5 948	2 152	9	1 346	2 220	4,6	0,3	X	10,2	1,8	
Zusammen	109 462	56 356	13 854	16 712	12 791	108 813	58 126	12 703	15 607	13 133	0,6	3,0-	9,1	7,1	2,6-	
männlich	68 209	31 531	12 038	10 223	6 516	67 685	32 860	10 965	9 548	6 788	0,8	4,0-	9,8	7,1	4,0-	
weiblich	41 213	24 810	1 809	6 482	6 269	41 036	25 230	1 721	6 049	6 324	0,4	1,7-	5,1	7,2	0,9-	
Ohne Angabe	70	21	6	22	10	77	24	10	17	20	9,1-	12,5-	X	29,4	50,0-	
Insgesamt ...	109 532	56 377	13 860	16 734	12 801	108 890	58 150	12 713	15 624	13 153	0,6	3,1-	9,0	7,1	2,7-	

2 Getötete und Verletzte im Straßenverkehr
2.2 Nach Art der Verkehrsbeteiligung, Altersgruppen und Geschlecht

Im Alter von ... bis unter ... Jahren Geschlecht	Ins- gesamt	Darunter				Ins- gesamt	Darunter				Zu- bzw. Abnahme (-)					
		Fahrer u. Mitfahrer von			Fuß- gänger		Fahrer u. Mitfahrer von			Fuß- gänger	ins- gesamt	Per- sonen- kraft- wagen	Motor- zwei- rädern mit amtl. Kennz.	Fahr- rädern	Fuß- gänger	
		Per- sonen- kraft- wagen	Motor- zwei- rädern mit amtl. Kennz.	Fahr- rädern			Per- sonen- kraft- wagen	Motor- zwei- rädern mit amtl. Kennz.	Fahr- rädern							
Anzahl										%						
Leichtverletzte																
		Dezember 1999					Dezember 1998									
unter 15	2 453	1 242	9	433	690	2 082	1 078	4	292	621	17,8	15,2	X	48,3	11,1	
männlich	1 305	581	6	288	381	1 106	516	3	185	359	18,0	12,6	X	55,7	6,1	
weiblich	1 148	661	3	145	309	974	562	1	106	261	17,9	17,6	X	36,8	18,4	
15 - 18	1 772	780	259	235	152	1 369	619	210	177	124	29,4	26,0	23,3	32,8	22,6	
männlich	994	317	212	136	63	771	252	179	111	55	28,9	25,8	18,4	22,5	14,5	
weiblich	776	463	47	98	89	596	367	30	65	69	30,2	26,2	56,7	50,8	29,0	
18 - 21	3 940	3 423	81	129	142	3 378	2 977	45	118	96	16,6	15,0	80,0	9,3	47,9	
männlich	2 107	1 787	65	74	70	1 811	1 559	37	62	46	15,3	14,6	75,7	19,4	52,2	
weiblich	1 833	1 636	16	55	72	1 565	1 416	8	56	50	17,1	15,5	X	1,8-	44,0	
21 - 25	3 718	3 255	37	151	121	3 256	2 803	45	145	123	14,2	16,1	17,8-	4,1	1,6-	
männlich	1 953	1 653	30	91	60	1 731	1 450	37	83	65	12,8	14,0	18,9-	9,6	7,7-	
weiblich	1 764	1 602	7	60	60	1 525	1 353	8	62	58	15,7	18,4	X	3,2-	3,4	
25 - 35	7 102	5 900	112	384	271	6 339	5 196	120	325	264	12,0	13,5	6,7-	18,2	2,7	
männlich	3 863	2 994	102	235	160	3 466	2 652	108	198	155	11,5	12,9	5,6-	18,7	3,2	
weiblich	3 233	2 902	10	149	111	2 870	2 542	12	127	109	12,6	14,2	16,7-	17,3	1,8	
35 - 45	5 491	4 256	124	334	333	4 664	3 628	101	259	247	17,7	17,3	22,8	29,0	34,8	
männlich	2 944	2 067	112	214	182	2 499	1 742	92	163	144	17,8	18,7	21,7	31,3	26,4	
weiblich	2 541	2 186	12	119	150	2 161	1 883	9	96	102	17,6	16,1	X	24,0	47,1	
45 - 55	3 348	2 562	56	240	214	2 996	2 305	44	194	207	11,7	11,1	27,3	23,7	3,4	
männlich	1 701	1 182	55	135	107	1 546	1 106	40	116	98	10,0	6,9	37,5	16,4	9,2	
weiblich	1 646	1 379	1	105	107	1 445	1 196	4	78	107	13,9	15,3	X	34,6	-	
55 - 65	2 626	1 885	21	291	274	2 273	1 612	20	217	220	15,5	16,9	5,0	34,1	24,5	
männlich	1 369	946	20	158	137	1 182	781	19	127	125	15,8	21,1	5,3	24,4	9,6	
weiblich	1 255	937	1	133	137	1 090	830	1	90	95	15,1	12,9	-	47,8	44,2	
65 und mehr	1 907	1 131	5	227	422	1 703	956	6	206	365	12,0	18,3	X	10,2	15,6	
männlich	865	527	5	128	155	731	398	5	118	145	18,3	32,4	-	8,5	6,9	
weiblich	1 041	604	-	99	266	970	557	1	88	219	7,3	8,4	X	12,5	21,5	
Zusammen	32 357	24 434	704	2 424	2 619	28 060	21 174	595	1 933	2 267	15,3	15,4	18,3	25,4	15,5	
männlich	17 101	12 054	607	1 459	1 315	14 843	10 456	520	1 163	1 192	15,2	15,3	16,7	25,5	10,3	
weiblich	15 237	12 370	97	963	1 301	13 196	10 706	74	768	1 070	15,5	15,5	31,1	25,4	21,6	
Ohne Angabe	56	26	-	12	13	37	15	-	9	12	51,4	73,3	-	X	8,3	
Insgesamt ...	32 413	24 460	704	2 436	2 632	28 097	21 189	595	1 942	2 279	15,4	15,4	18,3	25,4	15,5	
Januar - Dezember 1999																
Januar - Dezember 1998																
unter 15	38 432	13 854	338	14 091	8 641	35 618	13 565	327	12 116	8 340	7,9	2,1	3,4	16,3	3,6	
männlich	21 988	6 541	173	9 516	5 007	20 398	6 321	181	8 355	4 886	7,8	3,5	4,4-	13,9	2,5	
weiblich	16 420	7 313	165	4 563	3 622	15 187	7 244	146	3 740	3 442	8,1	1,0	13,0	22,0	5,2	
15 - 18	27 230	8 550	6 349	4 979	1 429	25 805	8 093	5 868	4 805	1 426	5,5	5,6	8,2	3,6	0,2	
männlich	16 841	3 551	5 062	3 159	675	15 954	3 339	4 694	3 073	670	5,6	6,3	7,8	2,8	0,7	
weiblich	10 376	4 999	1 284	1 818	752	9 823	4 753	1 167	1 725	753	5,6	5,2	10,0	5,4	0,1-	
18 - 21	47 020	37 781	2 763	2 820	1 215	43 559	34 921	2 551	2 700	1 191	7,9	8,2	8,3	4,4	2,0	
männlich	26 516	20 300	2 167	1 626	676	24 781	18 995	1 992	1 580	637	7,0	6,9	8,8	2,9	6,1	
weiblich	20 485	17 464	596	1 192	539	18 741	15 902	557	1 116	550	9,3	9,8	7,0	6,8	2,0-	
21 - 25	43 510	33 923	2 605	3 294	1 252	41 199	32 262	2 594	3 011	1 185	5,6	5,1	0,4	9,4	5,7	
männlich	24 320	17 815	2 082	1 879	722	22 922	16 907	2 060	1 713	661	6,1	5,4	1,1	9,7	9,2	
weiblich	19 170	16 094	522	1 414	528	18 231	15 322	529	1 293	523	5,2	5,0	1,3-	9,4	1,0	
25 - 35	88 647	63 101	7 097	8 893	2 971	87 799	62 815	7 024	8 360	3 063	1,0	0,5	1,0	6,4	3,0-	
männlich	50 786	32 078	5 974	5 638	1 719	50 247	32 003	5 846	5 303	1 804	1,1	0,2	2,2	6,3	4,7-	
weiblich	37 793	30 976	1 120	3 244	1 249	37 481	30 768	1 171	3 047	1 254	0,8	0,7	4,4-	6,5	0,4-	
35 - 45	66 136	44 135	5 847	7 456	2 741	60 790	41 742	4 631	6 490	2 572	8,8	5,7	26,3	14,9	6,6	
männlich	37 383	21 220	5 061	4 660	1 578	34 111	20 205	3 977	4 110	1 487	9,6	5,0	27,3	13,4	6,1	
weiblich	28 694	22 884	782	2 787	1 156	26 615	21 500	647	2 369	1 080	7,8	6,4	20,9	17,6	7,0	
45 - 55	41 724	28 190	2 328	5 301	2 142	38 812	26 890	1 833	4 644	2 095	7,5	4,8	27,0	14,1	2,2	
männlich	22 257	13 153	2 055	3 035	1 068	20 490	12 585	1 615	2 610	1 070	8,6	4,5	27,2	16,3	0,2-	
weiblich	19 435	15 017	270	2 262	1 071	18 274	14 275	216	2 027	1 019	6,4	5,2	25,0	11,6	5,1	
55 - 65	33 406	21 125	1 118	6 153	2 357	31 680	20 298	884	5 510	2 288	5,4	4,1	26,5	11,7	3,0	
männlich	17 722	10 245	1 022	3 418	1 159	16 669	9 797	815	3 037	1 097	6,3	4,6	25,4	12,5	5,7	
weiblich	15 647	10 862	95	2 726	1 192	14 982	10 488	69	2 463	1 186	4,4	3,6	37,7	10,7	0,5	
65 und mehr	24 419	13 492	254	4 950	3 545	22 426	12 572	206	4 165	3 323	8,9	7,3	23,3	18,8	6,7	
männlich	10 904	6 089	238	2 467	1 157	10 126	5 719	187	2 182	1 089	7,7	6,5	27,3	13,1	6,2	
weiblich	13 504	7 401	16	2 480	2 382	12 285	6 847	19	1 983	2 226	9,9	8,1	15,8-	25,1	7,0	
Zusammen	410 524	264 151	28 699	57 937	26 293	387 688	253 158	25 918	51 801	25 483	5,9	4,3	10,7	11,8	3,2	
männlich	228 717	130 992	23 834	35 398	13 761	215 698	125 871	21 367	31 963	13 401	6,0	4,1	11,5	10,7	2,7	
weiblich	181 524	133 010	4 850	22 486	12 491	171 619	127 099	4 521	19 763	12 033	5,8	4,7	7,3	13,8	3,8	
Ohne Angabe	858	260	29	325	180	741	222	28	252	176	15,8	17,1	3,6	29,0	2,3	
Insgesamt ...	411 382	264 411	28 728	58 262	26 473	388 429	253 380	25 946	52 053	25 659	5,9	4,4	10,7	11,9	3,2	

2 Getötete und Verletzte im Straßenverkehr

2.2 Nach Art der Verkehrsbeteiligung, Altersgruppen und Geschlecht

Im Alter von ... bis unter ... Jahren Geschlecht	Ins- gesamt	Darunter				Ins- gesamt	Darunter				Zu- bzw. Abnahme (-)					
		Fahrer u. Mitfahrer von			Fuß- gänger		Fahrer u. Mitfahrer von			Fuß- gänger	ins- gesamt	Per- sonen- kraft- wagen	Motor- zwei- rädern mit amtl. Kennz.	Fahr- rädern	Fuß- gänger	
		Per- sonen- kraft- wagen	Motor- zwei- rädern mit amtl. Kennz.	Fahr- rädern			Per- sonen- kraft- wagen	Motor- zwei- rädern mit amtl. Kennz.	Fahr- rädern							
Anzahl										%						
Verunglückte insgesamt																
	Dezember 1999								Dezember 1998							
unter 15	3 073	1 449	10	530	994	2 693	1 261	8	372	953	14,1	14,9	X	42,5	4,3	
männlich	1 636	674	6	344	554	1 446	593	6	240	556	13,1	13,7	-	43,3	0,4	
weiblich	1 437	775	4	186	440	1 245	668	2	131	396	15,4	16,0	X	42,0	11,1	
15 - 18	2 318	982	371	302	209	1 808	812	294	220	171	28,2	20,9	26,2	37,3	22,2	
männlich	1 347	404	307	179	103	1 032	341	251	138	72	30,5	18,5	22,3	29,7	43,1	
weiblich	969	578	64	122	106	774	471	42	81	99	25,2	22,7	52,4	50,6	7,1	
18 - 21	5 021	4 358	121	157	182	4 374	3 854	72	133	135	14,8	13,1	68,1	18,0	34,8	
männlich	2 806	2 376	103	91	91	2 430	2 097	62	66	66	15,5	13,3	66,1	37,9	37,9	
weiblich	2 215	1 982	18	66	91	1 942	1 755	10	67	69	14,1	12,9	80,0	1,5-	31,9	
21 - 25	4 626	4 024	55	180	173	4 141	3 567	64	171	161	11,7	12,8	14,1-	5,3	7,5	
männlich	2 499	2 100	47	111	92	2 271	1 906	56	96	86	10,0	10,2	16,1-	15,6	7,0	
weiblich	2 126	1 924	8	69	80	1 870	1 661	8	75	75	13,7	15,8	-	8,0-	6,7	
25 - 35	8 647	7 080	152	452	392	7 890	6 386	165	393	371	9,6	10,9	7,9-	15,0	5,7	
männlich	4 829	3 692	139	280	226	4 445	3 348	148	246	219	8,6	10,3	6,1-	13,8	3,2	
weiblich	3 811	3 383	13	172	166	3 442	3 036	17	147	152	10,7	11,4	23,5-	17,0	9,2	
35 - 45	6 787	5 152	160	423	491	5 840	4 464	131	332	369	16,2	15,4	22,1	27,4	33,1	
männlich	3 726	2 552	146	269	280	3 216	2 209	120	207	220	15,9	15,5	21,7	30,0	27,3	
weiblich	3 055	2 597	14	153	210	2 619	2 251	11	125	148	16,6	15,4	27,3	22,4	41,9	
45 - 55	4 251	3 113	77	313	379	3 819	2 839	57	255	340	11,3	9,7	35,1	22,7	11,5	
männlich	2 229	1 479	73	180	196	2 036	1 392	53	153	180	9,5	6,3	37,7	17,6	8,9	
weiblich	2 021	1 633	4	133	183	1 777	1 443	4	102	158	13,7	13,2	-	30,4	15,8	
55 - 65	3 468	2 328	28	421	494	3 070	2 064	30	311	398	13,0	12,8	6,7-	35,4	24,1	
männlich	1 831	1 178	26	232	255	1 610	1 022	28	168	219	13,7	15,3	7,1-	38,1	16,4	
weiblich	1 635	1 148	2	189	239	1 459	1 041	2	143	179	12,1	10,3	-	32,2	33,5	
65 und mehr	3 107	1 545	10	400	982	2 737	1 358	10	354	799	13,5	13,8	-	13,0	22,9	
männlich	1 373	737	10	210	334	1 181	606	8	196	279	16,3	21,6	X	7,1	19,7	
weiblich	1 733	808	-	190	647	1 554	751	2	158	519	11,5	7,6	X	20,3	24,7	
Zusammen	41 298	30 031	984	3 178	4 236	36 372	26 605	831	2 541	3 697	13,5	12,9	18,4	25,1	16,2	
männlich	22 276	15 192	857	1 896	2 131	19 667	13 514	732	1 510	1 897	13,3	12,4	17,1	25,6	12,3	
weiblich	19 002	14 828	127	1 280	2 162	16 682	13 077	98	1 029	1 795	13,9	13,4	29,6	24,4	20,4	
Ohne Angabe	62	29	-	13	13	42	18	-	10	13	47,6	61,1	-	30,0	-	
Insgesamt ...	41 360	30 060	984	3 191	4 309	36 414	26 623	831	2 551	3 710	13,6	12,9	18,4	25,1	16,1	
	Januar - Dezember 1999								Januar - Dezember 1998							
unter 15	49 156	16 371	487	17 642	12 850	46 508	16 178	445	15 373	12 935	5,7	1,2	9,4	14,8	0,7-	
männlich	28 517	7 715	260	12 034	7 559	26 998	7 588	251	10 633	7 687	5,6	1,7	3,6	13,2	1,7-	
weiblich	20 614	8 656	227	5 595	5 279	19 467	8 590	194	4 717	5 228	5,9	0,8	17,0	18,6	1,0	
15 - 18	36 321	11 190	8 941	6 217	2 022	34 900	10 862	8 496	6 009	2 008	4,1	3,0	5,2	3,5	0,7	
männlich	22 902	4 764	7 244	3 943	975	22 083	4 662	6 903	3 863	949	3,7	2,2	4,9	2,1	2,7	
weiblich	13 403	6 426	1 692	2 271	1 045	12 780	6 199	1 579	2 137	1 056	4,9	3,7	7,2	6,3	1,0-	
18 - 21	61 487	49 116	4 098	3 451	1 656	58 122	46 484	3 796	3 302	1 613	5,8	5,7	8,0	4,5	2,7	
männlich	36 028	27 435	3 300	2 008	964	34 356	26 333	3 030	1 952	892	4,9	4,2	8,9	2,9	8,1	
weiblich	25 436	21 662	797	1 441	691	23 719	20 119	762	1 346	717	7,2	7,7	4,6	7,1	3,6-	
21 - 25	55 084	42 250	4 154	3 938	1 675	52 821	40 686	4 128	3 662	1 608	4,3	3,8	0,6	7,5	4,2	
männlich	32 044	23 021	3 411	2 290	987	30 685	22 213	3 381	2 128	925	4,4	3,6	0,9	7,6	6,7	
weiblich	23 016	19 211	742	1 647	686	22 084	18 435	742	1 529	682	4,2	4,2	-	7,7	0,6	
25 - 35	109 655	75 282	11 253	10 845	3 934	109 938	76 211	10 877	10 361	4 160	0,3-	1,2-	3,5	4,7	5,4-	
männlich	65 234	39 372	9 653	6 981	2 319	65 331	40 035	9 248	6 674	2 531	0,1-	1,7-	4,4	4,6	8,4-	
weiblich	44 344	35 860	1 594	3 852	1 611	44 514	36 120	1 616	3 676	1 623	0,4-	0,7-	1,4-	4,8	0,7-	
35 - 45	83 136	52 949	8 958	9 546	3 892	76 710	50 452	7 196	8 345	3 683	8,4	4,9	24,5	14,4	5,7	
männlich	48 738	26 073	7 826	6 060	2 298	44 741	25 119	6 235	5 340	2 217	8,9	3,8	25,5	13,5	3,7	
weiblich	34 333	26 843	1 127	3 477	1 586	31 894	25 291	952	2 993	1 459	7,6	6,1	18,4	16,2	8,7	
45 - 55	52 536	33 798	3 496	7 087	3 216	49 387	32 648	2 798	6 335	3 153	6,4	3,5	24,9	11,9	2,0	
männlich	28 998	16 186	3 099	4 082	1 664	27 021	15 896	2 468	3 609	1 691	7,3	3,1	25,6	13,1	1,6-	
weiblich	23 503	17 591	394	2 999	1 549	22 310	16 919	328	2 719	1 454	5,3	4,0	20,1	10,3	6,5	
55 - 65	43 611	25 920	1 729	8 680	3 661	41 618	25 162	1 386	7 793	3 650	4,8	3,0	24,7	11,4	0,3	
männlich	23 662	12 744	1 589	4 827	1 831	22 404	12 323	1 283	4 312	1 788	5,6	3,4	23,9	11,9	2,4	
weiblich	19 909	13 156	139	3 844	1 824	19 179	12 825	103	3 469	1 855	3,8	2,6	35,0	10,8	1,7-	
65 und mehr	36 758	18 269	415	7 904	7 155	34 286	17 343	364	6 864	6 890	7,2	5,3	14,0	15,2	3,8	
männlich	16 446	8 490	392	3 852	2 250	15 430	8 123	334	3 442	2 146	6,6	4,5	17,4	11,9	4,8	
weiblich	20 293	9 776	23	4 046	4 896	18 829	9 211	30	3 419	4 730	7,8	6,1	23,3-	18,3	3,5	
Zusammen	527 744	325 145	43 531	75 310	40 061	504 290	316 026	39 486	68 044	39 700	4,7	2,9	10,2	10,7	0,9	
männlich	302 569	165 800	36 774	46 077	20 847	289 049	162 092	33 133	41 953	20 826	4,7	2,3	11,0	9,8	0,1	
weiblich	224 851	159 191	6 735	29 172	19 167	214 776	153 709	6 306	26 005	18 804	4,7	3,6	6,8	12,2	1,9	
Ohne Angabe	931	282	35	348	190	821	247	38	270	196	13,4	14,2	7,9-	28,9	3,1-	
Insgesamt ...	528 675	325 427	43 566	75 658	40 251	505 111	316 273	39 524	68 314	39 896	4,7	2,9	10,2	10,8	0,9	

Im Alter von ... bis unter ... Jahren Geschlecht	Getötete						Schwerverletzte					
	Dezember		Zu- bzw. Abnah- me (-)	Januar - Dezember		Zu- bzw. Abnah- me (-)	Dezember		Zu- bzw. Abnah- me (-)	Januar - Dezember		Zu- bzw. Abnah- me (-)
	1999	1998		1999	1998		1999	1998		1999	1998	
	Anzahl		%	Anzahl		%	Anzahl		%	Anzahl		%
unter 15	29	18	61,1	318	304	4,6	591	593	0,3-	10 406	10 586	1,7-
männlich	21	7	X	197	187	5,3	310	333	6,9-	6 332	6 413	1,3-
weiblich	8	11	X	121	117	3,4	281	260	8,1	4 073	4 163	2,2-
15 - 18	21	9	X	390	359	8,6	525	430	22,1	8 701	8 736	0,4-
männlich	16	7	X	273	233	17,2	337	254	32,7	5 788	5 896	1,8-
weiblich	5	2	X	117	126	7,1-	188	176	6,8	2 910	2 831	2,8
18 - 21	71	53	34,0	937	940	0,3-	1 010	943	7,1	13 530	13 623	0,7-
männlich	55	42	31,0	720	739	2,6-	644	577	11,6	8 792	8 836	0,5-
weiblich	16	11	45,5	217	201	8,0	366	366	-	4 734	4 777	0,9-
21 - 25	61	58	5,2	754	784	3,8-	847	827	2,4	10 820	10 838	0,2-
männlich	47	46	2,2	604	623	3,1-	499	494	1,0	7 120	7 140	0,3-
weiblich	14	12	16,7	150	161	6,8-	348	333	4,5	3 696	3 692	0,1
25 - 30	59	60	1,7-	703	770	8,7-	720	752	4,3-	9 831	10 703	8,1-
männlich	49	40	22,5	575	608	5,4-	435	470	7,4-	6 623	7 164	7,6-
weiblich	10	20	50,0-	128	162	21,0-	284	282	0,7	3 203	3 528	9,2-
30 - 35	43	52	17,3-	657	727	9,6-	723	687	5,2	9 817	9 939	1,2-
männlich	30	38	21,1-	506	579	12,6-	452	431	4,9	6 744	6 733	0,2
weiblich	13	14	7,1-	151	147	2,7	271	256	5,9	3 069	3 196	4,0-
35 - 40	48	37	29,7	616	572	7,7	661	587	12,6	8 905	8 388	6,2
männlich	34	26	30,8	481	457	5,3	401	359	11,7	5 917	5 607	5,5
weiblich	14	11	27,3	135	115	17,4	260	228	14,0	2 983	2 775	7,5
40 - 45	46	41	12,2	497	474	4,9	541	511	5,9	6 982	6 486	7,6
männlich	29	30	3,3-	381	382	0,3-	318	302	5,3	4 576	4 184	9,4
weiblich	17	11	54,5	116	92	26,1	223	208	7,2	2 405	2 297	4,7
45 - 50	39	31	25,8	458	422	8,5	483	433	11,5	5 708	5 559	2,7
männlich	31	26	19,2	357	329	8,5	273	257	6,2	3 529	3 448	2,3
weiblich	8	5	X	101	93	8,6	210	176	19,3	2 178	2 107	3,4
50 - 55	30	34	11,8-	316	323	2,2-	351	325	8,0	4 330	4 271	1,4
männlich	22	26	15,4-	242	256	5,5-	202	181	11,6	2 613	2 498	4,6
weiblich	8	8	-	74	67	10,4	149	143	4,2	1 715	1 769	3,1-
55 - 60	32	24	33,3	392	420	6,7-	408	406	0,5	4 930	5 211	5,4-
männlich	27	21	28,6	282	301	6,3-	217	223	2,7-	2 854	3 003	5,0-
weiblich	5	3	X	110	119	7,6-	191	183	4,4	2 074	2 207	6,0-
60 - 65	34	35	2,9-	419	366	14,5	368	332	10,8	4 464	3 941	13,3
männlich	21	19	10,5	292	240	21,7	197	155	19,4	2 512	2 191	14,7
weiblich	13	16	18,8-	127	125	1,6	171	167	2,4	1 951	1 746	11,7
65 - 70	36	26	38,5	321	307	4,6	285	261	9,2	3 149	3 167	0,6-
männlich	26	21	23,8	213	210	1,4	134	127	5,5	1 632	1 611	1,3
weiblich	10	5	X	107	97	10,3	151	134	12,7	1 517	1 554	2,4-
70 - 75	27	30	10,0-	316	295	7,1	280	229	22,3	3 035	2 858	6,2
männlich	12	19	36,8-	198	172	15,1	126	91	38,5	1 330	1 247	6,7
weiblich	15	11	36,4	118	123	4,1-	154	138	11,6	1 700	1 607	5,8
75 und mehr	91	77	18,2	664	726	8,5-	481	411	17,0	4 854	4 507	7,7
männlich	31	38	18,4-	322	350	8,0-	179	154	16,2	1 847	1 714	7,8
weiblich	60	39	53,8	342	376	9,0-	302	257	17,5	3 005	2 787	7,8
Zusammen	667	585	14,0	7 758	7 789	0,4-	8 274	7 727	7,1	109 462	108 813	0,6
männlich	451	406	11,1	5 643	5 666	0,4-	4 724	4 418	6,9	68 209	67 685	0,8
weiblich	216	179	20,7	2 114	2 121	0,3-	3 549	3 307	7,3	41 213	41 036	0,4
Ohne Angabe	-	-	-	3	3	-	6	5	X	70	77	9,1-
Insgesamt ...	667	585	14,0	7 761	7 792	0,4-	8 280	7 732	7,1	109 532	108 890	0,6

im Straßenverkehr
und Geschlecht

Leichtverletzte					Verunglückte insgesamt					Im Alter von ... bis unter ... Jahren Geschlecht		
Dezember		Zu- bzw. Abnah- me (-)	Januar - Dezember		Zu- bzw. Abnah- me (-)	Dezember		Zu- bzw. Abnah- me (-)	Januar - Dezember		Zu- bzw. Abnah- me (-)	
1999	1998		1999	1998		1999	1998		1999			1998
Anzahl			%	Anzahl			%		Anzahl			
2 453	2 082	17,8	38 432	35 618	7,9	3 073	2 693	14,1	49 156	46 508	5,7 unter 15
1 305	1 106	18,0	21 988	20 398	7,8	1 636	1 446	13,1	28 517	26 998	5,6 männlich
1 148	974	17,9	16 420	15 187	8,1	1 437	1 245	15,4	20 614	19 467	5,9 weiblich
1 772	1 369	29,4	27 230	25 805	5,5	2 318	1 808	28,2	36 321	34 900	4,1 15 - 18
994	771	28,9	16 841	15 954	5,6	1 347	1 032	30,5	22 902	22 083	3,7 männlich
776	596	30,2	10 376	9 823	5,6	969	774	25,2	13 403	12 780	4,9 weiblich
3 940	3 378	16,6	47 020	43 559	7,9	5 021	4 374	14,8	61 487	58 122	5,8 18 - 21
2 107	1 811	16,3	26 516	24 781	7,0	2 806	2 430	15,5	36 028	34 356	4,9 männlich
1 833	1 565	17,1	20 485	18 741	9,3	2 215	1 942	14,1	25 436	23 719	7,2 weiblich
3 718	3 256	14,2	43 510	41 199	5,6	4 626	4 141	11,7	55 084	52 821	4,3 21 - 25
1 953	1 731	12,8	24 320	22 922	6,1	2 499	2 271	10,0	32 044	30 685	4,4 männlich
1 764	1 525	15,7	19 170	18 231	5,2	2 126	1 870	13,7	23 016	22 084	4,2 weiblich
3 604	3 254	10,8	44 501	45 277	1,7-	4 383	4 066	7,8	55 035	56 750	3,0- 25 - 30
1 952	1 756	11,2	25 258	25 743	1,9-	2 436	2 266	7,5	32 456	33 515	3,2- männlich
1 648	1 497	10,1	19 215	19 502	1,5-	1 942	1 799	7,9	22 546	23 192	2,8- weiblich
3 498	3 085	13,4	44 146	42 522	3,8	4 264	3 824	11,5	54 620	53 188	2,7 30 - 35
1 911	1 710	11,8	25 528	24 504	4,2	2 393	2 179	9,8	32 778	31 816	3,0 männlich
1 585	1 373	15,4	18 578	17 979	3,3	1 869	1 643	13,8	21 798	21 322	2,2 weiblich
3 035	2 553	18,9	37 590	34 623	8,6	3 744	3 177	17,8	47 111	43 583	8,1 35 - 40
1 668	1 384	20,5	21 490	19 745	8,8	2 103	1 769	18,9	27 888	25 809	8,1 männlich
1 365	1 167	17,0	16 067	14 843	8,2	1 639	1 406	16,6	19 185	17 733	8,2 weiblich
2 456	2 111	16,3	28 546	26 167	9,1	3 043	2 663	14,3	36 025	33 127	8,7 40 - 45
1 276	1 115	14,4	15 893	14 366	10,6	1 623	1 447	12,2	20 850	18 932	10,1 männlich
1 176	994	18,3	12 627	11 772	7,3	1 416	1 213	16,7	15 148	14 161	7,0 weiblich
1 890	1 711	10,5	23 519	21 922	7,3	2 412	2 175	10,9	29 685	27 903	6,4 45 - 50
954	877	8,8	12 572	11 581	8,6	1 258	1 160	8,4	16 458	15 358	7,2 männlich
936	833	12,4	10 928	10 319	5,9	1 154	1 014	13,8	13 207	12 519	5,5 weiblich
1 458	1 285	13,5	18 205	16 890	7,8	1 839	1 644	11,9	22 851	21 484	6,4 50 - 55
747	669	11,7	9 685	8 909	8,7	971	876	10,8	12 540	11 663	7,5 männlich
710	612	16,0	8 507	7 955	6,9	867	763	13,6	10 296	9 791	5,2 weiblich
1 429	1 328	7,6	18 801	18 586	1,2	1 869	1 758	6,3	24 123	24 217	0,4- 55 - 60
749	697	7,5	10 066	9 892	1,8	993	941	5,5	13 202	13 196	0,0 männlich
678	630	7,6	8 713	8 677	0,4	874	816	7,1	10 897	11 003	1,0- weiblich
1 197	945	26,7	14 605	13 094	11,5	1 599	1 312	21,9	19 488	17 401	12,0 60 - 65
620	485	27,8	7 656	6 777	13,0	838	669	25,3	10 460	9 208	13,6 männlich
577	460	25,4	6 934	6 305	10,0	761	643	18,4	9 012	8 176	10,2 weiblich
694	627	10,7	8 986	8 312	8,1	1 015	914	11,1	12 456	11 786	5,7 65 - 70
323	294	9,9	4 365	4 149	5,2	483	442	9,3	6 210	5 970	4,0 männlich
371	333	11,4	4 618	4 156	11,1	532	472	12,7	6 242	5 807	7,5 weiblich
546	452	20,8	6 973	6 212	12,3	853	711	20,0	10 324	9 365	10,2 70 - 75
263	202	30,2	3 190	2 740	16,4	401	312	28,5	4 718	4 159	13,4 männlich
283	249	13,7	3 782	3 469	9,0	452	398	13,6	5 600	5 199	7,7 weiblich
667	624	6,9	8 460	7 902	7,1	1 239	1 112	11,4	13 978	13 135	6,4 75 und mehr
279	235	18,7	3 349	3 237	3,5	489	427	14,5	5 518	5 301	4,1 männlich
387	388	0,3-	5 104	4 660	9,5	749	684	9,5	8 451	7 823	8,0 weiblich
32 357	28 060	15,3	410 524	387 688	5,9	41 298	36 372	13,5	527 744	504 290	4,7 Zusammen
17 101	14 843	15,2	228 717	215 698	6,0	22 276	19 667	13,3	302 569	289 049	4,7 männlich
15 237	13 196	15,5	181 524	171 619	5,8	19 002	16 682	13,9	224 851	214 776	4,7 weiblich
56	37	51,4	858	741	15,8	62	42	47,6	931	821	13,4 Ohne Angabe
32 413	28 097	15,4	411 382	388 429	5,9	41 360	36 414	13,6	528 675	505 111	4,7	... Insgesamt

3 An Straßenverkehrsunfällen beteiligte Fahrzeugführer und Fußgänger

Art der Verkehrsbeteiligung Ortslage	Unfälle mit											
	Personen- schaden	schwerw. Sach- schaden1)	Personen- schaden	schwerw. Sach- schaden1)	Per- sonen- schaden	schw. Sach- schaden	Personen- schaden	schwerw. Sach- schaden1)	Personen- schaden	schwerw. Sach- schaden1)	Per- sonen- schaden	schw. Sach- schaden
	Dezember 1999		Dezember 1998		Zu- bzw. Abnahme (-)		Januar - Dezember 1999		Januar - Dezember 1998		Zu- bzw. Abnahme (-)	
	Anzahl				%		Anzahl				%	
Führer von												
Mofas, Mopeds	1 127	48	866	25	30,1	92,0	19 568	536	18 997	537	3,0	0,2-
innerorts	920	37	723	23	27,2	60,9	15 699	431	15 394	426	2,0	1,2
außerorts	207	11	143	2	44,8	X	3 869	105	3 603	111	7,4	5,4-
Motorzweirädern mit amtl. Kennzeichen ..	963	52	836	62	15,2	16,1-	42 537	1 648	38 716	1 583	9,9	4,1
innerorts	768	36	640	44	20,0	18,2-	26 345	1 028	24 501	1 014	7,5	1,4
außerorts	195	16	196	18	0,5-	11,1-	16 192	620	14 215	569	13,9	9,0
Personenkraftwagen ..	44 551	18 931	38 457	16 891	15,8	12,1	522 333	182 366	504 257	179 949	3,6	1,3
innerorts	26 924	10 708	21 984	9 172	22,5	16,7	320 696	104 775	309 511	103 715	3,6	1,0
außerorts	17 627	8 223	16 473	7 719	7,0	6,5	201 637	77 591	194 746	76 234	3,5	1,8
Bussen	440	95	459	92	4,1-	3,3	6 043	1 012	5 633	1 008	7,3	0,4
innerorts	361	65	369	56	2,2-	16,1	4 870	648	4 526	637	7,6	1,7
außerorts	79	30	90	36	12,2-	16,7-	1 173	364	1 107	371	6,0	1,9-
Güterkraftfahrzeugen	3 699	1 710	3 336	1 695	10,9	0,9	49 076	18 330	45 788	17 341	7,2	5,7
innerorts	1 670	653	1 489	633	12,2	3,2	23 512	7 058	22 589	6 949	4,1	1,6
außerorts	2 029	1 057	1 847	1 062	9,9	0,5-	25 564	11 272	23 199	10 392	10,2	8,5
Landwirtschaftlichen Zugmaschinen	65	34	107	43	39,3-	20,9-	2 353	718	2 383	668	1,3-	7,5
innerorts	17	11	35	19	51,4-	42,1-	664	229	679	215	2,2-	6,5
außerorts	48	23	72	24	39,3-	4,2-	1 689	489	1 704	453	0,9-	7,9
Übrigen												
Kraftfahrzeugen ...	200	78	211	76	5,2-	2,6	3 161	913	2 972	888	6,4	2,8
innerorts	131	43	122	41	7,4	4,9	1 987	506	1 847	482	7,6	5,0
außerorts	69	35	89	35	22,5-	-	1 174	407	1 125	406	4,4	0,2
Kraftfahrzeugen zus.	51 045	20 948	44 272	18 884	15,3	10,9	645 071	205 523	618 746	201 974	4,3	1,8
innerorts	30 791	11 553	25 362	9 988	21,4	15,7	393 773	114 675	379 047	113 438	3,9	1,1
außerorts	20 254	9 395	18 910	8 896	7,1	5,6	251 298	90 848	239 699	88 536	4,8	2,6
dar. flüchtig	2 478	1 774	1 994	1 569	24,3	13,1	31 816	17 651	29 462	16 966	8,0	4,0
innerorts	1 641	818	1 310	696	25,3	17,5	21 124	8 186	19 842	7 816	6,5	4,7
außerorts	837	956	684	873	22,4	9,5	10 692	9 465	9 620	9 150	11,1	3,4
Fahrrädern	3 394	14	2 688	15	26,3	6,7-	81 918	214	73 825	211	11,0	1,4
innerorts	3 134	11	2 499	10	25,4	10,0	72 835	167	65 787	158	10,7	5,7
außerorts	260	3	189	5	37,6	X	9 083	47	8 038	53	13,0	11,3-
darunter:												
unter 15 Jahren ...	547	-	370	2	47,8	X	18 485	20	16 054	17	15,1	17,6
innerorts	509	-	355	1	43,4	X	17 179	17	14 822	11	15,9	54,5
außerorts	38	-	15	1	X	X	1 306	3	1 232	6	6,0	X
anderen Fahrzeugen ..	354	195	321	175	10,3	11,4	4 426	1 697	4 243	1 707	4,3	0,6-
innerorts	293	127	257	102	14,0	24,5	3 460	1 020	3 208	951	7,9	7,3
außerorts	61	68	64	73	4,7-	6,9-	966	677	1 035	756	6,7-	10,5-
Fußgänger	4 437	18	3 830	20	15,8	10,0-	42 616	191	42 108	178	1,2	7,3
innerorts	4 171	10	3 569	17	16,9	41,2-	39 685	134	39 148	122	1,4	9,8
außerorts	266	8	261	3	1,9	X	2 931	57	2 960	56	1,0-	1,8
darunter:												
unter 15 Jahren	1 023	-	971	1	5,4	X	13 318	20	13 361	13	0,3-	53,8
innerorts	1 000	-	946	1	5,7	X	12 833	17	12 907	10	0,6-	70,0
außerorts	23	-	25	-	8,0-	-	485	3	454	3	6,8	-
65 Jahre und mehr ...	994	-	806	2	23,3	X	7 300	8	7 021	9	4,0	X
innerorts	938	-	761	2	23,3	X	6 977	6	6 683	6	4,4	-
außerorts	56	-	45	-	24,4	-	323	2	338	3	4,4-	X
Andere Personen	30	8	81	8	11,1	-	1 477	83	1 315	85	12,3	2,4-
innerorts	54	5	51	4	5,9	X	1 005	48	872	53	15,3	9,4-
außerorts	36	3	30	4	20,0	X	472	35	443	32	6,5	9,4
Insgesamt	59 320	21 183	51 192	19 102	15,9	10,9	775 508	207 708	740 237	204 155	4,8	1,7
innerorts	38 443	11 706	31 738	10 121	21,1	15,7	510 758	116 044	488 062	114 722	4,7	1,2
außerorts	20 877	9 477	19 454	8 981	7,3	5,5	264 750	91 664	252 175	89 433	5,0	2,5
darunter:												
unter 15 Jahren	1 596	8	1 359	8	17,4	-	32 321	127	29 876	122	8,2	4,1
innerorts	1 528	6	1 317	5	16,0	X	30 395	95	28 064	80	8,3	18,8
außerorts	68	2	42	3	61,9	X	1 926	32	1 812	42	6,3	23,8-
65 Jahre und mehr ...	3 952	958	3 374	912	17,1	5,0	49 509	10 364	45 475	9 975	8,9	3,9
innerorts	2 908	609	2 425	542	19,9	12,4	35 152	6 265	32 213	5 948	9,1	5,3
außerorts	1 044	349	949	370	10,0	5,7-	14 357	4 099	13 262	4 027	8,3	1,8

1) Schwerwiegender Unfall mit Sachschaden (im engeren Sinne).

4 Ursachen von Straßenverkehrsunfällen mit Personenschaden

4.1 Fehlverhalten der Fahrzeugführer

Ursache	Insgesamt	Darunter			Insgesamt	Darunter			Zu- bzw. Abnahme (-)			
		Personen- kraft- wagen	Motor- zweiräd. mit amtl. Kenn- zeichen	Fahr- rädern		Personen- kraft- wagen	Motor- zweiräd. mit amtl. Kenn- zeichen	Fahr- rädern	ins- gesamt	Per- sonen- kraft- wagen	Motor- zweir. mit amtli. Kennz.	Fahr- rädern
Anzahl									%			
Dezember 1999												
Insgesamt	37 200	30 857	479	2 015	32 779	27 364	385	1 601	13,5	12,8	24,4	25,9
Verkehrstüchtigkeit ..	2 254	1 841	24	204	2 091	1 718	18	152	7,8	7,2	33,3	34,2
dar. Alkoholeinfluß	1 913	1 558	22	185	1 772	1 453	17	136	8,0	7,2	29,4	36,0
Straßenbenutzung	2 176	1 379	21	553	1 949	1 324	18	416	11,6	4,2	16,7	32,9
Geschwindigkeit	8 902	7 873	176	99	9 039	8 066	110	74	1,5-	2,4-	60,0	33,8
Abstand	4 346	3 763	51	17	3 235	2 747	39	14	34,3	37,0	30,8	21,4
Überholen	1 180	947	50	17	1 106	883	42	26	6,7	7,2	19,0	34,6-
Vorbeifahren	103	78	2	7	116	94	1	-	11,2-	17,0-	X	X
Nebeneinanderfahren ..	508	364	3	12	360	249	3	9	41,1	46,2	-	X
Vorfahrt, Vorrang	5 139	4 457	20	266	4 068	3 491	22	223	26,3	27,7	9,1-	19,3
Nichtbeachten der die Vorfahrt regelnden Verkehrszeichen ...	3 762	3 363	8	127	2 972	2 634	11	102	26,6	27,7	X	24,5
Nichtbeachten der Verkehrsregelung durch Polizeibeamte oder Lichtzeichen .	672	534	6	85	534	403	3	83	25,8	32,5	X	2,4
Abbiegen, Wenden, Rückwärtsfahren, Ein- und Anfahren ..	4 672	3 942	15	260	3 729	3 190	23	177	25,3	23,6	34,8-	46,9
Falsches Verhalten ge- genüber Fußgängern .	2 296	2 005	16	72	1 897	1 660	12	57	21,0	20,8	33,3	26,3
an Überwegen, Furten	627	571	5	15	465	418	-	12	34,8	36,6	X	25,0
Ruhender Verkehr, Verkehrssicherung ..	243	195	-	2	206	162	-	1	18,0	20,4	-	X
Nichtbeachten der Be- leuchtungsvorschrift	127	24	2	78	87	22	-	54	46,0	9,1	X	44,4
Ladung, Besetzung	72	24	1	7	61	24	2	6	18,0	-	X	X
Andere Fehler beim Fahrzeugführer	5 182	3 965	98	421	4 835	3 734	95	392	7,2	6,2	3,2	7,4
Januar - Dezember 1999												
Insgesamt	493 204	355 186	25 452	54 895	472 925	345 760	23 173	49 514	4,3	2,7	9,8	10,9
Verkehrstüchtigkeit ..	31 991	22 500	1 247	4 936	31 760	22 670	1 307	4 604	0,7	0,8-	4,6-	7,2
dar. Alkoholeinfluß	26 356	18 123	1 144	4 478	26 542	18 550	1 208	4 208	0,7-	2,3-	5,3-	6,4
Straßenbenutzung	35 385	15 872	1 590	14 252	33 401	15 665	1 445	12 910	5,9	1,3	10,0	10,4
Geschwindigkeit	93 889	72 123	8 858	3 478	91 716	71 864	8 023	3 033	2,4	0,4	10,4	14,7
Abstand	56 724	45 249	2 457	1 085	53 924	43 202	2 166	939	5,2	4,7	13,4	15,5
Überholen	21 416	14 585	2 890	976	20 230	14 097	2 485	883	5,9	3,5	16,3	10,5
Vorbeifahren	1 630	1 189	52	128	1 533	1 114	46	103	6,3	6,7	13,0	24,3
Nebeneinanderfahren ..	6 240	4 311	149	184	5 500	3 833	113	154	13,5	12,5	31,9	19,5
Vorfahrt, Vorrang	70 608	56 726	1 133	6 278	67 528	54 347	1 158	5 795	4,6	4,4	2,2-	8,3
Nichtbeachten der die Vorfahrt regelnden Verkehrszeichen ...	51 131	43 250	575	3 015	49 070	41 490	611	2 799	4,2	4,2	5,9-	7,7
Nichtbeachten der Verkehrsregelung durch Polizeibeamte oder Lichtzeichen .	8 011	5 613	181	1 491	7 512	5 228	188	1 395	6,6	7,4	3,7-	6,9
Abbiegen, Wenden, Rückwärtsfahren, Ein- und Anfahren ..	70 515	54 711	1 022	7 225	65 936	51 445	891	6 454	6,9	6,3	14,7	11,9
Falsches Verhalten ge- genüber Fußgängern .	19 494	15 420	321	1 660	19 597	15 656	345	1 612	0,5-	1,5-	7,0-	3,0
an Überwegen, Furten	4 049	3 426	46	206	4 008	3 450	47	174	1,0	0,7-	2,1-	18,4
Ruhender Verkehr, Verkehrssicherung ..	3 850	3 243	17	31	3 667	3 073	16	31	5,0	5,5	6,3	-
Nichtbeachten der Be- leuchtungsvorschrift	914	176	26	556	926	187	22	575	1,3-	5,9-	18,2	3,3-
Ladung, Besetzung	1 341	365	44	220	1 217	324	13	191	10,2	12,7	X	15,2
Andere Fehler beim Fahrzeugführer	79 207	48 716	5 646	13 886	75 990	48 283	5 143	12 230	4,2	0,9	9,8	13,5

4 Ursachen von Straßenverkehrsunfällen mit Personenschaden

4.2 Alle Ursachen

Ursache Ortslage	Dezember		Zu- bzw. Abnahme (-)	Januar - Dezember		Zu- bzw. Abnahme (-)
	1999	1998		1999	1998	
	Anzahl		%	Anzahl		%
Ursachen der Fahrzeugführer	37 200	32 779	13,5	493 204	472 925	4,3
innerorts	22 289	18 604	19,8	306 507	293 525	4,4
außerorts	14 911	14 175	5,2	186 697	179 400	4,1
Verkehrstüchtigkeit	2 254	2 091	7,8	31 991	31 760	0,7
innerorts	1 257	1 187	5,9	17 871	17 928	0,3-
außerorts	997	904	10,3	14 120	13 832	2,1
Alkoholeinfluß	1 913	1 772	8,0	26 356	26 542	0,7-
innerorts	1 098	1 045	5,1	15 490	15 675	1,2-
außerorts	815	727	12,1	10 866	10 867	0,0-
Einfluß anderer berauschender Mittel (z.B. Drogen, Rauschgift) ..	60	48	25,0	827	693	19,3
innerorts	30	32	6,3-	429	364	17,9
außerorts	30	16	87,5	398	329	21,0
Übermüdung	125	120	4,2	2 181	1 920	13,6
innerorts	32	24	33,3	453	395	14,7
außerorts	93	96	3,1-	1 728	1 525	13,3
Sonstige körperliche oder geistige Mängel	156	151	3,3	2 627	2 605	0,8
innerorts	97	86	12,8	1 499	1 494	0,3
außerorts	59	65	9,2-	1 128	1 111	1,5
Straßenbenutzung	2 176	1 949	11,6	35 385	33 401	5,9
innerorts	1 133	968	17,0	22 175	20 832	6,4
außerorts	1 043	981	6,3	13 210	12 569	5,1
Benutzung der falschen Fahrbahn, (auch Richtungsfahrbahn) oder verbotswidrige Benutzung anderer Straßenteile	776	630	23,2	15 540	14 434	7,7
innerorts	617	496	24,4	13 348	12 408	7,6
außerorts	159	134	18,7	2 192	2 026	8,2
Verstoß gegen das Rechtsfahrgebot	1 400	1 319	6,1	19 845	18 967	4,6
innerorts	516	472	9,3	8 827	8 424	4,8
außerorts	884	847	4,4	11 018	10 543	4,5
Geschwindigkeit	8 902	9 039	1,5-	93 889	91 716	2,4
innerorts	3 093	3 053	1,3	36 197	35 819	1,1
außerorts	5 809	5 986	3,0-	57 692	55 897	3,2
Nicht angepaßte Geschwindigkeit mit gleichzeitigem Überschreiten der zulässigen Höchstge- schwindigkeit	511	495	3,2	8 616	8 874	2,9-
innerorts	252	258	2,3-	4 343	4 496	3,4-
außerorts	259	237	9,3	4 273	4 378	2,4-
Nicht angepaßte Geschwindigkeit in anderen Fällen	8 391	8 544	1,8-	85 273	82 842	2,9
innerorts	2 841	2 795	1,6	31 854	31 323	1,7
außerorts	5 550	5 749	3,5-	53 419	51 519	3,7
Abstand	4 346	3 235	34,3	56 724	53 924	5,2
innerorts	2 930	2 088	40,3	37 309	35 517	5,0
außerorts	1 416	1 147	23,5	19 415	18 407	5,5
Ungenügender Sicherheitsabstand	4 272	3 177	34,5	55 455	52 665	5,3
innerorts	2 886	2 062	40,0	36 671	34 890	5,1
außerorts	1 386	1 115	24,3	18 784	17 775	5,7
Starkes Bremsen des Vorfahrenden ohne zwingenden Grund	74	58	27,6	1 269	1 259	0,8
innerorts	44	26	69,2	638	627	1,8
außerorts	30	32	6,3-	631	632	0,2-
Überholen	1 180	1 106	6,7	21 416	20 230	5,9
innerorts	331	306	8,2	7 516	6 928	8,5
außerorts	849	800	6,1	13 900	13 302	4,5
Unzulässiges Rechtsüberholen	39	30	30,0	854	749	14,0
innerorts	23	18	27,8	541	472	14,6
außerorts	16	12	33,3	313	277	13,0
Überholen trotz Gegenverkehrs	309	278	11,2	4 280	4 466	4,2-
innerorts	32	39	17,9-	581	603	3,6-
außerorts	277	239	15,9	3 699	3 863	4,2-

4 Ursachen von Straßenverkehrsunfällen mit Personenschaden

4.2 Alle Ursachen

Ursache Ortslage	Dezember		Zu- bzw. Abnahme (-)	Januar - Dezember		Zu- bzw. Abnahme (-)
	1999	1998		1999	1998	
	Anzahl			Anzahl		
Überholen trotz unklarer Verkehrslage	250	226	10,6	5 429	4 924	10,3
innerorts	126	107	17,8	2 836	2 493	13,8
außerorts	124	119	4,2	2 593	2 431	6,7
Überholen trotz unzureichender Sichtverhältnisse	55	36	52,8	760	663	14,6
innerorts	15	4	X	150	105	42,9
außerorts	40	32	25,0	610	558	9,3
Überholen ohne Beachtung des nachfolgenden Verkehrs und/oder ohne rechtzeitige und deutliche Ankündigung des Ausscherens	162	138	17,4	2 825	2 559	10,4
innerorts	10	4	X	206	177	16,4
außerorts	152	134	13,4	2 619	2 382	9,9
Fehler beim Wiedereinordnen	119	143	16,8-	1 924	1 895	1,5
innerorts	20	30	33,3-	525	554	5,2-
außerorts	99	113	12,4-	1 399	1 341	4,3
Sonstige Fehler beim Überholen (z.B. ohne genügenden Seiten- abstand)	200	217	7,8-	4 382	4 093	7,1
innerorts	96	93	3,2	2 343	2 201	6,5
außerorts	104	124	16,1-	2 039	1 892	7,8
Fehler beim Überholtwerden	46	38	21,1	962	881	9,2
innerorts	3	11	X	334	323	3,4
außerorts	37	27	37,0	628	558	12,5
Vorbeifahren	103	116	11,2-	1 630	1 533	6,3
innerorts	80	92	13,0-	1 316	1 276	3,1
außerorts	23	24	4,2-	314	257	22,2
Nichtbeachten des Vorranges entgegenkommender Fahrzeuge beim Vor- beifahren an haltenden Fahrzeugen, Absperrungen o. Hindernissen	90	97	7,2-	1 294	1 222	5,9
innerorts	73	79	7,6-	1 066	1 045	2,0
außerorts	17	18	5,6-	228	177	28,8
Nichtbeachten des nachfolgenden Verkehrs beim Vorbeifahren an haltenden Fahrzeugen, Absperrungen oder Hindernissen und/oder ohne rechtzeitige und deutliche Ankündigung des Ausscherens ...	13	19	31,6-	336	311	8,0
innerorts	7	13	X	250	231	8,2
außerorts	6	6	-	86	80	7,5
Nebeneinanderfahren, fehlerhaftes Wechseln des Fahrstreifens beim Nebeneinanderfahren oder Nichtbeachten d.Reißverschlußverfahrens	508	360	41,1	6 240	5 500	13,5
innerorts	313	227	37,9	4 003	3 663	9,3
außerorts	195	133	46,6	2 237	1 837	21,8
Vorfahrt, Vorrang	5 139	4 068	26,3	70 608	67 528	4,6
innerorts	3 805	2 984	27,5	52 086	49 823	4,5
außerorts	1 334	1 084	23,1	18 522	17 705	4,6
Nichtbeachten der Regel "rechts vor links".....	469	351	33,6	8 015	7 627	5,1
innerorts	455	332	37,0	7 464	7 088	5,3
außerorts	14	19	26,3-	551	539	2,2
Nichtbeachten der die Vorfahrt regelnden Verkehrszeichen	3 762	2 972	26,6	51 131	49 070	4,2
innerorts	2 660	2 075	28,2	36 139	34 593	4,5
außerorts	1 102	897	22,9	14 992	14 477	3,6
Nichtbeachten der Vorfahrt des durchgehenden Verkehrs auf Auto- bahnen oder Kraftfahrstraßen	67	55	21,8	800	719	11,3
innerorts	5	4	X	96	80	20,0
außerorts	62	51	21,6	704	639	10,2
Nichtbeachten der Vorfahrt durch Fahrzeuge, die aus Feld- und Waldwegen kommen	28	24	16,7	905	860	5,2
innerorts	5	3	X	209	216	3,2-
außerorts	23	21	9,5	696	644	8,1
Nichtbeachten der Verkehrsregelung durch Polizeibeamte oder Lichtzeichen	672	534	25,8	8 011	7 512	6,6
innerorts	592	477	24,1	7 007	6 645	5,4
außerorts	80	57	40,4	1 004	867	15,8
Nichtbeachten des Vorranges entgegenkommender Fahrzeuge	114	109	4,6	1 441	1 420	1,5
innerorts	70	73	4,1-	973	992	1,9-
außerorts	44	36	22,2	468	428	9,3

4 Ursachen von Straßenverkehrsunfällen mit Personenschaden

4.2 Alle Ursachen

Ursache Ortslage	Dezember		Zu- bzw. Abnahme (-)	Januar - Dezember		Zu- bzw. Abnahme (-)
	1999	1998		1999	1998	
	Anzahl		%	Anzahl		%
Nichtbeachten des Vorranges von Schienenfahrzeugen an Bahnübergängen	27	23	17,4	305	320	4,7-
innerorts	18	20	10,0-	198	209	5,3-
außerorts	9	3	X	107	111	3,6-
Abbiegen, Wenden, Rückwärtsfahren, Ein- und Anfahren	4 672	3 729	25,3	70 515	65 936	6,9
innerorts	3 953	3 123	26,6	59 196	55 173	7,3
außerorts	719	606	18,6	11 319	10 763	5,2
Fehler beim Abbiegen	2 652	2 129	24,6	37 656	34 997	7,6
innerorts	2 117	1 660	27,5	29 323	27 143	8,0
außerorts	535	469	14,1	8 333	7 854	6,1
Fehler beim Wenden oder Rückwärtsfahren	835	680	22,8	11 785	11 202	5,2
innerorts	743	614	21,0	10 432	9 849	5,9
außerorts	92	66	39,4	1 353	1 353	-
Fehler beim Einfahren in den fließenden Verkehr (z.B. aus einem Grundstück, von einem anderen Straßenteil oder beim Anfahren vom Fahrbahnrand)	1 185	920	28,8	21 074	19 737	6,8
innerorts	1 093	849	28,7	19 441	18 181	6,9
außerorts	92	71	29,6	1 633	1 556	4,9
Falsches Verhalten gegenüber Fußgängern	2 296	1 897	21,0	19 494	19 597	0,5-
innerorts	2 203	1 811	21,8	18 504	18 547	0,2-
außerorts	93	86	8,1	990	1 050	5,7-
an Fußgängerüberwegen	285	183	55,7	1 871	1 810	3,4
innerorts	279	182	53,3	1 860	1 802	3,2
außerorts	6	1	X	11	8	X
an Fußgängerfurten	342	282	21,3	2 178	2 198	0,9-
innerorts	340	278	22,3	2 138	2 169	1,4-
außerorts	2	4	X	40	29	37,9
beim Abbiegen	488	362	34,8	2 770	2 616	5,9
innerorts	481	357	34,7	2 724	2 575	5,8
außerorts	7	5	X	46	41	12,2
an Haltestellen (auch haltenden Schulbussen mit eingeschaltetem Warnblinklicht)	103	82	25,6	1 025	1 016	0,9
innerorts	95	76	25,0	971	958	1,4
außerorts	8	6	X	54	58	6,9-
an anderen Stellen	1 078	988	9,1	11 650	11 957	2,6-
innerorts	1 008	918	9,8	10 811	11 043	2,1-
außerorts	70	70	-	839	914	8,2-
Ruhender Verkehr, Verkehrssicherung	243	206	18,0	3 850	3 667	5,0
innerorts	206	177	16,4	3 494	3 272	6,8
außerorts	37	29	27,6	356	395	9,9-
Unzulässiges Halten oder Parken	51	33	54,5	538	493	9,1
innerorts	39	25	56,0	423	359	17,8
außerorts	12	8	X	115	134	14,2-
Mangelnde Sicherung haltender oder liegengebliebener Fahrzeuge und von Unfallstellen sowie Schulbussen, bei denen Kinder ein- oder aussteigen	48	34	41,2	462	408	13,2
innerorts	25	15	66,7	256	192	33,3
außerorts	23	19	21,1	206	216	4,6-
Verkehrswidriges Verhalten beim Ein- oder Aussteigen, Be- oder Entladen	144	139	3,6	2 850	2 766	3,0
innerorts	142	137	3,6	2 815	2 721	3,5
außerorts	2	2	-	35	45	22,2-
Nichtbeachten der Beleuchtungsvorschriften	127	87	46,0	914	926	1,3-
innerorts	97	70	38,6	668	691	3,3-
außerorts	30	17	76,5	246	235	4,7
Ladung, Besetzung	72	61	18,0	1 341	1 217	10,2
innerorts	30	25	20,0	586	556	5,4
außerorts	42	36	16,7	755	661	14,2

4 Ursachen von Straßenverkehrsunfällen mit Personenschaden

4.2 Alle Ursachen

Ursache Ortslage	Dezember		Zu- bzw. Abnahme (-)	Januar - Dezember		Zu- bzw. Abnahme (-)
	1999	1998		1999	1998	
	Anzahl			Anzahl		
Überladung, Überbesetzung	16	12	33,3	353	343	2,9
innerorts	11	7	X	210	191	9,9
außerorts	5	5	-	143	152	5,9-
Unzureichend gesicherte Ladung oder Fahrzeugzubehöriteile	56	49	14,3	988	874	13,0
innerorts	19	18	5,6	376	365	3,0
außerorts	37	31	19,4	612	509	20,2
Andere Fehler beim Fahrzeugführer	5 182	4 835	7,2	79 207	75 990	4,2
innerorts	2 858	2 493	14,6	45 586	43 500	4,8
außerorts	2 324	2 342	0,8-	33 621	32 490	3,5
Technische Mängel, Wartungsmängel	382	300	27,3	5 170	4 908	5,3
innerorts	211	168	25,6	2 638	2 478	6,5
außerorts	171	132	29,5	2 532	2 430	4,2
Beleuchtung	171	112	52,7	1 285	1 227	4,7
innerorts	129	87	48,3	887	856	3,6
außerorts	42	25	68,0	398	371	7,3
Bereifung	100	88	13,6	1 554	1 486	4,6
innerorts	18	21	14,3-	291	255	14,1
außerorts	82	67	22,4	1 263	1 231	2,6
Bremsen	47	42	11,9	956	861	11,0
innerorts	30	25	20,0	697	647	7,7
außerorts	17	17	-	259	214	21,0
Lenkung	10	5	X	202	148	36,5
innerorts	4	2	X	104	59	76,3
außerorts	6	3	X	98	89	10,1
Zugvorrichtung	6	3	X	64	63	1,6
innerorts	1	2	X	30	36	16,7-
außerorts	5	1	X	34	27	25,9
Andere Mängel	48	50	4,0-	1 109	1 123	1,2-
innerorts	29	31	6,5-	629	625	0,6
außerorts	19	19	-	480	498	3,6-
Falsches Verhalten der Fußgänger	2 767	2 498	10,8	27 849	28 208	1,3-
innerorts	2 542	2 292	10,9	25 575	25 815	0,9-
außerorts	225	206	9,2	2 274	2 393	5,0-
Verkehrstüchtigkeit	321	302	6,3	2 503	2 702	7,4-
innerorts	269	246	9,3	2 002	2 140	6,4-
außerorts	52	56	7,1-	501	562	10,9-
Alkoholeinfluß	310	282	9,9	2 336	2 549	8,4-
innerorts	258	230	12,2	1 858	2 007	7,4-
außerorts	52	52	-	478	542	11,8-
Einfluß anderer berauschender Mittel (z.B. Drogen, Rauschgift) ..	4	6	X	52	39	33,3
innerorts	4	4	-	45	35	28,6
außerorts	-	2	X	7	4	X
Übermüdung	-	1	X	5	7	X
innerorts	-	1	X	4	6	X
außerorts	-	-	-	1	1	-
Sonstige körperliche oder geistige Mängel	7	13	X	110	107	2,8
innerorts	7	11	X	95	92	3,3
außerorts	-	2	X	15	15	-
Falsches Verhalten beim Überschreiten der Fahrbahn	2 233	2 008	11,2	22 377	22 607	1,0-
innerorts	2 120	1 906	11,2	21 206	21 382	0,8-
außerorts	113	102	10,8	1 171	1 225	4,4-
an Stellen, an denen der Fußgängerverkehr durch Polizeibeamte oder Lichtzeichen geregelt war	236	196	20,4	1 754	1 918	8,6-
innerorts	229	194	18,0	1 721	1 880	8,5-
außerorts	7	2	X	33	38	13,2-

4 Ursachen von Straßenverkehrsunfällen mit Personenschaden

4.2 Alle Ursachen

Ursache Ortslage	Dezember		Zu- bzw. Abnahme (-)	Januar - Dezember		Zu- bzw. Abnahme (-)
	1999	1998		1999	1998	
	Anzahl	Anzahl		Anzahl	Anzahl	
auf Fußgängerüberwegen ohne Verkehrsregelung durch Polizeibeamte oder Lichtzeichen	12	9	X	128	139	7,9-
innerorts	12	9	X	127	137	7,3-
außerorts	-	-	-	1	2	X
in der Nähe von Kreuzungen oder Einmündungen, Lichtzeichenanlagen oder Fußgängerüberwegen bei dichtem Verkehr	192	176	9,1	1 721	1 661	3,6
innerorts	183	172	6,4	1 656	1 603	3,3
außerorts	9	4	X	65	58	12,1
an anderen Stellen durch plötzliches Hervortreten hinter Sichthindernissen	321	301	6,6	4 503	4 359	3,3
innerorts	317	297	6,7	4 397	4 272	2,9
außerorts	4	4	-	106	87	21,8
ohne auf den Fahrzeugverkehr zu achten	1 309	1 165	12,4	12 525	12 948	3,3-
innerorts	1 243	1 103	12,7	11 826	12 184	2,9-
außerorts	66	62	6,5	699	764	8,5-
durch sonstiges falsches Verhalten	163	161	1,2	1 746	1 582	10,4
innerorts	136	131	3,8	1 479	1 306	13,2
außerorts	27	30	10,0-	267	276	3,3-
Nichtbenutzen des Gehweges	36	23	56,5	426	424	0,5
innerorts	28	20	40,0	375	366	2,5
außerorts	8	3	X	51	58	12,1-
Nichtbenutzen der vorgeschriebenen Straßenseite	32	22	45,5	269	277	2,9-
innerorts	4	-	X	51	38	34,2
außerorts	28	22	27,3	218	239	8,8-
Spielen auf oder neben der Fahrbahn	15	14	7,1	351	349	0,6
innerorts	15	13	15,4	327	332	1,5-
außerorts	-	1	X	24	17	41,2
Andere Fehler der Fußgänger	130	129	0,8	1 923	1 849	4,0
innerorts	106	107	0,9-	1 614	1 557	3,7
außerorts	24	22	9,1	309	292	5,8
Straßenverhältnisse	4 646	5 649	17,8-	25 705	26 821	4,2-
innerorts	1 687	2 034	17,1-	9 997	11 303	11,6-
außerorts	2 959	3 615	18,1-	15 708	15 518	1,2
Glätte oder Schlupfrigkeit der Fahrbahn	4 538	5 542	18,1-	24 435	25 592	4,5-
innerorts	1 641	1 993	17,7-	9 473	10 832	12,5-
außerorts	2 897	3 549	18,4-	14 962	14 760	1,4
Verunreinigung durch ausgeflossenes Öl	19	16	18,8	845	878	3,8-
innerorts	10	9	X	478	523	8,6-
außerorts	9	7	X	367	355	3,4
Andere Verunreinigungen durch Straßenbenutzer	6	8	X	242	308	21,4-
innerorts	-	3	X	104	125	16,8-
außerorts	6	5	X	138	183	24,6-
Schnee, Eis	3 303	4 849	31,9-	13 261	10 935	21,3
innerorts	914	1 586	42,4-	3 743	3 137	19,3
außerorts	2 389	3 263	26,8-	9 518	7 798	22,1
Regen	1 167	630	85,2	9 453	12 726	25,7-
innerorts	696	374	86,1	4 878	6 755	27,8-
außerorts	471	256	84,0	4 575	5 971	23,4-
Andere Einflüsse (u.a. Laub, angeschwemmter Lehm)	43	39	10,3	634	745	14,9-
innerorts	21	21	-	270	292	7,5-
außerorts	22	18	22,2	364	453	19,6-
Zustand der Straße	89	94	5,3-	1 116	1 091	2,3
innerorts	29	34	14,7-	421	375	12,3
außerorts	60	60	-	695	716	2,9-
Spurrillen, im Zusammenhang mit Regen, Schnee oder Eis	32	47	31,9-	195	212	8,0-
innerorts	10	16	37,5-	41	52	21,2-
außerorts	22	31	29,0-	154	160	3,8-

4 Ursachen von Straßenverkehrsunfällen mit Personenschaden

4.2 Alle Ursachen

Ursache Ortslage	Dezember		Zu- bzw. Abnahme (-)	Januar - Dezember		Zu- bzw. Abnahme (-)
	1999	1998		1999	1998	
	Anzahl			Anzahl		
Anderer Zustand der Straße	57	47	21,3	921	879	4,8
innerorts	19	18	5,6	380	323	17,6
außerorts	38	29	31,0	541	556	2,7-
Nicht ordnungsgemäßer Zustand der Verkehrszeichen o.-einrichtungen	9	11	X	96	86	11,6
innerorts	7	5	X	59	57	3,5
außerorts	2	6	X	37	29	27,6
Mangelhafte Beleuchtung der Straße	10	2	X	54	48	12,5
innerorts	10	2	X	41	36	13,9
außerorts	-	-	-	13	12	8,3
Mangelhafte Sicherung von Bahnübergängen	-	-	-	4	4	-
innerorts	-	-	-	3	3	-
außerorts	-	-	-	1	1	-
Witterungseinflüsse	373	404	7,7-	3 464	3 432	0,9
innerorts	142	194	26,8-	1 543	1 555	0,8-
außerorts	231	210	10,0	1 921	1 877	2,3
Sichtbehinderung durch						
Nebel	12	72	83,3-	500	418	19,6
innerorts	2	14	X	83	73	13,7
außerorts	10	58	82,8-	417	345	20,9
starken Regen, Hagel, Schneegestöber usw.	79	70	12,9	713	803	11,2-
innerorts	37	31	19,4	254	373	31,9-
außerorts	42	39	7,7	459	430	6,7
blendende Sonne	117	214	45,3-	1 749	1 630	7,3
innerorts	69	140	50,7-	1 106	1 017	8,8
außerorts	48	74	35,1-	643	613	4,9
Seitenwind	97	34	X	314	409	23,2-
innerorts	13	3	X	35	40	12,5-
außerorts	84	31	X	279	369	24,4-
Unwetter oder sonstige Witterungseinflüsse	68	14	X	188	172	9,3
innerorts	21	6	X	65	52	25,0
außerorts	47	8	X	123	120	2,5
Hindernisse	348	288	20,8	5 493	5 261	4,4
innerorts	78	80	30,0	1 501	1 406	6,8
außerorts	270	228	18,4	3 992	3 855	3,6
Nicht oder unzureichend gesicherte Arbeitsstelle auf der Fahrbahn	14	14	-	257	268	4,1-
innerorts	13	11	18,2	212	209	1,4
außerorts	1	3	X	45	59	23,7-
Wild auf der Fahrbahn	180	174	3,4	2 932	2 836	3,4
innerorts	12	5	X	173	152	13,8
außerorts	168	169	0,6-	2 759	2 684	2,8
Anderes Tier auf der Fahrbahn	83	66	25,8	1 603	1 534	4,5
innerorts	33	31	6,5	813	779	4,4
außerorts	50	35	42,9	790	755	4,6
Sonstiges Hindernis auf der Fahrbahn	71	34	X	701	623	12,5
innerorts	20	13	53,8	303	266	13,9
außerorts	51	21	X	398	357	11,5
Sonstige Ursachen	170	139	22,3	2 775	2 235	24,2
innerorts	87	89	2,2-	1 581	1 267	24,8
außerorts	83	50	66,0	1 194	968	23,3
Ursachen von anderen Personen als Fahrzeugführer oder Fußgänger ...	23	23	-	485	443	9,5
innerorts	16	15	6,7	328	289	13,5
außerorts	7	8	X	157	154	1,9
Ursachen insgesamt	45 909	42 080	9,1	564 145	544 233	3,7
innerorts	27 052	23 456	15,3	349 670	337 638	3,6
außerorts	18 857	18 624	1,3	214 475	206 595	3,8

5. Übrige Sachschadensunfälle nach Ortslage und auf Autobahnen

Land	Insgesamt	Davon			Insgesamt	Davon		
		innerhalb von Ortschaften	außerhalb von Ortschaften (ohne Autobahnen)	auf Autobahnen		innerhalb von Ortschaften	außerhalb von Ortschaften (ohne Autobahnen)	auf Autobahnen
		Dezember 1999				Januar bis Dezember 1999		
Deutschland	182 464	135 020	35 774	11 670	1 880 337	1 398 339	353 052	128 946
Baden-Württemberg	17 286	13 168	3 127	991	160 938	124 207	27 477	9 254
Bayern	25 583	16 729	6 883	1 971	262 229	169 582	71 474	21 173
Berlin	12 015	11 860	-	155	133 682	131 377	-	2 305
Brandenburg	7 587	4 580	2 222	785	84 013	52 399	23 990	7 624
Bremen	1 511	1 462	11	38	14 829	14 353	104	372
Hamburg	4 490	4 339	9	142	45 326	43 885	66	1 375
Hessen	9 099	5 930	2 172	997	95 090	61 899	21 169	12 022
Mecklenburg-Vorpommern	5 155	3 331	1 678	145	56 668	36 406	18 729	1 533
Niedersachsen	15 069	9 433	4 240	1 396	152 532	96 879	39 630	16 023
Nordrhein-Westfalen	44 229	35 782	5 851	2 796	451 887	364 991	54 326	32 580
Rheinland-Pfalz	9 056	5 771	2 738	547	95 790	61 667	27 904	6 219
Saarland	2 129	1 538	332	259	20 642	15 175	3 432	2 035
Sachsen	11 511	8 889	2 058	564	117 303	91 280	19 894	6 129
Sachsen-Anhalt	7 581	5 452	1 885	244	84 418	62 191	19 074	3 153
Schleswig-Holstein	4 766	3 145	1 315	306	45 079	30 845	11 327	2 907
Thüringen	5 397	3 611	1 452	334	59 901	41 203	14 456	4 242

6 Straßenverkehrsunfälle mit Personenschaden und dabei Verunglückte im europäischen Ausland *)

Jahr Monat	Belgien	Dänemark	Frankreich	Italien	Luxemburg	Nieder- lande	Norwegen	Österreich	Schweden	Schweiz	Spanien	Vereinigtes Königreich
Unfälle mit Personenschaden												
1983	58 778	11 115	216 139	161 114	1 429	45 646	8 227	48 825	15 848	26 223	72 779	248 301
1984	58 659	11 489	202 637	159 051	1 423	44 317	8 512	48 146	16 531	25 076	74 111	259 161
1985	54 826	11 502	191 132	157 786	1 332	42 348	8 975	46 275	15 929	24 302	81 234	251 424
1986	58 515	11 170	184 615	155 427	1 348	43 581	9 141	45 015	16 877	24 700	87 703	254 025
1987	59 669	10 164	170 994	158 208	1 181	42 655	8 335	43 947	15 652	23 773	98 182	245 407
1988	61 756	9 978	175 887	166 033	1 258	41 859	8 167	44 243	17 207	24 544	106 355	253 937
1989	62 982	9 922	170 590	160 828	1 296	44 061	8 494	46 565	17 969	24 606	109 804	267 958
1990	62 446	9 155	162 573	161 782	1 216	44 892	8 801	46 338	16 975	23 834	101 507	265 600
1991	58 223	8 757	148 890	170 702	1 135	40 649	8 677	46 013	16 003	22 821	98 128	241 969
1992	55 438	8 965	143 362	170 814	1 139	41 054	8 495	44 730	15 599	23 272	87 293	239 675
1993	54 933	8 513	137 500	153 393	1 184	40 222	8 642	41 791	14 959	22 852	79 925	235 382
1994	53 018	8 279	132 726	170 679	1 110	41 394	8 406	42 015	15 888	23 526	78 474	240 884
1995	50 744	8 373	132 949	182 761	1 147	42 642	8 625	38 956	15 626	23 030	83 586	237 168
1996	48 750	8 080	125 406	183 415	1 050	41 041	8 779	38 253	15 321	21 578	85 588	243 032
1997	50 078	8 004	125 202	190 031	1 017	41 036	8 765	39 695	15 752	22 076	86 067	247 479
1998	51 167	7 556	124 387	204 615	1 058	41 299	8 864	39 225	15 514	22 232	97 570	246 410
1999	...	7 724	124 524	...	1 021	...	8 248	42 348
1998 Januar	3 926	673	9 987	13 327	76	3 149	637	2 428	1 049	1 627	6 639	19 644
Februar	3 517	529	8 455	12 057	73	2 641	573	2 115	884	1 327	6 530	17 552
März	4 142	585	9 591	14 179	76	3 429	624	2 530	999	1 625	7 712	19 704
April	4 353	468	10 042	14 548	87	3 492	562	3 074	994	1 726	7 416	19 258
Mai	5 029	523	10 853	16 580	97	4 283	827	3 845	1 342	2 161	7 782	20 183
Juni	4 755	637	11 052	17 162	98	3 815	930	3 933	1 400	2 165	7 837	21 586
Juli	3 862	557	10 412	...	118	3 197	846	4 058	1 332	1 870	8 159	20 268
August	4 406	679	9 857	...	82	3 212	866	4 149	1 418	2 168	8 349	20 453
September	4 567	640	10 905	...	94	3 738	786	3 575	1 349	2 067	7 751	20 709
Oktober	4 863	806	11 815	...	98	3 825	853	3 689	1 526	1 938	8 042	23 079
November	4 121	645	11 109	...	75	3 607	611	3 122	1 105	1 875	7 830	22 691
Dezember	3 626	570	10 309	...	84	2 911	749	2 707	1 162	1 683	8 218	21 283
1999 Januar	3 769	636	9 387	...	71	3 196	612	2 700	872	...	7 043	...
Februar	3 467	519	8 080	...	74	2 662	538	2 396	946	...	7 139	...
März	4 102	547	9 869	...	67	3 370	529	2 654	1 026	...	7 855	...
April	4 188	610	9 707	...	95	3 569	553	3 163	1 053	...	7 381	...
Mai	4 617	644	11 013	...	104	3 726	737	4 016	1 337	...	7 982	...
Juni	4 696	670	11 857	...	109	4 022	861	4 290	1 566	...	7 568	...
Juli	3 977	655	11 158	...	104	3 564	809	4 551	1 505	...	7 521	...
August	3 734	717	9 764	...	101	3 147	823	4 113	1 628	...	7 583	...
September	4 745	738	11 362	...	101	3 838	744	4 160	1 529	...	7 374	...
Oktober	...	705	11 604	...	75	...	769	3 846	1 386	...	7 501	...
November	...	679	10 229	...	58	...	696	3 395	7 271	...
Dezember	...	604	10 494	...	62	...	577	3 064
Verunglückte												
1983	81 487	13 806	313 380	227 429	2 203	54 227	11 017	66 540	20 582	33 630	116 938	316 297
1984	81 571	14 383	296 592	224 737	2 187	52 291	11 501	63 982	21 436	31 830	120 355	333 064
1985	76 315	14 627	281 247	223 232	2 076	49 888	12 304	61 338	21 479	30 735	131 703	326 161
1986	81 812	14 121	269 963	220 235	2 062	51 610	12 458	59 783	22 458	31 380	142 564	330 893
1987	83 856	12 714	247 491	224 295	1 750	50 674	11 488	58 664	21 254	30 102	159 246	321 409
1988	86 818	12 503	254 590	235 125	1 947	49 347	11 340	59 289	23 651	31 028	171 297	333 272
1989	88 669	12 315	246 527	222 739	1 915	51 754	11 871	62 025	24 435	31 084	176 599	353 203
1990	88 160	11 287	236 149	227 645	1 849	53 408	12 218	62 041	23 269	30 197	162 424	352 902
1991	82 528	10 871	215 585	248 186	1 723	48 672	12 035	61 740	21 802	29 100	155 247	321 583
1992	78 781	11 091	207 187	248 528	1 725	49 613	11 729	58 876	21 486	29 517	135 963	321 937
1993	77 675	10 489	198 072	222 745	1 720	48 829	11 817	55 270	20 373	28 933	123 571	317 120
1994	75 030	10 303	189 365	245 762	1 616	50 444	11 530	55 158	21 672	29 957	119 331	327 283
1995	71 754	10 573	189 815	266 083	1 730	52 304	12 061	51 974	21 745	29 451	127 183	322 231
1996	68 259	10 324	178 197	270 406	1 609	50 544	12 280	50 700	21 347	27 155	129 640	332 877
1997	71 907	10 106	177 567	277 188	1 559	50 224	12 126	52 696	21 821	27 873	130 851	340 501
1998	72 260	9 674	176 972	299 699	1 575	50 609	12 472	52 040	21 887	28 387	147 334	338 614
1999	...	9 915	175 601	...	1 511	...	11 618	56 046
1998 Januar	5 489	871	13 866	20 126	114	3 909	908	3 236	1 498	2 150	9 874	26 633
Februar	4 928	653	11 991	17 707	104	3 191	882	2 782	1 300	1 704	9 607	23 949
März	5 808	757	13 244	21 121	107	4 188	888	3 345	1 439	2 086	11 296	26 641
April	6 326	594	14 567	21 890	139	4 263	799	4 172	1 419	2 243	11 277	26 687
Mai	7 062	649	15 338	24 801	143	5 252	1 132	4 966	1 798	2 743	11 755	27 424
Juni	6 712	811	15 596	24 842	151	4 649	1 292	5 125	1 991	2 707	11 579	29 600
Juli	5 540	713	15 201	...	178	3 991	1 244	5 282	1 895	2 382	12 517	27 784
August	6 330	834	14 765	...	116	4 021	1 170	5 634	2 032	2 712	13 926	29 088
September	6 279	798	15 482	...	137	4 490	1 035	4 702	1 835	2 561	11 895	28 369
Oktober	6 929	1 018	16 659	...	158	4 683	1 212	4 920	2 115	2 473	12 058	31 900
November	5 783	791	15 630	...	112	4 413	822	4 160	1 595	2 397	11 651	31 071
Dezember	5 074	700	14 633	...	116	3 559	1 088	3 716	1 666	2 229	12 870	29 468
1999 Januar	5 274	805	13 175	...	115	3 918	898	3 732	1 271	...	10 546	...
Februar	4 871	676	11 398	...	100	3 288	765	3 209	1 421	...	10 582	...
März	5 751	704	13 492	...	99	4 165	757	3 482	1 433	...	11 662	...
April	5 916	787	13 721	...	139	4 392	784	4 174	1 448	...	11 113	...
Mai	6 419	842	15 569	...	149	4 656	1 025	5 279	1 870	...	11 974	...
Juni	6 511	861	16 559	...	171	4 963	1 176	5 550	2 224	...	11 344	...
Juli	5 599	861	16 185	...	167	4 546	1 157	5 963	2 280	...	12 023	...
August	5 328	889	14 771	...	155	3 934	1 141	5 488	2 279	...	12 478	...
September	6 582	922	15 692	...	142	4 605	1 010	5 387	2 093	...	11 562	...
Oktober	...	901	15 968	...	104	...	1 108	5 107	1 971	...	11 505	...
November	...	875	14 277	...	80	...	971	4 431	10 631	...
Dezember	...	792	14 794	...	90	...	826	4 244

Fußnoten siehe Seite 38.

6 Straßenverkehrsunfälle mit Personenschaden und dabei Verunglückte im europäischen Ausland *)

Jahr Monat	Belgien	Dänemark	Frankreich	Italien	Luxemburg	Niederlande	Norwegen	Österreich	Schweden	Schweiz	Spanien	Vereinigtes Königreich
Getötete ¹⁾												
1983	2 090	669	11 946	7 685	85	1 756	409	1 756	779	1 159	4 666	5 618
1984	1 893	665	11 685	7 184	70	1 615	407	1 620	801	1 101	4 827	5 788
1985	1 801	772	10 448	7 130	79	1 438	402	1 361	808	908	4 903	5 342
1986	1 951	723	10 960	7 076	79	1 529	452	1 335	844	1 034	5 419	5 618
1987	1 922	698	9 855	6 784	68	1 485	398	1 312	787	952	5 858	5 339
1988	1 967	713	10 548	6 939	84	1 366	378	1 446	813	945	6 348	5 230
1989	1 993	670	10 528	6 410	67	1 456	381	1 402	904	925	7 188	5 554
1990	1 976	634	10 289	6 621	71	1 376	332	1 391	772	954	6 948	5 402
1991	1 873	606	9 617	7 498	83	1 281	323	1 385	745	860	6 797	4 753
1992	1 672	577	9 083	7 434	69	1 285	325	1 403	759	834	6 014	4 379
1993	1 660	559	9 052	6 645	78	1 252	281	1 283	632	723	6 378	3 957
1994	1 692	546	8 533	6 578	66	1 298	283	1 338	589	679	5 615	3 807
1995	1 449	582	8 412	6 512	70	1 334	305	1 210	572	692	5 751	3 765
1996	1 356	514	8 080	6 193	71	1 180	255	1 027	537	616	5 483	3 740
1997	1 364	489	7 989	6 226	60	1 163	303	1 105	541	587	5 604	3 743
1998	1 500	499	8 437	5 857	57	1 066	352	963	531	597	5 957	3 581
1999	...	508	8 029	...	51	...	305	1 079
1998 Januar	116	49	659	442	3	85	21	68	44	54	405	328
Februar	103	27	555	386	4	77	25	57	34	33	401	223
März	119	38	611	429	3	101	20	44	25	36	380	280
April	133	30	641	400	4	93	17	77	37	44	390	272
Mai	146	28	688	512	6	110	30	77	42	56	495	312
Juni	147	51	684	521	3	84	36	97	29	72	488	289
Juli	104	36	843	...	2	83	38	90	57	55	496	261
August	136	39	765	...	5	75	40	111	53	52	607	318
September	116	28	698	...	6	82	39	77	37	57	496	309
Oktober	145	45	795	...	9	90	29	103	47	41	513	323
November	127	43	749	...	8	87	29	75	36	45	481	320
Dezember	108	35	749	...	4	99	28	87	41	52	444	346
1999 Januar	88	33	668	...	5	72	20	90	41	...	420	...
Februar	77	42	523	...	3	91	17	47	39	...	378	...
März	81	46	556	...	2	82	13	56	38	...	425	...
April	84	42	601	...	5	69	20	76	32	...	429	...
Mai	115	37	666	...	4	82	34	119	43	...	434	...
Juni	108	38	668	...	5	89	35	116	48	...	389	...
Juli	107	34	782	...	4	81	31	95	58	...	474	...
August	102	47	750	...	4	83	28	112	50	...	502	...
September	104	45	725	...	13	66	26	105	51	...	486	...
Oktober	...	36	691	...	3	...	24	96	51	...	466	...
November	...	67	665	...	3	...	29	67	449	...
Dezember	...	41	754	...	-	...	28	100
Verletzte												
1983	79 397	13 137	301 434	219 744	2 118	52 471	10 608	64 784	19 803	32 471	112 272	310 679
1984	79 678	13 718	284 907	217 553	2 117	50 676	11 094	62 362	20 535	30 729	115 528	327 276
1985	74 514	13 855	270 799	216 102	1 997	48 450	11 902	59 977	20 671	29 827	126 800	320 819
1986	79 861	13 398	259 003	213 159	1 983	50 081	12 006	58 448	21 614	30 346	137 145	325 275
1987	81 834	12 016	237 636	217 511	1 682	49 189	11 090	57 352	20 467	29 150	153 388	316 070
1988	84 851	11 790	244 042	228 186	1 863	47 981	10 962	57 843	22 838	30 083	164 949	328 042
1989	86 676	11 645	235 999	216 329	1 848	50 298	11 490	60 623	23 531	30 159	169 411	347 649
1990	86 184	10 653	225 860	221 024	1 778	52 032	11 886	60 650	22 497	29 243	155 476	347 500
1991	80 655	10 265	205 968	240 688	1 640	47 391	11 712	60 355	21 057	28 240	148 450	316 830
1992	77 109	10 514	198 104	241 094	1 656	48 328	11 404	57 473	20 727	28 683	129 949	317 558
1993	76 015	9 930	189 020	216 100	1 642	47 577	11 536	53 987	19 741	28 210	117 193	313 163
1994	73 338	9 757	180 832	239 184	1 550	49 146	11 247	53 818	21 083	29 278	113 716	323 476
1995	70 305	9 991	181 403	259 571	1 660	50 970	11 756	50 764	21 173	28 759	121 432	318 466
1996	66 903	9 810	170 117	264 213	1 538	49 364	12 025	49 673	20 810	26 539	124 157	329 137
1997	69 543	9 617	169 578	270 962	1 499	49 061	11 823	51 591	21 280	27 286	125 247	336 758
1998	70 760	9 175	168 535	293 842	1 518	49 543	12 120	51 077	21 356	27 790	141 377	335 033
1999	...	9 407	167 572	...	1 460	...	11 313	54 967
1998 Januar	5 373	822	13 207	19 684	111	3 824	887	3 168	1 454	2 096	9 469	26 305
Februar	4 825	626	11 436	17 321	100	3 114	857	2 725	1 266	1 671	9 206	23 726
März	5 689	719	12 633	20 692	104	4 087	868	3 301	1 414	2 050	10 916	26 361
April	6 193	564	13 926	21 490	135	4 170	782	4 095	1 382	2 199	10 887	26 415
Mai	6 916	621	14 650	24 289	137	5 142	1 102	4 889	1 756	2 687	11 260	27 112
Juni	6 565	760	14 912	24 321	148	4 565	1 256	5 028	1 962	2 635	11 091	29 311
Juli	5 436	677	14 358	...	176	3 908	1 206	5 192	1 838	2 327	12 021	27 523
August	6 194	795	14 000	...	111	3 946	1 130	5 523	1 979	2 660	13 319	28 770
September	6 163	770	14 784	...	131	4 408	996	4 625	1 798	2 504	11 399	28 060
Oktober	6 784	973	15 864	...	149	4 593	1 183	4 817	2 068	2 432	11 545	31 577
November	5 656	748	14 881	...	104	4 326	793	4 085	1 559	2 352	11 170	30 751
Dezember	4 966	665	13 884	...	112	3 460	1 060	3 629	1 625	2 177	12 426	29 122
1999 Januar	5 186	772	12 507	...	110	3 846	878	3 642	1 230	...	10 126	...
Februar	4 794	634	10 875	...	97	3 197	748	3 162	1 382	...	10 204	...
März	5 670	658	12 936	...	97	4 083	744	3 426	1 395	...	11 237	...
April	5 832	745	13 120	...	134	4 323	764	4 098	1 416	...	10 684	...
Mai	6 304	805	14 903	...	145	4 574	991	5 160	1 827	...	11 540	...
Juni	6 403	823	15 891	...	166	4 874	1 141	5 434	2 176	...	10 955	...
Juli	5 492	827	15 423	...	163	4 465	1 126	5 868	2 222	...	11 549	...
August	5 226	842	14 021	...	151	3 851	1 113	5 376	2 229	...	11 976	...
September	6 478	877	14 967	...	129	4 537	984	5 282	2 042	...	11 076	...
Oktober	...	865	15 277	...	101	...	1 084	5 011	1 920	...	11 039	...
November	...	808	13 612	...	77	...	942	4 364	10 182	...
Dezember	...	751	14 040	...	90	...	798	4 144

*) Ergebnisse sind teilweise vorläufig.

1) Spanien: Innerhalb 24 Stunden (ab 1993: 30 Tagen) Gestorbene.
Österreich: Innerhalb 3 Tagen (ab 1992: 30 Tagen) Gestorbene.
Frankreich: Innerhalb 6 Tagen Gestorbene.

Italien: Innerhalb 7 Tagen Gestorbene.

Schweden: Monatsergebnisse innerhalb 10 Tagen Gestorbene.
Übrige europäische Länder: Innerhalb 30 Tagen Gestorbene.

Fachserie 8: Verkehr

Reihe 1: Güterverkehr der Verkehrszweige

Die Reihe 1 wurde mit Berichtsjahr 1993 eingestellt.

Für das Berichtsjahr 1993 sind wegen Revidierung der Daten, die Ergebnisse nur über das Statistische Bundesamt zu beziehen.

Reihe 2: Eisenbahnverkehr

In *monatlicher* Erscheinungsfolge werden für den öffentlichen schienengebundenen Verkehr der Eisenbahnunternehmen die wichtigsten Zahlen über Verkehrsleistungen und Verkehrseinnahmen im Personen- und Güterverkehr nachgewiesen. Regional sind die Ergebnisse des Güterverkehrs nach Hauptverkehrsbeziehungen, Verkehrsgebieten und -bezirken aufgeschlüsselt.

Im *Jahresbericht* werden – neben tiefer gegliederten Ergebnissen – Angaben über die Struktur der Unternehmen, den Bestand an Verkehrsmitteln und -einrichtungen sowie über Bahnbetriebsunfälle mit Personenschaden ausgewiesen. Ferner finden sich Angaben über den Personalbestand nach dem Beschäftigungsverhältnis und den betrieblichen Einsatz.

Reihe 3: Straßenpersonenverkehr

Der *Vierteljahresbericht* enthält Angaben über die Betriebs- und Verkehrsleistungen (Wagenkilometer, beförderte Personen, Personenkilometer) sowie die umsatzsteuerpflichtigen Einnahmen (ohne Einnahmen aus dem Freigestellten Schülerverkehr) der Straßenverkehrsunternehmen (ohne Kleinunternehmen mit weniger als 6 Bussen) im Berichtsvierteljahr.

Im Jahresbericht sind entsprechende Nachweisungen für das Berichtsjahr enthalten; zusätzlich werden für alle Unternehmen Vorjahresergebnisse über die Umsätze einschließlich der Einnahmen aus dem Freigestellten Schülerverkehr und der Ausgleichszahlungen der öffentlichen Hand für Beförderungen von Schwerbehinderten und Schülern (Ausbildungsverkehr) und der Vergütungen für durchgeführte Auftragsfahrten dargestellt. Außerdem werden Strukturdaten der Unternehmen am Stichtag des Berichtsjahres (Linien- und Fahrzeugbestände, Personal) nachgewiesen.

Reihe 4: Binnenschifffahrt

Die *monatlichen* Nachweisungen erstrecken sich auf den Güterverkehr auf Binnenwasserstraßen, den Güterumschlag in Binnenhäfen, den Durchgangsverkehr sowie den Güterverkehr der Bundesländer nach Hauptverkehrsbeziehungen.

Der Jahresbericht enthält weitergehende Nachweisungen des Güterverkehrs nach Verkehrsbezirken. Außerdem werden Unternehmen, deren verfügbaren Schiffe, Beschäftigte und Umsätze in der Binnenschifffahrt, der Bestand an Binnenschiffen der Bundesrepublik Deutschland sowie Schiffsunfälle dargestellt.

Reihe 5: Seeschifffahrt

Im *Monatsbericht* werden Schiffs- und Güterverkehr über See nach Häfen, Flaggen und Verkehrsrichtungen, der Verkehr auf dem Nord-Ostsee-Kanal, der Containerverkehr über See mit Häfen außerhalb des Bundesgebietes und der Bestand an Seeschiffen unter der Flagge der Bundesrepublik Deutschland nachgewiesen.

Der *Jahresbericht* enthält weitergehende Nachweisungen sowie zusätzlich die Aufteilung des Güterverkehrs nach Verkehrsbezirken und Angaben über das Bordpersonal.

Reihe 6: Luftverkehr

Der *Monatsbericht* umfaßt den Personen-, Güter- und Postverkehr mit Luftfahrzeugen sowie Starts und Landungen nach Flughäfen. Diese Ergebnisse sind im Jahresbericht differenzierter aufgegliedert, wobei zusätzlich noch Angaben aus der Unternehmensstatistik (Unternehmen, Beschäftigte, Luftfahrzeugbestand, Umsatz) und über den nichtgewerblichen Luftverkehr gebracht werden.

Reihe 7: Verkehrsunfälle

Der *Monatsbericht* enthält Angaben über Unfälle nach Straßenarten, Unfallarten und -typen, Kalendertagen, Ländern, Großstädten sowie über Verunglückte und Unfallbeteiligte nach Art der Verkehrsteilnahme. Ferner sind Unfallursachen und Unfälle des Auslandes dargestellt. Dabei werden die aktuellsten Monatsergebnisse mit dem kumulierten Jahresanteil und die vergleichbaren Zeitabschnitte des Vorjahres nachgewiesen.

Der *Jahresbericht* ist wesentlich tiefer gegliedert und bringt Angaben über Unfälle und Verunglückte nach Unfallart und -typ, nach Straßenart

und Ortslage, nach Monat, nach Unfallverursachung unterschieden nach dem Geschlecht und den Unfallursachen (Fehlverhalten der Verkehrsteilnehmer sowie technische Mängel und andere Ursachen). Darin sind auch Auswertungen über Alkoholfälle und deren Folgen, Autobahnunfälle, Lichtverhältnisse und Straßenzustand zum Unfallzeitpunkt sowie über das Fehlverhalten der Fahrzeugführer und ihrem Alter enthalten.

Die Entwicklung des Unfallgeschehens wird in einer Vielzahl von Zeitreihen für die wichtigsten Unfallmerkmale verdeutlicht. Angaben für über 100 Länder sind im internationalen Teil zusammengestellt. Methodische Erläuterungen und Bezugswerte zum Unfallgeschehen (Bevölkerung, Straßenlänge, Fahrzeugbestände, Fahrleistungen, Gurtanlegequoten usw.) sind im Anhang aufgeführt.

Verkehr Aktuell

In dieser *monatlich* erscheinenden Publikation sind wichtige aktuelle Monats- und Jahresergebnisse der amtlichen Statistik aus vielen Bereichen des Verkehrs in Zeitreihenform und einheitlicher Gliederung zusammengefaßt.

Güter- und Personenbeförderung auf der Straße, im Schienenverkehr, in der Schifffahrt und im Luftverkehr sowie Bestand und Neuzulassungen von Kraftfahrzeugen bilden die Schwerpunkte.

Außerdem enthalten sind Eckdaten über Straßenverkehrsunfälle, verkehrsbezogene Indizes zu Verbraucherpreisen und Seefrachtraten sowie Angaben zu Unternehmensinsolvenzen und sozialversicherungspflichtig Beschäftigten im Verkehr.

Verkehr im Überblick

Diese jährlich erscheinende Querschnittsveröffentlichung enthält die wichtigsten Ergebnisse der amtlichen Verkehrsstatistik in der Regel in Zeitreihenform (Monats- bzw. Quartalsergebnisse für das aktuelle Jahr, Jahresergebnisse für die Vorjahre). Tabellen und Schaubilder werden dabei durch eine kurze, die wesentlichen Entwicklungen aufzeigende Kommentierung ergänzt. Darüber hinaus sind Erläuterungen zur Methodik der einzelnen Statistiken sowie zu ihren Rechtsgrundlagen am Ende des Heftes beigelegt.

CD-ROM (Güterverkehr der Verkehrszweige)

Für die Verkehrsträger Eisenbahn, Binnenschifffahrt, Seeschifffahrt und Straße liegt die Verflechtung im Güterverkehr inländischer Verkehrsbezirke mit in- und ausländischen Verkehrsbezirken nach Güterhauptgruppen in Datensatzform *jährlich* auf CD-ROM vor.

Die CD-ROM enthalten folgende Angaben:

Verkehrsträger (Eisenbahn, Binnenschifffahrt, Seeschifffahrt oder Straße); Versandmenge; Empfangsmenge; Berichtsverkehrsbezirk; Korrespondierender Verkehrsbezirk; Güterhauptgruppe; Hauptverkehrsrelation (innerdeutscher Verkehr, grenzüberschreitender Versand, grenzüberschreitender Empfang, Durchgangsverkehr).

Die Daten liegen auf den CD-ROM im CSV-Format vor und können damit auch in handelsüblichen Tabellenkalkulationsprogrammen und Datenbankprogrammen eingelesen werden. Auf den Datenträgern selbst sind keine Programme enthalten. Zusätzlich enthält jede CD eine Kurzfassung des "Systematischen Güterverzeichnis" für die Verkehrstatistik sowie das "Verzeichnis der Verkehrsgebiete und Verkehrsbezirke" im TXT-Format.

Klassifikationen

Klassifikation der Wirtschaftszweige mit Erläuterungen, Ausgabe 1993

Güterverzeichnis für die Verkehrstatistik, Ausgabe 1969

Verzeichnis der Verkehrsbezirke und Häfen, Ausgabe 1995



Statistisches Bundesamt
Gustav-Stresemann-Ring 11
65189 Wiesbaden

Veröffentlichungen und Prospekte sind durch den Verlag Metzler-Poeschel, Verlagsauslieferung SFG-Servicecenter Fachverlage GmbH, Postfach 43 43, 72774 Reutlingen, erhältlich.