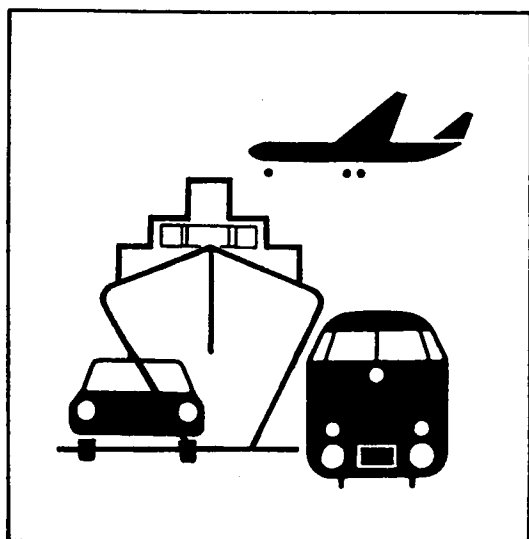


Statistisches Bundesamt

# Verkehr



Fachserie 8

Reihe 7

Verkehrsunfälle

Juni 1999

**METZLER  
POESCHEL**

Statistisches Bundesamt  
Bibliothek - Dokumentation - Archiv

**Herausgeber:** Statistisches Bundesamt, Wiesbaden



Fachliche Informationen zu dieser Veröffentlichung können Sie direkt beim Statistischen Bundesamt erfragen:  
Gruppe V C, Telefon: 06 11 / 75 24 98, Fax: 06 11 / 72 40 00 oder E-Mail: [verkehrsunfaelle@statistik-bund.de](mailto:verkehrsunfaelle@statistik-bund.de)

**Verlag:** Metzler-Poeschel, Stuttgart

**Verlagsauslieferung:** SFG – Servicecenter Fachverlage GmbH

Postfach 43 43

72774 Reutlingen

Telefon: 0 70 71 / 93 53 50

Telefax: 0 70 71 / 93 53 35

Internet: <http://www.s-f-g.com>

E-Mail: [staba@s-f-g.com](mailto:staba@s-f-g.com)

Erscheinungsfolge: monatlich

Erschienen im Dezember 1999

Preis: DM 10,30 / EUR 5,27

Bestellnummer: 2080700 - 99106

Recyclingpapier aus 100 % Altpapier.



Daten aus dieser Veröffentlichung sind auch in unserer Datenbank STATIS-BUND als Zeitreihen gespeichert und können gegen Entgelt via Internet ([www.statistik-bund.de/zeitreih/home.htm](http://www.statistik-bund.de/zeitreih/home.htm)), auf Diskette, Magnetbandkassette oder CD-ROM bezogen werden.

Nähere Informationen dazu erhalten Sie telefonisch unter:

06 11 / 75 - 27 16 oder - 22 56 oder per Fax unter 06 11 / 72 40 00.



Informationen über das Statistische Bundesamt und sein Datenangebot erhalten Sie:

- im Internet: <http://www.statistik-bund.de>

oder bei unserem Informationsservice

65180 Wiesbaden

- Telefon: 06 11 / 75 24 05

- Telefax: 06 11 / 75 33 30

- E-Mail: [info@statistik-bund.de](mailto:info@statistik-bund.de)

© Statistisches Bundesamt, Wiesbaden 1999

Für nichtgewerbliche Zwecke sind Vervielfältigung und unentgeltliche Verbreitung, auch auszugsweise, mit Quellenangabe gestattet. Die Verbreitung, auch auszugsweise, über elektronische Systeme/Datenträger bedarf der vorherigen Zustimmung. Alle übrigen Rechte bleiben vorbehalten.

# Inhalt

Seite

## Textteil

Allgemeine und methodische Erläuterungen .....	5
--	---

## Tabellenteil

<b>1</b>	<b>Straßenverkehrsunfälle und Verunglückte</b>	
1.1	Zeitreihen .....	6
1.2	Nach Straßenarten .....	9
1.3	Nach Unfalltypen .....	10
1.4	Nach Unfallarten .....	11
1.5	Nach Tagesdatum und Ortslage .....	12
1.6	Nach Ländern .....	14
1.7	Unfälle mit Alkoholeinfluß und Unfallfolgen nach Ländern .....	16
1.8	Unfälle mit Personenschaden, schwerwiegendem Sachschaden und Unfallfolgen .....	17
1.9	In ausgewählten kreisfreien Städten .....	18
<b>2</b>	<b>Getötete und Verletzte im Straßenverkehr</b>	
2.1	Nach Art der Verkehrsbeteiligung .....	20
2.2	Nach Art der Verkehrsbeteiligung, Altersgruppen und Geschlecht .....	22
2.3	Nach Altersgruppen und Geschlecht .....	26
<b>3</b>	<b>An Straßenverkehrsunfällen beteiligte Fahrzeugführer und Fußgänger .....</b>	<b>28</b>
<b>4</b>	<b>Ursachen von Straßenverkehrsunfällen mit Personenschaden</b>	
4.1	Fehlverhalten der Fahrzeugführer .....	29
4.2	Alle Ursachen .....	30
<b>5</b>	<b>Übrige Sachschadensunfälle nach Ortslage und auf Autobahnen .....</b>	<b>36</b>
<b>6</b>	<b>Straßenverkehrsunfälle mit Personenschaden und dabei Verunglückte im europäischen Ausland ..</b>	<b>37</b>

Angaben für **Deutschland** beziehen sich auf die Bundesrepublik Deutschland  
nach dem Gebietsstand seit dem 3.10.1990.

### **Zeichenerklärung**

- 0 = weniger als die Hälfte von 1 in der letzten  
besetzten Stelle, jedoch mehr als nichts
- = nichts vorhanden
- ... = Angabe fällt später an
- . = Zahlenwert unbekannt
- x = Tabellenfach gesperrt, weil Aussage  
nicht sinnvoll
- r = berichtigte Zahl

Ergebnisse der Länder werden in den "Statistischen Berichten" der Statistischen Landesämter unter der Kennziffer H I 1  
veröffentlicht.

# Allgemeine und methodische Erläuterungen

## Rechtsgrundlage

Rechtsgrundlage für die Zusammenstellung der vorliegenden Ergebnisse ist das "Gesetz über die Statistik der Straßenverkehrsunfälle" vom 15. Juni 1990 (BGBl. I 1990 S. 1078 ff), zuletzt geändert durch Erstes Gesetz zur Änderung des Straßenverkehrsunfallstatistikgesetzes vom 23. November 1994 (BGBl. I S. 3491) sowie die Verordnung zur näheren Bestimmung des schwerwiegenden Unfalls mit Sachschaden im Sinne des Straßenverkehrsunfallstatistikgesetzes vom 21. Dezember 1994 (BGBl. I S. 3970). Danach wird über Unfälle, bei denen infolge des Fahrverkehrs auf öffentlichen Wegen und Plätzen Personen getötet oder verletzt oder Sachschäden verursacht worden sind, eine Bundesstatistik geführt.

## Erfassungsumfang

Auskunftspflichtig sind die Polizeidienststellen, deren Beamte den Unfall aufgenommen haben. Daraus folgt, daß die Statistik nur solche Unfälle erfaßt, zu denen die Polizei herangezogen wurde; das sind vor allem solche mit schweren Folgen. Insbesondere Verkehrsunfälle mit nur Sachschaden oder mit nur geringfügigen Verletzungen werden zu einem relativ großen Teil der Polizei nicht angezeigt.

Es werden nur Unfälle erfaßt, die infolge des Fahrverkehrs entstanden sind. Daher gehören Unfälle, an denen nur Fußgänger beteiligt sind, nicht zum Erhebungsgegenstand dieser Statistik.

## Berichtsweg

Erhebungspapiere für die Statistik der Straßenverkehrsunfälle sind die Durchdrucke der im Grundaufbau bundeseinheitlichen Verkehrsunfallanzeigen, die von den aufnehmenden Polizeibeamten ausgefüllt werden. Die Angaben in den Verkehrsunfallanzeigen werden in den Statistischen Landesämtern, nach der Übernahme auf Datenträger, monatlich und jährlich nach einem bundeseinheitlichen Programm austabelliert. Das Bundesergebnis entsteht jeweils aus der Summe der Landesergebnisse. Üblicherweise können nicht alle Verkehrsunfallanzeigen von der Polizei oder den Statistischen Landesämtern termingerecht in die Monatsergebnisse eingearbeitet werden, da bei fehlenden oder widersprüchlichen Angaben oft zeitraubende Rückfragen nötig werden. Derartige Unfälle werden als Nachmeldungen übernommen, die dazu führen, daß der kumulierte Jahresteil größer ist als die Summe der Monatsergebnisse.

## Veröffentlichungsformen

- Schnellbericht:** Pressemitteilung, etwa 8 Wochen nach Ende des Berichtsmonats.
- Monatsbericht:** Fachserie 8, Reihe 7, vorläufige Zahlen mit Vergleich zum Vorjahreszeitraum (38 Seiten).
- Jahresbericht:** Fachserie 8, Reihe 7, endgültige Ergebnisse in tiefgegliederten Tabellen, ausführliche Erläuterungen, Zeitreihen und Bezugsdaten (ca. 370 Seiten).  
Angaben über Unfälle und Verunglückte in den übrigen Verkehrszweigen werden nur jährlich erfaßt und im Jahresheft dieser Fachserie bzw. im Statistischen Jahrbuch veröffentlicht.
- Unregelmäßig:** Sonderauswertungen, Pressemitteilungen, Aufsätze in Wirtschaft und Statistik.

## Abgrenzung der wichtigsten Begriffe

### Unfälle

Unfälle werden unterschieden nach der Schwere der Unfallfolgen (z.B. Unfälle mit Personenschaden, schwerwiegende Unfälle mit Sachschaden). Kriterium der Zuordnung ist die jeweils schwerste Unfallfolge, d.h. daß bei einem Unfall mit nur Sachschaden keine Verkehrsteilnehmer verunglückten.

Schwerwiegende Unfälle mit Sachschaden im engeren Sinne (i.e.S.) sind Unfälle, bei denen als Unfallursache eine Ordnungswidrigkeit (Bußgeld) oder Straftat im Zusammenhang mit der Teilnahme am Straßenverkehr begangen worden ist und gleichzeitig ein Kfz aufgrund eines Unfallschadens von der Unfallstelle abgeschleppt werden muß (nicht fahrbereit), dies betrifft auch Fälle mit Alkoholeinwirkung. Detailliert erfaßt werden auch alle sonstigen Sachschadensunfälle bei denen ein Unfallbeteiligter unter Alkoholeinwirkung stand (sonstige Alkoholunfälle).

Alle übrigen Sachschadensunfälle werden nur zahlenmäßig nach der Ortslage (innerorts, außerorts, Autobahnen) nachgewiesen.

Die Ortslage der Unfälle wird durch die gelben Ortstafeln bestimmt. Alle Unfälle auf Autobahnen, auch die auf Stadtautobahnen, gelten als Unfälle außerhalb von Ortschaften.

Die genauen Definitionen der Unfalltypen (unfallauslösende Situation) und der Unfallarten (Art des Zusammenstoßes) sind im Jahresheft der Fachserie abgedruckt.

### Verunglückte

Als Verunglückte zählen Personen (auch Mitfahrer), die beim Unfall verletzt oder getötet wurden. Dabei werden erfaßt als

- Getötete: Personen, die innerhalb von 30 Tagen an den Unfallfolgen starben,
- Schwerverletzte: Personen, die unmittelbar zur stationären Behandlung (mindestens 24 Stunden) in einem Krankenhaus aufgenommen wurden,
- Leichtverletzte: alle übrigen Verletzten.

### Beteiligte

Als Beteiligte an einem Straßenverkehrsunfall werden alle Fahrzeugführer oder Fußgänger erfaßt, die selbst - oder deren Fahrzeug - Schäden erlitten oder hervorgerufen haben. Verunglückte Mitfahrer zählen somit nicht zu den Unfallbeteiligten.

### Ursachen

Die Unfallursachen werden von den aufnehmenden Polizeibeamten entsprechend ihrer Einschätzung in das Erhebungspapier eingetragen. Es wird unterschieden nach allgemeinen Ursachen (z.B. Straßenglätte, Nebel usw.), die dem Unfall, nicht einzelnen Beteiligten zugeordnet werden, und personenbezogenem Fehlverhalten (wie Vorfahrtsmißachtung, nicht angepaßte Geschwindigkeit usw.), das bestimmten Fahrzeugführern oder Fußgängern zugeschrieben wird.

Je Unfall können bis zu zwei allgemeine Ursachen angegeben werden. Beim ersten Beteiligten (Hauptverursacher) und einem weiteren Beteiligten sind jeweils bis zu drei Angaben möglich.

# 1 Straßenverkehrsunfälle und Verunglückte

## 1.1 Zeitreihen\*)

Jahr  Monat	Polizeilich erfaßte Unfälle						Verunglückte			
	insgesamt	mit Personen- schaden	mit nur Sachschaden				insgesamt	Getötete <sup>3)</sup>	Schwer-  verletzte	Leicht-
			zusammen	schwerwiegende Unfälle		übrige				
				im engeren Sinne <sup>1)</sup>	sonstige <sup>2)</sup> Alkohol- unfälle					
1970 .....	.	414 362	.	.	.	.	599 364	21 332	578 032	
1975 .....	.	375 182	.	.	.	.	521 808	17 011	504 797	
1976 .....	.	399 725	.	.	.	.	548 150	17 144	531 006	
1977 .....	.	419 309	.	.	.	.	575 690	17 397	558 293	
1978 .....	.	418 702	.	.	.	.	572 915	17 303	555 612	
1979 .....	.	403 131	.	.	.	.	545 629	15 558	530 071	
1980 .....	.	412 672	.	.	.	.	555 966	15 050	540 916	
1981 .....	.	395 926	.	.	.	.	529 810	13 635	516 175	
1982 .....	.	392 470	.	.	.	.	521 568	13 450	508 118	
1983 .....	.	407 820	.	.	.	.	543 583	13 553	530 030	
1984 .....	.	393 523	.	.	.	.	519 247	12 041	507 206	
1985 .....	.	360 270	.	.	.	.	471 466	10 070	461 396	
1986 .....	.	374 364	.	.	.	.	493 045	10 620	482 425	
1987 .....	.	356 606	.	.	.	.	471 776	9 498	462 278	
1988 .....	.	375 187	.	.	.	.	497 606	9 862	487 744	
1989 .....	.	377 366	.	.	.	.	500 213	9 779	490 434	
1990 .....	.	389 350	.	.	.	.	521 977	11 046	510 931	
1991 .....	2 311 466	385 147	1 926 319	221 338	.	1 704 981	516 835	11 300	131 093	374 442
1992 .....	2 384 579	395 462	1 989 117	248 621	.	1 740 496	527 428	10 631	130 351	386 446
1993 .....	2 345 396	385 384	1 960 012	265 203	.	1 694 809	515 540	9 949	125 854	379 737
1994 .....	2 270 818	392 754	1 878 064	258 732	.	1 619 332	526 229	9 814	126 723	389 692
1995 .....	2 238 301	388 003	1 850 298	130 732	33 014	1 686 552	521 595	9 454	122 973	389 168
1996 .....	2 269 570	373 082	1 896 488	119 180	33 299	1 744 009	501 916	8 758	116 456	376 702
1997 .....	2 232 379	380 835	1 851 544	109 389	31 299	1 710 856	509 643	8 549	115 414	385 680
1998 .....	2 257 649	377 257	1 880 392	108 872	27 105	1 744 415	505 111	7 792	108 890	388 429
1997 Januar .....	187 381	23 755	163 626	9 981	2 453	151 192	32 226	540	7 282	24 404
Februar .....	158 367	23 885	134 482	8 423	2 355	123 704	32 062	575	7 148	24 339
März .....	172 218	28 325	143 893	8 987	2 514	132 392	38 799	649	8 658	29 292
April .....	185 893	30 503	155 390	8 863	2 515	144 012	40 573	688	9 014	30 871
Mai .....	189 559	35 250	154 309	8 821	2 820	142 668	46 909	720	11 052	35 137
Juni .....	194 672	38 254	156 418	9 303	2 750	144 365	50 710	785	11 328	38 597
Juli .....	190 573	37 531	153 042	9 037	2 727	141 278	50 140	754	11 297	38 089
August .....	179 228	37 090	142 138	7 778	2 706	131 654	49 402	859	11 814	36 729
September .....	183 672	35 571	148 101	8 010	2 533	137 558	46 515	787	10 657	35 071
Oktober .....	207 809	34 503	173 306	10 397	2 669	160 240	46 293	809	10 301	35 183
November .....	186 703	29 000	157 703	9 549	2 730	145 424	38 615	666	8 576	29 373
Dezember .....	196 304	27 168	169 136	10 240	2 527	156 369	37 399	717	8 087	28 595
1998 Januar .....	174 254r	26 739	147 515	9 216	2 113	136 186	36 275	628	8 193	27 454
Februar .....	154 662	23 432	131 230	7 814	1 973	121 443	31 436	540	6 861	24 035
März .....	182 015	28 380	153 635	8 926	2 163	142 546	38 256	619	7 993	29 644
April .....	178 494	29 764	148 730	8 549	2 134	138 047	40 085	597	8 578	30 910
Mai .....	189 255	37 355	151 900	8 241	2 433	141 226	49 130	737	10 963	37 430
Juni .....	184 934	35 808	149 126	8 349	2 205	138 572	47 406	684	10 422	36 300
Juli .....	188 623	35 907	152 716	8 492	2 199	142 025	48 157	742	10 601	36 814
August .....	179 681	34 702	144 979	7 967	2 251	134 761	46 332	744	10 695	34 893
September .....	191 346	34 383	156 963	9 151	2 313	145 499	45 616	641	9 457	35 518
Oktober .....	213 356	34 419	178 937	10 913	2 577	165 447	46 303	687	9 449	36 167
November .....	211 658	29 665	181 993	10 629	2 381	168 983	39 701	588	7 946	31 167
Dezember .....	209 371	26 703	182 668	10 625	2 363	169 680	36 414	585	7 732	28 097
1999 Januar .....	182 346	26 273	156 073	9 948	1 939	144 186	35 670	563	7 423	27 684
Februar .....	190 580	23 826	166 754	10 435	1 900	154 419	32 742	468	6 407	25 867
März .....	186 210	28 018	158 192	8 164	2 010	148 018	37 380	520	7 522	29 338
April .....	186 934	31 396	155 538	8 193	2 084	145 261	41 722	569	8 702	32 451
Mai .....	200 363r	37 037r	163 326r	8 619r	2 419r	152 288	49 211r	744r	10 645r	37 822r
Juni .....	197 987r	36 678r	161 309r	8 315r	2 240r	150 754r	48 075r	696r	10 154	37 225
Juli .....	198 058	38 978	159 080	7 934	2 122	149 024	51 803	741	51 062	
August .....	192 075	36 015	156 060	7 810	2 137	146 113	48 732	743	47 989	
September .....	204 673	38 821	165 852	8 138	2 224	155 490	51 145	781	50 364	

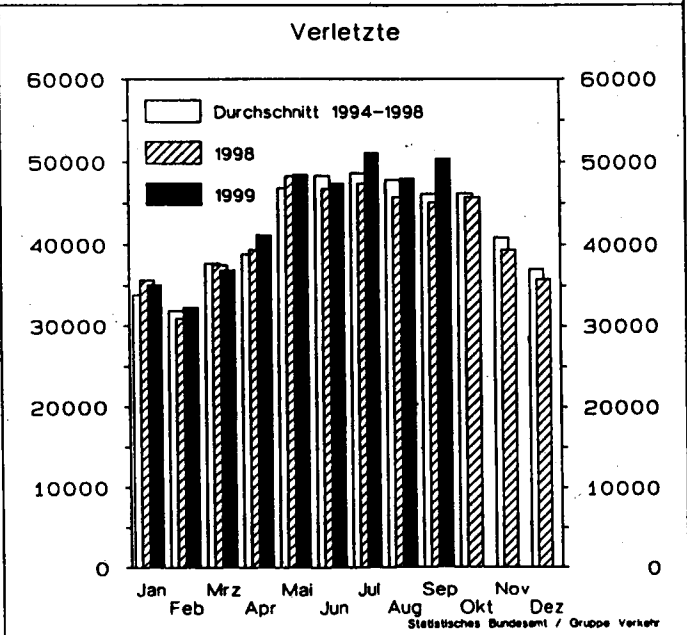
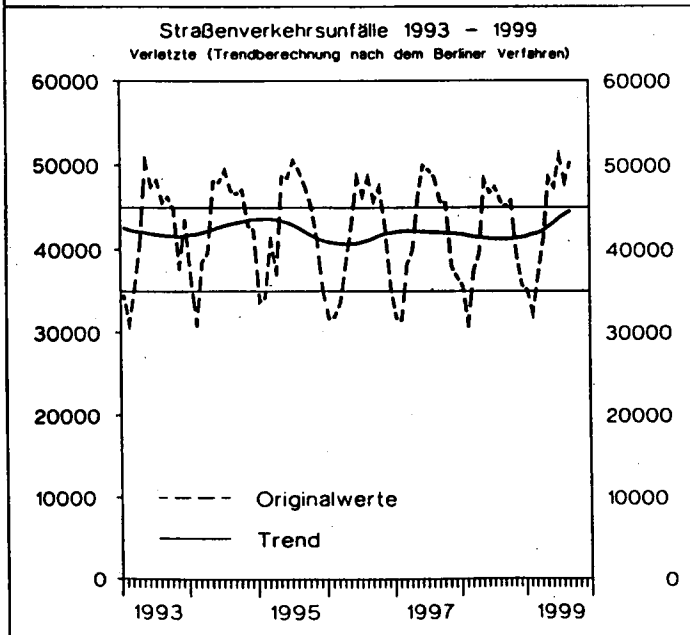
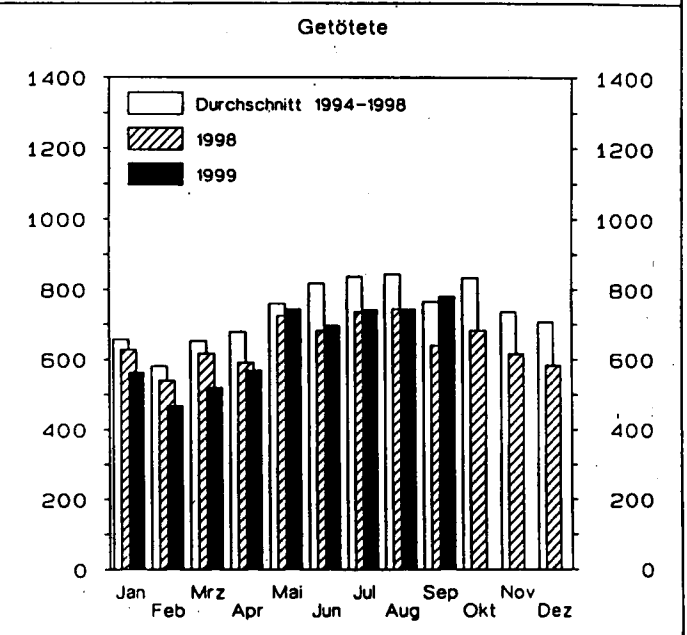
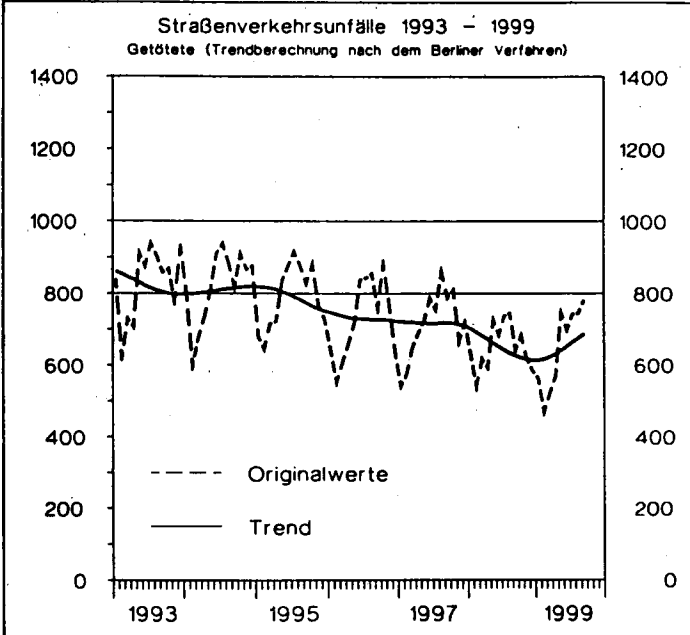
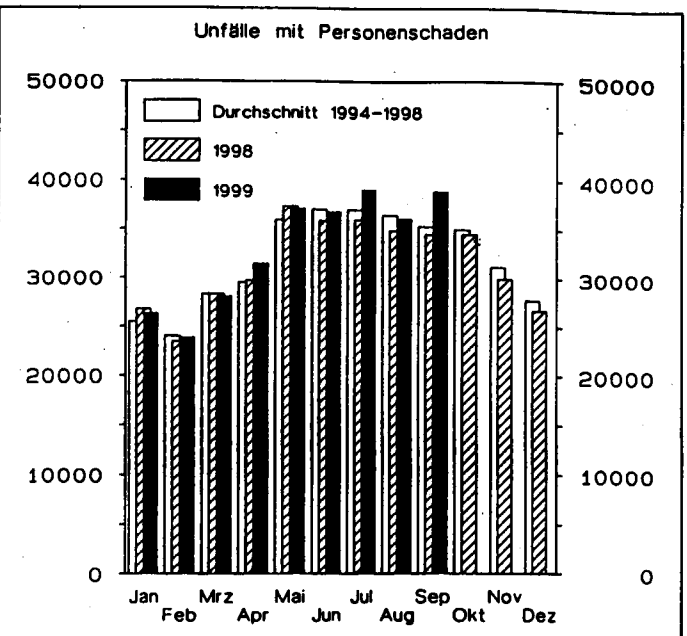
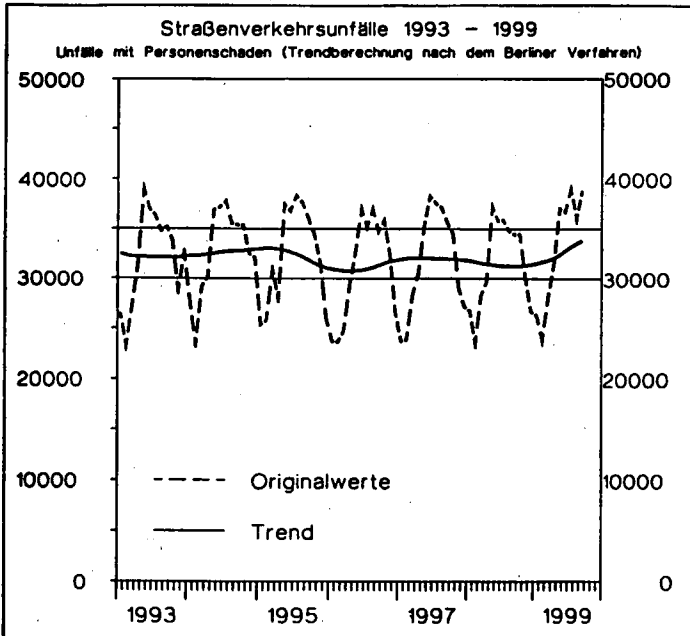
\*) In die hier nachgewiesenen Monatszahlen werden Nachmeldungen eingearbeitet, sie sind deshalb oft höher als die Ergebnisse in den vorangegangenen Monatsberichten.

1) 1991 - 1994 Sachschaden von DM 4 000 und mehr bei einem der Geschädigten. Ab 1995 Straftatbestand oder Ordnungswidrigkeit (Bußgeld) und mindestens ein Kfz mußte abgeschleppt werden.

2) Alle Kfz waren fahrbereit.

3) Bis 1977 auf dem Gebiet der ehemaligen DDR innerhalb von 72 Stunden an den Unfallfolgen Gestorbene.

# Deutschland



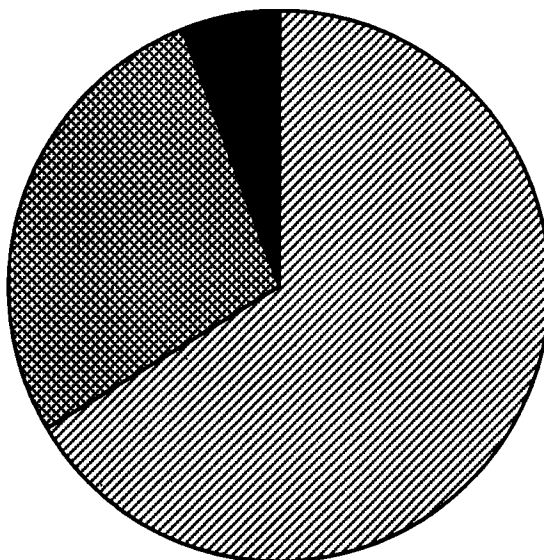
Unfälle mit Personenschaden und dabei Getötete  
nach Ortslage  
im Juni 1999

 Innerorts

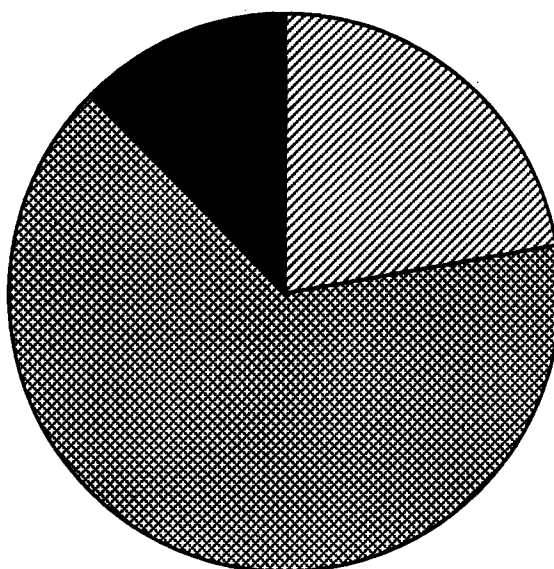
 Außerorts ohne Autobahn

 auf Autobahnen

**Unfälle mit Personenschaden**



**Getötete**





# 1 Straßenverkehrsunfälle und Verunglückte

## 1.2 Nach Straßenarten

Straßenart Ortslage	Unfälle mit Personen- schaden	Verunglückte			Unfälle mit Personen- schaden	Verunglückte			Zu- bzw. Abnahme (-)				
		Getötete	Schwer- verletzte	Leicht- verletzte		Getötete	Schwer- verletzte	Leicht- verletzte	Unf. mit Pers.- schaden	Getö- tete	Schwer- verletzte	Leicht- verletzte	
Anzahl									%				
J u n i 1999													
J u n i 1998													
Autobahnen .....	2 114	87	712	2 496	2 236	86	870	2 579	5,5-	1,2	18,2-	3,2-	
Bundesstraßen .....	7 391	206	2 325	7 972	7 556	209	2 441	8 248	2,2-	1,4-	4,8-	3,3-	
innerorts .....	4 059	41	855	4 433	4 199	38	882	4 577	3,3-	7,9	3,1-	3,1-	
außerorts .....	3 332	165	1 470	3 539	3 357	171	1 559	3 671	0,7-	3,5-	5,7-	3,6-	
Landesstraßen .....	7 756	193	2 682	7 813	7 535	193	2 770	7 482	2,9	-	3,2-	4,4	
innerorts .....	3 900	22	918	3 993	3 790	27	977	3 802	2,9	18,5-	6,0-	5,0	
außerorts .....	3 856	171	1 764	3 820	3 745	166	1 793	3 680	3,0	3,0	1,6-	3,8	
Kreisstraßen .....	3 572	100	1 237	3 411	3 452	92	1 184	3 297	3,5	8,7	4,5	3,5	
innerorts .....	1 797	20	449	1 773	1 744	20	427	1 714	3,0	-	5,2	3,4	
außerorts .....	1 775	80	788	1 638	1 708	72	757	1 583	3,9	11,1	4,1	3,5	
Andere Straßen .....	15 845	110	3 198	15 533	15 029	104	3 157	14 694	5,4	5,8	1,3	5,7	
innerorts .....	14 586	72	2 683	14 370	13 793	68	2 649	13 608	5,7	5,9	1,3	5,6	
außerorts .....	1 259	38	515	1 163	1 236	36	508	1 086	1,9	5,6	1,4	7,1	
Insgesamt .....	36 678	696	10 154	37 225	35 808	684	10 422	36 300	2,4	1,8	2,6-	2,5	
innerorts .....	24 342	155	4 905	24 569	23 526	153	4 935	23 701	3,5	1,3	0,6-	3,7	
außerorts .....	12 336	541	5 249	12 656	12 282	531	5 487	12 599	0,4	1,9	4,3-	0,5	
J a n u a r - J u n i 1999													
J a n u a r - J u n i 1998													
Autobahnen .....	12 186	400	3 982	15 037	11 585	407	4 142	14 010	5,2	1,7-	3,9-	7,3	
Bundesstraßen .....	40 419	1 095	12 545	44 650	40 483	1 249	12 964	44 295	0,2-	12,3-	3,2-	0,8	
innerorts .....	21 329	184	4 451	23 563	22 005	232	4 700	23 998	3,1-	20,7-	5,3-	1,8-	
außerorts .....	19 090	911	8 094	21 087	18 478	1 017	8 264	20 297	3,3	10,4-	2,1-	3,9	
Landesstraßen .....	40 653	1 075	13 574	41 673	40 364	1 075	14 273	40 576	0,7	-	4,9-	2,7	
innerorts .....	20 024	187	4 589	20 800	20 172	205	4 878	20 587	0,7-	8,8-	5,9-	1,0	
außerorts .....	20 629	888	8 985	20 873	20 192	870	9 395	19 989	2,2	2,1	4,4-	4,4	
Kreisstraßen .....	18 198	433	6 236	17 829	17 633	499	6 338	16 967	3,2	13,2-	1,6-	5,1	
innerorts .....	8 700	77	2 127	8 833	8 521	94	2 247	8 378	2,1	18,1-	5,3-	5,4	
außerorts .....	9 498	356	4 109	8 996	9 112	405	4 091	8 589	4,2	12,1-	0,4	4,7	
Andere Straßen .....	71 772	557	14 516	71 198	71 413	575	15 293	69 925	0,5	3,1-	5,1-	1,8	
innerorts .....	66 508	379	12 553	66 256	66 169	419	13 174	65 148	0,5	9,5-	4,7-	1,7	
außerorts .....	5 264	178	1 963	4 942	5 244	156	2 119	4 777	0,4	14,1	7,4-	3,5	
Insgesamt .....	183 228	3 560	50 853	190 387	181 478	3 805	53 010	185 773	1,0	6,4-	4,1-	2,5	
innerorts .....	116 561	827	23 720	119 452	116 867	950	24 999	118 111	0,3-	12,9-	5,1-	1,1	
außerorts .....	66 667	2 733	27 133	70 935	64 611	2 855	28 011	67 662	3,2	4,3-	3,1-	4,8	

## 1 Straßenverkehrsunfälle und Verunglückte

## 1.3 Nach Unfalltypen

Unfalltyp Ortslage	Unfälle mit Personen- schaden	Verunglückte			Unfälle mit Personen- schaden	Verunglückte			Zu- bzw. Abnahme (-)							
		Getötete	Schwer- verletzte	Leicht- verletzte		Getötete	Schwer- verletzte	Leicht- verletzte	Unf. mit Pers.- scha- den	Getö- tete	Schwer- verletzte	Leicht- verletzte				
Anzahl									%							
J u n i 1999													J u n i 1998			
Fahrunfall .....	6 497	290	3 045	5 430	6 704	291	3 331	5 528	3,1-	0,3-	8,6-	1,8-				
innerorts .....	2 347	41	882	2 052	2 364	46	918	2 028	0,7-	10,9-	3,9-	1,2-				
außerorts .....	4 150	249	2 163	3 378	4 340	245	2 413	3 500	4,4-	1,6	10,4-	3,5-				
Abbiege-Unfall .....	4 631	47	1 043	5 076	4 365	27	974	4 762	6,1	74,1	7,1	6,6				
innerorts .....	3 537	15	583	3 791	3 326	14	575	3 523	6,3	7,1	1,4	7,6				
außerorts .....	1 094	32	460	1 285	1 039	13	399	1 239	5,3	X	15,3	3,7				
Einbiegen/Kreuzenunfall .....	9 020	85	2 130	9 389	8 466	88	2 003	8 977	6,5	3,4-	6,3	4,6				
innerorts .....	7 082	25	1 311	7 201	6 657	17	1 253	6 840	6,4	47,1	4,6	5,3				
außerorts .....	1 938	60	819	2 188	1 809	71	750	2 137	7,1	15,5-	9,2	2,4				
Überschreitenunfall ...	2 063	34	693	1 567	2 186	46	782	1 618	5,6-	26,1-	11,4-	3,2-				
innerorts .....	1 964	25	650	1 503	2 070	30	729	1 549	5,1-	16,7-	10,8-	3,0-				
außerorts .....	99	9	43	64	116	16	53	69	14,7-	X	18,9-	7,2-				
Unfall durch ruhenden Verkehr .....	1 038	4	165	1 005	998	5	143	957	4,0	X	15,4	5,0				
innerorts .....	985	3	149	944	947	4	128	895	4,0	X	16,4	5,5				
außerorts .....	53	1	16	61	51	1	15	62	3,9	-	6,7	1,6-				
Unfall im Längsverkehr	8 844	153	1 827	10 698	8 752	157	1 955	10 545	1,1	2,5-	6,5-	1,5				
innerorts .....	5 242	17	618	6 246	5 191	18	663	6 227	1,0	5,6-	6,8-	0,3				
außerorts .....	3 602	136	1 209	4 452	3 561	139	1 292	4 318	1,2	2,2-	6,4-	3,1				
Sonstiger Unfall .....	4 585	83	1 251	4 060	4 337	70	1 234	3 913	5,7	18,6	1,4	3,8				
innerorts .....	3 185	29	712	2 832	2 971	24	669	2 639	7,2	20,8	6,4	7,3				
außerorts .....	1 400	54	539	1 228	1 366	46	565	1 274	2,5	17,4	4,6-	3,6-				
Insgesamt .....	36 678	696	10 154	37 225	35 808	684	10 422	36 300	2,4	1,8	2,6-	2,5				
innerorts .....	24 342	155	4 905	24 569	23 526	153	4 935	23 701	3,5	1,3	0,6-	3,7				
außerorts .....	12 336	541	5 249	12 656	12 282	531	5 487	12 599	0,4	1,9	4,3-	0,5				
J a n u a r - J u n i 1999													J a n u a r - J u n i 1998			
Fahrunfall .....	37 208	1 611	16 230	33 256	35 918	1 639	16 879	31 134	3,6	1,7-	3,8-	6,8				
innerorts .....	11 880	216	4 153	10 900	11 836	235	4 418	10 625	0,4	8,1-	6,0-	2,6				
außerorts .....	25 328	1 395	12 077	22 356	24 082	1 404	12 461	20 509	5,2	0,6-	3,1-	9,0				
Abbiege-Unfall .....	22 681	182	4 881	25 431	22 502	149	4 992	24 973	0,8	8,7	2,2-	1,8				
innerorts .....	17 308	62	2 850	18 856	17 362	72	3 096	18 600	0,3-	13,9-	7,9-	1,4				
außerorts .....	5 373	100	2 031	6 575	5 140	77	1 896	6 373	4,5	29,9	7,1	3,2				
Einbiegen/Kreuzenunfall .....	39 936	373	9 245	43 366	39 856	432	9 552	43 044	0,2	13,7-	3,2-	0,7				
innerorts .....	31 059	141	5 616	32 851	30 942	128	5 826	32 490	0,4	10,2	3,6-	1,1				
außerorts .....	8 877	232	3 629	10 515	8 914	304	3 726	10 554	0,4-	23,7-	2,6-	0,4-				
Überschreitenunfall ...	12 669	297	4 697	8 894	13 586	396	5 172	9 341	6,8-	25,0-	9,2-	4,8-				
innerorts .....	12 097	203	4 413	8 583	12 921	285	4 819	9 006	6,4-	28,8-	8,4-	4,7-				
außerorts .....	572	94	284	311	667	111	353	335	14,2-	15,3-	19,5-	7,2-				
Unfall durch ruhenden Verkehr .....	4 700	18	830	4 540	4 651	19	845	4 449	1,1	5,3-	1,8-	2,0				
innerorts .....	4 387	10	732	4 198	4 371	14	754	4 116	0,4	28,6-	2,9-	2,0				
außerorts .....	313	8	98	342	280	5	91	333	11,8	X	7,7	2,7				
Unfall im Längsverkehr	45 443	746	9 254	56 239	44 667	795	9 740	54 548	1,7	6,2-	5,0-	3,1				
innerorts .....	25 866	74	2 832	31 584	25 774	87	2 889	31 219	0,4	14,9-	2,0-	1,2				
außerorts .....	19 577	672	6 422	24 655	18 893	708	6 851	23 329	3,6	5,1-	6,3-	5,7				
Sonstiger Unfall .....	20 591	353	5 716	18 661	20 296	375	5 830	18 284	1,5	5,9-	2,0-	2,1				
innerorts .....	13 964	121	3 124	12 480	13 661	129	3 197	12 055	2,2	6,2-	2,3-	3,5				
außerorts .....	6 627	232	2 592	6 181	6 635	246	2 633	6 229	0,1-	5,7-	1,6-	0,8-				
Insgesamt .....	183 228	3 560	50 853	190 387	181 478	3 805	53 010	185 773	1,0	6,4-	4,1-	2,5				
innerorts .....	116 561	827	23 720	119 452	116 867	950	24 999	118 111	0,3-	12,9-	5,1-	1,1				
außerorts .....	66 667	2 733	27 133	70 935	64 611	2 855	28 011	67 662	3,2	4,3-	3,1-	4,8				

## 1 Straßenverkehrsunfälle und Verunglückte

## 1.4 Nach Unfallarten

Unfallart Ortslage	Unfälle mit Personen- schaden	Verunglückte			Unfälle mit Personen- schaden	Verunglückte			Zu- bzw. Abnahme (-)																
		Getötete	Schwer- verletzte	Leicht- verletzte		Getötete	Schwer- verletzte	Leicht- verletzte	Unf. mit Pers.- schaden	Getö- tete	Schwer- verletzte	Leicht- verletzte													
Anzahl									%																
J u n i 1999													J u n i 1998												
Zusammenstoß m.and.Fzg. das anfährt, anhält .	2 370	13	343	2 616	2 392	11	336	2 648	0,9-	18,2	2,1	1,2-													
innerorts .....	1 956	7	255	2 069	1 975	5	252	2 108	1,0-	X	1,2	1,9-													
außerorts .....	414	6	88	547	417	6	84	540	0,7-	-	4,8	1,3													
vorausfährt o. wartet	5 793	39	762	7 508	5 694	41	711	7 500	1,7	4,9-	7,2	0,1													
innerorts .....	3 640	1	282	4 610	3 578	2	246	4 612	1,7	X	14,6	0,0-													
außerorts .....	2 153	38	480	2 898	2 116	39	465	2 888	1,7	2,6-	3,2	0,3													
seitlich in gleicher Richtung fährt .....	1 448	19	328	1 473	1 427	16	328	1 428	1,5	18,8	-	3,2													
innerorts .....	908	2	140	902	928	2	147	903	2,2-	-	4,8-	0,1-													
außerorts .....	540	17	188	571	499	14	181	525	8,2	21,4	3,9	8,8													
entgegenkommt .....	3 010	150	1 421	3 373	3 117	174	1 632	3 498	3,4-	13,8-	12,9-	3,6-													
innerorts .....	1 542	12	433	1 670	1 534	17	522	1 690	0,5	29,4-	17,1-	1,2-													
außerorts .....	1 468	138	988	1 703	1 583	157	1 110	1 808	7,3-	12,1-	11,0-	5,8-													
einbiegt oder kreuzt	11 386	117	2 639	12 018	10 635	108	2 507	11 227	7,1	8,3	5,3	7,0													
innerorts .....	9 034	35	1 615	9 369	8 426	31	1 567	8 655	7,2	12,9	3,1	8,2													
außerorts .....	2 352	82	1 024	2 649	2 209	77	940	2 572	6,5	6,5	8,9	3,0													
Zus.stoß Fzg/Fußgänger	2 883	50	889	2 275	2 963	61	950	2 300	2,7-	18,0-	6,4-	1,1-													
innerorts .....	2 711	38	812	2 144	2 791	40	876	2 185	2,9-	5,0-	7,3-	1,9-													
außerorts .....	172	12	77	131	172	21	74	115	-	42,9-	4,1	13,9													
Aufprall auf Hindernis	202	6	58	164	200	3	63	165	1,0	X	7,9-	0,6-													
innerorts .....	86	-	20	69	100	3	35	76	14,0-	X	42,9-	9,2-													
außerorts .....	116	6	38	95	100	-	28	89	16,0	X	35,7	6,7													
Abk.v.Fahrbahn n.rechts	3 180	174	1 550	2 411	3 204	119	1 633	2 472	0,8-	46,2	5,1-	2,5-													
innerorts .....	773	32	345	615	775	19	342	597	0,3-	68,4	0,9	3,0													
außerorts .....	2 407	142	1 205	1 796	2 429	100	1 291	1 875	0,9-	42,0	6,7-	4,2-													
Abk.v.Fahrbahn n.links	2 010	86	964	1 638	2 137	107	1 128	1 603	5,9-	19,6-	14,5-	2,2													
innerorts .....	464	8	204	407	503	15	249	402	7,8-	X	18,1-	1,2													
außerorts .....	1 546	78	760	1 231	1 634	92	879	1 201	5,4-	15,2-	13,5-	2,5													
Unfall anderer Art ....	4 396	42	1 200	3 749	4 039	44	1 134	3 459	8,8	4,5-	5,8	8,4													
innerorts .....	3 228	20	799	2 714	2 916	19	699	2 473	10,7	5,3	14,3	9,7													
außerorts .....	1 168	22	401	1 035	1 123	25	435	986	4,0	12,0-	7,8-	5,0													
Insgesamt .....	36 678	696	10 154	37 225	35 808	684	10 422	36 300	2,4	1,8	2,6-	2,5													
innerorts .....	24 342	155	4 905	24 569	23 526	153	4 935	23 701	3,5	1,3	0,6-	3,7													
außerorts .....	12 336	541	5 249	12 656	12 282	531	5 487	12 599	0,4	1,9	4,3-	0,5													
J a n u a r - J u n i 1999													J a n u a r - J u n i 1998												
Zusammenstoß m.and.Fzg. das anfährt, anhält .	12 156	63	1 756	13 805	12 176	51	1 840	13 665	0,2-	23,5	4,6-	1,0													
innerorts .....	9 866	24	1 271	10 781	9 945	21	1 360	10 687	0,8-	14,3	6,5-	0,9													
außerorts .....	2 290	39	485	3 024	2 231	30	480	2 978	2,6	30,0	1,0	1,5													
vorausfährt o. wartet	30 548	189	3 688	40 487	29 741	173	3 845	38 990	2,7	9,2	4,1-	3,8													
innerorts .....	18 798	14	1 220	24 258	18 619	13	1 279	23 728	1,0	7,7	4,6-	2,2													
außerorts .....	11 750	175	2 468	16 229	11 122	160	2 566	15 262	5,6	9,4	3,8-	6,3													
seitlich in gleicher Richtung fährt .....	6 893	81	1 550	7 318	6 718	78	1 482	7 048	2,6	3,8	4,6	3,8													
innerorts .....	3 989	15	598	3 989	4 029	17	624	3 996	1,0-	11,8-	4,2-	0,2-													
außerorts .....	2 904	66	952	3 329	2 689	61	858	3 052	8,0	8,2	11,0	9,1													
entgegenkommt .....	15 965	834	7 554	18 986	15 568	866	8 087	17 994	2,6	3,7-	6,6-	5,5													
innerorts .....	7 246	63	1 947	8 449	7 284	82	2 206	8 287	0,5-	23,2-	11,7-	2,0													
außerorts .....	8 719	771	5 607	10 537	8 284	784	5 881	9 707	5,3	1,7-	4,7-	8,6													
einbiegt oder kreuzt	51 164	468	11 674	55 966	51 262	531	12 259	55 532	0,2-	11,9-	4,8-	0,8													
innerorts .....	40 221	176	7 132	42 968	40 270	181	7 598	42 514	0,1-	2,8-	6,1-	1,1													
außerorts .....	10 943	292	4 542	12 998	10 992	350	4 661	13 018	0,4-	16,6-	2,6-	0,2-													
Zus.stoß Fzg/Fußgänger	17 673	409	6 021	12 892	18 205	525	6 392	13 090	2,9-	22,1-	5,8-	1,5-													
innerorts .....	16 619	269	5 523	12 254	17 044	354	5 831	12 403	2,5-	24,0-	5,3-	1,2-													
außerorts .....	1 054	140	498	638	1 161	171	561	687	9,2-	18,1-	11,2-	7,1-													
Aufprall auf Hindernis	929	19	261	818	931	18	297	825	0,2-	5,6	12,1-	0,8-													
innerorts .....	380	1	82	321	423	6	119	338	10,2-	X	31,1-	5,0-													
außerorts .....	549	18	179	497	508	12	178	487	8,1	50,0	0,6	2,1													
Abk.v.Fahrbahn n.rechts	17 631	781	7 876	14 198	17 226	771	8 109	13 686	2,4	1,3	2,9-	3,9													
innerorts .....	3 930	107	1 563	3 296	4 003	106	1 660	3 263	1,8-	0,9	5,8-	1,0													
außerorts .....	13 701	674	6 313	10 902	13 223	665	6 449	10 403	3,6	1,4	2,1-	4,8													
Abk.v.Fahrbahn n.links	12 171	509	5 371	10 187	12 268	602	5 835	9 855	0,8-	15,4-	8,0-	3,4													
innerorts .....	2 733	87	1 147	2 376	2 794	87	1 211	2 368	2,2-	23,0-	5,3-	0,3													
außerorts .....	9 438	442	4 224	7 811	9 474	515	4 624	7 487	0,4-	14,2-	8,7-	4,3													
Unfall anderer Art ....	18 098	207	5 102	15 730	17 383	190	4 864	15 108	4,1	8,9	4,9	4,1													
innerorts .....	12 779	91	3 237	10 760	12 456	83	3 111	10 527	2,6	9,6	4,1	2,2													
außerorts .....	5 319	116	1 865	4 970	4 927	107	1 753	4 581	8,0	8,4	6,4	8,5													
Insgesamt .....	183 228	3 560	50 853	190 387	181 478	3 805	53 010	185 773	1,0	6,4-	4,1-	2,5													
innerorts .....	116 561	827	23 720	119 452	116 867	950	24 999	118 111	0,3-	12,9-	5,1-	1,1													
außerorts .....	66 667	2 733	27 133	70 935	64 611	2 855	28 011	67 662	3,2	4,3-	3,1-	4,8													

1 Straßenverkehrsunfälle und Verunglückte  
1.5 Nach Tagesdatum und Ortslage im Juni 1999

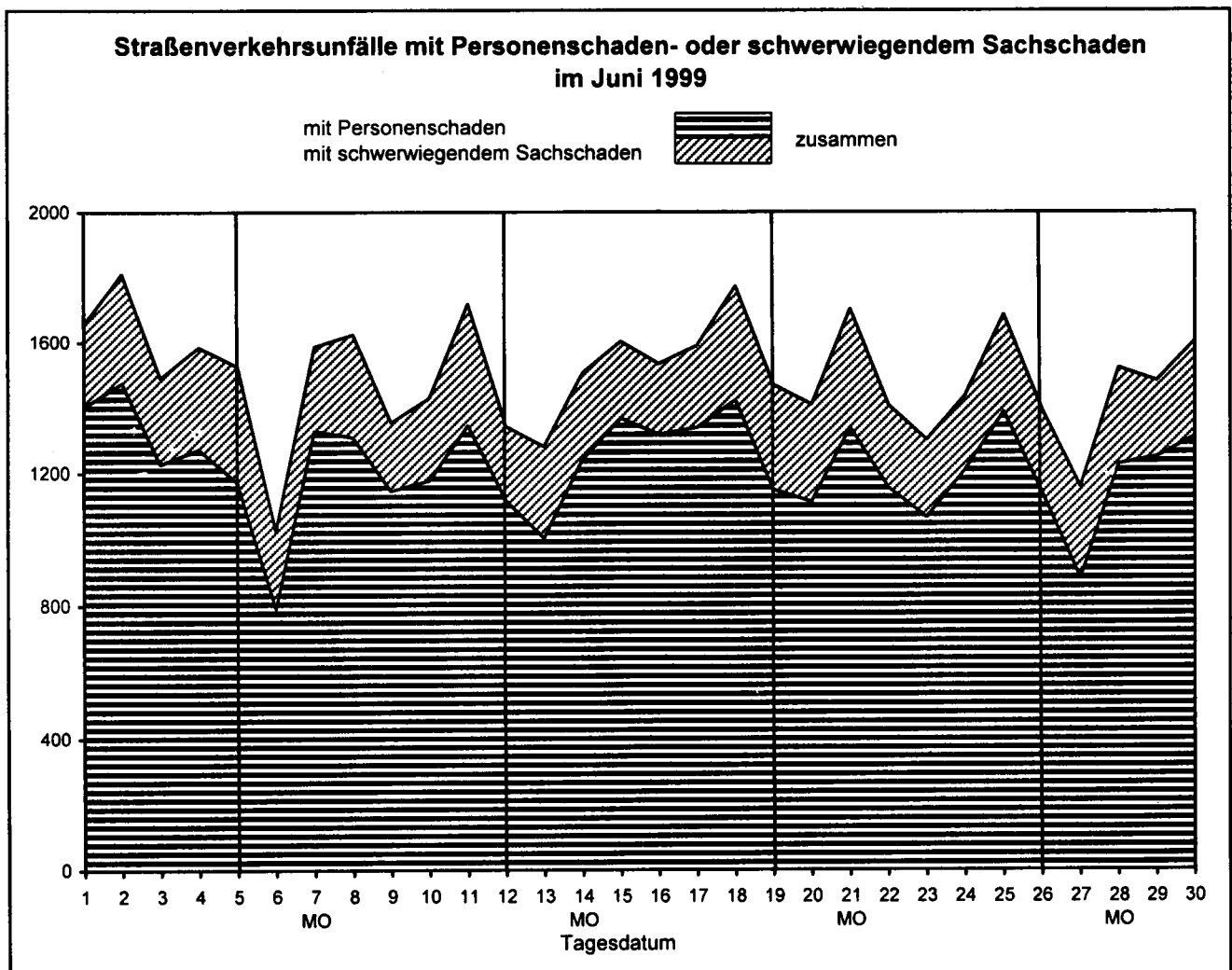
Tagesdatum		Unfälle mit Personen- schaden	Davon mit			Verunglückte			Unfälle mit schwerw. 1) Sachschaden	Unfälle mit Personen- und schwerw. 1) Sachschaden
Ortslage			Getöteten	Schwer- verletzten	Leicht- verletzten	Getötete	Schwer- verletzte	Leicht- verletzte		
Innerorts										
1. Dienstag .....	1 002	8	172	822	8	184	991	128	1 130	
2. Mittwoch .....	997	7	184	806	7	193	1 001	182	1 179	
3. Donnerstag .....	779	10	153	616	10	161	788	138	917	
4. Freitag .....	874	8	168	698	8	175	864	167	1 041	
5. Samstag .....	715	8	147	560	9	159	804	190	906	
6. Sonntag .....	436	4	96	336	4	107	464	106	542	
7. Montag .....	922	6	182	734	7	199	903	146	1 068	
8. Dienstag .....	882	1	143	738	1	155	901	174	1 056	
9. Mittwoch .....	831	6	155	670	6	161	816	114	945	
10. Donnerstag .....	837	2	149	686	4	157	821	144	981	
11. Freitag .....	879	1	173	705	1	181	894	207	1 086	
12. Samstag .....	706	3	166	537	3	187	715	119	825	
13. Sonntag .....	583	8	138	437	8	153	626	146	729	
14. Montag .....	881	3	164	714	3	174	868	141	1 022	
15. Dienstag .....	974	8	177	789	8	187	952	142	1 116	
16. Mittwoch .....	959	7	187	765	7	198	934	118	1 077	
17. Donnerstag .....	959	3	172	784	3	179	948	149	1 108	
18. Freitag .....	944	6	172	766	6	180	935	205	1 149	
19. Samstag .....	638	3	129	506	3	139	634	186	824	
20. Sonntag .....	614	4	125	485	5	142	685	155	769	
21. Montag .....	859	4	141	714	4	154	872	189	1 048	
22. Dienstag .....	799	2	128	669	2	134	802	140	939	
23. Mittwoch .....	740	5	130	605	5	133	734	138	878	
24. Donnerstag .....	861	4	159	698	4	170	841	123	984	
25. Freitag .....	926	3	182	741	3	198	902	170	1 096	
26. Samstag .....	698	2	138	558	2	153	719	138	836	
27. Sonntag .....	440	5	99	336	5	108	480	140	580	
28. Montag .....	844	9	143	692	9	153	851	154	998	
29. Dienstag .....	908	4	141	763	4	150	948	142	1 050	
30. Mittwoch .....	855	6	164	685	6	181	876	158	1 013	
Zusammen ...	24 342	150	4 577	19 615	155	4 905	24 569	4 549	28 891	
Außerorts, einschließlich Autobahn										
1. Dienstag .....	399	16	126	257	16	157	404	127	526	
2. Mittwoch .....	478	21	157	300	28	206	464	154	632	
3. Donnerstag .....	448	18	168	262	19	229	416	125	573	
4. Freitag .....	398	12	134	252	19	185	443	146	544	
5. Samstag .....	456	10	157	289	13	210	530	165	621	
6. Sonntag .....	355	12	130	213	12	171	428	129	484	
7. Montag .....	407	11	118	278	11	142	436	112	519	
8. Dienstag .....	427	13	124	290	16	167	422	141	568	
9. Mittwoch .....	315	13	97	205	13	119	305	94	409	
10. Donnerstag .....	340	12	103	225	13	137	332	107	447	
11. Freitag .....	466	16	143	307	16	197	465	166	632	
12. Samstag .....	411	22	153	236	30	216	427	106	517	
13. Sonntag .....	421	21	177	223	23	225	392	131	552	
14. Montag .....	360	6	104	250	6	120	376	123	483	
15. Dienstag .....	393	15	100	278	15	111	397	93	486	
16. Mittwoch .....	358	19	113	226	22	148	367	99	457	
17. Donnerstag .....	379	10	123	246	11	154	361	102	481	
18. Freitag .....	478	25	156	297	30	200	502	145	623	
19. Samstag .....	511	17	172	322	20	222	516	134	645	
20. Sonntag .....	499	19	187	293	22	262	522	140	639	
21. Montag .....	479	18	146	315	22	186	488	176	655	
22. Dienstag .....	357	19	98	240	24	128	356	111	468	
23. Mittwoch .....	327	13	109	205	16	138	350	96	423	
24. Donnerstag .....	348	16	108	224	16	133	347	103	451	
25. Freitag .....	460	21	149	290	23	182	486	129	589	
26. Samstag .....	443	16	158	269	17	206	469	114	557	
27. Sonntag .....	443	22	161	260	24	219	469	135	578	
28. Montag .....	383	14	124	245	16	163	381	139	522	
29. Dienstag .....	341	12	102	227	13	125	340	90	431	
30. Mittwoch .....	456	14	149	293	15	191	465	134	590	
Zusammen ...	12 336	473	4 046	7 817	541	5 249	12 656	3 766	16 102	
Innerorts und außerorts										
1. Dienstag .....	1 401	24	298	1 079	24	341	1 395	255	1 656	
2. Mittwoch .....	1 475	28	341	1 106	35	399	1 465	336	1 811	
3. Donnerstag .....	1 227	28	321	878	29	390	1 204	263	1 490	
4. Freitag .....	1 272	20	302	950	27	360	1 307	313	1 585	
5. Samstag .....	1 171	18	304	849	22	369	1 334	355	1 526	
6. Sonntag .....	791	16	226	549	16	278	892	235	1 026	
7. Montag .....	1 329	17	300	1 012	18	341	1 339	258	1 587	
8. Dienstag .....	1 309	14	267	1 028	17	322	1 323	315	1 624	
9. Mittwoch .....	1 146	19	252	875	19	280	1 121	208	1 354	
10. Donnerstag .....	1 177	14	252	911	17	294	1 153	251	1 428	
11. Freitag .....	1 345	17	316	1 012	17	378	1 359	373	1 718	
12. Samstag .....	1 117	25	319	773	33	403	1 142	225	1 342	
13. Sonntag .....	1 004	29	315	660	31	378	1 018	277	1 281	
14. Montag .....	1 241	9	268	964	9	294	1 244	264	1 505	
15. Dienstag .....	1 367	23	277	1 067	23	298	1 349	235	1 602	
16. Mittwoch .....	1 317	26	300	991	29	346	1 301	217	1 534	
17. Donnerstag .....	1 338	13	295	1 030	14	333	1 309	251	1 589	
18. Freitag .....	1 422	31	328	1 063	36	380	1 437	350	1 772	
19. Samstag .....	1 149	20	301	828	23	361	1 150	320	1 469	
20. Sonntag .....	1 113	23	312	778	27	404	1 207	295	1 408	
21. Montag .....	1 338	22	287	1 029	26	340	1 360	365	1 703	
22. Dienstag .....	1 156	21	226	909	26	262	1 158	251	1 407	
23. Mittwoch .....	1 067	18	239	810	21	271	1 084	234	1 301	
24. Donnerstag .....	1 209	20	267	922	20	303	1 188	226	1 435	
25. Freitag .....	1 386	24	331	1 031	26	380	1 388	299	1 685	
26. Samstag .....	1 141	18	296	827	19	359	1 188	252	1 393	
27. Sonntag .....	883	27	260	596	29	327	949	275	1 158	
28. Montag .....	1 227	23	267	937	25	316	1 232	293	1 520	
29. Dienstag .....	1 249	16	243	990	17	275	1 288	232	1 481	
30. Mittwoch .....	1 311	20	313	978	21	372	1 341	292	1 603	
Insgesamt ...	36 678	623	8 623	27 432	696	10 154	37 225	8 315	44 993	

1) Schwerwiegender Unfall mit Sachschaden (im engeren Sinne).

1 Straßenverkehrsunfälle und Verunglückte  
1.5 Nach Tagesdatum und Ortslage im Juni 1999

Tagesdatum Ortslage	Unfälle mit Personen- schaden	Davon mit			Verunglückte			Unfälle mit mit schwerw. 1) Sachschaden	Unfälle mit Personen- und schwerw. 1) Sachschaden
		Getöteten	Schwer- verletzten	Leicht- verletzten	Getötete	Schwer- verletzte	Leicht- verletzte		
auf Autobahnen									
1. Dienstag .....	62	3	15	44	3	15	65	27	89
2. Mittwoch .....	87	3	20	64	3	25	101	60	147
3. Donnerstag .....	72	3	22	47	4	37	83	51	123
4. Freitag .....	62	1	14	47	2	18	82	38	100
5. Samstag .....	78	1	29	48	1	36	106	62	140
6. Sonntag .....	92	3	22	67	3	28	153	45	137
7. Montag .....	74	2	24	48	2	28	81	39	113
8. Dienstag .....	69	4	15	50	5	20	72	39	108
9. Mittwoch .....	47	-	7	40	-	8	59	22	69
10. Donnerstag .....	58	3	20	35	3	24	55	34	92
11. Freitag .....	79	3	18	58	3	30	85	43	122
12. Samstag .....	68	1	18	49	1	22	80	25	93
13. Sonntag .....	71	6	23	42	6	39	70	53	124
14. Montag .....	65	2	13	50	2	15	76	44	109
15. Dienstag .....	55	4	8	43	4	8	61	26	81
16. Mittwoch .....	57	1	10	46	1	12	62	24	81
17. Donnerstag .....	61	2	16	43	2	21	64	29	90
18. Freitag .....	90	2	18	70	5	28	114	48	138
19. Samstag .....	90	3	24	63	4	30	113	40	130
20. Sonntag .....	82	1	26	55	1	40	114	43	125
21. Montag .....	87	4	20	63	4	32	95	68	155
22. Dienstag .....	71	5	17	49	9	23	75	24	95
23. Mittwoch .....	48	3	11	34	5	22	80	19	67
24. Donnerstag .....	52	-	17	35	-	17	56	27	79
25. Freitag .....	70	3	15	52	4	18	85	42	112
26. Samstag .....	68	-	20	48	-	25	91	26	94
27. Sonntag .....	90	4	22	64	5	32	110	46	136
28. Montag .....	58	3	12	43	3	13	71	54	112
29. Dienstag .....	59	-	11	48	-	14	55	27	86
30. Mittwoch .....	92	2	29	61	2	32	82	52	144
Insgesamt ...	2 114	72	536	1 506	87	712	2 496	1 177	3 291

1) Schwerwiegender Unfall mit Sachschaden (im engeren Sinne).



Land	Unfälle mit Personenschaden											
	Unfälle mit Personen- schaden	dabei wurden			Unfälle mit Personen schaden	dabei wurden			Zu- bzw. Abnahme (-)			
		getötet	schwer- verletzt	leicht- verletzt		getötet	schwer- verletzt	leicht- verletzt	Unf. mit Pers.- scha- den	Getö- tete	Schwer- verletzte	Leicht- verletzte
Anzahl								%				
	Juni 1999						Juni 1998					
Deutschland .....	36 678	696	10 154	37 225	35 808	684	10 422	36 300	2.4	1.8	2.6-	2.5
Baden-Württemberg ....	3 965	73	1 146	4 026	3 980	79	1 215	4 121	0.4-	7.6-	5.7-	2.3-
Bayern .....	5 694	123	1 642	5 892	5 904	132	1 813	6 171	3.6-	6.8-	9.4-	4.5-
Berlin .....	1 736	10	214	1 848	1 838	6	227	1 935	5.5-	X	5.7-	4.5-
Brandenburg .....	1 418	34	496	1 284	1 410	47	550	1 217	0.6	27.7-	9.8-	5.5
Bremen .....	349	1	60	354	294	-	39	316	18.7	X	53.8	12.0
Hamburg .....	933	3	85	1 118	893	2	73	1 106	4.5	X	16.4	1.1
Hessen .....	2 583	48	662	2 774	2 323	43	584	2 482	11.2	11.6	13.4	11.8
Mecklenburg-Vorpommern	1 027	28	360	1 022	1 018	36	358	951	0.9	22.2-	0.6	7.5
Niedersachsen .....	3 716	92	885	3 929	3 539	73	864	3 828	5.0	26.0	2.4	2.6
Nordrhein-Westfalen ..	7 056	89	1 971	6 920	6 765	94	2 000	6 680	4.3	5.3-	1.4-	3.6
Rheinland-Pfalz .....	1 897	43	629	1 851	1 724	39	584	1 644	10.0	10.3	7.7	12.6
Saarland .....	509	17	69	594	467	12	90	525	9.0	41.7	23.3-	13.1
Sachsen .....	1 949	45	716	1 792	1 846	36	769	1 630	5.6	25.0	6.9-	9.9
Sachsen-Anhalt .....	1 283	32	444	1 210	1 287	40	480	1 168	0.3-	20.0-	7.5-	3.6
Schleswig-Holstein ...	1 418	24	309	1 544	1 404	19	309	1 538	1.0	26.3	-	0.4
Thüringen .....	1 145	34	466	1 067	1 116	26	467	988	2.6	30.8	0.2-	8.0

	Januar - Juni 1999						Januar - Juni 1998					
Deutschland .....	183 228	3 560	50 853	190 387	181 478	3 805	53 010	185 773	1.0	6.4-	4.1-	2.5
Baden-Württemberg ....	19 984	369	5 651	21 347	19 947	440	6 112	20 765	0.2	16.1-	7.5-	2.8
Bayern .....	28 909	656	8 102	31 738	28 919	681	8 677	31 304	0.0	3.7-	6.6-	1.4
Berlin .....	7 551	40	1 061	8 009	7 681	44	1 060	8 117	1.7-	9.1-	0.1	1.3-
Brandenburg .....	6 877	210	2 595	6 029	6 945	252	2 802	5 995	1.0-	16.7-	7.4-	0.6
Bremen .....	1 606	4	254	1 714	1 627	13	274	1 684	1.3-	X	7.3-	1.8
Hamburg .....	4 498	21	444	5 384	4 569	25	414	5 607	1.6-	16.0-	7.2	4.0-
Hessen .....	13 120	255	3 373	14 285	12 665	248	3 360	13 664	3.6	2.8	0.4	4.5
Mecklenburg-Vorpommern	4 838	168	1 685	4 668	4 889	183	1 822	4 528	1.0-	8.2-	7.5-	3.1
Niedersachsen .....	19 123	441	4 673	20 607	18 730	436	4 605	20 092	2.1	1.1	1.5	2.6
Nordrhein-Westfalen ..	36 681	513	10 189	36 587	36 156	524	10 574	35 685	1.5	2.1-	3.6-	2.5
Rheinland-Pfalz .....	9 139	159	2 805	9 294	8 539	186	2 745	8 597	7.0	14.5-	2.2	8.1
Saarland .....	2 619	51	388	3 118	2 565	48	461	2 965	2.1	6.3	15.8-	5.2
Sachsen .....	9 383	215	3 547	8 710	9 238	242	3 749	8 213	1.6	11.2-	5.4-	6.1
Sachsen-Anhalt .....	6 400	179	2 325	5 919	6 507	193	2 437	5 894	1.6-	7.3-	4.6-	0.4
Schleswig-Holstein ...	6 792	122	1 450	7 505	6 888	128	1 552	7 484	1.4-	4.7-	6.6-	0.3
Thüringen .....	5 708	157	2 311	5 473	5 613	162	2 366	5 179	1.7	3.1-	2.3-	5.7

## und Verunglückte

## Ländern

Schwerwiegende Unfälle mit Sachschaden									Land
insgesamt	im engeren Sinne	sonstige Alkohol- unfälle	insgesamt	im engeren Sinne	sonstige Alkohol- unfälle	Zu- bzw. Abnahme (-)			
						insgesamt	im engeren Sinne	sonstige Alkohol- unfälle	
Anzahl						%			
Juni 1999			Juni 1998						
10 555	8 315	2 240	10 554	8 349	2 205	0.0	0.4-	1.6	Deutschland
1 498	1 274	224	1 515	1 310	205	1.1-	2.7-	9.3	Baden-Württemberg
1 292	1 019	273	1 189	933	256	8.7	9.2	6.6	Bayern
217	108	109	265	130	135	18.1-	16.9-	19.3-	Berlin
488	366	122	509	419	90	4.1-	12.6-	35.6	Brandenburg
67	47	20	69	43	26	2.9-	9.3	23.1-	Bremen
208	161	47	190	144	46	9.5	11.8	2.2	Hamburg
782	636	146	723	571	152	8.2	11.4	3.9-	Hessen
388	281	107	378	288	90	2.6	2.4-	18.9	Mecklenburg-Vorpommern
730	580	150	751	607	144	2.8-	4.4-	4.2	Niedersachsen
2 225	1 753	472	2 253	1 770	483	1.2-	1.0-	2.3-	Nordrhein-Westfalen
703	601	102	684	583	101	2.8	3.1	1.0	Rheinland-Pfalz
128	96	32	95	70	25	34.7	37.1	28.0	Saarland
626	471	155	717	532	185	12.7-	11.5-	16.2-	Sachsen
450	321	129	487	378	109	7.6-	15.1-	18.3	Sachsen-Anhalt
345	275	70	305	242	63	13.1	13.6	11.1	Schleswig-Holstein
408	326	82	424	329	95	3.8-	0.9-	13.7-	Thüringen

Januar - Juni 1999			Januar - Juni 1998						
66 266	53 674	12 592	64 116	51 095	13 021	3.4	5.0	3.3-	Deutschland
9 561	8 299	1 262	9 255	7 945	1 310	3.3	4.5	3.7-	Baden-Württemberg
8 384	6 889	1 495	7 359	5 852	1 507	13.9	17.7	0.8-	Bayern
1 383	651	732	1 701	827	874	18.7-	21.3-	16.2-	Berlin
3 090	2 526	564	2 982	2 385	597	3.6	5.9	5.5-	Brandenburg
434	299	135	364	228	136	19.2	31.1	0.7-	Bremen
1 271	994	277	1 166	867	299	9.0	14.6	7.4-	Hamburg
4 921	3 985	936	4 625	3 711	914	6.4	7.4	2.4	Hessen
2 517	1 989	528	2 455	1 982	493	2.5	1.4	7.1	Mecklenburg-Vorpommern
4 740	3 890	850	4 869	3 999	870	2.6-	2.7-	2.3-	Niedersachsen
13 665	11 081	2 584	13 275	10 512	2 763	2.9	5.4	6.5-	Nordrhein-Westfalen
4 128	3 506	622	4 013	3 442	571	2.9	1.9	8.9	Rheinland-Pfalz
825	664	161	718	562	156	14.9	18.1	3.2	Saarland
3 980	3 062	918	4 069	3 140	929	2.2-	2.5-	1.2-	Sachsen
3 063	2 358	705	3 037	2 290	747	0.9	3.0	5.6-	Sachsen-Anhalt
1 847	1 511	336	1 805	1 426	379	2.3	6.0	11.3-	Schleswig-Holstein
2 457	1 970	487	2 423	1 947	476	1.4	1.2	2.3	Thüringen

1 Straßenverkehrsunfälle und Verunglückte  
1.7 Unfälle mit Alkoholeinfluß und Unfallfolgen nach Ländern

Land	Insgesamt	Unfälle mit Personen- schaden	Verunglückte				Schwerwiegende Unfälle mit Sachschaden	
			insgesamt	Getötete	Schwer- verletzte	Leicht- verletzte	im engeren Sinne	sonstige Alkohol- unfälle
Juni 1999								
Baden-Württemberg .....	685	299	420	8	151	261	162	224
Bayern .....	742	341	455	17	146	292	128	273
Berlin .....	236	100	126	2	15	109	27	109
Brandenburg .....	280	100	135	3	63	69	58	122
Bremen .....	38	16	22		8	14	2	20
Hamburg .....	110	41	61		5	56	22	47
Hessen .....	478	218	302	13	94	195	114	146
Mecklenburg-Vorpommern .....	267	109	155	4	52	99	51	107
Niedersachsen .....	471	223	295	4	85	206	98	150
Nordrhein-Westfalen .....	1 110	454	588	10	193	385	184	472
Rheinland-Pfalz .....	316	152	191	7	66	118	62	102
Saarland .....	97	39	53	2	9	42	26	32
Sachsen .....	391	138	204	3	84	117	98	155
Sachsen-Anhalt .....	293	100	137	4	43	90	64	129
Schleswig-Holstein .....	226	115	150	3	36	111	41	70
Thüringen .....	220	80	118	1	41	76	58	82
Deutschland ...	5 960	2 525	3 412	81	1 091	2 240	1 195	2 240
dagegen Vorjahr .....	5 995	2 599	3 404	85	1 154	2 165	1 191	2 205
Veränderung in % .....	0.6-	2.8-	0.2	4.7-	5.5-	3.5	0.3	1.6

Januar - Juni 1999								
Baden-Württemberg .....	3 764	1 575	2 211	64	703	1 444	927	1 262
Bayern .....	4 042	1 759	2 416	88	751	1 577	788	1 495
Berlin .....	1 356	454	570	4	99	467	170	732
Brandenburg .....	1 527	603	779	32	322	425	360	564
Bremen .....	237	86	102		28	74	16	135
Hamburg .....	669	253	339	2	54	283	139	277
Hessen .....	2 762	1 140	1 578	46	456	1 076	686	936
Mecklenburg-Vorpommern .....	1 328	494	675	22	247	406	306	528
Niedersachsen .....	2 724	1 280	1 684	45	492	1 147	594	850
Nordrhein-Westfalen .....	5 896	2 205	2 885	63	957	1 865	1 107	2 584
Rheinland-Pfalz .....	1 702	713	956	30	313	613	367	622
Saarland .....	532	214	300	13	65	222	157	161
Sachsen .....	2 251	777	1 049	19	428	602	556	918
Sachsen-Anhalt .....	1 730	600	816	29	310	477	425	705
Schleswig-Holstein .....	1 069	512	676	19	190	467	221	336
Thüringen .....	1 290	481	664	20	260	384	322	487
Deutschland ...	32 879	13 146	17 700	496	5 675	11 529	7 141	12 592
dagegen Vorjahr .....	34 718	14 108	19 005	579	6 348	12 078	7 589	13 021
Veränderung in % .....	5.3-	6.8-	6.9-	14.3-	10.6-	4.5-	5.9-	3.3-



**1 Straßenverkehrsunfälle und Verunglückte**  
**1.8 Unfälle mit Personenschaden, schwerwiegendem Sachschaden und Unfallfolgen**

Gegenstand der Nachweisung	Insgesamt	Unfälle mit Personen- schaden	Verunglückte				Schwer- wiegende Unfälle mit Sachschaden (im engeren Sinne)	Sonstige Alkohol- unfälle
			insgesamt	Getötete	Schwer- verletzte	Leicht- verletzte		
Alle Unfälle								
J u n i 1999								
Innerhalb von Ortschaften .....	30 725	24 342	29 629	155	4 905	24 569	4 549	1 834
Außerhalb von Ortschaften, ohne Autobahn .....	13 139	10 222	15 151	454	4 537	10 160	2 589	328
Auf Autobahnen .....	3 369	2 114	3 295	87	712	2 496	1 177	78
Innerhalb und außerhalb von Ortschaften .....	47 233	36 678	48 075	696	10 154	37 225	8 315	2 240
dagegen Vorjahr .....	46 362	35 808	47 406	684	10 422	36 300	8 349	2 205
Veränderung in % .....	1,9	2,4	1,4	1,8	2,6-	2,5	0,4-	1,6
Januar - J u n i 1999								
Innerhalb von Ortschaften .....	155 051	116 561	143 999	827	23 720	119 452	28 016	10 474
Außerhalb von Ortschaften, ohne Autobahn .....	72 937	54 481	81 382	2 333	23 151	55 898	16 697	1 759
Auf Autobahnen .....	21 506	12 186	19 419	400	3 982	15 037	8 961	359
Innerhalb und außerhalb von Ortschaften .....	249 494	183 228	244 800	3 560	50 853	190 387	53 674	12 592
dagegen Vorjahr .....	245 594	181 478	242 588	3 805	53 010	185 773	51 095	13 021
Veränderung in % .....	1,6	1,0	0,9	6,4-	4,1-	2,5	5,0	3,3-
Der.: Alkoholunfälle								
J u n i 1999								
Innerhalb von Ortschaften .....	4 086	1 551	1 996	22	525	1 449	701	1 834
Außerhalb von Ortschaften, ohne Autobahn .....	1 600	887	1 303	55	523	725	385	328
Auf Autobahnen .....	274	87	113	4	43	66	109	78
Innerhalb und außerhalb von Ortschaften .....	5 960	2 525	3 412	81	1 091	2 240	1 195	2 240
dagegen Vorjahr .....	5 995	2 599	3 404	85	1 154	2 165	1 191	2 205
Veränderung in % .....	0,6-	2,8-	0,2	4,7-	5,5-	3,5	0,3	1,6
Januar - J u n i 1999								
Innerhalb von Ortschaften .....	22 645	7 983	10 196	137	2 844	7 215	4 188	10 474
Außerhalb von Ortschaften, ohne Autobahn .....	8 519	4 559	6 615	334	2 570	3 711	2 201	1 759
Auf Autobahnen .....	1 715	604	889	25	261	603	752	359
Innerhalb und außerhalb von Ortschaften .....	32 879	13 146	17 700	496	5 675	11 529	7 141	12 592
dagegen Vorjahr .....	34 718	14 108	19 005	579	6 348	12 078	7 589	13 021
Veränderung in % .....	5,3-	6,8-	6,9-	14,3-	10,6-	4,5-	5,9-	3,3-

## 1 Straßenverkehrsunfälle und Verunglückte

## 1.9 In ausgewählten kreisfreien Städten

Stadt	Unfälle mit Personen- schaden	Dabei wurden			Unfälle mit Personen- schaden	Dabei wurden		
		getötet	schwer- verletzt	leicht- verletzt		getötet	schwer- verletzt	leicht- verletzt
	Anzahl							
	Juni 1999				Januar - Juni 1999			
Aachen .....	111	1	31	110	510	4	131	508
Augsburg .....	113	-	14	122	566	3	68	637
Berlin .....	1 736	10	214	1 848	7 551	40	1 061	8 009
Bielefeld .....	130	-	33	124	640	9	159	622
Bochum .....	125	2	26	146	681	6	136	724
Bonn .....	123	-	23	118	644	1	136	642
Bottrop .....	53	-	8	60	276	-	61	297
Brandenburg / Havel .....	30	-	10	31	180	2	55	167
Braunschweig .....	129	1	25	138	585	8	124	620
Bremen .....	294	1	47	304	1 313	3	205	1 397
Bremerhaven .....	55	-	13	50	293	1	49	317
Chemnitz .....	124	4	42	119	638	7	210	628
Cottbus .....	58	-	6	59	266	2	41	244
Darmstadt .....	93	-	11	104	403	1	59	461
Dessau .....	49	-	4	53	208	2	24	222
Dortmund .....	238	-	54	244	1 244	10	270	1 306
Dresden .....	243	2	46	273	984	11	245	1 037
Düsseldorf .....	276	1	47	286	1 368	7	241	1 432
Duisburg .....	186	1	49	175	969	8	230	926
Erfurt .....	102	-	35	96	443	8	148	447
Erlangen .....	66	1	9	73	322	3	67	334
Essen .....	185	-	33	182	1 061	-	184	1 107
Flensburg .....	32	-	2	39	179	1	19	201
Frankfurt / Main .....	327	4	45	348	1 490	14	227	1 649
Frankfurt / Oder .....	35	-	9	34	149	4	46	148
Freiburg / Breisgau .....	103	-	15	106	459	5	62	508
Fürth .....	59	-	7	64	229	3	22	266
Gelsenkirchen .....	100	1	15	107	549	1	113	550
Gera .....	44	1	15	40	197	3	63	205
Görlitz .....	24	-	6	20	88	-	21	78
Hagen .....	88	-	28	78	426	3	153	442
Halle / Saale .....	127	1	26	128	586	6	126	603
Hamburg .....	933	3	85	1 118	4 490	21	442	5 375
Hamm .....	94	2	27	95	436	9	126	410
Hannover .....	335	2	28	376	1 554	12	169	1 736
Heidelberg .....	72	-	8	83	364	3	46	413
Heilbronn .....	41	1	4	48	229	3	38	262
Herne .....	52	1	15	47	300	1	75	303
Ingolstadt .....	70	1	10	73	337	5	53	384
Jena .....	50	-	8	60	251	1	49	291
Kaiserslautern .....	56	-	8	77	227	1	37	267
Karlsruhe .....	153	1	15	177	645	5	92	701
Kassel .....	85	2	20	80	442	3	103	444

1 Straßenverkehrsunfälle und Verunglückte

1.9 In ausgewählten kreisfreien Städten

Stadt	Unfälle mit Personen- schaden	Dabei wurden			Unfälle mit Personen- schaden	Dabei wurden		
		getötet	schwer- verletzt	leicht- verletzt		getötet	schwer- verletzt	leicht- verletzt
Anzahl								
		Juni 1999				Januar - Juni 1999		
Kiel .....	145	-	16	168	611	1	89	682
Koblenz .....	56	-	9	61	342	2	53	393
Köln .....	513	3	92	552	2 413	16	441	2 638
Krefeld .....	93	-	21	85	483	5	115	452
Leipzig .....	217	1	45	209	986	11	178	1 025
Leverkusen .....	46	2	9	62	273	5	46	309
Ludwigshafen .....	77	-	14	75	396	5	66	417
Lübeck .....	107	1	27	122	508	3	81	562
Magdeburg .....	139	2	11	155	645	4	76	706
Mainz .....	98	1	8	106	452	7	72	504
Mannheim .....	123	-	14	133	668	5	108	774
Mönchengladbach .....	123	2	25	115	653	7	146	640
Mülheim / Ruhr .....	47	6	4	51	272	7	45	285
München .....	637	-	67	736	2 733	13	344	3 065
Münster / Westfalen .....	105	2	37	97	616	5	177	596
Neubrandenburg .....	39	-	10	38	158	-	42	160
Neumünster .....	53	1	7	61	249	2	26	282
Nürnberg .....	215	-	23	249	1 135	6	123	1 357
Oberhausen .....	85	1	17	90	474	3	94	519
Offenbach .....	74	-	12	78	367	2	42	418
Oldenburg (Oldenburg) .....	76	1	3	90	382	4	31	448
Osnabrück .....	83	-	12	91	474	4	62	552
Pforzheim .....	51	1	13	56	297	1	72	318
Plauen .....	19	-	3	20	137	1	39	126
Potsdam .....	66	-	7	63	300	3	51	283
Regensburg .....	50	-	7	59	301	2	41	352
Remscheid .....	38	-	9	39	201	3	59	194
Rostock .....	103	-	24	100	467	7	79	485
Saarbrücken (Stadtverband) .....	152	2	16	177	855	8	106	996
Salzgitter .....	62	1	16	73	284	5	71	321
Schwerin .....	48	1	7	66	225	1	29	276
Solingen .....	49	-	6	50	267	2	46	273
Stralsund .....	31	-	4	33	163	-	32	170
Stuttgart .....	211	1	31	252	1 172	3	176	1 370
Trier .....	49	1	6	53	238	2	46	247
Ulm .....	37	1	11	37	258	2	38	284
Wiesbaden .....	108	-	12	121	621	5	90	764
Wilhelmshaven .....	57	-	8	57	243	6	36	261
Wolfsburg .....	57	1	5	68	276	5	51	302
Worms .....	37	-	9	37	207	2	49	224
Würzburg .....	54	1	10	53	273	3	44	301
Wuppertal .....	137	-	23	147	655	3	122	716
Zwickau .....	45	-	16	31	219	5	62	205

Art der Verkehrsbeteiligung Ortslage	Getötete						Schwerverletzte					
	J u n i		Zu- bzw. Abnah- me (-)	J a n u a r - J u n i		Zu- bzw. Abnah- me (-)	J u n i		Zu- bzw. Abnah- me (-)	J a n u a r - J u n i		Zu- bzw. Abnah- me (-)
	1999	1998		1999	1998		1999	1998		1999	1998	
	Anzahl		%	Anzahl		%	Anzahl		%	Anzahl		%
Fahrer und Mitfahrer von												
Mofas, Mopeds .....	7	19	X	54	77	29,9-	512	553	7,4-	2 222	2 272	2,2-
innerorts .....	1	7	X	20	23	13,0-	363	404	10,1-	1 602	1 638	2,2-
außerorts .....	6	12	X	34	54	37,0-	149	149	-	620	634	2,2-
Motorzweirädern mit amtll. Kennzeichen ..	123	137	10,2-	432	470	8,1-	1 683	1 616	4,1	6 322	6 270	0,8
innerorts .....	23	29	20,7-	96	117	17,9-	745	727	2,5	2 981	3 041	2,0-
außerorts .....	100	108	7,4-	336	353	4,8-	938	889	5,5	3 341	3 229	3,5
Personenkraftwagen ..	390	378	3,2	2 203	2 272	3,0-	4 603	4 973	7,4-	26 574	28 235	5,9-
innerorts .....	46	41	12,2	244	260	6,2-	1 202	1 289	6,8-	6 799	7 442	8,6-
außerorts .....	344	337	2,1	1 959	2 012	2,6-	3 401	3 684	7,7-	19 775	20 793	4,9-
Bussen .....	-	-	-	6	-	X	32	34	5,9-	199	188	5,9
innerorts .....	-	-	-	2	-	X	25	15	66,7	137	121	13,2
außerorts .....	-	-	-	4	-	X	7	19	X	62	67	7,5-
Güterkraftfahrzeugen	29	20	45,0	111	109	1,8	292	281	3,9	1 495	1 406	6,3
innerorts .....	3	2	X	10	10	-	62	58	6,9	277	282	1,8-
außerorts .....	26	18	44,4	101	99	2,0	230	223	3,1	1 218	1 124	8,4
Landwirtschaftlichen Zugmaschinen .....	4	1	X	10	7	X	19	30	36,7-	112	120	6,7-
innerorts .....	1	-	X	1	-	X	5	8	X	48	39	23,1
außerorts .....	3	1	X	9	7	X	14	22	36,4-	64	81	21,0-
Übrigen												
Kraftfahrzeugen ...	4	1	X	13	11	18,2	20	26	23,1-	103	107	3,7-
innerorts .....	1	1	-	5	8	X	7	11	X	38	45	15,6-
außerorts .....	3	-	X	8	3	X	13	15	13,3-	65	62	4,8
Kraftfahrzeugen zus.	557	556	0,2	2 829	2 946	4,0-	7 161	7 513	4,7-	37 027	38 598	4,1-
innerorts .....	75	80	6,3-	378	418	9,6-	2 409	2 512	4,1-	11 882	12 608	5,8-
außerorts .....	482	476	1,3	2 451	2 528	3,0-	4 752	5 001	5,0-	25 145	25 990	3,3-
Fahrrädern .....	79	60	31,7	277	309	10,4-	2 054	1 894	8,4	7 478	7 682	2,7-
innerorts .....	38	30	26,7	153	172	11,0-	1 653	1 490	10,9	6 063	6 256	3,1-
außerorts .....	41	30	36,7	124	137	9,5-	401	404	0,7-	1 415	1 426	0,8-
darunter:												
unter 15 Jahren ...	14	10	40,0	46	38	21,1	498	456	9,2	1 617	1 622	0,3-
innerorts .....	8	7	X	29	23	26,1	427	390	9,5	1 412	1 409	0,2
außerorts .....	6	3	X	17	15	13,3	71	66	7,6	205	213	3,8-
anderen Fahrzeugen ..	2	1	X	6	3	X	25	31	19,4-	123	114	7,9
innerorts .....	-	-	-	2	-	X	15	20	25,0-	83	79	5,1
außerorts .....	2	1	X	4	3	X	10	11	9,1-	40	35	14,3
Fußgänger .....	56	66	15,2-	440	538	18,2-	900	973	7,5-	6 156	6 545	5,9-
innerorts .....	42	42	-	292	359	18,7-	818	904	9,5-	5 647	6 010	6,0-
außerorts .....	14	24	41,7-	148	179	17,3-	82	69	18,8	509	535	4,9-
darunter:												
unter 15 Jahren .....	4	5	X	39	55	29,1-	380	423	10,2-	2 205	2 460	10,4-
innerorts .....	3	4	X	28	44	36,4-	365	406	10,1-	2 105	2 355	10,6-
außerorts .....	1	1	-	11	11	-	15	17	11,8-	100	105	4,8-
65 Jahre und mehr ...	27	21	28,6	190	217	12,4-	193	193	-	1 431	1 439	0,6-
innerorts .....	25	16	56,3	157	182	13,7-	183	184	0,5-	1 365	1 371	0,4-
außerorts .....	2	5	X	33	35	5,7-	10	9	X	66	68	2,9-
Andere Personen .....	2	1	X	8	9	X	14	11	27,3	69	71	2,8-
innerorts .....	-	1	X	2	1	X	10	9	X	45	46	2,2-
außerorts .....	2	-	X	6	8	X	4	2	X	24	25	4,0-
Insgesamt .....	696	684	1,8	3 560	3 805	6,4-	10 154	10 422	2,6-	50 853	53 010	4,1-
innerorts .....	155	153	1,3	827	950	12,9-	4 905	4 935	0,6-	23 720	24 999	5,1-
außerorts .....	541	531	1,9	2 733	2 855	4,3-	5 249	5 487	4,3-	27 133	28 011	3,1-
darunter:												
unter 15 Jahren .....	23	25	8,0-	143	161	11,2-	1 109	1 165	4,8-	5 112	5 516	7,3-
innerorts .....	11	11	-	60	75	20,0-	878	874	0,5	3 922	4 168	5,9-
außerorts .....	12	14	14,3-	83	86	3,5-	231	291	20,6-	1 190	1 348	11,7-
65 Jahre und mehr ...	111	100	11,0	573	629	8,9-	925	903	2,4	4 899	4 907	0,2-
innerorts .....	47	33	42,4	271	297	8,8-	591	547	8,0	3 109	3 165	1,8-
außerorts .....	64	67	4,5-	302	332	9,0-	334	356	6,2-	1 790	1 742	2,8

im Straßenverkehr.

kehrsbeteiligung

Leichtverletzte						Verunglückte insgesamt						Art der Verkehrsbeteiligung Ortslage
J u n i		Zu- bzw. Abnah- me (-)	J a n u a r - J u n i		Zu- bzw. Abnah- me (-)	J u n i		Zu- bzw. Abnah- me (-)	J a n u a r - J u n i		Zu- bzw. Abnah- me (-)	
1999	1998		1999	1998		1999	1998		1999	1998		
Anzahl	%		Anzahl	%		Anzahl	%		Anzahl	%		
Fahrer und Mitfahrer von												
1 451	1 489	2,6-	6 025	6 244	3,5-	1 970	2 061	4,4-	8 301	8 593	3,4-	. Mofas, Mopeds
1 213	1 255	3,3-	5 048	5 306	4,9-	1 577	1 666	5,3-	6 670	6 967	4,3-	.... innerorts
238	234	1,7	977	938	4,2	393	395	0,5-	1 631	1 626	0,3	.... außerorts
Motorzweirädern mit												
3 477	3 328	4,5	13 080	12 684	3,1	5 283	5 081	4,0	19 834	19 424	2,1	.... aml. Kennzeichen
2 349	2 293	2,4	9 131	8 947	2,1	3 117	3 049	2,2	12 208	12 105	0,9	.... innerorts
1 128	1 035	9,0	3 949	3 737	5,7	2 166	2 032	6,6	7 626	7 319	4,2	.... außerorts
. Personenkraftwagen												
21 195	21 142	0,3	124 532	120 449	3,4	26 188	26 493	1,2-	153 309	150 956	1,6	.... innerorts
11 392	11 290	0,9	65 401	63 996	2,2	12 640	12 620	0,2	72 444	71 698	1,0	.... außerorts
9 803	9 852	0,5-	59 131	56 453	4,7	13 548	13 873	2,3-	80 865	79 258	2,0	.... innerorts
. Bussen												
387	361	7,2	2 099	1 941	8,1	419	395	6,1	2 304	2 129	8,2	.... innerorts
303	269	12,6	1 603	1 458	9,9	328	284	15,5	1 742	1 579	10,3	.... außerorts
84	92	8,7-	496	483	2,7	91	111	18,0-	562	550	2,2	.... innerorts
. Güterkraftfahrzeugen												
856	945	9,4-	5 041	4 649	8,4	1 177	1 246	5,5-	6 847	6 164	7,8	.... innerorts
331	352	6,0-	1 723	1 718	0,3	396	412	3,9-	2 010	2 010	-	.... außerorts
525	593	11,5-	3 318	2 931	13,2	781	834	6,4-	4 637	4 154	11,6	.... innerorts
Landwirtschaftlichen												
45	37	21,6	203	204	0,5-	68	68	-	325	331	1,8-	.... Zugmaschinen
9	9	-	70	81	13,6-	15	17	11,8-	119	120	0,8-	.... innerorts
36	28	28,6	133	123	8,1	53	51	3,9	206	211	2,4-	.... außerorts
Übrigen												
123	144	14,6-	520	519	0,2	147	171	14,0-	636	637	0,2-	.... Kraftfahrzeugen
67	63	6,3	280	269	4,1	75	75	-	323	322	0,3	.... innerorts
56	81	30,9-	240	250	4,0-	72	96	25,0-	313	315	0,6-	.... außerorts
. Kraftfahrzeugen zus.												
27 534	27 446	0,3	151 500	146 690	3,3	35 252	35 515	0,7-	191 356	188 234	1,7	.... innerorts
15 664	15 531	0,9	83 256	81 775	1,8	18 148	18 123	0,1	95 516	94 801	0,8	.... außerorts
11 870	11 915	0,4-	68 244	64 915	5,1	17 104	17 392	1,7-	95 840	93 433	2,6	.... innerorts
. Fahrrädern												
7 335	6 559	11,8	25 447	25 681	0,9-	9 468	8 513	11,2	33 202	33 672	1,4-	.... innerorts
6 698	6 015	11,4	23 467	23 658	0,8-	8 389	7 535	11,3	29 683	30 086	1,3-	.... außerorts
637	544	17,1	1 980	2 023	2,1-	1 079	978	10,3	3 519	3 586	1,9-	.... innerorts
darunter:												
2 081	1 731	20,2	6 532	6 294	3,8	2 593	2 197	18,0	8 195	7 954	3,0	... unter 15 Jahren
1 978	1 618	22,2	6 227	5 931	5,0	2 413	2 015	19,8	7 668	7 363	4,1	.... innerorts
103	113	8,9-	305	363	16,0-	180	182	1,1-	527	591	10,8-	.... außerorts
. anderen Fahrzeugen												
97	112	13,4-	548	502	9,2	124	144	13,9-	677	619	9,4	.... innerorts
83	82	1,2	478	425	12,5	98	102	3,9-	563	504	11,7	.... innerorts
14	30	53,3-	70	77	9,1-	26	42	38,1-	114	115	0,9-	.... außerorts
Fußgänger												
2 192	2 146	2,1	12 657	12 693	0,3-	3 148	3 185	1,2-	19 253	19 776	2,6-	.... innerorts
2 074	2 046	1,4	12 064	12 096	0,3-	2 934	2 992	1,9-	18 003	18 465	2,5-	.... außerorts
118	100	18,0	593	597	0,7-	214	193	10,9	1 250	1 311	4,7-	.... innerorts
darunter:												
797	799	0,3-	4 445	4 408	0,8	1 181	1 227	3,7-	6 689	6 923	3,4-	... unter 15 Jahren
769	773	0,5-	4 330	4 312	0,4	1 137	1 183	3,9-	6 463	6 711	3,7-	.... innerorts
28	26	7,7	115	96	19,8	44	44	-	226	212	6,6	.... außerorts
. 65 Jahre und mehr												
289	275	5,1	1 537	1 551	0,9-	509	489	4,1	3 158	3 207	1,5-	.... innerorts
278	265	4,9	1 493	1 507	0,9-	486	465	4,5	3 015	3 060	1,5-	.... innerorts
11	10	10,0	44	44	-	23	24	4,2-	143	147	2,7-	.... außerorts
Andere Personen												
67	37	81,1	235	207	13,5	83	49	69,4	312	287	8,7	.... innerorts
50	27	85,2	187	157	19,1	60	37	62,2	234	204	14,7	.... innerorts
17	10	70,0	48	50	4,0-	23	12	91,7	78	83	6,0-	.... außerorts
Insgesamt												
37 225	36 300	2,5	190 387	185 773	2,5	48 075	47 406	1,4	244 800	242 588	0,9	.... innerorts
24 569	23 701	3,7	119 452	118 111	1,1	29 629	28 789	2,9	143 999	144 060	0,0-	.... innerorts
12 656	12 599	0,5	70 935	67 662	4,8	18 446	18 617	0,9-	100 801	98 528	2,3	.... außerorts
darunter:												
4 170	3 949	5,6	18 218	17 851	2,1	5 302	5 139	3,2	23 473	23 528	0,2-	... unter 15 Jahren
3 465	3 164	9,5	14 313	13 995	2,3	4 354	4 049	7,5	18 295	18 238	0,3	.... innerorts
705	785	10,2-	3 905	3 856	1,3	948	1 090	13,0-	5 178	5 290	2,1-	.... außerorts
. 65 Jahre und mehr												
2 213	2 104	5,2	10 841	10 404	4,2	3 249	3 107	4,6	16 313	15 940	2,3	.... innerorts
1 527	1 384	10,3	7 400	7 160	3,4	2 165	1 964	10,2	10 780	10 622	1,5	.... innerorts
686	720	4,7-	3 441	3 244	6,1	1 084	1 143	5,2-	5 533	5 318	4,0	.... außerorts

2 Getötete und Verletzte im Straßenverkehr  
2.2 Nach Art der Verkehrsbeteiligung, Altersgruppen und Geschlecht

Im Alter von ... bis unter ... Jahren  Geschlecht	Ins- gesamt	Darunter				Ins- gesamt	Darunter				Zu- bzw. Abnahme (-)				
		Fahrer u. Mitfahrer von			Fuß- gänger		Fahrer u. Mitfahrer von			Fuß- gänger	ins- gesamt	Per- sonen- kraft- wagen	Motor- zwei- rädern mit amtl. Kennz.	Fahr- rädern	Fuß- gänger
		Per- sonen- kraft- wagen	Motor- zwei- rädern mit amtl. Kennz.	Fahr- rädern			Per- sonen- kraft- wagen	Motor- zwei- rädern mit amtl. Kennz.	Fahr- rädern						
Anzahl										%					
Getötete															
Juni 1999															
unter 15 .....	23	4	-	14	4	25	9	1	10	5	8,0-	X	X	40,0	X
männlich .....	17	3	-	10	3	18	5	1	9	3	5,6-	X	X	X	-
weiblich .....	6	1	-	4	1	7	4	-	1	2	X	X	-	X	X
15 - 18 .....	44	22	11	7	4	30	13	9	2	1	46,7	69,2	X	X	X
männlich .....	29	12	9	5	3	18	6	8	1	1	61,1	X	X	X	X
weiblich .....	15	10	2	2	1	12	7	1	1	1	25,0	X	X	X	-
18 - 21 .....	84	72	9	1	-	81	63	12	2	2	3,7	14,3	X	X	X
männlich .....	70	60	8	-	-	62	47	10	1	2	12,9	27,7	X	X	X
weiblich .....	14	12	1	1	-	19	16	2	1	-	26,3-	25,0-	X	-	-
21 - 25 .....	62	40	20	1	-	69	45	18	-	5	10,1-	11,1-	11,1	X	X
männlich .....	57	35	20	1	-	56	34	17	-	4	1,8	2,9	17,6	X	X
weiblich .....	5	5	-	-	-	13	11	1	-	1	X	X	X	-	X
25 - 35 .....	130	66	46	3	7	158	87	52	7	4	17,7-	24,1-	11,5-	X	X
männlich .....	109	54	43	2	4	129	66	47	6	2	15,5-	18,2-	8,5-	X	X
weiblich .....	21	12	3	1	3	29	21	5	1	2	27,6-	42,9-	X	-	X
35 - 45 .....	100	58	24	1	6	99	46	31	2	12	1,0	26,1	22,6-	X	X
männlich .....	83	43	24	1	5	82	36	27	1	11	1,2	19,4	11,1-	-	X
weiblich .....	17	15	-	-	1	17	10	4	1	1	-	50,0	X	X	-
45 - 55 .....	57	30	8	6	1	64	32	9	8	10	10,9-	6,3-	X	X	X
männlich .....	44	19	8	4	1	51	25	9	5	8	13,7-	24,0-	X	X	X
weiblich .....	13	11	-	2	-	13	7	-	3	2	-	X	-	X	X
55 - 65 .....	85	44	5	22	7	57	33	5	8	6	49,1	33,3	-	X	X
männlich .....	54	24	5	14	4	39	19	5	6	4	38,5	26,3	-	X	-
weiblich .....	31	20	-	8	3	18	14	-	2	2	72,2	42,9	-	X	X
65 und mehr .....	111	54	-	24	27	100	50	-	21	21	11,0	8,0	-	14,3	28,6
männlich .....	67	36	-	16	10	61	31	-	16	6	9,8	18,1	-	-	X
weiblich .....	44	18	-	8	17	39	19	-	5	15	12,8	5,3-	-	X	13,3
Zusammen .....	696	390	123	79	56	683	378	137	60	66	1,9	3,2	10,2-	31,7	15,2-
männlich .....	530	286	117	53	30	516	269	124	45	40	2,7	6,3	5,6-	17,8	25,0-
weiblich .....	166	104	6	26	26	167	109	13	15	26	0,6-	4,6-	X	73,3	-
Ohne Angabe ....	-	-	-	-	-	1	-	-	-	-	X	-	-	-	-
Insgesamt ...	696	390	123	79	56	684	378	137	60	66	1,8	3,2	10,2-	31,7	15,2-
Januar - Juni 1999															
unter 15 .....	143	53	-	46	39	161	62	3	38	55	11,2-	14,5-	X	21,1	29,1-
männlich .....	84	28	-	30	22	97	32	1	31	30	13,4-	12,5-	X	3,2-	26,7-
weiblich .....	59	25	-	16	17	64	30	2	7	25	7,8-	16,7-	X	X	32,0-
15 - 18 .....	187	100	43	13	14	188	96	49	10	13	0,5-	4,2	12,2-	30,0	7,7
männlich .....	125	61	37	7	7	126	58	40	6	4	0,8-	5,2	7,5-	X	X
weiblich .....	62	39	6	6	7	62	38	9	4	9	-	2,6	X	X	X
18 - 21 .....	438	382	31	3	14	456	386	38	5	20	3,9-	1,0-	18,4	X	30,0-
männlich .....	329	281	27	-	13	363	299	35	3	19	9,4-	6,0-	22,9-	X	31,6-
weiblich .....	109	101	4	3	1	93	87	3	2	1	17,2	16,1	X	X	-
21 - 25 .....	350	260	67	4	9	377	260	67	4	18	7,2-	7,1-	-	-	X
männlich .....	286	200	65	3	9	296	208	61	3	16	3,4-	3,8-	6,6	-	X
weiblich .....	64	60	2	1	-	81	72	6	1	2	21,0-	16,7-	X	-	X
25 - 35 .....	632	402	151	13	38	752	487	189	22	36	16,0-	17,5-	10,7-	40,9-	5,6
männlich .....	505	310	133	8	30	604	365	157	18	29	16,4-	15,1-	15,3-	X	3,4
weiblich .....	127	92	18	5	8	148	122	12	4	7	14,2-	24,6-	50,0	X	X
35 - 45 .....	505	312	90	17	45	511	296	84	27	58	1,2-	5,4	7,1	37,0-	22,4-
männlich .....	393	219	85	12	37	414	223	77	19	53	5,1-	1,8-	10,4	36,8-	30,2-
weiblich .....	112	93	5	5	8	97	73	7	8	5	15,5	27,4	X	X	X
45 - 55 .....	348	209	26	30	39	352	199	35	38	49	1,1-	5,0	25,7-	21,1-	20,4-
männlich .....	269	151	22	23	32	276	145	33	26	42	2,5-	4,1	33,3-	11,5-	23,8-
weiblich .....	79	58	4	7	7	76	54	2	12	7	3,9	7,4	X	X	-
55 - 65 .....	383	225	20	58	52	375	201	22	50	72	2,1	11,9	9,1-	16,0	27,8-
männlich .....	259	142	18	40	32	257	128	20	36	46	0,8	10,9	10,0-	11,1	30,4-
weiblich .....	124	83	2	18	20	118	73	2	14	26	5,1	13,7	-	28,6	23,1-
65 und mehr .....	573	260	4	92	190	629	263	3	114	217	8,9-	1,1-	X	19,3-	12,4-
männlich .....	390	167	4	65	73	347	161	3	75	79	4,9-	3,7	X	13,3-	7,6-
weiblich .....	243	93	-	27	117	282	102	-	39	138	13,8-	8,8-	-	30,8-	15,2-
Zusammen .....	3 559	2 203	432	276	440	3 801	2 270	470	308	538	6,4-	3,0-	8,1-	10,4-	18,2-
männlich .....	2 580	1 559	391	188	255	2 780	1 619	427	217	318	7,2-	3,7-	8,4-	13,4-	19,8-
weiblich .....	979	644	41	88	185	1 021	651	43	91	220	4,1-	1,1-	4,7-	3,3-	15,9-
Ohne Angabe ....	1	-	-	1	-	4	2	-	1	-	X	X	-	-	-
Insgesamt ...	3 560	2 203	432	277	440	3 805	2 272	470	309	538	6,4-	3,0-	8,1-	10,4-	18,2-

2 Getötete und Verletzte im Straßenverkehr

2.2 Nach Art der Verkehrsbeteiligung, Altersgruppen und Geschlecht

Im Alter von ... bis unter ... Jahren Geschlecht	Ins- gesamt	Darunter				Ins- gesamt	Darunter				Zu- bzw. Abnahme (-)				
		Fahrer u. Mitfahrer von			Fuß- gänger		Fahrer u. Mitfahrer von			Fuß- gänger	ins- gesamt	Per- sonen- kraft- wagen	Motor- zwei- rädern mit amtl. Kennz.	Fahr- rädern	Fuß- gänger
		Per- sonen- kraft- wagen	Motor- zwei- rädern mit amtl. Kennz.	Fahr- rädern			Per- sonen- kraft- wagen	Motor- zwei- rädern mit amtl. Kennz.	Fahr- rädern						
Anzahl										%					
Schwerverletzte															
J u n i 1999															
unter 15 .....	1 109	185	9	498	380	1 164	232	12	456	422	4,7-	20,3-	X	9,2	10,0-
männlich .....	676	77	5	339	229	735	108	8	326	265	8,0-	28,7-	X	4,0	13,6-
weiblich .....	433	108	4	159	151	429	124	4	130	157	0,9	12,9-	-	22,3	3,8-
15 - 18 .....	892	207	297	145	42	931	227	266	148	47	4,2-	8,8-	11,7	2,0-	10,6-
männlich .....	614	100	244	84	24	647	115	216	100	26	5,1-	13,0-	13,0	16,0-	7,7-
weiblich .....	278	107	53	61	18	284	112	50	48	21	2,1-	4,5-	6,0	27,1	14,3-
18 - 21 .....	1 185	880	140	67	32	1 274	948	142	74	28	7,0-	7,2-	1,4-	9,5-	14,3
männlich .....	784	551	121	35	25	848	610	114	42	19	7,5-	9,7-	6,1	16,7-	31,6
weiblich .....	401	329	19	32	7	426	338	28	32	9	5,9-	2,7-	32,1-	-	X
21 - 25 .....	951	628	162	76	23	1 049	693	196	71	34	9,3-	9,4-	17,3-	7,0	32,4-
männlich .....	625	384	129	43	13	704	443	156	43	20	11,2-	13,3-	17,3-	-	35,0-
weiblich .....	326	244	33	33	10	345	250	40	28	14	5,5-	2,4-	17,5-	17,9	28,6-
25 - 35 .....	1 776	842	504	223	55	1 969	1 032	495	222	59	9,8-	18,4-	1,8	0,5	6,8-
männlich .....	1 272	495	452	157	31	1 367	607	436	153	38	7,0-	18,5-	3,7	2,6	18,4-
weiblich .....	504	347	52	66	24	602	425	59	69	21	16,3-	18,4-	11,9-	4,3-	14,3
35 - 45 .....	1 512	684	356	245	70	1 381	666	305	216	57	9,5	2,7	16,7	13,4	22,8
männlich .....	1 015	366	312	164	38	909	349	261	142	35	11,7	4,9	19,5	15,5	8,6
weiblich .....	497	318	44	81	32	472	317	44	74	22	5,3	0,3	-	9,5	45,5
45 - 55 .....	936	443	134	207	44	870	406	122	196	44	7,6	9,1	9,8	5,6	-
männlich .....	604	241	119	122	26	540	215	105	117	20	11,9	12,1	13,3	4,3	30,0
weiblich .....	332	202	15	85	18	330	191	17	79	24	0,6	5,8	11,8-	7,6	25,0-
55 - 65 .....	853	373	61	290	59	869	398	55	245	87	1,8-	6,3-	10,9	18,4	32,2-
männlich .....	477	181	54	160	22	489	190	51	139	42	2,5-	4,7-	5,9	15,1	47,6-
weiblich .....	376	192	7	130	37	380	208	4	106	45	1,1-	7,7-	X	22,6	17,8-
65 und mehr .....	923	355	20	299	192	903	366	21	264	193	2,2	3,0-	4,8-	13,3	0,5-
männlich .....	401	179	20	122	44	395	172	21	111	51	1,5	4,1	4,8-	9,9	13,7-
weiblich .....	522	176	-	177	148	508	194	-	153	142	2,8	9,3-	-	15,7	4,2
Zusammen .....	10 137	4 597	1 683	2 050	897	10 410	4 968	1 614	1 892	971	2,6-	7,5-	4,3	8,4	7,6-
männlich .....	6 468	2 574	1 456	1 226	452	6 634	2 809	1 368	1 173	516	2,5-	8,4-	6,4	4,5	12,4-
weiblich .....	3 669	2 023	227	824	445	3 776	2 159	246	719	455	2,8-	6,3-	7,7-	14,6	2,2-
Ohne Angabe ....	17	6	-	4	3	12	5	2	2	2	41,7	X	X	X	X
Insgesamt ...	10 154	4 603	1 683	2 054	900	10 422	4 973	1 616	1 894	973	2,6-	7,4-	4,1	8,4	7,5-
J a n u a r - J u n i 1999															
unter 15 .....	5 111	1 088	69	1 616	2 205	5 511	1 248	55	1 621	2 456	7,3-	12,8-	25,5	0,3-	10,2-
männlich .....	3 090	488	35	1 155	1 329	3 336	597	32	1 134	1 491	7,4-	18,3-	9,4	1,9	10,9-
weiblich .....	2 021	600	34	461	876	2 175	651	23	487	965	7,1-	7,8-	47,8	5,3-	9,2-
15 - 18 .....	3 860	1 131	1 058	517	282	4 172	1 293	1 152	548	285	7,5-	12,5-	8,2-	5,7-	1,1-
männlich .....	2 518	514	874	320	132	2 789	614	947	363	148	9,7-	16,3-	7,7-	11,8-	10,8-
weiblich .....	1 342	617	184	197	150	1 383	679	205	185	137	3,0-	9,1-	10,2-	6,5	9,5
18 - 21 .....	6 372	5 027	572	265	212	6 710	5 316	574	284	194	5,0-	5,4-	0,3-	6,7-	9,3
männlich .....	4 151	3 135	486	161	138	4 362	3 331	470	173	113	4,8-	5,9-	3,4	6,9-	22,1
weiblich .....	2 221	1 892	86	104	74	2 348	1 985	104	111	81	5,4-	4,7-	17,3-	6,3-	8,6-
21 - 25 .....	5 026	3 604	666	286	189	5 407	3 893	733	338	205	7,0-	7,4-	9,1-	15,4-	7,8-
männlich .....	3 281	2 194	556	184	112	3 557	2 416	627	211	126	7,8-	9,2-	11,3-	12,8-	11,1-
weiblich .....	1 745	1 410	110	102	77	1 850	1 477	106	127	79	5,7-	4,5-	3,8	19,7-	2,5-
25 - 35 .....	9 287	5 371	1 854	890	414	10 187	6 132	1 813	980	498	8,8-	12,4-	2,3	9,2-	16,9-
männlich .....	6 325	3 124	1 653	632	247	6 874	3 617	1 589	686	327	8,0-	13,6-	4,0	7,9-	24,5-
weiblich .....	2 962	2 247	201	258	167	3 313	2 515	224	294	171	10,6-	10,7-	10,3-	12,2-	2,3-
35 - 45 .....	7 367	3 893	1 300	905	481	7 043	3 813	1 197	833	478	4,6	2,1	8,6	8,6	0,6
männlich .....	4 873	2 101	1 153	616	303	4 621	2 075	1 043	561	293	5,5	1,3	10,5	9,8	3,4
weiblich .....	2 494	1 792	147	289	178	2 422	1 738	154	272	185	3,0	3,1	4,5-	6,3	3,8-
45 - 55 .....	4 578	2 453	485	742	427	4 679	2 515	441	807	434	2,2-	2,5-	10,0	8,1-	1,6-
männlich .....	2 827	1 299	440	438	234	2 885	1 338	391	489	253	2,0-	2,9-	12,5	10,4-	7,5-
weiblich .....	1 751	1 154	45	304	193	1 794	1 177	50	318	181	2,4-	2,0-	10,0-	4,4-	6,6
55 - 65 .....	4 315	2 049	246	1 084	509	4 311	2 069	215	1 071	539	0,1	1,0-	14,4	1,2	5,6-
männlich .....	2 495	1 055	227	604	248	2 417	1 025	198	588	249	3,2	2,9	14,6	2,7	0,4-
weiblich .....	1 820	994	19	480	261	1 894	1 044	17	483	290	3,9-	4,8-	11,8	0,6-	10,0-
65 und mehr .....	4 895	1 945	69	1 160	1 428	4 897	1 924	72	1 186	1 434	0,0-	1,1	4,2-	2,2-	0,4-
männlich .....	2 130	954	68	507	418	2 127	956	70	525	406	0,1	0,2-	2,9-	3,4-	3,0
weiblich .....	2 765	991	1	653	1 010	2 770	968	2	661	1 028	0,2-	2,4	X	1,2-	1,8-
Zusammen .....	50 811	26 561	6 319	7 465	6 147	52 917	28 203	6 252	7 668	6 523	4,0-	5,8-	1,1	2,6-	5,8-
männlich .....	31 690	14 864	5 492	4 617	3 161	32 968	15 969	5 367	4 730	3 406	3,9-	6,9-	2,3	2,4-	7,2-
weiblich .....	19 121	11 697	827	2 848	2 986	19 949	12 234	885	2 938	3 117	4,2-	4,4-	6,6-	3,1-	4,2-
Ohne Angabe ....	42	13	3	13	9	93	32	18	14	22	54,8-	59,4-	X	7,1-	X
Insgesamt ...	50 853	26 574	6 322	7 478	6 156	53 010	28 235	6 270	7 682	6 545	4,1-	5,9-	0,8	2,7-	5,9-
J a n u a r - J u n i 1998															

2 Getötete und Verletzte im Straßenverkehr

2.2 Nach Art der Verkehrsbeteiligung, Altersgruppen und Geschlecht

Im Alter von ... bis unter ... Jahren Geschlecht	Ins- gesamt	Darunter				Ins- gesamt	Darunter				Zu- bzw. Abnahme (-)				
		Fahrer u. Mitfahrer von			Fuß- gänger		Fahrer u. Mitfahrer von			Fuß- gänger	ins- gesamt	Per- sonen- kraft- wagen	Motor- zwei- rädern mit amtli. Kennz.	Fahr- rädern	Fuß- gänger
		Per- sonen- kraft- wagen	Motor- zwei- rädern mit amtli. Kennz.	Fahr- rädern			Per- sonen- kraft- wagen	Motor- zwei- rädern mit amtli. Kennz.	Fahr- rädern						
Anzahl											%				
Leichtverletzte															
J u n i 1999															
unter 15 .....	4 166	1 103	43	2 077	797	3 946	1 227	52	1 729	798	5,6	10,1-	17,3-	20,1	0,1-
männlich .....	2 461	503	23	1 389	474	2 319	559	23	1 197	458	6,1	10,0-	-	16,0	3,5
weiblich .....	1 705	600	20	688	323	1 627	668	29	532	340	4,8	10,2-	31,0-	29,3	5,0-
15 - 18 .....	2 663	652	660	622	112	2 539	656	625	555	113	4,9	0,6-	5,6	12,1	0,9-
männlich .....	1 685	260	519	402	58	1 616	255	492	368	54	4,3	2,0	5,5	9,2	7,4
weiblich .....	978	392	141	220	54	923	401	133	187	59	6,0	2,2-	6,0	17,6	8,5-
18 - 21 .....	4 186	3 205	358	310	100	3 911	2 892	352	337	106	7,0	10,8	1,7	8,0-	5,7-
männlich .....	2 425	1 747	281	185	56	2 234	1 553	264	195	52	8,5	12,5	6,4	5,1-	7,7
weiblich .....	1 761	1 458	77	125	44	1 677	1 339	88	142	54	5,0	8,9	12,5	12,0-	18,5-
21 - 25 .....	3 850	2 812	340	395	87	3 702	2 652	335	419	88	4,0	6,0	1,5	5,7-	1,1-
männlich .....	2 175	1 474	271	218	58	2 063	1 355	263	242	56	5,4	8,8	3,0	9,9-	3,6
weiblich .....	1 675	1 338	69	177	29	1 639	1 297	72	177	32	2,2	3,2	4,2-	-	9,4-
25 - 35 .....	7 702	4 919	924	1 055	227	8 080	5 197	997	1 033	235	4,7-	5,4-	7,3-	2,1	3,4-
männlich .....	4 560	2 502	788	683	127	4 723	2 623	825	641	132	3,5-	4,6-	4,5-	6,6	3,8-
weiblich .....	3 142	2 417	136	372	100	3 357	2 574	172	392	103	6,4-	6,1-	20,9-	5,1-	2,9-
35 - 45 .....	5 749	3 435	702	860	210	5 563	3 484	610	757	199	3,3	1,4-	15,1	13,6	5,5
männlich .....	3 336	1 628	605	537	122	3 150	1 630	513	484	113	5,9	0,1-	17,9	11,0	8,0
weiblich .....	2 413	1 807	97	323	88	2 413	1 854	97	273	86	-	2,5-	-	18,3	2,3
45 - 55 .....	3 572	2 175	277	663	158	3 430	2 182	208	571	143	4,1	0,3-	33,2	16,1	10,5
männlich .....	1 946	1 015	235	384	76	1 896	1 053	186	325	76	2,6	3,6-	26,3	18,2	-
weiblich .....	1 626	1 160	42	279	82	1 534	1 129	22	246	67	6,0	2,7	90,9	13,4	22,4
55 - 65 .....	3 013	1 727	136	733	199	2 904	1 696	115	655	171	3,8	1,8	18,3	11,9	16,4
männlich .....	1 604	840	120	385	99	1 538	814	105	372	69	4,3	3,2	14,3	3,5	43,5
weiblich .....	1 409	887	16	348	100	1 366	882	10	283	102	3,1	0,6	60,0	23,0	2,0-
65 und mehr .....	2 213	1 127	33	571	289	2 104	1 117	28	453	275	5,2	0,9	17,9	26,0	5,1
männlich .....	1 011	524	27	277	90	949	507	26	226	77	6,5	3,4	3,8	22,6	16,9
weiblich .....	1 202	603	6	294	199	1 155	610	2	227	198	4,1	1,1-	X	29,5	0,5
Zusammen .....	37 114	21 155	3 473	7 286	2 179	36 179	21 103	3 322	6 509	2 128	2,6	0,2	4,5	11,9	2,4
männlich .....	21 203	10 493	2 869	4 460	1 160	20 498	10 349	2 697	4 050	1 087	3,5	1,4	6,4	10,1	6,7
weiblich .....	15 911	10 662	604	2 826	1 019	15 681	10 754	625	2 459	1 041	1,4	0,9-	3,4	14,9	2,1-
Ohne Angabe ....	111	40	4	49	13	121	39	6	50	18	8,3-	2,6	X	2,0-	27,8-
Insgesamt ...	37 225	21 195	3 477	7 335	2 192	36 300	21 142	3 328	6 559	2 146	2,5	0,3	4,5	11,8	2,1
J a n u a r - J u n i 1999															
unter 15 .....	18 205	6 365	145	6 526	4 438	17 830	6 381	189	6 281	4 400	2,1	0,3-	14,2-	3,9	0,9
männlich .....	10 461	3 024	75	4 422	2 592	10 264	2 952	90	4 349	2 569	1,9	2,4	16,7-	1,7	0,9
weiblich .....	7 744	3 341	70	2 104	1 846	7 566	3 429	79	1 932	1 831	2,4	2,6-	11,4-	8,9	0,8
15 - 18 .....	12 118	4 007	2 728	2 185	661	12 087	3 897	2 624	2 308	754	0,3	2,8	4,0	6,2-	12,3-
männlich .....	7 482	1 694	2 198	1 376	320	7 410	1 608	2 098	1 470	360	1,0	5,3	4,8	6,4-	11,1-
weiblich .....	4 636	2 313	530	789	341	4 677	2 289	526	838	394	0,9-	1,0	0,8	5,8-	13,5-
18 - 21 .....	22 069	18 014	1 293	1 166	568	20 585	16 550	1 246	1 279	557	7,2	8,8	3,8	8,8-	2,0
männlich .....	12 490	9 757	1 021	667	312	11 818	9 105	981	733	309	5,7	7,2	4,1	9,0-	1,0
weiblich .....	9 579	8 257	272	499	256	8 767	7 445	265	546	248	9,3	10,9	2,6	8,6-	3,2
21 - 25 .....	20 409	16 036	1 262	1 469	609	19 752	15 424	1 333	1 451	575	3,3	4,0	5,3-	1,2	5,9
männlich .....	11 432	8 462	1 001	825	360	11 101	8 155	1 052	833	335	3,0	3,8	4,8-	1,0-	7,5
weiblich .....	8 977	7 574	261	644	249	8 651	7 269	281	618	240	3,8	4,2	7,1-	4,2	3,8
25 - 35 .....	41 563	30 099	3 367	3 808	1 417	42 597	30 382	3 571	4 133	1 484	2,4-	0,9-	5,7-	7,9-	4,5-
männlich .....	23 824	15 349	2 870	2 454	814	24 504	15 540	2 989	2 633	883	2,8-	1,2-	4,0-	6,8-	7,8-
weiblich .....	17 738	14 749	497	1 354	603	18 093	14 842	582	1 500	601	2,0-	0,6-	14,6-	9,7-	0,3
35 - 45 .....	30 308	20 642	2 646	3 169	1 216	28 707	19 691	2 287	3 125	1 197	5,6	4,8	15,7	1,4	1,6
männlich .....	17 060	9 899	2 293	1 990	712	16 161	9 572	1 962	1 994	691	5,6	3,4	16,9	0,2-	3,0
weiblich .....	13 248	10 743	353	1 179	504	12 546	10 119	325	1 131	506	5,6	6,2	8,6	4,2	0,4-
45 - 55 .....	19 270	13 310	1 006	2 287	997	18 383	12 677	880	2 275	1 006	4,8	5,0	14,3	0,5	0,9-
männlich .....	10 379	6 361	881	1 306	503	9 812	6 006	776	1 298	520	5,8	5,9	13,5	0,6	3,3-
weiblich .....	8 891	6 949	125	981	494	8 571	6 671	104	977	486	3,7	4,2	20,2	0,4	1,6
55 - 65 .....	15 090	9 722	504	2 604	1 106	14 873	9 514	449	2 637	1 070	1,5	2,2	12,2	1,3-	3,4
männlich .....	8 002	4 741	463	1 433	549	7 866	4 640	415	1 465	495	1,7	2,2	11,6	2,2-	10,9
weiblich .....	7 088	4 981	41	1 171	557	7 007	4 874	34	1 172	575	1,2	2,2	20,6	0,1-	3,1-
65 und mehr .....	10 837	6 152	112	2 080	1 536	10 395	5 720	94	2 022	1 546	4,3	7,6	19,1	2,9	0,6-
männlich .....	4 804	2 777	101	1 027	494	4 745	2 650	83	1 070	498	1,2	4,8	21,7	4,0-	0,8-
weiblich .....	6 033	3 375	11	1 053	1 042	5 650	3 070	11	952	1 048	6,8	9,9	-	10,6	0,6-
Zusammen .....	189 869	124 347	13 063	25 274	12 548	185 209	120 236	12 653	25 511	12 589	2,5	3,4	3,2	0,9-	0,3-
männlich .....	105 934	62 064	10 903	15 500	6 656	103 681	60 228	10 446	15 845	6 660	2,2	3,0	4,4	2,2-	0,1-
weiblich .....	83 934	62 282	2 160	9 774	5 892	81 528	60 008	2 207	9 666	5 929	3,0	3,8	2,1-	1,1	0,6-
Ohne Angabe ....	518	185	17	173	109	564	213	31	170	104	8,2-	13,1-	45,2-	1,8	4,8
Insgesamt ...	190 387	124 532	13 080	25 447	12 657	185 773	120 449	12 684	25 681	12 693	2,5	3,4	3,1	0,9-	0,3-



## 2 Getötete und Verletzte im Straßenverkehr

## 2.2 Nach Art der Verkehrsbeteiligung, Altersgruppen und Geschlecht

Im Alter von ... bis unter ... Jahren  Geschlecht	Ins- gesamt	Darunter				Ins- gesamt	Darunter				Zu- bzw. Abnahme (-)				
		Fahrer u. Mitfahrer von			Fuß- gänger		Fahrer u. Mitfahrer von			Fuß- gänger	ins- gesamt	Per- sonen- kraft- wagen	Motor- zwei- rädern mit aml. Kennz.	Fahr- rädern	Fuß- gänger
		Per- sonen- kraft- wagen	Motor- zwei- rädern mit aml. Kennz.	Fahr- rädern			Per- sonen- kraft- wagen	Motor- zwei- rädern mit aml. Kennz.	Fahr- rädern						
Anzahl											%				
Verunglückte insgesamt															
J u n i 1999															
unter 15 .....	5 298	1 292	52	2 589	1 181	5 135	1 468	65	2 195	1 225	3,2	12,0-	20,0-	17,9	3,6-
männlich .....	3 154	583	28	1 738	706	3 072	672	32	1 532	726	2,7	13,2-	12,5-	13,4	2,8-
weiblich .....	2 144	709	24	851	475	2 063	796	33	663	499	3,9	10,9-	27,3-	28,4	4,8-
15 - 18 .....	3 599	881	968	774	158	3 500	896	900	705	161	2,8	1,7-	7,6	9,8	1,9-
männlich .....	2 328	372	772	491	85	2 281	376	716	469	80	2,1	1,1-	7,8	4,7	6,3
weiblich .....	1 271	509	196	283	73	1 219	520	184	236	81	4,3	2,1-	6,5	19,9	9,9-
18 - 21 .....	5 455	4 157	507	378	132	5 266	3 903	506	413	136	3,6	6,5	0,2	8,5-	2,9-
männlich .....	3 279	2 358	410	220	81	3 144	2 210	388	238	73	4,3	6,7	5,7	7,6-	11,0
weiblich .....	2 176	1 799	97	158	51	2 122	1 693	118	175	63	2,5	6,3	17,8-	9,7-	19,0-
21 - 25 .....	4 863	3 480	522	472	110	4 820	3 390	549	490	127	0,9	2,7	4,9-	3,7-	13,4-
männlich .....	2 857	1 893	420	262	71	2 823	1 832	436	285	80	1,2	3,3	3,7-	8,1-	11,3-
weiblich .....	2 006	1 587	102	210	39	1 997	1 558	113	205	47	0,5	1,9	9,7-	2,4	17,0-
25 - 35 .....	9 608	5 827	1 474	1 281	289	10 207	6 316	1 544	1 262	298	5,9-	7,7-	4,5-	1,5	3,0-
männlich .....	5 941	3 051	1 283	842	162	6 219	3 296	1 308	800	172	4,5-	7,4-	1,9-	5,3	5,8-
weiblich .....	3 667	2 776	191	439	127	3 988	3 020	236	462	126	8,1-	8,1-	19,1-	5,0-	0,8
35 - 45 .....	7 361	4 177	1 082	1 106	286	7 043	4 196	946	975	268	4,5	0,5-	14,4	13,4	6,7
männlich .....	4 434	2 037	941	702	165	4 141	2 015	801	627	159	7,1	1,1	17,5	12,0	3,8
weiblich .....	2 927	2 140	141	404	121	2 902	2 181	145	348	109	0,9	1,9-	2,8-	16,1	11,0
45 - 55 .....	4 565	2 648	419	876	203	4 364	2 620	339	775	197	4,6	1,1	23,6	13,0	3,0
männlich .....	2 594	1 275	362	510	103	2 487	1 293	300	447	104	4,3	1,4-	20,7	14,1	1,0-
weiblich .....	1 971	1 373	57	366	100	1 877	1 327	39	328	93	5,0	3,5	46,2	11,6	7,5
55 - 65 .....	3 951	2 144	202	1 045	265	3 830	2 127	175	908	264	3,2	0,8	15,4	15,1	0,4
männlich .....	2 135	1 045	179	559	125	2 066	1 023	161	517	115	3,3	2,2	11,2	8,1	8,7
weiblich .....	1 816	1 099	23	486	140	1 764	1 104	14	391	149	2,9	0,5-	64,3	24,3	6,0-
65 und mehr .....	3 247	1 536	53	894	508	3 107	1 533	49	738	489	4,5	0,2	8,2	21,1	3,9
männlich .....	1 479	739	47	415	144	1 406	710	47	353	134	5,3	4,1	-	17,6	7,5
weiblich .....	1 768	797	6	479	364	1 702	823	2	385	355	3,9	3,2-	x	24,4	2,5
Zusammen .....	47 947	26 142	5 279	9 415	3 132	47 272	26 449	5 073	8 461	3 165	1,4	1,2-	4,1	11,3	1,0-
männlich .....	28 201	13 353	4 442	5 739	1 642	27 638	13 427	4 189	5 268	1 643	2,0	0,6-	6,0	8,9	0,1-
weiblich .....	19 746	12 789	837	3 676	1 490	19 634	13 022	884	3 193	1 522	0,6	1,8-	5,3-	15,1	2,1-
Ohne Angabe ....	128	46	4	53	16	134	44	8	52	20	4,5-	4,5	x	1,9	20,0-
Insgesamt ...	48 075	26 188	5 283	9 468	3 148	47 406	26 493	5 081	8 513	3 185	1,4	1,2-	4,0	11,2	1,2-
J a n u a r - J u n i 1999															
unter 15 .....	23 459	7 506	214	8 188	6 682	23 502	7 691	227	7 940	6 911	0,2-	2,4-	5,7-	3,1	3,3-
männlich .....	13 635	3 540	110	5 607	3 943	13 697	3 581	123	5 514	4 090	0,5-	1,1-	10,6-	1,7	3,6-
weiblich .....	9 824	3 966	104	2 581	2 739	9 805	4 110	104	2 426	2 821	0,2	3,5-	-	6,4	2,9-
15 - 18 .....	16 165	5 238	3 829	2 695	957	16 447	5 286	3 825	2 866	1 052	1,7-	0,9-	0,1	6,0-	9,0-
männlich .....	10 125	2 269	3 109	1 703	459	10 325	2 280	3 085	1 839	512	1,9-	0,5-	0,8	7,4-	10,4-
weiblich .....	6 040	2 969	720	992	498	6 122	3 006	740	1 027	540	1,3-	1,2-	2,7-	3,4-	7,8-
18 - 21 .....	28 879	23 423	1 896	1 434	794	27 751	22 252	1 858	1 568	771	4,1	5,3	2,0	8,5-	3,0
männlich .....	16 970	13 173	1 534	828	463	16 543	12 735	1 486	909	441	2,6	3,4	3,2	8,9-	5,0
weiblich .....	11 909	10 250	362	606	331	11 208	9 517	372	659	330	6,3	7,7	2,7-	8,0-	0,3
21 - 25 .....	25 785	19 900	1 395	1 759	807	25 536	19 597	2 133	1 793	798	1,0	1,5	6,5-	1,9-	1,1
männlich .....	14 999	10 856	1 622	1 012	481	14 954	10 779	1 740	1 047	477	0,3	0,7	6,8-	3,3-	0,8
weiblich .....	10 786	9 044	373	747	326	10 582	8 818	393	746	321	1,9	2,6	5,1-	0,1	1,6
25 - 35 .....	51 482	35 872	5 372	4 711	1 869	53 536	37 001	5 553	5 135	2 018	3,8-	3,1-	3,3-	8,3-	7,4-
männlich .....	30 654	18 783	4 656	3 094	1 091	31 982	19 522	4 735	3 337	1 239	4,2-	3,8-	1,7-	7,3-	11,9-
weiblich .....	20 827	17 088	716	1 617	778	21 554	17 479	818	1 798	779	3,4-	2,2-	12,5-	10,1-	0,1-
35 - 45 .....	38 180	24 847	4 036	4 091	1 742	36 261	23 800	3 568	3 985	1 733	5,3	4,4	13,1	2,7	0,5
männlich .....	22 326	12 219	3 531	2 618	1 052	21 196	11 870	3 082	2 574	1 037	5,3	2,9	14,6	1,7	1,4
weiblich .....	15 854	12 628	505	1 473	690	15 065	11 930	486	1 411	696	5,2	5,9	3,9	4,4	0,9-
45 - 55 .....	24 196	15 972	1 517	3 059	1 463	23 414	15 391	1 356	3 120	1 489	3,3	3,8	11,9	2,0-	1,7-
männlich .....	13 475	7 811	1 343	1 767	789	12 973	7 489	1 200	1 813	815	3,9	4,3	11,9	2,5-	5,6-
weiblich .....	10 721	8 161	174	1 292	694	10 441	7 902	156	1 307	674	2,7	3,3	11,5	1,1-	3,0
55 - 65 .....	19 788	11 996	770	3 746	1 667	19 559	11 784	686	3 758	1 681	1,2	1,8	12,2	0,3-	0,8-
männlich .....	10 756	5 938	708	2 077	829	10 540	5 793	633	2 089	790	2,0	2,5	11,8	0,6-	4,9
weiblich .....	9 032	6 058	62	1 669	838	9 019	5 991	53	1 669	891	0,1	1,1	17,0	-	5,9-
65 und mehr .....	16 305	8 357	185	3 332	3 154	15 921	7 907	169	3 322	3 197	2,4	5,7	9,5	0,3	1,3-
männlich .....	7 264	3 898	173	1 599	985	7 219	3 767	156	1 670	983	0,6	3,5	10,9	4,3-	0,2
weiblich .....	9 041	4 459	12	1 733	2 169	8 702	4 140	13	1 652	2 214	3,9	7,7	7,7-	4,9	2,0-
Zusammen .....	244 239	153 111	19 814	33 015	19 135	241 927	150 709	19 375	33 487	19 650	1,0	1,6	2,3	1,4-	2,6-
männlich .....	140 204	78 487	16 786	20 305	10 072	139 429	77 816	16 240	20 792	10 384	0,6	0,9	3,4	2,3-	3,0-
weiblich .....	104 034	74 623	3 028	12 710	9 063	102 498	72 893	3 135	12 695	9 266	1,5	2,4	3,4-	0,1	2,2-
Ohne Angabe ....	561	198	20	187	118	661	247	49	185	126	15,1-	19,8-	59,2-	1,1	6,4-
Insgesamt ...	244 800	153 309	19 834	33 202	19 253	242 588	150 956	19 424	33 672	19 776	0,9	1,6	2,1	1,4-	2,6-

Im Alter von ... bis unter ... Jahren Geschlecht	Getötete						Schwerverletzte					
	J u n i		Zu- bzw. Abnah- me (-)	J a n u a r - J u n i		Zu- bzw. Abnah- me (-)	J u n i		Zu- bzw. Abnah- me (-)	J a n u a r - J u n i		Zu- bzw. Abnah- me (-)
	1999	1998		1999	1998		1999	1998		1999	1998	
	Anzahl		%	Anzahl		%	Anzahl		%	Anzahl		%
unter 15 .....	23	25	8,0-	143	161	11,2-	1 109	1 164	4,7-	5 111	5 511	7,3-
männlich .....	17	18	5,6-	84	97	13,4-	676	735	8,0-	3 090	3 336	7,4-
weiblich .....	6	7	X	59	64	7,8-	433	429	0,9	2 021	2 175	7,1-
15 - 18 .....	44	30	46,7	187	188	0,5-	892	931	4,2-	3 860	4 172	7,5-
männlich .....	29	18	61,1	125	126	0,8-	614	647	5,1-	2 518	2 789	9,7-
weiblich .....	15	12	25,0	62	62	-	278	284	2,1-	1 342	1 383	3,0-
18 - 21 .....	84	81	3,7	438	456	3,9-	1 185	1 274	7,0-	6 372	6 710	5,0-
männlich .....	70	62	12,9	329	363	9,4-	784	848	7,5-	4 151	4 362	4,8-
weiblich .....	14	19	26,3-	109	93	17,2	401	426	5,9-	2 221	2 348	5,4-
21 - 25 .....	62	69	10,1-	350	377	7,2-	951	1 049	9,3-	5 026	5 407	7,0-
männlich .....	57	56	1,8	286	296	3,4-	625	704	11,2-	3 281	3 557	7,8-
weiblich .....	5	13	X	64	81	21,0-	326	345	5,5-	1 745	1 850	5,7-
25 - 30 .....	71	83	14,5-	332	390	14,9-	867	1 015	14,6-	4 644	5 373	13,6-
männlich .....	59	68	13,2-	266	315	15,6-	626	694	9,8-	3 139	3 604	12,9-
weiblich .....	12	15	20,0-	66	75	12,0-	241	321	24,9-	1 505	1 769	14,9-
30 - 35 .....	59	75	21,3-	300	362	17,1-	909	954	4,7-	4 643	4 814	3,6-
männlich .....	50	61	18,0-	239	289	17,3-	646	673	4,0-	3 186	3 270	2,6-
weiblich .....	9	14	X	61	73	16,4-	263	261	6,4-	1 457	1 544	5,6-
35 - 40 .....	50	52	3,8-	280	277	1,1	849	796	6,7	4 163	3 964	5,0
männlich .....	42	40	5,0	216	218	0,9-	584	530	10,2	2 767	2 653	4,3
weiblich .....	8	12	X	64	59	8,5	265	266	0,4-	1 396	1 311	6,5
40 - 45 .....	50	47	6,4	225	234	3,8-	663	585	13,3	3 204	3 079	4,1
männlich .....	41	42	2,4-	177	196	9,7-	431	379	13,7	2 106	1 968	7,0
weiblich .....	9	5	X	48	38	26,3	232	206	12,6	1 098	1 111	1,2-
45 - 50 .....	34	34	-	194	194	-	544	490	11,0	2 631	2 671	1,5-
männlich .....	26	27	3,7-	148	155	4,5-	353	308	14,6	1 661	1 693	1,9-
weiblich .....	8	7	X	46	39	17,9	191	182	4,9	970	978	0,8-
50 - 55 .....	23	30	23,3-	154	158	2,5-	392	380	3,2	1 947	2 008	3,0-
männlich .....	18	24	25,0-	121	121	-	251	232	8,2	1 166	1 192	2,2-
weiblich .....	5	6	X	33	37	10,8-	141	148	4,7-	781	816	4,3-
55 - 60 .....	44	28	57,1	193	201	4,0-	447	484	7,6-	2 279	2 470	7,7-
männlich .....	29	21	38,1	137	147	6,8-	244	279	12,5-	1 340	1 397	4,1-
weiblich .....	15	7	X	56	54	3,7	203	205	1,0-	939	1 073	12,5-
60 - 65 .....	41	29	41,4	190	174	9,2	406	385	5,5	2 036	1 841	10,6
männlich .....	25	18	38,9	122	110	10,9	233	210	11,0	1 155	1 020	13,2
weiblich .....	16	11	45,5	68	64	6,3	173	175	1,1-	881	821	7,3
65 - 70 .....	32	33	3,0-	143	151	5,3-	257	292	12,0-	1 408	1 521	7,4-
männlich .....	21	19	10,5	91	97	6,2-	130	149	12,8-	734	770	4,7-
weiblich .....	11	14	21,4-	52	54	3,7-	127	143	11,2-	674	751	10,3-
70 - 75 .....	26	21	23,8	154	143	7,7	264	257	2,7	1 342	1 297	3,5
männlich .....	15	13	15,4	97	86	12,8	117	102	14,7	575	574	0,2
weiblich .....	11	8	X	57	57	-	147	155	5,2-	767	723	6,1
75 und mehr .....	53	46	15,2	276	335	17,6-	402	354	13,6	2 145	2 079	3,2
männlich .....	31	29	6,9	142	164	13,4-	154	144	6,9	821	783	4,9
weiblich .....	22	17	29,4	134	171	21,6-	248	210	18,1	1 324	1 296	2,2
Zusammen .....	696	683	1,9	3 559	3 801	6,4-	10 137	10 410	2,6-	50 811	52 917	4,0-
männlich .....	530	516	2,7	2 580	2 780	7,2-	6 468	6 634	2,5-	31 690	32 968	3,9-
weiblich .....	166	167	0,6-	979	1 021	4,1-	3 669	3 776	2,8-	19 121	19 949	4,2-
Ohne Angabe .....	-	1	X	1	4	X	17	12	41,7	42	93	54,8-
Insgesamt ...	696	684	1,8	3 560	3 805	6,4-	10 154	10 422	2,6-	50 853	53 010	4,1-

im Straßenverkehr  
und Geschlecht

Leichtverletzte						Verunglückte insgesamt								Im Alter von ... bis unter ... Jahren Geschlecht
J u n i		Zu- bzw. Abnah- me (-)	J a n u a r - J u n i		Zu- bzw. Abnah- me (-)	J u n i		Zu- bzw. Abnah- me (-)	J a n u a r - J u n i		Zu- bzw. Abnah- me (-)			
1999	1998		1999	1998		1999	1998		1999	1998				
Anzahl	%		Anzahl	%		Anzahl	%		Anzahl	%				
4 166 2 481 1 705	3 946 2 319 1 627	5,6 6,1 4,8	18 205 10 461 7 744	17 830 10 264 7 566	2,1 1,9 2,4	5 298 3 154 2 144	5 135 3 072 2 063	3,2 2,7 3,9	23 459 13 635 9 824	23 502 13 697 9 805	0,2- 0,5- 0,2	..... unter 15 ..... männlich ..... weiblich		
2 663 1 685 978	2 539 1 616 923	4,9 4,3 6,0	12 118 7 482 4 636	12 087 7 410 4 677	0,3 1,0 0,9-	3 599 2 328 1 271	3 500 2 281 1 219	2,8 2,1 4,3	16 165 10 125 6 040	16 447 10 325 6 122	1,7- 1,9- 1,3-	..... 15 - 18 ..... männlich ..... weiblich		
4 186 2 425 1 761	3 911 2 234 1 677	7,0 8,5 5,0	22 069 12 490 9 579	20 585 11 818 8 767	7,2 5,7 9,3	5 455 3 279 2 176	5 266 3 144 2 122	3,6 4,3 2,5	28 879 16 970 11 909	27 751 16 543 11 208	4,1 2,6 6,3	..... 18 - 21 ..... männlich ..... weiblich		
3 850 2 175 1 675	3 702 2 063 1 639	4,0 5,4 2,2	20 409 11 432 8 977	19 752 11 101 8 651	3,3 3,0 3,8	4 863 2 857 2 006	4 820 2 823 1 997	0,9 1,2 0,5	25 785 14 999 10 786	25 536 14 954 10 582	1,0 0,3 1,9	..... 21 - 25 ..... männlich ..... weiblich		
3 884 2 256 1 628	4 207 2 447 1 760	7,7- 7,8- 7,5-	20 918 11 871 9 047	22 147 12 635 9 512	5,6- 6,0- 4,9-	4 822 2 941 1 881	5 305 3 209 2 096	9,1- 8,4- 10,3-	25 894 15 276 10 618	27 910 16 554 11 356	7,2- 7,7- 6,5-	..... 25 - 30 ..... männlich ..... weiblich		
3 818 2 304 1 514	3 873 2 276 1 597	1,4- 1,2 5,2-	20 645 11 953 8 691	20 450 11 869 8 581	1,0 0,7 1,3	4 786 3 000 1 786	4 902 3 010 1 892	2,4- 0,3- 5,6-	25 588 15 378 10 209	25 626 15 428 10 198	0,1- 0,3- 0,1	..... 30 - 35 ..... männlich ..... weiblich		
3 235 1 898 1 337	3 181 1 829 1 352	1,7 3,8 1,1-	17 354 9 906 7 448	16 376 9 377 6 999	6,0 5,6 6,4	4 134 2 524 1 610	4 029 2 399 1 630	2,6 5,2 1,2-	21 797 12 889 8 908	20 617 12 248 8 369	5,7 5,2 6,4	..... 35 - 40 ..... männlich ..... weiblich		
2 514 1 438 1 076	2 382 1 321 1 061	5,5 8,9 1,4	12 954 7 154 5 800	12 331 6 784 5 547	5,1 5,5 4,6	3 227 1 910 1 317	3 014 1 742 1 272	7,1 9,6 3,5	16 383 9 437 6 946	15 644 8 948 6 696	4,7 5,5 3,7	..... 40 - 45 ..... männlich ..... weiblich		
1 996 1 091 905	1 919 1 052 867	4,0 3,7 4,4	10 971 5 926 5 045	10 441 5 567 4 874	5,1 6,4 3,5	2 574 1 470 1 104	2 443 1 387 1 056	5,4 6,0 4,5	13 796 7 735 6 061	13 306 7 415 5 891	3,7 4,3 2,9	..... 45 - 50 ..... männlich ..... weiblich		
1 576 855 721	1 511 844 667	4,3 1,3 8,1	8 299 4 453 3 846	7 942 4 245 3 697	4,5 4,9 4,0	1 991 1 124 867	1 921 1 100 821	3,6 2,2 5,6	10 400 5 740 4 660	10 108 5 558 4 550	2,9 3,3 2,4	..... 50 - 55 ..... männlich ..... weiblich		
1 704 900 804	1 706 914 792	0,1- 1,5- 1,5	8 676 4 610 4 066	8 799 4 678 4 121	1,4- 1,5- 1,3-	2 195 1 173 1 022	2 218 1 214 1 004	1,0- 3,4- 1,8	11 148 6 087 5 061	11 470 6 222 5 248	2,8- 2,2- 3,6-	..... 55 - 60 ..... männlich ..... weiblich		
1 309 704 605	1 198 624 574	9,3 12,8 5,4	6 414 3 392 3 022	6 074 3 188 2 886	5,6 6,4 4,7	1 756 962 794	1 612 852 760	8,9 12,9 4,5	8 640 4 669 3 971	8 089 4 318 3 771	6,8 8,1 5,3	..... 60 - 65 ..... männlich ..... weiblich		
849 400 449	769 381 388	10,4 5,0 15,7	4 017 1 914 2 103	3 855 1 976 1 879	4,2 3,1- 11,9	1 138 551 587	1 094 549 545	4,0 0,4 7,7	5 568 2 739 2 829	5 527 2 843 2 684	0,7 3,7- 5,4	..... 65 - 70 ..... männlich ..... weiblich		
639 305 334	576 262 316	10,6 16,4 5,7	3 077 1 390 1 687	2 881 1 272 1 609	6,8 9,3 4,8	929 437 492	856 377 479	8,5 15,9 2,7	4 573 2 062 2 511	4 321 1 932 2 389	5,8 6,7 5,1	..... 70 - 75 ..... männlich ..... weiblich		
725 306 419	757 306 451	4,2- - 7,1-	3 743 1 500 2 243	3 659 1 497 2 162	2,3 0,2 3,7	1 180 491 689	1 157 479 678	2,0 2,5 1,6	6 164 2 463 3 701	6 073 2 444 3 629	1,5 0,8 2,0	..... 75 und mehr ..... männlich ..... weiblich		
37 114 21 203 15 911	36 179 20 488 15 691	2,6 3,5 1,4	189 869 105 934 83 934	185 209 103 681 81 528	2,5 2,2 3,0	47 947 28 201 19 746	47 272 27 638 19 634	1,4 2,0 0,6	244 239 140 204 104 034	241 927 139 429 102 498	1,0 0,6 1,5	..... Zusammen ..... männlich ..... weiblich		
111	121	8,3-	518	564	8,2-	128	134	4,5-	561	661	15,1-	..... Ohne Angabe		
37 225	36 300	2,5	190 387	185 773	2,5	48 075	47 406	1,4	244 800	242 588	0,9	... Insgesamt		

## 3 An Straßenverkehrsunfällen beteiligte Fahrzeugführer und Fußgänger

Art der Verkehrsbeteiligung Ortslage	Unfälle mit											
	Personen- schaden	schwerw. Sach- schaden1)	Personen- schaden	schwerw. Sach- schaden1)	Per- sonen- schaden	schw. Sach- schaden	Personen- schaden	schwerw. Sach- schaden1)	Personen- schaden	schwerw. Sach- schaden1)	Per- sonen- schaden	schw. Sach- schaden
	Juni 1999		Juni 1998		Zu- bzw. Abnahme (-)		Januar - Juni 1999		Januar - Juni 1998		Zu- bzw. Abnahme (-)	
	Anzahl		Anzahl		%		Anzahl		Anzahl		%	
Führer von												
Mofas, Mopeds .....	1 959	55	2 070	41	5,4-	34,1	8 321	235	8 647	245	3,8-	4,1-
innerorts .....	1 580	44	1 680	26	6,0-	69,2	6 699	184	7 020	181	4,6-	1,7
außerorts .....	379	11	390	15	2,8-	26,7-	1 622	51	1 627	64	0,3-	20,3-
Motorzweirädern mit amtl. Kennzeichen ..	5 144	188	4 944	195	4,0	3,6-	19 368	785	19 046	786	1,7	0,1-
innerorts .....	3 070	121	2 995	122	2,5	0,8-	11 995	488	11 971	507	0,2	3,7-
außerorts .....	2 074	67	1 949	73	6,4	8,2-	7 373	297	7 075	279	4,2	6,5
Personenkraftwagen ..	45 099	13 857	44 318	13 790	1,8	0,5	245 376	88 352	242 127	84 962	1,3	4,0
innerorts .....	28 880	8 148	28 183	8 018	2,5	1,6	151 009	50 342	150 637	49 926	0,2	0,8
außerorts .....	16 219	5 709	16 135	5 772	0,5	1,1-	94 367	38 010	91 490	35 036	3,1	8,5
Bussen .....	536	85	518	78	3,5	9,0	2 839	513	2 618	468	8,4	9,6
innerorts .....	431	55	399	46	8,0	19,6	2 261	310	2 107	296	7,3	4,7
außerorts .....	105	30	119	32	11,8-	6,3-	578	203	511	172	13,1	18,0
Güterkraftfahrzeugen	4 010	1 318	4 132	1 335	3,0-	1,3-	22 445	8 678	21 134	7 782	6,2	11,5
innerorts .....	2 031	509	2 152	552	5,6-	7,8-	10 670	3 171	10 673	3 148	0,0-	0,7
außerorts .....	1 979	809	1 980	783	0,1-	3,3	11 775	5 507	10 461	4 634	12,6	18,8
Landwirtschaftlichen Zugmaschinen .....	221	57	213	49	3,8	16,3	973	291	936	281	4,0	3,6
innerorts .....	72	19	69	19	4,3	-	300	97	303	96	1,0-	1,0
außerorts .....	149	38	144	30	3,5	26,7	673	194	633	185	6,3	4,9
Übrigen												
Kraftfahrzeugen ...	276	56	287	84	3,8-	33,3-	1 389	403	1 335	386	4,0	4,4
innerorts .....	177	35	169	48	4,7	27,1-	881	213	833	213	5,8	-
außerorts .....	99	21	118	36	16,1-	41,7-	508	190	502	173	1,2	9,8
Kraftfahrzeugen zus.	57 245	15 616	56 482	15 572	1,4	0,3	300 711	99 257	295 843	94 910	1,6	4,6
innerorts .....	36 241	8 931	35 647	8 831	1,7	1,1	183 815	54 805	183 544	54 367	0,1	0,8
außerorts .....	21 004	6 685	20 835	6 741	0,8	0,8-	116 896	44 452	112 299	40 543	4,1	9,6
dar. flüchtig .....	2 844	1 290	2 782	1 273	2,2	1,3	14 525	8 345	14 343	8 164	1,3	2,2
innerorts .....	1 944	603	1 948	626	0,2-	3,7-	9 672	3 784	9 783	3 856	1,1-	1,9-
außerorts .....	900	687	834	647	7,9	6,2	4 853	4 561	4 560	4 308	6,4	5,9
Fahrrädern .....	10 273	16	9 269	15	10,8	6,7	35 839	93	36 371	85	1,5-	9,4
innerorts .....	9 121	15	8 215	11	11,0	36,4	32 044	79	32 475	63	1,3-	25,4
außerorts .....	1 152	1	1 054	4	9,3	X	3 795	14	3 896	22	2,6-	36,4-
darunter:												
unter 15 Jahren ...	2 733	1	2 301	2	18,8	X	8 556	9	8 303	5	3,0	X
innerorts .....	2 544	1	2 105	1	20,9	-	8 012	8	7 680	3	4,3	X
außerorts .....	189	-	196	1	3,6-	X	544	1	623	2	12,7-	X
anderen Fahrzeugen ..	388	117	391	123	0,8-	4,9-	2 009	777	2 034	790	1,2-	1,6-
innerorts .....	305	70	280	75	8,9	6,7-	1 570	451	1 532	432	2,5	4,4
außerorts .....	83	47	111	48	25,2-	2,1-	439	326	502	358	12,6-	8,9-
Fußgänger .....	3 409	9	3 428	9	0,6-	-	20 381	95	20 925	86	2,6-	10,5
innerorts .....	3 168	6	3 213	8	1,4-	X	19 038	66	19 470	55	2,2-	20,0
außerorts .....	241	3	215	1	12,1	X	1 343	29	1 455	31	7,7-	6,5-
darunter:												
unter 15 Jahren .....	1 231	1	1 274	1	3,4-	-	6 926	10	7 163	8	3,3-	X
innerorts .....	1 185	-	1 221	1	2,9-	X	6 685	7	6 920	6	3,4-	X
außerorts .....	46	1	53	-	13,2-	X	241	3	243	2	0,8-	X
65 Jahre und mehr ...	522	1	503	-	3,8	X	3 220	8	3 275	2	1,7-	X
innerorts .....	497	-	479	-	3,8	-	3 071	6	3 123	1	1,7-	X
außerorts .....	25	1	24	-	4,2	X	149	2	152	1	2,0-	X
Andere Personen .....	163	8	123	6	32,5	X	644	33	621	37	3,7	10,8-
innerorts .....	112	7	88	4	27,3	X	449	23	424	25	5,9	8,0-
außerorts .....	51	1	35	2	45,7	X	195	10	197	12	1,0-	16,7-
Insgesamt .....	71 478	15 766	69 693	15 725	2,6	0,3	359 584	100 255	355 794	95 908	1,1	4,5
innerorts .....	48 947	9 029	47 443	8 929	3,2	1,1	236 916	55 424	237 445	54 942	0,2-	0,9
außerorts .....	22 531	6 737	22 250	6 796	1,3	0,9-	122 668	44 831	118 349	40 966	3,6	9,4
darunter:												
unter 15 Jahren .....	4 033	7	3 627	13	11,2	X	15 746	60	15 688	66	0,4	9,1-
innerorts .....	3 785	3	3 364	6	12,5	X	14 894	42	14 769	45	0,8	6,7-
außerorts .....	248	4	263	7	5,7-	X	852	18	919	21	7,3-	14,3-
65 Jahre und mehr ...	4 613	864	4 176	787	10,5	9,8	22 193	4 981	21 276	4 624	4,3	7,7
innerorts .....	3 237	512	2 909	456	11,3	12,3	15 754	3 024	15 235	2 797	3,4	8,1
außerorts .....	1 376	352	1 267	331	8,6	6,3	6 439	1 957	6 041	1 827	6,6	7,1

1) Schwerwiegender Unfall mit Sachschaden (im engeren Sinne).

4 Ursachen von Straßenverkehrsunfällen mit Personenschaden

4.1 Fehlverhalten der Fahrzeugführer

Ursache	Insgesamt	Darunter			Insgesamt	Darunter			Zu- bzw. Abnahme (-)			
		Personen- kraft- wagen	Motor- zweiräd. mit amtl. Kenn- zeichen	Fahr- rädern		Personen- kraft- wagen	Motor- zweiräd. mit amtl. Kenn- zeichen	Fahr- rädern	ins- gesamt	Per- sonen- kraft- wagen	Motor- zweir. mit amtli. Kennz.	Fahr- rädern
	Anzahl								%			
	J u n i 1999								J u n i 1998			
Insgesamt .....	45 882	30 430	3 175	7 073	45 029	30 191	3 091	6 399	1,9	0,8	2,7	10,5
Verkehrstüchtigkeit ..	3 006	1 983	164	555	3 000	1 905	189	570	0,2	4,1	13,2-	2,6-
dar. Alkoholeinfluß	2 427	1 545	150	491	2 482	1 523	176	518	2,2-	1,4	14,8-	5,2-
Straßenbenutzung .....	3 780	1 365	217	1 841	3 785	1 503	233	1 647	0,1-	9,2-	6,9-	11,8
Geschwindigkeit .....	7 627	5 235	1 093	497	7 833	5 578	1 050	391	2,6-	6,2-	4,1	27,1
Abstand .....	4 949	3 833	267	145	4 857	3 720	264	120	1,9	3,0	1,1	20,8
Überholen .....	2 053	1 257	365	119	1 922	1 237	332	109	6,8	1,6	9,9	9,2
Vorbeifahren .....	143	100	6	15	152	100	5	17	5,9-	-	X	11,8-
Nebeneinanderfahren ..	516	358	19	20	515	359	14	11	0,2	0,3-	35,7	81,8
Vorfahrt, Vorrang ....	6 995	5 375	136	847	6 615	5 124	154	767	5,7	4,9	11,7-	10,4
Nichtbeachten der die Vorfahrt regelnden Verkehrszeichen ...	4 964	4 066	77	417	4 728	3 905	83	364	5,0	4,1	7,2-	14,6
Nichtbeachten der Verkehrsregelung durch Polizeibeamte oder Lichtzeichen .	779	508	14	182	707	456	28	172	10,2	11,4	50,0-	5,8
Abbiegen, Wenden, Rückwärtsfahren, Ein- und Anfahren ..	7 097	5 328	133	937	6 654	4 938	122	870	6,7	7,9	9,0	7,7
Falsches Verhalten ge- genüber Fußgängern .	1 462	1 028	40	221	1 488	1 075	32	218	1,7-	4,4-	25,0	1,4
an Überwegen, Furten	233	173	3	25	266	207	4	31	12,4-	16,4-	X	19,4-
Ruhender Verkehr, Verkehrssicherung ..	421	377	1	3	399	352	4	1	5,5	7,1	X	X
Nichtbeachten der Be- leuchtungsvorschrift	28	4	1	21	29	6	1	17	3,4-	X	-	23,5
Ladung, Besetzung ....	123	24	8	29	120	25	3	27	2,5	4,0-	X	7,4
Andere Fehler beim Fahrzeugführer .....	7 682	4 163	725	1 823	7 660	4 269	688	1 634	0,3	2,5-	5,4	11,6
	J a n u a r - J u n i 1999								J a n u a r - J u n i 1998			
Insgesamt .....	228 070	166 674	11 571	24 024	227 489	166 529	11 437	24 408	0,3	0,1	1,2	1,6-
Verkehrstüchtigkeit ..	14 822	10 694	551	2 186	15 557	11 145	653	2 306	4,7-	4,0-	15,6-	5,2-
dar. Alkoholeinfluß	12 226	8 638	506	1 984	13 091	9 202	604	2 123	6,6-	6,1-	16,2-	6,5-
Straßenbenutzung .....	15 809	7 397	718	6 084	16 019	7 502	737	6 270	1,3-	1,4-	2,6-	3,0-
Geschwindigkeit .....	44 799	34 822	4 030	1 530	43 195	33 857	3 944	1 444	3,7	2,9	2,2	6,0
Abstand .....	26 101	20 927	1 046	474	25 582	20 558	1 032	427	2,0	1,8	1,4	11,0
Überholen .....	10 007	6 871	1 355	445	9 927	6 963	1 279	436	0,8	1,3-	5,9	2,1
Vorbeifahren .....	741	548	29	51	700	502	22	51	5,9	9,2	31,8	-
Nebeneinanderfahren ..	2 812	1 979	62	77	2 617	1 832	57	76	7,5	8,0	8,8	1,3
Vorfahrt, Vorrang ....	32 607	26 362	521	2 818	32 606	26 412	543	2 881	0,0	0,2-	4,1-	2,2-
Nichtbeachten der die Vorfahrt regelnden Verkehrszeichen ...	23 728	20 157	277	1 359	23 727	20 156	284	1 437	0,0	0,0	2,5-	5,4-
Nichtbeachten der Verkehrsregelung durch Polizeibeamte oder Lichtzeichen .	3 662	2 600	80	642	3 563	2 509	87	654	2,8	3,6	8,0-	1,8-
Abbiegen, Wenden, Rückwärtsfahren, Ein- und Anfahren ..	32 089	25 074	471	3 237	32 016	24 871	443	3 298	0,2	0,8	6,3	1,9-
Falsches Verhalten ge- genüber Fußgängern .	9 255	7 376	168	717	9 612	7 662	177	792	3,7-	3,7-	5,1-	9,5-
an Überwegen, Furten	1 835	1 549	23	83	1 856	1 587	22	88	1,1-	2,4-	4,5	5,7-
Ruhender Verkehr, Verkehrssicherung ..	1 734	1 484	5	11	1 736	1 489	8	10	0,1-	0,3-	X	10,0
Nichtbeachten der Be- leuchtungsvorschrift	314	67	11	183	371	78	9	234	15,4-	14,1-	X	21,8-
Ladung, Besetzung ....	593	156	17	111	596	153	5	99	0,5-	2,0	X	12,1
Andere Fehler beim Fahrzeugführer .....	36 387	22 917	2 587	6 100	36 955	23 505	2 528	6 084	1,5-	2,5-	2,3	0,3

## 4 Ursachen von Straßenverkehrsunfällen mit Personenschaden

## 4.2 Alle Ursachen

Ursache Ortslage	J u n i		Zu- bzw. Abnahme (-)	J a n u a r - J u n i		Zu- bzw. Abnahme (-)
	1999	1998		1999	1998	
	Anzahl		%	Anzahl		%
Ursachen der Fahrzeugführer .....	45 882	45 029	1,9	228 070	227 489	0,3
innerorts .....	29 903	28 934	3,3	141 495	142 591	0,8-
außerorts .....	15 979	16 095	0,7-	86 575	84 898	2,0
Verkehrstüchtigkeit .....	3 006	3 000	0,2	14 822	15 557	4,7-
innerorts .....	1 713	1 683	1,8	8 359	8 745	4,4-
außerorts .....	1 293	1 317	1,8-	6 463	6 812	5,1-
Alkoholeinfluß .....	2 427	2 482	2,2-	12 226	13 091	6,6-
innerorts .....	1 473	1 483	0,7-	7 234	7 703	6,1-
außerorts .....	954	999	4,5-	4 992	5 388	7,4-
Einfluß anderer berauschender Mittel (z.B. Drogen, Rauschgift) ..	79	66	19,7	381	325	17,2
innerorts .....	40	33	21,2	193	160	20,6
außerorts .....	39	33	18,2	188	165	13,9
Übermüdung .....	232	194	19,6	982	896	9,6
innerorts .....	46	37	24,3	206	186	10,8
außerorts .....	186	157	18,5	776	710	9,3
Sonstige körperliche oder geistige Mängel .....	268	258	3,9	1 233	1 245	1,0-
innerorts .....	154	130	18,5	726	696	4,3
außerorts .....	114	128	10,9-	507	549	7,7-
Straßenbenutzung .....	3 780	3 785	0,1-	15 809	16 019	1,3-
innerorts .....	2 616	2 504	4,5	9 796	10 149	3,5-
außerorts .....	1 164	1 281	9,1-	6 013	5 870	2,4
Benutzung der falschen Fahrbahn, (auch Richtungsfahrbahn) oder verbotswidrige Benutzung anderer Straßenteile .....	1 827	1 759	3,9	6 821	6 997	2,5-
innerorts .....	1 644	1 531	7,4	5 803	6 005	3,4-
außerorts .....	183	228	19,7-	1 018	992	2,6
Verstoß gegen das Rechtsfahrgebot .....	1 953	2 026	3,6-	8 988	9 022	0,4-
innerorts .....	972	973	0,1-	3 993	4 144	3,6-
außerorts .....	981	1 053	6,8-	4 995	4 878	2,4
Geschwindigkeit .....	7 627	7 833	2,6-	44 799	43 195	3,7
innerorts .....	3 241	3 243	0,1-	17 314	17 182	0,9
außerorts .....	4 386	4 590	4,4-	27 485	26 033	5,6
Nicht angepaßte Geschwindigkeit mit gleichzeitigem Überschreiten der zulässigen Höchstge- schwindigkeit .....	836	904	7,5-	4 034	4 451	9,4-
innerorts .....	429	460	6,7-	2 105	2 271	7,3-
außerorts .....	407	444	8,3-	1 929	2 180	11,5-
Nicht angepaßte Geschwindigkeit in anderen Fällen .....	6 791	6 929	2,0-	40 765	38 744	5,2
innerorts .....	2 812	2 783	1,0	15 209	14 891	2,1
außerorts .....	3 979	4 146	4,0-	25 556	23 853	7,1
Abstand .....	4 949	4 857	1,9	26 101	25 582	2,0
innerorts .....	3 323	3 268	1,7	17 382	17 206	1,0
außerorts .....	1 626	1 589	2,3	8 719	8 376	4,1
Ungenügender Sicherheitsabstand .....	4 808	4 728	1,7	25 498	24 928	2,3
innerorts .....	3 246	3 194	1,6	17 094	16 870	1,3
außerorts .....	1 562	1 534	1,8	8 404	8 058	4,3
Starkes Bremsen des Vorausfahrenden ohne zwingenden Grund .....	141	129	9,3	603	654	7,8-
innerorts .....	77	74	4,1	288	336	14,3-
außerorts .....	64	55	16,4	315	318	0,9-
Überholen .....	2 053	1 922	6,8	10 007	9 927	0,8
innerorts .....	804	767	4,8	3 513	3 442	2,1
außerorts .....	1 249	1 155	8,1	6 494	6 485	0,1
Unzulässiges Rechtsüberholen .....	76	75	1,3	394	376	4,8
innerorts .....	46	50	8,0-	251	241	4,1
außerorts .....	30	25	20,0	143	135	5,9
Überholen trotz Gegenverkehrs .....	351	354	0,8-	1 918	2 157	11,1-
innerorts .....	60	51	17,6	264	287	8,0-
außerorts .....	291	303	4,0-	1 654	1 870	11,6-

## 4 Ursachen von Straßenverkehrsunfällen mit Personenschaden

## 4.2 Alle Ursachen

Ursache Ortslage	J u n i		Zu- bzw. Abnahme (-)	J a n u a r - J u n i		Zu- bzw. Abnahme (-)
	1999	1998		1999	1998	
	Anzahl		%	Anzahl		%
Überholen trotz unklarer Verkehrslage .....	565	520	8,7	2 535	2 359	7,5
innerorts .....	301	291	3,4	1 363	1 218	11,9
außerorts .....	264	229	15,3	1 172	1 141	2,7
Überholen trotz unzureichender Sichtverhältnisse .....	57	63	9,5-	337	323	4,3
innerorts .....	12	12	-	58	60	3,3-
außerorts .....	45	51	11,8-	279	263	6,1
Überholen ohne Beachtung des nachfolgenden Verkehrs und/oder ohne rechtzeitige und deutliche Ankündigung des Ausscherens .....	264	236	11,9	1 390	1 323	5,1
innerorts .....	17	24	29,2-	89	93	4,3-
außerorts .....	247	212	16,5	1 301	1 230	5,8
Fehler beim Wiedereinordnen .....	178	164	8,5	902	938	3,8-
innerorts .....	64	59	8,5	237	295	19,7-
außerorts .....	114	105	8,6	665	643	3,4
Sonstige Fehler beim Überholen (z.B. ohne genügenden Seiten- abstand) .....	459	424	8,3	2 062	2 017	2,2
innerorts .....	261	249	4,8	1 100	1 092	0,7
außerorts .....	198	175	13,1	962	925	4,0
Fehler beim Überholtwerden .....	103	86	19,8	469	434	8,1
innerorts .....	43	31	38,7	151	156	3,2-
außerorts .....	60	55	9,1	318	278	14,4
Vorbeifahren .....	143	152	5,9-	741	700	5,9
innerorts .....	115	136	15,4-	595	584	1,9
außerorts .....	28	16	75,0	146	116	25,9
Nichtbeachten des Vorranges entgegenkommender Fahrzeuge beim Vor- beifahren an haltenden Fahrzeugen, Absperrungen o. Hindernissen	118	125	5,6-	579	547	5,9
innerorts .....	95	116	18,1-	473	475	0,4-
außerorts .....	23	9	X	106	72	47,2
Nichtbeachten des nachfolgenden Verkehrs beim Vorbeifahren an haltenden Fahrzeugen, Absperrungen oder Hindernissen und/oder ohne rechtzeitige und deutliche Ankündigung des Ausscherens ...	25	27	7,4-	162	153	5,9
innerorts .....	20	20	-	122	109	11,9
außerorts .....	5	7	X	40	44	9,1-
Nebeneinanderfahren, fehlerhaftes Wechseln des Fahrstreifens beim Nebeneinanderfahren oder Nichtbeachten d. Reißverschlußverfahrens	516	515	0,2	2 812	2 617	7,5
innerorts .....	362	351	3,1	1 827	1 732	5,5
außerorts .....	154	164	6,1-	985	885	11,3
Vorfahrt, Vorrang .....	6 995	6 615	5,7	32 607	32 606	0,0
innerorts .....	5 153	4 915	4,8	23 939	24 096	0,7-
außerorts .....	1 842	1 700	8,4	8 668	8 510	1,9
Nichtbeachten der Regel "rechts vor links" .....	903	833	8,4	3 699	3 771	1,9-
innerorts .....	830	768	8,1	3 471	3 522	1,4-
außerorts .....	73	65	12,3	228	249	8,4-
Nichtbeachten der die Vorfahrt regelnden Verkehrszeichen .....	4 964	4 728	5,0	23 728	23 727	0,0
innerorts .....	3 509	3 335	5,2	16 624	16 688	0,4-
außerorts .....	1 455	1 393	4,5	7 104	7 039	0,9
Nichtbeachten der Vorfahrt des durchgehenden Verkehrs auf Auto- bahnen oder Kraftfahrstraßen .....	68	61	11,5	353	320	10,3
innerorts .....	7	13	X	46	40	15,0
außerorts .....	61	48	27,1	307	280	9,6
Nichtbeachten der Vorfahrt durch Fahrzeuge, die aus Feld- und Waldwegen kommen .....	126	125	0,8	386	398	3,0-
innerorts .....	38	42	9,5-	98	108	9,3-
außerorts .....	88	83	6,0	288	290	0,7-
Nichtbeachten der Verkehrsregelung durch Polizeibeamte oder Lichtzeichen .....	779	707	10,2	3 662	3 563	2,8
innerorts .....	673	640	5,2	3 179	3 154	0,8
außerorts .....	106	67	58,2	483	409	18,1
Nichtbeachten des Vorranges entgegenkommender Fahrzeuge .....	126	132	4,5-	651	677	3,8-
innerorts .....	77	105	26,7-	432	493	12,4-
außerorts .....	49	27	81,5	219	184	19,0

## 4 Ursachen von Straßenverkehrsunfällen mit Personenschaden

## 4.2 Alle Ursachen

Ursache Ortslage	J u n i		Zu- bzw. Abnahme (-)	J a n u a r - J u n i		Zu- bzw. Abnahme (-)
	1999	1998		1999	1998	
	Anzahl			Anzahl		
Nichtbeachten des Vorranges von Schienenfahrzeugen an Bahnübergängen	29	29	-	128	150	14,7-
innerorts	19	12	58,3	89	91	2,2-
außerorts	10	17	41,2-	39	59	33,9-
Abbiegen, Wenden, Rückwärtsfahren, Ein- und Anfahren	7 097	6 654	6,7	32 089	32 016	0,2
innerorts	6 052	5 614	7,8	27 043	26 849	0,7
außerorts	1 045	1 040	0,5	5 046	5 167	2,3-
Fehler beim Abbiegen	3 583	3 320	7,9	16 856	16 897	0,2-
innerorts	2 830	2 608	8,5	13 102	13 155	0,4-
außerorts	753	712	5,8	3 754	3 742	0,3
Fehler beim Wenden oder Rückwärtsfahren	1 119	1 084	3,2	5 481	5 442	0,7
innerorts	996	941	5,8	4 900	4 793	2,2
außerorts	123	143	14,0-	581	649	10,5-
Fehler beim Einfahren in den fließenden Verkehr (z.B. aus einem Grundstück, von einem anderen Straßenteil oder beim Anfahren vom Fahrbahnrand)	2 395	2 250	6,4	9 752	9 677	0,8
innerorts	2 226	2 065	7,8	9 041	8 901	1,6
außerorts	169	185	8,6-	711	776	8,4-
Falsches Verhalten gegenüber Fußgängern	1 462	1 488	1,7-	9 255	9 612	3,7-
innerorts	1 389	1 408	1,4-	8 798	9 089	3,2-
außerorts	73	80	8,8-	457	523	12,6-
an Fußgängerüberwegen	131	127	3,1	831	837	0,7-
innerorts	131	126	4,0	829	834	0,6-
außerorts	-	1	X	2	3	X
an Fußgängerfurten	102	139	26,6-	1 004	1 019	1,5-
innerorts	100	138	27,5-	983	1 005	2,2-
außerorts	2	1	X	21	14	50,0
beim Abbiegen	155	131	18,3	1 277	1 233	3,6
innerorts	152	130	16,9	1 258	1 211	3,9
außerorts	3	1	X	19	22	13,6-
an Haltestellen (auch haltenden Schulbussen mit eingeschaltetem Warnblinklicht)	78	89	12,4-	496	506	2,0-
innerorts	77	84	8,3-	468	478	2,1-
außerorts	1	5	X	28	28	-
an anderen Stellen	996	1 002	0,6-	5 647	6 017	6,2-
innerorts	929	930	0,1-	5 260	5 561	5,4-
außerorts	67	72	6,9-	387	456	15,1-
Ruhender Verkehr, Verkehrssicherung	421	399	5,5	1 734	1 736	0,1-
innerorts	400	372	7,5	1 590	1 568	1,4
außerorts	21	27	22,2-	144	168	14,3-
Unzulässiges Halten oder Parken	42	49	14,3-	212	222	4,5-
innerorts	39	39	-	165	168	1,8-
außerorts	3	10	X	47	54	13,0-
Mangelnde Sicherung haltender oder liegengebliebener Fahrzeuge und von Unfallstellen sowie Schulbussen, bei denen Kinder ein- oder aussteigen	31	26	19,2	188	184	2,2
innerorts	19	15	26,7	107	89	20,2
außerorts	12	11	9,1	81	95	14,7-
Verkehrswidriges Verhalten beim Ein- oder Aussteigen, Be- oder Entladen	348	324	7,4	1 334	1 330	0,3
innerorts	342	318	7,5	1 318	1 311	0,5
außerorts	6	6	-	16	19	15,8-
Nichtbeachten der Beleuchtungsvorschriften	28	29	3,4-	314	371	15,4-
innerorts	19	19	-	236	270	12,6-
außerorts	9	10	X	78	101	22,8-
Ladung, Besetzung	123	120	2,5	593	596	0,5-
innerorts	63	64	1,6-	267	292	8,6-
außerorts	60	56	7,1	326	304	7,2



## 4 Ursachen von Straßenverkehrsunfällen mit Personenschaden

## 4.2 Alle Ursachen

Ursache Ortslage	J u n i		Zu- bzw. Abnahme (-)	Januar - J u n i		Zu- bzw. Abnahme (-)
	1999	1998		1999	1998	
	Anzahl			Anzahl		
Überladung, Überbesetzung .....	39	38	2,6	172	173	0,6-
innerorts .....	26	23	13,0	102	101	1,0
außerorts .....	13	15	13,3-	70	72	2,8-
Unzureichend gesicherte Ladung oder Fahrzeugzubehörteile .....	84	82	2,4	421	423	0,5-
innerorts .....	37	41	9,8-	165	191	13,6-
außerorts .....	47	41	14,6	256	232	10,3
Andere Fehler beim Fahrzeugführer .....	7 682	7 660	0,3	36 387	36 955	1,5-
innerorts .....	4 653	4 590	1,4	20 836	21 407	2,7-
außerorts .....	3 029	3 070	1,3-	15 551	15 548	0,0
Technische Mängel, Wartungsmängel .....	456	460	0,9-	2 246	2 299	2,3-
innerorts .....	235	233	0,9	1 134	1 146	1,0-
außerorts .....	221	227	2,6-	1 112	1 153	3,6-
Beleuchtung .....	55	56	1,8-	456	515	11,5-
innerorts .....	35	40	12,5-	311	359	13,4-
außerorts .....	20	16	25,0	145	156	7,1-
Bereifung .....	148	156	5,1-	718	741	3,1-
innerorts .....	24	22	9,1	137	117	17,1
außerorts .....	124	134	7,5-	581	624	6,9-
Bremsen .....	103	100	3,0	425	419	1,4
innerorts .....	81	84	3,6-	322	322	-
außerorts .....	22	16	37,5	103	97	6,2
Lenkung .....	22	13	69,2	100	74	35,1
innerorts .....	13	6	X	54	31	74,2
außerorts .....	9	7	X	46	43	7,0
Zugvorrichtung .....	3	6	X	29	34	14,7-
innerorts .....	1	5	X	16	20	20,0-
außerorts .....	2	1	X	13	14	7,1-
Andere Mängel .....	125	129	3,1-	518	516	0,4
innerorts .....	81	76	6,6	294	297	1,0-
außerorts .....	44	53	17,0-	224	219	2,3
Falsches Verhalten der Fußgänger .....	2 250	2 309	2,6-	13 693	14 317	4,4-
innerorts .....	2 091	2 147	2,6-	12 627	13 100	3,6-
außerorts .....	159	162	1,9-	1 066	1 217	12,4-
Verkehrstüchtigkeit .....	141	150	6,0-	1 157	1 276	9,3-
innerorts .....	112	123	8,9-	932	998	6,6-
außerorts .....	29	27	7,4	225	278	19,1-
Alkoholeinfluß .....	126	141	10,6-	1 081	1 209	10,6-
innerorts .....	98	114	14,0-	867	939	7,7-
außerorts .....	28	27	3,7	214	270	20,7-
Einfluß anderer berauschender Mittel (z.B. Drogen, Rauschgift) ..	5	2	X	24	16	50,0
innerorts .....	5	2	X	21	14	50,0
außerorts .....	-	-	-	3	2	X
Übermüdung .....	1	1	-	3	3	-
innerorts .....	1	1	-	2	3	X
außerorts .....	-	-	-	1	-	X
Sonstige körperliche oder geistige Mängel .....	9	6	X	49	48	2,1
innerorts .....	8	6	X	42	42	-
außerorts .....	1	-	X	7	6	X
Falsches Verhalten beim Überschreiten der Fahrbahn .....	1 826	1 904	4,1-	11 062	11 564	4,3-
innerorts .....	1 739	1 802	3,5-	10 488	10 927	4,0-
außerorts .....	87	102	14,7-	574	637	9,9-
an Stellen, an denen der Fußgängerverkehr durch Polizeibeamte oder Lichtzeichen geregelt war .....	105	136	22,8-	855	939	8,9-
innerorts .....	100	136	26,5-	838	920	8,9-
außerorts .....	5	-	X	17	19	10,5-

## 4 Ursachen von Straßenverkehrsunfällen mit Personenschaden

## 4.2 Alle Ursachen

Ursache Ortslage	J u n i		Zu- bzw. Abnahme (-)	J a n u a r - J u n i		Zu- bzw. Abnahme (-)
	1999	1998		1999	1998	
	Anzahl			Anzahl		
auf Fußgängerüberwegen ohne Verkehrsregelung durch Polizeibeamte oder Lichtzeichen .....	9	8	X	61	68	10,3-
innerorts .....	9	8	X	61	67	9,0-
außerorts .....	-	-	-	-	1	X
in der Nähe von Kreuzungen oder Einmündungen, Lichtzeichenanlagen oder Fußgängerüberwegen bei dichtem Verkehr .....	125	123	1,6	853	815	4,7
innerorts .....	123	119	3,4	828	786	5,3
außerorts .....	2	4	X	25	29	13,8-
an anderen Stellen durch plötzliches Hervortreten hinter Sichthindernissen .....	422	432	2,3-	2 277	2 370	3,9-
innerorts .....	411	422	2,6-	2 222	2 323	4,3-
außerorts .....	11	10	10,0	55	47	17,0
ohne auf den Fahrzeugverkehr zu achten .....	1 023	1 069	4,3-	6 227	6 581	5,4-
innerorts .....	974	1 000	2,6-	5 870	6 178	5,0-
außerorts .....	49	69	29,0-	357	403	11,4-
durch sonstiges falsches Verhalten .....	142	136	4,4	789	791	0,3-
innerorts .....	122	117	4,3	669	653	2,5
außerorts .....	20	19	5,3	120	138	13,0-
Nichtbenutzen des Gehweges .....	50	38	31,6	202	222	9,0-
innerorts .....	48	34	41,2	180	199	9,5-
außerorts .....	2	4	X	22	23	4,3-
Nichtbenutzen der vorgeschriebenen Straßenseite .....	19	12	58,3	133	130	2,3
innerorts .....	8	3	X	31	18	72,2
außerorts .....	11	9	X	102	112	8,9-
Spielen auf oder neben der Fahrbahn .....	43	32	34,4	192	202	5,0-
innerorts .....	41	30	36,7	182	191	4,7-
außerorts .....	2	2	-	10	11	9,1-
Andere Fehler der Fußgänger .....	171	173	1,2-	947	923	2,6
innerorts .....	143	155	7,7-	814	767	6,1
außerorts .....	28	18	55,6	133	156	14,7-
Straßenverhältnisse .....	961	1 548	37,9-	13 762	11 321	21,6
innerorts .....	453	825	45,1-	5 045	4 769	5,8
außerorts .....	508	723	29,7-	8 717	6 552	33,0
Glätte oder Schlupfrigkeit der Fahrbahn .....	828	1 429	42,1-	13 182	10 809	22,0
innerorts .....	401	776	48,3-	4 813	4 558	5,6
außerorts .....	427	653	34,6-	8 369	6 251	33,9
Verunreinigung durch ausgeflossenes Öl .....	101	115	12,2-	325	410	20,7-
innerorts .....	60	75	20,0-	187	258	27,5-
außerorts .....	41	40	2,5	138	152	9,2-
Andere Verunreinigungen durch Straßenbenutzer .....	22	24	8,3-	96	118	18,6-
innerorts .....	11	13	15,4-	39	58	32,8-
außerorts .....	11	11	-	57	60	5,0-
Schnee, Eis .....	-	-	-	8 340	4 472	96,5
innerorts .....	-	-	-	2 311	1 080	X
außerorts .....	-	-	-	6 029	3 392	77,7
Regen .....	666	1 241	46,3-	4 210	5 593	24,7-
innerorts .....	311	669	53,5-	2 185	3 082	29,1-
außerorts .....	355	572	37,9-	2 025	2 511	19,4-
Andere Einflüsse (u.a. Laub, angeschwemmter Lehm) .....	39	49	20,4-	211	216	2,3-
innerorts .....	19	19	-	91	80	13,8
außerorts .....	20	30	33,3-	120	136	11,8-
Zustand der Straße .....	123	112	9,8	528	459	15,0
innerorts .....	47	43	9,3	199	170	17,1
außerorts .....	76	69	10,1	329	289	13,8
Spurrillen, im Zusammenhang mit Regen, Schnee oder Eis .....	14	12	16,7	101	74	36,5
innerorts .....	3	2	X	20	14	42,9
außerorts .....	11	10	10,0	81	60	35,0

4 Ursachen von Straßenverkehrsunfällen mit Personenschaden

4.2 Alle Ursachen

Ursache Ortslage	J u n i		Zu- bzw. Abnahme (-)	Januar - J u n i		Zu- bzw. Abnahme (-)
	1999	1998		1999	1998	
	Anzahl			Anzahl		
Anderer Zustand der Straße .....	109	100	9,0	427	385	10,9
innerorts .....	44	41	7,3	179	156	14,7
außerorts .....	65	59	10,2	248	229	8,3
Nicht ordnungsgemäßer Zustand der Verkehrszeichen o.-einrichtungen	9	6	X	31	32	3,1-
innerorts .....	5	5	-	18	24	25,0-
außerorts .....	4	1	X	13	8	X
Mangelhafte Beleuchtung der Straße .....	-	-	-	20	20	-
innerorts .....	-	-	-	15	16	6,3-
außerorts .....	-	-	-	5	4	X
Mangelhafte Sicherung von Bahnübergängen .....	1	1	-	1	1	-
innerorts .....	-	1	X	-	1	X
außerorts .....	1	-	X	1	-	X
Witterungseinflüsse .....	197	225	12,4-	1 675	1 727	3,0-
innerorts .....	95	104	8,7-	690	790	12,7-
außerorts .....	102	121	15,7-	985	937	5,1
Sichtbehinderung durch						
Nebel .....	11	6	X	248	158	57,0
innerorts .....	2	1	X	36	28	28,6
außerorts .....	9	5	X	212	130	63,1
starken Regen, Hagel, Schneegestöber usw. ....	41	65	36,8-	432	335	29,0
innerorts .....	14	25	44,0-	146	145	0,7
außerorts .....	27	40	32,5-	286	190	50,5
blendende Sonne .....	122	121	0,8	750	920	18,5-
innerorts .....	73	73	-	468	581	19,5-
außerorts .....	49	48	2,1	282	339	16,8-
Seitenwind .....	6	15	X	161	241	33,2-
innerorts .....	-	2	X	14	18	22,2-
außerorts .....	6	13	X	147	223	34,1-
Unwetter oder sonstige Witterungseinflüsse .....	17	18	5,6-	84	73	15,1
innerorts .....	6	3	X	26	18	44,4
außerorts .....	11	15	26,7-	58	55	5,5
Hindernisse .....	524	496	5,6	2 428	2 521	3,7-
innerorts .....	146	143	2,1	634	651	2,6-
außerorts .....	378	353	7,1	1 794	1 870	4,1-
Nicht oder unzureichend gesicherte Arbeitsstelle auf der Fahrbahn	24	14	71,4	84	103	18,4-
innerorts .....	22	11	X	68	78	12,8-
außerorts .....	2	3	X	16	25	36,0-
Wild auf der Fahrbahn .....	268	276	2,9-	1 318	1 413	6,7-
innerorts .....	18	17	5,9	66	71	7,0-
außerorts .....	250	259	3,5-	1 252	1 342	6,7-
Anderes Tier auf der Fahrbahn .....	172	155	11,0	714	719	0,7-
innerorts .....	80	92	13,0-	368	384	4,2-
außerorts .....	92	63	46,0	346	335	3,3
Sonstiges Hindernis auf der Fahrbahn .....	60	51	17,6	312	286	9,1
innerorts .....	26	23	13,0	132	118	11,9
außerorts .....	34	28	21,4	180	168	7,1
Sonstige Ursachen .....	269	206	30,6	1 224	1 052	16,3
innerorts .....	150	124	21,0	683	618	10,5
außerorts .....	119	82	45,1	541	434	24,7
Ursachen von anderen Personen als Fahrzeugführer oder Fußgänger ...	48	44	9,1	215	222	3,2-
innerorts .....	30	35	14,3-	142	154	7,8-
außerorts .....	18	9	X	73	68	7,4
Ursachen insgesamt .....	50 587	50 317	0,5	263 313	260 948	0,9
innerorts .....	33 103	32 545	1,7	162 450	163 819	0,8-
außerorts .....	17 484	17 772	1,6-	100 863	97 129	3,8

5. Übrige Sechschadensunfälle nach Ortslage und auf Autobahnen

Land	Insgesamt	Davon			Insgesamt	Davon											
		innerhalb von Ortschaften	außerhalb von Ortschaften (ohne Autobahnen)	auf Autobahnen		innerhalb von Ortschaften	außerhalb von Ortschaften (ohne Autobahnen)	auf Autobahnen									
Juni 1999									Januar bis Juni 1999								
Deutschland	150 754	114 095	26 799	9 860	894 926	667 843	166 736	60 347									
Baden-Württemberg	12 708	10 180	1 897	651	76 602	58 973	13 339	4 290									
Bayern	19 802	13 000	5 462	1 340	120 118	77 942	33 613	8 563									
Berlin	11 328	11 131	-	197	64 714	63 616	-	1 098									
Brandenburg	6 611	4 247	1 742	622	39 132	25 010	10 782	3 340									
Bremen	1 180	1 152	8	30	6 731	6 516	46	169									
Hamburg	3 806	3 665	4	137	22 005	21 320	23	662									
Hessen	7 620	4 974	1 632	1 014	44 766	29 646	9 576	5 544									
Mecklenburg-Vorpommern	4 903	3 211	1 569	123	26 680	17 378	8 607	695									
Niedersachsen	12 071	7 926	2 936	1 209	75 073	47 276	19 723	8 074									
Nordrhein-Westfalen	35 443	28 823	4 075	2 545	217 851	175 589	26 372	15 890									
Rheinland-Pfalz	7 743	5 142	2 145	456	45 292	29 317	13 035	2 940									
Saarland	1 627	1 227	242	158	9 818	7 206	1 615	997									
Sachsen	10 075	7 893	1 613	569	55 321	43 211	9 166	2 944									
Sachsen-Anhalt	6 997	5 296	1 455	246	40 187	29 942	8 621	1 624									
Schleswig-Holstein	3 886	2 753	885	248	22 134	15 027	5 612	1 495									
Thüringen	4 944	3 495	1 134	315	28 502	19 874	6 606	2 022									

# 6 Straßenverkehrsunfälle mit Personenschaden und dabei Verunglückte im europäischen Ausland \*)

Jahr Monat	Belgien	Däne- mark	Frank- reich	Großbri- tannien 1)	Italien	Luxem- burg	Nieder- lande	Nor- wegen	Öster- reich	Schweden	Schweiz	Spanien
Unfälle mit Personenschaden												
1982	57 407	11 196	230 701	261 531	159 858	1 361	45 517	8 083	47 067	15 288	25 535	63 585
1983	58 778	11 115	216 139	248 301	161 114	1 429	45 646	8 227	48 825	15 848	26 223	72 779
1984	58 659	11 489	202 637	259 161	159 051	1 423	44 317	8 512	48 148	16 531	25 078	74 111
1985	54 826	11 502	191 132	251 424	157 786	1 332	42 348	8 975	48 275	15 929	24 302	81 234
1986	58 515	11 170	184 615	254 025	155 427	1 348	43 581	9 141	45 015	16 677	24 700	87 703
1987	59 669	10 164	170 994	245 407	158 208	1 181	42 655	8 335	43 947	15 652	23 773	98 182
1988	61 756	9 978	175 887	253 937	166 033	1 258	41 859	8 167	44 243	17 207	24 544	106 355
1989	62 982	9 922	170 590	267 958	160 828	1 296	44 061	8 494	46 565	17 989	24 608	109 804
1990	62 446	9 155	162 573	265 600	161 782	1 216	44 892	8 801	46 338	16 975	23 834	101 507
1991	58 223	8 757	148 890	241 969	170 702	1 135	40 649	8 677	46 013	16 003	22 821	98 128
1992	55 438	8 965	143 362	239 675	170 814	1 139	41 054	8 495	44 730	15 599	23 272	87 293
1993	54 933	8 513	137 500	235 382	153 393	1 184	40 222	8 642	41 791	14 959	22 852	79 925
1994	53 018	8 279	132 726	240 884	170 679	1 110	41 394	8 406	42 015	15 888	23 526	78 474
1995	50 744	8 373	132 949	237 168	182 761	1 147	42 642	8 625	38 956	15 626	23 030	83 586
1996	48 750	8 080	125 406	243 032	183 415	1 050	41 041	8 779	38 253	15 321	21 578	85 588
1997	50 078	8 004	125 202	247 328	190 031	1 017	41 036	8 765	39 695	15 752r	22 076	86 067
1998	51 167r	7 312	124 387	...	...	1 058	41 299	...	39 225	14 560	22 232	92 265
1998 Januar	3 928r	673	9 987	...	13 327	76	3 149	636	2 428	1 049	1 627	6 639
Februar	3 517r	529	8 455	...	12 057	73	2 641	573	2 115	884	1 327	6 530
März	4 142r	585	9 591	...	14 179	76	3 429	619	2 530	999	1 625	7 712
April	4 353r	468	10 042	...	14 548	87	3 492	560	3 074	994	1 726	7 416
Mai	5 029r	523	10 853	...	16 580	97	4 283	821	3 845	1 342	2 161	7 782
Juni	4 755r	637	11 052	...	17 162	98	3 815	918	3 933	1 400	2 165	7 837
Juli	3 862r	557	10 412	...	...	118	3 197	845	4 058	1 332	1 870	8 159
August	4 406r	679	9 857	...	...	82	3 212	852	4 149	1 418	2 168	8 349
September	4 567r	640	10 905	...	...	94	3 738	767	3 575	1 349	2 087	7 751
Oktober	4 863r	806	11 815	...	...	98	3 825	816	3 689	1 526	1 938	8 042
November	4 121r	645	11 109	...	...	75	3 607	561	3 122	1 105	1 875	7 830
Dezember	3 626r	570	10 309	...	...	84	2 911	...	2 707	1 162	1 683	8 218
1999 Januar	...	636	9 206	...	...	70	3 138	...	2 669	872	...	7 043
Februar	...	519	7 872	...	...	73	2 592	...	2 329	946	...	7 193
März	...	547	9 772	...	...	67r	...	...	2 492	1 026	...	7 855
April	...	610	9 589	...	...	92r	...	...	2 744	1 053	...	7 381
Mai	...	644	10 675	...	...	102r	...	...	3 433	1 337	...	...
Juni	...	670	...	...	...	97	...	...	3 784	...	...	...
Verunglückte												
1982	79 757	14 100	333 795	342 435	225 132	2 039	53 922	10 831	64 132	20 035	32 550	104 637
1983	81 487	13 806	313 380	316 297	227 429	2 203	54 227	11 017	66 540	20 582	33 630	116 938
1984	81 571	14 383	296 592	333 064	224 737	2 187	52 291	11 501	63 982	21 436	31 830	120 355
1985	76 315	14 627	281 247	326 161	223 232	2 076	49 888	12 304	61 336	21 479	30 735	131 703
1986	81 812	14 121	269 963	330 893	220 235	2 062	51 610	12 458	59 783	22 458	31 380	142 564
1987	83 856	12 714	247 491	321 409	224 295	1 750	50 674	11 488	58 664	21 254	30 102	159 246
1988	86 818	12 503	254 590	333 272	235 125	1 947	49 347	11 340	59 289	23 651	31 028	171 297
1989	88 669	12 315	246 527	353 203	227 739	1 915	51 754	11 871	62 025	24 435	31 084	176 599
1990	88 160	11 287	236 149	352 902	227 645	1 849	53 408	12 218	62 041	23 269	30 197	162 424
1991	82 528	10 871	215 585	321 583	248 186	1 723	48 672	12 035	61 740	21 802	29 100	155 247
1992	78 781	11 091	207 187	321 937	248 528	1 725	49 613	11 729	58 676	21 486	29 517	135 963
1993	77 675	10 489	198 072	317 120	222 745	1 720	48 829	11 817	55 270	20 373	28 933	123 571
1994	75 030	10 303	189 365	327 283	245 762	1 616	50 444	11 530	55 156	21 672	29 957	119 331
1995	71 754	10 573	189 815	322 231	266 083	1 730	52 304	12 081	51 974	21 745	29 451	127 183
1996	68 259	10 324	178 197	332 877	270 406	1 609	50 544	12 280	50 700	21 347	27 155	129 640
1997	71 907	10 106	177 567	340 017	277 188	1 559	50 224	12 126	52 696	21 821r	27 873	130 851
1998	72 260r	9 189	176 972	338 385	...	1 575	50 609	...	52 040	20 583	28 387	140 305
1998 Januar	5 489r	871	13 866	...	20 126	114	3 909	907	3 236	1 498	2 150	9 874
Februar	4 928r	653	11 991	...	17 707	104	3 191	881	2 782	1 300	1 704	9 607
März	5 808r	757	13 244	...	21 121	107	4 188	883	3 345	1 439	2 086	11 296
April	6 326r	594	14 567	...	21 890	139	4 263	797	4 172	1 419	2 243	11 277
Mai	7 062r	649	15 338	...	24 801	143	5 252	1 124	4 966	1 798	2 743	11 755
Juni	6 712r	811	15 596	...	24 842	151	4 649	1 275	5 125	1 991	2 707	11 579
Juli	5 540r	713	15 201	...	...	178	3 991	1 242	5 282	1 895	2 382	12 517
August	6 330r	834	14 765	...	...	116	4 021	1 153	5 634	2 032	2 712	13 926
September	6 279r	798	15 482	...	...	137	4 490	1 015	4 702	1 835	2 561	11 895
Oktober	6 929r	1 018	16 659	...	...	158	4 683	1 155	4 920	2 115	2 473	12 058
November	5 783r	791	15 630	...	...	112	4 413	755	4 160	1 595	2 397	11 651
Dezember	5 074r	700	14 633	...	...	116	3 559	...	3 716	1 666	2 229	12 870
1999 Januar	...	805	12 945	...	...	114	3 842	...	3 692	1 271	...	10 546
Februar	...	676	11 143	...	...	97	3 197	...	3 133	1 421	...	10 582
März	...	704	13 370	...	...	99r	...	...	3 289	1 433	...	11 662
April	...	787	13 562	...	...	133r	...	...	3 635	1 448	...	11 113
Mai	...	842	15 133	...	...	146r	...	...	4 593	1 870	...	...
Juni	...	861	...	...	...	151	...	...	4 947	...	...	...

Fußnoten siehe Seite 38.

# 6 Straßenverkehrsunfälle mit Personenschaden und dabei Verunglückte im europäischen Ausland \*)

Jahr Monat	Belgien	Däne- mark	Frank- reich	Großbri- tannien 1)	Italien	Luxem- burg	Nieder- lande	Nor- wegen	Öster- reich	Schweden	Schweiz	Spanien
Getötete 2)												
1982 .....	2 064	658	12 410r	6 150	7 706	75	1 710	401	1 681	758	1 192	4 486
1983 .....	2 090	669	11 946r	5 618	7 885	85	1 756	409	1 756	779	1 159	4 666
1984 .....	1 893	665	11 685r	5 788	7 184	70	1 615	407	1 620	801	1 101	4 827
1985 .....	1 801	772	10 448r	5 342	7 130	79	1 438	402	1 361	808	908	4 903
1986 .....	1 951	723	10 960r	5 618	7 076	79	1 529	452	1 335	844	1 034	5 419
1987 .....	1 922	698	9 855	5 339	6 784	68	1 485	398	1 312	787	952	5 858
1988 .....	1 967	713	10 548	5 230	6 939	84	1 366	378	1 446	813	945	6 348
1989 .....	1 993	670	10 528	5 554	6 410	67	1 458	381	1 402	904	925	7 188
1990 .....	1 976	634	10 289	5 402	6 621	71	1 376	332	1 391	772	954	6 948
1991 .....	1 873	606	9 617	4 753	7 498	83	1 281	323	1 385	745	860	6 797
1992 .....	1 672	577	9 083	4 379	7 434	69	1 285	325	1 403	759	834	6 014
1993 .....	1 660	559	9 052	3 957	6 845	78	1 252	281	1 283	632	723	6 378
1994 .....	1 692	546	8 533	3 807	6 578	66	1 298	283	1 338	589	679	5 815
1995 .....	1 449	582	8 412	3 765	6 512	70	1 334	305	1 210	572	692	5 751
1996 .....	1 356	514	8 080	3 740	6 193	71	1 180	255	1 027	537	616	5 483
1997 .....	1 364	489	7 989	3 743	6 226	60	1 163	303	1 105	541	587	5 604
1998 .....	1 500r	449	8 437	3 581	...	57	1 066	...	963	482	597	5 596
1998 Januar .....	116r	49	659	...	442	3	85	21	68	44	54	405
Februar .....	103r	27	555	...	386	4	77	25	57	34	33	401
März .....	119r	38	611	...	429	3	101	20	44	25	36	380
April .....	133r	30	641	...	400	4	93	17	77	37	44	390
Mai .....	146r	28	688	...	512	6	110	30	77	42	56	495
Juni .....	147r	51	684	...	521	3	84	35	97	29	72	488
Juli .....	104r	36	843	...	...	2	83	38	90	57	55	496
August .....	136r	39	765	...	...	5	75	40	111	53	52	607
September .....	116r	28	698	...	...	6	82	39	77	37	57	496
Oktober .....	145r	45	795	...	...	9	90	29	103	47	41	513
November .....	127r	43	749	...	...	8	87	30	75	36	45	481
Dezember .....	108r	35	749	...	...	4	99	...	87	41	52	444
1999 Januar .....	...	33	663	...	...	5	71	...	90	41	...	420
Februar .....	...	42	517	...	...	3	88	...	45	39	...	378
März .....	...	46	555	...	...	2	...	...	54	38	...	425
April .....	...	42	596	...	...	5	...	...	73	32	...	429
Mai .....	...	37	651	...	...	4	...	...	115	43	...	...
Juni .....	...	38	...	...	...	4	...	...	112	...	...	...
Verletzte												
1982 .....	77 693	13 442	321 385r	336 285	217 426	1 964	52 212	10 430	62 451	19 277	31 358	100 151
1983 .....	79 397	13 137	301 434r	310 679	219 744	2 118	52 471	10 608	64 784	19 803	32 471	112 272
1984 .....	79 678	13 718	284 907r	327 276	217 553	2 117	50 676	11 094	62 362	20 635	30 729	115 528
1985 .....	74 514	13 855	270 799r	320 819	216 102	1 997	48 450	11 902	59 977	20 671	29 827	126 800
1986 .....	79 661	13 398	259 003r	325 275	213 159	1 983	50 081	12 006	58 448	21 614	30 346	137 145
1987 .....	81 934	12 016	237 638r	316 070	217 511	1 882	49 189	11 090	57 352	20 467	29 150	153 388
1988 .....	84 851	11 790	244 042	328 042	228 186	1 863	47 981	10 962	57 843	22 838	30 083	164 949
1989 .....	86 676	11 645	235 999	347 649	216 329	1 848	50 298	11 490	60 623	23 531	30 159	169 411
1990 .....	86 184	10 653	225 860	347 500	221 024	1 778	52 032	11 866	60 650	22 497	29 243	155 476
1991 .....	80 655	10 265	205 968	316 830	240 688	1 640	47 391	11 712	60 355	21 057	28 240	148 450
1992 .....	77 109	10 514	198 104	317 558	241 094	1 656	48 328	11 404	57 473	20 727	28 683	129 949
1993 .....	76 015	9 930	189 020	313 163	216 100	1 642	47 577	11 536	53 987	19 741	28 210	117 193
1994 .....	73 338	9 757	180 832	323 476	239 184	1 550	49 148	11 247	53 818	21 083	29 278	113 716
1995 .....	70 305	9 991	181 403	316 466	259 571	1 660	50 970	11 758	50 764	21 173	28 759	121 432
1996 .....	66 903	9 810	170 117	329 137	264 213	1 538	49 364	12 025	49 673	20 810	26 539	124 157
1997 .....	69 543	9 617	169 578	336 499	270 962	1 499	49 061	11 823	51 591	21 280	27 286	125 247
1998 .....	70 760r	8 740	168 535	334 804	...	1 518	49 543	...	51 077	20 101	27 790	134 709
1998 Januar .....	5 373r	822	13 207	...	19 684	111	3 824	886	3 168	1 454	2 096	9 469
Februar .....	4 825r	628	11 436	...	17 321	100	3 114	856	2 725	1 266	1 671	9 206
März .....	5 689r	719	12 633	...	20 692	104	4 087	863	3 301	1 414	2 050	10 916
April .....	6 193r	564	13 926	...	21 490	135	4 170	780	4 095	1 382	2 199	10 887
Mai .....	6 916r	621	14 650	...	24 289	137	5 142	1 094	4 889	1 756	2 687	11 260
Juni .....	6 565r	780	14 912	...	24 321	148	4 565	1 240	5 028	1 962	2 635	11 091
Juli .....	5 436r	677	14 358	...	...	176	3 908	1 204	5 192	1 838	2 327	12 021
August .....	6 194r	795	14 000	...	...	111	3 946	1 113	5 523	1 979	2 660	13 319
September .....	6 163r	770	14 784	...	...	131	4 408	976	4 625	1 798	2 504	11 399
Oktober .....	6 784r	973	15 864	...	...	149	4 593	1 126	4 817	2 068	2 432	11 545
November .....	5 656r	748	14 881	...	...	104	4 326	725	4 085	1 559	2 352	11 170
Dezember .....	4 966r	665	13 884	...	...	112	3 460	...	3 629	1 625	2 177	12 426
1999 Januar .....	...	772	12 282	...	...	109	3 771	...	3 602	1 230	...	10 126
Februar .....	...	634	10 626	...	...	94	3 109	...	3 088	1 382	...	10 204
März .....	...	658	12 815	...	...	97r	...	...	3 235	1 395	...	11 237
April .....	...	745	12 966	...	...	128r	...	...	3 562	1 416	...	10 684
Mai .....	...	805	14 482	...	...	142r	...	...	4 478	1 827	...	...
Juni .....	...	823	...	...	...	147	...	...	4 835	...	...	...

\*) Ergebnisse sind teilweise vorläufig.

1) Einschl. Nordirland.

2) Spanien: Innerhalb 24 Stunden (ab 1993: 30 Tagen) Gestorbene.

Österreich: Innerhalb 3 Tagen (ab 1992: 30 Tagen) Gestorbene.

Frankreich: Innerhalb 6 Tagen Gestorbene.

Italien: Innerhalb 7 Tagen Gestorbene.

Schweden: Monatsergebnisse innerhalb 10 Tagen Gestorbene.

Übrige europäische Länder: Innerhalb 30 Tagen Gestorbene.

# Fachserie 8: Verkehr

## Reihe 1: Güterverkehr der Verkehrszweige

Der Jahresbericht enthält vergleichend dargestellte Ergebnisse der Gütertransportstatistiken. Während für Seeschifffahrt, Luftfahrt und Rohrfernleitungen nur wichtige Eckdaten enthalten sind, werden die drei Verkehrsträger Eisenbahn, Straße und Binnenschifffahrt ausführlich im Vergleich nach Gütergruppen, Verkehrsbezirken und Hauptverkehrsbeziehungen differenziert nachgewiesen. Zusätzlich sind lange Reihen zur Güterverkehrsentwicklung und Tabellen zum Güterverkehr nach Entfernungsstufen und zur tonnenkilometrischen Leistung enthalten. Die Darstellung der Güterverflechtung nach Verkehrsgebieten untereinander und der Grenzüberschreitende Verkehr nach Verkehrsbezirken im Ausland nimmt breiten Raum ein.

Die Reihe 1 wurde mit Berichtsjahr 1993 eingestellt.

Für das Berichtsjahr 1993 sind wegen Revidierung der Daten, die Ergebnisse nur über das Statistische Bundesamt zu beziehen.

## Reihe 2: Eisenbahnverkehr

In monatlicher Erscheinungsfolge werden für den öffentlichen schienengebundenen Verkehr der Eisenbahnunternehmen die wichtigsten Zahlen über Verkehrsleistungen und Verkehrseinnahmen im Personen- und Güterverkehr nachgewiesen. Regional sind die Ergebnisse des Güterverkehrs nach Hauptverkehrsbeziehungen, Verkehrsgebieten und -bezirken aufgeschlüsselt.

Im Jahresbericht werden – neben tiefer gegliederten Ergebnissen – Angaben über die Struktur der Unternehmen, den Bestand an Verkehrsmitteln und -einrichtungen sowie über Bahnbetriebsunfälle mit Personenschaden ausgewiesen. Ferner finden sich Angaben über den Personalbestand nach dem Beschäftigungsverhältnis und den betrieblichen Einsatz.

## Reihe 3: Straßenpersonenverkehr

Der Vierteljahresbericht enthält Angaben über die Betriebs- und Verkehrsleistungen (Wagenkilometer, beförderte Personen, Personenkilometer) sowie die umsatzsteuerpflichtigen Einnahmen (ohne Einnahmen aus dem Freigestellten Schülerverkehr) der Straßenverkehrsunternehmen (ohne Kleinunternehmen mit weniger als 6 Bussen) im Berichtsvierteljahr.

Im Jahresbericht sind entsprechende Nachweisungen für das Berichtsjahr enthalten; zusätzlich werden für alle Unternehmen Vorjahresergebnisse über die Umsätze einschließlich der Einnahmen aus dem Freigestellten Schülerverkehr und der Ausgleichszahlungen der öffentlichen Hand für Beförderungen von Schwerbehinderten und Schülern (Ausbildungsverkehr) und der Vergütungen für durchgeführte Auftragsfahrten dargestellt. Außerdem werden Strukturdaten der Unternehmen am Stichtag des Berichtsjahres (Linien- und Fahrzeugbestände, Personal) nachgewiesen.

## Reihe 4: Binnenschifffahrt

Die monatlichen Nachweisungen erstrecken sich auf den Güterverkehr auf Binnenwasserstraßen, den Güterumschlag in Binnenhäfen, den Durchgangsverkehr sowie den Güterverkehr der Bundesländer nach Hauptverkehrsbeziehungen.

Der Jahresbericht enthält weitergehende Nachweisungen des Güterverkehrs nach Verkehrsbezirken. Außerdem werden Unternehmen, deren verfügbaren Schiffe, Beschäftigte und Umsätze in der Binnenschifffahrt, der Bestand an Binnenschiffen der Bundesrepublik Deutschland sowie Schiffsunfälle dargestellt.

## Reihe 5: Seeschifffahrt

Im Monatsbericht werden Schiffs- und Güterverkehr über See nach Häfen, Flaggen und Verkehrsrichtungen, der Verkehr auf dem Nord-Ostsee-Kanal, der Containerverkehr über See mit Häfen außerhalb des Bundesgebietes und der Bestand an Seeschiffen unter der Flagge der Bundesrepublik Deutschland nachgewiesen.

Der Jahresbericht enthält weitergehende Nachweisungen sowie zusätzlich die Aufteilung des Güterverkehrs nach Verkehrsbezirken und Angaben über das Bordpersonal.

## Reihe 6: Luftverkehr

Der Monatsbericht umfaßt den Personen-, Güter- und Postverkehr mit Luftfahrzeugen sowie Starts und Landungen nach Flughäfen. Diese Er-

gebnisse sind im Jahresbericht differenzierter aufgegliedert, wobei zusätzlich noch Angaben aus der Unternehmensstatistik (Unternehmen, Beschäftigte, Luftfahrzeugbestand, Umsatz) und über den nichtgewerblichen Luftverkehr gebracht werden.

## Reihe 7: Verkehrsunfälle

Der Monatsbericht enthält Angaben über Unfälle nach Straßenarten, Unfallarten und -typen, Kalendertagen, Ländern, Großstädten sowie über Verunglückte und Unfallbeteiligte nach Art der Verkehrsteilnahme. Ferner sind Unfallursachen und Unfälle des Auslandes dargestellt. Dabei werden die aktuellsten Monatsergebnisse mit dem kumulierten Jahresteil und die vergleichbaren Zeitabschnitte des Vorjahres nachgewiesen.

Der Jahresbericht ist wesentlich tiefer gegliedert und bringt Angaben über Unfälle und Verunglückte nach Unfallart und -typ, nach Straßenart und Ortslage, nach Monat, nach Unfallverursachung unterschieden nach dem Geschlecht und den Unfallursachen (Fehlverhalten der Verkehrsteilnehmer sowie technische Mängel und andere Ursachen). Darin sind auch Auswertungen über Alkoholunfälle und deren Folgen, Autobahnunfälle, Lichtverhältnisse und Straßenzustand zum Unfallzeitpunkt sowie über das Fehlverhalten der Fahrzeugführer und ihrem Alter enthalten.

Die Entwicklung des Unfallgeschehens wird in einer Vielzahl von Zeitreihen für die wichtigsten Unfallmerkmale verdeutlicht. Angaben für über 100 Länder sind im internationalen Teil zusammengestellt. Methodische Erläuterungen und Bezugswerte zum Unfallgeschehen (Bevölkerung, Straßenlänge, Fahrzeugbestände, Fahrleistungen, Gurtanlegequoten usw.) sind im Anhang aufgeführt.

## Verkehr Aktuell

In dieser monatlich erscheinenden Publikation sind wichtige aktuelle Monats- und Jahresergebnisse der amtlichen Statistik aus vielen Bereichen des Verkehrs in Zeitreihenform und einheitlicher Gliederung zusammengestellt.

Güter- und Personenbeförderung auf der Straße, im Schienenverkehr, in der Schifffahrt und im Luftverkehr sowie Bestand und Neuzulassungen von Kraftfahrzeugen bilden die Schwerpunkte.

Außerdem enthalten sind Eckdaten über Straßenverkehrsunfälle, verkehrsbezogene Indizes zu Verbraucherpreisen und Seefrachtraten sowie Angaben zu Unternehmensinsolvenzen und sozialversicherungspflichtig Beschäftigten im Verkehr.

## Verkehr im Überblick

Diese jährlich erscheinende Querschnittsveröffentlichung enthält die wichtigsten Ergebnisse der amtlichen Verkehrsstatistik in der Regel in Zeitreihenform (Monats- bzw. Quartalsergebnisse für das aktuelle Jahr, Jahresergebnisse für die Vorjahre). Tabellen und Schaubilder werden dabei durch eine kurze, die wesentlichen Entwicklungen aufzeigende Kommentierung ergänzt. Darüber hinaus sind Erläuterungen zur Methodik der einzelnen Statistiken sowie zu ihren Rechtsgrundlagen am Ende des Heftes beigelegt.

## Klassifikationen

Klassifikation der Wirtschaftszweige mit Erläuterungen.

Ausgabe 1993

Güterverzeichnis für die Verkehrsstatistik, Ausgabe 1969

Verzeichnis der Verkehrsbezirke und Häfen, Ausgabe 1995



Statistisches Bundesamt  
Gustav-Stresemann-Ring 11  
65189 Wiesbaden

Veröffentlichungen und Prospekte sind durch den Verlag Metzler-Poeschel, Verlagsauslieferung SFG-Servicecenter Fachverlage GmbH, Postfach 43 43, 72774 Reutlingen, erhältlich.