

STATISTISCHES
BUNDESAMT
WIESBADEN

FACHSERIE **M**

PREISE LÖHNE WIRTSCHAFTSRECHNUNGEN

Reihe 1

Preise und Preisindizes für Außenhandelsgüter

Oktober 1975



VERLAG W. KOHLHAMMER, STUTTGART UND MAINZ
Bestellnummer: 310100 — 750210

Inhalt

	Seite
Einführung	3
Erläuterungen und Zeichenerklärung	4
Schaubild	5
 I. Index der Einfuhrpreise	
A. Nach Warengruppen der Außenhandelsstatistik	6
B. Nach der vorwiegenden Verwendungsart	6
C. Nach Hauptverbrauchssektoren	7
D. Nach dem produktionswirtschaftlichen Zusammenhang	7
E. Ausgewählte Indexgruppen und Indexpositionen	8
 II. Index der Ausfuhrpreise	
A. Nach Warengruppen der Außenhandelsstatistik	16
B. Nach der vorwiegenden Verwendungsart	16
C. Nach Hauptverbrauchssektoren	17
D. Nach dem produktionswirtschaftlichen Zusammenhang	17
E. Ausgewählte Indexgruppen und Indexpositionen	18
 III. Einfuhrpreise	23
 IV. Langfristige Übersichten	
A. Index der Einfuhrpreise	
a) Absolute Werte	26
b) Relative Veränderungen gegenüber dem entsprechenden Vorjahresergebnis	26
B. Index der Ausfuhrpreise und Terms of Trade	
a) Absolute Werte	27
b) Relative Veränderungen gegenüber dem entsprechenden Vorjahresergebnis	27

Die Angaben beziehen sich auf das Bundesgebiet; sie schließen Berlin (West) ein.

Die Methode der Indexberechnung wurde in „Wirtschaft und Statistik“, Heft 6/1974, S. 387 ff, dargestellt und im Monatsbericht Mai 1974 dieser Reihe nachgedruckt.

Erschienen im Dezember 1975
 Nachdruck — auch auszugsweise — nur mit Quellenangabe gestattet
 Einzelpreis DM 3,—
 Jahresbezugspreis DM 32,— (für einen kompletten Berichtsjahrgang)

E i n f ü h r u n g

Der Index der Einfuhrpreise stieg von September bis Oktober 1975 um 0,9 % auf 145,8 (1970 = 100). Er lag damit aber noch um 0,5 % niedriger als im Oktober 1974. Im September und August 1975 hatte die Jahresveränderungsrate -1,2 bzw. -1,7 % betragen. Im einzelnen verteuerten sich von September bis Oktober vor allem Kartoffeln (+8,6 %) und Erdöl (+7,7 %). Billiger wurden dagegen u.a. Ölfrüchte (-9,1 %), pflanzliche Öle (-5,1 %), Getreide einschl. Reis (-5,0 %), Baumwolle (-4,0 %), Steinkohle (-3,3 %), NE-Metalle und deren Halbzeug (-2,6 %) sowie Eisen und Stahl (-2,4 %).

Der Index der Ausfuhrpreise lag im Oktober mit einem Stand von 137,1 (1970 = 100) um 0,2 % höher als im September 1975 und um 1,4 % höher als im Oktober 1974.

Erläuterungen

- 1) Den Indizes der Außenhandelspreise liegen rund 5 200 Einfuhrpreise und rund 5 300 Ausfuhrpreise zugrunde, die laufend als Monatsdurchschnitte erhoben werden. Die Preise beziehen sich auf Vertragsabschlüsse im Berichtsmonat und auf die Handelsbedingung „frei deutsche Grenze“ (bzw. „cif“ bei den Einfuhrpreisen, „fob“ bei den Ausfuhrpreisen). Öffentliche Abgaben (Zölle, Abschöpfungen, Währungsausgleichsbeträge, Einfuhrumsatzsteuer bzw. — bei der Ausfuhr — Mehrwertsteuer) sind in den Preisen nicht enthalten. In die Indexberechnungen gehen nur Preise in Deutscher Mark ein. In Fremdwährung gemeldete Preise werden mit den jeweils geltenden Devisenkursen umgerechnet.

Die Ergebnisse der beiden Indizes sind für die Zeit ab Januar 1968 aufgrund von Wägungsschemata berechnet worden, die aus der Außenhandelsstruktur des Jahres 1970 abgeleitet wurden. Die Gesamtindizes und einige wichtige Indexgruppen sind mit den auf Originalbasis 1962 berechneten Ergebnissen über Januar 1968 zu durchlaufenden Reihen verkettet worden. (siehe Tabellen IV A und IV B).

- 2) Die verschiedenen Standpunkte, von denen aus die Außenhandelspreisindizes betrachtet und verwendet werden, erfordern eine Darstellung der Ergebnisse in mehrfacher Gliederung:

In **Tabelle A** werden die Indizes entsprechend den Warengruppen der Außenhandelsstatistik — gleichzeitig aufgeschlüsselt nach dem Handel mit EG-Ländern und mit Drittländern — nachgewiesen.

In **Tabelle B** sind Rohstoffe, Halbwaren und Vorerzeugnisse der gewerblichen Wirtschaft mit den ihnen nach dem Grad der Bearbeitung gleichzusetzenden Ernährungsgütern zur Indexgruppe Grundstoffe zusammengefaßt, wobei unterschieden wird zwischen Grundstoffen, die vorwiegend als Betriebsmittel von der Landwirtschaft verwendet werden und Grundstoffen, die vorwiegend gewerblich verarbeitet werden. Alle anderen Waren sind nach dem Schwerpunkt ihres Verwendungszwecks den Investitionsgütern, den Verbrauchsgütern (ohne Nahrungs- und Genußmittel), den Nahrungs- und Genußmitteln zugeordnet oder — soweit sie zu keiner dieser Gruppen gehören — in der Restgruppe Zubehör, Einzel- und Ersatzteile, Hilfs- und Verpackungsmittel nachgewiesen.

Tabelle C lehnt sich in ihrer Gliederung nach Hauptverbrauchssektoren an die Classification Statistique et Tarifaire (CST, 3^{ème} édition) des Statistischen Amtes der Europäischen Gemeinschaften an. Die Güter für den Privaten Verbrauch sind im Sinne des Güterverzeichnisses für den Privaten Verbrauch zusätzlich aufgeschlüsselt.

In **Tabelle D** sind die Außenhandelspreisindizes bei den Gütern des industriellen Bereichs nach dem Systematischen Warenverzeichnis für die Industriestatistik (WI) gegliedert, wobei auch Teilindizes für die hier gebildeten vier Hauptgruppen

- a) Grundstoff- und Produktionsgüterindustrien
b) Investitionsgüterindustrien
c) Verbrauchsgüterindustrien
d) Nahrungs- und Genußmittelindustrien

nachgewiesen werden. Dabei enthält

Hauptgruppe a: Mineralölzeugnisse, Steine und Erden, Eisen und Stahl, NE - Metalle und -Metallhalbzeug, Gießereierzeugnisse, Erzeugnisse der Ziehereien und Kaltwalzwerke, Chemische Erzeugnisse, Schnittholz, Sperrholz und sonstiges bearbeitetes Holz, Holzschliff, Zellstoff, Papier und Pappe, Gummi- und Asbestwaren.

Hauptgruppe b: Erzeugnisse der Stahlverformung, Stahlbauerzeugnisse, Maschinenbauerzeugnisse, Straßenfahrzeuge, Elektrotechnische Erzeugnisse, Feinmechanische und optische Erzeugnisse, Uhren, Eisen-, Blech- und Metallwaren, Büromaschinen, Datenverarbeitungsgeräte und -einrichtungen.

Hauptgruppe c: Musikinstrumente, Spielwaren, Turn- und Sportgeräte, Schmuckwaren, Feinkeramische Erzeugnisse, Glas und Glaswaren, Holzwaren, Papier- und Pappwaren, Druckereierzeugnisse, Kunststoffherzeugnisse, Leder, Lederwaren und Schuhe, Textilien, Bekleidung.

- 3) Die in Tabelle IV B dargestellten Terms of Trade ergeben sich aus der Relation der Ausfuhrpreis- zu den Einfuhrpreisveränderungen (Index der Ausfuhrpreise dividiert durch den Index der Einfuhrpreise mal hundert). Sie zeigen also, ob sich die Ausfuhr der Bundesrepublik insgesamt gegenüber dem Basisjahr stärker oder weniger stark verteuert (verbilligt) hat als die Einfuhr.

- 4) Die Statistik der Preise für Außenhandelsgüter ist wie die gesamte amtliche Preisstatistik in erster Linie auf den Nachweis von Preisveränderungen abgestellt. Deshalb sind ihre wichtigsten Ergebnisse Preisindizes und Preismaßzahlen und nicht etwa Durchschnittspreise in absoluter Höhe. Die dennoch im Teil III ausgewiesenen absoluten Einfuhrpreise können daher im allgemeinen nur als grobe Anhaltspunkte angesehen werden. Wirklich zuverlässige Angaben über das absolute Preisniveau würden andere Erhebungsverfahren und vor allem eine viel größere Anzahl von Einzelpreisen (einzelner Berichtsstellen) voraussetzen.

Die Preise beziehen sich auf wichtige Einfuhrwaren — vornehmlich Grundstoffe — und gelten cif bzw. frei Grenze, unverzollt und unversteuert (für EG-Marktornungsgüter ohne Abschöpfungs- bzw. Währungsausgleichsbeträge). Aus Gründen der statistischen Geheimhaltung von Einzelangaben (siehe § 12 des Gesetzes über die Statistik für Bundeszwecke vom 3. September 1953, BGBl. I S. 1314) können für bestimmte Waren, darunter auch solche, die zu den wichtigeren Importgütern gehören, keine absoluten Einfuhrpreise veröffentlicht werden.

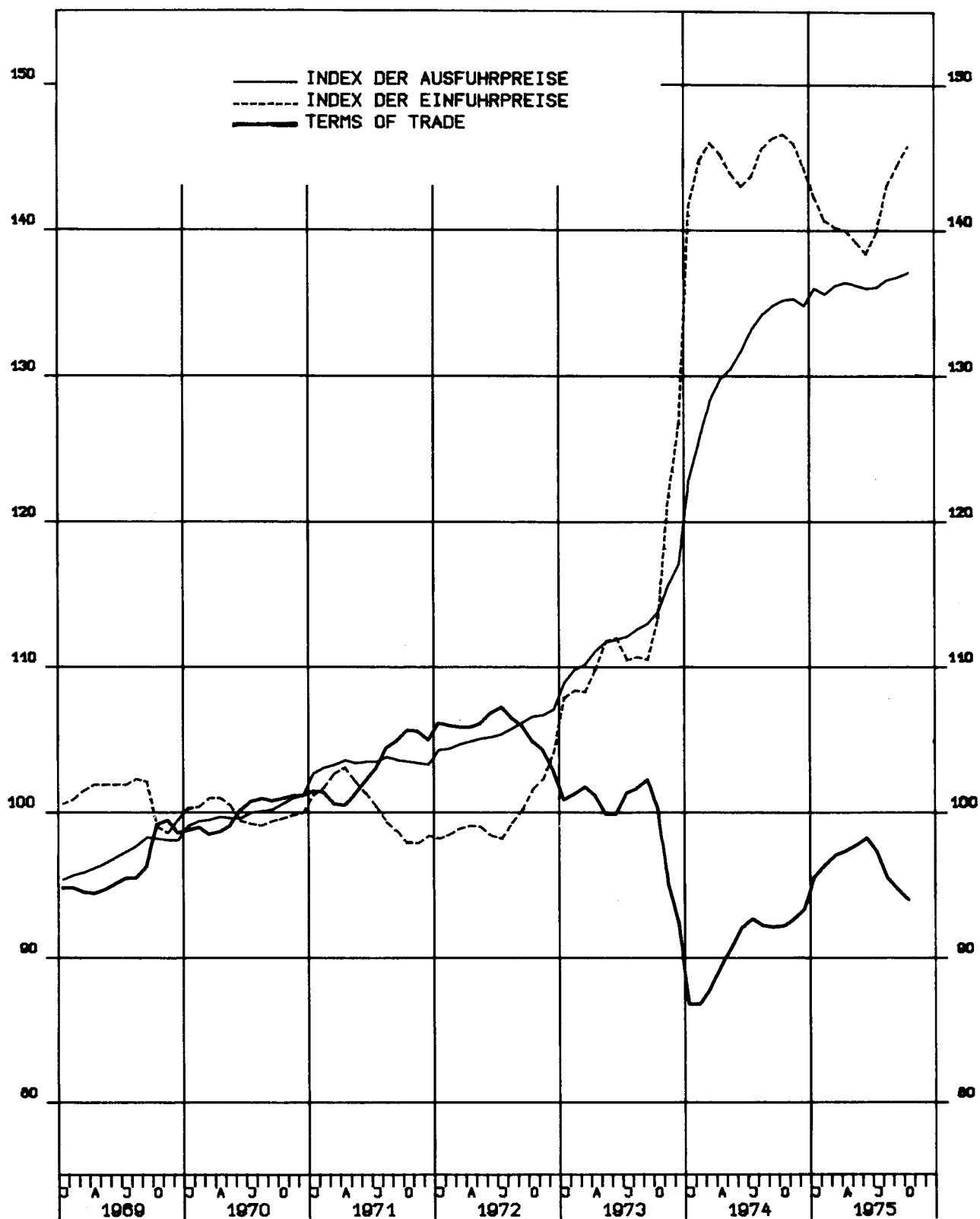
Errechnet sind die Preise in der Regel als einfaches arithmetisches Mittel aus wöchentlichen oder börsentäglichen Notierungen. Die Jahrespreise (D) sind das einfache arithmetische Mittel der entsprechenden Monatspreise (sog. Zwölfmonatsmittel).

Zeichenerklärung

- p = vorläufige Zahl
r = berichtigte Zahl
— = nichts vorhanden
(bei Veränderungszahlen:
keine Veränderung oder
eine Veränderung um weniger
als 5/100 Prozent)
... = Zahl fällt später an
· = kein Nachweis vorhanden
(MO) = EG-Marktornungsgüter

AUSSENHANDELSPREISINDIZES UND TERMS OF TRADE

1970 = 100



STAT. BUNDESAMT 74 2001

I. INDEX DER EINFUHRPREISE
1970 = 100

LFD. NR.	WARENGRUPPE	WAEGUNGS- ANTEIL AM GESAMT- INDEX	1974 DURCH- SCHNITT	1974 OKT.	1975 SEPT.	OKT.	1975 OKT.	VERAENDERUNG GEGENUEBER OKT. SEPT. 1974 1975 IN PROZENT
1	GESAMTINDEX	1000	144,8	146,6	144,5	145,8	- 0,5	+ 0,9
2	GUETER AUS EG-LAENDERN	503,28	130,3	131,6	132,6	133,2	+ 1,2	+ 0,5
3	GUETER AUS DRITTLAENDERN	496,72	159,4	161,8	156,5	158,6	- 2,0	+ 1,3

A) NACH WARENGRUPPEN DER AUSSENHANDELSSTATISTIK

4	GUETER DER ERNAHRUNGSWIRTSCHAFT	200,10	132,6	136,0	126,6	126,1	- 7,3	- 0,4
5	AUS EG-LAENDERN	97,04	126,3	126,4	123,8	125,7	- 0,6	+ 1,5
6	AUS DRITTLAENDERN	103,06	138,5	145,0	129,3	126,4	-12,8	- 2,2
7	ERNAHRUNGSGUETER TIERISCHEN URSPRUNGS	49,50	123,6	122,7	126,3	128,3	+ 4,6	+ 1,6
8	AUS EG-LAENDERN	34,27	117,2	117,7	127,8	130,7	+11,0	+ 2,3
9	AUS DRITTLAENDERN	15,23	138,1	134,0	122,7	123,1	- 8,1	+ 0,3
10	LEBENDE TIERE	3,22	120,6	119,6	144,3	145,2	+21,4	+ 0,6
11	AUS EG-LAENDERN	2,65	120,5	119,1	145,7	147,5	+23,8	+ 1,2
12	AUS DRITTLAENDERN	0,57	121,4	121,7	138,1	134,5	+10,5	- 2,6
13	NAHRUNGSMITTEL TIERISCHEN URSPRUNGS	46,28	123,8	122,9	125,0	127,2	+ 3,5	+ 1,8
14	AUS EG-LAENDERN	31,62	116,9	117,6	126,4	129,3	+ 9,9	+ 2,3
15	AUS DRITTLAENDERN	14,66	138,7	134,4	122,1	122,7	- 8,7	+ 0,5
16	ERNAHRUNGSGUETER PFLANZLICHEN URSPRUNGS 1)	150,60	135,6	140,4	126,8	125,3	-10,8	- 1,2
17	AUS EG-LAENDERN	62,77	131,3	131,2	121,6	123,0	- 6,2	+ 1,2
18	AUS DRITTLAENDERN	87,83	138,6	146,9	130,5	127,0	-13,5	- 2,7
19	NAHRUNGSMITTEL PFLANZLICHEN URSPRUNGS 1)	122,82	142,7	149,4	129,0	127,1	-14,9	- 1,5
20	AUS EG-LAENDERN	55,81	133,0	132,8	121,5	123,0	- 7,4	+ 1,2
21	AUS DRITTLAENDERN	67,01	150,7	163,2	135,3	130,6	-20,0	- 3,5
22	GENUSSMITTEL	27,78	104,2	100,6	116,7	117,4	+16,7	+ 0,6
23	AUS EG-LAENDERN	6,96	118,0	118,9	122,3	123,0	+ 3,4	+ 0,6
24	AUS DRITTLAENDERN	20,82	99,6	94,5	114,8	115,5	+22,2	+ 0,6
25	GUETER DER GEWERBLICHEN WIRTSCHAFT	799,90	147,8	149,3	148,9	150,8	+ 1,0	+ 1,3
26	AUS EG-LAENDERN	406,24	131,2	132,9	134,7	135,0	+ 1,6	+ 0,2
27	AUS DRITTLAENDERN	393,66	164,9	166,1	163,7	167,0	+ 0,5	+ 2,0
28	ROHSTOFFE UND HALBWAREN	311,18	194,6	193,0	188,9	193,3	+ 0,2	+ 2,3
29	AUS EG-LAENDERN	88,22	174,9	170,5	174,1	175,1	+ 2,7	+ 0,6
30	AUS DRITTLAENDERN	222,96	202,5	202,0	194,8	200,4	- 0,8	+ 2,9
31	ROHSTOFFE	142,43	234,4	236,9	230,9	241,4	+ 1,9	+ 4,5
32	AUS EG-LAENDERN	15,73	130,2	132,0	129,3	130,1	- 1,4	+ 0,6
33	AUS DRITTLAENDERN	126,70	247,4	249,9	243,5	255,3	+ 2,2	+ 4,8
34	HALBWAREN	168,75	161,0	156,0	153,5	152,6	- 2,2	- 0,6
35	AUS EG-LAENDERN	72,49	184,6	178,8	183,8	184,9	+ 3,4	+ 0,6
36	AUS DRITTLAENDERN	96,26	143,3	138,9	130,6	128,3	- 7,6	- 1,8
37	FERTIGWAREN	488,72	118,0	121,4	123,5	123,7	+ 1,9	+ 0,2
38	AUS EG-LAENDERN	318,02	119,1	122,5	123,7	123,9	+ 1,1	+ 0,2
39	AUS DRITTLAENDERN	170,70	115,8	119,3	123,0	123,4	+ 3,4	+ 0,3
40	VORERZEUGNISSE	161,11	132,0	137,2	129,9	130,1	- 5,2	+ 0,2
41	AUS EG-LAENDERN	104,33	131,7	135,7	125,2	125,2	- 7,7	-
42	AUS DRITTLAENDERN	56,78	132,5	139,9	138,5	139,1	- 0,6	+ 0,4
43	ENDERZEUGNISSE	327,61	111,1	113,6	120,3	120,6	+ 6,2	+ 0,2
44	AUS EG-LAENDERN	213,69	112,9	116,0	123,0	123,3	+ 6,3	+ 0,2
45	AUS DRITTLAENDERN	113,92	107,6	109,1	115,3	115,5	+ 5,9	+ 0,2

B) NACH DER VORWIEGENDEN VERWENDUNGSART

46	GRUNDSTOFFE 2)	551,47	163,9	166,2	157,0	158,6	- 4,6	+ 1,0
47	AUS EG-LAENDERN	207,02	139,9	141,5	134,6	134,7	- 4,8	+ 0,1
48	AUS DRITTLAENDERN	344,45	178,3	181,0	170,4	172,9	- 4,5	+ 1,5
49	GRUNDSTOFFE FUER DIE LANDWIRTSCHAFT	40,63	143,6	156,6	134,4	128,1	-18,2	- 4,7
50	AUS EG-LAENDERN	10,43	128,9	134,0	129,8	129,4	- 3,4	- 0,3
51	AUS DRITTLAENDERN	30,20	148,7	164,4	136,0	127,6	-22,4	- 6,2
52	GRUNDSTOFFE FUER DAS VERARBEITENDE GEWERBE	510,84	165,5	166,9	158,8	161,0	- 3,5	+ 1,4
53	AUS EG-LAENDERN	196,59	140,4	141,9	134,9	134,9	- 4,9	-
54	AUS DRITTLAENDERN	314,25	181,2	182,6	173,7	177,3	- 2,9	+ 2,1
55	INVESTITIONSGUETER	102,96	108,0	111,2	120,9	121,3	+ 9,1	+ 0,3
56	AUS EG-LAENDERN	63,26	109,1	113,4	123,2	123,6	+ 9,0	+ 0,3
57	AUS DRITTLAENDERN	39,70	106,2	107,7	117,2	117,8	+ 9,4	+ 0,5
58	VERBRAUCHSGUETER 3)	146,72	137,2	137,2	148,4	149,8	+ 9,2	+ 0,9
59	AUS EG-LAENDERN	102,11	138,9	138,6	150,5	151,8	+ 9,5	+ 0,9
60	AUS DRITTLAENDERN	44,61	133,4	134,0	143,6	145,2	+ 8,4	+ 1,1
61	NAHRUNGS- UND GENUSSMITTEL	89,17	127,8	127,1	126,4	127,1	-	+ 0,6
62	ZUBEHOER, EINZEL- UND ERSATZTEILE, HILFS- UND VERPACKUNGSMITTEL 4)	109,68	106,9	110,0	113,3	114,8	+ 4,4	+ 1,3

1) EINSCHL. BLUMEN, ZIER-, HEIL- UND DUFTPFLANZEN SOWIE MINERALWASSER.- 2) ROHSTOFFE, HALBWAREN UND VORERZEUGNISSE MIT GRUNDSTOFFCHARAKTER.- 3) OHNE NAHRUNGS- UND GENUSSMITTEL SOWIE OHNE BLUMEN.- 4) EINSCHL. BLUMEN.

I. INDEX DER EINFUHRPREISE
1970 = 100

LFD. NR.	WARENGRUPPE	WAEGUNGS- ANTEIL AM GESAMT- INDEX	1974 DURCH- SCHNITT	1974 OKT.	1975 SEPT. OKT.	VERAENDERUNG OKT. 1975 GEGENUEBER OKT. SEPT. 1974 1975 IN PROZENT
C) NACH HAUPTVERBRAUCHSEKTOREN						
1	GUETER FUER DIE LAND- UND FORSTWIRTSCHAFT 1)	44,79	141,7	153,7	134,6	128,9 -16,1 - 4,2
2	GUETER FUER DIE INDUSTRIE UND DAS SONSTIGE GEWERBE	712,71	149,0	150,9	147,0	148,6 - 1,5 + 1,1
3	GUETER FUER DEN PRIVATEN VERBRAUCH	242,50	132,8	132,7	139,0	140,8 + 6,1 + 1,3
4	GUETER FUER DEN PRIVATEN VERBRAUCH OHNE SAISONABH. GUETER 2)3)	182,75	126,6	128,3	131,3	131,9 + 2,8 + 0,5
5	NAHUNGSMITTEL	82,69	128,5	127,7	126,8	127,5 - 0,2 + 0,6
6	SAISONABHAENGIGE NAHRUNGSMITTEL 2)	40,15	118,9	111,8	119,6	121,0 + 8,2 + 1,2
7	SONSTIGE NAHRUNGSMITTEL	42,54	137,6	142,7	133,5	133,6 - 6,4 + 0,1
8	ANDERE VERBRAUCHS- UND GEBRAUCHSGUETER	159,81	135,0	135,2	145,3	147,7 + 9,2 + 1,7
9	LANGLEBIGE, HOCHWERTIGE GEBRAUCHSGUETER	53,78	124,2	127,0	136,3	137,6 + 8,3 + 1,0
10	SONSTIGE VERBRAUCHS- UND GEBRAUCHSGUETER	106,03	140,4	139,4	149,9	152,8 + 9,6 + 1,9
D) NACH DEM PRODUKTIONSWIRTSCHAFTLICHEN ZUSAMMENHANG						
11	ERZEUGNISSE DER LANDWIRTSCHAFT, FORSTWIRTSCHAFT UND FISCHEREI	143,88	133,7	133,2	127,4	126,7 - 4,9 - 0,5
12	LANDWIRTSCHAFTLICHE ERZEUGNISSE	135,30	133,4	133,0	126,6	125,7 - 5,5 - 0,7
13	ERZEUGNISSE DES ACKERBAUES UND DER FELDWIRTSCHAFT	65,58	144,2	149,2	136,1	131,4 -11,9 - 3,5
14	NATURKAUTSCHUK	3,43	130,0	101,8	104,0	102,1 + 0,3 - 1,8
15	ERZEUGNISSE DES GARTEN- UND WEINBAUES	48,09	115,8	112,6	114,5	118,2 + 5,0 + 3,2
16	LEBENDE TIERE UND ERZEUGNISSE DER TIERHALTUNG	18,20	141,4	134,7	128,8	129,6 - 3,8 + 0,6
17	FORSTWIRTSCHAFTLICHE ERZEUGNISSE	5,68	138,6	135,9	142,8	143,5 + 5,6 + 0,5
18	FISCHEREIERZEUGNISSE	2,90	139,7	135,2	136,3	138,8 + 2,7 + 1,8
19	ERZEUGNISSE DER HOCHSEE- UND KUESTENFISCHEREI	2,15	141,0	135,3	136,6	140,4 + 3,8 + 2,8
20	ERZEUGNISSE DER BINNENFISCHEREI UND FISCHZUCHT	0,75	136,2	135,1	135,4	134,2 - 0,7 - 0,9
21	INDUSTRIELLE ERZEUGNISSE	856,12	146,6	148,9	147,3	149,1 + 0,1 + 1,2
22	BERGBAULICHE ERZEUGNISSE	98,70	274,1	282,1	280,6	296,4 + 5,1 + 5,6
23	ERZEUGNISSE DES KOHLENBERGBAUES	6,23	158,6	194,3	199,9	193,5 - 0,4 - 3,2
24	EISENERZE, NE-METALLERZE UND SCHWEFELKIES	29,50	113,7	111,0	125,4	122,9 +10,7 - 2,0
25	ERDOEL, ERDGAS UND BITUMINOSE GESTEINE 4)	60,63	366,3	375,9	365,0	392,6 + 4,4 + 7,6
26	SONSTIGE BERGBAULICHE ERZEUGNISSE EINSCHL. TORF	2,34	215,5	244,5	268,4	267,9 + 9,6 - 0,2
27	ERZEUGNISSE DER VERARBEITENDEN INDUSTRIE	757,42	130,0	131,5	130,0	129,9 - 1,2 - 0,1
28	ERZEUGNISSE DER GRUNDSTOFF- UND PRODUKTIONSGUETERINDUSTRIEN	318,18	145,2	145,4	140,0	139,3 - 4,2 - 0,5
29	ERZEUGNISSE DER INVESTITIONSGUETERINDUSTRIEN	218,17	108,2	108,8	117,0	117,3 + 7,8 + 0,3
30	ERZEUGNISSE DER VERBRAUCHSGUETERINDUSTRIEN	138,55	127,6	128,4	129,7	130,3 + 1,5 + 0,5
31	ERZEUGNISSE DER NAHRUNGS- UND GENUSSMITTELINDUSTRIEN	87,52	138,8	143,0	127,0	126,4 -11,6 - 0,5
32	MINERALOELERZEUGNISSE	25,29	298,5	288,6	326,0	330,2 +14,4 + 1,3
33	STEINE UND ERDEN	14,38	120,6	126,3	137,4	137,6 + 8,9 + 0,1
34	EISEN UND STAHL	56,29	131,9	139,5	122,6	119,7 -14,2 - 2,4
35	NE-METALLE U -METALLHALBZEUG (EINSCHL. EDELMETALLE U DEREN HALBZEUG)	79,09	121,7	110,1	98,7	96,1 -12,7 - 2,6
36	GIESSEREIERZEUGNISSE	1,69	133,3	134,4	117,4	116,4 -13,4 - 0,9
37	ERZEUGNISSE D. ZIEHEREIEN UND KALTWALZWERKE UND D. STAHLVERFORMUNG	8,68	121,6	126,9	125,5	124,9 - 1,6 - 0,5
38	STAHLBAUERZEUGNISSE	3,87	117,2	122,7	126,5	126,5 + 3,1 -
39	MASCHINENBAUERZEUGNISSE EINSCHL. ACKERSCHLEPPER	62,78	114,4	117,6	128,2	128,4 + 9,2 + 0,2
40	STRASSENFAHRZEUGE (OHNE ACKERSCHLEPPER UND ELEKTROFAHRZEUGE)	46,98	112,6	115,3	129,7	130,7 +13,4 + 0,8
41	ELEKTROTECHNISCHE ERZEUGNISSE	55,22	99,1	101,8	106,3	106,1 + 4,2 - 0,2
42	FEINMECHANISCHE UND OPTISCHE ERZEUGNISSE, UHREN	11,04	106,4	108,7	116,9	117,6 + 8,2 + 0,6
43	EISEN-, BLECH- UND METALLWAREN	16,13	115,8	119,0	122,9	123,2 + 3,5 + 0,2
44	MUSIKINSTRUMENTE, SPIELWAREN, TURN- UND SPORTGERAETE, SCHMUCKWAREN, BEARBEITETE EDELSTEINE 5)	9,03	159,7	160,0	161,9	161,3 + 0,8 - 0,4
45	CHEMISCHE ERZEUGNISSE	78,22	139,6	142,5	132,9	133,6 - 6,2 + 0,5
46	BUEROMASCHINEN, DATENVERARBEITUNGSGERAETE UND -EINRICHTUNGEN	18,99	72,0	71,4	72,2	72,9 + 2,1 + 1,0
47	FEINKERAMISCHE ERZEUGNISSE	3,22	116,6	121,7	123,6	123,6 + 1,6 -
48	GLAS UND GLASWAREN	5,93	115,0	117,3	122,9	122,8 + 4,7 - 0,1
49	SCHNITTHOLZ, SPERRHOLZ UND SONSTIGES BEARBEITETES HOLZ	13,79	151,5	146,3	130,2	130,6 -10,7 + 0,3
50	HOLZWAREN (EINSCHL. ERZGN. AUS NATUERL. SCHNITZ- UND FORMSTOFFEN)	6,17	143,1	146,4	151,4	151,0 + 3,1 - 0,3
51	HOLZSCHLIFF, ZELLSTOFF, PAPIER UND PAPPE	28,82	141,7	159,7	159,8	159,2 - 0,3 - 0,4
52	PAPIER- UND PAPPEWAREN	3,06	127,1	136,7	130,1	131,2 - 4,0 + 0,8
53	DRUCKEREIERZEUGNISSE, LICHTPAUS- UND VERWANDTE WAREN 6)	3,65	120,7	123,2	140,3	140,2 +13,8 - 0,1
54	KUNSTSTOFFERZEUGNISSE	9,21	118,8	122,9	122,1	121,9 - 0,8 - 0,2
55	GUMMI- UND ASBESTWAREN	10,09	111,2	114,3	119,1	120,7 + 5,6 + 1,3
56	LEDER	3,89	137,7	138,7	135,4	136,2 - 1,8 + 0,6
57	LEDERWAREN UND SCHUHE	9,93	123,2	123,6	131,4	130,7 + 5,7 - 0,5
58	TEXTILIEN	62,92	124,9	123,8	122,8	124,1 + 0,2 + 1,1
59	BEKLEIDUNG	21,54	128,0	129,8	132,7	133,2 + 2,6 + 0,4
60	ERZEUGNISSE DER ERNAEHRUNGSINDUSTRIE	87,13	139,0	143,2	127,1	126,5 -11,7 - 0,5
61	TABAKWAREN	0,39	103,0	103,0	109,0	109,0 + 5,8 -

1) OHNE BRENN- UND TREIBSTOFFE.- 2) KARTOFFELN, FRISCHGEMUESE, FRISCHOBST EINSCHL. SUEDFRUECHTE, EIER UND FRISCHFISCH.-
3) HAUSBRANDKOHLE, LEICHTES HEIZOEL UND SCHNITTBLUMEN.- 4) OHNE PREISREPRESENTANTEN FUER BITUMINOSE GESTEINE.-
5) OHNE PREISREPRESENTANTEN FUER TURNGERAETE.- 6) OHNE PREISREPRESENTANTEN FUER LICHTPAUS- UND VERWANDTE WAREN.

I. INDEX DER EINFUHRPREISE
1970 = 100

LFD. NR.	WARENGRUPPE	WAEGUNGS- ANTEIL AM GESAMT- INDEX	1974 DURCH- SCHNITT	1974	1975	VERAENDERUNG	
				OKT.	SEPT.	OKT.	SEPT.
						OKT. 1975 OKT. SEPT. 1974 1975 IN PROZENT	
E) AUSGEWAHLTE INDEXGRUPPEN UND INDEXPOSITIONEN							
ERNAHRUNGSGUETER 1)							
1	NUTZVIEH	0,44	111,2	113,6	124,2	123,1	+ 8,4 - 0,9
2	SCHLACHTVIEH	2,78	122,1	120,5	147,5	148,7	+23,4 + 0,8
3	FLEISCH UND FLEISCHERZEUGNISSE 2)	24,40	114,1	112,1	120,0	122,0	+ 8,8 + 1,7
4	WILDFLEISCH	0,68	109,6	107,1	120,5	124,5	+16,2 + 3,3
5	FLEISCHEXTRAKT	0,17	235,3	243,3	208,9	197,3	-18,9 - 5,6
6	SCHLACHTRINDER UND RINDFLEISCH (MO)	9,07	119,8	117,1	126,1	128,3	+ 9,6 + 1,7
7	AUS EG-LAENDERN	6,24	115,9	115,2	135,6	140,4	+21,9 + 3,5
8	AUS DRITTLAENDERN	2,83	128,3	121,1	105,1	101,5	-16,2 - 3,4
9	SCHLACHTRINDER, LEBEND	1,48	131,1	131,9	152,9	150,3	+13,9 - 1,7
10	SCHLACHTJUNGRINDER	0,18	115,4	118,1	133,7	132,7	+12,4 - 0,7
11	SCHLACHTBULLEN	0,36	120,2	122,5	134,0	132,2	+ 7,9 - 1,3
12	SCHLACHTKUEHE	0,94	138,3	138,2	163,8	160,6	+16,2 - 2,0
13	RIND- UND KALBFLEISCH	6,83	116,2	112,6	121,4	124,8	+10,8 + 2,8
14	RINDFLEISCH, FRISCH, GEKUEHLT ODER GEFROREN	4,48	122,4	117,0	117,6	119,7	+ 2,3 + 1,8
15	KALBFLEISCH, FRISCH ODER GEKUEHLT	2,35	104,4	104,0	128,5	134,7	+29,5 + 4,8
16	RINDFLEISCH-ZUBEREITUNGEN	0,76	130,0	128,5	115,9	116,2	- 9,6 + 0,3
17	CORNEE BEEF	0,29	146,2	144,5	124,6	125,0	-13,5 + 0,3
18	SONSTIGE RINDFLEISCH-ZUBEREITUNGEN	0,47	120,0	118,6	110,6	110,8	- 6,6 + 0,2
19	SCHLACHTSCHWEINE UND SCHWEINEFLEISCH (MO)	7,97	110,7	107,8	122,3	125,5	+16,4 + 2,6
20	AUS EG-LAENDERN	7,08	110,4	107,7	124,7	128,4	+19,2 + 3,0
21	AUS DRITTLAENDERN	0,89	112,5	109,2	103,5	102,4	- 6,2 - 1,1
22	SCHLACHTSCHWEINE, LEBEND	1,30	111,8	107,5	141,4	146,8	+36,6 + 3,8
23	SCHWEINEFLEISCH, FRISCH, GEKUEHLT ODER GEFROREN	3,82	106,2	103,4	117,4	121,2	+17,2 + 3,2
24	SCHWEINESCHMALZ UND FETTER RUECKENSPECK	0,25	119,3	119,7	129,1	133,9	+11,9 + 3,7
25	SCHWEINEFLEISCH-ZUBEREITUNGEN	2,60	115,8	113,4	119,3	120,4	+ 6,2 + 0,9
26	WURST AUS SCHWEINEFLEISCH	0,73	119,1	119,1	115,4	115,7	- 2,9 + 0,3
27	SONSTIGE SCHWEINEFLEISCH-ZUBEREITUNGEN	1,87	114,6	111,2	120,9	122,2	+ 9,9 + 1,1
28	SCHLACHTGEFLUEGEL UND GEFLUEGELFLEISCH (MO)	6,47	108,7	108,5	120,7	121,8	+12,3 + 0,9
29	AUS EG-LAENDERN	5,26	105,0	103,2	115,3	116,5	+12,9 + 1,0
30	AUS DRITTLAENDERN	1,21	125,1	131,6	144,2	145,0	+10,2 + 0,6
31	JUNGMASCHUEHNER, GESCHLACHTET, FRISCH, GEKUEHLT ODER GEFROREN	4,02	105,9	104,2	117,6	118,7	+13,9 + 0,9
32	SUPPENHUEHNER, GESCHLACHTET, FRISCH, GEKUEHLT ODER GEFROREN	0,35	95,9	89,0	102,2	104,5	+17,4 + 2,3
33	GEFLUEGELFLEISCH-ZUBEREITUNGEN	0,11	112,2	114,1	107,2	107,6	- 5,7 + 0,4
34	NATURDAERME	1,83	104,7	105,1	104,2	104,4	- 0,7 + 0,2
35	VON RINDERN	0,17	131,7	125,2	113,8	115,2	- 8,0 + 1,2
36	VON SCHWEINEN	0,84	89,2	88,1	92,0	92,2	+ 4,7 + 0,2
37	VON SCHAFEN	0,82	115,1	118,4	114,7	114,7	- 3,1 -
38	FISCHE UND FISCHERZEUGNISSE	9,58	147,8	141,7	126,1	128,4	- 9,4 + 1,8
39	AUS EG-LAENDERN	2,92	140,6	136,8	132,5	134,8	- 1,5 + 1,7
40	AUS DRITTLAENDERN	6,66	151,0	143,9	123,2	125,6	-12,7 + 1,9
41	FISCHE, FRISCH, GEKUEHLT, GEFROREN ODER GESALZEN	4,06	144,2	141,8	141,1	142,9	+ 0,8 + 1,3
42	FISCH-ZUBEREITUNGEN	1,06	126,0	124,9	127,1	125,8	+ 0,7 - 1,0
43	WAL- UND FISCHOEL	1,16	164,5	175,1	93,9	98,6	-43,7 + 5,0
44	FISCHMEHL	3,30	153,5	135,3	118,5	121,8	-10,0 + 2,8
45	MILCH UND MILCHERZEUGNISSE (MO)	9,96	121,5	126,3	137,0	139,4	+10,4 + 1,8
46	AUS EG-LAENDERN	9,47	120,9	125,5	136,0	138,4	+10,3 + 1,8
47	AUS DRITTLAENDERN	0,49	132,0	142,7	157,3	157,4	+10,3 + 0,1
48	MILCH UND MILCHPULVER	1,56	121,9	125,2	134,7	136,1	+ 8,7 + 1,0
49	BUTTER	2,75	100,4	101,0	115,1	115,7	+14,6 + 0,5
50	KAESE	5,65	131,6	139,0	148,4	151,7	+ 9,1 + 2,2
51	EIER UND EIPRODUKTE (MO)	2,51	128,9	135,6	114,6	115,4	-14,9 + 0,7
52	AUS EG-LAENDERN	2,43	128,7	135,8	115,2	116,1	-14,5 + 0,8
53	AUS DRITTLAENDERN	0,08	135,1	132,2	96,4	95,9	-27,5 - 0,5
54	HUEHNEREIER	2,11	131,7	139,9	118,1	119,1	-14,9 + 0,8
55	EIPRODUKTE, GENIESSBAR, FLUESSIG, GEFROREN ODER GETROCKNET	0,40	114,3	113,2	96,2	95,8	-15,4 - 0,4
56	BIENENHONIG	0,54	199,8	188,0	165,9	167,6	-10,9 + 1,0
57	OELE UND FETTE ZUR ERNAHRUNG	8,25	163,7	177,6	126,0	123,4	-30,5 - 2,1
58	TIERISCHE OELE UND FETTE EINSCHL. BUTTER	4,03	119,8	123,1	110,9	113,0	- 8,2 + 1,9
59	FISCHOEL	1,00	172,5	184,1	93,5	99,0	-46,2 + 5,9
60	PFLANZLICHE OELE	4,22	205,6	229,7	140,5	133,4	-41,9 - 5,1
61	DELFRUECHTE UND PFLANZLICHE OELE ZUR ERNAHRUNG, DELKUCHEN	23,34	164,1	182,9	129,5	120,6	-34,1 - 6,9
62	DELFRUECHTE	10,83	175,0	199,0	134,8	122,6	-38,4 - 9,1
63	ERDNUESSE	0,81	197,9	202,3	140,9	145,7	-28,0 + 3,4
64	KOPRA	1,15	214,4	184,0	74,6	66,8	-63,7 -10,5
65	SOJABOHNEN	7,82	166,1	200,7	139,5	123,9	-38,3 -11,2
66	PFLANZLICHE OELE	4,22	205,6	229,7	140,5	133,4	-41,9 - 5,1
67	ERDNUSOEL	0,62	208,0	218,6	165,8	158,8	-27,4 - 4,2
68	PALMOEL	0,91	187,8	219,0	111,1	110,1	-49,7 - 0,9
69	SONNENBLUMENOEL	1,22	210,7	233,3	147,6	140,3	-39,9 - 4,9
70	DELKUCHEN UND EXTRAKTIONSSCHROTE	8,29	128,9	138,1	116,8	111,6	-19,2 - 4,5
71	SOJASCHROT	3,48	124,5	137,2	113,7	107,0	-22,0 - 5,9

1) EINSCHL. BLUMEN, ZIER-, HEIL- UND DUFTPFLANZEN.- 2) EINSCHL. SCHLACHTNEBENPRODUKTE.

I. INDEX DER EINFUHRPREISE
1970 = 100

LFD. NR.	WARENGRUPPE	WAEGUNGS- ANTEIL AM GESAMT- INDEX	1974 DURCH- SCHNITT	1974 OKT. SEPT.	1975 OKT. SEPT.	VERAENDERUNG OKT. 1975 GEGENUEBER OKT. SEPT. 1974 1975 IN PROZENT
E) AUSGEWAHLTE INDEXGRUPPEN UND INDEXPOSITIONEN						
72	NICHTOELHALTIGE SAEMEREIEN	0,73	119,0	112,9	103,5	104,4 - 7,5 + 0,9
73	FUTTERMITTEL EINSCHL. FUTTERMITTELROHSTOFFE	35,60	145,5	159,5	133,8	126,5 -20,7 - 5,5
74	FISCHMEHL	3,30	153,5	135,3	118,5	121,8 -10,0 + 2,8
75	FUTTERGETREIDE	11,24	148,3	163,5	148,7	140,7 -13,9 - 5,4
76	MUEHLENERZEUGNISSE FUER FUTTERZWECKE	0,60	125,1	129,1	126,7	120,8 - 6,4 - 4,7
77	GRUENFUTTER UND STROH	0,55	108,2	106,8	108,1	112,7 + 5,5 + 4,3
78	DELSAATEN ZUR FUTTERMITTELHERSTELLUNG	8,55	167,6	201,1	142,1	127,0 -36,8 -10,6
79	DELKUCHEN UND EXTRAKTIONSSCHROTE	8,29	128,9	138,1	116,8	111,6 -19,2 - 4,5
80	TAPIOKAMEHL UND DGL.	1,44	107,1	120,3	126,5	122,1 + 1,5 - 3,5
81	SONSTIGE FUTTERMITTEL	1,63	133,7	135,5	121,7	123,1 - 9,2 + 1,2
82	GETREIDE UND GETREIDEERZEUGNISSE (MO)	22,17	153,4	165,7	152,4	145,2 -12,4 - 4,7
83	AUS EG-LAENDERN	9,90	117,9	125,6	126,2	124,7 - 0,7 - 1,2
84	AUS DRITTLAENDERN	12,27	182,1	198,0	173,5	161,8 -18,3 - 6,7
85	GETREIDE	20,54	155,8	168,9	154,6	147,1 -12,9 - 4,9
86	WEIZEN	6,24	179,3	190,3	172,4	163,0 -14,3 - 5,5
87	WEICHWEIZEN	5,44	164,3	174,3	160,5	153,1 -12,2 - 4,6
88	HARTWEIZEN	0,80	281,1	299,1	253,5	230,2 -23,0 - 9,2
89	ROGGEN	0,18	176,7	193,3	186,8	181,4 - 6,2 - 2,9
90	GERSTE	5,77	143,3	154,9	150,6	146,1 - 5,7 - 3,0
91	BRAUGERSTE	2,88	132,5	141,9	137,1	135,6 - 4,4 - 1,1
92	FUTTERGERSTE	2,89	154,1	167,9	164,0	156,7 - 6,7 - 4,5
93	HAFER	1,53	142,2	149,4	132,8	125,6 -15,9 - 5,4
94	MAIS	6,68	146,9	164,4	145,6	137,0 -16,7 - 5,9
95	SORGHUM	0,14	161,0	186,7	154,6	148,2 -20,6 - 4,1
96	GETREIDEERZEUGNISSE	1,63	124,1	125,0	124,2	122,0 - 2,4 - 1,8
97	MUEHLENERZEUGNISSE	1,06	127,5	128,2	125,2	122,0 - 4,8 - 2,6
98	BRAUNALZ	0,57	117,9	119,0	122,4	122,0 + 2,5 - 0,3
99	REIS (MO)	0,98	175,6	150,7	131,0	119,9 -20,4 - 8,5
100	AUS ITALIEN	0,28	135,0	117,7	114,4	114,4 - 2,8 -
101	AUS DRITTLAENDERN	0,70	191,9	163,9	137,7	122,1 -25,5 -11,3
102	ROHREIS	0,57	198,0	168,3	144,9	129,3 -23,2 -10,8
103	WEISSREIS	0,41	144,6	126,3	111,7	106,8 -15,4 - 4,4
104	GETREIDE EINSCHL. ROHREIS	21,11	156,9	168,9	154,3	146,6 -13,2 - 5,0
105	BROT UND NAEHRMITTEL	1,38	126,4	129,2	129,9	130,7 + 1,2 + 0,6
106	STAERKE UND STAERKEDERIVATE	0,79	117,7	127,0	130,4	129,7 + 2,1 - 0,5
107	MUELTENFRUECHTE	0,76	225,2	193,9	163,6	161,7 -16,6 - 1,2
108	SPEISEKARTOFFELN	2,62	100,5	80,7	158,9	172,6 113,9 + 8,6
109	GEMUESE, OBST UND DEREN ZUBEREITUNGEN (MO)	35,68	120,1	114,7	117,5	118,3 + 3,1 + 0,7
110	AUS EG-LAENDERN	21,40	123,2	111,1	112,3	111,2 + 0,1 - 1,0
111	AUS DRITTLAENDERN	14,28	115,5	119,9	125,3	128,9 + 7,5 + 2,9
112	GEMUESE UND GEMUESE-ZUBEREITUNGEN	19,89	123,7	106,1	107,3	110,0 + 3,7 + 2,5
113	FRISCHGEMUESE	12,95	124,4	95,4	102,3	106,3 +11,4 + 3,9
114	TOMATEN	3,50	133,4	80,7	74,2	98,9 +22,6 +33,3
115	SPEISEZWIEBELN	1,21	77,8	56,7	85,4	84,5 +49,0 - 1,1
116	BLUMENKOHL	0,65	117,4	89,6	164,9	115,8 +29,2 -29,8
117	KOPFSALAT	1,25	116,8	101,9	100,4	107,7 + 5,7 + 7,3
118	CHAMPIGNONS	0,38	98,6	92,8	110,0	109,6 +18,1 - 0,4
119	GEMUESEPAPRIKA	0,52	98,0	47,4	42,4	46,1 - 2,7 + 8,7
120	VERARBEITETES GEMUESE	6,94	122,3	126,1	116,5	116,9 - 7,3 + 0,3
121	GEMUESEKONSERVEN	6,26	122,9	125,8	115,8	116,3 - 7,6 + 0,4
122	TROCKENGEMUESE	0,54	120,8	133,9	128,1	127,6 - 4,7 - 0,4
123	GEMUESESAEFTE	0,14	101,2	106,8	104,7	102,0 - 4,5 - 2,6
124	OBST UND OBST-ZUBEREITUNGEN	31,62	113,3	118,6	119,1	117,6 - 0,8 - 1,3
125	FRISCHOBST	22,96	107,0	115,4	118,4	116,6 + 1,0 - 1,5
126	FRISCHOBST, OHNE SUEDFRUECHTE	12,97	106,0	107,0	96,8	95,6 -10,7 - 1,2
127	TAFELAEPFEL	3,21	121,8	129,5	128,1	104,3 -19,5 -18,6
128	PFIRSICHE	2,28	83,6	88,6	81,3	88,8 + 0,2 + 9,2
129	TAFELTRAUBEN	1,90	128,6	94,4	82,9	75,2 -20,3 - 9,3
130	HASELNUESSE	1,89	84,6	91,7	78,4	79,8 -13,0 + 1,8
131	SUEDFRUECHTE	9,99	108,3	126,4	146,3	143,8 +13,8 - 1,7
132	ZITRONEN	0,99	118,0	135,1	235,1	185,3 +37,2 -21,2
133	ORANGEN	3,97	109,5	122,8	135,9	145,2 +18,2 + 6,8
134	GRAPEFRUITS	0,47	123,1	148,5	141,1	174,3 +17,4 +23,5
135	BANANEN	2,92	92,0	99,4	113,7	105,2 + 5,8 - 7,5
136	VERARBEITETES OBST	8,45	129,9	127,5	121,4	121,0 - 5,1 - 0,3
137	OBSTKONSERVEN	4,20	128,7	131,4	133,7	134,5 + 2,4 + 0,6
138	TROCKENOBST	2,24	143,2	131,4	107,7	105,0 -20,1 - 2,5
139	OBSTSAEFTE	2,01	117,7	115,1	111,2	110,9 - 3,6 - 0,3
140	KARTOFFELN, FRISCHGEMUESE UND FRISCHOBST	38,53	112,4	106,3	115,7	116,9 +10,0 + 1,0

I. INDEX DER EINFUHRPREISE
1970 = 100

LFD. NR.	WARENGRUPPE	WAEGUNGS- ANTEIL AM GESAMT- INDEX	1974 DURCH- SCHNITT	1974 OKT. SEPT.	1975 OKT. SEPT.	VERAENDERUNG OKT. 1975 GEGENUEBER OKT. SEPT. 1974 1975 IN PROZENT
E) AUSGEWAHLTE INDEXGRUPPEN UND INDEXPOSITIONEN						
141	MINERALWASSER UND LIMONADE	0,29	112,7	115,5	107,2	107,2 - 7,2 -
142	ZUCKER UND SUESSWAREN	6,09	253,3	289,2	177,5	169,2 -41,5 - 4,7
143	ZUCKER UND MELASSE (MO)	1,72	561,9	678,1	277,3	250,6 -63,0 - 9,6
144	ZUCKER	1,38	671,6	813,7	325,5	291,2 -64,2 -10,5
145	SUESSWAREN	4,71	130,7	135,5	134,2	133,5 - 1,5 - 0,5
146	DAUERBACKWAREN	0,80	114,9	118,8	129,8	132,1 +11,2 + 1,8
147	KAKAOPULVER UND -BUTTER	1,04	172,2	184,4	136,8	132,7 -28,0 - 3,0
148	SCHOKOLADE EINSCHL. KUVERTUERE	1,64	126,3	128,4	134,6	134,6 + 4,8 -
149	ZUCKERWAREN	0,96	112,0	114,5	137,0	136,4 +19,1 - 0,4
150	SONSTIGE SUESSWAREN	0,27	111,1	114,1	123,7	123,5 + 8,2 - 0,2
151	GEWUERZE	0,76	148,3	143,5	124,9	126,0 -12,2 + 0,9
152	PFEFFER	0,33	133,3	129,6	122,0	123,0 - 5,1 + 0,8
153	HEIL- UND DUFTPFLANZEN UND DGL.	0,50	180,7	200,4	188,7	188,2 - 6,1 - 0,3
154	BLUMEN UND ZIERPFLANZEN	6,61	101,1	108,0	99,7	124,6 +15,4 +25,0
155	BLUMENZWIEBELN UND DGL.	1,42	82,4	81,2	105,3	105,8 +30,3 + 0,5
156	ZIERPFLANZEN, LEBEND	0,68	115,5	115,5	108,6	117,9 + 2,1 + 8,6
157	SCHNITTPLANZEN	4,51	104,8	115,3	96,6	131,5 +14,1 +36,1
158	SCHNITTELKEN	1,18	126,9	165,4	108,3	147,6 -10,8 +36,3
159	SCHNITTROSEN	0,78	99,2	89,5	62,2	88,3 - 1,3 +42,0
160	SONSTIGE SCHNITTLUMEN	1,94	92,9	94,9	105,3	148,6 +56,6 +41,1
161	SCHNITTGRUEN	0,61	106,9	116,1	90,1	101,4 -12,7 +12,5
162	KAKAO UND KAKAOERZEUGNISSE	6,50	180,4	204,6	145,3	141,0 -31,1 - 3,0
163	ROHKAKAO	3,55	213,0	252,6	154,3	147,8 -41,5 - 4,2
164	KONSUMKAKAO	3,38	214,5	255,4	155,2	148,1 -42,0 - 4,6
165	EDELKAKAO	0,17	184,2	197,8	136,2	142,8 -27,8 + 4,8
166	KAKAOERZEUGNISSE	2,95	141,1	146,9	134,4	132,9 - 9,5 - 1,1
167	KAKAOPULVER UND -BUTTER	1,04	172,2	184,4	136,8	132,7 -28,0 - 3,0
168	SCHOKOLADE EINSCHL. KUVERTUERE	1,64	126,3	128,4	134,6	134,6 + 4,8 -
169	SONSTIGE KAKAOMALTIGE ZUBEREITUNGEN	0,27	111,1	114,1	123,7	123,5 + 8,2 - 0,2
170	GENUSSMITTEL EINSCHL. ROHKAKAO UND BRAUMALZ	31,85	116,6	117,9	121,0	120,9 + 2,5 - 0,1
171	GENUSSMITTEL, UNBEARBEITET, EINSCHL. ROHKAKAO	26,68	116,7	118,1	121,3	121,3 + 2,7 -
172	GENUSSMITTEL, BEARBEITET, EINSCHL. BRAUMALZ	5,17	115,9	117,0	119,6	118,9 + 1,6 - 0,6
173	HOPFEN	0,34	83,1	86,3	65,0	65,1 -24,6 + 0,2
174	ROHKAFFEE	12,71	90,0	78,0	109,6	111,0 +42,3 + 1,3
175	AUS AFRIKA	2,72	95,1	86,7	114,2	114,6 +32,2 + 0,4
176	AUS MITTELAMERIKA	4,40	89,4	75,5	110,0	111,9 +48,2 + 1,7
177	AUS SUEDAMERIKA	5,40	87,8	75,8	106,8	108,4 +43,0 + 1,5
178	TEE	0,45	110,4	113,2	111,0	107,8 - 4,8 - 2,9
179	TABAK UND TABAKWAREN	6,46	107,9	115,1	117,9	117,7 + 2,3 - 0,2
180	ROHTABAK	6,07	108,1	115,9	118,4	118,3 + 2,1 - 0,1
181	TABAKWAREN	0,39	103,0	103,0	109,0	109,0 + 5,8 -
182	ALKOHOLISCHE GETRAENKE	7,37	126,1	126,1	130,9	131,4 + 4,2 + 0,4
183	BIER	0,23	108,9	108,4	112,2	112,0 + 3,3 - 0,2
184	SPIRITUOSEN	2,04	115,3	116,3	119,7	119,5 + 2,8 - 0,2
185	RUM	0,21	110,9	113,7	126,7	129,4 +13,8 + 2,1
186	WHISKY	0,61	86,8	88,4	85,6	85,1 - 3,7 - 0,6
187	KOGNAC	0,78	130,7	130,4	127,9	127,9 - 1,9 -
188	SONSTIGER BRANNTWEIN	0,18	126,4	128,0	143,9	139,6 + 9,1 - 3,0
189	LIKOER	0,26	132,0	133,8	152,9	153,0 +14,3 + 0,1
190	WEIN	5,10	131,2	130,8	136,2	137,1 + 4,8 + 0,7
191	NATURWEIN	4,01	132,2	131,9	138,5	139,8 + 6,0 + 0,9
192	WEIN ZUR SCHAUMWEINHERSTELLUNG	0,38	94,5	90,1	91,9	96,7 + 7,3 + 5,2
193	TRINKWEISSWEIN	0,93	110,8	107,7	120,5	121,6 +12,9 + 0,9
194	TRINKROTWEIN	1,35	130,8	131,3	132,4	134,5 + 2,4 + 1,6
195	BRENNWEIN	1,24	156,7	158,6	171,0	170,8 + 7,7 - 0,1
196	SONSTIGER NATURWEIN	0,11	185,9	188,1	158,3	158,3 -15,8 -
197	VERARBEITETER WEIN	1,09	127,2	126,8	127,8	127,0 + 0,2 - 0,6
198	DESSERTWEIN	0,23	163,7	163,6	151,6	151,8 - 7,2 + 0,1
199	WERMUTWEIN	0,45	106,3	106,5	112,9	112,9 + 6,0 -
200	SCHAUMWEIN	0,41	129,7	128,5	130,8	128,6 + 0,1 - 1,7

I. INDEX DER EINFUHRPREISE
1970 = 100

LFD. NR.	WARENGRUPPE	WAEGUNGS- ANTEIL AM GESAMT- INDEX	1974 DURCH- SCHNITT	1974 OKT. SEPT.	1975 OKT. SEPT.	VERAENDERUNG OKT. 1975 GEGENUEBER OKT. SEPT. 1974 1975 IN PROZENT
E) AUSGEWAHLTE INDEXGRUPPEN UND INDEXPOSITIONEN						
GEWERBLICHE GUETER						
201	TEXTILE GRUNDSTOFFE UND FERTIGWAREN	102,19	127,7	125,1	123,9	124,6 - 0,4 + 0,6
202	TEXTILROHSTOFFE	16,56	152,3	134,3	125,0	123,4 - 8,1 - 1,3
203	TEXTILABFAELLE UND DGL.	0,30	112,5	109,8	115,9	118,9 + 8,3 + 2,6
204	ZELLULOSISCHE UND SYNTHETISCHE FASERN	3,49	129,9	129,0	108,6	109,0 -15,5 + 0,4
205	WOLLE	5,20	152,2	122,9	123,7	124,5 + 1,3 + 0,6
206	MERINOWOLLE	3,63	150,7	121,2	121,8	120,2 - 0,8 - 1,3
207	CROSSBREDWOLLE	1,57	155,6	126,8	127,9	134,4 + 6,0 + 5,1
208	ANDERE TIERHAARE	0,67	145,1	145,9	114,7	116,7 -20,0 + 1,7
209	BAUMWOLLE	5,49	166,8	139,2	138,3	132,7 - 4,7 - 4,0
210	AUS EUROPA	1,30	172,4	137,4	136,0	135,8 - 1,2 - 0,1
211	AUS AFRIKA	1,65	158,7	134,2	134,8	120,0 -10,6 -11,0
212	AUS MITTEL- UND NORDAMERIKA	0,43	158,5	135,5	144,3	141,9 + 4,7 - 1,7
213	AUS SUEDAMERIKA	1,57	170,6	145,2	142,6	140,2 - 3,4 - 1,7
214	AUS ASIEN	0,54	173,9	144,0	137,1	135,0 - 6,2 - 1,5
215	ANDERE PFLANZENFASERN	1,41	163,5	170,2	126,0	122,6 -28,0 - 2,7
216	GESPINSTE EINSCHL. SPINNFAEDEN	15,03	122,8	117,7	111,7	112,9 - 4,1 + 1,1
217	ROHSEIDE UND SEIDENGARNE	0,21	128,6	107,6	105,6	105,2 - 2,2 - 0,4
218	ZELLULOSISCHE UND SYNTHETISCHE ENDLOSFASERN	6,47	103,3	104,5	99,9	101,6 - 2,8 + 1,7
219	CHEMIEFASERGARNE	2,26	108,3	109,1	111,9	112,3 + 2,9 + 0,4
220	WOLLGARNE	3,59	137,6	121,3	122,4	123,1 + 1,5 + 0,6
221	BAUMWOLLGARNE	2,12	170,5	158,3	126,6	128,2 -19,0 + 1,3
222	GEWEBE UND GEWIRKE (METERWARE OHNE BODENBELAEGE)	20,29	120,9	120,7	119,7	120,7 - + 0,8
223	CHEMIEFASERGEWEBE	9,98	105,4	105,4	107,3	107,2 + 1,7 - 0,1
224	WOLLGEWEBE	5,30	132,8	133,9	128,8	133,0 - 0,7 + 3,3
225	BAUMWOLLGEWEBE	4,47	142,4	141,1	137,9	137,9 - 2,3 -
226	SONSTIGE GEWEBE UND GEWIRKE	0,54	111,1	103,3	106,9	107,4 + 4,0 + 0,5
227	KLEIDUNG UND SONSTIGE SPINNSTOFFWAREN	50,31	123,9	126,1	128,9	130,0 + 3,1 + 0,9
228	OBERBEKLEIDUNG	24,73	120,2	120,9	124,5	125,1 + 3,5 + 0,5
229	MAESCHKE	4,27	124,7	126,0	128,5	128,7 + 2,1 + 0,2
230	STRUMPFWAREN	3,18	80,4	83,0	83,5	83,5 + 0,6 -
231	SONSTIGE BEKLEIDUNG UND ZUBEHOER	5,67	128,2	128,9	124,5	123,9 - 3,9 - 0,5
232	TEPPICHE UND SONSTIGE TEXTILE BODENBELAEGE	11,67	142,2	148,7	154,0	157,8 + 6,1 + 2,5
233	SONSTIGE SPINNSTOFFWAREN UND DGL.	0,79	108,9	107,6	109,6	109,6 + 1,9 -
234	BETTFEDERN EINSCHL. DAUNEN	0,88	108,6	107,7	89,5	89,5 -16,9 -
235	HAEUETE, FELLE, LEDER UND ERZEUGNISSE AUS LEDER	21,80	134,3	133,1	131,3	132,1 - 0,8 + 0,6
236	HAEUETE UND FELLE	7,46	149,7	145,0	131,0	133,7 - 7,8 + 2,1
237	PELZFELLE, ROH	5,23	157,4	159,7	139,1	139,5 -12,6 + 0,3
238	ANDERE HAEUTE UND FELLE	2,23	131,6	110,6	112,0	120,1 + 8,6 + 7,2
239	RINDSHAEUETE	0,89	122,2	95,0	102,7	110,4 +16,2 + 7,5
240	SCHAF- UND LAMMFELLE	0,76	150,3	136,4	126,3	128,7 - 5,6 + 1,9
241	LEDER	3,89	137,7	138,7	135,4	136,2 - 1,8 + 0,6
242	LEDERWAREN EINSCHL. LEDERBEKLEIDUNG SOWIE SCHUHE	10,45	122,1	122,5	130,0	129,4 + 5,6 - 0,5
243	LEDERWAREN OHNE LEDERBEKLEIDUNG	2,08	120,8	122,8	126,4	125,6 + 2,3 - 0,6
244	SCHUHE	7,85	123,8	123,8	132,8	132,1 + 6,7 - 0,5
245	HOLZ UND ERZGN. AUS HOLZ EINSCHL. ZELLSTOFF AUS FASERPFLANZEN	34,84	144,8	149,0	147,2	147,2 - 1,2 -
246	HOLZ UND HOLZHALBWAREN	19,47	147,8	143,2	133,9	134,3 - 6,2 + 0,3
247	ROHHOLZ	5,68	138,6	135,9	142,8	143,5 + 5,6 + 0,5
248	NADELROUNDHOLZ	1,27	123,4	121,8	129,8	130,6 + 7,2 + 0,6
249	LAUBROUNDHOLZ	4,18	144,2	140,8	148,2	148,7 + 5,6 + 0,3
250	STAMMHOLZ	4,38	147,2	143,5	149,8	150,5 + 4,9 + 0,5
251	NADELSTAMMHOLZ	0,57	139,2	135,4	130,0	131,8 - 2,7 + 1,4
252	LAUBSTAMMHOLZ	3,81	148,4	144,7	152,8	153,3 + 5,9 + 0,3
253	AUS EUROPA	0,39	149,0	141,8	138,4	136,8 - 3,5 - 1,2
254	AUS AFRIKA	2,55	157,0	150,5	164,7	165,7 +10,1 + 0,6
255	AUS NORDAMERIKA	0,66	100,0	105,6	99,5	99,8 - 5,5 + 0,3
256	GRUBENHOLZ	0,13	96,6	97,4	116,1	115,3 +18,4 - 0,7
257	FASERHOLZ	0,89	106,7	106,9	119,6	119,7 +12,0 + 0,1
258	NADELFASERHOLZ	0,54	110,2	110,5	131,4	131,5 +19,0 + 0,1
259	LAUBFASERHOLZ	0,35	101,4	101,4	101,5	101,5 + 0,1 -
260	SCHNITTHOLZ	9,32	160,2	152,3	131,9	132,6 -12,9 + 0,5
261	NADELSCHNITTHOLZ	8,06	160,9	151,6	128,6	129,4 -14,6 + 0,6
262	AUS EUROPA	6,50	166,9	158,4	128,8	129,9 -18,0 + 0,9
263	AUS SKANDINAVIEN	2,90	174,9	163,8	136,9	138,8 -15,3 + 1,4
264	AUS OESTERREICH	1,22	143,1	138,5	103,3	103,8 -25,1 + 0,5
265	AUS COMECON-LAENDERN	2,22	169,9	163,2	133,0	133,0 -18,5 -
266	AUS AMERIKA	1,56	136,1	123,3	127,7	127,3 + 3,2 - 0,3
267	LAUBSCHNITTHOLZ	1,26	155,6	156,8	153,2	153,6 - 2,0 + 0,3
268	AUS EUROPA	0,40	147,9	152,3	147,9	147,9 - 2,9 -
269	AUS AFRIKA	0,26	158,8	154,4	163,1	164,4 + 6,5 + 0,8
270	AUS SONSTIGEN GEBIETEN	0,60	159,4	160,7	152,5	152,7 - 5,0 + 0,1

I. INDEX DER EINFUHRPREISE
1970 = 100

LFD. NR.	WARENGRUPPE	WAEGUNGS- ANTEIL AM GESAMT- INDEX	1974 DURCH- SCHNITT	1974 OKT.	1975 SEPT.	OKT.	VERAENDERUNG OKT. 1975 GEGENUEBER OKT. SEPT. 1974 1975 IN PROZENT
E1 AUSGEWAELTE INDEXGRUPPEN UND INDEXPOSITIONEN							
271	WEITERBEARBEITETES HOLZ	4,47	133,4	133,7	126,6	126,3	- 5,5 - 0,2
272	FURNIERE	1,66	126,3	125,5	121,3	121,4	- 3,3 + 0,1
273	SPERRHOLZ	1,38	154,0	154,7	145,2	144,1	- 6,9 - 0,8
274	SPANPLATTEN	0,67	103,7	106,0	101,1	100,1	- 5,6 - 1,0
275	FASERPLATTEN	0,58	133,5	131,1	116,7	118,0	-10,0 + 1,1
276	HOLZSCHLIFF UND ZELLSTOFF	10,58	140,3	160,8	168,3	167,4	+ 4,1 - 0,5
277	HOLZSCHLIFF EINSCHL. ALTPAPIER	0,24	144,0	171,0	193,7	193,5	+13,2 - 0,1
278	HOLZZELLSTOFF	9,28	138,6	159,2	173,5	172,7	+ 8,5 - 0,5
279	PAPIERZELLSTOFF	8,25	138,2	157,4	173,5	172,6	+ 9,7 - 0,5
280	CHEMIEFASER- UND EDELZELLSTOFF	1,03	141,3	173,3	173,7	173,4	+ 0,1 - 0,2
281	SULFITZELLSTOFF	1,67	142,7	167,5	169,4	168,6	+ 0,7 - 0,5
282	UNGEBLEICHT	0,16	138,5	163,4	173,3	173,1	+ 5,9 - 0,1
283	GEBLEICHT	1,51	143,1	167,9	169,0	168,1	+ 0,1 - 0,5
284	AUS NADELHOLZ	0,85	141,2	166,1	176,8	175,4	+ 5,6 - 0,8
285	AUS LAUBHOLZ	0,54	147,8	173,5	159,8	159,6	- 8,0 - 0,1
286	SULFATZELLSTOFF	7,61	137,7	157,4	174,4	173,6	+10,3 - 0,5
287	UNGEBLEICHT	0,90	152,0	178,5	199,1	198,7	+11,3 - 0,2
288	ANGEBLEICHT	1,43	135,6	153,4	175,3	173,4	+13,0 - 1,1
289	GEBLEICHT	5,28	135,8	154,9	170,0	169,3	+ 9,3 - 0,4
290	AUS NADELHOLZ	3,27	137,0	151,3	168,9	168,3	+11,2 - 0,4
291	AUS LAUBHOLZ	1,54	134,4	157,5	166,9	166,2	+ 5,5 - 0,4
292	SONSTIGER ZELLSTOFF, HALBZELLSTOFF UND DGL.	1,06	154,5	172,7	116,9	115,5	-33,1 - 1,2
293	HOLZWAREN	4,79	143,1	146,7	155,1	154,5	+ 5,3 - 0,4
294	MOEBEL AUS HOLZ	3,12	149,8	152,7	162,2	161,4	+ 5,7 - 0,5
295	ERZEUGNISSE DES PAPIER- UND DRUCKGEWERBES	24,95	137,4	151,1	149,7	149,4	- 1,1 - 0,2
296	PAPIER UND PAPPE	18,24	142,5	159,1	154,9	154,4	- 3,0 - 0,3
297	PAPIER, UNVEREDELT	15,04	142,9	160,1	157,5	156,8	- 2,1 - 0,4
298	ZEITUNGSDRUCKPAPIER	3,54	136,6	152,6	171,1	171,1	+12,1 -
299	DRUCK- UND SCHREIBPAPIER	2,71	149,0	165,0	150,7	152,4	- 7,6 + 1,1
300	KRAFTPAPIER	5,93	146,4	164,0	158,6	156,5	+ 4,6 - 1,3
301	PACKPAPIER	1,18	138,6	154,6	152,0	152,0	- 1,7 -
302	SONDERPAPIER	1,68	136,9	158,3	139,5	138,6	-12,4 - 0,6
303	PAPPE, UNVEREDELT	0,60	152,2	166,2	154,1	153,6	- 7,6 - 0,3
304	PAPIER UND PAPPE, GESTRICHEN	2,60	138,2	151,5	140,1	140,4	- 7,3 + 0,2
305	PAPIER- UND PAPPEWAREN SOWIE DRUCKEREIERZEUGNISSE	6,71	123,6	129,4	135,6	136,1	+ 5,2 + 0,4
306	KOHLE	6,18	157,4	193,5	199,1	192,7	- 0,4 - 3,2
307	KOHLE EINSCHL. BRIKETTS, OHNE KOKS	5,52	161,0	199,1	202,8	195,7	- 1,7 - 3,5
308	STEINKOHLE	5,97	158,7	195,8	200,4	193,8	- 1,0 - 3,3
309	STEINKOHLE, ROM	5,04	163,0	203,4	206,1	198,3	- 2,5 - 3,8
310	AUS EG-LAENDERN	1,32	152,3	188,7	220,8	219,9	+16,5 - 0,4
311	AUS CONECON-LAENDERN	0,79	153,7	175,7	201,0	188,5	+ 7,3 - 6,2
312	AUS DEN USA	2,62	174,4	222,7	197,9	195,3	-12,3 - 1,3
313	STEINKOHLLENKOKS	0,66	127,2	146,1	167,4	167,4	+14,6 -
314	BRAUNKOHLE	0,21	119,8	127,1	161,2	161,2	+26,8 -
315	ERDGAS	3,69	113,8	123,3	231,9	241,6	+95,9 + 4,2
316	ERDOEL UND MINERALOELERZEUGNISSE	82,23	356,8	360,4	358,9	380,2	+ 5,5 + 5,9
317	ERDOEL, ROM	56,94	382,6	392,2	373,6	402,3	+ 2,6 + 7,7
318	BIS ZU 1 PROZENT S-GEHALT	37,39	400,8	406,9	373,1	404,9	- 0,5 + 8,5
319	MEHR ALS 1 PROZENT S-GEHALT	19,55	347,7	364,2	374,6	397,4	+ 9,1 + 6,1
320	VIA NORDSEEHAEFEN	32,99	385,5	394,0	383,1	406,9	+ 3,3 + 6,2
321	VIA MITTELMEERHAEFEN	23,95	378,6	389,7	360,4	396,0	+ 1,6 + 9,9
322	AUS LIBYEN	24,04	415,3	417,4	375,4	404,8	- 3,0 + 7,8
323	AUS ALGERIEN	4,84	373,5	385,3	354,4	382,1	- 0,8 + 7,8
324	AUS NIGERIA	4,16	405,1	421,9	398,5	440,1	+ 4,3 +10,4
325	AUS SAUDI-ARABIEN	6,95	308,1	334,7	343,3	353,0	+ 5,5 + 2,8
326	AUS DUBAI UND ABU DHABI	3,87	353,5	368,2	365,4	409,1	+11,1 +12,0
327	AUS VENEZUELA	1,95	325,1	340,1	351,7	363,0	+ 6,7 + 3,2
328	AUS SONSTIGEN LAENDERN	11,13	374,4	383,1	394,3	427,2	+11,5 + 8,3
329	MINERALOELERZEUGNISSE	25,29	298,5	288,6	326,0	330,2	+14,4 + 1,3
330	KRAFTSTOFFE UND DGL.	7,92	373,5	348,7	374,2	377,7	+ 8,3 + 0,9
331	VERGASERKRAFTSTOFF	1,90	409,6	336,8	372,3	381,8	+13,4 + 2,6
332	MOTORENBENZIN	1,80	417,9	340,2	377,5	386,8	+13,7 + 2,5
333	DIESELKRAFTSTOFF	2,77	269,6	268,1	331,8	333,0	+24,2 + 0,4
334	SCHMIEROELE UND DGL.	0,78	144,2	157,6	163,9	163,8	+ 3,9 - 0,1
335	HEIZOELE	15,22	280,2	273,5	319,5	324,8	+18,8 + 1,7
336	HEIZOEL, LEICHT	13,38	273,5	265,3	318,9	327,3	+23,4 + 2,6
337	HEIZOEL, SCHWER	1,84	329,0	332,9	324,1	306,3	- 8,0 - 5,5
338	BIS ZU 1 PROZENT S-GEHALT	0,51	441,7	436,4	444,2	420,1	- 3,7 - 5,4
339	MEHR ALS 1 PROZENT S-GEHALT	1,33	285,8	293,2	278,1	262,6	-10,4 - 5,6
340	SONSTIGE MINERALOELERZEUGNISSE	1,37	156,3	184,7	211,2	210,7	+14,1 - 0,2
341	MINERALOELERZEUGNISSE EINSCHL. ADDITIVES	27,22	285,5	276,8	312,6	316,5	+14,3 + 1,2
342	GASOELE	16,15	272,9	265,8	321,1	328,3	+23,5 + 2,2
343	KRAFTSTOFFE UND SCHMIEROELE	8,70	352,9	331,6	355,4	358,5	+ 8,1 + 0,9

I. INDEX DER EINFUHRPREISE
1970 = 100

LFD. NR.	WARENGRUPPE	WAEGUNGS- ANTEIL AM GESAMT- INDEX	1974 DURCH- SCHNITT	1974 OKT.	1975 SEPT.	VERAENDERUNG OKT. 1975 GEGENUEBER OKT. SEPT. 1974 1975 IN PROZENT
E) AUSGEWAHLTE INDEXGRUPPEN UND INDEXPOSITIONEN						
344	EISENERZE UND GRUNDSTOFFE AUS EISEN UND STAHL	81,53	124,7	130,5	124,2	121,8 - 6,7 - 1,9
345	EISENERZE EINSCHL. ABBRAENDE	18,26	101,0	101,1	127,4	125,8 +24,4 - 1,3
346	AUS EUROPA	6,51	104,1	106,7	141,6	139,1 +30,4 - 1,8
347	AUS UEBERSEE	11,75	99,2	98,0	119,5	118,4 +20,8 - 0,9
348	AUS AFRIKA	5,06	99,9	97,8	115,9	115,4 +18,0 - 0,4
349	AUS AMERIKA	6,05	99,5	98,8	119,7	118,2 +19,6 - 1,3
350	AUS AUSTRALIEN	0,64	90,4	90,6	146,2	144,5 +59,5 - 1,2
351	EISEN UND STAHL	56,29	131,9	139,5	122,6	119,7 -14,2 - 2,4
352	ROHEISEN EINSCHL. FERROLEGIERUNGEN	5,02	137,4	171,6	149,3	143,6 -16,3 - 3,8
353	FERROLEGIERUNGEN	4,61	136,4	171,9	146,1	140,5 -18,3 - 3,8
354	STAHLHALBZEUG	9,02	131,2	138,7	143,1	131,8 - 5,0 - 7,9
355	VORGEWALZTES HALBZEUG	4,53	120,4	128,0	141,3	133,6 + 4,4 - 5,4
356	WARMBREITBAND	4,46	142,1	149,4	144,7	129,8 -13,1 -10,3
357	HALZSTAHL	36,78	130,7	134,9	115,3	114,8 -14,9 - 0,4
358	AUS MASSENSTAHL	31,27	134,9	138,9	116,2	115,4 -16,9 - 0,7
359	AUS EDELSTAHL	5,51	106,3	112,1	110,2	111,0 - 1,0 + 0,7
360	FORM- UND STABSTAHL	12,37	132,5	137,2	114,8	113,6 -17,2 - 1,0
361	FORMSTAHL	4,84	129,9	132,4	114,4	112,8 -14,8 - 1,4
362	STABSTAHL	7,53	134,1	140,2	115,1	114,2 -18,5 - 0,8
363	HALZDRAHT	3,99	133,2	143,9	119,4	119,4 -17,0 -
364	WARMBANDSTAHL	1,64	142,6	153,9	138,8	138,0 -10,3 - 0,6
365	STAHLBLECH, WARM- UND KALTGEWALZT	16,84	127,7	129,4	109,0	108,8 -15,9 - 0,2
366	GROB- UND MITTELBLECH	6,61	137,1	138,3	108,6	106,9 -22,7 - 1,6
367	FEINBLECH, EINSCHL. ELEKTROBLECH	10,23	121,6	123,7	109,2	110,0 -11,1 + 0,7
368	STAHLROHRE, NAHTLOS, EINSCHL. FORMSTUECKE	1,94	129,4	132,9	144,9	144,9 + 9,0 -
369	UEBERZOGENE BLECHE	2,55	126,4	136,5	133,2	133,1 - 2,5 - 0,1
370	STAHLSCROT	2,92	145,0	147,5	95,7	90,9 -38,4 - 5,0
371	EISEN-, STAHL- UND TEMPERGUSS	1,46	138,4	143,0	124,3	124,0 -13,3 - 0,2
372	ERZEUGNISSE DER ZIEHEREIEN UND KALTMALZWERKE	5,52	125,9	132,1	129,7	129,2 - 2,2 - 0,4
373	NE-METALLERZE UND GRUNDSTOFFE AUS NE-METALLEN EINSCHL. EDELMETALLEN	90,56	123,3	112,1	101,5	98,8 -11,9 - 2,7
374	NE-METALLERZE, SCHWEFELKIES UND BAUXIT	11,24	134,5	127,2	122,2	118,1 - 7,2 - 3,4
375	SCHWEFELKIES	1,05	89,6	81,8	123,3	123,3 +50,7 -
376	BAUXIT	1,21	114,3	116,8	123,1	123,1 + 5,4 -
377	MANGANERZE	0,54	160,7	161,4	191,5	190,9 +18,3 - 0,3
378	SONSTIGE NE-METALLERZE	8,44	141,4	132,2	117,4	112,1 -15,2 - 4,5
379	NE-METALLE U -METALLHALBZEUG (EINSCHL. EDELMETALLE U DEREN HALBZEUG)	79,09	121,7	110,1	98,7	96,1 -12,7 - 2,6
380	NE-METALLE UND EDELMETALLE, AUCH LEGIERT	64,24	125,4	113,2	102,1	99,5 -12,1 - 2,5
381	NE-METALLE UND DEREN HALBZEUG	68,60	107,4	93,6	84,2	82,0 -12,4 - 2,6
382	NE-METALLE UND DEREN LEGIERUNGEN	53,88	108,0	93,1	84,5	82,4 -11,5 - 2,5
383	LEICHTMETALLE UND DEREN LEGIERUNGEN	9,97	106,1	115,0	103,4	100,7 -12,4 - 2,6
384	ROHALUMINIUM, AUCH LEGIERT	8,72	103,6	110,6	95,5	92,5 -16,4 - 3,1
385	ROHMAGNESIUM, AUCH LEGIERT	1,25	123,7	145,2	158,1	157,2 + 8,3 - 0,6
386	SCHWERMETALLE UND DEREN LEGIERUNGEN	41,94	108,0	87,4	78,7	76,7 -12,2 - 2,5
387	KUPFER, AUCH LEGIERT	28,35	102,6	72,3	63,1	60,5 -16,3 - 4,1
388	ROHBLEI, AUCH LEGIERT	1,69	136,6	122,5	87,7	82,6 -32,6 - 5,8
389	ROHZINK	1,68	198,9	196,6	174,0	174,2 -11,4 + 0,1
390	ROHZINN	1,96	154,2	142,9	129,4	123,0 -13,9 - 4,9
391	ROHNICKEL	5,63	84,0	89,2	94,7	96,6 + 8,3 + 2,0
392	QUECKSILBER	0,39	48,8	47,4	34,2	33,5 -29,3 - 2,0
393	SONSTIGE NE-METALLE	2,24	116,1	124,3	121,8	121,4 - 2,3 - 0,3
394	ZWISCHENPRODUKTE ZUR NE-METALLGEWINNUNG	1,97	118,2	103,1	111,8	110,3 + 7,0 - 1,3
395	NE-METALLHALBZEUG	8,02	109,3	104,9	94,9	92,7 -11,6 - 2,3
396	ALUMINIUMHALBZEUG	2,26	115,0	124,4	113,2	109,8 -11,7 - 3,0
397	KUPFERHALBZEUG	4,15	109,9	95,2	79,9	77,7 -18,4 - 2,8
398	SONSTIGES NE-METALLHALBZEUG	1,61	99,6	102,5	107,6	107,6 + 5,0 -
399	NE-METALLSCHROT	6,70	100,0	84,0	68,6	66,8 -20,5 - 2,6
400	ALUMINIUMSCHROT	0,98	117,0	101,3	76,9	80,8 -20,2 + 5,1
401	KUPFERSCHROT	4,59	96,6	74,6	61,0	57,4 -23,1 - 5,9
402	SONSTIGER NE-METALLSCHROT	1,13	99,0	107,3	92,1	92,5 -13,8 + 0,4
403	EDELMETALLE UND DEREN HALBZEUG	10,49	215,6	217,8	193,4	188,3 -13,5 - 2,6
404	SILBER	3,87	187,6	191,9	182,1	173,6 - 9,5 - 4,7
405	GOLD	3,82	315,4	315,6	284,4	282,5 -10,5 - 0,7
406	PLATIN UND PALLADIUM	2,67	114,4	116,6	80,4	75,4 -35,3 - 6,2
407	NE-METALLGUSS	0,23	101,5	79,9	73,7	68,8 -13,9 - 6,6

I. INDEX DER EINFUHRPREISE
1970 = 100

LFD. NR.	WARENGRUPPE	WAEGUNGS- ANTEIL AM GESAMT- INDEX	1974 DURCH- SCHNITT	1974 OKT.	1975 SEPT. OKT.	VERAENDERUNG OKT. 1975 GEGENUEBER OKT. 1974 IN PROZENT
E) AUSGEWAHLTE INDEXGRUPPEN UND INDEXPOSITIONEN						
408	BAUSTOFFE, EINSCHL. BAUTEILE	45,84	129,2	132,0	125,0	124,5 - 5,7 - 0,4
409	STEINE UND ERDEN, KERAMIK-, GLAS- UND ASBESTWAREN	26,19	127,2	134,1	143,9	143,9 + 7,3 -
410	STEINE UND ERDEN, AUCH BERGBAULICH GEWONNEN	16,56	134,0	143,1	155,9	156,0 + 9,0 + 0,1
411	PHOSPHATERDE, GRAPHIT, ROHSCHWEFEL	2,18	222,6	253,5	277,9	277,3 + 9,4 - 0,2
412	ROHPHOSPHAT	1,30	284,7	329,9	361,4	359,9 + 9,1 - 0,4
413	GRAPHIT	0,49	116,8	117,0	124,6	124,4 + 6,3 - 0,2
414	ROHSCHWEFEL	0,39	148,3	170,5	192,1	193,9 +13,7 + 0,9
415	NATURSTEINE, ROH UND BEARBEITET	3,23	123,0	128,1	135,1	135,9 + 6,1 + 0,6
416	MARMOR, ROH UND BEARBEITET	2,24	125,0	128,8	136,3	137,3 + 6,6 + 0,7
417	SAND, KIES, TON, KAOLIN UND SONSTIGE ERDEN	4,87	118,3	124,9	133,3	133,4 + 6,8 + 0,1
418	ROHTON UND KAOLIN	1,13	111,8	119,8	117,1	116,4 - 2,8 - 0,6
419	ASBEST	1,08	124,9	135,8	156,3	157,1 +15,7 + 0,5
420	EDELSTEINE, ROH	0,93	115,8	117,0	121,9	122,1 + 4,4 + 0,2
421	ZEMENT, KALK, GIPS, KREIDE	0,81	122,7	127,7	136,5	136,6 + 7,0 + 0,1
422	ZEMENT	0,42	121,4	123,2	122,0	122,0 - 1,0 -
423	GROBKERAMISCHE ERZEUGNISSE	3,82	120,9	126,3	144,8	144,7 +14,6 - 0,1
424	ZIEGELERZEUGNISSE	0,41	125,3	130,0	145,4	145,0 +11,5 - 0,3
425	MAGNESIT	0,91	111,3	120,0	139,5	139,3 +16,1 - 0,1
426	FEUERFESTE STEINE	1,72	125,6	130,9	152,7	152,7 +16,7 -
427	BETONERZEUGNISSE	0,60	119,7	125,6	123,7	124,1 - 1,2 + 0,3
428	SONSTIGE KUNSTLICHE STEINERZEUGNISSE	1,05	122,3	127,1	145,1	145,3 +14,3 + 0,1
429	FEINKERAMISCHE ERZEUGNISSE	3,22	116,6	121,7	123,6	123,6 + 1,6 -
430	GLAS UND GLASWAREN	5,93	115,0	117,3	122,9	122,8 + 4,7 - 0,1
431	FLACH- UND HOHLGLAS	4,37	115,1	117,9	121,2	121,4 + 3,0 + 0,2
432	FLACHGLAS	1,16	117,3	118,4	109,3	110,1 - 7,0 + 0,7
433	HOHLGLAS	3,21	114,4	117,8	125,6	125,5 + 6,5 - 0,1
434	VERARBEITETES GLAS UND GLASFASER	1,56	114,5	115,6	127,4	126,8 + 9,7 - 0,5
435	ASBESTWAREN	0,48	112,2	113,3	123,7	123,7 + 9,2 -
436	KAUTSCHUK UND GUMMIWAREN	15,45	118,0	114,3	116,1	116,4 + 1,8 + 0,3
437	KAUTSCHUK	5,84	129,3	114,1	111,6	109,4 - 4,1 - 2,0
438	NATURKAUTSCHUK	3,43	130,0	101,8	104,0	102,1 + 0,3 - 1,8
439	LATEX	0,61	142,5	118,4	111,2	111,8 - 5,6 + 0,5
440	KREPP	0,90	123,8	93,6	102,2	100,3 + 7,2 - 1,9
441	SMOKED SHEETS	1,48	130,9	103,1	102,3	100,1 - 2,9 - 2,2
442	SYNTHETISCHER KAUTSCHUK	2,41	128,2	131,5	122,4	119,8 - 8,9 - 2,1
443	GUMMIWAREN	9,61	111,2	114,4	118,8	120,6 + 5,4 + 1,5
444	BEREIFUNGEN	5,69	117,2	121,1	127,6	130,2 + 7,5 + 2,0
445	WEICHGUMMIWAREN	3,79	102,1	104,0	105,2	105,7 + 1,6 + 0,5
446	CHEMISCHE ERZEUGNISSE	78,22	139,6	142,5	132,9	133,6 - 6,2 + 0,5
447	ANORGANISCHE GRUNDSTOFFE UND CHEMIKALIEN	8,23	116,1	123,9	144,3	143,5 +15,8 - 0,6
448	ORGANISCHE GRUNDSTOFFE UND CHEMIKALIEN	21,86	190,5	191,6	159,0	159,8 -16,6 + 0,5
449	DUENGEMITTEL, PFLANZENSCHUTZ- UND SCHADLINGSBEKAEMPFUNGSMITTEL	2,01	138,9	149,9	156,5	157,3 + 4,9 + 0,5
450	KUNSTSTOFFE UND SYNTHETISCHER KAUTSCHUK	14,21	144,7	147,0	130,2	132,9 - 9,6 + 2,1
451	KUNSTSTOFFE	11,80	148,0	150,2	131,8	135,6 - 9,7 + 2,9
452	SYNTHETISCHER KAUTSCHUK	2,41	128,2	131,5	122,4	119,8 - 8,9 - 2,1
453	CHEMIEFASERN	9,37	113,3	113,9	103,7	105,0 - 7,8 + 1,3
454	ZELLULOSISCHE FASERN EINSCHL. ENDLOSFASERN	1,74	126,1	134,1	129,2	130,1 - 3,0 + 0,7
455	SYNTHETISCHE FASERN EINSCHL. ENDLOSFASERN	7,63	110,3	109,3	97,8	99,2 - 9,2 + 1,4
456	FARBSTOFFE, FARBEN UND LACKE	4,21	128,0	131,3	139,2	139,0 + 5,9 - 0,1
457	PHARMAZEUTISCHE ERZEUGNISSE	6,48	100,3	101,2	101,1	100,9 - 0,3 - 0,2
458	SONSTIGE CHEMISCHE ERZEUGNISSE	11,85	102,4	107,3	114,3	113,9 + 6,2 - 0,3
459	FOTOCHEMISCHE MATERIALIEN	3,58	88,4	92,4	103,5	102,9 +11,4 - 0,6
460	KOERPERPFLEGEMITTEL EINSCHL. SEIFE	1,35	111,1	113,4	124,8	125,6 +10,8 + 0,6
461	ADDITIVES FUER MINERALOELE	1,93	114,4	121,2	137,6	137,1 +13,1 - 0,4
462	KUNSTSTOFFE UND KUNSTSTOFFWAREN	21,01	135,2	138,2	127,5	129,6 - 6,2 + 1,6
463	KUNSTSTOFFE UND DEREN HALBZEUG	16,13	139,2	142,0	128,0	130,7 - 8,0 + 2,1
464	KUNSTSTOFFE	11,80	148,0	150,2	131,8	135,6 - 9,7 + 2,9
465	KONDENSATIONSPRODUKTE	4,47	131,8	136,5	132,3	130,8 - 4,2 - 1,1
466	POLYMERISATIONSPRODUKTE	6,17	163,9	163,4	131,9	140,2 -14,2 + 6,3
467	SONSTIGE KUNSTSTOFFE	1,16	125,5	132,7	129,6	129,1 - 2,7 - 0,4
468	HALBZEUG AUS KUNSTSTOFF	4,33	115,3	119,8	117,6	117,5 - 1,9 - 0,1
469	KONDENSATIONSPRODUKTE	1,20	97,3	100,4	98,8	99,3 - 1,1 + 0,5
470	POLYMERISATIONSPRODUKTE	1,95	116,7	119,6	115,2	114,7 - 4,1 - 0,4
471	SONSTIGES KUNSTSTOFF-HALBZEUG	1,18	131,4	140,2	140,8	140,8 + 0,4 -
472	KUNSTSTOFFWAREN	4,88	122,0	125,5	126,0	125,8 + 0,2 - 0,2

I. INDEX DER EINFUHRPREISE
1970 = 100

LFD. NR.	WARENGRUPPE	WAEGUNGS- ANTEIL AM GESAMT- INDEX	1974 DURCH- SCHNITT	1974 OKT.	1975 SEPT.	VERAENDERUNG OKT. 1975 GEGENUEBER OKT. SEPT. 1974 1975 IN PROZENT
E) AUSGEWAELTE INDEXGRUPPEN UND INDEXPOSITIONEN						
473	HANDELSDUENGER	1,46	150,2	159,6	170,6	171,8 + 7,6 + 0,7
474	AUS EG-LAENDERN	1,21	144,5	150,9	164,5	166,0 + 10,0 + 0,9
475	AUS DRITTLAENDERN	0,25	177,7	201,9	200,0	199,9 - 1,0 -
476	EINNAEHRSTOFFDUENGER	1,07	151,9	160,6	171,7	172,6 + 7,5 + 0,5
477	KALKAMMONSALPETER	0,55	147,5	151,0	154,6	156,0 + 3,3 + 0,9
478	THOMASPHOSPHATMEHL	0,39	168,9	187,1	205,2	205,2 + 9,7 -
479	NPK-DUENGER	0,39	145,4	157,0	167,5	169,7 + 8,1 + 1,3
480	DELFRUECHTE, OELE UND FETTE FUER TECHNISCHE ZWECKE	5,28	201,8	189,6	115,9	109,5 -42,2 - 5,5
481	DELFRUECHTE	2,08	220,9	199,2	100,6	90,8 -54,4 - 9,7
482	LEINSAAT	0,34	288,1	303,3	197,7	178,6 -41,1 - 9,7
483	TECHNISCHE OELE, FETTE UND WACHSE	2,10	207,8	198,8	126,8	120,6 -39,3 - 4,9
484	TIERISCHE OELE UND FETTE	0,88	144,1	137,5	123,5	118,3 -14,0 - 4,2
485	RINDERTALG	0,50	156,5	138,8	140,2	130,7 - 5,8 - 6,8
486	SPERMOEL	0,16	114,0	118,9	96,3	96,3 -19,0 -
487	ABFALLFETT UND DGL.	0,22	137,8	147,9	105,2	106,0 -28,3 + 0,8
488	PFLANZLICHE OELE	1,22	253,7	243,1	129,2	122,2 -49,7 - 5,4
489	KOKOSDEL	0,12	225,3	186,1	74,4	70,0 -62,4 - 5,9
490	LEINOEL	0,43	355,4	370,2	206,0	192,2 -48,1 - 6,7
491	MASCHINENBAUERZEUGNISSE (EINSCHL. ACKERSCHLEPPER)	62,78	114,4	117,6	128,2	128,4 + 9,2 + 0,2
492	METALLBEARBEITUNGSMASCHINEN	7,35	132,0	135,8	155,2	156,2 +15,0 + 0,6
493	MASCHINEN- UND PRAEZISIONSWERKZEUGE	1,78	109,7	111,0	116,1	116,8 + 5,2 + 0,6
494	PUMPEN, DRUCKLUFTGERAETE UND DGL.	3,86	114,3	117,6	129,3	129,6 +10,2 + 0,2
495	MASCHINEN FUER DIE BAUWIRTSCHAFT	8,05	113,7	116,0	127,5	127,5 + 9,9 -
496	MASCHINEN FUER DIE LAND- UND MILCHWIRTSCHAFT, EINSCHL. ACKERSCHLEPPER	4,16	122,7	125,0	136,1	137,2 + 9,8 + 0,8
497	LANDMASCHINEN	1,75	124,3	126,2	136,2	138,9 +10,1 + 2,0
498	ACKERSCHLEPPER	2,15	122,0	124,7	137,3	137,3 +10,1 -
499	FOERDERMITTEL	3,24	109,3	111,5	123,5	123,4 +10,7 - 0,1
500	PAPIER- UND DRUCKEREIMASCHINEN	2,68	106,5	109,1	118,8	118,6 + 8,7 - 0,2
501	NAEHMASCHINEN	0,96	120,1	123,8	126,6	126,7 + 2,3 + 0,1
502	WELZLAGER	2,13	117,6	123,0	131,1	130,6 + 8,2 - 0,4
503	ARMATUREN	3,67	97,3	100,2	102,0	102,4 + 2,2 + 0,4
504	BUEROMASCHINEN	4,21	82,4	82,3	82,8	82,9 + 0,7 + 0,1
505	SCHREIBMASCHINEN	1,15	107,9	109,3	114,7	114,6 + 4,8 - 0,1
506	RECHENMASCHINEN	1,35	67,9	66,2	65,1	65,9 - 0,5 + 1,2
507	SONSTIGE BUEROMASCHINEN	1,71	76,7	77,0	75,2	74,9 - 2,7 - 0,4
508	STRASSENFAHRZEUGE (OHNE ACKERSCHLEPPER)	46,98	112,6	115,3	129,7	130,7 +13,4 + 0,8
509	KRAFTWAGEN UND KRAFTRAEDER (EINSCHL. DEREN MOTOREN)	35,39	114,2	116,3	131,1	132,6 +14,0 + 1,1
510	PERSONENKRAFTWAGEN	28,90	114,2	115,7	131,1	132,6 +14,6 + 1,1
511	PERSONENKRAFTWAGEN BIS 1,5 L HUBRAUM	20,12	113,2	114,4	128,2	130,1 +13,7 + 1,5
512	PERSONENKRAFTWAGEN UEBER 1,5 L HUBRAUM	8,78	116,4	118,7	137,5	138,4 +16,6 + 0,7
513	SONSTIGE KRAFTWAGEN	4,54	116,9	124,0	138,1	139,7 +12,7 + 1,2
514	KRAFTRAEDER	0,48	117,7	121,1	131,4	131,4 + 8,5 -
515	VERBRENNUNGSMOTOREN	1,47	104,3	102,6	110,6	110,2 + 7,4 - 0,4
516	TEILE FUER KRAFTFAHRZEUGE UND DEREN MOTOREN	9,18	104,7	109,7	125,2	124,8 +13,8 - 0,3
517	SONSTIGE STRASSENFAHRZEUGE	2,41	118,6	122,5	125,6	125,8 + 2,7 + 0,2
518	ELEKTROTECHNISCHE ERZEUGNISSE	55,22	99,1	101,8	104,3	106,1 + 4,2 - 0,2
519	ELEKTROTECHNISCHE INVESTITIONSGUETER	14,81	109,5	115,9	125,7	125,8 + 8,5 + 0,1
520	ELEKTROTECHNISCHE VERBRAUCHSGUETER	14,79	101,1	104,0	109,7	109,6 + 5,4 - 0,1
521	SONSTIGE ELEKTROTECHNISCHE ERZEUGNISSE	25,62	91,9	92,4	93,1	92,8 + 0,4 - 0,3
522	FEINMECHANISCHE UND OPTISCHE ERZEUGNISSE, UHREN	11,04	106,4	108,7	116,9	117,6 + 8,2 + 0,6
523	FEINMECHANISCHE UND OPTISCHE ERZEUGNISSE	8,75	104,6	105,7	110,5	111,3 + 5,3 + 0,7
524	OPTISCHE ERZEUGNISSE	1,82	116,0	118,8	118,6	120,3 + 1,3 + 1,4
525	FOTO-, PROJEKTIONS- UND KINOTECHNISCHE ERZEUGNISSE	3,38	91,7	91,8	95,6	95,6 + 4,1 -
526	FEINMECHANISCHE UND MEDIZINMECHANISCHE ERZEUGNISSE	3,55	111,0	112,3	120,6	121,8 + 8,5 + 1,0
527	UHREN	2,29	113,4	120,1	141,2	141,4 +17,7 + 0,1
528	EISEN-, BLECH- UND METALLWAREN	16,13	115,8	119,0	122,9	123,2 + 3,5 + 0,2
529	WERKZEUGE	2,51	102,8	106,5	116,0	116,5 + 9,4 + 0,4
530	BLECHWAREN UND DGL.	6,23	120,4	124,3	126,1	126,7 + 1,9 + 0,5
531	SCHLOESSER UND BESCHLAEGE	1,38	129,6	128,2	127,5	127,6 - 0,5 + 0,1
532	METALLWAREN UND METALLKURZWAREN	4,76	111,8	114,2	117,6	117,6 + 3,0 -
533	MUSIKINSTRUMENTE, SPIELWAREN, SPORTGERAETE, SCHMUCKWAREN, BEARBEITETE EDELSTEINE	9,03	159,7	160,0	161,9	161,3 + 0,8 - 0,4
534	MUSIKINSTRUMENTE	0,37	136,4	144,5	151,3	152,9 + 5,8 + 1,1
535	SPIELWAREN	2,34	125,0	126,8	134,0	134,4 + 6,0 + 0,3
536	SPORTGERAETE	0,95	118,2	119,6	119,7	119,6 - 0,1
537	BEARBEITETE EDELSTEINE	3,22	115,5	117,9	118,5	119,2 + 1,1 + 0,6
538	EDELSTEINE, ROH UND BEARBEITET	4,15	115,6	117,7	119,2	119,8 + 1,8 + 0,5

11. INDEX DER AUSFUHRPREISE
1970 = 100

LFD. NR.	WARENGRUPPE	WAEGUNGS- ANTEIL AM GESAMT- INDEX	1974 DURCH- SCHNITT	1974 OKT. SEPT.	1975 OKT. SEPT.	VERAENDERUNG OKT. 1975 GEGENUEBER OKT. SEPT. 1974 1975 IN PROZENT
1	GESAMTINDEX	1000	131,4	135,2	136,8	137,1 + 1,4 + 0,2
2	GUETER FUER EG-LAENDER	483,44	130,1	133,9	136,5	136,8 + 2,2 + 0,2
3	GUETER FUER DRITTLAENDER	516,56	132,6	136,5	137,1	137,3 + 0,6 + 0,1
A) NACH WARENGRUPPEN DER AUSSENHANDELSSTATISTIK						
4	GUETER DER ERNAERHUNGSWIRTSCHAFT	36,20	132,1	138,7	136,9	137,4 - 0,9 + 0,4
5	FUER EG-LAENDER	22,19	124,9	130,2	137,9	138,3 + 6,2 + 0,3
6	FUER DRITTLAENDER	14,01	143,3	152,2	135,3	135,9 -10,7 + 0,4
7	ERNAERHUNGSGUETER TIERISCHEN URSPRUNGS	14,93	128,8	131,4	140,5	141,7 + 7,8 + 0,9
8	FUER EG-LAENDER	11,67	128,7	132,0	142,6	143,1 + 8,4 + 0,4
9	FUER DRITTLAENDER	3,26	129,2	129,3	132,9	136,6 + 5,6 + 2,8
10	LEBENDE TIERE	3,56	111,2	115,6	137,4	144,1 +24,7 + 4,9
11	NAHRUNGSMITTEL TIERISCHEN URSPRUNGS	11,37	134,3	136,4	141,4	141,0 + 3,4 - 0,3
12	FUER EG-LAENDER	8,44	135,9	138,6	143,9	142,0 + 2,5 - 1,3
13	FUER DRITTLAENDER	2,93	129,6	129,9	134,2	137,8 + 6,1 + 2,7
14	ERNAERHUNGSGUETER PFLANZLICHEN URSPRUNGS 1)	21,27	134,4	143,8	134,4	134,3 - 6,6 - 0,1
15	FUER EG-LAENDER	10,52	120,8	128,1	132,7	132,9 + 3,7 + 0,2
16	FUER DRITTLAENDER	10,75	147,6	159,2	136,0	135,6 -14,8 - 0,3
17	NAHRUNGSMITTEL PFLANZLICHEN URSPRUNGS 1)	16,09	147,2	159,5	146,0	145,1 - 9,0 - 0,6
18	FUER EG-LAENDER	8,18	127,8	136,9	141,4	141,5 + 3,4 + 0,1
19	FUER DRITTLAENDER	7,91	167,3	182,8	150,7	148,8 -18,6 - 1,3
20	GENUSSMITTEL	5,18	94,4	95,1	98,3	100,8 + 6,0 + 2,5
21	FUER EG-LAENDER	2,34	96,4	97,2	102,3	103,1 + 6,1 + 0,8
22	FUER DRITTLAENDER	2,84	92,8	93,4	95,0	98,9 + 5,9 + 4,1
23	GUETER DER GEWERBLICHEN WIRTSCHAFT	963,80	131,4	135,1	136,8	137,1 + 1,5 + 0,2
24	FUER EG-LAENDER	461,25	130,3	134,0	136,5	136,7 + 2,0 + 0,1
25	FUER DRITTLAENDER	502,55	132,3	136,1	137,1	137,4 + 1,0 + 0,2
26	ROHSTOFFE UND HALBWAREN	104,40	160,3	163,6	155,2	156,1 - 4,6 + 0,6
27	FUER EG-LAENDER	63,21	157,5	160,8	158,7	158,8 - 1,2 + 0,1
28	FUER DRITTLAENDER	41,19	164,7	167,9	150,0	151,9 - 9,5 + 1,3
29	ROHSTOFFE	25,42	138,4	146,4	159,0	159,7 + 9,1 + 0,4
30	FUER EG-LAENDER	18,44	143,2	152,2	170,8	171,7 +12,8 + 0,5
31	FUER DRITTLAENDER	6,98	125,9	131,2	127,8	128,1 - 2,4 + 0,2
32	HALBWAREN	78,98	167,4	169,1	154,0	154,9 - 8,4 + 0,6
33	FUER EG-LAENDER	44,77	163,3	164,3	153,6	153,5 - 6,8 - 0,1
34	FUER DRITTLAENDER	34,21	172,7	175,3	154,5	156,8 -10,6 + 1,5
35	FERTIGWAREN	859,40	127,8	131,6	134,6	134,8 + 2,4 + 0,1
36	FUER EG-LAENDER	398,04	126,0	129,8	133,0	133,2 + 2,6 + 0,2
37	FUER DRITTLAENDER	461,36	129,4	133,2	135,9	136,1 + 2,2 + 0,1
38	VORERZEUGNISSE	188,34	139,3	144,6	129,3	129,3 -10,6 -
39	FUER EG-LAENDER	87,79	134,8	139,9	129,4	129,3 - 7,6 - 0,1
40	FUER DRITTLAENDER	100,55	143,2	148,6	129,2	129,2 -13,1 -
41	ENDERZEUGNISSE	671,06	124,6	128,0	136,0	136,3 + 6,5 + 0,2
42	FUER EG-LAENDER	310,25	123,5	126,9	134,0	134,3 + 5,8 + 0,2
43	FUER DRITTLAENDER	360,81	125,5	128,9	137,8	138,0 + 7,1 + 0,1

B) NACH DER VORWIEGENDEN VERWENDUNGSART

44	GRUNDSTOFFE 2)	326,81	142,1	147,0	135,5	135,6 - 7,8 + 0,1
45	FUER EG-LAENDER	166,44	141,1	145,5	139,8	139,9 - 3,8 + 0,1
46	FUER DRITTLAENDER	160,37	143,1	148,5	131,0	131,1 -11,7 + 0,1
47	GRUNDSTOFFE FUER DIE LANDWIRTSCHAFT	12,28	155,4	174,5	163,4	162,3 - 7,0 - 0,7
48	FUER EG-LAENDER	5,76	128,2	138,0	147,7	150,3 + 8,9 + 1,8
49	FUER DRITTLAENDER	6,52	179,3	206,7	177,2	172,9 -16,4 - 2,4
50	GRUNDSTOFFE FUER DAS VERARBEITENDE GEWERBE	314,53	141,6	145,9	134,4	134,6 - 7,7 + 0,1
51	FUER EG-LAENDER	160,68	141,6	145,8	139,6	139,6 - 4,3 -
52	FUER DRITTLAENDER	153,85	141,6	146,0	129,1	129,4 -11,4 + 0,2
53	INVESTITIONSGUETER	291,04	127,1	130,3	139,6	140,1 + 7,5 + 0,4
54	FUER EG-LAENDER	121,95	125,0	128,3	137,6	138,1 + 7,6 + 0,4
55	FUER DRITTLAENDER	169,09	128,6	131,8	141,1	141,6 + 7,4 + 0,4
56	VERBRAUCHSGUETER 3)	112,63	128,2	130,8	137,4	138,4 + 5,8 + 0,7
57	FUER EG-LAENDER	61,32	121,0	123,7	131,3	131,9 + 6,6 + 0,5
58	FUER DRITTLAENDER	51,31	136,7	139,3	144,7	146,1 + 4,9 + 1,0
59	NAHRUNGS- UND GENUSSMITTEL	18,46	129,1	134,8	135,1	134,2 - 0,4 - 0,7
60	ZUBEHOER, EINZEL- UND ERSATZTEILE, HILFS- UND VERPACKUNGSMITTEL	251,06	124,0	127,6	135,1	135,1 + 5,9 -

1) EINSCHL. ZIER-, HEIL- UND DUFTPFLANZEN SOWIE MINERALWASSER.- 2) ROHSTOFFE, HALBWAREN UND VORERZEUGNISSE MIT GRUNDSTOFFCHARAKTER.- 3) OHNE NAHRUNGS- UND GENUSSMITTEL SOWIE OHNE BLUMEN.

II. INDEX DER AUSFUHRPREISE
1970 = 100

LFD. NR.	WARENGRUPPE	WAEGUNGS- ANTEIL AM GESAMT- INDEX	1974 DURCH- SCHNITT	1974 OKT.	1975 SEPT. OKT.	VERAENDERUNG OKT. 1975 GEGENUEBER OKT. SEPT. 1974 1975 IN PROZENT
C) NACH HAUPTVERBRAUCHSSEKTOREN						
1	GUETER FUER DIE LAND- UND FORSTWIRTSCHAFT 1)	24,87	143,4	155,3	155,0 154,8	- 0,3 - 0,1
2	GUETER FUER DIE INDUSTRIE UND DAS SONSTIGE GEWERBE	843,73	131,5	135,2	136,2 136,4	+ 0,9 + 0,1
3	GUETER FUER DEN PRIVATEN VERBRAUCH	131,40	128,4	131,4	137,1 137,8	+ 4,9 + 0,5
4	NAHRUNGSMITTEL	14,52	136,5	143,8	142,9 141,6	- 1,5 - 0,9
5	ANDERE VERBRAUCHS- UND GEBRAUCHSGUETER	116,88	127,4	129,9	136,4 137,4	+ 5,8 + 0,7
D) NACH DEM PRODUKTIONSWIRTSCHAFTLICHEN ZUSAMMENHANG						
6	ERZEUGNISSE DER LANDWIRTSCHAFT, FORSTWIRTSCHAFT UND FISCHEREI	13,96	138,7	143,8	141,4 145,1	+ 0,9 + 2,6
7	LANDWIRTSCHAFTLICHE ERZEUGNISSE	13,10	138,4	144,2	141,9 145,9	+ 1,2 + 2,8
8	ERZEUGNISSE PFLANZLICHEN URSPRUNGS	7,86	151,2	162,0	148,2 150,3	- 7,2 + 1,4
9	LEBENDE TIERE UND ERZEUGNISSE DER TIERHALTUNG	5,24	119,3	117,6	132,4 139,2	+18,4 + 5,1
10	FORSTWIRTSCHAFTLICHE ERZEUGNISSE	0,50	126,5	122,6	119,4 119,4	- 2,6 -
11	FISCHEREIERZEUGNISSE	0,36	166,3	157,1	155,0 150,4	- 4,3 - 3,0
12	INDUSTRIELLE ERZEUGNISSE	986,04	131,3	135,1	136,7 137,0	+ 1,4 + 0,2
13	BERGBAULICHE ERZEUGNISSE	23,55	158,5	173,1	209,6 210,3	+21,5 + 0,3
14	ERZEUGNISSE DES KOHLENBERGBAUES	20,34	162,8	178,3	216,5 217,1	+21,8 + 0,3
15	ERZEUGNISSE DES KALI-, STEINSALZBERGBAUES UND DER SALINEN	2,06	132,3	143,2	180,2 179,9	+25,6 - 0,2
16	SONSTIGE BERGBAULICHE ERZEUGNISSE EINSCHL. TORF	1,15	128,1	134,8	140,6 143,6	+ 6,5 + 2,1
17	ERZEUGNISSE DER VERARBEITENDEN INDUSTRIE	962,49	130,6	134,2	135,0 135,2	+ 0,7 + 0,1
18	ERZEUGNISSE DER GRUNDSTOFF- UND PRODUKTIONSGUETERINDUSTRIEN	278,10	143,7	148,5	132,0 132,2	-11,0 + 0,2
19	ERZEUGNISSE DER INVESTITIONSGUETERINDUSTRIEN	550,07	124,9	128,0	137,4 137,8	+ 7,7 + 0,3
20	ERZEUGNISSE DER VERBRAUCHSGUETERINDUSTRIEN	108,88	125,8	128,3	130,3 130,2	+ 1,5 - 0,1
21	ERZEUGNISSE DER NAHRUNGS- UND GENUSSMITTELINDUSTRIEN	25,44	130,8	136,3	134,0 132,6	- 2,7 - 1,8
22	MINERALOELERZEUGNISSE	9,36	300,8	301,2	291,2 304,0	+ 0,9 + 4,4
23	STEINE UND ERDEN	7,58	130,9	136,8	143,8 145,6	+ 6,4 + 1,3
24	EISEN UND STAHL	59,64	149,7	155,8	125,2 123,8	-20,5 - 1,1
25	NE-METALLE U -METALLHALBZEUG (EINSCHL. EDELMETALLE U DEREN HALBZEUG)	22,74	123,6	109,7	98,6 97,2	-11,4 - 1,4
26	GIESSEREIERZEUGNISSE	2,96	120,4	124,4	131,9 130,8	+ 5,1 - 0,8
27	ERZEUGNISSE DER ZIEHEREIEN U KALTWALZWERKE U DER STAHLVERFORMUNG	20,99	129,5	134,7	127,2 126,0	- 6,5 - 0,9
28	STAHLBAUERZEUGNISSE	8,50	133,3	136,0	143,4 143,3	+ 5,4 - 0,1
29	MASCHINENBAUERZEUGNISSE (EINSCHL. LOKOMOTIVEN UND ACKERSCHLEPPER)	198,50	130,5	133,8	144,1 144,6	+ 8,1 + 0,3
30	STRASSENFAHRZEUGE (OHNE ACKERSCHLEPPER UND ELEKTROFAHRZEUGE)	150,01	125,7	129,2	140,7 141,2	+ 9,3 + 0,4
31	ELEKTROTECHNISCHE ERZEUGNISSE	98,90	115,2	117,4	122,7 122,9	+ 4,7 + 0,2
32	FEINMECHANISCHE UND OPTISCHE ERZEUGNISSE, UHREN	23,38	125,4	127,6	134,0 134,4	+ 5,3 + 0,3
33	EISEN-, BLECH- UND METALLWAREN	43,04	126,0	129,7	146,1 145,9	+12,5 - 0,1
34	MUSIKINSTRUMENTE, SPIELWAREN, TURN- UND SPORTGERAETE	8,09	137,9	141,5	147,4 146,5	+ 3,5 - 0,6
35	SCHMUCKWAREN, BEARBEITETE EDELSTEINE 2)	143,31	137,9	145,0	128,6 129,1	-11,0 + 0,4
36	CHEMISCHE ERZEUGNISSE	19,14	105,4	106,5	104,1 105,0	- 1,4 + 0,9
37	BUEROMASCHINEN, DATENVERARBEITUNGSGERAETE UND -EINRICHTUNGEN	6,99	137,6	142,7	151,1 151,2	+ 6,0 + 0,1
38	FEINKERAMISCHE ERZEUGNISSE	7,35	124,0	125,6	125,9 126,0	+ 0,3 + 0,1
39	GLAS UND GLASWAREN	3,30	151,7	149,7	172,4 172,4	+15,2 -
40	SCHNITTHOLZ, SPERRHOLZ UND SONSTIGES BEARBEITETES HOLZ	8,21	123,7	127,0	126,5 126,5	- 0,4 -
41	HOLZSCHLIFF, ZELLSTOFF, PAPIER UND PAPPE 3)	6,67	137,5	152,6	145,8 145,7	- 4,5 - 0,1
42	PAPIER- UND PAPPWAREN	4,27	128,2	135,7	139,1 139,1	+ 2,5 -
43	DRUCKEREIERZEUGNISSE, LICHTPAUS- UND VERWANDTE WAREN 4)	7,50	133,4	138,3	151,2 150,9	+ 9,1 - 0,2
44	KUNSTSTOFFERZEUGNISSE	15,74	127,0	130,6	128,7 128,3	- 1,8 - 0,3
45	GUMMI- UND ASBESTWAREN	10,15	119,2	124,0	125,5 124,7	+ 0,6 - 0,6
46	LEDER	2,07	127,9	129,2	128,6 128,1	- 0,9 - 0,4
47	LEDERWAREN UND SCHUHE	3,94	123,6	125,0	129,4 130,0	+ 4,0 + 0,5
48	TEXTILIEN	35,88	119,4	119,9	119,1 119,0	- 0,8 - 0,1
49	BEKLEIDUNG	8,84	125,5	128,0	132,3 132,5	+ 3,5 + 0,2
50	ERZEUGNISSE DER ERNAHRUNGSINDUSTRIE	24,63	132,2	137,9	135,2 133,8	- 3,0 - 1,0
51	TABAKWAREN	0,81	87,3	87,7	97,1 96,7	+10,3 - 0,4

1) OHNE BRENN- UND TREIBSTOFFE.- 2) OHNE PREISREPRESENTANTEN FUER TURNGERAETE.- 3) OHNE PREISREPRESENTANTEN FUER HOLZSCHLIFF.- 4) OHNE PREISREPRESENTANTEN FUER LICHTPAUS- UND VERWANDTE WAREN.

II. INDEX DER AUSFUHRPREISE
1970 = 100

LFD.- NR.	WARENGRUPPE	WAEGUNGS- ANTEIL AM GESAMT- INDEX	1974 DURCH- SCHNITT	1974 OKT.	1975 SEPT.	VERAENDERUNG OKT. 1975 GEGENUEBER OKT. 1974 IN PROZENT
E) AUSGEWAHLTE INDEXGRUPPEN UND INDEXPOSITIONEN						
ERNAHRUNGSGUETER 1)						
1	LEBENDE TIERE	3,56	111,2	115,6	137,4	144,1 +24,7 + 4,9
2	FLEISCH UND FLEISCHERZEUGNISSE	4,15	115,5	115,0	123,5	122,2 + 6,3 - 1,1
3	RINDFLEISCH, AUCH ZUBEREITET	2,71	115,6	115,5	128,4	125,8 + 8,9 - 2,0
4	SCHWEINEFLEISCH, AUCH ZUBEREITET	0,79	132,2	131,0	129,4	131,3 + 0,2 + 1,5
5	NATURDAERME	0,53	93,6	91,7	91,3	92,0 + 0,3 + 0,8
6	FISCHE UND FISCHERZEUGNISSE	2,29	159,7	156,4	146,4	140,4 -10,2 - 4,1
7	FISCH-ZUBEREITUNGEN	1,81	159,8	158,9	148,5	140,7 -11,5 - 5,3
8	MILCH UND MILCHERZEUGNISSE, EIER	4,93	138,3	145,1	154,2	157,0 + 8,2 + 1,8
9	MILCH UND MILCHPULVER	1,99	160,0	170,1	184,7	188,1 +10,6 + 1,8
10	KAESE	1,97	130,2	136,2	141,6	143,4 + 5,3 + 1,3
11	OELE UND FETTE ZUR ERNAHRUNG	3,16	149,3	168,4	127,1	123,7 -26,5 - 2,7
12	TIERISCHE OELE UND FETTE EINSCHL. BUTTER	1,61	137,7	142,1	113,0	116,2 -18,2 + 2,8
13	PFLANZLICHE OELE UND FETTE	1,55	161,3	195,7	141,6	131,6 -32,8 - 7,1
14	DELFRUECHTE UND PFLANZLICHE OELE ZUR ERNAHRUNG, DELKUCHEN	2,91	147,2	171,2	134,1	125,8 -26,5 - 6,2
15	FUTTERMITTEL, OHNE FUTTERMITTELROHSTOFFE	2,59	129,7	137,6	137,7	139,5 + 1,4 + 1,3
16	DELKUCHEN	1,04	125,4	140,9	116,9	111,6 -20,8 - 4,5
17	FUTTERMITTEL-ZUBEREITUNGEN	1,10	119,0	120,6	118,6	121,8 + 1,0 + 2,7
18	GETREIDE UND GETREIDEERZEUGNISSE, EINSCHL. REIS	6,14	173,9	188,2	162,2	161,2 -14,3 - 0,6
19	GETREIDEERZEUGNISSE	2,00	156,2	159,0	156,8	156,1 - 1,8 - 0,4
20	BROT UND NAEHRMITTEL	1,46	114,6	117,5	132,6	133,2 +13,4 + 0,5
21	GEMUESE, OBST UND DEREN ZUBEREITUNGEN	1,52	114,6	115,1	124,4	124,9 + 8,5 + 0,4
22	GEMUESE- UND OBST-ZUBEREITUNGEN	1,13	109,4	110,5	114,7	114,4 + 3,5 - 0,3
23	ZUCKER UND SUESSWAREN	2,36	127,1	138,2	133,4	133,8 - 3,2 + 0,3
24	GENUSSMITTEL	5,18	94,4	95,1	98,3	100,8 + 6,0 + 2,5
25	HOPFEN UND HOPFENAUSZUEGE	1,16	70,1	73,5	67,7	78,0 + 6,1 +15,2
26	ALKOHOLISCHE GETRAENKE	2,21	110,4	111,4	116,6	116,4 + 4,5 - 0,2
27	BIER	1,13	112,6	114,0	122,1	121,9 + 6,9 - 0,2
28	SPIRITUOSEN	0,16	112,3	112,7	113,6	113,3 + 0,5 - 0,3
29	WEIN	0,92	107,2	108,0	110,3	110,3 + 2,1 -
GEWERBLICHE GUETER						
30	TEXTILE GRUNDSTOFFE UND FERTIGWAREN	63,49	112,8	114,1	110,9	110,9 - 2,8 -
31	TEXTILROHSTOFFE	6,68	113,5	112,7	108,1	108,1 - 4,1 -
32	ZELLULOSISCHE UND SYNTHETISCHE FASERN	4,81	102,3	108,4	100,9	101,1 - 6,7 + 0,2
33	WOLLE	0,68	151,3	120,7	127,8	128,7 + 6,6 + 0,7
34	BAUMWOLLE	0,55	123,2	107,2	114,8	111,3 + 3,8 - 3,0
35	GESPINSTE EINSCHL. SPINNFAEDEN	17,35	98,2	99,4	86,6	86,8 -12,7 + 0,2
36	ZELLULOSISCHE UND SYNTHETISCHE ENDLOSFASERN	14,22	91,2	93,1	79,3	79,6 -14,5 + 0,4
37	CHEMIEFASERGARNE	2,06	125,8	123,1	112,1	112,1 - 8,9 -
38	WOLLGARNE	0,54	138,1	128,9	120,3	120,3 - 6,7 -
39	SONSTIGE GARNE	0,53	138,0	146,8	148,7	148,5 + 1,2 - 0,1
40	GEWEBE UND GEWIRKE (METERWARE OHNE BODENBELAEGE)	18,62	116,5	117,8	115,4	114,9 - 2,5 - 0,4
41	GEWEBE	12,63	116,5	117,5	114,7	114,1 - 2,9 - 0,5
42	CHEMIEFASERGEWEBE	8,21	108,5	109,4	106,5	105,8 - 3,3 - 0,7
43	AUS ZELLULOSISCHEN UND SYNTHETISCHEN FASERN	3,72	110,3	109,9	103,8	102,5 - 6,7 - 1,3
44	AUS ZELLULOSISCHEN UND SYNTHETISCHEN ENDLOSFASERN	4,49	107,1	109,0	108,8	108,6 - 0,4 - 0,2
45	WOLLGEWEBE	1,23	122,9	123,9	117,7	116,8 - 5,7 - 0,8
46	BAUMWOLLGEWEBE	3,10	134,3	135,7	134,8	134,6 - 0,8 - 0,1
47	GEWIRKE	5,99	116,7	118,4	116,8	116,6 - 1,5 - 0,2
48	AUS SYNTHETISCHEN FASERN EINSCHL. ENDLOSFASERN	5,42	116,6	118,6	117,4	117,2 - 1,2 - 0,2
49	AUS WOLLE UND BAUMWOLLE	0,57	117,1	116,0	111,1	111,1 - 4,2 -
50	KLEIDUNG UND SONSTIGE SPINNSTOFFWAREN	20,84	121,3	123,5	128,0	128,2 + 3,8 + 0,2
51	OBERBEKLEIDUNG	8,27	122,1	123,8	132,7	133,1 + 7,5 + 0,3
52	OBERBEKLEIDUNG AUS GEWEBEN	5,32	127,3	129,7	135,6	135,9 + 4,8 + 0,2
53	AUS CHEMIEFASERN	1,91	120,1	121,6	123,4	123,4 + 1,5 -
54	AUS WOLLE	2,85	131,4	132,6	141,4	141,9 + 7,0 + 0,4
55	AUS BAUMWOLLE	0,56	131,1	142,2	148,1	148,1 + 4,1 -
56	OBERBEKLEIDUNG AUS GEWIRKTEM ODER GESTRIKTEM STOFF	2,95	112,5	113,3	127,4	128,1 +13,1 + 0,5
57	AUS CHEMIEFASERN	1,75	114,8	115,3	137,9	137,9 +19,6 -
58	AUS WOLLE	0,96	104,4	104,9	106,0	108,0 + 3,0 + 1,9
59	WAESCHE	2,83	110,8	113,4	115,0	114,9 + 1,3 - 0,1
60	WAESCHE AUS GEWEBEN	1,05	120,2	125,1	123,8	123,5 - 1,3 - 0,2
61	WAESCHE AUS GEWIRKTEM ODER GESTRIKTEM STOFF	1,78	105,3	106,5	109,9	109,8 + 3,1 - 0,1
62	SONSTIGE BEKLEIDUNG UND ZUBEHOER	1,24	123,1	125,5	133,9	133,9 + 8,7 -
63	TEPPICHE UND SONSTIGE TEXTILE BODENBELAEGE	1,88	117,9	119,8	121,1	119,9 + 0,1 - 1,0
64	SONSTIGE SPINNSTOFFWAREN	5,52	126,5	129,4	130,5	131,3 + 1,5 + 0,6

1) EINSCHL. ZIER-, HEIL- UND DUFTPFLANZEN

II. INDEX DER AUSFUHRPREISE
1970 = 100

LFD. NR.	WARENGRUPPE	WAEGUNGS- ANTEIL AM GESAMT- INDEX	1974 DURCH- SCHNITT	1974 OKT.	1975 SEPT. OKT.	VERAENDERUNG OKT. 1975 GEGENUEBER OKT. SEPT. 1974 1975 IN PROZENT
E) AUSGEWAHLTE INDEXGRUPPEN UND INDEXPOSITIONEN						
65	HAEUTE, FELLE, LEDER UND ERZEUGNISSE AUS LEDER	7,64	128,1	126,0	128,2	129,9 + 3,1 + 1,3
66	HAEUTE UND FELLE	1,55	139,3	123,2	123,4	131,2 + 6,5 + 6,3
67	LEDER	2,07	127,9	129,2	128,6	128,1 - 0,9 - 0,4
68	LEDERWAREN EINSCHL. LEDERBEKLEIDUNG SOWIE SCHUHE	4,02	123,9	125,4	129,8	130,3 + 3,9 + 0,4
69	LEDERWAREN OHNE LEDERBEKLEIDUNG	1,60	128,7	130,1	136,7	136,9 + 5,2 + 0,1
70	SCHUHE	2,34	120,1	121,6	124,4	125,3 + 3,0 + 0,7
71	HOLZ UND ERZEUGNISSE AUS HOLZ	12,27	133,6	136,3	142,3	142,3 + 4,4 -
72	HOLZ UND HOLZHALBWAREN	3,80	148,4	146,2	165,4	165,5 +13,2 + 0,1
73	ROHMOLZ	0,75	117,6	117,0	113,8	113,8 - 2,7 -
74	SCHNITTHOLZ	0,74	136,9	135,7	123,6	124,0 - 8,6 + 0,3
75	WEITERBEARBEITETES HOLZ	2,31	162,0	159,0	195,5	195,5 +23,0 -
76	ZELLSTOFF	0,37	135,1	158,0	158,9	158,9 + 0,6 -
77	HOLZWAREN, OHNE BORSTEN UND TIERHAARE	7,66	123,7	127,1	129,3	129,3 + 1,7 -
78	ERZEUGNISSE DES PAPIER- UND DRUCKGEWERBES	17,63	132,6	141,3	146,0	145,8 + 3,2 - 0,1
79	PAPIER UND PAPPE	5,86	134,8	149,3	144,3	144,1 - 3,5 - 0,1
80	PAPIER, UNVEREDELT	2,67	138,9	156,1	151,7	151,0 - 3,3 - 0,5
81	DRUCK- UND SCHREIBPAPIER	1,21	141,3	155,9	141,7	139,6 -10,5 - 1,5
82	KRAFT- UND PACKPAPIER	1,46	137,0	156,3	159,9	160,5 + 2,7 + 0,4
83	PAPPE, UNVEREDELT	0,37	147,2	161,5	130,5	130,0 -19,5 - 0,4
84	PAPIER UND PAPPE, GESTRICHEN, UND PERGAMENTPAPIER	2,82	129,2	141,3	139,2	139,4 - 1,3 + 0,1
85	PAPIER- UND PAPPEWAREN SOWIE DRUCKEREIERZEUGNISSE	11,77	131,5	137,3	146,8	144,6 + 6,8 - 0,1
86	KOHLE	20,34	162,8	178,3	216,5	217,1 +21,8 + 0,3
87	KOHLE EINSCHL. BRIKETTS, OHNE KOKS	10,82	159,5	177,7	211,9	212,2 +19,4 + 0,1
88	STEINKOHLE	19,81	163,5	179,3	218,2	218,8 +22,8 + 0,3
89	STEINKOHLE, ROH	9,95	161,2	180,4	216,1	216,3 +19,9 + 0,3
90	STEINKOHLENBRIKETTS	0,34	146,6	157,3	179,9	180,8 +14,9 + 0,5
91	STEINKOHLENKOKS	9,52	166,6	178,9	221,8	222,7 +24,8 + 0,4
92	BRAUNKOHLE	0,53	137,0	140,0	152,5	155,3 +10,9 + 1,8
93	MINERALOELERZEUGNISSE	9,36	300,8	301,2	291,2	304,0 + 0,9 + 4,4
94	KRAFTSTOFFE UND DGL.	3,50	343,0	332,0	328,2	340,9 + 2,7 + 3,9
95	VERGASERKRAFTSTOFF	1,69	384,5	360,4	360,5	377,4 + 4,7 + 4,7
96	SONSTIGE LEICHTE UND MITTELSCHWERE OELE	1,81	304,3	305,4	298,1	306,7 + 0,4 + 2,9
97	SCHMIEROLE UND DGL.	0,99	171,4	184,9	180,6	187,0 + 1,1 + 3,5
98	HEIZOEL	3,20	354,0	355,9	326,3	348,5 - 2,1 + 6,8
99	HEIZOEL, LEICHT	0,92	396,6	389,7	383,1	434,8 +11,8 +13,5
100	HEIZOEL, SCHWER	2,28	336,8	342,2	303,4	313,7 - 8,3 + 3,4
101	SONSTIGE MINERALOELERZEUGNISSE	1,67	187,2	201,2	211,9	211,1 + 4,9 - 0,4
102	GRUNDSTOFFE AUS EISEN UND STAHL	71,75	146,5	152,2	124,6	123,3 -19,8 - 1,0
103	EISEN UND STAHL	59,64	149,7	155,8	125,2	123,8 -20,5 - 1,1
104	ERZEUGNISSE DER HOCHOFEN-, STAHL-, WARMWALZ- UND FERROLEG.-WERKE	58,07	150,6	156,5	125,0	123,6 -21,0 - 1,1
105	ROMEISEN	1,85	144,5	157,5	166,1	164,3 + 4,3 - 1,1
106	STAHLHALBZEUG	5,96	173,2	180,5	133,9	130,2 -27,9 - 2,8
107	WALZSTAHL	41,73	146,3	154,5	121,3	120,7 -21,9 - 0,5
108	AUS MASSENSTAHL	35,90	149,7	157,9	121,6	120,8 -23,5 - 0,7
109	AUS EDELSTAHL	5,83	125,6	133,2	120,0	119,6 -10,2 - 0,3
110	FORM- UND STABSTAHL	12,78	143,8	151,4	121,8	120,1 -20,7 - 1,4
111	FORMSTAHL	6,92	142,3	149,1	117,7	117,7 -21,1 -
112	STABSTAHL	5,86	145,5	154,1	126,7	122,8 -20,3 - 3,1
113	WALZDRAHT	2,75	160,5	166,6	117,0	117,8 -29,3 + 0,7
114	STAHLBLECH, WARM- UND KALTGEWALZT	18,83	141,0	146,3	107,1	107,5 -26,5 + 0,4
115	GROB- UND MITTELBLECH	8,59	147,3	154,0	101,5	103,6 -32,7 + 2,1
116	FEINBLECH EINSCHL. ELEKTROBLECH	10,24	135,8	139,9	111,9	110,7 -20,9 - 1,1
117	STAHLROHRE, NAHTLOS	6,99	160,4	177,6	158,6	156,7 -11,8 - 1,2
118	UEBERZOGENE BLECHE	4,11	136,8	143,3	127,2	126,3 -11,9 - 0,7
119	ALT- UND NUTZEISEN	3,26	192,2	153,1	111,4	104,1 -32,0 - 6,6
120	ERZEUGNISSE DER SCHMIEDE-, PRESS- UND HAMMERWERKE	1,57	118,6	128,7	131,4	131,0 + 1,8 - 0,3
121	GUSS- UND STAHLROEHREN	17,39	141,4	151,8	172,1	170,4 +12,3 - 1,0
122	STAHLROEHREN, GEWALZT UND GEZOGEN	16,99	141,7	152,3	172,4	170,8 +12,1 - 0,9
123	FORM- UND STABSTAHL, GEWALZT, GESCHMIEDET UND GEZOGEN	17,04	136,7	143,0	118,9	117,5 -17,8 - 1,2
124	STAHLDRAHT, GEWALZT UND GEZOGEN	5,78	148,3	154,5	122,6	122,4 -20,8 - 0,2
125	EISEN-, STAHL- UND TEMPERGUSS	2,55	122,3	127,2	136,9	135,9 + 6,8 - 0,7

II. INDEX DER AUSFÜHRPREISE
1970 = 100

LFD. NR.	WARENGRUPPE	WÄGUNGSGE- AMTEIL AM GESAMT- INDEX	1974 DURCH- SCHNITT	1974	1975	VERÄNDERUNG	
				Okt.	SEPT.	Okt.	Okt. 1975 Okt. 1974 IN PROZENT
E) AUSGEWÄHLTE INDEXGRUPPEN UND INDEXPOSITIONEN							
126	ERZEUGNISSE DER ZIEHEREIEN UND KALTWALZWERKE UND DER STAHLVERFORMUNG	20,99	129,5	134,7	127,2	126,0	- 6,5 - 0,9
127	ERZEUGNISSE DER ZIEHEREIEN UND KALTWALZWERKE	12,39	135,5	141,4	124,8	122,9	-13,1 - 1,5
128	ZIEHEREI- UND KALTWALZWERKSERZEUGNISSE (OHNE DRAHT)	7,41	128,4	131,5	113,0	112,8	-14,2 - 0,2
129	KALTGEZOGENER DRAHT UND DRAHTERZEUGNISSE	4,98	146,0	156,1	142,3	137,8	-11,7 - 3,2
130	ERZEUGNISSE DER STAHLVERFORMUNG	8,60	120,8	125,0	130,6	130,4	+ 4,3 - 0,2
131	SCHWIEDESTÜCKE, STANZTEILE, FEDERN	3,96	117,4	121,5	127,0	126,7	+ 4,3 - 0,2
132	KETTEN	1,21	118,5	122,1	127,6	127,6	+ 4,5 -
133	NE-METALLE UND GRUNDSTOFFE AUS NE-METALLEN EINSCHL. EDELMETALLEN	23,15	123,3	109,6	98,7	97,2	-11,3 - 1,5
134	NE-METALLE UND -METALLHALBZEUG (EINSCHL. EDELMETALLE UND DEREN HALBZEUG)	22,74	123,6	109,7	98,6	97,2	-11,4 - 1,4
135	NE-METALLE UND EDELMETALLE, ROH	10,84	128,1	110,9	93,3	91,2	-17,8 - 2,3
136	NE-METALLHALBZEUG UND EDELMETALLHALBZEUG	11,90	119,4	108,5	103,5	102,6	- 5,4 - 0,9
137	NE-METALLE UND DEREN HALBZEUG	19,74	114,6	98,7	87,7	86,5	-12,4 - 1,4
138	NE-METALLE UND DEREN LEGIERUNGEN	9,14	113,7	93,2	75,8	74,0	-20,6 - 2,4
139	NE-METALLHALBZEUG	10,60	115,3	103,4	98,0	97,2	- 6,0 - 0,8
140	KUPFERHALBZEUG	6,29	123,0	100,8	95,8	93,1	- 7,6 - 2,8
141	EDELMETALLE UND DEREN HALBZEUG	3,00	182,8	182,0	170,1	167,7	- 7,9 - 1,4
142	STEINE UND ERDEN, KERAMIK-, GLAS- UND ASBESTWAREN	23,36	130,3	134,7	139,9	140,6	+ 4,4 + 0,5
143	STEINE UND ERDEN, AUCH BERGBAULICH GEWONNEN	7,99	131,1	137,0	143,9	145,7	+ 6,4 + 1,3
144	NATURSTEINE, ROH UND BEARBEITET	0,60	119,7	120,7	116,5	121,7	+ 0,8 + 4,5
145	SAND, KIES, TON, KAOLIN UND SONSTIGE ERDEN	1,64	129,3	139,5	144,2	144,7	+ 3,7 + 0,3
146	ZEMENT UND KALK	1,22	149,3	152,2	169,5	170,1	+11,8 + 0,4
147	GROBKERAMISCHE ERZEUGNISSE	3,17	132,5	139,4	146,5	149,5	+ 7,2 + 2,0
148	FEUERFESTE ERZEUGNISSE	2,45	132,9	140,9	146,7	150,6	+ 6,9 + 2,7
149	FEINKERAMISCHE ERZEUGNISSE	6,99	137,6	142,7	151,1	151,2	+ 6,0 + 0,1
150	HAUSHALTS- UND WIRTSCHAFTSKERAMIK	2,62	139,0	142,3	151,5	151,5	+ 6,5 -
151	SANITÄRE UND TECHNISCHE KERAMIK	1,26	133,7	135,8	143,9	143,9	+ 6,0 -
152	FLIESEN UND BAUKERAMIK	1,53	130,1	135,5	136,4	137,0	+ 1,1 + 0,4
153	SCHLEIFMITTEL	1,52	146,8	157,4	172,3	172,3	+ 9,5 -
154	GLAS UND GLASWAREN	7,35	124,0	125,6	125,9	126,0	+ 0,3 + 0,1
155	FLACH- UND HOHLGLAS	4,62	125,2	127,7	126,5	126,7	- 0,8 + 0,2
156	FLACHGLAS	1,63	127,5	131,3	122,1	121,9	- 7,2 - 0,2
157	HOHLGLAS	2,99	124,0	125,8	128,9	129,4	+ 2,9 + 0,4
158	VERARBEITETES UND VEREDELTES GLAS, GLASFASER	2,73	121,8	122,1	124,9	124,7	+ 2,1 - 0,2
159	ASBESTWAREN	1,03	121,2	125,9	132,8	132,8	+ 5,5 -
160	KAUTSCHUK UND GUMMIWAREN	10,81	123,1	127,4	126,1	125,4	- 1,6 - 0,6
161	GUMMIWAREN	9,12	119,0	123,7	124,6	123,8	+ 0,1 - 0,6
162	BEREIFUNGEN	3,61	114,3	119,9	119,4	119,7	- 0,2 + 0,3
163	WEICHGUMMIWAREN	5,51	122,0	126,3	128,0	126,4	+ 0,1 - 1,2
164	CHEMISCHE ERZEUGNISSE	143,31	137,9	145,0	128,6	129,1	-11,0 + 0,4
165	ANORGANISCHE GRUNDSTOFFE UND CHEMIKALIEN	9,09	142,8	154,2	147,9	146,2	- 5,2 - 1,1
166	ORGANISCHE GRUNDSTOFFE UND CHEMIKALIEN	29,04	171,5	174,4	140,6	141,6	-18,8 + 0,7
167	DÜNGEMITTEL, PFLANZENSCUTZ- UND SCHÄDLINGSBEKÄMPFUNGSMITTEL	6,09	176,5	206,2	177,6	174,6	-15,3 - 1,7
168	KUNSTSTOFFE UND SYNTHETISCHER KAUTSCHUK	22,07	154,8	167,9	137,9	140,2	-16,5 + 1,7
169	CHEMIEFASERN	18,47	93,7	96,5	84,5	84,8	-12,1 + 0,4
170	ZELLULOSISCHE FASERN EINSCHL. ENDLOSFASERN	2,05	127,1	135,7	138,1	137,8	+ 1,5 - 0,2
171	SYNTHETISCHE FASERN EINSCHL. ENDLOSFASERN	16,42	89,6	91,7	77,8	78,2	-14,7 + 0,5
172	FARBSTOFFE, FARBEN UND LÄCKE	17,44	133,6	135,9	137,6	137,8	+ 1,4 + 0,1
173	SONSTIGE CHEMISCHE ERZEUGNISSE	41,11	120,0	126,4	119,7	119,9	- 5,1 + 0,2
174	KUNSTSTOFFE UND KUNSTSTOFFWAREN	36,12	143,1	152,6	134,1	135,3	-11,3 + 0,9
175	KUNSTSTOFFE UND DEREN HALBZEUG	28,65	148,0	159,4	135,5	137,0	-14,1 + 1,1
176	KUNSTSTOFFE	20,38	155,6	169,6	138,2	140,7	-17,0 + 1,8
177	KONDENSATIONSPRODUKTE	6,87	144,7	155,5	150,5	150,9	- 3,0 + 0,3
178	POLYMERISATIONSPRODUKTE	11,57	169,7	187,3	134,1	138,3	-26,2 + 3,1
179	SONSTIGE KUNSTSTOFFE	1,94	109,7	114,2	118,9	118,7	+ 3,9 - 0,2
180	HALBZEUG AUS KUNSTSTOFF	8,27	129,4	134,2	128,7	127,9	- 4,7 - 0,6
181	KONDENSATIONSPRODUKTE	1,97	130,3	135,9	138,2	135,9	- 1,7
182	POLYMERISATIONSPRODUKTE	4,31	136,4	142,2	130,4	130,2	- 8,4 - 0,2
183	SONSTIGES KUNSTSTOFF-HALBZEUG	1,99	113,3	115,0	115,6	114,8	- 0,2 - 0,7
184	KUNSTSTOFFWAREN	7,47	124,4	126,8	128,8	128,8	+ 1,6 -
185	HANDELSDÜNGER	4,02	201,8	240,0	195,2	191,1	-20,4 - 2,1
186	KALIDÜNGEMITTEL	1,70	134,3	146,8	189,4	189,0	+28,7 - 0,2
187	CHEMISCHE DÜNGEMITTEL	2,32	251,3	308,3	199,5	192,6	-37,5 - 3,5

II. INDEX DER AUSFUHRPREISE
1970 = 100

LFD. NR.	WARENGRUPPE	WAEGUNGS- ANTEIL AM GESAMT- INDEX	1974 DURCH- SCHNITT	1974 OKT. SEPT.	1975 OKT.	VERAENDERUNG OKT. 1975 GEGENUEBER OKT. SEPT. 1974 1975 IN PROZENT
E) AUSGEWAHLTE INDEXGRUPPEN UND INDEXPOSITIONEN						
188	STAHLBAUERZEUGNISSE	8,50	133,3	136,0	143,4	143,3 + 5,4 - 0,1
189	STAHL- UND LEICHTMETALLKONSTRUKTIONEN	3,02	124,3	127,2	130,3	129,5 + 1,8 - 0,6
190	DAMPFKESSEL, BEHAELTER UND ROHRLEITUNGEN	4,02	128,7	131,1	137,4	137,4 + 4,8 -
191	MASCHINENBAUERZEUGNISSE (EINSCHL. LOKOMOTIVEN UND ACKERSCHLEPPER)	198,50	130,5	133,8	144,1	144,6 + 8,1 + 0,3
192	WERKZEUGMASCHINEN EINSCHL. WALZWERKSEINRICHTUNGEN	34,19	133,9	136,7	146,7	147,1 + 7,6 + 0,3
193	METALLBEARBEITUNGSMASCHINEN	24,05	134,5	137,7	148,4	149,0 + 8,2 + 0,4
194	METALLBEARBEITUNGSMASCHINEN DER SPANABHEBENDEN FORMUNG	15,50	133,0	135,9	147,9	148,8 + 9,5 + 0,6
195	DREHBAENKE UND DREHAUTOMATEN	4,13	132,4	135,8	144,9	146,0 + 7,5 + 0,8
196	FRAESMASCHINEN	2,85	137,5	138,7	153,8	156,0 +12,5 + 1,4
197	SCHLEIFMASCHINEN	3,65	132,0	132,8	144,1	144,1 + 8,5 -
198	METALLBEARBEITUNGSMASCHINEN DER SPANLOSEN FORMUNG	8,55	137,3	141,1	149,3	149,3 + 5,8 -
199	PRESSEN	2,55	136,8	144,3	152,8	152,8 + 5,9 -
200	HOLZBE- UND -VERARBEITUNGSMASCHINEN	6,26	129,4	131,8	139,7	139,9 + 6,1 + 0,1
201	INDUSTRIEOEFEN UND GIESSEREIMASCHINEN	3,14	124,9	125,9	130,4	130,1 + 3,3 - 0,2
202	GIESSEREIMASCHINEN	1,45	112,5	115,6	117,1	117,1 + 1,3 -
203	PRUEFMASCHINEN	0,75	135,3	137,4	152,3	152,3 +10,8 -
204	MASCHINEN- UND PRAEZISIONSWERKZEUGE	3,63	133,7	136,8	153,8	154,1 +12,6 + 0,2
205	AUTOGENGERAETE UND -MASCHINEN	0,58	133,0	133,6	147,7	147,7 +10,6 -
206	KRAFTMASCHINEN	9,39	130,8	132,2	147,7	147,8 +11,8 + 0,1
207	DIESELMOTOREN	6,01	137,7	139,5	158,7	158,8 +13,8 + 0,1
208	PUMPEN, DRUCKLUFTGERAETE UND DGL.	14,55	125,6	131,1	139,1	139,0 + 6,0 - 0,1
209	VERDICHTER UND VAKUUMPUMPEN, DRUCKLUFTGERAETE	5,94	127,0	136,5	142,0	141,9 + 4,0 - 0,1
210	VERDICHTER UND VAKUUMPUMPEN	4,66	127,4	138,6	144,1	143,9 + 3,8 - 0,1
211	DRUCKLUFTGERAETE UND -WERKZEUGE	1,28	125,6	128,8	134,5	134,5 + 4,4 -
212	LUFTTECHNISCHE EINZELAPPARATE UND ANLAGEN	2,19	130,6	133,2	142,2	142,2 + 6,8 -
213	GEWERBLICHE KUEHLMOEBEL UND KAEITEMASCHINEN	2,45	111,2	113,7	118,1	118,1 + 3,9 -
214	FLUESSIGKEITSPUMPEN	3,97	129,6	132,5	145,8	145,8 +10,0 -
215	MASCHINEN FUEER DIE VERARBEITUNG VON GUMMI UND KUNSTSTOFF	7,36	129,8	132,8	137,9	138,7 + 4,4 + 0,6
216	MASCHINEN FUEER DIE BAUWIRTSCHAFT	8,58	126,2	129,4	142,9	142,5 +10,1 - 0,3
217	MASCHINEN FUEER DIE BAUSTOFF-, KERAMIK- UND GLASINDUSTRIE	4,38	133,2	135,0	147,9	148,2 + 9,8 + 0,2
218	MASCHINEN UND EINRICHTUNGEN FUEER DEN BERGBAU	3,01	135,6	138,4	155,0	155,1 +12,1 + 0,1
219	TROCKNUNGSANLAGEN UND -MASCHINEN	2,89	127,9	130,1	136,6	137,6 + 5,8 + 0,7
220	MASCHINEN FUEER DIE LAND- UND MILCHWIRTSCHAFT, EINSCHL. ACKERSCHLEPPER	11,61	131,1	136,2	146,0	146,7 + 7,7 + 0,5
221	LANDMASCHINEN	5,49	136,9	144,1	153,1	154,0 + 6,9 + 0,6
222	ACKERSCHLEPPER	5,19	122,7	125,2	136,1	136,2 + 8,8 + 0,1
223	MASCHINEN FUEER DIE NAHRUNGSMITTELINDUSTRIE	3,42	137,6	140,2	155,5	155,9 +11,2 + 0,3
224	MASCHINEN FUEER VERWANDTE GEBIETE DER NAHRUNGSMITTELINDUSTRIE	9,31	136,0	137,4	147,7	148,0 + 7,7 + 0,2
225	EINZELAPPARATE UND -MASCHINEN FUEER DIE CHEMISCHE UND VERWANDTE INDUSTRIEN	6,01	126,5	129,9	150,1	150,1 +15,6 -
226	GROSS- UND SCHNELLWAAGEN	1,23	137,7	141,5	147,6	155,0 + 9,5 + 5,0
227	KRANE, HEBEZEUGE UND FOERDERMITTEL	10,01	134,2	138,1	147,4	147,5 + 6,8 + 0,1
228	KRANE UND HEBEZEUGE	3,84	135,4	137,9	146,3	146,3 + 6,1 -
229	HANDBETRIEBENE KRANE UND FLURFOERDERMITTEL	3,09	130,6	134,1	143,7	143,6 + 7,1 - 0,1
230	STETIGFOERDERER	2,57	139,7	145,4	155,7	155,7 + 7,1 -
231	PAPIER- UND DRUCKEREIMASCHINEN	14,71	134,3	137,4	149,9	149,9 + 9,1 -
232	PAPIERMASCHINEN	6,58	135,7	139,5	154,3	154,2 +10,5 - 0,1
233	DRUCKEREIMASCHINEN	8,13	133,3	135,7	146,3	146,3 + 7,8 -
234	MASCHINEN FUEER DIE SPINNSTOFF-, LEDER- UND LEDERWARENINDUSTRIE	24,90	126,0	128,5	136,8	138,6 + 7,9 + 1,3
235	TEXTILMASCHINEN EINSCHL. ZUBEHOERTEILE	19,68	126,1	129,1	137,2	139,5 + 8,1 + 1,7
236	TEXTILMASCHINEN	14,25	126,9	130,2	138,0	140,3 + 7,8 + 1,7
237	MASCHINEN FUEER DIE SPINNEREI	1,96	132,9	135,7	152,3	152,3 +12,2 -
238	MASCHINEN FUEER DIE WEBEREI	3,35	129,2	129,6	140,3	140,8 + 8,6 + 0,4
239	TEXTILVEREDLUNGSMASCHINEN	2,50	128,6	132,3	141,9	144,6 + 9,3 + 1,9
240	STRICK- UND WIRKMASCHINEN	6,26	122,8	127,8	130,2	134,1 + 4,9 + 3,0
241	ZUBEHOERTEILE FUEER TEXTILMASCHINEN	5,43	124,1	126,3	135,3	137,5 + 8,9 + 1,6
242	NAEHMASCHINEN	3,32	121,6	121,5	129,5	129,5 + 6,6 -
243	WAESCHEREI- UND VERWANDTE MASCHINEN	0,89	127,7	128,7	136,8	136,8 + 6,3 -
244	SCHUH- UND LEDERINDUSTRIEMASCHINEN	1,01	136,1	138,2	152,8	153,5 +11,1 + 0,5
245	ZAHNRAEDER UND GETRIEBE	3,66	137,0	138,7	154,0	154,0 +11,0 -
246	WAEHLZLAGER	3,67	112,2	117,2	125,4	125,8 + 7,3 + 0,3
247	GLEITLAGER, KUPPLUNGEN UND SONSTIGE ANTRIEBSELEMENTE	2,80	134,8	140,1	151,8	152,8 + 9,1 + 0,7
248	ARMATUREN	7,26	129,1	133,0	132,0	132,1 - 0,7 + 0,1
249	BUEROMASCHINEN	9,46	108,8	110,1	108,6	109,7 - 0,4 + 1,0
250	SCHREIBMASCHINEN	3,67	111,4	113,3	115,4	118,6 + 4,7 + 2,8
251	RECHEN- UND BUCHUNGSMASCHINEN	4,11	98,6	98,7	91,2	90,8 - 8,0 - 0,4
252	STRASSENFAHRZEUGE (OHNE ACKERSCHLEPPER)	150,01	125,7	129,2	140,7	141,2 + 9,3 + 0,4
253	KRAFTWAGEN UND KRAFTRAEDER (EINSCHL. DEREN MOTOREN UND FAHRGESTELLE)	112,02	126,1	129,6	141,5	142,0 + 9,6 + 0,4
254	PERSONENKRAFTWAGEN	75,66	125,4	128,8	140,9	141,4 + 9,8 + 0,4
255	PERSONENKRAFTWAGEN BIS 1,5 L HUBRAUM	20,76	123,7	127,3	142,5	144,0 +13,1 + 1,1
256	PERSONENKRAFTWAGEN UEBER 1,5 L HUBRAUM	54,90	126,0	129,4	140,3	140,4 + 8,5 + 0,1
257	KOMBINATIONSKRAFTWAGEN	9,52	124,1	129,8	144,6	146,7 +13,0 + 1,5
258	LIEFER- UND LASTKRAFTWAGEN	8,89	125,0	128,3	137,5	137,5 + 7,2 -
259	KRAFTRAEDER	0,84	123,4	128,5	134,4	134,5 + 4,7 + 0,1
260	VERBRENNUNGSMOTOREN	4,58	127,3	129,9	141,8	141,8 + 9,2 -
261	TEILE FUEER KRAFTFAHRZEUGE UND DEREN MOTOREN	34,16	124,7	127,9	138,4	138,9 + 8,6 + 0,4
262	SONSTIGE STRASSENFAHRZEUGE	3,83	123,7	127,6	135,9	136,4 + 6,9 + 0,4

II. INDEX DER AUSFUHRPREISE
1970 = 100

LFD. NR.	WARENGRUPPE	WAEGUNGS- ANTEIL AM GESAMT- INDEX	1974 DURCH- SCHNITT	1974 OKT.	1975 SEPT.	VERAENDERUNG OKT. 1975 GEGENUEBER OKT. SEPT. 1974 1975 IN PROZENT
E) AUSGEWAELTE INDEXGRUPPEN UND INDEXPOSITIONEN						
263	ELEKTROTECHNISCHE ERZEUGNISSE	98,90	115,2	117,4	122,7	122,9 + 4,7 + 0,2
264	GERAETE UND EINRICHTUNGEN DER ELEKTRIZITAETSERZEUGUNG	13,69	124,8	128,7	133,7	133,6 + 3,8 - 0,1
265	ELEKTROMOTOREN UND -GENERATOREN	7,49	137,2	142,4	152,8	152,8 + 7,3 -
266	TRANSFORMATOREN UND GLEICHRICHTER	2,86	108,4	111,8	120,4	120,2 + 7,5 - 0,2
267	GERAETE UND EINRICHTUNGEN DER ELEKTRIZITAETSVERTEILUNG	11,30	123,5	126,3	132,3	132,3 + 4,8 -
268	HOCH- UND NIEDERSpannungSSCHALTGERAETE	4,49	127,3	131,3	142,8	142,8 + 8,8 -
269	INSTALLATIONSGERAETE	1,89	123,8	127,5	133,2	133,3 + 4,5 + 0,1
270	ISOLIERTE DRAEhte UND LEITUNGEN	1,68	121,5	122,2	121,3	121,5 - 0,6 + 0,2
271	KABEL	1,78	111,4	107,0	104,6	104,1 - 2,7 - 0,5
272	ELEKTRISCHE VERBRAUCHERGERAETE	15,65	119,7	122,5	129,7	129,9 + 6,0 + 0,2
273	GEWERBLICHE VERBRAUCHERGERAETE	5,30	125,5	127,2	137,2	137,2 + 7,9 -
274	ELEKTROWERKZEUGE	1,83	123,8	127,1	138,4	138,4 + 8,9 -
275	ELEKTROSCHWEISSGERAETE	1,10	115,0	115,4	121,1	121,1 + 4,9 -
276	ELEKTRISCHE INDUSTRIEDEFEN	1,22	141,8	144,0	159,5	159,5 +10,8 -
277	ELEKTRISCHE HAUSGERAETE	10,35	116,8	120,1	125,9	126,2 + 5,1 + 0,2
278	ELEKTROMAERMEGERAETE	2,39	121,7	124,3	131,5	132,0 + 6,2 + 0,4
279	ELEKTROMOTORISCHE WIRTSCHAFTSGERAETE	3,53	113,3	115,4	121,3	122,0 + 5,7 + 0,6
280	ELEKTRISCHE HAUSHALTSKUEHLMOEBEL	1,77	115,7	120,7	125,6	125,6 + 4,1 -
281	ELEKTRISCHE HAUSHALTSWASCHMASCHINEN	2,66	117,9	122,0	127,1	127,1 + 4,2 -
282	BELEUCHUNGSTECHNISCHE ERZEUGNISSE	4,37	112,0	113,8	118,9	119,3 + 4,8 + 0,3
283	ELEKTRISCHE LEUCHTEN	2,29	115,7	118,5	122,0	122,8 + 3,6 + 0,7
284	GLUEHLAMPEN	1,06	106,8	106,6	115,8	115,8 + 8,6 -
285	ENTLADUNGSLAMPEN	1,02	108,8	110,7	115,4	115,4 + 4,2 -
286	NACHRICHTENTECHNISCHE GERAETE UND EINRICHTUNGEN	9,00	112,5	114,8	120,8	122,6 + 6,8 + 1,5
287	RUNDfunk-, FERNSEH-, PHONOTECHNISCHE GERAETE UND EINRICHTUNGEN	24,65	102,9	103,7	103,5	103,5 - 0,2 -
288	RUNDfunk- UND FERNSEHEMPFANGSGERAETE	7,76	100,6	101,3	98,3	98,5 - 2,8 + 0,2
289	RUNDfunkEMPfangSGERAETE	3,25	101,4	100,8	96,4	96,4 - 4,4 -
290	FERNSEHEMPfangSGERAETE	3,36	91,8	92,0	88,1	88,1 - 4,2 -
291	PHONOTECHNISCHE GERAETE	7,84	107,0	108,3	110,9	111,6 + 3,0 + 0,6
292	PLATTENWECHSLER UND TONBANDGERAETE	2,97	105,0	106,2	106,7	107,7 + 1,4 + 0,9
293	ELEKTRONEN- UND SPEZIALROEHREN	4,75	93,1	92,8	96,8	94,6 + 1,9 - 2,3
294	BAUELEMENTE DER FERNMELEDE- UND HOCHFREQUENZTECHNIK	4,30	110,1	111,9	106,5	107,5 - 3,9 + 0,9
295	ELEKTRISCHE MESS-, PRUEF-, STEUERUNGS- UND REGELGERAETE	10,57	116,9	119,6	127,3	127,4 + 6,5 + 0,1
296	ELEKTRISCHE MESSGERAETE UND ELEKTRIZITAETSAEHLER	4,69	120,6	122,3	128,5	128,5 + 5,1 -
297	ELEKTRISCHE REGEL- UND STEUERUNGSGERAETE	2,86	113,9	117,1	124,6	124,6 + 6,4 -
298	SONSTIGE ELEKTROTECHNISCHE ERZEUGNISSE	9,67	117,7	119,6	131,9	131,8 +10,2 - 0,1
299	ELEKTROMEDIZINISCHE GERAETE	2,83	115,7	117,0	127,2	127,2 + 8,7 -
300	ELEKTRISCHE BETRIEBSAUSRUESTUNGEN FUER KRAFTFAHRZEUGE	5,09	115,6	118,0	131,3	131,2 +11,2 - 0,1
301	FEINMECHANISCHE UND OPTISCHE ERZEUGNISSE, UHREN	23,38	125,4	127,6	134,0	134,4 + 5,3 + 0,3
302	FEINMECHANISCHE UND OPTISCHE ERZEUGNISSE	19,29	125,7	128,0	134,2	134,7 + 5,2 + 0,4
303	OPTISCHE ERZEUGNISSE	4,23	130,5	132,6	139,1	139,4 + 5,1 + 0,2
304	FOTO-, PROJEKTIONS- UND KINOTECHNISCHE ERZEUGNISSE	5,38	120,1	122,8	126,7	126,8 + 3,3 + 0,1
305	FOTOGERAETE	3,66	121,4	124,1	128,7	128,8 + 3,8 + 0,1
306	PROJEKTIONS- UND KINOGERAETE	1,72	117,2	119,9	122,5	122,5 + 2,2 -
307	FEINMECHANISCHE ERZEUGNISSE	6,89	123,8	125,6	132,3	133,5 + 6,3 + 0,9
308	BETRIEBSKONTROLL- UND REGELGERAETE	4,05	121,4	123,4	127,7	129,8 + 5,2 + 1,6
309	MEDIZINMECHANISCHE GERAETE	2,79	134,1	137,0	146,0	146,0 + 6,6 -
310	AERZTLICHE INSTRUMENTE	1,61	136,5	137,9	146,7	146,7 + 6,4 -
311	UHREN	4,09	124,1	125,7	132,9	132,6 + 5,5 - 0,2
312	EISEN-, BLECH- UND METALLWAREN	43,04	126,0	129,7	146,1	145,9 +12,5 - 0,1
313	HANDELSWAFFEN UND DEREN MUNITION	0,87	136,2	137,8	152,0	152,0 +10,3 -
314	WERKZEUGE	6,11	127,7	131,1	141,4	141,7 + 8,1 + 0,2
315	MONTAGEWERKZEUGE	1,85	132,3	137,1	148,1	148,0 + 8,0 - 0,1
316	HEIZ- UND KOCHGERAETE	1,74	119,8	122,2	127,3	127,3 + 4,2 -
317	BLECHWAREN, BLECHKONSTRUKTIONEN UND FEINBLECHPACKUNGEN	14,99	125,9	130,1	166,1	165,3 +27,1 - 0,5
318	GERAETE UND BEDARFSARTIKEL AUS STAHLBLECH	2,61	128,8	131,6	136,1	136,1 + 3,4 -
319	ROEHRE UND SONDERAUSSTATTUNGEN AUS STAHLBLECH	6,98	127,5	133,4	204,2	202,2 +51,6 - 1,0
320	SCHLOSSER UND BESCHLAEGE	3,82	131,8	134,2	145,5	145,7 + 8,6 + 0,1
321	BESCHLAEGE	3,01	131,9	134,2	146,7	146,9 + 9,5 + 0,1
322	FAHRRADTEILE UND KRAFTTRADEINZELTEILE	1,08	120,3	122,8	121,6	121,6 - 1,0 -
323	SCHNEIDWAREN UND BESTECKE	2,41	130,4	135,2	139,3	139,8 + 3,4 + 0,4
324	SCHNEIDWAREN	1,50	123,1	127,8	131,6	132,3 + 3,5 + 0,5
325	METALLWAREN UND METALLKURZWAREN	12,02	123,3	121,3	129,5	129,6 + 1,8 + 0,1
326	HAUSHALTSMASCHINEN UND METALLWAREN FUER DEN HAUSGEBRAUCH	2,59	119,6	121,3	127,8	127,8 + 5,4 -
327	DUEENNE DAENDER, FOLIEN, TUBEN UND KAPSELN	3,53	120,9	126,8	121,8	121,9 - 3,9 + 0,1
328	METALLKURZWAREN	2,48	128,9	133,5	141,9	141,6 + 6,1 - 0,2
329	FUELLHALTER, KUGELSCHREIBER UND -MINEN	1,07	122,2	125,3	128,4	128,4 + 2,5 -
330	MUSIKINSTRUMENTE, SPIELWAREN, SPORTGERAETE, SCHMUCKWAREN, BEARBEITETE EDELSTEINE	8,09	137,9	141,5	147,4	146,5 + 3,5 - 0,6
331	MUSIKINSTRUMENTE	1,18	133,6	135,6	147,1	147,1 + 8,5 -
332	SPIELWAREN	2,02	137,7	138,7	141,0	141,0 + 1,7 -

III. EINFUHRPREISE
DM

LFD. NR.	WARE	HANDELS- BEDINGUNG	MENGEN- EINHEIT	1974 DURCH- SCHNITT	1974 OKT.	1975 SEPT.	1975 OKT.	VERÄNDERUNG OKT. 1975 GEGENÜBER OKT. 1974 IN PROZENT	
1	SPEISEKARTOFFELN, ITALIENISCHE FRUEH-	FREI DTSCH. GRENZE	1 DT	60,12 ¹⁾	-	-	-	-	-
	ROHKAFFEE								
2	KENIANISCHER, TYP A	CIF HAMBURG	"	445,73	407,59	541,37	545,81	+33,9	+ 0,8
3	SALVADORIANISCHER, HOCHGEWÄCHS, GEWASCHEN	"	"	400,18	337,10	497,07	502,13	+49,0	+ 1,0
4	GUATEMALTEKISCHER, HOCHGEWÄCHS, STRICTLY HARD BEAN	"	"	417,34	353,61	504,27	516,13	+46,0	+ 2,4
5	BRASILIANISCHER, SANTOS, TYP N.Y. NR. 2	"	"	406,00	342,50	492,50	495,00	+44,5	+ 0,5
6	KOLUMBIANISCHER, EXCELSO	"	"	404,51	354,12	501,35	500,75	+41,4	- 0,1
	ROHKAKAO								
7	KONSUM-, ELFENBEINKURSTE, GOOD FERMENTED	"	"	565,26	634,93	407,50	392,33	-38,2	- 3,7
8	EDEL-, ECUADORIAN., ARriba SUPERIOR SUMMER	"	"	526,46	564,25	387,50	397,50p	-29,6p	+ 2,6p
	GETREIDE								
9	WEICHWEIZEN, AMERIKANISCHER HARDWINTER II	"	NORDSEEHAEFEN	52,37	56,43	45,36	44,27	-21,5	- 2,4
10	KANADISCHER WESTERN RED SPRING I, 13,5 % PROTEIN	"	"	57,80	60,83	.	.	-	-
11	HARTWEIZEN, KANADISCHER, WESTERN AMBER DURUM II	"	"	78,78 ¹⁾	82,30	-	57,45	-30,2	-
12	BRAUERSTE, FRANZOESISCHE	"	DTSCH. RHEINHAEF.	47,60	51,75	47,17	46,33	-10,5	- 1,8
13	DAENISCHE	"	NORDSEEHAEFEN	.	.	48,25	48,00	-	- 0,5
14	PUTTERGERSTE, KANADISCHE, FEED	"	"	39,11	43,36	42,11	39,34	- 9,3	- 6,6
15	PUTTERMAIS, AMERIKANISCHER, GELB II/III	"	"	38,49	43,25	37,09	34,68	-19,8	- 6,5
16	ARGENTINISCHER	"	"	41,11	44,54	41,59	38,38	-13,8	- 7,7
17	MILOKORN, AMERIKANISCHES, SORGHUM GELB II	"	"	36,22	41,76	34,61	33,19	-20,5	- 4,1
	REIS								
18	THAILAENDISCHER, LANGKORN-, HALBROH	"	"	153,73	136,14	101,54	96,81	-28,9	- 4,7
19	AMERIKANISCHER, LANGKORN-, HALBROH	"	"	145,95	121,09	109,72	94,23	-22,2	-14,1
	OELSAATEN UND OELFRUECHTE								
20	ERDNUSSE, NIGERIANISCHE	"	"	-	-
21	KOPRA, PHILIPPINISCHE	"	"	174,80	149,90	60,77	54,03	-64,0	-11,1
22	LEINSAAT, KANADISCHE, WESTERN I	"	"	130,09	137,95	89,61	81,43	-41,0	- 9,1
23	MOHNSAAT, NIEDERLAENDISCHE, BLAU	FREI DTSCH. GRENZE	"	297,79	410,00	312,50	356,00	+13,2	+13,9
24	PAIMPKE, NIGERIANISCHE	CIF NORDSEEHAEFEN	"	122,17	107,80	49,10	48,03	-55,4	- 2,2
25	SOJABOHNEN, AMERIKANISCHE, GELB II	"	"	72,41	86,89	60,02	53,68	-38,2	-10,6
26	Sonnenblumenkerne, VERSCHIEDENE HERKUNFTE	FREI DTSCH. GRENZE	"	103,90p	111,35	.	.	-	-
	ROHRAUMWOLLE								
27	TUERKISCHE, IZMIR NR. 1	CIF BREMEN	"	417,77 ¹⁾	327,41	308,54	304,48	- 7,0	- 1,3
28	SOWJETISCHE, PERVIJ 31/32 MM	"	"	393,29	324,78	317,19	311,59	- 4,1	- 1,8
29	AMERIKAN. STRICT MIDDLING 1 1/16 INCH	"	"	391,66	338,31	367,65	364,24	+ 7,7	- 0,9
30	NORDBRASILIANISCHE, STANDARD NR. 3	"	"	.	328,84	334,49	.	-	-
31	KOKOSFASERN, AUS SRI-LANKA, P.A.Q.	"	HAMBURG	71,67	79,50	54,50	52,25	-34,3	- 4,1
32	CARNAUBAWACHS, BRASILIANISCHES, FETTGRAU	"	"	9,37	7,15	5,00	4,80	-32,9	- 4,0
	NATURKAUTSCHUK								
33	MALAYSISCHER, FIRST LATEX CRPE NR. 1	AB KAI HAMBURG	1 DT	249,09	187,25	188,94	185,25	- 1,1	- 2,0
34	MALAYSISCHER, RIBBED SMOKED SHEETS NR. 1	"	"	210,95	166,75	163,82	159,00	- 4,6	- 2,9
	FRISCHGEMUESE								
35	TOMATEN, NIEDERLAENDISCHE	FREI DTSCH. GRENZE	"	221,49	132,55	121,60	164,06	+23,8	+34,9
36	KANARISCHE	CIF NORDSEEHAEFEN	"	178,00	.	.	.	-	-
37	SPEISEZWIEBELN, NIEDERLAENDISCHE	FREI DTSCH. GRENZE	"	47,01	29,45	54,40	49,16	+66,9	- 9,6
38	ITALIENISCHE	"	"	44,26	36,00	46,40	44,06	+22,4	- 5,0
39	BLUMENKOHLE, NIEDERLAENDISCHER	"	1 STEIGE	11,16 ¹⁾	8,71	8,67	9,81	+12,6	+13,1
40	ITALIENISCHER	"	"	7,40	6,00	-	4,10	-31,7	-
41	KOPFSALAT, NIEDERLAENDISCHER	"	"	7,93	6,81	6,67	7,45	+ 9,4	+11,7
42	KAROTTEN, NIEDERLAENDISCHE	"	1 DT	75,81	52,26	68,00	58,06	+11,1	-14,6
43	FRISCHGURKEN, NIEDERLAENDISCHE	"	"	140,05	93,23	83,67	93,35	+ 0,1	+11,6
	HUELSENFRUECHTE, GETROCKNET								
44	SPEISEERBSEN, NIEDERLAENDISCHE, GRUEN	"	"	183,92 ¹⁾	114,50	74,00	72,00	-37,1	- 2,7
45	DAENISCHE, GELB	CIF HAMBURG	"	107,75	102,00	78,00	78,00	-23,5	-
46	LINSEN, AMERIKANISCHE, 5-6 MM Ø	"	"	171,75	159,00	119,00	112,00	-29,6	- 5,9
	SUEDFRUECHTE								
47	ZITRONEN, ITALIENISCHE	FREI DTSCH. GRENZE	"	81,65	101,77	172,00	130,48	+28,2	-24,1
48	SPANISCHE	CIF HAMBURG	"	92,72 ¹⁾	91,09	183,88	156,45	+71,8	-14,9
49	APFELSINEN, ITALIENISCHE, SORTENDURCHSCHNITT	FREI DTSCH. GRENZE	"	54,74 ¹⁾	-	-	-	-	-
50	SPANISCHE NAVELS	CIF HAMBURG/BREMEN	"	64,60 ¹⁾	-	-	-	-	-
51	BANANEN, ECUADORIANISCHE, SORTENDURCHSCHNITT	"	1 T	443,69	431,68	574,92	496,40	+15,0	-13,7
52	MITTELAMERIKANISCHE, CAVENDISH/VALERY	"	NORDSEEHAEFEN	595,84	660,12	698,28	653,42	- 1,0	- 6,4
	SONSTIGES FRISCHOBST								
53	TAFELAPFEL, ITALIENISCHE, SORTENDURCHSCHNITT	FREI DTSCH. GRENZE	1 DT	68,87	85,48	77,00	69,74	-18,4	- 9,4
54	NIEDERLAENDISCHE, SORTENDURCHSCHNITT	"	"	81,05	88,61	97,00	76,45	-13,7	-21,2
55	HASELNUSSKERNE, TUERKISCHE, LEVANTINER	CIF HAMBURG	"	446,42 ¹⁾	499,00	406,50	416,50	-16,5	+ 2,5
56	WEINTRAUBEN, ITALIENISCHE, TAFEL-	FREI DTSCH. GRENZE	"	104,15	98,06	78,67	66,13	-32,6	-15,9
	NATURWEIN								
57	TRINKWEIN, FRANZOESISCHER, KONSUM-, WEISS 100	FREI DTSCH. GRENZE	1 HL	66,92	67,00	75,40	77,40	+15,5	+ 2,7
58	FRANZOESISCHER, KONSUM-, ROT 100	"	"	63,62	66,63	68,08	72,58	+ 8,9	+ 6,6
59	SCHLACHTSCHWEINE, DAENISCHE SAUEN, SCHWERE ²⁾	CIF HAMBURG	1 KG	2,07 ¹⁾	1,94	.	.	-	-

1) D AUS WENIGER ALS 12 MONATSAZAHLEN BERECHNET. - 2) LEBENDGEWICHT.

III. EINFUHRPREISE
DM

LFD. NR.	WARE	HANDELS- BEDINGUNG	MENGEN- EINHEIT	1974 DURCH- SCHNITT	1974 OKT.	1975 SEPT.	1975 OKT.	VERÄNDERUNG OKT. 1975 GEGENÜBER OKT. 1974 IN PROZENT	
60	HUEHNEREIER								
61	BELGISCHE, GEWICHTSKLASSE 4	FREI DTSCH. GRENZE	100 STCK.	13,05	13,91	11,57	11,82	-15,0	+ 2,2
	NIEDERLÄNDISCHE, GEWICHTSKLASSE 4	" "	"	13,11	14,26	11,81	11,80	-17,3	- 0,1
62	BIENENHONIG								
63	MEXIKANISCHER, YUKATAN LIGHT AMBER	CIF HAMBURG/BREMEN	1 DT	241,67	237,36	207,31	204,59	-13,8	- 1,3
	ARGENTINISCHER, LIGHT AMBER	" "	"	242,20	230,00	192,90	194,33	-15,5	+ 0,7
64	ROHWOLLE								
65	SUEDAFRIKANISCHE, MERINO A-VLIESE	" BREMEN	1 KG	11,26	8,71	9,06	8,60	- 1,3	- 5,1
66	AUSTRALISCHE, MERINO A-VLIESE	" "	"	12,24	9,68	10,09	9,72	+ 0,4	- 3,7
67	AUSTRALISCHE, MERINO A-STUECKE	" "	"	11,03	8,59	8,29	8,02	- 6,6	- 3,3
	NEUSEELÄNDISCHE, CROSSBRED D 1 - VLIESE	" "	"	7,46	5,70	5,78	5,79	+ 1,6	+ 0,2
68	ENTENFEDERN, CHINESISCHE, GRAU	" NORDSEEHAEFEN	"	7,39	7,33	5,44	5,44	-25,8	-
69	RINDSHAUTE,								
	KUHSHAUTE, AMERIKANISCHE, GESALZEN,	" HAMBURG	"	1,77	1,39	1,77	1,90p	+36,7p	+ 7,3p
	LEICHTE PACKER	" "	"	1,47	1,04	0,94	1,00p	- 3,8p	+ 6,4p
70	OCHSENHAUTE, AUSTRAL., GESALZEN, MEATWORK	" "	"	2,21	1,59	1,85	1,87p	+17,6	+ 1,1p
71	NEUSEELÄNDISCHE, GESALZEN, FREEZER	" "	"						
72	UEBERSEE-RUNDHOLZ								
73	LIMBA, QUAL. L/M, AUS DEM KONGO	" NORDSEEHAEFEN	1 M ³	445,83	430,00	505,00	505,00p	+17,4p	- p
74	SAMBA, WEISS, QUAL. L/M, ELFENBEINKUESTE	" "	"	205,25	197,50	211,67	211,67	+ 7,2	-
75	WAWA, WEISS, F.A.Q., AUS GHANA	" "	"	211,00	182,50	224,00	225,00p	+23,3p	+ 0,4p
76	SIPO, QUAL. L/M, ELFENBEINKUESTE	" "	"	459,45	433,33	536,67	540,00p	+24,6p	+ 0,6p
77	MACORÉ, F.A.Q., AUS WESTAFRIKA	" "	"	451,88	397,50	437,50	455,00	+14,5	+ 4,0
78	ABACHI, F.A.Q., AUS NIGERIA	" "	"	232,78	220,00	247,50	262,50p	+19,3p	+ 6,1p
	OKOUMÉ, QUAL. QS, AUS GABUN	" "	1 T	554,10	576,00	543,30	543,30p	- 5,7p	- p
79	STEINKOHLÉ, AMERIKANISCHE, KOKS-A	" "	"	169,99	218,50	181,72	179,50	-17,8	- 1,2
80	EISENERZ								
81	SCHWEDISCHES, KIRUNA-PELLETS,	FREI DTSCH. GRENZE	"	67,58	69,10	93,75	93,60	+35,5	- 0,2
82	CA. 64 % FE I. FEU., KOERNUNG: 12-14 MM	" "	"						
83	LIBERIANISCHES, NIMBA-NWL,	" "	"	47,01	46,05	-	-
84	CA. 60 % FE I. FEU., KOERNUNG: 0-100 MM	" "	"						
85	KANADISCHES, LAC JEANNINE, KONZENTRAT,	" "	"						
86	CA. 65 % FE I. FEU., KOERNUNG: 100 %	" "	"	44,53	43,50	55,10	54,10	+24,4	- 1,8
87	UNTER 5 MM	" "	"						
88	BRASILIANISCHES, ITABIRA-PEBBLE ³⁾	" "	"	50,92	48,50	59,95	58,80	+21,2	- 1,9
89	CA. 65 % FE I. FEU., KOERNUNG: 0-75 MM	" "	"						
90	ERDOEL, ROH								
91	LIBYSCHES, 36,00° - 37,50° API	FREI DTSCH./FRANZ.GR.	"	246,50	246,43	218,74	243,37	- 1,2	+11,3
92	NIGERIANISCHES, 36,00° - 37,60° API	CIF NORDSEEHAEFEN	"	248,06	253,60			-	-
93	IRANISCHES, 33,60° - 35,00° API	" "	"	205,41	217,40	232,92	258,67	+19,0	+11,1
94	SAUDI-ARABISCHES, 33,50° - 34,50° API	" "	"	213,26	223,49	224,37	221,73	- 0,8	- 1,2
95	ROHSCHWEPFEL, FRANZOESISCHER	FREI DTSCH. GRENZE	"	195,08	224,00	205,00	205,00	- 8,5	-
96	MOTORENBENZIN, VERSCH. HERKUNFTE, ROZ 90/92	FOB B'SCHIFF R'DAM	"	335,27 ¹⁾	270,50	305,59	313,64	+15,9	+ 2,6
97	HEIZOEL, VERSCH. HERKUNFTE, EXTRA LEICHT, S-ARM	FREI DTSCH. GRENZE	"	251,87	249,34	296,94	306,48	+22,9	+ 3,2
98	ASBEST, KANADISCHER, KURZFASERIG	CIF NORDSEEHAEFEN	"	507,72	544,33	560,33	558,67	+ 2,6	- 0,3
99	ZEMENT, FRANZOESISCHER, TONERDE-SCHMELZ-	FREI DTSCH. GRENZE	"	247,44	250,27	258,50	258,50	+ 3,3	-
100	NE-METALLE								
101	ROHALUMINIUM, KANADISCHES HUETTEN-, INGOTS ²⁾	CIF EUROP. HAEFEN	1 DT	204,70	223,09	224,97	222,01	- 0,5	- 1,3
102	KUPFER, VERSCH. HERKUNFTE, DRAHTBARREN	AB LAGERHAUS HAMBURG	"	532,56	362,90	316,71	304,42	-16,1	- 3,9
103	ROHBLEI, VERSCH. HERKUNFTE, 99,97 % PB	" R'DAM	"	153,11	139,14	94,24	88,89	-36,1	- 5,7
104	ROHZINK, G.O.B. PRODUZENTENPREIS	" ERZEUGER	"	200,78	217,84	196,42	199,09	- 8,6	+ 1,4
105	VERSCH. HERKUNFTE, 98 % ZN, IN BLOECKEN	AB LAGERHAUS R'DAM	"	320,38	213,64	189,28	182,00	-14,8	- 3,8
106	ROHZINN, VERSCHIEDENE HERKUNFTE,	" "	"						
107	MINIMUM 99,75 % SN, IN BARREN	" HAMBURG	"	2115,08	1924,50	1710,18	1634,72	-15,1	- 4,4
108	NICKEL, KANADISCHES, ELEKTROKATHODEN,	CIF EUROP. HAEFEN	"	999,14	1077,78	1135,46	1246,47	+15,7	+ 9,8
109	KONTRAKTPREIS ²⁾	" NORDSEEHAEFEN	34,5 KG	718,01	682,24	308,09	289,61	-57,6	- 6,0
110	QUECKSILBER, VERSCH. HERKUNFTE, IN FLASCHEN	" "	"						
111	DICALCIUMPHOSPHAT, BELGISCHES, 38 - 42 % P ₂ O ₅	FREI DTSCH. GRENZE	1 DT	54,86	57,73	60,10	60,10	+ 4,1	-
112	KOLOPHONIUM, PORTUGIESISCHES BALSAMHARZ, TYP WW	CIF HAMBURG	"	187,59	215,64	129,65	127,30	-41,0	- 1,8
113	ROHGLYZERIN, VERSCH. HERKUNFTE, UNTERLAUGEN-	" "	"	228,92	200,00	138,50	138,10	-31,0	- 0,3
114	SCHNITT HOLZ								
115	SKANDINAVISCHES, FICHTEN-/TANNEN-, BATTENS,								
116	UNSORTIERT	CIF NORDSEEHAEFEN	1 M ³	412,85	375,00	330,75	343,75	- 8,3	+ 3,9
117	SKANDINAVISCHES, KIEFERN-, BATTENS,	" "	"	541,26	520,90	423,80	421,73	-19,0	- 0,5
118	50 x 175 MM UNSORTIERT	" "	"						
119	SKANDINAVISCHES, KIEFERN-, BREITER UND	" "	"	426,90	394,17	339,00	339,00	-14,0	-
120	BATTENS QUINTA	" "	"						
121	OESTERREICHISCHES, FICHTEN-/TANNEN-, ROHBOHLER,	FREI DTSCH. GRENZE	"			285,00	285,00	-	-
122	PRISMIIERT, 24 MM STARK, 3 - 6 M LANG	" "	"						
123	OESTERREICHISCHES, FICHTEN-/TANNEN-, DIELEN	" "	"			207,50	210,00	-	+ 1,2
124	GUETEKLASSE O-II, PARALLEL BES., 3-6 M LANG	" "	"						
125	OESTERREICHISCHES, KIEFERN-BOHLEN	" "	"						
126	45 - 80 MM STARK, 3 - 7 M LANG	" "	"						
127	OESTERREICHISCHES, LAERCHEN-BOHLEN	" "	"						
128	45 - 80 MM STARK, 3 - 7 M LANG	" "	"						

1) D AUS WENIGER ALS 12 MONATSAZAHLEN BERECHNET. - 2) LISTENPREISE, DIE AM FREIEN MARKT ZEITWEILIG ERHEBLICH UNTERSCHRIFFEN ODER UEBERSCHRITTEN WERDEN KOENNEN. - 3) BIS DEZEMBER 1974 ITABIRA - HOCHOFENERZ, CA. 68 % FE I. FEU., KOERNUNG: 10 - 75 MM.

III. EINFUHRPREISE
DM

LFD. NR.	Ware	HANDELS- BEDINGUNG	MENGEN- EINHEIT	1974 DURCH- SCHNITT	1974 OKT.	1975 SEPT.	1975 OKT.	VERÄNDERUNG OKT. 1975 GEGENÜBER OKT. 1974 IN PROZENT	
111	SCHNITTHOLZ SOWJETISCHES, TANNEN-BATTENS, 50 x 175 MM UNSORTIERT	CIF NORDSEEHAEFEN	1 M ³	407,28	409,95	312,02	312,02	-23,9	-
112	RUMAENISCHES, FICHTEN-, TISCHLER-BREITWARE, 24 MM STARK	FREI DTSCH. GRENZE	"	393,23	353,50	333,75	333,75	- 5,6	-
113	AMERIKANISCHES, OREGONPINE-BOHLEN, 3" STARK, NACH R-LISTE	CIF NORDSEEHAEFEN	"	614,46	498,33	566,67	615,00	+23,4	+ 8,5
114	BRASILIANISCHES, PARANAPINE-BRETTER	"	"	725,63	732,50	641,25	632,50	-13,7	- 1,4
115	FASERPLATTEN, SKANDINAVISCHES HART-, 1. SORTE, NATURBRAUN, 1/8" STARK	"	1 M ²	1,37	1,35	1,21p	1,21p	-10,4p	- p
116	DAEMM-, 1. SORTE, HELL, 1/2" STARK PRESSEFALLEND	"	"	1,74	1,76	1,53p	1,53p	-13,1p	- p
117	HOLZSCHLIFF, SKANDINAVISCHER, I A QUALITAET	"	1 DT 2)	52,39	61,21	67,71	67,61	+10,5	- 0,1
118	PAPIERZELLSTOFF, SCHWEDISCHER SULFIT-, AUS NADELHOLZ, UNGEBLEICHT	"	" 2)	79,86	84,44	100,12	99,93	+18,3	- 0,2
119	SULFIT-, AUS NADELHOLZ, GEBLEICHT	"	" 2)	88,12	104,52	109,01	108,80	+4,1	- 0,2
120	SULFAT-, AUS NADELHOLZ, UNGEBLEICHT	"	" 2)	72,13	85,62	96,93	96,74	+13,0	- 0,2
121	SULFAT-, AUS NADELHOLZ, GEBLEICHT	"	" 2)	86,51	95,98	109,01	108,79	+13,3	- 0,2
122	SULFAT-, AUS LAUBHOLZ, GEBLEICHT	"	" 2)	82,83	97,43	107,54	107,33	+10,2	- 0,2
123	EDELZELLSTOFF, SCHWEDISCHER, SULFIT-, GEBLEICHT, 88 - 89,5 % ALPHAGEHALT	"	" 2)	115,27	135,81	123,75	123,50	- 9,1	- 0,2
124	KRAFTLINER, SKANDINAVISCHER, 150 - 200 G/M ²	"	"	88,66	101,03	94,50	...	-	-
125	SISAL OSTAFRIKANISCHER NR. 1	"	"	287,37	289,98	156,00	153,50	-47,1	- 1,6
126	BRASILIANISCHER, PARAIBA 2	"	"	263,46	239,50	157,50	152,50	-36,3	- 3,2
127	JUTE, BANGLADESH, BWB	"	"	113,11 ¹⁾	129,68	104,68	104,33	-19,5	- 0,3
128	NATURSEIDE, CHINESISCHE, ROHGRÈGE, 20 - 22 DEN.	"	1 KG	81,96 ¹⁾	61,17	.	.	-	-
129	WEIZENKLEIE, ARGENTINISCHE, PELLETS	"	1 DT	30,37	33,02	30,56	29,13	-11,8	- 4,7
130	ZUCKER MITTELAMERIKANISCHER, ROH-, 960 POL.	FOB KARIB. RAUM	"	170,20	222,50	91,74	80,84	-63,7	-11,9
131	AUS DRITTLAENDERN, VERBRAUCHS-, WEISS	FREI DTSCH. GRENZE	"	-	-
132	MANDELN, ITALIENISCHE, BARI-, SUESS	CIF HAMBURG	"	886,25	820,00	600,00	565,00	-31,1	- 5,8
133	PFLANZLICHE OELE BAUMWOLLSAATOEL, AMERIKANISCHES	" NORDSEEHAEFEN	"	235,07 ¹⁾	267,77	179,26	165,63	-38,1	- 7,6
134	ERDNUSSOEL, VERSCHIEDENE HERKUNFTE	"	"	274,82 ¹⁾	293,26	220,38	209,76	-28,5	- 4,8
135	PALMOEL, VERSCHIEDENE HERKUNFTE	"	"	178,18	207,00	105,41	104,32	-49,6	- 1,0
136	Sonnenblumenöl, verschiedene Herkunft	AB TANK ROTTERDAM	"	254,18	281,47	178,03	169,17	-39,9	- 5,0
137	KOROSOEL, NIEDERLAENDISCHES	FOB ROTTERDAM	"	288,86	236,35	94,29	86,64	-63,3	- 8,1
138	PALMKERNOEL, NIEDERLAENDISCHES	"	"	269,24	212,00	92,86	89,69	-57,7	- 3,4
139	LEINOEL, VERSCHIEDENE HERKUNFTE	AB TANK ROTTERDAM	"	280,67	291,60	161,64	152,27	-47,8	- 5,8
140	SOJASCHROT, AMERIKANISCHER, EXTRAHIERT	CIF NORDSEEHAEFEN	"	47,92	54,22	44,31p	40,59p	-25,1p	- 8,4p
141	OELKUCHEN KOKOSEXPPELLER, PHILIPPIN./INDONESISCHER	"	"	41,44	45,55	38,41	37,84	-16,9	- 1,5
142	LEINEXPPELLER, ARGENTINISCHER	"	"	49,43	56,29	50,25p	47,79p	-15,1p	- 4,9p
143	PALMKERNEXPPELLER, VERSCHIEDENE HERKUNFTE	"	"	39,23	41,00	37,38p	36,90p	-10,0p	- 1,3p
144	TEE, INDISCHER ASSAM-, MITTLERE QUALITAET	"	1 KG	5,57	5,59	5,63	5,45	- 2,5	- 3,2
145	SCHNITTKAESE SCHWEIZER EMMENTALER, 45 % FETT I.T.	FREI DTSCH. GRENZE	"	8,06	8,78	8,65	8,66	- 1,4	+ 0,1
146	NIEDERLAENDISCHER CHESTER, 50 % FETT I.T.	"	"	4,76	5,05	.	.	-	-
147	DAENISCHER TILSITER, HAVARTI, 45 % FETT I.T.	"	"	4,74	5,05	5,55p	5,67p	+12,3p	+ 2,2p
148	NIEDERLAENDISCHER EDAMER, 40 % FETT I.T.	"	"	4,77	5,08	5,45p	5,59p	+10,0p	+ 2,6p
149	NIEDERLAENDISCHER GOUDA, 48 % FETT I.T.	"	"	4,67	4,98	5,38p	5,47p	+ 9,8p	+ 1,7p
150	FLEISCH SCHWEINEHAELFTEN, BELG./NIEDERL., FRISCH	"	"	3,51	3,47	4,13	4,22	+21,6	+ 2,2
151	SCHWEINELEBERN, AMERIKANISCHE, GEFROREN	CIF NORDSEEHAEFEN	"	2,12	1,99	1,95	1,93	- 3,0	- 1,0
152	KALBFLEISCH, NIEDERLAENDISCHES, FRISCH	FREI DTSCH. GRENZE	"	5,91	5,97	7,83	8,14	+36,3	+ 4,0
153	VORDERVERTEIL VON BULLEN, FRANZOESISCHE I. QUALITAET, GEKUEHLT	"	"	4,94	5,15	5,55	6,05	+17,5	+ 9,0
154	MASTPOULETS, NIEDERLAENDISCHE, 950 - 1000 G, OHNE INNEREIEIEN, BRATFERTIG	FREI EMPFAENGER	"	2,76	2,71	3,16	3,19	+17,7	+ 0,9
155	MASTPOULETS, BELGISCHE, 950 - 1000 G, OHNE INNEREIEIEN, BRATFERTIG	"	"	2,74	2,70	3,13	3,13	+15,9	-
156	MASTSUPPENHUEHNER, NIEDERL. 1300 - 1400 G, OHNE INNEREIEIEN, KOCHFERTIG	"	"	1,88	1,73	1,90	2,03	+17,3	+ 6,8
157	HUEHNERKEULEN, NIEDERLAENDISCHE, KLASSE A	" DTSCH. GRENZE	"	4,23	4,30	5,07p	5,07p	+17,9p	- p
158	FLEISCH-EXTRAKT, VERSCHIEDENE HERKUNFTE	CIF HAMBURG	"	43,08	43,78	37,13	34,55	-21,1	- 6,9
159	RINDERTALG, AMERIKANISCHER, FANCY, TECHNISCH	" NORDSEEHAEFEN	1 DT	118,47	103,23	106,17	98,83	- 4,3	- 6,9
160	FISCHOEL, VERSCHIEDENE HERKUNFTE	"	"	144,36	148,99	79,58	84,21	-43,5	+ 5,8
161	FISCHMEHL, PERUANISCHES, 64 - 65 % PROTEIN	"	"	102,17	88,90	68,35	71,79	-19,2	+ 5,0

1) D AUS WENIGER ALS 12 MONATSAZAHLEN BERECHNET. - 2) LUFTTROCKEN (90 : 100).

IV. Langfristige Übersichten

A. Index der Einfuhrpreise

Jahr Monat	Gesamt- einfuhr	Güter der Ernährungswirtschaft			Güter der gewerblichen Wirtschaft					
		insgesamt	tierischen Ursprungs-	pflanzlichen	insgesamt	Rohstoffe	Halbwaren	Fertigwaren		
								zusammen	Vor- erzeugnisse	End-
a) Absolute Werte										
1970 = 100										
1962 D	94,6	94,4	88,5	96,3	94,5	104,7	84,5	95,8	94,5	96,1
1967 D	100,1	101,1	96,9	102,4	99,6	104,4	94,7	100,6	97,7	101,8
1968 D	99,4	97,4	92,8	99,0	99,9	104,7	96,5	99,6	95,9	101,3
1969 D	101,0	100,6	99,4	101,0	101,1	102,8	100,1	101,0	99,5	101,7
1970 D	100	100	100	100	100	100	100	100	100	100
1971 D	100,4	98,4	101,0	97,6	100,9	109,5	93,9	100,8	99,4	101,5
1972 D	99,8	101,1	108,0	98,8	99,5	106,4	89,6	100,9	99,4	101,6
1973 D	112,6	121,7	127,2	119,9	110,4	125,0	114,5	104,7	107,9	103,2
1974 D	144,8	132,6	123,6	135,6	147,8	234,4	161,0	118,0	132,0	111,1
1973 Juli	110,5	123,2	127,2	121,9	107,3	114,9	111,1	103,7	107,8	101,8
August	110,7	120,7	128,1	118,2	108,2	118,3	112,2	103,8	108,5	101,5
September	110,5	116,2	126,5	112,8	109,1	122,5	112,7	103,9	108,8	101,5
Oktober	113,4	117,7	128,3	114,2	112,4	127,2	122,4	104,6	109,6	102,2
November	121,7	123,8	131,9	121,1	121,2	153,3	139,4	105,6	110,7	103,1
Dezember	126,7	129,8	133,7	128,4	126,0	164,9	149,7	106,4	112,1	103,6
1974 Januar	141,6	136,4	134,4	137,1	142,9	231,5	159,5	111,3	120,7	106,8
Februar	144,8	138,6	130,4	141,3	146,3	239,2	164,1	113,1	123,4	108,1
März	146,0	136,0	128,3	138,5	148,5	239,2	169,3	114,9	126,6	109,2
April	145,2	131,4	122,5	134,3	148,6	236,8	168,5	116,1	129,8	109,3
Mai	143,9	128,5	122,5	130,5	147,7	230,6	167,1	116,9	131,6	109,6
Juni	143,0	125,2	120,2	126,8	147,5	231,8	162,4	117,8	133,0	110,4
Juli	143,7	126,4	116,9	129,6	148,0	231,7	160,7	119,2	135,2	111,3
August	145,6	130,1	119,1	133,7	149,5	234,6	161,5	120,5	136,4	112,7
September	146,3	130,9	121,8	134,0	150,2	239,1	158,8	121,3	137,3	113,4
Oktober	146,6	136,0	122,7	140,4	149,3	236,9	156,0	121,4	137,2	113,6
November	146,0	137,4	122,5	142,3	148,1	232,3	154,1	121,5	136,7	114,0
Dezember	144,3	134,4	122,1	138,5	146,8	229,2	150,6	121,5	135,8	114,5
1975 Januar	142,3	128,6	121,0	131,1	145,7	225,7	145,8	122,4	136,0	115,7
Februar	140,7	126,4	119,8	128,6	144,2	221,8	142,3	122,3	134,8	116,2
März	140,2	126,1	120,4	128,0	143,8	218,5	142,4	122,5	133,5	117,1
April	140,0	123,6	120,6	124,6	144,0	220,1	142,8	122,3	131,5	117,8
Mai	139,2	120,6	120,1	120,7	143,8	217,8	143,8	122,3	130,9	118,0
Juni	138,4	118,0	119,2	117,6	143,5	215,9	144,3	122,1	130,0	118,2
Juli	139,9	120,9	120,4	121,0	144,7	219,1	145,9	122,5	129,7	119,0
August	143,1	126,0	123,0	127,0	147,3	226,0	150,8	123,2	129,9	119,9
September	144,5	126,6	126,3	126,8	148,9	230,9	153,5	123,5	129,9	120,3
Oktober	145,8	126,1	128,3	125,3	150,8	241,4	152,6	123,7	130,1	120,6
b) Relative Veränderungen gegenüber dem entsprechenden Vorjahresergebnis										
Prozent										
1962 D	- 0,7	+ 2,3	- 2,3	+ 3,8	- 2,1	- 3,5	- 2,1	- 1,1	- 2,8	- 0,1
1967 D	- 2,2	- 3,3	- 6,7	- 2,2	- 1,5	- 2,7	- 1,6	- 0,9	- 1,2	- 0,9
1968 D	- 0,7	- 3,7	- 4,2	- 3,3	+ 0,3	+ 0,3	+ 1,9	- 1,0	- 1,8	- 0,5
1969 D	+ 1,6	+ 3,3	+ 7,1	+ 2,0	+ 1,2	- 1,8	+ 3,7	+ 1,4	+ 3,8	+ 0,4
1970 D	- 1,0	- 0,6	+ 0,6	- 1,0	- 1,1	- 2,7	- 0,1	- 1,0	+ 0,5	- 1,7
1971 D	+ 0,4	- 1,6	+ 1,0	- 2,4	+ 0,9	+ 9,5	- 6,1	+ 0,8	- 0,6	+ 1,5
1972 D	- 0,6	+ 2,7	+ 6,9	+ 1,2	- 1,4	- 2,8	- 4,6	+ 0,1	-	+ 0,1
1973 D	+ 12,8	+ 20,4	+ 17,8	+ 21,4	+ 11,0	+ 17,5	+ 27,8	+ 3,8	+ 8,6	+ 1,6
1974 D	+ 28,5	+ 9,0	- 2,8	+ 13,1	+ 33,9	+ 87,5	+ 40,4	+ 12,7	+ 22,3	+ 7,7
1973 Juli	+ 12,5	+ 28,6	+ 21,7	+ 31,1	+ 8,6	+ 10,1	+ 26,1	+ 2,8	+ 8,1	+ 0,3
August	+ 11,5	+ 23,0	+ 19,1	+ 24,4	+ 8,6	+ 12,6	+ 24,9	+ 2,5	+ 8,5	- 0,5
September	+ 10,3	+ 14,6	+ 14,2	+ 14,8	+ 9,2	+ 16,0	+ 24,3	+ 2,5	+ 8,8	- 0,6
Oktober	+ 11,6	+ 12,7	+ 12,2	+ 13,0	+ 11,4	+ 17,1	+ 33,5	+ 2,8	+ 8,9	- 0,2
November	+ 19,0	+ 16,1	+ 14,2	+ 16,8	+ 19,6	+ 40,3	+ 50,5	+ 3,6	+ 9,8	+ 0,6
Dezember	+ 21,7	+ 15,9	+ 14,0	+ 16,4	+ 23,3	+ 48,4	+ 57,9	+ 4,2	+ 10,7	+ 1,1
1974 Januar	+ 31,2	+ 15,7	+ 11,7	+ 17,1	+ 35,6	+ 98,0	+ 60,9	+ 6,7	+ 15,8	+ 2,4
Februar	+ 33,6	+ 16,6	+ 6,2	+ 20,2	+ 38,3	+ 106,4	+ 63,1	+ 8,0	+ 17,2	+ 3,6
März	+ 34,8	+ 15,9	+ 4,1	+ 20,0	+ 40,0	+ 107,6	+ 65,5	+ 9,7	+ 19,8	+ 4,8
April	+ 32,2	+ 8,1	- 2,1	+ 11,5	+ 39,0	+ 105,2	+ 60,6	+ 10,5	+ 21,2	+ 4,9
Mai	+ 28,7	+ 1,7	- 5,6	+ 4,3	+ 36,5	+ 96,1	+ 54,3	+ 10,9	+ 22,3	+ 5,1
Juni	+ 27,7	- 1,7	- 7,2	+ 0,1	+ 36,4	+ 97,6	+ 46,7	+ 12,6	+ 23,6	+ 7,1
Juli	+ 30,0	+ 2,6	- 8,1	+ 6,3	+ 37,9	+ 101,7	+ 44,6	+ 14,9	+ 25,4	+ 9,3
August	+ 31,5	+ 7,8	- 7,0	+ 13,1	+ 38,2	+ 98,3	+ 43,9	+ 16,1	+ 25,7	+ 11,0
September	+ 32,4	+ 12,7	- 3,7	+ 18,8	+ 37,7	+ 95,2	+ 40,9	+ 16,7	+ 26,2	+ 11,7
Oktober	+ 29,3	+ 15,5	- 4,4	+ 22,9	+ 32,8	+ 86,2	+ 27,5	+ 16,1	+ 25,1	+ 11,2
November	+ 20,0	+ 11,0	- 7,1	+ 17,5	+ 22,2	+ 51,5	+ 10,5	+ 15,1	+ 23,5	+ 10,0
Dezember	+ 13,9	+ 3,5	- 8,7	+ 7,9	+ 16,5	+ 39,0	+ 0,6	+ 14,2	+ 21,1	+ 10,5
1975 Januar	+ 0,5	- 5,7	- 10,0	- 4,4	+ 2,0	- 2,5	- 8,6	+ 10,0	+ 12,7	+ 8,3
Februar	- 2,8	- 8,8	- 8,1	- 9,0	- 1,4	- 7,3	- 13,3	+ 8,1	+ 9,2	+ 7,5
März	- 4,0	- 7,3	- 6,2	- 7,6	- 3,2	- 8,7	- 15,9	+ 6,6	+ 5,5	+ 7,2
April	- 3,6	- 5,9	- 1,6	- 7,2	- 3,1	- 7,1	- 15,3	+ 5,3	+ 1,3	+ 7,8
Mai	- 3,3	- 6,1	- 2,0	- 7,5	- 2,6	- 5,6	- 13,9	+ 4,6	- 0,5	+ 7,7
Juni	- 3,2	- 5,8	- 0,8	- 7,3	- 2,7	- 6,9	- 11,1	+ 3,7	- 2,3	+ 7,1
Juli	- 2,6	- 4,4	+ 3,0	- 6,6	- 2,2	- 5,5	- 9,2	+ 2,8	- 4,1	+ 6,9
August	- 1,7	- 3,2	+ 3,3	- 5,0	- 1,5	- 3,7	- 6,6	+ 2,2	- 4,8	+ 6,4
September	- 1,2	- 3,3	+ 3,7	- 5,4	- 0,9	- 3,4	- 3,3	+ 1,8	- 5,4	+ 6,1
Oktober	- 0,5	- 7,3	+ 4,6	- 10,8	+ 1,0	+ 1,9	- 2,2	+ 1,9	- 5,2	+ 6,2

IV. Langfristige Übersichten

B. Index der Ausführpreise und Terms of Trade

Jahr Monat	Gesamt- ausfuhr	Güter der Ernährungs- wirtschaft	Güter der gewerblichen Wirtschaft					Terms of Trade	
			insgesamt	Rohstoffe	Halbwaren	Fertigwaren			
						zusammen	Vor- erzeugnisse		End-

a) Absolute Werte

1970 = 100

1962 D	88,2	88,3	88,1	98,2	88,1	27,8	95,6	85,6	93,2
1967 D	94,3	98,9	94,1	99,3	95,2	93,9	95,2	93,4	94,2
1968 D	93,3	96,9	93,2	97,7	94,6	92,9	93,7	92,7	93,9
1969 D	97,0	98,8	97,0	98,6	97,1	96,9	99,0	96,3	96,0
1970 D	100	100	100	100	100	100	100	100	100
1971 D	103,4	102,5	103,4	107,3	99,8	103,6	97,3	105,4	103,0
1972 D	105,5	107,4	105,5	112,7	96,3	106,1	97,2	108,6	105,7
1973 D	112,3	119,5	112,1	118,3	113,0	111,8	107,1	113,1	99,7
1974 D	131,4	132,1	131,4	138,4	167,4	127,8	139,3	124,6	90,7
1973 Juli	112,1	120,8	111,8	116,3	112,5	111,6	105,8	113,2	101,4
August	112,6	120,7	112,2	117,9	113,0	112,0	107,1	113,4	101,7
September	113,0	118,2	112,8	118,4	114,7	112,4	108,0	113,7	102,3
Oktober	113,8	119,4	113,6	119,1	117,1	113,1	109,9	114,0	100,4
November	115,7	122,6	115,4	120,1	124,9	114,4	113,8	114,5	95,1
Dezember	117,1	125,7	116,8	119,8	134,5	115,1	115,6	114,9	92,4
1974 Januar	122,9	131,2	122,6	123,9	153,8	119,7	124,2	118,4	86,8
Februar	125,7	133,7	125,4	126,5	161,5	122,0	130,1	119,7	86,8
März	128,3	133,0	128,1	126,5	166,2	124,7	135,2	121,7	87,9
April	129,8	127,8	129,8	129,4	169,8	126,2	137,8	122,9	89,4
Mai	130,5	123,7	130,8	133,0	170,2	127,1	139,3	123,7	90,7
Juni	131,7	124,4	132,0	139,4	169,7	128,3	142,0	124,5	92,1
Juli	133,2	127,8	133,4	141,8	171,8	129,6	144,1	125,5	92,7
August	134,2	131,1	134,3	144,9	171,8	130,5	145,3	126,4	92,2
September	134,8	134,6	134,9	146,1	170,7	131,2	145,3	127,3	92,1
Oktober	135,2	138,7	135,1	146,4	169,1	131,6	144,6	128,0	92,2
November	135,3	139,0	135,2	151,4	168,1	131,7	143,3	128,4	92,7
Dezember	134,8	139,4	134,6	151,5	166,0	131,2	140,6	128,6	93,4
1975 Januar	136,0	134,0	136,0	151,7	164,3	133,0	137,8	131,6	95,6
Februar	135,6	128,7	135,8	157,4	160,5	132,9	135,0	132,3	96,4
März	136,2	129,0	136,5	158,1	158,7	133,8	133,1	134,0	97,1
April	136,4	129,8	136,7	157,4	158,7	134,0	131,9	134,6	97,4
Mai	136,2	128,2	136,5	158,1	156,3	134,0	131,6	134,7	97,8
Juni	136,0	128,4	136,3	157,1	154,7	134,0	130,1	135,1	98,3
Juli	136,1	129,1	136,3	157,1	153,2	134,2	130,3	135,3	97,3
August	136,6	134,4	136,7	158,0	155,3	134,4	130,3	135,5	95,5
September	136,8	136,9	136,8	159,0	154,0	134,6	129,3	136,0	94,7
Oktober	137,1	137,4	137,1	159,7	154,9	134,8	129,3	136,3	94,0

b) Relative Veränderungen gegenüber dem entsprechenden Vorjahresergebnis

Prozent

1962 D	+ 0,1	+ 4,0	—	— 0,1	— 3,3	+ 0,2	— 4,1	+ 1,7	+ 0,9
1967 D	— 0,1	— 1,6	—	— 3,5	—	+ 0,1	— 2,0	+ 0,6	+ 2,1
1968 D	— 1,0	— 2,0	— 1,0	— 1,6	— 0,6	— 1,0	— 1,6	— 0,7	— 0,3
1969 D	+ 4,0	+ 2,0	+ 4,1	+ 0,9	+ 2,6	+ 4,3	+ 5,7	+ 3,9	+ 2,2
1970 D	+ 3,1	+ 1,1	+ 3,1	+ 1,4	+ 3,0	+ 3,1	+ 3,8	+ 3,8	+ 4,2
1971 D	+ 3,4	+ 2,5	+ 3,4	+ 7,3	— 0,2	+ 3,6	— 2,7	+ 5,4	+ 3,0
1972 D	+ 2,0	+ 4,8	+ 2,0	+ 5,0	— 3,5	+ 2,4	— 0,1	+ 3,0	+ 2,6
1973 D	+ 6,4	+ 11,3	+ 6,3	+ 5,0	+ 17,3	+ 5,4	+ 10,2	+ 4,1	— 5,7
1974 D	+ 17,0	+ 10,5	+ 17,2	+ 17,0	+ 48,1	+ 14,3	+ 30,1	+ 10,2	— 9,0
1973 Juli	+ 6,4	+ 14,0	+ 6,1	+ 4,3	+ 17,7	+ 5,2	+ 8,8	+ 4,2	— 5,5
August	+ 6,4	+ 11,4	+ 6,1	+ 5,1	+ 17,0	+ 5,3	+ 9,7	+ 4,1	— 4,5
September	+ 6,4	+ 6,8	+ 6,3	+ 4,0	+ 18,2	+ 5,3	+ 10,1	+ 4,2	— 3,5
Oktober	+ 6,8	+ 7,0	+ 6,8	+ 2,6	+ 20,6	+ 5,8	+ 11,3	+ 4,4	— 4,3
November	+ 8,4	+ 9,5	+ 8,4	+ 1,8	+ 27,7	+ 6,9	+ 14,7	+ 4,9	— 8,8
Dezember	+ 9,3	+ 9,5	+ 9,3	+ 0,8	+ 35,9	+ 7,4	+ 16,1	+ 5,0	— 10,2
1974 Januar	+ 12,9	+ 11,2	+ 12,9	+ 4,2	+ 50,3	+ 9,9	+ 22,2	+ 6,8	— 14,0
Februar	+ 14,5	+ 14,4	+ 14,5	+ 5,0	+ 54,8	+ 11,2	+ 26,8	+ 7,2	— 14,3
März	+ 16,4	+ 16,3	+ 16,3	+ 7,1	+ 59,0	+ 13,1	+ 30,0	+ 8,6	— 13,7
April	+ 16,8	+ 10,0	+ 17,0	+ 10,8	+ 59,9	+ 13,6	+ 31,1	+ 9,0	— 11,7
Mai	+ 16,8	+ 3,1	+ 17,4	+ 13,6	+ 55,0	+ 14,2	+ 31,7	+ 9,6	— 9,2
Juni	+ 17,7	+ 2,3	+ 18,3	+ 19,7	+ 51,7	+ 15,2	+ 34,5	+ 10,2	— 7,8
Juli	+ 18,8	+ 5,8	+ 19,3	+ 23,5	+ 52,7	+ 16,1	+ 36,2	+ 10,9	— 8,6
August	+ 19,2	+ 8,6	+ 19,7	+ 22,9	+ 52,0	+ 16,5	+ 35,7	+ 11,5	— 9,3
September	+ 19,3	+ 13,9	+ 19,6	+ 23,4	+ 48,8	+ 16,7	+ 34,5	+ 12,0	+ 10,0
Oktober	+ 18,8	+ 16,2	+ 18,9	+ 22,9	+ 44,4	+ 16,4	+ 31,6	+ 12,3	— 8,2
November	+ 16,9	+ 13,4	+ 17,2	+ 26,1	+ 34,6	+ 15,1	+ 25,9	+ 12,1	— 2,5
Dezember	+ 15,1	+ 10,9	+ 15,2	+ 26,5	+ 23,4	+ 14,0	+ 21,6	+ 11,9	+ 1,1
1975 Januar	+ 10,7	+ 1,8	+ 10,9	+ 22,4	+ 6,8	+ 11,1	+ 11,0	+ 11,1	+ 10,1
Februar	+ 7,9	— 3,7	+ 8,3	+ 24,4	— 0,6	+ 8,9	+ 3,8	+ 10,5	+ 11,1
März	+ 6,2	— 3,0	+ 6,6	+ 25,0	— 4,5	+ 7,3	— 1,6	+ 10,1	+ 10,5
April	+ 5,1	+ 1,6	+ 5,3	+ 21,6	— 6,5	+ 6,2	— 4,3	+ 9,5	+ 8,9
Mai	+ 4,4	+ 3,6	+ 4,4	+ 18,9	— 8,2	+ 5,4	— 5,5	+ 8,9	+ 7,8
Juni	+ 3,3	+ 3,2	+ 3,3	+ 12,7	— 8,8	+ 4,4	— 8,4	+ 8,5	+ 6,7
Juli	+ 2,2	+ 1,0	+ 2,2	+ 10,8	— 10,8	+ 3,5	— 9,6	+ 7,8	+ 5,0
August	+ 1,8	+ 2,5	+ 1,8	+ 9,0	— 9,6	+ 3,0	— 10,3	+ 7,2	+ 3,6
September	+ 1,5	+ 1,7	+ 1,4	+ 8,8	— 9,8	+ 2,6	— 11,0	+ 6,8	+ 2,8
Oktober	+ 1,4	— 0,9	+ 1,5	+ 9,1	— 8,4	+ 2,4	— 10,6	+ 6,5	+ 2,0