

STATISTISCHES
BUNDESAMT
WIESBADEN

FACHSERIE **H**

VERKEHR

Reihe 6

Straßenverkehrsunfälle

1962

Vorbericht



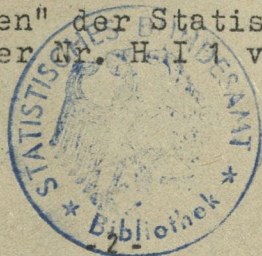
Bestellnummer: H 6 - j 1962 V
VERLAG: W. KOHLHAMMER GMBH, STUTTGART UND MAINZ

- Erschienen im April 1963 -

Nachdruck - auch auszugsweise -
nur mit Quellenangabe gestattet.

Preis DM -,50

Ergebnisse für die einzelnen Länder werden in den
"Statistischen Berichten" der Statistischen Landesämter
mit der Kennziffer Nr. H 1 1 veröffentlicht.



Nicht katalogisiert

Vorbemerkung

1. Auf Grund der bisher vorliegenden Schnellmeldungen kann ein erster Überblick über die Entwicklung der Straßenverkehrsunfälle im Jahre 1962 gegeben werden. Es sind allerdings nur Angaben zu einigen Merkmalen der Straßenverkehrsunfallstatistik, die aber bereits Kenntnisse über den allgemeinen Verlauf des Unfallgeschehens vermitteln¹⁾.
2. Der vorliegende Bericht bezieht sich, soweit nicht durch Fußnoten etwas anderes vermerkt, auf das Bundesgebiet ohne Berlin. Einige zusammengefaßte Angaben für Berlin (West) enthält die Tabelle auf Seite 4.
3. Den Vergleichsangaben für 1961 liegen die endgültigen Ergebnisse der Jahresaufbereitung 1961 zugrunde.
4. Ein für die Straßenverkehrsunfallstatistik meldepflichtiger Unfall liegt vor, wenn infolge des Fahrverkehrs auf öffentlichen Wegen und Plätzen Personen verletzt oder getötet oder Sachschäden verursacht worden sind.

Straßenverkehrsunfälle im Jahr 1962 Vorläufiges Ergebnis

Im Jahr 1962 ereigneten sich im Bundesgebiet ohne Berlin 308 960 Unfälle, bei denen Personen getötet oder verletzt wurden. 14 123 Menschen verunglückten dabei tödlich oder starben innerhalb von 30 Tagen an den Folgen der Verletzungen. Die Zahl der Verletzten betrug 413 457. Im Durchschnitt büßten somit täglich 39 Menschen bei Straßenverkehrsunfällen ihr Leben ein und 1 133 wurden mehr oder weniger schwer verletzt. Alle 5 Minuten trugen sich im vergangenen Jahr im Bundesgebiet drei Straßenverkehrsunfälle mit Personenschaden zu. Daneben wurden von der Polizei 724 958 Unfälle gemeldet, bei denen nur Sachschaden entstanden ist. Die Gesamtzahl aller von der Polizei gemeldeten Straßenverkehrsunfälle betrug somit im vergangenen Jahr 1 033 918. Die Zahl der Straßenverkehrsunfälle hat damit erstmalig die Millionengrenze überschritten.

1) Siehe auch WiSta 1963/3.

Straßenverkehrsunfälle und Unfallopfer 1961 und 1962¹⁾ nach Ländern

| Jahr | Straßenverkehrsunfälle | | | Unfallopfer | | |
|---|------------------------|--------------------------------|-----------------------------|-------------|------------------------|-----------|
| | insgesamt | mit Personen- schaden 2) | mit nur Sach- schaden | insgesamt | Getötete ³⁾ | Verletzte |
| Schleswig-Holstein | | | | | | |
| 1961 | 41 918 | 13 200 | 28 718 | 17 321 | 596 | 16 725 |
| 1962 | 41 889 | 12 968 | 28 921 | 17 473 | 641 | 16 832 |
| Zu- (+) bzw. Abnahme (-) in % | - 0,1 | - 1,8 | + 0,7 | + 0,9 | + 7,6 | + 0,6 |
| Hamburg | | | | | | |
| 1961 | 58 524 | 12 604 | 45 920 | 15 649 | 278 | 15 371 |
| 1962 | 59 402 | 12 745 | 46 657 | 16 280 | 348 | 15 932 |
| Zunahme in % | 1,5 | 1,1 | 1,6 | 4,0 | 25,2 | 3,6 |
| Niedersachsen | | | | | | |
| 1961 | 104 768 | 38 529 | 66 239 | 53 113 | 1 994 | 51 119 |
| 1962 | 109 413 | 36 844 | 72 569 | 51 759 | 2 170 | 49 589 |
| Zu- (+) bzw. Abnahme (-) in % | + 4,4 | - 4,4 | + 9,6 | - 2,6 | + 8,8 | - 3,0 |
| Bremen | | | | | | |
| 1961 | 16 079 | 4 791 | 11 288 | 5 686 | 104 | 5 582 |
| 1962 | 15 812 | 4 320 | 11 492 | 5 034 | 113 | 4 921 |
| Zu- (+) bzw. Abnahme (-) in % | - 1,7 | - 9,8 | + 1,8 | - 11,5 | + 8,7 | - 11,8 |
| Nordrhein-Westfalen | | | | | | |
| 1961 | 298 037 | 103 463 | 194 574 | 138 549 | 4 267 | 134 282 |
| 1962 | 312 845 | 97 171 | 215 674 | 131 057 | 4 072 | 126 985 |
| Zu- (+) bzw. Abnahme (-) in % | + 5,0 | - 6,1 | + 10,8 | - 5,4 | - 4,6 | - 5,4 |
| Hessen | | | | | | |
| 1961 | 96 741 | 28 227 | 68 514 | 38 992 | 1 065 | 37 927 |
| 1962 | 101 373 | 27 445 | 73 928 | 38 527 | 1 172 | 37 355 |
| Zu- (+) bzw. Abnahme (-) in % | + 4,8 | - 2,8 | + 7,9 | - 1,2 | + 10,0 | - 1,5 |
| Rheinland-Pfalz | | | | | | |
| 1961 | 58 462 | 20 333 | 38 129 | 29 023 | 1 043 | 27 980 |
| 1962 | 62 076 | 19 297 | 42 779 | 27 532 | 964 | 26 568 |
| Zu- (+) bzw. Abnahme (-) in % | + 6,2 | - 5,1 | + 12,2 | - 5,1 | - 7,6 | - 5,0 |
| Baden-Württemberg | | | | | | |
| 1961 | 133 238 | 43 819 | 89 419 | 61 879 | 1 994 | 59 885 |
| 1962 | 141 880 | 40 965 | 100 915 | 59 000 | 1 800 | 57 200 |
| Zu- (+) bzw. Abnahme (-) in % | + 6,5 | - 6,5 | + 12,9 | - 4,7 | - 9,7 | - 4,5 |
| Bayern | | | | | | |
| 1961 | 160 298 | 54 852 | 105 446 | 77 023 | 2 625 | 74 398 |
| 1962 | 173 244 | 51 469 | 121 775 | 73 099 | 2 564 | 70 535 |
| Zu- (+) bzw. Abnahme (-) in % | + 8,1 | - 6,2 | + 15,5 | - 5,1 | - 2,3 | - 5,2 |
| Saarland | | | | | | |
| 1961 | 15 575 | 6 023 | 9 552 | 8 179 | 254 | 7 925 |
| 1962 | 15 984 | 5 736 | 10 248 | 7 819 | 279 | 7 540 |
| Zu- (+) bzw. Abnahme (-) in % | + 2,6 | - 4,8 | + 7,3 | - 4,4 | + 9,8 | - 4,9 |
| Bundesgebiet ohne Berlin | | | | | | |
| 1961 | 983 640 | 325 841 | 657 799 | 445 414 | 14 220 | 431 194 |
| 1962 | 1 033 918 | 308 960 | 724 958 | 427 580 | 14 123 | 413 457 |
| Zu- (+) bzw. Abnahme (-) in % | + 5,1 | - 5,2 | + 10,2 | - 4,0 | - 0,7 | - 4,1 |
| Berlin (West) | | | | | | |
| 1961 | 45 741 | 13 706 | 32 035 | 17 056 | 323 | 16 733 |
| 1962 | 44 901 | 12 256 | 32 645 | 15 541 | 329 | 15 212 |
| Zu- (+) bzw. Abnahme (-) in % | - 1,8 | - 10,6 | + 1,9 | - 8,9 | + 1,9 | - 9,1 |
| Bundesgebiet einschließlich Berlin (West) | | | | | | |
| 1961 | 1 029 381 | 339 547 | 689 834 | 462 470 | 14 543 | 447 927 |
| 1962 | 1 078 819 | 321 216 | 757 603 | 443 121 | 14 452 | 428 669 |
| Zu- (+) bzw. Abnahme (-) in % | + 4,8 | - 5,4 | + 9,8 | - 4,2 | - 0,6 | - 4,3 |

1) Vorläufige Zahlen.- 2) Teilweise auch in Verbindung mit Sachschaden.- 3) Einschließlich der innerhalb 30 Tagen an den Unfallfolgen Gestorbenen.

Der seit Mitte 1961 festzustellende Rückgang der schwereren Unfälle, bei denen Menschen getötet oder verletzt wurden, setzte sich auch im vergangenen Jahr fort und brachte sogar eine noch stärkere Abnahme als im Jahr zuvor. Während von 1960 auf 1961 die Zahl der Unfälle mit Personenschaden um 2,9 % zurückging und 1,6 % weniger Verletzte gezählt wurden, die Zahl der Getöteten jedoch noch leicht anstieg, und zwar um 0,8 %, kamen im Vergleich zu 1961 im vergangenen Jahr 5,2 % weniger Unfälle mit Personenschaden vor, und die Zahl der Verletzten ging um 4,1 % sowie die der Getöteten um 0,7 % zurück.

Straßenverkehrsunfälle, Unfallopfer und Kraftfahrzeugbestand
Bundesgebiet ohne Berlin 1)

| Jahr | Unfälle | | | Unfallopfer | | | Kraft- fahrzeug- bestand 4) 1 000 |
|---------|-----------|--------------------------------|-----------------------------|-------------|------------------|----------------|--|
| | insgesamt | mit Personen- schaden 2) | mit nur Sach- schaden | insgesamt | Getö- tete 3) | Ver- letzte | |
| 1953 | 445 699 | 237 545 | 208 154 | 309 256 | 11 025 | 298 231 | 3 417,0 |
| 1954 | 493 687 | 253 286 | 240 401 | 328 929 | 11 649 | 317 280 | 4 103,4 |
| 1955 | 567 819 | 278 944 | 288 875 | 362 826 | 12 340 | 350 486 | 4 557,2 |
| 1956 | 625 546 | 288 817 | 336 729 | 373 935 | 12 883 | 361 052 | 5 052,8 |
| 1957 | 644 326 | 286 659 | 357 667 | 373 108 | 12 687 | 360 421 | 5 535,4 |
| 1958 | 715 453 | 284 609 | 430 844 | 369 971 | 11 927 | 358 044 | 6 072,8 |
| 1959 | 804 916 | 314 653 | 490 263 | 417 793 | 13 539 | 404 254 | 6 434,0 |
| 1960 | 946 968 | 335 509 | 611 459 | 452 330 | 14 109 | 438 221 | 7 104,1 |
| 1961 | 983 640 | 325 841 | 657 799 | 445 414 | 14 220 | 431 194 | 7 780,6 |
| 1962 5) | 1 033 918 | 308 960 | 724 958 | 427 580 | 14 123 | 413 457 | 8 543,3 |

| Anteile in % | | | | | | |
|--------------|-----|------|------|-----|-----|------|
| 1953 | 100 | 53,3 | 46,7 | 100 | 3,6 | 96,4 |
| 1954 | 100 | 51,3 | 48,7 | 100 | 3,5 | 96,5 |
| 1955 | 100 | 49,1 | 50,9 | 100 | 3,4 | 96,6 |
| 1956 | 100 | 46,2 | 53,8 | 100 | 3,4 | 96,6 |
| 1957 | 100 | 44,5 | 55,5 | 100 | 3,4 | 96,6 |
| 1958 | 100 | 39,8 | 60,2 | 100 | 3,2 | 96,8 |
| 1959 | 100 | 39,1 | 60,9 | 100 | 3,2 | 96,8 |
| 1960 | 100 | 35,4 | 64,6 | 100 | 3,1 | 96,9 |
| 1961 | 100 | 33,1 | 66,9 | 100 | 3,2 | 96,8 |
| 1962 5) | 100 | 29,9 | 70,1 | 100 | 3,3 | 96,7 |

| Zu- (+) bzw. Abnahme (-) gegenüber dem Vorjahr in % | | | | | | | |
|---|--------|--------|--------|--------|--------|--------|--------|
| 1954 | + 10,8 | + 6,6 | + 15,5 | + 6,4 | + 5,7 | + 6,4 | + 20,1 |
| 1955 | + 15,0 | + 10,1 | + 20,2 | + 10,3 | + 5,9 | + 10,5 | + 11,1 |
| 1956 | + 10,2 | + 3,5 | + 16,6 | + 3,1 | + 4,4 | + 3,0 | + 10,9 |
| 1957 | + 1,3 | - 2,5 | + 4,6 | - 2,1 | - 3,1 | - 2,0 | + 7,5 |
| 1958 | + 11,0 | - 0,7 | + 20,5 | - 0,8 | - 6,0 | - 0,7 | + 9,7 |
| 1959 | + 12,5 | + 10,6 | + 13,8 | + 12,9 | + 13,5 | + 12,9 | + 5,9 |
| 1960 | + 17,6 | + 6,6 | + 24,7 | + 8,3 | + 4,2 | + 8,4 | + 10,4 |
| 1961 | + 3,9 | - 2,9 | + 7,6 | - 1,5 | + 0,8 | - 1,6 | + 9,5 |
| 1962 5) | + 5,1 | - 5,2 | + 10,2 | - 4,0 | - 0,7 | - 4,1 | + 9,8 |

1) 1953 - 1956: ohne Saarland.- 2) Teilweise auch in Verbindung mit Sachschaden.- 3) Einschl. der innerhalb 30 Tagen an den Unfallfolgen Gestorbenen.- 4) Im Verkehr befindliche Kraftfahrzeuge ohne Mopeds am 1. Juli jeden Jahres.- 5) Vorläufige Ergebnisse.

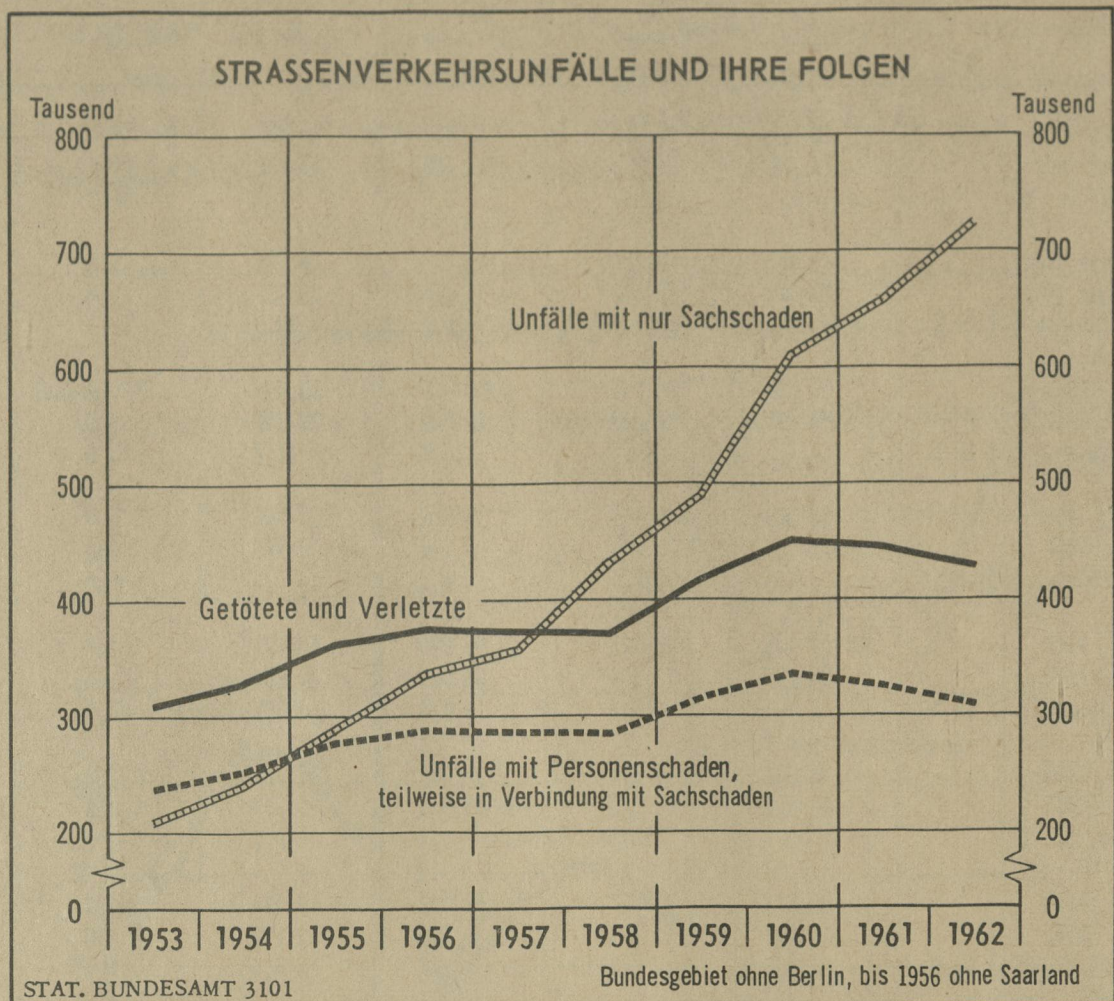
Zur Zeit liegen noch keine Angaben über die Unfallbeteiligung einzelner Verkehrsteilnehmerarten vor. Die Entwicklung des Kraftfahrzeugbestandes ¹⁾ deutet aber bereits darauf hin, daß Zweiradfahrzeuge weiterhin in zunehmendem Maße 1962 aus dem Verkehr gezogen und Personenkraftwagen in stärkerem Umfange eingesetzt wurden. Damit dürfte sich auch die Höhe der Gesamtfahrleistungen der vom Strukturwandel des Bestandes betroffenen Fahrzeugarten geändert haben. Daß veränderte Fahrleistungen einzelner Kraftfahrzeuggruppen sich unterschiedlich auf die Zahl der Unfälle auswirken, zeigt eine Gegenüberstellung der Fahrleistungen zur Unfallbeteiligung der Fahrzeuge für 1959 ²⁾. Danach waren - gemessen an 100 Millionen gefahrenen Kilometern - im Durchschnitt z.B. doppelt so viele Krafträder an Unfällen mit Personenschaden beteiligt wie Personenkraftwagen. Die Abnahme des Bestandes und der Fahrleistungen motorisierter Zweiräder im letzten Jahre dürfte wesentlich zum Rückgang der Unfälle mit Personenschaden beigetragen haben. Daneben sind aber sicherlich noch weitere Faktoren mit im Spiele gewesen, die allgemein das Fahrverhalten und die Verkehrssicherheit beeinflußt haben können.

Dagegen nahmen - wie in sämtlichen Vorjahren - die Straßenverkehrsunfälle zu, die nur Sachschaden zur Folge hatten. Mit 10,2 % war die Zuwachsrate bei den reinen Sachschadensunfällen 1962 etwas größer als die Steigerung von 7,6 % im Jahr 1961. Eisbildung und Schneeglätte auf den Straßen zu Beginn und Ende des Jahres dürften in erster Linie zu der größeren Zahl von Unfällen geführt haben, bei denen nur Sachschaden entstanden ist.

Die bei der kurvenmäßigen Darstellung der Straßenverkehrsunfälle nach der Art der Folgen sich seit 1955 ergebende Schere hat sich 1962 noch weiter geöffnet. Stand damals das Verhältnis zwischen Unfällen mit Personenschaden und solchen mit nur Sachschaden noch etwa 1 : 1, so vergrößerte sich der Abstand von Jahr zu Jahr immer mehr, und es verhielten sich die beiden Massen zuletzt 1962 wie 1 : 2,3. Auch diese langfristige Entwicklung dürfte auf den Strukturwandel im Fahrzeugbestand zurückzuführen sein.

1) Vgl. WiSta 1963/2, S. 113 ff.-

2) Vgl. WiSta 1962/8, S. 483 ff.



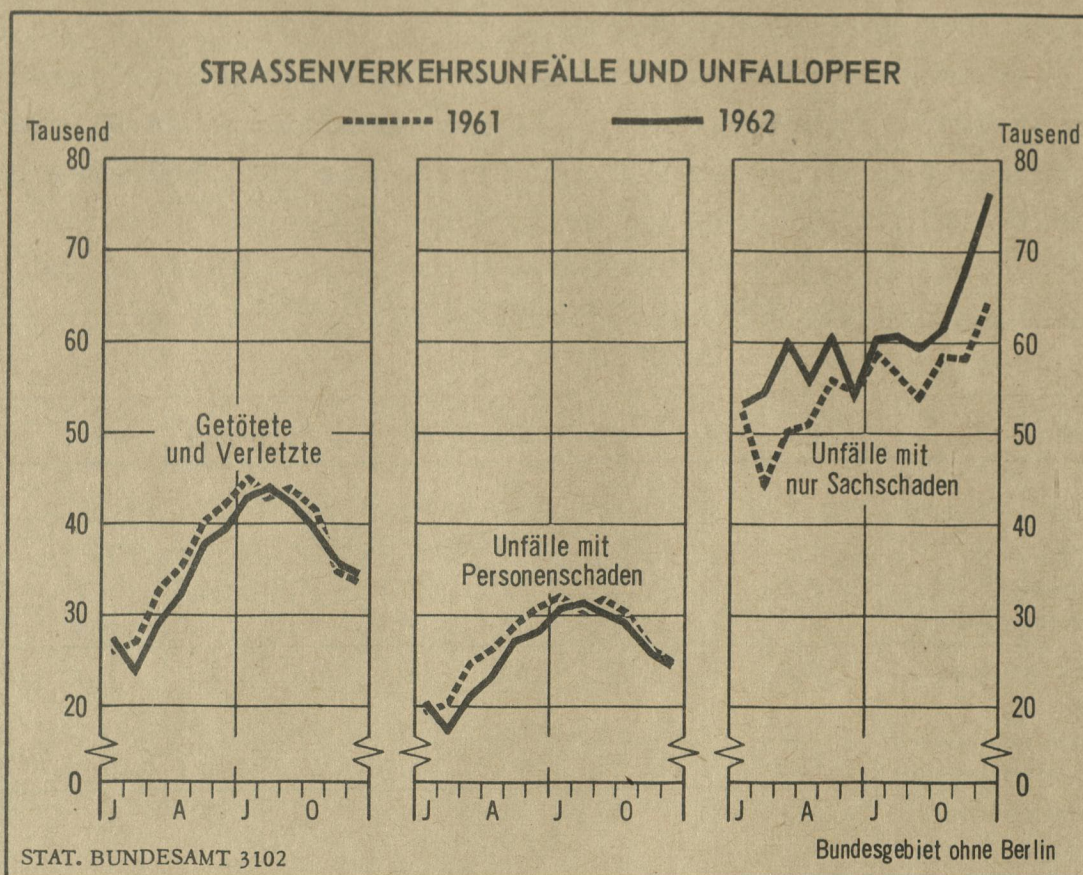
Im Bundesgebiet ohne Berlin erhöhte sich der Kraftfahrzeugbestand von Mitte 1961 auf Mitte 1962 um rund 10 %. In welchem Umfang sich auch die Fahrleistungen erhöht haben, läßt sich nicht ohne weiteres abschätzen, da für die durchschnittliche Nutzung der Fahrzeuge in einem Jahr eine Reihe zahlenmäßig nicht erfaßbarer Gründe ausschlaggebend sein kann. Es ist an dieser Stelle daher lediglich zu bemerken, daß die Zahl der Unfälle mit einer Zunahme um 5,1 % nicht in vollem Umfang dem Anstieg des Motorisierungsgrades folgte, wie ihn die Bestandsstatistik ausweist. Hierbei muß allerdings berücksichtigt werden, daß 1962 in einem etwas stärkeren Umfang als in den Jahren zuvor sogenannte Bagatellunfälle, die durch die Beteiligten gar nicht erst der Polizei gemeldet wurden, wahrscheinlich nicht erfaßt worden sind. Daß das Wetter den Umfang der Nutzung vor allem der für Privatzwecke gehaltenen Fahrzeuge beeinflusst, ist bekannt.

Straßenverkehrsunfälle und Unfallopfer 1961 und 1962¹⁾ im Bundesgebiet ohne Berlin

| Zeit | Straßenverkehrsunfälle | | | Unfallopfer | | |
|-------------------------------|------------------------|--------------------------------|-----------------------------|-------------|------------------------|-----------|
| | insgesamt | mit Personen- schaden 2) | mit nur Sach- schaden | insgesamt | Getötete ³⁾ | Verletzte |
| Januar 1961 | 72 096 | 19 272 | 52 824 | 25 861 | 856 | 25 005 |
| Januar 1962 | 73 339 | 20 203 | 53 136 | 27 369 | 999 | 26 370 |
| Zunahme in % | 1,7 | 4,8 | 0,6 | 5,8 | 16,7 | 5,5 |
| Februar 1961 | 63 982 | 20 189 | 43 793 | 26 929 | 925 | 26 004 |
| Februar 1962 | 71 822 | 17 217 | 54 605 | 23 282 | 756 | 22 526 |
| Zu- (+) bzw. Abnahme (-) in % | + 12,3 | - 14,7 | + 24,7 | - 13,5 | - 18,3 | - 13,4 |
| März 1961 | 74 820 | 24 742 | 50 078 | 33 013 | 1 009 | 32 004 |
| März 1962 | 81 691 | 21 045 | 60 646 | 28 982 | 902 | 28 080 |
| Zu- (+) bzw. Abnahme (-) in % | + 9,2 | - 14,9 | + 21,1 | - 12,2 | - 10,6 | - 12,3 |
| April 1961 | 77 028 | 26 102 | 50 926 | 35 589 | 1 020 | 34 569 |
| April 1962 | 78 428 | 23 254 | 55 174 | 32 190 | 930 | 31 260 |
| Zu- (+) bzw. Abnahme (-) in % | + 1,8 | - 10,9 | + 8,3 | - 9,6 | - 8,8 | - 9,6 |
| Mai 1961 | 84 907 | 28 913 | 55 994 | 40 091 | 1 148 | 38 943 |
| Mai 1962 | 88 293 | 27 374 | 60 919 | 37 708 | 1 144 | 36 644 |
| Zu- (+) bzw. Abnahme (-) in % | + 4,0 | - 5,3 | + 8,8 | - 5,7 | - 0,3 | - 5,9 |
| Juni 1961 | 85 062 | 30 874 | 54 188 | 42 221 | 1 182 | 41 039 |
| Juni 1962 | 81 880 | 28 322 | 53 566 | 39 377 | 1 180 | 38 197 |
| Abnahme in % | 3,7 | 8,3 | 1,1 | 6,7 | 0,2 | 6,9 |
| Juli 1961 | 90 873 | 31 961 | 58 912 | 45 124 | 1 327 | 43 797 |
| Juli 1962 | 91 291 | 30 783 | 60 508 | 43 117 | 1 350 | 41 767 |
| Zu- (+) bzw. Abnahme (-) in % | + 0,5 | - 3,7 | + 2,7 | - 4,4 | + 1,7 | - 4,6 |
| August 1961 | 87 091 | 30 535 | 56 556 | 42 552 | 1 282 | 41 270 |
| August 1962 | 91 798 | 31 053 | 60 745 | 44 048 | 1 325 | 42 723 |
| Zunahme in % | 5,4 | 1,7 | 7,4 | 3,5 | 3,4 | 3,5 |
| September 1961 | 85 414 | 31 880 | 53 534 | 43 933 | 1 375 | 42 558 |
| September 1962 | 89 387 | 29 973 | 59 414 | 41 889 | 1 481 | 40 408 |
| Zu- (+) bzw. Abnahme (-) in % | + 4,7 | - 6,0 | + 11,0 | - 4,7 | + 7,7 | - 5,1 |
| Oktober 1961 | 88 722 | 30 249 | 58 473 | 41 403 | 1 450 | 39 953 |
| Oktober 1962 | 90 567 | 28 987 | 61 580 | 39 500 | 1 511 | 37 989 |
| Zu- (+) bzw. Abnahme (-) in % | + 2,1 | - 4,2 | + 5,3 | - 4,6 | + 4,2 | - 4,9 |
| November 1961 | 84 532 | 26 240 | 58 292 | 34 981 | 1 348 | 33 633 |
| November 1962 | 94 420 | 26 175 | 68 245 | 35 883 | 1 301 | 34 582 |
| Zu- (+) bzw. Abnahme (-) in % | + 11,7 | - 0,2 | + 17,1 | + 2,6 | - 3,5 | + 2,8 |
| Dezember 1961 | 89 113 | 24 884 | 64 229 | 33 717 | 1 298 | 32 419 |
| Dezember 1962 | 100 994 | 24 574 | 76 420 | 34 155 | 1 244 | 32 911 |
| Zu- (+) bzw. Abnahme (-) in % | + 13,3 | - 1,2 | + 19,0 | + 1,3 | - 4,2 | + 1,5 |
| J a h r 1961 | 983 640 | 325 841 | 657 799 | 445 414 | 14 220 | 431 194 |
| J a h r 1962 | 1 033 918 | 308 960 | 724 958 | 427 580 | 14 123 | 413 457 |
| Zu- (+) bzw. Abnahme (-) in % | + 5,1 | - 5,2 | + 10,2 | - 4,0 | - 0,7 | - 4,1 |

1) Vorläufige Zahlen.- 2) Teilweise auch in Verbindung mit Sachschaden.- 3) Einschl. der innerhalb 30 Tagen an den Unfallfolgen Gestorbenen.

Einen Hinweis hierzu gibt der Kurvenverlauf der monatlichen Unfallentwicklung insofern, als der im gesamten Witterungsablauf ungünstige Ferienmonat August 1961 ein deutliches Abflauen der Unfälle mit Personenschaden brachte, während 1962 - bei einigermaßen schönem Wetter, vor allem in Süddeutschland - im August sich die meisten Unfälle mit Personenschaden überhaupt ereigneten.



Die monatliche Entwicklung der Straßenverkehrsunfälle zeigt 1962 im großen und ganzen den aus den Vorjahren bekannten Verlauf. Die meisten Unfälle mit Personenschaden ereigneten sich in den Sommermonaten, während die Tiefpunkte der Kurve in den Wintermonaten liegen. Ein etwas anderes Bild gibt die saisonale Entwicklung der Unfälle mit nur Sachschaden. Bei ihnen lag der Schwerpunkt, wie in den Vorjahren, wiederum im letzten Jahresviertel. Besonders stark stieg die Zahl dieser Unfälle mit dem relativ früh einsetzenden Winterwetter im November und Dezember. Aber auch zu Beginn des Jahres brachten Schneefälle und Eisglätte, vor allem in Süddeutschland, eine gestiegene Zahl von Sachschadensunfällen, die sich besonders im März häuften.

Die in der letzten Übersicht einigen allgemeinen Bezugsgrößen gegenübergestellten Zahlen der Straßenverkehrsunfallstatistik bestätigen die bereits aus den absoluten Zahlen abgeleiteten Ergebnisse. Die Angaben über Unfälle sowie Unfallopfer, bezogen auf 1 000 Einheiten des Kraftfahrzeugbestandes lassen noch die Veränderung des Motorisierungsgrades zur Geltung kommen. Dabei bleibt aber unberücksichtigt, in welchem Umfang sich die gestiegenen Bestände auch auf die Verkehrsdichte auswirkten. Zur Messung der Verkehrsdichte wären jedoch neben den zum Verkehr zugelassenen Fahrzeugen noch Angaben über deren Nutzung einzusetzen, wie z.B. die durchschnittlichen Kilometerleistungen der einzelnen Fahrzeugarten, die für 1962 aber nicht bekannt sind.

Straßenverkehrsunfälle und Unfallopfer
Bundesgebiet ohne Berlin 1)

| Bezeichnung | 1953 | 1954 | 1955 | 1956 | 1957 | 1958 | 1959 | 1960 | 1961 | 1962 |
|--|---------|---------|---------|---------|---------|---------|---------|---------|---------|---------|
| Unfälle bzw. Unfallopfer je 1000 Kraftfahrzeuge | | | | | | | | | | |
| Unfälle mit Personenschaden ... | 69,5 | 61,7 | 61,2 | 57,2 | 51,8 | 46,9 | 48,9 | 47,2 | 41,9 | 36,2 |
| Unfälle mit nur Sachschaden ... | 60,9 | 58,6 | 63,4 | 66,6 | 64,6 | 70,9 | 76,2 | 86,1 | 84,5 | 84,8 |
| Unfälle insgesamt ... | 130,4 | 120,3 | 124,6 | 123,8 | 116,4 | 117,8 | 125,1 | 133,3 | 126,4 | 121,0 |
| Getötete | 3,2 | 2,8 | 2,7 | 2,5 | 2,3 | 2,0 | 2,1 | 2,0 | 1,8 | 1,6 |
| Verletzte | 87,3 | 77,3 | 76,9 | 71,5 | 65,1 | 59,0 | 62,8 | 61,7 | 55,4 | 48,4 |
| Unfallopfer insgesamt ... | 90,5 | 80,2 | 79,6 | 74,0 | 67,4 | 60,9 | 64,9 | 63,7 | 57,2 | 50,0 |
| je 1 000 Unfälle insgesamt | | | | | | | | | | |
| Getötete | 24,7 | 23,6 | 21,7 | 20,6 | 19,7 | 16,7 | 16,8 | 14,9 | 14,4 | 13,7 |
| Verletzte | 669,1 | 642,7 | 617,2 | 577,2 | 559,4 | 500,4 | 502,2 | 462,8 | 438,4 | 399,9 |
| Unfallopfer insgesamt ... | 693,9 | 666,3 | 639,0 | 597,8 | 579,1 | 517,1 | 519,1 | 477,7 | 452,8 | 413,6 |
| je 1 000 Unfälle mit Personenschaden | | | | | | | | | | |
| Getötete | 46,4 | 46,0 | 44,2 | 44,6 | 44,3 | 41,9 | 43,0 | 42,1 | 43,7 | 45,7 |
| Verletzte | 1 255,5 | 1 252,7 | 1 256,5 | 1 250,1 | 1 257,3 | 1 258,0 | 1 284,8 | 1 306,1 | 1 323,3 | 1 338,2 |
| Unfallopfer insgesamt ... | 1 301,9 | 1 298,6 | 1 300,7 | 1 294,7 | 1 301,6 | 1 299,9 | 1 327,8 | 1 348,2 | 1 367,0 | 1 383,9 |
| je 100 000 Einwohner | | | | | | | | | | |
| Getötete | 22,9 | 23,9 | 25,1 | 25,9 | 24,7 | 22,9 | 25,6 | 26,4 | 26,2 | 25,8 |
| Verletzte | 618,9 | 651,4 | 712,6 | 725,2 | 700,4 | 686,8 | 765,9 | 821,1 | 795,4 | 754,9 |
| Unfallopfer insgesamt ... | 641,8 | 675,3 | 737,7 | 751,1 | 725,1 | 709,7 | 791,5 | 847,5 | 821,6 | 780,7 |

1) 1953 - 1956: Ohne Saarland.

Die Zahl der Unfallopfer, bezogen auf 1 000 Unfälle aller Art, deutet an, daß das Risiko, bei einem Unfall getötet oder verletzt zu werden, im Vergleich zum Vorjahr sich verringert hat. Diese Feststellung steht in direktem Zusammenhang mit dem Ergebnis, daß sich das Verhältnis Unfälle mit Personenschaden zu Unfällen mit nur Sachschaden immer stärker auf die Seite der Sachschadensunfälle verlagert hat.

Die Zahl der Unfallopfer, in Beziehung gebracht zur Zahl der Unfälle mit Personenschaden, drückt den veränderten Umfang der Folgen schwerer Unfälle recht deutlich aus. Seit 1959 werden von Jahr zu Jahr bei einem Straßenverkehrsunfall mit Personenschaden im Durchschnitt mehr Beteiligte verletzt. Auch verunglückte dabei in den letzten beiden Jahren eine größere Zahl Beteiligter tödlich. Gegenüber 1961 kamen im vergangenen Jahr, gerechnet auf 1 000 Unfälle mit Personenschaden, zwei Menschen mehr ums Leben. Das kann mit einer Steigerung besonders schwerer Unfälle zusammenhängen, aber auch damit, daß die an Unfällen beteiligten Fahrzeuge im Durchschnitt stärker besetzt waren.

