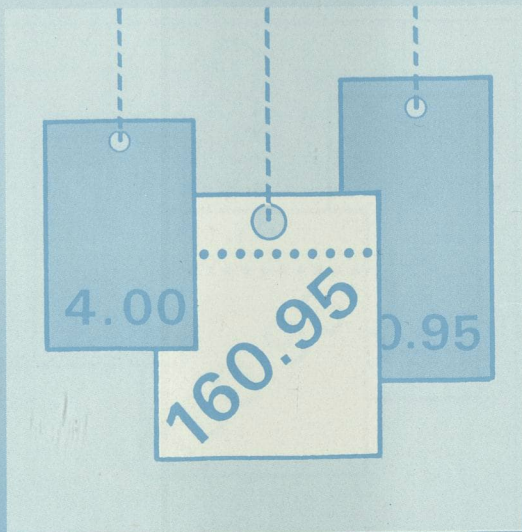


Statistisches Bundesamt

# Preise



Fachserie 17

Reihe 11

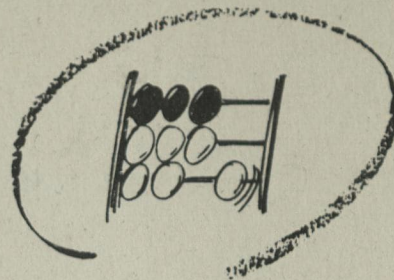
Preise und Preisindizes im Ausland

**Mai 1993**



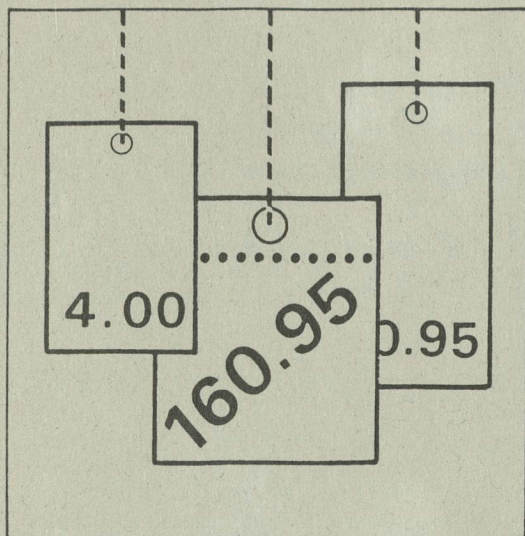






Statistisches Bundesamt

# Preise



Fachserie 17

Reihe 11

Preise und Preisindizes im Ausland

**Mai 1993**

Statistisches Bundesamt  
Bibliothek - Dokumentation - Archiv

**METZLER  
POESCHEL**



Herausgeber:  
Statistisches Bundesamt, Wiesbaden, Gustav-Stresemann-Ring 11

Postanschrift:  
Statistisches Bundesamt  
65180 Wiesbaden

Verlag:  
Metzler-Poeschel, Stuttgart

Verlagsauslieferung:  
Hermann Leins GmbH & Co. KG  
Postfach 11 52  
72125 Kusterdingen  
Telefon: 07071/935350  
Telex: 7 262 891 mepo d  
Telefax: 07071/33653

Erscheinungsfolge: monatlich

Erschienen im Juli 1993

Preis: DM 6,90

Bestellnummer: 2171100 - 93105

Copyright: Statistisches Bundesamt, Wiesbaden 1993

Vervielfältigung - außer für gewerbliche Zwecke -  
mit Quellenangabe gestattet.

Umweltfreundliches Papier aus 100 % Altpapier



## Inhalt

Seite

### Textteil

Erläuterungen .....	5
Schaubilder	
Preisindizes für die Lebenshaltung in ausgewählten Ländern .....	6
Index der Weltmarktpreise des HWWA, Institut für Wirtschaftsforschung, Hamburg .....	7

### Tabelleenteil

1	Preisindizes für die Lebenshaltung	
1.1	Umbasiert auf 1985 = 100 .....	8
1.2	Veränderungen gegenüber dem entsprechenden Vorjahresergebnis in Prozent .....	10
2	Indizes der Großhandels- bzw. gewerblichen Erzeugerpreise	
2.1	Umbasiert auf 1985 = 100 .....	12
2.2	Veränderungen gegenüber dem entsprechenden Vorjahresergebnis in Prozent .....	14
3	Preisindizes für Baustoffe und Bauwerke	
3.1	Umbasiert auf 1985 = 100 .....	16
3.2	Veränderungen gegenüber dem entsprechenden Vorjahresergebnis in Prozent .....	17
4	Preise für Welthandels Güter .....	18

Angaben für die Bundesrepublik Deutschland nach dem Gebietsstand bis zum 03.10.1990;  
sie schließen Berlin-West ein. (Früheres Bundesgebiet)



# Zeichenerklärung und Abkürzungen

## Allgemein

-	= nichts vorhanden	c&f	= Kosten und Fracht inbegriffen	fot	= frei Fahrzeug
.	= Zahlenwert unbekannt oder geheimzuhalten	cif	= Kosten, Versicherungen und Fracht inbegriffen	loco,	
...	= Angabe fällt später an	faq	= gute Durchschnittsqualität	spot=	sofort verfügbare Ware
	= grundsätzliche Änderung innerhalb einer Reihe, die den zeitlichen Vergleich beeinträchtigt.	fas	= frei Längsseite des Schiffes	p	= vorläufige Zahl
		fob	= frei an Bord	r	= berichtigte Zahl

## Zu den Tabellen 1 - 3

### Erhebungszeitpunkt (Tab. 1 u. 2)

MA	= Monatsanfang	D	= Monatsdurchschnitt	vj	= vierteljährlich
MM	= Monatsmitte	VjM	= Vierteljahresmitte	tägl=	börsentäglich
ME	= Monatsende			+	= Der Index enthält Fertigwaren mit einem Wägungsanteil von mindestens 20 % des Gesamtgewichtes

### Waren bzw. Dienstleistungen (Tab. 1)\*

N	= Nahrungsmittel	V	= Waren u. Dienstleistungen für Verkehrszwecke, Nachrichtenübermittlung	S	= Sonstige Waren u. Dienstleistungen, nicht näher bestimmbar; hierbei besteht die Möglichkeit, daß Waren u. Dienstleistungen der durch einen Punkt als fehlend gekennzeichneten Gruppen in diesem enthalten sind
G	= Genußmittel	Kö	= Waren u. Dienstleistungen für die Körper- u. Gesundheitspflege		
K	= Kleidung, Schuhe	B	= Waren u. Dienstleistungen für Bildungs- und Unterhaltungszwecke		
W	= Wohnungsmiete				
E	= Elektrizität, Gas, Brennstoffe				
H	= Waren u. Dienstleistungen für die Haushaltsführung				

### Waren bzw. Warengruppen (Tab. 2)

La	= Landwirtschaftliche Erzeugnisse einschl. Fischerei- und Gartenbauerzeugnisse	Ma	= Maschinen und Fahrzeuge	T	= Textilrohstoffe, Textilerzeugnisse einschl. Bekleidung
Ba	= Baustoffe	C	= Chemikalien, Pharmazeutika, Düngemittel	N	= Nahrungsmittel, Genußmittel und Getränke, Futtermittel
Be	= Bergbauerzeugnisse	Ho	= Holz, Holzwaren Zellstoff und Papier	In	= industrielle Erzeugnisse (Warenzusammensetzung nicht näher bekannt)
Mi	= Mineralölerzeugnisse	K	= Kautschuk, Gummiwaren, Harze und Wachse	R	= Rohstoffe und Halbwaren, ohne weitere Aufteilung nach Waren bzw. Warengruppen.
E	= elektrische Energie	Ha	= Häute und Felle, Leder und Ledererzeugnisse		
M	= Metalle und Metallerzeugnisse				

### Bauwerkstypen (Tab. 3)

W	= Wohngebäude	L	= Landwirtschaftliche Betriebsgebäude	G	= Gewerbliche Betriebsgebäude
B	= Bürogebäude				

### Maße und Gewichte (Tab. 4)

1 troy oz	= 31,10348 g	60 lbs	= 27,216 kg	2 240 lbs	= 1 016,047 kg
1 lb	= 453,59237 g	76 lbs	= 34,437 kg	1 gallon (US)	= 3,7853 l
32 lbs	= 14,515 kg	100 lbs	= 45,359 kg	42 gallons (US)	= 158,9829 l
56 lbs	= 25,401 kg	2 000 lbs	= 907,185 kg	1000 board feet	= 2,3597 m <sub>2</sub>



Zu den Tabellen 1 bis 3

Bei den Preisindizes in den Tabellen 1 und 2 ist aus den Tabellenspalten "Waren bzw. Dienstleistungen" und "Waren bzw. Warengruppen" zu ersehen, welche Bereiche der jeweilige Index umfaßt. In den nationalen amtlichen Veröffentlichungen sind die Indizes allerdings meist anders gegliedert. Im Teil "Baustoffe" der Tabelle 3 ist - soweit nichts anderes vermerkt - der Gruppenindex "Baustoffe" aus dem Index der Großhandelspreise aufgeführt. Im Teil "Preisindizes für Bauwerke" ist auf die zugrunde gelegten Bauwerkstypen hingewiesen.

Angaben über Originalbasiszeit, enthaltene Güter bzw. Gütergruppen, Bauwerkstypen, Anzahl der Güter und Erhebungszeitpunkt werden anhand der Indexbeschreibungen der einzelnen Länder und der UN überprüft und ergänzt.

Ein senkrechter Strich vor einer Zahlenangabe bedeutet, daß entweder in der Preisbasis, in der Güterauswahl oder in der Gewichtung Veränderungen eingetreten sind, die einen Vergleich der neuen mit den vorangegangenen Zahlen beeinträchtigen. Ein "+" hinter der Anzahl der Waren (Tab. 2) bedeutet, daß im Index - soweit bekannt - Fertigwaren mit einem Indexgewicht von etwa 20 % und mehr enthalten sind.

Die in den Tabellen 1.2, 2.2 und 3.2 dargestellten prozentualen Veränderungen gegenüber dem entsprechenden Vorjahresergebnis wurden mit den Indexzahlen auf der jeweiligen Originalbasis errechnet.

Bei der Beurteilung der Zahlen sollte nicht übersehen werden, daß die Preisindizes wegen unterschiedlicher Erhebungs- und Berechnungsmethoden von Land zu Land nur bedingt vergleichbar sind.

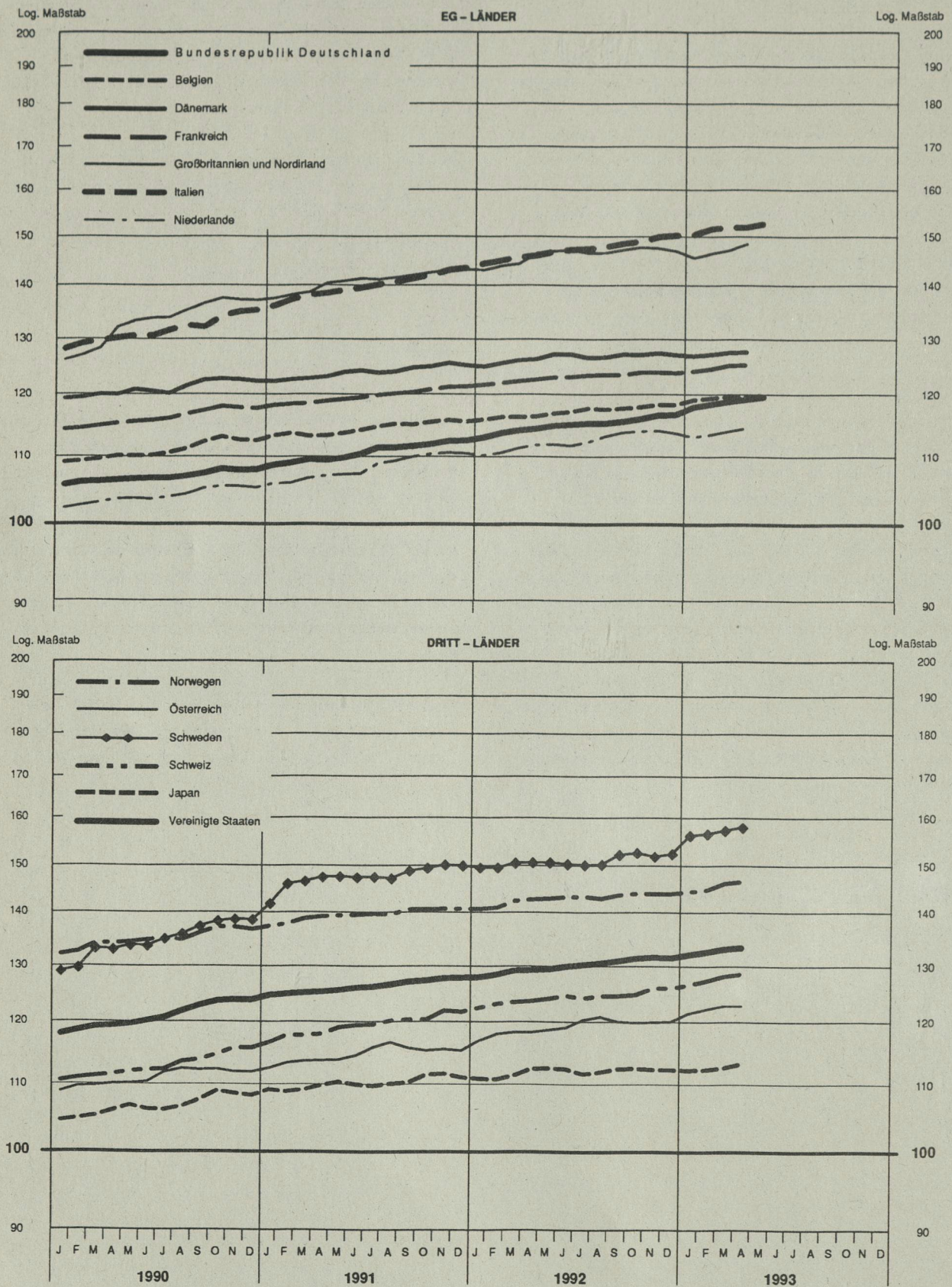
Zu Tabelle 4

Die Preise für Welthandelsgüter entstammen amtlichen preisstatistischen Veröffentlichungen, der internationalen Wirtschaftspresse und sonstigen Fachveröffentlichungen. Die Monatspreise werden zumeist aus den täglichen bzw. wöchentlichen Notierungen an den internationalen Börsenplätzen als einfache arithmetische Mittel errechnet. Die Umrechnung auf DM-Preise in dt wurde im Juni 1988 eingestellt. Umrechnungsfaktoren können auf Anfrage mitgeteilt werden.

Vorläufige Zahlen werden durch ein "p" bezeichnete Zahlen durch ein "r" gekennzeichnet (siehe Zeichenerklärungen und Abkürzungen S. 4).



**PREISINDEX FÜR DIE LEBENSHALTUNG AUSGEWÄHLTER LÄNDER  
1985=100**

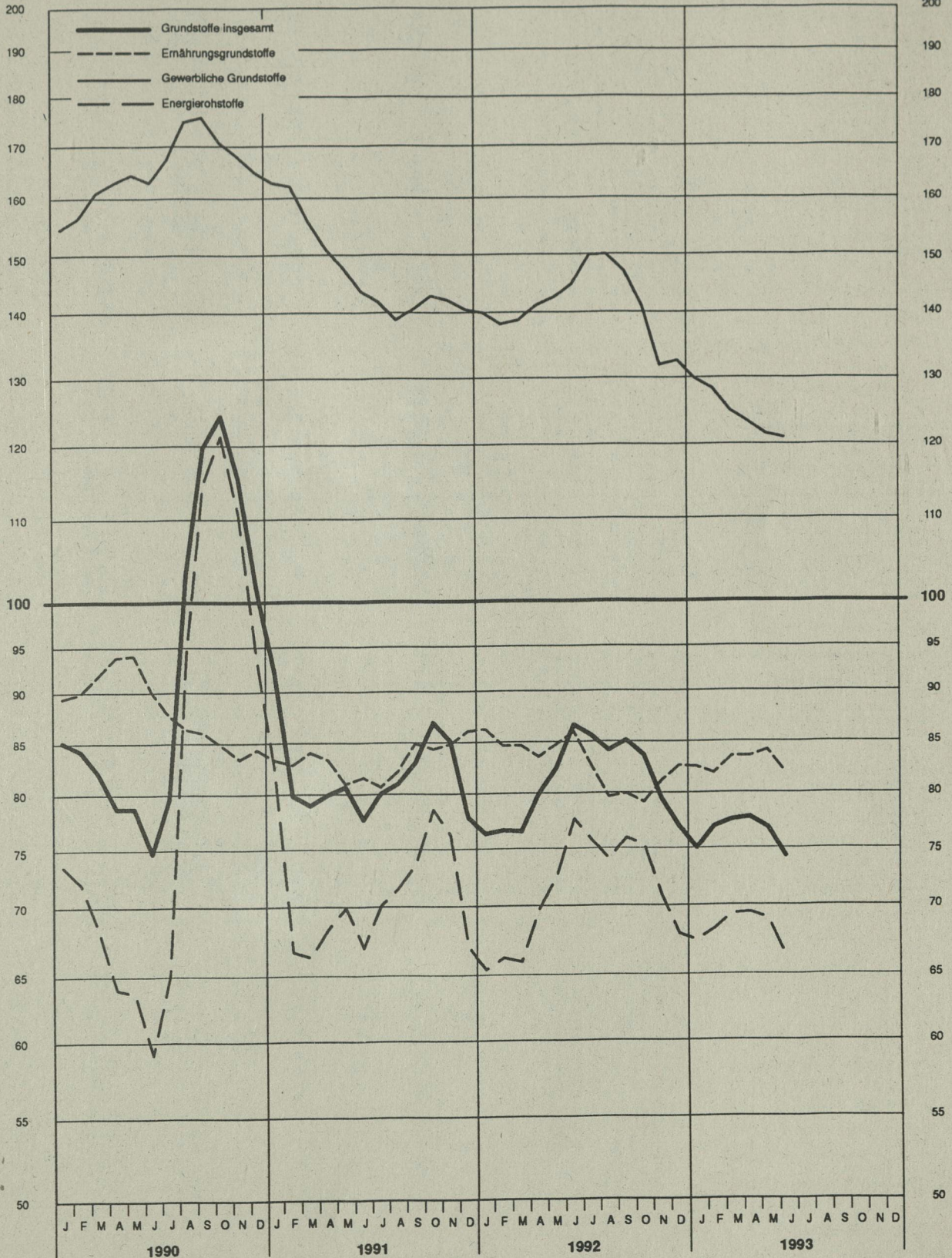




# INDEX DER WELTMARKTPREISE DES HWWA 1985=100

Log. Maßstab

Log. Maßstab





1 Preisindizes für  
1.1 Umbasiert auf

Lfd. Nr.	Land (Berichtsort bzw. Zahl der Berichtsorte)	Waren bzw. Dienstleistungen	Originalbasis	Erhebungszeitpunkt	1990	1991	1992
<u>Europa</u>							
1	Bundesrepublik Deutschland 1) (118)	NG K W E H K 8 V B .	1985	MM	107,0	110,7	115,1
2	Belgien (62)	NG K W E H K 8 V B .	1988	MM	111,0	114,6	117,4
3	Dänemark (200)	NG K W E H K 8 V B S	1980	.	121,2	124,1	126,7
4	Finnland (33)	NG K W E H K 8 V B .	1990	MM	127,3	132,6	136,0
5	Frankreich 2) (108)	NG K W E H K 8 V B .	1990	MM	116,5	120,2	123,0
6	Griechenland (17)	NG K W E H K 8 V B .	1988	D	222,7	266,0	308,1p
7	Großbritannien und Nordirland 2) (200)	NG K W E H K 8 V B .	Januar 1987	MM	133,3	141,1	146,4
8	Irland (120)	NG K W E H K 8 V B .	November 1989	VjM	117,6	121,4	125,1
9	Island (Reykjavik)	NG K W E H K 8 V B S	Mai 1988	MA	251,3	268,4	278,4
10	Italien (20)	NG K W E H K 8 V B S	1990	D	131,8	140,2	147,5p
11	Jugoslawien (93)	NG K W E H K 8 V B .	.	D	.	.	.
12	Luxemburg	NG K W E H K 8 V B .	1990	MA	109,0	112,4	115,9
13	Malta	NG K W E H K 8 V B .	1983	.	107,5	110,2p	...
14	Niederlande (101)	NG K W E H K 8 V B S	1985	MM	104,3	108,5	112,5
15	Norwegen 2) (100)	NG K W E H K 8 V B .	1979	MM	135,4	140,0	143,3
16	Österreich (20)	NG K W E H K 8 V B .	1986	MM	111,4	115,0	119,7
17	Polen	NG K W E . K 8 V B .	.	.	5 685,0	9 682	...
18	Portugal (25)	NG K . E H K 8 V B .	1991	MM	170,9	190,3	207,3p
19	Schweden 2) (70)	NG K W E H K 8 V B .	1980	MM	135,0	147,7	151,0
20	Schweiz	NG K W E H K 8 V B .	Dezember 1982	D	113,2	119,7	124,7
21	Spanien	NG K W E H . . . S	1992 <sup>3)</sup>	D	136,8	144,9	153,3
22	Türkei (Istanbul)	NG K W E H K 8 V B .	1987 <sup>3)</sup>	D	439,0	733,7	1 220,5
23	Ungarn	NG K W E H . . . S	.	D	199,2	268,9	330,8
24	Zypern	NG K W E H K 8 V B S	1986	.	116,7	122,5	130,5
<u>Afrika</u>							
25	Ägypten (9)	NG K W E H K 8 V . S	Juli 86 - Juni 87	D	244,5	292,8	332,6
26	Äthiopien (Addis Abeba)	NG K . E H K 8 V B .	1963	.	106,8	145,0	159,9p
27	Gambia (3)	NG K W E H K 8 . B S	1974	D	262,3	285,0	...
28	Ghana	NG K W E H K 8 V . S	1977	D	393,2	464,1	510,8
29	Kamerun, Republ. (Jaunde) 4)	NG K . E H K 8 V B S	1966	D	...	...	...
30	Kenia (Nairobi) 5)	NG K . E H K 8 V B S	Jan.-Juni 75	ME	158,1	...	...
31	Liberia (Monrovia)	NG K W E H K 8 . . S	1964	.	...	...	...
32	Madagaskar (Antananarivo) 4)	NG K . E H K 8 . . S	Aug. 71 - Juli 72	MA	219,3	241,4	...
33	Malawi (Blantyre)	NG K . E H V H . S	1980	.	244,1	269,8	321,6p
34	Marokko (8)	NG K W E . K 8 V . S	Mai 72 - April 73	D	125,8	136,1	...
35	Nigeria 5)	NG K W E H . . . S	1975	D	...	...	...
36	Sambia 5)	NG K W E H . . . S	1975	MM	...	...	...
37	Senegal (Dakar)	NG K W E H K 8 V B .	1967	D	...	98,9	98,9
38	Simbabwe (Harare) 5)	NG K W E H K 8 V B .	1980	D	100,6	98,9	98,9
39	Somalia (Mogadischu)	N . K W E . . . . S	Dezember 1985	.	169,6	208,9	280,2p
40	Südafrika (12)	NG K W E H K 8 V B S	1990	MA	...	...	...
41	Togo (Lomé)	NG K W E H V . . S	1963	.	203,8	235,0	267,6p
42	Tunesien (Tunis)	NG K W E H K 8 V B S	1983	D	104,2	104,7	...
<u>Amerika</u>							
43	Argentinien (Buenos Aires) 6)	NG K W E H K 8 V B S	1988	D	14 950	40 615	50 728
44	Bolivien (La Paz)	NG K W E H K 8 V B .	1966	ME	674,7	819,4	...
45	Brasilien (Rio de Janeiro) 6)	NG K W E H K 8 V B S	Dezember 1992	MA	26 909	143 467	1 579 740
46	Chile (Santiago)	NG K W E H K 8 V B .	April 1989	D	242,3	295,1	340,6
47	Costa Rica (San José)	NG K W E K 8 V K 8 B S	1975	D	219,1	282,0	343,4p
48	Dominikanische Republik (Santo Domingo)	NG K W E H K 8 V B S	Mai 76 - April 77	D	425,9	655,4	685,5
49	Ecuador (12 Städte)	NG K W E H K 8 V B .	Mai 78 - Apr. 79	ME	657,6	977,9	1 512,0
50	El Salvador	NG K W E H . . . S	Dezember 1978	D	287,8	329,3	366,3
51	Guatemala	NG K W E . . . . S	März - April 1983	MM	268,5	357,5	382,4
52	Haiti (Port-au-Prince)	NG K W E . . . . S	1980	.	123,7	142,5	162,3
53	Honduras (5)	NG K W E H K 8 V B .	1978	.	151,4	202,9	220,7
54	Jamaika (Kingston)	NG K W E H K 8 V B S	Januar 1988	ME	181,3	272,3	480,9
55	Kanada (36)	NG K W E H K 8 V B S	1986	MA	124,5	131,5	133,4
56	Kolumbien 7)	NG K W E H . . . S	Dezember 1988	D	303,7	...	...
57	Mexiko (7)	NG K W E H K 8 V B S	1978	D	1 405,4	1 723,8	1 991,2
58	Panama (Stadt)	NG K W E H K 8 V B .	1975	.	101,8	103,5	...
59	Paraguay (Asunción)	NG K W E H . K 8 . S	1980	D	343,7	427,1p	...
60	Peru (Lima) 6)	NG K W E H . . . S	1990	MM	67 267	342 636	594 620
61	Uruguay (Montevideo)	NG K W E H K 8 V B S	Dezember 1985	.	1 794,4	3 624,2	6 105,1
62	Venezuela (Caracas)	NG K W E H . . . S	1984	D	556,3	749,9	...
63	Vereinigten Staaten (91)	NG K W E H K 8 V B S	1982 - 1984	M	121,5	126,6	130,4
<u>Asien</u>							
64	Bangladesch, Volksrepublik (Dhaka) 8)	N . K W E H . . . S	1973 - 1974	.	158,1	169,5	...
65	Hongkong 3)	NG K W E H . . . S	Okt. 89 - Sept. 90	.	.	114,7	125,1
66	Indien (50)	NG K W E H K 8 V B .	1982	D	150,8	171,9	192,2
67	Indonesien (17)	NG K W E H K 8 V B S	April 88 - März 89	.	142,7	156,1	167,8p
68	Israel (76)	NG K W E H K 8 V B S	1987	D	290,7	345,1	387,3
69	Japan (162)	NG K W E H K 8 V B .	1990	D	107,0	110,5	112,3
70	Jordanien	NG K W E H . . . S	1980	M	155,5	168,2	179,5
71	Korea, Republik (alle Großstädte)	NG K W E H K 8 V B .	1990	D	130,2	142,8	151,2
72	Kuwait	N . K W E H K 8 V B .	1978	.	...	...	...
73	Malaysia	NG K W E H K 8 V B S	1980	MM	110,2	115,0	120,4
74	Pakistan (12)	NG K W E H . . . S	Juli 80 - Juni 81	D	138,7	155,0	169,8p
75	Philippinen	NG K W E . K 8 V . S	1988	D	141,7	166,8	188,3
76	Saudi Arabien	N . K W E H K 8 V B S	1981	.	96,6	101,0	100,6
77	Singapur	NG K W E H K 8 V B .	Sept. 87 - Aug. 88	.	106,5	110,2	112,7
78	Sri Lanka (Colombo)	NG K W E H K 8 V B .	1952	D	179,7	201,6	224,5
79	Syrien (Damaskus)	N . K W E H K 8 V B .	1970	.	388,4	418,1	...
80	Taiwan (alle Großstädte)	NG K W E H K 8 . B S	1991	D	112,1	117,0	122,7
81	Thailand (Bangkok)	NG K W E H K 8 V B S	1986	D	122,8	129,4	134,2p
<u>Australien und Ozeanien</u>							
82	Australien (8)	NG K W E H K 8 V B .	Juli 80 - Juni 81	Vj	146,4	151,1	152,6
83	Neuseeland (25)	NG K W E H K 8 V B .	4. Vierteljahr 1988	D	156,4	160,5	162,0

Fußnoten siehe Seite 10.



die Lebenshaltung

1985 = 100

1992											1993					Lfd. Nr.
März	April	Mai	Juni	Juli	Aug.	Sept.	Okt.	Nov.	Dez.		Jan.	Febr.	März	April	Mai	
114,2	114,5	115,0	115,2	115,2	115,4	115,7	116,1	116,7	116,8		118,1	118,6	119,0	119,4	119,8	1
116,4	116,5	117,0	117,3	117,9	117,7	117,9	118,1	118,5	118,5		119,3	119,6	119,8	119,9	120,1	2
126,2	126,4	127,3	127,3	126,7	126,8	127,3	127,2	127,5	127,2		127,0	127,3	127,6	127,7	...	3
135,4	135,9	136,0	136,3	136,1	135,9	136,4	136,9	137,1	136,8		138,9	139,4	139,5	140,0	...	4
122,5	122,8	123,2	123,3	123,6	123,7	123,7	124,1	124,1	124,0		124,3	124,7	125,3	125,4	...	5
297,0	301,6	301,6	306,6	300,9	305,1	317,7	325,3	327,9	331,8		332,4p	333,4p	345,8	350,4	...	6
144,5	146,7	147,3	147,3	146,7	146,8	147,4	147,9	147,7	147,1		145,8	146,7	147,3	148,6	...	7
.	.	125,0	.	.	125,7	.	.	126,0	.		.	126,4	.	.	...	8
277,4	277,4	277,2	278,2	278,8	278,8	278,6	278,8	278,8	280,1		283,4	285,5	285,7	286,5	287,2	9
145,8	146,2	147,0	147,4	147,6	148,0	148,4	149,1	150,1	150,3		150,6p	151,8p	152,1p	152,1p	152,9p	10
114,9	115,1	115,7	115,9	116,2	116,3	116,4	117,0	117,3	117,3		118,5	118,8	119,2	119,4	...	11
110,8p	111,9p	112,0p	112,0p	111,2p	111,5p	112,0p	...	...	...		...	...	...	...	...	12
111,4	111,9	112,0	111,8	112,4	113,3	113,9	114,1	114,2	113,8		113,2	113,6	114,1	114,6	...	13
142,8	143,1	143,3	143,6	143,7	143,3	144,0	144,3	144,3	144,3		144,7	145,1	146,4	146,8	...	14
118,7	118,7	119,1	119,5	120,9	121,4	120,6	120,4	120,5	120,6		122,0	122,7	123,3	123,3	...	15
202,3	205,5	207,6	208,4	209,3p	210,3p	210,5p	211,0p	211,8p	212,7		214,6p	216,3	217,1	218,3p	...	16
150,4	150,8	150,8	150,5	150,3	150,4	152,5	152,9	152,1	152,7		152,7	157,1	157,8	158,5	...	17
123,9	124,1	124,5	125,0	124,6	125,0	125,0	125,2	126,4	126,4		127,0	127,7	128,5	128,9	...	18
152,2	152,1	152,4	152,4	152,9	154,3	155,6	155,7	155,8	156,3		157,8	157,8	158,4	159,0	...	19
1 105,0	1 128,1	1 139,9	1 142,8	1 159,6	1 202,9	1 289,7	1 390,5	1 470,0	1 525,0		1 592,5	1 648,9	...	...	...	20
318,0	322,1	325,7	322,8	331,6	333,4	341,0	348,5	368,0	346,1p		...	...	...	...	...	21
129,3	131,4	129,3	128,7	129,5	128,7	130,3	132,0	133,7	136,3		136,9	133,5	134,3	...	...	22
324,3	327,6	328,8	321,6	330,5	329,3	340,3	346,5	347,4	348,9		...	...	...	...	...	23
153,4	157,8	156,8	159,1	161,8	167,7p	168,2p	167,4p	164,2p	164,2p		163,9p	164,1p	164,4p	174,2p	...	24
316,3	316,2	318,6	317,7	...	...	...	...	...	...		...	...	...	...	...	25
491,5	503,8	511,2	514,1	521,9	525,4	521,6	523,4	529,8	533,8		573,4	591,2	605,9	...	...	26
...	...	...	...	...	...	...	...	...	...		...	...	...	...	...	27
...	...	...	...	...	...	...	...	...	...		...	...	...	...	...	28
258,6	259,4	261,0	260,2	...	...	...	...	...	...		...	...	...	...	...	29
.	305,0	.	.	346,2	.	.	353,1	.	.		...	...	...	...	...	30
141,4	142,9	142,9	142,9	142,7p	143,4p	144,4p	144,9p	...	...		...	...	...	...	...	31
...	...	...	...	...	...	...	...	...	...		...	...	...	...	...	32
...	...	...	...	...	...	...	...	...	...		...	...	...	...	...	33
98,7	99,4	97,3	98,7	99,3	99,8	98,3	99,4	99,3	98,2		...	...	...	...	...	34
249,6	263,9	271,1	279,5	284,3	291,0	303,7	307,6p	314,6	321,7p		...	...	...	...	...	35
...	...	...	...	...	...	...	...	...	...		...	...	...	...	...	36
259,4	262,6	264,7	267,4	269,8	272,7	274,5	275,5	276,6	276,6		279,6	280,4	284,5	...	...	37
...	...	...	...	...	...	...	...	...	...		...	...	...	...	...	38
158,8	159,4	159,3	159,7	159,7	161,8	162,7	163,4	164,1	164,6		165,1	165,5	166,2	...	...	39
48 906	49 536	49 869	50 260	51 129	51 894	52 431	53 094	53 339	53 490		53 936	...	...	...	...	40
901,8	...	...	...	...	...	...	...	...	...		...	...	...	...	...	41
602 303	717 342	885 631	1091 009	1300 919	1622 636	2043 873	2605 938	3444 634	3986 295		5174 998	6635 574	8234 872	...	...	42
325,2	329,5	333,0	335,3	339,1	343,9	351,9	356,9	362,0	362,3		362,9	364,3	366,4	371,5p	...	43
331,5	337,9	341,0	345,2	347,2	349,2	350,5	352,9	357,0p	360,4p		361,9p	364,0p	365,2	368,9p	...	44
663,8	666,5	669,5	683,7	685,9	689,8	701,9	705,7	709,4	715,9		717,6	719,9	711,3	...	...	45
1 282,9	1 350,7	1 400,7	1 451,3	1 490,2	1 535,8	1 697,9	1 804,6	1 823,2	1 852,3		1 911,3	1 944,5	2 002,2	2 074,8	...	46
343,4	347,0	348,6	352,7	359,5	370,0	387,3	396,1	403,6	405,8		414,5	...	...	...	...	47
378,3	373,3	376,1	379,1	419,0	388,1	390,8	392,6	400,3	409,3		...	...	...	...	...	48
152,5	155,5	158,7	160,1	163,0	167,2	169,2	172,6	173,1	175,0		...	...	...	...	...	49
216,9	219,1	220,0	220,1	221,4	221,8	222,0	222,9	225,5	227,6		228,8	231,0	232,8	...	...	50
448,5	471,5	482,4	484,9	497,8	502,7	509,6	512,9	516,7	520,3		526,1	527,2	531,9	...	...	51
132,8	132,9	133,1	133,4	133,8	133,8	133,6	133,9	134,5	134,5		135,0	135,4	135,3	135,3	...	52
...	...	...	...	...	...	...	...	...	...		...	...	...	...	...	53
1 940,8	1 958,1	1 971,0	1 984,4	1 996,9	2 009,2	2 026,7	2 041,2	2 058,2	2 087,5		2 113,7	2 131,0	2 143,4	...	...	54
105,5	105,5	106,1	106,3	106,4	106,0p	105,0p	105,0p	105,5p	...		...	...	...	...	...	55
...	...	477,8p	...	498,0p	503,9p	509,6p	512,8p	...	522,8p		...	551,3p	555,6p	...	...	56
530 800	547 680	566 443	586 819	607 196	624 344	640 686	664 022	687 559	713 988		748 621	770 545	803 228	838 736	...	57
5 305,9	5 524,4	5 781,4	5 936,7	6 203,9	6 473,7	6 743,8	6 992,5	7 111,0	7 344,3		7 638,2	7 904,7	8 184,3p	...	...	58
901,5	918,2	939,7	966,1	1 000,2	1 023,1	...	...	...	...		...	...	...	...	...	59
129,5	129,6	129,8	130,3	130,6	130,9	131,3	131,8	132,0	131,9		132,5	133,0	133,5p	133,8p	...	60
174,4	178,8	180,2	180,0	178,9	178,9	178,8	...	...	...		...	...	...	...	...	61
121,9	123,4	123,8	125,1	125,4	125,9	127,9	128,4	129,0	129,8		131,6	132,2	132,2	...	...	62
185,7	187,3	189,7	191,4	196,2	196,2	197,0	197,8	197,8	197,0		...	...	...	...	...	63
165,3	166,8	167,1	168,1	168,5	168,8	169,1	169,8p	170,3p	171,4p		...	...	...	...	...	64
378,6	385,4	383,9	384,5	387,1	390,1	395,3	397,2	399,7	404,0		409,1	414,1	419,4p	...	...	65
111,7	112,8	112,9	112,8	112,0	112,3	112,8	112,9	112,7	112,7		112,6	112,7	113,0p	113,6p	...	66
175,4	177,1	179,1	176,9	172,8	170,8	171,8	173,2	173,8	174,2		...	...	...	...	...	67
149,6	150,5	151,4	151,7	152,3	152,6	153,1	153,0	152,2	152,6		153,8	154,8	156,8	157,7	...	68
...	...	...	...	...	...	...	...	...	...		...	...	...	...	...	69
118,5	119,4	120,5	120,6	120,9	121,5	121,5	121,2	122,4	122,8		...	...	...	...	...	70
163,8	167,1	167,6	168,6	170,9	173,5	174,6	175,0	176,0	176,5p		...	...	...	...	...	71
183,2	184,2	186,2	188,2	189,9	191,4	193,0	193,4	193,9	194,0		196,0	...	...	...	...	72
104,7	99,8	99,0	99,0	99,0	99,1	99,6	99,7	99,0	99,0		...	...	...	...	...	73
111,4	112,1	112,7	112,7	113,2	113,0	113,0	113,3	113,6	113,7		114,5	113,8	114,3	...	...	74
215,0	218,1	221,8	229,7	225,4	223,6	226,8	228,2	233,8	242,0		248,4	247,2	...	...	...	75
...	...	...	...	...	...	...	...	...	...		...	...	...	...	...	76
120,4	122,8	122,8	122,8	122,8	122,5	127,5	125,6	123,8	123,2		124,8	124,7	125,2	...	...	77
131,8	132,2	134,0	134,4	134,7	135,7	136,1	135,9	135,2	135,9p		135,6p	136,5p	136,5p	138,1p	...	78
.	.	152,2	.	.	152,4	.	.	153,1	.		.	154,5	.	.	...	79
.	.	161,8	.	.	162,3	.	.	162,8	.		.	162,9	.	.	...	80
.	.	.	.	.	.	.	.	.	.		.	.	.	.	...	81
.	.	.	.	.	.	.	.	.	.		.	.	.	.	...	82
.	.	.	.	.	.	.	.	.	.		.	.	.	.	...	83



**1 Preisindizes für**  
**1.2 Veränderungen gegenüber dem**  
**in**

Lfd. Nr.	Land (Berichtsort bzw. Zahl der Berichtsorte)	Waren bzw. Dienstleistungen	Originalbasis	Erhebungszeitpunkt	1990	1991	1992
<b>Europa</b>							
1	Bundesrepublik Deutschland 1) (118)	NG K W E H K 0 V B .	1985	MM	+ 2,7	+ 3,5	+ 4,0
2	Belgien (62)	NG K W E H K 0 V B .	1988	MM	+ 3,5	+ 3,2	+ 2,4
3	Dänemark (200)	NG K W E H K 0 V B S	1980	.	+ 2,6	+ 2,4	+ 2,1
4	Finnland (33)	NG K W E H K 0 V B .	1990	MM	+ 6,1	+ 4,2	+ 2,6
5	Frankreich 2) (108)	NG K W E H K 0 V B .	1990	MM	+ 3,4	+ 3,2	+ 2,4
6	Griechenland (17)	NG K W E H K 0 V B .	1988	D	+ 20,4	+ 19,5	+ 15,8p
7	Großbritannien und Nordirland 2) (200)	NG K W E H K 0 V B .	Januar 1987	MM	+ 9,5	+ 5,9	+ 3,7
8	Irland (120)	NG K W E H K 0 V B .	November 1989	VjM	+ 3,4	+ 3,2	+ 3,0
9	Island (Reykjavik)	NG K W E H K 0 V B S	Mai 1988	MA	+ 14,8	+ 6,8	+ 3,7
10	Italien (20)	NG K W E H K 0 V B S	1990	D	+ 6,5	+ 6,4	+ 5,2p
11	Jugoslawien (93)	NG K W E H K 0 V B .	.	D	+ 580,0	+ 118,0	+ 8 926
12	Luxemburg	NG K W E H K 0 V B .	1990	MA	+ 3,7	+ 3,1	+ 3,2
13	Malta	NG K W E H K 0 V B .	1983	.	+ 3,0	+ 2,5p	...
14	Niederlande (101)	NG K W E H K 0 V B S	1985	MM	+ 2,6	+ 4,0	+ 3,7
15	Norwegen 2) (100)	NG K W E H K 0 V B .	1979	MM	+ 4,1	+ 3,4	+ 2,3
16	Österreich (20)	NG K W E H K 0 V B .	1986	MM	+ 3,3	+ 3,3	+ 4,1
17	Polen	NG K W E . K 0 V B .	.	.	+ 585,8	+ 70,3	+ 43,0
18	Portugal (25)	NG K . E H K 0 V B .	1991	MM	+ 13,4	+ 11,3	+ 9,1p
19	Schweden	NG K W E H K 0 V B .	1980	MM	+ 10,4	+ 9,7	+ 2,2
20	Schweiz	NG K W E H K 0 V B .	Dezember 1982	D	+ 5,4	+ 5,9	+ 4,0
21	Spanien	NG K W E H . . . S	1992	D	+ 6,7	+ 6,0	+ 5,8
22	Türkei (Istanbul)	NG K W E H K 0 V B .	1987 <sup>3)</sup>	D	+ 59,3	+ 67,1	+ 66,3
23	Ungarn	NG K W E H . . . S	.	D	+ 28,9	+ 35,0	+ 23,0
24	Zypern	NG K W E H K 0 V B S	1986	.	+ 4,5	+ 5,0	+ 6,5
<b>Afrika</b>							
25	Ägypten (9)	NG K W E H K 0 V . S	Juli 86 - Juni 87	D	+ 16,8	+ 19,7	+ 13,6
26	Äthiopien (Addis Abeba)	NG K . E H K 0 V B .	1963	.	+ 5,1	+ 35,8	+ 10,3p
27	Gambia (3)	NG K W E H K 0 . B S	1974	D	+ 12,2	+ 8,8	...
28	Ghana	NG K W E H K 0 V . S	1977	D	+ 37,2	+ 18,0	+ 10,1
29	Kamerun, Republik (Jaunde) 4)	NG K . E H K 0 V B S	1966	D	...	...	...
30	Kenia (Nairobi) 5)	NG K . E H K 0 V B S	Jan.-Juni 75	ME	+ 13,2	...	...
31	Liberia (Monrovia)	NG K W E H K 0 V . S	1964	.	...	...	...
32	Madagaskar (Antananarivo) 4)	NG K . E H K 0 . S	Aug. 71 - Juli 72	MA	+ 12,6	+ 10,1	...
33	Malawi (Blantyre)	NG K W E H . V . S	1980	.	+ 8,0	+ 10,5	+ 19,2p
34	Marokko (8)	NG K W E . K 0 V . S	Mai 72 - April 73	D	+ 6,7	+ 8,2	...
35	Nigeria 5)	NG K W E H V . . S	1975	D	...	...	...
36	Sambia 5)	NG K W E H . . . S	1975	MM	...	...	...
37	Senegal (Dakar)	NG K W E H K 0 V B .	1967	D	+ 0,3	- 1,8	+ 0
38	Simbabwe (Harare) 5)	NG K W E H K 0 V B .	1980	.	+ 13,6	+ 23,2	+ 34,1p
39	Somalia (Mogadischu)	N . K W E . . . S	Dezember 1985	.	...	...	...
40	Südafrika (12)	NG K W E H K 0 V B S	1990	MA	+ 14,4	+ 15,3	+ 13,9
41	Togo (Lomé)	NG K W E H V . . S	1963	.	+ 1,0	+ 0,5	...
42	Tunesien (Tunis)	NG K W E H K 0 V B S	1983	D	+ 6,6	+ 7,8	+ 5,6
<b>Amerika</b>							
43	Argentinien (Buenos Aires)	NG K W E H K 0 V B S	1988	D	+ 2 314	+ 171,7	+ 24,9
44	Bolivien (La Paz)	NG K W E H K 0 V B .	1966	ME	+ 17,1	+ 21,4	...
45	Brasilien (Rio de Janeiro)	NG K W E H K 0 V B S	Dezember 1992	MA	+ 2 968	+ 433,2	+ 1 001,0
46	Chile (Santiago)	NG K W E H K 0 V B .	April 1989	D	+ 26,0	+ 21,8	+ 15,4
47	Costa Rica (San José)	NG K W E H K 0 V B S	1975	D	+ 19,0	+ 28,7	+ 21,8p
48	Dominikanische Republik (Santo Domingo)	NG K W E H K 0 V B S	Mai 76 - Apr. 77	D	+ 59,4	+ 53,9	+ 4,6
49	Ecuador (12 Städte)	NG K W E H K 0 V B .	Mai 78 - Apr. 79	ME	+ 48,5	+ 48,7	+ 54,6
50	El Salvador	NG K W E H . . . S	Dezember 1978	D	+ 24,0	+ 14,4	+ 11,2
51	Guatemala	NG K W E . . . S	März - April 1983	MM	+ 41,2	+ 33,2	+ 7,0
52	Haiti (Port-au-Prince)	NG K W E . . . S	1980	.	+ 20,9	+ 15,2	+ 13,9
53	Honduras (5)	NG K W E H K 0 V B .	1978	.	+ 23,3	+ 34,0	+ 8,8
54	Jamaika (Kingston)	NG K W E H K 0 V B S	Januar 1988	ME	+ 21,7	+ 50,2	+ 76,6
55	Kanada (36)	NG K W E H K 0 V B S	1986	MA	+ 4,8	+ 5,6	+ 1,5
56	Kolumbien 7)	NG K W E H . . . S	Dezember 1988	D	+ 29,2	...	...
57	Mexiko (7)	NG K W E H K 0 V B S	1978	D	+ 26,7	+ 22,7	+ 15,5
58	Panama (Stadt)	NG K W E H K 0 V B .	1975	.	+ 0,6	+ 1,7	...
59	Paraguay (Asunción)	NG K W E H . K 0 . S	1980	D	+ 38,2	+ 24,3p	...
60	Peru (Lima)	NG K W E H . . . S	1990	MM	+ 7 482	+ 409,5	+ 73,5
61	Uruguay (Montevideo)	NG K W E H K 0 V B S	Dezember 1985	.	+ 112,5	+ 102,0	+ 68,5
62	Venezuela (Caracas)	NG K W E H . . . S	1984	D	+ 41,3	+ 34,8	...
63	Vereinigte Staaten (91)	NG K W E H K 0 V B S	1982 - 1984	M	+ 5,4	+ 4,2	+ 3,0
<b>Asien</b>							
64	Bangladesch, Republik (Dhaka) 8)	N . K W E H . . . S	1973 - 1974	.	+ 8,1	+ 7,2	...
65	Hongkong	NG K W E H V . . S	Okt. 89 - Sept. 90	.	+ 9,7	+ 11,7	+ 9,1
66	Indien (50)	NG K W E H K 0 V B .	1982	D	+ 8,8	+ 14,0	+ 11,8
67	Indonesien (17)	NG K W E H K 0 V B S	April 88 - März 89	.	+ 7,3	+ 9,3	+ 7,5p
68	Israel (76)	NG K W E H K 0 V B S	1987	D	+ 17,2	+ 18,7	+ 12,2
69	Japan (162)	NG K W E H K 0 V B .	1990	D	+ 3,1	+ 3,3	+ 1,6
70	Jordanien	NG K W E H . . . S	1980	M	+ 16,1	+ 8,2	+ 6,8
71	Korea, Republik (alle Großstädte)	NG K W E H K 0 V B .	1990	D	+ 8,6	+ 9,7	+ 6,2
72	Kuwait	N . K W E H K 0 V B .	1978	.	...	...	...
73	Malaysia	NG K W E H V . B S	1990	MM	+ 3,1	+ 4,4	+ 4,7
74	Pakistan (12)	NG K W E H . . . S	Juli 80 - Juni 81	D	+ 9,1	+ 11,8	+ 9,5p
75	Philippinen	NG K W E . K 0 V . S	1988	D	+ 12,7	+ 17,7	+ 8,9
76	Saudi-Arabien	N . K W E H V . B S	1981	.	+ 2,0	+ 4,6	- 0,4
77	Singapur	NG K W E H K 0 V B .	Sept. 87 - Aug. 88	.	+ 3,4	+ 3,5	+ 2,3
78	Sri Lanka (Colombo)	NG K W E H K 0 V B .	1952	D	+ 21,5	+ 12,2	+ 11,4
79	Syrien (Damaskus)	N . K W E H K 0 V B .	1970	.	+ 19,4	+ 7,7	...
80	Taiwan (alle Großstädte)	NG K W E H K 0 . B S	1991	D	+ 5,0	+ 4,4	+ 4,9
81	Thailand (Bangkok)	NG K W E H K 0 V B S	1986	D	+ 6,6	+ 5,4	+ 3,7p
<b>Australien und Ozeanien</b>							
82	Australien (8)	NG K W E H K 0 V B .	Juli 80 - Juni 81	Vj	+ 7,2	+ 3,3	+ 1,0
83	Neuseeland (25)	NG K W E H K 0 V B .	4. Vierteljahr 1988	D	+ 6,1	+ 2,6	+ 1,0

- 1) Preisindex für die Lebenshaltung aller privaten Haushalte, Gebietsstand bis zum 3.10.1990 einschl. Berlin-West.  
2) Jährlich erfolgen Korrekturen am Wägungsschema.  
3) Zahlen auf Originalbasis, nicht umbasiert.  
4) Index für Europäer.

- 5) Höhere Einkommensgruppe.  
6) Indexzahlen auf der Basis 1985 = 1.  
7) Angestellte mit mittlerem Einkommen.  
8) Mittlere Einkommensgruppe.



die Lebenshaltung

entsprechenden Vorjahresergebnis  
Prozent

1992											1993					Lfd.
März	April	Mai	Juni	Juli	August	Sept.	Okt.	Nov.	Dez.	Jan.	Febr.	März	April	Mai	Nr.	
+ 4,8	+ 4,6	+ 4,6	+ 4,3	+ 3,3	+ 3,5	+ 3,6	+ 3,7	+ 3,7	+ 3,7	+ 4,4	+ 4,2	+ 4,2	+ 4,3	+ 4,2	1	
+ 2,7	+ 2,8	+ 2,8	+ 2,6	+ 2,6	+ 2,1	+ 2,3	+ 2,2	+ 2,2	+ 2,4	+ 2,8	+ 2,8	+ 2,9	+ 2,9	+ 2,7	2	
+ 2,6	+ 2,5	+ 2,5	+ 2,3	+ 2,2	+ 2,1	+ 2,0	+ 1,6	+ 1,4	+ 1,5	+ 1,5	+ 1,3	+ 1,1	+ 1,1	...	3	
+ 2,8	+ 2,8	+ 2,4	+ 2,7	+ 2,6	+ 2,3	+ 2,6	+ 2,7	+ 2,8	+ 2,1	+ 2,9	+ 2,9	+ 2,7	+ 2,6	...	4	
+ 3,2	+ 3,1	+ 3,1	+ 3,0	+ 2,9	+ 2,7	+ 2,6	+ 2,4	+ 2,1	+ 2,0	+ 2,1	+ 2,1	+ 2,2	+ 2,1	...	5	
+ 18,3	+ 16,0	+ 15,8	+ 15,1	+ 13,6	+ 15,3	+ 15,3	+ 15,9	+ 15,0	+ 14,4	+ 14,5p	+ 14,5p	+ 16,4p	+ 16,2p	...	6	
+ 4,0	+ 4,3	+ 4,3	+ 3,9	+ 3,7	+ 3,6	+ 3,6	+ 3,6	+ 3,0	+ 2,6	+ 1,7	+ 1,8	+ 1,9	+ 1,3	...	7	
.	.	+ 3,6	.	.	+ 2,8	.	.	+ 2,3	.	.	.	.	.	...	8	
+ 6,9	+ 6,4	+ 5,0	+ 4,0	+ 3,5	+ 2,7	+ 2,0	+ 1,3	+ 0,9	+ 1,5	+ 2,4	+ 3,1	+ 3,0	+ 3,3	+ 3,6	9	
+ 5,5	+ 5,4	+ 5,6	+ 5,5	+ 5,3	+ 5,1	+ 4,8	+ 4,7	+ 4,8	+ 4,6	+ 4,2p	+ 4,5p	+ 4,3p	+ 4,1p	+ 4,0p	10	
+651,4	+1125,3	+1807,1	+3335,6	+5095,7	+7078,1	+10 685	+13 640	+16 023	+20 056	+30 416	...	...	...	...	11	
+ 3,0	+ 3,6	+ 3,6	+ 3,6	+ 3,3	+ 3,1	+ 3,0	+ 3,2	+ 2,9	+ 2,9	+ 3,5	+ 3,8	+ 3,7	+ 3,8	...	12	
+ 1,5p	+ 1,6p	+ 2,1p	+ 2,8p	+ 1,5p	+ 1,2p	+ 1,2p	...	...	...	...	...	...	...	...	13	
+ 4,3	+ 4,4	+ 4,3	+ 4,0	+ 3,1	+ 3,6	+ 3,5	+ 3,3	+ 3,2	+ 2,9	+ 2,6	+ 2,6	+ 2,4	+ 2,4	...	14	
+ 2,5	+ 2,4	+ 2,4	+ 2,5	+ 2,5	+ 2,3	+ 2,0	+ 2,2	+ 2,2	+ 2,2	+ 2,5	+ 2,6	+ 2,5	+ 2,6	...	15	
+ 4,1	+ 4,0	+ 4,3	+ 4,0	+ 4,0	+ 3,8	+ 3,9	+ 4,0	+ 3,9	+ 4,2	+ 4,1	+ 3,7	+ 3,9	+ 3,9	...	16	
+ 38,1	+ 40,2	+ 43,2	+ 39,0	+ 41,3	+ 44,3	+ 46,5	+ 46,5	+ 45,4	+ 44,3	+ 37,5	+ 39,7	+ 39,7	...	...	17	
+ 8,5	+ 9,5	+ 9,8	+ 9,5	+ 9,6p	+ 9,2p	+ 9,3p	+ 9,0p	+ 8,7p	+ 8,5p	+ 8,5p	+ 8,0	+ 7,3	+ 6,2p	...	18	
+ 2,6	+ 2,3	+ 2,2	+ 2,1	+ 2,0	+ 2,2	+ 2,5	+ 2,3	+ 1,4	+ 1,9	+ 4,7	+ 4,9	+ 4,9	+ 5,1	...	19	
+ 4,9	+ 4,8	+ 4,2	+ 4,2	+ 3,8	+ 3,6	+ 3,5	+ 3,5	+ 3,3	+ 3,4	+ 3,5	+ 3,4	+ 3,6	+ 3,8	...	20	
+ 6,9	+ 6,5	+ 6,5	+ 6,2	+ 5,2	+ 5,7	+ 5,8	+ 5,2	+ 5,1	+ 5,3	+ 4,7	+ 4,0	+ 4,0	+ 4,6	...	21	
+ 77,5	+ 70,5	+ 68,2	+ 61,3	+ 60,4	+ 60,6	+ 61,8	+ 63,3	+ 64,7	+ 63,2	+ 55,9	+ 54,0	...	...	...	22	
+ 24,7	+ 23,3	+ 22,6	+ 20,6	+ 20,1	+ 20,7	+ 21,7	+ 23,4	+ 28,7	+ 21,6p	...	...	...	...	...	23	
+ 7,0	+ 7,9	+ 5,4	+ 6,0	+ 6,4	+ 7,3	+ 6,6	+ 5,2	+ 6,2	+ 6,5	+ 5,8	+ 4,6	+ 3,9	...	...	24	
+ 21,0	+ 18,3	+ 16,7	+ 9,7	+ 9,5	+ 9,6	+ 9,0	+ 8,7	+ 9,3	+ 9,3	...	...	...	...	...	25	
+ 8,2	+ 7,9	+ 4,9	+ 2,1	+ 6,7	+ 11,7p	+ 13,7p	+ 14,0p	+ 8,2p	+ 12,9p	+ 14,1p	+ 6,7p	+ 7,2p	+ 10,4p	...	26	
+ 14,9	+ 14,6	+ 15,6	+ 14,1	...	...	...	...	...	...	...	...	...	...	...	27	
+ 7,3	+ 8,2	+ 8,9	+ 8,4	+ 10,2	+ 11,7	+ 11,5	+ 11,7	+ 12,7	+ 13,3	+ 21,5	+ 23,0	+ 23,3	...	...	28	
...	...	...	...	...	...	...	...	...	...	...	...	...	...	...	29	
...	...	...	...	...	...	...	...	...	...	...	...	...	...	...	30	
...	...	...	...	...	...	...	...	...	...	...	...	...	...	...	31	
+ 8,6	+ 8,6	+ 8,6	+ 8,4	...	...	...	...	...	...	...	...	...	...	...	32	
...	+ 14,5	.	.	+ 26,8	.	.	+ 26,2	.	.	.	.	.	.	.	33	
+ 5,5	+ 5,2	+ 6,2	+ 6,0	+ 4,8p	+ 3,3p	+ 3,1p	+ 3,5p	...	...	...	...	...	...	...	34	
...	...	...	...	...	...	...	...	...	...	...	...	...	...	...	35	
...	...	...	...	...	...	...	...	...	...	...	...	...	...	...	36	
+ 1,4	- 1,4	- 1,3	+ 1,9	+ 1,4	+ 0,6	- 1,2	- 1,6	+ 0,6	- 0,5	...	...	...	...	...	37	
+ 24,9	+ 30,7	+ 32,5	+ 35,1	+ 36,4	+ 38,3	+ 39,5	+ 39,0p	+ 40,0p	+ 38,8p	...	...	...	...	...	38	
...	...	...	...	...	...	...	...	...	...	...	...	...	...	...	39	
+ 15,7	+ 15,6	+ 14,8	+ 15,1	+ 14,6	+ 14,3	+ 13,5	+ 11,7	+ 11,0	+ 9,6	+ 9,7	+ 9,0	+ 9,7	...	...	40	
+ 0,6	- 0,5	- 1,4	- 6,9	- 2,1	- 1,5	+ 4,2	+ 0,8	+ 2,6	+ 6,2	...	...	...	...	...	41	
+ 5,7	+ 5,9	+ 6,1	+ 6,3	+ 5,0	+ 4,7	+ 4,7	+ 5,1	+ 5,0	+ 5,0	+ 4,7	+ 4,6	+ 4,6	...	...	42	
+ 30,2	+ 25,0	+ 22,4	+ 19,6	+ 18,6	+ 18,8	+ 18,0	+ 17,9	+ 18,0	+ 17,5	+ 15,0	...	...	...	...	43	
+ 13,0	...	...	...	...	...	...	...	...	...	...	...	...	...	...	44	
+622,8	+703,6	+832,9	+926,8	+974,3	+1048,9	+1139,2	+1174,2	+1147,9	+1160,3	+11 88,8	+1220,7	+1267,2	...	...	45	
+ 18,0	+ 17,4	+ 15,8	+ 14,5	+ 13,7	+ 13,9	+ 15,1	+ 13,4	+ 14,0	+ 12,7	+ 11,7	+ 12,8	+ 12,7p	+ 12,8p	...	46	
+ 26,1	+ 25,0	+ 24,1	+ 23,0	+ 21,1	+ 20,1	+ 18,6	+ 18,1	+ 17,7p	+ 17,0p	+ 13,0p	+ 11,1p	+ 10,2p	+ 9,2p	...	47	
+ 0,5	+ 1,9	+ 3,5	+ 5,8	+ 5,7	+ 6,7	+ 5,8	+ 6,0	+ 6,9	+ 6,6	+ 7,2	+ 8,3	+ 7,2	...	...	48	
+ 46,7	+ 49,6	+ 48,8	+ 50,4	+ 51,8	+ 52,3	+ 61,1	+ 65,9	+ 63,9	+ 60,2	+ 58,5	+ 55,8	+ 56,1	+ 53,6	...	49	
+ 7,5	+ 8,1	+ 6,7	+ 7,1	+ 6,6	+ 9,5	+ 14,4	+ 17,0	+ 19,9	+ 20,0	+ 21,8	...	...	...	...	50	
+ 8,9	+ 6,1	+ 5,8	+ 5,7	+ 15,9	+ 6,7	+ 8,5	+ 8,9	+ 10,5	+ 11,1	...	...	...	...	...	51	
...	...	...	+ 10,9	+ 14,5	+ 17,9	+ 20,1	+ 18,8	+ 19,0	+ 18,0	...	...	...	...	...	52	
+ 12,8	+ 10,4	+ 9,5	+ 7,7	+ 6,6	+ 5,5	+ 6,0	+ 5,4	+ 5,8	+ 6,5	+ 6,9	+ 6,7	+ 7,3	...	...	53	
+106,4	+106,6	+102,2	+86,7	+82,3	+76,5	+72,6	+59,7	+48,9	+39,1	+32,8	+23,3	+18,6	...	...	54	
+ 1,6	+ 1,7	+ 1,3	+ 1,1	+ 1,3	+ 1,2	+ 1,3	+ 1,6	+ 1,7	+ 2,1	+ 2,0	+ 2,3	+ 1,9	+ 1,8	...	55	
...	...	...	...	...	...	...	...	...	...	...	...	...	...	...	56	
+ 16,8	+ 16,6	+ 16,3	+ 15,8	+ 15,6	+ 15,5	+ 15,3	+ 14,8	+ 13,0	+ 11,9	+ 11,3	+ 10,9	+ 10,4	...	...	57	
+ 1,6	+ 2,8	+ 3,3	+ 3,0	+ 2,6	+ 2,4p	+ 1,7p	+ 1,5p	+ 1,5p	...	...	...	...	...	...	58	
...	...	+ 13,2p	...	+ 17,3p	+ 16,7p	+ 16,7p	+ 16,2p	...	+ 17,8p	...	+ 17,6p	...	...	...	59	
+100,7	+ 95,7	+ 88,0	+ 78,3	+ 69,2	+ 62,2	+ 57,7	+ 57,2	+ 56,6	+ 56,7	+ 58,7	+ 56,0	+ 51,3	+ 53,2	...	60	
+ 78,8	+ 79,2	+ 72,5	+ 69,9	+ 70,1	+ 67,0	+ 63,4	+ 63,3	+ 58,6	+ 58,9	+ 57,1	+ 58,7	+ 54,3p	...	...	61	
+ 31,4	+ 30,8	+ 30,5	+ 31,8	+ 32,8	+ 32,6	...	...	...	...	...	...	...	...	...	62	
+ 3,2	+ 3,2	+ 3,0	+ 3,1	+ 3,2	+ 3,1	+ 3,0	+ 3,2	+ 3,0	+ 2,9	+ 3,3	+ 3,2	+ 3,1p	+ 3,2p	...	63	
+ 4,2	+ 6,8	+ 6,9	+ 6,2	+ 4,7	+ 4,4	+ 5,0	...	...	...	...	...	...	...	...	64	
+ 9,7	+ 9,2	+ 9,0	+ 9,6	+ 9,2	+ 9,2	+ 10,2	+ 9,9	+ 9,6	+ 9,7	+ 10,3	+ 9,1	+ 8,4	...	...	65	
+ 13,9	+ 14,4	+ 14,7	+ 12,9	+ 13,1	+ 11,5	+ 10,0	+ 9,4	+ 8,4	+ 8,0	...	...	...	...	...	66	
+ 10,1	+ 9,1	+ 9,1	+ 9,3	+ 7,5	+ 5,6	+ 5,8	+ 5,4p	+ 4,5p	+ 5,0p	...	...	...	...	...	67	
+ 17,3	+ 16,8	+ 14,2	+ 12,2	+ 9,7	+ 8,3	+ 8,0	+ 8,1	+ 8,6	+ 9,4	+ 10,8	+ 11,0	+ 10,8	...	...	68	
+ 2,0	+ 2,4	+ 2,0	+ 2,3	+ 1,7	+ 1,7	+ 2,0	+ 1,1	+ 0,7	+ 1,2	+ 1,3	+ 1,4	+ 1,2p	+ 0,7p	...	69	
+ 3,1	+ 4,2	+ 7,4	+ 6,2	+ 4,4	+ 2,1	+ 1,9	+ 2,6	+ 1,3	+ 0,5	...	...	...	...	...	70	
+ 6,8	+ 6,9	+ 7,3	+ 6,8	+ 6,6	+ 5,9	+ 5,7	+ 5,4	+ 4,4	+ 4,5	+ 4,5	+ 4,6	+ 4,8	+ 4,8	...	71	
...	...	...	...	...	...	...	...	...	...	...	...	...	...	...	72	
+ 4,3	+ 4,4	+ 4,9	+ 4,3	+ 5,0	+ 5,1	+ 5,4	+ 4,9	+ 5,3	+ 4,9	...	...	...	...	...	73	
+ 9,6	+ 9,4	+ 9,0	+ 9,4	+ 9,9	+ 9,9	+ 9,2	+ 9,1	+ 9,9	+ 10,7p	...	...	...	...	...	74	
+ 8,8	+ 8,7	+ 9,2	+ 9,2	+ 9,2	+ 8,9	+ 8,5	+ 8,7	+ 8,5	+ 8,2	+ 8,2	...	...	...	...	75	
+ 4,8	- 0,5	- 1,4	- 1,7	- 2,3	- 2,7	- 2,5	- 2,9	- 2,7	- 2,8	...	...	...	...	...	76	
+ 2,1	+ 2,2	+ 2,5	+ 2,2	+ 2,5	+ 2,4	+ 2,2	+ 2,4	+ 2,5	+ 1,8	+ 2,5	+ 2,0	+ 2,6	...	...	77	
+ 9,5	+ 9,9	+ 10,3	+ 12,5	+ 10,8	+ 9,8	+ 12,6	+ 12,5	+ 11,9	+ 13,8	+ 14,9	+ 15,7	...	...	...	78	
...	...	...	...	...	...	...	...	...	...	...	...	...	...	...	79	
+ 6,4	+ 6,8	+ 6,5	+ 5,7	+ 4,2	+ 3,6	+ 7,5	+ 5,4	+ 3,6	+ 4,1	+ 4,3	+ 3,3	+ 3,6	...	...	80	
+ 4,0	+ 2,5	+ 3,5	+ 3,9	+ 4,6	+ 4,5	+ 4,0	+ 2,8	+ 2,6	+ 3,5p	+ 2,7p	+ 3,2p	+ 3,6p	+ 4,5p	...	81	
.	.	+ 1,2	.	.	+ 0,8	.	.	+ 0,3	.	.	+ 1,2	.	.	...	82	
.	.	+ 1,0	.	.	+ 1,0	.	.	+ 1,3								



## 2 Indizes der Großhandelspreise

2.1 Umbasiert auf

Lfd. Nr.	Land (Berichtsort)	Waren und Warengruppen	Originalbasis	Anzahl der Waren	Erhe- bungs- zeit- punkt	Jahr		
						1990	1991	1992
Europa								
1	Bundesrepublik Deutschland 1) 5)	. Ba Be Mi E M Ma C Ho K Ha T N . .	1985	2 387 <sup>+</sup> )	ME	101,0	103,4	104,8
2	Belgien	La Ba . . E M Ma C Ho K Ha T N In .	1980	135	MM	93,5	92,5	92,7
3	Dänemark	La Ba Be Mi . M Ma C Ho K Ha T N . .	1980	1 070 <sup>+</sup> )	ME	103,3	104,3	103,2
4	Finnland	. . Be Mi E M Ma C Ho K Ha T N . .	1985	.	D	110,0	109,9	112,6
5	Frankreich	. Ba . . . M . C . K . . In .	1985	524	ME	107,2	105,8	104,1
6	Griechenland (Athen/Piräus)	La Ba Be Mi . M Ma C Ho K Ha T N . .	1980	732 <sup>+</sup> )	D	185,0	216,2	240,4
7	Großbritannien und Nordirland 1)	. . Be . . M Ma C Ho K Ha T N . .	1985	.	D	126,0	133,0	138,0
8	Irland 1)	. . Be . . M Ma C Ho K Ha T N . .	1985	.	MM	107,8	108,7	110,5
9	Italien	La Ba Be Mi E M Ma C Ho K Ha T N . .	1989	850 <sup>+</sup> )	D	121,8	128,1p	130,7p
10	Jugoslawien 1)	. Ba Be Mi E M Ma C Ho K Ha T N . .	1989	1 100 <sup>+</sup> )	D	.	.	.
11	Luxemburg	. Ba Be . . M Ma C Ho K Ha T N . .	1985	.	.	98,8	96,3	93,7
12	Niederlande 1)2)	. Ba Be Mi E M Ma C Ho K Ha T N . .	1985	.	ME	97,1	98,7	100,1
13	Norwegen	La Ba Be Mi E M Ma C Ho K Ha T N . .	1981	.	MM	125,2	128,4	128,5
14	Österreich	La Ba Be Mi . M Ma C Ho K Ha T N . .	1986	368 <sup>+</sup> )	MM	96,9	97,7	97,5
15	Schweden 1)	. . Be . . M Ma C Ho K Ha T N . .	1968	542 <sup>+</sup> )	D	125,9	128,1	126,9
16	Schweiz	La Ba Be Mi E M . C Ho K Ha T N . .	1963	800 <sup>+</sup> )	ME	101,9	102,3	102,5
17	Spanien 1)	. Ba Be Mi E M Ma C Ho K Ha T N . .	1974	.	D	111,5	113,2	114,7p
18	Türkei (Istanbul)	La Ba Be Mi . M . C Ho . Ha T N . .	1968	90	D	696,3	1 061,8	...
19	Zypern	. . . Mi . . . Ma C . . . . In R	1982	.	D	...	...	...
Afrika								
20	Ägypten	La Ba Be Mi . M Ma C Ho . Ha T N . .	Juli 65 - Juni 66	440	D	250,2	294,5	...
21	Kongo	. . . . E . . . . . N In .	1980	.	.	115,6	...	...
22	Marokko	La . . . . . . . . . In .	1985	231	.	123,1	131,1	...
23	Sambia	La . Be . . M . . . . Ha T N . .	1980	.	.	1 763,8	...	...
24	Südafrika	La Ba Be Mi E M Ma C Ho K Ha T N . .	1990	1 750	D	199,4	222,2	240,4
25	Zentralafrika	. . . . . . . . . N In .	1980	.	.	93,4	92,6	...
Amerika								
26	Brasilien 6)	La Ba Be Mi . M Ma C Ho K Ha T N . .	Dez. 1989	243 <sup>+</sup> )	D	22 867	114 596	1 236 867
27	Chile	La Ba Be Mi E M Ma C Ho K Ha T N . .	Juni 1992	254	D	212,1	257,8	287,9
28	Costa Rica (San José)	La Ba . . Mi . . . C . . Ha T N In .	1980	290	D	187,0	239,7	...
29	Ecuador	La . . Mi . M Ma C Ho . Ha T N . .	1974	.	.	739,2	1 094,0	...
30	Kanada 1)	. Ba . . Mi . M Ma C Ho K Ha T N . .	1986	.	D	110,6	109,5	110,0
31	Kolumbien (14 Städte)	La . Be Mi . M Ma C Ho K Ha T N . .	1980	358 <sup>+</sup> )	MM	405,1	...	...
32	Mexiko (Mexiko Stadt)	La Ba Be . E M . C Ho . . N . .	1978	210 <sup>+</sup> )	D	1 320,8	1 591,9	1 805,0
33	Peru	La . Be . . M Ma C Ho K Ha T N . .	1973	.	.	...	...	...
34	Uruguay	La . Be Mi E M Ma C Ho K Ha T N . .	1968	.	D	1 545	2 899	4 589
35	Venezuela	La Ba Be Mi E M Ma C Ho . Ha T N . .	1984	.	D	510,4	624,0	...
36	Vereinigte Staaten 1)	La Ba Be Mi E M Ma C Ho K Ha T N . .	1982	2 772 <sup>+</sup> )	MM	112,7	112,9	113,6
Asien								
37	Bangladesh	La . . Mi E . . . . K Ha T N In .	Juli 69 - Juni 70	44	.	142,1	147,9	...
38	Indien	La . Be Mi E M Ma C Ho K Ha T N . .	1981-82	360 <sup>+</sup> )	D	142,7	161,5	...
39	Israel 1)	. . Be Mi . M Ma C Ho K Ha T N . .	1988	253 <sup>+</sup> )	MM	272,8	316,3	348,8
40	Japan	La Ba Be Mi E M Ma C Ho K Ha T N . .	1985	1 253 <sup>+</sup> )	D	90,6	90,8	89,5
41	Korea, Republik	La Ba Be Mi E M Ma C Ho K . T N . .	1985	848 <sup>+</sup> )	D	107,5	113,3	116,5
42	Pakistan	. . . Mi E . . . . . N In R	Juli 80 - Juni 81	.	.	146,8	164,4	...
43	Philippinen (Manila)	La . Be . . M Ma C Ho K Ha T N In R	1978	539 <sup>+</sup> )	MM	148,4	168,4	...
44	Singapur	. . . Mi . . Ma C . . . . In R	1985	230 <sup>+</sup> )	.	93,5	88,2	84,6
45	Taiwan	La Ba . Mi E M Ma C Ho K Ha T N . .	1986	1 435 <sup>+</sup> )	D	91,1	91,3	88,5
46	Thailand	La Ba . Mi . . Ma C Ho K Ha T N . .	1976	600 <sup>+</sup> )	D	123,6	132,0	...
Australien und Ozeanien								
47	Australien 1)	. . . Mi . M Ma C Ho K Ha T N . .	Juli 88 - Juni 89	.	.	137,6	139,5	141,7
48	Neuseeland 1)	. . . Mi . M Ma C Ho K Ha T N . .	4. Vj. 1982	.	Vj	128,9	129,6	133,1

Indizes der

Bundesrepublik Deutschland49 Index des HWMA, Institut für  
Wirtschaftsforschung, Hamburg

La . Be Mi . M . . Ho K Ha T N . . 1975 31 tägl. 94,1 82,0 81,1

Großbritannien

50 Reuters Index

La . . . . M . . . K . T . . . 18. Sept. 1931 17<sup>3)</sup> tägl. 99,8 92,4 87,7Vereinigte Staaten

51 Moodys Index

La . . . . M . . . K Ha T . . . 31. Dez. 1931 15<sup>4)</sup> tägl. 119,5 110,9 106,6

Fußnoten siehe S. 14.



## bzw. gewerblichen Erzeugerpreise

1985 = 100

1992												1993					Lfd. Nr.
Jan.	Febr.	März	April	Mai	Juni	Juli	Aug.	Sept.	Okt.	Nov.	Dez.	Jan.	Febr.	März	April	Mai	
104,0	104,3	104,6	104,9	105,1	105,2	105,1	105,1	105,1	104,9	104,8	104,6	104,8	104,8	104,9	105,0	...	1
92,1	92,4	92,6	93,0	93,5	93,7	93,3	92,3	92,8	92,7	92,5	91,7	91,4	91,6	91,7	...	...	2
102,9	102,9	103,6	104,0	104,1	104,1	103,2	102,4	102,4	102,9	102,8	102,5	102,2	102,2	102,5	...	...	3
111,1	111,4	111,5	112,0	112,5	112,8	112,9	112,4	113,2	113,8	114,1	114,0	114,4	115,9	116,9	...	...	4
...	104,4	...	...	104,8	...	...	104,4	...	...	102,6	...	...	...	...	...	...	5
229,3	230,0	233,2	236,8	237,6	237,1	236,2	240,8	246,3	250,9	252,8	253,9	...	...	...	...	...	6
135,8	136,3	137,3	137,8	137,9	138,1	138,4	138,5	138,6	138,7	139,2	139,5	140,7	141,4	142,4	143,0	...	7
109,5	110,3	110,9	111,4	111,4	111,0	110,7	110,6	110,4	109,5	109,7	110,2	110,8	113,3	114,6	114,8	...	8
129,3	129,7	129,4	130,4	130,7	130,3	129,9	129,6	129,8	132,4	132,2	134,3	134,4	135,4p	136,6p	...	...	9
...	...	...	...	...	...	...	...	...	...	...	...	...	...	...	...	...	10
94,0	94,2	94,4	94,9	94,5	94,9	93,9	94,0	93,4	92,7	91,9	91,8	91,1	91,0	91,1	...	...	11
100,0	100,2	100,3	100,4	100,5	100,4	100,6	100,2	100,0	99,7	99,6	98,9	99,6	100,6	100,1	99,9p	...	12
128,0	127,7	128,3	128,7	128,7	128,9	128,8	128,2	128,2	128,7	128,7	128,7	128,3	128,3	128,5	128,5	...	13
97,8	98,2	98,5	98,7	98,3	98,4	97,3	96,3	96,7	96,8	96,5	96,9	97,2	97,3	97,4	97,3	...	14
126,9	126,9	126,9	126,9	127,4	127,2	126,9	126,3	125,8	126,0	126,5	128,8	131,3	132,2	133,6	134,0	...	15
102,2	102,2	102,6	102,7	102,9	102,7	102,5	102,2	102,2	102,3	102,3	102,3	102,4	102,4	103,4	102,9	...	16
114,0	114,3	114,2	114,5	114,7	114,9	114,9	114,8	114,7	115,0	115,2	115,2	115,7	116,4	116,0	...	...	17
1 371,0	1 445,0	1 527,0	1 592,2	1 672,7	1 739,5	1 792,6	1 878,3	1 950,9	2 052,9	...	...	...	...	...	...	...	18
...	...	...	...	...	...	...	...	...	...	...	...	...	...	...	...	...	19
...	327,5	...	...	330,9	...	...	...	...	...	...	...	...	...	...	...	...	20
...	132,8	...	...	134,9	...	...	135,3	...	...	...	...	...	...	...	...	...	21
...	...	...	...	...	...	...	...	...	...	...	...	...	...	...	...	...	22
231,1	231,9	233,1	236,1	238,1	240,3	242,3	244,5	245,7	246,9	247,1	247,7	248,3	251,2	...	...	...	23
92,5	92,3	92,5	92,7	91,9	92,2	...	...	...	...	...	...	...	...	...	...	...	24
...	...	...	...	...	...	...	...	...	...	...	...	...	...	...	...	...	25
316485	397691	476673	561202	679578	820184	1000687	1274473	1619298	2028680	2531748	3135706	3965728	4913140	...	...	...	26
279,9	278,5	278,2	279,4	281,2	283,4	287,8	291,4	296,0	297,3	299,3	303,1	300,3	299,5	302,6	...	...	27
271,5	274,0	277,1	280,2	282,6	282,6	285,6	286,0	286,1	...	...	...	...	...	...	...	...	28
...	1 416,9	...	...	1 510,1	...	...	...	...	...	...	...	...	...	...	...	...	29
108,1	108,9	109,1	108,8	109,4	109,6	110,0	110,1	110,7	111,3	111,5	111,9	112,3	112,6	113,0	113,2	...	30
447,3	456,1	462,4	470,8	482,8	491,2	500,0	499,7	502,5	506,0	...	...	...	...	...	...	...	31
1 723,4	1 744,1	1 763,4	1 776,9	1 787,1	1 799,5	1 813,9	1 826,7	1 836,0	1 848,7	1 861,4	1 878,6	1 900,8	1 918,7	1 930,1	...	...	32
...	...	...	...	...	...	...	...	...	...	...	...	...	...	...	...	...	33
3 735	3 850	4 097	4 159	4 359	4 512	4 716	4 876	5 082	5 217	5 209	5 259	5 371	5 502	...	...	...	34
686,1	700,1	713,8	728,8	742,1	765,7	782,4	793,6	804,2	827,9	849,9	...	...	...	...	...	...	35
112,0	112,5	112,5	112,7	114,1	114,1	114,1	114,0	114,1	114,4	114,1	114,0	114,3	114,5	115,0	115,4	...	36
...	...	...	...	...	...	...	...	...	...	...	...	...	...	...	...	...	...
147,5	148,4	149,8	150,2	...	...	...	...	...	...	...	...	...	...	...	...	...	37
173,6	174,5	175,5	176,9	178,7	178,8	180,9	183,7	184,5	186,9	...	...	...	...	...	...	...	38
334,0	335,6	339,6	345,1	347,7	349,3	351,6	352,4	354,0	356,0	358,4	362,3	365,1	368,7	371,2	...	...	39
89,6	89,7	90,0	89,9	89,8	89,6	89,7	89,8	89,5	88,9	88,9	88,8	87,9	87,5	87,0	86,6	...	40
115,1	115,1	115,7	116,3	116,4	116,7	117,6	117,4	117,1	116,8	116,5	116,8	117,7	...	...	...	...	41
170,2	171,4	172,1	174,4	173,7	175,0	176,8	179,1	180,9	180,5	181,0	...	...	...	...	...	...	42
...	176,5	...	...	174,0	...	...	...	...	...	...	...	...	...	...	...	...	43
83,9	83,4	83,7	84,4	85,4	85,8	85,5	84,8	85,0	85,5	84,5	83,2	83,6	84,7p	...	...	...	44
88,3	87,8	88,3	88,8	88,7	88,5	88,5	88,7	89,0	88,6	88,5	88,4	88,2	89,1	89,9	...	...	45
131,5	131,5	131,8	133,1	133,5	133,3	134,6	134,2	132,0	131,3	...	...	...	...	...	...	...	46
...	...	...	...	...	...	...	...	...	...	...	...	...	...	...	...	...	...
140,0	140,0	140,0	140,3	141,0	141,4	142,0	142,5	143,0	143,2	143,3	143,2	143,7	144,0	143,4	...	...	47
...	...	131,2	...	...	132,4	...	...	134,0	...	...	135,0	...	...	...	...	...	48
Weltmarktpreise																	
...	...	...	...	...	...	...	...	...	...	...	...	...	...	...	...	...	...
76,4	76,7	76,6	80,0	82,4	86,7	85,6	84,1	85,1	83,9	79,5	77,0	75,1	77,0	77,6	77,5	76,9	49
...	...	...	...	...	...	...	...	...	...	...	...	...	...	...	...	...	...
87,7	87,1	88,7	88,8	87,6	87,0	85,5	84,1	84,6	88,5	91,0	92,0	93,6	96,6	96,6	91,9	91,7	50
...	...	...	...	...	...	...	...	...	...	...	...	...	...	...	...	...	...
104,5	104,5	104,1	106,8	109,3	111,8	110,4	107,0	105,9	104,4	104,7	105,9	108,7	111,1	115,1	115,0	115,6	51



## 2 Indizes der Großhandelspreise

2.2 Veränderungen gegenüber dem  
in

Lfd. Nr.	Land (Berichtsort)	Waren und Warengruppen	Originalbasis	Anzahl der Waren	Erhe- bungs- zeit- punkt	Jahr		
						1990	1991	1992
Europa								
1	Bundesrepublik Deutschland 1) 5)	. Ba Be Mi E M Ma C Ho K Ha T N . .	1985	2 387 <sup>+) )</sup>	ME	+ 1,7	+ 2,4	+ 1,4
2	Belgien	La Ba . . . E M Ma C Ho K Ha T N In .	1980	135 <sup>+) )</sup>	MM	+ 0,6	- 1,1	+ 0,2
3	Dänemark	La Ba Be Mi . M Ma C Ho K Ha T N . .	1980	1 070 <sup>+) )</sup>	ME	+ 0,9	+ 1,0	- 1,1
4	Finnland	. . Be Mi E M Ma C Ho K Ha T N . .	1985	. .	D	+ 2,1	- 0,1	+ 2,5
5	Frankreich	. Ba . . . M . C . K . . In .	1985	524	ME	- 1,1	- 1,3	- 1,6
6	Griechenland (Athen/Piräus)	La Ba Be Mi . M Ma C Ho K Ha T N . .	1980	732 <sup>+) )</sup>	D	+ 15,9	+ 16,9	+ 11,2
7	Großbritannien und Nordirland 1)	. . Be . . M Ma C Ho K Ha T N . .	1985	. .	D	+ 5,9	+ 5,6	+ 3,8
8	Irland 1)	. . Be . . M Ma C Ho K Ha T N . .	1985	. .	MM	- 1,6	+ 0,8	+ 1,7
9	Italien	La Ba Be Mi E M Ma C Ho K Ha T N . .	1989	850 <sup>+) )</sup>	D	+ 7,4	+ 5,2	+ 2,0p
10	Jugoslawien 1)	. Ba Be Mi E M Ma C Ho K Ha T N . .	1989	1 100 <sup>+) )</sup>	D	+ 434	+ 113,6	...
11	Luxemburg	. Ba Be . . M Ma C Ho K Ha T N . .	1985	. .	. .	- 2,1	- 2,6	- 2,8
12	Niederlande 1)2)	. Ba Be Mi E M Ma C Ho K Ha T N . .	1985	. .	ME	- 0,1	+ 1,6	+ 1,4
13	Norwegen	La Ba Be Mi E M Ma C Ho K Ha T N . .	1981	. .	MM	+ 3,7	+ 2,5	+ 0,1
14	Österreich	La Ba Be Mi . M Ma C Ho K Ha T N . .	1986	368 <sup>+) )</sup>	MM	+ 2,9	+ 0,8	- 0,2
15	Schweden 1)	. . Be . . M Ma C Ho K Ha T N . .	1968	542 <sup>+) )</sup>	D	+ 4,2	+ 1,8	- 0,9
16	Schweiz	La Ba Be Mi E M . C Ho K Ha T N . .	1963	800 <sup>+) )</sup>	ME	+ 1,5	+ 0,4	+ 0,1
17	Spanien 1)	. Ba Be Mi E M Ma C Ho K Ha T N . .	1974	. .	D	+ 2,2	+ 1,5	+ 1,3p
18	Türkei (Istanbul)	La Ba Be Mi . M . C Ho . Ha T N . .	1968	90	D	+ 47,7	+ 52,5	...
19	Zypern	. . . Mi . . Ma C . . . . In R	1982	. .	D	...	...	...
Afrika								
20	Ägypten	La Ba Be Mi . M Ma C Ho . Ha T N . .	Juli 65 - Juni 66	440	D	+ 16,8	+ 17,7	...
21	Kongo	. . . . E . . . . . N In .	1980	. .	. .	+ 2,0	...	...
22	Marokko	La . . . . . . . . . In .	1985	231	. .	+ 4,4	+ 6,5	...
23	Sambia	La . Be . . M . . . . Ha T N . .	1980	. .	. .	+ 115,6	...	...
24	Südafrika	La Ba Be Mi E M Ma C Ho K Ha T N . .	1990	1 750 <sup>+) )</sup>	D	+ 12,3	+ 11,4	+ 8,2
25	Zentralafrika	. . . . E . . . . . N In .	1980	. .	. .	+ 1,7	- 0,8	...
Amerika								
26	Brasilien6)	La Ba Be Mi . M . C Ho K Ha T N . .	Dez. 1989	243 <sup>+) )</sup>	D	+2710,2	+ 401,1	+ 979,3
27	Chile	La Ba Be Mi E M Ma C Ho K Ha T N . .	Juni 1992	254	D	+ 21,8	+ 21,5	+ 11,7
28	Costa Rica (San José)	La Ba . Mi . . . C . . Ha T N In .	1980	290	D	+ 14,9	+ 28,2	...
29	Ecuador	La . . Mi . M Ma C Ho . Ha T N . .	1974	. .	. .	+ 45,1	+ 48,0	...
30	Kanada 1)	. Ba . Mi . M Ma C Ho K Ha T N . .	1986	. .	D	+ 0,2	- 1,0	+ 0,5
31	Kolumbien (14 Städte)	La . Be Mi . M Ma C Ho K Ha T N . .	1980	358 <sup>+) )</sup>	MM	+ 26,6	+ 27,7	...
32	Mexico (Mexico Stadt)	La Ba Be . E M . C Ho . . N . .	1978	210 <sup>+) )</sup>	D	+ 23,3	+ 20,5	+ 13,4
33	Peru	La . Be . . M Ma C Ho K Ha T N . .	1973	. .	. .	...	...	...
34	Uruguay	La . Be Mi . M Ma C Ho K Ha T N . .	1968	. .	D	+ 107,7	+ 87,6	58,3
35	Venezuela	La Ba Be Mi E M Ma C Ho K Ha T N . .	1984	. .	D	+ 27,2	+ 22,3	...
36	Vereinigte Staaten 1)	La Ba Be Mi E M Ma C Ho K Ha T N . .	1982	2 772 <sup>+) )</sup>	MM	+ 3,7	+ 0,2	+ 0,6
Asien								
37	Bangladesch	La . . Mi E . . . . K Ha T N IN .	Juli 69 - Juni 70	44 <sup>+) )</sup>	. .	+ 4,6	+ 4,0	...
38	Indien	La . Be Mi E M Ma C Ho K Ha T N . .	1981-82	360 <sup>+) )</sup>	D	+ 8,9	+ 13,2	...
39	Israel 1)	. . Be Mi . M Ma C Ho K Ha T N . .	1988	. .	MM	+ 11,5	+ 16,1	+ 10,2
40	Japan 7)	La Ba Be Mi E M Ma C Ho K Ha T N . .	1985	1 185 <sup>+) )</sup>	D	+ 2,0	+ 0,2	- 1,4
41	Korea	La Ba Be Mi E M Ma C Ho K . T N . .	1985	848 <sup>+) )</sup>	D	+ 4,2	+ 5,4	+ 2,8
42	Pakistan	. . . Mi E . . . . . N In R	Juli 80 - Juni 81	. .	. .	+ 8,6	+ 12,0	...
43	Philippinen (Manila)	La . Be . . M Ma C Ho K Ha T N In R	1978	539	MM	+ 10,2	+ 13,5	...
44	Singapur	. . . Mi . . Ma C . . . . In R	1985	230	. .	+ 1,7	- 5,7	- 4,1
45	Taiwan	La Ba . Mi E M Ma C Ho K Ha T N . .	1986	1 435 <sup>+) )</sup>	D	- 0,7	+ 0,1	- 3,0
46	Thailand	La Ba . Mi . . Ma C Ho K Ha T N . .	1976	600	D	+ 3,5	+ 6,8	...
Australien und Ozeanien								
47	Australien 1)	. . . Mi . M Ma C Ho K Ha T N . .	Juli 88 - Juni 89	. .	MM	+ 6,1	+ 1,4	+ 1,5
48	Neuseeland 1)	. . . Mi . M Ma C Ho K Ha T N . .	4. Vj. 1982	. .	VJ	+ 4,2	+ 0,6	+ 2,7

Indizes der

Bundesrepublik Deutschland

49	Index des HWMA, Institut für Wirtschaftsforschung, Hamburg	La . Be Ni . M . . . Ho K Ha T N . .	1975	31	tägl.	+ 17,5	- 12,9	- 1,1
<u>Großbritannien</u>								
50	Reuters Index	La . . . . M . . . K . T . . .	18. Sept 1931	17 <sup>3)</sup>	tägl.	+ 6,2	- 7,3	- 5,1
<u>Vereinigte Staaten</u>								
51	Moody's Index	La . . . . M . . . K Ha T . . .	31. Dez. 1931	15 <sup>4)</sup>	tägl.	+ 0,3	- 7,2	- 3,9

1) Index der Erzeugerpreise gewerblicher Produkte.

2) Ab Januar 1985 neue Berechnungsgrundlage.

3) Weizen, Mais, Reis, Zucker, Kakao, Kaffee, Rindfleisch, Erdnüsse, Kopra, Sojabohnen, Wolle, Baumwolle, Kautschuk, Kupfer, Blei, Zinn.

4) Weizen, Mais, Schweine, Zucker, Kaffee, Kakao, Wolle, Baumwolle, Seide, Häute, Kautschuk, Stahlschrott, Kupfer, Blei, Silber.

5) Gebietsstand bis zum 03.10.1990.

6) Indexzahlen auf der Basis 1985 = 1.

7) Ab Januar 1993 neue Berechnungsgrundlage.



bzw.gewerblichen Erzeugerpreise  
entsprechenden Vorjahresergebnis  
Prozent

1992												1993					Lfd. Nr.
Jan.	Febr.	März	April	Mai	Juni	Juli	Aug.	Sept.	Okt.	Nov.	Dez.	Jan.	Febr.	März	April	Mai	
+ 1,6	+ 2,0	+ 2,5	+ 1,9	+ 2,0	+ 2,0	+ 1,1	+ 1,1	+ 0,8	+ 0,5	+ 0,5	+ 0,5	+ 0,8	+ 0,5	+ 0,3	+ 0,1	...	1
- 0,9	+ 0,6	+ 1,4	+ 1,1	+ 1,3	+ 1,2	+ 0,9	- 0,6	- 0,4	- 0,7	- 0,7	- 0,4	- 0,8	- 0,9	- 1,0	...	...	2
- 0,8	- 0,5	+ 0,3	+	0	- 0,4	- 0,6	- 1,2	- 2,3	- 2,1	- 2,2	- 2,1	- 2,7	- 0,7	- 1,0	...	...	3
+ 0,8	+ 1,1	+ 1,5	+ 2,3	+ 2,8	+ 2,7	+ 3,0	+ 2,7	+ 3,2	+ 3,6	+ 3,6	+ 2,9	+ 3,0	+ 4,0	+ 4,8	...	...	4
...	- 3,0	...	...	- 1,1	...	...	- 0,9	...	...	- 1,5	...	...	...	...	...	...	5
+ 10,3	+ 11,9	+ 11,6	+ 10,4	+ 10,4	+ 9,7	+ 8,7	+ 10,8	+ 11,9	+ 12,7	+ 12,9	+ 12,8	...	...	...	...	...	6
+ 4,5	+ 4,4	+ 4,5	+ 3,8	+ 3,5	+ 3,6	+ 3,6	+ 3,4	+ 3,4	+ 3,3	+ 3,3	+ 3,5	+ 3,6	+ 3,7	+ 3,7	+ 3,8	...	7
+ 2,2	+ 3,0	+ 2,9	+ 2,4	+ 2,5	+ 1,8	+ 1,2	+ 1,4	+ 1,3	+ 0,1	+ 0,2	+ 0,6	+ 1,2	+ 2,7	+ 3,3	+ 3,1	...	8
+ 0,8	+ 0,4	+ 2,0	+ 3,0	+ 3,0	+ 2,3	+ 2,3	+ 1,7	+ 1,0	+ 2,5	+ 1,3	+ 4,3	+ 4,0	+ 4,4p	+ 5,5p	...	...	9
+287,6	+279,7	+302,2	+1495,4	+3025,4	+3679,2	...	...	...	...	...	...	...	...	...	...	...	10
- 2,5	- 1,9	- 1,9	- 2,4	- 3,1	- 2,9	- 2,6	- 3,2	- 3,0	- 3,3	- 3,1	- 3,1	- 3,1	- 3,4	- 3,3	...	...	11
+ 2,2	+ 2,2	+ 2,5	+ 2,6	+ 2,6	+ 2,1	+ 1,4	+ 0,8	+ 0,3	+ 0,1	- 0,1	- 0,6	- 0,4	+ 0,4	- 0,2	- 0,5	...	12
+ 0,2	+ 0,2	+ 0,4	+ 0,6	+ 0,6	+ 0,6	- 0,1	- 0,4	- 0,6	- 0,4	- 0,4	+ 0,1	+ 0,3	+ 0,5	+ 0,1	- 0,2	...	13
- 0,7	- 1,1	+ 0,1	+ 0,2	- 0,5	- 1,6	- 0,4	- 0,3	+ 0,8	+ 0,4	- 0,5	+ 0,9	- 0,7	- 0,9	- 1,1	- 1,3	...	14
- 1,6	- 1,4	- 1,2	- 1,1	- 0,6	- 0,5	- 0,7	- 1,4	- 1,6	- 1,3	- 0,9	+ 1,1	+ 3,3	+ 4,1	+ 5,2	+ 5,5	...	15
+ 0,3	+	0	+ 0,7	+ 0,6	+ 0,3	+	0	- 0,5	- 0,2	- 0,3	- 0,2	+	0	+ 0,2	+ 0,2	...	16
+ 0,5	+ 0,9	+ 1,3	+ 1,1	+ 1,5	+ 1,8	+ 1,5	+ 1,4	+ 1,2	+ 1,3	+ 1,4	+ 1,4	+ 1,5	+ 1,8	+ 1,6	...	...	17
+ 62,0	+ 62,9	+ 65,0	+ 64,7	+ 67,0	+ 68,7	+ 65,4	+ 67,8	+ 69,8	+ 70,3	...	...	...	...	...	...	...	18
...	...	...	...	...	...	...	...	...	...	...	...	...	...	...	...	...	19
...	+ 20,0	...	...	+ 15,6	...	...	...	...	...	...	...	...	...	...	...	...	20
...	...	...	...	...	...	...	...	...	...	...	...	...	...	...	...	...	21
...	+ 2,5	...	...	+ 3,1	...	...	+ 2,4	...	...	...	...	...	...	...	...	...	22
...	...	...	...	...	...	...	...	...	...	...	...	...	...	...	...	...	23
+ 6,2	+ 6,7	+ 8,0	+ 8,8	+ 8,7	+ 9,2	+ 9,3	+ 9,5	+ 8,8	+ 7,8	+ 7,5	+ 7,3	+ 7,4	+ 8,3	...	...	...	24
+ 0,7	+ 6,3	+ 0,3	- 2,0	- 2,9	- 2,6	...	...	...	...	...	...	...	...	...	...	...	25
+506,2	+524,7	+595,9	+651,3	+762,7	+858,2	+940,5	+1 045,1	+1 160,9	+1 147,0	+1 138,4	+1 160,9	+1 152,2	+1 135,4	...	...	...	26
+ 16,9	+ 15,4	+ 14,3	+ 14,2	+ 12,4	+ 10,5	+ 10,1	+ 10,8r	+ 11,2	+ 9,3	+ 8,1	+ 8,9	+ 7,3	+ 7,5	+ 8,8	...	...	27
+ 25,3	+ 22,3	+ 22,2	+ 22,3	+ 21,4	+ 20,1	+ 17,8	+ 16,4	+ 13,8	...	...	...	...	...	...	...	...	28
...	+ 50,7	...	...	+ 45,5	...	...	...	...	...	...	...	...	...	...	...	...	29
- 3,5	- 2,4	- 1,5	- 1,1	- 1,0	+ 0,2	+ 0,8	+ 1,5	+ 2,1	+ 2,9	+ 3,1	+ 3,5	+ 3,9	+ 3,4	+ 3,6	+ 4,1	...	30
+ 21,4	+ 21,7	+ 20,8	+ 19,9	+ 21,2	+ 21,7	+ 19,9	+ 19,3	...	...	...	...	...	...	...	...	...	31
+ 15,3	+ 15,4	+ 15,2	+ 14,6	+ 13,9	+ 13,2	+ 12,9	+ 13,0	+ 12,9	+ 12,7	+ 11,5	+ 10,7	+ 10,3	+ 10,0	+ 9,5	...	...	32
...	...	...	...	...	...	...	...	...	...	...	...	...	...	...	...	...	33
+ 64,0	+ 64,9	+ 66,0	+ 66,4	+ 62,4	+ 60,5	+ 60,2	+ 57,7	+ 55,8	+ 54,8	+ 50,4	+ 46,9	+ 43,8	+ 42,9	...	...	...	34
+ 21,5	+ 21,6	+ 22,1	+ 22,9	+ 23,2	+ 24,1	+ 25,2	+ 23,3	+ 23,6	+ 23,2	+ 25,4	...	...	...	...	...	...	35
- 2,8	- 0,9	- 0,1	+ 0,3	+ 1,1	+ 1,2	+ 1,5	+ 1,2	+ 1,5	+ 1,5	+ 1,2	+ 1,5	+ 2,1	+ 1,8	+ 2,2	+ 2,4	...	36
+ 1,1	+ 2,3	+ 3,2	+ 3,9	...	...	...	...	...	...	...	...	...	...	...	...	...	37
+ 13,6	+ 13,8	+ 13,6	+ 14,1	+ 13,8	+ 11,8	+ 10,6	+ 10,5	+ 8,7	+ 10,3	...	...	...	...	...	...	...	38
+ 12,4	+ 12,7	+ 12,7	+ 11,6	+ 10,5	+ 9,6	+ 9,7	+ 9,1	+ 9,2	+ 7,9	+ 8,2	+ 9,1	+ 9,3	+ 9,9	+ 9,2	...	...	39
- 2,2	- 1,6	- 1,4	- 1,2	- 1,4	- 1,5	- 1,2	- 1,1	- 1,1	- 1,3	- 1,3	- 1,4	- 1,0	- 1,5	- 2,3	- 2,8	...	40
+ 2,7	+ 2,1	+ 2,6	+ 2,9	+ 3,4	+ 3,5	+ 4,3	+ 3,3	+ 2,9	+ 2,5	+ 2,1	+ 1,7	+ 2,3	...	...	...	...	41
+ 7,8	+ 8,3	+ 9,1	+ 8,6	+ 6,4	+ 7,0	+ 6,8	+ 7,1	+ 6,3	+ 5,9	+ 6,6	...	...	...	...	...	...	42
...	+ 7,6	...	...	+ 6,2	...	...	...	...	...	...	...	...	...	...	...	...	43
- 13,8	- 11,8	- 3,3	- 3,0	- 2,7	- 2,3	- 2,1	- 2,2	- 1,4	- 1,5	- 2,8	- 3,0	- 0,4	+ 1,6p	...	...	...	44
- 4,7	- 4,9	- 4,1	- 3,5	- 3,4	- 3,7	- 3,4	- 2,8	- 1,8	- 2,0	- 1,6	- 0,6	+ 0,...	- 1,0	...	...	...	45
+ 0,8	- 0,5	+ 0,5	+ 1,1	+ 0,8	+ 1,1	+ 2,0	+ 0,7	- 1,0	- 1,1	...	...	...	...	...	...	...	46
- 0,3	+ 0,3	+ 1,0	+ 1,2	+ 1,4	+ 1,3	+ 1,6	+ 2,2	+ 2,6	+ 2,6	+ 2,4	+ 2,1	+ 2,6	+ 2,9	+ 2,4	...	...	47
...	...	+ 1,4	...	...	+ 1,8	...	...	+ 3,6	...	...	+ 4,1	...	...	...	...	...	48

Weltmarktpreise

- 17,3	- 4,1	- 3,0	- 0,1	+ 2,1	+ 11,5	+ 6,8	+ 3,8	+ 2,5	- 3,6	- 6,7	+ 1,1	- 1,7	+ 0,4	+ 1,3	- 3,1	- 6,6	49
- 5,1	- 5,0	- 5,7	- 7,0	- 7,4	- 9,7	- 9,6	- 7,9	- 7,0	- 1,5	+ 1,6	+ 4,0	+ 6,7	+ 10,9	+ 8,9	+ 3,5	+ 4,7	50
- 5,1	- 5,6	- 8,2	- 6,1	- 4,0	- 1,8	- 2,2	- 4,0	- 4,4	- 4,1	- 0,5	+ 0,1	+ 4,0	+ 6,4	+ 10,6	+ 7,6	+ 5,8	51



**3 Preisindizes für Baustoffe und Bauwerke**  
**3.1 Umbasiert auf 1985 = 100**

Land (Berichtsort)	Originalbasis	Warenzahl Bau- werkstyp	Jahr			1992				1993	
			1990	1991	1992	Febr.	Mai	Aug.	Nov.	Febr.	Mai
Baustoffe 1)											
Europa											
Bundesrepublik Deutschland 2)4)9)	1985		107,0	109,7	112,4	111,8	112,5	113,0	112,9	113,8	...
Dänemark 3)	1. Jan. 1988		131	...	...	...	...	...	...	...	...
Finnland 3)	1990		132,0	129,8	127,1	127,5	120,7	126,3	128,0	...	...
Frankreich	1985		108,2	111,8	113,2	112,0	114,2	114,5	112,2	112,4	...
Griechenland 3)	1990	70	203,9	242,0	270,8	257,1	261,2	273,8	269,1	...	...
Großbritannien und Nordirland 2)	1985		129,6	133,6	134,8	133,9	134,6	134,7	135,4	136,2	137,8
Irland	1985		121,6	122,1	122,1	121,9	122,3	122,5	122,0	122,3	...
Italien 3)	1990		126,0	134,1	...	133,7	135,3	136,0	...	...	...
Luxemburg	1985		109,4	111,7	120,2	117,6	120,9	121,3	121,3	121,9	...
Niederlande	1985	30	111	114	118	117	118	118	118	120	...
Norwegen 3)	1978		141,2	145,5	147,7	147,2	147,4	147,8	148,4	149,3	...
Österreich (Wien) 3)	1990	15	108,1	110,5	110,9	110,8	111,0	111,0	110,5	111,6	...
Schweden 3)	1988		142,8	149,3	148,5	148,5	148,5	148,4	148,5	151,5	...
Schweiz	1983		111,5	115,3	118,0	116,9	119,0	118,5	117,8	118,5	...
Spanien	1974		125,6	126,9	...	128,9	127,9	127,5	...	...	...
Türkei	1988	10	732,3	1 218,1	1 952,9	1 608,3	1 811,6	2 032,0	2 334,2	2 622,9	...
Afrika											
Simbabwe (Harare) 3)	1980		209,3	287,6	...	360,6	377,4	...	...	...	...
Südafrika	1990		212,4	235,8	250,6	247,2	250,4	253,6	254,7	264,7	...
Amerika											
Argentinien 3)	1980	rd. 45	...	3113612	3672632	3438501	3663057	3795802	3813295	...	...
Brasilien	Dez. 1992		3268086	16021818	193862727	62198421	110821148	199927129	395613732	812588298	...
Mexiko	1974	19	1 255,1	1 552,2	1 753,6	1 685,3	1 724,2	1 780,6	1 827,3	1 871,5	...
Peru 3)	1973		...	...	...	...	...	...	...	...	...
Uruguay 3)	Mai 1989		1 708,0	3 339,9	5 091,9	4 363,3	4 860,7	5 333,6	5 920,2	...	...
Vereinigte Staaten	1982	rd. 70	111,2	111,9	113,8	113,2	114,0	113,7	113,9	118,2	...
Asien											
Japan	1990	118	108,6	111,2	110,6	110,9	110,8	110,3	110,2	110,7	...
Pakistan 4)	1980/81		196,4	201,3	...	211,0	211,7	212,0	...	...	...
Singapur	1985		119,3	122,7	116,9	119,7	116,8	115,6	115,1	115,7	...
Taiwan	1986	39	103,8	105,4	109,3	104,6	109,0	110,7	112,0	...	...
Thailand	1976		138,9	146,2	...	145,6	147,3	144,1	...	...	...
Australien und Ozeanien											
Australien (6 Städte) 3)	Juli 1985 - Juni 1986	72	144,0	147,5	147,7	146,7	147,4	148,2	148,5	150,3	...
Neuseeland	4. Vj. 1982		139,1	141,3	142,0	141,8	141,6	141,9	...	...	...
Bauwerke											
Europa											
Bundesrepublik Deutschland 9)	1985	W 5)	116,4	124,3	131,3	128,5	131,0	132,7	133,1	135,4	...
	1985	B 5)	117,0	124,4	131,2	128,6	131,0	132,4	132,8	135,3	...
	1985	G 5)	117,1	124,4	130,5	128,1	130,1	131,8	131,9	134,0	...
	1985	L	116,8	124,7	132,0	129,2	131,6	133,3	133,7	136,0	...
Belgien	1914	W	114,6	118,5	120,5	120,5	...	120,5	...	127,3	...
Dänemark	1.1.1988	W	128,9	...	...	...	...	...	...	...	...
Finnland	1990	W	134,5	137,5	135,1	136,7	134,9	133,8	134,5	...	...
Frankreich	4. Vj. 1953	W	113,4	118,3	120,1	120,2	119,7	120,4	120,1	...	...
Griechenland	1980	W	242,1	287,1	313,9	305,3	308,2	318,1	323,2	...	...
Großbritannien und Nordirland	1985	. 6)	147	140	130	133	131	129	127	...	...
Irland	1985	W	122,1	125,4	127,9	126,4	128,1	128,3	128,6	128,8	...
Island	Juni 1987	W	248,4	268,2	275,7	274,4	274,4	276,5	277,0	278,0	278,0
Italien	1990	W	134,6	146,7	152,9	151,5	152,9	153,2	153,7	...	...
Luxemburg	1970	W	123,8	129,8	138,8	...	137,9 c)	...	139,7 g)	...	...
Niederlande	1980	W	113	116	...	119	...	...	...	...	...
Norwegen	1978	W	142,3	147,2	148,7	148,4	148,4	148,7	149,4	149,3	...
Österreich	1990	W 7)	117	124	129	127	130	130	130	...	...
Schweden	1968	W	147,8	155,4	...	165,3	168,0	...	...	...	...
Schweiz (Zürich)	1.10.1988	W	124,3	131,9	131,7	132,6	132,9	132,9	128,3	128,3	...
Schweiz (Luzern)	1.04.1985	W	119,1	125,4	126,3	126,6	127,4	127,4	123,7	123,7	...
Schweiz (Bern)	1.04.1987	W	120,0	125,5	124,8	125,5	125,5	125,5	122,8	122,8	...
Spanien	Dez. 1989	. 6)	135,2	143,5	148,0	145,5	147,6	148,1	149,7	153,6	...
Amerika											
Argentinien (Buenos Aires)	1980	W	...	2849191	3491428	3130262	3332822	3652096	3798005	...	...
Brasilien (Rio de Janeiro)	Dez. 1992	W	2660998	12886713	151021464	46005887	88494971	151327596	312121750	622491747	...
Kanada	1986	W	154,5	143,6	145,7	144,9	145,6	146,2	146,3	146,4	...
Mexiko	1974	W	1 154,0	1 407,0	1 585,1	1 533,6	1 563,9	1 605,2	1 640,2	1 699,0	...
Uruguay	Mai 1989		1 911,0	3 953,7	6 413,7	5 267,3	6 124,4	6 912,0	7 741,9	...	...
Vereinigte Staaten	1987	W	114,1	117,5	121,4	119,7 a)	120,7	121,6 e)	123,0	...	...
	1987	B 8)	112,8	116,3	119,3	118,2 a)	120,2	121,9 e)	120,1	...	...
	1987	G	114,4	118,1	121,4	120,4 a)	121,1	121,7 e)	121,9	...	...
Asien											
Israel	Jan. 1992		304,9	355,2	394,0	376,0	382,4	413,8	402,2	412,7	...
Australien und Ozeanien											
Neuseeland	4. Vj. 1982		142,0	144,4	144,1	144,2	143,7	143,8	144,6	...	...

Fußnote siehe Seite 17.



**3 Preisindizes für Baustoffe und Bauwerke**  
**3.2 Veränderung gegenüber dem entsprechenden Vorjahresergebnis**  
**in Prozent**

Land (Berichtsort)	Originalbasis	Warenzahl Bau- werkstyp	Jahr			1992				1993	
			1990	1991	1992	Febr.	Mai	Aug.	Nov.	Febr.	Mai
Baustoffe 1)											
Europa											
Bundesrepublik Deutschland 2)4)9)	1985		+ 3,3	+ 2,5	+ 2,5	+ 2,9	+ 2,7	+ 2,5	+ 2,3	+ 1,8	...
Dänemark 3)	1. Jan. 1968		+ 6	...	...	...	...	...	...	...	...
Finnland 3)	1990		+ 6,5	- 1,7	- 2,0	- 3,1	- 3,0	- 2,3	+ 0,6	...	...
Frankreich	1985		+ 1,9	+ 3,3	+ 1,3	+ 1,2	+ 1,7	+ 1,8	+ 0,4	+ 0,4	...
Griechenland 3)	1990	70	+ 17,1	+ 18,7	+ 14,8	+ 11,5	+ 8,4	+ 11,7	+ 14,8	...	...
Großbritannien und Nordirland 2)	1985		+ 5,0	+ 3,1	+ 0,9	+ 1,0	+ 0,4	+ 0,7	+ 1,2	+ 1,7	+ 2,4
Irland	1985		+ 4,5	+ 0,4	± 0	- 0,6	- 0,2	+ 0,7	+ 0,5	+ 0,3	...
Italien 3)	1990		+ 8,2	+ 6,4	...	...	...	+ 2,9	...	...	...
Luxemburg	1985		+ 1,8	+ 2,1	+ 7,6	+ 6,4	+ 7,9	+ 8,2	+ 8,2	+ 3,6	...
Niederlande	1985	30	+ 3	+ 3	+ 4	+ 3	+ 4	+ 4	+ 4	+ 3	...
Norwegen 3)	1978		+ 4,9	+ 3,0	+ 1,5	+ 1,9	+ 1,4	+ 1,3	+ 1,4	+ 1,4	...
Österreich (Wien) 3)	1990	15	+ 2,6	+ 2,2	+ 0,4	- 0,5	+ 1,4	+ 0,4	+ 0,1	+ 0,7	...
Schweden 3)	1988		+ 7,4	+ 4,5	- 0,5	- 0,5	- 0,4	- 0,5	- 0,7	+ 2,1	...
Schweiz	1983		+ 3,9	+ 3,4	+ 2,3	+ 2,3	+ 2,3	+ 2,3	+ 2,2	+ 1,4	...
Spanien	1974		+ 3,6	+ 1,1	...	+ 1,7	+ 1,2	+ 0,4	...	...	...
Türkei	1988	10	+ 46,3	+ 66,3	+ 60,3	+ 67,9	+ 60,8	+ 53,2	+ 65,2	+ 63,1	...
Afrika											
Simbabwe (Harare) 3)	1980		+ 31,6	+ 37,4	...	+ 43,6	+ 41,3	...	...	...	...
Südafrika	1990		+ 13,0	+ 11,0	+ 6,3	+ 6,7	+ 5,9	+ 6,1	+ 6,6	+ 7,0	...
Amerika											
Argentinien 3)	1980	rd. 45			+ 18,0	+ 16,6	+ 16,4	+ 15,6	+ 14,4	...	...
Brasilien	Dez. 1992		+ 2 364,0	+ 390,3	+ 1 110,0	+ 680,4	+ 1 046,3	+ 1 228,2	+ 1 195,6	+ 1 206,4	...
Mexiko	1974	19	+ 17,0	+ 23,7	+ 13,0	+ 13,9	+ 12,5	+ 12,7	+ 12,1	+ 11,0	...
Peru 3)	1973		...	...	...	...	...	...	...	...	...
Uruguay 3)	Mai 1989		+ 114,3	+ 95,5	+ 52,5	+ 60,1	+ 54,8	+ 49,0	+ 47,0	...	...
Vereinigte Staaten	1982	rd. 70	+ 0,2	+ 0,7	+ 1,7	+ 1,6	+ 1,7	+ 1,7	+ 2,1	+ 4,4	...
Asien											
Japan	1990	118	+ 3,5	+ 2,4	- 0,5	+ 0,2	+ 0,5	+ 0,8	+ 0,8	+ 0,1	...
Pakistan 4)	1980/81		+ 12,9	+ 2,5	...	+ 8,7	+ 7,9	+ 2,4	...	...	...
Singapur	1985		+ 5,6	+ 2,8	- 4,7	- 2,9	- 5,3	- 5,7	- 5,5	- 3,3	...
Taiwan	1988	39	- 0,9	+ 1,6	+ 3,8	- 0,9	+ 3,4	+ 5,2	+ 6,4	...	...
Thailand	1976		+ 8,8	+ 5,3	...	- 1,6	- 2,6	- 0,1	...	...	...
Australien und Ozeanien											
Australien (6 Städte) 3)	Juli 1985 - Juni 1986	72	+ 6,1	+ 2,4	+ 0,1	- 0,7	- 0,8	+ 0,4	+ 1,2	+ 2,5	...
Neuseeland	4. Vj. 1982		+ 3,8	+ 1,6	+ 0,5	+ 0,3	+ 0,2	+ 0,8	...	...	...
Bauwerke											
Europa											
Bundesrepublik Deutschland 9)	1985	W 5)	+ 6,4	+ 6,8	+ 5,6	+ 6,6	+ 5,4	+ 5,5	+ 5,2	+ 5,4	...
	1985	B 5)	+ 5,8	+ 6,3	+ 5,5	+ 6,2	+ 5,5	+ 5,3	+ 4,9	+ 5,2	...
	1985	G 5)	+ 6,2	+ 6,2	+ 4,9	+ 5,8	+ 4,8	+ 4,8	+ 4,3	+ 4,6	...
	1985	L	+ 6,9	+ 6,8	+ 5,9	+ 7,0	+ 5,6	+ 5,5	+ 5,3	+ 5,3	...
Belgien	1914	W	+ 5,2	+ 1,0	+ 1,7	+ 2,7	...	+ 0,7	...	+ 5,6	...
Dänemark	1.1.1968	W	+ 5	...	...	...	...	...	...	...	...
Finnland	1990	W	+ 7,2	+ 2,2	- 1,8	- 0,2	- 1,9	- 2,7	- 2,2	...	...
Frankreich	4. Vj. 1953	W	+ 2,4	+ 4,3	+ 1,5	+ 3,5	+ 1,0	+ 1,2	+ 0,3	...	...
Griechenland	1980	W	+ 20,8	+ 18,6	+ 9,3	+ 11,8	+ 9,4	+ 7,9	+ 8,2	...	...
Großbritannien und Nordirland	1985	6)	+ 4,3	- 4,8	- 7,1	- 7,0	- 7,1	- 6,5	- 6,6	...	...
Irland	1985	W	+ 4,3	+ 2,7	+ 1,9	+ 2,0	+ 1,7	+ 2,5	+ 2,0	+ 1,9	...
Island	Juni 1987	W	+ 19,2	+ 8,0	+ 2,8	+ 5,9	+ 3,1	+ 1,3	+ 1,0	+ 1,3	+ 1,3
Italien	1990	W	+ 10,6	+ 9,0	+ 5,0	+ 8,4	+ 7,5	+ 2,9	+ 2,1	...	...
Luxemburg	1970	W	+ 5,2	+ 4,8	+ 6,9	...	+ 7,0 c)	...	+ 6,9 g)	...	...
Niederlande	1980	W	+ 2	+ 3	...	+ 3	...	...	...	...	...
Norwegen	1978	W	+ 2,8	+ 3,5	+ 1,0	+ 2,2	+ 0,6	+ 0,3	+ 0,7	+ 0,6	...
Österreich	1990	W 7)	+ 5	+ 6	+ 4	+ 5	+ 5	+ 4	+ 4	...	...
Schweden	1988	W	+ 10,8	+ 5,2	...	+ 5,7	+ 7,7	...	...	...	...
Schweiz (Zürich)	1.10.1988	W	+ 7,9	+ 6,1	- 0,2	+ 4,2	- 0,7	- 0,7	- 3,2	- 3,2	...
Schweiz (Luzern)	1.04.1985	W	+ 6,3	+ 5,3	+ 0,7	+ 4,0	+ 0,6	+ 0,6	- 2,3	- 2,3	...
Schweiz (Bern)	1.04.1987	W	+ 5,7	+ 4,6	- 0,5	+ 3,1	- 1,4	- 1,4	- 2,1	- 2,1	...
Spanien	Dez. 1989	6)	+ 8,4	+ 6,1	+ 3,1	+ 2,1	+ 3,2	+ 2,9	+ 3,9	+ 4,8	...
Amerika											
Argentinien (Buenos Aires)	1980	W			+ 22,5	+ 18,5	+ 14,9	+ 21,8	+ 25,0	...	...
Brasilien (Rio de Janeiro)	Dez. 1992	W	+ 2 175,0	+ 384	+ 1 072	+ 596	+ 923	+ 1 119	+ 1 204	+ 1 253	...
Kanada	1986	W	+ 0,9	+ 0,8	+ 1,5	+ 2,5	+ 2,3	+ 0,2	+ 0,7	+ 1,0	...
Mexiko	1974	W	+ 16,4	+ 21,9	+ 12,7	+ 13,7	+ 12,6	+ 12,7	+ 12,1	+ 10,8	...
Uruguay	Mai 1989		+ 112,4	+ 106,9	+ 62,2	+ 66,6	+ 67,2	+ 59,6	+ 54,6	...	...
Vereinigte Staaten	1987	W	+ 3,2	+ 3,0	+ 3,3	+ 3,2a)	+ 3,6	+ 3,2e)	+ 3,5	...	...
	1987	B 8)	+ 2,3	+ 3,0	+ 2,6	+ 2,9a)	+ 4,1	+ 4,6e)	+ 2,4	...	...
	1987	G	+ 3,2	+ 3,3	+ 2,8	+ 3,7a)	+ 3,6	+ 2,9e)	+ 1,9	...	...
Asien											
Israel	Jan. 1992		+ 16,4	+ 16,5	+ 10,9	+ 14,9	+ 11,4	+ 9,0	+ 8,7	+ 9,7	...
Australien und Ozeanien											
Neuseeland	4. Vj. 1982		+ 3,6	+ 1,7	- 0,2	± 0	- 0,7	- 0,4	+ 0,3	...	...

- 1) Index der Erzeuger- bzw. Großhandelspreise: Gruppe Baustoffe.  
2) Preisindex für den Wareneingang des Produzierenden Gewerbes: Gruppe Baustoffe.  
3) Baustoffe aus dem Baupreisindex.  
4) Indexzahlen auf Originalbasis, nicht umbasiert.  
5) Bauleistungen am Bauwerk.  
6) Hoch- und Tiefbauten aller Art.  
7) Wohnungsrohbau ohne Innenausbau.  
8) Einschl. Mietshäuser und Hotelbauten.  
9) Gebietsstand bis zum 3.10.1990.

- a) Januar  
b) März.  
c) April.  
d) Juni.  
e) Juli.  
f) September.  
g) Oktober.  
h) Dezember.



## 4 Preise für Welthandelsgüter

Lfd. Nr.	Ware und Markttort	Währungs- und Mengen- einheit	Jahr		Monat				
			1991	1992	1993				
					Januar	Februar	März	April	Mai
Originalwährung									
<u>Weizen</u>									
1	Standard, erstnotierter Monat, Chicago	US-Cents je 60 lbs	303,22	367,87	376,85	368,78	372,67r	352,24	337,63
2	Soft Redwinter 2, loco Chicago	US-Cents je 60 lbs	303,03	366,18	376,48	368,76	362,95	352,00	337,16
3	Can. Western Red Spring 1, 13,5 % Protein, Exportpreis, Winnipeg	kan\$ je t	163,82	213,77	235,80	229,56	227,65	217,02	210,96
4	Hart-, kan. Amber Durum 1, cif Rotterdam	US-\$ je t	157,79	185,54	196,00	191,50	188,61	188,00	188,00
5	Red Winter 2, cif Rotterdam	US-\$ je t	149,07	165,46	179,50	175,06	178,33	166,30r	140,75
6	US, Nr. 2, Hard Red Winter	US-\$ je t	129,00	151,08	156,00	...	...	...	...
7	Weich-, frei Station Mailand	Lire je dt	34 166	32 322	38 869r	39 921	41 850r	43 640p	...
<u>Roggen</u>									
8	Western 1/2, erstnotierter Monat, Winnipeg	kan\$ je t	86,41	112,95	119,62	121,78	115,74r	117,55	116,05p
<u>Futterhafer</u>									
9	Hafer, weiß Nr. 2, Chicago	US-Cents je 60 lbs	122,96	140,26	144,40	138,38	137,93	145,65	144,55
10	Western 2, erstnotierter Monat, Winnipeg	kan\$ je t	87,02	113,30	115,71	105,44	105,62	113,08	111,62p
<u>Futtergerste</u>									
11	Western 1/2, erstnotierter Monat, Winnipeg	kan\$ je t	83,69	88,53	92,66	88,81	84,89r	88,95	84,31p
12	Winnipeg Commodity Exchange, ab 20 t	kan\$ je t	120,72	88,83	92,95	89,04	86,21	86,73	84,03
13	einheimisch, 100 t-Kontrakt, erstnotierter Monat, London	£ je t	114,17	118,12 <sup>a)</sup>	...	139,66	141,05	140,70	121,29p
14	Sommergerste, frei Lagerhaus Groningen, Niederlande	hfl je dt	38,95 <sup>a)</sup>	37,54	37,88r	37,38	37,83	38,30	39,38
<u>Mais</u>									
15	gelb 2, erstnotierter Monat, Chicago	US-Cents je 56 lbs	245,58	237,99	217,64	212,55	217,67r	228,47	227,28p
16	amerikan. gelb 3, cif Ostküste UK	£ je t	166,10	147,86	165,00	165,00	168,33	168,90	166,00
17	USA III, cif Rotterdam	hfl je 100 kg	23,64	21,13	20,55	22,74	21,07	21,33	21,26
18	italien., Mailand	Lire je 100 kg	36 023	29 564	31 450r	31 939	34 766r	36 993p	34 781,59p
<u>Reis</u>									
19	Parboiled, Mailand	Lire je 100 kg	-	-	129 500	138 250	146 100r	154 000r	162 500p
20	amerikan. Langkorn-, 10 % gebrochen, cif UK, London	£ je 2 240 lbs	628,61	635,88	710,00	718,75	715,00	723,00	735,00
21	Maratelli, Rundkorn-, Weiß-, Mailand	Lire je dt	95 717	96 615	102 742r	109 571r	115 742r	123 810	138 000p
22	Originario, Rundkorn-, Weiß-, Mailand	Lire je dt	87 890	92 148	100 306r	105 714r	111 145r	118 981	137 500p
<u>Zucker</u>									
23	Roh-, Weltkontrakt (Kontrakt Nr. 11), erstnot. Monat, New York	US-Cents je lb	8,77	8,99	8,44	8,75	10,08	11,54	11,16
24	Roh-, 96, ISC-Preis, fob and stowed karib. Häfen, New York	US-Cents je lb	8,95	9,06	8,23	8,44	10,66	11,12	12,14p
25	Roh-, 96, cif UK, London	£ je t	132,39	132,87	140,08	156,04	184,87	184,24	195,92p
26	Kristall-, in Säcken, Exportpreis fas, London/Liverpool	£ je t	240,33	240,70	250,50	267,38	291,67	300,40	303,88
27	Weiß-, 50 t - Kontrakt, erstnot. Monat, Paris * bis 06/91 = FF je t ab 07/91 = US \$ je t	US-\$ je t	296,82	269,69	239,34	264,80	287,62	296,60	298,73
<u>Rohkaffee</u>									
28	Arabica, unwashed, ICO-Preis, ex dock N.Y.	US-Cents je lb	85,07	63,56	61,67	68,17	64,03	57,33	60,28p
29	Robusta, versch. Herkünfte, ICO-Preis, ex dock N.Y.	US-Cents je lb	49,79	43,63	45,75	48,69	47,58	45,50	46,58p
30	Sortendurchschn. versch. Herk., ICO-Preis, ex dock N.Y.	US-Cents je lb	66,85	53,32	53,57	57,81	55,70	51,56	53,33p
31	Robusta, Uganda CTMAL, erstnot. Monat, London	£ je t	543,36	820,47	...	936,63	958,67	886,90	890,00p
<u>Rohkakao</u>									
32	ICA - daily price, New York/London	US-\$ je t	872,85	780,59	752,03	726,65	706,44	715,86	707,99p
33	Coffee, Sugar and Cacao Exchange, New York ab 10 t	US-\$ je t	1 094,76 <sup>a)</sup>	1 010,51	960,15	909,84	915,29	911,70	960,55
34	USA Indicator 10 Tage Preis, London	US-\$ je t	869,85	785,70	749,73	727,34	715,95	712,43	715,79p
35	Ghana, gut fermentiert, cif Terminverschiffung, London	£ je t	660,58	630,05	702,50	718,50	682,83	677,30	654,17p
36	London Commodity Exchange, London ab 10 t	£ je t	967,55 <sup>a)</sup>	631,97	707,76	721,85	690,62	680,10	651,65

a) Durchschnitt aus weniger als 12 Monatswerten berechnet.



4 Preise für Welthandelsgüter

Lfd. Nr.	Ware und Markttort	Währungs- und Mengen- einheit	Jahr		Monat				
			1991	1992	1993				
					Januar	Februar	März	April	Mai
Originalwährung									
<u>Tee</u>									
37	alle Herkünfte, Auktionsdurchschnittspreis, London	£-Pence je kg	106,38 <sup>a)</sup>	113,01	158,57	141,65	131,02r	115,44	111,81p
38	nordindisch, Auktionsdurchschnittspreis, London	£-Pence je kg	127,05 <sup>a)</sup>	148,46 <sup>a)</sup>	157,24	138,85	118,34r	...	...
39	Sri Lanka, Auktionsdurchschnittspreis, London	£-Pence je kg	102,93 <sup>a)</sup>	107,48 <sup>a)</sup>	...	...	127,67r	113,86	109,75p
40	Kenia, Auktionsdurchschnittspreis, London	£-Pence je kg	102,68 <sup>a)</sup>	118,09	165,09	150,40	134,34r	117,58	113,12p
<u>Rinder</u>									
41	Mittelwesten-, Lebendgewicht, erstnot. Monat, Chicago	US-Cents je lb	75,18	75,36	79,24	79,39	82,21	80,23	76,27
42	junge Kühe, prima, Lebendgewicht, Kopenhagen	dkr je kg	9,27	9,74	9,83	9,86	9,90	9,86	...
<u>Schweine</u>									
43	Lebendgewicht, erstnot. Monat, Chicago	US-\$ je 100 lbs	50,17	43,48	43,75	44,22	48,83	46,40	52,09
<u>Rindfleisch</u>									
44	von ausgew. Stieren (700-900 lbs.), New York	US-\$ je 100 lbs	108,48 <sup>a)</sup>	111,93	117,59	118,16	118,64p	...	...
<u>Schweinefleisch</u>									
45	frisch, 75-95 kg Schlachtgewicht, Niederlande	hfl je kg	3,39	3,16 <sup>a)</sup>	2,63	2,62	2,49	2,41	2,60
46	frisch, 56-67 kg Schlachtgewicht, Kopenhagen	dkr je kg	11,47	12,02	9,45	9,30	9,32	...	...
47	Bauch, 40 000 lbs, London	US-Cents je lb	52,98	36,62	36,84	37,12	48,47	42,80	42,83
<u>Geflügel</u>									
48	Klasse A "moyens", Schlachtgewicht, ab Halles de Paris, Rungis	FF je kg	7,69	7,73	7,94	8,02	7,60	7,63	...
49	Junghähnchen, bis 1 600 g Lebendgewicht, Niederlande	hfl je kg	1,67	1,72	1,64	1,65	1,63	1,62	1,61
50	Hähnchen ausgenommen, ohne Innereien ab 750 g Mailand	Lire je kg	-	5 595,83	5 600,00	5 550,00	5 600,00	5 600,00	5 700,00
<u>Eier</u>									
51	Erzeugerdurchschnittspreis, Niederlande	hfl je kg	1,93a)	1,64	1,55r	1,55	2,04	1,93	1,47
52	Erz.-Preis bei Abgabe an Exportgenossenschaft, Kopenhagen	dkr je kg	6,39	6,28r	6,60	6,70	7,00	...	...
<u>Butter</u>									
53	Molkerei-, Grad A, 92 <sup>o</sup> loco New York	US-Cents je lb	104,74 <sup>a)</sup>	84,95	75,25	75,25	75,25	75,25p	75,25p
54	Molkerei-, mittlerer Marktpreis, ohne MwSt. Mailand	Lire je Kg	-	5 057,00	5 600,00	5 650,00	6 120,00r	6 350,00p	5 800,00p
55	84 %, in Exportverpackung, ab Molkerei, Niederlande	hfl je kg	7,13	7,13	7,02	7,01	7,01	7,01	7,01
56	Molkerei-, pasteurisiert, ab Großmarkt, Rungis	FF je kg	30,04	29,54	29,54	29,54	29,54	29,54	...
<u>Schmalz</u>									
57	zerlassen, in Tankwagen, Chicago	US-Cents je lb	13,30	14,20	15,81	15,17	14,74	15,95	16,86
58	choice white hog, 4 % fr. F., Chicago	US-Cents je lb	10,99	11,77	12,81	12,66	12,67	13,44	13,33
<u>Talg</u>									
59	bleachable fancy, frei Käufer, New York	US-Cents je lb	12,98p	14,10	14,78	14,48	15,05	15,58	14,89
60	einheimisch, Grad 2, ab Werk, London	£ je t	188,55	216,57	244,00p	234,25	239,20	253,25	257,00p
<u>Fischöl</u>									
61	Menhadenöl, roh, in Tanks, cif Rotterdam, London	US-\$ je t	331,40	369,96 <sup>a)</sup>	360,00r	355,00	346,67	340,00	365,00
62	dänisch, cif U.K. 1)	US-\$ je t	332,40	372,19	360,00	357,00r	351,00	345,00	372,00
<u>Mandeln</u>									
63	kalifornisch, süß, erstnot. Monat, London <sup>4)</sup>	US-\$ je 100 kg	2 253,81	368,50 <sup>a)</sup>	380,00	380,00	380,00	3 125,00	3 125,00p
<u>Erdnußkerne</u>									
64	amerikanisch, 40/50, handverlesen (HPS), cif Rotterdam	US-\$ je t	1 373,33 <sup>a)</sup>	810,04	840,00	845,00	865,00r	865,00p	865,00p
<u>Kopra</u>									
65	philippinisch/indonesisch, cif Rotterdam	US-\$ je t	285,12	381,78	270,00	278,13	278,33	260,00	270,00
<u>Rapssaat</u>									
66	Winnipeg Commodity Exchange, Winnipeg ab 20 t	kan\$ je t	.	317,90	338,17	330,72	328,41	329,67	320,60
<u>Leinsaat</u>									
67	Western 1, erstnot. Monat, Winnipeg	kan\$ je t	204,41	...	275,57	257,28	253,86r	256,91	246,82p
68	Winnipeg Commodity Exchange, Winnipeg ab 20 t	kan\$ je t	825,00	230,11	275,53	256,75	255,33	257,34	251,52
<u>Palmerkerne</u>									
69	westafrikanisch, cif europ. Häfen	US-\$ je t	218,00 <sup>a)</sup>	.	.	.	.	.	.

1) Bis Dezember 1987 cif Rotterdam.

2) Bis September 1989, cif Rotterdam, bfr je kg.

3) Bis Dezember 1989, hfl je kg.

4) Ab März 1993 US-\$ je t.

a) Durchschnitt aus weniger als 12 Monatswerten berechnet.



## 4 Preise für Welthandelsgüter

Lfd. Nr.	Ware und Markttort	Währungs- und Mengen- einheit	Jahr		Monat				
			1991	1992	1993				
					Januar	Februar	März	April	Mai
Originalwährung									
<u>Sojabohnen</u>									
70	gelb 2, in Wagenladungen, erstnot. Monat, Chicago	US-Cents je 60 lbs	268,71	570,92	577,89	571,34r	580,17	592,18	602,68p
71	amerikanisch, gelb 2, cif Rotterdam	US-\$ je t	239,13	235,58	243,55	237,95	234,72	238,15	253,18
<u>Baumwollsaatöl</u>									
72	roh, Südoststaaten, ab Werk, in Tanks, New York	US-Cents je lb	18,89	20,32	23,07	20,96	21,35	21,32	21,45
<u>Erdnußöl</u>									
73	roh, in Tanks, New York	US-Cents je lb	37,99	24,93	31,08	27,50	25,90	27,24	30,00
74	versch. Herkünfte, 2-3 % freie Fettsäure, cif Rotterdam	US-\$ je t	895,10	607,66	605,00	606,25	600,00	578,40	651,67
<u>Kokosöl</u>									
75	roh, in Tanks, unversteuert, fob Pazifikküste, New York	US-Cents je lb	20,01	26,28	20,68	20,27	20,35	19,03	19,74
76	philippinisch, Offertenpreis, cif Rotterdam	hfl je dt	81,53	104,21	82,99r	82,93	80,52	72,81	74,25
77	3 % fr. Fettsäure, philipp./indones., cif franz. Häfen	US-\$ je t	426,49 <sup>a)</sup>	584,30 <sup>a)</sup>	453,77	432,27	439,00	435,00	413,33
<u>Leinöl</u>									
78	roh, in Tanks, fob Minneapolis, New York	US-Cents je lb	33,85 <sup>a)</sup>						
79	versch. Herkünfte, cif Terminlieferung, London	US-\$ je t	443,63	395,89	440,00	440,00	440,00	429,00	450,00
<u>Maisöl</u>									
80	im Gefäß mit 20 - 25 l Fassungsvermögen, ohne Mwst., Mailand	Lire je 100 l	-	150 333	145 000	145 000	145 000	150 000	150 000
<u>Olivenöl</u>									
81	extra fein, 1 % fr. Fettsäure, Großhandels-VPr., Mailand	Lire je kg	6 044	5 696	5 550	5 550	5 550	5 650	5 650
<u>Palmöl</u>									
82	malaysisch, 5 % fr. Fettsäure, cif Rotterdam	US-\$ je t	337,23	399,11	407,50	427,50	415,83r	406,88	370,63
<u>Rapsöl</u>									
83	niederländisch, 2 % Fettsäure, cif Rotterdam	hfl je dt	76,79	74,50	80,45r	79,30	80,60	79,92	79,55
<u>Rizinusöl</u>									
84	Nr. 1, brasilianisch, in Tanks, Rotterdam	US-\$ je t	784,28	760,48	700,53	785,00	697,61	773,00	811,58
85	brasilianisch, roh, ex Tank, cif Rotterdam	US-\$ je t	785,31	760,41	800,00	825,00	683,33	790,00	827,50
<u>Sojaöl</u>									
86	roh, Werk, Rotterdam	hfl je 100 kg	20,54 <sup>a)</sup>	75,65	80,84	80,40	81,15	80,19	80,91
87	versch. Herkünfte, 20 t-Kontrakt, erstnot. Monat, London	£ je t	281,55	262,66	307,00	316,75	317,00	304,80	311,50
88	niederländisch, cif Rotterdam	hfl je dt	85,07	76,26	81,25r	79,94	82,45	80,58	80,05
<u>Sonnenblumenöl</u>									
89	versch. Herkünfte, Offertenpreis, cif Rotterdam	hfl je dt	93,10	80,80	85,20	84,45	85,42	87,78	90,38
90	versch. Herkünfte, ex Tank, Rotterdam	US-\$ je t	462,43	444,27	457,50	450,00	452,50	479,50	505,90
<u>Ölkuchen und Ölkuchenehl</u>									
91	Sojabohnen-, 44 % Protein, erstnot. Monat, Chicago	US-\$ je 2 000 lbs	174,55	179,12	186,47	178,17	182,00	185,40	192,19
92	brasil. Sojabohnen-, Pellets, 48 % Prot., cif Rotterdam 1)	US-\$ je t	206,11	221,17	231,00	213,50	203,33	211,40	209,58p
93	Leinsaat-, frei Station Mailand	Lire je dt	27 899	27 604	32 656r	35 218r	35 865r	37 119p	38 029p
<u>Fischmehl</u>									
94	Englisch, weiß, 66 % Eiweiß, ab Werk Hull/Grimsby	£ je t	329,88	339,05	355,00	347,50	348,33	327,00	307,50
<u>Wolle</u>									
95	Merino-, 23 micron, Durchschnittsqualität	\$A-Cents je kg	488,28	567,00	516,67	477,75p	458,50	408,33r	442,75
96	Schweiß-, Typ-78, erstnot. Monat, Sydney	\$A-Cents je kg	544,49 <sup>a)</sup>	598,03	535,29	500,75	469,29r	435,00	457,39p
<u>Baumwolle</u>									
97	middling upland, 1 1/16 inches, Kontrakt Nr. 2, erstnot. Monat, New York	US-Cents je lb	73,41	58,69	60,48	62,04	62,46	61,59	61,08
98	strict middling, 1 3/32 inches, cif-Index, Liverpool	US-Cents je lb	76,67	57,89	57,53	60,76	61,41	61,01	60,15
99	türkische Izmir 1 a, loco Bremen	US-Cents je lb	86,64	77,14	74,63	75,00p	76,38	77,38	...
<u>Rohseide</u>									
100	japanisch, Grad AAA, ab Lager Yokohama	¥ je kg	12 557	10 936	10 755	10 891	11 146	11 563	11 053
<u>Manilahanf</u>									
101	Non Davao G, cif Kontinent, London	US-\$ je t	1 055,08	1 417,92	1 445,00	1 445,00r	1 445,00	1 445,00	1 440,00p
102	Non Davao S 2, versteuert, cif Kontinenthäfen, Großbritannien	US-\$ je t	1 372,00 <sup>a)</sup>	1 636,67	...	...	...	...	...
<u>Sisal</u>									
103	ostafrikanisch, cif UK, London	US-\$ je t	720,00	554,58	610,00	610,00	655,00	700,00	700,00p
104	brasilianisch, Bahia/Paraiba Nr. 3, cif Antwerpen	US-\$ je t	310,00 <sup>a)</sup>	322,50	314,00p	335,00p	351,00p	343,00p	354,00p

1) Bis September 1990 44 % Protein.

a) Durchschnitt aus weniger als 12 Monatswerten berechnet.



4 Preise für Welthandelsgüter

Lfd. Nr.	Ware und Markttort	Währungs- und Mengen- einheit	Jahr		Monat				
					1993				
			1991	1992	Januar	Februar	März	April	Mai
			Originalwährung						
<u>Rohjute</u>									
105	Bangladesch weiß, Grad C (BWC), cif Kontinent, London	US-\$ je 2 240 lbs	378,63	295,88	260,00	260,00	260,00	260,00	260,00p
<u>Rindshäute</u>									
106	schwere Kuh-, Chicago	US-Cents je lb	54,46	51,31	54,25	57,47	60,00	48,00	46,20
107	schwere Ochsen-, Chicago	US-Cents je lb	78,67	76,00	79,80	79,83	80,28	81,77	78,73
<u>Naturkautschuk</u>									
108	RSS 1, frei Fahrzeug, ex dock, New York	US-Cents je lb	45,54	46,22	48,56	48,33	46,43	44,38	...
109	RSS 2, cif Kontinent, loco London	£-Pence je kg	51,43	54,18	63,66	67,73	63,58	58,43	57,45
110	RSS 1, in Ballen, Erzeuger - VPr., fob malaysische Häfen	M\$-Cents je kg	227,75	219,79	235,42	235,92	221,20	212,78	209,89
111	RSS 2, in Ballen, Erzeuger - VPr., fob malaysische Häfen	M\$-Cents je kg	222,25	215,83	227,19	229,61	219,20	210,78	207,89
112	RSS 3, in Ballen, Erzeuger - VPr., fob malaysische Häfen	M\$-Cents je kg	217,35	212,91	223,56	227,11	216,70	208,28	205,58
<u>Steinkohle</u>									
113	Fettkohle Nuss 4, ab Zeche Ruhrrevier, Früheres Bundesgebiet	DM je t	297,33	313,00	314,00	314,00	314,00	314,00	314,00
114	Brechkoks 40 - 60 mm, verzollt Importpreis frei Grenze Schweiz	Sfrs je dt	423,34	427,50	...	...	...	...	...
115	Gasflam-, polnisch, 40/80 mm, in Wagenladungen, Mailand	Lire je t	253 800	254 300	254 590	255 300	255 300	255 300	...
116	Anthrazit-, südafrikan., 40/60 mm, in Wagenladungen, Mailand	Lire je t	311 833	336 467	359 768r	359 800	359 800	359 800	...
<u>Steinkohlenkoks</u>									
117	Hochofen 4, ab Zeche Ruhrrevier, Früheres Bundesgebiet	DM je t	392,00	416,33	418,00	418,00	418,00	418,00	418,00
118	Hütten-, 40-70 mm, in Wagenladungen, Mailand	Lire je t	258 800	260 300	260 300	260 300	260 300	260 300	...
<u>Erdöl</u>									
119	Nordsee-, Forties, Spotmarktpreis, fob ARA	US-\$ je 42 gals	20,08	19,41	17,45	18,55	18,90	18,75	18,28
120	Nordsee-, Brent Blend, Spotmarktpreis, Rotterdam	US-\$ je 42 gals	19,98	19,31	17,45	18,51	18,76	18,64	18,49
121	Arabian Light, Spotmarktpreis, fob ARA	US-\$ je 42 gals	17,33	17,31	15,27	15,46	16,42	16,43	16,22
122	Arabian Heavy, Spotmarktpreis, fob ARA	US-\$ je 42 gals	14,15	14,76	13,16	13,12	13,78	13,90	13,77
123	Iranian Light, Spotmarktpreis, Rotterdam	US-\$ je 42 gals	16,39	17,12	15,38	16,11	16,41	16,43	16,15
124	Bonny Light (Nigeria) Spotmarktpreis fob ARA	US-\$ je 42 gals	20,47	19,90	17,90	19,11	19,45	19,32	19,03
125	Russian Urals, Spotmarktpreis, fob ARA	US-\$ je 42 gals	19,00	18,10	15,63	16,71	16,99	16,83	19,59
126	West Texas Intermediate, mind. 34,5° API, 1 000 bbl., erstnot. Monat, New York	US-\$ je 42 gals	20,24	20,08	19,58	20,17	20,41	20,67	20,39
127	Einfuhrdurchschnittspreis, frei Grenze, Früheres Bundesgebiet	DM je t	253,82	227,37	...	...	...	...	...
<u>Erdgas</u>									
128	Einfuhrdurchschnittspreis, frei Grenze, Früheres Bundesgebiet	DM je MWh	17,11	13,80	...	...	...	...	...
129	Groningen, Tarif Nr. III., Mengen ab 50 Mill. m³/Jahr, Niederlande¹)	hfl-Cents je m³	20,24	18,55	18,47	18,47	18,47r	18,47	18,93
<u>Rohbenzin</u>									
130	Naphta, Seeschiffe cif ARA (Amsterdam, Rotterdam, Antwerpen)	US-\$ je t	207,81	187,16	177,74	175,25	174,38	178,50	184,63
<u>Kraftstoffe</u>									
131	Motorenbenzin, 84-86 Oktan, Marktpreis Österreich	S je 1000 l	7 312,40	7 626,94	...	...	...	...	...
132	Motorenbenzin, 90 Oktan, unverbleit, frei Station Raum Basel	sfrs je 100 kg	111,01	105,80	...	...	...	...	...
133	Motorenbenzin, bleifrei, London	pence je 100 l	525,60	551,30	566,60	577,60	598,00	604,00	604,00p
134	Motorenbenzin, 90/92 Oktan, max. 0,15 g/l Pb, fob Leichter ARA, EG-Basis 2)	US-\$ je t	221,69 <sup>a)</sup>	201,46	177,50	187,00	191,75	199,08	198,25
135	Motorenbenzin, 98/99 Oktan, max. 0,15 g/l Pb, fob Leichter ARA, EG-Basis 2)	US-\$ je t	233,87 <sup>a)</sup>	211,59	185,38	194,88	199,42	205,25	207,00
136	Rohbenzin, Naphta, Nord-West-Europa, fob Rotterdam	US-\$ je t	211,62	185,02	175,63	175,13	172,00	176,20	182,63
137	Flugturbinenkraftstoff, Seeschiffe cif ARA	US-\$ je t	220,15	196,57	189,88	193,88	197,25r	193,50	189,25
138	Düsentreibstoff, cif ARA	US-\$ je t	219,68	196,21	186,88	191,88	193,63	192,20	188,81
139	Dieselöl, mind. 53 -57 DI, fob Leichter ARA, EG-Basis	US-\$ je t	196,52 <sup>a)</sup>	177,29	167,06	171,06	176,96	179,67	175,31
<u>Heizöl, leicht</u>									
140	Nr. 2, 42 000 gals, erstnot. Monat, New York	US-Cents je gallon	57,82	56,68	56,25	59,78	59,03	57,84	55,96
141	Gasöl, internat. Terminkontrakt, erstnot. Monat, London	US-\$ je 1000 kg	194,12	177,69	166,19	169,95	174,77	177,48	174,18
142	extra leicht, Mengen ab 500 t an den Großhandel ab Lager	DM je hl	45,27	39,81	40,08	40,66	41,74	40,88	40,57
143	"Domestique", in Tankwagen bis 14 000 l, frei Empfänger Paris	FF je hl	2 493,90	2 343,08	2 397,00	2 197,00	2 235,00	2 258,00	...
144	Mengen bis 2 000 t, unverteuert, frei Empfänger, Niederlande	hfl je hl	466	428	432r	437p	449	449p	...
145	3-5° E, Mengen ab 10 t, frei Tankwagen, ab Raf- finerie, Italien	Lire je dt	60 718	58 853	64 123r	65 014	65 526r	65 550	67 700
146	220 sec., Mengen von 12 500 l, frei Käufer, Großbritannien	£-Pence je l	25,44	26,74r	28,44	28,42p	28,85	28,94	28,94p

1) Einschl. Preiszuschlag.  
2) Ab Februar 1988 bleifrei.

a) Durchschnitt aus weniger als 12 Monatswerten berechnet.



## 4 Preise für Welthandels Güter

Lfd. Nr.	Ware und Markttort	Währungs- und Mengen- einheit	Jahr		Monat				
			1991	1992	1993				
					Januar	Februar	März	April	Mai
Originalwährung									
<u>Heizöl, schwer</u>									
147	schwefelreich, Mengen von 15-200 t, frei gewerbl. Verbr., Früheres Bundesgebiet	DM je t	226,52	205,01	186,01	202,20	213,63	196,02	189,37
148	schwefelreich, Mengen bis 2 000 t im Monat, unversteuert, frei Empfänger, Frankreich	FF je t	520	499r	484	473	499r	510p	...
149	schwefelreich, Mengen bis 2 000 t im Monat, unversteuert, frei Empfänger, Niederlande	hfl je t	251	247	241	250p	258,00	258p	..
150	Über 12° E, Mengen ab 10 t, frei Tankwagen, ab Raffinerie, Italien	Lire je 100 kg	20 475 <sup>a)</sup>	20 617	23 489r	22 521r	22 766r	24 600p	23 306p
151	3 500 sec., Mengen von 12 500 l, frei Käufer, Großbritannien	£-Pence je l	19,69	21,37	22,61	22,69r	23,22	23,31	23,31p
152	1 %, Seeschiffe cif ARA	US-\$ je t	96,93	96,96	96,88	103,50	102,75	110,00	103,88
<u>Stahlschrott</u>									
153	schwer Nr. 1 frei Käufer, Pittsburgh/Philadelphia/Chicago	US-\$ je 2 240 lbs	93,29	85,18	96,16	104,25	102,67	102,09	107,12p
154	schwer, in 500 t-Ladungen, N.O. Küste, Großbritannien	£ je t	41,63	42,28	44,95	53,21	55,85	54,50	60,63p
155	schwer, RM 10, 150 x 50 x 50, frei Verbraucher, Mailand	Lire je kg	114	98	111	145p	158p	160p	170p
<u>Stabstahl</u>									
156	Betonrundstahl, Exportpreis fob Antwerpen Montanunion	US-\$ je t	279,28	254,95	282,10	285,00	282,90	280,00	284,60p
<u>Walzdraht</u>									
157	5,5 mm, Exportpreis fob, Montanunion	US-\$ je t	293,58	277,09	281,45	280,00	282,10	285,00	285,00
<u>Formstahl</u>									
158	Stahlträger, Frachtlage Thionville, Frankreich	FF je 1000 kg	2 940	2 940	2 940	2 940	2 940	2 940	2 940
<u>Grobblech</u>									
159	ab 10 mm, Exportpreis, fob Antwerpen, Montanunion	US-\$ je t	405,72	348,46	312,26	310,00	315,81	340,00	340,00
<u>Feinblech</u>									
160	17-20 gauge, kaltgewalzt, SP0, Exportpreis fob Antwerpen, Montanunion	US-\$ je t	418,92	389,07	354,52	353,57	363,55	370,00	377,42p
161	17-20 gauge, galvanisiert, Exportpreis fob, Montanunion	US-\$ je t	479,90	446,11	439,19	437,14	447,10	450,00	446,77
<u>Aluminium</u>									
162	ab 99,5 % Al, Ingots zu 50 lbs, Marktpreis, New York	US-Cents je lb	59,46	57,52	56,13	55,50	53,53	51,84	52,25
163	High Grade ab 99,5 % Al, Ingots, Kassapreis, Übernahme im Lagerhaus, London	US-\$ je t	1 301,94	1 253,46	1 206,78	1 201,85	1 151,33	1 108,53	1 123,96
164	ab 99,7 % Al, Ingots, verschiedene Herkunft, Marktpreis, cif Europa, London	US-\$ je t	1 321,83	1 269,13	1 224,02	1 214,75	1 183,82	1 120,25	1 139,22p
<u>Antimon</u>									
165	Regulus min. 99,6 % Sb, Freimarktpreis, Großbritannien	US-\$ je t	1 671,15	1 709,00	1 690,00	1 684,31	1 655,66	1 663,50r	1 636,94p
166	RMM Brand, 99,5 % Sb, Händlerpreis, Vereinigte Staaten	US-Cents je lb	82,77	79,09	78,00	78,00	78,00	78,00	78,00
<u>Blei</u>									
167	Grade A und B, 99,75-99,85 % Pb, frei Käuferwerk, Vereinigte Staaten	US-Cents je lb	33,48	32,47	32,15	31,52	31,41	31,56	31,43
168	weich, unraff. 99,9 % Pb, ab Werk, Frankreich	FF je 100 kg	315,35	306,45	284,59	287,41	277,39	272,09	262,87
169	raff. Weich-, 99,97 % Pb., Kassapreis, London	£ je t	800,33	813,58	734,00	722,00	681,00	647,00	666,00
170	raff. Weich-, Pigs, fob Port Pirie, Australien	\$A je t							
<u>Chrom</u>									
171	99,5 %, New York, USA	US-\$ je lb	3,71	3,70	3,70	3,70	3,70	3,70	3,70
<u>Kadmium</u>									
172	Sticks, 99,95 % Cd, Freimarktpreis, London	US-\$ je lb	2,02	0,85	0,45	0,40	0,40	0,40	0,43
<u>Kobalt</u>									
173	Zaire, Erzeugerpreis, cif europäische Häfen, London	US-\$ je lb	11,00	23,83	18,00	18,00	18,00	18,00r	18,00
<u>Kupfer-Elektrolyt, Drahtbarren</u>									
174	Grubenhüttenpreis, fr. Verbraucherwerk, Ver. Staaten	US-Cents je lb	107,93	106,02	104,00	102,25	99,10	92,02	86,23
175	Exportpreis, fob Raffinerie Atlantikküste, New York	US-Cents je lb	101,81	99,27	98,21	96,19	93,42	84,22	77,15
176	Grade A, Kassapreis, Übernahme im Lagerhaus, London	£ je t	1 324,60	1 296,75	1 472,26	1 536,74	1 472,34	1 261,93	1 159,01
177	Settlement-Preis, Übernahme im Lagerhaus, London	£ je t	1 325,11	1 297,09	1 472,60	1 537,05	1 472,63	1 262,25	1 159,45
178	Erzeugerpreis, ab Werk Port Kembla, Australien	\$A je t	3 250,00	3 290,00	3 450,00	3 450,00	3 250,00	3 050,00	2 750,00
179	DEL-Notiz frei Fahrzeug Erzeugerwerk, Früheres Bundesgebiet	DM je dt	397,39r	369,22	371,72	369,80	361,29	318,42	295,73
<u>Magnesium</u>									
180	99,8 % Mg, Ingots, Mengen von 10 000 lbs, fob Freeport/Texas, New York	US-Cents je lb	143,00	143,58	153,00	153,00	153,00	153,00	153,00
181	Hydro-Magnesium, 99,8 % d/d, European-Producer-Price 20 tonne lots, Deutschland	DM je kg	.	4,75	5,45	5,45	5,45	5,45	5,45

a) Durchschnitt aus weniger als 12 Monatswerten berechnet.

b) Originalmeldung bis November 1988 DM t.



4 Preise für Welthandelsgüter

Lfd. Nr.	Ware und Markttort	Währungs- und Mengen- einheit	Jahr		Monat				
			1991	1992	1993				
					Januar	Februar	März	April	Mai
Originalwährung									
<u>Nickel</u>									
182	Kathoden, 99 % Ni, Marktpreis, frei Käuferwerk, Verein. Staaten	US-\$ je lb	3,80	3,18	2,68	2,76	2,76	2,74	2,62
183	99,8 % Ni, Kathoden, Pellets, Briquettes, Kassapreis	US-\$ je t	8 158,19	6 997,84	5 930,93	6 038,68	5 971,30	5 972,33	5 762,55
184	Übernahme im Lagerhaus, London	US-\$ je lb	3,72	3,21	2,70	2,73	2,73	2,71	2,64p
185	Marktpreis, cif europ. Häfen	£ je t	4 004,98	3 228,90	3 050,00	3 050,00	3 050,00	3 050,00	3 050,00
<u>Quecksilber</u>									
186	Anodenschrott, Marktpreis, London	US-\$ je 76 lbs	122,42	201,39	195,00	195,00	195,00	197,00	197,00
187	in Flaschen, loco New York	US-\$ je 76 lbs	112,28	133,90	130,32	132,05	130,00	130,00	127,50p
188	in Flaschen, mind. 99,98 % Hg, cif europ. Häfen, London	Lire je 76 lbs	645 000	645 000	645 000	645 000	645 000	645 000	645 000
<u>Titan</u>									
189	in Flaschen, loco Mailand	US-\$ je lb	4,00	4,11	4,15	4,15	4,10	4,18	...
<u>Zink</u>									
190	Sponge, Freimarktpreis	US-Cents je lb	52,77	58,38	50,52	50,90	47,26	48,11	47,22
191	High Grade, frei Käuferwerk, Vereinigte Staaten	FF je 100 kg	689,50	...	679,00	679,00	627,00	...	...
192	99,995 % Zn, ab Werk, Frankreich	US-\$ je t	1 115,04	1 239,39	1 061,10	1 072,14	996,08	1 004,59	980,68
193	Special High Grade, 99,995 %, Ingots, Kassapreis. Übernahme im Lagerhaus, London 1)	\$A je t	1 594,17	1 837,75	1 697,00	1 743,00	1 738,00	1 569,00	1 572,00
<u>Zinn</u>									
194	High Grade, Elektrolyt-, Australien	M\$ je kg	15,05	15,22	14,97	14,93	14,56	14,25	14,00
195	Straits, ab Hütte, Penang	US-Cents je lb	362,85	402,40	389,91	384,47	378,36	374,12	369,83
196	Straits, 99,8 % Sn, ex dock, New York	£ je t	3 201,94	3 467,00	3 879,00	4 040,44	3 965,60	3 549,50	...
197	99,85 % Sn, Freimarktpreis, Übernahme im Lagerhaus, London	DM je dt	980,71	1 005,07	999,79	993,63	976,46	939,50r	935,61
<u>Gold</u>									
198	Rein-, 99,9 % Sn, Großhandelspreis, Früheres Bundesgebiet	US-\$ je 31,103 g	362,04	343,74	329,01	329,35	330,07	341,91	366,72
199	1 000/1 000, Handy + Harmann, New York	US-\$ je 31,103 g	360,83	343,87	328,99r	329,31	329,97	342,35	367,04
200	1 000/1 000, in Barren, Fixingspreis (1. Fixing), London	DM je kg	19 338,52	17 272,96	17 116,75	17 386,84	17 487,39	17 561,75	18 925,26
<u>Platin</u>									
201	999/1 000, in Barren zu 1 kg, VMD Notierung, Deutschland	US-\$ je 31,103 g	600,00	600,00	600,00	600,00	600,00	600,00	600,00
202	rein, raffiniert, Kontraktpreis, New York	DM je kg	21 581,88	19 455,69	20 132,50	20 467,50	20 032,61	20 377,50	21 277,78
203	min. 99,8 % Pt, Verkaufspreis VMD Notierung Deutschland	£ je 31,103 g	213,07	204,77	234,33	249,01	239,91	238,54	248,86
<u>Silber</u>									
204	rein, raffiniert, sonstige Herkünfte, Marktpreis, London	US-Cents je 31,103 g	403,09	393,62	376,83	364,11	364,33	397,94	445,00
205	999/1 000, in Barren, New York	£-Pence je 31,103 g	230,23	224,49	240,39	254,24	249,60	256,22	287,35
206	999/1 000, in Barren, London	DM je kg	216,99	201,52	195,47r	197,28	197,25	207,70	234,86
<u>Zement</u>									
207	fein, Ankauf der Scheideanstalt, Früheres Bundesgebiet	Lire je dt	9 870	9 870	9 870	9 870	9 870	9 870	9 870
<u>Rundholz</u>									
208	Typ 425, in Säcken, Erzeugerpreis frei Fahrzeug, Mailand	FF je m <sup>3</sup>	1 150,00	1 150,00	1 150,00	1 150,00	1 150,00	1 150,00	1 150,00
209	Kotibé, Qualität "Loyal et Marchand", fob Elfenbeinküste	FF je m <sup>3</sup>	1 924,75	1 950,00	1 950,00	1 950,00	1 950,00	1 950,00	1 950,00
210	Sipo, Qualität "Loyal et Marchand", fob Elfenbeinküste	FF je m <sup>3</sup>	1 450,00	1 450,00	1 450,00	1 450,00	1 450,00	1 450,00	1 450,00
211	Acajou, Qualität "Loyal et Marchand", fob Elfenbeinküste	DM je m <sup>3</sup>	635,45	643,68	...	...	...	...	...
<u>Schnittholz</u>									
212	Sipo, Einfuhrdurchschnittspreis, Früheres Bundesgebiet	US-\$ Board reet	149,00	234,37	276,33	388,73	423,41	357,34	286,91
213	Bauholz, Chicago Mercantile Exchange, Chicago ab 130 000 Board Feet	US-\$ je m <sup>3</sup>	471,92	513,21	497,90	...	...	...	...
214	Tropisches Sägeholz, Dark Red Meranti, cif franz. Hafen	Lire je m <sup>3</sup>	733 333	786 667	880 000	880 000	895 000	895 000	895 000
215	slowenisches Buchen-, Bretter, I. Qualität, ab Lager Mailand	Lire je m <sup>3</sup>	1 650 000	1 650 000	1 650 000	1 650 000	1 650 000	1 650 000	1 650 000
216	slowenisches Eichen-, Bretter, I. Qualität, ab Lager Mailand	skr je m <sup>3</sup>	1 192	1 078	1 060	1 082	1 108	1 180	...
217	schwed. Fichten-, Bretter, I. Qualität, fob Nederbottens	US-\$ 1 000 board feet	195,04	231,18 <sup>a)</sup>	293,50	385,77	445,10	354,81	277,03
<u>Papier-Sulfitzellstoff</u>									
218	Bauholz, Chicago	skr je 1000 kg	3 149	3 087	3 162	3 237	...	...	...
219	gebleicht, 1a Qual., fob Exportpreis, Schweden	Lire je dt	64 917	65 417	67 113	65 232	64 250	64 250	...
<u>Papier-Kraftzellstoff</u>									
220	gebleicht, Importpreis, frei Bahnstation Mailand	Lire je dt	57 167	59 083	59 387	60 357	58 000	58 000	...
221	ungebleicht, Natron-, Importpreis frei Bahnstation Mailand	Lire je dt	64 208	69 667	71 613	69 679	68 500	68 500	...
222	gebleicht, Natron-, Importpreis frei Bahnstation Mailand	Lire je dt	74 375	70 917	72 613	70 679	69 500p	69 500	...

1) Bis März 1990 High Grade, 98 % Zn.

a) Durchschnitt aus weniger als 12 Monatswerten berechnet.

b) Originalmeldung in £ je t.

c) Originalmeldung bis November 1988 je t.



# Fachserie 17: Preise

## Reihe 1: Preise und Preisindizes für die Land- und Forstwirtschaft

Der etwa 8 Wochen nach dem Berichtszeitraum erscheinende Monatsbericht enthält Angaben über Erzeugerpreise landwirtschaftlicher und forstwirtschaftlicher Produkte sowie über Einkaufspreise landwirtschaftlicher Betriebsmittel. Im Jahresbericht sind zu allen Veröffentlichungspositionen die Indexzahlen für einen mehrjährigen Zeitraum aufgeführt.

Zur Berechnung des Index der Erzeugerpreise landwirtschaftlicher Produkte werden ca. 1 150 Preisreihen für 161 Waren, beim Index der Erzeugerpreise forstwirtschaftlicher Produkte (aller Besitzarten) ca. 3 350 Preisreihen für 73 Waren und beim Index der Einkaufspreise landwirtschaftlicher Betriebsmittel ca. 4 500 Preisreihen für 195 Waren und Leistungen herangezogen.

## Reihe 2: Preise und Preisindizes für gewerbliche Produkte (Erzeugerpreise)

In dem etwa 4 Wochen nach dem Berichtszeitraum vorliegenden Monatsbericht sind Angaben über Erzeugerpreise im Inlandsabsatz für rd. 950 Positionen nach dem „Systematischen Güterverzeichnis für Produktionsstatistiken“ – für ausgewählte Gütergruppen einschl. des Auslandsabsatzes – enthalten. Im Jahresbericht werden überwiegend Vergleichsdaten zurückliegender Jahre veröffentlicht. Zur Berechnung der Indizes werden ca. 15 500 Preisreihen für rd. 2 400 Waren verwendet.

## Reihe 2.S.1: Index der Erzeugerpreise gewerblicher Produkte – Lange Reihen –

Dieser Sonderband enthält neben ausführlichen methodischen Informationen Jahresindizes auf der aktuellen Basis 1985 (=100), die vielfach bis 1949 und für 1938 zurückgerechnet wurden. Die Darstellung der Monatsindizes reicht von 1976 bis 1984.

## Reihe 3: Preisindex für den Wareneingang des Produzierenden Gewerbes

Erfasst werden Einkaufspreise der vom Produzierenden Gewerbe bezogenen Rohstoffe und Zwischenprodukte inländischer und ausländischer Herkunft. Der ca. 7 Wochen nach dem Berichtszeitraum verfügbare Monatsbericht enthält nach der Herkunft, dem Bearbeitungsgrad sowie dem vorwiegenden Verwendungsbereich gegliederte Indizes. Im Jahresbericht werden bei gleicher fachlicher Gliederung wie im Monatsbericht umfangreichere Zeitreihen für mehrere Jahre gebracht.

## Reihe 4: Maßzahlen für Bauleistungspreise und Preisindizes für Bauwerke

Für die Monate Februar, Mai, August und November werden neben einem vierteljährlichen Eilbericht mit den wichtigsten Eckdaten ausführliche Vierteljahresberichte herausgegeben. Die Nachweisungen enthalten Preisindizes für den Neubau von Wohngebäuden, Nichtwohngebäuden und Sonstigen Bauwerken, für Einfamilien-Fertighäuser sowie für die Instandhaltung von Wohngebäuden. Den Indexberechnungen liegen rd. 35 000 Preisreihen für 220 Bauleistungen zugrunde.

## Reihe 5: Kaufwerte für Bauland

Angaben zu Baulandveräußerungen wie Fälle, Flächen, Kaufsummen werden vierteljährlich nach Baugebieten, Baulandarten sowie Gemeindegrößenklassen für Bund und Länder veröffentlicht. Der Jahresbericht ist zusätzlich u.a. nach Veräußerern und Erwerbern aufgegliedert und enthält die Ergebnisse ausgewählter Städte.

## Reihe 6: Index der Großhandelsverkaufspreise

Der etwa 4 Wochen nach dem Berichtszeitraum erscheinende Monatsbericht zeigt die Entwicklung der bei Großhandelsunternehmen und -märkten ermittelten Verkaufspreise im Inlandsabsatz in institutioneller Gliederung nach 89 Wirtschaftsklassen sowie in zwei warensystematischen Gliederungen nach rund 540 Warengruppen und Warenarten. Im Jahresbericht werden langfristige Übersichten veröffentlicht. In die Berechnung des Index werden ca. 6 850 Preisreihen für rund 1 030 Waren einbezogen.

## Reihe 7: Preise und Preisindizes für die Lebenshaltung

Der Preisindex für die Lebenshaltung wird für alle privaten Haushalte und für drei abgegrenzte Haushaltstypen (Vier-Personen-Haushalte von Beamten und Angestellten mit höherem Einkommen, Vier-Personen-Haushalte von Arbeitern und Angestellten mit mittlerem Einkommen, Zwei-Personen-Haushalte von Renten- und Sozialhilfeempfängern mit geringem Einkommen) berechnet; darüber hinaus für die einfache Lebenshaltung eines Kindes.

Während ein etwa 14 Tage nach dem Berichtszeitraum erscheinender monatlicher Eilbericht ausgewählte Eckdaten der Lebenshaltungsindizes und des Index der Einzelhandelspreise (zum Teil Durchschnittswerte über 30 Jahre und bis zu 120 Monatszahlen) enthält, sind im Monatsbericht weitaus umfangreichere Nachweisungen veröffentlicht. Außer den verschiedenen Indizes, die in tiefer fachlicher Gliederung dargeboten werden, enthält der Monatsbericht Bundesdurchschnittspreise und -maßzahlen für rd. 630 Güter der Lebenshaltung. Ausführliche Ergebnisse in tiefer fachlicher Gliederung mit einem z.T. weit zurückreichenden zeitlichen Nachweis bringt der Jahresbericht.

## Reihe 8: Preise und Preisindizes für die Ein- und Ausfuhr

Im Monatsbericht, der etwa 6 Wochen nach dem Berichtszeitraum vorliegt, werden der Einfuhrpreisindex für etwa 690, der Ausfuhrpreisindex für etwa 580 Warengruppen und Waren, die Terms of Trade sowie absolute Einfuhrpreise für rd. 60 Produkte veröffentlicht. Der Jahresbericht bringt langfristige Übersichten. Für die Berechnung des Einfuhrpreisindex werden ca. 6 500 Preisrepräsentanten, für den Ausfuhrpreisindex 6 600 herangezogen.

## Reihe 9: Preise und Preisindizes für Verkehrsleistungen

Der Jahresbericht enthält Angaben über Fahrpreise, Flugpreise und Frachtsätze des Eisenbahn-, Straßen-, Schiffs- und Luftverkehrs sowie der Spedition; ferner werden Indizes der Seefrachten und der Gebühren des Post- und Fernmeldewesens in langfristiger Übersicht nachgewiesen.

## Reihe 10: Internationaler Vergleich der Preise für die Lebenshaltung

Die Verbrauchergeld- und Reisegeldparitäten sowie Devisenkurse werden in einem etwa 4 Wochen nach dem Berichtszeitraum erscheinenden Monatsbericht und einem Jahresbericht veröffentlicht; letzterer enthält umfangreichere Nachweisungen sowie längerfristige Zeitreihen. Verbrauchergeldparitäten werden monatlich für ca. 40 Länder, Reisegeldparitäten halbjährlich für 8 Länder dargestellt.

## Reihe 11: Preise und Preisindizes im Ausland

Der etwa 6 Wochen nach dem Berichtszeitraum erscheinende Monatsbericht enthält neben Angaben von Preisindizes für die Lebenshaltung (z.Z. für mehr als 80 Länder), für Erzeugnisse des Großhandels und der gewerblichen Produktion sowie für Baustoffe und Bauwerke auch absolute Preise für Welthandelsgüter in Originalwährung. Im Jahresbericht werden außerdem umfassende Informationen über Verbraucherpreise (für rd. 80 Länder) nachgewiesen.

## Systematiken

Systematik der Wirtschaftszweige mit Erläuterungen, Ausgabe 1979  
Systematisches Güterverzeichnis für Produktionsstatistiken, Ausgabe 1982

Systematik der Einnahmen und Ausgaben der privaten Haushalte, Ausgabe 1983

Systematik der Bauwerke, Ausgabe 1978

Warenverzeichnis für die Binnenhandelsstatistik, Ausgabe 1978



STATISTISCHES BUNDESAMT  
GUSTAV-STRESEMANN-RING 11  
65189 WIESBADEN

Veröffentlichungen und Prospekte sind durch den Verlag METZLER-POESCHEL, Verlagsauslieferung Hermann Leins, Postfach 1152, 72125 Kusterdingen, erhältlich.

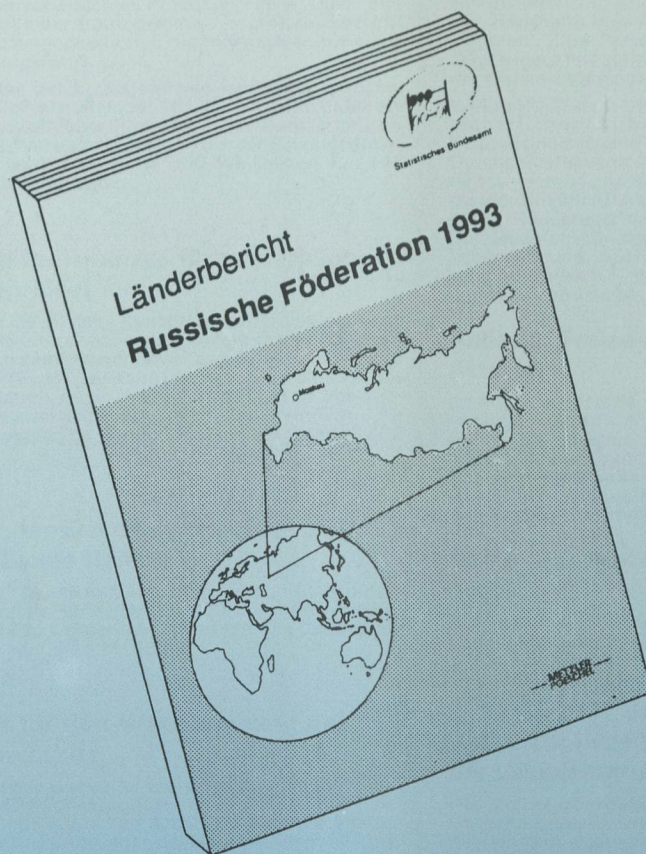








Statistisches Bundesamt



226 Seiten

DM 24,80

Best.-Nr. 5201000 - 93001

ISBN 3-8246-0325-X

Der vor kurzem erschienene Länderbericht liefert eine umfassende Darstellung der wirtschaftlichen und sozialen Lage der Russischen Föderation.

Um dem Leser ein gesellschaftliches und wirtschaftliches Gesamtbild zu vermitteln, werden in 19 Kapiteln zu Bereichen wie Gesundheits- und Bildungswesen, Rechtspflege, Umwelt, Handel und Verkehr wertvolle statistische Hintergrundinformationen mit abschließender Einschätzung der aktuellen wirtschaftlichen Entwicklung geliefert.

Erhältlich über Ihren Buchhändler oder beim Verlag Metzler-Poeschel,  
Verlagsauslieferung H. Leins, Postfach 1152, 72125 Kusterdingen.

Bestell-Nr. 2171100-93105