

Arbeitsunterlage

STRASSENVERKEHRS- UNFÄLLE

Kurzinformation zur Verkehrsstatistik

Unfälle im Straßenverkehr nach dem Geschlecht

2000

Statist. Bundesamt - Bibliothek



10-95666

(11.1223)

Herausgeber und Vertriebsstelle: Statistisches Bundesamt, Wiesbaden

Fachliche Informationen
zu dieser Veröffentlichung:

Gruppe VC,
Tel.: 06 11 / 75 24 98
Fax: 06 11 / 75 39 24
verkehrsunfaelle@destatis.de

Allgemeine Informationen
zum Datenangebot:

Informationsservice,
Tel.: 06 11 / 75 24 05
Fax: 06 11 / 75 33 30
info@destatis.de
www.destatis.de

Veröffentlichungskalender
der Pressestelle:
www.destatis.de/presse/deutsch/cal.htm

Erscheinungsfolge: unregelmäßig

Erschienen im März 2002

Bestellnummer: 9530370-00900

Recyclingpapier aus 100 % Altpapier.

© Statistisches Bundesamt, Wiesbaden 2002

Für nichtgewerbliche Zwecke sind Vervielfältigung und unentgeltliche Verbreitung, auch auszugsweise, mit Quellenangabe gestattet. Die Verbreitung, auch auszugsweise, über elektronische Systeme/Datenträger bedarf der vorherigen Zustimmung. Alle übrigen Rechte bleiben vorbehalten.

Wir verweisen auch auf Fachserie 8 Reihe 7 „Verkehrsunfälle“, die Sie beziehen können durch:

Verlag: Metzler-Poeschel, Stuttgart

Verlagsauslieferung: SFG – Servicecenter Fachverlage GmbH
Postfach 43 43
72774 Reutlingen
Telefon: 0 70 71 / 93 53 50
Telefax: 0 70 71 / 93 53 35
www.s-f-g.com
destatis@s-f-g.com



Zeitreihenservice



In unserer Datenbank STATIS-BUND sind Daten aus verschiedenen Themenbereichen als Zeitreihen gespeichert und können gegen Entgelt via Internet (www.destatis.de/zeitreih) bezogen werden.

Schwerpunktt Themen:

- Produzierendes Gewerbe
- Volkswirtschaftliche Gesamtrechnungen
- Preise
- Löhne und Gehälter
- Erwerbstätigkeit
- Bevölkerung
- Binnen- und Außenhandel
- Bautätigkeit

Nutzungsmöglichkeit:

- Datenrecherche kostenfrei
- Datenabruf als registrierter Kunde
Anmeldung und Preisregelung über
www-zr.destatis.de/cgi-bin/regmeg.pl
- Datenbanksegmente außerdem verfügbar als
STATIS-CD-ROM (halbjährliche Ausgabe),
Informationen und Demo-CD-ROM über

Das **komplette Datenbestandsverzeichnis** finden Sie als **kostenloses** Download unter:
www-zr.destatis.de/dbv/dbv.htm

Informationen:

Telefon: 06 11 / 75 45 55

E-Mail: statist@destatis.de ←

STATISTIK-SHOP



Über den STATISTIK-SHOP stehen **rund um die Uhr (24 Stunden)** Daten aus verschiedenen Themenbereichen als Download sofort zur Verfügung. Außerdem können diverse Printprodukte, CD-ROMs bzw. Diskettenpakete online bestellt werden unter www.destatis.de/shop.

Downloads-Themenauswahl:



- Gebiet, Bevölkerung, Erwerbstätigkeit, Wahlen
- Bildung, Sozialleistungen, Gesundheit, Rechtspflege
- Wohnen, Umwelt
- Wirtschaftsbereiche
- Außenhandel, Unternehmen, Handwerk
- Preise, Verdienste, Einkommen und Verbrauch
- Öffentliche Finanzen
- Volkswirtschaftliche und umweltökonomische Gesamtrechnungen
- Sonderberichte
- Klassifikationen

Bücher, Fachserien, CD-ROMs:



- Jahrbücher
- Fachserien zu den einzelnen Bereichen
- Schriftreihe „Im Blickpunkt“
- Thematische Veröffentlichungen
- Gutachten des Rates von Sachverständigen für Umweltfragen
- Gutachten des Sachverständigenrates zur Begutachtung der gesamtwirtschaftlichen Entwicklung
- Organisation- und Methodenfragen
- Klassifikationen
- CD-ROMs und Diskettenpakete
- Gesamtkatalog

Informationen:

Telefon: 06 11 / 75 45 55

E-Mail: shop-produkte@destatis.de

Inhalt

Textteil	Seite
Frauen im Straßenverkehr: Geringeres Risiko zu verunglücken und seltener Schuld an Unfällen als Männer	6
Tabellenteil	
1 Das Straßenverkehrsunfallgeschehen 2000 nach dem Geschlecht im Überblick	8
2 Verunglückte 1991 - 2000 nach Altersgruppen und Geschlecht	9
3 Verunglückte 1991 - 2000 nach Altersgruppen und Geschlecht je 100 000 Einwohner	10
4 Verunglückte 1991 - 2000 nach Art der Verkehrsbeteiligung und Geschlecht	13
5 Verunglückte 2000 nach Art der Verkehrsbeteiligung, Verletzungsschwere, Altersgruppen und Geschlecht	14
6 Verunglückte Pkw-Insassen 2000 nach Altersgruppen und Geschlecht	15
7 Beteiligte 1991 - 2000 an Unfällen mit Personenschaden nach Art der Verkehrsbeteiligung und Geschlecht	16
8 Beteiligte Fahrer und Fahrerinnen von Personenkraftwagen 1991 - 2000 bei Unfällen mit Personenschaden als Hauptverursacher nach Altersgruppen	18
9 Beteiligte 2000 an Unfällen mit Personenschaden nach Altersgruppen und Geschlecht	19
10 Beteiligte 2000 an Unfällen mit Personenschaden als Hauptverursacher nach Altersgruppen und Geschlecht	20
11 Anteil der Hauptverursacher 2000 an allen Beteiligten in % bei Unfällen mit Personenschaden nach Altersgruppen und Geschlecht	21
12 Beteiligte Fahrer und Fahrerinnen von Personenkraftwagen 2000 als Hauptverursacher und dabei Verunglückte nach Altersgruppen und Geschlecht	22
13 Beteiligte Fahrer und Fahrerinnen von Personenkraftwagen 2000 an Unfällen mit Personenschaden nach Altersgruppen und Geschlecht sowie Leistung und Alter ihres Fahrzeugs	23
14 Beteiligte Fahrer und Fahrerinnen von Personenkraftwagen 2000 an Unfällen mit Personenschaden als Hauptverursacher nach Altersgruppen und Geschlecht sowie Leistung und Alter ihres Fahrzeugs ..	24
15 Beteiligte Fahrer und Fahrerinnen von Personenkraftwagen 2000 an Unfällen mit Personenschaden nach Altersgruppen, Unfallursachen und Geschlecht	25
16 Beteiligte Fahrer und Fahrerinnen von Personenkraftwagen 2000 an Unfällen mit Personenschaden nach Altersgruppen, Unfallursachen und Geschlecht je 1 000 Beteiligte	26
17 Beteiligte Fahrer und Fahrerinnen von Personenkraftwagen 2000 an Unfällen mit Personenschaden nach Altersgruppen und Geschlecht sowie Dauer der Fahrerlaubnis	27
18 Beteiligte Fahrer und Fahrerinnen von Personenkraftwagen 2000 an Unfällen mit Personenschaden als Hauptverursacher nach Altersgruppen und Geschlecht sowie Dauer der Fahrerlaubnis	28
19 Allgemeine Fahrerlaubnisse 1998 - Besitz von Fahrerlaubnissen nach Erlaubnisklassen -	29
20 Allgemeine Fahrerlaubnisse 1998 - Besitz von Pkw-Fahrerlaubnissen nach Altersgruppen -	29
21 Pkw-Verfügbarkeit 1998 nach Altersgruppen	29

Zeichenerklärung und Abkürzungen

- = nichts vorhanden	X = Nachweis ist nicht sinnvoll bzw.
. = kein Nachweis vorhanden	Fragestellung trifft nicht zu
% = Prozent	kW = Kilowatt

Frauen im Straßenverkehr

Geringeres Risiko zu verunglücken und seltener schuld an Unfällen als Männer

Das Risiko für Frauen, im Straßenverkehr zu verunglücken, ist deutlich geringer als das der Männer: 43 % aller Verunglückten und 28 % aller Getöteten im Straßenverkehr waren 2000 weiblichen Geschlechts. Dies wird auch deutlich, wenn man die Verunglücktenzahlen auf die Einwohnerzahl des jeweiligen Geschlechts bezieht: Je 100 000 Einwohner verunglückten 523 Frauen, aber 725 Männer im Straßenverkehr. Bei den Getöteten sind die Unterschiede zwischen den beiden Geschlechtern noch gravierender: Je 1 Mill. Einwohner starben 49 Frauen und 136 Männer im Straßenverkehr, damit wurden - bezogen auf die Einwohner - fast dreimal so viele Männer wie Frauen im Straßenverkehr getötet. Das im Vergleich zu den Männern geringere Unfallrisiko der Frauen betrifft alle Altersjahrgänge von den Kindern bis zu den Senioren bzw. Seniorinnen.

Wie bei den Männern sind Frauen im Alter zwischen 18 und 21 Jahren besonders unfallgefährdet: Je 1 Mill. Einwohner kamen hier 154 Frauen bei Straßenverkehrsunfällen ums Leben (Männer: 504). Deutlich geringer ist der Wert für Mädchen unter 15 Jahren mit 17 Getöteten je 1 Mill. Einwohner, für die der geringste Wert ermittelt wurde.

Seniorinnen über 65 Jahren sind - bezogen auf die jeweiligen Einwohnerzahlen - die Altersgruppe, die am seltensten bei Verkehrsunfällen verunglücken, nämlich 245 Seniorinnen je 100 000 Einwohner. Dies dürfte auch bedingt sein durch die geringere Verkehrsteilnahme der älteren Frauen. Diese haben jedoch mit 71 Getöteten je 1 Mill. Einwohner nach den 18- bis 20jährigen (154) und den Jugendlichen (79) das drittgrößte Risiko im Straßenverkehr getötet zu werden. Hierin spiegelt sich zum einen die mit zunehmendem Alter nachlassende körperliche Widerstandskraft wider, zum anderen aber ist dieses höhere Risiko bedingt durch die Art der Verkehrsteilnahme: Ältere Frauen nehmen sehr häufig als (ungeschützte) Fußgängerinnen am Verkehr teil und sind daher einem größeren Risiko als Pkw-Fahrerinnen ausgesetzt, schwerwiegende Verletzungen zu erleiden.

Im Jahr 2000 verunglückten insgesamt 220 218 Frauen und Mädchen im Straßenverkehr. An den Unfallfolgen verstarben davon 2 065, 38 621 Frauen und Mädchen wurden schwer- und 179 532 leichtverletzt.

Die überwiegende Mehrheit der verunglückten Frauen kam im Pkw zu Schaden, nämlich 155 623 oder 71 %. 1 313 von ihnen wurden getötet. Besonders die Altersgruppen zwischen 18 und 35 Jahre verunglückten sehr häufig mit dem Pkw, die Anteile liegen jeweils bei über 80 %. Die getöteten 18- bis 24jährigen kamen zu 87 % als Pkw-Insassinnen ums Leben. Frauen sitzen anscheinend noch immer seltener selbst am Steuer als Männer. Während nahezu die Hälfte (42 %) der Pkw-Insassinnen als Mitfahrerinnen verunglückten, saß nur jeder vierte verunglückte männliche Pkw-Fahrer nicht selbst am Steuer. Bei den Getöteten waren sogar 47 % der Frauen nur Mitfahrerinnen.

28 715 oder 13 % der Frauen verunglückten als Benutzerin eines Fahrrades, 213 von ihnen wurden getötet. Mit dem Fahrrad verunglückten relativ häufig Mädchen unter 15 Jahren (zu 26 %) und ältere Frauen über 55 Jahre (zu 20 %) - also Altersgruppen, die noch nicht bzw. häufig nicht selbst über einen Pkw verfügen.

Als Fußgängerinnen kamen 18 570 bzw. 8,4 % der verunglückten Frauen zu Schaden. Auch hier waren Mädchen bzw. ältere Frauen besonders betroffen: Jedes vierte Mädchen unter 15 Jahren (25 %) und nahezu jede vierte Seniorin über 65 Jahre (23 %), die bei Unfällen zu Schaden kamen, verunglückten als Fußgängerinnen. Bei den Getöteten kam fast jedes vierte Mädchen (28 %) und nahezu die Hälfte (41 %) aller Seniorinnen als Fußgängerinnen ums Leben.

Frauen fahren noch immer relativ selten mit motorisierten Zweirädern und verunglücken folglich auch deutlich seltener als Männer mit diesen Verkehrsmitteln: Nur 4,8 % der Frauen verunglückten mit einem Mofa, Moped oder Motorrad, dagegen waren es bei den Männern 17 %.

35 % (bzw. 166 908) der 481 849 an Straßenverkehrsunfällen mit Personenschaden beteiligten Pkw wurden 2000 von Frauen gesteuert. 1991 waren es noch 28 % gewesen. Im früheren Bundesgebiet ist mit der Pkw-Verfügbarkeit auch der Anteil der unfallbeteiligten Autofahrerinnen beständig angestiegen: 1960 saß nur bei 7 % der an einem Unfall beteiligten Pkw eine Frau am Steuer, 1980 betrug der Anteil der Frauen immerhin schon 24 %.

Aus diesen Daten kann nicht auf das Fahrverhalten des weiblichen Geschlechts geschlossen werden, da sowohl die Pkw-Verfügbarkeit als auch die Fahrleistung von Frauen noch immer geringer ist als die von Männern. Während 61 % der Männer ständig über einen Pkw verfügen, trifft dies nur auf 47 % der Frauen zu. 38 % der Frauen verfügen nie über einen Pkw, bei den Männern liegt der Anteil bei 28 %. Insbesondere Frauen über 60 Jahre verfügen nur selten (zu 28 %) ständig bzw. zeitweise über einen Pkw¹). Sind Frauen im Besitz eines Pkw, so liegt die von ihnen erbrachte durchschnittliche Fahrleistung mit 11 400 km pro Jahr deutlich unter der Fahrleistung von Pkw mit männlichen Hauptnutzern (14 400 km pro Jahr). Frauen bis 34 Jahre erbringen eine durchschnittliche Fahrleistung von 12 100 bis 12 800 km pro Jahr, jenseits dieser Altersgrenze sinkt die Fahrleistung mit zunehmendem Alter der Nutzerin bis auf 7 000 km pro Jahr bei den über 60jährigen. Insgesamt werden unter 40 % der gesamten Jahresfahrleistung privater Pkw von Fahrzeugen erbracht, deren Hauptnutzer Frauen sind²).

Geeignet für die Beurteilung der Fahrqualität sind Analysen der Unfallverursachung. Danach trugen Pkw-Fahrerinnen nicht so häufig die Hauptschuld am Unfall, in dem sie verwickelt waren, wie die Pkw-Fahrer. 55 % der unfallbeteiligten Männer waren Hauptverursacher eines Unfalls mit Personenschaden, aber nur 51 % der unfallbeteiligten Frauen. In allen Altersgruppen bis unter 55 Jahre wurden für das weibliche Geschlecht günstigere Werte als für die Männer ermittelt. Nur bei den Altersgruppen über 55 Jahre werden für die Männer geringere Werte als für die Frauen festgestellt.

Unfälle, die von Pkw-Fahrerinnen verursacht wurden, waren zudem meist weniger folgeschwer als die von Pkw-Fahrern. Je 1 000 Unfälle mit Personenschaden, bei denen eine Frau Hauptverursacherin war, verunglückten insgesamt 1 392 Personen, davon wurden 12 Personen getötet, 235 schwer- und 1 144 leichtverletzt. Bei den von Pkw-Fahrern verursachten Unfällen verunglückten je 1 000 Unfälle mit Personenschaden 1 412 Personen, davon wurden 23 Personen getötet, 266 schwer- und 1 124 leichtverletzt.

Auch bei den anderen Arten der Verkehrsteilnahme trugen Frauen seltener die Schuld am Zustandekom-

men eines Unfalls als Männer. Besonders hoch sind die Unterschiede bei den Fahrradfahrern und Fußgängern. 35 % der an einem Unfall verwickelten Fahrradfahrerinnen, aber 45 % der beteiligten Fahrradfahrer galten als Verursacher des Unfalls. Bei den Fußgängern waren es 28 % der beteiligten Fußgängerinnen, aber 38 % der beteiligten Fußgänger. Nur als Fahrerinnen eines Motorrades, Omnibusses oder Güterkraftfahrzeuges sind Frauen, wenn es zu einem Unfall gekommen ist, häufiger als Männer die Verursacher dieses Unfalls.

Bei der Analyse der Unfallursachen ergeben sich ebenfalls deutliche geschlechtsspezifische Unterschiede: Zwar stellte bei beiden Geschlechtern die Unfallursache „nicht angepasste Geschwindigkeit“ das häufigste Fehlverhalten dar, diese wurde mit 15 % den Autofahrern von der Polizei erheblich häufiger vorgeworfen als den Autofahrerinnen mit 11 %. Frauen fielen im Vergleich zu den Männern seltener durch „Alkoholeinfluss“ (1,1 % zu 4,9 %) sowie durch „Fehler beim Überholen“ (1,7 % zu 2,8 %) auf; sie begingen dagegen häufiger Vorfahrts-/Vorrangfehler (12 % zu 11 %) sowie „Fehler beim Abbiegen, Wenden etc.“ (11 % zu 10 %) als die männlichen Pkw-Fahrer.

Auch was die Motorleistung der benutzten Fahrzeuge betrifft, zeigen sich auffallende geschlechtsspezifische Unterschiede: Frauen waren im Vergleich zu den Männern häufiger mit leistungsschwächeren Fahrzeugen in Unfälle verwickelt. 15 % der unfallbeteiligten Frauen waren Fahrzeugführer eines Pkw mit einer Motorleistung unter 40 kW (54 PS), dagegen waren dies nur 6,2 % der Männer. 46 % der Frauen und 34 % der Männer saßen beim Unfall am Steuer eines Pkw mit einer Motorleistung zwischen 40 und 60 kW (54 bis 80 PS). Einen Pkw mit 75 bis 90 kW (102 bis 122 PS) Motorleistung fuhren 11 % der unfallbeteiligten Frauen, aber 17 % der unfallbeteiligten Männer. Am Steuer eines Pkw mit über 90 kW (122 PS) Motorleistung saßen nur 10 % der Frauen, aber 20 % der Männer.

1) Daten von 1998; Quelle: Sozioökonomisches Panel, Statistisches Bundesamt, Berechnungen des Deutschen Instituts für Wirtschaftsforschung.

2) Quelle: Bundesanstalt für Straßenwesen: Inländerfahrleistung 1993.

1 Das Straßenverkehrsunfallgeschehen 2000 nach dem Geschlecht im Überblick

Gegenstand der Nachweisung	Männlich		Veränderung 2000 gegen 1999 in %	Weiblich		Veränderung 2000 gegen 1999 in %
	2000	1999		2000	1999	
Verunglückte	290 761	303 167	- 4,1	220 218	225 136	- 2,2
dar.: Getötete	5 434	5 651	- 3,8	2 065	2 119	- 2,5
Bevölkerung (1 000)	40 091	40 048	+ 0,1	42 073	42 039	+ 0,1
im Alter von ... bis unter ... Jahren						
unter 15	6 619	6 642	- 0,3	6 278	6 295	- 0,3
15 - 18	1 411	1 416	- 0,4	1 334	1 338	- 0,3
18 - 25	3 277	3 253	+ 0,7	3 138	3 109	+ 0,9
25 - 65	23 709	23 756	- 0,2	23 047	23 071	- 0,1
65 und mehr	5 075	4 981	+ 1,9	8 276	8 226	+ 0,6
Verunglückte						
dar.: Insassen von Pkw	158 061	165 374	- 4,4	155 623	159 018	- 2,1
Benutzer von Motorzweirädern	49 832	52 313	- 4,7	10 583	11 013	- 3,9
Radfahrer (einschl. Mitfahrer)	44 499	46 260	- 3,8	28 715	29 267	- 1,9
Fußgänger	20 419	20 967	- 2,6	18 570	19 229	- 3,4
Getötete						
dar.: Insassen von Pkw	3 083	3 276	- 5,9	1 313	1 364	- 3,7
Benutzer von Motorzweirädern	1 009	1 035	- 2,5	91	93	- 2,2
Radfahrer (einschl. Mitfahrer)	445	457	- 2,6	213	204	+ 4,4
Fußgänger	581	575	+ 1,0	411	408	+ 0,7
Verunglückte im Alter von ... bis unter ... Jahren						
unter 15	25 794	28 537	- 9,6	19 567	20 622	- 5,1
15 - 18	21 132	22 907	- 7,7	12 767	13 414	- 4,8
18 - 25	65 437	68 102	- 3,9	47 452	48 471	- 2,1
25 - 65	160 722	166 730	- 3,6	119 960	122 136	- 1,8
65 und mehr	17 315	16 436	+ 5,3	20 299	20 292	+ 0,0
Verunglückte je 100 000 Einwohner der jeweiligen Altersgruppe im Alter von ... bis unter ... Jahren						
Insgesamt	725	757	- 4,2	523	536	- 2,3
unter 15	390	430	- 9,3	312	328	- 4,9
15 - 18	1 498	1 618	- 7,4	957	1 002	- 4,5
18 - 25	1 997	2 093	- 4,6	1 512	1 559	- 3,0
25 - 65	678	702	- 3,4	521	529	- 1,7
65 und mehr	341	330	+ 3,4	245	247	- 0,6
Getötete im Alter von ... bis unter ... Jahren						
unter 15	134	197	- 32,0	106	120	- 11,7
15 - 18	231	274	- 15,7	105	117	- 10,3
18 - 25	1 370	1 327	+ 3,2	366	367	- 0,3
25 - 65	2 978	3 116	- 4,4	896	945	- 5,2
65 und mehr	719	735	- 2,2	591	570	+ 3,7
Getötete je 100 000 Einwohner der jeweiligen Altersgruppe im Alter von ... bis unter ... Jahren						
Insgesamt	13,6	14,1	- 3,9	4,9	5,0	- 2,6
unter 15	2,0	3,0	- 31,7	1,7	1,9	- 11,4
15 - 18	16,4	19,4	- 15,4	7,9	8,7	- 10,0
18 - 25	41,8	40,8	+ 2,5	11,7	11,8	- 1,2
25 - 65	12,6	13,1	- 4,2	3,9	4,1	- 5,1
65 und mehr	14,2	14,8	- 4,0	7,1	6,9	+ 3,1
Beteiligte an Unfällen mit Personenschaden	493 077	514 950	- 4,2	227 112	230 301	- 1,4
dar.: Pkw-Fahrer	317 439	332 216	- 4,4	167 665	169 580	- 1,1
Hauptverursacher an Unfällen mit Personenschaden	257 272	268 727	- 4,3	106 495	107 177	- 0,6
dar.: Pkw-Fahrer	174 801	182 644	- 4,3	86 019	86 244	- 0,3
Anteil der Hauptverursacher an allen Beteiligten in %	52,2	52,2	- 0,0	46,9	46,5	+ 0,8
Anteil der Pkw-Hauptverursacher an allen Pkw-Fahrern in %	55,1	55,0	+ 0,2	51,3	50,9	+ 0,9
Fehlverhalten der Fahrzeugführer bei Unfällen mit Personenschaden	332 820	348 597	- 4,5	125 798	127 098	- 1,0
dar.: Pkw-Fahrer	227 448	237 830	- 4,4	103 152	103 725	- 0,6
dar.: Alkoholeinfluß	15 586	16 126	- 3,3	1 917	1 915	+ 0,1
Nicht angepaßte Geschwindigkeit	48 514	51 863	- 6,5	18 153	19 224	- 5,6
Abstand	30 121	30 888	- 2,5	13 996	13 427	+ 4,2
Vorfahrt, Vorrang	33 771	34 756	- 2,8	20 386	20 343	+ 0,2
Fehlverhalten je 1 000 beteiligte Führer von Pkw	717	716	+ 0,1	615	612	+ 0,6
dar.: Alkoholeinfluß	49	49	+ 1,2	11	11	+ 1,2
Nicht angepaßte Geschwindigkeit	153	156	- 2,1	108	113	- 4,5
Abstand	95	93	+ 2,1	83	79	+ 5,4
Vorfahrt, Vorrang	106	105	+ 1,7	122	120	+ 1,4

2 Verunglückte 1991 - 2000 nach Altersgruppen und Geschlecht

Jahr	Insgesamt	Im Alter von ... bis unter ... Jahren											Ohne Angabe
		unter 6	6 - 10	10 - 15	15 - 18	18 - 21	21 - 25	25 - 35	35 - 45	45 - 55	55 - 65	65 und mehr	

Verunglückte

Männlich

1991	310 789	7 355	10 280	12 352	19 976	37 927	47 886	75 860	36 164	29 970	18 545	14 089	385
1992	314 793	7 325	10 228	13 570	19 975	36 103	46 902	78 669	38 095	29 602	19 487	14 310	527
1993	305 445	6 800	9 520	13 470	19 655	33 912	43 818	77 599	38 804	28 414	19 093	13 894	466
1994	310 915	6 620	9 823	13 478	21 788	34 511	41 202	78 853	40 857	28 486	20 478	14 308	511
1995	304 910	6 431	10 231	13 305	21 262	34 452	37 412	76 108	41 431	27 433	21 752	14 695	398
1996	291 466	5 598	9 697	12 923	20 852	34 206	33 489	71 568	41 181	26 175	21 029	14 334	414
1997	296 350	5 672	9 854	13 702	22 455	34 288	31 474	70 009	44 119	26 816	22 233	15 309	419
1998	289 446	5 154	8 786	13 058	22 083	34 356	30 685	65 331	44 741	27 021	22 404	15 430	397
1999	303 167	5 375	8 693	14 469	22 907	36 039	32 063	65 277	48 774	29 008	23 671	16 436	455
2000	290 761	4 833	7 714	13 247	21 132	34 638	30 799	59 539	49 318	29 111	22 754	17 315	361

Weiblich

1991	205 133	5 614	6 690	8 939	10 697	21 918	26 925	41 485	24 391	23 143	15 400	19 746	185
1992	211 392	5 620	6 535	9 740	11 122	21 608	27 332	43 937	26 199	23 397	16 455	19 203	244
1993	208 902	5 168	6 409	9 633	11 132	20 763	26 171	45 094	26 860	22 549	16 315	18 593	215
1994	214 047	5 076	6 522	10 030	12 048	21 314	24 991	46 513	27 990	22 590	17 604	19 156	213
1995	215 370	4 821	6 644	9 927	12 410	21 762	23 798	47 502	29 140	22 097	18 220	18 847	202
1996	209 291	4 369	6 411	9 489	12 333	22 061	21 927	45 708	29 049	21 333	17 982	18 453	176
1997	212 245	4 254	6 422	9 845	12 895	22 388	21 164	44 949	30 554	21 613	18 818	19 156	187
1998	214 912	4 085	5 703	9 679	12 780	23 719	22 084	44 514	31 894	22 310	19 179	18 829	136
1999	225 136	4 121	5 909	10 592	13 414	25 451	23 020	44 370	34 344	23 508	19 914	20 292	201
2000	220 218	3 806	5 400	10 361	12 767	24 740	22 712	41 676	35 021	23 604	19 659	20 299	173

Insgesamt¹⁾

1991	516 835	12 981	16 987	21 316	30 694	59 892	74 872	117 467	60 622	53 168	33 990	33 864	982
1992	527 428	12 961	16 787	23 349	31 146	57 793	74 317	122 779	64 396	53 065	36 001	33 577	1 257
1993	515 540	11 977	15 954	23 144	30 828	54 735	70 088	122 848	65 775	51 042	35 466	32 529	1 154
1994	526 229	11 709	16 378	23 548	33 895	55 898	66 303	125 550	68 946	51 159	38 144	33 504	1 195
1995	521 595	11 269	16 897	23 278	33 724	56 294	61 297	123 817	70 692	49 622	40 026	33 597	1 082
1996	501 916	9 980	16 134	22 453	33 240	56 329	55 478	117 461	70 350	47 575	39 073	32 828	1 015
1997	509 643	9 932	16 292	23 586	35 395	56 748	52 706	115 110	74 795	48 501	41 107	34 508	963
1998	505 111	9 244	14 504	22 760	34 900	58 122	52 821	109 938	76 710	49 387	41 618	34 286	821
1999	528 899	9 498	14 616	25 070	36 337	61 513	55 107	109 724	83 183	52 551	43 625	36 747	928
2000	511 577	8 645	13 119	23 617	33 914	59 406	53 540	101 303	84 386	52 752	42 437	37 638	820

dar. Getötete

Männlich

1991	8 308	115	83	102	301	954	1 277	2 031	1 025	846	651	914	9
1992	7 790	80	79	109	283	849	1 158	1 857	1 029	775	652	911	8
1993	7 343	87	83	113	256	798	1 075	1 770	964	730	603	857	7
1994	7 242	68	65	117	313	829	921	1 796	1 016	694	614	805	4
1995	6 942	62	61	106	310	809	913	1 657	932	639	618	833	2
1996	6 432	60	68	77	289	803	750	1 527	933	595	592	735	3
1997	6 345	69	54	76	270	825	737	1 457	907	609	607	732	2
1998	5 668	47	56	84	233	739	623	1 187	839	585	541	732	2
1999	5 651	52	60	85	274	720	607	1 082	862	598	574	735	2
2000	5 434	31	36	67	231	722	648	1 019	862	598	499	719	2

Weiblich

1991	2 981	86	57	68	114	249	268	415	264	264	255	939	2
1992	2 819	81	57	68	109	217	248	409	258	245	270	854	3
1993	2 592	65	30	67	131	193	228	411	243	227	243	752	2
1994	2 561	62	51	67	129	205	189	371	218	223	247	796	3
1995	2 500	66	57	65	122	233	205	355	280	201	247	686	3
1996	2 319	47	41	63	135	227	187	369	244	172	220	613	1
1997	2 202	46	28	38	103	228	151	306	242	188	223	649	0
1998	2 122	44	22	51	126	201	161	309	207	160	244	596	1
1999	2 119	46	22	52	117	218	149	279	252	175	239	570	0
2000	2 065	27	27	52	105	211	155	274	241	191	190	591	1

Insgesamt¹⁾

1991	11 300	201	140	170	415	1 204	1 545	2 448	1 289	1 110	907	1 853	18
1992	10 631	161	136	177	393	1 067	1 408	2 269	1 287	1 024	922	1 767	20
1993	9 949	152	113	180	387	992	1 303	2 184	1 208	957	847	1 612	14
1994	9 814	130	117	184	442	1 035	1 110	2 169	1 234	918	864	1 604	7
1995	9 454	129	118	171	432	1 042	1 119	2 015	1 194	841	866	1 521	6
1996	8 758	107	111	140	424	1 030	938	1 897	1 178	767	812	1 350	4
1997	8 549	115	82	114	373	1 053	889	1 763	1 150	797	830	1 381	2
1998	7 792	91	78	135	359	940	784	1 497	1 046	745	786	1 328	3
1999	7 772	98	82	137	391	938	756	1 361	1 114	773	813	1 306	3
2000	7 503	58	63	119	336	933	803	1 295	1 103	789	689	1 311	4

1) Einschl. ohne Angabe des Geschlechts.

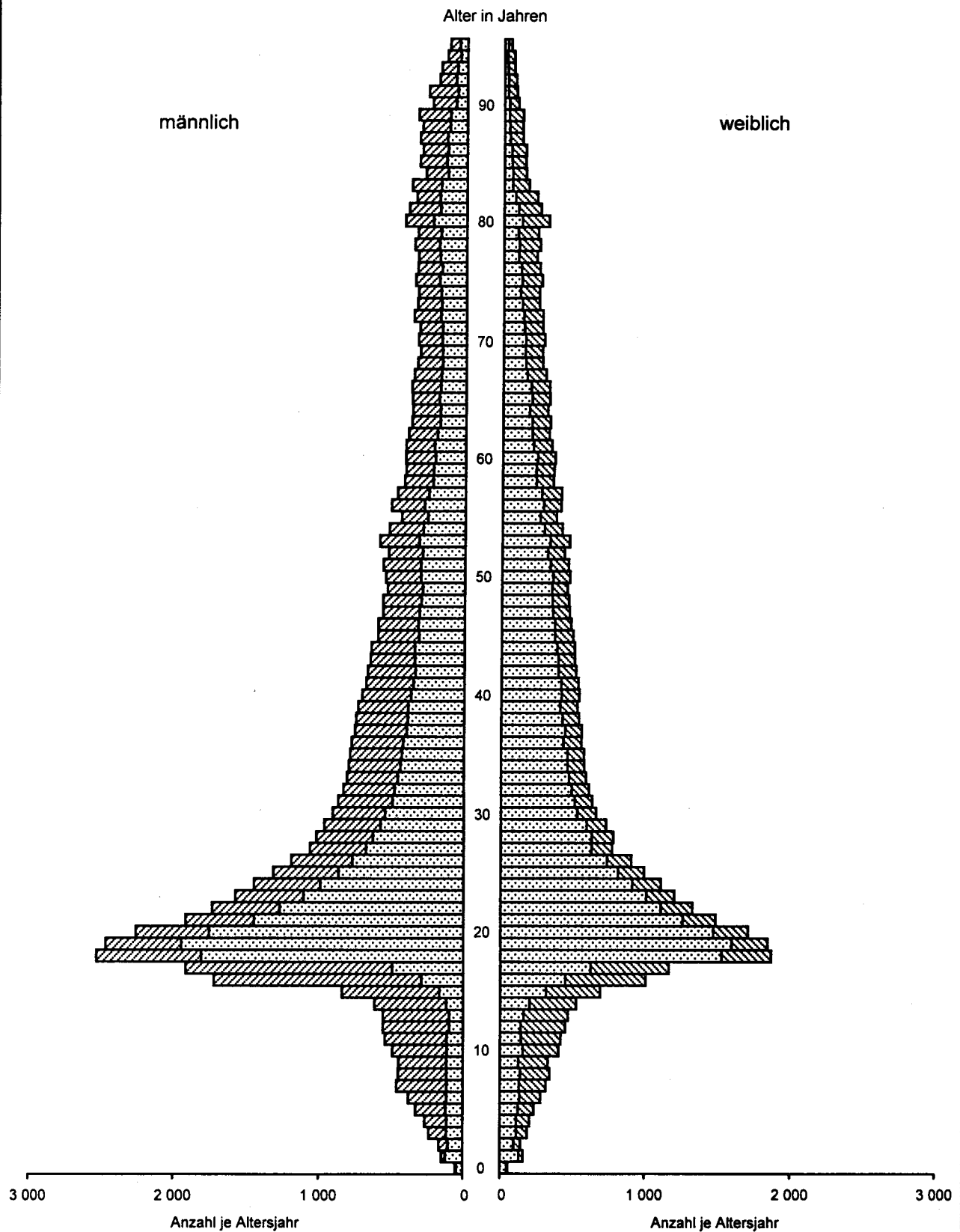
3 Verunglückte 1991 - 2000 nach Altersgruppen und Geschlecht je 100 000 Einwohner

Jahr	Insgesamt	Im Alter von ... bis unter ... Jahren										
		unter 6	6 - 10	10 - 15	15 - 18	18 - 21	21 - 25	25 - 35	35 - 45	45 - 55	55 - 65	65 und mehr
Verunglückte												
Männlich												
1991	804	268	581	572	1 610	2 512	1 825	1 096	651	533	417	348
1992	806	266	573	612	1 587	2 565	1 848	1 106	662	538	423	346
1993	775	249	523	594	1 525	2 539	1 808	1 069	656	527	402	327
1994	786	248	527	588	1 657	2 646	1 835	1 081	677	540	418	327
1995	767	248	536	577	1 578	2 625	1 800	1 049	671	531	429	325
1996	731	222	500	558	1 504	2 562	1 719	999	652	515	401	309
1997	741	229	510	586	1 583	2 526	1 694	1 002	683	529	416	323
1998	724	210	469	553	1 549	2 484	1 680	973	677	530	414	319
1999	757	221	480	604	1 618	2 543	1 746	1 018	720	564	436	330
2000	725	199	434	549	1 498	2 419	1 670	951	719	562	420	341
Weiblich												
1991	496	215	398	436	912	1 523	1 082	639	457	425	328	249
1992	509	215	386	463	937	1 617	1 143	663	476	439	344	241
1993	500	200	372	448	917	1 642	1 153	669	476	431	333	232
1994	512	201	369	461	972	1 724	1 182	686	485	441	349	238
1995	514	196	367	453	975	1 749	1 208	704	495	440	350	232
1996	498	182	349	432	940	1 743	1 183	686	483	431	335	226
1997	505	181	352	444	960	1 734	1 193	690	496	436	344	234
1998	511	176	321	432	947	1 803	1 263	708	507	446	347	230
1999	536	179	344	467	1 002	1 885	1 309	736	534	465	359	247
2000	523	165	320	453	957	1 809	1 283	706	539	463	355	245
Insgesamt ¹⁾												
1991	646	242	493	507	1 271	2 031	1 465	876	556	480	371	283
1992	654	242	483	540	1 273	2 106	1 508	894	572	490	383	278
1993	635	225	450	524	1 232	2 105	1 493	878	569	480	368	265
1994	646	225	451	527	1 327	2 200	1 521	892	584	492	384	269
1995	639	223	455	518	1 287	2 202	1 514	884	586	487	389	266
1996	613	203	428	497	1 232	2 165	1 459	850	570	474	369	257
1997	621	206	434	518	1 281	2 143	1 451	853	593	484	380	267
1998	616	193	397	495	1 257	2 154	1 477	846	595	489	381	263
1999	644	200	414	537	1 319	2 223	1 533	882	630	515	397	278
2000	623	183	378	503	1 235	2 122	1 481	833	632	513	387	282
dar. Getötete												
Männlich												
1991	21,5	4,2	4,7	4,7	24,3	63,2	48,7	29,3	18,4	15,0	14,6	22,6
1992	19,9	2,9	4,4	4,9	22,5	60,3	45,6	26,1	17,9	14,1	14,2	22,0
1993	18,6	3,2	4,6	5,0	19,9	59,7	44,4	24,4	16,3	13,5	12,7	20,1
1994	18,3	2,6	3,5	5,1	23,8	63,6	41,0	24,6	16,8	13,2	12,5	18,4
1995	17,5	2,4	3,2	4,6	23,0	61,6	43,9	22,8	15,1	12,4	12,2	18,4
1996	16,1	2,4	3,5	3,3	20,8	60,1	38,5	21,3	14,8	11,7	11,3	15,8
1997	15,9	2,8	2,8	3,3	19,0	60,8	39,7	20,9	14,0	12,0	11,3	15,4
1998	14,2	1,9	3,0	3,6	16,3	53,4	34,1	17,7	12,7	11,5	10,0	15,1
1999	14,1	2,1	3,3	3,5	19,4	50,8	33,1	16,9	12,7	11,6	10,6	14,8
2000	13,6	1,3	2,0	2,8	16,4	50,4	35,1	16,3	12,6	11,6	9,2	14,2
Weiblich												
1991	7,2	3,3	3,4	3,3	9,7	17,3	10,8	6,4	4,9	4,8	5,4	11,9
1992	6,8	3,1	3,4	3,2	9,2	16,2	10,4	6,2	4,7	4,6	5,6	10,7
1993	6,2	2,5	1,7	3,1	10,8	15,3	10,0	6,1	4,3	4,3	5,0	9,4
1994	6,1	2,4	2,9	3,1	10,4	16,6	8,9	5,5	3,8	4,4	4,9	9,9
1995	6,0	2,7	3,2	3,0	9,6	18,7	10,4	5,3	4,4	4,0	4,7	8,5
1996	5,5	2,0	2,2	2,9	10,3	17,9	10,1	5,5	4,1	3,5	4,1	7,5
1997	5,2	2,0	1,5	1,7	7,7	17,7	8,5	4,7	3,9	3,8	4,1	7,9
1998	5,0	1,9	1,2	2,3	9,3	15,3	9,2	4,9	3,3	3,2	4,4	7,3
1999	5,0	2,0	1,3	2,3	8,7	16,1	8,5	4,6	3,9	3,5	4,3	6,9
2000	4,9	1,2	1,6	2,3	7,9	15,4	8,8	4,6	3,7	3,7	3,4	7,1
Insgesamt ¹⁾												
1991	14,1	3,8	4,1	4,0	17,2	40,8	30,2	18,3	11,8	10,0	9,9	15,5
1992	13,2	3,0	3,9	4,1	16,1	38,9	28,6	16,5	11,4	9,5	9,8	14,6
1993	12,3	2,9	3,2	4,1	15,5	38,2	27,8	15,6	10,4	9,0	8,8	13,1
1994	12,1	2,5	3,2	4,1	17,3	40,7	25,5	15,4	10,5	8,8	8,7	12,9
1995	11,6	2,6	3,2	3,8	16,5	40,8	27,6	14,4	9,9	8,3	8,4	12,0
1996	10,7	2,2	2,9	3,1	15,7	39,6	24,7	13,7	9,6	7,6	7,7	10,6
1997	10,4	2,4	2,2	2,5	13,5	39,8	24,5	13,1	9,1	8,0	7,7	10,7
1998	9,5	1,9	2,1	2,9	12,9	34,8	21,9	11,5	8,1	7,4	7,2	10,2
1999	9,5	2,1	2,3	2,9	14,2	33,9	21,0	10,9	8,4	7,6	7,4	9,9
2000	9,1	1,2	1,8	2,5	12,2	33,3	22,2	10,6	8,3	7,7	6,3	9,8

1) Einschl. ohne Angabe des Geschlechts.

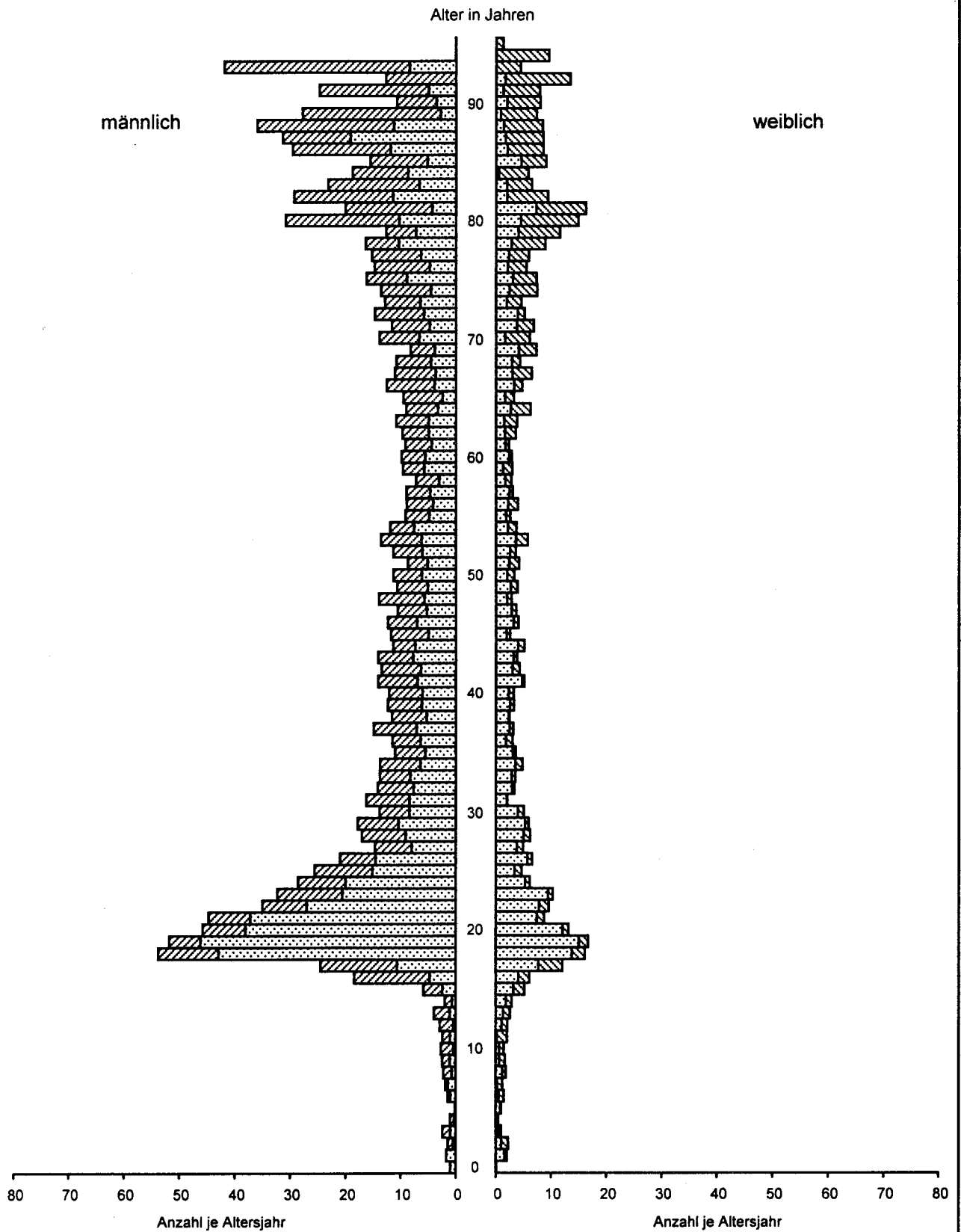
Straßenverkehrsunfälle 2000

Verunglückte nach Altersjahren je 100 000 Einwohner
darunter verunglückte Pkw-Benutzer



Straßenverkehrsunfälle 2000

Getötete nach Altersjahren je 100 000 Einwohner
darunter getötete Pkw-Benutzer

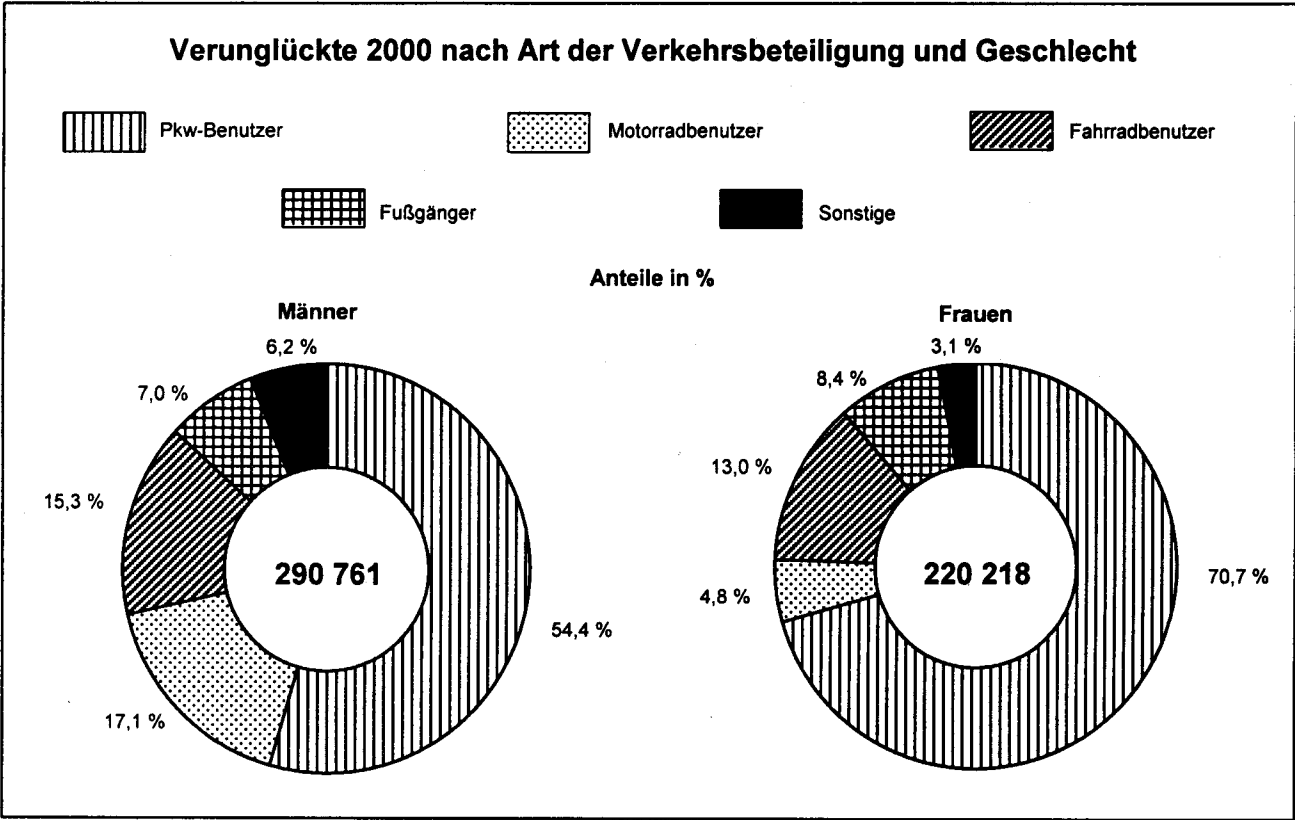


4 Verunglückte 1991 - 2000 nach Art der Verkehrsbeteiligung und Geschlecht

Jahr	Ins- gesamt ¹⁾	Männlich					Weiblich				
		zusammen	darunter				zusammen	darunter			
			Fahrer und Mitfahrer von			Fußgänger		Fahrerinnen und Mitfahrerinnen von			Fußgänge rinnen
			Personen- kraftwagen	Motor- zweirädern	Fahr- rädern			Personen- kraftwagen	Motor- zweirädern	Fahr- rädern	
Verunglückte											
1991	516 835	310 789	179 973	47 158	43 147	25 285	205 133	140 060	9 048	27 567	22 734
1992	527 428	314 793	181 562	44 920	47 445	25 641	211 392	144 471	8 547	30 584	22 302
1993	515 540	305 445	180 047	42 247	43 910	24 054	208 902	146 491	7 926	27 845	21 102
1994	526 229	310 915	179 696	45 874	45 397	23 477	214 047	149 620	8 677	28 675	21 132
1995	521 595	304 910	176 226	44 407	43 949	23 293	215 370	151 751	9 412	28 038	20 285
1996	501 916	291 466	169 681	43 147	40 202	22 065	209 291	149 272	9 096	25 500	19 566
1997	509 643	296 350	164 140	49 342	44 608	21 654	212 245	148 833	10 687	27 806	19 066
1998	505 111	289 446	161 972	48 070	42 083	20 911	214 912	153 670	10 360	26 062	18 844
1999	528 899	303 167	165 374	52 313	46 260	20 967	225 136	159 018	11 013	29 267	19 229
2000	511 577	290 761	158 061	49 832	44 499	20 419	220 218	155 623	10 583	28 715	18 570

dar. Getötete											
1991	11 300	8 308	5 122	1 120	625	1 073	2 981	1 672	114	299	843
1992	10 631	7 790	4 796	1 049	611	1 024	2 819	1 623	103	292	739
1993	9 949	7 343	4 529	1 040	556	936	2 592	1 593	70	263	639
1994	9 814	7 242	4 453	1 077	562	813	2 561	1 510	78	260	652
1995	9 454	6 942	4 354	1 006	485	786	2 500	1 569	86	264	549
1996	8 758	6 432	4 107	901	418	688	2 319	1 513	97	174	488
1997	8 549	6 345	3 846	1 060	461	678	2 202	1 403	83	218	467
1998	7 792	5 668	3 361	934	442	637	2 122	1 379	77	194	447
1999	7 772	5 651	3 276	1 035	457	575	2 119	1 364	93	204	408
2000	7 503	5 434	3 083	1 009	445	581	2 065	1 313	91	213	411

1) Einschl. ohne Angabe des Geschlechts.



5 Verunglückte 2000 nach Art der Verkehrsbeteiligung, Verletzungsschwere, Altersgruppen und Geschlecht

Im Alter von ... bis unter ... Jahren	Ins- gesamt 1)	Männlich					Weiblich				
		zu- sammen	darunter				zu- sammen	darunter			
			Fahrer und Mitfahrer von			Fuß- gänger		Fahrerinnen und Mitfahrerinnen von			Fuß- gänger
			Personen- kraftw.	Motor- zweir.	Fahrrädern			Personen- kraftw.	Motor- zweir.	Fahrrädern	
Innerhalb und außerhalb von Ortschaften											
Getötete	7 503	5 434	3 083	1 009	445	581	2 065	1 313	91	213	411
unter 6	58	31	18	-	2	10	27	16	-	2	9
6 - 10	63	36	18	1	5	10	27	11	1	5	10
10 - 15	119	67	17	2	24	19	52	23	1	17	11
15 - 18	336	231	84	113	21	10	105	67	20	9	9
18 - 21	933	722	607	77	8	17	211	187	10	2	8
21 - 25	803	648	483	112	9	22	155	133	10	1	8
25 - 30	654	506	298	122	15	42	146	119	14	4	6
30 - 35	641	513	279	158	10	37	128	103	11	4	9
35 - 40	558	449	223	136	25	34	109	85	6	8	7
40 - 45	545	413	218	82	26	38	132	104	5	7	12
45 - 50	434	337	160	66	25	49	97	71	3	8	10
50 - 55	355	261	143	34	27	32	94	58	-	14	20
55 - 60	321	237	122	27	33	29	84	50	1	11	21
60 - 65	368	262	126	22	50	44	106	56	2	21	25
65 - 70	306	195	68	22	54	41	111	63	-	21	27
70 - 75	323	197	84	23	44	39	126	57	3	25	37
75 und mehr	682	327	134	12	67	107	354	110	4	54	181
Ohne Angabe	4	2	1	-	-	1	1	-	-	-	1
Schwerverletzte	102 416	63 737	29 566	15 012	9 476	6 066	38 621	23 172	2 554	6 102	5 851
unter 6	1 755	1 054	355	4	97	574	697	305	1	46	321
6 - 10	2 763	1 734	237	8	531	942	1 028	234	7	186	580
10 - 15	4 631	2 767	391	119	1 405	798	1 861	535	64	608	602
15 - 18	7 862	5 223	1 087	3 079	681	297	2 638	1 249	710	388	239
18 - 21	12 624	8 147	6 059	1 340	327	235	4 476	3 776	275	205	170
21 - 25	10 164	6 610	4 532	1 167	370	209	3 550	2 808	241	273	157
25 - 30	8 706	5 847	3 231	1 446	488	280	2 853	2 182	221	248	145
30 - 35	8 835	6 064	2 785	1 849	684	264	2 765	2 014	261	267	148
35 - 40	8 578	5 816	2 400	1 895	691	325	2 759	1 936	274	323	166
40 - 45	6 885	4 538	1 895	1 343	610	284	2 345	1 587	178	307	215
45 - 50	5 495	3 425	1 462	832	539	246	2 069	1 376	108	349	193
50 - 55	4 325	2 617	1 093	579	458	224	1 705	1 029	72	366	198
55 - 60	4 473	2 578	1 092	477	567	238	1 891	1 005	59	507	270
60 - 65	4 419	2 451	912	376	718	299	1 966	981	32	556	342
65 - 70	3 197	1 674	676	230	480	216	1 520	703	16	426	331
70 - 75	2 964	1 400	610	151	371	224	1 563	613	22	434	433
75 und mehr	4 681	1 761	737	113	456	401	2 918	833	12	607	1 338
Ohne Angabe	59	31	12	4	3	10	17	6	1	6	3
Leichtverletzte	401 658	221 590	125 412	33 811	34 578	13 772	179 532	131 138	7 938	22 400	12 308
unter 6	6 832	3 748	2 088	16	438	1 079	3 082	2 088	9	214	656
6 - 10	10 293	5 944	1 754	37	1 975	2 022	4 345	2 006	27	862	1 239
10 - 15	18 867	10 413	2 151	262	5 961	1 745	8 448	3 115	217	3 187	1 554
15 - 18	25 716	15 678	3 303	8 576	2 929	653	10 024	4 875	2 378	1 731	783
18 - 21	45 849	25 769	19 635	3 135	1 641	668	20 053	17 016	1 013	1 156	595
21 - 25	42 573	23 541	17 194	2 427	1 833	762	19 007	16 043	752	1 389	495
25 - 30	41 089	23 006	14 964	3 076	2 320	824	18 047	14 806	770	1 550	549
30 - 35	41 378	23 603	14 145	3 695	2 793	903	17 737	14 424	755	1 537	625
35 - 40	38 055	21 722	12 287	3 893	2 686	929	16 311	13 034	721	1 518	628
40 - 45	29 765	16 380	8 969	2 934	2 248	748	13 365	10 463	545	1 375	602
45 - 50	23 667	12 539	7 139	1 828	1 739	612	11 108	8 558	321	1 291	554
50 - 55	18 476	9 932	5 783	1 286	1 474	488	8 531	6 406	163	1 149	476
55 - 60	17 576	9 306	5 415	1 024	1 635	540	8 261	5 837	107	1 408	596
60 - 65	15 280	7 920	4 229	799	1 892	531	7 351	4 865	71	1 439	620
65 - 70	9 471	4 745	2 480	439	1 216	363	4 717	2 910	33	946	517
70 - 75	7 192	3 389	1 834	194	869	322	3 799	2 152	28	734	540
75 und mehr	8 822	3 627	1 946	163	817	517	5 191	2 489	24	854	1 241
Ohne Angabe	757	328	96	27	112	66	155	51	4	60	38
Getötete und Verletzte insgesamt	511 577	290 761	158 061	49 832	44 499	20 419	220 218	155 623	10 583	28 715	18 570
unter 6	8 645	4 833	2 461	20	537	1 663	3 806	2 409	10	262	986
6 - 10	13 119	7 714	2 009	46	2 511	2 974	5 400	2 251	35	1 053	1 829
10 - 15	23 617	13 247	2 559	383	7 390	2 562	10 361	3 673	282	3 812	2 167
15 - 18	33 914	21 132	4 474	11 768	3 631	960	12 767	6 191	3 108	2 128	1 031
18 - 21	59 406	34 638	26 301	4 552	1 976	920	24 740	20 979	1 298	1 363	773
21 - 25	53 540	30 799	22 209	3 706	2 212	993	22 712	18 984	1 003	1 663	660
25 - 30	50 449	29 359	18 493	4 644	2 823	1 146	21 046	17 107	1 005	1 802	700
30 - 35	50 854	30 180	17 209	5 702	3 487	1 204	20 630	16 541	1 027	1 808	782
35 - 40	47 191	27 987	14 910	5 924	3 402	1 288	19 179	15 055	1 001	1 849	801
40 - 45	37 195	21 331	11 082	4 359	2 884	1 070	15 842	12 154	728	1 689	829
45 - 50	29 596	16 301	8 761	2 726	2 303	907	13 274	10 005	432	1 648	757
50 - 55	23 156	12 810	7 019	1 899	1 959	744	10 330	7 493	235	1 529	694
55 - 60	22 370	12 121	6 629	1 528	2 235	807	10 236	6 892	167	1 926	887
60 - 65	20 067	10 633	5 267	1 197	2 660	874	9 423	5 902	105	2 016	987
65 - 70	12 974	6 614	3 224	691	1 750	620	6 348	3 676	49	1 393	875
70 - 75	10 479	4 986	2 528	368	1 284	585	5 488	2 822	53	1 193	1 010
75 und mehr	14 185	5 715	2 817	288	1 340	1 025	8 463	3 432	40	1 515	2 760
Ohne Angabe	820	361	109	31	115	77	173	57	5	66	42

1) Einschl. ohne Angabe des Geschlechts.

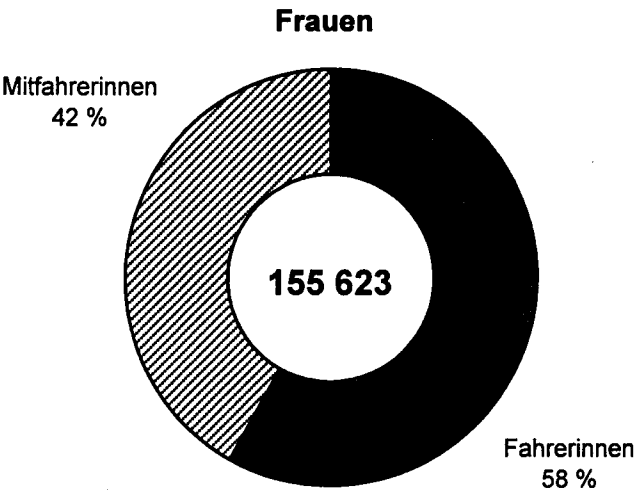
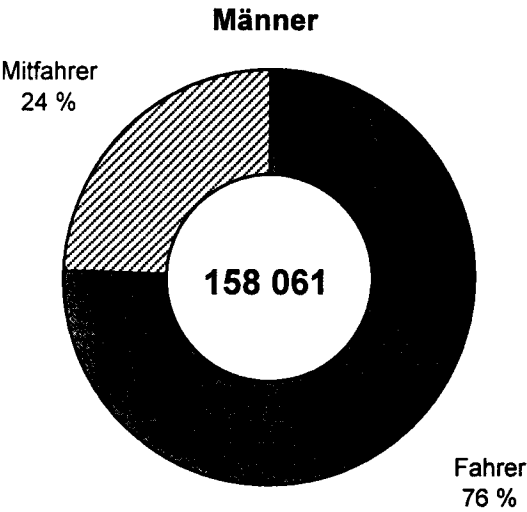
6 Verunglückte Pkw-Insassen 2000 nach Altersgruppen und Geschlecht

Im Alter von ... bis unter ... Jahren	Männlich					Weiblich				
	Fahrer und Mitfahrer zusammen	davon Fahrer	Anteile der Fahrer an zusammen	davon Mitfahrer	Anteile der Mitfahrer an zusammen	Fahrerinnen und Mitfahrerinnen zusammen	davon Fahrerinnen	Anteile der Fahrerinnen an zusammen	davon Mitfahrerinnen	Anteile der Mitfahrerinnen an zusammen
	Anzahl		%	Anzahl	%	Anzahl		%	Anzahl	%
Verunglückte										
unter 15	7 029	40	0,6	6 989	99,4	8 333	28	0,3	8 305	99,7
15 - 18	4 474	412	9,2	4 062	90,8	6 191	91	1,5	6 100	98,5
18 - 21	26 301	19 258	73,2	7 043	26,8	20 979	13 377	63,8	7 602	36,2
21 - 25	22 209	17 092	77,0	5 117	23,0	18 984	13 030	68,6	5 954	31,4
25 - 35	35 702	29 093	81,5	6 609	18,5	33 648	24 062	71,5	9 586	28,5
35 - 45	25 992	22 334	85,9	3 658	14,1	27 209	19 617	72,1	7 592	27,9
45 - 55	15 780	13 565	86,0	2 215	14,0	17 498	11 044	63,1	6 454	36,9
55 - 65	11 896	10 366	87,1	1 530	12,9	12 794	6 119	47,8	6 675	52,2
65 - 75	5 752	4 892	85,0	860	15,0	6 498	2 122	32,7	4 376	67,3
75 und mehr	2 817	2 341	83,1	476	16,9	3 432	1 008	29,4	2 424	70,6
Ohne Angabe	109	109	100,0	-	X	57	57	100,0	-	X
Insgesamt	158 061	119 502	75,6	38 559	24,4	155 623	90 555	58,2	65 068	41,8

dar. Getötete

unter 15	53	0	0,0	53	100,0	50	-	0,0	50	100,0
15 - 18	84	12	14,3	72	85,7	67	1	1,5	66	98,5
18 - 21	607	448	73,8	159	26,2	187	120	64,2	67	35,8
21 - 25	483	372	77,0	111	23,0	133	92	69,2	41	30,8
25 - 35	577	474	82,1	103	17,9	222	163	73,4	59	26,6
35 - 45	441	375	85,0	66	15,0	189	137	72,5	52	27,5
45 - 55	303	261	86,1	42	13,9	129	73	56,6	56	43,4
55 - 65	248	223	89,9	25	10,1	106	49	46,2	57	53,8
65 - 75	152	134	88,2	18	11,8	120	33	27,5	87	72,5
75 und mehr	134	112	83,6	22	16,4	110	28	25,5	82	74,5
Ohne Angabe	1	1	100,0	-	X	-	-	X	-	X
Insgesamt	3 083	2 412	78,2	671	21,8	1 313	696	53,0	617	47,0

Verunglückte Pkw-Insassen 2000 nach Geschlecht

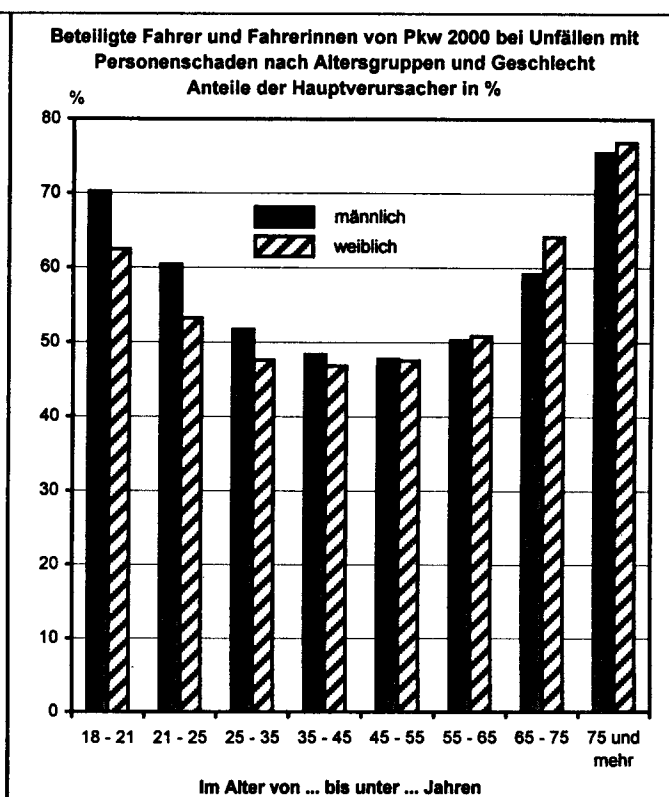
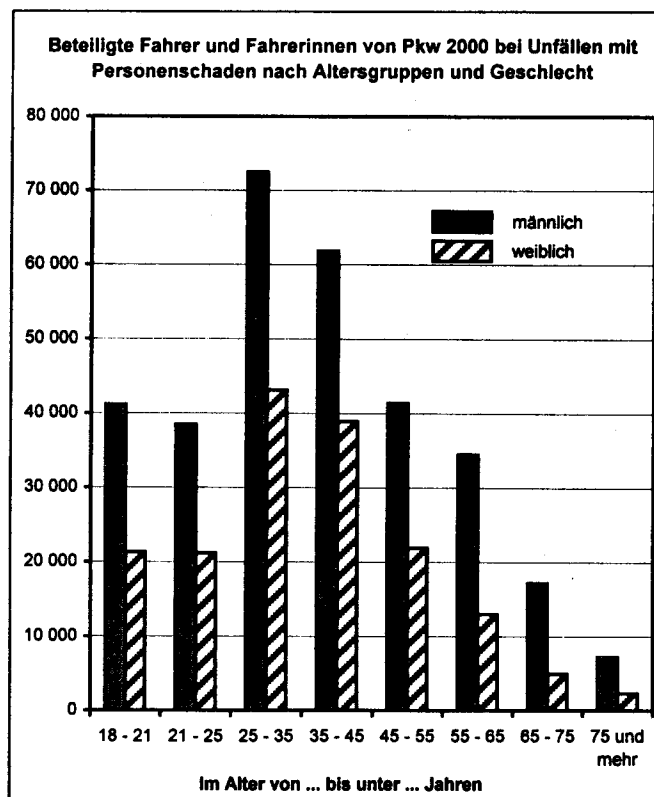


**7 Beteiligte 1991 - 2000 an Unfällen mit Personenschaden nach
Art der Verkehrsbeteiligung und Geschlecht**

Jahr	Insgesamt	Fahrer und Fahrerinnen von								Fußgänger/ Fußgängerinnen	Sonstige
		Fahr- rädern	Mofas, Mopeds	Motor- rädern	Personen- kraft- wagen	Kraftomni- bussen, Obussen	Landwirt- schaftlichen Zugma- schinen	Güter- kraftfahr- zeugen	übrigen- Kraftfahr- zeugen		
Männlich											
1991	527 359	46 571	13 664	35 175	353 482	5 661	2 403	38 720	2 579	26 228	2 876
1992	535 098	51 107	13 945	32 332	358 575	5 433	2 350	39 402	2 571	26 550	2 833
1993	517 896	47 390	12 966	30 698	350 102	5 276	2 398	38 948	2 522	24 902	2 694
1994	526 049	48 969	13 975	33 147	350 386	5 288	2 379	42 077	2 697	24 409	2 722
1995	517 513	47 403	13 252	32 563	343 271	5 273	2 330	43 055	3 230	24 238	2 898
1996	494 027	43 262	12 860	31 748	328 962	5 088	2 211	41 012	3 054	23 045	2 785
1997	502 497	47 970	14 586	36 012	326 161	5 228	2 207	41 800	2 975	22 661	2 897
1998	492 908	45 114	15 169	34 121	321 350	5 127	2 238	42 400	2 582	21 970	2 837
1999	514 950	49 749	15 694	38 001	329 673	5 493	2 201	46 230	2 756	22 142	3 011
2000	493 077	47 947	15 453	35 779	314 941	5 268	2 344	44 090	2 793	21 560	2 902
Weiblich											
1991	193 900	28 448	2 469	3 138	134 401	215	104	1 156	218	23 217	534
1992	205 283	31 619	2 457	2 988	143 151	236	103	1 182	247	22 761	539
1993	201 455	28 729	2 072	3 002	143 851	272	91	1 157	246	21 525	510
1994	210 161	29 586	2 251	3 481	150 737	251	106	1 325	253	21 600	571
1995	211 365	28 921	2 432	4 136	152 267	254	128	1 524	307	20 774	622
1996	205 633	26 267	2 570	4 094	149 892	283	113	1 489	291	20 022	612
1997	213 306	28 662	3 197	4 680	154 365	302	86	1 511	277	19 613	613
1998	217 906	26 871	3 534	4 300	160 752	319	96	1 680	260	19 435	659
1999	230 301	30 170	3 596	4 526	168 857	359	100	1 837	272	19 818	766
2000	227 112	29 693	3 670	4 221	166 908	332	120	1 927	313	19 225	703
Zusammen											
1991	721 259	75 019	16 133	38 313	487 883	5 876	2 507	39 876	2 797	49 445	3 410
1992	740 381	82 726	16 402	35 320	501 726	5 669	2 453	40 584	2 818	49 311	3 372
1993	719 351	76 119	15 038	33 700	493 953	5 548	2 489	40 105	2 768	46 427	3 204
1994	736 210	78 555	16 226	36 628	501 123	5 539	2 485	43 402	2 950	46 009	3 293
1995	728 878	76 324	15 684	36 699	495 538	5 527	2 458	44 579	3 537	45 012	3 520
1996	699 660	69 529	15 430	35 842	478 854	5 371	2 324	42 501	3 345	43 067	3 397
1997	715 803	76 632	17 783	40 692	480 526	5 530	2 293	43 311	3 252	42 274	3 510
1998	710 814	71 985	18 703	38 421	482 102	5 446	2 334	44 080	2 842	41 405	3 496
1999	745 251	79 919	19 290	42 527	498 530	5 852	2 301	48 067	3 028	41 960	3 777
2000	720 189	77 640	19 123	40 000	481 849	5 600	2 464	46 017	3 106	40 785	3 605
darunter: Hauptverursacher											
Männlich											
1991	276 481	21 719	7 372	16 351	192 246	2 087	1 438	21 406	1 374	11 843	645
1992	280 543	23 595	7 327	14 663	195 881	2 043	1 409	22 124	1 424	11 407	670
1993	272 549	21 994	6 787	13 649	192 653	1 967	1 475	21 847	1 380	10 195	602
1994	274 885	22 675	7 135	14 724	191 386	1 947	1 441	23 586	1 467	9 940	584
1995	270 105	21 953	6 764	14 257	187 455	1 957	1 420	24 309	1 690	9 585	715
1996	258 545	19 896	6 411	13 899	180 623	1 853	1 324	23 239	1 589	8 992	719
1997	262 084	22 048	7 246	15 885	178 759	1 940	1 317	23 721	1 605	8 734	829
1998	257 172	20 715	7 444	14 903	175 825	1 883	1 359	24 290	1 412	8 543	798
1999	268 727	22 924	7 712	16 798	180 635	2 129	1 367	26 269	1 523	8 466	904
2000	257 272	21 630	7 482	15 877	172 793	2 040	1 391	25 430	1 539	8 230	860
Weiblich											
1991	89 948	9 871	1 085	1 435	68 423	83	68	630	118	8 052	183
1992	94 264	10 733	1 045	1 339	72 508	103	66	687	138	7 454	191
1993	92 468	9 901	877	1 336	72 630	113	57	666	119	6 587	182
1994	96 522	10 219	937	1 621	75 836	96	73	783	121	6 634	202
1995	96 892	9 736	1 067	1 866	76 758	98	82	892	149	6 019	225
1996	94 880	8 828	1 110	1 846	75 970	117	63	878	149	5 707	212
1997	98 646	9 829	1 462	2 180	78 061	108	51	894	162	5 656	243
1998	101 546	9 177	1 538	2 028	81 780	136	53	987	135	5 486	226
1999	107 177	10 436	1 605	2 152	85 692	162	61	1 100	151	5 516	302
2000	106 495	10 317	1 601	1 993	85 456	149	71	1 153	160	5 315	280
Zusammen											
1991	366 429	31 590	8 457	17 786	260 669	2 170	1 506	22 036	1 492	19 895	828
1992	374 807	34 328	8 372	16 002	268 389	2 146	1 475	22 811	1 562	18 861	861
1993	365 017	31 895	7 664	14 985	265 283	2 080	1 532	22 513	1 499	16 782	784
1994	371 407	32 894	8 072	16 345	267 222	2 043	1 514	24 369	1 588	16 574	786
1995	366 997	31 689	7 831	16 123	264 213	2 055	1 502	25 201	1 839	15 604	940
1996	353 425	28 724	7 521	15 745	256 593	1 970	1 387	24 117	1 738	14 699	931
1997	360 730	31 877	8 708	18 065	256 820	2 048	1 368	24 615	1 767	14 390	1 072
1998	358 718	29 892	8 982	16 931	257 605	2 019	1 412	25 277	1 547	14 029	1 024
1999	375 904	33 360	9 317	18 950	266 327	2 291	1 428	27 369	1 674	13 982	1 206
2000	363 767	31 947	9 083	17 870	258 249	2 189	1 462	26 583	1 699	13 545	1 140

**7 Beteiligte 1991 - 2000 an Unfällen mit Personenschaden nach
Art der Verkehrsbeteiligung und Geschlecht**

Jahr	Insgesamt	Fahrer und Fahrerinnen von								Fußgänger/ Fußgängerinnen	Sonstige
		Fahr- rädern	Mofas, Mopeds	Motor- rädern	Personen- kraft- wagen	Kraftomni- bussen, Obussen	Landwirt- schaftlichen Zugma- schinen	Güter- kraftfahr- zeugen	übrigen- Kraftfahr- zeugen		
Anteil der Hauptverursacher an allen Beteiligten in Prozent											
Männlich											
1991	52,4	46,6	54,0	46,5	54,4	36,9	59,8	55,3	53,3	45,2	22,4
1992	52,4	46,2	52,5	45,4	54,6	37,6	60,0	56,1	55,4	43,0	23,6
1993	52,6	46,4	52,3	44,5	55,0	37,3	61,5	56,1	54,7	40,9	22,3
1994	52,3	46,3	51,1	44,4	54,8	36,8	60,6	56,1	54,4	40,7	21,5
1995	52,2	46,3	51,0	43,8	54,6	37,1	60,9	56,5	52,3	39,5	24,7
1996	52,3	46,0	49,9	43,8	54,9	36,4	59,9	56,7	52,0	39,0	25,8
1997	52,2	46,0	49,7	44,1	54,8	37,1	59,7	56,7	53,9	38,5	28,6
1998	52,2	45,9	49,1	43,7	54,7	36,7	60,7	57,3	54,7	38,9	28,1
1999	52,2	46,1	49,1	44,2	54,8	38,8	62,1	56,8	55,3	38,2	30,0
2000	52,2	45,1	48,4	44,4	54,9	38,7	59,3	57,7	55,1	38,2	29,6
Weiblich											
1991	46,4	34,7	43,9	45,7	50,9	38,6	65,4	54,5	54,1	34,7	34,3
1992	45,9	33,9	42,5	44,8	50,7	43,6	64,1	58,1	55,9	32,7	35,4
1993	45,9	34,5	42,3	44,5	50,5	41,5	62,6	57,6	48,4	30,6	35,7
1994	45,9	34,5	41,6	46,6	50,3	38,2	68,9	59,1	47,8	30,7	35,4
1995	45,8	33,7	43,9	45,1	50,4	38,6	64,1	58,5	48,5	29,0	36,2
1996	46,1	33,6	43,2	45,1	50,7	41,3	55,8	59,0	51,2	28,5	34,6
1997	46,2	34,3	45,7	46,6	50,6	35,8	59,3	59,2	58,5	28,8	39,6
1998	46,6	34,2	43,5	47,2	50,9	42,6	55,2	58,8	51,9	28,2	34,3
1999	46,5	34,6	44,6	47,5	50,7	45,1	61,0	59,9	55,5	27,8	39,4
2000	46,9	34,7	43,6	47,2	51,2	44,9	59,2	59,8	51,1	27,6	39,8
Zusammen											
1991	50,8	42,1	52,4	46,4	53,4	36,9	60,1	55,3	53,3	40,2	24,3
1992	50,6	41,5	51,0	45,3	53,5	37,9	60,1	56,2	55,4	38,2	25,5
1993	50,7	41,9	51,0	44,5	53,7	37,5	61,6	56,1	54,2	36,1	24,5
1994	50,4	41,9	49,7	44,6	53,3	36,9	60,9	56,1	53,8	36,0	23,9
1995	50,4	41,5	49,9	43,9	53,3	37,2	61,1	56,5	52,0	34,7	26,7
1996	50,5	41,3	48,7	43,9	53,6	36,7	59,7	56,7	52,0	34,1	27,4
1997	50,4	41,6	49,0	44,4	53,4	37,0	59,7	56,8	54,3	34,0	30,5
1998	50,5	41,5	48,0	44,1	53,4	37,1	60,5	57,3	54,4	33,9	29,3
1999	50,4	41,7	48,3	44,6	53,4	39,1	62,1	56,9	55,3	33,3	31,9
2000	50,5	41,1	47,5	44,7	53,6	39,1	59,3	57,8	54,7	33,2	31,6



**8 Beteiligte Fahrer und Fahrerinnen von Personenkraftwagen 1991 - 2000 bei Unfällen
mit Personenschaden als Hauptverursacher nach Altersgruppen**

Jahr	Insgesamt	Im Alter von ... bis unter ... Jahren									Ohne Angabe
		zu- sammen	unter 18	18 - 21	21 - 25	25 - 35	35 - 45	45 - 55	55 - 65	65 und mehr	

Männlich

1991	.	192 246	643	27 666	34 344	52 557	27 590	23 129	14 695	11 622	.
1992	.	195 881	813	27 314	33 888	54 609	28 715	23 047	15 502	11 993	.
1993	.	192 653	847	27 291	31 849	53 416	29 421	22 306	15 561	11 962	.
1994	.	191 386	804	27 796	28 996	52 846	29 778	21 969	16 519	12 678	.
1995	.	187 455	832	28 086	27 061	50 571	29 479	21 165	17 086	13 175	.
1996	.	180 623	765	28 615	24 831	47 387	28 642	20 088	17 002	13 293	.
1997	.	178 759	658	28 709	22 765	45 205	29 385	19 904	17 819	14 314	.
1998	.	175 825	587	29 086	22 795	42 197	29 406	19 548	17 601	14 605	.
1999	.	180 635	597	30 550	23 844	40 667	30 709	20 135	18 372	15 761	.
2000	.	172 793	552	28 881	23 252	37 432	29 908	19 802	17 331	15 635	.

Weiblich

1991	.	68 423	96	9 639	12 289	19 838	11 542	8 055	3 851	3 113	.
1992	.	72 508	111	9 805	12 428	21 608	12 469	8 550	4 285	3 252	.
1993	.	72 630	129	9 811	11 828	21 999	12 987	8 322	4 323	3 231	.
1994	.	75 836	131	10 228	11 324	23 062	13 897	8 578	5 031	3 585	.
1995	.	76 758	124	10 517	10 879	23 005	14 571	8 931	5 116	3 615	.
1996	.	75 970	119	10 965	10 107	22 340	14 788	8 582	5 300	3 769	.
1997	.	78 061	118	11 562	9 871	21 883	15 623	9 080	5 959	3 965	.
1998	.	81 780	116	12 693	10 405	21 979	16 626	9 503	6 180	4 278	.
1999	.	85 692	140	13 695	11 031	21 799	17 587	10 104	6 634	4 702	.
2000	.	85 456	111	13 313	11 281	20 521	18 236	10 432	6 598	4 964	.

Zusammen

1991	273 508	260 669	739	37 305	46 633	72 395	39 132	31 184	18 546	14 735	12 839
1992	282 724	268 389	924	37 119	46 316	76 217	41 184	31 597	19 787	15 245	14 335
1993	279 669	265 283	976	37 102	43 677	75 415	42 408	30 628	19 884	15 193	14 386
1994	282 156	267 222	935	38 024	40 320	75 908	43 675	30 547	21 550	16 263	14 934
1995	278 722	264 213	956	38 603	37 940	73 576	44 050	30 096	22 202	16 790	14 509
1996	270 277	256 593	884	39 580	34 938	69 727	43 430	28 670	22 302	17 062	13 684
1997	270 560	256 820	776	40 271	32 636	67 088	45 008	28 984	23 778	18 279	13 740
1998	270 212	257 605	703	41 779	33 200	64 176	46 032	29 051	23 781	18 883	12 607
1999	279 680	266 327	737	44 245	34 875	62 466	48 296	30 239	25 006	20 463	13 353
2000	271 339	258 249	663	42 194	34 533	57 953	48 144	30 234	23 929	20 599	13 090

**Anteil der Hauptverursacher an allen beteiligten Fahrern und Fahrerinnen von Personenkraftwagen
Prozent**

Männlich

1991	.	54,4	87,7	68,1	59,6	52,6	47,9	46,6	50,3	64,2	.
1992	.	54,6	85,6	67,9	59,9	53,1	48,4	46,9	50,0	64,6	.
1993	.	55,0	89,2	69,1	60,1	53,2	49,4	47,4	50,5	63,7	.
1994	.	54,6	86,0	69,0	59,4	52,8	49,0	47,0	50,3	63,7	.
1995	.	54,6	85,3	68,7	59,7	52,4	49,3	47,2	50,0	63,8	.
1996	.	54,9	88,1	69,8	60,0	52,5	49,1	47,4	49,9	64,2	.
1997	.	54,8	86,5	69,4	59,5	52,3	49,4	47,6	50,2	63,7	.
1998	.	54,7	85,1	69,8	59,7	51,7	49,1	47,5	49,7	64,3	.
1999	.	54,8	86,4	69,9	60,1	51,0	49,1	47,7	50,2	64,4	.
2000	.	54,9	83,1	70,2	60,4	51,7	48,4	47,8	50,3	64,0	.

Weiblich

1991	.	50,9	79,3	60,4	51,7	48,5	47,2	46,8	52,5	68,0	.
1992	.	50,7	67,3	59,6	51,5	48,5	46,6	47,1	53,2	66,8	.
1993	.	50,5	81,1	61,0	51,2	48,1	46,4	46,9	52,0	68,3	.
1994	.	50,3	73,6	60,9	51,1	47,8	46,5	46,0	53,1	66,8	.
1995	.	50,4	72,1	61,0	51,5	47,5	47,0	47,2	51,1	67,5	.
1996	.	50,7	69,6	61,2	51,8	48,0	47,2	46,3	51,2	68,3	.
1997	.	50,6	73,3	61,7	51,8	47,3	46,8	47,2	51,7	65,8	.
1998	.	50,9	67,8	63,1	52,0	47,4	47,0	46,8	50,6	68,8	.
1999	.	50,7	77,3	62,3	52,3	47,3	46,4	46,4	51,3	67,8	.
2000	.	51,2	66,1	62,5	53,2	47,6	46,9	47,6	50,9	68,2	.

Zusammen

1991	53,6	53,4	86,5	66,0	57,2	51,4	47,7	46,6	50,7	65,0	57,1
1992	53,7	53,5	82,9	65,5	57,3	51,7	47,9	46,9	50,6	65,1	58,3
1993	54,0	53,7	88,0	66,7	57,4	51,6	48,5	47,3	50,8	64,6	59,0
1994	53,7	53,3	84,0	66,6	56,8	51,2	48,2	46,7	50,9	64,3	61,4
1995	53,7	53,3	83,3	66,4	57,1	50,7	48,5	47,2	50,2	64,5	60,9
1996	53,9	53,6	85,1	67,2	57,4	51,0	48,5	47,1	50,2	65,1	61,7
1997	53,8	53,4	84,2	67,0	57,0	50,6	48,4	47,4	50,6	64,2	60,9
1998	53,7	53,4	81,6	67,6	57,1	50,2	48,3	47,3	49,9	65,2	59,2
1999	53,7	53,4	84,5	67,4	57,4	49,6	48,1	47,3	50,5	65,2	60,8
2000	53,9	53,6	79,7	67,6	57,8	50,1	47,8	47,7	50,4	65,0	60,3

9 Beteiligte 2000 an Unfällen mit Personenschaden nach Altersgruppen und Geschlecht*)

Im Alter von ... bis unter ... Jahren	Beteiligte insgesamt	Fahrer und Fahrerinnen von									Fuß- gänger	Sonstige
		Mofas, Mopeds	Motor- rädern	Perso- nen- kraft- wagen	Kraft- omni- bussen, Obussen	Güter- kraft- fahr- zeugen	Land- wirt. Zugma- schinen	übrigen Kraft- fahr- zeugen	Kraftfahr- zeugen zusammen	Fahr- rädern		
unter 15	29 578	138	26	139	3	10	7	10	333	16 449	12 642	154
männlich	18 989	119	24	86	2	8	7	10	256	11 165	7 491	77
weiblich	10 551	19	2	50	1	-	-	-	72	5 276	5 136	67
15 - 18	23 476	6 854	7 172	697	-	17	113	11	14 864	6 392	2 150	70
männlich	17 644	5 491	6 183	578	-	16	108	10	12 386	4 155	1 068	35
weiblich	5 814	1 359	982	118	-	1	5	1	2 466	2 232	1 081	35
18 - 21	75 343	1 904	3 623	62 499	10	1 538	124	119	69 817	3 651	1 792	83
männlich	50 560	1 434	3 102	41 154	8	1 398	111	104	47 311	2 219	987	43
weiblich	24 731	469	520	21 305	2	137	13	15	22 461	1 429	803	38
21 - 25	74 824	1 035	3 595	59 756	83	3 745	179	277	68 670	4 243	1 788	123
männlich	49 946	735	3 114	38 486	75	3 488	166	247	46 311	2 471	1 072	92
weiblich	24 801	297	481	21 209	8	253	13	29	22 290	1 769	711	31
25 - 30	76 122	1 086	4 564	56 108	344	6 110	224	345	68 781	5 014	1 990	337
männlich	51 548	815	4 060	35 394	306	5 856	210	314	46 955	3 105	1 238	250
weiblich	24 439	271	495	20 616	38	244	14	28	21 706	1 901	747	85
30 - 35	84 228	1 319	5 520	59 660	729	7 844	240	443	75 755	5 711	2 148	614
männlich	57 466	1 060	4 958	37 052	666	7 518	230	395	51 879	3 780	1 292	515
weiblich	26 617	258	557	22 505	63	313	9	48	23 753	1 920	849	95
35 - 40	81 689	1 694	5 372	56 793	995	7 544	271	478	73 147	5 667	2 238	637
männlich	55 581	1 383	4 883	34 824	924	7 224	260	431	49 929	3 730	1 382	540
weiblich	25 990	310	485	21 883	71	305	11	43	23 108	1 934	854	94
40 - 45	64 400	1 222	3 996	44 127	951	6 103	232	374	57 005	4 858	2 038	499
männlich	43 612	1 018	3 634	27 017	891	5 831	218	335	38 944	3 094	1 146	428
weiblich	20 677	202	356	17 036	59	261	14	36	17 964	1 759	886	68
45 - 50	51 446	892	2 357	35 552	873	4 948	202	295	45 119	4 178	1 764	385
männlich	35 334	740	2 168	22 606	830	4 762	200	265	31 571	2 463	971	329
weiblich	16 022	151	187	12 878	42	179	2	30	13 469	1 706	792	55
50 - 55	40 224	715	1 469	27 943	691	3 561	160	236	34 775	3 658	1 523	268
männlich	28 430	620	1 391	18 846	666	3 434	149	215	25 321	2 084	799	226
weiblich	11 734	94	75	9 058	25	120	11	20	9 403	1 571	722	38
55 - 60	37 664	695	1 036	26 109	580	2 572	150	223	31 365	4 330	1 773	196
männlich	26 833	610	1 000	18 432	563	2 503	142	203	23 453	2 358	853	169
weiblich	10 775	85	35	7 637	16	63	8	20	7 864	1 969	915	27
60 - 65	31 776	596	755	21 417	267	1 489	201	144	24 869	4 861	1 949	97
männlich	23 186	544	731	16 051	264	1 457	193	133	19 373	2 794	939	80
weiblich	8 551	51	23	5 336	3	31	7	11	5 462	2 063	1 009	17
65 - 70	19 033	430	347	12 698	56	419	160	63	14 173	3 250	1 549	61
männlich	13 708	398	335	9 773	55	405	158	57	11 181	1 827	654	46
weiblich	5 304	32	10	2 912	1	12	2	6	2 975	1 421	893	15
70 - 75	14 465	298	132	9 465	17	144	125	45	10 226	2 541	1 647	51
männlich	10 086	257	127	7 409	17	138	120	39	8 107	1 332	611	36
weiblich	4 366	41	4	2 045	-	6	5	6	2 107	1 209	1 035	15
75 und mehr	16 913	260	78	9 565	4	54	78	55	10 094	2 905	3 854	60
männlich	10 154	229	69	7 233	1	52	72	35	7 691	1 370	1 057	36
weiblich	6 740	31	9	2 320	3	2	6	20	2 391	1 534	2 792	23
Zusammen	721 181	19 138	40 042	482 528	5 603	46 098	2 466	3 118	598 993	77 708	40 845	3 635
männlich	493 077	15 453	35 779	314 941	5 268	44 090	2 344	2 793	420 668	47 947	21 560	2 902
weiblich	227 112	3 670	4 221	166 908	332	1 927	120	313	177 491	29 693	19 225	703
Ohne Angabe ...	29 134	267	330	21 039	151	2 475	49	261	24 572	1 904	654	2 004
Insgesamt	750 315	19 405	40 372	503 567	5 754	48 573	2 515	3 379	623 565	79 612	41 499	5 639

*) Summenzeilen einschl. ohne Angabe des Geschlechts.

10 Beteiligte 2000 an Unfällen mit Personenschaden als Hauptverursacher nach Altersgruppen und Geschlecht*)

Im Alter von ... bis unter ... Jahren	Beteiligte insgesamt	Fahrer und Fahrerinnen von									Fuß- gänger	Sonstige
		Mofas, Mopeds	Motor- rädern	Perso- nen- kraft- wagen	Kraft- omni- bussen, Obussen	Güter- kraft- fahr- zeugen	Land- wirt. Zugma- schinen	übrigen Kraft- fahr- zeugen	Kraftfahr- zeugen zusammen	Fahr- rädern		
unter 15	14 003	121	18	92	1	9	6	5	252	8 213	5 457	81
männlich	9 625	102	17	63	0	7	6	5	200	5 896	3 486	43
weiblich	4 359	19	1	27	1	0	0	0	48	2 314	1 967	30
15 - 18	11 725	3 511	3 649	574	0	14	79	8	7 835	3 068	789	33
männlich	9 305	2 900	3 173	489	0	13	74	8	6 657	2 178	455	15
weiblich	2 412	611	472	84	0	1	5	0	1 173	888	333	18
18 - 21	48 564	941	1 856	42 217	6	1 175	86	84	46 365	1 551	610	38
männlich	33 905	719	1 603	28 881	6	1 074	74	76	32 433	1 091	366	15
weiblich	14 633	222	253	13 313	0	101	12	8	13 909	459	244	21
21 - 25	41 988	465	1 754	34 553	41	2 576	108	172	39 669	1 700	577	42
männlich	29 301	336	1 521	23 252	37	2 402	100	151	27 799	1 100	374	28
weiblich	12 662	127	233	11 281	4	173	8	21	11 847	600	201	14
25 - 30	38 168	430	2 103	28 774	147	3 739	137	200	35 530	1 895	652	91
männlich	26 871	321	1 863	18 860	129	3 594	134	184	25 085	1 279	453	54
weiblich	11 262	109	236	9 891	18	143	3	15	10 415	614	198	35
30 - 35	40 111	550	2 340	29 231	287	4 480	122	240	37 250	2 086	627	148
männlich	28 017	451	2 088	18 572	258	4 281	118	214	25 982	1 505	413	117
weiblich	12 056	98	250	10 630	29	196	4	26	11 233	579	214	30
35 - 40	38 170	727	2 237	27 392	333	4 151	157	255	35 252	2 071	697	150
männlich	26 338	605	2 023	16 986	300	3 977	152	232	24 275	1 471	473	119
weiblich	11 807	121	213	10 388	33	170	5	22	10 952	600	224	31
40 - 45	29 262	552	1 520	20 786	355	3 237	123	191	26 764	1 741	623	134
männlich	20 201	470	1 355	12 922	324	3 098	113	178	18 460	1 236	391	114
weiblich	9 038	81	163	7 848	30	139	10	13	8 284	504	232	18
45 - 50	23 689	416	891	16 957	335	2 660	103	157	21 519	1 526	521	123
männlich	16 556	349	790	10 866	321	2 554	101	140	15 121	1 017	316	102
weiblich	7 109	66	100	6 077	14	103	2	17	6 379	505	205	20
50 - 55	18 366	302	566	13 301	263	1 893	85	119	16 529	1 320	419	98
männlich	13 187	263	531	8 936	254	1 828	78	108	11 998	855	259	75
weiblich	5 165	38	33	4 355	9	65	7	11	4 518	465	160	22
55 - 60	17 423	297	403	12 854	248	1 383	98	108	15 391	1 504	466	62
männlich	12 815	260	390	9 122	240	1 348	92	99	11 551	933	276	55
weiblich	4 603	37	13	3 728	8	35	6	9	3 836	570	190	7
60 - 65	15 153	270	279	11 087	130	882	118	68	12 834	1 753	511	55
männlich	11 357	245	270	8 209	129	866	117	65	9 901	1 115	294	47
weiblich	3 784	24	8	2 870	1	16	0	3	2 922	637	217	8
65 - 70	9 612	214	155	7 212	30	269	97	42	8 019	1 199	353	41
männlich	7 172	200	149	5 459	29	261	96	37	6 231	728	179	34
weiblich	2 434	14	6	1 748	1	7	1	5	1 782	471	174	7
70 - 75	7 994	157	69	6 149	13	92	84	20	6 584	984	399	27
männlich	5 870	136	65	4 714	13	89	81	18	5 116	554	180	20
weiblich	2 121	21	3	1 433	0	3	3	2	1 465	430	219	7
75 und mehr	9 808	138	48	7 249	1	39	60	32	7 567	1 353	853	35
männlich	6 752	125	39	5 462	0	38	55	24	5 743	672	315	22
weiblich	3 050	13	9	1 783	1	1	5	8	1 820	681	537	12
Zusammen	364 036	9 091	17 888	258 428	2 190	26 599	1 463	1 701	317 360	31 964	13 554	1 158
männlich	257 272	7 482	15 877	172 793	2 040	25 430	1 391	1 539	226 552	21 630	8 230	860
weiblich	106 495	1 601	1 993	85 456	149	1 153	71	160	90 583	10 317	5 315	280
Ohne Angabe	18 913	215	253	12 911	104	1 434	31	61	15 009	1 626	499	1 779
Insgesamt	382 949	9 306	18 141	271 339	2 294	28 033	1 494	1 762	332 369	33 590	14 053	2 937

*) Summenzeilen einschl. ohne Angabe des Geschlechts.

**11 Anteil der Hauptverursacher 2000 an allen Beteiligten in % bei Unfällen mit Personenschaden
nach Altersgruppen und Geschlecht*)**

Im Alter von ... bis unter ... Jahren	Beteiligte insgesamt	Fahrer und Fahrerinnen von									Fuß- gänger	Sonstige
		Mofas, Mopeds	Motor- rädern	Perso- nen- kraft- wagen	Kraft- omni- bussen, Obussen	Güter- kraft- fahr- zeugen	Land- wirt. Zugma- schinen	übrigen Kraft- fahr- zeugen	Kraftfahr- zeugen zusammen	Fahr- rädern		
unter 15	47,3	87,7	69,2	66,2	33,3	90,0	85,7	50,0	75,7	49,9	43,2	52,6
männlich	50,7	85,7	70,8	73,3	X	87,5	85,7	50,0	78,1	52,8	46,5	55,8
weiblich	41,3	100,0	50,0	54,0	100,0	-	-	-	66,7	43,9	38,3	44,8
15 - 18	49,9	51,2	50,9	82,4	-	82,4	69,9	72,7	52,7	48,0	36,7	47,1
männlich	52,7	52,8	51,3	84,6	-	81,3	68,5	80,0	53,7	52,4	42,6	42,9
weiblich	41,5	45,0	48,1	71,2	-	100,0	100,0	X	47,6	39,8	30,8	51,4
18 - 21	64,5	49,4	51,2	67,5	60,0	76,4	69,4	70,6	66,4	42,5	34,0	45,8
männlich	67,1	50,1	51,7	70,2	75,0	76,8	66,7	73,1	68,6	49,2	37,1	34,9
weiblich	59,2	47,3	48,7	62,5	X	73,7	92,3	53,3	61,9	32,1	30,4	55,3
21 - 25	56,1	44,9	48,8	57,8	49,4	68,8	60,3	62,1	57,8	40,1	32,3	34,1
männlich	58,7	45,7	48,8	60,4	49,3	68,9	60,2	61,1	60,0	44,5	34,9	30,4
weiblich	51,1	42,8	48,4	53,2	50,0	68,4	61,5	72,4	53,1	33,9	28,3	45,2
25 - 30	50,1	39,6	46,1	51,3	42,7	61,2	61,2	58,0	51,7	37,8	32,8	27,0
männlich	52,1	39,4	45,9	53,3	42,2	61,4	63,8	58,6	53,4	41,2	36,6	21,6
weiblich	46,1	40,2	47,7	48,0	47,4	58,6	21,4	53,6	48,0	32,3	26,5	41,2
30 - 35	47,6	41,7	42,4	49,0	39,4	57,1	50,8	54,2	49,2	36,5	29,2	24,1
männlich	48,8	42,5	42,1	50,1	38,7	56,9	51,3	54,2	50,1	39,8	32,0	22,7
weiblich	45,3	38,0	44,9	47,2	46,0	62,6	44,4	54,2	47,3	30,2	25,2	31,6
35 - 40	46,7	42,9	41,6	48,2	33,5	55,0	57,9	53,3	48,2	36,5	31,1	23,5
männlich	47,4	43,7	41,4	48,8	32,5	55,1	58,5	53,8	48,6	39,4	34,2	22,0
weiblich	45,4	39,0	43,9	47,5	46,5	55,7	45,5	51,2	47,4	31,0	26,2	33,0
40 - 45	45,4	45,2	38,0	47,1	37,3	53,0	53,0	51,1	47,0	35,8	30,6	26,9
männlich	46,3	46,2	37,3	47,8	36,4	53,1	51,8	53,1	47,4	39,9	34,1	26,6
weiblich	43,7	40,1	45,8	46,1	50,8	53,3	71,4	36,1	46,1	28,7	26,2	26,5
45 - 50	46,0	46,6	37,8	47,7	38,4	53,8	51,0	53,2	47,7	36,5	29,5	31,9
männlich	46,9	47,2	36,4	48,1	38,7	53,6	50,5	52,8	47,9	41,3	32,5	31,0
weiblich	44,4	43,7	53,5	47,2	33,3	57,5	100,0	56,7	47,4	29,6	25,9	36,4
50 - 55	45,7	42,2	38,5	47,6	38,1	53,2	53,1	50,4	47,5	36,1	27,5	36,6
männlich	46,4	42,4	38,2	47,4	38,1	53,2	52,3	50,2	47,4	41,0	32,4	33,2
weiblich	44,0	40,4	44,0	48,1	36,0	54,2	63,6	55,0	48,0	29,6	22,2	57,9
55 - 60	46,3	42,7	38,9	49,2	42,8	53,8	65,3	48,4	49,1	34,7	26,3	31,6
männlich	47,8	42,6	39,0	49,5	42,6	53,9	64,8	48,8	49,3	39,6	32,4	32,5
weiblich	42,7	43,5	37,1	48,8	50,0	55,6	75,0	45,0	48,8	28,9	20,8	25,9
60 - 65	47,7	45,3	37,0	51,8	48,7	59,2	58,7	47,2	51,6	36,1	26,2	56,7
männlich	49,0	45,0	36,9	51,1	48,9	59,4	60,6	48,9	51,1	39,9	31,3	58,8
weiblich	44,3	47,1	34,8	53,8	33,3	51,6	X	27,3	53,5	30,9	21,5	47,1
65 - 70	50,5	49,8	44,7	56,8	53,6	64,2	60,6	66,7	56,6	36,9	22,8	67,2
männlich	52,3	50,3	44,5	55,9	52,7	64,4	60,8	64,9	55,7	39,8	27,4	73,9
weiblich	45,9	43,8	60,0	60,0	100,0	58,3	50,0	83,3	59,9	33,1	19,5	46,7
70 - 75	55,3	52,7	52,3	65,0	76,5	63,9	67,2	44,4	64,4	38,7	24,2	52,9
männlich	58,2	52,9	51,2	63,6	76,5	64,5	67,5	46,2	63,1	41,6	29,5	55,6
weiblich	48,6	51,2	75,0	70,1	X	50,0	60,0	33,3	69,5	35,6	21,2	46,7
75 und mehr	58,0	53,1	61,5	75,8	25,0	72,2	76,9	58,2	75,0	46,6	22,1	58,3
männlich	66,5	54,6	56,5	75,5	X	73,1	76,4	68,6	74,7	49,1	29,8	61,1
weiblich	45,3	41,9	100,0	76,9	33,3	50,0	83,3	40,0	76,1	44,4	19,2	52,2
Zusammen	50,5	47,5	44,7	53,6	39,1	57,7	59,3	54,6	53,0	41,1	33,2	31,9
männlich	52,2	48,4	44,4	54,9	38,7	57,7	59,3	55,1	53,9	45,1	38,2	29,6
weiblich	46,9	43,6	47,2	51,2	44,9	59,8	59,2	51,1	51,0	34,7	27,6	39,8
Ohne Angabe	64,9	80,5	76,7	61,4	68,9	57,9	63,3	23,4	61,1	85,4	76,3	88,8
Insgesamt	51,0	48,0	44,9	53,9	39,9	57,7	59,4	52,1	53,3	42,2	33,9	52,1

*) Summenzeilen einschl. ohne Angabe des Geschlechts.

**12 Beteiligte Fahrer und Fahrerinnen von Personenkraftwagen 2000 als Hauptverursacher
und dabei Verunglückte nach Altersgruppen und Geschlecht*)**

Im Alter von . . . bis unter . . . Jahren Geschlecht	Unfälle mit Personenschaden				Verunglückte				Schwerw. Unfälle mit Sach- schaden (i.e.S.)
	ins- gesamt	mit Getöteten	mit Schwer- verletzten	mit Leicht- verletzten	insgesamt	Getötete	Schwer- verletzte	Leicht- verletzte	
Personenkraftwagen - Hauptverursacher									
unter 15	92	2	23	67	135	3	31	101	75
männlich	63	1	14	48	92	2	19	71	61
weiblich	27	1	9	17	40	1	12	27	11
15 - 18	574	22	183	369	887	25	253	609	529
männlich	489	19	159	311	747	22	219	506	475
weiblich	84	3	24	57	139	3	34	102	53
18 - 21	42 217	891	10 102	31 224	64 309	1 048	13 807	49 454	14 989
männlich	28 881	729	7 002	21 150	44 408	865	9 846	33 697	11 510
weiblich	13 313	162	3 097	10 054	19 872	183	3 958	15 731	3 466
21 - 25	34 553	675	7 457	26 421	50 016	786	9 676	39 554	11 992
männlich	23 252	550	5 198	17 504	33 945	645	6 903	26 397	9 268
weiblich	11 281	125	2 254	8 902	16 042	141	2 765	13 136	2 717
25 - 30	28 774	481	5 586	22 707	40 134	543	7 045	32 546	10 117
männlich	18 860	371	3 778	14 711	26 300	418	4 829	21 053	7 465
weiblich	9 891	110	1 805	7 976	13 796	125	2 213	11 458	2 641
30 - 35	29 231	432	5 346	23 453	39 848	472	6 607	32 769	10 005
männlich	18 572	329	3 496	14 747	25 345	362	4 350	20 633	7 145
weiblich	10 630	103	1 845	8 682	14 467	110	2 251	12 106	2 853
35 - 40	27 392	377	5 125	21 890	37 562	435	6 301	30 826	9 345
männlich	16 986	281	3 208	13 497	23 177	320	3 947	18 910	6 466
weiblich	10 388	96	1 917	8 375	14 364	115	2 354	11 895	2 870
40 - 45	20 786	322	3 818	16 646	28 276	350	4 735	23 191	7 182
männlich	12 922	235	2 454	10 233	17 674	256	3 105	14 313	4 851
weiblich	7 848	87	1 362	6 399	10 579	94	1 628	8 857	2 319
45 - 50	16 957	252	3 127	13 578	22 702	276	3 772	18 654	5 675
männlich	10 866	185	2 010	8 671	14 547	203	2 452	11 892	3 880
weiblich	6 077	67	1 116	4 894	8 139	73	1 319	6 747	1 791
50 - 55	13 301	177	2 473	10 651	17 787	191	2 976	14 620	4 362
männlich	8 936	135	1 681	7 120	11 933	142	2 043	9 748	3 015
weiblich	4 355	42	791	3 522	5 842	49	932	4 861	1 345
55 - 60	12 854	177	2 286	10 391	17 103	188	2 735	14 180	3 981
männlich	9 122	139	1 617	7 366	12 161	149	1 969	10 043	2 871
weiblich	3 728	38	669	3 021	4 938	39	766	4 133	1 110
60 - 65	11 087	173	2 033	8 881	15 087	192	2 503	12 392	3 479
männlich	8 209	144	1 485	6 580	11 194	160	1 861	9 173	2 559
weiblich	2 870	29	546	2 295	3 883	32	640	3 211	918
65 - 70	7 212	107	1 478	5 627	10 077	118	1 846	8 113	2 398
männlich	5 459	92	1 123	4 244	7 672	102	1 423	6 147	1 793
weiblich	1 748	15	353	1 380	2 398	16	421	1 961	604
70 - 75	6 149	124	1 339	4 686	8 812	141	1 720	6 951	2 069
männlich	4 714	107	1 035	3 572	6 849	124	1 362	5 363	1 591
weiblich	1 433	17	303	1 113	1 961	17	357	1 587	476
75 und mehr	7 249	188	1 568	5 493	10 476	207	2 014	8 255	2 396
männlich	5 462	145	1 192	4 125	8 017	161	1 552	6 304	1 788
weiblich	1 783	43	375	1 365	2 454	46	461	1 947	608
Zusammen	258 428	4 400	51 944	202 084	363 211	4 975	66 021	292 215	88 594
männlich	172 793	3 462	35 452	133 879	244 061	3 931	45 880	194 250	64 738
weiblich	85 456	938	16 466	68 052	118 914	1 044	20 111	97 759	23 782
Ohne Angabe	12 911	41	1 523	11 347	14 660	44	1 694	12 922	6 472
Insgesamt	271 339	4 441	53 467	213 431	377 871	5 019	67 715	305 137	95 066

*) Summenzeilen einschl. ohne Angabe des Geschlechts.

**13 Beteiligte Fahrer und Fahrerinnen von Personenkraftwagen 2000 an Unfällen mit Personenschaden
nach Altersgruppen und Geschlecht sowie Leistung und Alter ihres Fahrzeugs**

Leistung Alter des Fahrzeugs	Insgesamt	Im Alter von ... bis unter ... Jahren								Ohne Angabe
		unter 18	18 - 21	21 - 25	25 - 35	35 - 45	45 - 55	55 - 65	65 und mehr	

bei Unfällen mit Personenschaden

Männlich

Leistung

von ... bis unter ... kW										
unter 26	1 729	6	386	241	344	289	163	145	150	5
26 - 30	1 357	5	312	199	323	221	123	87	80	7
30 - 35	8 893	25	2 443	1 491	1 944	1 314	686	486	468	36
35 - 38	5 731	19	1 369	900	1 214	850	552	412	400	15
38 - 40	616	1	141	92	116	103	53	60	48	2
40 - 45	36 082	84	8 066	5 490	8 061	5 699	3 351	2 685	2 515	131
45 - 55	24 905	55	4 481	3 341	5 394	4 470	2 830	2 324	1 928	82
55 - 60	39 741	72	6 062	5 047	8 624	7 092	4 747	4 176	3 765	156
60 - 75	67 201	129	7 535	7 752	15 620	13 859	9 195	7 503	5 363	245
75 - 85	24 759	36	2 497	2 963	5 857	5 334	3 612	2 802	1 584	74
85 - 90	25 389	38	2 081	2 770	6 191	5 731	3 585	2 998	1 893	102
90 - 110	28 066	45	1 763	2 611	6 310	5 956	4 336	4 166	2 770	109
110 - 120	10 692	11	709	1 178	2 535	2 269	1 680	1 502	765	43
120 und mehr	20 700	29	899	1 738	4 495	4 474	3 956	3 363	1 652	94
Zusammen	295 861	555	38 744	35 813	67 028	57 661	38 869	32 709	23 381	1 101
Ohne Angabe	21 578	109	2 410	2 673	5 418	4 180	2 583	1 774	1 034	1 397
Insgesamt ...	317 439	664	41 154	38 486	72 446	61 841	41 452	34 483	24 415	2 498

Alter des Fahrzeugs

von ... bis unter ... Jahren										
unter 1	12 825	15	803	1 055	3 129	3 107	2 084	1 747	833	52
1 - 2	24 454	24	1 434	1 858	5 504	5 777	4 245	3 542	1 979	91
2 - 3	23 060	24	1 303	1 708	4 878	5 259	4 047	3 569	2 182	90
3 - 4	20 646	36	1 366	1 731	4 362	4 644	3 403	2 963	2 052	89
4 - 5	20 508	29	1 820	2 027	4 514	4 170	3 032	2 817	2 032	67
5 - 6	20 020	25	2 141	2 249	4 509	3 845	2 732	2 521	1 925	73
6 - 8	40 164	82	5 645	5 391	9 183	7 433	4 977	4 170	3 153	130
8 - 10	50 857	107	9 185	7 602	11 541	8 841	5 477	4 477	3 448	179
10 - 12	36 099	72	7 122	5 556	8 411	6 098	3 694	2 731	2 275	140
12 und mehr	45 834	141	7 839	6 496	10 693	8 187	4 935	3 975	3 379	189
Zusammen	294 467	555	38 658	35 673	66 724	57 361	38 626	32 512	23 258	1 100
Ohne Angabe	22 972	109	2 496	2 813	5 722	4 480	2 826	1 971	1 157	1 398
Insgesamt ...	317 439	664	41 154	38 486	72 446	61 841	41 452	34 483	24 415	2 498

Weiblich

Leistung

von ... bis unter ... kW										
unter 26	1 266	2	236	170	319	285	135	74	40	5
26 - 30	1 819	1	384	285	405	359	210	118	53	4
30 - 35	12 016	12	2 503	2 149	2 823	2 178	1 281	666	375	29
35 - 38	7 672	8	1 532	1 299	1 754	1 453	894	494	226	12
38 - 40	837	1	103	132	217	174	119	59	29	3
40 - 45	36 083	35	6 240	5 784	9 067	7 083	4 120	2 397	1 270	87
45 - 55	13 796	13	2 017	1 764	3 512	3 181	1 641	968	670	30
55 - 60	23 919	16	2 826	2 972	6 074	5 530	3 140	2 066	1 246	49
60 - 75	28 931	20	2 510	2 988	7 957	7 500	4 076	2 373	1 446	61
75 - 85	8 947	10	642	817	2 433	2 472	1 387	783	376	27
85 - 90	8 269	9	492	655	2 374	2 440	1 248	667	370	14
90 - 110	8 475	5	456	576	2 100	2 458	1 413	961	484	22
110 - 120	2 834	2	142	199	758	806	454	320	147	6
120 und mehr	4 427	5	192	309	1 113	1 200	837	519	238	14
Zusammen	159 291	139	20 275	20 099	40 906	37 119	20 955	12 465	6 970	363
Ohne Angabe	8 374	29	1 030	1 110	2 215	1 800	981	508	307	394
Insgesamt ...	167 665	168	21 305	21 209	43 121	38 919	21 936	12 973	7 277	757

Alter des Fahrzeugs

von ... bis unter ... Jahren										
unter 1	5 473	6	514	557	1 451	1 452	806	464	211	12
1 - 2	12 759	13	1 049	1 359	3 369	3 289	2 016	1 139	494	31
2 - 3	13 159	7	1 084	1 381	3 362	3 399	2 082	1 273	550	21
3 - 4	12 593	7	1 063	1 400	3 243	3 129	1 962	1 201	563	25
4 - 5	13 046	15	1 271	1 496	3 449	3 041	1 913	1 217	605	39
5 - 6	12 541	4	1 490	1 547	3 224	2 984	1 767	970	536	19
6 - 8	23 493	21	3 275	3 218	5 985	5 392	2 872	1 756	925	49
8 - 10	27 034	23	4 317	3 831	6 785	6 024	3 122	1 786	1 086	60
10 - 12	17 794	15	2 938	2 532	4 590	3 772	1 994	1 148	748	57
12 und mehr	20 741	28	3 219	2 692	5 265	4 472	2 321	1 459	1 233	52
Zusammen	158 633	139	20 220	20 013	40 723	36 954	20 855	12 413	6 951	365
Ohne Angabe	9 032	29	1 085	1 196	2 398	1 965	1 081	560	326	392
Insgesamt ...	167 665	168	21 305	21 209	43 121	38 919	21 936	12 973	7 277	757

**14 Beteiligte Fahrer und Fahrerinnen von Personenkraftwagen 2000 an Unfällen mit Personenschaden
als Hauptverursacher nach Altersgruppen und Geschlecht sowie Leistung und Alter ihres Fahrzeugs**

Leistung Alter des Fahrzeugs	Insgesamt	Im Alter von ... bis unter ... Jahren								Ohne Angabe
		unter 18	18 - 21	21 - 25	25 - 35	35 - 45	45 - 55	55 - 65	65 und mehr	

bei Unfällen mit Personenschaden

Männlich

Leistung

von ... bis unter ... kW										
unter 26	1 034	6	287	144	195	141	73	80	106	2
26 - 30	781	5	228	112	173	108	64	37	52	2
30 - 35	5 140	22	1 695	910	1 019	613	304	241	314	22
35 - 38	3 297	15	937	547	632	401	276	199	278	12
38 - 40	358	1	98	61	56	51	29	31	31	-
40 - 45	20 568	67	5 607	3 275	4 180	2 734	1 556	1 371	1 690	88
45 - 55	14 135	48	3 175	2 043	2 785	2 176	1 372	1 205	1 272	59
55 - 60	22 297	57	4 279	3 047	4 377	3 525	2 365	2 109	2 428	110
60 - 75	36 113	104	5 258	4 598	7 969	6 623	4 312	3 690	3 382	177
75 - 85	13 238	28	1 744	1 785	2 997	2 576	1 693	1 400	969	46
85 - 90	13 614	35	1 473	1 652	3 204	2 735	1 710	1 545	1 192	68
90 - 110	14 858	39	1 234	1 605	3 220	2 869	2 045	2 048	1 721	77
110 - 120	5 676	5	480	702	1 323	1 103	821	713	498	31
120 und mehr	11 171	27	619	1 086	2 342	2 235	1 941	1 799	1 057	65
Zusammen	162 280	459	27 114	21 567	34 472	27 890	18 561	16 468	14 990	759
Ohne Angabe	12 521	93	1 767	1 685	2 960	2 018	1 241	863	645	1 249
Insgesamt ...	174 801	552	28 881	23 252	37 432	29 908	19 802	17 331	15 635	2 008

Alter des Fahrzeugs

von ... bis unter ... Jahren										
unter 1	6 523	11	558	644	1 536	1 428	935	867	505	39
1 - 2	12 481	18	1 013	1 072	2 754	2 679	1 988	1 685	1 211	61
2 - 3	12 063	18	883	1 048	2 472	2 521	1 902	1 814	1 351	54
3 - 4	10 787	30	938	1 015	2 156	2 213	1 616	1 452	1 307	60
4 - 5	10 881	25	1 297	1 225	2 148	1 982	1 396	1 450	1 309	49
5 - 6	10 761	18	1 504	1 334	2 243	1 823	1 288	1 253	1 242	56
6 - 8	22 071	70	3 902	3 158	4 678	3 621	2 392	2 145	2 013	92
8 - 10	28 676	99	6 395	4 573	5 978	4 313	2 730	2 249	2 220	119
10 - 12	20 874	61	5 035	3 382	4 538	3 059	1 816	1 394	1 491	98
12 und mehr	26 753	109	5 562	4 067	5 883	4 179	2 442	2 092	2 289	130
Zusammen	161 870	459	27 087	21 518	34 386	27 818	18 505	16 401	14 938	758
Ohne Angabe	12 931	93	1 794	1 734	3 046	2 090	1 297	930	697	1 250
Insgesamt ...	174 801	552	28 881	23 252	37 432	29 908	19 802	17 331	15 635	2 008

Weiblich

Leistung

von ... bis unter ... kW										
unter 26	650	1	148	95	149	123	67	35	29	3
26 - 30	908	1	246	146	179	142	99	60	32	3
30 - 35	6 024	5	1 524	1 091	1 300	941	557	344	247	15
35 - 38	3 881	7	889	662	826	690	433	228	143	3
38 - 40	410	1	62	66	93	81	56	30	19	2
40 - 45	18 204	25	3 833	3 037	4 117	3 210	1 885	1 185	860	52
45 - 55	7 199	8	1 274	980	1 701	1 490	768	493	464	21
55 - 60	12 274	10	1 785	1 573	2 902	2 603	1 502	1 041	830	28
60 - 75	14 820	11	1 589	1 605	3 787	3 560	2 011	1 226	996	35
75 - 85	4 671	9	411	449	1 203	1 239	674	400	266	20
85 - 90	4 209	7	317	372	1 156	1 147	594	355	253	8
90 - 110	4 435	3	303	321	1 072	1 190	683	493	354	16
110 - 120	1 482	1	101	112	380	384	220	175	103	6
120 und mehr	2 351	5	138	169	595	591	404	286	154	9
Zusammen	81 518	94	12 620	10 678	19 460	17 391	9 953	6 351	4 750	221
Ohne Angabe	4 501	17	693	603	1 061	845	479	247	214	342
Insgesamt ...	86 019	111	13 313	11 281	20 521	18 236	10 432	6 598	4 964	563

Alter des Fahrzeugs

von ... bis unter ... Jahren										
unter 1	2 832	4	331	310	737	665	397	244	136	8
1 - 2	6 569	8	650	729	1 649	1 610	993	590	318	22
2 - 3	6 619	5	645	734	1 609	1 563	998	668	383	14
3 - 4	6 411	5	665	758	1 549	1 480	948	613	377	16
4 - 5	6 627	11	819	776	1 641	1 405	911	629	413	22
5 - 6	6 325	4	927	799	1 492	1 413	816	488	377	9
6 - 8	11 881	13	2 004	1 710	2 804	2 497	1 326	886	612	29
8 - 10	13 868	16	2 689	1 998	3 244	2 809	1 441	885	747	39
10 - 12	9 228	10	1 866	1 366	2 094	1 806	965	589	502	30
12 und mehr	10 936	18	2 004	1 467	2 581	2 097	1 124	733	878	34
Zusammen	81 296	94	12 600	10 647	19 400	17 345	9 919	6 325	4 743	223
Ohne Angabe	4 723	17	713	634	1 121	891	513	273	221	340
Insgesamt ...	86 019	111	13 313	11 281	20 521	18 236	10 432	6 598	4 964	563

**15 Beteiligte Fahrer und Fahrerinnen von Personenkraftwagen 2000 an Unfällen mit Personenschaden
nach Altersgruppen, Unfallursachen und Geschlecht**

Ursache	Ins- gesamt 1)	Darunter im Alter von ... bis unter ... Jahren								
		15 - 18	18 - 21	21 - 25	25 - 35	35 - 45	45 - 55	55 - 65	65 - 75	75 und mehr

bei männlichen Fahrzeugführern 2)

Beteiligte	317 439	578	41 154	38 486	72 446	61 841	41 452	34 483	17 182	7 233
Fehlverhalten der Fahrzeugführer										
insgesamt	227 448	792	38 175	31 613	49 858	39 394	25 296	21 387	12 164	6 349
Verkehrstüchtigkeit	19 050	204	3 121	3 367	4 788	3 670	1 911	1 147	540	274
dar. Alkoholeinfluß	15 586	177	2 502	2 810	4 140	3 194	1 596	844	252	48
Falsche Straßenbenutzung	9 396	36	2 092	1 387	1 868	1 413	971	707	476	279
Nicht angepaßte Geschwindigkeit	48 514	327	12 358	8 819	11 130	7 220	3 931	2 660	1 277	583
Abstand	30 121	15	4 562	4 084	7 125	5 587	3 566	2 850	1 445	662
Überholen	8 866	15	1 720	1 359	1 837	1 429	909	794	384	201
Vorbeifahren	690	-	112	84	152	118	73	69	42	25
Nebeneinanderfahren	2 620	3	239	289	661	509	350	302	131	66
Vorfahrt, Vorrang	33 771	26	4 025	3 414	6 616	5 983	4 283	4 393	2 968	1 766
dar.: Nichtbeachten der die Vorfahrt regelnden Verkehrszeichen	25 301	15	3 042	2 475	4 718	4 465	3 194	3 365	2 359	1 451
Nichtbeachten der Verkehrsrege- lung durch Polizeibeamte oder Lichtzeichen	3 727	2	409	425	871	672	449	446	284	130
Abbiegen, Wenden, Rückwärtsfahren, Ein- und Anfahren	33 108	35	3 709	3 558	6 903	6 228	4 428	4 193	2 395	1 211
Falsches Verhalten gegenüber Fußgängern	9 147	11	920	895	1 685	1 624	1 284	1 284	723	366
dar. an Fußgängerüberwegen u. -furten	2 118	1	204	193	354	345	290	323	221	119
Ruhender Verkehr, Verkehrssicherung	1 872	9	112	166	429	408	305	250	98	31
Nichtbeachten der Beleuchtungsvor- schriften	78	-	13	6	17	19	6	9	2	1
Ladung, Besetzung	238	-	18	19	56	60	36	36	9	-
Andere Fehler beim Fahrzeugführer	29 977	111	5 174	4 166	6 591	5 126	3 243	2 693	1 674	884

bei weiblichen Fahrzeugführern 2)

Beteiligte	167 665	118	21 305	21 209	43 121	38 919	21 936	12 973	4 957	2 320
Fehlverhalten der Fahrzeugführer										
insgesamt	103 152	123	15 739	13 732	24 937	22 008	12 449	7 800	3 636	2 053
Verkehrstüchtigkeit	2 964	17	300	388	755	759	370	211	82	82
dar. Alkoholeinfluß	1 917	10	156	244	540	582	242	113	20	10
Falsche Straßenbenutzung	4 115	7	796	599	908	811	460	280	149	84
Nicht angepaßte Geschwindigkeit	18 153	35	3 977	3 095	4 598	3 458	1 666	820	296	178
Abstand	13 996	2	2 104	2 061	3 747	2 972	1 569	962	366	164
Überholen	2 929	2	517	403	678	579	358	200	110	54
Vorbeifahren	347	-	49	45	68	88	41	33	10	10
Nebeneinanderfahren	1 083	-	122	143	273	231	172	91	29	15
Vorfahrt, Vorrang	20 386	4	2 597	2 222	4 535	4 507	2 856	1 931	1 075	558
dar.: Nichtbeachten der die Vorfahrt regelnden Verkehrszeichen	15 870	3	2 071	1 690	3 498	3 507	2 198	1 510	868	448
Nichtbeachten der Verkehrsrege- lung durch Polizeibeamte oder Lichtzeichen	1 808	1	188	213	418	386	277	179	87	52
Abbiegen, Wenden, Rückwärtsfahren, Ein- und Anfahren	18 463	12	2 089	2 003	4 405	4 256	2 561	1 725	777	452
Falsches Verhalten gegenüber Fußgängern	4 315	-	405	398	967	1 015	651	439	194	107
dar. an Fußgängerüberwegen u. -furten	1 045	-	94	94	203	225	162	133	74	34
Ruhender Verkehr, Verkehrssicherung	1 072	5	54	98	280	286	156	116	39	15
Nichtbeachten der Beleuchtungsvor- schriften	42	-	6	2	13	14	3	1	2	1
Ladung, Besetzung	45	-	5	7	11	14	4	4	-	-
Andere Fehler beim Fahrzeugführer	15 242	39	2 718	2 268	3 699	3 018	1 582	987	507	333

1) Einschl. ohne Angabe des Alters.

2) Fahrzeugführer ohne Angabe des Geschlechts wurden nicht ausgewertet.

**16 Beteiligte Fahrer und Fahrerinnen von Personenkraftwagen 2000 an Unfällen mit Personenschaden
nach Altersgruppen, Unfallursachen und Geschlecht je 1 000 Beteiligte**

Ursache	Ins- gesamt 1)	Darunter im Alter von ... bis unter ... Jahren								
		15 - 18	18 - 21	21 - 25	25 - 35	35 - 45	45 - 55	55 - 65	65 - 75	75 und mehr

Männliche Fahrzeugführer 2)										
Beteiligte	317 439	578	41 154	38 486	72 446	61 841	41 452	34 483	17 182	7 233
Fehlverhalten der Fahrzeugführer je 1 000 Beteiligte	717	1 370	928	821	688	637	610	620	708	878
Verkehrstüchtigkeit	60	353	76	87	66	59	46	33	31	38
dar. Alkoholeinfluß	49	306	61	73	57	52	39	24	15	7
Falsche Straßenbenutzung	30	62	51	36	26	23	23	21	28	39
Nicht angepaßte Geschwindigkeit	153	566	300	229	154	117	95	77	74	81
Abstand	95	26	111	106	98	90	86	83	84	92
Überholen	28	26	42	35	25	23	22	23	22	28
Vorbeifahren	2	-	3	2	2	2	2	2	2	3
Nebeneinanderfahren	8	5	6	8	9	8	8	9	8	9
Vorfahrt, Vorrang	106	45	98	89	91	97	103	127	173	244
dar.: Nichtbeachten der die Vorfahrt regelnden Verkehrszeichen	80	26	74	64	65	72	77	98	137	201
Nichtbeachten der Verkehrsrege- lung durch Polizeibeamte oder Lichtzeichen	12	3	10	11	12	11	11	13	17	18
Abbiegen, Wenden, Rückwärtsfahren, Ein- und Anfahren	104	61	90	92	95	101	107	122	139	167
Falsches Verhalten gegenüber Fußgängern dar. an Fußgängerüberwegen u. -furten	29	19	22	23	23	26	31	37	42	51
Ruhender Verkehr, Verkehrssicherung	6	16	3	4	6	7	7	7	6	4
Nichtbeachten der Beleuchtungsvor- schriften	-	-	-	-	-	-	-	-	-	-
Ladung, Besetzung	1	-	-	-	1	1	1	1	1	-
Andere Fehler beim Fahrzeugführer	94	192	126	108	91	83	78	78	97	122

Weibliche Fahrzeugführer 2)										
Beteiligte	167 665	118	21 305	21 209	43 121	38 919	21 936	12 973	4 957	2 320
Fehlverhalten der Fahrzeugführer je 1 000 Beteiligte	615	1 042	739	647	578	565	568	601	734	885
Verkehrstüchtigkeit	18	144	14	18	18	20	17	16	17	35
dar. Alkoholeinfluß	11	85	7	12	13	15	11	9	4	4
Falsche Straßenbenutzung	25	59	37	28	21	21	21	22	30	36
Nicht angepaßte Geschwindigkeit	108	297	187	146	107	89	76	63	60	77
Abstand	83	17	99	97	87	76	72	74	74	71
Überholen	17	17	24	19	16	15	16	15	22	23
Vorbeifahren	2	-	2	2	2	2	2	3	2	4
Nebeneinanderfahren	6	-	6	7	6	6	8	7	6	6
Vorfahrt, Vorrang	122	34	122	105	105	116	130	149	217	241
dar.: Nichtbeachten der die Vorfahrt regelnden Verkehrszeichen	95	25	97	80	81	90	100	116	175	193
Nichtbeachten der Verkehrsrege- lung durch Polizeibeamte oder Lichtzeichen	11	8	9	10	10	10	13	14	18	22
Abbiegen, Wenden, Rückwärtsfahren, Ein- und Anfahren	110	102	98	94	102	109	117	133	157	195
Falsches Verhalten gegenüber Fußgängern dar. an Fußgängerüberwegen u. -furten	26	-	19	19	22	26	30	34	39	46
Ruhender Verkehr, Verkehrssicherung	6	-	4	4	5	6	7	10	15	15
Nichtbeachten der Beleuchtungsvor- schriften	6	42	3	5	6	7	7	9	8	6
Ladung, Besetzung	-	-	-	-	-	-	-	-	-	-
Andere Fehler beim Fahrzeugführer	91	331	128	107	86	78	72	76	102	144

1) Einschl. ohne Angabe des Alters.

2) Fahrzeugführer ohne Angabe des Geschlechts wurden nicht ausgewertet.

**17 Beteiligte Fahrer und Fahrerinnen von Personenkraftwagen 2000 an Unfällen mit Personenschaden
nach Altersgruppen und Geschlecht sowie Dauer der Fahrerlaubnis*)**

Alter von ... bis unter ... Jahren Geschlecht	Ins- gesamt	Dauer der Fahrerlaubnis von ... bis unter ...											Ohne erfor- derliche Fahrer- laubnis
		zu- sammen	Monaten			Jahren						ohne Angabe	
			unter 3	3 - 6	6 - 12	1 - 2	2 - 3	3 - 5	5 - 10	10 - 20	20 und mehr		
bei Unfällen mit Personenschaden													
unter 16	226	67	-	-	1	-	1	-	3	4	3	55	159
männlich	159	37	-	-	1	-	1	-	3	1	2	29	122
weiblich	64	28	-	-	-	-	-	-	-	3	1	24	36
16 - 17	213	25	1	-	-	-	-	-	-	-	-	24	188
männlich	188	21	1	-	-	-	-	-	-	-	-	20	167
weiblich	25	4	-	-	-	-	-	-	-	-	-	4	21
17 - 18	397	60	3	7	6	-	1	-	-	-	-	43	337
männlich	317	47	2	6	4	-	1	-	-	-	-	34	270
weiblich	79	13	1	1	2	-	-	-	-	-	-	9	66
18 - 19	19 694	19 183	4 881	5 347	8 263	96	1	-	-	-	-	595	511
männlich	13 039	12 607	3 293	3 518	5 339	74	1	-	-	-	-	382	432
weiblich	6 643	6 566	1 586	1 826	2 920	22	-	-	-	-	-	212	77
19 - 20	22 377	21 961	629	966	3 925	15 716	17	1	-	-	-	707	416
männlich	14 672	14 333	470	699	2 609	10 078	13	1	-	-	-	463	339
weiblich	7 687	7 612	159	266	1 312	5 628	4	-	-	-	-	243	75
20 - 21	20 428	20 029	358	565	1 413	5 854	11 124	9	2	-	-	704	399
männlich	13 443	13 128	271	406	997	3 835	7 141	5	2	-	-	471	315
weiblich	6 975	6 892	87	159	416	2 015	3 980	4	-	-	-	231	83
21 - 25	59 756	58 570	695	1 197	2 861	6 412	8 203	24 687	12 185	3	-	2 327	1 186
männlich	38 486	37 535	528	914	2 085	4 571	5 461	15 293	7 196	3	-	1 484	951
weiblich	21 209	20 974	167	282	775	1 833	2 738	9 372	4 978	-	-	829	235
25 - 30	56 108	55 199	520	807	1 948	3 795	3 168	6 738	28 738	7 103	-	2 382	909
männlich	35 394	34 706	377	589	1 414	2 747	2 267	4 754	17 036	4 019	-	1 503	688
weiblich	20 616	20 395	143	218	533	1 044	892	1 975	11 660	3 076	-	854	221
30 - 35	59 660	58 642	411	691	1 545	2 751	2 275	4 670	14 416	29 259	1	2 623	1 018
männlich	37 052	36 274	306	497	1 116	1 923	1 599	3 247	9 064	16 863	1	1 658	778
weiblich	22 505	22 266	105	192	422	823	671	1 416	5 332	12 360	-	945	239
35 - 45	100 920	99 237	653	1 037	2 203	3 413	2 626	5 281	17 154	40 563	21 922	4 385	1 683
männlich	61 841	60 551	479	732	1 568	2 390	1 794	3 525	10 687	24 574	12 132	2 670	1 290
weiblich	38 919	38 527	173	305	633	1 021	828	1 752	6 448	15 937	9 751	1 679	392
45 - 55	63 495	62 692	493	737	1 334	1 736	1 230	2 501	8 211	15 023	28 815	2 612	803
männlich	41 452	40 818	370	595	1 057	1 344	882	1 753	5 486	10 334	17 293	1 704	634
weiblich	21 936	21 767	123	141	272	392	347	745	2 714	4 677	11 473	883	169
55 - 65	47 526	47 116	373	530	961	937	569	1 174	4 726	10 336	25 757	1 753	410
männlich	34 483	34 164	309	443	823	776	447	894	3 609	8 089	17 570	1 204	319
weiblich	12 973	12 882	63	84	138	159	122	280	1 113	2 240	8 155	528	91
65 - 70	12 698	12 578	101	131	186	227	139	217	894	2 521	7 731	431	120
männlich	9 773	9 668	87	115	163	194	113	161	738	2 097	5 690	310	105
weiblich	2 912	2 897	14	16	23	32	26	56	153	423	2 036	118	15
70 - 75	9 465	9 406	43	56	102	129	75	105	518	1 738	6 346	294	59
männlich	7 409	7 354	38	50	90	109	60	87	439	1 483	4 768	230	55
weiblich	2 045	2 041	5	6	12	20	15	18	77	254	1 571	63	4
75 und mehr	9 565	9 485	7	12	42	91	57	114	413	1 218	7 183	348	80
männlich	7 233	7 170	6	12	34	76	46	90	332	1 044	5 269	261	63
weiblich	2 320	2 303	1	-	7	15	11	24	80	174	1 908	83	17
Zusammen	482 528	474 250	9 168	12 083	24 790	41 157	29 486	45 497	87 260	107 768	97 758	19 283	8 278
männlich	314 941	308 413	6 537	8 576	17 300	28 117	19 826	29 810	54 592	68 507	62 725	12 423	6 528
weiblich	166 908	165 167	2 627	3 496	7 465	13 004	9 634	15 642	32 555	39 144	34 895	6 705	1 741
Ohne Angabe	21 039	21 001	6	7	20	25	8	25	40	77	75	20 718	38
Insgesamt ...	503 567	495 251	9 174	12 090	24 810	41 182	29 494	45 522	87 300	107 845	97 833	40 001	8 316

*) Summenzeilen einschl. ohne Angabe des Geschlechts.

**18 Beteiligte Fahrer und Fahrerinnen von Personenkraftwagen 2000 an Unfällen mit Personenschaden
als Hauptverursacher nach Altersgruppen und Geschlecht sowie Dauer der Fahrerlaubnis*)**

Alter von ... bis unter ... Jahren Geschlecht	Ins- gesamt	Dauer der Fahrerlaubnis von ... bis unter ...											Ohne erfor- derliche Fahrer- laubnis
		zu- sammen	Monaten			Jahren						ohne Angabe	
			unter 3	3 - 6	6 - 12	1 - 2	2 - 3	3 - 5	5 - 10	10 - 20	20 und mehr		
bei Unfällen mit Personenschaden													
unter 16	167	43	-	-	1	-	1	-	2	3	1	35	124
männlich	126	25	-	-	1	-	1	-	2	1	1	19	101
weiblich	39	17	-	-	-	-	-	-	-	2	-	15	22
16 - 17	173	19	1	-	-	-	-	-	-	-	-	18	154
männlich	153	15	1	-	-	-	-	-	-	-	-	14	138
weiblich	20	4	-	-	-	-	-	-	-	-	-	4	16
17 - 18	326	40	3	5	3	-	1	-	-	-	-	28	286
männlich	273	33	2	4	2	-	1	-	-	-	-	24	240
weiblich	52	7	1	1	1	-	-	-	-	-	-	4	45
18 - 19	14 303	13 863	3 775	3 900	5 714	63	-	-	-	-	-	411	440
männlich	9 758	9 371	2 577	2 631	3 832	46	-	-	-	-	-	285	387
weiblich	4 536	4 485	1 197	1 266	1 880	17	-	-	-	-	-	125	51
19 - 20	14 903	14 566	476	731	2 768	10 127	13	-	-	-	-	451	337
männlich	10 148	9 869	352	529	1 894	6 773	10	-	-	-	-	311	279
weiblich	4 744	4 688	124	201	874	3 346	3	-	-	-	-	140	56
20 - 21	13 011	12 688	251	384	992	3 837	6 788	7	1	-	-	428	323
männlich	8 975	8 714	194	277	731	2 624	4 576	5	1	-	-	306	261
weiblich	4 033	3 971	57	107	261	1 213	2 210	2	-	-	-	121	62
21 - 25	34 553	33 647	463	764	1 806	3 998	4 973	14 041	6 298	2	-	1 302	906
männlich	23 252	22 492	359	595	1 357	2 894	3 394	9 111	3 908	2	-	872	760
weiblich	11 281	11 135	104	169	448	1 099	1 578	4 922	2 389	-	-	426	146
25 - 30	28 774	28 102	301	455	1 097	2 160	1 746	3 622	14 242	3 307	-	1 172	672
männlich	18 860	18 327	227	343	790	1 574	1 290	2 581	8 769	1 965	-	788	533
weiblich	9 891	9 752	74	112	307	584	452	1 039	5 462	1 340	-	382	139
30 - 35	29 231	28 551	231	361	878	1 501	1 234	2 510	7 234	13 423	1	1 178	680
männlich	18 572	18 031	163	258	636	1 052	877	1 754	4 625	7 895	1	770	541
weiblich	10 630	10 491	68	102	238	448	356	755	2 603	5 519	-	402	139
35 - 45	48 178	47 154	332	575	1 186	1 815	1 448	2 834	8 729	18 785	9 557	1 893	1 024
männlich	29 908	29 096	240	405	852	1 266	989	1 911	5 490	11 478	5 297	1 168	812
weiblich	18 236	18 024	92	170	333	549	455	923	3 234	7 297	4 252	719	212
45 - 55	30 258	29 782	241	331	635	922	651	1 323	4 173	7 461	12 925	1 120	476
männlich	19 802	19 423	180	264	488	701	463	916	2 764	5 111	7 781	755	379
weiblich	10 432	10 335	61	67	145	221	187	407	1 407	2 346	5 136	358	97
55 - 65	23 941	23 687	181	264	464	490	341	674	2 533	5 346	12 608	786	254
männlich	17 331	17 134	143	224	384	408	271	526	1 928	4 161	8 544	545	197
weiblich	6 598	6 541	37	40	80	81	70	148	605	1 182	4 059	239	57
65 - 70	7 212	7 128	56	67	90	129	84	138	530	1 426	4 391	217	84
männlich	5 459	5 386	51	60	76	110	66	94	432	1 173	3 160	164	73
weiblich	1 748	1 737	5	7	14	19	18	44	96	253	1 229	52	11
70 - 75	6 149	6 102	24	33	66	76	50	73	360	1 098	4 149	173	47
männlich	4 714	4 671	20	29	58	63	38	60	302	931	3 041	129	43
weiblich	1 433	1 429	4	4	8	13	12	13	58	167	1 107	43	4
75 und mehr	7 249	7 186	7	6	29	68	43	88	315	921	5 455	254	63
männlich	5 462	5 409	6	6	25	57	34	66	255	795	3 974	191	53
weiblich	1 783	1 773	1	-	4	11	9	22	60	126	1 478	62	10
Zusammen	258 428	252 558	6 342	7 876	15 729	25 186	17 373	25 310	44 417	51 772	49 087	9 466	5 870
männlich	172 793	167 996	4 515	5 625	11 126	17 568	12 010	17 024	28 476	33 512	31 799	6 341	4 797
weiblich	85 456	84 389	1 825	2 246	4 593	7 601	5 350	8 275	15 914	18 232	17 261	3 092	1 067
Ohne Angabe	12 911	12 899	4	3	7	10	1	7	17	31	33	12 786	12
Insgesamt	271 339	265 457	6 346	7 879	15 736	25 196	17 374	25 317	44 434	51 803	49 120	22 252	5 882

*) Summenzeilen einschl. ohne Angabe des Geschlechts.

19 Allgemeine Fahrerlaubnisse 1998 - Besitz von Fahrerlaubnissen nach Erlaubnisklassen*) -

Gegenstand der Nachweisung	Einwohner ab 16 Jahre insgesamt	Mit Fahrerlaubnisbesitz						Ohne Fahrerlaubnisbesitz	Keine Angabe ¹⁾
		Klasse 1/1a	Klasse 1 und 2	Klasse 1 und 3	Klasse 2	Klasse 3	Klasse 4/1b		

1 000

Insgesamt	66 500	199	3 231	6 678	2 547	37 687	531	14 488	1 139
Männer	32 423	125	3 144	5 267	2 353	17 167	364	3 790	212
Frauen	34 077	74	87	1 411	194	20 520	166	10 698	927

*) Personen mit mehrfachem Fahrerlaubnisbesitz sind in der jeweils höchsten Fahrerlaubnisklasse enthalten.

1) Zum Fahrerlaubnisbesitz.

Quellen: Sozio-Ökonomisches Panel, Statistisches Bundesamt, Berechnungen des DIW.

20 Allgemeine Fahrerlaubnisse 1998 - Besitz von Pkw-Fahrerlaubnissen*) nach Altersgruppen -

Einwohner im Alter von ... bis ... Jahren	Einwohner ab 18 Jahre insgesamt	Davon					
		mit Pkw-Fahrerlaubnisbesitz		ohne Pkw-Fahrerlaubnisbesitz		keine Angabe ¹⁾	
		1 000	%	1 000	%	1 000	%
Insgesamt	63 385	49 620	78,3	12 817	20,2	948	1,5
Männer	31 114	27 675	88,9	3 275	10,5	165	0,5
18 - 25	3 716	3 212	86,4	457	12,3	47	1,3
26 - 30	3 308	3 068	92,8	239	7,2	0	0,0
31 - 40	7 172	6 775	94,5	384	5,4	13	0,2
41 - 60	10 969	9 756	88,9	1 165	10,6	49	0,4
61 - 80	5 949	4 864	81,8	1 030	17,3	56	0,9
Frauen	32 271	21 945	68,0	9 542	29,6	783	2,4
18 - 25	3 544	2 643	74,6	840	23,7	60	1,7
26 - 30	3 098	2 696	87,0	371	12,0	32	1,0
31 - 40	6 732	5 838	86,7	864	12,8	31	0,5
41 - 60	10 804	7 805	72,2	2 712	25,1	287	2,7
61 - 80	8 092	2 964	36,6	4 754	58,8	374	4,6

*) Fahrerlaubnisse der Klassen 2 oder 3.

1) Zum Fahrerlaubnisbesitz.

Quellen: Sozio-Ökonomisches Panel, Statistisches Bundesamt, Berechnungen des DIW.

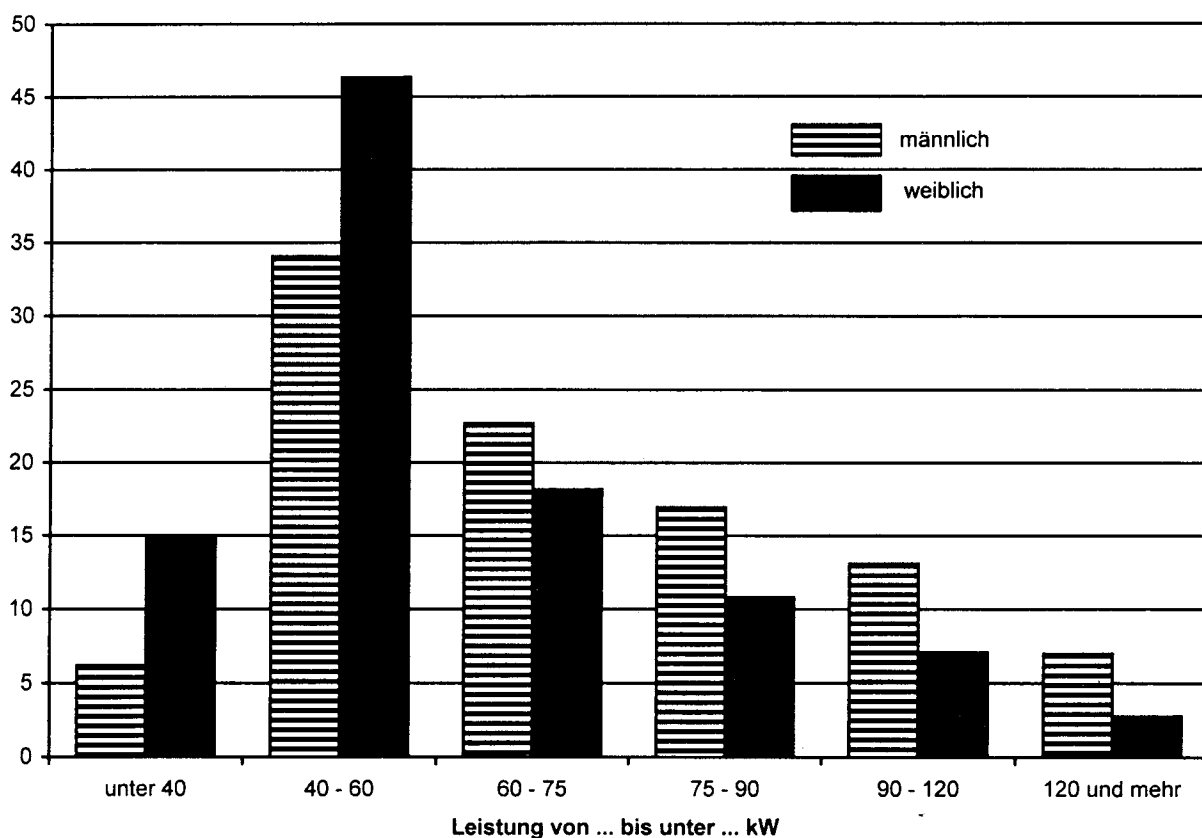
21 Pkw-Verfügbarkeit 1998 nach Altersgruppen

Einwohner im Alter von ... bis ... Jahren	Einwohner ab 18 Jahre insgesamt	Mit Pkw-Verfügbarkeit				Keine Pkw-Verfügbarkeit		Keine Angabe ¹⁾	
		ständig		zeitweise		Verfügbarkeit			
		1 000	%	1 000	%	1 000	%	1 000	%
Insgesamt	63 385	38 553	60,8	7 015	11,1	17 558	27,7	259	0,4
Männer	31 114	23 354	75,1	2 425	7,8	5 244	16,9	91	0,3
18 - 25	3 716	2 198	59,1	725	19,5	791	21,3	3	0,1
26 - 40	10 480	8 416	80,3	952	9,1	1 100	10,5	12	0,1
41 - 60	10 969	8 508	77,6	639	5,8	1 777	16,2	45	0,4
61 - 80	5 949	4 233	71,1	110	1,8	1 576	26,5	31	0,5
Frauen	32 271	15 199	47,1	4 589	14,2	12 314	38,2	168	0,5
18 - 25	3 544	1 569	44,3	831	23,5	1 143	32,2	1	0,0
26 - 40	9 831	6 248	63,6	1 828	18,6	1 712	17,4	42	0,4
41 - 60	10 804	5 437	50,3	1 613	14,9	3 744	34,7	10	0,1
61 - 80	8 092	1 945	24,0	317	3,9	5 715	70,6	116	1,4

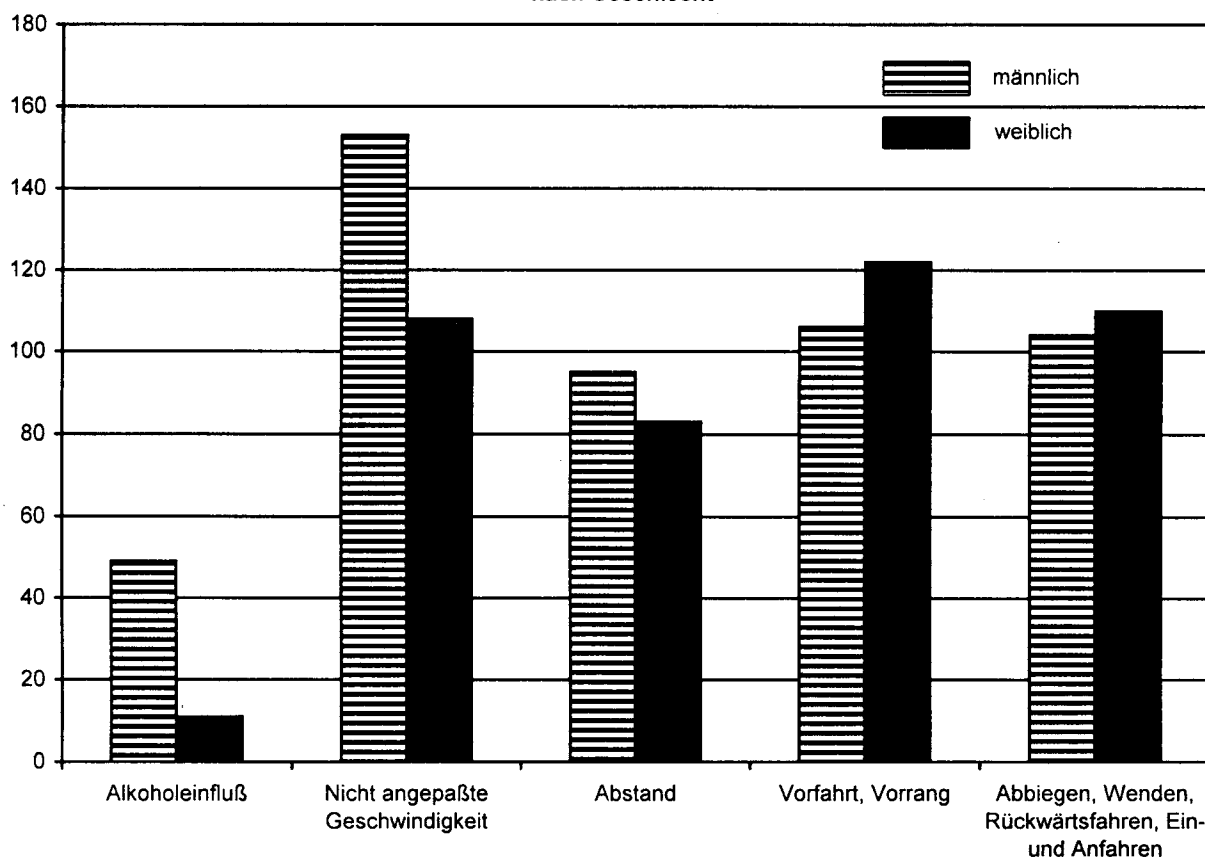
1) Zur Pkw-Verfügbarkeit.

Quellen: Sozio-Ökonomisches Panel, Statistisches Bundesamt, Berechnungen des DIW.

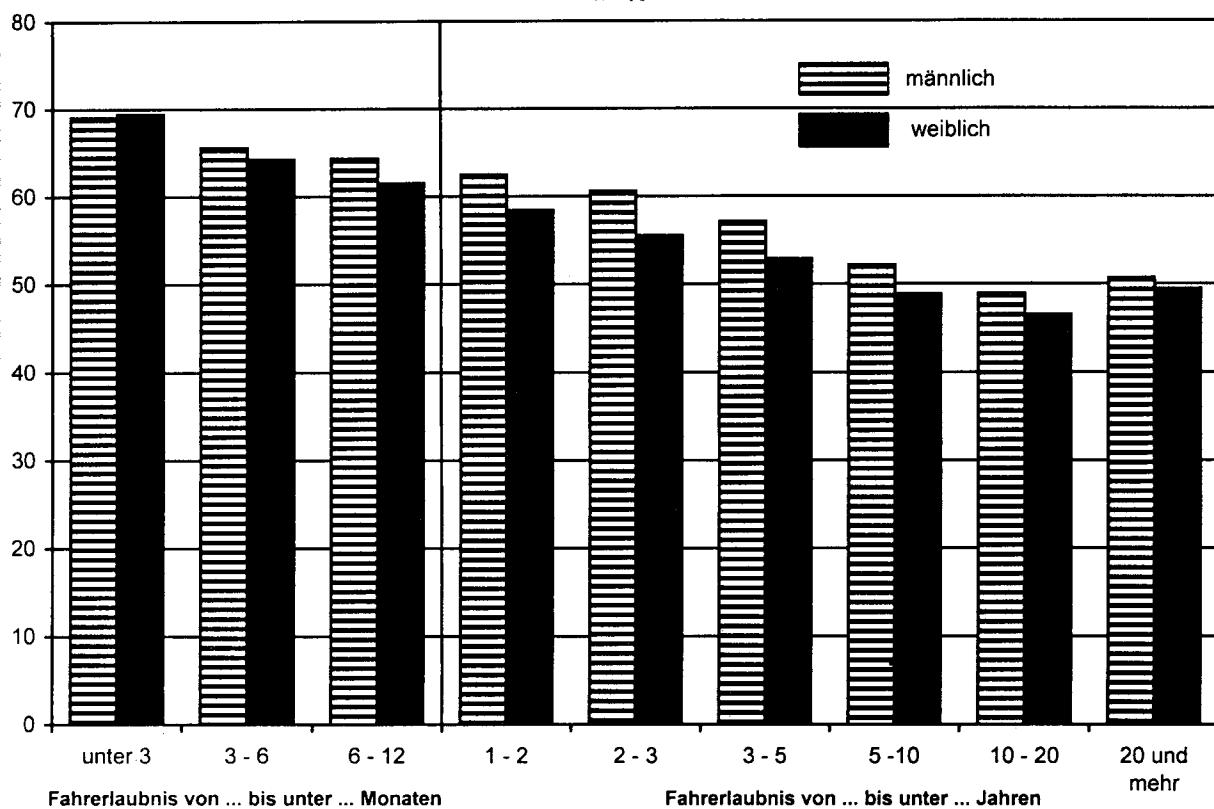
Beteiligte Fahrer und Fahrerinnen von Personenkraftwagen an Unfällen mit Personenschaden 2000
nach Leistung ihres Fahrzeugs
Anteile in %



Ursachen von Unfällen mit Personenschaden 2000
Fehlverhalten je 1 000 beteiligte Pkw-Fahrer
nach Geschlecht



**Anteile der Hauptverursacher 2000 an allen beteiligten Pkw-Fahrern
nach Dauer der Fahrerlaubnis und Geschlecht
in %**



**Verunglückte Pkw-Insassen 2000
nach Ortslage und Geschlecht**

