

FINANZEN UND STEUERN

FACHSERIE

14

Reihe 2

Vierteljahreszahlen zur öffentlichen Finanzwirtschaft

3. Vierteljahr 1981



HERAUSGEBER: STATISTISCHES BUNDESAMT WIESBADEN

VERLAG: W. KOHLHAMMER GMBH STUTTGART UND MAINZ

Bestellnummer: 2140200 — 81323

Erschienen im Januar 1982

Nachdruck - auch auszugsweise - nur mit Quellenangabe gestattet

Preis: DM 6,60

Inhalt

Seite

T e x t t e i l

1	Allgemeine und methodische Erläuterungen	
1.1	Rechtsgrundlage der Statistik	5
1.2	Berichtskreis	5
1.3	Erhebung	5
1.4	Konzeption der Veröffentlichung	5
1.5	Bereichsgliederung für den Zahlungsverkehr	6
1.6	Finanzstatistische Bereinigung	6
1.7	Finanzstatistische Begriffe	7
1.8	Steuereinnahmen	7
1.9	Sonstige Hinweise	8
2	Öffentliche Finanzen in den ersten drei Vierteljahren 1981	9
3	Schaubild	10
	Zuordnungsschlüssel für den Tabellenteil	11

T a b e l l e n t e i l

1	Zusammenfassende Übersichten	
1.1	Gesamtübersicht 3. Vierteljahr 1981 und 1980	16
1.2	Gesamtübersicht 1.-3. Vierteljahr 1981 und 1980	18
1.3	Ausgaben von Bund, Ländern, Gemeinden und Gemeindeverbänden für Baumaßnahmen 3. Vierteljahr und 1.-3. Vierteljahr 1981 und 1980 nach Aufgabenbereichen	20
1.4	Steuern und steuerähnliche Abgaben von Bund, Ländern, Gemeinden und Gemeindeverbänden 3. Vierteljahr und 1.-3. Vierteljahr 1981 und 1980	21
2	Ausgaben und Einnahmen der öffentlichen Haushalte 3. Vierteljahr 1981 nach Körperschaftsgruppen und Arten	22
3	Stand der Schulden der öffentlichen Haushalte 30.9.1981	40

Die Angaben beziehen sich auf das Bundesgebiet; sie schließen Berlin (West) ein.

Zeichenerklärung

- = nichts vorhanden
- . = kein Nachweis vorhanden (Doppelzählung)
- 0,0 = mehr als nichts, aber weniger als die Hälfte
der kleinsten dargestellten Einheit

Abkürzungen

- Vj = Vierteljahr
- Hj = Halbjahr
- Rj = Rechnungsjahr
- Mill = Million
- BGBI = Bundesgesetzblatt

Vorzeichen bei Salden:

- + = Mehreinnahmen
- = Mehrausgaben

Abweichungen in den Summen durch Runden der Zahlen

1 Allgemeine und methodische Erläuterungen

1.1 Rechtsgrundlage der Statistik

Rechtsgrundlage für die Vierteljahresstatistik über die Öffentliche Finanzwirtschaft ist das Gesetz über die Finanzstatistik in der Fassung vom 11. Juni 1980 (BGBl. I S. 673). Nach den Vorschriften des Gesetzes werden erfaßt:

- vierteljährlich die Ist-Ausgaben und Ist-Einnahmen auf der Grundlage der Gruppierung nach Ausgabe- und Einnahmearten (§ 3 Abs. 1 Nr. 2, § 4 Nr. 2),
- am Ende eines jeden Vierteljahres der Stand der Schulden (§ 6 Nr. 3).

1.2 Berichtskreis

Zu dem Berichtskreis der Vierteljahresstatistik gehören gegenwärtig:

- der Bund und seine Sondervermögen Lastenausgleichsfonds (LAF) und ERP-Sondervermögen,
- die Länder (einschl. der Stadtstaaten Hamburg, Bremen und Berlin (West)),
- die Gemeinden und Gemeindeverbände (Gv.).

Als Gemeindeverbände sind finanzstatistisch erfaßt:

die Landschaftsverbände Rheinland und Westfalen-Lippe, der Kommunalverband Ruhrgebiet, der Bezirksverband Pfalz, die Landeswohlfahrtsverbände Hessen, Baden, Württemberg-Hohenzollern, die Bezirke in Bayern und die Regionalverbände in Baden-Württemberg, die Landkreise, die Ämter in Schleswig-Holstein, die Samtgemeinden in Niedersachsen und die Verbandsgemeinden in Rheinland-Pfalz.

1.3 Erhebung

Berichtsstellen für die Vierteljahresstatistik sind das Bundesfinanzministerium, die Landesfinanzministerien bzw. die Statistischen Landesämter, die Gemeinden und die Gemeindeverbände. Sonderrechnungen der Länder und Gemeinden/Gv. werden - abweichend von dem Verfahren in der Jahresrechnungsstatistik - nicht einbezogen.

1.4 Konzeption der Veröffentlichung

Die Präsentation der Ergebnisse erfolgt detailliert in der nach Körperschaftsgruppen, Ländern und Ausgabe-/Einnahmearten untergliederten Haupttabelle (2 Ausgaben und Einnahmen der öffentlichen Haushalte nach Körperschaftsgruppen und Arten). Daneben werden die wichtigsten Daten sowohl für das Berichtsvierteljahr als auch für die kumulierten Quartale eines Jahres in "Zusammenfassenden Übersichten" (Tabellegruppe 1) konzentriert dargeboten. Eine Gliederung nach ausgewählten Aufgabenbereichen ist nur für die Baumaßnahmen möglich. In Tabelle 3 ist der Stand der öffentlichen Schulden nach einzelnen Arten, Körperschaftsgruppen und Ländern wiedergegeben.

Die Ausgaben und Einnahmen sind nach gesamtwirtschaftlichen Zusammenhängen geordnet. Durch Aufteilung der Ausgaben und Einnahmen nach "laufender Rechnung", "Kapitalrechnung" und "besonderen Finanzierungsvorgängen" werden dabei

1. die dem laufenden Verbrauch dienenden Finanzvorfälle,
2. die im gesamtwirtschaftlichen Sinne vermögensverändernden Vorgänge und
3. die zur Deckung der Finanzierungslücke zwischen Ausgaben und Einnahmen bestimmten, periodenübergreifenden Finanzierungstransaktionen

herausgestellt (s. 1.7) und unter Berücksichtigung finanzstatistischer Zu- und Absetzungen (haushaltstechnische Verrechnungen u.ä.) bis zum kassenmäßigen Abschluß fortgeführt.

Die im Rahmen der finanzstatistischen Aufbereitung vorgenommenen Änderungen sind im einzelnen:

Absetzungen

- Die finanzstatistische Darstellung enthält nicht die zu Doppelzählungen innerhalb des Einzelhaushalts führenden Ausgaben und Einnahmen. Hierbei handelt es sich im staatlichen Bereich um die haushaltstechnischen Verrechnungen (durchlaufende Gelder, Erstattungen u.a.); im kommunalen Bereich sind es die Inneren Verrechnungen, die Zuführungen zwischen Verwaltungs- und Vermögenshaushalt sowie die kalkulatorischen Kosten und deren Einnahmegegenbuchungen;

- bei der finanzstatistischen Zusammenfassung des Landeshaushaltes Bremen mit den Haushalten der Stadtgemeinden Bremen und Bremerhaven wird der Zahlungsverkehr zwischen diesen Gebietskörperschaften eliminiert;
- die Steuerausgleichszahlungen (Grundsteuerausgleich zwischen Gemeinden, Gewerbesteuerumlage) werden finanzstatistisch nicht unter den Ausgaben nachgewiesen, sondern von den entsprechenden Steuereinnahmen abgesetzt;
- die Leistungen nach dem Bundesausbildungsförderungsgesetz und nach dem Unterhaltsvorschußgesetz, die Lastenausgleichsleistungen, das Wohngeld, die Ausgaben für den Katastrophenschutz und alle anderen Leistungen für Rechnung des Bundes sowie die Erstattungen dieser Zahlungen werden bei den Gemeinden und Gemeindeverbänden finanzstatistisch wie durchlaufende Gelder behandelt, d.h. eliminiert, da sie bei Bund, Lastenausgleichsfonds und Ländern als unmittelbare Ausgaben nachgewiesen werden;
- nicht in den Angaben enthalten ist beim ERP-Sondervermögen wie in den Vorjahren die Liquiditätshilfe für Ausfuhrgeschäfte, deren Plafond 500 Mill. DM beträgt und die revolvingierend von der Kreditanstalt für Wiederaufbau in Anspruch genommen wird.

Zusetzungen

- Im Bundeshaushalt und in den Haushalten einiger Länder werden die Kreditaufnahmen netto, in der finanzstatistischen Darstellung dagegen brutto (Aufnahmen und Tilgungen) nachgewiesen;
- die Ergänzungszuweisungen des Bundes an finanzschwache Länder sowie die hierfür verwendeten Umsatzsteuereinnahmen werden in Ausgabe und Einnahme brutto ausgewiesen;
- für den Landeshaushalt Rheinland-Pfalz wird der Nettonachweis der Leistungen nach dem Bundesentschädigungsgesetz auf den Bruttonachweis der Einnahmen und Ausgaben umgestellt.

1.5 Bereichsgliederung für den Zahlungsverkehr

Die Ausgaben und Einnahmen, die Zahlungen der öffentlichen Haushalte untereinander oder mit anderen Bereichen sind und nicht eine unmittelbare finanzielle Gegenleistung darstellen (Zahlungsströme), werden nach einzelnen Bereichen (Zahlungsgeber, Zahlungsempfänger) gegliedert. Die Abgrenzung der einzelnen Bereiche richtet sich nach den entsprechenden Vorschriften der staatlichen und kommunalen Haushaltssystematik. Unter dem "öffentlichen Bereich" werden hierbei neben den Gebietskörperschaften auch die Sozialversicherungsträger (einschl. Bundesanstalt für Arbeit und Träger der öffentlichen Zusatzversorgung) sowie die Zweckverbände und sonstigen juristischen Personen zwingungsgemeindlicher Zusammenarbeit subsumiert. Die Zahlungen an (von) Unternehmen, private(n) Haushalte(n), Organisationen ohne Erwerbszweck, natürliche(n) Personen und an das (vom) Ausland sind im finanzstatistischen Veröffentlichungsprogramm grundsätzlich als Zahlungen "an (von) andere(n) Bereiche(n)" klassifiziert. Die laufenden Zuschüsse an Organisationen ohne Erwerbszweck (Gruppe 685) und die Erstattungen an sonstige Bereiche (Obergruppe 67) werden im Sinne des Staatsverbrauchs der volkswirtschaftlichen Gesamtrechnungen als "laufender Sachaufwand" nachgewiesen.

1.6 Finanzstatistische Bereinigung

Die finanzstatistische Bereinigung der einzelnen Ausgabe- und Einnahmesummen um Doppelzählungen, die sich bei der Zusammenfassung der Ergebnisse mehrerer Körperschaften oder Körperschaftsgruppen zu einer Darstellungsebene ergeben, erfolgt stufenweise. Die Ausgaben und Einnahmen der jeweils dargestellten Ebene werden dabei um die Zahlungen zwischen den darin enthaltenen Darstellungseinheiten - und zwar von der Einnahmeseite her - bereinigt. Eine Ausnahme davon bilden die Schuldenaufnahmen bei Sozialversicherungsträgern, der Bundesanstalt für Arbeit und den Trägern der öffentlichen Zusatzversorgung (Sozialversicherung) die - entsprechend der staatlichen Haushaltssystematik - als Zahlungen von anderen Bereichen behandelt werden (Kreditmarkt im weiteren Sinne).

Finanzstatistische Bereinigung um
Zahlungen von gleicher Ebene

Darstellungs- ebene	Bereinigt um Zahlungen von				
	Bund	LAF	ERP	Län- dern	Gemein- den/Gv.
Insgesamt	X	X	X	X	X
Staat (Bund, LAF u. ERP, Länder)	X	X	X	X	
Gemeinden/Gv...					X
Länder einschl. Gemeinden/Gv..				X	X
Länder				X	
Land einschl. Gemeinden/Gv..				X ¹⁾	X

1) Staat ohne Zahlungen von anderen Ländern.

1.7 Finanzstatistische Begriffe

Laufende Rechnung

Alle Ausgaben und Einnahmen, die im Rahmen des Verwaltungsvollzugs sowie des Betriebs von Einrichtungen und Anstalten anfallen und nicht vermögenswirksam sind (Personalausgaben, laufender Sachaufwand, Zinsausgaben und -einnahmen, Zuweisungen und Zuschüsse für laufende Zwecke, Gebühreneinnahmen, Steuern), bereinigt um Zahlungen von gleicher Ebene.

Kapitalrechnung

Alle Ausgaben und Einnahmen, die eine Vermögensveränderung herbeiführen oder der Finanzierung von Investitionen dienen (Baumaßnahmen, Erwerb und Veräußerung von Vermögen, Zuweisungen und Zuschüsse für Investitionen, sonstige Vermögensübertragungen, Darlehensgewährungen und -rückflüsse) und keine "besonderen Finanzierungsvorgänge" darstellen, bereinigt um Zahlungen von gleicher Ebene.

Ausgaben/Einnahmen ohne besondere Finanzierungsvorgänge

Summe der Ausgaben und Einnahmen der laufenden Rechnung und der Kapitalrechnung.

Finanzierungssaldo

Saldo der Ausgaben und Einnahmen ohne "besondere Finanzierungsvorgänge" zuzüglich bzw. abzüglich des Saldos der haushaltstechnischen Verrechnungen u.ä. (s. Punkt 1.4).

Besondere Finanzierungsvorgänge

Einnahmen: Schuldenaufnahmen am Kreditmarkt (einschl. Darlehen von der Sozialversicherung), Innere Darlehen, Münzeinnahmen, Entnahmen aus Rücklagen, Abwicklung von Überschüssen aus Vorjahren.

Ausgaben: Schuldentilgung am Kreditmarkt (einschl. Ausgleichsforderungen, Tilgung an die Sozialversicherung), Rückzahlung Innerer Darlehen, Zuführungen an Rücklagen, Abwicklung von Fehlbeträgen aus Vorjahren.

Abschluß

Es handelt sich um den finanzstatistischen Ist-Abschluß. Er errechnet sich aus dem Finanzierungssaldo zuzüglich bzw. abzüglich der "besonderen Finanzierungsvorgänge".

Fundierte Schulden

Als fundierte Schulden gelten alle Kredite, die haushaltsmäßig vereinnahmt werden. Dazu zählen nicht die Kredite, die zur Überbrückung vorübergehender Kassenanspannungen aufgenommen werden (sogenannte schwebende Schulden).

1.8 Steuereinnahmen

Differenzen zwischen den Nachweisungen der Steuereinnahmen in Fachserie 14, Reihe 4 und Reihe 2 haben verschiedene Ursachen, von denen vor allem die unterschiedliche statistische Behandlung der den Europäischen Gemeinschaften verbleibenden Zoll- und Umsatzsteueranteile (Einbeziehung in den Gesamtbetrag der Steuereinnahmen in der Reihe 4) zu nennen ist; ferner spielen zeitliche Überschneidungen bei der Abrechnung mit dem Bund eine Rolle.

Größere Abweichungen beim Nachweis der den Ländern verbleibenden Umsatzsteuereinnahmen zwischen den Veröffentlichungen in Reihe 4 und Reihe 2 sind darauf zurückzuführen, daß der Reihe 4 die monatlichen Meldungen des Bundesministeriums der Finanzen zugrunde liegen (Soll-Aufteilung der Umsatzsteuer auf die Länder gemäß § 2 des Gesetzes über den Finanzausgleich zwischen Bund und Ländern), die sich nicht auf das Haushaltsjahr, sondern auf das sogenannte Ausgleichsjahr beziehen, während die Reihe 2 die kassenmäßigen Ist-Ergebnisse der einzelnen Länder im Berichtsvierteljahr nach Abrechnung der Ansprüche des Landes aus der Umsatzsteuer und der Forderungen oder Verbindlichkeiten des Landes gemäß Gesetz über den Finanzausgleich zwischen Bund und Ländern enthält. Rückwirkende Umsatzsteuerneuverteilungen zwischen Bund und Ländern können daher in der Vierteljahresstatistik nicht berücksichtigt werden.

Die nach § 4 b des Investitionszulagengesetzes in der Fassung vom 24.2.1975 (BGBl. I S. 529) sowie der dazu ergangenen Änderungen gewährten Investitionszulagen zur Konjunkturbelebung in Höhe von 7,5 % der Anschaffungs- oder Herstellungskosten werden mit der Steuerschuld aus Einkommen- und Körperschaftsteuern verrechnet. Die Steuereinnahmen der öffentlichen Haushalte sind um diese Beträge vermindert (3. Vj 1981: 12,8 Mill. DM, 3. Vj 1980: 22,1 Mill. DM; 1.-3. Vj. 1981: 12,3 Mill. DM, 1.-3. Vj. 1980: 57,1 Mill. DM).

1.9 Sonstige Hinweise

Europäische Gemeinschaften (EG)

Seit dem Haushaltsjahr 1971 stehen die Abschöpfungsbeträge bei Preisausgleichsmaßnahmen sowie die Zollanteile den EG als eigene Einnahmen zur Verfügung. Aufgrund eines Beschlusses des Rates der EG vom 21. April 1970 wird seit dem Haushaltsjahr 1975 außerdem ein Teil der Umsatzsteuer des Bundes an die EG als eigene Einnahme abgetreten. Diese Einnahmen sowie Ausgaben der EG für Marktordnungsmaßnahmen bleiben in der Vierteljahresstatistik unberücksichtigt. Sie werden mit den Ergebnissen des Rechnungsjahres jeweils nachrichtlich gemeldet.

Vergleichbarkeit der Daten

Der Vergleich der Ausgaben und Einnahmen mit denen des Vorjahres ist wiederum dadurch beeinträchtigt, daß staatliche Krankenhäuser und Kliniken ihr Rechnungswesen auf kaufmännische Buchführung umgestellt haben und daher nicht mehr in der Vierteljahresstatistik erfaßt werden können. Die Angaben für das 3. Vierteljahr und 1.-3. Vierteljahr 1980 sind daher methodisch an die aktuellen Ergebnisse angepaßt und damit vergleichbar gemacht; sie weichen von den bereits veröffentlichten Zahlen für den gleichen Zeitraum ab. Die nachfolgende Übersicht enthält Vorjahresvergleichsdaten für die im 1.-3. Vierteljahr 1981 aus der Berichterstattung ausgeschiedenen staatlichen Krankenhäuser und Hochschulkliniken. Da im kommunalen Bereich die Umstellung des Rechnungswesens der Krankenhäuser abgeschlossen ist, läßt sich der Vorjahresvergleich unmittelbar ohne Umrechnungen durchführen.

Das Ausgabevolumen der nicht in der Vierteljahresstatistik erfaßten öffentlichen Krankenhäuser und Hochschulkliniken mit kaufmännischem Rechnungswesen dürfte im Jahr 1980 schätzungsweise 19 bis 20 Mrd. DM betragen haben. Vierteljährliche Angaben stehen für diesen Bereich nicht zur Verfügung.

Berechnung von Vergleichsdaten

1.-3. Vierteljahr 1980

Mill. DM

Ausgabe-/Einnahmeart	Zusammen	Niedersachsen	Hessen	Baden-Württemberg	Saarland
Ausgaben der laufenden Rechnung ..	- 1 031,7	- 269,1	- 319,6	- 313,5	- 129,5
Personalausgaben	- 1 159,1	- 343,9	- 320,5	- 388,6	- 106,1
Laufender Sachaufwand	- 562,9	- 165,0	- 164,8	- 182,1	- 51,0
Laufende Zuweisungen und Zuschüsse einschl. Schuldendiensthilfen	+ 690,3	+ 239,8	+ 165,7	+ 257,2	+ 27,6
Ausgaben der Kapitalrechnung	- 89,0	-	+ 1,7	- 90,7	-
Sachinvestitionen	- 106,6	- 4,6	- 9,2	- 90,7	- 2,1
darunter: Baumaßnahmen	- 62,4	-	- 0,2	- 62,2	-
Erwerb von bewegl. Sachen	- 44,2	- 4,6	- 9,0	- 28,5	- 2,1
Zuschüsse für Investitionen an andere Bereiche	+ 17,7	+ 4,6	+ 11,0	-	+ 2,1
Tilgungsausgaben an Verwaltungen (Bund)	- 0,1	-	- 0,1	-	-
Ausgaben ohne besondere Finanzierungsvorgänge	- 1 120,7	- 269,1	- 317,9	- 404,2	- 129,5
Einnahmen der laufenden Rechnung ..	- 1 117,8	- 269,9	- 314,7	- 404,0	- 129,2
Einnahmen aus wirtschaftlicher Tätigkeit	- 27,3	- 3,7	- 3,2	- 18,6	- 1,8
Laufende Zuweisungen und Zuschüsse	- 44,1 ^{a)}	- 14,2	- 16,5	- 13,4	-
Sonstige laufende Einnahmen ...	- 1 046,4	- 252,0	- 295,0	- 372,0	- 127,4
darunter:					
Gebühren, sonstige Entgelte ..	- 1 013,4 ^{b)}	- 246,1	- 286,8	- 354,7	- 125,8
Einnahmen der Kapitalrechnung	- 2,9 ^{b)}	- 0,4	- 2,4	- 0,1	- 0,0
Einnahmen ohne besondere Finanzierungsvorgänge	- 1 120,7	- 270,3	- 317,1	- 404,1	- 129,2

a) Darunter vom Bund - 11,6 Mill. DM, von Gemeinden - 16,8 Mill. DM.

b) Darunter Zuweisungen vom Bund - 2,8 Mill. DM.

2 Öffentliche Finanzen in den ersten drei Vierteljahren 1981

Die öffentlichen Haushalte (Bund, Lastenausgleichsfonds, ERP-Sondervermögen, Länder, Gemeinden und Gemeindeverbände ohne kaufmännisch buchende Krankenhäuser) haben bis zum 30. September 1981 mit 369,1 Mrd. DM 7,0 % mehr ausgegeben und mit 305,3 Mrd. DM 2,1 % mehr eingenommen als im entsprechenden Zeitraum des Vorjahres. Unter Berücksichtigung der haushaltstechnischen Verrechnungen in Höhe von - 0,2 Mrd. DM belief sich der Finanzierungssaldo auf - 64,0 Mrd. DM. Zur Deckung dieser Mehrausgaben standen netto 54,7 Mrd. DM aus Schuldenaufnahmen am Kreditmarkt, per Saldo 0,6 Mrd. DM aus Rücklagen und 0,4 Mrd. DM aus Münzeinnahmen zur Verfügung. Nach Abwicklung von 2,0 Mrd. DM Vorjahresfehlbeträgen verblieben am Ende des dritten Quartals nicht durch Einnahmen der Berichtsperiode gedeckte Ausgaben in Höhe von 10,3 Mrd. DM.

Der Zuwachs der Personalausgaben, mit 114,0 Mrd. DM die größte Einzelposition der Ausgabenseite, blieb mit + 6,4 % im Berichtszeitraum unter der Steigerungsrate aller laufenden Ausgaben (+ 7,9 %). Am stärksten stiegen in den ersten drei Quartalen des Jahres 1981 die Zinsausgaben (+ 28,5 %), vor allem als Folge der hohen Nettoneuverschuldung, der kürzeren Laufzeiten der Schulden sowie der Zinskonditionen an den nationalen und internationalen Kapitalmärkten. Die Baumaßnahmen als bedeutendster Teil der Sachinvestitionen gingen gegenüber dem vergleichbaren Vorjahreszeitraum insgesamt um 2,4 % zurück. Davon waren hauptsächlich die Bereiche Straßen (- 10,3 %) und Abwasserbeseitigung (- 6,6 %) betroffen.

Die Ausgaben des Bundes erhöhten sich insgesamt um 7,9 % auf 177,0 Mrd. DM. Diese Entwicklung wurde primär durch erhöhte Zinsausgaben, militärische Beschaffungen und konjunkturbedingte Mehrausgaben an die Bundesanstalt für Arbeit beeinflusst. Die Einnahmen des Bundes stiegen im Vergleich zu den ersten drei Vierteljahren von 1980 um 3,5 % auf 139,0 Mrd. DM.

Maßgebend für diese Entwicklung war dabei auch die Gewinnablieferung der Deutschen Bundesbank, die zu einem Zuwachs der Einnahmen des Bundes aus wirtschaftlicher Tätigkeit um 2,2 Mrd. DM auf 5,6 Mrd. DM führte. Die Steuereinnahmen des Bundes erhöhten sich im Berichtszeitraum um den gleichen Betrag auf insgesamt 127,9 Mrd. DM.

Durch Kürzungen bei den Bauausgaben und eine schwächere Zunahme der Zuweisungen an Gemeinden/Gv. konnten die Länder den Zuwachs ihrer Ausgaben gegenüber dem 1.-3. Vierteljahr 1980 auf 4,7 % beschränken. Aufgrund der hauptsächlich konjunkturbedingt schwachen Steuereinnahmen stiegen die Einnahmen der Länder insgesamt nur um 2,2 % auf 133,2 Mrd. DM an.

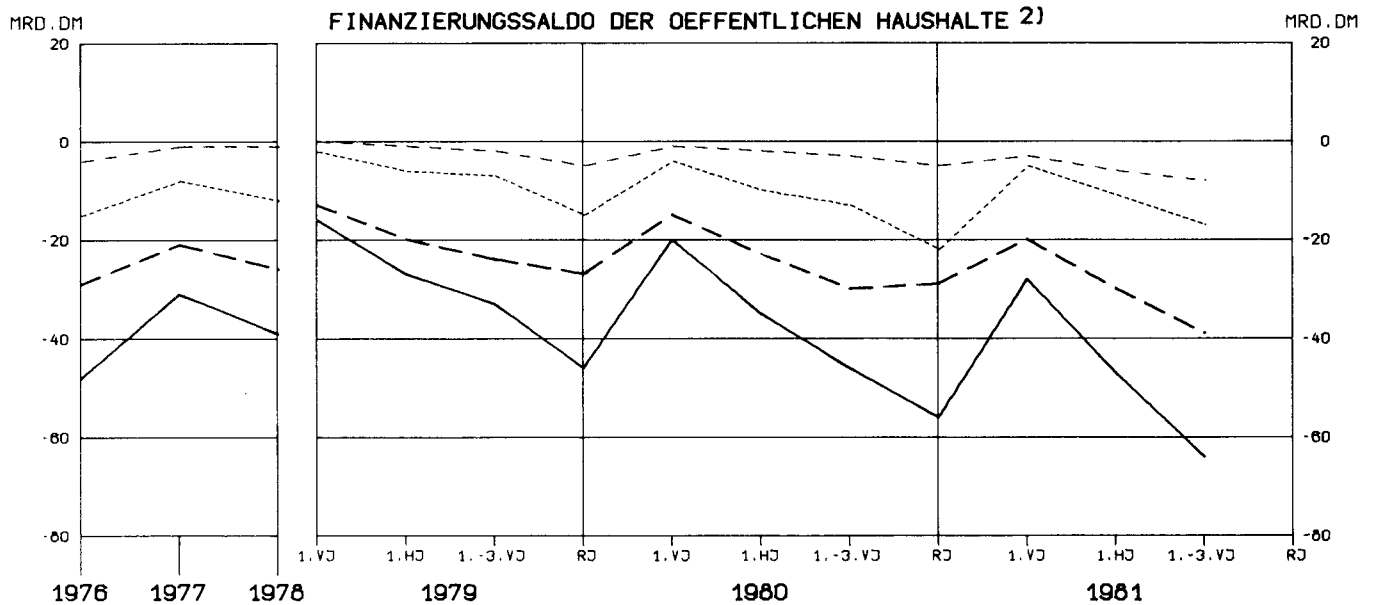
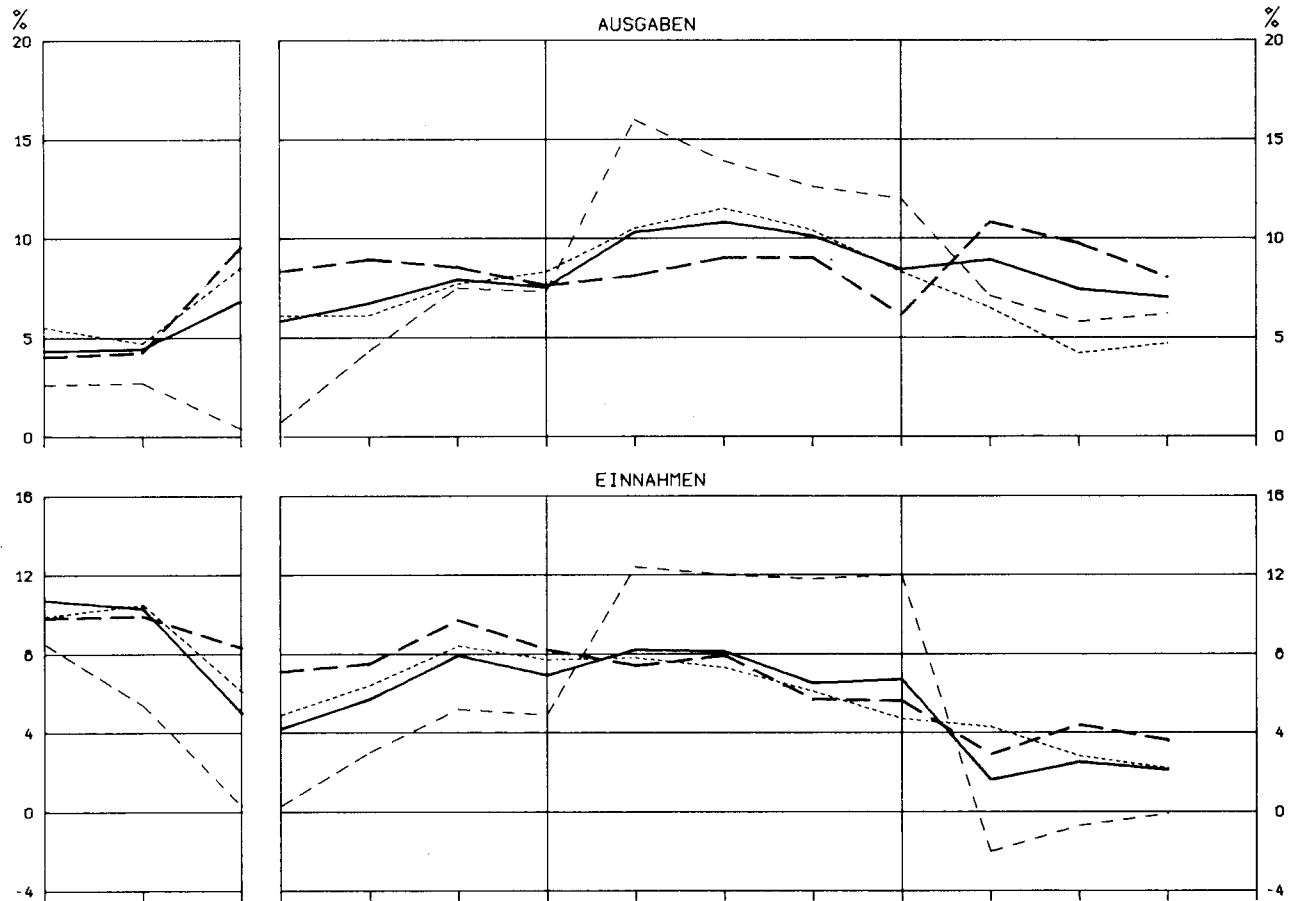
Die Ausgaben der Gemeinden/Gv. nahmen gegenüber dem 1.-3. Quartal 1980 um 6,2 % zu. Im einzelnen stiegen dabei die Zinsen um 15,1 %, der laufende Sachaufwand um 8,3 % und die Personalausgaben um 6,2 %. Die relativ flexiblen Ausgaben für Sachinvestitionen wurden um 0,2 Mrd. DM gekürzt. Die Entwicklung der Einnahmen der Gemeinden/Gv., die gegenüber den ersten drei Quartalen des Jahres 1980 um 0,1 Mrd. DM zurückgingen, wurde maßgeblich durch die Steuereinnahmen bestimmt. Dabei wirken sich allerdings in den ersten Quartalen des Vorjahres z.T. noch erhebliche Restzahlungen auf die auslaufende Lohnsummensteuer basisverzerrend aus. Die von den Ländern für die Abschaffung der Lohnsummensteuer geleisteten Ausgleichszahlungen konnten den Mittelausfall nicht voll kompensieren.

Die Gebietskörperschaften verzeichneten am 30.9.1981 fundierte Schulden in Höhe von 509,5 Mrd. DM (ohne 32,1 Mrd. DM Schulden bei Verwaltungen). Das waren 19,8 Mrd. DM mehr als Ende des 2. Quartals 1981. Die fundierten Schulden des Bundes (ohne ERP-Sondervermögen) betrugen 265,4 Mrd. DM, die der Länder 151,3 Mrd. DM und die der Gemeinden/Gv. 88,5 Mrd. DM.

AUSGABEN UND EINNAHMEN DER OEFFENTLICHEN HAUSHALTE 1)

— INSGESAMT — — — BUND, LAF, ERP LAENDER - - - - GEMEINDEN/GV.

VERAENDERUNG GEGENUEBER DEM VORJAHRESZEITRAUM



1) OHNE BESONDERE FINANZIERUNGSVORGAENGE. 1976 BIS 1978 ERGEBNISSE DER JAHRESRECHNUNGS-STATISTIK, 1979 BIS 1981 KUMULIERTE VIERTELJAHRESERGEBNISSE.

2) EINSCHLIESSLICH SALDO DER HAUSHALTSTECHNISCHEN VERRECHNUNGEN U. AE.

STAT. BUNDESAMT 108.703

Zuordnungsschlüssel für den Tabellenteil

Lfd. Nr.	Ausgabe-/Einnahmeart	Gruppierungsnummer	
		Bund/Länder	Gemeinden/Gv.
<u>Ausgaben der laufenden Rechnung</u>			
1	Personalausgaben	4	40-46
	dar. Staat:		
4	Löhne und Gehälter	41,42	
5	Versorgungsbezüge u. dgl.	43	
6	Beihilfen, Unterstützungen u. dgl.	44	
7	Personalbezogene Sachausgaben	45	
8	Laufender Sachaufwand	51-55,67,685	50-66,84 ^{a)}
	dar. Staat:		
11	Unterhaltung des unbeweglichen Vermögens	519,521	
12	Sonstige sächliche Verwaltungs- ausgaben	51-54 (ohne 519,521)	
13	Militärische Beschaffungen, Anlagen usw.	55	
14	Erstattungen an andere Bereiche ..	67	
15	Sonstige Zuschüsse für laufende Zwecke	685	
Zinsausgaben			
16	an öffentlichen Bereich	56 ^{b)}	800-803 ^{b)}
19	an andere Bereiche 1)	57	804-809
	dar. Staat:		
22	an die Sozialversicherung	572	
23	für Ausgleichsforderungen	573	
24	an sonstigen Kreditmarkt	571,575,576	
Laufende Zuweisungen und Zuschüsse, Schuldendiensthilfen			
25	an öffentlichen Bereich	61-65	670-674,710-714, 720-724,821-824, 831-833
	dar. Staat:		
28	an Bund	611,621,631,641,651	
29	an LAF u. ERP	614,615,624,625,634, 635,644,645,654,655	
30	Allgemeine Finanzzuweisungen an Länder	612	
31	Übrige an Länder	622,632,642,652	
32	Allgemeine Finanzzuweisungen an Gemeinden/Gv.	613	
33	Übrige an Gemeinden/Gv.	618,619,623,633,643,653	
34	an Zweckverbände	617,627,637,647,657	
35	an die Sozialversicherung	616,626,636,646,656	674,714,724
38	an andere Bereiche	66,68 (ohne 685)	675-677,70,715-717, 725-727,73-78 (./. 809)
41	Renten, Unterstützungen u.ä. an natürliche Personen	681	73-78
44	an Sonstige im In- und Ausland ...	66,682-684,686,687	675-677,70,715-717, 725-727 (./. 809)
	dar. Staat:		
47	an Öffentliche Unternehmen, soweit nicht durch lfd. Betrieb bedingt	687	
48	an sonstige Unternehmen	661-663,682,683	
49	an soziale u.ä. Einrichtungen	684	
50	an Ausland	666,686	
51	./. Zahlungen von gleicher Ebene	X	X
54	<u>Summe Ausgaben der laufenden Rechnung</u>	X	X
<u>Ausgaben der Kapitalrechnung</u>			
57	Sachinvestitionen	7,81,82	93-96 ^{c)}
60	Baumaßnahmen	7	94,95,96
63	Schulen	(Funktion 12)	(Einzelplan 2)
66	Hochschulen (einschl. Hochschul- kliniken)	(Funktion 13,14)	-
67	Einrichtungen des Gesundheits- wesens 2)	(Funktion 31)	(Abschnitt 51)
70	Energie- und Wasserwirtschaft, Kulturbau	(Funktion 62)	-
71	Abwasserbeseitigung	-	(Abschnitt 70)
72	Straßen	(Funktion 72)	(Abschnitt 63-66)

Fußnoten siehe S. 14.

Zuordnungsschlüssel für den Tabellenteil

Lfd. Nr.	Ausgabe-/Einnahmeart	Gruppierungsnummer	
		Bund/Länder	Gemeinden/Gv.
75	Sonstige	Rest aus 7	Rest aus 94,95,96
78	Erwerb von Sachvermögen	81,82	93 c)
	dar. Staat:		
81	Erwerb von unbeweglichen Sachen	82	
82	Erwerb von beweglichen Sachen ..	81	
	Vermögensübertragungen		
	Zuweisungen und Zuschüsse für In-		
	vestitionen		
83	an öffentlichen Bereich	881-885,887 ^{b)}	980-983 ^{b)}
	dar. Staat:		
86	an Bund	881	
87	an LAF u. ERP	884,885	
88	an Länder	882	
89	an Gemeinden/Gv.	883	
90	an Zweckverbände	887	983
93	an die Sozialversicherung b)	. b)
94	an andere Bereiche	886,89	984-987
	Sonstige Vermögensübertragungen		
97	an öffentlichen Bereich	691-693	-
98	an Länder	692	-
99	an Bund u. Gemeinden/Gv.	691,693	-
100	an andere Bereiche	697-699	990,991
103	an Unternehmen	697	990,991
106	an Sonstige im Inland	698	. d)
107	an Ausland	699	-
	Darlehen		
108	an öffentlichen Bereich	851-855,857 ^{b)}	. e)
	dar. Staat:		
109	an Bund, LAF u. ERP	851,854,855	
110	an Länder	852	
111	an Gemeinden/Gv.	853	
112	an Zweckverbände	857	
113	an die Sozialversicherung b)	
114	an andere Bereiche	856,86,87	92
117	Erwerb von Beteiligungen u. dgl.	83	. c)
118	Tilgungsausgaben an öffentlichen		
	Bereich	58	970-973
	dar. Staat:		
121	an Bund	581	
122	an LAF u. ERP	584,585	
123	an Länder, Gemeinden/Gv. u.		
	Zweckverbände	582,583,587	
124	./. Zahlungen von gleicher Ebene	X	X
127	<u>Summe Ausgaben der Kapitalrechnung</u> ...	X	X
130	<u>Summe der Ausgaben ohne besondere</u>		
	<u>Finanzierungsvorgänge</u>	X	X
	<u>Besondere Finanzierungsvorgänge</u>		
133	Schuldentilgung am Kreditmarkt	59	974-978
	dar. Staat:		
136	an die Sozialversicherung	592	
137	an öffentliche Unternehmen und		
	Ausland	591,596	
138	für Ausgleichsforderungen	593	
139	an sonstigen inländischen		
	Kreditmarkt	595	
140	Rückzahlung innerer Darlehen	-	979
141	Zuführungen an Rücklagen	91	91
144	Deckung von Vorjahresfehlbeträgen	96	89,992
	<u>Zu- und Absetzungen</u>		
147	./. Bruttostellungen	X	-
148	+ Nettostellungen 1)	X	638 aus Abschnitt 14; 679,68,809,810,815,86,90; Unterabschnitte 291,480, 488
151	<u>Summe lt. Abschlußnachweisung der</u>		
	<u>Kassen</u>	X	.

Fußnoten siehe S. 14.

Zuordnungsschlüssel für den Tabellenteil

Lfd. Nr.	Ausgabe-/Einnahmeart	Gruppierungsnummer	
		Bund/Länder	Gemeinden/Gv.
<u>Einnahmen der laufenden Rechnung</u>			
152	Steuern und steuerähnliche Abgaben ... dar. Staat:	0 (ohne 092)	00-03 (./.. 810,815)
155	Einkommen- und Körperschaftsteuer	011-014	
156	Umsatzsteuer	015,016	
157	Gewerbsteuerumlage	017	
158	Bundessteuern/LAG-Abgaben	021-049	
159	Landessteuern	051-069	
160	Gemeindesteuern der Stadtstaaten .	071-089	
161	Steuerähnliche Abgaben	09 (ohne 092)	
	dar. Gemeinden/Gv.:		
162	Grundsteuer A und B		000-002 (./.. 815)
163	Gewerbsteuer netto		003,004 (./.. 810)
164	Gewerbsteuer nach Ertrag und Kapital		003
165	Lohnsummensteuer		004
166	Gewerbsteuerumlage		810
167	Gemeindeanteil an der Ein- kommensteuer		01
168	Grunderwerbsteuer, Zuschlag zur Grunderwerbsteuer		024
169	Sonstige Steuern und steuer- ähnliche Einnahmen		02 (ohne 024),03
170	Einnahmen aus wirtschaftlicher Tätigkeit	12	.f)
	Zinseinnahmen		
171	vom öffentlichen Bereich	151-155,157 ^{b)}	.g)
	dar. Staat:		
172	von Bund, LAF u. ERP	151,154,155	
173	von Ländern	152	
174	von Gemeinden/Gv.	153	
175	von Zweckverbänden	157	
176	von der Sozialversicherung b)	
177	von anderen Bereichen	156,16	.g)
	Laufende Zuweisungen und Zuschüsse, Schuldendiensthilfen 3)		
178	vom öffentlichen Bereich	21-23,241 (Funktion 921), 242-247,25	04-07, 160-164, 170-174,200-204, 230-234
181	vom Bund für Ausgleichsforderungen	241 (Funktion 921)	-
182	Übrige von Bund, LAF u. ERP	211,214,215,221,224, 225,231,234,235,241 (ohne Funktion 921), 244,245,251,254,255	060,160,170, 200,230
185	Allgemeine Finanzzuweisungen von Ländern	212	-
186	Übrige von Ländern	222,232,242,252	041,051,061, 161,171,201,231
189	Allgemeine Umlagen der Gemeinden/Gv.	-	07
190	Übrige von Gemeinden/Gv.	213,223,233,243,253	042,052,062,162, 172,202,232
193	von Zweckverbänden	217,227,237,247,257	063,163,173,203, 233
196	von der Sozialversicherung	216,226,236,246,256	064,164,174,204, 234
199	von anderen Bereichen	112,26,28	165-167,175-177, 205-207,235-237
202	Sonstige laufende Einnahmen	111,113,119,27	10-15,21,22, 24-26 h)
	dar. Staat:		
205	Gebühren, sonstige Entgelte	111	
206	Sonstige Verwaltungseinnahmen und Erstattungen von anderen Bereichen	113,119,27	
207	./.. Zahlungen von gleicher Ebene	X	X
210	<u>Summe Einnahmen der laufenden Rechnung</u>	X	X
<u>Einnahmen der Kapitalrechnung</u>			
213	Veräußerung von Vermögen	131,132,133,134	33,34

Fußnoten siehe S. 14.

Zuordnungsschlüssel für den Tabellenteil

Lfd. Nr.	Ausgabe-/Einnahmeart	Gruppierungsnummer	
		Bund/Länder	Gemeinden/Gv.
	dar. Staat:		
216	Veräußerung von Sachvermögen	131,132	
217	Veräußerung von Beteiligungen	133,134	
	Vermögensübertragungen		
	Zuweisungen und Zuschüsse für Investitionen		
218	vom öffentlichen Bereich	33	360-363 ^{b)}
221	von Bund, LAF u. ERP	331,334,335,337	360
224	von Ländern	332	361
227	von Gemeinden/Gv.	333	362,363
230	von Zweckverbänden i)	. k)
231	von der Sozialversicherung	336	. b)
232	von anderen Bereichen	34	35,364-367
	Sonstige Vermögensübertragungen		
235	vom öffentlichen Bereich	291-293	-
236	von anderen Bereichen	297-299	-
	Darlehensrückflüsse		
237	vom öffentlichen Bereich	171-175,177 ^{b)}	. e)
	dar. Staat:		
238	von Bund, LAF u. ERP	171,174,175	
239	von Ländern	172	
240	von Gemeinden/Gv.	173	
241	von Zweckverbänden	177	
242	von der Sozialversicherung b)	
243	von anderen Bereichen	14,176,18	32
246	Schuldenaufnahmen beim öffentlichen Bereich	31	370-373
	dar. Staat:		
249	bei Bund, LAF u. ERP	311,314,315	
250	bei Ländern, Gemeinden/Gv. u. Zweckverbänden	312,313,317	
251	./. Zahlungen von gleicher Ebene	X	X
254	<u>Summe Einnahmen der Kapitalrechnung</u> ..	X	X
257	<u>Summe der Einnahmen ohne besondere Finanzierungsvorgänge</u>	X	X
	<u>Besondere Finanzierungsvorgänge</u>		
260	Schuldenaufnahmen am Kreditmarkt	32	374,378
	dar. Staat:		
263	bei der Sozialversicherung	322	
264	am sonstigen Kreditmarkt	32 (ohne 322)	
265	Innere Darlehen	-	379
266	Münzeinnahmen	092	-
267	Entnahmen aus Rücklagen	35	31
270	Überschüsse aus Vorjahren	36	29,39
	<u>Zu- und Absetzungen</u>		
273	./. Bruttostellungen	X	-
274	+ Nettostellungen	X	160 (aus Abschnitt 14); 169,209,27,28,30,810, 815; Unterabschnitte 291,480, 488
277	<u>Summe lt. Abschlußnachweisung der Kassen</u>	X	.

1) Einschl. Zinsausgaben der Gemeinden/Gv. für innere Darlehen. - 2) Gemeinden/Gv.: nur Krankenhäuser. - 3) Gemeinden/Gv.: einschl. Zinseinnahmen, ohne Ersatz von sozialen Leistungen.
a) Zuschüsse für laufende Zwecke zentral bei der lfd. Nr. 44. - b) An die/von der Sozialversicherung in Zahlungen an/von andere(n) Bereiche(n) enthalten. - c) Erwerb von Beteiligungen im Erwerb von Sachvermögen enthalten. - d) In Zahlungen an Unternehmen enthalten. - e) In Zahlungen an/von andere(n) Bereiche(n) enthalten. - f) In sonstigen laufenden Einnahmen enthalten. - g) In laufenden Zuweisungen und Zuschüssen enthalten. - h) Erstattungen von anderen Bereichen in laufenden Zuweisungen etc. von anderen Bereichen enthalten. - i) In Zuweisungen von Bund, LAF u. ERP enthalten. - k) In Zuweisungen von Gemeinden/Gv. enthalten.

T a b e l l e n t e i l

1 Zusammenfassende

1.1 Gesamt

Mill.

Lfd. Nr.	Ausgabe-/Einnahmeart	Insgesamt		Bund	
		1981	1980	1981	1980 ¹⁾
					Aus
1	Personalausgaben	37 996,4	35 166,1	8 155,8	7 673,0
2	Laufender Sachaufwand	17 527,5	17 058,8	7 351,5	7 685,6
3	Zinsausgaben	8 117,5	6 881,7	3 996,1	3 529,3
4	an öffentlichen Bereich	91,8	82,1	-	-
5	an andere Bereiche	8 025,7	6 799,6	3 996,1	3 529,3
6	Laufende Zuweisungen und Zuschüsse, Schuldendiensthilfen	54 823,5	50 252,6	28 213,9 ^{a)}	25 300,2 ^{a)}
7	an öffentlichen Bereich	30 553,0	28 490,9	15 486,4 ^{a)}	14 181,5 ^{a)}
8	an andere Bereiche	24 270,5	21 761,7	12 727,6 ^{a)}	11 118,8 ^{a)}
9	Ausgaben der laufenden Rechnung 3)	97 935,6	90 218,7	47 717,4 ^{a)}	44 188,1 ^{a)}
10	Sachinvestitionen	14 397,8	15 130,7	1 821,9	2 207,9
11	Baumaßnahmen	11 523,6	11 930,4	1 549,3	1 732,9
12	Erwerb von Sachvermögen	2 874,3	3 199,8	272,6	474,9
13	Vermögensübertragungen	12 823,0	13 430,4	4 994,9	5 634,8
14	an öffentlichen Bereich	5 755,3	6 114,7	1 966,8	2 104,5
15	an andere Bereiche	7 067,7	7 315,7	3 028,1	3 530,4
16	Darlehen	3 862,7	3 745,3	1 336,7	1 526,9
17	an öffentlichen Bereich	608,4	630,7	376,4	420,4
18	an andere Bereiche	3 254,3	3 114,6	960,3	1 106,6
19	Erwerb von Beteiligungen	503,5	386,7	303,3	163,2
20	Tilgungsausgaben an öffentlichen Bereich	223,0	219,4	-	-
21	Ausgaben der Kapitalrechnung 3)	25 978,1	26 538,9	8 456,7 ^{a)}	9 532,8 ^{a)}
22	Ausgaben ohne besondere Finanzierungsvorgänge 3)	123 913,7	116 757,6	56 174,1 ^{a)}	53 720,9 ^{a)}
					Ein
23	Steuern und steuerähnliche Abgaben	88 819,6	88 573,1	44 736,4 ^{b)}	43 918,4 ^{b)}
24	Einnahmen aus wirtschaftlicher Tätigkeit	3 414,8	2 564,0	1 820,4	1 253,2
25	Zinseinnahmen	493,5	351,9	141,6	108,6
26	vom öffentlichen Bereich	66,5	67,6	62,0	64,0
27	von anderen Bereichen	427,0	284,3	79,6	44,6
28	Laufende Zuweisungen und Zuschüsse, Schuldendiensthilfen	22 167,4	20 688,7	136,7	179,1
29	vom öffentlichen Bereich	20 833,1	19 379,3	79,6	79,8
30	von anderen Bereichen	1 334,3	1 309,4	57,0	99,3
31	Sonstige laufende Einnahmen	9 217,2	8 714,1	848,3 ^{b)}	838,6 ^{b)}
32	Einnahmen der laufenden Rechnung 3)	103 583,2	101 751,3	47 683,3 ^{b)}	46 298,0 ^{b)}
33	Veräußerung von Vermögen	1 049,6	1 041,0	31,1	54,2
34	Vermögensübertragungen	6 312,6	6 827,5	6,8	5,0
35	vom öffentlichen Bereich	5 079,2	5 644,4	-	-
36	von anderen Bereichen	1 233,4	1 183,1	6,8	5,0
37	Darlehensrückflüsse	1 203,2	1 692,0	260,8	709,7
38	vom öffentlichen Bereich	246,0	247,7	162,8	163,6
39	von anderen Bereichen	957,2	1 444,3	98,0	546,0
40	Schuldenaufnahmen beim öffentlichen Bereich	514,0	487,6	-	-
41	Einnahmen der Kapitalrechnung 3)	3 247,4	3 675,3	298,6 ^{b)}	768,9 ^{b)}
42	Einnahmen ohne besondere Finanzierungsvorgänge 3)	106 830,6	105 426,6	47 981,9 ^{b)}	47 066,9 ^{b)}
					Finanzierungs
43	Saldo der haushaltstechnischen Verrech- nungen u.ä.	+ 480,8	+ 346,8	+ 14,2	- 20,2
44	Finanzierungssaldo	- 16 602,3	- 10 984,2	- 8 178,0	- 6 674,2
	<u>Besondere Finanzierungsvorgänge</u>				
45	Ausgaben	15 415,6	15 068,8	10 119,3	9 713,2
46	Schuldentilgung am Kreditmarkt	14 624,6	14 203,1	10 119,3	9 713,2
47	Rückzahlung innerer Darlehen	1,2	4,5	-	-
48	Zuführungen an Rücklagen	321,8	292,6	-	-
49	Deckung von Vorjahresfehlbeträgen	468,0	568,6	-	-
50	Einnahmen	36 265,7	20 972,4	23 220,0	11 206,3
51	Schuldenaufnahmen am Kreditmarkt	35 520,6	20 351,2	23 031,5	11 111,6
52	Innere Darlehen	2,6	9,5	-	-
53	Münzeinnahmen	188,5	94,7	188,5	94,7
54	Entnahmen aus Rücklagen	554,0	517,0	-	-
55	Überschüsse aus Vorjahren	0,0	0,0	-	-
56	Kassenmäßiger Überschuß (+)/Fehlbetrag (-)	+ 4 247,8	- 5 080,6	+ 4 922,7	- 5 181,0

1) Der Berichterstattung des BMF für das 3. Vj 1981 angeglichen.

2) Durch methodische Angleichung Abweichungen zu den bereits veröffentlichten Daten.

3) Bereinigt um Zahlungen von gleicher Ebene.

Übersichten

übersicht

DM

Lastenausgleichsfonds		ERP-Sondervermögen		Länder		Gemeinden/Gv.		Lfd. Nr.
1981	1980	1981	1980	1981	1980 ²⁾	1981	1980	
3. Vierteljahr								
gaben								
-	-	-	-	21 107,2	19 384,0	8 733,4	8 109,1	1
1,0	-	1,3	1,6	4 753,8	4 405,5	5 419,9	4 966,1	2
-	-	67,4	25,8	2 660,4	2 175,7	1 393,5	1 151,0	3
-	-	-	-	48,2	49,2	43,6	32,9	4
-	-	67,4	25,8	2 612,3	2 126,4	1 349,9	1 118,1	5
368,0	386,0	-	-	14 137,6	13 545,8	12 104,0	11 020,6	6
9,0	8,8	-	-	8 589,8	8 312,2	6 467,8	5 988,4	7
359,0	377,2	-	-	5 547,7	5 233,5	5 636,2	5 032,2	8
369,0	386,0	68,6	27,3	42 035,3	38 906,6	22 561,2	20 473,2	9
-	-	-	-	2 282,6	2 484,6	10 293,3	10 438,2	10
-	-	-	-	1 776,9	1 942,2	8 197,4	8 255,3	11
-	-	-	-	505,8	542,1	2 095,9	2 182,8	12
139,0	129,7	-	-	6 697,9	6 757,2	991,2	908,6	13
-	-	-	-	3 332,8	3 590,9	455,7	419,3	14
139,0	129,7	-	-	3 365,1	3 166,3	535,5	489,3	15
10,0	6,0	950,4	870,9	1 186,6	1 143,2	379,2	198,4	16
-	-	140,6	138,0	91,4	72,3	-	-	17
10,0	6,0	809,6	732,9	1 095,2	1 070,7	379,2	198,4	18
-	-	11,6	12,2	188,6	211,3	-	-	19
-	-	-	-	118,8	132,4	104,2	87,0	20
149,0	135,7	961,9	883,1	10 469,6	10 719,9	11 451,8	11 354,2	21
518,0	521,7	1 030,6	910,4	52 505,0	49 626,5	34 013,0	31 827,4	22
nahmen								
- 1,0	2,0	-	-	33 067,4	33 434,0	11 016,8	11 218,7	23
-	-	0,8	0,7	1 593,6	1 310,1	-	-	24
1,0	1,0	219,6	106,6	131,2	135,7	-	-	25
-	-	1,3	0,1	3,2	3,5	-	-	26
1,0	1,0	218,4	106,5	128,0	132,2	-	-	27
408,0	379,0	2,4	2,9	7 988,6	7 185,8	13 631,9	12 941,8	28
408,0	378,0	2,4	2,9	7 195,0	6 453,6	13 148,1	12 465,0	29
-	1,0	-	-	793,5	732,3	483,8	476,8	30
7,0	1,0	0,2	0,1	1 583,3	1 454,4	6 778,4	6 420,0	31
415,0	383,0	222,9	110,3	43 740,2	42 915,5	26 337,5	25 807,1	32
-	-	0,3	-	79,2	42,5	939,0	944,3	33
-	-	-	-	2 174,7	2 494,9	4 131,1	4 327,6	34
-	-	-	-	2 126,9	2 445,8	2 952,3	3 198,6	35
-	-	-	-	47,8	49,1	1 178,8	1 129,0	36
116,0	125,7	425,1	380,2	298,1	373,4	103,1	103,3	37
45,0	58,0	-	-	38,2	26,1	-	-	38
71,0	67,7	425,1	380,1	260,0	347,2	103,1	103,3	39
-	-	-	-	293,6	287,0	220,4	200,6	40
116,0	125,7	425,4	380,2	2 840,7	3 189,3	5 077,5	5 298,0	41
531,0	508,7	648,3	490,5	46 580,7	46 104,6	31 415,0	31 105,0	42
übersicht								
-	-	-	-	+ 457,4	+ 335,1	+ 9,2	+ 31,9	43
+ 13,0	- 13,0	- 382,3	- 419,9	- 5 466,9	- 3 186,8	- 2 588,8	- 690,5	44
-	-	87,9	130,0	3 324,3	3 755,5	1 884,0	1 470,1	45
-	-	87,9	130,0	3 136,2	3 380,8	1 281,2	979,1	46
-	-	-	-	-	-	1,2	4,5	47
-	-	-	-	12,5	9,9	309,3	282,7	48
-	-	-	-	175,7	364,8	292,3	203,8	49
-	-	396,0	495,0	8 947,1	6 487,4	3 702,6	2 783,7	50
-	-	396,0	495,0	8 886,2	6 484,3	3 206,9	2 260,3	51
-	-	-	-	-	-	2,6	9,5	52
-	-	-	-	-	-	-	-	53
-	-	-	-	60,9	3,1	493,1	513,9	54
-	-	-	-	0,0	0,0	-	-	55
+ 13,0	- 13,0	- 74,1	- 55,0	+ 156,0	- 455,1	- 770,2	+ 623,1	56

a) Einschl. Ergänzungszuweisungen (3. Vj. 1981: 310,3 Mill. DM, 3. Vj. 1980: 307,3 Mill. DM).

b) Einschl. Mehrwertsteueranteil für Ergänzungszuweisungen (3. Vj. 1981: 310,3 Mill. DM, 3. Vj. 1980: 307,3 Mill. DM).

1 Zusammenfassende

1.2 Gesamt

Mill.

Lfd. Nr.	Ausgabe-/Einnahmeart	Insgesamt		Bund	
		1981	1980	1981	1980 ¹⁾
		Aus			
1	Personalausgaben	114 004,5	107 125,1	25 445,3	23 911,6
2	Laufender Sachaufwand	52 727,8	48 868,4	23 624,0	21 563,1
3	Zinsausgaben	27 945,8	21 746,3	15 111,7	11 238,4
4	an öffentlichen Bereich	323,0	309,4	-	-
5	an andere Bereiche	27 622,8	21 436,9	15 111,7	11 238,4
6	Laufende Zuweisungen und Zuschüsse, Schuldendiensthilfen	166 051,7	154 711,6	89 568,0 ^{a)}	82 178,4 ^{a)}
7	an öffentlichen Bereich	93 406,3	86 848,0	51 834,0 ^{a)}	47 231,9 ^{a)}
8	an andere Bereiche	72 645,4	67 863,6	37 734,0 ^{a)}	34 946,4 ^{a)}
9	Ausgaben der laufenden Rechnung 3).....	302 485,0	277 127,5	153 749,0	138 891,5
10	Sachinvestitionen	36 562,7	37 661,4	4 662,0	5 303,1
11	Baumaßnahmen	28 399,0	29 109,5	3 721,9	4 278,9
12	Erwerb von Sachvermögen	8 163,7	8 551,9	940,1	1 024,2
13	Vermögensübertragungen	30 735,2	31 379,8	12 632,1	13 129,8
14	an öffentlichen Bereich	13 993,8	14 656,7	5 074,6	5 068,8
15	an andere Bereiche	16 741,4	16 723,1	7 557,5	8 061,0
16	Darlehen	12 134,7	12 163,2	5 200,7	5 988,5
17	an öffentlichen Bereich	1 912,7	1 779,1	1 343,9	1 248,2
18	an andere Bereiche	10 222,0	10 384,1	3 856,8	4 740,3
19	Erwerb von Beteiligungen	1 171,1	1 204,4	712,4	647,4
20	Tilgungsausgaben an öffentlichen Bereich	855,5	848,8	-	-
21	Ausgaben der Kapitalrechnung 3)	66 610,5	67 814,4	23 207,1	25 068,9
22	Ausgaben ohne besondere Finanzierungsvorgänge 3)	369 095,5	344 941,9	176 956,1 ^{a)}	163 960,4 ^{a)}
		Ein			
23	Steuern und steuerähnliche Abgaben	252 827,8	251 659,3	127 928,8 ^{b)}	125 718,5 ^{b)}
24	Einnahmen aus wirtschaftlicher Tätigkeit	10 201,3	7 253,9	5 649,1	3 413,8
25	Zinseinnahmen	1 744,6	1 604,6	777,8	702,8
26	vom öffentlichen Bereich	190,8	181,9	149,6	143,6
27	von anderen Bereichen	1 553,8	1 422,7	628,2	559,2
28	Laufende Zuweisungen und Zuschüsse, Schuldendiensthilfen	63 031,5	59 855,4	464,5	497,8
29	vom öffentlichen Bereich	59 045,4	56 019,9	217,8	210,6
30	von anderen Bereichen	3 986,1	3 835,5	246,7	287,2
31	Sonstige laufende Einnahmen	25 287,5	23 751,0	2 451,3	2 221,3
32	Einnahmen der laufenden Rechnung 3)	294 847,8	288 799,8	137 271,6 ^{b)}	132 554,3 ^{b)}
33	Veräußerung von Vermögen	3 105,0	3 145,9	104,3	107,6
34	Vermögensübertragungen	16 173,8	16 542,1	228,4	14,8
35	vom öffentlichen Bereich	12 649,8	13 326,7	-	0,0
36	von anderen Bereichen	3 524,0	3 215,4	228,4	14,7
37	Darlehensrückflüsse	4 485,6	4 533,2	1 406,8	1 577,5
38	vom öffentlichen Bereich	647,2	672,7	338,1	339,3
39	von anderen Bereichen	3 838,4	3 860,5	1 068,7	1 238,2
40	Schuldenaufnahmen beim öffentlichen Bereich	1 572,4	1 465,6	-	-
41	Einnahmen der Kapitalrechnung 3)	10 488,3	10 243,3	1 739,5 ^{b)}	1 699,9 ^{b)}
42	Einnahmen ohne besondere Finanzierungsvorgänge 3)	305 336,1	299 043,1	139 011,1 ^{b)}	134 254,1 ^{b)}
		Finanzierungs			
43	Saldo der haushaltstechnischen Verrech- nungen u.ä.	- 227,5	- 53,4	+ 69,4	+ 71,7
44	Finanzierungssaldo	- 63 986,9	- 45 952,2	- 37 875,6	- 29 634,6
		Besondere Finanzierungsvorgänge			
45	Ausgaben	53 663,2	40 222,8	36 572,0	24 888,7
46	Schuldentilgung am Kreditmarkt	49 716,0	36 012,7	36 572,0	24 888,7
47	Rückzahlung innerer Darlehen	18,3	17,8	-	-
48	Zuführungen an Rücklagen	2 091,5	2 026,6	-	-
49	Deckung von Vorjahresfehlbeträgen	1 837,4	2 165,7	-	-
50	Einnahmen	107 349,1	75 072,5	74 508,3	48 868,1
51	Schuldenaufnahmen am Kreditmarkt	104 456,9	71 988,5	74 148,0	48 636,6
52	Innere Darlehen	8,0	15,6	-	-
53	Münzeinnahmen	360,3	231,5	360,3	231,5
54	Entnahmen aus Rücklagen	2 735,8	2 561,1	-	-
55	Überschüsse aus Vorjahren	- 211,9	275,8	-	-
56	Kassenmäßiger Überschuß (+)/Fehlbetrag (-)	- 10 301,0	- 11 102,5	+ 60,7	- 5 655,2

1) Der Berichterstattung des BMF für das 1. - 3. Vj 1981 angeglichen.

2) Durch methodische Angleichung Abweichungen zu den bereits veröffentlichten Daten.

3) Bereinigt um Zahlungen von gleicher Ebene.

Übersichten

Übersicht

DM

Lastenausgleichsfonds		ERP-Sondervermögen		Länder		Gemeinden/Gv.		Lfd. Nr.
1981	1980	1981	1980	1981	1980 ²⁾	1981	1980	
1. - 3. Vierteljahr								
gaben								
-	-	-	-	63 228,5	59 370,8	25 330,7	23 842,7	1
10,0	11,0	2,3	2,7	13 229,6	12 646,6	15 861,9	14 645,0	2
-	-	177,4	106,3	8 163,8	6 499,3	4 493,0	3 902,3	3
-	-	-	-	173,2	173,6	149,8	135,8	4
-	-	177,4	106,3	7 990,5	6 325,7	4 343,2	3 766,5	5
1 254,0	1 311,0	10,0	10,0	41 990,8	40 493,1	33 228,7	30 719,3	6
27,0	26,0	-	-	24 155,7	23 358,7	17 389,6	16 231,4	7
1 227,0	1 285,0	10,0	10,0	17 835,2	17 134,3	15 839,2	14 487,9	8
1 264,0	1 322,0	189,6	119,0	124 746,1	117 188,7	64 927,0	59 863,5	9
-	-	-	-	5 546,2	5 818,7	26 354,5	26 539,6	10
-	-	-	-	4 255,9	4 418,4	20 421,2	20 412,2	11
-	-	-	-	1 290,3	1 400,3	5 933,3	6 127,4	12
373,0	373,9	-	-	15 074,5	15 568,7	2 655,5	2 307,4	13
-	-	-	-	7 804,9	8 527,9	1 114,3	1 060,0	14
373,0	373,9	-	-	7 269,7	7 040,8	1 541,2	1 247,4	15
25,0	21,0	2 638,7	2 253,4	3 476,4	3 383,8	794,0	516,7	16
-	-	338,5	339,3	230,3	191,6	-	-	17
25,0	21,0	2 300,1	1 914,1	3 246,1	3 192,0	794,0	516,7	18
-	-	60,7	49,8	398,0	507,2	-	-	19
-	-	-	-	485,2	508,6	370,3	340,2	20
398,0	394,9	2 699,3	2 303,2	24 967,9	25 771,6	29 412,6	28 980,2	21
1 662,0	1 716,9	2 889,0	2 422,2	149 714,1	142 960,2	94 339,6	88 843,8	22
nahmen								
- 1,0	69,0	-	-	94 357,0	93 932,7	30 543,0	31 939,1	23
-	-	2,5	2,2	4 549,7	3 837,9	-	-	24
3,0	3,0	537,2	448,4	426,7	450,4	-	-	25
-	-	29,3	26,7	11,9	11,6	-	-	26
3,0	3,0	507,9	421,7	414,7	438,8	-	-	27
1 173,0	1 094,0	5,2	7,9	23 754,0	22 200,6	37 634,8	36 055,0	28
1 171,0	1 091,0	5,2	7,9	21 484,0	20 087,1	36 167,4	34 623,3	29
2,0	3,0	-	-	2 270,0	2 113,6	1 467,4	1 431,7	30
19,0	8,0	0,7	0,3	4 298,1	4 111,8	18 518,4	17 409,6	31
1 194,0	1 174,0	545,5	458,8	125 518,7	122 712,1	72 708,7	72 157,8	32
1,0	3,0	0,3	0,0	191,1	171,8	2 808,3	2 863,5	33
30,0	50,0	-	-	5 585,9	5 613,2	10 329,5	10 864,0	34
30,0	50,0	-	-	5 443,3	5 470,7	7 176,5	7 806,0	35
-	-	-	-	142,6	142,7	3 153,0	3 058,0	36
343,0	371,9	1 425,0	1 242,6	945,3	999,4	365,5	341,8	37
141,0	169,0	68,5	60,5	99,6	103,9	-	-	38
202,0	202,9	1 356,5	1 182,1	845,7	895,5	365,5	341,8	39
-	-	-	-	998,4	874,8	574,0	590,8	40
374,0	424,9	1 425,3	1 242,6	7 708,3	7 643,9	13 315,7	13 936,5	41
1 568,0	1 598,9	1 970,8	1 701,4	133 227,1	130 356,0	86 024,4	86 094,3	42
übersicht								
-	-	-	-	- 279,9	- 143,9	- 17,0	+ 18,8	43
- 94,0	- 118,0	- 918,2	- 720,8	- 16 766,9	-12 748,1	- 8 332,2	- 2 730,7	44
-	-	408,4	301,7	8 907,6	7 799,2	7 775,1	7 233,2	45
-	-	408,4	301,7	8 704,1	7 400,4	4 031,5	3 421,9	46
-	-	-	-	-	-	18,3	17,8	47
-	-	-	-	26,6	33,4	2 064,9	1 993,2	48
-	-	-	-	176,9	365,4	1 660,5	1 800,3	49
-	-	1 475,0	977,0	21 049,2	16 330,7	10 316,4	8 896,7	50
-	-	1 475,0	977,0	20 969,2	16 019,6	7 864,7	6 355,3	51
-	-	-	-	-	-	8,0	15,6	52
-	-	-	-	-	-	-	-	53
-	-	-	-	292,0	35,3	2 443,8	2 525,8	54
-	-	-	-	211,9	275,8	-	-	55
- 94,0	- 118,0	+ 148,6	- 45,6	- 4 625,2	- 4 216,9	- 5 790,9	- 1 067,2	56

a) Einschl. Ergänzungszuweisungen (1. - 3. Vj 1981: 1 132,7 Mill. DM, 1. - 3. Vj 1980: 1 036,5 Mill. DM).

b) Einschl. Mehrwertsteueranteil für Ergänzungszuweisungen (1. - 3. Vj 1981: 1 132,7 Mill. DM, 1. - 3. Vj 1980: 1 036,5 Mill. DM).

1 Zusammenfassende Übersichten
1.3 Ausgaben von Bund, Ländern, Gemeinden und Gemeindeverbänden
für Baumaßnahmen nach Aufgabenbereichen
Mill. DM

Aufgabenbereich	Insgesamt	Bund	Länder	Gemeinden/Gv.
<u>3. Vierteljahr 1981</u>				
Insgesamt	11 523,6	1 549,3	1 776,9	8 197,4
davon:				
Schulen	1 458,6	-	105,2	1 353,4
Hochschulen	435,0	-	435,0	-
Einrichtungen des Gesundheitswesens	142,4	-	33,6	108,8
Straßen	4 040,3	1 240,3	448,5	2 351,5
Energie- und Wasserwirtschaft, Kulturbau	85,2	-	85,2	-
Abwasserbeseitigung	1 355,9	-	-	1 355,9
Sonstige	4 006,2	308,9	669,5	3 027,8
<u>3. Vierteljahr 1980</u>				
Insgesamt	11 930,4	1 732,9	1 942,2 ^{a)}	8 255,3
davon:				
Schulen	1 484,4	-	113,4	1 371,0
Hochschulen	404,9	0,0	404,9 ^{a)}	-
Einrichtungen des Gesundheitswesens	132,1	0,0	37,0 ^{a)}	95,1
Straßen	4 408,5	1 411,9	505,7	2 490,9
Energie- und Wasserwirtschaft, Kulturbau	105,5	-	105,5	-
Abwasserbeseitigung	1 442,3	-	-	1 442,3
Sonstige	3 952,8	321,0	775,9	2 855,9
<u>1.- 3. Vierteljahr 1981</u>				
Insgesamt	28 399,0	3 721,9	4 255,9	20 421,2
davon:				
Schulen	3 781,8	-	299,1	3 482,7
Hochschulen	979,5	0,0	979,5	-
Einrichtungen des Gesundheitswesens	375,2	-	87,2	288,0
Straßen	9 271,7	2 950,7	961,0	5 360,0
Energie- und Wasserwirtschaft, Kulturbau	179,0	-	179,0	-
Abwasserbeseitigung	3 433,1	-	-	3 433,1
Sonstige	10 378,7	771,2	1 750,1	7 857,4
<u>1.- 3. Vierteljahr 1980</u>				
Insgesamt	29 109,5	4 278,9	4 418,4 ^{a)}	20 412,2
davon:				
Schulen	3 782,1	-	331,7	3 450,4
Hochschulen	888,5	0,0	888,5 ^{a)}	-
Einrichtungen des Gesundheitswesens	323,0	0,1	89,9 ^{a)}	233,0
Straßen	10 333,8	3 464,8	1 109,2	5 759,8
Energie- und Wasserwirtschaft, Kulturbau	244,5	-	244,5	-
Abwasserbeseitigung	3 676,3	-	-	3 676,3
Sonstige	9 861,7	814,0	1 754,9	7 292,8

a) Durch methodische Angleichung Abweichungen zu den bereits veröffentlichten Daten.

1 Zusammenfassende Übersichten

1.4 Steuern und steuerähnliche Abgaben von Bund, Ländern, Gemeinden und Gemeindeverbänden*) Mill. DM

Gebietskörperschaft	3. Vierteljahr		1. - 3. Vierteljahr	
	1981	1980	1981	1980
Bund ¹⁾	44 736,4	43 918,4	127 928,8	125 718,5
Lastenausgleichsfonds	- 1,0	2,0	- 1,0	69,0
Länder	33 067,4	33 434,0	94 357,0	93 932,7
darunter:				
Gemeindesteuern der Stadtstaaten	977,2	978,5	2 949,1	2 998,1
Gemeinden/Gv.	11 016,8	11 218,7	30 543,0	31 939,1
Insgesamt	88 819,6	88 573,1	252 827,8	251 659,3
darunter:				
Einkommen- und Körperschaftsteuer	39 266,0	39 444,7	108 591,6	108 883,8

*) Unterschiede gegenüber der Veröffentlichung über die kassenmäßigen Steuereinnahmen siehe "Allgemeine und methodische Erläuterungen" Seite 7.

1) Einschl. Mehrwertsteueranteil für Ergänzungszuweisungen (3. Vj 1981: 310,3 Mill. DM, 3. Vj 1980: 307,3 Mill. DM; 1. - 3. Vj 1981: 1 132,7 Mill. DM, 1. - 3. Vj 1980: 1 036,5 Mill. DM).

2 Ausgaben und Einnahmen der öffentlichen

3. Viertel

Mill.

Lfd. Nr.	Ausgabe-/Einnahmeart	Ins- gesamt	Bund	Lasten- aus- gleichs- fonds	ERP- Sonder- vermögen	zusammen
<u>Ausgaben der laufenden Rechnung</u>						
1	Personalausgaben	37 996,4	8 155,8	-	-	29 840,6
2	Staat	29 263,0	8 155,8	-	-	21 107,2
3	Gemeinden/Gv.	8 733,4	-	-	-	8 733,4
4	Löhne und Gehälter Staat	23 018,7	5 981,0	-	-	17 037,7
5	Versorgungsbezüge u.dgl. Staat	4 972,5	1 777,3	-	-	3 195,2
6	Beihilfen, Unter- stützungen u.dgl. Staat	1 039,3	270,5	-	-	768,8
7	Personalbezogene Sach- ausgaben Staat	232,7	127,0	-	-	105,7
8	Laufender Sachaufwand	17 527,5	7 351,5	1,0	1,3	10 173,7
9	Staat	12 107,6	7 351,5	1,0	1,3	4 753,8
10	Gemeinden/Gv.	5 419,9	-	-	-	5 419,9
11	Unterhaltung des unbe- weglichen Vermögens Staat	905,6	417,8	-	-	487,8
12	Sonstige sächl. Ver- waltungsausgaben Staat	4 374,5	1 803,4	1,0	0,2	2 569,9
13	Militärische Beschaf- fungen, Anlagen usw. Staat	3 621,4	3 621,4	-	-	-
14	Erstattungen an andere Bereiche Staat	999,4	299,8	-	0,5	699,1
15	Sonstige Zuschüsse für laufende Zwecke Staat	2 206,5	1 209,0	-	0,6	996,9
<u>Zinsausgaben</u>						
16	an öffentlichen Bereich	91,8	-	-	-	91,8
17	Staat	48,2	-	-	-	48,2
18	Gemeinden/Gv.	43,6	-	-	-	43,6
19	an andere Bereiche	8 025,7	3 996,1	-	67,4	3 962,2
20	Staat	6 675,8	3 996,1	-	67,4	2 612,3
21	Gemeinden/Gv.	1 349,9	-	-	-	1 349,9
22	an die Sozial- versicherung Staat	66,4	-	-	-	66,4
23	für Ausgleichsforde- rungen Staat	40,1	37,0	-	-	3,1
24	an sonstigen Kredit- markt Staat	6 569,4	3 959,1	-	67,4	2 542,9
<u>Laufende Zuweisungen und Zuschüsse, Schuldendiensthilfen</u>						
25	an öffentlichen Bereich	30 553,0	15 486,4	9,0	-	15 057,6
26	Staat	24 085,2	15 486,4 ^{a)}	9,0	-	8 589,8
27	Gemeinden/Gv.	6 467,8	-	-	-	6 467,8
28	an Bund Staat	84,5	-	-	-	84,5
29	an LAF u. ERP Staat	410,8	302,5	-	-	108,3
30	Allg. Finanzzuweisungen an Länder Staat	3 575,9	2 985,5 ^{a)}	-	-	590,4
31	Übrige an Länder Staat	2 177,2	2 142,5	-	-	34,7
32	Allg. Finanzzuweisungen an Gemeinden/Gv. Staat	5 296,2	-	-	-	5 296,2

Fußnoten siehe S. 38.

Haushalte nach Körperschaftsgruppen und Arten

jahr 1981

DM

Länder											Lfd. Nr.
Schles- wig- Holstein	Nieder- sachsen	Nord- rhein- West- falen	Hessen	Rhein- land- Pfalz	Baden- Württem- berg	Bayern	Saar- land	Ham- burg	Bremen	Berlin (West)	
1 142,6	3 365,9	8 341,0	2 660,1	1 608,6	4 358,1	4 715,7	491,7	1 149,4	482,9	1 524,7	1
785,2	2 362,9	5 232,8	1 762,4	1 145,3	2 992,8	3 316,6	352,2	1 149,4	482,9	1 524,7	2
357,4	1 003,0	3 108,2	897,7	463,3	1 365,3	1 399,1	139,5	-	-	-	3
608,5	1 877,0	4 296,2	1 417,8	914,6	2 441,6	2 693,8	286,5	906,3	413,5	1 181,9	4
142,9	395,1	675,3	281,3	178,0	417,7	476,2	51,4	202,1	56,1	319,1	5
27,8	77,3	234,5	57,3	48,8	117,7	125,5	13,1	34,3	9,2	23,3	6
6,0	13,6	26,8	6,0	3,9	15,8	21,1	1,3	6,7	4,1	0,4	7
326,3	996,8	2 572,6	974,1	577,0	1 483,9	1 512,3	143,3	432,2	182,9	972,4	8
131,5	370,2	962,7	319,3	280,7	462,0	560,0	79,9	432,2	182,9	972,4	9
194,8	626,6	1 609,9	654,8	296,3	1 021,9	952,3	63,4	-	-	-	10
13,1	35,0	26,9	32,6	20,0	49,2	43,0	6,6	65,5	35,7	160,2	11
85,7	243,1	634,0	210,1	118,6	320,9	403,8	34,4	186,6	75,5	257,2	12
-	-	-	-	-	-	-	-	-	-	-	13
8,8	9,8	130,0	14,7	76,3	11,6	19,0	33,4	110,1	55,7	229,7	14
23,9	82,3	171,8	61,9	65,8	80,3	94,2	5,4	70,0	16,0	325,3	15
2,8	4,3	7,2	6,8	1,9	14,6	12,5	0,3	0,7	1,8	38,7	16
0,8	0,5	-	0,1	0,1	5,5	0,0	-	0,7	1,8	38,7	17
2,0	3,8	7,2	6,7	1,8	9,1	12,5	0,3	-	-	-	18
158,2	576,0	987,5	444,1	282,8	580,0	544,7	87,6	91,6	85,1	124,7	19
133,3	419,6	643,0	259,7	166,3	360,4	275,4	53,2	91,6	85,1	124,7	20
24,9	156,4	344,5	184,4	116,5	219,6	269,3	34,4	-	-	-	21
4,1	7,3	0,1	11,4	4,9	11,0	15,6	1,0	0,2	3,7	7,1	22
0,5	-	- 0,4	-	-	- 0,4	0,0	-	-	1,6	1,8	23
128,7	412,3	643,3	248,3	161,4	349,8	259,8	52,2	91,4	79,8	115,9	24
508,5	1 961,0	4 649,2	1 305,6	905,0	2 626,1	2 586,5	230,8	221,7	4,5	58,7	25
308,2	1 161,1	2 596,3	773,9	414,3	1 527,6	1 395,9	127,6	221,7	4,5	58,7	26
200,3	799,9	2 052,9	531,7	490,7	1 098,5	1 190,6	103,2	-	-	-	27
9,4	14,2	23,2	1,3	1,2	20,3	5,5	1,5	1,6	1,2	5,1	28
4,1	11,5	30,9	10,7	6,0	17,7	18,7	-	4,8	1,3	2,6	29
-	-	-	51,3	-	325,9	-	-	213,2	-	-	30
1,9	6,4	3,6	3,3	2,5	7,3	3,1	0,9	1,1	0,7	3,9	31
201,2	615,7	1 967,0	413,2	284,7	952,3	758,8	103,3	-	-	-	32

2 Ausgaben und Einnahmen der öffentlichen

3. Viertel

Mill.

Lfd. Nr.	Ausgabe-/Einnahmeart	Ins- gesamt	Bund	Lasten- aus- gleichs- fonds	ERP- Sonder- vermögen	zusammen
33	Übrige an Gemeinden/Gv. Staat	2 918,5	553,8	9,0	-	2 355,7
34	an Zweckverbände Staat	50,1	1,5	-	-	48,6
35	an die Sozial- versicherung	9 591,3	9 500,6	-	-	90,7
36	Staat	9 572,0	9 500,6	-	-	71,4
37	Gemeinden/Gv. ...	19,3	-	-	-	19,3
38	an andere Bereiche	24 270,5	12 727,6	359,0	-	11 183,9
39	Staat	18 634,3	12 727,6	359,0	-	5 547,7
40	Gemeinden/Gv. ...	5 636,2	-	-	-	5 636,2
41	Renten, Unterstützungen u.ä. an natürliche Personen	14 742,3	7 774,4	359,0	-	6 608,9
42	Staat	10 395,3	7 774,4	359,0	-	2 261,9
43	Gemeinden/Gv. ...	4 347,0	-	-	-	4 347,0
44	an Sonstige im In- und Ausland	9 528,5	4 953,1	-	-	4 575,4
45	Staat	8 239,3	4 953,1	-	-	3 286,2
46	Gemeinden/Gv. ...	1 289,2	-	-	-	1 289,2
47	an öffentl. Unter- nehmen, soweit nicht durch lfd. Betrieb bedingt Staat	934,5	908,0	-	-	26,5
48	an sonstige Unter- nehmen Staat	4 467,4	2 957,9	-	-	1 509,5
49	an soziale u.ä. Einrichtungen Staat	1 501,2	174,3	-	-	1 326,9
50	an Ausland Staat	1 336,2	912,9	-	-	423,3
51	./. Zahlungen von gleicher Ebene	20 529,3	-	-	-	13 795,1
52	Staat	6 824,3	-	-	-	623,6
53	Gemeinden/Gv. ...	5 089,6	-	-	-	5 089,6
54	<u>Summe Ausgaben der laufenden Rechnung</u>	97 935,6	47 717,4	369,0	68,6	56 514,7
55	Staat	83 989,6	47 717,4 ^{a)}	369,0	68,6	42 035,3
56	Gemeinden/Gv. ...	22 561,2	-	-	-	22 561,2
<u>Ausgaben der Kapitalrechnung</u>						
57	Sachinvestitionen	14 397,8	1 821,9	-	-	12 575,9
58	Staat	4 104,5	1 821,9	-	-	2 282,6
59	Gemeinden/Gv. ...	10 293,3	-	-	-	10 293,3
60	Baumaßnahmen	11 523,6	1 549,3	-	-	9 974,3
61	Staat	3 326,2	1 549,3	-	-	1 776,9
62	Gemeinden/Gv. ...	8 197,4	-	-	-	8 197,4
63	Schulen	1 458,6	-	-	-	1 458,6
64	Staat	105,2	-	-	-	105,2
65	Gemeinden/Gv. ...	1 353,4	-	-	-	1 353,4
66	Hochschulen (einschl. Hochschulkliniken) Staat	435,0	-	-	-	435,0
67	Einrichtungen des Gesundheitswesens	142,4	-	-	-	142,4
68	Staat	33,6	-	-	-	33,6
69	Gemeinden/Gv. ...	108,8	-	-	-	108,8

Fußnoten siehe S. 38.

Haushalte nach Körperschaftsgruppen und Arten

jahr 1981

DM

Länder											Lfd. Nr.
Schles- wig- Holstein	Nieder- sachsen	Nord- rhein- West- falen	Hessen	Rhein- land- Pfalz	Baden- Württem- berg	Bayern	Saar- land	Ham- burg	Bremen	Berlin (West)	
81,3	496,1	556,3	293,1	119,1	201,8	587,7	17,1	1,0	0,7	1,5	33
9,1	6,3	8,2	0,3	0,1	0,0	20,2	4,4	-	0,0	-	34
2,2	11,2	14,2	1,6	1,4	9,6	3,7	0,6	-	0,6	45,6	35
1,2	10,8	7,1	0,7	0,7	2,3	2,0	0,4	-	0,6	45,6	36
1,0	0,4	7,1	0,9	0,7	7,3	1,7	0,2	-	-	-	37
388,3	1 301,1	3 545,8	896,0	542,6	1 576,3	1 491,0	138,2	389,7	172,8	742,1	38
185,2	527,9	1 305,2	308,9	274,6	775,6	799,0	66,7	389,7	172,8	742,1	39
203,1	773,2	2 240,6	587,1	268,0	800,7	692,0	71,5	-	-	-	40
256,2	900,5	2 135,7	628,1	249,0	872,4	882,7	77,8	203,3	126,3	276,9	41
111,2	285,4	491,1	134,8	58,4	240,5	310,2	23,8	203,3	126,3	276,9	42
145,0	615,1	1 644,6	493,3	190,6	631,9	572,5	54,0	-	-	-	43
132,0	400,6	1 410,0	267,9	293,6	703,9	608,5	60,7	186,4	46,5	465,3	44
74,0	242,5	814,1	174,1	216,2	535,1	488,9	43,1	186,4	46,5	465,3	45
58,0	158,1	595,9	93,8	77,4	168,8	119,6	17,6	-	-	-	46
0,1	-	-	-	-	-	0,0	0,1	-	-	26,3	47
48,4	144,2	240,4	86,0	59,3	276,2	134,8	29,0	164,6	37,1	289,5	48
24,9	79,9	445,6	61,7	47,5	242,2	299,6	12,3	21,8	9,4	82,0	49
0,6	18,4	128,1	26,4	109,4	16,7	54,5	1,7	-	0,0	67,5	50
404,9	1 808,4	4 369,8	1 119,5	787,7	2 172,5	2 317,5	185,1	-	-	-	51
-	-	-	-	-	-	-	-	-	-	-	52
179,5	709,3	1 850,5	419,8	347,0	610,0	889,7	83,8	-	-	-	53
2 121,8	6 396,7	15 733,5	5 167,2	3 130,2	8 466,5	8 545,2	906,8	2 285,3	930,1	3 461,2	54
1 544,2	4 841,9	10 740,0	3 424,3	2 281,3	6 124,0	6 347,0	679,6	2 285,3	930,1	3 461,2	55
802,9	2 653,5	7 512,8	2 442,6	1 289,6	3 905,1	3 626,2	328,5	-	-	-	56
483,6	1 408,7	3 207,4	1 087,2	752,8	2 301,0	2 592,0	152,4	260,1	125,5	205,1	57
98,2	167,3	434,7	187,3	121,2	275,6	379,9	27,7	260,1	125,5	205,1	58
385,4	1 241,4	2 772,7	899,9	631,6	2 025,4	2 212,1	124,7	-	-	-	59
395,6	1 120,4	2 422,1	915,3	627,5	1 878,4	1 993,6	127,5	214,1	97,4	182,3	60
83,0	123,7	299,1	154,3	101,3	198,0	303,2	20,5	214,1	97,4	182,3	61
312,6	996,7	2 123,0	761,0	526,2	1 680,4	1 690,4	107,0	-	-	-	62
55,0	232,5	316,7	128,5	75,0	313,6	246,2	18,0	24,1	17,9	30,9	63
2,1	3,1	8,5	0,4	0,2	2,9	11,1	4,0	24,1	17,9	30,9	64
52,9	229,4	308,2	128,1	74,8	310,7	235,1	14,0	-	-	-	65
13,6	4,1	197,0	34,3	20,6	61,3	57,0	1,2	9,0	- 0,1	37,0	66
8,2	13,9	27,6	17,9	2,8	19,1	49,7	0,7	0,1	0,0	2,3	67
2,0	11,4	0,1	0,3	2,8	10,3	4,0	0,3	0,1	0,0	2,3	68
6,2	2,5	27,5	17,6	-	8,8	45,7	0,4	-	-	-	69

2 Ausgaben und Einnahmen der öffentlichen

3. Viertel

Mill.

Lfd. Nr.	Ausgabe-/Einnahmeart	Ins- gesamt	Bund	Lasten- aus- gleichs- fonds	ERP- Sonder- vermögen	zusammen
70	Energie- und Wasserwirt- schaft, Kulturbau Staat	85,2	-	-	-	85,2
71	Abwasserbeseitigung Gemeinden/Gv. ...	1 355,9	-	-	-	1 355,9
72	Straßen	4 040,3	1 240,3	-	-	2 800,0
73	Staat	1 688,8	1 240,3	-	-	448,5
74	Gemeinden/Gv. ...	2 351,5	-	-	-	2 351,5
75	Sonstige	4 006,2	308,9	-	-	3 697,3
76	Staat	978,4	308,9	-	-	669,5
77	Gemeinden/Gv. ...	3 027,8	-	-	-	3 027,8
78	Erwerb von Sachvermögen	2 874,3	272,6	-	-	2 601,7
79	Staat	778,4	272,6	-	-	505,8
80	Gemeinden/Gv. ...	2 095,9	-	-	-	2 095,9
81	Erwerb von unbewegl. Sachen Staat	230,2	104,0	-	-	126,2
82	Erwerb von bewegl. Sachen Staat	548,2	168,6	-	-	379,6
Vermögensübertragungen						
Zuweisungen und Zuschüsse für Investitionen						
83	an Öffentlichen Bereich	5 753,9	1 965,4	-	-	3 788,5
84	Staat	5 298,2	1 965,4	-	-	3 332,8
85	Gemeinden/Gv. ...	455,7	-	-	-	455,7
86	an Bund Staat	28,6	-	-	-	28,6
87	an LAF u. ERP Staat	-	-	-	-	-
88	an Länder Staat	1 851,9	1 847,9	-	-	4,0
89	an Gemeinden/Gv. Staat	3 217,6	117,5	-	-	3 100,1
90	an Zweckverbände	294,4	-	-	-	294,4
91	Staat	200,1	-	-	-	200,1
92	Gemeinden/Gv. ...	94,3	-	-	-	94,3
93	an die Sozialver- sicherung	-	-	-	-	-
94	an andere Bereiche	6 295,7	2 492,3	-	-	3 803,4
95	Staat	5 780,0	2 492,3	-	-	3 287,7
96	Gemeinden/Gv. ...	515,7	-	-	-	515,7
Sonstige Vermögensübertragungen						
97	an Öffentlichen Be- reich Staat	1,4	1,4	-	-	0,0
98	an Länder Staat	- 0,1	- 0,1	-	-	-
99	an Bund u. Gemeinden/Gv. Staat	1,5	1,5	-	-	0,0
100	an andere Bereiche	772,0	535,8	139,0	-	97,2
101	Staat	752,2	535,8	139,0	-	77,4
102	Gemeinden/Gv. ...	19,8	-	-	-	19,8

Fußnoten siehe S. 38.

Haushalte nach Körperschaftsgruppen und Arten

jahr 1981

DM

Länder											Lfd. Nr.
Schles- wig- Holstein	Nieder- sachsen	Nord- rhein- West- falen	Hessen	Rhein- land- Pfalz	Baden- Württem- berg	Bayern	Saar- land	Ham- burg	Bremen	Berlin (West)	
18,7	13,5	0,2	0,8	0,1	5,2	32,5	0,3	9,8	2,0	2,1	70
40,8	175,2	367,1	114,9	62,7	288,5	293,5	13,2	-	-	-	71
121,3	344,2	608,7	245,0	232,1	511,4	608,0	37,9	34,4	19,0	38,0	72
24,5	35,6	-	43,4	56,1	69,6	117,0	10,9	34,4	19,0	38,0	73
96,8	308,6	608,7	201,6	176,0	441,8	491,0	27,0	-	-	-	74
137,9	337,0	904,8	373,9	234,1	679,3	706,7	56,3	136,7	58,6	72,0	75
22,1	56,0	93,3	75,1	21,5	48,7	81,6	3,9	136,7	58,6	72,0	76
115,8	281,0	811,5	298,8	212,6	630,6	625,1	52,4	-	-	-	77
88,0	288,4	785,3	171,9	125,3	422,6	598,4	24,8	46,0	28,1	22,8	78
15,2	43,7	135,6	33,0	19,9	77,6	76,7	7,2	46,0	28,1	22,8	79
72,8	244,7	649,7	138,9	105,4	345,0	521,7	17,6	-	-	-	80
1,2	5,3	55,2	1,9	2,9	15,3	0,6	2,9	22,3	6,6	12,0	81
14,0	38,4	80,4	31,1	17,0	62,3	76,1	4,3	23,7	21,5	10,8	82
131,6	413,6	1 308,9	266,2	230,3	557,1	814,2	56,3	6,8	3,6	-	83
96,5	213,2	1 245,6	252,4	208,6	514,2	738,9	53,0	6,8	3,6	-	84
35,1	200,4	63,3	13,8	21,7	42,9	75,3	3,3	-	-	-	85
-	-	-	-	2,8	1,3	9,5	11,1	3,9	-	-	86
-	-	-	-	-	-	-	-	-	-	-	87
-	-	-	-	-	-	-	-	2,9	1,1	-	88
85,7	210,6	1 218,1	223,3	204,8	461,2	660,7	33,2	-	2,5	-	89
17,6	7,6	29,7	33,5	3,1	75,1	116,6	11,1	-	- 0,0	-	90
10,8	2,6	27,5	29,1	1,0	51,7	68,7	8,7	-	- 0,0	-	91
6,8	5,0	2,2	4,4	2,1	23,4	47,9	2,4	-	-	-	92
-	-	-	-	-	-	-	-	-	-	-	93
104,7	448,3	1 545,1	185,8	142,3	384,3	539,0	93,8	107,7	35,4	217,0	94
78,3	373,5	1 384,7	153,1	120,1	311,4	416,4	90,1	107,7	35,4	217,0	95
26,4	74,8	160,4	32,7	22,2	72,9	122,6	3,7	-	-	-	96
-	-	-	-	-	-	-	-	-	-	-	97
-	-	-	-	-	-	-	-	-	-	-	98
-	-	-	-	-	-	0,0	-	-	-	-	99
0,4	1,0	70,9	5,0	- 0,8	8,0	8,1	4,7	-	-	-	100
0,1	-	67,3	-	-	-	5,4	4,6	-	-	-	101
0,3	1,0	3,6	5,0	- 0,8	8,0	2,7	0,1	-	-	-	102

2 Ausgaben und Einnahmen der Öffentlichen

3. Viertel

Mill.

Lfd. Nr.	Ausgabe-/Einnahmeart	Ins- gesamt	Bund	Lasten- aus- gleichs- fonds	ERP- Sonder- vermögen	zusammen
103	an Unternehmen	176,1	102,6	-	-	73,5
104	Staat	156,3	102,6	-	-	53,7
105	Gemeinden/Gv. ...	19,8	-	-	-	19,8
106	an Sonstige im Inland					
	Staat	496,0	333,2	139,0	-	23,8
107	an Ausland					
	Staat	100,0	100,0	-	-	-
	Darlehen					
108	an öffentlichen Bereich					
	Staat	608,4	376,4	-	140,6	91,4
109	an Bund, LAF u. ERP					
	Staat	0,7	-	-	-	0,7
110	an Länder					
	Staat	372,0	372,0	-	-	-
111	an Gemeinden/Gv.					
	Staat	233,7	4,4	-	140,6	88,7
112	an Zweckverbände					
	Staat	2,0	-	-	-	2,0
113	an die Sozial- versicherung					
	Staat	-	-	-	-	-
114	an andere Bereiche	3 254,3	960,3	10,0	809,6	1 474,4
115	Staat	2 875,1	960,3	10,0	809,6	1 095,2
116	Gemeinden/Gv. ...	379,2	-	-	-	379,2
117	Erwerb von Beteiligungen u.dgl.					
	Staat	503,5	303,3	-	11,6	188,6
118	Tilgungsausgaben an öffentlichen Bereich	223,0	-	-	-	223,0
119	Staat	118,8	-	-	-	118,8
120	Gemeinden/Gv. ...	104,2	-	-	-	104,2
121	an Bund					
	Staat	71,7	-	-	-	71,7
122	an LAF u. ERP					
	Staat	47,0	-	-	-	47,0
123	an Länder, Gemeinden/Gv. u. Zweckverbände					
	Staat	0,1	-	-	-	0,1
124	./. Zahlungen von gleicher Ebene	5 831,9	-	-	-	2 898,2
125	Staat	2 387,1	-	-	-	5,0
126	Gemeinden/Gv. ...	316,1	-	-	-	316,1
127	<u>Summe Ausgaben der Kapitalrechnung</u>	25 978,1	8 456,7	149,0	961,9	19 344,2
128	Staat	17 655,1	8 456,7	149,0	961,9	10 469,6
129	Gemeinden/Gv. ...	11 451,8	-	-	-	11 451,8
130	<u>Ausgaben ohne besondere Finanzierungsvorgänge</u>	123 913,7	56 174,1	518,0	1 030,6	75 858,9
131	Staat	101 644,9	56 174,1 ^{a)}	518,0	1 030,6	52 505,0
132	Gemeinden/Gv. ...	34 013,0	-	-	-	34 013,0
	<u>Besondere Finanzierungsvorgänge</u>					
133	Schuldentilgung am Kreditmarkt	14 624,6	10 119,3	-	87,9	4 417,4
134	Staat	13 343,4	10 119,3	-	87,9	3 136,2
135	Gemeinden/Gv. ...	1 281,2	-	-	-	1 281,2

Fußnoten siehe S. 38.

Haushalte nach Körperschaftsgruppen und Arten

jahr 1981

DM

Länder											Lfd. Nr.
Schles- wig- Holstein	Nieder- sachsen	Nord- rhein- West- falen	Hessen	Rhein- land- Pfalz	Baden- Württem- berg	Bayern	Saar- land	Ham- burg	Bremen	Berlin (West)	
0,3	1,0	54,7	5,0	- 0,8	8,0	2,7	2,7	-	-	-	103
-	-	51,1	-	-	-	-	2,6	-	-	-	104
0,3	1,0	3,6	5,0	- 0,8	8,0	2,7	0,1	-	-	-	105
0,1	-	16,2	-	-	-	5,4	2,1	-	-	-	106
-	-	-	-	-	-	-	-	-	-	-	107
0,6	7,3	37,1	2,5	0,0	1,0	42,3	0,6	-	-	-	108
-	-	0,4	-	-	-	0,3	-	-	-	-	109
-	-	-	-	-	-	-	-	-	-	-	110
- 0,1	7,1	36,2	2,5	0,0	1,0	42,0	-	-	-	-	111
0,7	0,2	0,5	-	-	-	0,0	0,6	-	-	-	112
-	-	-	-	-	-	-	-	-	-	-	113
32,2	192,6	198,9	191,9	30,5	161,6	396,0	11,9	16,7	27,0	215,1	114
20,0	155,7	120,2	154,1	26,5	101,8	246,9	11,2	16,7	27,0	215,1	115
12,2	36,9	78,7	37,8	4,0	59,8	149,1	0,7	-	-	-	116
0,6	0,8	66,7	0,0	0,0	6,4	6,9	15,8	0,1	-	91,3	117
19,9	39,9	20,5	23,1	13,0	26,4	22,4	1,9	4,3	3,3	48,4	118
11,5	15,3	6,8	6,6	2,4	14,7	5,5	-	4,3	3,3	48,4	119
8,4	24,6	13,7	16,5	10,6	11,7	16,9	1,9	-	-	-	120
4,6	2,5	2,3	-	0,1	14,6	0,0	-	0,1	2,1	45,4	121
6,9	12,7	4,5	6,6	2,3	0,1	5,5	-	4,2	1,2	3,0	122
-	0,1	-	-	-	-	-	-	-	-	-	123
89,9	421,9	1 121,8	140,7	198,0	335,5	555,0	30,5	-	-	-	124
-	-	-	-	-	-	-	-	-	-	-	125
26,7	143,6	59,3	13,7	25,6	20,0	26,4	0,9	-	-	-	126
683,7	2 090,3	5 333,7	1 621,0	970,1	3 110,3	3 865,9	306,9	395,7	194,9	776,9	127
305,8	933,2	3 363,1	756,0	478,8	1 225,1	1 842,1	203,0	395,7	194,9	776,9	128
441,1	1 435,4	3 033,1	992,1	663,5	2 200,8	2 552,2	133,5	-	-	-	129
2 805,5	8 487,0	21 067,2	6 788,2	4 100,3	11 576,8	12 411,1	1 213,7	2 681,0	1 125,0	4 238,1	130
1 850,0	5 775,2	14 103,1	4 180,3	2 760,1	7 349,1	8 189,1	882,6	2 681,0	1 125,0	4 238,1	131
1 244,0	4 089,0	10 545,8	3 434,7	1 953,1	6 105,9	6 178,4	462,0	-	-	-	132
239,4	630,2	1 572,3	258,1	237,0	683,6	502,0	55,4	103,4	23,8	112,2	133
203,6	396,0	1 264,6	82,7	141,9	471,3	289,6	47,1	103,4	23,8	112,2	134
35,8	234,2	307,7	175,4	95,1	212,3	212,4	8,3	-	-	-	135

2 Ausgaben und Einnahmen der öffentlichen

3. Viertel

Mill.

Lfd. Nr.	Ausgabe-/Einnahmeart	Ins- gesamt	Bund	Lasten- aus- gleichs- fonds	ERP- Sonder- vermögen	zusammen
136	an die Sozial- versicherung Staat	147,9	-	-	-	147,9
137	an Öffentliche Unter- nehmen und Ausland Staat	225,1	-	-	-	225,1
138	für Ausgleichsforde- rungen Staat	4,3	-	-	-	4,3
139	an sonstigen inlän- dischen Kreditmarkt Staat	12 966,0	10 119,3	-	87,9	2 758,8
140	Rückzahlung innerer Darlehen Gemeinden/Gv. ...	1,2	-	-	-	1,2
141	Zuführungen an Rücklagen	321,8	-	-	-	321,8
142	Staat	12,5	-	-	-	12,5
143	Gemeinden/Gv. ...	309,3	-	-	-	309,3
144	Deckung von Vorjahresfehlbeträgen	468,0	-	-	-	468,0
145	Staat	175,7	-	-	-	175,7
146	Gemeinden/Gv. ...	292,3	-	-	-	292,3
<u>Zu- und Absetzungen</u>						
147	./. Bruttostellungen Staat	12 055,0	10 429,6 ^{a)}	-	-	1 625,4
148	+ Nettostellungen	3 312,3	74,3	-	-	3 238,0
149	Staat	268,0	74,3	-	-	193,7
150	Gemeinden/Gv. ...	3 044,3	-	-	-	3 044,3
151	<u>Summe lt. Abschlußnach- weisung der Kassen</u> Staat	55 938,2	518,0	1 118,5	.
<u>Einnahmen der laufenden Rechnung</u>						
152	Steuern und steuerähnliche Abgaben	88 819,6	44 736,4	- 1,0	-	44 084,2
153	Staat	77 802,8	44 736,4 ^{d)}	- 1,0	-	33 067,4
154	Gemeinden/Gv. ...	11 016,8	-	-	-	11 016,8
155	Einkommen- und Körper- schaftsteuer Staat	39 266,0	19 644,0	-	-	19 622,0
156	Umsatzsteuer Staat	20 682,9	13 495,5 ^{d)}	-	-	7 187,4
157	Gewerbsteuerumlage Staat	1 603,6	801,7	-	-	801,9
158	Bundessteuern/LAG- Abgaben Staat	10 794,2	10 795,2	- 1,0	-	-
159	Landessteuern Staat	4 352,5	-	-	-	4 352,5
160	Gemeindesteuern der Stadtstaaten Staat	977,2	-	-	-	977,2
161	Steuerähnliche Abgaben Staat	126,7	0,0	-	-	126,7
162	Grundsteuer A und B Gemeinden/Gv. ...	1 612,9	-	-	-	1 612,9
163	Gewerbsteuer netto Gemeinden/Gv. ...	4 452,4	-	-	-	4 452,4
164	Gewerbsteuer nach Ertrag und Kapital Gemeinden/Gv. ...	5 903,7	-	-	-	5 903,7
165	Lohnsummensteuer Gemeinden/Gv. ...	5,6	-	-	-	5,6
166	- Gewerbsteuerumlage Gemeinden/Gv. ...	1 456,9	-	-	-	1 456,9
167	Gemeindeanteil an der Einkommensteuer Gemeinden/Gv. ...	4 545,3	-	-	-	4 545,3
168	Grunderwerbsteuer, Zu- schlag zur Grunder- werbsteuer Gemeinden/Gv. ...	322,5	-	-	-	322,5

Fußnoten siehe S. 38.

Haushalte nach Körperschaftsgruppen und Arten

Jahr 1981

DM

Länder											Lfd. Nr.
Schles- wig- Holstein	Nieder- sachsen	Nord- rhein- West- falen	Hessen	Rhein- land- Pfalz	Baden- Württem- berg	Bayern	Saar- land	Ham- burg	Bremen	Berlin (West)	
32,1	19,9	0,2	21,5	2,1	18,7	40,1	4,2	0,2	4,9	4,0	136
-	1,2	160,0	0,0	61,6	-	0,0	-	0,7	1,6	0,0	137
-	-	- 0,1	-	0,0	- 0,1	0,0	-	-	4,1	0,4	138
171,5	374,9	1 104,5	61,2	78,2	452,7	249,5	42,8	102,5	13,2	107,8	139
0,0	1,1	0,0	0,0	0,0	0,1	- 0,0	-	-	-	-	140
10,4	13,7	86,0	38,5	15,5	22,9	133,0	0,1	0,1	1,6	0,0	141
2,4	0,1	-	0,5	-	- 0,0	7,8	-	0,1	1,6	0,0	142
8,0	13,6	86,0	38,0	15,5	22,9	125,2	0,1	-	-	-	143
5,5	9,2	12,4	67,3	17,7	2,9	49,0	128,2	175,7	-	0,0	144
-	-	-	-	-	-	0,0	-	175,7	-	0,0	145
5,5	9,2	12,4	67,3	17,7	2,9	49,0	128,2	-	-	-	146
-	394,1	1 084,5	-	99,2 ^{b)}	-	-	47,6	-	-	-	147
83,8	461,3	192,8	326,1	240,1	673,2	819,0	55,3	-	375,2	11,3	148
3,4	124,0	- 427,2	43,4	8,4	40,8	4,2	10,2	-	375,2 ^{c)}	11,3	149
80,4	337,3	620,0	282,7	231,7	632,4	814,8	45,1	-	-	-	150
2 059,4	5 901,0	13 856,0	4 306,9	2 811,2	7 861,2	8 490,8	892,4	2 960,2	1 525,7	4 361,6	151
1 656,5	4 593,9	11 934,0	4 079,3	2 421,7	7 398,9	7 858,5	623,7	1 893,5	608,4	1 015,8	152
1 212,8	3 387,7	8 816,9	2 900,1	1 710,5	5 365,7	5 692,5	463,5	1 893,5	608,4	1 015,8	153
443,7	1 206,2	3 117,1	1 179,2	711,2	2 033,2	2 166,0	160,2	-	-	-	154
717,7	1 989,9	5 523,4	1 773,4	1 007,4	3 443,9	3 389,7	235,7	909,0	265,2	366,7	155
325,2	857,9	1 840,6	659,9	422,7	1 082,5	1 358,2	144,4	191,7	70,1	234,2	156
24,1	84,6	215,7	71,5	39,1	147,4	133,6	9,3	40,5	10,1	26,0	157
-	-	-	-	-	-	-	-	-	-	-	158
140,9	422,9	1 220,6	382,8	230,3	689,2	790,7	67,4	198,6	58,0	151,1	159
-	-	-	-	-	-	-	-	545,8	201,3	230,1	160
4,9	32,5	16,6	12,5	11,0	2,7	20,3	6,8	7,9	3,8	7,7	161
72,2	215,6	440,3	177,5	104,3	243,9	328,9	30,2	-	-	-	162
159,9	456,3	1 202,2	494,5	274,5	881,0	922,4	61,6	-	-	-	163
208,7	624,8	1 629,0	637,4	358,9	1 175,6	1 189,2	80,1	-	-	-	164
0,1	0,5	4,7	-	0,2	0,0	-	-	-	-	-	165
48,8	169,1	431,5	142,9	84,6	294,6	266,9	18,5	-	-	-	166
193,0	494,9	1 352,1	465,9	295,3	847,6	833,9	62,7	-	-	-	167
11,8	28,5	95,4	25,0	27,9	50,8	79,2	4,0	-	-	-	168

2 Ausgaben und Einnahmen der öffentlichen

3. Viertel

Mill.

Lfd. Nr.	Ausgabe-/Einnahmeart	Ins- gesamt	Bund	Lasten- aus- gleichs- fonds	ERP- Sonder- vermögen	zusammen
169	Sonstige Steuern und steuerähnliche Einnahmen Gemeinden/Gv. ...	83,7	-	-	-	83,7
170	Einnahmen aus wirtschaftlicher Tätigkeit Staat	3 414,8	1 820,4	-	0,8	1 593,6
Zinseinnahmen						
171	vom öffentlichen Bereich Staat	66,5	62,0	-	1,3	3,2
172	von Bund, LAF u. ERP Staat	0,4	0,2	-	-	0,2
173	von Ländern Staat	61,5	61,5	-	-	-
174	von Gemeinden/Gv. Staat	4,2	0,3	-	1,3	2,6
175	von Zweckverbänden Staat	0,5	0,0	-	-	0,5
176	von der Sozialversicherung -	-	-	-	-	-
177	von anderen Bereichen Staat	427,0	79,6	1,0	218,4	128,0
Laufende Zuweisungen und Zuschüsse, Schuldendiensthilfen						
178	vom öffentlichen Bereich	20 833,1	79,6	408,0	2,4	20 343,1
179 Staat	7 685,0	79,6	408,0	2,4	7 195,0
180 Gemeinden/Gv. ...	13 148,1	-	-	-	13 148,1
181	vom Bund für Ausgleichsforderungen Staat	- 0,3	-	-	-	- 0,3
182	Übrige von Bund, LAF u. ERP	6 486,4	1,4	300,0	2,4	6 182,6
183 Staat	6 007,3	1,4	300,0	2,4	5 703,5
184 Gemeinden/Gv. ...	479,1	-	-	-	479,1
185	Allg. Finanzzuweisungen von Ländern Staat	580,9	-	-	-	580,9
186	Übrige von Ländern	7 524,9	23,8	108,0	-	7 393,1
187 Staat	174,5	23,8	108,0	-	42,7
188 Gemeinden/Gv. ...	7 350,4	-	-	-	7 350,4
189	Allgemeine Umlagen der Gemeinden/Gv. Gemeinden/Gv. ...	3 787,3	-	-	-	3 787,3
190	Übrige von Gemeinden/Gv.	2 084,3	53,1	-	-	2 031,2
191 Staat	781,9	53,1	-	-	728,8
192 Gemeinden/Gv. ...	1 302,4	-	-	-	1 302,4
193	von Zweckverbänden	57,9	- 0,3	-	-	58,2
194 Staat	16,8	- 0,3	-	-	17,1
195 Gemeinden/Gv. ...	41,1	-	-	-	41,1
196	von der Sozialversicherung	311,9	1,7	-	-	310,2
197 Staat	124,0	1,7	-	-	122,3
198 Gemeinden/Gv. ...	187,9	-	-	-	187,9
199	von anderen Bereichen	1 334,3	57,0	-	-	1 277,3
200 Staat	850,5	57,0	-	-	793,5
201 Gemeinden/Gv. ...	483,8	-	-	-	483,8

Fußnoten siehe S. 38.

Haushalte nach Körperschaftsgruppen und Arten

jahr 1981

DM

Länder											Lfd. Nr.
Schles- wig- Holstein	Nieder- sachsen	Nord- rhein- West- falen	Hessen	Rhein- land- Pfalz	Baden- Württem- berg	Bayern	Saar- land	Ham- burg	Bremen	Berlin (West)	
6,7	11,0	27,1	16,3	9,2	10,0	1,7	1,7	-	-	-	169
34,9	516,5	175,4	96,7	70,7	197,4	321,0	11,5	69,1	56,2	44,2	170
0,6	0,2	0,7	0,2	0,3	0,2	1,0	-	-	0,0	-	171
0,2	-	-	-	-	-	-	-	-	0,0	-	172
-	-	-	-	-	-	-	-	-	-	-	173
0,2	0,2	0,7	0,0	0,3	0,2	1,0	-	-	-	-	174
0,2	0,1	-	0,2	-	0,0	0,0	-	-	-	-	175
-	-	-	-	-	-	-	-	-	-	-	176
1,2	9,2	29,1	6,3	3,6	13,0	35,3	1,9	4,6	5,3	18,5	177
758,2	2 660,0	5 439,1	1 384,0	1 199,8	2 525,2	2 902,2	311,2	109,1	112,7	2 941,6	178
332,2	827,2	792,5	209,1	466,1	670,5	621,6	112,4	109,1	112,7	2 941,6	179
426,0	1 832,8	4 646,6	1 174,9	733,7	1 854,7	2 280,6	198,8	-	-	-	180
-	-	- 0,1	-	0,0	- 0,2	0,0	-	-	-	0,0	181
243,5	575,8	940,7	238,2	304,5	325,9	470,7	58,9	92,6	52,3	2 879,4	182
227,8	520,9	746,1	180,7	277,3	259,5	411,6	55,3	92,6	52,3	2 879,4	183
15,7	54,9	194,6	57,5	27,2	66,4	59,1	3,6	-	-	-	184
94,5	229,7	-	-	85,8	-	77,5	55,4	-	38,0	-	185
224,1	1 034,4	2 512,4	682,0	352,8	1 159,1	1 319,0	101,4	3,8	0,6	3,4	186
1,3	2,1	15,4	1,1	1,7	2,7	10,4	0,2	3,8	0,6	3,4	187
222,8	1 032,3	2 497,0	680,9	351,1	1 156,4	1 308,6	101,2	-	-	-	188
128,8	528,8	1 236,3	337,9	278,9	504,7	724,0	48,0	-	-	-	189
53,1	247,1	635,8	100,7	157,4	511,2	283,9	35,9	2,1	2,5	1,4	190
2,3	66,6	21,6	18,8	89,3	405,9	118,2	0,1	2,1	2,5	1,4	191
50,8	180,5	614,2	81,9	68,1	105,3	165,7	35,8	-	-	-	192
2,5	2,7	19,2	3,1	12,8	4,9	6,7	6,1	-	0,2	-	193
0,2	0,3	3,1	1,6	11,6	0,0	0,1	-	-	0,2	-	194
2,3	2,4	16,1	1,5	1,2	4,9	6,6	6,1	-	-	-	195
11,8	41,4	94,7	22,2	7,5	19,5	20,4	5,5	10,6	19,1	57,5	196
6,1	7,6	6,4	6,9	0,4	2,6	3,7	1,4	10,6	19,1	57,5	197
5,7	33,8	88,3	15,3	7,1	16,9	16,7	4,1	-	-	-	198
64,7	185,0	259,5	132,3	72,8	245,8	181,0	25,5	48,8	21,9	39,8	199
39,8	126,4	135,2	80,8	41,4	147,3	91,3	20,8	48,8	21,9	39,8	200
24,9	58,6	124,3	51,5	31,4	98,5	89,7	4,7	-	-	-	201

2 Ausgaben und Einnahmen der öffentlichen

3. Viertel

Mill.

Lfd. Nr.	Ausgabe-/Einnahmeart	Ins- gesamt	Bund	Lasten- aus- gleichs- fonds	ERP- Sonder- vermögen	zusammen
202	Sonstige laufende Einnahmen	9 217,2	848,3	7,0	0,2	8 361,7
203	Staat	2 438,8	848,3	7,0	0,2	1 583,3
204	Gemeinden/Gv. ...	6 778,4	-	-	-	6 778,4
205	Gebühren, sonstige Entgelte Staat	1 734,5	504,3	-	-	1 230,2
206	Sonstige Verwaltungs- einnahmen und Erstat- tungen von anderen Bereichen Staat	704,4	344,0	7,0	0,2	353,2
207	./. Zahlungen von gleicher Ebene	20 529,3	-	-	-	13 795,1
208	Staat	6 824,3	-	-	-	623,6
209	Gemeinden/Gv. ...	5 089,6	-	-	-	5 089,6
210	<u>Summe Einnahmen der laufenden Rechnung</u>	103 583,2	47 683,3	415,0	222,9	61 996,0
211	Staat	85 860,7	47 683,3 ^{d)}	415,0	222,9	43 740,2
212	Gemeinden/Gv. ...	26 337,5	-	-	-	26 337,5
<u>Einnahmen der Kapitalrechnung</u>						
213	Veräußerung von Vermögen	1 049,6	31,1	-	0,3	1 018,2
214	Staat	110,6	31,1	-	0,3	79,2
215	Gemeinden/Gv. ...	939,0	-	-	-	939,0
216	Veräußerung von Sach- vermögen Staat	77,6	29,8	-	-	47,8
217	Veräußerung von Betei- ligungen Staat	33,0	1,3	-	0,3	31,4
<u>Vermögensübertragungen</u>						
<u>Zuweisungen und Zuschüsse für Investitionen</u>						
218	vom öffentlichen Bereich	5 079,3	-	-	-	5 079,3
219	Staat	2 127,0	-	-	-	2 127,0
220	Gemeinden/Gv. ...	2 952,3	-	-	-	2 952,3
221	von Bund, LAF u. ERP	2 200,4	-	-	-	2 200,4
222	Staat	1 873,0	-	-	-	1 873,0
223	Gemeinden/Gv. ...	327,4	-	-	-	327,4
224	von Ländern	2 313,7	-	-	-	2 313,7
225	Staat	5,0	-	-	-	5,0
226	Gemeinden/Gv. ...	2 308,7	-	-	-	2 308,7
227	von Gemeinden/Gv.	561,8	-	-	-	561,8
228	Staat	245,7	-	-	-	245,7
229	Gemeinden/Gv. ...	316,1	-	-	-	316,1
230	von Zweckverbänden Staat	-	-	-	-	-
231	von der Sozialver- sicherung Staat	3,2	-	-	-	3,2
232	von anderen Bereichen	1 225,3	0,5	-	-	1 224,8
233	Staat	46,5	0,5	-	-	46,0
234	Gemeinden/Gv. ...	1 178,8	-	-	-	1 178,8

Fußnoten siehe S. 38.

Haushalte nach Körperschaftsgruppen und Arten

jahr 1981

DM

Länder											Lfd. Nr.
Schles- wig- Holstein	Nieder- sachsen	Nord- rhein- West- falen	Hessen	Rhein- land- Pfalz	Baden- Württem- berg	Bayern	Saar- land	Ham- burg	Bremen	Berlin (West)	
290,9	909,5	2 502,4	755,0	459,5	1 352,0	1 544,9	111,1	226,2	81,0	129,3	202
26,9	104,6	395,1	56,2	79,1	120,0	345,4	19,5	226,2	81,0	129,3	203
264,0	804,9	2 107,3	698,8	380,4	1 232,0	1 199,5	91,6	-	-	-	204
16,3	51,6	327,9	27,2	55,8	80,5	295,2	14,4	211,5	69,8	80,0	205
10,6	53,0	67,2	29,0	23,3	39,5	50,2	5,2	14,7	11,2	49,3	206
404,9	1 808,4	4 369,8	1 119,5	787,7	2 172,5	2 317,5	185,1	-	-	-	207
-	-	-	-	-	-	-	-	-	-	-	208
179,5	709,3	1 850,5	419,8	347,0	610,0	889,7	83,8	-	-	-	209
2 402,1	7 065,9	15 970,4	5 334,3	3 440,7	9 560,0	10 526,4	899,8	2 351,3	885,5	4 189,2	210
1 648,4	4 971,8	10 344,9	3 349,4	2 371,7	6 514,1	7 108,0	629,5	2 351,3	885,5	4 189,2	211
978,9	3 193,3	8 144,8	2 684,7	1 509,7	4 608,4	4 846,1	371,5	-	-	-	212
34,9	98,6	237,5	97,3	52,9	254,4	191,9	11,4	23,2	14,9	1,2	213
3,0	1,7	18,1	5,1	0,9	9,5	0,6	1,0	23,2	14,9	1,2	214
31,9	96,9	219,4	92,2	52,0	244,9	191,3	10,4	-	-	-	215
3,0	0,5	7,7	5,0	0,9	9,5	0,0	1,0	4,2	14,9	1,1	216
-	1,2	10,4	0,1	-	-	0,6	-	19,0	-	0,1	217
177,7	706,9	1 614,8	372,7	328,8	681,1	965,0	77,7	52,1	22,0	80,6	218
59,0	328,3	437,7	200,4	150,6	283,1	468,8	44,4	52,1	22,0	80,6	219
118,7	378,6	1 177,1	172,3	178,2	398,0	496,2	33,3	-	-	-	220
84,1	289,2	500,5	231,5	132,7	345,9	415,0	47,2	52,1	22,0	80,3	221
53,2	278,7	418,1	178,7	101,5	277,8	366,5	44,1	52,1	22,0	80,3	222
30,9	10,5	82,4	52,8	31,2	68,1	48,5	3,1	-	-	-	223
63,6	224,9	1 037,2	105,8	121,4	309,9	421,3	29,3	-	0,0	0,3	224
2,5	0,4	1,8	-	-	-	0,0	-	-	0,0	0,3	225
61,1	224,5	1 035,4	105,8	121,4	309,9	421,3	29,3	-	-	-	226
27,8	192,3	77,1	34,8	74,7	25,3	128,7	1,2	0,0	-	-	227
1,1	48,7	17,8	21,1	49,1	5,3	102,3	0,3	0,0	-	-	228
26,7	143,6	59,3	13,7	25,6	20,0	26,4	0,9	-	-	-	229
-	-	-	-	-	-	-	-	-	-	-	230
2,2	0,4	-	0,6	-	-	-	-	-	-	-	231
40,7	154,2	181,7	88,3	100,6	254,5	363,4	11,8	15,1	7,9	6,5	232
-	5,8	0,1	1,5	3,0	4,4	1,7	-	15,1	7,9	6,5	233
40,7	148,4	181,6	86,8	97,6	250,1	361,7	11,8	-	-	-	234

2 Ausgaben und Einnahmen der öffentlichen

3. Viertel

Mill.

Lfd. Nr.	Ausgabe-/Einnahmeart	Ins- gesamt	Bund	Lasten- aus- gleichs- fonds	ERP- Sonder- vermögen	zusammen
	Sonstige Vermögensübertragungen					
235	vom öffentlichen Bereich Staat	- 0,1	-	-	-	- 0,1
236	von anderen Bereichen Staat	8,0	6,2	-	-	1,8
	Darlehensrückflüsse					
237	vom öffentlichen Bereich Staat	246,0	162,8	45,0	-	38,2
238	von Bund, LAF u. ERP Staat	11,5	-	-	-	11,5
239	von Ländern Staat	204,1	159,1	45,0	-	-
240	von Gemeinden/Gv. Staat	26,2	3,5	-	-	22,7
241	von Zweckverbänden Staat	4,1	0,1	-	-	4,0
242	von der Sozialver- sicherung	-	-	-	-	-
243	von anderen Bereichen	957,2	98,0	71,0	425,1	363,1
244	Staat	854,1	98,0	71,0	425,1	260,0
245	Gemeinden/Gv. ...	103,1	-	-	-	103,1
246	Schuldenaufnahmen beim öffentlichen Bereich	514,0	-	-	-	514,0
247	Staat	293,6	-	-	-	293,6
248	Gemeinden/Gv. ...	220,4	-	-	-	220,4
249	bei Bund, LAF u. ERP Staat	293,6	-	-	-	293,6
250	bei Ländern, Gemeinden/Gv. u. Zweckverbänden Staat	-	-	-	-	-
251	./. Zahlungen von gleicher Ebene	5 831,9	-	-	-	2 898,2
252	Staat	2 387,1	-	-	-	5,0
253	Gemeinden/Gv. ...	316,1	-	-	-	316,1
254	Summe Einnahmen der Kapitalrechnung	3 247,4	298,6	116,0	425,4	5 341,1
255	Staat	1 298,6	298,6	116,0	425,4	2 840,7
256	Gemeinden/Gv. ...	5 077,5	-	-	-	5 077,5
257	Einnahmen ohne besondere Finanzierungsvorgänge	106 830,6	47 981,9	531,0	648,3	67 337,1
258	Staat	87 159,1	47 981,9 ^{d)}	531,0	648,3	46 580,7
259	Gemeinden/Gv. ...	31 415,0	-	-	-	31 415,0
	Besondere Finanzierungsvorgänge					
260	Schuldenaufnahmen am Kreditmarkt	35 520,6	23 031,5	-	396,0	12 093,1
261	Staat	32 313,7	23 031,5	-	396,0	8 886,2
262	Gemeinden/Gv. ...	3 206,9	-	-	-	3 206,9
263	bei der Sozialver- sicherung Staat	22,1	-	-	-	22,1
264	am sonstigen Kredit- markt Staat	32 291,6	23 031,5	-	396,0	8 864,1
265	Innere Darlehen Gemeinden/Gv. ...	2,6	-	-	-	2,6

Fußnoten siehe S. 38.

Haushalte nach Körperschaftsgruppen und Arten

jahr 1981

DM

Länder											Lfd. Nr.
Schles- wig- Holstein	Nieder- sachsen	Nord- rhein- West- falen	Hessen	Rhein- land- Pfalz	Baden- Württem- berg	Bayern	Saar- land	Ham- burg	Bremen	Berlin (West)	
-	0,0	-	-	-	- 0,1	0,0	-	-	-	0,0	235
0,0	-	0,3	0,0	-	-	0,0	-	-	-	1,5	236
2,2	6,6	11,0	0,3	1,9	0,3	5,1	-	-	10,8	-	237
0,2	0,5	-	-	-	-	-	-	-	10,8	-	238
-	-	-	-	-	-	-	-	-	-	-	239
1,0	5,1	9,3	0,1	1,9	0,3	5,0	-	-	-	-	240
1,0	1,0	1,7	0,2	-	0,0	0,1	-	-	-	-	241
-	-	-	-	-	-	-	-	-	-	-	242
9,2	41,5	202,8	17,1	9,9	24,1	25,7	0,1	5,0	11,1	16,7	243
6,0	24,7	160,2	8,4	7,3	14,6	6,5	- 0,5	5,0	11,1	16,7	244
3,2	16,8	42,6	8,7	2,6	9,5	19,2	0,6	-	-	-	245
29,3	61,7	127,2	57,5	20,1	60,7	98,2	2,6	5,6	8,0	43,1	246
8,0	10,3	90,6	13,6	12,5	29,1	70,6	2,2	5,6	8,0	43,1	247
21,3	51,4	36,6	43,9	7,6	31,6	27,6	0,4	-	-	-	248
8,0	10,3	90,6	13,6	12,5	29,1	70,6	2,2	5,6	8,0	43,1	249
-	-	-	-	-	-	-	-	-	-	-	250
89,9	421,9	1 121,8	140,7	198,0	335,5	555,0	30,5	-	-	-	251
-	-	-	-	-	-	-	-	-	-	-	252
26,7	143,6	59,3	13,7	25,6	20,0	26,4	0,9	-	-	-	253
204,1	647,6	1 253,5	492,5	316,2	939,5	1 094,3	73,1	101,0	74,7	149,6	254
78,2	377,2	718,0	229,3	176,2	340,9	553,4	47,2	101,0	74,7	149,6	255
189,2	548,6	1 598,1	390,1	312,3	914,2	1 069,5	55,5	-	-	-	256
2 606,2	7 713,5	17 223,9	5 826,8	3 756,9	10 499,5	11 620,7	972,9	2 452,3	960,1	4 338,9	257
1 726,6	5 349,0	11 062,9	3 578,7	2 547,9	6 855,0	7 661,4	676,5	2 452,3	960,1	4 338,9	258
1 168,1	3 741,9	9 742,9	3 074,8	1 822,0	5 522,6	5 915,6	427,0	-	-	-	259
609,6	1 297,5	4 507,5	1 241,0	656,8	1 450,2	1 490,3	251,8	103,9	329,0	155,5	260
530,1	760,2	3 343,3	789,7	457,0	1 020,0	1 186,5	211,0	103,9	329,0	155,5	261
79,5	537,3	1 164,2	451,3	199,8	430,2	303,8	40,8	-	-	-	262
-	2,1	-	-	-	20,0	0,0	-	-	-	-	263
530,1	758,1	3 343,3	789,7	457,0	1 000,0	1 186,5	211,0	103,9	329,0	155,5	264
0,2	1,1	0,0	0,1	-	-	0,1	1,1	-	-	-	265

2 Ausgaben und Einnahmen der öffentlichen

3. Viertel

Mill.

Lfd. Nr.	Ausgabe-/Einnahmeart	Ins- gesamt	Bund	Lasten- aus- gleichs- fonds	ERP- Sonder- vermögen	zusammen
266	Münzeinnahmen Staat	188,5	188,5	-	-	-
267	Entnahmen aus Rücklagen	554,0	-	-	-	554,0
268	Staat	60,9	-	-	-	60,9
269	Gemeinden/Gv. ...	493,1	-	-	-	493,1
270	Überschüsse aus Vorjahren	0,0	-	-	-	0,0
271	Staat	0,0	-	-	-	0,0
272	Gemeinden/Gv. ...	-	-	-	-	-
<u>Zu- und Absetzungen</u>						
273	./. Bruttostellungen Staat	12 055,0	10 429,6 ^{d)}	-	-	1 625,4
274	+ Nettostellungen	3 793,2	88,5	-	-	3 704,7
275	Staat	739,6	88,5	-	-	651,1
276	Gemeinden/Gv. ...	3 053,6	-	-	-	3 053,6
277	<u>Summe lt. Abschlußnachwei-</u> <u>sung der Kassen</u> Staat	60 860,9	531,0	1 044,4	.

a) Einschl. 310,3 Mill. DM Ergänzungszuweisungen.

b) Erstattungen des Bundes gem. § 172 Bundesentschädigungsgesetz.

Haushalte nach Körperschaftsgruppen und Arten

jahr 1981

DM

Länder											Lfd. Nr.
Schles- wig- Holstein	Nieder- sachsen	Nord- rhein- West- falen	Hessen	Rhein- land- Pfalz	Baden- Württem- berg	Bayern	Saar- land	Ham- burg	Bremen	Berlin (West)	
-	-	-	-	-	-	-	-	-	-	-	266
31,3	93,6	63,0	61,4	34,6	49,5	176,3	8,5	0,1	35,7	0,0	267
0,5	12,2	-	3,1	0,0	-	9,3	-	0,1	35,7	0,0	268
30,8	81,4	63,0	58,3	34,6	49,5	167,0	8,5	-	-	-	269
-	-	-	-	-	-	-	-	-	-	0,0	270
-	-	-	-	-	-	-	-	-	-	0,0	271
-	-	-	-	-	-	-	-	-	-	-	272
-	394,1	1 084,5	-	99,2 ^{b)}	-	-	47,6	-	-	-	273
83,8	462,5	629,2	320,8	240,0	685,2	824,7	55,0	16,1	375,9	11,5	274
3,4	125,6	9,5	42,6	8,4	43,0	5,1	10,0	16,1	375,9 ^{c)}	11,5	275
80,4	336,9	619,7	278,2	231,6	642,2	819,6	45,0	-	-	-	276
2 260,6	5 853,0	13 331,2	4 414,1	2 914,1	7 918,0	8 862,3	850,0	2 572,4	1 700,8	4 505,9	277

c) Erstattungen und Verrechnungsverkehr zwischen dem Land Bremen und den Stadtgemeinden Bremen und Bremerhaven einschl. Universität und den sonstigen Hochschulen.

d) Einschl. 310,3 Mill. DM Mehrwertsteueranteil für Ergänzungszuweisungen.

3 Stand der Schulden der

30.9.

Mill.

Lfd. Nr.	Art der Schuld		Ins- gesamt	Bund		ERP- Sonder- vermögen	zusammen
				zusammen	dar. Lasten- ausgleichs- fonds		
Schulden aus Kreditmarktmitteln ¹⁾ (auf inländische Währung lautend)							
1	am 30.9.1981	Staat ²⁾	404 021,5	254 278,3	2 428,2	4 244,0	145 499,2
2		Gemeinden/Gv. ...	88 525,2	-	-	-	88 525,2
3		Zusammen ...	492 546,7	254 278,3	2 428,2	4 244,0	234 024,4
4	dagegen am 30.6.1981	Staat	386 034,3	242 550,2	2 453,5	3 967,0	139 517,1
5		Gemeinden/Gv. ...	86 602,1	-	-	-	86 602,1
6		Zusammen ...	472 636,4	242 550,2	2 453,5	3 967,0	226 119,2
Ausgleichsforderungen und sonstige Altverbindlichkeiten							
7	am 30.9.1981	(Staat)	16 900,6	11 122,0	-	-	5 778,6
8	dagegen am 30.6.1981	(Staat)	16 971,9	11 161,9	-	-	5 810,0
Auf fremde Währung lautende Schulden							
9	am 30.9.1981	(Staat)	11,6	9,6	-	-	2,0
10	dagegen am 30.6.1981	(Staat)	15,1	13,1	-	-	2,0
<u>Fundierte Schulden ohne Schulden bei Verwaltungen</u>							
11	am 30.9.1981	Staat	420 933,7	265 409,9	2 428,2	4 244,0	151 279,8
12		Gemeinden/Gv. ...	88 525,2	-	-	-	88 525,2
13		Zusammen ...	509 458,9	265 409,9	2 428,2	4 244,0	239 805,0
14	dagegen am 30.6.1981	Staat	403 021,3	253 725,2	2 453,5	3 967,0	145 329,1
15		Gemeinden/Gv. ...	86 602,1	-	-	-	86 602,1
16		Zusammen ...	489 623,4	253 725,2	2 453,5	3 967,0	231 931,2
Schulden bei Verwaltungen							
17	am 30.9.1981	Staat	24 018,2	11,3	11,3	-	24 006,9
18		Gemeinden/Gv. ...	8 119,7	-	-	-	8 119,7
19	dagegen am 30.6.1981	Staat	23 832,8	11,5	11,5	-	23 821,3
20		Gemeinden/Gv. ...	8 007,7	-	-	-	8 007,7
<u>Fundierte Schulden insgesamt³⁾</u>							
21	am 30.9.1981	Staat a)	265 421,2	2 439,5	4 244,0	175 286,7
22		Gemeinden/Gv. ⁴⁾ ..	. a)	-	-	-	96 644,9
23	dagegen am 30.6.1981	Staat a)	253 736,8	2 465,0	3 967,0	169 150,4
24		Gemeinden/Gv. ⁴⁾ ..	. a)	-	-	-	94 609,8

1) Einschl. Schulden bei Sozialversicherungen.

2) Darunter bei ausländischen Kreditinstituten oder sonstigen ausländischen Stellen aufgenommene DM-Schulden:
Bund 47 055,9 Mill. DM (30.6.81: 38 718,2 Mill. DM),
Länder 2 129,7 Mill. DM (30.6.81: 1 802,0 Mill. DM).3) Ohne Anleihestücke im eigenen Bestand der Emittenten
(Bund, LAF und Länder).

Öffentlichen Haushalte

1981

DM

Länder											Lfd. Nr.
Schles- wig- Holstein	Nieder- sachsen	Nord- rhein- West- falen	Hessen	Rhein- land- Pfalz	Baden- Württem- berg	Bayern	Saar- land	Ham- burg	Bremen	Berlin (West)	
8 295,3	18 488,2	36 296,3	14 163,9	9 611,0	18 517,4	14 506,8	3 694,8	8 602,2	6 607,6	6 715,7	1
2 059,4	12 623,3	32 144,6	10 271,7	6 117,4	11 340,8	12 013,7	1 954,2	-	-	-	2
10 354,7	31 111,5	68 440,9	24 435,6	15 728,4	29 858,2	26 520,5	5 649,0	8 602,2	6 607,6	6 715,7	3
7 987,3	18 123,7	34 012,4	13 441,3	9 295,9	17 969,3	13 610,1	3 530,9	8 610,7	6 297,1	6 638,4	4
2 016,4	12 321,3	31 286,7	9 995,0	6 015,0	11 123,1	11 922,8	1 921,8	-	-	-	5
10 003,7	30 445,0	65 299,1	23 436,3	15 310,9	29 092,4	25 532,9	5 452,7	8 610,7	6 297,1	6 638,4	6
181,1	617,1	1 362,2	479,4	261,6	919,0	1 046,2	-	471,8	80,7	359,5	7
181,1	617,1	1 362,2	479,4	261,6	950,5	1 046,2	-	471,8	80,7	359,4	8
-	0,1	-	-	-	0,2	1,4	-	0,0	0,3	-	9
-	0,1	-	-	-	0,2	1,4	-	0,0	0,3	-	10
8 476,4	19 105,4	37 658,5	14 643,3	9 872,6	19 436,6	15 554,4	3 694,8	9 074,0	6 688,6	7 075,2	11
2 059,4	12 623,3	32 144,6	10 271,7	6 117,4	11 340,8	12 013,7	1 954,2	-	-	-	12
10 535,8	31 728,7	69 803,1	24 915,0	15 990,0	30 777,4	27 568,1	5 649,0	9 074,0	6 688,6	7 075,2	13
8 168,4	18 740,9	35 374,6	13 920,7	9 557,5	18 920,0	14 657,7	3 530,9	9 082,5	6 378,1	6 997,8	14
2 016,4	12 321,3	31 286,7	9 995,0	6 015,0	11 123,1	11 922,8	1 921,8	-	-	-	15
10 184,8	31 062,2	66 661,3	23 915,7	15 572,5	30 043,1	26 580,5	5 452,7	9 082,5	6 378,1	6 997,8	16
1 025,3	2 240,8	6 452,7	1 393,9	791,6	2 341,1	2 862,9	229,7	724,1	291,9	5 652,9	17
575,8	1 604,5	1 740,6	1 954,8	249,0	666,9	1 210,2	118,1	-	-	-	18
1 029,4	2 245,6	6 368,7	1 384,4	781,5	2 326,8	2 798,3	227,5	728,4	284,6	5 646,1	19
563,3	1 583,7	1 717,2	1 925,9	252,7	646,7	1 198,4	119,8	-	-	-	20
9 501,7	21 346,2	44 111,2	16 037,2	10 664,2	21 777,7	18 417,3	3 924,5	9 798,1	6 980,5	12 728,1	21
2 635,2	14 227,8	33 885,2	12 226,4	6 366,3	12 007,7	13 223,9	2 072,3	-	-	-	22
9 197,8	20 986,5	41 743,3	15 305,1	10 339,0	21 246,8	17 456,0	3 758,4	9 810,9	6 662,7	12 643,9	23
2 579,7	13 905,0	33 004,0	11 920,9	6 267,7	11 769,8	13 121,2	2 041,6	-	-	-	24

4) Ohne innere Darlehen.

a) Wegen Doppelzählung nicht summiert.

Fachserie 14: Finanzen und Steuern

Reihe 1: Haushaltsansätze

In dieser jährlich erscheinenden Veröffentlichung werden die Haushaltsansätze von Bund, Lastenausgleichsfonds, ERP-Sondervermögen, Ländern, Gemeinden mit 10 000 Einwohnern und mehr und Gemeindeverbänden nach Arten und Aufgabenbereichen nachgewiesen. Die Angaben basieren auf den verabschiedeten Haushaltsplänen bzw. auf den Haushaltsplanentwürfen. Im kommunalen Bereich werden z. T. auch die mehrjährigen Finanzpläne herangezogen.
Letzte Ausgabe: Jahresbericht 1980.

Reihe 2: Vierteljahreszahlen zur öffentlichen Finanzwirtschaft

Der vierteljährliche Bericht gliedert die kassenmäßigen Ausgaben und Einnahmen von Bund, Lastenausgleichsfonds, ERP-Sondervermögen, Ländern, Gemeinden und Gemeindeverbänden nach Arten und Körperschaftsgruppen. Darüber hinaus werden die Ausgaben für Baumaßnahmen nach ausgewählten Aufgabenbereichen aufgeschlüsselt; die kassenmäßigen Steuereinnahmen und der Schuldenstand der Gebietskörperschaften sind in gesonderten Übersichten dargestellt.
In dem Bericht für das 4. Vierteljahr wird auch das Jahresergebnis veröffentlicht.

Reihe 3: Rechnungsergebnisse

In dieser Reihe erscheinen jährlich nach Aufgabenbereichen, Ausgabe-/Einnahmearten und Ländern gegliederte Berichte über die Rechnungsergebnisse

des öffentlichen Gesamthaushalts (3.1), der staatlichen Haushalte (3.2) und der kommunalen Haushalte (3.3).

Daneben erfolgt für einzelne wichtige Aufgabenbereiche eine tiefere funktionale Aufgliederung der Jahresrechnungsergebnisse der öffentlichen Haushalte, und zwar für

Bildung, Wissenschaft und Kultur (3.4), Soziale Sicherung (3.5), Gesundheit, Sport und Erholung (3.6), Verkehr und Nachrichtenwesen (3.7), Wirtschaftsförderung (3.8).

Veröffentlichung von Ergebnissen der Hochschulfinanzstatistik siehe Fachserie 11.

Reihe 4: Steuerhaushalt

Die vierteljährlichen Berichte enthalten Angaben über die kassenmäßigen Steuereinnahmen des Bundes, der Länder und der Gemeinden und Gemeindeverbände nach Ländern und Steuerarten sowie über die Verteilung im Rahmen des Steuerverbundes. In dem Jahresbericht wird ergänzend auf wichtige Änderungen des Steuerrechts und auf Zahlungsweise und -termine der ergiebigsten Steuern hingewiesen.

Reihe 5: Schulden der öffentlichen Haushalte

In der jährlichen Veröffentlichung werden Angaben über den Stand der Schulden von Bund, Lastenausgleichsfonds, ERP-Sondervermögen, Ländern, Gemeinden, Gemeindeverbänden, Zweckverbänden und sonstigen juristischen Personen zwischengemeindlicher Zusammenarbeit nach Arten und Fälligkeit sowie über Bürgschaften, Garantien und sonstige Gewährleistungen dieser Körperschaften gebracht. Außerdem werden die Schuldenaufnahmen und Tilgungen nachgewiesen.

Reihe 6: Personal des öffentlichen Dienstes

Für den Stichtag 30. Juni werden jährlich Angaben über den Personalstand der Verwaltung und der rechtlich unselbstständigen Wirtschaftsunternehmen von Bund, Ländern und Gemeinden, der kommunalen Zweckverbände sowie der Deutschen Bundesbahn und der Deutschen Bundespost u. a. nach dem Dienst- und Beschäftigungsverhältnis veröffentlicht. Ferner werden das Personal der Bundesanstalt für Arbeit, der Sozialversicherungsträger und der Träger der Zusatzversorgung (mittelbarer öffentlicher Dienst) nachgewiesen und Eckzahlen über Versorgungsempfänger gebracht. In jedem dritten bzw. sechsten Jahr enthält die Veröffentlichung zusätzliche Merkmalskombinationen, die nur in dieser Periodizität erhoben werden.

Reihe 7: Einkommen- und Vermögensteuern

In dreijährlicher Folge werden – unter Auswertung der steuerlichen Veranlagungsergebnisse – folgende Steuerstatistiken herausgegeben:

7.1 Einkommensteuer

Der Bericht gibt Aufschlüsse über die Höhe und Struktur der Einkünfte, die Besteuerung des erfaßten Einkommens sowie über Sonderausgaben, außergewöhnliche Belastungen und Sondervergünstigungen der zur Einkommensteuer veranlagten natürlichen Personen. Ferner sind die Einkünfte aller Lohn- und Einkommensteuerpflichtigen in einer steuerlichen Einkommenspyramide dargestellt. Daneben werden aufgrund einheitlicher Gewinnfeststellung die Einkünfte und Sondervergünstigungen von Personengesellschaften/Gemeinschaften nachgewiesen.

7.2 Körperschaftsteuer

Die Veröffentlichung gibt einen Überblick über Höhe, Verteilung und Besteuerung des steuerlich erfaßten Einkommens der juristischen Personen. Das Einkommen und die Steuerschuld der Körperschaftsteuerpflichtigen werden u. a. in der Gliederung nach Rechtsformen, Größenklassen des Gesamtbetrags der Einkünfte und ggf. Wirtschaftszweigen veröffentlicht.

7.3 Lohnsteuer

Die Angaben in dieser Veröffentlichung beziehen sich auf Bruttolohn und Lohnsteuer der veranlagten und nichtveranlagten Lohnsteuerpflichtigen in der Gliederung nach Bruttolohngruppen, Steuerklassen, Geschlecht und Dauer der Bezüge.

7.4 Vermögensteuer

Die Veröffentlichung vermittelt Angaben über die Zusammensetzung und Schichtung des Vermögens der zur Vermögensteuer veranlagten Personen. Sie enthält auch eine Gliederung der nichtnatürlichen Personen nach Rechtsformen sowie der natürlichen Personen nach der Haushaltsgröße und nach sozialen Gruppen.

7.5 Einheitswerte

7.5.1 Einheitswerte der gewerblichen Betriebe: Der dreijährlich herausgegebene Bericht vermittelt einen Einblick in Umfang und Struktur des bewerteten Betriebsvermögens. Die Ergebnisse sind nach Wirtschaftsbereichen sowie Rechtsformen und Einheitswertgruppen gegliedert und geben auch Aufschlüsse über den Vermögens- und Kapitalaufbau.

7.5.2 Einheitswerte des Grundvermögens

7.5.3 Einheitswerte des land- und forstwirtschaftlichen Vermögens (vorgesehen)

7.5.4 Einheitswerte der Mineralgewinnungsrechte: In der Reihe werden sechsjährlich die Einheitswerte der Mineralgewinnungsrechte, getrennt nach Bodenschätzen, in der Gliederung nach Einheitswertgruppen, Vermögens- und Rechtsarten sowie der Rechtsnatur der Eigentümer veröffentlicht.

7.6 Erbschaftsteuer

In sechsjährlicher Folge erscheint ein Bericht mit Daten der Steuerpflichtigen nach dem Erbschaftsteuer- und Schenkungsteuergesetz. Sowohl die Nachlässe als auch die Erwerbe werden nach Wertstufen und Steuerklassen, die Erwerbe auch nach Erwerbsarten dargestellt.

Reihe 8: Umsatzsteuer

Die zweijährlich erscheinende Veröffentlichung enthält Angaben über Steuerpflichtige, steuerbaren Umsatz und Umsatzsteuer in tiefer Gliederung nach Wirtschaftszweigen, z. T. kombiniert mit Umsatzgrößenklassen und Rechtsformen. Ferner werden u. a. Angaben über Bruttobesteuerung (§ 19 UStG), über steuerfreie und steuerpflichtige Umsätze (nach Art der Steuersätze), über Umsatzsteuer vor Abzug der Vorsteuer und abziehbare Vorsteuer gemacht.

Reihe 9: Verbrauchsteuern

9.1 Tabaksteuer

Absatz von Tabakwaren und Zigarettenhüllen (vierteljährlich); im Bericht für das 4. Vierteljahr wird auch das Jahresergebnis veröffentlicht. Tabakgewerbe (jährlich)

9.2 Biersteuer

Absatz von Bier (monatlich); in den Berichten für September und Dezember wird auch das Ergebnis für das Braujahr (1. 10. – 30. 9.) bzw. Kalenderjahr veröffentlicht. Brauwirtschaft (jährlich)

9.3 Mineralölsteuer (vierteljährlich und jährlich)

9.4 Branntweinmonopol (jährlich)

9.5 Schaumweinsteuer (vierteljährlich); im Bericht für das 4. Vierteljahr wird auch das Jahresergebnis veröffentlicht.

9.6 Kleinere Verbrauchsteuern (jährlich 6 Berichte über die Besteuerung von Essigsäure, Leuchtmitteln, Salz, Spielkarten, Zucker und Zündwaren).

Reihe 10: Realsteuern

10.1 Realsteuervergleich

Der jährliche Bericht umfaßt Angaben über Istaufkommen, Grundbeträge, gewogene Durchschnittssätze und Hebesatzstreuung bei den einzelnen Realsteuern sowie über den Gemeindeanteil an der Einkommensteuer und die an Bund und Länder abgeführte Gewerbesteuerumlage. Außerdem werden Steuerkraftberechnungen für die einzelnen kreisfreien Städte und die nach Landkreisen zusammengefaßten kreisangehörigen Gemeinden veröffentlicht.



STATISTISCHES BUNDESAMT
GUSTAV-STRESEMANN-RING 11
6200 WIESBADEN 1

Veröffentlichungen und Prospekte sind durch den Verlag
W. Kohlhammer GmbH, Philipp-Reis-Straße 3, Postfach
421120, 6500 Mainz 42, Tel.: (06131) 59094/95, erhältlich.