

**FINANZEN UND STEUERN**

FACHSERIE

**14**

**Reihe 2**

# **Vierteljahreszahlen zur öffentlichen Finanzwirtschaft**

## **2. Vierteljahr 1981**

Statistisches Bundesamt  
Bibliothek und Dokumentationsarchiv



**HERAUSGEBER: STATISTISCHES BUNDESAMT WIESBADEN**  
**VERLAG: W. KOHLHAMMER GMBH STUTTGART UND MAINZ**  
Bestellnummer: 2140200 – 81322

Erschienen im Oktober 1981

Nachdruck - auch auszugsweise - nur mit Quellenangabe gestattet

Preis: DM 6,20

## Inhalt

Seite

### **T e x t t e i l**

1	Allgemeine und methodische Erläuterungen	
1.1	Rechtsgrundlage der Statistik .....	5
1.2	Berichtskreis .....	5
1.3	Erhebung .....	5
1.4	Konzeption der Veröffentlichung .....	5
1.5	Bereichsgliederung für den Zahlungsverkehr .....	6
1.6	Finanzstatistische Bereinigung .....	6
1.7	Finanzstatistische Begriffe .....	7
1.8	Steuereinnahmen .....	7
1.9	Sonstige Hinweise .....	8
2	Öffentliche Finanzen im 1. Halbjahr 1981 .....	9
3	Schaubild .....	10
	Zuordnungsschlüssel für den Tabellenteil .....	11

### **T a b e l l e n t e i l**

1	Zusammenfassende Übersichten	
1.1	Gesamtübersicht 2. Vierteljahr 1981 und 1980 .....	16
1.2	Gesamtübersicht 1. Halbjahr 1981 und 1980 .....	18
1.3	Ausgaben von Bund, Ländern, Gemeinden und Gemeindeverbänden für Baumaßnahmen 2. Vierteljahr und 1. Halbjahr 1981 und 1980 nach Aufgabenbereichen .....	20
1.4	Steuern und steuerähnliche Abgaben von Bund, Ländern, Gemeinden und Gemeindeverbänden 2. Vierteljahr und 1. Halbjahr 1981 und 1980 .....	21
2	Ausgaben und Einnahmen der öffentlichen Haushalte 2. Vierteljahr 1981 nach Körperschaftsgruppen und Arten .....	22
3	Stand der Schulden der öffentlichen Haushalte 30.6.1981 .....	40

Die Angaben beziehen sich auf das Bundesgebiet; sie schließen Berlin (West) ein.

### Zeichenerklärung

- = nichts vorhanden
- . = kein Nachweis vorhanden (Doppelzählung)
- 0,0 = mehr als nichts, aber weniger als die Hälfte  
der kleinsten dargestellten Einheit

### Abkürzungen

- Vj = Vierteljahr
- Hj = Halbjahr
- Rj = Rechnungsjahr
- Mill = Million
- BGBI = Bundesgesetzblatt

Vorzeichen bei Salden:

- + = Mehreinnahmen
- = Mehrausgaben

Abweichungen in den Summen durch Runden der Zahlen



## 1 Allgemeine und methodische Erläuterungen

### 1.1 Rechtsgrundlage der Statistik

Rechtsgrundlage für die Vierteljahresstatistik über die öffentliche Finanzwirtschaft ist das Gesetz über die Finanzstatistik in der Fassung vom 11. Juni 1980 (BGBl. I S. 673). Nach den Vorschriften des Gesetzes werden erfaßt:

- vierteljährlich die Ist-Ausgaben und Ist-Einnahmen auf der Grundlage der Gruppierung nach Ausgabe- und Einnahmearten (§ 3 Abs. 1 Nr. 2, § 4 Nr. 2),
- am Ende eines jeden Vierteljahres der Stand der Schulden (§ 6 Nr. 3).

### 1.2 Berichtskreis

Zu dem Berichtskreis der Vierteljahresstatistik gehören gegenwärtig:

- der Bund und seine Sondervermögen Lastenausgleichsfonds (LAF) und ERP-Sondervermögen,
- die Länder (einschl. der Stadtstaaten Hamburg, Bremen und Berlin (West)),
- die Gemeinden und Gemeindeverbände (Gv.).

Als Gemeindeverbände sind finanzstatistisch erfaßt:

die Landschaftsverbände Rheinland und Westfalen-Lippe, der Kommunalverband Ruhrgebiet, der Bezirksverband Pfalz, die Landeswohlfahrtsverbände Hessen, Baden, Württemberg-Hohenzollern, die Bezirke in Bayern und die Regionalverbände in Baden-Württemberg, die Landkreise, die Ämter in Schleswig-Holstein, die Samtgemeinden in Niedersachsen und die Verbandsgemeinden in Rheinland-Pfalz.

### 1.3 Erhebung

Berichtsstellen für die Vierteljahresstatistik sind das Bundesfinanzministerium, die Landesfinanzministerien bzw. die Statistischen Landesämter, die Gemeinden und die Gemeindeverbände. Sonderrechnungen der Länder und Gemeinden/Gv. werden - abweichend von dem Verfahren in der Jahresrechnungsstatistik - nicht einbezogen.

### 1.4 Konzeption der Veröffentlichung

Die Präsentation der Ergebnisse erfolgt detailliert in der nach Körperschaftsgruppen, Ländern und Ausgabe-/Einnahmearten untergliederten Haupttabelle (2 Ausgaben und Einnahmen der öffentlichen Haushalte nach Körperschaftsgruppen und Arten). Daneben werden die wichtigsten Daten sowohl für das Berichtsvierteljahr als auch für die kumulierten Quartale eines Jahres in "Zusammenfassenden Übersichten" (Tabellegruppe 1) konzentriert dargeboten. Eine Gliederung nach ausgewählten Aufgabenbereichen ist nur für die Baumaßnahmen möglich. In Tabelle 3 ist der Stand der öffentlichen Schulden nach einzelnen Arten, Körperschaftsgruppen und Ländern wiedergegeben.

Die Ausgaben und Einnahmen sind nach gesamtwirtschaftlichen Zusammenhängen geordnet. Durch Aufteilung der Ausgaben und Einnahmen nach "laufender Rechnung", "Kapitalrechnung" und "besonderen Finanzierungsvorgängen" werden dabei

1. die dem laufenden Verbrauch dienenden Finanzvorfälle,
2. die im gesamtwirtschaftlichen Sinne vermögensverändernden Vorgänge und
3. die zur Deckung der Finanzierungslücke zwischen Ausgaben und Einnahmen bestimmten, periodenübergreifenden Finanzierungstransaktionen

herausgestellt (s. 1.7) und unter Berücksichtigung finanzstatistischer Zu- und Absetzungen (haushaltstechnische Verrechnungen u.ä.) bis zum kassenmäßigen Abschluß fortgeführt.

Die im Rahmen der finanzstatistischen Aufbereitung vorgenommenen Änderungen sind im einzelnen:

#### Absetzungen

- Die finanzstatistische Darstellung enthält nicht die zu Doppelzählungen innerhalb des Einzelhaushalts führenden Ausgaben und Einnahmen. Hierbei handelt es sich im staatlichen Bereich um die haushaltstechnischen Verrechnungen (durchlaufende Gelder, Erstattungen u.a.); im kommunalen Bereich sind es die Inneren Verrechnungen, die Zuführungen zwischen Verwaltungs- und Vermögenshaushalt sowie die kalkulatorischen Kosten und deren Einnahmegegebungen;

- bei der finanzstatistischen Zusammenfassung des Landeshaushaltes Bremen mit den Haushalten der Stadtgemeinden Bremen und Bremerhaven wird der Zahlungsverkehr zwischen diesen Gebietskörperschaften eliminiert;
- die Steuerausgleichszahlungen (Grundsteuerausgleich zwischen Gemeinden, Gewerbesteuerumlage) werden finanzstatistisch nicht unter den Ausgaben nachgewiesen, sondern von den entsprechenden Steuereinnahmen abgesetzt;
- die Leistungen nach dem Bundesausbildungsförderungsgesetz und nach dem Unterhaltsvor-schußgesetz, die Lastenausgleichsleistungen, das Wohngeld, die Ausgaben für den Katastrophenschutz und alle anderen Leistungen für Rechnung des Bundes sowie die Erstattungen dieser Zahlungen werden bei den Gemeinden und Gemeindeverbänden finanzstatistisch wie durchlaufende Gelder behandelt, d.h. eliminiert, da sie bei Bund, Lastenausgleichsfonds und Ländern als unmittelbare Ausgaben nachgewiesen werden;
- nicht in den Angaben enthalten ist beim ERP-Sondervermögen wie in den Vorjahren die Liquiditätshilfe für Ausfuhrgeschäfte, deren Plafond 500 Mill. DM beträgt und die revolving von der Kreditanstalt für Wiederaufbau in Anspruch genommen wird.

#### Zusetzungen

- Im Bundeshaushalt und in den Haushalten einiger Länder werden die Kreditaufnahmen netto, in der finanzstatistischen Darstellung dagegen brutto (Aufnahmen und Tilgungen) nachgewiesen;
- die Ergänzungszuweisungen des Bundes an finanzschwache Länder sowie die hierfür verwendeten Umsatzsteuereinnahmen werden in Ausgabe und Einnahme brutto ausgewiesen;
- für den Landeshaushalt Rheinland-Pfalz wird der Nettonachweis der Leistungen nach dem Bundesentschädigungsgesetz auf den Bruttonachweis der Einnahmen und Ausgaben umgestellt.

#### 1.5 Bereichsgliederung für den Zahlungsverkehr

Die Ausgaben und Einnahmen, die Zahlungen der öffentlichen Haushalte untereinander oder mit anderen Bereichen sind und nicht eine unmittelbare finanzielle Gegenleistung darstellen (Zahlungsströme), werden nach einzelnen Bereichen (Zahlungsgeber, Zahlungsempfänger) gegliedert. Die Abgrenzung der einzelnen Bereiche richtet sich nach den entsprechenden Vorschriften der staatlichen und kommunalen Haushaltssystematik. Unter dem "öffentlichen Bereich" werden hierbei neben den Gebietskörperschaften auch die Sozialversicherungsträger (einschl. Bundesanstalt für Arbeit und Träger der öffentlichen Zusatzversorgung) sowie die Zweckverbände und sonstigen juristischen Personen zwi-schengemeindlicher Zusammenarbeit subsumiert. Die Zahlungen an (von) Unternehmen, private(n) Haushalte(n), Organisationen ohne Erwerbszweck, natürliche(n) Personen und an das (vom) Ausland sind im finanzstatistischen Veröffentlichungsprogramm grundsätzlich als Zahlungen "an (von) andere(n) Bereiche(n)" klassifiziert. Die laufenden Zuschüsse an Organisationen ohne Erwerbszweck (Gruppe 685) und die Erstattungen an sonstige Bereiche (Obergruppe 67) werden im Sinne des Staatsverbrauchs der volkswirtschaftlichen Gesamtrechnungen als "laufender Sachaufwand" nachgewiesen.

#### 1.6 Finanzstatistische Bereinigung

Die finanzstatistische Bereinigung der einzelnen Ausgabe- und Einnahmesummen um Doppelzahlungen, die sich bei der Zusammenfassung der Ergebnisse mehrerer Körperschaften oder Körperschaftsgruppen zu einer Darstellungsebene ergeben, erfolgt stufenweise. Die Ausgaben und Einnahmen der jeweils dargestellten Ebene werden dabei um die Zahlungen zwischen den darin enthaltenen Darstellungseinheiten - und zwar von der Einnahmeseite her - bereinigt. Eine Ausnahme davon bilden die Schuldenaufnahmen bei Sozialversicherungsträgern, der Bundesanstalt für Arbeit und den Trägern der öffentlichen Zusatzversorgung (Sozialversicherung) die - entsprechend der staatlichen Haushaltssystematik - als Zahlungen von anderen Bereichen behandelt werden (Kreditmarkt im weiteren Sinne).

**Finanzstatistische Bereinigung um  
Zahlungen von gleicher Ebene**

Darstellungs- ebene	Bereinigt um Zahlungen von				
	Bund	LAF	ERP	Län- dern	Gemein- den/Gv.
Insgesamt .....	X	X	X	X	X
Staat(Bund,LAF u.ERP, Länder)	X	X	X	X	
Gemeinden/Gv...					X
Länder einschl. Gemeinden/Gv..				X	X
Länder .....				X	
Land einschl. Gemeinden/Gv..				X <sup>1)</sup>	X

1) Staat ohne Zahlungen von anderen Ländern.

### 1.7 Finanzstatistische Begriffe

#### Laufende Rechnung

Alle Ausgaben und Einnahmen, die im Rahmen des Verwaltungsvollzugs sowie des Betriebs von Einrichtungen und Anstalten anfallen und nicht vermögenswirksam sind (Personalausgaben, laufender Sachaufwand, Zinsausgaben und -einnahmen, Zuweisungen und Zuschüsse für laufende Zwecke, Gebühreneinnahmen, Steuern), bereinigt um Zahlungen von gleicher Ebene.

#### Kapitalrechnung

Alle Ausgaben und Einnahmen, die eine Vermögensveränderung herbeiführen oder der Finanzierung von Investitionen dienen (Baumaßnahmen, Erwerb und Veräußerung von Vermögen, Zuweisungen und Zuschüsse für Investitionen, sonstige Vermögensübertragungen, Darlehensgewährungen und -rückflüsse) und keine "besonderen Finanzierungsvorgänge" darstellen, bereinigt um Zahlungen von gleicher Ebene.

#### Ausgaben/Einnahmen ohne besondere Finanzierungsvorgänge

Summe der Ausgaben und Einnahmen der laufenden Rechnung und der Kapitalrechnung.

#### Finanzierungssaldo

Saldo der Ausgaben und Einnahmen ohne "besondere Finanzierungsvorgänge" zuzüglich bzw. abzüglich des Saldos der haushaltstechnischen Verrechnungen u.ä.(s. Punkt 1.4).

#### Besondere Finanzierungsvorgänge

Einnahmen: Schuldenaufnahmen am Kreditmarkt (einschl. Darlehen von der Sozialversicherung), Innere Darlehen, Münzeinnahmen, Entnahmen aus Rücklagen, Abwicklung von Überschüssen aus Vorjahren.

Ausgaben: Schuldentilgung am Kreditmarkt (einschl. Ausgleichsforderungen, Tilgung an die Sozialversicherung), Rückzahlung Innerer Darlehen, Zuführungen an Rücklagen, Abwicklung von Fehlbeträgen aus Vorjahren.

#### Abschluß

Es handelt sich um den finanzstatistischen Ist-Abschluß. Er errechnet sich aus dem Finanzierungssaldo zuzüglich bzw. abzüglich der "besonderen Finanzierungsvorgänge".

#### Fundierte Schulden

Als fundierte Schulden gelten alle Kredite, die haushaltsmäßig vereinnahmt werden. Dazu zählen nicht die Kredite, die zur Überbrückung vorübergehender Kassenanspannungen aufgenommen werden (sogenannte schwebende Schulden).

### 1.8 Steuereinnahmen

Differenzen zwischen den Nachweisungen der Steuereinnahmen in Fachserie 14, Reihe 4 und Reihe 2 haben verschiedene Ursachen, von denen vor allem die unterschiedliche statistische Behandlung der den Europäischen Gemeinschaften verbleibenden Zoll- und Umsatzsteueranteile (Einbeziehung in den Gesamtbetrag der Steuereinnahmen in der Reihe 4) zu nennen ist; ferner spielen zeitliche Überschneidungen bei der Abrechnung mit dem Bund eine Rolle.

Größere Abweichungen beim Nachweis der den Ländern verbleibenden Umsatzsteuereinnahmen zwischen den Veröffentlichungen in Reihe 4 und Reihe 2 sind darauf zurückzuführen, daß der Reihe 4 die monatlichen Meldungen des Bundesministeriums der Finanzen zugrunde liegen (Soll-Aufteilung der Umsatzsteuer auf die Länder gemäß § 2 des Gesetzes über den Finanzausgleich zwischen Bund und Ländern), die sich nicht auf das Haushaltsjahr, sondern auf das sogenannte Ausgleichsjahr beziehen, während die Reihe 2 die kassenmäßigen Ist-Ergebnisse der einzelnen Länder im Berichtsvierteljahr nach Abrechnung der Ansprüche des Landes aus der Umsatzsteuer und der Forderungen oder Verbindlichkeiten des Landes gemäß Gesetz über den Finanzausgleich zwischen Bund und Ländern enthält. Rückwirkende Umsatzsteuerneuverteilungen zwischen Bund und Ländern können daher in der Vierteljahresstatistik nicht berücksichtigt werden.

Die nach § 4 b des Investitionszulagengesetzes in der Fassung vom 24.2.1975 (BGBl. I S. 529) sowie der dazu ergangenen Änderungen gewährten Investitionszulagen zur Konjunkturbelebung in Höhe von 7,5 % der Anschaffungs- oder Herstellungskosten werden mit der Steuerschuld aus Einkommen- und Körperschaftsteuern verrechnet. Die Steuereinnahmen der öffentlichen Haushalte sind um diese Beträge vermindert (2. Vj 1981: - 4,9 Mill. DM, 2. Vj 1980: 15,6 Mill. DM; 1. Hj 1981: - 0,5 Mill. DM, 1. Hj 1980: 35,0 Mill. DM).

1.9 Sonstige Hinweise

Europäische Gemeinschaften (EG)

Seit dem Haushaltsjahr 1971 stehen die Abschöpfungsbeträge bei Preisausgleichsmaßnahmen sowie die Zollanteile den EG als eigene Einnahmen zur Verfügung. Aufgrund eines Beschlusses des Rates der EG vom 21. April 1970 wird seit dem Haushaltsjahr 1975 außerdem ein Teil der Umsatzsteuer des Bundes an die EG als eigene Einnahme abgetreten. Diese Einnahmen sowie Ausgaben der EG für Marktordnungsmaßnahmen bleiben in der Vierteljahresstatistik unberücksichtigt. Sie werden mit den Ergebnissen des Rechnungsjahres jeweils nachrichtlich gemeldet.

Vergleichbarkeit der Daten

Der Vergleich der Ausgaben und Einnahmen mit denen des Vorjahres ist wiederum dadurch beeinträchtigt, daß staatliche Krankenhäuser und Kliniken ihr Rechnungswesen auf kaufmännische Buchführung umgestellt haben und daher nicht mehr in der Vierteljahresstatistik erfaßt werden können. Die Angaben für das 2. Vierteljahr und 1. Halbjahr 1980 sind daher methodisch an die aktuellen Ergebnisse angepaßt und damit vergleichbar gemacht; sie weichen von den bereits veröffentlichten Zahlen für den gleichen Zeitraum ab. Die nachfolgende Übersicht enthält Vorjahresvergleichsdaten für die im 1. Halbjahr 1981 aus der Berichterstattung ausgeschiedenen staatlichen Krankenhäuser und Hochschulkliniken. Da im kommunalen Bereich die Umstellung des Rechnungswesens der Krankenhäuser abgeschlossen ist, läßt sich der Vorjahresvergleich unmittelbar ohne Umrechnungen durchführen.

Das Ausgabevolumen der nicht in der Vierteljahresstatistik erfaßten öffentlichen Krankenhäuser und Hochschulkliniken mit kaufmännischem Rechnungswesen dürfte im Jahr 1980 schätzungsweise 19 bis 20 Mrd. DM betragen haben. Vierteljährliche Angaben stehen für diesen Bereich nicht zur Verfügung.

Berechnung von Vergleichsdaten

1. Halbjahr 1980

Mill. DM

Ausgabe-/Einnahmeart	Zusammen	Niedersachsen	Hessen	Baden-Württemberg	Saarland
Ausgaben der laufenden Rechnung ..	- 665,7	- 162,9	- 207,4	- 213,3	- 82,1
Personalausgaben .....	- 759,3	- 223,2	- 210,1	- 256,6	- 69,4
Laufender Sachaufwand .....	- 375,0	- 112,2	- 106,4	- 121,5	- 34,9
Laufende Zuweisungen und Zuschüsse einschl. Schuldendiensthilfen .....	+ 468,6	+ 172,5	+ 109,1	+ 164,8	+ 22,2
Ausgaben der Kapitalrechnung .....	- 46,3	-	+ 1,3	- 47,6	-
Sachinvestitionen .....	- 57,3	- 2,2	- 5,9	- 47,6	- 1,6
darunter: Baumaßnahmen .....	- 28,8	-	-	- 28,8	-
Erwerb von bewegl. Sachen .....	- 28,5	- 2,2	- 5,9	- 18,8	- 1,6
Zuschüsse für Investitionen an andere Bereiche .....	+ 11,0	+ 2,2	+ 7,2	-	+ 1,6
Ausgaben ohne besondere Finanzierungsvorgänge .....	- 712,0	- 162,9	- 206,1	- 260,9	- 82,1
Einnahmen der laufenden Rechnung .	- 709,2	- 162,9	- 203,6	- 260,8	- 81,9
Einnahmen aus wirtschaftlicher Tätigkeit .....	- 18,8	- 2,4	- 2,1	- 13,1	- 1,2
Laufende Zuweisungen und Zuschüsse .....	- 22,7 <sup>a)</sup>	- 5,2	- 9,3	- 8,2	-
Sonstige laufende Einnahmen ...	- 667,7	- 155,3	- 192,2	- 239,5	- 80,7
darunter: Gebühren, sonstige Entgelte .	- 646,0	- 150,3	- 186,9	- 229,2	- 79,6
Einnahmen der Kapitalrechnung ....	- 2,5 <sup>b)</sup>	- 0,1	- 2,3	- 0,1	- 0,0
Einnahmen ohne besondere Finanzierungsvorgänge .....	- 711,7	- 163,0	- 205,9	- 260,9	- 81,9

a) Darunter vom Bund - 5,4 Mill. DM, von Gemeinden - 7,3 Mill. DM.

b) Darunter Zuweisungen vom Bund - 2,4 Mill. DM.



## 2 Öffentliche Finanzen im 1. Halbjahr 1981

Die kassenmäßigen Ausgaben von Bund, Lastenausgleichsfonds, ERP-Sondervermögen, Ländern und Gemeinden/Gemeindeverbände (ohne Krankenhäuser und Hochschulkliniken mit kaufmännischem Rechnungswesen) betrugen im 1. Halbjahr 1981 245,2 Mrd. DM, die Einnahmen 198,5 Mrd. DM. Im Vergleich zum 1. Halbjahr 1980 entspricht das einer Steigerung von 7,4 % bzw. 2,5 %. Unter Berücksichtigung finanzstatistischer Zu- und Absetzungen ergab sich daraus ein Finanzierungsdefizit von 47,4 Mrd. DM, 12,4 Mrd. DM mehr als im vergleichbaren Vorjahreszeitraum. Zur Deckung der Finanzierungslücke wurden im 1. Halbjahr 1981 netto, d.h. nach Abzug der Tilgungen, 33,8 Mrd. DM durch Schulden am Kreditmarkt, 0,2 Mrd. DM durch Münzeinnahmen und per Saldo 0,4 Mrd. DM aus eigenen Rücklagen aufgebracht. Da gleichzeitig Vorjahresfehlbeträge von netto 1,6 Mrd. DM ausgeglichen wurden, verblieben Ausgaben in Höhe von 14,6 Mrd. DM, die nicht durch Einnahmen des Berichtszeitraums gedeckt waren.

Die bedeutendste Ausgabeposition stellten mit 76,0 Mrd. DM die Personalausgaben dar; sie blieben mit + 5,6 % gegenüber dem 1. Halbjahr 1980 unter dem durchschnittlichen Wachstum aller laufenden Ausgaben (+ 9,4 %). Den größten Anstieg verzeichneten im Berichtszeitraum die Zinsausgaben (+ 33,4 %), Folge der hohen Verschuldung der letzten Jahre und der Zinsentwicklung auf den nationalen und internationalen Kapitalmärkten. Die Bauausgaben gingen demgegenüber insgesamt um 1,8 % zurück; am stärksten betroffen waren dabei die Bereiche Straßen (- 11,7 %) und Abwasserbeseitigung (- 7,0 %).

Der Ausgabenanstieg des Bundes von 9,6 % auf 120,8 Mrd. DM ist hauptsächlich auf höhere Zahlungen an die Bundesanstalt für Arbeit, für militärische Beschaffungen und für Schuldzinsen zurückzuführen. Die Einnahmen des Bundes erhöhten sich im 1. Halbjahr 1981 insgesamt um 4,4 % auf 91,0 Mrd. DM. Von besonde-

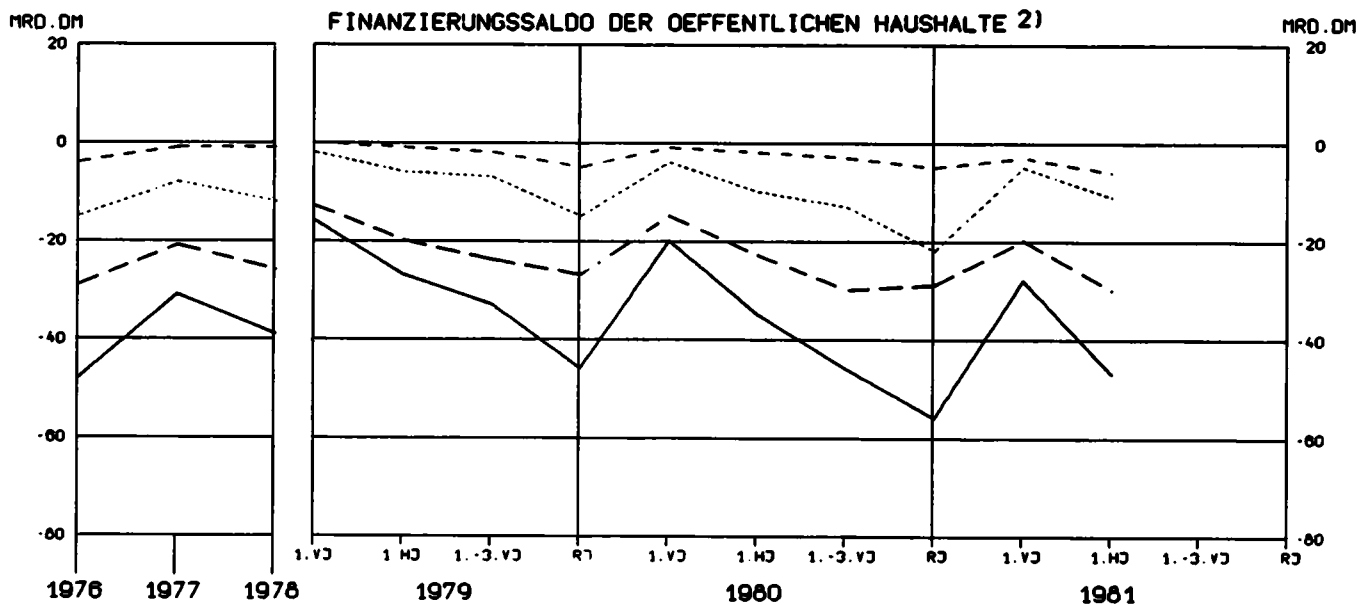
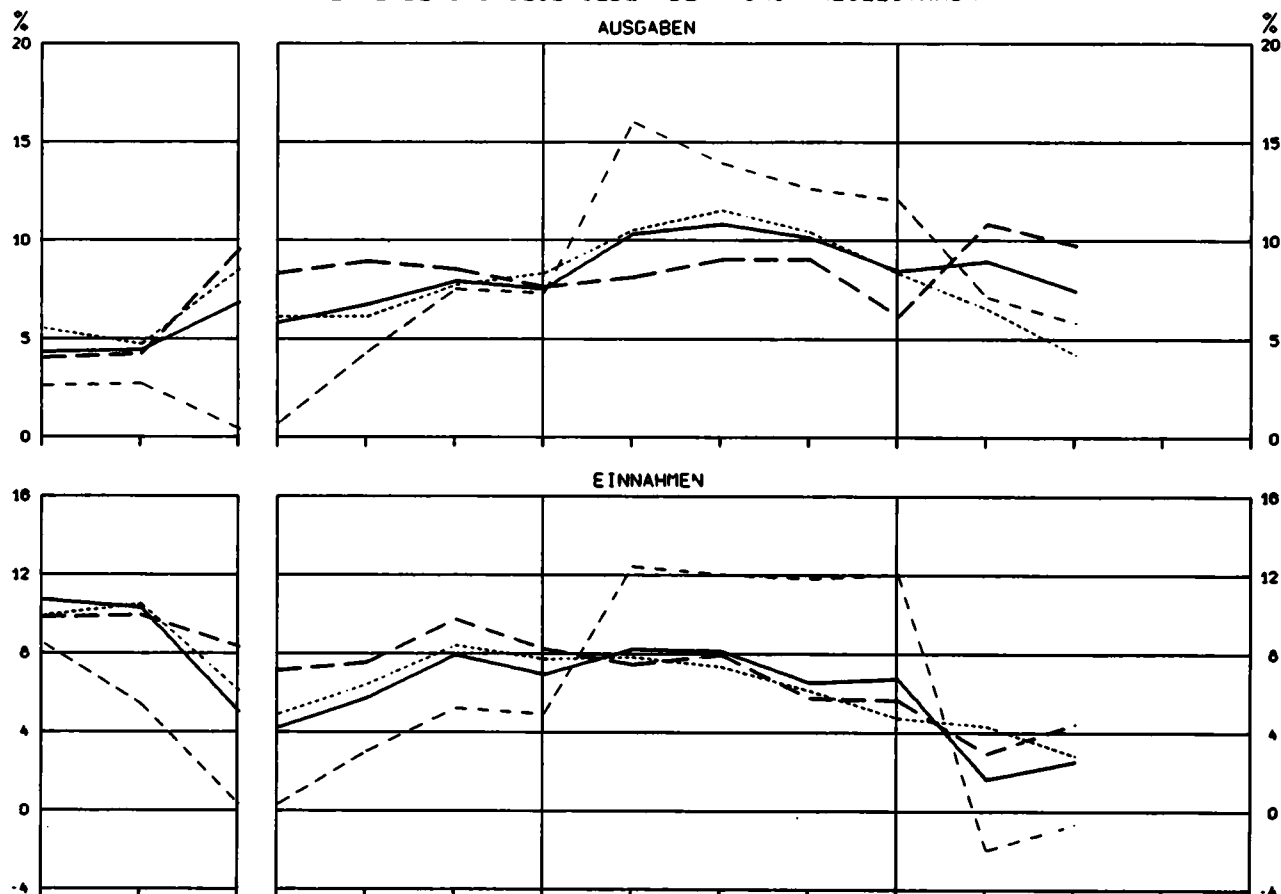
rer Bedeutung war dabei die Gewinnablieferung der Deutschen Bundesbank, die zu einer kräftigen Erhöhung der Bundeseinnahmen aus wirtschaftlicher Tätigkeit führte. Die Steuereinnahmen, mit 83,2 Mrd. DM die wichtigste Einnahmequelle des Bundes, lagen dagegen im 1. Halbjahr 1981 nur um 1,7 % über dem vergleichbaren Vorjahresniveau. Stagnierende Bauausgaben, sowie Kürzungen ihrer Leistungen an Gemeinden/Gv., insbesondere im Rahmen des kommunalen Finanzausgleichs, führten bei den Ländern im 1. Halbjahr 1981 zu einer relativ geringen Steigerung der Ausgaben um 4,2 % auf 97,2 Mrd. DM. Ihre Einnahmen stiegen aufgrund der schwachen Entwicklung der Steuereinnahmen noch geringer (+ 2,8 %) und erreichten ein Volumen von 86,6 Mrd. DM. Die Erhöhung der kommunalen Ausgaben um 5,8 % gegenüber dem 1. Halbjahr 1980 resultiert aus der Entwicklung der relativ wenig beeinflussbaren Ausgabenpositionen für Personal (+ 5,5 %), Zinsen (+ 12,7 %) und Zuweisungen an öffentliche Bereiche (+ 6,6 %) - in erster Linie Umlagen an Gemeindeverbände - sowie die teilweise preisbedingte Steigerung der laufenden Sachkosten (+ 7,9 %). Aufgrund der dadurch bedingten Verengung des Ausgabenspielraumes gingen die kommunalen Ausgaben für Sachinvestitionen im 1. Halbjahr 1981 leicht zurück. Die Einnahmen der Gemeinden/Gv. lagen im Berichtszeitraum mit 54,6 Mrd. DM leicht unter denen des 1. Halbjahres 1980. Ausschlaggebend war dabei der endgültige Wegfall der Lohnsummensteuer, die im Jahr 1980 noch erhebliche Resteinnahmen erbracht hat. Die von Länderseite vorgesehenen Zahlungen zum teilweisen Ausgleich der weggefallenen Lohnsummensteuer sind bis zum Jahr 1982 befristet.

Die fundierten Schulden der öffentlichen Haushalte (ohne Schulden bei Verwaltungen in Höhe von 31,8 Mrd. DM) stiegen bis Ende Juni 1981 auf 489,6 Mrd. DM. Davon entfielen 257,7 Mrd. DM auf den Bund (einschl. ERP-Sondervermögen), 145,3 Mrd. DM auf die Länder und 86,6 Mrd. DM auf die Gemeinden/Gv.

# AUSGABEN UND EINNAHMEN DER OEFFENTLICHEN HAUSHALTE 1)

— INSGESAMT — — — BUND, LAF, ERP ..... LAENDER - - - - GEMEINDEN/GV.

VERAENDERUNG GEGENUEBER DEM VORJAHRESZEITRAUM



- 1) OHNE BESONDERE FINANZIERUNGSVORGAENGE. 1976 BIS 1978 ERGEBNISSE DER JAHRESRECHNUNGS-STATISTIK, 1979 BIS 1981 KUMULIERTE VIERTELJAHRESERGEBNISSE.
- 2) EINSCHLIESSLICH SALDO DER HAUSHALSTECHNISCHEN VERRECHNUNGEN U. AE.

STAT. BUNDESAMT 106.703

Zuordnungsschlüssel für den Tabellenteil

Lfd. Nr.	Ausgabe-/Einnahmeart	Gruppierungsnummer	
		Bund/Länder	Gemeinden/Gv.
<u>Ausgaben der laufenden Rechnung</u>			
1	Personalausgaben .....	4	40-46
	dar. Staat:		
4	Löhne und Gehälter .....	41,42	
5	Versorgungsbezüge u. dgl. ....	43	
6	Beihilfen, Unterstützungen u. dgl.	44	
7	Personalbezogene Sachausgaben ....	45	
8	Laufender Sachaufwand .....	51-55,67,685	50-66,84 <sup>a)</sup>
	dar. Staat:		
11	Unterhaltung des unbeweglichen Vermögens .....	519,521	
12	Sonstige sächliche Verwaltungs- ausgaben .....	51-54 (ohne 519,521)	
13	Militärische Beschaffungen, Anlagen usw. ....	55	
14	Erstattungen an andere Bereiche ..	67	
15	Sonstige Zuschüsse für laufende Zwecke .....	685	
<u>Zinsausgaben</u>			
16	an öffentlichen Bereich .....	56 <sup>b)</sup>	800-803 <sup>b)</sup>
19	an andere Bereiche 1) .....	57	804-809
	dar. Staat:		
22	an die Sozialversicherung .....	572	
23	für Ausgleichsforderungen .....	573	
24	an sonstigen Kreditmarkt .....	571,575,576	
<u>Laufende Zuweisungen und Zuschüsse, Schuldendiensthilfen</u>			
25	an öffentlichen Bereich .....	61-65	670-674,710-714, 720-724,821-824, 831-833
	dar. Staat:		
28	an Bund .....	611,621,631,641,651	
29	an LAF u. ERP .....	614,615,624,625,634, 635,644,645,654,655	
30	Allgemeine Finanzzuweisungen an Länder .....	612	
31	Übrige an Länder .....	622,632,642,652	
32	Allgemeine Finanzzuweisungen an Gemeinden/Gv. ....	613	
33	Übrige an Gemeinden/Gv. ....	618,619,623,633,643,653	
34	an Zweckverbände .....	617,627,637,647,657	
35	an die Sozialversicherung .....	616,626,636,646,656	674,714,724
38	an andere Bereiche .....	66,68 (ohne 685)	675-677,70,715-717, 725-727,73-78 (./. 809)
41	Renten, Unterstützungen u.ä. an natürliche Personen .....	681	73-78
44	an Sonstige im In- und Ausland ...	66,682-684,686,687	675-677,70,715-717, 725-727 (./. 809)
	dar. Staat:		
47	an öffentliche Unternehmen, soweit nicht durch lfd. Betrieb bedingt .....	687	
48	an sonstige Unternehmen .....	661-663,682,683	
49	an soziale u.ä. Einrichtungen	684	
50	an Ausland .....	666,686	
51	./. Zahlungen von gleicher Ebene ....	X	X
54	<u>Summe Ausgaben der laufenden Rechnung</u>	X	X
<u>Ausgaben der Kapitalrechnung</u>			
57	Sachinvestitionen .....	7,81,82	93-96 <sup>c)</sup>
60	Baumaßnahmen .....	7	94,95,96
63	Schulen .....	(Funktion 12)	(Einzelplan 2)
66	Hochschulen (einschl. Hochschul- kliniken) .....	(Funktion 13,14)	-
67	Einrichtungen des Gesundheits- wesens 2) .....	(Funktion 31)	(Abschnitt 51)
70	Energie- und Wasserwirtschaft, Kulturbau .....	(Funktion 62)	-
71	Abwasserbeseitigung .....	-	(Abschnitt 70)
72	Straßen .....	(Funktion 72)	(Abschnitt 63-66)

Fußnoten siehe S. 14.

Zuordnungsschlüssel für den Tabellenteil

Lfd. Nr.	Ausgabe-/Einnahmeart	Gruppierungsnummer	
		Bund/Länder	Gemeinden/Gv.
75	Sonstige .....	Rest aus 7	Rest aus 94,95,96
78	Erwerb von Sachvermögen .....	81,82	93 c)
	dar. Staat:		
81	Erwerb von unbeweglichen Sachen	82	
82	Erwerb von beweglichen Sachen ..	81	
	Vermögensübertragungen		
	Zuweisungen und Zuschüsse für In-		
	vestitionen		
83	an öffentlichen Bereich .....	881-885,887 <sup>b)</sup>	980-983 <sup>b)</sup>
	dar. Staat:		
86	an Bund .....	881	
87	an LAF u. ERP .....	884,885	
88	an Länder .....	882	
89	an Gemeinden/Gv. ....	883	
90	an Zweckverbände .....	887	983
93	an die Sozialversicherung .....	. b)	. b)
94	an andere Bereiche .....	886,89	984-987
	Sonstige Vermögensübertragungen		
97	an öffentlichen Bereich .....	691-693	-
98	an Länder .....	692	-
99	an Bund u. Gemeinden/Gv. ....	691,693	-
100	an andere Bereiche .....	697-699	990,991
103	an Unternehmen .....	697	990,991
106	an Sonstige im Inland .....	698	. d)
107	an Ausland .....	699	-
	Darlehen		
108	an öffentlichen Bereich .....	851-855,857 <sup>b)</sup>	. e)
	dar. Staat:		
109	an Bund, LAF u. ERP .....	851,854,855	
110	an Länder .....	852	
111	an Gemeinden/Gv. ....	853	
112	an Zweckverbände .....	857	
113	an die Sozialversicherung .....	. b)	
114	an andere Bereiche .....	856,86,87	92
117	Erwerb von Beteiligungen u. dgl. ....	83	. c)
118	Tilgungsausgaben an öffentlichen		
	Bereich .....	58	970-973
	dar. Staat:		
121	an Bund .....	581	
122	an LAF u. ERP .....	584,585	
123	an Länder, Gemeinden/Gv. u.		
	Zweckverbände .....	582,583,587	
124	./. Zahlungen von gleicher Ebene ....	X	X
127	<u>Summe Ausgaben der Kapitalrechnung ...</u>	X	X
130	<u>Summe der Ausgaben ohne besondere</u>		
	<u>Finanzierungsvorgänge .....</u>	X	X
	<u>Besondere Finanzierungsvorgänge</u>		
133	Schuldentilgung am Kreditmarkt .....	59	974-978
	dar. Staat:		
136	an die Sozialversicherung .....	592	
137	an öffentliche Unternehmen und		
	Ausland .....	591,596	
138	für Ausgleichsforderungen .....	593	
139	an sonstigen inländischen		
	Kreditmarkt .....	595	
140	Rückzahlung innerer Darlehen .....	-	979
141	Zuführungen an Rücklagen .....	91	91
144	Deckung von Vorjahresfehlbeträgen ....	96	89,992
	<u>Zu- und Absetzungen</u>		
147	./. Bruttostellungen .....	X	-
148	+ Nettostellungen 1) .....	X	638 aus Abschnitt 14; 679,68,809,810,815,86,90; Unterabschnitte 291,480, 488
151	<u>Summe lt. Abschlußnachweisung der</u>		
	<u>Kassen .....</u>	X	.

Fußnoten siehe S. 14.

Zuordnungsschlüssel für den Tabellenteil

Lfd. Nr.	Ausgabe-/Einnahmeart	Gruppierungsnummer	
		Bund/Länder	Gemeinden/Gv.
<u>Einnahmen der laufenden Rechnung</u>			
152	Steuern und steuerähnliche Abgaben ...	0 (ohne 092)	00-03 (./. 810,815)
	dar. Staat:		
155	Einkommen- und Körperschaftsteuer	011-014	
156	Umsatzsteuer .....	015,016	
157	Gewerbsteuerumlage .....	017	
158	Bundessteuern/LAG-Abgaben .....	021-049	
159	Landessteuern .....	051-069	
160	Gemeindesteuern der Stadtstaaten .	071-089	
161	Steuerähnliche Abgaben .....	09 (ohne 092)	
	dar. Gemeinden/Gv.:		
162	Grundsteuer A und B .....		000-002 (./. 815)
163	Gewerbsteuer netto .....		003,004 (./. 810)
164	Gewerbsteuer nach Ertrag und Kapital .....		003
165	Lohnsummensteuer .....		004
166	Gewerbsteuerumlage .....		810
167	Gemeindeanteil an der Ein- kommensteuer .....		01
168	Grunderwerbsteuer, Zuschlag zur Grunderwerbsteuer .....		024
169	Sonstige Steuern und steuer- ähnliche Einnahmen .....		02 (ohne 024),03
170	Einnahmen aus wirtschaftlicher Tätigkeit .....	12	f)
	Zinseinnahmen		
171	vom öffentlichen Bereich .....	151-155,157 <sup>b)</sup>	g)
	dar. Staat:		
172	von Bund, LAF u. ERP .....	151,154,155	
173	von Ländern .....	152	
174	von Gemeinden/Gv. ....	153	
175	von Zweckverbänden .....	157	
176	von der Sozialversicherung .....	. b)	
177	von anderen Bereichen .....	156,16	q)
	Laufende Zuweisungen und Zuschüsse, Schuldendiensthilfen 3)		
178	vom öffentlichen Bereich .....	21-23,241 (Funktion 921), 242-247,25	04-07, 160-164, 170-174,200-204, 230-234
181	vom Bund für Ausgleichsforderungen	241 (Funktion 921)	-
182	Übrige von Bund, LAF u. ERP .....	211,214,215,221,224, 225,231,234,235,241 (ohne Funktion 921), 244,245,251,254,255	060,160,170, 200,230
185	Allgemeine Finanzzuweisungen von Ländern .....	212	-
186	Übrige von Ländern .....	222,232,242,252	041,051,061, 161,171,201,231
189	Allgemeine Umlagen der Gemeinden/Gv. ....	-	07
190	Übrige von Gemeinden/Gv. ....	213,223,233,243,253	042,052,062,162, 172,202,232
193	von Zweckverbänden .....	217,227,237,247,257	063,163,173,203, 233
196	von der Sozialversicherung .....	216,226,236,246,256	064,164,174,204, 234
199	von anderen Bereichen .....	112,26,28	165-167,175-177, 205-207,235-237
202	Sonstige laufende Einnahmen .....	111,113,119,27	10-15,21,22, 24-26 h)
	dar. Staat:		
205	Gebühren, sonstige Entgelte .....	111	
206	Sonstige Verwaltungseinnahmen und Erstattungen von anderen Bereichen .....	113,119,27	
207	./. Zahlungen von gleicher Ebene .....	X	X
210	<u>Summe Einnahmen der laufenden Rechnung</u>	X	X
<u>Einnahmen der Kapitalrechnung</u>			
213	Veräußerung von Vermögen .....	131,132,133,134	33,34

Fußnoten siehe S. 14.

Zuordnungsschlüssel für den Tabellenteil

Lfd. Nr.	Ausgabe-/Einnahmeart	Gruppierungsnummer	
		Bund/Länder	Gemeinden/Gv.
	dar. Staat:		
216	Veräußerung von Sachvermögen .....	131,132	
217	Veräußerung von Beteiligungen ....	133,134	
	Vermögensübertragungen		
	Zuweisungen und Zuschüsse für		
	Investitionen		
218	vom öffentlichen Bereich .....	33	360-363 <sup>b)</sup>
221	von Bund, LAF u. ERP .....	331,334,335,337	360
224	von Ländern .....	332	361
227	von Gemeinden/Gv. ....	333	362,363
230	von Zweckverbänden .....	. i)	. k)
231	von der Sozialversicherung .....	336	. b)
232	von anderen Bereichen .....	34	35,364-367
	Sonstige Vermögensübertragungen		
235	vom öffentlichen Bereich .....	291-293	-
236	von anderen Bereichen .....	297-299	-
	Darlehensrückflüsse		
237	vom öffentlichen Bereich .....	171-175,177 <sup>b)</sup>	. e)
	dar. Staat:		
238	von Bund, LAF u. ERP .....	171,174,175	
239	von Ländern .....	172	
240	von Gemeinden/Gv. ....	173	
241	von Zweckverbänden .....	177	
242	von der Sozialversicherung .....	. b)	
243	von anderen Bereichen .....	14,176,18	32
246	Schuldenaufnahmen beim öffentlichen		
	Bereich .....	31	370-373
	dar. Staat:		
249	bei Bund, LAF u. ERP .....	311,314,315	
250	bei Ländern, Gemeinden/Gv. u.		
	Zweckverbänden .....	312,313,317	
251	./. Zahlungen von gleicher Ebene ....	X	X
254	<u>Summe Einnahmen der Kapitalrechnung</u> ..	X	X
257	<u>Summe der Einnahmen ohne besondere</u>		
	<u>Finanzierungsvorgänge</u> .....	X	X
	<u>Besondere Finanzierungsvorgänge</u>		
260	Schuldenaufnahmen am Kreditmarkt .....	32	374,378
	dar. Staat:		
263	bei der Sozialversicherung .....	322	
264	am sonstigen Kreditmarkt .....	32 (ohne 322)	
265	Innere Darlehen .....	-	379
266	Münzeinnahmen .....	092	-
267	Entnahmen aus Rücklagen .....	35	31
270	Überschüsse aus Vorjahren .....	36	29,39
	<u>Zu- und Absetzungen</u>		
273	./. Bruttostellungen .....	X	-
274	+ Nettostellungen .....	X	160 (aus Abschnitt 14); 169,209,27,28,30,810, 815; Unterabschnitte 291,480, 488
277	<u>Summe lt. Abschlußnachweisung der</u>		
	<u>Kassen</u> .....	X	.

1) Einschl. Zinsausgaben der Gemeinden/Gv. für innere Darlehen. - 2) Gemeinden/Gv.: nur Krankenhäuser. - 3) Gemeinden/Gv.: einschl. Zinseinnahmen, ohne Ersatz von sozialen Leistungen.  
a) Zuschüsse für laufende Zwecke zentral bei der lfd. Nr. 44. - b) An die/von der Sozialversicherung in Zahlungen an/von andere(n) Bereiche(n) enthalten. - c) Erwerb von Beteiligungen im Erwerb von Sachvermögen enthalten. - d) In Zahlungen an Unternehmen enthalten. - e) In Zahlungen an/von andere(n) Bereiche(n) enthalten. - f) In sonstigen laufenden Einnahmen enthalten. - g) In laufenden Zuweisungen und Zuschüssen enthalten. - h) Erstattungen von anderen Bereichen in laufenden Zuweisungen etc. von anderen Bereichen enthalten. - i) In Zuweisungen von Bund, LAF u. ERP enthalten. - k) In Zuweisungen von Gemeinden/Gv. enthalten.

## T a b e l l e n t e i l

## 1 Zusammenfassende

1.1 Gesamt

Mill.

Lfd. Nr.	Ausgabe-/Einnahmeart	Insgesamt		Bund	
		1981	1980	1981	1980 <sup>1)</sup>
Ausgaben					
1	Personalausgaben .....	36 598,6	35 183,5	8 111,9	7 731,6
2	Laufender Sachaufwand .....	16 060,6	16 211,4	6 796,5	7 357,4
3	Zinsausgaben .....	9 616,5	6 559,6	4 814,3	2 635,2
4	an öffentlichen Bereich .....	122,3	111,7	-	-
5	an andere Bereiche .....	9 494,2	6 447,9	4 814,3	2 635,2
6	Laufende Zuweisungen und Zuschüsse, Schuldendiensthilfen .....	53 941,5	50 434,6	28 663,7	25 895,4
7	an öffentlichen Bereich .....	30 657,9	28 126,9	16 548,9 <sup>a)</sup>	14 439,9 <sup>a)</sup>
8	an andere Bereiche .....	23 283,6	22 307,7	12 114,9	11 455,5
9	Ausgaben der laufenden Rechnung 3) .....	96 951,6	89 961,2	48 386,4 <sup>a)</sup>	43 619,7 <sup>a)</sup>
10	Sachinvestitionen .....	12 632,9	12 785,6	1 770,1	1 922,2
11	Baumaßnahmen .....	9 904,2	10 043,2	1 355,9	1 596,6
12	Erwerb von Sachvermögen .....	2 728,5	2 742,4	414,2	325,7
13	Vermögensübertragungen .....	10 048,7	10 637,3	3 994,6	4 187,7
14	an öffentlichen Bereich .....	4 688,6	5 246,4	1 738,2	1 809,3
15	an andere Bereiche .....	5 360,1	5 390,9	2 256,4	2 378,3
16	Darlehen .....	4 702,1	4 246,8	2 414,4	2 325,4
17	an öffentlichen Bereich .....	631,3	618,5	468,5	437,5
18	an andere Bereiche .....	4 070,8	3 628,3	1 945,9	1 887,9
19	Erwerb von Beteiligungen .....	307,5	445,1	195,4	274,9
20	Tilgungsausgaben an öffentlichen Bereich .....	307,3	276,9	-	-
21	Ausgaben der Kapitalrechnung 3) .....	23 278,8	23 361,4	8 374,6	8 710,2
22	Ausgaben ohne besondere Finanzierungsvorgänge 3)	120 230,4	113 322,6	56 760,9 <sup>a)</sup>	52 329,9 <sup>a)</sup>
Einnahmen					
23	Steuern und steuerähnliche Abgaben .....	83 589,7	83 204,2	42 067,5 <sup>b)</sup>	41 799,6 <sup>b)</sup>
24	Einnahmen aus wirtschaftlicher Tätigkeit .....	4 690,4	2 519,8	3 072,0	1 057,3
25	Zinseinnahmen .....	458,1	567,8	150,0	202,2
26	vom öffentlichen Bereich .....	72,9	75,0	42,3	47,0
27	von anderen Bereichen .....	385,2	492,8	107,7	155,2
28	Laufende Zuweisungen und Zuschüsse, Schuldendiensthilfen .....	20 641,7	19 766,9	73,6	131,0
29	vom öffentlichen Bereich .....	19 491,5	18 633,3	76,6	73,3
30	von anderen Bereichen .....	1 150,2	1 133,6	- 3,0	57,7
31	Sonstige laufende Einnahmen .....	8 181,6	7 630,2	741,0	656,7
32	Einnahmen der laufenden Rechnung 3) .....	98 295,9	95 260,5	46 104,0 <sup>b)</sup>	43 846,8 <sup>b)</sup>
33	Veräußerung von Vermögen .....	933,7	952,9	38,0	31,8
34	Vermögensübertragungen .....	5 083,2	5 336,7	67,8	4,4
35	vom öffentlichen Bereich .....	3 992,7	4 330,6	-	-
36	von anderen Bereichen .....	1 090,5	1 006,1	67,8	4,4
37	Darlehensrückflüsse .....	1 570,1	1 186,2	514,6	266,5
38	vom öffentlichen Bereich .....	191,5	164,0	91,1	73,4
39	von anderen Bereichen .....	1 378,6	1 022,3	423,6	193,1
40	Schuldenaufnahmen beim öffentlichen Bereich ....	541,3	540,5	-	-
41	Einnahmen der Kapitalrechnung 3) .....	3 408,6	2 985,4	620,4	302,6
42	Einnahmen ohne besondere Finanzierungsvorgänge 3)	101 704,5	98 245,9	46 724,4 <sup>b)</sup>	44 149,4 <sup>b)</sup>
Finanzierungs					
43	Saldo der haushaltstechnischen Verrech- nungen u.ä. ....	- 457,2	- 235,0	+ 28,6	+ 19,7
44	Finanzierungssaldo .....	- 18 983,1	- 15 311,7	- 10 007,9	- 8 160,8
Besondere Finanzierungsvorgänge					
45	Ausgaben .....	15 977,2	13 015,9	10 747,3	8 151,2
46	Schuldentilgung am Kreditmarkt .....	14 718,4	11 793,9	10 747,3	8 151,2
47	Rückzahlung innerer Darlehen .....	9,2	0,7	-	-
48	Zuführungen an Rücklagen .....	582,6	482,2	-	-
49	Deckung von Vorjahresfehlbeträgen .....	667,0	739,1	-	-
50	Einnahmen .....	30 907,3	29 609,7	19 399,0	18 966,7
51	Schuldenaufnahmen am Kreditmarkt .....	30 209,8	28 453,4	19 318,6	18 908,0
52	Innere Darlehen .....	2,2	4,7	-	-
53	Münzeinnahmen .....	80,4	58,7	80,4	58,7
54	Entnahmen aus Rücklagen .....	797,7	820,4	-	-
55	Überschüsse aus Vorjahren .....	- 182,8	272,5	-	-
56	Kassenmäßiger Überschuß (+)/Fehlbetrag (-) .....	- 4 053,0	+ 1 282,1	- 1 356,3	+ 2 654,7

1) Der Berichterstattung des BMF für das 2. Vj 1981 angeglichen.

2) Durch methodische Angleichung Abweichungen zu den bereits veröffentlichten Daten.

3) Bereinigt um Zahlungen von gleicher Ebene.



# Übersichten

## übersicht

DM

Lastenausgleichsfonds		ERP-Sondervermögen		Länder		Gemeinden/Gv.		Lfd. Nr.
1981	1980	1981	1980	1981	1980 <sup>2)</sup>	1981	1980	
2. Vierteljahr								
gaben								
-	-	-	-	20 240,5	19 511,6	8 246,2	7 940,3	1
8,0	10,0	0,5	0,7	4 325,1	4 224,0	4 930,5	4 619,3	2
-	-	53,2	37,7	2 621,0	2 003,5	2 128,1	1 883,2	3
-	-	-	-	49,7	48,8	72,6	62,9	4
-	-	53,2	37,7	2 571,2	1 954,7	2 055,5	1 820,3	5
375,0	391,0	10,0	10,0	14 010,4	13 848,2	10 882,3	10 290,1	6
18,0	7,0	-	-	8 247,6	8 125,5	5 843,4	5 554,5	7
357,0	384,0	10,0	10,0	5 762,8	5 722,6	5 038,9	4 735,6	8
383,0	401,0	63,7	48,5	40 705,4	39 239,0	21 449,9	20 289,4	9
-	-	-	-	1 932,2	1 943,2	8 930,6	8 920,1	10
-	-	-	-	1 489,5	1 496,2	7 058,8	6 950,4	11
-	-	-	-	442,5	447,0	1 871,8	1 969,7	12
122,0	121,4	-	-	5 071,8	5 568,0	860,4	760,3	13
-	-	-	-	2 621,4	3 103,8	329,0	333,3	14
122,0	121,4	-	-	2 450,3	2 464,2	531,4	427,0	15
8,0	8,0	906,6	717,0	1 136,7	1 049,8	236,5	146,6	16
-	-	107,4	109,8	55,4	71,2	-	-	17
8,0	8,0	799,2	607,2	1 081,2	978,6	236,5	146,6	18
-	-	0,1	34,1	112,0	136,1	-	-	19
-	-	-	-	127,8	121,8	179,5	155,1	20
130,0	129,4	906,6	751,2	8 374,5	8 812,2	10 010,3	9 763,2	21
513,0	530,4	970,2	799,6	49 080,0	48 051,3	31 460,2	30 052,6	22
nahmen								
1,0	3,0	-	-	30 163,4	30 247,7	11 357,8	11 153,9	23
-	-	1,6	1,5	1 616,8	1 461,0	-	-	24
1,0	1,0	120,8	175,1	186,3	189,5	-	-	25
-	-	27,5	26,6	3,1	1,4	-	-	26
1,0	1,0	93,2	148,5	183,3	188,1	-	-	27
440,0	339,0	2,8	-	7 595,6	6 959,9	12 529,5	12 337,0	28
439,0	338,0	2,8	-	6 882,9	6 295,0	12 090,2	11 927,0	29
1,0	1,0	-	-	712,9	664,9	439,3	410,0	30
11,0	5,0	0,1	0,1	1 407,6	1 337,0	6 021,9	5 631,4	31
453,0	348,0	125,3	176,7	40 478,1	39 846,7	25 171,9	24 678,7	32
-	3,0	0,0	0,0	30,4	27,8	865,3	890,3	33
-	-	-	-	1 919,6	1 910,8	3 096,0	3 421,4	34
-	-	-	-	1 870,6	1 862,3	2 122,1	2 468,3	35
-	-	-	-	48,9	48,6	973,8	953,1	36
59,0	61,4	502,4	408,9	396,7	370,8	97,2	78,6	37
-	-	68,5	60,5	31,9	30,1	-	-	38
59,0	61,4	433,9	348,5	364,9	340,7	97,2	78,6	39
-	-	-	-	382,7	355,8	158,6	184,7	40
59,0	64,4	502,4	408,9	2 723,9	2 658,3	4 020,4	4 356,1	41
512,0	412,4	627,7	585,6	43 202,2	42 505,3	29 192,3	29 034,8	42
übersicht								
-	-	-	-	- 479,0	- 250,0	- 6,8	- 4,7	43
- 1,0	- 118,0	- 342,5	- 214,0	- 6 356,8	- 5 796,0	- 2 274,7	- 1 022,5	44
-	-	30,5	53,5	2 357,9	2 230,4	2 841,7	2 580,8	45
-	-	30,5	53,5	2 351,3	2 213,5	1 589,3	1 375,7	46
-	-	-	-	-	-	9,2	0,7	47
-	-	-	-	6,5	16,9	576,1	465,3	48
-	-	-	-	-	0,0	667,0	739,1	49
-	-	486,1	325,0	7 933,3	7 285,7	3 088,9	3 032,3	50
-	-	486,1	325,0	7 985,1	7 001,3	2 420,0	2 219,1	51
-	-	-	-	-	-	2,2	4,7	52
-	-	-	-	-	-	-	-	53
-	-	-	-	131,0	11,9	666,7	808,5	54
-	-	-	-	182,8	272,5	-	-	55
- 1,0	- 118,0	+ 113,2	+ 57,5	- 781,7	- 740,5	- 2 027,5	- 571,0	56

a) Einschl. Ergänzungszuweisungen (2. Vj 1981: 399,8 Mill. DM, 2. Vj 1980: 381,5 Mill. DM).

b) Einschl. Mehrwertsteueranteil für Ergänzungszuweisungen (2. Vj 1981: 399,8 Mill. DM, 2. Vj 1980: 381,5 Mill. DM).

## 1 Zusammenfassende

## 1.2 Gesamt

Mill.

Lfd. Nr.	Ausgabe-/Einnahmeart	Insgesamt		Bund	
		1981	1980	1981	1980 <sup>1)</sup>
					Aus
1	Personalausgaben .....	76 008,0	71 959,2	17 289,4	16 238,6
2	Laufender Sachaufwand .....	35 200,4	31 809,6	16 272,5	13 877,5
3	Zinsausgaben .....	19 828,4	14 864,6	11 115,6	7 709,1
4	an öffentlichen Bereich .....	231,3	227,4	-	-
5	an andere Bereiche .....	19 597,1	14 637,2	11 115,6	7 709,1
6	Laufende Zuweisungen und Zuschüsse, Schuldendiensthilfen .....	111 228,1	104 459,0	61 354,0	56 878,2
7	an öffentlichen Bereich .....	62 853,3	58 357,3	36 347,7 <sup>a)</sup>	33 050,5 <sup>a)</sup>
8	an andere Bereiche .....	48 374,8	46 101,7	25 006,3 <sup>a)</sup>	23 827,7 <sup>a)</sup>
9	Ausgaben der laufenden Rechnung 3) .....	204 549,6	186 908,8	106 031,6 <sup>a)</sup>	94 703,4 <sup>a)</sup>
10	Sachinvestitionen .....	22 164,8	22 531,0	2 840,1	3 095,2
11	Baumaßnahmen .....	16 875,5	17 179,1	2 172,7	2 546,0
12	Erwerb von Sachvermögen .....	5 289,3	5 351,9	667,5	549,2
13	Vermögensübertragungen .....	17 912,1	17 949,5	7 637,2	7 494,9
14	an öffentlichen Bereich .....	8 238,5	8 541,9	3 107,8	2 964,3
15	an andere Bereiche .....	9 673,6	9 407,6	4 529,4	4 530,6
16	Darlehen .....	8 271,9	8 418,1	3 864,0	4 461,6
17	an öffentlichen Bereich .....	1 304,3	1 148,6	967,5	827,9
18	an andere Bereiche .....	6 967,6	7 269,5	2 896,5	3 633,7
19	Erwerb von Beteiligungen .....	667,6	817,9	409,1	484,3
20	Tilgungsausgaben an öffentlichen Bereich .....	632,7	629,3	-	-
21	Ausgaben der Kapitalrechnung 3) .....	40 632,2	41 275,6	14 750,4	15 536,1
22	Ausgaben ohne besondere Finanzierungsvorgänge 3) .....	245 181,8	228 184,4	120 782,0 <sup>a)</sup>	110 239,4 <sup>a)</sup>
					Ein
23	Steuern und steuerähnliche Abgaben .....	164 008,1	163 086,4	83 192,4 <sup>b)</sup>	81 800,2 <sup>b)</sup>
24	Einnahmen aus wirtschaftlicher Tätigkeit .....	6 786,6	4 689,8	3 828,8	2 160,5
25	Zinseinnahmen .....	1 251,3	1 253,0	636,2	594,2
26	vom öffentlichen Bereich .....	124,3	114,4	87,6	79,6
27	von anderen Bereichen .....	1 127,0	1 138,6	548,6	514,7
28	Laufende Zuweisungen und Zuschüsse, Schuldendiensthilfen .....	40 863,9	39 166,6	327,8	318,6
29	vom öffentlichen Bereich .....	38 212,1	36 640,5	138,1	130,8
30	von anderen Bereichen .....	2 651,8	2 526,1	189,7	187,8
31	Sonstige laufende Einnahmen .....	16 070,4	15 036,8	1 603,1	1 382,7
32	Einnahmen der laufenden Rechnung 3) .....	191 265,0	187 048,4	89 588,3 <sup>b)</sup>	86 256,3 <sup>b)</sup>
33	Veräußerung von Vermögen .....	2 055,3	2 105,0	73,2	53,3
34	Vermögensübertragungen .....	9 861,4	9 714,4	221,7	9,8
35	vom öffentlichen Bereich .....	7 567,4	7 682,2	-	0,0
36	von anderen Bereichen .....	2 294,0	2 032,2	221,7	9,7
37	Darlehensrückflüsse .....	3 282,4	2 841,2	1 146,0	867,9
38	vom öffentlichen Bereich .....	401,1	425,0	175,3	175,7
39	von anderen Bereichen .....	2 881,3	2 416,2	970,7	692,2
40	Schuldenaufnahmen beim öffentlichen Bereich ....	1 058,4	977,9	-	-
41	Einnahmen der Kapitalrechnung 3) .....	7 241,0	6 568,1	1 440,9	931,0
42	Einnahmen ohne besondere Finanzierungsvorgänge 3) .....	198 506,0	193 616,5	91 029,1 <sup>b)</sup>	87 187,2 <sup>b)</sup>
					Finanzierungs
43	Saldo der haushaltstechnischen Verrech- nungen u.ä. ....	- 708,1	- 400,5	+ 55,3	+ 91,8
44	Finanzierungssaldo .....	- 47 383,9	- 34 968,4	- 29 697,6	- 22 960,4
	<u>Besondere Finanzierungsvorgänge</u>				
45	Ausgaben .....	38 247,5	25 154,0	26 452,7	15 175,5
46	Schuldentilgung am Kreditmarkt .....	35 091,4	21 809,6	26 452,7	15 175,5
47	Rückzahlung innerer Darlehen .....	17,0	13,3	-	-
48	Zuführungen an Rücklagen .....	1 769,7	1 734,0	-	-
49	Deckung von Vorjahresfehlbeträgen .....	1 369,4	1 597,1	-	-
50	Einnahmen .....	71 083,2	54 100,0	51 288,3	37 661,8
51	Schuldenaufnahmen am Kreditmarkt .....	68 936,3	51 637,2	51 116,5	37 525,0
52	Innere Darlehen .....	5,4	6,1	-	-
53	Münzeinnahmen .....	171,8	136,8	171,8	136,8
54	Entnahmen aus Rücklagen .....	2 181,6	2 044,1	-	-
55	Überschüsse aus Vorjahren .....	- 211,9	275,8	-	-
56	Kassenmäßiger Überschuß (+)/ Fehlbetrag (-) ....	- 14 548,2	- 6 022,4	- 4 862,0	- 474,2

1) Der Berichterstattung des BMF für das I. Hj 1981 angeglichen.

2) Durch methodische Angleichung Abweichungen zu den bereits veröffentlichten Daten.

3) Bereinigt um Zahlungen von gleicher Ebene.

Übersichten

Übersicht

DM

Lastenausgleichsfonds		ERP-Sondervermögen		Länder		Gemeinden/Gv.		Lfd. Nr.
1981	1980	1981	1980	1981	1980 <sup>2)</sup>	1981	1980	
I. Halbjahr								
gaben								
-	-	-	-	42 121,3	39 986,9	16 597,3	15 733,7	1
9,0	11,0	1,0	1,1	8 475,9	8 241,1	10 442,0	9 678,9	2
-	-	110,0	80,5	5 503,2	4 323,6	3 099,6	2 751,3	3
-	-	-	-	125,0	124,5	106,3	102,9	4
-	-	110,0	80,5	5 378,2	4 199,2	2 993,3	2 648,4	5
886,0	925,0	10,0	10,0	27 853,2	26 947,2	21 124,8	19 698,7	6
18,0	17,2	-	-	15 565,8	15 046,6	10 921,8	10 243,0	7
868,0	907,8	10,0	10,0	12 287,5	11 900,5	10 203,0	9 455,7	8
895,0	936,0	121,0	91,7	82 710,6	78 282,1	42 365,8	39 390,3	9
-	-	-	-	3 263,5	3 334,2	16 061,2	16 101,4	10
-	-	-	-	2 479,0	2 476,2	12 223,8	12 156,9	11
-	-	-	-	784,4	858,1	3 837,4	3 944,6	12
234,0	244,2	-	-	8 376,7	8 811,5	1 664,2	1 398,9	13
-	-	-	-	4 472,1	4 936,9	658,6	640,7	14
234,0	244,2	-	-	3 904,6	3 874,6	1 005,6	758,2	15
15,0	15,0	1 688,3	1 382,5	2 289,8	2 240,6	414,7	318,3	16
-	-	197,9	201,3	138,9	119,4	-	-	17
15,0	15,0	1 490,5	1 181,2	2 150,9	2 121,3	414,7	318,3	18
-	-	49,1	37,6	209,4	296,0	-	-	19
-	-	-	-	366,6	376,1	266,1	253,2	20
249,0	259,2	1 737,4	1 420,1	14 498,4	15 051,8	17 960,8	17 626,1	21
1 144,0	1 195,2	1 858,4	1 511,8	97 209,0	93 333,8	60 326,7	57 016,4	22
nahmen								
-	67,0	-	-	61 289,5	60 498,8	19 526,2	20 720,4	23
-	-	1,7	1,5	2 956,1	2 527,8	-	-	24
2,0	2,0	317,6	341,8	295,6	314,8	-	-	25
-	-	28,0	26,6	8,7	8,2	-	-	26
2,0	2,0	289,5	315,2	286,9	306,7	-	-	27
765,0	715,0	2,8	5,0	15 765,4	15 014,9	24 002,8	23 113,1	28
763,0	713,0	2,8	5,0	14 289,0	13 633,5	23 019,2	22 158,2	29
2,0	2,0	-	-	1 476,5	1 381,4	983,6	954,9	30
12,0	7,0	0,5	0,2	2 714,8	2 657,3	11 740,0	10 989,6	31
779,0	791,0	322,6	348,5	81 778,4	79 796,6	46 371,2	46 350,7	32
1,0	3,0	0,0	0,0	111,8	129,5	1 869,3	1 919,2	33
30,0	50,0	-	-	3 411,3	3 118,4	6 198,4	6 536,3	34
30,0	50,0	-	-	3 313,2	3 024,9	4 224,2	4 607,3	35
-	-	-	-	98,1	93,5	1 974,2	1 929,0	36
227,0	246,2	999,9	862,4	647,2	626,1	262,3	238,5	37
96,0	111,0	68,5	60,5	61,3	77,8	-	-	38
131,0	135,2	931,4	802,0	585,9	548,3	262,3	238,5	39
-	-	-	-	704,8	587,7	353,6	390,2	40
258,0	299,2	999,9	862,4	4 867,8	4 454,6	8 238,2	8 638,5	41
1 037,0	1 090,2	1 322,5	1 210,9	86 646,3	84 251,5	54 609,4	54 989,2	42
Übersicht								
-	-	-	-	- 737,2	- 479,2	- 26,2	- 13,1	43
- 107,0	- 105,0	- 535,9	- 300,9	- 11 299,9	- 9 561,5	- 5 743,5	- 2 040,3	44
-	-	320,5	171,7	5 583,2	4 043,7	5 891,1	5 763,0	45
-	-	320,5	171,7	5 567,9	4 019,6	2 750,3	2 442,8	46
-	-	-	-	-	-	17,0	13,3	47
-	-	-	-	14,1	23,5	1 755,6	1 710,5	48
-	-	-	-	1,2	0,6	1 368,2	1 596,5	49
-	-	1 079,0	482,0	12 102,0	9 843,3	6 613,8	6 113,0	50
-	-	1 079,0	482,0	12 083,0	9 535,3	4 657,8	4 094,9	51
-	-	-	-	-	-	5,4	6,1	52
-	-	-	-	-	-	-	-	53
-	-	-	-	231,0	32,2	1 950,6	2 011,9	54
-	-	-	-	- 211,9	275,8	-	-	55
- 107,0	- 105,0	+ 222,7	+ 9,4	- 4 781,1	- 3 761,8	- 5 020,8	- 1 690,3	56

a) Einschl. Ergänzungszuweisungen (I. Hj 1981: 822,4 Mill. DM, I. Hj 1980: 729,2 Mill. DM).

b) Einschl. Mehrwertsteueranteil für Ergänzungszuweisungen (I. Hj 1981: 822,4 Mill. DM, I. Hj 1980: 729,2 Mill. DM).

1 Zusammenfassende Übersichten  
**1.3 Ausgaben von Bund, Ländern, Gemeinden und Gemeindeverbänden  
für Baumaßnahmen nach Aufgabenbereichen**  
Mill. DM

Aufgabenbereich	Insgesamt	Bund	Länder	Gemeinden/Gv.
-----------------	-----------	------	--------	---------------

2. Vierteljahr 1981

Insgesamt .....	9 904,2	1 355,9	1 489,5	7 058,8
davon:				
Schulen .....	1 274,6	-	107,4	1 167,2
Hochschulen .....	318,5	-	318,5	-
Einrichtungen des Gesundheitswesens .....	136,6	-	33,8	102,8
Straßen .....	3 302,5	1 085,7	354,2	1 862,6
Energie- und Wasserwirtschaft, Kulturbau.....	58,8	-	58,8	-
Abwasserbeseitigung .....	1 204,8	-	-	1 204,8
Sonstige .....	3 608,7	270,2	617,1	2 721,4

2. Vierteljahr 1980

Insgesamt .....	10 043,2	1 596,6	1 496,2 <sup>a)</sup>	6 950,4
davon:				
Schulen .....	1 273,7	-	128,1	1 145,6
Hochschulen .....	359,9	0,0	359,9 <sup>a)</sup>	-
Einrichtungen des Gesundheitswesens .....	100,9	-	32,5 <sup>a)</sup>	68,4
Straßen .....	3 666,3	1 269,9	384,8	2 011,6
Energie- und Wasserwirtschaft, Kulturbau .....	87,4	-	87,4	-
Abwasserbeseitigung .....	1 309,1	-	-	1 309,1
Sonstige .....	3 245,6	326,6	503,4	2 415,6

1. Halbjahr 1981

Insgesamt .....	16 875,5	2 172,7	2 479,0	12 223,8
davon:				
Schulen .....	2 323,1	-	193,8	2 129,3
Hochschulen .....	544,6	0,0	544,6	-
Einrichtungen des Gesundheitswesens .....	232,9	-	53,7	179,2
Straßen .....	5 231,5	1 710,4	512,6	3 008,5
Energie- und Wasserwirtschaft, Kulturbau .....	93,8	-	93,8	-
Abwasserbeseitigung .....	2 077,2	-	-	2 077,2
Sonstige .....	6 372,5	462,3	1 080,6	4 829,6

1. Halbjahr 1980

Insgesamt .....	17 179,1	2 546,0	2 476,2 <sup>a)</sup>	12 156,9
davon:				
Schulen .....	2 297,3	-	218,0	2 079,3
Hochschulen .....	483,9	0,0	483,9 <sup>a)</sup>	-
Einrichtungen des Gesundheitswesens .....	190,8	0,1	52,9 <sup>a)</sup>	137,8
Straßen .....	5 925,2	2 052,8	603,6	3 268,8
Energie- und Wasserwirtschaft, Kulturbau .....	138,8	-	138,8	-
Abwasserbeseitigung .....	2 234,0	-	-	2 234,0
Sonstige .....	5 908,8	493,0	978,9	4 436,9

a) Durch methodische Angleichung Abweichungen zu den bereits veröffentlichten Daten.

# 1 Zusammenfassende Übersichten

## 1.4 Steuern und steuerähnliche Abgaben von Bund, Ländern, Gemeinden und Gemeindeverbänden\*)

Mill. DM

Gebietskörperschaft	2. Vierteljahr		1. Halbjahr	
	1981	1980	1981	1980
Bund <sup>1)</sup> .....	42 067,5	41 799,6	83 192,4	81 800,2
Lastenausgleichsfonds .....	1,0	3,0	-	67,0
Länder .....	30 163,4	30 247,7	61 289,5	60 498,8
darunter:				
Gemeindesteuern der Stadtstaaten .....	956,1	941,2	1 971,9	2 019,6
Gemeinden/Gv. ....	11 357,8	11 153,9	19 526,2	20 720,4
Insgesamt .....	83 589,7	83 204,2	164 008,1	163 086,4
darunter:				
Einkommen- und Körperschaftsteuer .....	33 691,5	34 590,8	69 325,6	69 439,1

\*) Unterschiede gegenüber der Veröffentlichung über die kassenmäßigen Steuereinnahmen siehe "Allgemeine und methodische Erläuterungen" Seite 7.

1) Einschl. Mehrwertsteueranteil für Ergänzungszuweisungen (2. Vj 1981: 399,8 Mill. DM, 2. Vj 1980: 381,5 Mill. DM; 1 Hj 1981: 822,4 Mill. DM; 1. Hj 1980: 729,2 Mill. DM).

## 2 Ausgaben und Einnahmen der öffentlichen

2. Viertel

Mill.

Lfd. Nr.	Ausgabe-/Einnahmeart	Ins- gesamt	Bund	Lasten- aus- gleichs- fonds	ERP- Sonder- vermögen	zusammen
<u>Ausgaben der laufenden Rechnung</u>						
1	Personalausgaben .....	36 598,6	8 111,9	-	-	28 486,7
2	Staat .....	28 352,4	8 111,9	-	-	20 240,5
3	Gemeinden/Gv. ...	8 246,2	-	-	-	8 246,2
4	Löhne und Gehälter Staat .....	22 364,9	5 974,0	-	-	16 390,9
5	Versorgungsbezüge u.dgl. Staat .....	4 820,2	1 765,1	-	-	3 055,1
6	Beihilfen, Unter- stützungen u.dgl. Staat .....	941,8	246,0	-	-	695,8
7	Personalbezogene Sach- ausgaben Staat .....	225,3	126,8	-	-	98,5
8	Laufender Sachaufwand .....	16 060,6	6 796,5	8,0	0,5	9 255,6
9	Staat .....	11 130,1	6 796,5	8,0	0,5	4 325,1
10	Gemeinden/Gv. ...	4 930,5	-	-	-	4 930,5
11	Unterhaltung des unbe- weglichen Vermögens Staat .....	761,6	361,9	-	-	399,7
12	Sonstige sächl. Ver- waltungsausgaben Staat .....	4 188,3	1 741,0	8,0	0,0	2 439,3
13	Militärische Beschaf- fungen, Anlagen usw. Staat .....	3 343,5	3 343,5	-	-	-
14	Erstattungen an andere Bereiche Staat .....	856,9	277,7	-	-	579,2
15	Sonstige Zuschüsse für laufende Zwecke Staat .....	1 979,7	1 072,4	-	0,5	906,8
<u>Zinsausgaben</u>						
16	an öffentlichen Bereich .....	122,3	-	-	-	122,3
17	Staat .....	49,7	-	-	-	49,7
18	Gemeinden/Gv. ...	72,6	-	-	-	72,6
19	an andere Bereiche .....	9 494,2	4 814,3	-	53,2	4 626,7
20	Staat .....	7 438,7	4 814,3	-	53,2	2 571,2
21	Gemeinden/Gv. ...	2 055,5	-	-	-	2 055,5
22	an die Sozial- versicherung Staat .....	38,5	-	-	-	38,5
23	für Ausgleichsforde- rungen Staat .....	216,4	125,4	-	-	91,0
24	an sonstigen Kredit- markt Staat .....	7 183,9	4 688,9	-	53,2	2 441,8
<u>Laufende Zuweisungen und Zuschüsse, Schuldendiensthilfen</u>						
25	an öffentlichen Bereich .....	30 657,9	16 548,9	18,0	-	14 091,0
26	Staat .....	24 814,5	16 548,9 <sup>a)</sup>	18,0	-	8 247,6
27	Gemeinden/Gv. ...	5 843,4	-	-	-	5 843,4
28	an Bund Staat .....	78,9	-	-	-	78,9
29	an LAF u. ERP Staat .....	431,6	322,8	-	-	108,8
30	Allg. Finanzzuweisungen an Länder Staat .....	3 205,9	2 679,8 <sup>a)</sup>	-	-	526,1
31	Übrige an Länder Staat .....	2 692,3	2 654,9	-	-	37,4
32	Allg. Finanzzuweisungen an Gemeinden/Gv. Staat .....	5 573,2	-	-	-	5 573,2

Fußnoten siehe S. 38.

## Haushalte nach Körperschaftsgruppen und Arten

Jahr 1981

DM

Länder											Lfd. Nr.
Schles- wig- Holstein	Nieder- sachsen	Nord- rhein- West- falen	Hessen	Rhein- land- Pfalz	Baden- Württem- berg	Bayern	Saar- land	Ham- burg	Bremen	Berlin (West)	
1 134,6	3 159,6	7 651,1	2 571,5	1 576,0	4 300,9	4 641,1	494,9	1 040,9	476,6	1 439,6	1
798,5	2 192,9	4 729,0	1 759,8	1 137,5	3 002,7	3 304,1	358,9	1 040,9	476,6	1 439,6	2
336,1	966,7	2 922,1	811,7	438,5	1 298,2	1 337,0	136,0	-	-	-	3
621,5	1 746,5	3 880,4	1 417,4	910,6	2 472,3	2 699,3	294,1	812,1	393,6	1 143,1	4
143,6	362,1	616,1	282,6	179,5	423,4	480,7	52,0	188,6	51,5	275,0	5
27,6	69,3	208,7	52,1	43,3	93,2	106,9	11,7	33,8	28,0	21,2	6
5,8	14,9	23,8	7,7	4,1	13,8	17,2	1,0	6,4	3,5	0,3	7
326,5	1 024,3	2 280,9	825,6	555,4	1 275,9	1 394,6	132,9	414,3	150,1	875,0	8
130,4	371,9	801,9	278,4	267,0	451,8	514,4	69,9	414,3	150,1	875,0	9
196,1	652,4	1 479,0	547,2	288,4	824,1	880,2	63,0	-	-	-	10
9,4	27,7	17,8	19,4	16,8	46,2	33,5	4,4	56,3	27,4	140,8	11
87,6	237,7	569,4	184,2	109,1	310,9	404,4	32,8	177,0	65,6	260,6	12
-	-	-	-	-	-	-	-	-	-	-	13
8,8	8,2	64,4	16,4	72,9	12,1	12,4	27,8	101,4	44,4	210,4	14
24,6	98,2	150,3	58,4	68,2	82,6	64,1	5,0	79,6	12,7	263,1	15
13,4	13,7	33,7	13,1	6,3	12,7	20,2	2,0	3,3	0,5	3,4	16
3,6	5,4	14,2	7,1	3,3	0,3	7,3	1,3	3,3	0,5	3,4	17
9,8	8,3	19,5	6,0	3,0	12,4	12,9	0,7	-	-	-	18
174,6	635,8	1 528,6	383,5	308,8	564,3	498,6	137,0	171,6	113,4	110,6	19
127,7	317,9	647,8	179,5	183,8	362,5	277,8	78,6	171,6	113,4	110,6	20
46,9	317,9	880,8	204,0	125,0	201,8	220,8	58,4	-	-	-	21
1,8	6,1	0,2	2,0	3,7	9,0	6,9	1,0	0,3	3,2	4,3	22
2,8	9,8	21,8	7,7	4,0	14,6	16,7	-	8,0	-	5,6	23
123,1	302,0	625,8	169,8	176,1	338,9	254,2	77,6	163,3	110,3	100,7	24
488,0	1 824,9	4 602,3	1 301,2	844,5	2 477,4	2 257,7	248,6	- 0,8	4,6	42,5	25
309,1	1 141,7	2 652,5	758,9	437,2	1 553,1	1 222,6	126,2	- 0,8	4,6	42,5	26
178,9	683,2	1 949,8	542,3	407,3	924,3	1 035,1	122,4	-	-	-	27
12,6	13,4	21,2	3,3	1,2	15,8	5,0	- 2,8	1,7	1,6	5,9	28
4,2	11,6	30,8	10,7	6,4	17,8	18,7	-	4,7	1,3	2,6	29
-	-	-	146,5	-	388,6	-	-	- 9,0	-	-	30
2,5	2,8	3,2	3,0	5,3	10,4	1,6	1,1	1,2	1,1	5,2	31
189,6	709,1	2 102,7	410,9	290,9	901,1	865,7	103,2	-	-	-	32

## 2 Ausgaben und Einnahmen der öffentlichen

2. Viertel

Mill.

Lfd. Nr.	Ausgabe-/Einnahmeart	Ins- gesamt	Bund	Lasten- aus- gleichs- fonds	ERP- Sonder- vermögen	zusammen
33	Übrige an Gemeinden/Gv. Staat .....	2 237,7	440,1	18,0	-	1 779,6
34	an Zweckverbände Staat .....	88,1	3,1	-	-	85,0
35	an die Sozial- versicherung .....	10 521,3	10 448,1	-	-	73,2
36	Staat .....	10 506,7	10 448,1	-	-	58,6
37	Gemeinden/Gv. ....	14,6	-	-	-	14,6
38	an andere Bereiche .....	23 283,6	12 114,9	357,0	10,0	10 801,7
39	Staat .....	18 244,7	12 114,9	357,0	10,0	5 762,8
40	Gemeinden/Gv. ....	5 038,9	-	-	-	5 038,9
41	Renten, Unterstützungen u.ä. an natürliche Personen .....	14 598,3	7 674,8	357,0	10,0	6 556,5
42	Staat .....	10 703,5	7 674,8	357,0	10,0	2 661,7
43	Gemeinden/Gv. ....	3 894,8	-	-	-	3 894,8
44	an Sonstige im In- und Ausland .....	8 685,2	4 440,0	-	-	4 245,2
45	Staat .....	7 541,1	4 440,0	-	-	3 101,1
46	Gemeinden/Gv. ....	1 144,1	-	-	-	1 144,1
47	an öffentl. Unter- nehmen, soweit nicht durch lfd. Betrieb bedingt Staat .....	915,0	909,0	-	-	6,0
48	an sonstige Unter- nehmen Staat .....	3 744,4	2 305,7	-	-	1 438,7
49	an soziale u.ä. Einrichtungen Staat .....	1 372,8	145,0	-	-	1 227,8
50	an Ausland Staat .....	1 508,7	1 080,4	-	-	428,3
51	./. Zahlungen von gleicher Ebene .....	19 265,6	-	-	-	12 608,6
52	Staat .....	6 679,0	-	-	-	491,5
53	Gemeinden/Gv. ....	4 737,3	-	-	-	4 737,3
54	<u>Summe Ausgaben der laufenden Rechnung</u> .....	96 951,6	48 386,4	383,0	63,7	54 775,4
55	Staat .....	83 351,0	48 386,4 <sup>a)</sup>	383,0	63,7	40 705,4
56	Gemeinden/Gv. ....	21 449,9	-	-	-	21 449,9
<u>Ausgaben der Kapitalrechnung</u>						
57	Sachinvestitionen .....	12 632,9	1 770,1	-	-	10 862,8
58	Staat .....	3 702,3	1 770,1	-	-	1 932,2
59	Gemeinden/Gv. ....	8 930,6	-	-	-	8 930,6
60	Baumaßnahmen .....	9 904,2	1 355,9	-	-	8 548,3
61	Staat .....	2 845,4	1 355,9	-	-	1 489,5
62	Gemeinden/Gv. ....	7 058,8	-	-	-	7 058,8
63	Schulen .....	1 274,6	-	-	-	1 274,6
64	Staat .....	107,4	-	-	-	107,4
65	Gemeinden/Gv. ....	1 167,2	-	-	-	1 167,2
66	Hochschulen (einschl. Hochschulkliniken) Staat .....	318,5	-	-	-	318,5
67	Einrichtungen des Gesundheitswesens .....	136,6	-	-	-	136,6
68	Staat .....	33,8	-	-	-	33,8
69	Gemeinden/Gv. ....	102,8	-	-	-	102,8

Fußnoten siehe S. 38.



## Haushalte nach Körperschaftsgruppen und Arten

Jahr 1981

DM

Länder											Lfd. Nr.
Schles- wig- Holstein	Nieder- sachsen	Nord- rhein- West- falen	Hessen	Rhein- land- Pfalz	Baden- Württem- berg	Bayern	Saar- land	Ham- burg	Bremen	Berlin (West)	
92,4	372,9	464,2	175,1	131,6	216,1	303,7	21,2	0,6	0,3	1,5	33
6,7	21,8	21,8	7,8	0,0	0,0	23,8	3,1	-	.	-	34
1,8	10,7	13,2	3,4	3,0	7,0	6,0	0,5	-	0,3	27,3	35
1,1	10,2	8,6	1,6	1,8	3,3	4,1	0,3	-	0,3	27,3	36
0,7	0,5	4,6	1,8	1,2	3,7	1,9	0,2	-	-	-	37
388,2	1 307,3	3 429,3	878,5	535,3	1 496,6	1 455,1	122,4	317,6	144,8	726,5	38
243,0	683,6	1 384,2	332,1	296,6	746,4	825,7	62,3	317,6	144,8	726,5	39
145,2	623,7	2 045,1	546,4	238,7	750,2	629,4	60,1	-	-	-	40
207,6	938,2	2 206,2	613,4	240,1	856,1	887,0	85,4	151,4	101,6	269,4	41
116,1	455,1	623,5	165,7	79,4	277,8	385,6	36,1	151,4	101,6	269,4	42
91,5	483,1	1 582,7	447,7	160,7	578,3	501,4	49,3	-	-	-	43
180,6	369,1	1 223,1	265,1	295,2	640,5	568,1	37,0	166,2	43,2	457,1	44
126,9	228,5	760,7	166,4	217,2	468,6	440,1	26,2	166,2	43,2	457,1	45
53,7	140,6	462,4	98,7	78,0	171,9	128,0	10,8	-	-	-	46
0,4	-	-	-	-	-	0,0	-	-	-	5,6	47
87,3	128,8	218,9	77,4	49,2	201,4	194,6	9,7	131,9	34,7	304,8	48
38,5	80,7	415,8	61,5	55,2	249,9	190,6	14,7	34,3	8,5	78,1	49
0,7	18,9	126,0	27,5	112,8	17,3	54,8	1,8	-	-	68,5	50
369,8	1 556,6	4 323,4	982,2	696,0	1 966,0	2 011,6	207,4	-	-	-	51
-	-	-	-	-	-	-	-	-	-	-	52
145,6	580,2	1 750,0	405,0	337,6	619,1	800,0	99,7	-	-	-	53
2 155,5	6 409,0	15 202,5	4 991,2	3 130,3	8 161,8	8 255,7	930,4	1 946,9	890,0	3 197,5	54
1 612,3	4 713,5	10 229,6	3 315,8	2 325,4	6 116,8	6 151,9	697,2	1 946,9	890,0	3 197,5	55
767,4	2 671,8	7 546,2	2 252,6	1 163,4	3 391,9	3 315,5	341,0	-	-	-	56
424,3	1 225,1	2 729,1	1 032,4	666,0	1 981,6	2 041,1	139,1	218,4	122,4	283,2	57
84,3	136,4	269,9	175,1	118,7	245,2	249,8	28,8	218,4	122,4	283,2	58
340,0	1 088,7	2 459,2	857,3	547,3	1 736,4	1 791,3	110,3	-	-	-	59
338,7	956,6	2 135,8	848,6	543,6	1 610,9	1 526,4	116,8	183,9	104,3	182,6	60
69,9	104,2	201,1	137,9	97,7	185,8	201,4	20,7	183,9	104,3	182,6	61
268,8	852,4	1 934,7	710,7	445,9	1 425,1	1 325,0	96,1	-	-	-	62
42,5	212,6	287,6	113,8	66,0	258,1	198,4	11,8	18,0	16,8	49,0	63
1,1	3,0	6,0	1,1	0,0	1,5	8,7	2,2	18,0	16,8	49,0	64
41,4	209,6	281,6	112,7	66,0	256,6	189,7	9,6	-	-	-	65
11,9	2,6	119,3	32,3	16,8	46,3	42,3	2,1	13,1	0,3	31,5	66
9,4	11,1	17,1	23,0	4,8	25,1	41,8	1,1	0,0	0,1	3,1	67
2,3	9,8	0,1	0,1	3,4	10,8	3,7	0,4	0,0	0,1	3,1	68
7,1	1,3	17,0	22,9	1,4	14,3	38,1	0,7	-	-	-	69

## 2 Ausgaben und Einnahmen der öffentlichen

2. Viertel

Mill.

Lfd. Nr.	Ausgabe-/Einnahmeart	Ins- gesamt	Bund	Lasten- aus- gleichs- fonds	ERP- Sonder- vermögen	zusammen
70	Energie- und Wasserwirt- schaft, Kulturbau Staat .....	58,8	-	-	-	58,8
71	Abwasserbeseitigung Gemeinden/Gv. ...	1 204,8	-	-	-	1 204,8
72	Straßen .....	3 302,5	1 085,7	-	-	2 216,8
73	Staat .....	1 439,9	1 085,7	-	-	354,2
74	Gemeinden/Gv. ...	1 862,6	-	-	-	1 862,6
75	Sonstige .....	3 608,7	270,2	-	-	3 338,5
76	Staat .....	887,3	270,2	-	-	617,1
77	Gemeinden/Gv. ...	2 721,4	-	-	-	2 721,4
78	Erwerb von Sachvermögen .....	2 728,5	414,2	-	-	2 314,3
79	Staat .....	856,7	414,2	-	-	442,5
80	Gemeinden/Gv. ...	1 871,8	-	-	-	1 871,8
81	Erwerb von unbewegl. Sachen Staat .....	275,2	98,3	-	-	176,9
82	Erwerb von bewegl. Sachen Staat .....	581,5	315,9	-	-	265,6
Vermögensübertragungen						
Zuweisungen und Zuschüsse für Investitionen						
83	an Öffentlichen Bereich .....	4 581,6	1 631,2	-	-	2 950,4
84	Staat .....	4 252,6	1 631,2	-	-	2 621,4
85	Gemeinden/Gv. ...	329,0	-	-	-	329,0
86	an Bund Staat .....	22,0	-	-	-	22,0
87	an LAF u. ERP Staat .....	-	-	-	-	-
88	an Länder Staat .....	1 560,5	1 558,4	-	-	2,1
89	an Gemeinden/Gv. Staat .....	2 478,5	72,8	-	-	2 405,7
90	an Zweckverbände .....	262,4	-	-	-	262,4
91	Staat .....	191,5	-	-	-	191,5
92	Gemeinden/Gv. ...	70,9	-	-	-	70,9
93	an die Sozialver- sicherung .....	.	.	.	.	.
94	an andere Bereiche .....	4 428,3	1 597,4	-	-	2 830,9
95	Staat .....	3 980,9	1 597,4	-	-	2 383,5
96	Gemeinden/Gv. ...	447,4	-	-	-	447,4
Sonstige Vermögensübertragungen						
97	an Öffentlichen Be- reich Staat .....	107,0	107,0	-	-	-
98	an Länder Staat .....	104,0	104,0	-	-	-
99	an Bund u. Gemeinden/Gv. Staat .....	2,9	2,9	-	-	-
100	an andere Bereiche .....	931,8	659,0	122,0	-	150,8
101	Staat .....	847,8	659,0	122,0	-	66,8
102	Gemeinden/Gv. ...	84,0	-	-	-	84,0

Fußnoten siehe S. 38.

Haushalte nach Körperschaftsgruppen und Arten  
 jahr 1981  
 DM

Länder											Lfd. Nr.
Schles- wig- Holstein	Nieder- sachsen	Nord- rhein- West- falen	Hessen	Rhein- land- Pfalz	Baden- Württem- berg	Bayern	Saar- land	Ham- burg	Bremen	Berlin (West)	
15,8	7,8	0,5	0,3	0,1	5,1	22,6	0,3	3,7	0,7	1,9	70
39,4	151,6	336,0	99,4	55,8	269,3	240,4	12,9	-	-	-	71
88,1	270,0	549,3	211,7	180,5	418,6	389,1	41,4	23,2	17,2	27,7	72
17,2	32,4	-	31,1	53,1	81,9	57,2	13,2	23,2	17,2	27,7	73
70,9	237,6	549,3	180,6	127,4	336,7	331,9	28,2	-	-	-	74
131,6	301,0	826,0	368,1	219,7	588,4	591,8	47,2	125,9	69,3	69,5	75
21,6	48,7	75,2	73,0	24,3	40,2	66,8	2,6	125,9	69,3	69,5	76
110,0	252,3	750,8	295,1	195,4	548,2	525,0	44,6	-	-	-	77
85,6	268,4	593,3	183,8	122,4	370,7	514,7	22,3	34,5	18,1	100,5	78
14,4	32,1	68,8	37,2	21,0	59,4	48,4	8,1	34,5	18,1	100,5	79
71,2	236,3	524,5	146,6	101,4	311,3	466,3	14,2	-	-	-	80
2,1	4,7	23,0	13,7	4,1	15,0	0,3	4,5	10,5	9,1	89,9	81
12,3	27,4	45,8	23,5	16,9	44,4	48,1	3,6	24,0	9,0	10,6	82
126,5	291,7	870,5	286,5	193,8	396,1	732,0	46,4	6,8	0,3	-	83
103,4	169,7	810,2	273,5	177,5	364,8	672,1	43,1	6,8	0,3	-	84
23,1	122,0	60,3	13,0	16,3	31,3	59,9	3,3	-	-	-	85
-	-	-	-	2,7	-	4,5	10,1	4,7	-	-	86
-	-	-	-	-	-	-	-	-	-	-	87
-	0,1	-	0,0	-	-	-	-	2,0	-	-	88
94,4	166,1	768,5	256,1	173,8	333,6	587,7	25,4	0,1	-	-	89
11,7	6,8	45,8	23,7	4,0	48,2	111,7	10,3	-	0,3	-	90
9,0	3,4	41,7	17,4	1,0	31,2	79,9	7,6	-	0,3	-	91
2,7	3,4	4,1	6,3	3,0	17,0	31,8	2,7	-	-	-	92
.	.	.	.	.	.	.	.	.	.	.	93
116,4	305,4	1 012,7	171,4	123,4	348,6	494,8	44,1	63,0	36,3	114,7	94
94,8	242,3	854,1	153,0	100,3	270,4	413,9	40,7	63,0	36,3	114,7	95
21,6	63,1	158,6	18,4	23,1	78,2	80,9	3,4	-	-	-	96
-	-	-	-	-	-	-	-	-	-	-	97
-	-	-	-	-	-	-	-	-	-	-	98
-	-	-	-	-	-	-	-	-	-	-	99
0,2	0,3	64,6	49,4	4,3	9,6	17,2	5,4	-	-	-	100
-	-	46,7	-	-	-	15,0	5,1	-	.	-	101
0,2	0,3	17,9	49,4	4,3	9,6	2,2	0,3	-	-	-	102

2 Ausgaben und Einnahmen der öffentlichen

2. Viertel

Mill.

Lfd. Nr.	Ausgabe-/Einnahmeart	Ins- gesamt	Bund	Lasten- aus- gleichs- fonds	ERP- Sonder- vermögen	zusammen
103	an Unternehmen .....	188,7	74,3	-	-	114,4
104	Staat .....	104,7	74,3	-	-	30,4
105	Gemeinden/Gv. ...	84,0	-	-	-	84,0
106	an Sonstige im Inland					
	Staat .....	743,0	584,7	122,0	-	36,3
107	an Ausland					
	Staat .....	-	-	-	-	-
	<b>Darlehen</b>					
108	an Öffentlichen Bereich					
	Staat .....	631,3	468,5	-	107,4	55,4
109	an Bund, LAF u. ERP					
	Staat .....	0,4	-	-	-	0,4
110	an Länder					
	Staat .....	458,7	458,7	-	-	-
111	an Gemeinden/Gv.					
	Staat .....	171,7	9,9	-	107,4	54,4
112	an Zweckverbände					
	Staat .....	0,6	-	-	-	0,6
113	an die Sozial- versicherung					
	Staat .....	.	.	.	.	.
114	an andere Bereiche .....	4 070,8	1 945,9	8,0	799,2	1 317,7
115	Staat .....	3 834,3	1 945,9	8,0	799,2	1 081,2
116	Gemeinden/Gv. ...	236,5	-	-	-	236,5
117	Erwerb von Beteiligungen u.dgl.					
	Staat .....	307,5	195,4	-	0,1	112,0
118	Tilgungsausgaben an öffentlichen Bereich .....	307,3	-	-	-	307,3
119	Staat .....	127,8	-	-	-	127,8
120	Gemeinden/Gv. ...	179,5	-	-	-	179,5
121	an Bund					
	Staat .....	121,4	-	-	-	121,4
122	an LAF u. ERP					
	Staat .....	6,4	-	-	-	6,4
123	an Länder, Gemeinden/Gv. u. Zweckverbände					
	Staat .....	0,0	-	-	-	0,0
124	./. Zahlungen von gleicher Ebene .....	4 719,7	-	-	-	2 144,1
125	Staat .....	2 157,9	-	-	-	5,8
126	Gemeinden/Gv. ...	196,8	-	-	-	196,8
127	<u>Summe Ausgaben der Kapitalrechnung</u> .....	23 278,8	8 374,6	130,0	906,6	16 443,2
128	Staat .....	15 633,6	8 374,6	130,0	906,6	8 374,5
129	Gemeinden/Gv. ...	10 010,3	-	-	-	10 010,3
130	<u>Ausgaben ohne besondere Finanzierungsvorgänge</u> .....	120 230,4	56 760,9	513,0	970,2	71 218,6
131	Staat .....	98 984,5	56 760,9 <sup>a)</sup>	513,0	970,2	49 080,0
132	Gemeinden/Gv. ...	31 460,2	-	-	-	31 460,2
	<u>Besondere Finanzierungsvorgänge</u>					
133	Schuldentilgung am Kreditmarkt .....	14 718,4	10 747,3	-	30,5	3 940,6
134	Staat .....	13 129,1	10 747,3	-	30,5	2 351,3
135	Gemeinden/Gv. ...	1 589,3	-	-	-	1 589,3

Fußnoten siehe S. 38.

**Haushalte nach Körperschaftsgruppen und Arten**  
**jahr 1981**  
**DM**

Länder											Lfd. Nr.
Schles- wig- Holstein	Nieder- sachsen	Nord- rhein- West- falen	Hessen	Rhein- land- Pfalz	Baden- Württem- berg	Bayern	Saar- land	Ham- burg	Bremen	Berlin (West)	
0,2	0,3	45,5	49,4	4,3	9,6	2,2	3,1	-	-	-	103
-	-	27,6	-	-	-	-	2,8	-	-	-	104
0,2	0,3	17,9	49,4	4,3	9,6	2,2	0,3	-	-	-	105
-	-	19,1	-	-	-	15,0	2,2	-	.	-	106
-	-	-	-	-	-	-	-	-	-	-	107
0,6	4,3	29,2	3,0	0,2	1,9	16,2	-	-	-	-	108
-	-	0,4	-	-	-	0,0	-	-	-	-	109
-	-	-	-	-	-	-	-	-	-	-	110
0,2	4,1	28,8	3,0	0,2	1,9	16,2	-	-	-	-	111
0,4	0,2	-	-	-	-	0,0	-	-	-	-	112
.	.	.	.	.	.	.	.	.	.	.	113
72,4	90,3	181,5	157,1	36,3	129,7	325,3	13,8	14,1	16,9	280,1	114
62,9	69,3	109,3	113,4	32,4	107,5	261,7	13,6	14,1	16,9	280,1	115
9,5	21,0	72,2	43,7	3,9	22,2	63,6	0,2	-	-	-	116
-	0,1	7,5	0,0	0,1	0,8	2,1	1,8	20,3	2,5	76,8	117
23,2	52,6	70,8	63,7	13,5	14,2	46,7	4,4	6,5	1,0	10,8	118
8,1	20,0	40,3	12,9	6,9	1,9	16,8	2,6	6,5	1,0	10,8	119
15,1	32,6	30,5	50,8	6,6	12,3	29,9	1,8	-	-	-	120
8,1	19,9	38,7	12,9	6,9	1,7	16,6	2,6	5,2	-	8,8	121
-	0,1	1,6	-	-	0,2	0,2	-	1,3	1,0	2,0	122
-	0,0	-	-	-	-	-	-	-	.	-	123
83,8	265,6	769,5	173,8	126,8	193,3	497,0	28,5	-	-	-	124
-	-	-	-	-	-	-	-	-	-	-	125
15,7	96,3	28,4	10,1	14,4	16,0	14,4	1,5	-	-	-	126
679,8	1 704,2	4 196,4	1 589,7	910,8	2 689,2	3 178,4	226,5	329,1	179,3	765,5	127
354,1	642,0	2 167,2	730,9	436,1	992,5	1 647,6	136,0	329,1	179,3	765,5	128
393,7	1 231,4	2 770,4	1 022,5	587,1	1 873,9	2 013,4	117,8	-	-	-	129
2 835,3	8 113,2	19 398,9	6 580,9	4 041,1	10 851,0	11 434,1	1 156,9	2 276,0	1 069,3	3 963,0	130
1 966,4	5 355,5	12 396,8	4 046,7	2 761,5	7 109,3	7 799,6	833,2	2 276,0	1 069,3	3 963,0	131
1 161,1	3 903,3	10 316,7	3 275,1	1 750,5	5 265,8	5 328,9	458,8	-	-	-	132
241,2	322,1	1 198,3	458,6	278,6	386,6	438,7	96,6	276,7	117,0	126,2	133
205,9	69,7	638,4	297,7	154,9	193,0	198,2	73,6	276,7	117,0	126,2	134
35,3	252,4	559,9	160,9	123,7	193,6	240,5	23,0	-	-	-	135

## 2 Ausgaben und Einnahmen der öffentlichen

2. Viertel

Mill.

Lfd. Nr.	Ausgabe-/Einnahmeart	Ins- gesamt	Bund	Lasten- aus- gleichs- fonds	ERP- Sonder- vermögen	zusammen
136	an die Sozial- versicherung Staat .....	99,8	-	-	-	99,8
137	an öffentliche Unter- nehmen und Ausland Staat .....	117,8	-	-	-	117,8
138	für Ausgleichsforde- rungen Staat .....	102,8	-	-	-	102,8
139	an sonstigen inlän- dischen Kreditmarkt Staat .....	12 808,7	10 747,3	-	30,5	2 030,9
140	Rückzahlung innerer Darlehen Gemeinden/Gv. ...	9,2	-	-	-	9,2
141	Zuführungen an Rücklagen .....	582,6	-	-	-	582,6
142	Staat .....	6,5	-	-	-	6,5
143	Gemeinden/Gv. ...	576,1	-	-	-	576,1
144	Deckung von Vorjahresfehlbeträgen .....	667,0	-	-	-	667,0
145	Staat .....	0,0	-	-	-	0,0
146	Gemeinden/Gv. ...	667,0	-	-	-	667,0
<u>Zu- und Absetzungen</u>						
147	./. Bruttostellungen Staat .....	12 005,7	11 147,1 <sup>a)</sup>	-	-	858,6
148	+ Nettostellungen .....	4 708,7	57,7	-	-	4 651,0
149	Staat .....	1 055,0	57,7	-	-	997,3
150	Gemeinden/Gv. ...	3 653,7	-	-	-	3 653,7
151	<u>Summe lt. Abschlußnach- weisung der Kassen</u> Staat .....	.	56 418,9	513,0	1 000,6	.
<u>Einnahmen der laufenden Rechnung</u>						
152	Steuern und steuerähnliche Abgaben .....	83 589,7	42 067,5	1,0	-	41 521,2
153	Staat .....	72 231,9	42 067,5 <sup>d)</sup>	1,0	-	30 163,4
154	Gemeinden/Gv. ...	11 357,8	-	-	-	11 357,8
155	Einkommen- und Körper- schaftsteuer Staat .....	33 691,5	16 836,0	-	-	16 855,5
156	Umsatzsteuer Staat .....	21 424,6	13 928,7 <sup>d)</sup>	-	-	7 495,9
157	Gewerbesteuerumlage Staat .....	1 523,7	765,9	-	-	757,8
158	Bundessteuern/LAG- Abgaben Staat .....	10 538,3	10 537,3	1,0	-	-
159	Landessteuern Staat .....	3 966,3	-	-	-	3 966,3
160	Gemeindesteuern der Stadtstaaten Staat .....	956,1	-	-	-	956,1
161	Steuerähnliche Abgaben Staat .....	131,3	- 0,5	-	-	131,8
162	Grundsteuer A und B Gemeinden/Gv. ...	1 404,7	-	-	-	1 404,7
163	Gewerbesteuer netto Gemeinden/Gv. ...	4 680,3	-	-	-	4 680,3
164	Gewerbesteuer nach Ertrag und Kapital Gemeinden/Gv. ...	6 046,4	-	-	-	6 046,4
165	Lohnsummensteuer Gemeinden/Gv. ...	3,6	-	-	-	3,6
166	- Gewerbesteuerumlage Gemeinden/Gv. ...	1 369,8	-	-	-	1 369,8
167	Gemeindeanteil an der Einkommensteuer Gemeinden/Gv. ...	4 814,5	-	-	-	4 814,5
168	Grunderwerbsteuer, Zu- schlag zur Grunder- werbsteuer Gemeinden/Gv. ...	346,8	-	-	-	346,8

Fußnoten siehe S. 32.

**Haushalte nach Körperschaftsgruppen und Arten**  
**jahr 1981**  
**DM**

Länder											Lfd. Nr.
Schles- wig- Holstein	Nieder- sachsen	Nord- rhein- West- falen	Hessen	Rhein- land- Pfalz	Baden- Württem- berg	Bayern	Saar- land	Ham- burg	Bremen	Berlin (West)	
4,0	22,4	3,1	9,8	10,4	19,4	21,1	5,5	0,7	2,6	0,8	136
0,4	4,4	-	0,0	69,4	35,4	0,0	-	0,1	8,1	0,0	137
3,2	11,0	24,5	8,7	4,5	17,0	19,0	-	9,1	.	5,8	138
198,3	31,9	610,8	279,2	70,6	121,2	158,1	68,1	266,8	106,3	119,6	139
-	0,0	0,9	0,2	0,0	0,5	7,5	-	-	-	-	140
16,6	80,3	49,0	63,0	62,4	33,9	274,5	2,6	-	-	0,2	141
1,9	3,0	-	0,1	-	0,1	1,2	-	-	-	0,2	142
14,7	77,3	49,0	62,9	62,4	33,8	273,3	2,6	-	-	-	143
3,1	3,7	143,7	261,7	43,0	0,9	208,6	2,1	-	-	0,0	144
-	-	-	-	-	-	0,0	-	-	-	0,0	145
3,1	3,7	143,7	261,7	43,0	0,9	208,6	2,1	-	-	-	146
-	53,5	610,8	-	124,9 <sup>b)</sup>	-	-	69,4	-	-	-	147
120,6	481,1	1 126,2	352,1	323,2	587,3	1 271,2	29,3	15,4	336,5	8,3	148
18,7	43,8	479,3	34,3	3,7	43,3	9,3	4,7	15,4	336,5 <sup>c)</sup>	8,3	149
101,9	437,3	646,9	317,8	319,5	544,0	1 261,9	24,6	-	-	-	150
2 192,9	5 418,6	12 903,7	4 378,8	2 795,2	7 345,7	8 008,3	842,1	2 568,1	1 522,8	4 097,8	151
1 508,1	4 389,3	11 392,6	3 899,0	2 190,6	6 981,5	7 179,5	603,7	1 927,0	539,3	910,6	152
1 071,5	3 074,9	8 060,2	2 720,8	1 553,5	4 919,5	4 956,1	430,0	1 927,0	539,3	910,6	153
436,6	1 314,4	3 332,4	1 178,2	637,1	2 062,0	2 223,4	173,7	-	-	-	154
620,4	1 691,1	4 675,5	1 647,3	852,6	2 973,6	2 787,6	210,1	892,6	221,7	283,0	155
291,1	887,7	2 121,3	606,1	445,1	1 178,4	1 282,1	147,6	222,8	77,9	235,8	156
22,3	71,3	218,1	76,3	37,9	134,7	115,0	7,6	36,5	10,4	27,7	157
-	-	-	-	-	-	-	-	-	-	-	158
133,2	394,8	1 031,2	379,5	206,5	615,1	752,4	58,9	187,8	53,3	153,6	159
-	-	-	-	-	-	-	-	581,3	172,6	202,2	160
4,5	30,0	14,1	11,6	11,4	17,7	19,0	5,8	6,0	3,4	8,3	161
54,9	175,7	397,8	143,3	84,9	230,6	291,8	25,8	-	-	-	162
156,1	566,3	1 310,3	470,2	253,1	906,4	950,0	67,9	-	-	-	163
200,1	708,4	1 743,5	622,3	331,2	1 176,4	1 179,9	84,7	-	-	-	164
0,1	0,4	3,0	-	0,1	0,0	-	-	-	-	-	165
44,1	142,5	436,2	152,1	78,2	270,0	229,9	16,7	-	-	-	166
206,2	529,3	1 486,0	514,6	256,7	849,8	896,9	74,8	-	-	-	167
13,1	32,8	110,0	33,8	24,9	51,2	78,1	2,8	-	-	-	168

2 Ausgaben und Einnahmen der öffentlichen

2. Viertel

Mill.

Lfd. Nr.	Ausgabe-/Einnahmeart	Ins- gesamt	Bund	Lasten- aus- gleichs- fonds	ERP- Sonder- vermögen	zusammen
169	Sonstige Steuern und steuerähnliche Einnahmen ..... Gemeinden/Gv. ...	111,5	-	-	-	111,5
170	Einnahmen aus wirtschaftlicher Tätigkeit ..... Staat .....	4 690,4	3 072,0	-	1,6	1 616,8
Zinseinnahmen						
171	vom öffentlichen Bereich ..... Staat .....	72,9	42,3	-	27,5	3,1
172	von Bund, LAF u. ERP ..... Staat .....	0,2	-	-	-	0,2
173	von Ländern ..... Staat .....	41,8	41,8	-	-	-
174	von Gemeinden/Gv. .... Staat .....	30,4	0,5	-	27,5	2,4
175	von Zweckverbänden ..... Staat .....	0,4	0,0	-	-	0,4
176	von der Sozialversicherung ..... ..	.	.	.	.	.
177	von anderen Bereichen ..... Staat .....	385,2	107,7	1,0	93,2	183,3
Laufende Zuweisungen und Zuschüsse, Schuldendiensthilfen						
178	vom öffentlichen Bereich .....	19 491,5	76,6	439,0	2,8	18 973,1
179	..... Staat .....	7 401,3	76,6	439,0	2,8	6 882,9
180	..... Gemeinden/Gv. ...	12 090,2	-	-	-	12 090,2
181	vom Bund für Ausgleichsforderungen ..... Staat .....	96,6	-	-	-	96,6
182	Übrige von Bund, LAF u. ERP .....	6 297,2	-	320,0	2,8	5 974,4
183	..... Staat .....	5 904,3	-	320,0	2,8	5 581,5
184	..... Gemeinden/Gv. ...	392,9	-	-	-	392,9
185	Allg. Finanzzuweisungen von Ländern ..... Staat .....	454,2	-	-	-	454,2
186	Übrige von Ländern .....	6 969,0	25,6	119,0	-	6 824,4
187	..... Staat .....	181,9	25,6	119,0	-	37,3
188	..... Gemeinden/Gv. ...	6 787,1	-	-	-	6 787,1
189	Allgemeine Umlagen der Gemeinden/Gv. .... Gemeinden/Gv. ...	3 613,9	-	-	-	3 613,9
190	Übrige von Gemeinden/Gv. ....	1 762,3	48,6	-	-	1 713,7
191	..... Staat .....	638,9	48,6	-	-	590,3
192	..... Gemeinden/Gv. ...	1 123,4	-	-	-	1 123,4
193	von Zweckverbänden .....	51,2	0,6	-	-	50,6
194	..... Staat .....	10,2	0,6	-	-	9,6
195	..... Gemeinden/Gv. ...	41,0	-	-	-	41,0
196	von der Sozialversicherung .....	247,2	1,8	-	-	245,4
197	..... Staat .....	115,2	1,8	-	-	113,4
198	..... Gemeinden/Gv. ...	132,0	-	-	-	132,0
199	von anderen Bereichen .....	1 150,2	- 3,0	1,0	-	1 152,2
200	..... Staat .....	710,9	- 3,0	1,0	-	712,9
201	..... Gemeinden/Gv. ...	439,3	-	-	-	439,3

Fußnoten siehe S. 38.



Haushalte nach Körperschaftsgruppen und Arten  
jahr 1981  
DM

Länder											Lfd. Nr.
Schles- wig- Holstein	Nieder- sachsen	Nord- rhein- West- falen	Hessen	Rhein- land- Pfalz	Baden- Württem- berg	Bayern	Saar- land	Ham- burg	Bremen	Berlin (West)	
6,3	10,3	28,2	16,2	17,5	23,9	6,7	2,4	-	-	-	169
39,9	392,5	189,5	94,2	62,2	211,3	377,0	10,1	138,5	42,0	59,6	170
0,5	0,5	1,1	0,2	0,1	0,1	0,6	-	-	.	-	171
0,2	-	-	-	-	-	-	-	-	.	-	172
-	-	-	-	-	-	-	-	-	-	-	173
0,1	0,4	1,1	-	0,1	0,1	0,6	-	-	.	-	174
0,2	-	-	0,2	-	0,0	0,0	-	-	-	-	175
.	.	.	.	.	.	.	.	.	.	.	176
2,9	19,2	20,5	27,6	4,2	26,9	45,1	0,5	2,7	3,3	30,4	177
642,9	2 451,6	5 380,6	1 271,7	1 140,1	2 337,7	2 654,0	343,9	103,5	99,2	2 547,9	178
256,5	896,4	845,2	253,7	439,6	731,9	583,0	126,0	103,5	99,2	2 547,9	179
386,4	1 555,2	4 535,4	1 018,0	700,5	1 605,8	2 071,0	217,9	-	-	-	180
1,4	15,7	35,2	12,5	6,6	7,3	8,4	-	4,0	2,3	3,2	181
221,2	615,7	938,8	252,7	366,8	345,6	553,2	67,2	82,2	50,1	2 480,9	182
207,8	571,6	771,7	211,3	347,9	302,6	491,0	64,4	82,2	50,1	2 480,9	183
13,4	44,1	167,1	41,4	18,9	43,0	62,2	2,8	-	-	-	184
36,7	224,8	-	-	56,6	-	46,8	59,1	-	30,2	-	185
225,2	908,5	2 554,5	562,6	339,6	928,2	1 190,5	107,6	2,1	0,3	5,3	186
3,1	6,7	6,2	4,8	2,0	0,7	5,6	0,5	2,1	0,3	5,3	187
222,1	901,8	2 548,3	557,8	337,6	927,5	1 184,9	107,1	-	-	-	188
116,1	399,6	1 214,0	344,6	276,3	524,8	686,8	51,6	-	-	-	189
31,5	254,8	560,0	79,8	82,0	513,6	139,3	48,7	1,5	1,3	1,3	190
1,9	74,1	24,0	19,4	20,7	419,3	26,2	0,6	1,5	1,3	1,3	191
29,6	180,7	536,0	60,4	61,3	94,3	113,1	48,1	-	-	-	192
1,2	2,8	14,5	3,2	7,4	3,5	14,3	3,8	-	-	-	193
0,1	0,3	2,1	1,6	5,3	-	0,2	0,0	-	.	-	194
1,1	2,5	12,4	1,6	2,1	3,5	14,1	3,8	-	-	-	195
9,7	29,7	63,6	16,3	4,7	14,8	14,5	6,1	13,7	15,0	57,2	196
5,6	3,2	6,0	4,1	0,5	2,0	4,7	1,4	13,7	15,0	57,2	197
4,1	26,5	57,6	12,2	4,2	12,8	9,8	4,7	-	-	-	198
54,9	177,7	227,6	116,6	64,3	216,3	179,8	24,1	35,1	16,7	39,1	199
31,9	113,1	114,1	81,6	32,1	140,3	88,6	20,3	35,1	16,7	39,1	200
23,0	64,6	113,5	35,0	32,2	76,0	91,2	3,8	-	-	-	201

## 2 Ausgaben und Einnahmen der öffentlichen

2. Viertel

Mill.

Lfd. Nr.	Ausgabe-/Einnahmeart	Ins- gesamt	Bund	Lasten- aus- gleichs- fonds	ERP- Sonder- vermögen	zusammen
202	Sonstige laufende Einnahmen .....	8 181,6	741,0	11,0	0,1	7 429,5
203	Staat .....	2 159,7	741,0	11,0	0,1	1 407,6
204	Gemeinden/Gv. ...	6 021,9	-	-	-	6 021,9
205	Gebühren, sonstige Entgelte Staat .....	1 503,9	406,6	-	-	1 097,3
206	Sonstige Verwaltungs- einnahmen und Erstat- tungen von anderen Bereichen Staat .....	655,6	334,3	11,0	0,1	310,2
207	./. Zahlungen von gleicher Ebene .....	19 265,6	-	-	-	12 608,6
208	Staat .....	6 679,0	-	-	-	491,5
209	Gemeinden/Gv. ...	4 737,3	-	-	-	4 737,3
210	<u>Summe Einnahmen der laufenden Rechnung</u> .....	98 295,9	46 104,0	453,0	125,3	58 270,6
211	Staat .....	80 972,9	46 104,0 <sup>d)</sup>	453,0	125,3	40 478,1
212	Gemeinden/Gv. ...	25 171,9	-	-	-	25 171,9
<u>Einnahmen der Kapitalrechnung</u>						
213	Veräußerung von Vermögen .....	933,7	38,0	-	0,0	895,7
214	Staat .....	68,4	38,0	-	0,0	30,4
215	Gemeinden/Gv. ...	865,3	-	-	-	865,3
216	Veräußerung von Sach- vermögen Staat .....	62,1	33,1	-	-	29,0
217	Veräußerung von Betei- ligungen Staat .....	6,3	4,9	-	0,0	1,4
<u>Vermögensübertragungen</u>						
<u>Zuweisungen und Zuschüsse für Investitionen</u>						
218	vom öffentlichen Bereich .....	3 938,6	-	-	-	3 938,6
219	Staat .....	1 816,5	-	-	-	1 816,5
220	Gemeinden/Gv. ...	2 122,1	-	-	-	2 122,1
221	von Bund, LAF u. ERP .....	1 813,6	-	-	-	1 813,6
222	Staat .....	1 620,6	-	-	-	1 620,6
223	Gemeinden/Gv. ...	193,0	-	-	-	193,0
224	von Ländern .....	1 738,2	-	-	-	1 738,2
225	Staat .....	5,8	-	-	-	5,8
226	Gemeinden/Gv. ...	1 732,4	-	-	-	1 732,4
227	von Gemeinden/Gv. ....	385,8	-	-	-	385,8
228	Staat .....	189,0	-	-	-	189,0
229	Gemeinden/Gv. ...	196,8	-	-	-	196,8
230	von Zweckverbänden Staat .....	-	-	-	-	-
231	von der Sozialver- sicherung Staat .....	1,3	-	-	-	1,3
232	von anderen Bereichen .....	1 019,8	0,4	-	-	1 019,4
233	Staat .....	46,0	0,4	-	-	45,6
234	Gemeinden/Gv. ...	973,8	-	-	-	973,8

Fußnoten siehe S. 38.

## Haushalte nach Körperschaftsgruppen und Arten

jahr 1981

DM

Länder											Lfd. Nr.
Schles- wig- Holstein	Nieder- sachsen	Nord- rhein- West- falen	Hessen	Rhein- land- Pfalz	Baden- Württem- berg	Bayern	Saar- land	Ham- burg	Bremen	Berlin (West)	
261,5	754,7	2 149,2	703,6	411,3	1 220,9	1 444,0	97,6	207,5	60,7	118,5	202
26,6	89,0	324,8	50,0	69,1	110,1	333,6	17,7	207,5	60,7	118,5	203
234,9	665,7	1 824,4	653,6	342,2	1 110,8	1 110,4	79,9	-	-	-	204
19,1	36,9	267,5	24,0	48,2	74,0	291,4	13,0	191,2	52,2	79,8	205
7,5	52,1	57,3	26,0	20,9	36,1	42,2	4,6	16,3	8,4	38,8	206
369,8	1 556,6	4 323,4	982,2	696,0	1 966,0	2 011,6	207,4	-	-	-	207
-	-	-	-	-	-	-	-	-	-	-	208
145,6	580,2	1 750,0	405,0	337,6	619,1	800,0	99,7	-	-	-	209
2 140,9	6 628,9	15 037,7	5 130,7	3 176,8	9 028,7	9 868,4	872,5	2 414,3	761,2	3 706,1	210
1 429,8	4 585,4	9 555,4	3 228,1	2 160,8	6 140,1	6 383,8	604,6	2 414,3	761,2	3 706,1	211
935,2	3 019,6	8 055,7	2 479,9	1 374,3	4 235,5	4 696,1	375,7	-	-	-	212
32,4	98,8	215,9	62,9	58,0	198,0	207,9	11,3	4,0	5,6	1,0	213
4,0	0,7	2,0	1,9	5,9	4,0	0,6	0,7	4,0	5,6	1,0	214
28,4	98,1	213,9	61,0	52,1	194,0	207,3	10,6	-	-	-	215
4,0	0,7	1,9	1,9	5,9	4,0	0,5	0,7	3,2	5,6	0,6	216
-	0,0	0,1	0,0	-	-	0,1	-	0,8	-	0,4	217
136,8	449,1	1 293,8	368,9	234,3	428,0	863,3	62,6	33,2	11,9	56,7	218
42,5	201,6	475,8	197,5	108,9	211,3	446,1	31,0	33,2	11,9	56,7	219
94,3	247,5	818,0	171,4	125,4	216,7	417,2	31,6	-	-	-	220
49,0	186,8	534,9	194,9	107,9	235,1	369,1	34,1	33,2	11,9	56,7	221
34,9	180,2	471,0	155,8	93,4	211,0	341,8	30,7	33,2	11,9	56,7	222
14,1	6,6	63,9	39,1	14,5	24,1	27,3	3,4	-	-	-	223
68,6	144,8	727,2	122,2	96,5	176,7	375,4	26,7	-	-	0,1	224
4,1	0,2	1,4	-	-	-	0,0	-	-	-	0,1	225
64,5	144,6	725,8	122,2	96,5	176,7	375,4	26,7	-	-	-	226
18,6	117,1	31,8	51,6	29,9	16,3	118,7	1,8	-	-	-	227
2,9	20,8	3,4	41,5	15,5	0,3	104,3	0,3	-	-	-	228
15,7	96,3	28,4	10,1	14,4	16,0	14,4	1,5	-	-	-	229
-	-	-	-	-	-	-	-	-	-	-	230
0,6	0,5	-	0,2	-	-	-	-	-	-	-	231
30,9	123,9	166,2	79,2	70,7	237,0	272,2	7,7	17,9	5,8	7,8	232
-	2,6	0,1	0,9	4,1	5,1	1,0	0,3	17,9	5,8	7,8	233
30,9	121,3	166,1	78,3	66,6	231,9	271,2	7,4	-	-	-	234

2 Ausgaben und Einnahmen der öffentlichen

2. Viertel

Mill.

Lfd. Nr.	Ausgabe-/Einnahmeart		Ins- gesamt	Bund	Lasten- aus- gleichs- fonds	ERP- Sonder- vermögen	zusammen
	Sonstige Vermögensübertragungen						
235	vom öffentlichen Bereich	Staat .....	54,1	-	-	-	54,1
236	von anderen Bereichen	Staat .....	70,7	67,4	-	-	3,3
	Darlehensrückflüsse						
237	vom öffentlichen Bereich	Staat .....	191,5	91,1	-	68,5	31,9
238	von Bund, LAF u. ERP	Staat .....	7,6	-	-	-	7,6
239	von Ländern	Staat .....	87,1	87,1	-	-	-
240	von Gemeinden/Gv.	Staat .....	92,2	3,6	-	68,5	20,1
241	von Zweckverbänden	Staat .....	4,5	0,3	-	-	4,2
242	von der Sozialver- sicherung .....		.	.	.	.	.
243	von anderen Bereichen .....		1 378,6	423,6	59,0	433,9	462,1
244		Staat .....	1 281,4	423,6	59,0	433,9	364,9
245		Gemeinden/Gv. ...	97,2	-	-	-	97,2
246	Schuldenaufnahmen beim öffentlichen Bereich .....		541,3	-	-	-	541,3
247		Staat .....	382,7	-	-	-	382,7
248		Gemeinden/Gv. ...	158,6	-	-	-	158,6
249	bei Bund, LAF u. ERP	Staat .....	382,7	-	-	-	382,7
250	bei Ländern, Gemeinden/Gv. u. Zweckverbänden	Staat .....	-	-	-	-	-
251	./. Zahlungen von gleicher Ebene .....		4 719,7	-	-	-	2 144,1
252		Staat .....	2 157,9	-	-	-	5,8
253		Gemeinden/Gv. ...	196,8	-	-	-	196,8
254	<u>Summe Einnahmen der Kapitalrechnung</u> .....		3 408,6	620,4	59,0	502,4	4 802,3
255		Staat .....	1 753,6	620,4	59,0	502,4	2 723,9
256		Gemeinden/Gv. ...	4 020,4	-	-	-	4 020,4
257	<u>Einnahmen ohne besondere Finanzierungsvorgänge</u> .....		101 704,5	46 724,4	512,0	627,7	63 072,9
258		Staat .....	82 726,7	46 724,4 <sup>d)</sup>	512,0	627,7	43 202,2
259		Gemeinden/Gv. ...	29 192,3	-	-	-	29 192,3
	<u>Besondere Finanzierungsvorgänge</u>						
260	Schuldenaufnahmen am Kreditmarkt .....		30 209,8	19 318,6	-	486,1	10 405,1
261		Staat .....	27 789,8	19 318,6	-	486,1	7 985,1
262		Gemeinden/Gv. ...	2 420,0	-	-	-	2 420,0
263	bei der Sozialver- sicherung	Staat .....	30,8	-	-	-	30,8
264	am sonstigen Kredit- markt	Staat .....	27 758,9	19 318,6	-	486,1	7 954,2
265	Innere Darlehen	Gemeinden/Gv. ...	2,2	-	-	-	2,2

Fußnoten siehe S. 39.

## Haushalte nach Körperschaftsgruppen und Arten

jahr 1981

DM

Länder											Lfd. Nr.
Schles- wig- Holstein	Nieder- sachsen	Nord- rhein- West- falen	Hessen	Rhein- land- Pfalz	Baden- Württem- berg	Bayern	Saar- land	Ham- burg	Bremen	Berlin (West)	
3,2	0,0	-	-	-	17,0	19,0	-	9,1	-	5,8	235
-	-	0,4	0,0	-	-	0,0	-	-	-	2,9	236
2,9	5,1	19,2	0,0	0,4	0,3	3,8	-	-	0,2	-	237
1,6	0,2	5,6	-	-	-	-	-	-	0,2	-	238
-	-	-	-	-	-	-	-	-	-	-	239
0,7	3,9	11,9	0,0	0,4	0,3	2,9	-	-	.	-	240
0,6	1,0	1,7	-	-	-	0,9	-	-	-	-	241
.	.	.	.	.	.	.	.	.	.	.	242
9,0	86,7	91,2	73,9	11,2	47,9	63,6	3,2	8,2	6,3	60,8	243
5,5	70,4	52,0	63,6	5,5	43,9	46,4	2,3	8,2	6,3	60,8	244
3,5	16,3	39,2	10,3	5,7	4,0	17,2	0,9	-	-	-	245
32,5	46,6	143,4	62,0	21,0	58,3	114,4	5,0	7,6	6,4	44,2	246
15,4	24,2	113,4	19,8	16,9	46,0	83,9	4,9	7,6	6,4	44,2	247
17,1	22,4	30,0	42,2	4,1	12,3	30,5	0,1	-	-	-	248
15,4	24,2	113,4	19,8	16,9	46,0	83,9	4,9	7,6	6,4	44,2	249
-	-	-	-	-	-	-	-	-	-	-	250
83,8	265,6	769,5	173,8	126,8	193,3	497,0	28,5	-	-	-	251
-	-	-	-	-	-	-	-	-	-	-	252
15,7	96,3	28,4	10,1	14,4	16,0	14,4	1,5	-	-	-	253
163,9	544,6	1 160,6	473,1	268,8	793,2	1 047,2	61,3	80,0	36,2	179,2	254
73,5	304,8	662,9	283,7	141,7	327,6	600,9	39,2	80,0	36,2	179,2	255
158,4	409,5	1 238,9	353,2	239,4	643,0	928,9	49,1	-	-	-	256
2 304,8	7 173,5	16 198,3	5 603,8	3 445,6	9 821,9	10 915,6	933,8	2 494,3	797,4	3 885,3	257
1 503,3	4 890,2	10 218,3	3 511,8	2 302,5	6 467,7	6 984,7	644,0	2 494,3	797,4	3 885,3	258
1 093,6	3 429,0	9 294,6	2 833,1	1 613,8	4 878,4	5 625,0	424,8	-	-	-	259
575,4	828,2	4 294,1	1 151,0	829,9	1 092,0	665,0	236,9	265,9	198,2	268,5	260
530,0	506,9	3 427,9	882,7	611,0	600,0	500,0	194,0	265,9	198,2	268,5	261
45,4	321,3	866,2	268,3	218,9	492,0	165,0	42,9	-	-	-	262
20,0	0,8	-	-	-	-	0,0	-	-	10,0	-	263
510,0	506,0	3 427,9	882,7	611,0	600,0	500,0	194,0	265,9	188,2	268,5	264
-	0,2	0,6	0,0	-	1,3	0,2	-	-	-	-	265

## 2 Ausgaben und Einnahmen der öffentlichen

2. Viertel

Mill.

Lfd. Nr.	Ausgabe-/Einnahmeart	Ins- gesamt	Bund	Lasten- aus- gleichs- fonds	ERP- Sonder- vermögen	zusammen
266	Münzeinnahmen Staat .....	80,4	80,4	-	-	-
267	Entnahmen aus Rücklagen .....	797,7	-	-	-	797,7
268	Staat .....	131,0	-	-	-	131,0
269	Gemeinden/Gv. ...	666,7	-	-	-	666,7
270	Überschüsse aus Vorjahren .....	- 182,8	-	-	-	- 182,8
271	Staat .....	- 182,8	-	-	-	- 182,8
272	Gemeinden/Gv. ...	-	-	-	-	-
<u>Zu- und Absetzungen</u>						
273	./. Bruttostellungen Staat .....	12 005,7	11 147,1 <sup>d)</sup>	-	-	858,6
274	+ Nettostellungen .....	4 251,6	86,3	-	-	4 165,3
275	Staat .....	604,6	86,3	-	-	518,3
276	Gemeinden/Gv. ...	3 647,0	-	-	-	3 647,0
277	<u>Summe lt. Abschlußnachwei-</u> <u>sung der Kassen</u> Staat .....	.	55 062,6	512,0	1 113,8	.

a) Einschl. 399,8 Mill. DM Ergänzungszuweisungen.

b) Erstattungen des Bundes gem. § 172 Bundesentschädigungsgesetz.

Haushalte nach Körperschaftsgruppen und Arten  
 Jahr 1981  
 DM

Länder											Lfd. Nr.
Schles- wig- Holstein	Nieder- sachsen	Nord- rhein- West- falen	Hessen	Rhein- land- Pfalz	Baden- Württem- berg	Bayern	Saar- land	Ham- burg	Bremen	Berlin (West)	
-	-	-	-	-	-	-	-	-	-	-	266
35,6	87,4	91,6	78,2	41,2	48,7	299,4	2,4	0,6	112,5	0,2	267
13,7	-	-	-	0,3	-	3,7	-	0,6	112,5	0,2	268
21,9	87,4	91,6	78,2	40,9	48,7	295,7	2,4	-	-	-	269
-	-	-	-	-	-	-	-	-	- 187,4	4,6	270
-	-	-	-	-	-	-	-	-	- 187,4	4,6	271
-	-	-	-	-	-	-	-	-	-	-	272
-	53,5	610,8	-	124,9 <sup>b)</sup>	-	-	69,4	-	-	-	273
120,7	486,5	654,4	354,5	321,8	596,5	1 255,5	29,1	0,5	337,1	8,6	274
18,8	44,5	8,1	36,3	2,5	45,6	11,7	4,6	0,5	337,1 <sup>c)</sup>	8,6	275
101,9	442,0	646,3	318,2	319,3	550,9	1 243,8	24,5	-	-	-	276
2 065,8	5 388,0	13 043,5	4 430,8	2 791,4	7 113,3	7 500,1	773,1	2 761,3	1 257,8	4 167,2	277

c) Erstattungen und Verrechnungsverkehr zwischen dem Land Bremen und den Stadtgemeinden Bremen und Bremerhaven einschl. Universität und den sonstigen Hochschulen.

d) Einschl. 399,8 Mill. DM Mehrwertsteueranteil für Ergänzungszuweisungen.

**3 Stand der Schulden der**  
**30.6.**  
**Mill.**

Lfd. Nr.	Art der Schulden		Ins- gesamt	Bund		ERP- Sonder- vermögen	zusammen
				zusammen	dar. Lasten- ausgleichs- fonds		
Schulden aus Kreditmarktmitteln <sup>1)</sup> (auf inländische Währung lautend)							
1	am 30.6.1981	Staat .....	386 034,3	242 550,2	2 453,5	3 967,0	139 517,1
2		Gemeinden/Gv. ...	86 602,1	-	-	-	86 602,1
3		Zusammen ...	472 636,4	242 550,2	2 453,5	3 967,0	226 119,2
4	dagegen am 31.3.1981	Staat .....	372 532,9	235 796,5	2 513,2	3 498,0	133 238,4
5		Gemeinden/Gv. ...	85 746,7	-	-	-	85 746,7
6		Zusammen ...	458 279,6	235 796,5	2 513,2	3 498,0	218 985,1
Ausgleichsforderungen und sonstige Altverbindlichkeiten							
7	am 30.6.1981	(Staat) .....	16 971,9	11 161,9	-	-	5 810,0
8	dagegen am 31.3.1981	(Staat) .....	17 135,5	11 220,7	-	-	5 914,8
Auf fremde Währung lautende Schulden							
9	am 30.6.1981	(Staat) .....	15,1	13,1	-	-	2,0
10	dagegen am 31.3.1981	(Staat) .....	13,8	11,8	-	-	2,0
<u>Fundierte Schulden ohne Schulden bei Verwaltungen</u>							
11	am 30.6.1981	Staat .....	403 021,3	253 725,2	2 453,5	3 967,0	145 329,1
12		Gemeinden/Gv. ...	86 602,1	-	-	-	86 602,1
13		Zusammen ...	489 623,4	253 725,2	2 453,5	3 967,0	231 931,2
14	dagegen am 31.3.1981	Staat .....	389 682,2	247 029,0	2 513,2	3 498,0	139 155,2
15		Gemeinden/Gv. ...	85 746,7	-	-	-	85 746,7
16		Zusammen ...	475 428,9	247 029,0	2 513,2	3 498,0	224 901,9
Schulden bei Verwaltungen							
17	am 30.6.1981	Staat .....	23 832,8	11,5	11,5	-	23 821,3
18		Gemeinden/Gv. ...	8 007,7	-	-	-	8 007,7
19	dagegen am 31.3.1981	Staat .....	23 632,1	12,0	12,0	-	23 620,1
20		Gemeinden/Gv. ...	8 038,1	-	-	-	8 038,1
<u>Fundierte Schulden insgesamt</u> <sup>2)</sup>							
21	am 30.6.1981	Staat .....	. <sup>a)</sup>	253 736,8	2 465,0	3 967,0	169 150,4
22		Gemeinden/Gv. <sup>3)</sup> ..	.	-	-	-	94 609,8
23	dagegen am 31.3.1981	Staat .....	. <sup>a)</sup>	247 041,0	2 525,2	3 498,0	162 775,4
24		Gemeinden/Gv. <sup>3)</sup> ..	.	-	-	-	93 784,8

1) Einschl. Schulden bei Sozialversicherungen.

2) Ohne Anleihestücke im eigenen Bestand der Emittenten  
(Bund, LAF und Länder).



öffentlichen Haushalte

1981

DM

Länder											Lfd. Nr.
Schles- wig- Holstein	Nieder- sachsen	Nord- rhein- West- falen	Hessen	Rhein- land- Pfalz	Baden- Württem- berg	Bayern	Saar- land	Ham- burg	Bremen	Berlin (West)	
7 987,3	18 123,7	34 012,4	13 441,3	9 295,9	17 969,3	13 610,1	3 530,9	8 610,7	6 297,1	6 638,4	1
2 016,4	12 321,3	31 286,7	9 995,0	6 015,0	11 123,1	11 922,8	1 921,8	-	-	-	2
10 003,7	30 445,0	65 299,1	23 436,3	15 310,9	29 092,4	25 532,9	5 452,7	8 610,7	6 297,1	6 638,4	3
7 659,8	17 671,3	31 188,4	12 277,8	8 835,3	17 510,1	13 289,1	3 410,5	8 707,1	6 202,7	6 486,3	4
2 005,0	12 250,5	30 983,7	9 902,2	5 926,9	10 805,6	11 973,2	1 899,7	-	-	-	5
9 664,8	29 921,8	62 172,1	22 180,0	14 762,2	28 315,7	25 262,3	5 310,2	8 707,1	6 202,7	6 486,3	6
181,1	617,1	1 362,2	479,4	261,6	950,5	1 046,2	-	471,8	80,7	359,4	7
184,3	628,1	1 386,7	488,0	266,1	967,9	1 065,2	-	481,0	82,3	365,2	8
-	0,1	-	-	-	0,2	1,4	-	0,0	0,3	-	9
-	0,1	-	-	-	0,2	1,4	-	0,0	0,3	-	10
8 168,4	18 740,9	35 374,6	13 920,7	9 557,5	18 920,0	14 657,7	3 530,9	9 082,5	6 378,1	6 997,8	11
2 016,4	12 321,3	31 286,7	9 995,0	6 015,0	11 123,1	11 922,8	1 921,8	-	-	-	12
10 184,8	31 062,2	66 661,3	23 915,7	15 572,5	30 043,1	26 580,5	5 452,7	9 082,5	6 378,1	6 997,8	13
7 844,1	18 299,5	32 575,1	12 765,8	9 101,4	18 478,2	14 355,7	3 410,5	9 188,1	6 285,3	6 851,5	14
2 005,0	12 250,5	30 983,7	9 902,2	5 926,9	10 805,6	11 973,2	1 899,7	-	-	-	15
9 849,1	30 550,0	63 558,8	22 668,0	15 028,3	29 283,8	26 328,9	5 310,2	9 188,1	6 285,3	6 851,5	16
1 029,4	2 245,6	6 368,7	1 384,4	781,5	2 326,8	2 798,3	227,5	728,4	284,6	5 646,1	17
563,3	1 583,7	1 717,2	1 925,9	252,7	646,7	1 198,4	119,8	-	-	-	18
1 023,0	2 241,5	6 302,5	1 377,8	771,5	2 282,6	2 733,8	225,1	730,6	286,1	5 645,6	19
562,2	1 591,3	1 720,8	1 934,3	256,1	657,3	1 194,7	121,2	-	-	-	20
9 197,8	20 986,5	41 743,3	15 305,1	10 339,0	21 246,8	17 456,0	3 758,4	9 810,9	6 662,7	12 643,9	21
2 579,7	13 905,0	33 004,0	11 920,9	6 267,7	11 769,8	13 121,2	2 041,6	-	-	-	22
8 867,1	20 541,0	38 877,6	14 143,6	9 872,9	20 760,8	17 089,5	3 635,7	9 918,7	6 571,4	12 497,1	23
2 567,3	13 841,8	32 704,4	11 836,5	6 183,0	11 462,9	13 167,9	2 020,9	-	-	-	24

3) Ohne innere Darlehen.

a) Wegen Doppelzählung nicht summiert.