

FINANZEN UND STEUERN

FACHSERIE

14

Reihe 2

Vierteljahreszahlen zur öffentlichen Finanzwirtschaft

1. Vierteljahr 1981

Statistisches Bundesamt
Bibliotek - Dokumentation - Archiv



HERAUSGEBER: STATISTISCHES BUNDESAMT WIESBADEN
VERLAG: W. KOHLHAMMER GMBH STUTTGART UND MAINZ
Bestellnummer: 2140200 – 81321

Erschienen im September 1981

Nachdruck - auch auszugsweise - nur mit Quellenangabe gestattet

Preis: DM 6,20

Inhalt

Seite

Textteil

1	Allgemeine und methodische Erläuterungen	
1.1	Rechtsgrundlage der Statistik	5
1.2	Berichtskreis	5
1.3	Erhebung	5
1.4	Konzeption der Veröffentlichung	5
1.5	Bereichsgliederung für den Zahlungsverkehr	6
1.6	Finanzstatistische Bereinigung	6
1.7	Finanzstatistische Begriffe	7
1.8	Steuereinnahmen	7
1.9	Sonstige Hinweise	8
2	Zuordnungsschlüssel für den Tabellenteil	9
S c h a u b i l d	13
	Öffentliche Finanzen im 1. Vierteljahr 1981	14

Tabellenteil

1	Zusammenfassende Übersichten	
1.1	Jahres-Gesamtübersicht Rechnungsjahr (einschl. Auslaufperiode) 1980 und 1979	16
1.2	Vierteljahres-Gesamtübersicht 1. Vierteljahr 1981 und 1980	18
1.3	Ausgaben von Bund, Ländern, Gemeinden und Gemeindeverbänden für Baumaßnahmen 1. Vierteljahr 1981 und 1980 nach Aufgabenbereichen	20
1.4	Steuern und steuerähnliche Abgaben von Bund, Ländern, Gemeinden und Gemeinde- verbänden 1. Vierteljahr 1981 und 1980	21
2	Ausgaben und Einnahmen der öffentlichen Haushalte 1. Vierteljahr 1981 nach Körperschaftsgruppen und Arten	22
3	Stand der Schulden der öffentlichen Haushalte 31.3.1981	40

Die Angaben beziehen sich auf das Bundesgebiet; sie schließen Berlin (West) ein.

Zeichenerklärung

- = nichts vorhanden
- . = kein Nachweis vorhanden (Doppelzählung)
- 0,0 = mehr als nichts, aber weniger als die Hälfte
der kleinsten dargestellten Einheit

Abkürzungen

- Vj = Vierteljahr
- Hj = Halbjahr
- Rj = Rechnungsjahr
- Mill = Million
- BGBI = Bundesgesetzblatt

Vorzeichen bei Salden:

- + = Mehreinnahmen
- = Mehrausgaben

Abweichungen in den Summen durch Runden der Zahlen

1 Allgemeine und methodische Erläuterungen

1.1 Rechtsgrundlage der Statistik

Rechtsgrundlage für die Vierteljahresstatistik über die öffentliche Finanzwirtschaft ist das Gesetz über die Finanzstatistik in der Fassung vom 11. Juni 1980 (BGBl. I S. 673). Nach den Vorschriften des Gesetzes werden erfaßt:

- vierteljährlich die Ist-Ausgaben und Ist-Einnahmen auf der Grundlage der Gruppierung nach Ausgabe- und Einnahmearten (§ 3 Abs. 1 Nr. 2, § 4 Nr. 2)
- am Ende eines jeden Vierteljahres der Stand der Schulden (§ 6 Nr. 3).

1.2 Berichtskreis

Zu dem Berichtskreis der Vierteljahresstatistik gehören gegenwärtig:

- der Bund und seine Sondervermögen Lastenausgleichsfonds (LAF) und ERP-Sondervermögen,
- die Länder (einschl. der Stadtstaaten Hamburg, Bremen und Berlin (West)),
- die Gemeinden und Gemeindeverbände (Gv.).

Als Gemeindeverbände sind finanzstatistisch erfaßt:

die Landschaftsverbände Rheinland und Westfalen-Lippe, der Kommunalverband Ruhrgebiet, der Bezirksverband Pfalz, die Landeswohlfahrtsverbände Hessen, Baden, Württemberg-Hohenzollern, die Bezirke in Bayern und die Regionalverbände in Baden-Württemberg, die Landkreise, die Ämter in Schleswig-Holstein, die Samtgemeinden in Niedersachsen und die Verbandsgemeinden in Rheinland-Pfalz.

1.3 Erhebung

Berichtsstellen für die Vierteljahresstatistik sind das Bundesfinanzministerium, die Landesfinanzministerien bzw. die Statistischen Landesämter, die Gemeinden und die Gemeindeverbände. Sonderrechnungen der Länder und Gemeinden/Gv. werden - abweichend von dem Verfahren in der Jahresrechnungsstatistik - nicht einbezogen.

1.4 Konzeption der Veröffentlichung

Die Präsentation der Ergebnisse erfolgt detailliert in der nach Körperschaftsgruppen, Ländern und Ausgabe-/Einnahmearten untergliederten Haupttabelle (2 Ausgaben und Einnahmen der öffentlichen Haushalte nach Arten). Daneben werden die wichtigsten Daten sowohl für das Berichtsvierteljahr als auch für die kumulierten Quartale eines Jahres in "Zusammenfassenden Übersichten" (Tabellengruppe 1) konzentriert dargeboten. In diesem Heft wird zusätzlich das Jahresergebnis 1980 inklusive der in der Auslaufperiode für das Haushaltsjahr 1980 verbuchten Finanzvorfälle aufgezeigt. Eine Gliederung nach ausgewählten Aufgabenbereichen ist nur für die Baumaßnahmen möglich. In Tabelle 3 ist der Stand der öffentlichen Schulden nach einzelnen Arten, Körperschaftsgruppen und Ländern wiedergegeben.

Die Ausgaben und Einnahmen sind nach gesamtwirtschaftlichen Zusammenhängen geordnet. Durch Aufteilung der Ausgaben und Einnahmen nach "laufender Rechnung", "Kapitalrechnung" und "besonderen Finanzierungsvorgängen" werden dabei

1. die dem laufenden Verbrauch dienenden Finanzvorfälle,
2. die im gesamtwirtschaftlichen Sinne vermögensverändernden Vorgänge und
3. die zur Deckung der Finanzierungslücke zwischen Ausgaben und Einnahmen bestimmten, periodenübergreifenden Finanzierungstransaktionen

herausgestellt (s. 1.7) und unter Berücksichtigung finanzstatistischer Zu- und Absetzungen (haushaltstechnische Verrechnungen u.ä.) bis zum kassenmäßigen Abschluß fortgeführt.

Die im Rahmen der finanzstatistischen Aufbereitung vorgenommenen Änderungen sind im einzelnen:

Absetzungen

- Die finanzstatistische Darstellung enthält nicht die zu Doppelzählungen innerhalb des Einzelhaushalts führenden Ausgaben und Einnahmen. Hierbei handelt es sich im staatlichen Bereich um die haushaltstechnischen Verrechnungen (durchlaufende Gelder, Erstattungen u.a.); im kommunalen Bereich sind es die Inneren Verrechnungen, die Zuführungen zwischen Verwaltungs- und Vermögenshaushalte sowie die kalkulatorischen Kosten und deren Einnahmegegenbuchungen;

- bei der finanzstatistischen Zusammenfassung des Landeshaushaltes Bremen mit den Haushalten der Stadtgemeinden Bremen und Bremerhaven wird der Zahlungsverkehr zwischen diesen Gebietskörperschaften eliminiert;
- die Steuerausgleichszahlungen (Grundsteuer-ausgleich zwischen Gemeinden, Gewerbesteuerumlage) werden finanzstatistisch nicht unter den Ausgaben nachgewiesen, sondern von den entsprechenden Steuereinnahmen abgesetzt;
- die Leistungen nach dem Bundesausbildungsförderungsgesetz und nach dem Unterhaltsvorschußgesetz, die Lastenausgleichsleistungen, das Wohngeld, die Ausgaben für den Katastrophenschutz und alle anderen Leistungen für Rechnung des Bundes sowie die Erstattungen dieser Zahlungen werden bei den Gemeinden und Gemeindeverbänden finanzstatistisch wie durchlaufende Gelder behandelt, d.h. eliminiert, da sie bei Bund, Lastenausgleichsfonds und Ländern als unmittelbare Ausgaben nachgewiesen werden;
- nicht in den Angaben enthalten ist beim ERP-Sondervermögen wie in den Vorjahren die Liquiditätshilfe für Ausfuhrgeschäfte, deren Plafond 500 Mill. DM beträgt und die revolvingend von der Kreditanstalt für Wiederaufbau in Anspruch genommen wird.

Zusetzungen

- Im Bundeshaushalt und in den Haushalten einiger Länder werden die Kreditaufnahmen netto, in der finanzstatistischen Darstellung dagegen brutto (Aufnahmen und Tilgungen) nachgewiesen;
- die Ergänzungszuweisungen des Bundes an finanzschwache Länder sowie die hierfür verwendeten Umsatzsteuereinnahmen werden in Ausgabe und Einnahme brutto ausgewiesen;
- für den Landeshaushalt Rheinland-Pfalz wird der Nettonachweis der Leistungen nach dem Bundesentschädigungsgesetz auf den Bruttonachweis der Einnahmen und Ausgaben umgestellt.

1.5 Bereichsgliederung für den Zahlungsverkehr

Die Ausgaben und Einnahmen, die Zahlungen der Öffentlichen Haushalte untereinander oder mit anderen Bereichen sind und nicht eine unmittelbare finanzielle Gegenleistung darstellen (Zahlungsströme), werden nach einzelnen Bereichen (Zahlungsgeber, Zahlungsempfänger) gegliedert. Die Abgrenzung der einzelnen Bereiche richtet sich nach den entsprechenden Vorschriften der staatlichen und kommunalen Haushaltssystematik. Unter dem "Öffentlichen Bereich" werden hierbei neben den Gebietskörperschaften auch die Sozialversicherungsträger (einschl. Bundesanstalt für Arbeit und Träger der öffentlichen Zusatzversorgung) sowie die Zweckverbände und sonstigen juristischen Personen zwingungsgemeindlicher Zusammenarbeit subsumiert. Die Zahlungen an (von) Unternehmen, private(n) Haushalte(n), Organisationen ohne Erwerbszweck, natürliche(n) Personen und an das (vom) Ausland sind im finanzstatistischen Veröffentlichungsprogramm grundsätzlich als Zahlungen "an (von) andere(n) Bereiche(n)" klassifiziert. Die laufenden Zuschüsse an Organisationen ohne Erwerbszweck (Gruppe 685) und die Erstattungen an sonstige Bereiche (Obergruppe 67) werden im Sinne des Staatsverbrauchs der volkswirtschaftlichen Gesamtrechnungen als "laufender Sachaufwand" nachgewiesen.

1.6 Finanzstatistische Bereinigung

Die finanzstatistische Bereinigung der einzelnen Ausgabe- und Einnahmesummen um Doppelzahlungen, die sich bei der Zusammenfassung der Ergebnisse mehrerer Körperschaften oder Körperschaftsgruppen zu einer Darstellungsebene ergeben, erfolgt stufenweise. Die Ausgaben und Einnahmen der jeweils dargestellten Ebene werden dabei um die Zahlungen zwischen den darin enthaltenen Darstellungseinheiten - und zwar von der Einnahmeseite her - bereinigt. Eine Ausnahme davon bilden die Schuldenaufnahmen bei Sozialversicherungsträgern, der Bundesanstalt für Arbeit und den Trägern der öffentlichen Zusatzversorgung (Sozialversicherung) die - entsprechend der staatlichen Haushaltssystematik - als Zahlungen von anderen Bereichen behandelt werden (Kreditmarkt im weiteren Sinne).

**Finanzstatistische Bereinigung um
Zahlungen von gleicher Ebene**

Darstellungs- ebene	Bereinigt um Zahlungen von				
	Bund	LAF	ERP	Län- dern	Gemein- den/Gv.
Insgesamt	X	X	X	X	X
Staat (Bund, LAF u. ERP, Länder)	X	X	X	X	
Gemeinden/Gv...					X
Länder einschl. Gemeinden/Gv..				X	X
Länder				X	
Land einschl. Gemeinden/Gv..				X ¹⁾	X

1) Staat ohne Zahlungen von anderen Ländern.

1.7 Finanzstatistische Begriffe

Laufende Rechnung

Alle Ausgaben und Einnahmen, die im Rahmen des Verwaltungsvollzugs sowie des Betriebs von Einrichtungen und Anstalten anfallen und nicht vermögenswirksam sind (Personalausgaben, laufender Sachaufwand, Zinsausgaben und -einnahmen, Zuweisungen und Zuschüsse für laufende Zwecke, Gebühreneinnahmen, Steuern), bereinigt um Zahlungen von gleicher Ebene.

Kapitalrechnung

Alle Ausgaben und Einnahmen, die eine Vermögensveränderung herbeiführen oder der Finanzierung von Investitionen dienen (Baumaßnahmen, Erwerb und Veräußerung von Vermögen, Zuweisungen und Zuschüsse für Investitionen, sonstige Vermögensübertragungen, Darlehensgewährungen und -rückflüsse) und keine "besonderen Finanzierungsvorgänge" darstellen, bereinigt um Zahlungen von gleicher Ebene.

Ausgaben/Einnahmen ohne besondere Finanzierungsvorgänge

Summe der Ausgaben und Einnahmen der laufenden Rechnung und der Kapitalrechnung.

Finanzierungssaldo

Saldo der Ausgaben und Einnahmen ohne "besondere Finanzierungsvorgänge" zuzüglich bzw. abzüglich des Saldos der haushaltstechnischen Verrechnungen u.ä. (s. Punkt 1.4).

Besondere Finanzierungsvorgänge

Einnahmen: Schuldenaufnahmen am Kreditmarkt (einschl. Darlehen von der Sozialversicherung), Innere Darlehen, Münzeinnahmen, Entnahmen aus Rücklagen, Abwicklung von Überschüssen aus Vorjahren.

Ausgaben: Schuldentilgung am Kreditmarkt (einschl. Ausgleichsforderungen, Tilgung an die Sozialversicherung), Rückzahlung Innerer Darlehen, Zuführungen an Rücklagen, Abwicklung von Fehlbeträgen aus Vorjahren.

Abschluß

Es handelt sich um den finanzstatistischen Ist-Abschluß. Er errechnet sich aus dem Finanzierungssaldo zuzüglich bzw. abzüglich der "besonderen Finanzierungsvorgänge".

Fundierte Schulden

Als fundierte Schulden gelten alle Kredite, die haushaltsmäßig vereinnahmt werden. Dazu zählen nicht die Kredite, die zur Überbrückung vorübergehender Kassenanspannungen aufgenommen werden (sogenannte schwebende Schulden).

1.8 Steuereinnahmen

Differenzen zwischen den Nachweisungen der Steuereinnahmen in Fachserie 14, Reihe 4 und Reihe 2 haben verschiedene Ursachen, von denen vor allem die unterschiedliche statistische Behandlung der den Europäischen Gemeinschaften verbleibenden Zoll- und Umsatzsteueranteile (Einbeziehung in den Gesamtbetrag der Steuereinnahmen in der Reihe 4) zu nennen ist; ferner spielen zeitliche Überschneidungen bei der Abrechnung mit dem Bund eine Rolle.

Größere Abweichungen beim Nachweis der den Ländern verbleibenden Umsatzsteuereinnahmen zwischen den Veröffentlichungen in Reihe 4 und Reihe 2 sind darauf zurückzuführen, daß der Reihe 4 die monatlichen Meldungen des Bundesministeriums der Finanzen zugrunde liegen (Soll-Aufteilung der Umsatzsteuer auf die Länder gemäß § 2 des Gesetzes über den Finanzausgleich zwischen Bund und Ländern), die sich nicht auf das Haushaltsjahr, sondern auf das sogenannte Ausgleichsjahr beziehen, während die Reihe 2 die kassenmäßigen Ist-Ergebnisse der einzelnen Länder im Berichtsvierteljahr nach Abrechnung der Ansprüche des Landes aus der Umsatzsteuer und der Forderungen oder Verbindlichkeiten des Landes gemäß Gesetz über den Finanzausgleich zwischen Bund und Ländern enthält. Rückwirkende Umsatzsteuerneuverteilungen zwischen Bund und Ländern können daher in der Vierteljahresstatistik nicht berücksichtigt werden.

Die nach § 4 b des Investitionszulagengesetzes in der Fassung vom 24.2.1975 (BGBl. I S. 529) sowie der dazu ergangenen Änderungen gewährten Investitionszulagen zur Konjunkturbelebung in Höhe von 7,5 % der Anschaffungs- oder Herstellungskosten werden mit der Steuerschuld aus Einkommen- und Körperschaftsteuern verrechnet. Die Steuereinnahmen der öffentlichen Haushalte sind um diese Beträge vermindert (1. Vj 1981: 4,4 Mill. DM, 1. Vj 1980: 19,4 Mill. DM).

1.9 Sonstige Hinweise

Europäische Gemeinschaften (EG)

Seit dem Haushaltsjahr 1971 stehen die Abschöpfungsbeträge bei Preisausgleichsmaßnahmen sowie die Zollanteile den EG als eigene Einnahmen zur Verfügung. Aufgrund eines Beschlusses des Rates der EG vom 21. April 1970 wird seit dem Haushaltsjahr 1975 außerdem ein Teil der Umsatzsteuer des Bundes an die EG als eigene Einnahme abgetreten. Diese Einnahmen sowie Ausgaben der EG für Marktordnungsmaßnahmen bleiben in der Vierteljahresstatistik unberücksichtigt. Sie werden mit den Ergebnissen des Rechnungsjahres jeweils nachrichtlich gemeldet.

Vergleichbarkeit der Daten

Der Vergleich der Ausgaben und Einnahmen mit denen des Vorjahres ist dadurch beeinträchtigt, daß staatliche Krankenhäuser und Kliniken wegen der Umstellung ihres Rechnungswesens auf kaufmännische Buchführung nicht mehr in der Vierteljahresstatistik erfaßt werden können. Die Angaben für das 1. Vierteljahr 1980 wurden daher methodisch an die aktuellen Ergebnisse angepaßt und damit vergleichbar gemacht; sie weichen von den bereits veröffentlichten Zahlen für den gleichen Zeitraum ab. Die nachfolgende Übersicht enthält Vergleichsdaten für die aus der Berichterstattung ausgeschiedenen staatlichen Krankenhäuser und Hochschulkliniken für das 1. Quartal 1980. Da im kommunalen Bereich die Umstellung des Rechnungswesens der Krankenhäuser weitgehend abgeschlossen ist, läßt sich der Vorjahresvergleich unmittelbar ohne Umrechnungen durchführen.

Das Ausgabevolumen der nicht in der Vierteljahresstatistik erfaßten öffentlichen Krankenhäuser und Hochschulkliniken mit kaufmännischem Rechnungswesen dürfte im Jahr 1980 schätzungsweise 19 bis 20 Mrd. DM betragen haben. Vierteljahreszahlen stehen für diesen Bereich nicht zur Verfügung.

Berechnung von Vergleichsdaten

1. Vierteljahr 1980

Mill. DM

Ausgabe-/Einnahmeart	Zusammen	Niedersachsen	Hessen	Baden-Württemberg	Saarland
Ausgaben der laufenden Rechnung ..	- 340,5	- 83,0	- 107,3	- 112,2	- 38,0
Personalausgaben	- 365,8	- 107,1	- 102,0	- 123,1	- 33,6
Laufender Sachaufwand	- 184,0	- 53,3	- 54,9	- 58,8	- 17,0
Laufende Zuweisungen und Zuschüsse einschl. Schuldendiensthilfen	+ 209,3	+ 77,4	+ 49,6	+ 69,7	+ 12,6
Ausgaben der Kapitalrechnung	- 20,5	-	- 0,6	- 19,9	-
Sachinvestitionen	- 24,5	- 0,8	- 3,8	- 19,9	-
darunter: Baumaßnahmen	- 10,3	-	-	- 10,3	-
Erwerb von bewegl. Sachen	- 14,2	- 0,8	- 3,8	- 9,6	-
Zuschüsse für Investitionen an andere Bereiche	+ 4,0	+ 0,8	+ 3,2	-	-
Ausgaben ohne besondere Finanzierungsvorgänge	- 361,0	- 83,0	- 107,9	- 132,1	- 38,0
Einnahmen der laufenden Rechnung .	- 359,7	- 83,0	- 107,0	- 132,0	- 37,7
Einnahmen aus wirtschaftlicher Tätigkeit	- 8,9	- 1,2	- 1,1	- 6,0	- 0,6
Laufende Zuweisungen und Zuschüsse	- 13,5 ^{a)}	- 3,4	- 5,8	- 4,3	-
Sonstige laufende Einnahmen ...	- 337,3	- 78,4	- 100,1	- 121,7	- 37,1
darunter: Gebühren, sonstige Entgelte .	- 325,7	- 75,7	- 97,0	- 116,0	- 37,0
Einnahmen der Kapitalrechnung	- 1,1 ^{b)}	- 0,1	- 0,9	- 0,1	-
Einnahmen ohne besondere Finanzierungsvorgänge	- 360,8	- 83,1	- 107,9	- 132,1	- 37,7

a) Darunter vom Bund - 3,2 Mill. DM, von Gemeinden - 3,5 Mill. DM.

b) Darunter Zuweisungen vom Bund - 1,0 Mill. DM.

2 Zuordnungsschlüssel für den Tabellenteil

Lfd. Nr.	Ausgabe-/Einnahmeart	Gruppierungsnummer	
		Bund/Länder	Gemeinden/Gv.
<u>Ausgaben der laufenden Rechnung</u>			
1	Personalausgaben	4	40-46
	dar. Staat:		
4	Löhne und Gehälter	41,42	
5	Versorgungsbezüge u. dgl.	43	
6	Beihilfen, Unterstützungen u. dgl.	44	
7	Personalbezogene Sachausgaben	45	
8	Laufender Sachaufwand	51-55,67,685	50-66,84 ^{a)}
	dar. Staat:		
11	Unterhaltung des unbeweglichen		
	Vermögens	519,521	
12	Sonstige sächliche Verwaltungs-		
	ausgaben	51-54 (ohne 519,521)	
13	Militärische Beschaffungen,		
	Anlagen usw.	55	
14	Erstattungen an andere Bereiche ..	67	
15	Sonstige Zuschüsse für laufende		
	Zwecke	685	
<u>Zinsausgaben</u>			
16	an öffentlichen Bereich	56 ^{b)}	800-803 ^{b)}
19	an andere Bereiche 1)	57	804-809
	dar. Staat:		
22	an die Sozialversicherung	572	
23	für Ausgleichsforderungen	573	
24	an sonstigen Kreditmarkt	571,575,576	
<u>Laufende Zuweisungen und Zuschüsse,</u>			
<u>Schuldendiensthilfen</u>			
25	an öffentlichen Bereich	61-65	670-674,710-714, 720-724,821-824, 831-833
	dar. Staat:		
28	an Bund	611,621,631,641,651	
29	an LAF u. ERP	614,615,624,625,634, 635,644,645,654,655	
30	Allgemeine Finanzzuweisungen		
	an Länder	612	
31	Übrige an Länder	622,632,642,652	
32	Allgemeine Finanzzuweisungen		
	an Gemeinden/Gv.	613	
33	Übrige an Gemeinden/Gv.	618,619,623,633,643,653	
34	an Zweckverbände	617,627,637,647,657	
35	an die Sozialversicherung	616,626,636,646,656	
38	an andere Bereiche	66,68 (ohne 685)	674,714,724 675-677,70,715-717, 725-727,73-78 (./. 809)
41	Renten, Unterstützungen u.ä. an		
	natürliche Personen	681	73-78
44	an Sonstige im In- und Ausland ...	66,682-684,686,687	675-677,70,715-717, 725-727 (./. 809)
	dar. Staat:		
47	an Öffentliche Unternehmen,		
	soweit nicht durch lfd.		
	Betrieb bedingt	687	
48	an sonstige Unternehmen	661-663,682,683	
49	an soziale u.ä. Einrichtungen	684	
50	an Ausland	666,686	
51	./. Zahlungen von gleicher Ebene	X	X
54	<u>Summe Ausgaben der laufenden Rechnung</u>	X	X
<u>Ausgaben der Kapitalrechnung</u>			
57	Sachinvestitionen	7,81,82	93-96 ^{c)}
60	Baumaßnahmen	7	94,95,96
63	Schulen	(Funktion 12)	(Einzelplan 2)
66	Hochschulen (einschl. Hochschul-		
	kliniken)	(Funktion 13,14)	-
67	Einrichtungen des Gesundheits-		
	wesens 2)	(Funktion 31)	(Abschnitt 51)
70	Energie- und Wasserwirtschaft,		
	Kulturbau	(Funktion 62)	-
71	Abwasserbeseitigung	-	(Abschnitt 70)
72	Straßen	(Funktion 72)	(Abschnitt 63-66)

Fußnoten siehe S. 12.

2 Zuordnungsschlüssel für den Tabellenteil

Lfd. Nr.	Ausgabe-/Einnahmeart	Gruppierungsnummer	
		Bund/Länder	Gemeinden/Gv.
75	Sonstige	Rest aus 7	Rest aus 94,95,96
78	Erwerb von Sachvermögen	81,82	93 c)
81	dar. Staat:		
81	Erwerb von unbeweglichen Sachen	82	
82	Erwerb von beweglichen Sachen ..	81	
	Vermögensübertragungen		
	Zuweisungen und Zuschüsse für In-		
	vestitionen		
83	an öffentlichen Bereich	881-885,887 ^{b)}	980-983 ^{b)}
	dar. Staat:		
86	an Bund	881	
87	an LAF u. ERP	884,885	
88	an Länder	882	
89	an Gemeinden/Gv.	883	
90	an Zweckverbände	887	983
93	an die Sozialversicherung b)	. b)
94	an andere Bereiche	886,89	984-987
	Sonstige Vermögensübertragungen		
97	an öffentlichen Bereich	691-693	-
98	an Länder	692	-
99	an Bund u. Gemeinden/Gv.	691,693	-
100	an andere Bereiche	697-699	990,991
103	an Unternehmen	697	990,991
106	an Sonstige im Inland	698	. d)
107	an Ausland	699	-
	Darlehen		
108	an öffentlichen Bereich	851-855,857 ^{b)}	. e)
	dar. Staat:		
109	an Bund, LAF u. ERP	851,854,855	
110	an Länder	852	
111	an Gemeinden/Gv.	853	
112	an Zweckverbände	857	
113	an die Sozialversicherung b)	
114	an andere Bereiche	856,86,87	92
117	Erwerb von Beteiligungen u. dgl.	83	. c)
118	Tilgungsausgaben an öffentlichen		
	Bereich	58	970-973
	dar. Staat:		
121	an Bund	581	
122	an LAF u. ERP	584,585	
123	an Länder, Gemeinden/Gv. u.		
	Zweckverbände	582,583,587	
124	./. Zahlungen von gleicher Ebene	X	X
127	<u>Summe Ausgaben der Kapitalrechnung</u> ...	X	X
130	<u>Summe der Ausgaben ohne besondere</u>		
	<u>Finanzierungsvorgänge</u>	X	X
	<u>Besondere Finanzierungsvorgänge</u>		
133	Schuldentilgung am Kreditmarkt	59	974-978
	dar. Staat:		
136	an die Sozialversicherung	592	
137	an öffentliche Unternehmen und		
	Ausland	591,596	
138	für Ausgleichsforderungen	593	
139	an sonstigen inländischen		
	Kreditmarkt	595	
140	Rückzahlung innerer Darlehen	-	979
141	Zuführungen an Rücklagen	91	91
144	Deckung von Vorjahresfehlbeträgen	96	89,992
	<u>Zu- und Absetzungen</u>		
147	./. Bruttostellungen	X	-
148	+ Nettostellungen 1)	X	638 aus Abschnitt 14; 679,68,809,810,815,86,90; Unterabschnitte 291,480, 488
151	<u>Summe lt. Abschlußnachweisung der</u>		
	<u>Kassen</u>	X	.

Fußnoten siehe S. 12.

2 Zuordnungsschlüssel für den Tabellenteil

Lfd. Nr.	Ausgabe-/Einnahmeart	Gruppierungsnummer	
		Bund/Länder	Gemeinden/Gv.
<u>Einnahmen der laufenden Rechnung</u>			
152	Steuern und steuerähnliche Abgaben ...	0 (ohne 092)	00-03 (./ 810,815)
	dar. Staat:		
155	Einkommen- und Körperschaftsteuer	011-014	
156	Umsatzsteuer	015,016	
157	Gewerbesteuerumlage	017	
158	Bundessteuern/LAG-Abgaben	021-049	
159	Landessteuern	051-069	
160	Gemeindesteuern der Stadtstaaten .	071-089	
161	Steuerähnliche Abgaben	09 (ohne 092)	
	dar. Gemeinden/Gv.:		
162	Grundsteuer A und B		000-002 (./ 815)
163	Gewerbesteuer netto		003,004 (./ 810)
164	Gewerbesteuer nach Ertrag und Kapital		003
165	Lohnsummensteuer		004
166	Gewerbesteuerumlage		810
167	Gemeindeanteil an der Ein- kommensteuer		01
168	Grunderwerbsteuer, Zuschlag zur Grunderwerbsteuer		024
169	Sonstige Steuern und steuer- ähnliche Einnahmen		02 (ohne 024),03
170	Einnahmen aus wirtschaftlicher Tätigkeit	12	f)
	Zinseinnahmen		
171	vom öffentlichen Bereich	151-155,157 ^{b)}	g)
	dar. Staat:		
172	von Bund, LAF u. ERP	151,154,155	
173	von Ländern	152	
174	von Gemeinden/Gv.	153	
175	von Zweckverbänden	157	
176	von der Sozialversicherung b)	
177	von anderen Bereichen	156,16	g)
	Laufende Zuweisungen und Zuschüsse, Schuldendiensthilfen 3)		
178	vom öffentlichen Bereich	21-23,241 (Funktion 921), 242-247,25	04-07, 160-164, 170-174,200-204, 230-234
181	vom Bund für Ausgleichsforderungen	241 (Funktion 921)	-
182	Übrige von Bund, LAF u. ERP	211,214,215,221,224, 225,231,234,235,241 (ohne Funktion 921), 244,245,251,254,255	060,160,170, 200,230
185	Allgemeine Finanzzuweisungen von Ländern	212	-
186	Übrige von Ländern	222,232,242,252	041,051,061, 161,171,201,231
189	Allgemeine Umlagen der Gemeinden/Gv.	-	07
190	Übrige von Gemeinden/Gv.	213,223,233,243,253	042,052,062,162, 172,202,232
193	von Zweckverbänden	217,227,237,247,257	063,163,173,203, 233
196	von der Sozialversicherung	216,226,236,246,256	064,164,174,204, 234
199	von anderen Bereichen	112,26,28	165-167,175-177, 205-207,235-237
202	Sonstige laufende Einnahmen	111,113,119,27	10-15,21,22, 24-26 h)
	dar. Staat:		
205	Gebühren, sonstige Entgelte	111	
206	Sonstige Verwaltungseinnahmen und Erstattungen von anderen Bereichen	113,119,27	
207	./. Zahlungen von gleicher Ebene	x	x
210	<u>Summe Einnahmen der laufenden Rechnung</u>	x	x
<u>Einnahmen der Kapitalrechnung</u>			
213	Veräußerung von Vermögen	131,132,133,134	33,34

Fußnoten siehe S. 12.

2 Zuordnungsschlüssel für den Tabellenteil

Lfd. Nr.	Ausgabe-/Einnahmeart	Gruppierungsnummer	
		Bund/Länder	Gemeinden/Gv.
	dar. Staat:		
216	Veräußerung von Sachvermögen	131,132	
217	Veräußerung von Beteiligungen	133,134	
	Vermögensübertragungen		
	Zuweisungen und Zuschüsse für		
	Investitionen		
218	vom öffentlichen Bereich	33	360-363 ^{b)}
221	von Bund, LAF u. ERP	331,334,335,337	360
224	von Ländern	332	361
227	von Gemeinden/Gv.	333	362,363
230	von Zweckverbänden i)	. k)
231	von der Sozialversicherung	336	. b)
232	von anderen Bereichen	34	35,364-367
	Sonstige Vermögensübertragungen		
235	vom öffentlichen Bereich	291-293	-
236	von anderen Bereichen	297-299	-
	Darlehensrückflüsse		
237	vom öffentlichen Bereich	171-175,177 ^{b)}	. e)
	dar. Staat:		
238	von Bund, LAF u. ERP	171,174,175	
239	von Ländern	172	
240	von Gemeinden/Gv.	173	
241	von Zweckverbänden	177	
242	von der Sozialversicherung b)	
243	von anderen Bereichen	14,176,18	32
246	Schuldenaufnahmen beim öffentlichen		
	Bereich	31	370-373
	dar. Staat:		
249	bei Bund, LAF u. ERP	311,314,315	
250	bei Ländern, Gemeinden/Gv. u.		
	Zweckverbänden	312,313,317	
251	./. Zahlungen von gleicher Ebene	X	X
254	<u>Summe Einnahmen der Kapitalrechnung</u> ..	X	X
257	<u>Summe der Einnahmen ohne besondere</u>		
	<u>Finanzierungsvorgänge</u>	X	X
	<u>Besondere Finanzierungsvorgänge</u>		
260	Schuldenaufnahmen am Kreditmarkt	32	374,378
	dar. Staat:		
263	bei der Sozialversicherung	322	
264	am sonstigen Kreditmarkt	32 (ohne 322)	
265	Innere Darlehen	-	379
266	Münzeinnahmen	092	-
267	Entnahmen aus Rücklagen	35	31
270	Überschüsse aus Vorjahren	36	29,39
	<u>Zu- und Absetzungen</u>		
273	./. Bruttostellungen	X	-
274	+ Nettostellungen	X	160 (aus Abschnitt 14); 169,209,27,28,30,810, 815; Unterabschnitte 291,480, 488
277	<u>Summe lt. Abschlußnachweisung der</u>		
	<u>Kassen</u>	X	.

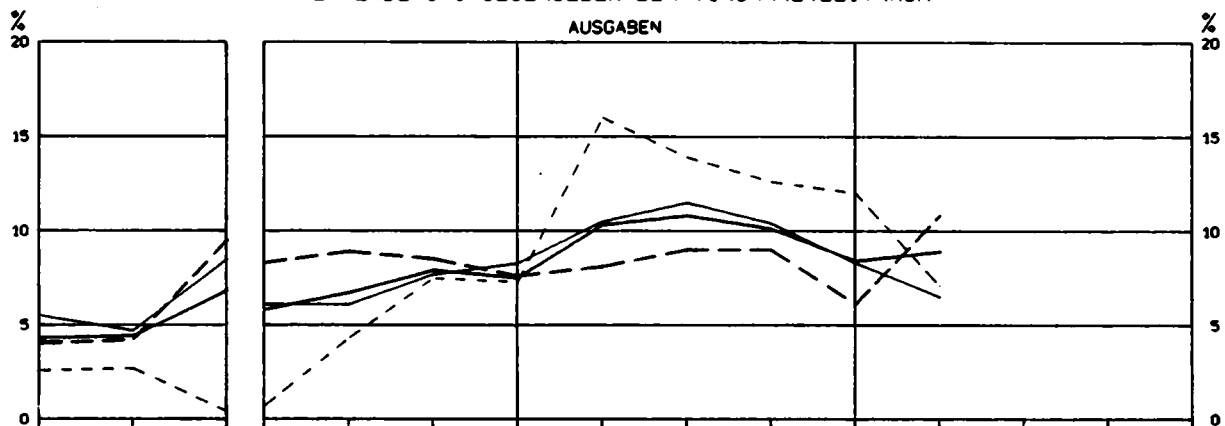
1) Einschl. Zinsausgaben der Gemeinden/Gv. für innere Darlehen. - 2) Gemeinden/Gv.: nur Krankenhäuser. - 3) Gemeinden/Gv.: einschl. Zinseinnahmen, ohne Ersatz von sozialen Leistungen.
a) Zuschüsse für laufende Zwecke zentral bei der lfd. Nr. 44. - b) An die/von der Sozialversicherung in Zahlungen an/von andere(n) Bereiche(n) enthalten. - c) Erwerb von Beteiligungen im Erwerb von Sachvermögen enthalten. - d) In Zahlungen an Unternehmen enthalten. - e) In Zahlungen an/von andere(n) Bereiche(n) enthalten. - f) In sonstigen laufenden Einnahmen enthalten. - g) In laufenden Zuweisungen und Zuschüssen enthalten. - h) Erstattungen von anderen Bereichen in laufenden Zuweisungen etc. von anderen Bereichen enthalten. - i) In Zuweisungen von Bund, LAF u. ERP enthalten. - k) In Zuweisungen von Gemeinden/Gv. enthalten.

AUSGABEN UND EINNAHMEN DER OEFFENTLICHEN HAUSHALTE 1)

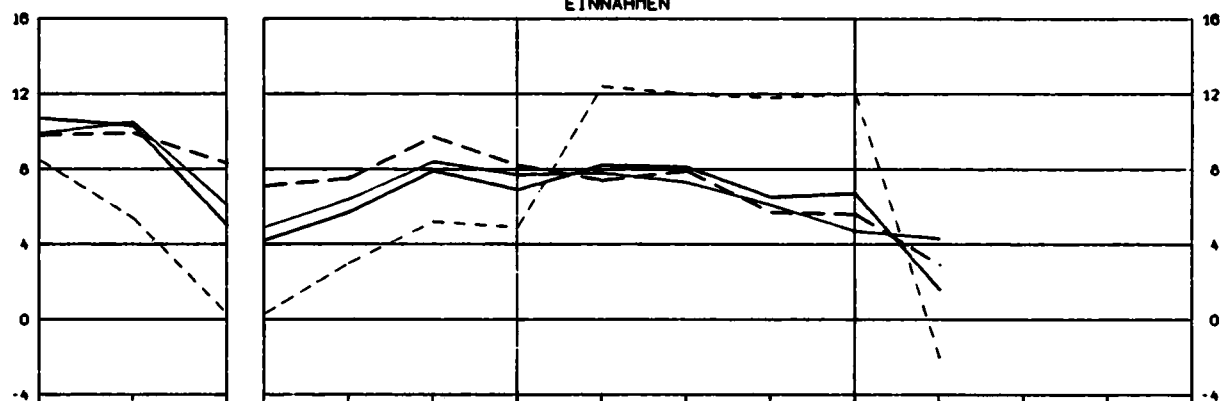
—— INSGESAMT - - - BUND, LAF, ERP ——— LAENDER - - - - GEMEINDEN/GV.

VERAENDERUNG GEGENUEBER DEM VORJAHRESZEITRAUM

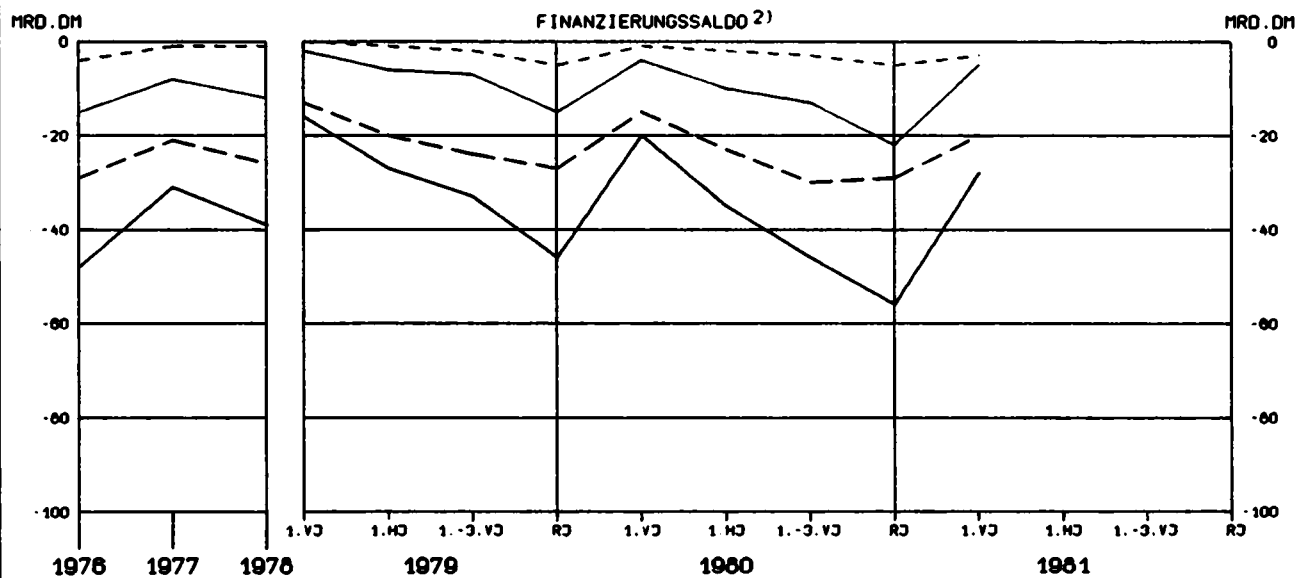
AUSGABEN



EINNAHMEN



FINANZIERUNGSSALDO 2)



1) OHNE BESONDERE FINANZIERUNGSVORGAENGE. 1976 BIS 1978 ERGEBNISSE DER JAHRESRECHNUNGS-STATISTIK, 1979 BIS 1981 KUMULIERTE VIERTELJAHRESERGEBNISSE.

2) EINSCHLIESSLICH SALDO DER HAUSHALTSTECHNISCHEN VERRECHNUNGEN U.AE.

STAT. BUNDESAMT 106.703

Öffentliche Finanzen im 1. Vierteljahr 1981

Im ersten Quartal 1981 haben Bund, Länder und Gemeinden/Gemeindeverbände (einschl. Lastenausgleichsfonds und ERP-Sondervermögen, jedoch ohne kaufmännisch buchende Krankenhäuser) mit 125,0 Mrd. DM 8,9 % mehr ausgegeben und mit 96,9 Mrd. DM 1,6 % mehr eingenommen als im entsprechenden Zeitraum des Vorjahres. Unter Einbeziehung finanzstatistischer Verrechnungen betrug das Finanzierungsdefizit der Gebietskörperschaften 28,4 Mrd. DM. Zur Deckung dieser Mehrausgaben standen netto 18,4 Mrd. DM aus Schuldenaufnahmen am Kreditmarkt, 0,2 Mrd. DM aus Rücklagen und 0,1 Mrd. DM aus Münzeinnahmen zur Verfügung. Nach Abwicklung von 0,7 Mrd. DM Vorjahresfehlbeträgen verblieben Ausgaben in Höhe von 10,5 Mrd. DM, die nicht durch Einnahmen in der Berichtsperiode gedeckt sind. Unter den wichtigsten einzelnen Ausgabearten stiegen auch im ersten Vierteljahr 1981 am stärksten die Zinsausgaben (+ 23,0 %). Die Personalausgaben, mit 39,4 Mrd. DM der größte Ausgabenfaktor, lagen um 7,2 % über dem Niveau des ersten Vierteljahres 1980, während die Bauausgaben einen Rückgang um 2,3 % auf 7,1 Mrd. DM zu verzeichnen hatten. Die wichtigste Einnahmequelle der Gebietskörperschaften, die Steuern und steuerähnlichen Abgaben, erbrachten mit 80,5 Mrd. DM nur geringfügig (+ 0,8 %) mehr als im vergleichbaren Vorjahreszeitraum.

Hohe Mittelzuweisungen an die Bundesanstalt für Arbeit, stark gestiegene Ausgaben für

Zinsen und militärische Beschaffungen waren im ersten Vierteljahr 1981 die Hauptursache für die kräftige Ausgabenerhöhung des Bundes um 10,6 % auf 64,0 Mrd. DM. Allerdings ist diese Entwicklung durch Sonderfaktoren bestimmt und gibt daher kein repräsentatives Bild für das gesamte Jahr 1981. Seine Einnahmen stiegen im Berichtszeitraum um 2,9 % auf 44,3 Mrd. DM. Die Ausgaben der Länder lagen mit 48,2 Mrd. DM 6,5 % höher als im ersten Quartal 1980. Ihre Einnahmen (43,5 Mrd. DM) verzeichneten vor allem aufgrund der noch relativ günstigen Entwicklung bei den Steuern und steuerähnlichen Abgaben einen Zuwachs von + 4,3 %. Die Gemeinden und Gemeindeverbände hatten im ersten Quartal 1981 mit 28,9 Mrd. DM um 7,1 % höhere Ausgaben als im vergleichbaren Vorjahreszeitraum. Hauptsächlich aufgrund des Wegfalls der Lohnsummensteuer, die im ersten Vierteljahr 1980 noch Kasseneingänge von über 700 Mill. DM erbrachte, ergab sich bei den kommunalen Einnahmen ein Rückgang um 2,1 % gegenüber dem ersten Quartal 1980 auf 25,4 Mrd. DM im ersten Vierteljahr 1981.

Die Gebietskörperschaften meldeten am 31.3. 1981 fundierte Schulden in Höhe von 475,6 Mrd. DM. Das sind 21,6 Mrd. DM mehr als Ende 1980. Die fundierten Schulden des Bundes beliefen sich Ende März 1981 auf 247,2 Mrd. DM, die Schulden der Länder auf 139,2 Mrd. DM und die der Gemeinden auf 85,7 Mrd. DM. Die Verschuldung der Gebietskörperschaften untereinander betrug 31,7 Mrd. DM.

Ausgaben und Einnahmen der öffentlichen Haushalte

Mrd. DM

Ausgabe-/Einnahmeart	Zeitraum	Insgesamt	Bund	Lastenausgleichsfonds	ERP-Sondervermögen	Länder	Gemeinden/Gv.
Ausgaben ohne besondere Finanzierungsvorgänge	1. Vj 1981	125,0	64,0	0,6	0,9	48,2	28,9
	1. Vj 1980	114,9	57,9	0,7	0,7	45,3	27,0
	Veränderung in %	+ 8,9	+ 10,6	- 5,1	+ 24,7	+ 6,5	+ 7,1
Einnahmen ohne besondere Finanzierungsvorgänge	1. Vj 1981	96,9	44,3	0,5	0,7	43,5	25,4
	1. Vj 1980	95,4	43,0	0,7	0,6	41,7	26,0
	Veränderung in %	+ 1,6	+ 2,9	- 22,5	+ 11,1	+ 4,3	- 2,1
Finanzierungssaldo ¹⁾	1. Vj 1981	- 28,4	- 19,7	- 0,1	- 0,2	- 4,9	- 3,5
	1. Vj 1980	- 19,7	- 14,8	+ 0,0	- 0,1	- 3,8	- 1,0
	Veränderung in Mrd. DM	- 8,7	- 4,9	- 0,1	- 0,1	- 1,2	- 2,5
Nettokreditaufnahme	1. Vj 1981	+ 18,4	+ 16,1	-	+ 0,3	+ 0,9	+ 1,1
	1. Vj 1980	+ 13,2	+ 11,6	-	+ 0,0	+ 0,7	+ 0,8
	Veränderung in Mrd. DM	+ 5,2	+ 4,5	-	+ 0,3	+ 0,2	+ 0,3

1) Einschl. Saldo der haushaltstechnischen Verrechnungen.

T a b e l l e n t e i l

1 Zusammenfassende

1.1 Jahres-

Mill.

Lfd. Nr.	Ausgabe-/Einnahmeart	Insgesamt		Bund	
		1980	1979	1980	1979 ¹⁾
		Aus			
1	Personalausgaben	149 320,5	138 554,1	32 140,8	30 169,7
2	Laufender Sachaufwand	70 161,1	65 244,8	30 128,5	28 435,8
3	Zinsausgaben	29 415,0	25 014,4	13 969,0	11 259,5
4	an öffentlichen Bereich	423,3	416,9	-	-
5	an andere Bereiche	28 991,7	24 597,5	13 969,0	11 259,5
6	Laufende Zuweisungen und Zuschüsse, Schuldendiensthilfen	204 528,8	189 519,7	106 193,3	98 879,7
7	an öffentlichen Bereich	115 255,8	104 873,5	60 764,8 ^{a)}	54 157,8 ^{a)}
8	an andere Bereiche	89 273,0	84 646,2	45 428,4 ^{a)}	44 721,9 ^{a)}
9	Ausgaben der laufenden Rechnung 4)	378 149,5	348 534,6	182 431,6 ^{a)}	168 744,7 ^{a)}
10	Sachinvestitionen	58 488,4	51 599,1	8 211,4	7 978,7
11	Baumaßnahmen	44 986,1	39 762,9	6 409,0	6 550,4
12	Erwerb von Sachvermögen	13 502,3	11 836,2	1 802,5	1 428,3
13	Vermögensübertragungen	50 146,1	48 719,5	19 660,2	20 794,5
14	an öffentlichen Bereich	24 820,3	23 852,3	8 111,3	8 415,0
15	an andere Bereiche	25 325,8	24 867,2	11 548,9	12 379,5
16	Darlehen	14 920,5	13 500,8	5 882,5	5 883,3
17	an öffentlichen Bereich	2 569,6	2 318,7	1 736,9	1 646,0
18	an andere Bereiche	12 350,9	11 182,1	4 145,8	4 237,4
19	Erwerb von Beteiligungen	1 796,2	2 091,7	899,7	1 283,7
20	Tilgungsausgaben an öffentlichen Bereich	1 197,9	1 232,9	-	-
21	Ausgaben der Kapitalrechnung 4)	101 655,4	93 779,2	34 653,9	35 940,2
22	Ausgaben ohne besondere Finanzierungsvorgänge 4)	479 804,9	442 313,8	217 085,4 ^{a)}	204 684,9 ^{a)}
		Ein			
23	Steuern und steuerähnliche Abgaben	354 932,2	333 166,3	177 542,6 ^{b)}	167 413,7 ^{b)}
24	Einnahmen aus wirtschaftlicher Tätigkeit	10 240,3	8 847,5	4 563,3	4 230,5
25	Zinseinnahmen	2 126,4	2 125,9	863,0	1 006,7
26	vom öffentlichen Bereich	280,6	279,5	210,6	211,7
27	von anderen Bereichen	1 845,8	1 846,4	652,4	795,0
28	Laufende Zuweisungen und Zuschüsse, Schuldendiensthilfen	81 819,3	75 492,8	957,6	676,6
29	vom öffentlichen Bereich	76 316,5	70 718,0	622,1	284,3
30	von anderen Bereichen	5 502,8	4 774,8	335,5	392,3
31	Sonstige laufende Einnahmen	34 359,3	32 816,9	3 093,2	3 127,8
32	Einnahmen der laufenden Rechnung 4)	408 201,1	382 651,0	187 019,6 ^{b)}	176 455,4 ^{b)}
33	Veräußerung von Vermögen	4 598,6	4 158,5	184,5	183,5
34	Vermögensübertragungen	26 862,2	24 925,3	20,4	19,8
35	vom öffentlichen Bereich	21 898,7	20 618,9	0,0	0,0
36	von anderen Bereichen	4 963,5	4 306,4	20,4	19,8
37	Darlehensrückflüsse	6 461,9	6 389,2	2 231,0	2 134,8
38	vom öffentlichen Bereich	917,8	913,0	468,7	450,2
39	von anderen Bereichen	5 544,1	5 476,2	1 762,3	1 684,6
40	Schuldenaufnahmen beim öffentlichen Bereich	2 106,2	1 863,3	-	-
41	Einnahmen der Kapitalrechnung 4)	15 135,8	13 971,2	2 435,8	2 338,1
42	Einnahmen ohne besondere Finanzierungsvorgänge 4)	423 336,9	396 622,2	189 455,4 ^{b)}	178 793,5 ^{b)}
		Finanzierungs			
43	Saldo der haushaltstechnischen Verrech- nungen u.ä.	+ 77,3	- 214,1	+ 26,4	- 210,1
44	Finanzierungssaldo	- 56 390,7	- 45 905,7	- 27 603,6	- 26 101,5
		Besondere Finanzierungsvorgänge			
45	Ausgaben	54 296,4	49 893,7	32 496,1	28 931,2
46	Schuldentilgung am Kreditmarkt	48 721,6	44 551,8	32 496,1	28 931,2
47	Rückzahlung innerer Darlehen	32,4	84,3	-	-
48	Zuführungen an Rücklagen	3 063,4	3 079,2	-	-
49	Deckung von Vorjahresfehlbeträgen	2 479,0	2 178,4	-	-
50	Einnahmen	107 552,0	92 283,9	60 099,7	55 032,8
51	Schuldenaufnahmen am Kreditmarkt	102 563,9	88 006,3	59 613,1	54 590,1
52	Innere Darlehen	25,3	23,3	-	-
53	Münzeinnahmen	486,7	442,7	486,7	442,7
54	Entnahmen aus Rücklagen	4 005,1	3 500,4	-	-
55	Überschüsse aus Vorjahren	471,0	311,2	-	-
56	Kassenmäßiger Überschuß (+)/Fehlbetrag (-)	- 3 135,1	- 3 515,5	-	-

1) Der Berichterstattung des BMF für das Rj 1980 angeglichen.

2) Einschl. Auslaufperiode.

3) Durch methodische Angleichung Abweichungen zu den bereits veröffentlichten Daten.

4) Bereinigt um Zahlungen von gleicher Ebene.

Übersichten

Gesamtübersicht

DM

Lastenausgleichsfonds		ERP-Sondervermögen		Länder		Gemeinden/Gv.		Lfd. Nr.	
1980	1979	1980	1979	1980 ²⁾	1979 ³⁾	1980	1979		
Rechnungsjahr									
gaben									
-	-	-	-	83 590,6	77 309,0	33 589,1	31 075,4	1	
12,0	12,0	6,5	8,2	18 954,3	17 577,1	21 059,8	19 211,7	2	
-	230,0	154,3	91,7	8 943,5	7 931,7	6 348,5	5 501,5	3	
-	-	-	-	206,9	211,6	216,4	205,3	4	
-	230,0	154,3	91,7	8 736,3	7 720,1	6 132,1	5 296,2	5	
1 567,0	1 639,0	10,0	10,0	53 743,9	50 106,2	43 014,7	38 885,2	6	
26,0	32,5	-	-	31 851,0	30 027,0	22 614,0	20 656,2	7	
1 541,0	1 606,5	10,0	10,0	21 892,9	20 078,8	20 400,7	18 229,0	8	
1 579,0	1 881,0	170,7	109,9	162 614,9	150 323,9	85 719,4	77 810,6	9	
-	-	-	-	9 899,3	8 775,5	40 377,4	34 845,1	10	
-	-	-	-	7 343,3	6 496,3	31 233,8	26 716,2	11	
-	-	-	-	2 556,2	2 279,0	9 143,6	8 128,9	12	
498,1	568,8	-	-	26 142,7	23 978,4	3 845,1	3 377,7	13	
-	-	-	-	14 892,0	13 733,5	1 817,0	1 703,8	14	
498,1	568,8	-	-	11 250,6	10 245,0	2 028,2	1 673,9	15	
29,0	26,0	3 186,9	2 593,8	4 870,7	4 265,1	951,2	732,6	16	
-	-	545,4	409,1	287,3	263,6	-	-	17	
29,0	26,0	2 641,5	2 184,7	4 583,4	4 001,4	951,2	732,6	18	
-	-	129,8	122,0	766,7	686,0	-	-	19	
-	20,0	-	-	610,9	626,1	587,0	586,8	20	
527,1	614,8	3 316,7	2 715,8	42 266,1	38 314,3	44 396,6	38 367,7	21	
2 106,1	2 495,8	3 487,5	2 825,7	204 881,0	188 638,2	130 116,0	116 178,2	22	
nahmen									
75,0	264,0	-	-	129 864,7	124 237,6	47 449,9	41 251,0	23	
-	-	2,8	2,3	5 674,2	4 614,7	-	-	24	
4,0	4,0	558,8	500,8	700,5	614,6	-	-	25	
-	-	53,7	51,0	16,3	16,8	-	-	26	
4,0	4,0	505,2	449,8	684,2	597,6	-	-	27	
1 493,0	1 799,0	8,1	7,1	29 920,2	28 479,1	49 440,4	44 530,9	28	
1 490,0	1 796,0	8,1	7,1	26 957,9	25 773,6	47 238,4	42 857,0	29	
3,0	3,0	-	-	2 962,3	2 705,6	2 202,0	1 673,9	30	
17,0	11,0	0,4	1,6	7 188,4	7 094,5	24 060,3	22 582,0	31	
1 589,0	2 078,0	570,2	511,8	170 730,4	162 440,5	102 657,9	91 500,7	32	
3,0	3,0	8,2	3,5	272,7	259,3	4 130,2	3 709,2	33	
50,0	50,0	-	-	8 715,7	8 683,0	18 076,2	16 172,4	34	
50,0	50,0	-	-	8 490,7	8 488,8	13 358,0	12 080,1	35	
-	-	-	-	224,9	194,3	4 718,2	4 092,3	36	
438,1	482,8	1 562,4	1 612,1	1 648,9	1 589,9	581,4	569,6	37	
171,0	198,0	127,4	114,0	150,7	150,8	-	-	38	
267,1	284,8	1 435,0	1 498,1	1 498,3	1 439,1	581,4	569,6	39	
-	-	-	-	1 187,5	1 082,3	918,7	781,0	40	
491,1	535,8	1 570,6	1 615,5	11 800,9	11 597,8	22 342,3	20 057,6	41	
2 080,1	2 613,8	2 140,8	2 127,4	182 531,3	174 038,4	125 000,3	111 558,3	42	
übersicht									
-	-	-	-	46,6	12,4	17,6	38,5	25,0	43
- 26,0	+ 118,0	- 1 346,7	- 744,9	-22 337,3	-14 582,2	- 5 077,2	- 4 594,9		44
-c)	792,0	393,1	263,5	11 154,7	9 481,8	10 252,5	10 425,1		45
-	792,0	393,1	263,5	10 390,6	8 856,7	5 441,8	5 708,4		46
-	-	-	-	-	-	32,4	84,3		47
-	-	-	-	398,7	354,5	2 664,7	2 724,7		48
-	-	-	-	365,4	270,7	2 113,6	1 907,7		49
-	575,0	1 541,1	992,2	32 525,6	23 164,0	13 385,4	12 520,0		50
-	575,0	1 541,1	992,2	31 546,1	22 214,1	9 863,6	9 634,9		51
-	-	-	-	-	-	25,3	23,3		52
-	-	-	-	-	-	-	-		53
-	-	-	-	508,6	638,6	3 496,5	2 861,8		54
-	-	-	-	471,0	311,2	-	-		55
- 26,0	- 99,0	- 198,7	- 16,2	- 966,4	- 900,1	- 1 944,3	- 2 500,0		56

a) Einschl. Ergänzungszuweisungen (Rj 1980: 1 365,8 Mill. DM, Rj 1979: 1 278,3 Mill. DM).

b) Einschl. Mehrwertsteueranteil für Ergänzungszuweisungen (Rj 1980: 1 365,8 Mill. DM, Rj 1979: 1 278,3 Mill. DM).

c) Auf Bundeshaushalt übernommen.

Lfd. Nr.	Ausgabe-/Einnahmeart	Insgesamt		Bund	
		1981	1980	1981	1980 ¹⁾
		Aus			
1	Personalausgaben	39 409,4	36 775,6	9 177,6	8 506,9
2	Laufender Sachaufwand	19 139,8	15 598,3	9 476,0	6 520,1
3	Zinsausgaben	10 211,8	8 305,0	6 301,3	5 073,9
4	an öffentlichen Bereich	109,0	115,7	-	-
5	an andere Bereiche	10 102,8	8 189,3	6 301,3	5 073,9
6	Laufende Zuweisungen und Zuschüsse, Schuldendiensthilfen	57 364,9	54 024,6	32 690,3	30 982,7
7	an öffentlichen Bereich	32 273,4	30 230,2	19 798,9 ^{a)}	18 610,5 ^{a)}
8	an andere Bereiche	25 091,5	23 794,4	12 891,4	12 372,2
9	Ausgaben der laufenden Rechnung 3)	107 676,0	96 947,5	57 645,2 ^{a)}	51 083,7 ^{a)}
10	Sachinvestitionen	9 532,0	9 745,4	1 070,0	1 173,0
11	Baumaßnahmen	6 971,2	7 135,8	816,8	949,4
12	Erwerb von Sachvermögen	2 560,8	2 609,6	253,2	223,6
13	Vermögensübertragungen	7 863,5	7 312,0	3 642,6	3 307,3
14	an öffentlichen Bereich	3 549,9	3 295,5	1 369,6	1 155,0
15	an andere Bereiche	4 313,6	4 016,5	2 273,0	2 152,3
16	Darlehen	3 569,8	4 171,3	1 449,6	2 136,2
17	an öffentlichen Bereich	673,0	529,9	499,0	390,3
18	an andere Bereiche	2 896,8	3 641,4	950,6	1 745,9
19	Erwerb von Beteiligungen	360,1	372,8	213,7	209,4
20	Tilgungsausgaben an öffentlichen Bereich	325,4	352,5	-	-
21	Ausgaben der Kapitalrechnung 3)	17 353,9	17 914,2	6 375,8	6 825,9
22	Ausgaben ohne besondere Finanzierungsvorgänge 3)	125 029,9	114 861,7	64 021,0 ^{a)}	57 909,6 ^{a)}
		Ein			
23	Steuern und steuerähnliche Abgaben	80 496,5	79 881,8	41 124,9 ^{b)}	40 000,6 ^{b)}
24	Einnahmen aus wirtschaftlicher Tätigkeit	2 096,3	2 170,0	756,8	1 103,3
25	Zinseinnahmen	793,2	685,1	486,2	392,0
26	vom öffentlichen Bereich	51,4	39,3	45,3	32,5
27	von anderen Bereichen	741,8	645,8	440,9	359,5
28	Laufende Zuweisungen und Zuschüsse, Schuldendiensthilfen	20 222,4	19 399,8	254,2	187,7
29	vom öffentlichen Bereich	18 720,6	18 007,4	61,5	57,5
30	von anderen Bereichen	1 501,8	1 392,4	192,7	130,1
31	Sonstige laufende Einnahmen	7 888,9	7 406,7	862,1	726,0
32	Einnahmen der laufenden Rechnung 3)	93 047,4	91 787,6	43 484,3 ^{b)}	42 409,5 ^{b)}
33	Veräußerung von Vermögen	1 121,6	1 152,1	35,2	21,5
34	Vermögensübertragungen	4 629,3	4 377,8	5,2	5,4
35	vom öffentlichen Bereich	3 577,9	3 351,6	-	0,0
36	von anderen Bereichen	1 051,4	1 026,2	5,1	5,4
37	Darlehensrückflüsse	1 861,1	1 655,0	780,1	601,4
38	vom öffentlichen Bereich	209,8	260,9	84,3	102,3
39	von anderen Bereichen	1 651,3	1 394,1	695,8	499,1
40	Schuldenaufnahmen beim öffentlichen Bereich	517,0	437,4	-	-
41	Einnahmen der Kapitalrechnung 3)	3 832,1	3 582,6	820,5 ^{b)}	628,3 ^{b)}
42	Einnahmen ohne besondere Finanzierungsvorgänge 3)	96 879,5	95 370,2	44 304,8 ^{b)}	43 037,8 ^{b)}
		Finanzierungs			
43	Saldo der haushaltstechnischen Verrech- nungen u.ä.	- 250,8	- 165,6	+ 26,7	+ 72,1
44	Finanzierungssaldo	- 28 401,2	- 19 657,1	- 19 689,5	- 14 799,7
		Besondere Finanzierungsvorgänge			
45	Ausgaben	22 270,2	12 138,1	15 705,4	7 024,3
46	Schuldentilgung am Kreditmarkt	20 372,9	10 015,8	15 705,4	7 024,3
47	Rückzahlung innerer Darlehen	7,8	12,7	-	-
48	Zuführungen an Rücklagen	1 187,1	1 251,7	-	-
49	Deckung von Vorjahresfehlbeträgen	702,4	857,9	-	-
50	Einnahmen	40 175,9	24 490,7	31 889,3	18 695,1
51	Schuldenaufnahmen am Kreditmarkt	38 726,5	23 184,0	31 797,9	18 617,0
52	Innere Darlehen	3,2	1,5	-	-
53	Münzeinnahmen	91,4	78,1	91,4	78,1
54	Entnahmen aus Rücklagen	1 383,9	1 223,8	-	-
55	Überschüsse aus Vorjahren	- 29,1	3,3	-	-
56	Kassenmäßiger Überschuß (+)/Fehlbetrag (-)	- 10 495,5	- 7 304,5	- 3 505,7	- 3 128,8

1) Der Berichterstattung des BMF für das 1. Vj 1981 angeglichen.

2) Durch methodische Angleichung Abweichungen zu den bereits veröffentlichten Daten.

3) Bereinigt um Zahlungen von gleicher Ebene.

Übersichten

Gesamtübersicht

DM

Lastenausgleichsfonds		ERP-Sondervermögen		Länder		Gemeinden/Gv.		Lfd. Nr.
1981	1980	1981	1980	1981	1980 ²⁾	1981	1980	

1. Vierteljahr

gaben

-	-	-	-	21 880,7	20 475,3	8 351,1	7 793,4	1
1,0	1,0	0,5	0,4	4 150,8	4 017,2	5 511,5	5 059,6	2
-	-	56,8	42,8	2 882,2	2 320,1	971,5	868,1	3
-	-	-	-	75,3	75,7	33,7	40,0	4
-	-	56,8	42,8	2 806,9	2 244,5	937,8	828,1	5
511,0	534,0	-	-	13 921,1	13 099,2	10 242,5	9 408,6	6
-	10,2	-	-	7 396,1	6 921,0	5 078,4	4 688,5	7
511,0	523,8	-	-	6 525,0	6 178,3	5 164,1	4 720,1	8
512,0	535,0	57,3	43,2	42 083,3	39 043,2	20 916,0	19 100,9	9
-	-	-	-	1 331,4	1 390,9	7 130,6	7 181,4	10
-	-	-	-	989,4	979,9	5 165,0	5 206,5	11
-	-	-	-	342,1	411,1	1 965,5	1 974,9	12
112,0	122,8	-	-	3 305,1	3 243,4	803,8	638,5	13
-	-	-	-	1 850,8	1 833,1	329,5	307,4	14
112,0	122,8	-	-	1 454,3	1 410,3	474,3	331,1	15
7,0	7,0	781,9	665,5	1 153,1	1 190,9	178,3	171,7	16
-	-	90,5	91,5	83,5	48,1	-	-	17
7,0	7,0	691,3	574,0	1 069,6	1 142,8	178,3	171,7	18
-	-	49,0	3,5	97,4	159,9	-	-	19
-	-	-	-	238,8	254,4	86,6	98,1	20
119,0	129,8	830,8	668,9	6 123,8	6 239,4	7 950,5	7 862,9	21
631,0	664,8	888,2	712,2	48 207,1	45 282,6	28 866,5	26 963,8	22

nahmen

- 1,0	64,0	-	-	31 204,2	30 250,8	8 168,4	9 566,4	23
-	-	0,1	0,0	1 339,4	1 066,7	-	-	24
1,0	1,0	196,8	166,7	109,2	125,3	-	-	25
-	-	0,5	0,0	5,6	6,8	-	-	26
1,0	1,0	196,3	166,7	103,6	118,6	-	-	27
325,0	376,0	-	5,0	8 169,9	8 054,9	11 473,3	10 776,2	28
324,0	375,0	-	5,0	7 406,1	7 338,6	10 929,0	10 231,3	29
1,0	1,0	-	-	763,8	716,4	544,3	544,9	30
1,0	2,0	0,4	0,1	1 307,3	1 320,4	5 718,1	5 358,2	31
326,0	443,0	197,3	171,8	41 378,3	39 949,8	21 199,2	21 672,0	32
1,0	-	-	-	81,4	101,7	1 004,0	1 028,9	33
30,0	50,0	-	-	1 491,8	1 207,4	3 102,4	3 114,9	34
30,0	50,0	-	-	1 445,9	1 162,6	2 102,0	2 139,0	35
-	-	-	-	45,9	44,9	1 000,4	975,9	36
168,0	184,8	497,5	453,5	250,4	255,3	165,1	159,9	37
96,0	111,0	-	-	29,5	47,6	-	-	38
72,0	73,8	497,5	453,5	220,9	207,8	165,1	159,9	39
-	-	-	-	322,0	231,9	195,0	205,5	40
199,0	234,8	497,5	453,5	2 143,9	1 796,3	4 217,9	4 282,5	41
525,0	677,8	694,8	625,3	43 522,2	41 746,1	25 417,1	25 954,4	42

übersicht

-	-	-	-	-	-	258,1	-	229,3	-	19,4	-	8,4	43			
-	106,0	+	13,0	-	193,4	-	86,9	-	4 943,0	-	3 765,8	-	3 468,8	-	1 017,8	44
-	-	-	-	290,0	118,2	3 225,3	1 813,3	3 049,4	3 182,2	45						
-	-	-	-	290,0	118,2	3 216,6	1 806,2	1 160,9	1 067,1	46						
-	-	-	-	-	-	-	-	7,8	12,7	47						
-	-	-	-	-	-	7,6	6,6	1 179,5	1 245,1	48						
-	-	-	-	-	-	1,2	0,6	701,2	857,3	49						
-	-	-	-	592,9	157,0	4 168,9	2 557,8	3 524,9	3 080,8	50						
-	-	-	-	592,9	157,0	4 097,9	2 534,2	2 237,8	1 875,8	51						
-	-	-	-	-	-	-	-	3,2	1,5	52						
-	-	-	-	-	-	-	-	-	-	53						
-	-	-	-	-	-	100,0	20,3	1 283,9	1 203,5	54						
-	-	-	-	-	-	29,1	3,3	-	-	55						
-	106,0	+	13,0	+	109,5	-	48,1	-	3 999,3	-	3 021,4	-	2 993,3	-	1 119,2	56

a) Einschl. Ergänzungszuweisungen (1. Vj 1981: 422,8 Mill. DM, 1. Vj 1980: 347,7 Mill. DM).

b) Einschl. Mehrwertsteueranteil für Ergänzungszuweisungen (1. Vj 1981: 422,8 Mill. DM, 1. Vj 1980: 347,7 Mill. DM).

1 Zusammenfassende Übersichten

1.3 Ausgaben von Bund, Ländern, Gemeinden und Gemeindeverbänden für Baumaßnahmen nach Aufgabenbereichen

Mill. DM

Aufgabenbereich	Insgesamt	Bund	Länder	Gemeinden/Gv.
-----------------	-----------	------	--------	---------------

1. Vierteljahr 1981

Insgesamt	6 971,2	816,8	989,4	5 165,0
davon:				
Schulen	1 048,6	-	86,4	962,2
Hochschulen (einschl. Hochschulkliniken)	226,2	0,0	226,2	-
Einrichtungen des Gesundheitswesens	96,3	-	19,9	76,4
Straßen und Brücken	1 929,0	624,7	158,4	1 145,9
Energie- und Wasserwirtschaft, Kulturbau	34,9	-	34,9	-
Abwasserbeseitigung	872,4	-	-	872,4
Sonstige	2 763,7	192,0	463,5	2 108,2

1. Vierteljahr 1980

Insgesamt	7 135,8	949,4	979,9 ^{a)}	5 206,5
davon:				
Schulen	1 023,6	-	89,9	933,7
Hochschulen (einschl. Hochschulkliniken)	124,0	0,0	124,0 ^{a)}	-
Einrichtungen des Gesundheitswesens	90,0	0,1	20,5 ^{a)}	69,4
Straßen und Brücken	2 258,8	782,9	218,7	1 257,2
Energie- und Wasserwirtschaft, Kulturbau	51,5	-	51,5	-
Abwasserbeseitigung	924,9	-	-	924,9
Sonstige	2 663,2	166,5	475,5	2 021,2

a) Durch methodische Angleichung Abweichungen zu den bereits veröffentlichten Daten.

1 Zusammenfassende Übersichten

1.4 Steuern und steuerähnliche Abgaben von Bund, Ländern, Gemeinden und Gemeindeverbänden*)

Mill. DM

Gebietskörperschaft	1. Vierteljahr	
	1981	1980
Bund ¹⁾	41 124,9	40 000,6
Lastenausgleichsfonds	- 1,0	64,0
Länder	31 204,2	30 250,8
darunter:		
Gemeindesteuern der Stadtstaaten	1 015,9	1 078,4
Gemeinden/Gv.	8 168,4	9 566,4
Insgesamt	80 496,5	79 881,8
darunter:		
Einkommen- und Körperschaftsteuer	35 634,1	34 848,3

*) Unterschiede gegenüber der Veröffentlichung über die kassenmäßigen Steuereinnahmen siehe "Allgemeine und methodische Erläuterungen" Seite 7.

1) Einschl. Mehrwertsteueranteil für Ergänzungszuweisungen (1. Vj 1981: 422,6 Mill. DM, 1. Vj 1980: 347,7 Mill. DM).

2 Ausgaben und Einnahmen der öffentlichen

1. Viertel

Mill.

Lfd. Nr.	Ausgabe-/Einnahmeart	Ins-gesamt	Bund	Lasten-aus-gleichs-fonds	ERP-Sonder-vermögen	zusammen
<u>Ausgaben der laufenden Rechnung</u>						
1	Personalausgaben	39 409,4	9 177,6	-	-	30 231,8
2	Staat	31 058,3	9 177,6	-	-	21 880,7
3	Gemeinden/Gv. ...	8 351,1	-	-	-	8 351,1
4	Löhne und Gehälter Staat	24 012,3	6 577,0	-	-	17 435,3
5	Versorgungsbezüge u.dgl. Staat	5 833,9	2 220,7	-	-	3 613,2
6	Beihilfen, Unter-stützungen u.dgl. Staat	991,3	262,8	-	-	728,5
7	Personalbezogene Sach-ausgaben Staat	220,8	117,1	-	-	103,7
8	Laufender Sachaufwand	19 139,8	9 476,0	1,0	0,5	9 662,3
9	Staat	13 628,3	9 476,0	1,0	0,5	4 150,8
10	Gemeinden/Gv. ...	5 511,5	-	-	-	5 511,5
11	Unterhaltung des unbe-weglichen Vermögens Staat	680,7	337,8	-	-	342,9
12	Sonstige sächl. Ver-waltungsausgaben Staat	4 104,5	1 774,5	1,0	-	2 329,0
13	Militärische Beschaf-fungen, Anlagen usw. Staat	6 085,9	6 085,9	-	-	-
14	Erstattungen an andere Bereiche Staat	900,6	308,0	-	-	592,6
15	Sonstige Zuschüsse für laufende Zwecke Staat	1 856,7	969,8	-	0,5	886,4
<u>Zinsausgaben</u>						
16	an öffentlichen Bereich	109,0	-	-	-	109,0
17	Staat	75,3	-	-	-	75,3
18	Gemeinden/Gv. ...	33,7	-	-	-	33,7
19	an andere Bereiche	10 102,8	6 301,3	-	56,8	3 744,7
20	Staat	9 165,0	6 301,3	-	56,8	2 806,9
21	Gemeinden/Gv. ...	937,8	-	-	-	937,8
22	an die Sozial-versicherung Staat	58,3	-	-	-	58,3
23	für Ausgleichsforde-rungen Staat	32,3	32,4	-	-	- 0,1
24	an sonstigen Kredit-markt Staat	9 074,6	6 269,0	-	56,8	2 748,8
<u>Laufende Zuweisungen und Zuschüsse, Schuldendiensthilfen</u>						
25	an öffentlichen Bereich	32 273,4	19 798,9	-	-	12 474,5
26	Staat	27 195,0	19 798,9 ^{a)}	-	-	7 396,1
27	Gemeinden/Gv. ...	5 078,4	-	-	-	5 078,4
28	an Bund Staat	148,9	-	-	-	148,9
29	an LAF u. ERP Staat	336,7	220,0	-	-	116,7
30	Allg. Finanzzuweisungen an Länder Staat	3 643,0	3 082,6 ^{a)}	-	-	560,4
31	Übrige an Länder Staat	2 937,1	2 899,3	-	-	37,8
32	Allg. Finanzzuweisungen an Gemeinden/Gv. Staat	5 067,5	-	-	-	5 067,5

Fußnoten siehe S. 38.

Haushalte nach Körperschaftsgruppen und Arten

Jahr 1981

DM

Länder											Lfd. Nr.
Schles- wig- Holstein	Nieder- sachsen	Nord- rhein- West- falen	Hessen	Rhein- land- Pfalz	Baden- Württem- berg	Bayern	Saar- land	Ham- burg	Bremen	Berlin (West)	
1 251,8	3 109,1	7 437,9	2 893,3	1 758,8	4 705,1	5 219,2	556,6	1 189,9	456,0	1 654,2	1
919,8	2 164,5	4 405,0	2 052,4	1 316,3	3 479,1	3 830,4	413,1	1 189,9	456,0	1 654,2	2
332,0	944,6	3 032,9	840,9	442,5	1 226,0	1 388,8	143,5	-	-	-	3
704,3	1 709,1	3 556,9	1 627,6	1 039,7	2 814,0	3 094,6	334,2	901,3	389,0	1 264,6	4
181,7	365,4	617,3	355,8	225,9	533,1	603,5	65,2	244,1	53,5	367,7	5
28,2	77,2	207,4	59,3	46,7	117,0	111,8	12,3	37,2	9,7	21,7	6
5,6	12,8	23,4	9,7	4,0	15,0	20,5	1,4	7,3	3,8	0,2	7
328,2	1 008,7	2 264,7	912,5	598,8	1 347,7	1 575,0	163,2	372,6	159,5	931,5	8
123,6	332,2	663,6	262,2	266,3	428,3	528,4	82,6	372,6	159,5	931,5	9
204,6	676,5	1 601,1	650,3	332,5	919,4	1 046,6	80,6	-	-	-	10
4,4	24,1	10,5	10,4	31,4	53,9	44,6	4,8	44,4	21,7	92,7	11
84,4	221,9	469,7	178,6	94,0	300,0	402,2	32,7	199,3	75,4	270,8	12
-	-	-	-	-	-	-	-	-	-	-	13
9,0	10,6	69,4	8,5	84,4	8,5	11,3	41,4	108,3	48,0	193,0	14
25,8	75,7	114,0	64,6	56,5	65,8	70,3	3,7	20,6	14,3	375,1	15
6,3	8,5	4,5	11,5	2,7	12,2	14,5	2,7	3,0	1,9	41,1	16
4,3	5,2	-	6,7	-	5,2	6,7	1,2	3,0	1,9	41,1	17
2,0	3,3	4,5	4,8	2,7	7,0	7,8	1,5	-	-	-	18
263,9	451,2	969,2	358,0	262,6	433,6	438,7	77,1	259,9	126,9	1 033,6	19
246,3	340,0	707,0	219,7	176,6	306,0	259,5	61,4	259,9	126,9	1 033,6	20
17,6	111,2	262,2	138,3	86,0	127,6	179,2	15,7	-	-	-	21
3,3	4,4	0,1	10,2	3,4	9,6	13,3	1,8	0,1	4,0	3,1	22
0,4	- 0,0	- 0,6	-	-	- 0,1	0,0	-	-	0,2	0,0	23
242,6	335,6	707,5	209,5	173,2	296,5	246,2	59,6	259,8	122,7	95,6	24
437,8	1 630,2	3 824,9	1 225,5	737,1	2 260,0	1 973,6	203,6	111,9	5,7	64,3	25
303,9	943,9	2 190,8	755,9	387,7	1 476,1	1 029,0	126,9	111,9	5,7	64,3	26
133,9	686,3	1 634,1	469,6	349,4	783,9	944,6	76,7	-	-	-	27
16,7	12,1	6,1	23,6	1,4	63,5	4,9	5,5	0,6	2,4	12,1	28
4,1	11,5	30,9	10,7	6,0	23,7	18,7	2,5	4,7	1,3	2,6	29
21,3	-	-	127,8	-	310,1	-	-	101,2	-	-	30
1,1	4,7	3,5	4,4	4,2	8,5	3,0	1,3	4,2	0,7	2,1	31
188,1	694,4	1 804,8	400,4	272,3	873,4	730,8	103,3	-	-	-	32

2 Ausgaben und Einnahmen der öffentlichen

1. Viertel

Mill.

Lfd. Nr.	Ausgabe-/Einnahmeart		Ins- gesamt	Bund	Lasten- aus- gleichs- fonds	ERP- Sonder- vermögen	zusammen
33	Übrige an Gemeinden/Gv.	Staat	1 801,0	437,1	-	-	1 363,9
34	an Zweckverbände	Staat	33,7	2,2	-	-	31,5
35	an die Sozial- versicherung		13 258,3	13 157,6	-	-	100,7
36		Staat	13 227,0	13 157,6	-	-	69,4
37		Gemeinden/Gv. ...	31,3	-	-	-	31,3
38	an andere Bereiche		25 091,5	12 891,4	511,0	-	11 689,1
39		Staat	19 927,4	12 891,4	511,0	-	6 525,0
40		Gemeinden/Gv. ...	5 164,1	-	-	-	5 164,1
41	Renten, Unterstützungen u.ä. an natürliche Personen		16 411,3	8 607,3	511,0	-	7 293,0
42		Staat	12 334,6	8 607,3	511,0	-	3 216,3
43		Gemeinden/Gv. ...	4 076,7	-	-	-	4 076,7
44	an Sonstige im In- und Ausland		8 680,2	4 284,2	-	-	4 396,0
45		Staat	7 592,8	4 284,2	-	-	3 308,6
46		Gemeinden/Gv. ...	1 087,4	-	-	-	1 087,4
47	an Öffentl. Unter- nehmen, soweit nicht durch lfd. Betrieb bedingt	Staat	927,4	909,0	-	-	18,4
48	an sonstige Unter- nehmen	Staat	3 863,6	2 352,6	-	-	1 511,0
49	an soziale u.ä. Einrichtungen	Staat	1 351,8	141,4	-	-	1 210,4
50	an Ausland	Staat	1 450,0	881,2	-	-	568,8
51	./. Zahlungen von gleicher Ebene		18 449,9	-	-	-	11 607,2
52		Staat	7 152,5	-	-	-	751,5
53		Gemeinden/Gv. ...	4 160,5	-	-	-	4 160,5
54	<u>Summe Ausgaben der laufenden Rechnung</u>		107 676,0	57 645,2	512,0	57,3	56 304,2
55		Staat	93 896,8	57 645,2 ^{a)}	512,0	57,3	42 083,3
56		Gemeinden/Gv. ...	20 916,0	-	-	-	20 916,0
<u>Ausgaben der Kapitalrechnung</u>							
57	Sachinvestitionen		9 532,0	1 070,0	-	-	8 462,0
58		Staat	2 401,4	1 070,0	-	-	1 331,4
59		Gemeinden/Gv. ...	7 130,6	-	-	-	7 130,6
60	Baumaßnahmen		6 971,2	816,8	-	-	6 154,4
61		Staat	1 806,2	816,8	-	-	989,4
62		Gemeinden/Gv. ...	5 165,0	-	-	-	5 165,0
63	Schulen		1 048,6	-	-	-	1 048,6
64		Staat	86,4	-	-	-	86,4
65		Gemeinden/Gv. ...	962,2	-	-	-	962,2
66	Hochschulen (einschl. Hochschulkliniken)	Staat	226,2	0,0	-	-	226,2
67	Einrichtungen des Gesundheitswesens		96,3	-	-	-	96,3
68		Staat	19,9	-	-	-	19,9
69		Gemeinden/Gv. ...	76,4	-	-	-	76,4

Fußnoten siehe S. 38.

Haushalte nach Körperschaftsgruppen und Arten

Jahr 1981

DM

Länder											Lfd. Nr.
Schles- wig- Holstein	Nieder- sachsen	Nord- rhein- West- falen	Hessen	Rhein- land- Pfalz	Baden- Württem- berg	Bayern	Saar- land	Ham- burg	Bremen	Berlin (West)	
70,5	203,4	336,6	187,7	103,3	195,0	252,8	11,0	1,1	0,6	1,9	33
1,0	7,4	3,5	0,2	-	0,0	16,6	2,8	-	.	-	34
2,0	11,0	18,0	2,4	1,4	15,0	3,3	1,4	0,0	0,6	45,6	35
1,1	10,4	5,4	1,1	0,5	1,9	2,2	0,6	0,0	0,6	45,6	36
0,9	0,6	12,6	1,3	0,9	13,1	1,1	0,8	-	-	-	37
315,0	1 367,5	3 715,0	1 026,0	708,3	1 393,0	1 653,5	143,0	318,8	184,7	864,4	38
190,1	727,5	1 634,9	402,1	424,9	719,4	988,7	69,5	318,8	184,7	864,4	39
124,9	640,0	2 080,1	623,9	283,4	673,6	664,8	73,5	-	-	-	40
217,0	952,0	2 441,5	691,6	341,2	927,2	961,1	110,2	195,5	142,8	312,8	41
131,5	461,2	749,6	214,1	147,9	401,4	407,6	51,9	195,5	142,8	312,8	42
85,5	490,8	1 691,9	477,5	193,3	525,8	553,5	58,3	-	-	-	43
98,0	415,5	1 273,5	334,4	367,1	465,7	692,4	32,7	123,3	41,8	551,7	44
58,6	266,3	885,3	188,0	277,0	318,0	581,1	17,5	123,3	41,8	551,7	45
39,4	149,2	388,2	146,4	90,1	147,7	111,3	15,2	-	-	-	46
-	-	-	-	-	-	0,0	0,0	-	-	18,4	47
27,3	160,3	255,1	93,2	57,9	84,6	321,2	5,0	106,0	35,6	364,8	48
30,6	81,0	485,6	54,1	52,1	207,9	190,0	10,2	17,3	6,2	75,4	49
0,7	25,0	144,6	40,7	167,0	25,5	69,9	2,3	0,0	.	93,1	50
272,5	1 507,9	3 694,2	995,2	686,4	1 691,4	1 844,5	159,4	-	-	-	51
-	-	-	-	-	-	-	-	-	-	-	52
105,2	662,0	1 485,6	401,9	262,5	402,5	776,1	64,8	-	-	-	53
2 330,5	6 067,3	14 522,0	5 431,6	3 381,9	8 460,2	9 030,0	986,8	2 256,1	934,7	3 659,1	54
1 788,0	4 513,3	9 601,3	3 699,0	2 571,8	6 414,1	6 642,7	754,7	2 256,1	934,7	3 659,1	55
709,8	2 400,0	7 129,2	2 325,9	1 233,9	3 334,9	3 455,6	326,6	-	-	-	56
290,8	888,1	2 147,6	831,5	512,3	1 584,2	1 641,0	102,1	143,0	161,8	159,6	57
48,2	81,8	200,4	116,0	79,0	178,3	146,6	16,7	143,0	161,8	159,6	58
242,6	806,3	1 947,2	715,5	433,3	1 405,9	1 494,4	85,4	-	-	-	59
204,6	632,4	1 550,0	632,6	392,4	1 182,6	1 130,5	81,6	113,9	134,0	99,8	60
33,1	52,7	146,2	99,4	59,8	117,4	120,1	13,0	113,9	134,0	99,8	61
171,5	579,7	1 403,8	533,2	332,6	1 065,2	1 010,4	68,6	-	-	-	62
34,3	177,2	215,8	92,1	55,7	215,9	178,0	8,9	13,2	14,4	43,1	63
0,4	2,2	3,7	0,4	0,1	0,6	6,9	1,4	13,2	14,4	43,1	64
33,9	175,0	212,1	91,7	55,6	215,3	171,1	7,5	-	-	-	65
8,3	2,4	88,0	20,3	6,2	44,9	26,8	0,7	12,8	0,7	15,1	66
3,3	7,7	13,3	18,1	3,2	18,4	30,9	0,4	0,1	-	0,9	67
1,1	6,4	0,0	0,0	3,2	5,4	2,5	0,3	0,1	-	0,9	68
2,2	1,3	13,3	18,1	-	13,0	28,4	0,1	-	-	-	69

2 Ausgaben und Einnahmen der Öffentlichen

1. Viertel

Mill.

Lfd. Nr.	Ausgabe-/Einnahmeart	Ins- gesamt	Bund	Lasten- aus- gleichs- fonds	ERP- Sonder- vermögen	zusammen
70	Energie- und Wasserwirt- schaft, Kulturbau Staat	34,9	-	-	-	34,9
71	Abwasserbeseitigung Gemeinden/Gv. ...	872,4	-	-	-	872,4
72	Straßen	1 929,0	624,7	-	-	1 304,3
73	Staat	783,1	624,7	-	-	158,4
74	Gemeinden/Gv. ...	1 145,9	-	-	-	1 145,9
75	Sonstige	2 763,7	192,0	-	-	2 571,7
76	Staat	655,5	192,0	-	-	463,5
77	Gemeinden/Gv. ...	2 108,2	-	-	-	2 108,2
78	Erwerb von Sachvermögen	2 560,8	253,2	-	-	2 307,6
79	Staat	595,3	253,2	-	-	342,1
80	Gemeinden/Gv. ...	1 965,5	-	-	-	1 965,5
81	Erwerb von unbewegl. Sachen Staat	237,9	121,3	-	-	116,6
82	Erwerb von bewegl. Sachen Staat	357,4	131,9	-	-	225,5
Vermögensübertragungen						
Zuweisungen und Zuschüsse für Investitionen						
83	an öffentlichen Bereich	3 527,5	1 347,2	-	-	2 180,3
84	Staat	3 198,0	1 347,2	-	-	1 850,8
85	Gemeinden/Gv. ...	329,5	-	-	-	329,5
86	an Bund Staat	18,9	-	-	-	18,9
87	an LAF u. ERP Staat	-	-	-	-	-
88	an Länder Staat	1 312,4	1 310,8	-	-	1,6
89	an Gemeinden/Gv. Staat	1 739,9	36,4	-	-	1 703,5
90	an Zweckverbände	187,7	-	-	-	187,7
91	Staat	126,9	-	-	-	126,9
92	Gemeinden/Gv. ...	60,8	-	-	-	60,8
93	an die Sozialver- sicherung
94	an andere Bereiche	3 785,5	1 931,5	-	-	1 854,0
95	Staat	3 330,1	1 931,5	-	-	1 398,6
96	Gemeinden/Gv. ...	455,4	-	-	-	455,4
Sonstige Vermögensübertragungen						
97	an öffentlichen Be- reich Staat	22,4	22,4	-	-	0,0
98	an Länder Staat	0,0	0,0	-	-	-
99	an Bund u. Gemeinden/Gv. Staat	22,4	22,4	-	-	0,0
100	an andere Bereiche	528,1	341,5	112,0	-	74,6
101	Staat	509,2	341,5	112,0	-	55,7
102	Gemeinden/Gv. ...	18,9	-	-	-	18,9

Fußnoten siehe S. 38.

Haushalte nach Körperschaftsgruppen und Arten

Jahr 1981

DM

Länder											Lfd. Nr.
Schles- wig- Holstein	Nieder- sachsen	Nord- rhein- West- falen	Hessen	Rhein- land- Pfalz	Baden- Württem- berg	Bayern	Saar- land	Ham- burg	Bremen	Berlin (West)	
7,7	5,4	- 0,0	0,5	-	4,0	11,8	0,0	4,6	0,4	0,5	70
26,1	85,9	252,0	89,7	47,5	189,8	173,2	8,1	-	-	-	71
42,4	128,1	330,1	141,2	112,0	224,3	268,2	23,0	14,4	12,4	8,1	72
4,3	6,4	-	16,7	35,1	20,8	32,3	7,9	14,4	12,4	8,1	73
38,1	121,7	330,1	124,5	76,9	203,5	235,9	15,1	-	-	-	74
82,5	225,6	650,8	270,6	167,8	485,3	441,6	40,5	68,8	106,2	32,1	75
11,3	29,8	54,5	61,5	15,2	41,7	39,8	2,6	68,8	106,2	32,1	76
71,2	195,8	596,3	209,1	152,6	443,6	401,8	37,9	-	-	-	77
86,2	255,7	597,6	198,9	119,8	401,6	510,6	20,5	29,1	27,8	59,8	78
15,1	29,1	54,2	16,6	19,2	60,9	26,6	3,7	29,1	27,8	59,8	79
71,1	226,6	543,4	182,3	100,6	340,7	484,0	16,8	-	-	-	80
6,2	3,6	17,3	3,1	4,0	13,6	0,2	0,2	4,6	10,8	53,0	81
8,9	25,5	36,9	13,5	15,2	47,3	26,4	3,5	24,5	17,0	6,8	82
60,8	262,9	675,6	236,6	166,2	190,9	536,6	49,2	1,7	.	-	83
34,6	137,3	633,3	226,4	131,8	163,3	476,9	45,5	1,7	.	-	84
26,2	125,6	42,3	10,2	34,4	27,6	59,7	3,7	-	-	-	85
-	-	-	-	2,4	1,4	5,5	9,5	0,1	-	-	86
-	-	-	-	-	-	-	-	-	-	-	87
-	-	-	-	-	-	-	-	1,6	-	-	88
27,0	136,2	613,8	223,9	125,0	138,6	413,0	26,0	-	-	-	89
9,8	3,8	22,4	5,6	9,6	36,3	87,4	12,8	-	.	-	90
7,6	1,2	19,5	2,5	4,4	23,3	58,4	10,0	-	.	-	91
2,2	2,6	2,9	3,1	5,2	13,0	29,0	2,8	-	-	-	92
.	93
64,8	281,6	432,2	89,0	103,1	181,3	450,1	29,7	63,8	25,2	133,2	94
39,2	224,0	320,3	62,8	86,3	127,3	287,7	28,8	63,8	25,2	133,2	95
25,6	57,6	111,9	26,2	16,8	54,0	162,4	0,9	-	-	-	96
-	-	-	-	-	-	0,0	-	-	-	-	97
-	-	-	-	-	-	-	-	-	-	-	98
-	-	-	-	-	-	0,0	-	-	-	-	99
0,1	0,7	45,9	6,7	1,5	5,4	1,4	12,8	0,0	.	-	100
-	-	42,9	-	-	-	0,0	12,8	0,0	.	-	101
0,1	0,7	3,0	6,7	1,5	5,4	1,4	0,0	-	-	-	102

2 Ausgaben und Einnahmen der Öffentlichen

1. Viertel

Mill.

Lfd. Nr.	Ausgabe-/Einnahmeart		Ins- gesamt	Bund	Lasten- aus- gleichs- fonds	ERP- Sonder- vermögen	zusammen
103	an Unternehmen		99,1	46,7	-	-	52,4
104		Staat	80,2	46,7	-	-	33,5
105		Gemeinden/Gv. ...	18,9	-	-	-	18,9
106	an Sonstige im Inland	Staat	429,0	294,8	112,0	-	22,2
107	an Ausland	Staat	-	-	-	-	-
Darlehen							
108	an Öffentlichen Bereich	Staat	673,0	499,0	-	90,5	83,5
109	an Bund, LAF u. ERP	Staat	2,1	-	-	-	2,1
110	an Länder	Staat	493,5	493,5	-	-	-
111	an Gemeinden/Gv.	Staat	177,1	5,5	-	90,5	81,1
112	an Zweckverbände	Staat	0,3	-	-	-	0,3
113	an die Sozial- versicherung	Staat
114	an andere Bereiche		2 896,8	950,6	7,0	691,3	1 247,9
115		Staat	2 718,5	950,6	7,0	691,3	1 069,6
116		Gemeinden/Gv. ...	178,3	-	-	-	178,3
117	Erwerb von Beteiligungen u.dgl.	Staat	360,1	213,7	-	49,0	97,4
118	Tilgungsausgaben an öffentlichen Bereich		325,4	-	-	-	325,4
119		Staat	238,8	-	-	-	238,8
120		Gemeinden/Gv. ...	86,6	-	-	-	86,6
121	an Bund	Staat	142,7	-	-	-	142,7
122	an LAF u. ERP	Staat	96,1	-	-	-	96,1
123	an Länder, Gemeinden/Gv. u. Zweckverbände	Staat	-	-	-	-	-
124	./. Zahlungen von gleicher Ebene		4 296,9	-	-	-	2 068,0
125		Staat	1 795,3	-	-	-	1,6
126		Gemeinden/Gv. ...	248,7	-	-	-	248,7
127	<u>Summe Ausgaben der Kapitalrechnung</u>		17 353,9	6 375,8	119,0	830,8	12 257,1
128		Staat	11 655,7	6 375,8	119,0	830,8	6 123,8
129		Gemeinden/Gv. ...	7 950,5	-	-	-	7 950,5
130	<u>Ausgaben ohne besondere Finanzierungsvorgänge</u>		125 029,9	64 021,0	631,0	888,2	68 561,3
131		Staat	105 552,6	64 021,0 ^{a)}	631,0	888,2	48 207,1
132		Gemeinden/Gv. ...	28 866,5	-	-	-	28 866,5
<u>Besondere Finanzierungsvorgänge</u>							
133	Schuldentilgung am Kreditmarkt		20 372,9	15 705,4	-	290,0	4 377,5
134		Staat	19 212,0	15 705,4	-	290,0	3 216,6
135		Gemeinden/Gv. ...	1 160,9	-	-	-	1 160,9

Fußnoten siehe S. 38.

Haushalte nach Körperschaftsgruppen und Arten

Jahr 1981

DM

Länder											Lfd. Nr.
Schles- wig- Holstein	Nieder- sachsen	Nord- rhein- West- falen	Hessen	Rhein- land- Pfalz	Baden- Württem- berg	Bayern	Saar- land	Ham- burg	Bremen	Berlin (West)	
0,1	0,7	26,0	6,7	1,5	5,4	1,4	10,5	0,0	-	-	103
-	-	23,0	-	-	-	-	10,5	0,0	-	-	104
0,1	0,7	3,0	6,7	1,5	5,4	1,4	0,0	-	-	-	105
-	-	19,9	-	-	-	0,0	2,3	-	-	-	106
-	-	-	-	-	-	-	-	-	-	-	107
2,3	2,8	20,2	0,3	-	0,6	57,3	-	-	-	-	108
1,5	-	0,6	-	-	-	0,0	-	-	-	-	109
-	-	-	-	-	-	-	-	-	-	-	110
0,5	2,8	19,6	0,3	-	0,6	57,3	-	-	-	-	111
0,3	0,0	-	-	-	-	0,0	-	-	-	-	112
.	113
27,6	236,8	204,7	188,0	26,8	99,5	236,4	18,5	24,8	17,6	167,3	114
22,6	206,2	144,6	165,9	24,1	90,4	187,9	18,2	24,8	17,6	167,3	115
5,0	30,6	60,1	22,1	2,7	9,1	48,5	0,3	-	-	-	116
-	2,5	-	3,4	3,8	3,8	32,8	-	0,1	-	51,0	117
29,0	58,8	48,8	26,6	7,9	28,8	42,8	4,9	11,5	3,9	62,4	118
21,4	38,8	31,6	16,6	2,7	20,0	26,9	3,0	11,5	3,9	62,4	119
7,6	20,0	17,2	10,0	5,2	8,8	15,9	1,9	-	-	-	120
12,3	20,8	0,6	9,5	-	15,9	14,9	3,0	5,2	2,4	58,1	121
9,1	18,0	31,0	7,1	2,7	4,1	12,0	-	6,3	1,5	4,3	122
-	-	-	-	-	-	-	-	-	-	-	123
55,3	307,0	778,7	149,9	123,5	169,4	454,9	28,0	-	-	-	124
-	-	-	-	-	-	-	-	-	-	-	125
9,5	111,3	43,5	17,6	21,3	14,9	30,0	0,7	-	-	-	126
420,1	1 427,2	2 796,3	1 232,2	698,1	1 925,1	2 543,5	189,2	244,9	208,4	573,5	127
168,3	693,4	1 393,3	591,4	327,7	583,7	1 216,0	124,8	244,9	208,4	573,5	128
297,6	929,5	2 138,2	773,0	472,6	1 495,9	1 752,3	91,6	-	-	-	129
2 750,6	7 494,5	17 318,3	6 663,8	4 080,0	10 385,3	11 573,5	1 176,0	2 501,0	1 143,1	4 232,6	130
1 956,3	5 206,7	10 994,6	4 290,4	2 899,5	6 997,8	7 858,7	879,5	2 501,0	1 143,1	4 232,6	131
1 007,3	3 329,5	9 267,5	3 098,9	1 706,5	4 830,8	5 207,9	418,2	-	-	-	132
521,0	524,2	984,9	759,2	299,1	429,2	389,5	101,3	196,6	74,7	97,8	133
497,4	346,6	640,6	640,9	188,6	245,9	213,8	73,7	196,6	74,7	97,8	134
23,6	177,6	344,3	118,3	110,5	183,3	175,7	27,6	-	-	-	135

2 Ausgaben und Einnahmen der öffentlichen

1. Viertel

Mill.

Lfd. Nr.	Ausgabe-/Einnahmeart	Ins-gesamt	Bund	Lasten-aus-gleichs-fonds	ERP-Sonder-vermögen	zusammen
136	an die Sozial-versicherung Staat	138,8	-	-	-	138,8
137	an Öffentliche Unter-nehmen und Ausland Staat	77,7	-	-	-	77,7
138	für Ausgleichsforde-rungen Staat	0,0	-	-	-	0,0
139	an sonstigen inlän-dischen Kreditmarkt Staat	18 995,5	15 705,4	-	290,0	3 000,1
140	Rückzahlung innerer Darlehen Gemeinden/Gv. ...	7,8	-	-	-	7,8
141	Zuführungen an Rücklagen	1 187,1	-	-	-	1 187,1
142	Staat	7,6	-	-	-	7,6
143	Gemeinden/Gv. ...	1 179,5	-	-	-	1 179,5
144	Deckung von Vorjahresfehlbeträgen	702,4	-	-	-	702,4
145	Staat	1,2	-	-	-	1,2
146	Gemeinden/Gv. ...	701,2	-	-	-	701,2
<u>Zu- und Absetzungen</u>						
147	./. Bruttostellungen Staat	17 281,7	16 128,0 ^{a)}	-	-	1 153,7
148	+ Nettostellungen	9 237,3	75,8	-	-	9 161,5
149	Staat	715,8	75,8	-	-	640,0
150	Gemeinden/Gv. ...	8 521,5	-	-	-	8 521,5
151	<u>Summe lt. Abschlußnach-weisung der Kassen</u> Staat	63 674,2	631,0	1 178,2	.
<u>Einnahmen der laufenden Rechnung</u>						
152	Steuern und steuerähnliche Abgaben	80 496,5	41 124,9	- 1,0	-	39 372,6
153	Staat	72 328,1	41 124,9 ^{d)}	- 1,0	-	31 204,2
154	Gemeinden/Gv. ...	8 168,4	-	-	-	8 168,4
155	Einkommen- und Körper-schaftsteuer Staat	35 634,1	17 911,8	-	-	17 822,3
156	Umsatzsteuer Staat	23 982,4	15 646,4 ^{d)}	-	-	8 336,0
157	Gewerbsteuerumlage Staat	60,0	26,1	-	-	33,9
158	Bundessteuern/LAG-Abgaben Staat	7 639,6	7 640,6	- 1,0	-	-
159	Landesteuern Staat	3 888,3	-	-	-	3 888,3
160	Gemeindesteuern der Stadtstaaten Staat	1 015,9	-	-	-	1 015,9
161	Steuerähnliche Abgaben Staat	107,5	0,0	-	-	107,5
162	Grundsteuer A und B Gemeinden/Gv. ...	1 295,0	-	-	-	1 295,0
163	Gewerbsteuer netto Gemeinden/Gv. ...	5 692,8	-	-	-	5 692,8
164	Gewerbsteuer nach Ertrag und Kapital Gemeinden/Gv. ...	5 753,2	-	-	-	5 753,2
165	Lohnsummensteuer Gemeinden/Gv. ...	6,3	-	-	-	6,3
166	- Gewerbsteuerumlage Gemeinden/Gv. ...	66,8	-	-	-	66,8
167	Gemeindeanteil an der Einkommensteuer Gemeinden/Gv. ...	718,1	-	-	-	718,1
168	Gründerwerbsteuer, Zu-schlag zur Gründer-werbsteuer Gemeinden/Gv. ...	349,4	-	-	-	349,4

Quellen: siehe S. 10.

Haushalte nach Körperschaftsgruppen und Arten

Jahr 1981

DM

Länder											Lfd. Nr.
Schles- wig- Holstein	Nieder- sachsen	Nord- rhein- West- falen	Hessen	Rhein- land- Pfalz	Baden- Württem- berg	Bayern	Saar- land	Ham- burg	Bremen	Berlin (West)	
10,5	1,3	0,2	22,4	18,1	8,9	31,5	4,8	0,3	10,8	30,0	136
0,5	1,1	-	0,0	66,5	-	0,0	-	-	9,6	0,0	137
-	- 0,0	-	-	-	0,0	0,0	-	-	-	0,0	138
486,4	344,2	640,4	618,5	104,0	237,0	182,3	68,9	196,3	54,3	67,8	139
-	0,4	0,3	1,5	0,4	0,4	4,8	-	-	-	-	140
112,6	247,6	223,4	152,3	109,0	20,3	315,9	5,3	-	0,4	0,2	141
0,5	-	-	0,2	-	-	6,3	-	-	0,4	0,2	142
112,1	247,6	223,4	152,1	109,0	20,3	309,6	5,3	-	-	-	143
11,2	21,1	33,1	37,0	49,5	3,9	539,9	5,5	-	-	1,2	144
-	-	-	-	-	-	0,0	-	-	-	1,2	145
11,2	21,1	33,1	37,0	49,5	3,9	539,9	5,5	-	-	-	146
-	344,1	640,4	-	91,3 ^{b)}	-	-	77,9	-	-	-	147
515,1	1 602,5	2 619,9	918,8	660,2	269,8	2 238,3	13,9	2,1	315,9	5,1	148
1,8	12,6	266,6	18,0	12,0	3,2	2,6	0,1	2,1	315,9 ^{c)}	5,1	149
513,3	1 589,9	2 353,3	900,8	648,2	266,6	2 235,7	13,8	-	-	-	150
2 456,0	5 221,8	11 261,4	4 949,5	3 008,8	7 246,9	8 081,4	875,4	2 699,7	1 534,1	4 336,8	151
1 427,2	3 963,9	10 992,2	4 055,6	2 191,5	6 449,6	6 399,9	662,1	1 549,0	571,1	1 110,6	152
1 177,5	3 137,0	8 456,3	3 079,3	1 560,3	4 949,1	5 072,5	541,5	1 549,0	571,1	1 110,6	153
249,7	826,9	2 535,9	976,3	631,2	1 500,5	1 327,4	120,6	-	-	-	154
677,0	1 758,7	5 085,1	1 842,8	924,0	3 152,9	2 969,8	245,3	604,4	236,0	326,3	155
375,7	961,0	2 289,4	842,7	439,1	1 214,7	1 401,4	236,4	205,0	100,2	270,4	156
- 0,5	7,8	9,9	6,2	- 0,1	6,6	- 9,2	- 1,1	3,3	10,5	0,5	157
-	-	-	-	-	-	-	-	-	-	-	158
121,3	382,5	1 058,4	379,1	185,7	573,0	691,9	57,5	171,0	51,1	216,8	159
-	-	-	-	-	-	-	-	555,7	170,6	289,6	160
4,0	26,9	13,5	8,5	11,6	1,9	18,5	3,3	9,6	2,7	7,0	161
55,2	172,0	360,3	166,4	64,0	200,0	253,7	23,4	-	-	-	162
170,3	590,2	1 729,2	678,0	246,8	1 116,3	1 085,1	76,9	-	-	-	163
169,0	605,4	1 743,7	690,9	322,3	1 128,4	1 019,6	74,0	-	-	-	164
0,4	0,5	5,3	-	0,3	- 0,0	-	-	-	-	-	165
- 1,0	15,7	19,7	12,9	75,8	12,1	- 65,5	- 2,9	-	-	-	166
5,3	17,7	306,3	83,7	282,4	105,9	- 98,7	15,5	-	-	-	167
13,4	36,2	111,3	32,2	28,6	49,7	75,0	3,1	-	-	-	168

2 Ausgaben und Einnahmen der öffentlichen

1. Viertel

Mill.

Lfd. Nr.	Ausgabe-/Einnahmeart	Ins- gesamt	Bund	Lasten- aus- gleichs- fonds	ERP- Sonder- vermögen	zusammen
169	Sonstige Steuern und steuerähnliche Einnahmen Gemeinden/Gv.	113,1	-	-	-	113,1
170	Einnahmen aus wirtschaftlicher Tätigkeit Staat	2 096,3	756,8	-	0,1	1 339,4
Zinseinnahmen						
171	vom öffentlichen Bereich Staat	51,4	45,3	-	0,5	5,6
172	von Bund, LAF u. ERP Staat	0,1	-	-	-	0,1
173	von Ländern Staat	44,5	44,5	-	-	-
174	von Gemeinden/Gv. Staat	5,9	0,7	-	0,5	4,7
175	von Zweckverbänden Staat	0,8	0,0	-	-	0,8
176	von der Sozialversicherung
177	von anderen Bereichen Staat	741,8	440,9	1,0	196,3	103,6
Laufende Zuweisungen und Zuschüsse, Schuldendiensthilfen						
178	vom öffentlichen Bereich	18 720,6	61,5	324,0	-	18 335,1
179 Staat	7 791,6	61,5	324,0	-	7 406,1
180 Gemeinden/Gv.	10 929,0	-	-	-	10 929,0
181	vom Bund für Ausgleichsforderungen Staat	0,2	-	-	-	0,2
182	Übrige von Bund, LAF u. ERP	6 603,9	-	190,0	-	6 413,9
183 Staat	6 193,3	-	190,0	-	6 003,3
184 Gemeinden/Gv.	410,6	-	-	-	410,6
185	Allg. Finanzzuweisungen von Ländern Staat	708,5	-	-	-	708,5
186	Übrige von Ländern	6 347,4	28,9	134,0	-	6 184,5
187 Staat	205,9	28,9	134,0	-	43,0
188 Gemeinden/Gv.	6 141,5	-	-	-	6 141,5
189	Allgemeine Umlagen der Gemeinden/Gv. Gemeinden/Gv.	3 154,0	-	-	-	3 154,0
190	Übrige von Gemeinden/Gv.	1 585,3	29,8	-	-	1 555,5
191 Staat	578,7	29,8	-	-	548,9
192 Gemeinden/Gv.	1 006,6	-	-	-	1 006,6
193	von Zweckverbänden	65,1	0,4	-	-	64,7
194 Staat	5,4	0,4	-	-	4,9
195 Gemeinden/Gv.	59,8	-	-	-	59,8
196	von der Sozialversicherung	256,2	2,4	-	-	253,8
197 Staat	99,6	2,4	-	-	97,2
198 Gemeinden/Gv.	156,6	-	-	-	156,6
199	von anderen Bereichen	1 501,8	192,7	1,0	-	1 308,1
200 Staat	957,5	192,7	1,0	-	763,8
201 Gemeinden/Gv.	544,3	-	-	-	544,3

Fußnoten siehe S. 30

Haushalte nach Körperschaftsgruppen und Arten

Jahr 1981

DM

Länder											Lfd. Nr.
Schles- wig- Holstein	Nieder- sachsen	Nord- rhein- West- falen	Hessen	Rhein- land- Pfalz	Baden- Württem- berg	Bayern	Saar- land	Ham- burg	Bremen	Berlin (West)	
5,5	10,9	28,7	16,0	9,3	28,6	12,4	1,6	-	-	-	169
40,1	320,3	209,7	70,7	43,5	175,2	271,7	7,4	89,6	37,0	74,2	170
0,4	0,4	0,1	0,1	0,3	0,9	2,8	0,6	0,0	.	-	171
0,1	-	-	-	-	-	-	-	0,0	-	-	172
-	-	-	-	-	-	-	-	-	-	-	173
0,1	0,3	0,1	0,1	0,3	0,6	2,6	0,6	-	-	-	174
0,2	0,1	0,0	0,0	-	0,3	0,2	-	-	-	-	175
.	176
5,6	4,3	19,2	9,1	2,0	16,0	16,5	4,2	6,2	5,3	15,2	177
648,5	2 289,7	4 665,3	1 304,9	1 112,9	2 136,9	2 724,8	333,2	103,5	113,8	2 901,6	178
360,9	757,8	709,0	257,6	475,7	748,9	811,4	165,9	103,5	113,8	2 901,6	179
287,6	1 531,9	3 956,3	1 047,3	637,2	1 388,0	1 913,4	167,3	-	-	-	180
-	0,2	-	-	-	0,0	0,0	-	-	-	0,0	181
240,8	570,3	852,9	286,8	350,6	415,6	659,2	60,7	81,5	43,0	2 852,4	182
228,2	528,4	689,5	237,0	331,2	369,6	585,8	56,7	81,5	43,0	2 852,4	183
12,6	41,9	163,4	49,8	19,4	46,0	73,4	4,0	-	-	-	184
121,0	172,1	-	-	60,6	-	193,6	106,2	-	55,0	-	185
166,6	796,0	2 215,2	580,6	347,2	921,5	1 051,8	94,2	7,7	0,2	3,4	186
1,7	2,2	11,2	1,0	3,4	4,8	6,5	0,9	7,7	0,2	3,4	187
164,9	793,8	2 204,0	579,6	343,8	916,7	1 045,3	93,3	-	-	-	188
90,5	435,4	1 063,5	332,7	173,7	327,5	687,9	42,8	-	-	-	189
17,0	278,4	426,6	82,8	168,6	446,6	108,7	22,7	1,4	1,3	1,5	190
2,3	51,8	4,4	13,6	79,8	371,6	20,6	0,6	1,4	1,3	1,5	191
14,7	226,6	422,2	69,2	88,8	75,0	88,1	22,1	-	-	-	192
0,7	5,3	38,3	4,1	4,6	2,9	7,9	0,8	-	.	-	193
0,2	0,2	1,8	2,2	0,1	0,0	0,4	0,0	-	.	-	194
0,5	5,1	36,5	1,9	4,5	2,9	7,5	0,8	-	-	-	195
11,8	31,9	68,8	17,9	7,6	22,7	15,7	5,9	12,9	14,3	44,3	196
7,4	2,8	2,1	3,8	0,6	2,9	4,6	1,5	12,9	14,3	44,3	197
4,4	29,1	66,7	14,1	7,0	19,8	11,1	4,4	-	-	-	198
77,9	174,9	239,9	140,2	79,0	230,1	225,5	35,9	44,7	17,0	43,2	199
42,1	111,8	97,9	89,9	33,7	141,9	112,7	28,9	44,7	17,0	43,2	200
35,8	63,1	142,0	50,3	45,3	88,2	112,8	7,0	-	-	-	201

2 Ausgaben und Einnahmen der Öffentlichen

1. Viertel

Mill.

Lfd. Nr.	Ausgabe-/Einnahmeart	Ins- gesamt	Bund	Lasten- aus- gleichs- fonds	ERP- Sonder- vermögen	zusammen
202	Sonstige laufende Einnahmen	7 888,9	862,1	1,0	0,4	7 025,4
203	Staat	2 170,8	862,1	1,0	0,4	1 307,3
204	Gemeinden/Gv. ...	5 718,1	-	-	-	5 718,1
205	Gebühren, sonstige Entgelte Staat	1 501,2	505,2	-	-	996,0
206	Sonstige Verwaltungs- einnahmen und Erstat- tungen von anderen Bereichen Staat	669,6	356,9	1,0	0,4	311,3
207	./. Zahlungen von gleicher Ebene	18 449,9	-	-	-	11 607,2
208	Staat	7 152,5	-	-	-	751,5
209	Gemeinden/Gv. ...	4 160,5	-	-	-	4 160,5
210	<u>Summe Einnahmen der laufenden Rechnung</u>	93 047,4	43 484,3	326,0	197,3	55 882,6
211	Staat	78 984,9	43 484,3 ^{d)}	326,0	197,3	41 378,3
212	Gemeinden/Gv. ...	21 199,2	-	-	-	21 199,2
<u>Einnahmen der Kapitalrechnung</u>						
213	Veräußerung von Vermögen	1 121,6	35,2	1,0	-	1 085,4
214	Staat	117,6	35,2	1,0	-	81,4
215	Gemeinden/Gv. ...	1 004,0	-	-	-	1 004,0
216	Veräußerung von Sach- vermögen Staat	115,7	34,8	-	-	80,9
217	Veräußerung von Betei- ligungen Staat	1,9	0,4	1,0	-	0,5
<u>Vermögensübertragungen</u>						
<u>Zuweisungen und Zuschüsse für Investitionen</u>						
218	vom öffentlichen Bereich	3 547,9	-	-	-	3 547,9
219	Staat	1 445,9	-	-	-	1 445,9
220	Gemeinden/Gv. ...	2 102,0	-	-	-	2 102,0
221	von Bund, LAF u. ERP	1 501,6	-	-	-	1 501,6
222	Staat	1 267,4	-	-	-	1 267,4
223	Gemeinden/Gv. ...	234,2	-	-	-	234,2
224	von Ländern	1 620,7	-	-	-	1 620,7
225	Staat	1,6	-	-	-	1,6
226	Gemeinden/Gv. ...	1 619,1	-	-	-	1 619,1
227	von Gemeinden/Gv.	423,3	-	-	-	423,3
228	Staat	174,6	-	-	-	174,6
229	Gemeinden/Gv. ...	248,7	-	-	-	248,7
230	von Zweckverbänden Staat
231	von der Sozialver- sicherung Staat	2,1	-	-	-	2,1
232	von anderen Bereichen	1 045,2	1,2	-	-	1 044,0
233	Staat	44,8	1,2	-	-	43,6
234	Gemeinden/Gv. ...	1 000,4	-	-	-	1 000,4

Fußnoten siehe S. 38.

Haushalte nach Körperschaftsgruppen und Arten

Jahr 1981

DM

Länder											Lfd. Nr.
Schles- wig- Holstein	Nieder- sachsen	Nord- rhein- West- falen	Hessen	Rhein- land- Pfalz	Baden- Württem- berg	Bayern	Saar- land	Ham- burg	Bremen	Berlin (West)	
238,6	800,0	1 991,6	736,5	376,4	1 093,4	1 329,4	87,6	203,7	62,8	105,3	202
25,0	105,3	245,3	54,1	73,5	111,4	302,9	18,0	203,7	62,8	105,3	203
213,6	694,7	1 746,3	682,4	302,9	982,0	1 026,5	69,6	-	-	-	204
17,7	51,9	193,6	27,4	52,9	74,6	252,1	13,8	185,4	52,4	74,2	205
7,3	53,4	51,7	26,7	20,6	36,8	50,8	4,2	18,3	10,4	31,1	206
272,5	1 507,9	3 694,2	995,2	686,4	1 691,4	1 844,5	159,4	-	-	-	207
-	-	-	-	-	-	-	-	-	-	-	208
105,2	662,0	1 485,6	401,9	262,5	402,5	776,1	64,8	-	-	-	209
2 165,8	6 045,6	14 423,8	5 321,9	3 119,2	8 410,7	9 126,1	971,6	1 996,7	807,0	4 250,0	210
1 651,6	4 437,0	9 737,5	3 560,8	2 189,0	6 143,4	6 590,3	766,5	1 996,7	807,0	4 250,0	211
681,6	2 454,5	6 894,8	2 354,3	1 354,1	3 556,2	3 604,0	299,7	-	-	-	212
31,6	97,2	248,7	116,2	73,3	250,5	211,7	16,5	3,3	18,1	18,2	213
2,2	0,6	10,1	18,9	5,0	3,4	0,2	1,4	3,3	18,1	18,2	214
29,4	96,6	238,6	97,3	68,3	247,1	211,5	15,1	-	-	-	215
2,2	0,6	10,1	18,9	5,0	3,4	0,2	1,4	3,2	18,1	17,8	216
-	-	-	-	-	-	-	-	0,1	-	0,4	217
122,1	432,3	1 165,7	301,5	218,8	358,0	743,4	57,7	27,1	32,8	88,4	218
47,8	145,1	317,1	150,8	86,5	149,9	370,7	29,7	27,1	32,8	88,4	219
74,3	287,2	848,6	150,7	132,3	208,1	372,7	28,0	-	-	-	220
66,4	128,7	388,6	151,1	97,0	191,5	297,0	33,1	27,1	32,8	88,3	221
45,8	123,9	306,0	128,0	71,7	149,0	265,5	29,3	27,1	32,8	88,3	222
20,6	4,8	82,6	23,1	25,3	42,5	31,5	3,8	-	-	-	223
44,3	171,1	724,1	110,1	85,7	150,7	311,3	23,6	-	-	0,0	224
-	-	1,6	-	-	-	0,0	-	-	-	0,0	225
44,3	171,1	722,5	110,1	85,7	150,7	311,3	23,6	-	-	-	226
10,1	132,4	53,0	39,8	36,1	15,8	135,1	1,1	-	-	-	227
0,6	21,1	9,5	22,2	14,8	0,9	105,1	0,4	-	-	-	228
9,5	111,3	43,5	17,6	21,3	14,9	30,0	0,7	-	-	-	229
.	230
1,4	0,1	-	0,6	-	-	-	-	-	-	-	231
34,6	133,1	193,3	101,4	70,1	208,6	259,8	6,8	19,5	6,6	10,3	232
-	0,5	0,0	1,7	0,5	3,5	1,0	-	19,5	6,6	10,3	233
34,6	132,6	193,3	99,7	69,6	205,1	258,8	6,8	-	-	-	234

2 Ausgaben und Einnahmen der Öffentlichen

1. Viertel

Mill.

Lfd. Nr.	Ausgabe-/Einnahmeart		Ins- gesamt	Bund	Lasten- aus- gleichs- fonds	ERP- Sonder- vermögen	zusammen
Sonstige Vermögensübertragungen							
235	vom öffentlichen Bereich	Staat	30,0	-	30,0	-	0,0
236	von anderen Bereichen	Staat	6,2	3,9	-	-	2,3
Darlehensrückflüsse							
237	vom öffentlichen Bereich	Staat	209,8	84,3	96,0	-	29,5
238	von Bund, LAF u. ERP	Staat	0,0	-	-	-	0,0
239	von Ländern	Staat	174,3	78,3	96,0	-	-
240	von Gemeinden/Gv.	Staat	29,7	5,7	-	-	24,0
241	von Zweckverbänden	Staat	5,7	0,3	-	-	5,4
242	von der Sozialver- sicherung
243	von anderen Bereichen		1 651,3	695,8	72,0	497,5	386,0
244		Staat	1 486,2	695,8	72,0	497,5	220,9
245		Gemeinden/Gv. ...	165,1	-	-	-	165,1
246	Schuldenaufnahmen beim öffentlichen Bereich		517,0	-	-	-	517,0
247		Staat	322,0	-	-	-	322,0
248		Gemeinden/Gv. ...	195,0	-	-	-	195,0
249	bei Bund, LAF u. ERP	Staat	322,0	-	-	-	322,0
250	bei Ländern, Gemeinden/Gv. u. Zweckverbänden	Staat	-	-	-	-	-
251	./. Zahlungen von gleicher Ebene		4 296,9	-	-	-	2 068,0
252		Staat	1 795,3	-	-	-	1,6
253		Gemeinden/Gv. ...	248,7	-	-	-	248,7
254	<u>Summe Einnahmen der Kapitalrechnung</u>		3 832,1	820,5	199,0	497,5	4 544,1
255		Staat	1 867,2	820,5	199,0	497,5	2 143,9
256		Gemeinden/Gv. ...	4 217,9	-	-	-	4 217,9
257	<u>Einnahmen ohne besondere Finanzierungsvorgänge</u>		96 879,5	44 304,8	525,0	694,8	60 426,7
258		Staat	80 852,1	44 304,8 ^{d)}	525,0	694,8	43 522,2
259		Gemeinden/Gv. ...	25 417,1	-	-	-	25 417,1
<u>Besondere Finanzierungsvorgänge</u>							
260	Schuldenaufnahmen am Kreditmarkt		38 726,5	31 797,9	-	592,9	6 335,6
261		Staat	36 488,7	31 797,9	-	592,9	4 097,9
262		Gemeinden/Gv. ...	2 237,8	-	-	-	2 237,8
263	bei der Sozialver- sicherung	Staat	153,4	-	-	-	153,4
264	am sonstigen Kredit- markt	Staat	36 335,4	31 797,9	-	592,9	3 944,6
265	Innere Darlehen	Gemeinden/Gv. ...	3,2	-	-	-	3,2

Fußnoten siehe S. 38.

Haushalte nach Körperschaftsgruppen und Arten

Jahr 1981

DM

Länder											Lfd. Nr.
Schles- wig- Holstein	Nieder- sachsen	Nord- rhein- West- falen	Hessen	Rhein- land- Pfalz	Baden- Württem- berg	Bayern	Saar- land	Ham- burg	Bremen	Berlin (West)	
-	0,0	-	-	-	0,0	0,0	-	-	-	0,0	235
0,0	-	0,4	0,1	-	-	0,0	-	-	.	1,8	236
1,7	5,3	4,5	0,0	1,7	4,1	8,9	3,3	0,0	.	-	237
-	-	-	-	-	-	-	-	0,0	.	-	238
-	-	-	-	-	-	-	-	-	-	-	239
0,9	3,5	3,2	0,0	1,7	2,9	8,5	3,3	-	.	-	240
0,8	1,8	1,3	-	-	1,2	0,3	-	-	-	-	241
.	242
16,3	36,7	95,3	34,1	13,2	72,9	44,8	15,5	3,9	10,5	42,9	243
9,6	7,3	26,9	15,6	6,9	66,6	16,8	13,9	3,9	10,5	42,9	244
6,7	29,4	68,4	18,5	6,3	6,3	28,0	1,6	-	-	-	245
15,7	81,0	88,3	102,5	17,3	60,1	93,8	3,8	9,6	6,5	38,3	246
9,9	45,2	59,8	27,4	13,0	39,9	68,6	3,8	9,6	6,5	38,3	247
5,8	35,8	28,5	75,1	4,3	20,2	25,2	-	-	-	-	248
9,9	45,2	59,8	27,4	13,0	39,9	68,6	3,8	9,6	6,5	38,3	249
-	-	-	-	-	-	-	-	-	-	-	250
55,3	307,0	778,7	149,9	123,5	169,4	454,9	28,0	-	-	-	251
-	-	-	-	-	-	-	-	-	-	-	252
9,5	111,3	43,5	17,6	21,3	14,9	30,0	0,7	-	-	-	253
166,7	478,6	1 017,5	505,9	270,9	784,8	907,5	75,6	63,4	74,7	199,8	254
71,2	203,9	418,8	214,5	113,6	267,4	466,1	52,1	63,4	74,7	199,8	255
141,3	470,3	1 334,0	423,7	259,5	671,9	866,3	50,9	-	-	-	256
2 332,5	6 524,2	15 441,3	5 827,8	3 390,1	9 195,5	10 033,6	1 047,2	2 060,1	881,7	4 449,8	257
1 722,8	4 640,9	10 156,3	3 775,3	2 302,6	6 410,8	7 056,4	818,6	2 060,1	881,7	4 449,8	258
822,9	2 924,8	8 228,8	2 778,0	1 613,7	4 228,1	4 470,3	350,5	-	-	-	259
345,5	915,1	860,9	489,4	286,2	906,8	1 080,6	108,2	616,2	464,0	262,8	260
307,0	555,6	117,5	279,4	67,6	622,0	772,0	33,8	616,2	464,0	262,8	261
38,5	359,5	743,4	210,0	218,6	284,8	308,6	74,4	-	-	-	262
-	58,8	-	-	-	-	80,0	-	-	14,6	-	263
307,0	496,9	117,5	279,4	67,6	622,0	692,0	33,8	616,2	449,4	262,8	264
-	1,1	0,1	0,6	-	0,1	0,3	0,9	-	-	-	265

2 Ausgaben und Einnahmen der Öffentlichen

1. Viertel

Mill.

Lfd. Nr.	Ausgabe-/Einnahmeart	Ins- gesamt	Bund	Lasten- aus- gleichs- fonds	ERP- Sonder- vermögen	zusammen
266	Münzeinnahmen Staat	91,4	91,4	-	-	-
267	Entnahmen aus Rücklagen	1 383,9	-	-	-	1 383,9
268	Staat	100,0	-	-	-	100,0
269	Gemeinden/Gv. ...	1 283,9	-	-	-	1 283,9
270	Überschüsse aus Vorjahren	- 29,1	-	-	-	- 29,1
271	Staat	- 29,1	-	-	-	- 29,1
272	Gemeinden/Gv. ...	-	-	-	-	-
<u>Zu- und Absetzungen</u>						
273	./. Bruttostellungen Staat	17 281,7	16 128,0 ^{d)}	-	-	1 153,7
274	+ Nettostellungen	8 986,5	102,5	-	-	8 884,0
275	Staat	484,4	102,5	-	-	381,9
276	Gemeinden/Gv. ...	8 502,1	-	-	-	8 502,1
277	<u>Summe lt. Abschlußnachwei-</u> <u>sung der Kassen</u> Staat	60 168,5	525,0	1 287,7	.

^{d)} Einschl. 422,6 Mill. DM Ergänzungszuweisungen.

b) Erstattungen des Bundes gem. § 172 Bundesentschädigungsgesetz.

Haushalte nach Körperschaftsgruppen und Arten

Jahr 1981

DM

Länder											Lfd. Nr.
Schles- wig- Holstein	Nieder- sachsen	Nord- rhein- West- falen	Hessen	Rhein- land- Pfalz	Baden- Württem- berg	Bayern	Saar- land	Ham- burg	Bremen	Berlin (West)	
-	-	-	-	-	-	-	-	-	-	-	266
63,3	99,0	282,5	123,1	84,0	86,8	548,4	2,0	94,3	-	0,6	267
0,9	-	-	0,6	-	-	3,6	-	94,3	-	0,6	268
62,4	99,0	282,5	122,5	84,0	86,8	544,8	2,0	-	-	-	269
-	-	-	1,0	-	-	-	-	-	- 30,1	-	270
-	-	-	1,0	-	-	-	-	-	- 30,1	-	271
-	-	-	-	-	-	-	-	-	-	-	272
-	344,1	640,4	-	91,3 ^{b)}	-	-	77,9	-	-	-	273
514,7	1 592,3	2 360,8	922,3	658,7	273,5	2 224,8	13,2	2,1	315,8	5,8	274
1,4	12,6	9,3	18,9	10,5	3,3	1,9	0,3	2,1	315,8 ^{c)}	5,8	275
513,3	1 579,7	2 351,5	903,4	648,2	270,2	2 222,9	12,9	-	-	-	276
2 032,1	4 865,0	9 642,7	4 075,2	2 289,4	7 036,1	7 833,9	774,9	2 772,7	1 631,5	4 719,0	277

c) Erstattungen und Verrechnungsverkehr zwischen dem Land Bremen und den Stadtgemeinden Bremen und Bremerhaven einschl. Universität und den sonstigen Hochschulen.

d) Einschl. 422,6 Mill. DM Mehrwertsteueranteil für Ergänzungszuweisungen.

3 Stand der Schulden der

31.3.

Mill.

Lfd. Nr.	Art der Schulden		Ins- gesamt	Bund		ERP- Sonder- vermögen	zusammen
				zusammen	dar. Lasten- ausgleichs- fonds		
Schulden aus Kreditmarktmitteln ¹⁾ (auf inländische Währung lautend)							
1	am 31.3.1981	Staat	372 671,2	235 934,8	2 512,9	3 498,0	133 238,4
2		Gemeinden/Gv. ...	85 746,7	-	-	-	85 746,7
3		Zusammen ...	458 417,9	235 934,8	2 512,9	3 498,0	218 985,1
4	dagegen am 31.12.1980	Staat	352 030,6	218 715,1	2 529,4	3 200,0	130 115,5
5		Gemeinden/Gv. ...	84 730,2	-	-	-	84 730,2
6		Zusammen ...	436 760,8	218 715,1	2 529,4	3 200,0	214 845,7
Ausgleichsforderungen und sonstige Altverbindlichkeiten							
7	am 31.3.1981	(Staat)	17 135,5	11 220,7	-	-	5 914,8
8	dagegen am 31.12.1980	(Staat)	17 174,3	11 259,5	-	-	5 914,8
Auf fremde Währung lautende Schulden							
9	am 31.3.1981	(Staat)	13,8	11,8	-	-	2,0
10	dagegen am 31.12.1980	(Staat)	15,3	13,2	-	-	2,1
<u>Fundierte Schulden ohne Schulden bei Verwaltungen</u>							
11	am 31.3.1981	Staat	389 820,5	247 167,3	2 512,9	3 498,0	139 155,2
12		Gemeinden/Gv. ...	85 746,7	-	-	-	85 746,7
13		Zusammen ...	475 567,2	247 167,3	2 512,9	3 498,0	224 901,9
14	dagegen am 31.12.1980	Staat	369 220,2	229 987,8	2 529,4	3 200,0	136 032,4
15		Gemeinden/Gv. ...	84 730,2	-	-	-	84 730,2
16		Zusammen ...	453 950,4	229 987,8	2 529,4	3 200,0	220 762,6
Schulden bei Verwaltungen							
17	am 31.3.1981	Staat	23 632,1	12,0	12,0	-	23 620,1
18		Gemeinden/Gv. ...	8 038,1	-	-	-	8 038,1
19	dagegen am 31.12.1980	Staat	23 540,2	12,2	12,2	-	23 528,0
20		Gemeinden/Gv. ...	7 930,4	-	-	-	7 930,4
<u>Fundierte Schulden insgesamt</u> ²⁾							
21	am 31.3.1981	Staat	a)	247 179,3	2 524,9	3 498,0	162 775,4
22		Gemeinden/Gv. ³⁾ ..	.	-	-	-	93 784,8
23	dagegen am 31.12.1980	Staat	a)	230 000,0	2 541,6	3 200,0	159 560,4
24		Gemeinden/Gv. ³⁾ ..	.	-	-	-	92 660,6

1) Einschl. Schulden bei Sozialversicherungen.

2) Ohne Anleihestücke im eigenen Bestand der Emittenten
(Bund, LAF und Länder).

Öffentlichen Haushalte

1981

DM

Länder											Lfd. Nr.
Schles- wig- Holstein	Nieder- sachsen	Nord- rhein- West- falen	Hessen	Rhein- land- Pfalz	Baden- Württem- berg	Bayern	Saar- land	Ham- burg	Bremen	Berlin (West)	
7 659,8	17 671,3	31 188,4	12 277,8	8 835,3	17 510,1	13 289,1	3 410,5	8 707,1	6 202,7	6 486,3	1
2 005,0	12 250,5	30 983,7	9 902,2	5 926,9	10 805,6	11 973,2	1 899,7	-	-	-	2
9 664,8	29 921,8	62 172,1	22 180,0	14 762,2	28 315,7	25 262,3	5 310,2	8 707,1	6 202,7	6 486,3	3
7 846,6	17 461,1	30 066,8	12 788,8	8 607,9	17 134,0	12 730,9	3 378,6	7 962,3	5 815,3	6 323,2	4
2 002,5	12 064,9	30 597,4	9 797,6	5 820,3	10 732,0	11 863,0	1 852,6	-	-	-	5
9 849,1	29 526,0	60 664,2	22 586,4	14 428,2	27 866,0	24 593,9	5 231,2	7 962,3	5 815,3	6 323,2	6
184,3	628,1	1 386,7	488,0	266,1	967,9	1 065,2	-	481,0	82,3	365,2	7
184,3	628,1	1 386,7	488,0	266,1	968,0	1 065,2	-	480,9	82,3	365,2	8
-	0,1	-	-	-	0,2	1,4	-	0,0	0,3	-	9
-	0,1	0,1	-	-	0,2	1,4	-	0,0	0,3	-	10
7 844,1	18 299,5	32 575,1	12 765,8	9 101,4	18 478,2	14 355,7	3 410,5	9 188,1	6 285,3	6 851,5	11
2 005,0	12 250,5	30 983,7	9 902,2	5 926,9	10 805,6	11 973,2	1 899,7	-	-	-	12
9 849,1	30 550,0	63 558,8	22 668,0	15 028,3	29 283,8	26 328,9	5 310,2	9 188,1	6 285,3	6 851,5	13
8 030,9	18 089,3	31 453,6	13 276,8	8 874,0	18 102,2	13 797,5	3 378,6	8 443,2	5 897,9	6 688,4	14
2 002,5	12 064,9	30 597,4	9 797,6	5 820,3	10 732,0	11 863,0	1 852,6	-	-	-	15
10 033,4	30 154,2	62 051,0	23 074,4	14 694,3	28 834,2	25 660,5	5 231,2	8 443,2	5 897,9	6 688,4	16
1 023,0	2 241,5	6 302,5	1 377,8	771,5	2 282,6	2 733,8	225,1	730,6	286,1	5 645,6	17
562,2	1 591,3	1 720,8	1 934,3	256,1	657,3	1 194,7	121,2	-	-	-	18
1 034,5	2 239,2	6 244,4	1 367,6	770,8	2 265,2	2 693,6	224,8	739,8	272,0	5 676,1	19
553,5	1 577,3	1 717,1	1 868,5	258,3	647,1	1 185,0	123,5	-	-	-	20
8 867,1	20 541,0	38 877,6	14 143,6	9 872,9	20 760,8	17 089,5	3 635,7	9 918,7	6 571,4	12 497,1	21
2 567,3	13 841,8	32 704,4	11 836,5	6 183,0	11 462,9	13 167,9	2 020,9	-	-	-	22
9 065,4	20 328,5	37 698,0	14 644,4	9 644,8	20 367,4	16 491,1	3 603,4	9 183,0	6 169,9	12 364,5	23
2 556,0	13 642,2	32 314,5	11 666,0	6 078,5	11 379,1	13 048,1	1 976,1	-	-	-	24

3) Ohne innere Darlehen.

a) Wegen Doppelzählung nicht summiert.