

Preise

Daten zur Energiepreisentwicklung



- Lange Reihen von Januar 2005 bis März 2020 -

Erscheinungsfolge: monatlich
Erschienen am 29. April 2020
Artikelnummer: 5619001201034

Ihr Kontakt zu uns:
www.destatis.de/kontakt
Telefon: +49 (0) 611 / 75 24 05

© Statistisches Bundesamt (Destatis), 2020

Vervielfältigung und Verbreitung, auch auszugsweise, mit Quellenangabe gestattet.

Inhalt

Textteil

1. Vorbemerkungen
2. Eingehende Statistiken
 - 2.1 Statistik der Einfuhrpreise
 - 2.2 Statistik der Erzeugerpreise gewerblicher Produkte (Inlandsabsatz)
 - 2.3 Statistik der Verbraucherpreise
 - 2.4 Statistik der Ausfuhrpreise
 - 2.5 Energiepreisstatistik von Eurostat
 - 2.6 Energiestatistik (ohne Mineralöl)
 - 2.7 Erzeugerpreisstatistik forstwirtschaftlicher Produkte
3. Dargestellte Energiearten
 - 3.1 Steinkohle
 - 3.2 Braunkohle
 - 3.3 Erdöl
 - 3.4 Erdgas
 - 3.5 Benzin
 - 3.6 Dieselkraftstoff
 - 3.7 Leichtes Heizöl
 - 3.8 Schweres Heizöl
 - 3.9 Flüssiggas
 - 3.10 Elektrischer Strom
 - 3.11 Fernwärme
 - 3.12 Holzprodukte zur Energieerzeugung

Tabellenteil

4. Schaubilder
 - 4.1 Verbraucherpreisindizes Superbenzin, Dieselkraftstoff und leichtes Heizöl
 - 4.2 Einfuhrpreisindex Erdgas, Erzeugerpreisindex leichtes Heizöl, Erzeugerpreisindex Erdgas bei Abgabe an die Industrie und an Abgabe an Haushalte
 - 4.3 Erzeugerpreisindizes Strom bei Abgabe an gewerbliche Anlagen und an Sondervertragskunden,
5. Preise und Preisindizes nach Energiearten
 - 5.1 Steinkohle, Braunkohle (Indizes)
 - 5.2 Erdöl (Indizes)
 - 5.3 Erdgas
 - 5.3.1 Indizes
 - 5.3.2 Preise Haushaltskunden
 - 5.3.3 Preise Industriekunden
 - 5.4 Benzin
 - 5.4.1 Indizes
 - 5.4.2 Preise bei Abgabe von 15 - 20 m³ an den Großhandel
 - 5.5 Dieselkraftstoff
 - 5.5.1 Indizes
 - 5.5.2 Preise bei Abgabe an den Großhandel (min. 100 hl) und bei Lieferung an Großverbraucher (50 - 70 hl)
 - 5.6 Leichtes Heizöl
 - 5.6.1 Indizes
 - 5.6.2 Preise an Verbraucher
 - 5.6.3 Preise an Großhandel
 - 5.7 Flüssiggas (Indizes)
 - 5.8 Elektrischer Strom
 - 5.8.1 Indizes
 - 5.8.2 Preise Haushaltskunden
 - 5.8.3 Preise Industriekunden
 - 5.9 Fernwärme
 - 5.10 Holzprodukte zur Energieerzeugung

Anhang

6. Übersicht über die Steuersätze nach Energiearten
7. Links zu weiterführenden externen Datenquellen

Zeichenerklärung

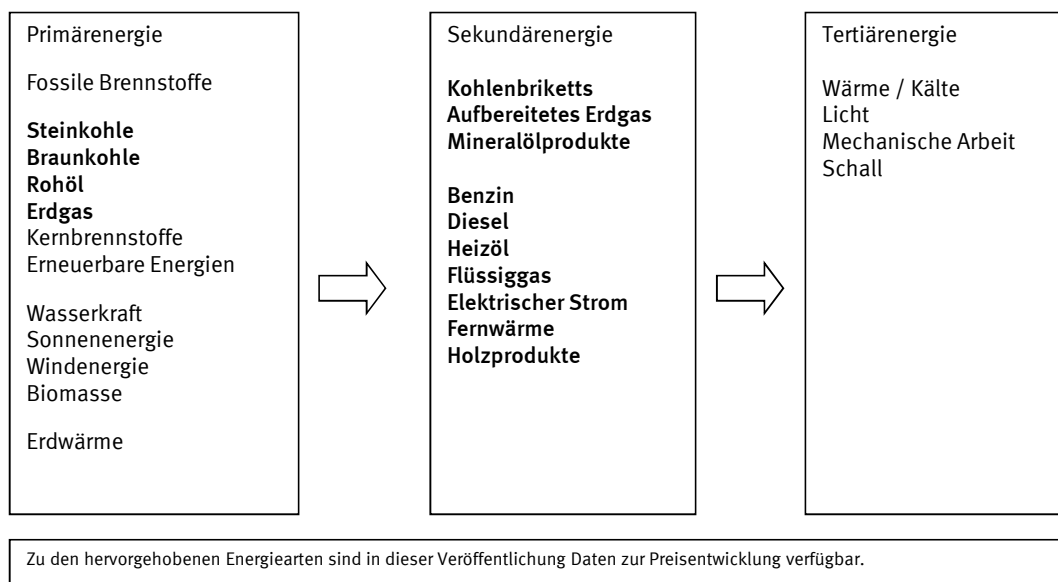
r	=	berichtigte Zahl
p	=	vorläufige Zahl
e	=	geschätzte Zahl
-	=	nichts vorhanden
...	=	Angaben fallen später an
.	=	Zahlenwert unbekannt oder geheimzuhalten
	=	grundsätzliche Änderung innerhalb einer Reihe, die den zeitlichen Vergleich beeinträchtigt
—	=	grundsätzliche Änderung innerhalb einer Reihe, die den zeitlichen Vergleich beeinträchtigt

Abkürzungen

T (t)	=	Tonne
L (l)	=	Liter
HL (hl)	=	Hektoliter
KWH (KWh)	=	Kilowattstunde
MWH (MWh)	=	Megawattstunde
GJ	=	Gigajoule
HJ	=	Halbjahr
TJ	=	Terajoule
OVU	=	Ortsgasversorgungsunternehmen
EEG	=	Erneuerbare-Energien-Gesetz
KWK	=	Kraft-Wärme-Kopplung
SKE	=	Steinkohleeinheiten
b	=	Barrel
EBV	=	Erdölbevorratungsverband
EUA	=	European Union Allowances (Europäische Emissionszertifikate)
BImSchV	=	Bundes-Immissionsschutzgesetz
()	=	Aussagewert eingeschränkt, da der Zahlenwert statistisch relativ unsicher ist

1. Vorbemerkungen

Energie (griech.: *energeia* = Wirksamkeit) wird im Allgemeinen definiert als die Fähigkeit, Arbeit zu verrichten. Energie kann im physikalischen Sinne nicht erzeugt oder vernichtet werden, bei jedem energierelevanten Prozess erfolgt lediglich die Umwandlung einer Energieform in eine andere. Energie tritt in drei Grundformen auf: Primär-, Sekundär- und Tertiärenergie. Primärenergieträger kommen direkt in der Natur vor und sind technisch noch nicht umgewandelt. Durch Förderung, Aufbereitung und Umwandlung entsteht Sekundärenergie (auch Endenergie), die am Ort des Energieeinsatzes „verbraucht“ werden kann. Sie wird dabei in Tertiärenergie (Nutzenergie) umgewandelt, d.h. in eine Form, die der Verbraucher für seine Zwecke benötigt. Bei allen Umwandlungsprozessen entstehen hohe „Energieverluste“: weniger als die Hälfte der ursprünglich eingesetzten Primärenergie wird als Nutzenergie eingesetzt.



Die seit geraumer Zeit zu beobachtenden starken Preisschwankungen bei Energie haben das Interesse vieler Nutzer nach verlässlichen amtlichen Daten zur Preisentwicklung unterschiedlicher Energiearten verstärkt. In diesem Zusammenhang interessieren zunehmend Angaben, die Ursachen für die aktuellen Preisbewegungen aufzeigen. Dazu gehören Preisindizes auf verschiedenen Wirtschafts- und Vermarktungsstufen für die verschiedenen Energiearten, mit deren Hilfe die Preisentwicklung vom Import von Primärenergieträgern bzw. deren inländischer Erzeugung bis zu den preislichen Auswirkungen für einzelne Endabnehmergruppen nachvollzogen werden kann.

Die vorliegende Veröffentlichung fasst Energiedaten verschiedener Preisstatistiken des Statistischen Bundesamtes und des Statistischen Amtes der EU (Eurostat) zusammen. Ziel der amtlichen deutschen Preisstatistik ist in erster Linie die Ermittlung von Preisindizes, die preisliche Veränderungen im Zeitablauf darstellen. Angaben zu Preisniveaus können lediglich für ausgewählte Mineralölserzeugnisse zur Verfügung gestellt werden. Die Preisindizes für Strom und Erdgas werden in dieser Veröffentlichung um von Eurostat ermittelte Halbjahres-Durchschnittspreise für verschiedene Abnehmergruppen im europäischen Vergleich ergänzt.

Grundsätzlich basieren alle im Rahmen des deutschen preisstatistischen Systems ermittelten Preisindizes auf den gleichen methodischen Prinzipien. Die Preisindexberechnung erfolgt ausschließlich auf der Grundlage der Laspeyres-Formel, bei der Preisveränderungen von ausgewählten Gütern eines Warenkorbes mit festen Mengen eines Basisjahres gewichtet werden. Das aktuelle Basisjahr ist das Jahr 2015. Unterschiede bestehen insbesondere in den verwendeten Klassifikationen. Während Einfuhr-, Erzeuger- und Ausführungspreisindizes nach dem Güterverzeichnis für Produktionsstatistiken (GP), Ausgabe 2009 berechnet werden, liegt den Verbraucherpreisindizes die Klassifikation des privaten Konsums nach Verwendungszwecken (COICOP = Classification of Individual Consumption by Purpose) zu Grunde. Unbedingt zu beachten ist auch die unterschiedliche Behandlung von Steuern. Die folgende Übersicht zeigt, ob Steuerveränderungen in die einzelnen Preisindizes einfließen:

Statistik	Verbrauchssteuern: Mineralölsteuer (einschl. Ökosteuer), Erdgassteuer, Stromsteuer	Steuerähnliche Abgaben, z.B. nach dem Erneuerbare Energien-Gesetz	Mehrwertsteuer
Einfuhrpreise	Nein	Nein	Nein
Erzeugerpreise	Ja	Ja	Nein
Verbraucherpreise	Ja	Ja	Ja
Ausfuhrpreise	Nein	Nein	Nein

Eine Übersicht über die aktuellen Verbrauchssteuern sowie über deren Entwicklung im Zeitverlauf ist im Anhang enthalten oder kann über das Bundesfinanzministerium unter folgendem Link bezogen werden:

http://www.zoll.de/DE/Fachthemen/Steuern/Verbrauchssteuern/verbrauchsteuern_node.html

Die Entwicklung der Sätze des Erdölbevorratungsbeitrages ist beim Erdölbevorratungsverband erhältlich:

www.ebv-oil.org/ → Beitragssätze

Im Folgenden werden sowohl die in diese Veröffentlichung eingehenden Statistiken als auch die dargestellten Energiearten kurz beschrieben. Für detaillierte Beschreibungen der einzelnen Statistiken wird auf die jeweiligen Fachveröffentlichungen (Fachserie 17) sowie auf die Qualitätsberichte verwiesen, die unter folgenden Links abrufbar sind:

www.destatis.de › Methoden → Qualität → Qualitätsberichte → Wirtschaft → Preise

www.destatis.de › Themen → Wirtschaft → Preise

Alle verfügbaren Informationen zu den einzelnen Statistiken sind unter folgendem Link abrufbar:

www.destatis.de › Themen → Wirtschaft → Preise

Der Tabellenteil enthält für alle ausgewählten Energieträger eine Zusammenstellung der wichtigsten Preisindizes ab Januar 2005. Für längere Zeitreihen finden Sie die Veröffentlichungen der jeweiligen Einzelstatistiken auf der Publikationsseite des Statistischen Bundesamtes (s.o.) oder in der Online-Datenbank GENESIS-Online unter <https://www-genesis.destatis.de/genesis/online>.

Neben den Publikationen des Statistischen Bundesamtes und Eurostats existiert zum Thema Energiepreise eine Reihe von anderen Veröffentlichungen der unterschiedlichsten Anbieter. Im Anhang sind – jeweils für die einzelnen Energiearten – wichtige, die amtlichen Preisindizes ergänzende Quellen aufgeführt. Diese beschränken sich jedoch auf Quellen von Ministerien und Behörden einerseits und von wichtigen Verbänden andererseits. Die Vielzahl von privaten und gewerblichen Datenanbietern blieb unberücksichtigt.

2. Eingehende Statistiken

2.1 Statistik der Einfuhrpreise

Die monatlich ermittelten Einfuhrpreisindizes messen die Preisentwicklung von nach Deutschland eingeführten Waren. Deutschland bezieht den überwiegenden Teil der Primärenergieträger (insbesondere Steinkohle, Erdöl und Erdgas) aus dem Ausland. Auch die Importe von Raffinerieerzeugnissen (Kraftstoffe und Heizöle) sind beträchtlich.

Die Ergebnisse der Einfuhrpreisstatistik werden in der Fachserie 17, Reihe 8.1 veröffentlicht. Diese kann über die Internetseite des Statistischen Bundesamtes bezogen werden:

www.destatis.de > Themen → Wirtschaft → Preise → Ein- und Ausfuhrpreisindex

2.2 Statistik der Erzeugerpreise gewerblicher Produkte (Inlandsabsatz)

Die monatlich berechneten Erzeugerpreisindizes stellen die Preisentwicklung von in Deutschland produzierten und abgesetzten gewerblichen Erzeugnissen dar. Auf dem Energiesektor spielt neben dem inländischen Primärenergieaufkommen (Steinkohle, Braunkohle, Erdöl, Erdgas) insbesondere die Herstellung von Mineralölprodukten eine wichtige Rolle. Auch der inländische Absatz von Strom, Gas und Fernwärme wird im Rahmen der Erzeugerpreisstatistik preislich widerspiegelt.

Die Ergebnisse der Erzeugerpreisstatistik werden in der Fachserie 17, Reihe 2 veröffentlicht. Diese kann über die Internetseite des Statistischen Bundesamtes bezogen werden:

www.destatis.de > Themen → Wirtschaft → Preise → Erzeugerpreisindex gewerblicher Produkte

2.3 Statistik der Verbraucherpreise

Verbraucherpreisindizes messen monatlich die Preisentwicklung auf der Stufe des privaten Verbrauchs. In diesem Zusammenhang werden auch Preisindizes für alle von privaten Haushalten nachgefragten Energieträger berechnet: Kohle, Kraftstoffe, Heizöl, Elektrizität, Erdgas, Fernwärme. Die Ergebnisse der Verbraucherpreisstatistik werden in der Fachserie 17, Reihe 7 veröffentlicht. Diese kann über die Internetseite des Statistischen Bundesamtes bezogen werden:

www.destatis.de > Themen → Wirtschaft → Preise → Verbraucherpreisindex

2.4 Statistik der Ausfuhrpreise

Ausfuhrpreisindizes, die ebenfalls jeden Monat berechnet werden, stellen die Preisentwicklung von aus Deutschland exportierten Waren dar. Bei Energie sind vor allem die Exporte von Mineralölprodukten relevant.

Die Ergebnisse der Ausfuhrpreisstatistik werden in der Fachserie 17, Reihe 8.2 veröffentlicht. Diese kann über die Internetseite des Statistischen Bundesamtes bezogen werden:

www.destatis.de > Themen → Wirtschaft → Preise → Ein- und Ausfuhrpreisindex

2.5 Energiepreisstatistik von Eurostat

Das Statistische Amt der Europäischen Gemeinschaften erhebt jeweils für das erste und zweite Halbjahr Preise für elektrischen Strom und Erdgas. Dabei handelt es sich um Endverbraucherpreise für fest definierte Abnahmefälle sowohl von privaten Haushalten als auch von industriellen Abnehmern. Bei Strom sind für private Haushalte 5 und für Industriekunden 7 Abnahmefälle definiert, bei Gas entsprechend 3 und 6. Die Preise werden jeweils separat inklusive aller Steuern, ohne Mehrwertsteuer und ohne alle Steuern dargestellt. Es werden nationale Halbjahres-Durchschnittspreise zur Verfügung gestellt.

Ausführliche Ergebnisse der Statistik sowie eine detaillierte Methodenbeschreibung können über die Internetseite von Eurostat abgerufen werden:

<https://ec.europa.eu/eurostat/data/database>

2.6 Energiestatistik (ohne Mineralöl)

Das Statistische Bundesamt veröffentlicht jährliche Daten zum Aufkommen von Elektrizität, Wärme und Gas in der Fachserie 4, Reihe 6.4 "Stromerzeugungsanlagen der Betriebe im Bergbau und im Verarbeitenden Gewerbe". Diese kann über die Internetseite des Statistischen Bundesamtes bezogen werden:

www.destatis.de > Themen → Branchen und Unternehmen → Energie → Erzeugung → Publikationen

2.7 Erzeugerpreisstatistik der Produkte des Holzeinschlags

Erzeugerpreisindizes der Produkte des Holzeinschlags weisen monatlich die Preisentwicklung des Inlandsabsatzes für Rohholz inländischer Herkunft aus den Staatsforsten aus. Die Ergebnisse werden in der Fachserie 17, Reihe 1 veröffentlicht. Diese kann über die Internetseite des Statistischen Bundesamtes bezogen werden:

www.destatis.de > Themen → Wirtschaft → Preise → Preisindex für Land- und Forstwirtschaft

3. Dargestellte Energiearten

3.1 Steinkohle

Die in Deutschland verwendete Steinkohle wird zu gut 14% in Deutschland gefördert und zu knapp 86% aus dem Ausland eingeführt. Steinkohle wird hauptsächlich als Kesselkohle in Kraftwerken bzw. Heizkraftwerken und als Kokskohle bei der Stahlerzeugung verwendet. Für private Verbraucher spielt Steinkohle als Brennstoff für die Wärmeerzeugung nur eine untergeordnete Rolle.

Aufkommen und Verwendung von Steinkohle

Aufkommen 2014 (Mengenstruktur in %)	
Inländische Förderung	14
Importe, davon	86
Russland	24
Südafrika	11
Polen	8
USA/Kanada	19
Australien	11
Kolumbien	11
Sonstige Herkunftsgebiete	3

Quelle: Statistik der Kohlenwirtschaft E. V.

Verwendung 2014 (Mengenstruktur in %)	
Kraftwirtschaft	67
Stahlindustrie	30
Wärmemarkt	3

3.2 Braunkohle

Deutschland ist der weltweit größte Braunkohleproduzent (über 17% der Weltförderung). Ein- und Ausfuhren spielen für Deutschland keine Rolle. Die deutsche Braunkohle wird hauptsächlich bei der Verstromung eingesetzt: ca. ein Viertel der inländischen Stromerzeugung basiert auf Braunkohle.

Aufkommen und Verwendung von Braunkohle

Aufkommen 2014 (Mengenstruktur in %)	
Revier Rheinland	53
Revier Lausitz	35
Revier Mitteldeutschland	12
Revier Helmstedt	1

Quelle: Statistik der Kohlenwirtschaft e. V.

Bundesanstalt für Geowissenschaften und Rohstoffe (Energiestudie)

Verwendung 2014 (Mengenstruktur in %)	
Strom- und Fernwärmeerzeugung	89
Sonstige Verwendung	11

3.3 Erdöl

Das in Deutschland verwendete Rohöl wird fast ausschließlich importiert, die inländische Förderung deckt nur ca. 3% des Bedarfs. Die wichtigsten Herkunftsgebiete waren im Jahr 2014 die GUS-Staaten (ca. 46%), Europa (ca. 13%), Afrika (ca. 18%) und der Nahe Osten (ca. 3%). Rohöl wird fast ausschließlich in Raffinerien aufbereitet und zu unterschiedlichen Mineralölprodukten (Gase, Benzine, Mitteldestillate, schweres Heizöl sowie Ausgangsstoffe für die chemische Industrie) verarbeitet.

Aufkommen und Verwendung von Rohöl

Aufkommen 2014 (Mengenstruktur in %)	
Inländische Förderung	3
Importe, davon	97
Russland	33
Afrika	18
Norwegen	16
Großbritannien	11
Naher Osten	3
Sonstige Herkunftsgebiete	17

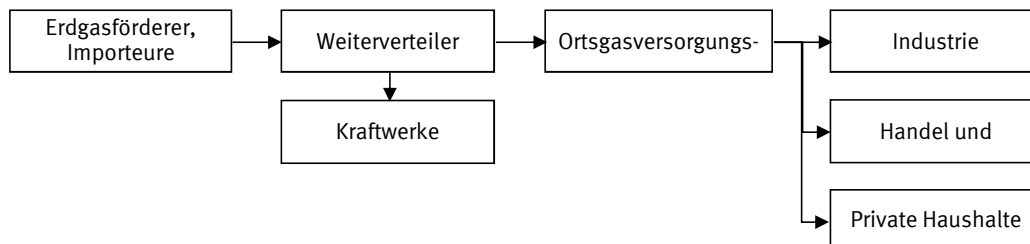
Quelle: Mineralölwirtschaftsverband e.V.

Verarbeitung 2014 (Mengenstruktur in %)	
Diesel	33
Leichtes Heizöl	15
Ottokraftstoff	17
Flugturbinenkraftstoff	8
Schweres Heizöl	4
Flüssiggas	3
Bitumen	2
Sonstige Produkte	19

3.4 Erdgas

Das deutsche Erdgasaufkommen stammt zu ca. 92% aus Importen. Die wichtigsten Herkunftsländer sind Russland, Norwegen und die Niederlande. Rund 8% werden im Inland gefördert. Etwa 18% des Erdgasaufkommens werden exportiert.

Die wichtigsten Akteure auf dem deutschen Gasmarkt von der Förderung/Import bis zum Verbrauch sind:



Weiterverteiler (Fern- und Regionalgasgesellschaften): realisieren über Fernleitungssysteme den Gastransport zu Ortsgasgesellschaften oder Endverbrauchern

Ortsgasversorgungsunternehmen (OVU): Versorgung der Endverbraucher

Die zu zahlenden Preise für Endverbraucher setzen sich vereinfacht aus folgenden Bestandteilen zusammen:

- Preis für die Förderung bzw. Importpreis (Grenzübergangspreis)
- Kosten für Transport durch Produzenten/Importeure und Regionalverteiler zu Entnahmestellen der OVU zzgl. Gewinnmargen
- Kosten für Transport zum Verbraucher in den Netzen der OVU zzgl. Gewinnmargen
- Vertriebskosten
- Erdgassteuer
- ggf. Mehrwertsteuer

Angaben zu tatsächlichen Preisstrukturen, die je nach Abnehmertyp und Abnahmemengen unterschiedlich sind, liegen beim Statistischen Bundesamt nicht vor.

Die langfristigen Lieferverträge der Erdgasimporteure mit den wichtigsten Lieferländern sind zu einem Teil an die Preisentwicklung von leichtem und schwerem Heizöl gebunden (Ölpreisbindung). Diese direkte Ölpreisbindung wird teilweise auch für Verträge zwischen den Gasversorgern und Industriekunden bzw. Kraftwerken (hier teilweise Preisbindung auch an Kohle) verwendet. Bei Kleinverbrauchern (insbesondere private Haushalte) wirkt die Ölpreisbindung nur indirekt, d.h. es gibt keine automatische Kopplung. Die Endversorger passen ihre jeweiligen Tarifwerke jedoch in Abhängigkeit von der Entwicklung ihrer (ggf. an den Ölpreis direkt gekoppelten) Einkaufspreise an. Dabei fallen die Preisausschläge jedoch in der Regel geringer aus als die Ölpreisveränderungen, da der Kostenanteil des Gases am Endverbraucherpreis für private Haushalte nur etwa 30% beträgt. Die restlichen ca. 70% bestehen aus Transport- und Vertriebskosten, Steuern sowie den Gewinnmargen.

Aufkommen und Verwendung von Erdgas

Aufkommen 2014 (Mengenstruktur in %)	
Inländische Förderung	8
Importe, davon	92
Russland	36
Norwegen	30
Niederlande	22
Sonstige Herkunftsgebiete	4

Quelle: Bundesamt für Wirtschaft und Ausfuhrkontrolle

Verwendung 2014 (Mengenstruktur in %)	
Industrie einschl. Kraftwerke	44
Private Haushalte	25
Sonstige inländische Abnehmer	13
Exporte	18

Quelle: Statistisches Bundesamt, GENESIS-ONLINE,

3.5 Benzin

Benzine sind Destillate des Rohöls, die im Bereich von 35°C bis 210°C siedend. Die wichtigsten Benzine sind dabei Ottokraftstoffe, Flugturbinenkraftstoffe und Rohbenzine als Ausgangsstoffe für die Petrochemie. Bei der wichtigsten Benzinsorte, den Ottokraftstoffen, wurde 2014 der Großteil der im Inland verfügbaren Mengen in deutschen Raffinerien erzeugt (ca. 70%), etwa 30% stammten aus Importen. Vom gesamten Aufkommen wurde ca. 92% in Deutschland selbst abgesetzt, der Rest von ca. 8% wurde exportiert. Ottokraftstoff kommt fast ausschließlich als Kraftstoff im Straßenverkehr zum Einsatz. Der Vertrieb an die Endkunden erfolgt – zum Teil über Mineralölgroßhändler – durch die Tankstellennetze der Mineralölgesellschaften oder über konzernunabhängige Tankstellen.

Die Preisentwicklung von Benzin ist stark abhängig von der Preisdynamik von Rohöl auf den Weltmärkten. Für die Endabnehmerpreise in Deutschland ist auch die Entwicklung der Mineralölsteuersätze von Bedeutung.

Aufkommen und Verwendung von Benzin

Aufkommen 2014 (Mengenstruktur in %)	
Inländische Erzeugung, davon	70
Ottokraftstoff	42
Rohbenzin	18
Flugturbinenkraftstoff	10
Importe, davon	30
Rohbenzin	17
Flugturbinenkraftstoff	10
Ottokraftstoff	3

Quelle: Bundesamt für Wirtschaft und Ausfuhrkontrolle

Absatz 2014 (Mengenstruktur in %)	
Inlandsverbrauch, davon	92
Ottokraftstoff	38
Rohbenzin	35
Flugturbinenkraftstoff	18
Exporte, davon	8
Ottokraftstoff	5
Rohbenzin	1
Flugturbinenkraftstoff	2

3.6 Dieselmotorkraftstoff

Dieselmotorkraftstoff gehört zu den so genannten Mitteldestillaten (Siedepunkt zwischen 200°C und 360°C). Etwa 71% des in Deutschland verfügbaren Dieselaufkommens stammten im Jahr 2014 aus deutschen Raffinerien, knapp 29% wurden importiert. Über 85% des Aufkommens wurden im Inland abgesetzt, die Exportquote betrug ca. 15%. Die Erzeuger von Dieselmotorkraftstoff setzen im Inland ihre Produktion an Mineralölgroßhändler und über die Tankstellennetze ab, ein Großteil geht jedoch auch direkt an Großverbraucher.

Die Preisentwicklung ist bei Diesel an ähnliche Mechanismen gebunden wie bei Benzin.

Aufkommen und Verwendung von Diesel

Aufkommen 2014 (Mengenstruktur in %)	
Inländische Erzeugung	71
Importe	29

Quelle: Bundesamt für Wirtschaft und Ausfuhrkontrolle

Verwendung 2014 (Mengenstruktur in %)	
Inlandsverbrauch, davon	85
Straßenverkehr	78
Landwirtschaft	4
Schienenverkehr	1
Sonstige Verbraucher	3
Exporte	15

Quelle: Mineralölwirtschaftsverband e. V.

3.7 Leichtes Heizöl

Leichtes Heizöl gehört ebenfalls zu den Mitteldestillaten und ist chemisch gesehen nahezu mit Diesel identisch. Das Inlandsaufkommen setzte sich im Jahr 2014 zu rund 78% aus Eigenerzeugung und zu etwa 22% aus Importen zusammen. Etwa 93% des deutschen Aufkommens an leichtem Heizöl verbleiben im Inland, nur etwa 7% werden exportiert. Der Großteil des leichten Heizöls wird in lokalen Verbrennungsanlagen zur Wärmeerzeugung genutzt. Für die Elektrizitätserzeugung spielt leichtes Heizöl nur noch eine geringe Rolle. Die Preisentwicklung ist von denselben Faktoren abhängig wie bei allen anderen Mineralölprodukten. Im Vergleich zum Diesel gelten geringere Mineralölsteuersätze.

Aufkommen und Verwendung von leichtem Heizöl

Aufkommen 2014 (Mengenstruktur in %)	
Inländische Erzeugung	78
Importe, darunter	22
Niederlande	11
Belgien/Luxemburg	8

Quellen: Bundesamt für Wirtschaft und Ausfuhrkontrolle
Mineralölwirtschaftsverband e. V.

Verwendung 2014 (Mengenstruktur in %)	
Inlandsverbrauch	93
Exporte	7

3.8 Schweres Heizöl

Schweres Heizöl fällt als Reststoff nach der Destillation so genannter heller Produkte (Gase, Benzine, Mitteldestillate) bei der Rohölraffination an. Hauptabnehmer im Inland ist die Industrie, die das schwere Heizöl hauptsächlich für die Strom- und Wärmeversorgung nutzt.

Aufkommen und Verwendung von schwerem Heizöl

Aufkommen 2014 (Mengenstruktur in %)	
Inländische Erzeugung	83
Importe	17

Quelle: Bundesamt für Wirtschaft und Ausfuhrkontrolle

Verwendung 2014 (Mengenstruktur in %)	
Inlandsverbrauch	66
Exporte	34

3.9 Flüssiggas

Bei Flüssiggasen handelt es sich um leichte Kohlenwasserstoffe (Propan, Butan), die durch erhöhten Druck flüssig gehalten werden. Sie entstehen bei der Raffinierung von Erdöl oder bei der Erdgasgewinnung. Der Großteil des deutschen Flüssiggasaufkommens wurde im Jahr 2014 in inländischen Raffinerien erzeugt. Im Inland wird Flüssiggas hauptsächlich an die Industrie und an private Haushalte (dort hauptsächlich für Heizzwecke) abgesetzt. Etwa 9% des Inlandsaufkommens werden ins Ausland ausgeführt.

Aufkommen und Verwendung von Flüssiggas

Aufkommen 2014 (Mengenstruktur in %)	
Inländische Erzeugung	79
Importe	21

Quelle: Bundesamt für Wirtschaft und Ausfuhrkontrolle

Verwendung 2014 (Mengenstruktur in %)	
Inlandsverbrauch, davon	91
Industrie	49
Private Haushalte	27
Sonstige Verbraucher	15
Exporte	9

Quelle: Statistisches Bundesamt

3.10 Elektrischer Strom

Die wichtigsten Energiequellen für die Stromerzeugung sind in Deutschland Kernbrennstoffe, Braunkohle, Steinkohle, Erdgas, erneuerbare Energien (insbesondere Wasser- und Windkraft) sowie in geringerem Umfang Mineralöl. Etwa 6% des inländischen Aufkommens werden aus dem Ausland geliefert. Die Versorgungsstruktur in Deutschland ist von einer hohen Konzentration insbesondere auf der Erzeugerstufe bestimmt. Die wichtigsten Akteure auf dem Strommarkt sind:

- Die **vier großen Verbundunternehmen** (RWE, E.ON, EnBW und Vattenfall) verfügen über ca. 85% der Kraftwerkskapazitäten. Sie übernehmen den Vertrieb von Strom an Weiterverteiler in den einzelnen Regionen und beliefern Endverbraucher, insbesondere Großunternehmen. Die anderen ca. 15% werden über Eigenkapazitäten der Industrie sowie über Kraftwerke der Regionalverteiler bzw. der Stadtwerke abgedeckt.
- Ca. **70 regionale Verteiler** (Weiterverteiler) sind neben der Stromerzeugung vor allem auf den Geschäftsfeldern Betrieb regionaler Übertragungsnetze, Vertrieb an Endverteiler (Stadtwerke) und an Endverbraucher tätig. Zwischen den Verbundunternehmen und den Regionalverteilern bestehen enge Kapitalverflechtungen.
- Etwa **900 Stadtwerke** betreiben lokale Versorgungsnetze und sind als Endverteiler hauptsächlich für die Versorgung der Letztverbraucher verantwortlich. Sie verfügen meist nur über geringe Erzeugungskapazitäten.
- Daneben sind auf dem Strommarkt eine Reihe von **Dienstleistungsunternehmen** tätig, die unterschiedliche Serviceleistungen (Handel, Beschaffung, Beratung) anbieten. Eine zunehmende Rolle spielt der Stromhandel an der Europäischen Energiebörse in Leipzig, an der von den Marktteilnehmern Verträge über Stromlieferungen im Spotmarkt (in der Regel für den kurzfristigen Lastausgleich) sowie im Terminmarkt (längerfristige Lieferungen) abgeschlossen werden.

Die Endverkaufspreise für Strom setzen sich aus folgenden Bestandteilen zusammen.

- Erzeugungskosten
- Netzübertragungskosten
- Vertriebskosten
- Verbrauchssteuern und steuerähnliche Abgaben (Stromsteuer, Konzessionsabgaben, EEG- und KWK-Abgaben), evtl. Mehrwertsteuer
- Kosten im Zusammenhang mit dem Emissionshandel
- Gewinne der Unternehmen

Angaben zu tatsächlichen Preisstrukturen, die je nach Abnehmertyp und Abnahmemengen unterschiedlich sind, liegen beim Statistischen Bundesamt nicht vor.

Über 41% des verfügbaren Stromes werden an die Industrie abgegeben, etwa 22% an private Haushalte. Die Letztverbraucher können hinsichtlich der Gestaltung ihrer Lieferverträge in zwei Kundengruppen eingeteilt werden: Tarifikunden (Lieferung erfolgt entsprechend festen Sätzen eines Tarifwerkes) sowie Sondervertragskunden (Preise werden zwischen Anbietern und Kunden außertariflich verhandelt). Während private Haushalte und kleinere gewerbliche Abnehmer in der Regel zu den Tarifikunden zählen, sind gewerbliche Großabnehmer meist Sondervertragskunden.

Aufkommen und Verwendung von Strom

Aufkommen 2014 (Mengenstruktur in %)	
Inländische Erzeugung, davon aus	94
Kernenergie	15
Braunkohle	23
Steinkohle	18
Erneuerbare Energien	24
Erdgas	9
Sonstige Quellen	5
Importe	6

Quelle: Statistisches Bundesamt
BDEW

Verwendung 2014 (Mengenstruktur in %)	
Inlandsverbrauch, davon	88
Bergbau und Verarbeitendes Gewerbe	41
Private Haushalte	22
Handel und Gewerbe	13
Sonstige	12
Exporte	12

3.11 Fernwärme

Fernwärme wird in großen Heizkraftwerken hauptsächlich auf der Basis von Kohle und Erdgas erzeugt und über Rohrleitungssysteme an Energieversorgungsunternehmen oder direkt an Endverbraucher geliefert. Abnehmer sind sowohl gewerbliche Nutzer als auch private Haushalte. In der Beheizung von Wohnungen hat Fernwärme einen Anteil von über 13%.

Aufkommen und Verwendung von Fernwärme

Erzeugung aus 2014 (Mengenstruktur in %)	
Gase	40
Steinkohle	22
Braunkohle	8
Mineralöl	1
Müll u.a.	29

Quelle: BMWi

Verwendung 2014 (Mengenstruktur in %)	
Industrie	48
Haushalte	39
GHD	14

3.12 Holzprodukte zur Energieerzeugung

Energieholz hatte in Deutschland 2014 einen Anteil von 20,4 % am Rohholzaufkommen. Die steigende Attraktivität von Energieholz führt dazu, dass Unternehmen vermehrt Energie unter Einsatz von Holz erzeugen und verkaufen.

Schaubild 4.1

4.1 Verbraucherpreisindizes Superbenzin, Dieselkraftstoff und leichtes Heizöl, Einfuhrpreise Erdöl
2015 = 100

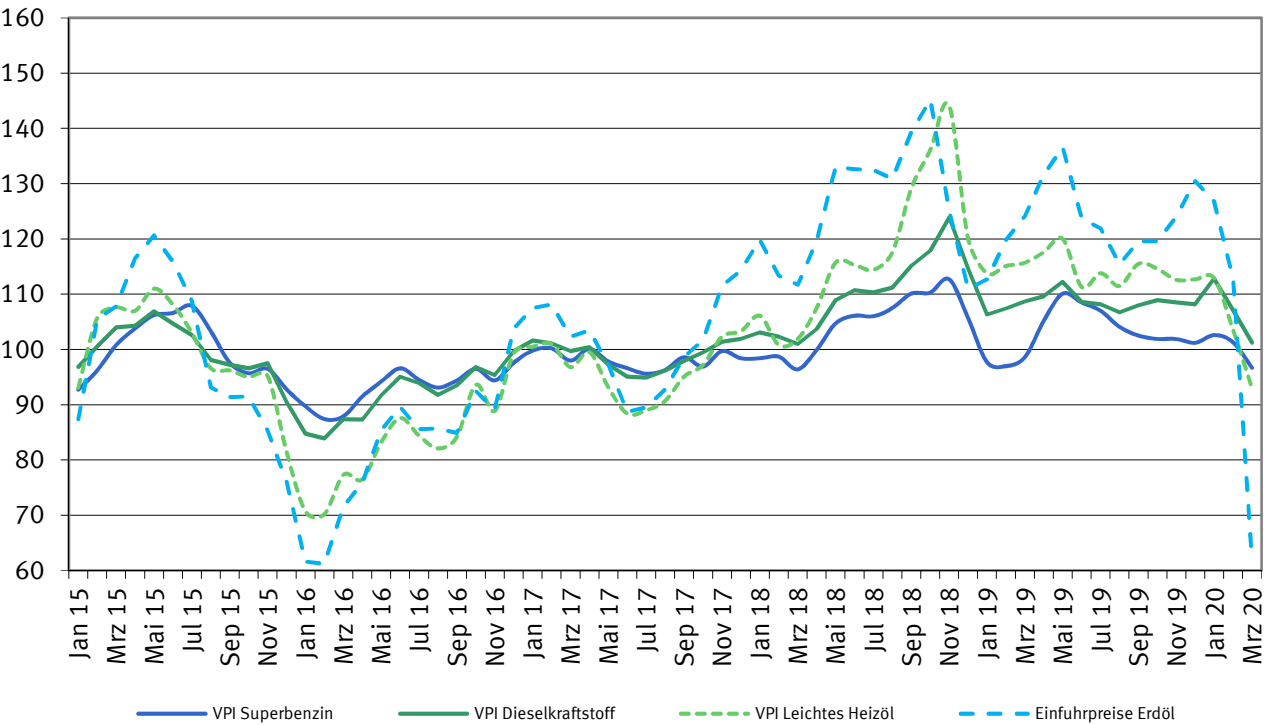


Schaubild 4.2

4.2 Einfuhrpreisindex Erdgas, Erzeugerpreisindex leichtes Heizöl, Erzeugerpreisindex Erdgas bei Abgabe an die Industrie und Verbraucherpreise Erdgas ohne Umlage 2015 = 100

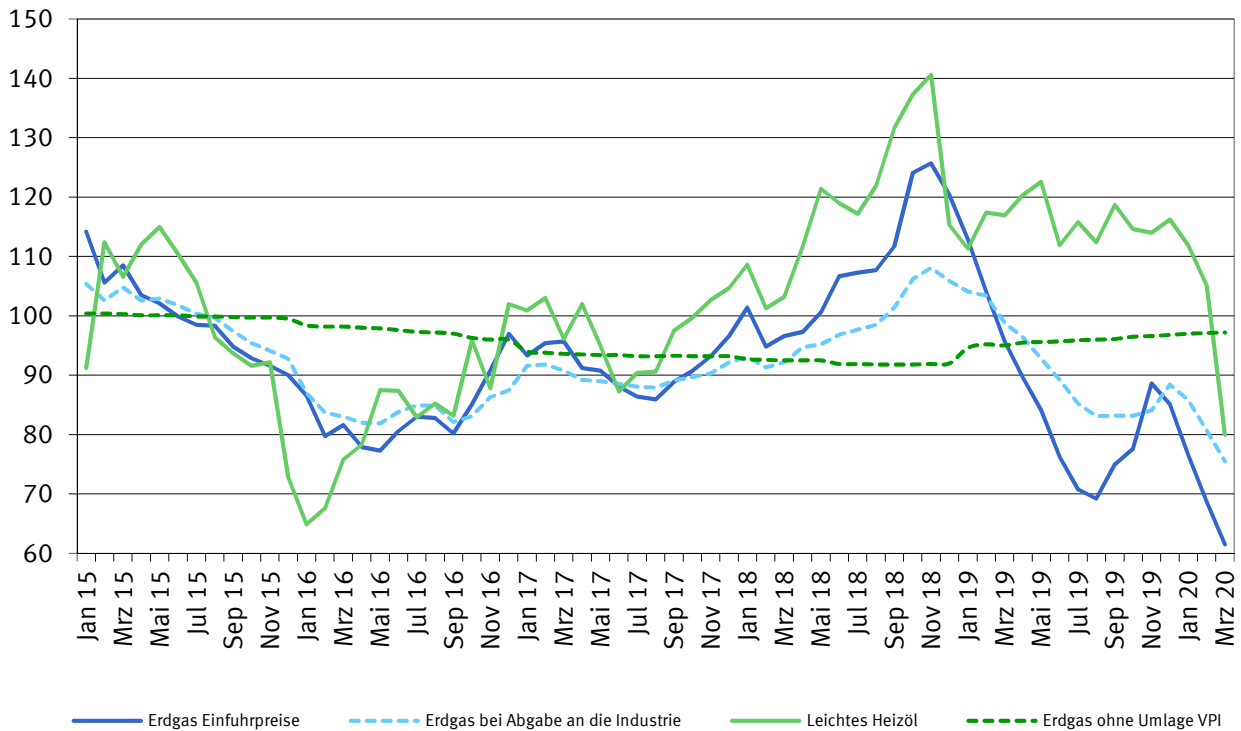
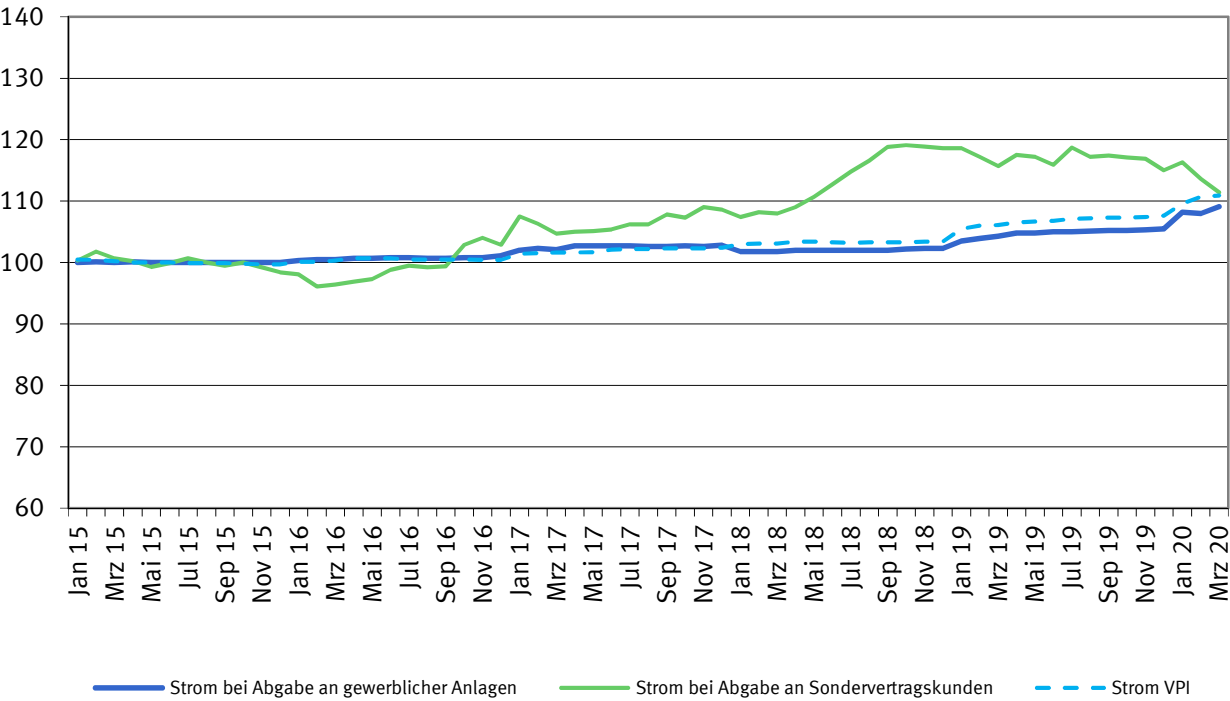


Schaubild 4.3

4.3 Erzeugerpreisindizes bei Abgabe an gewerblichen Anlagen und an Sondervertragskunden sowie Verbraucherpreise Strom
2015 = 100



5.1 Steinkohle und Braunkohle

Berichts- jahr	Berichtsmonat												Jahresdurch- schnitt
	Jan	Feb	Mrz	Apr	Mai	Jun	Jul	Aug	Sep	Okt	Nov	Dez	
	Index der Einfuhrpreise												
	2015 = 100												
	GP09-051 Steinkohle												
2005 ...	67,2	67,1	64,9	65,5	65,0	66,2	66,1	64,0	63,8	67,1	74,7	73,5	67,1
2006 ...	71,9	73,8	76,1	75,4	72,3	72,5	76,5	77,8	77,8	80,4	78,0	75,2	75,6
2007 ...	76,8	77,0	77,8	76,7	76,3	78,6	78,0	80,7	84,1	89,1	90,7	93,3	81,6
2008 ...	96,8	101,8	97,9	98,4	105,6	123,0	135,4	150,2	167,3	163,0	155,3	136,2	127,6
2009 ...	146,8	150,4	144,2	139,8	137,4	135,0	127,7	128,7	113,8	111,4	108,5	107,0	129,2
2010 ...	103,7	104,1	104,8	108,0	118,3	123,8	124,0	121,7	120,8	118,0	123,5	132,4	116,9
2011 ...	140,1	138,7	136,8	133,3	133,9	133,5	140,0	138,7	140,1	139,4	139,6	139,5	137,8
2012 ...	139,7	134,7	132,0	131,3	129,3	130,0	130,6	129,2	124,9	120,3	120,5	119,3	128,5
2013 ...	116,0	112,6	112,6	111,8	111,5	109,1	108,1	106,2	106,6	105,8	104,9	104,4	109,1
2014 ...	103,4	101,1	100,0	99,8	97,0	97,6	97,5	98,9	101,0	101,5	102,7	101,8	100,2
2015 ...	100,9	104,5	107,8	107,8	104,0	100,9	102,2	96,3	94,3	93,7	95,8	91,9	100,0
2016 ...	84,3	82,3	82,1	81,2	81,9	85,8	90,6	93,7	95,9	113,5	131,4	147,6	97,5
2017 ...	146,3	148,3	145,8	143,9	134,8	140,2	142,4	136,2	136,6	141,4	139,1	140,1	141,3
2018 ...	139,6	136,7	136,1	139,3	142,7	143,2	148,7	146,2	147,4	151,2	148,2	150,3	144,1
2019 ...	144,5	140,3	136,5	128,2	128,0	120,8	126,1	117,3	121,2	119,8	110,5	107,1	125,0
2020 ...	103,6	103,2	101,5										
2021 ...													
2022 ...													
2023 ...													
	Index der Erzeugerpreise												
	2015 = 100												
	GP09-052 Braunkohle												
2005 ...	78,8	78,8	78,8	78,8	77,3	78,8	78,8	78,8	78,8	79,9	79,9	79,9	79,0
2006 ...	81,9	81,9	81,9	82,3	80,7	80,7	80,7	80,7	82,3	82,3	82,3	82,3	81,7
2007 ...	85,3	85,3	85,3	83,6	83,6	83,6	83,6	83,6	83,6	85,3	85,3	85,3	84,5
2008 ...	85,7	85,7	85,7	84,1	84,1	84,1	84,1	80,8	80,8	79,1	79,1	79,1	82,7
2009 ...	84,1	86,7	87,3	86,5	87,4	88,0	87,5	87,3	88,4	87,5	87,5	87,5	87,1
2010 ...	88,3	90,1	90,6	88,6	89,0	90,3	89,0	89,0	89,0	91,4	91,3	91,3	89,8
2011 ...	94,2	96,9	99,8	98,4	98,4	98,4	98,4	98,4	98,4	101,2	101,2	101,2	98,7
2012 ...	101,2	101,2	101,2	101,2	101,2	101,2	101,2	101,2	101,2	102,6	102,6	102,6	101,6
2013 ...	102,5	102,5	102,5	102,5	102,5	102,5	102,5	102,5	102,5	102,5	102,5	102,5	102,5
2014 ...	103,9	103,0	102,2	101,4	100,7	100,7	100,8	100,8	100,8	101,3	101,3	101,3	101,5
2015 ...	99,9	99,9	99,9	99,9	99,9	99,9	100,5	100,5	99,9	99,9	99,9	99,9	100,0
2016 ...	99,2	99,2	99,6	99,6	99,6	99,5	99,5	99,5	99,5	99,5	99,5	99,5	99,5
2017 ...	99,4	97,1	96,8	96,8	96,8	96,8	96,8	96,8	96,8	96,6	96,6	96,6	97,0
2018 ...	97,3	97,3	98,9	98,4	98,4	98,4	98,3	98,3	98,1	98,1	98,1	98,1	98,1
2019 ...	99,7	99,7	100,1	104,7	104,7	104,7	104,7	104,7	104,7	104,3	104,3	104,3	103,4
2020 ...	105,0	105,0	105,0										
2021 ...													
2022 ...													
2023 ...													

5.2 Erdöl

Berichts- jahr	Berichtsmonat												Jahresdurch- schnitt
	Jan	Feb	Mrz	Apr	Mai	Jun	Jul	Aug	Sep	Okt	Nov	Dez	
	Index der Einfuhrpreise												
	2015 = 100												
	GP09-061 Erdöl und Öl aus bituminösen Mineralien, roh												
2005 ...	66,5	69,2	80,6	80,6	76,9	88,2	94,6	104,4	102,9	100,3	96,8	97,8	88,2
2006 ...	102,3	100,3	103,0	112,0	109,4	109,7	117,2	117,9	104,5	97,4	95,1	95,8	105,4
2007 ...	86,9	90,8	94,9	101,6	103,6	110,5	117,4	110,8	116,9	120,7	130,0	128,6	109,4
2008 ...	130,1	133,5	137,8	142,8	161,1	173,3	176,7	165,7	151,5	111,7	90,4	68,8	137,0
2009 ...	70,2	71,6	76,5	80,6	88,4	99,3	95,6	105,9	98,0	103,4	107,0	106,5	91,9
2010 ...	113,9	114,1	122,1	132,7	123,5	128,6	129,6	126,5	126,3	126,0	131,4	145,2	126,7
2011 ...	150,1	157,3	179,0	178,1	169,5	166,6	171,8	163,9	169,1	167,5	172,3	173,7	168,2
2012 ...	180,1	188,6	198,5	191,9	184,2	164,7	178,0	192,7	185,2	182,4	180,9	176,4	183,6
2013 ...	178,9	182,7	177,1	166,2	165,3	164,5	172,3	174,5	176,7	169,7	169,1	170,2	172,3
2014 ...	167,7	168,1	165,2	164,7	167,1	171,1	165,0	161,2	159,1	147,9	134,9	109,6	156,8
2015 ...	87,4	105,5	107,8	116,5	120,6	115,9	108,8	93,1	91,4	91,5	85,3	76,1	100,0
2016 ...	61,6	61,2	71,5	75,9	85,4	89,6	85,6	85,7	84,9	92,5	89,1	103,8	82,2
2017 ...	107,5	108,2	102,3	103,5	97,3	88,7	89,5	92,8	98,7	101,7	111,5	114,3	101,3
2018 ...	119,9	113,4	111,7	119,7	133,0	132,6	132,5	130,9	139,3	145,2	125,0	111,0	126,2
2019 ...	112,7	119,8	124,1	131,6	136,6	123,7	121,9	115,4	119,6	119,6	124,0	130,5	123,3
2020 ...	126,8	112,7	61,7										
2021 ...													
2022 ...													
2023 ...													
	GP09-0610 10 05 Erdöl, roh, aus OPEC-Ländern												
2005 ...	62,9	65,7	76,8	77,2	72,2	80,7	89,2	98,1	99,8	97,2	94,0	93,2	83,9
2006 ...	93,5	94,9	95,4	103,2	105,4	106,6	112,0	114,3	108,2	99,3	94,0	93,2	101,7
2007 ...	86,1	88,5	89,7	98,9	99,5	105,0	112,5	106,0	111,2	112,5	123,3	122,8	104,7
2008 ...	126,9	127,6	130,4	135,8	151,1	163,4	169,4	169,2	148,4	113,1	96,5	80,2	134,3
2009 ...	70,1	70,9	75,5	77,7	88,0	97,8	94,9	105,5	96,8	101,2	104,4	104,4	90,6
2010 ...	111,3	112,4	120,3	130,4	116,7	121,8	122,2	122,5	120,6	122,7	127,3	140,8	122,4
2011 ...	141,3	149,3	163,5	168,6	163,9	161,6	166,7	159,9	163,8	161,8	169,1	169,5	161,6
2012 ...	175,8	184,5	192,9	188,2	180,2	167,1	179,7	192,1	177,0	178,6	176,8	175,4	180,7
2013 ...	176,0	179,6	177,7	165,1	161,6	162,8	170,0	171,1	175,8	167,3	170,0	168,8	170,5
2014 ...	167,2	167,3	165,3	163,7	166,1	167,0	162,8	160,7	155,1	149,5	130,0	109,0	155,3
2015 ...	91,2	102,0	101,6	111,7	115,3	112,1	108,3	99,5	96,5	93,1	87,5	81,2	100,0
2016 ...	65,4	61,3	68,5	73,4	84,5	89,1	85,5	84,6	86,0	91,2	87,0	100,5	81,4
2017 ...	105,4	106,6	103,6	101,5	94,0	84,5	87,1	89,2	94,1	98,2	109,3	113,2	98,9
2018 ...	116,5	109,8	111,8	119,0	129,8	134,2	134,5	134,1	142,0	144,7	128,1	112,9	126,5
2019 ...	112,1	115,2	122,3	125,2	134,5	125,4	121,9	116,5	116,1	125,9	128,5	137,9	123,5
2020 ...	135,2	125,0	69,1										
2021 ...													
2022 ...													
2023 ...													
	Index der Erzeugerpreise												
	2015 = 100												
	GP09-0610 1 Erdöl und Öl aus bituminösen Mineralien, roh (Förderung)												
2005 ...	57,0	62,5	71,0	73,3	73,4	81,4	88,4	95,7	97,5	94,6	91,5	92,7	81,6
2006 ...	99,7	101,3	101,0	107,8	104,7	101,3	106,8	107,6	96,5	90,1	86,2	86,3	99,1
2007 ...	79,0	77,1	81,5	90,1	90,6	95,5	104,5	104,1	105,1	110,8	119,7	124,2	98,5
2008 ...	123,6	127,1	132,3	134,9	147,9	165,0	176,7	158,9	143,4	121,6	92,4	70,4	132,9
2009 ...	63,9	67,4	69,5	74,9	84,8	96,7	97,8	107,9	101,8	101,3	106,7	107,2	90,0
2010 ...	111,4	110,6	117,7	122,8	127,6	124,6	123,7	126,5	124,1	122,5	125,0	134,6	122,6
2011 ...	144,4	152,4	166,7	175,9	168,0	167,2	170,3	162,9	167,8	172,0	174,7	176,5	166,6
2012 ...	181,3	187,3	200,3	202,8	193,6	180,1	171,8	189,5	195,9	187,2	180,8	177,6	187,4
2013 ...	178,0	182,9	182,1	175,3	169,1	169,1	171,5	175,2	178,5	173,4	166,7	169,1	174,2
2014 ...	167,5	168,2	169,4	166,4	167,2	171,1	171,1	163,8	160,8	154,4	140,7	122,7	160,3
2015 ...	94,4	98,1	109,9	112,2	121,0	119,4	112,6	99,7	86,6	87,3	84,5	74,3	100,0
2016 ...	59,2	55,7	63,7	68,8	76,9	87,3	87,7	83,3	87,8	92,4	89,0	98,8	79,2
2017 ...	111,5	110,6	107,6	105,6	100,1	95,1	91,3	93,5	96,6	101,3	110,8	114,2	103,2
2018 ...	118,4	115,6	112,0	117,0	129,6	138,2	140,8	136,7	140,3	152,1	140,8	118,2	130,0
2019 ...	112,5	120,3	127,4	135,9	139,6	129,9	127,0	121,5	119,8	123,2	122,1	124,9	125,3
2020 ...	131,3	119,1	87,1										
2021 ...													
2022 ...													
2023 ...													

5.3.1 Erdgas - Indizes

Berichts- jahr	Berichtsmonat												Jahresdurch- schnitt
	Jan	Feb	Mrz	Apr	Mai	Jun	Jul	Aug	Sep	Okt	Nov	Dez	
	Index der Einfuhrpreise												
	2015 = 100												
	GP09-062 Erdgas												
2005 ...	71,1	71,6	71,3	73,9	75,4	76,3	80,0	81,3	84,2	91,6	94,0	96,0	80,6
2006 ...	102,8	103,5	104,8	107,1	108,2	108,8	111,2	110,7	111,9	112,5	112,1	110,6	108,7
2007 ...	107,7	105,9	102,3	95,8	95,8	95,5	95,0	97,3	97,3	103,5	105,6	109,1	100,9
2008 ...	116,1	118,9	121,7	128,4	130,9	136,2	146,3	151,5	157,1	165,8	164,5	160,8	141,5
2009 ...	148,4	140,4	131,4	111,4	102,4	97,2	89,5	87,9	87,7	90,7	90,3	93,1	105,9
2010 ...	95,9	99,0	100,7	102,6	106,1	111,1	115,9	118,6	114,8	119,2	119,5	121,9	110,4
2011 ...	124,3	126,9	128,7	132,9	137,1	136,5	141,6	140,9	135,1	150,8	147,9	150,1	137,7
2012 ...	151,0	150,1	152,1	153,7	153,6	152,0	141,4	140,5	134,1	136,3	142,4	143,0	145,9
2013 ...	142,1	140,4	140,7	141,9	136,8	136,0	130,5	130,4	127,6	130,5	131,4	131,9	135,0
2014 ...	132,2	131,4	125,9	119,8	114,2	110,7	104,0	101,1	105,5	116,9	118,1	117,7	116,5
2015 ...	114,2	105,6	108,5	103,5	102,1	99,9	98,5	98,3	94,8	92,9	91,6	90,0	100,0
2016 ...	86,6	79,7	81,6	77,9	77,3	80,6	83,0	82,8	80,2	85,1	90,8	97,0	83,6
2017 ...	93,3	95,4	95,7	91,2	90,8	88,1	86,4	85,9	88,9	90,7	93,2	96,6	91,4
2018 ...	101,4	94,8	96,6	97,3	100,6	106,7	107,3	107,7	111,7	124,1	125,7	120,4	107,9
2019 ...	112,9	104,1	95,7	89,6	84,1	76,2	70,8	69,2	75,0	77,6	88,6	85,1	85,7
2020 ...	76,6	68,7	61,5										
2021 ...													
2022 ...													
2023 ...													
	Index der Erzeugerpreise												
	2015 = 100												
	GP09-3522 22 Erdgas, bei Abgabe an Handel und Gewerbe (auch Wohnungswirtschaft)												
2005 ...	72,1	72,4	72,9	73,7	73,7	73,8	75,3	76,9	77,6	82,3	82,5	82,6	76,3
2006 ...	89,3	89,8	89,8	90,5	90,9	91,0	91,4	91,4	91,8	94,7	95,2	95,4	91,8
2007 ...	95,3	95,2	95,2	92,0	91,4	91,2	90,2	90,2	90,2	90,4	90,3	90,4	91,8
2008 ...	92,8	93,6	94,0	95,5	95,9	96,2	98,0	99,5	102,9	111,4	112,7	113,4	100,5
2009 ...	114,0	113,6	111,2	100,8	99,0	97,5	92,6	92,5	92,2	88,4	87,7	87,5	98,1
2010 ...	88,0	88,0	88,0	88,4	88,6	88,5	88,5	88,8	89,3	89,7	90,3	90,5	88,9
2011 ...	90,9	90,7	90,6	91,2	91,2	91,3	92,0	92,6	92,9	95,9	96,4	96,9	92,7
2012 ...	97,6	97,6	97,9	98,4	98,4	98,4	98,6	98,9	99,3	100,0	100,0	100,2	98,8
2013 ...	101,5	101,6	101,6	101,9	101,9	102,0	101,9	102,1	102,1	101,9	102,1	102,1	101,9
2014 ...	102,2	102,3	102,2	102,1	102,1	102,1	102,0	101,9	101,9	101,6	101,6	101,5	102,0
2015 ...	101,2	101,1	100,9	100,6	100,6	100,6	99,7	99,6	99,6	99,0	98,8	98,5	100,0
2016 ...	96,6	96,5	96,4	95,9	95,8	94,8	94,4	94,1	93,9	92,9	92,9	92,6	94,7
2017 ...	91,2	91,0	91,0	91,1	91,1	91,1	91,3	91,3	91,2	91,2	91,2	91,2	91,2
2018 ...	90,2	90,1	90,2	90,8	90,8	90,8	91,1	91,1	91,1	91,8	91,6	91,8	91,0
2019 ...	94,3	94,5	94,6	95,2	95,2	95,1	95,2	95,4	95,6	95,4	95,5	95,3	95,1
2020 ...	94,7	94,0	93,8										
2021 ...													
2022 ...													
2023 ...													
	GP09-3522 23 Erdgas, bei Abgabe an die Industrie												
2005 ...	60,1	60,8	60,9	64,2	65,0	65,0	66,3	66,7	66,9	70,8	71,5	71,8	65,8
2006 ...	77,0	77,4	78,3	84,6	84,9	85,8	86,3	86,5	86,5	89,7	90,0	90,3	84,8
2007 ...	89,8	89,7	89,2	85,1	84,9	84,5	81,1	81,3	81,2	82,0	82,4	83,3	84,5
2008 ...	87,3	87,8	88,5	94,2	94,8	95,9	101,3	102,4	103,3	111,1	112,4	114,4	99,5
2009 ...	114,3	114,0	112,8	98,2	96,9	94,7	83,3	83,6	83,4	78,9	78,8	79,4	93,2
2010 ...	81,5	82,5	82,3	84,6	84,4	84,9	88,0	88,5	88,5	91,8	92,4	92,5	86,8
2011 ...	93,7	93,9	94,0	95,9	96,3	96,3	101,1	102,0	101,8	107,7	108,3	108,4	100,0
2012 ...	109,9	110,1	110,3	113,1	113,4	113,2	114,3	114,5	114,8	115,6	115,5	115,1	113,3
2013 ...	115,0	115,0	115,0	114,0	114,0	113,9	112,8	112,3	112,3	111,3	110,8	110,7	113,1
2014 ...	110,3	109,9	109,6	109,0	108,5	108,0	107,4	107,0	107,4	107,5	107,7	107,2	108,3
2015 ...	105,4	102,6	104,8	102,6	102,9	101,8	100,4	99,7	97,4	95,4	94,1	92,8	100,0
2016 ...	87,0	83,7	83,0	82,0	81,9	83,8	84,9	84,9	82,1	83,1	86,3	87,5	84,2
2017 ...	91,6	91,8	90,8	89,2	89,0	88,5	88,1	87,9	89,1	89,7	90,3	92,2	89,9
2018 ...	93,1	91,3	92,2	94,7	95,2	96,8	97,7	98,5	101,4	106,2	108,1	105,9	98,4
2019 ...	104,1	103,4	98,8	96,4	92,8	89,2	85,2	83,1	83,2	83,2	84,1	88,4	91,0
2020 ...	85,8	80,7	75,5										
2021 ...													
2022 ...													
2023 ...													

5.3.1 Erdgas - Indizes

Berichts- jahr	Berichtsmonat												Jahresdurch- schnitt
	Jan	Feb	Mrz	Apr	Mai	Jun	Jul	Aug	Sep	Okt	Nov	Dez	
	noch: Index der Erzeugerpreise												
	GP09-3522 24 Erdgas, bei Abgabe an Kraftwerke												
2005 ...	65,5	65,0	65,0	66,5	66,8	67,0	66,5	66,3	66,6	73,7	75,6	75,3	68,3
2006 ...	78,3	79,1	79,7	76,5	77,5	76,7	77,5	77,5	75,6	76,3	79,6	78,9	77,8
2007 ...	77,0	76,7	73,9	72,5	69,8	70,1	70,2	73,3	71,7	75,8	77,3	77,6	73,8
2008 ...	82,0	82,9	81,9	86,4	88,6	90,2	96,8	97,1	101,2	109,8	109,4	107,3	94,5
2009 ...	107,2	107,2	104,8	92,9	92,9	89,3	84,9	84,9	82,3	84,6	87,3	87,4	92,1
2010 ...	85,1	83,4	83,5	84,2	85,3	89,3	95,4	97,1	96,3	96,5	96,5	97,9	90,9
2011 ...	100,2	100,2	100,2	102,5	103,2	103,2	111,2	111,2	111,2	111,4	111,4	111,4	106,4
2012 ...	111,4	113,2	115,4	116,9	116,9	116,9	117,9	117,9	117,9	119,5	118,7	118,3	116,7
2013 ...	118,0	116,6	116,6	115,6	115,9	115,6	115,1	115,1	116,1	113,3	113,2	112,4	115,3
2014 ...	112,5	110,4	108,0	104,9	100,7	96,9	97,8	99,2	97,1	102,9	104,2	107,5	103,5
2015 ...	109,7	101,5	102,7	103,3	102,4	100,8	98,9	98,6	98,7	96,2	93,4	93,9	100,0
2016 ...	89,2	85,0	82,2	77,0	76,2	76,6	77,7	76,8	75,1	78,0	81,1	84,1	79,9
2017 ...	85,4	83,1	80,6	82,6	82,3	84,4	82,3	82,0	81,6	85,5	87,4	89,0	83,9
2018 ...	89,7	90,1	90,7	90,7	91,8	92,9	94,2	94,2	97,9	99,7	102,3	99,9	94,5
2019 ...	97,3	96,0	90,5	88,6	85,1	82,2	79,7	75,8	76,7	78,3	82,2	85,0	84,8
2020 ...	83,8	73,7	68,5										
2021 ...													
2022 ...													
2023 ...													
	GP09-3522 27 100 Erdgas, bei Abgabe an Wiederverkäufer												
2005 ...	62,6	62,6	63,5	69,5	69,6	70,5	72,8	73,0	73,3	75,6	76,3	76,6	70,5
2006 ...	83,4	83,4	85,1	88,2	88,5	92,2	92,1	92,3	91,6	91,4	91,0	91,9	89,3
2007 ...	90,5	90,5	91,9	86,2	86,0	83,8	80,5	80,5	80,2	81,7	82,4	82,9	84,8
2008 ...	87,3	88,5	89,3	97,0	98,5	99,6	109,9	110,2	112,2	122,1	122,2	124,8	105,1
2009 ...	123,6	123,3	121,8	98,1	97,6	92,8	76,3	76,1	72,4	72,9	72,9	73,7	91,8
2010 ...	78,4	78,6	76,7	79,3	79,6	79,9	86,4	87,0	87,0	89,3	89,5	89,6	83,4
2011 ...	90,7	91,8	91,5	95,6	95,7	96,0	104,6	105,0	104,6	107,4	107,6	107,6	99,8
2012 ...	109,4	109,5	109,7	110,7	110,8	110,6	111,9	112,2	112,3	112,2	112,4	112,7	111,2
2013 ...	113,7	113,2	113,2	112,9	112,2	112,2	111,1	110,6	110,4	111,3	111,3	111,6	112,0
2014 ...	110,2	109,3	108,4	107,2	105,5	104,7	103,1	102,4	103,2	104,3	104,9	105,3	105,7
2015 ...	102,9	102,3	102,7	102,2	100,6	100,2	100,1	99,5	99,4	97,7	96,6	96,0	100,0
2016 ...	89,4	87,9	87,3	86,9	85,5	86,4	87,0	86,9	84,9	84,7	84,4	84,8	86,3
2017 ...	79,7	77,9	78,1	78,1	77,3	77,1	77,3	76,9	77,0	77,0	78,0	78,1	77,7
2018 ...	78,4	77,8	77,8	77,9	78,8	80,0	80,7	81,2	83,6	85,7	85,8	85,5	81,1
2019 ...	88,5	87,6	84,7	84,7	82,0	79,8	80,2	76,4	76,9	76,8	79,4	78,9	81,3
2020 ...	78,7	75,4	72,7										
2021 ...													
2022 ...													
2023 ...													
	Index der Verbraucherpreise												
	2015 = 100												
	CC13-0452103000 Erdgas, ohne Umlage												
2005 ...	73,1	73,4	73,4	73,7	73,9	74,0	74,8	75,7	76,7	80,7	81,1	81,2	76,0
2006 ...	87,3	87,8	87,8	88,5	88,9	89,0	89,2	89,3	89,5	92,7	93,4	93,4	89,7
2007 ...	95,7	95,6	95,5	92,3	91,8	91,8	91,2	91,2	90,8	91,1	91,0	91,0	92,4
2008 ...	94,0	94,2	94,3	95,6	96,1	96,6	98,6	100,5	103,8	110,9	111,6	111,8	100,7
2009 ...	113,1	112,3	111,5	100,1	99,5	99,1	95,2	94,2	93,7	90,6	90,3	89,4	99,1
2010 ...	89,6	89,8	89,7	90,0	90,0	90,0	90,0	90,2	90,3	91,1	91,3	91,4	90,3
2011 ...	92,4	92,7	92,7	92,9	93,0	93,1	93,7	94,2	95,4	97,4	97,7	97,9	94,4
2012 ...	98,8	99,1	99,1	99,2	99,2	99,2	99,2	99,6	99,9	100,0	100,1	100,1	99,5
2013 ...	100,5	100,5	100,5	100,6	100,6	100,8	100,9	100,9	101,2	101,1	101,2	101,2	100,8
2014 ...	101,1	101,1	101,1	101,1	101,1	101,1	101,0	101,1	101,0	101,0	101,0	100,4	101,0
2015 ...	100,4	100,4	100,3	100,1	100,1	100,1	99,9	99,9	99,8	99,7	99,7	99,5	100,0
2016 ...	98,4	98,2	98,2	98,0	97,9	97,6	97,3	97,2	97,0	96,3	96,0	96,0	97,3
2017 ...	94,0	93,8	93,6	93,5	93,4	93,4	93,2	93,2	93,3	93,2	93,2	93,2	93,4
2018 ...	92,7	92,6	92,5	92,5	92,5	91,9	91,9	91,8	91,8	91,8	91,9	92,0	92,2
2019 ...	94,6	94,8	95,0	95,5	95,6	95,7	95,9	96,0	96,1	96,5	96,6	96,8	95,8
2020 ...	97,0	97,1	97,2										
2021 ...													
2022 ...													
2023 ...													

5.3.1 Erdgas - Indizes

Berichts- jahr	Berichtsmonat												Jahresdurch- schnitt
	Jan	Feb	Mrz	Apr	Mai	Jun	Jul	Aug	Sep	Okt	Nov	Dez	
	Index der Ausführpreise												
	2015 = 100												
	GP09-062 Erdgas												
2005 ...	64,9	65,9	65,9	69,4	71,1	71,1	72,1	73,0	73,4	77,4	77,0	77,3	71,5
2006 ...	83,9	88,6	88,7	93,4	94,2	97,2	96,9	97,0	96,9	99,5	98,6	98,8	94,5
2007 ...	97,6	97,6	98,1	92,2	91,2	90,9	87,0	85,0	85,1	86,5	87,0	87,3	90,5
2008 ...	91,5	94,2	94,6	100,5	101,5	104,6	112,3	115,4	116,4	122,6	127,3	128,3	109,1
2009 ...	124,0	123,8	122,8	109,1	97,2	95,5	84,2	77,3	75,6	76,5	77,4	78,0	95,1
2010 ...	79,5	82,2	82,8	85,1	87,5	88,6	100,6	106,7	104,7	99,3	94,8	94,3	92,2
2011 ...	96,7	97,1	96,8	101,2	100,8	100,8	106,5	106,6	108,1	116,0	118,5	120,3	105,8
2012 ...	117,8	119,3	116,8	127,9	124,6	123,9	124,0	124,1	124,1	122,5	125,4	123,3	122,8
2013 ...	123,2	123,7	123,4	126,4	121,7	121,0	120,6	122,2	119,3	118,6	117,4	119,2	121,4
2014 ...	118,1	116,2	112,1	110,3	106,1	104,0	100,6	99,3	101,2	108,7	109,5	108,9	107,9
2015 ...	108,1	102,1	106,2	103,7	102,6	101,1	100,2	100,1	97,2	95,4	94,3	89,1	100,0
2016 ...	86,2	74,8	73,2	71,1	71,6	77,8	78,7	76,9	79,1	90,3	95,8	102,3	81,5
2017 ...	101,1	98,8	91,0	91,0	89,7	87,9	84,3	84,9	88,8	90,1	95,2	98,3	91,8
2018 ...	96,2	90,6	96,9	91,8	95,2	98,3	97,8	100,8	109,1	110,4	111,1	108,2	100,5
2019 ...	100,5	91,2	86,1	81,2	77,6	71,6	69,1	70,3	72,7	72,8	78,9	78,5	79,2
2020 ...	74,0	67,2	65,2										
2021 ...													
2022 ...													
2023 ...													

5.3.2 Erdgas

Abgabe an private Haushalte, Jahresverbrauch 20 Gigajoule bis unter 200 Gigajoule Cent/kWh, alle Steuern inbegriffen

Berichtszeitraum	Deutschland	Belgien	Bosnien und Herzegowina	Bulgarien	Dänemark	Estland	Frankreich	Georgien	Griechenland
1. HJ 2008	6,41	5,85	-	3,54	9,59	3,35	5,21	-	-
2. HJ 2008	7,62	7,29	-	3,91	9,79	3,71	5,78	-	-
1. HJ 2009	6,48	6,05	-	4,73	8,03	3,95	5,50	-	-
2. HJ 2009	5,89	5,16	-	3,48	8,51	3,63	5,83	-	-
1. HJ 2010	5,65	5,29	3,77	3,68	9,54	3,62	5,21	-	-
2. HJ 2010	5,71	6,04	4,47	4,31	9,65	4,01	5,75	-	-
1. HJ 2011	5,88	6,34	4,52	4,30	10,31	4,19	5,80	-	-
2. HJ 2011	6,40	7,31	5,36	4,72	10,29	4,37	6,46	-	-
1. HJ 2012	6,37	6,89	5,55	4,94	9,80	5,00	6,35	-	-
2. HJ 2012	6,48	7,34	5,55	5,56	9,55	5,18	6,82	-	10,17
1. HJ 2013	6,61	6,59	5,55	5,13	9,93	5,24	6,78	-	7,72
2. HJ 2013	6,89	6,68	5,12	5,18	9,77	4,76	7,29	-	8,88
1. HJ 2014	6,78	6,58	5,12	4,91	9,08	4,91	7,01	-	7,23
2. HJ 2014	6,81	6,50	5,12	4,84	8,78	4,94	7,62	-	7,98
1. HJ 2015	6,76	5,84	5,14	4,77	9,20	4,56	7,01	-	6,81
2. HJ 2015	6,81	6,21	5,14	3,91	8,81	3,84	7,33	-	7,50
1. HJ 2016	6,61	5,47	3,91	3,68	8,33	3,46	6,50	-	5,64
2. HJ 2016	6,42	5,34	3,36	3,11	8,58	3,28	6,76	-	6,52
1. HJ 2017	6,11	5,22	3,07	3,30	8,88	4,18	6,39	-	5,60p
2. HJ 2017	6,09	5,52	3,27	3,75	8,75	4,13	6,95	-	-
1. HJ 2018	6,08	5,36	3,26	3,79	8,72	4,01	6,65	1,51	5,32e
2. HJ 2018	6,08	6,25	3,26	4,37	9,13	4,25	7,63	1,51	6,54
1. HJ 2019	6,32	5,54	3,35	4,49	8,55	4,58	7,36	1,51	5,55

Berichtszeitraum	Irland	Italien	Kroatien	Lettland	Liechtenstein	Litauen	Luxemburg	Mazedonien	Moldau
1. HJ 2008	5,43	6,29	2,73	3,13	-	3,29	5,57	-	-
2. HJ 2008	6,50	7,20	2,77	5,00	-	3,82	5,14	-	-
1. HJ 2009	6,44	7,57	3,19	5,23	-	4,25	4,92	-	-
2. HJ 2009	5,50	5,34	3,28	3,79	-	4,06	4,61	-	-
1. HJ 2010	4,96	6,17	3,83	3,14	-	3,75	4,34	-	-
2. HJ 2010	5,27	7,87	3,80	4,06	-	4,53	4,73	-	-
1. HJ 2011	5,09	6,94	3,75	3,87	-	4,35	5,11	-	-
2. HJ 2011	6,18	8,75	3,72	4,57	-	5,40	5,79	-	-
1. HJ 2012	6,14	7,69	3,83	5,12	-	5,10	5,78	-	-
2. HJ 2012	6,72	9,68	4,72	5,60	-	6,11	5,94	-	-
1. HJ 2013	6,53	8,34	4,65	5,06	-	6,03	6,24	-	-
2. HJ 2013	7,22	9,46	4,68	5,04	-	6,14	5,66	-	-
1. HJ 2014	6,81	7,97	4,64	4,84	8,16	5,59	5,32	-	-
2. HJ 2014	7,45	9,51	4,75	4,88	8,57	4,99	5,14	-	-
1. HJ 2015	6,73	7,66	4,73	4,96	9,13	4,23	4,96	-	3,20
2. HJ 2015	7,24	9,05	4,59	4,85	9,25	4,36	4,82	-	3,15
1. HJ 2016	6,52	7,31	4,28	4,24	8,45	4,13	4,54	-	3,02
2. HJ 2016	6,78	8,38p	3,70	4,06	8,23	3,87	4,18	-	2,95
1. HJ 2017	6,32	7,04	3,59	3,78	8,26	3,65	4,18	4,82	3,08
2. HJ 2017	6,49	8,74	3,66	3,93	-	3,95	3,98	5,10	3,11
1. HJ 2018	6,32	7,14	3,68	3,85	-	3,99	4,11	4,07	2,54
2. HJ 2018	7,61	9,51	3,60	4,50	-	4,05	4,29	6,06	2,89
1. HJ 2019	6,83	7,69	3,75	4,46	-	4,50	4,48	5,98	2,97

5.3.2 Erdgas

Abgabe an private Haushalte, Jahresverbrauch 20 Gigajoule bis unter 200 Gigajoule Cent/kWh, alle Steuern inbegriffen

Berichtszeitraum	Niederlande	Österreich	Polen	Portugal	Rumänien	Serbien	Schweden	Slowakei	Slowenien
1. HJ 2008	6,97	5,86	4,16	6,25	3,32	-	9,29	4,28	5,58
2. HJ 2008	7,57	6,16	5,15	6,29	3,36	-	10,16	4,65	7,12
1. HJ 2009	8,10	6,49	3,89	6,04	2,92	-	8,74	4,62	6,58
2. HJ 2009	6,74	6,20	4,60	5,95	2,68	-	9,40	4,76	5,39
1. HJ 2010	6,80	6,22	4,25	5,94	2,75	-	10,04	4,36	5,82
2. HJ 2010	7,20	6,02	5,05	6,30	2,78	-	10,61	4,46	6,73
1. HJ 2011	6,89	6,94	4,63	6,10	2,84	-	11,86	4,65	6,68
2. HJ 2011	7,86	7,21	5,00	7,38	2,76	-	11,65	5,12	7,92
1. HJ 2012	7,40	7,58	4,69	7,39	2,71	-	11,74	5,15	7,98
2. HJ 2012	8,44	7,63	5,76	8,53	2,74	-	12,68	5,14	7,30
1. HJ 2013	7,90	7,67	4,70	8,36	2,85	4,10	12,27	4,99	6,68
2. HJ 2013	8,63	7,54	5,09	9,33	3,07	4,39	12,24	5,18	7,10
1. HJ 2014	7,89	7,48	4,89	9,34	3,09	4,28	11,84	5,08	6,67
2. HJ 2014	8,20	7,30	5,00	10,39	3,19	4,51	11,38	5,19	6,34
1. HJ 2015	7,56	7,30	5,01	9,76	3,11	4,66	11,31	4,96	6,29
2. HJ 2015	8,03	7,11	4,98	9,82	3,40	4,00	11,73	4,95	6,09
1. HJ 2016	7,79	6,90	3,92	9,13	3,32	3,75	11,29	4,60	5,99
2. HJ 2016	8,08	6,74	4,41	8,15	3,23	3,26	11,42	4,45	5,63
1. HJ 2017	7,63	6,74	4,17	7,73	3,03 e	3,21	12,12	4,21	5,53
2. HJ 2017	8,15	6,98	4,42	7,99	3,08 e	3,39	11,25	4,45	5,32
1. HJ 2018	8,15	6,69	4,23	7,59	3,21 e	3,35	11,53	4,27	5,47
2. HJ 2018	8,61	7,01	4,50	7,84	3,54 e	3,42	12,23	4,59	5,77
1. HJ 2019	9,21	6,60	4,73	7,60	3,47 e	3,35	11,83	4,49	5,72

Berichtszeitraum	Spanien	Tschechische Republik	Türkei	Ukraine	Ungarn	Vereinigtes Königreich
1. HJ 2008	5,75	4,39	3,25	-	4,04	3,95
2. HJ 2008	6,53	5,29	4,67	-	4,65	4,78
1. HJ 2009	6,11	4,95	3,90	-	4,82	4,26
2. HJ 2009	5,35	4,72	3,08	-	4,76	4,26
1. HJ 2010	5,34	4,69	3,23	-	5,35	4,05
2. HJ 2010	5,40	5,17	3,35	-	5,54	4,22
1. HJ 2011	5,36	5,44	2,89	-	5,61	4,25
2. HJ 2011	5,40	5,95	2,93	-	5,70	5,23
1. HJ 2012	6,61	6,59	3,18	-	4,83	5,22
2. HJ 2012	8,63	6,61	4,09	-	5,17	5,78
1. HJ 2013	7,32	6,41	4,09	-	4,32	5,31
2. HJ 2013	8,92	5,75	3,71	-	4,20	5,88
1. HJ 2014	7,52	5,48	3,26	-	3,65	6,00
2. HJ 2014	9,59	5,63	3,73	-	3,51	6,46
1. HJ 2015	7,31	5,74	3,78	-	3,53	6,35
2. HJ 2015	9,56	5,83	3,47	-	3,52	6,68
1. HJ 2016	6,77	5,83	3,36	1,82	3,44	5,53
2. HJ 2016	8,57	5,63	3,01	2,38	3,60	5,01
1. HJ 2017	6,67	5,50	2,58	2,31	3,52	4,69
2. HJ 2017	8,65	5,66	2,43	2,17	3,65	4,79
1. HJ 2018	6,65	5,75	2,16	2,09	3,58	4,65
2. HJ 2018	8,75	5,69	2,09	2,48	3,47	5,18
1. HJ 2019	7,36	5,86	1,99	2,67	3,46	4,93

Quelle: Eurostat, Energiestatistik - Preise (Neue Methode ab 2007)

5.3.3 Erdgas

Abgabe an industrielle Abnehmer, Jahresverbrauch 100.000 Gigajoule bis unter 1.000.000 Gigajoule

Cent/kWh, einschließlich Verbrauchssteuern, ohne Mehrwertsteuer

Berichtszeitraum	Deutschland	Belgien	Bosnien und Herzegowina	Bulgarien	Dänemark	Estland	Finnland	Frankreich	Georgien
1. HJ 2008	3,74	3,14	-	1,95	2,81	2,29	2,70	2,96	-
2. HJ 2008	4,09	3,56	-	2,48	2,89	2,87	3,20	3,51	-
1. HJ 2009	3,59	3,17	-	2,93	2,51	2,56	2,95	3,06	-
2. HJ 2009	3,29	3,15	-	1,88	2,08	2,21	2,81	2,68	-
1. HJ 2010	3,32	2,37	-	2,16	2,76	2,76	2,84	2,73	-
2. HJ 2010	3,48	2,51	-	2,74	3,30	2,74	3,26	2,77	-
1. HJ 2011	3,61	2,66	-	2,65	3,63	2,70	4,06	2,72	-
2. HJ 2011	3,62	2,78	5,45	2,93	3,58	3,01	4,73	2,86	-
1. HJ 2012	3,45	2,87	5,66	3,33	3,55	3,59	4,59	3,03	-
2. HJ 2012	3,49	2,90	5,66	3,69	3,70	3,42	4,67	3,08	-
1. HJ 2013	3,71	2,99	5,66	3,28	3,95	3,57	4,74	3,19	-
2. HJ 2013	3,80	3,02	5,31	3,17	3,80	3,42	4,75	3,31	-
1. HJ 2014	3,54	2,75	5,31	3,17	3,20	3,44	4,45	3,14	-
2. HJ 2014	3,19	2,63	5,31	3,06	3,15	3,62	4,38	3,06	-
1. HJ 2015	3,16	2,61	5,32	2,84	3,32	3,35	4,34	3,04	-
2. HJ 2015	2,99	2,49	5,32	2,29	3,07	2,61	3,92	2,91	-
1. HJ 2016	2,65	2,14	4,25	1,90	2,50	2,43	4,02	2,39	-
2. HJ 2016	2,64	2,05	3,79	1,50	2,60	2,25	4,04	2,40	-
1. HJ 2017	2,61	2,01	3,43	1,72	2,76	2,76	4,52	2,47	-
2. HJ 2017	2,55	1,95	3,58	1,99	2,76	2,58	-	2,36	-
1. HJ 2018	2,57	2,04	3,56	2,02	3,09	2,96	-	2,83	2,11
2. HJ 2018	2,65	2,18	3,57	2,38	3,38	3,35	-	2,81	2,21
1. HJ 2019	2,68	2,06	3,67	2,60	2,72	3,19	-	2,67	2,28

Berichtszeitraum	Griechenland	Irland	Italien	Kroatien	Lettland	Liechtenstein	Litauen	Luxemburg	Mazedonien
1. HJ 2008	-	2,90	3,00	-	2,81	-	2,91	2,12	-
2. HJ 2008	-	3,26	3,68	2,31	3,81	-	3,84	2,53	-
1. HJ 2009	-	3,14	3,28	2,64	3,73	-	2,59	2,67	-
2. HJ 2009	-	2,31	2,45	2,68	2,48	-	2,30	2,54	-
1. HJ 2010	-	2,31	2,63	3,40	2,45	-	2,87	2,45	-
2. HJ 2010	-	2,50	2,65	3,94	3,00	-	3,14	2,78	-
1. HJ 2011	-	2,86	2,79	4,05	2,80	-	3,38	3,32	3,79
2. HJ 2011	-	2,70	3,07	4,32	3,27	-	4,13	3,77	4,08
1. HJ 2012	-	3,11	3,57	3,71	3,52	-	4,38	3,59	4,59
2. HJ 2012	5,32	3,26	3,52	4,74	3,83	-	4,61	4,06	4,72
1. HJ 2013	4,93	3,48	3,41	4,17	3,58	-	4,23	4,15	4,06
2. HJ 2013	4,52	3,59	3,32	3,61	3,54	-	4,18	3,51	3,80
1. HJ 2014	4,36	3,35	3,16	3,11	3,29	-	3,80	3,28	3,76
2. HJ 2014	4,28	3,05	2,96	3,80	3,38	-	3,15	3,14	-
1. HJ 2015	3,79	3,01	2,92	3,58	3,31	-	2,02	3,15	-
2. HJ 2015	3,20	2,99	2,77	2,87	2,79	-	1,85	2,96	2,63
1. HJ 2016	2,50	2,42	2,51	2,60	2,49	-	2,12	2,58	2,15
2. HJ 2016	2,52	2,60	2,32p	2,40	2,33	-	1,85	2,43	1,96
1. HJ 2017	2,69p	2,42	2,27p	2,27	2,54	-	2,26	2,31	2,36
2. HJ 2017	2,53	2,42	2,23	2,20	2,64	-	2,98	2,11	2,51
1. HJ 2018	2,60e	2,67	2,43	2,34	2,71	-	3,03	2,33	2,50
2. HJ 2018	3,03	2,86	2,67	2,66	3,06	-	3,45	2,43	3,08
1. HJ 2019	2,94	2,53	2,85	2,84	2,93	-	3,00	2,20	2,99

5.3.3 Erdgas

Abgabe an industrielle Abnehmer, Jahresverbrauch 100.000 Gigajoule bis unter 1.000.000 Gigajoule
Cent/kWh, einschließlich Verbrauchssteuern, ohne Mehrwertsteuer

Berichtszeitraum	Moldau	Niederlande	Österreich	Polen	Portugal	Rumänien	Serbien	Schweden	Slowakei
1. HJ 2008	-	3,02	-	2,67	2,37	2,43	-	4,65	3,10
2. HJ 2008	-	3,27	-	2,98	2,61	2,62	-	4,40	4,35
1. HJ 2009	-	3,21	2,62	2,49	2,56	2,13	-	3,17	3,64
2. HJ 2009	-	2,84	2,57	2,56	2,30	1,86	-	3,90	2,92
1. HJ 2010	-	2,55	2,47	2,66	2,60	2,05	-	4,08	2,97
2. HJ 2010	-	2,59	2,76	2,85	2,90	1,92	-	4,38	3,02
1. HJ 2011	-	2,78	2,93	2,87	2,88	2,12	-	4,78	3,04
2. HJ 2011	-	2,72	3,07	2,74	3,35	2,31	-	4,95	3,25
1. HJ 2012	-	2,97	3,67	3,04	3,56	2,68	-	4,88	3,33
2. HJ 2012	-	3,04	3,80	3,36	3,69	2,42	-	4,97	3,21
1. HJ 2013	-	3,26	3,95	3,25	3,66	2,48	3,83	4,89	3,57
2. HJ 2013	-	3,12	3,64	3,22	3,61	2,42	3,75	4,72	3,47
1. HJ 2014	-	3,07	3,68	3,27	3,64	2,66	3,71	4,24	3,40
2. HJ 2014	-	2,72	3,39	3,17	3,81	2,76	3,80	4,04	3,45
1. HJ 2015	2,72	3,04	3,43	3,24	3,55	2,60	4,35	4,19	3,24
2. HJ 2015	2,69	2,64	3,24	2,91	3,27	2,48	3,39	3,81	3,21
1. HJ 2016	2,46	2,55	2,97	2,27	2,78	2,42	2,81	3,41	2,81
2. HJ 2016	2,44	2,38	2,84	2,16	2,36	2,28	2,85	3,55	2,77
1. HJ 2017	2,52	2,53	2,76	2,34	2,39	2,20 _e	2,91	3,34	2,51
2. HJ 2017	2,60	2,30	2,80	2,19	2,29	2,19 _e	2,90	3,89	2,46
1. HJ 2018	2,07	2,63	2,66	2,41	2,38	2,30 _e	3,06	4,16	2,50
2. HJ 2018	2,08	2,50	3,00	2,63	2,72	2,48 _e	3,59	4,33	2,64
1. HJ 2019	2,27	2,60	2,78	2,81	2,78	2,87 _e	3,77	3,36	2,80

Berichtszeitraum	Slowenien	Spanien	Tschechische Republik	Türkei	Ukraine	Ungarn	Vereinigtes Königreich
1. HJ 2008	3,31	2,57	2,96	2,48	-	2,73	2,62
2. HJ 2008	4,19	3,04	3,68	3,26	-	3,75	2,99
1. HJ 2009	-	2,69	3,04	2,74	-	3,20	2,56
2. HJ 2009	2,72	2,34	2,41	2,17	-	3,12	1,95
1. HJ 2010	4,07	2,44	2,73	2,26	-	2,80	2,02
2. HJ 2010	3,59	2,52	3,16	2,31	-	3,40	2,14
1. HJ 2011	-	2,69	2,94	2,12	-	3,57	2,37
2. HJ 2011	-	3,10	3,28	2,09	-	3,95	2,57
1. HJ 2012	4,82	3,37	3,19	2,55	-	4,46	2,95
2. HJ 2012	4,64	3,50	3,17	2,99	-	4,21	3,05
1. HJ 2013	4,11	3,48	3,10	2,99	-	4,17	3,14
2. HJ 2013	4,02	3,38	3,05	2,63	-	3,96	3,11
1. HJ 2014	3,65	3,36	2,99	2,38	-	3,31	3,09
2. HJ 2014	3,57	3,47	2,81	2,61	-	2,87	2,86
1. HJ 2015	3,25	3,17	2,71	2,77	-	2,78	2,93
2. HJ 2015	3,00	2,92	2,64	2,45	-	2,93	2,78
1. HJ 2016	2,72	2,44	2,28	2,34	1,95	2,69	2,25
2. HJ 2016	2,46	2,39	2,26	2,13	2,11	2,57	1,96
1. HJ 2017	2,53	2,44	2,23	1,80	2,54	2,48	1,91
2. HJ 2017	2,47	2,38	2,35	1,66	2,39	2,37	1,81
1. HJ 2018	2,53	2,47	2,41	1,68	2,28	2,48	2,10
2. HJ 2018	2,76	2,78	2,58	1,86	2,85	2,80	2,21
1. HJ 2019	2,58	2,83	2,60	2,10	2,45	2,72	2,25

Quelle: Eurostat, Energiestatistik - Preise (Neue Methode ab 2007)

5.4.1 Benzin - Indizes

Berichts- jahr	Berichtsmonat												Jahresdurch- schnitt
	Jan	Feb	Mrz	Apr	Mai	Jun	Jul	Aug	Sep	Okt	Nov	Dez	
	Index der Einfuhrpreise												
	2015 = 100												
	GP09-1920 21 Motorenbenzin												
2005 ...	56,3	60,1	64,1	73,1	69,3	77,7	87,5	93,9	101,5	89,8	81,6	80,2	77,9
2006 ...	87,6	81,5	89,0	101,8	101,7	103,2	109,5	101,5	80,7	74,4	74,1	76,6	90,1
2007 ...	70,8	76,3	85,5	94,3	104,2	101,5	98,9	92,5	94,9	96,1	104,1	101,8	93,4
2008 ...	101,1	106,5	105,2	112,2	121,7	133,4	130,7	125,8	115,7	92,2	66,9	46,2	104,8
2009 ...	58,2	62,7	64,9	70,7	83,5	92,1	84,4	91,3	81,3	86,4	88,4	87,9	79,3
2010 ...	90,9	94,9	107,5	110,8	107,4	106,9	101,4	99,7	100,5	102,1	104,6	114,9	103,5
2011 ...	118,4	124,8	130,9	141,7	139,1	131,5	135,9	132,2	133,6	129,5	127,6	130,8	131,3
2012 ...	141,0	148,6	161,9	159,7	150,8	138,3	139,1	160,6	158,8	146,7	139,2	135,8	148,4
2013 ...	139,1	148,4	145,8	138,7	136,5	134,4	142,4	143,5	135,7	128,8	128,0	129,1	137,5
2014 ...	127,7	131,4	132,4	137,6	136,8	142,4	139,7	131,6	132,3	120,3	111,5	90,4	127,8
2015 ...	80,7	96,5	106,9	115,2	117,8	120,6	118,6	101,0	90,7	86,3	86,7	78,8	100,0
2016 ...	72,6	65,7	75,0	84,4	88,9	89,3	80,2	81,7	84,2	89,2	85,4	97,7	82,9
2017 ...	98,3	100,2	97,2	98,7	94,2	88,8	89,2	92,0	95,0	94,5	102,5	100,0	95,9
2018 ...	103,2	98,4	98,2	109,0	120,5	118,9	119,3	121,6	122,6	121,9	104,1	92,0	110,8
2019 ...	85,4	92,6	105,4	120,7	121,9	109,2	112,9	105,0	104,7	102,9	104,6	104,7	105,8
2020 ...	102,1	96,1	55,0										
2021 ...													
2022 ...													
2023 ...													
	Index der Erzeugerpreise												
	2015 = 100												
	GP09-1920 21 Motorenbenzin												
2005 ...	79,4	80,6	82,9	86,0	85,7	87,8	91,1	93,2	97,6	95,2	89,1	89,2	88,2
2006 ...	91,3	90,2	91,0	96,9	97,3	98,2	100,8	97,9	89,8	87,8	87,5	87,9	93,1
2007 ...	88,2	89,2	93,2	96,6	99,1	99,2	99,7	96,5	97,7	96,6	102,3	97,2	96,3
2008 ...	98,5	99,0	101,4	102,2	106,9	110,0	111,2	105,2	105,9	96,7	87,1	81,5	100,5
2009 ...	84,1	86,6	85,4	89,3	92,1	97,1	92,1	96,4	93,4	93,6	95,7	94,5	91,7
2010 ...	98,2	97,1	102,4	103,8	103,7	103,2	101,4	100,4	100,9	100,7	101,4	105,5	101,6
2011 ...	107,2	106,3	111,5	115,0	115,3	112,3	113,4	111,0	114,1	112,8	111,2	110,0	111,7
2012 ...	113,4	116,5	121,0	123,1	118,5	115,3	117,0	121,9	124,2	119,3	115,0	113,4	118,2
2013 ...	113,6	117,5	113,3	114,9	114,0	114,3	116,7	116,4	115,3	111,9	110,2	110,6	114,1
2014 ...	108,6	109,6	108,9	112,0	112,1	114,1	113,7	111,0	111,7	108,5	105,3	97,2	109,4
2015 ...	92,2	98,1	101,3	104,4	106,3	108,0	107,7	102,6	96,8	94,9	95,6	92,3	100,0
2016 ...	89,0	87,1	87,9	92,8	95,1	95,1	93,1	92,4	93,2	96,1	92,8	97,9	92,7
2017 ...	100,0	100,9	97,3	100,6	98,2	95,5	95,7	95,9	97,9	96,7	99,7	98,6	98,1
2018 ...	99,0	97,7	96,0	100,5	105,5	105,2	105,2	107,5	110,7	110,0	111,6	104,0	104,4
2019 ...	97,4	97,7	98,6	106,3	110,3	107,0	106,7	102,5	102,1	100,2	100,4	100,6	102,5
2020 ...	102,9	100,7	89,3										
2021 ...													
2022 ...													
2023 ...													
	Index der Verbraucherpreise												
	2015 = 100												
	CC13-803B Superbenzin												
2005 ...	78,8	80,1	82,6	85,8	85,5	87,3	90,7	92,4	97,7	95,5	88,9	88,7	87,8
2006 ...	91,1	90,5	90,2	96,2	96,8	98,1	99,9	97,9	89,8	87,7	87,4	87,7	92,8
2007 ...	88,7	89,6	93,2	96,5	98,9	99,1	100,1	96,7	97,9	96,6	102,7	96,5	96,4
2008 ...	98,8	98,5	102,2	102,1	106,7	109,4	111,0	104,8	105,8	97,2	87,6	81,9	100,5
2009 ...	84,3	87,0	85,8	89,6	92,0	96,7	92,3	96,6	93,9	93,6	96,0	95,1	91,9
2010 ...	98,4	97,0	102,4	104,0	103,8	103,3	101,7	100,7	100,8	100,7	101,5	105,7	101,7
2011 ...	107,1	106,1	111,6	114,8	115,2	112,1	113,0	110,9	113,9	112,4	111,3	109,7	111,5
2012 ...	113,1	115,9	120,7	122,7	118,6	115,3	116,7	121,5	124,6	119,0	115,0	113,8	118,1
2013 ...	113,8	116,9	113,0	115,6	114,4	114,7	116,7	116,4	115,9	112,1	110,1	111,2	114,2
2014 ...	108,9	109,5	109,4	111,8	112,2	113,9	113,9	111,3	111,9	109,3	105,8	98,3	109,7
2015 ...	92,7	96,2	100,8	103,8	106,2	106,6	107,9	103,3	97,6	95,7	96,5	92,8	100,0
2016 ...	89,7	87,4	87,9	91,5	94,2	96,6	94,5	93,1	94,4	96,5	94,4	97,6	93,2
2017 ...	99,8	100,2	98,0	100,1	97,8	96,6	95,6	96,3	98,6	96,9	99,7	98,4	98,2
2018 ...	98,4	98,7	96,4	99,9	104,7	106,1	106,0	107,5	110,1	110,3	112,7	105,7	104,7
2019 ...	97,7	97,0	98,6	105,2	110,1	108,5	107,0	104,1	102,5	101,9	101,9	101,2	103,0
2020 ...	102,6	101,3	96,7										
2021 ...													
2022 ...													
2023 ...													

5.4.1 Benzin - Indizes

Berichts- jahr	Berichtsmonat												Jahresdurch- schnitt
	Jan	Feb	Mrz	Apr	Mai	Jun	Jul	Aug	Sep	Okt	Nov	Dez	
	Index der Ausführpreise												
	2015 = 100												
	GP09-1920 21 Motorenbenzin												
2005 ...	58,8	63,2	68,8	76,0	71,6	80,6	92,1	99,2	107,7	97,0	83,2	83,2	81,8
2006 ...	90,2	85,0	91,4	106,0	105,4	107,9	116,0	104,4	82,6	77,5	77,9	80,0	93,7
2007 ...	74,7	81,6	91,5	102,5	109,6	108,2	104,8	98,2	100,4	102,5	111,1	108,3	99,5
2008 ...	107,2	111,1	112,3	119,8	134,4	142,5	136,4	128,2	119,5	94,5	70,7	51,6	110,7
2009 ...	57,4	64,1	66,4	73,0	85,8	94,6	85,3	95,0	85,3	89,0	92,1	89,8	81,5
2010 ...	96,2	97,4	107,6	112,2	108,5	109,5	104,2	103,2	102,6	104,5	107,0	118,6	106,0
2011 ...	121,2	124,2	132,5	142,6	138,0	132,2	138,2	132,6	137,0	131,7	129,2	131,6	132,6
2012 ...	142,1	149,9	161,6	161,0	148,6	139,4	149,4	161,7	161,6	148,9	141,3	138,7	150,4
2013 ...	142,3	152,7	146,2	138,8	138,6	137,0	144,8	144,7	137,7	130,6	130,6	131,5	139,6
2014 ...	129,6	132,9	132,2	136,8	136,0	141,2	138,3	132,9	133,4	121,7	114,5	89,5	128,3
2015 ...	79,8	98,1	108,8	115,7	118,7	121,3	119,3	99,8	88,3	84,1	86,9	79,5	100,0
2016 ...	70,3	63,7	76,6	84,4	89,3	89,8	80,6	81,5	84,2	90,4	84,8	99,2	82,9
2017 ...	100,8	101,8	96,3	101,5	93,8	88,3	89,3	92,2	95,5	93,6	102,0	99,3	96,2
2018 ...	103,8	98,2	100,2	109,1	121,0	118,1	120,7	122,3	120,1	117,9	97,6	85,1	109,5
2019 ...	84,8	93,0	105,7	121,0	123,3	106,6	113,2	104,3	104,3	102,5	105,0	105,0	105,7
2020 ...	102,3	93,6	54,6										
2021 ...													
2022 ...													
2023 ...													

5.4.2 Preise für Motorenbenzin

Euro/Hektoliter, einschließlich Mineralölsteuer und Erdölbevorratungsbeitrag (EBV), ohne Mehrwertsteuer

Erhebungsstichtag 15. des Monats

Berichts- jahr	Berichtsmonat												Jahresdurch- schnitt
	Jan	Feb	Mrz	Apr	Mai	Jun	Jul	Aug	Sep	Okt	Nov	Dez	
	bei Abgabe von 15 - 20 m³ an den Großhandel, frei Empfänger ¹)												
2005 ...	91,19	92,71	93,64	96,96	95,88	100,11	102,99	107,73	108,91	105,76	100,42	102,32	99,89
2006 ...	103,56	99,96	105,00	111,06	111,02	110,08	116,38	109,59	100,59	98,64	98,70	99,91	105,37
2007 ...	97,46	98,87	103,76	108,58	111,85	116,11	114,72	111,83	113,30	111,01	113,66	111,22	109,36
2008 ...	108,85	117,27	111,80	113,45	119,27	124,76	124,33	117,99	117,54	105,37	94,41	89,11	112,01
2009 ...	92,64	95,04	93,54	98,08	103,09	109,11	101,21	106,04	102,37	104,24	104,66	102,56	101,05
2010 ...	107,76	107,75	112,74	114,35	114,25	113,85	111,60	110,16	111,90	111,73	112,48	116,08	112,05
2011 ...	119,14	118,46	122,83	128,30	127,53	124,95	126,99	122,94	126,43	126,16	121,99	122,18	123,99
2012 ...	126,58	130,35	134,94	137,02	130,69	127,24	130,92	135,79	135,31	133,00	127,29	124,31	131,12
2013 ...	125,04	131,60	126,59	124,52	125,05	125,41	129,20	128,47	125,03	123,07	122,29	119,72	125,50
2014 ...	119,65	121,18	120,56	124,90	124,15	127,01	125,25	121,76	122,91	117,14	114,69	103,32	120,21
2015 ...	100,08	107,38	110,28	113,80	115,56	117,50	116,87	111,13	104,82	102,96	103,71	100,28	108,70
2016 ...	96,51	94,64	95,57	101,48	103,70	102,87	100,87	100,22	101,00	104,61	100,53	106,75	100,73
2017 ...	108,82	110,03	105,22	109,46	107,00	103,42	104,26	104,20	106,29	105,14	108,45	107,34	106,64
2018 ...	108,00	105,93	104,23	109,77	115,01	114,38	114,28	117,00	120,48	119,62	121,20	112,29	113,52
2019 ...	106,05	106,54	107,45	116,07	119,97	115,81	115,90	110,92	111,30	108,44	108,76	109,48	111,39
2020 ...	112,20	109,60	94,63										
2021 ...													
2022 ...													
2023 ...													

5.4.2 Preise für Motorenbenzin bei Abgabe von 15-20 m³ an den Großhandel, frei Empfänger¹⁾



1 Ab Januar 2010 beziehen sich die Preise auf Abgabe ab Lager.

5.5.1 Dieseldienststoff - Indizes

Berichts- jahr	Berichtsmonat												Jahresdurch- schnitt
	Jan	Feb	Mrz	Apr	Mai	Jun	Jul	Aug	Sep	Okt	Nov	Dez	
	Index der Einfuhrpreise												
	2015 = 100												
	GP09-1920 26 Dieselkraftstoff und leichtes Heizöl												
2005 ...	66,0	69,1	81,8	85,6	80,7	94,1	99,2	105,7	111,1	109,7	100,0	97,6	91,7
2006 ...	100,7	101,3	104,4	110,8	110,2	111,6	112,1	114,0	101,2	98,1	94,3	92,8	104,3
2007 ...	85,3	90,1	93,1	97,8	99,4	103,4	106,3	104,5	111,6	113,9	129,0	127,2	105,1
2008 ...	125,5	130,7	141,2	148,3	173,3	179,1	175,8	156,1	148,1	123,0	105,9	78,3	140,4
2009 ...	79,4	72,0	69,9	74,2	77,4	87,2	83,0	91,1	83,9	90,5	92,0	91,9	82,7
2010 ...	96,8	97,1	105,9	114,1	112,9	115,6	109,1	109,8	111,5	112,3	117,2	124,7	110,6
2011 ...	130,7	138,0	149,1	150,7	141,4	141,9	146,7	142,8	145,7	149,7	156,0	152,2	145,4
2012 ...	158,3	162,5	165,5	163,2	157,0	146,6	156,8	166,3	168,3	166,9	161,8	154,5	160,6
2013 ...	154,6	159,2	154,3	146,4	146,5	146,6	151,6	154,9	154,3	148,7	147,8	148,5	151,1
2014 ...	145,5	145,6	142,6	143,6	143,1	145,2	143,2	142,9	141,6	132,4	126,3	104,7	138,1
2015 ...	92,0	108,9	109,1	113,5	116,5	113,8	104,0	93,4	93,5	91,8	90,7	72,9	100,0
2016 ...	61,9	61,5	69,0	70,1	77,6	82,3	79,2	78,5	82,4	90,6	87,0	99,5	78,3
2017 ...	100,8	101,3	95,4	96,9	90,5	84,6	86,9	88,7	95,5	98,2	103,4	104,4	95,6
2018 ...	107,8	101,7	102,8	111,8	123,2	121,2	121,2	124,5	130,0	139,4	124,9	108,5	118,1
2019 ...	108,9	116,0	117,9	121,4	121,4	111,6	114,6	111,0	118,4	116,1	115,2	118,6	115,9
2020 ...	112,4	98,6	72,3										
2021 ...													
2022 ...													
2023 ...													
	Index der Erzeugerpreise												
	2015 = 100												
	GP09-1920 26 005 Dieselkraftstoff												
2005 ...	83,8	83,4	90,0	91,4	89,3	94,6	96,5	98,6	99,4	101,6	96,6	96,2	93,5
2006 ...	96,0	95,5	97,9	101,1	99,7	100,5	102,7	101,6	96,1	96,1	94,6	94,1	98,0
2007 ...	92,9	94,0	96,1	98,7	98,3	100,2	101,5	100,4	103,1	103,6	113,4	111,4	101,1
2008 ...	108,4	110,7	116,9	117,9	128,0	130,9	132,0	120,5	118,6	110,8	103,5	93,3	116,0
2009 ...	93,0	90,5	86,7	90,7	90,7	94,9	91,2	95,8	93,4	96,4	96,6	95,8	93,0
2010 ...	99,9	98,2	103,7	107,1	107,6	107,3	105,3	104,5	106,2	106,5	108,4	112,4	105,6
2011 ...	115,4	118,3	123,8	125,2	120,9	122,7	122,8	119,5	123,2	125,3	127,6	123,8	122,4
2012 ...	126,9	128,6	132,1	130,8	126,8	122,5	125,7	131,6	132,2	131,3	129,0	125,3	128,6
2013 ...	124,9	127,1	122,5	121,4	121,2	121,1	123,6	123,5	125,1	122,4	120,3	121,0	122,8
2014 ...	118,2	119,1	117,7	118,8	118,6	119,3	117,6	117,5	117,3	113,6	111,7	102,7	116,0
2015 ...	96,3	102,5	103,8	105,1	107,1	105,0	102,8	98,0	96,8	96,2	97,4	89,1	100,0
2016 ...	84,0	83,7	87,2	87,6	92,3	94,5	92,9	91,9	92,6	97,2	94,8	100,2	91,6
2017 ...	101,4	101,4	99,1	100,5	97,2	94,4	94,8	95,8	98,1	99,7	101,3	101,9	98,8
2018 ...	103,5	101,8	100,9	104,1	109,6	110,4	109,8	111,3	115,3	118,3	123,4	113,0	110,1
2019 ...	106,2	108,0	108,5	109,8	111,9	107,6	107,9	106,4	108,7	108,4	108,3	108,6	108,4
2020 ...	112,4	107,2	98,4										
2021 ...													
2022 ...													
2023 ...													
	Index der Verbraucherpreise												
	2015 = 100												
	CC13-803C Dieselkraftstoff												
2005 ...	82,0	80,8	86,3	89,1	88,7	90,9	94,6	95,0	95,9	97,9	94,3	93,4	90,7
2006 ...	93,7	93,3	94,8	97,5	96,6	97,8	99,2	98,4	94,5	93,2	92,4	92,0	95,3
2007 ...	92,0	92,7	95,2	97,6	97,1	97,7	99,9	98,2	100,7	101,0	112,4	108,8	99,4
2008 ...	107,4	107,5	113,8	114,3	122,8	126,9	128,0	118,1	116,7	109,8	102,9	93,1	113,4
2009 ...	93,1	91,0	86,6	90,5	90,3	93,1	91,0	95,2	93,0	95,3	96,4	95,6	92,6
2010 ...	99,9	96,8	102,8	105,7	106,2	106,1	104,1	103,3	104,6	105,6	106,7	111,3	104,4
2011 ...	113,5	116,7	122,4	124,3	120,0	121,3	121,2	118,7	122,1	123,0	124,9	122,0	120,8
2012 ...	123,9	126,1	130,3	129,9	125,8	121,6	123,3	129,1	131,4	128,3	127,7	124,7	126,8
2013 ...	123,4	124,9	119,9	121,3	120,6	120,0	122,6	122,2	124,0	121,1	118,9	120,3	121,6
2014 ...	117,1	117,4	116,8	117,1	117,0	117,6	116,6	116,3	116,3	113,4	111,6	103,9	115,1
2015 ...	96,8	100,6	104,0	104,3	106,9	104,7	102,6	98,1	97,2	96,6	97,5	90,5	100,0
2016 ...	84,8	83,9	87,4	87,3	91,7	95,1	93,9	91,8	93,5	96,8	95,4	99,7	91,8
2017 ...	101,6	101,1	99,7	100,4	97,3	95,1	94,9	96,2	97,9	99,5	101,4	101,9	98,9
2018 ...	103,1	102,3	101,0	103,7	108,9	110,7	110,3	111,2	115,1	117,9	123,9	114,6	110,2
2019 ...	106,3	107,4	108,7	109,6	112,2	108,6	108,2	106,7	108,0	108,9	108,5	108,2	108,4
2020 ...	112,8	107,1	101,2										
2021 ...													
2022 ...													
2023 ...													

5.5.1 Dieseldieselkraftstoff - Indizes

Berichts- jahr	Berichtsmonat												Jahresdurch- schnitt
	Jan	Feb	Mrz	Apr	Mai	Jun	Jul	Aug	Sep	Okt	Nov	Dez	
	Index der Ausführpreise												
	2015 = 100												
	GP09-1920 26 Dieseldieselkraftstoff und leichtes Heizöl												
2005 ...	72,0	75,1	88,4	90,8	84,6	99,5	103,4	109,3	115,9	116,2	105,2	103,0	97,0
2006 ...	105,8	106,4	110,4	117,6	114,9	116,1	117,6	117,7	104,9	100,9	98,1	96,1	108,9
2007 ...	90,9	95,9	98,9	104,0	104,6	109,8	111,7	109,6	117,1	119,9	135,0	130,2	110,6
2008 ...	126,4	133,4	144,4	151,1	176,5	180,3	177,1	157,2	151,4	130,1	110,9	81,2	143,3
2009 ...	83,4	76,8	76,2	78,7	80,5	91,6	86,9	93,9	87,8	94,4	94,7	94,7	86,6
2010 ...	99,0	101,4	109,5	117,8	116,2	119,1	112,5	114,1	115,4	116,1	119,7	129,4	114,2
2011 ...	135,1	142,6	153,7	155,2	145,1	145,0	149,2	145,0	150,1	153,9	160,1	155,2	149,2
2012 ...	162,0	165,3	169,0	166,8	160,4	150,5	160,7	170,1	169,6	169,6	164,5	156,9	163,8
2013 ...	156,7	162,4	156,8	148,9	148,8	147,2	154,7	154,1	156,5	150,4	149,0	149,9	153,0
2014 ...	146,3	147,4	143,5	144,6	143,6	145,5	143,8	143,3	142,2	132,9	127,7	106,4	138,9
2015 ...	93,4	106,1	110,9	114,9	118,6	112,9	103,6	92,7	92,8	90,6	90,5	73,2	100,0
2016 ...	61,9	63,0	72,3	74,1	83,6	88,3	82,4	82,1	84,3	93,9	89,1	101,3	81,4
2017 ...	102,0	101,8	95,3	97,2	90,4	84,0	86,8	89,0	97,1	99,4	104,7	105,0	96,1
2018 ...	108,6	101,5	103,1	111,7	123,6	121,2	120,7	123,1	127,6	136,1	123,3	107,3	117,3
2019 ...	108,4	115,7	117,4	121,2	121,6	110,1	113,9	110,9	116,9	115,1	114,9	117,9	115,3
2020 ...	111,5	102,4	77,3										
2021 ...													
2022 ...													
2023 ...													

5.5.2 Preise für Dieselkraftstoff (Euro/Hektoliter)

einschließlich Mineralölsteuer und Erdölbevorratungsbeitrag (EBV), ohne Mehrwertsteuer
Erhebungstichtag 15. des Monats

Berichts- jahr	Berichtsmonat												Jahresdurch- schnitt
	Jan	Feb	Mrz	Apr	Mai	Jun	Jul	Aug	Sep	Okt	Nov	Dez	
	bei Abgabe von mindestens 100 hl an den Großhandel, frei Zielort ¹												
2005 ...	76,48	77,01	83,81	83,92	80,11	88,02	87,94	91,50	91,90	94,10	88,35	88,34	85,96
2006 ...	87,90	87,40	90,34	93,63	92,12	92,52	95,15	93,71	87,04	88,61	86,54	85,99	90,08
2007 ...	83,69	85,05	86,50	89,41	89,08	91,94	92,14	91,76	94,48	94,94	102,35	101,77	91,93
2008 ...	97,61	101,75	107,17	108,37	119,13	120,41	121,37	109,52	107,40	99,42	92,48	83,33	105,66
2009 ...	82,63	79,70	77,21	81,03	81,15	86,42	81,54	86,09	83,55	87,13	86,26	85,46	83,18
2010 ...	88,87	89,16	93,20	96,95	97,42	96,95	95,21	94,58	96,52	95,88	98,54	101,21	95,37
2011 ...	104,79	107,08	111,60	112,31	108,22	110,77	111,07	107,34	110,82	114,32	116,51	112,05	110,57
2012 ...	116,36	117,22	119,54	117,43	113,93	109,93	114,61	119,71	118,40	120,14	116,31	112,29	116,32
2013 ...	112,99	115,80	112,15	107,96	108,74	109,18	111,28	111,50	112,69	110,41	108,66	108,44	110,82
2014 ...	106,60	107,97	106,01	107,68	107,55	108,40	106,15	105,97	105,54	101,36	99,64	90,25	104,43
2015 ...	85,41	94,75	92,71	95,27	96,09	94,41	92,05	87,58	86,08	85,30	86,66	77,44	89,48
2016 ...	73,74	74,79	78,14	79,40	83,94	83,96	81,82	82,64	81,94	87,80	84,35	90,83	81,95
2017 ...	90,66	91,23	88,04	90,44	87,09	83,72	85,04	85,48	88,48	90,08	90,73	91,60	88,55
2018 ...	93,53	90,74	90,52	94,27	99,58	98,66	97,73	100,09	103,70	106,54	109,76	99,11	98,69
2019 ²⁾	95,10	97,77	96,91	98,68	99,86	94,74	96,27	95,04	98,49	96,37	96,79	97,93	97,00
2020 ...	100,11	96,23	83,70										
2021 ...													
2022 ...													
2023 ...													
	bei Lieferung von 50 - 70 hl an Großverbraucher, frei Verbrauchsstelle												
2005 ...	78,15	78,56	85,36	85,52	81,79	89,61	89,60	93,07	93,55	95,73	90,12	90,16	87,60
2006 ...	89,39	88,94	92,01	95,20	93,77	94,04	96,74	95,21	88,73	90,16	88,07	87,62	91,66
2007 ...	85,26	86,54	88,06	90,96	90,70	93,55	93,74	93,46	95,98	96,51	103,96	103,56	93,52
2008 ...	99,21	103,29	108,70	110,17	120,95	122,59	123,23	111,54	109,24	101,50	94,86	85,14	107,54
2009 ...	84,90	81,87	79,31	83,01	83,22	88,34	83,62	88,05	85,70	89,23	88,48	87,58	85,28
2010 ...	90,90	91,01	94,90	98,78	99,31	98,74	97,00	96,33	98,28	97,69	100,03	103,09	97,17
2011 ...	106,92	109,55	113,49	114,39	110,33	112,84	112,88	109,45	112,72	115,92	118,45	113,99	112,58
2012 ...	118,19	118,99	121,27	119,12	115,71	111,79	116,26	121,61	120,45	121,86	118,12	114,19	118,13
2013 ...	114,72	117,38	113,94	109,83	110,57	110,88	113,02	113,22	114,48	112,17	110,40	110,27	112,57
2014 ...	108,36	109,91	107,63	109,40	109,19	109,96	107,87	107,71	107,30	103,10	101,42	92,43	106,19
2015 ...	87,40	96,12	94,57	97,01	97,87	96,10	93,68	89,54	88,15	87,25	88,68	79,75	91,34
2016 ...	75,55	76,43	79,93	80,92	85,35	85,60	83,47	84,40	83,66	89,56	86,27	92,65	83,65
2017 ...	92,57	93,02	89,82	92,21	88,77	85,59	86,70	87,36	90,40	92,01	92,68	93,52	90,39
2018 ...	95,53	92,63	92,69	96,29	101,47	100,65	99,86	102,23	105,98	109,18	112,32	101,63	100,87
2019 ²⁾	97,40	100,11	99,46	101,19	102,21	97,22	98,95	97,32	102,03	99,08	99,13	100,46	99,55
2020 ...	102,56	98,75	86,57										
2021 ...													
2022 ...													
2023 ...													

1 Ab Januar 2010 beziehen sich die Preise auf Abgabe ab Lager.

2 Ab Januar 2019 ohne Firmengewichtung.

5.6.1 Heizöl leicht - Indizes

Berichts- jahr	Berichtsmonat												Jahresdurch- schnitt
	Jan	Feb	Mrz	Apr	Mai	Jun	Jul	Aug	Sep	Okt	Nov	Dez	
	Index der Einfuhrpreise												
	2015 = 100												
	GP09-1920 26 Dieselkraftstoff und leichtes Heizöl												
2005 ...	66,0	69,1	81,8	85,6	80,7	94,1	99,2	105,7	111,1	109,7	100,0	97,6	91,7
2006 ...	100,7	101,3	104,4	110,8	110,2	111,6	112,1	114,0	101,2	98,1	94,3	92,8	104,3
2007 ...	85,3	90,1	93,1	97,8	99,4	103,4	106,3	104,5	111,6	113,9	129,0	127,2	105,1
2008 ...	125,5	130,7	141,2	148,3	173,3	179,1	175,8	156,1	148,1	123,0	105,9	78,3	140,4
2009 ...	79,4	72,0	69,9	74,2	77,4	87,2	83,0	91,1	83,9	90,5	92,0	91,9	82,7
2010 ...	96,8	97,1	105,9	114,1	112,9	115,6	109,1	109,8	111,5	112,3	117,2	124,7	110,6
2011 ...	130,7	138,0	149,1	150,7	141,4	141,9	146,7	142,8	145,7	149,7	156,0	152,2	145,4
2012 ...	158,3	162,5	165,5	163,2	157,0	146,6	156,8	166,3	168,3	166,9	161,8	154,5	160,6
2013 ...	154,6	159,2	154,3	146,4	146,5	146,6	151,6	154,9	154,3	148,7	147,8	148,5	151,1
2014 ...	145,5	145,6	142,6	143,6	143,1	145,2	143,2	142,9	141,6	132,4	126,3	104,7	138,1
2015 ...	92,0	108,9	109,1	113,5	116,5	113,8	104,0	93,4	93,5	91,8	90,7	72,9	100,0
2016 ...	61,9	61,5	69,0	70,1	77,6	82,3	79,2	78,5	82,4	90,6	87,0	99,5	78,3
2017 ...	100,8	101,3	95,4	96,9	90,5	84,6	86,9	88,7	95,5	98,2	103,4	104,4	95,6
2018 ...	107,8	101,7	102,8	111,8	123,2	121,2	121,2	124,5	130,0	139,4	124,9	108,5	118,1
2019 ...	108,9	116,0	117,9	121,4	121,4	111,6	114,6	111,0	118,4	116,1	115,2	118,6	115,9
2020 ...	112,4	98,6	72,3										
2021 ...													
2022 ...													
2023 ...													
	Index der Erzeugerpreise ¹												
	2015 =100												
	GP09-1920 26 007 Heizöl leicht												
2005 ...	72,7	72,9	83,8	84,1	78,2	95,8	95,9	104,1	106,7	109,4	97,4	99,4	91,7
2006 ...	97,7	98,1	103,3	110,6	106,2	106,2	112,9	109,5	100,1	100,5	94,4	93,6	102,8
2007 ...	84,3	88,0	90,9	96,7	95,3	99,8	102,7	101,6	108,1	107,7	119,0	121,1	101,3
2008 ...	117,4	125,5	132,4	137,5	157,5	164,7	167,8	144,5	138,9	121,9	107,0	84,3	133,3
2009 ...	90,3	81,0	74,6	82,8	82,8	94,0	84,3	94,0	88,6	97,0	94,8	93,1	88,1
2010 ...	100,1	99,6	108,5	115,6	117,2	117,0	113,0	110,7	116,0	113,8	119,1	123,8	112,9
2011 ...	130,8	134,7	146,7	147,0	137,6	143,3	145,7	138,9	144,8	151,9	156,9	147,6	143,8
2012 ...	156,4	161,6	163,1	158,7	152,8	145,6	154,4	163,4	161,3	167,0	159,3	149,4	157,8
2013 ...	151,2	157,0	149,6	141,0	142,6	144,1	148,0	148,5	150,7	146,8	143,3	141,3	147,0
2014 ...	138,4	141,1	137,8	140,6	140,6	142,9	137,8	138,0	137,5	127,7	123,4	101,4	133,9
2015 ...	91,2	112,4	106,6	112,0	115,0	110,4	105,6	96,4	93,7	91,6	92,2	72,8	100,0
2016 ...	64,9	67,6	75,8	78,3	87,5	87,4	82,9	85,2	83,2	95,9	87,8	102,0	83,2
2017 ...	100,9	103,0	96,1	102,0	95,0	87,3	90,4	90,6	97,5	99,7	102,7	104,7	97,5
2018 ...	108,6	101,3	103,2	111,7	121,4	119,0	117,2	121,9	131,6	137,3	140,6	115,3	119,1
2019 ...	111,3	117,4	116,9	120,4	122,6	111,9	115,8	112,4	118,7	114,6	114,0	116,2	116,0
2020 ...	111,9	105,1	80,0										
2021 ...													
2022 ...													
2023 ...													
	Index der Verbraucherpreise												
	2015 = 100												
	CC13-0453001100 Leichtes Heizöl												
2005 ...	75,4	76,4	86,2	88,2	83,5	94,4	99,1	102,4	107,7	110,2	100,9	100,9	93,8
2006 ...	99,3	101,7	102,9	107,5	108,1	107,8	109,5	110,6	105,4	102,7	97,4	95,1	104,0
2007 ...	89,9	92,9	93,4	98,0	97,0	98,8	102,3	101,9	108,5	108,3	120,4	118,8	102,5
2008 ...	120,0	123,5	130,7	136,1	152,6	159,9	163,1	146,1	143,3	132,7	117,3	93,4	134,9
2009 ...	97,7	90,0	83,3	87,6	87,8	95,6	90,2	98,6	94,2	99,4	99,9	97,6	93,5
2010 ...	104,6	102,4	110,0	116,5	118,3	118,2	114,1	114,0	116,4	116,6	118,8	125,3	114,6
2011 ...	131,2	135,2	146,1	147,5	138,8	140,7	143,4	139,3	144,2	146,3	152,8	148,2	142,8
2012 ...	153,9	159,2	158,8	155,8	151,5	145,0	151,6	158,1	159,2	162,8	158,9	150,8	155,5
2013 ...	150,0	153,7	148,9	144,3	142,5	141,5	146,2	145,3	150,1	145,9	142,1	142,4	146,1
2014 ...	139,3	140,4	137,7	138,9	138,2	138,8	137,5	138,1	138,2	130,2	128,1	109,9	134,6
2015 ...	93,1	105,7	107,6	107,0	111,0	108,1	103,0	96,6	96,2	95,0	95,2	81,5	100,0
2016 ...	70,7	70,2	77,3	76,5	83,2	87,6	84,4	82,1	84,2	93,6	88,9	99,3	83,2
2017 ...	100,5	101,0	96,8	99,5	93,1	88,4	89,0	90,7	95,1	97,2	102,3	103,3	96,4
2018 ...	106,1	100,8	101,9	107,5	115,7	115,3	114,4	117,6	129,1	136,1	144,1	120,1	117,4
2019 ...	113,8	115,1	115,7	117,6	120,0	111,3	113,8	111,5	115,5	114,6	112,6	112,7	114,5
2020 ...	112,9	103,5	93,0										
2021 ...													
2022 ...													
2023 ...													

5.6.1 Heizöl leicht - Indizes

Berichts- jahr	Berichtsmonat												Jahresdurch- schnitt
	Jan	Feb	Mrz	Apr	Mai	Jun	Jul	Aug	Sep	Okt	Nov	Dez	
	Index der Ausführpreise												
	2015 = 100												
	GP09-1920 26 Dieselkraftstoff und leichtes Heizöl												
2005 ...	72,0	75,1	88,4	90,8	84,6	99,5	103,4	109,3	115,9	116,2	105,2	103,0	97,0
2006 ...	105,8	106,4	110,4	117,6	114,9	116,1	117,6	117,7	104,9	100,9	98,1	96,1	108,9
2007 ...	90,9	95,9	98,9	104,0	104,6	109,8	111,7	109,6	117,1	119,9	135,0	130,2	110,6
2008 ...	126,4	133,4	144,4	151,1	176,5	180,3	177,1	157,2	151,4	130,1	110,9	81,2	143,3
2009 ...	83,4	76,8	76,2	78,7	80,5	91,6	86,9	93,9	87,8	94,4	94,7	94,7	86,6
2010 ...	99,0	101,4	109,5	117,8	116,2	119,1	112,5	114,1	115,4	116,1	119,7	129,4	114,2
2011 ...	135,1	142,6	153,7	155,2	145,1	145,0	149,2	145,0	150,1	153,9	160,1	155,2	149,2
2012 ...	162,0	165,3	169,0	166,8	160,4	150,5	160,7	170,1	169,6	169,6	164,5	156,9	163,8
2013 ...	156,7	162,4	156,8	148,9	148,8	147,2	154,7	154,1	156,5	150,4	149,0	149,9	153,0
2014 ...	146,3	147,4	143,5	144,6	143,6	145,5	143,8	143,3	142,2	132,9	127,7	106,4	138,9
2015 ...	93,4	106,1	110,9	114,9	118,6	112,9	103,6	92,7	92,8	90,6	90,5	73,2	100,0
2016 ...	61,9	63,0	72,3	74,1	83,6	88,3	82,4	82,1	84,3	93,9	89,1	101,3	81,4
2017 ...	102,0	101,8	95,3	97,2	90,4	84,0	86,8	89,0	97,1	99,4	104,7	105,0	96,1
2018 ...	108,6	101,5	103,1	111,7	123,6	121,2	120,7	123,1	127,6	136,1	123,3	107,3	117,3
2019 ...	108,4	115,7	117,4	121,2	121,6	110,1	113,9	110,9	116,9	115,1	114,9	117,9	115,3
2020 ...	111,5	102,4	77,3										
2021 ...													
2022 ...													
2023 ...													

1 gem. §3 3.BImSchV zulässiger Schwefelgehalt zum 1.1.2008 auf 0,1% reduziert

5.6.3 Leichtes Heizöl - Euro/Hektoliter Bei Lieferung von mindestens 500 t an den Großhandel, ab Lager

einschließlich Mineralölsteuer und Erdölbevorratungsbeitrag (EBV), ohne Mehrwertsteuer
Erhebungsstichtag 15. des Monats

Berichts- jahr	Berichtsmonat												Jahresdurch- schnitt
	Jan	Feb	Mrz	Apr	Mai	Jun	Jul	Aug	Sep	Okt	Nov	Dez	
	Kiel												
2005 ...	33,24	33,34	38,27	38,50	35,83	44,02	43,62	47,57	48,66	50,26	44,36	44,88	41,88
2006 ...	45,01	44,16	47,25	50,79	48,82	48,77	51,93	50,25	44,69	44,97	42,68	42,72	46,84
2007 ...	38,78	40,51	41,96	44,63	44,21	46,50	47,59	46,89	49,68	49,36	54,46	55,39	46,66
2008 ...	53,70	57,69	60,61	63,00	72,55	75,61	76,81	65,36	62,76	54,34	47,91	38,49	60,74
2009 ...	39,84	36,18	33,51	37,55	37,74	42,79	38,76	43,07	40,47	43,95	43,46	42,87	40,02
2010 ...	45,93	45,94	50,03	53,22	53,74	53,90	51,85	50,85	53,42	52,18	55,01	57,05	51,93
2011 ...	60,03
2012
2013
2014
2015
2016
2017
2018
2019
2020
2021
2022
2023
	Hamburg												
2005 ...	33,21	33,30	38,25	38,47	35,80	43,94	43,97	47,54	48,62	50,21	44,32	44,84	41,87
2006 ...	44,85	44,07	47,20	50,53	48,75	48,66	51,80	50,12	44,63	44,86	42,68	42,67	46,74
2007 ...	38,67	40,41	41,80	44,54	44,07	46,37	47,13	46,73	49,53	49,22	54,37	55,41	46,52
2008 ...	53,64	57,59	60,57	62,90	72,45	75,51	77,08	65,43	62,80	54,68	47,94	38,35	60,75
2009 ...	39,78	36,06	33,40	37,44	37,62	42,67	38,34	42,95	40,36	43,84	43,34	42,76	39,88
2010 ...	45,77	45,79	49,91	52,81	53,65	53,44	51,49	50,39	52,93	51,55	54,18	56,49	51,53
2011 ...	60,03	61,61	66,79	66,99	63,00	65,84	66,58	63,23	66,13	68,84	71,44	67,36	(65,65)
2012 ...	71,94	72,73	74,78	72,94	70,23	65,88	70,47	74,82	73,72	76,13	72,31	68,38	72,03
2013 ...	69,23	71,77	68,41	63,97	65,00	65,54	67,59	67,94	68,61	66,67	65,42	64,94	67,09
2014 ...	63,56	64,84	62,70	64,18	64,39	65,29	62,95	62,99	62,70	58,01	56,16	46,17	61,16
2015 ...	41,45	51,00	48,68	51,21	52,40	50,31	48,18	43,36	41,80	40,56	40,52	31,99	45,12
2016 ...	28,71	30,23	33,57	34,70	39,60	39,96	37,65	38,28	37,47	42,84	39,65	46,13	37,40
2017 ...	45,44	46,32	43,34	46,16	42,56	38,88	40,30	41,00	44,18	45,58	46,42	47,38	43,96
2018 ...	49,58	46,01	46,77	50,81	55,95	54,85	54,21	55,57	57,73	60,14	58,20	50,03	53,32
2019 ...	49,11	53,24	53,12	55,01	56,21	50,08	52,32	50,55	53,29	52,01	51,71	53,17	52,49
2020 ...	51,14	47,50	34,51										
2021 ...													
2022 ...													
2023 ...													
	Hannover												
2005 ...	33,77	33,88	38,85	38,96	35,91	44,47	44,37	48,04	49,26	50,66	44,77	45,44	42,37
2006 ...	45,43	45,07	47,58	51,18	49,13	49,10	52,41	50,73	45,14	45,40	43,18	43,09	47,29
2007 ...	39,19	40,95	42,39	45,05	44,59	46,64	47,97	47,16	50,00	49,79	54,92	55,72	47,03
2008 ...	54,17	58,18	61,09	63,39	73,00	75,87	77,31	65,90	63,28	54,72	48,31	38,48	61,14
2009 ...	40,46	36,51	33,94	38,02	38,26	43,31	39,33	43,58	40,88	44,32	43,87	43,29	40,48
2010 ...	46,40	46,33	50,38
2011	61,77	67,34	67,68	63,35	66,05	67,00	63,46	66,70	69,86	72,23	68,00	(66,16)
2012 ...	72,53	74,16	75,35	73,40	70,66	66,86	71,35	75,68	74,54	77,22	73,25	68,87	72,82
2013 ...	69,93	72,62	69,23	64,78	65,89	66,29	68,49	68,42	69,42	67,79	66,01	65,20	67,84
2014 ...	63,90	65,13	63,48	64,78	64,84	66,01	63,69	63,73	63,53	59,06	56,84	46,63	61,80
2015 ...	42,04	51,64	49,23	51,87	53,09	51,09	48,97	44,26	42,63	41,44	41,22	32,90	45,87
2016 ...	29,57	31,06	34,58	35,95	40,25	40,40	38,25	39,23	38,32	43,63	40,24	47,03	38,21
2017 ...	46,26	47,29	44,26	47,20	43,57	39,85	41,54	41,99	45,16	46,62	47,70	48,34	44,98
2018 ...	50,04	46,94	47,08	51,53	56,28	55,26	54,12	56,06	59,79	61,14	63,50	52,15	54,49
2019 ...	50,30	53,93	54,13	55,50	56,73	51,88	53,82	51,66	54,96	52,90	52,59	53,88	53,52
2020 ...	51,57	48,14	35,48										
2021 ...													
2022 ...													
2023 ...													

5.7 Flüssiggas

Berichts- jahr	Berichtsmonat												Jahresdurch- schnitt
	Jan	Feb	Mrz	Apr	Mai	Jun	Jul	Aug	Sep	Okt	Nov	Dez	
	noch: Index der Verbraucherpreise												
	CC13-0722301100 Autogas												
2005 ...	-	-	-	-	-	-	-	-	-	-	-	-	-
2006 ...	-	-	-	-	-	-	-	-	-	-	-	-	-
2007 ...	-	-	-	-	-	-	-	-	-	-	-	-	-
2008 ...	-	-	-	-	-	-	-	-	-	-	-	-	-
2009 ...	-	-	-	-	-	-	-	-	-	-	-	-	-
2010 ...	101,6	104,8	106,2	106,3	105,9	105,8	105,6	105,8	106,1	107,4	109,4	118,4	106,9
2011 ...	123,8	124,5	125,0	126,1	126,5	125,8	125,2	125,0	125,2	124,5	123,9	123,8	124,9
2012 ...	125,0	129,1	133,8	134,0	132,7	130,8	127,9	128,1	132,7	133,4	134,2	134,4	131,3
2013 ...	133,2	131,8	130,7	128,3	126,0	124,3	123,2	123,0	122,1	121,8	120,9	124,8	125,8
2014 ...	124,9	123,6	122,3	120,9	119,6	118,5	117,4	117,0	116,3	115,5	114,5	112,5	118,6
2015 ...	109,0	104,4	102,8	101,8	101,5	100,5	99,3	98,2	96,6	95,5	95,4	95,2	100,0
2016 ...	94,1	92,0	90,6	89,7	89,4	89,2	88,7	88,0	88,1	88,1	89,0	89,7	89,7
2017 ...	91,9	94,0	96,0	96,1	95,3	94,6	93,8	93,9	94,7	96,0	97,4	98,9	95,2
2018 ...	99,9	99,8	99,2	99,0	98,9	99,5	100,1	100,6	101,4	103,1	104,2	104,0	100,8
2019 ...	104,1	103,3	102,7	102,8	102,5	101,9	101,1	100,2	99,4	99,0	98,6	99,0	101,2
2020 ...	102,1	103,5	102,3										
2021 ...													
2022 ...													
2023 ...													

5.8.1 Strom - Indizes

Berichts- jahr	Berichtsmonat												Jahresdurch- schnitt
	Jan	Feb	Mrz	Apr	Mai	Jun	Jul	Aug	Sep	Okt	Nov	Dez	
	noch: Index der Erzeugerpreise												
	GP09-3513 Netznutzungsentgelte Dienstleistung der Elektrizitätsverteilung												
2005 ...	82,9	82,9	83,0	83,0	83,0	83,1	83,1	83,1	83,1	83,1	83,1	83,1	83,0
2006 ...	82,9	82,9	82,9	82,9	83,4	83,4	83,2	83,2	81,9	79,0	76,6	76,2	81,5
2007 ...	76,1	76,5	76,2	75,4	74,9	74,9	74,9	74,9	74,7	74,7	74,7	74,6	75,2
2008 ...	72,1	70,8	70,1	69,6	69,2	68,8	68,8	68,8	68,8	68,8	68,8	68,8	69,5
2009 ...	68,8	69,6	70,4	72,6	73,5	73,5	73,8	73,8	73,8	73,8	73,8	73,8	72,6
2010 ...	74,0	73,5	73,5	73,5	73,5	73,5	73,5	73,5	73,5	73,5	73,5	73,5	73,5
2011 ...	73,4	73,4	73,4	73,4	73,4	73,4	73,4	73,4	73,4	73,4	73,4	73,4	73,4
2012 ...	78,2	78,2	78,2	78,2	78,2	78,2	78,2	78,2	78,2	78,2	78,2	78,2	78,2
2013 ...	88,0	88,0	88,0	88,0	88,0	88,0	88,0	88,0	88,0	88,0	88,0	88,0	88,0
2014 ...	92,9	92,9	92,9	92,9	92,9	92,9	92,9	92,9	92,9	92,9	92,9	92,9	92,9
2015 ...	100,0	100,0	100,0	100,0	100,0	100,0	100,0	100,0	100,0	100,0	100,0	100,0	100,0
2016 ...	106,6	106,6	106,6	106,6	106,6	106,6	106,6	106,6	106,6	106,6	106,6	106,6	106,6
2017 ...	128,1	128,1	128,1	128,1	128,1	128,1	128,1	128,1	128,1	128,1	128,1	128,1	128,1
2018 ...	125,9	125,9	125,9	125,9	125,9	125,9	125,9	125,9	125,9	125,9	125,9	125,9	125,9
2019 ...	127,2	127,2	127,2	127,2	127,2	127,2	127,2	127,2	127,2	127,2	127,2	127,2	127,2
2020 ...	136,3	136,3	136,3										
2021 ...													
2022 ...													
2023 ...													
	GP09-3514 Netznutzungsentgelte Dienstleistung des Elektrizitätshandels												
2005 ...	106,6	106,6	106,7	106,7	106,7	106,3	106,2	106,2	106,2	106,2	106,2	106,2	106,4
2006 ...	105,5	105,5	105,5	105,5	105,2	105,2	105,2	105,2	102,9	99,2	94,7	92,2	102,7
2007 ...	90,3	90,0	89,5	88,6	87,9	87,9	87,9	87,9	87,3	87,3	87,3	86,8	88,2
2008 ...	83,6	82,0	80,2	79,4	78,5	78,1	77,9	77,9	77,9	77,9	77,9	77,9	79,1
2009 ...	78,1	78,8	79,8	81,1	81,6	81,6	81,6	81,6	81,6	81,6	81,6	81,6	80,9
2010 ...	90,1	89,8	89,8	89,8	89,8	89,8	89,8	89,8	89,8	89,8	89,8	89,8	89,8
2011 ...	90,9	91,0	91,0	91,0	91,0	91,0	91,0	91,0	91,0	91,0	91,0	91,0	91,0
2012 ...	92,6	92,6	92,6	92,6	92,6	92,6	92,6	92,6	92,6	92,7	92,7	92,7	92,6
2013 ...	96,2	96,2	96,2	96,2	96,2	96,2	96,2	96,2	96,2	96,2	96,2	96,2	96,2
2014 ...	97,8	97,8	97,8	97,8	97,8	97,8	97,8	97,8	97,8	97,8	97,8	97,8	97,8
2015 ...	100,0	100,0	100,0	100,0	100,0	100,0	100,0	100,0	100,0	100,0	100,0	100,0	100,0
2016 ...	104,0	104,0	104,0	104,0	104,0	104,0	104,0	104,0	104,0	104,0	104,0	104,0	104,0
2017 ...	114,8	114,8	114,8	114,8	114,8	114,8	114,8	114,8	114,8	114,8	114,8	114,8	114,8
2018 ...	111,2	111,2	111,2	111,2	111,2	111,2	111,2	111,2	111,2	111,2	111,2	111,2	111,2
2019 ...	113,9	113,9	113,9	113,9	113,9	113,9	113,9	113,9	113,9	113,9	113,9	113,9	113,9
2020 ...	120,0	120,0	120,0										
2021 ...													
2022 ...													
2023 ...													

5.8.2 Elektrischer Strom - Cent/kWh

Abgabe an private Haushalte, Jahresverbrauch 2.500 kWh bis unter 5.000 kWh
einschließlich Steuern

Berichtszeitraum	Deutschland	Albanien	Belgien	Bosnien und Herzegowina	Bulgarien	Dänemark	Estland	Finnland	Frankreich
1. HJ 2008	21,48	-	19,72	-	7,11	26,35	8,14	12,23	12,13
2. HJ 2008	21,95	-	21,52	-	8,23	27,85	8,50	12,73	12,03
1. HJ 2009	22,82	-	19,16	-	8,23	26,99	9,22	12,96	12,06
2. HJ 2009	22,94	-	18,64	-	8,18	25,55	9,20	12,89	12,07
1. HJ 2010	23,75	-	19,59	7,41	8,13	26,70	9,70	13,25	12,83
2. HJ 2010	24,38	-	19,74	7,35	8,30	27,08	10,04	13,70	13,50
1. HJ 2011	25,28	11,52	21,36	7,45	8,26	29,08	9,73	15,40	13,83
2. HJ 2011	25,31	11,57	21,19	7,85	8,74	29,76	10,42	15,73	14,22
1. HJ 2012	25,95	11,63	23,27	7,98	8,46	29,97	10,96	15,49	13,92
2. HJ 2012	26,76	11,67	22,23	8,04	9,55	29,72	11,23	15,59	15,01
1. HJ 2013	29,19	11,56	21,73	8,03	9,24	30,00	13,51	15,78	15,24
2. HJ 2013	29,21	11,54	22,15	7,96	8,82	29,36	13,67	15,59	15,96
1. HJ 2014	29,81	11,56	20,97	7,91	8,32	30,42	13,07	15,63	15,85
2. HJ 2014	29,74	11,60	20,43	8,05	8,95	30,35	13,25	15,38	17,02
1. HJ 2015	29,51	8,12	21,26	8,12	9,42	30,68	13,02	15,52	16,76
2. HJ 2015	29,46	8,19	23,52	8,28	9,57	30,42	12,91	15,30	16,82
1. HJ 2016	29,69	8,24	25,44	8,31	9,56	30,88	12,08	15,41	16,85
2. HJ 2016	29,77	8,35	27,45	8,44	9,38	30,84	12,38	15,45	17,11
1. HJ 2017	30,48	8,44	28,57	8,59	9,55	30,49	12,07	15,81	17,04
2. HJ 2017	30,48	8,56	28,77	8,64	9,83	30,10	13,19	15,99	17,56
1. HJ 2018	29,87	-	28,24	8,64	9,79	31,26	13,48	16,12	17,48
2. HJ 2018	30,00	9,10	29,36	8,71	10,05	31,23	14,18	16,98	17,99
1. HJ 2019	30,88	-	28,39	8,73	9,97	29,84	13,57	17,34	17,65

Berichtszeitraum	Georgien	Griechenland	Irland	Island	Italien	Kroatien	Lettland	Liechtenstein	Litauen
1. HJ 2008	-	10,47	17,69	-	20,31	9,90	8,42	-	8,60
2. HJ 2008	-	10,99	20,33	-	22,27	11,84	10,03	-	8,65
1. HJ 2009	-	11,54	20,30	-	20,98	11,51	10,52	-	9,51
2. HJ 2009	-	10,32	18,55	-	19,97	11,64	10,54	-	9,26
1. HJ 2010	-	11,81	18,04	-	19,65	11,51	10,49	-	11,56
2. HJ 2010	-	12,11	18,75	-	19,20	11,53	10,48	-	12,16
1. HJ 2011	-	12,50	19,01	-	19,87	11,37	11,68	-	12,14
2. HJ 2011	-	12,38	20,86	-	20,65	11,46	13,42	-	12,21
1. HJ 2012	-	13,91	21,55	11,10	21,32	12,08	13,82	-	12,60
2. HJ 2012	-	14,18	22,89	11,64	22,97	13,84	13,69	-	12,68
1. HJ 2013	-	15,63	22,95	10,53	22,92	13,72	13,78	-	13,70
2. HJ 2013	-	16,97	24,05	10,72	23,23	13,50	13,58	-	13,91
1. HJ 2014	-	17,67	24,07	11,33	24,46	13,12	13,65	15,31	13,30
2. HJ 2014	-	17,85	25,36	11,58	23,38	13,24	13,01	15,48	13,19
1. HJ 2015	-	17,67	24,26	11,97	24,50	13,17	16,35	18,41	12,56
2. HJ 2015	-	17,71	24,54	12,65	24,28	13,12	16,50	18,03	12,43
1. HJ 2016	-	17,16	23,20	13,12	23,42	13,11	16,28	17,28	12,31
2. HJ 2016	-	17,23	23,38	14,78	22,61	13,31	16,24	17,47	11,71
1. HJ 2017	-	17,11	23,05	15,98	21,32	11,96	15,86	17,24	11,16
2. HJ 2017	-	16,20	23,55	15,18	20,80	12,36	15,82	16,18	11,07
1. HJ 2018	6,85	16,72	23,69	15,45	20,67	13,11	15,31	-	10,97
2. HJ 2018	7,41	16,46	25,39	14,57	21,61	13,21	15,11	-	10,97
1. HJ 2019	8,09	16,50	24,23	14,06	23,01	13,21	16,29	-	12,55

Berichtszeitraum	Luxemburg	Malta	Mazedonien	Moldau	Montenegro	Niederlande	Norwegen	Österreich	Polen
1. HJ 2008	16,45	9,93	-	-	-	17,69	16,39	17,79	12,59
2. HJ 2008	16,09	15,36	-	-	-	17,98	17,00	17,72	12,95
1. HJ 2009	18,82	17,08	-	-	-	19,79	15,65	19,09	11,31
2. HJ 2009	18,82	15,13	-	-	-	19,06	15,63	19,09	12,91
1. HJ 2010	17,26	16,47	-	-	-	17,67	20,27	19,67	13,41
2. HJ 2010	17,47	16,53	-	-	-	17,89	19,07	19,30	13,82
1. HJ 2011	16,78	16,51	-	-	8,70	18,02	21,33	19,86	14,71
2. HJ 2011	16,62	16,66	-	-	8,52	18,01	18,70	19,65	13,51
1. HJ 2012	16,96	16,73	-	-	9,10	18,50	18,81	19,75	14,18
2. HJ 2012	17,06	16,78	7,91	-	9,50	18,64	17,75	20,24	15,29
1. HJ 2013	16,65	16,64	8,10	-	9,56	18,98	19,09	20,82	14,80
2. HJ 2013	16,46	16,89	7,80	-	9,88	19,05	17,78	20,18	14,37
1. HJ 2014	17,38	14,74	7,85	-	9,85	18,41	16,53	20,21	14,21
2. HJ 2014	17,38	12,48	8,23	-	9,88	18,01	16,61	19,87	14,08
1. HJ 2015	17,67	12,57	8,26	8,19	9,82	19,86	16,14	20,09	14,44
2. HJ 2015	17,67	12,69	8,35	8,81	9,88	18,46	14,34	19,83	14,18
1. HJ 2016	16,98	12,57	8,22	9,62	9,56	16,20	15,15	20,34	13,32
2. HJ 2016	16,98	12,74	8,28	9,23	9,70	15,92	16,31	20,10	13,52
1. HJ 2017	16,15	13,28	8,20	9,77	9,83	15,62	16,42	19,50	14,46
2. HJ 2017	16,18	12,98	8,11	10,13	10,03	15,56	16,05	19,78	14,51
1. HJ 2018	16,71	12,85	7,81	10,20	10,24	17,06	17,51	19,66	14,10
2. HJ 2018	16,91	13,07	7,87	10,29	10,30	17,07	19,07	20,12	13,96
1. HJ 2019	17,98	13,05	7,83	9,36	10,32	20,52	18,67	20,34	13,43

5.8.2 Elektrischer Strom - Cent/kWh

Abgabe an private Haushalte, Jahresverbrauch 2.500 kWh bis unter 5.000 kWh
einschließlich Steuern

Berichtszeitraum	Portugal	Rumänien	Serbien	Schweden	Slowakei	Slowenien	Spanien	Tschechische Republik	Türkei
1. HJ 2008	14,82	10,61	-	16,98	14,21	11,47	13,66	14,01	9,98
2. HJ 2008	15,25	11,03	-	17,46	15,26	11,56	15,57	14,28	12,22
1. HJ 2009	15,08	9,76	-	16,02	15,40	13,46	15,77	14,55	11,44
2. HJ 2009	15,94	9,79	-	16,46	15,60	13,41	16,84	15,33	11,79
1. HJ 2010	15,84	10,31	-	18,39	15,20	14,01	17,28	14,96	13,42
2. HJ 2010	16,66	10,52	-	19,58	16,37	14,26	18,51	15,49	13,74
1. HJ 2011	16,54	10,82	-	20,92	16,82	14,41	19,81	16,59	12,18
2. HJ 2011	18,81	10,85	-	20,44	17,10	14,92	20,88	16,27	11,45
1. HJ 2012	19,93	10,50	-	20,27	17,16	15,42	21,90	16,64	13,10
2. HJ 2012	20,63	10,75	-	20,83	17,22	15,42	22,75	16,68	14,70
1. HJ 2013	20,81	13,23	5,64	21,01	16,98	16,10	22,28	16,81	14,95
2. HJ 2013	21,31	12,79	6,08	20,46	16,78	16,57	22,73	16,45	13,14
1. HJ 2014	21,75	12,90	6,07	19,67	15,07	16,30	21,65	13,88	11,92
2. HJ 2014	22,31	12,48	5,96	18,67	15,23	16,32	23,67	13,79	13,10
1. HJ 2015	22,79	13,03	5,75	18,51	15,06	15,89	23,09	13,85	13,60
2. HJ 2015	22,85	13,19	6,45	18,74	15,17	16,31	23,70	14,08	12,22
1. HJ 2016	23,50	12,60	6,41	18,94	14,23	16,18	21,85	14,20	12,67
2. HJ 2016	22,98	12,33	6,54	19,62	15,37	16,29	22,84	14,21	12,05
1. HJ 2017	22,84	11,98	6,64	19,36	14,35	16,09	22,96	14,38	10,48
2. HJ 2017	22,30	12,89	6,95	19,93	14,42	16,13	21,77	14,88	9,59
1. HJ 2018	22,46	13,33	7,05	18,91	15,66	16,13	23,83	15,73	9,04
2. HJ 2018	22,93	13,17	7,09	19,90	14,62	16,38	24,77	15,86	8,57
1. HJ 2019	21,50	13,58	7,06	20,15	15,77	16,34	24,03	17,48	8,47

Berichtszeitraum	Ukraine	Ungarn	Vereinigtes Königreich	Zypern	Kosovo
1. HJ 2008	-	15,48	14,58	17,80	-
2. HJ 2008	-	15,53	16,03	20,40	-
1. HJ 2009	-	14,83	14,66	15,58	-
2. HJ 2009	-	16,62	14,07	16,42	-
1. HJ 2010	-	17,01	13,86	18,58	-
2. HJ 2010	-	15,74	14,49	20,21	-
1. HJ 2011	-	16,82	14,33	20,50	-
2. HJ 2011	-	15,53	15,84	24,13	-
1. HJ 2012	-	15,49	16,82	27,81	-
2. HJ 2012	-	16,18	17,85	29,09	-
1. HJ 2013	-	13,97	17,41	27,60	5,64
2. HJ 2013	-	13,26	17,97	24,81	5,58
1. HJ 2014	-	12,02	19,18	22,91	5,52
2. HJ 2014	-	11,46	20,13	23,56	5,86
1. HJ 2015	-	11,27	21,25	19,57	6,25
2. HJ 2015	-	11,45	21,83	18,38	6,14
1. HJ 2016	2,49p	11,14	19,51	15,27	5,90
2. HJ 2016	3,20p	11,25	18,31	16,21	5,92
1. HJ 2017	3,93	11,25	17,66	18,63	6,62
2. HJ 2017	3,83	11,34	18,56	18,26	6,54
1. HJ 2018	4,10	11,23	18,87	18,93	6,33
2. HJ 2018	4,10	11,18	20,24	21,83	6,38
1. HJ 2019	4,42	11,20	21,22	22,03	6,00

Quelle: Eurostat, Energiestatistik - Preise (Neue Methode ab 2007)

5.8.3 Elektrischer Strom - Cent/kwh

Abgabe an die Industrie, Jahresverbrauch 2.000 MWh bis unter 20.000 MWh
einschließlich Verbrauchssteuern, ohne Mehrwertsteuer

Berichtszeitraum	Rumänien	Serbien	Schweden	Slowakei	Slowenien	Spanien	Tschechische Republik	Türkei	Ukraine
1. HJ 2008	7,83	-	6,20	10,83	7,67	8,38	9,25	6,43	-
2. HJ 2008	7,99	-	6,86	11,70	8,03	8,91	9,39	7,96	-
1. HJ 2009	7,34	-	5,91	12,70	8,10	9,53	9,40	7,24	-
2. HJ 2009	7,14	-	6,01	12,63	7,98	9,34	9,78	7,21	-
1. HJ 2010	7,16	-	7,18	10,58	8,46	9,27	9,40	8,24	-
2. HJ 2010	6,94	-	7,36	10,86	8,65	8,97	9,69	8,44	-
1. HJ 2011	7,03	-	7,89	11,56	8,49	9,16	9,96	6,99	-
2. HJ 2011	7,03	-	7,08	11,76	8,44	9,37	9,67	6,80	-
1. HJ 2012	7,30	-	7,13	12,18	8,41	10,15	9,69	7,68	-
2. HJ 2012	6,70	-	6,73	11,59	8,45	10,03	9,72	8,71	-
1. HJ 2013	7,61	4,91	6,90	11,83	8,64	10,46	9,72	8,86	-
2. HJ 2013	7,06	5,08	6,72	11,49	8,42	10,80	9,55	7,59	-
1. HJ 2014	7,87	4,61	6,35	10,37	7,64	10,39	7,85	6,89	-
2. HJ 2014	7,30	6,02	5,98	10,53	7,55	10,29	7,71	7,26	-
1. HJ 2015	7,48	5,62	5,45	10,10	7,23	9,68	7,18	7,88	-
2. HJ 2015	7,18	6,22	5,15	9,86	7,53	9,55	7,20	6,96	-
1. HJ 2016	6,83	6,04	5,31	9,68	7,12	9,02	6,39	6,68	4,88
2. HJ 2016	7,21	4,56	5,57	9,97	7,17	8,63	6,29	6,58	5,83
1. HJ 2017	7,13	5,81	5,53	10,37	6,71	8,81	6,20	5,85	5,45
2. HJ 2017	7,30	6,17	5,56	10,43	6,75	8,59	6,30	5,68	5,08
1. HJ 2018	7,72	6,41	5,66	10,98	7,18	9,92	6,38	5,51	5,80
2. HJ 2018	8,12	6,56	6,16	10,87	7,31	9,50	6,36	5,98	6,02
1. HJ 2019	9,06	7,51	6,30	12,19	8,02	9,67	7,30	6,61	6,34

Berichtszeitraum	Ungarn	Vereinigtes Königreich	Zypern	Kosovo
1. HJ 2008	9,99	8,80	13,17	-
2. HJ 2008	10,88	10,10	17,16	-
1. HJ 2009	11,03	10,18	10,83	-
2. HJ 2009	11,46	9,00	13,62	-
1. HJ 2010	9,42	8,74	14,00	-
2. HJ 2010	9,41	8,87	16,20	-
1. HJ 2011	9,38	8,93	15,15	-
2. HJ 2011	9,35	9,30	19,73	-
1. HJ 2012	9,16	10,33	20,94	-
2. HJ 2012	9,65	10,88	22,10	-
1. HJ 2013	9,37	10,61	19,52	6,89
2. HJ 2013	9,61	11,03	18,97	6,81
1. HJ 2014	8,89	11,73	16,37	6,83
2. HJ 2014	8,75	12,14	17,42	7,06
1. HJ 2015	8,52	13,71	12,56	7,18
2. HJ 2015	8,54	13,95	12,44	7,31
1. HJ 2016	7,63	12,68	9,12	7,06
2. HJ 2016	7,49	11,79	12,07	7,02
1. HJ 2017	7,28 e	12,07	12,95	7,60
2. HJ 2017	7,40	11,85	13,39	6,82
1. HJ 2018	7,68	12,71	13,35	6,63
2. HJ 2018	7,60	13,36	17,20	6,47
1. HJ 2019	9,26	14,06	15,53	6,11

Quelle: Eurostat, Energiestatistik - Preise (Neue Methode ab 2007)

5.9 Fernwärme

Berichts- jahr	Berichtsmonat												Jahresdurch- schnitt
	Jan	Feb	Mrz	Apr	Mai	Jun	Jul	Aug	Sep	Okt	Nov	Dez	
	Index der Erzeugerpreise												
	2015 = 100												
	GP09-353 Fernwärme mit Dampf und Warmwasser (Belieferung Mehrfamilienhaus / Nichtwohngebäude)												
2005 ...	66,6	66,7	66,8	67,9	68,2	68,3	69,2	69,2	69,3	70,9	71,1	71,1	68,8
2006 ...	74,6	75,1	75,6	76,8	77,3	77,4	77,5	77,8	77,9	79,6	80,4	80,4	77,5
2007 ...	82,7	83,4	83,6	82,9	82,7	82,6	82,0	81,8	81,6	81,9	81,7	81,6	82,4
2008 ...	82,9	83,0	82,9	84,6	85,2	85,3	87,2	87,6	88,5	92,8	93,7	93,7	87,3
2009 ...	96,5	97,3	97,0	94,3	93,4	93,1	90,9	90,4	90,4	88,4	88,0	87,5	92,3
2010 ...	86,8	86,0	86,0	86,0	85,5	85,5	86,1	86,1	86,2	87,7	88,2	88,2	86,5
2011 ...	89,1	89,8	89,8	90,7	91,0	91,2	93,0	93,3	93,7	96,3	96,8	96,9	92,6
2012 ...	98,2	98,8	99,0	99,7	100,0	100,2	100,7	100,9	101,3	102,6	102,7	102,6	100,6
2013 ...	103,4	103,6	103,6	103,9	103,9	103,8	103,7	103,7	103,7	103,3	103,3	103,3	103,6
2014 ...	103,3	103,3	103,3	103,1	102,8	102,8	102,5	102,4	102,3	102,3	102,3	102,2	102,7
2015 ...	101,7	101,5	101,4	100,4	100,4	100,4	99,4	99,4	99,4	98,7	98,7	98,7	100,0
2016 ...	97,3	97,0	97,0	95,1	95,0	95,0	93,7	93,3	93,3	92,3	92,2	92,2	94,5
2017 ...	90,9	91,0	90,8	91,3	91,3	91,3	91,7	91,7	91,8	91,9	91,9	91,8	91,5
2018 ...	92,4	92,4	92,4	93,0	93,1	93,1	93,5	93,7	93,8	94,7	94,9	94,9	93,5
2019 ...	96,6	97,0	97,2	97,9	98,2	98,3	98,1	98,3	98,3	98,1	98,1	98,1	97,9
2020 ...	98,2	98,2	98,3										
2021 ...													
2022 ...													
2023 ...													
	Index der Verbraucherpreise												
	2015 = 100												
	CC13-0455002200 Fernwärme												
2005 ...	67,4	67,5	67,6	68,8	69,1	69,2	70,2	70,2	70,3	71,7	71,9	72,0	69,7
2006 ...	75,2	75,7	76,1	77,4	77,9	78,0	78,1	78,5	78,5	80,4	81,1	81,1	78,2
2007 ...	83,3	84,0	84,3	83,8	83,6	83,4	82,8	82,7	82,6	82,7	82,6	82,5	83,2
2008 ...	83,8	83,8	83,8	85,5	86,0	86,1	88,3	88,5	89,4	93,7	94,5	94,5	88,2
2009 ...	97,4	98,1	97,9	95,1	94,3	94,1	91,6	91,2	91,2	89,2	88,7	88,1	93,1
2010 ...	87,4	86,6	86,6	86,6	85,8	85,8	86,5	86,5	86,5	87,9	88,5	88,1	86,9
2011 ...	88,6	89,3	89,4	90,2	90,4	90,8	92,5	92,9	93,2	95,8	96,4	96,4	92,2
2012 ...	98,0	98,5	98,6	99,4	99,6	100,0	100,6	100,7	100,9	102,1	102,1	102,1	100,2
2013 ...	103,0	103,2	103,2	103,4	103,4	103,3	103,6	103,6	103,6	103,3	103,3	103,3	103,4
2014 ...	103,3	103,3	103,2	103,0	102,9	102,9	102,5	102,5	102,4	102,2	102,2	102,2	102,7
2015 ...	101,7	101,5	101,4	100,4	100,3	100,3	99,5	99,5	99,5	98,6	98,6	98,6	100,0
2016 ...	97,6	97,3	97,3	95,9	95,8	95,8	94,5	94,2	94,2	93,2	93,1	93,0	95,2
2017 ...	91,7	91,6	91,5	92,0	92,0	92,0	92,6	92,6	92,6	92,7	92,7	92,7	92,2
2018 ...	93,0	93,0	92,9	93,3	93,4	93,4	93,9	94,1	94,1	95,2	95,2	95,2	93,9
2019 ...	96,9	97,3	97,5	98,2	98,5	98,6	98,4	98,5	98,5	98,3	98,3	98,3	98,1
2020 ...	98,5	98,5	98,6										
2021 ...													
2022 ...													
2023 ...													

5.10 Holzprodukte zur Energieerzeugung

Berichts- jahr	Berichtsmonat												Jahresdurch- schnitt	
	Jan	Feb	Mrz	Apr	Mai	Jun	Jul	Aug	Sep	Okt	Nov	Dez		
	Index der Erzeugerpreise der Produkte des Holzeinschlags ¹													
	2015 = 100													
	Industrieholz													
2005 ...	-	-	-	-	-	-	-	-	-	-	-	-	-	-
2006 ...	-	-	-	-	-	-	-	-	-	-	-	-	-	-
2007 ...	-	-	-	-	-	-	-	-	-	-	-	-	-	-
2008 ...	-	-	-	-	-	-	-	-	-	-	-	-	-	-
2009 ...	-	-	-	-	-	-	-	-	-	-	-	-	-	-
2010 ...	-	-	-	-	-	-	-	-	-	-	-	-	-	-
2011 ...	-	-	-	-	-	-	-	-	-	-	-	-	-	-
2012 ...	-	-	-	-	-	-	-	-	-	-	-	-	-	-
2013 ...	-	-	-	-	-	-	-	-	-	-	-	-	-	-
2014 ...	-	-	-	-	-	-	-	-	-	-	-	-	-	-
2015 ...	100,8	102,3	102,5	100,6	99,2	100,7	97,7	100,8	100,0	97,8	98,9	98,7	100,0	100,0
2016 ...	98,3	96,0	96,5	97,5	95,5	91,7	91,3	92,5	90,5	92,8	91,2	88,6	93,5	93,5
2017 ...	88,8	85,4	87,6	86,7	86,5	86,1	84,0	84,2	84,4	83,2	84,4	85,9	85,6	85,6
2018 ...	86,8	85,9	88,4	87,7	89,0	87,6	86,9	86,6	86,1	85,8	87,2	85,1	86,9	86,9
2019 ...	84,0	85,8	87,6	83,5	81,6	79,7	78,2	76,5	76,9	75,5	74,1	73,8	79,8	79,8
2020 ...	73,0	72,3												
2021 ...														
2022 ...														
2023 ...														
	Index der Erzeugerpreise der Produkte des Holzeinschlags ¹													
	2015 = 100													
	Energieholz													
2005 ...	-	-	-	-	-	-	-	-	-	-	-	-	-	-
2006 ...	-	-	-	-	-	-	-	-	-	-	-	-	-	-
2007 ...	-	-	-	-	-	-	-	-	-	-	-	-	-	-
2008 ...	-	-	-	-	-	-	-	-	-	-	-	-	-	-
2009 ...	-	-	-	-	-	-	-	-	-	-	-	-	-	-
2010 ...	-	-	-	-	-	-	-	-	-	-	-	-	-	-
2011 ...	-	-	-	-	-	-	-	-	-	-	-	-	-	-
2012 ...	-	-	-	-	-	-	-	-	-	-	-	-	-	-
2013 ...	-	-	-	-	-	-	-	-	-	-	-	-	-	-
2014 ...	-	-	-	-	-	-	-	-	-	-	-	-	-	-
2015 ...	102,1	102,1	102,3	102,3	101,6	98,5	88,4	93,4	94,9	103,8	106,6	104,1	100,0	100,0
2016 ...	97,1	97,6	97,2	94,1	92,2	87,9	92,1	91,9	90,7	90,7	96,2	95,8	93,7	93,7
2017 ...	97,3	90,2	91,2	91,3	92,4	92,0	84,9	84,7	89,1	88,3	89,1	91,3	90,2	90,2
2018 ...	85,3	84,2	88,1	84,5	86,2	84,7	82,5	82,2	82,4	85,9	85,2	87,3	84,9	84,9
2019 ...	86,6	84,8	85,0	85,2	83,7	84,7	83,6	82,2	83,2	87,1	86,1	86,1	84,9	84,9
2020 ...	81,8	82,5												
2021 ...														
2022 ...														
2023 ...														

¹ Der Index der Erzeugerpreise der Produkte des Holzeinschlags erscheint immer 6 Wochen nach dem jeweiligen Berichtsmonat.
Dies ist der Grund, warum auch die Holzprodukte zur Energieerzeugung einen Monat später veröffentlicht werden.

Übersicht über die Steuersätze nach Energiearten

	Erdgas als Heizstoff	Benzin	Diesel	Leichtes Heizöl		Schweres Heizöl	Elektrischer Strom	
							Regelsteuer-satz	Produzierendes Gewerbe, Land- und Forstwirtschaft
	€/MWh	Cent/Liter	Cent/Liter	€/1 000 Liter		€/1 000 kg	€/MWh	€/MWh
				>50 mg	≤50 mg			
Jan 00	3,48	56,24	37,84	61,35		17,89	12,78	2,56
Jan 01	3,48	59,31	40,90	61,35		17,89	15,34	3,07
Jan 02	3,48	62,38	43,97	61,35		17,89	17,90	3,60
Jan 03	5,50	65,45	47,04	61,35		25,00	20,50	12,30
Jan 09	5,50	65,45	47,04	76,35	61,35	25,00	20,50	12,30
Jan 11	5,50	65,45	47,04	76,35	61,35	25,00	20,50	15,37 ¹

1 Ermäßigter Steuersatz wird im Wege einer Steuerentlastung gewährt

Quelle: Bundesministerium der Finanzen

Links zu weiterführenden externen Datenquellen

Bei den folgenden Quellenangaben handelt es sich um eine Auswahl von Internet-Veröffentlichungen zum Thema Energiepreise. Dabei werden – je nach Energieart – Links sowohl zu allgemeinen Informationsquellen als auch zu konkreten Datenangeboten aufgeführt.

Übergreifende Informationen

Bundesministerium für Wirtschaft und Technologie:

↳ www.bmwi.de → Energie → Statistiken und Prognosen

Arbeitsgemeinschaft Energiebilanzen e. V.:

↳ www.ag-energiebilanzen.de → Daten

Steinkohle und Braunkohle

Allgemeine Informationen

Statistik der Kohlenwirtschaft e.V.:

↳ www.kohlenstatistik.de

Bundesministerium für Wirtschaft und Technologie:

↳ www.bmwi.de → Energie → Energieträger → Kohle

Bundesamt für Wirtschaft und Ausfuhrkontrolle:

↳ www.bafa.de → Energie → Steinkohle

Daten

Statistik der Kohlenwirtschaft e.V.:

↳ www.kohlenstatistik.de → Zum Download → Entwicklung ausgewählter Energiepreise
Preise (€/t SKE) für Drittlandskohle (Kraftwerkskohle und Kokssteinkohle), Braunkohlenprodukte

Bundesamt für Wirtschaft und Ausfuhrkontrolle:

↳ www.bafa.de → Energie → Steinkohle → Drittlandskohlepreis
Preise (€/t SKE) frei deutsche Grenze für Kraftwerkssteinkohle

Erdöl

Allgemeine Informationen

Mineralölwirtschaftsverband e. V.:

↳ www.mwv.de

Bundesamt für Wirtschaft und Ausfuhrkontrolle:

↳ www.bafa.de → Energie → Rohöl / Mineralöl

Daten

Mineralölwirtschaftsverband e.V.:

↳ www.mwv.de → Daten / Statistiken → Statistiken / Infoportal
Rohölpreise in \$/b für OPEC-Korb, UK Brent, West Texas Intermediate und UAE Dubai

Erdgas

Allgemeine Informationen

Bundesverband der deutschen Gas- und Wasserwirtschaft (BDEW):

↳ www.bdew.de → Energie

Bundesamt für Wirtschaft und Ausfuhrkontrolle (BAFA):

↳ www.bafa.de → Energie → Erdgas

Daten

Bundesamt für Wirtschaft und Ausfuhrkontrolle (BAFA):

↳ www.bafa.de → Energie → Erdgas → EnergieINFO
Monatliche Entwicklung des Grenzübergangspreises (€/TJ) für Erdgas

Eurostat

↳ <http://epp.eurostat.ec.europa.eu> → Datenbank → Datenbank nach Themen: Umwelt und Energie → Energie
→ Energiestatistik-Preise
Halbjährliche regionale Erdgaspreise (€/GJ)
- für Haushaltsabnehmer
- für Industrieabnehmer

Mineralölprodukte (Benzin, Dieselmotortreibstoff, leichtes Heizöl, schweres Heizöl, Flüssiggas)

Allgemeine Informationen

Mineralölwirtschaftsverband:

↳ www.mwv.de

Deutscher Verband Flüssiggas e.V.:

↳ www.dvfg.de

Bundesamt für Wirtschaft und Ausfuhrkontrolle (BAFA):

↳ www.bafa.de → Energie → Rohöl / Mineralöl

Daten

Statistisches Bundesamt

↳ www.destatis.de → Publikationen → Thematische Veröffentlichungen → Preise → Erzeugerpreise gewerbl. Produkte
Fachserie 17, Reihe 2 (Preise und Preisindizes für gewerbliche Produkte)

Mineralölwirtschaftsverband

↳ www.mwv.de → Daten / Statistiken → Statistiken / Preise

Strom

Allgemeine Informationen

Bundesverband der deutschen Gas- und Wasserwirtschaft (BDEW):

↳ www.bdew.de

Verband der industriellen Energie- und Kraftwirtschaft e.V. (VIK):

↳ www.vik.de

Bund der Energieverbraucher gemeinnütziger e. V.:

↳ www.energieverbraucher.de

Arbeitsgemeinschaft Energiebilanzen e. V.:

↳ www.ag-energiebilanzen.de → Daten

Daten

Eurostat

↳ <http://ec.europa.eu/eurostat> → Statistiken → Energie → Haupttabellen → Energiestatistik-Preise

Halbjährliche regionale Strompreise (€/kWh)

- für Haushaltsabnehmer

- für Industrieabnehmer

European Energy Exchange (Energiebörse Leipzig)

↳ www.eex.de

- Strompreisnotierungen (€/MWh) im Spot- und Terminmarkt

- Notierungen für CO₂-Emissionszertifikate (€/EUA)

Fernwärme

Allgemeine Informationen

Fernwärme-Forschungsinstitut:

↳ www.fernwaerme.de

Arbeitsgemeinschaft für Wärme und Heizkraftwirtschaft e. V.:

↳ www.agfw.de

Daten

Arbeitsgemeinschaft Energiebilanzen e. V.:

↳ www.ag-energiebilanzen.de → Daten