

Arbeitsunterlage

STRASSENVERKEHRS- UNFÄLLE

Kurzinformation zur Verkehrsstatistik

Zweiradunfälle im Straßenverkehr

2001

Statist. Bundesamt - Bibliothek



10-04917

(10.4916)

Herausgeber und Vertriebsstelle: Statistisches Bundesamt, Wiesbaden

Fachliche Informationen
zu dieser Veröffentlichung:

Gruppe VC,
Tel.: 06 11 / 75 24 98
Fax: 06 11 / 75 39 24
verkehrsunfaelle@destatis.de

Allgemeine Informationen
zum Datenangebot:

Informationsservice,
Tel.: 06 11 / 75 24 05
Fax: 06 11 / 75 33 30
info@destatis.de
www.destatis.de

**Veröffentlichungskalender
der Pressestelle:**
www.destatis.de/presse/deutsch/cal.htm

Erscheinungsfolge: unregelmäßig

Erschienen im November 2002

Bestellnummer: 9530374 - 01700

Recyclingpapier aus 100 % Altpapier.

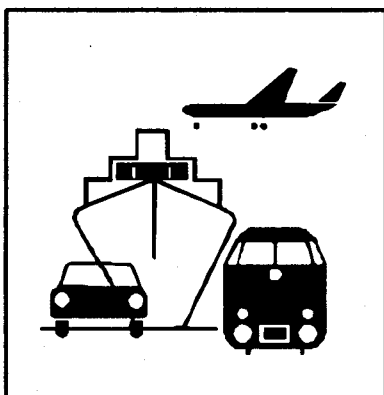
© Statistisches Bundesamt, Wiesbaden 2002

Für nichtgewerbliche Zwecke sind Vervielfältigung und unentgeltliche Verbreitung, auch auszugsweise, mit Quellenangabe gestattet. Die Verbreitung, auch auszugsweise, über elektronische Systeme/Datenträger bedarf der vorherigen Zustimmung. Alle übrigen Rechte bleiben vorbehalten.

Wir verweisen auch auf die Fachserie 8, Reihe 7 „Verkehrsunfälle“, die Sie beziehen können durch:

Verlag: Metzler-Poeschel, Stuttgart

Verlagsauslieferung: SFG – Servicecenter Fachverlage GmbH
Postfach 43 43
72774 Reutlingen
Telefon: 0 70 71 / 93 53 50
Telefax: 0 70 71 / 93 53 35
www.s-f-g.com
destatis@s-f-g.com



Verkehrsunfälle

– Zeitreihen –
– Strukturdaten –
auf CD-ROM

Zur besseren Weiterverarbeitung der Daten der Verkehrsunfallstatistik stellen wir zusätzlich zu unseren gedruckten Veröffentlichungen die beiden CD-ROM's „Verkehrsunfälle 2001 – Zeitreihen“ und „Verkehrsunfälle 2001 – Strukturdaten“ bereit.

- Die CD-ROM „Verkehrsunfälle 2001 – Zeitreihen“ enthält zahlreiche Zeitreihen der wichtigsten Merkmale der Straßenverkehrsunfallstatistik. Im Einzelnen sind Zeitreihen zu den Merkmalskomplexen Unfälle, Beteiligte, Verunglückte und Unfallursachen enthalten. Daneben werden Bezugsdaten der Unfallentwicklung, Unfallkennzahlen sowie internationale Unfalldaten veröffentlicht. Dieses Jahr sind u.a. neu hinzugekommen Zeitreihen zu Baumunfällen nach Ländern, zu beteiligten Güterkraftfahrzeugen nach ihrem zulässigen Gesamtgewicht sowie zu Unfällen im Baustellenbereich auf Autobahnen. Abgerundet wird das Datenangebot durch Zeitreihen zu Verkehrsunfällen bei der Eisenbahn und in der Luftfahrt. Im Jahresheft werden nur einige der wichtigsten Unfallmerkmale publiziert.

Erscheinungstermin: August 2002

Preis für Einzelplatzlizenz: EUR 12,50 zzgl. Versandkosten

- Die CD-ROM „Verkehrsunfälle 2001 – Strukturdaten“ enthält – mit Ausnahme der Zeitreihen – alle in der gedruckten Fachserie veröffentlichten Tabellen zu Straßenverkehrsunfällen im Jahr 2001. Zahlreiche Merkmalskombinationen, die im Jahresheft nur für die Unfälle mit Personenschaden nachgewiesen werden, sind auf der CD-ROM auch in der Untergliederung nach Unfällen mit Getöteten bzw. nach Unfällen mit schwerwiegendem Sachschaden veröffentlicht. Im Einzelnen sind Tabellen zu den Merkmalskomplexen Unfälle, Beteiligte, Verunglückte, Unfallursachen sowie Bezugsdaten der Straßenverkehrsunfallstatistik enthalten.

Erscheinungstermin: August 2002.

Preis für Einzelplatzlizenz: EUR 79,- zzgl. Versandkosten

Die **Daten** auf beiden CD-ROM's liegen im Format **Excel 97** aus dem Microsoft-Office-Paket 97 vor. Zusätzlich sind ausführliche **Definitionen** und methodische **Erläuterungen** sowie die verwendeten Verzeichnisse zu Unfallarten, Unfalltypen, Arten der Verkehrsbeteiligung und Unfallursachen im Format **Word 97** enthalten. Darüber hinaus umfassen die Produkte die **Verkehrsunfallanzeige** als **Powerpoint-Datei**.

Weitere Informationen erhalten Sie unter folgender Adresse:

Statistisches Bundesamt
Gruppe VC – Verkehrsunfallstatistik –
65180 Wiesbaden

Als **Ansprechpartner** steht Ihnen Herr Rudolf Kaiser zur Verfügung:

Tel.: +49 (0)6 11 / 75-24 98, Fax: +49 (0)6 11 / 75 39 24, E-Mail: verkehrsunfaelle@destatis.de

Falls Sie unser Angebot bereits jetzt überzeugt hat, können Sie auch direkt bestellen. Hierzu finden Sie auf der Rückseite ein entsprechendes **Bestellformular**.

Wir hoffen, Sie mit unserem Produktangebot bedarfsgerecht unterstützen zu können und verbleiben

mit freundlichen Grüßen

Ihr Statistisches Bundesamt

Bestellschein

Statistisches Bundesamt
Gruppe V C
– Verkehrsunfallstatistik –

65180 Wiesbaden

E-Mail: verkehrsunfaelle@destatis.de

Telefax:

+49 (0)6 11 / 75 39 24

Betr.: Verkehrsunfälle 2001 auf CD-ROM

CD-ROM	Erscheinungsweise: jährlich Dateiformat: MS-Excel 97, MS-Word 97, MS-Powerpoint	Lizenzgebühr zzgl. Versandkosten		zur Fortsetzung im Abonnement Lieferung im Abo erfolgt 1 x jährlich mit Rechnungsstellung bis auf Widerruf
<input type="checkbox"/> Anzahl	Verkehrsunfälle – Zeitreihen – Berichtsjahr 2001 Bestell-Nr.: 8532110-01700 Datenvolumen: rd. 2 MB erschieden im August 2002	<input type="checkbox"/>	Einzelplatzlizenz 12,50 EUR	<input type="checkbox"/> ja
		<input type="checkbox"/>	interne Mehrfachnutzung* 25,- EUR	
<input type="checkbox"/> Anzahl	Verkehrsunfälle – Strukturdaten – Berichtsjahr 2001 Bestell-Nr.: 8532120-01700 Datenvolumen: rd. 7 MB erschieden im August 2002	<input type="checkbox"/>	Einzelplatzlizenz 79,- EUR	<input type="checkbox"/> ja
		<input type="checkbox"/>	interne Mehrfachnutzung* 158,- EUR	

Bitte keine Vorauszahlungen leisten, Rechnung abwarten. Rechnungsstellung erfolgt bei Lieferung.

***Nutzungsrechte:**
Mehrfachnutzungen müssen schriftlich angezeigt werden. Durch die Zahlung der doppelten Lizenzgebühr hat der Nutzer das Recht zur uneingeschränkten Mehrfachnutzung für den eigenen Gebrauch. Eine Weitergabe des Rechtes an Dritte (gewerblicher Gebrauch) ist hiernach jedoch nicht gestattet. Dies bedarf einer gesonderten Lizenzvereinbarung.

Lizenzstelle:
Statistisches Bundesamt
ZD/Vertrieb – Lizenzen
65180 Wiesbaden
Fax: +49 (0)6 11 / 75-25 55
E-Mail: vertrieb@destatis.de

Copyright:
© Statistisches Bundesamt, Wiesbaden, 2002.
Für nichtgewerbliche Zwecke sind Vervielfältigung und unentgeltliche Verbreitung, auch auszugsweise, mit Quellenangabe gestattet. Die Verbreitung, auch auszugsweise, über elektronische Systeme/Datenträger bedarf der vorherigen Zustimmung. Alle übrigen Rechte bleiben vorbehalten.

Lizenzinformation:
Mit Öffnen der CD-ROM-Umverpackung erkennen Sie die o.g. Lizenzbedingungen an und verpflichten sich zum Kauf.

Stand: Juli 2002

Rechnungsanschrift

Name/Vorname/Firma

Straße/Nr./Postfach

Postleitzahl/Wohnort

Ansprechpartner/Telefonnummer

getrennte Lieferanschrift (falls abweichend)

Name/Vorname/Firma

Straße/Nr./Postfach

Postleitzahl/Wohnort

Ansprechpartner/Telefonnummer

Datum rechtsverbindliche Unterschrift/Firmenstempel



Zeitreihenservice



In unserer Datenbank STATIS-BUND sind Daten aus verschiedenen Themenbereichen als Zeitreihen gespeichert und können gegen Entgelt via Internet (www.destatis.de/zeitreih) bezogen werden.

Schwerpunktt Themen:

- Produzierendes Gewerbe
- Volkswirtschaftliche Gesamtrechnungen
- Preise
- Löhne und Gehälter
- Erwerbstätigkeit
- Bevölkerung
- Binnen- und Außenhandel
- Bautätigkeit

Nutzungsmöglichkeit:

- Datenrecherche kostenfrei
- Datenabruf als registrierter Kunde
Anmeldung und Preisregelung über
www-zr.destatis.de/cgi-bin/regmeg.pl
- Datenbanksegmente außerdem verfügbar als
STATIS-CD-ROM (halbjährliche Ausgabe),
Informationen und Demo-CD-ROM über

Das **komplette Datenbestandsverzeichnis** finden Sie als **kostenloses** Download unter:
www-zr.destatis.de/dbv/dbv.htm

Informationen:

Telefon: 06 11 / 75 45 55

E-Mail: statistat@destatis.de ←

STATISTIK-SHOP



Über den STATISTIK-SHOP stehen **rund um die Uhr (24 Stunden)** Daten aus verschiedenen Themenbereichen als Download sofort zur Verfügung. Außerdem können diverse Printprodukte, CD-ROMs bzw. Diskettenpakete online bestellt werden unter www.destatis.de/shop.

Downloads-Themenauswahl:



- Gebiet, Bevölkerung, Erwerbstätigkeit, Wahlen
- Bildung, Sozialleistungen, Gesundheit, Rechtspflege
- Wohnen, Umwelt
- Wirtschaftsbereiche
- Außenhandel, Unternehmen, Handwerk
- Preise, Verdienste, Einkommen und Verbrauch
- Öffentliche Finanzen
- Volkswirtschaftliche und umweltökonomische Gesamtrechnungen
- Sonderberichte
- Klassifikationen

Bücher, Fachserien, CD-ROMs:



- Jahrbücher
- Fachserien zu den einzelnen Bereichen
- Schriftenreihe „Im Blickpunkt“
- Thematische Veröffentlichungen
- Gutachten des Rates von Sachverständigen für Umweltfragen
- Gutachten des Sachverständigenrates zur Begutachtung der gesamtwirtschaftlichen Entwicklung
- Organisations- und Methodenfragen
- Klassifikationen
- CD-ROMs und Diskettenpakete
- Gesamtkatalog

Informationen:

Telefon: 06 11 / 75 45 55

E-Mail: shop-produkte@destatis.de

Inhalt

		Seite
Textteil		
Zweiradunfälle im Straßenverkehr 2001		4
Tabellenteil		
1	Das Straßenverkehrsunfallgeschehen von Zweirädern 1998 - 2001 im Überblick	5
2	Verunglückte Motorradbenutzer 2001 nach Ländern	7
3	Verunglückte Mofa-/Moped- und Fahrradbenutzer 2001 nach Ländern	7
4	Verunglückte Zweiradbenutzer 1979 - 2001 nach Art der Verkehrsbeteiligung und Ortslage	8
5	Verunglückte Zweiradbenutzer 1991 - 2001 nach Art der Verkehrsbeteiligung und Altersgruppen.....	10
6	Verunglückte Zweiradbenutzer 2001 nach Art der Verkehrsbeteiligung, Verletzungsschwere, Monaten und Ortslage	12
7	Verunglückte Zweiradbenutzer 2001 nach Art der Verkehrsbeteiligung, Altersgruppen und Geschlecht	13
8	Verunglückte 2001 nach Art der Verkehrsbeteiligung und Altersgruppen je 1 Mill. Einwohner der jeweiligen Altersgruppe	14
9	Getötete 2001 nach Art der Verkehrsbeteiligung und Altersgruppen je 1 Mill. Einwohner der jeweiligen Altersgruppe	14
10	Alleinunfälle und Unfälle mit mehreren Beteiligten von Zweiradfahrern 2001 sowie dabei Verunglückte	14
11	Beteiligte und verunglückte Zweiradbenutzer 2001 nach Art der Verkehrsbeteiligung, Unfallfolgen und Ortslage	15
12	Beteiligte Führer von Motorrädern 2001 bei Unfällen mit Personenschaden nach Hubraum, Leistung und Alter des Fahrzeugs	
12.1	Altersgruppen der Fahrzeugführer	16
12.2	Dauer der Fahrerlaubnis	17
13	Fehlverhalten der Zweiradfahrer 2001 bei Unfällen mit Personenschaden nach Altersgruppen und Art der Verkehrsbeteiligung	18
14	Bestand an Zweirädern und Krankenfahrstühlen 1970 - 2001	20
15	Das Fahrerlaubnisrecht im Überblick	20

Zeichenerklärung und Abkürzungen

-	=	nichts vorhanden	...	=	Angaben fallen später an
.	=	kein Nachweis vorhanden	%	=	Prozent
oder __	=	grundsätzliche Änderung innerhalb einer Reihe, die den zeitlichen Vergleich beeinträchtigt	cm³	=	Kubikzentimeter
			kW	=	Kilowatt
			bbH	=	bauartbestimmte Höchstgeschwindigkeit

Zweiradunfälle im Straßenverkehr 2001

Methodische Grundlagen

In der Broschüre wird das Unfallgeschehen von Zweirädern dargestellt. Die Zweiräder umfassen dabei Fahrräder, Mofas bzw. Mopeds und Motorräder. Zu den Motorrädern zählen wiederum Leichtkrafträder, Krafträder und Kraftroller. Basis für die Veröffentlichung sind die Ergebnisse der Straßenverkehrsunfallstatistik. Grundlage für diese Statistik sind die Durchschläge der polizeilichen Verkehrsunfallanzeigen. Unfälle, zu denen die Polizei nicht hinzugezogen wurde, werden folglich in der Statistik nicht nachgewiesen. Dies dürfte insbesondere der Fall sein, wenn außer dem Unfallverursacher niemand an dem Unfall beteiligt war (insbesondere bei Alleinunfällen) bzw. wenn es zu einer gütlichen Einigung zwischen den Unfallparteiern gekommen ist. Es ist aber davon auszugehen, dass der Anteil der nicht von der Polizei erfassten Unfälle an der Gesamtzahl der sich tatsächlich ereignenden Unfälle (Unfalldunkelziffer) mit zunehmender Unfallschwere zurückgeht.

Nachgewiesen werden die Unfälle nach dem Inlandskonzept, das heißt es werden - unabhängig von der Nationalität der Unfallbeteiligten - nur die Unfälle und Verunglückten registriert, die sich auf deutschen Straßen ereigneten bzw. hier zu Schaden kamen. Stirbt ein Deutscher im Ausland an den Folgen eines Verkehrsunfalls, so wird dieser - im Gegensatz zur Todesursachenstatistik - in der Straßenverkehrsunfallstatistik nicht nachgewiesen. Als Getöteter im Straßenverkehr gilt dabei, wer innerhalb von 30 Tagen nach dem Unfall an den Unfallfolgen verstirbt.

Die wichtigsten Ergebnisse

Im Jahr 2001 verunglückten 129 248 Zweiradbenutzer (dar. 71 714 Fahrradbenutzer); 1 737 (dar. 635 Fahrradbenutzer) von ihnen wurden getötet. Damit stellen sie ein Viertel aller verunglückten und getöteten Verkehrsteilnehmer. Gegenüber 2000 nahm die Zahl der verunglückten Fahrradbenutzer um 2,3 % auf 71 714, die der verunglückten Motorradbenutzer um 6,0 % auf 38 663 ab. Die Zahl der verunglückten Mofa-/Mopedbenutzer fiel um 2,6 % auf 18 871.

Größeres Unfallrisiko für Motorradbenutzer

Am Anfang des Jahres 2001 wurde im Bundesgebiet ein Bestand von 3,41 Mill. Motor- und Leichtkrafträdern sowie 1,66 Mill. zulassungsfreie Kraftfahrzeuge mit Versicherungskennzeichen (Leicht-/Mofa, Mopeds und Mokicks) ermittelt.

Eine mögliche Messzahl für das Unfallrisiko der Verkehrsteilnehmer ist die Relation der Verunglückten zum jeweiligen Fahrzeugbestand. Danach waren in Deutschland die Benutzer von Motorrädern und von Mofas/ Mopeds mit jeweils 11 Verunglückten je 1 000 Fahrzeuge deutlich stärker gefährdet als Benutzer von Pkw (7) oder Güterkraftfahrzeugen (4).

Nur 32 % verunglückten im Winter

Die Verkehrsteilnahme und damit auch die Unfallhäufigkeit von Zweirädern ist wesentlich abhängig von saisonalen Einflussfaktoren. Schlechte Straßen- und Witterungsverhältnisse, wie sie im Winterhalbjahr oft vorliegen, halten viele der ungeschützten Zweiradfahrer von den Straßen fern; sie sind dann im Sommerhalbjahr bei schönerem Wetter um so häufiger unterwegs. Während 50 % der verunglückten Nicht-Zweiradbenutzer in den Monaten April bis September 2001 zu Schaden kamen,

betrug der entsprechende Anteil bei Motorrädern 73 %, bei Mofas/Mopeds 59 % und bei Fahrrädern 67 %. Der besonders starke jahreszeitliche Bezug der Motorräder ist darin begründet, dass diese als Freizeit- und Schönwetterfahrzeuge hauptsächlich im Sommer auch für längere Strecken benutzt und in den Wintermonaten stillgelegt werden. Der unfallträchtigste Monat für Zweiräder war 2001 der Mai (14 % der Verunglückten); im Dezember (3,5 %) verunglückten die wenigsten Zweiradbenutzer.

Junge Fahrer besonders gefährdet

Junge Motorradfahrer sind besonders gefährdet. Sie verfügen oft nur über eine geringe Fahrpraxis (Einstiegsrisiko) und neigen dazu, eigene Grenzen zu überschätzen. Aufgrund der technischen Konzeption eines Zweirades ist auch der passive Unfallschutz, z.B. durch fehlende Knautschzonen und Sicherheitsgurte, stark eingeschränkt. 35 % der verunglückten und 26 % der getöteten Benutzer von Motorrädern waren 15 bis 24 Jahre alt. Allerdings verunglücken mittlerweile auch vermehrt ältere Motorradbenutzer, so waren 41 % der verunglückten und 47 % der getöteten Motorradbenutzer 35 Jahre oder älter.

Zur Altersgruppe der 15- bis 17-Jährigen gehörten 36 % aller verunglückten und 18 % aller getöteten Fahrer und Mitfahrer von Mofas/Mopeds. Obwohl Jugendliche auch als Radfahrer am häufigsten verunglückten, ist das Risiko, getötet zu werden, bei älteren Menschen größer. 42 % der getöteten Radfahrer waren 65 Jahre und älter. Aufgrund ihrer körperlichen Konstitution nimmt die Unfallschwere bei älteren Menschen im Vergleich zu jungen Menschen rapide zu.

Besonders häufig: Pkw-Zweirad-Unfälle

23 % der verunglückten und 30 % der getöteten Motorradbenutzer kamen bei Alleinunfällen zu Schaden, d.h. es waren keine anderen Fahrzeuge oder Fußgänger beteiligt. Unfallgegner von Motorrädern bei Zusammenstößen mit einem weiteren Verkehrsteilnehmer war zu 80 % ein Pkw; bei den 20 947 Zusammenstößen dieser Art verunglückten 2 133 Pkw-Insassen und 22 132 Motorradbenutzer. 91 % der Unfallopfer waren also Motorradfahrer oder -mitfahrer, aber 71 % dieser Unfälle wurden von Pkw-Fahrern verursacht.

Von den insgesamt 72 100 „Fahrradunfällen“ mit Personenschaden waren 14 % Alleinunfälle. Bei 3,7 % der Unfälle waren mindestens drei Verkehrsteilnehmer beteiligt und bei 82 % gab es nur einen weiteren Unfallbeteiligten (59 136). Auch hier war ein Pkw der häufigste Unfallgegner (75 %). Bei 7,7 % war ein weiterer Radfahrer und bei 6,1 % war ein Fußgänger der Unfallgegner. Insgesamt galten 42 % aller unfallbeteiligten Radfahrer als Hauptverursacher eines Unfalls. Bei Unfällen mit Pkw war der Radfahrer nur zu 29 % und bei Unfällen mit Güterkraftfahrzeugen nur zu 24 % der Hauptverursacher des Unfalls. Besonders häufig trug der Radfahrer die Hauptschuld bei Unfällen mit Fußgängern, nämlich zu 63 %. Auch bei Unfällen mit Motorrädern trägt der Radfahrer überdurchschnittlich häufig die Hauptschuld (zu 58 %).

Eine „nicht angepasste Geschwindigkeit“ wurde 22 % der an Unfällen mit Personenschaden beteiligten Motorradfahrern von der Polizei angelastet. Mofa-/Mopedfahrer standen im Gegensatz zu anderen Fahrzeugführern besonders häufig unter Alkoholeinfluss (8,8 % der Unfallbeteiligten). Radfahrern wurde als Fehlverhalten hauptsächlich eine „falsche Straßenbenutzung“ (17 % der Unfallbeteiligten) vorgeworfen.

1 Das Straßenverkehrsunfallgeschehen von Zweirädern 1998 - 2001 im Überblick

Gegenstand der Nachweisung	Jahr				Veränderung 2001 gegen 2000 in %
	1998	1999	2000	2001	
Verunglückte insgesamt	505 111	528 899	511 577	501 752	- 1,9
dar.: Benutzer von					
Mofas, Mopeds	18 945	19 586	19 373	18 871	- 2,6
Motorrädern	39 575	43 799	41 112	38 663	- 6,0
Fahrrädern	68 314	75 696	73 397	71 714	- 2,3
Getötete insgesamt	7 792	7 772	7 503	6 977	- 7,0
dar.: Benutzer von					
Mofas, Mopeds	147	147	157	138	- 12,1
Motorrädern	864	981	945	964	+ 2,0
Fahrrädern	637	662	659	635	- 3,6
Getötete außerorts	5 884	5 894	5 674	5 251	- 7,5
dar.: Benutzer von					
Mofas, Mopeds	98	84	87	80	- 8,0
Motorrädern	663	760	745	778	+ 4,4
Fahrrädern	288	298	287	265	- 7,7
Beteiligte an Unfällen mit Personenschaden insgesamt	740 237	775 950	750 315	733 761	- 2,2
dar.: Benutzer von					
Mofas, Mopeds	18 997	19 588	19 405	18 796	- 3,1
Motorrädern	38 812	42 918	40 372	38 028	- 5,8
Fahrrädern	73 825	81 962	79 612	77 986	- 2,0
Hauptverursacher von Unfällen mit Personenschaden	377 257	395 689	382 949	375 345	- 2,0
dar.: Fahrer von					
Mofas, Mopeds	9 230	9 562	9 306	9 181	- 1,3
Motorrädern	17 214	19 244	18 141	17 395	- 4,1
Fahrrädern	31 412	35 066	33 590	32 930	- 2,0
Anteil der Hauptverursacher an allen Beteiligten in %	51,0	51,0	51,0	51,2	+ 0,2
dar.: Fahrer von					
Mofas, Mopeds	48,6	48,8	48,0	48,8	+ 1,9
Motorrädern	44,4	44,8	44,9	45,7	+ 1,8
Fahrrädern	42,5	42,8	42,2	42,2	+ 0,1
Fehlverhalten der Beteiligten bei Unfällen mit Personenschaden insgesamt	501 576	521 893	503 011	492 485	- 2,1
darunter:					
Mofas, Mopeds	13 121	13 571	13 050	12 968	- 0,6
dar.: Alkoholeinfluß	1 776	1 815	1 702	1 653	- 2,9
Vorfahrt, Vorrang	1 419	1 422	1 386	1 323	- 4,5
Nicht angepaßte Geschwindigkeit	2 032	2 153	2 120	2 084	- 1,7
Abbiegen, Wenden, Rückwärtsfahren, Ein- und Anfahren	1 353	1 339	1 285	1 248	- 2,9
Falsche Straßenbenutzung	1 228	1 278	1 162	1 124	- 3,3
Motorrädern	23 231	25 703	24 072	23 336	- 3,1
dar.: Nicht angepaßte Geschwindigkeit	8 028	8 912	8 366	8 196	- 2,0
Überholen	2 486	2 901	2 602	2 475	- 4,9
Abstand	2 171	2 490	2 494	2 223	- 10,9
Alkoholeinfluß	1 210	1 158	1 091	1 019	- 6,6
Falsche Straßenbenutzung	1 446	1 601	1 460	1 440	- 1,4
Fahrrädern	49 514	54 918	52 069	51 179	- 1,7
dar.: Falsche Straßenbenutzung	12 910	14 259	13 483	13 283	- 1,5
Abbiegen, Wenden, Rückwärtsfahren, Ein- und Anfahren	6 454	7 224	6 759	6 279	- 7,1
Vorfahrt, Vorrang	5 795	6 280	5 907	5 680	- 3,8
Alkoholeinfluß	4 208	4 481	4 194	4 249	+ 1,3
Nicht angepaßte Geschwindigkeit	3 033	3 481	3 344	3 445	+ 3,0

1 Das Straßenverkehrsunfallgeschehen von Zweirädern 1998 - 2001 im Überblick

Gegenstand der Nachweisung	Jahr				Veränderung 2001 gegen 2000 in %
	1998	1999	2000	2001	
Fehlverhalten je 1 000 Beteiligte insgesamt	678	673	670	671	+ 0,1
darunter:					
Mofas, Mopeds	691	693	673	690	+ 2,6
dar.: Alkoholeinfluß	93	93	88	88	+ 0,3
Vorfahrt, Vorrang	75	73	71	70	- 1,5
Nicht angepaßte Geschwindigkeit	107	110	109	111	+ 1,5
Abbiegen, Wenden, Rückwärtsfahren, Ein- und Anfahren	71	68	66	66	+ 0,3
Falsche Straßenbenutzung	65	65	60	60	- 0,1
Motorrädern	599	599	596	614	+ 2,9
dar.: Nicht angepaßte Geschwindigkeit	207	208	207	216	+ 4,0
Überholen	64	68	64	65	+ 1,0
Abstand	56	58	62	58	- 5,4
Alkoholeinfluß	31	27	27	27	- 0,8
Falsche Straßenbenutzung	37	37	36	38	+ 4,7
Fahrrädern	671	670	654	656	+ 0,3
dar.: Falsche Straßenbenutzung	175	174	169	170	+ 0,6
Abbiegen, Wenden, Rückwärtsfahren, Ein- und Anfahren	87	88	85	81	- 5,2
Vorfahrt, Vorrang	78	77	74	73	- 1,8
Alkoholeinfluß	57	55	53	54	+ 3,4
Nicht angepaßte Geschwindigkeit	41	42	42	44	+ 5,2
Bezugszahlen					
Bevölkerung (1 000)	82 029	82 087r	82 163a)	82 260b)	+ 0,1
Gesamtfahrleistung (Mrd. Kfz-km)	625,9	639,0	623,3	615,5	- 1,3
dar. von: Mofas, Mopeds	4,0	4,0	3,7	3,9	+ 5,5
Motorrädern	11,4	12,4	13,0	13,8	+ 5,8
Kraftfahrzeugbestand (1 000) insgesamt	51 334	52 352	52 959	54 170c)	+ 2,3
dar. Mofas, Mopeds	1 731	1 725	1 578	1 664c)	+ 5,5
Motorräder	2 926	3 177	3 338	3 410c)	+ 2,2
Kennzahlen					
Verunglückte je 1 Mill. Einwohner	6 158	6 443	6 226	6 100	- 2,0
Benutzer von					
Mofas, Mopeds	231	239	236	229	- 2,7
Motorrädern	482	534	500	470	- 6,1
Fahrrädern	833	922	893	872	- 2,4
Getötete je 1 Mill. Einwohner	95	95	91	85	- 7,1
Benutzer von					
Mofas, Mopeds	2	2	2	2	- 12,2
Motorrädern	11	11	12	12	+ 1,9
Fahrrädern	8	8	8	8	- 3,8
Verunglückte Kfz-Benutzer je 100 000 Fahrzeuge des Kfz-Bestandes	770	784	749	720	- 3,9
Benutzer von					
Mofas, Mopeds	1 094	1 135	1 228	1 134	- 7,6
Motorrädern	1 353	1 378	1 232	1 134	- 8,0
Getötete Kfz-Benutzer je 100 000 Fahrzeuge des Kfz-Bestandes	12	12	11	10	- 9,2
Benutzer von					
Mofas, Mopeds	8	9	10	8	- 16,7
Motorrädern	30	31	28	28	- 0,2
Verunglückte je 1 Mrd. Kfz-Kilometer	807r	828	821	815	- 0,7
Benutzer von					
Mofas, Mopeds	4 736	4 897	5 282	4 876	- 7,7
Motorrädern	3 471	3 532	3 158	2 806	- 11,1
Getötete je 1 Mrd. Kfz-Kilometer	12	12	12	11	- 5,8
Benutzer von					
Mofas, Mopeds	37	37	43	36	- 16,7
Motorrädern	76	79	73	70	- 3,6

a) Stand 31.12.1999

b) Stand 31.12.2000

c) Stand 1.1.2001

2 Verunglückte Motorradbenutzer 2001 nach Ländern

Land	Verunglückte	Getötete	Einwohner ¹⁾	Bestand an Motorrädern ²⁾	Bestand an Motorrädern je 1 000 Einwohner	Verunglückte	Getötete	Verunglückte	Getötete
						je 1 Mill. Einwohner		je 10 000 Motorräder	
Baden-Württemberg	5 598	150	10 524 415	512 148	49	532	14	109	2,9
Bayern	6 635	210	12 230 255	664 387	54	543	17	100	3,2
Berlin	1 567	5	3 382 169	85 319	25	463	1	184	0,6
Brandenburg	1 213	31	2 601 962	71 663	28	466	12	169	4,3
Bremen	204	2	660 225	19 038	29	309	3	107	1,1
Hamburg	809	4	1 715 392	42 458	25	472	2	191	0,9
Hessen	2 545	60	6 068 129	271 584	45	419	10	94	2,2
Mecklenburg-Vorpommern ...	1 000	46	1 775 703	42 486	24	563	26	235	10,8
Niedersachsen	3 300	101	7 926 193	346 318	44	416	13	95	2,9
Nordrhein-Westfalen	8 068	168	18 009 865	757 966	42	448	9	106	2,2
Rheinland-Pfalz	2 288	47	4 034 557	197 836	49	567	12	116	2,4
Saarland	717	13	1 068 703	52 287	49	671	12	137	2,5
Sachsen	1 589	41	4 425 581	102 304	23	359	9	155	4,0
Sachsen-Anhalt	1 031	22	2 615 375	59 799	23	394	8	172	3,7
Schleswig-Holstein	1 176	34	2 789 761	120 415	43	422	12	98	2,8
Thüringen	923	30	2 431 255	64 328	26	380	12	143	4,7
Deutschland	38 663	964	82 259 540	3 410 480a)	41	470	12	113	2,8

1) Stand: 31.12.2000.

2) Stand: 01.07.2001, Quelle: Kraftfahrt-Bundesamt.

a) Einschließlich: Technisches Hilfswerk, Bundesgrenzschutz sowie unbekannt.

3 Verunglückte Mofa-/Moped- und Fahrradbenutzer 2001 nach Ländern

Land	Fahrer und Mitfahrer von Mofas / Mopeds				Fahrer und Mitfahrer von Fahrrädern			
	Verunglückte	Getötete	Verunglückte	Getötete	Verunglückte	Getötete	Verunglückte	Getötete
			je 1 Mill. Einwohner				je 1 Mill. Einwohner	
Baden-Württemberg	1 627	11	155	1,0	7 621	76	724	7,2
Bayern	2 805	26	229	2,1	11 513	125	941	10,2
Berlin	713	1	211	0,3	3 974	10	1 175	3,0
Brandenburg	382	4	147	1,5	3 173	38	1 219	14,6
Bremen	187	-	283	-	1 147	5	1 737	7,6
Hamburg	146	-	85	-	2 084	7	1 215	4,1
Hessen	1 610	13	265	2,1	3 283	40	541	6,6
Mecklenburg-Vorpommern ...	119	1	67	0,6	1 778	24	1 001	13,5
Niedersachsen	1 969	16	248	2,0	8 149	71	1 028	9,0
Nordrhein-Westfalen	5 147	34	286	1,9	15 281	120	848	6,7
Rheinland-Pfalz	1 330	9	330	2,2	2 471	16	612	4,0
Saarland	115	-	108	-	454	3	425	2,8
Sachsen	1 195	10	270	2,3	3 549	37	802	8,4
Sachsen-Anhalt	409	6	156	2,3	2 441	32	933	12,2
Schleswig-Holstein	687	2	246	0,7	3 304	14	1 184	5,0
Thüringen	430	5	177	2,1	1 492	17	614	7,0
Deutschland	18 871	138	229	1,7	71 714	635	872	7,7

4 Verunglückte Zweiradbenutzer 1979 - 2001 nach Art der Verkehrsbeteiligung und Ortslage

Jahr	Insgesamt	Verunglückte				Insgesamt	Getötete								
		davon Fahrer und Mitfahrer von					davon Fahrer und Mitfahrer von								
		Mofas	Mopeds	Motorrädern	Fahrrädern		Mofas	Mopeds	Motorrädern	Fahrrädern					
Innerhalb von Ortschaften															
1979	130 674		49 350		36 472		44 852		1 954		533		671		750
1980	135 368		50 179		37 809		47 380		1 875		504		628		743
1981	134 672		42 843		41 924		49 905		1 769		426		640		703
1982	142 705		36 814		51 996		53 895		1 727		381		630		716
1983	146 915		33 308		56 252		57 355		1 682		366		633		683
1984	140 842		30 328		54 382		56 132		1 466		277		556		633
1985	127 309		26 130		45 781		55 398		1 229		278		420		531
1986	121 758		22 858		41 071		57 829		1 176		239		381		556
1987	104 286		19 680		32 178		52 428		1 021		175		358		488
1988	105 384		18 846		29 223		57 315		1 002		182		316		504
1989	106 870		17 484		26 997		62 389		939		168		264		507
1990	105 627		17 317		27 357		60 953		1 003		176		307		520
1991	100 641	5 597	6 818	26 009	62 217	865		36	64	278	487				
1992	105 619	5 421	7 331	23 649	69 218	848		43	60	226	519				
1993	97 265	5 113	6 688	21 835	63 629	770		37	62	212	459				
1994	102 551	5 013	7 768	24 098	65 672	761		33	42	231	455				
1995	100 324	4 892	7 612	23 958	63 862	716		31	43	213	429				
1996	94 311	4 767	7 647	23 245	58 652	571		27	37	193	314				
1997	105 448	5 193	9 238	26 470	64 547	663		20	41	203	399				
1998	101 046	5 440	9 892	24 827	60 887	599		21	28	201	349				
1999	109 944	5 778	9 938	26 888	67 340	648		24	39	221	364				
2000	106 273	5 706	10 009	25 313	65 245	642		23	47	200	372				
2001	102 383	5 494	9 786	23 631	63 472	614		32	26	186	370				
Außerhalb von Ortschaften															
1979	34 771		11 744		16 060		6 967		2 169		602		960		607
1980	36 062		11 772		17 087		7 203		2 094		552		947		595
1981	36 640		10 436		18 788		7 416		2 019		478		1 002		539
1982	39 413		9 543		21 963		7 907		2 142		441		1 156		545
1983	40 163		8 792		22 932		8 439		1 979		402		1 021		556
1984	36 435		7 530		20 952		7 953		1 791		348		928		515
1985	34 288		6 858		19 751		7 679		1 632		324		908		400
1986	31 853		6 095		17 896		7 862		1 516		283		825		408
1987	27 546		5 208		15 103		7 235		1 380		237		771		372
1988	27 887		5 131		15 056		7 700		1 364		231		739		394
1989	28 304		5 154		14 766		8 384		1 416		239		717		460
1990	28 445		4 955		15 149		8 341		1 348		208		752		388
1991	26 604	1 716	1 829	14 346	8 713	1 295		67	76	714	438				
1992	26 354	1 727	1 842	13 617	9 168	1 212		75	73	677	387				
1993	25 070	1 494	1 768	13 384	8 424	1 162		56	71	673	362				
1994	26 495	1 528	2 027	14 239	8 701	1 220		60	87	703	370				
1995	25 980	1 488	1 839	14 163	8 490	1 130		48	61	699	322				
1996	24 036	1 402	1 701	13 597	7 336	1 021		34	36	671	280				
1997	27 384	1 506	2 028	15 730	8 120	1 159		35	73	771	280				
1998	25 788	1 498	2 115	14 748	7 427	1 049		50	48	663	288				
1999	29 137	1 607	2 263	16 911	8 356	1 142		35	49	760	298				
2000	27 609	1 537	2 121	15 799	8 152	1 119		42	45	745	287				
2001	26 865	1 489	2 102	15 032	8 242	1 123		37	43	778	265				
Innerhalb und außerhalb von Ortschaften															
1979	165 445		61 094		52 532		51 819		4 123		1 135		1 631		1 357
1980	171 430		61 951		54 896		54 583		3 969		1 056		1 575		1 338
1981	171 312		53 279		60 712		57 321		3 788		904		1 642		1 242
1982	182 118		46 357		73 959		61 802		3 869		822		1 786		1 261
1983	187 078		42 100		79 184		65 794		3 661		768		1 654		1 239
1984	177 277		37 858		75 334		64 085		3 257		625		1 484		1 148
1985	161 597		32 988		65 532		63 077		2 861		602		1 328		931
1986	153 611		28 953		58 967		65 691		2 692		522		1 206		964
1987	131 832		24 888		47 281		59 663		2 401		412		1 129		860
1988	133 271		23 977		44 279		65 015		2 366		413		1 055		898
1989	135 174		22 638		41 763		70 773		2 355		407		981		967
1990	134 072		22 272		42 506		69 294		2 351		384		1 059		908
1991	127 245	7 313	8 647	40 355	70 930	2 160		103	140	992	925				
1992	131 973	7 148	9 173	37 266	78 386	2 060		118	133	903	906				
1993	122 335	6 607	8 456	35 219	72 053	1 932		93	133	885	821				
1994	129 046	6 541	9 795	38 337	74 373	1 981		93	129	934	825				
1995	126 304	6 380	9 451	38 121	72 352	1 846		79	104	912	751				
1996	118 347	6 169	9 348	36 842	65 988	1 592		61	73	864	594				
1997	132 832	6 699	11 266	42 200	72 667	1 822		55	114	974	679				
1998	126 834	6 938	12 007	39 575	68 314	1 648		71	76	864	637				
1999	139 081	7 385	12 201	43 799	75 696	1 790		59	88	981	662				
2000	133 882	7 243	12 130	41 112	73 397	1 761		65	92	945	659				
2001	129 248	6 983	11 888	38 663	71 714	1 737		69	69	964	635				

4 Verunglückte Zweiradbenutzer 1979 - 2001 nach Art der Verkehrsbeteiligung und Ortslage

Jahr	Insgesamt	Schwerverletzte ¹⁾				Insgesamt	Leichtverletzte			
		davon Fahrer und Mitfahrer von					davon Fahrer und Mitfahrer von			
		Mofas	Mopeds	Motorrädern	Fahrrädern		Mofas	Mopeds	Motorrädern	Fahrrädern
Innerhalb von Ortschaften										
1979	128 720	48 817		35 801	44 102
1980	133 493	49 675		37 181	46 637
1981	132 903	42 417		41 284	49 202
1982	140 978	36 433		51 366	53 179
1983	145 233	32 942		55 619	56 672
1984	139 376	30 051		53 826	55 499
1985	126 080	25 852		45 361	54 867
1986	120 582	22 619		40 690	57 273
1987	103 265	19 505		31 820	51 940
1988	104 382	18 664		28 907	56 811
1989	105 931	17 316		26 733	61 882
1990	104 624	17 141		27 050	60 433
1991	25 394	1 467	2 178	7 533	14 216	74 382	4 094	4 576	18 198	47 514
1992	25 333	1 373	2 265	6 421	15 274	79 438	4 005	5 006	17 002	53 425
1993	23 314	1 332	2 117	5 807	14 058	73 181	3 744	4 509	15 816	49 112
1994	24 525	1 239	2 398	6 334	14 554	77 265	3 741	5 328	17 533	50 663
1995	23 734	1 197	2 118	6 267	14 152	75 874	3 664	5 451	17 478	49 281
1996	22 004	1 192	2 058	5 935	12 819	71 736	3 548	5 552	17 117	45 519
1997	24 155	1 220	2 400	6 704	13 831	80 630	3 953	6 797	19 563	50 317
1998	22 454	1 224	2 329	6 202	12 699	77 993	4 195	7 535	18 424	47 839
1999	23 679	1 341	2 362	6 495	13 481	85 617	4 413	7 537	20 172	53 495
2000	21 938	1 230	2 184	5 939	12 585	83 693	4 453	7 778	19 174	52 288
2001	20 712	1 099	2 082	5 694	11 837	81 057	4 363	7 678	17 751	51 265
Außerhalb von Ortschaften										
1979	32 602	11 142		15 100	6 360
1980	33 968	11 220		16 140	6 608
1981	34 621	9 958		17 786	6 877
1982	37 271	9 102		20 807	7 362
1983	38 184	8 390		21 911	7 883
1984	34 644	7 182		20 024	7 438
1985	32 656	6 534		18 843	7 279
1986	30 337	5 812		17 071	7 454
1987	26 166	4 971		14 332	6 863
1988	26 523	4 900		14 317	7 306
1989	26 888	4 915		14 049	7 924
1990	27 097	4 747		14 397	7 953
1991	11 761	736	826	6 717	3 482	13 548	913	927	6 915	4 793
1992	11 380	661	863	6 202	3 654	13 762	991	906	6 738	5 127
1993	11 021	593	863	6 155	3 410	12 887	845	834	6 556	4 652
1994	11 541	626	877	6 551	3 487	13 734	842	1 063	6 985	4 844
1995	11 346	590	808	6 548	3 400	13 504	850	970	6 916	4 768
1996	10 415	550	724	6 213	2 928	12 600	818	941	6 713	4 128
1997	11 581	580	788	6 932	3 281	14 644	891	1 167	8 027	4 559
1998	10 801	555	797	6 524	2 925	13 938	893	1 270	7 561	4 214
1999	12 111	581	865	7 406	3 259	15 884	991	1 349	8 745	4 799
2000	11 227	550	780	6 896	3 001	15 263	945	1 296	8 158	4 864
2001	10 495	486	695	6 410	2 904	15 247	966	1 364	7 844	5 073
Innerhalb und außerhalb von Ortschaften										
1979	161 322	59 959		50 901	50 462
1980	167 461	60 895		53 321	53 245
1981	167 524	52 375		59 070	56 079
1982	178 249	45 535		72 173	60 541
1983	183 417	41 332		77 530	64 555
1984	174 020	37 233		73 850	62 937
1985	158 736	32 386		64 204	62 146
1986	150 919	28 431		57 761	64 727
1987	129 431	24 476		46 152	58 803
1988	130 905	23 564		43 224	64 117
1989	132 819	22 231		40 782	69 806
1990	131 721	21 888		41 447	68 386
1991	37 155	2 203	3 004	14 250	17 698	87 930	5 007	5 503	25 113	52 307
1992	36 713	2 034	3 128	12 623	18 928	93 200	4 996	5 912	23 740	58 552
1993	34 335	1 925	2 980	11 962	17 468	86 068	4 589	5 343	22 372	53 764
1994	36 066	1 865	3 275	12 885	18 041	90 999	4 583	6 391	24 518	55 507
1995	35 080	1 787	2 926	12 815	17 552	89 378	4 514	6 421	24 394	54 049
1996	32 419	1 742	2 782	12 148	15 747	84 336	4 366	6 493	23 830	49 647
1997	35 736	1 800	3 188	13 636	17 112	95 274	4 844	7 964	27 590	54 876
1998	33 255	1 779	3 126	12 726	15 624	91 931	5 088	8 805	25 985	52 053
1999	35 790	1 922	3 227	13 901	16 740	101 501	5 404	8 886	28 917	58 294
2000	33 165	1 780	2 964	12 835	15 586	98 956	5 398	9 074	27 332	57 152
2001	31 207	1 585	2 777	12 104	14 741	96 304	5 329	9 042	25 595	56 338

1) 1979 - 1990 einschl. Leichtverletzte.

5 Verunglückte Zweiradbenutzer 1991 - 2001 nach Art der Verkehrsbeteiligung und Altersgruppen

Jahr	Insgesamt	Verunglückte				Insgesamt	Getötete			
		davon Fahrer und Mitfahrer von					davon Fahrer und Mitfahrer von			
		Mofas	Mopeds	Motorrädern	Fahrrädern		Mofas	Mopeds	Motorrädern	Fahrrädern
Insgesamt ¹⁾										
1991	127 245	7 313	8 647	40 355	70 930	2 160	103	140	992	925
1992	131 973	7 148	9 173	37 266	78 386	2 060	118	133	903	906
1993	122 335	6 607	8 456	35 219	72 053	1 932	93	133	885	821
1994	129 046	6 541	9 795	38 337	74 373	1 981	93	129	934	825
1995	126 304	6 380	9 451	38 121	72 352	1 846	79	104	912	751
1996	118 347	6 169	9 348	36 842	65 988	1 592	61	73	864	594
1997	132 832	6 699	11 266	42 200	72 667	1 822	55	114	974	679
1998	126 834	6 938	12 007	39 575	68 314	1 648	71	76	864	637
1999	139 081	7 385	12 201	43 799	75 696	1 790	59	88	981	662
2000	133 882	7 243	12 130	41 112	73 397	1 761	65	92	945	659
2001	129 248	6 983	11 888	38 663	71 714	1 737	69	69	964	635
darunter im Alter von ...										
unter 15 Jahren										
1991	17 903	76	197	335	17 295	117	2	2	5	108
1992	19 056	76	203	289	18 488	104	-	-	6	98
1993	18 458	99	217	315	17 827	126	2	3	4	117
1994	18 440	83	245	338	17 774	113	-	5	3	105
1995	18 362	85	228	377	17 672	96	1	4	1	90
1996	16 912	91	195	348	16 278	84	1	1	4	78
1997	18 371	98	249	420	17 604	72	1	3	2	66
1998	16 181	126	235	447	15 373	79	1	2	3	73
1999	18 518	112	253	496	17 657	85	2	-	3	80
2000	16 348	127	232	417	15 572	60	1	-	4	55
2001	14 554	108	215	353	13 878	59	1	2	3	53
15 bis unter 18 Jahren										
1991	19 725	2 215	3 224	8 203	6 083	170	18	35	85	32
1992	19 479	2 168	3 647	6 653	7 011	167	18	39	68	42
1993	18 534	2 030	3 706	6 286	6 512	163	24	36	71	32
1994	20 713	1 977	4 692	7 284	6 760	191	27	47	75	42
1995	20 076	1 998	4 275	7 350	6 453	153	14	39	59	41
1996	19 406	1 978	4 021	7 532	5 875	135	12	26	75	22
1997	21 843	2 135	4 550	8 784	6 374	149	7	30	88	24
1998	21 435	2 247	4 691	8 488	6 009	137	8	27	83	19
1999	22 460	2 487	4 804	8 950	6 219	159	10	20	103	26
2000	20 648	2 479	4 561	7 845	5 763	163	14	26	93	30
2001	18 866	2 492	4 210	6 529	5 635	114	13	12	59	30
18 bis unter 25 Jahren										
1991	27 957	916	1 951	15 520	9 570	497	10	26	395	66
1992	26 410	827	1 831	13 267	10 485	394	2	18	317	57
1993	22 367	677	1 579	11 434	8 677	348	3	19	296	30
1994	21 848	694	1 542	11 094	8 518	339	5	12	287	35
1995	19 885	588	1 582	9 726	7 989	308	3	8	267	30
1996	17 369	526	1 584	8 480	6 779	277	1	7	242	27
1997	18 431	565	2 047	8 678	7 141	276	3	20	226	27
1998	17 771	596	2 259	7 952	6 964	225	2	4	196	23
1999	18 727	668	2 338	8 331	7 390	239	5	16	199	19
2000	17 783	644	2 349	7 571	7 219	229	2	10	197	20
2001	17 114	655	2 276	6 997	7 186	220	3	11	187	19
25 bis unter 35 Jahren										
1991	24 991	1 267	1 145	11 764	10 815	452	11	14	365	62
1992	27 416	1 207	1 243	12 329	12 637	486	12	17	388	69
1993	25 567	1 103	989	12 079	11 396	434	10	8	357	59
1994	27 364	1 048	1 152	13 133	12 031	463	6	7	374	76
1995	26 588	976	1 184	13 045	11 383	448	14	10	385	39
1996	24 264	852	1 319	11 770	10 323	383	7	4	332	40
1997	26 579	881	1 717	12 894	11 087	432	4	14	376	38
1998	23 908	805	1 861	10 881	10 361	366	3	8	308	47
1999	24 614	710	1 768	11 287	10 849	373	3	4	335	31
2000	22 327	625	1 739	10 028	9 935	340	7	6	294	33
2001	20 702	545	1 736	8 858	9 563	295	2	5	266	22

1) Einschl. ohne Angabe des Alters.

5 Verunglückte Zweiradbenutzer 1991 - 2001 nach Art der Verkehrsbeteiligung und Altersgruppen

Jahr	Insgesamt	Verunglückte				Insgesamt	Getötete			
		davon Fahrer und Mitfahrer von					davon Fahrer und Mitfahrer von			
		Mofas	Mopeds	Motorrädern	Fahrrädern		Mofas	Mopeds	Motorrädern	Fahrrädern
35 bis unter 45 Jahren										
1991	10 422	865	614	2 422	6 521	176	8	19	72	77
1992	11 928	909	728	2 646	7 645	185	22	12	72	79
1993	11 683	868	665	3 102	7 048	193	15	17	95	66
1994	13 177	871	731	3 898	7 677	196	8	13	107	68
1995	14 084	944	877	4 668	7 595	188	8	9	104	67
1996	14 340	973	889	5 382	7 096	204	3	6	139	56
1997	17 629	1 085	1 106	7 014	8 424	251	1	8	174	68
1998	18 037	1 189	1 299	7 204	8 345	240	13	5	164	58
1999	21 242	1 325	1 362	8 999	9 556	284	14	10	216	44
2000	21 853	1 279	1 536	9 207	9 831	295	7	14	208	66
2001	22 332	1 165	1 626	9 276	10 265	358	11	9	286	52
45 bis unter 55 Jahren										
1991	10 311	843	612	1 232	7 624	179	16	8	36	119
1992	10 589	845	612	1 242	7 890	146	20	9	27	90
1993	9 720	772	513	1 173	7 262	134	10	11	28	85
1994	10 006	718	530	1 508	7 250	145	10	14	42	79
1995	9 447	662	519	1 657	6 609	141	11	6	43	81
1996	9 118	666	540	1 961	5 951	97	7	4	33	53
1997	10 532	710	627	2 605	6 590	131	9	8	50	64
1998	10 554	705	710	2 804	6 335	143	12	2	60	69
1999	12 123	792	715	3 527	7 089	156	7	15	67	67
2000	12 749	798	751	3 749	7 451	177	6	6	91	74
2001	13 751	801	819	4 266	7 865	180	10	3	102	65
55 bis unter 65 Jahren										
1991	7 980	675	527	602	6 176	198	13	23	19	143
1992	8 763	648	537	553	7 025	210	14	20	15	161
1993	8 243	609	432	591	6 611	195	12	14	21	148
1994	9 275	680	527	800	7 268	196	16	18	32	130
1995	9 518	682	449	938	7 449	176	10	10	31	125
1996	9 079	649	478	1 041	6 911	174	13	6	36	119
1997	10 616	714	563	1 368	7 971	202	17	11	43	131
1998	10 508	750	569	1 396	7 793	166	11	8	37	110
1999	11 770	780	564	1 739	8 687	206	6	12	51	137
2000	11 844	727	530	1 743	8 844	167	10	9	33	115
2001	11 460	661	566	1 771	8 462	183	12	6	46	119
65 und mehr Jahren										
1991	7 594	440	356	213	6 585	368	25	13	14	316
1992	7 864	454	343	225	6 842	366	30	18	10	308
1993	7 368	433	337	186	6 412	338	16	25	13	284
1994	7 798	456	355	229	6 758	338	21	13	14	290
1995	7 912	431	319	305	6 857	335	18	18	22	277
1996	7 468	425	313	278	6 452	237	17	19	3	198
1997	8 378	496	391	395	7 096	309	13	20	15	261
1998	8 101	506	366	365	6 864	291	21	20	13	237
1999	9 212	492	383	435	7 902	287	12	11	7	257
2000	9 970	553	413	526	8 478	329	18	21	25	265
2001	10 140	540	424	584	8 592	318	17	21	15	265

6 Verunglückte Zweiradbenutzer 2001 nach Art der Verkehrsbeteiligung, Verletzungsschwere, Monaten und Ortslage

Art der Verkehrsbeteiligung	Insgesamt	Januar	Februar	März	April	Mai	Juni	Juli	August	September	Oktober	November	Dezember
Verletzungsschwere													
Innerhalb von Ortschaften													
Zusammen													
Verunglückte	102 383	4 341	4 109	5 256	6 856	13 840	11 826	13 368	12 814	8 928	10 025	7 022	3 998
Getötete	614	37	28	30	40	75	63	85	76	61	54	44	21
Schwerverletzte	20 712	927	806	1 045	1 480	2 818	2 383	2 794	2 590	1 701	2 029	1 371	768
Leichtverletzte	81 057	3 377	3 275	4 181	5 336	10 947	9 380	10 489	10 148	7 166	7 942	5 607	3 209
davon:													
Mofas, Mopeds													
Verunglückte	15 280	868	810	847	1 018	1 605	1 473	1 618	1 739	1 529	1 643	1 363	767
Getötete	58	2	9	1	2	5	2	6	4	8	8	8	3
Schwerverletzte	3 181	217	167	174	209	325	307	334	367	300	333	300	148
Leichtverletzte	12 041	649	634	672	807	1 275	1 164	1 278	1 368	1 221	1 302	1 055	616
Motorräder													
Verunglückte	23 631	658	779	1 275	1 929	3 426	2 861	3 171	3 038	2 080	2 549	1 273	592
Getötete	186	4	3	12	12	26	21	27	30	18	22	8	3
Schwerverletzte	5 694	154	188	312	485	840	727	783	721	457	617	284	126
Leichtverletzte	17 751	500	588	951	1 432	2 560	2 113	2 361	2 287	1 605	1 910	981	463
Fahrräder													
Verunglückte	63 472	2 815	2 520	3 134	3 909	8 809	7 492	8 579	8 037	5 319	5 833	4 386	2 639
Getötete	370	31	16	17	26	44	40	52	42	35	24	28	15
Schwerverletzte	11 837	556	451	559	786	1 653	1 349	1 677	1 502	944	1 079	787	494
Leichtverletzte	51 265	2 228	2 053	2 558	3 097	7 112	6 103	6 850	6 493	4 340	4 730	3 571	2 130
Außerhalb von Ortschaften, einschließlich Autobahn													
Zusammen													
Verunglückte	26 865	657	702	1 010	1 823	4 385	3 407	4 343	4 143	2 002	2 784	1 060	549
Getötete	1 123	16	39	55	84	186	130	172	185	79	118	40	19
Schwerverletzte	10 495	231	217	352	738	1 778	1 343	1 712	1 666	775	1 133	352	198
Leichtverletzte	15 247	410	446	603	1 001	2 421	1 934	2 459	2 292	1 148	1 533	668	332
davon:													
Mofas, Mopeds													
Verunglückte	3 591	183	181	198	209	413	370	453	422	314	371	299	178
Getötete	80	3	6	9	6	15	7	6	10	3	8	5	2
Schwerverletzte	1 181	62	45	65	68	135	125	153	140	107	129	86	66
Leichtverletzte	2 330	118	130	124	135	263	238	294	272	204	234	208	110
Motorräder													
Verunglückte	15 032	225	288	544	1 166	2 586	1 987	2 407	2 393	1 187	1 668	421	160
Getötete	778	3	13	34	55	139	99	130	127	59	93	21	5
Schwerverletzte	6 410	85	100	211	498	1 155	852	1 038	1 049	485	729	148	60
Leichtverletzte	7 844	137	175	299	613	1 292	1 036	1 239	1 217	643	846	252	95
Fahrräder													
Verunglückte	8 242	249	233	268	448	1 386	1 050	1 483	1 328	501	745	340	211
Getötete	265	10	20	12	23	32	24	36	48	17	17	14	12
Schwerverletzte	2 904	84	72	76	172	488	366	521	477	183	275	118	72
Leichtverletzte	5 073	155	141	180	253	866	660	926	803	301	453	208	127
Innerhalb und außerhalb von Ortschaften													
Zusammen													
Verunglückte	129 248	4 998	4 811	6 266	8 679	18 225	15 233	17 711	16 957	10 930	12 809	8 082	4 547
Getötete	1 737	53	67	85	124	261	193	257	261	140	172	84	40
Schwerverletzte	31 207	1 158	1 023	1 397	2 218	4 596	3 726	4 506	4 256	2 476	3 162	1 723	966
Leichtverletzte	96 304	3 787	3 721	4 784	6 337	13 368	11 314	12 948	12 440	8 314	9 475	6 275	3 541
davon:													
Mofas, Mopeds													
Verunglückte	18 871	1 051	991	1 045	1 227	2 018	1 843	2 071	2 161	1 843	2 014	1 662	945
Getötete	138	5	15	10	8	20	9	12	14	11	16	13	5
Schwerverletzte	4 362	279	212	239	277	460	432	487	507	407	462	386	214
Leichtverletzte	14 371	767	764	796	942	1 538	1 402	1 572	1 640	1 425	1 536	1 263	726
Motorräder													
Verunglückte	38 663	883	1 067	1 819	3 095	6 012	4 848	5 578	5 431	3 267	4 217	1 694	752
Getötete	964	7	16	46	67	165	120	157	157	77	115	29	8
Schwerverletzte	12 104	239	288	523	983	1 995	1 579	1 821	1 770	942	1 346	432	186
Leichtverletzte	25 595	637	763	1 250	2 045	3 852	3 149	3 600	3 504	2 248	2 756	1 233	558
Fahrräder													
Verunglückte	71 714	3 064	2 753	3 402	4 357	10 195	8 542	10 062	9 365	5 820	6 578	4 726	2 850
Getötete	635	41	36	29	49	76	64	88	90	52	41	42	27
Schwerverletzte	14 741	640	523	635	958	2 141	1 715	2 198	1 979	1 127	1 354	905	566
Leichtverletzte	56 338	2 383	2 194	2 738	3 350	7 978	6 763	7 776	7 296	4 641	5 183	3 779	2 257

7 Verunglückte Zweiradbenutzer 2001 nach Art der Verkehrsbeteiligung, Altersgruppen und Geschlecht

Im Alter von ... bis unter ... Jahren	Insgesamt ¹⁾	Männlich				Weiblich			
		zusammen	davon Fahrer und Mitfahrer von			zusammen	davon Fahrer und Mitfahrer von		
			Mofas, Mopeds	Motor- rädern	Fahrrädern		Mofas, Mopeds	Motor- rädern	Fahrrädern
Getötete	1 737	1 458	128	896	434	279	10	68	201
unter 6	4	3	-	-	3	1	-	-	1
6 - 10	12	9	-	-	9	3	-	-	3
10 - 15	43	32	2	2	28	11	1	1	9
15 - 18	114	101	22	53	26	13	3	6	4
18 - 21	102	88	9	73	6	14	1	10	3
21 - 25	118	111	4	100	7	7	-	4	3
25 - 30	147	134	3	125	6	13	-	7	6
30 - 35	158	147	4	129	14	11	-	5	6
35 - 40	210	187	10	159	18	23	-	16	7
40 - 45	148	136	8	106	22	12	2	5	5
45 - 50	123	99	6	61	32	24	1	9	14
50 - 55	57	49	6	30	13	8	-	2	6
55 - 60	77	60	8	22	30	17	-	2	15
60 - 65	106	82	8	21	53	24	2	1	21
65 - 70	80	60	8	10	42	20	-	-	20
70 - 75	86	59	14	3	42	27	-	-	27
75 und mehr	152	101	16	2	83	51	-	-	51
Ohne Angabe	-	-	-	-	-	-	-	-	-
Schwerverletzte	31 207	23 232	3 572	10 641	9 019	7 961	790	1 462	5 709
unter 6	135	96	1	2	93	39	-	2	37
6 - 10	551	425	4	9	412	126	2	4	120
10 - 15	1 982	1 370	65	42	1 263	612	20	27	565
15 - 18	4 160	3 270	1 127	1 502	641	890	298	267	325
18 - 21	2 018	1 604	329	931	344	412	87	128	197
21 - 25	1 942	1 537	138	1 036	363	405	46	136	223
25 - 30	2 244	1 794	158	1 189	447	449	42	157	250
30 - 35	2 682	2 179	202	1 354	623	503	36	207	260
35 - 40	3 034	2 453	315	1 474	664	578	74	174	330
40 - 45	2 623	2 075	277	1 175	623	548	57	176	315
45 - 50	1 994	1 511	213	732	566	483	30	100	353
50 - 55	1 629	1 161	174	493	494	467	30	47	390
55 - 60	1 386	935	137	282	516	450	16	16	418
60 - 65	1 646	1 058	159	207	692	586	22	12	552
65 - 70	1 141	733	117	128	488	407	7	3	397
70 - 75	924	493	83	56	354	431	15	2	414
75 und mehr	1 098	524	69	25	430	572	8	4	560
Ohne Angabe	18	14	4	4	6	3	-	-	3
Leichtverletzte	96 304	66 954	11 011	21 410	34 533	29 172	3 341	4 162	21 669
unter 6	622	387	6	11	370	235	4	10	221
6 - 10	2 390	1 717	12	39	1 666	671	8	22	641
10 - 15	8 815	5 781	128	99	5 554	3 030	70	83	2 877
15 - 18	14 592	10 712	3 960	3 753	2 999	3 876	1 289	948	1 639
18 - 21	6 698	4 649	1 057	1 958	1 634	2 045	425	513	1 107
21 - 25	6 236	4 167	577	1 718	1 872	2 065	257	387	1 421
25 - 30	7 151	4 928	620	2 154	2 154	2 221	218	438	1 565
30 - 35	8 320	6 211	769	2 640	2 802	2 103	228	452	1 423
35 - 40	8 881	6 605	939	2 755	2 911	2 275	223	484	1 568
40 - 45	7 436	5 441	693	2 368	2 380	1 991	193	380	1 418
45 - 50	5 600	3 953	532	1 498	1 923	1 641	124	245	1 272
50 - 55	4 348	2 964	409	945	1 610	1 381	95	102	1 184
55 - 60	3 781	2 445	366	620	1 459	1 334	68	50	1 216
60 - 65	4 464	2 873	381	507	1 985	1 591	59	30	1 502
65 - 70	2 862	1 862	247	214	1 401	1 000	35	7	958
70 - 75	1 888	1 123	178	86	859	765	28	3	734
75 und mehr	1 909	1 000	124	33	843	909	15	8	886
Ohne Angabe	311	136	13	12	111	39	2	-	37
Getötete und Verletzte insgesamt	129 248	91 644	14 711	32 947	43 986	37 412	4 141	5 692	27 579
unter 6	761	486	7	13	466	275	4	12	259
6 - 10	2 953	2 151	16	48	2 087	800	10	26	764
10 - 15	10 840	7 183	195	143	6 845	3 653	91	111	3 451
15 - 18	18 866	14 083	5 109	5 308	3 666	4 779	1 590	1 221	1 968
18 - 21	8 818	6 341	1 395	2 962	1 984	2 471	513	651	1 307
21 - 25	8 296	5 815	719	2 854	2 242	2 477	303	527	1 647
25 - 30	9 542	6 856	781	3 468	2 607	2 683	260	602	1 821
30 - 35	11 160	8 537	975	4 123	3 439	2 617	264	664	1 689
35 - 40	12 125	9 245	1 264	4 388	3 593	2 876	297	674	1 905
40 - 45	10 207	7 652	978	3 649	3 025	2 551	252	561	1 738
45 - 50	7 717	5 563	751	2 291	2 521	2 148	155	354	1 639
50 - 55	6 034	4 174	589	1 468	2 117	1 856	125	151	1 580
55 - 60	5 244	3 440	511	924	2 005	1 801	84	68	1 649
60 - 65	6 216	4 013	548	735	2 730	2 201	83	43	2 075
65 - 70	4 083	2 655	372	352	1 931	1 427	42	10	1 375
70 - 75	2 898	1 675	275	145	1 255	1 223	43	5	1 175
75 und mehr	3 159	1 625	209	60	1 356	1 532	23	12	1 497
Ohne Angabe	329	150	17	16	117	42	2	-	40

1) Einschl. ohne Angabe des Geschlechts.

**8 Verunglückte 2001 nach Art der Verkehrsbeteiligung und Altersgruppen
- je 1 Mill. Einwohner der jeweiligen Altersgruppe*) -**

Im Alter von ... bis unter ... Jahren	Insgesamt	Darunter Fahrer und Mitfahrer von				
		Mofas	Mopeds	Motorrädern	Fahrrädern	Personen- kraftwagen
unter 6	1 794	2	1	5	154	1 038
6 - 10	3 530	1	7	22	865	1 232
10 - 15	4 768	20	40	53	2 164	1 308
15 - 18	11 630	915	1 546	2 398	2 069	3 763
18 - 21	19 950	162	507	1 267	1 155	15 832
21 - 25	14 546	52	225	919	1 057	11 267
25 - 35	8 274	47	149	761	822	5 731
35 - 45	6 259	86	119	681	754	3 949
45 - 55	5 183	75	77	399	736	3 260
55 - 65	3 861	62	53	167	799	2 257
65 und mehr	2 800	39	31	43	627	1 389
Insgesamt ¹⁾ ...	6 100	85	145	470	872	3 774

**9 Getötete 2001 nach Art der Verkehrsbeteiligung und Altersgruppen
- je 1 Mill. Einwohner der jeweiligen Altersgruppe*) -**

Im Alter von ... bis unter ... Jahren	Insgesamt	Darunter Fahrer und Mitfahrer von				
		Mofas	Mopeds	Motorrädern	Fahrrädern	Personen- kraftwagen
unter 6	15,7	-	-	-	0,8	7,6
6 - 10	14,2	-	-	-	3,6	5,5
10 - 15	23,1	0,2	0,4	0,6	7,8	8,2
15 - 18	105,0	4,8	4,4	21,7	11,0	54,0
18 - 21	306,4	0,7	2,8	29,1	3,2	258,0
21 - 25	198,9	0,3	0,8	28,3	2,7	154,0
25 - 35	92,0	0,2	0,4	22,9	2,8	54,8
35 - 45	82,4	0,8	0,7	21,0	3,8	44,7
45 - 55	67,5	0,9	0,3	9,5	6,1	37,4
55 - 65	62,0	1,1	0,6	4,3	11,2	31,1
65 und mehr	93,7	1,2	1,5	1,1	19,4	37,0
Insgesamt ¹⁾ ...	84,8	0,8	0,8	11,7	7,7	48,9

*) Stand 31.12.2000.

1) Einschl. ohne Angabe des Alters.

10 Alleinunfälle und Unfälle mit mehreren Beteiligten von Zweiradfahrern 2001 sowie dabei Verunglückte

Gegenstand der Nachweisung	Unfälle mit Personenschaden unter Beteiligung von			Verunglückte			Darunter: Getötete		
	Mofas, Mopeds	Motor- rädern	Fahr- rädern	Fahrer und Mitfahrer von			Mofas, Mopeds	Motor- rädern	Fahr- rädern
				Mofas, Mopeds	Motor- rädern	Fahr- rädern			
Alleinunfälle	3 206	8 212	10 313	3 404	8 844	10 422	16	289	132
Zusammenstöße zwischen zwei beteiligten Verkehrsteilnehmern	14 504	26 096	59 136	14 610	26 920	58 386	109	520	464
davon mit einem									
Fahrrad	621	941	4 538	300	548	5 931	-	3	9
Mofa, Moped	148	249	621	221	185	515	1	2	-
Motorrad	249	526	941	204	844	777	4	19	16
Personenkraftwagen	11 445	20 947	44 252	12 105	22 132	44 299	66	370	261
Kraftomnibus, Obus	98	164	477	90	175	410	-	7	6
Güterkraftfahrzeug	984	1 654	3 352	1 024	1 723	3 358	28	71	128
Fußgänger	581	789	3 626	280	444	1 800	-	-	2
Sonstige	378	826	1 329	386	869	1 296	10	48	42
Zusammenstöße zwischen mehr als zwei beteiligten Verkehrsteilnehmern	3 328		2 661	857	2 899	2 906	13	155	39
Insgesamt ...	55 346		72 110	18 871	38 663	71 714	138	964	635

Beispiel: Im Jahr 2001 verursachten die Motorradfahrer 8 212 Alleinunfälle (ohne Fremdbeteiligung) mit Personenschaden; dabei verunglückten 8 844 Motorradbenutzer, darunter 289 tödlich.

Zwischen einem Motorrad und einem Fahrrad wurden 941 Zusammenstöße gezählt, bei denen 777 Fahrrad- sowie 548 Motorradbenutzer verunglückten und 16 bzw. 3 von ihnen starben.

Daten zu Zusammenstößen zwischen mehr als zwei beteiligten Verkehrsteilnehmern werden nicht gesondert nachgewiesen.

11 Beteiligte und verunglückte Zweiradbenutzer 2001 nach Art der Verkehrsbeteiligung, Unfallfolgen und Ortslage

Art der Verkehrsbeteiligung	Beteiligte an Unfällen mit Personenschaden			Verunglückte ¹⁾				Beteiligte an schwerwiegenden Unfällen mit Sachschaden (i.e.S.)
	insgesamt	darunter Hauptverursacher	Anteil in %	insgesamt	Getötete	Schwer- verletzte	Leicht-	

Innerhalb von Ortschaften

Insgesamt	107 697	44 072	40,9	102 383	614	20 712	81 057	1 688
davon Fahrer von:								
Mofa 25	5 666	2 936	51,8	5 494	32	1 099	4 363	210
Kleinkraftträdern (Mopeds, Mokicks)	9 574	4 249	44,4	9 786	26	2 082	7 678	316
Leichtkraftträdern	5 935	2 512	42,3	6 192	25	1 342	4 825	199
Kraftträdern/ -rollern	17 523	6 243	35,6	17 439	161	4 352	12 926	801
Motorzweirädern zusammen	38 698	15 940	41,2	38 911	244	8 875	29 792	1 526
Fahrrädern	68 999	28 132	40,8	63 472	370	11 837	51 265	162

Außerhalb von Ortschaften, einschl. Autobahn

Insgesamt	27 113	15 434	56,9	26 865	1 123	10 495	15 247	813
davon Fahrer von:								
Mofa 25	1 520	870	57,2	1 489	37	486	966	56
Kleinkraftträdern (Mopeds, Mokicks)	2 036	1 126	55,3	2 102	43	695	1 364	66
Leichtkraftträdern	2 153	1 239	57,5	2 320	68	850	1 402	66
Kraftträdern/ -rollern	12 417	7 401	59,6	12 712	710	5 560	6 442	569
Motorzweirädern zusammen	18 126	10 636	58,7	18 623	858	7 591	10 174	757
Fahrrädern	8 987	4 798	53,4	8 242	265	2 904	5 073	56

Innerhalb und außerhalb von Ortschaften

Insgesamt	134 810	59 506	44,1	129 248	1 737	31 207	96 304	2 501
davon Fahrer von:								
Mofa 25	7 186	3 806	53,0	6 983	69	1 585	5 329	266
Kleinkraftträdern (Mopeds, Mokicks)	11 610	5 375	46,3	11 888	69	2 777	9 042	382
Leichtkraftträdern	8 088	3 751	46,4	8 512	93	2 192	6 227	265
Kraftträdern/ -rollern	29 940	13 644	45,6	30 151	871	9 912	19 368	1 370
Motorzweirädern zusammen	56 824	26 576	46,8	57 534	1 102	16 466	39 966	2 283
Fahrrädern	77 986	32 930	42,2	71 714	635	14 741	56 338	218

1) Einschl. Mitfahrer.

12 Beteiligte Führer von Motorrädern 2001 bei Unfällen mit Personenschaden nach Hubraum, Leistung und Alter des Fahrzeugs

12.1 Altersgruppen der Fahrzeugführer

Hubraum Leistung Alter des Fahrzeugs	Insgesamt	Führer von Motorrädern im Alter von ... bis unter ... Jahren								Ohne Angabe
		unter 18	18 - 21	21 - 25	25 - 35	35 - 45	45 - 55	55 - 65	65 und mehr	

Beteiligte Fahrzeugführer										
Hubraum										
von ... bis unter ... cm ³										
unter 81	952	521	138	38	52	88	59	36	18	2
81 - 126	9 273	4 455	1 222	232	382	1 102	1 070	590	193	27
126 - 250	1 358	16	157	128	290	386	155	145	76	5
250 - 350	289	1	41	28	62	75	36	27	17	2
350 - 500	2 582	13	408	400	644	675	277	117	44	4
500 - 750	9 945	14	833	1 504	3 606	2 666	915	310	70	27
750 und mehr	9 517	13	170	677	3 050	3 647	1 406	444	89	21
Zusammen	33 916	5 033	2 969	3 007	8 086	8 639	3 918	1 669	507	88
Ohne Angabe	4 112	874	408	297	811	833	369	175	103	242
Insgesamt ...	38 028	5 907	3 377	3 304	8 897	9 472	4 287	1 844	610	330

Leistung										
von ... bis unter ... kW										
unter 8	4 311	2 229	488	119	195	505	392	267	109	7
8 - 14	6 738	2 743	899	206	442	945	854	470	156	23
14 - 21	1 629	14	275	205	409	413	160	93	52	8
21 - 38	7 043	29	1 043	1 044	1 967	1 830	708	314	90	18
38 - 50	2 446	3	34	167	680	896	472	153	34	7
50 - 60	2 207	3	38	179	735	844	295	88	20	5
60 - 70	1 665	3	26	116	509	644	271	76	15	5
70 - 75	4 579	7	96	528	1 750	1 578	454	135	20	11
75 und mehr	3 278	2	65	442	1 400	979	308	69	9	4
Zusammen	33 896	5 033	2 964	3 006	8 087	8 634	3 914	1 665	505	88
Ohne Angabe	4 132	874	413	298	810	838	373	179	105	242
Insgesamt ...	38 028	5 907	3 377	3 304	8 897	9 472	4 287	1 844	610	330

Alter des Fahrzeugs										
von ... bis unter ... Jahren										
unter 1	3 619	600	205	344	879	933	423	177	49	9
1 - 2	4 438	961	331	338	975	1 010	528	218	63	14
2 - 3	3 839	706	395	289	816	875	488	204	53	13
3 - 4	3 558	801	380	255	668	781	422	196	48	7
4 - 5	3 408	755	347	238	654	724	424	201	55	10
5 - 6	2 513	435	222	222	576	586	289	140	36	7
6 - 8	3 542	311	296	404	965	942	403	154	59	8
8 - 10	2 742	143	260	326	839	745	283	105	36	5
10 - 12	1 695	97	141	188	550	482	142	76	16	3
12 und mehr	4 590	235	396	399	1 158	1 563	524	206	97	12
Zusammen	33 944	5 044	2 973	3 003	8 080	8 641	3 926	1 677	512	88
Ohne Angabe	4 084	863	404	301	817	831	361	167	98	242
Insgesamt ...	38 028	5 907	3 377	3 304	8 897	9 472	4 287	1 844	610	330

dar. Hauptverursacher										
Hubraum										
von ... bis unter ... cm ³										
unter 81	446	273	60	11	21	36	23	11	10	1
81 - 126	4 189	2 264	609	108	153	380	366	202	92	15
126 - 250	554	11	86	60	107	137	46	71	34	2
250 - 350	122	1	21	16	25	27	11	11	10	-
350 - 500	1 124	7	225	194	254	260	107	53	22	2
500 - 750	4 540	8	484	769	1 609	1 114	389	128	26	13
750 und mehr	4 360	2	104	392	1 426	1 600	593	179	52	12
Zusammen	15 335	2 566	1 589	1 550	3 595	3 554	1 535	655	246	45
Ohne Angabe	2 060	452	196	159	385	366	158	75	48	221
Insgesamt ...	17 395	3 018	1 785	1 709	3 980	3 920	1 693	730	294	266

Leistung										
von ... bis unter ... kW										
unter 8	1 992	1 156	240	51	78	191	130	95	48	3
8 - 14	2 965	1 379	458	93	166	320	289	170	77	13
14 - 21	711	8	156	93	163	160	58	45	25	3
21 - 38	3 078	15	581	524	805	714	265	128	38	8
38 - 50	1 018	1	18	89	283	347	190	65	19	6
50 - 60	989	-	28	88	345	347	130	37	13	1
60 - 70	715	1	16	71	220	255	116	25	8	3
70 - 75	2 141	3	58	290	793	707	216	56	12	6
75 und mehr	1 715	1	32	251	741	512	140	32	4	2
Zusammen	15 324	2 564	1 587	1 550	3 594	3 553	1 534	653	244	45
Ohne Angabe	2 071	454	198	159	386	367	159	77	50	221
Insgesamt ...	17 395	3 018	1 785	1 709	3 980	3 920	1 693	730	294	266

Alter des Fahrzeugs										
von ... bis unter ... Jahren										
unter 1	1 719	312	123	187	423	394	179	73	23	5
1 - 2	2 072	484	175	193	471	414	215	90	25	5
2 - 3	1 790	379	200	153	398	357	201	75	21	6
3 - 4	1 616	394	198	145	312	298	168	68	27	6
4 - 5	1 525	371	192	115	288	297	145	88	24	5
5 - 6	1 133	218	123	112	250	238	114	50	25	3
6 - 8	1 534	156	138	208	415	375	157	53	26	6
8 - 10	1 184	76	137	158	340	309	109	36	18	1
10 - 12	755	54	85	86	221	214	54	34	6	1
12 und mehr	2 023	130	219	193	474	660	196	92	52	7
Zusammen	15 351	2 574	1 590	1 550	3 592	3 556	1 538	659	247	45
Ohne Angabe	2 044	444	195	159	388	364	155	71	47	221
Insgesamt ...	17 395	3 018	1 785	1 709	3 980	3 920	1 693	730	294	266

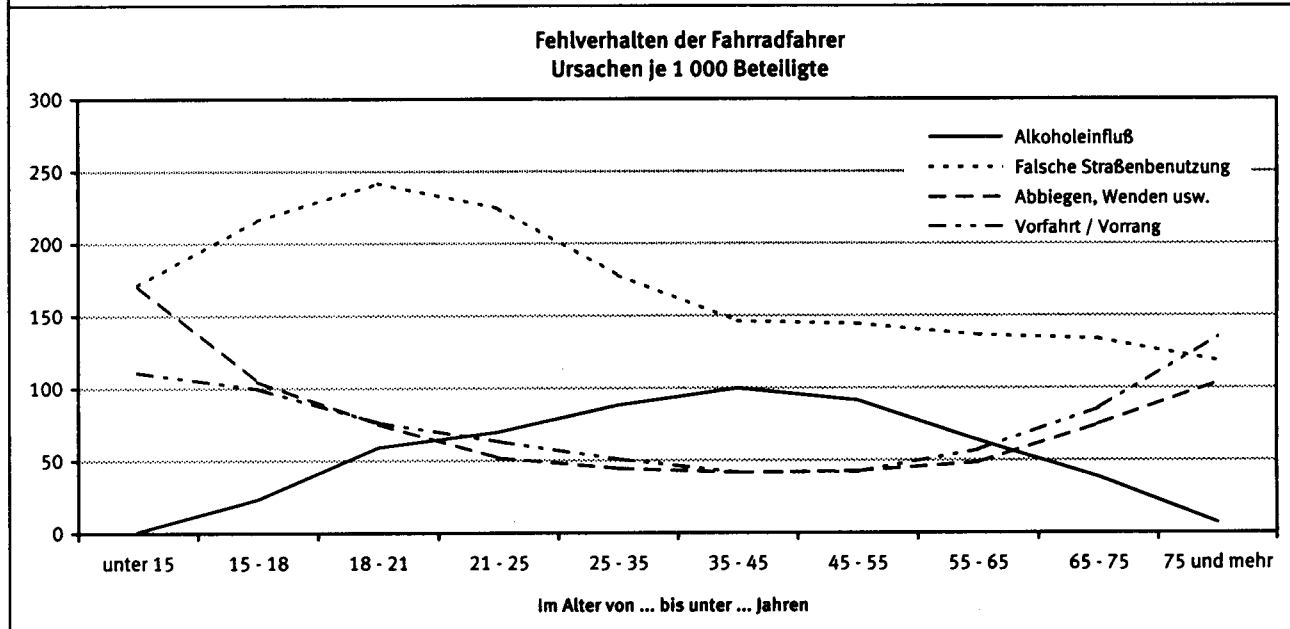
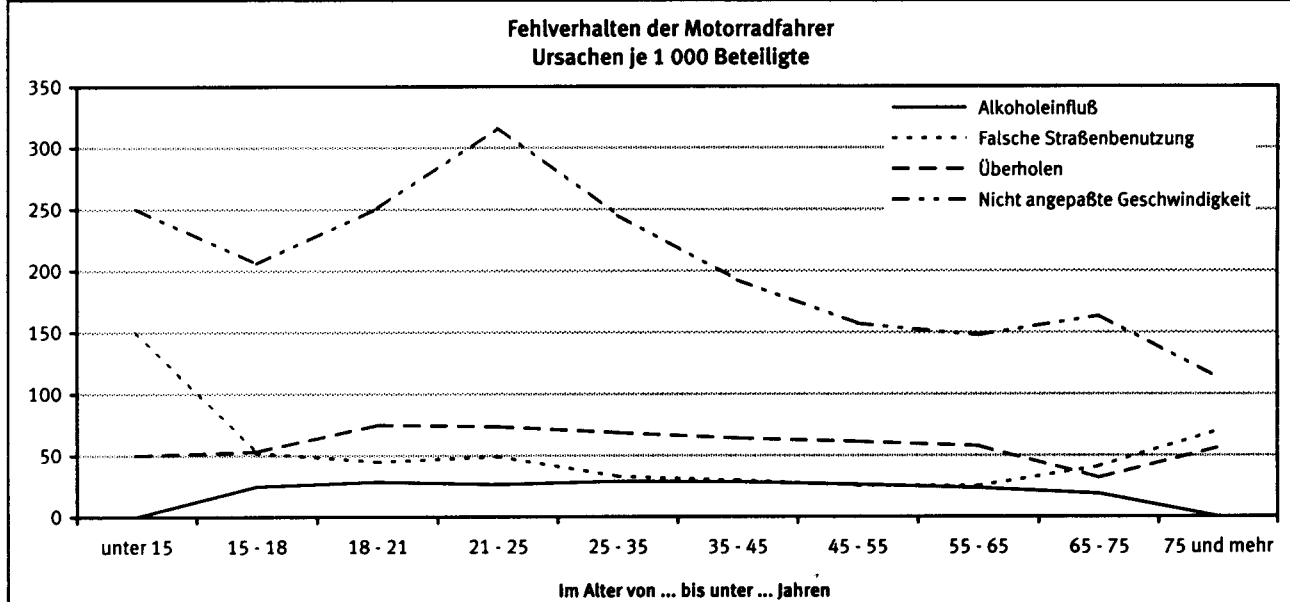
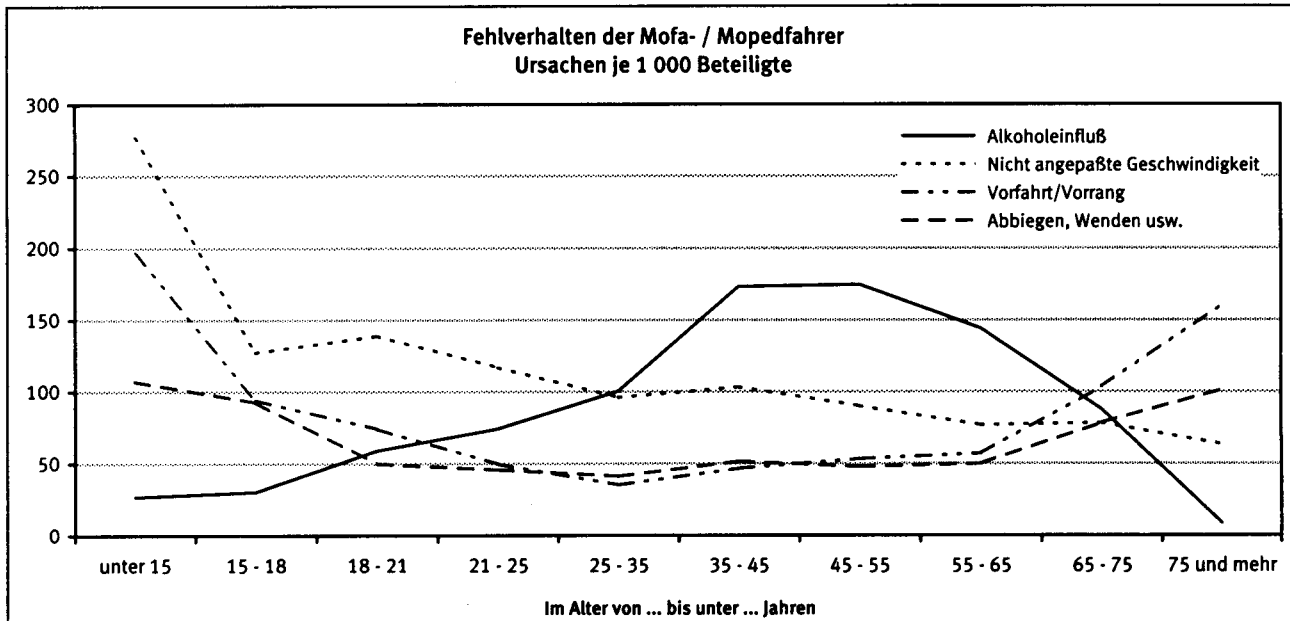
12 Beteiligte Führer von Motorrädern 2001 bei Unfällen mit Personenschaden nach Hubraum, Leistung und Alter des Fahrzeugs
12.2 Dauer der Fahrerlaubnis

Hubraum Leistung Alter des Fahrzeugs	Ins- gesamt	Dauer der Fahrerlaubnis von ... bis unter ...											Ohne erfor- derliche Fahrer- laubnis
		zu- sammen	Monaten			Jahren						ohne Angabe	
			unter 3	3 - 6	6 - 12	1 - 2	2 - 3	3 - 5	5 - 10	10 - 20	20 und mehr		
Beteiligte Fahrzeugführer													
Hubraum													
von ... bis unter ... cm ³													
unter 81	952	912	54	83	176	276	62	38	45	63	89	26	40
81 - 126	9 273	9 002	540	785	1 571	2 313	622	308	328	582	1 630	323	271
126 - 250	1 358	1 313	38	33	109	128	100	104	180	281	284	56	45
250 - 350	289	272	9	10	26	27	24	16	39	55	58	8	17
350 - 500	2 582	2 505	119	136	247	413	240	246	287	375	325	117	77
500 - 750	9 945	9 740	383	393	805	1 421	1 084	1 168	1 478	1 628	1 030	350	205
750 und mehr	9 517	9 400	193	220	531	985	785	945	1 547	2 157	1 662	375	117
Zusammen	33 916	33 144	1 336	1 660	3 465	5 563	2 917	2 825	3 904	5 141	5 078	1 255	772
Ohne Angabe	4 112	3 782	163	200	350	537	268	260	469	616	465	454	330
Insgesamt ...	38 028	36 926	1 499	1 860	3 815	6 100	3 185	3 085	4 373	5 757	5 543	1 709	1 102
Leistung													
von ... bis unter ... kW													
unter 8	4 311	4 188	246	356	779	1 148	262	132	169	301	679	116	123
8 - 14	6 738	6 529	360	519	1 016	1 495	472	281	336	534	1 249	267	209
14 - 21	1 629	1 576	69	56	136	210	142	150	217	294	225	77	53
21 - 38	7 043	6 881	294	375	658	1 088	714	704	888	1 076	817	267	162
38 - 50	2 446	2 410	59	55	150	275	204	261	331	494	488	93	36
50 - 60	2 207	2 175	61	54	146	260	215	234	329	471	339	66	32
60 - 70	1 665	1 641	40	41	109	195	158	145	233	362	307	51	24
70 - 75	4 579	4 507	126	117	272	517	438	498	791	967	587	194	72
75 und mehr	3 278	3 219	81	88	195	374	309	420	611	640	380	121	59
Zusammen	33 896	33 126	1 336	1 661	3 461	5 562	2 914	2 825	3 905	5 139	5 071	1 252	770
Ohne Angabe	4 132	3 800	163	199	354	538	271	260	468	618	472	457	332
Insgesamt ...	38 028	36 926	1 499	1 860	3 815	6 100	3 185	3 085	4 373	5 757	5 543	1 709	1 102
Alter des Fahrzeugs													
von ... bis unter ... Jahren													
unter 1	3 619	3 546	255	306	417	454	262	281	392	507	548	124	73
1 - 2	4 438	4 331	112	169	592	1 011	338	292	419	573	650	175	107
2 - 3	3 839	3 741	153	196	359	711	466	277	374	507	576	122	98
3 - 4	3 558	3 476	157	206	452	647	287	271	320	424	558	154	82
4 - 5	3 408	3 329	133	177	413	641	285	266	298	460	542	114	79
5 - 6	2 513	2 459	101	152	247	432	213	210	286	339	387	92	54
6 - 8	3 542	3 465	144	135	301	535	303	358	500	579	477	133	77
8 - 10	2 742	2 683	95	104	221	384	254	286	417	486	339	97	59
10 - 12	1 695	1 663	60	75	130	205	160	178	272	314	203	66	32
12 und mehr	4 590	4 478	127	143	336	547	349	406	625	954	809	182	112
Zusammen	33 944	33 171	1 337	1 663	3 468	5 567	2 917	2 825	3 903	5 143	5 089	1 259	773
Ohne Angabe	4 084	3 755	162	197	347	533	268	260	470	614	454	450	329
Insgesamt ...	38 028	36 926	1 499	1 860	3 815	6 100	3 185	3 085	4 373	5 757	5 543	1 709	1 102
dar. Hauptverursacher													
Hubraum													
von ... bis unter ... cm ³													
unter 81	446	418	29	54	90	117	26	15	14	29	32	12	28
81 - 126	4 189	3 991	298	405	771	1 092	283	131	123	205	538	145	198
126 - 250	554	524	22	12	54	58	42	45	60	106	107	18	30
250 - 350	122	110	5	2	10	10	13	7	16	21	23	3	12
350 - 500	1 124	1 077	63	72	122	180	112	96	122	136	129	45	47
500 - 750	4 540	4 407	215	184	371	666	512	544	626	693	428	168	133
750 und mehr	4 360	4 287	86	101	259	439	366	464	704	963	726	179	73
Zusammen	15 335	14 814	718	830	1 677	2 562	1 354	1 302	1 665	2 153	1 983	570	521
Ohne Angabe	2 060	1 802	84	103	146	240	120	132	211	253	177	336	258
Insgesamt ...	17 395	16 616	802	933	1 823	2 802	1 474	1 434	1 876	2 406	2 160	906	779
Leistung													
von ... bis unter ... kW													
unter 8	1 992	1 906	150	192	381	545	124	55	66	123	221	49	86
8 - 14	2 965	2 814	185	270	503	689	207	117	112	179	431	121	151
14 - 21	711	677	38	21	70	107	69	51	94	110	90	27	34
21 - 38	3 078	2 977	164	183	314	488	335	310	330	411	321	121	101
38 - 50	1 018	994	33	25	59	113	88	121	129	193	197	36	24
50 - 60	989	967	27	27	69	122	81	111	142	204	145	39	22
60 - 70	715	699	18	15	49	75	73	66	118	150	114	21	16
70 - 75	2 141	2 096	67	56	131	226	213	241	354	446	273	89	45
75 und mehr	1 715	1 675	36	40	100	196	162	230	320	334	191	66	40
Zusammen	15 324	14 805	718	829	1 676	2 561	1 352	1 302	1 665	2 150	1 983	569	519
Ohne Angabe	2 071	1 811	84	104	147	241	122	132	211	256	177	337	260
Insgesamt ...	17 395	16 616	802	933	1 823	2 802	1 474	1 434	1 876	2 406	2 160	906	779
Alter des Fahrzeugs													
von ... bis unter ... Jahren													
unter 1	1 719	1 672	133	161	216	217	119	113	184	237	227	65	47
1 - 2	2 072	1 996	62	87	291	478	158	149	194	239	252	86	76
2 - 3	1 790	1 723	78	101	182	336	216	136	179	209	223	63	67
3 - 4	1 616	1 557	88	96	215	301	140	137	130	181	201	68	59
4 - 5	1 525	1 470	79	89	189	283	129	127	117	204	207	46	55
5 - 6	1 133	1 098	58	74	120	198	103	103	112	148	138	44	35
6 - 8	1 534	1 486	70	67	139	229	141	158	206	236	179	61	48
8 - 10	1 184	1 142	50	52	95	160	124	127	168	174	151	41	42
10 - 12	755	733	29	40	70	105	72	72	110	135	78	22	22
12 und mehr	2 023	1 952	72	66	162	257	154	178	266	392	330	75	71
Zusammen	15 351	14 829	719	833	1 679	2 564	1 356	1 300	1 666	2 155	1 986	571	522
Ohne Angabe	2 044	1 787	83	100	144	238	118	134	210	251	174	335	257
Insgesamt ...	17 395	16 616	802	933	1 823	2 802	1 474	1 434	1 876	2 406	2 160	906	779

**13 Fehlverhalten der Zweiradfahrer 2001 bei Unfällen mit Personenschaden
nach Altersgruppen und Art der Verkehrsbeteiligung**

Ursache	Ins- gesamt	Darunter im Alter von ... bis unter ... Jahren										Ohne Angabe
		unter 15	15 - 18	18 - 21	21 - 25	25 - 35	35 - 45	45 - 55	55 - 65	65 - 75	75 und mehr	
Fehlverhalten insgesamt												
Mofas / Mopeds												
Beteiligte Fahrzeugführer	18 796	112	6 502	1 848	1 010	2 313	2 859	1 655	1 264	755	237	241
Fehlverhalten der Fahrzeugführer insgesamt	12 968	126	4 571	1 320	617	1 373	2 046	1 158	823	518	170	246
darunter:												
Alkoholeinfluß	1 653	3	197	109	75	232	495	289	182	66	2	3
Falsche Straßenbenutzung	1 124	8	445	103	43	126	142	74	65	53	12	53
Nicht angepaßte Geschwindigkeit	2 084	31	828	257	118	222	295	149	97	59	15	13
Überholen	581	3	220	64	39	72	65	42	33	17	4	22
Vorfahrt / Vorrang	1 323	22	612	137	50	81	133	88	72	78	38	12
Abbiegen, Wenden, Rückwärts- fahren, Ein- und Anfahren	1 248	12	602	92	46	95	147	79	63	59	24	29
Motorräder												
Beteiligte Fahrzeugführer	38 028	20	5 887	3 377	3 304	8 897	9 472	4 287	1 844	539	71	330
Fehlverhalten der Fahrzeugführer insgesamt	23 336	22	3 921	2 359	2 382	5 472	5 264	2 242	971	318	58	327
darunter:												
Alkoholeinfluß	1 019	-	145	96	87	256	268	112	43	10	-	2
Falsche Straßenbenutzung	1 440	3	307	151	162	293	280	109	46	22	5	62
Nicht angepaßte Geschwindigkeit	8 196	5	1 212	848	1 045	2 181	1 822	673	272	88	8	42
Überholen	2 475	1	313	253	243	610	607	262	106	17	4	59
Vorfahrt / Vorrang	1 086	4	320	122	72	197	184	88	41	29	10	19
Abbiegen, Wenden, Rückwärts- fahren, Ein- und Anfahren	920	-	226	100	61	154	187	106	41	24	1	20
Fahrräder												
Beteiligte Fahrzeugführer	77 986	14 797	6 263	3 619	4 243	10 325	10 973	8 238	8 858	5 901	2 896	1 873
Fehlverhalten der Fahrzeugführer insgesamt	51 179	10 705	4 538	2 665	2 869	6 590	6 677	4 988	4 996	3 361	1 799	1 991
darunter:												
Alkoholeinfluß	4 249	16	146	214	296	911	1 094	753	563	226	20	10
Falsche Straßenbenutzung	13 283	2 533	1 355	875	952	1 834	1 603	1 187	1 208	788	343	605
Nicht angepaßte Geschwindigkeit	3 445	674	298	179	208	482	515	407	362	177	55	88
Überholen	993	166	91	41	41	161	153	86	73	42	25	114
Vorfahrt / Vorrang	5 680	1 641	624	276	268	525	457	346	506	506	391	140
Abbiegen, Wenden, Rückwärts- fahren, Ein- und Anfahren	6 279	2 524	655	272	220	459	456	350	428	441	300	174
Fehlverhalten je 1000 Beteiligte												
Mofas / Mopeds												
Beteiligte Fahrzeugführer	18 796	112	6 502	1 848	1 010	2 313	2 859	1 655	1 264	755	237	241
Fehlverhalten der Fahrzeugführer insgesamt	690	1 125	703	714	611	594	716	700	651	686	717	1 021
darunter:												
Alkoholeinfluß	88	27	30	59	74	100	173	175	144	87	8	12
Falsche Straßenbenutzung	60	71	68	56	43	54	50	45	51	70	51	220
Nicht angepaßte Geschwindigkeit	111	277	127	139	117	96	103	90	77	78	63	54
Überholen	31	27	34	35	39	31	23	25	26	23	17	91
Vorfahrt / Vorrang	70	196	94	74	50	35	47	53	57	103	160	50
Abbiegen, Wenden, Rückwärts- fahren, Ein- und Anfahren	66	107	93	50	46	41	51	48	50	78	101	120
Motorräder												
Beteiligte Fahrzeugführer	38 028	20	5 887	3 377	3 304	8 897	9 472	4 287	1 844	539	71	330
Fehlverhalten der Fahrzeugführer insgesamt	614	1 100	666	699	721	615	556	523	527	590	817	991
darunter:												
Alkoholeinfluß	27	-	25	28	26	29	28	26	23	19	-	6
Falsche Straßenbenutzung	38	150	52	45	49	33	30	25	25	41	70	188
Nicht angepaßte Geschwindigkeit	216	250	206	251	316	245	192	157	148	163	113	127
Überholen	65	50	53	75	74	69	64	61	57	32	56	179
Vorfahrt / Vorrang	29	200	54	36	22	22	19	21	22	54	141	58
Abbiegen, Wenden, Rückwärts- fahren, Ein- und Anfahren	24	-	38	30	18	17	20	25	22	45	14	61
Fahrräder												
Beteiligte Fahrzeugführer	77 986	14 797	6 263	3 619	4 243	10 325	10 973	8 238	8 858	5 901	2 896	1 873
Fehlverhalten der Fahrzeugführer insgesamt	656	723	725	736	676	638	608	605	564	570	621	1 063
darunter:												
Alkoholeinfluß	54	1	23	59	70	88	100	91	64	38	7	5
Falsche Straßenbenutzung	170	171	216	242	224	178	146	144	136	134	118	323
Nicht angepaßte Geschwindigkeit	44	46	48	49	49	47	47	49	41	30	19	47
Überholen	13	11	15	11	10	16	14	10	8	7	9	61
Vorfahrt / Vorrang	73	111	100	76	63	51	42	42	57	86	135	75
Abbiegen, Wenden, Rückwärts- fahren, Ein- und Anfahren	81	171	105	75	52	44	42	42	48	75	104	93

Häufigste Fehlverhalten der Zweiradfahrer 2001 bei Unfällen mit Personenschaden



14 Bestand an Zweirädern und Krankenfahrstühlen 1970 - 2001*)

Jahr (jeweils 1. Juli/ab 2001 1. Januar)	Zulassungsfreie Fahrzeuge						Zulassungspflichtige Fahrzeuge			Fahrräder ⁶⁾
	mit Versicherungskennzeichen ¹⁾²⁾					Leicht- kraft- räder ⁵⁾	Kraftroller	Krafträder	zusammen ⁵⁾	
	zusammen ³⁾	darunter								
		Mofas ⁴⁾	Mopeds	Mokicks	Kranken- fahrstühle					
Anzahl										Mill.
1970	1 054 203	260 487	711 323	80 733	1 660	150 000	87 557	141 047	228 604	22,1
1971	1 102 525	395 717	627 340	77 494	1 974	160 000	68 339	133 113	201 452	23,4
1972	1 246 260	569 158	593 222	81 611	2 269	170 000	55 175	143 046	198 221	25,0
1973	1 393 581	743 249	555 188	92 536	2 608	188 344	46 137	166 569	212 706	26,6
1974	1 539 974	902 679	531 907	102 626	2 762	202 297	40 367	189 997	230 364	28,1
1975	1 719 007	1 116 439	486 805	111 698	4 065	204 979	35 185	214 647	249 832	29,3
1976	1 848 548	1 271 543	449 716	124 573	2 716	211 977	32 134	259 724	291 858	30,5
1977	1 910 836	1 352 600	404 400	151 000	2 800	211 557	30 222	312 695	342 917	31,9
1978	2 029 051	1 372 556	407 902	244 262	4 331	192 880	28 741	374 230	402 971	33,3
1979	2 014 129	1 369 929	355 268	284 122	4 810	175 574	28 466	450 634	479 100	34,7
1980	2 110 208	1 410 604	332 912	362 320	4 372	166 250	29 043	542 887	571 930	36,5
1981	1 879 458	1 223 714	315 366	336 941	3 437	190 283	32 145	657 541	689 686	38,5
1982	1 808 827	1 246 742	257 926	300 416	3 743	280 875	36 177	761 062	797 239	40,2
1983	1 715 570	1 217 339	227 888	266 598	3 745	358 601	40 125	844 256	884 381	41,8
1984	1 552 069	1 122 138	193 027	233 167	3 737	408 987	44 723	901 849	946 572	43,2
1985	1 473 615	1 072 995	173 611	222 729	4 280	413 761	50 750	942 358	993 108	44,2
1986	1 276 991	911 950	150 630	210 133	4 278	368 515	56 895	986 304	1 043 199	45,2
1987	1 128 792	797 255	134 127	192 955	4 455	305 717	60 559	1 024 816	1 085 375	46,6
1988	1 057 785	747 927	118 371	186 298	5 189	246 868	63 133	1 062 069	1 125 202	47,8
1989	1 002 687	688 155	108 959	199 938	5 635	207 421	66 905	1 104 202	1 171 107	49,5
1990	954 449	637 047	101 882	209 582	5 938	180 574	71 406	1 161 694	1 233 100	51,9
1991	2 050 311	714 394	531 580	790 394	13 943	64,2
1992	1 962 644	644 813	521 831	780 719	15 281	170 153	86 980	1 421 568	1 508 548	67,3
1993	1 690 565	661 005	362 551	652 965	14 044	178 678	96 261	1 619 265	1 715 526	70,0
1994	1 666 616	647 323	327 279	678 171	13 843	188 094	108 969	1 786 200	1 895 169	72,3
1995	1 728 057	635 287	311 633	766 771	14 366	200 572	125 633	1 941 223	2 066 856	73,5
1996	1 666 995	577 770	274 572	800 947	13 706	223 357	145 779	2 101 315	2 247 094	73,9
1997	1 634 083	541 791	243 294	835 632	13 366	320 745	152 222	2 243 813	2 396 035	74,0
1998	1 747 139	551 000	243 995	936 320	15 824	400 665	162 935	2 362 243	2 525 178	74,0
1999	1 742 704	529 187	232 871	962 887	17 759	468 983	171 215	2 537 239	2 708 454	74,1
2000	1 594 749	466 545	196 141	914 983	17 080	570 924	159 919	2 607 005	2 766 924	74,5
2001	1 682 523	465 204	188 515	1 007 262	18 662	597 904	161 084	2 650 749	2 811 833	...

*) Bis einschl. 1990 früheres Bundesgebiet, ab 1991 Deutschland, 1992 und 1993 im Beitrittsgebiet: Erfassungsstand im Zentralen Fahrzeugregister (ZfZR).

1) Fahrräder mit Hilfsmotor, Kleinkrafträder bis 50 km/h und Krankenfahrstühle mit einem Leergewicht von nicht mehr als 300 kg und einer durch die Bauart bestimmten Höchstgeschwindigkeit von nicht mehr als 30 km/h (nach den Angaben der Versicherer erfaßt).

2) Bestände bis 1991 zum 01.07., ab 1992 zum Ende des Versicherungsjahres (28.02. bzw. 29.02.) ermittelt.

3) Einschl. leichte drei- und vierrädrige Kraftfahrzeuge.

4) Ab 1988 einschließlich Leichtmofas.

5) Einschl. der vorübergehend stillgelegten Fahrzeuge.

6) Ohne Kinderspielfahrräder. Quelle: Deutsches Institut für Wirtschaftsforschung (DIW), Berlin.

Quelle: Kraftfahrt-Bundesamt, Flensburg.

15 Das Fahrerlaubnisrecht im Überblick

Kraftfahrzeugart	Technische Bestimmungen	Fahrerlaubnis			Mindestalter des Fahrers
		Klasse		oder ersatzweise Klasse	
		Alt	Neu		
Mofa	Fahrrad mit Hilfsmotor bis 25 km/h bbH, Motorhöchstzahl bis 4 800/min., einsitzig	keine		Prüfbescheinigung erforderlich, wenn Fahrer nach dem 1.4.80 15 Jahre alt wurde oder noch keine Fahrerlaubnis vorlag	15
Kleinkraftrad (Moped, Mokick)	Zweirad bis 50 cm ³ Hubraum und nicht mehr als 60 km/h bbH	4	M	1, 1a, 1b, 2 oder 3; Klasse 5, wenn vor dem 1.4.80 erteilt	16
Leichtkraftrad	Zweirad bis 125 cm ³ Hubraum und nicht mehr als 80 km/h bbH und einer Nennleistung von nicht mehr als 11 kW	1b	A1	1 oder 1a; Klasse 2, 3 oder 4, wenn vor dem 1.4.80 erteilt	16
	Zweirad bis 125 cm ³ Hubraum, offene Endgeschwindigkeit und einer Nennleistung von nicht mehr als 11 kW	1b	A1		18
Kraftrad/Kraftroller (auch mit Beiwagen)	Krafträder der Klasse 1, jedoch mit einer Nennleistung von nicht mehr als 25 kW und einem Verhältnis von Leistung/Leergewicht von nicht mehr als 0,16 kW/kg	1a	A	1	18
	Zweirad mit mehr als 50 cm ³ Hubraum und mehr als 50 km/h bbH	1	A	Ab dem 1.4.88 kann den Führerschein nur noch erwerben, wer vorher 2 Jahre im Besitz des Führerscheins Klasse 1a war und mit diesem Fahrpraxis von mindestens 4 000 km erworben hat	20

