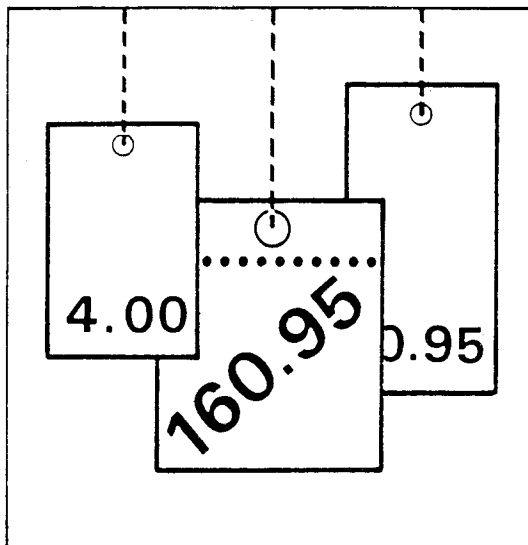


Statistisches Bundesamt

# Preise



Fachserie **17**

## Reihe 3

Preisindex für den Wareneingang des  
Produzierenden Gewerbes

**März 1991**

Metzler-Poeschel Stuttgart



Für Benutzer der amtlichen Statistik steht als Service-Einrichtung des Statistischen Bundesamtes das EDV-gestützte STATISTISCHE INFORMATIONSSYSTEM DES BUNDES (STATIS-BUND) zur Verfügung. Es enthält ausgewählte statistische Zeitreihen - für den Preisindex für den Wareneingang des Produzierenden Gewerbes sämtliche in den Tabellen 1.1 - 1.4 aufgeführten Reihen - und bietet die Möglichkeit, eigene Auswertungen, Berechnungen und mathematisch-statistische Analysen durchzuführen. Darüber hinaus können Zeitreihensegmente auf Magnetband und Diskette - auf Wunsch auch im Abonnement - bezogen werden.

Herausgeber:  
Statistisches Bundesamt  
Gustav-Stresemann-Ring 11  
6200 Wiesbaden 1

Auskunft und Beratung:  
Statistisches Bundesamt  
(0611) 752444 und 752869

Verlag:  
Metzler-Poeschel Stuttgart

Verlagsauslieferung:  
Hermann Leins GmbH & Co.  
Verlags-KG  
Holzwiesenstraße 2  
7408 Kusterdingen  
Telefon: 07071/33046  
Telex: 7 262 891 mepo d  
Telefax: 07071/33653

Erscheinungsfolge: monatlich

Erschienen im Juni 1991

Preis: DM 6,40

Bestellnummer: 2170300 - 91103

Copyright: Statistisches Bundesamt, Wiesbaden 1991

Vervielfältigung - außer für gewerbliche Zwecke -  
mit Quellenangabe gestattet.

Umweltfreundliches Papier aus 100 % Altpapier

## Inhalt

Seite

### Textteil

1	Erläuterungen .....	5
2	Aktuelle Ergebnisse .....	7
3	Schaubild .....	8

### Tabelleenteil

1	Aktuelle Ergebnisse	
1.1	Zusammenfassende Übersicht .....	9
1.2	Inputpreisindizes ausgewählter Produktionsbereiche .....	10
1.3	Wareneingang nach der Herkunft .....	11
1.4	Wareneingang nach dem vorwiegenden Verwendungsbereich .....	13
2	Mittelfristige Übersicht .....	20

Angaben für die Bundesrepublik Deutschland nach dem Gebietsstand vor dem 3.10.1990;  
sie schließen Berlin (West) ein.

### Zeichenerklärung

- p = vorläufige Zahl
- r = berichtigte Zahl
- = nichts vorhanden
- . = Zahlenwert unbekannt  
oder geheimzuhalten



## 1 Erläuterungen

1 Der Preisindex für den Wareneingang des Produzierenden Gewerbes mißt die Entwicklung der Preise von Materialien, Hilfs- und Betriebsstoffen inländischen und ausländischen Ursprungs, die vom Produzierenden Gewerbe des Inlands (Bundesrepublik Deutschland im bis zum 2. Oktober 1990 geltenden Gebietsstand) gekauft und verarbeitet bzw. verbraucht werden. Als Wareneingänge werden somit sog. Vorprodukte angesehen, und zwar sowohl Rohstoffe, die noch unbearbeitet oder aber aufbereitet bzw. nur geringfügig bearbeitet sind, als auch Zwischenprodukte wie Halbwaren und Fertigwaren-Vorerzeugnisse, die zu einem erheblichen Grad, z.T. sogar mehrfach bearbeitet sein können. Die Bezugsgröße des Gesamtindex ist der Gesamtwert der für die Verwendung im Produzierenden Gewerbe bestimmten Wareneingänge im Basisjahr, wie sie in den Input-Output-Tabellen der Volkswirtschaftlichen Gesamtrechnungen nachgewiesen werden.

Der Vorgängerindex des Wareneingangspreisindex, der Index der Grundstoffpreise, verfolgte das gleiche Ziel. Die Änderung in der Indexbezeichnung soll aber der Ausdehnung auf den gesamten Wareneingang des Produzierenden Gewerbes Rechnung tragen.

Im Hinblick auf die wesentlichen Rechengänge kann der Index als das gewogene Mittel aus den Preisveränderungszahlen (überwiegend Durchschnittsmeßzahlen) bezeichnet werden, die für eine repräsentative Auswahl von Wareneingängen des Produzierenden Gewerbes (die sog. Preisrepräsentanten) gebildet werden. Als Wägungszahlen (= Indexgewichte) dienen die Wertanteile der Wareneingänge im Basisjahr.

2 Die Einzelpreisreihen werden in der Form von Meßzahlen auf der Grundlage des Preisstandes im Basisjahr (= 100) dargestellt.

Sie beruhen auf den Ergebnissen monatlicher Erhebungen von vertraglich vereinbarten Preisen bei einer repräsentativen Auswahl von Unternehmen, die in die Berichtskreise für die Statistiken der

Erzeuger-, Großhandelsverkaufs- und Einfuhrpreise einbezogen wurden. Damit die monatlichen Werte einer Einzelpreisreihe in diesen Statistiken nur "reine" Preisveränderungen zum Ausdruck bringen, müssen dort alle für die Höhe des Preises maßgeblichen Faktoren, die sogenannten preisbestimmenden Merkmale, solange wie möglich konstant gehalten werden. Dies gilt nicht nur für die Mengeneinheit des beobachteten Gutes und dessen qualitative Beschaffenheit, sondern auch für die Handels-, Liefer- und Zahlungsbedingungen. Ändert sich eines dieser Merkmale, so kann die Differenz zwischen dem neuen und dem zuletzt gemeldeten Preis eine unechte Preisveränderung enthalten, die eliminiert werden muß.

Die monatlich ermittelten Preise derjenigen Statistiken, denen Angaben für den Wareneingangspreisindex entnommen werden, sind Effektivpreise (keine Listen- oder Grundpreise) ohne Mehrwert- bzw. ohne Einfuhrumsatzsteuer, aber ggf. einschl. Verbrauchssteuern (z.B. Mineralölsteuer, Zuckersteuer) und anderer gesetzlicher Abgaben (z.B. Ausgleichsabgabe bei elektrischem Strom, Bevorratungsbeitrag bei Mineralölerezeugnissen, Abschöpfung und Währungsausgleichsbeträgen bei eingeführten EG-Marktornungsgütern, Zöllen bei sonstigen Importen aus Drittländern).

3 Der Index wird nach der sog. Laspeyres-Formel berechnet. Das bedeutet, daß die aus dem gegenwärtigen Basisjahr (1985) stammenden Wägungszahlen bis zur Umstellung des Index auf ein neues Basisjahr unverändert bleiben. Als nächstes Basisjahr ist das Jahr 1991 in Aussicht genommen.

Wegen der methodischen Änderungen bei der Ableitung der Wägungsunterlagen (Näheres siehe im unter Punkt 7 aufgeführten Aufsatz) und des geänderten Warenkorbes gegenüber dem früheren Index der Grundstoffpreise wurde auf die Verknüpfung mit dem Vorgängerindex mittels Verkettungsfaktoren verzichtet.

4 Der Preisindex für den Wareneingang des Produzierenden Gewerbes wird nicht nur als Gesamtreihe, d.h. für die Gesamtheit der vom Produzierenden Gewerbe bezogenen und verwendeten Wareneingänge, sondern auch für eine große Zahl von Gütergruppen verschiedener Aggregationsstufen berechnet und veröffentlicht, die in den Tabellen 1.1, 1.3 und 1.4 unter gütersystematischen Gesichtspunkten mehrfach gegliedert sind, und zwar

nach der Herkunft

nach dem Grad der Bearbeitung sowie

nach dem vorwiegenden Verwendungsbereich der Wareneingänge.

In Tabelle 1.2 werden ferner die nach den Inputstrukturen ausgewählter Produktionsbereiche "institutionell" gruppierten Wareneingänge als selbständige Indizes für diese Bereiche nachgewiesen.

5 Während die Tabellen 1.1 bis 1.4 dem kurzfristigen Vergleich dienen, enthält die Tabelle 2 Reihen für einen mehrjährigen Zeitraum. In dieser Tabelle werden auch jährlich und monatlich die prozentualen Indexveränderungen im Jahresabstand (= Jahresveränderungsraten) ausgewiesen.

6 In der vorliegenden Reihe 3 der Fachserie 17 erscheinen auch Jahresberichte. Sie enthalten zu allen Positionen der Tabellen 1.1 bis 1.4 (also nicht nur zu den größeren Zusammenfassungen der Tabelle 2)

Indexzahlen für einen mehrjährigen Zeitraum.

7 Weitere methodische Erläuterungen zur Berechnung des Preisindex für den Wareneingang des Produzierenden Gewerbes enthält ein Aufsatz in Heft 12/1990 der Zeitschrift "Wirtschaft und Statistik".

8 Weitere Indexzahlen, die in unterschiedlicher Abgrenzung in den folgenden für die verschiedenen Wirtschaftsstufen berechneten Preisindizes des Statistischen Bundesamtes nachgewiesen und ebenfalls in der Fachserie 17 veröffentlicht werden, können teilweise auch als Indizes für Wareneingänge für Käufer im Produzierenden Gewerbe verwandt werden:

Index der Erzeugerpreise landwirtschaftlicher Produkte sowie Index der Erzeugerpreise forstwirtschaftlicher Produkte (Best.-Nr. 2170100), Index der Erzeugerpreise gewerblicher Produkte (Best.-Nr. 2170200), Index der Großhandelsverkaufspreise (Best.-Nr. 2170600), Index der Einfuhrpreise sowie Index der Ausfuhrpreise (Best.-Nr. 2170800).

9 Die Monatsberichte der Fachserie 17, Reihe 3 "Preisindex für den Wareneingang des Produzierenden Gewerbes" erscheinen etwa 7 Wochen, die Jahresberichte etwa 3 Monate nach Ablauf des Berichtszeitraumes und sind zu beziehen über den Buchhandel oder direkt durch den

Verlag Metzler-Poeschel  
Verlagsauslieferung H. Leins GmbH & Co. KG  
Postfach 11 52  
7408 Kusterdingen  
Telefon 07071/33046

## 2 Aktuelle Ergebnisse

Der Preisindex für den Wareneingang des Produzierenden Gewerbes blieb von Februar 1991 bis März 1991 unverändert. Die Wareneingangspreise inländischer Herkunft fielen um durchschnittlich 0,2 %, die Wareneingangspreise ausländischer Herkunft dagegen erhöhten sich um 0,5%. Mit einem Stand von 90,7 (1985 = 100) lag der Gesamtindex im März 1991 um 0,3 % unter dem vergleichbaren Vorjahresergebnis. Die Jahresveränderungsrate hatte im Januar 1991 + 0,4 % und im Februar 1991 - 0,2 % betragen.

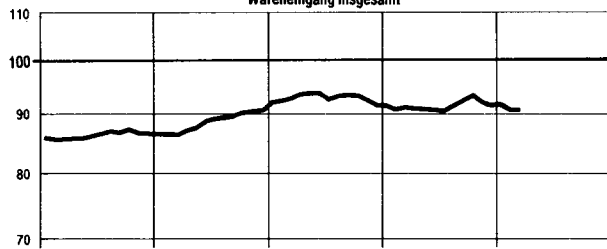
In der Indexgliederung nach dem Bearbeitungsgrad war bei den Rohstoffen insgesamt gegenüber dem Vormonat keine Veränderung zu verzeichnen; lediglich die Preise der Rohstoffe inländischer Herkunft stiegen durchschnittlich um 0,2 %. Die Preise für Halb- und Fertigwaren sanken durchschnittlich um 0,1 %; die Preise für Halb- und Fertigwaren inländischer Herkunft gaben um 0,3 % nach und die ausländischer Herkunft erhöhten sich um 0,7 %.

Unter den nach dem vorwiegenden Verwendungsbereich gruppierten Positionen gab es gegenüber dem Vormonat folgende durchschnittliche Preisveränderungen: Der Wareneingang für die Energie- und Wasserversorgung, den Bergbau und das Verarbeitende Gewerbe verteuerte sich um 0,3 %, Energie, Brenn- und Treibstoffe verbilligten sich um 2,1 % und Betriebsstoffe um 0,2 %; die Wareneingangspreise für das Baugewerbe erhöhten sich um 0,1 %.

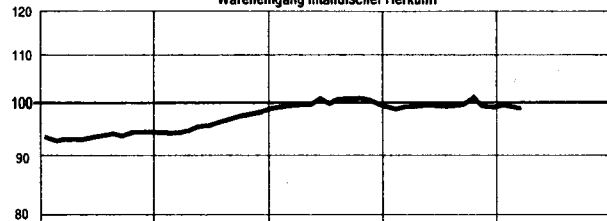
PREISINDEX FÜR DEN WARENEINGANG DES PRODUZIERENDEN GEWERBES UND AUSGEWÄHLTE TEILINDIZES  
1985 = 100

PREISINDEX

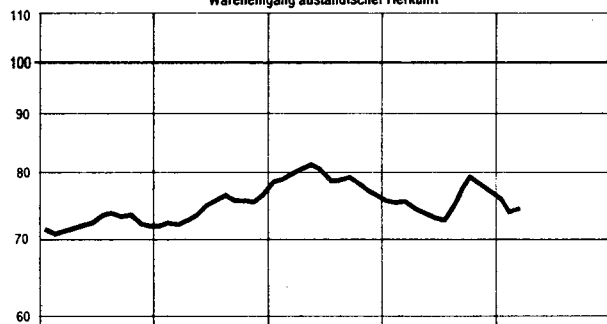
Wareneingang insgesamt



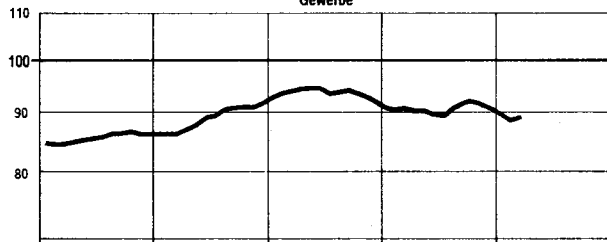
Wareneingang inländischer Herkunft



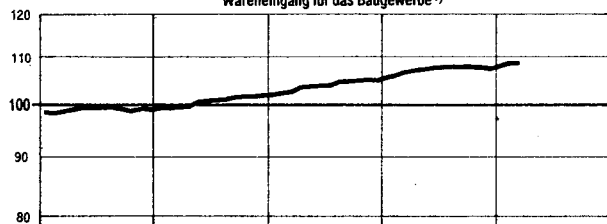
Wareneingang ausländischer Herkunft



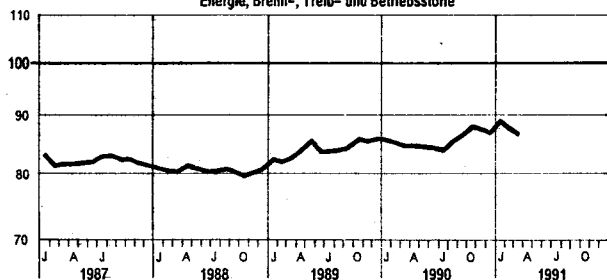
Wareneingang für die Energie- und Wasserversorgung, den Bergbau und das Verarbeitende Gewerbe



Wareneingang für das Baugewerbe<sup>1)</sup>



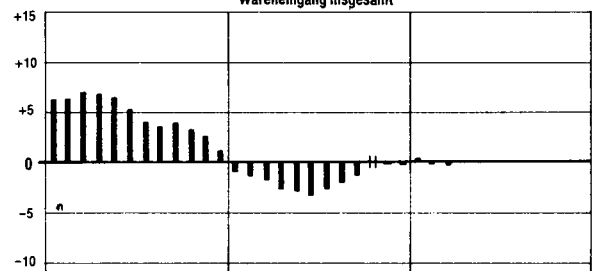
Energie, Brenn-, Treib- und Betriebsstoffe



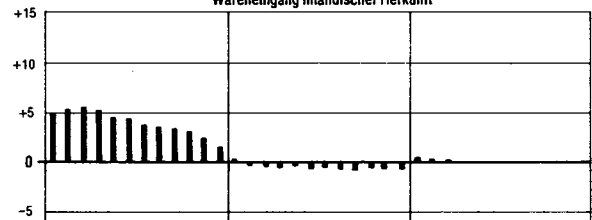
1) Ohne Energie, Brenn-, Treib- und Betriebsstoffe.

VERÄNDERUNG GEGENÜBER DEM JEWEILIGEN VORJAHRESMONAT IN %

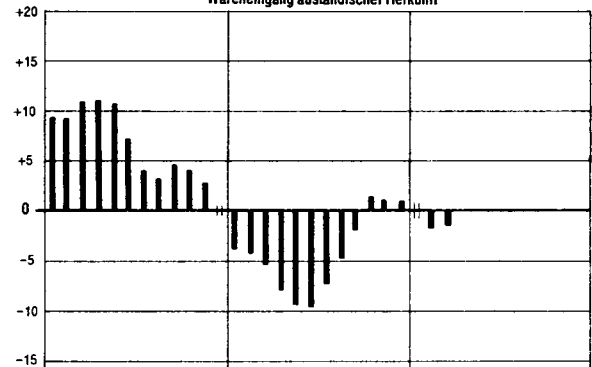
Wareneingang insgesamt



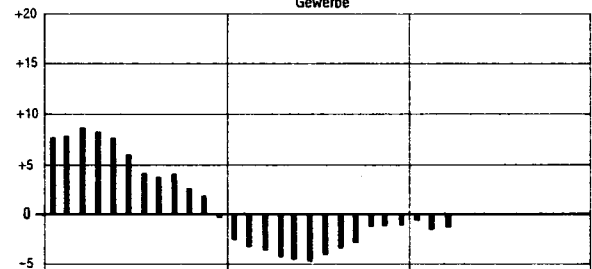
Wareneingang inländischer Herkunft



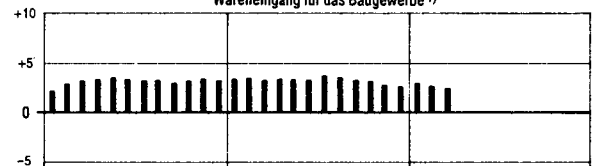
Wareneingang ausländischer Herkunft



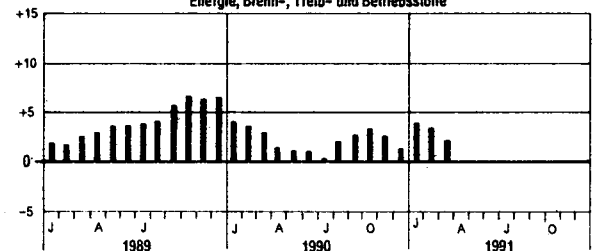
Wareneingang für die Energie- und Wasserversorgung, den Bergbau und das Verarbeitende Gewerbe



Wareneingang für das Baugewerbe<sup>1)</sup>



Energie, Brenn-, Treib- und Betriebsstoffe





## PREISINDEX FÜR DEN WARENEINGANG DES PRODUZIERENDEN GEWERBES

## 1 AKTUELLE ERGEBNISSE

## 1.1 ZUSAMMENFASSENDE ÜBERSICHT

1985 = 100

LFD. NR.	HAUPTGRUPPE BZW. GRUPPE	WÄGUNGSGE- SAMT- INDEX IN PROMILLE	1990 DURCH- SCHNITT	1991			VERÄNDERUNG	
				1990 MAERZ	1991 FEBR.	1991 MAERZ	MAERZ 1991 GEGENUEBER MAERZ 1990	1991 IN PROZENT
1	WARENEINGANG INSGESAMT	1 000	91,4	91,0	90,7	90,7	- 0,3	-
2	INLAENDISCHER HERKUNFT	660,38	99,4	99,0	99,3	99,1	+ 0,1	- 0,2
3	AUSLAENDISCHER HERKUNFT	339,62	75,7	75,5	74,0	74,4	- 1,5	+ 0,5
4	WARENEINGANG OHNE ENERGIETRAEGER	812,65	96,5	96,5	95,4	95,8	- 0,7	+ 0,4
5	ENERGIETRAEGER 1)	187,35	69,2	67,0	70,3	68,5	+ 2,2	- 2,6
6	WARENEINGANG OHNE ERDOEL UND OHNE MINERALOELERZEUGNISSE	886,83	96,5	96,8	95,7	96,1	- 0,7	+ 0,4
7	ERDOEL UND MINERALOELERZEUGNISSE	113,17	51,3	46,0	52,1	48,7	+ 5,9	- 6,5
8	WARENEINGANG OHNE ENERGIE, BRENN-, TREIB- UND BETRIEBSSTOFFE	838,29	92,5	92,2	91,3	91,5	- 0,8	+ 0,2
9	ENERGIE, BRENN-, TREIB- UND BETRIEBSSTOFFE	161,71	85,5	84,7	87,9	86,5	+ 2,1	- 1,6
NACH DER HERKUNFT								
10	WARENEINGANG AUS DER LAND- UND FORSTWIRTSCHAFT, FISCHEREI	93,46	86,9	88,5	83,6	84,3	- 4,7	+ 0,8
11	INLAENDISCHER HERKUNFT	65,34	95,4	96,4	91,6	91,4	- 5,2	- 0,2
12	AUSLAENDISCHER HERKUNFT	28,12	67,1	70,3	65,3	67,8	- 3,6	+ 3,8
13	WARENEINGANG AUS DEM PRODUZIERENDEN GEWERBE	906,54	91,8	91,3	91,5	91,4	+ 0,1	- 0,1
14	INLAENDISCHER HERKUNFT	595,04	99,9	99,3	100,2	99,9	+ 0,6	- 0,3
15	AUSLAENDISCHER HERKUNFT	311,50	76,5	76,0	74,8	75,0	- 1,3	+ 0,3
NACH DEM GRAD DER BEARBEITUNG								
16	ROHSTOFFE	219,32	76,9	76,4	73,2	73,2	- 4,2	-
17	INLAENDISCHER HERKUNFT	114,87	95,6	96,1	90,7	90,9	- 5,4	+ 0,2
18	AUSLAENDISCHER HERKUNFT	104,45	56,3	54,8	53,9	53,9	- 1,6	-
19	FÜR DAS ERNÄHRUNGSGEWERBE 2)	84,01	86,7	87,9	84,1	84,8	- 3,5	+ 0,8
20	INLAENDISCHER HERKUNFT	62,82	94,2	94,9	91,0	90,9	- 4,2	- 0,1
21	AUSLAENDISCHER HERKUNFT	21,19	64,5	67,4	63,6	66,5	- 1,3	+ 4,6
22	PFLANZLICHEN URSPRUNGS	30,05	71,3	73,9	71,4	73,4	- 0,7	+ 2,8
23	TIERISCHEN URSPRUNGS	53,96	95,3	95,8	91,2	91,1	- 4,9	- 0,1
24	FÜR DAS PRODUZIERENDE GEWERBE 3)	135,31	70,8	69,3	66,4	66,1	- 4,6	- 0,5
25	INLAENDISCHER HERKUNFT	52,05	97,3	97,6	90,3	90,8	- 7,0	+ 0,6
26	AUSLAENDISCHER HERKUNFT	83,26	54,2	51,6	51,4	50,6	- 1,9	- 1,6
27	DARUNTER: ALTMATERIAL UND RESTSTOFFE	24,60	78,9	79,3	63,5	65,2	-17,8	+ 2,7
28	HALB- UND FERTIGWAREN	780,68	95,4	95,1	95,7	95,6	+ 0,5	- 0,1
29	INLAENDISCHER HERKUNFT	545,51	100,2	99,6	101,1	100,8	+ 1,2	- 0,3
30	AUSLAENDISCHER HERKUNFT	235,17	84,3	84,7	82,9	83,5	- 1,4	+ 0,7
31	FÜR DAS ERNÄHRUNGSGEWERBE 4)	42,78	85,1	85,9	84,8	85,6	- 0,3	+ 0,9
32	INLAENDISCHER HERKUNFT	30,78	88,8	89,3	88,6	89,0	- 0,3	+ 0,5
33	AUSLAENDISCHER HERKUNFT	12,00	75,5	77,3	75,0	76,8	- 0,6	+ 2,4
34	PFLANZLICHEN URSPRUNGS	33,11	81,2	82,3	80,8	81,7	- 0,7	+ 1,1
35	TIERISCHEN URSPRUNGS	9,67	98,4	98,3	98,4	99,0	+ 0,7	+ 0,6
36	FÜR DAS PRODUZIERENDE GEWERBE 5)	737,90	96,0	95,6	96,3	96,2	+ 0,6	- 0,1
37	INLAENDISCHER HERKUNFT	514,73	100,9	100,2	101,9	101,5	+ 1,3	- 0,4
38	AUSLAENDISCHER HERKUNFT	223,17	84,8	85,1	83,4	83,9	- 1,4	+ 0,6
NACH DEM VORWIEGENDEN VERWENDUNGSBEREICH								
39	WARENEINGANG FÜR DIE ENERGIE- UND WASSERVERSORGUNG, DEN BERGBAU UND DAS VERARBEITENDE GEWERBE 6)	738,36	90,5	90,4	88,9	89,2	- 1,3	+ 0,3
40	FÜR DAS ERNÄHRUNGSGEWERBE UND DIE TABAKVERARBEITUNG	121,91	86,2	87,4	84,2	84,9	- 2,9	+ 0,8
41	FÜR DIE ENERGIE- UND WASSERVERSORGUNG, DEN BERGBAU UND DAS ÜBRIGE VERARBEITENDE GEWERBE	616,45	91,4	91,0	89,9	90,0	- 1,1	+ 0,1
42	WARENEINGANG FÜR DAS BAUGEWERBE 6)	99,93	107,0	106,1	108,6	108,7	+ 2,5	+ 0,1
43	FÜR DAS BAUHAUPTGEWERBE	58,50	104,9	104,2	106,2	106,2	+ 1,9	-
44	FÜR DAS AUSBAUGEWERBE	41,43	109,8	108,8	111,9	112,2	+ 3,1	+ 0,3
45	ENERGIE, BRENN- UND TREIBSTOFFE	127,23	80,2	79,5	82,3	80,6	+ 1,4	- 2,1
46	BETRIEBSSTOFFE	34,48	105,1	103,9	108,6	108,4	+ 4,3	- 0,2
47	VERPACKUNGSMATERIAL	30,38	104,9	103,9	108,0	107,8	+ 3,8	- 0,2
48	SCHMIERMittel UND WASSER	4,10	107,1	103,6	113,2	112,6	+ 8,7	- 0,5

- 1) ELEKTRIZITÄT, FERNWÄRME, KOHLE UND KOKS, ERDOEL, ERDGAS, FLÜSSIGGAS, KRAFTSTOFFE, HEIZÖLE SOWIE SPALT- UND BRUTSTOFFE.  
 2) EINSCHL. LEBENDEM SCHLACHTVIEH.  
 3) EINSCHL. WASSER.  
 4) WARENEINGANG (OHNE ROHSTOFFE) AUS DER LANDWIRTSCHAFT UND FISCHEREI UND DEM ERNÄHRUNGSGEWERBE.

- 5) OHNE WARENEINGANG FÜR DAS ERNÄHRUNGSGEWERBE AUS DER LANDWIRTSCHAFT UND FISCHEREI UND DEM ERNÄHRUNGSGEWERBE.  
 6) NACH DEM VORWIEGENDEN VERWENDUNGSBEREICH ZUGEORNETE VORPRODUKTE (EINSCHL. ROHSTOFFE), OHNE HILFSSTOFFE (ENERGIE, BRENN- UND TREIBSTOFFE) SOWIE OHNE BETRIEBSSTOFFE (VERPACKUNGSMATERIAL, SCHMIERMittel UND WASSER).

## PREISINDEX FÜR DEN WARENEINGANG DES PRODUZIERENDEN GEWERBES

## 1 AKTUELLE ERGEBNISSE

## 1.2 INPUTPREISINDIZES AUSGEWÄHLTER PRODUKTIONSBEREICHE

1985 = 100

LFD. NR.	WARENEINGANG DER PRODUKTIONSBEREICHE	1990	1990	1991		VERÄNDERUNG MÄRZ 1991 GEGENÜBER MÄRZ FEBR. 1990 1991 IN PROZENT	
		DURCH- SCHNITT	MÄRZ	FEBR.	MÄRZ		
1	PRODUZIERENDES GEWERBE INSGESAMT	91,4	91,0	90,7	90,7	- 0,3	-
2	DARUNTER: GEWINNUNG VON BERGBÄULICHEN ERZEUGNISSEN, HERSTELLUNG VON ERZEUGNISSEN DES KOHLENBERGBAUES	101,4	101,4	101,6	101,5	+ 0,1	- 0,1
3	HERSTELLUNG VON MINERALÖLERZEUGNISSEN	48,9	43,6	47,7	46,1	+ 5,7	- 3,4
4	GEWINNUNG VON STEINEN UND ERDEN, HERSTELLUNG VON BAUSTOFFEN	95,6	95,0	97,2	96,7	+ 1,8	- 0,5
5	HERSTELLUNG VON EISEN UND STAHL	86,0	86,0	78,9	80,7	- 6,2	+ 1,0
6	HERSTELLUNG VON NE-METALLEN, NE-METALLHALBZEUG	93,1	96,3	81,1	84,1	-12,7	+ 3,7
7	HERSTELLUNG VON GIESSEREIERZEUGNISSEN	94,1	95,3	90,3	90,9	- 4,6	+ 0,7
8	HERSTELLUNG VON ERZEUGNISSEN DER ZIEHEREIEN UND KALTWALZWERKE UND DER STAHLVERFORMUNG	94,8	95,7	90,6	90,1	- 5,9	- 0,6
9	HERSTELLUNG VON STAHL- UND LEICHTMETALLBAUERZEUGNISSEN, SCHIENENFAHRZEUGEN	103,5	104,4	102,1	102,1	- 2,2	-
10	HERSTELLUNG VON MASCHINENBAUERZEUGNISSEN	107,8	107,0	108,9	109,1	+ 2,0	+ 0,2
11	HERSTELLUNG VON STRASSENFAHRZEUGEN	105,5	105,1	106,6	106,9	+ 1,7	+ 0,3
12	HERSTELLUNG VON ELEKTROTECHNISCHEN ERZEUGNISSEN	99,6	99,6	99,3	99,7	+ 0,1	+ 0,4
13	HERSTELLUNG VON EISEN-, BLECH- UND METALLWAREN	99,2	98,9	98,6	98,7	- 0,2	+ 0,1
14	HERSTELLUNG VON CHEMISCHEN ERZEUGNISSEN, SPALT- UND BRUTSTOFFEN	78,9	77,1	80,0	79,3	+ 2,9	- 0,9
15	HERSTELLUNG VON BÜROMASCHINEN, DATENVERARBEITUNGSGERÄTEN UND -EINRICHTUNGEN	95,8	95,9	95,9	96,5	+ 0,6	+ 0,6
16	HERSTELLUNG VON GLAS UND GLASWAREN	91,7	90,5	93,4	92,3	+ 2,0	- 1,2
17	BEARBEITUNG VON HOLZ	105,4	108,7	97,2	95,7	-12,0	- 1,5
18	HERSTELLUNG VON HOLZWAREN	107,1	107,0	106,5	106,3	- 0,7	- 0,2
19	HERSTELLUNG VON ZELLSTOFF, HOLZSCHLIFF, PAPIER UND PAPPE	96,0	100,4	86,0	85,7	-14,6	- 0,3
20	HERSTELLUNG VON PAPIER- UND PAPPEWAREN	98,3	98,4	98,6	98,4	-	- 0,2
21	HERSTELLUNG VON KUNSTSTOFFERZEUGNISSEN	97,1	96,4	101,9	99,2	+ 2,9	- 2,6
22	HERSTELLUNG VON TEXTILIEN	90,6	91,7	88,9	88,6	- 3,4	- 0,3
23	HERSTELLUNG VON BEKLEIDUNG	99,9	99,9	100,5	100,5	+ 0,6	-
24	HERSTELLUNG VON NÄHRUNGSMITTELN (OHNE GETRÄNKEN)	86,4	87,1	84,9	85,3	- 2,1	+ 0,5
25	HERSTELLUNG VON GETRÄNKEN	94,6	94,4	95,6	95,3	+ 1,0	- 0,3
26	BAUHAUPTGEWERBE	101,8	100,8	103,3	102,8	+ 2,0	- 0,5
27	AUSBAUGEWERBE	107,9	107,0	108,9	108,9	+ 1,8	-

## PREISINDEX FÜR DEN WARENEINGANG DES PRODUZIERENDEN GEWERBES

## 1 AKTUELLE ERGEBNISSE

## 1.3 WARENEINGANG NACH DER HERKUNFT

1985 = 100

LFD. NR.	GÜTERGRUPPE, -UNTERGRUPPE BZW. -ART	WÄGUNGSS- ANTEIL AM GESAMT- INDEX IN PROMILLE	1990 DURCH- SCHNITT	1991			VERÄNDERUNG MÄRZ 1991 GEGENÜBER MÄRZ FEBR. 1990 1991 IN PROZENT
				1990 MÄRZ	FEBR.	MÄRZ	
1	WARENEINGANG AUS DER LAND- UND FORSTWIRTSCHAFT, FISCHEREI	93,46	86,9	88,5	83,6	84,3	- 4,7 + 0,8
2	WARENEINGANG AUS DER LANDWIRTSCHAFT	88,14	85,5	87,1	82,7	83,4	- 4,2 + 0,8
3	INLAENDISCHER HERKUNFT	62,98	94,0	94,7	90,9	90,8	- 4,1 - 0,1
4	AUSLAENDISCHER HERKUNFT	25,16	64,4	68,1	62,4	64,8	- 4,8 + 3,8
5	PFLANZLICHEN URSPRUNGS	34,25	72,0	74,7	71,4	73,6	- 1,5 + 3,1
	DARUNTER:						
6	GETREIDE	8,80	80,8	83,3	81,2	82,4	- 1,1 + 1,5
7	ÖLSAATEN UND -FRÜCHTE, UNBEARBEITET	5,59	63,2	67,1	56,0	59,3	-11,6 + 5,9
8	BAUMWOLLE, UNBEARBEITET, IMPORTIERT	1,30	73,4	73,8	69,8	75,4	+ 2,2 + 8,0
9	FRISCHOBST UND -GEMÜSE (EINSCHL. HACKFRÜCHTEN)	5,84	96,2	99,8	103,7	105,0	+ 5,2 + 1,3
10	TRAUBENMOST, HOPFEN, ROHKAFFEE, ROHTABAK	10,05	60,1	63,1	58,6	60,7	- 3,8 + 3,6
11	ARZNEI-, GEWÜRZ- UND DUFTPFLANZEN, IMPORTIERT	0,14	63,6	60,9	65,1	65,7	+ 7,9 - 0,6
12	TIERISCHEN URSPRUNGS	53,89	94,1	94,9	89,9	89,7	- 5,5 - 0,2
	DARUNTER:						
13	SCHLACHTVIEH, LEBEND	30,73	90,2	91,6	84,9	84,6	- 7,6 - 0,4
14	ROHMILCH, INLAENDISCH	21,14	102,1	101,2	99,0	98,7	- 2,5 - 0,3
15	SCHAFWOLLE, UNBEARBEITET, IMPORTIERT	0,51	80,4	93,9	67,3	52,9	-43,7 -21,4
16	ROHE PELZFELLE, IMPORTIERT	0,72	40,7	44,7	37,7	41,3	- 7,6 + 9,5
17	WARENEINGANG AUS DER FORSTWIRTSCHAFT	4,22	107,9	113,7	93,7	92,0	-19,1 - 1,8
18	INLAENDISCHER HERKUNFT	2,24	134,2	143,8	110,2	106,5	-25,9 - 3,4
19	AUSLAENDISCHER HERKUNFT	1,98	78,2	79,6	75,0	75,7	- 4,9 + 0,9
20	ROHHOLZ	3,22	122,2	129,2	104,6	101,8	-21,2 - 2,7
21	LAUBROHHOLZ	1,29	95,8	95,5	95,1	94,8	- 4,7 - 1,4
22	NADELROHHOLZ	1,93	139,3	149,1	110,4	106,5	-28,6 - 3,5
23	NATURKAUTSCHUK (EINSCHL. LATEX), IMPORTIERT	1,00	61,9	63,6	58,3	60,6	- 5,0 + 3,9
24	WARENEINGANG AUS DER FISCHEREI	1,10	114,7	108,0	119,5	126,8	+17,4 + 6,1
25	WARENEINGANG AUS DEM PRODUZIERENDEN GEWERBE	906,54	91,8	91,3	91,5	91,4	+ 0,1 - 0,1
	DARUNTER AUS DEN GÜTERGRUPPEN:						
26	ELEKTRIZITÄT, FERNWÄRME, WASSER, INLAENDISCH	38,51	106,2	107,4	105,0	105,1	- 2,1 + 0,1
27	BERGBÄULICHE ERZEUGNISSE	124,79	62,1	60,2	62,3	62,0	+ 3,0 - 0,5
28	INLAENDISCH	37,84	93,7	93,3	94,2	94,2	+ 1,0 -
29	IMPORTIERT	86,95	48,4	45,8	48,4	47,9	+ 4,6 - 1,0
	DARUNTER:						
30	KOHLE UND KOKS	29,69	103,0	103,0	103,0	103,1	+ 0,1 + 0,1
31	ERDOEL, ROH, IMPORTIERT	60,12	45,9	40,7	45,0	42,9	+ 5,4 - 4,7
32	ERDGAS	25,27	48,3	49,4	54,1	55,8	+13,0 + 3,1
33	ERZE, IMPORTIERT	7,01	74,4	79,5	65,0	70,2	-11,7 + 8,0
34	MINERALÖLERZEUGNISSE	53,05	57,5	51,9	60,1	55,2	+ 6,4 - 8,2
35	INLAENDISCH	29,32	61,6	56,4	67,7	59,9	+ 6,2 -11,5
36	IMPORTIERT	23,73	52,5	46,4	50,7	49,3	+ 6,3 - 2,8
	DARUNTER:						
37	ROHBENZIN, KRAFTSTOFFE UND HEIZÖLE	46,23	56,7	50,7	58,0	52,9	+ 4,3 - 8,8
38	FLUESSIGGAS	1,53	51,4	47,5	86,3	75,2	+68,7 - 8,2
39	SCHMIERMITTEL U. ÄH. MINERALISCHE ÖLE	1,81	88,1	82,0	97,7	95,3	+17,4 - 1,4
40	STEINE UND ERDEN, ASBESTWAREN, SCHLEIFMITTEL	47,82	106,3	105,5	109,1	109,5	+ 3,8 + 0,4
41	INLAENDISCH	42,13	107,0	106,2	110,1	110,5	+ 4,0 + 0,4
42	IMPORTIERT	5,69	100,4	100,1	101,3	102,1	+ 2,0 + 0,8
43	EISEN UND STAHL	62,83	92,0	92,1	85,3	85,3	- 7,4 -
44	INLAENDISCH	44,83	92,2	91,9	84,9	84,8	- 7,7 - 0,1
45	IMPORTIERT	18,00	91,4	92,7	86,4	86,8	- 6,4 + 0,5
	DARUNTER:						
46	ROHEISEN UND FERROLEGIERUNGEN	3,14	86,5	88,2	82,3	85,0	- 3,6 + 3,3
47	VORGEWÄLTZTES STAHLHALBZEUG	8,21	97,3	98,4	92,5	91,6	- 6,9 - 1,0
48	WALZSTAHL	27,95	94,9	95,9	89,8	89,3	- 6,9 - 0,6
49	IN GRUND- UND QUALITÄTSTAHLGÜTEN	22,03	94,6	96,2	88,2	87,7	- 8,8 - 0,6
50	AUS EDELSTAHL	5,92	96,0	94,6	95,8	95,5	+ 1,0 - 0,3
51	STAHLROHRE	5,15	100,9	100,7	99,5	99,4	- 1,3 - 0,1
52	NE-METALLE UND -METALLHALBZEUG (EINSCHL. EDELMETALLEN UND DEREN HALBZEUG)	48,97	90,3	94,1	78,8	81,6	-13,3 + 3,6
53	INLAENDISCH	25,53	96,0	99,7	84,4	86,2	-13,5 + 2,1
54	IMPORTIERT	23,44	84,1	88,0	72,6	76,6	-13,0 + 5,5
55	GIESSEREIERZEUGNISSE	15,24	112,3	110,8	114,5	114,9	+ 3,7 + 0,3
56	ERZEUGNISSE DER ZIEHEREIEN UND KALTWALZWERKE UND DER STAHLVERFORMUNG	30,26	103,1	102,6	102,4	102,4	- 0,2 -
57	MASCHINENBAUERZEUGNISSE	47,76	113,6	112,2	116,3	116,9	+ 4,2 + 0,5
58	INLAENDISCH	35,39	116,7	115,0	119,9	120,4	+ 4,7 + 0,4
59	IMPORTIERT	12,37	105,1	104,3	105,9	107,2	+ 2,8 + 1,2
	DARUNTER:						
60	ZUBEHÖR, EINZEL- UND ERSATZTEILE	6,91	104,7	103,9	106,1	106,8	+ 2,8 + 0,7
61	ARMATUREN	9,53	117,0	114,9	120,6	121,0	+ 5,3 + 0,3

## PREISINDEX FÜR DEN WARENEINGANG DES PRODUZIERENDEN GEWERBES

## 1 AKTUELLE ERGEBNISSE

## 1.3 WARENEINGANG NACH DER HERKUNFT

1985 = 100

LFD. NR.	GÜTERGRUPPE, -UNTERGRUPPE BZW. -ART	WÄGUNGSGE- SAMT- INDEX IN PROMILLE	1990	1990	1991		VERÄNDERUNG MÄRZ 1991 GEGENÜBER MÄRZ FEBR. 1990 1991 IN PROZENT
			DURCH- SCHNITT	MÄRZ	FEBR.	MÄRZ	
62	STRASSENFAHRZEUGE	32,36	107,9	107,5	109,9	110,3	+ 2,6 + 0,4
63	INLAENDISCH	23,84	109,2	108,9	111,2	111,4	+ 2,3 + 0,2
64	IMPORTIERT	8,52	104,2	103,5	106,1	107,2	+ 3,6 + 1,0
65	DARUNTER: ZUBEHÖR, EINZEL- UND ERSATZTEILE FÜR KRAFT- FAHRZEUGE UND DEREN MOTOREN	26,47	107,2	106,9	108,8	109,2	+ 2,2 + 0,4
66	ELEKTROTECHNISCHE ERZEUGNISSE	51,23	100,8	100,7	101,6	102,5	+ 1,8 + 0,9
67	INLAENDISCH	33,13	106,8	106,3	108,2	108,8	+ 2,4 + 0,6
68	IMPORTIERT	18,10	89,8	90,4	89,6	91,0	+ 0,7 + 1,6
69	EISEN-, BLECH- UND METALLWAREN	27,63	105,9	105,2	107,0	107,5	+ 2,2 + 0,5
70	CHEMISCHE ERZEUGNISSE	109,20	88,9	87,9	91,2	90,1	+ 2,5 - 1,2
71	INLAENDISCH	68,25	90,4	89,0	92,7	91,8	+ 3,1 - 1,0
72	IMPORTIERT	40,95	86,4	86,1	88,7	87,2	+ 1,3 - 1,7
73	ANORGANISCHE GRUNDSTOFFE UND CHEMIKALIEN	12,14	89,3	88,7	86,8	87,7	- 1,1 + 1,0
74	ORGANISCHE GRUNDSTOFFE UND CHEMIKALIEN	34,87	73,7	72,0	76,1	74,6	+ 3,6 - 2,0
75	KUNSTSTOFFE UND SYNTHETISCHER KAUTSCHUK	30,46	92,3	91,4	97,0	94,1	+ 3,0 - 3,0
76	CHEMIEFASERN	5,57	97,5	98,3	97,6	97,4	- 0,9 - 0,2
77	FARBSTOFFE, FARBEN UND VERWANDTE ERZEUGNISSE	12,81	109,6	108,4	112,1	112,1	+ 3,4 -
78	PHARMAZEUTISCHE GRUNDSTOFFE	2,32	92,9	93,6	93,4	94,6	+ 1,1 + 1,3
79	SONSTIGE CHEMISCHE ERZEUGNISSE	11,03	98,3	97,8	99,7	100,6	+ 2,9 + 0,9
80	FEINKERAMISCHE ERZEUGNISSE	3,38	106,7	105,5	108,8	109,1	+ 3,4 + 0,3
81	GLAS UND GLASWAREN	10,12	103,3	102,9	104,7	104,6	+ 1,7 - 0,1
82	SCHNITTHOLZ, SPERRHOLZ UND SONSTIGES BEARBEITETES HOLZ	14,82	109,6	111,1	103,7	103,3	- 7,0 - 0,4
83	INLAENDISCH	9,71	112,9	114,3	107,6	106,9	- 6,5 - 0,7
84	IMPORTIERT	5,11	103,4	104,9	96,3	96,6	- 7,9 + 0,3
85	HOLZWAREN	10,25	111,8	110,8	112,8	113,0	+ 2,0 + 0,2
86	HOLZSCHLIFF, ZELLSTOFF, PAPIER UND PAPPE	21,87	96,5	100,0	88,8	89,1	-10,9 + 0,3
87	INLAENDISCH	9,71	89,7	91,0	86,6	86,6	- 4,8 -
88	IMPORTIERT	12,16	101,9	107,2	90,5	91,2	-14,9 + 0,8
89	HOLZSCHLIFF, ZELLSTOFF, PAPIER- UND PAPPERESTSTOFFE	7,72	93,1	102,0	74,2	75,1	-26,4 + 1,2
90	PAPIER UND PAPPE	14,15	98,3	99,0	96,8	96,8	- 2,2 -
91	PAPIER- UND PAPPEWAREN	11,54	108,9	108,3	111,4	112,0	+ 3,4 + 0,5
92	DRUCKEREIERZEUGNISSE	7,89	114,1	112,6	115,2	115,5	+ 2,6 + 0,3
93	KUNSTSTOFFERZEUGNISSE	36,67	106,1	105,1	109,4	109,3	+ 4,0 - 0,1
94	GUMMIWAREN	9,27	102,6	102,3	104,2	104,5	+ 2,2 + 0,3
95	LEDER	4,19	98,2	99,0	96,0	95,7	- 3,3 - 0,3
96	TEXTILIEN	26,13	94,5	95,7	93,7	93,7	- 2,1 -
97	INLAENDISCH	14,31	96,6	97,1	96,1	96,0	- 1,1 - 0,1
98	IMPORTIERT	11,82	92,9	94,1	90,8	90,9	- 3,4 + 0,1
99	ERZEUGNISSE DES ERNÄHRUNGSGEWERBES	43,99	84,2	85,3	83,4	84,2	- 1,3 + 1,0
100	INLAENDISCH	30,65	88,9	89,5	88,5	89,0	- 0,6 + 0,6
101	IMPORTIERT	13,34	73,2	75,7	71,6	73,1	- 3,4 + 2,1
102	VORWIEGEND AUF PFLANZLICHER GRUNDLAGE	33,27	80,1	81,3	79,6	80,5	- 1,0 + 1,1
103	DARUNTER: STÄRKE UND STÄRKEERZEUGNISSE	2,17	90,9	92,8	97,8	98,4	+ 6,0 + 0,6
104	PFLANZLICHE ÖLE	5,00	40,9	43,7	38,2	41,2	- 5,7 + 7,9
105	VORWIEGEND AUF TIERISCHER GRUNDLAGE	10,72	96,9	97,8	95,1	95,5	- 2,4 + 0,4
106	NACHRICHTLICH: ALTMATERIAL UND RESTSTOFFE	24,60	78,9	79,3	63,5	65,2	-17,8 + 2,7
107	DARUNTER: BEARBEITUNGSRESTSTOFFE UND SCHROTT AUS EISEN UND STAHL	13,06	76,3	74,0	60,4	61,5	-16,9 + 1,8
108	BEARBEITUNGSRESTSTOFFE UND SCHROTT AUS NE-METALLEN (EINSCHL. EDELMETALLEN)	9,49	90,1	93,2	74,2	77,3	-17,1 + 4,2
109	ALTGLAS, INLAENDISCH	0,21	88,0	87,7	89,2	89,2	+ 1,7 -
110	SCHWARTEN UND SPREISSEL, RESTSTOFFSPAENE, INLAENDISCH	0,12	76,3	85,3	58,9	57,7	-32,4 - 2,0
111	PAPIER- UND PAPPERESTSTOFFE FÜR DIE PAPIER- UND PAPPEHERSTELLUNG	1,38	29,3	35,2	16,7	15,9	-54,8 - 4,8
112	TEXTILE RESTSTOFFE (EINSCHL. LUMPEN), INLAENDISCH	0,29	61,7	62,7	61,0	60,0	- 4,3 - 1,6

## PREISINDEX FÜR DEN WARENEINGANG DES PRODUZIERENDEN GEBIEBES

## 1 AKTUELLE ERGEBNISSE

## 1.4 WARENEINGANG NACH DEM VORWIEGENDEN VERWENDUNGSBEREICH

1985 = 100

LFD. NR.	GÜTERGRUPPE, -UNTERGRUPPE BZW. -ART	WÄGUNGSS- ANTEIL AM GESAMT- INDEX IN PROMILLE	1990 DURCH- SCHNITT	1991			VERÄNDERUNG MAERZ 1991 GEGENÜBER MAERZ 1990 IN PROZENT
				1990	1991	1991	
				MAERZ	FEBR.	MAERZ	
1	WARENEINGANG FÜR DIE ENERGIE- UND WASSERVERSORGUNG, DEN BERGBAU UND DAS VERARBEITENDE GEBIEBE 1)	738,36	90,5	90,4	88,9	89,2	- 1,3 + 0,3
	DARUNTER:						
2	NAHRUNGSMITTEL-ROHSTOFFE UND -VORERZEUGNISSE	99,30	89,7	90,5	87,4	87,9	- 2,9 + 0,6
	DARUNTER:						
3	BROTGETREIDE	3,73	80,7	83,5	81,7	82,8	- 0,8 + 1,3
	DARUNTER:						
4	WEICHWEIZEN	3,04	81,1	83,8	82,4	83,6	- 0,2 + 1,5
5	ROGGEN, INLAENDISCH	0,66	79,5	82,8	79,3	80,1	- 3,3 + 1,0
6	REIS UND REISERZEUGNISSE	0,40	86,7	87,6	84,9	83,3	- 4,8 - 1,9
7	WEIZEN- UND ROGGENMEHL	3,12	86,5	86,9	86,8	86,9	- + 0,1
8	GLUKOSE UND DEXTROSE	0,54	101,0	99,9	109,9	109,9	+10,0 -
9	KARTOFFELN	0,17	107,0	107,6	109,3	108,9	+ 1,2 - 0,4
10	ZUCKERRÜBELEN, INLAENDISCH	3,15	95,8	96,3	95,3	95,3	- 1,0 -
11	OBST, AUCH ZUBEREITET	4,11	90,1	91,3	90,4	92,3	+ 1,1 + 2,1
	DARUNTER:						
12	TROCKENOBST, IMPORTIERT	0,23	96,3	95,0	99,3	100,5	+ 5,8 + 1,2
13	FRUCHTSÄFTE UND FRUCHTSÄFTKONZENTRATE	1,97	93,4	94,9	88,5	89,6	- 5,6 + 1,2
14	GEMÜSE, AUCH ZUBEREITET	1,33	107,2	120,3	134,3	137,7	+14,5 + 2,5
	DARUNTER:						
15	TROCKENGEMÜSE, IMPORTIERT	0,10	71,1	71,7	73,9	76,8	+ 7,1 + 3,9
16	ÖLSÄAEN UND -FRÜCHTE	3,09	63,3	67,6	56,8	59,4	-12,1 + 4,6
	DARUNTER:						
17	RAPS	2,31	63,3	67,8	57,3	58,4	-13,9 + 1,9
18	Sonnenblumenkerne, importiert	0,50	62,9	69,3	49,1	55,7	-19,6 +13,4
19	PFLANZLICHE ÖLE, MARGARINE UND PLATTENFETTE	4,91	45,5	47,7	43,1	45,9	- 3,8 + 6,5
20	PFLANZLICHE ÖLE	4,35	42,2	44,7	39,6	42,6	- 4,7 + 7,6
21	PALMOEL, ROH, IMPORTIERT	0,41	32,7	33,3	34,1	37,6	+12,9 +10,3
22	SOJAÖL, ROH, IMPORTIERT	0,39	43,9	44,7	40,2	42,5	- 4,9 + 5,7
23	ANDERE PFLANZLICHE ÖLE	3,55	43,1	46,0	40,2	43,2	- 6,1 + 7,5
24	MARGARINE UND PLATTENFETTE	0,56	70,7	71,0	70,1	70,8	- 0,3 + 1,0
25	GEWÜRZE	0,70	89,5	91,8	85,5	85,5	- 6,9 -
26	VERBRAUCHSZUCKER	3,72	96,8	96,9	96,4	96,4	- 0,5 -
27	KAKAOBOHNEN, ROH, IMPORTIERT	1,56	30,4	29,2	25,9	29,0	- 0,7 +12,0
28	KAKAOERZEUGNISSE UND ROHMASSEN FÜR DIE SÜßWARENHERSTELLUNG	2,15	59,5	57,9	57,4	58,2	+ 0,5 + 1,4
29	SCHLACHTVIEH, LEBEND	30,73	90,2	91,6	84,9	84,6	- 7,6 - 0,4
30	SCHLACHTTIERE UND -KÄLBER	14,06	88,5	92,9	81,2	80,2	-13,7 - 1,2
31	SCHLACHTSCHWEINE	16,67	91,7	90,5	88,0	88,3	- 2,4 + 0,3
32	FLEISCH UND ANDERE SCHLACHTPRODUKTE	2,56	95,0	94,0	93,8	95,0	+ 1,1 + 1,3
	DARUNTER:						
33	RINDFLEISCH, FRISCH ODER GEFROREN	0,60	93,0	92,7	90,9	95,0	+ 2,5 + 4,5
34	SCHWEINFLEISCH, FRISCH ODER GEFROREN	0,94	94,9	92,3	94,2	94,7	+ 2,6 + 0,5
35	SCHLACHTGEFLÜGEL UND GEFLÜGELTEILE, FRISCH ODER GEFROREN	0,35	90,2	90,0	90,2	90,7	+ 0,8 + 0,6
36	NATURDAERME, IMPORTIERT	0,42	110,9	111,8	109,2	109,3	- 2,2 + 0,1
37	EIER UND EIERZEUGNISSE	0,83	95,2	105,3	107,1	110,6	+ 5,0 + 3,3
38	MILCH UND MILCHPRODUKTE	26,55	102,2	101,6	99,7	99,5	- 2,1 - 0,2
39	MILCH	23,28	102,7	101,9	99,8	99,5	- 2,4 - 0,3
40	BUTTER	0,62	89,7	89,7	87,9	87,0	- 3,0 - 1,0
41	KÄSE	0,97	106,8	107,7	106,8	106,9	- 0,7 + 0,1
	DARUNTER:						
42	SCHNITTKÄSE	0,45	105,4	107,2	104,9	105,0	- 2,1 + 0,1
43	WEICHKÄSE	0,14	110,9	109,8	111,6	113,9	+ 3,7 + 2,1
44	VOLLMILCHPULVER	0,75	96,0	95,8	95,9	95,4	- 1,4 - 0,5
45	SAHNE UND KONDENSVOLLMILCH, INLAENDISCH	0,93	101,2	101,4	101,6	101,5	+ 0,1 - 0,1
46	ERZEUGNISSE DER FISCHEREI	1,02	117,6	111,4	118,9	126,2	+13,3 + 6,1
47	GENUSSMITTEL-ROHSTOFFE UND -VORERZEUGNISSE	15,66	72,7	74,8	71,4	73,1	- 2,3 + 2,4
	DARUNTER:						
48	BRAUERGESTE	1,40	94,0	97,7	88,5	89,7	- 8,2 + 1,4
49	BRAUMLÄZ	2,05	93,2	92,6	94,4	94,7	+ 2,3 + 0,3
50	HOPFEN, INLAENDISCH	0,30	115,5	101,6	143,2	143,2	+40,9 -
51	KAFFEE, ROH, IMPORTIERT	7,65	53,6	56,2	52,4	54,8	- 2,5 + 4,6
52	AUS AFRIKA	2,52	53,9	57,3	53,0	55,3	- 3,5 + 4,3
53	AUS MITTELAMERIKA	0,96	53,5	56,9	52,3	54,9	- 3,5 + 5,0
54	AUS SÜDAMERIKA	3,63	54,0	56,0	52,6	55,1	- 1,6 + 4,8
55	AUS ASIEN	0,54	49,2	50,8	48,2	50,5	- 0,6 + 4,8
56	TEE, UNBEARBEITET, IMPORTIERT	0,26	64,0	63,5	62,2	65,8	+ 3,6 + 5,8
57	ROHTABAK, IMPORTIERT	1,77	75,2	85,0	64,2	65,6	-22,8 + 2,2
58	ALKOHOLHALTIGE VORERZEUGNISSE	2,18	98,1	96,9	99,5	99,9	+ 3,1 + 0,4
	DARUNTER:						
59	SPIRITUOSEN	0,96	105,0	104,8	105,6	105,9	+ 1,0 + 0,3
60	WEIN ZUR WEITERVERARBEITUNG, IMPORTIERT	0,21	122,6	123,2	119,5	122,5	- 0,6 + 2,5
61	MISCHFUTTER-ROHSTOFFE UND -VORERZEUGNISSE	12,03	74,7	77,6	73,4	75,3	- 3,0 + 2,6
	DARUNTER:						
62	FUTTERGETREIDE	3,48	76,9	78,5	79,1	80,3	+ 2,3 + 1,5
	DARUNTER:						
63	FUTTERWEIZEN, INLAENDISCH	0,50	81,9	83,8	82,3	83,0	- 1,0 + 0,9
64	FUTTERROGGEN, INLAENDISCH	0,03	82,3	85,0	81,7	82,5	- 2,9 + 1,0
65	FUTTERERGESTE	1,51	79,4	83,7	79,8	80,8	- 3,5 + 1,3
66	FUTTERHAFFER, INLAENDISCH	0,04	79,7	83,2	79,5	80,4	- 3,4 + 1,1
67	FUTTERMAIS	1,33	72,1	70,4	77,3	79,0	+12,2 + 2,2
68	WEIZENKLEIE, INLAENDISCH	0,35	74,9	81,9	74,6	75,8	- 7,4 + 1,6
69	SOJABOHNEN, IMPORTIERT	2,24	62,8	65,0	56,2	60,9	- 6,3 + 8,4
70	ÖLKUCHEN UND SCHROTE	3,60	71,2	76,2	68,9	70,6	- 7,3 + 2,5
71	MELASSE UND ZUCKERRÜBELENSCHNITZEL	0,57	73,5	77,2	75,3	76,9	- 0,4 + 2,1
72	FISCHMEHL, IMPORTIERT	0,12	79,8	80,1	83,6	87,8	+ 9,6 + 5,0

1) NACH DEM VORWIEGENDEN VERWENDUNGSBEREICH ZUGEORDNETE VOR-  
PRODUKTE (EINSCHL. ROHSTOFFE), OHNE HILFSSTOFFE (ENERGIE,BRENN- UND TREIBSTOFFE) SOWIE OHNE BETRIEBSSTOFFE (VER-  
PACKUNGSMATERIAL, SCHMIERMittel UND WASSER).

## PREISINDEX FÜR DEN WARENEINGANG DES PRODUZIERENDEN GEWERBES

## 1 AKTUELLE ERGEBNISSE

## 1.4 WARENEINGANG NACH DEM VORWIEGENDEN VERWENDUNGSBEREICH

1985 = 100

LFD. NR.	GRUPPE, -UNTERGRUPPE BZW. -ART	WÄGUNGSS- ANTEIL AM GESAMT- INDEX IN PROMILLE	1990 DURCH- SCHNITT	1991			VERÄNDERUNG MÄRZ 1991 GEGENÜBER MÄRZ FEBR. 1990 1991 IN PROZENT
				1990 MÄRZ	FEBR.	MÄRZ	
73	BERGBAULICHE ERZEUGNISSE ZUR WEITERVERARBEITUNG 1) DARUNTER:	62,22	46,8	41,8	45,8	43,8	+ 4,8 - 4,4
74	STEINKOHLENROHTEER UND ROHBENZOL	0,86	44,2	42,2	37,2	36,8	-12,8 - 1,1
75	KALISALZE UND ROHPHOSPHATE	0,77	82,7	84,7	80,4	81,0	- 4,4 + 0,7
76	STEIN- UND SALINENSALZ, INLAENDISCH	0,41	109,2	109,2	109,1	109,1	- 0,1 -
77	ERDOEL, ROH, IMPORTIERT	60,12	45,9	40,7	45,0	42,9	+ 5,4 - 4,7
78	MINERALÖLERZEUGNISSE ZUR WEITERVERARBEITUNG DARUNTER:	14,19	50,0	42,1	46,3	47,2	+12,1 + 1,9
79	ROHBENZIN (NAPHTA)	13,81	49,0	40,9	45,0	45,9	+12,2 + 2,0
80	STEINE UND ERDEN 2) DARUNTER:	5,71	101,0	100,7	102,7	103,1	+ 2,4 + 0,4
81	KALK- UND DOLOMITSTEIN, ROH, INLAENDISCH	0,23	99,5	99,4	99,9	99,9	+ 0,5 -
82	EISENHÜTTENSCHLACKEN UND -SCHLACKENERZEUGNISSE	0,83	102,0	101,0	104,0	104,2	+ 3,2 + 0,2
83	FEUERFESTE ERZEUGNISSE	3,30	102,3	101,7	104,9	105,1	+ 3,3 + 0,2
84	ASBEST UND ASBESTWAREN	1,81	101,5	104,2	102,5	102,7	- 1,4 + 0,2
85	SCHLEIFMITTEL	1,47	107,3	106,2	109,0	110,0	+ 3,6 + 0,9
86	EISENERZE, EISEN- UND STAHLERZEUGUNG UND -VERARBEITUNG 2) DARUNTER:	103,98	96,5	96,4	92,7	93,0	- 3,5 + 0,3
87	EISENERZE, IMPORTIERT	4,22	64,2	67,4	60,1	65,3	- 3,1 + 8,7
88	ROHEISEN	0,42	85,4	85,6	85,1	85,1	- 0,6 -
89	FERROLEGIERUNGEN	2,72	88,7	88,5	81,8	85,0	- 4,0 + 3,9
90	VORGEWÄLTZTES STAHLHALBZEUG DARUNTER:	8,21	97,3	98,4	92,5	91,6	- 6,9 - 1,0
91	HALBZEUG ZUR DIREKTEN VERWENDUNG, INLAENDISCH	3,64	102,1	102,8	97,8	95,6	- 7,0 - 2,2
92	WÄRMBREITBAND ZUR DIREKTEN VERWENDUNG, INLAENDISCH	2,26	90,9	92,3	84,2	84,2	- 8,8 -
93	VORBLÖCKE, VORBRAMMEN UND PLATINEN, KNUEPPEL, IMPORTIERT	1,00	95,0	96,0	93,3	93,3	- 2,8 -
94	BREITFLANSCHTRÄGER UND FORMSTAHL	1,81	95,5	98,7	92,6	92,3	- 6,5 - 0,3
95	STABSTAHL AUS MASSENSTAHL (OHNE BETONSTAHL)	1,96	97,2	98,5	88,8	87,6	-11,1 - 1,4
96	STABSTAHL AUS EDELSTAHL	2,15	99,0	99,2	99,6	99,3	+ 0,1 - 0,3
97	WALZDRAHT	4,32	85,5	87,0	76,3	74,8	-14,0 - 2,0
98	BANDSTAHL UND BREITFLACHSTAHL, WARM GEWÄLTZT	2,68	99,8	101,2	94,2	94,2	- 5,9 -
99	GROB- UND MITTELBLECH	3,96	97,9	98,9	94,0	93,7	- 5,3 - 0,3
100	FEINBLECH, KALT GEWÄLTZT	5,29	95,5	95,7	91,7	91,6	- 4,3 - 0,1
101	UNLEGIERT	6,03	95,7	97,2	90,2	90,1	- 7,3 - 0,1
102	LEGIERT	3,26	95,3	92,9	94,5	94,2	+ 1,4 - 0,3
103	VERZINKTES BLECH UND BAND	2,47	103,5	103,1	100,4	100,6	- 2,4 + 0,2
104	WEISSBLECH UND WEISSBAND	1,61	97,6	97,3	98,0	97,6	+ 0,3 - 0,4
105	BEARBEITUNGSRESTSTOFFE UND SCHROTT	13,06	76,3	74,0	60,4	61,5	-16,9 + 1,8
106	PRÄZISIONSSTAHLROHRE	1,88	104,0	103,3	103,9	103,8	+ 0,5 - 0,1
107	SONSTIGE STAHLROHRE	3,27	99,2	99,2	96,9	96,9	- 2,3 -
108	EISEN-, STAHL- UND TEMPERGUSS	9,62	116,1	115,0	119,2	119,8	+ 4,2 + 0,5
109	ERZEUGNISSE DER ZIEHEREIEN UND KALTWALZWERKE UND DER STAHLVERFORMUNG 2) DARUNTER:	28,16	104,4	103,8	104,3	104,3	+ 0,5 -
110	BLANKSTAHL UND BANDSTAHL, KALT GEWÄLTZT	5,46	106,2	106,1	104,4	104,3	- 1,7 - 0,1
111	KALT GEZOGENER DRAHT	2,96	100,5	100,1	99,7	99,8	- 0,3 + 0,1
112	DRAHTSEILE UND -LITZEN	0,62	95,8	96,8	96,8	96,8	-
113	STAHLFLANSCH, ROHRBOGEN UND ROHRFORMSTÜCKE	0,49	108,2	109,2	107,0	107,2	- 1,8 + 0,2
114	GESENKSCHMIEDESTÜCKE, INLAENDISCH	4,75	104,5	104,3	105,3	105,3	+ 1,0 -
115	PRESS-, ZIEH- UND STANZTEILE AUS STAHL, INLAENDISCH	2,83	102,8	102,8	102,7	102,6	- 0,2 - 0,1
116	SCHRAUBEN, BOLZEN, MUTTERN	3,36	100,2	99,8	99,4	98,6	- 1,2 - 0,8
117	FASSONDRYTEILE AUS STAHL UND NE-METALL, INLAENDISCH	3,14	110,3	107,6	111,4	112,6	+ 4,6 + 1,1
118	NE-METALLERZE, NE-METALLERZEUGUNG UND -VERARBEITUNG 2) DARUNTER:	57,17	91,3	94,7	80,7	83,4	-11,9 + 3,3
119	NE-METALLERZE, IMPORTIERT	2,79	89,9	97,7	72,4	77,6	-20,6 + 7,2
120	NE-METALLE UND -METALLHALBZEUG (EINSCHL. EDELMETALLE UND DEREN HALBZEUG) DARUNTER:	38,67	90,0	93,9	79,3	82,2	-12,5 + 3,7
121	HÜTTENALUMINIUM, HALBZEUG AUS ALUMINIUM UND ALUMINIUMLEGIERUNGEN	16,67	90,2	91,6	83,0	83,5	- 8,8 + 0,6
122	HÜTTENALUMINIUM	8,38	86,2	88,1	78,8	79,1	-10,2 + 0,4
123	HALBZEUG AUS ALUMINIUM UND ALUMINIUMLEGIERUNGEN	8,29	94,2	95,2	87,3	87,9	- 7,7 + 0,7
124	MAGNESIUM UND MAGNESIUMLEGIERUNGEN, IMPORTIERT	0,36	70,0	73,7	62,1	59,4	-19,4 - 4,3
125	KUPFER UND KUPFERLEGIERUNGEN, HALBZEUG (OHNE ROHRE) UND LEITMATERIAL AUS KUPFER UND KUPFERLEGIERUNGEN	11,41	102,5	106,1	90,7	95,2	-10,3 + 5,0
126	KUPFER UND KUPFERLEGIERUNGEN	5,23	103,8	107,1	88,7	94,7	-11,6 + 6,8
127	HALBZEUG (OHNE ROHRE) AUS KUPFER U. KUPFERLEGIERUNGEN	4,43	100,9	105,1	91,1	94,6	-10,0 + 3,8
128	LEITMATERIAL AUS KUPFER UND KUPFERLEGIERUNGEN, INLAENDISCH	1,75	102,6	105,5	95,3	98,4	- 5,7 + 3,3
129	BLEI UND BLEILEGIERUNGEN	0,60	114,3	149,4	77,4	85,4	-42,8 +10,3
130	ZINK UND HALBZEUG AUS ZINK UND ZINKLEGIERUNGEN	2,20	101,9	115,0	77,2	83,5	-27,4 + 8,2
131	ZINN UND ZINNLEGIERUNGEN, IMPORTIERT	0,99	29,6	32,4	24,5	26,2	-19,1 + 6,9
132	EDELMETALLE UND EDELMETALLHALBZEUG DARUNTER:	3,33	58,2	64,2	45,4	49,7	-22,6 + 9,5
133	SILBER	1,39	43,2	47,7	30,5	35,0	-26,6 +14,8
134	GOLD	1,11	66,4	72,1	57,7	61,9	-14,1 + 7,3
135	BEARBEITUNGSRESTSTOFFE UND SCHROTT AUS NE-METALLEN (EINSCHL. EDELMETALLEN) DARUNTER:	9,49	90,1	93,2	74,2	77,3	-17,1 + 4,2
136	BEARBEITUNGSRESTSTOFFE UND SCHROTT AUS LEICHTMETALLEN	2,38	78,2	81,3	68,4	69,8	-14,1 + 2,0
137	BEARBEITUNGSRESTSTOFFE UND SCHROTT AUS SCHWERMETALLEN	5,57	102,2	105,1	83,0	87,0	-17,2 + 4,8
138	NE-METALLFORMGUSS DARUNTER:	5,62	105,8	103,7	106,5	106,6	+ 2,8 + 0,1
139	SCHWERMETALLFORMGUSS, INLAENDISCH	1,16	113,9	112,8	112,0	112,2	- 0,5 + 0,2
140	LEICHTMETALLFORMGUSS, INLAENDISCH	4,30	104,1	101,5	105,9	106,0	+ 4,4 + 0,1

1) OHNE ERZE UND BAUXIT.

2) OHNE MATERIALIEN FÜR DAS BAUGEWERBE.

## PREISINDEX FÜR DEN WARENEINGANG DES PRODUZIERENDEN GEWERBES

## 1 AKTUELLE ERGEBNISSE

## 1.4 WARENEINGANG NACH DEM VORWIEGENDEN VERWENDUNGSBEREICH

1985 = 100

LFD. NR.	GÜTERGRUPPE, -UNTERGRUPPE BZW. -ART	WÄGUNGSGE- AM GESAMT- INDEX IN PROMILLE	1990 DURCH- SCHNITT	1991			VERÄNDERUNG MAERZ 1991 GEGENUEBER MAERZ FEBR. 1990 1991 IN PROZENT
				MAERZ	FEBR.	MAERZ	
ZUBEHOER, EINZEL- UND ERSATZTEILE 1)							
141	FUER DEN MASCHINENBAU	6,91	104,7	103,9	106,1	106,8	+ 2,8 + 0,7
142	FUER STRASSENFAHRZEUGE UND DEREN MOTOREN	27,29	107,3	106,9	108,9	109,3	+ 2,2 + 0,4
143	FUER ELEKTROTECHNISCHE ERZEUGNISSE	2,77	101,6	101,1	102,6	102,7	+ 1,6 + 0,1
144	ZU GERAETEN UND EINRICHTUNGEN FUEER DIE AUTOMATISCHE DATENVERARBEITUNG	4,11	86,9	87,9	85,1	86,3	- 1,8 + 1,4
145	MASCHINEN- UND PRAEZISIONSWERKZEUGE FUEER DIE METALLBEARBEITUNG	6,85	115,0	113,6	117,2	117,9	+ 3,8 + 0,6
146	FLUESSIGKEITSPUMPEN	2,25	115,3	114,2	117,7	118,3	+ 3,6 + 0,5
147	ZAHNRAEDER UND GETRIEBE	5,25	116,1	114,3	118,1	118,7	+ 3,8 + 0,5
148	WAEELZLAGER	5,74	113,6	112,7	116,8	118,1	+ 4,8 + 1,1
149	SCHWERARMATUREN IN STANDARD-AUSFUEHRUNG, INLAENDISCH	1,67	118,8	116,4	123,1	123,1	+ 5,8 -
150	SCHWERARMATUREN FUEER SONDERVERWENDUNGEN, INLAENDISCH	0,47	118,9	116,6	122,1	122,0	+ 4,6 - 0,1
151	ARMATUREN FUEER GETRAENKE- UND NAHRUNGSMITTELBEREITUNG UND -VERTEILUNG, INLAENDISCH	0,23	121,9	118,3	125,0	125,0	+ 5,7 -
152	ARMATUREN FUEER SICHERUNG, REGELUNG UND UEBERWACHUNG, INLAENDISCH	0,97	122,8	121,1	125,5	125,9	+ 4,0 + 0,3
153	ARMATUREN FUEER OELHYDRAULIK UND PNEUMATIK, INLAENDISCH	1,75	120,0	118,2	123,5	123,6	+ 4,6 + 0,1
154	VERBRENNUNGSMOTOREN	5,33	108,5	107,8	111,7	111,9	+ 3,8 + 0,2
155	DARUNTER: VERBRENNUNGSMOTOREN FUEER KRAFTWAGEN, IMPORTIERT	1,80	100,5	99,8	103,9	104,0	+ 4,2 + 0,1
156	HOCHSPANNUNGSSCHALTGERAEETE UND -ANLAGEN AB 1 000 V, INLAENDISCH	0,46	113,6	111,7	115,9	117,0	+ 4,7 + 0,9
157	NIEDERSPANNUNGSSCHALTGERAEETE UND -ANLAGEN UNTER 1 000 V	2,94	110,9	110,1	113,7	114,2	+ 3,7 + 0,4
158	INSTALLATIONSGERAEETE BIS 1 000 V	2,98	113,6	111,7	117,7	119,1	+ 6,6 + 1,2
159	KABEL	3,86	99,1	100,7	96,3	97,4	- 3,3 + 1,1
160	ISOLIERTE DRAEHTE UND LEITUNGEN	3,48	107,0	107,3	105,9	106,6	- 0,7 + 0,7
161	ELEKTRISCHE AUSRUESTUNG FUEER KRAFTFAHRZEUGE UND DEREN MOTOREN	6,21	106,3	106,7	107,7	108,4	+ 1,6 + 0,6
162	ELEKTROMOTOREN UND -GENERATOREN	2,73	107,3	107,2	107,5	109,2	+ 1,9 + 1,6
163	STROMRICHTER	0,80	97,9	97,6	97,8	98,5	+ 0,9 + 0,7
164	STARKSTROMKONDENSATOREN, INLAENDISCH	0,21	105,8	104,9	106,6	106,6	+ 1,6 -
165	ELEKTRISCHE AKKUMULATOREN	1,47	109,3	107,0	110,0	109,9	+ 2,7 - 0,1
166	ELEKTRONENROEHREN, PIEZOELEKTRISCHE BAUELEMENTE, DISKRETE HALBLEITER, IMPORTIERT	4,38	68,9	70,5	67,0	68,4	- 3,0 + 2,1
167	BAUELEMENTE DER ELEKTRONISCHEN SCHALTUNGSTECHNIK	5,79	93,3	93,4	94,3	95,7	+ 2,5 + 1,5
168	ELEKTRISCHE MESS-, PRUEF-, REGEL-, STEUERUNGSGERAEETE UND -EINRICHTUNGEN	7,11	104,4	103,9	107,3	107,9	+ 3,8 + 0,6
169	FEINMECHANISCHE BETRIEBSMESS- UND REGELGERAEETE	2,24	107,0	107,0	107,4	109,1	+ 2,0 + 1,6
170	EISEN-, BLECH- UND METALLWAREN 2) DARUNTER:	16,30	106,0	105,4	106,4	107,0	+ 1,5 + 0,6
171	WERKZEUGE	2,73	107,4	107,0	108,6	110,0	+ 2,8 + 1,3
172	SCHLOSSER UND BESCHLAEAGE 3)	3,61	110,1	109,1	111,4	111,9	+ 2,6 + 0,4
173	BAENDER UND FOLIEN AUS ALUMINIUM UND -LEGIERUNGEN, INLAENDISCH	1,87	99,1	99,2	98,8	98,3	- 0,9 - 0,5
174	PRESS-, ZIEH- UND STANZTEILE, INLAENDISCH	2,85	104,4	103,6	105,4	105,6	+ 1,9 + 0,2
175	ANORGANISCHE GRUNDSTOFFE UND CHEMIKALIEN	12,14	89,3	88,7	86,8	87,7	- 1,1 + 1,0
176	CHEMISCHE GRUNDSTOFFE DARUNTER:	2,74	88,7	89,2	88,1	88,1	- 1,2 -
177	HALOGENE	0,28	97,1	99,1	92,2	92,2	- 7,0 -
178	GASRUSS	0,73	76,5	76,6	77,5	77,4	+ 1,0 - 0,1
179	SAUERSTOFF, EDELGASE, STICKSTOFF	1,05	101,5	101,5	101,6	101,6	+ 0,1 -
180	ANORGANISCHE SAEUREN DARUNTER:	1,53	96,2	91,0	95,0	97,9	+ 7,6 + 3,1
181	SALZSAEURE, INLAENDISCH	0,14	131,2	130,2	133,2	133,2	+ 2,3 -
182	SCHWEFELSAEURE, INLAENDISCH	0,31	88,5	88,2	87,5	88,2	- + 0,8
183	PHOSPHORSAEURE	0,46	75,9	78,4	70,8	71,5	- 8,8 + 1,0
184	SONSTIGE ANORGANISCHE GRUNDSTOFFE UND CHEMIKALIEN DARUNTER:	7,87	88,2	88,1	84,8	85,6	- 2,8 + 0,9
185	OXIDE, HYDROXIDE UND PEROXIDE DER ALKALI- UND ERDALKALIMETALLE	2,58	96,0	94,4	95,2	95,0	+ 0,6 - 0,2
186	SYNTHESAMMONIAK	0,84	86,4	86,3	73,3	72,3	-16,2 - 1,4
187	METALLSALZE UND -PERSALZE DER ANORGANISCHEN SAEUREN	2,86	96,7	96,2	97,3	97,9	+ 1,8 + 0,6
188	ORGANISCHE GRUNDSTOFFE UND CHEMIKALIEN DARUNTER:	34,87	73,7	72,0	76,1	74,6	+ 3,6 - 2,0
189	KOHLENWASSERSTOFF UND VERWANDTE ERZEUGNISSE DARUNTER:	16,11	67,0	63,0	68,3	67,5	+ 7,1 - 1,2
190	AETHYLEN UND PROPYLEN	5,78	64,4	58,6	72,3	70,7	+20,6 - 2,2
191	REINBENZOLE, -TOLUOLE UND -XYLOLE	2,82	62,5	55,1	61,9	61,0	+10,7 - 1,5
192	ACYCLISCHE ALKOHOLE	3,02	68,6	66,8	82,5	80,1	+19,9 - 2,9
193	ORGANISCHE SAEUREN, INLAENDISCH	2,66	86,6	85,3	87,2	85,3	- - 2,2
194	VERBINDUNGEN MIT STICKSTOFFFUNKTIONEN	3,95	74,3	74,2	77,4	76,6	+ 3,2 - 1,0
195	OELE, FETTE UND FETTSAEUREN TIERISCHEN ODER PFLANZLICHEN URSPRUNGS, NICHT ZUR ERNAEHRUNG	1,65	55,4	58,2	53,7	55,0	- 5,5 + 2,4

1) OHNE SOLCHE AUS KUNSTSTOFF.

2) OHNE MATERIALIEN FÜR DAS BAUGEWERBE UND OHNE  
VERPACKUNGSMATERIAL.

3) OHNE BAUBESCHLÄGE.

## PREISINDEX FÜR DEN WARENEINGANG DES PRODUZIERENDEN GEWERBES

## 1 AKTUELLE ERGEBNISSE

## 1.4 WARENEINGANG NACH DEM VORWIEGENDEN VERWENDUNGSBEREICH

1985 = 100

LFD. NR.	GÜTERGRUPPE, -UNTERGRUPPE BZW. -ART	WÄGUNGSGE- AM GESAMT- INDEX IN PROMILLE	1990 DURCH- SCHNITT	1990			VERÄNDERUNG MÄRZ 1991 GEGENÜBER MÄRZ 1990 IN PROZENT
				1990	1991	1991	
				MÄRZ	FEBR.	MÄRZ	
196	KUNSTSTOFFE	27,80	93,1	92,2	98,4	95,2	+ 3,3 - 3,3
197	DARUNTER:						
197	KONDENSATIONS-, POLYKONDENSATIONS- UND POLYADDITIONSPRODUKTE	9,53	95,0	95,4	98,1	96,2	+ 0,8 - 1,9
198	POLYMERISATIONS- UND MISCHPOLYMERISATIONSPRODUKTE	16,55	91,7	89,9	98,8	94,3	+ 4,9 - 4,6
199	DARUNTER:						
199	POLYÄTHYLEN, INLAENDISCH	2,28	83,5	78,7	100,7	95,0	+20,7 - 5,7
200	POLYVINYLCHLORID, INLAENDISCH	1,61	97,9	97,4	100,0	96,8	- 0,6 - 3,2
201	KUNSTSTOFFE AUF ZELLULOSEBASIS	1,39	98,7	98,4	98,0	100,0	+ 1,6 + 2,0
202	KAUTSCHUK	3,66	77,5	77,8	75,8	76,7	- 1,4 + 1,2
203	NATURKAUTSCHUK (EINSCHL. LATEX), IMPORTIERT	1,00	61,9	63,8	58,3	60,6	- 5,0 + 3,9
204	SYNTHETISCHER KAUTSCHUK	2,66	83,4	83,1	82,4	82,8	- 0,4 + 0,5
205	HALBZEUG UND EINZELTEILE AUS KUNSTSTOFF 1)	16,84	107,1	106,3	109,7	109,9	+ 3,4 + 0,2
206	DARUNTER:						
206	TAFELN UND PLATTEN AUS KUNSTSTOFF	1,49	100,2	97,8	103,6	103,3	+ 5,6 - 0,3
207	HALBZEUG AUS SCHAUMKUNSTSTOFF	2,73	109,7	109,6	112,2	113,0	+ 3,1 + 0,7
208	EINZELTEILE AUS KUNSTSTOFF FÜR MASCHINEN UND FAHRZEUGE	3,60	106,1	105,2	107,8	108,1	+ 2,8 + 0,3
209	EINZELTEILE AUS KUNSTSTOFF FÜR ELEKTROTECHNISCHE, FEIN- MECHANISCHE UND OPTISCHE ERZEUGNISSE, INLAENDISCH	3,98	110,3	109,3	112,9	112,8	+ 3,2 - 0,1
210	EINZELTEILE AUS KUNSTSTOFF FÜR MOEBEL, INLAENDISCH	1,90	113,2	112,7	116,7	117,0	+ 3,8 + 0,3
211	FARBSTOFFE, FARBEN, LACKE UND VERWANDTE ERZEUGNISSE 2)	5,95	108,1	107,3	107,5	108,0	+ 0,7 + 0,5
212	DARUNTER:						
212	ANORGANISCHE PIGMENTE	2,01	108,7	110,0	102,5	100,1	- 9,0 - 2,3
213	ORGANISCHE FARBSTOFFE	2,23	110,1	107,6	112,5	116,8	+ 8,6 + 3,8
214	DRUCKFARBEN, INLAENDISCH	1,32	104,0	102,5	106,2	104,9	+ 2,3 - 1,2
215	PHARMAZEUTISCHE GRUNDSTOFFE	2,32	92,9	93,6	93,4	94,6	+ 1,1 + 1,3
216	SONSTIGE CHEMISCHE ERZEUGNISSE 2)	8,38	100,2	100,1	101,3	102,3	+ 2,2 + 1,0
217	DARUNTER:						
217	GELATINE UND KLEBSTOFFE	1,63	109,4	109,2	113,4	115,5	+ 5,8 + 1,9
218	ORGANISCHE GRENZFLÄCHENAKTIVE STOFFE UND ZUBEREITUNGEN, GERBSTOFFE UND TEXTILHILFSMITTEL	2,07	97,2	97,0	100,1	100,0	+ 3,1 - 0,1
219	ZUBEREITETE ADDITIVES FÜR MINERALÖLE	0,65	85,4	85,2	88,5	91,5	+ 7,4 + 3,4
220	PULVER, SPRENGSTOFFE, PYROTECHNISCHE ERZEUGNISSE	0,41	106,4	106,7	105,1	108,5	+ 1,7 + 3,2
221	GLAS UND GLASWAREN 1)	4,13	103,5	103,1	104,6	104,6	+ 1,5 -
222	DARUNTER:						
222	HOHLGLAS	0,90	103,6	103,3	105,0	105,3	+ 1,9 + 0,3
223	BELEUCHTUNGSGLAS	0,14	107,6	107,7	112,3	112,3	+ 4,3 -
224	GLASKOLBEN UND -ROEHREN	0,76	102,9	102,5	103,7	104,0	+ 1,5 + 0,3
225	VEREDELTES FLACHGLAS	3,02	104,6	104,1	105,6	105,5	+ 1,3 - 0,1
226	ALTGLAS, INLAENDISCH	0,21	88,0	87,7	89,2	89,2	+ 1,7 -
227	ROH HOLZ, SCHNITTHOLZ, SPERRHOLZ UND SONSTIGES BEARBEITETES HOLZ 2)	11,95	109,6	112,3	101,6	101,0	-10,1 - 0,6
228	DARUNTER:						
228	ROH HOLZ	3,22	122,2	129,2	104,6	101,8	-21,2 - 2,7
229	INDUSTRIEHOLZ (LAUB- UND NADELROH HOLZ)	0,44	87,9	93,5	86,3	83,5	-10,7 - 3,2
230	LAUB- UND NADELSTAMMHOLZ	2,78	127,6	134,8	107,6	104,7	-22,3 - 2,7
231	LAUBSTAMMHOLZ	1,13	98,1	101,6	98,8	97,3	- 4,2 - 1,5
232	DARUNTER:						
232	TROPISCHES LAUBROH HOLZ, IMPORTIERT	0,32	93,4	93,6	91,0	91,0	- 2,8 -
233	NADELSTAMMHOLZ	1,65	147,9	157,6	113,6	109,8	-30,3 - 3,3
234	SCHNITTHOLZ	3,79	109,8	111,5	104,0	104,1	- 6,6 + 0,1
235	SCHNITTHOLZ AUS NADELHOLZ, IMPORTIERT	1,83	114,6	116,6	105,7	105,1	- 9,9 - 0,6
236	SCHNITTHOLZ AUS LAUBHOLZ	1,96	105,2	106,8	102,5	103,2	- 3,4 + 0,7
237	FURNIERE, IMPORTIERT	0,56	91,5	87,4	83,0	83,0	- 5,0 -
238	SPERRHOLZ	1,42	105,8	107,6	102,4	103,6	- 3,7 + 1,2
239	HOLZFASERHARTPLATTEN	0,49	101,8	101,3	102,2	102,2	+ 0,9 -
240	HOLZSPANPLATTEN	2,30	102,6	103,7	100,6	100,5	- 3,1 - 0,1
241	HOLZWAREN 1)	2,57	110,5	109,5	112,3	113,0	+ 3,2 + 0,6

1) OHNE MATERIALIEN FÜR DAS BAUGEWERBE UND OHNE  
VERPACKUNGSMATERIAL.

2) OHNE MATERIALIEN FÜR DAS BAUGEWERBE.



## PREISINDEX FÜR DEN WARENEINGANG DES PRODUZIERENDEN GEWERBES

## 1 AKTUELLE ERGEBNISSE

## 1.4 WARENEINGANG NACH DEM VORWIEGENDEN VERWENDUNGSBEREICH

1985 = 100

LFD. NR.	GÜTERGRUPPE, -UNTERGRUPPE BZW. -ART	WÄGUNGSGE- ANTEIL AM GESAMT- INDEX IN PROMILLE	1990 DURCH- SCHNITT	1991			VERÄNDERUNG MÄRZ 1991 GEGENÜBER MÄRZ 1990 IN PROZENT
				1990 MÄRZ	1991 FEBR.	1991 MÄRZ	
242	HOLZSCHLIFF, ZELLSTOFF, PAPIER UND PAPPE 1)	21,25	96,4	100,0	88,6	89,0	-11,0 + 0,5
243	DARUNTER: ZELLSTOFF	6,24	106,7	116,3	86,2	87,6	-24,7 + 1,6
244	DARUNTER: SULFIZELLSTOFF	0,60	110,7	118,1	88,6	87,8	-25,7 - 0,9
245	SULFATZELLSTOFF, IMPORTIERT	5,20	108,4	118,8	87,1	88,6	-25,4 + 1,7
246	EDEL- UND KUNSTFASERZELLSTOFF, IMPORTIERT	0,36	75,6	79,7	68,1	71,7	-10,0 + 5,3
247	PAPIER- UND PAPPERESTSTOFFE FÜR DIE PAPIER- UND PAPPE- HERSTELLUNG	1,38	29,3	35,2	16,7	15,9	-54,8 - 4,8
248	PAPIER, UNVEREDELTE	11,16	98,0	98,8	95,8	95,6	- 3,2 - 0,2
249	DARUNTER: ZEITUNGSDRUCKPAPIER	2,38	96,2	96,3	94,9	94,8	- 1,6 - 0,1
250	DRUCK- UND SCHREIBPAPIER	5,12	101,1	101,6	99,3	99,1	- 2,5 - 0,2
251	KRAFTPAPIER	1,45	100,3	101,2	99,4	99,1	- 2,1 - 0,3
252	WELLPAPPENPAPIER	1,58	87,0	90,3	81,4	81,1	-10,2 - 0,4
253	PAPPE, UNVEREDELTE	2,17	100,0	99,0	102,0	102,8	+ 3,8 + 0,8
254	PAPIER- UND PAPPEWAREN 2)	2,52	108,9	108,6	111,9	112,3	+ 3,4 + 0,4
255	GUMMIWAREN	9,27	102,6	102,3	104,2	104,5	+ 2,2 + 0,3
256	BEREIFUNGEN	3,39	102,9	102,2	106,7	107,2	+ 4,9 + 0,5
257	WEICHGUMMIWAREN	5,88	102,4	102,3	102,7	102,9	+ 0,6 + 0,2
258	HÄUTE, FELLE UND LEDER	7,22	90,6	93,0	87,4	87,7	- 5,7 + 0,3
259	ROHE PELZFELLE, IMPORTIERT	0,72	40,7	44,7	37,7	41,3	- 7,6 + 9,5
260	VEREDELTE PELZFELLE	1,71	95,5	97,8	95,8	96,6	- 1,2 + 0,8
261	LEDER	4,19	98,2	99,0	96,0	95,7	- 3,3 - 0,3
262	HÄUTE UND FELLE VON SCHLACHTTIEREN	0,60	83,7	95,3	63,2	62,5	-34,4 - 1,1
263	FEDERN, UNBEARBEITET, IMPORTIERT	0,25	60,1	66,3	49,6	49,6	-25,2 -
264	WOLLE, CHEMIEFASERN UND TEXTILIEN	33,51	94,3	95,3	93,0	93,0	- 2,4 -
265	WOLLE, UNBEARBEITET	1,81	75,4	79,5	69,1	69,1	-13,1 -
266	BAUMWOLLE, IMPORTIERT	1,30	73,4	73,8	69,8	75,4	+ 2,2 + 8,0
267	SCHAFWOLLE, IMPORTIERT	0,51	80,4	93,9	67,3	52,9	-43,7 -21,4
268	MERINO	0,39	82,0	95,1	69,7	54,8	-42,4 -21,4
269	KREUZZUCHT	0,12	75,4	90,0	59,5	46,9	-47,9 -21,2
270	CHEMIEFASERN	5,57	97,5	98,3	97,6	97,4	- 0,9 - 0,2
271	ZELLULOISISCHE CHEMIEFASERN	1,21	111,7	111,3	112,7	112,7	+ 1,3 -
272	SYNTHETISCHE CHEMIEFASERN	4,36	93,6	94,7	93,4	93,2	- 1,6 - 0,2
273	SYNTHETISCHE SPINNfasERN	1,94	87,1	89,5	86,5	86,0	- 3,9 - 0,6
274	SYNTHETISCHE FILAMENTGARNE	2,42	98,8	98,9	98,9	98,9	-
275	TEXTILIEN	26,13	94,9	95,7	93,7	93,7	- 2,1 -
276	DARUNTER: KAMMZÜGE UND VORGARN, IMPORTIERT	0,52	77,4	87,6	60,6	61,8	-29,5 + 2,0
277	SCHAFWOLLE, REIN GEWASCHEN, IMPORTIERT	0,22	71,5	82,5	54,7	56,0	-32,1 + 2,4
278	GARN	9,92	88,5	89,8	86,0	85,5	- 4,8 - 0,6
279	DARUNTER: GARN ÜBERWIEGEND AUS BAUMWOLLE	4,04	78,8	79,8	75,3	74,8	- 6,3 - 0,7
280	GARN ÜBERWIEGEND AUS WOLLE	1,61	91,3	94,6	86,5	83,9	-11,3 - 3,0
281	GARN ÜBERWIEGEND AUS SYNTHETISCHEN SPINNfasERN UND -FÄDEN	2,50	92,9	94,0	92,4	92,6	- 1,5 + 0,2
282	TEXTURIERTES GARN	1,25	102,4	103,1	102,9	102,8	- 0,3 - 0,1
283	GEWEBE	12,05	99,9	100,0	100,3	100,5	+ 0,5 + 0,2
284	DARUNTER: ROHGEWEBE	2,16	82,8	83,5	81,5	82,4	- 1,3 + 1,1
285	FERTIGGEWEBE	5,62	103,7	103,6	103,8	103,8	+ 0,2 -
286	DARUNTER: FERTIGGEWEBE, GANZ ODER ÜBERWIEGEND AUS BAUMWOLLE	1,14	97,6	97,0	98,1	97,8	+ 0,8 - 0,3
287	FERTIGGEWEBE, GANZ ODER ÜBERWIEGEND AUS WOLLE	1,16	104,0	104,1	102,5	102,8	- 1,2 + 0,3
288	FERTIGGEWEBE, GANZ ODER ÜBERWIEGEND AUS SYNTHETISCHEN FASERN UND FÄDEN	1,45	103,8	103,8	104,0	103,8	- - 0,2
289	BESCHICHTETE GEWEBE UND ANDERE BESCHICHTETE TRÄGERBAHNEN	0,66	105,2	106,0	106,4	106,3	+ 0,3 - 0,1
290	MOBEL- UND DEKORATIONSSTOFF	1,50	107,5	107,2	109,6	109,8	+ 2,4 + 0,2
291	TEXTILE RESTSTOFFE (EINSCHL. LUMPEN), INLAENDISCH	0,29	61,7	62,7	61,0	60,0	- 4,3 - 1,6

1) OHNE PACKPAPIER.

2) OHNE TAPETEN UND VERPACKUNGSMATERIAL.

## PREISINDEX FÜR DEN WARENEINGANG DES PRODUZIERENDEN GEWERBES

## 1 AKTUELLE ERGEBNISSE

## 1.4 WARENEINGANG NACH DEM VORWIEGENDEN VERWENDUNGSBEREICH

1985 = 100

LFD. NR.	GÜTERGRUPPE, -UNTERGRUPPE BZW. -ART	WÄGUNGSGESAMT- ANTEIL AM INDEX IN PROMILLE	1990 DURCH- SCHNITT	1991			VERÄNDERUNG MÄRZ 1991 GEGENÜBER MÄRZ FEBR. 1990 1991 IN PROZENT
				1990	1991	1991	
				MÄRZ	FEBR.	MÄRZ	
292	WARENEINGANG FÜR DAS BAUGEWERBE 1)	99,93	107,0	106,1	108,6	108,7	+ 2,5 + 0,1
293	MINERALISCHE BAUSTOFFE	41,22	107,1	106,2	110,1	110,5	+ 4,0 + 0,4
294	DARUNTER:						
294	NATURSTEINE	3,45	97,3	97,7	97,3	98,5	+ 0,8 + 1,2
295	DARUNTER:						
295	GLEISBETTINGSSCHOTTER, INLAENDISCH	0,06	101,4	100,5	102,3	102,0	+ 1,5 - 0,3
296	STRASSENSCHOTTER, SPLITT UND BRECHSAND, INLAENDISCH	0,69	104,2	104,0	106,0	106,6	+ 2,5 + 0,6
297	EDELSPLITT UND EDELBRECHSAND, INLAENDISCH	0,31	100,2	98,7	101,9	104,3	+ 5,7 + 2,4
298	BITUMINOSES, GETEERTES UND ASPHALTIERTES MISCHGUT, INLAENDISCH	1,68	90,3	91,4	89,2	90,4	- 1,1 + 1,3
299	BAUSAND UND BÄUKIES	2,14	105,6	108,4	112,0	112,2	+ 3,5 + 0,2
300	ZEMENT UND ZEMENTÄHNLICHE BINDEMittel	5,97	103,8	104,1	107,4	107,7	+ 3,5 + 0,3
301	DARUNTER:						
301	PORTLANDZEMENT, INLAENDISCH	4,58	103,7	104,0	107,7	107,9	+ 3,8 + 0,2
302	HOCHOFENZEMENT, INLAENDISCH	0,68	105,1	105,6	108,1	108,5	+ 2,7 + 0,4
303	ERZEUGNISSE AUS GIPS, INLAENDISCH	0,98	99,0	98,9	100,1	100,1	+ 1,2 -
304	TRANSPORTBETON, INLAENDISCH	6,78	109,0	107,6	112,8	113,0	+ 5,0 + 0,2
305	ZIEGELERZEUGNISSE	3,17	107,9	106,5	113,9	114,5	+ 7,5 + 0,5
306	MAUERZIEGEL UND KLINKER	2,15	109,7	108,3	115,2	115,8	+ 6,9 + 0,5
307	DACHZIEGEL, INLAENDISCH	1,02	104,3	102,7	111,1	111,7	+ 8,8 + 0,5
308	GROBSTEINZEUG, INLAENDISCH	0,22	116,2	115,0	119,6	119,6	+ 4,0 -
309	KALKSANDSTEINE, INLAENDISCH	0,90	113,3	111,6	119,3	120,6	+ 8,1 + 1,1
310	BETONERZEUGNISSE	8,56	111,6	109,4	115,6	115,7	+ 5,8 + 0,1
311	DARUNTER:						
311	BETONERZEUGNISSE FÜR DEN HOCHBAU, INLAENDISCH	5,40	113,2	110,9	117,4	117,5	+ 6,0 + 0,1
312	DARUNTER:						
312	BAUSTOFFE AUS LEICHTBETON	0,39	109,8	107,8	118,6	118,7	+10,1 + 0,1
313	BAUSTOFFE AUS GASBETON	0,76	124,1	123,4	130,0	130,1	+ 5,4 + 0,1
314	BETONFERTIGTEILE	2,60	108,8	106,2	113,4	113,4	+ 6,8 -
315	BETONWERKSTEIN	0,46	111,6	109,6	114,5	115,0	+ 4,9 + 0,4
316	BETONERZEUGNISSE FÜR DEN TIEFBAU, INLAENDISCH	2,99	108,3	106,5	111,7	111,8	+ 5,0 + 0,1
317	ASBESTZEMENTWAREN BZW. FASERZEMENTWAREN, INLAENDISCH	1,25	108,1	108,9	105,8	105,7	- 2,9 - 0,1
318	MINERALISCHE ISOLIERMITTEL	0,86	104,3	103,9	104,4	105,6	+ 1,6 + 1,1
319	WAND- UND BODENFLIESEN	2,39	105,7	105,5	105,9	106,1	+ 0,6 + 0,2
320	BAUMATERIAL AUS METALL	13,98	106,8	105,9	105,9	106,3	+ 0,4 + 0,4
321	DARUNTER:						
321	GLEISERBAUERZEUGNISSE, INLAENDISCH	0,39	102,9	102,9	102,9	102,9	- -
322	BETONSTAHL	1,13	86,0	88,8	71,0	71,0	-20,0 -
323	DRAHTERZEUGNISSE	2,10	85,9	86,6	77,8	77,9	-10,0 + 0,1
324	DARUNTER:						
324	BETONSTAHLMATTE, INLAENDISCH	1,80	84,7	85,4	75,3	75,3	-11,8 -
325	HOCHBAUKONSTRUKTIONEN AUS STAHL UND LEICHTMETALL	0,49	112,6	111,1	114,5	115,2	+ 3,7 + 0,6
326	BAUELEMENTE AUS STAHL UND LEICHTMETALL	4,00	116,2	113,4	118,0	118,5	+ 4,5 + 0,4
327	DARUNTER:						
327	TÖRE UND TÜREN, INLAENDISCH	1,55	120,0	117,3	121,8	122,1	+ 4,1 + 0,2
328	FENSTER GANZ ODER ÜBERWIEGEND AUS LEICHTMETALL, INLAENDISCH	1,86	113,1	111,9	114,8	115,5	+ 3,2 + 0,6
329	TÜRSCHLOSSER UND -SCHLIESER, BAUBESCHLÄGE, INLAENDISCH	1,54	121,6	121,5	125,4	126,6	+ 4,2 + 1,0
330	INSTALLATIONSMATERIAL FÜR WASSER, GAS UND HEIZUNG	9,23	113,7	111,9	117,7	118,6	+ 6,0 + 0,8
331	DARUNTER:						
331	ROHRE AUS KUPFER UND KUPFERLEGIERUNGEN, INLAENDISCH	0,81	110,1	113,8	104,4	107,1	- 5,9 + 2,6
332	ROHRE, ROHRFORM-, -VERSCHLUSS- UND -VERBINDUNGSTÜCKE AUS KUNSTSTOFF, INLAENDISCH	1,54	112,7	109,3	119,4	119,7	+ 9,5 + 0,3
333	ROHRLEITUNGEN, INLAENDISCH	0,22	128,7	123,1	133,3	134,6	+ 9,3 + 1,0
334	HEIZKESSEL FÜR WARMWASSERHEIZUNGSANLAGEN, INLAENDISCH	0,23	117,9	117,9	119,5	121,0	+ 2,6 + 1,3
335	SANITÄRE ARMATUREN, INLAENDISCH	1,91	118,0	116,1	124,9	125,4	+ 8,0 + 0,4
336	DAMPF- UND HEIZUNGSARMATUREN, INLAENDISCH	0,50	121,4	117,2	124,9	126,1	+ 7,6 + 1,0
337	BRENNER UND FEUERUNGEN, INLAENDISCH	1,86	112,6	110,8	115,5	117,7	+ 6,2 + 1,9
338	STAHLRADIATOREN UND PLATTENHEIZKÖRPER	1,22	112,0	111,0	114,8	114,1	+ 2,8 - 0,6
339	INSTALLATIONSgegenstände AUS PORZELLAN	0,64	109,8	105,3	118,9	120,2	+14,2 + 1,1
340	GLAS FÜR DAS BAUGEWERBE	3,23	108,6	108,9	107,1	106,7	- 2,0 - 0,4
341	FLACHGLAS	1,42	116,4	116,4	114,9	114,7	- 1,5 - 0,2
342	GLASFASER	1,81	102,5	103,0	100,8	100,5	- 2,4 - 0,4
343	BAUMATERIAL AUS HOLZ	11,94	113,7	113,8	110,3	109,8	- 3,6 - 0,5
344	DARUNTER:						
344	BAUHOLZ, INLAENDISCH	0,89	118,6	121,0	111,2	110,1	- 9,0 - 1,0
345	BRETTER UND BOHLEN, INLAENDISCH	1,79	126,4	130,6	110,2	108,5	-16,9 - 1,5
346	LATTEN, INLAENDISCH	0,23	120,6	123,6	110,8	109,3	-11,6 - 1,4
347	HOLZSPANPLATTEN, ROH ODER GESCHLIFFEN, INLAENDISCH	1,92	103,9	103,1	102,0	101,5	- 1,6 - 0,5
348	BAUELEMENTE AUS HOLZ	5,70	110,2	108,7	112,1	112,3	+ 3,3 + 0,2
349	DARUNTER:						
349	FENSTER FÜR DEN HOCHBAU, INLAENDISCH	2,03	113,8	111,3	115,1	115,1	+ 3,4 -
350	SONSTIGE BAUMATERIALIEN	20,33	99,5	98,3	102,5	101,8	+ 3,7 - 0,6
351	DARUNTER:						
351	BITUMEN	2,41	50,3	49,1	52,8	47,5	- 3,3 -10,0
352	ANSTRICHSTOFFE UND VERDUENNUNGEN	6,86	111,0	109,3	116,0	115,6	+ 5,8 - 0,3
353	BITUMINOSE DACH- UND DICHTUNGSMATERIALIEN, INLAENDISCH	1,00	78,6	76,0	83,5	84,1	+10,7 + 0,7
354	BAUTENSCHUTZMITTEL, INLAENDISCH	1,55	100,5	99,1	101,0	101,5	+ 2,4 + 0,5
355	WAND- UND BODENBELÄGE AUS KUNSTSTOFF	0,73	107,3	107,1	109,4	108,6	+ 1,4 - 0,7
356	BAUELEMENTE AUS KUNSTSTOFF, INLAENDISCH	6,73	105,9	105,1	107,5	107,9	+ 2,7 + 0,4
357	TAPETEN AUS PAPIER	0,37	107,2	106,8	109,0	108,7	+ 1,8 - 0,3

1) NACH DEM VORWIEGENDEN VERWENDUNGSBEREICH ZUGEORNETE VOR-  
PRODUKTE (EINSCHL. ROHSTOFFE), OHNE HILFSSTOFFE (ENERGIE,BRENN- UND TREIBSTOFFE) SOWIE OHNE BETRIEBSSTOFFE (VER-  
PACKUNGSMATERIAL, SCHMIERMittel UND WASSER).

## PREISINDEX FÜR DEN WARENEINGANG DES PRODUZIERENDEN GEMERBES

## 1 AKTUELLE ERGEBNISSE

## 1.4 WARENEINGANG NACH DEM VORWIEGENDEN VERWENDUNGSBEREICH

1985 = 100

LFD. NR.	GÜTERGRUPPE, -UNTERGRUPPE BZW. -ART	WÄGUNGSS- ANTEIL AM GESAMT- INDEX IN PROMILLE	1990	1990	1991		VERÄNDERUNG MÄRZ 1991 GEGENÜBER MÄRZ FEBR. 1990 1991 IN PROZENT	
			DURCH- SCHNITT	MÄRZ	FEBR.	MÄRZ		
358	ENERGIE, BRENN- UND TREIBSTOFFE 1)	127,23	80,2	79,5	82,3	80,6	+ 1,4 - 2,1	
	DARUNTER:							
359	ELEKTRIZITÄT, INLAENDISCH	35,01	106,0	107,3	104,4	104,4	- 2,7	-
360	ELEKTRIZITÄT AN GEWERBE	8,82	105,1	105,9	103,0	103,0	- 3,6	-
361	ELEKTRIZITÄT AN SONDERABNEHMER IN NIEDERSpannung	3,68	105,3	106,6	104,9	105,0	- 1,5	+ 0,1
362	ELEKTRIZITÄT AN SONDERABNEHMER IN HOCHSpannung	22,51	106,4	107,6	104,8	104,9	- 2,5	+ 0,1
363	FERNWÄRME, INLAENDISCH	1,21	83,6	83,3	85,9	86,2	+ 3,5	+ 0,3
364	ERDGAS	25,27	48,3	49,4	54,1	55,8	+13,0	+ 3,1
365	FLUESSIGGAS	1,53	51,4	47,5	86,3	79,2	+66,7	- 8,2
366	KOHLE UND KOKS	29,69	103,0	103,0	103,0	103,1	+ 0,1	+ 0,1
	DARUNTER:							
367	STEINKOHLE, INLAENDISCH	19,35	105,9	105,9	106,2	106,2	+ 0,3	-
368	RUHR-NUSSKOHLEN (FETT)	0,55	102,1	102,1	102,1	102,1	-	-
369	AACHENER FETTKOHLE - 3/4-FETTKOHLE	1,03	107,6	107,6	111,0	111,0	+ 3,2	-
370	RUHR-FEINKOHLEN	12,33	105,9	105,9	105,9	105,9	-	-
371	GASFLAMMKOHLE	0,89	105,7	105,7	105,7	105,7	-	-
372	FETTKOHLE (KRAFTWERKSKOHLE)	11,44	105,9	105,9	105,9	105,9	-	-
373	RUHR-KOKSKOHLEN, KOKSKOHLE II	2,76	106,2	106,2	106,2	106,2	-	-
374	SAAR-REVIER, FETTKOHLE	0,65	104,3	104,3	105,9	105,9	+ 1,5	-
375	SAAR-REVIER, EDELFLAMMKOHLE	2,03	105,9	105,9	107,3	107,3	+ 1,3	-
376	STEINKOHLE, IMPORTIERT	1,61	69,6	70,4	65,6	66,5	- 5,5	+ 1,4
377	STEINKOHLENKOKS	4,31	101,9	101,9	101,5	101,5	- 0,4	-
378	BRAUNKOHLE UND BRAUNKOHLENBRIKETTS, INLAENDISCH	4,20	105,5	105,6	105,9	105,9	+ 0,3	-
379	FLUESSIGE KRAFT- UND BRENNSTOFFE (OHNE FLUESSIGGAS)	32,42	60,0	54,9	63,5	56,0	+ 2,0	-11,8
380	KRAFTSTOFFE	14,22	76,6	71,3	80,7	74,6	+ 4,6	- 7,6
381	MOTORENBENZIN	7,12	81,0	75,7	79,7	81,6	+ 7,8	+ 2,4
382	DIESELKRAFTSTOFF	7,10	72,1	66,8	81,8	67,6	+ 1,2	-17,4
383	HEIZÖLE	18,20	47,1	42,2	50,1	41,4	- 1,9	-17,4
384	HEIZÖL, LEICHT	5,49	55,3	47,0	69,7	49,2	+ 4,7	-29,4
385	HEIZÖL, SCHWER	12,71	43,6	40,1	41,6	38,1	- 5,0	- 8,4
386	SPALT- UND BRUTSTOFFE, IMPORTIERT	1,41	39,9	39,1	38,3	40,2	+ 2,8	+ 5,0
387	BETRIEBSSTOFFE	34,48	105,1	103,9	108,6	108,4	+ 4,3	- 0,2
388	VERPACKUNGSMATERIAL	30,38	104,9	103,9	108,0	107,8	+ 3,8	- 0,2
	DARUNTER:							
389	VERPACKUNGSMATERIAL AUS METALL	4,67	97,0	95,5	98,6	98,7	+ 3,4	+ 0,1
390	LAGER- UND TRANSPORTBEHÄLTER AUS STAHLBLECH, INLAENDISCH	0,13	109,5	108,6	110,7	111,3	+ 2,5	+ 0,5
391	FEINSTBLECHPACKUNGEN	3,55	95,7	94,0	97,3	97,4	+ 3,6	+ 0,1
392	DOSEN, TUBEN UND SCHRAUBVERSCHLÜSSE AUS ALUMINIUM, INLAENDISCH	0,99	100,0	98,8	101,7	101,9	+ 3,1	+ 0,2
393	VERPACKUNGSMATERIAL AUS GLAS	2,76	96,7	95,6	102,1	102,1	+ 6,8	-
	DARUNTER:							
394	GETRÄNKEFLASCHEN, INLAENDISCH	1,42	92,0	91,0	97,4	97,7	+ 7,4	+ 0,3
395	KONSERVENGlas, INLAENDISCH	0,56	98,7	97,4	105,1	104,2	+ 7,0	- 0,9
396	MEDIZIN- UND VERPACKUNGSGlas, INLAENDISCH	0,52	105,3	104,9	110,6	110,8	+ 5,6	+ 0,2
397	VERPACKUNGSMATERIAL AUS HOLZ	1,83	116,3	116,9	114,6	114,2	- 2,3	- 0,3
	DARUNTER:							
398	KISTEN AUS HOLZ, INLAENDISCH	0,86	117,1	116,5	117,0	117,0	+ 0,4	-
399	FLACHPALETTEN, INLAENDISCH	0,88	114,5	116,3	111,2	110,3	- 5,2	- 0,8
400	VERPACKUNGSMATERIAL AUS PAPIER UND PAPPE	11,59	110,0	109,3	111,9	112,5	+ 2,9	+ 0,5
	DARUNTER:							
401	PACKPAPIER	0,62	97,8	99,6	94,8	94,7	- 4,9	- 0,1
402	PAPIERSÄCKE, INLAENDISCH	0,68	108,5	108,2	108,4	108,4	+ 0,2	-
403	TÜTEN UND BEUTEL AUS PAPIER, INLAENDISCH	0,24	115,3	115,1	118,0	118,8	+ 3,2	+ 0,7
404	WELLPAPPE, INLAENDISCH	3,32	107,6	107,4	109,3	109,8	+ 2,2	+ 0,5
405	VERPACKUNGSMITTEL AUS KARTON UND VOLLPAPPE, INLAENDISCH	3,67	110,9	109,6	114,7	115,7	+ 5,6	+ 0,9
406	VERPACKUNGS- UND AUSSTATTUNGSDRUCKSACHEN, INLAENDISCH	2,07	118,0	116,7	119,6	120,0	+ 2,8	+ 0,3
407	VERPACKUNGSMATERIAL AUS KUNSTSTOFF	9,53	102,7	101,4	108,3	107,1	+ 5,6	- 1,1
408	FOLIEN AUS KUNSTSTOFF	4,25	99,3	98,1	104,9	103,3	+ 5,3	- 1,5
409	VERPACKUNGSMITTEL, LAGER- UND TRANSPORTBEHÄLTER AUS KUNSTSTOFF	5,28	105,5	104,1	111,1	110,2	+ 5,9	- 0,8
	DARUNTER:							
410	BEUTEL, TRAGTASCHEN UND SÄCKE AUS KUNSTSTOFF, INLAENDISCH	1,41	104,1	100,6	115,3	111,3	+10,6	- 3,5
411	FLASCHEN AUS KUNSTSTOFF, INLAENDISCH	0,53	110,3	109,4	115,2	115,2	+ 5,3	-
412	FAESSEN UND TRANSPORTGEFÄSSE AUS KUNSTSTOFF, INLAENDISCH	0,45	107,5	106,5	111,5	111,8	+ 5,0	+ 0,3
413	VERPACKUNGSBECHER, -DOSEN UND -EIMER AUS KUNSTSTOFF, INLAENDISCH	1,07	106,2	105,4	111,1	111,0	+ 5,3	- 0,1
414	SCHMIERMittel UND WASSER	4,10	107,1	103,6	113,2	112,6	+ 8,7	- 0,5
415	SCHMIERMittel U.Ä. MINERALISCHE ÖLE	1,81	88,1	82,0	97,7	96,3	+17,4	- 1,4
416	WASSER, INLAENDISCH	2,29	122,1	120,6	125,4	125,4	+ 4,0	-

1) EINSCHL. BRENNSTOFFE FÜR DIE ENERGIEERZEUGUNG.

## Preisindex für den Wareneingang des Produzierenden Gewerbes

## 2 Mittelfristige Übersicht

Absolute Werte

1985 = 100

Jahr Monat	Wareneingang									
	insgesamt			aus der Land- und Forst- wirtschaft, Fischerei			aus dem Produzierenden Gewerbe			
	insgesamt	in- ländischer Herkunft	aus- ländischer Herkunft	zusammen	in- ländischer Herkunft	aus- ländischer Herkunft	zusammen	in- ländischer Herkunft	aus- ländischer Herkunft	Energie, Brenn- treib- und Betriebsstoffe
1986 D .....	89,3	95,4	77,6	92,8	95,2	87,2	89,0	95,4	76,7	87,0
1987 D .....	86,4	93,6	72,3	86,1	91,8	73,0	86,4	93,8	72,2	81,9
1988 D .....	88,6	96,0	74,3	88,1	92,9	76,9	88,7	96,3	74,1	80,4
1989 D .....	92,8	99,9	79,0	92,1	99,4	75,0	92,9	100,0	79,4	83,7
1990 D .....	91,4	99,4	75,7	86,9	95,4	67,1	91,8	99,9	76,5	85,5
1987 April .....	85,8	93,0	71,6	85,9	91,2	73,6	85,7	93,2	71,5	81,3
Mai .....	85,9	93,0	72,0	84,5	89,0	74,1	86,0	93,4	71,8	81,4
Juni .....	86,2	93,3	72,4	85,5	90,8	73,1	86,3	93,6	72,4	81,9
Juli .....	86,7	93,6	73,3	85,1	90,3	72,9	86,9	94,0	73,3	82,6
August .....	87,0	94,0	73,6	85,7	91,3	72,6	87,2	94,2	73,7	82,9
September .....	86,9	93,9	73,2	86,4	92,5	72,4	86,9	94,1	73,2	82,1
Oktober .....	87,2	94,2	73,5	86,9	92,9	72,9	87,2	94,3	73,6	82,4
November .....	86,9	94,5	72,1	87,3	93,9	71,8	86,8	94,6	72,1	81,7
Dezember .....	86,8	94,5	71,9	87,2	93,9	71,8	86,8	94,5	71,9	81,2
1988 Januar .....	86,7	94,3	71,9	86,8	92,6	73,3	86,7	94,5	71,8	80,8
Februar .....	86,7	94,2	72,1	86,8	92,0	74,9	86,7	94,4	71,9	80,5
März .....	86,7	94,2	72,0	86,5	91,6	74,5	86,7	94,5	71,7	80,3
April .....	87,3	94,8	72,7	85,7	90,5	74,6	87,5	95,3	72,5	81,1
Mai .....	87,7	95,1	73,3	85,9	90,1	75,9	87,9	95,7	73,1	80,6
Juni .....	88,7	95,7	75,0	87,8	91,3	79,7	88,8	96,2	74,6	80,2
Juli .....	89,1	96,1	75,6	88,4	91,7	80,9	89,2	96,6	75,1	80,2
August .....	89,7	96,6	76,3	87,9	91,2	80,3	89,9	97,2	75,9	80,4
September .....	89,8	97,1	75,6	89,9	94,6	79,3	89,8	97,4	75,2	80,1
Oktober .....	90,1	97,6	75,6	90,0	95,5	77,1	90,1	97,8	75,4	79,9
November .....	90,2	97,8	75,3	90,1	96,5	75,3	90,2	97,9	75,3	80,0
Dezember .....	90,8	98,2	76,4	91,2	97,2	77,3	90,8	98,3	76,3	80,6
1989 Januar .....	92,1	99,0	78,6	91,1	96,1	79,7	92,2	99,3	78,5	82,3
Februar .....	92,2	99,1	78,7	91,2	96,4	79,0	92,3	99,4	78,7	81,9
März .....	92,8	99,4	79,8	91,6	96,7	79,6	92,9	99,7	79,8	82,3
April .....	93,3	99,7	80,7	91,0	96,1	78,9	93,5	100,1	80,9	83,5
Mai .....	93,4	99,7	81,1	91,6	96,8	79,4	93,6	100,1	81,3	85,5
Juni .....	93,5	100,2	80,4	92,2	98,5	77,5	93,6	100,4	80,7	83,2
Juli .....	92,7	99,9	78,6	91,2	98,9	73,2	92,8	100,0	79,0	83,3
August .....	93,1	100,4	78,9	92,7	101,5	72,3	93,1	100,3	79,5	83,7
September .....	93,4	100,7	79,2	94,7	104,6	71,8	93,3	100,3	79,8	84,3
Oktober .....	93,1	100,7	78,4	93,6	103,7	70,3	93,0	100,3	79,1	85,2
November .....	92,5	100,2	77,4	92,7	102,6	69,7	92,4	99,9	78,1	85,0
Dezember .....	91,9	99,9	76,4	91,5	101,3	69,0	92,0	99,7	77,1	85,8
1990 Januar .....	91,3	99,3	75,8	88,7	97,5	68,6	91,6	99,5	76,4	85,7
Februar .....	90,9	98,9	75,3	88,4	96,5	69,7	91,2	99,2	75,8	85,0
März .....	91,0	99,0	75,5	88,5	96,4	70,3	91,3	99,3	76,0	84,7
April .....	90,9	99,2	74,6	87,8	95,7	69,5	91,2	99,6	75,1	84,7
Mai .....	90,8	99,6	73,7	88,3	96,8	68,7	91,1	100,0	74,2	84,4
Juni .....	90,5	99,5	73,0	88,2	97,1	67,5	90,8	99,8	73,5	84,0
Juli .....	90,3	99,3	72,9	87,7	96,9	66,1	90,6	99,6	73,6	83,5
August .....	91,2	99,6	75,0	85,8	94,7	65,2	91,8	100,1	75,9	85,4
September .....	92,3	99,8	77,7	85,7	94,4	65,5	93,0	100,4	78,8	86,7
Oktober .....	93,1	100,1	79,5	84,9	93,5	64,9	93,9	100,8	80,8	88,1
November .....	92,3	99,5	78,2	84,1	92,8	64,2	93,1	100,3	79,5	87,2
Dezember .....	91,7	99,2	77,0	84,4	92,8	65,1	92,4	99,9	78,1	86,9
1991 Januar .....	91,7	99,8	75,8	84,6	92,9	65,3	92,4	100,6	76,7	89,0
Februar .....	90,7	99,3	74,0	83,6	91,6	65,3	91,5	100,2	74,8	87,9
März .....	90,7	99,1	74,4	84,3	91,4	67,8	91,4	99,9	75,0	86,5

Preisindex für den Wareneingang des Produzierenden Gewerbes  
2 Mittelfristige Übersicht  
 Relative Veränderung gegenüber dem jeweiligen Vorjahresergebnis  
 Prozent

Jahr Monat	Wareneingang										
	insgesamt			aus der Land- und Forst- wirtschaft, Fischerei			aus dem Produzierenden Gewerbe				Energie, Brenn-, Treib- und Betriebsstoffe
	insgesamt	in- ländischer Herkunft	aus- ländischer Herkunft	zusammen	in- ländischer Herkunft	aus- ländischer Herkunft	zusammen	in- ländischer Herkunft	aus- ländischer Herkunft	zusammen	
1986 D .....	- 10,7	- 4,6	- 22,4	- 7,2	- 4,8	- 12,8	- 11,0	- 4,6	- 23,3	- 13,0	
1987 D .....	- 3,2	- 1,9	- 6,8	- 7,2	- 3,6	- 16,3	- 2,9	- 1,7	- 5,9	- 5,9	
1988 D .....	+ 2,5	+ 2,6	+ 2,8	+ 2,3	+ 1,2	+ 5,3	+ 2,7	+ 2,7	+ 2,6	+ 1,8	
1989 D .....	+ 4,7	+ 4,1	+ 6,3	+ 4,5	+ 7,0	+ 2,5	+ 4,7	+ 3,8	+ 7,2	+ 4,1	
1990 D .....	- 1,5	- 0,5	- 4,2	- 5,6	- 4,0	- 10,5	- 1,2	- 0,1	- 3,7	+ 2,2	
1987 April .....	- 5,4	- 3,2	- 10,6	- 8,3	- 3,3	- 20,2	- 5,2	- 3,2	- 9,5	- 8,9	
Mai .....	- 4,1	- 2,4	- 8,0	- 8,3	- 4,3	- 17,6	- 3,7	- 2,3	- 7,1	- 7,3	
Juni .....	- 3,0	- 2,1	- 5,4	- 7,1	- 4,2	- 14,6	- 2,6	- 1,9	- 4,4	- 5,5	
Juli .....	- 0,9	- 1,2	- 0,4	- 6,6	- 4,2	- 12,8	- 0,2	- 0,7	+ 0,8	- 2,2	
August .....	- 0,3	- 0,5	+ 0,5	- 5,8	- 3,5	- 12,5	+ 0,3	- 0,3	+ 1,9	- 2,4	
September .....	- 0,7	- 0,7	- 0,5	- 6,4	- 3,4	- 13,9	- 0,1	- 0,4	+ 0,7	- 3,5	
Oktober .....	+ 0,6	+ 0,2	+ 1,4	- 4,7	- 2,6	- 10,4	+ 1,0	+ 0,4	+ 2,6	- 0,5	
November .....	+ 0,6	+ 0,9	- 0,3	- 3,3	- 1,1	- 9,7	+ 0,9	+ 1,2	+ 0,7	- 1,0	
Dezember .....	+ 0,9	+ 1,2	+ 0,3	- 2,1	-	- 7,9	+ 1,3	+ 1,3	+ 1,1	- 1,2	
1988 Januar .....	+ 0,8	+ 1,1	+ 0,1	+ 0,2	+ 0,9	- 1,6	+ 0,8	+ 1,1	+ 0,4	- 2,9	
Februar .....	+ 1,5	+ 1,4	+ 1,7	+ 0,7	+ 0,4	+ 1,6	+ 1,5	+ 1,4	+ 1,8	- 0,7	
März .....	+ 1,4	+ 1,3	+ 1,3	+ 0,3	- 0,4	+ 2,5	+ 1,4	+ 1,5	+ 1,0	- 1,2	
April .....	+ 1,7	+ 1,9	+ 1,5	- 0,2	- 0,8	+ 1,4	+ 2,1	+ 2,3	+ 1,4	- 0,2	
Mai .....	+ 2,1	+ 2,3	+ 1,8	+ 1,7	+ 1,2	+ 2,4	+ 2,2	+ 2,5	+ 1,8	- 1,0	
Juni .....	+ 2,9	+ 2,6	+ 3,6	+ 2,7	+ 0,6	+ 9,0	+ 2,9	+ 2,8	+ 3,0	- 2,1	
Juli .....	+ 2,8	+ 2,7	+ 3,1	+ 3,9	+ 1,6	+ 11,0	+ 2,6	+ 2,8	+ 2,5	- 2,9	
August .....	+ 3,1	+ 2,8	+ 3,7	+ 2,6	- 0,1	+ 10,6	+ 3,1	+ 3,2	+ 3,0	- 3,0	
September .....	+ 3,3	+ 3,4	+ 3,3	+ 4,1	+ 2,3	+ 9,5	+ 3,3	+ 3,5	+ 2,7	- 2,4	
Oktober .....	+ 3,3	+ 3,6	+ 2,9	+ 3,6	+ 2,8	+ 5,8	+ 3,3	+ 3,7	+ 2,4	- 3,0	
November .....	+ 3,8	+ 3,5	+ 4,4	+ 3,2	+ 2,8	+ 4,9	+ 3,9	+ 3,5	+ 4,4	- 2,1	
Dezember .....	+ 4,6	+ 3,9	+ 6,3	+ 4,6	+ 3,5	+ 7,7	+ 4,6	+ 4,0	+ 6,1	- 0,7	
1989 Januar .....	+ 6,2	+ 5,0	+ 9,3	+ 5,0	+ 3,8	+ 8,7	+ 6,3	+ 5,1	+ 9,3	+ 1,9	
Februar .....	+ 6,3	+ 5,2	+ 9,2	+ 5,1	+ 4,8	+ 5,5	+ 6,5	+ 5,3	+ 9,5	+ 1,7	
März .....	+ 7,0	+ 5,5	+ 10,8	+ 5,9	+ 5,6	+ 6,8	+ 7,2	+ 5,5	+ 11,3	+ 2,5	
April .....	+ 6,9	+ 5,2	+ 11,0	+ 6,2	+ 6,2	+ 5,8	+ 6,9	+ 5,0	+ 11,6	+ 3,0	
Mai .....	+ 6,5	+ 4,8	+ 10,6	+ 6,6	+ 7,4	+ 4,6	+ 6,5	+ 4,6	+ 11,2	+ 3,6	
Juni .....	+ 5,4	+ 4,7	+ 7,2	+ 5,0	+ 7,9	- 2,8	+ 5,4	+ 4,4	+ 8,2	+ 3,7	
Juli .....	+ 4,0	+ 4,0	+ 4,0	+ 3,2	+ 7,9	- 9,5	+ 4,0	+ 3,5	+ 5,2	+ 3,9	
August .....	+ 3,8	+ 3,9	+ 3,4	+ 5,5	+ 11,3	- 10,0	+ 3,6	+ 3,2	+ 4,7	+ 4,1	
September .....	+ 4,0	+ 3,7	+ 4,8	+ 5,3	+ 10,6	- 9,5	+ 3,9	+ 3,0	+ 6,1	+ 5,2	
Oktober .....	+ 3,3	+ 3,2	+ 3,7	+ 4,0	+ 8,6	- 8,8	+ 3,2	+ 2,6	+ 4,9	+ 6,6	
November .....	+ 2,5	+ 2,5	+ 2,8	+ 2,9	+ 6,3	- 7,4	+ 2,4	+ 2,0	+ 3,7	+ 6,3	
Dezember .....	+ 1,2	+ 1,7	-	+ 0,3	+ 4,2	- 10,7	+ 1,3	+ 1,4	+ 1,0	+ 6,5	
1990 Januar .....	- 0,9	+ 0,3	- 3,6	- 2,6	+ 1,5	- 13,9	- 0,7	+ 0,2	- 2,7	+ 4,1	
Februar .....	- 1,4	- 0,2	- 4,3	- 3,1	+ 0,1	- 11,8	- 1,2	- 0,2	- 3,7	+ 3,8	
März .....	- 1,9	- 0,4	- 5,4	- 3,4	- 0,3	- 11,7	- 1,7	- 0,4	- 4,8	+ 2,9	
April .....	- 2,6	- 0,5	- 7,6	- 3,5	- 0,4	- 11,9	- 2,5	- 0,5	- 7,2	+ 1,4	
Mai .....	- 2,8	- 0,1	- 9,1	- 3,6	-	- 13,5	- 2,7	- 0,1	- 8,7	+ 1,1	
Juni .....	- 3,2	- 0,7	- 9,2	- 4,3	- 1,4	- 12,9	- 3,0	- 0,6	- 8,9	+ 1,0	
Juli .....	- 2,6	- 0,6	- 7,3	- 3,8	- 2,0	- 9,7	- 2,4	- 0,4	- 6,8	+ 0,2	
August .....	- 2,0	- 0,8	- 4,9	- 7,4	- 6,7	- 9,8	- 1,4	- 0,2	- 4,5	+ 2,0	
September .....	- 1,2	- 0,9	- 1,9	- 9,5	- 9,8	- 8,8	- 0,3	+ 0,1	- 1,3	+ 2,8	
Oktober .....	-	- 0,6	+ 1,4	- 9,3	- 9,8	- 7,7	+ 1,0	+ 0,5	+ 2,1	+ 3,4	
November .....	- 0,2	- 0,7	+ 1,0	- 9,3	- 9,6	- 7,9	+ 0,8	+ 0,4	+ 1,8	+ 2,6	
Dezember .....	- 0,2	- 0,7	+ 0,8	- 7,8	- 8,4	- 5,7	+ 0,4	+ 0,2	+ 1,3	+ 1,3	
1991 Januar .....	+ 0,4	+ 0,5	-	- 4,6	- 4,7	- 4,8	+ 0,9	+ 1,1	+ 0,4	+ 3,9	
Februar .....	- 0,2	+ 0,4	- 1,7	- 5,4	- 5,1	- 6,3	+ 0,3	+ 1,0	- 1,3	+ 3,4	
März .....	- 0,3	+ 0,1	- 1,5	- 4,7	- 5,2	- 3,6	+ 0,1	+ 0,6	- 1,3	+ 2,1	

Preisindex für den Wareneingang des Produzierenden Gewerbes

2 Mittelfristige Übersicht

Absolute Werte

1985 = 100

Jahr Monat	Gliederung nach dem Grad der Bearbeitung										
	Rohstoffe						Halb- und Fertigwaren				
	zusammen	in- ländischer Herkunft	aus- ländischer Herkunft	für das Ernährungs- gewerbe 1)	für das Produzierende Gewerbe 2)		zusammen	in- ländischer Herkunft	aus- ländischer Herkunft	für das	
					zusammen	dar. Alt- material und Reststoffe				Ernäh- rungsge- werbe 3)	Produ- zierende Gewerbe 4)
1986 D .....	77,3	92,7	60,4	93,4	67,3	72,6	92,7	96,0	85,2	90,2	92,9
1987 D .....	72,3	89,0	53,9	86,2	63,7	63,1	90,3	94,6	80,5	85,6	90,6
1988 D .....	74,4	94,6	52,2	88,1	65,9	87,2	92,6	96,3	84,1	89,6	92,8
1989 D .....	80,5	101,0	57,9	92,3	73,2	98,6	96,3	99,7	88,4	89,7	96,7
1990 D .....	76,9	95,6	56,3	86,7	70,8	78,9	95,4	100,2	84,3	85,1	96,0
1987 April ...	71,5	87,6	53,7	86,0	62,5	58,2	89,8	94,1	79,6	85,2	90,0
Mai .....	70,7	86,1	53,8	84,4	62,2	57,8	90,1	94,4	80,1	85,4	90,4
Juni .....	71,6	87,2	54,3	85,4	63,0	58,6	90,3	94,6	80,5	85,7	90,6
Juli .....	72,6	87,9	55,8	84,9	65,0	61,4	90,7	94,8	81,1	85,4	91,0
August .....	73,4	89,4	55,9	85,5	66,0	66,3	90,9	94,9	81,5	85,2	91,2
September ..	73,3	90,0	54,9	86,3	65,2	65,9	90,7	94,8	81,3	85,4	91,0
Oktober .....	73,9	90,9	55,3	86,9	65,8	69,0	90,9	94,9	81,6	85,6	91,2
November .....	73,4	92,1	52,9	87,6	64,6	71,5	90,7	95,0	80,6	85,5	91,0
Dezember .....	73,0	92,1	51,9	87,6	63,9	72,0	90,7	95,0	80,8	86,7	90,9
1988 Januar ..	72,2	91,5	50,9	86,9	63,0	72,2	90,8	94,9	81,2	87,4	91,0
Februar .....	71,9	90,7	51,2	86,9	62,6	70,1	90,8	94,9	81,4	86,9	91,0
März .....	71,5	90,9	50,3	86,5	62,2	72,3	90,9	94,9	81,6	86,8	91,2
April .....	72,6	92,3	51,0	85,6	64,6	82,5	91,4	95,3	82,3	87,1	91,7
Mai .....	72,9	92,2	51,7	85,6	65,0	83,2	91,9	95,7	82,9	88,2	92,1
Juni .....	74,5	93,5	53,6	87,5	66,4	87,0	92,7	96,2	84,5	92,3	92,7
Juli .....	75,2	94,2	54,4	88,2	67,2	89,5	93,0	96,5	85,0	92,5	93,1
August .....	76,5	95,8	55,3	87,7	69,6	98,0	93,4	96,8	85,6	91,9	93,5
September ..	76,8	97,9	53,5	90,2	68,4	98,3	93,5	96,9	85,4	91,2	93,6
Oktober .....	76,1	98,2	51,8	90,3	67,3	97,6	94,0	97,5	86,1	90,2	94,3
November .....	75,8	98,6	50,7	90,6	66,6	97,2	94,2	97,6	86,2	89,8	94,5
Dezember .....	76,9	99,2	52,4	91,6	67,8	98,5	94,7	98,0	87,1	90,4	95,0
1989 Januar ..	78,5	98,9	56,0	91,1	70,6	100,4	95,9	99,0	88,7	90,6	96,2
Februar .....	79,0	99,2	56,9	91,2	71,5	100,5	95,9	99,1	88,4	90,3	96,2
März .....	80,1	99,3	58,8	91,6	72,8	100,5	96,3	99,4	89,1	90,7	96,6
April .....	80,4	98,4	60,6	90,9	73,9	97,4	96,9	100,0	89,7	90,6	97,2
Mai .....	80,8	98,6	61,2	91,6	74,1	96,5	97,0	100,0	90,0	90,7	97,3
Juni .....	81,8	101,4	60,3	92,3	75,3	104,5	96,7	99,9	89,3	90,8	97,1
Juli .....	80,6	101,6	57,4	91,3	73,9	101,6	96,1	99,6	87,9	90,1	96,4
August .....	81,1	103,0	57,2	92,9	73,8	101,6	96,4	99,8	88,5	89,4	96,8
September ..	82,2	104,2	58,1	93,2	74,2	98,9	96,5	100,0	88,6	89,7	96,9
Oktober .....	81,5	103,5	57,2	94,1	73,6	97,3	96,4	101,1	87,8	88,6	96,8
November .....	80,4	102,4	56,1	93,0	72,6	94,3	95,8	99,7	86,9	88,1	96,3
Dezember .....	79,3	101,0	55,4	91,8	71,5	90,1	95,5	99,7	85,8	87,0	96,0
1990 Januar ..	77,7	98,0	55,3	88,2	71,2	84,9	95,1	99,6	84,8	86,2	95,6
Februar .....	76,5	95,9	55,1	87,7	69,5	77,5	95,0	99,6	84,3	85,9	95,5
März .....	76,4	96,1	54,8	87,9	69,3	79,3	95,1	99,6	84,7	85,9	95,6
April .....	75,7	96,4	53,0	87,3	68,5	82,3	95,1	99,8	84,2	85,6	95,7
Mai .....	75,8	98,2	51,2	88,0	68,2	88,1	95,1	100,0	83,7	85,6	95,6
Juni .....	74,9	98,0	49,6	88,0	66,8	86,2	94,9	99,8	83,4	85,1	95,5
Juli .....	74,4	97,0	49,6	87,6	66,2	81,8	94,8	99,8	83,3	84,8	95,4
August .....	75,7	95,7	53,8	85,8	69,4	81,4	95,6	100,4	84,4	84,6	96,2
September ..	78,2	95,0	59,7	85,8	73,5	79,3	96,2	100,8	85,7	84,7	96,9
Oktober .....	80,6	93,3	66,7	84,9	78,0	72,9	96,6	101,5	85,1	84,2	97,3
November .....	79,1	92,1	64,8	84,4	75,8	68,2	96,0	101,1	84,2	83,9	96,7
Dezember .....	77,3	91,5	61,8	84,8	72,7	65,1	95,7	100,9	83,8	84,2	96,4
1991 Januar ..	75,6	91,8	57,8	84,9	69,8	65,5	96,2	101,5	83,8	84,7	96,8
Februar .....	73,2	90,7	53,9	84,1	66,4	63,5	95,7	101,1	82,9	84,8	96,3
März .....	73,2	90,9	53,9	84,8	66,1	65,2	95,6	100,8	83,5	85,6	96,2

1) Einschl. lebendem Schlachtvieh.  
2) Einschl. Wasser.

3) Wareneingang (ohne Rohstoffe) aus der Landwirtschaft und Fischerei und dem Ernährungsgewerbe.

4) Ohne Wareneingang für das Ernährungsgewerbe aus der Landwirtschaft und Fischerei und dem Ernährungsgewerbe.

## Preisindex für den Wareneingang des Produzierenden Gewerbes

## 2 Mittelfristige Übersicht

Relative Veränderung gegenüber dem jeweiligen Vorjahresergebnis  
Prozent

Jahr Monat	Gliederung nach dem Grad der Bearbeitung										
	Rohstoffe						Halb- und Fertigwaren				
	zusammen	in- ländischer Herkunft	aus- ländischer Herkunft	für das Ernährungs- gewerbe 1)	für das Produzierende Gewerbe 2)		zusammen	in- ländischer Herkunft	aus- ländischer Herkunft	Ernäh- rungsge- werbe 3)	Produ- zierende Gewerbe 4)
					zusammen	dar. Alt- material und Reststoffe					
1986 D .....	- 22,7	- 7,3	- 39,6	- 6,6	- 32,7	- 27,4	- 7,3	- 4,0	- 14,8	- 9,8	- 7,1
1987 D .....	- 6,5	- 4,0	- 10,8	- 7,7	- 5,3	- 13,1	- 2,6	- 1,5	- 5,5	- 5,1	- 2,5
1988 D .....	+ 2,9	+ 6,3	- 3,2	+ 2,2	+ 3,5	+ 38,2	+ 2,5	+ 1,8	+ 4,5	+ 4,7	+ 2,4
1989 D .....	+ 8,2	+ 6,8	+ 10,9	+ 4,8	+ 11,1	+ 13,1	+ 4,0	+ 3,5	+ 5,1	+ 0,1	+ 4,2
1990 D .....	- 4,5	- 5,3	- 2,8	- 6,1	- 3,3	- 20,0	- 0,9	+ 0,5	- 4,6	- 5,1	- 0,7
1987 April ...	- 9,8	- 6,2	- 15,7	- 8,7	- 10,7	- 26,4	- 4,4	- 2,7	- 8,8	- 6,6	- 4,3
Mai .....	- 7,3	- 6,0	- 9,4	- 8,8	- 6,0	- 21,8	- 3,4	- 1,8	- 7,6	- 6,1	- 3,2
Juni .....	- 4,7	- 5,5	- 3,2	- 7,7	- 2,0	- 18,8	- 2,7	- 1,4	- 6,0	- 5,3	- 2,6
Juli .....	- 0,1	- 4,1	+ 7,9	- 7,3	+ 6,6	- 12,9	- 1,1	- 0,5	- 2,6	- 4,2	- 0,9
August .....	+ 1,4	- 2,4	+ 9,0	- 6,8	+ 9,3	- 3,9	- 0,5	- 0,2	- 1,7	- 3,6	- 0,4
September ..	- 0,5	- 2,5	+ 3,2	- 7,3	+ 5,8	- 4,5	- 0,8	- 0,3	- 1,7	- 4,0	- 0,5
Oktober ..	+ 1,8	- 0,3	+ 5,9	- 5,4	+ 8,4	+ 7,1	+ 0,2	+ 0,3	+ 0,1	- 3,5	+ 0,4
November ..	+ 1,5	+ 2,0	+ 1,0	- 3,6	+ 6,4	+ 16,8	+ 0,3	+ 0,6	- 0,6	- 3,1	+ 0,6
Dezember ..	+ 1,8	+ 2,7	- 0,2	- 2,0	+ 5,1	+ 18,8	+ 0,8	+ 0,8	+ 0,4	- 0,6	+ 0,8
1988 Januar ..	+ 0,7	+ 3,6	- 4,7	+ 0,1	+ 1,1	+ 21,3	+ 0,9	+ 0,5	+ 1,5	+ 0,9	+ 0,9
Februar ..	+ 1,0	+ 3,0	- 2,8	+ 0,6	+ 1,3	+ 19,4	+ 1,6	+ 1,0	+ 3,0	+ 1,4	+ 1,4
März .....	+ 0,4	+ 3,1	- 4,4	+ 0,2	+ 0,5	+ 23,4	+ 1,5	+ 1,0	+ 2,9	+ 1,9	+ 1,6
April .....	+ 1,5	+ 5,4	- 5,0	- 0,5	+ 3,4	+ 41,8	+ 1,8	+ 1,3	+ 3,4	+ 2,2	+ 1,9
Mai .....	+ 3,1	+ 7,1	- 3,9	+ 1,4	+ 4,5	+ 43,9	+ 2,0	+ 1,4	+ 3,5	+ 3,3	+ 1,9
Juni .....	+ 4,1	+ 7,2	- 1,3	+ 2,5	+ 5,4	+ 48,5	+ 2,7	+ 1,7	+ 5,0	+ 7,7	+ 2,3
Juli .....	+ 3,6	+ 7,2	- 2,5	+ 3,9	+ 3,4	+ 45,8	+ 2,5	+ 1,8	+ 4,8	+ 8,3	+ 2,3
August .....	+ 4,2	+ 7,2	- 1,1	+ 2,6	+ 5,5	+ 47,8	+ 2,8	+ 2,0	+ 5,0	+ 7,9	+ 2,5
September ..	+ 4,8	+ 8,8	- 2,6	+ 4,5	+ 4,9	+ 49,2	+ 3,1	+ 2,2	+ 5,0	+ 6,8	+ 2,9
Oktober ..	+ 3,0	+ 8,0	- 6,3	+ 3,9	+ 2,3	+ 41,4	+ 3,4	+ 2,7	+ 5,5	+ 5,4	+ 3,4
November ..	+ 3,3	+ 7,1	- 4,2	+ 3,4	+ 3,1	+ 35,9	+ 3,9	+ 2,7	+ 6,9	+ 5,0	+ 3,8
Dezember ..	+ 5,3	+ 7,7	+ 1,0	+ 4,6	+ 6,1	+ 36,8	+ 4,4	+ 3,2	+ 7,8	+ 4,3	+ 4,5
1989 Januar ..	+ 8,7	+ 8,1	+ 10,0	+ 4,8	+ 12,1	+ 39,1	+ 5,6	+ 4,3	+ 9,2	+ 3,7	+ 5,7
Februar ..	+ 9,9	+ 9,4	+ 11,1	+ 4,9	+ 14,2	+ 43,4	+ 5,6	+ 4,4	+ 8,6	+ 3,9	+ 5,7
März .....	+ 12,0	+ 9,2	+ 16,9	+ 5,9	+ 17,0	+ 39,0	+ 5,9	+ 4,7	+ 9,2	+ 4,5	+ 5,9
April .....	+ 10,7	+ 6,6	+ 18,8	+ 6,2	+ 14,4	+ 18,1	+ 6,0	+ 4,9	+ 9,0	+ 4,0	+ 6,0
Mai .....	+ 10,8	+ 6,9	+ 18,4	+ 7,0	+ 14,0	+ 16,0	+ 5,5	+ 4,5	+ 8,6	+ 2,8	+ 5,6
Juni .....	+ 9,8	+ 8,4	+ 12,5	+ 5,5	+ 13,4	+ 20,1	+ 4,3	+ 3,8	+ 5,7	- 1,6	+ 4,7
Juli .....	+ 7,2	+ 7,9	+ 5,5	+ 3,5	+ 10,0	+ 13,5	+ 3,3	+ 3,2	+ 3,4	- 2,6	+ 3,5
August .....	+ 6,0	+ 7,5	+ 3,4	+ 5,9	+ 6,0	+ 3,7	+ 3,2	+ 3,1	+ 3,4	- 2,7	+ 3,5
September ..	+ 7,0	+ 6,4	+ 8,6	+ 5,5	+ 8,5	+ 0,6	+ 3,2	+ 3,2	+ 3,7	- 1,6	+ 3,5
Oktober ..	+ 7,1	+ 5,4	+ 10,4	+ 4,2	+ 9,4	- 0,3	+ 2,6	+ 2,7	+ 2,0	- 1,6	+ 2,7
November ..	+ 6,1	+ 3,9	+ 10,7	+ 2,6	+ 9,0	- 3,0	+ 1,7	+ 2,2	+ 0,8	- 1,9	+ 1,9
Dezember ..	+ 3,1	+ 1,8	+ 5,7	+ 0,2	+ 5,5	- 8,5	+ 0,8	+ 1,7	- 1,5	- 3,8	+ 1,1
1990 Januar ..	- 1,0	- 0,9	- 1,2	- 3,2	+ 0,8	- 15,4	- 0,8	+ 0,6	- 4,4	- 4,9	- 0,6
Februar ..	- 3,2	- 3,3	- 3,2	- 3,8	- 2,8	- 22,9	- 0,9	+ 0,5	- 4,6	- 4,9	- 0,7
März .....	- 4,6	- 3,2	- 6,8	- 4,0	- 4,8	- 21,1	- 1,2	+ 0,2	- 4,9	- 5,3	- 1,0
April .....	- 5,8	- 2,0	- 12,5	- 4,0	- 7,3	- 15,5	- 1,9	- 0,2	- 6,1	- 5,5	- 1,5
Mai .....	- 6,2	- 0,4	- 16,3	- 3,9	- 8,0	- 8,7	- 2,0	-	- 7,0	- 5,6	- 1,7
Juni .....	- 8,4	- 3,4	- 17,7	- 4,7	- 11,3	- 17,5	- 1,9	- 0,1	- 6,6	- 6,3	- 1,6
Juli .....	- 7,7	- 4,5	- 13,6	- 4,1	- 10,4	- 19,5	- 1,4	+ 0,2	- 5,2	- 5,9	- 1,0
August .....	- 6,7	- 7,1	- 5,9	- 7,6	- 6,0	- 19,9	- 0,8	+ 0,6	- 4,6	- 5,4	- 0,6
September ..	- 4,9	- 8,8	+ 2,8	- 9,9	- 0,9	- 19,8	- 0,3	+ 0,8	- 3,3	- 5,6	-
Oktober ..	- 1,1	- 9,9	+ 16,6	- 9,8	+ 6,0	- 25,1	+ 0,2	+ 1,4	- 3,1	- 5,2	+ 0,5
November ..	- 1,6	- 10,1	+ 15,5	- 9,2	+ 4,4	- 27,7	+ 0,2	+ 1,4	- 3,1	- 4,8	+ 0,4
Dezember ..	- 2,5	- 9,4	+ 11,6	- 7,6	+ 1,7	- 27,7	+ 0,2	+ 1,2	- 2,3	- 3,2	+ 0,4
1991 Januar ..	- 2,7	- 6,3	+ 4,5	- 3,7	- 2,0	- 22,9	+ 1,2	+ 1,9	- 1,2	- 1,7	+ 1,3
Februar ..	- 4,3	- 5,4	- 2,2	- 4,1	- 4,5	- 18,1	+ 0,7	+ 1,5	- 1,7	- 1,3	+ 0,8
März .....	- 4,2	- 5,4	- 1,6	- 3,5	- 4,6	- 17,8	+ 0,5	+ 1,2	- 1,4	- 0,3	+ 0,6

1) Einschl. lebendem Schlachtvieh.  
2) Einschl. Wasser.

3) Wareneingang (ohne Rohstoffe) aus der Landwirtschaft und Fischerei und dem Ernährungsgewerbe.

4) Ohne Wareneingang für das Ernährungsgewerbe aus der Landwirtschaft und Fischerei und dem Ernährungsgewerbe.

## Preisindex für den Wareneingang des Produzierenden Gewerbes

## 2 Mittelfristige Übersicht

Absolute Werte

1985 = 100

Jahr Monat	Gliederung nach dem vorwiegenden Verwendungsbereich												
	Wareneingang für die Energie- und Wasserversorgung, den Bergbau und das Verarbeitende Gewerbe 1)												
	zusammen	Nahrungs- mittel-	Genuss- mittel-	Misch- futter-	Erdöl, roh, importiert	Eisenerze, Eisen- und Stahl-	NE-Metall- erze, NE- Metall- erzeugung und -verarbeitung 1)	an- organische Grundstoffe und Chemikalien	organische Grundstoffe und Chemikalien	Kunst- stoffe	Rohholz, Schnitt- holz 2)	Holz- schliff, Zellstoff, Papier und Pappe 3)	wolle, Chemie- fasern und Textilien
1986 D .....	88,5	92,0	98,3	88,3	43,4	94,7	80,0	92,7	74,9	93,4	96,1	90,0	94,5
1987 D .....	85,6	87,9	79,7	81,6	41,0	88,9	77,9	88,3	70,0	91,6	96,1	89,2	92,9
1988 D .....	88,8	89,1	83,4	91,9	34,1	94,3	99,5	87,7	74,5	96,8	96,9	95,0	93,1
1989 D .....	93,4	93,6	79,1	90,3	42,0	100,3	110,4	90,3	80,4	97,7	102,7	104,6	95,5
1990 D .....	90,5	89,7	72,7	74,7	45,9	96,5	91,3	89,3	73,7	93,1	109,6	96,4	94,3
1987 April ...	84,9	87,6	79,4	81,2	40,7	88,4	73,2	88,9	68,2	90,4	96,5	89,1	92,3
Mai .....	85,0	86,2	79,7	82,3	40,5	88,0	74,9	90,3	70,4	90,9	96,3	89,0	92,5
Juni .....	85,4	87,3	78,3	83,2	41,8	87,9	75,9	88,8	71,1	91,3	96,1	89,0	92,7
Juli .....	85,9	86,8	77,7	83,2	44,0	88,2	78,8	89,2	72,6	91,5	96,0	89,5	93,3
August ..	86,3	87,4	78,1	80,9	44,0	88,9	81,4	88,5	72,3	92,0	95,9	89,6	93,9
September	86,3	88,2	78,7	80,6	42,6	88,9	81,6	88,4	72,1	92,7	95,6	89,3	93,7
Oktober ..	86,6	88,4	80,7	80,7	43,0	89,3	83,4	86,3	71,2	92,9	95,4	90,2	93,8
November	86,4	88,8	80,9	81,5	39,7	89,8	83,9	86,8	71,3	93,3	95,5	89,9	93,2
Dezember	86,4	89,1	80,4	83,2	37,9	89,7	86,6	86,4	71,1	93,8	95,4	89,5	92,7
1988 Januar ..	86,3	88,6	81,2	83,9	35,4	89,7	87,0	86,4	71,2	94,0	96,2	90,3	92,8
Februar ..	86,3	88,0	83,6	83,5	35,1	89,6	86,6	86,4	71,1	94,6	96,4	90,7	93,2
März .....	86,3	87,6	83,3	84,1	33,2	90,0	89,6	86,5	70,7	94,7	96,2	90,9	92,9
April ...	87,0	86,8	83,4	85,3	34,2	92,4	91,2	86,4	71,4	95,4	96,3	92,2	92,9
Mai .....	87,6	86,8	83,8	89,0	34,4	92,8	94,9	86,9	71,7	95,9	96,2	92,7	93,0
Juni .....	89,0	88,5	84,6	100,3	35,1	93,6	101,7	87,7	72,6	96,7	96,4	93,4	93,2
Juli .....	89,5	89,2	85,0	99,5	35,4	95,1	101,7	89,5	74,3	96,9	97,0	95,6	93,7
August ..	90,2	88,9	83,9	97,9	36,9	97,3	103,5	89,2	75,4	97,3	97,3	96,8	93,6
September	90,3	90,7	83,9	97,7	34,2	97,9	104,0	86,5	75,4	98,2	97,4	97,4	93,5
Oktober ..	90,8	91,0	82,0	95,2	32,0	98,0	108,9	88,6	79,6	98,6	97,0	99,9	93,2
November	90,8	91,5	81,3	92,6	30,9	97,6	110,7	87,9	80,2	99,5	97,3	100,0	92,8
Dezember	91,6	92,1	84,3	93,3	32,5	98,1	114,1	88,1	80,2	99,6	96,5	100,2	92,8
1989 Januar ..	92,9	91,4	84,3	96,3	36,4	99,1	117,6	89,1	83,7	100,3	100,0	101,8	94,2
Februar ..	93,1	91,7	83,0	94,6	38,1	99,6	115,8	89,7	83,8	100,6	100,0	102,1	94,4
März .....	93,7	92,1	83,5	95,9	40,7	100,0	116,7	90,3	83,9	100,8	100,7	102,3	94,6
April ...	94,1	91,6	83,4	94,8	44,4	100,0	115,1	91,2	83,9	101,0	100,8	103,9	94,9
Mai .....	94,3	92,1	84,0	95,2	44,8	100,3	113,7	91,0	83,8	100,5	101,9	104,9	95,6
Juni .....	94,3	93,3	82,0	92,8	44,5	102,4	110,6	90,6	83,2	99,3	102,4	105,2	96,0
Juli .....	93,2	93,3	76,8	90,0	42,2	101,9	106,5	89,7	76,6	96,8	102,3	105,9	96,0
August ..	93,6	94,9	75,8	86,8	41,5	101,6	110,3	90,6	78,8	95,1	103,4	106,1	96,2
September	93,9	97,1	75,2	86,9	43,2	100,2	111,2	90,7	78,5	94,8	103,7	106,4	96,3
Oktober ..	93,3	96,3	73,7	84,9	43,3	99,8	108,1	90,0	76,5	94,7	104,5	105,9	96,3
November	92,4	95,2	73,5	83,8	42,6	99,3	102,7	91,0	74,9	94,1	105,9	105,5	96,0
Dezember	91,5	94,0	73,4	81,8	42,8	99,0	96,3	89,3	74,7	94,0	106,4	104,6	95,4
1990 Januar ..	90,6	90,8	73,5	80,2	43,3	98,2	91,0	89,5	72,6	93,5	111,5	101,7	95,1
Februar ..	90,2	90,3	75,2	77,8	42,3	97,0	88,8	90,1	72,3	93,5	111,8	100,7	95,1
März .....	90,4	90,5	74,8	77,6	40,7	96,4	94,7	88,7	72,0	92,2	112,3	100,0	95,3
April ...	90,1	90,0	73,9	77,4	38,0	96,8	94,7	89,9	71,3	91,8	112,0	99,2	95,3
Mai .....	90,1	90,7	73,1	76,7	35,4	98,3	94,2	90,0	70,9	92,1	111,5	98,4	95,0
Juni .....	89,7	90,8	71,9	75,1	33,2	98,2	93,4	90,1	70,6	91,8	111,3	98,0	94,7
Juli .....	89,5	90,5	71,5	73,3	34,2	97,0	93,5	89,9	70,3	91,2	110,2	96,1	94,3
August ..	90,3	89,2	71,7	71,5	42,3	96,9	94,0	89,7	70,5	90,7	106,9	94,8	93,8
September	91,4	89,0	72,3	72,0	52,5	96,2	95,0	89,3	71,6	91,7	108,0	94,1	93,7
Oktober ..	92,2	88,2	72,0	71,8	66,1	95,0	89,3	88,6	79,6	94,2	107,0	92,6	93,4
November	91,3	87,8	71,1	70,8	63,9	94,2	84,7	88,0	81,3	96,8	105,5	91,2	92,6
Dezember	90,6	88,0	71,4	72,1	58,4	93,5	82,8	88,0	81,3	97,9	104,6	90,4	93,0
1991 Januar ..	90,0	88,3	70,8	73,3	51,5	93,1	82,6	86,8	77,5	99,1	103,7	89,4	93,2
Februar ..	88,9	87,4	71,4	73,4	45,0	92,7	80,7	86,8	76,1	98,4	101,6	88,6	93,0
März .....	89,2	87,9	73,1	75,3	42,9	93,0	83,4	87,7	74,6	95,2	101,6	89,0	93,0

1) Ohne Materialien für das Baugewerbe.

2) Einschl. Sperrholz und sonstigem bearbeitetem Holz, ohne Materialien für das Baugewerbe.

3) Ohne Packpapier.



Preisindex für den Wareneingang des Produzierenden Gewerbes  
2 Mittelfristige Übersicht  
 Relative Veränderung gegenüber dem jeweiligen Vorjahresergebnis  
 Prozent

Jahr Monat	Gliederung nach dem vorwiegenden Verwendungsbereich												
	Wareneingang für die Energie- und Wasserversorgung, den Bergbau und das Verarbeitende Gewerbe 1)												
	zusammen	darunter											
		Nahrungs- mittel- rohstoffe und -vorerzeugnisse	Genuss- mittel- rohstoffe und -vorerzeugnisse	Misch- futter- rohstoffe und -vorerzeugnisse	Erdöl, roh, importiert	Eisenerze, Eisen- und Stahl- erzeugung und -verarbeitung 1)	NE-Metall- erze, NE- Metall- erzeugung und -verarbeitung 1)	an- organische Grundstoffe und Chemikalien	organische Grundstoffe und Chemikalien	Kunst- stoffe	Rohholz, Schnitt- holz 2)	Holz- schliff, Zellstoff, Papier und Pappe 3)	Wolle, Chemie- fasern und Textilien
1986 D .....	- 11,5	- 8,0	- 1,7	- 11,7	- 56,6	- 5,3	- 20,0	- 7,3	- 25,1	- 6,6	- 1,9	- 10,0	- 5,5
1987 D .....	- 3,3	- 4,5	- 18,9	- 7,6	- 5,5	- 6,1	- 2,6	- 4,7	- 6,5	- 1,9	- 2,0	- 0,9	- 1,7
1988 D .....	+ 3,7	+ 1,4	+ 4,6	+ 12,6	- 16,8	+ 6,1	+ 27,7	- 0,7	+ 6,4	+ 5,7	+ 0,8	+ 6,5	+ 0,2
1989 D .....	+ 5,2	+ 5,1	- 5,2	- 1,7	+ 23,2	+ 6,4	+ 11,0	+ 3,0	+ 7,9	+ 0,9	+ 6,0	+ 10,1	+ 2,6
1990 D .....	- 3,1	- 4,2	- 8,1	- 17,3	+ 9,3	- 3,8	- 17,3	- 1,1	- 8,3	- 4,7	+ 6,7	- 7,8	- 1,3
1987 April ...	- 5,5	- 4,5	- 24,1	- 11,9	- 11,9	- 8,7	- 11,9	- 5,1	- 13,3	- 5,2	- 2,6	- 1,4	- 3,7
Mai .....	- 4,1	- 4,9	- 21,6	- 10,4	+ 1,0	- 8,2	- 8,1	- 2,5	- 5,4	- 4,0	- 2,4	- 1,2	- 3,2
Juni .....	- 2,8	- 4,8	- 17,7	- 8,0	+ 14,8	- 7,3	- 7,3	- 4,1	- 2,2	- 2,4	- 2,4	- 1,2	- 2,5
Juli .....	- 0,8	- 4,6	- 17,6	- 2,9	+ 44,3	- 6,3	- 0,3	- 2,9	+ 2,7	- 1,3	- 2,0	- 0,8	- 0,7
August ...	+ 0,2	- 3,7	- 17,9	- 4,4	+ 44,3	- 5,1	+ 5,6	- 3,2	+ 3,6	+ 1,3	- 1,8	+ 0,1	+ 0,6
September ..	- 0,2	- 4,0	- 18,8	- 5,4	+ 28,3	- 4,9	+ 5,2	- 3,7	+ 4,0	+ 2,5	- 1,7	-	+ 1,2
Oktober ..	+ 0,8	- 3,5	- 13,1	- 3,5	+ 30,7	- 3,1	+ 9,4	- 2,9	+ 4,6	+ 3,5	- 1,8	+ 0,3	+ 1,5
November ..	+ 0,9	- 2,5	- 9,3	- 3,0	+ 15,7	- 1,3	+ 11,6	- 4,0	+ 6,6	+ 4,2	- 1,6	+ 0,2	+ 0,8
Dezember ..	+ 1,5	- 1,2	- 6,8	+ 1,0	+ 9,2	- 0,7	+ 17,2	- 3,8	+ 7,2	+ 4,9	- 1,5	-	-
1988 Januar ..	+ 1,6	+ 0,2	- 1,3	+ 3,2	- 10,6	+ 0,2	+ 21,7	- 2,9	+ 6,7	+ 4,2	- 0,5	+ 2,0	+ 0,7
Februar ..	+ 2,0	+ 0,1	+ 2,7	+ 3,7	- 9,8	+ 0,4	+ 22,0	- 1,4	+ 6,9	+ 4,6	- 0,7	+ 2,6	+ 1,3
März .....	+ 1,9	- 0,6	+ 5,8	+ 5,0	- 15,5	+ 1,6	+ 23,6	- 0,7	+ 6,3	+ 5,2	- 0,7	+ 2,5	+ 0,8
April ....	+ 2,5	- 0,9	+ 5,0	+ 5,0	- 16,0	+ 4,5	+ 24,6	- 2,8	+ 4,7	+ 5,5	- 0,2	+ 3,5	+ 0,7
Mai .....	+ 3,1	+ 0,7	+ 5,1	+ 8,1	- 15,1	+ 5,5	+ 26,7	- 3,8	+ 1,8	+ 5,5	- 0,1	+ 4,2	+ 0,5
Juni .....	+ 4,2	+ 1,4	+ 8,0	+ 20,6	- 16,0	+ 6,5	+ 34,0	- 1,2	+ 2,1	+ 5,9	+ 0,3	+ 4,9	+ 0,5
Juli .....	+ 4,2	+ 2,8	+ 9,4	+ 19,6	- 19,5	+ 7,8	+ 29,1	+ 0,3	+ 2,3	+ 5,9	+ 1,0	+ 7,0	+ 0,4
August ...	+ 4,5	+ 1,7	+ 7,4	+ 21,0	- 16,1	+ 9,4	+ 27,1	+ 0,8	+ 4,3	+ 5,8	+ 1,5	+ 8,0	- 0,3
September ..	- 4,6	+ 2,8	+ 6,6	+ 21,2	- 19,7	+ 10,1	+ 27,5	+ 0,1	+ 4,6	+ 5,9	+ 1,9	+ 9,1	- 0,2
Oktober ..	+ 4,8	+ 2,9	+ 1,6	+ 18,0	- 25,6	+ 9,7	+ 30,6	+ 0,3	+ 11,8	+ 6,1	+ 1,7	+ 10,8	- 0,6
November ..	+ 5,1	+ 3,0	+ 0,5	+ 13,6	- 22,2	+ 8,7	+ 31,9	+ 1,3	+ 12,5	+ 6,6	+ 1,9	+ 11,2	- 0,4
Dezember ..	+ 6,0	+ 3,4	+ 4,9	+ 12,1	- 14,2	+ 9,4	+ 31,8	+ 2,0	+ 12,8	+ 6,2	+ 3,2	+ 12,0	+ 0,1
1989 Januar ..	+ 7,6	+ 3,2	+ 3,8	+ 14,8	+ 2,6	+ 10,5	+ 35,2	+ 3,1	+ 17,6	+ 6,7	+ 4,0	+ 12,7	+ 1,5
Februar ..	+ 7,9	+ 4,2	- 0,7	+ 13,3	+ 8,5	+ 11,2	+ 33,7	+ 3,8	+ 17,9	+ 6,6	+ 3,7	+ 12,6	+ 1,3
März .....	+ 8,6	+ 5,1	+ 0,2	+ 14,0	+ 22,6	+ 11,1	+ 30,2	+ 4,4	+ 18,7	+ 6,4	+ 4,7	+ 12,5	+ 1,8
April ....	+ 8,2	+ 5,5	-	+ 11,1	+ 29,8	+ 8,2	+ 26,2	+ 5,6	+ 17,5	+ 5,9	+ 4,7	+ 12,7	+ 2,2
Mai .....	+ 7,6	+ 6,1	+ 0,2	+ 7,0	+ 30,2	+ 8,1	+ 19,8	+ 4,7	+ 16,9	+ 4,8	+ 5,9	+ 13,2	+ 2,8
Juni .....	+ 6,0	+ 5,4	- 3,1	- 7,5	+ 26,8	+ 9,4	+ 8,8	+ 3,3	+ 14,6	+ 2,7	+ 6,2	+ 12,6	+ 3,0
Juli .....	+ 4,1	+ 4,6	- 9,6	- 9,5	+ 19,2	+ 7,2	+ 4,7	+ 0,2	+ 6,1	- 0,1	+ 5,5	+ 10,5	+ 2,5
August ...	+ 3,8	+ 6,7	- 9,7	- 11,3	+ 12,5	+ 4,4	+ 6,6	+ 1,6	+ 4,5	- 2,3	+ 6,3	+ 9,6	+ 2,8
September ..	+ 4,0	+ 7,1	- 10,4	- 11,1	+ 26,3	+ 2,3	+ 6,9	+ 2,5	+ 4,1	- 3,5	+ 6,5	+ 9,2	+ 3,0
Oktober ..	+ 2,8	+ 5,8	- 10,1	- 10,8	+ 35,3	+ 1,8	- 0,7	+ 1,6	- 3,9	- 4,0	+ 7,7	+ 6,0	+ 3,3
November ..	+ 1,8	+ 4,0	- 9,6	- 9,5	+ 37,9	+ 1,7	- 7,2	+ 3,5	- 6,6	- 5,4	+ 8,8	+ 5,5	+ 3,4
Dezember ..	- 0,1	+ 2,1	- 12,9	- 12,3	+ 31,7	+ 0,9	- 15,6	+ 1,4	- 6,9	- 5,6	+ 8,0	+ 4,6	+ 2,8
1990 Januar ..	- 2,5	- 0,7	- 12,8	- 16,7	+ 19,0	- 0,9	- 22,6	+ 0,4	- 13,3	- 6,8	+ 11,5	- 0,1	+ 1,0
Februar ..	- 3,1	- 1,5	- 9,4	- 17,8	+ 11,0	- 2,6	- 23,3	+ 0,4	- 13,7	- 7,2	+ 11,8	- 1,4	+ 0,7
März .....	- 3,5	- 1,7	- 10,4	- 19,1	-	- 3,6	- 18,9	- 1,8	- 14,2	- 8,5	+ 11,5	- 2,2	+ 0,7
April ....	- 4,3	- 1,7	- 11,4	- 18,4	- 14,4	- 3,2	- 17,7	- 1,4	- 15,0	- 9,1	+ 11,1	- 4,5	+ 0,4
Mai .....	- 4,5	- 1,5	- 13,0	- 19,4	- 21,0	- 2,0	- 17,2	- 1,1	- 15,4	- 8,4	+ 9,4	- 6,2	- 0,6
Juni .....	- 4,9	- 2,7	- 12,3	- 19,1	- 25,4	- 4,1	- 15,6	- 0,6	- 15,1	- 7,6	+ 8,7	- 6,8	- 1,4
Juli .....	- 4,0	- 3,0	- 6,9	- 18,6	- 19,0	- 4,8	- 12,2	+ 0,2	- 10,8	- 5,8	+ 7,7	- 9,3	- 1,8
August ...	- 3,5	- 6,0	- 5,4	- 17,6	+ 1,9	- 4,6	- 14,8	- 1,0	- 10,5	- 4,6	+ 5,3	- 10,7	- 2,5
September ..	- 2,7	- 8,3	- 3,9	- 17,1	+ 21,5	- 4,0	- 14,6	- 1,5	- 8,8	- 3,3	+ 4,1	- 11,6	- 2,7
Oktober ..	- 1,2	- 8,4	- 2,3	- 15,4	+ 52,7	- 4,8	- 17,4	- 1,6	+ 4,1	- 0,5	+ 2,4	- 12,6	- 3,0
November ..	- 1,2	- 7,8	- 3,3	- 15,5	+ 50,0	- 5,1	- 17,5	- 3,3	+ 8,5	+ 2,9	- 0,4	- 13,6	- 3,3
Dezember ..	- 1,0	- 6,4	- 2,7	- 11,9	+ 36,4	- 5,6	- 14,0	- 1,5	+ 8,8	+ 4,1	- 1,7	- 13,7	- 2,5
1991 Januar ..	- 0,7	- 2,8	- 3,7	- 8,6	+ 18,9	- 5,2	- 9,2	- 3,0	+ 6,7	+ 6,0	- 7,0	- 12,1	- 2,0
Februar ..	- 1,4	- 3,2	- 5,1	- 5,7	+ 6,4	- 4,4	- 9,1	- 3,7	+ 5,3	+ 5,2	- 9,1	- 12,0	- 2,2
März .....	- 1,3	- 2,9	- 2,3	- 3,0	+ 5,4	- 3,5	- 11,9	- 1,1	+ 3,6	+ 3,3	- 10,1	- 11,0	- 2,4

1) Ohne Materialien für das Baugewerbe.

2) Einschl. Sperrholz und sonstigem bearbeitetem Holz, ohne Materialien für das Baugewerbe.

3) Ohne Packpapier.

Preisindex für den Wareneingang des Produzierenden Gewerbes

2 Mittelfristige Übersicht

Absolute Werte

1985 = 100

Jahr Monat	Gliederung nach dem vorwiegenden Verwendungsbereich												
	Wareneingang für das Baugewerbe 1)			Energie, Brenn- und Treibstoffe 2)					Betriebsstoffe				
	zusammen	davon		zusammen	darunter				zusammen	Verpackungsmaterial		Schmier- mittel u.ä. minera- lische Öle	Wasser, inlän- disch
		Bauhaupt- gewerbe	Ausbau- gewerbe		Elektri- zität, inlän- disch	Erdgas	Kohle und Koks	flüssige Kraft- und Brenn- stoffe 3)		zusammen	dar. aus Papier und Pappe		
1986 D .....	99,6	98,7	100,9	84,0	103,1	75,9	99,9	56,4	98,2	98,4	99,2	88,1	103,1
1987 D .....	99,1	97,5	101,4	77,7	106,1	45,7	99,6	54,3	97,6	97,9	99,6	82,4	105,1
1988 D .....	100,5	98,8	102,9	75,1	106,9	40,6	100,3	47,6	99,8	100,1	101,8	79,8	112,0
1989 D .....	103,6	101,5	106,6	78,6	108,3	41,4	101,9	57,8	102,4	102,6	106,8	92,6	116,0
1990 D .....	107,0	104,9	109,8	80,2	106,0	48,3	103,0	60,0	105,1	104,9	110,0	88,1	122,1
1987 April ...	99,0	97,3	101,3	76,9	104,3	44,8	99,0	54,7	97,2	97,4	99,1	83,5	104,8
Mai .....	99,3	97,6	101,7	77,0	104,3	45,7	98,9	54,6	97,5	97,7	99,5	84,4	104,8
Juni .....	99,3	97,9	101,4	77,7	107,2	45,2	98,8	54,5	97,5	97,7	100,0	84,1	104,8
Juli .....	99,4	97,9	101,4	78,5	107,3	44,8	100,2	56,7	97,7	98,1	100,6	82,9	104,8
August ..	99,5	97,8	101,9	78,9	107,3	46,4	100,2	56,7	97,6	97,9	100,0	81,9	105,3
September	99,2	97,7	101,5	77,9	107,3	46,0	100,2	53,3	97,7	98,1	99,9	81,8	105,3
Oktober ..	99,1	97,5	101,3	78,2	107,4	45,3	100,2	54,6	97,9	98,3	100,0	82,2	105,4
November	99,2	97,4	101,7	77,2	107,4	44,4	100,2	51,8	98,0	98,4	100,0	81,0	105,8
Dezember	99,1	97,5	101,3	76,6	107,4	44,5	100,2	49,3	98,1	98,5	99,8	80,6	105,8
1988 Januar ..	99,4	97,9	101,6	76,0	106,9	44,7	100,0	47,8	98,2	98,5	99,7	80,0	109,6
Februar ..	99,4	97,8	101,7	75,6	106,9	44,0	100,0	46,9	98,5	98,7	100,1	80,1	110,9
März .....	99,5	97,6	102,0	75,3	106,9	43,5	100,0	46,3	98,5	98,6	99,9	79,5	111,7
April ....	99,7	98,1	102,0	76,2	106,9	42,5	100,0	50,6	98,9	99,0	100,4	79,7	111,7
Mai .....	100,1	98,4	102,5	75,5	106,9	41,8	99,9	48,4	99,2	99,4	100,9	79,7	111,7
Juni .....	100,4	98,8	102,7	75,0	106,9	40,1	99,9	47,7	99,5	99,7	101,1	79,5	112,3
Juli .....	100,7	98,9	103,2	74,8	106,9	39,2	100,0	47,8	100,2	100,5	102,2	79,5	112,6
August ..	101,0	99,2	103,5	75,0	106,9	39,1	100,6	48,2	100,2	100,5	102,1	79,6	112,6
September	101,4	99,8	103,5	74,6	106,9	38,8	100,6	46,7	100,6	100,9	102,6	79,4	112,6
Oktober ..	101,5	99,9	103,8	74,2	106,9	38,5	100,7	45,2	100,8	101,2	103,4	79,2	112,6
November	101,5	99,7	104,0	74,2	106,9	37,4	100,6	46,4	101,3	101,8	104,5	79,8	112,6
Dezember	101,6	99,7	104,2	75,0	106,9	37,2	100,7	49,5	101,4	101,6	104,6	81,2	112,6
1989 Januar ..	101,8	99,8	104,6	77,0	108,3	38,7	100,7	54,4	101,9	102,1	104,9	81,3	115,6
Februar ..	102,2	100,1	105,1	76,5	108,3	38,1	100,8	52,9	101,9	102,1	105,0	80,4	115,9
März .....	102,6	100,6	105,5	76,9	108,3	37,8	100,8	55,0	102,0	102,3	105,7	79,9	115,9
April ....	103,1	101,0	106,0	78,4	108,3	38,7	100,8	60,2	102,3	102,5	106,2	82,2	115,9
Mai .....	103,5	101,4	106,4	78,3	108,3	39,8	100,8	58,9	102,5	102,6	106,6	82,9	115,9
Juni .....	103,6	101,5	106,6	78,0	108,3	40,1	100,8	57,5	102,4	102,5	107,0	83,1	115,9
Juli .....	103,8	101,8	106,6	78,1	108,3	40,9	102,8	55,9	102,3	102,4	107,3	83,1	116,0
August ..	104,2	102,0	107,3	78,7	108,3	42,9	102,8	56,3	102,4	102,5	107,5	83,1	116,1
September	104,2	102,2	107,2	79,3	108,3	42,4	102,9	59,1	102,5	102,6	107,5	83,6	116,1
Oktober ..	104,6	102,3	107,8	80,5	108,4	45,2	103,0	61,0	102,7	102,8	107,7	83,5	116,1
November	104,7	102,4	107,8	80,2	108,4	45,8	103,0	59,4	102,9	103,0	108,1	83,7	116,1
Dezember	104,7	102,7	107,7	81,2	108,3	46,5	103,0	62,9	103,0	103,2	108,5	84,0	116,1
1990 Januar ..	105,3	103,5	107,8	80,8	107,5	48,0	103,0	61,0	103,7	103,6	108,6	83,5	120,5
Februar ..	105,8	103,8	108,6	79,8	107,3	48,7	103,0	56,9	103,9	103,9	109,4	81,9	120,6
März .....	106,1	104,2	108,8	79,5	107,3	49,4	103,0	54,9	103,9	103,9	109,3	82,0	120,6
April ....	106,6	104,6	109,3	79,3	107,2	50,3	103,0	54,0	104,4	104,1	109,4	86,0	122,2
Mai .....	107,0	105,0	109,8	78,9	107,2	50,3	103,0	52,8	104,7	104,4	109,6	87,2	122,2
Juni .....	107,1	105,1	109,8	78,4	107,3	50,0	103,1	50,7	104,7	104,4	109,9	87,5	122,2
Juli .....	107,5	105,4	110,5	77,7	104,6	48,8	103,0	52,1	104,8	104,5	110,0	87,6	122,5
August ..	107,8	105,7	110,7	80,1	104,6	46,6	102,9	62,9	105,0	104,7	110,3	87,3	122,7
September	107,7	105,6	110,6	81,6	104,6	46,9	102,9	67,9	105,5	105,3	110,6	88,0	122,7
Oktober ..	107,8	105,8	110,5	83,1	104,6	45,8	103,0	73,6	106,5	106,1	110,6	92,0	122,8
November	107,6	105,4	110,7	81,8	104,6	46,7	103,0	67,9	107,2	106,6	110,8	97,2	122,8
Dezember	107,5	105,0	110,9	81,4	104,6	48,0	103,0	65,2	107,4	106,9	110,9	97,0	122,8
1991 Januar ..	108,2	106,1	111,3	83,8	104,3	51,3	102,9	71,9	108,4	107,8	111,7	96,7	125,4
Februar ..	108,6	106,2	111,9	82,3	104,4	54,1	103,0	63,5	108,6	108,0	111,9	97,7	125,4
März .....	108,7	106,2	112,2	80,6	104,4	55,8	103,1	56,0	108,4	107,8	112,5	96,3	125,4

1) Nach dem vorwiegenden Verwendungsbereich zugeordnete Vorprodukte (einschl. Rohstoffen), ohne Hilfsstoffe (Energie, Brenn- und Treibstoffe) sowie ohne Betriebsstoffe (Verpackungsmaterial, Schmiermittel und Wasser).

2) Einschl. Brennstoffen für die Energieerzeugung.

3) Ohne Flüssiggas.

Preisindex für den Wareneingang des Produzierenden Gewerbes  
2 Mittelfristige Übersicht  
 Relative Veränderung gegenüber dem jeweiligen Vorjahresergebnis  
 Prozent

Jahr Monat	Gliederung nach dem vorwiegenden Verwendungsbereich												
	Wareneingang für das Baugewerbe 1)			Energie, Brenn- und Treibstoffe 2)					Betriebsstoffe				
	zusammen	davon		zusammen	darunter				zusammen	Verpackungsmaterial		Schmier- mittel u.ä. minera- lische Öle	Wasser, inlän- disch
		Bauhaupt- gewerbe	Ausbau- gewerbe		Elektri- zität, inlän- disch	Erdgas	Kohle und Koks	flüssige Kraft- und Brenn- stoffe 3)		zusammen	dar. aus Papier und Pappe		
1986 D .....	- 0,4	- 1,3	+ 0,9	- 16,0	+ 3,1	- 24,1	- 0,1	- 43,6	- 1,8	- 1,6	- 0,8	- 11,9	+ 3,1
1987 D .....	- 0,5	- 1,2	+ 0,5	- 7,5	+ 2,9	- 39,8	- 0,3	- 3,7	- 0,6	- 0,5	+ 0,4	- 6,5	+ 1,9
1988 D .....	+ 1,4	+ 1,3	+ 1,5	- 3,3	+ 0,8	- 11,2	+ 0,7	- 12,3	+ 2,3	+ 2,2	+ 2,2	- 3,2	+ 6,6
1989 D .....	+ 3,1	+ 2,7	+ 3,6	+ 4,7	+ 1,3	+ 2,0	+ 1,6	+ 21,4	+ 2,6	+ 2,5	+ 4,9	+ 3,5	+ 3,6
1990 D .....	+ 3,3	+ 3,3	+ 3,0	+ 2,0	- 2,1	+ 16,7	+ 1,1	+ 3,8	+ 2,6	+ 2,2	+ 3,0	+ 6,7	+ 5,3
1987 April ...	- 0,8	- 2,1	+ 0,9	- 11,3	+ 2,4	- 47,9	- 1,1	- 8,4	- 1,4	- 1,3	-	- 8,2	+ 1,6
Mai .....	- 0,5	- 1,5	+ 0,7	- 9,3	+ 2,4	- 45,5	- 1,2	- 0,9	- 0,8	- 0,8	+ 0,1	- 5,4	+ 1,6
Juni .....	- 0,5	- 1,0	+ 0,3	- 7,1	+ 4,0	- 44,0	- 1,2	+ 6,0	- 0,7	- 0,7	+ 0,7	- 5,1	+ 1,6
Juli .....	- 0,2	- 0,5	+ 0,3	- 2,8	+ 3,2	- 39,8	+ 0,4	+ 26,6	- 0,3	- 0,2	+ 1,3	- 4,1	+ 1,4
August .....	+ 0,1	- 0,2	+ 0,7	- 3,0	+ 3,2	- 36,0	+ 0,4	+ 16,0	- 0,3	- 0,3	+ 0,7	- 4,0	+ 1,8
September .....	-	- 0,2	+ 0,4	- 4,7	+ 3,0	- 35,1	+ 0,5	+ 3,1	-	+ 0,1	+ 0,9	- 3,2	+ 1,8
Oktober .....	- 0,1	- 0,3	+ 0,1	- 0,8	+ 3,1	- 23,6	+ 0,6	+ 10,5	+ 0,5	+ 0,6	+ 1,2	- 2,1	+ 1,6
November .....	+ 0,3	+ 0,1	+ 0,6	- 1,7	+ 3,1	- 20,4	+ 0,6	+ 1,8	+ 0,7	+ 0,7	+ 1,0	- 1,8	+ 2,0
Dezember .....	+ 0,3	+ 0,3	+ 0,1	- 2,0	+ 3,0	- 18,6	+ 0,6	- 2,4	+ 0,9	+ 0,9	+ 1,0	- 1,9	+ 2,0
1988 Januar ...	+ 0,6	+ 0,7	+ 0,5	- 4,3	+ 2,6	- 9,5	+ 0,6	- 20,2	+ 1,0	+ 1,0	+ 0,7	- 3,4	+ 5,0
Februar .....	+ 0,7	+ 0,8	+ 0,5	- 1,6	+ 2,5	- 4,1	+ 0,7	- 10,5	+ 1,4	+ 1,2	+ 1,3	- 2,3	+ 6,0
März .....	+ 0,6	+ 0,4	+ 0,8	- 2,2	+ 2,5	- 6,0	+ 0,9	- 13,6	+ 1,4	+ 1,2	+ 1,0	- 2,8	+ 6,7
April .....	+ 0,7	+ 0,8	+ 0,7	- 0,9	+ 2,5	- 5,1	+ 1,0	- 7,5	+ 1,7	+ 1,6	+ 1,3	- 4,6	+ 6,6
Mai .....	+ 0,8	+ 0,8	+ 0,8	- 1,9	+ 2,5	- 8,5	+ 1,0	- 11,4	+ 1,7	+ 1,7	+ 1,4	- 5,6	+ 6,6
Juni .....	+ 1,1	+ 0,9	+ 1,3	- 3,5	- 0,3	- 11,3	+ 1,1	- 12,5	+ 2,1	+ 2,0	+ 1,1	- 5,5	+ 7,2
Juli .....	+ 1,3	+ 1,0	+ 1,8	- 4,7	- 0,4	- 12,5	- 0,2	- 15,7	+ 2,6	+ 2,4	+ 1,6	- 4,1	+ 7,4
August .....	+ 1,5	+ 1,4	+ 1,6	- 4,9	- 0,4	- 15,7	+ 0,4	- 15,0	+ 2,7	+ 2,7	+ 2,1	- 2,8	+ 6,9
September .....	+ 2,2	+ 2,1	+ 2,0	- 4,2	- 0,4	- 15,7	+ 0,4	- 12,4	+ 3,0	+ 2,9	+ 2,9	- 2,9	+ 6,9
Oktober .....	+ 2,4	+ 2,5	+ 2,5	- 5,1	- 0,5	- 15,0	+ 0,5	- 17,2	+ 3,0	+ 3,0	+ 3,4	- 3,6	+ 6,8
November .....	+ 2,3	+ 2,4	+ 2,3	- 3,9	- 0,5	- 15,8	+ 0,4	- 10,4	+ 3,4	+ 3,5	+ 4,5	- 1,5	+ 6,4
Dezember .....	+ 2,5	+ 2,3	+ 2,9	- 2,1	- 0,5	- 16,4	+ 0,5	+ 0,4	+ 3,4	+ 3,4	+ 4,8	+ 0,7	+ 6,4
1989 Januar ...	+ 2,4	+ 1,9	+ 3,0	+ 1,3	+ 1,3	- 13,4	+ 0,7	+ 13,8	+ 3,8	+ 3,7	+ 5,2	+ 1,6	+ 5,3
Februar .....	+ 2,8	+ 2,4	+ 3,3	+ 1,2	+ 1,3	- 13,4	+ 0,8	+ 12,8	+ 3,5	+ 3,4	+ 4,9	+ 0,4	+ 4,5
März .....	+ 3,1	+ 3,1	+ 3,4	+ 2,1	+ 1,3	- 13,1	+ 0,8	+ 18,8	+ 3,6	+ 3,8	+ 5,8	+ 0,5	+ 3,8
April .....	+ 3,4	+ 3,0	+ 3,9	+ 2,9	+ 1,3	- 8,9	+ 0,8	+ 19,0	+ 3,4	+ 3,5	+ 5,8	+ 3,1	+ 3,8
Mai .....	+ 3,4	+ 3,0	+ 3,8	+ 3,7	+ 1,3	- 4,8	+ 0,9	+ 21,7	+ 3,3	+ 3,2	+ 5,6	+ 4,0	+ 3,8
Juni .....	+ 3,2	+ 2,7	+ 3,8	+ 4,0	+ 1,3	-	+ 0,9	+ 20,5	+ 2,9	+ 2,8	+ 5,8	+ 4,5	+ 3,2
Juli .....	+ 3,1	+ 2,9	+ 3,3	+ 4,4	+ 1,3	+ 4,3	+ 2,8	+ 16,9	+ 2,1	+ 1,9	+ 5,0	+ 4,5	+ 3,0
August .....	+ 3,2	+ 2,8	+ 3,7	+ 4,9	+ 1,3	+ 9,7	+ 2,2	+ 16,8	+ 2,2	+ 2,0	+ 5,3	+ 4,4	+ 3,1
September .....	+ 2,8	+ 2,4	+ 3,6	+ 6,3	+ 1,3	+ 9,3	+ 2,3	+ 26,6	+ 1,9	+ 1,7	+ 4,6	+ 5,3	+ 3,1
Oktober .....	+ 3,1	+ 2,4	+ 3,9	+ 8,5	+ 1,4	+ 17,4	+ 2,3	+ 35,0	+ 1,9	+ 1,6	+ 4,2	+ 5,4	+ 3,1
November .....	+ 3,2	+ 2,7	+ 3,7	+ 8,1	+ 1,4	+ 22,5	+ 2,4	+ 28,0	+ 1,6	+ 1,2	+ 3,4	+ 4,9	+ 3,1
Dezember .....	+ 3,1	+ 3,0	+ 3,4	+ 8,3	+ 1,3	+ 25,0	+ 2,3	+ 27,1	+ 1,6	+ 1,4	+ 3,7	+ 3,4	+ 3,1
1990 Januar ...	+ 3,4	+ 3,7	+ 3,1	+ 4,9	- 0,7	+ 24,0	+ 2,3	+ 12,1	+ 1,8	+ 1,5	+ 3,5	+ 2,7	+ 4,2
Februar .....	+ 3,5	+ 3,7	+ 3,3	+ 4,3	- 0,9	+ 27,8	+ 2,2	+ 7,6	+ 2,0	+ 1,8	+ 4,2	+ 1,9	+ 4,1
März .....	+ 3,4	+ 3,6	+ 3,1	+ 3,4	- 0,9	+ 30,7	+ 2,2	- 0,2	+ 1,9	+ 1,6	+ 3,4	+ 2,6	+ 4,1
April .....	+ 3,4	+ 3,6	+ 3,1	+ 1,1	- 1,0	+ 30,0	+ 2,2	- 10,3	+ 2,1	+ 1,6	+ 3,0	+ 4,6	+ 5,4
Mai .....	+ 3,4	+ 3,6	+ 3,2	+ 0,8	- 1,0	+ 26,4	+ 2,2	- 10,4	+ 2,1	+ 1,8	+ 3,0	+ 5,2	+ 5,4
Juni .....	+ 3,4	+ 3,5	+ 3,0	+ 0,5	- 0,9	+ 24,7	+ 2,3	- 11,8	+ 2,2	+ 1,9	+ 2,7	+ 5,3	+ 5,4
Juli .....	+ 3,6	+ 3,5	+ 3,7	- 0,5	- 3,4	+ 19,3	+ 0,2	- 6,8	+ 2,4	+ 2,1	+ 2,5	+ 5,4	+ 5,6
August .....	+ 3,5	+ 3,6	+ 3,2	+ 1,8	- 3,4	+ 8,6	+ 0,1	+ 11,7	+ 2,5	+ 2,1	+ 2,6	+ 5,1	+ 5,7
September .....	+ 3,4	+ 3,3	+ 3,2	+ 2,9	- 3,4	+ 10,6	-	+ 14,9	+ 2,9	+ 2,6	+ 2,9	+ 5,3	+ 5,7
Oktober .....	+ 3,1	+ 3,4	+ 2,5	+ 3,2	- 3,5	+ 1,3	-	+ 20,7	+ 3,7	+ 3,2	+ 2,7	+ 10,2	+ 5,8
November .....	+ 2,8	+ 2,9	+ 2,7	+ 2,0	- 3,5	+ 2,0	-	+ 14,3	+ 4,2	+ 3,5	+ 2,5	+ 16,1	+ 5,8
Dezember .....	+ 2,7	+ 2,2	+ 3,0	+ 0,2	- 3,4	+ 3,2	-	+ 3,7	+ 4,3	+ 3,6	+ 2,2	+ 15,5	+ 5,8
1991 Januar ...	+ 2,8	+ 2,5	+ 3,2	+ 3,7	- 3,0	+ 6,9	- 0,1	+ 17,9	+ 4,5	+ 4,1	+ 2,9	+ 15,8	+ 4,1
Februar .....	+ 2,6	+ 2,3	+ 3,0	+ 3,1	- 2,7	+ 11,1	-	+ 11,6	+ 4,5	+ 3,9	+ 2,3	+ 19,3	+ 4,0
März .....	+ 2,5	+ 1,9	+ 3,1	+ 1,4	- 2,7	+ 13,0	+ 0,1	+ 2,0	+ 4,3	+ 3,8	+ 2,9	+ 17,4	+ 4,0

1) Nach dem vorwiegenden Verwendungsbereich zugeordnete Vorprodukte (einschl. Rohstoffen), ohne Hilfsstoffe (Energie, Brenn- und Treibstoffe) sowie ohne Betriebsstoffe (Verpackungsmaterial, Schmiermittel und Wasser)

2) Einschl. Brennstoffen für die Energieerzeugung.  
 3) Ohne Flüssiggas.