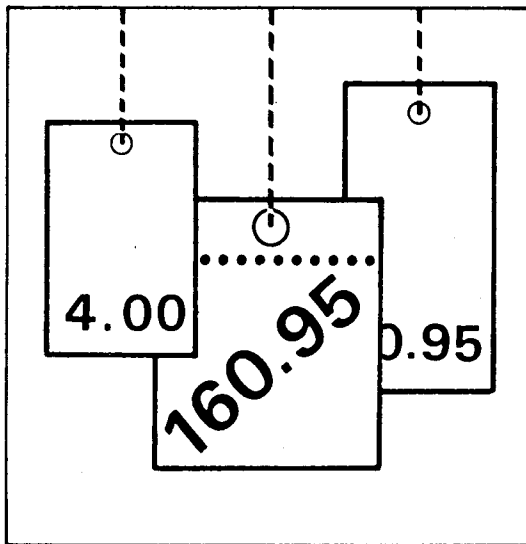


Statistisches Bundesamt

Preise



Fachserie 17

Reihe 3

Index der Grundstoffpreise

März 1990

Statistisches Bundesamt
Bibliothek - Dokumentation - Archiv

Metzler - Poeschel Stuttgart

Herausgeber:
Statistisches Bundesamt
Gustav-Stresemann-Ring 11
6200 Wiesbaden 1

Verlag:
Metzler-Poeschel Stuttgart

Verlagsauslieferung:
Hermann Leins GmbH & Co.
Verlags-KG
Holzwiesenstr. 2
7408 Kusterdingen
Telefon: 07071/33046
Telex: 7 262 891 mepo d
Telefax: 07071/33653

Erscheinungsfolge: monatlich

Erschienen im Juni 1990

Preis: DM 5,90

Bestellnummer: 2170300 - 90103

Copyright: Statistisches Bundesamt, Wiesbaden 1990

Vervielfältigung - außer für gewerbliche Zwecke -
mit Quellenangabe gestattet.

Umweltfreundliches Papier aus 100 % Altpapier

Inhalt

Seite

Textteil

1	Erläuterungen	4
2	Aktuelle Ergebnisse	6
3	Schaubild	7

Tabelleenteil

1	Aktuelle Ergebnisse	
1.1	Zusammenfassende Übersicht	8
1.2	Gliederung nach dem produktionswirtschaftlichen Zusammenhang	10
1.3	Gliederung nach dem vorwiegenden Verwendungszweck	11
2	Mittelfristige Übersicht	18
3	Langfristige Übersicht	26

Die Angaben beziehen sich auf das Bundesgebiet; sie schließen Berlin (West) ein.

Zeichenerklärung

- p = vorläufige Zahl
- r = berichtigte Zahl
- = nichts vorhanden
- . = Zahlenwert unbekannt
oder geheimzuhalten

1 Erläuterungen

1 Der Index der Grundstoffpreise mißt die Entwicklung der Preise von Materialien, Hilfs- und Betriebsstoffen inländischen und ausländischen Ursprungs, die vom Produzierenden Gewerbe des Inlands gekauft und verarbeitet bzw. verbraucht werden. Als Grundstoffe werden somit sog. Vorprodukte angesehen, und zwar sowohl Rohstoffe, die noch unbearbeitet oder aber aufbereitet bzw. nur geringfügig bearbeitet sind, als auch Zwischenprodukte wie Halbwaren und Fertigwaren-Vorerzeugnisse, die zu einem erheblichen Grad, z.T. sogar mehrfach bearbeitet sein können. Die Bezugsgröße des Gesamtindex ist der Gesamtwert der für die Verwendung im Produzierenden Gewerbe bestimmten Grundstoffe im Basisjahr, und zwar die Summe der Verkaufserlöse (bei Rohstoffen aus der Land- und Forstwirtschaft, Fischerei), der Brutto-Produktionswerte (bei Grundstoffen aus dem Produzierenden Gewerbe), der Umsatzwerte (bei Häuten und Fellen sowie bei Altmaterial und Reststoffen aus dem Großhandel) und der Einfuhrwerte zuzüglich staatlicher Abgaben (bei importierten Grundstoffen), die um die entsprechenden Ausfuhrwerte wie auch um den Wert der Grundstoffbezüge der Land- und Forstwirtschaft sowie des öffentlichen Bereichs und der privaten Haushalte vermindert wurden. Die so gewonnenen Ausgangswerte der die Vorprodukte liefernden Wirtschaft werden anstelle der eigentlich erforderlichen Einstandswerte des die Grundstoffe verarbeitenden bzw. verbrauchenden Gewerbes - für die es keine detaillierten statistischen Nachweisungen gibt - der Indexwägung zugrunde gelegt.

Im Hinblick auf die wesentlichen Rechengänge kann der Index als das gewogene Mittel aus den Preisveränderungszahlen (überwiegend Durchschnittsmeßzahlen) bezeichnet werden, die für eine repräsentative Auswahl von Grundstoffen (die sog. Preisrepräsentanten) gebildet werden. Als Wägungszahlen (= Indexgewichte) dienen die Wertanteile derjenigen Grundstoffe im Basisjahr, für die jeweils Einzelpreisreihen als repräsentativ angesehen werden.

2 Die Einzelpreisreihen werden in der Form von Meßzahlen auf der Grundlage des Preisstandes im Basisjahr (= 100) dargestellt.

Sie beruhen auf den Ergebnissen monatlicher Erhebungen von vertraglich vereinbarten Preisen bei einer repräsentativen Auswahl von Unternehmen, die in den Berichtskreis für die Statistiken der Erzeuger-, Großhandels- und Einfuhrpreise einbezogen wurden. Damit die monatlichen Werte einer Einzelpreisreihe in diesen Statistiken nur "reine" Preisveränderungen zum Ausdruck bringen, müssen dort alle für die Höhe des Preises maßgeblichen Faktoren, die sogenannten preisbestimmenden Merkmale, solange wie möglich konstant gehalten werden. Dies gilt nicht nur für die Mengeneinheit des beobachteten Gutes und dessen qualitative Beschaffenheit, sondern auch für die verschiedenen Handels-, Liefer- und Zahlungsbedingungen. Ändert sich eines dieser Merkmale, so kann die Differenz zwischen dem neuen und dem zuletzt gemeldeten Preis eine unechte Preisveränderung enthalten, die eliminiert werden muß.

Die für die zuliefernden Statistiken monatlich ermittelten Preise sind Effektivpreise (keine Listen- oder Grundpreise) ohne Mehrwert- bzw. ohne Einfuhrumsatzsteuer, aber ggf. einschl. Verbrauchssteuern (z.B. Mineralölsteuer, Zuckersteuer) und anderer gesetzlicher Abgaben (z.B. Ausgleichsabgabe bei elektrischem Strom, Bevorratungsbeitrag bei Mineralölerzeugnissen, Abschöpfung und Währungsausgleichsbeträgen bei eingeführten EG-Marktordnungsgütern, Zöllen bei sonstigen Grundstoffen aus Drittländern). Gegenwärtig werden die Erzeuger- und Großhandelsverkaufspreise sowie die Importeur-Einstandspreise für etwa 1 410 Preisrepräsentanten des Grundstoffbereichs erfaßt. Dem Index liegen die Meßzahlen für zusammen rund 9 050 Einzelpreisreihen zugrunde.

3 Der Index wird nach der sog. Laspeyres-Formel berechnet. Das bedeutet, daß die aus dem gegenwärtigen Basisjahr (1980) stammenden Wägungszahlen bis zur Umstellung auf das nächste Basisjahr (1985) unverändert bleiben. Das letzte Original-Basisjahr vor dem gegenwärtigen Basisjahr war das Jahr 1976. Für längerfristige Vergleiche können durch-

laufende Reihen durch Verkettung der gegenwärtigen Berechnungsergebnisse auf Basis 1980 (= 100) mit den früheren Indexzahlen auf Basis 1976 (= 100) für die Zeit vor 1980 gebildet werden. Zu diesem Zweck enthalten die Tabellen 1.1 bis 1.3 Verkettungsfaktoren, die als Quotienten aus den Januarindizes auf der neuen Basis 1980 = 100 und den entsprechenden Januarindizes auf der früheren Basis 1976 = 100 gebildet worden sind. Mit diesen Faktoren sind die Indexzahlen 1976 = 100 für die Zeit vor 1980 zwecks Umbasierung auf 1980 = 100 zu multiplizieren bzw. durch sie sind die Indexzahlen 1980 = 100 für die Zeit ab Januar 1980 zwecks Umbasierung auf 1976 = 100 zu dividieren. Die Angabe eines Verkettungsfaktors fehlt bei denjenigen Positionen, für die es keine Indexreihe auf der früheren Basis gibt bzw. bei denen eine Verbindung der alten mit der neuen Reihe wegen zu großer Unterschiede in der Auswahl der Preisrepräsentanten problematisch wäre.

- 4 Der Index der Grundstoffpreise wird nicht nur als Gesamtreihe, d.h. für die Gesamtheit der vom Produzierenden Gewerbe bezogenen und verwendeten Grundstoffe, sondern auch für eine große Zahl von Gütergruppen verschiedener Aggregationsstufen berechnet und veröffentlicht, die in den Tabellen 1.1 bis 1.3 unter gütersystematischen Gesichtspunkten dreifach gegliedert sind, und zwar

nach dem produktionswirtschaftlichen Zusammenhang,

nach dem Grad der Bearbeitung sowie

nach dem vorwiegenden Verwendungszweck der Grundstoffe.

Die Beschreibung der einzelnen Indexpositionen lehnt sich ebenfalls an die vorgenannten Systematiken an.

Im Rahmen einer "Zusammenfassenden Übersicht" werden ferner die nach den Inputstrukturen ausgewählter Wirtschaftszweige "institutionell" gruppierten Grundstoffe als selbständige Indizes für einzelne Wirtschaftsgruppen nachgewiesen.

- 5 Während die Tabellen 1.1 bis 1.3 dem kurzfristigen Vergleich dienen, enthält die Tabelle 2 Reihen für einen mehrjährigen Zeitraum. In dieser Tabelle werden auch jährlich und monatlich

die prozentualen Indexveränderungen im Jahresabstand (= Jahresveränderungsraten) ausgewiesen. Eine langfristige Übersicht für wichtige Teilindizes mit jährlichen Angaben für 1938, 1944 und ab 1948 bietet die Tabelle 3.

- 6 In der vorliegenden Reihe 3 der Fachserie 17 erscheinen auch Jahresberichte. Sie enthalten zu allen Positionen der Tabellen 1.1 bis 1.3 (also nicht nur zu den größeren Zusammenfassungen der Tabellen 2 und 3) Indexzahlen für einen mehrjährigen Zeitraum.
- 7 Weitere methodische Erläuterungen zur Berechnung des Index der Grundstoffpreise enthält ein Aufsatz in Heft 4/1985 der Zeitschrift "Wirtschaft und Statistik", der auch im Monatsheft für März 1985 der Fachserie 17, Reihe 3, abgedruckt wurde.
- 8 Indexzahlen für Grundstoffe, und zwar in unterschiedlicher Abgrenzung, z.T. nur für einzelne Vorprodukte, werden auch in den folgenden, für die verschiedenen Wirtschaftsstufen monatlich berechneten Preisindizes des Statistischen Bundesamtes nachgewiesen und ebenfalls in der Fachserie 17 veröffentlicht:

Index der Erzeugerpreise landwirtschaftlicher Produkte sowie Index der Erzeugerpreise forstwirtschaftlicher Produkte (Best.-Nr. 2170100), Index der Erzeugerpreise gewerblicher Produkte (Best.-Nr. 2170200), Index der Großhandelsverkaufspreise (Best.-Nr. 2170600), Index der Einfuhrpreise sowie Index der Ausfuhrpreise (Best.-Nr. 2170800).

- 9 Die Monatshefte der Fachserie 17, Reihe 3 "Index der Grundstoffpreise" erscheinen etwa 7 Wochen, die Jahresberichte etwa 3 Monate nach Ablauf des Berichtszeitraumes und sind zu beziehen über den Buchhandel oder direkt durch den

Verlag Metzler-Poeschel

Verlagsauslieferung H. Leins GmbH & Co. KG

Postfach 7

7408 Kusterdingen

Telefon: 07071/33046

2 Aktuelle Ergebnisse

Der Index der Grundstoffpreise ist von Februar 1990 bis März 1990 um 0,2 % gestiegen, wobei die Preise für inländische Grundstoffe um 0,3 % stiegen und die der importierten unverändert blieben. Mit einem Stand von 105,4 (1980 = 100) lag der Gesamtindex im März 1990 um 2,0 % unter dem vergleichbaren Vorjahresergebnis. Die Jahresveränderungsrate hatte im Januar 1990 - 0,7 % und im Februar 1990 - 1,6 % betragen.

In der Indexgliederung nach dem Bearbeitungsgrad der Grundstoffe war bei den Rohstoffen gegenüber dem Vormonat ein Anstieg um durchschnittlich 0,3 % zu verzeichnen, der überwiegend auf die Verteuerung der inländischen Rohstoffe um 1,0 % zurückzuführen ist; die Preise für importierte Rohstoffe fielen um 0,7 %. Die Preise für Zwischenprodukte wie Halbwaren und Fertigwaren-Vorzeugnisse stiegen durchschnittlich um 0,1 %; die der inländischen Halbwaren und Fertigwaren-Vorzeugnisse blieben unverändert, die der importierten stiegen um 0,3 %.

Unter den nach dem vorwiegenden Verwendungszweck gruppierten Grundstoffen gab es gegenüber dem Vormonat folgende durchschnittliche Preisveränderungen: Die Preise der Grundstoffe für das Verarbeitende Gewerbe stiegen um 0,2 %, die für Energie, Brenn- und Treibstoffe fielen um 0,3 %; die Preise für das Baugewerbe zogen um 0,5 % und die für Betriebsstoffe um 0,2 % an.

INDEX DER GRUNDSTOFFPREISE UND AUSGEWÄHLTE TEILINDIZES

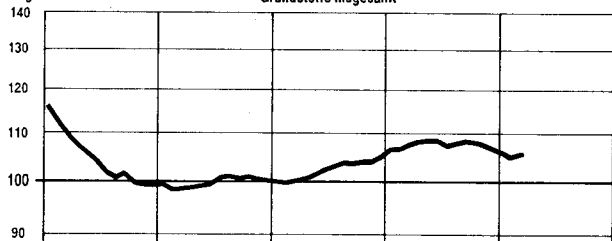
1980 = 100

PREISINDEX

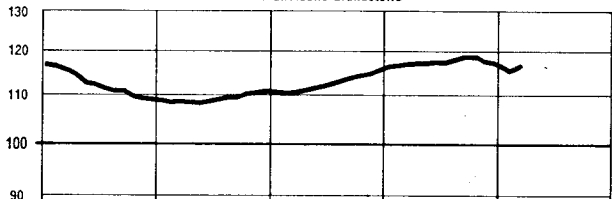
VERÄNDERUNG GEGENÜBER DEM JEWEILIGEN VORJAHRESMONAT IN %

Log. Maßstab

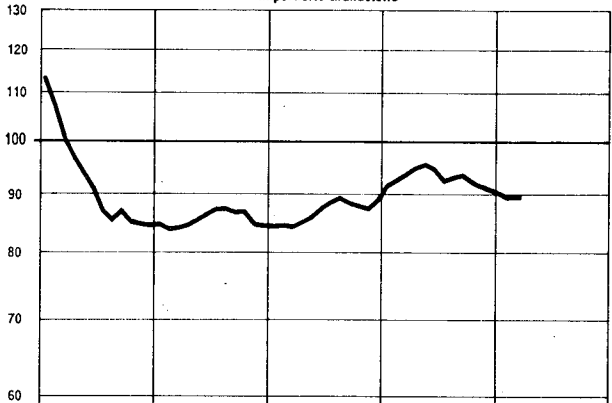
Grundstoffe insgesamt



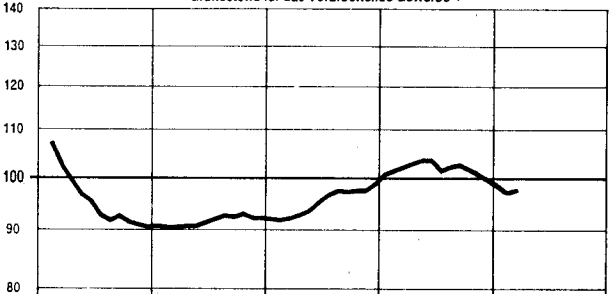
Inländische Grundstoffe



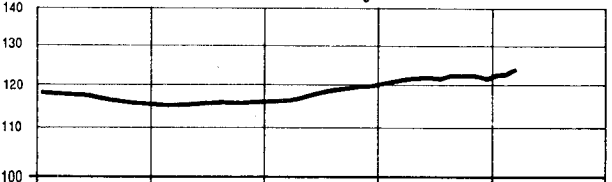
Importierte Grundstoffe



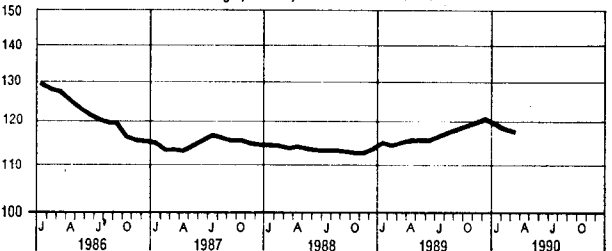
Grundstoffe für das Verarbeitende Gewerbe¹⁾



Grundstoffe für das Baugewerbe¹⁾



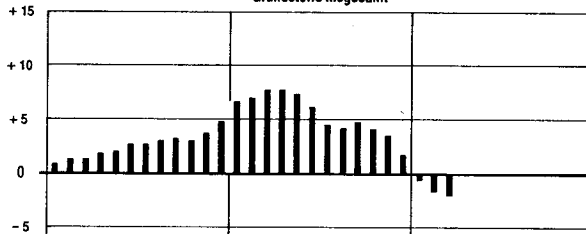
Energie, Brenn-, Treib- und Betriebsstoffe



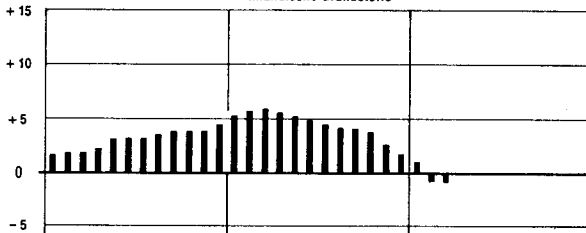
1) Ohne Energie, Brenn-, Treib- und Betriebsstoffe.

Arithm. Maßstab

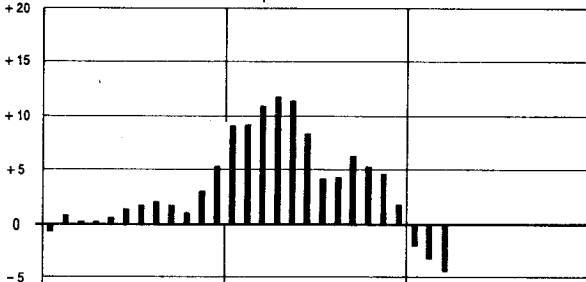
Grundstoffe insgesamt



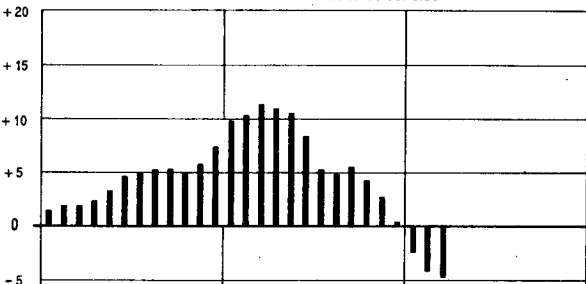
Inländische Grundstoffe



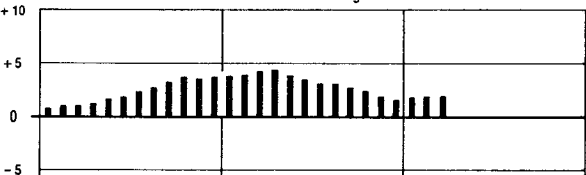
Importierte Grundstoffe



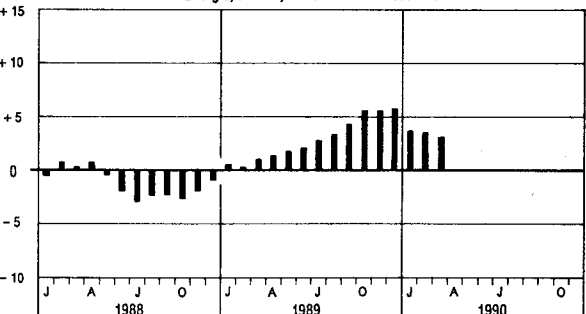
Grundstoffe für das Verarbeitende Gewerbe¹⁾



Grundstoffe für das Baugewerbe¹⁾



Energie, Brenn-, Treib- und Betriebsstoffe



1 AKTUELLE ERGEBNISSE
1.1 ZUSAMMENFASSENDE UEBERSICHT

1980 = 100

LFD. NR.	HAUPTGRUPPE BZW. GRUPPE	WÄGUNGSS- ANTEIL AM GESAMT- INDEX IN PROMILLE	VERKET- TUNGS- FAKTOR	1989	1989	1990		VERÄNDERUNG MAERZ 1990 GEGENUEBER MAERZ FEBR. 1989 1990 IN PROZENT	
				DURCH- SCHNITT	MAERZ	FEBR.	MAERZ		
1	GESAMTINDEX	1000	0,83105	107,7	107,6	105,2	105,4	- 2,0	+ 0,2
2	INLAENDISCHE GRUNDSTOFFE	597,59	0,87111	117,5	117,1	115,8	116,1	- 0,9	+ 0,3
3	IMPORTIERTE GRUNDSTOFFE	402,41	0,76830	93,1	93,6	89,4	89,4	- 4,5	-
4	GESAMTINDEX OHNE ENERGietRAEGER	719,95	0,88592	114,0	114,6	109,8	110,6	- 3,5	+ 0,7
5	ENERGietRAEGER 1)	280,05	0,68869	91,6	89,8	93,4	92,1	+ 2,6	- 1,4
6	GESAMTINDEX OHNE ERDOEL UND OHNE MINERALOELERZEUGNISSE	840,43	0,87701	115,7	116,0	112,5	113,2	- 2,4	+ 0,6
7	ERDOEL UND MINERALOELERZEUGNISSE	159,57	0,60365	65,6	63,5	66,9	64,3	+ 1,3	- 3,9
8	GESAMTINDEX OHNE ENERGIE, BRENN-, TREIB- UND BETRIEBSSTOFFE	794,32	0,84383	105,3	105,7	101,7	102,0	- 3,5	+ 0,3
9	ENERGIE, BRENN-, TREIB- UND BETRIEBSSTOFFE	205,68	0,78315	116,9	115,0	118,8	118,6	+ 3,1	- 0,2
10	GRUNDSTOFFE DER ERNAHRUNGSWIRTSCHAFT	134,65	0,98242	98,9	98,7	94,4	95,1	- 3,6	+ 0,7
11	INLAENDISCH	90,93	0,98542	101,9	99,9	98,6	99,4	- 0,5	+ 0,8
12	IMPORTIERT	43,72	0,97345	92,6	96,0	85,7	86,3	-10,1	+ 0,7
13	GRUNDSTOFFE DER GEWERBLICHEN WIRTSCHAFT	865,35	0,81008	109,1	109,0	106,9	107,0	- 1,8	+ 0,1
14	INLAENDISCH	506,66	0,85514	120,3	120,1	118,9	119,1	- 0,8	+ 0,2
15	IMPORTIERT	358,69	0,73815	93,2	93,3	89,8	89,8	- 3,8	-
NACH DEM PRODUKTIONSWIRTSCHAFTLICHEN ZUSAMMENHANG									
16	GRUNDSTOFFE AUS DER LAND- UND FORSTWIRTSCHAFT, FISCHEREI	131,69	0,95351	99,4	99,1	95,3	96,1	- 3,0	+ 0,8
17	INLAENDISCH	87,55	0,94413	101,9	99,8	99,6	100,6	+ 0,8	+ 1,0
18	IMPORTIERT	44,14	0,95918	94,5	97,8	86,8	87,2	-10,8	+ 0,5
19	GRUNDSTOFFE AUS DEM PRODUZIERENDEN GEWERBE	868,31	0,81419	109,0	108,9	106,7	106,8	- 1,9	+ 0,1
20	INLAENDISCH	510,04	0,86119	120,2	120,0	118,6	118,8	- 1,0	+ 0,2
21	IMPORTIERT	358,27	0,73950	93,0	93,1	89,7	89,7	- 3,7	-
NACH DEM GRAD DER BEARBEITUNG									
22	ROHSTOFFE	331,79	0,79582	93,9	93,7	89,1	89,4	- 4,6	+ 0,3
23	INLAENDISCH	169,27	0,89488	113,4	112,7	107,9	109,0	- 3,3	+ 1,0
24	IMPORTIERT	162,52	0,70713	73,5	73,9	69,5	69,0	- 6,6	- 0,7
25	ROHSTOFFE DER ERNAHRUNGSWIRTSCHAFT	101,51	0,98822	97,8	97,3	92,9	94,0	- 3,4	+ 1,2
26	INLAENDISCH	69,57	0,99220	101,1	98,7	97,3	98,3	- 0,4	+ 1,0
27	IMPORTIERT	31,94	0,97332	90,6	94,3	83,5	84,5	-10,4	+ 1,2
28	PFLANZLICHEN URSPRUNGS	47,06	0,97047	91,8	95,3	87,9	88,8	- 6,8	+ 1,0
29	TIERISCHEN URSPRUNGS 2)	54,45	1,00098	102,9	99,1	97,3	98,5	- 0,6	+ 1,2
30	ROHSTOFFE DER GEWERBLICHEN WIRTSCHAFT	230,28	0,71783	92,1	92,1	87,4	87,5	- 5,0	+ 0,1
31	INLAENDISCH 3)	99,70	0,83575	122,0	122,5	115,4	115,6	- 4,8	+ 1,0
32	IMPORTIERT	130,58	0,63893	69,3	68,9	66,1	65,3	- 5,2	- 1,2
33	DARUNTER								
33	ALTMATERIAL UND RESTSTOFFE	41,41	0,94175	113,0	116,4	88,9	92,4	-20,6	+ 3,9
34	HALBWAREN UND FERTIGWAREN-VORERZEUGNISSE	668,21	0,84835	114,6	114,5	113,2	113,3	- 1,0	+ 0,1
35	INLAENDISCH	428,32	0,86259	119,2	118,8	118,9	118,9	+ 0,1	-
36	IMPORTIERT	239,89	0,81214	106,5	107,0	102,9	103,2	- 3,6	+ 0,3
37	HALBWAREN U. FERTIGWAREN-VORERZEUGN. D. ERNAHRUNGSWIRTSCH.	33,14	0,96815	102,2	102,8	99,1	98,8	- 3,9	- 0,3
38	INLAENDISCH	21,36	0,96532	104,3	103,9	103,1	102,9	- 1,0	- 0,2
39	IMPORTIERT	11,78	0,97289	98,2	100,7	91,7	91,2	- 9,4	- 0,5
40	PFLANZLICHEN URSPRUNGS	16,38	0,95418	94,7	97,4	87,9	87,6	-10,1	- 0,3
41	TIERISCHEN URSPRUNGS	16,76	0,97115	109,5	108,0	110,0	109,7	+ 1,6	- 0,3
42	HALBWAREN UND FERTIGWAREN-VORERZEUGN. D. GEWERBL. WIRTSCH.	635,07	0,84238	115,2	115,1	113,9	114,0	- 1,0	+ 0,1
43	INLAENDISCH	406,96	0,85790	119,9	119,5	119,8	119,8	+ 0,3	-
44	IMPORTIERT	228,11	0,80146	106,9	107,3	103,4	103,9	- 3,2	+ 0,5
45	HALBWAREN 4)	251,24	0,79479	108,5	108,0	106,9	107,0	- 0,9	+ 0,1
46	FERTIGWAREN-VORERZEUGNISSE 5)	383,83	0,87411	119,7	119,8	118,5	118,7	- 0,9	+ 0,2
NACH DEM VORWIEGENDEN VERWENDUNGSZWECK									
47	GRUNDSTOFFE FUER DAS VERARBEITENDE GEWERBE 6)	654,54	0,84251	101,9	102,4	97,2	97,4	- 4,9	+ 0,2
48	GRUNDST. F. D. ERNAHRUNGSGEWERBE U. D. TABAKVERARBEITUNG 6)	134,65	0,98242	98,9	98,7	94,4	95,1	- 3,6	+ 0,7
49	GRUNDSTOFFE FUER DAS SONSTIGE VERARBEITENDE GEWERBE 6)	519,89	0,81068	102,7	103,4	97,9	98,0	- 5,2	+ 0,1
50	GRUNDSTOFFE FUER DAS BAUGEWERBE 6)	139,78	0,85114	121,6	121,1	122,8	123,4	+ 1,9	+ 0,5
51	GRUNDSTOFFE FUER DAS BAUHAUPTGEWERBE 6)	54,99	0,82933	119,5	119,1	121,0	121,6	+ 2,1	+ 0,5
52	GRUNDSTOFFE FUER DAS AUSBAUGEWERBE 6)	84,79	0,86602	122,9	122,4	124,0	124,6	+ 1,8	+ 0,5
53	ENERGIE, BRENN- UND TREIBSTOFFE 7)	161,25	0,76101	114,7	112,6	116,5	116,2	+ 3,2	- 0,3
54	BETRIEBSSTOFFE	44,43	0,86111	125,0	123,8	127,0	127,2	+ 2,7	+ 0,2
55	VERPACKUNGSMATERIAL	35,23	0,86225	121,7	120,8	123,7	123,7	+ 2,4	-
56	ANDERE BETRIEBSSTOFFE 8)	9,20	0,85663	137,4	135,5	139,8	140,8	+ 3,9	+ 0,7

- 1) ERDOEL, KRAFTSTOFFE, HEIZOLE, GAS, ELEKTRISCHER STROM, FERNWAERME, KOHLE UND KOKS SOWIE KERNBRENNSTOFFE.
2) EINSCHL. LEBENDEM SCHLACHTVIEH.
3) EINSCHL. WASSER.
4) EINSCHL. ELEKTRISCHEN STROM, GAS UND FERNWAERME.
5) EINSCHL. TECHNISCHER HILFSSTOFFE (= ENDPRODUKTE MIT GRUNDSTOFFCHARAKTER).

- 6) NACH DEM VORHERSEHBAREN VERWENDUNGSSCHWERPUNKT ZUGEORDNETE VORPRODUKTE (EINSCHL. ROHSTOFFE), OHNE HILFSSTOFFE (ENERGIE, BRENN- UND TREIBSTOFFE) SOWIE OHNE BETRIEBSSTOFFE (VERPACKUNGSMATERIAL).
7) EINSCHL. BRENNSTOFFE FUER DIE ENERGIEERZEUGUNG.
8) SCHMIERMITTEL SOWIE WASSER.

1 AKTUELLE ERGEBNISSE
1.1 ZUSAMMENFASSENDE UEBERSICHT
1980 = 100

LFD. NR.	WIRTSCHAFTSGRUPPE / GUETERGRUPPE (G. = GRUNDSTOFFE)	WAEGUNGS- ANTEIL IN PROMILLE	VERKET- TUNGS- FAKTOR	1989	1989	1990		VERAENDERUNG	
				DURCH- SCHNITT	MAERZ	FEBR.	MAERZ	MAERZ 1990 GEGENUEBER MAERZ FEBR. 1989 1990 IN PROZENT	
INPUTPREISINDIZES AUSGEWAHLTER WIRTSCHAFTSZWEIGE									
57	G. FUER DAS GESAMTE PRODUZIERENDE GEWERBE	1000	.	107,7	107,6	105,2	105,4	- 2,0	+ 0,2
58	FERTIGUNGSSTOFFE	794	.	105,3	105,7	101,7	102,0	- 3,5	+ 0,3
59	ENERGIE, BRENN-, TREIB- UND BETRIEBSSTOFFE	206	.	116,9	115,0	118,8	118,6	+ 3,1	- 0,2
60	G. FUER DEN BERGBAU	1000	.	115,4	114,3	116,4	116,1	+ 1,6	- 0,3
61	FERTIGUNGSSTOFFE	310	.	108,5	107,1	108,6	108,0	+ 0,8	- 0,6
62	ENERGIE, BRENN-, TREIB- UND BETRIEBSSTOFFE	690	.	118,6	117,5	119,9	119,7	+ 1,9	- 0,2
63	G. ZUR GEWINNUNG UND VERARBEITUNG VON STEINEN UND ERDEN	1000	.	121,3	120,3	122,5	122,7	+ 2,0	+ 0,2
64	FERTIGUNGSSTOFFE	709	.	125,6	125,4	126,2	126,6	+ 1,0	+ 0,3
65	ENERGIE, BRENN-, TREIB- UND BETRIEBSSTOFFE	291	.	110,9	107,9	113,3	113,2	+ 4,9	- 0,1
66	G. FUER DIE EISENSCHAFFENDE INDUSTRIE	1000	.	108,3	108,2	104,3	104,1	- 3,8	- 0,2
67	FERTIGUNGSSTOFFE	680	.	112,9	113,9	106,1	106,0	- 6,9	- 0,1
68	ENERGIE, BRENN-, TREIB- UND BETRIEBSSTOFFE	320	.	98,3	96,0	100,6	100,0	+ 4,2	- 0,6
69	G. F. GIESSEREI, ZIEHEREIEN, KALTWALZWERKE, STAHLVERFORMG.	1000	.	114,9	115,3	109,6	110,1	- 4,5	+ 0,5
70	FERTIGUNGSSTOFFE	888	.	115,5	116,3	109,1	109,6	- 5,8	+ 0,5
71	ENERGIE, BRENN-, TREIB- UND BETRIEBSSTOFFE	112	.	110,2	107,0	113,5	113,5	+ 6,1	-
72	G. FUER DEN STAHL- U. LEICHTMETALLBAU, SCHIENENFAHRZEUGBAU	1000	.	119,4	119,2	116,3	116,7	- 2,1	+ 0,3
73	FERTIGUNGSSTOFFE	945	.	119,5	119,5	116,2	116,6	- 2,4	+ 0,3
74	ENERGIE, BRENN-, TREIB- UND BETRIEBSSTOFFE	55	.	116,2	114,1	118,3	118,0	+ 3,4	- 0,3
75	G. FUER DEN MASCHINENBAU	1000	.	120,4	120,4	119,1	119,5	- 0,7	+ 0,3
76	FERTIGUNGSSTOFFE	925	.	120,1	120,2	118,6	118,9	- 1,1	+ 0,3
77	ENERGIE, BRENN-, TREIB- UND BETRIEBSSTOFFE	75	.	124,2	122,4	125,9	125,9	+ 2,9	-
78	G. FUER DEN STRASSENFAHRZEUGBAU	1000	.	123,8	123,3	122,9	123,0	- 0,2	+ 0,1
79	FERTIGUNGSSTOFFE	915	.	123,6	123,3	122,3	122,4	- 0,7	+ 0,1
80	ENERGIE, BRENN-, TREIB- UND BETRIEBSSTOFFE	85	.	126,6	123,7	128,4	128,6	+ 4,0	+ 0,2
81	G. FUER DIE ELEKTROTECHNIK	1000	.	119,8	120,9	116,1	117,6	- 2,7	+ 1,3
82	FERTIGUNGSSTOFFE	890	.	119,4	120,9	115,2	116,8	- 3,4	+ 1,4
83	ENERGIE, BRENN-, TREIB- UND BETRIEBSSTOFFE	110	.	122,5	120,9	124,1	124,2	+ 2,7	+ 0,1
84	G. ZUR HERSTELLUNG VON EISEN-, BLECH-, UND METALLWAREN	1000	.	121,3	122,1	115,3	116,0	- 5,0	+ 0,6
85	FERTIGUNGSSTOFFE	901	.	121,1	122,3	114,4	115,1	- 5,9	+ 0,6
86	ENERGIE, BRENN-, TREIB- UND BETRIEBSSTOFFE	99	.	122,6	120,9	124,2	124,2	+ 2,7	-
87	G. FUER DIE CHEMISCHE INDUSTRIE	1000	.	109,2	110,2	105,7	105,7	- 4,1	-
88	FERTIGUNGSSTOFFE	824	.	107,6	109,1	102,6	102,6	- 6,0	-
89	ENERGIE, BRENN-, TREIB- UND BETRIEBSSTOFFE	176	.	117,0	115,0	119,8	119,7	+ 4,1	- 0,1
90	G. FUER DIE HOLZVERARBEITUNG	1000	.	116,1	115,0	117,7	117,9	+ 2,5	+ 0,2
91	FERTIGUNGSSTOFFE	930	.	115,9	114,9	117,5	117,7	+ 2,4	+ 0,2
92	ENERGIE, BRENN-, TREIB- UND BETRIEBSSTOFFE	70	.	118,6	117,0	120,3	119,8	+ 2,4	- 0,4
93	G. F. D. ZELLSTOFF-, HOLZSCHLIFF-, PAPIER- U. PAPPEERZUG.	1000	.	122,9	119,8	119,8	119,1	- 0,6	- 0,6
94	FERTIGUNGSSTOFFE	738	.	128,1	124,8	123,3	122,6	- 1,8	- 0,6
95	ENERGIE, BRENN-, TREIB- UND BETRIEBSSTOFFE	262	.	107,9	105,8	109,9	109,1	+ 3,1	- 0,7
96	G. FUER DIE PAPIER- UND PAPPEVERARBEITUNG	1000	.	119,2	118,2	119,8	119,7	+ 1,3	- 0,1
97	FERTIGUNGSSTOFFE	899	.	119,4	118,5	120,0	119,8	+ 1,1	- 0,2
98	ENERGIE, BRENN-, TREIB- UND BETRIEBSSTOFFE	101	.	117,1	115,4	118,6	118,3	+ 2,5	- 0,3
99	G. FUER DAS TEXTILGEWERBE	1000	.	117,4	116,6	116,1	116,1	- 0,4	-
100	FERTIGUNGSSTOFFE	895	.	116,8	116,2	115,1	115,2	- 0,9	+ 0,1
101	ENERGIE, BRENN-, TREIB- UND BETRIEBSSTOFFE	105	.	122,5	120,8	124,4	124,2	+ 2,8	- 0,2
102	G. FUER DAS BEKLEIDUNGSGEWERBE	1000	.	117,3	116,9	117,9	117,9	+ 0,9	-
103	FERTIGUNGSSTOFFE	960	.	117,1	116,8	117,7	117,7	+ 0,8	-
104	ENERGIE, BRENN-, TREIB- UND BETRIEBSSTOFFE	40	.	121,8	120,2	122,6	122,4	+ 1,8	- 0,2
105	G. FUER DAS ERNAHRUNGSGEWERBE	1000	.	105,9	104,9	101,7	101,7	- 3,1	-
106	FERTIGUNGSSTOFFE	864	.	103,9	103,0	98,7	98,7	- 4,2	-
107	ENERGIE, BRENN-, TREIB- UND BETRIEBSSTOFFE	136	.	118,4	117,2	120,6	120,6	+ 2,9	-
108	G. FUER DAS BAUHAUPTGEWERBE	1000	.	119,0	117,9	120,6	120,9	+ 2,5	+ 0,2
109	FERTIGUNGSSTOFFE	820	.	121,2	120,3	122,6	123,1	+ 2,3	+ 0,4
110	ENERGIE, BRENN-, TREIB- UND BETRIEBSSTOFFE	180	.	109,0	107,3	111,4	110,6	+ 3,1	- 0,7
111	G. FUER DAS AUSBAUGEWERBE	1000	.	123,2	122,5	124,0	124,0	+ 1,2	-
112	FERTIGUNGSSTOFFE	909	.	125,0	124,4	125,8	125,9	+ 1,2	+ 0,1
113	ENERGIE, BRENN-, TREIB- UND BETRIEBSSTOFFE	91	.	105,0	103,4	106,0	105,0	+ 1,5	- 0,9

1 AKTUELLE ERGEBNISSE

1.2 GLIEDERUNG NACH DEM PRODUKTIONSWIRTSCHAFTLICHEN ZUSAMMENHANG

1980 = 100

LFD. NR.	GUTERGRUPPE BZW. -UNTERGRUPPE	WAEGUNGS- ANTEIL AM GESAMT- INDEX IN PROMILLE	VERKET- TUNGS- FAKTOR	1989				VERAENDERUNG MAERZ 1990 GEGENUEBER 1989 1990 IN PROZENT	
				DURCH- SCHNITT	1989 MAERZ	1989 FEBR.	1990 MAERZ	MAERZ 1989	FEBR. 1990
1	GRUNDSTOFFE AUS DER LANDWIRTSCHAFT	118,93	0,98824	99,4	98,8	94,7	95,5	- 3,3	+ 0,8
2	INLAENDISCH	78,06	0,99415	101,7	99,1	98,9	99,8	+ 0,7	+ 0,9
3	IMPORTIERT	40,87	0,97335	94,9	98,2	86,8	87,3	-11,1	+ 0,6
4	PFLANZLICHEN URSPRUNGS	49,35	0,97044	92,1	95,1	88,0	88,8	- 6,6	+ 0,9
5	GETREIDE	15,27	0,94327	86,4	88,5	86,0	86,1	- 2,7	+ 0,1
6	DELSAATEN UND -FRUECHTE, UNBEARBEITET	7,38	0,98784	93,6	100,6	79,9	81,5	-19,0	+ 2,0
7	PFLANZENFASERN, UNBEARBEITET, IMPORTIERT	1,46	1,15087	91,9	82,3	83,7	85,5	+ 3,9	+ 2,2
8	FRISCHOBST UND -GEMUESE (EINSCHL. HACKFRUECHTE)	7,74	0,97963	109,2	110,1	111,2	113,4	+ 3,0	+ 2,0
9	TRAUBENMOST, HOPFEN, ROHKAFFEE, ROHTABAK	12,29	0,98825	92,9	98,7	87,1	87,3	-11,6	+ 0,2
10	ANDERE GRUNDSTOFFE PFLANZLICHEN URSPRUNGS, IMPORTIERT	5,21	0,89369	78,2	79,8	74,0	75,2	- 5,8	+ 1,6
11	TIERISCHEN URSPRUNGS (EINSCHL. SCHLACHTVIEH)	69,58	0,99902	104,5	101,4	99,5	100,3	- 1,1	+ 0,8
12	SCHLACHTVIEH, LEBEND, UND GESCHLACHTETES VIEH	37,26	1,03203	95,2	91,2	89,9	92,2	+ 1,1	+ 2,6
13	WOLLE UND ANDERE TIERHAARE, UNBEARBEITET, IMPORTIERT	0,96	0,95084	139,7	150,5	112,6	113,1	-24,9	+ 0,4
14	HAUTE UND FELLE, ROH	3,04	0,99087	112,6	119,6	96,0	93,7	-21,7	- 2,4
15	ANDERE GRUNDSTOFFE TIERISCHEN URSPRUNGS	28,32	0,96378	114,7	111,1	112,1	111,3	+ 0,2	- 0,7
16	GRUNDSTOFFE AUS DER FORSTWIRTSCHAFT	12,31	0,71024	98,8	100,7	99,8	100,5	- 0,2	+ 0,7
17	INLAENDISCH	9,20	0,67805	101,6	103,1	104,1	105,0	+ 1,8	+ 0,5
18	IMPORTIERT	3,11	0,80194	90,8	93,6	86,9	86,9	- 7,2	-
19	ROHHOLZ	11,11	0,69899	101,6	102,8	104,0	104,8	+ 1,9	+ 0,8
20	LAUBROHHOLZ	4,33	0,69813	114,2	117,3	97,8	98,7	-15,9	+ 0,9
21	NADELROHHOLZ	6,78	0,69964	93,5	93,6	108,0	108,6	+16,0	+ 0,6
22	NATURKAUTSCHUK (EINSCHL. LATEX), IMPORTIERT	1,12	0,79859	68,3	75,6	55,9	56,1	-25,8	+ 0,4
23	ANDERE GRUNDSTOFFE AUS DER FORSTWIRTSCHAFT, IMPORTIERT	0,08	1,15348	145,2	148,1	125,6	122,3	-18,0	- 2,6
24	GRUNDSTOFFE AUS DER FISCHEREI	0,45	0,91506	122,5	136,9	124,4	123,5	- 9,8	- 0,7
25	ELEKTRISCHER STROM, GAS, FERNWAERME UND WASSER	83,35	0,84882	124,1	121,8	127,7	128,3	+ 5,3	+ 0,5
26	GRUNDSTOFFE AUS DEM BERGBAU (OHNE ERDGAS)	158,23	0,63977	81,8	80,3	82,2	81,1	+ 1,0	- 1,3
27	INLAENDISCH	48,23	0,77269	128,9	127,4	131,5	131,3	+ 3,1	- 0,2
28	IMPORTIERT	110,00	0,59041	61,2	59,7	60,5	59,1	- 1,0	- 2,3
29	KOHLE UND KOKS	46,08	0,78362	132,4	131,2	133,9	133,9	+ 2,1	-
30	ERDOEL, ROH	99,85	0,54258	55,5	53,4	56,2	54,1	+ 1,3	- 3,7
31	ERZE, IMPORTIERT	10,63	1,02610	102,8	105,0	93,9	98,0	- 6,7	+ 4,4
32	ANDERE GRUNDSTOFFE AUS DEM BERGBAU	1,87	0,92589	121,8	121,3	120,4	121,0	- 0,2	+ 0,5
33	MINERALOELERZEUGNISSE	59,92	0,70647	82,4	80,4	84,6	81,2	+ 1,0	- 4,0
34	INLAENDISCH	27,85	0,67347	80,3	77,0	81,6	79,1	+ 2,7	- 3,1
35	IMPORTIERT	32,07	0,73968	84,3	83,4	87,2	83,0	- 0,5	- 4,8
36	ROHBEINZIN, KRAFTSTOFFE UND HEIZOEL	50,67	0,70613	79,8	78,1	81,1	77,4	- 0,9	- 4,6
37	FLUESSIGGAS	2,80	0,64789	67,5	64,0	83,0	79,7	+24,5	- 4,0
38	SCHMIERMITTEL	3,91	0,76890	125,4	121,2	126,1	126,1	+ 4,0	-
39	ANDERE MINERALOELERZEUGNISSE	2,54	0,71331	85,9	81,7	91,4	89,1	+ 9,1	- 2,5
40	STEINE UND ERDEN, ASBESTWAREN, SCHLEIFMITTEL	47,02	0,81841	125,6	125,0	127,1	127,7	+ 2,2	+ 0,5
41	INLAENDISCH	39,24	0,81525	125,7	125,0	127,4	128,0	+ 2,4	+ 0,5
42	IMPORTIERT	7,78	0,83407	125,3	124,5	125,6	126,0	+ 1,2	+ 0,3
43	EISEN UND STAHL	87,23	0,98178	117,6	118,1	110,5	109,6	- 7,2	- 0,8
44	INLAENDISCH	63,53	0,99613	116,8	117,1	111,0	109,7	- 6,3	- 1,2
45	IMPORTIERT	23,70	0,93167	119,5	120,6	109,2	109,4	- 9,3	+ 0,2
46	ROHEISEN UND FERROLEGIERUNGEN	3,62	1,03704	135,5	141,6	104,2	106,9	-24,5	+ 2,6
47	STAHLHALBZEUG	7,33	0,96875	115,8	115,8	116,7	116,7	+ 0,8	-
48	HALZSTAHL	42,49	0,95494	116,0	115,1	112,3	111,5	- 3,1	- 0,7
49	AUS MASSENSTAHL	33,64	0,92991	115,3	114,9	114,5	114,1	- 0,7	- 0,3
50	AUS EDELSTAHL	8,85	1,03631	118,6	116,0	104,1	101,6	-12,4	- 2,4
51	STAHLSCROT	15,35	1,04951	112,0	116,1	87,6	84,2	-27,5	- 3,9
52	STAHLROHRE	5,73	1,00815	119,4	119,7	120,8	120,6	+ 0,8	- 0,2
53	ANDERER BEARBEITETER STAHL	12,71	0,89207	124,6	124,0	125,8	125,6	+ 1,3	- 0,2
54	NE-METALLE UND -METALLHALBZEUG (EINSCHL. EDELMETALLE)	68,19	0,72359	113,6	120,1	90,7	97,1	-19,2	+ 7,1
55	CHEMISCHE ERZEUGNISSE	99,28	0,84825	113,8	115,6	111,5	111,0	- 4,0	- 0,4
56	INLAENDISCH	54,66	0,84979	114,3	114,7	113,5	112,4	- 2,0	- 1,0
57	IMPORTIERT	44,62	0,84388	113,3	116,6	109,0	109,3	- 6,3	+ 0,3
58	GLAS	11,08	0,86721	108,5	108,0	110,5	110,8	+ 2,6	+ 0,3
59	SCHNITTHOLZ, SPERRHOLZ UND SONSTIGES BEARBEITETES HOLZ	26,12	0,77760	108,0	104,7	113,2	113,8	+ 8,7	+ 0,5
60	INLAENDISCH	16,18	0,77419	108,0	105,6	114,1	114,5	+ 8,4	+ 0,4
61	IMPORTIERT	9,94	0,78204	107,8	103,2	111,7	112,6	+ 9,1	+ 0,8
62	HOLZSCHLIFF, ZELLSTOFF, PAPIER UND PAPPE	26,12	0,94790	125,2	122,8	122,6	122,2	- 0,5	- 0,3
63	INLAENDISCH	10,69	0,86685	116,0	115,7	114,6	114,1	- 1,4	- 0,4
64	IMPORTIERT	15,43	1,02088	131,6	127,9	128,1	127,8	- 0,1	- 0,2
65	HOLZSCHLIFF UND ZELLSTOFF (EINSCHL. PAPIERRESTSTOFFE)	6,23	1,00662	138,2	132,6	124,6	123,3	- 7,0	- 1,0
66	PAPIER UND PAPPE	19,89	0,92546	121,2	119,8	122,0	121,9	+ 1,8	- 0,1
67	KUNSTSTOFFERZEUGNISSE	22,14	0,86472	113,8	114,1	113,4	113,4	- 0,6	-
68	LEDER	3,27	0,82210	131,9	130,6	136,1	135,0	+ 3,4	- 0,8
69	INLAENDISCH	1,23	0,83268	128,6	128,5	131,5	131,5	+ 2,3	-
70	IMPORTIERT	2,04	0,81255	133,9	132,0	138,9	137,1	+ 3,9	- 1,3
71	TEXTILIEN	35,09	0,91917	116,4	115,8	116,0	116,2	+ 0,3	+ 0,2
72	INLAENDISCH	16,06	0,92671	117,5	116,6	118,5	118,6	+ 1,7	+ 0,1
73	IMPORTIERT	19,03	0,90892	115,4	115,1	113,9	114,1	- 0,9	+ 0,2
74	GRUNDSTOFFE AUS DEM ERNAHRUNGSGEWERBE	22,65	0,96321	100,2	102,5	94,1	93,7	- 8,6	- 0,4
75	INLAENDISCH	13,44	0,95821	105,0	106,7	99,9	99,3	- 6,9	- 0,6
76	IMPORTIERT	9,21	0,96920	93,2	96,5	85,7	85,6	-11,3	- 0,1
77	ANDERE GRUNDSTOFFE AUS DEM PRODUZIERENDEN GEWERBE	118,62	0,86887	123,0	122,8	122,4	123,0	+ 0,2	+ 0,5

1 AKTUELLE ERGEBNISSE

1.3 GLIEDERUNG NACH DEM VORWIEGENDEN VERWENDUNGSZWECK

1980 = 100

LFD. NR.	GUTERGRUPPE, -UNTERGRUPPE BZW. -ART	WAEGUNGS- ANTEIL AM GESAMT- INDEX IN PROMILLE	VERKET- TUNGS- FAKTOR	1989	1989	1990		VERAENDERUNG MAERZ 1990 GEGENUEBER MAERZ 1989	
				DURCH- SCHNITT	MAERZ	FEBR.	MAERZ	MAERZ 1989	FEBR. 1990
1	GRUNDSTOFFE FUER DAS VERARBEITENDE GEWERBE 1)	654,54	0,84251	101,9	102,4	97,2	97,4	- 4,9	+ 0,2
2	NAHUNGSMITTEL-GRUNDSTOFFE	99,80	0,97975	100,7	98,9	97,0	97,9	- 1,0	+ 0,9
3	BROTGETREIDE	7,68	0,99006	81,3	84,7	79,9	80,3	- 5,2	+ 0,5
4	WEICHWEIZEN	6,42	0,98909	81,3	84,7	80,0	80,6	- 4,8	+ 0,8
5	INLAENDISCH	5,26	0,99005	78,8	82,6	77,5	78,1	- 5,4	+ 0,8
6	IMPORTIERT	1,16	0,99309	92,5	94,4	91,6	91,7	- 2,9	+ 0,1
7	ROGGEN	1,26	0,99799	81,4	84,8	79,0	79,2	- 6,6	+ 0,3
8	INLAENDISCH	1,22	1,00303	80,9	84,4	78,5	78,7	- 6,8	+ 0,3
9	HARTWEIZEN, IMPORTIERT	0,24	0,87361	87,6	90,2	87,4	88,1	- 2,3	+ 0,8
10	REIS, GESCHAEFT, IMPORTIERT	0,23	0,98458	97,3	98,3	92,0	88,2	- 10,3	- 4,1
11	WEIZEN- UND ROGGENMEHL	0,77	1,00917	87,8	89,6	84,7	84,3	- 5,9	- 0,5
12	KARTOFFELN, INLAENDISCH	0,68	1,69019	108,5	106,0	108,3	106,6	+ 0,6	- 1,6
13	ZUCKERRUEBEN, INLAENDISCH	4,11	0,91963	104,5	106,3	104,2	104,2	- 2,0	-
14	OBST, AUCH ZUBEREITET	5,95	0,72655	99,4	99,2	101,5	104,1	+ 4,9	+ 2,6
15	GEMUESE, AUCH ZUBEREITET	1,31	1,13155	116,2	115,6	116,0	120,3	+ 4,1	+ 3,7
16	DELSAATEN ZUR SPEISEOELGEWINNUNG, IMPORTIERT	1,45	1,22008	103,1	105,7	99,9	101,3	- 4,2	+ 1,4
17	ERDNESSE	0,18	1,03463	87,7	85,7	87,2	86,6	+ 1,1	- 0,7
18	Sonnenblumenkerne	1,01	1,28299	105,3	107,8	100,7	101,7	- 5,7	+ 1,0
19	ANDERE DELSAATEN	0,26	1,37196	105,2	111,2	105,4	109,8	- 1,3	+ 4,2
20	PFLANZLICHE OELE UND MARGARINE	2,19	0,98555	91,5	91,9	78,3	76,9	- 16,3	- 1,8
21	PFLANZLICHE OELE, ROH, IMPORTIERT	1,36	1,02246	92,0	92,0	72,0	69,3	- 24,7	- 3,7
22	Sonnenblumenöl	0,04	1,27869	80,9	77,4	73,7	73,3	- 5,3	- 0,5
23	ANDERE PFLANZLICHE OELE	1,19	0,92308	94,0	94,4	70,5	67,3	- 28,7	- 4,5
24	PFLANZLICHE OELE, RAFFINIERT	0,35	0,96340	74,1	75,5	70,0	71,8	- 4,9	+ 2,6
25	INLAENDISCH	0,30	0,96697	75,6	76,7	73,6	76,1	- 0,8	+ 3,4
26	IMPORTIERT	0,05	0,93934	65,5	68,3	48,2	46,1	- 32,5	- 4,4
27	MARGARINE	0,48	0,91160	102,7	103,8	102,1	102,1	- 1,6	-
28	GEWUERZE, MAYONNAISE U.DGL.	0,79	0,90751	140,8	146,5	132,6	131,2	- 10,4	- 1,1
29	ZUCKER	0,53	0,92161	93,9	93,8	93,0	93,0	- 0,9	-
30	ROHZUCKER, IMPORTIERT	0,04	0,93819	53,6	47,3	56,9	59,0	+ 24,7	+ 3,7
31	WEISSZUCKER	0,49	0,92864	97,2	97,6	96,0	95,8	- 1,8	- 0,2
32	ROHKAKAO, IMPORTIERT	2,08	1,19071	54,2	63,1	38,7	43,1	- 31,7	+ 11,4
33	KAKAOERZEUGNISSE, ROHMASSEN UND BACKHILFSMITTEL	1,74	0,70464	81,8	84,1	74,4	76,2	- 9,4	+ 2,4
34	SCHLACHTVIEH, LEBEND	9,34	1,05617	100,9	95,0	96,7	97,8	+ 2,9	+ 1,1
35	DARUNTER								
36	SCHLACHTRINDER	1,30	0,95702	96,2	94,2	96,8	96,5	+ 2,4	- 0,3
37	INLAENDISCH	1,22	0,97379	95,6	93,9	96,1	95,7	+ 1,9	- 0,4
38	IMPORTIERT	0,08	0,94332	105,9	98,4	108,2	108,6	+ 10,4	+ 0,4
39	SCHLACHTKAEHLER, INLAENDISCH	0,96	0,99907	121,6	124,1	121,3	118,9	- 4,2	- 2,0
40	SCHLACHTSCHWEINE	6,83	1,08673	97,3	88,9	91,4	93,3	+ 4,9	+ 2,1
41	INLAENDISCH	6,51	1,08418	97,1	88,8	91,0	93,0	+ 4,7	+ 2,2
42	IMPORTIERT	0,32	1,06109	101,7	91,1	99,8	99,7	+ 9,4	- 0,1
43	GESCHLACHTETES VIEH 2)	27,92	1,02300	93,3	89,9	87,6	90,4	+ 0,6	+ 3,2
44	RINDER, GESCHLACHTET	15,65	0,96217	94,7	94,6	88,9	92,0	- 2,7	+ 3,5
45	INLAENDISCH	12,88	0,99019	97,2	96,4	91,5	94,7	- 1,8	+ 3,5
46	IMPORTIERT	2,77	0,84070	83,1	86,3	76,8	79,8	- 7,5	+ 3,9
47	KAEHLER, GESCHLACHTET	1,43	0,96438	128,2	137,1	122,0	119,2	- 13,1	- 2,3
48	INLAENDISCH	0,89	0,98655	124,2	134,1	124,3	123,0	- 8,3	- 1,0
49	IMPORTIERT	0,54	0,93789	134,8	142,1	118,3	113,0	- 20,5	- 4,5
50	SCHWEINE, GESCHLACHTET	10,40	1,11691	85,2	74,9	78,7	81,7	+ 9,1	+ 3,8
51	INLAENDISCH	8,39	1,14467	90,5	80,0	82,6	86,0	+ 7,5	+ 4,1
52	IMPORTIERT	2,01	1,02014	63,1	53,8	62,2	64,0	+ 19,0	+ 2,9
53	SCHAFVIEH, GESCHLACHTET	0,44		123,7	123,0	139,8	139,8	+ 13,7	-
54	FLEISCH UND ANDERE SCHLACHTPRODUKTE	11,16	0,98835	108,0	105,0	111,3	111,3	+ 6,0	-
55	RINDFLEISCH, GEKUEHLT ODER GEFROREN, IMPORTIERT 3)	3,32	0,85971	111,9	113,2	109,1	109,0	- 3,7	- 0,1
56	KALBFLEISCH, GEKUEHLT, IMPORTIERT 3)	0,24	1,01753	153,9	161,1	136,7	124,5	- 22,7	- 8,9
57	SCHWEINFLEISCH, GEKUEHLT ODER GEFROREN 3)	3,47	1,04800	115,4	105,2	121,1	122,4	+ 16,3	+ 1,1
58	SUPPENHUEHNER, GEKUEHLT ODER GEFROREN	3,08	0,94901	88,9	88,9	97,0	97,5	+ 9,7	+ 0,5
59	INNEREIER, GEKUEHLT ODER GEFROREN, IMPORTIERT	0,42	1,33290	95,7	86,4	117,5	109,1	+ 26,3	- 7,1
60	NATURDAERME, IMPORTIERT	0,60	1,02006	133,2	134,3	128,5	128,0	- 4,7	- 0,4
61	EIER UND EIPRODUKTE	1,17	1,02970	85,1	90,3	92,6	97,9	+ 8,4	+ 5,7
62	HUEHNEREIER	1,04	1,02956	84,5	91,6	91,3	97,5	+ 6,4	+ 6,8
63	EIPRODUKTE, IMPORTIERT	0,13	1,03196	90,5	79,7	102,9	101,2	+ 27,0	- 1,7
64	MILCH UND MILCHPRODUKTE	19,74	0,94831	120,6	117,1	114,1	112,4	- 4,0	- 1,5
65	FRISCHMILCH, INLAENDISCH	17,43	0,94821	121,8	117,4	115,3	113,6	- 3,2	- 1,5
66	BUTTER	0,92	0,97148	97,8	100,9	93,8	92,7	- 8,1	- 1,2
67	VOLLMILCHPULVER	0,82	0,88640	123,2	126,0	109,9	108,4	- 14,0	- 1,4
68	ANDERE MILCHPRODUKTE	0,57	0,99813	117,9	121,0	115,4	115,0	- 5,0	- 0,3
69	SEEFISCHE	0,45	0,91506	122,5	136,9	124,4	123,5	- 9,8	- 0,7
70	FISCHOEL, IMPORTIERT	0,27	1,18272	49,3	50,3	50,9	51,4	+ 2,2	+ 1,0
71	GENUSSMITTEL-GRUNDSTOFFE	17,71	0,98818	95,1	98,5	92,6	92,4	- 6,2	- 0,2
72	BRAUGERSTE	2,59	1,02145	90,3	87,5	95,5	93,6	+ 7,0	- 2,0
73	INLAENDISCH	2,01	1,03074	89,6	87,5	96,1	94,3	+ 7,8	- 1,9
74	IMPORTIERT	0,58	0,99592	92,9	87,4	93,2	91,2	+ 4,3	- 2,1
75	BRAUMALZ	2,05	1,03037	96,6	95,3	98,8	97,8	+ 2,6	- 1,0
76	INLAENDISCH	1,78	1,02612	101,5	100,6	103,5	102,6	+ 2,0	- 0,9
77	IMPORTIERT	0,27	1,06045	64,3	60,6	67,5	66,1	+ 9,1	- 2,1
78	HOPFEN	0,46	0,40177	84,4	82,7	84,2	84,2	+ 1,8	-

1) NACH DEM VORHERSEHBAREN VERWENDUNGSSCHWERPUNKT ZUGEDR-
NETE VORPRODUKTE (EINSCHL. ROHSTOFFE), OHNE HILFSSTOFFE
(ENERGIE, BRENN- UND TREIBSTOFFE) SOWIE OHNE
BETRIEBSSTOFFE (VERPACKUNGSMATERIAL).

2) GANZE ODER HALBE TIERKOEPPER, FRISCH ODER GEKUEHLT.
3) TEILSTUECKE SOWIE VORDER- UND/ODER HINTERVIERTEL.

1 AKTUELLE ERGEBNISSE
1.3 GLIEDERUNG NACH DEM VORWIEGENDEN VERWENDUNGSZWECK
1980 = 100

LFD. NR.	GUTERGRUPPE, -UNTERGRUPPE BZW. -ART	WÄGUNGS- ANTEIL AM GESAMT- INDEX IN PROMILLE	VERKET- TUNGS- FAKTOR	1989	1989		1990		VERÄNDERUNG	
				DURCH- SCHNITT	MAERZ	FEBR.	MAERZ	MAERZ GEGENUEBER MAERZ 1989	1990 FEBR. 1990 IN PROZENT	
78	ROHKAFFEE, IMPORTIERT	6,81	1,12714	81,7	94,3	69,7	71,4	-24,3	+ 2,4	
79	ARABICA MILD, GEWASCHEN	5,12	1,13240	82,0	94,7	70,0	72,0	-24,0	+ 2,9	
80	ARABICA, UNGEWASCHEN	0,83	1,16576	81,1	94,0	68,4	69,4	-26,2	+ 1,5	
81	ROBUSTA, UNGEWASCHEN	0,86	1,08119	81,0	92,2	69,1	69,6	-24,5	+ 0,7	
82	ROHTABAK	2,39	0,92829	136,9	131,4	141,2	137,3	+ 4,5	- 2,8	
83	ALKOHOLHALTIGE GRUNDSTOFFE	3,41	0,82464	96,6	96,0	99,7	99,8	+ 4,0	+ 0,1	
84	ROHBRANNWEIN, INLAENDISCH	0,10	0,85690	105,7	105,7	105,7	105,7	-	-	
85	WEINMOST, INLAENDISCH	2,63	0,80789	83,2	83,4	83,4	83,4	-	-	
86	WEIN ZUR SCHAUMWEINHERSTELLUNG, IMPORTIERT	0,23	0,78884	142,4	137,3	169,4	169,1	+23,2	- 0,2	
87	BRENNWEIN, IMPORTIERT	0,30	1,05952	138,5	130,4	140,8	141,1	+ 8,2	+ 0,2	
88	ANDERER WEIN ZUR VERARBEITUNG, IMPORTIERT	0,15	1,06688	172,3	179,3	193,5	193,5	+ 7,9	-	
89	MISCHFUTTER-GRUNDSTOFFE	17,14	0,96646	92,0	97,3	81,5	81,9	-15,8	+ 0,5	
90	FUTTERGETREIDE	4,75	0,87052	92,4	94,8	90,6	91,3	- 3,7	+ 0,8	
91	FUTTERWEIZEN, INLAENDISCH	0,17	0,99405	80,1	82,0	78,1	78,2	- 4,6	+ 0,1	
92	FUTTERGERSTE	1,65	0,93833	86,1	90,8	84,2	85,3	- 5,0	+ 2,5	
93	INLAENDISCH	1,24	1,01001	80,6	84,7	80,1	80,4	- 5,1	+ 0,4	
94	IMPORTIERT	0,41	0,82400	102,5	109,1	96,5	104,0	- 4,7	+ 7,8	
95	FUTTERHAFER	0,53	0,95303	83,6	85,8	83,5	83,3	- 2,9	- 0,2	
96	INLAENDISCH	0,45	1,05065	81,5	84,1	81,0	81,5	- 3,1	+ 0,6	
97	IMPORTIERT	0,08	0,88879	95,8	95,4	97,4	93,2	- 2,3	- 4,3	
98	FUTTERMAIS	2,32	0,81485	98,7	99,1	96,9	96,9	- 2,2	-	
99	INLAENDISCH	0,36	0,95000	79,0	79,6	74,7	75,2	- 5,5	+ 0,7	
100	IMPORTIERT	1,96	0,79947	102,3	102,7	101,0	100,9	- 1,8	- 0,1	
101	WEIZEN- UND ROGGENKLEIE, INLAENDISCH	1,18	1,06237	79,6	80,1	75,9	74,2	- 7,4	- 2,2	
102	STAERKEFUTTER EINSCHL. TAPIOKAPELLETS, IMPORTIERT	0,98	1,04303	78,9	81,3	73,8	73,5	- 5,6	- 0,4	
103	SOJABOHNEN, IMPORTIERT	4,43	1,05496	94,8	105,7	74,5	76,7	-27,4	+ 3,0	
104	DELKUCHEN UND EXTRAKTIONSSCHROTE	2,61	1,05027	95,8	104,7	77,7	76,7	-26,7	- 1,3	
105	ZUCKERRUEBENSCHNITZEL, INLAENDISCH	0,57	0,98359	88,4	90,7	81,2	81,7	- 8,9	+ 0,6	
106	FUTTERMELASSE	0,25	0,59666	56,0	54,7	53,0	54,1	- 1,1	+ 2,1	
107	MAGERMILCHPULVER, INLAENDISCH	0,62	0,94023	143,2	145,4	121,5	120,1	-17,4	- 1,2	
108	FISCHMEHL	0,54	0,97558	89,4	94,0	82,8	80,5	-14,4	- 2,8	
109	ANDERE MISCHFUTTER-GRUNDSTOFFE	1,21	0,92791	78,8	78,2	76,0	76,4	- 2,3	+ 0,5	
110	TEXTILE SPINNSTOFFE, GARNE, GEWEBE UND GEWIRKE	43,62	0,93756	115,8	115,1	114,8	115,0	- 0,1	+ 0,2	
111	SPINNSTOFFE	9,62	0,99284	113,7	114,2	108,0	108,3	- 5,2	+ 0,3	
112	NATURFASERN	3,81	1,02661	116,5	119,6	100,0	101,2	-15,4	+ 1,2	
113	BAUMWOLLE, ROH, IMPORTIERT	1,56	1,14392	90,8	82,8	83,6	85,4	+ 3,1	+ 2,2	
114	ANDERE PFLANZENFASERN, IMPORTIERT	0,11	0,85945	106,3	98,5	99,4	98,6	+ 0,1	- 0,8	
115	SCHAFWOLLE	1,96	0,97665	139,0	152,0	114,2	116,1	-23,6	+ 1,7	
116	MERINOWOLLE	1,15	0,94180	153,3	168,2	126,6	128,9	-23,4	+ 1,8	
117	CROSSBREDWOLLE	0,81	1,02778	118,8	129,0	96,5	98,0	-24,0	+ 1,6	
118	ANDERE TIERHAARE, IMPORTIERT	0,18	0,81349	99,8	98,7	87,3	78,2	-20,8	-10,4	
119	CHEMIEFASERN	5,65	0,99105	113,8	112,5	115,0	114,6	+ 1,9	- 0,3	
120	ZELLULOSISCHE CHEMIEFASERN	1,16	0,91993	141,1	138,8	144,6	144,6	+ 4,2	-	
121	ZELLULOSISCHE SPINNFASERN	0,56	0,96457	136,6	133,2	139,6	139,6	+ 4,8	-	
122	ZELLULOSISCHE FILAMENTGARNE	0,60	0,88770	145,2	144,0	149,3	149,3	+ 3,7	-	
123	INLAENDISCH	0,34	0,88574	146,0	144,6	150,0	150,0	+ 3,7	-	
124	IMPORTIERT	0,26	0,89350	144,2	143,3	148,4	148,4	+ 3,6	-	
125	SYNTHETISCHE CHEMIEFASERN	4,49	1,01216	106,7	105,7	107,4	106,9	+ 1,1	- 0,5	
126	SYNTHETISCHE SPINNFASERN	2,21	0,99695	108,3	108,1	107,4	106,5	- 1,5	- 0,8	
127	INLAENDISCH	1,45	1,01477	111,1	110,6	112,1	111,5	+ 0,8	- 0,5	
128	IMPORTIERT	0,76	0,97510	102,9	103,4	98,3	96,9	- 6,3	- 1,4	
129	SYNTHETISCHE FILAMENTGARNE	2,28	1,02727	105,2	103,4	107,4	107,2	+ 3,7	- 0,2	
130	INLAENDISCH	1,56	1,03459	105,5	103,3	109,1	109,1	+ 5,6	-	
131	IMPORTIERT	0,72	0,99804	104,4	103,6	103,6	103,2	- 0,4	- 0,4	
132	TEXTILE RESTSTOFFE EINSCHL. LUMPEN, INLAENDISCH	0,16	0,80147	46,7	45,4	50,3	50,6	+11,5	+ 0,6	
133	GARNE	10,05	0,96510	111,0	109,3	110,4	110,3	+ 0,9	- 0,1	
134	GARNE AUS NATURFASERN	5,68	0,95020	106,1	103,5	105,4	105,5	+ 1,9	+ 0,1	
135	BAUMWOLLGARNE	3,81	0,96840	92,2	88,6	96,1	95,8	+10,6	- 0,3	
136	INLAENDISCH	1,78	0,97815	94,2	88,3	97,2	96,9	+ 9,7	- 0,3	
137	IMPORTIERT	2,03	0,94946	90,5	85,1	95,2	94,9	+11,5	- 0,3	
138	WOLLGARNE	1,61	0,96610	132,7	137,3	123,1	124,2	- 9,5	+ 0,9	
139	INLAENDISCH	0,98	0,95745	147,5	152,3	137,8	138,5	- 9,1	+ 0,5	
140	IMPORTIERT	0,63	0,97767	109,6	114,0	100,2	101,8	-10,7	+ 1,6	
141	GARNE AUS ANDEREN NATURFASERN	0,26	0,74417	143,7	141,4	131,2	131,2	- 7,2	-	
142	GARNE AUS CHEMIEFASERN	3,23	0,98907	118,6	117,9	118,4	117,7	- 0,2	- 0,6	
143	GARNE AUS ZELLULOSISCHEN SPINNFASERN	0,60	0,97621	130,2	128,0	133,5	132,2	+ 3,3	- 1,0	
144	INLAENDISCH	0,29	0,94477	136,3	133,5	138,9	139,3	+ 4,3	+ 0,3	
145	IMPORTIERT	0,31	1,02263	124,4	122,8	128,5	125,6	+ 2,3	- 2,3	
146	GARNE AUS SYNTHETISCHEN SPINNFASERN	1,47	0,95534	114,1	114,4	111,3	111,4	- 2,6	+ 0,1	
147	INLAENDISCH	0,14	0,93365	111,5	110,3	112,8	112,4	+ 1,9	- 0,4	
148	IMPORTIERT	1,33	0,95724	114,4	114,9	111,1	111,3	- 3,1	+ 0,2	
149	TEXTURIERTE GARNE AUS SYNTHETISCHEN SPINNFAEDEN	1,16	1,03049	118,3	117,2	119,5	118,2	+ 0,9	- 1,1	
150	INLAENDISCH	0,28	1,28388	111,9	109,0	114,7	114,7	+ 5,2	-	
151	IMPORTIERT	0,88	0,95270	120,3	119,8	121,1	119,3	- 0,4	- 1,5	
152	MISCHGARNE, INLAENDISCH	1,14	0,97065	114,3	114,0	113,1	113,2	- 0,7	+ 0,1	

1 AKTUELLE ERGEBNISSE
1.3 GLIEDERUNG NACH DEM VORWIEGENDEN VERWENDUNGSZWECK
1980 = 100

LFD. NR.	GUTERGRUPPE, -UNTERGRUPPE BZW. -ART	WAEGUNGS- ANTEIL AM GESAMT- INDEX IN PROMILLE	VERKET- TUNGS- FAKTOR	1989	1989	1990		VERAENDERUNG MAERZ 1990 GEGENUEBER MAERZ 1989	
				DURCH- SCHNITT	MAERZ	FEBR.	MAERZ	MAERZ 1989	FEBR. 1990
153	GEWEBE UND GEWIRKE (METERWARE)	20,94	0,90257	119,1	118,2	120,1	120,3	+ 1,8	+ 0,2
154	GEWEBE UND GEWIRKE AUS NATURFASERN	9,40	0,88156	117,7	116,4	118,1	118,3	+ 1,6	+ 0,2
155	GEWEBE UND GEWIRKE AUS BAUMWOLLE	8,85	0,89192	114,7	113,1	115,0	115,3	+ 1,9	+ 0,3
156	INLAENDISCH	3,70	0,90037	117,5	116,7	119,3	119,3	+ 2,2	-
157	IMPORTIERT	3,15	0,88278	111,4	109,0	110,0	110,7	+ 1,6	+ 0,6
158	GEWEBE UND GEWIRKE AUS WOLLE	2,11	0,86191	125,6	125,3	125,6	125,8	+ 0,4	+ 0,2
159	INLAENDISCH	0,77	0,89643	121,8	121,5	121,8	121,8	+ 0,2	-
160	IMPORTIERT	1,34	0,83733	127,7	127,5	127,7	128,1	+ 0,5	+ 0,3
161	GEWEBE AUS ANDEREN NATURFASERN	0,44	0,80333	126,6	124,7	129,4	129,6	+ 3,9	+ 0,2
162	GEWEBE UND GEWIRKE AUS CHEMIEFASERN	8,95	0,92662	120,5	119,8	122,0	122,1	+ 1,9	+ 0,1
163	GEWEBE UND GEWIRKE AUS ZELLULOSISCHEN SPINNSTOFFEN	1,73	0,89411	123,7	122,7	125,5	124,6	+ 1,5	- 0,7
164	INLAENDISCH	0,94	0,87065	124,7	125,3	127,4	127,3	+ 1,6	- 0,1
165	IMPORTIERT	0,79	0,80516	122,6	119,6	123,3	121,5	+ 1,6	- 1,5
166	GEWEBE UND GEWIRKE AUS SYNTHETISCHEN SPINNSTOFFEN	7,42	0,83390	119,7	119,1	121,1	121,5	+ 2,0	+ 0,3
167	INLAENDISCH	4,46	0,94530	117,8	116,8	119,9	120,1	+ 2,8	+ 0,2
168	IMPORTIERT	2,76	0,81959	122,7	122,7	123,1	123,7	+ 0,8	+ 0,5
169	MISCHGEWEBE	2,59	0,83926	119,6	119,3	120,9	121,6	+ 1,9	+ 0,6
170	ANDERE VORPRODUKTE AUS SPINNSTOFFEN	3,01	0,86491	114,8	115,3	114,9	115,0	- 0,3	+ 0,1
171	GEFLUEGELFEDERN EINSCHL. DAUNEN, IMPORTIERT	0,38	0,64836	104,4	101,1	100,8	98,1	- 3,0	- 2,7
172	HAEUETE, FELLE UND LEDER	7,66	0,86737	117,2	119,6	112,5	110,9	- 7,3	- 1,4
173	PELZFELLE, ROH UND BEARBEITET, IMPORTIERT	3,67	0,81103	96,4	102,7	82,8	80,3	- 21,8	- 3,0
174	ANDERE HAEUTE UND FELLE, ROH	0,72	0,96026	156,8	155,9	156,7	157,0	+ 0,7	+ 0,2
	DARUNTER								
175	RINDSHAEUETE	0,45	0,96728	172,0	175,4	174,4	176,5	+ 0,6	+ 1,2
176	INLAENDISCH	0,21	1,24353	177,2	183,8	175,5	183,3	- 0,3	+ 4,4
177	IMPORTIERT	0,24	0,79248	167,5	168,1	173,5	170,5	+ 1,4	- 1,7
178	KALBFELLE, INLAENDISCH	0,08	1,24072	165,3	151,5	167,7	165,6	+ 9,3	- 1,3
179	SCHAF- UND ZIEGENFELLE, IMPORTIERT	0,15	0,81608	110,5	104,0	104,3	101,8	- 2,1	- 2,4
180	LEDER	3,27	0,82210	131,9	130,6	136,1	135,0	+ 3,4	- 0,8
181	ROH HOLZ, SCHNITTHOLZ UND ANDERES BEARBEITETES HOLZ 1)	27,40	0,74241	103,9	102,3	107,5	108,1	+ 5,7	+ 0,6
182	ROH HOLZ	11,11	0,69899	101,6	102,8	104,0	104,8	+ 1,9	+ 0,8
183	INDUSTRIEHOLZ	2,75	0,76414	118,0	122,2	84,0	89,1	- 27,1	+ 6,1
	DARUNTER								
184	FASERHOLZ	2,67	0,74100	118,0	122,4	83,5	88,6	- 27,6	+ 6,1
185	INLAENDISCH	2,53	0,74005	119,0	123,6	82,7	88,1	- 28,7	+ 6,5
186	IMPORTIERT	0,14	0,74247	100,1	100,1	98,5	98,5	- 1,6	-
187	STAMMHOLZ	8,36	0,68912	96,2	96,5	110,6	109,9	+ 13,9	- 0,6
188	TROPISCHES LAUBSTAMMHOLZ	0,82	0,76886	95,8	96,0	98,9	99,4	+ 3,5	+ 0,5
189	ANDERES LAUBSTAMMHOLZ	1,96	0,68125	111,0	112,3	118,5	117,4	+ 4,5	- 0,9
190	INLAENDISCH	1,33	0,63477	110,5	112,2	120,5	119,3	+ 6,3	- 1,0
191	IMPORTIERT	0,63	0,81998	112,2	112,4	114,3	113,3	+ 0,8	- 0,9
192	NADELSTAMMHOLZ	5,58	0,67744	91,0	91,0	109,5	108,8	+ 19,6	- 0,6
193	INLAENDISCH	5,28	0,67420	90,8	90,8	110,4	109,6	+ 20,7	- 0,7
194	IMPORTIERT	0,30	0,79414	94,5	94,5	94,5	94,5	-	-
195	SCHNITTHOLZ	7,80	0,76985	105,2	99,5	113,1	113,7	+ 14,3	+ 0,5
196	LAUBSCHNITTHOLZ	2,57	0,75638	113,3	105,9	116,3	116,7	+ 10,2	+ 0,3
197	TROPISCHES LAUBSCHNITTHOLZ	1,11	0,80620	109,6	94,4	111,7	111,2	+ 17,8	- 0,4
198	ANDERES LAUBSCHNITTHOLZ	1,46	0,72188	116,1	114,7	119,8	121,0	+ 5,5	+ 1,0
199	INLAENDISCH	0,97	0,70175	113,8	112,5	122,7	123,0	+ 9,3	+ 0,2
200	IMPORTIERT	0,49	0,78765	120,8	119,1	114,1	116,9	- 1,8	+ 2,5
201	NADELSCHNITTHOLZ 2)	5,23	0,77633	101,2	96,3	111,6	112,2	+ 16,5	+ 0,5
202	INLAENDISCH	1,80	0,72762	94,5	89,2	110,8	110,8	+ 24,2	-
203	IMPORTIERT	3,43	0,81912	104,7	100,0	112,0	112,9	+ 12,9	+ 0,8
204	HOLZWERKSTOFFE 1)	8,49	0,79331	105,8	104,2	107,0	107,4	+ 3,1	+ 0,4
205	FURNIERE, IMPORTIERT	0,80	0,75753	138,7	138,7	135,4	135,4	- 2,4	-
206	SPERRHOLZ	1,92	0,80033	113,4	110,0	118,2	121,3	+ 10,3	+ 2,6
207	INLAENDISCH	0,84	0,78061	110,1	107,6	115,3	115,3	+ 7,2	-
208	IMPORTIERT	1,08	0,81594	116,0	111,9	120,4	125,9	+ 12,5	+ 4,6
209	HOLZFASER-HARTPLATTEN	0,52	0,73077	104,5	104,3	106,3	104,3	-	- 1,9
210	INLAENDISCH	0,29	0,72523	100,5	100,1	101,0	101,1	+ 1,0	+ 0,1
211	IMPORTIERT	0,23	0,73095	109,6	109,6	112,9	108,4	- 1,1	- 4,0
212	HOLZSPANPLATTEN	5,15	0,80214	97,3	95,9	97,9	97,7	+ 1,9	- 0,2
213	INLAENDISCH	4,98	0,80558	96,6	98,0	100,3	100,0	+ 2,0	- 0,3
214	IMPORTIERT	0,77	0,74698	84,4	84,0	84,3	84,3	+ 0,4	-
215	HOLZSCHLIFF, ZELLSTOFF, PAPIER UND PAPPE	23,70	0,95846	126,7	124,3	123,7	123,2	- 0,9	- 0,4
216	HOLZSCHLIFF, IMPORTIERT	0,11	1,14392	157,8	154,4	154,9	154,9	+ 0,3	-
217	ZELLSTOFF	4,96	1,10161	153,7	145,7	141,2	140,3	- 3,7	- 0,6
218	PAPIERZELLSTOFF	4,69	1,10396	155,4	147,2	142,6	141,5	- 3,9	- 0,8
219	SULFITZELLSTOFF	0,53	1,11816	145,4	137,3	135,8	135,7	- 1,2	- 0,1
220	GEBLEICHT, INLAENDISCH	0,11	1,08201	129,4	122,7	126,6	126,6	+ 3,2	-
221	GEBLEICHT, IMPORTIERT	0,37	1,14249	155,5	146,1	142,6	142,5	- 2,5	- 0,1
222	SULFATZELLSTOFF, IMPORTIERT	4,07	1,09826	156,8	148,5	143,3	142,1	- 4,3	- 0,8
223	ANGEBLEICHT	0,33	1,09963	153,3	148,1	139,4	140,6	- 3,8	+ 0,9
224	GEBLEICHT	3,61	1,08744	158,0	149,2	144,4	142,9	- 4,2	- 1,0
225	ANDERER PAPIERZELLSTOFF, IMPORTIERT	0,09	1,26631	153,0	146,8	149,1	149,1	+ 1,6	-
226	EDEL- UND KUNSTFASERZELLSTOFF, IMPORTIERT	0,27	1,08721	123,9	119,7	117,7	119,2	- 0,4	+ 1,3
227	PAPIERRESTSTOFFE ZUR PAPIER- UND PAPPEHERSTELLUNG	1,16	0,80650	70,0	74,7	50,7	47,4	- 36,5	- 6,5

- 1) OHNE ISOLIERFASERPLATTEN FUER DAS BAUGEWERBE.
2) OHNE HOLZ-FUER DAS BAUGEWERBE.

1 AKTUELLE ERGEBNISSE

1.3 GLIEDERUNG NACH DEM VORWIEGENDEN VERWENDUNGSZWECK

1980 = 100

f

LFD. NR.	GUTERGRUPPE, -UNTERGRUPPE BZW. -ART	WAEGUNGS- ANTEIL AM GESAMT- INDEX IN PROMILLE	VERKET- TUNGS- FAKTOR	1989	1989			1990		VERAENDERUNG MAERZ 1989 GEGENUEBER MAERZ 1990 IN PROZENT
				DURCH- SCHNITT	MAERZ	FEBR.	MAERZ			
228	PAPIER, UNVEREDELTE 1)	12,72	0,94193	120,9	119,5	121,8	121,8	+ 1,9	-	
229	ZEITUNGSDRUCKPAPIER	3,42	0,93768	108,1	105,7	108,3	109,2	+ 3,3	+ 0,8	
230	INLAENDISCH	1,22	0,90111	115,3	116,0	115,4	115,4	- 0,5	-	
231	IMPORTIERT	2,20	0,96078	104,1	100,0	104,3	105,7	+ 5,7	+ 1,3	
232	ANDERES DRUCKPAPIER	6,14	0,88973	126,9	126,5	127,6	127,4	+ 0,7	- 0,2	
233	INLAENDISCH	4,79	0,90101	126,1	125,8	126,3	126,1	+ 0,2	- 0,2	
234	IMPORTIERT	1,35	0,84398	129,5	128,9	132,0	131,8	+ 2,2	- 0,2	
235	KRAFTPAPIER	1,95	1,08372	116,2	114,9	119,7	119,2	+ 3,7	- 0,4	
236	INLAENDISCH	0,04	0,99586	134,9	132,2	138,0	137,8	+ 4,2	- 0,1	
237	IMPORTIERT	1,91	1,08746	115,8	114,6	119,3	118,8	+ 3,7	- 0,4	
238	SONDERPAPIER, IMPORTIERT	1,21	0,94322	134,7	130,9	134,5	133,4	+ 1,9	- 0,8	
239	PAPPE, UNVEREDELTE	2,00	0,90865	126,6	124,1	127,6	126,5	+ 1,9	- 0,9	
240	INLAENDISCH	1,54	0,89845	124,8	123,0	124,2	123,6	+ 0,5	- 0,5	
241	IMPORTIERT	0,46	0,97454	132,9	127,8	138,9	136,3	+ 6,7	- 1,9	
242	PAPIER UND PAPPE, GESTRICHEN, IMPORTIERT	2,75	0,92857	127,5	127,4	127,5	127,1	- 0,2	- 0,3	
243	EISENERZE, EISEN UND STAHL 2)	77,29	0,99222	115,9	116,3	108,1	106,9	- 8,1	- 1,1	
244	EISENERZE EINSCHL. PELLETS, IMPORTIERT	5,47	1,07151	93,6	92,2	95,5	95,0	+ 3,0	- 0,5	
245	ROHEISEN EINSCHL. EISENSCHWAMM	0,70	1,01426	92,6	92,9	92,2	92,0	- 1,0	- 0,2	
246	FERROLEGIERUNGEN	2,92	1,04956	145,8	153,3	107,1	110,5	-27,9	+ 3,2	
247	VORBLÖCKE, KNUEPPEL, BRAMMEN UND PLATINEN	6,43	0,97741	118,2	118,0	120,8	120,7	+ 2,3	- 0,1	
248	STABSTAHL OHNE BETONSTAHL	6,19	0,90353	112,3	110,4	109,8	109,9	- 0,5	+ 0,1	
249	AUS MASSENSTAHL	3,22	0,95459	116,8	114,9	116,2	116,3	+ 1,2	+ 0,1	
250	AUS EDELSTAHL	2,97	0,83890	107,5	105,6	103,0	102,9	- 2,6	- 0,1	
251	STAHLDRABT	9,37	0,91955	109,0	107,5	108,5	107,8	+ 0,9	- 0,6	
252	WALZDRABT	5,97	0,91644	104,1	102,4	103,4	102,3	- 0,1	- 1,1	
253	KALT GEZOGENER DRABT	3,40	0,92996	117,5	116,6	117,4	117,3	+ 0,6	- 0,1	
254	BREITFLACHSTAHL, INLAENDISCH	0,32	1,01775	126,3	126,4	125,7	124,8	- 1,3	- 0,7	
255	BANDSTAHL (WARMBAND)	4,05	0,95000	124,3	124,2	123,5	122,7	- 1,2	- 0,6	
256	WARMBREITBAND, IMPORTIERT	1,63	0,92919	118,3	119,0	113,6	113,6	- 4,5	-	
257	STAHLBLECH	22,66	0,98405	121,4	120,3	116,6	114,8	- 4,6	- 1,5	
258	GROB- UND MITTELBLECH	6,48	0,96078	122,1	121,1	118,3	117,5	- 3,0	- 0,7	
259	FEINBLECH	11,73	1,02572	119,1	117,8	111,3	108,7	- 7,7	- 2,3	
260	AUS MASSENSTAHL	6,97	0,89856	116,4	116,4	115,6	113,8	- 2,2	- 1,6	
261	AUS EDELSTAHL	4,76	1,16608	123,1	119,8	105,0	101,3	-15,4	- 3,5	
262	WEISSBLECH UND WEISSBAND	2,05	0,81325	117,8	116,5	121,1	119,1	+ 2,2	- 1,7	
263	VERZINKTES STAHLBLECH	2,40	0,96982	133,7	134,0	133,7	133,7	- 0,2	-	
264	PRAEZISIONSTAHLROHRE	2,20	0,98312	123,5	123,0	123,8	124,1	+ 0,9	+ 0,2	
265	STAHLSCROT	15,35	1,04951	112,0	116,1	87,6	84,2	-27,5	- 3,9	
266	EISEN-, STAHL- UND TEMPERGUSS 2)	13,06	0,87389	128,9	128,1	129,7	129,2	+ 0,9	- 0,4	
267	BLANKSTAHL UND KALT BAND	6,96	0,92236	129,1	127,8	129,2	129,4	+ 1,3	+ 0,2	
268	DRAHTERZEUGNISSE, IMPORTIERT 3)	0,62	1,02297	96,4	96,3	93,9	93,9	- 2,5	-	
269	ERZEUGNISSE DER STAHLVERFORMUNG 2)	7,86	0,86384	121,5	121,3	122,6	122,8	+ 1,2	+ 0,2	
270	NE-METALLERZE, NE-METALLE UND DEREN HALBZEUG 4)	79,68	0,75578	113,6	119,4	91,7	97,9	-18,0	+ 6,8	
271	NE-METALLERZE EINSCHL. BAUXIT UND SCHWEFELKIES, IMP.	5,16	0,96406	112,4	118,5	92,3	101,2	-14,6	+ 9,6	
272	NE-METALLE UND DEREN HALBZEUG (EINSCHL. GUSS) 5)	64,95	0,84766	122,7	129,1	98,1	105,1	-18,6	+ 7,1	
273	ALUMINIUM UND DESSEN HALBZEUG, AUCH LEGIERT	21,65	0,77843	120,3	124,5	101,6	102,2	-17,9	+ 0,6	
274	ROHALUMINIUM, AUCH LEGIERT	7,75	0,74233	108,2	116,2	79,1	80,8	-30,5	+ 2,1	
275	ALUMINIUM-HALBZEUG, AUCH LEGIERT	13,90	0,75424	127,0	129,1	114,2	114,1	-11,6	- 0,1	
276	MAGNESIUM, AUCH LEGIERT, IMPORTIERT	0,32	0,87837	137,2	139,0	120,0	115,6	-16,8	- 3,7	
277	KUPFER UND DESSEN HALBZEUG, AUCH LEGIERT	11,75	0,90961	133,3	146,7	104,5	114,3	-22,1	+ 9,4	
278	KUPFER, UNBEARBEITET, AUCH LEGIERT	6,96	0,89490	136,1	151,9	101,3	112,0	-26,3	+10,6	
279	KUPFER-HALBZEUG, AUCH LEGIERT	4,79	0,93276	129,2	139,2	109,1	117,6	-15,5	+ 7,8	
280	ROHBLEI UND DESSEN HALBZEUG, AUCH LEGIERT	1,77	0,71004	77,5	68,6	78,9	102,2	+49,0	+29,5	
281	ROHZINK UND DESSEN HALBZEUG	1,31	1,15060	186,9	207,5	148,7	172,5	-16,9	+16,0	
282	ROHZINN UND DESSEN HALBZEUG	1,54	0,68162	60,5	61,2	44,0	45,2	-26,1	+ 2,7	
283	NICKEL UND DESSEN HALBZEUG, AUCH LEGIERT, IMPORTIERT	1,71	0,91766	180,0	222,7	93,1	113,6	-49,0	+22,0	
284	ANDERE NE-METALLE UND DEREN HALBZEUG	4,46	0,82511	129,2	130,6	113,1	116,5	-10,8	+ 3,0	
285	NE-METALLSCROT UND NE-METALLHALTIGE RUECKSTAENDE	20,44	0,88282	117,2	120,7	89,8	100,1	-17,1	+11,5	
286	ALUMINIUMABFALLE UND -SCROT, AUCH LEGIERT	4,57	0,71098	99,9	102,6	66,7	75,1	-26,8	+12,6	
287	KUPFERABFALLE UND -SCROT, AUCH LEGIERT	5,71	0,90161	128,1	136,4	98,4	111,1	-18,5	+12,9	
288	ANDERE NE-METALLSCROT EINSCHL. RUECKSTAENDE	10,16	0,97416	118,9	120,1	95,4	105,1	-12,5	+10,2	
289	EDELMETALLE UND DEREN HALBZEUG	9,57	0,31171	52,1	54,1	48,5	47,0	-13,1	- 3,1	
290	DARUNTER									
291	SILBER	3,79	0,29191	27,1	29,2	23,3	22,8	-21,9	- 2,1	
292	GOLD	3,89		64,2	65,2	62,6	60,3	- 7,5	- 3,7	
293	PLATIN UND PALLADIUM, IMPORTIERT	1,40	0,37445	92,8	97,1	84,0	82,0	-15,6	- 2,4	
294	EDELSTEINE UND PERLEN, ROH UND BEARBEITET, IMPORTIERT	2,33	0,51736	119,6	124,7	119,0	122,9	- 1,4	+ 3,3	
295	STEINE UND ERDEN 6)	2,38	0,75184	143,6	143,4	144,3	144,2	+ 0,6	- 0,1	
296	ROHBLÖCKE AUS NATURWERKSTEINEN	0,31	0,71759	152,0	153,7	157,4	157,7	+ 2,6	+ 0,2	
297	ANDERE ROHE NATURSTEINE UND UNBEARBEITETE ERDEN, IMP.	0,79	0,82813	127,3	126,3	125,6	125,3	- 0,8	- 0,2	
298	BEARBEITETE NATURSTEINE UND ERDEN	1,28	0,70597	151,6	151,5	152,7	152,7	+ 0,8	-	
299	ASBEST UND ASBESTWAREN	2,46	0,95464	114,1	113,4	112,3	112,8	- 0,5	+ 0,4	
300	ASBEST, IMPORTIERT	0,67	1,06667	104,9	103,1	96,8	98,6	- 4,4	+ 1,9	
301	HALBWAREN AUS ASBEST	1,79	0,87568	117,6	117,3	118,0	118,1	+ 0,7	+ 0,1	
302	SCHLEIFMITTEL	2,22	0,96337	122,4	121,4	124,1	124,5	+ 2,6	+ 0,3	
303	BERGBAULICHE ERZEUGNISSE ZUR WEITERVERARBEITUNG	101,52	0,54883	56,7	54,7	57,4	55,3	+ 1,1	- 3,7	
304	ERDOEL, ROH	99,65	0,54258	55,5	53,4	56,2	54,1	+ 1,3	- 3,7	
305	INLAENDISCH	3,44	0,64054	54,6	48,4	70,9	68,5	+41,5	- 3,4	
306	IMPORTIERT	96,21	0,53846	55,5	53,6	55,7	53,6	-	- 3,8	
307	CHLORKALIUM UND KALISULFAT, INLAENDISCH	0,45	0,88472	134,7	137,4	139,1	139,9	+ 1,8	+ 0,6	
308	ROHPHOSPHATE, IMPORTIERT	0,61	1,08204	107,1	103,2	102,5	102,9	- 0,3	+ 0,4	
309	GEWERBE- UND INDUSTRIE-STEINSALZ	0,48	0,91336	137,9	137,0	137,8	138,9	+ 1,4	+ 0,8	
310	FLUSSSPAT, SCHWERSPAT UND GRAPHIT, IMPORTIERT	0,19	0,64134	104,6	102,0	104,2	104,2	+ 2,2	-	
311	ROHSCHWEFEL, IMPORTIERT	0,14	0,84089	112,7	121,4	101,1	101,1	-16,7	-	

- 1) OHNE SCHREIBPAPIER UND OHNE VERPACKUNGSMATERIAL.
 2) OHNE MATERIALIEN FUER DAS BAUGEWERBE.
 3) OHNE BAUSTAHLMATTE.
 4) EINSCHL. EDELMETALLE.

- 5) OHNE HALBZEUG FUER DAS BAUGEWERBE.
 6) OHNE MINERALISCHE BAUSTOFFE, NATUERLICHE BORATE, ASBEST UND OHNE EDELSTEINE.

1 AKTUELLE ERGEBNISSE
1.3 GLIEDERUNG NACH DEM VORWIEGENDEN VERWENDUNGSZWECK

1980 = 100

LFD. NR.	GUTERGRUPPE, -UNTERGRUPPE BZW. -ART	WÄGUNGSGE- AMTEIL GESAMT- INDEX IN PROMILLE	VERKET- TUNGS- FAKTOR	1989	1990			VERÄNDERUNG	
				DURCH- SCHNITT	MAERZ	FEBR.	MAERZ	MAERZ 1989 GEGENUEBER 1989	1990 FEBR. 1990 IN PROZENT
311	MINERALÖLPRODUKTE ZUR WEITERVERARBEITUNG	19,99	0,92495	86,1	86,9	92,0	86,4	- 0,6	- 6,1
312	ROHBEENZIN (NAPHTHA)	18,71	0,93219	85,5	86,5	91,1	85,0	- 1,7	- 6,7
313	TESTBEENZIN, IMPORTIERT	0,44	0,81255	98,4	95,8	121,9	125,9	+31,4	+ 3,3
314	VASELIN UND PARAFFIN, IMPORTIERT	0,30	0,59293	133,9	129,8	134,7	136,3	+ 5,0	+ 1,2
315	NATUERLICHE GRUNDSTOFFE ZUR CHEMISCHEN VERARBEITUNG	2,68	0,90459	121,5	122,9	115,7	115,4	- 6,1	- 0,3
316	HEIL- UND DUFTPFLANZEN, IMPORTIERT	0,26	1,06448	154,4	152,6	144,2	142,4	- 6,7	- 1,2
317	ÖLFRUECHTE FUER TECHNISCHE ÖLE, IMPORTIERT	0,24	0,79363	87,7	90,1	72,6	72,5	-19,5	- 0,1
318	STAERKE UND DEREN DERIVATE	1,42	1,09389	126,9	126,2	128,7	128,3	+ 1,7	- 0,3
319	ANDERE ROHSTOFFE PFLANZLICHEN URSPRUNGS, IMPORTIERT	0,11	0,71236	62,2	62,2	61,6	58,7	- 5,6	- 4,7
320	KASEIN, IMPORTIERT	0,19	0,59395	167,3	193,9	103,2	103,2	-46,8	-
321	TIERISCHE FETTE ZU TECHNISCHEN ZWECKEN	0,30	1,04772	83,8	83,5	83,0	83,7	+ 0,2	+ 0,8
322	NATUERLICHE BORATE, IMPORTIERT	0,16	0,80981	128,2	125,5	132,0	133,8	+ 6,6	+ 1,4
323	ANORGANISCHE GRUNDSTOFFE UND CHEMIKALIEN	10,94	0,86949	119,8	120,3	119,4	119,6	- 0,6	+ 0,2
324	CHEMISCHE ELEMENTE	2,44	0,82071	117,4	117,1	113,8	114,2	- 2,5	+ 0,4
325	CHLOR, INLAENDISCH	0,16	0,88028	109,4	107,8	110,0	110,0	+ 2,0	-
326	GASRUSS	0,71	0,78661	96,5	95,6	96,9	97,3	+ 1,8	+ 0,4
327	SAUERSTOFF, INLAENDISCH	0,74	0,87423	131,2	131,2	131,2	131,2	-	-
328	ANDERE ELEMENTE	0,83	.	124,4	124,7	113,6	114,3	- 8,3	+ 0,6
329	ANORGANISCHE SAEUREN	1,27	0,84483	119,7	120,2	121,0	115,1	- 4,2	- 4,9
330	SALZSAEURE, INLAENDISCH	0,17	0,86421	148,7	147,4	151,3	151,4	+ 2,7	+ 0,1
331	SCHWEFELSAEURE	0,40	0,88752	113,5	114,2	112,1	111,9	- 2,0	- 0,2
332	PHOSPHORSAEURE	0,29	0,79490	98,4	98,2	93,5	93,2	- 5,1	- 0,3
333	ANDERE ANORGANISCHE SAEUREN	0,41	0,82338	128,8	130,2	136,5	118,7	- 8,8	-13,0
334	ANORGANISCHE BASEN UND METALLVERBINDUNGEN	7,23	0,88899	120,6	121,4	121,0	122,1	+ 0,6	+ 0,9
335	ORGANISCHE GRUNDSTOFFE UND CHEMIKALIEN	27,20	0,79209	100,8	105,8	93,0	92,9	-12,2	- 0,1
336	KOHLENWASSERSTOFFE UND DEREN DERIVATE	15,25	0,74365	95,1	102,1	84,9	85,0	-16,7	+ 0,1
337	BENZOL, GEREINIGT	1,88	0,75273	99,0	123,7	88,4	88,9	-28,1	+ 0,6
338	TOLUOL, GEREINIGT	0,72	0,68605	97,8	106,4	90,4	91,1	-14,4	+ 0,8
339	XYLOL, GEREINIGT	1,77	0,77811	94,8	98,2	87,6	87,6	-10,8	-
340	AETHYLEN	4,57	0,66645	90,6	93,2	75,7	75,7	-18,8	-
341	PROPYLEN	2,12	0,79937	116,8	121,4	102,5	102,5	-15,6	-
342	ANDERE KOHLENWASSERSTOFFE UND DEREN DERIVATE	4,19	0,77126	87,1	93,3	82,4	82,3	-11,8	- 0,1
343	ACYCLISCHE ALKOHOLE	2,83	0,80238	99,6	105,8	79,2	78,8	-25,5	- 0,5
344	METHANOL	1,03	0,63589	78,8	89,2	66,4	64,7	-27,5	- 2,6
345	AETHYLENGLYKOL	0,37	0,91681	134,4	141,2	73,6	74,0	-47,6	+ 0,5
346	GLYZERIN	0,21	1,02974	159,0	164,6	101,7	103,8	-36,9	+ 2,1
347	ANDERE ACYCLISCHE ALKOHOLE	1,22	0,86398	96,4	99,0	87,8	87,8	-11,3	-
348	PHENOLE	0,46	0,83183	120,2	122,5	108,4	106,2	-13,3	- 2,0
349	ORGANISCHE SAEUREN	2,13	0,88705	102,4	99,9	101,4	101,7	+ 1,8	+ 0,3
350	VERBINDUNGEN MIT STICKSTOFFFUNKTIONEN	3,35	0,86786	113,9	116,4	122,4	123,4	+ 6,0	+ 0,8
351	NATUERLICHE AETHERISCHE ÖLE UND RIECHSTOFFE, IMP.	1,72	0,88496	117,6	120,7	113,6	109,4	- 9,4	- 3,7
352	ANDERE ORGANISCHE GRUNDSTOFFE UND CHEMIKALIEN 1)	1,46	0,92164	103,8	105,0	95,7	95,9	- 8,7	+ 0,2
353	FARBSTOFFE UND FARBEN 2)	4,46	0,89134	126,7	124,3	130,9	129,7	+ 4,3	- 0,9
354	ANORGANISCHE PIGMENTE	1,89	0,87787	134,9	131,4	138,9	138,4	+ 5,3	- 0,4
355	ORGANISCHE FARBSTOFFE	2,28	0,90370	118,2	116,4	123,0	120,9	+ 3,9	- 1,7
356	EMAILS, GLASFITTEN UND DRUCKFARBEN, INLAENDISCH	0,29	0,86368	139,7	139,4	141,5	142,0	+ 1,9	+ 0,4
357	PHARMAZEUTISCHE GRUNDSTOFFE	2,70	0,88176	113,3	113,1	109,8	109,9	- 2,8	+ 0,1
358	VITAMINE	0,38	0,90000	117,3	118,0	113,1	112,8	- 4,4	- 0,3
359	HORMONE UND ENZYME	0,46	1,02002	109,0	109,5	106,4	106,4	- 2,8	-
360	ALKALOIDE UND GLYKOSIDE	0,58	0,79045	126,2	124,4	121,0	120,8	- 2,9	- 0,2
361	ANTIBIOTIKA	0,84	0,94722	100,3	101,2	96,5	96,7	- 4,4	+ 0,2
362	EXTRAKTE PFLANZLICHER UND TIERISCHER HERKUNFT, IMP.	0,44	0,73959	121,8	120,4	121,4	122,1	+ 1,4	+ 0,6
363	GELATINE UND KLEBSTOFFE	1,59	0,89962	128,8	129,0	128,6	129,0	-	+ 0,3
364	GERBSTOFFE U. CHEMISCHE HILFSMITTEL F. TECHNISCHE ZWECKE	6,18	1,00695	120,6	118,0	121,5	122,1	+ 3,5	+ 0,5
365	DARUNTER ADDITIVES FUER MINERALÖLE, IMPORTIERT	0,83	0,82520	128,2	129,6	125,3	125,3	- 3,3	-
366	KUNSTSTOFFE	28,23	0,84726	110,2	113,4	107,4	105,8	- 6,7	- 1,5
367	KONDENSATIONS-, POLYKONDENSATIONS- U. POLYADDITIONSPRODUKTE	9,83	0,78514	112,9	111,9	112,4	112,0	+ 0,1	- 0,4
368	POLYMERISATIONS- UND MISCHPOLYMERISATIONSPRODUKTE	17,09	0,87682	107,3	113,2	102,6	100,2	-11,5	- 2,3
369	POLYÄTHYLEN	5,72	0,81621	88,0	98,9	78,5	76,9	-22,2	- 2,0
370	POLYSTYROL	2,55	0,85737	123,8	131,0	112,9	111,3	-15,0	- 1,4
371	POLYVINYLCHLORID	3,75	0,94732	103,6	107,9	94,7	94,0	-12,9	- 0,7
372	POLYVINYLACETAT	0,61	0,85689	121,3	120,9	119,2	119,2	- 1,4	-
373	POLYACRYLATE	1,96	0,97492	135,2	131,1	161,4	149,7	+14,2	- 7,2
374	ANDERE POLYMERISATE UND MISCHPOLYMERISATE, IMPORTIERT	2,50	0,93087	115,0	118,9	109,1	108,3	- 9,7	- 0,7
375	KUNSTSTOFFE AUF ZELLULOSEBASIS	0,98	0,94352	136,6	134,8	140,9	141,7	+ 5,1	+ 0,6
376	ANDERE KUNSTSTOFFE, IMPORTIERT	0,33	0,91410	103,7	104,0	102,1	102,1	- 1,8	-
377	HALBZEUG UND EINZELTEILE AUS KUNSTSTOFF 2) 3)	5,10	0,88679	121,4	120,4	122,5	122,5	+ 1,7	-
378	KAUTSCHUK, AUCH BEARBEITET	7,20	0,82262	114,4	115,1	113,2	113,4	- 1,5	+ 0,2
379	LATEX, FLUESSIG	0,71	0,83821	105,1	105,9	103,9	103,2	- 2,5	- 0,7
380	AUS SYNTHETISCHEM KAUTSCHUK	0,60	0,82870	110,6	109,7	112,2	110,9	+ 1,1	- 1,2
381	KAUTSCHUK, FEST	2,86	0,80960	96,2	99,1	92,3	92,7	- 6,5	+ 0,4
382	NATURKAUTSCHUK, IMPORTIERT	1,01	0,78988	67,5	74,5	55,6	55,5	-25,5	- 0,2
383	SYNTHETISCHER KAUTSCHUK	1,85	0,83016	111,9	112,6	112,4	113,0	+ 0,4	+ 0,5
384	ANDERE GRUNDSTOFFE AUS KAUTSCHUK	3,63	0,82662	130,6	129,5	131,5	131,7	+ 1,7	+ 0,2
385	ANDERE GRUNDSTOFFE FUER DAS VERARBEITENDE GEWERBE	4,48	0,90783	118,5	118,7	116,3	118,3	- 0,3	+ 1,7

- 1) OHNE MINERALISCHE ÖLE UND FETTE.
2) OHNE MATERIALIEN FUER DAS BAUGEWERBE.
3) OHNE VERPACKUNGSMATERIAL.

1 AKTUELLE ERGEBNISSE

1.3 GLIEDERUNG NACH DEM VORWIEGENDEN VERWENDUNGSZWECK

1980 = 100

LFD. NR.	GUTERGRUPPE, -UNTERGRUPPE BZW. -ART	WAEGUNGS- ANTEIL AM GESAMT- INDEX IN PROMILLE	VERKET- TUNGS- FAKTOR	1989 DURCH- SCHNITT	1989			1990		VERAENDERUNG MAERZ 1990 GEGENUEBER MAERZ 1989 IN PROZENT
					MAERZ	FEBR.	MAERZ			
386	GRUNDSTOFFE FUER DAS BAUGEWERBE 1)	139,78	0,85114	121,6	121,1	122,8	123,4	+ 1,9	+ 0,5	
387	MINERALISCHE BAUSTOFFE	42,52	0,81478	123,5	122,9	125,1	125,8	+ 2,4	+ 0,6	
388	NATURSTEINE, SAND, SCHLACKEN, AUCH BEARBEITET	5,12	0,83073	127,2	126,9	129,0	129,0	+ 1,7	-	
389	BAHNSCHOTTER, INLAENDISCH	0,13	0,88561	109,4	109,7	108,0	108,9	- 0,7	+ 0,8	
390	STRASSENSCHOTTER UND SPLITT, INLAENDISCH	1,35	0,89316	110,2	109,9	111,1	111,0	+ 1,0	- 0,1	
391	SCHOTTER UND SPLITT, IMPORTIERT	0,14	0,85332	95,9	95,7	95,7	95,7	-	-	
392	BAUSAND UND BAUKIES, INLAENDISCH	2,49	0,81624	135,1	134,5	138,0	138,2	+ 2,8	+ 0,1	
393	BAUSAND UND BAUKIES, IMPORTIERT	0,27	0,76106	119,7	121,4	118,9	118,9	- 2,1	-	
394	WEGEPLATTEN, BORD- UND PFLASTERST. AUS NATURSTEIN	0,63	0,75625	145,7	145,0	147,2	147,3	+ 1,6	+ 0,1	
395	HOCHOFENSCHLACKE UND SCHLACKENSAND	0,11	0,95238	131,8	132,1	130,7	130,8	- 1,0	+ 0,1	
396	ZEMENT, BAUKALK, GIPSERZEUGNISSE, TRANSPORTBETON	15,62	0,80134	133,2	132,8	134,1	135,4	+ 2,0	+ 1,0	
397	ZEMENT	5,55	0,82358	145,1	144,9	145,3	148,0	+ 2,1	+ 1,9	
398	PORTLANDZEMENT	4,98	0,83160	143,8	143,8	144,0	145,7	+ 2,0	+ 1,9	
399	ANDERER ZEMENT	0,57	0,75962	156,6	154,9	156,8	159,3	+ 2,8	+ 1,6	
400	BAUKALK, BEARBEITET	1,78	0,82152	125,8	126,1	126,1	127,1	+ 0,8	+ 0,8	
401	BAUGIPS, GEBRANNT	0,54	0,86583	132,7	133,0	131,7	131,7	- 1,0	-	
402	GIPSPLETTEN	0,47	0,86119	109,4	110,8	105,6	105,6	- 4,7	-	
403	TRANSPORTBETON, INLAENDISCH	7,28	0,76202	127,5	126,5	129,6	130,1	+ 2,8	+ 0,4	
404	GROBKERAMISCHE BAUSTOFFE	5,66	0,80602	121,9	121,1	124,1	124,2	+ 2,6	+ 0,1	
405	MAUERZIEGEL	1,28	0,74570	104,1	102,7	108,4	108,5	+ 5,6	+ 0,1	
406	DACHZIEGEL, INLAENDISCH	0,70	0,72252	128,6	127,2	130,5	131,1	+ 3,1	+ 0,5	
407	ROHRE AUS STEINZEUG	0,34	0,77923	151,5	149,0	152,2	152,2	+ 2,1	-	
408	FEUERFESTE MOERTEL UND MASEN	0,62	0,86323	121,1	120,9	122,6	122,6	+ 1,4	-	
409	MAGNESIT, GEBRANNT, IMPORTIERT	0,46	0,91543	89,7	90,1	90,0	89,8	- 0,3	- 0,2	
410	FEUERFESTE STEINE	2,26	0,85576	132,3	131,7	134,1	134,2	+ 1,9	+ 0,1	
411	KALKSANDSTEINE, INLAENDISCH	1,08	0,77313	131,7	130,8	136,5	136,7	+ 4,5	+ 0,1	
412	BETONERZEUGNISSE FUER DEN HOCHBAU, INLAENDISCH	5,17	0,81245	113,7	111,8	116,5	117,1	+ 4,7	+ 0,5	
413	BAUSTOFFE AUS BIMS	0,35	0,84089	109,2	108,8	111,0	112,5	+ 3,4	+ 1,4	
414	BAUSTOFFE AUS PORENBETON UND SCHLACKE	0,56	0,84790	132,2	126,5	138,3	137,9	+ 9,0	- 0,3	
415	BAUSTOFFE AUS ANDEREM BETON	1,72	0,82791	122,3	120,6	124,8	125,4	+ 4,0	+ 0,5	
416	BAUELEMENTE AUS BETON	2,54	0,83781	104,5	102,9	106,9	107,5	+ 4,5	+ 0,6	
417	BETONERZEUGNISSE FUER DEN TIEF- UND STRASSENBAU	3,86	0,84247	108,3	107,4	109,6	110,1	+ 2,5	+ 0,5	
418	ROHRE AUS BETON EINSCHL. STAHLBETON, INLAENDISCH	0,91	0,84668	98,7	98,9	98,6	98,5	- 0,4	- 0,1	
419	WEGEPLATTEN, BORD- U. PFLASTERST. AUS BETON, INLAEND.	1,78	0,83868	105,9	105,5	107,8	108,6	+ 2,9	+ 0,7	
420	ANDERE FORMTEILE AUS BETON	1,17	0,84554	119,5	116,7	120,9	121,6	+ 4,2	+ 0,6	
421	ASBESTZEMENTPLATTEN	1,32	0,84139	146,1	146,2	147,4	147,4	+ 0,8	-	
422	MINERALISCHE ISOLIERMITTEL	0,89	0,94903	102,7	102,7	103,0	104,2	+ 1,5	+ 1,2	
423	WAND- UND BODENFLIESEN AUS FEINKERAMISCHEN STOFFEN	2,86	0,85424	98,2	97,7	99,6	99,6	+ 1,9	-	
424	NATURASPHALT, ASPHALTPLATTEN, TEERMAKADAM	0,84	0,80256	127,8	129,3	129,8	130,2	+ 0,7	+ 0,3	
425	BAUMATERIAL AUS HOLZ	8,52	0,76206	113,2	110,6	119,0	119,7	+ 8,2	+ 0,6	
426	BAUHOLZ, INLAENDISCH	0,96	0,68993	96,0	91,8	109,7	110,3	+20,2	+ 0,5	
427	DACHLATTEN UND BOEHLEN, INLAENDISCH	0,51	0,72637	93,2	88,7	107,7	107,9	+21,6	+ 0,2	
428	BAUELEMENTE AUS HOLZ	4,88	0,80525	121,3	119,7	124,6	125,5	+ 4,8	+ 0,7	
429	TUEREN AUS HOLZ	1,87	0,81485	109,0	108,3	111,6	111,9	+ 3,3	+ 0,3	
430	FENSTER AUS HOLZ	2,89	0,80118	129,2	127,1	132,8	134,0	+ 5,4	+ 0,9	
431	PARKETT, INLAENDISCH	0,12	0,78640	122,7	118,9	129,4	133,6	+12,4	+ 3,2	
432	ANDERE HOLZHALBWAREN FUER BAUZWECKE	2,17	0,73297	107,2	103,7	113,3	113,7	+ 9,6	+ 0,4	
433	BAUMATERIAL AUS METALL	19,58	0,89767	123,2	123,4	123,7	124,7	+ 1,1	+ 0,8	
434	STAHLSCIENEN UND -SPUNDEWAEDE, INLAENDISCH	1,02	0,90651	129,0	129,0	129,0	129,0	-	-	
435	PROFILE AUS STAHL	3,03	0,94747	110,1	109,1	109,5	110,1	+ 0,9	+ 0,5	
436	BREITFLANSCHTRAEGER	1,32	0,96508	105,8	105,9	105,7	105,7	- 0,2	-	
437	ANDERER FORMSTAHL	1,71	0,93214	113,5	111,6	112,4	113,5	+ 1,7	+ 1,0	
438	BETONSTAHL	2,88	0,95216	99,4	103,4	94,9	98,3	- 4,9	+ 3,6	
439	BAUSTAHLMATTEN, INLAENDISCH	2,24	0,92241	97,2	102,6	97,7	98,2	- 4,3	+ 0,5	
440	BAUSTAHLMATTEN, IMPORTIERT	0,20	0,92241	98,2	98,7	95,6	96,8	- 1,9	+ 1,3	
441	DRAHTGEFLECHT, VERZINKT, INLAENDISCH	0,15	0,97718	135,8	135,0	136,9	136,9	+ 1,4	-	
442	BAUBESCHLAEGE, INLAENDISCH	3,50	0,82245	147,6	146,0	152,4	153,7	+ 5,3	+ 0,9	
443	BAUELEMENTE UND KONSTRUKTIONSTEILE AUS METALL	6,56	0,83605	135,0	133,4	136,3	136,7	+ 2,5	+ 0,3	
444	TORE, TUEREN U. FENSTER AUS STAHL EINSCHL. -BLECH, INL.	2,17	0,89238	144,2	140,3	148,7	148,8	+ 6,1	+ 0,1	
445	TUEREN UND FENSTER AUS LEICHTMETALL	2,46	0,74664	132,2	131,5	133,8	133,5	+ 1,5	- 0,2	
446	ANDERE BAUELEMENTE UND KONSTRUKTIONSTEILE AUS METALL	1,93	0,90337	128,2	127,9	125,7	127,0	- 0,7	+ 1,0	
447	INSTALLATIONSMATERIAL FUER WASSER, GAS UND HEIZUNG	15,64	0,91944	126,1	125,9	125,7	126,4	+ 0,4	+ 0,6	
448	STAHLROHRE, NAHTLOS UND GESCHWEISST	3,53	1,01542	116,8	117,6	118,9	118,4	+ 0,7	- 0,4	
449	ROHRVERBINDUNGEN AUS STAHL UND GUSS, INLAENDISCH	0,45	0,81300	121,1	119,2	124,7	122,8	- 3,0	- 1,5	
450	ROHRE UND ROHRFORMSTUECKE AUS KUNSTSTOFF, INLAENDISCH	2,05	0,96845	113,0	111,9	111,1	111,5	- 0,4	+ 0,4	
451	KUPFERROHRE, INLAENDISCH	1,46	0,89432	133,3	142,5	113,2	122,1	-14,3	+ 7,9	
452	ARMATUREN FUER WASSER	2,99	0,84443	128,1	126,1	130,7	130,1	+ 3,2	- 0,5	
453	HEIZKOERPER AUS STAHL	1,28	0,87688	124,7	123,9	127,5	126,2	+ 1,9	- 1,0	
454	KERAMISCHE INSTALLATIONS-GEGENSTAENDE	0,90	0,87244	125,8	124,2	128,0	128,2	+ 3,2	+ 0,2	
455	ANDERES INSTALLATIONSMATERIAL F. WASSER, GAS U. HEIZUNG	2,98	0,76070	141,9	139,6	143,8	144,5	+ 3,5	+ 0,5	
456	GLAS FUER DAS BAUGEWERBE	6,77	0,84007	109,8	109,1	111,9	112,2	+ 2,8	+ 0,3	
457	FLACHGLAS, AUCH VEREDELTE	5,67	0,83450	107,4	106,6	109,5	109,8	+ 3,0	+ 0,3	
458	SPIEGELGLAS	0,97	0,89571	134,1	130,0	140,0	140,0	+ 7,7	-	
459	VEREDELTES FLACHGLAS	4,12	0,82750	98,9	99,1	100,6	101,2	+ 2,1	+ 0,6	
460	ANDERES FLACHGLAS	0,58	0,86877	122,6	120,7	122,0	120,2	- 0,4	- 1,5	
461	GLASBAUSTEINE U. A., INLAENDISCH	0,28	0,88848	128,7	128,2	131,0	131,6	+ 2,7	+ 0,5	
462	GLASFASER	0,82	0,84978	120,4	120,1	122,1	122,6	+ 2,1	+ 0,4	
463	MATERIAL FUER ELEKTRO-INSTALLATIONEN	29,27	0,90173	120,3	120,5	119,5	120,7	+ 0,2	+ 1,0	
464	BITUMEN	1,70	0,66805	82,2	77,0	88,9	85,0	+10,4	- 4,4	
465	DACHPAPPE, INLAENDISCH	1,23	0,71474	110,1	110,8	104,1	103,5	- 6,6	- 0,6	
466	LACKE UND ANSTRICHMITTEL	9,11	0,77058	137,8	135,9	142,1	141,6	+ 4,2	- 0,4	
467	TAPETEN AUS PAPIER	1,19	0,90622	103,4	102,8	105,8	105,2	+ 2,3	- 0,6	
468	WAND- UND BODENBELAEGE AUS KUNSTSTOFF	0,90	0,84893	121,6	121,9	123,0	122,9	+ 0,8	- 0,1	
469	FENSTERPROFILE UND -RAHMEN AUS KUNSTSTOFF, INLAENDISCH	2,44	0,94028	108,3	108,3	109,2	109,1	+ 0,7	- 0,1	
470	ANDERE BAUELEMENTE AUS KUNSTSTOFF, INLAENDISCH	0,91	0,83217	114,2	113,2	116,8	117,0	+ 3,4	+ 0,2	

1) NACH DEM VORHERSEHBAREN VERWENDUNGSSCHWERPUNKT ZUGEORDNETE VORPRODUKTE (EINSCHL. ROHSTOFFE), OHNE HILFSSTOFFE (ENERGIE, BRENN- UND TREIBSTOFFE) SOWIE OHNE BETRIEBSSTOFFE (VERPACKUNGSMATERIAL).

1 AKTUELLE ERGEBNISSE
1.3 GLIEDERUNG NACH DEM VORWIEGENDEN VERWENDUNGSZWECK
1980 = 100

LFD. NR.	GUTERGRUPPE, -UNTERGRUPPE BZW. -ART	MAEGUNGS- ANTEIL AM GESAMT- INDEX IN PROMILLE	VERKET- TUNGS- FAKTOR	1989	1989		1990		VERAENDERUNG MAERZ 1990 GEGENUEBER MAERZ 1989 IN PROZENT	
				DURCH- SCHNITT	MAERZ	FEBR.	MAERZ	MAERZ	FEBR.	
471	ENERGIE, BRENN- UND TREIBSTOFFE 1)	161,25	0,76101	114,7	112,6	116,5	116,2	+ 3,2	- 0,3	
472	ELEKTRISCHER STROM, INLAENDISCH	53,32	0,89415	140,4	140,3	139,1	139,1	- 0,9	-	
473	GAS	25,71	0,71046	79,9	72,4	94,7	95,9	+32,5	+ 1,3	
	DARUNTER									
474	ERDGAS	21,00	0,71344	81,8	73,4	97,1	99,0	+34,9	+ 2,0	
475	FLUESSIGGAS	2,80	0,64789	67,5	64,0	83,0	79,7	+24,5	- 4,0	
476	FERNWAERME, INLAENDISCH	1,83	0,81330	121,5	119,6	126,9	126,7	+ 5,9	- 0,2	
477	KOHLE UND KOKS	46,08	0,78362	132,4	131,2	133,9	133,9	+ 2,1	-	
478	STEINKOHLE	25,84	0,78559	134,6	133,3	136,4	136,4	+ 2,3	-	
479	STEINKOHLE, INLAENDISCH	24,30	0,77988	138,0	136,6	139,8	139,8	+ 2,3	-	
480	NUSSKOHLE, SAAR	0,55	0,78103	140,6	140,2	143,4	143,4	+ 2,3	-	
481	KOKSKOHLE, RUHR	5,00	0,79541	135,0	133,3	136,6	136,6	+ 2,5	-	
482	KRAFTWERKS-FEINKOHLE, RUHR	7,28	0,76133	135,9	133,8	137,9	137,9	+ 3,1	-	
483	KRAFTWERKS-FEINKOHLE, SAAR	3,59	0,83902	132,3	132,1	135,0	135,0	+ 2,2	-	
484	KRAFTWERKS-FEINKOHLE, AACHEN	2,67	0,73752	152,5	150,1	154,8	154,8	+ 3,1	-	
485	ANDERE INDUSTRIEKOHLE	5,21	0,75783	140,1	139,5	140,6	140,6	+ 0,8	-	
486	STEINKOHLE, IMPORTIERT	1,54	0,85869	82,0	81,7	83,0	84,0	+ 2,8	+ 1,2	
487	KOKSKOHLE, USA	0,31	1,04093	91,4	90,8	90,6	92,1	+ 1,4	+ 1,7	
488	ANDERE INDUSTRIEKOHLE	1,23	0,82899	79,7	79,4	81,0	81,9	+ 3,1	+ 1,1	
489	STEINKOHLKOKS	16,62	0,80516	121,7	120,4	123,1	123,1	+ 2,2	-	
490	STEINKOHLKOKS, INLAENDISCH	16,20	0,80373	122,4	121,0	123,7	123,7	+ 2,2	-	
491	HOCHOFENKOKS	12,40	0,80035	122,8	121,0	124,5	124,5	+ 2,9	-	
492	GIESSEREIKOKS	1,20	0,81679	121,7	121,7	121,7	121,7	-	-	
493	ANDERE INDUSTRIEKOKS	2,60	0,81351	120,5	120,5	120,5	120,5	-	-	
494	STEINKOHLKOKS, IMPORTIERT	0,42	0,85316	98,1	96,9	101,5	100,6	+ 3,8	- 0,9	
495	BRAUNKOHLE	3,62	0,72380	165,4	165,3	165,5	165,5	+ 0,1	-	
496	FLUESSIGE KRAFT- UND BRENNSTOFFE (OHNE FLUESSIGGAS)	31,52	0,60690	76,1	72,9	74,7	72,2	- 1,0	- 3,3	
497	KRAFTSTOFFE	17,47	0,71884	82,1	79,4	81,6	79,7	+ 0,4	- 2,3	
498	MOTORENBENZIN	0,26	0,81657	100,3	99,4	98,6	98,2	- 1,2	- 0,4	
499	INLAENDISCH	0,06	0,78421	96,8	94,6	95,0	93,5	- 1,2	- 1,6	
500	IMPORTIERT	0,20	0,78356	101,4	100,8	99,7	99,6	- 1,2	- 0,1	
501	DIESELKRAFTSTOFF	17,21	0,71398	81,8	79,1	81,3	79,5	+ 0,5	- 2,2	
502	INLAENDISCH	14,41	0,72500	82,0	79,1	81,7	79,6	+ 0,6	- 2,6	
503	IMPORTIERT	2,80	0,70014	81,0	79,0	79,4	78,8	- 0,3	- 0,8	
504	HEIZOEL	14,05	0,55317	68,6	64,8	66,0	62,9	- 2,9	- 4,7	
505	HEIZOEL, EXTRA LEICHT	7,00	0,57376	76,8	72,2	73,5	72,4	+ 0,3	- 1,5	
506	INLAENDISCH	2,10	0,49679	67,0	61,4	65,7	62,0	+ 1,0	- 5,6	
507	IMPORTIERT	4,90	0,72234	81,0	76,8	76,9	76,9	+ 0,1	-	
508	HEIZOEL, SCHWER	7,05	0,53148	60,5	57,5	58,6	53,4	- 7,1	- 8,9	
509	INLAENDISCH	2,11	0,60500	64,7	58,1	65,0	60,8	+ 4,6	- 6,5	
510	IMPORTIERT	4,94	0,41435	58,8	57,2	55,9	50,3	-12,1	-10,0	
511	KERNBRENNSTOFFE, IMPORTIERT	2,79	0,88976	82,2	91,4	64,8	65,3	-28,6	+ 0,8	
512	BETRIEBSSTOFFE	44,43	0,86111	125,0	123,8	127,0	127,2	+ 2,7	+ 0,2	
513	VERPACKUNGSMATERIAL	35,23	0,86225	121,7	120,8	123,7	123,7	+ 2,4	-	
514	VERPACKUNGSMATERIAL AUS METALL, INLAENDISCH	4,36	0,87600	116,1	115,7	116,1	116,4	+ 0,8	+ 0,3	
515	TRANSPORTBEHAELTER AUS STAHLBLECH	0,77	0,87258	133,7	132,1	134,1	134,1	+ 1,5	-	
516	FEINSTBLECHPACKUNGEN	2,03	0,88033	109,3	109,6	108,7	108,7	- 0,8	-	
517	ALUMINIUMFOLIEN FUER VERPACKUNGSZWECKE	1,56	0,84991	116,2	115,7	116,8	117,6	+ 1,6	+ 0,7	
518	VERPACKUNGSMATERIAL AUS GLAS	3,41	0,91491	104,1	103,9	106,0	106,5	+ 2,5	+ 0,5	
519	GETRAENKEFLASCHEN	2,35	0,92212	98,1	97,8	99,7	100,5	+ 2,8	+ 0,8	
520	ANDERES VERPACKUNGSGLAS, INLAENDISCH	1,06	0,89736	117,5	117,4	120,0	119,9	+ 2,1	- 0,1	
521	VERPACKUNGSMATERIAL AUS HOLZ, INLAENDISCH	1,28	0,80350	111,2	108,6	120,5	121,5	+11,9	+ 0,8	
522	KISTEN AUS HOLZ	0,67	0,73489	111,5	108,4	123,0	124,4	+14,8	+ 1,1	
523	FAESSER, PALETTEN U.DGL. AUS HOLZ	0,61	0,86751	110,8	108,9	117,7	118,3	+ 8,6	+ 0,5	
524	VERPACKUNGSMATERIAL AUS PAPIER UND PAPPE	18,96	0,86257	130,7	129,1	133,7	133,6	+ 3,5	- 0,1	
525	KRAFTPACKPAPIER, INLAENDISCH	0,95	0,91126	122,5	120,0	125,4	125,1	+ 4,3	- 0,2	
526	ANDERES PACKPAPIER	1,10	0,87974	116,7	115,2	119,2	120,5	+ 4,6	+ 1,1	
527	VENTILSACKE AUS PAPIER, INLAENDISCH	1,03	0,88990	135,3	134,9	138,7	138,7	+ 2,8	-	
528	TUETEN UND BEUTEL AUS PAPIER, INLAENDISCH	1,32	0,86997	136,4	133,3	142,7	142,7	+ 7,1	-	
529	WELLPAPPENPAPIER U. WELLPAPPE, INLAENDISCH	1,51	0,82502	112,3	111,5	111,9	112,6	+ 1,0	+ 0,6	
530	SCHACHTELN AUS WELLPAPPE, INLAENDISCH	5,78	0,85572	138,4	135,6	141,4	140,0	+ 3,2	- 1,0	
531	KARTONAGEN, INLAENDISCH	1,60	0,84262	140,0	138,2	143,3	143,7	+ 4,0	+ 0,3	
532	FALTSCHACHTELN, INLAENDISCH	2,43	0,81561	128,5	128,2	128,6	129,6	+ 1,1	+ 0,8	
533	WELLPAPPE, KARTONAGEN, FALTSCHACHTELN, IMPORTIERT	0,58	0,95938	96,0	93,2	98,7	98,7	+ 5,9	-	
534	VERPACKUNGSMITTEL AUS HARTPAPIER, INLAENDISCH	1,31	0,86311	137,8	137,5	143,5	143,7	+ 4,5	+ 0,1	
535	DRUCKEREIERZEUGNISSE FUER VERPACKUNGSZWECKE, INL.	1,95	0,91487	126,2	125,4	131,2	131,2	+ 4,6	-	
536	VERPACKUNGSMATERIAL AUS KUNSTSTOFF	7,22	0,83788	111,7	112,2	110,6	110,5	- 1,5	- 0,1	
537	KUNSTSTOFFOLIEN FUER VERPACKUNGSZWECKE, INLAENDISCH	2,46	0,88768	112,8	112,8	111,9	111,9	- 0,8	- 0,2	
538	BEUTEL UND TRAGTASCHEN AUS KUNSTSTOFF, INLAENDISCH	1,69	0,76664	105,3	108,4	102,4	102,0	- 5,9	- 0,4	
539	FLASCHEN AUS KUNSTSTOFF, INLAENDISCH	0,46	0,79385	117,4	116,3	118,6	118,6	+ 2,0	-	
540	FAESSER U.AE. TRANSPORTGEFAESSE AUS KUNSTSTOFF, INL.	0,16	0,85714	110,1	109,7	108,7	107,6	- 1,9	- 1,0	
541	BECHER, DOSEN, EIMER AUS KUNSTSTOFF, INLAENDISCH	1,25	0,84161	115,4	115,5	114,3	114,5	- 0,9	+ 0,2	
542	ANDERE VERPACKUNGSMITTEL AUS KUNSTSTOFF	1,20	0,85034	112,9	111,9	112,6	112,4	+ 0,4	- 0,2	
543	ANDERE BETRIEBSSTOFFE	9,20	0,85663	137,4	135,5	139,8	140,8	+ 3,9	+ 0,7	
544	SCHMIERMITTEL AUS MINERALISCHEN OELN	3,91	0,76890	125,4	121,2	126,1	126,1	+ 4,0	-	
545	INLAENDISCH	3,04	0,78866	130,1	126,5	129,3	129,3	+ 2,2	-	
546	IMPORTIERT	0,87	0,69759	109,3	102,9	115,2	115,3	+12,1	+ 0,1	
547	WASSER, INLAENDISCH	5,29	0,93308	146,2	146,1	150,0	151,6	+ 3,8	+ 1,1	

1) EINSCHL. BRENNSTOFFE FUER DIE ENERGIEERZEUGUNG.

2 Mittelfristige Übersicht

Absolute Werte

1980 = 100

Jahr Monat	Grundstoffe			Grundstoffe der Ernährungswirtschaft			Grundstoffe der ge- werblichen Wirtschaft			Grundstoffe			Energie, Brenn- und Betriebs- stoffe
	ins- gesamt	inlän- dische	impor- tierte	zu- sammen	inlän- dische	impor- tierte	zu- sammen	inlän- dische	impor- tierte	aus d. Land- und Forst- wirtschaft, Fischerei	aus dem Produ- zierenden Gewerbe	für das Produ- zierende Gewerbe 1)	
1981 D ...	111,3	107,4	117,1	107,0	106,6	107,7	112,0	107,5	118,2	107,2	111,9	109,9	116,6
1982 D ...	115,5	113,0	119,2	111,5	112,2	110,0	116,1	113,1	120,4	111,1	116,1	112,9	125,4
1983 D ...	115,2	113,5	117,9	112,3	110,0	117,1	115,7	114,1	118,0	110,8	115,9	112,6	125,6
1984 D ...	121,2	117,8	126,3	114,8	109,1	126,7	122,2	119,3	126,2	113,6	122,3	118,4	131,8
1985 D ...	122,1	119,1	126,6	109,2	104,7	118,6	124,1	121,7	127,5	108,8	124,1	118,8	134,8
1986 D ...	104,7	112,5	93,2	100,9	100,0	102,8	105,3	114,7	92,0	101,1	105,2	100,2	121,8
1987 D ...	99,7	109,2	85,6	93,1	95,2	88,6	100,8	111,7	85,3	93,8	100,6	95,8	115,0
1988 D ...	102,2	112,6	86,9	95,4	96,5	93,3	103,3	115,4	86,1	95,6	103,2	99,3	113,6
1989 D ...	107,7	117,5	93,1	98,9	101,9	92,6	109,1	120,3	93,2	99,4	109,0	105,3	116,9
1986 April	107,4	114,4	97,0	102,7	100,5	107,2	108,1	116,9	95,8	102,9	108,1	102,7	125,5
Mai	105,3	112,8	94,1	101,5	99,7	105,1	105,8	115,1	92,7	101,8	105,8	100,5	123,6
Juni	104,0	112,6	91,2	101,1	100,8	101,7	104,4	114,7	90,0	101,4	104,4	99,3	122,1
Juli	101,7	111,5	87,2	99,9	100,0	99,8	102,0	113,5	85,7	100,4	101,9	96,9	120,2
Aug.	100,8	111,0	85,7	99,0	99,0	98,8	101,1	113,2	84,1	99,3	101,1	96,0	119,4
Sept.	101,4	111,0	87,1	99,9	99,9	100,1	101,6	113,0	85,5	100,0	101,6	96,7	119,4
Okt.	99,9	109,7	85,2	97,6	97,6	97,8	100,2	111,9	83,7	97,5	100,2	95,6	116,1
Nov.	99,4	109,2	84,9	96,8	97,1	96,0	99,9	111,4	83,6	96,6	99,9	95,3	115,4
Dez.	99,1	108,9	84,6	95,5	96,3	93,6	99,6	111,1	83,4	95,7	99,6	94,9	115,2
1987 Jan.	99,2	108,8	84,9	93,5	95,0	90,4	100,0	111,2	84,2	93,8	100,0	95,0	115,1
Febr.	98,6	108,4	84,0	93,3	95,1	89,7	99,4	110,8	83,3	93,9	99,3	94,7	113,5
März	98,7	108,5	84,2	93,3	95,7	88,3	99,5	110,7	83,7	94,2	99,4	94,8	113,6
April	98,8	108,3	84,8	93,3	95,3	89,2	99,7	110,6	84,3	94,2	99,6	95,1	113,4
Mai	99,1	108,2	85,4	92,8	94,4	89,5	100,0	110,7	84,9	93,8	99,9	95,1	114,2
Juni	99,7	108,7	86,4	93,0	95,0	89,0	100,7	111,1	86,0	93,9	100,6	95,6	115,6
Juli	100,4	109,2	87,4	92,2	93,9	88,6	101,7	111,9	87,2	93,0	101,5	96,1	116,7
Aug.	100,7	109,6	87,5	92,4	94,3	88,4	102,0	112,4	87,3	93,2	101,8	96,6	116,3
Sept.	100,4	109,6	86,8	92,8	95,0	88,2	101,6	112,2	86,6	93,6	101,4	96,5	115,6
Okt.	100,8	110,1	87,0	93,2	95,5	88,3	102,0	112,7	86,9	93,7	101,9	96,9	115,8
Nov.	100,2	110,6	84,8	93,2	96,3	86,8	101,3	113,1	84,6	93,8	101,2	96,4	115,0
Dez.	100,2	110,8	84,4	93,8	97,2	86,7	101,2	113,3	84,1	94,1	101,1	96,4	114,7
1988 Jan.	100,0	110,5	84,3	93,6	95,9	88,6	101,0	113,2	83,8	94,0	100,9	96,2	114,5
Febr.	99,9	110,3	84,6	93,5	95,4	89,5	100,9	113,0	84,0	94,2	100,8	96,2	114,3
März	100,0	110,5	84,4	93,5	95,4	89,5	101,0	113,2	83,7	94,2	100,8	96,4	113,9
April	100,6	111,0	85,0	92,6	94,3	89,2	101,8	114,0	84,5	93,3	101,7	97,1	114,2
Mai	101,1	111,4	85,9	93,3	94,3	91,4	102,3	114,4	85,3	93,8	102,2	97,9	113,8
Juni	102,3	112,1	87,6	95,8	95,8	95,8	103,3	115,1	86,6	95,7	103,3	99,4	113,4
Juli	103,0	112,6	88,9	96,8	96,1	98,2	104,0	115,6	87,7	96,4	104,1	100,4	113,3
Aug.	103,7	113,4	89,3	96,8	96,2	97,9	104,7	116,4	88,2	96,5	104,7	101,1	113,5
Sept.	103,6	113,9	88,3	97,4	97,6	97,2	104,6	116,8	87,2	97,3	104,5	101,1	113,1
Okt.	103,8	114,4	87,9	96,7	97,7	94,6	104,9	117,4	87,1	96,7	104,8	101,4	112,7
Nov.	103,8	114,9	87,4	96,9	98,8	92,8	104,9	117,7	86,8	96,8	104,9	101,5	112,8
Dez.	104,9	115,7	88,9	98,3	99,9	94,9	105,9	118,5	88,2	98,3	105,9	102,7	113,6
1989 Jan.	106,6	116,5	91,9	98,0	98,9	96,1	107,9	119,6	91,4	98,4	107,8	104,4	115,1
Febr.	106,9	116,6	92,4	98,1	99,5	95,3	108,2	119,7	92,0	98,5	108,2	104,8	114,8
März	107,6	117,1	93,6	98,7	99,9	96,0	109,0	120,1	93,3	99,1	108,9	105,7	115,0
April	108,3	117,2	95,0	98,3	99,7	95,4	109,8	120,3	94,9	98,6	109,7	106,3	115,9
Mai	108,5	117,1	95,7	99,3	100,1	97,6	110,0	120,2	95,5	99,6	109,9	106,6	115,9
Juni	108,5	117,7	94,9	100,1	102,0	96,1	109,8	120,5	94,7	100,6	109,7	106,6	115,9
Juli	107,5	117,5	92,6	99,3	102,6	92,3	108,8	120,2	92,7	99,7	108,7	105,2	116,5
Aug.	108,1	118,2	93,1	99,9	104,0	91,5	109,4	120,7	93,3	100,7	109,2	105,7	117,3
Sept.	108,5	118,5	93,8	100,8	105,6	90,8	109,8	120,8	94,1	101,3	109,7	106,1	118,0
Okt.	108,1	118,6	92,6	98,9	104,2	87,8	109,5	121,1	93,2	99,6	109,4	105,3	119,0
Nov.	107,3	117,9	91,5	97,7	103,0	86,6	108,8	120,6	92,1	98,7	108,6	104,2	119,1
Dez.	106,7	117,6	90,6	97,3	102,8	85,7	108,2	120,2	91,1	97,8	108,1	103,2	120,3
1990 Jan.	105,9	116,6	90,0	94,6	99,3	84,9	107,6	119,7	90,6	95,4	107,5	102,3	119,6
Febr.	105,2	115,8	89,4	94,4	98,6	85,7	106,9	118,9	89,8	95,3	106,7	101,7	118,8
März	105,4	116,1	89,4	95,1	99,4	86,3	107,0	119,1	89,8	96,1	106,8	102,0	118,6

1) Nach dem vorhersehbaren Verwendungsschwerpunkt zugeordnete Vorprodukte (einschl. Rohstoffe), ohne Hilfsstoffe (Energie, Brenn- und Treibstoffe) sowie ohne Betriebsstoffe (Verpackungsmaterial).

2 Mittelfristige Übersicht

Relative Veränderung gegenüber dem jeweiligen Vorjahresergebnis

Prozent

Jahr Monat	Grundstoffe			Grundstoffe der Ernährungswirtschaft			Grundstoffe der gewerblichen Wirtschaft			Grundstoffe			Energie, Brenn- und Treib- und Betriebsstoffe
	insgesamt	inländische	importierte	zusammen	inländische	importierte	zusammen	inländische	importierte	aus d. Land- und Forstwirtschaft, Fischerei	aus dem Produzierenden Gewerbe	für das Produzierende Gewerbe 1)	
1981 D ...	+ 11,3	+ 7,4	+ 17,1	+ 7,0	+ 6,6	+ 7,7	+ 12,0	+ 7,5	+ 18,2	+ 7,2	+ 11,9	+ 9,9	+ 16,6
1982 D ...	+ 3,8	+ 5,2	+ 1,8	+ 4,2	+ 5,3	+ 2,1	+ 3,7	+ 5,2	+ 1,9	+ 3,6	+ 3,8	+ 2,7	+ 7,5
1983 D ...	- 0,3	+ 0,4	+ 1,1	+ 0,7	- 2,0	+ 6,5	- 0,3	+ 0,9	- 2,0	- 0,3	- 0,2	- 0,3	+ 0,2
1984 D ...	+ 5,2	+ 3,8	+ 7,1	+ 2,2	- 0,8	+ 8,2	+ 5,6	+ 4,6	+ 6,9	+ 2,5	+ 5,5	+ 5,2	+ 4,9
1985 D ...	+ 0,7	+ 1,1	+ 0,2	+ 4,9	- 4,0	- 6,4	+ 1,6	+ 2,0	+ 1,0	- 4,2	+ 1,5	+ 0,3	+ 2,3
1986 D ...	- 14,3	- 5,5	- 26,4	- 7,6	- 4,5	- 13,3	- 15,1	- 5,8	- 27,8	- 7,1	- 15,2	- 15,7	- 9,6
1987 D ...	- 4,8	- 2,9	- 8,2	- 7,7	- 4,8	- 13,8	- 4,3	- 2,6	- 7,3	- 7,2	- 4,4	- 4,4	- 5,6
1988 D ...	+ 2,5	+ 3,1	+ 1,5	+ 2,5	+ 1,4	+ 5,3	+ 2,5	+ 3,3	+ 0,9	+ 1,9	+ 2,6	+ 3,7	- 1,2
1989 D ...	+ 5,4	+ 4,4	+ 7,1	+ 3,7	+ 5,6	- 0,8	+ 5,6	+ 4,2	+ 8,2	+ 4,0	+ 5,6	+ 6,0	+ 2,9
1986 April	- 13,7	- 4,7	- 26,0	- 7,3	- 4,0	- 13,2	- 14,6	- 4,8	- 27,4	- 6,9	- 14,6	- 15,6	- 7,1
Mai	- 15,3	- 6,0	- 28,1	- 8,1	- 5,0	- 13,7	- 16,4	- 6,2	- 29,7	- 7,5	- 16,4	- 17,4	- 8,4
Juni	- 15,7	- 5,9	- 29,4	- 8,3	- 4,3	- 15,7	- 16,8	- 6,1	- 30,9	- 7,7	- 16,8	- 17,7	- 9,2
Juli	- 16,8	- 6,8	- 31,1	- 8,0	- 4,8	- 14,2	- 18,1	- 7,1	- 32,9	- 7,4	- 18,2	- 18,6	- 10,8
Aug.	- 16,6	- 6,7	- 30,8	- 6,8	- 4,4	- 11,3	- 17,9	- 7,0	- 32,9	- 6,4	- 17,9	- 18,2	- 11,6
Sept.	- 16,4	- 6,8	- 30,0	- 6,4	- 4,1	- 10,4	- 17,8	- 7,2	- 32,2	- 6,0	- 17,7	- 17,8	- 11,9
Okt.	- 15,9	- 7,1	- 28,9	- 7,5	- 5,3	- 11,3	- 17,1	- 7,4	- 30,8	- 7,2	- 17,1	- 16,7	- 13,4
Nov.	- 15,7	- 7,2	- 28,1	- 8,5	- 6,5	- 12,6	- 16,6	- 7,3	- 29,8	- 8,2	- 16,6	- 16,3	- 13,4
Dez.	- 15,2	- 7,2	- 27,2	- 11,2	- 7,7	- 18,3	- 15,8	- 7,1	- 28,4	- 10,7	- 15,8	- 16,1	- 12,4
1987 Jan.	- 14,0	- 6,8	- 24,9	- 12,4	- 8,2	- 20,3	- 14,2	- 6,7	- 25,5	- 11,9	- 14,2	- 14,9	- 11,3
Febr.	- 12,4	- 6,7	- 21,6	- 11,6	- 7,8	- 18,8	- 12,6	- 6,6	- 22,0	- 11,3	- 12,6	- 12,8	- 11,3
März	- 9,9	- 6,0	- 16,3	- 10,9	- 6,5	- 19,4	- 9,7	- 5,9	- 16,0	- 10,4	- 9,7	- 9,5	- 10,8
April	- 8,0	- 5,3	- 12,6	- 9,2	- 5,2	- 16,8	- 7,8	- 5,4	- 12,0	- 8,5	- 7,9	- 7,4	- 9,6
Mai	- 5,9	- 4,1	- 9,2	- 8,6	- 5,3	- 14,8	- 5,5	- 3,8	- 8,4	- 7,9	- 5,6	- 5,4	- 7,6
Juni	- 4,1	- 3,5	- 5,3	- 8,0	- 5,8	- 12,5	- 3,5	- 3,1	- 4,4	- 7,4	- 3,6	- 3,7	- 5,3
Juli	- 1,3	- 2,1	+ 0,2	- 7,7	- 6,1	- 11,2	- 0,3	- 1,4	+ 1,8	- 7,4	- 0,4	- 0,8	- 2,9
Aug.	- 0,1	- 1,3	+ 2,1	- 6,7	- 4,7	- 10,5	+ 0,9	- 0,7	+ 3,8	- 6,1	+ 0,7	+ 0,6	- 2,6
Sept.	- 1,0	- 1,3	+ 0,3	- 7,1	- 4,9	- 11,9	-	- 0,7	+ 1,3	- 6,4	- 0,2	- 0,2	- 3,2
Okt.	+ 0,9	+ 0,4	+ 2,1	- 4,5	- 2,2	- 9,7	+ 1,8	+ 0,7	+ 3,8	- 3,9	+ 1,7	+ 1,4	- 0,3
Nov.	+ 0,8	+ 1,3	- 0,1	- 3,7	- 0,8	- 9,6	+ 1,4	+ 1,5	+ 1,2	- 2,9	+ 1,3	+ 1,2	- 0,3
Dez.	+ 1,1	+ 1,7	- 0,2	- 1,8	+ 0,9	- 7,4	+ 1,6	+ 2,0	+ 0,8	- 1,7	+ 1,5	+ 1,6	- 0,4
1988 Jan.	+ 0,8	+ 1,6	- 0,7	+ 0,1	+ 0,9	- 2,0	+ 1,0	+ 1,8	- 0,5	+ 0,2	+ 0,9	+ 1,3	- 0,5
Febr.	+ 1,3	+ 1,8	+ 0,7	+ 0,2	+ 0,3	- 0,2	+ 1,5	+ 2,0	+ 0,8	+ 0,3	+ 1,5	+ 1,6	+ 0,7
März	+ 1,3	+ 1,8	+ 0,2	+ 0,2	- 0,3	+ 1,4	+ 1,5	+ 2,3	-	-	+ 1,4	+ 1,7	+ 0,3
April	+ 1,8	+ 2,5	+ 0,2	- 0,8	- 1,0	-	+ 2,1	+ 3,1	+ 0,2	- 1,0	+ 2,1	+ 2,1	+ 0,7
Mai	+ 2,0	+ 3,0	+ 0,6	+ 0,5	- 0,1	+ 2,1	+ 2,3	+ 3,3	+ 0,5	-	+ 2,3	+ 2,9	- 0,4
Juni	+ 2,6	+ 3,1	+ 1,4	+ 3,0	+ 0,8	+ 7,6	+ 2,6	+ 3,6	+ 0,7	+ 1,9	+ 2,7	+ 4,0	- 1,9
Juli	+ 2,6	+ 3,1	+ 1,7	+ 5,0	+ 2,3	+ 10,8	+ 2,3	+ 3,3	+ 0,6	+ 3,7	+ 2,6	+ 4,5	- 2,9
Aug.	+ 3,0	+ 3,5	+ 2,1	+ 4,8	+ 2,0	+ 10,7	+ 2,6	+ 3,6	+ 1,0	+ 3,5	+ 2,8	+ 4,7	- 2,4
Sept.	+ 3,2	+ 3,9	+ 1,7	+ 5,0	+ 2,7	+ 10,2	+ 3,0	+ 4,1	+ 0,7	+ 4,0	+ 3,1	+ 4,8	- 2,2
Okt.	+ 3,0	+ 3,9	+ 1,0	+ 3,8	+ 2,3	+ 7,1	+ 2,8	+ 4,2	+ 0,2	+ 3,2	+ 2,8	+ 4,6	- 2,7
Nov.	+ 3,6	+ 3,9	+ 3,1	+ 4,0	+ 2,6	+ 6,9	+ 3,6	+ 4,1	+ 2,6	+ 3,2	+ 3,7	+ 5,3	- 1,9
Dez.	+ 4,7	+ 4,4	+ 5,3	+ 4,8	+ 2,8	+ 9,5	+ 4,6	+ 4,6	+ 4,9	+ 4,5	+ 4,7	+ 6,5	- 1,0
1989 Jan.	+ 6,6	+ 5,4	+ 9,0	+ 4,7	+ 3,1	+ 8,5	+ 6,8	+ 5,7	+ 9,1	+ 4,7	+ 6,8	+ 8,5	+ 0,5
Febr.	+ 7,0	+ 5,7	+ 9,2	+ 4,9	+ 4,3	+ 6,5	+ 7,2	+ 5,9	+ 9,5	+ 4,6	+ 7,3	+ 8,9	+ 0,4
März	+ 7,6	+ 6,0	+ 10,9	+ 5,6	+ 4,7	+ 7,3	+ 7,9	+ 6,1	+ 11,5	+ 5,2	+ 8,0	+ 9,6	+ 1,0
April	+ 7,7	+ 5,6	+ 11,8	+ 6,2	+ 5,7	+ 7,0	+ 7,9	+ 5,5	+ 12,3	+ 5,7	+ 7,9	+ 9,5	+ 1,5
Mai	+ 7,3	+ 5,1	+ 11,4	+ 6,4	+ 6,2	+ 6,8	+ 7,5	+ 5,1	+ 12,0	+ 6,2	+ 7,5	+ 8,9	+ 1,8
Juni	+ 6,1	+ 5,0	+ 8,3	+ 4,5	+ 6,5	+ 0,3	+ 6,3	+ 4,7	+ 9,4	+ 5,1	+ 6,2	+ 7,2	+ 2,2
Juli	+ 4,4	+ 4,4	+ 4,2	+ 2,6	+ 6,8	- 6,0	+ 4,6	+ 4,0	+ 5,7	+ 3,4	+ 4,4	+ 4,8	+ 2,8
Aug.	+ 4,2	+ 4,2	+ 4,3	+ 3,2	+ 8,1	- 6,5	+ 4,5	+ 3,7	+ 5,8	+ 4,4	+ 4,3	+ 4,5	+ 3,3
Sept.	+ 4,7	+ 4,0	+ 6,2	+ 3,5	+ 8,2	- 6,6	+ 5,0	+ 3,4	+ 7,9	+ 4,1	+ 5,0	+ 4,9	+ 4,3
Okt.	+ 4,1	+ 3,7	+ 5,3	+ 2,3	+ 6,7	- 7,2	+ 4,4	+ 3,2	+ 7,0	+ 3,0	+ 4,4	+ 3,8	+ 5,6
Nov.	+ 3,4	+ 2,6	+ 4,7	+ 0,8	+ 4,3	- 6,7	+ 3,7	+ 2,5	+ 6,1	+ 2,0	+ 3,5	+ 2,7	+ 5,6
Dez.	+ 1,7	+ 1,6	+ 1,9	- 1,0	+ 2,9	- 9,7	+ 2,2	+ 1,4	+ 3,3	- 0,5	+ 2,1	+ 0,5	+ 5,9
1990 Jan.	- 0,7	+ 0,1	- 2,1	- 3,5	+ 0,4	- 11,7	- 0,3	+ 0,1	- 0,9	- 3,0	- 0,3	- 2,0	+ 3,9
Febr.	- 1,6	- 0,7	- 3,2	- 3,8	- 0,9	- 10,1	- 1,2	- 0,7	- 2,4	- 3,2	- 1,4	- 3,0	+ 3,5
März	- 2,0	- 0,9	- 4,5	- 3,6	- 0,5	- 10,1	- 1,8	- 0,8	- 3,8	- 3,0	- 1,9	- 3,5	+ 3,1

1) Nach dem vorhersehbaren Verwendungsschwerpunkt zugeordnete Vorprodukte (einschl. Rohstoffe), ohne Hilfsstoffe (Energie, Brenn- und Treibstoffe) sowie ohne Betriebsstoffe (Verpackungsmaterial).

2 Mittelfristige Übersicht

Absolute Werte

1980 = 100

Jahr Monat	Gliederung nach dem Grad der Bearbeitung												
	Rohstoffe						Halbwaren und Fertigwaren-Vorerzeugnisse						
	zu- sammen	inlän- dische	impor- tierte	ernäh- rungs- wirt- schaft- liche 1)	gewerbliche ²⁾		zu- sammen	inlän- dische	impor- tierte	ernäh- rungs- wirt- schaft- liche	gewerbliche		
					zu- sammen	darunter Alt- material ³⁾					zu- sammen	darunter	
												Halb- waren 4)	Vorerzeug- nisse 5)
1981 D ...	116,2	107,2	125,6	106,8	120,4	98,1	108,9	107,5	111,3	107,6	108,9	113,8	105,7
1982 D ...	118,7	112,0	125,6	112,1	121,6	95,6	113,9	113,3	114,9	109,8	114,1	119,3	110,7
1983 D ...	116,6	111,2	122,2	112,0	118,6	95,5	114,5	114,3	114,9	113,4	114,6	119,3	111,6
1984 D ...	124,3	116,6	132,4	113,5	129,1	118,0	119,7	118,2	122,2	118,9	119,7	125,5	115,9
1985 D ...	123,4	115,3	132,0	107,8	130,3	116,7	121,5	120,6	122,9	113,3	121,9	126,4	118,9
1986 D ...	91,1	105,3	76,3	100,8	86,8	84,0	111,5	115,3	104,6	101,3	112,0	107,6	114,9
1987 D ...	84,7	100,6	68,3	91,9	81,6	72,8	107,2	112,6	97,4	96,6	107,7	101,3	112,0
1988 D ...	86,9	106,8	66,2	93,8	83,8	98,0	109,8	114,8	100,9	100,3	110,3	102,7	115,3
1989 D ...	93,9	113,4	73,5	97,8	92,1	113,0	114,6	119,2	106,5	102,2	115,2	108,5	119,7
1986 April	94,9	108,6	80,6	102,7	91,4	92,5	113,6	116,7	108,2	102,6	114,2	111,1	116,2
Mai	90,4	105,5	74,7	101,5	85,5	86,4	112,6	115,7	107,2	101,5	113,2	109,3	115,8
Juni	88,3	105,5	70,5	101,1	82,7	84,0	111,8	115,4	105,3	101,0	112,3	107,7	115,4
Juli	84,6	104,4	64,0	100,1	77,8	81,9	110,2	114,3	102,9	99,4	110,8	105,1	114,5
Aug.	83,4	103,4	62,6	99,1	76,5	79,3	109,5	114,0	101,4	98,6	110,1	104,3	113,9
Sept.	85,3	103,6	66,2	100,1	78,7	78,9	109,4	113,9	101,3	99,5	109,9	104,4	113,5
Okt.	83,4	101,0	65,0	97,0	77,4	74,0	108,1	113,2	98,9	99,7	108,5	101,6	113,0
Nov.	83,0	100,1	65,3	96,0	77,3	70,8	107,6	112,8	98,2	99,2	108,0	101,0	112,6
Dez.	82,8	99,6	65,3	94,5	77,6	69,9	107,2	112,5	97,6	98,3	107,6	100,5	112,3
1987 Jan.	83,9	99,0	68,2	92,2	80,3	68,7	106,7	112,6	96,2	97,6	107,2	100,3	111,7
Febr.	83,5	99,0	67,4	92,1	79,7	67,5	106,0	112,1	95,2	96,9	106,5	98,8	111,6
März	83,7	99,5	67,3	92,4	79,9	67,6	106,1	112,0	95,6	96,2	106,7	99,3	111,5
April	83,8	99,3	67,7	92,3	80,1	67,4	106,3	111,9	96,5	96,5	106,9	99,6	111,6
Mai	83,4	98,6	67,7	91,8	79,8	66,9	106,8	112,0	97,5	96,1	107,4	100,7	111,7
Juni	84,2	99,0	68,7	91,9	80,8	67,9	107,4	112,5	98,3	96,6	108,0	102,0	111,9
Juli	85,3	99,8	70,1	90,8	82,8	71,3	107,9	112,8	99,1	96,3	108,5	103,1	112,0
Aug.	86,1	101,2	70,5	91,1	84,0	76,1	107,9	112,9	99,0	96,4	108,5	103,0	112,1
Sept.	85,8	101,4	69,5	91,6	83,2	75,9	107,7	112,8	98,5	96,5	108,3	102,4	112,1
Okt.	86,5	102,5	69,9	92,0	84,1	79,4	107,9	113,1	98,6	96,7	108,5	102,7	112,2
Nov.	85,4	103,4	66,6	92,3	82,3	81,3	107,6	113,4	97,2	96,3	108,2	101,6	112,5
Dez.	85,1	104,0	65,4	92,5	81,9	83,0	107,6	113,5	97,2	97,6	108,2	101,6	112,5
1988 Jan.	84,5	103,7	64,6	92,0	81,2	83,4	107,7	113,3	97,7	98,1	108,2	101,6	112,5
Febr.	84,3	102,9	64,9	92,1	80,8	81,1	107,7	113,2	97,9	97,9	108,2	101,4	112,7
März	84,1	103,5	63,9	92,1	80,6	83,6	107,9	113,2	98,2	97,9	108,4	101,3	113,0
April	85,1	104,7	64,7	90,9	82,6	92,5	108,2	113,5	98,8	97,8	108,8	101,9	113,3
Mai	85,6	104,8	65,7	91,6	83,0	93,7	108,8	114,0	99,6	98,8	109,3	102,3	113,9
Juni	87,4	106,1	67,8	94,0	84,4	98,0	109,7	114,5	101,0	101,2	110,1	102,9	114,8
Juli	88,4	106,7	69,3	94,8	85,5	100,2	110,3	114,9	102,1	102,6	110,7	103,2	115,7
Aug.	89,3	108,3	69,4	94,8	86,8	106,6	110,8	115,4	102,7	102,6	111,2	103,5	116,3
Sept.	88,8	109,3	67,4	95,9	85,6	107,6	111,0	115,7	102,5	102,1	111,4	103,1	116,8
Okt.	87,9	109,5	65,5	95,2	84,8	108,1	111,6	116,4	103,2	101,3	112,2	103,4	117,9
Nov.	87,8	110,3	64,3	95,6	84,3	109,3	111,8	116,7	103,1	100,7	112,4	103,5	118,2
Dez.	89,4	111,4	66,6	97,1	86,1	111,5	112,6	117,3	104,1	102,1	113,1	104,8	118,6
1989 Jan.	91,6	111,8	70,6	96,5	89,5	114,9	114,0	118,3	106,4	102,7	114,6	107,7	119,1
Febr.	92,5	112,3	71,9	96,7	90,6	115,9	114,0	118,4	106,3	102,5	114,6	107,4	119,4
März	93,7	112,7	73,9	97,3	92,1	116,4	114,5	118,8	107,0	102,8	115,1	108,0	119,8
April	94,6	112,0	76,4	97,1	93,5	113,5	115,1	119,3	107,6	102,0	115,7	108,8	120,3
Mai	95,1	112,0	77,4	98,4	93,6	112,3	115,2	119,1	108,1	102,1	115,9	108,9	120,4
Juni	95,8	114,2	76,6	99,4	94,2	116,9	114,8	119,1	107,2	102,2	115,5	108,4	120,1
Juli	94,1	114,1	73,3	98,4	92,2	113,7	114,2	118,9	105,7	101,9	114,8	107,6	119,5
Aug.	94,6	115,2	73,1	99,3	92,5	115,0	114,8	119,4	106,7	101,8	115,5	108,7	120,0
Sept.	95,3	115,7	74,1	100,2	93,1	114,3	115,1	119,6	107,1	102,5	115,8	109,5	119,9
Okt.	94,4	115,1	72,8	97,7	93,0	112,8	114,9	119,9	106,0	102,8	115,6	109,2	119,7
Nov.	93,0	113,9	71,3	96,4	91,6	108,0	114,3	119,5	105,1	101,6	115,0	108,7	119,2
Dez.	91,7	112,3	70,3	96,1	89,8	102,0	114,1	119,6	104,3	100,9	114,8	108,9	118,7
1990 Jan.	90,4	110,0	70,0	92,9	89,3	96,8	113,6	119,2	103,5	100,0	114,3	108,0	118,4
Febr.	89,1	107,9	69,5	92,9	87,4	88,9	113,2	118,9	102,9	99,1	113,9	106,9	118,5
März	89,4	109,0	69,0	94,0	87,5	92,4	113,3	118,9	103,2	98,8	114,0	107,0	118,7

1) Einschl. lebendem Schlachtvieh.

2) Einschl. Wasser.

3) Einschl. Reststoffe.

4) Einschl. elektrischem Strom, Gas und Fernwärme.

5) Einschl. technischer Hilfsstoffe (= Endprodukte mit Grundstoffcharakter).

2 Mittelfristige Übersicht
Relative Veränderung gegenüber dem jeweiligen Vorjahresergebnis
Prozent

Jahr Monat	Gliederung nach dem Grad der Bearbeitung												
	Rohstoffe						Halbwaren und Fertigwaren-Vorzeugnisse						
	zu- sammen	inlän- dische	impor- tierte	ernäh- rungs- wirt- schaft- liche 1)	gewerbliche ²⁾		zu- sammen	inlän- dische	impor- tierte	ernäh- rungs- wirt- schaft- liche	gewerbliche		
					zu- sammen	darunter Alt- material ³⁾					zu- sammen	darunter	
												Halb- waren 4)	Vorzeug- nisse 5)
1981 D ...	+ 16,2	+ 7,2	+ 25,6	+ 6,8	+ 20,4	- 1,9	+ 8,9	+ 7,5	+ 11,3	+ 7,6	+ 8,9	+ 13,8	+ 5,7
1982 D ...	+ 2,2	+ 4,5	-	+ 5,0	+ 1,0	- 2,5	+ 4,6	+ 5,4	+ 3,2	+ 2,0	+ 4,8	+ 4,8	+ 4,7
1983 D ...	- 1,8	- 0,7	- 2,7	- 0,1	- 2,5	- 0,1	+ 0,5	+ 0,9	-	+ 3,3	+ 0,4	-	+ 0,8
1984 D ...	+ 6,6	+ 4,9	+ 8,3	+ 1,3	+ 8,9	+ 23,6	+ 4,5	+ 3,4	+ 6,4	+ 4,9	+ 4,5	+ 5,2	+ 3,9
1985 D ...	- 0,7	- 1,1	- 0,3	- 5,0	+ 0,9	- 1,1	+ 1,6	+ 2,0	+ 0,6	- 4,7	+ 1,8	+ 0,7	+ 2,6
1986 D ...	- 26,2	- 8,7	- 42,2	- 6,5	- 33,4	- 28,0	- 8,2	- 4,4	- 14,9	- 10,6	- 8,1	- 14,9	- 3,4
1987 D ...	- 7,0	- 4,5	- 10,5	- 8,8	- 6,0	- 13,3	- 3,9	- 2,3	- 6,9	- 4,6	- 3,8	- 5,9	- 2,5
1988 D ...	+ 2,6	+ 6,2	- 3,1	+ 2,1	+ 2,7	+ 34,6	+ 2,4	+ 2,0	+ 3,6	+ 3,8	+ 2,4	+ 1,4	+ 2,9
1989 D ...	+ 8,1	+ 6,2	+ 11,0	+ 4,3	+ 9,9	+ 15,3	+ 4,4	+ 3,8	+ 5,6	+ 1,9	+ 4,4	+ 5,6	+ 3,8
1986 April	- 25,9	- 7,5	- 42,1	- 5,7	- 33,0	- 26,5	- 7,4	- 3,6	- 13,8	- 11,9	- 7,2	- 13,5	- 2,7
Mai	- 29,2	- 10,1	- 46,1	- 6,7	- 37,1	- 30,4	- 8,2	- 4,4	- 14,6	- 12,0	- 8,0	- 14,7	- 3,3
Juni	- 29,8	- 9,5	- 47,9	- 7,2	- 38,0	- 30,3	- 8,6	- 4,5	- 15,8	- 11,6	- 8,5	- 15,2	- 3,8
Juli	- 31,2	- 9,9	- 50,9	- 6,8	- 40,1	- 30,1	- 9,7	- 5,5	- 16,9	- 11,7	- 9,6	- 17,0	- 4,3
Aug.	- 30,4	- 9,5	- 50,2	- 5,5	- 39,5	- 30,8	- 9,8	- 5,6	- 17,3	- 10,4	- 9,8	- 17,2	- 4,6
Sept.	- 29,4	- 9,3	- 48,2	- 5,1	- 38,3	- 30,0	- 10,0	- 5,9	- 17,2	- 9,8	- 10,0	- 17,3	- 4,9
Okt.	- 28,2	- 10,1	- 46,0	- 7,1	- 36,3	- 31,2	- 9,9	- 6,0	- 17,1	- 8,2	- 10,0	- 17,9	- 4,7
Nov.	- 28,0	- 10,1	- 45,2	- 8,6	- 35,4	- 30,6	- 9,7	- 6,2	- 16,4	- 8,5	- 9,8	- 17,5	- 4,7
Dez.	- 27,4	- 10,6	- 44,1	- 11,9	- 33,7	- 30,4	- 9,4	- 5,9	- 15,7	- 9,4	- 9,4	- 16,5	- 4,6
1987 Jan.	- 25,0	- 11,1	- 39,3	- 13,5	- 29,6	- 31,4	- 8,8	- 5,4	- 15,2	- 9,0	- 8,8	- 14,8	- 4,9
Febr.	- 21,6	- 10,8	- 33,9	- 12,9	- 25,4	- 31,0	- 8,3	- 5,2	- 14,2	- 7,7	- 8,3	- 13,9	- 4,7
März	- 15,2	- 9,0	- 23,1	- 12,1	- 16,7	- 27,1	- 7,6	- 4,8	- 12,7	- 7,1	- 7,5	- 12,3	- 4,5
April	- 11,7	- 8,6	- 16,0	- 10,1	- 12,4	- 27,1	- 6,4	- 4,1	- 10,8	- 5,9	- 6,4	- 10,4	- 4,0
Mai	- 7,7	- 6,5	- 9,4	- 9,6	- 6,7	- 22,6	- 5,2	- 3,2	- 9,0	- 5,3	- 5,1	- 7,9	- 3,5
Juni	- 4,6	- 6,2	- 2,6	- 9,1	- 2,3	- 19,2	- 3,9	- 2,5	- 6,6	- 4,4	- 3,8	- 5,3	- 3,0
Juli	+ 0,8	- 4,4	+ 9,5	- 9,3	+ 6,4	- 12,9	- 2,1	- 1,3	- 3,7	- 3,1	- 2,1	- 1,9	- 2,2
Aug.	+ 3,2	- 2,1	+ 12,6	- 8,1	+ 9,8	- 4,0	- 1,5	- 1,0	- 2,4	- 2,2	- 1,5	- 1,2	- 1,6
Sept.	+ 0,6	- 2,1	+ 5,0	- 8,5	+ 5,7	- 3,8	- 1,6	- 1,0	- 2,8	- 3,0	- 1,5	- 1,9	- 1,2
Okt.	+ 3,7	+ 1,5	+ 7,5	- 5,2	+ 8,7	+ 7,3	- 0,2	- 0,1	- 0,3	- 3,0	-	+ 1,1	- 0,7
Nov.	+ 2,9	+ 3,3	+ 2,0	- 3,9	+ 6,5	+ 14,8	-	+ 0,5	- 1,0	- 2,9	+ 0,2	+ 0,6	- 0,1
Dez.	+ 2,8	+ 4,4	+ 0,2	- 2,1	+ 5,5	+ 18,7	+ 0,4	+ 0,9	- 0,4	- 0,7	+ 0,6	+ 1,1	+ 0,2
1988 Jan.	+ 0,7	+ 4,7	- 5,3	- 0,2	+ 1,1	+ 21,4	+ 0,9	+ 0,6	+ 1,6	+ 0,5	+ 0,9	+ 1,3	+ 0,7
Febr.	+ 1,0	+ 3,9	- 3,7	-	+ 1,4	+ 20,1	+ 1,6	+ 1,0	+ 2,8	+ 1,0	+ 1,6	+ 2,6	+ 1,0
März	+ 0,5	+ 4,0	- 5,1	- 0,3	+ 0,9	+ 23,7	+ 1,7	+ 1,1	+ 2,7	+ 1,8	+ 1,6	+ 2,0	+ 1,3
April	+ 1,6	+ 5,4	- 4,4	- 1,5	+ 3,1	+ 37,2	+ 1,8	+ 1,4	+ 2,4	+ 1,3	+ 1,8	+ 2,3	+ 1,5
Mai	+ 2,6	+ 6,3	- 3,0	- 0,2	+ 4,0	+ 40,1	+ 1,9	+ 1,8	+ 2,2	+ 2,8	+ 1,8	+ 1,6	+ 2,0
Juni	+ 3,8	+ 7,2	- 1,3	+ 2,3	+ 4,5	+ 44,3	+ 2,1	+ 1,8	+ 2,7	+ 4,8	+ 1,9	+ 0,9	+ 2,6
Juli	+ 3,6	+ 6,9	- 1,1	+ 4,4	+ 3,3	+ 40,5	+ 2,2	+ 1,9	+ 3,0	+ 6,5	+ 2,0	+ 0,1	+ 3,3
Aug.	+ 3,7	+ 7,0	- 1,6	+ 4,1	+ 3,3	+ 40,1	+ 2,7	+ 2,2	+ 3,7	+ 6,4	+ 2,5	+ 0,5	+ 3,7
Sept.	+ 3,5	+ 7,8	- 3,0	+ 4,7	+ 2,9	+ 41,8	+ 3,1	+ 2,6	+ 4,1	+ 5,8	+ 2,9	+ 0,7	+ 4,2
Okt.	+ 1,6	+ 6,8	- 6,3	+ 3,5	+ 0,8	+ 36,1	+ 3,4	+ 2,9	+ 4,7	+ 4,8	+ 3,4	+ 0,7	+ 5,1
Nov.	+ 2,8	+ 6,7	- 3,5	+ 3,6	+ 2,4	+ 34,4	+ 3,9	+ 2,9	+ 6,1	+ 4,6	+ 3,9	+ 1,9	+ 5,1
Dez.	+ 5,1	+ 7,1	+ 1,8	+ 5,0	+ 5,1	+ 34,3	+ 4,6	+ 3,3	+ 7,1	+ 4,6	+ 4,5	+ 3,1	+ 5,4
1989 Jan.	+ 8,4	+ 7,8	+ 9,3	+ 4,9	+ 10,2	+ 37,8	+ 5,8	+ 4,4	+ 8,9	+ 4,7	+ 5,9	+ 6,0	+ 5,9
Febr.	+ 9,7	+ 9,1	+ 10,8	+ 5,0	+ 12,1	+ 42,9	+ 5,8	+ 4,6	+ 8,6	+ 4,7	+ 5,9	+ 5,9	+ 5,9
März	+ 11,4	+ 8,9	+ 15,6	+ 5,6	+ 14,3	+ 39,2	+ 6,1	+ 4,9	+ 9,0	+ 5,0	+ 6,2	+ 6,6	+ 6,0
April	+ 11,2	+ 7,0	+ 18,1	+ 6,8	+ 13,2	+ 22,7	+ 6,4	+ 5,1	+ 8,9	+ 4,3	+ 6,3	+ 6,8	+ 6,2
Mai	+ 11,1	+ 6,9	+ 17,8	+ 7,4	+ 12,8	+ 19,9	+ 5,9	+ 4,5	+ 8,5	+ 3,3	+ 6,0	+ 6,5	+ 5,7
Juni	+ 9,6	+ 7,6	+ 13,0	+ 5,7	+ 11,6	+ 19,3	+ 4,6	+ 4,0	+ 6,1	+ 1,0	+ 4,9	+ 5,3	+ 4,6
Juli	+ 6,4	+ 6,9	+ 5,8	+ 3,8	+ 7,8	+ 13,5	+ 3,5	+ 3,5	+ 3,5	- 0,7	+ 3,7	+ 4,3	+ 3,3
Aug.	+ 5,9	+ 6,4	+ 5,3	+ 4,7	+ 6,6	+ 7,9	+ 3,6	+ 3,5	+ 3,9	- 0,8	+ 3,9	+ 5,0	+ 3,2
Sept.	+ 7,3	+ 5,9	+ 9,9	+ 4,5	+ 8,8	+ 6,2	+ 3,7	+ 3,4	+ 4,5	+ 0,4	+ 3,9	+ 6,2	+ 2,7
Okt.	+ 7,4	+ 5,1	+ 11,1	+ 2,6	+ 9,7	+ 4,3	+ 3,0	+ 3,0	+ 2,7	+ 1,5	+ 3,0	+ 5,6	+ 1,5
Nov.	+ 5,9	+ 3,3	+ 10,9	+ 0,8	+ 8,7	- 1,2	+ 2,2	+ 2,4	+ 1,9	+ 0,9	+ 2,3	+ 5,0	+ 0,8
Dez.	+ 2,6	+ 0,8	+ 5,6	- 1,0	+ 4,3	- 8,5	+ 1,3	+ 2,0	+ 0,2	- 1,2	+ 1,5	+ 3,9	+ 0,1
1990 Jan.	- 1,3	- 1,6	- 0,8	- 3,7	- 0,2	- 15,8	- 0,4	+ 0,8	- 2,7	- 2,6	- 0,3	+ 0,3	- 0,6
Febr.	- 3,7	- 3,9	- 3,3	- 3,9	- 3,5	- 23,3	- 0,7	+ 0,4	- 3,2	- 3,3	- 0,6	- 0,5	- 0,8
März	- 4,6	- 3,3	- 6,6	- 3,4	- 5,0	- 20,6	- 1,0	+ 0,1	- 3,6	- 3,9	- 1,0	- 0,9	- 0,9

1) Einschl. lebendem Schlachtvieh.
2) Einschl. Wasser.
3) Einschl. Reststoffe.

4) Einschl. elektrischem Strom, Gas und Fernwärme.
5) Einschl. technischer Hilfsstoffe (= Endprodukte mit Grundstoffcharakter).

2 Mittelfristige Übersicht

Absolute Werte

1980 = 100

Jahr Monat	Gliederung nach dem vorwiegenden Verwendungszweck												
	Grundstoffe für das Verarbeitende Gewerbe ¹⁾²⁾												
	zu- sammen	darunter											
		Nahrungs- mittel	Genuß- mittel	Misch- futter	Textile Spinn- stoffe, Garne, Gewebe 3)	Rohholz und bear- beitetes Holz	Holz- schliff, Zellst., Papier und Pappe	Eisen- erze, Eisen und Stahl	NE-Me- tallerze und NE-Me- talle 4)	Erdöl, roh	Anorga- nische Grundstoffe und Chemikalien	Orga- nische	Kunst stoffe
1981 D ...	110,8	106,2	107,5	110,9	105,9	105,0	111,8	101,3	101,6	137,1	113,8	113,6	103,7
1982 D ...	113,3	111,2	115,1	109,7	109,7	102,7	112,1	111,5	94,5	137,3	120,8	113,2	107,8
1983 D ...	112,6	111,0	113,8	118,3	111,1	100,9	106,5	108,4	102,1	128,6	119,8	112,0	109,7
1984 D ...	119,1	113,1	119,8	119,5	117,8	102,8	121,1	117,6	108,9	138,9	123,1	119,9	114,7
1985 D ...	119,1	107,9	120,4	105,3	120,2	101,4	120,7	121,3	105,2	140,8	129,4	121,1	114,7
1986 D ...	96,8	99,1	120,8	91,1	113,4	99,4	113,6	108,5	82,2	60,8	123,1	91,7	108,3
1987 D ...	91,6	94,2	96,2	83,3	112,0	97,0	113,5	97,9	79,0	55,2	116,5	87,6	105,3
1988 D ...	95,3	95,0	100,0	93,4	113,3	97,9	118,5	106,6	100,2	46,5	116,1	93,6	110,2
1989 D ...	101,9	100,7	95,1	92,0	115,8	103,9	126,7	115,9	113,6	55,5	119,8	100,8	110,2
1986 April	99,6	99,1	129,7	95,6	114,9	100,7	113,9	112,7	85,7	67,0	124,3	97,1	110,9
Mai	96,9	98,2	126,2	95,3	114,4	100,3	113,8	110,8	83,8	56,0	123,5	92,4	109,5
Juni	95,5	99,1	119,0	94,0	114,0	100,1	113,9	108,5	84,4	50,7	123,1	89,0	108,6
Juli	92,7	98,6	118,3	88,6	112,8	99,4	114,1	106,9	81,1	41,2	122,6	85,7	107,2
Aug.	91,7	97,6	118,6	86,7	111,9	99,0	113,4	106,2	78,9	40,1	122,2	83,9	106,0
Sept.	92,6	98,4	120,2	87,9	111,2	98,5	113,2	105,9	79,4	45,6	121,8	83,9	105,1
Okt.	91,4	97,5	110,1	85,9	111,0	97,9	113,8	103,6	77,7	44,6	119,8	82,7	104,6
Nov.	91,0	96,9	106,0	86,6	111,3	97,8	113,8	101,4	76,9	46,1	119,6	82,1	103,8
Dez.	90,6	96,0	102,6	84,7	111,5	97,8	113,5	100,4	75,6	47,2	119,4	82,0	103,4
1987 Jan.	90,8	94,3	98,8	83,4	110,8	97,6	112,7	98,8	72,9	54,6	118,7	83,2	103,9
Febr.	90,4	94,3	98,0	82,9	110,7	98,3	112,8	98,4	72,0	53,8	117,6	83,7	104,1
März	90,5	95,0	94,8	82,3	110,9	98,3	112,9	97,3	73,6	54,0	116,6	84,2	103,7
April	90,8	94,6	95,9	83,4	111,3	98,0	113,5	96,8	74,2	54,5	116,8	86,6	104,2
Mai	90,8	93,7	96,1	84,2	111,5	97,4	113,3	96,2	75,8	54,1	116,6	88,7	104,6
Juni	91,3	94,2	94,6	84,9	111,7	97,0	113,4	96,1	76,7	55,9	116,8	89,4	105,3
Juli	92,0	93,0	94,2	84,9	112,4	96,6	113,7	96,7	79,9	58,1	116,5	90,8	105,3
Aug.	92,6	93,4	94,9	83,5	113,3	96,5	113,9	97,9	82,7	58,3	115,9	89,7	106,0
Sept.	92,4	94,2	95,2	82,6	113,2	96,0	113,6	98,0	82,7	56,9	115,9	89,3	106,6
Okt.	93,0	94,4	97,5	81,7	113,3	96,0	114,2	99,0	84,4	57,8	115,8	88,7	106,6
Nov.	92,3	94,5	97,5	81,8	112,6	96,1	113,9	99,5	85,0	53,2	115,3	88,8	106,8
Dez.	92,3	94,9	96,8	83,9	112,2	95,9	113,6	99,5	87,7	51,4	115,0	88,5	106,8
1988 Jan.	92,1	94,2	97,4	85,8	112,3	97,0	114,4	99,3	88,0	48,8	115,5	89,0	107,7
Febr.	92,0	93,6	99,9	85,9	113,1	97,8	114,9	99,3	86,6	48,4	115,4	88,9	108,0
März	92,1	93,5	100,1	86,4	112,9	97,7	115,1	100,0	90,0	46,1	115,6	88,6	108,6
April	92,9	92,2	100,1	87,5	113,0	97,6	116,1	103,4	92,0	46,6	115,4	89,2	109,1
Mai	93,7	92,5	100,5	91,1	113,2	97,4	116,4	104,2	95,1	47,1	115,3	89,8	109,7
Juni	95,5	93,9	101,3	101,1	113,4	97,6	117,1	105,6	101,4	47,9	115,4	91,3	110,0
Juli	96,6	95,0	101,8	101,8	113,8	97,8	119,0	108,2	102,3	48,9	116,1	94,7	110,3
Aug.	97,4	95,5	100,6	100,2	114,0	98,0	120,0	111,6	103,8	48,8	116,6	95,3	110,6
Sept.	97,3	96,6	100,3	99,4	113,9	98,2	120,6	111,9	105,1	45,7	116,7	95,2	111,4
Okt.	97,6	96,6	98,4	95,6	113,8	98,0	122,7	112,0	110,1	43,4	116,9	99,8	111,9
Nov.	97,6	97,3	98,4	92,6	113,2	98,0	122,9	111,6	112,2	42,2	116,8	100,7	112,4
Dez.	99,0	98,5	101,7	93,6	113,3	99,7	123,2	112,6	115,5	44,6	117,3	101,0	112,5
1989 Jan.	101,0	97,8	100,0	96,8	114,7	101,7	123,3	114,6	119,4	48,7	118,6	105,5	112,8
Febr.	101,5	98,5	98,5	95,7	114,9	101,6	123,9	115,7	117,8	50,8	119,9	105,8	113,5
März	102,4	98,9	98,5	97,3	115,1	102,3	124,3	116,3	119,4	53,4	120,3	105,8	113,4
April	103,1	98,5	99,4	96,2	115,3	101,9	126,0	116,4	118,2	58,2	120,5	104,9	113,7
Mai	103,4	99,4	100,7	96,9	116,1	103,1	127,0	117,1	116,6	58,7	120,8	104,8	112,8
Juni	103,4	101,4	98,1	94,3	116,4	103,8	127,4	119,3	113,8	58,3	120,1	104,5	111,8
Juli	101,7	101,8	92,5	91,5	116,2	103,2	128,2	118,1	109,6	55,4	119,1	98,9	109,1
Aug.	102,2	103,2	91,6	89,4	116,4	104,6	128,4	117,7	113,6	54,6	119,8	98,7	107,3
Sept.	102,7	104,5	91,5	89,0	116,5	104,2	128,6	115,3	115,6	56,7	119,8	98,0	107,1
Okt.	101,7	102,7	89,8	86,5	116,4	106,1	128,3	114,6	112,5	57,3	119,5	95,1	107,2
Nov.	100,4	101,1	89,9	85,7	116,0	108,3	127,9	113,3	106,4	56,6	120,1	93,7	106,8
Dez.	99,2	100,7	90,3	84,7	115,0	105,8	127,1	112,5	99,7	56,9	118,7	94,0	107,2
1990 Jan.	98,1	97,3	90,4	83,4	114,9	107,4	124,6	110,5	94,5	57,6	119,1	93,2	107,0
Febr.	97,2	97,0	92,6	81,5	114,8	107,5	123,7	108,1	91,7	56,2	119,4	93,0	107,4
März	97,4	97,9	92,4	81,9	115,0	108,1	123,2	106,9	97,9	54,1	119,6	92,9	105,8

1) Nach dem vorhersehbaren Verwendungsschwerpunkt zugeordnete Vorprodukte (einschl. Rohstoffe), ohne Hilfsstoffe (Energie, Brenn- und Treibstoffe) sowie ohne Betriebsstoffe (Verpackungsmaterial).

2) Ohne Materialien für das Baugewerbe.

3) Einschl. Gewirke.

4) Einschl. Edelmetalle.

2 Mittelfristige Übersicht
 Relative Veränderung gegenüber dem jeweiligen Vorjahresergebnis
 Prozent

Jahr Monat	Gliederung nach dem vorwiegenden Verwendungszweck												
	Grundstoffe für das Verarbeitende Gewerbe 1)2)												
	zu- sammen	darunter											
		Nahrungs- mittel	Genuß- mittel	Misch- futter	Textile Spinn- stoffe, Garne, 3)	Rohholz und bear- beitetes Holz	Holz- schliff, Zellst., Papier und Pappe	Eisen- erze, Eisen und Stahl	Ne-Me- tallerze und Ne-Me- talle 4)	Erdöl, roh	Anorga- nische Grundstoffe und Chemikalien	Orga- nische Grundstoffe und Chemikalien	Kunst- stoffe
1981 D ...	+ 10,8	+ 6,2	+ 7,5	+ 10,9	+ 5,9	+ 5,0	+ 11,8	+ 1,3	+ 1,6	+ 37,1	+ 13,8	+ 13,6	+ 3,7
1982 D ...	+ 2,3	+ 4,7	+ 7,1	- 1,1	+ 3,6	- 2,2	+ 0,3	+ 10,1	- 7,0	+ 0,1	+ 6,2	- 0,4	+ 4,0
1983 D ...	- 0,6	- 0,2	- 1,1	+ 7,8	+ 1,3	- 1,8	- 5,0	- 2,8	+ 8,0	- 6,3	- 0,8	- 1,1	+ 1,8
1984 D ...	+ 5,8	+ 1,9	+ 5,3	+ 1,0	+ 6,0	+ 1,9	+ 13,7	+ 8,5	+ 6,7	+ 8,0	+ 2,8	+ 7,1	+ 4,6
1985 D ...	-	- 4,6	+ 0,5	- 11,9	+ 2,0	- 1,4	- 0,3	+ 3,1	- 3,4	+ 1,4	+ 5,1	+ 1,0	-
1986 D ...	- 18,7	- 8,2	+ 0,3	- 13,5	- 5,7	- 2,0	- 5,9	- 10,6	- 21,9	- 56,8	- 4,9	- 24,3	- 5,6
1987 D ...	- 5,4	- 4,9	- 20,4	- 8,6	- 1,2	- 2,4	- 0,1	- 9,8	- 3,9	- 9,2	- 5,4	- 4,5	- 2,8
1988 D ...	+ 4,0	+ 0,8	+ 4,0	+ 12,1	+ 1,2	+ 0,9	+ 4,4	+ 8,9	+ 26,8	- 15,8	- 0,3	+ 6,8	+ 4,7
1989 D ...	+ 6,9	+ 6,0	- 4,9	- 1,5	+ 2,2	+ 6,1	+ 6,9	+ 8,7	+ 13,4	+ 19,4	+ 3,2	+ 7,7	-
1986 April	- 18,7	- 8,8	+ 5,8	- 13,9	- 5,2	- 2,3	- 7,7	- 8,8	- 24,5	- 55,1	- 4,0	- 20,7	- 2,5
Mai	- 20,8	- 9,5	+ 3,4	- 13,0	- 5,8	- 1,9	- 7,5	- 9,8	- 26,3	- 62,3	- 4,9	- 24,8	- 5,1
Juni	- 21,1	- 8,7	- 1,6	- 13,8	- 5,9	- 0,7	- 6,6	- 11,4	- 23,3	- 65,0	- 5,5	- 27,7	- 7,3
Juli	- 22,3	- 8,7	+ 0,8	- 14,3	- 6,6	- 1,9	- 5,4	- 12,2	- 23,3	- 70,5	- 5,7	- 31,2	- 9,0
Aug.	- 21,8	- 8,1	+ 3,9	- 11,3	- 6,9	- 1,3	- 4,6	- 12,4	- 22,8	- 70,1	- 5,8	- 32,4	- 10,1
Sept.	- 21,2	- 7,9	+ 5,8	- 10,9	- 7,1	- 1,5	- 4,1	- 12,5	- 21,2	- 66,9	- 6,2	- 32,2	- 10,5
Okt.	- 20,0	- 7,3	- 4,5	- 11,2	- 6,5	- 1,3	- 2,1	- 13,1	- 18,9	- 64,9	- 7,4	- 31,0	- 9,9
Nov.	- 19,5	- 8,2	- 9,4	- 10,2	- 5,5	- 0,7	- 0,8	- 13,7	- 17,0	- 63,5	- 7,1	- 30,7	- 8,5
Dez.	- 19,2	- 9,2	- 20,1	- 13,1	- 4,6	- 1,5	- 0,3	- 14,5	- 16,5	- 61,0	- 7,2	- 29,7	- 8,6
1987 Jan.	- 17,6	- 9,0	- 25,7	- 14,6	- 4,8	- 2,3	- 1,1	- 15,1	- 19,1	- 52,3	- 7,4	- 24,3	- 8,9
Febr.	- 15,3	- 8,2	- 26,1	- 12,5	- 4,3	- 2,9	- 0,5	- 14,7	- 17,5	- 45,9	- 7,3	- 21,8	- 8,7
März	- 11,4	- 6,1	- 29,0	- 13,6	- 3,9	- 2,4	- 0,1	- 14,1	- 14,1	- 29,7	- 7,0	- 19,8	- 7,9
April	- 8,8	- 4,5	- 26,1	- 12,8	- 3,1	- 2,7	- 0,4	- 14,1	- 13,4	- 18,7	- 6,0	- 10,8	- 6,0
Mai	- 6,3	- 4,6	- 23,9	- 11,6	- 2,5	- 2,9	- 0,4	- 13,2	- 9,5	- 3,4	- 5,6	- 4,0	- 4,5
Juni	- 4,4	- 4,9	- 20,5	- 9,7	- 2,0	- 3,1	- 0,4	- 11,4	- 9,1	+ 10,3	- 5,1	+ 0,4	- 3,0
Juli	- 0,8	- 5,7	- 20,4	- 4,2	- 0,4	- 2,8	- 0,4	- 9,5	- 1,5	+ 41,0	- 5,0	+ 6,0	- 1,8
Aug.	+ 1,0	- 4,3	- 20,0	- 3,7	+ 1,3	- 2,5	+ 0,4	- 7,8	+ 4,8	+ 45,4	- 5,2	+ 6,9	-
Sept.	- 0,2	- 4,3	- 20,8	- 6,0	+ 1,8	- 2,5	+ 0,4	- 7,5	+ 4,2	+ 24,8	- 4,8	+ 6,4	+ 1,4
Okt.	+ 1,8	- 3,2	- 11,4	- 4,9	+ 2,1	- 1,9	+ 0,4	- 4,4	+ 8,6	+ 29,6	- 3,3	+ 7,3	+ 1,9
Nov.	+ 1,4	- 2,5	- 8,0	- 5,5	+ 1,2	- 1,7	+ 0,1	- 1,9	+ 10,5	+ 15,4	- 3,6	+ 8,2	+ 2,9
Dez.	+ 1,9	- 1,1	- 5,7	- 0,9	+ 0,6	- 1,9	+ 0,1	- 0,9	+ 16,0	+ 8,9	- 3,7	+ 7,9	+ 3,3
1988 Jan.	+ 1,4	- 0,1	- 1,4	+ 2,9	+ 1,4	- 0,6	+ 1,5	+ 0,5	+ 20,7	- 10,6	- 2,7	+ 7,0	+ 3,7
Febr.	+ 1,8	- 0,7	+ 1,9	+ 3,6	+ 2,2	- 0,5	+ 1,9	+ 0,9	+ 20,3	- 10,0	- 1,9	+ 6,2	+ 3,7
März	+ 1,8	- 1,6	+ 5,6	+ 5,0	+ 1,8	- 0,6	+ 1,9	+ 2,8	+ 22,3	- 14,6	- 0,9	+ 5,2	+ 4,7
April	+ 2,3	- 2,5	+ 4,4	+ 4,9	+ 1,5	- 0,4	+ 2,3	+ 6,8	+ 24,0	- 14,5	- 1,2	+ 3,0	+ 4,7
Mai	+ 3,2	- 1,3	+ 4,6	+ 8,2	+ 1,5	-	+ 2,7	+ 8,3	+ 25,5	- 12,9	- 1,1	+ 1,2	+ 4,9
Juni	+ 4,6	- 0,3	+ 7,1	+ 19,1	+ 1,5	+ 0,6	+ 3,3	+ 9,9	+ 32,2	- 14,3	- 1,2	+ 2,1	+ 4,5
Juli	+ 5,0	+ 2,2	+ 8,1	+ 19,9	+ 1,2	+ 1,2	+ 4,7	+ 11,9	+ 28,0	- 15,8	- 0,3	+ 4,3	+ 4,7
Aug.	+ 5,2	+ 2,2	+ 6,0	+ 20,0	+ 0,6	+ 1,6	+ 5,4	+ 14,0	+ 25,5	- 16,3	+ 0,6	+ 6,2	+ 4,3
Sept.	+ 5,3	+ 2,5	+ 5,4	+ 20,3	+ 0,6	+ 2,3	+ 6,2	+ 14,2	+ 27,1	- 19,7	+ 0,7	+ 6,6	+ 4,5
Okt.	+ 4,9	+ 2,3	+ 0,9	+ 17,0	+ 0,4	+ 2,1	+ 7,4	+ 13,1	+ 30,5	- 24,9	+ 0,9	+ 12,5	+ 5,0
Nov.	+ 5,7	+ 3,0	+ 0,9	+ 13,2	+ 0,5	+ 2,0	+ 7,9	+ 12,2	+ 32,0	- 20,7	+ 1,3	+ 13,4	+ 5,2
Dez.	+ 7,3	+ 3,8	+ 5,1	+ 11,6	+ 1,0	+ 4,0	+ 8,5	+ 13,2	+ 31,7	- 13,2	+ 2,0	+ 14,1	+ 5,3
1989 Jan.	+ 9,7	+ 3,8	+ 2,7	+ 12,8	+ 2,1	+ 4,8	+ 7,8	+ 15,4	+ 35,7	- 0,2	+ 2,7	+ 18,5	+ 4,7
Febr.	+ 10,3	+ 5,2	- 1,4	+ 11,4	+ 1,6	+ 3,9	+ 7,8	+ 16,5	+ 36,0	+ 5,0	+ 3,9	+ 19,0	+ 5,1
März	+ 11,2	+ 5,8	- 1,6	+ 12,6	+ 1,9	+ 4,7	+ 8,0	+ 16,3	+ 32,7	+ 15,8	+ 4,1	+ 19,4	+ 4,4
April	+ 11,0	+ 6,8	- 0,7	+ 9,9	+ 2,0	+ 4,4	+ 8,5	+ 12,6	+ 28,5	+ 24,9	+ 4,4	+ 17,6	+ 4,2
Mai	+ 10,4	+ 7,5	+ 0,2	+ 6,4	+ 2,6	+ 5,9	+ 9,1	+ 12,4	+ 22,6	+ 24,6	+ 4,8	+ 16,7	+ 2,8
Juni	+ 8,3	+ 8,0	- 3,2	- 6,7	+ 2,6	+ 6,4	+ 8,8	+ 13,0	+ 12,2	+ 21,7	+ 4,1	+ 14,5	+ 1,6
Juli	+ 5,3	+ 7,2	- 9,1	- 10,1	+ 2,1	+ 5,5	+ 7,7	+ 9,1	+ 7,1	+ 13,3	+ 2,6	+ 4,4	- 1,1
Aug.	+ 4,9	+ 8,1	- 8,9	- 10,8	+ 2,1	+ 6,7	+ 7,0	+ 5,5	+ 9,4	+ 11,9	+ 2,7	+ 3,6	- 3,0
Sept.	+ 5,5	+ 8,2	- 8,8	- 10,5	+ 2,3	+ 6,1	+ 6,6	+ 3,0	+ 10,0	+ 24,1	+ 2,7	+ 2,9	- 3,9
Okt.	+ 4,2	+ 6,3	- 8,7	- 9,5	+ 2,3	+ 8,3	+ 4,6	+ 2,3	+ 2,2	+ 32,0	+ 2,2	- 4,7	- 4,2
Nov.	+ 2,9	+ 3,9	- 8,6	- 7,5	+ 2,5	+ 10,5	+ 4,1	+ 1,5	+ 5,2	+ 34,1	+ 2,8	- 7,0	- 5,0
Dez.	+ 0,2	+ 2,2	- 11,2	- 9,5	+ 1,5	+ 6,1	+ 3,2	- 0,1	- 13,7	+ 27,6	+ 1,2	- 6,9	- 4,7
1990 Jan.	- 2,9	- 0,5	- 9,6	- 13,8	+ 0,2	+ 5,6	+ 1,1	- 3,6	- 20,9	+ 18,3	+ 0,4	- 11,7	- 5,1
Febr.	- 4,2	- 1,5	- 6,0	- 14,8	- 0,1	+ 5,8	- 0,2	- 6,6	- 22,2	+ 10,6	- 0,4	- 12,1	- 5,4
März	- 4,9	- 1,0	- 6,2	- 15,8	- 0,1	+ 5,7	- 0,9	- 8,1	- 18,0	+ 1,3	- 0,6	- 12,2	- 6,7

1) Nach dem vorhersehbaren Verwendungsschwerpunkt zugeordnete Vorprodukte (einschl. Rohstoffe), ohne Hilfsstoffe (Energie, Brenn- und Treibstoffe) sowie ohne Betriebsstoffe (Verpackungsmaterial).

2) Ohne Materialien für das Baugewerbe.

3) Einschl. Gewirke.

4) Einschl. Edelmetalle.

2 Mittelfristige Übersicht

Absolute Werte

1980 = 100

Gliederung nach dem vorwiegenden Verwendungszweck														
Jahr Monat	Grundstoffe für das Baugewerbe 1)			Energie, Brenn- und Treibstoffe ²⁾					Betriebsstoffe					
	zu- sammen	für das Bauhaupt- gewerbe	für das Ausbau- gewerbe	zu- sammen	darunter				zu- sammen	Verpackungs- material		Schmier- mittel aus Mineral- ölen	Wasser	
					Elektr. Strom	Gas	Kohle und Koks	Flüssige Kraft ₃ stoffe ³⁾		zu- sammen	dar. aus Papier und Pappe			
1981 D ...	105,7	106,7	105,1	119,2	110,8	146,5	113,4	118,5	107,1	105,9	108,0	116,9	108,3	
1982 D ...	111,2	113,6	109,6	129,1	120,4	173,9	119,3	120,5	111,8	109,4	111,4	128,3	116,2	
1983 D ...	112,5	114,8	111,0	129,0	123,5	163,6	122,7	116,4	112,9	109,8	111,8	129,0	121,5	
1984 D ...	115,2	117,6	113,7	135,7	126,7	181,8	125,7	124,8	117,7	114,6	118,4	136,3	125,0	
1985 D ...	117,7	120,6	115,9	138,8	129,7	191,3	128,7	123,9	120,5	117,5	123,7	138,8	126,6	
1986 D ...	116,7	118,2	115,7	122,9	133,7	145,6	128,7	76,1	118,2	115,3	121,2	127,1	130,5	
1987 D ...	115,4	114,7	115,8	114,3	137,5	90,1	129,2	73,4	117,3	114,5	120,7	122,4	132,7	
1988 D ...	117,9	116,7	118,7	111,7	138,6	79,3	130,3	66,2	120,4	116,9	123,4	121,8	142,9	
1989 D ...	121,6	119,5	122,9	114,7	140,4	79,9	132,4	76,1	125,0	121,7	130,7	125,4	146,2	
1986 April	117,3	119,5	115,8	127,4	132,1	168,3	128,9	82,6	118,7	115,7	121,6	129,0	130,6	
Mai	117,3	119,1	116,1	125,1	132,1	163,7	128,9	74,6	118,4	115,5	121,4	128,4	130,6	
Juni	117,1	118,6	116,2	123,1	133,7	154,4	128,8	69,6	118,3	115,4	121,5	128,0	130,6	
Juli	116,7	117,8	116,0	120,8	134,9	148,0	128,6	61,9	118,2	115,4	121,5	126,6	130,7	
Aug.	116,2	117,0	115,6	119,8	135,0	136,6	128,5	66,6	117,8	115,2	121,3	124,1	130,8	
Sept.	116,0	116,8	115,4	119,9	135,1	134,7	128,5	68,9	117,5	114,8	120,6	123,5	130,8	
Okt.	115,7	116,3	115,3	115,9	135,2	111,5	128,4	67,4	117,1	114,4	120,2	122,7	131,0	
Nov.	115,3	115,6	115,1	115,0	135,2	103,2	128,4	69,8	117,1	114,5	120,4	122,1	131,0	
Dez.	115,2	115,2	115,2	114,7	135,3	102,2	128,4	69,1	116,9	114,3	120,1	121,5	131,0	
1987 Jan.	115,0	115,1	115,0	114,6	135,1	89,8	128,3	79,8	116,8	114,1	120,1	121,1	131,7	
Febr.	114,9	114,6	115,1	112,6	135,2	88,1	128,2	71,3	116,7	113,9	119,8	121,4	131,7	
März	115,0	114,6	115,2	112,7	135,2	87,2	128,1	72,7	116,7	114,0	119,9	120,7	132,0	
April	115,2	114,7	115,5	112,5	135,2	86,6	128,0	72,3	116,9	114,1	120,2	122,1	132,1	
Mai	115,4	114,9	115,7	113,3	135,3	91,3	127,9	73,0	117,1	114,2	120,4	123,2	132,1	
Juni	115,6	115,3	115,9	115,1	139,1	94,5	127,8	73,2	117,2	114,4	120,8	123,1	132,1	
Juli	115,6	115,0	116,1	116,5	139,2	94,4	130,3	76,3	117,8	115,0	121,8	123,2	132,2	
Aug.	115,7	114,7	116,3	116,0	139,2	91,8	130,3	75,8	117,6	114,6	121,1	123,8	132,9	
Sept.	115,5	114,5	116,1	115,1	139,2	90,6	130,3	72,4	117,6	114,7	120,9	123,2	132,9	
Okt.	115,4	114,3	116,1	115,2	139,2	90,0	130,2	73,9	117,7	114,8	121,0	123,5	133,1	
Nov.	115,6	114,3	116,5	114,3	139,2	88,0	130,2	71,2	117,8	114,9	121,0	121,1	134,6	
Dez.	115,7	114,4	116,6	113,8	139,2	88,6	130,2	68,9	117,9	114,9	120,9	121,8	134,6	
1988 Jan.	115,8	114,8	116,5	113,4	138,7	88,8	130,1	67,2	118,5	114,8	120,7	121,5	141,0	
Febr.	116,0	114,7	116,9	113,0	138,6	87,7	130,1	66,3	118,8	114,9	121,1	122,1	142,0	
März	116,2	114,5	117,4	112,5	138,6	86,4	130,2	64,7	118,9	114,9	121,0	121,1	143,6	
April	116,5	115,2	117,4	112,8	138,6	84,2	130,1	68,4	119,2	115,4	121,4	120,8	143,8	
Mai	117,2	115,8	118,2	112,2	138,6	82,2	130,1	67,0	119,4	115,7	121,9	121,7	142,7	
Juni	117,7	116,4	118,6	111,5	138,6	78,5	130,1	66,1	120,3	116,7	122,2	121,7	143,1	
Juli	118,1	116,9	118,9	111,3	138,6	76,5	130,1	66,2	120,8	117,3	123,9	122,2	143,5	
Aug.	118,7	117,6	119,4	111,5	138,6	76,2	130,6	67,1	120,8	117,2	123,6	122,6	143,4	
Sept.	119,2	118,7	119,5	110,8	138,6	74,8	130,6	65,0	121,2	117,8	124,5	122,3	143,1	
Okt.	119,5	118,8	120,0	110,2	138,6	73,3	130,6	63,2	121,7	118,5	125,7	121,9	142,8	
Nov.	119,6	118,6	120,2	110,1	138,6	71,6	130,6	64,5	122,6	119,7	127,5	121,7	142,8	
Dez.	119,9	118,4	120,9	111,1	138,6	71,7	130,6	69,1	122,8	119,8	127,7	122,2	143,4	
1989 Jan.	120,1	118,1	121,5	112,8	140,3	72,6	131,1	73,4	123,7	120,4	128,1	124,0	145,2	
Febr.	120,5	118,5	121,8	112,3	140,3	72,7	131,1	71,0	123,7	120,4	128,4	123,3	146,1	
März	121,1	119,1	122,4	112,6	140,3	72,4	131,2	72,9	123,8	120,8	129,1	121,2	146,1	
April	121,5	119,6	122,7	113,5	140,5	74,4	131,1	76,1	124,3	121,1	129,6	123,9	145,8	
Mai	121,7	119,9	122,9	113,5	140,5	76,7	131,2	74,2	124,8	121,6	130,3	124,6	146,3	
Juni	121,7	119,6	123,0	113,3	140,5	77,1	131,2	73,5	125,0	121,8	130,8	125,3	145,8	
Juli	121,6	119,8	122,8	114,1	140,4	78,9	133,5	72,6	125,2	122,1	131,5	125,4	145,9	
Aug.	122,3	120,2	123,7	115,1	140,4	83,0	133,6	74,1	125,6	122,2	131,7	127,7	146,5	
Sept.	122,3	120,0	123,7	115,8	140,4	82,8	133,6	78,2	125,7	122,3	131,9	128,0	146,9	
Okt.	122,3	119,6	124,0	117,1	140,5	87,3	133,6	81,0	125,8	122,5	132,0	127,1	146,6	
Nov.	122,0	119,5	123,6	117,2	140,5	89,3	133,6	80,1	126,0	122,7	132,5	127,4	146,6	
Dez.	121,8	119,6	123,2	118,7	140,5	91,3	133,8	86,1	126,1	122,8	132,6	127,4	146,8	
1990 Jan.	122,2	120,6	123,3	117,7	139,3	93,9	133,9	81,0	126,6	123,1	132,8	127,2	149,5	
Febr.	122,8	121,0	124,0	116,5	139,1	94,7	133,9	74,7	127,0	123,7	133,7	126,1	150,0	
März	123,4	121,6	124,6	116,2	139,1	95,9	133,9	72,2	127,2	123,7	133,6	126,1	151,6	

1) Nach dem vorhersehbaren Verwendungsschwerpunkt zugeordnete Vorprodukte (einschl. Rohstoffe), ohne Hilfsstoffe (Energie, Brenn- und Treibstoffe) sowie ohne Betriebsstoffe (Verpackungsmaterial).

2) Einschl. Brennstoffe für die Energieerzeugung.

3) Einschl. Heizöle; ohne Flüssiggas.

2 Mittelfristige Übersicht
Relative Veränderung gegenüber dem jeweiligen Vorjahresergebnis
Prozent

Jahr Monat	Gliederung nach dem vorwiegenden Verwendungszweck												
	Grundstoffe für das Baugewerbe 1)			Energie, Brenn- und Treibstoffe 2)					Betriebsstoffe				
	zu- sammen	für das Bauhaupt- gewerbe	für das Ausbau- gewerbe	zu- sammen	darunter				zu- sammen	Verpackungs- material		Schmier- mittel aus Mineral- ölen	Wasser
					Elektr. Strom	Gas	Kohle und Koks	Flüssige Kraft- stoffe 3)		zu- sammen	dar. aus Papier und Pappe		
1981 D ...	+ 5,7	+ 6,7	+ 5,1	+ 19,2	+ 10,8	+ 46,5	+ 13,4	+ 18,5	+ 7,1	+ 5,9	+ 8,0	+ 16,9	+ 8,3
1982 D ...	+ 5,2	+ 6,5	+ 4,3	+ 8,3	+ 8,7	+ 18,7	+ 5,2	+ 1,7	+ 4,4	+ 3,3	+ 3,1	+ 9,8	+ 7,3
1983 D ...	+ 1,2	+ 1,1	+ 1,3	+ 0,1	+ 2,6	+ 5,9	+ 2,8	+ 3,4	+ 1,0	+ 0,4	+ 0,4	+ 0,5	+ 4,6
1984 D ...	+ 2,4	+ 2,4	+ 2,4	+ 5,2	+ 2,6	+ 11,1	+ 2,4	+ 7,2	+ 4,3	+ 4,4	+ 5,9	+ 5,7	+ 2,9
1985 D ...	+ 2,2	+ 2,6	+ 1,9	+ 2,3	+ 2,4	+ 5,2	+ 2,4	+ 0,7	+ 2,4	+ 2,5	+ 4,5	+ 1,8	+ 1,3
1986 D ...	- 0,8	- 2,0	- 0,2	- 11,5	+ 3,1	- 23,9	-	- 38,6	- 1,9	- 1,9	- 2,0	- 8,4	+ 3,1
1987 D ...	- 1,1	- 3,0	+ 0,1	- 7,0	+ 2,8	- 38,1	+ 0,4	- 3,5	- 0,8	- 0,7	- 0,4	- 3,7	+ 1,7
1988 D ...	+ 2,2	+ 1,7	+ 2,5	+ 2,3	+ 0,8	- 12,0	+ 0,9	+ 9,8	+ 2,6	+ 2,1	+ 2,2	- 0,5	+ 7,7
1989 D ...	+ 3,1	+ 2,4	+ 3,5	+ 2,7	+ 1,3	+ 0,8	+ 1,6	+ 15,0	+ 3,8	+ 4,1	+ 5,9	+ 3,0	+ 2,3
1986 April	- 0,6	- 1,2	- 0,3	- 8,3	+ 3,3	- 11,7	+ 0,3	- 35,6	- 1,7	- 1,8	- 2,3	- 8,2	+ 3,2
Mai	- 0,8	- 1,6	- 0,3	- 9,9	+ 3,3	- 16,9	- 0,2	- 38,5	- 2,1	- 2,1	- 2,4	- 8,3	+ 3,1
Juni	- 1,1	- 2,1	- 0,3	- 10,9	+ 4,5	- 21,5	- 0,3	- 40,8	- 2,2	- 2,3	- 2,5	- 8,2	+ 3,1
Juli	- 1,3	- 3,0	- 0,1	- 12,8	+ 2,9	- 25,0	- 0,2	- 46,3	- 2,2	- 2,2	- 2,2	- 8,9	+ 3,0
Aug.	- 1,4	- 3,2	- 0,3	- 13,8	+ 2,7	- 31,1	- 0,3	- 42,6	- 2,3	- 2,1	- 1,9	- 10,0	+ 2,9
Sept.	- 1,6	- 3,4	- 0,4	- 14,3	+ 2,7	- 31,5	- 0,2	- 43,6	- 2,3	- 2,1	- 2,0	- 10,4	+ 2,9
Okt.	- 1,8	- 4,0	- 0,3	- 16,0	+ 2,8	- 41,6	- 0,2	- 42,8	- 2,5	- 2,4	- 2,4	- 10,0	+ 2,9
Nov.	- 2,0	- 4,5	- 0,4	- 16,0	+ 2,8	- 43,1	- 0,2	- 42,1	- 2,3	- 2,1	- 1,7	- 10,4	+ 2,9
Dez.	- 2,0	- 4,8	- 0,2	- 14,9	+ 2,9	- 42,9	- 0,2	- 38,4	- 2,0	- 1,8	- 1,6	- 10,1	+ 2,9
1987 Jan.	- 2,5	- 4,9	- 0,8	- 13,6	+ 2,5	- 48,8	- 0,7	- 22,4	- 2,2	- 1,7	- 1,2	- 10,1	+ 1,8
Febr.	- 2,4	- 5,2	- 0,4	- 13,7	+ 2,6	- 49,8	- 0,7	- 22,3	- 2,2	- 2,0	- 1,6	- 8,7	+ 1,7
März	- 2,1	- 4,6	- 0,5	- 13,0	+ 2,3	- 49,7	- 0,7	- 17,9	- 2,2	- 2,0	- 1,9	- 8,6	+ 1,6
April	- 1,8	- 4,0	- 0,3	- 11,7	+ 2,3	- 48,5	- 0,7	- 12,5	- 1,5	- 1,4	- 1,2	- 5,3	+ 1,1
Mai	- 1,6	- 3,5	- 0,3	- 9,4	+ 2,4	- 44,2	- 0,8	- 2,1	- 1,1	- 1,1	- 0,8	- 4,0	+ 1,1
Juni	- 1,3	- 2,8	- 0,3	- 6,5	+ 4,0	- 38,8	- 0,8	+ 5,2	- 0,9	- 0,9	- 0,6	- 3,8	+ 1,1
Juli	- 0,9	- 2,4	+ 0,1	- 3,6	+ 3,2	- 36,2	+ 1,3	+ 23,3	- 0,3	- 0,3	+ 0,2	- 2,7	+ 1,1
Aug.	- 0,4	- 2,0	+ 0,6	- 3,2	+ 3,1	- 32,8	+ 1,4	+ 13,8	- 0,2	- 0,5	- 0,2	- 0,2	+ 1,6
Sept.	- 0,4	- 2,0	+ 0,6	- 4,0	+ 3,0	- 32,7	+ 1,4	+ 5,1	+ 0,1	- 0,1	+ 0,2	- 0,2	+ 1,6
Okt.	- 0,3	- 1,7	+ 0,7	- 0,6	+ 3,0	- 19,3	+ 1,4	+ 9,6	+ 0,5	+ 0,3	+ 0,7	+ 0,7	+ 1,6
Nov.	+ 0,3	- 1,1	+ 1,2	- 0,6	+ 3,0	- 14,7	+ 1,4	+ 2,0	+ 0,6	+ 0,3	+ 0,5	- 0,8	+ 2,7
Dez.	+ 0,4	- 0,7	+ 1,2	- 0,8	+ 2,9	- 13,3	+ 1,4	- 0,3	+ 0,9	+ 0,5	+ 0,7	+ 0,2	+ 2,7
1988 Jan.	+ 0,7	- 0,3	+ 1,3	- 1,0	+ 2,7	- 1,1	+ 1,4	- 15,8	+ 1,5	+ 0,6	+ 0,5	+ 0,3	+ 7,1
Febr.	+ 1,0	+ 0,1	+ 1,6	+ 0,4	+ 2,5	- 0,5	+ 1,5	- 7,0	+ 1,8	+ 0,9	+ 1,1	+ 0,6	+ 7,8
März	+ 1,0	+ 0,1	+ 1,9	- 0,2	+ 2,5	- 0,9	+ 1,6	- 11,0	+ 1,9	+ 0,8	+ 0,9	+ 0,3	+ 8,8
April	+ 1,1	+ 0,4	+ 1,6	+ 0,3	+ 2,5	- 2,8	+ 1,6	- 5,4	+ 2,0	+ 1,1	+ 1,0	- 1,1	+ 8,9
Mai	+ 1,6	+ 0,8	+ 2,2	- 1,0	+ 2,4	- 10,0	+ 1,7	- 8,2	+ 2,0	+ 1,3	+ 1,2	- 1,2	+ 8,0
Juni	+ 1,8	+ 1,0	+ 2,3	- 3,1	- 0,4	- 16,9	+ 1,8	- 9,7	+ 2,6	+ 2,0	+ 1,2	- 1,1	+ 8,3
Juli	+ 2,2	+ 1,7	+ 2,4	- 4,5	- 0,4	- 19,0	- 0,2	- 13,2	+ 2,5	+ 2,0	+ 1,7	- 0,8	+ 8,5
Aug.	+ 2,6	+ 2,5	+ 2,7	- 3,9	- 0,4	- 17,0	+ 0,2	- 11,5	+ 2,7	+ 2,3	+ 2,1	- 1,0	+ 7,9
Sept.	+ 3,2	+ 3,7	+ 2,9	- 3,7	- 0,4	- 17,4	+ 0,2	- 10,2	+ 3,1	+ 2,7	+ 3,0	- 0,7	+ 7,7
Okt.	+ 3,6	+ 3,9	+ 3,4	- 4,3	- 0,4	- 18,6	+ 0,3	- 14,5	+ 3,4	+ 3,2	+ 3,9	- 1,3	+ 7,3
Nov.	+ 3,5	+ 3,8	+ 3,2	- 3,7	- 0,4	- 18,6	+ 0,3	- 9,4	+ 4,1	+ 4,2	+ 5,4	+ 0,5	+ 6,1
Dez.	+ 3,6	+ 3,5	+ 3,7	- 2,4	- 0,4	- 19,1	+ 0,3	+ 0,3	+ 4,2	+ 4,3	+ 5,6	+ 0,3	+ 6,5
1989 Jan.	+ 3,7	+ 2,9	+ 4,3	- 0,5	+ 1,2	- 18,2	+ 0,8	+ 9,2	+ 4,4	+ 4,9	+ 6,1	+ 2,1	+ 3,0
Febr.	+ 3,9	+ 3,3	+ 4,2	- 0,6	+ 1,2	- 17,1	+ 0,8	+ 7,1	+ 4,1	+ 4,8	+ 6,0	+ 1,0	+ 2,9
März	+ 4,2	+ 4,0	+ 4,3	+ 0,1	+ 1,2	- 16,2	+ 0,8	+ 12,7	+ 4,1	+ 5,1	+ 6,7	+ 0,1	+ 1,7
April	+ 4,3	+ 3,8	+ 4,5	+ 0,6	+ 1,4	- 11,6	+ 0,8	+ 11,3	+ 4,3	+ 4,9	+ 6,8	+ 2,6	+ 1,4
Mai	+ 3,8	+ 3,5	+ 4,0	+ 1,2	+ 1,4	- 6,7	+ 0,8	+ 10,7	+ 4,5	+ 5,1	+ 6,9	+ 2,4	+ 2,5
Juni	+ 3,4	+ 2,7	+ 3,7	+ 1,7	+ 1,4	- 1,8	+ 0,8	+ 11,2	+ 3,9	+ 4,4	+ 7,0	+ 3,0	+ 1,9
Juli	+ 3,0	+ 2,5	+ 3,3	+ 2,5	+ 1,3	+ 3,1	+ 2,6	+ 9,7	+ 3,6	+ 4,1	+ 6,1	+ 2,6	+ 1,7
Aug.	+ 3,0	+ 2,2	+ 3,6	+ 3,2	+ 1,3	+ 8,9	+ 2,3	+ 10,4	+ 4,0	+ 4,3	+ 6,6	+ 4,2	+ 2,2
Sept.	+ 2,6	+ 1,1	+ 3,5	+ 4,5	+ 1,3	+ 10,7	+ 2,3	+ 20,3	+ 3,7	+ 3,8	+ 5,9	+ 4,7	+ 2,7
Okt.	+ 2,3	+ 0,7	+ 3,3	+ 6,3	+ 1,4	+ 19,1	+ 2,3	+ 28,2	+ 3,4	+ 3,4	+ 5,0	+ 4,3	+ 2,7
Nov.	+ 2,0	+ 0,8	+ 2,8	+ 6,4	+ 1,4	+ 24,7	+ 2,3	+ 24,2	+ 2,8	+ 2,5	+ 3,9	+ 4,7	+ 2,7
Dez.	+ 1,6	+ 1,0	+ 1,9	+ 6,8	+ 1,4	+ 27,3	+ 2,5	+ 24,6	+ 2,7	+ 2,5	+ 3,8	+ 4,3	+ 2,4
1990 Jan.	+ 1,7	+ 2,1	+ 1,5	+ 4,3	- 0,7	+ 29,3	+ 2,1	+ 10,4	+ 2,3	+ 2,2	+ 3,7	+ 2,6	+ 3,0
Febr.	+ 1,9	+ 2,1	+ 1,8	+ 3,7	- 0,9	+ 30,3	+ 2,1	+ 5,2	+ 2,7	+ 2,7	+ 4,1	+ 2,3	+ 2,7
März	+ 1,9	+ 2,1	+ 1,8	+ 3,2	- 0,9	+ 32,5	+ 2,1	- 1,0	+ 2,7	+ 2,4	+ 3,5	+ 4,0	+ 3,8

1) Nach dem vorhersehbaren Verwendungsschwerpunkt zugeordnete Vorprodukte (einschl. Rohstoffe), ohne Hilfsstoffe (Energie, Brenn- und Treibstoffe) sowie ohne Betriebsstoffe (Verpackungsmaterial).

2) Einschl. Brennstoffe für die Energieerzeugung.

3) Einschl. Heizöle; ohne Flüssiggas.

3 Langfristige Übersicht

1980 = 100¹⁾

Jahr ²⁾	Grundstoffe			Grundstoffe aus		Rohstoffe			Halbwaren und Fertigwaren-Vorzeugnisse		
	insgesamt	inländische	importierte	der Land- und Forstwirtschaft, Fischerei	dem Produzierenden Gewerbe	zusammen	ernährungswirtschaftliche 3)	gewerbliche 4)	zusammen	ernährungswirtschaftliche	gewerbliche 5)6)
1938 ..	19	20	13	18	20
1944 ..	22
1948 ..	29
1949 ..	37
1950 ..	39,5	37,6	50,7	56,4	34,3
1951 ..	47,7	44,0	68,7	67,0	41,8
1952 ..	50,5	48,4	58,6	65,3	47,3
1953 ..	49,4	48,6	53,9	62,6	46,8
1954 ..	49,5	48,6	55,3	65,2	45,8
1955 ..	50,7	50,3	52,7	64,3	48,2
1956 ..	52,1	51,5	54,3	66,6	49,2
1957 ..	53,0	52,6	55,1	67,0	50,3
1958 ..	52,3	52,3	52,3	66,1	49,7
1959 ..	52,5	52,8	51,2	67,7	49,3
1960 ..	52,5	52,7	51,2	66,5	49,9
1961 ..	52,4	53,0	48,6	66,0	49,8
1962 ..	52,4	56,1	45,3	66,4	49,7	47,2	66,6	35,3	55,4	69,6	54,7
1963 ..	52,9	56,4	46,4	68,8	49,8	48,5	69,9	35,1	55,4	71,3	54,6
1964 ..	54,1	57,7	47,8	70,5	51,0	49,5	71,8	35,3	56,8	72,3	55,9
1965 ..	55,4	59,2	48,6	72,4	52,2	50,8	74,6	35,2	58,0	74,9	57,3
1966 ..	56,1	59,8	49,3	73,1	52,8	51,1	75,4	35,4	58,9	75,6	58,1
1967 ..	54,1	57,4	48,4	69,1	51,3	48,7	71,3	34,0	57,3	75,1	56,4
1968 ..	53,9	57,0	48,8	68,4	51,2	48,4	70,6	34,0	57,3	72,4	56,5
1969 ..	55,3	59,0	48,9	70,8	52,4	49,7	73,5	34,0	58,8	73,4	58,1
1970 ..	56,8	60,7	49,4	68,7	54,6	49,2	71,1	35,3	61,3	76,8	60,6
1971 ..	57,3	61,8	48,6	68,2	55,4	49,7	70,1	37,3	61,8	77,8	61,1
1972 ..	59,2	64,7	48,3	74,9	56,2	53,5	77,4	38,2	62,5	75,9	61,8
1973 ..	65,4	70,3	56,4	82,5	62,2	58,7	84,3	42,5	69,3	84,7	68,7
1974 ..	78,0	80,2	75,4	83,3	77,8	68,4	84,4	62,4	83,6	101,4	82,7
1975 ..	78,1	82,2	71,1	85,3	77,4	71,9	89,0	65,0	81,7	94,6	81,0
1976 ..	83,1	87,1	76,8	95,4	81,4	79,6	98,8	71,8	84,8	96,8	84,2
1977 ..	83,9	87,4	78,3	102,9	81,3	81,2	107,1	70,7	85,2	100,7	84,4
1978 ..	81,7	87,1	73,1	95,9	79,7	75,9	98,0	67,0	84,4	96,2	83,8
1979 ..	89,0	92,8	83,1	98,4	87,7	84,7	99,4	78,5	91,1	98,3	90,8
1980 ..	100	100	100	100	100	100	100	100	100	100	100
1981 ..	111,3	107,4	117,1	107,2	111,9	116,2	106,8	120,4	108,9	107,6	108,9
1982 ..	115,5	113,0	119,2	111,1	116,1	118,7	112,1	121,6	113,9	109,8	114,1
1983 ..	115,2	113,5	117,9	110,8	115,9	116,6	112,0	118,6	114,5	113,4	114,6
1984 ..	121,2	117,8	126,3	113,6	122,3	124,3	113,5	129,1	119,6	118,9	119,7
1985 ..	122,1	119,1	126,6	108,8	124,1	123,4	107,8	130,3	121,5	113,3	121,9
1986 ..	104,7	112,5	93,2	101,1	105,2	91,1	100,8	86,8	111,5	101,3	112,0
1987 ..	99,7	109,2	85,6	93,8	100,6	84,7	91,9	81,6	107,2	96,6	107,7
1988 ..	102,2	112,6	86,9	95,6	103,2	86,9	93,8	83,8	109,8	100,3	110,3
1989 ..	107,7	117,5	93,1	99,4	109,0	93,9	97,8	92,1	114,6	102,2	115,2

1) Vor 1950 umbasiert von Originalbasis 1938; 1950 - 1961 umbasiert von Originalbasis 1958; 1962 - 1975 umbasiert von Originalbasis 1962; 1976 - 1979 umbasiert von Originalbasis 1976.

2) Vor 1962 importierte Grundstoffe ohne staatliche Einfuhrabgaben und ohne Umsatzausgleichsteuer. Ab 1968 alle Grundstoffe

ohne Umsatz-(Mehrwert-)steuer bzw. ohne Einfuhrumsatzsteuer.

3) Einschl. lebendem Schlachtvieh.

4) Einschl. Wasser.

5) Einschl. elektrischem Strom, Gas und Fernwärme.

6) Einschl. technischer Hilfsstoffe (= Endprodukte mit Grundstoffcharakter)