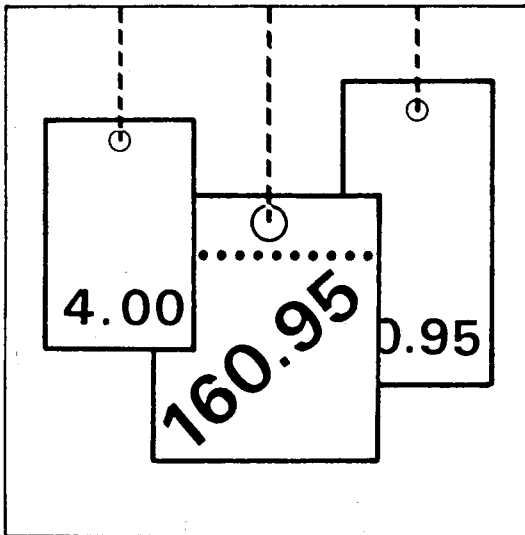


Statistisches Bundesamt

Preise



Fachserie 17

Reihe 3

Index der Grundstoffpreise

August 1989

Statistisches Bundesamt
Bibliothek - Dokumentation - Archiv

Metzler - Poeschel Stuttgart

Herausgeber:
Statistisches Bundesamt
Gustav-Stresemann-Ring 11
6200 Wiesbaden 1

Verlag:
Metzler-Poeschel Stuttgart

Verlagsauslieferung:
Hermann Leins GmbH & Co.
Verlags-KG
Holzwiesenstr. 2
7408 Kusterdingen
Telefon: 07071/33046
Telex: 7 262 891 mepo d
Telefax: 07071/33653

Erscheinungsfolge: monatlich

Erschienen im Oktober 1989

Preis: DM 5,40

Bestellnummer: 2170300 - 89108

Copyright: Statistisches Bundesamt, Wiesbaden 1989
Vervielfältigungen - außer für gewerbliche Zwecke -
mit Quellenangabe gestattet.

Umweltfreundliches Papier aus 100 % Altpapier

Inhalt

Seite

Textteil

1 Erläuterungen	4
2 Aktuelle Ergebnisse	6
3 Schaubild	7

Tabelleenteil

1 Aktuelle Ergebnisse	
1.1 Zusammenfassende Übersicht	8
1.2 Gliederung nach dem produktionswirtschaftlichen Zusammenhang	10
1.3 Gliederung nach dem vorwiegenden Verwendungszweck	11
2 Mittelfristige Übersicht	18
3 Langfristige Übersicht	26

Die Angaben beziehen sich auf das Bundesgebiet; sie schließen Berlin (West) ein.

Zeichenerklärung

- p = vorläufige Zahl
- r = berichtigte Zahl
- = nichts vorhanden
- . = Zahlenwert unbekannt
oder geheimzuhalten

1 Der Index der Grundstoffpreise mißt die Entwicklung der Preise von Materialien, Hilfs- und Betriebsstoffen inländischen und ausländischen Ursprungs, die vom Produzierenden Gewerbe des Inlands gekauft und verarbeitet bzw. verbraucht werden. Als Grundstoffe werden somit sog. Vorprodukte angesehen, und zwar sowohl Rohstoffe, die noch unbearbeitet oder aber aufbereitet bzw. nur geringfügig bearbeitet sind, als auch Zwischenprodukte wie Halbwaren und Fertigwaren-Vorerzeugnisse, die zu einem erheblichen Grad, z.T. sogar mehrfach bearbeitet sein können. Die Bezugsgröße des Gesamtindex ist der Gesamtwert der für die Verwendung im Produzierenden Gewerbe bestimmten Grundstoffe im Basisjahr, und zwar die Summe der Verkaufserlöse (bei Rohstoffen aus der Land- und Forstwirtschaft, Fischerei), der Brutto-Produktionswerte (bei Grundstoffen aus dem Produzierenden Gewerbe), der Umsatzwerte (bei Häuten und Fellen sowie bei Altmaterial und Reststoffen aus dem Großhandel) und der Einfuhrwerte zuzüglich staatlicher Abgaben (bei importierten Grundstoffen), die um die entsprechenden Ausfuhrwerte wie auch um den Wert der Grundstoffbezüge der Land- und Forstwirtschaft sowie des öffentlichen Bereichs und der privaten Haushalte vermindert wurden. Die so gewonnenen Ausgangswerte der die Vorprodukte liefernden Wirtschaft werden anstelle der eigentlich erforderlichen Einstandswerte des die Grundstoffe verarbeitenden bzw. verbrauchenden Gewerbes - für die es keine detaillierten statistischen Nachweisungen gibt - der Indexwägung zugrunde gelegt.

Im Hinblick auf die wesentlichen Rechengänge kann der Index als das gewogene Mittel aus den Preisveränderungszahlen (überwiegend Durchschnittsmeßzahlen) bezeichnet werden, die für eine repräsentative Auswahl von Grundstoffen (die sog. Preisrepräsentanten) gebildet werden. Als Wägungszahlen (= Indexgewichte) dienen die Wertanteile derjenigen Grundstoffe im Basisjahr, für die jeweils Einzelpreisreihen als repräsentativ angesehen werden.

2 Die Einzelpreisreihen werden in der Form von Meßzahlen auf der Grundlage des Preisstandes im Basisjahr (= 100) dargestellt.

Sie beruhen auf den Ergebnissen monatlicher Erhebungen von vertraglich vereinbarten Preisen bei einer repräsentativen Auswahl von Unternehmen, die in den Berichtskreis für die Statistiken der Erzeuger-, Großhandels- und Einfuhrpreise einbezogen wurden. Damit die monatlichen Werte einer Einzelpreisreihe in diesen Statistiken nur "reine" Preisveränderungen zum Ausdruck bringen, müssen dort alle für die Höhe des Preises maßgeblichen Faktoren, die sogenannten preisbestimmenden Merkmale, solange wie möglich konstant gehalten werden. Dies gilt nicht nur für die Mengeneinheit des beobachteten Gutes und dessen qualitative Beschaffenheit, sondern auch für die verschiedenen Handels-, Liefer- und Zahlungsbedingungen. Ändert sich eines dieser Merkmale, so kann die Differenz zwischen dem neuen und dem zuletzt gemeldeten Preis eine unechte Preisveränderung enthalten, die eliminiert werden muß.

Die für die zuliefernden Statistiken monatlich ermittelten Preise sind Effektivpreise (keine Listen- oder Grundpreise) ohne Mehrwert- bzw. ohne Einfuhrumsatzsteuer, aber ggf. einschl. Verbrauchssteuern (z.B. Mineralölsteuer, Zuckersteuer) und anderer gesetzlicher Abgaben (z.B. Ausgleichsabgabe bei elektrischem Strom, Bevorratungsbeitrag bei Mineralölerzeugnissen, Abschöpfung und Währungsausgleichsbeträgen bei eingeführten EG-Marktordnungsgütern, Zöllen bei sonstigen Grundstoffen aus Drittländern). Gegenwärtig werden die Erzeuger- und Großhandelsverkaufspreise sowie die Importeur-Einstandspreise für etwa 1 410 Preisrepräsentanten des Grundstoffbereichs erfaßt. Dem Index liegen die Meßzahlen für zusammen rund 9 050 Einzelpreisreihen zugrunde.

3 Der Index wird nach der sog. Laspeyres-Formel berechnet. Das bedeutet, daß die aus dem gegenwärtigen Basisjahr (1980) stammenden Wägungszahlen bis zur Umstellung auf das nächste Basisjahr (1985) unverändert bleiben. Das letzte Original-Basisjahr vor dem gegenwärtigen Basisjahr war das Jahr 1976. Für längerfristige Vergleiche können durch-

laufende Reihen durch Verkettung der gegenwärtigen Berechnungsergebnisse auf Basis 1980 (= 100) mit den früheren Indexzahlen auf Basis 1976 (= 100) für die Zeit vor 1980 gebildet werden. Zu diesem Zweck enthalten die Tabellen 1.1 bis 1.3 Verkettungsfaktoren, die als Quotienten aus den Januarindizes auf der neuen Basis 1980 = 100 und den entsprechenden Januarindizes auf der früheren Basis 1976 = 100 gebildet worden sind. Mit diesen Faktoren sind die Indexzahlen 1976 = 100 für die Zeit vor 1980 zwecks Umbasierung auf 1980 = 100 zu multiplizieren bzw. durch sie sind die Indexzahlen 1980 = 100 für die Zeit ab Januar 1980 zwecks Umbasierung auf 1976 = 100 zu dividieren. Die Angabe eines Verkettungsfaktors fehlt bei denjenigen Positionen, für die es keine Indexreihe auf der früheren Basis gibt bzw. bei denen eine Verbindung der alten mit der neuen Reihe wegen zu großer Unterschiede in der Auswahl der Preisrepräsentanten problematisch wäre.

- 4 Der Index der Grundstoffpreise wird nicht nur als Gesamtreihe, d.h. für die Gesamtheit der vom Produzierenden Gewerbe bezogenen und verwendeten Grundstoffe, sondern auch für eine große Zahl von Gütergruppen verschiedener Aggregationsstufen berechnet und veröffentlicht, die in den Tabellen 1.1 bis 1.3 unter gütersystematischen Gesichtspunkten dreifach gegliedert sind, und zwar

nach dem produktionswirtschaftlichen Zusammenhang,

nach dem Grad der Bearbeitung sowie

nach dem vorwiegenden Verwendungszweck der Grundstoffe.

Die Beschreibung der einzelnen Indexpositionen lehnt sich ebenfalls an die vorgenannten Systematiken an.

Im Rahmen einer "Zusammenfassenden Übersicht" werden ferner die nach den Inputstrukturen ausgewählter Wirtschaftszweige "institutionell" gruppierten Grundstoffe als selbständige Indizes für einzelne Wirtschaftsgruppen nachgewiesen.

- 5 Während die Tabellen 1.1 bis 1.3 dem kurzfristigen Vergleich dienen, enthält die Tabelle 2 Reihen für einen mehrjährigen Zeitraum. In dieser Tabelle werden auch jährlich und monatlich

die prozentualen Indexveränderungen im Jahresabstand (= Jahresveränderungsraten) ausgewiesen. Eine langfristige Übersicht für wichtige Teilindizes mit jährlichen Angaben für 1938, 1944 und ab 1948 bietet die Tabelle 3.

- 6 In der vorliegenden Reihe 3 der Fachserie 17 erscheinen auch Jahresberichte. Sie enthalten zu allen Positionen der Tabellen 1.1 bis 1.3 (also nicht nur zu den größeren Zusammenfassungen der Tabellen 2 und 3) Indexzahlen für einen mehrjährigen Zeitraum.
- 7 Weitere methodische Erläuterungen zur Berechnung des Index der Grundstoffpreise enthält ein Aufsatz in Heft 4/1985 der Zeitschrift "Wirtschaft und Statistik", der auch im Monatsheft für März 1985 der Fachserie 17, Reihe 3, abgedruckt wurde.
- 8 Indexzahlen für Grundstoffe, und zwar in unterschiedlicher Abgrenzung, z.T. nur für einzelne Vorprodukte, werden auch in den folgenden, für die verschiedenen Wirtschaftsstufen monatlich berechneten Preisindizes des Statistischen Bundesamtes nachgewiesen und ebenfalls in der Fachserie 17 veröffentlicht:

Index der Erzeugerpreise landwirtschaftlicher Produkte sowie Index der Erzeugerpreise forstwirtschaftlicher Produkte (Best.-Nr. 2170100), Index der Erzeugerpreise gewerblicher Produkte (Best.-Nr. 2170200), Index der Großhandelsverkaufspreise (Best.-Nr. 2170600), Index der Einfuhrpreise sowie Index der Ausfuhrpreise (Best.-Nr. 2170800).

- 9 Die Monatshefte der Fachserie 17, Reihe 3 "Index der Grundstoffpreise" erscheinen etwa 7 Wochen, die Jahresberichte etwa 3 Monate nach Ablauf des Berichtszeitraumes und sind zu beziehen über den Buchhandel oder direkt durch den

Verlag Metzler-Poeschel

Verlagsauslieferung H. Leins GmbH & Co. KG
Postfach 7

7408 Kusterdingen

Telefon: 07071/33046

2 Aktuelle Ergebnisse

Der Index der Grundstoffpreise ist von Juli 1989 bis August 1989 um 0,6 % gestiegen. Mit einem Stand von 108,1 (1980 = 100) lag der Gesamtindex im August 1989 um 4,2 % über dem vergleichbaren Vorjahresergebnis. Die Jahresveränderungsrate hatte im Juni 1989 + 6,1 % und im Juli 1989 + 4,4 % betragen.

In der Indexgliederung nach dem Bearbeitungsgrad der Grundstoffe war bei den Rohstoffen gegenüber dem Vormonat ein Anstieg um 0,4 % zu verzeichnen, der überwiegend auf die Verteuerung der inländischen Rohstoffe um 1,0 % zurückzuführen ist; die Preise für importierte Rohstoffe fielen um 0,3 %. Die Preise für Zwischenprodukte wie Halbwaren und Fertigwaren-Vorerzeugnisse erhöhten sich um 0,5 %; die der inländischen Halbwaren und Fertigwaren-Vorerzeugnisse zogen um 0,4 %, die der importierten um 0,9 % an.

Unter den nach dem vorwiegenden Verwendungszweck gruppierten Grundstoffen gab es gegenüber dem Vormonat folgende durchschnittliche Preisveränderungen: Die Preise der Grundstoffe für das Verarbeitende Gewerbe erhöhten sich um 0,5 % und die für das Baugewerbe stiegen um 0,6 %; Energie, Brenn- und Treibstoffe zogen um 0,8 % und die Betriebsstoffe 0,3 % an.

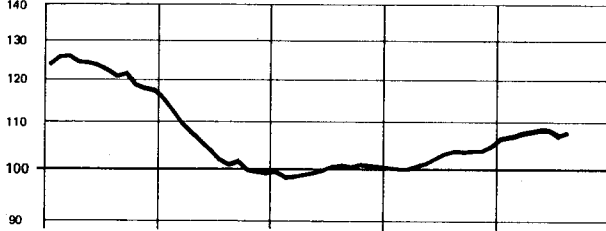
INDEX DER GRUNDSTOFFPREISE UND AUSGEWÄHLTE TEILINDIZES
1980 = 100

Preisindex

Veränderung gegenüber dem jeweiligen Vorjahresmonat in %

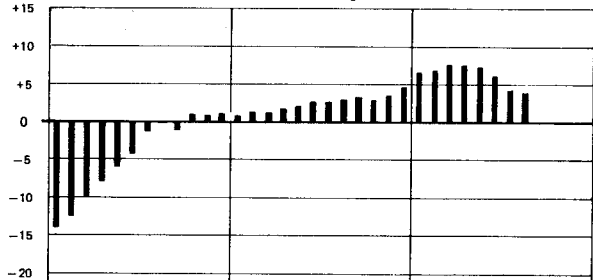
Log. Maßstab

Grundstoffe insgesamt

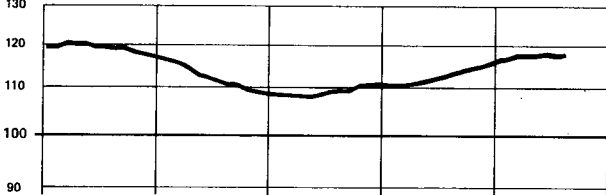


Arithm. Maßstab

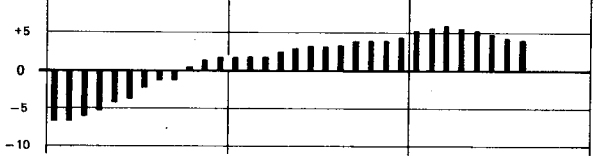
Grundstoffe insgesamt



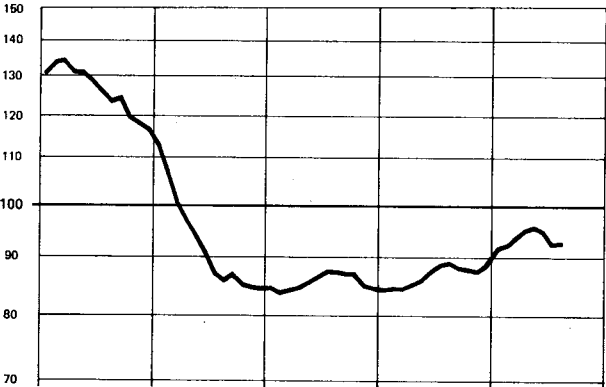
Inländische Grundstoffe



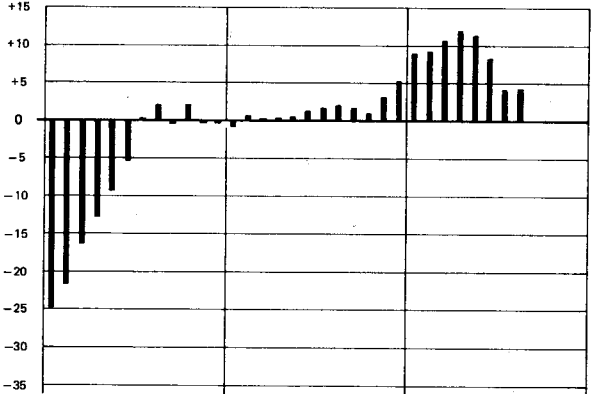
Inländische Grundstoffe



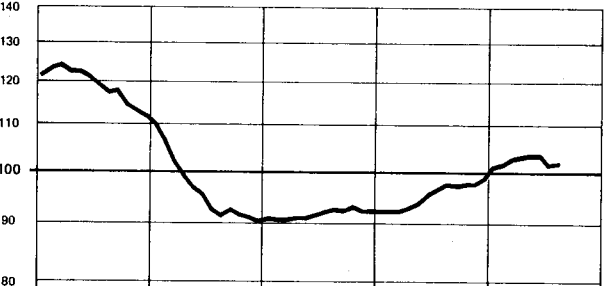
Importierte Grundstoffe



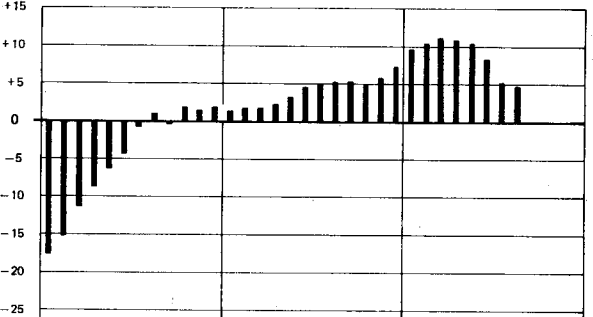
Importierte Grundstoffe



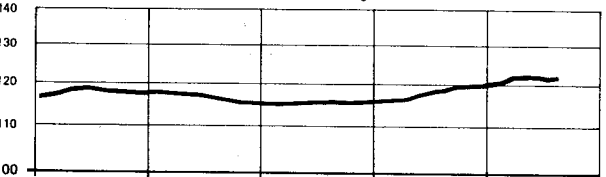
Grundstoffe für das Verarbeitende Gewerbe 1)



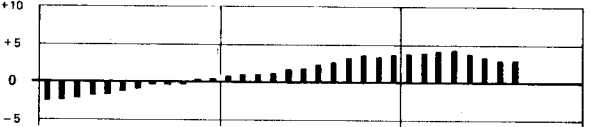
Grundstoffe für das Verarbeitende Gewerbe 1)



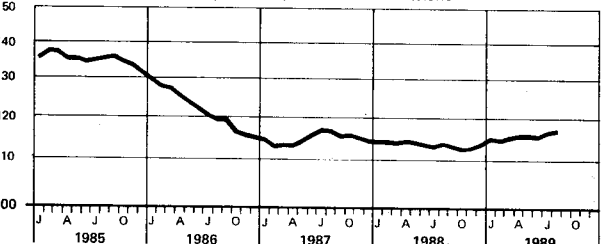
Grundstoffe für das Baugewerbe 1)



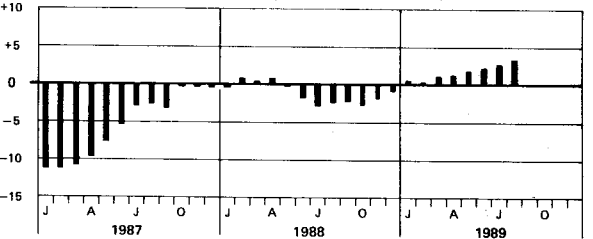
Grundstoffe für das Baugewerbe 1)



Energie, Brenn-, Treib- und Betriebsstoffe



Energie, Brenn-, Treib- und Betriebsstoffe



1) Ohne Energie, Brenn-, Treib- und Betriebsstoffe.

1 AKTUELLE ERGEBNISSE
1.1 ZUSAMMENFASSENDE UEBERSICHT
1980 = 100

LFD. NR.	HAUPTGRUPPE BZW. GRUPPE	WAEGUNGS- ANTEIL AM GESAMT- INDEX IN PROMILLE	VERKET- TUNGS- FAKTOR	1988	1988	1989		VERAENDERUNG	
				DURCH- SCHNITT	AUG.	AUG.	JULI	AUG.	AUG. 1989 GEGENUEBER AUG. 1988 IN PROZENT
1	GESAMTINDEX	1000	0,83105	102,2	103,7	107,5	108,1	+ 4,2	+ 0,6
2	INLAENDISCHE GRUNDSTOFFE	597,59	0,87111	112,6	113,4	117,5	118,1	+ 4,1	+ 0,5
3	IMPORTIERTE GRUNDSTOFFE	402,41	0,76830	86,9	89,3	92,6	93,1	+ 4,3	+ 0,5
4	GESAMTINDEX OHNE ENERGietRAEGER	719,95	0,88592	108,6	110,3	113,8	114,5	+ 3,8	+ 0,6
5	ENERGietRAEGER 1)	280,05	0,68869	86,0	86,7	91,2	91,5	+ 5,5	+ 0,3
6	GESAMTINDEX OHNE ERDOEL UND OHNE MINERALOELERZEUGNISSE	840,43	0,87701	110,9	112,3	115,6	116,4	+ 3,7	+ 0,7
7	ERDOEL UND MINERALOELERZEUGNISSE	159,57	0,60365	56,4	57,9	64,8	64,5	+11,4	- 0,5
8	GESAMTINDEX OHNE ENERGIE, BRENN-, TREIB- UND BETRIEBSSTOFFE	794,32	0,84383	99,3	101,1	105,1	105,7	+ 4,5	+ 0,6
9	ENERGIE, BRENN-, TREIB- UND BETRIEBSSTOFFE	205,68	0,78315	113,6	113,5	116,5	117,3	+ 3,3	+ 0,7
10	GRUNDSTOFFE DER ERNAHRUNGSWIRTSCHAFT	134,65	0,98242	95,4	96,8	99,1	99,7	+ 3,0	+ 0,6
11	INLAENDISCH	90,93	0,98542	96,5	96,2	102,4	103,7	+ 7,8	+ 1,3
12	IMPORTIERT	43,72	0,97345	93,3	97,9	92,3	91,5	- 6,5	- 0,9
13	GRUNDSTOFFE DER GEWERBLICHEN WIRTSCHAFT	865,35	0,81008	103,3	104,7	108,8	109,4	+ 4,5	+ 0,6
14	INLAENDISCH	506,66	0,85514	115,4	116,4	120,2	120,7	+ 3,7	+ 0,4
15	IMPORTIERT	358,69	0,73815	86,1	88,2	92,7	93,3	+ 5,8	+ 0,6
NACH DEM PRODUKTIONSWIRTSCHAFTLICHEN ZUSAMMENHANG									
16	GRUNDSTOFFE AUS DER LAND- UND FORSTWIRTSCHAFT, FISCHEREI	131,69	0,95351	95,6	96,5	99,5	100,5	+ 4,1	+ 1,0
17	INLAENDISCH	87,55	0,94413	95,8	94,9	102,2	104,0	+ 8,6	+ 1,8
18	IMPORTIERT	44,14	0,95918	95,3	99,8	94,2	93,6	- 6,2	- 0,6
19	GRUNDSTOFFE AUS DEM PRODUZIERENDEN GEWERBE	868,31	0,81419	103,2	104,7	108,7	109,2	+ 4,3	+ 0,5
20	INLAENDISCH	510,04	0,86119	115,5	116,5	120,1	120,6	+ 3,5	+ 0,4
21	IMPORTIERT	358,27	0,73950	85,9	88,0	92,4	93,1	+ 5,8	+ 0,8
NACH DEM GRAD DER BEARBEITUNG									
22	ROHSTOFFE	331,79	0,79582	86,9	89,3	94,1	94,5	+ 5,8	+ 0,4
23	INLAENDISCH	169,27	0,89488	106,8	108,3	114,0	115,1	+ 6,3	+ 1,0
24	IMPORTIERT	162,52	0,70713	66,2	69,4	73,3	73,1	+ 5,3	- 0,3
25	ROHSTOFFE DER ERNAHRUNGSWIRTSCHAFT	101,51	0,98822	93,8	94,8	98,2	99,1	+ 4,5	+ 0,9
26	INLAENDISCH	69,57	0,99220	94,9	94,1	101,9	103,6	+10,1	+ 1,7
27	IMPORTIERT	31,94	0,97332	91,7	96,5	90,2	89,1	- 7,7	- 1,2
28	PFLANZLICHEN URSPRUNGS	47,06	0,97047	94,8	96,1	91,9	89,8	- 6,6	- 2,3
29	TIERISCHEN URSPRUNGS 2)	54,45	1,00098	93,0	93,8	103,6	107,1	+14,2	+ 3,4
30	ROHSTOFFE DER GEWERBLICHEN WIRTSCHAFT	230,28	0,71783	83,8	86,8	92,2	92,5	+ 6,6	+ 0,3
31	INLAENDISCH 3)	99,70	0,83575	115,1	118,2	122,4	123,0	+ 4,1	+ 0,5
32	IMPORTIERT	130,58	0,63893	59,9	62,8	69,2	69,1	+10,0	- 0,1
33	DARUNTER								
33	ALTMATERIAL UND RESTSTOFFE	41,41	0,94175	98,0	106,6	113,7	115,0	+ 7,9	+ 1,1
34	HALBWAREN UND FERTIGWAREN-VORERZEUGNISSE	668,21	0,84835	109,8	110,8	114,2	114,8	+ 3,6	+ 0,5
35	INLAENDISCH	428,32	0,86259	114,8	115,4	118,9	119,4	+ 3,5	+ 0,4
36	IMPORTIERT	239,89	0,81214	100,9	102,7	105,7	106,7	+ 3,9	+ 0,9
37	HALBWAREN U. FERTIGWAREN-VORERZEUGN. D. ERNAHRUNGSWIRTSCH.	33,14	0,96815	100,3	102,6	101,9	101,8	- 0,8	- 0,1
38	INLAENDISCH	21,36	0,96532	101,7	103,1	103,9	104,0	+ 0,9	+ 0,1
39	IMPORTIERT	11,78	0,97289	97,7	101,6	98,2	98,0	- 3,5	- 0,2
40	PFLANZLICHEN URSPRUNGS	16,38	0,96418	95,2	99,1	95,2	93,6	- 5,5	- 1,7
41	TIERISCHEN URSPRUNGS	16,76	0,97115	105,2	106,1	108,5	109,9	+ 3,6	+ 1,3
42	HALBWAREN UND FERTIGWAREN-VORERZEUGN. D. GEWERBL. WIRTSCH.	635,07	0,84238	110,3	111,2	114,8	115,5	+ 3,9	+ 0,6
43	INLAENDISCH	406,96	0,85790	115,5	116,0	119,7	120,2	+ 3,6	+ 0,4
44	IMPORTIERT	228,11	0,80146	101,1	102,7	106,1	107,2	+ 4,4	+ 1,0
45	HALBWAREN 4)	251,24	0,79479	102,7	103,5	107,6	108,7	+ 5,0	+ 1,0
46	FERTIGWAREN-VORERZEUGNISSE 5)	383,83	0,87411	115,3	116,3	119,5	120,0	+ 3,2	+ 0,4
NACH DEM VORWIEGENDEN VERWENDUNGSZWECK									
47	GRUNDSTOFFE FUER DAS VERARBEITENDE GEWERBE 6)	654,54	0,84251	95,3	97,4	101,6	102,1	+ 4,8	+ 0,5
48	GRUNDST.F.D.ERNAHRUNGSGEWERBE U.D.TABAKVERARBEITUNG 6)	134,65	0,98242	95,4	96,8	99,1	99,7	+ 3,0	+ 0,6
49	GRUNDSTOFFE FUER DAS SONSTIGE VERARBEITENDE GEWERBE 6)	519,89	0,81068	95,3	97,5	102,3	102,8	+ 5,4	+ 0,5
50	GRUNDSTOFFE FUER DAS BAUGEWERBE 6)	139,78	0,85114	117,9	118,7	121,6	122,3	+ 3,0	+ 0,6
51	GRUNDSTOFFE FUER DAS BAUHAUPTGEWERBE 6)	54,99	0,82933	116,7	117,6	119,8	120,2	+ 2,2	+ 0,3
52	GRUNDSTOFFE FUER DAS AUSBAUGEWERBE 6)	84,79	0,86602	118,7	119,4	122,8	123,7	+ 3,6	+ 0,7
53	ENERGIE, BRENN- UND TREIBSTOFFE 7)	161,25	0,76101	111,7	111,5	114,1	115,0	+ 3,1	+ 0,8
54	BETRIEBSSTOFFE	44,43	0,86111	120,4	120,8	125,2	125,6	+ 4,0	+ 0,3
55	VERPACKUNGSMATERIAL	35,23	0,86225	116,9	117,2	122,1	122,2	+ 4,3	+ 0,1
56	ANDERE BETRIEBSSTOFFE 8)	9,20	0,85663	134,0	134,6	137,2	138,5	+ 2,9	+ 0,9

- 1) ERDOEL, KRAFTSTOFFE, HEIZOLE, GAS, ELEKTRISCHER STROM, FERNWAERME, KOHLE UND KOKS SOWIE KERNBRENNSTOFFE.
2) EINSCHL. LEBENDEM SCHLACHTVIEH.
3) EINSCHL. WASSER.
4) EINSCHL. ELEKTRISCHER STROM, GAS UND FERNWAERME.
5) EINSCHL. TECHNISCHER HILFSSTOFFE (= ENDPRODUKTE MIT GRUNDSTOFFCHARAKTER).

- 6) NACH DEM VORHERSEHBAREN VERWENDUNGSSCHWERPUNKT ZUGEORDNETE VORPRODUKTE (EINSCHL. ROHSTOFFE), OHNE HILFSSTOFFE (EINSCHL. ENERGIE, BRENN- UND TREIBSTOFFE) SOWIE OHNE BETRIEBSSTOFFE (EINSCHL. VERPACKUNGSMATERIAL).
7) EINSCHL. BRENNSTOFFE FUER DIE ENERGIEERZEUGUNG.
8) SCHMIERMittel SOWIE WASSER.

1 AKTUELLE ERGEBNISSE
1.1 ZUSAMMENFASSENDE UEBERSICHT
1980 = 100

LFD. NR.	WIRTSCHAFTSGRUPPE / GUETERGRUPPE (G. = GRUNDSTOFFE)	WAEGUNGS- ANTEIL IN PROMILLE	VERKET- TUNGS- FAKTOR	1988	1988		1989		VERAENDERUNG AUG. 1989 GEGENUEBER AUG. JULI 1988 1989 IN PROZENT		
				DURCH- SCHNITT	AUG.	JULI	AUG.				
INPUTPREISINDIZES AUSGEWAHLTER WIRTSCHAFTSZWEIGE											
57	G. FUER DAS GESAMTE PRODUZIERENDE GEWERBE	1000	.	102,2	103,7	107,5	108,1	+ 4,2	+ 0,6		
58	FERTIGUNGSSTOFFE	794	.	99,3	101,1	105,1	105,7	+ 4,5	+ 0,6		
59	ENERGIE, BRENN-, TREIB- UND BETRIEBSSTOFFE	206	.	113,6	113,5	116,5	117,3	+ 3,3	+ 0,7		
60	G. FUER DEN BERGBAU	1000	.	110,3	110,8	115,4	115,7	+ 4,4	+ 0,3		
61	FERTIGUNGSSTOFFE	310	.	102,6	103,6	108,6	108,6	+ 4,8	-		
62	ENERGIE, BRENN-, TREIB- UND BETRIEBSSTOFFE	690	.	113,8	114,0	118,5	118,8	+ 4,2	+ 0,3		
63	G. ZUR GEWINNUNG UND VERARBEITUNG VON STEINEN UND ERDEN	1000	.	117,5	117,6	121,0	121,7	+ 3,5	+ 0,6		
64	FERTIGUNGSSTOFFE	709	.	122,8	122,8	125,8	125,9	+ 2,5	+ 0,1		
65	ENERGIE, BRENN-, TREIB- UND BETRIEBSSTOFFE	291	.	104,7	104,9	109,4	111,3	+ 6,1	+ 1,7		
66	G. FUER DIE EISENSCHAFFENDE INDUSTRIE	1000	.	99,8	103,1	109,2	109,4	+ 6,1	+ 0,2		
67	FERTIGUNGSSTOFFE	680	.	103,3	107,8	114,6	114,6	+ 6,3	-		
68	ENERGIE, BRENN-, TREIB- UND BETRIEBSSTOFFE	320	.	92,5	93,1	97,7	98,6	+ 5,9	+ 0,9		
69	G. F. GIESSEREI, ZIEHEREIEN, KALTWALZWERKE, STAHLVERFORMG.	1000	.	106,8	109,5	115,7	115,8	+ 5,8	+ 0,1		
70	FERTIGUNGSSTOFFE	888	.	106,9	109,9	116,5	116,4	+ 5,9	- 0,1		
71	ENERGIE, BRENN-, TREIB- UND BETRIEBSSTOFFE	112	.	106,5	106,3	109,4	110,8	+ 4,2	+ 1,3		
72	G. FUER DEN STAHL- U. LEICHTMETALLBAU, SCHIENENFAHRZEUGBAU	1000	.	112,1	113,8	119,6	120,2	+ 5,6	+ 0,5		
73	FERTIGUNGSSTOFFE	945	.	112,1	113,9	119,8	120,5	+ 5,8	+ 0,6		
74	ENERGIE, BRENN-, TREIB- UND BETRIEBSSTOFFE	55	.	111,5	111,7	115,2	116,3	+ 4,1	+ 1,0		
75	G. FUER DEN MASCHINENBAU	1000	.	115,5	116,7	120,4	120,9	+ 3,6	+ 0,4		
76	FERTIGUNGSSTOFFE	925	.	115,2	116,4	120,1	120,6	+ 3,6	+ 0,4		
77	ENERGIE, BRENN-, TREIB- UND BETRIEBSSTOFFE	75	.	120,1	120,3	123,5	124,6	+ 3,6	+ 0,9		
78	G. FUER DEN STRASSENFAHRZEUGBAU	1000	.	118,9	120,2	123,8	124,6	+ 3,7	+ 0,6		
79	FERTIGUNGSSTOFFE	915	.	118,7	120,0	123,7	124,3	+ 3,6	+ 0,5		
80	ENERGIE, BRENN-, TREIB- UND BETRIEBSSTOFFE	85	.	121,8	122,4	125,4	127,9	+ 4,5	+ 2,0		
81	G. FUER DIE ELEKTROTECHNIK	1000	.	115,2	116,1	118,8	120,0	+ 3,4	+ 1,0		
82	FERTIGUNGSSTOFFE	890	.	114,7	115,7	118,5	119,7	+ 3,5	+ 1,0		
83	ENERGIE, BRENN-, TREIB- UND BETRIEBSSTOFFE	110	.	118,8	119,1	121,7	122,7	+ 3,0	+ 0,8		
84	G. ZUR HERSTELLUNG VON EISEN-, BLECH-, UND METALLWAREN	1000	.	115,2	117,6	121,1	121,7	+ 3,5	+ 0,5		
85	FERTIGUNGSSTOFFE	901	.	114,9	117,5	121,0	121,5	+ 3,4	+ 0,4		
86	ENERGIE, BRENN-, TREIB- UND BETRIEBSSTOFFE	99	.	118,3	118,6	122,0	122,9	+ 3,6	+ 0,7		
87	G. FUER DIE CHEMISCHE INDUSTRIE	1000	.	103,6	105,0	108,3	108,7	+ 3,5	+ 0,4		
88	FERTIGUNGSSTOFFE	824	.	101,6	103,4	106,5	106,8	+ 3,3	+ 0,3		
89	ENERGIE, BRENN-, TREIB- UND BETRIEBSSTOFFE	176	.	112,7	112,8	116,3	117,3	+ 4,0	+ 0,9		
90	G. FUER DIE HOLZVERARBEITUNG	1000	.	112,2	113,1	116,0	116,4	+ 2,9	+ 0,3		
91	FERTIGUNGSSTOFFE	930	.	112,1	113,0	115,9	116,2	+ 2,8	+ 0,3		
92	ENERGIE, BRENN-, TREIB- UND BETRIEBSSTOFFE	70	.	113,8	114,1	118,4	119,1	+ 4,4	+ 0,6		
93	G. F. D. ZELLSTOFF-, HOLZSCHLIFF-, PAPIER- U. PAPPEERZEUG.	1000	.	112,5	114,6	124,2	124,5	+ 8,6	+ 0,2		
94	FERTIGUNGSSTOFFE	738	.	116,1	118,9	130,4	130,5	+ 9,8	+ 0,1		
95	ENERGIE, BRENN-, TREIB- UND BETRIEBSSTOFFE	262	.	102,3	102,5	106,7	107,7	+ 5,1	+ 0,9		
96	G. FUER DIE PAPIER- UND PAPPEERARBEITUNG	1000	.	113,8	114,0	119,4	119,6	+ 4,9	+ 0,2		
97	FERTIGUNGSSTOFFE	899	.	114,0	114,1	119,8	119,8	+ 5,0	-		
98	ENERGIE, BRENN-, TREIB- UND BETRIEBSSTOFFE	101	.	112,4	112,6	116,3	117,1	+ 4,0	+ 0,7		
99	G. FUER DAS TEXTILGEWERBE	1000	.	114,3	115,0	118,0	118,1	+ 2,7	+ 0,1		
100	FERTIGUNGSSTOFFE	895	.	113,8	114,6	117,5	117,5	+ 2,5	-		
101	ENERGIE, BRENN-, TREIB- UND BETRIEBSSTOFFE	105	.	118,3	118,4	121,9	122,8	+ 3,7	+ 0,7		
102	G. FUER DAS BEKLEIDUNGSGEWERBE	1000	.	115,2	115,5	117,2	117,6	+ 1,8	+ 0,3		
103	FERTIGUNGSSTOFFE	960	.	115,1	115,4	117,1	117,4	+ 1,7	+ 0,3		
104	ENERGIE, BRENN-, TREIB- UND BETRIEBSSTOFFE	40	.	116,9	117,4	121,1	121,9	+ 3,8	+ 0,7		
105	G. FUER DAS ERNAHRUNGSGEWERBE	1000	.	101,4	103,1	105,5	106,4	+ 3,2	+ 0,9		
106	FERTIGUNGSSTOFFE	864	.	99,5	101,4	103,6	104,5	+ 3,1	+ 0,9		
107	ENERGIE, BRENN-, TREIB- UND BETRIEBSSTOFFE	136	.	114,1	114,3	118,1	118,5	+ 3,7	+ 0,3		
108	G. FUER DAS BAUHAUPTGEWERBE	1000	.	114,4	115,0	119,3	119,7	+ 4,1	+ 0,3		
109	FERTIGUNGSSTOFFE	820	.	116,9	117,6	121,7	122,1	+ 3,8	+ 0,3		
110	ENERGIE, BRENN-, TREIB- UND BETRIEBSSTOFFE	180	.	103,1	103,2	108,3	108,8	+ 5,4	+ 0,5		
111	G. FUER DAS AUSBAUGEWERBE	1000	.	119,3	119,6	123,5	123,8	+ 3,5	+ 0,2		
112	FERTIGUNGSSTOFFE	909	.	121,3	121,6	125,5	125,7	+ 3,4	+ 0,2		
113	ENERGIE, BRENN-, TREIB- UND BETRIEBSSTOFFE	91	.	98,6	99,0	103,9	104,5	+ 5,6	+ 0,6		

1 AKTUELLE ERGEBNISSE
1.2 GLIEDERUNG NACH DEM PRODUKTIONSWIRTSCHAFTLICHEN ZUSAMMENHANG
1980 = 100

LFD. NR.	GUETERGRUPPE BZW. -UNTERGRUPPE	WAEGUNGS- ANTEIL AM GESAMT- INDEX IN PROMILLE	VERKET- TUNGS- FAKTOR	1988	1988	1989	VERAENDERUNG AUG. 1989 GEGENUEBER AUG. JULI 1988 1989 IN PROZENT	
				DURCH- SCHNITT	AUG.	JULI		
1	GRUNDSTOFFE AUS DER LANDWIRTSCHAFT	118,93	0,98824	95,5	96,6	99,7	100,6	+ 4,1 + 0,9
2	INLAENDISCH	78,06	0,99415	95,5	94,8	102,3	104,0	+ 9,7 + 1,7
3	IMPORTIERT	40,87	0,97335	95,4	99,9	94,7	94,0	- 5,9 - 0,7
4	PFLANZLICHEN URSPRUNGS	49,35	0,97044	94,3	95,6	92,3	90,5	- 5,3 - 2,0
5	GETREIDE	15,27	0,94327	91,1	88,0	86,9	83,9	- 4,7 - 3,5
6	OELSAATEN UND -FRUECHTE, UNBEARBEITET	7,38	0,99784	90,8	106,1	93,2	90,5	-14,7 - 2,9
7	PFLANZENFASERN, UNBEARBEITET, IMPORTIERT	1,46	1,15087	73,7	74,8	98,3	101,3	+35,4 + 3,1
8	FRISCHOBST UND -GEMUESE (EINSCHL. HACKFRUECHTE)	7,74	0,97963	108,8	103,2	113,1	111,7	+ 8,2 - 1,2
9	TRAUBENMOST, HOPFEN, ROHKAFFEE, ROHTABAK	12,29	0,98825	98,3	99,7	89,5	87,6	-12,1 - 2,1
10	ANDERE GRUNDSTOFFE PFLANZLICHEN URSPRUNGS, IMPORTIERT	5,21	0,89369	83,2	87,8	81,1	82,0	- 6,6 + 1,1
11	TIERISCHEN URSPRUNGS (EINSCHL. SCHLACHTVIEH)	69,58	0,99902	96,4	97,3	104,9	107,7	+10,7 + 2,7
12	SCHLACHTVIEH, LEBEND, UND GESCHLACHTETES VIEH	37,26	1,03203	84,7	85,7	98,0	101,6	+18,6 + 3,7
13	WOLLE UND ANDERE TIERHAARE, UNBEARBEITET, IMPORTIERT	0,96	0,95084	147,8	164,7	136,8	132,3	-19,7 - 3,3
14	HAUTE UND FELLE, ROH	3,04	0,99087	121,7	124,1	111,7	110,7	-10,8 - 0,9
15	ANDERE GRUNDSTOFFE TIERISCHEN URSPRUNGS	28,32	0,96378	107,3	107,5	112,2	114,7	+ 6,7 + 2,2
16	GRUNDSTOFFE AUS DER FORSTWIRTSCHAFT	12,31	0,71024	96,0	95,7	97,1	98,5	+ 2,9 + 1,4
17	INLAENDISCH	9,20	0,67805	96,3	94,2	99,5	101,6	+ 7,9 + 2,1
18	IMPORTIERT	3,11	0,80194	95,1	100,3	89,9	89,6	-10,7 - 0,3
19	ROH HOLZ	11,11	0,69899	96,8	95,1	99,9	101,5	+ 6,7 + 1,6
20	LAUBROH HOLZ	4,33	0,69813	114,3	113,3	113,8	116,0	+ 2,4 + 1,9
21	NADELROH HOLZ	6,78	0,69964	85,5	83,5	91,0	92,3	+10,5 + 1,4
22	NATURKAUTSCHUK (EINSCHL. LATEX), IMPORTIERT	1,12	0,79859	84,4	97,4	64,9	64,6	-33,7 - 0,5
23	ANDERE GRUNDSTOFFE AUS DER FORSTWIRTSCHAFT, IMPORTIERT	0,08	1,15348	151,3	161,1	158,1	158,1	- 1,9 -
24	GRUNDSTOFFE AUS DER FISCHEREI	0,45	0,91506	107,8	106,3	112,1	130,2	+22,5 +16,1
25	ELEKTRISCHER STROM, GAS, FERNWAERME UND WASSER	83,35	0,84882	122,9	122,0	124,0	125,3	+ 2,7 + 1,0
26	GRUNDSTOFFE AUS DEM BERGBAU (OHNE ERDGAS)	158,23	0,63977	74,2	76,0	82,1	81,9	+ 7,8 - 0,2
27	INLAENDISCH	48,23	0,77269	127,3	127,5	129,7	129,7	+ 1,7 -
28	IMPORTIERT	110,00	0,59041	50,9	53,4	61,2	60,9	+14,0 - 0,5
29	KOHLE UND KOKS	46,08	0,78962	130,3	130,6	133,6	133,6	+ 2,3 -
30	ERDDEL, ROH	99,65	0,54258	46,5	48,8	55,4	54,6	+11,9 - 1,4
31	ERZE, IMPORTIERT	10,63	1,02610	83,0	87,1	102,2	106,7	+22,5 + 4,4
32	ANDERE GRUNDSTOFFE AUS DEM BERGBAU	1,87	0,92589	112,7	115,6	122,5	121,5	+ 5,1 - 0,8
33	MINERALOELERZEUGNISSE	59,92	0,70647	72,8	73,0	80,3	81,1	+11,1 + 1,0
34	INLAENDISCH	27,85	0,67347	72,2	71,6	77,6	79,1	+10,5 + 1,9
35	IMPORTIERT	32,07	0,73968	73,4	74,4	82,6	82,8	+11,3 + 0,2
36	ROHBENZIN, KRAFTSTOFFE UND HEIZOLE	50,67	0,70613	69,3	70,0	77,5	78,1	+11,6 + 0,6
37	FLUESSIGGAS	2,80	0,64789	60,1	55,3	60,9	62,1	+12,3 + 2,0
38	SCHMIERMittel	3,91	0,76890	121,8	122,6	125,4	127,7	+ 4,2 + 1,8
39	ANDERE MINERALOELERZEUGNISSE	2,54	0,71331	81,3	77,0	88,5	88,7	+15,2 + 0,2
40	STEINE UND ERDEN, ASBESTWAREN, SCHLEIFMITTEL	47,02	0,81841	123,3	123,5	125,9	126,1	+ 2,1 + 0,2
41	INLAENDISCH	39,24	0,81525	123,9	124,0	125,9	126,1	+ 1,7 + 0,2
42	IMPORTIERT	7,78	0,83407	120,1	121,1	126,1	126,2	+ 4,2 + 0,1
43	EISEN UND STAHL	87,23	0,98178	109,7	114,3	119,5	119,0	+ 4,1 - 0,4
44	INLAENDISCH	63,53	0,99613	110,4	115,2	118,5	118,4	+ 2,8 - 0,1
45	IMPORTIERT	23,70	0,93167	107,9	111,8	121,9	120,8	+ 8,1 - 0,9
46	ROEISEN UND FERROLEGIERUNGEN	3,62	1,03704	111,9	121,6	142,1	137,5	+13,1 - 3,2
47	STAHLHALBZEUG	7,33	0,96875	110,9	111,1	115,7	115,7	+ 4,1 -
48	WALZSTAHL	42,49	0,95494	107,7	109,9	117,0	116,9	+ 6,4 - 0,1
49	AUS MASSENSTAHL	33,64	0,92991	108,1	109,9	115,7	116,1	+ 5,6 + 0,3
50	AUS EDELSTAHL	8,85	1,03631	106,4	110,1	121,8	119,8	+ 8,8 - 1,6
51	STAHLSCROT	15,35	1,04951	103,0	119,5	118,1	117,0	- 2,1 - 0,9
52	STAHLROHRE	5,73	1,00815	113,2	114,2	119,5	119,7	+ 4,8 + 0,2
53	ANDERER BEARBEITETER STAHL	12,71	0,89207	121,7	122,1	125,1	125,0	+ 2,4 - 0,1
54	NE-METALLE UND -METALLHALBZEUG (EINSCHL. EDELMETALLE)	68,19	0,72359	101,0	104,8	109,2	113,5	+ 8,3 + 3,9
55	CHEMISCHE ERZEUGNISSE	99,28	0,84825	110,2	111,3	113,1	113,0	+ 1,5 - 0,1
56	INLAENDISCH	54,66	0,84979	110,2	111,0	113,9	114,1	+ 2,8 + 0,2
57	IMPORTIERT	44,62	0,84388	110,0	111,6	112,2	111,6	- 0,6 - 0,5
58	GLAS	11,08	0,86721	107,2	107,3	108,4	108,6	+ 1,2 + 0,2
59	SCHNITTHOLZ, SPERRHOLZ UND SONSTIGES BEARBEITETES HOLZ	26,12	0,77760	101,5	102,5	108,0	109,0	+ 6,3 + 0,9
60	INLAENDISCH	16,18	0,77419	103,4	103,8	107,8	108,5	+ 4,5 + 0,6
61	IMPORTIERT	9,94	0,78204	98,6	100,4	108,3	109,8	+ 9,4 + 1,4
62	HOLZSCHLIFF, ZELLSTOFF, PAPIER UND PAPPE	26,12	0,94790	116,9	118,2	126,5	126,7	+ 7,2 + 0,2
63	INLAENDISCH	10,69	0,86685	109,6	108,9	116,5	116,2	+ 6,7 - 0,3
64	IMPORTIERT	15,43	1,02088	122,0	124,5	133,5	134,0	+ 7,6 + 0,4
65	HOLZSCHLIFF UND ZELLSTOFF (EINSCHL. PAPIERRESTSTOFFE)	6,23	1,00662	116,0	121,9	141,8	142,6	+17,0 + 0,6
66	PAPIER UND PAPPE	19,89	0,92546	117,2	117,0	121,8	121,8	+ 4,1 -
67	KUNSTSTOFFERZEUGNISSE	22,14	0,86472	111,0	111,6	113,7	113,8	+ 2,0 + 0,1
68	LEDER	3,27	0,82210	128,0	128,1	131,6	132,1	+ 3,1 + 0,4
69	INLAENDISCH	1,23	0,83268	128,4	128,8	128,0	127,9	- 0,7 - 0,1
70	IMPORTIERT	2,04	0,81255	127,7	127,7	133,9	134,7	+ 5,5 + 0,6
71	TEXTILIEN	35,09	0,91917	114,6	114,8	116,6	116,9	+ 1,8 + 0,3
72	INLAENDISCH	16,06	0,92871	115,8	115,8	118,0	117,9	+ 1,8 - 0,1
73	IMPORTIERT	19,03	0,90892	113,6	113,8	115,5	116,1	+ 2,0 + 0,5
74	GRUNDSTOFFE AUS DEM ERNAHRUNGSGEWERBE	22,65	0,96321	100,4	103,9	100,2	99,2	- 4,5 - 1,0
75	INLAENDISCH	13,44	0,95821	104,2	106,8	105,0	103,9	- 2,7 - 1,0
76	IMPORTIERT	9,21	0,96920	94,6	99,6	93,3	92,4	- 7,2 - 1,0
77	ANDERE GRUNDSTOFFE AUS DEM PRODUZIERENDEN GEWERBE	118,62	0,86887	118,3	119,6	123,0	123,6	+ 3,3 + 0,5

1 AKTUELLE ERGEBNISSE

1.3 GLIEDERUNG NACH DEM VORWIEGENDEN VERWENDUNGSZWECK

1980 = 100

LFD. NR.	GUTERGRUPPE, -UNTERGRUPPE BZW. -ART	WAEGUNGS- ANTEIL AM GESAMT- INDEX IN PROMILLE	VERKET- TUNGS- FAKTOR	1988	1988	1989	VERAENDERUNG	
				DURCH- SCHNITT	AUG.	JULI	AUG.	AUG. 1989 GEGENUEBER AUG. 1988 IN PROZENT
1	GRUNDSTOFFE FUER DAS VERARBEITENDE GEWERBE 1)	654,54	0,84251	95,3	97,4	101,6	102,1	+ 4,8 + 0,5
2	NAHRUNGSMITTEL-GRUNDSTOFFE	99,80	0,97975	95,0	95,5	101,6	102,9	+ 7,7 + 1,3
3	BROTGETREIDE	7,68	0,99006	83,6	79,9	83,0	76,1	- 4,8 - 8,3
4	WEICHWEIZEN	6,42	0,98909	83,5	79,7	83,0	75,7	- 5,0 - 8,8
5	INLAENDISCH	5,26	0,99005	81,4	77,4	80,8	72,9	- 5,8 - 9,8
6	IMPORTIERT	1,16	0,99309	93,5	90,4	92,9	88,3	- 2,3 - 5,0
7	ROGGEN	1,26	0,99799	83,6	80,8	83,2	78,0	- 3,5 - 6,2
8	INLAENDISCH	1,22	1,00303	82,9	80,1	82,7	77,3	- 3,5 - 6,5
9	HARTWEIZEN, IMPORTIERT	0,24	0,87361	97,3	86,3	81,1	81,7	- 5,3 + 0,7
10	REIS, GESCHAEHLT, IMPORTIERT	0,23	0,98458	99,1	102,0	94,6	97,3	- 4,6 + 2,9
11	WEIZEN- UND ROGGENMEHL	0,77	1,00917	92,7	92,6	87,3	87,1	- 5,9 - 0,2
12	KARTOFFELN, INLAENDISCH	0,68	1,69019	96,3	99,3	124,4	117,2	+18,0 - 5,8
13	ZUCKERRUEBEN, INLAENDISCH	4,11	0,91963	105,8	105,2	104,2	104,2	- 1,0 -
14	OBST, AUCH ZUBEREITET	5,95	0,76265	101,6	102,0	102,1	102,9	+ 0,9 + 0,8
15	GEMUESE, AUCH ZUBEREITET	1,31	1,13155	114,7	100,0	124,5	119,0	+19,0 - 4,4
16	DELSAATEN ZUR SPEISEDELGEWINNUNG, IMPORTIERT	1,45	1,22008	88,2	104,1	105,3	103,9	- 0,2 - 1,3
17	ERDNUESSE	0,18	1,03463	76,7	77,8	90,2	88,4	+13,6 - 2,0
18	SONNENBLUMENKERNE	1,01	1,28299	90,8	108,5	109,2	107,7	- 0,7 - 1,4
19	ANDERE DELSAATEN	0,26	1,37196	86,1	105,1	100,4	100,1	- 4,8 - 0,3
20	PFLANZLICHE OELE UND MARGARINE	2,19	0,98555	86,4	98,2	95,1	90,9	- 7,4 - 4,4
21	PFLANZLICHE OELE, ROH, IMPORTIERT	1,36	1,02246	84,9	100,4	98,0	92,1	- 8,3 - 6,0
22	ERDNUSSE	0,13	1,03874	54,3	71,0	81,5	83,2	+17,2 + 2,1
23	SONNENBLUMENOE	0,04	1,27869	73,5	92,4	85,6	85,8	- 7,1 + 0,2
24	ANDERE PFLANZLICHE OELE	1,19	0,92308	88,6	103,9	100,2	93,3	-10,2 - 6,9
25	PFLANZLICHE OELE, RAFFINIERT	0,35	0,96340	73,4	87,9	74,2	71,0	-19,2 - 4,3
26	INLAENDISCH	0,30	0,96697	74,4	89,2	75,3	72,5	-18,7 - 3,7
27	IMPORTIERT	0,05	0,93934	67,9	79,9	67,6	61,9	-22,5 - 8,4
28	MARGARINE	0,48	0,91160	100,3	99,3	102,1	102,1	+ 2,8 -
29	GEWUERZE, MAYONNAISE U.DGL.	0,79	0,90751	152,8	153,1	141,4	139,2	- 9,1 - 1,6
30	ZUCKER	0,53	0,92161	92,6	92,6	94,9	95,1	+ 2,7 + 0,2
31	ROHZUCKER, IMPORTIERT	0,04	0,83819	36,5	39,7	60,2	62,9	+58,4 + 4,5
32	WEISSZUCKER	0,49	0,92864	97,2	96,9	97,7	97,7	+ 0,8 -
33	ROHKAKAO, IMPORTIERT	2,08	1,19071	67,5	70,6	56,0	55,0	-22,1 - 1,8
34	KONSUMKAKAO	2,03	1,19269	67,6	70,8	56,0	55,0	-22,3 - 1,8
35	KAKAOERZEUGNISSE, ROHMASSEN UND BACKHILFSMITTEL	1,74	0,70464	85,6	85,1	83,0	82,8	- 2,7 - 0,2
36	SCHLACHTVIEH, LEBEND	9,34	1,05617	86,9	86,8	101,7	106,8	+23,0 + 5,0
37	DARUNTER							
38	SCHLACHTRINDER	1,30	0,95702	92,0	92,5	96,9	97,5	+ 5,4 + 0,6
39	INLAENDISCH	1,22	0,97379	92,0	92,6	96,0	96,5	+ 4,2 + 0,5
40	IMPORTIERT	0,08	0,84332	92,5	91,8	110,7	112,7	+22,8 + 1,8
41	SCHLACHTKAEHLER, INLAENDISCH	0,96	0,99907	103,8	104,1	123,7	121,1	+16,3 - 2,1
42	SCHLACHTSCHWEINE	6,83	1,08673	81,8	81,5	98,3	105,5	+29,4 + 7,3
43	INLAENDISCH	6,51	1,08418	82,0	81,7	97,8	104,9	+28,4 + 7,3
44	IMPORTIERT	0,32	1,06109	77,7	78,0	107,5	117,1	+50,1 + 8,9
45	GESCHLACHTETES VIEH 2)	27,92	1,02300	83,9	85,3	96,8	99,8	+17,0 + 3,1
46	RINDER, GESCHLACHTET	15,65	0,96217	91,2	93,5	95,6	95,5	+ 2,1 - 0,1
47	INLAENDISCH	12,88	0,99019	93,6	95,0	97,5	98,1	+ 3,3 + 0,6
48	IMPORTIERT	2,77	0,84070	80,1	86,6	86,9	83,6	- 3,5 - 3,8
49	KAEHLER, GESCHLACHTET	1,43	0,96438	116,8	115,6	117,0	124,9	+ 8,0 + 6,8
50	INLAENDISCH	0,89	0,98654	110,2	107,7	113,6	123,6	+14,8 + 8,8
51	IMPORTIERT	0,54	0,93789	127,5	128,7	122,7	127,0	- 1,3 + 3,5
52	SCHWEINE, GESCHLACHTET	10,40	1,11691	67,0	67,5	94,7	101,8	+50,8 + 7,5
53	INLAENDISCH	8,39	1,14467	71,5	72,5	100,8	108,6	+49,8 + 7,7
54	IMPORTIERT	2,01	1,02014	48,1	46,8	69,1	73,4	+56,8 + 6,2
55	SCHAFVIEH, GESCHLACHTET	0,44		119,3	116,9	123,0	124,7	+ 6,7 + 1,4
56	FLEISCH UND ANDERE SCHLACHTPRODUKTE	11,16	0,98835	101,8	101,6	107,2	109,1	+ 7,4 + 1,8
57	RINDFLEISCH, GEKUEHLT ODER GEFROREN, IMPORTIERT 3)	3,32	0,85971	107,2	108,4	110,7	111,1	+ 2,5 + 0,4
58	KALBFLEISCH, GEKUEHLT, IMPORTIERT 3)	0,24	1,01753	138,3	138,6	146,3	146,3	+ 5,6 -
59	SCHWEINEFLEISCH, GEKUEHLT ODER GEFROREN 3)	3,47	1,04800	103,9	104,1	116,7	122,2	+17,4 + 4,7
60	SUPPENHUEHNER, GEKUEHLT ODER GEFROREN	3,08	0,94901	88,5	85,9	85,7	85,4	- 0,6 - 0,4
61	FLEISCHEXTRAKT, IMPORTIERT	0,03	0,98721	69,2	67,1	99,8	101,1	+50,7 + 1,3
62	INNEREIER, GEKUEHLT ODER GEFROREN, IMPORTIERT	0,42	1,33290	77,7	80,0	99,8	105,3	+31,6 + 5,5
63	NATURDAERME, IMPORTIERT	0,60	1,02006	131,7	132,1	132,7	132,7	+ 0,5 -
64	EIER UND EIPRODUKTE	1,17	1,02970	72,8	66,9	76,0	79,7	+19,1 + 4,9
65	HUEHNEREIER	1,04	1,02956	72,6	66,4	74,1	77,9	+17,3 + 5,1
66	EIPRODUKTE, IMPORTIERT	0,13	1,03196	74,4	71,2	91,5	93,8	+31,7 + 2,5
67	MILCH UND MILCHPRODUKTE	19,74	0,94831	113,8	114,6	117,8	120,0	+ 4,7 + 1,9
68	FRISCHMILCH, INLAENDISCH	17,43	0,94821	114,0	114,7	118,7	121,2	+ 5,7 + 2,1
69	BUTTER	0,92	0,97148	102,0	102,0	95,5	96,8	- 5,1 + 1,4
70	VOLLMILCHPULVER	0,82	0,88640	120,3	123,3	124,2	123,7	+ 0,3 - 0,4
71	ANDERE MILCHPRODUKTE	0,57	0,99813	115,6	117,5	115,6	114,9	- 2,2 - 0,6
72	SEEFISCHE	0,45	0,91506	107,8	106,3	112,1	130,2	+22,5 +16,1
73	FISCHOELE, IMPORTIERT	0,27	1,18272	59,0	69,0	40,4	49,4	-28,4 +22,3
74	GENUSSMITTEL-GRUNDSTOFFE	17,71	0,98818	100,0	100,6	92,5	91,6	- 8,9 - 1,0
75	BRAUERSTE	2,59	1,02145	100,3	97,1	89,5	91,9	- 5,4 + 2,7
76	INLAENDISCH	2,01	1,03074	100,5	98,3	87,8	89,9	- 8,5 + 2,4
77	IMPORTIERT	0,58	0,99592	99,5	92,8	95,6	98,8	+ 6,5 + 3,3
78	BRAUNALZ	2,05	1,03037	100,2	101,4	95,8	96,0	- 5,3 + 0,2
79	INLAENDISCH	1,78	1,02612	106,7	108,2	100,3	100,7	- 6,9 + 0,4
80	IMPORTIERT	0,27	1,06045	57,3	56,8	65,9	65,2	+14,8 - 1,1
81	HOPFEN	0,46	0,40177	84,1	81,3	85,0	85,0	+ 4,6 -

1) NACH DEM VORHERSEHBAREN VERWENDUNGSSCHWERPUNKT ZUGEORDNETE VORPRODUKTE (EINSCHL. ROHSTOFFE), OHNE HILFSSTOFFE (EINSCHL. ENERGIE, BRENN- UND TREIBSTOFFE) SOWIE OHNE BETRIEBSSTOFFE (EINSCHL. VERPACKUNGSMATERIAL).

2) GANZE ODER HALBE TIERKOEPPER, FRISCH ODER GEKUEHLT.
3) TEILTUECKE SOWIE VORDER- UND/ODER HINTERVIERTEL.

1 AKTUELLE ERGEBNISSE
1.3 GLIEDERUNG NACH DEM VORWIEGENDEN VERWENDUNGSZWECK
1980 = 100

LFD. NR.	GUETERGRUPPE, -UNTERGRUPPE BZW. -ART	WAEGUNGS- ANTEIL AM GESAMT- INDEX IN PROMILLE	VERKET- TUNGS- FAKTOR	1988	1988	1989		VERAENDERUNG	
				DURCH- SCHNITT	AUG.	JULI	AUG.	AUG. 1989 GEGENUEBER AUG. 1988	JULI 1989 IN PROZENT
81	ROHKAFFEE, IMPORTIERT	6,81	1,12714	93,7	96,4	74,5	71,1	-26,2	- 4,6
82	ARABICA MILD, GEWASCHEN	5,12	1,13240	94,7	98,1	74,7	71,4	-27,2	- 4,4
83	ARABICA, UNGEWASCHEN	0,83	1,16576	90,9	91,0	73,7	69,1	-24,1	- 6,2
84	ROBUSTA, UNGEWASCHEN	0,86	1,08119	90,7	91,0	74,0	71,1	-21,9	- 3,9
85	ROHTABAK	2,39	0,92829	129,8	130,4	139,7	139,8	+ 7,2	+ 0,1
86	ALKOHOLHALTIGE GRUNDSTOFFE	3,41	0,82464	93,6	92,7	96,9	96,9	+ 4,5	-
87	ROHBRANNWEIN, INLAENDISCH	0,10	0,85690	106,5	106,8	105,7	105,7	- 1,0	-
88	WEINMOST, INLAENDISCH	2,63	0,80789	84,1	83,4	83,4	83,4	-	-
89	WEIN ZUR SCHAUMWEINHERSTELLUNG, IMPORTIERT	0,23	0,78884	114,5	110,3	142,4	142,6	+29,3	+ 0,1
90	BRENNWEIN, IMPORTIERT	0,30	1,05952	127,7	127,7	143,0	143,1	+12,1	+ 0,1
91	ANDERER WEIN ZUR VERARBEITUNG, IMPORTIERT	0,15	1,06688	151,9	149,9	164,7	164,7	+ 9,9	-
92	MISCHFUTTER-GRUNDSTOFFE	17,14	0,96646	93,4	100,2	91,5	89,4	-10,8	- 2,3
93	FUTTERGETREIDE	4,75	0,87052	97,8	96,0	92,0	92,3	- 3,9	+ 0,3
94	FUTTERWEIZEN, INLAENDISCH	0,17	0,99405	82,3	80,3	81,2	76,8	- 4,4	- 5,4
95	FUTTERGERSTE	1,65	0,93833	84,9	83,4	82,0	81,3	- 2,5	- 0,9
96	INLAENDISCH	1,24	1,01001	84,0	79,8	77,6	75,8	- 5,0	- 2,3
97	IMPORTIERT	0,41	0,82400	87,5	94,3	95,2	97,9	+ 3,8	+ 2,8
98	FUTTERHAFER	0,53	0,95303	91,8	89,2	83,7	80,5	- 9,8	- 3,8
99	INLAENDISCH	0,45	1,05065	90,7	87,5	82,2	78,0	-10,9	- 5,1
100	IMPORTIERT	0,08	0,88879	97,9	98,9	92,4	94,3	- 4,7	+ 2,1
101	FUTTERMAIS	2,32	0,81485	108,0	106,0	100,8	103,0	- 2,8	+ 2,2
102	INLAENDISCH	0,36	0,95000	83,3	85,7	81,5	81,6	- 4,8	+ 0,1
103	IMPORTIERT	1,96	0,79947	112,6	109,7	104,4	106,9	- 2,6	+ 2,4
104	WEIZEN- UND ROGGENKLEIE, INLAENDISCH	1,18	1,06237	78,5	82,3	79,8	78,4	- 4,7	- 1,8
105	STAERKEFUTTER EINSCHL. TAPIOKAPELLETS, IMPORTIERT	0,98	1,04303	75,1	74,9	77,9	77,1	+ 2,9	- 1,0
106	SOJABOHNEN, IMPORTIERT	4,43	1,05496	97,4	113,8	94,1	90,2	-20,7	- 4,1
107	DELKUCHEN UND EXTRAKTIONSSCHROTE	2,61	1,05027	94,5	101,6	95,4	89,7	-11,7	- 6,0
108	ZUCKERRUEBENSCHNITZEL, INLAENDISCH	0,57	0,98359	83,5	88,7	94,2	92,8	+ 4,6	- 1,5
109	FUTTERMELASSE	0,25	0,99666	57,4	60,9	56,0	56,5	- 7,2	+ 0,9
110	MAGERMILCHPULVER, INLAENDISCH	0,62	0,94023	141,4	146,7	145,4	143,5	- 2,2	- 1,3
111	FISCHMEHL	0,54	0,97558	103,5	115,5	83,2	82,7	-28,4	- 0,6
112	ANDERE MISCHFUTTER-GRUNDSTOFFE	1,21	0,92791	71,5	83,9	75,9	75,9	- 9,5	-
113	TEXTILE SPINNSTOFFE, GARNE, GEWEBE UND GEWIRKE	43,62	0,93756	113,3	114,0	116,2	116,4	+ 2,1	+ 0,2
114	SPINNSTOFFE	9,62	0,99284	109,6	112,2	114,6	114,2	+ 1,8	- 0,3
115	NATURFASERN	3,81	1,02661	112,1	118,2	117,9	117,1	- 0,9	- 0,7
116	BAUMWOLLE, ROH, IMPORTIERT	1,56	1,14392	73,5	75,5	96,1	98,9	+31,0	+ 2,9
117	ANDERE PFLANZENFASERN, IMPORTIERT	0,11	0,85945	94,7	98,2	113,1	114,6	+16,7	+ 1,3
118	SCHAFWOLLE	1,96	0,97665	145,2	156,0	136,7	132,9	-14,8	- 2,8
119	MERINOWOLLE	1,15	0,94180	165,6	180,6	149,0	144,4	-20,0	- 3,1
120	CROSSBREDWOLLE	0,81	1,02778	116,3	121,1	119,2	116,4	- 3,9	- 2,3
121	ANDERE TIERHAARE, IMPORTIERT	0,18	0,81349	96,1	88,6	104,3	104,5	+17,9	+ 0,2
122	CHEMIEFASERN	5,65	0,99105	109,8	110,2	114,3	114,1	+ 3,5	- 0,2
123	ZELLULOSISCHE CHEMIEFASERN	1,16	0,91993	134,8	136,6	141,2	141,2	+ 3,4	-
124	ZELLULOSISCHE SPINNFAERN	0,56	0,96457	128,4	130,1	137,7	137,7	+ 5,8	-
125	ZELLULOSISCHE FILAMENTGARNE	0,60	0,88770	140,8	142,7	144,4	144,4	+ 1,2	-
126	INLAENDISCH	0,34	0,88574	141,4	144,6	144,6	144,6	-	-
127	IMPORTIERT	0,26	0,89350	140,1	140,1	144,2	144,2	+ 2,9	-
128	SYNTHETISCHE CHEMIEFASERN	4,49	1,01216	103,3	103,4	107,3	107,1	+ 3,6	- 0,2
129	SYNTHETISCHE SPINNFAERN	2,21	0,99695	107,4	106,2	108,3	108,0	+ 1,7	- 0,3
130	INLAENDISCH	1,45	1,01477	112,2	111,2	111,5	110,6	- 0,5	- 0,8
131	IMPORTIERT	0,76	0,97510	98,2	96,8	102,1	103,0	+ 6,4	+ 0,9
132	SYNTHETISCHE FILAMENTGARNE	2,28	1,02727	99,4	100,6	106,3	106,2	+ 5,6	- 0,1
133	INLAENDISCH	1,56	1,03459	97,8	99,4	106,6	106,4	+ 7,0	- 0,2
134	IMPORTIERT	0,72	0,99804	102,8	103,1	105,8	105,8	+ 2,6	-
135	TEXTILE RESTSTOFFE EINSCHL. LUMPEN, INLAENDISCH	0,16	0,80147	43,3	43,5	47,0	47,0	+ 8,0	-
136	GARNE	10,05	0,96510	109,0	108,8	111,5	111,9	+ 2,8	+ 0,4
137	GARNE AUS NATURFASERN	5,68	0,95020	104,5	104,1	106,7	107,1	+ 2,9	+ 0,4
138	BAUMWOLLGARNE	3,81	0,96840	90,7	88,4	93,2	94,3	+ 6,7	+ 1,2
139	INLAENDISCH	1,78	0,97815	92,6	89,9	96,1	96,8	+ 7,7	+ 0,7
140	IMPORTIERT	2,03	0,94946	89,0	87,0	90,6	92,1	+ 5,9	+ 1,7
141	WOLLGARNE	1,61	0,96610	133,1	136,3	132,2	131,0	- 3,9	- 0,9
142	INLAENDISCH	0,98	0,95745	147,0	150,7	146,3	145,9	- 3,2	- 0,3
143	IMPORTIERT	0,63	0,97767	111,4	114,0	110,2	107,9	- 5,4	- 2,1
144	GARNE AUS ANDEREN NATURFASERN	0,26	0,74417	129,1	135,0	146,1	147,1	+ 9,0	+ 0,7
145	GARNE AUS CHEMIEFASERN	3,23	0,98907	115,7	115,7	119,0	119,4	+ 3,2	+ 0,3
146	GARNE AUS ZELLULOSISCHEN SPINNFAERN	0,60	0,97621	123,3	123,5	131,3	131,4	+ 6,4	+ 0,1
147	INLAENDISCH	0,29	0,94477	127,4	127,7	137,8	138,0	+ 8,1	+ 0,1
148	IMPORTIERT	0,31	1,02263	119,4	119,6	125,2	125,2	+ 4,7	-
149	GARNE AUS SYNTHETISCHEN SPINNFAERN	1,47	0,95534	114,6	114,7	114,1	114,5	- 0,2	+ 0,4
150	INLAENDISCH	0,14	0,93365	112,1	111,5	111,5	111,9	+ 0,4	+ 0,4
151	IMPORTIERT	1,33	0,95724	114,8	115,0	114,4	114,7	- 0,3	+ 0,3
152	TEXTURIERTE GARNE AUS SYNTHETISCHEN SPINNFAEDEN	1,16	1,03049	113,3	112,8	119,0	119,5	+ 5,9	+ 0,4
153	INLAENDISCH	0,28	1,28388	102,7	103,0	114,6	114,8	+11,5	+ 0,2
154	IMPORTIERT	0,88	0,95270	116,6	115,9	120,4	121,0	+ 4,4	+ 0,5
155	MISCHGARNE, INLAENDISCH	1,14	0,97065	112,6	113,0	114,4	114,3	+ 1,2	- 0,1

1 AKTUELLE ERGEBNISSE
1.3 GLIEDERUNG NACH DEM VORWIEGENDEN VERWENDUNGSZWECK
1980 = 100

LFD. NR.	GUTERGRUPPE, -UNTERGRUPPE BZW. -ART	WAEGUNGS- ANTEIL AM GESAMT- INDEX IN PROMILLE	VERKET- TUNGS- FAKTOR	1988	1988	1989	VERAENDERUNG	
				DURCH- SCHNITT	AUG.	JULI	AUG.	AUG. 1988 GEGENUEBER AUG. 1989 IN PROZENT
156	GEWEBE UND GEWIRKE (METERWARE)	20,94	0,90257	116,9	117,1	119,3	119,9	+ 2,4 + 0,5
157	GEWEBE UND GEWIRKE AUS NATURFASERN	9,40	0,88156	115,8	116,0	117,9	118,9	+ 2,5 + 0,8
158	GEWEBE UND GEWIRKE AUS BAUMWOLLE	6,85	0,89192	113,9	114,1	114,8	116,2	+ 1,8 + 1,2
159	INLAENDISCH	3,70	0,90037	117,2	117,1	117,6	117,8	+ 0,6 + 0,2
160	IMPORTIERT	3,15	0,88278	110,0	110,6	111,4	114,3	+ 3,3 + 2,6
161	GEWEBE UND GEWIRKE AUS WOLLE	2,11	0,86191	121,2	121,6	125,9	125,9	+ 3,5 -
162	INLAENDISCH	0,77	0,89643	119,0	119,5	121,9	122,0	+ 2,1 + 0,1
163	IMPORTIERT	1,34	0,83733	122,4	122,8	128,1	128,1	+ 4,3 -
164	GEWEBE AUS ANDEREN NATURFASERN	0,44	0,80333	118,8	118,4	127,7	127,8	+ 7,9 + 0,1
165	GEWEBE UND GEWIRKE AUS CHEMIEFASERN	8,95	0,92662	118,0	118,0	120,6	120,9	+ 2,5 + 0,2
166	GEWEBE UND GEWIRKE AUS ZELLULOSISCHEN SPINNSTOFFEN	1,73	0,89411	118,5	118,9	123,5	124,4	+ 4,6 + 0,7
167	INLAENDISCH	0,94	0,87065	121,4	121,0	124,4	124,7	+ 3,1 + 0,2
168	IMPORTIERT	0,79	0,90516	115,0	116,5	122,5	124,1	+ 6,5 + 1,3
169	GEWEBE UND GEWIRKE AUS SYNTHETISCHEN SPINNSTOFFEN	7,22	0,93390	117,8	117,8	120,0	120,1	+ 2,0 + 0,1
170	INLAENDISCH	4,46	0,94530	115,9	116,0	118,0	118,1	+ 1,8 + 0,1
171	IMPORTIERT	2,76	0,91959	121,0	120,7	123,1	123,3	+ 2,2 + 0,2
172	MISCHGEWEBE	2,59	0,89926	117,3	117,7	119,6	119,7	+ 1,7 + 0,1
173	ANDERE VORPRODUKTE AUS SPINNSTOFFEN	3,01	0,86491	114,9	114,9	115,2	114,4	- 0,4 - 0,7
174	GEFLUEGELFEDERN EINSCHL. DAUNEN, IMPORTIERT	0,38	0,64836	98,7	99,7	106,0	107,9	+ 8,2 + 1,8
175	HAEUTE, FELLE UND LEDER	7,66	0,86737	120,6	121,5	116,5	116,3	- 4,3 - 0,2
176	PELZFELLE, ROH UND BEARBEITET, IMPORTIERT	3,67	0,91103	108,2	109,3	94,8	93,6	-14,4 - 1,3
177	ANDERE HAEUTE UND FELLE, ROH	0,72	0,96026	150,1	154,0	158,2	160,8	+ 4,4 + 1,6
	DARUNTER							
178	RINDSHAUTE	0,45	0,96728	170,2	176,9	170,8	173,6	- 1,9 + 1,6
179	INLAENDISCH	0,21	1,24353	178,0	183,2	172,9	176,3	- 3,8 + 2,0
180	IMPORTIERT	0,24	0,79248	163,3	171,3	168,9	171,3	- + 1,4
181	KALBFELLE, INLAENDISCH	0,08	1,24072	140,8	138,6	167,6	170,3	+22,9 + 1,6
182	SCHAF- UND ZIEGENFELLE, IMPORTIERT	0,15	0,81608	100,5	100,1	116,8	117,4	+17,3 + 0,5
183	LEDER	3,27	0,82210	128,0	128,1	131,6	132,1	+ 3,1 + 0,4
184	ROHHOLZ, SCHNITTHOLZ UND ANDERES BEARBEITETES HOLZ 1)	27,40	0,74241	97,9	98,0	103,2	104,6	+ 6,7 + 1,4
185	ROHHOLZ	11,11	0,69899	96,8	95,1	99,9	101,5	+ 6,7 + 1,6
186	INDUSTRIEHOLZ	2,75	0,76414	122,4	119,9	119,0	122,4	+ 2,1 + 2,9
	DARUNTER							
187	FASERHOLZ	2,67	0,74100	122,5	120,0	119,0	122,5	+ 2,1 + 2,9
188	INLAENDISCH	2,53	0,74005	123,8	121,2	120,1	123,7	+ 2,1 + 3,0
189	IMPORTIERT	0,14	0,74247	99,6	99,1	100,1	100,1	+ 1,0 -
190	STAMMHOLZ	8,36	0,68912	88,3	86,9	93,6	94,7	+ 9,0 + 1,2
191	TROPISCHES LAUBSTAMMHOLZ	0,82	0,76886	95,3	95,6	95,6	94,9	- 0,7 - 0,7
192	ANDERES LAUBSTAMMHOLZ	1,96	0,68125	105,2	103,4	108,5	110,1	+ 6,5 + 1,5
193	INLAENDISCH	1,33	0,63477	105,3	102,3	106,6	109,0	+ 6,5 + 2,3
194	IMPORTIERT	0,63	0,81998	104,8	105,8	112,5	112,5	+ 6,3 -
195	NADELSTAMMHOLZ	5,58	0,67744	81,4	79,8	88,1	89,2	+11,8 + 1,2
196	INLAENDISCH	5,28	0,67420	80,7	79,0	87,7	88,9	+12,5 + 1,4
197	IMPORTIERT	0,30	0,79414	94,5	94,5	94,5	94,5	- -
198	SCHNITTHOLZ	7,80	0,76985	93,7	95,1	105,3	107,4	+12,9 + 2,0
199	LAUBSCHNITTHOLZ	2,57	0,75638	99,3	101,5	114,5	117,6	+15,9 + 2,7
200	TROPISCHES LAUBSCHNITTHOLZ	1,11	0,80620	84,8	85,8	112,7	118,9	+38,6 + 5,5
201	ANDERES LAUBSCHNITTHOLZ	1,46	0,72188	110,4	113,4	115,8	116,7	+ 2,9 + 0,8
202	INLAENDISCH	0,97	0,70175	109,3	109,2	113,3	114,0	+ 4,4 + 0,6
203	IMPORTIERT	0,49	0,78765	112,7	121,6	120,8	121,9	+ 0,2 + 0,9
204	NADELSCHNITTHOLZ 2)	5,23	0,77633	90,9	92,0	100,8	102,3	+11,2 + 1,5
205	INLAENDISCH	1,80	0,72762	84,0	84,0	92,9	94,4	+12,4 + 1,6
206	IMPORTIERT	3,43	0,81912	94,5	96,2	104,9	106,5	+10,7 + 1,5
207	HOLZWERKSTOFFE 1)	8,49	0,79331	103,3	104,4	105,7	106,2	+ 1,7 + 0,5
208	FURNIERE, IMPORTIERT	0,90	0,75753	138,5	140,8	136,7	135,5	- 3,8 - 0,9
209	SPERRHOLZ	1,92	0,80039	107,1	109,2	114,5	115,1	+ 5,4 + 0,5
210	INLAENDISCH	0,84	0,78061	106,7	106,9	111,0	111,2	+ 4,0 + 0,2
211	IMPORTIERT	1,08	0,81594	107,4	110,9	117,3	118,1	+ 6,5 + 0,7
212	HOLZFASER-HARTPLATTEN	0,52	0,73077	104,3	104,3	104,5	104,7	+ 0,4 + 0,2
213	INLAENDISCH	0,29	0,72523	100,7	100,9	100,5	100,9	- + 0,4
214	IMPORTIERT	0,23	0,73095	108,8	108,6	109,6	109,6	+ 0,9 -
215	HOLZSPANPLATTEN	5,15	0,80214	95,6	96,2	97,1	97,9	+ 1,8 + 0,8
216	INLAENDISCH	4,38	0,80558	97,6	98,2	99,3	100,2	+ 2,0 + 0,9
217	IMPORTIERT	0,77	0,74698	84,5	84,9	84,3	85,0	+ 0,1 + 0,8
218	HOLZSCHLIFF, ZELLSTOFF, PAPIER UND PAPPE	23,70	0,95846	118,5	120,0	128,2	128,4	+ 7,0 + 0,2
219	HOLZSCHLIFF, IMPORTIERT	0,11	1,14392	137,0	136,1	157,8	160,2	+17,7 + 1,5
220	ZELLSTOFF	4,96	1,10161	128,4	135,8	158,2	159,3	+17,3 + 0,7
221	PAPIERZELLSTOFF	4,69	1,10336	129,8	137,2	160,1	161,3	+17,6 + 0,7
222	SULFITZELLSTOFF	0,53	1,11816	122,4	127,2	149,3	150,7	+18,5 + 0,9
223	GEBLEICHT, INLAENDISCH	0,11	1,08201	112,7	114,5	133,1	134,6	+17,6 + 1,1
224	GEBLEICHT, IMPORTIERT	0,37	1,14249	127,8	134,1	160,0	161,6	+20,5 + 1,0
225	SULFATZELLSTOFF, IMPORTIERT	4,07	1,09826	130,5	138,3	161,6	162,8	+17,7 + 0,7
226	ANGEBLEICHT	0,33	1,09963	125,8	137,5	158,0	159,2	+15,8 + 0,8
227	GEBLEICHT	3,61	1,08744	131,3	139,0	163,0	164,2	+18,1 + 0,7
228	ANDERER PAPIERZELLSTOFF, IMPORTIERT	0,09	1,26631	143,3	144,8	157,5	156,9	+ 8,4 - 0,4
229	EDEL- UND KUNSTFASERZELLSTOFF, IMPORTIERT	0,27	1,08721	103,6	111,9	124,9	125,3	+12,0 + 0,3
230	PAPIERRESTSTOFFE ZUR PAPIER- UND PAPPEHERSTELLUNG	1,16	0,80650	60,8	61,0	70,2	69,3	+13,6 - 1,3

1) OHNE ISOLIERFASERPLATTEN FUER DAS BAUGEWERBE.
2) OHNE HOLZ FUER DAS BAUGEWERBE.

1 AKTUELLE ERGEBNISSE
1.3 GLIEDERUNG NACH DEM VORWIEGENDEN VERWENDUNGSZWECK
1980 = 100

LFD. NR.	GUTERGRUPPE, -UNTERGRUPPE BZW. -ART	WAEGUNGS- ANTEIL AM GESAMT- INDEX IN PROMILLE	VERKET- TUNGS- FAKTOR	1988	1988		1989		VERAENDERUNG AUG. 1989 GEGENUEBER AUG. JULI 1988 1989 IN PROZENT	
				DURCH- SCHNITT	AUG.	JULI	AUG.			
231	PAPIER, UNVEREDELTE 1)	12,72	0,94193	119,0	118,9	121,7	121,6	+ 2,3	- 0,1	
232	ZEITUNGSDRUCKPAPIER	3,42	0,93768	115,1	115,1	109,8	109,8	- 4,6	-	
233	INLAENDISCH	1,22	0,90111	115,1	115,1	116,0	116,0	+ 0,8	-	
234	IMPORTIERT	2,20	0,96078	115,1	115,1	106,4	106,4	- 7,6	-	
235	ANDERES DRUCKPAPIER	6,14	0,88973	121,9	121,4	127,3	126,9	+ 4,5	- 0,3	
236	INLAENDISCH	4,79	0,90101	121,0	120,2	126,7	126,2	+ 5,0	- 0,4	
237	IMPORTIERT	1,35	0,84398	125,3	125,6	129,5	129,5	+ 3,1	-	
238	KRAFTPAPIER	1,95	1,08372	110,6	111,3	116,1	116,2	+ 4,4	+ 0,1	
239	INLAENDISCH	0,04	0,99586	125,2	124,3	135,7	135,7	+ 9,2	-	
240	IMPORTIERT	1,91	1,08746	110,2	111,0	115,7	115,8	+ 4,3	+ 0,1	
241	SONDERPAPIER, IMPORTIERT	1,21	0,94322	128,5	129,5	136,1	136,2	+ 5,2	+ 0,1	
242	PAPPE, UNVEREDELTE	2,00	0,90865	119,4	119,3	127,8	127,9	+ 7,2	+ 0,1	
243	INLAENDISCH	1,54	0,89845	118,1	117,7	126,1	126,2	+ 7,2	+ 0,1	
244	IMPORTIERT	0,46	0,97454	123,8	124,5	133,4	133,6	+ 7,3	+ 0,1	
245	PAPIER UND PAPPE, GESTRICHEN, IMPORTIERT	2,75	0,92857	121,8	121,1	127,5	128,0	+ 5,7	+ 0,4	
246	EISENERZE, EISEN UND STAHL 2)	77,29	0,99222	106,6	111,6	118,1	117,7	+ 5,5	- 0,3	
247	EISENERZE EINSCHL. PELLETS, IMPORTIERT	5,47	1,07151	77,4	82,4	95,0	97,5	+18,3	+ 2,6	
248	ROHEISEN EINSCHL. EISENSCHWAMM	0,70	1,01426	92,1	90,9	92,4	92,2	+ 1,4	- 0,2	
249	FERROLEGIERUNGEN	2,92	1,04956	116,6	129,0	154,0	148,4	+15,0	- 3,6	
250	VORBLÖCKE, KNUEPPEL, BRAMMEN UND PLATINEN	6,43	0,97741	113,1	113,1	117,9	117,8	+ 4,2	- 0,1	
251	STABSTAHL OHNE BETONSTAHL	6,19	0,90353	102,4	103,3	113,6	113,2	+ 9,6	- 0,4	
252	AUS MASSENSTAHL	3,22	0,95459	105,5	107,1	118,0	118,1	+10,3	+ 0,1	
253	AUS EDELSTAHL	2,97	0,83889	99,0	99,1	108,8	108,0	+ 9,0	- 0,7	
254	STAHLDRABT	9,37	0,91955	97,8	99,7	109,9	109,8	+10,1	- 0,1	
255	WALZDRABT	5,97	0,91644	91,2	93,6	105,4	105,1	+12,3	- 0,3	
256	KALT GEZOGENER DRABT	3,40	0,92996	109,3	110,3	117,8	118,0	+ 7,0	+ 0,2	
257	BREITFLACHSTAHL, INLAENDISCH	0,32	1,01775	121,3	120,9	126,4	126,4	+ 4,5	-	
258	BANDSTAHL (WARMBAND)	4,05	0,95000	120,2	120,1	124,3	124,3	+ 3,5	-	
259	WARMBREITBAND, IMPORTIERT	1,63	0,92919	114,8	115,4	119,0	119,0	+ 3,1	-	
260	STAHLBLECH	22,66	0,98405	114,0	115,8	122,8	122,2	+ 5,5	- 0,5	
261	GROB- UND MITTELBLECH	6,48	0,96078	112,5	114,4	123,7	123,7	+ 8,1	-	
262	FEINBLECH	11,73	1,02572	111,9	113,9	120,7	119,6	+ 5,0	- 0,9	
263	AUS MASSENSTAHL	6,97	0,89866	113,4	113,6	116,4	116,4	+ 2,5	-	
264	AUS EDELSTAHL	4,76	1,16608	109,7	114,3	127,0	124,2	+ 8,7	- 2,2	
265	WEISSBLECH UND WEISSBAND	2,05	0,81325	113,5	113,5	118,5	118,1	+ 4,1	- 0,3	
266	VERZINKTES STAHLBLECH	2,40	0,96982	129,2	130,8	134,3	134,3	+ 2,7	-	
267	PRAEZISIONSSTAHLROHRE	2,20	0,98312	117,8	118,1	123,5	124,2	+ 5,2	+ 0,6	
268	STAHLSCROT	15,35	1,04951	103,0	109,5	118,1	117,0	- 2,1	- 0,9	
269	EISEN-, STAHL- UND TEMPERGUSS 2)	13,06	0,87389	122,2	125,3	131,2	131,6	+ 5,0	+ 0,3	
270	BLANKSTAHL UND KALTBAND	6,96	0,92236	125,0	126,0	128,5	130,7	+ 3,7	+ 1,7	
271	DRAHTERZEUGNISSE, IMPORTIERT 3)	0,62	1,02297	99,7	99,9	96,8	96,8	- 3,1	-	
272	ERZEUGNISSE DER STAHLVERFORMUNG 2)	7,86	0,86384	120,7	120,8	121,9	121,9	+ 0,9	-	
273	NE-METALLERZE, NE-METALLE UND DEREN HALBZEUG 4)	79,68	0,75578	100,2	103,8	109,6	113,6	+ 9,4	+ 3,6	
274	NE-METALLERZE EINSCHL. BAUXIT UND SCHWEFELKIES, IMP.	5,16	0,96406	88,8	92,0	109,9	116,5	+26,6	+ 6,0	
275	NE-METALLE UND DEREN HALBZEUG (EINSCHL. GUSS) 5)	64,95	0,84766	107,8	111,4	118,1	122,6	+10,1	+ 3,8	
276	ALUMINIUM UND DESSEN HALBZEUG, AUCH LEGIERT	21,65	0,77843	115,3	124,2	118,0	119,2	- 4,0	+ 1,0	
277	ROHALUMINIUM, AUCH LEGIERT	7,75	0,74233	110,6	122,4	103,4	103,9	-15,1	+ 0,5	
278	ALUMINIUM-HALBZEUG, AUCH LEGIERT	13,90	0,79424	117,9	125,1	126,1	127,7	+ 2,1	+ 1,3	
279	MAGNESIUM, AUCH LEGIERT, IMPORTIERT	0,32	0,87837	122,4	126,2	137,6	139,2	+10,3	+ 1,2	
280	KUPFER UND DESSEN HALBZEUG, AUCH LEGIERT	11,75	0,90961	112,6	105,6	121,2	133,8	+26,7	+10,4	
281	KUPFER, UNBEARBEITET, AUCH LEGIERT	6,96	0,89490	111,2	102,8	121,2	136,8	+33,1	+12,9	
282	KUPFER-HALBZEUG, AUCH LEGIERT	4,79	0,93276	114,7	109,7	121,1	129,3	+17,9	+ 6,8	
283	ROHBLEI UND DESSEN HALBZEUG, AUCH LEGIERT	1,77	0,71004	70,1	70,3	79,5	82,6	+17,5	+ 3,9	
284	ROHZINK UND DESSEN HALBZEUG	1,31	1,15060	136,9	147,8	185,7	195,8	+32,5	+ 5,4	
285	ROHZINN UND DESSEN HALBZEUG	1,54	0,68162	48,6	52,5	65,7	62,2	-18,5	- 5,3	
286	NICKEL UND DESSEN HALBZEUG, AUCH LEGIERT, IMPORTIERT	1,71	0,91766	165,9	184,1	169,6	177,1	- 3,8	+ 4,4	
287	ANDERE NE-METALLE UND DEREN HALBZEUG	4,46	0,82511	115,7	118,8	128,6	133,2	+12,1	+ 3,6	
288	NE-METALLSCROT UND NE-METALLHALTIGE RUECKSTAENDE	20,44	0,88282	96,1	98,9	112,5	116,2	+17,5	+ 3,3	
289	ALUMINIUMABFAELLE UND -SCROT, AUCH LEGIERT	4,57	0,71098	98,2	111,8	97,8	98,3	-12,1	+ 0,5	
290	KUPFERABFAELLE UND -SCROT, AUCH LEGIERT	5,71	0,90161	104,0	102,5	116,4	124,3	+21,3	+ 6,8	
291	ANDERE NE-METALLSCROT EINSCHL. RUECKSTAENDE	10,16	0,97416	90,6	91,1	117,0	119,6	+31,3	+ 2,2	
292	EDELMETALLE UND DEREN HALBZEUG	9,57	0,31171	54,8	58,8	51,5	50,8	-13,6	- 1,4	
293	DARUNTER									
294	SILBER	3,79	0,29191	30,2	33,3	26,2	26,2	-21,3	-	
295	GOLD	3,89		68,8	72,9	63,8	63,0	-13,6	- 1,3	
296	PLATIN UND PALLADIUM, IMPORTIERT	1,40	0,37445	83,4	95,5	92,8	90,4	- 5,3	- 2,6	
297	EDELSTEINE UND PERLEN, ROH UND BEARBEITET, IMPORTIERT	2,33	0,51736	112,6	118,9	106,7	113,2	- 4,8	+ 6,1	
298	STEINE UND ERDEN 6)	2,38	0,75184	137,7	139,0	143,8	144,2	+ 3,7	+ 0,3	
299	ROHBLÖCKE AUS NATURWERKSTEINEN	0,31	0,71759	142,6	143,4	151,0	151,0	+ 5,3	-	
300	ANDERE ROHE NATURSTEINE UND UNBEARBEITETE ERDEN, IMP.	0,79	0,82813	117,8	118,6	128,1	129,1	+ 8,9	+ 0,8	
301	BEARBEITETE NATURSTEINE UND ERDEN	1,28	0,70597	148,8	150,6	151,8	152,0	+ 0,9	+ 0,1	
302	ASBEST UND ASBESTWAREN	2,46	0,95464	110,1	110,9	114,8	115,1	+ 3,8	+ 0,3	
303	ASBEST, IMPORTIERT	0,67	1,06667	94,6	98,4	106,9	107,7	+ 9,5	+ 0,7	
304	HALBWAREN AUS ASBEST	1,79	0,87568	116,0	115,6	117,7	117,9	+ 2,0	+ 0,2	
305	SCHLEIFMITTEL	2,22	0,96337	120,4	120,8	122,9	123,1	+ 1,9	+ 0,2	
306	BERGBAULICHE ERZEUGNISSE ZUR WEITERVERARBEITUNG	101,52	0,54883	47,8	50,1	56,7	55,8	+11,4	- 1,6	
307	ERDOEL, ROH	99,65	0,54258	46,5	48,8	55,4	54,6	+11,9	- 1,4	
308	INLAENDISCH	3,44	0,64054	56,1	55,3	50,4	50,4	- 8,9	-	
309	IMPORTIERT	96,21	0,53846	46,2	48,6	55,6	54,7	+12,6	- 1,6	
310	CHLORKALCIUM UND KALISULFAT, INLAENDISCH	0,45	0,88472	132,3	130,0	131,6	131,6	+ 1,2	-	
311	ROHPHOSPHATE, IMPORTIERT	0,61	1,08204	88,6	96,2	109,4	110,7	+15,1	+ 1,2	
312	GEWERBE- UND INDUSTRIE-STEINSALZ	0,48	0,91336	134,9	134,8	138,0	138,0	+ 2,4	-	
313	FLUSSSPAT, SCHWERSPAT UND GRAPHIT, IMPORTIERT	0,19	0,64134	92,4	95,7	104,8	105,9	+10,7	+ 1,0	
314	ROHSCHWEFEL, IMPORTIERT	0,14	0,84089	107,0	115,4	121,4	101,1	-12,4	-16,7	

- 1) OHNE SCHREIBPAPIER UND OHNE VERPACKUNGSMATERIAL.
2) OHNE MATERIALIEN FUER DAS BAUGEWERBE.
3) OHNE BAUSTAHLMATTE.
4) EINSCHL. EDELMETALLE.

- 5) OHNE HALBZEUG FUER DAS BAUGEWERBE.
6) OHNE MINERALISCHE BAUSTOFFE, NATUERLICHE BORATE, ASBEST UND OHNE EDELSTEINE.

1 AKTUELLE ERGEBNISSE

1.3 GLIEDERUNG NACH DEM VORWIEGENDEN VERWENDUNGSZWECK

1980 = 100

LFD. NR.	GUTERGRUPPE, -UNTERGRUPPE BZW. -ART	WAEGUNGS- ANTEIL AM GESAMT- INDEX IN PROMILLE	VERKET- TUNGS- FAKTOR	1988	1988	1989		VERAENDERUNG	
				DURCH- SCHNITT	AUG.	AUG.	JULI	AUG.	AUG. 1989 GEGENUEBER AUG. 1988 IN PROZENT
314	MINERALOELPRODUKTE ZUR WEITERVERARBEITUNG	19,99	0,92495	74,9	75,4	85,8	85,2	+13,0	- 0,7
315	ROHBENZIN (NAPHTHA)	18,71	0,93219	74,0	74,5	85,2	84,4	+13,3	- 0,9
316	TESTBENZIN, IMPORTIERT	0,44	0,81255	90,7	91,6	97,9	99,2	+ 8,3	+ 1,3
317	VASELIN UND PARAFFIN, IMPORTIERT	0,30	0,59293	124,4	124,0	134,5	134,5	+ 8,5	-
318	NATUERLICHE GRUNDSTOFFE ZUR CHEMISCHEN VERARBEITUNG	2,68	0,90459	117,9	120,4	120,0	122,5	+ 1,7	+ 2,1
319	HEIL- UND DUFTPFLANZEN, IMPORTIERT	0,26	1,06448	158,6	155,7	153,8	172,5	+10,8	+12,2
320	DELFUECHTE FUER TECHNISCHE DELE, IMPORTIERT	0,24	0,79363	78,6	90,2	90,9	88,1	- 2,3	- 3,1
321	STAERKE UND DEREN DERIVATE	1,42	1,09389	123,2	123,1	126,5	128,0	+ 4,0	+ 1,2
322	ANDERE ROHSTOFFE PFLANZLICHEN URSPRUNGS, IMPORTIERT	0,11	0,71236	59,1	58,9	53,9	58,6	- 0,5	+ 8,7
323	KASEIN, IMPORTIERT	0,19	0,59395	154,1	163,7	151,6	151,6	- 7,4	-
324	TIERISCHE FETTE ZU TECHNISCHEN ZWECKEN	0,30	1,04772	88,5	96,6	82,4	81,6	-15,5	- 1,0
325	NATUERLICHE BORATE, IMPORTIERT	0,16	0,80981	116,7	120,4	130,3	130,3	+ 8,2	-
326	ANORGANISCHE GRUNDSTOFFE UND CHEMIKALIEN	10,94	0,86949	116,1	116,6	119,1	119,8	+ 2,7	+ 0,6
327	CHEMISCHE ELEMENTE	2,44	0,82071	117,4	116,6	117,6	118,2	+ 1,4	+ 0,5
328	CHLOR, INLAENDISCH	0,16	0,88028	109,1	108,9	110,0	110,0	+ 1,0	-
329	GASRUSS	0,71	0,78661	99,9	97,1	96,9	96,9	- 0,2	-
330	SAUERSTOFF, INLAENDISCH	0,74	0,87423	131,2	131,2	131,2	131,2	-	-
331	ANDERE ELEMENTE	0,83	.	121,6	121,6	124,8	126,5	+ 4,0	+ 1,4
332	ANORGANISCHE SAEUREN	1,27	0,84483	115,1	117,3	114,4	120,4	+ 2,6	+ 5,2
333	SALZSAEURE, INLAENDISCH	0,17	0,86421	141,2	142,0	148,4	148,5	+ 4,6	+ 0,1
334	SCHWEFELSAEURE	0,40	0,88752	108,7	108,1	112,5	112,5	+ 4,1	-
335	PHOSPHORSAEURE	0,29	0,79490	90,5	101,1	100,5	98,6	- 2,5	- 1,9
336	ANDERE ANORGANISCHE SAEUREN	0,41	0,82338	127,9	127,5	112,1	132,0	+ 3,5	+17,8
337	ANORGANISCHE BASEN UND METALLVERBINDUNGEN	7,23	0,88899	115,8	116,5	120,5	120,2	+ 3,2	- 0,2
338	ORGANISCHE GRUNDSTOFFE UND CHEMIKALIEN	27,20	0,79209	93,6	95,3	98,9	98,7	+ 3,6	- 0,2
339	KOHLWASSERSTOFFE UND DEREN DERIVATE	15,25	0,74365	85,3	86,0	92,1	92,0	+ 7,0	- 0,1
340	BENZOL, GEREINIGT	1,88	0,75273	118,8	121,9	90,2	90,2	-26,0	-
341	TOLUOL, GEREINIGT	0,72	0,68605	68,0	70,7	93,3	93,5	+32,2	+ 0,2
342	XYLOL, GEREINIGT	1,77	0,77811	76,5	79,7	90,4	90,5	+13,6	+ 0,1
343	AETHYLEN	4,57	0,66845	70,8	72,0	90,5	90,5	+25,7	-
344	PROPYLEN	2,12	0,79937	89,3	85,9	111,5	111,5	+29,8	-
345	ANDERE KOHLWASSERSTOFFE UND DEREN DERIVATE	4,19	0,77126	90,9	90,6	85,4	85,0	- 6,2	- 0,5
346	ACYCLISCHE ALKOHOLE	2,83	0,80238	91,5	95,7	99,9	98,1	+ 2,5	- 1,8
347	METHANOL	1,03	0,63589	84,7	90,0	78,6	75,5	-16,1	- 3,9
348	AETHYLENGLYKOL	0,37	0,91681	94,6	100,6	135,7	132,4	+31,6	- 2,4
349	GLYZERIN	0,21	1,02974	122,9	127,8	160,4	159,8	+25,0	- 0,4
350	ANDERE ACYCLISCHE ALKOHOLE	1,22	0,86398	90,8	93,4	96,6	96,0	+ 2,8	- 0,6
351	PHENOLE	0,46	0,83183	110,2	112,3	124,1	119,1	+ 6,1	- 4,0
352	ORGANISCHE SAEUREN	2,13	0,88705	95,5	96,2	102,2	102,5	+ 6,5	+ 0,3
353	VERBINDUNGEN MIT STICKSTOFFFUNKTIONEN	3,35	0,86786	109,3	108,9	112,6	112,7	+ 3,5	+ 0,1
354	NATUERLICHE AETHERISCHE DELE UND RIECHSTOFFE, IMP.	1,72	0,88496	126,5	134,7	115,0	118,0	-12,4	+ 2,6
355	ANDERE ORGANISCHE GRUNDSTOFFE UND CHEMIKALIEN 1)	1,46	0,92164	102,0	108,2	104,7	103,0	- 4,8	- 1,6
356	FARBSTOFFE UND FARBEN 2)	4,46	0,89134	122,8	123,5	128,9	128,2	+ 3,8	- 0,5
357	ANORGANISCHE PIGMENTE	1,89	0,87787	129,2	129,1	137,0	137,0	+ 6,1	-
358	ORGANISCHE FARBSTOFFE	2,28	0,90370	115,6	117,2	120,7	119,3	+ 1,8	- 1,2
359	EMAILS, GLASFRTTEN UND DRUCKFARBEN, INLAENDISCH	0,29	0,86368	137,1	137,2	140,3	140,2	+ 2,2	- 0,1
360	PHARMAZEUTISCHE GRUNDSTOFFE	2,70	0,88176	112,7	115,6	113,7	113,7	- 1,6	-
361	VITAMINE	0,38	0,90000	115,1	117,4	118,2	115,6	- 1,5	- 2,2
362	HORMONE UND ENZYME	0,46	1,02002	109,2	110,5	109,6	110,2	- 0,3	+ 0,5
363	ALKALOIDE UND GLYKOSIDE	0,58	0,79045	121,4	127,8	127,3	127,5	- 0,2	+ 0,2
364	ANTIBIOTIKA	0,84	0,94722	100,1	101,3	100,7	100,9	- 0,4	+ 0,2
365	EXTRAKTE PFLANZLICHER UND TIERISCHER HERKUNFT, IMP.	0,44	0,73959	126,8	130,3	121,0	121,7	- 6,6	+ 0,6
366	GELATINE UND KLEBSTOFFE	1,59	0,89962	125,1	125,8	130,5	130,8	+ 4,0	+ 0,2
367	GERBSTOFFE U. CHEMISCHE HILFSMITTEL F. TECHNISCHE ZWECKE	6,18	1,00695	115,8	118,5	122,5	122,9	+ 3,7	+ 0,3
368	DARUNTER								
368	ADDITIVES FUER MINERALOELE, IMPORTIERT	0,83	0,82520	126,4	129,4	126,8	129,9	+ 0,4	+ 2,4
369	KUNSTSTOFFE	28,23	0,84726	110,2	110,6	109,1	107,3	- 3,0	- 1,6
370	KONDENSATIONS-, POLYKONDENSATIONS- U. POLYADDITIONSPRODUKTE	9,83	0,78514	112,5	112,1	113,4	113,2	+ 1,0	- 0,2
371	POLYMERISATIONS- UND MISCHPOLYMERISATIONSPRODUKTE	17,09	0,87682	107,8	108,6	105,2	102,3	- 5,8	- 2,8
372	POLYAEHTYLEN	5,72	0,81621	91,8	92,2	82,2	77,6	-15,8	- 5,6
373	POLYSTYROL	2,55	0,85737	124,6	124,5	124,3	120,9	- 2,9	- 2,7
374	POLYVINYLCHLORID	3,75	0,94732	102,5	104,3	103,2	100,1	- 4,0	- 3,0
375	POLYVINYLACETAT	0,61	0,85689	119,6	118,7	122,9	122,9	+ 3,5	-
376	POLYACRYLATE	1,96	0,97492	124,7	127,2	134,9	134,7	+ 5,9	- 0,1
377	ANDERE POLYMERISATE UND MISCHPOLYMERISATE, IMPORTIERT	2,50	0,93087	119,2	119,5	113,5	112,7	- 5,7	- 0,7
378	KUNSTSTOFFE AUF ZELLULOSEBASIS	0,98	0,94352	130,7	134,2	136,0	137,0	+ 2,1	+ 0,7
379	ANDERE KUNSTSTOFFE, IMPORTIERT	0,33	0,91410	103,0	101,8	103,3	103,5	+ 1,7	+ 0,2
380	HALBZEUG UND EINZELTEILE AUS KUNSTSTOFF 2) 3)	5,10	0,88679	117,7	118,0	121,6	122,0	+ 3,4	+ 0,3
381	KAUTSCHUK, AUCH BEARBEITET	7,20	0,82262	116,0	117,9	113,9	114,2	- 3,1	+ 0,3
382	LATEX, FLUESSIG	0,71	0,83821	114,9	123,7	104,6	104,0	-15,9	- 0,6
383	AUS SYNTHETISCHEM KAUTSCHUK	0,60	0,82820	109,5	109,6	111,2	111,0	+ 1,3	- 0,2
384	KAUTSCHUK, FEST	2,86	0,80960	100,9	103,0	94,6	94,7	- 8,1	+ 0,1
385	NATURKAUTSCHUK, IMPORTIERT	1,01	0,78988	77,8	86,1	64,6	64,4	-25,2	- 0,3
386	SYNTHETISCHER KAUTSCHUK	1,85	0,83016	113,4	112,1	110,9	111,2	- 0,8	+ 0,3
387	ANDERE GRUNDSTOFFE AUS KAUTSCHUK	3,63	0,82662	128,2	128,5	130,9	131,6	+ 2,4	+ 0,5
388	ANDERE GRUNDSTOFFE FUER DAS VERARBEITENDE GEWERBE	4,48	0,90783	115,6	115,1	118,6	119,0	+ 3,4	+ 0,3

- 1) OHNE MINERALISCHE OELE UND FETTE.
2) OHNE MATERIALIEN FUER DAS BAUGEWERBE.
3) OHNE VERPACKUNGSMATERIAL.

1 AKTUELLE ERGEBNISSE

1.3 GLIEDERUNG NACH DEM VORWIEGENDEN VERWENDUNGSZWECK

1980 = 100

LFD. NR.	GUETERGRUPPE, -UNTERGRUPPE BZW. -ART	WAEGUNGS- ANTEIL AM GESAMT- INDEX IN PROMILLE	VERKET- TUNGS- FAKTOR	1988	1988	1989		VERAENDERUNG	
				DURCH- SCHNITT	AUG.	AUG.	JULI	AUG.	AUG. 1989 GEGENUEBER AUG. 1988 IN PROZENT
389	GRUNDSTOFFE FUER DAS BAUWERKE 1)	139,78	0,85114	117,9	118,7	121,6	122,3	+ 3,0	+ 0,6
390	MINERALISCHE BAUSTOFFE	42,52	0,81478	121,6	121,7	123,7	123,9	+ 1,8	+ 0,2
391	NATURSTEINE, SAND, SCHLACKEN, AUCH BEARBEITET	5,12	0,83073	125,1	125,3	127,4	127,3	+ 1,6	- 0,1
392	BAHNSCHOTTER, INLAENDISCH	0,13	0,88561	109,7	109,8	109,3	109,6	- 0,2	+ 0,3
393	STRASSENSCHOTTER UND SPLITT, INLAENDISCH	1,35	0,89316	109,7	110,0	110,1	109,7	- 0,3	- 0,4
394	SCHOTTER UND SPLITT, IMPORTIERT	0,14	0,85332	94,2	91,7	95,7	95,7	+ 4,4	-
395	BAUSAND UND BAUKIES, INLAENDISCH	2,49	0,81624	131,9	131,7	135,5	135,6	+ 3,0	+ 0,1
396	BAUSAND UND BAUKIES, IMPORTIERT	0,27	0,76106	118,8	118,9	118,2	118,2	- 0,6	-
397	WEGEPLATTEN, BORD- UND PFLASTERST. AUS NATURSTEIN	0,63	0,75625	143,9	145,0	146,5	145,6	+ 0,4	- 0,6
398	HOCHOFENSCHLACKE UND SCHLACKENSAND	0,11	0,95238	128,0	129,7	131,8	132,5	+ 2,2	+ 0,5
399	ZEMENT, BAUKALK, GIPSERZEUGNISSE, TRANSPORTBETON	15,62	0,80134	131,9	132,0	133,3	133,5	+ 1,1	+ 0,2
400	ZEMENT	5,55	0,82358	144,5	144,0	145,3	145,3	+ 0,9	-
401	PORTLANDZEMENT	4,98	0,83160	143,4	143,0	143,9	143,8	+ 0,6	- 0,1
402	ANDERER ZEMENT	0,57	0,75962	153,9	153,0	157,6	157,6	+ 3,0	-
403	BAUKALK, BEARBEITET	1,78	0,82152	125,4	125,5	125,9	125,9	+ 0,3	-
404	BAUGIPS, GEBRANNT	0,54	0,86583	133,2	133,1	133,1	133,1	-	-
405	GIPSPLATTEN	0,47	0,86119	111,9	111,4	110,1	109,7	- 1,5	- 0,4
406	TRANSPORTBETON, INLAENDISCH	7,28	0,76202	125,1	125,7	127,5	127,9	+ 1,8	+ 0,3
407	GROBKERAMISCHE BAUSTOFFE	5,66	0,80602	119,6	119,4	122,3	122,4	+ 2,5	+ 0,1
408	MAUERZIEGEL	1,28	0,74570	99,7	100,1	104,8	105,1	+ 5,0	+ 0,3
409	DACHZIEGEL, INLAENDISCH	0,70	0,72252	126,1	126,1	129,4	129,4	+ 2,6	-
410	ROHRE AUS STEINZEUG	0,34	0,77923	146,5	146,7	154,1	154,1	+ 5,0	-
411	FEUERFESTE MOERTEL UND MASSEN	0,62	0,86323	120,3	120,3	120,9	120,9	+ 0,5	-
412	MAGNESIT, GEBRANNT, IMPORTIERT	0,46	0,91543	92,8	90,4	89,8	89,8	- 0,7	-
413	FEUERFESTE STEINE	2,26	0,85576	130,1	129,8	132,3	132,3	+ 1,9	-
414	KALKSANDSTEINE, INLAENDISCH	1,08	0,77313	128,0	128,6	132,1	132,5	+ 3,0	+ 0,3
415	BETONERZEUGNISSE FUER DEN HOCHBAU, INLAENDISCH	5,17	0,81245	109,7	110,3	114,1	114,6	+ 3,9	+ 0,4
416	BAUSTOFFE AUS BIMS	0,35	0,64089	107,5	107,2	109,4	109,4	+ 2,1	-
417	BAUSTOFFE AUS PORENBETON UND SCHLACKE	0,66	0,84790	121,9	122,2	134,4	133,7	+ 9,4	- 0,5
418	BAUSTOFFE AUS ANDEREM BETON	1,72	0,82791	118,3	118,9	122,7	123,3	+ 3,7	+ 0,5
419	BAUELEMENTE AUS BETON	2,54	0,83781	101,5	102,3	104,5	105,3	+ 2,9	+ 0,8
420	BETONERZEUGNISSE FUER DEN TIEF- UND STRASSENBAU	3,86	0,84247	106,3	106,6	108,5	109,0	+ 2,3	+ 0,5
421	ROHRE AUS BETON EINSCHL. STAHLBETON, INLAENDISCH	0,91	0,84668	99,8	99,9	98,5	98,8	- 1,1	+ 0,3
422	WEGEPLATTEN, BORD- U. PFLASTERST. AUS BETON, INLAEND.	1,78	0,83868	104,7	104,6	105,8	106,0	+ 1,3	+ 0,2
423	ANDERE FORMTEILE AUS BETON	1,17	0,84554	113,9	114,8	120,3	121,6	+ 5,9	+ 1,1
424	ASBESTZEMENTPLATTEN	1,32	0,84139	146,3	144,4	146,2	146,2	+ 1,2	-
425	MINERALISCHE ISOLIERMITTEL	0,99	0,94803	102,7	103,1	102,6	102,9	- 0,2	+ 0,3
426	HAND- UND BODENFLIESEN AUS FEINKERAMISCHEN STOFFEN	2,86	0,85424	96,3	96,2	97,8	97,8	+ 1,7	-
427	NATURASPHALT, ASPHALTPLATTEN, TEERMAKADAM	0,84	0,80256	127,4	128,1	128,3	128,2	+ 0,1	- 0,1
428	BAUMATERIAL AUS HOLZ	8,52	0,76206	107,4	107,9	113,4	113,9	+ 5,6	+ 0,4
429	BAUHOLZ, INLAENDISCH	0,96	0,68993	87,2	87,2	94,8	95,8	+ 9,9	+ 1,1
430	DACHLATTEN UND BOEHLEN, INLAENDISCH	0,51	0,72637	84,2	84,2	91,8	93,0	+ 10,5	+ 1,3
431	BAUELEMENTE AUS HOLZ	4,88	0,80525	117,4	118,2	121,6	121,8	+ 3,0	+ 0,2
432	TUEREN AUS HOLZ	1,87	0,81485	107,7	108,1	109,2	109,6	+ 1,4	+ 0,4
433	FENSTER AUS HOLZ	2,89	0,80118	123,7	124,7	129,6	129,6	+ 3,9	-
434	PARKETT, INLAENDISCH	0,12	0,78640	118,8	119,2	124,3	124,4	+ 4,4	+ 0,1
435	ANDERE HOLZHALBWAREN FUER BAUZWECKE	2,17	0,73297	99,1	99,6	108,2	109,2	+ 9,6	+ 0,9
436	BAUMATERIAL AUS METALL	19,58	0,89767	117,0	120,5	123,9	124,4	+ 3,2	+ 0,4
437	STAHLSCHEITEN UND -SPUNDWAEENDE, INLAENDISCH	1,02	0,90651	129,0	129,0	129,0	129,0	-	-
438	PROFILE AUS STAHL	3,03	0,94747	99,7	100,0	110,5	110,5	+ 10,5	-
439	BREITFLANSCHTRAEGER	1,32	0,96508	97,4	97,3	105,3	105,3	+ 8,2	-
440	ANDERER FORMSTAHL	1,71	0,93214	101,5	102,0	114,5	114,5	+ 12,3	-
441	BETONSTAHL	2,88	0,95216	95,3	107,4	99,9	101,8	- 5,2	+ 1,9
442	BAUSTAHLMATTEN, INLAENDISCH	2,24	-	91,5	100,1	100,1	101,3	+ 1,2	+ 1,2
443	BAUSTAHLMATTEN, IMPORTIERT	0,20	0,92241	89,9	92,8	99,1	99,2	+ 6,9	+ 0,1
444	DRAHTGEFLECHT, VERZINKT, INLAENDISCH	0,15	0,97718	133,3	133,5	135,5	135,5	+ 1,5	-
445	BAUBESCHLAEGE, INLAENDISCH	3,50	0,82245	140,2	142,1	148,4	148,8	+ 4,7	+ 0,3
446	BAUELEMENTE UND KONSTRUKTIONSTEILE AUS METALL	6,56	0,83605	129,6	130,4	135,2	135,4	+ 3,8	+ 0,1
447	TORE, TUEREN U. FENSTER AUS STAHL EINSCHL. -BLECH, INL.	2,17	0,89238	138,6	139,8	146,9	147,4	+ 5,4	+ 0,3
448	TUEREN UND FENSTER AUS LEICHTMETALL	2,46	0,74664	128,8	129,7	131,4	131,2	+ 1,2	- 0,2
449	ANDERE BAUELEMENTE UND KONSTRUKTIONSTEILE AUS METALL	1,93	0,90337	120,3	120,5	127,0	127,3	+ 5,6	+ 0,2
450	INSTALLATIONSMATERIAL FUER WASSER, GAS UND HEIZUNG	15,64	0,91944	119,7	120,2	126,2	127,2	+ 5,8	+ 0,8
451	STAHLROHRE, NAHTLOS UND GESCHWEISST	3,53	1,01542	110,4	111,7	116,9	116,9	+ 4,7	-
452	ROHRVERBINDUNGEN AUS STAHL UND GUSS, INLAENDISCH	0,45	0,81300	113,4	112,9	122,1	122,0	+ 8,1	- 0,1
453	ROHRE UND ROHRFORMSTUECKE AUS KUNSTSTOFF, INLAENDISCH	2,05	0,96845	103,4	105,7	113,9	114,5	+ 8,3	+ 0,5
454	KUPFERROHRE, INLAENDISCH	1,46	0,89432	119,2	115,7	124,7	137,1	+ 18,5	+ 9,9
455	ARMATUREN FUER WASSER	2,99	0,84443	122,1	123,1	129,2	129,7	+ 5,4	+ 0,4
456	HEIZKOERPER AUS STAHL	1,28	0,87688	122,0	122,1	125,8	125,6	+ 2,9	- 0,2
457	KERAMISCHE INSTALLATIONS-GEGENSTAENDE	0,90	0,87244	123,3	123,9	126,3	126,8	+ 2,3	+ 0,4
458	ANDERES INSTALLATIONSMATERIAL F. WASSER, GAS U. HEIZUNG	2,98	0,76070	138,5	138,4	143,9	142,4	+ 2,9	- 1,0
459	GLAS FUER DAS BAUWERKE	6,77	0,84007	107,4	107,7	109,5	109,8	+ 1,9	+ 0,3
460	FLACHGLAS, AUCH VEREDELTE	5,67	0,83450	104,9	105,3	107,0	107,4	+ 2,0	+ 0,4
461	SPIEGELGLAS	0,97	0,89971	128,9	129,6	133,5	134,1	+ 3,5	+ 0,4
462	VEREDELTES FLACHGLAS	4,12	0,82750	97,0	97,2	98,4	98,8	+ 1,6	+ 0,4
463	ANDERES FLACHGLAS	0,58	0,86877	120,4	121,8	123,4	123,4	+ 1,3	-
464	GLASBAUSTEINE U. AE., INLAENDISCH	0,28	0,88848	126,3	126,8	129,1	129,1	+ 1,8	-
465	GLASFASER	0,82	0,84978	118,7	118,3	120,3	120,3	+ 1,7	-
466	MATERIAL FUER ELEKTRO-INSTALLATIONEN	29,27	0,90173	117,1	117,5	119,9	120,6	+ 2,6	+ 0,6
467	BITUMEN	1,70	0,66805	79,4	72,2	85,8	85,8	+ 18,8	-
468	DACHPAPPE, INLAENDISCH	1,23	0,71474	116,6	115,5	111,3	111,2	- 3,7	- 0,1
469	LACKE UND ANSTRICHMITTEL	9,11	0,77058	133,0	135,9	136,5	140,1	+ 3,1	+ 2,6
470	TAPETEN AUS PAPIER	1,19	0,90622	99,3	99,0	103,7	103,4	+ 4,4	- 0,3
471	WAND- UND BODENBELAEGE AUS KUNSTSTOFF	0,90	0,84893	119,7	120,0	122,0	121,8	+ 1,5	- 0,2
472	FENSTERPROFILE UND -RAHMEN AUS KUNSTSTOFF, INLAENDISCH	2,44	0,94028	106,0	106,0	108,5	108,4	+ 2,3	- 0,1
473	ANDERE BAUELEMENTE AUS KUNSTSTOFF, INLAENDISCH	0,91	0,83217	109,7	109,7	114,5	114,5	+ 4,4	-

1) NACH DEM VORHERSEHBAREN VERWENDUNGSSCHWERPUNKT ZUGEO-RNETE VORPRODUKTE (EINSCHL. ROHSTOFFE), OHNE HILFSSTOFFE

(EINSCHL. ENERGIE, BRENN- UND TREIBSTOFFE) SOWIE OHNE BETRIEBSSTOFFE (EINSCHL. VERPACKUNGSMATERIAL).

1 AKTUELLE ERGEBNISSE
1.3 GLIEDERUNG NACH DEM VORWIEGENDEN VERWENDUNGSZWECK
1980 = 100

LFD. NR.	GUTERGRUPPE, -UNTERGRUPPE BZW. -ART	WAEGUNGS- ANTEIL AM GESAMT- INDEX IN PROMILLE	VERKET- TUNGS- FAKTOR	1988	1988	1989	VERAENDERUNG	
				DURCH- SCHNITT	AUG.	JULI	AUG.	AUG. 1989 GEGENUEBER AUG. JULI 1988 1989 IN PROZENT
474	ENERGIE, BRENN- UND TREIBSTOFFE 1)	161,25	0,76101	111,7	111,5	114,1	115,0	+ 3,1 + 0,8
475	ELEKTRISCHER STROM, INLAENDISCH	53,32	0,89415	138,6	138,6	140,4	140,4	+ 1,3 -
476	GAS	25,71	0,71046	79,3	76,2	78,9	83,0	+ 8,9 + 5,2
	DARUNTER							
477	ERDGAS	21,00	0,71344	82,0	78,9	81,6	86,4	+ 9,5 + 5,9
478	FLUESSIGGAS	2,80	0,64789	60,1	55,3	60,9	62,1	+12,3 + 2,0
479	FERNWAERME, INLAENDISCH	1,83	0,81330	122,0	120,7	121,4	121,4	+ 0,6 -
480	KOHLE UND KOKS	46,08	0,78362	130,3	130,6	133,6	133,6	+ 2,3 -
481	STEINKOHLE	25,84	0,78559	131,9	132,3	135,8	135,9	+ 2,7 + 0,1
482	STEINKOHLE, INLAENDISCH	24,30	0,77988	135,6	136,1	139,2	139,2	+ 2,3 -
483	NUSSKOHLE, SAAR	0,55	0,78103	138,7	140,2	140,0	140,0	- 0,1 -
484	KOKSKOHLE, RUHR	5,00	0,79541	132,2	133,3	136,6	136,6	+ 2,5 -
485	KRAFTWERKS-FEINKOHLE, RUHR	7,28	0,76133	133,8	133,8	137,9	137,9	+ 3,1 -
486	KRAFTWERKS-FEINKOHLE, SAAR	3,59	0,83902	130,6	132,1	132,1	132,1	- -
487	KRAFTWERKS-FEINKOHLE, AACHEN	2,67	0,73752	150,1	150,1	154,8	154,8	+ 3,1 -
488	ANDERE INDUSTRIEKOHLE	5,21	0,75783	137,0	137,0	140,6	140,6	+ 2,6 -
489	STEINKOHLE, IMPORTIERT	1,54	0,85869	74,0	73,8	82,0	83,4	+13,0 + 1,7
490	KOKSKOHLE, USA	0,31	1,04093	77,2	77,3	92,1	93,6	+21,1 + 1,6
491	ANDERE INDUSTRIEKOHLE	1,23	0,82899	73,1	72,9	79,4	80,9	+11,0 + 1,9
492	STEINKOHLKOKS	16,62	0,80516	120,2	120,2	123,0	123,1	+ 2,4 + 0,1
493	STEINKOHLKOKS, INLAENDISCH	16,20	0,80373	121,0	121,0	123,7	123,7	+ 2,2 -
494	HOCHOFENKOKS	12,40	0,80035	121,0	121,0	124,5	124,5	+ 2,9 -
495	GIESSEREIKOKS	1,20	0,81679	121,7	121,7	121,7	121,7	- -
496	ANDERER INDUSTRIEKOKS	2,60	0,81351	120,5	120,5	120,5	120,5	- -
497	STEINKOHLKOKS, IMPORTIERT	0,42	0,85316	91,2	91,1	98,8	99,3	+ 9,0 + 0,5
498	BRAUNKOHLE	3,62	0,72380	165,5	165,3	165,3	165,3	- -
499	FLUESSIGE KRAFT- UND BRENNSTOFFE (OHNE FLUESSIGGAS)	31,52	0,60690	66,2	67,1	72,6	74,1	+10,4 + 2,1
500	KRAFTSTOFFE	17,47	0,71884	75,1	75,6	78,5	81,0	+ 7,1 + 3,2
501	MOTORENBENZIN	0,26	0,81657	82,5	84,2	99,4	99,0	+17,6 - 0,4
502	INLAENDISCH	0,06	0,78421	79,9	80,9	96,1	95,9	+18,5 - 0,2
503	IMPORTIERT	0,20	0,78356	83,3	85,1	100,4	99,9	+17,4 - 0,5
504	DIESELKRAFTSTOFF	17,21	0,71398	75,0	75,5	78,2	80,8	+ 7,0 + 3,3
505	INLAENDISCH	14,41	0,72500	75,1	75,5	78,1	80,8	+ 7,0 + 3,5
506	IMPORTIERT	2,80	0,70014	74,5	75,4	78,7	80,5	+ 6,8 + 2,3
507	HEIZOEL	14,05	0,55317	55,3	56,4	65,3	65,5	+16,1 + 0,3
508	HEIZOEL, EXTRA LEICHT	7,00	0,57376	64,8	65,9	72,2	74,7	+13,4 + 3,5
509	INLAENDISCH	2,10	0,49679	46,8	48,3	61,2	66,4	+37,5 + 8,5
510	IMPORTIERT	4,90	0,72234	72,5	73,4	76,9	78,3	+ 6,7 + 1,8
511	HEIZOEL, SCHWER	7,05	0,53148	45,7	47,1	58,4	56,4	+19,7 - 3,4
512	INLAENDISCH	2,11	0,60500	50,9	50,0	61,9	60,8	+21,6 - 1,8
513	IMPORTIERT	4,94	0,41435	43,5	45,8	56,9	54,5	+19,0 - 4,2
514	KERNBRENNSTOFFE, IMPORTIERT	2,79	0,88976	94,7	99,8	77,8	78,3	-21,5 + 0,6
515	BETRIEBSSTOFFE	44,43	0,86111	120,4	120,8	125,2	125,6	+ 4,0 + 0,3
516	VERPACKUNGSMATERIAL	35,23	0,86225	116,9	117,2	122,1	122,2	+ 4,3 + 0,1
517	VERPACKUNGSMATERIAL AUS METALL, INLAENDISCH	4,36	0,87600	114,3	114,7	116,5	116,5	+ 1,6 -
518	TRANSPORTBEHAELTER AUS STAHLBLECH	0,77	0,87258	128,5	129,6	135,1	135,1	+ 4,2 -
519	FEINSTBLECHPACKUNGEN	2,03	0,88033	110,9	110,6	109,1	108,9	- 1,5 - 0,2
520	ALUMINIUMFOLIEN FUER VERPACKUNGSZWECKE	1,56	0,84991	111,7	112,8	116,9	117,2	+ 3,9 + 0,3
521	VERPACKUNGSMATERIAL AUS GLAS	3,41	0,91491	104,7	104,2	104,4	104,4	+ 0,2 -
522	GETRAENKEFLASCHEN	2,35	0,92212	99,7	98,9	98,4	98,4	- 0,5 -
523	ANDERES VERPACKUNGSGLAS, INLAENDISCH	1,06	0,89736	115,8	115,8	117,7	117,7	+ 1,6 -
524	VERPACKUNGSMATERIAL AUS HOLZ, INLAENDISCH	1,28	0,80350	107,6	107,6	110,3	110,8	+ 3,0 + 0,5
525	KISTEN AUS HOLZ	0,67	0,73489	108,6	108,9	110,3	110,8	+ 1,7 + 0,5
526	FAESSER, PALETTEN U.DGL. AUS HOLZ	0,61	0,86751	106,6	106,2	110,3	110,8	+ 4,3 + 0,5
527	VERPACKUNGSMATERIAL AUS PAPIER UND PAPPE	18,96	0,86257	123,4	123,6	131,5	131,7	+ 6,6 + 0,2
528	KRAFTPAPPIER, INLAENDISCH	0,35	0,91126	113,6	112,8	123,2	123,2	+ 9,2 -
529	ANDERES PAKPAPIER	1,10	0,87974	107,2	106,5	116,4	116,3	+ 9,2 - 0,1
530	VENTILSAECKE AUS PAPIER, INLAENDISCH	1,03	0,88990	132,0	131,7	134,7	135,5	+ 2,9 + 0,6
531	TUETEN UND BEUTEL AUS PAPIER, INLAENDISCH	1,32	0,86997	129,2	129,3	137,0	137,4	+ 6,3 + 0,3
532	WELLPAPPENPAPIER U. WELLPAPPE, INLAENDISCH	1,51	0,82502	100,2	97,7	112,7	113,0	+15,7 + 0,3
533	SCHACHTELN AUS WELLPAPPE, INLAENDISCH	5,78	0,85572	128,6	130,1	139,8	140,2	+ 7,8 + 0,3
534	KARTONAGEN, INLAENDISCH	1,60	0,84262	134,1	134,3	140,5	140,8	+ 4,8 + 0,2
535	FALTSCHACHTELN, INLAENDISCH	2,43	0,81561	123,8	122,5	129,1	129,0	+ 5,3 - 0,1
536	WELLPAPPE, KARTONAGEN, FALTSCHACHTELN, IMPORTIERT	0,58	0,95938	93,8	93,2	99,0	99,0	+ 6,2 -
537	VERPACKUNGSMITTEL AUS HARTPAPIER, INLAENDISCH	1,31	0,86311	133,1	133,4	138,3	138,3	+ 3,7 -
538	DRUCKEREIERZEUGNISSE FUER VERPACKUNGSZWECKE, INL.	1,95	0,91487	121,7	123,2	126,6	126,6	+ 2,8 -
539	VERPACKUNGSMATERIAL AUS KUNSTSTOFF	7,22	0,83788	108,7	109,5	111,3	111,3	+ 1,6 -
540	KUNSTSTOFFOLIEN FUER VERPACKUNGSZWECKE, INLAENDISCH	2,46	0,88768	110,5	110,8	112,5	112,9	+ 1,9 + 0,4
541	BEUTEL UND TRAGTASCHEN AUS KUNSTSTOFF, INLAENDISCH	1,69	0,76664	102,5	104,4	103,3	102,4	- 1,9 - 0,9
542	FLASCHEN AUS KUNSTSTOFF, INLAENDISCH	0,46	0,79385	111,0	112,3	118,1	118,4	+ 5,4 + 0,3
543	FAESSER U.AE. TRANSPORTGEFAESSE AUS KUNSTSTOFF, INL.	0,16	0,85714	110,0	111,8	109,7	109,7	- 1,9 -
544	BECHER, DOSEN, EIMER AUS KUNSTSTOFF, INLAENDISCH	1,25	0,84161	111,3	111,5	115,3	115,5	+ 3,6 + 0,2
545	ANDERE VERPACKUNGSMITTEL AUS KUNSTSTOFF	1,20	0,85034	109,7	110,3	113,5	113,6	+ 3,0 + 0,1
546	ANDERE BETRIEBSSTOFFE	9,20	0,85663	134,0	134,6	137,2	138,5	+ 2,9 + 0,9
547	SCHMIERMittel AUS MINERALISCHEN OELN	3,91	0,76890	121,8	122,6	125,4	127,7	+ 4,2 + 1,8
548	INLAENDISCH	3,04	0,78866	127,8	127,6	131,8	131,1	+ 2,7 - 0,5
549	IMPORTIERT	0,87	0,69759	100,9	105,0	103,0	115,8	+10,3 +12,4
550	WASSER, INLAENDISCH	5,29	0,93308	142,9	143,4	145,9	146,5	+ 2,2 + 0,4

1) EINSCHL. BRENNSTOFFE FUER DIE ENERGIEERZEUGUNG.

2 Mittelfristige Übersicht

Absolute Werte

1980 = 100

Jahr Monat	Grundstoffe			Grundstoffe der Ernährungswirtschaft			Grundstoffe der gewerblichen Wirtschaft			Grundstoffe				Energie, Brenn- und Betriebsstoffe
	insgesamt	inländische	importierte	zusammen	inländische	importierte	zusammen	inländische	importierte	aus d. Land- und Forstwirtschaft, Fischerei	aus dem Produzierenden Gewerbe	für das Produzierende Gewerbe 1)		
1981 D ...	111,3	107,4	117,1	107,0	106,6	107,7	112,0	107,5	118,2	107,2	111,9	109,9	116,6	
1982 D ...	115,5	113,0	119,2	111,5	112,2	110,0	116,1	113,1	120,4	111,1	116,1	112,9	125,4	
1983 D ...	115,2	113,5	117,9	112,3	110,0	117,1	115,7	114,1	118,0	110,8	115,9	112,6	125,6	
1984 D ...	121,2	117,8	126,3	114,8	109,1	126,7	122,2	119,3	126,2	113,6	122,3	118,4	131,8	
1985 D ...	122,1	119,1	126,6	109,2	104,7	118,6	124,1	121,7	127,5	108,8	124,1	118,8	134,8	
1986 D ...	104,7	112,5	93,2	100,9	100,0	102,8	105,3	114,7	92,0	101,1	105,2	100,2	121,8	
1987 D ...	99,7	109,2	85,6	93,1	95,2	88,6	100,8	111,7	85,3	93,8	100,6	95,8	115,0	
1988 D ...	102,2	112,6	86,9	95,4	96,5	93,3	103,3	115,4	86,1	95,6	103,2	99,3	113,6	
1985 Okt.	118,8	118,1	119,8	105,5	103,1	110,3	120,8	120,8	120,9	105,1	120,8	114,8	134,1	
Nov.	117,9	117,7	118,1	105,8	103,8	109,9	119,8	120,2	119,1	105,2	119,8	113,9	133,2	
Dez.	116,9	117,3	116,2	107,6	104,3	114,5	118,3	119,6	116,4	107,2	118,3	113,1	131,5	
1986 Jan.	115,3	116,8	113,0	106,7	103,5	113,4	116,6	119,2	113,0	106,5	116,6	111,6	129,8	
Febr.	112,6	116,2	107,2	105,6	103,2	110,5	113,7	118,6	106,8	105,9	113,6	108,6	128,0	
März	109,5	115,4	100,6	104,7	102,4	109,5	110,2	117,7	99,6	105,1	110,1	104,8	127,3	
April	107,4	114,4	97,0	102,7	100,5	107,2	108,1	116,9	95,8	102,9	108,1	102,7	125,5	
Mai	105,3	112,8	94,1	101,5	99,7	105,1	105,8	115,1	92,7	101,6	105,8	100,5	123,6	
Juni	104,0	112,6	91,2	101,1	100,8	101,7	104,4	114,7	90,0	101,4	104,4	99,3	122,1	
Juli	101,7	111,5	87,2	99,9	100,0	99,8	102,0	113,5	85,7	100,4	101,9	96,9	120,2	
Aug.	100,8	111,0	85,7	99,0	99,0	98,8	101,1	113,2	84,1	99,3	101,1	96,0	119,4	
Sept.	101,4	111,0	87,1	99,9	99,9	100,1	101,6	113,0	85,5	100,0	101,6	96,7	119,4	
Okt.	99,9	109,7	85,2	97,6	97,6	97,8	100,2	111,9	83,7	97,5	100,2	95,6	116,1	
Nov.	99,4	109,2	84,9	96,8	97,1	96,0	99,9	111,4	83,6	96,6	99,9	95,3	115,4	
Dez.	99,1	108,9	84,6	95,5	96,3	93,6	99,6	111,1	83,4	95,7	99,6	94,9	115,2	
1987 Jan.	99,2	108,8	84,9	93,5	95,0	90,4	100,0	111,2	84,2	93,8	100,0	95,0	115,1	
Febr.	98,6	108,4	84,0	93,3	95,1	89,7	99,4	110,8	83,3	93,9	99,3	94,7	113,5	
März	98,7	108,5	84,2	93,3	95,7	88,3	99,5	110,7	83,7	94,2	99,4	94,8	113,6	
April	98,8	108,3	84,8	93,3	95,3	89,2	99,7	110,6	84,3	94,2	99,6	95,1	113,4	
Mai	99,1	108,2	85,4	92,8	94,4	89,5	100,0	110,7	84,9	93,8	99,9	95,1	114,2	
Juni	99,7	108,7	86,4	93,0	95,0	89,0	100,7	111,1	86,0	93,9	100,6	95,6	115,6	
Juli	100,4	109,2	87,4	92,2	93,9	88,6	101,7	111,9	87,2	93,0	101,5	96,1	116,7	
Aug.	100,7	109,6	87,5	92,4	94,3	88,4	102,0	112,4	87,3	93,2	101,8	96,6	116,3	
Sept.	100,4	109,6	86,8	92,8	95,0	88,2	101,6	112,2	86,6	93,6	101,4	96,5	115,6	
Okt.	100,8	110,1	87,0	93,2	95,5	88,3	102,0	112,7	86,9	93,7	101,9	96,9	115,8	
Nov.	100,2	110,6	84,8	93,2	96,3	86,8	101,3	113,1	84,6	93,8	101,2	96,4	115,0	
Dez.	100,2	110,8	84,4	93,8	97,2	86,7	101,2	113,3	84,1	94,1	101,1	96,4	114,7	
1988 Jan.	100,0	110,5	84,3	93,6	95,9	88,6	101,0	113,2	83,8	94,0	100,9	96,2	114,5	
Febr.	99,9	110,3	84,6	93,5	95,4	89,5	100,9	113,0	84,0	94,2	100,8	96,2	114,3	
März	100,0	110,5	84,4	93,5	95,4	89,5	101,0	113,2	83,7	94,2	100,8	96,4	113,9	
April	100,6	111,0	85,0	92,6	94,3	89,2	101,8	114,0	84,5	93,3	101,7	97,1	114,2	
Mai	101,1	111,4	85,9	93,3	94,3	91,4	102,3	114,4	85,3	93,8	102,2	97,9	113,8	
Juni	102,3	112,1	87,6	95,8	95,8	95,8	103,3	115,1	86,6	95,7	103,3	99,4	113,4	
Juli	103,0	112,6	88,9	96,8	96,1	98,2	104,0	115,6	87,7	96,4	104,1	100,4	113,3	
Aug.	103,7	113,4	89,3	96,8	96,2	97,9	104,7	116,4	88,2	96,5	104,7	101,1	113,5	
Sept.	103,6	113,9	88,3	97,4	97,6	97,2	104,6	116,8	87,2	97,3	104,5	101,1	113,1	
Okt.	103,8	114,4	87,9	96,7	97,7	94,6	104,9	117,4	87,1	96,7	104,8	101,4	112,7	
Nov.	103,8	114,9	87,4	96,9	98,8	92,8	104,9	117,7	86,8	96,8	104,9	101,5	112,8	
Dez.	104,9	115,7	88,9	98,3	99,9	94,9	105,9	118,5	88,2	98,3	105,9	102,7	113,6	
1989 Jan.	106,6	116,4	91,9	98,0	98,9	96,0	107,9	119,6	91,4	98,4	107,8	104,4	115,1	
Febr.	106,8	116,6	92,4	97,9	99,2	95,3	108,2	119,7	92,0	98,3	108,1	104,8	114,7	
März	107,6	117,0	93,6	98,4	99,5	96,0	109,0	120,1	93,3	98,8	108,9	105,6	115,0	
April	108,2	117,1	95,0	97,9	99,1	95,4	109,8	120,3	95,0	98,3	109,7	106,2	115,8	
Mai	108,5	117,1	95,7	99,2	99,9	97,6	109,9	120,2	95,5	99,6	109,8	106,6	115,9	
Juni	108,5	117,6	94,9	100,0	101,9	96,1	109,8	120,5	94,7	100,6	109,7	106,6	115,6	
Juli	107,5	117,5	92,6	99,1	102,4	92,3	108,8	120,2	92,7	99,5	108,7	105,1	116,5	
Aug.	108,1	118,1	93,1	99,7	103,7	91,5	109,4	120,7	93,3	100,5	109,2	105,7	117,3	

1) Nach dem vorhersehbaren Verwendungsschwerpunkt zugeordnete Vorprodukte (einschl. Rohstoffe), ohne Hilfsstoffe (einschl. Energie, Brenn- und Treibstoffe) sowie ohne Betriebsstoffe (einschl. Verpackungsmaterial).

2 Mittelfristige Übersicht

Relative Veränderung gegenüber dem jeweiligen Vorjahresergebnis

Prozent

Jahr Monat	Grundstoffe			Grundstoffe der Ernährungswirtschaft			Grundstoffe der gewerblichen Wirtschaft			Grundstoffe			Energie, Brenn-, Treib- und Betriebsstoffe
	insgesamt	inländische	importierte	zusammen	inländische	importierte	zusammen	inländische	importierte	aus d. Land- und Forstwirtschaft, Fischerei	aus dem Produzierenden Gewerbe	für das Produzierende Gewerbe 1)	
1981 D ...	+ 11,3	+ 7,4	+ 17,1	+ 7,0	+ 6,6	+ 7,7	+ 12,0	+ 7,5	+ 18,2	+ 7,2	+ 11,9	+ 9,9	+ 16,6
1982 D ...	+ 3,8	+ 5,2	+ 1,8	+ 4,2	+ 5,3	+ 2,1	+ 3,7	+ 5,2	+ 1,9	+ 3,6	+ 3,8	+ 2,7	+ 7,5
1983 D ...	- 0,3	+ 0,4	- 1,1	+ 0,7	- 2,0	+ 6,5	- 0,3	+ 0,9	- 2,0	- 0,3	- 0,2	- 0,3	+ 0,2
1984 D ...	+ 5,2	+ 3,8	+ 7,1	+ 2,2	- 0,8	+ 8,2	+ 5,6	+ 4,6	+ 6,9	+ 2,5	+ 5,5	+ 5,2	+ 4,9
1985 D ...	+ 0,7	+ 1,1	+ 0,2	- 4,9	- 4,0	- 6,4	+ 1,6	+ 2,0	+ 1,0	- 4,2	+ 1,5	+ 0,3	+ 2,3
1986 D ...	- 14,3	- 5,5	- 26,4	- 7,6	- 4,5	- 13,3	- 15,1	- 5,8	- 27,8	- 7,1	- 15,2	- 15,7	- 9,6
1987 D ...	- 4,8	- 2,9	- 8,2	- 7,7	- 4,8	- 13,8	- 4,3	- 2,6	- 7,3	- 7,2	- 4,4	- 4,4	- 5,6
1988 D ...	+ 2,5	+ 3,1	+ 1,5	+ 2,5	+ 1,4	+ 5,3	+ 2,5	+ 3,3	+ 0,9	+ 1,9	+ 2,6	+ 3,7	- 1,2
1985 Okt.	- 3,4	- 0,1	- 8,0	- 7,1	- 3,7	- 13,1	- 3,0	+ 0,5	- 7,4	- 6,9	- 3,0	- 4,3	- 0,4
Nov.	- 3,8	- 0,5	- 8,5	- 6,8	- 3,3	- 13,1	- 3,4	- 0,1	- 8,0	- 6,6	- 3,5	- 4,8	- 0,7
Dez.	- 5,0	- 1,0	- 10,4	- 5,2	- 2,8	- 9,3	- 5,0	- 0,7	- 10,6	- 5,0	- 5,1	- 5,9	- 1,9
1986 Jan.	- 6,9	- 2,0	- 13,7	- 5,3	- 2,2	- 10,8	- 7,2	- 2,0	- 14,1	- 5,3	- 7,2	- 7,7	- 4,3
Febr.	- 10,2	- 2,9	- 19,8	- 6,8	- 2,2	- 14,8	- 10,6	- 3,0	- 20,4	- 6,3	- 10,7	- 11,2	- 6,6
März	- 13,0	- 4,0	- 25,0	- 6,8	- 2,9	- 13,3	- 13,8	- 4,2	- 26,3	- 6,0	- 13,9	- 14,8	- 6,9
April	- 13,7	- 4,7	- 26,0	- 7,3	- 4,0	- 13,2	- 14,6	- 4,8	- 27,4	- 6,9	- 14,6	- 15,6	- 7,1
Mai	- 15,3	- 6,0	- 28,1	- 8,1	- 5,0	- 13,7	- 16,4	- 6,2	- 29,7	- 7,5	- 16,4	- 17,4	- 8,4
Juni	- 15,7	- 5,9	- 29,4	- 8,3	- 4,3	- 15,7	- 16,8	- 6,1	- 30,9	- 7,7	- 16,8	- 17,7	- 9,2
Juli	- 16,8	- 6,8	- 31,1	- 8,0	- 4,8	- 14,2	- 18,1	- 7,1	- 32,9	- 7,4	- 18,2	- 18,6	- 10,8
Aug.	- 16,6	- 6,7	- 30,8	- 6,8	- 4,4	- 11,3	- 17,9	- 7,0	- 32,9	- 6,4	- 17,9	- 18,2	- 11,6
Sept.	- 16,4	- 6,8	- 30,0	- 6,4	- 4,1	- 10,4	- 17,8	- 7,2	- 32,2	- 6,0	- 17,7	- 17,8	- 11,9
Okt.	- 15,9	- 7,1	- 28,9	- 7,5	- 5,3	- 11,3	- 17,1	- 7,4	- 30,8	- 7,2	- 17,1	- 16,7	- 13,4
Nov.	- 15,7	- 7,2	- 28,1	- 8,5	- 6,5	- 12,6	- 16,6	- 7,3	- 29,8	- 8,2	- 16,6	- 16,3	- 13,4
Dez.	- 15,2	- 7,2	- 27,2	- 11,2	- 7,7	- 18,3	- 15,8	- 7,1	- 28,4	- 10,7	- 15,8	- 16,1	- 12,4
1987 Jan.	- 14,0	- 6,8	- 24,9	- 12,4	- 8,2	- 20,3	- 14,2	- 6,7	- 25,5	- 11,9	- 14,2	- 14,9	- 11,3
Febr.	- 12,4	- 6,7	- 21,6	- 11,6	- 7,8	- 18,8	- 12,6	- 6,6	- 22,0	- 11,3	- 12,6	- 12,8	- 11,3
März	- 9,9	- 6,0	- 16,3	- 10,9	- 6,5	- 19,4	- 9,7	- 5,9	- 16,0	- 10,4	- 9,7	- 9,5	- 10,8
April	- 8,0	- 5,3	- 12,6	- 9,2	- 5,2	- 16,8	- 7,8	- 5,4	- 12,0	- 8,5	- 7,9	- 7,4	- 9,6
Mai	- 5,9	- 4,1	- 9,2	- 8,6	- 5,3	- 14,8	- 5,5	- 3,8	- 8,4	- 7,9	- 5,6	- 5,4	- 7,6
Juni	- 4,1	- 3,5	- 5,3	- 8,0	- 5,8	- 12,5	- 3,5	- 3,1	- 4,4	- 7,4	- 3,6	- 3,7	- 5,3
Juli	- 1,3	- 2,1	+ 0,2	- 7,7	- 6,1	- 11,2	- 0,3	- 1,4	+ 1,8	- 7,4	- 0,4	- 0,8	- 2,9
Aug.	- 0,1	- 1,3	+ 2,1	- 6,7	- 4,7	- 10,5	+ 0,9	- 0,7	+ 3,8	- 6,1	+ 0,7	+ 0,6	- 2,6
Sept.	- 1,0	- 1,3	+ 0,3	- 7,1	- 4,9	- 11,9	-	- 0,7	+ 1,3	- 6,4	- 0,2	- 0,2	- 3,2
Okt.	+ 0,9	+ 0,4	+ 2,1	- 4,5	- 2,2	- 9,7	+ 1,8	+ 0,7	+ 3,8	- 3,9	+ 1,7	+ 1,4	- 0,3
Nov.	+ 0,8	+ 1,3	- 0,1	- 3,7	- 0,8	- 9,6	+ 1,4	+ 1,5	+ 1,2	- 2,9	+ 1,3	+ 1,2	- 0,3
Dez.	+ 1,1	+ 1,7	- 0,2	- 1,8	+ 0,9	- 7,4	+ 1,6	+ 2,0	+ 0,8	- 1,7	+ 1,5	+ 1,6	- 0,4
1988 Jan.	+ 0,8	+ 1,6	- 0,7	+ 0,1	+ 0,9	- 2,0	+ 1,0	+ 1,8	- 0,5	+ 0,2	+ 0,9	+ 1,3	- 0,5
Febr.	+ 1,3	+ 1,8	+ 0,7	+ 0,2	+ 0,3	- 0,2	+ 1,5	+ 2,0	+ 0,8	+ 0,3	+ 1,5	+ 1,6	+ 0,7
März	+ 1,3	+ 1,8	+ 0,2	+ 0,2	- 0,3	+ 1,4	+ 1,5	+ 2,3	-	-	+ 1,4	+ 1,7	+ 0,3
April	+ 1,8	+ 2,5	+ 0,2	- 0,8	- 1,0	-	+ 2,1	+ 3,1	+ 0,2	- 1,0	+ 2,1	+ 2,1	+ 0,7
Mai	+ 2,0	+ 3,0	+ 0,6	+ 0,5	- 0,1	+ 2,1	+ 2,3	+ 3,3	+ 0,5	-	+ 2,3	+ 2,9	- 0,4
Juni	+ 2,6	+ 3,1	+ 1,4	+ 3,0	+ 0,8	+ 7,6	+ 2,6	+ 3,6	+ 0,7	+ 1,9	+ 2,7	+ 4,0	- 1,9
Juli	+ 2,6	+ 3,1	+ 1,7	+ 5,0	+ 2,3	+ 10,8	+ 2,3	+ 3,3	+ 0,6	+ 3,7	+ 2,6	+ 4,5	- 2,9
Aug.	+ 3,0	+ 3,5	+ 2,1	+ 4,8	+ 2,0	+ 10,7	+ 2,6	+ 3,6	+ 1,0	+ 3,5	+ 2,8	+ 4,7	- 2,4
Sept.	+ 3,2	+ 3,9	+ 1,7	+ 5,0	+ 2,7	+ 10,2	+ 3,0	+ 4,1	+ 0,7	+ 4,0	+ 3,1	+ 4,8	- 2,2
Okt.	+ 3,0	+ 3,9	+ 1,0	+ 3,8	+ 2,3	+ 7,1	+ 2,8	+ 4,2	+ 0,2	+ 3,2	+ 2,8	+ 4,6	- 2,7
Nov.	+ 3,6	+ 3,9	+ 3,1	+ 4,0	+ 2,6	+ 6,9	+ 3,6	+ 4,1	+ 2,6	+ 3,2	+ 3,7	+ 5,3	- 1,9
Dez.	+ 4,7	+ 4,4	+ 5,3	+ 4,8	+ 2,8	+ 9,5	+ 4,6	+ 4,6	+ 4,9	+ 4,5	+ 4,7	+ 6,5	- 1,0
1989 Jan.	+ 6,6	+ 5,3	+ 9,0	+ 4,7	+ 3,1	+ 8,4	+ 6,8	+ 5,7	+ 9,1	+ 4,7	+ 6,8	+ 8,5	+ 0,5
Febr.	+ 6,9	+ 5,7	+ 9,2	+ 4,7	+ 4,0	+ 6,5	+ 7,2	+ 5,9	+ 9,5	+ 4,4	+ 7,2	+ 8,9	+ 0,3
März	+ 7,6	+ 5,9	+ 10,9	+ 5,2	+ 4,3	+ 7,3	+ 7,9	+ 6,1	+ 11,5	+ 4,9	+ 8,0	+ 9,5	+ 1,0
April	+ 7,6	+ 5,5	+ 11,8	+ 5,7	+ 5,1	+ 7,0	+ 7,9	+ 5,5	+ 12,4	+ 5,4	+ 7,9	+ 9,4	+ 1,4
Mai	+ 7,3	+ 5,1	+ 11,4	+ 6,3	+ 5,9	+ 6,8	+ 7,4	+ 5,1	+ 12,0	+ 6,2	+ 7,4	+ 8,9	+ 1,8
Juni	+ 6,1	+ 4,9	+ 8,3	+ 4,4	+ 6,4	+ 0,3	+ 6,3	+ 4,7	+ 9,4	+ 5,1	+ 6,2	+ 7,2	+ 2,1
Juli	+ 4,4	+ 4,4	+ 4,2	+ 2,4	+ 6,6	- 6,0	+ 4,6	+ 4,0	+ 5,7	+ 3,2	+ 4,4	+ 4,7	+ 2,8
Aug.	+ 4,2	+ 4,1	+ 4,3	+ 3,0	+ 7,8	- 6,5	+ 4,5	+ 3,7	+ 5,8	+ 4,1	+ 4,3	+ 4,5	+ 3,3

1) Nach dem vorhersehbaren Verwendungsschwerpunkt zugeordnete Vorprodukte (einschl. Rohstoffe), ohne Hilfsstoffe (einschl. Energie, Brenn- und Treibstoffe) sowie ohne Betriebsstoffe (einschl. Verpackungsmaterial).

2 Mittelfristige Übersicht

Absolute Werte

1980 = 100

Jahr Monat	Gliederung nach dem Grad der Bearbeitung												
	Rohstoffe						Halbwaren und Fertigwaren-Vorzeugnisse						
	zu- sammen	inlän- dische	impor- tierte	ernäh- rungs- wirt- schaft- liche 1)	gewerbliche 2)		zu- sammen	inlän- dische	impor- tierte	ernäh- rungs- wirt- schaft- liche	gewerbliche		
					zu- sammen	Alt- material 3)					zu- sammen	darunter	
											Halb- waren 4)	Vorzeug- nisse 5)	
1981 D ...	116,2	107,2	125,6	106,8	120,4	98,1	108,9	107,5	111,3	107,6	108,9	113,8	105,7
1982 D ...	118,7	112,0	125,6	112,1	121,6	95,6	113,9	113,3	114,9	109,8	114,1	119,3	110,7
1983 D ...	116,6	111,2	122,2	112,0	118,6	95,5	114,5	114,3	114,9	113,4	114,6	119,3	111,6
1984 D ...	124,3	116,6	132,4	113,5	129,1	118,0	119,7	118,2	122,2	118,9	119,7	125,5	115,9
1985 D ...	123,4	115,3	132,0	107,8	130,3	116,7	121,5	120,6	122,9	113,3	121,9	126,4	118,9
1986 D ...	91,1	105,3	76,3	100,8	86,8	84,0	111,5	115,3	104,6	101,3	112,0	107,6	114,9
1987 D ...	84,7	100,6	68,3	91,9	81,6	72,8	107,2	112,6	97,4	96,6	107,7	101,3	112,0
1988 D ...	86,9	106,8	66,2	93,8	83,8	98,0	109,8	114,8	100,9	100,3	110,3	102,7	115,3
1985 Okt.	116,2	112,3	120,4	104,4	121,5	107,6	120,0	120,4	119,3	108,6	120,6	123,7	118,6
Nov.	115,2	111,3	119,2	105,0	119,7	102,0	119,2	120,2	117,4	108,4	119,8	122,4	118,1
Dez.	114,1	111,4	116,9	107,3	117,0	100,4	118,3	119,6	115,8	108,5	118,8	120,3	117,7
1986 Jan.	111,8	110,3	112,4	106,6	114,1	100,2	117,0	119,0	113,4	107,2	117,5	117,7	117,4
Febr.	106,5	111,0	101,9	105,8	106,9	97,8	115,6	118,3	110,9	105,0	116,2	114,8	117,1
März	98,7	109,4	87,5	105,1	95,9	92,7	114,8	117,7	109,5	103,6	115,4	113,2	116,8
April	94,9	108,6	80,6	102,7	91,4	92,5	113,6	116,7	108,2	102,6	114,2	111,1	116,2
Mai	90,4	105,5	74,7	101,5	85,5	86,4	112,6	115,7	107,2	101,5	113,2	109,3	115,8
Juni	88,3	105,5	70,5	101,1	82,7	84,0	111,8	115,4	105,3	101,0	112,3	107,7	115,4
Juli	84,6	104,4	64,0	100,1	77,8	81,9	110,2	114,3	102,9	99,4	110,8	105,1	114,5
Aug.	83,4	103,4	62,6	99,1	76,5	79,3	109,5	114,0	101,4	98,6	110,1	104,3	113,9
Sept.	85,3	103,6	66,2	100,1	78,7	78,9	109,4	113,9	101,3	99,5	109,9	104,4	113,5
Okt.	83,4	101,0	65,0	97,0	77,4	74,0	108,1	113,2	98,9	99,7	108,5	101,6	113,0
Nov.	83,0	100,1	65,3	96,0	77,3	70,8	107,6	112,8	98,2	99,2	108,0	101,0	112,6
Dez.	82,8	99,6	65,3	94,5	77,6	69,9	107,2	112,5	97,6	98,3	107,6	100,5	112,3
1987 Jan.	83,9	99,0	68,2	92,2	80,3	68,7	106,7	112,6	96,2	97,6	107,2	100,3	111,7
Febr.	83,5	99,0	67,4	92,1	79,7	67,5	106,0	112,1	95,2	96,9	106,5	98,8	111,6
März	83,7	99,5	67,3	92,4	79,9	67,6	106,1	112,0	95,6	96,2	106,7	99,3	111,5
April	83,8	99,3	67,7	92,3	80,1	67,4	106,3	111,9	96,5	96,5	106,9	99,6	111,6
Mai	83,4	98,6	67,7	91,8	79,8	66,9	106,8	112,0	97,5	96,1	107,4	100,7	111,7
Juni	84,2	99,0	68,7	91,9	80,8	67,9	107,4	112,5	98,3	96,6	108,0	102,0	111,9
Juli	85,3	99,8	70,1	90,8	82,8	71,3	107,9	112,8	99,1	96,3	108,5	103,1	112,0
Aug.	86,1	101,2	70,5	91,1	84,0	76,1	107,9	112,9	99,0	96,4	108,5	103,0	112,1
Sept.	85,8	101,4	69,5	91,6	83,2	75,9	107,7	112,8	98,5	96,5	108,3	102,4	112,1
Okt.	86,5	102,5	69,9	92,0	84,1	79,4	107,9	113,1	98,6	96,7	108,5	102,7	112,2
Nov.	85,4	103,4	66,6	92,3	82,3	81,3	107,6	113,4	97,2	96,3	108,2	101,6	112,5
Dez.	85,1	104,0	65,4	92,5	81,9	83,0	107,6	113,5	97,2	97,6	108,2	101,6	112,5
1988 Jan.	84,5	103,7	64,6	92,0	81,2	83,4	107,7	113,3	97,7	98,1	108,2	101,6	112,5
Febr.	84,3	102,9	64,9	92,1	80,8	81,1	107,7	113,2	97,9	97,9	108,2	101,4	112,7
März	84,1	103,5	63,9	92,1	80,6	83,6	107,9	113,2	98,2	97,9	108,4	101,3	113,0
April	85,1	104,7	64,7	90,9	82,6	92,5	108,2	113,5	98,8	97,8	108,8	101,9	113,3
Mai	85,6	104,8	65,7	91,6	83,0	93,7	108,8	114,0	99,6	98,8	109,3	102,3	113,9
Juni	87,4	106,1	67,8	94,0	84,4	98,0	109,7	114,5	101,0	101,2	110,1	102,9	114,8
Juli	88,4	106,7	69,3	94,8	85,5	100,2	110,3	114,9	102,1	102,6	110,7	103,2	115,7
Aug.	89,3	108,3	69,4	94,8	86,8	106,6	110,8	115,4	102,7	102,6	111,2	103,5	116,3
Sept.	88,8	109,3	67,4	95,9	85,6	107,6	111,0	115,7	102,5	102,1	111,4	103,1	116,8
Okt.	87,9	109,5	65,5	95,2	84,8	108,1	111,6	116,4	103,2	101,3	112,2	103,4	117,9
Nov.	87,8	110,3	64,3	95,6	84,3	109,3	111,8	116,7	103,1	100,7	112,4	103,5	118,2
Dez.	89,4	111,4	66,6	97,1	86,1	111,5	112,6	117,3	104,1	102,1	113,1	104,8	118,6
1989 Jan.	91,6	111,7	70,6	96,5	89,4	114,9	114,0	118,3	106,4	102,6	114,6	107,7	119,1
Febr.	92,4	112,0	71,9	96,4	90,6	115,9	114,0	118,4	106,3	102,4	114,6	107,4	119,4
März	93,5	112,4	73,9	96,9	92,0	116,4	114,5	118,8	107,0	102,7	115,2	108,0	119,8
April	94,4	111,6	76,4	96,6	93,4	113,5	115,1	119,3	107,6	101,9	115,8	108,8	120,3
Mai	95,0	111,9	77,4	98,3	93,6	112,3	115,2	119,1	108,1	102,1	115,9	108,9	120,4
Juni	95,7	114,1	76,6	99,3	94,1	116,9	114,8	119,1	107,2	102,2	115,5	108,4	120,1
Juli	94,1	114,0	73,3	98,2	92,2	113,7	114,2	118,9	105,7	101,9	114,8	107,6	119,5
Aug.	94,5	115,1	73,1	99,1	92,5	115,0	114,8	119,4	106,7	101,8	115,5	108,7	120,0
Sept.													

1) Einschl. lebendem Schlachtvieh.

2) Einschl. Wasser.

3) Einschl. Reststoffe.

4) Einschl. elektrischem Strom, Gas und Fernwärme.

5) Einschl. technischer Hilfsstoffe (= Endprodukte mit Grundstoffcharakter).

2 Mittelfristige Übersicht

Relative Veränderung gegenüber dem jeweiligen Vorjahresergebnis
Prozent

Jahr Monat	Gliederung nach dem Grad der Bearbeitung												
	Rohstoffe							Halbwaren und Fertigwaren-Vorzeugnisse					
	zu- sammen	inlän- dische	impor- tierte	ernäh- rungs- wirt- schaft- liche 1)	gewerbliche 2)		zu- sammen	inlän- dische	impor- tierte	ernäh- rungs- wirt- schaft- liche	gewerbliche		
					zu- sammen	darunter Alt- material 3)					zu- sammen	darunter Halb- waren 4)	Vorzeug- nisse 5)
1981 D ...	+ 16,2	+ 7,2	+ 25,6	+ 6,8	+ 20,4	- 1,9	+ 8,9	+ 7,5	+ 11,3	+ 7,6	+ 8,9	+ 13,8	+ 5,7
1982 D ...	+ 2,2	+ 4,5	-	+ 5,0	+ 1,0	- 2,5	+ 4,6	+ 5,4	+ 3,2	+ 2,0	+ 4,8	+ 4,8	+ 4,7
1983 D ...	- 1,8	- 0,7	- 2,7	- 0,1	- 2,5	- 0,1	+ 0,5	+ 0,9	-	+ 3,3	+ 0,4	-	+ 0,8
1984 D ...	+ 6,6	+ 4,9	+ 8,3	+ 1,3	+ 8,9	+ 23,6	+ 4,5	+ 3,4	+ 6,4	+ 4,9	+ 4,5	+ 5,2	+ 3,9
1985 D ...	- 0,7	- 1,1	- 0,3	- 5,0	+ 0,9	- 1,1	+ 1,6	+ 2,0	+ 0,6	- 4,7	+ 1,8	+ 0,7	+ 2,6
1986 D ...	- 26,2	- 8,7	- 42,2	- 6,5	- 33,4	- 28,0	- 8,2	- 4,4	- 14,9	- 10,6	- 8,1	- 14,9	- 3,4
1987 D ...	- 7,0	- 4,5	- 10,5	- 8,8	- 6,0	- 13,3	- 3,9	- 2,3	- 6,9	- 4,6	- 3,8	- 5,9	- 2,5
1988 D ...	+ 2,6	+ 6,2	- 3,1	+ 2,1	+ 2,7	+ 34,6	+ 2,4	+ 2,0	+ 3,6	+ 3,8	+ 2,4	+ 1,4	+ 2,9
1985 Okt.	- 8,4	- 3,0	- 12,9	- 7,0	- 8,8	- 8,5	- 1,0	+ 1,1	- 4,4	- 7,6	- 0,6	- 3,3	+ 1,3
Nov.	- 8,6	- 4,3	- 12,5	- 6,4	- 9,5	- 14,7	- 1,4	+ 0,9	- 5,5	- 7,9	- 1,1	- 3,8	+ 0,9
Dez.	- 10,2	- 4,4	- 15,4	- 4,2	- 12,5	- 17,1	- 2,2	+ 0,3	- 6,7	- 8,0	- 1,9	- 5,4	+ 0,4
1986 Jan.	- 12,9	- 4,9	- 19,9	- 3,9	- 16,2	- 18,3	- 3,9	- 0,9	- 9,1	- 9,2	- 3,6	- 8,3	- 0,3
Febr.	- 18,5	- 5,5	- 29,4	- 5,2	- 23,0	- 21,7	- 5,8	- 2,0	- 12,3	- 11,6	- 5,5	- 11,7	- 1,0
März	- 24,9	- 7,3	- 39,9	- 4,6	- 31,9	- 27,5	- 6,7	- 2,7	- 13,4	- 12,5	- 6,3	- 12,9	- 1,7
April	- 25,9	- 7,5	- 42,1	- 5,7	- 33,0	- 26,5	- 7,4	- 3,6	- 13,8	- 11,9	- 7,2	- 13,5	- 2,7
Mai	- 29,2	- 10,1	- 46,1	- 6,7	- 37,1	- 30,4	- 8,2	- 4,4	- 14,6	- 12,0	- 8,0	- 14,7	- 3,3
Juni	- 29,8	- 9,5	- 47,9	- 7,2	- 38,0	- 30,3	- 8,6	- 4,5	- 15,8	- 11,6	- 8,5	- 15,2	- 3,8
Juli	- 31,2	- 9,9	- 50,9	- 6,8	- 40,1	- 30,1	- 9,7	- 5,5	- 16,9	- 11,7	- 9,6	- 17,0	- 4,3
Aug.	- 30,4	- 9,5	- 50,2	- 5,5	- 39,5	- 30,8	- 9,8	- 5,6	- 17,3	- 10,4	- 9,8	- 17,2	- 4,6
Sept.	- 29,4	- 9,3	- 48,2	- 5,1	- 38,3	- 30,0	- 10,0	- 5,9	- 17,2	- 9,8	- 10,0	- 17,3	- 4,9
Okt.	- 28,2	- 10,1	- 46,0	- 7,1	- 36,3	- 31,2	- 9,9	- 6,0	- 17,1	- 8,2	- 10,0	- 17,9	- 4,7
Nov.	- 28,0	- 10,1	- 45,2	- 8,6	- 35,4	- 30,6	- 9,7	- 6,2	- 16,4	- 8,5	- 9,8	- 17,5	- 4,7
Dez.	- 27,4	- 10,6	- 44,1	- 11,9	- 33,7	- 30,4	- 9,4	- 5,9	- 15,7	- 9,4	- 9,4	- 16,5	- 4,6
1987 Jan.	- 25,0	- 11,1	- 39,3	- 13,5	- 29,6	- 31,4	- 8,8	- 5,4	- 15,2	- 9,0	- 8,8	- 14,8	- 4,9
Febr.	- 21,6	- 10,8	- 33,9	- 12,9	- 25,4	- 31,0	- 8,3	- 5,2	- 14,2	- 7,7	- 8,3	- 13,9	- 4,7
März	- 15,2	- 9,0	- 23,1	- 12,1	- 16,7	- 27,1	- 7,6	- 4,8	- 12,7	- 7,1	- 7,5	- 12,3	- 4,5
April	- 11,7	- 8,6	- 16,0	- 10,1	- 12,4	- 27,1	- 6,4	- 4,1	- 10,8	- 5,9	- 6,4	- 10,4	- 4,0
Mai	- 7,7	- 6,5	- 9,4	- 9,6	- 6,7	- 22,6	- 5,2	- 3,2	- 9,0	- 5,3	- 5,1	- 7,9	- 3,5
Juni	- 4,6	- 6,2	- 2,6	- 9,1	- 2,3	- 19,2	- 3,9	- 2,5	- 6,6	- 4,4	- 3,8	- 5,3	- 3,0
Juli	+ 0,8	- 4,4	+ 9,5	- 9,3	+ 6,4	- 12,9	- 2,1	- 1,3	- 3,7	- 3,1	- 2,1	- 1,9	- 2,2
Aug.	+ 3,2	- 2,1	+ 12,6	- 8,1	+ 9,8	- 4,0	- 1,5	- 1,0	- 2,4	- 2,2	- 1,5	- 1,2	- 1,6
Sept.	+ 0,6	- 2,1	+ 5,0	- 8,5	+ 5,7	- 3,8	- 1,6	- 1,0	- 2,8	- 3,0	- 1,5	- 1,9	- 1,2
Okt.	+ 3,7	+ 1,5	+ 7,5	- 5,2	+ 8,7	+ 7,3	- 0,2	- 0,1	- 0,3	- 3,0	-	+ 1,1	- 0,7
Nov.	+ 2,9	+ 3,3	+ 2,0	- 3,9	+ 6,5	+ 14,8	-	+ 0,5	- 1,0	- 2,9	+ 0,2	+ 0,6	- 0,1
Dez.	+ 2,8	+ 4,4	+ 0,2	- 2,1	+ 5,5	+ 18,7	+ 0,4	+ 0,9	- 0,4	- 0,7	+ 0,6	+ 1,1	+ 0,2
1988 Jan.	+ 0,7	+ 4,7	- 5,3	- 0,2	+ 1,1	+ 21,4	+ 0,9	+ 0,6	+ 1,6	+ 0,5	+ 0,9	+ 1,3	+ 0,7
Febr.	+ 1,0	+ 3,9	- 3,7	-	+ 1,4	+ 20,1	+ 1,6	+ 1,0	+ 2,8	+ 1,0	+ 1,6	+ 2,6	+ 1,0
März	+ 0,5	+ 4,0	- 5,1	- 0,3	+ 0,9	+ 23,7	+ 1,7	+ 1,1	+ 2,7	+ 1,8	+ 1,6	+ 2,0	+ 1,3
April	+ 1,6	+ 5,4	- 4,4	- 1,5	+ 3,1	+ 37,2	+ 1,8	+ 1,4	+ 2,4	+ 1,3	+ 1,8	+ 2,3	+ 1,5
Mai	+ 2,6	+ 6,3	- 3,0	- 0,2	+ 4,0	+ 40,1	+ 1,9	+ 1,8	+ 2,2	+ 2,8	+ 1,8	+ 1,6	+ 2,0
Juni	+ 3,8	+ 7,2	- 1,3	+ 2,3	+ 4,5	+ 44,3	+ 2,1	+ 1,8	+ 2,7	+ 4,8	+ 1,9	+ 0,9	+ 2,6
Juli	+ 3,6	+ 6,9	- 1,1	+ 4,4	+ 3,3	+ 40,5	+ 2,2	+ 1,9	+ 3,0	+ 6,5	+ 2,0	+ 0,1	+ 3,3
Aug.	+ 3,7	+ 7,0	- 1,6	+ 4,1	+ 3,3	+ 40,1	+ 2,7	+ 2,2	+ 3,7	+ 6,4	+ 2,5	+ 0,5	+ 3,7
Sept.	+ 3,5	+ 7,8	- 3,0	+ 4,7	+ 2,9	+ 41,8	+ 3,1	+ 2,6	+ 4,1	+ 5,8	+ 2,9	+ 0,7	+ 4,2
Okt.	+ 1,6	+ 6,8	- 6,3	+ 3,5	+ 0,8	+ 36,1	+ 3,4	+ 2,9	+ 4,7	+ 4,8	+ 3,4	+ 0,7	+ 5,1
Nov.	+ 2,8	+ 6,7	- 3,5	+ 3,6	+ 2,4	+ 34,4	+ 3,9	+ 2,9	+ 6,1	+ 4,6	+ 3,9	+ 1,9	+ 5,1
Dez.	+ 5,1	+ 7,1	+ 1,8	+ 5,0	+ 5,1	+ 34,3	+ 4,6	+ 3,3	+ 7,1	+ 4,6	+ 4,5	+ 3,1	+ 5,4
1989 Jan.	+ 8,4	+ 7,7	+ 9,3	+ 4,9	+ 10,1	+ 37,8	+ 5,8	+ 4,4	+ 8,9	+ 4,6	+ 5,9	+ 6,0	+ 5,9
Febr.	+ 9,6	+ 8,8	+ 10,8	+ 4,7	+ 12,1	+ 42,9	+ 5,8	+ 4,6	+ 8,6	+ 4,6	+ 5,9	+ 5,9	+ 5,9
März	+ 11,2	+ 8,6	+ 15,6	+ 5,2	+ 14,1	+ 39,2	+ 6,1	+ 4,9	+ 9,0	+ 4,9	+ 6,3	+ 6,6	+ 6,0
April	+ 10,9	+ 6,6	+ 18,1	+ 6,3	+ 13,1	+ 22,7	+ 6,4	+ 5,1	+ 8,9	+ 4,2	+ 6,4	+ 6,8	+ 6,2
Mai	+ 11,0	+ 6,8	+ 17,8	+ 7,3	+ 12,8	+ 19,9	+ 5,9	+ 4,5	+ 8,5	+ 3,3	+ 6,0	+ 6,5	+ 5,7
Juni	+ 9,5	+ 7,5	+ 13,0	+ 5,6	+ 11,5	+ 19,3	+ 4,6	+ 4,0	+ 6,1	+ 1,0	+ 4,9	+ 5,3	+ 4,6
Juli	+ 6,4	+ 6,8	+ 5,8	+ 3,6	+ 7,8	+ 13,5	+ 3,5	+ 3,5	+ 3,5	- 0,7	+ 3,7	+ 4,3	+ 3,3
Aug.	+ 5,8	+ 6,3	+ 5,3	+ 4,5	+ 6,6	+ 7,9	+ 3,6	+ 3,5	+ 3,9	- 0,8	+ 3,9	+ 5,0	+ 3,2

- 1) Einschl. lebendem Schlachtvieh.
2) Einschl. Wasser.
3) Einschl. Reststoffe.

- 4) Einschl. elektrischem Strom, Gas und Fernwärme.
5) Einschl. technischer Hilfsstoffe (= Endprodukte mit Grundstoffcharakter).

2 Mittelfristige Übersicht

Absolute Werte

1980 = 100

Jahr Monat	Gliederung nach dem vorwiegenden Verwendungszweck													
	Grundstoffe für das Verarbeitende Gewerbe ¹⁾²⁾													
	zu- sammen	Nahrungs- mittel	Genuß- mittel	Misch- futter	Textile Spinn- stoffe, Garne, Gewebe 3)	Rohholz und bear- beitetes Holz	darunter		Eisen- erze, Eisen und Stahl	NE-Me- tallerze und NE-Me- talle 4)	Erdöl, roh	Anorga- nische Grundstoffe und Chemikalien	Orga- nische	Kunst stoffe
							Holz- schliff, Zellst., Papier und Pappe							
1981 D ...	110,8	106,2	107,5	110,9	105,9	105,0	111,8	101,3	101,6	137,1	113,8	113,6	103,7	
1982 D ...	113,3	111,2	115,1	109,7	109,7	102,7	112,1	111,5	94,5	137,3	120,8	113,2	107,8	
1983 D ...	112,6	111,0	113,8	118,3	111,1	100,9	106,5	108,4	102,1	128,6	119,8	112,0	109,7	
1984 D ...	119,1	113,1	119,8	119,5	117,8	102,8	121,1	117,6	108,9	138,9	123,1	119,9	114,7	
1985 D ...	119,1	107,9	120,4	105,3	120,2	101,4	120,7	121,3	105,2	140,8	129,4	121,1	114,7	
1986 D ...	96,8	99,1	120,8	91,1	113,4	99,4	113,6	108,5	82,2	60,8	123,1	91,7	108,3	
1987 D ...	91,6	94,2	96,2	83,3	112,0	97,0	113,5	97,9	79,0	55,2	116,5	87,6	105,3	
1988 D ...	95,3	95,0	100,0	93,4	113,3	97,9	118,5	106,6	100,2	46,5	116,1	93,6	110,2	
1985 Okt.	114,2	105,2	115,3	96,7	118,7	99,2	116,2	119,2	95,8	127,1	129,4	119,9	116,1	
Nov.	113,1	105,5	117,0	96,4	117,8	98,5	114,7	117,5	92,6	126,2	128,8	118,5	113,5	
Dez.	112,1	105,7	128,4	97,5	116,9	99,3	113,8	117,4	90,5	121,0	128,7	116,6	113,1	
1986 Jan.	110,2	103,6	132,9	97,7	116,4	99,9	113,9	116,4	90,1	114,5	128,2	109,9	114,1	
Febr.	106,7	102,7	132,6	94,7	115,7	101,2	113,4	115,3	87,3	99,5	126,9	107,0	114,0	
März	102,1	101,2	133,5	95,3	115,4	100,7	113,0	113,3	85,7	76,8	125,4	105,0	112,6	
April	99,6	99,1	129,7	95,6	114,9	100,7	113,9	112,7	85,7	67,0	124,3	97,1	110,9	
Mai	96,9	98,2	126,2	95,3	114,4	100,3	113,8	110,8	83,8	56,0	123,5	92,4	109,5	
Juni	95,5	99,1	119,0	94,0	114,0	100,1	113,9	108,5	84,4	50,7	123,1	89,0	108,6	
Juli	92,7	98,6	118,3	88,6	112,8	99,4	114,1	106,9	81,1	41,2	122,6	85,7	107,2	
Aug.	91,7	97,6	118,6	86,7	111,9	99,0	113,4	106,2	78,9	40,1	122,2	83,9	106,0	
Sept.	92,6	98,4	120,2	87,9	111,2	98,5	113,2	105,9	79,4	45,6	121,8	83,9	105,1	
Okt.	91,4	97,5	110,1	85,9	111,0	97,9	113,8	103,6	77,7	44,6	119,8	82,7	104,6	
Nov.	91,0	96,9	106,0	86,6	111,3	97,8	113,8	101,4	76,9	46,1	119,6	82,1	103,8	
Dez.	90,6	96,0	102,6	84,7	111,5	97,8	113,5	100,4	75,6	47,2	119,4	82,0	103,4	
1987 Jan.	90,8	94,3	98,8	83,4	110,8	97,6	112,7	98,8	72,9	54,6	118,7	83,2	103,9	
Febr.	90,4	94,3	98,0	82,9	110,7	98,3	112,8	98,4	72,0	53,8	117,6	83,7	104,1	
März	90,5	95,0	94,8	82,3	110,9	98,3	112,9	97,3	73,6	54,0	116,6	84,2	103,7	
April	90,8	94,6	95,9	83,4	111,3	98,0	113,5	96,8	74,2	54,5	116,8	86,6	104,2	
Mai	90,8	93,7	96,1	84,2	111,5	97,4	113,3	96,2	75,8	54,1	116,6	88,7	104,6	
Juni	91,3	94,2	94,6	84,9	111,7	97,0	113,4	96,1	76,7	55,9	116,8	89,4	105,3	
Juli	92,0	93,0	94,2	84,9	112,4	96,6	113,7	96,7	79,9	58,1	116,5	90,8	105,3	
Aug.	92,6	93,4	94,9	83,5	113,3	96,5	113,9	97,9	82,7	58,3	115,9	89,7	106,0	
Sept.	92,4	94,2	95,2	82,6	113,2	96,0	113,6	98,0	82,7	56,9	115,9	89,3	106,6	
Okt.	93,0	94,4	97,5	81,7	113,3	96,0	114,2	99,0	84,4	57,8	115,8	88,7	106,6	
Nov.	92,3	94,5	97,5	81,8	112,6	96,1	113,9	99,5	85,0	53,2	115,3	88,8	106,8	
Dez.	92,3	94,9	96,8	83,9	112,2	95,9	113,6	99,5	87,7	51,4	115,0	88,5	106,8	
1988 Jan.	92,1	94,2	97,4	85,8	112,3	97,0	114,4	99,3	88,0	48,8	115,5	89,0	107,7	
Febr.	92,0	93,6	99,9	85,9	113,1	97,8	114,9	99,3	86,6	48,4	115,4	88,9	108,0	
März	92,1	93,5	100,1	86,4	112,9	97,7	115,1	100,0	90,0	46,1	115,6	88,6	108,6	
April	92,9	92,2	100,1	87,5	113,0	97,6	116,1	103,4	92,0	46,6	115,4	89,2	109,1	
Mai	93,7	92,5	100,5	91,1	113,2	97,4	116,4	104,2	95,1	47,1	115,3	89,8	109,7	
Juni	95,5	93,9	101,3	101,1	113,4	97,6	117,1	105,6	101,4	47,9	115,4	91,3	110,0	
Juli	96,6	95,0	101,8	101,8	113,8	97,8	119,0	108,2	102,3	48,9	116,1	94,7	110,3	
Aug.	97,4	95,5	100,6	100,2	114,0	98,0	120,0	111,6	103,8	48,8	116,6	95,3	110,6	
Sept.	97,3	96,6	100,3	99,4	113,9	98,2	120,6	111,9	105,1	45,7	116,7	95,2	111,4	
Okt.	97,6	96,6	98,4	95,6	113,8	98,0	122,7	112,0	110,1	43,4	116,9	99,8	111,9	
Nov.	97,6	97,3	98,4	92,6	113,2	98,0	122,9	111,6	112,2	42,2	116,8	100,7	112,4	
Dez.	99,0	98,5	101,7	93,6	113,3	99,7	123,2	112,6	115,5	44,6	117,3	101,0	112,5	
1989 Jan.	101,0	97,8	100,0	96,8	114,7	101,7	123,3	114,6	119,4	48,7	118,6	105,5	112,8	
Febr.	101,5	98,2	98,5	95,7	114,9	101,6	123,9	115,7	117,8	50,8	119,9	105,8	113,5	
März	102,4	98,5	98,5	97,3	115,1	102,3	124,3	116,3	119,4	53,4	120,3	105,8	113,4	
April	103,0	97,9	99,4	96,2	115,3	101,9	126,0	116,4	118,2	58,2	120,5	104,9	113,7	
Mai	103,4	99,3	100,7	96,9	116,1	103,1	127,0	117,1	116,6	58,7	120,8	104,8	112,8	
Juni	103,4	101,3	98,1	94,3	116,4	103,8	127,4	119,3	113,8	58,3	120,1	104,5	111,8	
Juli	101,6	101,6	92,5	91,5	116,2	103,2	128,2	118,1	109,6	55,4	119,1	98,9	109,1	
Aug.	102,1	102,9	91,6	89,4	116,4	104,6	128,4	117,7	113,6	54,6	119,8	98,7	107,3	
Sept.														

1) Nach dem vorhersehbaren Verwendungsschwerpunkt zugeordnete Vorprodukte (einschl. Rohstoffe), ohne Hilfsstoffe (einschl. Energie, Brenn- und Treibstoffe) sowie ohne Betriebsstoffe (einschl. Verpackungsmaterial).

2) Ohne Materialien für das Baugewerbe.

3) Einschl. Gewirke.

4) Einschl. Edelmetalle.

2 Mittelfristige Übersicht
Relative Veränderung gegenüber dem jeweiligen Vorjahresergebnis
Prozent

Jahr Monat	Gliederung nach dem vorwiegenden Verwendungszweck												
	Grundstoffe für das Verarbeitende Gewerbe 1)2)												
	darunter												
	zu- sammen	Nahrungs- mittel	Genuß- mittel	Misch- futter	Textile Spinn- stoffe, Garne, 3) Gewerbe	Rohholz und bear- beitetes Holz	Holz- schliff, Zellst., Papier und Pappe	Eisen- erze, Eisen und Stahl	Ne-Me- tallerze und Ne-Me- talle 4)	Erdöl, roh	Anorga- nische Grundstoffe und Chemikalien	Orga- nische Grundstoffe und Chemikalien	Kunst- stoffe
1981 D ...	+ 10,8	+ 6,2	+ 7,5	+ 10,9	+ 5,9	+ 5,0	+ 11,8	+ 1,3	+ 1,6	+ 37,1	+ 13,8	+ 13,6	+ 3,7
1982 D ...	+ 2,3	+ 4,7	+ 7,1	- 1,1	+ 3,6	- 2,2	+ 0,3	+ 10,1	- 7,0	+ 0,1	+ 6,2	- 0,4	+ 4,0
1983 D ...	- 0,6	- 0,2	- 1,1	+ 7,8	+ 1,3	- 1,8	- 5,0	- 2,8	+ 8,0	- 6,3	- 0,8	- 1,1	+ 1,8
1984 D ...	+ 5,8	+ 1,9	+ 5,3	+ 1,0	+ 6,0	+ 1,9	+ 13,7	+ 8,5	+ 6,7	+ 8,0	+ 2,8	+ 7,1	+ 4,6
1985 D ...	-	+ 4,6	+ 0,5	- 11,9	+ 2,0	- 1,4	- 0,3	+ 3,1	- 3,4	+ 1,4	+ 5,1	+ 1,0	-
1986 D ...	- 18,7	- 8,2	+ 0,3	- 13,5	- 5,7	- 2,0	- 5,9	- 10,6	- 21,9	- 56,8	- 4,9	- 24,3	- 5,6
1987 D ...	- 5,4	- 4,9	- 20,4	- 8,6	- 1,2	- 2,4	- 0,1	- 9,8	- 3,9	- 9,2	- 5,4	- 4,5	- 2,8
1988 D ...	+ 4,0	+ 0,8	+ 4,0	+ 12,1	+ 1,2	+ 0,9	+ 4,4	+ 8,9	+ 26,8	- 15,8	- 0,3	+ 6,8	+ 4,7
1985 Okt.	- 5,6	- 6,8	- 2,8	- 13,7	- 0,8	- 3,3	- 10,1	- 0,2	- 11,1	- 13,7	+ 2,9	+ 0,2	+ 2,2
Nov.	- 6,1	- 5,9	- 4,2	- 14,5	- 1,5	- 3,5	- 10,8	- 2,2	- 14,2	- 12,9	+ 2,4	- 0,6	+ 1,2
Dez.	- 7,4	- 5,3	+ 4,5	- 14,6	- 2,7	- 2,6	- 11,6	- 3,1	- 16,7	- 17,6	+ 2,0	- 1,9	+ 1,6
1986 Jan.	- 9,6	- 6,1	+ 7,0	- 15,0	- 3,7	- 3,8	- 10,2	- 4,6	- 18,2	- 23,5	+ 0,2	- 7,1	+ 2,4
Febr.	- 13,6	- 7,4	+ 5,7	- 17,8	- 5,0	- 3,0	- 9,9	- 6,3	- 23,0	- 35,5	- 1,6	- 9,9	+ 2,6
März	- 17,7	- 7,9	+ 7,6	- 16,2	- 5,3	- 2,7	- 9,8	- 8,6	- 25,2	- 51,2	- 2,9	- 12,1	+ 0,4
April	- 18,7	- 8,8	+ 5,8	- 13,9	- 5,2	- 2,3	- 7,7	- 8,8	- 24,5	- 55,1	- 4,0	- 20,7	- 2,5
Mai	- 20,8	- 9,5	+ 3,4	- 13,0	- 5,8	- 1,9	- 7,5	- 9,8	- 26,3	- 62,3	- 4,9	- 24,8	- 5,1
Juni	- 21,1	- 8,7	- 1,6	- 13,8	- 5,9	- 0,7	- 6,6	- 11,4	- 23,3	- 65,0	- 5,5	- 27,7	- 7,3
Juli	- 22,3	- 8,7	+ 0,8	- 14,3	- 6,6	- 1,9	- 5,4	- 12,2	- 23,3	- 70,5	- 5,7	- 31,2	- 9,0
Aug.	- 21,8	- 8,1	+ 3,9	- 11,3	- 6,9	- 1,3	- 4,6	- 12,4	- 22,8	- 70,1	- 5,8	- 32,4	- 10,1
Sept.	- 21,2	- 7,9	+ 5,8	- 10,9	- 7,1	- 1,5	- 4,1	- 12,5	- 21,2	- 66,9	- 6,2	- 32,2	- 10,5
Okt.	- 20,0	- 7,3	- 4,5	- 11,2	- 6,5	- 1,3	- 2,1	- 13,1	- 18,9	- 64,9	- 7,4	- 31,0	- 9,9
Nov.	- 19,5	- 8,2	- 9,4	- 10,2	- 5,5	- 0,7	- 0,8	- 13,7	- 17,0	- 63,5	- 7,1	- 30,7	- 8,5
Dez.	- 19,2	- 9,2	- 20,1	- 13,1	- 4,6	- 1,5	- 0,3	- 14,5	- 16,5	- 61,0	- 7,2	- 29,7	- 8,6
1987 Jan.	- 17,6	- 9,0	- 25,7	- 14,6	- 4,8	- 2,3	- 1,1	- 15,1	- 19,1	- 52,3	- 7,4	- 24,3	- 8,9
Febr.	- 15,3	- 8,2	- 26,1	- 12,5	- 4,3	- 2,9	- 0,5	- 14,7	- 17,5	- 45,9	- 7,3	- 21,8	- 8,7
März	- 11,4	- 6,1	- 29,0	- 13,6	- 3,9	- 2,4	- 0,1	- 14,1	- 14,1	- 29,7	- 7,0	- 19,8	- 7,9
April	- 8,8	- 4,5	- 26,1	- 12,8	- 3,1	- 2,7	- 0,4	- 14,1	- 13,4	- 18,7	- 6,0	- 10,8	- 6,0
Mai	- 6,3	- 4,6	- 23,9	- 11,6	- 2,5	- 2,9	- 0,4	- 13,2	- 9,5	- 3,4	- 5,6	- 4,0	- 4,5
Juni	- 4,4	- 4,9	- 20,5	- 9,7	- 2,0	- 3,1	- 0,4	- 11,4	- 9,1	+ 10,3	- 5,1	+ 0,4	- 3,0
Juli	- 0,8	- 5,7	- 20,4	- 4,2	- 0,4	- 2,8	- 0,4	- 9,5	- 1,5	+ 41,0	- 5,0	+ 6,0	- 1,8
Aug.	+ 1,0	- 4,3	- 20,0	- 3,7	+ 1,3	- 2,5	+ 0,4	- 7,8	+ 4,8	+ 45,4	- 5,2	+ 6,9	-
Sept.	- 0,2	- 4,3	- 20,6	- 6,0	+ 1,8	- 2,5	+ 0,4	- 7,5	+ 4,2	+ 24,8	- 4,8	+ 6,4	+ 1,4
Okt.	+ 1,8	- 3,2	- 11,4	- 4,9	+ 2,1	- 1,9	+ 0,4	- 4,4	+ 8,6	+ 29,6	- 3,3	+ 7,3	+ 1,9
Nov.	+ 1,4	- 2,5	- 8,0	- 5,5	+ 1,2	- 1,7	+ 0,1	- 1,9	+ 10,5	+ 15,4	- 3,6	+ 8,2	+ 2,9
Dez.	+ 1,9	- 1,1	- 5,7	- 0,9	+ 0,6	- 1,9	+ 0,1	- 0,9	+ 16,0	+ 8,9	- 3,7	+ 7,9	+ 3,3
1988 Jan.	+ 1,4	- 0,1	- 1,4	+ 2,9	+ 1,4	- 0,6	+ 1,5	+ 0,5	+ 20,7	- 10,6	- 2,7	+ 7,0	+ 3,7
Febr.	+ 1,8	- 0,7	+ 1,9	+ 3,6	+ 2,2	- 0,5	+ 1,9	+ 0,9	+ 20,3	- 10,0	- 1,9	+ 6,2	+ 3,7
März	+ 1,8	- 1,6	+ 5,6	+ 5,0	+ 1,8	- 0,6	+ 1,9	+ 2,8	+ 22,3	- 14,6	- 0,9	+ 5,2	+ 4,7
April	+ 2,3	- 2,5	+ 4,4	+ 4,9	+ 1,5	- 0,4	+ 2,3	+ 6,8	+ 24,0	- 14,5	- 1,2	+ 3,0	+ 4,7
Mai	+ 3,2	- 1,3	+ 4,6	+ 8,2	+ 1,5	-	+ 2,7	+ 8,3	+ 25,5	- 12,9	- 1,1	+ 1,2	+ 4,9
Juni	+ 4,6	- 0,3	+ 7,1	+ 19,1	+ 1,5	+ 0,6	+ 3,3	+ 9,9	+ 32,2	- 14,3	- 1,2	+ 2,1	+ 4,5
Juli	+ 5,0	+ 2,2	+ 8,1	+ 19,9	+ 1,2	+ 1,2	+ 4,7	+ 11,9	+ 28,0	- 15,8	- 0,3	+ 4,3	+ 4,7
Aug.	+ 5,2	+ 2,2	+ 6,0	+ 20,0	+ 0,6	+ 1,6	+ 5,4	+ 14,0	+ 25,5	- 16,3	+ 0,6	+ 6,2	+ 4,3
Sept.	+ 5,3	+ 2,5	+ 5,4	+ 20,3	+ 0,6	+ 2,3	+ 6,2	+ 14,2	+ 27,1	- 19,7	+ 0,7	+ 6,6	+ 4,5
Okt.	+ 4,9	+ 2,3	+ 0,9	+ 17,0	+ 0,4	+ 2,1	+ 7,4	+ 13,1	+ 30,5	- 24,9	+ 0,9	+ 12,5	+ 5,0
Nov.	+ 5,7	+ 3,0	+ 0,9	+ 13,2	+ 0,5	+ 2,0	+ 7,9	+ 12,2	+ 32,0	- 20,7	+ 1,3	+ 13,4	+ 5,2
Dez.	+ 7,3	+ 3,8	+ 5,1	+ 11,6	+ 1,0	+ 4,0	+ 8,5	+ 13,2	+ 31,7	- 13,2	+ 2,0	+ 14,1	+ 5,3
1989 Jan.	+ 9,7	+ 3,8	+ 2,7	+ 12,8	+ 2,1	+ 4,8	+ 7,8	+ 15,4	+ 35,7	- 0,2	+ 2,7	+ 18,5	+ 4,7
Febr.	+ 10,3	+ 4,9	- 1,4	+ 11,4	+ 1,6	+ 3,9	+ 7,8	+ 16,5	+ 36,0	+ 5,0	+ 3,9	+ 19,0	+ 5,1
März	+ 11,2	+ 5,3	- 1,6	+ 12,6	+ 1,9	+ 4,7	+ 8,0	+ 16,3	+ 32,7	+ 15,8	+ 4,1	+ 19,4	+ 4,4
April	+ 10,9	+ 6,2	- 0,7	+ 9,9	+ 2,0	+ 4,4	+ 8,5	+ 12,6	+ 28,5	+ 24,9	+ 4,4	+ 17,6	+ 4,2
Mai	+ 10,4	+ 7,4	+ 0,2	+ 6,4	+ 2,6	+ 5,9	+ 9,1	+ 12,4	+ 22,6	+ 24,6	+ 4,8	+ 16,7	+ 2,8
Juni	+ 8,3	+ 7,9	- 3,2	- 6,7	+ 2,6	+ 6,4	+ 8,8	+ 13,0	+ 12,2	+ 21,7	+ 4,1	+ 14,5	+ 1,6
Juli	+ 5,2	+ 6,9	- 9,1	- 10,1	+ 2,1	+ 5,5	+ 7,7	+ 9,1	+ 7,6	+ 13,3	+ 2,6	+ 4,4	- 1,1
Aug.	+ 4,8	+ 7,7	- 8,9	- 10,8	+ 2,1	+ 6,7	+ 7,0	+ 5,5	+ 9,4	+ 11,9	+ 2,7	+ 3,6	- 3,0
Sept.													

1) Nach dem vorhersehbaren Verwendungsschwerpunkt zugeordnete Vorprodukte (einschl. Rohstoffe), ohne Hilfsstoffe (einschl. Energie, Brenn- und Treibstoffe) sowie ohne Betriebsstoffe (einschl. Verpackungsmaterial).

2) Ohne Materialien für das Baugewerbe.
3) Einschl. Gewirke.
4) Einschl. Edelmetalle.

2 Mittelfristige Übersicht

Absolute Werte

1980 = 100

Jahr Monat	Gliederung nach dem vorwiegenden Verwendungszweck												
	Grundstoffe für das Baugewerbe 1)			Energie, Brenn- und Treibstoffe 2)					Betriebsstoffe				
	zu- sammen	für das Bauhaupt- gewerbe	für das Ausbau- gewerbe	zu- sammen	darunter				zu- sammen	Verpackungs- material		Schmier- mittel aus Mineral- ölen	Wasser
					Elektr. Strom	Gas	Kohle und Koks	Flüssige Kraft ³⁾ stoffe		zu- sammen	dar. aus Papier und Pappe		
1981 D ...	105,7	106,7	105,1	119,2	110,8	146,5	113,4	118,5	107,1	105,9	108,0	116,9	108,3
1982 D ...	111,2	113,6	109,6	129,1	120,4	173,9	119,3	120,5	111,8	109,4	111,4	128,3	116,2
1983 D ...	112,5	114,8	111,0	129,0	123,5	163,6	122,7	116,4	112,9	109,8	111,8	129,0	121,5
1984 D ...	115,2	117,6	113,7	135,7	126,7	181,8	125,7	124,8	117,7	114,6	118,4	136,3	125,0
1985 D ...	117,7	120,6	115,9	138,8	129,7	191,3	128,7	123,9	120,5	117,5	123,7	138,8	126,6
1986 D ...	116,7	118,2	115,7	122,9	133,7	145,6	128,7	76,1	118,2	115,3	121,2	127,1	130,5
1987 D ...	115,4	114,7	115,8	114,3	137,5	90,1	129,2	73,4	117,3	114,5	120,7	122,4	132,7
1988 D ...	117,9	116,7	118,7	111,7	138,6	79,3	130,3	66,2	120,4	116,9	123,4	121,8	142,9
1985 Okt.	117,8	121,1	115,7	137,9	131,5	190,9	128,7	117,8	120,1	117,2	123,1	136,3	127,3
Nov.	117,7	121,1	115,6	136,9	131,5	181,3	128,7	120,6	119,8	116,9	122,5	136,2	127,3
Dez.	117,6	121,0	115,4	134,8	131,5	179,0	128,6	112,1	119,3	116,4	122,0	135,1	127,3
1986 Jan.	117,9	121,0	115,9	132,7	131,8	175,5	129,2	102,9	119,4	116,1	121,5	134,7	129,4
Febr.	117,7	120,9	115,6	130,4	131,8	175,6	129,1	91,8	119,3	116,2	121,8	133,0	129,5
März	117,5	120,1	115,8	129,5	132,2	173,5	129,0	88,5	119,3	116,3	122,2	132,1	129,9
April	117,3	119,5	115,8	127,4	132,1	168,3	128,9	82,6	118,7	115,7	121,6	129,0	130,6
Mai	117,3	119,1	116,1	125,1	132,1	163,7	128,9	74,6	118,4	115,5	121,4	128,4	130,6
Juni	117,1	118,6	116,2	123,1	133,7	154,4	128,8	69,6	118,3	115,4	121,5	128,0	130,6
Juli	116,7	117,8	116,0	120,8	134,9	148,0	128,6	61,9	118,2	115,4	121,5	126,6	130,7
Aug.	116,2	117,0	115,6	119,8	135,0	136,6	128,5	66,6	117,8	115,2	121,3	124,1	130,8
Sept.	116,0	116,8	115,4	119,9	135,1	134,7	128,5	68,9	117,5	114,8	120,6	123,5	130,8
Okt.	115,7	116,3	115,3	115,9	135,2	111,5	128,4	67,4	117,1	114,4	120,2	122,7	131,0
Nov.	115,3	115,6	115,1	115,0	135,2	103,2	128,4	69,8	117,1	114,5	120,4	122,1	131,0
Dez.	115,2	115,2	115,2	114,7	135,3	102,2	128,4	69,1	116,9	114,3	120,1	121,5	131,0
1987 Jan.	115,0	115,1	115,0	114,6	135,1	89,8	128,3	79,8	116,8	114,1	120,1	121,1	131,7
Febr.	114,9	114,6	115,1	112,6	135,2	88,1	128,2	71,3	116,7	113,9	119,8	121,4	131,7
März	115,0	114,6	115,2	112,7	135,2	87,2	128,1	72,7	116,7	114,0	119,9	120,7	132,0
April	115,2	114,7	115,5	112,5	135,2	86,6	128,0	72,3	116,9	114,1	120,2	122,1	132,1
Mai	115,4	114,9	115,7	113,3	135,3	91,3	127,9	73,0	117,1	114,2	120,4	123,2	132,1
Juni	115,6	115,3	115,9	115,1	139,1	94,5	127,8	73,2	117,2	114,4	120,8	123,1	132,1
Juli	115,6	115,0	116,1	116,5	139,2	94,4	130,3	76,3	117,8	115,0	121,8	123,2	132,2
Aug.	115,7	114,7	116,3	116,0	139,2	91,8	130,3	75,8	117,6	114,6	121,1	123,8	132,9
Sept.	115,5	114,5	116,1	115,1	139,2	90,6	130,3	72,4	117,6	114,7	120,9	123,2	132,9
Okt.	115,4	114,3	116,1	115,2	139,2	90,0	130,2	73,9	117,7	114,8	121,0	123,5	133,1
Nov.	115,6	114,3	116,5	114,3	139,2	88,0	130,2	71,2	117,8	114,9	121,0	121,1	134,6
Dez.	115,7	114,4	116,6	113,8	139,2	88,6	130,2	68,9	117,9	114,9	120,9	121,8	134,6
1988 Jan.	115,8	114,8	116,5	113,4	138,7	88,8	130,1	67,2	118,5	114,8	120,7	121,5	141,0
Febr.	116,0	114,7	116,9	113,0	138,6	87,7	130,1	66,3	118,8	114,9	121,1	122,1	142,0
März	116,2	114,5	117,4	112,5	138,6	86,4	130,2	64,7	118,9	114,9	121,0	121,1	143,6
April	116,5	115,2	117,4	112,8	138,6	84,2	130,1	68,4	119,2	115,4	121,4	120,8	143,8
Mai	117,2	115,8	118,2	112,2	138,6	82,2	130,1	67,0	119,4	115,7	121,9	121,7	142,7
Juni	117,7	116,4	118,6	111,5	138,6	78,5	130,1	66,1	120,3	116,7	122,2	121,7	143,1
Juli	118,1	116,9	118,9	111,3	138,6	76,5	130,1	66,2	120,8	117,3	123,9	122,2	143,5
Aug.	118,7	117,6	119,4	111,5	138,6	76,2	130,6	67,1	120,8	117,2	123,6	122,6	143,4
Sept.	119,2	118,7	119,5	110,8	138,6	74,8	130,6	65,0	121,2	117,8	124,5	122,3	143,1
Okt.	119,5	118,8	120,0	110,2	138,6	73,3	130,6	63,2	121,7	118,5	125,7	121,9	142,8
Nov.	119,6	118,6	120,2	110,1	138,6	71,6	130,6	64,5	122,6	119,7	127,5	121,7	142,8
Dez.	119,9	118,4	120,9	111,1	138,6	71,7	130,6	69,1	122,8	119,8	127,7	122,2	143,4
1989 Jan.	120,1	118,1	121,5	112,7	140,3	72,6	130,8	73,4	123,7	120,4	128,1	124,0	145,2
Febr.	120,5	118,5	121,8	112,2	140,3	72,7	130,8	71,0	123,7	120,4	128,4	123,3	146,1
März	121,1	119,1	122,4	112,5	140,3	72,4	130,9	72,9	123,9	120,8	129,1	121,6	146,1
April	121,5	119,6	122,7	113,5	140,5	74,4	130,9	76,1	124,3	121,1	129,6	124,3	145,8
Mai	121,7	119,9	122,9	113,4	140,5	76,7	130,9	74,2	124,8	121,6	130,3	124,6	146,3
Juni	121,7	119,6	123,0	113,3	140,5	77,1	130,9	73,5	125,0	121,8	130,8	125,3	145,8
Juli	121,6	119,8	122,8	114,1	140,4	78,9	133,6	72,6	125,2	122,1	131,5	125,4	145,9
Aug.	122,3	120,2	123,7	115,0	140,4	83,0	133,6	74,1	125,6	122,2	131,7	127,7	146,5

1) Nach dem vorhersehbaren Verwendungsschwerpunkt zugeordnete Vorprodukte (einschl. Rohstoffe), ohne Hilfsstoffe (einschl. Energie, Brenn- und Treibstoffe) sowie ohne Betriebsstoffe (einschl. Verpackungsmaterial).

2) Einschl. Brennstoffe für die Energieerzeugung.
3) Einschl. Heizöle; ohne Flüssiggas.

2 Mittelfristige Übersicht

Relative Veränderung gegenüber dem jeweiligen Vorjahresergebnis
Prozent

Jahr Monat	Gliederung nach dem vorwiegenden Verwendungszweck												
	Grundstoffe für das Baugewerbe 1)			Energie, Brenn- und Treibstoffe ²⁾					Betriebsstoffe				
	zu- sammen	für das Bauhaupt- gewerbe	für das Ausbau- gewerbe	zu- sammen	darunter				zu- sammen	Verpackungs- material		Schmier- mittel aus Mineral- ölen	Wasser
					Elektr. Strom	Gas	Kohle und koks	Flüssige Kraft- stoffe ³⁾		zu- sammen	dar. aus Papier und Pappe		
1981 D ...	+ 5,7	+ 6,7	+ 5,1	+ 19,2	+ 10,8	+ 46,5	+ 13,4	+ 18,5	+ 7,1	+ 5,9	+ 8,0	+ 16,9	+ 8,3
1982 D ...	+ 5,2	+ 6,5	+ 4,3	+ 8,3	+ 8,7	+ 18,7	+ 5,2	+ 1,7	+ 4,4	+ 3,3	+ 3,1	+ 9,8	+ 7,3
1983 D ...	+ 1,2	+ 1,1	+ 1,3	- 0,1	+ 2,6	- 5,9	+ 2,8	- 3,4	+ 1,0	+ 0,4	+ 0,4	+ 0,5	+ 4,6
1984 D ...	+ 2,4	+ 2,4	+ 2,4	+ 5,2	+ 2,6	+ 11,1	+ 2,4	+ 7,2	+ 4,3	+ 4,4	+ 5,9	+ 5,7	+ 2,9
1985 D ...	+ 2,2	+ 2,6	+ 1,9	+ 2,3	+ 2,4	+ 5,2	+ 2,4	- 0,7	+ 2,4	+ 2,5	+ 4,5	+ 1,8	+ 1,3
1986 D ...	- 0,8	- 2,0	- 0,2	- 11,5	+ 3,1	- 23,9	-	- 38,6	- 1,9	- 1,9	- 2,0	- 8,4	+ 3,1
1987 D ...	- 1,1	- 3,0	+ 0,1	- 7,0	+ 2,8	- 38,1	+ 0,4	- 3,5	- 0,8	- 0,7	- 0,4	- 3,7	+ 1,7
1988 D ...	+ 2,2	+ 1,7	+ 2,5	- 2,3	+ 0,8	- 12,0	+ 0,9	- 9,8	+ 2,6	+ 2,1	+ 2,2	- 0,5	+ 7,7
1985 Okt.	+ 1,9	+ 2,8	+ 1,3	- 0,5	+ 3,1	+ 1,2	+ 2,1	- 10,1	+ 0,3	+ 0,3	+ 0,4	- 1,9	+ 1,7
Nov.	+ 1,8	+ 3,0	+ 1,0	- 0,8	+ 3,1	- 3,7	+ 2,1	- 6,1	- 0,2	- 0,3	- 0,6	- 1,4	+ 1,7
Dez.	+ 1,7	+ 2,8	+ 1,0	- 2,1	+ 3,1	- 3,4	+ 2,0	- 13,2	- 0,8	- 0,7	- 1,1	- 4,5	+ 1,7
1986 Jan.	+ 1,2	+ 1,9	+ 0,7	- 5,1	+ 3,1	- 6,5	+ 1,0	- 24,2	- 0,7	- 1,0	- 1,6	- 4,0	+ 3,2
Febr.	+ 0,7	+ 1,6	-	- 7,8	+ 3,0	- 7,3	+ 0,6	- 35,2	- 1,1	- 1,1	- 1,9	- 5,7	+ 3,2
März	+ 0,2	+ 0,3	-	- 8,2	+ 3,4	- 8,9	+ 0,5	- 36,1	- 1,3	- 1,3	- 1,9	- 7,2	+ 3,5
April	- 0,6	- 1,2	- 0,3	- 8,3	+ 3,3	- 11,7	+ 0,3	- 35,6	- 1,7	- 1,8	- 2,3	- 8,2	+ 3,2
Mai	- 0,8	- 1,6	- 0,3	- 9,9	+ 3,3	- 16,9	- 0,2	- 38,5	- 2,1	- 2,1	- 2,4	- 8,3	+ 3,1
Juni	- 1,1	- 2,1	- 0,3	- 10,9	+ 4,5	- 21,5	- 0,3	- 40,8	- 2,2	- 2,3	- 2,5	- 8,2	+ 3,1
Juli	- 1,3	- 3,0	- 0,1	- 12,8	+ 2,9	- 25,0	- 0,2	- 46,3	- 2,2	- 2,2	- 2,2	- 8,9	+ 3,0
Aug.	- 1,4	- 3,2	- 0,3	- 13,8	+ 2,7	- 31,1	- 0,3	- 42,6	- 2,3	- 2,1	- 1,9	- 10,0	+ 2,9
Sept.	- 1,6	- 3,4	- 0,4	- 14,3	+ 2,7	- 31,5	- 0,2	- 43,6	- 2,3	- 2,1	- 2,0	- 10,4	+ 2,9
Okt.	- 1,8	- 4,0	- 0,3	- 16,0	+ 2,8	- 41,6	- 0,2	- 42,8	- 2,5	- 2,4	- 2,4	- 10,0	+ 2,9
Nov.	- 2,0	- 4,5	- 0,4	- 16,0	+ 2,8	- 43,1	- 0,2	- 42,1	- 2,3	- 2,1	- 1,7	- 10,4	+ 2,9
Dez.	- 2,0	- 4,8	- 0,2	- 14,9	+ 2,9	- 42,9	- 0,2	- 38,4	- 2,0	- 1,8	- 1,6	- 10,1	+ 2,9
1987 Jan.	- 2,5	- 4,9	- 0,8	- 13,6	+ 2,5	- 48,8	- 0,7	- 22,4	- 2,2	- 1,7	- 1,2	- 10,1	+ 1,8
Febr.	- 2,4	- 5,2	- 0,4	- 13,7	+ 2,6	- 49,8	- 0,7	- 22,3	- 2,2	- 2,0	- 1,6	- 8,7	+ 1,7
März	- 2,1	- 4,6	- 0,5	- 13,0	+ 2,3	- 49,7	- 0,7	- 17,9	- 2,2	- 2,0	- 1,9	- 8,6	+ 1,6
April	- 1,8	- 4,0	- 0,3	- 11,7	+ 2,3	- 48,5	- 0,7	- 12,5	- 1,5	- 1,4	- 1,2	- 5,3	+ 1,1
Mai	- 1,6	- 3,5	- 0,3	- 9,4	+ 2,4	- 44,2	- 0,8	- 2,1	- 1,1	- 1,1	- 0,8	- 4,0	+ 1,1
Juni	- 1,3	- 2,8	- 0,3	- 6,5	+ 4,0	- 38,8	- 0,8	+ 5,2	- 0,9	- 0,9	- 0,6	- 3,8	+ 1,1
Juli	- 0,9	- 2,4	+ 0,1	- 3,6	+ 3,2	- 36,2	+ 1,3	+ 23,3	- 0,3	- 0,3	+ 0,2	- 2,7	+ 1,1
Aug.	- 0,4	- 2,0	+ 0,6	- 3,2	+ 3,1	- 32,8	+ 1,4	+ 13,8	- 0,2	- 0,5	- 0,2	- 0,2	+ 1,6
Sept.	- 0,4	- 2,0	+ 0,6	- 4,0	+ 3,0	- 32,7	+ 1,4	+ 5,1	+ 0,1	- 0,1	+ 0,2	- 0,2	+ 1,6
Okt.	- 0,3	- 1,7	+ 0,7	- 0,6	+ 3,0	- 19,3	+ 1,4	+ 9,6	+ 0,5	+ 0,3	+ 0,7	+ 0,7	+ 1,6
Nov.	+ 0,3	- 1,1	+ 1,2	- 0,6	+ 3,0	- 14,7	+ 1,4	+ 2,0	+ 0,6	+ 0,3	+ 0,5	- 0,8	+ 2,7
Dez.	+ 0,4	- 0,7	+ 1,2	- 0,8	+ 2,9	- 13,3	+ 1,4	- 0,3	+ 0,9	+ 0,5	+ 0,7	+ 0,2	+ 2,7
1988 Jan.	+ 0,7	- 0,3	+ 1,3	- 1,0	+ 2,7	- 1,1	+ 1,4	- 15,8	+ 1,5	+ 0,6	+ 0,5	+ 0,3	+ 7,1
Febr.	+ 1,0	+ 0,1	+ 1,6	+ 0,4	+ 2,5	- 0,5	+ 1,5	- 7,0	+ 1,8	+ 0,9	+ 1,1	+ 0,6	+ 7,8
März	+ 1,0	- 0,1	+ 1,9	- 0,2	+ 2,5	- 0,9	+ 1,6	- 11,0	+ 1,9	+ 0,8	+ 0,9	+ 0,3	+ 8,8
April	+ 1,1	+ 0,4	+ 1,6	+ 0,3	+ 2,5	- 2,8	+ 1,6	- 5,4	+ 2,0	+ 1,1	+ 1,0	- 1,1	+ 8,9
Mai	+ 1,6	+ 0,8	+ 2,2	- 1,0	+ 2,4	- 10,0	+ 1,7	- 8,2	+ 2,0	+ 1,3	+ 1,2	- 1,2	+ 8,0
Juni	+ 1,8	+ 1,0	+ 2,3	- 3,1	- 0,4	- 16,9	+ 1,8	- 9,7	+ 2,6	+ 2,0	+ 1,2	- 1,1	+ 8,3
Juli	+ 2,2	+ 1,7	+ 2,4	- 4,5	- 0,4	- 19,0	- 0,2	- 13,2	+ 2,5	+ 2,0	+ 1,7	- 0,8	+ 8,5
Aug.	+ 2,6	+ 2,5	+ 2,7	- 3,9	- 0,4	- 17,0	+ 0,2	- 11,5	+ 2,7	+ 2,3	+ 2,1	- 1,0	+ 7,9
Sept.	+ 3,2	+ 3,7	+ 2,9	- 3,7	- 0,4	- 17,4	+ 0,2	- 10,2	+ 3,1	+ 2,7	+ 3,0	- 0,7	+ 7,7
Okt.	+ 3,6	+ 3,9	+ 3,4	- 4,3	- 0,4	- 18,6	+ 0,3	- 14,5	+ 3,4	+ 3,2	+ 3,9	- 1,3	+ 7,3
Nov.	+ 3,5	+ 3,8	+ 3,2	- 3,7	- 0,4	- 18,6	+ 0,3	- 9,4	+ 4,1	+ 4,2	+ 5,4	+ 0,5	+ 6,1
Dez.	+ 3,6	+ 3,5	+ 3,7	- 2,4	- 0,4	- 19,1	+ 0,3	+ 0,3	+ 4,2	+ 4,3	+ 5,6	+ 0,3	+ 6,5
1989 Jan.	+ 3,7	+ 2,9	+ 4,3	- 0,6	+ 1,2	- 18,2	+ 0,5	+ 9,2	+ 4,4	+ 4,9	+ 6,1	+ 2,1	+ 3,0
Febr.	+ 3,9	+ 3,3	+ 4,2	- 0,7	+ 1,2	- 17,1	+ 0,5	+ 7,1	+ 4,1	+ 4,8	+ 6,0	+ 1,0	+ 2,9
März	+ 4,2	+ 4,0	+ 4,3	-	+ 1,2	- 16,2	+ 0,5	+ 12,7	+ 4,2	+ 5,1	+ 6,7	+ 0,4	+ 1,7
April	+ 4,3	+ 3,8	+ 4,5	+ 0,6	+ 1,4	- 11,6	+ 0,6	+ 11,3	+ 4,2	+ 4,9	+ 6,8	+ 2,9	+ 1,4
Mai	+ 3,8	+ 3,5	+ 4,0	+ 1,1	+ 1,4	- 6,7	+ 0,6	+ 10,7	+ 4,5	+ 5,1	+ 6,9	+ 2,4	+ 2,5
Juni	+ 3,4	+ 2,7	+ 3,7	+ 1,6	+ 1,4	- 1,8	+ 0,6	+ 11,2	+ 3,9	+ 4,4	+ 7,0	+ 3,0	+ 1,9
Juli	+ 3,0	+ 2,5	+ 3,3	+ 2,5	+ 1,3	+ 3,1	+ 2,6	+ 9,7	+ 3,6	+ 4,1	+ 6,1	+ 2,6	+ 1,7
Aug.	+ 3,0	+ 2,2	+ 3,6	+ 3,1	+ 1,3	+ 8,9	+ 2,3	+ 10,4	+ 4,0	+ 4,3	+ 6,6	+ 4,2	+ 2,2

1) Nach dem vorhersehbaren Verwendungsschwerpunkt zugeordnete Vorprodukte (einschl. Rohstoffe), ohne Hilfsstoffe (einschl. Energie, Brenn- und Treibstoffe) sowie ohne Betriebsstoffe (einschl. Verpackungsmaterial).

2) Einschl. Brennstoffe für die Energieerzeugung.

3) Einschl. Heizöle; ohne Flüssiggas.

3 Langfristige Übersicht

1980 = 100¹⁾

Jahr ²⁾	Grundstoffe			Grundstoffe aus		Rohstoffe			Halbwaren und Fertigwaren-Vorerzeugnisse		
	insgesamt	inländische	importierte	der Land- und Forstwirtschaft, Fischerei	dem Produzierenden Gewerbe	zusammen	ernährungs-wirtschaftliche 3)	gewerbliche 4)	zusammen	ernährungs-wirtschaftliche	gewerbliche 5)6)
1938 ..	19	20	13	18	20
1944 ..	22
1948 ..	29
1949 ..	37
1950 ..	39,5	37,6	50,7	56,4	34,3
1951 ..	47,7	44,0	68,7	67,0	41,8
1952 ..	50,5	48,4	58,6	65,3	47,3
1953 ..	49,4	48,6	53,9	62,6	46,8
1954 ..	49,5	48,6	55,3	65,2	45,8
1955 ..	50,7	50,3	52,7	64,3	48,2
1956 ..	52,1	51,5	54,3	66,6	49,2
1957 ..	53,0	52,6	55,1	67,0	50,3
1958 ..	52,3	52,3	52,3	66,1	49,7
1959 ..	52,5	52,8	51,2	67,7	49,3
1960 ..	52,5	52,7	51,2	66,5	49,9
1961 ..	52,4	53,0	48,6	66,0	49,8
1962 ..	52,4	56,1	45,3	66,4	49,7	47,2	66,6	35,3	55,4	69,6	54,7
1963 ..	52,9	56,4	46,4	68,8	49,8	48,5	69,9	35,1	55,4	71,3	54,6
1964 ..	54,1	57,7	47,8	70,5	51,0	49,5	71,8	35,3	56,8	72,3	55,9
1965 ..	55,4	59,2	48,6	72,4	52,2	50,8	74,6	35,2	58,0	74,9	57,3
1966 ..	56,1	59,8	49,3	73,1	52,8	51,1	75,4	35,4	58,9	75,6	58,1
1967 ..	54,1	57,4	48,4	69,1	51,3	48,7	71,3	34,0	57,3	75,1	56,4
1968 ..	53,9	57,0	48,8	68,4	51,2	48,4	70,6	34,0	57,3	72,4	56,5
1969 ..	55,3	59,0	48,9	70,8	52,4	49,7	73,5	34,0	58,8	73,4	58,1
1970 ..	56,8	60,7	49,4	68,7	54,6	49,2	71,1	35,3	61,3	76,8	60,6
1971 ..	57,3	61,8	48,6	68,2	55,4	49,7	70,1	37,3	61,8	77,8	61,1
1972 ..	59,2	64,7	48,3	74,9	56,2	53,5	77,4	38,2	62,5	75,9	61,8
1973 ..	65,4	70,3	56,4	82,5	62,2	58,7	84,3	42,5	69,3	84,7	68,7
1974 ..	78,0	80,2	75,4	83,3	77,8	68,4	84,4	62,4	83,6	101,4	82,7
1975 ..	78,1	82,2	71,1	85,3	77,4	71,9	89,0	65,0	81,7	94,6	81,0
1976 ..	83,1	87,1	76,8	95,4	81,4	79,6	98,8	71,8	84,8	96,8	84,2
1977 ..	83,9	87,4	78,3	102,9	81,3	81,2	107,1	70,7	85,2	100,7	84,4
1978 ..	81,7	87,1	73,1	95,9	79,7	75,9	98,0	67,0	84,4	96,2	83,8
1979 ..	89,0	92,8	83,1	98,4	87,7	84,7	99,4	78,5	91,1	98,3	90,8
1980 ..	100	100	100	100	100	100	100	100	100	100	100
1981 ..	111,3	107,4	117,1	107,2	111,9	116,2	106,8	120,4	108,9	107,6	108,9
1982 ..	115,5	113,0	119,2	111,1	116,1	118,7	112,1	121,6	113,9	109,8	114,1
1983 ..	115,2	113,5	117,9	110,8	115,9	116,6	112,0	118,6	114,5	113,4	114,6
1984 ..	121,2	117,8	126,3	113,6	122,3	124,3	113,5	129,1	119,6	118,9	119,7
1985 ..	122,1	119,1	126,6	108,8	124,1	123,4	107,8	130,3	121,5	113,3	121,9
1986 ..	104,7	112,5	93,2	101,1	105,2	91,1	100,8	86,8	111,5	101,3	112,0
1987 ..	99,7	109,2	85,6	93,8	100,6	84,7	91,9	81,6	107,2	96,6	107,7
1988 ..	102,2	112,6	86,9	95,6	103,2	86,9	93,8	83,8	109,8	100,3	110,3

1) Vor 1950 umbasiert von Originalbasis 1938; 1950 - 1961 umbasiert von Originalbasis 1958; 1962 - 1975 umbasiert von Originalbasis 1962; 1976 - 1979 umbasiert von Originalbasis 1976.

2) Vor 1962 importierte Grundstoffe ohne staatliche Einfuhrabgaben und ohne Umsatzausgleichsteuer. Ab 1968 alle Grundstoffe

ohne Umsatz-(Mehrwert-)steuer bzw. ohne Einfuhrumsatzsteuer.

3) Einschl. lebendem Schlachtvieh.

4) Einschl. Wasser.

5) Einschl. elektrischem Strom, Gas und Fernwärme.

6) Einschl. technischer Hilfsstoffe (= Endprodukte mit Grundstoffcharakter)