

PREISE

FACHSERIE

17

Reihe 3

Index der Grundstoffpreise

Juni 1982

Statistik der Bundesrepublik Deutschland



HERAUSGEBER: STATISTISCHES BUNDESAMT WIESBADEN

VERLAG: W. KOHLHAMMER GMBH STUTTGART UND MAINZ

Bestellnummer: 2170300 – 82106

Erschienen im September 1982

Nachdruck - auch auszugsweise - nur mit Quellenangabe gestattet

Preis: DM 4,-

Inhalt

Seite

T e x t t e i l

1 Erläuterungen	4
2 Wägungsschema 1976 für den Grundstoffpreisindex	6
3 Aktuelle Ergebnisse	7
4 Schaubild	8

T a b e l l e n t e i l

1 Aktuelle Ergebnisse	
1.1 Zusammenfassende Übersicht	9
1.2 Gliederung nach dem produktionswirtschaftlichen Zusammenhang	10
1.3 Gliederung nach dem vorwiegenden Verwendungszweck	11
2 Mittelfristige Übersicht	18
3 Langfristige Übersicht	22
Fußnoten zu den Tabellen	23

Die Angaben beziehen sich auf das Bundesgebiet; sie schließen Berlin (West) ein.

Zeichenerklärung

- p = vorläufige Zahl
- r = berichtigte Zahl
- = keine Veränderung oder eine
Veränderung um weniger als
5/100 Prozent
- . = kein Nachweis vorhanden

1 Erläuterungen

1 Der Index der Grundstoffpreise mißt die Entwicklung der Preise von Materialien, Hilfs- und Betriebsstoffen inländischen und ausländischen Ursprungs, die vom Produzierenden Gewerbe des Inlands gekauft und verarbeitet bzw. verbraucht werden. Als Grundstoffe werden somit sog. Vorprodukte angesehen, und zwar sowohl Rohstoffe, die noch unbearbeitet oder aber aufbereitet bzw. nur geringfügig bearbeitet sind, als auch Zwischenprodukte wie Halbwaren und Fertigwaren-Vorerzeugnisse, die zu einem erheblichen Grad, z.T. sogar mehrfach bearbeitet sein können. Die Bezugsgröße des Gesamtindex ist der Gesamtwert der für die Verwendung im Produzierenden Gewerbe bestimmten Grundstoffe im Basisjahr, und zwar die Summe der Verkaufserlöse (bei Rohstoffen aus der Land- und Forstwirtschaft, Fischerei), der Brutto-Produktionswerte (bei Grundstoffen aus dem Produzierenden Gewerbe), der Umsatzwerte (bei Häuten und Fellen sowie bei Altmaterial und Reststoffen aus dem Großhandel) und der Einfuhrwerte zuzüglich staatlicher Abgaben (bei importierten Grundstoffen), die um die entsprechenden Ausfuhrwerte wie auch um den Wert der Grundstoffbezüge der Land- und Forstwirtschaft sowie des öffentlichen Bereichs und der privaten Haushalte vermindert wurden. Die so gewonnenen Ausgangswerte der die Vorprodukte liefernden Wirtschaft werden anstelle der eigentlich erforderlichen Einstandswerte des die Grundstoffe verarbeitenden bzw. verbrauchenden Gewerbes - für die es keine detaillierten statistischen Nachweisungen gibt - der Indexwägung zugrunde gelegt.

Im Hinblick auf die wesentlichen Rechengänge kann der Index als der gewogene Durchschnitt aus den Preisveränderungszahlen (überwiegend Durchschnittsmeßzahlen) bezeichnet werden, die für eine repräsentative Auswahl von Grundstoffen (die sog. Preisrepräsentanten) gebildet werden. Als Wägungszahlen (= Indexgewichte) dienen die Wertanteile jeweils derjenigen Grundstoffe im Basisjahr, für die Einzelpreisreihen als repräsentativ angesehen werden.

2 Die Einzelpreisreihen werden in der Form von Meßzahlen auf der Grundlage des Preisstandes im Basisjahr (= 100) dargestellt.

Sie beruhen auf den Ergebnissen monatlicher Erhebungen von vertraglich vereinbarten Preisen bei einer repräsentativen Auswahl von Unternehmen, die in den Berichtskreis für die Statistiken der Erzeuger-, Großhandels- und Einfuhrpreise einbezogen wurden. Damit die monatlichen Werte einer Einzelpreisreihe in diesen Statistiken nur "reine" Preisveränderungen zum Ausdruck bringen, müssen dort alle für die Höhe des Preises maßgeblichen Faktoren, die sogenannten preisbestimmenden Merkmale, solange wie möglich konstant gehalten werden. Dies gilt nicht nur für die Mengeneinheit des beobachteten Gutes und dessen qualitative Beschaffenheit, sondern auch für die verschiedenen Handels-, Liefer- und Zahlungsbedingungen. Ändert sich eines dieser Merkmale, so kann die Differenz zwischen dem neuen und dem zuletzt gemeldeten Preis eine unechte Preisveränderung enthalten, die eliminiert werden muß.

Die für die zuliefernden Statistiken monatlich ermittelten Preise sind Effektivpreise (keine Listenpreise) ohne Mehrwert- bzw. Einfuhrumsatzsteuer, aber ggf. einschl. Verbrauchssteuern (z.B. Mineralölsteuer, Zuckersteuer) und anderer gesetzlicher Abgaben (z.B. Ausgleichsabgabe bei elektrischem Strom, Bevorratungsbeitrag bei Mineralölerzeugnissen, Abschöpfung und Währungsausgleichsbeträgen bei eingeführten EG-Marktordnungsgütern, Zöllen bei sonstigen Grundstoffen aus Drittländern). Gegenwärtig werden die Erzeuger- und Großhandelsverkaufspreise sowie die Importeur-Einstandspreise für etwa 1 430 Preisrepräsentanten des Grundstoffbereichs erfaßt. Dem Index liegen die Meßzahlen für zusammen rund 9 120 Einzelpreisreihen zugrunde.

3 Der Index wird nach der sog. Laspeyres-Formel berechnet. Das bedeutet, daß die aus dem gegenwärtigen Basisjahr (1976) stammenden Wägungszahlen bis zur Umstellung auf das Basisjahr 1980 unverändert bleiben. Das letzte Original-Basisjahr vor dem gegenwärtigen Basisjahr war das Jahr 1962. Dem folgte ab März 1975 eine Umbasierung auf das Jahr 1970. Für

- längerfristige Vergleiche können durchlaufende Reihen durch Verkettung der gegenwärtigen Berechnungsergebnisse auf Basis 1976 (= 100) mit den früheren Indexzahlen auf Basis 1970 (= 100) für die Zeit vor 1976 gebildet werden. Zu diesem Zweck enthalten die Tabellen 1.1 bis 1.3 Verkettungsfaktoren, die als Quotienten aus den Januarindizes auf der neuen Basis 1976 = 100 und den entsprechenden Januarindizes auf der früheren Basis 1970 = 100 gebildet worden sind. Mit diesen Faktoren sind die Indexzahlen 1970 = 100 für die Zeit vor 1976 zwecks Umbasierung auf 1976 = 100 zu multiplizieren bzw. durch sie sind die Indexzahlen 1976 = 100 für die Zeit ab Januar 1976 zwecks Umbasierung auf 1970 = 100 zu dividieren. Die Angabe eines Verkettungsfaktors fehlt bei denjenigen Positionen, für die es keine Indexreihe auf der früheren Basis gibt bzw. bei denen eine Verbindung der alten mit der neuen Reihe wegen zu großer Unterschiede in der Auswahl der Preisrepräsentanten problematisch wäre. Um in den früheren Heften der Fachserie 17, Reihe 3, jene Indexpositionen auf Basis 1970, die mittels eines Verkettungsfaktors mit den Indexpositionen auf der Basis 1976 verbunden werden können, leichter aufzufinden, wird auf Anforderung ein entsprechender Umsteigeschlüssel zur Verfügung gestellt.
- 4 Der Index der Grundstoffpreise wird nicht nur als Gesamtreihe, d.h. für die Gesamtheit der vom Produzierenden Gewerbe bezogenen und verarbeiteten Grundstoffe, sondern auch für eine große Zahl von Warengruppen verschiedener Aggregationsstufen berechnet und veröffentlicht, die als Tabellen 1.1 bis 1.3 unterwarensystematischen Gesichtspunkten dreifach gegliedert sind, und zwar
- nach dem produktionswirtschaftlichen Zusammenhang,
 - nach dem Grad der Bearbeitung sowie
 - nach dem vorwiegenden Verwendungszweck der Grundstoffe.
- 5 Während die Tabellen 1.1 bis 1.3 dem kurzfristigen Vergleich dienen, enthält die Tabelle 2 Reihen für einen mehrjährigen Zeitraum. In dieser Tabelle werden auch jährlich und monatlich die prozentualen Indexveränderungen im Jahresabstand (= Jahresveränderungsraten) ausgewiesen. Eine langfristige Übersicht mit jährlichen Angaben für 1938, 1944 und ab 1948 bietet für wichtige Teilindizes die Tabelle 3.
- 6 In der vorliegenden Reihe 3 der Fachserie 17 erscheinen auch Jahresberichte. Sie enthalten zu allen Positionen der Tabellen 1.1 bis 1.3 (also nicht nur zu den größeren Zusammenfassungen der Tabellen 2 und 3) Indexzahlen für einen mehrjährigen Zeitraum.
- 7 Weitere methodische Erläuterungen zur Berechnung des Index der Grundstoffpreise enthält ein Aufsatz im Heft 7/1982 der Zeitschrift "Wirtschaft und Statistik", der auch im Monatsheft für April 1982 der Fachserie 17, Reihe 3, abgedruckt wurde.
- 8 Indexzahlen für Grundstoffe, und zwar in unterschiedlicher Abgrenzung, z.T. nur für einzelne Vorprodukte, werden auch in den folgenden, für die verschiedenen Wirtschaftsstufen monatlich berechneten Preisindizes des Statistischen Bundesamtes nachgewiesen und ebenfalls in der Fachserie 17 veröffentlicht:
- Index der Erzeugerpreise landwirtschaftlicher Produkte sowie Index der Erzeugerpreise forstwirtschaftlicher Produkte (Best.-Nr. 2170100), Index der Erzeugerpreise gewerblicher Produkte (Best.-Nr. 2170200), Index der Großhandelsverkaufspreise (Best.-Nr. 2170600), Index der Einfuhrpreise sowie Index der Ausfuhrpreise (Best.-Nr. 2170800).
- 9 Die Monatshefte der Fachserie 17, Reihe 3 "Index der Grundstoffpreise" erscheinen etwa 5 Wochen, die Jahresberichte etwa 3 Monate nach Ablauf des Berichtszeitraumes und sind zu beziehen über den Buchhandel oder direkt durch den
- Verlag W. Kohlhammer GmbH
 Abt. Veröffentlichungen des Statistischen Bundesamtes
 Philipp-Reis-Straße 3, Postfach 42 11 20
 6500 Mainz 42 (Hechtsheim)
 Telefon 06131/59094-95, Telex 4187768 DGV
 (Geschäftszeit: 7.30 - 16.15 Uhr.)

2. Wägungsschema 1976 für den Grundstoffpreisindex

Hauptgruppe, Gruppe und Untergruppe	Grundstoffe			Hauptgruppe, Gruppe und Untergruppe	Grundstoffe
	zusammen	inländische	importierte		Wägungsanteil in %
Wägungsanteil in %				Wägungsanteil in %	
Nach dem produktionswirtschaftlichen Zusammenhang				Nach dem vorwiegenden Verwendungszweck	
Grundstoffe aus der Land- und Forstwirtschaft, Fischerei	134,10	75,98	58,12	Grundstoffe für das Verarbeitende Gewerbe ¹⁾	675,93
Grundstoffe aus der Landwirtschaft	120,57	66,40	54,17	Grundstoffe für das Ernährungsgewerbe und die Tabakverarbeitung	141,70
pflanzlichen Ursprungs	59,44	19,55	39,89	Nahrungsmittel-Grundstoffe	92,96
Getreide	19,71	8,56	11,15	Großbrennstoff-Grundstoffe	24,28
Ölsaaten und -früchte, unbearbeitet	8,26	3,42	7,84	Machmittel-Grundstoffe	24,46
Pflanzenfasern, unbearbeitet	2,37	—	2,37	Grundstoffe für das sonstige Verarbeitende Gewerbe	534,23
Frischobst und -gemüse (einschl. Heckfrüchte)	6,93	6,79	9,14	Textile Spinnstoffe, Garne, Gewebe und Gewürke	51,82
Traubenmost, Hopfen, Rohkaffee, Rohtabak	17,78	3,78	14,00	Geflügelfeder (einschl. Daunen)	0,32
Andere Grundstoffe pflanzlichen Ursprungs	4,39	—	4,39	Häute, Felle und Leder	8,40
tierischen Ursprungs (einschl. Schlachtvieh)	61,13	46,05	14,28	Rohholz und bearbeitetes Holz ²⁾	25,73
Schlachtvieh, lebend, und geschlachtetes Vieh	29,29	23,46	5,83	Holzschiffe, Zellstoff, Papier und Pappe ³⁾	23,54
Wolle und andere Tierhaare, unbearbeitet	1,69	—	1,69	Eisenwerk, Eisen und Stahl ²⁾	114,81
Häute und Felle, roh	2,41	0,57	3,04	Erzeugnisse der Weiterverarbeitung von Eisen und Stahl ²⁾	35,47
Andere Grundstoffe tierischen Ursprungs	26,74	23,02	3,72	NE-Metallerze u. NE-Metalle und deren Halbzeug ²⁾⁴⁾	72,26
Grundstoffe aus der Forstwirtschaft	12,43	8,78	3,65	Edelsteine und Perlen, roh und bearbeitet	2,00
Rohholz	11,21	8,78	2,43	Steine und Erden ²⁾	2,30
Laubholz	4,82	2,63	2,19	Asbest und Asbestwaren	1,52
Nadelholz	6,39	6,15	0,24	Schleifmittel	1,61
Naturkautschuk	1,10	—	1,10	Bergbauliche Erzeugnisse zur Weiterverarbeitung	72,49
Andere Grundstoffe aus der Forstwirtschaft	0,12	—	0,12	Mineralerzeugnisse zur Weiterverarbeitung	19,30
Grundstoffe aus der Fischerei	1,10	0,80	0,30	Natürliche Grundstoffe zur chemischen Verarbeitung	3,62
Grundstoffe aus dem Produzierenden Gewerbe	865,90	572,61	293,29	Anorganische Grundstoffe und Chemikalien	11,05
Elektrischer Strom, Gas, Fernwärme und Wasser	71,09	68,00	3,09	Organische Grundstoffe und Chemikalien	25,99
Grundstoffe aus dem Bergbau (ohne Erdgas)	122,32	39,26	83,06	Farbstoffe und Farben ²⁾	5,77
Kohle und Koks	37,84	35,54	2,30	Pharmazeutische Grundstoffe	3,77
Erdöl, roh	70,44	3,04	67,40	Gelatine und Klebstoffe	1,68
Erze	11,99	—	11,99	Gerbstoffe und chemische Hilfsmittel f. techn. Zwecke	6,11
Andere Grundstoffe aus dem Bergbau	2,05	0,68	1,37	Kunststoffe	27,76
Mineralerzeugnisse	53,70	28,43	25,27	Halbzeug und Einzelteile aus Kunststoff ²⁾³⁾	5,26
Rohbenzin, Kraftstoffe und Heizöle	46,78	23,75	23,03	Kautschuk, auch bearbeitet	6,89
Flüssiggas (Propan)	1,20	0,95	0,25	Andere Grundstoffe für das Verarbeitende Gewerbe	4,76
Schmiermittel	2,99	2,03	0,96		
Andere Mineralerzeugnisse	2,73	1,70	1,03		
Steine und Erden, Asbestwaren, Schleifmittel	43,93	36,61	7,32	Grundstoffe für das Baugewerbe ¹⁾	141,65
Eisen und Stahl	132,78	106,20	26,58	Mineralische Baustoffe	39,85
Roh Eisen und Ferrolegierungen	20,17	17,07	3,10	Natursteine, Sand, Schlicker, auch bearbeitet	5,00
Stahlhalbzeug	16,99	13,97	3,02	Zement, Baukalk, Gipserzeugnisse, Transportbeton	13,73
Walzstahl	54,03	38,31	15,72	Großkeramische Baustoffe	4,93
aus Massenstahl	40,16	26,79	13,37	Kalksandsteine	1,33
aus Edelstahl	13,87	11,52	2,35	Betonerzeugnisse für den Hochbau	5,63
Stahlschrott	13,62	12,57	1,05	Betonerzeugnisse für den Tief- und Straßenbau	4,19
Stahlrohre	13,16	10,95	2,21	Andere mineralische Baustoffe	5,04
Andere bearbeiteter Stahl	14,81	13,33	1,48	Baumaterial aus Holz	5,39
NE-Metalle und -Metallhalbzeug (einschl. Edelmetalle)	58,32	34,66	23,66	Baumaterial aus Metall	18,43
Chemische Erzeugnisse	105,31	63,62	41,69	Isoliationsmaterial für Wasser, Gas und Heizung	21,74
Glas	12,15	9,51	2,54	Material für Glastechnik, -fahnen	31,70
Schnittholz, Sperrholz und sonstiges bearbeitetes Holz	21,60	14,48	7,12	Gut für das Baugewerbe	6,52
Holzschiff, Zellstoff, Papier und Pappe	26,17	10,95	15,22	Situman und Dachpappe	3,10
Holzschiff und Zellstoff (einschl. Papierreststoffe)	7,28	1,36	5,92	Lacke, Anstrich- und Bautenschutzmittel	11,16
Papier und Pappe	18,89	9,59	9,30	Tapeten aus Papier	1,46
Kunststoffherzeugnisse	19,37	14,77	4,60	Wend- und Bodenbeläge aus Kunststoff	0,96
Leder	3,92	1,62	2,30	Bauelemente aus Kunststoff	1,34
Textilien	39,28	20,32	18,96		
Grundstoffe aus dem Ernährungsgewerbe	30,10	17,99	12,11	Energie, Brenn- und Treibstoffe ⁵⁾	136,71
Andere Grundstoffe aus dem Produzierenden Gewerbe	125,86	106,09	19,77	Elektrischer Strom	52,48
Nach dem Grad der Bearbeitung				Gas	14,65
Rohstoffe	294,37	146,16	148,21	Fernwärme	1,76
Rohstoffe der Ernährungswirtschaft	102,88	50,63	42,75	Kohle und Koks	37,84
pflanzlichen Ursprungs	55,55	19,55	36,09	Flüssige Kraft- und Brennstoffe (ohne Flüssiggas)	28,28
tierischen Ursprungs (einschl. Schlachtvieh)	47,33	41,08	5,25	Kernbrennstoffe	1,70
Rohstoffe der gewerblichen Wirtschaft	191,49	85,53	105,95	Betriebstoffe	45,71
Altmaterial und Reststoffe	33,44	29,38	4,06	Verpackungsmaterial	39,32
Andere gewerbliche Rohstoffe (einschl. Wasser)	158,05	56,15	101,90	aus Metall	6,91
Halbwaren und Fertigwaren-Vorzeugnisse	705,63	502,43	203,20	aus Glas	4,33
Halbwaren u. Fertigwaren-Vorzeugnisse d. Ernährungswirtschaft	38,82	23,61	15,21	aus Holz	1,70
pflanzlichen Ursprungs	20,33	11,24	9,09	aus Papier und Pappe	19,42
tierischen Ursprungs	18,49	12,37	6,12	aus Kunststoff	6,96
Halbwaren u. Fertigwaren-Vorzeugnisse d. gewerblichen Wirtschaft	666,81	478,82	187,99	Schmiermittel aus mineralischen Ölen	2,99
Halbwaren (einschl. elektrischer Strom, Gas und Fernwärme)	253,17	172,11	81,06	Wasser	3,40
Fertigwaren-Vorzeugnisse (einschl. technischer Hilfstoffe)	413,64	306,71	106,93		

1) Ohne Energie, Brenn-, Treib- und Betriebsstoffe. — 2) Ohne Baustoffe. — 3) Ohne Verpackungsmaterial. — 4) Einschl. Edelmetalle. — 5) Einschl. Brennstoffe für die Energie bzw. Ortsgaserzeugung.

3 Aktuelle Ergebnisse

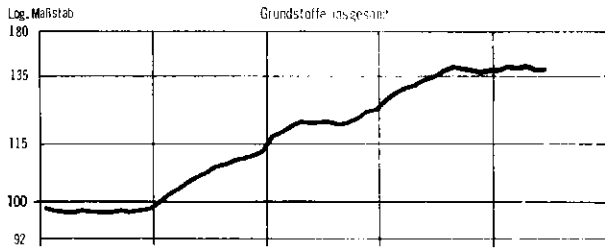
Der Index der Grundstoffpreise hat sich von Mai bis Juni 1982 kaum verändert (+ 0,1 %). Mit einem Stand von 137,2 (1976 = 100) lag er um 2,2 % über dem entsprechenden Vorjahresergebnis, wobei sich inländische Grundstoffe um 5,9 % verteuerten, importierte Grundstoffe dagegen um 3,3 % billiger wurden. Beim Gesamtindex hatte die Jahresveränderungsrate im Mai und April 1982 noch + 3,1 bzw. + 5,3 % betragen.

Auch in der Aufgliederung nach dem vorwiegenden Verwendungszweck hielten sich die Preisveränderungen von Mai bis Juni 1982 bei den Gruppenindizes in recht engen Grenzen und gingen nicht über $\pm 0,2$ % hinaus.

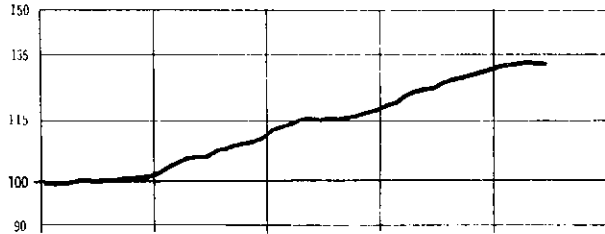
In der Aufgliederung nach dem Grad der Bearbeitung ergab sich von Mai bis Juni 1982 bei den Rohstoffen im Durchschnitt ein leichter Preisanstieg von 0,6 %. Während die Preise für inländische Rohstoffe rückläufig waren (- 1,3 %), verteuerten sich importierte Rohstoffe um 2,0 %. Die Preise für Halbwaren und Fertigwaren-Vorerzeugnisse waren kaum verändert (- 0,1 %).

INDEX DER GRUNDSTOFFPREISE UND AUSGEWÄHLTE TEILINDIZES 1976 = 100

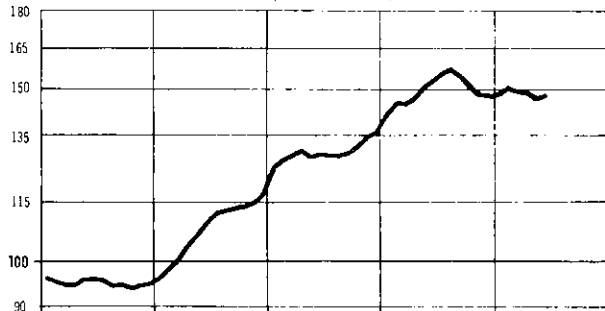
Preisindex



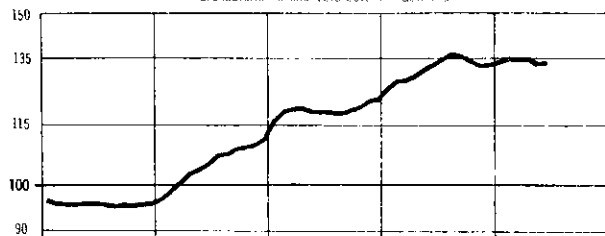
Inländische Grundstoffe



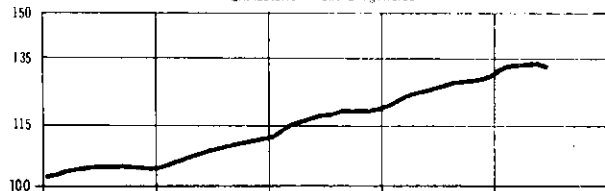
Importierte Grundstoffe



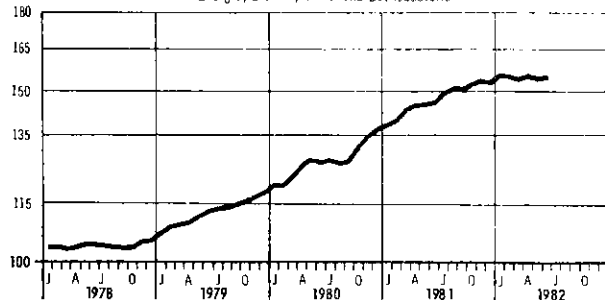
Grundstoffe für das Verarbeitende Gewerbe



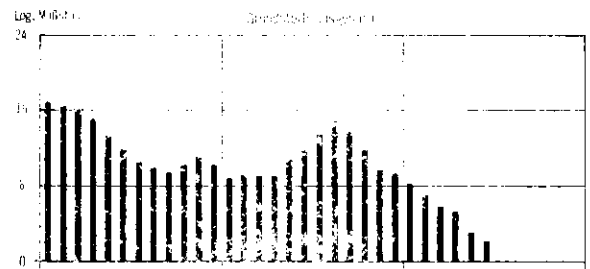
Grundstoffe für das Baugewerbe



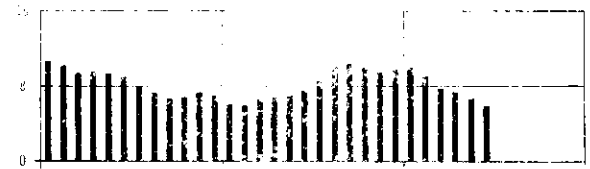
Energie, Brenn-, Treib- und Betriebsstoffe



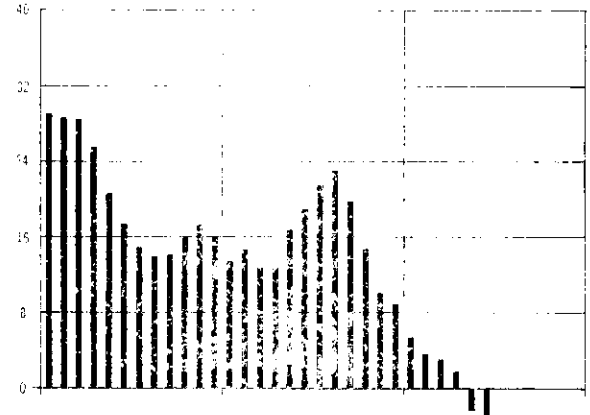
Veränderung gegenüber Vorjahresmonat in %



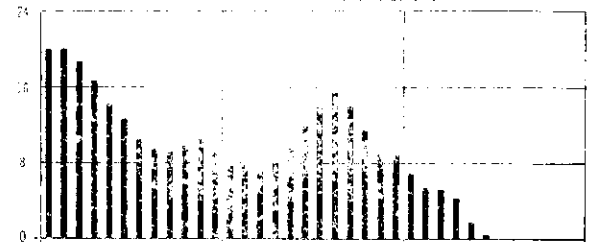
Inländische Grundstoffe



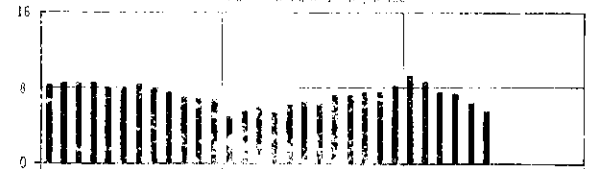
Importierte Grundstoffe



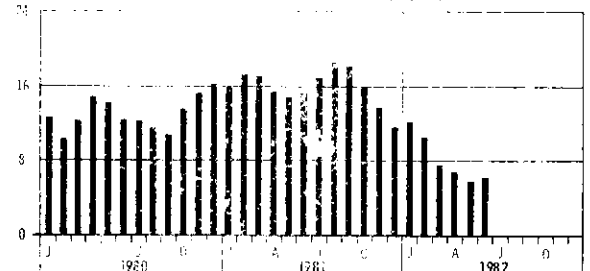
Grundstoffe für das Verarbeitende Gewerbe



Grundstoffe für das Baugewerbe



Energie, Brenn-, Treib- und Betriebsstoffe



1 AKTUELLE ERGEBNISSE

1.1 ZUSAMMENFASSENDE UEBERSICHT

1976 = 100

LFD. NR.	HAUPTGRUPPE BZW. GRUPPE 1)	WAEGUNGS- ANTEIL AM GESAMT- INDEX IN PROMILLE	VERKET- TUNGS- FAKTOR	1981 DURCH- SCHNITT	1981			1982		VERAENDERUNG JUNI 1982 GEGENUEBER JUNI 1981 IN PROZENT	
						JUNI	MAI	JUNI			
1	GESAMTINDEX	1000	0,68281	133,6		134,3	137,0	137,2		+ 2,2	+ 0,1
2	INLAENDISCHE GRUNDSTOFFE	648,59	0,69727	124,9		124,1	131,8	131,4		+ 5,9	- 0,3
3	IMPORTIERTE GRUNDSTOFFE	351,41	0,64290	149,8		153,1	146,7	148,0		- 3,3	+ 0,9
4	GESAMTINDEX OHNE ENERGIE-TRAEGER	774,35	.	119,4		119,3	124,1	123,6		+ 3,6	- 0,4
5	ENERGIE-TRAEGER 2)	225,65	.	182,4		185,8	181,5	184,0		- 1,0	+ 1,4
6	GESAMTINDEX OHNE ERDOEL UND OHNE MINERALOELERZEUGNISSE	875,86	.	121,6		121,3	127,0	126,8		+ 4,5	- 0,2
7	ERDOEL UND MINERALOELERZEUGNISSE	124,14	.	218,4		225,9	207,8	211,2		- 6,5	+ 1,6
8	GESAMTINDEX OHNE ENERGIE, BRENN-, TREIB- UND BETRIEBSSTOFFE	817,58	.	130,6		131,7	133,2	133,2		+ 1,1	-
9	ENERGIE, BRENN-, TREIB- UND BETRIEBSSTOFFE	182,42	.	147,4		146,2	154,4	155,2		+ 6,2	+ 0,5
10	GRUNDSTOFFE DER ERNAHRUNGSWIRTSCHAFT	141,70	0,72741	108,7		107,4	111,9	112,2		+ 4,5	+ 0,3
11	INLAENDISCH	84,24	0,72714	108,6		106,6	112,5	112,7		+ 5,7	+ 0,2
12	IMPORTIERT	57,46	0,75530	108,9		108,6	111,0	111,4		+ 2,6	+ 0,4
13	GRUNDSTOFFE DER GEWERBLICHEN WIRTSCHAFT	858,30	0,66690	137,7		138,7	141,2	141,4		+ 1,9	+ 0,1
14	INLAENDISCH	564,35	0,69044	127,3		126,7	134,7	134,2		+ 5,9	- 0,4
15	IMPORTIERT	293,95	0,60307	157,8		161,8	153,7	155,2		- 4,1	+ 1,0
NACH DEM PRODUKTIONSWIRTSCHAFTLICHEN ZUSAMMENHANG											
16	GRUNDSTOFFE AUS DER LAND- UND FORSTWIRTSCHAFT, FISCHEREI	134,10	0,72135	112,0		110,9	114,0	114,3		+ 3,1	+ 0,3
17	INLAENDISCH	75,98	0,72933	113,4		111,2	115,9	115,9		+ 4,2	-
18	IMPORTIERT	58,12	0,72113	110,0		110,4	111,5	112,2		+ 1,6	+ 0,6
19	GRUNDSTOFFE AUS DEM PRODUZIERENDEN GEWERBE	865,90	0,67080	137,0		137,9	140,6	140,8		+ 2,1	+ 0,1
20	INLAENDISCH	572,61	0,69094	126,4		125,8	133,9	133,4		+ 6,0	- 0,4
21	IMPORTIERT	293,29	0,60690	157,7		161,6	153,7	155,1		- 4,0	+ 0,9
NACH DEM GRAD DER BEARBEITUNG											
22	ROHSTOFFE	294,37	0,61817	148,4		151,3	147,0	147,9		- 2,2	+ 0,6
23	INLAENDISCH	146,16	0,66099	121,6		120,1	127,4	125,8		+ 4,7	- 1,3
24	IMPORTIERT	148,21	0,55423	174,9		182,0	166,3	169,6		- 6,8	+ 2,0
25	ROHSTOFFE DER ERNAHRUNGSWIRTSCHAFT	102,88	0,71938	107,6		105,9	111,2	111,7		+ 5,5	+ 0,4
26	INLAENDISCH	60,63	0,72210	107,7		105,2	111,3	112,0		+ 6,5	+ 0,2
27	IMPORTIERT	42,25	0,74293	107,4		106,7	110,4	111,0		+ 4,0	+ 0,5
28	PFLANZLICHEN URSPRUNGS	55,55	.	109,5		109,3	115,1	114,7		+ 4,9	- 0,3
29	TIERISCHEN URSPRUNGS 3)	47,33	.	105,3		101,8	106,7	108,1		+ 6,2	+ 1,3
30	ROHSTOFFE DER GEWERBLICHEN WIRTSCHAFT	191,49	0,69194	170,4		175,7	166,3	167,4		- 4,7	+ 0,7
31	INLAENDISCH 4)	85,53	0,56261	131,4		130,6	138,6	135,6		+ 3,8	- 2,2
32	IMPORTIERT	105,96	0,63926	201,8		212,0	188,6	193,0		- 9,0	+ 2,3
33	DARUNTER ALTMATERIAL UND RESTSTOFFE	33,44	.	102,0		99,2	105,6	98,4		- 0,8	- 6,8
34	HALBWAREN UND FERTIGWAREN-VORERZEUGNISSE	705,63	0,72268	127,5		127,2	132,9	132,8		+ 4,4	- 0,1
35	INLAENDISCH	502,43	0,71418	125,8		125,3	133,1	133,0		+ 6,1	- 0,1
36	IMPORTIERT	203,20	0,75838	131,5		132,1	132,4	132,3		+ 0,2	- 0,1
37	HALBWAREN U. FERTIGWAREN-VORERZEUGN. D. ERNAHRUNGSWIRTSCH.	38,82	0,79339	111,6		111,7	113,8	113,6		+ 1,7	- 0,2
38	INLAENDISCH	23,61	0,78990	110,8		110,2	114,4	114,3		+ 3,7	- 0,1
39	IMPORTIERT	15,21	0,80838	113,1		114,0	112,9	112,6		- 1,2	- 0,3
40	PFLANZLICHEN URSPRUNGS	20,33	.	114,5		115,6	116,7	116,0		+ 0,3	- 0,6
41	TIERISCHEN URSPRUNGS	18,49	.	108,5		107,4	110,6	111,1		+ 3,4	+ 0,5
42	HALBWAREN UND FERTIGWAREN-VORERZEUGN. D. GEWERBL. WIRTSCH.	666,81	0,71914	128,4		128,1	134,0	133,9		+ 4,5	- 0,1
43	INLAENDISCH	478,82	0,71053	126,6		126,0	134,0	133,9		+ 6,3	- 0,1
44	IMPORTIERT	187,99	0,75406	133,0		133,6	134,0	133,9		+ 0,2	- 0,1
45	HALBWAREN 5)	253,17	.	140,0		139,6	144,2	144,4		+ 3,4	+ 0,1
46	FERTIGWAREN-VORERZEUGNISSE 6)	413,64	.	121,2		121,1	127,7	127,5		+ 5,3	- 0,2
NACH DEM VORWIEGENDEN VERWENDUNGSZWECK											
47	GRUNDSTOFFE FUER DAS VERARBEITENDE GEWERBE 7)	675,93	.	131,6		132,9	133,2	133,4		+ 0,4	+ 0,2
48	GRUNDST. F. D. ERNAHRUNGSGEWERBE U. D. TABAKVERARBEITUNG	141,70	0,72741	108,7		107,5	111,9	112,2		+ 4,4	+ 0,3
49	GRUNDSTOFFE FUER DAS SONSTIGE VERARBEITENDE GEWERBE	534,23	.	137,7		139,7	138,8	139,0		- 0,5	+ 0,1
50	GRUNDSTOFFE FUER DAS BAUGEWERBE 7)	141,65	.	125,6		125,7	133,0	132,7		+ 5,6	- 0,2
51	GRUNDSTOFFE FUER DAS BAUHAUPTGEWERBE	56,08	.	130,8		131,1	140,3	140,6		+ 7,2	+ 0,2
52	GRUNDSTOFFE FUER DAS AUSBAUGEWERBE	85,57	.	122,1		122,1	128,3	127,5		+ 4,4	- 0,6
53	ENERGIE, BRENN- UND TREIBSTOFFE 8)	136,71	.	154,7		153,1	162,3	163,3		+ 6,7	+ 0,6
54	BETRIEBSSTOFFE	45,71	.	125,4		125,7	130,9	130,9		+ 4,1	-
55	VERPACKUNGSMATERIAL	39,32	.	123,7		124,2	128,4	128,4		+ 3,4	-
56	ANDERE BETRIEBSSTOFFE 9)	6,39	.	136,0		134,6	145,9	146,2		+ 8,6	+ 0,2

FUSSNOTEN SIEHE S. 23.

1 AKTUELLE ERGEBNISSE

1.2 GLIEDERUNG NACH DEM PRODUKTIONSWIRTSCHAFTLICHEN ZUSAMMENHANG

1976 = 100

LFD.- NR.	WARENGRUPPE BZW. -UNTERGRUPPE 1)	WAEGUNGS- ANTEIL AM GESAMT- INDEX IN PROMILLE	VERKET- TUNGS- FAKTOR	1981	1981	1982	VERAENDERUNG JUNI 1982 GEGENUEBER JUNI 1981 IN PROZENT
				DURCH- SCHNITT	JUNI	MAI	
1	GRUNDSTOFFE AUS DER LANDWIRTSCHAFT	120,57	.	108,1	106,8	111,1	+ 4,5 + 0,3
2	INLAENDISCH	66,40	.	107,4	104,8	111,5	+ 8,4 - 0,1
3	IMPORTIERT	54,17	.	108,8	109,1	110,9	+ 2,4 + 0,7
4	PFLANZLICHEN URSPRUNGS	59,44	.	107,5	109,7	114,5	+ 4,2 - 0,2
5	GETREIDE	19,71	0,77172	108,7	109,6	116,1	+ 5,2 + 0,3
6	OELSAATEN UND -FRUECHTE, UNBEARBEITET	8,26	0,91331	113,5	117,7	111,6	- 7,6 - 2,5
7	PFLANZENFASERN, UNBEARBEITET, IMPORTIERT	2,37	.	98,7	106,1	89,7	-10,6 + 5,8
8	FRISCHOBST UND -GEMUESE (EINSCHL. HACKFRUECHTE)	6,93	.	111,0	108,5	128,4	+12,5 - 4,9
9	TRAUBENMOST, HOPFEN, ROHKAFFEE, ROHTABAK	17,78	0,73368	108,4	106,2	114,3	+ 9,2 + 1,5
10	ANDERE GRUNDSTOFFE PFLANZLICHEN URSPRUNGS, IMPORTIERT	4,39	.	113,3	113,4	104,7	- 6,3 + 1,5
11	TIERISCHEN URSPRUNGS (EINSCHL. SCHLACHTVIEH)	61,13	.	106,7	103,8	108,2	+ 5,0 + 0,7
12	SCHLACHTVIEH, LEBEND, UND GESCHLACHTETES VIEH	29,29	.	104,1	100,6	108,0	+ 8,3 + 0,9
13	WOLLE UND ANDERE TIERHAARE, UNBEARBEITET, IMPORTIERT	1,69	0,71429	133,0	140,0	128,9	- 3,9 + 4,4
14	HAEUTE UND FELLE, ROH	3,41	0,56846	104,9	106,9	106,0	- 2,9 - 2,1
15	ANDERE GRUNDSTOFFE TIERISCHEN URSPRUNGS	26,74	.	108,1	104,6	107,4	+ 3,3 + 0,6
16	GRUNDSTOFFE AUS DER FORSTWIRTSCHAFT	12,43	.	149,2	150,7	141,7	- 6,3 - 0,4
17	INLAENDISCH	8,78	0,81858	153,6	159,8	150,3	- 6,1 - 0,5
18	IMPORTIERT	3,65	.	126,5	128,8	119,9	- 8,8 + 0,1
19	ROH-HOLZ	11,21	0,76071	152,2	153,0	145,5	- 5,3 - 0,4
20	LAUBROH-HOLZ	4,82	.	148,7	148,3	147,1	- 2,4 - 1,6
21	NADELROH-HOLZ	6,39	.	154,9	156,5	144,2	- 7,3 + 0,6
22	NATURKAUTSCHUK, IMPORTIERT	1,10	0,70376	121,0	130,4	104,1	-20,3 - 0,2
23	ANDERE GRUNDSTOFFE AUS DER FORSTWIRTSCHAFT, IMPORTIERT	0,12	.	122,8	126,3	137,3	+14,3 + 5,2
24	GRUNDSTOFFE AUS DER FISCHEREI	1,10	0,54620	118,0	115,6	98,0	- 5,3 +11,7
25	ELEKTRISCHER STROM, GAS, FERNWAERME UND WASSER	71,09	.	136,3	133,3	150,6	+13,1 + 0,1
26	GRUNDSTOFFE AUS DEM BERGBAU (OHNE ERDGAS)	122,32	.	201,2	209,7	192,5	- 6,1 + 2,3
27	INLAENDISCH	39,26	.	152,4	153,3	159,6	+ 5,8 + 1,6
28	IMPORTIERT	83,06	.	224,3	236,4	208,0	- 9,7 + 2,6
29	KOEHLE UND KOKS	37,84	0,47040	145,0	146,2	150,0	+ 4,7 + 2,0
30	ERDOEL, ROH	70,44	0,26278	248,1	281,8	229,9	-10,0 + 2,5
31	ERZE, IMPORTIERT	11,99	0,81296	114,9	117,3	117,2	+ 2,0 + 2,1
32	ANDERE GRUNDSTOFFE AUS DEM BERGBAU	2,05	.	133,9	133,6	132,1	- 0,4 + 0,7
33	MINERALOELERZEUGNISSE	53,70	0,50279	179,4	176,9	178,8	+ 0,1 + 0,2
34	INLAENDISCH	28,43	.	186,4	186,6	185,5	- 1,1 - 0,5
35	IMPORTIERT	25,27	.	171,4	170,2	171,2	+ 1,6 + 1,0
36	ROH-BENZIN, KRAFTSTOFFE UND HEIZOELE	46,78	.	180,0	179,4	177,9	- 0,6 + 0,2
37	FLUESSIGGAS (PROPAN)	1,20	.	195,4	197,8	203,3	+ 2,8 -
38	SCHMIERMITTEL	2,99	.	155,6	153,5	166,0	+ 8,5 + 0,3
39	ANDERE MINERALOELERZEUGNISSE	2,73	.	187,2	189,1	197,1	+ 3,5 - 0,7
40	STEINE UND ERDEN, ASBESTWARFEN, SCHLEIFMITTEL	43,93	0,73403	131,1	132,0	139,9	+ 6,0 -
41	INLAENDISCH	36,61	0,73586	130,7	131,6	139,3	+ 6,3 + 0,1
42	IMPORTIERT	7,32	0,72182	132,7	133,6	140,0	+ 4,9 + 0,1
43	EISEN UND STAHL	132,78	.	105,4	103,7	118,7	+14,1 - 0,3
44	INLAENDISCH	106,20	.	104,6	102,8	118,4	+14,7 - 0,4
45	IMPORTIERT	26,58	.	108,8	107,4	120,2	+11,7 - 0,2
46	ROH-EISEN UND FERROLEGIERUNGEN	20,17	.	101,4	101,5	117,6	+16,0 + 0,1
47	STAHLHALBZEUG	16,99	.	106,9	105,4	121,8	+15,9 + 0,3
48	WALZSTAHL	54,03	.	106,7	105,5	117,7	+12,8 + 1,1
49	AUS MASSENSTAHL	40,16	.	109,7	107,8	125,2	+17,2 + 0,9
50	AUS EDELSTAHL	13,87	.	98,3	98,8	96,3	- 1,1 + 1,5
51	STAHLSCROT	13,62	.	86,4	78,6	100,9	+16,9 - 8,9
52	STAHLROHRE	13,16	.	110,3	108,8	125,2	+14,2 - 0,8
53	ANDERER BEARBEITETER STAHL	14,81	.	117,6	116,6	131,1	+12,7 + 0,2
54	NE-METALLE UND -METALLHALBZEUG (EINSCHL. EDELMETALLE)	58,32	0,98795	135,4	138,1	123,9	-13,8 - 4,0
55	CHEMISCHE ERZEUGNISSE	105,31	0,73324	129,3	129,2	134,5	+ 3,9 - 0,1
56	INLAENDISCH	63,62	0,72747	129,7	129,2	137,0	+ 5,7 - 0,3
57	IMPORTIERT	41,69	0,76435	128,6	129,1	130,7	+ 1,3 + 0,1
58	GLAS	12,15	0,76586	121,3	121,6	124,3	+ 2,1 - 0,2
59	SCHNITTHOLZ, SPERRHOLZ UND SONSTIGES BEARBEITETES HOLZ	21,60	0,75782	131,9	132,6	130,7	- 1,2 + 0,2
60	INLAENDISCH	14,48	0,79831	132,6	133,0	131,4	- 1,2 -
61	IMPORTIERT	7,12	0,69646	130,4	131,8	129,2	- 1,4 + 0,6
62	HOLZSCHLIFF, ZELLSTOFF, PAPIER UND PAPPE	26,17	0,67779	115,5	116,1	118,5	+ 0,9 - 1,2
63	INLAENDISCH	10,95	0,69870	118,9	118,1	122,9	+ 5,8 - 0,2
64	IMPORTIERT	15,22	0,63004	113,0	114,7	115,4	- 1,4 - 2,0
65	HOLZSCHLIFF UND ZELLSTOFF (EINSCHL. PAPIERRESTSTOFFE)	7,28	0,61108	108,2	111,5	108,4	- 2,2 + 0,6
66	PAPIER UND PAPPE	18,89	0,69993	118,3	117,9	122,5	+ 1,9 - 2,0
67	KUNSTSTOFFERZEUGNISSE	19,37	0,76622	119,0	119,0	122,3	+ 2,8 -
68	LEDER	3,92	0,67359	122,1	121,2	135,0	+11,6 + 0,2
69	INLAENDISCH	1,62	0,68155	119,3	119,1	126,5	+ 6,1 - 0,1
70	IMPORTIERT	2,30	0,63429	124,0	122,6	141,0	+15,5 + 0,4
71	TEXTILIEN	39,28	0,73523	114,6	114,4	118,4	+ 3,9 + 0,4
72	INLAENDISCH	20,32	0,71634	113,0	112,9	116,9	+ 3,8 + 0,3
73	IMPORTIERT	18,96	0,78208	116,2	116,1	120,1	+ 3,9 + 0,4
74	GRUNDSTOFFE AUS DEM ERNAERHUNGSGEWERBE	30,10	0,72875	113,1	114,0	115,8	+ 1,6 -
75	INLAENDISCH	17,99	0,73104	111,9	112,6	117,0	+ 4,1 + 0,2
76	IMPORTIERT	12,11	0,74003	114,7	116,0	114,0	- 2,1 - 0,4
77	ANDERE GRUNDSTOFFE AUS DEM PRODUZIERENDEN GEWERBE	125,86	.	122,2	122,3	128,1	+ 4,4 - 0,3
	FUSSNOTEN SIEHE S. 23.						

1 AKTUELLE ERGEBNISSE

1.3 GLIEDERUNG NACH DEM VORWIEGENDEN VERWENDUNGSZWECK

1976 = 100

LFD.- NR.	WARENGRUPPE, -UNTERGRUPPE BZW. -ART 1)	WAEGUNGS- ANTEIL AM GESAMT- INDEX IN PROMILLE	VERKET- TUNGS- FAKTOR	1981 DURCH- SCHNITT	1981			1982		VERAENDERUNG JUNI 1982 GEGENUEBER JUNI 1981	
					JUNI	MAI	JUNI	JUNI	MAI	1981	1982
1	GRUNDSTOFFE FUER DAS VERARBEITENDE GEWERBE 7)	675,93	.	131,6	132,9	133,2	133,3	+ 0,3	+ 0,1		
2	NAHRUNGSMITTEL-GRUNDSTOFFE	92,96	.	107,8	105,9	110,2	110,5	+ 4,3	+ 0,3		
3	PROTGETREIDE	8,13	.	103,7	106,4	109,8	110,3	+ 3,7	+ 0,5		
4	WEICHWEIZEN	6,69	.	103,8	106,5	109,9	110,4	+ 3,7	+ 0,5		
5	INLAENDISCH	4,32	0,78503	103,5	106,6	109,9	110,5	+ 3,7	+ 0,5		
6	IMPORTIERT	2,37	0,75532	104,4	106,3	109,9	110,3	+ 3,8	+ 0,4		
7	ROGGEN	1,44	.	103,3	105,7	109,5	109,7	+ 3,8	+ 0,2		
8	INLAENDISCH	1,24	0,74273	101,8	105,2	107,8	108,3	+ 2,9	+ 0,5		
9	IMPORTIERT	0,20	0,88321	112,9	109,1	120,0	118,3	+ 8,4	- 1,4		
10	HARTWEIZEN, IMPORTIERT	0,57	.	118,7	117,1	117,6	119,2	+ 1,8	+ 1,4		
11	REIS, GESCHAELT, IMPORTIERT	0,54	0,91846	116,0	121,9	117,9	122,4	+ 0,4	+ 3,8		
12	WEIZEN- UND ROGGENMEHL	1,29	0,80048	102,3	102,4	105,0	104,9	+ 2,4	- 0,1		
13	KARTOFFELN, INLAENDISCH	0,53	0,53152	65,2	70,3	78,9	82,4	+17,2	+ 4,4		
14	ZUCKERRUEBEN, INLAENDISCH	4,24	0,78016	111,6	110,1	113,0	113,0	+ 2,6	-		
15	OBST, AUCH ZUBEREITET	4,45	.	138,3	134,9	152,0	147,7	+ 9,5	- 2,8		
16	GEWUESE, AUCH ZUBEREITET	1,45	.	108,8	119,0	128,7	113,8	- 4,4	-11,6		
17	OELSAATEN ZUR SPEISEOELGEWINNUNG, IMPORTIERT	0,97	1,09434	100,7	104,6	102,5	98,3	- 6,0	- 4,1		
18	ERDNUESSE	0,25	0,57671	110,9	110,1	109,5	103,5	- 6,0	- 5,5		
19	SONNENBLUMENKERNE	0,53	.	103,2	108,0	102,3	97,9	- 9,4	- 4,3		
20	ANDERE OELSAATEN	0,19	.	88,6	87,9	93,8	92,6	+ 5,3	- 1,3		
21	PFLANZLICHE OELE UND MARGARINE	2,27	0,90092	116,1	124,5	109,3	108,9	-12,5	- 0,4		
22	PFLANZLICHE OELE, ROH, IMPORTIERT	1,13	.	119,3	133,5	104,4	104,3	-21,9	- 0,1		
23	ERDNUSSOEL	0,19	.	140,7	165,4	93,5	92,5	-44,2	- 1,3		
24	SONNENBLUMENDEL	0,24	.	101,3	112,8	91,8	94,0	-16,7	+ 2,4		
25	ANDERE PFLANZLICHE OELE	0,70	.	119,6	132,0	111,7	111,1	-15,8	- 0,5		
26	PFLANZLICHE OELE, RAFFINIERT	0,51	.	110,3	116,0	110,3	107,9	- 7,0	- 2,2		
27	INLAENDISCH	0,44	0,95582	107,8	112,6	109,2	106,3	- 5,6	- 2,7		
28	IMPORTIERT	0,07	.	126,2	137,4	117,5	117,6	-14,4	+ 0,1		
29	MARGARINE	0,63	0,75610	115,1	115,3	117,1	119,0	+ 2,3	+ 0,8		
30	GEWUERZE, MAYONNAISE U.DGL.	0,88	0,97900	116,8	115,5	120,6	121,6	+ 5,3	+ 0,8		
31	ZUCKER	0,67	0,77952	107,9	107,3	103,5	101,5	- 5,3	- 1,9		
32	KOHZUCKER, IMPORTIERT	0,05	.	93,2	101,9	63,6	59,4	-41,7	- 6,6		
33	WEISSZUCKER	0,62	0,73462	109,1	107,7	106,8	105,0	- 2,5	- 1,7		
34	ROHKAKAO, IMPORTIERT	1,63	0,45132	82,6	71,2	68,9	67,4	- 5,3	- 2,2		
35	KONSUMKAKAO	1,57	.	82,3	70,8	69,0	67,3	- 4,9	- 2,5		
36	EDELKAKAO	0,06	.	93,0	81,0	67,8	70,1	-13,5	+ 3,4		
37	KAKAOERZEUGNISSE, ROHMASSEN UND BACKHILFSMITTEL	1,14	.	135,7	132,7	125,0	122,3	- 7,8	- 2,2		
38	SCHLACHTVIEH, LEBEND	10,46	0,76805	102,9	99,5	105,2	106,0	+ 6,5	+ 0,8		
39	DARUNTER	2,00	0,72242	109,2	109,6	118,0	117,8	+ 7,5	- 0,2		
40	SCHLACHTRINDER	1,76	0,73485	107,4	107,9	117,5	117,1	+ 8,5	- 0,3		
41	INLAENDISCH	0,24	0,62069	122,4	122,2	121,4	122,7	+ 0,4	+ 1,1		
42	IMPORTIERT	0,45	0,82405	101,6	104,1	107,5	106,2	+ 2,0	- 1,2		
43	SCHLACHTKAEELDER, INLAENDISCH	7,84	0,79758	101,2	96,4	101,3	102,6	+ 6,4	+ 1,3		
44	SCHLACHTSCHWEINE	6,97	0,79714	101,8	96,6	101,8	103,3	+ 5,9	+ 1,5		
45	INLAENDISCH	0,87	0,84473	96,5	94,5	97,5	97,4	+ 3,1	- 0,1		
46	IMPORTIERT	18,83	.	104,7	101,3	109,5	110,7	+ 9,3	+ 1,1		
47	GESCHLACHTETES VIEH 10)	8,67	.	108,2	107,0	116,4	115,7	+ 8,1	- 0,5		
48	RINDER, GESCHLACHTET	7,05	0,70941	106,7	106,6	116,4	115,3	+ 8,2	- 0,9		
49	INLAENDISCH	1,62	.	114,4	109,0	116,2	117,4	+ 7,7	+ 1,0		
50	IMPORTIERT	0,74	.	113,7	117,9	117,0	117,6	- 0,3	+ 0,5		
51	KAEELDER, GESCHLACHTET	0,25	0,74374	112,3	116,8	115,9	112,1	- 4,0	- 3,3		
52	INLAENDISCH	0,49	0,72774	114,4	118,4	117,6	120,6	+ 1,7	+ 2,4		
53	IMPORTIERT	9,10	.	99,1	92,3	101,1	104,0	+12,7	+ 2,9		
54	SCHWEINE, GESCHLACHTET	6,98	0,80437	97,3	89,6	98,0	101,3	+13,1	+ 3,4		
55	INLAENDISCH	2,12	0,78819	105,2	101,1	111,4	115,0	+11,8	+ 1,4		
56	IMPORTIERT	0,32	.	150,9	163,3	141,3	145,8	-10,7	+ 3,2		
57	SCHAFVIEH, GESCHLACHTET, IMPORTIERT	0,32	.	150,9	163,3	141,3	145,8	-10,7	+ 3,2		
57	FLEISCH UND ANDERE SCHLACHTPRODUKTE	9,43	.	106,7	103,6	107,0	106,6	+ 2,9	- 0,4		
58	RINDFLEISCH, GEKUEHLT ODER GEFROREN, IMPORTIERT 11)	1,28	.	119,8	120,0	124,2	123,1	+ 2,6	- 0,9		
59	KALBFLEISCH, GEKUEHLT, IMPORTIERT 11)	0,27	.	104,4	105,7	105,4	110,2	+ 4,3	+ 4,6		
60	SCHWEINFLEISCH, GEKUEHLT ODER GEFROREN 11)	2,72	.	108,0	99,1	119,3	113,3	+20,4	-		
61	SUPPENHUEHNER, GEKUEHLT ODER GEFROREN	3,81	.	105,2	104,0	96,3	95,0	- 8,7	- 1,3		
62	FLEISCHEXTRAKT, IMPORTIERT	0,08	0,60915	132,1	140,8	83,8	78,7	-44,1	- 6,1		
63	INNEREIER, GEKUEHLT ODER GEFROREN, IMPORTIERT	0,52	.	68,8	65,4	77,7	79,9	+22,2	+ 2,8		
64	NATURDAERME, IMPORTIERT	0,75	0,96690	111,5	111,3	111,1	110,9	- 0,4	- 0,2		
65	EIER UND EIPRODUKTE	1,61	0,69353	101,4	88,7	78,3	70,4	-20,6	-10,1		
66	HUEHNEREIER	1,42	.	100,4	86,0	75,2	65,8	-23,5	-12,5		
67	EIPRODUKTE, IMPORTIERT	0,19	.	108,7	108,7	101,7	104,5	- 3,9	+ 2,8		
68	MILCH UND MILCHPRODUKTE	22,46	0,67122	108,1	106,2	110,6	112,7	+ 6,1	+ 1,9		
69	FRISCHMILCH, INLAENDISCH	16,21	0,67121	107,5	104,8	108,3	110,5	+ 5,4	+ 2,0		
70	BUTTER	4,24	.	109,2	110,6	114,4	117,4	+ 6,1	+ 2,6		
71	VOLLMILCHPULVER	1,66	0,72071	111,1	107,5	116,7	116,6	+ 8,5	- 0,1		
72	ANDERE MILCHPRODUKTE	0,35	.	110,7	107,6	144,7	136,4	+26,8	- 5,7		
73	SEEFISCHE	1,10	0,54620	118,0	115,6	98,1	109,5	- 5,3	+11,6		
74	FISCHOEL, IMPORTIERT	0,30	0,91926	95,2	101,2	95,8	93,0	- 8,1	- 2,9		
75	GENUSSMITTEL-GRUNDSTOFFE	24,28	.	109,2	107,3	116,9	118,1	+10,1	+ 1,0		
76	BRAUERGERSTE	2,48	.	107,4	104,8	116,9	116,9	+11,5	-		
77	INLAENDISCH	0,95	0,79409	106,8	106,3	114,5	114,6	+ 7,8	+ 0,1		
78	IMPORTIERT	1,53	0,79524	107,9	103,9	118,4	118,3	+13,9	- 0,1		
79	BRAUMALZ	2,58	0,79009	109,1	107,3	119,3	119,3	+11,4	+ 3,2		
80	INLAENDISCH	2,27	0,78037	108,6	106,4	117,6	118,0	+10,9	+ 0,3		
81	IMPORTIERT	0,31	0,83348	112,3	113,6	132,1	130,4	+14,8	- 1,3		
82	HOPFEN	0,27	1,51334	253,1	246,9	152,3	150,0	-39,2	- 1,5		

FUSSNOTEN SIEHE S. 23.

1 AKTUELLE ERGEBNISSE

1.3 GLIEDERUNG NACH DEM VORWIEGENDEN VERWENDUNGSZWECK

1976 = 100

LFD. NR.	WARENGRUPPE, -UNTERGRUPPE BZW. -ART 1)	WAEGUNGS- ANTEIL AM GESAMT- INDEX IN PROMILLE	VERKET- TUNGS- FAKTOR	1981	1981	1982	VERAENDERUNG	
				DURCH- SCHNITT	JUNI	MAI	JUNI	JUNI 1982 GEGENUEBER JUNI 1981 IN PROZENT
83	ROHKAFFEE, IMPORTIERT	10,94	0,71546	89,7	86,3	94,8	97,3	+12,7 + 2,6
84	ARABICA MILD, GEWASCHEN	8,17	.	91,0	87,5	96,3	98,8	+12,9 + 2,6
85	ARABICA, UNGEWASCHEN	1,03	.	85,1	83,0	89,7	72,3	+11,2 + 2,7
86	ROBUSTA, UNGEWASCHEN	1,74	.	86,9	82,6	90,9	73,1	+12,7 + 2,4
87	ROHTABAK	3,09	0,83405	112,8	120,7	142,6	143,6	+19,0 + 0,7
88	ALKOHOLMALTIGE GRUNDSTOFFE	4,92	0,79429	138,8	139,0	146,9	146,5	+ 5,5 - 0,2
89	ROHBRANNWEIN UND WEINGEIST, INLAENDISCH	0,94	0,80551	127,8	131,6	145,8	145,8	+10,8 -
90	WEINMOST, INLAENDISCH	3,48	.	145,8	145,2	147,6	147,6	+ 1,7 -
91	WEIN ZUR SCHAUMWEINHERSTELLUNG, IMPORTIERT	0,18	.	128,8	119,5	161,7	158,0	+32,2 - 2,3
92	BRENNWEIN, IMPORTIERT	0,28	0,80370	102,0	106,3	139,2	137,7	+29,5 - 1,1
93	ANDERER WEIN ZUR VERARBEITUNG, IMPORTIERT	0,04	0,85934	88,8	88,1	93,2	93,2	+ 5,8 -
94	MISCHFUTTER-GRUNDSTOFFE	24,46	.	111,8	113,6	113,6	112,3	- 0,7 - 0,7
95	FUTTERGETREIDE	8,52	.	113,2	113,6	121,7	122,0	+ 7,4 + 0,2
96	FUTTERWEIZEN, INLAENDISCH	0,16	.	102,2	104,9	108,4	109,2	+ 4,1 + 0,7
97	FUTTERGERSTE	2,30	.	112,1	113,5	126,4	123,7	+ 9,0 - 2,1
98	INLAENDISCH	1,29	.	101,3	104,5	112,7	112,2	+ 7,4 + 0,2
99	IMPORTIERT	1,01	0,76959	125,8	124,9	144,7	139,5	+10,9 - 4,4
100	FUTTERHAFER	0,92	.	105,5	106,8	111,2	111,7	+ 4,6 + 0,4
101	INLAENDISCH	0,38	.	100,1	103,4	108,6	109,5	+ 5,9 + 0,8
102	IMPORTIERT	0,54	0,77722	109,3	109,2	113,0	113,2	+ 3,7 + 0,2
103	FUTTERMAIS	4,98	.	115,5	115,1	121,9	123,5	+ 7,3 + 1,3
104	INLAENDISCH	0,22	.	110,1	111,5	116,6	117,0	+ 4,9 + 0,3
105	IMPORTIERT	4,76	0,73723	115,8	115,3	122,1	123,8	+ 7,4 + 1,4
106	ANDERES FUTTERGETREIDE, IMPORTIERT	0,16	.	113,5	115,9	122,6	120,7	+ 4,1 - 1,5
107	WEIZEN- UND ROGGENKLEIE, INLAENDISCH	0,62	.	99,4	102,8	106,8	108,4	+ 5,6 + 1,5
108	STAERKEFUTTER EINSCHL. TAPIOKAFELLETS, IMPORTIERT	1,04	.	100,8	100,6	103,3	109,0	+ 8,3 + 5,5
109	SOJABOHNEN, IMPORTIERT	5,41	0,98853	114,3	118,8	111,0	108,3	- 8,8 - 2,4
110	OEKUCHEN UND EXTRAKTIONSSCHROTE	5,43	.	108,9	109,4	107,1	104,3	- 4,7 - 2,6
111	ZUCKERRUEBENSCHNITZEL, INLAENDISCH	0,82	.	103,4	108,4	109,1	110,0	+ 1,5 + 0,8
112	FUTTERMELASSE	0,18	.	165,0	171,1	132,6	126,1	-26,3 - 4,9
113	MAGERMILCHPULVER, INLAENDISCH	0,90	.	110,7	111,4	113,1	116,0	+ 4,1 + 2,6
114	FISCHMEHL	0,72	.	118,5	126,7	100,1	99,5	-21,2 - 0,3
115	ANDERE MISCHFUTTER-GRUNDSTOFFE	0,82	.	114,1	115,2	121,0	119,1	+ 3,4 - 1,6
116	TEXTILE SPINNSTOFFE, GARNE, GEBEWE UND GEWIRKE	51,82	.	113,3	113,3	117,1	117,8	+ 4,0 + 0,6
117	SPINNSTOFFE	14,23	0,70944	110,0	111,1	113,5	115,1	+ 3,6 + 1,4
118	NATURFASERN	5,52	.	117,0	123,7	111,2	115,6	- 6,5 + 4,0
119	BAUMWOLLE, ROH, IMPORTIERT	2,34	0,54373	99,5	107,3	89,8	95,2	-11,3 + 6,0
120	ANDERE PFLANZENFASERN, IMPORTIERT	0,19	0,98844	115,6	115,3	126,2	126,1	+ 9,4 - 0,1
121	SCHAFWOLLE	2,79	0,61716	129,9	136,4	127,4	131,7	+ 3,4 + 3,4
122	MERINOWOLLE	1,76	.	139,2	146,8	137,6	142,6	+ 2,9 + 3,6
123	CROSSBREDWOLLE	1,03	.	114,0	118,6	110,1	113,0	- 4,7 + 2,6
124	ANDERE TIERHAARE, IMPORTIERT	0,20	0,85918	142,6	148,0	119,4	119,4	-19,3 -
125	CHEMIEFASERN	8,27	0,93897	105,7	103,0	115,4	115,1	+11,7 - 0,3
126	ZELLULOISISCHE FASERN UND FAEDEN	1,82	.	118,1	112,0	129,8	129,8	+15,9 -
127	ZELLULOISISCHE FASERN	0,82	.	113,1	106,4	126,7	126,7	+19,1 -
128	INLAENDISCH	0,48	0,69204	110,1	103,5	122,8	122,8	+18,6 -
129	IMPORTIERT	0,34	.	117,3	110,5	132,2	132,2	+19,6 -
130	ZELLULOISISCHE FAEDEN	1,00	.	122,3	116,6	132,3	132,3	+13,5 -
131	INLAENDISCH	0,67	0,85690	124,2	116,9	134,4	134,4	+15,0 -
132	IMPORTIERT	0,33	.	118,5	116,1	127,9	127,9	+10,2 -
133	SYNTHETISCHE FASERN UND FAEDEN	6,45	.	102,2	100,5	111,3	111,0	+10,4 - 0,3
134	SYNTHETISCHE FASERN	2,94	.	104,8	103,4	115,2	114,9	+11,1 - 0,3
135	INLAENDISCH	1,85	1,16707	103,7	102,0	113,3	113,3	+11,1 -
136	IMPORTIERT	1,09	.	106,5	105,7	118,4	117,5	+11,2 - 0,8
137	SYNTHETISCHE FAEDEN	3,51	.	100,0	98,1	108,1	107,7	+ 9,8 - 0,4
138	INLAENDISCH	2,82	1,36878	102,0	99,6	112,1	110,8	+11,2 - 1,2
139	IMPORTIERT	0,69	.	92,2	91,9	91,7	95,2	+ 3,6 + 3,8
140	TEXTILE RESTSTOFFE EINSCHL. LUMPEN, INLAENDISCH	0,44	.	103,5	104,8	107,4	108,3	+ 3,3 + 0,9
141	GARNE	11,83	0,64723	110,7	110,9	114,5	115,1	+ 3,8 + 0,5
142	GARNE AUS NATURFASERN	6,81	.	112,4	113,1	113,3	113,7	+ 0,5 + 0,4
143	BAUMWOLLGARNE	4,41	.	107,0	107,2	106,7	107,2	- + 0,5
144	INLAENDISCH	2,58	0,64003	106,3	106,9	104,3	104,8	- 2,0 + 0,5
145	IMPORTIERT	1,83	0,69348	107,9	107,6	110,0	110,5	+ 2,7 + 0,5
146	WOLLGARNE	1,97	.	118,8	120,8	122,0	122,1	+ 1,1 + 0,1
147	INLAENDISCH	1,21	0,57238	123,5	125,3	129,2	129,2	+ 3,1 -
148	IMPORTIERT	0,76	0,66954	111,4	113,7	110,5	110,8	- 2,6 + 0,3
149	GARNE AUS ANDEREN NATURFASERN	0,43	.	138,1	137,8	141,5	142,9	+ 3,7 + 1,0
150	GARNE AUS CHEMIEFASERN	3,69	.	107,0	106,0	117,3	118,2	+11,5 + 0,8
151	GARNE AUS ZELLULOISISCHEN FASERN	0,61	.	106,8	105,5	116,1	116,9	+10,8 + 0,7
152	INLAENDISCH	0,37	.	111,0	111,6	121,5	121,5	+ 8,9 -
153	IMPORTIERT	0,24	.	102,2	96,0	107,8	109,7	+14,3 + 1,8
154	GARNE AUS SYNTHETISCHEN FASERN	1,40	.	111,2	111,5	120,3	121,7	+ 9,1 + 1,2
155	INLAENDISCH	0,14	.	111,9	110,4	118,3	118,6	+ 7,4 + 0,1
156	IMPORTIERT	1,26	.	111,1	111,6	120,5	122,1	+ 9,4 + 1,3
157	TEXTURIERTE GARNE AUS SYNTHETISCHEN SPINNFAEDEN	1,68	.	103,6	101,7	115,2	115,7	+13,8 + 0,4
158	INLAENDISCH	0,49	.	83,1	81,8	96,5	96,5	+18,0 -
159	IMPORTIERT	1,19	.	112,0	109,8	122,7	123,6	+12,6 + 0,6
160	MISCHGARNE, INLAENDISCH	1,33	.	112,3	113,4	112,7	113,9	+ 0,4 + 1,1

FUSSNOTEN SIEHE S. 23.

1 AKTUELLE ERGEBNISSE

1.3 GLIEDERUNG NACH DEM VORWIEGENDEN VERWENDUNGSZWECK

1976 = 100

LFD.- NR.	WARENGRUPPE, -UNTERGRUPPE BZW. -ART 1)	WAEGUNGS- ANTEIL AM GESAMT- INDEX IN PROMILLE	VERKET- TUNGS- FAKTOR	1981	1981	1982	VERAENDERUNG JUNI 1982 GEGENUEBER JUNI 1981 IN PROZENT	
				DURCH- SCHNITT	JUNI	MAI	JUNI	
161	GEWEBE UND GEWIRKE (METERWARE)	22,95	0,79722	115,7	115,2	119,7	120,0	+ 4,2 + 0,3
162	GEWEBE UND GEWIRKE AUS NATURFASERN	11,21	.	119,0	118,1	123,8	124,3	+ 5,2 + 0,4
163	GEWEBE UND GEWIRKE AUS BAUMWOLLE	7,64	.	117,2	116,4	122,4	122,6	+ 5,3 + 0,2
164	INLAENDISCH	4,21	0,70427	115,5	114,5	121,2	121,4	+ 6,0 + 0,2
165	IMPORTIERT	3,43	0,80281	119,3	118,9	123,8	124,0	+ 4,3 + 0,2
166	GEWEBE UND GEWIRKE AUS WOLLE	3,20	.	121,5	120,6	126,0	127,2	+ 5,5 + 1,0
167	INLAENDISCH	1,64	0,79983	118,5	118,8	122,5	122,9	+ 3,5 + 0,3
168	IMPORTIERT	1,56	0,85799	124,7	122,5	129,7	131,8	+ 7,6 + 1,6
169	GEWEBE AUS ANDEREN NATURFASERN	0,37	.	133,8	131,8	133,6	134,5	+ 2,0 + 0,7
170	GEWEBE UND GEWIRKE AUS CHEMIEFASERN	10,89	.	112,2	112,0	115,7	115,3	+ 3,4 + 0,1
171	GEWEBE UND GEWIRKE AUS ZELLULOSISCHEN SPINNSTOFFEN	1,58	.	116,3	116,3	118,3	118,2	+ 1,6 - 0,1
172	INLAENDISCH	0,58	.	120,7	121,2	125,5	125,9	+ 3,9 + 0,3
173	IMPORTIERT	1,00	.	113,8	113,5	114,1	113,8	+ 0,3 - 0,3
174	GEWEBE UND GEWIRKE AUS SYNTHETISCHEN SPINNSTOFFEN	9,31	.	111,6	111,2	115,2	115,4	+ 3,8 + 0,2
175	INLAENDISCH	5,33	.	110,0	109,8	113,4	113,4	+ 3,3 -
176	IMPORTIERT	3,98	.	113,6	113,2	117,8	118,0	+ 4,2 + 0,2
177	MISCHGEWEBE	0,85	.	116,5	116,7	117,0	117,9	+ 1,0 + 0,8
178	ANDERE VORPRODUKTE AUS SPINNSTOFFEN	2,81	.	120,6	119,9	125,5	125,0	+ 4,3 - 0,4
179	GEFLUEGELFEDERN EINSCHL. DAUNEN, IMPORTIERT	0,32	.	228,9	229,9	243,3	239,6	+ 4,2 - 1,5
180	HAEUTE, FELLE UND LEDER	8,40	.	116,7	117,3	121,8	121,0	+ 3,2 - 0,7
181	FELZFELLE, ROH UND BEARBEITET, IMPORTIERT	3,46	.	109,5	112,8	103,7	103,7	- 3,1 -
182	ANDERE HAEUTE UND FELLE, ROH	1,02	0,55938	120,2	117,5	132,7	125,2	+ 6,6 - 5,7
183	KINDSHAUTE	0,58	.	123,1	118,9	137,9	129,2	+ 8,7 - 6,3
184	INLAENDISCH	0,27	.	98,0	90,7	129,5	115,0	+25,8 -11,2
185	IMPORTIERT	0,31	0,63651	145,0	143,5	145,3	141,6	- 1,3 - 2,5
186	KALBFELLE	0,21	.	109,7	106,3	129,1	115,9	+11,9 - 7,9
187	INLAENDISCH	0,10	0,67152	104,2	100,7	128,1	121,1	+20,3 - 5,5
188	IMPORTIERT	0,11	0,44899	114,6	111,4	130,1	116,9	+ 4,9 -10,1
189	SCHAF- UND ZIEGENFELLE, IMPORTIERT	0,23	0,58680	122,4	124,3	122,6	120,9	- 2,7 - 1,4
190	LEDER	3,92	0,67359	122,1	121,2	135,0	135,3	+11,6 + 0,2
191	ROHHOLZ, SCHNITTHOLZ UND ANDERES BEARBEITETES HOLZ 13)	25,73	.	139,8	140,7	135,5	135,4	- 3,8 - 0,1
192	ROHHOLZ	11,21	0,76071	152,2	153,0	145,5	144,9	- 5,3 - 0,4
193	INDUSTRIEHOLZ	1,95	.	152,8	155,3	152,8	157,0	+ 1,1 + 2,7
194	GRUBENHOLZ	1,12	.	148,1	152,5	140,3	147,7	- 3,1 + 5,3
195	INLAENDISCH	1,09	0,85447	148,4	153,0	140,3	147,9	- 3,3 + 5,4
196	IMPORTIERT	0,03	0,98150	136,9	135,3	140,4	140,4	+ 3,8 -
197	FASERHOLZ	0,83	.	159,2	159,0	169,7	169,5	+ 6,6 - 0,1
198	INLAENDISCH	0,70	.	161,9	161,9	169,7	169,5	+ 4,7 - 0,1
199	IMPORTIERT	0,13	.	144,6	143,4	169,6	169,5	+18,3 -
200	STAMMHOLZ	9,26	.	152,1	152,5	143,9	142,3	- 6,7 - 1,1
201	TROPISCHES LAUBSTAMMHOLZ	1,14	.	132,0	130,9	135,0	134,9	+ 3,1 - 0,1
202	ANDERES LAUBSTAMMHOLZ	3,31	.	152,1	152,0	146,0	142,6	- 6,2 - 2,3
203	INLAENDISCH	2,33	.	164,1	164,4	161,0	156,1	- 5,0 - 3,0
204	IMPORTIERT	0,98	.	123,5	122,5	110,5	110,5	- 9,8 -
205	NADELSTAMMHOLZ	4,81	.	156,9	157,9	144,5	143,9	- 8,9 - 0,4
206	INLAENDISCH	4,66	.	157,8	158,8	145,3	144,6	- 8,9 - 0,5
207	IMPORTIERT	0,15	.	128,5	130,7	120,9	120,9	- 7,5 -
208	SCHNITTHOLZ	6,52	0,72417	129,9	131,8	126,5	127,2	- 3,5 + 0,6
209	LAUBSCHNITTHOLZ	2,04	.	134,6	134,6	138,2	138,7	+ 3,0 + 0,4
210	TROPISCHES LAUBSCHNITTHOLZ	0,82	.	127,0	126,6	135,6	136,7	+ 9,0 + 0,8
211	ANDERES LAUBSCHNITTHOLZ	1,22	.	139,7	140,1	140,0	140,1	+ 0,1
212	INLAENDISCH	0,88	.	144,2	145,1	144,8	144,8	- 0,2 -
213	IMPORTIERT	0,34	.	128,2	127,0	127,6	129,0	+ 0,8 + 0,3
214	NADELSCHNITTHOLZ 12)	4,48	.	127,8	130,5	121,1	121,9	- 6,6 + 0,7
215	INLAENDISCH	1,97	.	138,2	139,8	130,4	129,7	- 7,2 - 0,5
216	IMPORTIERT	2,51	.	119,7	123,3	113,9	115,8	- 6,1 + 1,7
217	HOLZWERKSTOFFE 13)	8,00	0,81613	130,5	130,7	129,0	129,0	- 1,3 -
218	FURNIERE, IMPORTIERT	0,74	.	136,7	136,1	137,7	137,7	+ 1,2 -
219	SPERRHOLZ	1,81	.	130,8	131,0	132,2	132,5	+ 1,1 + 0,2
220	INLAENDISCH	0,86	.	129,9	130,4	130,1	130,1	- 0,2 -
221	IMPORTIERT	0,95	0,70235	131,6	131,6	134,1	134,6	+ 2,3 + 0,4
222	HOLZFASER-HARTPLATTEN	0,56	.	147,1	147,7	146,1	148,3	+ 0,4 + 1,5
223	INLAENDISCH	0,36	0,90362	144,6	145,4	143,5	146,8	+ 1,0 + 2,3
224	IMPORTIERT	0,20	0,80264	151,6	151,9	150,9	150,9	- 0,7 -
225	HOLZSPANPLATTEN	4,89	.	127,6	127,8	124,5	124,2	- 2,8 - 0,2
226	INLAENDISCH	4,48	0,97080	126,9	127,1	123,7	123,4	- 2,9 - 0,2
227	IMPORTIERT	0,41	1,05300	135,5	135,7	133,2	132,4	- 2,4 - 0,6
228	HOLZSCHLIFF, ZELLSTOFF, PAPIER UND PAPPE	23,54	0,67779	115,2	115,8	118,2	116,6	+ 0,7 - 1,4
229	HOLZSCHLIFF, IMPORTIERT	0,20	0,53838	105,7	107,9	111,0	109,0	+ 1,0 - 1,9
230	ZELLSTOFF	5,47	.	113,1	117,3	112,3	113,4	- 3,3 + 1,0
231	PAPIERZELLSTOFF	5,33	.	112,6	116,8	111,4	112,2	- 3,9 + 0,7
232	SULFITZELLSTOFF	0,72	.	107,8	110,6	108,5	109,6	- 0,9 + 1,0
233	UNGEBLEICHT, IMPORTIERT	0,06	.	115,6	122,3	107,0	104,5	-14,6 - 2,3
234	GEBLEICHT, INLAENDISCH	0,18	.	104,7	102,4	111,6	111,2	+ 8,6 - 0,4
235	GEBLEICHT, IMPORTIERT	0,48	.	108,0	112,2	107,6	109,6	- 2,3 + 1,9
236	SULFATZELLSTOFF, IMPORTIERT	4,31	0,57455	114,0	118,4	112,4	113,0	- 4,6 + 0,5
237	UNGEBLEICHT	0,25	.	100,6	106,0	100,0	99,7	- 5,9 - 0,3
238	ANGEBLEICHT	0,60	.	113,7	114,5	112,2	111,2	- 2,9 - 0,9
239	GEBLEICHT	3,46	.	115,0	120,0	113,3	114,3	- 4,7 + 0,9
240	ANDERER PAPIERZELLSTOFF, IMPORTIERT	0,10	.	90,0	91,6	91,8	93,1	+ 1,6 + 1,4
241	EDEL- UND KUNSTFASERZELLSTOFF, IMPORTIERT	0,34	.	119,8	124,3	125,6	131,3	+ 5,6 + 4,5
242	PAPIERRESTSTOFFE ZUR PAPIER- UND PAPPENERSTELLUNG	1,61	.	91,8	92,5	94,6	94,7	+ 2,4 + 0,1

FUSSNOTEN SIEHE S. 23.

1 AKTUELLE ERGEBNISSE

1.3 GLIEDERUNG NACH DEM VORWIEGENDEN VERWENDUNGSZWECK

1976 = 100

LFD. NR.	WARENGRUPPE, -UNTERGRUPPE BZW. -ART 1)	WAEGUNGS- ANTEIL AM GESAMT- INDEX IN PROMILLE	VERKET- TUNGS- FAKTOR	1981	1981	1982	VERÄNDERUNG JUNI 1982 GEGENÜBER JUNI 1981 IN PROZENT	
				DURCH- SCHNITT	JUNI	MAI		
243	PAPIER, UNVEREDELTE 14)	11,99	.	117,2	115,9	121,4	118,5	+ 2,2 - 2,4
244	ZEITUNGSDRUCKPAPIER	3,15	.	111,8	105,1	120,1	120,1	+14,3 -
245	INLAENDISCH	1,15	0,62290	122,5	114,2	126,7	128,7	+10,8 -
246	IMPORTIERT	2,00	0,61312	105,6	98,7	115,1	115,1	+15,6 -
247	ANDERES DRUCKPAPIER	5,62	.	118,1	114,3	122,0	120,7	+ 3,8 - 1,1
248	INLAENDISCH	4,38	0,69494	122,5	120,7	124,4	125,7	+ 4,1 - 0,6
249	IMPORTIERT	1,24	0,69875	102,7	100,8	116,3	103,2	+ 2,4 - 2,9
250	KRAFTPAPIER	2,43	.	122,0	126,2	120,9	109,4	-14,7 - 9,5
251	INLAENDISCH	0,06	0,75641	110,0	111,0	120,4	120,4	+ 8,5 -
252	IMPORTIERT	2,37	0,73287	122,4	124,7	120,9	119,1	-15,2 - 9,8
253	SONDERPAPIER, IMPORTIERT	0,79	0,76835	117,1	117,5	124,5	124,2	+ 5,7 - 0,2
254	PAPPE, UNVEREDELTE	2,23	.	123,4	125,4	126,5	128,2	+ 2,2 - 0,2
255	INLAENDISCH	2,02	0,70994	124,3	123,1	129,2	126,7	+ 2,1 - 0,4
256	IMPORTIERT	0,21	0,58996	117,4	122,8	122,1	122,5	+ 3,1 + 0,3
257	PAPIER UND PAPPE, GESTRICHEN, IMPORTIERT	2,04	.	119,4	120,3	123,5	119,3	- 0,7 - 3,4
258	EISENERZE, EISEN UND STAHL 15)	114,81	.	103,8	102,1	116,2	116,3	+14,4 - 0,1
259	EISENERZE EINSCHL. PELLETS, IMPORTIERT	6,81	0,83374	111,9	112,6	123,4	127,5	+13,2 + 3,3
260	ROHEISEN EINSCHL. EISENSCHWAMM	1,21	0,50150	98,7	98,3	101,1	101,0	+ 2,7 - 0,1
261	FERROLEGIERUNGEN	18,96	.	101,6	101,7	118,7	118,3	+13,3 + 0,1
262	VORBLÖCKE, KNÜPPEL, GRAMMEN UND PLATINEN	16,96	.	105,3	104,9	120,3	121,3	+13,5 + 0,4
263	STABSTAHL OHNE BETONSTAHL	9,58	.	113,6	112,3	124,3	124,9	+11,2 + 0,3
264	AUS MASSENSTAHL	5,53	.	107,3	105,2	123,1	124,1	+13,0 + 0,8
265	AUS EDELSTAHL	4,05	.	122,2	121,9	126,0	126,0	+ 3,4 -
266	STAHLORAH	11,60	.	109,5	107,1	123,3	127,5	+13,1 + 1,0
267	WALZDRAHT	7,68	.	113,0	107,3	129,1	131,2	+22,3 + 1,6
268	KALT GEZOGENER DRAHT	3,92	0,62411	108,5	106,8	120,7	120,7	+13,0 -
269	BREITFLACHSTAHL, INLAENDISCH	0,58	.	103,9	102,4	122,8	125,2	+22,3 + 2,0
270	HANDSTAHL (WARMBAND)	5,13	.	108,1	106,7	125,9	128,1	+20,1 + 1,7
271	WARMBREITBAND, IMPORTIERT	1,29	.	107,9	105,1	122,5	122,9	+16,9 + 0,3
272	STAHLBLECH	25,87	.	103,7	103,2	111,2	112,5	+ 9,0 + 1,2
273	GROB- UND MITTELBLECH	4,03	.	106,6	103,2	110,9	119,5	+15,8 + 0,5
274	FEINBLECH	16,66	.	98,8	98,8	102,2	104,0	+ 5,3 + 1,8
275	AUS MASSENSTAHL	7,70	.	112,3	110,7	125,5	126,0	+14,5 + 1,0
276	AUS EDELSTAHL	8,96	.	87,3	88,6	122,2	124,4	+ 6,7 + 2,7
277	WEISSBLECH UND WEISSBAND	2,42	0,67306	129,9	130,6	141,9	141,9	+ 8,7 -
278	VERZINKTES STAHLBLECH	2,76	.	106,9	105,6	126,3	127,7	+20,9 + 0,7
279	PRAEZISIONSTAHLROHRE	3,20	0,80587	103,3	102,1	118,7	119,0	+16,6 + 0,3
280	STAHLSCROT	13,62	.	86,4	78,6	100,9	91,9	+16,9 - 8,9
281	EISEN-, STAHL- UND TEMPERGUSS 15)	18,81	.	119,9	119,5	126,5	127,4	+ 6,6 - 0,9
282	BLANKSTAHL UND KALTBAUD	7,56	.	111,8	110,3	123,4	124,5	+12,9 + 0,9
283	DRAHTERZEUGNISSE, IMPORTIERT 16)	0,76	.	101,1	100,5	105,9	105,9	+ 5,4 -
284	ERZEUGNISSE DER STAHLVERFORMUNG 15)	8,54	.	119,5	119,4	130,5	131,0	+ 9,6 + 0,3
285	NE-METALLERZE, NE-METALLE UND DEREN HALBZEUG 17)	72,26	.	131,8	134,3	122,4	118,4	-11,8 - 3,3
286	NE-METALLERZE EINSCHL. BAUXIT UND SCHWEFELKIES, IMP.	5,18	0,77438	118,7	123,5	109,3	109,4	-11,4 + 0,4
287	NE-METALLE UND DEREN HALBZEUG (EINSCHL. GUSS) 18)	62,32	1,02397	121,7	123,4	116,7	113,3	- 8,2 - 2,9
288	ALUMINIUM UND DESSEN HALBZEUG, AUCH LEGIERT	20,93	.	130,3	130,9	128,1	128,8	- 1,9 + 0,2
289	ROHALUMINIUM, AUCH LEGIERT	5,49	.	140,3	141,8	129,0	128,7	- 9,2 - 0,2
290	ALUMINIUM-HALBZEUG, AUCH LEGIERT	15,44	0,95146	126,6	127,0	127,7	128,3	+ 1,0 + 0,5
291	MAGNESIUM, AUCH LEGIERT, IMPORTIERT	0,34	.	134,0	134,6	117,9	116,3	+ 2,6 + 0,3
292	KUPFER UND DESSEN HALBZEUG, AUCH LEGIERT	13,52	.	110,2	113,0	102,3	99,4	-14,5 - 5,9
293	KUPFER, UNBEARBEITET, AUCH LEGIERT	7,99	.	111,1	114,6	101,2	99,5	-15,8 - 5,2
294	KUPFER-HALBZEUG, AUCH LEGIERT	5,53	1,18490	108,9	110,3	103,0	99,9	-13,4 - 6,9
295	ROHBLEI UND DESSEN HALBZEUG, AUCH LEGIERT	1,19	1,01191	140,6	143,2	117,3	117,3	-20,9 - 3,4
296	ROHZINN UND DESSEN HALBZEUG	2,64	0,98553	104,1	104,3	106,3	104,3	+ 0,3 - 1,6
297	ROHZINN UND DESSEN HALBZEUG	1,35	0,68438	154,7	147,0	149,7	147,3	+ 0,5 - 1,3
298	NICKEL UND DESSEN HALBZEUG, AUCH LEGIERT, IMPORTIERT	2,09	.	131,0	139,3	122,9	129,7	+ 6,9 + 5,6
299	ANDERE NE-METALLE UND DEREN HALBZEUG	5,36	.	123,8	126,7	122,4	115,7	- 8,3 - 5,5
300	NE-METALLSCHROTT UND NE-METALLHALTIGE RUECKSTAENDE	14,90	.	116,5	118,3	109,1	102,2	-13,6 - 6,3
301	ALUMINIUMABFALLE UND -SCHROTT, AUCH LEGIERT	3,16	0,83100	139,6	142,8	126,9	122,4	-14,3 - 3,5
302	KUPFERABFALLE UND -SCHROTT, AUCH LEGIERT	4,14	.	110,9	112,5	102,8	91,6	-18,6 -10,9
303	ANDERE NE-METALLSCHROTT EINSCHL. RUECKSTAENDE	7,60	1,20344	109,9	111,2	105,1	99,6	-10,4 - 5,2
304	EDELMETALLE UND DEREN HALBZEUG	4,76	0,75900	279,7	289,1	211,4	194,9	-32,6 - 7,8
305	DARUNTER
306	SILBER	1,56	.	214,5	218,6	139,3	122,0	-44,2 -12,4
307	GOLD, IMPORTIERT	2,43	.	326,9	344,7	257,0	238,3	-30,7 - 7,1
308	PLATIN UND PALLADIUM, IMPORTIERT	0,62	.	254,1	251,8	214,3	202,8	-18,3 - 4,0
309	EDELSTEINE UND PERLEN, ROH UND BEARBEITET, IMPORTIERT	2,00	0,89730	220,9	224,1	219,8	218,2	- 2,6 - 0,7
310	STEINE UND ERDEN 19)	2,30	.	154,0	155,4	166,2	166,6	+ 7,2 + 0,2
311	ROHBLÖCKE AUS NATURWERKSTEINEN	0,18	.	159,6	161,7	172,3	171,4	+ 6,6 + 0,1
312	ANDERE ROHE NATURSTEINE UND UNBEARBEITETE ERDEN, IMP.	0,93	.	139,2	140,8	148,0	149,6	+ 5,4 + 0,7
313	BEARBEITETE NATURSTEINE UND ERDEN	1,19	.	164,4	165,9	179,1	179,1	+ 8,0 -
314	ASBEST UND ASBESTWAREN	1,52	.	117,7	118,8	122,4	122,4	+ 3,0 -
315	ASBEST, IMPORTIERT	0,69	0,57879	114,6	117,3	115,7	116,0	- 1,1 + 0,3
316	HALBWAREN AUS ASBEST	0,83	.	120,2	120,1	128,0	127,8	+ 6,4 - 0,2
317	SCHLEIFMITTEL	1,61	.	107,7	108,9	112,8	112,7	+ 3,5 - 0,1
318	BERGBAULICHE ERZEUGNISSE ZUR WEITERVERARBEITUNG	72,49	.	244,9	258,2	227,1	232,7	- 9,9 + 2,5
319	ERDOEL, ROH	70,44	0,26278	248,1	261,8	229,9	235,7	-10,0 + 2,5
320	INLAENDISCH	3,04	0,35677	246,3	244,0	280,1	276,7	+13,4 - 1,2
321	IMPORTIERT	67,40	0,24644	248,2	262,6	227,6	233,8	-11,0 + 2,7
322	CHLORKALIUM UND KALISULFAT, INLAENDISCH	0,21	.	121,2	121,5	131,3	132,8	+ 9,3 + 1,1
323	ROHPHOSPHATE, IMPORTIERT	0,86	.	117,0	115,4	102,0	102,0	-11,6 -
324	GEWERBE- UND INDUSTRIE-STEINSALZ	0,56	.	128,6	129,7	140,3	140,3	+ 8,2 -
325	FLUSSSPAT, SCHWERSPAT UND GRAPHIT, IMPORTIERT	0,22	.	178,5	183,1	169,9	171,6	- 6,3 + 1,0
326	ROHSCHWEFEL, IMPORTIERT	0,20	0,50279	185,7	186,9	197,4	203,2	+12,3 + 2,9

FUSSNOTEN SIEHE S. 23.

1 AKTUELLE ERGEBNISSE

1.3 GLIEDERUNG NACH DEM VORWIEGENDEN VERWENDUNGSZWECK

1976 = 100

LFD.- NR.	WARENGRUPPE, -UNTERGRUPPE BZW. -ART 1)	WÄGUNGSGE- AMTEIL AM GESAMT- INDEX IN PROMILLE	VERKEH- TUNGS- FAKTOR	1981 DURCH- SCHNITT	1981			1982		VERÄNDERUNG JUNI 1982 GESAMTUEBER JUNI 1981 IN PROZENT	
					JUNI	MAI	JUNI	JUNI	MAI		
326	MINERALÖLPRODUKTE ZUR WEITERVERARBEITUNG	19,30	.	137,3	139,6	139,0	140,0	+ 0,3	+ 0,7		
327	ROHÖLÖL (NAPHTHA)	18,16	.	136,4	138,5	138,5	139,9	+ 1,0	+ 1,0		
328	TESTÖLÖL, IMPORTIERT	0,34	.	144,3	154,8	140,5	143,6	- 7,2	+ 2,2		
329	VASELIN UND PARAFFIN, IMPORTIERT	0,19	.	193,3	200,7	196,2	194,7	- 3,0	- 0,8		
330	PETROLKOKS, IMPORTIERT	0,61	.	142,4	144,3	134,5	125,2	-13,2	- 6,9		
331	NATÜRLICHE GRUNDSTOFFE ZUR CHEMISCHEN VERARBEITUNG	3,62	.	118,8	119,4	125,1	124,2	+ 4,0	- 0,7		
332	HEIL- UND DUFTPFLANZEN, IMPORTIERT	0,30	0,86014	135,9	138,9	186,4	189,5	+36,4	+ 1,7		
333	ÖLFÜHRER FÜR TECHNISCHE ÖLE, IMPORTIERT	1,00	.	123,7	128,6	118,8	114,6	-10,9	- 3,5		
334	STÄRKE UND DEREN DERIVATE	1,65	.	105,4	102,4	111,2	111,0	+ 8,4	- 0,2		
335	ANDERE ROHSTOFFE PFLANZLICHEN URSPRUNGS, IMPORTIERT	0,06	.	137,7	140,4	133,6	133,6	- 4,8	-		
336	KASEIN, IMPORTIERT	0,12	.	193,9	193,2	203,9	200,2	+ 3,6	- 1,9		
337	TIERISCHE FETTE ZU TECHNISCHEM ZWECKEN	0,38	.	111,1	113,7	113,7	115,9	+ 1,9	+ 1,9		
338	NATÜRLICHE BORATE, IMPORTIERT	0,11	.	162,1	166,2	173,4	170,2	+ 2,4	- 1,8		
339	ANORGANISCHE GRUNDSTOFFE UND CHEMIKALIEN	11,05	0,71296	129,9	128,9	137,9	137,8	+ 6,9	- 0,1		
340	CHEMISCHE ELEMENTE	2,22	.	139,1	137,9	144,8	144,7	+ 4,9	- 0,1		
341	CHLOR, INLAENDISCH	0,29	0,88520	113,6	113,6	113,6	113,6	-	-		
342	GASRUSS	0,61	0,69319	150,3	150,9	158,6	158,6	+ 5,1	-		
343	SAUERSTOFF, INLAENDISCH	0,83	.	127,3	124,4	138,6	138,6	+11,4	-		
344	ANDERE ELEMENTE, IMPORTIERT	0,49	.	160,2	158,9	156,5	156,3	- 1,6	- 0,1		
345	ANORGANISCHE SÄUREN	1,35	.	132,2	130,0	135,4	135,1	+ 3,9	- 0,2		
346	SALZSÄURE, INLAENDISCH	0,16	.	129,0	129,2	130,7	130,8	+ 1,2	+ 0,1		
347	SCHWEFELSÄURE	0,44	0,78393	129,6	125,1	137,1	136,3	+ 9,0	- 0,6		
348	PHOSPHORSÄURE	0,37	.	129,5	128,5	122,1	122,1	- 5,0	-		
349	ANDERE ANORGANISCHE SÄUREN	0,38	.	139,0	137,3	148,3	148,3	+ 8,0	-		
350	ANORGANISCHE BASEN UND METALLVERBINDUNGEN	7,48	.	126,7	126,0	136,3	136,3	+ 8,2	-		
351	ORGANISCHE GRUNDSTOFFE UND CHEMIKALIEN	25,99	0,69091	144,6	145,3	143,9	143,2	- 1,4	- 0,5		
352	KOHLENWASSERSTOFFE UND DEREN DERIVATE	14,21	.	153,6	157,2	151,0	149,4	- 5,0	- 1,1		
353	BENZOL, GEREINIGT	2,23	.	131,6	138,0	116,8	116,8	-15,4	-		
354	TOLUOL, GEREINIGT	0,31	.	170,0	169,9	152,3	152,4	-10,3	+ 0,1		
355	XYLOL, GEREINIGT	1,87	.	160,7	161,8	158,0	159,2	- 2,2	+ 0,1		
356	ÄTHYLEN	3,33	.	175,7	178,7	165,0	158,0	-11,6	- 4,2		
357	PROPYLEN	2,17	.	160,3	160,4	176,2	175,8	+ 9,6	- 0,2		
358	ANDERE KOHLENWASSERSTOFFE UND DEREN DERIVATE	4,30	.	146,9	146,1	142,1	142,4	- 2,5	+ 0,2		
359	ACYCLISCHE ALKOHOLE	2,57	.	133,5	134,1	127,6	127,7	- 4,8	+ 0,1		
360	METHANOL	0,75	.	167,6	167,6	162,5	164,0	- 2,1	+ 0,9		
361	ÄTHYLENGLYKOL	0,52	0,61965	107,2	110,1	91,2	89,4	-18,8	- 2,0		
362	GLYZERIN	0,28	.	103,9	102,2	109,1	109,1	+ 6,8	-		
363	ANDERE ACYCLISCHE ALKOHOLE	1,02	.	130,0	130,5	125,5	125,6	- 3,8	+ 0,1		
364	PHENOLE	0,62	.	134,0	136,0	138,2	138,2	+ 1,6	-		
365	ORGANISCHE SÄUREN	2,50	.	130,9	129,3	141,4	144,2	+11,5	+ 2,0		
366	VERBINDUNGEN MIT STICKSTOFFFUNKTIONEN	2,66	.	126,6	124,2	137,4	137,1	+10,4	- 0,2		
367	NATÜRLICHE ÄTHERISCHE ÖLE UND RIECHSTOFFE, IMP.	1,73	.	128,6	129,9	129,1	128,2	- 1,3	- 0,7		
368	ANDERE ORGANISCHE GRUNDSTOFFE UND CHEMIKALIEN 20)	1,70	.	138,4	138,5	140,6	139,6	+ 0,8	- 0,7		
369	FARBSTOFFE UND FARBEN 15)	5,77	.	119,7	120,3	124,5	125,0	+ 3,9	+ 0,4		
370	ANORGANISCHE PIGMENTE	2,27	.	125,4	127,7	130,9	131,6	+ 3,1	+ 0,5		
371	ORGANISCHE FARBSTOFFE	3,22	0,79571	115,5	115,4	119,2	119,4	+ 3,5	+ 0,2		
372	EMAILS, GLASFÄRBTEN UND DRUCKFARBEN, INLAENDISCH	0,28	.	120,6	116,9	133,9	135,2	+15,7	+ 1,0		
373	PHARMAZEUTISCHE GRUNDSTOFFE	3,77	.	128,2	128,7	137,0	135,7	+ 5,4	- 0,9		
374	VITAMINE	0,77	.	122,0	122,5	130,5	126,3	+ 3,1	- 3,2		
375	HORMONE UND ENZYME	0,81	.	99,8	100,2	105,4	105,2	+ 5,0	- 0,2		
376	ALKALOIDE UND GLYKOSIDE	1,07	.	154,3	154,2	172,7	170,9	+10,8	- 1,0		
377	ANTIBIOTIKA	0,69	.	114,1	115,2	122,0	123,0	+ 6,8	+ 0,8		
378	EXTRAKTE PFLANZLICHER UND TIERISCHER HERKUNFT, IMP.	0,43	0,67057	150,7	151,2	143,3	143,3	- 5,2	- 0,3		
379	GELATINE UND KLEBSTOFFE	1,68	.	121,9	120,6	130,5	129,9	+ 7,7	- 0,5		
380	GERBSTOFFE U. CHEMISCHE HILFSMITTEL F. TECHNISCHE ZWECKE	6,11	.	107,5	108,7	114,6	114,1	+ 5,0	- 0,4		
381	DARUNTER ADDITIVES FÜR MINERALÖLE, IMPORTIERT	0,85	.	141,3	142,6	148,4	147,6	+ 3,5	- 0,5		
382	KUNSTSTOFFE	27,76	.	122,6	122,3	127,7	127,7	+ 4,4	-		
383	KONDENSATIONS-, POLYKONDENSATIONS- U. POLYADDITIONSPRODUKTE	10,75	0,56070	130,6	128,7	143,8	144,2	+12,0	+ 0,3		
384	POLYMERISATIONS- UND MISCHPOLYMERISATIONSPRODUKTE	14,83	.	117,8	118,7	116,3	115,9	- 2,4	- 0,3		
385	POLYÄTHYLEN	6,07	0,81473	127,8	132,0	122,4	121,7	- 7,8	- 0,6		
386	POLYSTYROL	1,55	.	120,7	119,1	125,9	125,6	+ 5,5	- 0,2		
387	POLYVINYLCHLORID	3,55	0,73025	104,1	103,7	95,0	95,2	- 8,2	+ 0,2		
388	POLYVINYLACETAT	0,47	.	115,4	114,5	119,6	119,6	+ 4,5	-		
389	POLYACRYLATE	1,31	.	107,8	105,3	119,4	117,9	+12,0	- 1,3		
390	ANDERE POLYMERISATE UND MISCHPOLYMERISATE, IMPORTIERT	1,88	.	116,4	113,9	125,8	125,9	+10,5	+ 0,1		
391	KUNSTSTOFFE AUF ZELLULOSEBASIS	1,85	.	116,5	116,7	127,3	127,3	+ 9,1	-		
392	ANDERE KUNSTSTOFFE, IMPORTIERT	0,33	.	114,2	112,2	121,6	121,6	+ 8,4	-		
393	HALBZEUG UND EINZELTEILE AUS KUNSTSTOFF 15) 21)	5,26	0,77170	119,3	118,5	123,7	123,3	+ 4,5	+ 0,1		
394	KAUTSCHUK, AUCH BEARBEITET	6,89	.	130,1	131,4	135,4	136,1	+ 3,6	+ 0,5		
395	LATEX, FLÜSSIG	0,95	.	131,2	130,3	140,3	140,4	+ 7,8	+ 0,1		
396	VON NATURKAUTSCHUK, IMPORTIERT	0,11	.	114,2	119,4	101,7	100,2	-16,1	- 1,5		
397	VON SYNTHETISCHEM KAUTSCHUK	0,84	.	133,4	131,7	145,4	145,6	+10,6	+ 0,1		
398	KAUTSCHUK, FEST	2,40	.	129,6	134,4	131,2	132,7	- 1,3	+ 1,1		
399	NATURKAUTSCHUK, IMPORTIERT	0,99	0,70220	121,8	131,6	104,4	108,3	-20,7	- 1,1		
400	SYNTHETISCHER KAUTSCHUK	1,41	.	135,2	136,4	149,9	152,7	+12,0	+ 1,9		
401	ANDERE GRUNDSTOFFE AUS KAUTSCHUK	3,54	.	130,1	129,7	136,9	137,2	+ 5,8	+ 0,2		
402	ANDERE GRUNDSTOFFE FÜR DAS VERARBEITENDE GEWERBE	4,76	.	120,8	120,5	125,1	124,5	+ 3,3	- 0,5		

FUSSNOTEN SIEHE S. 23.

1 AKTUELLE ERGEBNISSE

1.3 GLIEDERUNG NACH DEM VORWIEGENDEN VERWENDUNGSZWECK

1976 = 100

LFD. NR.	WARENGRUPPE, -UNTERGRUPPE BZW. -ART 1)	WÄGUNGSGE- SAMT- INDEX IN PROMILLE	VERKEHRS- FAKTOR	1981	1981	1982	VERÄNDERUNG		
				DURCH- SCHNITT	JUNI	MAI	JUNI	JUNI 1981 1982	JUNI 1981 1982
403	GRUNDSTOFFE FÜR DAS BAUGEWERBE 7)	141,65	.	129,0	129,7	133,4	132,7	+ 5,6	- 0,2
404	MINERALISCHE BAUSTOFFE	39,85	0,73185	130,5	131,3	138,7	138,9	+ 5,8	+ 0,1
405	NATURSTEINE, SAND, SCHLACKEN, AUCH BEARBEITET	5,00	.	129,7	130,6	137,3	137,5	+ 5,3	+ 0,1
406	BAHNSCHOTTER, INLAENDISCH	0,15	0,78814	117,1	118,4	121,3	121,1	+ 2,3	+ 0,1
407	STRASSENSCHOTTER UND SPERIT, INLAENDISCH	1,43	0,84070	115,4	115,2	118,5	118,8	+ 2,2	+ 0,3
408	SCHOTTER UND SPERIT, IMPORTIERT	0,17	0,59275	114,3	114,4	114,4	114,4	- 2,6	-
409	BAUSAND UND BAUKIES, INLAENDISCH	2,24	0,61117	131,5	130,6	145,7	145,8	+ 6,7	+ 0,1
410	BAUSAND UND BAUKIES, IMPORTIERT	0,24	.	140,8	141,8	144,2	144,2	+ 1,8	-
411	WEGEPLATTEN, BORD- UND PFLASTERST. AUS NATURSTEIN	0,66	.	142,7	142,7	151,2	150,2	+ 3,6	+ 0,3
412	HOCHOFENSCHLACKE UND SCHLACKENSAND	0,11	0,76917	110,5	110,4	120,7	120,6	+ 8,9	- 0,2
413	ZEMENT, BAUKALK, GIPSERZEUGNISSE, TRANSPORTBETON	13,73	.	130,8	127,2	133,8	133,8	+ 9,0	-
414	ZEMENT	5,44	0,71968	134,7	132,6	139,0	139,1	+14,3	+ 0,1
415	PORTLANDZEMENT	4,86	.	131,1	130,2	134,1	134,1	+16,0	+ 0,1
416	ANDERER ZEMENT	0,56	.	145,3	148,6	173,9	174,2	+17,4	+ 0,6
417	BAUKALK, BEARBEITET	1,35	0,68869	134,1	133,7	141,9	143,4	+ 8,8	+ 0,3
418	BAUGIPS, GEPRÄGNET	0,40	0,73705	123,4	125,3	134,3	134,3	+ 2,2	-
419	GIPSPLATTEN	0,54	.	113,6	115,3	124,1	124,9	+ 3,3	+ 0,6
420	TRANSPORTBETON, INLAENDISCH	5,50	.	130,3	131,0	131,1	131,1	+ 2,2	- 0,2
421	GROBKERAMISCHE BAUSTOFFE	4,93	.	111,1	109,3	111,2	111,1	+ 5,1	- 0,1
422	MAUERZIEGEL	1,33	0,70440	111,1	110,6	110,7	110,7	+ 0,2	- 0,4
423	DACHZIEGEL, INLAENDISCH	0,56	0,62544	112,7	112,7	116,0	116,9	+ 3,5	+ 0,6
424	ROHRE AUS STEINZUG	0,46	.	135,1	134,1	140,9	140,9	+ 9,3	-
425	FEUERFESTE MURTEILE UND MASSEN	0,30	.	120,4	121,7	127,5	127,5	+ 4,8	-
426	MAGNESIT, GEPRÄGNET, IMPORTIERT	0,44	0,72782	113,9	113,3	113,5	113,5	+ 2,4	-
427	FEUERFESTE STEINE	1,84	0,67213	121,3	122,2	132,8	132,8	+ 8,5	- 0,2
428	KALKSANDSTEINE, INLAENDISCH	1,33	0,74526	111,2	117,4	146,0	146,2	+ 4,4	+ 0,1
429	BETONERZEUGNISSE FÜR DEN HOCHBAU, INLAENDISCH	5,63	.	125,6	130,3	132,9	132,9	+ 2,0	-
430	BAUSTOFFE ALS BIMS	0,52	0,80630	119,8	112,7	112,1	112,1	- 0,2	-
431	BAUSTOFFE AUS PORENBETON UND SCHLACKE	0,42	0,73131	128,1	123,2	125,8	125,6	+ 1,9	-
432	BAUSTOFFE AUS ANDEREM BETON	2,04	.	126,4	137,3	129,7	130,0	+ 6,0	+ 0,2
433	BAUELEMENTE AUS BETON	2,59	.	115,2	125,3	128,7	128,7	+ 2,8	- 0,1
434	BETONERZEUGNISSE FÜR DEN TIEF- UND STRASSENBAU	4,19	.	122,7	123,3	123,0	122,9	+ 0,3	- 0,1
435	ROHRE AUS BETON EINSCHL. STAHLBETON, INLAENDISCH	1,03	0,78322	116,6	116,7	118,2	118,2	+ 1,4	- 0,4
436	WEGEPLATTEN, BORD- U. PFLASTERST. AUS BETON, INLAEND.	1,52	0,79270	123,4	124,0	126,6	126,0	+ 0,8	+ 0,3
437	ANDERE FORMTEILE AUS BETON	1,24	.	125,4	125,2	126,9	126,6	+ 1,1	- 0,2
438	ASBESTZEMENTALTEILE	2,35	0,62085	127,0	124,6	139,3	139,3	+ 8,3	+ 0,3
439	MINERALISCHE ISOLIERMITTEL	0,72	.	109,2	109,7	119,1	119,0	+ 0,3	- 0,2
440	WAND- UND BODENFLIESEN AUS FEINKERAMISCHEN STOFFEN	1,67	0,83487	121,2	122,3	114,8	114,3	+ 4,9	+ 1,3
441	NATURASPHALT, ASPHALTPLATTEN, THERMAKADAM	0,30	.	144,0	144,3	151,9	151,2	+ 8,3	+ 4,4
442	BAUMATERIAL AUS HOLZ	5,39	0,70871	113,1	113,1	116,1	117,1	+ 1,2	+ 0,3
443	HAUHHOLZ, INLAENDISCH	0,93	.	140,1	139,3	143,8	144,7	+ 1,8	- 0,1
444	DACHLÄTTEN UND ANDERES SCHNITTHOLZ, INLAENDISCH	0,19	.	127,6	124,0	130,9	130,0	+ 6,3	- 0,4
445	BAUELEMENTE AUS HOLZ	3,64	0,76838	122,9	122,6	130,8	130,6	+ 6,2	+ 0,1
446	TÜREN AUS HOLZ	1,32	.	121,3	125,3	126,8	126,9	+ 0,9	+ 0,2
447	FENSTER AUS HOLZ	1,56	.	132,1	130,7	145,1	145,1	+11,0	-
448	PARKETT, INLAENDISCH	0,14	.	131,8	131,4	133,5	133,7	+ 1,8	+ 0,1
449	ANDERE HOLZHALFWAREN FÜR BAUWECKE	1,25	.	139,3	141,4	132,7	134,4	+ 5,1	+ 1,3
450	BAUMATERIAL AUS METALL	18,47	.	114,7	116,6	121,7	121,6	+12,7	- 0,1
451	STAHLSCIENEN UND -GEBÄUDE, INLAENDISCH	1,57	.	116,5	116,5	124,1	124,1	+13,2	-
452	PROFILE AUS STAHL	4,05	.	112,7	114,0	118,7	118,7	+20,8	+ 0,4
453	BREITBLANSCHIEREN	1,48	.	111,2	112,7	112,3	112,3	+21,5	+ 0,8
454	ANDERE FORMSTAHL	2,17	0,76089	114,0	115,3	120,7	120,5	+15,1	- 0,2
455	BETONSTAHL	0,31	.	120,7	121,7	111,6	111,2	+ 9,3	- 0,4
456	DAUSTAHLMATTEN, IMPORTIERT	0,12	.	100,9	101,4	118,3	118,5	+ 8,5	+ 1,5
457	DRAHTGUTLECHT, VERZINKT, INLAENDISCH	0,59	.	124,8	124,3	123,9	123,6	+24,8	- 0,4
458	BAUESCHLÄGE, INLAENDISCH	2,54	.	128,5	127,1	126,6	126,2	+12,1	-
459	BAUELEMENTE UND KONSTRUKTIONSTEILE AUS METALL	5,21	.	128,3	127,7	128,7	128,6	+ 8,5	- 0,1
460	TÜRE, TÜREN U. FENSTER AUS STAHL EINSCHL. -BLECH, INLA.	1,23	.	116,1	115,6	120,9	120,6	+14,7	- 0,2
461	TÜREN UND FENSTER AUS LEICHTMETALL	2,00	.	142,3	142,8	149,4	149,4	+ 5,4	-
462	ANDERE BAUELEMENTE UND KONSTRUKTIONSTEILE AUS METALL	1,93	.	121,0	121,2	126,4	126,4	+ 8,4	-
463	INSTALLATIONSMATERIAL FÜR WASSER, GAS UND HEIZUNG	21,74	.	117,3	116,6	127,4	125,8	+ 7,9	- 1,3
464	STAHLROHRE, NAHTLOS UND GESCHWEISST	9,96	0,63496	112,3	110,9	127,3	125,8	+13,4	- 1,2
465	ROHRVERBINDUNGEN AUS STAHL UND GUSS, INLAENDISCH	0,30	0,62349	134,0	131,9	149,4	148,4	+10,2	- 2,7
466	ROHRE UND ROHRFORMSTÜCKE AUS KUNSTSTOFF, INLAENDISCH	1,70	.	107,6	105,1	104,0	103,2	+ 3,1	- 0,8
467	KUPFERROHRE, INLAENDISCH	1,83	.	114,3	117,0	109,2	109,7	-13,9	- 7,8
468	ARMATUREN FÜR WASSER	2,66	.	127,4	126,3	132,9	132,7	+ 3,3	- 0,2
469	HEIZKÖRPER AUS STAHL	1,68	.	112,6	111,2	123,1	122,2	+10,8	+ 0,1
470	KERAMISCHE INSTALLATIONS-GEGENSTÄNDE	0,86	.	122,7	124,0	124,3	124,7	+ 0,6	+ 0,3
471	ANDERES INSTALLATIONSMATERIAL F. WASSER, GAS U. HEIZUNG	2,33	.	117,8	116,0	121,2	121,2	+11,2	-
472	GLAS FÜR DAS BAUGEWERBE	0,52	.	122,8	121,7	120,3	120,3	+ 0,2	- 0,1
473	FLACHGLAS, AUCH VEREDELTE	5,32	0,71173	122,8	121,7	120,3	120,3	+ 1,0	- 0,2
474	SPIEGELGLAS	0,49	.	120,1	119,1	123,9	123,9	+ 1,8	-
475	VEREDELTES FLACHGLAS	4,39	.	124,7	125,7	124,1	124,0	+ 1,4	+ 0,1
476	ANDERES FLACHGLAS	0,66	.	126,1	127,1	127,2	126,3	+ 0,6	- 0,7
477	GLASBAUSTEINE U.Ä., INLAENDISCH	0,40	.	119,1	117,5	125,8	125,8	+ 5,8	-
478	GLASFASER	0,50	.	123,3	123,4	123,5	123,5	+ 1,7	-
479	MATERIAL FÜR ELEKTRO-INSTALLATIONEN	31,70	.	117,1	117,9	120,9	119,8	+ 1,6	- 0,9
480	BITUMEN	1,93	0,72027	200,7	202,3	217,0	218,2	+ 8,0	+ 0,6
481	DACHPAPPE, INLAENDISCH	1,17	.	134,3	133,1	155,7	162,3	+ 6,0	+ 3,6
482	LACKE, ANSTRICH- UND BAUSCHUTZMITTEL	11,16	0,71055	141,8	142,3	151,0	151,3	+ 6,2	+ 0,2
483	TAPETEN AUS PAPIER	1,46	.	114,5	113,6	114,4	114,0	+ 0,4	- 0,3
484	WAND- UND BODENBELAG AUS KUNSTSTOFF	0,54	.	120,8	119,2	125,1	125,0	+ 5,7	- 0,1
485	FENSTERPROFILE UND -RÄHREN AUS KUNSTSTOFF, INLAENDISCH	0,34	.	137,2	136,1	138,1	138,0	+ 1,5	- 0,1
486	ANDERE BAUELEMENTE AUS KUNSTSTOFF, INLAENDISCH	0,80	.	123,1	122,4	126,2	126,2	+ 3,1	-

FUSSNOTEN SIEHE S. 23.

1 AKTUELLE ERGEBNISSE

1.3 GLIEDERUNG NACH DEM VORWIEGENDEN VERWENDUNGSZWECK

1976 = 100

LFD. NR.	WARENGRUPPE, -UNTERGRUPPE BZW. -ART 1)	WAGUNGS- ANTEIL AM GESAMT- INDEX IN PROMILLE	VERKET- TUNGS- FAKTOR	1981 DURCH- SCHNITT	1981			VERÄNDERUNG JUNI 1982 GEGENUEBER	
					JUNI	MAI	JUNI	JUNI 1981	MAI 1982 IN PROZENT
487	ENERGIE, BRENN- UND TREIBSTOFFE 8)	136,71	.	154,7	153,1	162,3	163,3	+ 6,7	+ 0,6
488	ELEKTRISCHER STROM, INLAENDISCH	52,48	0,66044	123,7	121,8	133,8	134,1	+10,1	+ 0,2
489	GAS	14,65	0,63028	188,8	181,5	218,2	218,1	+20,2	-
490	ORTSGAS, INLAENDISCH	1,06	.	164,4	159,0	191,1	191,1	+20,2	-
491	ERDGAAS	12,39	.	190,3	181,9	222,0	221,9	+22,0	-
492	FLUESSIGGAS (PROPAN)	1,20	.	195,4	197,8	203,3	203,3	+ 2,8	-
493	FERNWAERME, INLAENDISCH	1,76	.	150,4	146,8	169,4	169,4	+15,4	-
494	KOEHLE UND KOKS	37,84	0,47040	145,0	146,2	150,0	153,0	+ 4,7	+ 2,0
495	STEINKOEHLE	22,23	.	146,3	147,0	152,0	152,4	+ 3,7	+ 0,3
496	STEINKOEHLE, INLAENDISCH	20,58	0,45914	146,0	146,6	151,9	151,9	+ 3,6	-
497	NUSSKOEHLE, SAAR	1,13	.	143,8	147,3	157,3	157,3	+ 6,8	-
498	KOKSKOEHLE, RUHR	5,66	.	142,4	142,2	147,7	149,7	+ 5,3	-
499	KRAFTWERKS-FEINKOEHLE, RUHR	6,10	.	151,3	151,1	144,4	144,4	- 6,4	-
500	KRAFTWERKS-FEINKOEHLE, SAAR	2,63	.	129,6	132,6	141,6	141,6	+ 6,8	-
501	KRAFTWERKS-FEINKOEHLE, AACHEN	1,52	.	160,3	163,0	179,1	179,1	+ 9,9	-
502	ANDERE INDUSTRIEKOEHLE	3,54	.	149,2	148,7	162,6	162,6	+ 9,3	-
503	STEINKOEHLE, IMPORTIERT	1,65	.	150,0	152,6	154,2	158,5	+ 3,9	+ 2,8
504	KOKSKOEHLE, USA	0,20	0,66229	139,7	140,1	124,2	124,2	-11,3	-
505	ANDERE INDUSTRIEKOEHLE	1,45	.	151,5	154,3	158,3	163,2	+ 5,8	+ 3,1
506	STEINKOEHLENNOKS	11,64	.	135,7	136,2	130,7	139,8	+ 2,6	+ 7,0
507	STEINKOEHLENNOKS, INLAENDISCH	11,12	0,45147	135,9	136,3	130,3	139,9	+ 2,6	+ 7,6
508	HOOHOFENKOKS	8,30	.	136,1	136,4	127,1	140,3	+ 2,9	+10,4
509	GIESSEREIKOKS	0,83	.	133,8	134,5	137,4	137,5	+ 2,2	+ 0,1
510	ANDERE INDUSTRIEIKOKS	1,99	.	135,8	136,5	139,3	139,3	+ 2,1	-
511	STEINKOEHLENNOKS, IMPORTIERT	0,52	.	133,2	136,2	144,7	137,8	+ 1,2	- 4,8
512	BRAUNKOEHLE	3,97	.	164,8	171,2	194,8	194,9	+13,8	+ 0,1
513	FLUESSIGE KRAFT- UND BRENNSTOFFE (OHNE FLUESSIGGAS)	28,28	.	208,5	206,0	203,7	203,4	- 1,3	- 0,1
514	KRAFTSTOFFE	10,58	.	155,6	152,0	157,7	160,0	+ 5,3	+ 1,5
515	MOTORENBENZIN	0,60	.	153,3	156,3	147,1	155,1	- 0,8	+ 5,4
516	INLAENDISCH	0,37	0,58863	154,2	156,2	142,0	151,3	- 3,1	+ 6,5
517	IMPORTIERT	0,23	0,58493	151,8	156,5	155,2	161,2	+ 3,0	+ 3,9
518	DIESELKRAFTSTOFF	9,98	.	155,8	151,7	158,3	160,2	+ 5,6	+ 1,2
519	INLAENDISCH	6,99	0,63363	155,2	150,6	157,5	159,8	+ 6,1	+ 1,5
520	IMPORTIERT	2,99	0,41109	157,1	154,4	160,3	161,3	+ 4,5	+ 0,6
521	HEIZOELE	17,70	0,39582	240,1	238,3	231,1	229,3	- 3,8	- 0,8
522	HEIZOELE, EXTRA LEICHT	6,10	.	207,5	198,2	211,5	213,0	+ 7,5	+ 0,7
523	INLAENDISCH	3,61	0,41129	243,2	229,0	247,4	249,8	+ 9,1	+ 1,0
524	IMPORTIERT	2,49	0,42295	155,9	153,5	159,5	159,7	+ 4,0	+ 0,1
525	HEIZOELE, SCHWER	11,60	.	257,2	259,4	241,5	237,9	- 8,3	- 1,5
526	INLAENDISCH	8,59	0,40493	229,9	237,3	217,7	211,0	-11,1	- 3,1
527	IMPORTIERT	3,01	0,32623	335,3	322,4	309,3	314,5	- 2,5	+ 1,7
528	KERNBRENNSTOFFE, IMPORTIERT	1,70	.	145,5	152,3	140,7	152,2	- 0,1	+ 8,2
529	BETRIEBSSTOFFE	45,71	.	125,4	125,7	130,9	130,9	+ 4,1	-
530	VERPACKUNGSMATERIAL	39,52	.	123,7	124,2	128,4	128,4	+ 3,4	-
531	VERPACKUNGSMATERIAL AUS METALL, INLAENDISCH	6,91	.	123,4	123,8	132,9	132,9	+ 7,4	-
532	TRANSPORTBEHAELTER AUS STAHLBLECH	0,91	.	119,0	116,4	132,3	132,3	+13,7	-
533	FEINSTBLECHPACKUNGEN	4,56	.	125,4	126,8	135,5	135,5	+ 6,9	-
534	ALUMINIUMFOLIEN FUER VERPACKUNGSZWECKE	1,44	.	119,6	119,0	124,9	124,9	+ 5,0	-
535	VERPACKUNGSMATERIAL AUS GLAS	4,33	.	115,6	115,8	121,4	121,1	+ 4,6	- 0,2
536	GETRAENKEFLASCHEN	3,12	.	114,1	114,4	119,3	118,9	+ 3,9	- 0,3
537	ANDERES VERPACKUNGSGLAS, INLAENDISCH	1,21	.	119,5	119,5	126,7	126,7	+ 6,0	-
538	VERPACKUNGSMATERIAL AUS HOLZ, INLAENDISCH	1,70	.	127,9	128,0	129,5	129,5	+ 1,2	-
539	KISTEN AUS HOLZ	0,76	.	142,7	143,5	144,2	144,2	+ 0,5	-
540	FAESSER, PALETTEN U.DGL. AUS HOLZ	0,94	.	115,8	115,5	117,6	117,7	+ 1,9	+ 0,1
541	VERPACKUNGSMATERIAL AUS PAPIER UND PAPPE	19,42	.	125,7	126,3	129,5	129,6	+ 2,6	+ 0,1
542	KRAFTPAPPIER, INLAENDISCH	0,33	.	120,7	117,8	129,2	129,7	+ 9,7	-
543	ANDERES PAKPAPIER	1,80	.	116,5	117,5	119,4	119,2	+ 1,4	- 0,2
544	VENTILSAECKE AUS PAPIER, INLAENDISCH	1,07	.	119,0	118,3	131,3	132,0	+11,6	+ 0,5
545	TUETEN UND BEUTEL AUS PAPIER, INLAENDISCH	1,27	.	128,3	126,5	133,9	133,9	+ 5,8	-
546	WELLPAPPE, INLAENDISCH	0,90	.	126,1	128,8	123,0	123,4	- 4,2	+ 0,3
547	SCHACHTELN AUS WELLPAPPE, INLAENDISCH	5,66	.	130,4	131,4	131,0	131,2	- 0,2	+ 0,2
548	KARTONAGEN, INLAENDISCH	1,87	.	133,4	134,2	139,2	139,2	+ 3,7	-
549	FALTSCHACHTELN, INLAENDISCH	2,54	.	131,9	132,4	136,8	136,9	+ 3,4	+ 0,1
550	WELLPAPPE, KARTONAGEN, FALTSCHACHTELN, IMPORTIERT	0,52	.	110,1	112,7	117,0	117,1	+ 3,9	+ 0,1
551	VERPACKUNGSMITTEL AUS HARTPAPIER, INLAENDISCH	1,26	.	122,8	123,3	130,6	130,6	+ 5,9	-
552	DRUCKEREIERZEUGNISSE FUER VERPACKUNGSZWECKE, INLAENDISCH	2,20	.	114,8	115,6	118,8	118,8	+ 2,8	-
553	VERPACKUNGSMATERIAL AUS KUNSTSTOFF	6,96	.	122,6	123,2	125,1	124,9	+ 1,4	- 0,2
554	KUNSTSTOFFOLIEN FUER VERPACKUNGSZWECKE, INLAENDISCH	2,58	.	116,1	116,3	118,8	118,8	+ 2,1	-
555	BEUTEL UND TRAGTASCHEN AUS KUNSTSTOFF, INLAENDISCH	1,58	.	134,2	134,6	132,8	132,1	- 1,9	- 0,5
556	FLASCHEN AUS KUNSTSTOFF, INLAENDISCH	0,46	.	124,7	126,2	128,3	128,4	+ 1,7	+ 0,1
557	FAESSER U.AE. TRANSPORTGEFAESSE AUS KUNSTSTOFF, INLAENDISCH	0,16	.	119,3	121,3	125,4	125,4	+ 3,4	-
558	BECHER, DOSEN, EIMER AUS KUNSTSTOFF, INLAENDISCH	1,21	.	119,8	120,8	125,0	124,7	+ 3,2	- 0,2
559	ANDERE VERPACKUNGSMITTEL AUS KUNSTSTOFF	0,97	.	123,9	124,3	128,1	128,1	+ 3,1	-
560	ANDERE BETRIEBSSTOFFE	6,39	.	136,0	134,6	145,9	146,2	+ 8,6	+ 0,2
561	SCHMIERMITTEL AUS MINERALISCHEN OELEN	2,99	.	155,6	153,5	166,0	166,5	+ 8,5	+ 0,3
562	INLAENDISCH	2,03	0,66711	142,9	144,7	152,7	152,7	+ 5,5	-
563	IMPORTIERT	0,96	0,65142	182,4	172,0	194,1	195,6	+13,7	+ 0,8
564	WASSER, INLAENDISCH	3,40	0,55105	118,7	118,0	128,3	128,3	+ 8,7	-

FUSSNOTEN SIEHE S. 23.

2 Mittelfristige Übersicht

Absolute Werte

1976 = 100

Jahr Monat	Grundstoffe			Grundstoffe der Ernährungswirtschaft			Grundstoffe der gewerblichen Wirtschaft			Grundstoffe			Energie, Brenn-, Treib- und Betriebsstoffe
	insgesamt	inländische	importierte	zusammen	inländische	importierte	zusammen	inländische	importierte	aus d. Land- und Forstwirtschaft, Fischerei	aus dem produzierenden Gewerbe	für das produzierende Gewerbe 7)	
1977 D....	100,9	100,3	101,9	107,2	102,4	114,3	99,8	100,0	99,4	107,4	99,8	100,6	101,8
1978 D....	98,3	100,0	95,1	99,3	98,5	100,4	98,1	100,3	94,0	100,6	97,9	97,1	103,5
1979 D....	107,1	106,5	108,1	100,9	100,2	102,0	108,1	107,5	109,3	101,2	107,7	105,9	112,5
1980 D....	120,4	115,5	129,6	102,1	102,1	102,2	123,4	117,5	135,0	105,2	122,8	118,9	127,2
1981 D....	133,6	124,9	149,8	108,7	108,6	108,9	137,7	127,3	157,8	112,0	137,0	130,6	147,4
1980 Jan..	116,6	112,5	124,3	102,4	102,9	101,7	119,0	113,9	128,7	105,4	118,4	115,9	119,9
Febr..	118,3	113,7	126,9	102,2	102,9	101,3	121,0	115,3	131,9	106,2	120,2	118,0	119,7
März..	119,4	114,3	128,8	102,7	102,6	102,8	122,1	116,1	133,8	106,5	121,4	118,0	122,7
April..	120,4	115,3	130,1	101,8	101,1	102,8	123,5	117,3	135,5	105,4	122,8	119,2	126,1
Mai..	120,0	115,5	128,3	101,2	100,8	101,8	123,1	117,7	133,5	104,3	122,4	118,4	127,1
Juni..	120,1	115,4	128,7	100,5	100,3	101,0	123,3	117,7	134,2	103,8	122,6	118,6	126,7
Juli..	120,2	115,8	128,5	100,7	100,5	101,2	123,4	118,0	133,8	103,8	122,8	118,6	127,5
Aug..	120,0	115,5	128,4	99,9	100,0	99,8	123,3	117,8	133,9	102,9	122,7	118,5	126,9
Sept..	120,4	115,6	129,1	100,8	101,3	100,2	123,6	117,7	134,8	103,6	122,9	118,8	127,3
Okt..	121,8	116,5	131,7	103,1	103,0	103,2	124,9	118,5	137,2	105,7	124,3	119,7	131,4
Nov..	123,5	117,5	134,8	105,1	104,9	105,5	126,6	119,4	140,5	107,6	126,1	121,2	134,5
Dez..	124,3	118,1	135,8	105,2	105,3	105,1	127,5	120,0	141,8	108,3	126,8	121,5	136,9
1981 Jan..	126,9	119,3	141,1	105,8	105,3	106,5	130,4	121,4	147,8	109,5	129,6	124,3	138,9
Febr..	129,2	120,4	145,4	106,5	105,6	107,9	132,9	122,6	152,8	110,5	132,1	126,7	140,4
März..	130,1	121,9	145,2	106,7	106,2	107,3	133,9	124,2	152,7	110,4	133,1	127,0	143,7
April..	131,2	123,0	146,6	107,2	106,7	107,9	135,2	125,4	154,1	110,2	134,5	128,1	145,5
Mai..	132,9	123,6	150,1	108,1	106,8	110,0	137,0	126,1	157,9	111,3	136,2	130,0	145,9
Juni..	134,3	124,1	153,1	107,4	106,6	108,6	138,7	126,7	161,8	110,9	137,9	131,7	146,2
Juli..	136,3	125,7	156,1	109,0	107,5	111,3	140,9	128,4	164,6	112,3	140,1	133,5	149,1
Aug..	137,8	127,0	157,9	109,5	108,3	111,2	142,5	129,8	167,0	112,8	141,7	135,0	150,4
Sept..	136,9	127,4	154,7	110,1	111,1	108,7	141,4	129,8	163,7	113,2	140,7	134,0	150,3
Okt..	136,1	128,0	151,0	110,5	111,8	108,8	140,3	130,5	159,3	113,3	139,6	132,5	152,1
Nov..	135,6	128,7	148,4	111,4	113,1	108,9	139,6	131,0	156,1	114,1	138,9	131,7	153,1
Dez..	136,0	129,5	147,9	112,0	113,6	109,6	139,9	131,9	155,4	115,0	139,2	132,2	152,8
1982 Jan..	137,4	131,1	148,8	112,9	114,0	111,2	141,4	133,7	156,2	115,7	140,7	133,2	155,8
Febr..	138,1	131,2	150,8	112,4	112,8	112,0	142,3	134,0	158,4	115,3	141,6	134,3	155,2
März..	137,8	131,3	149,9	112,2	112,5	111,7	142,1	134,1	157,4	114,8	141,4	134,1	154,5
April..	138,1	132,1	149,3	112,0	112,1	111,9	142,5	135,1	156,6	114,5	141,8	134,3	155,4
Mai..	137,0	131,8	146,7	111,9	112,5	111,0	141,2	134,7	153,7	114,0	140,6	133,2	154,4
Juni..	137,2	131,4	148,0	112,2	112,7	111,4	141,4	134,2	155,2	114,3	140,9	133,2	155,2

Jahr Monat	Gliederung nach dem Grad der Bearbeitung												
	Rohstoffe						Halbwaren und Fertigwaren-Vorzeugnisse						
	zu- sammen	inlän- dische	import- ierte	ernäh- rungs- wirt- schaft- liche 3)	gewerbliche 4)		zu- sammen	inlän- dische	import- ierte	ernäh- rungs- wirt- schaft- liche	gewerbliche		
					zu- sammen	darunter Alt- material 22)					zu- sammen	darunter	
													Halb- waren 5)
1977 D....	102,0	99,5	104,5	108,4	98,5	86,0	100,4	100,6	99,9	104,0	100,2	99,6	100,5
1978 D....	95,4	98,9	91,9	99,2	93,3	80,5	99,5	100,4	97,4	99,4	99,5	98,4	100,2
1979 D....	106,4	106,7	106,0	100,6	109,4	105,9	107,4	106,5	109,7	101,5	107,8	110,2	106,3
1980 D....	126,6	112,9	140,2	101,4	140,2	106,0	117,8	116,2	121,9	104,2	118,7	125,0	114,7
1981 D....	148,4	121,6	174,9	107,6	170,4	102,0	127,5	125,8	131,5	111,6	128,4	140,0	121,2
1980 Jan..	119,5	111,3	127,7	101,9	129,0	113,3	115,4	112,8	121,9	103,6	116,1	122,8	112,0
Febr.	123,6	113,8	133,2	101,7	135,3	119,7	116,1	113,7	122,3	103,7	116,9	123,3	112,9
März.	126,3	114,6	137,8	102,1	139,3	117,4	116,5	114,2	122,1	104,3	117,2	122,8	113,8
April	127,6	113,1	141,9	101,1	141,8	113,5	117,5	115,8	121,6	103,7	118,3	123,7	114,9
Mai..	126,2	113,1	139,1	100,5	140,0	110,8	117,4	116,2	120,4	103,0	118,3	123,3	115,2
Juni..	126,1	112,1	139,9	99,9	140,2	107,2	117,6	116,4	120,6	102,2	118,5	123,6	115,3
Juli..	126,0	112,2	139,6	100,1	139,9	104,3	117,8	116,8	120,4	102,5	118,7	124,0	115,5
Aug..	125,7	111,8	139,5	98,8	140,2	101,6	117,6	116,6	120,2	102,7	118,5	123,7	115,3
Sept.	126,2	112,1	140,1	99,6	140,5	98,2	117,9	116,6	121,1	104,0	118,7	124,4	115,2
Okt..	128,6	112,8	144,1	102,3	142,7	95,6	119,0	117,6	122,6	105,3	119,8	127,2	115,3
Nov..	131,4	113,9	148,7	104,2	146,0	95,5	120,3	118,6	124,7	107,7	121,1	129,9	115,7
Dez..	132,4	114,2	150,3	104,4	147,4	94,5	120,9	119,3	125,1	107,5	121,7	131,5	115,7
1981 Jan..	138,5	116,0	160,8	104,7	156,7	96,1	122,1	120,3	126,7	108,5	122,9	133,5	116,4
Febr.	143,2	116,8	169,1	105,3	163,5	98,4	123,4	121,5	128,1	109,6	124,2	134,8	117,7
März.	143,4	118,1	168,4	105,5	163,9	98,4	124,5	122,9	128,3	109,9	125,3	136,5	118,5
April	144,6	118,5	170,3	105,7	165,4	97,4	125,7	124,3	129,3	111,3	126,5	138,9	119,6
Mai..	148,2	119,5	176,4	106,6	170,5	98,2	126,5	124,7	130,6	112,0	127,3	138,8	120,3
Juni..	151,3	120,1	182,0	105,9	175,7	99,2	127,2	125,3	132,1	111,7	128,1	139,6	121,1
Juli..	154,4	121,8	186,5	107,7	179,5	106,0	128,8	126,8	133,9	112,5	129,8	142,3	122,1
Aug..	156,2	123,8	188,2	108,1	182,1	110,1	130,2	127,9	135,7	113,2	121,2	144,4	123,0
Sept.	153,5	124,8	181,8	109,1	177,3	107,8	130,1	128,1	135,0	112,9	131,1	143,7	123,4
Okt..	151,1	125,9	176,0	109,7	173,3	105,0	129,9	128,7	132,8	112,7	130,9	142,8	123,5
Nov..	148,6	126,5	170,3	111,0	168,8	103,7	130,2	129,3	132,3	112,5	131,2	142,7	124,2
Dez..	148,2	127,0	169,1	111,7	167,8	103,6	130,9	130,3	132,4	112,9	131,9	143,4	124,9
1982 Jan..	149,7	128,2	170,9	112,5	169,7	103,4	132,2	132,0	132,7	113,9	133,3	144,7	126,3
Febr.	151,1	127,6	174,3	111,8	172,2	104,0	132,7	132,3	133,7	114,0	133,8	144,6	127,1
März.	151,3	128,3	173,9	111,5	172,7	108,3	132,3	132,2	132,4	113,9	133,3	143,4	127,2
April	150,1	128,4	171,6	111,2	171,0	108,2	133,1	132,2	133,0	114,1	134,2	145,0	127,7
Mai..	147,0	127,4	166,3	111,2	166,3	105,6	132,9	133,1	132,4	113,8	134,0	144,2	127,7
Juni..	147,9	125,8	169,6	111,7	167,4	98,4	132,8	133,0	132,3	113,6	133,9	144,4	127,5

Fußnoten siehe S. 23.

2 Mittelfristige Übersicht
Relative Veränderung gegenüber dem jeweiligen Vorjahresergebnis
Prozent

Jahr Monat	Grundstoffe			Grundstoffe der Ernährungswirtschaft			Grundstoffe der gewerblichen Wirtschaft			Grundstoffe			Energie, Brenn-, Treib- und Betriebsstoffe
	insgesamt	inländische	importierte	zusammen	inländische	importierte	zusammen	inländische	importierte	aus d. Land- und Forstwirtschaft, Fischerei	aus dem produzierenden Gewerbe	für das produzierende Gewerbe 7)	
1977 D	+ 0,9	+ 0,3	+ 1,9	+ 7,2	+ 2,4	+ 14,3	- 0,2	-	- 0,6	+ 7,9	- 0,2	+ 0,6	+ 1,8
1978 D	- 2,6	- 0,3	- 6,7	- 7,4	- 3,8	- 12,2	- 1,7	+ 0,3	- 5,4	- 6,8	- 1,9	- 3,5	+ 1,7
1979 D	+ 9,0	+ 6,5	+ 13,7	+ 1,6	+ 1,7	+ 1,6	+ 10,2	+ 7,2	+ 16,3	+ 2,6	+ 10,0	+ 9,1	+ 8,7
1980 D	+ 12,4	+ 8,5	+ 19,9	+ 1,2	+ 1,9	+ 0,2	+ 14,2	+ 9,3	+ 23,5	+ 2,0	+ 14,0	+ 12,3	+ 13,1
1981 D	+ 11,0	+ 8,1	+ 15,6	+ 6,5	+ 6,4	+ 6,6	+ 11,6	+ 8,3	+ 16,9	+ 6,4	+ 11,6	+ 9,8	+ 15,9
1980 Jan. .	+ 16,8	+ 10,6	+ 29,1	+ 4,6	+ 5,0	+ 4,0	+ 18,9	+ 11,4	+ 34,1	+ 5,8	+ 18,6	+ 17,9	+ 12,6
Febr. .	+ 16,4	+ 10,2	+ 28,7	+ 3,3	+ 3,8	+ 2,8	+ 18,5	+ 11,1	+ 33,8	+ 5,0	+ 18,2	+ 17,9	+ 10,4
März. .	+ 15,9	+ 9,4	+ 28,5	+ 3,4	+ 3,4	+ 3,5	+ 17,9	+ 10,3	+ 33,4	+ 4,8	+ 17,6	+ 16,7	+ 12,3
April. .	+ 15,1	+ 9,5	+ 25,6	+ 2,2	+ 2,1	+ 2,4	+ 17,1	+ 10,5	+ 30,0	+ 3,1	+ 16,8	+ 15,2	+ 14,9
Mai ..	+ 13,3	+ 9,4	+ 20,7	+ 0,6	+ 1,8	- 1,2	+ 15,4	+ 10,4	+ 24,8	+ 1,3	+ 15,1	+ 13,1	+ 14,3
Juni. .	+ 11,9	+ 8,9	+ 17,5	- 1,4	+ 0,8	- 4,4	+ 14,1	+ 10,0	+ 21,8	- 0,3	+ 13,8	+ 11,9	+ 12,4
Juli. .	+ 10,5	+ 8,0	+ 14,9	- 1,6	+ 0,3	- 4,0	+ 12,3	+ 9,1	+ 18,4	- 0,9	+ 12,2	+ 10,1	+ 12,3
Aug. .	+ 9,8	+ 7,3	+ 14,0	- 1,2	+ 0,2	- 3,3	+ 11,4	+ 8,3	+ 17,0	- 0,7	+ 11,3	+ 9,3	+ 11,6
Sept. .	+ 9,3	+ 6,5	+ 14,1	- 1,3	+ 0,1	- 3,0	+ 10,9	+ 7,4	+ 17,2	- 0,6	+ 10,6	+ 8,9	+ 10,8
Okt. .	+ 10,1	+ 6,8	+ 15,9	+ 1,1	+ 1,6	+ 0,4	+ 11,4	+ 7,5	+ 18,6	+ 1,2	+ 11,4	+ 9,3	+ 13,6
Nov. .	+ 11,0	+ 7,3	+ 17,2	+ 2,7	+ 2,6	+ 2,9	+ 12,1	+ 8,0	+ 19,6	+ 2,8	+ 12,1	+ 9,9	+ 15,3
Dez. .	+ 10,3	+ 7,0	+ 16,0	+ 2,5	+ 1,9	+ 3,3	+ 11,5	+ 7,6	+ 18,1	+ 2,6	+ 11,4	+ 8,9	+ 16,3
1981 Jan. .	+ 8,8	+ 6,0	+ 13,5	+ 3,3	+ 2,3	+ 4,7	+ 9,6	+ 6,6	+ 14,8	+ 3,9	+ 9,5	+ 7,2	+ 15,8
Febr. .	+ 9,2	+ 5,9	+ 14,6	+ 4,2	+ 2,6	+ 6,5	+ 9,8	+ 6,3	+ 15,8	+ 4,0	+ 9,9	+ 7,4	+ 17,3
März. .	+ 9,0	+ 6,6	+ 12,7	+ 3,9	+ 3,5	+ 4,4	+ 9,7	+ 7,0	+ 14,1	+ 3,7	+ 9,6	+ 7,1	+ 17,1
April. .	+ 9,0	+ 6,8	+ 12,7	+ 5,3	+ 5,5	+ 5,0	+ 9,5	+ 6,9	+ 13,7	+ 4,6	+ 9,5	+ 7,5	+ 15,4
Mai ..	+ 10,8	+ 7,0	+ 17,7	+ 6,8	+ 6,0	+ 8,1	+ 11,3	+ 7,1	+ 18,3	+ 6,7	+ 11,3	+ 9,8	+ 14,8
Juni. .	+ 11,8	+ 7,5	+ 19,0	+ 6,9	+ 6,3	+ 7,5	+ 12,5	+ 7,6	+ 20,6	+ 6,8	+ 12,5	+ 11,0	+ 15,4
Juli. .	+ 13,4	+ 8,5	+ 21,5	+ 8,2	+ 7,0	+ 10,0	+ 14,2	+ 8,8	+ 23,2	+ 8,2	+ 14,1	+ 12,6	+ 16,9
Aug. .	+ 14,8	+ 10,0	+ 23,0	+ 9,6	+ 8,3	+ 11,4	+ 15,6	+ 10,2	+ 24,7	+ 9,6	+ 15,5	+ 13,9	+ 18,5
Sept. .	+ 13,7	+ 10,2	+ 19,8	+ 9,2	+ 9,7	+ 8,5	+ 14,4	+ 10,3	+ 21,4	+ 9,3	+ 14,5	+ 12,8	+ 18,1
Okt. .	+ 11,7	+ 9,9	+ 14,7	+ 7,2	+ 8,5	+ 5,4	+ 12,3	+ 10,1	+ 16,1	+ 7,2	+ 12,3	+ 10,7	+ 15,8
Nov. .	+ 9,7	+ 9,5	+ 10,1	+ 6,0	+ 7,8	+ 3,2	+ 10,3	+ 9,7	+ 11,1	+ 6,0	+ 10,2	+ 8,7	+ 13,8
Dez. .	+ 9,4	+ 9,7	+ 8,9	+ 6,5	+ 7,9	+ 4,3	+ 9,7	+ 9,9	+ 9,6	+ 6,2	+ 9,8	+ 8,8	+ 11,6
1982 Jan. .	+ 8,3	+ 9,9	+ 5,5	+ 6,7	+ 8,3	+ 4,4	+ 8,4	+ 10,1	+ 5,7	+ 5,7	+ 8,6	+ 7,2	+ 12,2
Febr. .	+ 6,9	+ 9,0	+ 3,7	+ 5,5	+ 6,8	+ 3,8	+ 7,1	+ 9,3	+ 3,7	+ 4,3	+ 7,2	+ 6,0	+ 10,5
März. .	+ 5,9	+ 7,7	+ 3,2	+ 5,2	+ 5,9	+ 4,1	+ 6,1	+ 8,0	+ 3,1	+ 4,0	+ 6,2	+ 6,6	+ 7,5
April. .	+ 5,3	+ 7,4	+ 1,8	+ 4,5	+ 5,1	+ 3,7	+ 5,4	+ 7,7	+ 1,6	+ 3,9	+ 5,4	+ 4,8	+ 6,8
Mai ..	+ 3,1	+ 6,6	- 2,3	+ 3,5	+ 5,3	+ 0,9	+ 3,1	+ 6,8	- 2,7	+ 2,4	+ 3,2	+ 2,5	+ 5,8
Juni. .	+ 2,2	+ 5,9	- 3,3	+ 4,5	+ 5,7	+ 2,6	+ 1,9	+ 5,9	- 4,1	+ 3,1	+ 2,1	+ 1,1	+ 6,2

Jahr Monat	Gliederung nach dem Grad der Bearbeitung												
	Rohstoffe						Halbwaren und Fertigwaren-Vorzeugnisse						
	zu- sammen	inlän- dische	import- ierte	ernäh- rungs- wirt- schaft- liche 3)	gewerbliche ⁴⁾		zu- sammen	inlän- dische	import- ierte	ernäh- rungs- wirt- schaft- liche	gewerbliche		
					zu- sammen	Altmate- rial 2)					zu- sammen	darunter	
												Halb- waren 5)	Vorzeug- nisse 6)
1977 D	+ 2,0	- 0,5	+ 4,5	+ 8,4	- 1,5	- 14,0	+ 0,4	+ 0,6	- 0,1	+ 4,0	+ 0,2	- 0,4	+ 0,5
1978 D	- 6,5	- 0,6	- 12,1	- 8,5	- 5,3	- 6,4	- 0,9	- 0,2	- 2,5	- 4,4	- 0,7	- 1,2	- 0,3
1979 D	+ 11,5	+ 7,9	+ 15,3	+ 1,4	+ 17,3	+ 31,6	+ 7,9	+ 6,1	+ 12,6	+ 2,1	+ 8,3	+ 12,0	+ 6,1
1980 D	+ 19,0	+ 5,8	+ 32,3	+ 0,8	+ 28,2	+ 0,1	+ 9,7	+ 9,1	+ 11,1	+ 2,7	+ 10,1	+ 13,4	+ 7,9
1981 D	+ 17,2	+ 7,7	+ 24,8	+ 6,1	+ 21,5	- 3,8	+ 8,2	+ 8,3	+ 7,9	+ 7,1	+ 8,2	+ 12,0	+ 5,7
1980 Jan. .	+ 25,0	+ 10,0	+ 41,7	+ 4,7	+ 36,2	+ 30,4	+ 13,7	+ 10,8	+ 20,9	+ 4,3	+ 14,2	+ 19,9	+ 10,7
Febr. .	+ 26,0	+ 8,9	+ 45,3	+ 3,6	+ 38,1	+ 21,3	+ 12,6	+ 10,6	+ 17,9	+ 3,1	+ 13,3	+ 17,4	+ 10,5
März. .	+ 26,3	+ 7,5	+ 47,2	+ 3,4	+ 38,2	+ 8,4	+ 11,8	+ 9,9	+ 16,4	+ 3,5	+ 12,3	+ 15,5	+ 10,3
April. .	+ 24,5	+ 6,5	+ 43,6	+ 2,2	+ 35,8	+ 6,0	+ 11,3	+ 10,3	+ 13,5	+ 2,5	+ 11,8	+ 15,2	+ 9,6
Mai ..	+ 21,7	+ 7,5	+ 36,0	+ 0,4	+ 32,5	+ 7,1	+ 9,9	+ 9,9	+ 10,2	+ 1,0	+ 10,6	+ 13,1	+ 8,9
Juni. .	+ 18,5	+ 6,5	+ 30,1	- 1,7	+ 28,6	+ 3,0	+ 9,3	+ 9,5	+ 8,7	- 0,6	+ 9,8	+ 11,9	+ 8,5
Juli. .	+ 14,9	+ 4,8	+ 24,4	- 2,2	+ 23,2	- 4,9	+ 8,7	+ 9,0	+ 8,0	+ 0,4	+ 9,1	+ 11,3	+ 7,7
Aug. .	+ 14,1	+ 4,3	+ 23,2	- 2,2	+ 21,7	- 8,0	+ 7,9	+ 8,3	+ 7,2	+ 1,2	+ 8,3	+ 10,5	+ 6,9
Sept. .	+ 13,7	+ 3,0	+ 23,7	- 2,4	+ 21,3	- 12,3	+ 7,4	+ 7,5	+ 7,2	+ 2,1	+ 7,7	+ 10,0	+ 6,2
Okt. .	+ 15,5	+ 3,4	+ 27,1	+ 0,2	+ 22,8	- 14,2	+ 7,8	+ 7,8	+ 7,8	+ 3,6	+ 8,0	+ 11,5	+ 5,9
Nov. .	+ 16,5	+ 4,4	+ 27,9	+ 1,8	+ 23,4	- 12,1	+ 8,5	+ 8,2	+ 9,3	+ 5,5	+ 8,7	+ 13,3	+ 5,8
Dez. .	+ 15,2	+ 3,5	+ 26,0	+ 1,7	+ 21,4	- 14,2	+ 8,0	+ 8,1	+ 8,3	+ 4,9	+ 8,3	+ 12,8	+ 5,4
1981 Jan. .	+ 15,9	+ 4,2	+ 25,9	+ 2,7	+ 21,5	- 15,2	+ 5,8	+ 6,6	+ 3,9	+ 4,7	+ 5,9	+ 8,7	+ 3,9
Febr. .	+ 15,9	+ 2,6	+ 27,0	+ 3,5	+ 20,8	- 17,8	+ 6,3	+ 6,9	+ 4,7	+ 5,7	+ 6,2	+ 9,3	+ 4,3
März. .	+ 13,5	+ 3,1	+ 22,2	+ 3,3	+ 17,7	- 16,2	+ 6,9	+ 7,6	+ 5,1	+ 5,4	+ 6,9	+ 11,2	+ 4,1
April. .	+ 13,3	+ 4,8	+ 20,0	+ 4,5	+ 16,6	- 14,2	+ 7,0	+ 7,3	+ 6,3	+ 7,3	+ 6,9	+ 11,5	+ 4,1
Mai ..	+ 17,4	+ 5,7	+ 26,8	+ 6,1	+ 21,8	- 11,4	+ 7,8	+ 7,3	+ 8,6	+ 8,7	+ 7,6	+ 12,6	+ 4,4
Juni. .	+ 20,0	+ 7,1	+ 30,1	+ 6,0	+ 25,3	- 7,5	+ 8,2	+ 7,6	+ 9,5	+ 9,3	+ 8,1	+ 12,9	+ 5,0
Juli. .	+ 22,5	+ 8,6	+ 33,6	+ 7,6	+ 28,3	+ 1,6	+ 9,3	+ 8,6	+ 11,2	+ 9,8	+ 9,4	+ 14,8	+ 5,7
Aug. .	+ 24,3	+ 10,7	+ 34,9	+ 9,4	+ 29,9	+ 8,4	+ 10,7	+ 9,7	+ 12,9	+ 10,2	+ 10,7	+ 16,7	+ 6,7
Sept. .	+ 21,6	+ 11,3	+ 29,8	+ 9,5	+ 26,2	+ 9,8	+ 10,3	+ 9,9	+ 11,5	+ 8,6	+ 10,4	+ 15,5	+ 7,1
Okt. .	+ 17,5	+ 11,6	+ 22,1	+ 7,2	+ 21,4	+ 9,8	+ 9,2	+ 9,4	+ 8,3	+ 7,0	+ 9,3	+ 12,3	+ 7,1
Nov. .	+ 13,1	+ 11,1	+ 14,5	+ 6,5	+ 15,6	+ 8,6	+ 8,2	+ 9,0	+ 6,1	+ 4,5	+ 8,3	+ 9,9	+ 7,3
Dez. .	+ 11,9	+ 11,2	+ 12,5	+ 7,0	+ 13,8	+ 9,6	+ 8,3	+ 9,2	+ 5,8	+ 5,0	+ 8,4	+ 9,0	+ 8,0
1982 Jan. .	+ 8,1	+ 10,5	+ 6,3	+ 7,4	+ 8,3	+ 7,6	+ 8,3	+ 9,7	+ 4,7	+ 5,0	+ 8,5	+ 8,4	+ 8,5
Febr. .	+ 5,5	+ 9,2	+ 3,1	+ 6,2	+ 5,3	+ 5,7	+ 7,5	+ 8,9	+ 4,4	+ 4,0	+ 7,7	+ 7,3	+ 8,0
März. .	+ 5,5	+ 8,6	+ 3,3	+ 5,7	+ 5,4	+ 10,1	+ 6,3	+ 7,6	+ 3,2	+ 3,6	+ 6,4	+ 5,1	+ 7,3
April. .	+ 3,8	+ 8,4	+ 0,8	+ 5,2	+ 3,4	+ 11,1	+ 5,9	+ 7,2	+ 2,9	+ 2,5	+ 6,1	+ 5,1	+ 6,8
Mai ..	- 0,8	+ 6,6	- 5,7	+ 4,3	- 2,5	+ 7,5	+ 5,1	+ 6,7	+ 1,2	+ 1,6	+ 5,3	+ 3,9	+ 6,2
Juni. .	- 2,2	+ 4,7	- 6,8	+ 5,5	- 4,7	- 0,8	+ 4,4	+ 6,1	+ 0,2	+ 1,7	+ 4,5	+ 3,4	+ 5,3

Fußnoten siehe S. 23.

2 Mittelfristige Übersicht

Absolute Werte

1976 = 100

Jahr Monat	Gliederung nach dem vorwiegenden Verwendungszweck														
	Grundstoffe für das Verarbeitende Gewerbe ⁷⁾¹⁵⁾														
	zu- sammen	Nahrungs- mittel	Genuß- mittel	Misch- futter	Textile Spinn- stoffe, Garne, Gewebe 23)	Rohholz und bear- beitetes Holz	darunter			Eisen- erze, Eisen und Stahl	NE-Me- tallerze und NE-Me- talle 17)	Erdöl, roh	Anorga- nische Grundstoffe und Chemikalien	Orga- nische Grundstoffe und Chemikalien	Kunst stoffe
							Holz- schliff, Zellst., Papier und Pappe								
1977 D...	100,5	104,0	122,1	104,6	99,5	109,6	95,7	95,1	98,6	100,5	101,2	95,5	97,0		
1978 D...	95,7	100,3	100,3	95,3	96,2	111,7	86,5	93,7	92,0	88,1	101,7	88,9	92,8		
1979 D...	105,2	101,3	101,3	98,9	100,6	119,4	93,2	99,6	111,7	112,0	105,6	115,1	105,2		
1980 D...	119,2	102,5	101,7	101,5	106,8	135,6	103,7	102,0	131,4	181,8	114,9	126,4	118,4		
1981 D...	131,6	107,8	109,2	111,8	113,3	139,8	115,2	103,8	121,8	248,1	129,9	144,6	122,6		
1980 Jan..	116,2	103,7	101,5	98,4	104,1	128,5	98,7	102,8	138,4	155,0	111,1	128,9	118,5		
Febr.	118,6	103,9	100,1	97,9	105,2	133,8	99,3	103,1	144,2	165,6	111,3	128,9	120,4		
März.	119,2	104,0	102,8	97,9	106,4	134,3	101,3	103,4	135,9	174,0	112,0	129,2	121,7		
April.	119,6	102,3	104,8	97,0	106,8	135,3	105,1	103,5	129,5	182,7	113,7	129,4	122,3		
Mai..	118,6	101,5	104,1	97,0	106,6	135,3	104,5	103,3	124,5	180,5	114,0	129,3	121,9		
Juni.	118,8	100,9	103,5	96,4	106,5	136,4	104,3	102,6	126,0	182,9	114,4	128,9	121,5		
Juli.	118,5	100,9	101,0	99,9	106,5	136,6	104,2	101,9	128,2	182,0	115,6	124,9	118,6		
Aug..	118,3	100,5	97,9	99,8	107,1	136,9	104,9	101,3	128,1	183,7	116,3	123,8	115,8		
Sept.	118,7	101,6	97,1	101,9	107,3	137,5	105,3	100,7	130,1	184,8	116,5	123,5	114,3		
Okt..	119,8	102,2	102,2	107,5	107,8	137,0	105,3	100,1	131,1	190,6	116,9	121,9	114,3		
Nov..	121,5	103,7	102,5	113,3	108,1	137,1	105,6	100,2	131,2	198,2	118,4	123,7	115,6		
Dez..	121,9	104,4	102,8	110,8	108,6	138,1	105,7	100,9	129,5	201,1	118,9	124,1	116,2		
1981 Jan..	125,1	104,6	104,8	111,4	109,6	142,0	105,4	100,9	128,9	222,0	121,9	130,2	118,0		
Febr.	127,8	105,0	106,6	112,2	110,4	142,8	107,3	101,3	130,5	236,7	124,4	135,9	120,2		
März.	127,9	105,4	106,6	111,4	110,3	141,8	108,1	101,7	129,5	235,8	125,7	138,0	121,2		
April.	129,0	105,5	107,2	113,8	110,9	140,5	111,2	101,5	131,2	238,7	126,7	142,8	120,8		
Mai..	131,0	106,0	108,0	116,1	112,4	140,9	113,6	101,7	133,2	250,2	127,6	143,4	121,4		
Juni.	132,9	105,9	107,3	113,6	113,3	140,7	115,8	102,1	134,3	261,8	128,9	145,3	122,3		
Juli.	135,0	107,2	110,6	114,4	114,8	139,3	119,2	104,7	134,4	267,7	132,4	148,5	121,7		
Aug..	136,6	108,1	111,3	112,9	116,0	139,6	122,0	105,1	139,5	271,3	133,5	151,4	122,2		
Sept.	135,3	110,3	110,4	109,4	115,4	138,8	120,8	105,2	135,8	261,8	134,5	151,8	124,6		
Okt..	133,5	110,7	112,1	108,4	115,4	137,4	119,7	104,8	130,0	252,4	134,1	149,5	126,1		
Nov..	132,4	111,9	112,4	108,2	115,3	136,4	119,4	105,3	127,5	241,0	134,2	149,4	126,3		
Dez..	132,8	112,5	112,9	109,5	115,2	137,6	119,5	109,7	127,3	238,0	134,4	149,5	126,2		
1982 Jan..	133,6	112,9	114,0	111,7	116,2	137,8	119,5	110,9	126,2	240,4	135,7	147,9	128,7		
Febr.	134,7	111,8	116,1	111,2	116,9	137,1	120,5	112,2	127,3	245,8	137,3	147,5	128,6		
März.	134,5	111,3	115,7	112,1	117,1	136,3	120,3	114,1	124,4	245,5	137,6	144,8	127,7		
April.	134,5	110,2	117,4	113,6	117,4	136,5	120,1	117,7	124,4	239,5	138,1	144,9	126,3		
Mai..	133,2	110,2	116,9	113,6	117,1	135,5	118,2	116,9	122,4	229,9	137,9	143,9	127,7		
Juni.	133,3	110,5	118,1	112,8	117,8	135,4	116,6	116,8	118,4	235,7	137,8	143,2	127,7		

Jahr Monat	Gliederung nach dem vorwiegenden Verwendungszweck											
	Grundstoffe für das Baugewerbe 7)				Energie, Brenn- und Treibstoffe ⁸⁾				Betriebsstoffe			
	zu- sammen	für das Bauhaupt- gewerbe	für das Ausbau- gewerbe	zu- sammen	darunter				zu- sammen	Verpackungs- material		Wasser
					Elektr. Strom	Gas	Kohle und Koks	Flüssige Kraft- stoffe ²⁴⁾		zu- sammen	dar. aus Papier und Pappe	
1977 D...	101,5	102,3	101,0	102,2	100,6	104,9	100,1	105,7	100,8	100,9	97,9	100,3
1978 D...	104,1	105,6	103,1	104,5	104,5	107,8	106,7	99,6	100,5	100,1	96,7	102,0
1979 D...	109,2	111,0	108,0	114,8	107,7	108,2	111,1	137,3	105,6	105,5	103,8	105,6
1980 D...	117,8	121,6	115,3	130,6	111,9	140,5	127,4	166,0	117,1	116,8	116,3	108,1
1981 D...	125,6	130,8	122,1	154,7	123,7	188,8	145,0	208,5	125,4	123,7	125,7	118,7
1980 Jan..	114,2	116,6	112,7	122,6	107,7	119,5	116,0	162,3	111,6	111,8	110,6	106,1
Febr.	115,3	118,0	113,6	122,1	107,7	120,6	116,7	158,4	112,7	112,5	111,3	106,1
März.	116,2	120,0	113,7	125,4	107,7	121,0	126,3	160,7	114,7	114,2	113,6	106,1
April.	117,2	121,4	114,4	129,1	111,4	137,9	126,5	162,1	117,0	116,7	115,0	106,3
Mai..	117,6	121,9	114,8	130,4	111,4	139,2	126,5	167,8	117,4	117,4	116,0	106,3
Juni.	117,9	122,5	115,0	129,7	111,8	139,2	126,6	163,8	117,8	117,8	117,0	106,3
Juli.	118,9	123,0	116,2	130,5	112,9	142,7	128,9	160,7	118,6	118,5	118,3	109,8
Aug..	119,0	123,1	116,4	129,6	112,9	143,7	128,9	155,6	118,8	118,5	118,9	109,8
Sept.	119,1	123,1	116,5	130,1	112,9	143,8	131,2	154,6	118,9	118,3	118,7	109,8
Okt..	119,1	123,0	116,5	135,5	115,4	157,6	133,5	165,6	119,1	118,5	118,9	110,0
Nov..	119,4	123,2	116,9	139,6	115,6	160,3	134,0	182,4	119,3	118,6	118,9	110,2
Dez..	119,5	123,4	117,0	142,8	115,6	160,6	134,1	197,5	119,4	118,6	119,7	110,2
1981 Jan..	120,2	124,0	117,7	145,1	118,3	166,0	135,3	198,9	120,1	118,9	119,0	115,8
Febr.	121,6	125,7	118,9	147,0	119,1	166,6	135,8	204,4	120,7	119,4	120,0	115,9
März.	123,0	127,5	120,0	151,1	119,5	167,7	141,3	215,7	121,6	120,3	121,3	116,4
April.	123,7	128,2	120,8	152,9	120,9	179,8	144,1	211,3	123,5	122,1	123,1	117,9
Mai..	124,9	129,8	121,7	152,9	121,4	181,0	144,2	208,9	125,0	123,5	125,0	117,9
Juni.	125,7	131,1	122,1	153,1	121,8	181,5	146,2	206,0	125,7	124,2	126,3	118,0
Juli.	126,5	131,9	122,9	156,4	126,1	190,4	146,3	208,5	127,5	125,2	127,9	120,2
Aug..	127,6	133,3	123,9	158,0	126,6	191,7	146,4	214,7	127,8	125,7	128,8	120,2
Sept.	127,7	133,8	123,6	157,8	126,7	192,0	146,3	213,6	127,9	125,9	129,0	120,3
Okt..	128,1	134,3	124,0	160,1	127,4	213,4	150,9	206,0	128,3	126,2	129,3	120,5
Nov..	128,5	134,6	124,5	161,3	128,2	217,9	151,3	207,7	128,5	126,5	129,3	120,8
Dez..	129,3	135,8	125,1	161,0	128,2	218,1	151,3	206,0	128,5	126,5	129,1	120,8
1982 Jan..	131,4	139,5	126,1	164,7	132,9	219,8	153,8	210,1	129,2	126,9	129,1	126,2
Febr.	132,2	140,2	127,0	163,9	132,9	220,3	153,8	206,0	129,4	127,0	128,9	126,2
März.	132,4	140,0	127,5	162,8	133,0	220,5	153,8	200,6	129,8	127,2	129,3	126,2
April.	132,9	140,2	128,2	163,7	133,6	218,8	155,1	202,7	130,8	128,3	129,5	127,9
Mai..	133,0	140,3	128,3	162,3	133,8	218,2	150,0	203,7	130,9	128,4	129,5	128,3
Juni.	132,7	140,6	127,5	163,3	134,1	218,1	153,0	203,4	130,9	128,4	129,6	128,3

Fußnoten siehe S. 23.

2 Mittelfristige Übersicht
Relative Veränderung gegenüber dem jeweiligen Vorjahresergebnis
Prozent

Jahr Monat	Gliederung nach dem vorwiegenden Verwendungszweck												
	Grundstoffe für das Verarbeitende Gewerbe ^{7) (5)}												
	zu- sammen	darunter											
		Nahrungs- mittel	Genuß- mittel	Misch- futter	Textile Spinn- stoffe, Garne, Gewebe 23)	Rohholz und bear- beitetes Holz	Holz- schliff, Zellst., Papier und Pappe	Eisen- erze, Eisen und Stahl	NE-Me- tallerze und NE-Me- talle 17)	Erdöl, roh	Anorga- nische Grundstoffe und Chemikalien	Orga- nische	Kunst- stoffe
1977 D ...	+ 0,5	+ 4,0	+ 22,1	+ 4,6	- 0,5	+ 9,6	- 4,3	- 4,9	- 1,4	+ 0,5	+ 1,2	- 4,5	- 3,0
1978 D ...	- 4,8	- 3,6	- 17,9	- 9,8	- 3,3	+ 1,9	- 9,6	- 1,5	- 6,7	- 12,3	+ 0,5	- 6,9	- 4,3
1979 D ...	+ 9,9	+ 1,0	+ 1,0	+ 4,8	+ 4,6	+ 6,9	+ 7,7	+ 6,3	+ 21,4	+ 27,1	+ 3,8	+ 29,5	+ 13,4
1980 D ...	+ 13,3	+ 1,2	+ 0,4	+ 2,6	+ 6,2	+ 13,6	+ 11,3	+ 2,4	+ 17,6	+ 62,3	+ 8,8	+ 9,8	+ 12,5
1981 D ...	+ 10,4	+ 5,2	+ 7,4	+ 10,1	+ 6,1	+ 3,1	+ 11,1	+ 1,8	+ 0,3	+ 36,5	+ 13,1	+ 14,4	+ 3,5
1980 Jan. .	+ 20,0	+ 4,3	+ 7,1	+ 3,1	+ 6,8	+ 12,1	+ 11,9	+ 7,8	+ 43,0	+ 80,4	+ 8,1	+ 33,6	+ 29,4
Febr. .	+ 20,0	+ 3,6	+ 6,4	- 0,2	+ 7,6	+ 14,1	+ 11,6	+ 6,1	+ 38,5	+ 89,9	+ 7,4	+ 29,8	+ 29,0
März. .	+ 18,7	+ 3,6	+ 8,6	- 1,5	+ 7,6	+ 15,0	+ 13,1	+ 3,9	+ 26,1	+ 95,1	+ 8,2	+ 25,9	+ 27,2
April. .	+ 16,6	+ 2,1	+ 8,2	- 2,7	+ 7,3	+ 14,2	+ 15,4	+ 4,3	+ 16,7	+ 86,6	+ 9,3	+ 15,6	+ 21,2
Mai. .	+ 14,2	+ 0,9	+ 5,0	- 4,9	+ 6,3	+ 14,4	+ 14,4	+ 4,7	+ 11,9	+ 76,1	+ 8,6	+ 12,0	+ 16,0
Juni. .	+ 12,6	-	+ 0,5	- 7,9	+ 5,8	+ 15,3	+ 12,0	+ 3,8	+ 12,4	+ 64,8	+ 8,4	+ 11,1	+ 13,3
Juli. .	+ 10,4	- 0,7	- 5,3	- 1,1	+ 5,2	+ 14,8	+ 11,6	+ 1,0	+ 16,0	+ 50,2	+ 9,0	+ 0,6	+ 9,5
Aug. .	+ 9,5	- 0,6	- 6,5	+ 2,0	+ 5,3	+ 14,6	+ 10,5	-	+ 14,4	+ 46,8	+ 9,5	- 0,5	+ 5,6
Sept. .	+ 9,3	- 0,9	- 7,9	+ 4,9	+ 5,5	+ 14,9	+ 10,6	- 0,6	+ 12,3	+ 47,3	+ 8,7	- 0,6	+ 1,7
Okt. .	+ 9,8	- 0,1	- 3,9	+ 11,5	+ 5,1	+ 12,4	+ 8,0	- 0,8	+ 10,5	+ 51,4	+ 8,9	- 0,2	+ 1,2
Nov. .	+ 10,5	+ 0,9	- 2,9	+ 16,4	+ 5,2	+ 11,5	+ 8,1	- 0,1	+ 10,9	+ 49,0	+ 9,8	+ 1,4	+ 2,6
Dez. .	+ 9,2	+ 0,7	- 1,2	+ 13,8	+ 5,7	+ 9,5	+ 8,5	- 0,8	+ 5,8	+ 44,2	+ 10,3	+ 1,8	+ 3,0
1981 Jan. .	+ 7,7	+ 0,9	+ 3,3	+ 13,2	+ 5,3	+ 10,5	+ 6,8	- 1,8	- 6,9	+ 43,2	+ 9,7	+ 1,0	- 0,4
Febr. .	+ 7,8	+ 1,1	+ 6,5	+ 14,6	+ 4,9	+ 6,7	+ 8,1	- 1,7	- 9,5	+ 42,9	+ 11,8	+ 5,4	- 0,2
März. .	+ 7,3	+ 1,3	+ 3,7	+ 13,8	+ 3,7	+ 5,6	+ 6,7	- 1,6	- 4,7	+ 35,5	+ 12,2	+ 6,8	- 0,4
April. .	+ 7,9	+ 3,1	+ 2,3	+ 17,3	+ 3,8	+ 3,8	+ 5,8	- 1,9	+ 1,3	+ 30,7	+ 11,4	+ 10,4	- 1,2
Mai. .	+ 10,5	+ 4,4	+ 3,7	+ 19,7	+ 5,4	+ 4,1	+ 8,7	- 1,5	+ 7,0	+ 38,6	+ 11,9	+ 10,9	- 0,4
Juni. .	+ 12,0	+ 5,0	+ 3,7	+ 17,8	+ 6,4	+ 3,2	+ 11,0	- 0,5	+ 6,6	+ 43,1	+ 12,7	+ 12,7	+ 0,7
Juli. .	+ 13,9	+ 6,2	+ 9,5	+ 14,5	+ 7,8	+ 2,0	+ 14,4	+ 2,7	+ 4,8	+ 47,1	+ 14,5	+ 18,9	+ 2,6
Aug. .	+ 15,5	+ 7,6	+ 13,7	+ 13,1	+ 8,3	+ 2,0	+ 16,3	+ 3,8	+ 8,9	+ 47,7	+ 14,8	+ 22,3	+ 5,5
Sept. .	+ 13,9	+ 8,6	+ 13,7	+ 7,4	+ 7,5	+ 0,9	+ 14,7	+ 4,5	+ 4,4	+ 41,7	+ 15,5	+ 22,9	+ 9,0
Okt. .	+ 11,3	+ 8,3	+ 9,7	+ 0,8	+ 7,1	+ 0,3	+ 13,7	+ 4,7	- 0,8	+ 32,4	+ 14,7	+ 22,6	+ 10,3
Nov. .	+ 9,0	+ 7,9	+ 9,7	- 4,5	+ 6,7	- 0,5	+ 13,1	+ 6,1	- 2,8	+ 21,6	+ 13,3	+ 20,8	+ 9,3
Dez. .	+ 8,9	+ 7,8	+ 9,8	- 1,2	+ 6,1	- 0,4	+ 13,1	+ 8,7	- 1,7	+ 18,3	+ 13,0	+ 20,5	+ 8,6
1982 Jan. .	+ 6,8	+ 7,9	+ 8,8	+ 0,3	+ 6,0	- 3,0	+ 13,4	+ 9,9	- 2,1	+ 8,3	+ 11,3	+ 13,6	+ 9,1
Febr. .	+ 5,4	+ 6,5	+ 8,9	- 0,9	+ 5,9	- 4,0	+ 12,3	+ 10,8	- 2,5	+ 3,8	+ 10,4	+ 8,5	+ 7,0
März. .	+ 5,2	+ 5,6	+ 8,5	+ 0,6	+ 6,2	- 3,9	+ 11,3	+ 12,2	- 3,9	+ 4,1	+ 9,5	+ 4,9	+ 5,4
April. .	+ 4,3	+ 4,5	+ 9,5	- 0,2	+ 5,9	- 2,8	+ 8,0	+ 16,0	- 5,2	+ 0,3	+ 9,0	+ 1,5	+ 4,6
Mai. .	+ 1,7	+ 4,0	+ 8,2	- 2,2	+ 4,2	- 3,8	+ 4,0	+ 14,9	- 8,1	- 8,1	+ 8,1	+ 0,3	+ 5,2
Juni. .	+ 0,3	+ 4,3	+ 10,1	- 0,7	+ 4,0	- 3,8	+ 0,7	+ 14,4	- 11,8	- 10,0	+ 6,9	- 1,4	+ 4,4

Jahr Monat	Gliederung nach dem vorwiegenden Verwendungszweck												
	Grundstoffe für das Baugewerbe 7)			Energie, Brenn- und Treibstoffe 8)						Betriebsstoffe			
	zu- sammen	für das Bauhaupt- gewerbe	für das Ausbau- gewerbe	zu- sammen	darunter				zu- sammen	Verpackungs- material		Schmier- mittel aus Mineral- ölen	Wasser
					Elektr. Strom	Gas	Kohle und Koks	Flüssige Kraft- stoffe 24)		zu- sammen	dar. aus Papier und Pappe		
1977 D ...	+ 1,5	+ 22,3	+ 1,0	+ 2,1	+ 0,6	+ 4,9	+ 0,2	+ 5,7	+ 0,8	+ 0,9	- 2,1	+ 0,1	+ 0,3
1978 D ...	+ 2,6	+ 3,2	+ 2,1	+ 2,4	+ 3,9	+ 2,8	+ 6,6	- 5,8	- 0,3	- 0,8	- 1,2	+ 3,7	+ 1,7
1979 D ...	+ 4,9	+ 5,1	+ 4,8	+ 9,9	+ 3,1	+ 0,4	+ 4,1	+ 37,9	+ 5,1	+ 5,4	+ 7,3	+ 2,2	+ 3,5
1980 D ...	+ 7,9	+ 9,5	+ 6,8	+ 13,8	+ 3,9	+ 29,9	+ 14,7	+ 20,9	+ 10,9	+ 10,7	+ 12,0	+ 24,2	+ 2,4
1981 D ...	+ 6,6	+ 7,6	+ 5,9	+ 18,5	+ 10,5	+ 34,4	+ 13,8	+ 25,6	+ 7,1	+ 5,9	+ 8,1	+ 18,1	+ 9,8
1980 Jan. .	+ 8,3	+ 9,1	+ 8,1	+ 13,0	- 0,1	+ 11,0	+ 6,0	+ 48,9	+ 11,2	+ 11,7	+ 12,3	+ 17,6	+ 0,8
Febr. .	+ 8,6	+ 10,1	+ 7,7	+ 10,1	- 0,1	+ 12,0	+ 6,7	+ 21,0	+ 11,7	+ 11,8	+ 12,5	+ 22,5	+ 0,8
März. .	+ 8,5	+ 11,0	+ 6,8	+ 12,1	- 0,2	+ 12,2	+ 15,4	+ 28,4	+ 13,1	+ 12,7	+ 14,2	+ 31,4	+ 0,8
April. .	+ 8,6	+ 11,2	+ 6,9	+ 15,3	+ 3,1	+ 30,6	+ 15,4	+ 28,1	+ 13,7	+ 13,4	+ 14,0	+ 34,3	+ 0,8
Mai. .	+ 8,1	+ 10,7	+ 6,3	+ 14,9	+ 3,1	+ 31,8	+ 15,4	+ 25,9	+ 12,7	+ 12,6	+ 13,7	+ 28,2	+ 0,8
Juni. .	+ 8,1	+ 10,8	+ 6,3	+ 12,5	+ 3,5	+ 31,7	+ 15,5	+ 14,9	+ 12,2	+ 12,2	+ 13,9	+ 24,5	+ 0,8
Juli. .	+ 8,4	+ 10,0	+ 7,3	+ 12,6	+ 4,4	+ 34,0	+ 17,5	+ 11,2	+ 11,6	+ 11,3	+ 13,5	+ 24,4	+ 3,9
Aug. .	+ 7,9	+ 9,6	+ 6,7	+ 11,9	+ 4,4	+ 34,9	+ 17,5	+ 7,8	+ 10,8	+ 10,6	+ 13,3	+ 21,2	+ 3,9
Sept. .	+ 7,6	+ 8,9	+ 6,7	+ 11,2	+ 4,4	+ 34,6	+ 15,1	+ 7,1	+ 9,5	+ 8,9	+ 10,7	+ 23,3	+ 3,9
Okt. .	+ 7,0	+ 8,3	+ 6,1	+ 15,1	+ 8,0	+ 39,6	+ 16,8	+ 13,1	+ 8,9	+ 8,3	+ 10,0	+ 20,8	+ 4,1
Nov. .	+ 7,0	+ 8,0	+ 6,4	+ 17,3	+ 8,1	+ 41,9	+ 17,2	+ 19,8	+ 8,6	+ 7,8	+ 9,3	+ 22,3	+ 4,3
Dez. .	+ 6,8	+ 7,8	+ 6,3	+ 18,8	+ 8,1	+ 42,1	+ 17,3	+ 24,8	+ 8,2	+ 7,4	+ 8,5	+ 21,8	+ 4,3
1981 Jan. .	+ 5,3	+ 6,3	+ 4,4	+ 18,4	+ 9,8	+ 38,9	+ 16,6	+ 22,5	+ 7,6	+ 6,4	+ 7,6	+ 21,0	+ 9,1
Febr. .	+ 5,5	+ 6,5	+ 4,7	+ 20,4	+ 10,6	+ 38,1	+ 16,4	+ 29,0	+ 7,1	+ 6,1	+ 7,8	+ 19,0	+ 9,2
März. .	+ 5,9	+ 6,3	+ 5,5	+ 20,5	+ 11,0	+ 38,6	+ 11,9	+ 34,2	+ 6,0	+ 5,3	+ 6,8	+ 11,0	+ 9,7
April. .	+ 5,5	+ 5,6	+ 5,6	+ 18,4	+ 8,5	+ 30,4	+ 13,9	+ 30,4	+ 5,6	+ 4,6	+ 7,0	+ 11,4	+ 10,9
Mai. .	+ 6,2	+ 6,5	+ 6,0	+ 17,3	+ 9,0	+ 30,0	+ 14,0	+ 24,4	+ 6,5	+ 5,2	+ 7,8	+ 16,9	+ 10,9
Juni. .	+ 6,6	+ 7,0	+ 6,2	+ 18,0	+ 8,9	+ 30,4	+ 15,5	+ 25,8	+ 6,7	+ 5,4	+ 7,9	+ 17,3	+ 11,0
Juli. .	+ 6,4	+ 7,2	+ 5,8	+ 19,8	+ 11,7	+ 33,4	+ 13,5	+ 29,7	+ 7,5	+ 5,7	+ 8,1	+ 26,4	+ 9,5
Aug. .	+ 7,2	+ 8,3	+ 6,4	+ 21,9	+ 12,1	+ 33,4	+ 13,6	+ 38,0	+ 7,6	+ 6,1	+ 8,3	+ 23,2	+ 9,5
Sept. .	+ 7,2	+ 8,7	+ 6,1	+ 21,3	+ 12,2	+ 33,5	+ 11,5	+ 38,2	+ 7,6	+ 6,4	+ 8,7	+ 18,3	+ 9,6
Okt. .	+ 7,6	+ 9,2	+ 6,4	+ 18,2	+ 10,4	+ 35,4	+ 13,0	+ 24,4	+ 7,7	+ 6,5	+ 8,7	+ 20,0	+ 9,5
Nov. .	+ 7,6	+ 9,3	+ 6,5	+ 15,5	+ 10,9	+ 35,9	+ 12,9	+ 13,9	+ 7,7	+ 6,7	+ 8,7	+ 17,0	+ 9,6
Dez. .	+ 8,2	+ 10,0	+ 6,9	+ 12,7	+ 10,9	+ 35,8	+ 12,8	+ 4,3	+ 7,5	+ 6,7	+ 8,8	+ 16,2	+ 9,6
1982 Jan. .	+ 9,3	+ 12,5	+ 7,1	+ 13,5	+ 12,3	+ 32,4	+ 13,7	+ 5,7	+ 7,6	+ 6,7	+ 8,5	+ 16,1	+ 9,0
Febr. .	+ 8,7	+ 11,5	+ 6,8	+ 11,5	+ 11,6	+ 32,2	+ 13,3	+ 0,8	+ 7,2	+ 6,4	+ 7,4	+ 13,8	+ 8,9
März. .	+ 7,6	+ 9,8	+ 6,3	+ 7,7	+ 11,3	+ 31,5	+ 8,8	- 7,0	+ 6,7	+ 5,7	+ 6,6	+ 15,5	+ 8,4
April. .	+ 7,4	+ 9,4	+ 6,1	+ 7,1	+ 10,5	+ 21,7	+ 7,6	- 4,1	+ 5,9	+ 5,1	+ 5,2	+ 12,8	+ 8,5
Mai. .	+ 6,5	+ 8,1	+ 5,4	+ 6,1	+ 10,2	+ 20,6	+ 4,0	- 2,5	+ 4,7	+ 4,0	+ 3,6	+ 8,5	+ 8,8
Juni. .	+ 5,6	+ 7,2	+ 4,4	+ 6,7	+ 10,1	+ 20,2	+ 4,7	- 1,3	+ 4,1	+ 3,4	+ 2,6	+ 8,5	+ 8,7

Fußnoten siehe S. 23.

3 Langfristige Übersicht

1976 = 100²⁵⁾

Jahr ²⁶⁾	Grundstoffe			Grundstoffe aus		Rohstoffe			Halbwaren und Fertigwaren-Vorerzeugnisse		
	insgesamt	inländische	importierte	der Land- und Forstwirtschaft, Fischerei	dem Produzierenden Gewerbe	zusammen	ernährungs-wirtschaftliche 3)	gewerbliche 4)	zusammen	ernährungs-wirtschaftliche	gewerbliche 5) 6)
1938..	23	.	.	22	25
1944..	27
1948..	36
1949..	44
1950..	47,5	.	.	59,2	42,1
1951..	57,4	.	.	70,3	51,4
1952..	60,8	.	.	68,5	58,1
1953..	59,4	.	.	65,6	57,5
1954..	59,6	.	.	68,4	56,3
1955..	61,0	.	.	67,4	59,2
1956..	62,7	.	.	69,8	60,4
1957..	63,8	.	.	70,3	61,8
1958..	62,9	.	.	69,3	61,0
1959..	63,2	.	.	71,0	60,6
1960..	63,2	.	.	69,7	61,3
1961..	63,0	.	.	69,3	61,2
1962..	63,0	64,4	59,0	69,6	61,0	59,3	67,4	49,2	65,3	71,9	64,9
1963..	63,7	64,8	60,4	72,2	61,2	61,0	70,7	48,9	65,3	73,6	64,8
1964..	65,1	66,2	62,2	73,9	62,6	62,2	72,7	49,2	66,9	74,7	66,4
1965..	66,7	68,0	63,2	75,9	64,1	63,8	75,5	49,1	68,4	77,4	68,0
1966..	67,5	68,7	64,2	76,7	64,8	64,2	76,3	49,3	69,4	78,1	69,0
1967..	65,1	65,9	63,0	72,5	63,0	61,2	72,2	47,4	67,6	77,6	67,0
1968..	64,9	65,4	63,5	71,7	62,9	60,8	71,4	47,4	67,5	74,8	67,1
1969..	66,6	67,7	63,6	74,2	64,4	62,4	74,4	47,4	69,3	75,8	69,0
1970..	68,3	69,7	64,3	72,1	67,1	61,8	71,9	49,2	72,3	79,3	71,9
1971..	68,9	71,0	63,2	71,5	68,1	62,5	70,9	51,9	72,8	80,4	72,5
1972..	71,2	74,3	62,9	78,6	69,0	67,2	78,3	53,2	73,7	78,4	73,4
1973..	78,7	80,7	73,4	86,5	76,4	73,8	85,3	59,2	81,7	87,5	81,5
1974..	93,8	92,1	98,1	87,4	95,5	86,0	85,4	86,9	98,5	104,7	98,2
1975..	94,0	94,4	92,6	89,5	95,1	90,3	90,1	90,5	96,3	97,7	96,1
1976..	100	100	100	100	100	100	100	100	100	100	100
1977..	100,9	100,3	101,9	107,9	99,8	102,0	108,4	98,5	100,4	104,0	100,2
1978..	98,3	100,0	95,1	100,6	97,9	95,4	99,2	93,3	99,5	99,4	99,5
1979..	107,1	106,5	108,1	103,2	107,7	106,4	100,6	109,4	107,4	101,5	107,8
1980..	120,4	115,5	129,6	105,3	122,8	126,6	101,4	140,2	117,8	104,2	118,7
1981..	133,6	124,9	149,8	112,0	137,0	148,4	107,6	107,4	127,5	111,6	128,4

Fußnoten siehe S. 23.

Fußnoten zu den Tabellen

- 1) Inländische und importierte Grundstoffe zusammen, wenn nicht anders angegeben.-
- 2) Erdöl, Kraftstoffe, Heizöle, Gas, elektrischer Strom, Fernwärme, Kohle und Koks sowie Kernbrennstoffe.-
- 3) Einschl. Schlachtvieh.-
- 4) Einschl. Wasser.-
- 5) Einschl. elektrischer Strom, Gas und Fernwärme.-
- 6) Einschl. technische Hilfsstoffe.-
- 7) Ohne Energie, Brenn-, Treib- und Betriebsstoffe.-
- 8) Einschl. Brennstoffe für die Energie- und Ortsgaserzeugung.-
- 9) Schmiermittel sowie Wasser.-
- 10) Ganze oder halbe Tierkörper, frisch oder gekühlt.-
- 11) Teilstücke sowie Vorder- und/oder Hinterviertel.-
- 12) Ohne Holz für das Baugewerbe.-
- 13) Ohne Isolierfaserplatten für das Baugewerbe.-
- 14) Ohne Schreibpapier und ohne Verpackungsmaterial.-
- 15) Ohne Materialien für das Baugewerbe.-
- 16) Ohne Baustahlmatten.-
- 17) Einschl. Edelmetalle und deren Halbzeug.-
- 18) Ohne Halbzeug für das Baugewerbe.-
- 19) Ohne mineralische Baustoffe, natürliche Borate, Asbest und ohne Edelsteine.-
- 20) Ohne mineralische Öle und Fette.-
- 21) Ohne Verpackungsmaterial.-
- 22) Einschl. Reststoffe.-
- 23) Einschl. Gewirke.-
- 24) Einschl. Heizöle; ohne Flüssiggas.-
- 25) Vor 1950 umbasiert von Originalbasis 1938; 1950 - 1961 umbasiert von Originalbasis 1958; 1962 - 1975 umbasiert von Originalbasis 1962.-
- 26) Ab 1968 ohne Umsatz- (Mehrwert-) steuer bzw. ohne Einfuhrumsatzsteuer.-