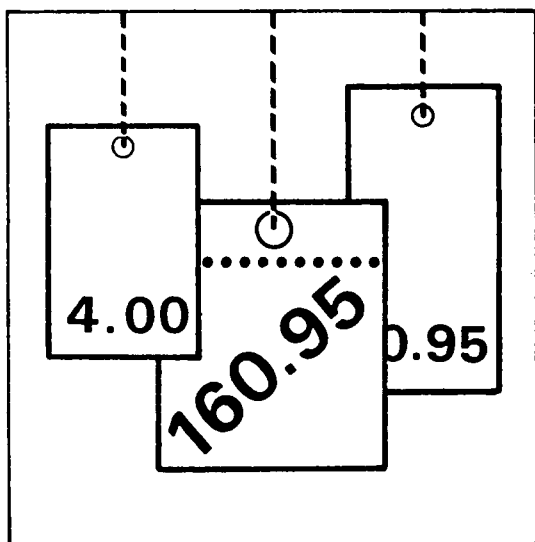


Statistisches Bundesamt

Preise



Fachserie **17**

Reihe 11

Preise und Preisindizes im Ausland

März 2000

Statistisches Bundesamt
Bibliothek - Dokumentation - Archiv

**METZLER
POESCHEL**

Herausgeber: Statistisches Bundesamt, Wiesbaden



Fachliche Informationen zu dieser Veröffentlichung können Sie direkt beim Statistischen Bundesamt erfragen:
Gruppe VI A, Telefon: 06 11 / 75 28 53 oder 31 28, Fax: 06 11 / 72 40 00

Verlag: Metzler-Poeschel, Stuttgart

Verlagsauslieferung: SFG – Servicecenter Fachverlage GmbH
Postfach 43 43
72774 Reutlingen
Telefon: 0 70 71 / 93 53 50
Telefax: 0 70 71 / 93 53 35
Internet: <http://www.s-f-g.com>
E-Mail: staba@s-f-g.com

Erscheinungsfolge: monatlich

Erschienen im Mai 2000

Preis: DM 8,50 / EUR 4,35

Bestellnummer: 2171100 - 00103

Recyclingpapier aus 100 % Altpapier.



Informationen über das Statistische Bundesamt und sein Datenangebot erhalten Sie:

- im Internet: <http://www.statistik-bund.de>

oder bei unserem Informationsservice

65180 Wiesbaden

- Telefon: 06 11 / 75 24 05
- Telefax: 06 11 / 75 33 30
- E-Mail: info@statistik-bund.de

© Statistisches Bundesamt, Wiesbaden 2000

Für nichtgewerbliche Zwecke sind Vervielfältigung und unentgeltliche Verbreitung, auch auszugsweise, mit Quellenangabe gestattet. Die Verbreitung, auch auszugsweise, über elektronische Systeme/Datenträger bedarf der vorherigen Zustimmung. Alle übrigen Rechte bleiben vorbehalten.

Inhalt

	Seite
Textteil	
Erläuterungen	5
Schaubilder	
Preisindizes für die Lebenshaltung in ausgewählten Ländern	6
Index der Weltmarktpreise des HWWA, Institut für Wirtschaftsforschung, Hamburg	7
Tabellenteil	
1 Preisindizes für die Lebenshaltung	
1.1 Umbasiert auf 1995 = 100	8
1.2 Veränderungen gegenüber dem entsprechenden Vorjahresergebnis in Prozent	10
2 Indizes der Großhandels- bzw. gewerblichen Erzeugerpreise	
2.1 Umbasiert auf 1995 = 100	12
2.2 Veränderungen gegenüber dem entsprechenden Vorjahresergebnis in Prozent	14
3 Preisindizes für Baustoffe und Bauwerke	
3.1 Umbasiert auf 1995 = 100	16
3.2 Veränderungen gegenüber dem entsprechenden Vorjahresergebnis in Prozent	17
4 Preise für Welthandelsgüter	18

Zeichenerklärung und Abkürzungen

Allgemein

-	= nichts vorhanden	c&f	= Kosten und Fracht inbegriffen	loco, spot	= sofort verfügbare Ware
.	= Zahlenwert unbekannt oder geheimzuhalten	cif	= Kosten, Versicherungen und Fracht inbegriffen	a)	= Durchschnitt aus weniger als 12 Monatswerten errechnet
...	= Angabe fällt später an	faq	= gute Durchschnittsqualität	p	= vorläufige Zahl
	= grundsätzliche Änderung innerhalb einer Reihe, die den zeitlichen Vergleich beeinträchtigt	fob	= frei an Bord	r	= berichtigte Zahl
		fot	= frei Fahrzeug		

Zu den Tabellen 2 und 3

Erhebungszeitpunkt (Tab. 2)

MA	= Monatsanfang	D	= Monatsdurchschnitt	vj	= vierteljährlich
MM	= Monatsmitte	VjM	= Vierteljahresmitte	tägl.	= börsentäglich
ME	= Monatsende				

Waren bzw. Warengruppen (Tab. 2)

La	= Landwirtschaftliche Erzeugnisse einschl. Fischerei- und Gartenbauerzeugnisse	Ma	= Maschinen und Fahrzeuge	T	= Textilrohstoffe, Textilerzeugnisse einschl. Bekleidung
Ba	= Baustoffe	C	= Chemikalien, Pharmazeutika, Düngemittel	N	= Nahrungsmittel, Genußmittel und Getränke, Futtermittel
Be	= Bergbauerzeugnisse	Ho	= Holz, Holzwaren, Zellstoff und Papier	In	= industrielle Erzeugnisse (Warenzusammensetzung nicht näher bekannt)
Mi	= Mineralölerzeugnisse	K	= Kautschuk, Gummiwaren, Harze und Wachs	R	= Rohstoffe und Halbwaren, ohne weitere Aufteilung nach Waren bzw. Warengruppen.
E	= elektrische Energie	Ha	= Häute und Felle, Leder und Ledererzeugnisse		
M	= Metalle und Metallerzeugnisse				

Bauwerkstypen (Tab. 3)

W	= Wohngebäude	L	= Landwirtschaftliche Betriebsgebäude	G	= Gewerbliche Betriebsgebäude
B	= Bürogebäude				

Maße und Gewichte

1 troy oz	= 31,10348 g	60 lbs	= 27,216 kg	2 240 lbs	= 1 016,047 kg
1 lb	= 453,59237 g	76 lbs	= 34,437 kg	1 gallon	= 3,7853 l
32 lbs	= 14,515 kg	100 lbs	= 45,359 kg	42 gallons (US)	= 158,9829 l
56 lbs	= 25,401 kg	2 000 lbs	= 907,185 kg	1 000 board feet	= 2,3597 m²

Erläuterungen

Zu den Tabellen 2 und 3

Bei den Preisindizes in der Tabelle 2 ist aus den Tabellenspalten "Waren bzw. Warengruppen" zu ersehen, welche Bereiche der jeweilige Index umfaßt. In den nationalen amtlichen Veröffentlichungen sind die Indizes allerdings meist anders gegliedert. Im Teil "Baustoffe" der Tabelle 3 ist - soweit nichts anderes vermerkt - der Gruppenindex "Baustoffe" aus dem Index der Großhandelspreise aufgeführt. Im Teil "Preisindizes für Bauwerke" ist auf die zugrunde gelegten Bauwerktypen hingewiesen.

Angaben über Originalbasiszeit, enthaltene Güter bzw. Gütergruppen, Bauwerktypen, Anzahl der Güter und Erhebungszeitpunkte werden anhand der Indexbeschreibungen der einzelnen Länder und der UN überprüft und ergänzt.

Ein senkrechter Strich vor einer Zahlenangabe bedeutet, daß entweder in der Preisbasis, in der Güterauswahl oder in der Gewichtung Veränderungen eingetreten sind, die einen Vergleich der neuen mit den vorangegangenen Zahlen beeinträchtigen.

Die in den Tabellen 1.2, 2.2 und 3.2 dargestellten prozentualen Veränderungen gegenüber dem entsprechenden Vorjahresergebnis wurden mit den Indexzahlen auf der jeweiligen Originalbasis errechnet.

Bei der Beurteilung der Zahlen sollte nicht übersehen werden, daß die Preisindizes wegen unterschiedlicher Erhebungs- und Berechnungsmethoden von Land zu Land nur bedingt vergleichbar sind.

Zu Tabelle 4

Die Preise für Welthandelsgüter entstammen amtlichen preisstatistischen Veröffentlichungen, der internationalen Wirtschaftspresse und sonstigen Fachveröffentlichungen. Die Monatspreise werden zumeist aus den täglichen bzw. wöchentlichen Notierungen an den internationalen Börsenplätzen als einfache arithmetische Mittel errechnet.

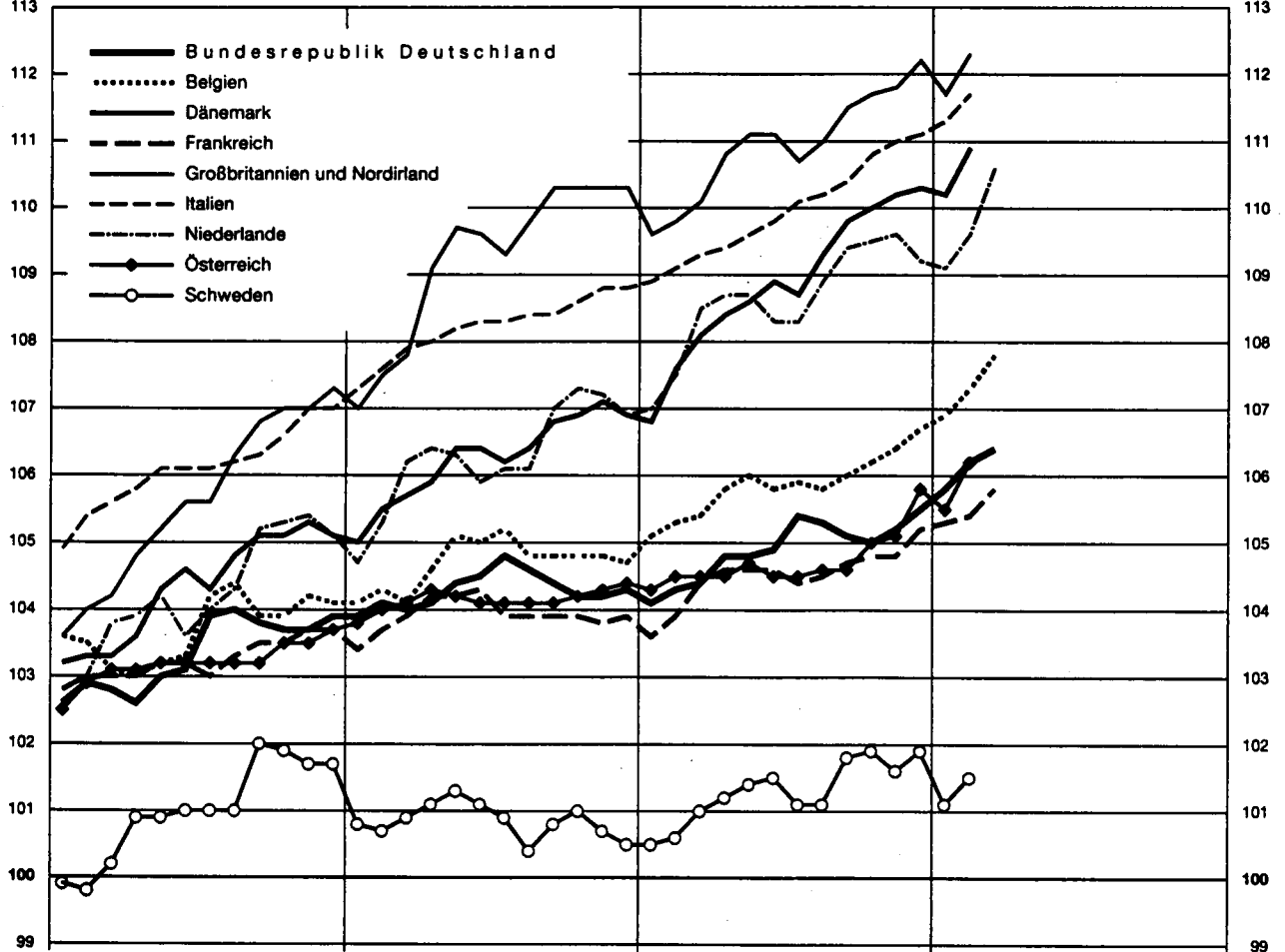
Vorläufige Zahlen werden durch ein "p" berichtigte Zahlen durch ein "r" gekennzeichnet (siehe Zeichenerklärungen und Abkürzungen S. 4)

Preisindex für die Lebenshaltung ausgewählter Länder 1995 = 100

Log. Maßstab
113

EU-Länder

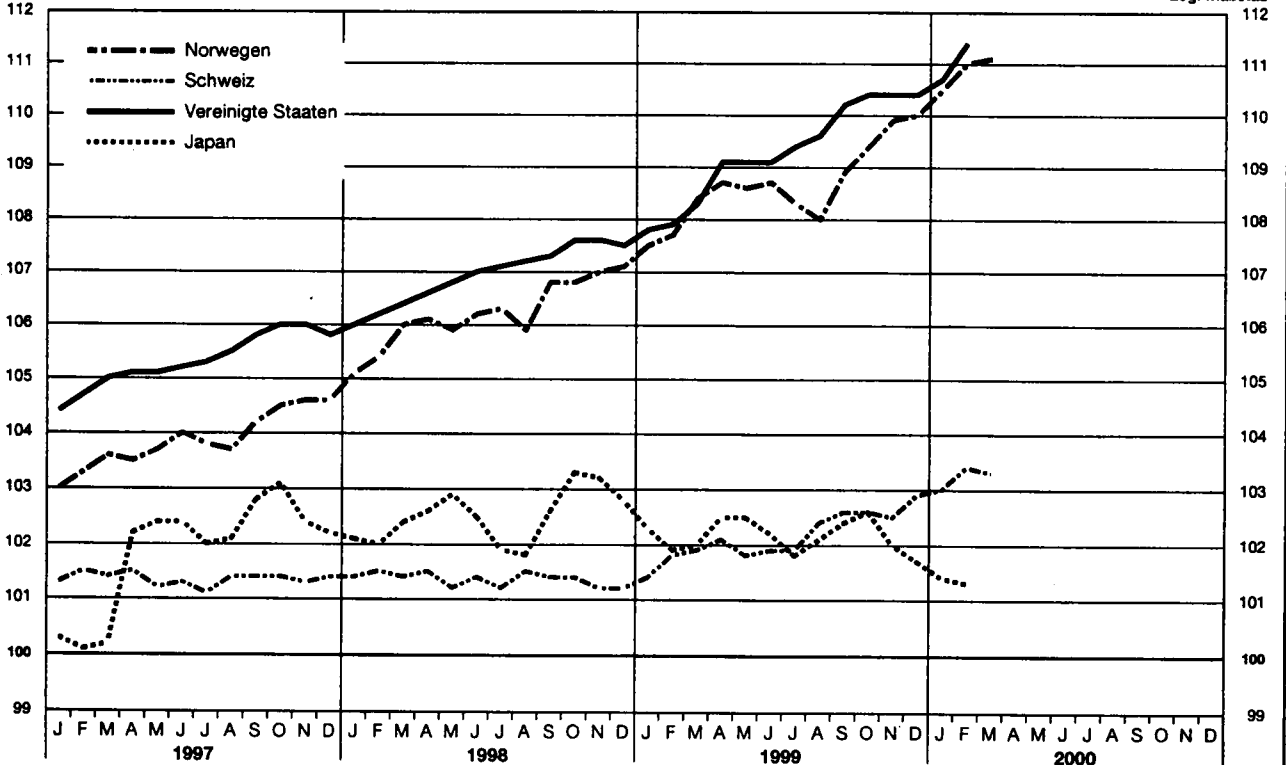
Log. Maßstab
113



Log. Maßstab
112

Dritt-Länder

Log. Maßstab
112



Statistisches Bundesamt 2000 - 06 - 0102

Index der Weltmarktpreise des HWWA 1995 = 100

Log. Maßstab

Log. Maßstab



Statistisches Bundesamt 2000 - 06 - 0078

1 Preisindizes für

1.1 Umbasiert auf

Lfd. Nr.	Land (Berichtsort bzw. Zahl der Berichtsorte)	Originalbasis	1997	1998	1999	1999		
						Jan.	Febr.	März
Europa								
1	Deutschland ¹⁾ (190)	1995	103,3	104,3	104,9	104,1	104,3	104,4
2	Belgien	1996	103,7	104,7	105,9	105,1	105,3	105,4
3	Dänemark (200)	1980	104,3	106,3	108,9	106,8	107,6	108,1
4	Estland	1997	136,8	148,0	152,9	151,0	151,4	152,3
5	Finnland (33)	1995	101,8	103,2	104,4	103,2	103,4	103,7
6	Frankreich ²⁾ (108)	1998	103,2	103,9	104,5	103,6	103,9	104,4
7	Griechenland (17)	1994	114,1	119,7	122,8p	120,5	119,8	122,5
8	Großbritannien und Nordirland ²⁾ (200)	Jan. 1987	105,6	109,2	110,9	109,6	109,8	110,1
9	Irland (120)	Nov. 1996	103,2	105,6	107,4	105,3	105,9	106,3
10	Island	März 1997	104,1	105,9	109,3	106,8	106,6	107,1
11	Italien (20)	1995	106,1	108,2	110,0	108,9	109,1	109,3
12	Jugoslawien (93)
13	Kroatien	1990	108,6	115,6	...	118,0	118,7	119,3
14	Luxemburg	1996	102,8	103,8	104,9	102,2	104,1	104,2
15	Malta	1995	105,2	107,7	...	108,6	109,1	109,5
16	Niederlande (101)	1995	104,2	106,3	108,6	107,0	107,5	108,5
17	Norwegen ²⁾ (100)	1998	103,8	106,2	108,6	107,4	107,6	108,4
18	Österreich (20)	1996	103,2	104,1	104,7	104,3	104,5	104,5
19	Polen
20	Portugal (25)	1997	105,4	108,4	110,9p	109,6	109,6	110,2
21	Russische Föderation	1991	169,6	216,5	...	349,3	363,6	373,8
22	Schweden ²⁾ (70)	1980	101,0	100,9	101,3	100,5	100,6	101,0
23	Schweiz	Mai 1993	101,3	101,3	102,2	101,4	101,8	101,9
24	Slowakei	Dez. 1995	112,1	119,7	131,2p	125,4	126,5	126,9
25	Spanien	1992	105,6	107,6	110,1p	108,7	108,8	109,2
26	Tschechische Republik	1994	118,1	130,7	133,5	132,6	132,6	132,4
27	Türkei (Istanbul)	1994	339,2	634,3	1 048,2	837,6	864,0	897,4
28	Ungarn	1990	146,2	167,2	...	175,1	177,5	179,6
29	Zypern	1998	106,7	109,1	111,0	109,2	107,2	109,3
Afrika								
30	Ägypten (9)	1990	112,1	116,1
31	Botsuana	1990	119,7	127,6	...	132,0r	133,2r	134,8
32	Gambia (3)	1990	103,9	105,0
33	Ghana	Sept. 1997	187,5	223,0	...	231,0	237,2	242,4
34	Kenia (Nairobi) ³⁾	Febr. - März 1986	120,7	131,7	139,6	134,7	135,0	137,5
35	Madagaskar (Antananarivo) ⁴⁾	1990	131,0	148,1	161,1p	155,8	156,5	157,8
36	Marokko (8)	1991	104,1	106,9	...	107,4	106,5	106,6
37	Namibia (Windhuk)	Dez. 1992	117,5	124,8	...	131,4	131,4	132,6
38	Nigeria ⁵⁾	1990	142,8	151,1	...	162,2p
39	Senegal (Dakar)	1990	104,6	105,6	...	105,9	105,7	105,4
40	Simbabwe	1990	144,3	190,1	301,3	234,5	256,6	276,8
41	Südafrika (12)	1995	116,6	124,6	131,1	130,4	130,3	130,4
42	Tansania	Dez. 1994	140,5	158,4	170,9	168,4	174,3	178,4
43	Tunesien ⁶⁾	1990	107,6	110,9	113,9	112,8	112,9	113,3
Amerika								
44	Argentinien (Buenos Aires)	1988	100,7	101,6	100,4	101,8	101,7	100,9
45	Bolivien	1991	117,8	126,8	129,5	128,3	128,8	128,3
46	Brasilien (Rio de Janeiro)	Aug. 1994	128,8	135,9	...	136,8	138,4	139,9
47	Chile (Santiago)	Dez. 1998	113,9	119,8	123,8	122,1	122,2	122,9
48	Costa Rica (San José)	Jan. 1995	133,1	148,6	163,6	158,7	159,8	159,2
49	Ecuador (Städt. Gebiete)	Sept. 94 - Aug. 95	162,5	221,1	336,7	264,3	271,4	308,0
50	El Salvador (Städt. Gebiete)	1990	114,7	116,8	...	119,3	119,0	118,7
51	Guatemala (Guatem. Stadt)	März - April 1983	121,3	129,3	136,1	133,8	133,2	132,6
52	Haiti (Port-au-Prince)	1990	154,0	168,6	...	175,5	176,8	...
53	Honduras (5)	1978	148,8	169,2	188,9	181,5	183,1	183,6
54	Jamaika (Kingston)	1988	139,1	153,0	162,6	158,2	157,4	158,7
55	Kanada (36)	1992	103,3	104,2	106,0	104,5	104,7	105,1
56	Kolumbien ³⁾	1990	142,9	172,0	...	182,3p
57	Mexiko (7)	1994	162,1	187,9	219,1	208,9	211,7	213,7
58	Panama (Stadt)	1990	102,5	103,2	...	103,9	104,0	104,2
59	Paraguay (Asunción)	1992	117,5	129,7	...	136,4p
60	Peru (Lima)	1994	121,2	129,6	...	131,6	132,0	132,8
61	Uruguay (Montevideo)	1990	153,8	170,4	...	177,1	177,4	177,8
62	Vereinigte Staaten (91)	1982 - 1984	105,3	107,0	109,3	107,8	107,9	108,3
Asien								
63	Hongkong	Okt. 94 - Sept. 95	112,5	115,6	110,2	113,2	112,8	112,1
64	Indien (50)	1982	116,8	132,3	...	137,1	135,5	135,2
65	Indonesien (17)	1996	114,6	181,6	...	220,6	223,4	223,1
66	Iran	Apr. 90 - März 91	151,0	180,3	...	198,7	202,4	207,6
67	Israel (76)	1998	121,3	127,9	134,6	133,9	132,9	132,6
68	Japan (162)	1995	101,9	102,5	102,2	102,3	101,9	102,0
69	Jordanien	1990	109,7	114,6	...	114,7	114,1	113,1
70	Korea, Republik (alle Großstädte)	1995	109,6	117,8	118,8	117,9	118,4	118,6
71	Malaysia	1990	106,2	111,9	112,4p	114,5	114,7	114,5
72	Myanmar (Rangun)	1986	150,8	228,5	...	263,8	260,6	260,4
73	Pakistan (12)	Juli 90 - Juni 91	122,9	130,6	...	133,9	134,4	134,8
74	Philippinen ⁸⁾	1994	115,4	126,6	135,1	134,1	134,0	133,8
75	Saudi-Arabien	1990	100,4	100,2	...	99,0	99,1	99,3
76	Singapur	Okt. 92 - Sept. 93	103,4	103,2	103,6	103,0	103,1	102,8
77	Sri Lanka (Colombo)	1990	127,0	138,9	145,4p	145,9	145,4	142,9
78	Syrien (Damaskus)	1990	106,1	107,3	...	115,8	114,0	...
79	Taiwan (alle Großstädte)	1996	104,2	106,1	...	105,8	107,1	104,9
80	Thailand (Bangkok)	1994	111,4	120,1	120,6	121,0	121,1	120,8
Australien und Ozeanien								
81	Australien (8)	Juli 89 - Juni 90	102,8	103,7	105,2	.	.	104,3
82	Neuseeland (25)	2. Viertelj. 1999	103,5	104,8	104,7	.	.	104,3

Fußnoten siehe Seite 10.

die Lebenshaltung

1995 = 100

1999									2000			Lfd.
April	Mai	Juni	Juli	Aug.	Sept.	Okt.	Nov.	Dez.	Jan.	Febr.	März	Nr.
104,8	104,8	104,9	105,4	105,3	105,1	105,0	105,2	105,5	105,8	106,2	106,4	1
105,8	106,0	105,8	105,9	105,8	106,0	106,2	106,4	106,7	106,9	107,3	107,8	2
108,4	108,6	108,9	108,7	109,3	109,8	110,0	110,2	110,3	110,2	110,9	...	3
152,5	153,1	153,1	153,1	152,8	153,1	153,5	153,9	155,1	156,0	156,1	157,0	4
104,4	104,7	104,6	104,4	104,5	104,9	105,1	105,1	105,5	5
104,6	104,6	104,6	104,4	104,5	104,7	104,8	104,8	105,2	105,3	105,4	105,8	6
123,8	123,7	123,7	121,3	121,2	123,6	123,9	124,2	125,0p	123,6p	123,3p	...	7
110,8	111,1	111,1	110,7	111,0	111,5	111,7	111,8	112,2	111,7	112,3p	...	8
106,8	107,3	107,6	107,2	107,8	108,2	108,3	108,5	109,7	109,5	110,5	...	9
107,7	108,2	109,1	109,5	109,9	110,8	111,6	111,6	112,1	112,9	112,6	113,4	10
109,6	109,8	109,8	110,1	110,2	110,4	110,8	111,0	111,1	111,3	111,7	...	11
...	12
119,8	13
104,7	105,0	105,0	103,7	105,4	105,6	105,9	106,0	106,4	105,5	106,9	107,2	14
108,9	109,6	109,6	109,5	15
108,7	108,7	108,3	108,3	108,9	109,4	109,5	109,6	109,2	109,1	109,6	110,6	16
108,7	108,5	108,6	108,3	108,0	108,9	109,4	109,9	110,0	110,5	111,0	111,1	17
104,5	104,7	104,5	104,5	104,6	104,6	105,0	105,1	105,8	105,5	106,2p	...	18
...	19
110,8	110,9p	111,1p	111,1	110,9	110,9	111,2	111,9p	112,2p	112,0p	20
385,1	393,7	401,2	412,4	417,3	21
101,2	101,4	101,5	101,1	101,1	101,8	101,9	101,6	101,9	101,1	101,5	102,0	22
102,1	101,8	101,9	101,9	102,4	102,6	102,6	102,5	102,9	103,0	103,4	103,3	23
127,5	127,8	128,4	135,7	136,4	138,5p	139,1p	142,5	24
109,6	109,6	109,6	110,2	110,6	110,9	110,8	110,9	111,5	111,8p	112,0p	...	25
132,7	132,6	132,9	133,9	134,0	134,0	134,0	134,3	134,9	137,2	137,5	...	26
932,7	964,5	1 002,6	1 038,1	1 077,1	1 137,3	1 220,4	1 264,1	1 342,4	1 409,9	1 454,5	1 491,3	27
181,6	182,8	183,7	185,0	185,7	186,7	187,8	28
109,8	110,0	110,8	111,4	110,3	112,5	113,5	113,5	114,0	113,9	112,6	...	29
...	30
135,8	136,2	136,7	136,9	137,8	138,7	139,4	139,5	31
...	32
248,6	253,2	256,8	259,2	258,1	33
138,3	138,8	139,3	139,2	140,5	142,5	142,9	142,8	143,3	143,9	143,5	...	34
156,6	157,0	160,3	161,7	163,2	166,1	166,2	167,5	168,8	35
106,9	107,4	107,6	107,6	108,1	108,6	108,7	108,2	36
132,7	133,3	134,2	136,7	137,1	137,9	139,3	139,9	37
...	38
105,2	104,9	104,9	106,8	108,0	39
282,8	286,8	292,4	306,5	313,5	325,8	337,4	347,9	354,6	365,7	382,1	...	40
130,7	130,5	131,2	131,4	130,8	131,4	131,6	131,9	132,3	133,8	133,4	...	41
175,3	173,9	170,0	168,7	166,9	166,1	166,8	168,7	173,8	179,5	42
113,4	113,1	113,3	113,5	114,0	114,4	114,8	115,1	115,9	116,4	116,8	...	43
...	44
100,8	100,3	100,3	100,5	100,1	99,9	99,9	99,6	99,5	100,3	100,4	...	45
128,1	128,2	128,7	128,9	129,6	130,4	131,3	131,3	132,2	132,8r	133,4	134,2	46
140,8	141,3	47
123,4	123,6	123,7	123,8	124,1	124,3	124,8	125,0	125,3	125,5	126,2	...	48
159,4	160,7	163,0	163,4	164,3	165,4	167,8	169,4	171,6	174,7	49
325,0	327,9	333,8	343,9	345,8	351,8	366,5	389,9	411,7	470,6	517,8	...	50
118,1	117,3	117,2	51
132,8	133,9	134,7	136,4	137,6	138,4	139,4	139,9	140,3	140,9	142,0	...	52
...	53
184,3	185,7	187,9	189,4	190,9	192,3	194,1	195,9	198,0	199,0	54
158,5	159,3	160,8	162,8	164,6	165,9	167,4	168,4	169,4	169,6	169,6p	170,6p	55
105,7	106,0	106,0	106,3	106,6	106,9	107,0	106,9	107,0	106,9	107,5	...	56
215,6	216,9	218,3	219,8	221,0	223,1	224,6	226,6	228,8	231,9	234,0	235,3p	57
104,2	104,4	104,4	104,5	104,7	104,7	104,7	58
...	59
133,6	134,2	134,5	134,9	135,0	135,7	135,5	136,6	137,0	...	60
179,3	179,6	179,7	180,4	181,1	181,1	181,7	61
109,1	109,1	109,1	109,4	109,6	110,2	110,4	110,4	110,4	110,7	111,4	...	62
...	63
111,6	111,4	110,9	109,3	108,3	108,3	108,7	108,1	107,5	106,9	106,8	...	64
135,5	136,8	137,1	138,4	139,1	140,1	142,7	143,0	65
221,5	221,0	220,2	66
219,6	221,1	222,7	219,8	220,3	67
133,0	133,7	134,1	134,4	135,1	135,7	136,6	136,4	136,4	135,7	135,1	...	68
102,5	102,5	102,2	101,8	102,1	102,4	102,6	102,0	101,7	101,4p	101,3	...	69
114,4	113,3	113,5	112,4	113,8	114,1	114,3	70
118,9	118,7	118,0	117,6	118,8	119,1	120,0	119,8	119,6	119,8	120,1	...	71
114,6	115,0	114,8	115,0	114,8	114,8	114,8	115,2	116,3	72
262,3	264,6	265,9	272,6	275,1	273,8	276,6	73
135,2	135,1	134,9	135,8	136,4	74
133,6	133,6	134,8	135,1	135,4	136,2	136,6	136,8	137,0	137,7	75
99,0	99,1	98,8	98,8	98,6	98,8	99,0	76
103,2	103,6	103,6	103,9	104,1	104,1	104,0	104,1	104,1	77
145,7	148,7	147,6	143,5	143,2	143,0	145,1	146,2	147,7	78
...	79
105,8	106,0	106,1	105,4	106,9	106,9	107,7	107,4	80
120,2	119,6	119,6	119,9	120,4	120,5	120,7	121,1	121,4	121,8	122,3	...	81
...	82
...	...	104,7	105,7	106,3	83
...	...	104,5	104,9	105,1	84

1 Preisindizes für
1.2 Veränderungen gegenüber dem
in

Lfd. Nr.	Land (Berichtsort bzw. Zahl der Berichtsorte)	Originalbasis	1997	1998	1999	1999		
						Jan.	Febr.	März
Europa								
1	Deutschland ¹⁾ (190)	1995	+ 1,9	+ 1,0	+ 0,6	+ 0,2	+ 0,2	+ 0,4
2	Belgien	1996	+ 1,6	+ 1,0	+ 1,1	+ 1,0	+ 1,0	+ 1,2
3	Dänemark (200)	1980	+ 2,2	+ 1,8	+ 2,5	+ 3,2	+ 2,0	+ 2,3
4	Estland	1997	+ 11,2	+ 8,2	+ 3,3	+ 4,5	+ 3,8	+ 3,6
5	Finnland (33)	1995	+ 1,2	+ 1,4	+ 1,2	+ 0,5	+ 0,8	+ 0,8
6	Frankreich ²⁾ (108)	1998	+ 1,2	+ 0,7	+ 0,5	+ 0,2	+ 0,2	+ 0,4
7	Griechenland (17)	1994	+ 5,5	+ 4,8	+ 2,6p	+ 3,7	+ 3,7	+ 3,4
8	Großbritannien und Nordirland ²⁾ (200)	Jan. 1987	+ 3,1	+ 3,4	+ 1,5	+ 2,4	+ 2,1	+ 2,1
9	Irland (120)	Nov. 1996	+ 1,5	+ 2,4	+ 1,6	+ 1,5	+ 1,6	+ 1,4
10	Island	März 1997	+ 1,8	+ 1,7	+ 3,2	+ 1,4	+ 1,4	+ 1,5
11	Italien (20)	1995	+ 2,1	+ 2,0	+ 1,6	+ 1,5	+ 1,4	+ 1,3
12	Jugoslawien (93)	.	+ 22,0	+ 29,9	...	+ 45,5	+ 42,6	+ 42,8
13	Kroatien	1990	+ 4,1	+ 6,5	...	+ 3,4	+ 3,3	+ 3,3
14	Luxemburg	1996	+ 1,4	+ 1,0	+ 1,0	- 1,4	+ 0,5	+ 0,6
15	Malta	1995	+ 3,1	+ 2,4	...	+ 1,4	+ 1,8	+ 2,0
16	Niederlande (101)	1995	+ 2,2	+ 2,0	+ 2,2	+ 2,2	+ 2,1	+ 2,2
17	Norwegen ²⁾ (100)	1998	+ 2,6	+ 2,2	+ 2,3	+ 2,3	+ 2,1	+ 2,3
18	Österreich (20)	1996	+ 1,3	+ 0,9	+ 0,6	+ 0,5	+ 0,5	+ 0,4
19	Polen	.	+ 14,9	+ 11,8	+ 7,3	+ 6,9	+ 5,6	+ 6,2
20	Portugal (25)	1997	+ 2,2	+ 2,8	+ 2,3p	+ 2,7	+ 2,8	+ 3,0
21	Russische Föderation	1991	+ 14,8	+ 27,7	...	+ 96,9	+ 103,2	+ 107,5
22	Schweden ²⁾ (70)	1980	.	.	.	- 0,4	- 0,2	± 0
23	Schweiz	Mai 1993	+ 0,5	+ 0,0	+ 0,8	+ 0,1	+ 0,3	+ 0,5
24	Slowakei	Dez. 1995	+ 6,1	+ 6,7	+ 9,7p	+ 6,7	+ 6,9	+ 6,9
25	Spanien	1992	+ 2,0	+ 1,8	+ 2,3p	+ 1,5	+ 1,8	+ 2,2
26	Tschechische Republik	1994	+ 8,4	+ 10,7	+ 2,1	+ 3,5	+ 2,8	+ 2,5
27	Türkei (Istanbul)	1994	+ 85,6	+ 87,0	+ 65,3	+ 66,6	+ 65,5	+ 65,6
28	Ungarn	1990	+ 18,3	+ 14,3	...	+ 9,8	+ 9,4	+ 9,3
29	Zypern	1998	+ 3,6	+ 2,2	+ 1,7	+ 2,2	+ 0,4	+ 1,8
Afrika								
30	Ägypten (9)	1990	+ 4,6	+ 3,5
31	Botswana	1990	+ 8,7	+ 6,5	...	+ 6,7r	+ 7,4r	+ 7,8
32	Gambia (3)	1990	+ 2,8	+ 1,0
33	Ghana	Sept. 1997	+ 27,9	+ 19,3	...	+ 15,3	+ 15,0	+ 13,7
34	Kenia (Nairobi) ³⁾	Febr. - März 1986	+ 10,9	+ 9,1	+ 6,0	+ 5,8	+ 5,7	+ 5,2
35	Madagaskar (Antananarivo) ⁴⁾	1990	+ 8,5	+ 13,0	+ 8,8p	+ 9,9	+ 9,3	+ 8,1
36	Marokko (8)	1991	+ 1,1	+ 2,7	...	+ 1,3	+ 0,3	- 0,4
37	Namibia (Windhuk)	Dez. 1992	+ 8,9	+ 6,2	...	+ 8,9	+ 8,5	+ 9,3
38	Nigeria ⁵⁾	1990	+ 10,2	+ 5,8	...	+ 11,4p
39	Senegal (Dakar)	1990	+ 1,8	+ 1,0	...	± 0	+ 0,8	+ 1,5
40	Simbabwe	1990	+ 18,8	+ 31,7	+ 58,5	+ 44,2	+ 50,0	+ 52,8
41	Südafrika (12)	1995	+ 8,6	+ 6,9	+ 5,2	+ 8,9	+ 8,6	+ 7,9
42	Tansania	Dez. 1994	+ 16,1	+ 12,8	+ 7,9	+ 9,1	+ 8,7	+ 8,8
43	Tunesien ⁶⁾	1990	+ 3,6	+ 3,1	+ 2,7	+ 2,7	+ 2,6	+ 2,8
Amerika								
44	Argentinien (Buenos Aires)	1988	+ 0,5	+ 0,9	- 1,2	+ 0,5	- 0,0	- 0,6
45	Bolivien	1991	+ 4,7	+ 7,7	+ 2,2	+ 3,1	+ 2,8	+ 2,0
46	Brasilien (Rio de Janeiro)	Aug. 1994	+ 7,9	+ 5,5	...	+ 1,8	+ 2,6	+ 3,0
47	Chile (Santiago)	Dez. 1998	+ 6,1	+ 5,1	+ 3,3	+ 3,6	+ 3,8	+ 4,1
48	Costa Rica (San José)	Jan. 1995	+ 13,3	+ 11,7	+ 10,1	+ 12,6	+ 12,3	+ 10,7
49	Ecuador (Städt. Gebiete)	Sept. 94 - Aug. 95	+ 30,6	+ 36,1	+ 52,3	+ 42,3	+ 39,7	+ 54,3
50	El Salvador (Städt. Gebiete)	1990	+ 4,5	+ 1,9	...	+ 3,1	+ 2,6	+ 1,9
51	Guatemala (Guatem. Stadt)	März - April 1983	+ 9,2	+ 6,6	+ 5,2	+ 6,3	+ 5,2	+ 4,0
52	Haiti (Port-au-Prince)	1990	+ 31,9	+ 9,5	...	+ 7,4	+ 7,9	...
53	Honduras (5)	1978	+ 20,2	+ 13,7	+ 11,6	+ 16,7	+ 14,8	+ 13,2
54	Jamaika (Kingston)	Jan. 1988	+ 10,7	+ 9,9	+ 6,3	+ 7,7	+ 6,8	+ 6,8
55	Kanada (36)	1992	+ 1,6	+ 0,9	+ 1,7	+ 0,6	+ 0,7	+ 1,0
56	Kolumbien ³⁾	1990	+ 18,8	+ 20,4	...	+ 17,6p
57	Mexiko (7)	1994	+ 20,6	+ 15,9	+ 16,6	+ 19,0	+ 18,5	+ 18,3
58	Panama (Stadt)	1990	+ 1,2	+ 0,6	...	+ 1,0	+ 1,4	+ 1,4
59	Paraguay (Asunción)	1992	+ 7,0	+ 10,4	...	+ 13,1p
60	Peru (Lima)	1994	+ 9,2	+ 7,0	...	+ 5,1	+ 4,1	+ 3,4
61	Uruguay (Montevideo)	1990	+ 19,9	+ 10,8	...	+ 7,8	+ 7,4	+ 7,2
62	Vereinigte Staaten (91)	1982 - 1984	+ 2,3	+ 1,6	+ 2,2	+ 1,7	+ 1,6	+ 1,7
Asien								
63	Hongkong	Okt. 94 - Sept. 95	+ 5,8	+ 2,8	- 4,7	- 1,6	- 2,3	- 3,3
64	Indien (50)	1982	+ 7,2	+ 13,2	...	+ 9,4	+ 8,6	+ 8,9
65	Indonesien (17)	1996	+ 6,2	+ 58,5	...	+ 70,7	+ 53,4	+ 45,4
66	Iran	Apr. 90 - März 91	+ 17,2	+ 19,4	...	+ 21,8	+ 19,6	+ 20,6
67	Israel (76)	1998	+ 9,0	+ 5,4	+ 5,2	+ 7,8	+ 7,0	+ 7,0
68	Japan ⁸⁾ (162)	1995	+ 1,8	+ 0,6	- 0,3	+ 0,2	- 0,1	- 0,4
69	Jordanien	1990	+ 3,0	+ 4,5	...	± 0	- 0,2	- 1,6
70	Korea, Republik (alle Großstädte)	1995	+ 4,5	+ 7,5	+ 0,8	+ 1,5	+ 0,2	+ 0,5
71	Malaysia	1990	+ 2,7	+ 5,3	+ 0,5p	+ 5,1	+ 3,7	+ 3,0
72	Myanmar (Rangun)	1986	+ 29,7	+ 51,5	...	+ 42,1	+ 37,1	+ 33,7
73	Pakistan (12)	Juli 90 - Juni 91	+ 11,4	+ 6,2	...	+ 6,3	+ 6,3	+ 4,8
74	Philippinen	1994	+ 5,9	+ 9,7	+ 6,6	+ 11,5	+ 10,0	+ 8,7
75	Saudi-Arabien	1990	- 0,4	- 0,2	...	- 1,6	- 1,3	- 0,9
76	Singapur	Okt. 92 - Sept. 93	+ 2,0	- 0,2	+ 0,4	- 0,5	- 0,6	- 0,6
77	Sri Lanka (Colombo)	1990	+ 9,6	+ 9,4	+ 4,7p	+ 3,8	+ 5,0	+ 5,0
78	Syrien (Damaskus)	1990	+ 0,6	+ 1,1	...	+ 2,7	+ 2,2	...
79	Taiwan (alle Großstädte)	1996	+ 1,1	+ 1,9	...	+ 0,3	+ 2,3	- 0,3
80	Thailand (Bangkok)	1994	+ 5,2	+ 7,8	+ 0,4	+ 3,6	+ 3,1	+ 1,8
Australien und Ozeanien								
81	Australien (8)	Juli 89 - Juni 90	+ 0,3	+ 0,9	+ 1,5	.	.	+ 1,2
82	Neuseeland (25)	2. Viertelj. 1999	+ 1,2	+ 1,3	- 0,1	.	.	- 0,1

1) Preisindex für die Lebenshaltung aller privaten Haushalte.

2) Jährlich erfolgen Korrekturen am Wägungsschema.

3) Niedrige Einkommen.

4) Index für Europäer.

5) Index für die städtische Bevölkerung aller Einkommensgruppen.

6) Bis einschl. 1993 Tunis.

7) Mittlere Einkommensgruppe.

8) Ab Jan. 1996 neue Basis.

die Lebenshaltung
entsprechenden Vorjahresergebnis
Prozent

1999											2000			Lfd. Nr.
April	Mai	Juni	Juli	Aug.	Sept.	Okt.	Nov.	Dez.	Jan.	Febr.	März			
+ 0,7	+ 0,4	+ 0,4	+ 0,6	+ 0,7	+ 0,7	+ 0,8	+ 1,0	+ 1,2	+ 1,6	+ 1,8	+ 1,9			1
+ 1,2	+ 0,8	+ 0,7	+ 0,6	+ 0,9	+ 1,2	+ 1,3	+ 1,5	+ 1,9	+ 1,8	+ 1,9	+ 2,3			2
+ 2,4	+ 2,1	+ 2,4	+ 2,4	+ 2,7	+ 2,8	+ 3,0	+ 3,0	+ 3,2	+ 3,2	+ 3,0	...			3
+ 3,3	+ 3,3	+ 3,1	+ 2,6	+ 2,6	+ 2,8	+ 2,8	+ 3,2	+ 3,8	+ 3,2	+ 3,1	+ 3,1			4
+ 1,1	+ 1,4	+ 1,1	+ 1,2	+ 1,1	+ 1,2	+ 1,4	+ 1,6	+ 2,0			5
+ 0,4	+ 0,4	+ 0,3	+ 0,4	+ 0,5	+ 0,7	+ 0,8	+ 0,9	+ 1,2	+ 1,6	+ 1,4	+ 1,4			6
+ 2,8	+ 2,4	+ 2,0	+ 2,1	+ 2,0	+ 2,0	+ 2,2	+ 2,6	+ 2,7p	+ 2,6p	+ 2,9p	...			7
+ 1,6	+ 1,3	+ 1,3	+ 1,3	+ 1,1	+ 1,1	+ 1,2	+ 1,4	+ 1,8	+ 2,0	+ 2,3	...			8
+ 1,4	+ 1,5	+ 1,3	+ 1,2	+ 1,4	+ 1,5	+ 1,5	+ 2,1	+ 3,4	+ 4,0	+ 4,3	...			9
+ 1,9	+ 2,0	+ 2,6	+ 3,2	+ 4,1	+ 4,9	+ 5,2	+ 4,9	+ 5,5	+ 5,7	+ 5,6	+ 5,9			10
+ 1,5	+ 1,5	+ 1,4	+ 1,7	+ 1,7	+ 1,8	+ 2,0	+ 2,0	+ 2,1	+ 2,2	+ 2,4	...			11
+ 41,7	+ 37,3	+ 36,2	+ 36,8	+ 37,9	+ 42,7	+ 51,5	+ 53,8			12
+ 3,2			13
+ 1,3	+ 1,2	+ 1,2	- 0,2	+ 1,3	+ 1,7	+ 1,9	+ 1,9	+ 2,4	+ 3,2	+ 2,7	+ 2,8			14
+ 1,5	+ 1,3	+ 1,6	+ 2,0			15
+ 2,2	+ 2,3	+ 2,3	+ 2,1	+ 2,6	+ 2,2	+ 2,1	+ 2,2	+ 2,2	+ 2,0r	+ 2,0	+ 1,9			16
+ 2,5	+ 2,5	+ 2,3	+ 1,9	+ 1,9	+ 2,1	+ 2,5	+ 2,8	+ 2,8	+ 2,9	+ 3,2	+ 2,5			17
+ 0,2	+ 0,5	+ 0,4	+ 0,4	+ 0,5	+ 0,5	+ 0,8	+ 0,8	+ 1,4	+ 1,2	+ 1,7p	...			18
+ 6,3	+ 6,4	+ 6,5	+ 6,3	+ 7,2	+ 8,0	+ 8,7	+ 9,2	+ 9,8	+ 10,1			19
+ 2,8	+ 2,3p	+ 2,3p	+ 2,1	+ 1,9	+ 2,0	+ 1,9	+ 2,0p	+ 2,0p	+ 2,1p			20
+ 112,9	+ 116,6	+ 120,6	+ 126,5	+ 120,9			21
+ 0,1	- 0,1	+ 0,3	+ 0,1	+ 0,6	+ 0,9	+ 0,8	+ 0,8	+ 1,2	+ 0,9	+ 1,3	+ 1,4			22
+ 0,6	+ 0,6	+ 0,6	+ 0,7	+ 0,9	+ 1,3	+ 1,2	+ 1,3	+ 1,7	+ 1,6	+ 1,6	+ 1,5			23
+ 7,1	+ 6,7	+ 7,1	+ 13,6	+ 14,5	+ 14,0p	+ 14,2p	+ 13,6p			24
+ 2,4	+ 2,2	+ 2,2	+ 2,2	+ 2,4	+ 2,6	+ 2,5	+ 2,7	+ 2,9	+ 2,9p	+ 3,0p	...			25
+ 2,5	+ 2,3	+ 2,3	+ 1,0	+ 1,3	+ 1,2	+ 1,4	+ 1,9	+ 2,6	+ 3,5	+ 3,7	...			26
+ 64,0	+ 62,7	+ 64,3	+ 65,2	+ 65,2	+ 64,0	+ 65,1	+ 65,0	+ 69,1	+ 68,3	+ 68,4	+ 66,2			27
+ 9,4	+ 8,9	+ 9,1	+ 10,1	+ 10,9	+ 10,9	+ 10,5			28
+ 1,0	+ 1,0	+ 1,3	+ 2,4	+ 0,7	+ 1,1	+ 2,4	+ 2,8	+ 3,7	+ 4,1	+ 4,3	...			29
+ 7,2	+ 7,1	+ 7,2	+ 6,9	+ 7,0	+ 7,6	+ 7,5	+ 7,0			30
...			31
+ 10,2	+ 9,4	+ 10,3	+ 12,7	+ 12,0			32
+ 5,8	+ 4,9	+ 4,7	+ 4,8	+ 6,0	+ 6,6	+ 7,4	+ 7,4	+ 7,4	+ 6,9	+ 6,3	...			33
+ 6,6	+ 7,0	+ 8,7	+ 8,9	+ 8,9	+ 10,0	+ 9,8	+ 10,5	+ 10,7			34
- 0,6	+ 0,1	+ 1,0	+ 1,1	+ 1,5	+ 1,3	+ 0,8	+ 1,0			35
+ 9,3	+ 9,0	+ 8,2	+ 8,4	+ 8,1	+ 8,0	+ 8,8	+ 8,8			36
...			37
+ 1,2	+ 0,9	+ 1,4	+ 1,2	+ 0,1			38
+ 52,7	+ 53,0	+ 55,2	+ 63,5	+ 68,8	+ 69,7	+ 70,4	+ 61,2	+ 56,9	+ 55,9	+ 48,9	...			39
+ 7,7	+ 7,1	+ 7,3	+ 4,9	+ 3,2	+ 1,9	+ 1,7	+ 1,9	+ 2,2	+ 2,6	+ 2,4	...			40
+ 8,9	+ 8,1	+ 7,7	+ 7,6	+ 7,4	+ 7,3	+ 7,0	+ 7,1	+ 7,0	+ 6,6			41
+ 3,1	+ 2,7	+ 2,7	+ 2,8	+ 2,5	+ 2,4	+ 2,6	+ 2,5	+ 2,9	+ 3,1	+ 3,5	...			42
- 0,7	- 1,2	- 1,3	- 1,5	- 1,9	- 2,0	- 1,7	- 1,8	- 1,8	- 1,4	- 1,3	...			44
+ 1,5	+ 1,4	+ 1,5	+ 0,9	+ 1,2	+ 2,6	+ 2,3	+ 2,4	+ 3,2	+ 3,5	+ 3,6	+ 4,6			45
+ 3,1	+ 3,8			46
+ 4,0	+ 4,0	+ 3,8	+ 3,4	+ 3,2	+ 2,9	+ 2,5	+ 2,6	+ 2,3	+ 2,8	+ 3,3	...			47
+ 9,9	+ 10,0	+ 10,6	+ 9,1	+ 7,5	+ 8,7	+ 9,9	+ 9,5	+ 10,1	+ 10,1			48
+ 56,1	+ 54,7	+ 53,1	+ 56,5	+ 55,3	+ 50,4	+ 47,1	+ 53,4	+ 60,7	+ 78,1	+ 79,1	...			49
+ 0,1	- 1,0	- 1,2			50
+ 3,5	+ 3,7	+ 4,2	+ 5,2	+ 6,0	+ 6,8	+ 7,6	+ 5,1	+ 4,9	+ 5,3	+ 6,6	...			51
...			52
+ 11,7	+ 11,2	+ 10,6	+ 9,3	+ 10,1	+ 10,5	+ 10,9	+ 10,6	+ 10,9	+ 9,6			53
+ 5,8	+ 5,4	+ 4,6	+ 5,0	+ 5,6	+ 5,8	+ 7,3	+ 7,8	+ 7,3	+ 7,2	+ 7,7p	+ 7,5p			54
+ 1,7	+ 1,6	+ 1,6	+ 1,8	+ 2,1	+ 2,6	+ 2,3	+ 2,2	+ 2,6	+ 2,3	+ 2,7	...			55
...			56
+ 18,2	+ 18,0	+ 17,4	+ 17,0	+ 16,6	+ 15,8	+ 14,9	+ 13,9	+ 12,3	+ 11,0	+ 10,5	+ 10,1p			57
+ 1,6	+ 1,6	+ 1,3	+ 1,3	+ 1,5	+ 0,9	+ 0,8			58
...			59
+ 3,3	+ 3,3	+ 2,9	+ 2,5	+ 2,4	+ 3,4	+ 3,8	+ 3,8	...			60
+ 7,5	+ 7,0	+ 6,1	+ 5,2	+ 4,8	+ 4,1	+ 3,7			61
+ 2,3	+ 2,1	+ 2,0	+ 2,1	+ 2,3	+ 2,6	+ 2,6	+ 2,6	+ 2,6	+ 2,7	+ 3,2	...			62
- 4,5	- 4,6	- 4,8	- 6,3	- 6,9	- 6,9	- 5,1	- 4,9	- 4,9	- 5,7	- 5,4	...			63
+ 8,4	+ 7,7	+ 5,3	+ 3,2	+ 3,1	+ 2,1	+ 0,9	± 0			64
+ 38,0	+ 30,8	+ 24,5			65
+ 22,1	+ 22,7	+ 23,9	+ 20,6	+ 20,4			66
+ 5,9	+ 6,0	+ 5,9	+ 6,3	+ 6,3	+ 5,3	+ 2,9	+ 1,4	+ 1,3	+ 1,3	+ 1,6	...			67
- 0,1	- 0,4	- 0,3	- 0,1	+ 0,3	- 0,2	- 0,7	- 1,2	- 1,1p	- 0,9p	- 0,6	...			68
- 0,9	- 1,1	+ 0,3	- 0,6	- 0,2	- 1,1	- 1,3			69
+ 0,4	+ 0,8	+ 0,6	+ 0,3	+ 0,9	+ 0,8	+ 1,2	+ 1,4	+ 1,4	+ 1,6	+ 1,4	...			70
+ 2,9	+ 2,9	+ 2,1	+ 2,5	+ 2,3	+ 2,1	+ 2,0	+ 1,6	+ 2,5			71
+ 28,7	+ 19,3	+ 12,4	+ 10,9	+ 8,2	+ 9,7	+ 11,5			72
+ 4,6	+ 4,3	+ 3,7	+ 3,5	+ 3,1			73
+ 7,9	+ 6,6	+ 5,7	+ 5,7	+ 5,5	+ 5,7	+ 5,4	+ 3,9	+ 4,2	+ 2,6			74
- 1,4	- 1,2	- 1,5	- 1,4	- 1,4	- 1,4	- 1,2			75
- 0,3	+ 0,1	+ 0,6	+ 0,6	+ 0,9	+ 1,2	+ 1,4	+ 1,3	+ 1,4			76
+ 7,8	+ 6,6	+ 3,4	+ 1,6	+ 4,7	+ 5,4	+ 5,0	+ 4,2	+ 4,0			77
...			78
± 0	+ 0,5	- 0,7	- 0,8	+ 1,0	+ 0,7	+ 0,6r	- 0,7			79
+ 0,5	- 0,6	- 1,1	- 1,0	- 1,0	- 0,7	- 0,5	+ 0,2	+ 0,8	+ 0,6	+ 0,9	...			80
:	:	+ 1,1	:	:	+ 1,7	:	:	+ 1,8	:	:	...			81
:	:	- 0,4	:	:	- 0,5	:	:	+ 0,5	:	:	...			82

2 Indizes der Großhandelspreise

2.1 Umbasiert auf

Lfd Nr.	Land (Berichtsort)	Waren und Warengruppen	Originalbasis	Anzahl der Waren	Erhe- bungs- zeit- punkt	Jahr		
						1997	1998	1999
Europa								
1	Deutschland ¹⁾	. Ba Be Mi E M Ma C Ho K Ha T N In R	1995	.	ME	99,9	99,5	98,5
2	Belgien	La Ba . . E M Ma C Ho K Ha T N In .	1980	135	MM	102,3	101,1	100,6p
3	Dänemark	La Ba Be Mi . M Ma C Ho K Ha T N . .	1990	1 070	ME	103,0	102,4	102,9
4	Finnland	. . Be Mi E M Ma C Ho K Ha T N . .	1995	.	D	100,4	99,0	97,8
5	Frankreich	. Ba . . . M . C Ho K . . In .	1990	524	ME	96,2	95,3	93,9
6	Griechenland	La . Be Mi . . M Ma C Ho K Ha T N . .	1990	.	D	109,6	113,8	...
7	Großbritannien und Nordirland ¹⁾	. . Be . . M Ma C Ho K Ha T N . .	1995	.	D	101,5	99,2	99,7p
8	Irland ¹⁾	. . Be . . M Ma C Ho K Ha T N . .	1985	.	MM	100,1	100,9	101,9
9	Italien ¹⁾	La Ba Be Mi E M Ma C Ho K Ha T N . .	1995	850	D	103,2	103,3	103,1
10	Luxemburg	. Ba Be . . M Ma C Ho K Ha T N . .	1995	.	MM	97,5	99,2	95,3
11	Niederlande ¹⁾	. Ba Be Mi E M Ma C Ho K Ha T N . .	1995	.	ME	103,7	101,8	102,2p
12	Norwegen	La Ba Be Mi E M Ma C Ho K Ha T N . .	1981	.	MM	103,0	103,3	105,0
13	Österreich	La Ba Be Mi E M Ma C Ho K Ha T N . .	1996	362	MM	100,4	99,9	99,0
14	Portugal	La Ba Be Mi . M Ma C Ho K Ha T N . .	1995	.	.	106,1	102,2	103,3
15	Schweden ¹⁾	. . Be . . M Ma C Ho K Ha T N . .	1990	542	D	98,8	98,3	97,7
16	Schweiz	La Ba Be Mi E M . C Ho K Ha T N . .	1963	800	ME	97,7	96,2	94,9
17	Spanien ¹⁾	. Ba Be Mi E M Ma C Ho K Ha T N . .	1990	.	D	102,7	102,0	102,7
18	Türkei	La Ba Be Mi . M . C Ho . Ha T N . .	1987	2 938	D	316,2	538,2	827,5
Afrika								
19	Ägypten	La Ba Be Mi . M Ma C Ho . Ha T N . .	Juli 65 - Juni 66	440	D	112,8	114,4	...
20	Marokko	La M . C Ho K . . In .	1977	231	.	102,7	106,3	...
21	Südafrika	La Ba Be Mi E M Ma C Ho K Ha T N . .	Juni 1995	1 750	D	114,5	118,6	125,4
Amerika								
22	Argentinien	La Ba Be Mi . M Ma C Ho K Ha T N . .	1993	300	D	103,3	100,0	96,2
23	Brasilien	La Ba Be Mi . M Ma C Ho K Ha T N . .	Aug. 1994	243	D	114,3 ²⁾	119,0	...
24	Chile	La Ba Be Mi E M Ma C Ho K Ha T N . .	Juni 1992	254	D	108,0	110,0	116,0
25	Costa Rica	La Ba . Mi . . C . . Ha T N In .	1991	290	D	129,5	140,9	...
26	Kanada ¹⁾	. Ba . Mi . . M Ma C Ho K Ha T N . .	1992	.	D	101,2	101,1	103,0r
27	Kolumbien	La . Be Mi . M Ma C Ho K Ha T N . .	Dez. 1990	812	MM	132,8	155,8	171,1
28	Mexiko (Mexiko-Stadt)	La Ba Be . E M . C Ho . . N . .	1978	210	D	161,5	183,9	210,9
29	Panama	La . Be Mi . M Ma C Ho K Ha T N . .	1975	328	.	99,8	95,9	...
30	Uruguay	La . Be Mi E M Ma C Ho K Ha T N . .	1968	.	D	145,5	159,0	...
31	Venezuela	La Ba Be Mi E M Ma C Ho . Ha T N . .	1984	.	D	263,7	322,2	374,0
32	Vereinigte Staaten ¹⁾	La Ba Be Mi E M Ma C Ho K Ha T N . .	1982	2 772	MM	102,3	99,8	100,6p
Asien								
33	Bangladesh	La . . Mi E K Ha T N In .	Juli 69 - Juni 70	44	.	104,0	112,4	...
34	Indien	La . Be Mi E M Ma C Ho K Ha T N . .	1981 - 82	360	D	111,3	119,1	...
35	Israel ¹⁾	. . Be Mi . M Ma C Ho K Ha T N . .	1994	253	MM	115,4	120,2	128,7
36	Japan	La Ba Be Mi E M Ma C Ho K Ha T N . .	1995	971	D	99,0	97,5	96,0
37	Korea, Republik ¹⁾	La Ba Be Mi E M Ma C Ho K Ha T N In R	1995	874	D	105,5	119,8	117,3
38	Pakistan	. . . Mi E N In R	Juli 80 - Juni 81	.	.	123,5	130,7	...
39	Philippinen (Manila)	La . Be . . M Ma C Ho K Ha T N In R	1978	539	MM	109,7	122,5	...
40	Singapur	. . . Mi . M Ma C In R	1990	230	.	99,0	95,9	98,6
41	Taiwan	La Ba . Mi E M Ma C Ho K Ha T N . .	1996	976	D	98,5	99,1	...
42	Thailand	La Ba . Mi . . Ma C Ho K Ha T N . .	1985	600	D	108,8	123,8	...
Australien und Ozeanien								
43	Australien ¹⁾	. . . Mi . M Ma C Ho K Ha T N . .	Juli 88 - Juni 89	.	MM	102,2	102,8	103,5
44	Neuseeland ¹⁾	. . . Mi . M Ma C Ho K Ha T N . .	Dez. 1997	.	Vj	99,7	100,6	...

Indizes der

Bundesrepublik Deutschland

45	Index des HWWA, Institut für Wirtschaftsforschung, Hamburg	La . Be Mi . M . . Ho K Ha T N . .	1990	31	tägl.	101,5	78,9	88,2
----	--	------------------------------------	------	----	-------	-------	------	------

Großbritannien

46	Reuters Index	La M . . . K . T . . .	18. Sept. 1931	17 ³⁾	tägl.	86,0	70,8	61,0
----	---------------	--------------------------------	----------------	------------------	-------	------	------	------

Vereinigte Staaten

47	Moody's Index	La M . . . K Ha T . . .	31. Dez. 1931	15 ⁴⁾	tägl.	104,4	89,5	80,6
----	---------------	---------------------------------	---------------	------------------	-------	-------	------	------

1) Fußnote siehe S. 14.

bzw. gewerblichen Erzeugerpreisen
1995 = 100

1999									2000			Lfd. Nr.
April	Mai	Juni	Juli	August	September	Oktober	November	Dezember	Januar	Februar	März	
98,3	98,3	98,4	98,7	98,8	98,9	99,1	99,2	99,4	99,8	100,0	...	1
99,6	99,8	100,0	100,9	101,5	101,8	102,0	103,0	103,9p	103,8p	2
101,8	102,2	102,5	103,1	103,5	103,9	104,0	104,8	105,7	105,5	106,8	...	3
96,6	97,0	97,2	98,1	98,5	98,9	99,1	99,9	100,9	4
93,6	93,5	93,5	93,7	93,8	94,1	94,7	94,8	94,9	95,7	5
115,5	115,8	115,3	115,8	116,4	117,7	118,1	118,7	6
98,9	98,9	98,7	99,8	100,4	101,1	101,5	102,0	102,7	103,2p	103,3p	...	7
101,3	101,4	101,9	102,3	102,1	102,6	102,4	103,3	104,8	105,0	105,3	...	8
102,1	102,1	102,1	102,8	103,1	103,8	104,4	104,9	105,3	106,1	9
94,1	94,8	94,7	94,8	94,9	95,3	95,8	96,3	96,5	97,0	10
100,7	101,0p	101,3p	102,5	103,1p	103,6p	104,2p	104,7p	105,2p	11
104,3	104,5	104,7	105,3	105,4	105,9	105,9	106,5	107,0	107,4	108,1	...	12
99,3	99,7	99,2	98,7	98,6	98,7	98,8	99,3	100,1	100,5	101,6	...	13
99,9	102,2	103,3	103,8	106,2	108,0	108,2	105,2	111,1	14
96,7	97,0	97,3	97,6	98,0	98,4	98,6	99,2	100,0	100,6	100,7	...	15
94,3	94,6	94,7	94,9	95,2	95,6	95,6	95,4	96,0	96,2	16
101,6	101,9	102,2	102,8	103,4	104,1	104,2	104,3	104,8	17
744,8	772,6	789,8	825,4	854,7	903,1	946,0	989,1	1 059,6	18
...	115,3	115,5	19
106,7	106,8	106,5	106,6	106,7	107,5	107,4	20
122,7	124,4	125,2	126,3r	127,0r	127,2r	128,0r	129,1r	129,8	131,3	132,0	...	21
96,0	96,0	95,9	96,0	96,3	97,1	97,0	96,8	97,3	98,4	99,3p	...	22
133,9	132,8	23
112,0	112,0	113,0	115,0	117,0	120,0	122,0	124,0	125,0	24
152,2	153,8	154,1	155,7	156,9	158,2	159,3	160,2	25
101,7	101,9	102,2	103,7	104,0r	104,5r	104,7r	104,7r	105,4r	105,4	26
...	166,8	173,1	27
207,3	208,5	209,9	211,4	212,9	214,3	215,8	217,3	219,0	220,9	221,9	...	28
...	96,3	100,6	29
...	156,2	157,4	30
368,6	371,9	371,6	372,0	376,1	380,1	388,0	392,5	397,9	31
99,1	100,0	100,4	100,8	101,8	102,6p	102,6p	103,0p	102,6p	32
115,0	33
121,5	122,0	122,5	122,2p	122,9p	34
128,1	128,1	127,7	127,8	129,2	130,0	131,3	131,4	132,0	130,8	35
95,7	95,8	95,8	96,0	96,1	96,1	96,0	96,0	96,0	96,0	96,1	...	36
116,6	117,2	116,3	115,9	116,7	117,5	118,9	119,8	119,5	119,4	119,4	...	37
...	135,7	136,3	38
...	39
96,0	97,6	97,0	97,8	99,7	102,3	103,9	104,6	105,3	40
94,0	93,9	94,0	94,0	94,6	95,4r	95,7	96,0	41
115,5	115,6	115,3	115,2	115,0	115,0	114,8	42
...	...	102,2	104,2	105,7	43
...	...	100,6	101,6	44

Weltmarktpreise

81,7	82,8	83,5	89,6	94,3	101,1	99,1	104,6	107,6	108,8	113,1	114,1	45
59,8	61,7	61,2	59,4	58,7	58,5	58,8	60,8	61,0	60,5	61,0	61,2	46
78,0	79,4	79,4	77,7	80,5	82,2	82,7	83,8	84,1	85,0	85,4	86,4	47

2 Indizes der Großhandelspreise

2.2 Veränderungen gegenüber dem in

Lfd Nr.	Land (Berichtsort)	Waren und Warengruppen	Originalbasis	Anzahl der Waren	Erhe- bungs- zeit- punkt	Jahr			
						1997	1998	1999	
Europa									
1	Deutschland ¹⁾	. Ba Be Mi E M Ma C Ho K Ha T N In R	1995	.	ME	+ 1,1	- 0,4	- 1,0	
2	Belgien	La Ba . . E M Ma C Ho K Ha T N In .	1980	135	MM	+ 1,7	- 1,2	- 0,5p	
3	Dänemark	La Ba Be Mi . M Ma C Ho K Ha T N . .	1990	1 070	ME	+ 1,9	- 0,6	+ 0,5	
4	Finnland	. . Be Mi E M Ma C Ho K Ha T N . .	1995	.	D	+ 1,3	- 1,4	- 1,2	
5	Frankreich	. Ba . . . M . C Ho K . . In .	1990	524	ME	- 0,2	- 0,9	- 1,4	
6	Griechenland	La . Be Mi . M Ma C Ho K Ha T N . .	1990	.	D	+ 3,3	+ 3,9	...	
7	Großbritannien und Nordirland ¹⁾	. . Be . . M Ma C Ho K Ha T N . .	1995	.	D	- 0,6	- 2,3	+ 0,5p	
8	Irland ¹⁾	. . Be . . M Ma C Ho K Ha T N . .	1985	.	MM	- 0,6	+ 0,8	+ 1,0	
9	Italien ¹⁾	La Ba Be Mi E M Ma C Ho K Ha T N . .	1995	850	D	+ 1,3	+ 0,1	- 0,2	
10	Luxemburg	. Ba Be . . M Ma C Ho K Ha T N . .	1995	.	MM	+ 1,6	+ 1,7	- 3,9	
11	Niederlande ¹⁾	. Ba Be Mi E M Ma C Ho K Ha T N . .	1995	.	ME	+ 2,2	- 1,8	+ 0,4p	
12	Norwegen	La Ba Be Mi E M Ma C Ho K Ha T N . .	1981	.	MM	+ 1,4	+ 0,3	+ 1,6	
13	Österreich	La Ba Be Mi E M Ma C Ho K Ha T N . .	1996	362	MM	+ 0,4	- 0,5	- 0,9	
14	Portugal	La Ba Be Mi . M Ma C Ho K Ha T N . .	1995	.	.	.	- 3,7	+ 1,1	
15	Schweden ¹⁾	. . Be . . M Ma C Ho K Ha T N . .	1990	542	D	+ 1,1	- 0,5	- 0,6	
16	Schweiz	La Ba Be Mi E M . C Ho K Ha T N . .	1963	800	ME	+ 0,1	- 1,5	- 1,4	
17	Spanien ¹⁾	. Ba Be Mi E M Ma C Ho K Ha T N . .	1990	.	D	+ 1,0r	- 0,7	+ 0,7	
18	Türkei	La Ba Be Mi . M . C Ho . Ha T N . .	1987	2 938	D	+ 81,0	+ 70,2	+ 53,8	
Afrika									
19	Ägypten	La Ba Be Mi . M Ma C Ho . Ha T N . .	Juli 65 - Juni 66	440	D	+ 4,2	+ 1,4	...	
20	Marokko	La M Ma C Ho K Ha T N In .	1977	231	.	- 1,6	+ 3,5	...	
21	Südafrika	La Ba Be Mi E M Ma C Ho K Ha T N . .	Juni 1995	1 750	D	+ 7,1	+ 3,5	+ 5,8	
Amerika									
22	Argentinien	La Ba Be Mi . M Ma C Ho K Ha T N . .	1993	300	D	+ 0,1	- 3,2	- 3,8	
23	Brasilien	La Ba Be Mi . M Ma C Ho K Ha T N . .	Aug. 1994	243	D	
24	Chile	La Ba Be Mi E M Ma C Ho K Ha T N . .	Juni 1992	254	D	+ 1,9	+ 1,9	+ 5,5	
25	Costa Rica (San José)	La Ba . Mi . . C . Ha T N In .	1991	290	D	+ 11,6	+ 8,8	...	
26	Kanada ¹⁾	. Ba . Mi . M Ma C Ho K Ha T N . .	1992	.	D	+ 0,8	- 0,1	+ 1,8	
27	Kolumbien	La . Be Mi . M Ma C Ho K Ha T N . .	Dez. 1990	812	MM	+ 15,5	+ 17,3	+ 9,8	
28	Mexiko (Mexiko Stadt)	La Ba Be . E M . C Ho . . N . .	1978	210	D	+ 18,5	+ 13,9	+ 14,7	
29	Panama	La . Be Mi . M Ma C Ho K Ha T N . .	1975	328	.	- 2,3	- 3,9	...	
30	Uruguay	La . Be Mi E M Ma C Ho K Ha T N . .	1968	.	D	+ 16,4	+ 9,3	...	
31	Venezuela	La Ba Be Mi E M Ma C Ho . Ha T N . .	1984	.	D	+ 29,8	+ 22,2	+ 16,1	
32	Vereinigte Staaten ¹⁾	La Ba Be Mi E M Ma C Ho K Ha T N . .	1982	2 772	MM	- 0,1	- 2,5	+ 0,9p	
Asien									
33	Bangladesh	La . . Mi E K Ha T N In .	Juli 69 - Juni 70	44	.	+ 1,8	+ 8,1	...	
34	Indien	La . Be Mi E M Ma C Ho K Ha T N . .	1981 - 82	360	D	+ 5,3	+ 7,0	...	
35	Israel ¹⁾	. . Be Mi . M Ma C Ho K Ha T N . .	1994	253	MM	+ 6,3	+ 4,1	+ 7,1	
36	Japan	La Ba Be Mi E M Ma C Ho K Ha T N . .	1995	971	D	+ 0,6	- 1,5	- 1,5	
37	Korea, Republik ¹⁾	La Ba Be Mi E M Ma C Ho K Ha T N In R	1995	874	D	+ 3,2	+ 13,6	- 2,1	
38	Pakistan	. . . Mi E N In R	Juli 80 - Juli 81	.	.	+ 11,2	+ 5,8	...	
39	Philippinen (Manila)	La . Be . . M Ma C Ho K Ha T N In R	1978	539	MM	+ 9,6	+ 11,7	...	
40	Singapur	. . . Mi . M Ma C In R	1990	230	.	- 1,1	- 3,1	+ 2,9	
41	Taiwan	La Ba . Mi E M Ma C Ho K Ha T N . .	1996	976	D	- 0,4	+ 0,6	...	
42	Thailand	La Ba . Mi . . Ma C Ho K Ha T N . .	1985	600	D	+ 4,0	+ 13,7	...	
Australien und Ozeanien									
43	Australien ¹⁾	. . . Mi . M Ma C Ho K Ha T N . .	Juli 88 - Juni 89	.	MM	+ 1,2	+ 0,7	+ 0,6	
44	Neuseeland ¹⁾	. . . Mi . M Ma C Ho K Ha T N . .	4. Vi. 1997	.	Vi	- 0,4	+ 0,9	...	

Indizes der

Bundesrepublik Deutschland

45	Index des HWWA, Institut für Wirtschaftsforschung, Hamburg	La . Be Mi . M . . Ho K Ha T N . .	1990	31	tägl.	- 1,7	- 22,4	+ 11,8
----	--	------------------------------------	------	----	-------	-------	--------	--------

Großbritannien

46	Reuters Index	La M . . . K . T . . .	18. Sept. 1931	17 ³⁾	tägl.	- 4,8	- 17,7	- 13,8
----	---------------	--------------------------------	----------------	------------------	-------	-------	--------	--------

Vereinigte Staaten

47	Moodys Index	La M . . . K Ha T . . .	31. Dez. 1931	15 ⁴⁾	tägl.	+ 2,9	- 14,2	- 10,0
----	--------------	---------------------------------	---------------	------------------	-------	-------	--------	--------

1) Index der Erzeugerpreise gewerblicher Produkte.
2) Durchschnitt aus weniger als 12 Monatswerten errechnet.
3) Weizen, Mais, Reis, Zucker, Kakao, Kaffee, Rindfleisch, Erdnüsse, Kopra, Sojabohnen, Wolle, Baumwolle, Kautschuk, Kupfer, Blei, Zink, Zinn.

4) Weizen, Mais, Schweine, Zucker, Kaffee, Kakao, Wolle, Baumwolle, Seide, Häute, Kautschuk, Stahlschrott, Kupfer, Blei, Silber.

bzw. gewerblichen Erzeugerpreisen
entsprechenden Vorjahresergebnis
Prozent

1999												2000			Lfd. Nr.								
April	Mai	Juni	Juli	August	September	Oktober	November	Dezember	Januar	Februar	März												
- 1,7	- 1,7	- 1,5	- 1,0	- 0,7	- 0,5	+	0,2	+	0,7	+	1,1	+	2,0	+	2,4	...	1						
- 2,7	- 2,5	- 1,6	- 0,6	+	0,5	+	1,3	+	2,1	+	3,9	+	5,4p	+	5,7p	...	2						
- 1,4	- 0,8	- 0,5	+	0,5	+	1,2	+	1,6	+	2,3	+	3,5	+	4,7	+	5,7	...	3					
- 3,2	- 2,8	- 2,3	- 1,3	- 0,5	+	0,3	+	1,3	+	3,0	+	4,6	4						
- 2,5	- 2,4	- 2,1	- 1,7	- 1,3	- 0,8	+	0,3	+	0,7	+	1,1	+	2,2	5						
+	0,1	+	0,1	+	0,5	+	2,2	+	2,3	+	2,8	+	4,2	6						
- 0,6	- 0,7	- 0,7	+	0,5	+	1,3	+	2,3	+	2,8	+	3,9	+	5,3	+	6,0p	+	5,8p	7				
- 0,3	+	0,2	+	0,3	+	0,8	+	0,9	+	2,4	+	2,9	+	3,6	+	5,1	+	5,4	+	5,0	8		
- 1,6	- 1,4	- 1,4	- 0,6	±	0	+	0,9	+	1,6	+	2,2	+	2,8	+	3,8	9				
- 6,8	- 5,3	- 5,0	- 4,7	- 4,2	- 3,5	- 2,3	- 0,4	+	0,5	+	0,8	10					
- 1,8	- 0,9p	- 0,6p	+	0,7	+	1,7p	+	2,6p	+	3,8p	+	4,5p	+	5,1p	11					
+	1,0	+	0,9	+	1,3	+	1,7	+	2,1	+	2,3	+	2,4	+	3,1	+	3,8	+	4,1	+	4,6	12	
- 1,6	- 0,9	- 1,3	- 1,4	- 0,8	- 0,5	+	0,1	+	1,0	+	1,8	+	2,2	+	3,1	13				
- 2,4	- 0,8	+	0,5	+	1,0	+	4,1	+	6,2	+	6,9	+	5,4	+	12,0	14				
- 1,8	- 0,9	- 0,9	- 0,7	±	0	+	0,4	+	0,8	+	1,7	+	2,5	+	3,4	+	5,0	15			
- 2,7	- 2,3	- 1,9	- 1,6	- 1,0	- 0,3	+	0,2	+	0,6	+	1,5	+	1,7	16					
- 0,8	- 0,5	±	0	+	0,7	+	1,4	+	2,4	+	2,7	+	3,1	+	3,8	17				
+	48,8	+	49,2	+	50,5	+	54,0	+	55,2	+	55,9	+	57,9	+	59,6	+	66,5	18		
+	0,1	+	0,8	+	0,8	+	0,4	+	0,2	+	0,7	+	0,6	19					
+	4,9	+	6,0	+	6,4	+	6,2	+	5,9r	+	5,7r	+	6,0r	+	6,3r	+	7,2	+	8,2	+	8,4	20	
- 5,3	- 5,2	- 5,3	- 4,8	- 3,9	- 2,1	- 1,2	- 0,4	+	1,2	+	2,9	+	4,7p	22						
+	12,6	+	11,5	23						
+	1,8	+	2,8	+	3,7	+	3,6	+	6,4	+	8,1	+	9,9	+	12,7	+	13,6	24		
+	9,8	+	10,7	+	10,0	+	10,5	+	11,2	+	10,4	+	10,0	25		
+	0,9	+	1,2	+	1,3	+	2,5	+	2,2	+	3,4r	+	2,7r	+	2,7r	+	4,4r	+	4,4	...	26		
+	16,7	+	16,3	+	15,8	+	15,5	+	14,9	+	13,2	+	12,0	+	11,0	+	9,9	+	8,7	+	8,2	27	
+	0,3	28		
+	19,9	+	18,7	+	16,2	+	14,0	+	13,0	+	12,4	+	12,7	+	12,7	+	13,6	29	
- 1,0	- 0,3	+	0,3	+	0,6	+	2,2	+	3,4p	+	3,1p	+	3,9p	+	4,2p	30		
+	4,2	31		
+	4,3	+	3,8	+	3,1	+	1,7p	+	1,8p	32		
+	7,5	+	7,5	+	7,4	+	8,3	+	9,4	+	9,2	+	6,8	+	3,3	+	3,5	+	3,1	33	
- 1,9	- 1,7	- 1,7	- 1,5	- 1,3	- 1,3	- 0,8	- 0,6	- 0,6	- 0,3	- 0,1	+	0,8	+	1,1	+	2,2	+	2,2	34	
- 4,3	- 2,5	- 3,2	- 3,2	- 1,8	- 1,1	- 0,1	+	0,8	+	1,1	+	2,2	+	2,2	35	
+	4,8	36	
+	0,2	+	1,1	+	1,2	+	2,8	+	4,6	+	6,9	+	8,0	+	9,7	+	13,0	37	
- 6,1	- 5,6	- 6,5	- 5,6	- 4,6	- 3,8	- 0,5	+	1,2	38	
- 7,1	- 8,0	- 8,3	- 8,4	- 8,2	- 7,4	- 6,6	39	
+	4,3	+	3,8	+	3,1	+	1,7p	+	1,8p	40	
+	7,5	+	7,5	+	7,4	+	8,3	+	9,4	+	9,2	+	6,8	+	3,3	+	3,5	+	3,1	41
- 1,9	- 1,7	- 1,7	- 1,5	- 1,3	- 1,3	- 0,8	- 0,6	- 0,6	- 0,3	- 0,1	+	0,8	+	1,1	+	2,2	+	2,2	42	
- 4,3	- 2,5	- 3,2	- 3,2	- 1,8	- 1,1	- 0,1	+	0,8	+	1,1	+	2,2	+	2,2	43	
+	4,8	44	
+	0,2	+	1,1	+	1,2	+	2,8	+	4,6	+	6,9	+	8,0	+	9,7	+	13,0	45	
- 6,1	- 5,6	- 6,5	- 5,6	- 4,6	- 3,8	- 0,5	+	1,2	46	
- 7,1	- 8,0	- 8,3	- 8,4	- 8,2	- 7,4	- 6,6	47	
+	4,2	48	
+	4,3	+	3,8	+	3,1	+	1,7p	+	1,8p	49	
+	7,5	+	7,5	+	7,4	+	8,3	+	9,4	+	9,2	+	6,8	+	3,3	+	3,5	+	3,1	50
- 1,9	- 1,7	- 1,7	- 1,5	- 1,3	- 1,3	- 0,8	- 0,6	- 0,6	- 0,3	- 0,1	+	0,8	+	1,1	+	2,2	+	2,2	51	
- 4,3	- 2,5	- 3,2	- 3,2	- 1,8	- 1,1	- 0,1	+	0,8	+	1,1	+	2,2	+	2,2	52	
+	4,8	53	
+	0,2	+	1,1	+	1,2	+	2,8	+	4,6	+	6,9	+	8,0	+	9,7	+	13,0	54	
- 6,1	- 5,6	- 6,5	- 5,6	- 4,6	- 3,8	- 0,5	+	1,2	55	
- 7,1	- 8,0	- 8,3	- 8,4	- 8,2	- 7,4	- 6,6	56	
+	4,2	57	
+	4,3	+	3,8	+	3,1	+	1,7p	+	1,8p	58	
+	7,5	+	7,5	+	7,4	+	8,3	+	9,4	+	9,2	+	6,8	+	3,3	+	3,5	+	3,1	59
- 1,9	- 1,7	- 1,7	- 1,5	- 1,3	- 1,3	- 0,8	- 0,6	- 0,6	- 0,3	- 0,1	+	0,8	+	1,1	+	2,2	+	2,2	60	
- 4,3	- 2,5	- 3,2	- 3,2	- 1,8	- 1,1	- 0,1	+	0,8	+	1,1	+	2,2	+	2,2	61	
+	4,8	62	
+	0,2	+	1,1	+	1,2	+	2,8	+	4,6	+	6,9	+	8,0	+	9,7	+	13,0	63	
- 6,1	- 5,6	- 6,5	- 5,6	- 4,6	- 3,8	- 0,5	+	1,2	64	
- 7,1	- 8,0	- 8,3	- 8,4	- 8,2	- 7,4	- 6,6	65	
+	4,2	66	
+	4,3	+	3,8	+	3,1	+	1,7p	+	1,8p	67	
+	7,5	+	7,5	+	7,4	+	8,3	+	9,4	+	9,2	+	6,8	+	3,3	+	3,5	+	3,1	68
- 1,9	- 1,7	- 1,7	- 1,5	- 1,3	- 1,3	- 0,8	- 0,6	- 0,6	- 0,3	- 0,1	+	0,8	+	1,1	+	2,2	+	2,2	69	
- 4,3	- 2,5	- 3,2	- 3,2	- 1,8	- 1,1	- 0,1	+	0,8	+	1,1	+	2,2	+	2,2	70	
+	4,8	71	
+	0,2	+	1,1	+	1,2	+	2,8	+	4,6	+	6,9	+	8,0	+	9,7	+	13,0	72	
- 6,1	- 5,6	- 6,5	- 5,6	- 4,6	- 3,8	- 0,5	+	1,2	73	
- 7,1	- 8,0	- 8,3	- 8,4	- 8,2	- 7,4	- 6,6	74	
+	4,2	75	
+	4,3	+	3,8	+	3,1	+	1,7p	+	1,8p	76	
+	7,5	+	7,5	+	7,4	+	8,3	+	9,4	+	9,2	+	6,8	+	3,3	+	3,5	+	3,1	77
- 1,9	- 1,7	- 1,7	- 1,5	- 1,3	- 1,3	- 0,8	- 0,6	- 0,6	- 0,3	- 0,1	+	0,8	+	1,1	+	2,2	+	2,2	78	
- 4,3	- 2,5	- 3,2	- 3,2	- 1,8	- 1,1	- 0,1	+	0,8	+	1,1	+	2,2	+	2,2	79	
+	4,8	80	
+	0,2	+	1,1	+	1,2	+	2,8	+	4,6	+	6,9	+	8,0	+	9,7	+	13,0	81	
- 6,1	- 5,6	- 6,5	- 5,6	- 4,6	- 3,8	- 0,5	+	1,2	82	
- 7,1	- 8,0	- 8,3	- 8,4	- 8,2	- 7,4	- 6,6	83	
+	4,2	84	
+	4,3	+	3,8	+	3,1	+	1,7p	+	1,8p	85	
+	7,5																						

Weltmarktpreise

- 1,6	+ 0,8	+ 6,4	+ 15,7	+ 24,4	+ 28,6	+ 29,5	+ 42,5	+ 56,4	+ 53,7	+ 64,5	+ 52,3	45
- 19,2	- 15,4	- 13,2	- 14,2	- 14,5	- 12,1	- 10,0	- 8,2	- 7,9	- 8,9	- 5,3	- 1,3	46
- 18,1	- 17,0	- 14,1	- 13,8	- 7,4	- 0,4	+ 1,1	+ 3,3	+ 6,7	+ 4,9	+ 7,2	+ 9,4	47

3 Preisindizes für Baustoffe und Bauwerke

3.1 Umbasiert auf 1995 = 100

Land (Berichtsort)	Originalbasis	Warenzahl Bau- werkstyp	Jahr			1998	1999					2000
			1997	1998	1999	Nov.	Febr.	Mai	Aug.	Nov.	Febr.	
Baustoffe ¹⁾												
Europa												
Deutschland	1995	.	98,9	98,2	97,9	98,2	97,9	97,9	97,9	97,8	97,8	
Dänemark ²⁾	1. Jan. 1987	.	105,1	107,4	110,9	108,7	109,4	110,9	111,6	111,6	110,3	
Finnland ²⁾	1995	.	102,0	104,6	104,9	104,7	104,3	104,9	105,4	105,3	...	
Frankreich	1990	.	99,5	101,8	103,9p	102,5	103,4	103,5	104,5	104,5p	...	
Griechenland ²⁾	1990	70	114,7	123,4	...	125,8	127,5	128,3	129,0	129,7	...	
Großbritannien und Nordirland	1995	.	102,1	102,9	101,6p	102,9	101,7	101,5	101,4	101,6p	102,0p	
Irland	1985	.	102,0	103,2	103,9	103,1	103,2	103,6	103,9	104,7	...	
Italien	1995	.	103,4	104,6	105,9	104,9	105,0	105,6	106,3	106,8	...	
Luxemburg	1995	.	101,2	103,7	105,2	103,9	105,3	105,2	105,1	105,1	...	
Niederlande	1995	30	98,0	98,0	99,0	98,0	99,0	99,0	99,0p	99,0p	...	
Norwegen ²⁾	1978	.	104,0	106,9	109,4	107,7	108,7	109,3	109,5	110,3	...	
Österreich (Wien) ²⁾	1990	15	103,8	106,0	...	105,9	106,4	106,2	106,7	107,4	...	
Schweden ²⁾	1968	.	104,8	107,2	109,5	108,0	108,9	109,2	109,5	110,7	112,0	
Schweiz	Mai 1993	.	94,4	93,8	91,0	91,8	90,6	90,5	90,7	92,0	...	
Spanien	1990	.	102,9	104,7	107,4	105,1	106,1	106,9	107,7p	108,4	...	
Türkei (Istanbul)	1968	10	337,7	560,1	803,8	654,1	666,6	757,0	838,2	945,3	...	
Afrika												
Simbabwe (Harare) ²⁾	1990	.	141,8	194,2	...	242,9	
Südafrika	Juni 1995	.	117,4	123,3	130,8	126,8	128,8	130,3	132,1	133,3	135,3	
Amerika												
Argentinien ²⁾	1993	45	98,5	98,1	97,3p	97,8	97,5	97,4	97,2	96,9p	98,6p	
Brasilien	Aug. 1994	.	109,3 ³⁾	121,1	...	112,0	117,3	119,9	
Mexiko	1974	19	153,2	181,9	215,2	194,5	203,4	213,1	218,5	223,0	233,7	
Vereinigte Staaten	1982	rd. 70	102,4	101,9	102,9	101,3	101,7	102,3	104,3	103,0	...	
Asien												
Japan	1995	118	102,1	99,6	98,1	98,8	98,4	98,3	98,1	97,6	...	
Singapur	1985	.	99,6	96,7	93,5	94,5	93,9	93,9	93,7	93,0	...	
Thailand	1985	.	107,0	122,7	119,2	122,5	120,0	118,4	118,9	118,9	...	
Australien und Ozeanien												
Australien (6 Städte) ²⁾	Juli 1989 - Juni 1990	72	100,9	102,7	103,5	103,1	102,9	102,7	103,8	104,7	...	
Neuseeland	Dez. 1997	.	102,5	103,0	104,1	103,0	102,6	103,2	104,7	105,9	...	
Bauwerke												
Europa												
Deutschland	1995	W ⁴⁾	99,1	98,7	98,4	98,6	98,4	98,3	98,4	98,5	...	
	1995	B ⁴⁾	99,6	99,6	99,4	99,6	99,3	99,3	99,4	99,6	...	
	1995	G ⁴⁾	99,8	99,9	99,6	99,9	99,5	99,4	99,6	99,8	...	
Belgien	1914	W	100,4	102,0	104,3	102,8	.	103,6	.	104,9	...	
Dänemark	1.1.1987	W	105,8	108,7	112,7	110,1	110,9	113,0	113,0	113,8	112,5	
Finnland	1995	W	101,3	102,6	105,1	104,1	104,1	104,7	105,6	106,0	...	
Frankreich	4. Vj. 1953	W	104,2	104,3	...	105,5	105,2	105,5	106,1	
Griechenland	1990	W	111,4	117,9	...	119,6	121,1	121,9	122,6	
Großbritannien und Nordirland	1995	W ⁵⁾	105,0	110,0	115,0	112,0	113,0	114,0	116,0	117,0	...	
Irland	1985	W	104,7	107,6	112,1	108,1	108,1	111,8	112,8	115,0	...	
Island	Juli 1987	W	109,5	113,4	116,0	113,7	115,6	116,0	116,3	116,6	...	
Italien	1995	W	104,3	102,9	104,6	103,7	103,7	104,5	104,9	105,4	...	
Luxemburg	1970	W	102,4	104,3	106,5	104,7	.	105,8	.	107,1	...	
Niederlande	1995	W	105,0	109,0p	...	109,0p	112,0p	
Norwegen	1978	W	103,6	106,9	109,8	108,6	109,1	109,6	109,7	110,6	...	
Österreich	1996	W	102,9	104,0	104,8	104,1	104,5	104,9	105,1	104,6	...	
Schweden	1968	W	102,1	105,0	106,6	105,6	105,5	106,3	106,8	107,8	...	
Schweiz (Zürich)	1.04.1998	W	98,0	97,3	98,5	97,2	.	98,5	
Schweiz (Luzern)	1.04.1985	W	95,1	93,1	93,3	92,2	.	93,2	.	93,3	...	
Schweiz (Bern)	1.04.1987	W	94,9	93,7	94,0	.	.	94,0	
Spanien	1990	W ⁵⁾	105,2	106,6	108,4	106,2	107,0	107,8	109,0	109,8	...	
Amerika												
Argentinien (Buenos Aires)	1993	W	94,3	102,2	94,5p	94,4	94,8	94,6	94,3	94,2p	94,1p	
Brasilien	Aug. 1994	W ⁵⁾	122,7 ³⁾	130,9	...	130,8	132,8	135,4	
Kanada	1992	W	73,0	74,4	75,1	74,5	74,6	74,8	75,2	75,2	...	
Mexiko	1974	W	152,2	179,8	211,5	190,0	201,3	209,5	214,5	218,2	230,7	
Vereinigte Staaten	1926 - 1929	W	104,3	106,4	109,3	107,5	107,7	108,7	108,9	111,3	111,7	
	1926 - 1929	B ⁶⁾	104,5	106,6	108,8	107,4	107,7	108,3	108,4	110,4	110,9	
	1926 - 1929	G	105,9	107,6	108,8	108,1	108,2	108,4	108,6	109,9	110,1	
Asien												
Israel	Jan. 1992	.	116,6	122,8	128,8	126,5	126,6	127,6	131,5	129,3	...	
Taiwan	1996	.	69,1	69,5	...	77,2	70,1	77,0	69,4	
Australien und Ozeanien												
Neuseeland	Dez. 1997	.	102,9	103,4	103,4	103,3	103,1	103,2	103,4	104,0	...	

Fußnoten siehe Seite 17.

3 Preisindizes für Baustoffe und Bauwerke

3.2 Veränderung gegenüber dem entsprechenden Vorjahresergebnis in Prozent

Land (Berichtsort)	Originalbasis	Warenzahl Bau- werkstyp	Jahr			1998	1999					2000
			1997	1998	1999	Nov.	Febr.	Mai	Aug.	Nov.	Febr.	
Baustoffe ¹⁾												
Europa												
Deutschland	1995	.	+ 0,5	- 0,6	- 0,4	- 0,2	- 0,4	- 0,5	- 0,2	- 0,4	- 0,1	
Dänemark ²⁾	1. Jan. 1987	.	+ 2,1	+ 2,1	+ 3,2	+ 2,7	+ 2,7	+ 3,4	+ 4,1	+ 2,7	+ 0,8	
Finnland ²⁾	1995	.	+ 2,7	+ 2,6	+ 0,3	+ 1,4	+ 0,8	+ 0,1	+ 0,1	+ 0,6	...	
Frankreich	1990	.	- 0,4	+ 2,3	+ 2,1p	+ 2,7	+ 2,5	+ 1,7	+ 2,0	+ 2,0p	...	
Griechenland ²⁾	1990	70	+ 6,8	+ 7,6	...	+ 7,0	+ 6,0	+ 5,5	+ 3,3	+ 3,1	...	
Großbritannien und Nordirland	1995	.	+ 1,8	+ 0,8	- 1,3p	+ 0,5	- 0,8	- 1,8	- 1,7	- 1,1p	+ 0,3p	
Irland	1985	.	+ 1,6	+ 1,2	+ 0,7	± 0	+ 0,1	+ 0,2	+ 0,5	+ 1,5	...	
Italien ²⁾	1995	.	+ 2,0	+ 1,2	+ 1,3	+ 0,6	+ 0,6	+ 1,2	+ 1,2	+ 1,8	...	
Luxemburg	1995	.	+ 0,9	+ 2,4	+ 1,4	+ 2,5	+ 1,8	+ 1,4	+ 1,3	+ 1,2	...	
Niederlande	1995	30	- 1,0	± 0	+ 1,0	± 0	+ 0,9	+ 1,0	+ 1,0p	+ 1,0p	...	
Norwegen ²⁾	1978	.	+ 2,6	+ 2,8	+ 2,3	+ 2,7	+ 2,5	+ 2,5	+ 2,2	+ 2,4	...	
Österreich (Wien) ²⁾	1990	15	+ 3,0	+ 2,1	...	+ 1,8	+ 0,3	+ 0,1	+ 0,7	+ 1,4	...	
Schweden ²⁾	1968	.	+ 1,9	+ 2,3	+ 2,1	+ 2,4	+ 2,6	+ 1,8	+ 1,8	+ 2,5	+ 2,8	
Schweiz	Mai 1993	.	- 0,9	+ 0,3	- 3,0	- 3,3	- 4,4	- 4,8	- 3,2	+ 0,2	...	
Spanien	1990	.	+ 0,7	+ 1,8	+ 2,5	+ 2,0	+ 2,0	+ 2,2	+ 2,7p	+ 3,1	...	
Türkei (Istanbul)	1968	10	+ 84,6	+ 67,3	+ 42,3	+ 55,8	+ 41,8	+ 45,0	+ 43,3	+ 44,5	...	
Afrika												
Simbabwe (Harare) ²⁾	1990	.	+ 19,2	+ 36,9	...	+ 61,8	
Südafrika	Juni 1995	.	+ 8,1	+ 5,0	+ 6,1	+ 5,8	+ 6,4	+ 6,3	+ 6,0	+ 5,1	+ 5,0	
Amerika												
Argentinien ²⁾	1993	45	- 0,4	- 0,5	- 0,8p	- 0,8	- 0,9	- 0,8	- 0,9	- 0,9p	- 0,7p	
Brasilien	Aug. 1994	.	+ 2,6 ³⁾	+ 4,9	+ 6,3	
Mexiko	1974	19	+ 17,7	+ 18,7	+ 18,3	+ 19,9	+ 18,6	+ 19,5	+ 19,9	+ 14,6	+ 14,9	
Vereinigte Staaten	1982	rd. 70	+ 1,8	- 0,5	+ 1,0	- 0,9	- 0,4	+ 0,4	+ 1,6	+ 1,6	...	
Asien												
Japan	1995	118	+ 1,9	- 2,5	- 1,5	- 2,6	- 2,1	- 1,3	- 1,5	- 1,2	...	
Singapur	1985	.	- 1,2	- 2,9	- 3,3	- 4,9	+ 4,7	- 4,7	- 2,8	- 1,6	...	
Thailand	1985	.	+ 3,7	+ 14,7	- 2,9	+ 7,3	- 2,6	- 4,5	- 3,5	- 3,0	...	
Australien und Ozeanien												
Australien (6 Städte) ²⁾	Juli 1989 - Juni 1990	72	+ 1,3	+ 1,8	+ 0,8	+ 1,5	+ 0,7	+ 0,2	+ 0,9	+ 1,5	...	
Neuseeland	Dez. 1997	.	+ 0,9	+ 0,5	+ 1,0	+ 0,2	- 0,1	+ 0,1	+ 1,4	+ 2,8	...	
Bauwerke												
Europa												
Deutschland	1995	W ⁴⁾	- 0,7	- 0,4	- 0,3	- 0,1	+ 0,1	- 0,7	- 0,5	- 0,1	...	
	1995	B ⁴⁾	- 0,5	± 0	- 0,2	+ 0,3	+ 0,2	- 0,5	- 0,4	± 0	...	
	1995	G ⁴⁾	- 0,5	+ 0,1	- 0,4	+ 0,2	+ 0,1	- 0,8	- 0,6	- 0,1	...	
Belgien	1914	W	+ 0,2	+ 1,6	+ 2,3	+ 1,9	.	+ 2,5	.	+ 2,1	...	
Dänemark	1.1.1987	W	+ 2,8	+ 2,7	+ 4,0	+ 3,4	+ 3,4	+ 5,4	+ 4,0	+ 3,3	+ 1,4	
Finnland	1995	W	+ 2,4	+ 2,3	+ 1,4	+ 1,8	+ 1,4	+ 1,0	+ 1,4	+ 1,8	...	
Frankreich	4. Vj. 1953	W	+ 2,4	+ 0,1	...	+ 0,6	+ 1,2	+ 1,5	+ 2,2	
Griechenland	1990	W	+ 5,2	+ 5,9	...	+ 5,7	+ 4,6	+ 4,0	+ 2,9	
Großbritannien und Nordirland	1995	W ⁵⁾	+ 1,9	+ 4,8	+ 4,5	+ 4,7	+ 4,6	+ 4,6	+ 3,6	+ 4,5	...	
Irland	1985	W	+ 3,5	+ 2,8	+ 4,2	+ 1,1	+ 1,1	+ 4,4	+ 4,2	+ 6,4	...	
Island	Juli 1987	W	+ 4,7	+ 3,6	+ 2,3	+ 2,3	+ 2,3	+ 2,0	+ 2,3	+ 2,6	...	
Italien	1995	W	+ 2,5	- 1,3	+ 1,7	- 1,6	+ 1,7	+ 2,0	+ 1,5	+ 1,6	...	
Luxemburg	1970	W	+ 1,5	+ 1,9	+ 2,1	+ 1,9	.	+ 1,8	.	+ 2,3	...	
Niederlande	1995	W	+ 1,0	+ 2,8p	...	+ 0,9p	+ 3,7p	
Norwegen	1978	W	+ 1,9	+ 3,2	+ 2,8	+ 4,2	+ 4,0	+ 2,5	+ 2,4	+ 1,9	...	
Österreich	1996	W	+ 1,3	+ 1,1	...	+ 1,0	+ 0,8	+ 0,8	+ 0,9	+ 0,5	...	
Schweden	1968	W	+ 0,9	+ 2,9	+ 1,5	+ 2,3	+ 1,5	+ 1,2	+ 1,2	+ 2,1	...	
Schweiz (Zürich)	1.04.1998	W	- 1,3	- 0,7	+ 1,4	- 0,3	.	+ 1,3	.	.	.	
Schweiz (Luzern)	1.04.1985	W	- 4,3	- 2,2	+ 0,6	- 1,6	.	- 0,1	.	+ 1,2	...	
Schweiz (Bern)	1.04.1987	W	- 2,8	- 1,3	+ 0,3	.	.	+ 0,3	
Spanien	1990	W ⁵⁾	+ 2,1	+ 1,4	+ 1,7	+ 0,4	+ 0,2	+ 0,9	+ 2,2	+ 3,5	...	
Amerika												
Argentinien (Buenos Aires)	1993	W	- 3,1	+ 8,4	+ 0,2p	- 0,3	+ 0,5	+ 0,1	+ 0,1	- 0,9p	- 0,8p	
Brasilien	Aug. 1994	W	+ 6,7 ³⁾	+ 3,5	+ 4,5	
Kanada	1992	W	- 0,3	+ 2,0	+ 0,9	+ 0,7	+ 0,5	+ 0,6	+ 0,9	+ 1,6	...	
Mexiko	1974	W	+ 17,9	+ 18,1	+ 17,6	+ 19,1	+ 17,7	+ 18,6	+ 19,2	+ 14,8	+ 14,6	
Vereinigte Staaten	1926 - 1929	W	+ 2,5	+ 2,0	+ 2,7	+ 1,8	+ 1,7	+ 2,5	+ 2,6	+ 3,5	+ 3,8	
	1926 - 1929	B ⁶⁾	+ 2,5	+ 2,0	+ 2,1	+ 1,4	+ 1,5	+ 1,7	+ 2,7	+ 2,9	+ 2,9	
	1926 - 1929	G	+ 3,6	+ 1,6	+ 1,2	+ 1,0	+ 0,9	+ 0,9	+ 0,9	+ 1,7	+ 1,7	
Asien												
Israel	Jan. 1992	.	+ 8,0	+ 5,3	+ 4,9	+ 6,0	+ 5,7	+ 6,0	+ 5,4	+ 2,2	...	
Taiwan	1996	.	- 16,3	+ 0,6	...	+ 6,3	+ 43,1	+ 7,6	- 1,6	
Australien und Ozeanien												
Neuseeland	Dez. 1997	.	+ 0,3	+ 0,5	± 0	+ 0,0	- 0,3	- 0,4	± 0	+ 0,7	...	

1) Index der Erzeuger- bzw. Großhandelspreise: Gruppe Baustoffe.
2) Baustoffe aus dem Baupreisindex.
3) Durchschnitt aus weniger als 12 Monatswerten errechnet.

4) Bauleistungen am Bauwerk.
5) Hoch- und Tiefbauten aller Art.
6) Einschl. Mietshäuser und Hotelbauten.

4 Preise für Welthandelsgüter

Lfd. Nr.	Ware und Markttort	Währungs- und Mengen- einheit	Jahr		Monat				
					1999		2000		
			1998	1999	November	Dezember	Januar	Februar	März
Originalwährung									
<u>Weizen</u>									
1	Standard, erstnotierter Monat, Chicago	US-Cents je 60 lbs	292,21	259,45	251,97	233,32	249,94	252,67	257,78
2	Soft Red Winter 2, IOCO Chicago	US-Cents je 60 lbs	291,05	258,33	246,86	237,01	258,14	259,22	256,06
3	Can. Western Red Spring 1, 13,5 % Protein, Exportpreis, Winnipeg	kan\$ je t	241,21	225,85	220,77	217,10	215,40	214,58	215,37
4	Großhandelspreis, Rotterdam	hfl je 100 kg	27,44	27,79	28,62	28,95	29,16	29,35	29,58
5	Wheat, LIFFE Grade B, Chicago	£ je t	76,19	75,10	71,61	72,03	71,69	71,73	71,56
6	US, Nr. 2, Hard Red Winter, fob Gulf Ports	US-\$ je t	130,00	115,00	110,00	107,00
7	Weich-, frei Station Mailand	€ je t	148,25	147,62	151,22	154,47	156,15	156,50	156,49
<u>Hafer</u>									
8	Hafer, weiß Nr. 2, Chicago	US-Cents je 60 lbs	123,18	111,31	107,36	105,57	111,36	109,43	117,04
9	Western 2, erstnotierter Monat, Winnipeg	kan\$ je t	96,58	92,54	92,76	93,16	93,00	93,00	92,76
<u>Gerste</u>									
10	Western ½, erstnotierter Monat, Winnipeg	kan\$ je t	129,00	117,74	115,39	111,52	112,79	112,66	114,38
11	Winnipeg Commodity Exchange, ab 20 t, Winnipeg	kan\$ je t	129,97	117,79	114,64	111,61	113,85	114,29	115,83
12	Einheimisch, 100 t-Kontrakt, erstnotierter Monat, London	£ je t	74,78	74,53	70,38	70,38	70,50	70,66	71,63
13	Braugerste, Großhandelspreis, Rotterdam	hfl je 100 kg	30,97	30,84	30,00	30,13	29,27	33,83	34,34
<u>Mais</u>									
14	Gelb 2, erstnotierter Monat, Chicago	US-Cents je 56 lbs	237,23	209,84	197,86	191,35	207,60	215,63	225,82
15	Flaked, 20 kg sacks, ex-mill UK	£ je t	231,99	225,86	255,33	230,00	230,00	230,00	230,00
16	USA III, cif Rotterdam	hfl je 100 kg	23,19	22,86	22,82	23,34	24,01	25,97	26,13
17	Einheimisch, frei Mailand	€ je t	131,53	148,08	135,98	136,13	135,65	135,00	134,02p
<u>Reis</u>									
18	Parboiled, frei Mailand	€ je t	690,13	716,85	714,78	715,30	715,30	715,30	715,30p
19	Thai long grain white, 100 % B grade, fob, shipment	US-\$ je t	316,83	254,18	226,83	237,61	242,13	242,69	234,87
20	Pandano, Rundkorn-, frei Mailand	€ je t	582,95	603,58	608,39	609,42	609,42	609,42	609,42p
21	Einheimisch, Rundkorn-, frei Mailand	€ je t	517,80	531,61	512,84	519,04	519,04	519,04	519,04p
<u>Bohnen</u>									
22	US, Nr. 1, Haricot beans, cif UK	US-\$ je t	643,46	650,00	650,00	650,00	650,00	650,00	650,00
23	Butter beans, Californian Nr. 1, cif UK	US-\$ je t	1 015,14	1 000,00	1 000,00	1 000,00	1 000,00	1 000,00	1 000,00
<u>Zucker</u>									
24	Roh-, Weltkontrakt (Kontrakt Nr. 11), erstnotierter Monat, New York	US-Cents je lb	8,83	6,31	6,52	5,96	5,57	5,23	5,27
25	Roh-, ISO-Preis, 96 % in bulk, fob karib. Häfen, New York	US-Cents je lb	9,05	6,29	6,82	5,96	6,12	6,06	5,30
26	Roh-, 96 % in bulk, cif UK, London	£ je t	132,57	99,52	106,43	97,05	95,45	92,90	86,82
27	Weiß-, in Säcken zu 50 kg, frei Station Mailand	€ je 100 kg	75,74	76,83	77,98	77,98	77,98	77,98	77,98
28	Weiß-, London No. 5, spot, fob Europa	US-\$ je t	255,39	200,57	173,28	171,07	169,68r	169,06	172,58
<u>Honig</u>									
29	Chinese light amber, cif main European ports	US-\$ je t	1 090,74	991,44	892,33	902,90	900,00	901,72	948,06
30	Australian light amber, cif main European ports	US-\$ je t	1 483,34	1 497,41	1 446,67	1 436,13	1 426,45	1 426,72	1 467,42
<u>Rohkaffee</u>									
31	Arabica, unwashed, ICO-Preis, ex dock New York	US-Cents je lb	133,02	101,68	108,69	120,70	113,82	106,97	100,4
32	Robusta, versch. Herkünfte, ICO-Preis, ex dock New York	US-Cents je lb	84,25	68,25	62,49	67,64	57,85	53,62	48,49
33	Sortendurchschn. versch. Herkünfte, ICO- Preis, ex dock New York	US-Cents je lb	109,56	86,15	85,67	94,75	86,72	82,39	74,89
34	Robusta, Uganda CTMAL, erstnotiert Monat, London	£ je t	1 753,24	1 459,05	1 296,70	1 486,10	1 461,77	1 283,90	995,23
<u>Rohkakao</u>									
35	ICA - daily price, New York/London	US-\$ je t	1 244,87	841,37	668,54	672,42	655,64	653,87	679,01
36	Coffee, Sugar and Cacao Exchange, ab 10 t, New York	US-\$ je t	1 564,93	1 056,18	833,94	829,39	836,94	761,69	834,72
37	Cocoa, Elfenbeinküste, spot New York	US-\$ je t	1 748,50	1 239,11	1 037,42	1 032,05	1 029,86	964,20	1 024,95
38	Ghana, gut fermentiert, cif Terminverschiffung, London	£ je t	1 031,17	716,35	554,63	553,00	551,77	728,66	689,65
39	London Commodity Exchange, ab 10 t, London	£ je t	1 026,88	710,78	554,50	548,68	565,15	530,14	580,56

4 Preise für Welthandelsgüter

Lfd. Nr.	Ware und Marktort	Währungs- und Mengen- einheit	Jahr		Monat				
					1999		2000		
			1998	1999	November	Dezember	Januar	Februar	März
			Originalwährung						
<u>Tee</u>									
40	Colombo Tea Auction Sri Lanka Origin, Nuwa Bops	LKR je kg	98,92	102,33	135,50	158,16	150,00	146,43	135,97
41	Colombo Tea Auction Sri Lanka Origin, HG GR Bops	LKR je kg	98,28	98,46	132,13	144,61	155,00	152,24	150,00
42	Kenia Te Auction Multy Origin, Best BP 1	US-\$ je kg	2,29	2,40	2,63	2,50	2,59	2,57	2,56
43	Kenia Tea Auction Multy Origin, Best Dust 1	US-\$ je kg	2,54	2,52	2,62	2,50	2,47	2,47	2,47
<u>Rinder</u>									
44	Mittelwesten-, Lebendgewicht, erstnot. Monat, Chicago	US-Cents je lb	63,48	66,27	69,63	69,27	70,09	70,08	72,54
<u>Schweine</u>									
45	Lebendgewicht, erstnotierter Monat, Chicago	US-\$ je 100 lbs	48,17	48,35	49,75	52,00	56,03	56,34	61,76
46	Lebendgewicht, 100 - 125 kg, Niederlande	hfl je kg	1,92	1,76	1,81	1,85	1,79	1,96r	2,09
<u>Rindfleisch</u>									
47	Von ausgew. Stieren (700-900 lbs.), New York	US-\$ je 100 lbs	93,84	101,35	108,06	107,81	104,34	105,21	110,07
48	Von geschlachteten Stieren R 2, frei Schlachthof, excl. Mwst. Niederlande	hfl je kg	6,21	5,76	5,64	5,78	5,92	6,03	6,11p
<u>Schweinefleisch</u>									
49	frisch, 78-100 kg Schlachtgewicht, Niederlande	hfl je kg	2,38	2,19	2,22	2,26	2,19	2,43r	2,61
50	Bauch, 40 000 lbs, London	US-Cents je lb	51,63	56,84	72,84	77,78	85,78	91,09	94,78
<u>Geflügel</u>									
51	Junghähnchen, bis 1 600 g Lebendgewicht, Niederlande	hfl je kg	1,46	1,25	1,20	1,18	1,19	1,20r	1,23
52	Hähnchen ausgenommen, ohne Innereien, ab 750 g Mailand	€ je kg	3,38	3,38	3,38	3,38	3,38	3,38	3,38
<u>Eier</u>									
53	Klasse L, Erzeugerpreis excl. Mwst., frei deutsche Grenze, Niederlande	hfl je 100 Stck	10,67	9,07	10,30	11,02	10,85	12,56	14,61
54	Großhandelspreis, Klasse L, incl. Mwst., Amsterdam, Niederlande	hfl je 100 Stck	13,81	12,14	13,36	14,06	13,16	15,40r	16,52
<u>Butter</u>									
55	Molkerei-, Grad AA, Chicago	US-Cents je lb	182,60	123,41	106,58	90,52	90,90	92,59	100,59
56	Molkerei-, mittlerer Marktpreis, ohne Mwst., Mailand	€ je kg	3,53	3,13	3,12	3,12	3,10	3,07	4,07p
57	frisch, in EG-Verpackung, ab Molkerei, Niederlande	hfl je kg	7,52	6,71	6,80	6,77	6,65	6,55r	6,57
58	pasteurisiert, frei Großmarkt, Mailand	€ je kg	3,28	2,93	2,92	2,88	2,84	2,79	2,79p
<u>Schmalz</u>									
59	zerlassen, in Tankwagen, Chicago	US-Cents je lb	17,67	14,94	17,74	16,11	15,61	12,42	12,25
60	choice white hog, Chicago	US-Cents je lb	11,39	9,18	10,42	9,73	9,58	8,51	8,02
<u>Talg</u>									
61	fancy, bleichfähig, Chicago	US-Cents je lb	16,91	13,14	15,00	13,90	11,93	10,13	10,59
62	max. 15 % ffa., ex works Rotterdam	£ je t	199,85	153,86	150,00	148,55	151,45	148,62	128,06
<u>Fischöl</u>									
63	Fish oil crude, cif Rotterdam	£ je t	197,26	183,14	184,52	184,58	180,87	181,55	181,77
64	Fish oil refined hard, ex works UK	£ je t	329,47	330,84	329,38	329,78	325,87	326,86	328,32
<u>Mandeln</u>									
65	kalifornisch, süß, erstnotierter Monat, London	US-\$ je t	4 674,76	3 468,17	3 020,00	3 020,00	3 020,00	3 083,62	3 484,68
<u>Erdnußkerne</u>									
66	amerikanisch, 40/50, handverlesen (HPS), cif Rotterdam	US-\$ je t	980,30	862,94	915,33	913,55	880,00	880,00	880,00
<u>Kopra</u>									
67	philippinisch/indonesisch, cif Rotterdam	US-\$ je t	412,07	466,69	456,50	462,35	432,39	417,08	379,69
<u>Rapssaat</u>									
68	Winnipeg Commodity Exchange, ab 20 t, Winnipeg	kan\$ je t	389,93	304,30	269,02	259,72	260,19	253,59	257,90
<u>Leinsaat</u>									
69	Western 1, erstnotierter Monat, Winnipeg	kan\$ je t	367,60	263,79	228,40	218,95	214,02	213,72	220,41
70	Winnipeg Commodity Exchange, ab 20 t, Winnipeg	kan\$ je t	365,74	261,74	225,84	219,14	218,96	222,09	224,11
<u>Pfeffer</u>									
71	Sarawak, black special, spot, Großbritannien	US-\$ je t	5 174,95	5 107,65	5 853,33	5 816,13	5 445,16	5 268,97	5 093,55

4 Preise für Welthandelsgüter

Lfd. Nr.	Ware und Marktort	Währungs- und Mengen- einheit	Jahr		Monat				
					1999		2000		
			1998	1999	November	Dezember	Januar	Februar	März
			Originalwährung						
<u>Sojabohnen</u>									
72	Gelb 2, in Wagenladungen, erstnot. Monat, Chicago	US-Cents je 60 lbs	612,44	476,87	465,31	461,91	469,92	487,32	514,03
73	Amerikanisch, gelb 2, cif Rotterdam	US-\$ je t	243,26	199,55	194,00	194,25	197,00	202,25	221,25
<u>Baumwollsaatöl</u>									
74	roh, Südoststaaten, ex Tanks, ab Werk, New York	US-Cents je lb	31,96	25,21	20,35	21,70	22,88	23,33	24,58
<u>Erdnußöl</u>									
75	roh, ex Tanks, New York	US-Cents je lb	47,56	38,94	42,83	42,05	34,00	33,00	34,91
76	Versch. Herkünfte, 2-3 % Fettsäure, cif Rotterdam	US-\$ je t	914,82	789,17	807,33	805,00	797,90	787,86	760,89
<u>Kokosöl</u>									
77	roh, ex Tanks, unversteuert, fob Pazifikküste, New York	US-Cents je lb	31,21	37,28r	40,80	41,30	40,72	33,84	28,83
78	Philippinisch, Offertenpreis, cif Rotterdam	hfl je 100 kg	132,30	151,61	150,83	154,19	145,52	136,62	127,74
79	Coconut oil, crude, Pacific coast, spot, New York	US-Cents je lb	31,38	39,17	41,62	41,43	40,93	34,21	28,90
<u>Leinöl</u>									
80	roh, ex Tanks, Italien frei Mailand	€ je t	720,97	523,49	467,57	464,82	457,15	448,07	444,16p
81	Versch. Herkünfte, Terminlieferung, cif London	US-\$ je t	680,78	554,65	530,00	462,90	450,00	450,00	450,00
<u>Maisöl</u>									
82	in Gefäßen von 20/25 l, Italien, frei Mailand	€ je Liter	0,96	0,91	0,87	0,83	0,83	0,83	0,83p
<u>Olivenöl</u>									
83	Extra fein, 1 % Fettsäure, Großhandels-VPr., Mailand	€ je Liter	2,56	2,88	2,84	2,79	2,79	2,79	2,79p
<u>Palmöl</u>									
84	Malaysisch, 5 % Fettsäure, cif Rotterdam	US-\$ je t	671,53	438,88	370,25	350,73	342,90	340,62	348,81
<u>Rapsöl</u>									
85	Niederländisch, 2 % Fettsäure, cif Rotterdam	hfl je 100 kg	124,53	88,14	79,77	80,84	80,61	81,34	84,58
<u>Rizinusöl</u>									
86	Nr. 1, brasilianisch, ex Tanks, Rotterdam	US-\$ je t	1 048,25	1 072,94	1 200,00	1 100,00	1 057,14	1 026,43	1 025,00
87	Brasilianisch, roh, ex Tanks, cif Rotterdam	US-\$ je t	965,59	1 026,00	1 146,67	1 058,06	1 050,00	1 048,45	1 044,84
<u>Sojaöl</u>									
88	roh, fob Werk, Rotterdam	€ je t	564,32	397,22	371,55	360,15	361,33	363,38	374,70
89	Versch. Herkünfte, 20 t-Kontrakt, erstnot. Monat, London	£ je t	380,46	277,45	286,50	287,55	281,13	280,90	285,52
90	Niederländisch, cif Rotterdam	hfl je 100 kg	124,18	88,67	82,87	81,55	81,10	81,48	83,74
<u>Sonnenblumenöl</u>									
91	Versch. Herkünfte, Offertenpreis, cif Rotterdam	hfl je 100 kg	143,77	105,81	98,90	95,13	95,68	92,72	96,52
92	roh, ab Werk, fob Rotterdam	£ je t	447,32	315,57	280,63	264,81	259,58	257,76	257,13
<u>Ölkuchen und Ölkuchenhohl</u>									
93	Sojabohnen-, 44 % Protein, erstnot. Monat, Chicago	US-\$ je 2 000 lbs	158,71	138,84	149,14	146,43	156,00	163,51	168,36
94	Brasil. Sojabohnen-, Pellets, 48 % Protein, cif Rotterdam	US-\$ je t	188,80	163,44	183,10	180,87	190,94	196,72	200,16
95	Leinsaat-, frei Station Mailand	€ je t	220,87	200,53	206,93	216,95	229,37	239,40	231,12p
<u>Fischmehl</u>									
96	Englisch, weiß, 66 % Eiweiß, ab Werk Hull/Grimsby	£ je t	478,17	326,43	313,40	325,16	325,00	326,55	330,00
<u>Wolle</u>									
97	Merino-, 23 micron, Durchschnittsqualität, Australien	\$A-Cents je kg	553,00	432,04	404,07	397,45	438,42	430,90	423,52
98	Schweiß-, Typ-78, erstnotierter Monat, Sydney	\$A-Cents je kg	631,25	551,83	552,97	531,84	576,95	581,91	583,15
<u>Baumwolle</u>									
99	middling upland, 1 1/16 inches, Kontrakt Nr. 2, erstnotierter Monat, New York	US-Cents je lb	69,42	55,58	52,00	51,56	56,93	56,76	60,58
100	strict middling, 1 3/32 inches, cif-Index, Liverpool	US-Cents je lb	65,24	53,10	46,12	44,22	47,44	53,71	57,43
101	kalifornisch, Cotons bruts, strict middling, Frankreich	€ je kg	1,56	9,20	8,43	8,60	1,28	1,35	1,57
<u>Rohseide</u>									
102	japanisch, Grad AAA, ab Lager Yokohama	¥ je kg	4 023	3 304	3 234	3 371	4 295	4 718	4 812
<u>Manilahanf</u>									
103	Non Davao G, cif Kontinent, London	US-\$ je t	1 645,00	1 645,00	1 645,00	1 645,00	1 645,00	1 645,00	1 645,00
104	Non Davao S 2, versteuert, cif Kontinenthäfen	US-\$ je t	1 406,25	1 664,25	1 660,00	1 660,00
<u>Sisal</u>									
105	ostafrikanisch, cif UK, London	US-\$ je t	1 043,63	992,37	995,00	911,13	890,00	880,69	855,65
106	brasilianisch, No. 2, incl. Steuern, cif Kontinent	FF je 100 kg	345,00	321,00	299,00	301,00	295,00

4 Preise für Welthandelsgüter

Lfd. Nr.	Ware und Markttort	Währungs- und Mengen- einheit	Jahr		Monat				
					1999		2000		
			1998	1999	November	Dezember	Januar	Februar	März
			Originalwährung						
<u>Rohhute</u>									
107	Bangladesch weiß, Grad BTC/BWC, fob Mongla	US-\$ je t	299,85	298,44	310,00	310,00	310,00	310,00	310,00
<u>Rindschäute</u>									
108	schwere Ochsen-, Chicago	US-Cents je lb	75,13	72,76	80,81	77,78	77,91	79,54	78,20
<u>Naturkautschuk</u>									
109	RSS 1, crude, New York	US-Cents je lb	40,35	36,54	42,49	38,96	38,10	40,26	38,28
110	RSS 2, IOCO London, cif Kontinent	£-Pence je kg	47,46	44,33	50,46	47,32	45,68	51,33	48,06
111	RSS 1, in Ballen, Erzeuger - VPr., fob malay- sische Häfen	M\$-Cents je kg	282,43	241,32	281,05	259,29	247,29	284,94	268,91
112	RSS 2, in Ballen, Erzeuger - VPr., fob malay- sische Häfen	M\$-Cents je kg	274,32	233,49	274,50	253,12	241,82	277,50	263,70
113	RSS 3, in Ballen, Erzeuger - VPr., fob malay- sische Häfen	M\$-Cents je kg	273,77	232,02	273,03	251,69	240,37	276,06	262,20
<u>Steinkohle</u>									
114	Anthrazit-, russisch, ab 25 mm, Italien, frei Lager Mailand	€ je t	150,59	152,35	152,35	152,35	152,35	152,35	152,35p
115	Anthrazit-, südafrikan., 40/60 mm, in Wagen- ladungen, Italien, frei Lager Mailand	€ je t	224,51	227,22	232,41	232,41	232,41	232,41	232,41p
<u>Steinkohlenkoks</u>									
116	Hütten, 40-70 mm, in Wagenladungen, frei Lager Mailand	€ je t	162,17	160,23	160,10	160,10	160,10	160,10	160,10p
<u>Braunkohle</u>									
117	Braunkohlenbriketts, ab Werk ¹⁾	DM je t	223,17	226,08	231,50	231,50	231,50	231,50	231,50p
118	Industriebrand, ab Werk ¹⁾	DM je t	142,00	142,00	142,00	142,00	142,00	142,00	142,00p
<u>Erdöl</u>									
119	Nordsee-, Forties, Spotmarktpreis, fob ARA	US-\$ je 42 gals	12,88	17,51	25,12	25,96	25,64	28,06	27,86
120	Nordsee-, Brent Blend, Spotmarktpreis, Rotterdam	US-\$ je 42 gals	12,78	17,64	24,84	22,12	25,69	27,93	26,90
121	Arabian Light, Spotmarktpreis, fob ARA	US-\$ je 42 gals	10,79	16,24	23,19	24,37	23,79	25,81	26,80
122	Arabian Heavy, Spotmarktpreis, fob ARA	US-\$ je 42 gals	9,10	15,47	22,16	22,90	22,05	23,80	25,19
123	Iranian Light, Spotmarktpreis, Rotterdam	US-\$ je 42 gals	12,22	17,01	23,19	20,46	23,46	24,75	24,93
124	Bonnie Light, Nigeria, Spotmarktpreis, fob ARA	US-\$ je 42 gals	12,87	17,98	24,98	25,65	25,39	28,04	27,93
125	Russian Urals, Spotmarktpreis, fob ARA	US-\$ je 42 gals	11,84	17,14	24,38	25,29	25,09	27,31	26,59
126	West Texas Intermediate, mind. 34,5 % API, 1 000 bbl., erstnotierter Monat, New York	US-\$ je 42 gals	14,93	19,38	24,82	26,14	26,91	29,32	30,03
127	Einfuhrdurchschnittspreis, frei Grenze ¹⁾	DM je t	170,83	237,44	327,12	355,62	370,92
<u>Erdgas</u>									
128	Einfuhrdurchschnittspreis, frei Grenze ¹⁾	DM je MWh	13,54	11,43	13,52	13,37	15,43
129	Groningen Tarif Nr. III., Mengen ab 50 Mill. m³/Jahr, Niederlande ²⁾	hfl-Cents je m³	20,51	18,63	22,03	22,03	26,07	26,07	26,07
<u>Rohbenzin</u>									
130	Naphtha, Seeschiffe cif ARA (Amsterdam, Rotterdam, Antwerpen)	US-\$ je t	133,05	169,74	228,00	218,25	243,42	263,17	273,63
<u>Kraftstoffe</u>									
131	Motorenbenzin, 98/99 Oktan, max. 0,15 g/l Pb., fob Leichter ARA, EU-Basis	US-\$ je t	147,42	181,86	232,60	246,62	240,08	271,73	306,10
132	Motorenbenzin, Super, bleifrei, Italien	€ je 100 Liter	91,69	95,90	99,54	101,54	107,86	102,15	104,96p
133	Motorenbenzin, normal unverbleit, cif ARA	US-\$ je t	142,62	179,35	234,56	244,13	241,33	274,17	308,25
134	Motorenbenzin, 90/92 Oktan, max. 0,15 g/l Pb., fob Leichter ARA, EU-Basis	US-\$ je t	140,97	174,73	227,70	242,56	237,11	265,44	300,90
135	Motorenbenzin, VK-Super, Seeschiffe cif ARA	US-\$ je t	154,83	192,46	246,06	254,63	248,33	281,17	315,25
136	Rohbenzin, Naphta, Nord-West-Europa, fob Rotterdam	US-\$ je t	129,26	164,96	223,25	214,25	245,08	260,17	270,63
137	Flugturbinenkraftstoff, Seeschiffe cif ARA	US-\$ je t	135,33	175,93	229,44	265,06	260,50	259,42	271,88
138	Düsentreibstoff, fob Rotterdam	US-\$ je t	134,64r	171,12	231,50	259,00	254,00	255,58	269,06
139	Dieselloil, mind. 53-57 DI, fob Leichter ARA, EU-Basis	US-\$ je t	121,74	149,55	200,43	214,29	222,58	226,35	232,20
<u>Heizöl, leicht</u>									
140	Nr. 2, 42 000 gals, erstnotierter Monat, New York	US-Cents je gallon	41,54	50,89	64,79	67,41	78,32	77,11	74,59
141	Gasöl, internat. Terminkontrakt, erstnot. Monat, London	US-\$ je 1 000 kg	120,82	149,77	202,79	210,10	216,81	222,65	220,12
142	Extra leicht, Mengen ab 500 t an den Großhandel, ab Lager ¹⁾	DM je hl	28,80	37,45	47,60	50,61	49,27	52,36	...
143	1 % S. Seeschiffe, cif ARA	US-\$ je t	77,74	99,84	127,19	128,88	145,00	156,33	157,50
144	Mengen bis 2 000 t, unversteuert, frei Empfänger, Niederlande	hfl je 1 000 Liter	405,22	485,96	564,83	616,32	607,75	637,93	659,26
145	3-5° E, Mengen ab 10 t, in Tankwagen, ab Raffinerie, Italien	€ je 100 kg	38,96	39,10	42,34	43,08	43,80	45,31	46,13p
146	Gasöl (EG-Ware), Seeschiffe, cif ARA	US-\$ je t	121,12	152,03	205,31	214,25r	223,83	225,33	226,50

1) Bis einschl. Dezember 1995 früheres Bundesgebiet.

2) Einschl. Preiszuschlag.

4 Preise für Welthandelsgüter

Lfd. Nr.	Ware und Markttort	Währungs- und Mengen- einheit	Jahr		Monat				
					1999		2000		
			1998	1999	November	Dezember	Januar	Februar	März
			Originalwährung						
<u>Heizöl schwer</u>									
147	Schwefelreich, Mengen von 15-200 t, frei gewerbliche Verbraucher ¹⁾	DM je t	201,02	233,02	284,16	312,16	311,49	320,86	...
148	Schwefelreich, Mengen bis 2 000 t im Monat, unverteuert, frei Empfänger, Frankreich	FF je t	595,90	720,17	907,40	934,16	923,32	1 032,60	1 098,64
149	Schwefelreich, Mengen bis 2 000 t im Monat, unverteuert, frei Empfänger, Niederlande	hfl je t	255,31	294,13	362,00	368,00	371,40	380,87	428,35
150	über 12° E, Mengen ab 10 t, frei Tankwagen, ab Raffinerie, Italien	€ je 100 kg	30 139	17,29	19,76	20,18	20,90	23,00	23,74p
151	3,5 % S, Seeschiffe cif ARA	US-\$ je t	63,71	89,53	122,00	122,13	123,00	129,00	145,75
152	HFO 3,5 pct, high sulphur, barges fob ARA	US-\$ je t	64,76	90,48	125,90	123,48	124,27	130,88	149,50
<u>Stahlschrott</u>									
153	Schwer Nr. 1 frei Käufer, Pittsburgh/Philadelphia/Chicago	US-\$ je 2 240 lbs	106,36	91,80	103,43	111,96	114,29	106,43	104,36
154	Schwer, in 500 t-Ladungen, N.O. Küste, Großbritannien	£ je t	53,01	39,92	39,50	42,50	45,73	46,53	46,50
155	Schwer, RM 10, 150 x 50 x 50, frei Verbraucher, Mailand	€ je t	171,05	68,74	70,69	70,97	75,97	84,33	83,64p
<u>Stabstahl</u>									
156	Betonrundstahl, Exportpreis fob Antwerpen, Montanunion	US-\$ je t	247,19	216,03	220,00	220,00	220,00	222,41	230,00
<u>Walzstahl</u>									
157	5,5 mm, Exportpreis fob Antwerpen, Montanunion	US-\$ je t	253,14	213,21	218,83	222,50	222,50	224,31	230,00
<u>Formstahl</u>									
158	Handelsstabstahl, ECSC, fob Antwerpen, Montanunion	US-\$ je t	285,74	245,76	245,00	245,00	245,00	251,03	270,00
<u>Grobblech</u>									
159	ab 10 mm, Exportpreis, fob Antwerpen, Montanunion	US-\$ je t	453,70	347,50	340,00	340,00	351,61	360,00	360,00
<u>Feinblech</u>									
160	17-20 gauge, kaltgewalzt, SPO, Exportpreis fob Antwerpen, Montanunion	US-\$ je t	380,58	324,97	350,00	363,71	379,44	389,31	390,81
161	17-20 gauge, galvanisiert, Exportpreis, fob Antwerpen, Montanunion	US-\$ je t	554,57	421,18	426,17	427,50	435,65	453,45	498,31
<u>Aluminium</u>									
162	99,7 %, Prod.-Händlerpreis, frei New York	US-Cents je lb	66,40	65,22	70,63	73,61	78,48	79,89	78,20
163	ALP 99,7 UNI 3 950, Italien	€ je t	2 924	1 499,54	1 651,54	1 749,12	1 834,09	2 002,61	1 957,82p
164	ab 99,7 % Al, Ingots, verschiedene Herkünfte, Marktpreis, cif Europa, London	US-\$ je t	1 357,81	1 384,62	1 542,87	1 551,28	1 681,20	1 670,32	1 577,05
<u>Antimon</u>									
165	Regulus min. 99,6 % Sb, Freimarktpreis, Großbritannien	US-\$ je t	1 426,77	1 268,69	1 147,67	1 190,00	1 240,97	1 215,34	1 173,67
166	99,6 %, Freimarktpreis lt. MB, USA	US-\$ je lb	0,91	0,93	0,95	0,95	0,95	0,58	0,55
<u>Blei</u>									
167	Pb 99,99, UNI 3 165, Italien	€ je t	1 265	640,47	629,90	643,16	647,48	644,61	640,97p
168	französisch, in Barren Markttort London	US-\$ je t	527,88	502,65	477,57	480,25	671,35	451,67	440,54
169	LME, Kasse, Hornblower, RTR, London	US-\$ je t	527,65	501,70	477,30	478,26	471,43	451,67	440,54
170	Weich-, raff., Pigs, fob Port Pirie, Australien	\$A je t	888,00	872,00	857,00	857,00	824,00	794,00	796,00
<u>Chrom</u>									
171	99,5 %, New York, USA	US-\$ je lb	4,15	4,35	4,50	4,50	4,50	4,50	4,50
<u>Kadmium</u>									
172	Sticks, 99,95 % Cd, Freimarktpreis, London	US-Cents je lb	26,66	20,66	20,50	20,50	20,50	20,50	20,50
<u>Kobalt</u>									
173	Zaire, Erzeugerpreis, cif europäische Häfen, London	US-\$ je lb	27,50	27,50	27,50	27,50	27,50	27,50	27,50
<u>Kupfer-Elektrolyt, Drahtbarren</u>									
174	Drahtbarren unverst., ab Importhäfen oder Werk, Frankreich	€ je t	1 594,22r	1 636,25r	1 791,00r	2 432,80r	1 940,20	1 956,81	1 931,17
175	Drahtbarren WW, ab Werk, Italien	Lire je t	3 458 960	3 471 362	3 854 667	4 310 161	4 182 097	4 201 552	4 161 452
176	Elektrolyt-Kupfer, ab Lagerhaus, Japan	Yen je t	256 700	215 557	220 000	220 000	220 000	228 966r	230 000
177	Kupfer, -elektro, ab Werk, Belgien	€ je t	63 756	1 537,41	1 658,28	1 658,28	1 658,28	1 658,28	1 658,28
178	Erzeugerpreis, ab Werk Port Kembla, Australien	\$A je t	3 254,00	2 716,00	2 716,00	2 716,00	2 716,00	2 716,00	2 716,00
179	DEL-Notiz, frei Fahrzeug Erzeugerwerk ¹⁾	DM je dt	302,93	303,96	341,24	362,75	379,78	370,82	...
<u>Magnesium</u>									
180	99,8 % in Barren, New York, USA	US-Cents je lb	180,00	180,00	180,00	180,00	180,00	180,00	180,00
181	Hydro-Magnesium, 99,8 % d/d, European-Producer-Price 20 tonne lots, Deutschland	DM je kg	6,10	5,55	5,10	5,10	4,79	4,79	4,79

1) Bis Dezember 1995 früheres Bundesgebiet.

4 Preise für Welthandelsgüter

Lfd. Nr.	Ware und Markttort	Währungs- und Mengen- einheit	Jahr		Monat				
			1998	1999	1999		2000		
					November	Dezember	Januar	Februar	März
Originalwährung									
Nickel									
182	Ni 99,8 %, Kathoden, Italien	€ je t	5 332,42	6 309,52	8 211,66	8 558,19	8 733,45	9 735,21r	11 347,45p
183	cif Europa, New York	US-\$ je lb	3,60	3,60	3,60	3,60	3,60	3,60	3,60
184	Marktpreis, cif europ. Häfen	US-\$ je t	4 629,42	6 010,37	7 951,57	8 083,24	8 309,50	9 653,33	10 280,11
185	Anodenschrott, Marktpreis, London	£ je t	2 398,60	3 185,61	4 284,75	4 429,84	4 474,19	4 837,93	5 550,00
Quecksilber									
186	in Flaschen, USA, New York	US-\$ je 76 lbs	180,00	152,50	150,00	150,00	150,00	150,00	150,00
187	in Flaschen, mind. 99,98 % Hg, cif europ. Häfen, London	US-\$ je 76 lbs	141,80	138,74	136,50r	136,50	136,50	136,50	136,50
Silizium									
188	97 / 98 % Si, max. 1 % Fe, London	£ je t	809,58	1 070,92	1 060,00	1 130,00	1 175,00	1 157,50	1 225,00
Titan									
189	Sponge, Freimarktpreis, London	US-\$ je kg	7,42	6,94	6,90	6,90	6,90	6,65	6,65
Zink									
190	Special High Grade, Großbritannien	£ je t	709,25	645,00	776,00	802,00	831,00	793,00	766,00
191	99,995 % Zn, ab Werk, Frankreich	€ je t	1 105,38r	1 208,22r	1 336,98	1 393,38	1 391,86	1 301,91	1 388,81
192	99,95 % Zn, UNI 2013, Italien	€ je t	1 162,03	1 189,48	1 264,63	1 314,22	1 336,54	1 307,79	1 297,09p
193	High Grade, Elektrolyt-, Australien	\$A je t	1 749,08	1 919,00	1 919,00	1 919,00	1 919,00	1 919,00	1 919,00
Zinn									
194	Straits, ab Hütte, Penang	M\$ je kg	21,23	20,16	21,73	21,47	22,19	21,26	20,74
195	Mengen ab 10 t. Händler-Preis, Frankreich	FF je 100 kg	3 826	3 892	4 358	4 393	4 488	4 419	4 373
196	99,85 % Sn, Freimarktpreis, frei Lagerhaus, London	US-\$ je t	5 506,07r	5 417,71	5 860,80	5 770,50	5 960,75	5 686,07	5 489,13
197	Rein-, 99,9 % Sn, Großhandelspreis, Deutschland	€ je 100 kg	1 041,75	525,35	555,90	583,07	600,75	594,10	587,77
Gold									
198	Comex Spot, USA, New York	US-\$ je 31,103 g	295,21	279,62	294,90	284,86	286,21	301,26	287,19
199	1 000/1 000, in Barren, Fixingpreis (1. Fixing), London	US-\$ je 31,103 g	294,62	279,04	293,65	283,74	284,59	300,85	286,70
200	999/1 000, in Barren zu 1 kg, VWD Notierung, Deutschland	€ je kg	8 694	8 676	9 290	9 085	8 990	10 270	9 815
Platin									
201	rein, raffiniert, sonst. Herkünfte, London	£ je oz (31,103 g)	225,72	234,92	273,00	273,55	255,80	341,60	302,05
202	rein, raffiniert, Deutschland	£ je g	11,62	12,50	14,95	14,90	14,00	18,50	16,85
203	rein, raffiniert, sonstige Herkünfte, Marktpreis, London	£ je oz 31,103 g	224,84	232,73	268,60	270,49	268,53	322,99	304,54
Silber									
204	999/1 000, in Barren, New York	US-Cents je 31,103 g	552,95	521,57	519,48	521,12	524,28	529,65	510,35
205	999/1 000, in Barren, London	£-Pence je 31,103 g	335,10	323,06	317,53	319,73	316,28	327,90	320,57
206	999/1 000, Deutschland	€ je kg	165,64	165,44	162,80	167,80	166,60	176,10	174,55
Zement									
207	Typ 425, in Säcken, Erzeugerpreis frei Fahrzeug, Mailand	€ je 100 kg	7,49	7,49	7,49	7,49	7,49	7,49	7,49
Rundholz									
208	Hardwood logs, fob Sarawak, Malaysia	US-\$ je m³	162,86	187,02	198,59	199,41
209	afrikanisches Tropenholz, Sipo, frei Grenze¹)	DM je m³	684,46	676,08	688,01	707,09	689,44
Schnittholz									
210	Tropisches Sägeholz, Dark Red Meranti, cif franz. Hafen	US-\$ je m³	443,70	520,00	520,00	520,00
211	slowenisches Buchen-, Bretter, I. Qualität, ab Lager Mailand	€ je m³	613,97	654,60	684,31	684,31	684,31	684,31	684,31p
212	slowenisches Eichen-, Bretter, I. Qualität, ab Lager Mailand	€ je m³	929,62	929,62	929,62	929,62	929,62	929,62	929,62p
213	Lärche, europ. Bretter I Qualität, Mailand	€ je m³	570,48	593,93	593,93	593,93	593,93	593,93	593,93p
214	Bauholz, Chicago	US-\$ je 1 000 board feet	292,65	343,96	339,38	337,39	343,60	342,20	329,69
Papier									
215	Zeitungspapier 45 g/ m², in Rollen, cif Mailand	€ je 100 kg	562,33	556,21	555,19	557,02	560,36	560,45	562,94p
216	Kraft Liner 175 gms, cif North European ports	US-\$ je t	523,79	492,85	500,00	500,00	539,03	555,00	555,00
Papier-Sulfitzellstoff									
217	gebleicht, Importpreis, frei Bahnstation Mailand	€ je 100 kg	435,45	442,21	484,61	503,55	512,88	544,87	544,87p
Papier-Kraftzellstoff									
218	ungebleicht, Natron-, Importpreis, frei Bahnstation Mailand	€ je 100 kg	434,26	433,94	476,86	495,80	503,38	530,26	555,19p
219	gebleicht, Natron, Importpreis, frei Bahnstation Mailand	€ je 100 kg	447,30	461,79	519,73	550,03	558,78	588,76	588,76p
220	gebleicht, Natron, Importpreis, frei Bahnstation Mailand	€ je 100 kg	509,83	487,41	540,39	570,69	582,35	622,60	630,08p

1) Bis einschl. Dezember 1995 früheres Bundesgebiet.

Fachserie 17: Preise

Reihe 1: Preisindizes für die Land- und Forstwirtschaft

Der etwa 8 Wochen nach dem Berichtsmonat erscheinende Monatsbericht enthält Angaben über Erzeugerpreise landwirtschaftlicher und forstwirtschaftlicher Produkte sowie über Einkaufspreise landwirtschaftlicher Betriebsmittel. Im Jahresbericht sind zu allen Veröffentlichungspositionen die Indexzahlen für einen mehrjährigen Zeitraum aufgeführt.

Zur Berechnung des Index der Erzeugerpreise landwirtschaftlicher Produkte werden ca. 1 600 Preisreihen für 240 Waren, beim Index der Erzeugerpreise forstwirtschaftlicher Produkte aus den Staatsforsten ca. 600 Preisreihen für 75 Waren und beim Index der Einkaufspreise landwirtschaftlicher Betriebsmittel ca. 6 100 Preisreihen für 196 Waren und Leistungen herangezogen.

Reihe 2: Preise und Preisindizes für gewerbliche Produkte (Erzeugerpreise)

In dem etwa 4 Wochen nach dem Berichtszeitraum vorliegenden Monatsbericht sind Angaben über Erzeugerpreise im Inlandsabsatz für rd. 800 Positionen nach dem „Systematischen Güterverzeichnis für Produktionsstatistiken“ – für ausgewählte Gütergruppen einschl. des Auslandsabsatzes – enthalten. Im Jahresbericht werden überwiegend Vergleichsdaten zurückliegender Jahre veröffentlicht. Zur Berechnung der Indizes werden ca. 13 000 Preisreihen für rd. 1 718 Waren verwendet.

Reihe 2.S.2: Index der Erzeugerpreise gewerblicher Produkte – Lange Reihen auf Basis 1991 –

Dieser Sonderband enthält neben ausführlichen methodischen Informationen auch Hinweise zum Berechnen langer Reihen und zum Rechnen mit Preisgleichkeits-Jahresindizes auf der Basis 1991 (= 100), die vielfach bis 1949 und für 1938 zurückgerechnet wurden. Die Darstellung der Monatsindizes reicht von 1976 bis 1990.

Reihe 3: Preisindex für den Wareneingang des Produzierenden Gewerbes

Die Bundesregierung hat den Empfehlungen des Statistischen Beirats zugestimmt, die Berechnung des Preisindex für den Wareneingang des Produzierenden Gewerbes einzustellen. Ergebnisse dieses Index sind damit letztmalig für das Jahr 1998 verfügbar.

Reihe 4: Maßzahlen für Bauleistungspreise und Preisindizes für Bauwerke

Für die Monate Februar, Mai, August und November werden neben einem vierteljährlichen Eilbericht mit den wichtigsten Eckdaten ausführliche Vierteljahresberichte herausgegeben. Die Nachweisungen enthalten Preisindizes für den Neubau von Wohngebäuden, Nichtwohngebäuden und Sonstigen Bauwerken, für Einfamilien-Fertighäuser sowie für die Instandhaltung von Wohngebäuden. Den Indexberechnungen liegen rd. 35 000 Preisreihen für 220 Bauleistungen zugrunde.

Reihe 5: Kaufwerte für Bauland

Angaben zu Baulandveräußerungen wie Fälle, Flächen, Kaufsummen werden vierteljährlich nach Baugebieten, Baulandarten sowie Gemeindegrößenklassen für Bund und Länder veröffentlicht. Der Jahresbericht ist zusätzlich u. a. nach Veräußerer und Erwerbern aufgegliedert und enthält die Ergebnisse ausgewählter Städte.

Reihe 6: Index der Großhandelsverkaufspreise

Der etwa 4 Wochen nach dem Berichtszeitraum erscheinende Monatsbericht zeigt die Entwicklung der bei Großhandelsunternehmen und -märkten ermittelten Verkaufspreise im Inlandsabsatz in institutioneller Gliederung nach 89 Wirtschaftsklassen sowie in zwei warensystematischen Gliederungen nach rund 540 Warengruppen und Warenarten. Im Jahresbericht werden langfristige Übersichten veröffentlicht. In die Berechnung des Index werden ca. 6 740 Preisreihen für rund 1 080 Waren einbezogen.

Reihe 7: Preisindizes für die Lebenshaltung

Preisindizes für die Lebenshaltung aller privaten Haushalte werden für Deutschland insgesamt, das frühere Bundesgebiet und die neuen Länder und Berlin-Ost veröffentlicht. Für das frühere Bundesgebiet und die neuen Länder werden zusätzlich jeweils Verbraucherpreisindizes für drei eng (aber in West und Ost unterschiedlich) abgegrenzte Haushaltstypen berechnet. Preisindizes

für den Einzelhandel werden nur noch für Deutschland insgesamt bereitgestellt.

Während ein etwa 14 Tage nach dem Berichtszeitraum erscheinender monatlicher Eilbericht ausgewählte Eckdaten der Lebenshaltungsindizes und des Index der Einzelhandelspreise enthält, sind im Monatsbericht weitaus umfangreichere Nachweisungen veröffentlicht. Ausführliche Ergebnisse in tiefer fachlicher Gliederung ab Januar 1991 enthält der Jahresbericht.

Reihe 7.S.1: Preisindizes für die Lebenshaltung – Lange Reihen –

In diesem Sonderbeitrag werden lange Reihen (z.T. zurück bis 1948) des Preisindex für die Lebenshaltung veröffentlicht.

Reihe 8: Preisindizes für die Ein- und Ausfuhr

Im Monatsbericht, der etwa 6 Wochen nach dem Berichtszeitraum vorliegt, werden der Einfuhrpreisindex für etwa 590, der Ausfuhrpreisindex für etwa 515 Warengruppen und Waren sowie die Terms of Trade veröffentlicht. Der Jahresbericht bringt langfristige Übersichten. Für die Berechnung des Einfuhrpreisindex werden ca. 7 230 Preisrepräsentanten, für den Ausfuhrpreisindex 5 970 herangezogen.

Reihe 9: Preise und Preisindizes für Verkehr und Nachrichtenübermittlung

Der Jahresbericht enthält für den Bereich Güterverkehr Indizes der Seefrachtraten sowie Luftfrachtraten für ausgewählte Verkehrsrelationen. Für den Bereich Personenverkehr werden Preise und Preisindizes für die Personen- und Gepäckbeförderung im Schienenverkehr sowie Preisindizes für die Personenbeförderung im Luftverkehr nachgewiesen. Im Bereich Nachrichtenübermittlung werden Erzeuger- und Verbraucherpreisindizes für Post- und Telekommunikationsdienstleistungen dargestellt.

Reihe 10: Internationaler Vergleich der Preise für die Lebenshaltung

Die Verbrauchergeldparitäten sowie Devisenkurse werden in einem etwa 4 Wochen nach dem Berichtszeitraum erscheinenden Monatsbericht und einem Jahresbericht veröffentlicht; letzterer enthält umfangreichere Nachweisungen sowie längerfristige Zeitreihen. Verbrauchergeldparitäten werden monatlich für ca. 60 Länder dargestellt.

Reihe 11: Preise und Preisindizes im Ausland

Der etwa 6 Wochen nach dem Berichtszeitraum erscheinende Monatsbericht enthält neben Angaben von Preisindizes für die Lebenshaltung (z. Z. für mehr als 80 Länder), für Erzeugnisse des Großhandels und der gewerblichen Produktion sowie für Baustoffe und Bauwerke auch absolute Preise für Welthandelsgüter in Originalwährung. Im Jahresbericht werden außerdem umfassende Informationen über Verbraucherpreise (für rd. 80 Länder) nachgewiesen.

Klassifikationen

Klassifikation der Wirtschaftszweige mit Erläuterungen, Ausgabe 1993

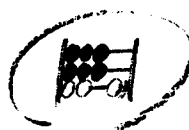
Systematik der Wirtschaftszweige mit Erläuterungen, Ausgabe 1979

Systematisches Güterverzeichnis für Produktionsstatistiken, Ausgaben 1989 und 1995

Systematik der Einnahmen und Ausgaben der privaten Haushalte, Ausgabe 1998

Systematik der Bauwerke, Ausgabe 1978

Warenverzeichnis für die Binnenhandelsstatistik, Ausgabe 1978



Statistisches Bundesamt
Gustav-Stresemann-Ring 11
65189 Wiesbaden

Veröffentlichungen und Prospekte sind durch den Verlag METZLER-POESCHEL, Verlagsauslieferung SFG – Servicecenter Fachverlage GmbH, Postfach 43 43, 72774 Reutlingen, erhältlich.