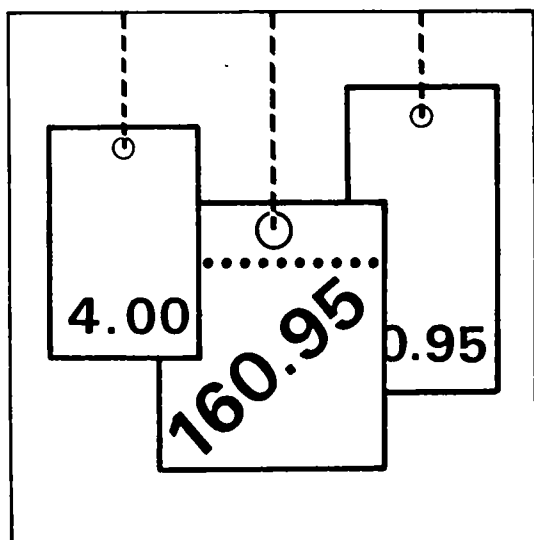


Statistisches Bundesamt

# Preise



Fachserie **17**

## Reihe 11

Preise und Preisindizes im Ausland

**Oktober 1999**

**METZLER  
POESCHEL**

Statistisches Bundesamt  
Bibliografische Dokumentation - Archiv

**Herausgeber:** Statistisches Bundesamt, Wiesbaden



Fachliche Informationen zu dieser Veröffentlichung können Sie direkt beim Statistischen Bundesamt erfragen:  
Gruppe VI A, Telefon: 06 11 / 75 28 53 oder 31 28, Fax: 06 11 / 72 40 20

**Verlag:** Metzler-Poeschel, Stuttgart

**Verlagsauslieferung:** SFG – Servicecenter Fachverlage GmbH  
Postfach 43 43  
72774 Reutlingen  
Telefon: 0 70 71 / 93 53 50  
Telefax: 0 70 71 / 93 53 35  
Internet: <http://www.s-f-g.com>  
E-Mail: [staba@s-f-g.com](mailto:staba@s-f-g.com)

Erscheinungsfolge: monatlich

Erschienen im Dezember 1999

Preis: DM 8,20 / EUR 4,19

Bestellnummer: 2171100 - 99110

Recyclingpapier aus 100 % Altpapier.



Informationen über das Statistische Bundesamt und sein Datenangebot erhalten Sie:

- im Internet: <http://www.statistik-bund.de>

oder bei unserem Informationsservice

65180 Wiesbaden

- Telefon: 06 11 / 75 24 05
- Telefax: 06 11 / 75 33 30
- E-Mail: [info@statistik-bund.de](mailto:info@statistik-bund.de)

© Statistisches Bundesamt, Wiesbaden 1999

Für nichtgewerbliche Zwecke sind Vervielfältigung und unentgeltliche Verbreitung, auch auszugsweise, mit Quellenangabe gestattet. Die Verbreitung, auch auszugsweise, über elektronische Systeme/Datenträger bedarf der vorherigen Zustimmung. Alle übrigen Rechte bleiben vorbehalten.

# Inhalt

Seite

## Textteil

Erläuterungen .....	5
---------------------	---

## Schaubilder

Preisindizes für die Lebenshaltung in ausgewählten Ländern .....	6
Index der Weltmarktpreise des HWWA, Institut für Wirtschaftsforschung, Hamburg .....	7

## Tabellenteil

1	Preisindizes für die Lebenshaltung	
1.1	Umbasiert auf 1995 = 100 .....	8
1.2	Veränderungen gegenüber dem entsprechenden Vorjahresergebnis in Prozent .....	10
2	Indizes der Großhandels- bzw. gewerblichen Erzeugerpreise	
2.1	Umbasiert auf 1995 = 100 .....	12
2.2	Veränderungen gegenüber dem entsprechenden Vorjahresergebnis in Prozent .....	14
3	Preisindizes für Baustoffe und Bauwerke	
3.1	Umbasiert auf 1995 = 100 .....	16
3.2	Veränderungen gegenüber dem entsprechenden Vorjahresergebnis in Prozent .....	17
4	Preise für Welthandelsgüter .....	18

## Zeichenerklärung und Abkürzungen

### Allgemein

-	= nichts vorhanden	c&f	= Kosten und Fracht inbegriffen	loco, spot	= sofort verfügbare Ware
.	= Zahlenwert unbekannt oder geheimzuhalten	cif	= Kosten, Versicherungen und Fracht inbegriffen	a)	= Durchschnitt aus weniger als 12 Monatswerten errechnet
...	= Angabe fällt später an	faq	= gute Durchschnittsqualität	p	= vorläufige Zahl
	= grundsätzliche Änderung innerhalb einer Reihe, die den zeitlichen Vergleich beeinträchtigt	fob	= frei an Bord	r	= berichtigte Zahl
		fot	= frei Fahrzeug		

### Zu den Tabellen 1 - 3 Erhebungszeitpunkt (Tab. 1 u. 2)

MA	= Monatsanfang	D	= Monatsdurchschnitt	vj	= vierteljährlich
MM	= Monatsmitte	VjM	= Vierteljahresmitte	tägl.	= börsentäglich
ME	= Monatsende				

### Waren bzw. Dienstleistungen (Tab. 1)

N	= Nahrungsmittel	Kö	= Waren u. Dienstleistungen für die Körper- u. Gesundheitspflege	S	= Sonstige Waren u. Dienstleistungen, nicht näher bestimmbar; hierbei besteht die Möglichkeit, daß Waren u. Dienstleistungen der durch einen Punkt als fehlend gekennzeichneten Gruppen in diesem enthalten sind
G	= Genußmittel	V	= Waren u. Dienstleistungen für Verkehrszwecke, Nachrichtenübermittlung		
K	= Bekleidung, Schuhe	B	= Waren u. Dienstleistungen für Bildungs- und Unterhaltungszwecke		
W	= Wohnungsmiete				
E	= Elektrizität, Gas, Brennstoffe				
H	= Waren u. Dienstleistungen für die Haushaltsführung				

### Waren bzw. Warengruppen (Tab. 2)

La	= Landwirtschaftliche Erzeugnisse einschl. Fischerei- und Gartenbauerzeugnisse	Ma	= Maschinen und Fahrzeuge	T	= Textilrohstoffe, Textilerzeugnisse einschl. Bekleidung
Ba	= Baustoffe	C	= Chemikalien, Pharmazeutika, Düngemittel	N	= Nahrungsmittel, Genußmittel und Getränke, Futtermittel
Be	= Bergbauerzeugnisse	Ho	= Holz, Holzwaren, Zellstoff und Papier	In	= industrielle Erzeugnisse (Warenzusammensetzung nicht näher bekannt)
Mi	= Mineralölerzeugnisse	K	= Kautschuk, Gummiwaren, Harze und Wachs	R	= Rohstoffe und Halbwaren, ohne weitere Aufteilung nach Waren bzw. Warengruppen.
E	= elektrische Energie	Ha	= Häute und Felle, Leder und Ledererzeugnisse		
M	= Metalle und Metallerzeugnisse				

### Bauwerkstypen (Tab. 3)

W	= Wohngebäude	L	= Landwirtschaftliche Betriebsgebäude	G	= Gewerbliche Betriebsgebäude
B	= Bürogebäude				

### Maße und Gewichte

1 troy oz	= 31,10348 g	60 lbs	= 27,216 kg	2 240 lbs	= 1 016,047 kg
1 lb	= 453,59237 g	76 lbs	= 34,437 kg	1 gallon	= 3,7853 l
32 lbs	= 14,515 kg	100 lbs	= 45,359 kg	42 gallons (US)	= 158,9829 l
56 lbs	= 25,401 kg	2 000 lbs	= 907,185 kg	1 000 board feet	= 2,3597 m <sup>2</sup>

## **Erläuterungen**

### **Zu den Tabellen 1 bis 3**

Bei den Preisindizes in den Tabellen 1 und 2 ist aus den Tabellenspalten "Waren bzw. Dienstleistungen" und "Waren bzw. Warengruppen" zu ersehen, welche Bereiche der jeweilige Index umfaßt. In den nationalen amtlichen Veröffentlichungen sind die Indizes allerdings meist anders gegliedert. Im Teil "Baustoffe" der Tabelle 3 ist - soweit nichts anderes vermerkt - der Gruppenindex "Baustoffe" aus dem Index der Großhandelspreise aufgeführt. Im Teil "Preisindizes für Bauwerke" ist auf die zugrunde gelegten Bauwerktypen hingewiesen.

Angaben über Originalbasiszeit, enthaltene Güter bzw. Gütergruppen, Bauwerktypen, Anzahl der Güter und Erhebungszeitpunkte werden anhand der Indexbeschreibungen der einzelnen Länder und der UN überprüft und ergänzt.

Ein senkrechter Strich vor einer Zahlenangabe bedeutet, daß entweder in der Preisbasis, in der Güterauswahl oder in der Gewichtung Veränderungen eingetreten sind, die einen Vergleich der neuen mit den vorangegangenen Zahlen beeinträchtigen.

Die in den Tabellen 1.2, 2.2 und 3.2 dargestellten prozentualen Veränderungen gegenüber dem entsprechenden Vorjahresergebnis wurden mit den Indexzahlen auf der jeweiligen Originalbasis errechnet.

Bei der Beurteilung der Zahlen sollte nicht übersehen werden, daß die Preisindizes wegen unterschiedlicher Erhebungs- und Berechnungsmethoden von Land zu Land nur bedingt vergleichbar sind.

### **Zu Tabelle 4**

Die Preise für Welthandelsgüter entstammen amtlichen preisstatistischen Veröffentlichungen, der internationalen Wirtschaftspresse und sonstigen Fachveröffentlichungen. Die Monatspreise werden zumeist aus den täglichen bzw. wöchentlichen Notierungen an den internationalen Börsenplätzen als einfache arithmetische Mittel errechnet.

Vorläufige Zahlen werden durch ein "p" berichtigte Zahlen durch ein "r" gekennzeichnet (siehe Zeichenerklärungen und Abkürzungen S. 4).

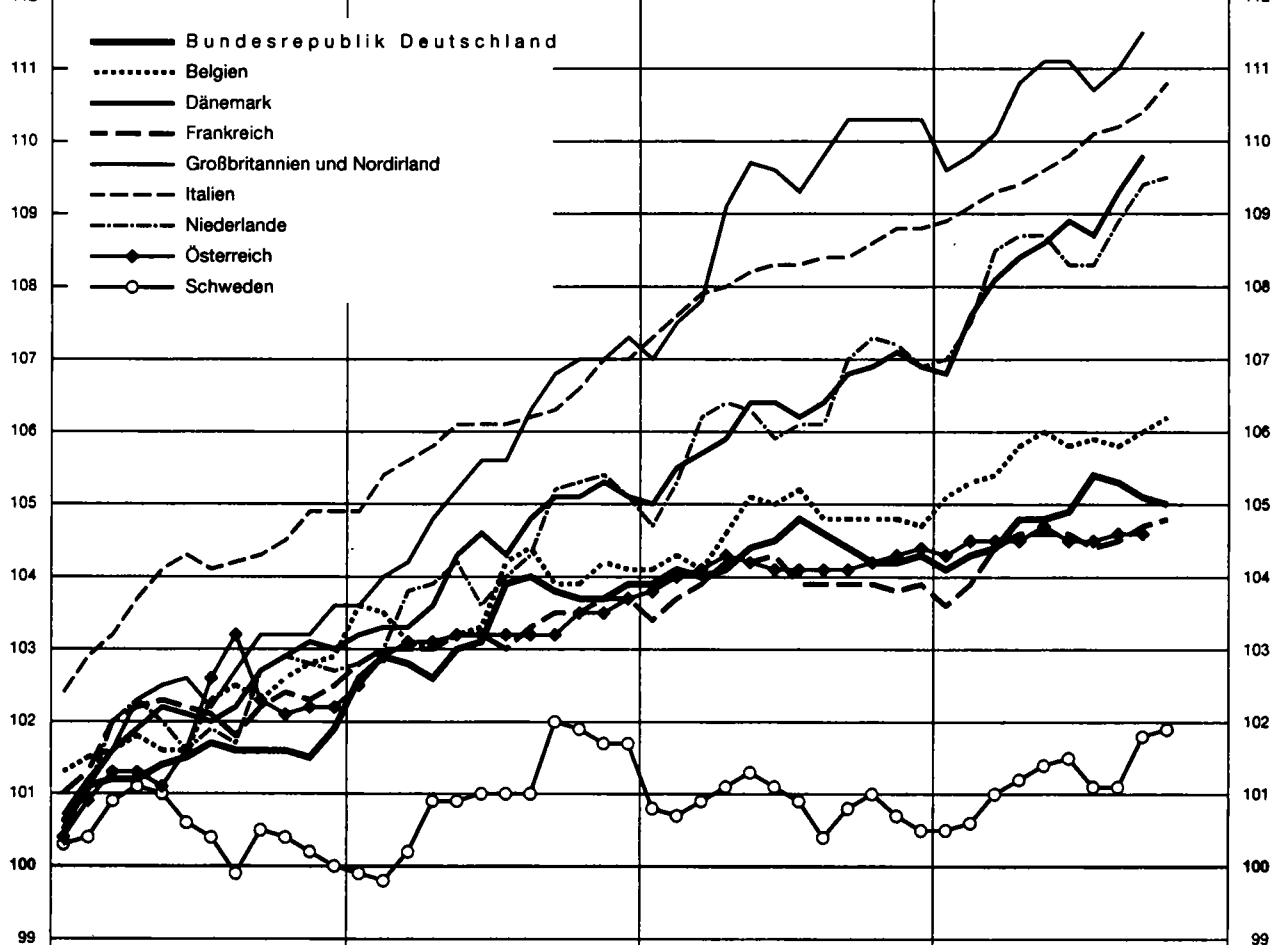
# Preisindex für die Lebenshaltung ausgewählter Länder

1995 = 100

Log. Maßstab  
112

## EU-Länder

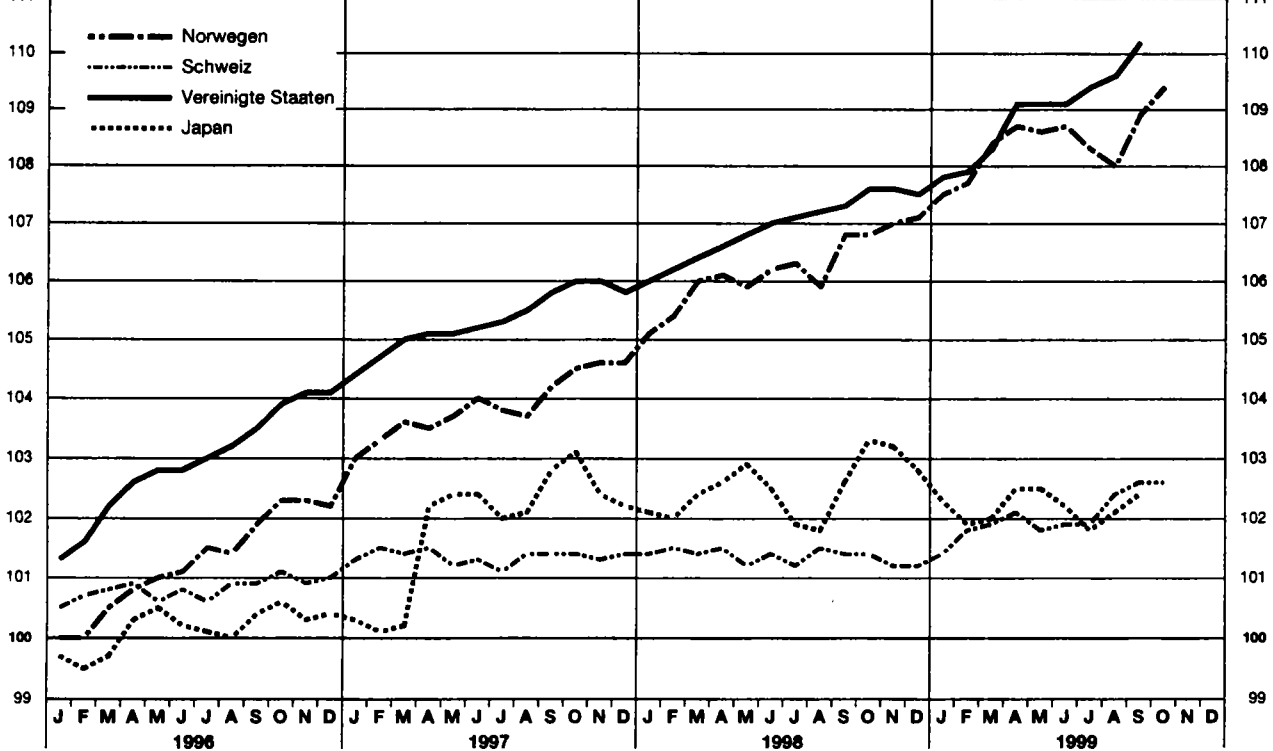
Log. Maßstab  
112



Log. Maßstab  
111

## Dritt-Länder

Log. Maßstab  
111

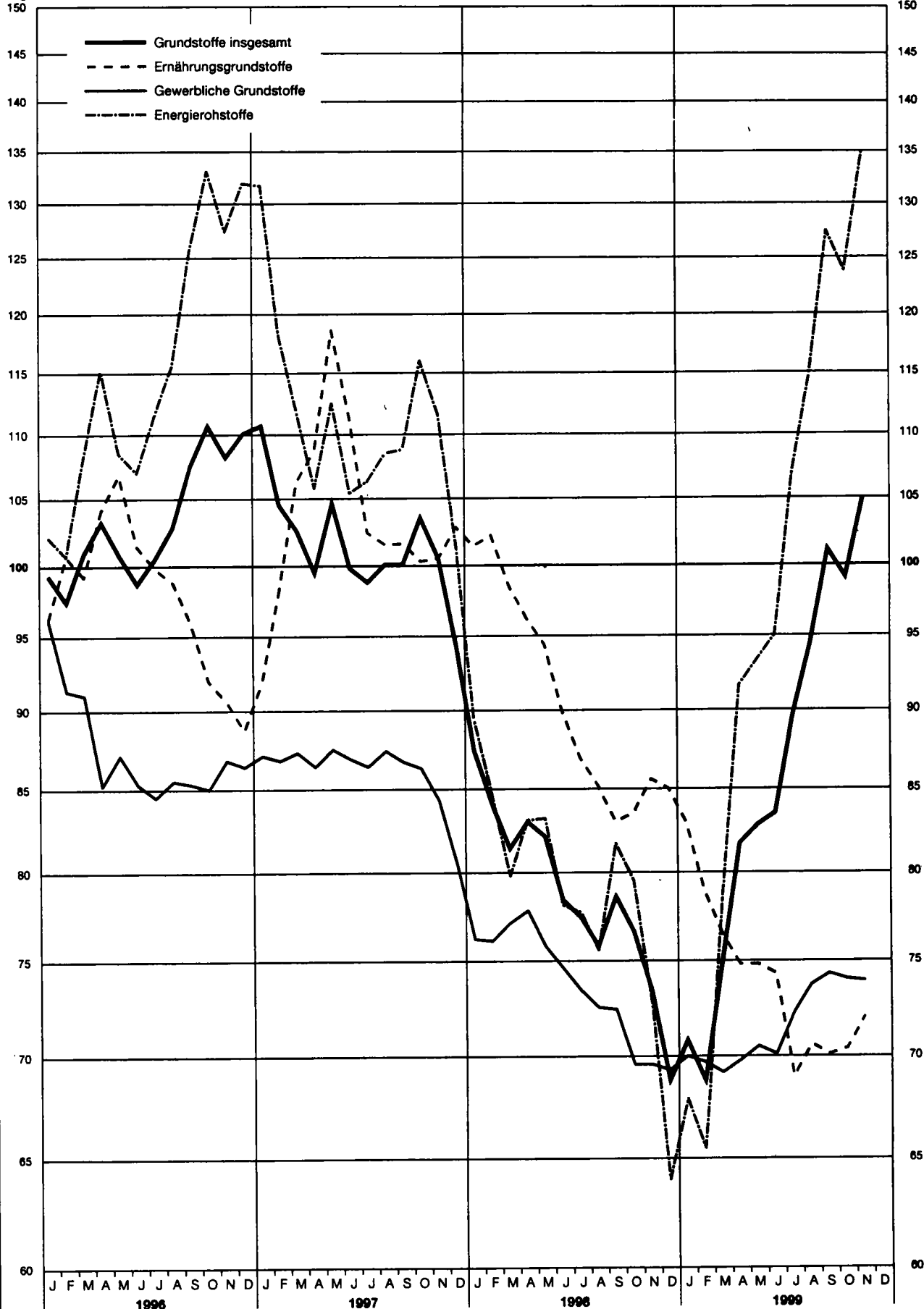


Statistisches Bundesamt 99 - 06 - 0082

**Index der Weltmarktpreise des HWWA**  
1995 = 100

Log. Maßstab

Log. Maßstab



Statistisches Bundesamt 99 - 6 - 0076

**1 Preisindizes für**  
1.1 Umbasiert auf

Lfd Nr	Land (Berichtsort bzw. Zahl der Berichtsorte)	Waren bzw. Dienstleistungen	Originalbasis	Erhebungs- zeitpunkt	1996	1997	1998
<b>Europa</b>							
1	Deutschland <sup>1)</sup> (190)	NG KWEH KÖ V B .	1995	MM	101,4	103,3	104,3
2	Belgien	NG KWEH KÖ V B .	1996	MM	102,0	103,7	104,7
3	Danemark (200)	NG KWEH KÖ V B S	1980	.	102,1	104,3	106,3
4	Finnland (33)	NG KWEH KÖ V B .	1995	MM	100,6	101,8	103,2
5	Frankreich <sup>2)</sup> (108)	NG KWEH KÖ V B .	1998	MM	102,0	103,2	103,9
6	Griechenland (17)	NG KWEH KÖ V B .	1994	D	108,2r	114,1r	119,7r
7	Großbritannien und Nordirland <sup>2)</sup> (200)	NG KWEH KÖ V B .	Januar 1987	MM	102,4	105,6	109,2
8	Irland (120)	NG KWEH KÖ V B .	November 1996	VJM	101,6	103,2	105,6
9	Island (Reykjavik)	NG KWEH KÖ V B S	März 1997	MA	102,3	104,1	105,9
10	Italien (20)	NG KWEH KÖ V B S	1995	D	104,0	106,1	108,2
11	Jugoslawien (93)	NG KWEH KÖ V B .	.	D	...	...	...
12	Luxemburg	NG KWEH KÖ V B .	1996	MA	101,4	102,8	103,8
13	Malta	NG KWEH KÖ V B .	1995	.	102,1	105,4	...
14	Niederlande (101)	NG KWEH KÖ V B S	1995	MM	102,0	104,2	106,3
15	Norwegen <sup>2)</sup> (100)	NG KWEH KÖ V B .	1998	MM	...	...	106,2
16	Österreich (20)	NG KWEH KÖ V B .	1996	MM	101,8	103,2	104,1
17	Polen	NG KWEH KÖ V B .	.	.	...	...	...
18	Portugal (25)	NG K . E H KÖ V B .	1997	MM	103,1	105,4	108,4
19	Schweden <sup>2)</sup> (70)	NG KWEH KÖ V B .	1980	MM	100,5	101,0	100,9
20	Schweiz	NG KWEH KÖ V B .	Mai 1993	D	100,8	101,3	101,3
21	Spanien	NG KWEH . . S	1992	D	103,6	105,6	107,6
22	Türkei (Istanbul)	NG KWEH KÖ V B .	1994	D	182,8	339,2	634,3
23	Ungarn	NG KWEH . . S	1990	D	123,6	146,2	167,2r
24	Zypern	NG KWEH KÖ V B S	1992	D	103,0	106,7	109,1
<b>Afrika</b>							
25	Ägypten (9)	NG KWEH KÖ V . S	1990	D	107,2	112,1	...
26	Botswana	NG KWEH KÖ V . S	1990	.	110,1	119,7	127,6
27	Gambia (3)	NG KWEH KÖ . B S	1990	D	101,1	103,9	105,0
28	Ghana	NG KWEH KÖ V . S	Sept. 1997	.	146,6	187,5	223,0
29	Kenia (Nairobi) <sup>3)</sup>	NG KWEH KÖ V B S	Febr. - März 1986	ME	108,9	120,7	131,7
30	Madagaskar (Antananarivo) <sup>4)</sup>	NG K . E H KÖ . S	1990	MA	120,7	131,0	148,1
31	Malawi (Blantyre)	NG K . E H . V . S	1990	.	131,2	147,2	...
32	Marokko (8)	NG KWEH . KÖ V . S	1991	D	103,0	104,1	106,9
33	Nigeria <sup>5)</sup>	NG KWEH . V . S	1990	D	129,6	142,8	151,1
34	Senegal (Dakar)	NG KWEH KÖ V B .	1990	D	102,7	104,6	105,6
35	Seychellen, Republik	NG KWEH KÖ V B S	1991	.	99,1	99,6	...
36	Simbabwe	NG KWEH KÖ V B S	1990	.	121,4	144,3	190,1
37	Südafrika (12)	NG KWEH KÖ V B S	1995	MA	107,4	116,6	124,6p
38	Tansania (20)	NG KWEH KÖ V B .	1990	.	121,0	...	...
39	Tunesien <sup>6)</sup>	NG KWEH KÖ V B S	1990	D	103,8	107,6	110,9
<b>Amerika</b>							
40	Argentinien (Buenos Aires)	NG KWEH KÖ V B S	1988	D	100,2	100,7	101,6
41	Bolivien (La Paz)	NG KWEH KÖ V B .	1991	ME	112,4	117,8	126,9
42	Brasilien (Rio de Janeiro)	NG KWEH KÖ V B S	Aug. 1994	MA	119,4	128,8	135,9
43	Chile (Santiago)	NG KWEH KÖ V B .	April 1989	D	107,4	113,9	119,8
44	Costa Rica (San José)	NG KWEH KÖ V B S	Januar 1995	D	117,5	133,1	148,6
45	Ecuador (12 Städte)	NG KWEH KÖ V B .	Sept. 94 - Aug. 95	ME	124,4	162,5	221,1
46	El Salvador	NG KWEH . . . S	1990	D	109,8	114,7	116,8
47	Guatemala	NG KWEH . . . S	März - April 1983	MM	111,1	121,3	129,3
48	Haiti (Port-au-Prince)	NG KWEH . . . S	1990	.	116,7	154,0	168,6
49	Honduras (5)	NG KWEH KÖ V B .	1978	.	123,8	148,8	169,2
50	Jamaika (Kingston)	NG KWEH KÖ V B S	Januar 1988	ME	125,7	139,1	153,0
51	Kanada (36)	NG KWEH KÖ V B S	1992	MA	101,6	103,3	104,3
52	Kolumbien <sup>3)</sup>	NG KWEH . . . S	1990	D	120,2	142,9	172,2r
53	Mexiko (7)	NG KWEH KÖ V B S	1994	D	134,4	162,1	187,9
54	Panama (Stadt)	NG KWEH KÖ V B .	1990	.	101,3	102,5	103,2
55	Paraguay (Asunción)	NG KWEH . . . S	1992	D	109,8	117,5	129,6
56	Peru (Lima)	NG KWEH . . . S	1994	MM	111,0	121,2	129,7p
57	Uruguay (Montevideo)	NG KWEH KÖ V B S	1990	.	128,3	153,8	170,4
58	Venezuela (Caracas)	NG KWEH . . . S	1990	D	200,8	298,5	...
59	Vereinigte Staaten (91)	NG KWEH KÖ V B S	1982 - 1984	M	103,0	105,3	107,0
<b>Asien</b>							
60	Bangladesch, Volksrepublik (Dhaka) <sup>7)</sup>	N . KWEH . . . S	1990	.	102,8	108,6	...
61	Hongkong	NG KWEH . V . S	Okt. 94 - Sept. 95	.	106,3	112,5	115,6
62	Indien (50)	NG KWEH KÖ V B .	1982	D	109,0	116,8	132,3
63	Indonesien (17)	NG KWEH KÖ B V S	1996	.	107,9	114,6	181,6
64	Iran	NG KWEH KÖ V B S	Apr. 90 - März 91	D	128,9	151,0	180,3
65	Israel (76)	NG KWEH KÖ V B S	1998	D	111,3	121,3	127,9
66	Japan (162)	NG KWEH KÖ V B S	1995	D	100,1	101,9	102,5
67	Jordanien	NG KWEH . . . S	1990	M	106,5	109,7	114,6
68	Korea, Republik (alle Großstädte)	NG KWEH KÖ V B S	1995	D	104,9	109,6	117,8
69	Kuwait	N . KWEH . V B S	1989	.	103,6	104,2	...
70	Malaysia	NG KWEH . V B S	1990	MM	103,5	106,2	111,9
71	Myanmar (Rangun)	NG KWEH . . . S	1986	.	116,3	150,8	228,5
72	Pakistan (12)	NG KWEH . . . S	Juli 90 - Juni 91	D	110,4	122,9	130,6
73	Philippinen <sup>8)</sup>	NG KWEH . KÖ V . S	1994	D	108,3	115,4	126,6
74	Saudi-Arabien	N . KWEH . V B S	1990	.	100,8	100,4	100,2p
75	Singapur	NG KWEH KÖ V B .	Okt. 92 - Sept. 93	.	101,4	103,4	103,2
76	Sri Lanka (Colombo)	NG KWEH KÖ V B .	1990	D	115,9	127,0	138,9
77	Syrien (Damaskus)	N . KWEH KÖ V B .	1990	.	105,5	106,1	107,3
78	Taiwan (alle Großstädte)	NG KWEH KÖ . B S	1996	D	103,1	104,2	106,1
79	Thailand (Bangkok)	NG KWEH KÖ V B S	1994	D	105,9	111,4	120,0
<b>Australien und Ozeanien</b>							
80	Australien (8)	NG KWEH KÖ V B .	Juli 89 - Juni 90	VJ	102,6	102,8	103,7
81	Neuseeland (25)	NG KWEH KÖ V B .	4. Vierteljahr 1993	D	102,3	103,5	104,8

Fußnoten siehe Seite 10.

die Lebenshaltung  
1995 = 100

1998		1999										Lfd. Nr.
Nov.	Dez.	Jan.	Febr.	März	April	Mai	Juni	Juli	Aug.	Sept.	Okt.	
104,2	104,3	104,1	104,3	104,4	104,8	104,8	104,9	105,4	105,3	105,1	105,0	1
104,8	104,7	105,1	105,3	105,4	105,8	106,0	105,8	105,9	105,8	106,0	106,2p	2
107,1	106,9	106,8	107,6	108,1	108,4	108,8	108,9	108,7	109,3	109,8	...	3
103,4	103,4	103,2	103,4	103,7	104,4	104,7	104,6	104,4	...	...	...	4
103,8	103,9	103,6	103,9	104,4	104,6	104,6	104,6	104,4	104,5	104,7	104,8	5
121,1r	121,7r	120,5r	119,8r	122,5r	123,8r	123,7r	123,7r	121,3r	121,2r	123,6p	...	6
110,3	110,3	109,6	109,8	110,1	110,8	111,1	111,1	110,7	111,0	111,5	...	7
106,3	106,1	105,3	105,9	106,3	106,8	107,3	107,6	107,2	107,8	108,2	...	8
106,4	106,2	106,8	106,6	107,1	107,7	108,2	109,1	109,5	109,9	...	...	9
108,8	108,8	108,9	109,1	109,3	109,4p	109,6p	109,8p	110,1p	110,2p	110,4p	110,8p	10
...	...	...	...	...	...	...	...	...	...	...	...	11
104,1	104,0	102,2	104,1	104,2	104,7	105,0	105,0	103,7	105,4	105,6	105,9	12
...	...	...	...	...	...	...	...	...	...	...	...	13
107,2	106,9	107,0	107,5	108,5	108,7	108,7	108,3	108,3	108,9	109,4	109,5	14
106,9r	107,0r	107,4r	107,6r	108,4	108,7	108,5r	108,6	108,3	108,0	108,9	...	15
104,3	104,4	104,3	104,5	104,5	104,5	104,7	104,5	104,5	104,6	104,6	...	16
...	...	...	...	...	...	...	...	...	...	...	...	17
109,6	110,0	109,6	109,7	110,2	110,8	111,0r	...	...	...	...	...	18
100,7	100,5	100,5	100,6	101,0	101,2	101,4	101,5	101,1	101,1	101,8	101,9	19
101,2	101,2	101,4	101,8	101,9	102,1	101,8	102,0	101,9	102,4	102,6	102,6	20
108,0	108,3	108,7	108,8	109,2	109,6	109,8p	109,8p	110,1p	110,6p	110,9p	...	21
766,2	793,7	837,6	864,0	897,4	932,7	964,5	1 002,6	1 038,1	1 077,1	1 137,3	...	22
170,4	170,8	175,1	177,5	179,6	181,6	...	...	...	...	...	...	23
110,4	110,0	109,3	107,2	109,4	109,9	110,1	110,9	111,5	110,4	...	...	24
...	...	...	...	...	...	...	...	...	...	...	...	25
130,3	130,8	131,8	133,0	...	...	...	...	...	...	...	...	26
108,3	107,5	...	...	...	...	...	...	...	...	...	...	27
225,0	227,5	231,0	237,2	242,4	248,6	253,2	...	...	...	...	...	28
133,0	133,5	134,7	135,0	137,5	138,3	138,8	139,3	139,2	140,5	142,5	...	29
151,5	152,4	155,8	156,5	157,8	158,6	157,0	...	...	...	...	...	30
...	...	...	...	...	...	...	...	...	...	...	...	31
107,2	107,6	107,4	108,5	108,6	108,9	107,4	...	...	...	...	...	32
158,2	160,3	...	...	...	...	...	...	...	...	...	...	33
106,8	106,3	105,9	105,7	105,4	105,2	...	...	...	...	...	...	34
...	...	...	...	...	...	...	...	...	...	...	...	35
215,8	226,0	234,5	256,6	276,8	282,8	286,8	292,4	306,5	313,5	325,8	...	36
129,4p	129,4p	130,4p	...	...	...	...	...	...	...	...	...	37
...	...	...	...	...	...	...	...	...	...	...	...	38
112,3	112,7	112,8	112,9	113,3	113,4	113,4	...	...	...	...	...	39
...	...	...	...	...	...	...	...	...	...	...	...	40
101,4	101,3	101,8	101,7	100,9	100,8	100,3	100,3	100,5	100,1	99,9	...	41
128,3	128,1	...	...	...	...	...	...	...	...	...	...	42
135,5	135,9	136,8	138,4	139,9	140,8	141,3	...	...	...	...	...	43
121,9	122,5	122,1	122,2	122,9	123,4	123,6	123,7	123,8	124,1	...	...	44
154,7	155,9	158,7	159,8	159,2	159,4	160,7	163,0	163,4	...	...	...	45
254,2	256,1	264,3	271,4	308,0	325,0	327,9	333,8	343,9	345,8	351,8	...	46
114,3	114,3	...	...	...	...	...	...	...	...	...	...	47
133,0	133,7	133,8	133,2	132,6	132,8	133,9	134,7	136,4	137,6	138,4	...	48
172,6	174,2	175,5	176,6	...	...	...	...	...	...	...	...	49
177,2	178,5	181,5	183,1	183,6	184,3	185,7	187,9	189,4	190,9	192,3	...	50
156,2	157,8	158,2	157,4	158,7	158,5	159,3	160,8	162,8	164,6	...	...	51
104,6	104,3	104,5	104,7	105,0	105,7	106,0	106,0	106,3	106,6	106,9	...	52
177,7	178,9	...	...	...	...	...	...	...	...	...	...	53
198,9	203,7	208,9	211,7	213,7	215,6	216,9	218,3	219,8	221,0	...	...	54
103,9	103,9	103,9	104,0	104,2	104,2	...	...	...	...	...	...	55
136,7	136,4	...	...	...	...	...	...	...	...	...	...	56
130,7	131,5	131,6	132,0	132,8	133,6	134,2	134,5	134,8	135,1	135,7r	...	57
175,8	176,0	177,1	177,4	177,8	179,3	...	...	...	...	...	...	58
...	...	...	...	...	...	...	...	...	...	...	...	59
107,6	107,5	107,8	107,9	108,3	109,1	109,1	109,1	109,4	109,8r	110,2	...	60
...	...	...	...	...	...	...	...	...	...	...	...	61
113,7	113,0	113,2	112,8	112,1	111,6	111,4	110,9	109,3	108,3	108,3	...	62
143,0	140,1	137,1	135,5	135,2	135,5	136,8	137,1	138,4	...	...	...	63
211,4	214,3	220,6	223,4	223,1	221,7p	221,1p	...	...	...	...	...	64
189,9	195,0	198,7	202,4	207,6	...	...	...	...	...	...	...	65
134,5	134,5	133,9	132,9	132,6	133,0	133,7	134,1	134,4	135,1	135,7	...	66
103,2	102,8	102,3	101,9	102,0	102,5	102,5	102,2	101,8	102,1p	102,4p	...	67
114,8	114,3	114,7	114,1	113,1	114,4	...	...	...	...	...	...	68
118,2	118,0	117,9	118,4	118,6	118,9	118,7	118,0	117,6	118,8	119,1	...	69
...	...	...	...	...	...	...	...	...	...	...	...	70
113,3	113,5	114,5	114,7	114,5	114,6	115,0	...	...	...	...	...	71
251,5	259,5	263,8	260,6	260,4	262,3	264,6	265,9	...	...	...	...	72
133,8r	134,1r	133,9r	134,4r	134,8r	...	...	...	...	...	...	...	73
131,6	131,5	134,1	134,1	133,8	133,6	133,7	134,8	135,1	135,4	...	...	74
99,7	99,5	...	...	...	...	...	...	...	...	...	...	75
102,8	102,7	103,0	103,1	102,8	103,2	103,6	103,6	103,9	104,1	...	...	76
140,3	142,1	145,9	145,4	142,9	145,7	148,7	147,6	...	...	...	...	77
109,7	106,1	110,9	109,7	...	...	...	...	...	...	...	...	78
108,1	106,5	105,8	107,1	104,9	105,8	106,0	106,2	105,0p	106,5p	...	...	79
120,8	120,5	121,0	121,1	120,8	120,2	119,6	119,6	119,9	120,4	120,5	120,7	80
...	...	...	...	...	...	...	...	...	...	...	...	81
.	104,4	.	.	104,3	.	.	104,7	.	.	105,7	.	80
.	104,6	.	.	104,3	.	.	104,5	.	.	...	.	81

**1 Preisindizes für**  
1.2 Veränderungen gegenüber dem  
in

Lfd Nr	Land (Berichtsort bzw. Zahl der Berichtsorte)	Waren bzw. Dienstleistungen	Originalbasis	Erhebungs- zeitpunkt	1996	1997	1998
<b>Europa</b>							
1	Deutschland <sup>1)</sup> (190)	NG KWE H KÖ V B .	1995	MM	+ 1,4	+ 1,9	+ 1,0
2	Belgien	NG KWE H KÖ V B .	1996	MM	+ 2,1	+ 1,6	+ 1,0
3	Danemark (200)	NG KWE H KÖ V B S	1980	.	+ 2,1	+ 2,2	+ 1,8
4	Finnland (33)	NG KWE H KÖ V B .	1995	MM	+ 0,6	+ 1,2	+ 1,4
5	Frankreich <sup>2)</sup> (108)	NG KWE H KÖ V B .	1998	MM	+ 2,0	+ 1,2	+ 0,7
6	Griechenland (17)	NG KWE H KÖ V B .	1994	D	+ 8,2	+ 5,5r	+ 4,8
7	Großbritannien und Nordirland <sup>2)</sup> (200)	NG KWE H KÖ V B .	Januar 1987	MM	+ 2,4	+ 3,1	+ 3,4
8	Irland (120)	NG KWE H KÖ V B .	November 1996	VJM	+ 1,6	+ 1,5	+ 2,4
9	Island (Reykjavik)	NG KWE H KÖ V B S	März 1997	MA	+ 2,3	+ 1,8	+ 1,7
10	Italien (20)	NG KWE H KÖ V B S	1995	D	+ 4,0	+ 2,1	+ 2,0
11	Jugoslawien (93)	NG KWE H KÖ V B .	.	D	+ 91,6	+ 22,0	+ 29,9
12	Luxemburg	NG KWE H KÖ V B .	1996	MA	+ 1,4	+ 1,4	+ 1,0
13	Malta	NG KWE H KÖ V B .	1995	.	+ 2,1	+ 3,3	...
14	Niederlande (101)	NG KWE H KÖ V B S	1995	MM	+ 2,1	+ 2,2	+ 2,0
15	Norwegen <sup>2)</sup> (100)	NG KWE H KÖ V B .	1998	MM	...	...	...
16	Osterreich (20)	NG KWE H KÖ V B .	1996	MM	+ 1,9	+ 1,3	+ 0,9
17	Polen	NG KWE H KÖ V B .	.	.	+ 19,9	+ 14,9	+ 11,8
18	Portugal (25)	NG K . E H KÖ V B .	1997	MM	+ 3,1	+ 2,2	+ 2,8
19	Schweden <sup>2)</sup> (70)	NG KWE H KÖ V B .	1980	MM	.	.	.
20	Schweiz	NG KWE H KÖ V B .	Mai 1993	D	+ 0,8	+ 0,5	+ 0
21	Spanien	NG KWE H . . S	1992	D	+ 3,6	+ 2,0	+ 1,8
22	Türkei (Istanbul)	NG KWE H KÖ V B .	1994	D	+ 82,8	+ 85,6	+ 87,0
23	Ungarn	NG KWE H . . S	1990	D	+ 23,6	+ 18,3	+ 14,3r
24	Zypern	NG KWE H KÖ V B S	1992	D	+ 3,0	+ 3,6	+ 2,2
<b>Afrika</b>							
25	Ägypten (9)	NG KWE H KÖ V . S	1990	D	+ 7,2	+ 4,6	...
26	Botswana	NG KWE H KÖ V . S	1990	.	+ 10,1	+ 8,7	+ 6,5
27	Gambia (3)	NG KWE H KÖ . B S	1990	D	+ 1,1	+ 2,8	+ 1,0
28	Ghana	NG KWE H KÖ V . S	Sept. 1997	D	+ 46,6	+ 27,9	...
29	Kenia (Nairobi) <sup>3)</sup>	NG KWE H KÖ V B S	Febr. - März 1986	ME	+ 8,9	+ 10,9	+ 9,1
30	Madagaskar (Antananarivo) <sup>4)</sup>	NG K . E H KÖ . . S	1990	MA	+ 20,7	+ 8,5	+ 13,0
31	Malawi (Blantyre)	NG K . E H . . S	1990	.	+ 31,2	+ 12,1	...
32	Marokko (8)	NG KWE H . KÖ V . S	1991	D	+ 3,0	+ 1,1	+ 2,7
33	Nigeria <sup>5)</sup>	NG KWE H . . S	1990	D	+ 29,6	+ 10,2	+ 5,8
34	Senegal (Dakar)	NG KWE H KÖ V B .	1990	D	+ 2,7	+ 1,8	+ 1,0
35	Seychellen, Republik	NG KWE H KÖ V B S	1991	.	+ 0,9	+ 0,6	...
36	Simbabwe	NG KWE H KÖ V B S	1990	.	+ 21,4	+ 18,8	+ 31,7
37	Südafrika (12)	NG KWE H KÖ V B S	1995	MA	+ 7,4	+ 8,6	+ 6,9p
38	Tansania (20)	NG KWE H KÖ V B .	1990	.	+ 21,0	...	...
39	Tunesien <sup>6)</sup>	NG KWE H KÖ V B S	1990	D	+ 3,8	+ 3,6	+ 3,1
<b>Amerika</b>							
40	Argentinien (Buenos Aires)	NG KWE H KÖ V B S	1988	D	+ 0,2	+ 0,5	+ 0,9
41	Bolivien (La Paz)	NG KWE H KÖ V B .	1991	ME	+ 12,4	+ 4,7	+ 7,8
42	Brasilien (Rio de Janeiro)	NG KWE H KÖ V B S	Aug. 1994	MA	+ 19,4	+ 7,9	+ 5,5
43	Chile (Santiago)	NG KWE H KÖ V B .	April 1989	D	+ 7,4	+ 6,1	+ 5,1
44	Costa Rica (San José)	NG KWE H KÖ V B S	Januar 1995	D	+ 17,5	+ 13,3	+ 11,7
45	Ecuador (12 Städte)	NG KWE H KÖ V B .	Sept. 94 - Aug. 95	ME	+ 24,4	+ 30,6	+ 36,1
46	El Salvador	NG KWE H . . S	1990	D	+ 9,8	+ 4,5	+ 1,9
47	Guatemala	NG KWE H . . S	März - April 1983	MM	+ 11,1	+ 9,2	+ 6,6
48	Haiti (Port-au-Prince)	NG KWE H . . S	1990	.	+ 16,7	+ 31,9	+ 9,5
49	Honduras (5)	NG KWE H KÖ V B .	1978	.	+ 23,8	+ 20,2	+ 13,7
50	Jamaika (Kingston)	NG KWE H KÖ V B S	Januar 1988	ME	+ 25,7	+ 10,7	+ 9,9
51	Kanada (36)	NG KWE H KÖ V B S	1992	MA	+ 1,6	+ 1,6	+ 0,9
52	Kolumbien <sup>3)</sup>	NG KWE H . . S	1990	D	+ 20,2	+ 18,8	+ 20,4
53	Mexiko (7)	NG KWE H KÖ V B S	1994	D	+ 34,4	+ 20,6	+ 15,9
54	Panama (Stadt)	NG KWE H KÖ V B .	1990	.	+ 1,3	+ 1,2	+ 0,6
55	Paraguay (Asunción)	NG KWE H . . S	1992	D	+ 9,8	+ 7,0	+ 10,4
56	Peru (Lima)	NG KWE H . . S	1994	MM	+ 11,0	+ 9,2	+ 7,0p
57	Uruguay (Montevideo)	NG KWE H KÖ V B S	1990	.	+ 28,3	+ 19,9	+ 10,8
58	Venezuela (Caracas)	NG KWE H . . S	1990	D	+ 100,8	+ 48,6	...
59	Vereinigte Staaten (91)	NG KWE H KÖ V B S	1982 - 1984	M	+ 3,0	+ 2,3	+ 1,6
<b>Asien</b>							
60	Bangladesch (Dhaka) <sup>7)</sup>	N . KWE H . . S	1990	.	+ 2,8	+ 5,6	...
61	Hongkong	NG KWE H . . S	Okt. 94 - Sept. 95	.	+ 6,4	+ 5,8	+ 2,8
62	Indien (50)	NG KWE H KÖ V B .	1982	D	+ 9,0	+ 7,2	+ 13,2
63	Indonesien (17)	NG KWE H KÖ B V S	1996	.	+ 7,9	+ 6,2	+ 58,5
64	Iran	NG KWE H KÖ V B S	Apr. 90 - März 91	D	+ 28,9	+ 17,2	+ 19,4
65	Israel (76)	NG KWE H KÖ V B S	1998	D	+ 11,3	+ 9,0	+ 5,4
66	Japan <sup>8)</sup> (162)	NG KWE H KÖ V B S	1995	D	+ 0,1	+ 1,8r	+ 0,6r
67	Jordanien	NG KWE H . . S	1990	M	+ 6,5	+ 3,0	+ 4,5
68	Korea, Republik (alle Großstädte)	NG KWE H KÖ V B S	1995	D	+ 4,9	+ 4,5	+ 7,5
69	Kuwait	N . KWE H KÖ V B .	1989	.	+ 3,6	+ 0,6	...
70	Malaysia	NG KWE H . V B S	1990	MM	+ 3,5	+ 2,7	+ 5,3
71	Myanmar (Rangun)	NG KWE H . . S	1986	.	+ 16,3	+ 29,7	+ 51,5
72	Pakistan (12)	NG KWE H . . S	Jul 90 - Juni 91	D	+ 10,4	+ 11,4	+ 6,2
73	Philippinen	NG KWE H . KÖ V . S	1994	D	+ 8,3	+ 5,1	+ 9,7
74	Saudi-Arabien	N . KWE H . V B S	1990	.	+ 0,8	+ 0,4	+ 0,2p
75	Singapur	NG KWE H KÖ V B .	Okt. 92 - Sept. 93	.	+ 1,4	+ 2,0	+ 0,2
76	Sri Lanka (Colombo)	NG KWE H KÖ V B .	1990	D	+ 15,9	+ 9,6	+ 9,4
77	Syrien (Damaskus)	N . KWE H KÖ V B .	1990	.	+ 5,5	+ 0,6	+ 1,1
78	Taiwan (alle Großstädte)	NG KWE H KÖ . B S	1996	D	+ 3,1	+ 1,1	+ 1,9
79	Thailand (Bangkok)	NG KWE H KÖ V B S	1994	D	+ 5,8	+ 5,2	+ 7,8
<b>Australien und Ozeanien</b>							
80	Australien (8)	NG KWE H KÖ V B .	Jul 89 - Juni 90	VJ	+ 2,6	+ 0,3	+ 0,9
81	Neuseeland (25)	NG KWE H KÖ V B .	4. Vierteljahr 1993	D	+ 2,3	+ 1,2	+ 1,3

1) Preisindex für die Lebenshaltung aller privaten Haushalte.  
2) Jährlich erfolgen Korrekturen am Wägungsschema.  
3) Niedrige Einkommen.  
4) Index für Europaer.

5) Index für die städtische Bevölkerung aller Einkommensgruppen.  
6) Bis einschl. 1993 Tunis.  
7) Mittlere Einkommensgruppe.  
8) Ab Jan. 1996 neue Basis.

## Prozent

1998		1999										Lfd. Nr.						
Nov.	Dez.	Jan.	Febr.	März	April	Mai	Juni	Juli	Aug.	Sept.	Okt.							
+	0,5	+	0,4	+	0,2	+	0,2	+	0,4	+	0,6	+	0,7	+	0,7	+	0,8	1
+	0,6	+	0,6	+	1,0	+	1,2	+	0,8	+	0,7	+	0,9	+	1,2	+	1,3p	2
+	1,7	+	1,7	+	1,7	+	2,0	+	2,1	+	2,4	+	2,4	+	2,8	+	...	3
+	0,9	+	0,9	+	0,5	+	0,8	+	1,1	+	1,2	+	...	+	...	+	...	4
+	0,3	+	0,3	+	0,2	+	0,2	+	0,4	+	0,3	+	0,5	+	0,7	+	0,8	5
+	4,3	+	3,8	+	3,7	+	3,7	+	3,4	+	2,8	+	2,4	+	2,0p	+	...	6
+	3,0	+	2,8	+	2,4	+	2,1	+	1,6	+	1,3	+	1,3	+	1,1	+	...	7
+	2,1	+	1,7	+	1,5	+	1,6	+	1,4	+	1,5	+	1,3	+	1,2	+	...	8
+	1,4	+	1,3	+	1,4	+	1,4	+	1,5	+	1,9	+	2,0	+	3,2	+	...	9
+	1,7	+	1,7	+	1,5	+	1,4	+	1,3	+	1,3	+	1,4	+	1,7p	+	...	10
+	44,5	+	45,6	+	45,5	+	42,6	+	...	+	...	+	...	+	...	+	...	11
+	0,4	+	0,4	-	1,4	+	0,5	+	0,6	+	1,3	-	1,2	+	0,2	+	1,3	12
+	...	+	...	+	...	+	...	+	...	+	...	+	...	+	...	+	...	13
+	1,7	+	1,7	+	2,2	+	2,1	+	2,2	+	2,3	+	2,1	+	2,6r	+	2,2r	14
+	...	+	...	+	2,3	+	2,1	+	2,3	+	2,5	+	1,9	+	1,9	+	2,1	15
+	0,8	+	0,7	+	0,5	+	0,5	+	0,4	+	0,2	+	0,5	+	0,4	+	0,5	16
+	9,2	+	8,6	+	6,9	+	5,6	+	6,2	+	6,3	+	6,4	+	6,5	+	6,3	17
+	3,0	+	3,2	+	2,7	+	2,8	+	3,0	+	2,8	+	2,4r	+	...	+	...	18
-	0,5	-	0,6	-	0,4	-	0,2	±	0	+	0,1	-	0,1	+	0,3	+	0,1	19
-	0,1	-	0,2	+	0,1	+	0,3	+	0,5	+	0,6	+	0,6	+	0,7	+	0,9	20
+	1,4	+	1,4	+	1,5	+	1,8	+	2,2	+	2,4	+	2,2p	+	2,2p	+	2,4p	21
+	74,0	+	70,3	+	66,6	+	65,5	+	65,6	+	64,0	+	62,7	+	64,3	+	65,2	22
+	11,2	+	10,3	+	9,8	+	9,4	+	9,3	+	9,4	+	...	+	...	+	...	23
+	1,1	+	0,9	+	2,2	+	0,4	+	1,8	+	1,0	+	1,1r	+	1,4r	+	2,4	24
+	...	+	...	+	...	+	...	+	...	+	...	+	...	+	...	+	...	25
+	6,2	+	6,4	+	6,6	+	7,2	+	...	+	...	+	...	+	...	+	...	26
+	5,2	+	4,4	+	...	+	...	+	...	+	...	+	...	+	...	+	...	27
+	16,2	+	15,8	+	15,3	+	15,0	+	13,7	+	10,2	+	9,4	+	...	+	...	28
+	5,9	+	5,5	+	5,8	+	5,7	+	5,2	+	5,8	+	4,9	+	4,7	+	4,8	29
+	10,7	+	10,5	+	9,9	+	9,3	+	8,1	+	6,8	+	7,0	+	...	+	...	30
+	...	+	...	+	...	+	...	+	...	+	...	+	...	+	...	+	...	31
+	1,9	+	2,3	+	1,3	+	0,3	-	0,4	-	0,6	-	0,1	-	...	-	...	32
+	10,3	+	10,8	+	...	+	...	+	...	+	...	+	...	+	...	+	...	33
+	0,6	-	0,5	±	0	+	0,8	+	1,5	+	1,2	+	...	+	...	+	...	34
+	...	+	...	+	...	+	...	+	...	+	...	+	...	+	...	+	...	35
+	45,1	+	46,6	+	44,2	+	50,0	+	52,8	+	52,7	+	53,0	+	55,2	+	63,5	36
+	9,4p	+	9,0p	+	8,9p	+	...	+	...	+	...	+	...	+	...	+	...	37
+	...	+	...	+	...	+	...	+	...	+	...	+	...	+	...	+	...	38
+	2,8	+	2,8	+	2,7	+	2,6	+	2,8	+	3,1	+	3,0	+	...	+	...	39
+	...	+	...	+	...	+	...	+	...	+	...	+	...	+	...	+	...	40
+	0,8	+	0,7	+	0,5	-	0,0	-	0,6	-	0,7	-	1,2	-	1,3	-	1,5	41
+	7,7	+	4,4	+	...	+	...	+	...	+	...	+	...	+	...	+	...	42
+	3,5	+	3,1	+	1,8	+	2,6	+	3,0	+	3,1	+	3,8	+	...	+	...	43
+	4,3	+	4,7	+	3,6	+	3,8	+	4,1	+	4,0	+	4,0	+	3,4	+	3,2	44
+	12,5	+	12,4	+	12,6	+	12,3	+	10,7	+	9,9	+	10,0	+	10,6	+	9,1	45
+	45,0	+	43,4	+	42,3	+	39,7	+	54,3	+	56,1	+	54,7	+	53,1	+	56,5	46
±	0	±	0	+	...	+	...	+	...	+	...	+	...	+	...	+	...	47
+	7,4	+	7,5	+	6,3	+	5,2	+	4,0	+	3,5	+	3,7	+	4,2	+	5,2	48
+	8,0	+	7,5	+	7,4	+	7,9	+	13,2	+	11,7	+	11,2	+	10,6	+	9,3	49
+	15,1	+	15,7	+	16,7	+	14,8	+	13,2	+	11,7	+	11,2	+	10,6	+	9,3	50
+	8,1	+	8,9	+	7,7	+	6,8	+	6,8	+	5,8	+	5,4	+	4,6	+	5,0	51
+	1,2	+	1,0	+	0,6	+	0,7	+	1,0	+	1,7	+	1,6	+	1,8	+	2,1	52
+	17,5	+	17,7	+	...	+	...	+	...	+	...	+	...	+	...	+	...	53
+	17,4	+	18,6	+	19,0	+	18,5	+	18,3	+	18,2	+	18,0	+	17,4	+	17,0	54
+	1,5	+	1,4	+	1,0	+	1,4	+	1,4	+	1,6	+	...	+	...	+	...	55
+	16,0	+	14,6	+	...	+	...	+	...	+	...	+	...	+	...	+	...	56
+	6,0	+	5,9	+	5,1	+	4,1	+	3,4	+	3,3	+	3,3	+	2,9	+	2,5	57
+	9,3	+	8,6	+	7,8	+	7,4	+	7,2	+	7,5	+	...	+	...	+	...	58
+	...	+	...	+	...	+	...	+	...	+	...	+	...	+	...	+	...	59
+	1,5	+	1,6	+	1,7	+	1,6	+	1,7	+	2,3	+	2,1	+	1,9	+	2,1	60
-	0,9	-	1,6	-	1,6	-	2,3r	-	3,3	-	4,5	-	4,6	-	4,8	-	6,3	61
+	19,7	+	15,3	+	9,4	+	8,6	+	8,9	+	8,4	+	7,7	+	5,3	+	3,2	62
+	78,3	+	77,6	+	70,7	+	53,4	+	45,4	+	38,1p	+	30,8p	+	...	+	...	63
+	21,8	+	22,9	+	21,8	+	19,6	+	20,6	+	...	+	...	+	...	+	...	64
+	8,2	+	8,6	+	7,8	+	7,0	+	7,0	+	5,9	+	6,0	+	5,9	+	6,3	65
+	0,8	+	0,6	+	0,2	-	0,1	-	0,4	-	0,1	-	0,4	-	0,3	-	0,1	66
+	2,1	+	0,4	±	0	-	0,2	-	1,6	-	0,9	-	...	-	...	-	0,3p	67
+	6,8	+	4,0	+	1,5	+	0,2	+	0,5	+	0,4	+	0,8	+	0,6	+	0,3	68
+	...	+	...	+	...	+	...	+	...	+	...	+	...	+	...	+	...	69
+	5,6	+	5,3	+	5,1	+	3,7	+	3,0	+	2,9	+	2,9	+	...	+	...	70
+	49,9	+	46,8	+	42,1	+	37,1	+	33,7	+	28,7	+	19,3	+	12,4	+	...	71
+	6,2	+	6,4r	+	6,3	+	6,3	+	4,8	+	...	+	...	+	...	+	...	72
+	11,2	+	10,4	+	11,5	+	9,9	+	8,7	+	7,9	+	6,7	+	5,7	+	5,5	73
-	0,5	+	0,6	+	...	+	...	+	...	+	...	+	...	+	...	+	...	74
+	1,5	+	1,5	-	0,5	-	0,6	-	0,3	+	0,1	+	0,6	+	0,6	+	0,9	75
+	5,8	+	3,8	+	3,8	+	5,0	+	5,0	+	7,8	+	6,6	+	3,4	+	...	76
+	3,4	-	1,7	-	1,6	-	1,6	-	...	-	...	-	...	-	...	-	...	77
+	3,7	+	2,0	+	0,3	+	2,3	-	0,3	±	0	+	0,5	-	0,7	-	1,2p	78
+	4,4	+	4,1	+	3,6	+	3,1	+	1,8	+	0,5	-	0,6	-	1,1	-	1,0	79
.	+	1,6	.	.	.	+	1,2	.	.	+	1,1	.	.	.	.	+	1,7	80
.	+	0,4	.	.	.	-	0,1	.	.	+	0,4	.	.	.	.	.	...	81

## 2 Indizes der Großhandelspreise

### 2.1 Umbasiert auf

Lfd Nr	Land (Berichtsort)	Waren und Warengruppen	Originalbasis	Anzahl der Waren	Erhe- bungs- zeit- punkt	Jahr		
						1996	1997	1998
Europa								
1	Deutschland <sup>1)</sup>	. Ba Be Mi E M Ma C Ho K Ha T N In R	1995	.	ME	98,8	99,9	99,5
2	Belgien	La Ba . . E M Ma C Ho K Ha T N In .	1980	135	MM	100,6	102,3	101,1
3	Danemark	La Ba Be Mi . M Ma C Ho K Ha T N . .	1990	1 070	ME	101,1	103,0	102,4
4	Finnland	. . Be Mi E M Ma C Ho K Ha T N . .	1995	.	D	99,1	100,4	99,0
5	Frankreich	. Ba . . . M . C Ho K . . In .	1990	524	ME	96,4	96,2	95,3
6	Griechenland (Athen/Piräus)	La . Be Mi . M Ma C Ho K Ha T N . .	1990	.	D	106,1	109,6	113,8
7	Großbritannien und Nordirland <sup>1)</sup>	. . Be . . M Ma C Ho K Ha T N . .	1995	.	D	102,1	101,5	99,2
8	Irland <sup>1)</sup>	. . Be . . M Ma C Ho K Ha T N . .	1985	.	MM	100,7	100,1	100,9
9	Italien <sup>1)</sup>	La Ba Be Mi E M Ma C Ho K Ha T N . .	1995	850	D	101,9	103,2	103,3
10	Luxemburg	. Ba Be . . M Ma C Ho K Ha T N . .	1995	.	MM	95,9	97,5	99,2
11	Niederlande <sup>1)</sup>	. Ba Be Mi E M Ma C Ho K Ha T N . .	1995	.	ME	101,5	103,7	101,8p
12	Norwegen	La Ba Be Mi E M Ma C Ho K Ha T N . .	1981	.	MM	101,6	103,0	103,3
13	Österreich	La Ba Be Mi E M Ma C Ho K Ha T N . .	1996	362	MM	100,0	100,4	99,9
14	Schweden <sup>1)</sup>	. . Be . . M Ma C Ho K Ha T N . .	1990	542	D	97,7	98,8	98,3
15	Schweiz	La Ba Be Mi E M . C Ho K Ha T N . .	1963	800	ME	97,6	97,7	96,2
16	Spanien <sup>1)</sup>	. Ba Be Mi E M Ma C Ho K Ha T N . .	1990	.	D	101,7	102,7	102,0
17	Turkei (Istanbul)	La Ba Be Mi . M . C Ho . Ha T N . .	1987	2 938	D	174,6	316,2	538,3
Afrika								
18	Ägypten	La Ba Be Mi . M Ma C Ho . Ha T N . .	Juli 65 - Juni 66	440	D	108,3	112,8	114,4
19	Marokko	La . . . . . C . . . In .	1977	231	.	104,4	102,7	106,3
20	Südafrika	La Ba Be Mi E M Ma C Ho K Ha T N . .	Juni 1995	1 750	D	106,9	114,5	118,6
21	Zentralafrikanische Republik	. . . . E . . . . . N In .	1981	.	.	105,3	109,1	...
Amerika								
22	Brasilien	La Ba Be Mi . M Ma C Ho K Ha T N . .	Aug. 1994	243	D	106,3	114,3 <sup>2)</sup>	119,0
23	Chile	La Ba Be Mi E M Ma C Ho K Ha T N . .	Juni 1992	254	D	106,0	108,0	110,0
24	Costa Rica (San José)	La Ba . Mi . . . C . . Ha T N In .	1991	290	D	116,0	129,5	140,9
25	Kanada <sup>1)</sup>	. Ba . Mi . M Ma C Ho K Ha T N . .	1992	.	D	101,3	101,2	101,1
26	Kolumbien (14 Städte)	La . Be Mi . M Ma C Ho K Ha T N . .	Dez. 1990	812	MM	115,0	132,8	155,8
27	Mexiko (Mexiko Stadt)	La Ba Be . E M . C Ho . . N . .	1978	210	D	136,3	161,5	183,9
28	Uruguay	La . Be Mi E M Ma C Ho K Ha T N . .	1968	.	D	125,0	145,5	159,0
29	Venezuela	La Ba Be Mi E M Ma C Ho . Ha T N . .	1984	.	D	203,2	263,7	322,2
30	Vereinigte Staaten <sup>1)</sup>	La Ba Be Mi E M Ma C Ho K Ha T N . .	1982	2 772	MM	102,4	102,3	99,8p
Asien								
31	Bangladesh	La . . Mi E . . . . K Ha T N In .	Juli 69 - Juni 70	44	.	102,2	104,0	112,4
32	Indien	La . Be Mi E M Ma C Ho K Ha T N . .	1981 - 82	360	D	105,7	111,3	119,1
33	Israel <sup>1)</sup>	. . Be Mi . M Ma C Ho K Ha T N . .	1994	253	MM	108,6	115,4	120,2
34	Japan	La Ba Be Mi E M Ma C Ho K Ha T N . .	1995	971	D	98,4	99,0	97,5
35	Korea, Republik <sup>1)</sup>	La Ba Be Mi E M Ma C Ho K Ha T N In R	1995	874	D	102,2	105,5	119,8
36	Pakistan	. . . Mi E . . . . . N In R	Juli 80 - Juni 81	.	.	111,1	123,5	130,7
37	Philippinen (Manila)	La . Be . . M Ma C Ho K Ha T N In R	1978	539	MM	100,1	109,7	122,5
38	Singapur	. . . Mi . Ma C . . . In R	1990	230	.	100,1	99,0	95,9
39	Taiwan	La Ba . Mi E M Ma C Ho K Ha T N . .	1996	976	D	99,0	98,5	99,1
40	Thailand	La Ba . Mi . . Ma C Ho K Ha T N . .	1985	600	D	104,7	108,8	123,8
Australien und Ozeanien								
41	Australien <sup>1)</sup>	. . . Mi . M Ma C Ho K Ha T N . .	Juli 88 - Juni 89	.	MM	100,9	102,2	102,8
42	Neuseeland <sup>1)</sup>	. . . Mi . M Ma C Ho K Ha T N . .	Dez. 1997	.	Vj	99,9	99,7	100,6
Indizes der								
Bundesrepublik Deutschland								
43	Index des HWWA, Institut für Wirtschaftsforschung, Hamburg	La . Be Mi . M . . Ho K Ha T N . .	1990	31	tägl.	103,3	101,5	78,9
Großbritannien								
44	Reuters Index	La . . . . M . . . K . T . . .	18. Sept. 1931	17 <sup>3)</sup>	tägl.	90,3	86,0	70,8
Vereinigte Staaten								
45	Moodys Index	La . . . . M . . . K Ha T . . .	31. Dez. 1931	15 <sup>4)</sup>	tägl.	101,5	104,4	89,5

Indizes der

Fußnoten siehe S. 14.

**bzw. gewerblichen Erzeugerpreisen**

1995 = 100

1998		1999										Lfd. Nr.
November	Dezember	Januar	Februar	März	April	Mai	Juni	Juli	August	September	Oktober	
98,5	98,3	97,8	97,7	97,7	98,3	98,3	98,4	98,7	98,8	98,9	...	1
99,2	98,5	98,2	98,0	98,4	99,5	99,8	100,0	100,9	101,6	...	...	2
101,3	101,0	101,3	101,1	101,3	101,8	102,2	102,5	103,1	103,5	103,9	...	3
97,0	96,5	96,0	95,8	96,0	...	...	...	...	...	...	...	4
94,1	93,8	93,7	93,5	93,4	93,6	93,5	93,5	93,7r	93,8r	94,2	...	5
113,9	113,6	113,8	113,9	114,3	115,5	115,8	115,3	115,8	...	...	...	6
98,2	97,5	97,4	97,6	97,8	98,9	98,9	98,7	99,8p	100,4p	101,1p	...	7
99,7	99,7	99,7	100,3	100,7	101,3	101,4	101,9	102,3	102,1	102,6	...	8
102,6	102,4	102,2	102,0	101,9	102,1r	102,1r	102,0	...	...	...	...	9
96,6	96,0	96,3r	95,4r	94,9	94,1	94,8	94,7	94,8r	95,2	...	...	10
100,2p	100,1p	100,1	99,9	100,4	100,9p	101,2p	101,4p	102,2p	102,7p	...	...	11
103,3	103,1	103,2	103,3	...	...	...	...	...	...	...	...	12
98,3	98,3	98,3	98,5	98,9	99,3	99,7	99,2	98,7	98,6	98,7	98,8	13
97,5	97,5	97,3	96,0	96,1	96,7	97,0	97,3	97,6	98,0	98,4	...	14
94,8	94,6	94,6	94,1	94,1	94,3	94,6	94,7	94,9	95,2	95,6	...	15
101,2	100,9	100,9	101,2	101,4	101,6	101,9	102,2	102,8	...	...	...	16
619,6	636,5	658,6	679,1	707,2	744,8	772,6	789,8	...	...	...	...	17
115,7	...	...	114,3	...	...	...	...	...	...	...	...	18
106,9	106,9	106,6	106,5	107,0	106,7	...	...	...	...	...	...	19
121,5	121,1	121,4	121,8	122,2	122,7	124,4	125,2	...	...	...	...	20
...	...	...	...	...	...	...	...	...	...	...	...	21
118,1	120,2	122,1	130,6	134,4	133,9	132,8	...	...	...	...	...	22
110,0	110,0	109,0	109,0	110,0	112,0	112,0	113,0	115,0	...	...	...	23
145,7	146,4	148,3	150,0	150,5	152,2	153,8	154,1	...	...	...	...	24
101,9	101,0	101,0	100,6r	101,6	101,8	101,9	102,1	103,3r	103,7	...	...	25
159,5	...	...	165,5	...	...	166,8	...	...	...	...	...	26
195,8	199,3	203,3	205,1	206,1	207,3	208,5	209,9	211,4	212,9	...	...	27
159,6	...	...	158,6	...	...	156,2	...	...	...	...	...	28
348,2	350,3	354,0	352,9	362,5	368,6	371,9	368,9	...	...	...	...	29
99,1p	98,5p	98,6p	98,1p	98,3p	99,1p	99,8p	100,3p	100,6p	101,7p	...	...	30
116,5	117,0	...	...	...	...	...	...	...	...	...	...	31
122,6	121,6	121,1	121,5	121,0	121,3p	122,1p	...	...	...	...	...	32
127,3	127,6	126,8	126,1	126,5	128,1	128,1	127,7	127,8	129,2	...	...	33
96,6	96,6	96,3	96,2	96,0	95,7	95,8	95,8	96,0	96,1	96,1	...	34
118,8	118,2	116,8	116,6	116,2	116,6	117,2	116,3	115,9	116,7	117,5	...	35
133,8	...	...	135,7	...	...	135,7	...	...	...	...	...	36
134,4	131,6	...	...	...	...	...	...	...	...	...	...	37
95,3	93,1	93,1	93,0	93,4	96,0	97,6	97,0	97,8	99,7	...	...	38
94,9	93,9	93,8	94,0	94,3	94,0	93,9	93,9	...	...	...	...	39
119,6	117,0	116,7	117,1	116,5	115,5	...	...	...	...	...	...	40
...	102,5	...	...	101,9	...	...	102,2	...	...	104,2	...	41
...	101,0	...	...	100,3	...	...	100,6	...	...	...	...	42
Weltmarktpreise												
73,4	68,8	70,8	68,8	74,9	81,7	82,8	83,5	89,6	94,3	101,1	99,1	43
66,3	66,2	66,4	64,4	62,0	59,8	61,7	61,2	59,4	58,7	58,5	58,8	44
81,1	78,8	81,1	79,7	79,0	78,0	79,4	79,4	77,7	80,5	82,2	82,7	45

## 2 Indizes der Großhandelspreise

### 2.2 Veränderungen gegenüber dem in

Lfd Nr.	Land (Berichtsort)	Waren und Warengruppen	Originalbasis	Anzahl der Waren	Erhe- bungs- zeit- punkt	Jahr		
						1996	1997	1998
Europa								
1	Deutschland <sup>1)</sup>	. Ba Be Mi E M Ma Cho K Ha T N In R	1995	.	ME	- 1,2	+ 1,1	- 0,4
2	Belgien	La Ba . . E M Ma Cho K Ha T N In .	1980	135	MM	+ 0,6	+ 1,7	- 1,2
3	Dänemark	La Ba Be Mi . M Ma Cho K Ha T N . .	1990	1 070	ME	+ 1,1	+ 1,9	- 0,6
4	Finnland	. . Be Mi E M Ma Cho K Ha T N . .	1995	.	D	+ 0,9	+ 1,3	- 1,4
5	Frankreich	. Ba . . . M . Cho K . . In .	1990	524	ME	- 3,6	- 0,2	- 0,9
6	Griechenland (Athen/Piräus)	La . Be Mi . M Ma Cho K Ha T N . .	1990	.	D	+ 6,1	+ 3,3	+ 3,9
7	Großbritannien und Nordirland <sup>1)</sup>	. . Be . . M Ma Cho K Ha T N . .	1995	.	D	+ 2,1	- 0,6	- 2,3
8	Irland <sup>1)</sup>	. . Be . . M Ma Cho K Ha T N . .	1985	.	MM	+ 0,7	- 0,6	+ 0,8
9	Italien	La Ba Be Mi E M Ma Cho K Ha T N . .	1995	850	D	+ 1,9	+ 1,3	+ 0,1
10	Luxemburg	. Ba Be . . M Ma Cho K Ha T N . .	1995	.	MM	- 4,1	+ 1,6	+ 1,7
11	Niederlande <sup>1)</sup>	. Ba Be Mi E M Ma Cho K Ha T N . .	1995	.	ME	+ 1,5	+ 2,2	- 1,8p
12	Norwegen	La Ba Be Mi E M Ma Cho K Ha T N . .	1981	.	MM	+ 1,6	+ 1,4	+ 0,3
13	Österreich	La Ba Be Mi E M Ma Cho K Ha T N . .	1996	362	MM	± 0	+ 0,4	- 0,5
14	Schweden <sup>1)</sup>	. . Be . . M Ma Cho K Ha T N . .	1990	542	D	- 2,3	+ 1,1	- 0,5
15	Schweiz	La Ba Be Mi E M . Cho K Ha T N . .	1963	800	ME	- 2,4	+ 0,1	- 1,5
16	Spanien <sup>1)</sup>	. Ba Be Mi E M Ma Cho K Ha T N . .	1990	.	D	+ 1,6	+ 1,1	- 0,7
17	Türkei (Istanbul)	La Ba Be Mi . M . Cho . Ha T N . .	1987	2 938	D	+ 74,6	+ 81,0	+ 70,2
Afrika								
18	Ägypten	La Ba Be Mi . M Ma Cho . Ha T N . .	Juli 65 - Juni 66	440	D	+ 8,3	+ 4,2	+ 1,4
19	Marokko	La . . . . . In .	1977	231	.	+ 4,4	+ 1,6	+ 3,5
20	Südafrika	La Ba Be Mi E M Ma Cho K Ha T N . .	Juni 1995	1 750	D	+ 6,9	+ 7,1	+ 3,5
21	Zentralafrikanische Republik	. . . . E . . . . N In .	1981	.	.	+ 5,2	+ 3,6p	...
Amerika								
22	Brasilien	La Ba Be Mi . M Ma Cho K Ha T N . .	Aug. 1994	243	D	+ 6,2	.	.
23	Chile	La Ba Be Mi E M Ma Cho K Ha T N . .	Juni 1992	254	D	+ 6,0	+ 1,9	+ 1,9
24	Costa Rica (San José)	La Ba . Mi . . C . Ha T N In .	1991	290	D	+ 16,1	+ 11,6	+ 8,8
25	Kanada <sup>1)</sup>	. Ba . Mi . M Ma Cho K Ha T N . .	1992	.	D	+ 0,4	+ 0,8	- 0,1
26	Kolumbien (14 Städte)	La . Be Mi . M Ma Cho K Ha T N . .	Dez. 1990	812	MM	+ 15,0	+ 15,5	+ 17,3
27	Mexiko (Mexiko Stadt)	La Ba Be . E M . Cho . . N . .	1978	210	D	+ 36,3	+ 18,5	+ 13,9
28	Uruguay	La . Be Mi E M Ma Cho K Ha T N . .	1968	.	D	+ 25,0	+ 16,4	+ 9,3
29	Venezuela	La Ba Be Mi E M Ma Cho . Ha T N . .	1984	.	D	+ 103,2	+ 29,8	+ 22,2
30	Vereinigte Staaten <sup>1)</sup>	La Ba Be Mi E M Ma Cho K Ha T N . .	1982	2 772	MM	+ 2,4	- 0,1	- 2,5p
Asien								
31	Bangladesh	La . . Mi E . . . . K Ha T N In .	Juli 69 - Juni 70	44	.	+ 2,2	+ 1,8	+ 8,1
32	Indien	La . Be Mi E M Ma Cho K Ha T N . .	1981 - 82	360	D	+ 5,7	+ 5,3	+ 7,0
33	Israel <sup>1)</sup>	. . Be Mi . M Ma Cho K Ha T N . .	1994	253	MM	+ 8,6	+ 6,3	+ 4,1
34	Japan	La Ba Be Mi E M Ma Cho K Ha T N . .	1995	971	D	- 1,6	+ 0,6	- 1,5
35	Korea, Republik <sup>1)</sup>	La Ba Be Mi E M Ma Cho K Ha T N In R	1995	874	D	+ 2,2	+ 3,2	+ 13,6
36	Pakistan	. . Mi E . . . . . N In R	Juli 80 - Juli 81	.	.	+ 11,1	+ 11,2	+ 5,8
37	Philippinen (Manila)	La . Be . . M Ma Cho K Ha T N In R	1978	539	MM	+ 0,1	+ 9,6	+ 11,7
38	Singapur	. . . Mi . M C . . . In R	1990	230	.	+ 0,1	- 1,1	- 3,1
39	Taiwan	La Ba . Mi E M Ma Cho K Ha T N . .	1996	976	D	- 1,0	- 0,4	+ 0,6
40	Thailand	La Ba . Mi . . Ma Cho K Ha T N . .	1985	600	D	+ 4,7	+ 4,0	+ 13,7
Australien und Ozeanien								
41	Australien <sup>1)</sup>	. . . Mi . M Ma Cho K Ha T N . .	Juli 88 - Juni 89	.	MM	+ 0,9	+ 1,2	+ 0,7
42	Neuseeland <sup>1)</sup>	. . . Mi . M Ma Cho K Ha T N . .	4. Vj. 1997	.	Vj	- 0,1	- 0,4	+ 0,9

Indizes der

#### Bundesrepublik Deutschland

43	Index des HWWA, Institut für Wirtschaftsforschung, Hamburg	La . Be Mi . M . . Ho K Ha T N . .	1990	31	tägl.	+ 3,3	- 1,7	- 22,4
----	--	------------------------------------	------	----	-------	-------	-------	--------

#### Großbritannien

44	Reuters Index	La . . . . M . . . K . T . . .	18. Sept. 1931	17 <sup>3)</sup>	tägl.	- 9,7	- 4,8	- 17,7
----	---------------	--------------------------------	----------------	------------------	-------	-------	-------	--------

#### Vereinigte Staaten

45	Moodys Index	La . . . . M . . . K Ha T . . .	31. Dez. 1931	15 <sup>4)</sup>	tägl.	+ 1,5	+ 2,9	- 14,2
----	--------------	---------------------------------	---------------	------------------	-------	-------	-------	--------

1) Index der Erzeugerpreise gewerblicher Produkte.

2) Durchschnitt aus weniger als 12 Monatswerten errechnet.

3) Weizen, Mais, Reis, Zucker, Kakao, Kaffee, Rindfleisch, Erdnüsse, Kopra, Sojabohnen, Wolle, Baumwolle, Kautschuk, Kupfer, Blei, Zinn, Zinn.

4) Weizen, Mais, Schweine, Zucker, Kaffee, Kakao, Wolle, Baumwolle, Seide, Häute, Kautschuk, Stahlschrott, Kupfer, Blei, Silber.

**bzw. gewerblichen Erzeugerpreisen**  
entsprechenden Vorjahresergebnis  
Prozent

1998		1999										Lfd. Nr.
November	Dezember	Januar	Februar	März	April	Mai	Juni	Juli	August	September	Oktober	
- 1,8	- 1,9	- 2,3	- 2,4	- 2,3	- 1,7	- 1,7	- 1,5	- 1,0	- 0,7	- 0,5	...	1
- 3,8	- 3,8	- 3,6	- 3,8	- 3,3	- 2,8	- 2,5	- 1,6	- 0,6	+ 0,6	...	...	2
- 2,2	- 2,2	- 1,6	- 1,6	- 1,7	- 1,4	- 0,8	- 0,5	+ 0,5	+ 1,2	+ 1,6	...	3
- 4,2	- 4,5	- 4,3	- 4,1	- 4,0	...	...	...	...	...	...	...	4
- 2,3	- 2,5	- 2,7	- 2,9	- 3,0	- 2,5	- 2,4	- 2,1	- 1,7r	- 1,3r	- 0,7	...	5
.	.	+ 2,7	+ 2,8	+ 1,0	+ 0,1	+ 0,1	+ 0,5	+ 1,5	...	...	...	6
- 3,2	= 3,5	- 3,1	- 2,5	- 2,1	- 0,6	- 0,7	- 0,7	+ 0,5	+ 1,3p	+ 2,3p	...	7
- 1,3	- 1,6	- 2,3	- 1,3	- 1,1	- 0,3	+ 0,2	+ 0,3	+ 0,8	+ 0,9	+ 2,4	...	8
- 1,3	- 1,3	- 1,6	- 1,8	- 1,8	- 1,6r	- 1,4r	- 1,4	...	...	...	...	9
- 2,5	- 3,8	- 3,9	- 5,3	- 5,2r	- 8,8	- 5,3r	- 5,0	- 4,7r	- 3,9	...	...	10
- 3,3p	- 3,0p	- 3,5	- 3,6	- 2,4	- 1,6p	- 0,7p	- 0,5p	+ 0,4p	+ 1,3p	...	...	11
- 0,2	- 0,2	- 0,1	+ 0,1	...	...	...	...	...	...	...	...	12
- 2,0	- 2,3	- 2,3	- 2,3	- 1,9	- 1,6	- 0,9	- 1,3	- 1,4	- 0,8	- 0,5	+ 0,1	13
- 1,5	- 1,3	- 1,9	- 3,2	- 2,7	- 1,8	- 0,9	- 0,9	- 0,7	± 0	+ 0,4	...	14
- 3,1	- 3,1	- 3,0	- 2,9	- 2,8	- 2,7	- 2,3	- 1,9	- 1,6	- 1,0	- 0,3	...	15
- 2,1	- 2,1	- 1,8	- 1,4	- 1,2	- 0,8	- 0,5	± 0	+ 0,7	...	...	...	16
+ 55,2	+ 51,4	+ 47,6	+ 45,9	+ 46,6	+ 48,8	+ 49,2	+ 50,5	...	...	...	...	17
+ 1,9	.	.	+ 0,6	.	.	...	.	.	...	.	.	18
+ 2,2	+ 2,1	+ 1,2	+ 0,7	+ 0,8	+ 0,1	...	...	...	...	...	...	19
+ 4,8	+ 4,1	+ 4,4	+ 5,0	+ 5,5	+ 4,9	+ 6,0	+ 6,4	...	...	...	...	20
...	...	...	...	...	...	...	...	...	...	...	...	21
+ 0,9	+ 0,9	± 2,3	+ 9,7	+ 12,6	+ 12,6	+ 11,5	...	...	...	...	...	22
+ 9,0	+ 8,7	+ 9,0	+ 9,3	+ 8,9	+ 9,8	+ 10,7	+ 10,0	...	...	...	...	23
+ 0,3	- 0,3	- 0,3	- 0,5r	+ 1,7	+ 1,0	+ 1,1	+ 1,2	+ 2,1r	+ 2,0	...	...	24
+ 14,0	.	.	+ 11,4	.	.	+ 6,7	.	.	.	...	...	25
+ 16,5	+ 17,4	+ 17,8	+ 17,2	+ 17,0	+ 16,7	+ 16,3	+ 15,8	+ 15,5	+ 14,9	...	...	26
+ 4,1	.	.	+ 2,3	.	.	- 1,0	...	...	...	...	...	27
+ 24,2	+ 23,3	+ 21,7	+ 19,9	+ 20,6	+ 19,9	+ 18,7	+ 15,4	...	...	...	...	28
- 3,4p	- 3,2p	- 2,0p	- 2,2p	- 1,7p	- 1,0p	- 0,5p	+ 0,2p	+ 0,5p	+ 2,1p	...	...	29
												30
+ 10,1	+ 6,7	...	...	...	...	...	...	...	...	...	...	31
+ 8,1	+ 6,3	+ 4,7	+ 5,3	+ 5,1	+ 4,2p	+ 3,8p	...	...	...	...	...	32
+ 7,3	+ 8,2	+ 7,6	+ 7,4	+ 7,4	+ 7,5	+ 7,5	+ 7,4r	+ 8,3	+ 9,4	...	...	33
- 2,2	- 2,2	- 2,3	- 2,1	- 1,9	- 1,9	- 1,7	- 1,7	- 1,5	- 1,3	- 1,3	...	34
+ 12,6	+ 4,2	- 1,4	- 4,5	- 4,4	- 4,3	- 2,5	- 3,2	- 3,2	- 1,8	- 1,1	...	35
+ 6,8	.	.	+ 7,0	.	.	+ 4,8	.	.	...	...	...	36
+ 21,1	+ 17,1	...	...	...	...	...	...	...	...	...	...	37
- 6,0	- 7,6	- 5,7	- 4,7	- 2,3	+ 0,2	+ 1,1	+ 1,2	+ 2,8	+ 4,6	...	...	38
- 7,3	- 9,5	- 10,1	- 7,9r	- 6,0	- 6,1	- 5,6	- 6,6	...	...	...	...	39
+ 3,3	+ 0,5	- 4,9	+ 7,0	- 7,4	- 7,1	...	...	...	...	...	...	40
.	- 0,4	.	.	- 0,6	.	- 0,7	.	.	+ 1,0	.	.	41
.	+ 1,3	.	.	+ 0,9	.	- 0,1	.	.	...	.	.	42

**Weltmarktpreise**

- 27,0	- 27,1	- 18,1	- 18,2	- 7,9	- 1,6	+ 0,8	+ 6,4	+ 15,7	+ 24,4	+ 28,6	+ 29,5	43
- 18,5	- 16,9	- 15,0	- 16,9	- 17,8	- 19,2	- 15,4	- 13,2	- 14,2	- 14,5	- 12,1	- 10,0	44
- 21,4	- 21,9	- 16,4	- 18,7	- 17,8	- 18,1	- 17,0	- 14,1	- 13,8	- 7,4	- 0,4	+ 1,1	45

### 3 Preisindizes für Baustoffe und Bauwerke

3.1 Umbasiert auf 1995 = 100

Land (Berichtsort)	Originalbasis	Warenzahl Bau- werkstyp	Jahr			1998			1999		
			1996	1997	1998	Mai	Aug	Nov.	Febr.	Mai	Aug
Baustoffe <sup>1)</sup>											
<b>Europa</b>											
Deutschland <sup>2)</sup>	1991	.	99,6	100,6	100,1	100,4	100,0	99,4	...	...	...
Danemark <sup>3)</sup>	1. Jan. 1987	.	102,9	105,1	107,4	107,3	107,3	108,7	109,4	110,9	111,6
Finnland <sup>3)</sup>	1995	.	99,3	102,0	104,6	104,8	105,3	104,7	104,3	104,9	...
Frankreich	1990	.	99,9	99,5	101,8	101,7	102,5	102,5	103,4p	103,5p	...
Griechenland <sup>3)</sup>	1990	70	107,4	114,7	123,4	121,6	124,9	125,8	127,5	128,3	...
Großbritannien und Nordirland <sup>2)</sup>	1995	.	101,2	102,1	102,9	103,4	103,2	102,9	101,7	101,5	101,4p
Irland	1985	.	100,5	102,0	103,3	103,3	103,4	103,1	103,2	103,6	...
Italien	1995	.	101,4	103,4	104,6	104,3	105,0	104,9	105,0	105,6	...
Luxemburg	1995	.	100,3	101,2	103,7	103,7	103,8	103,9	105,3	105,2	105,1
Niederlande	1995	30	99,0	98,0	98,0	98,0	...	98,0	99,0	99,0p	99,0p
Norwegen <sup>3)</sup>	1978	.	101,4	104,0	106,9	106,7	107,2	107,7	108,7	109,3	109,5
Österreich (Wien) <sup>3)</sup>	1990	15	100,8	103,8	106,0	106,1	105,9	105,9	106,4	106,2	106,7
Schweden <sup>3)</sup>	1968	.	102,8	104,8	107,2	107,3	107,6	108,0	108,9	109,2	109,5
Schweiz	Mai 1993	.	95,2	94,4	93,8	95,0	93,7	91,8	90,6	90,5	90,7
Spanien	1990	.	102,2	102,9	104,7	104,6	105,0	105,1	106,1	106,9	...
Türkei (Istanbul)	1968	10	182,9	337,7	560,1	522,1	585,0	654,1	666,6	757,0	...
<b>Afrika</b>											
Simbabwe (Harare) <sup>3)</sup>	1990	.	119,0	141,8	...	...	...	...	...	...	...
Südafrika	Juni 1995	.	108,6	117,4	123,3	122,6	124,6	126,8	128,8	130,3	...
<b>Amerika</b>											
Argentinien <sup>3)</sup>	1993	45	98,9	98,5	98,1	98,2	98,1	97,8	97,5	97,4p	97,2p
Brasilien	Aug. 1994	.	105,1	109,3 <sup>4)</sup>	121,1	112,8	112,1	112,0	117,3	119,9	...
Mexiko	1974	19	130,2	153,2	181,9	178,3	182,3	194,5	203,4	213,1	218,5
Vereinigte Staaten	1982	rd. 70	100,6	102,4	101,9	101,9	102,6	101,3	101,7	102,3	104,3
<b>Asien</b>											
Japan	1995	118	100,2	102,1	99,6	99,6	99,6	98,8	98,4	98,3	98,1
Singapur	1985	.	100,8	99,6	96,7	97,3	96,4	94,5	93,9	93,9	93,7
Thailand	1985	.	103,2	107,0	122,7	123,9	123,1	122,5	120,0	...	...
<b>Australien und Ozeanien</b>											
Australien (6 Städte) <sup>3)</sup>	Juli 1989 - Juni 1990	72	99,6	100,9	102,7	102,5	102,8	103,1	102,9	102,7	...
Neuseeland	Dez. 1997	.	101,6	102,5	103,0	103,1	103,3	103,0	102,6	103,2	...
Bauwerke											
<b>Europa</b>											
Deutschland	1995	W <sup>5)</sup>	99,8	99,1	98,7	99,0	98,9	98,6	98,4	98,3	98,4
	1995	B <sup>5)</sup>	100,1	99,6	99,6	99,8	99,8	99,6	99,3	99,3	99,4
	1995	G <sup>5)</sup>	100,3	99,8	99,9	100,2	100,2	99,9	99,5	99,4	99,6
Belgien	1914	W	100,2	100,4	102,0	101,1	.	102,8	.	103,6	...
Danemark	1. 1. 1987	W	102,9	105,8	108,7	107,2	108,7	110,1	110,9	113,0	113,0
Finnland	1995	W	98,9	101,3	102,6	103,7	104,1	104,1	104,1	104,7	...
Frankreich	4. Vj. 1953	W	101,8	104,2	104,3	103,9	103,9	105,5	105,2	...	...
Griechenland	1990	W	106,0	111,4	117,9	117,2	119,2	119,6	121,1	121,9	...
Großbritannien und Nordirland	1995	. <sup>6)</sup>	103,0	105,0	110,0p	109,0	111,0	112,0p	113,0p	...	...
Irland	1985	W	101,2	104,7	107,6	107,1	108,3	108,1	111,8	112,8	...
Island	Juli 1987	W	104,6	109,5	113,4	113,6	113,8	113,7	115,6	116,0	116,3
Italien	1995	W	101,8	104,3	102,9	102,5	103,4	103,7	103,7	104,5	...
Luxemburg	1970	W	100,9	102,4	104,3	103,9	.	104,7	.	105,7	...
Niederlande	1995	W	104,0	105,0	109,0p	109,0p	109,0p	109,0p	112,0p	...	...
Norwegen	1978	W	101,7	103,6	106,9	106,9	107,2	108,6	109,1	109,6	109,7
Österreich	1996	W	100,0	102,9	104,0	104,0	104,1	104,1	104,5	105,1	105,5
Schweden	1968	W	101,2	102,1	105,0	105,1	105,6	105,6	105,5	106,3	106,8
Schweiz (Zürich)	1. 04. 1998	W	99,3	98,0	97,3	97,3	97,3	97,2	.	98,5	...
Schweiz (Luzern)	1. 04. 1985	W	99,4	95,1	93,1	93,2	93,2	92,2	.	93,2	...
Schweiz (Bern)	1. 04. 1987	W	97,6	94,9	93,7	93,7	.	.	.	94,0	...
Spanien	1990	. <sup>6)</sup>	103,0	105,2	130,1	106,6	106,6	106,2	107,0p	107,8p	...
<b>Amerika</b>											
Argentinien (Buenos Aires)	1993	W	95,7	94,3	102,2	94,5	94,2	94,4	94,8	94,6p	94,3p
Brasilien	Aug. 1994	W	115,2	122,7 <sup>4)</sup>	130,9	129,5	130,8	130,8	132,8	135,4	...
Kanada	1992	W	73,3	73,0	74,4	74,5	74,6	74,5	74,6	74,8	...
Mexiko	1974	W	129,1	152,2	179,8	176,7	179,9	190,0	201,3	209,5	214,5
Vereinigte Staaten	1926 - 1929	W	101,7	104,3	106,4	106,1	106,2	107,5	107,7	108,7	108,9
	1926 - 1929	B <sup>7)</sup>	102,0	104,5	106,6	106,4	106,5	107,4	107,7	108,3	108,4
	1926 - 1929	G	102,2	105,9	107,6	107,5	107,6	108,1	108,2	108,4	108,6
<b>Asien</b>											
Israel	Jan. 1992	.	107,9	116,6	122,8	120,4	124,8	126,5	126,6	127,6	131,5
Taiwan	1996	.	82,6	69,1	69,5	71,6	70,6	77,2	70,1	77,0	...
<b>Australien und Ozeanien</b>											
Neuseeland	Dez. 1997	.	102,5	102,9	103,4	103,6	103,4	103,3	103,1	103,2	...

Fußnoten siehe Seite 17.

### 3 Preisindizes für Baustoffe und Bauwerke

#### 3.2 Veränderung gegenüber dem entsprechenden Vorjahresergebnis in Prozent

Land (Berichtsort)	Originalbasis	Warenzahl Bau- werkstyp	Jahr			1998			1999		
			1996	1997	1998	Mai	Aug.	Nov.	Febr.	Mai	Aug.
<b>Baustoffe<sup>1)</sup></b>											
<b>Europa</b>											
Deutschland <sup>2)</sup>	1991	.	- 0,4	+ 0,9	- 0,5	+ 0,1	- 1,0	- 1,0	...	...	...
Dänemark <sup>3)</sup>	1 Jan 1987	.	+ 2,2	+ 2,1	+ 2,1r	+ 2,1	+ 2,1	+ 2,7	+ 2,7	+ 3,4	+ 4,1
Finnland <sup>3)</sup>	1995	.	- 0,7	+ 2,7	+ 2,6	+ 3,2	+ 2,0	+ 1,4	+ 0,8	+ 0,1	...
Frankreich	1990	.	- 0,1	- 0,4	+ 2,3	+ 2,0	+ 2,5	+ 2,7	+ 2,3p	+ 1,7p	...
Griechenland <sup>3)</sup>	1990	70	+ 7,4	+ 6,8	+ 7,6	+ 7,0	+ 8,8	+ 7,0	+ 6,0	+ 5,5	...
Großbritannien und Nordirland <sup>2)</sup>	1995	.	+ 1,2	+ 1,8	+ 0,8	+ 1,2	+ 0,8	+ 0,5	- 0,8	- 1,8	- 1,7p
Irland	1985	.	+ 0,5	+ 1,6	+ 1,2	+ 1,6	+ 1,0	± 0	+ 0,1	+ 0,2	+ 0,5
Italien <sup>3)</sup>	1995	.	+ 1,4	+ 2,0	+ 1,2	+ 1,2	+ 1,4	+ 0,8	+ 0,8	+ 1,2	...
Luxemburg	1995	.	+ 0,3	+ 0,9	+ 2,4	+ 2,4	+ 2,5	+ 2,5	+ 1,8	+ 1,4	+ 1,3
Niederlande	1995	30	- 1,0	- 1,0	± 0	+ 1,8	± 0	± 0	+ 0,9	+ 1,0p	...
Norwegen <sup>3)</sup>	1978	.	+ 1,4	+ 2,6	+ 2,8	+ 2,9	+ 2,8	+ 2,7	+ 2,5	+ 2,5	+ 2,2
Österreich (Wien) <sup>3)</sup>	1990	15	+ 0,8	+ 3,0	+ 2,1	+ 2,1	+ 2,1	+ 1,8	+ 0,3	+ 0,1	+ 0,7
Schweden <sup>3)</sup>	1968	.	+ 2,8	+ 1,9	+ 2,3	+ 2,5	+ 2,3	+ 2,4	+ 2,6	+ 1,8	+ 1,8
Schweiz	Mai 1993	.	- 4,8	- 0,9	+ 0,3	+ 0,7	- 1,0	- 3,3	- 4,4	- 4,8	- 3,2
Spanien	1990	.	+ 2,2	+ 0,7	+ 1,8	+ 1,7	+ 1,9	+ 2,0	+ 2,0	+ 2,2	...
Türkei (Istanbul)	1968	10	+ 82,9	+ 84,6	+ 67,3	+ 69,5	+ 63,7	+ 55,8	+ 41,8	+ 45,0	...
<b>Afrika</b>											
Simbabwe (Harare) <sup>3)</sup>	1990	.	+ 19,0	+ 19,2	...	...	...	...	...	...	...
Südafrika	Juni 1995	.	+ 9,1	+ 8,1	+ 5,0	+ 4,3	+ 4,8	+ 5,8	+ 6,4	+ 6,3	...
<b>Amerika</b>											
Argentinien <sup>3)</sup>	1993	45	- 1,2	- 0,4	- 0,5	- 0,3	- 0,4	- 0,8	- 0,9	- 0,8p	- 0,9p
Brasilien	Aug. 1994	.	+ 5,1	+ 2,6 <sup>4)</sup>	...	+ 3,2	+ 1,5	...	+ 4,9	+ 6,3	...
Mexiko	1974	19	+ 30,2	+ 17,7	+ 18,7	+ 18,6	+ 18,1	+ 19,9	+ 18,6	+ 19,5	+ 19,9
Vereinigte Staaten	1982	rd. 70	+ 0,6	+ 1,8	- 0,5	- 0,1	- 0,1	- 0,9	- 0,4	+ 0,4	+ 1,6
<b>Asien</b>											
Japan	1995	118	+ 0,2	+ 1,9	- 2,5	- 3,3	- 2,7	- 2,6	- 2,1	- 1,3	- 1,5
Singapur	1985	.	+ 0,8	- 1,2	- 2,9	- 2,4	- 3,1	- 4,9	+ 4,7	- 4,7	- 2,8
Thailand	1985	.	+ 3,2	+ 3,7	+ 14,7	+ 20,8	+ 12,0	+ 7,3	- 2,6	...	...
<b>Australien und Ozeanien</b>											
Australien (6 Städte) <sup>3)</sup>	Juli 1989 - Juni 1990	72	- 0,5	+ 1,3	+ 1,8	+ 1,7	+ 1,8	+ 1,5	+ 0,7	+ 0,2	...
Neuseeland	Dez. 1997	.	+ 1,8	+ 0,9	+ 0,5	+ 0,8	+ 0,7	+ 0,2	- 0,1	+ 0,1	...
<b>Bauwerke</b>											
<b>Europa</b>											
Deutschland	1995	W <sup>6)</sup>	- 0,2	- 0,7	- 0,4	- 0,1	- 0,2	- 0,1	+ 0,1	- 0,7	- 0,5
	1995	B <sup>5)</sup>	+ 0,1	- 0,5	± 0	+ 0,2	+ 0,2	+ 0,3	+ 0,2	- 0,5	- 0,4
	1995	G <sup>6)</sup>	+ 0,3	- 0,5	+ 0,1	+ 0,4	+ 0,4	+ 0,2	+ 0,1	- 0,8	- 0,6
Belgien	1914	W	+ 0,2	+ 0,2	+ 1,6	+ 1,3	.	+ 1,9	.	+ 2,5	...
Dänemark	1 1 1987	W	+ 2,9	+ 2,8	+ 2,7	+ 2,1	+ 2,7	+ 3,4	+ 3,4	+ 5,4	+ 4,0
Finnland	1995	W	- 1,1	+ 2,4	+ 2,3	+ 2,7	+ 2,1	+ 1,8	+ 1,4	+ 1,0	...
Frankreich	4 Vj 1953	W	+ 1,8	+ 2,4	+ 0,1	+ 1,1	- 0,9	+ 0,6	+ 1,2	...	...
Griechenland	1990	W	+ 6,0	+ 5,2	+ 5,9	+ 5,9	+ 6,5	+ 5,7	+ 4,6	+ 4,0	...
Großbritannien und Nordirland	1995	W <sup>6)</sup>	+ 3,0	+ 1,9	+ 4,8	+ 3,8	+ 4,7	...	+ 4,6	...	...
Irland	1985	W	+ 1,2	+ 3,5	+ 2,8	+ 3,3	+ 2,9	+ 1,1	+ 1,1	+ 4,4	+ 4,2
Island	Juli 1987	W	+ 4,8	+ 4,7	+ 3,6	+ 5,4	+ 2,3	+ 2,3	+ 2,3	+ 2,0	+ 2,3
Italien	1995	W	+ 1,8	+ 2,5	- 1,3	- 1,0	- 1,5	- 1,6	+ 1,7	+ 2,0	...
Luxemburg	1970	W	+ 0,9	+ 1,5	+ 1,9	+ 1,8	.	+ 1,9	.	+ 1,8	...
Niederlande	1995	W	+ 4,0	+ 1,0	+ 2,8p	+ 3,8p	+ 2,8p	+ 0,9p	+ 3,7p	...	...
Norwegen	1978	W	+ 1,7	+ 1,9	+ 3,2	+ 3,2	+ 3,1	+ 4,2	+ 4,0	+ 2,5	+ 2,4
Österreich	1996	W	+ 1,5	+ 1,3	+ 1,1	+ 1,2	+ 1,0	+ 1,0	+ 0,8	+ 1,0	+ 1,3
Schweden	1968	W	+ 1,2	+ 0,9	+ 2,9	+ 3,3	+ 3,1	+ 2,3	+ 1,5	+ 1,2	+ 1,2
Schweiz (Zürich)	1 04 1998	W	- 0,7	- 1,3	- 0,7	- 0,4	- 0,4	- 0,3	.	+ 1,3	...
Schweiz (Luzern)	1 04 1985	W	- 0,6	- 4,3	- 2,2	- 0,9	- 0,9	- 1,6	.	- 0,1	...
Schweiz (Bern)	1 04 1987	W	- 2,4	- 2,8	- 1,3	- 1,3	.	.	.	+ 0,3	...
Spanien	1990	W <sup>6)</sup>	+ 3,0	+ 2,1	+ 1,4	+ 1,7	+ 1,4	+ 0,4	+ 0,2p	+ 0,9p	...
<b>Amerika</b>											
Argentinien (Buenos Aires)	1993	W	- 4,3	- 3,1	+ 8,4	+ 0,5	- 1,0	- 0,3	+ 0,5	+ 0,1p	+ 0,1p
Brasilien	Aug 1994	W	+ 15,2	+ 6,7 <sup>4)</sup>	...	+ 5,9	+ 4,0	...	+ 3,5	+ 4,5	...
Kanada	1992	W	- 1,9	- 0,3	+ 2,0	+ 0,9	+ 1,0	+ 0,7	+ 0,5	+ 0,6	...
Mexiko	1974	W	+ 29,1	+ 17,9	+ 18,1	+ 17,9	+ 17,5	+ 19,1	+ 17,7	+ 18,6	+ 19,2
Vereinigte Staaten	1926 - 1929	W	+ 1,7	+ 2,5	+ 2,0	+ 2,5	+ 2,0	+ 1,8	+ 1,7	+ 2,5	+ 2,6
	1926 - 1929	B <sup>7)</sup>	+ 2,0	+ 2,5	+ 2,0	+ 2,1	+ 1,8	+ 1,4	+ 1,5	+ 1,7	+ 2,7
	1926 - 1929	G	+ 2,2	+ 3,6	+ 1,6	+ 1,6	+ 1,3	+ 1,0	+ 0,9	+ 0,9	+ 0,9
<b>Asien</b>											
Israel	Jan. 1992	.	+ 7,9	+ 8,0	+ 5,3	+ 6,0	+ 3,7	+ 6,0	+ 5,7	+ 6,0	+ 5,4
Taiwan	1996	.	- 17,4	- 16,3	+ 0,6	- 5,2	+ 13,7	+ 6,3	+ 43,1	+ 7,6	...
<b>Australien und Ozeanien</b>											
Neuseeland	Dez. 1997	.	+ 2,6	+ 0,3	...	+ 1,0	+ 0,5	+ 0,0	- 0,3	- 0,4	...

1) Index der Erzeuger- bzw. Großhandelspreise. Gruppe Baustoffe.

2) Preisindex für den Wareneingang des Produzierenden Gewerbes. Gruppe Baustoffe.

3) Baustoffe aus dem Baupreisindex

4) Durchschnitt aus weniger als 12 Monatswerten errechnet.

5) Bauleistungen am Bauwerk.

6) Hoch- und Tiefbauten aller Art.

7) Einschl. Mietshäuser und Hotelbauten.

#### 4 Preise für Welthandelsgüter

Lfd. Nr.	Ware und Markttort	Währungs- und Mengeneinheit	Jahr		Monat								
			1997	1998	1999								
					Jun	Juli	August	September	Oktober				
Originalwährung													
<u>Weizen</u>													
1	Standard, erstnotierter Monat, Chicago	US-Cents je 60 lbs	365,66	292,21	256,24	244,93	269,36	269,73	265,02				
2	Soft Red Winter 2, IOCO Chicago	US-Cents je 60 lbs	365,01	291,05	254,74	244,48	271,38	270,04	259,20				
3	Can. Western Red Spring 1, 13,5 % Protein, Exportpreis, Winnipeg	kan\$ je t	250,24	241,21	220,71	217,96	219,96	222,63	217,77				
4	Großhandelspreis, Rotterdam	hfl je 100 kg	27,84	27,44	28,75	28,80	27,14	27,46	28,01				
5	Wheat, LIFFE Grade B, Chicago	£ je t	88,28	76,19	80,80	82,05	75,28	72,36	71,10				
6	US, Nr. 2, Hard Red Winter, fob Gulf Ports	US-\$ je t	161,00	130,00	113,00	...	...	...	...				
7	Weich-, frei Station Mailand <sup>1)</sup>	€ je t	30 958	28 705	154,91	135,55	139,58	146,63	148,27p				
<u>Hafer</u>													
8	Hafer, weiß Nr. 2, Chicago	US-Cents je 60 lbs	165,06	123,18	119,10	110,16	108,86	109,96	110,03				
9	Western 2, erstnotierter Monat, Winnipeg	kan\$ je t	120,25	96,58	94,45	89,89	90,77	85,67	85,90				
<u>Gerste</u>													
10	Western ½, erstnotierter Monat, Winnipeg	kan\$ je t	138,21	129,00	120,30	115,85	117,45	115,49	115,42				
11	Winnipeg Commodity Exchange, ab 20 t, Winnipeg	kan\$ je t	139,85	129,97	118,99	117,44	117,20	114,91	115,50				
12	Einheimisch, 100 t-Kontrakt, erstnotierter Monat, London	£ je t	84,49	74,78	75,00	73,62	73,74	73,75	73,18				
13	Braugerste, Großhandelspreis, Rotterdam	hfl je 100 kg	32,08	30,97	30,67	30,00	30,00	30,00	30,00				
<u>Mais</u>													
14	Gelb 2, erstnotierter Monat, Chicago	US-Cents je 56 lbs	274,13	237,23	220,16	197,14	211,44	207,31	204,55				
15	Flaked, 20 kg sacks, ex-mill UK	£ je t	253,00	231,99	225,00	225,00	225,00	225,00	225,00				
16	USA III, cif Rotterdam	hfl je 100 kg	26,20	23,19	23,96	23,44	23,39	23,63	22,76				
17	Einheimisch, frei Mailand <sup>1)</sup>	€ je t	25 148	25 467	164,87	159,89	157,66	131,98	129,01p				
<u>Reis</u>													
18	Parboiled, frei Mailand <sup>1)</sup>	€ je t	139 193	133 628	728,21	735,96	735,96	728,21	710,13p				
19	Thai long grain white, 100 % B grade, fob, shipment	US-\$ je t	323,57	316,83	260,73	255,13	254,48	241,40	221,81				
20	Pandano, Rundkorn-, frei Mailand <sup>1)</sup>	€ je t	130 655	112 875	604,26	604,26	604,26	598,06	591,94p				
21	Einheimisch, Rundkorn-, frei Mailand <sup>1)</sup>	€ je t	109 379	100 260	544,86	544,86	544,86	526,44	503,55p				
<u>Bohnen</u>													
22	US, Nr. 1, Haricot beans, cif UK	US-\$ je t	632,36	643,46	650,00	650,00	650,00	650,00	650,00				
23	Butter beans, Californian Nr. 1, cif UK	US-\$ je t	1 369,73	1 015,14	1 000,00	1 000,00	1 000,00	1 000,00	1 000,00				
<u>Zucker</u>													
24	Roh-, Weltkontrakt (Kontrakt Nr. 11), erstnotierter Monat, New York	US-Cents je lb	11,36	8,83	5,60	5,77	6,14 <sup>a)</sup>	6,85	6,83				
25	Roh-, ISO-Preis, 96 % in bulk, fob karib. Häfen, New York	US-Cents je lb	11,35	9,05	5,94	5,35	5,76	6,51	6,63				
26	Roh-, 96 % in bulk, cif UK, London	£ je t	168,61	132,57	95,78	93,50	92,16	102,03	102,41				
27	Weiß-, in Säcken zu 50 kg, frei Station Mailand	£ je 100 kg <sup>1)</sup>	148 285	146 654	75,92	76,52	77,98	77,98	77,98p				
28	Weiß-, 50 t - Kontrakt, erstnotierter Monat, Paris	US-\$ je t	316,39	255,84	217,54	206,58	184,44	183,05	172,82				
<u>Honig</u>													
29	Chinese light amber, cif main European ports	US-\$ je t	1 296,87 <sup>a)</sup>	1 090,74	1 000,00	993,71	982,10	967,83	918,71				
30	Australian light amber, cif main European ports	US-\$ je t	1 560,16 <sup>a)</sup>	1 483,34	1 509,00	1 508,39	1 520,00	1 518,67	1 494 19				
<u>Rohkaffee</u>													
31	Arabica, unwashed, ICO-Preis, ex dock New York	US-Cents je lb	184,65	133,02	109,19	93,33	89,64	82,28	87,91				
32	Robusta, versch. Herkünfte, ICO-Preis, ex dock New York	US-Cents je lb	80,68	84,25	68,13	62,52	64,14	61,58	59,01				
33	Sortendurchschn. versch. Herkünfte, ICO-Preis, ex dock New York	US-Cents je lb	133,74	109,56	89,81	79,45	78,38	73,23r	74,44				
34	Robusta, Uganda CTMAL, erstnotiert Monat, London	£ je t	1 627,60	1 753,24	1 442,87	1 310,55	1 350,52	1 300,13	1 251,00				
<u>Rohkakao</u>													
35	ICA - daily price, New York/London	US-\$ je t	1 171,71	1 244,87	820,45	838,58	791,15	764,27	762,98				
36	Coffee, Sugar and Cacao Exchange, ab 10 t, New York	US-\$ je t	1 501,85	1 564,93	1 076,00	1 061,38	939,18	1 002,06	931,88				
37	Bohnen, Elfenbeinküste, c & f Paris	FF je 100 kg	935,26	1 019,07	728,87	704,19r	631,58	611,79	...				
38	Ghana, gut fermentiert, cif Terminverschiffung, London	£ je t	1 009,56	1 031,17	733,70	728,81	660,13	626,00	631,90				
39	London Commodity Exchange, ab 10 t, London	£ je t	1 010,68	1 026,88	759,62	718,86	645,76	635,43	618,52				

1) Bis einschließlich Dezember 1998 Lire je 100 kg.

a) Durchschnitt aus weniger als 12 Monatswerten berechnet.

#### 4 Preise für Welthandelsgüter

Lfd. Nr.	Ware und Markort	Währungs- und Mengeinheit	Jahr		Monat					
					1999					
			1997	1998	June	July	August	September	Oktober	
			Originalwährung							
<u>Tee</u>										
40	Colombo Tea Auction Sri Lanka Origin, Nuwa Bops	LKR je kg	.	98,92	62,67	84,52	90,16	102,90	124,71	
41	Colombo Tea Auction Sri Lanka Origin, HG GR Bops	LKR je kg	.	98,28	62,87	84,77	98,84	105,30	141,94	
42	Kenia Te Auction Multy Origin, Best BP 1	US-\$ je kg	.	2,29	2,27	2,25	2,26	2,46	2,64	
43	Kenia Tea Auction Multy Origin, Best Dust 1	US-\$ je kg	.	2,54	2,40	2,32	2,40	2,51	2,64	
<u>Rinder</u>										
44	Mittelwesten-, Lebendgewicht, erstnot. Monat, Chicago	US-Cents je lb		66,67	63,48	65,69	63,91	65,63	67,19	70,74
<u>Schweine</u>										
45	Lebendgewicht, erstnotierter Monat, Chicago	US-\$ je 100 lbs		73,20	48,17	51,03	49,05	52,78	45,46	47,47
46	Lebendgewicht, 100 - 125 kg, Niederlande	hfl je kg		2,63	1,92	1,93	2,06	2,05	2,10	1,89
<u>Rindfleisch</u>										
47	Von ausgew. Stieren (700-900 lbs.), New York	US-\$ je 100 lbs		98,29	93,84	104,11	99,76	101,68	103,40	108,10
48	Von geschlachteten Stieren R 2, frei Schlachthof, excl. Mwst. Niederlande	hfl je kg		6,03	6,21	5,74	5,60	5,56	5,80	5,56p
<u>Schweinefleisch</u>										
49	frisch, 78-100 kg Schlachtgewicht, Niederlande	hfl je kg		3,57	2,38	2,41	2,56	2,56	2,61	2,33
50	Bauch, 40 000 lbs, London	US-Cents je lb		74,89	51,63	45,64	40,63	53,98	57,81	63,43
<u>Geflügel</u>										
51	Junghähnchen, bis 1 600 g Lebendgewicht, Niederlande	hfl je kg		1,61	1,46	1,25	1,22	1,22	1,22	1,22
52	Hähnchen ausgenommen, ohne Innereien, ab 750 g Mailand <sup>1)</sup>	€ je kg		6 588	6 550	3,38	3,38	3,38	3,38	3,38
<u>Eier</u>										
53	Klasse L, Erzeugerpreis excl. Mwst., frei deutsche Grenze, Niederlande	hfl je 100 Stck		12,79	10,67	7,46	7,10	8,02	9,91	9,27
54	Großhandelspreis, Klasse L, incl. Mwst., Amsterdam, Niederlande	hfl je 100 Stck		16,87	13,81	10,84	10,06	10,61	13,00	12,08
<u>Butter</u>										
55	Molkerei-, Grad AA, Chicago	US-Cents je lb		116,85	182,60	149,68	133,15	139,82	131,95	109,40
56	Molkerei-, mittlerer Marktpreis, ohne Mwst., Mailand <sup>1)</sup>	€ je kg		6 676	6 842	3,13	3,13	3,13	3,12	3,12p
57	frisch, in EG-Verpackung, ab Molkerei, Niederlande	hfl je kg		7,34	7,52	6,60	6,60	6,60	6,61	6,76
58	pasteurisiert, frei Großmarkt, Mailand <sup>1)</sup>	€ je kg		6 308	6 360	2,92	2,92	2,92	2,92	2,92p
<u>Schmalz</u>										
59	zerlassen, in Tankwagen, Chicago	US-Cents je lb		23,40	17,67	13,18	11,73	13,77	17,24	20,68
60	choice white hog, Chicago	US-Cents je lb		14,42	11,39	8,39	9,07	8,27	8,52	9,58
<u>Talg</u>										
61	fancy, bleichfähig, Chicago	US-Cents je lb		20,73	16,91	12,33	12,86	12,88	15,31	16,26
62	max. 15 % ffa., ex works Rotterdam	£ je t		221,71	199,85	123,07	134,19	151,61	159,83	160,48
<u>Fischöl</u>										
63	Menhadenöl, roh, in Tanks, cif Rotterdam	US-\$ je t		536,70	730,57	290,00	295,81	289,03	300,00	300,00
64	isländisch, cif UK/N. European ports	US-\$ je t		541,08	729,13	300,00	300,00	305,81	318,17	315,00
<u>Mandeln</u>										
65	kalifornisch, süß, erstnotierter Monat, London	US-\$ je t		6 008,77	4 674,76	3 526,00	3 325,48	3 070,00	3 033,33	2 988,06
<u>Erdnußkerne</u>										
66	amerikanisch, 40/50, handverlesen (HPS), cif Rotterdam	US-\$ je t		957,82	980,30	866,67	874,19	820,97	826,00	850,32
<u>Kopra</u>										
67	philippinisch/indonesisch, cif Rotterdam	US-\$ je t		435,85	412,07	536,00	454,19	423,71	466,67	463,52
<u>Rapssaat</u>										
68	Winnipeg Commodity Exchange, ab 20 t, Winnipeg	kan\$ je t		392,10	389,93	306,95	285,90	287,58	282,39	277,64
<u>Leinsaat</u>										
69	Western 1, erstnotierter Monat, Winnipeg	kan\$ je t		336,39	367,60	260,64	248,23	242,60	239,38	234,95
70	Winnipeg Commodity Exchange, ab 20 t, Winnipeg	kan\$ je t		335,53	365,74	257,79	247,27	240,82	237,61	232,58
<u>Pfeffer</u>										
71	Sarawak, black special, spot, Großbritannien	US-\$ je t		4 286,58	5 174,95	4 556,67	4 600,00	4 864,52	5 776,87	5 454,84

1) Bis einschließlich Dezember 1998 Lire je kg.

#### 4 Preise für Welthandelsgüter

Lfd. Nr.	Ware und Markttort	Währungs- und Mengeneinheit	Jahr		Monat						
					1999						
			1997	1998	Juni	Juli	August	September	Oktober		
Originalwährung											
<u>Sojabohnen</u>											
72	Gelb 2, in Wagenladungen, erstnot. Monat, Chicago	US-Cents je 60 lbs	761,55	612,44	464,45	435,53	455,56	485,30	490,98		
73	Amerikanisch, gelb 2, cif Rotterdam	US-\$ je t	309,38	243,26	194,42	182,92	195,63	205,70	201,10		
<u>Baumwollsaatol</u>											
74	roh, Südoststaaten, ex Tanks, ab Werk, New York	US-Cents je lb	26,91	31,96	25,90	24,88	24,20	21,25	20,46		
<u>Erdnußöl</u>											
75	roh, ex Tanks, New York	US-Cents je lb	47,30	47,56	38,48	39,00	38,59	39,02	41,00		
76	Versch. Herkünfte, 2-3 % Fettsäure, cif Rotterdam	US-\$ je t	1 014,26	914,82	750,00	762,90	774,60	793,17	802,26		
<u>Kokosöl</u>											
77	roh, ex Tanks, unverteuert, fob Pazifikküste, New York	US-Cents je lb	31,53	31,21	38,19	33,58	35,99	36,64	35,96		
78	Philippinisch, Offertenpreis, cif Rotterdam	hfl je 100 kg	129,15	132,30	168,33	144,19	139,50	149,13	142,95		
79	Philippinisch/indonesisch, 3 % Fettsäure, cif franz. Hafen	US-\$ je t	662,30	649,39	877,83	696,77	711,21	747,50	...		
<u>Leinöl</u>											
80	roh, ex Tanks, Italien frei Mailand <sup>1)</sup>	€ je t	1 031	1 396	521,63	512,63	503,79	492,70	479,91p		
81	Versch. Herkünfte, Terminlieferung, cif London	US-\$ je t	572,44	680,78	530,00	530,00	530,00	530,00	530,00		
<u>Maisöl</u>											
82	in Gefäßen von 20/25 l, Italien, frei Mailand <sup>2)</sup>	€ je Liter	1 855	1 860	0,92	0,92	0,92	0,91	0,91		
<u>Olivenöl</u>											
83	Extra fein, 1 % Fettsäure, Großhandels-VP., Mailand <sup>1)</sup>	€ je Liter	5 973	4 956	3,03	2,96	2,96	2,98	2,93		
<u>Palmöl</u>											
84	Malaysisch, 5 % Fettsäure, cif Rotterdam	US-\$ je t	546,84	671,53	408,92	335,73	330,97	384,00	380,65		
<u>Rapsöl</u>											
85	Niederländisch, 2 % Fettsäure, cif Rotterdam	hfl je 100 kg	109,45	124,53	87,43	84,26	84,27	87,47	81,00		
<u>Rizinusöl</u>											
86	Nr. 1, brasilianisch, ex Tanks, Rotterdam	US-\$ je t	831,28	1 048,25	1 056,82	1 076,36	1 119,55	1 247,73	1 304,76		
87	Brasilianisch, roh, ex Tanks, cif Rotterdam	US-\$ je t	815,99	965,59	1 036,67	1 029,52	1 030,97	1 208,83	1 258,06		
<u>Soiaöl</u>											
88	roh, fob Werk, Rotterdam <sup>3)</sup>	€ je t	110,33	124,36	388,36	379,91	387,36	391,62	373,81		
89	Versch. Herkünfte, 20 t-Kontrakt, erstnot. Monat, London	£ je t	349,42	380,46	252,73	250,90	253,45	258,17	272,42		
90	Niederländisch, cif Rotterdam	hfl je 100 kg	109,34	124,18	87,20	84,52	84,89	88,15	82,68		
<u>Sonnenblumendöl</u>											
91	Versch. Herkunft, Offertenpreis, cif Rotterdam	hfl je 100 kg	113,82	143,77	110,39	110,38	105,35	102,13	98,69		
92	roh, ab Werk, fob Rotterdam	£ je t	397,70	447,32	323,87	326,81	318,48	303,90	288,13		
<u>Ölkuchen und Ölkuchenmehl</u>											
93	Sojabohnen-, 44 % Protein, erstnot. Monat, Chicago	US-\$ je 2 000 lbs	253,20	158,71	136,76	129,74	140,20	146,31	151,79		
94	Brasil. Sojabohnen-, Pellets, 48 % Protein, cif Rotterdam	US-\$ je t	297,22	188,80	147,20	145,16	156,05	173,13	185,19		
95	Leinsaat-, frei Station Mailand <sup>4)</sup>	€ je t	48 733	42 767	192,42	191,30	189,09	194,26	200,92p		
<u>Fischmehl</u>											
96	Englisch, weiß, 66 % Eiweiß, ab Werk Hull/Grimsby	£ je t	429,66	478,17	305,00	305,00	303,42	307,50	313,87		
<u>Wolle</u>											
97	Merino-, 23 micron, Durchschnittsqualität, Australien	\$A-Cents je kg	593,16	553,00a)	435,20	431,25	413,54	393,67r	383,42		
98	Schweiß-, Typ-78, erstnotierter Monat, Sydney	\$A-Cents je kg	806,85	631,25	554,30	567,13	555,58	545,00	524,58		
<u>Baumwolle</u>											
99	middling upland, 1 1/16 inches, Kontrakt Nr. 2, erstnotierter Monat, New York	US-Cents je lb	73,22	69,42	54,80	52,30	51,72	51,24	53,51		
100	strict middling, 1 3/32 inches, cif-Index, Liverpool	US-Cents je lb	79,30	65,24	58,37	54,23	50,92	49,32	47,40		
101	kalifornisch, Cotons bruts, strict middling, Frankreich	FF je kg	11,48	10,22	10,18	10,18	9,49	8,75	8,74		
<u>Rohseide</u>											
102	japanisch, Grad AAA, ab Lager Yokohama	¥ je kg	4 916	4 023	3 541	3 490	3 256	3 000	3 303		
<u>Manihani</u>											
103	Non Davao G, cif Kontinent, London	US-\$ je t	1 645,00	1 645,00	1 645,00	1 645,00	1 645,10	1 645,00	1 645,00		
104	Non Davao S 2, versteuert, cif Kontinenthäfen	US-\$ je t	1 688,64	1 406,25	1 877,00	1 700,00	1 700,00	1 700,00	1 700,00p		
<u>Sisal</u>											
105	ostafrikanisch, cif UK, London	US-\$ je t	1 018,08	1 043,63	1 000,00	1 000,00	1 000,00	978,33	961,13		
106	brasilianisch, No. 2, incl. Steuern, cif Kontinent	FF je 100 kg	378,00	345,00	339,00	339,00	329,00	329,00	284,00		

1) Bis einschl. Dezember 1998 Lire je kg.  
2) Bis einschl. Dezember 1998 Lire je Liter.  
3) Bis einschl. Dezember 1998 hfl je 100 kg.

4) Bis einschl. Dezember 1998 Lire je 100 kg.  
a) Durchschnitt aus weniger als 12 Monatswerten berechnet.

#### 4 Preise für Welthandelsgüter

Lfd. Nr.	Ware und Marktort	Währungs- und Mangeneinheit	Jahr		Monat								
			1997	1998	1999								
					Juni	Juli	August	September	Oktober				
Originalwährung													
<u>Rohrute</u>													
107	Bangladesch weiß, Grad C, cif Kontinent, London	US-\$ je 2 240 lbs	315,48	299,85	306,37	317,50	317,50	321,67	315,16				
<u>Rindshäute</u>													
108	schwere Kuh-, Chicago	US-Cents je lb	60,26	42,50	34,00	34,00	37,55	40,00	40,00				
109	schwere Ochsen-, Chicago	US-Cents je lb	85,93	75,13	68,64	69,27	72,58	78,54	80,53				
<u>Naturkautschuk</u>													
110	RSS 1, crude, New York	US-Cents je lb	56,32	40,35	34,64	33,66	30,60	34,29	37,26				
111	RSS 2, IOCO London, cif Kontinent	£-Pence je kg	65,20	47,46	43,53	40,59	39,65	41,11	45,13				
112	RSS 1, in Ballen, Erzeuger - VPr., fob malay-sische Häfen	M\$-Cents je kg	279,69	282,43	229,23	215,43	213,45	225,95	248,95				
113	RSS 2, in Ballen, Erzeuger - VPr., fob malay-sische Häfen	M\$-Cents je kg	274,82	274,32	221,78	208,75	208,83	219,93	241,43				
114	RSS 3, in Ballen, Erzeuger - VPr., fob malay-sische Häfen	M\$-Cents je kg	274,23	273,77	220,30	207,32	205,33	218,48	239,93				
<u>Steinkohle</u>													
115	Anthrazit-, russisch, ab 25 mm, Italien, frei Lager Mailand <sup>1)</sup>	€ je t	301 288	291 586	152,35	152,35	152,35	152,35	152,35p				
116	Anthrazit-, südafrikan., 40/60 mm, in Wagenladungen, Italien, frei Lager Mailand <sup>1)</sup>	€ je t	428 751	434 716	218,87	223,39	226,72	227,48	232,41p				
<u>Steinkohlenkoks</u>													
117	Hutten, 40-70 mm, in Wagenladungen, frei Lager Mailand <sup>1)</sup>	€ je t	314 000	314 000	160,10	160,10	160,10	160,10	160,10p				
<u>Braunkohle</u>													
118	Braunkohlenbriketts, ab Werk <sup>2)</sup>	DM je t	222,00	223,17	221,50	221,50	221,50	221,50	221,50p				
119	Industriebrand, ab Werk <sup>2)</sup>	DM je t	142,00	142,00	142,00	142,00	142,00	142,00	142,00p				
<u>Erdöl</u>													
120	Nordsee-, Forties, Spotmarktpreis, fob ARA	US-\$ je 42 gals	19,40	12,88	15,64	19,21	20,31	22,47	22,09				
121	Nordsee-, Brent Blend, Spotmarktpreis, Rotterdam	US-\$ je 42 gals	19,11	12,78	14,58	19,07	18,46	22,89	21,87				
122	Arabian Light, Spotmarktpreis, fob ARA	US-\$ je 42 gals	17,22	10,79	13,75	17,35	18,69	20,84	20,30				
123	Arabian Heavy, Spotmarktpreis, fob ARA	US-\$ je 42 gals	13,93	9,10	12,65	16,28	17,59	19,79	19,18				
124	Iranian Light, Spotmarktpreis, Rotterdam	US-\$ je 42 gals	18,13	12,22	14,18	17,85	18,13	22,07	21,39				
125	Bonnie Light, Nigeria, Spotmarktpreis, fob ARA	US-\$ je 42 gals	19,49	12,87	15,71	19,08	20,41	22,65	22,15				
126	Russian Urals, Spotmarktpreis, fob ARA	US-\$ je 42 gals	18,31	11,84	14,43	18,15	19,72	21,89	21,40				
127	West Texas Intermediate, mind. 34,5 % API, 1 000 bbl., erstnotierter Monat, New York	US-\$ je 42 gals	20,58	14,93	18,00	20,12	21,29	23,82	22,57				
128	Einfuhrdurchschnittspreis, frei Grenze <sup>2)</sup>	DM je t	249,78	170,83	207,91	245,30	275,81	...	...				
<u>Erdgas</u>													
129	Einfuhrdurchschnittspreis, frei Grenze <sup>2)</sup>	DM je MWh	15,15	13,54	10,92	10,78	11,18	...	...				
130	Groningen Tarif Nr. III., Mengen ab 50 Mill. m³/Jahr, Niederlande <sup>3)</sup>	hfl-Cents je m³	21,76	20,51	16,87	18,20	18,20	18,20	22,03				
<u>Rohbenzin</u>													
131	Naphtha, Seeschiffe cif ARA (Amsterdam, Rotterdam, Antwerpen)	US-\$ je t	192,87	133,05	157,30	184,88	201,13	210,13	225,38				
<u>Kraftstoffe</u>													
132	Motorenbenzin, 98/99 Oktan, max. 0,15 g/l Pb., fob Leichter ARA, EU-Basis	US-\$ je t	202,31	147,42	161,18	190,56	222,63	225,68	227,03				
133	Motorenbenzin, Super, bleifrei, Italien <sup>4)</sup>	€ je 100 Liter	182 343	177 546	95,54	97,37	98,50	99,12	100,62				
134	Motorenbenzin, normal unverbleit, cif ARA	US-\$ je t	198,58	142,62	163,85	189,00	217,81	222,50	220,63				
135	Motorenbenzin, 90/92 Oktan, max. 0,15 g/l Pb., fob Leichter ARA, EU-Basis	US-\$ je t	195,14	140,97	152,79	181,75	214,24	217,05	220,92				
136	Motorenbenzin, VK-Super, Seeschiffe cif ARA	US-\$ je t	208,72	154,83	175,80	203,50	235,89	239,50	235,38				
137	Rohbenzin, Naphta, Nord-West-Europa, fob Rotterdam	US-\$ je t	188,81	129,26	152,10	179,00	195,13	204,00	219,38				
138	Flugturbinenkraftstoff, Seeschiffe cif ARA	US-\$ je t	194,81	135,33	152,40	180,13	194,75	213,19	207,50				
139	Düsentreibstoff, fob Rotterdam	US-\$ je t	193,51	134,63	151,70	176,69	194,25	210,19	207,38				
140	Diesöl, mind. 53-57 DI, fob Leichter ARA, EU-Basis	US-\$ je t	175,26	121,74	124,69	150,09	169,33	183,76	183,15				
<u>Heizöl, leicht</u>													
141	Nr. 2, 42 000 gals, erstnotierter Monat, New York	US-Cents je gallon	56,41	41,54	43,76	50,81	55,52	60,74	59,15				
142	Gasöl, internat. Terminkontrakt, erstnot. Monat, London	US-\$ je 1000 kg	173,46	120,82	128,80	152,09	170,37	186,30	181,88				
143	Extra leicht, Mengen ab 500 t an den Großhandel, ab Lager	DM je hl	36,69	28,80	35,08	39,44	40,66	44,57	...				
144	1 % S, Seeschiffe, cif ARA	US-\$ je t	108,31	77,74	88,90	101,50	120,13	123,88	132,00				
145	Mengen bis 2 000 t, unsteuerert, frei Empfänger, Niederlande	hfl je 1 000 Liter	475,05	405,22	416,70	474,23	490,06	519,00	533,74				
146	3-5° E, Mengen ab 10 t, in Tankwagen, ab Raffinerie, Italien <sup>4)</sup>	€ je 100 kg	77 254	75 438	37,56	38,86	39,63	38,55	41,92				
147	Gasöl (EG-Ware), Seeschiffe, cif ARA	US-\$ je t	178,80	121,12	129,45	153,56	169,88	188,44	187,19				

1) Bis einschl. Dezember 1998 Lire je t.

2) Bis einschl. Dezember 1995 früheres Bundesgebiet.

3) Einschl. Preiszuschlag.

4) Bis einschl. Dezember 1998 Lire je 100 kg.

#### 4 Preise für Welthandelsgüter

Lfd. Nr.	Ware und Markttort	Währungs- und Mengeneinheit	Jahr		Monat				
					1999				
			1997	1998	Juni	Juli	August	September	Oktober
Originalwährung									
<u>Heizöl schwer</u>									
148	Schwefelreich, Mengen von 15-200 t, frei gewerbliche Verbraucher <sup>1)</sup>	DM je t	230,16	201,02	214,07	234,18	255,65	275,15	...
149	Schwefelreich, Mengen bis 2 000 t im Monat, unversteuert, frei Empfänger, Frankreich	FF je t	747,51	595,90	666,71	725,06	815,71	857,90	895,61
150	Schwefelreich, Mengen bis 2 000 t im Monat, unversteuert, frei Empfänger, Niederlande	hfl je t	294,51	255,31	276,67	295,42	323,42	343,00	355,42
151	über 12° E, Mengen ab 10 t, frei Tankwagen, ab Raffinerie, Italien <sup>2)</sup>	€ je 100 kg	31 516	30 139	16,05	17,06	17,58	18,28	19,83
152	3,5 % S, Seeschiffe cif ARA	US-\$ je t	89,77	63,71	74,00	88,75	108,75	113,75	122,38
153	HFO 3,5 pct, high sulphur, barges fob ARA	US-\$ je t	92,58	64,76	78,99	91,48	110,78	114,75	123,52
<u>Stahlschrott</u>									
154	Schwer Nr. 1 frei Käufer, Pittsburgh/Philadelphia/Chicago	US-\$ je 2 240 lbs	127,33	106,36	91,73	90,18	94,42	96,22	96,11
155	Schwer, in 500 t-Ladungen, N.O. Kuste, Großbritannien	£ je t	64,16	53,01	40,70	40,69	40,50	39,73	39,50
156	Schwer, RM 10, 150 x 50 x 50, frei Verbraucher, Mailand <sup>3)</sup>	€ je t	191,58	171,05	73,16	73,55	72,31	71,22	72,75
<u>Stabstahl</u>									
157	Betonrundstahl, Exportpreis fob Antwerpen, Montanunion	US-\$ je t	274,47	247,19	220,00	220,00	220,00	220,00	220,00
<u>Walzstahl</u>									
158	5,5 mm, Exportpreis fob Antwerpen, Montanunion	US-\$ je t	298,51	253,14	212,50	212,50	212,50	212,50	212,50
<u>Formstahl</u>									
159	Handelsstabstahl, ECSC, fob Antwerpen, Montanunion	US-\$ je t	301,83	285,74	245,00	245,00	245,00	245,00	245,00
<u>Grobblech</u>									
160	ab 10 mm, Exportpreis, fob Antwerpen, Montanunion	US-\$ je t	459,90	453,70	340,00	340,00	340,00	340,00	340,00
<u>Feinblech</u>									
161	17-20 gauge, kaltgewalzt, SPO, Exportpreis fob Antwerpen, Montanunion	US-\$ je t	412,20	380,58	317,25	327,50	327,50	327,50	336,21
162	17-20 gauge, galvanisiert, Exportpreis, fob Antwerpen, Montanunion	US-\$ je t	624,08	554,57	422,33	413,55	433,39	423,67	411,61
<u>Aluminium</u>									
163	99,7 %, Prod.-Händlerpreis, frei New York	US-Cents je lb	77,78	66,40	62,58	64,56	67,85	69,32	70,64
164	ALP 99,7 UNI 3 950, Italien <sup>3)</sup>	€ je t	3 231	2 924	1 464,59	1 556,45	1 588,11	1 642,33	1 660,58
165	ab 99,7 % Al, Ingots, verschiedene Herkunft, Marktpreis, cif Europa, London	US-\$ je t	1 298,71	1 357,81	1 315,30	1 470,61	1 502,89	1 563,55	1 474,38
<u>Antimon</u>									
166	Regulus min. 99,6 % Sb, Freimarktpreis, Großbritannien	US-\$ je t	2 041,92	1 426,77	1 303,75	1 226,81	1 225,89	1 204,92	1 197,50
167	99,6 %, Freimarktpreis It. MB, USA	US-\$ je lb	1,05	0,91	0,95	0,95	0,95	0,95	0,95
<u>Blei</u>									
168	Pb 99,99, UNI 3 165, Italien <sup>3)</sup>	€ je t	1 428	1 265	656,68	652,15	655,90	655,90	642,24
169	französisch, in Barren Markttort London	US-\$ je t	624,95	527,88	495,36	491,71	510,22	506,50	496,21
170	LME, Kasse, Hornblower, RTR, London	US-\$ je t	624,21	527,65	495,35	495,20	502,24	507,38	496,33
171	Weich-, raff., Pigs, fob Port Pirie, Australien	\$A je t	918,67	888,0	894,00	831,00	831,00	854,00	857,00
<u>Chrom</u>									
172	99,5 %, New York, USA	US-\$ je lb	4,15	4,15	4,50	4,50	4,50	4,50	4,50
<u>Kadmium</u>									
173	Sticks, 99,95 % Cd, Freimarktpreis, London	US-Cents je lb	52,46	26,66	20,50	20,50	20,50	20,50	20,50
<u>Kobalt</u>									
174	Zaire, Erzeugerpreis, cif europäische Häfen, London	US-\$ je lb	27,50	27,50	27,50	27,50	27,50	27,50	27,50
<u>Kupfer-Elektrolyt, Drahtbarren</u>									
175	Drahtbarren unverst., ab Importhäfen oder Werk, Frankreich	FF je 100 kg	1 360,54	1 045,74	1 045,74	1 045,74	1 045,74	1 171,00	1 132,49
176	Drahtbarren WW, ab Werk, Italien	Lire je t	4 522 730	3 458 960	3 227 333	3 680 484	3 574 032	3 846 333	3 732 419
177	Elektrolyt-Kupfer, ab Lagerhaus, Japan	Yen je t	324 261	256 700	210 000	210 000	229 355	220 000	229 355
178	Kupfer, -elektro, ab Werk, Belgien <sup>4)</sup>	€ je t	84 636	63 756	1 458,43	1 703,44	1 652,48	1 658,28p	...
179	Erzeugerpreis, ab Werk Port Kembla, Australien	\$A je t	3 900,00	3 254,00	2 716,00	2 716,00	2 716,00	2 716,00	2 716,00
180	DEL-Notiz, frei Fahrzeug Erzeugerwerk <sup>1)</sup>	DM je dt	409,12	302,93	284,77	321,94	309,86	351,15	...
<u>Magnesium</u>									
181	99,8 % in Barren, New York, USA	US-Cents je lb	181,15	180,00	180,00	180,00	180,00	180,00	180,00
182	Hydro-Magnesium, 99,8 % d/d, European-Producer-Price 20 tonne lots, Deutschland	DM je kg	5,66	6,10	5,59	5,59	5,40	5,40	5,40

1) Bis Dezember 1995 früheres Bundesgebiet.

2) Bis einschl. Dezember 1998 Lire je 100 kg.

3) Bis einschl. Dezember 1998 Lire je kg.

4) Bis einschl. Dezember 1998 sfrs je t.

#### 4 Preise für Welthandelsgüter

Lfd. Nr.	Ware und Markttort	Währungs- und Mengeneinheit	Jahr		Monat						
					1999						
			1997	1998	Junl	Jul	August	September	Oktober		
Originalwährung											
<b>Nickel</b>											
183	Ni 99,8 %, Kathoden, Italien <sup>1)</sup>	€ je t	14 040	10 325	5 773,13	6 226,74	6 373,08	7 099,73	7 487,79		
184	cif Europa, New York	US-\$ je lb	3,52	3,60	3,60	3,60	3,60	3,60	3,60		
185	Marktpreis, cif europ. Häfen	US-\$ je t	6 901,39	4 629,42	5 201,93	5 681,93	6 448,89	7 027,28	7 321,19		
186	Anodenschrott, Marktpreis, London	£ je t	3 800,49	2 398,60	2 893,33	3 233,87	3 417,74	3 930,00	3 832,26		
<b>Quecksilber</b>											
187	in Flaschen, USA, New York	US-\$ je 76 lbs	187,86	180,00	150,00	150,00	150,00	150,00	150,00		
188	in Flaschen, mind. 99,98 % Hg, cif europ. Häfen, London	US-\$ je 76 lbs	156,20	141,80	139,00	139,00	139,00	139,00	139,00		
<b>Silizium</b>											
189	97 / 98 % Si, max. 1 % Fe, London	£ je t	1 009,99	809,58	1 065,00	1 060,00	1 095,00	1 080,00	1 080,00		
<b>Titan</b>											
190	Sponge, Freimarktpreis, London	US-\$ je kg	7,81	7,42	6,80	6,80	6,70	6,70	6,90		
<b>Zink</b>											
191	Special High Grade, Großbritannien	£ je t	893,50	709,25	720,00	728,00	766,00	804,00	811,00		
192	99,995 % Zn, ab Werk, Frankreich	FF je 100 kg	859	725	772	828	828	872	802		
193	99,95 % Zn, UNI 2013, Italien <sup>1)</sup>	€ je t	2 560	2 250	1 152,04	1 205,59	1 229,17	1 291,23	1 289,56		
194	High Grade, Elektrolyt-, Australien	\$A je t	1 587,00	1 749,08	1 919,00	1 919,00	1 919,00	1 919,00	1 919,00		
<b>Zinn</b>											
195	Straits, ab Hütte, Penang	M\$ je kg	15,58	21,23	19,86	19,64	19,83	20,03	20,36		
196	Mengen ab 10 t, Händler-Preis, Frankreich	FF je 100 kg	3 889	3 626	3 266	3 988	3 865	3 955	3 940		
197	99,85 % Sn, Freimarktpreis, frei Lagerhaus, London	£ je t	3 462,41	3 510,64	3 347,50	3 340,83	3 273,43	3 320,78	3 030,89		
198	Rein-, 99,9 % Sn, Großhandelspreis, Deutschland <sup>2)</sup>	€ je 100 kg	1 014,88	1 041,75	529,13	525,39	518,18	526,85	527,36		
<b>Gold</b>											
199	Comex Spot, USA, New York	US-\$ je 31,103 g	331,26	295,21	262,05	257,30	257,42	264,81	310,48		
200	1 000/1 000, in Barren, Fixingpreis (1. Fixing), London	US-\$ je 31,103 g	331,14	294,82	261,40	256,00	256,94	264,47	311,56		
201	999/1 000, in Barren zu 1 kg, VWD Notierung, Deutschland <sup>3)</sup>	€ je kg	18 880	17 003	8 205	8 280	8 055	8 175	9 855		
<b>Platin</b>											
202	rein, raffiniert, sonst. Herkunft, London	£ je oz (31,103 g)	240,56	225,72	225,70	223,95	217,60	235,50	263,75		
203	rein, raffiniert, Deutschland <sup>4)</sup>	€ je g	23,57	22,73	12,00	11,90	11,40	12,60	13,75		
204	rein, raffiniert, sonstige Herkunft, Marktpreis, London	£ je 31,103 g	241,75	224,84	220,53	221,96	217,73	228,86	254,95		
<b>Silber</b>											
205	999/1 000, in Barren, New York	US-Cents je 31,103 g	488,16	552,95	508,18	522,81	529,36	527,86	541,67		
206	999/1 000, in Barren, London	£-Pence je 31,103 g	299,76	335,10	315,51	328,89	327,96	318,11	326,42		
207	999/1 000, Deutschland <sup>2)</sup>	€ je kg	281,34	323,97	162,25	167,25	166,40	164,75	174,65		
<b>Zement</b>											
208	Typ 425, in Säcken, Erzeugerpreis frei Fahrzeug, Mailand <sup>5)</sup>	€ je 100 kg	13 882	14 500	7,49	7,49	7,49	7,49	7,49		
<b>Rundholz</b>											
209	Okoumé, Qualität „Loyal et Marchand“, fob Gabun	FF je m <sup>3</sup>	1 460,00	1 460,00	1 460,00	1 460,00	1 460,00	1 460,00	1 460,00		
210	Azobé, Qualität „Loyal et Marchand“, fob Kamerun	FF je m <sup>3</sup>	780,00	784,82	850,00	850,00	850,00	850,00	850,00		
211	Sapelli, Qualität „Loyal et Marchand“, fob Kamerun	FF je m <sup>3</sup>	1 500,00	1 496,58	1 450,00	1 450,00	1 450,00	1 450,00	1 450,00		
212	Bibolo, Qualität „Loyal et Marchand“, fob Kamerun	FF je m <sup>3</sup>	1 050,00	1 029,49	950,00	950,00	950,00	950,00	950,00		
<b>Schnittholz</b>											
213	Tropisches Sägeholz, Dark Red Meranti, cif franz. Hafen	US-\$ je m <sup>3</sup>	627,50	443,70	520,00	...	...	...	...		
214	slowenisches Buchen-, Bretter, I. Qualität, ab Lager Mailand <sup>6)</sup>	€ je m <sup>3</sup>	1 150 000	1 188 813	658,49	658,49	658,49	658,49	658,49p		
215	slowenisches Eichen-, Bretter, I. Qualität, ab Lager Mailand <sup>6)</sup>	€ je m <sup>3</sup>	1 800 000	1 800 000	929,82	929,82	929,82	929,82	929,82p		
216	Lärche, europ. Bretter I. Qualität, Mailand <sup>6)</sup>	€ je m <sup>3</sup>	1 095 000	1 104 610	593,93	593,93	593,93	593,93	593,93p		
217	Bauholz, Chicago	US-\$ je 1 000 board feet	360,07	292,65	383,51	402,20	359,22	332,02	304,24		
<b>Papier</b>											
218	Zeitungspapier 45 g/ m <sup>2</sup> , in Rollen, cip Mailand <sup>5)</sup>	€ je 100 kg	102 230	108 882	555,19	555,19	555,19	555,19	555,19p		
219	Kraft Liner 175 gms, cif North European ports	US-\$ je t	487,92	523,79	485,83	475,00	475,00	478,33	500,00		
<b>Papier-Sulfitzellstoff</b>											
220	gebleicht, Importpreis, frei Bahnstation Mailand <sup>5)</sup>	€ je 100 kg	79 956	84 314	421,95	438,07	446,74	455,51	462,23p		
<b>Papier-Kraftzellstoff</b>											
221	ungebleicht, Natron-, Importpreis, frei Bahnstation Mailand <sup>5)</sup>	€ je 100 kg	83 390	84 084	417,85	425,16	433,83	442,60	449,32p		
222	gebleicht, Natron, Importpreis, frei Bahnstation Mailand <sup>5)</sup>	€ je 100 kg	85 938	86 610	438,13	464,73	477,72	486,50	493,22p		
223	gebleicht, Natron, Importpreis, frei Bahnstation Mailand <sup>5)</sup>	€ je 100 kg	98 473	98 717	458,79	485,39	498,38	507,16	513,88p		

1) Bis einschl. Dezember 1998 Lire je kg.

2) Bis einschl. Dezember 1998 DM je 100 kg.

3) Bis einschl. Dezember 1998 DM je kg.

4) Bis einschl. Dezember 1998 DM je g.

5) Bis einschl. Dezember 1998 Lire je 100 kg.

6) Bis einschl. Dezember 1998 Lire je m<sup>3</sup>.

# Fachserie 17: Preise

## Reihe 1: Preisindizes für die Land- und Forstwirtschaft

Der etwa 8 Wochen nach dem Monatsbericht erscheinende Monatsbericht enthält Angaben über Erzeugerpreise landwirtschaftlicher und forstwirtschaftlicher Produkte sowie über Einkaufspreise landwirtschaftlicher Betriebsmittel. Im Jahresbericht sind zu allen Veröffentlichungspositionen die Indexzahlen für einen mehrjährigen Zeitraum aufgeführt.

Zur Berechnung des Index der Erzeugerpreise landwirtschaftlicher Produkte werden ca. 1 600 Preisreihen für 240 Waren, beim Index der Erzeugerpreise forstwirtschaftlicher Produkte aus den Staatsforsten ca. 600 Preisreihen für 75 Waren und beim Index der Einkaufspreise landwirtschaftlicher Betriebsmittel ca. 6 100 Preisreihen für 196 Waren und Leistungen herangezogen.

## Reihe 2: Preise und Preisindizes für gewerbliche Produkte (Erzeugerpreise)

In dem etwa 4 Wochen nach dem Berichtszeitraum vorliegenden Monatsbericht sind Angaben über Erzeugerpreise im Inlandsabsatz für rd. 800 Positionen nach dem „Systematischen Güterverzeichnis für Produktionsstatistiken“ – für ausgewählte Gütergruppen einschl. des Auslandsabsatzes – enthalten. Im Jahresbericht werden überwiegend Vergleichsdaten zurückliegender Jahre veröffentlicht. Zur Berechnung der Indizes werden ca. 13 000 Preisreihen für rd. 1 718 Waren verwendet.

## Reihe 2.S.2: Index der Erzeugerpreise gewerblicher Produkte – Lange Reihen auf Basis 1991 –

Dieser Sonderband enthält neben ausführlichen methodischen Informationen auch Hinweise zum Berechnen langer Reihen und zum Rechnen mit Preisgleichklauseln Jahresindizes auf der Basis 1991 (= 100), die vielfach bis 1949 und für 1938 zurückgerechnet wurden. Die Darstellung der Monatsindizes reicht von 1976 bis 1990.

## Reihe 3: Preisindex für den Wareneingang des Produzierenden Gewerbes

Erfaßt werden Einkaufspreise der vom Produzierenden Gewerbe bezogenen Rohstoffe und Zwischenprodukte inländischer und ausländischer Herkunft. Der ca. 7 Wochen nach dem Berichtszeitraum verfügbare Monatsbericht enthält nach der Herkunft, dem Bearbeitungsgrad sowie dem vorwiegenden Verwendungsbereich gegliederte Indizes. Im Jahresbericht werden bei gleicher fachlicher Gliederung wie im Monatsbericht umfangreichere Zeitreihen für mehrere Jahre gebracht.

## Reihe 4: Maßzahlen für Bauleistungspreise und Preisindizes für Bauwerke

Für die Monate Februar, Mai, August und November werden neben einem vierteljährlichen Eilbericht mit den wichtigsten Eckdaten ausführliche Vierteljahresberichte herausgegeben. Die Nachweisungen enthalten Preisindizes für den Neubau von Wohngebäuden, Nichtwohngebäuden und Sonstigen Bauwerken, für Einfamilien-Fertighäuser sowie für die Instandhaltung von Wohngebäuden. Den Indexberechnungen liegen rd. 35 000 Preisreihen für 220 Bauleistungen zugrunde.

## Reihe 5: Kaufwerte für Bauland

Angaben zu Baulandveräußerungen wie Fälle, Flächen, Kaufsummen werden vierteljährlich nach Baugebieten, Baulandarten sowie Gemeindegrößenklassen für Bund und Länder veröffentlicht. Der Jahresbericht ist zusätzlich u. a. nach Veräußerern und Erwerbern aufgegliedert und enthält die Ergebnisse ausgewählter Städte.

## Reihe 6: Index der Großhandelsverkaufspreise

Der etwa 4 Wochen nach dem Berichtszeitraum erscheinende Monatsbericht zeigt die Entwicklung der bei Großhandelsunternehmen und -märkten ermittelten Verkaufspreise im Inlandsabsatz in institutioneller Gliederung nach 89 Wirtschaftsklassen sowie in zwei warensystematischen Gliederungen nach rund 540 Warengruppen und Warenarten. Im Jahresbericht werden langfristige Übersichten veröffentlicht. In die Berechnung des Index werden ca. 6 740 Preisreihen für rund 1 080 Waren einbezogen.

## Reihe 7: Preisindizes für die Lebenshaltung

Preisindizes für die Lebenshaltung aller privaten Haushalte werden für Deutschland insgesamt, das frühere Bundesgebiet und die neuen Länder und Berlin-Ost veröffentlicht. Für das frühere Bundesgebiet und die neuen Länder

werden zusätzlich jeweils Verbraucherpreisindizes für drei eng (aber in West und Ost unterschiedlich) abgegrenzte Haushaltstypen berechnet. Preisindizes für den Einzelhandel werden nur noch für Deutschland insgesamt bereitgestellt.

Während ein etwa 14 Tage nach dem Berichtszeitraum erscheinender monatlicher Eilbericht ausgewählte Eckdaten der Lebenshaltungsindizes und des Index der Einzelhandelspreise enthält, sind im Monatsbericht weitaus umfangreichere Nachweisungen veröffentlicht. Ausführliche Ergebnisse in tiefer fachlicher Gliederung ab Januar 1991 enthält der Jahresbericht.

## Reihe 7.S.1: Preisindizes für die Lebenshaltung – Lange Reihen –

In diesem Sonderbeitrag werden lange Reihen (z.T. zurück bis 1948) des Preisindex für die Lebenshaltung veröffentlicht.

## Reihe 8: Preisindizes für die Ein- und Ausfuhr

Im Monatsbericht, der etwa 6 Wochen nach dem Berichtszeitraum vorliegt, werden der Einfuhrpreisindex für etwa 590, der Ausfuhrpreisindex für etwa 515 Warengruppen und Waren sowie die Terms of Trade veröffentlicht. Der Jahresbericht bringt langfristige Übersichten. Für die Berechnung des Einfuhrpreisindex werden ca. 7 230 Preisrepräsentanten, für den Ausfuhrpreisindex 5 970 herangezogen.

## Reihe 9: Preise und Preisindizes für Verkehr und Nachrichtenübermittlung

Der Jahresbericht enthält Angaben über Eisenbahnfahrpreise, Flugpreise und Frachtsätze des Luftverkehrs und der Spedition; ferner werden Indizes der Seefrachtraten und Preisindizes für Post-, Postbank- und Telekommunikationsdienstleistungen nachgewiesen.

## Reihe 10: Internationaler Vergleich der Preise für die Lebenshaltung

Die Verbrauchergeldparitäten sowie Devisenkurse werden in einem etwa 4 Wochen nach dem Berichtszeitraum erscheinenden Monatsbericht und einem Jahresbericht veröffentlicht; letzterer enthält umfangreichere Nachweisungen sowie längerfristige Zeitreihen. Verbrauchergeldparitäten werden monatlich für ca. 60 Länder dargestellt.

## Reihe 11: Preise und Preisindizes im Ausland

Der etwa 6 Wochen nach dem Berichtszeitraum erscheinende Monatsbericht enthält neben Angaben von Preisindizes für die Lebenshaltung (z. Z. für mehr als 80 Länder), für Erzeugnisse des Großhandels und der gewerblichen Produktion sowie für Baustoffe und Bauwerke auch absolute Preise für Welthandels Güter in Originalwährung. Im Jahresbericht werden außerdem umfassende Informationen über Verbraucherpreise (für rd. 80 Länder) nachgewiesen.

## Klassifikationen

Klassifikation der Wirtschaftszweige mit Erläuterungen, Ausgabe 1993

Systematik der Wirtschaftszweige mit Erläuterungen, Ausgabe 1979

Systematisches Güterverzeichnis für Produktionsstatistiken, Ausgaben 1989 und 1995

Systematik der Einnahmen und Ausgaben der privaten Haushalte, Ausgabe 1998

Systematik der Bauwerke, Ausgabe 1978

Warenverzeichnis für die Binnenhandelsstatistik, Ausgabe 1978



**Statistisches Bundesamt**  
**Gustav-Stresemann-Ring 11**  
**65189 Wiesbaden**

Veröffentlichungen und Prospekte sind durch den Verlag METZLER-POESCHEL, Verlagsauslieferung SFG – Servicecenter Fachverlage GmbH, Postfach 43 43, 72774 Reutlingen, erhältlich.