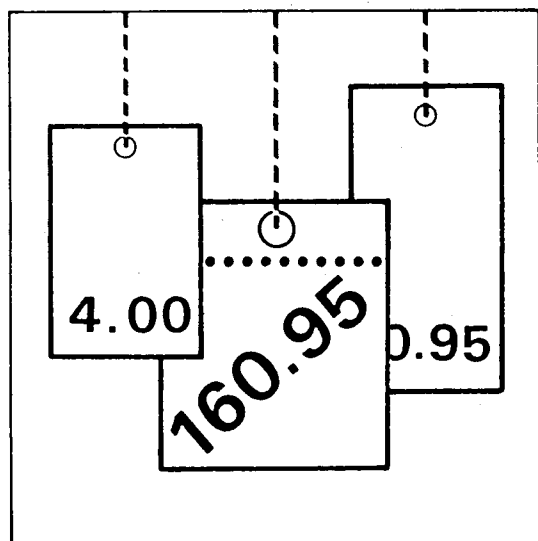


Statistisches Bundesamt

# Preise



Fachserie **17**

## Reihe 11

Preise und Preisindizes im Ausland

**Oktober 1998**

Statistisches Bundesamt  
Eckdaten - Wirtschaftswissenschaften

**METZLER  
POESCHEL**

**Herausgeber:** Statistisches Bundesamt, Wiesbaden



Fachliche Informationen zu dieser Veröffentlichung können Sie direkt beim Statistischen Bundesamt erfragen:  
Gruppe VI A, Telefon: 06 11 / 75 28 53 oder 31 28, Fax: 06 11 / 72 40 20

**Verlag:** Metzler-Poeschel, Stuttgart

**Verlagsauslieferung:** SFG – Servicecenter Fachverlage GmbH  
Postfach 43 43  
72774 Reutlingen  
Telefon: 0 70 71 / 93 53 50  
Telefax: 0 70 71 / 3 36 53  
Internet: <http://www.s-f-g.com>  
E-Mail: [staba@s-f-g.com](mailto:staba@s-f-g.com)

Erscheinungsfolge: monatlich

Erschienen im Dezember 1998

Preis: DM 8,-

Bestellnummer: 2171100 - 98110

Recyclingpapier aus 100 % Altpapier.



Allgemeine Informationen über das Statistische Bundesamt und sein Datenangebot erhalten Sie:

- im Internet: <http://www.statistik-bund.de>

oder bei unseren Allgemeinen Auskunftsdiensten

65180 Wiesbaden

- Telefon: 06 11 / 75 24 05
- Telefax: 06 11 / 75 33 30
- E-Mail: [auskunftsdienst@stba.bund400.de](mailto:auskunftsdienst@stba.bund400.de)

Zweigstelle Berlin

Postfach 276

10124 Berlin

- Telefon: 030 / 23 24 68 66
- Telefax: 030 / 23 24 68 72
- E-Mail: [stba-berlin.infodienst@t-online.de](mailto:stba-berlin.infodienst@t-online.de)

© Statistisches Bundesamt, Wiesbaden 1998

Alle Rechte vorbehalten.

Für nichtgewerbliche Zwecke sind Nachdruck und Verbreitung mit Quellenangabe gestattet. Die Verbreitung über elektronische Systeme bedarf stets der vorherigen Genehmigung.

# Inhalt

	Seite
<b>Textteil</b>	
Erläuterungen .....	5
<b>Schaubilder</b>	
Preisindizes für die Lebenshaltung in ausgewählten Ländern .....	6
Index der Weltmarktpreise des HWWA, Institut für Wirtschaftsforschung, Hamburg .....	7
<b>Tabellenteil</b>	
1 Preisindizes für die Lebenshaltung	
1.1 Umbasiert auf 1991 = 100 .....	8
1.2 Veränderungen gegenüber dem entsprechenden Vorjahresergebnis in Prozent .....	10
2 Indizes der Großhandels- bzw. gewerblichen Erzeugerpreise	
2.1 Umbasiert auf 1991 = 100 .....	12
2.2 Veränderungen gegenüber dem entsprechenden Vorjahresergebnis in Prozent .....	14
3 Preisindizes für Baustoffe und Bauwerke	
3.1 Umbasiert auf 1991 = 100 .....	16
3.2 Veränderungen gegenüber dem entsprechenden Vorjahresergebnis in Prozent .....	17
4 Preise für Welthandelsgüter .....	18

## Zeichenerklärung und Abkürzungen

### Allgemein

-	= nichts vorhanden	c&f	= Kosten und Fracht inbegriffen	fot	= frei Fahrzeug
.	= Zahlenwert unbekannt oder geheimzuhalten	cif	= Kosten, Versicherungen und Fracht inbegriffen	loco, spot	= sofort verfügbare Ware
...	= Angabe fällt später an	faq	= gute Durchschnittsqualität	p	= vorläufige Zahl
I	= grundsätzliche Änderung innerhalb einer Reihe, die den zeitlichen Vergleich beeinträchtigt	fob	= frei an Bord	r	= berichtigte Zahl

### Zu den Tabellen 1 - 3

#### Erhebungszeitpunkt (Tab. 1 u. 2)

MA	= Monatsanfang	D	= Monatsdurchschnitt	vj	= vierteljährlich
MM	= Monatsmitte	VjM	= Vierteljahresmitte	tägl	= börsentäglich
ME	= Monatsende				

#### Waren bzw. Dienstleistungen (Tab. 1)

N	= Nahrungsmittel	Kö	= Waren u. Dienstleistungen für die Körper- u. Gesundheitspflege	S	= Sonstige Waren u. Dienstleistungen, nicht näher bestimmbar; hierbei besteht die Möglichkeit, daß Waren u. Dienstleistungen der durch einen Punkt als fehlend gekennzeichneten Gruppen in diesem enthalten sind
G	= Genußmittel	V	= Waren u. Dienstleistungen für Verkehrszwecke, Nachrichtenübermittlung		
K	= Bekleidung, Schuhe	B	= Waren u. Dienstleistungen für Bildungs- und Unterhaltungszwecke		
W	= Wohnungsmiete				
E	= Elektrizität, Gas, Brennstoffe				
H	= Waren u. Dienstleistungen für die Haushaltsführung				

#### Waren bzw. Warengruppen (Tab. 2)

La	= Landwirtschaftliche Erzeugnisse einschl. Fischerei- und Gartenbauerzeugnisse	Ma	= Maschinen und Fahrzeuge	T	= Textilrohstoffe, Textilerzeugnisse einschl. Bekleidung
Ba	= Baustoffe	C	= Chemikalien, Pharmazeutika, Düngemittel	N	= Nahrungsmittel, Genußmittel und Getränke, Futtermittel
Be	= Bergbauerzeugnisse	Ho	= Holz, Holzwaren, Zellstoff und Papier	In	= industrielle Erzeugnisse (Warenzusammensetzung nicht näher bekannt)
Mi	= Mineralölerzeugnisse	K	= Kautschuk, Gummiwaren, Harze und Wachs	R	= Rohstoffe und halbwaren, ohne weitere Aufteilung nach Waren bzw. Warengruppen.
E	= elektrische Energie	Ha	= Häute und Felle, Leder und Ledererzeugnisse		
M	= Metalle und Metallerzeugnisse				

#### Bauwerkstypen (Tab. 3)

W	= Wohngebäude	L	= Landwirtschaftliche Betriebsgebäude	G	= Gewerbliche Betriebsgebäude
B	= Bürogebäude				

### Maße und Gewichte

1 troy oz	= 31,10348 g	60 lbs	= 27,216 kg	2 240 lbs	= 1 016,047 kg
1 lb	= 453,59237 g	76 lbs	= 34,437 kg	1 gallon	= 3,7853 l
32 lbs	= 14,515 kg	100 lbs	= 45,359 kg	42 gallons (US)	= 158,9829 l
56 lbs	= 25,401 kg	2 000 lbs	= 907,185 kg	1 000 board feet	= 2,3597 m <sup>2</sup>

## Erläuterungen

### Zu den Tabellen 1 bis 3

Bei den Preisindizes in den Tabellen 1 und 2 ist aus den Tabellenspalten "Waren bzw. Dienstleistungen" und "Waren bzw. Warengruppen" zu ersehen, welche Bereiche der jeweilige Index umfaßt. In den nationalen amtlichen Veröffentlichungen sind die Indizes allerdings meist anders gegliedert. Im Teil "Baustoffe" der Tabelle 3 ist - soweit nichts anderes vermerkt - der Gruppenindex "Baustoffe" aus dem Index der Großhandelspreise aufgeführt. Im Teil "Preisindizes für Bauwerke" ist auf die zugrunde gelegten Bauwerktypen hingewiesen.

Angaben über Originalbasiszeit, enthaltene Güter bzw. Gütergruppen, Bauwerktypen, Anzahl der Güter und Erhebungszeitpunkte werden anhand der Indexbeschreibungen der einzelnen Länder und der UN überprüft und ergänzt.

Ein senkrechter Strich vor einer Zahlenangabe bedeutet, daß entweder in der Preisbasis, in der Güterauswahl oder in der Gewichtung Veränderungen eingetreten sind, die einen Vergleich der neuen mit den vorangegangenen Zahlen beeinträchtigen. Ein "+" hinter der Anzahl der Waren (Tab. 2) bedeutet, daß im Index - soweit bekannt - Fertigwaren mit einem Indexgewicht von etwa 20 % und mehr enthalten sind.

Die in den Tabellen 1.2, 2.2 und 3.2 dargestellten prozentualen Veränderungen gegenüber dem entsprechenden Vorjahresergebnis wurden mit den Indexzahlen auf der jeweiligen Originalbasis errechnet.

Bei der Beurteilung der Zahlen sollte nicht übersehen werden, daß die Preisindizes wegen unterschiedlicher Erhebungs- und Berechnungsmethoden von Land zu Land nur bedingt vergleichbar sind.

### Zu Tabelle 4

Die Preise für Welthandelsgüter entstammen amtlichen preisstatistischen Veröffentlichungen, der internationalen Wirtschaftspresse und sonstigen Fachveröffentlichungen. Die Monatspreise werden zumeist aus den täglichen bzw. wöchentlichen Notierungen an den internationalen Börsenplätzen als einfache arithmetische Mittel errechnet. Die Umrechnung auf DM-Preise in dt wurde im Juni 1988 eingestellt. Umrechnungsfaktoren können daher auf Anfrage mitgeteilt werden.

Vorläufige Zahlen werden durch ein "p" berichtigte Zahlen durch ein "r" gekennzeichnet (siehe Zeichenerklärungen und Abkürzungen S. 4).

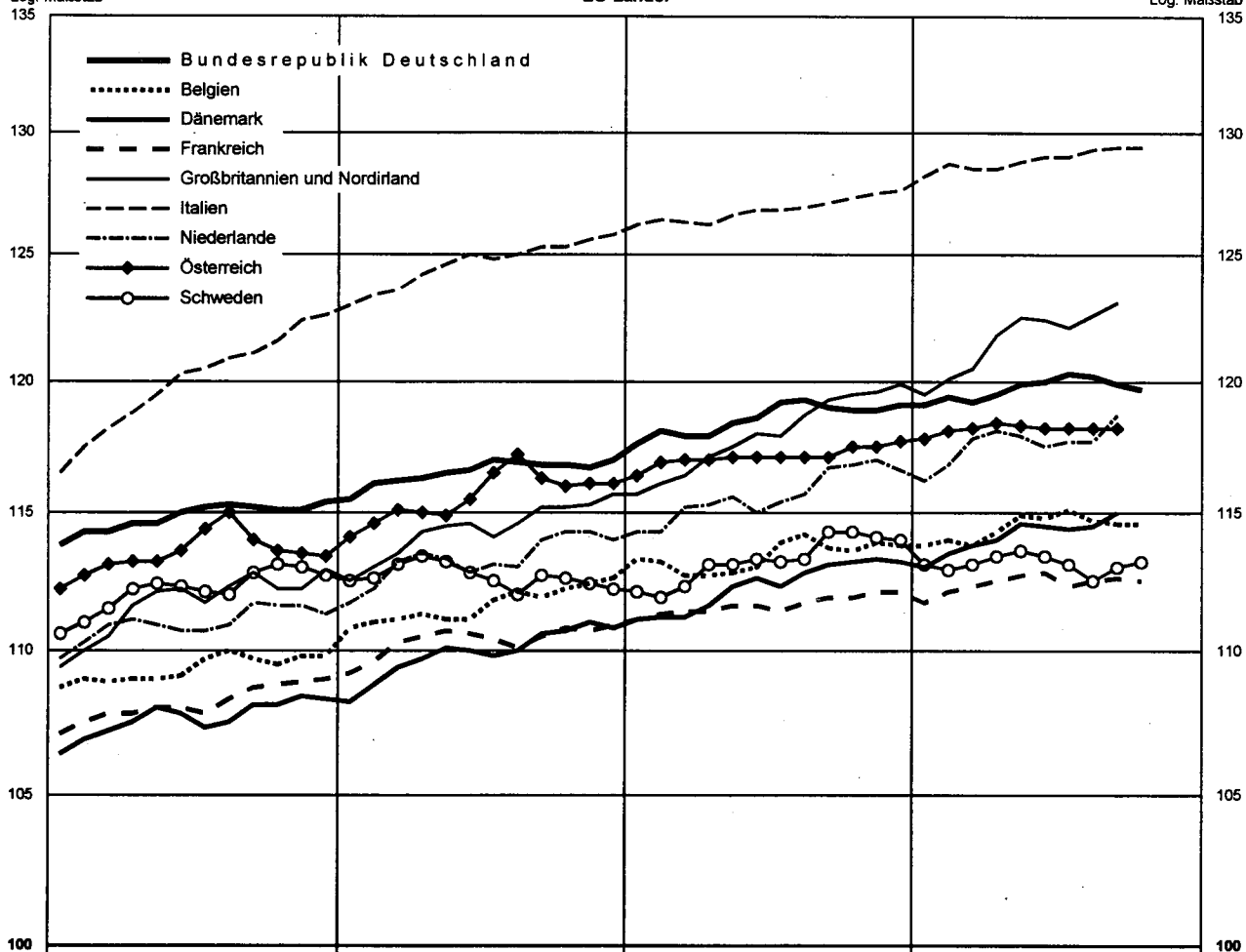
# Preisindex für die Lebenshaltung ausgewählter Länder

1991 = 100

Log. Maßstab

EU-Länder

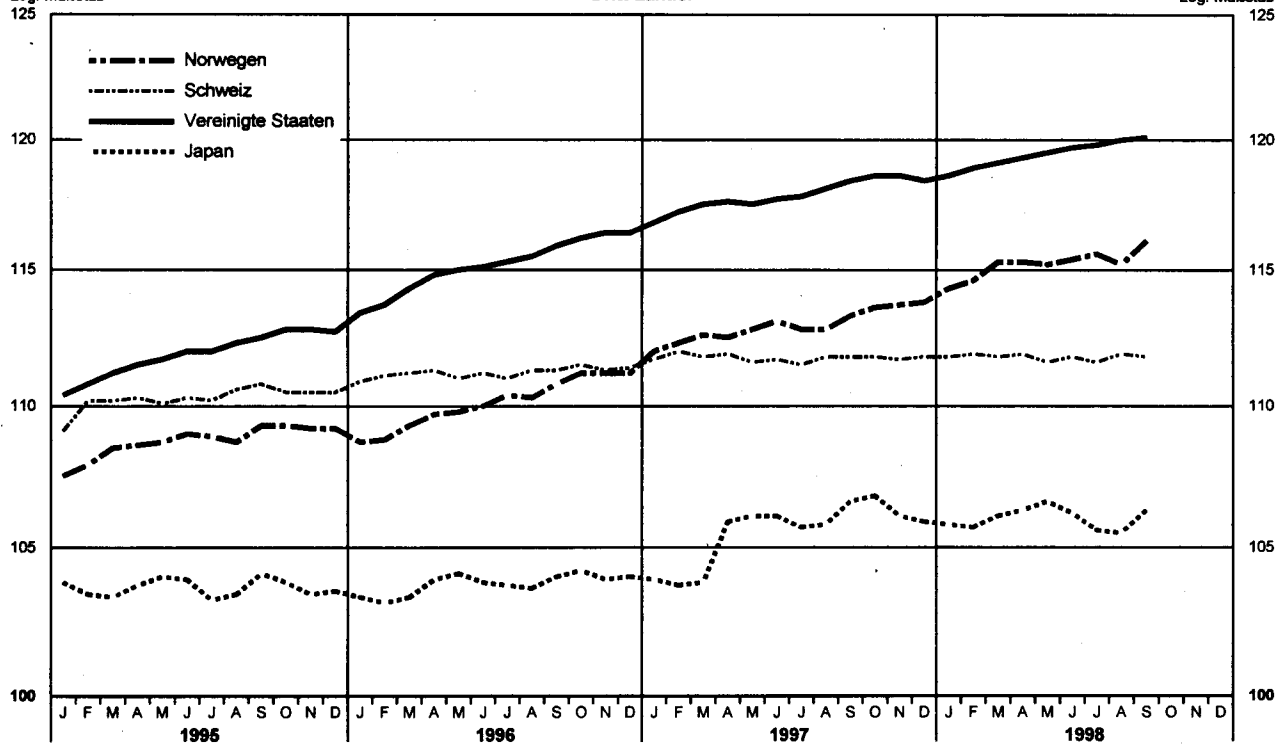
Log. Maßstab



Log. Maßstab

Dritt-Länder

Log. Maßstab

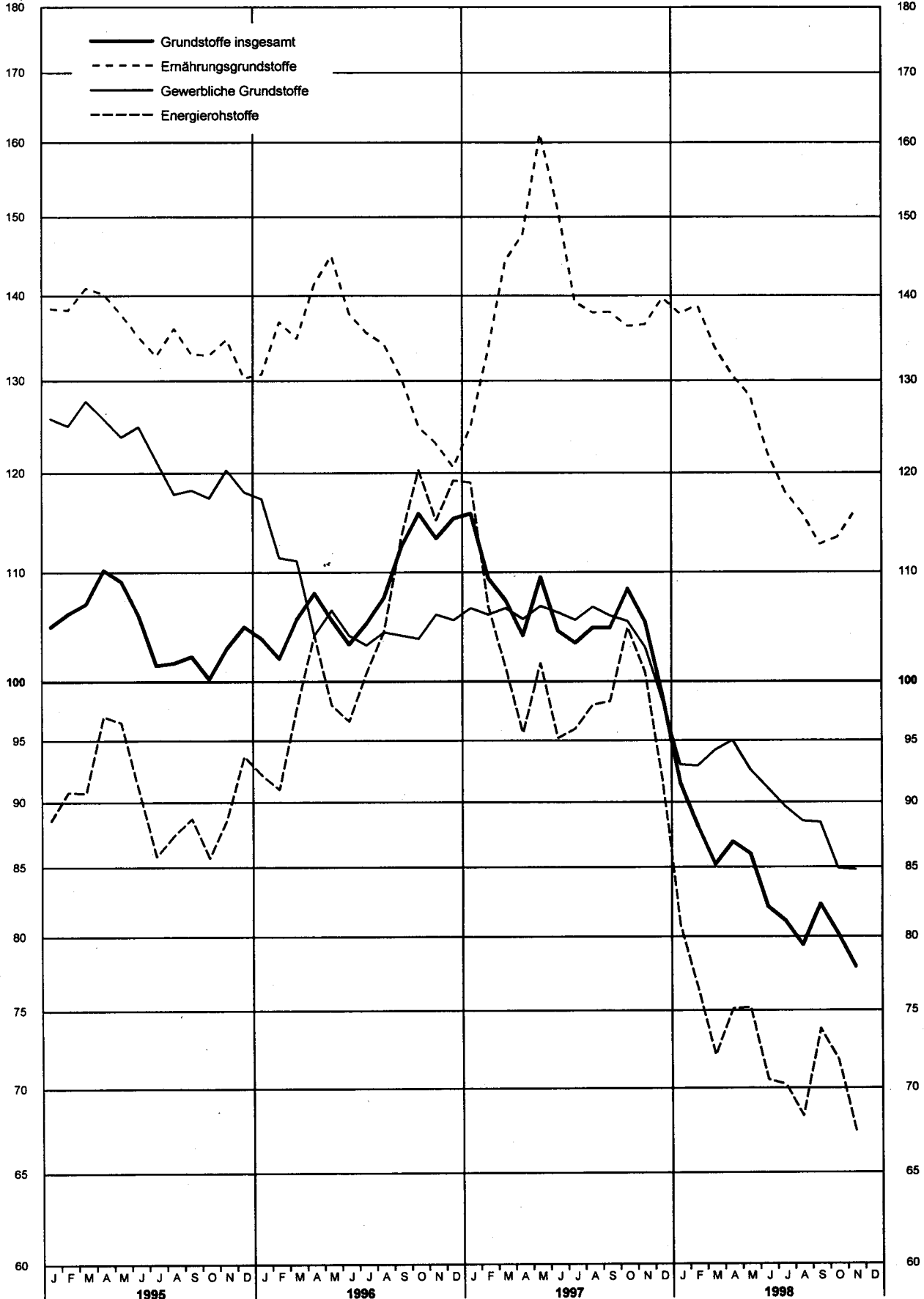


Statistisches Bundesamt 98 - 5 - 0038

# Index der Weltmarktpreise des HWWA 1991 = 100

Log. Maßstab

Log. Maßstab



Statistisches Bundesamt 98 - 5 - 0037

**1 Preisindizes für**  
1.1 Umbasiert auf

Lfd. Nr.	Land (Berichtsort bzw. Zahl der Berichtsorte)	Waren bzw. Dienstleistungen	Originalbasis	Erhebungs- zeitpunkt	1995	1996	1997
<b>Europa</b>							
1	Deutschland <sup>1)</sup> (190)	NG KWE H Kö V B .	1991	MM	114,8	116,5	118,6
2	Belgien	NG KWE H Kö V B .	1996	MM	109,3	111,6	113,4
3	Dänemark (200)	NG KWE H Kö V B S	1980	.	107,6	109,9	112,3
4	Finnland (33)	NG KWE H Kö V B .	1995	MM	107,4	108,0	109,3
5	Frankreich <sup>2)</sup> (108)	NG KWE H Kö V B .	1990	MM	108,1	110,3	111,6
6	Griechenland (17)	NG KWE H Kö V B .	1994	D	160,7	173,2	182,8
7	Großbritannien und Nordirland <sup>2)</sup> (200)	NG KWE H Kö V B .	Januar 1987	MM	111,7	114,4	118,0
8	Irland (120)	NG KWE H Kö V B .	November 1996	VJM	109,7	111,5	113,2
9	Island (Reykjavik)	NG KWE H Kö V B S	März 1997	MA	111,3	113,8	115,9
10	Italien (20)	NG KWE H Kö V B S	1990	D	120,0	124,6p	126,8p
11	Jugoslawien (93)	NG KWE H Kö V B .	.	D	...	...	...
12	Luxemburg	NG KWE H Kö V B .	1996	MA	111,3	112,8	114,4
13	Malta	NG KWE H Kö V B .	1995	.	114,6	117,0	120,8
14	Niederlande (101)	NG KWE H Kö V B S	1995	MM	111,0	113,2	115,6
15	Norwegen <sup>2)</sup> (100)	NG KWE H Kö V B .	1979	MM	108,7	110,1	112,9
16	Österreich (20)	NG KWE H Kö V B .	1996	MM	113,5	115,6	117,1
17	Polen	NG KWE H Kö V B .	.	.	...	...	...
18	Portugal (25)	NG K . E H Kö V B .	1997	MM	127,1	131,1	134,0
19	Schweden <sup>2)</sup> (70)	NG KWE H Kö V B .	1980	MM	112,1	112,7	113,2
20	Schweiz	NG KWE H Kö V B .	Mai 1993	D	110,3	111,2	111,7
21	Spanien	NG KWE H . . . S	1992	D	121,4	125,7	128,2
22	Türkei (Istanbul)	NG KWE H Kö V B .	1994	D	1 109,4	1 949,4	3 617,2
23	Ungarn	NG KWE H . . . S	1990	D	229,4	283,6	335,5
24	Zypern	NG KWE H Kö V B S	1992	D	119,9	123,5	128,0
<b>Afrika</b>							
25	Ägypten (9)	NG KWE H Kö V . S	Juli 86 - Juni 87	D	149,3	170,9	...
26	Äthiopien (Addis Abeba)	NG K . E H Kö V B .	1990	.	135,5	...	...
27	Botsuana	NG KWE H Kö V . S	1990	.	162,3	178,7	194,3
28	Gambia (3)	NG KWE H Kö V . S	1990	D	126,8	128,2	131,7
29	Ghana	NG KWE H Kö V . S	Sept. 1997	D	273,8	401,3	513,3
30	Kenia (Nairobi) <sup>3)</sup>	NG KWE H Kö V B S	Febr. - März 1986	ME	241,8	263,2	291,8
31	Madagaskar (Antananarivo) <sup>4)</sup>	NG K . E H Kö . . S	1990	MA	230,0	277,7	301,4
32	Malawi (Blantyre)	NG K . E H . . . S	1990	.	343,5	450,8	505,5
33	Marokko (8)	NG KWE H . Kö V . S	1991	D	134,0	138,0	139,5
34	Nigeria <sup>5)</sup>	NG KWE H . . . S	1990	D	621,7	805,9	...
35	Senegal (Dakar)	NG KWE H Kö V B .	1990	D	141,8	145,6	148,2
36	Seychellen, Republik	NG KWE H Kö V B S	1991	.	108,2	107,2	107,8
37	Simbabwe	NG KWE H Kö V B S	1990	.	271,8	330,0	392,2
38	Südafrika (12)	NG KWE H Kö V B S	1995	MA	148,0	158,9	172,5
39	Tansania (20)	NG KWE H . . . S	1990	.	260,6	315,3	...
40	Tunesien <sup>6)</sup>	NG KWE H Kö V B S	1990	D	122,8	127,5	132,1
<b>Amerika</b>							
41	Argentinien (Buenos Aires)	NG KWE H Kö V B S	1988	D	148,8	149,0	149,8
42	Bolivien (La Paz)	NG KWE H Kö V B .	1991	ME	144,6	162,5	170,2
43	Brasilien (Rio de Janeiro)	NG KWE H Kö V B S	Aug. 1994	MA	1 208 635	1 443 164	...
44	Chile (Santiago)	NG KWE H Kö V B .	April 1989	D	156,9	168,5	178,8p
45	Costa Rica (San José)	NG KWE H Kö V B S	Januar 1995	D	187,0	219,7	248,8
46	Dominikanische Republik	NG KWE H Kö V B S	Mai 76 - April 77	D	...	...	...
47	Ecuador (12 Städte)	NG KWE H Kö V B .	Sept. 94 - Aug. 95	ME	350,7	436,4	569,9
48	El Salvador	NG KWE H . . . S	1990	D	160,4	176,0	184,0
49	Guatemala	NG KWE H . . . S	März - April 1983	MM	152,4	169,3	184,9
50	Haiti (Port-au-Prince)	NG KWE H . . . S	1990	.	197,6	...	...
51	Honduras (5)	NG KWE H Kö V B .	1978	.	189,8	235,1	282,5
52	Jamaika (Kingston)	NG KWE H Kö V B S	Januar 1988	ME	349,7	439,6	486,5
53	Kanada (36)	NG KWE H Kö V B S	1992	MA	105,8	107,5	109,2
54	Kolumbien <sup>3)</sup>	NG KWE H . . . S	1990	D	231,9	278,8	331,4r
55	Mexiko (7)	NG KWE H Kö V B S	1994	D	183,1	246,0	296,7
56	Panama (Stadt)	NG KWE H Kö V B .	1990	.	104,5	105,9	107,2
57	Paraguay (Asunción)	NG KWE H . . . S	1992	D	176,9	194,3	207,8
58	Peru (Lima)	NG KWE H . . . S	1994	MM	354,5	393,5	429,8
59	Uruguay (Montevideo)	NG KWE H Kö V B S	1990	.	534,4	685,8	822,1
60	Venezuela (Caracas)	NG KWE H . . . S	1990	D	457,2	918,1	1 364,4
61	Vereinigten Staaten (91)	NG KWE H Kö V B S	1982 - 1984	M	111,9	115,2	117,8
<b>Asien</b>							
62	Bangladesch, Volksrepublik (Dhaka) <sup>7)</sup>	N . KWE H . . . S	1990	.	114,3	117,5	124,1
63	Hongkong	NG KWE H . . . S	Okt. 94 - Sept. 95	.	141,4	150,3	159,0
64	Indien (50)	NG KWE H Kö V B .	1982	D	144,5	157,5	168,8
65	Indonesien (17)	NG KWE H Kö V B S	April 88 - März 89	.	140,0	151,1	161,1
66	Israel (76)	NG KWE H Kö V B S	1993	D	153,9	171,4	186,8
67	Japan <sup>8)</sup> (162)	NG KWE H Kö V B S	1995	D	103,6	103,7	105,5
68	Jordanien	NG KWE H . . . S	1990	M	113,9	121,3	124,9
69	Korea, Republik (alle Großstädte)	NG KWE H Kö V B S	1995	D	123,6	129,7	135,5
70	Kuwait	N . KWE H Kö V B .	1989	.	105,1	130,4	...
71	Malaysia	NG KWE H . . . S	1990	MM	116,3	120,3	123,5
72	Pakistan (12)	NG KWE H . . . S	1990	D	153,7	169,6	188,9
73	Philippinen	NG KWE H . Kö V . S	1994	D	138,2	149,7	157,3
74	Saudi-Arabien	N . KWE H . . . S	1990	.	106,2	107,1	106,6
75	Singapur	NG KWE H Kö V B .	Okt. 92 - Sept. 93	.	109,7	111,2	113,4
76	Sri Lanka (Colombo)	NG KWE H Kö V B .	1990	D	145,4	168,4	184,6
77	Syrien (Damaskus)	N . KWE H Kö V B .	1990	.	153,2	161,6	162,5
78	Taiwan (alle Großstädte)	NG KWE H Kö . . S	1996	D	116,9	120,5	121,8
79	Thailand (Bangkok)	NG KWE H Kö V B S	1990	D	120,1	127,1	133,8
<b>Australien und Ozeanien</b>							
80	Australien (8)	NG KWE H Kö V B .	Juli 89 - Juni 90	Vj	109,7	112,5	112,8
81	Neuseeland (25)	NG KWE H Kö V B .	4. Vierteljahr 1993	D	108,0	110,5	111,8

Fußnoten siehe Seite 10.



**die Lebenshaltung**

1991 = 100

1997		1998										Lfd.
Nov.	Dez.	Jan.	Febr.	März	April	Mai	Juni	Juli	Aug.	Sept.	Okt.	Nr.
118,9	119,1	119,1	119,4	119,2	119,5	119,9	120,0	120,3	120,2	119,9	119,7	1
113,9	113,8	113,8	114,0	113,8	114,3	114,9	114,8	115,1	114,7r	114,6	114,6	2
113,3	113,2	113,0	113,5	113,8	114,0	114,6	114,5	114,4	114,5	115,0	...	3
110,1	110,1	110,3	110,2	110,5	110,9	110,9	111,1	110,8	111,0	111,4	...	4
112,1	112,1	111,7	112,1	112,3	112,5	112,7	112,8	112,3	112,5	112,6	...	5
186,0	187,6	186,0	185,1	189,6	192,7	193,5	194,0	190,2	190,2	193,9p	...	6
119,6	119,9	119,5	120,1	120,5	121,8	122,5	122,4	122,1	122,6	123,1	...	7
114,2	114,5	113,8	114,4	115,0	115,5	116,0	116,5	116,5p	116,9p	...	...	8
116,9	116,8	117,3	117,1	117,6	117,8	118,1	118,4	118,1	117,6	117,7	...	9
127,5p	127,6p	128,2p	128,7p	128,5p	128,5p	128,8p	129,0p	129,0p	129,3p	129,4p	...	10
...	...	...	...	...	...	...	...	...	...	...	...	11
115,3	115,2	115,3	115,3	115,3	115,1	115,4	115,4	115,6	115,7	115,6	115,7	12
123,8	124,1	123,9	123,9	124,2	124,1	...	...	...	...	...	...	13
117,0	116,6	116,2	116,8	117,8	118,1	117,9	117,5	117,7	117,7	118,7	...	14
113,7	113,8	114,3	114,6	115,3	115,3	115,2	115,4	115,6	115,2	116,1	...	15
117,5	117,7	117,8	118,1	118,2	118,4	118,3	118,2	118,2	118,2	118,2p	...	16
...	...	...	...	...	...	...	...	...	...	...	...	17
134,9	135,2	135,7	135,6	136,0	136,9	137,8	138,0	138,3	138,3	...	...	18
114,1	114,0	113,1	112,9	113,1	113,4	113,6	113,4	113,1	112,5	113,0	...	19
111,7	111,8	111,8	111,9	111,8	111,9	111,6	111,8	111,6	111,9	111,8	...	20
129,3	129,7	130,0	129,6	129,7	130,1	130,3p	130,3p	130,8p	131,1p	131,2p	...	21
4 695,5	4 969,3	5 361,6	5 566,1	5 780,7	6 064,1	6 323,0	6 509,3	6 702,3	6 952,7	7 397,4	...	22
351,5	355,3	366,1	372,1p	377,0p	380,9p	385,3p	386,4p	385,6p	384,4p	...	...	23
131,0	130,6	128,2	128,0	128,9	130,5	130,7	131,2	130,6	131,4	133,5	...	24
...	...	...	...	...	...	...	...	...	...	...	...	25
...	...	...	...	...	...	...	...	...	...	...	...	26
199,1	199,5	200,7	201,3	203,0	205,5	206,4	...	...	...	...	...	27
130,5	130,6	126,1p	128,6p	128,6p	128,6p	129,8p	129,3p	...	...	...	...	28
536,0	539,4	548,2	564,3	583,3	617,1	633,5	637,6	629,6	630,6	...	...	29
303,6	306,0	307,7	308,9	316,0	316,0	319,9	321,6	321,0	320,4	323,2	...	30
314,6	317,2	326,1	329,2	335,8	338,1	337,6	339,2	...	...	...	...	31
508,9	519,2	534,2	554,2r	...	...	...	...	...	...	...	...	32
140,9	141,0	142,3	142,3	143,4	144,1	...	...	...	...	...	...	33
...	...	...	...	...	...	...	...	...	...	...	...	34
150,5	151,3	150,1	148,7	147,3	...	...	...	...	...	...	...	35
108,6	108,7	108,6	...	...	...	...	...	...	...	...	...	36
404,2	418,8	442,2	465,0	492,4p	503,2p	509,5p	511,9p	509,3p	504,5p	521,7p	...	37
175,0	175,6	177,1	177,6	178,7	...	...	...	...	...	...	...	38
...	...	...	...	...	...	...	...	...	...	...	...	39
134,1	134,7	135,0	135,2	135,3	135,2	135,2	135,4	135,6	...	...	...	40
...	...	...	...	...	...	...	...	...	...	...	...	41
149,5	149,8	150,7	151,2	151,1	151,1	151,0	151,3	151,7	151,8	151,7	...	42
172,2	177,5	180,0	181,2	181,8	182,3	...	...	...	...	...	...	43
...	...	1623240	1631039	1642279	1649481	1645760	1654942	1651721	1645952	...	...	44
183,4p	183,7p	184,9p	184,7p	185,4p	186,2p	186,5p	187,2p	188,0p	188,6p	189,6p	...	45
257,1	259,3	263,5	266,1	268,9	271,1	273,1	275,3p	280,0p	285,7p	284,6p	...	46
615,0	626,5	651,6	681,3	699,9	730,5	743,4	764,9	771,0	781,0	820,6	...	47
183,3	183,3	185,6	186,0	186,9	189,2	...	...	...	...	...	...	48
188,9	189,6	191,9	193,0	194,3	195,7	196,7	197,0	197,6	197,9	...	...	49
...	...	...	...	...	...	...	...	...	...	...	...	50
292,3	292,9	295,4	302,7	307,8	313,1	316,9	322,4	328,8	329,3	330,3	...	51
505,4	506,6	513,5	515,4	519,5	523,8	528,7	537,5	542,3	544,9	...	...	52
109,3	109,2	109,8	109,9	110,0	109,9	110,4	110,5	110,5	110,5	110,3	...	53
350,8r	352,5r	359,4r	370,5r	...	...	...	...	...	...	...	...	54
310,1	314,4	321,3	326,9	330,7	333,8	336,5	340,4	343,7	347,0	352,7	...	55
107,0	107,1	107,5	107,2	107,4	107,3	107,5	107,8	...	...	...	...	56
208,6	210,5	213,5	217,9	222,5	226,8	232,9	232,9	233,8	...	...	...	57
437,3	440,2	444,0p	449,4p	455,5p	458,4p	460,9p	463,5p	466,3p	467,6p	465,1p	...	58
859,3	865,5	877,7r	882,8r	886,3r	891,7	896,7	...	...	...	...	...	59
1 544,2	1 584,2	1 618,8	1 654,2	1 695,9	...	...	...	...	...	...	...	60
118,6	118,4	118,6	118,9	119,1	119,3	119,5	119,7	119,8	120,0	120,1	...	61
...	...	...	...	...	...	...	...	...	...	...	...	62
125,4	125,7	128,5	129,6	130,3p	...	...	...	...	...	...	...	63
162,2	162,5	162,8	163,5	163,9	165,3	165,1	164,8	165,0	...	...	...	64
172,6	175,5	181,1	...	...	...	...	...	...	...	...	...	65
168,6	172,0	183,9	207,3	218,7	...	...	...	...	...	...	...	66
191,3	190,7	191,3	191,2	190,8	193,4	194,2	194,9	194,7	195,6	198,4	...	67
106,1	105,9	105,8	105,7	106,1	106,3	106,6	106,2	105,6	105,5	106,3p	...	68
128,0	129,6	130,6	130,2	130,8	131,4	...	...	...	...	...	...	69
136,8	140,3	143,6	146,1	145,9	146,3	145,6	145,0	145,0	145,5	146,1	...	70
...	...	...	...	...	...	...	...	...	...	...	...	71
124,8	125,4	126,6	128,5	129,2	129,5	129,9	130,7	...	...	...	...	72
193,5	193,7r	193,6	194,3	197,7	...	...	...	...	...	...	...	73
161,0	161,5	166,3r	168,6r	170,0r	171,0r	173,0	176,1	176,5	177,4	...	...	74
106,5	106,3	106,4	106,4	106,7	106,7	...	...	...	...	...	...	75
114,5	114,4	113,6	113,8	113,4	113,5	113,5	113,0	113,2	113,1	...	...	76
192,8	199,0	204,3	201,2	197,9	196,5	202,9	207,4	...	...	...	...	77
162,5	165,3	...	...	...	...	...	...	...	...	...	...	78
121,9	122,1	123,4	122,5	123,1	123,7	123,3	124,9	123,7	123,1	...	...	79
139,0	139,0	140,2p	139,9p	142,6p	142,4p	144,5p	144,0p	...	...	...	...	80
...	...	...	...	...	...	...	...	...	...	...	...	81
...	112,7	...	...	113,0	...	...	113,7	...	...	113,9	...	80
...	112,5	...	...	112,8	...	...	113,3	...	...	...	...	81

**1 Preisindizes für**  
1.2 Veränderungen gegenüber dem  
in

Lfd. Nr.	Land (Berichtsort bzw. Zahl der Berichtsorte)	Waren bzw. Dienstleistungen	Originalbasis	Erhebungs- zeitpunkt	1995	1996	1997
<b>Europa</b>							
1	Deutschland <sup>1)</sup> (190)	NG K W E H K ö V B .	1991	MM	+ 1,8	+ 1,5	+ 1,8
2	Belgien	NG K W E H K ö V B .	1996	MM	+ 1,5	+ 2,1	+ 1,6
3	Dänemark (200)	NG K W E H K ö V B S	1980	.	+ 2,1	+ 2,1	+ 2,2
4	Finnland (33)	NG K W E H K ö V B .	1995	MM	+ 1,0	+ 0,6	+ 1,2
5	Frankreich <sup>2)</sup> (108)	NG K W E H K ö V B .	1990	MM	+ 1,7	+ 2,0	+ 1,2
6	Griechenland (17)	NG K W E H K ö V B .	1994	D	+ 9,3	+ 8,2	+ 5,6
7	Großbritannien und Nordirland <sup>2)</sup> (200)	NG K W E H K ö V B .	Januar 1987	MM	+ 3,5	+ 2,4	+ 3,1
8	Irland (120)	NG K W E H K ö V B .	November 1996	VJM	+ 2,5	+ 1,6	+ 1,5
9	Island (Reykjavik)	NG K W E H K ö V B S	März 1987	MA	+ 1,6	+ 2,3	+ 1,8
10	Italien (20)	NG K W E H K ö V B S	1990	D	+ 5,2	+ 3,8p	+ 1,7p
11	Jugoslawien (93)	NG K W E H K ö V B .	.	D	+ 79,0	+ 92,0	+ 22,0
12	Luxemburg	NG K W E H K ö V B .	1996	MA	+ 1,9	+ 1,4	+ 1,4
13	Malta	NG K W E H K ö V B .	1995	.	+ 4,0	+ 2,1	+ 3,2
14	Niederlande (101)	NG K W E H K ö V B S	1995	MM	+ 2,0	+ 2,1	+ 2,2
15	Norwegen <sup>2)</sup> (100)	NG K W E H K ö V B .	1979	MM	+ 2,4	+ 1,3	+ 2,6
16	Österreich (20)	NG K W E H K ö V B .	1997	MM	+ 2,2	+ 1,9	+ 1,3
17	Polen	NG K W E H K ö V B .	.	.	+ 27,8	+ 19,9	+ 14,9
18	Portugal (25)	NG K . E H K ö V B .	1997	MM	+ 4,1	+ 3,1	+ 2,2
19	Schweden <sup>2)</sup> (70)	NG K W E H K ö V B .	1980	MM	.	.	.
20	Schweiz	NG K W E H K ö V B .	Mai 1993	D	+ 1,8	+ 0,8	+ 0,5
21	Spanien	NG K W E H . . S	1992	D	+ 4,6	+ 3,6	+ 2,0
22	Türkei (Istanbul)	NG K W E H K ö V B .	1994	D	+ 95,4	+ 82,8	+ 85,6
23	Ungarn	NG K W E H . . S	1990	D	+ 28,2	+ 23,6	+ 18,3
24	Zypern	NG K W E H K ö V B S	1992	D	+ 2,6	+ 3,0	+ 3,6
<b>Afrika</b>							
25	Ägypten (9)	NG K W E H K ö V . S	Juli 86 - Juni 87	D	+ 8,4	+ 14,5	...
26	Äthiopien (Addis Abeba)	NG K . E H K ö V B .	1990	.	+ 10,1	...	...
27	Botswana	NG K W E H K ö V . S	1990	.	+ 10,5	+ 10,1	+ 8,7
28	Gambia (3)	NG K W E H K ö . B S	1990	D	+ 7,0	+ 1,1	+ 2,8
29	Ghana	NG K W E H K ö V . S	Sept. 1997	D	+ 59,5	+ 46,6	+ 27,9
30	Kenia (Nairobi) <sup>3)</sup>	NG K W E H K ö V B S	Febr. - März 1986	ME	+ 3,8	+ 8,9	+ 10,9
31	Madagaskar (Antananarivo) <sup>4)</sup>	NG K . E H K ö . . S	1990	MA	+ 46,5	+ 20,7r	+ 8,5r
32	Malawi (Blantyre)	NG K . E H . . S	1990	.	+ 71,6	+ 31,2	+ 12,1
33	Marokko (8)	NG K W E . K ö V . S	1991	D	+ 14,6	+ 3,0	+ 1,1
34	Nigeria <sup>5)</sup>	NG K W E H . . S	1990	D	+ 62,3	+ 29,6	...
35	Senegal (Dakar)	NG K W E H K ö V B .	1990	D	+ 8,0	+ 2,7	+ 1,8
36	Seychellen, Republik	NG K W E H K ö V B S	1991	.	+ 0,5	+ 0,9	+ 0,6
37	Simbabwe	NG K W E H K ö V B S	1990	.	+ 22,5	+ 21,7	+ 18,9
38	Südafrika (12)	NG K W E H K ö V B S	1995	MA	+ 8,7	+ 7,4	+ 8,6
39	Tansania (20)	NG K W E H K ö V B .	1990	.	+ 32,2	+ 21,0	...
40	Tunesien <sup>6)</sup>	NG K W E H K ö V B S	1990	D	+ 6,3	+ 3,8	+ 3,6
<b>Amerika</b>							
41	Argentinien (Buenos Aires)	NG K W E H K ö V B S	1988	D	+ 3,4	+ 0,2	+ 0,5
42	Bolivien (La Paz)	NG K W E H K ö V B .	1991	ME	+ 10,3	+ 12,4	+ 4,7
43	Brasilien (Rio de Janeiro)	NG K W E H K ö V B S	Aug. 1994	MA	+ 82,2	+ 19,4	...
44	Chile (Santiago)	NG K W E H K ö V B .	April 1989	D	+ 8,2	+ 7,4	+ 6,1p
45	Costa Rica (San José)	NG K W E H K ö V B S	Januar 1995	D	+ 23,2	+ 17,5	+ 13,3
46	Dominikanische Republik	NG K W E H K ö V B S	Mai 76 - April 77	D	...	...	...
47	Ecuador (12 Städte)	NG K W E H K ö V B .	Sept. 94 - Aug. 95	ME	+ 22,9	+ 24,4	+ 30,6
48	El Salvador	NG K W E H . . S	1990	D	+ 10,0	+ 9,8	+ 4,5
49	Guatemala	NG K W E . . . S	März - April 1983	MM	+ 8,4	+ 11,1	+ 9,2
50	Haiti (Port-au-Prince)	NG K W E . . . S	1990	.	+ 6,4	...	...
51	Honduras (5)	NG K W E H K ö V B .	1978	.	+ 29,5	+ 23,8	+ 20,2
52	Jamaika (Kingston)	NG K W E H K ö V B S	Januar 1988	ME	+ 19,9	+ 25,7	+ 10,7
53	Kanada (36)	NG K W E H K ö V B S	1992	MA	+ 2,1	+ 1,6	+ 1,6
54	Kolumbien <sup>3)</sup>	NG K W E H . . S	1990	D	+ 21,0	+ 20,2	+ 18,8r
55	Mexiko (7)	NG K W E H K ö V B S	1994	D	+ 35,0	+ 34,4	+ 20,6
56	Panama (Stadt)	NG K W E H K ö V B .	1990	.	+ 1,0	+ 1,3	+ 1,2
57	Paraguay (Asunción)	NG K W E H . . S	1992	D	+ 13,4	+ 9,8	+ 7,0
58	Peru (Lima)	NG K W E H . . S	1994	MM	+ 11,2	+ 11,0	+ 9,2
59	Uruguay (Montevideo)	NG K W E H K ö V B S	1990	.	+ 42,2	+ 28,3	+ 19,9
60	Venezuela (Caracas)	NG K W E H . . S	1990	D	+ 59,8	+ 100,8	+ 48,6
61	Vereinigte Staaten (91)	NG K W E H K ö V B S	1982 - 1984	M	+ 2,8	+ 3,0	+ 2,3
<b>Asien</b>							
62	Bangladesch (Dhaka) <sup>7)</sup>	N . K W E H . . . S	1990	.	+ 5,7	+ 2,8	+ 5,6
63	Hongkong	NG K W E H . . V . S	Okt. 94 - Sept. 95	.	+ 9,2	+ 6,4	+ 5,8
64	Indien (50)	NG K W E H K ö V B .	1982	D	+ 10,2	+ 9,0	+ 7,2
65	Indonesien (17)	NG K W E H K ö V B S	April 88 - März 89	.	+ 9,4	+ 7,9	+ 6,6
66	Israel (76)	NG K W E H K ö V B S	1993	D	+ 10,1	+ 11,3	+ 9,0
67	Japan <sup>8)</sup> (162)	NG K W E H K ö V B S	1995	D	+ 0,1	+ 0,1	+ 1,7
68	Jordanien	NG K W E H . . S	1990	M	+ 2,3	+ 6,5	+ 3,0
69	Korea, Republik (alle Großstädte)	NG K W E H K ö V B S	1995	D	+ 4,5	+ 4,9	+ 4,5
70	Kuwait	N . K W E H K ö V B .	1989	.	+ 2,7	+ 3,6	...
71	Malaysia	NG K W E H . . V B S	1990	MM	+ 3,4	+ 3,5	+ 2,7
72	Pakistan (12)	NG K W E H . . S	1990	D	+ 12,3	+ 10,4	+ 11,4
73	Philippinen	NG K W E . K ö V . S	1994	D	+ 8,1	+ 8,3	+ 5,1
74	Saudi-Arabien	N . K W E H . . V B S	1990	.	+ 5,1	+ 0,8	+ 0,4
75	Singapur	NG K W E H K ö V B .	Okt. 92 - Sept. 93	.	+ 1,7	+ 1,4	+ 2,0
76	Sri Lanka (Colombo)	NG K W E H K ö V B .	1990	D	+ 7,7	+ 15,9	+ 9,6
77	Syrien (Damaskus)	N . K W E H K ö V B .	1990	.	+ 8,6	+ 5,5	+ 0,6
78	Taiwan (alle Großstädte)	NG K W E H K ö . B S	1996	D	+ 3,7	+ 3,1	+ 1,1
79	Thailand (Bangkok)	NG K W E H K ö V B S	1990	D	+ 5,7	+ 5,8	+ 5,2
<b>Australien und Ozeanien</b>							
80	Australien (8)	NG K W E H K ö V B .	Juli 89 - Juni 90	Vj	+ 4,7	+ 2,6	+ 0,3
81	Neuseeland (25)	NG K W E H K ö V B .	4. Vierteljahr 1993	D	+ 3,8	+ 2,3	+ 1,2

1) Preisindex für die Lebenshaltung aller privaten Haushalte.  
2) Jährlich erfolgen Korrekturen am Wägungschema.  
3) Niedrige Einkommen.  
4) Index für Europäer.

5) Index für die städtische Bevölkerung aller Einkommensgruppen.  
6) Bis einschl. 1993 Tunis.  
7) Mittlere Einkommensgruppe.  
8) Ab Jan. 1996 neue Basis.

# die Lebenshaltung

entsprechenden Vorjahresergebnis

Prozent

1997		1998										Lfd.
Nov.	Dez.	Jan.	Febr.	März	April	Mai	Juni	Juli	Aug.	Sept.	Okt.	Nr.
+	1,9	+	1,8	+	1,3	+	1,1	+	1,4	+	0,9	1
+	1,4	+	1,1	+	0,4	+	1,0	+	1,5	+	0,8	2
+	2,1	+	2,1	+	1,7	+	2,3	+	2,2	+	1,7	3
+	1,9	+	1,9	+	2,0	+	1,8	+	1,5	+	1,2	4
+	1,3	+	1,1	+	0,5	+	0,7	+	1,0	+	0,8	5
+	5,2	+	4,8	+	4,4	+	4,3	+	5,3	+	5,1	6
+	3,7	+	3,6	+	3,3	+	3,4	+	4,2	+	3,7	7
+	1,6	+	1,6	+	1,8	+	2,1	+	2,5	+	2,9	8
+	1,7	+	2,0	+	2,2	+	1,9	+	2,3	+	2,3	9
+	1,6p	+	1,5p	+	1,6p	+	1,7p	+	1,8p	+	1,8p	10
...	...	...	...	...	...	...	...	...	...	...	...	11
+	1,5	+	1,5	+	1,4	+	1,1	+	1,3	+	1,1	12
+	4,5	+	5,2	+	4,4	+	4,3	+	3,6	+	3,7	13
+	2,5	+	2,3	+	1,8	+	2,2	+	2,3	+	2,4	14
+	2,3	+	2,3	+	2,0	+	2,0	+	2,5	+	2,1	15
+	1,0	+	1,0	+	1,2	+	1,0	+	1,2	+	0,9	16
+	13,2	+	13,2	+	13,6	+	13,9	+	13,7	+	12,2	17
+	2,2	+	2,4	+	2,0	+	2,1	+	2,7	+	2,5	18
+	1,8	+	1,9	+	1,3	+	1,2	+	0,8	+	0,9	19
+	0,4	+	0,4	±	0	±	0	±	0	±	0,1	20
+	2,1	+	2,0	+	2,0	+	1,8	+	2,0	+	2,1p	21
+	95,9	+	99,9	+	103,8	+	100,0	+	98,6	+	97,3	22
+	18,2	+	18,4	+	17,7	+	17,1p	+	16,4p	+	16,0p	23
+	4,4	+	3,9	+	1,9	+	3,4	+	1,3	+	1,6	24
...	...	...	...	...	...	...	...	...	...	...	...	25
+	8,2	+	7,7	+	7,7	+	7,0	+	6,9	+	7,3	26
+	0,1	+	0,3	-	2,9p	-	2,0p	-	1,5p	-	2,5p	27
+	24,2	+	20,8	+	19,8	+	19,6	+	20,3	+	23,1	28
+	12,2	+	10,7	+	10,2	+	9,9	+	10,8	+	10,6	29
...	...	...	...	...	...	...	...	...	...	...	...	30
+	10,2	+	10,6	+	11,4	+	12,2	+	13,9	+	15,2	31
+	1,8	+	1,4	+	2,2	+	2,9	+	4,1	+	3,2	32
...	...	...	...	...	...	...	...	...	...	...	...	33
+	1,0	+	1,9	+	2,1	+	1,5	+	0,1	+	...	34
+	1,4	+	1,0	+	0,8	+	...	+	...	+	...	35
+	19,4	+	20,1	+	24,2	+	24,0	+	27,9p	+	26,4p	36
+	6,8	+	6,1	+	5,6	+	5,4	+	5,4	+	5,4	37
+	3,6	+	3,9	+	3,7	+	3,6	+	3,5	+	3,3	38
...	...	...	...	...	...	...	...	...	...	...	...	39
...	...	...	...	...	...	...	...	...	...	...	...	40
-	0,1	+	0,3	+	0,5	+	0,5	+	0,8	+	1,2	41
+	3,8	+	6,8	+	8,2	+	8,8	+	9,4	+	9,1	42
+	6,3p	+	6,0p	+	6,2p	+	5,3p	+	5,4p	+	5,3p	43
+	11,5	+	11,3	+	10,7	+	11,1	+	10,5	+	10,8	44
...	...	...	...	...	...	...	...	...	...	...	...	45
+	29,9	+	30,7	+	27,7	+	29,0	+	30,6	+	33,6	46
+	2,2	+	1,9	+	1,5	+	1,2	+	1,5	+	2,7	47
+	7,7	+	7,1	+	7,3	+	5,4	+	6,1	+	6,9	48
...	...	...	...	...	...	...	...	...	...	...	...	49
+	13,7	+	12,8	+	11,4	+	11,4	+	12,4	+	13,7	50
+	10,4	+	9,5	+	9,9	+	9,4	+	9,8	+	10,1	51
+	0,8	+	0,7	+	1,1	+	1,0	+	0,9	+	0,8	52
+	18,7r	+	18,4r	+	18,5r	+	18,9r	+	15,3	+	15,1	53
+	17,8	+	15,7	+	15,3	+	15,4	+	15,3	+	15,0	54
+	0,3	-	0,5	+	0,2	-	0,1	+	0,5	+	0,3	55
+	5,6	+	6,2	+	6,8	+	7,0	+	6,6	+	8,4	56
+	7,1p	+	6,5p	+	6,9p	+	8,1p	+	8,2p	+	8,5p	57
+	15,7	+	15,2	+	14,5	+	13,3	+	12,3	+	11,5	58
+	36,7	+	36,4	+	35,9	+	36,1	+	37,2	+	...	59
+	1,8	+	1,7	+	1,6	+	1,4	+	1,4	+	1,7	60
...	...	...	...	...	...	...	...	...	...	...	...	61
...	...	...	...	...	...	...	...	...	...	...	...	62
+	4,8	+	4,9	+	5,8	+	6,9	+	7,1p	+	...	63
+	5,4	+	5,2	+	5,4	+	4,8	+	5,0	+	4,9	64
+	4,9	+	6,3	+	9,7	+	...	+	...	+	...	65
+	10,0	+	11,6	+	18,1	+	31,7	+	39,1	+	...	66
+	8,2	+	7,0	+	6,9	+	5,6	+	4,4	+	5,0	67
+	2,1	+	1,8	+	1,8	+	1,9	+	2,2	+	0,4	68
+	4,7	+	6,4	+	7,5	+	6,5	+	6,6	+	5,3	69
+	4,6	+	7,0	+	8,3	+	9,5	+	9,0	+	8,8	70
...	...	...	...	...	...	...	...	...	...	...	...	71
+	2,6	+	2,9	+	3,4	+	4,4	+	5,1	+	5,5	72
+	8,9	+	8,1	+	5,7	+	4,9	+	7,3	+	7,9	73
+	6,6	+	6,1	+	6,4	+	7,4	+	7,3	+	...	74
-	0,4	-	0,4	+	0,3	-	0,4	+	0,1	+	0,6	75
+	2,3	+	2,0	+	1,2	+	0,9	+	1,0	+	0,5	76
+	8,8	+	10,7	+	13,2	+	12,1	+	11,4	+	10,3	77
±	0	±	0	±	...	±	...	±	...	±	...	78
-	0,1	+	0,7	+	2,5	+	0,6	+	2,9	+	2,5	79
+	7,3	+	7,4	+	8,2p	+	8,4p	+	8,9p	+	9,7p	80
...	...	...	...	...	...	...	...	...	...	...	...	81
...	...	...	...	...	...	...	...	...	...	...	...	82
...	...	...	...	...	...	...	...	...	...	...	...	83
...	...	...	...	...	...	...	...	...	...	...	...	84
...	...	...	...	...	...	...	...	...	...	...	...	85
...	...	...	...	...	...	...	...	...	...	...	...	86
...	...	...	...	...	...	...	...	...	...	...	...	87
...	...	...	...	...	...	...	...	...	...	...	...	88
...	...	...	...	...	...	...	...	...	...	...	...	89
...	...	...	...	...	...	...	...	...	...	...	...	90
...	...	...	...	...	...	...	...	...	...	...	...	91
...	...	...	...	...	...	...	...	...	...	...	...	92
...	...	...	...	...	...	...	...	...	...	...	...	93
...	...	...	...	...	...	...	...	...	...	...	...	94
...	...	...	...	...	...	...	...	...	...	...	...	95
...	...	...	...	...	...	...	...	...	...	...	...	96
...	...	...	...	...	...	...	...	...	...	...	...	97
...	...	...	...	...	...	...	...	...	...	...	...	98
...	...	...	...	...	...	...	...	...	...	...	...	99
...	...	...	...	...	...	...	...	...	...	...	...	100

## 2 Indizes der Großhandelspreise

### 2.1 Umbasiert auf

Lfd Nr.	Land (Berichtsort)	Waren und Warengruppen	Originalbasis	Anzahl der Waren	Erhe- bungs- zeit- punkt	Jahr		
						1995	1996	1997
Europa								
1	Deutschland <sup>1)</sup>	. Ba Be Mi E M Ma C Ho K Ha T N In R	1991	.	ME	104,0	103,5	104,7
2	Belgien	La Ba . . E M Ma C Ho K Ha T N In .	1980	135	MM	102,8	103,4	105,2
3	Dänemark	La Ba Be Mi . M Ma C Ho K Ha T N . .	1990	1 070	ME	102,6	103,7	105,7
4	Finnland	. . Be Mi E M Ma C Ho K Ha T N . .	1990	.	D	111,5	111,6	112,1
5	Frankreich	. Ba . . . M . C Ho K . . . In .	1990	524	ME	103,7	100,0	99,8
6	Griechenland (Athen/Piräus)	La . Be Mi . M Ma C Ho K Ha T N . .	1980	732	D	145,8	154,7	160,3
7	Großbritannien und Nordirland <sup>1)</sup>	. . Be . . M Ma C Ho K Ha T N . .	1990	.	D	114,7	118,1	119,7
8	Irland <sup>1)</sup>	. . Be . . M Ma C Ho K Ha T N . .	1985	.	MM	110,2	110,9	110,3
9	Italien	La Ba Be Mi E M Ma C Ho K Ha T N . .	1990	850	D	122,9	127,4	127,7
10	Luxemburg	. Ba Be . . M Ma C Ho K Ha T N . .	1990	.	MM	100,2	97,1	98,5
11	Niederlande <sup>1)</sup>	. Ba Be Mi E M Ma C Ho K Ha T N . .	1990	.	ME	102,6	104,3	106,4
12	Norwegen	La Ba Be Mi E M Ma C Ho K Ha T N . .	1981	.	MM	103,4	105,0	106,5
13	Österreich	La Ba Be Mi E M Ma C Ho K Ha T N . .	1996	373	MM	101,1	101,1	101,5
14	Schweden <sup>1)</sup>	. . Be . . M Ma C Ho K Ha T N . .	1990	542	D	119,6	116,8	118,1
15	Schweiz	La Ba Be Mi E M . C Ho K Ha T N . .	1963	800	ME	100,1	97,7	97,8
16	Spanien <sup>1)</sup>	. Ba Be Mi E M Ma C Ho K Ha T N . .	1990	.	D	115,2	117,0	118,3
17	Türkei (Istanbul)	La Ba Be Mi . M . C Ho . Ha T N . .	1987	2 938	D	1 068,1	1 865,3	3 377,2
Afrika								
18	Ägypten	La Ba Be Mi . M Ma C Ho . Ha T N . .	Juli 65 - Juni 66	440	D	135,4	146,7	152,8
19	Kongo	. . . . E . . . . . N In .	1980	.	.	...	...	...
20	Marokko	La . . . . . C . . Ha T N In .	1985	231	.	117,1	122,3	120,7
21	Südafrika	La Ba Be Mi E M Ma C Ho K Ha T N . .	Juni 1995	1 750	D	136,8	146,2	156,7
22	Zentralafrikanische Republik	. . . . . . . . N In .	1981	.	.	139,9p	147,2p	...
Amerika								
23	Brasilien <sup>2)</sup>	La Ba Be Mi . M Ma C Ho K Ha T N . .	Aug. 1994	243	D	110,0	116,9	...
24	Chile	La Ba Be Mi E M Ma C Ho K Ha T N . .	Juni 1992	254	D	140,5	149,3	...
25	Costa Rica (San José)	La Ba . . Mi . . C . . Ha T N In .	1991	290	D	174,4	202,4	225,8
26	Ecuador	La . . Mi . . M Ma C Ho . Ha T N . .	1985	.	.	...	...	...
27	Kanada <sup>1)</sup>	. Ba . . Mi . . M Ma C Ho K Ha T N . .	1992	.	D	118,6	119,2	120,1
28	Kolumbien (14 Städte)	La . Be Mi . M Ma C Ho K Ha T N . .	Dez. 1990	812	MM	189,9	218,4	252,1
29	Mexiko (Mexiko Stadt)	La Ba Be . . E M . C Ho . . N . .	1978	210	D	183,5	250,1	296,4
30	Uruguay	La . Be Mi E M Ma C Ho K Ha T N . .	1968	.	D	390,2	487,9	567,8
31	Venezuela	La Ba Be Mi E M Ma C Ho . Ha T N . .	1984	.	D	468,5	952,2	1 239,1
32	Vereinigte Staaten <sup>1)</sup>	La Ba Be Mi E M Ma C Ho K Ha T N . .	1982	2 772	MM	107,0	109,6	109,5p
Asien								
33	Bangladesh	La . . Mi E . . . . K Ha T N In .	Juli 69 - Juni 70	44	.	117,5	120,2	122,3
34	Indien	La . Be Mi E M Ma C Ho K Ha T N . .	1981 - 82	360	D	146,0	154,3	162,5
35	Israel <sup>1)</sup>	. . Be Mi . M Ma C Ho K Ha T N . .	1994	253	MM	142,3	154,5	164,3
36	Japan	La Ba Be Mi E M Ma C Ho K Ha T N . .	1995	971	D	95,1	93,6	94,2
37	Korea, Republik <sup>1)</sup>	La Ba Be Mi E M Ma C Ho K Ha T N In R	1990	896	D	111,5	114,5	119,0
38	Pakistan	. . . . Mi E . . . . N In R	Juli 80 - Juni 81	.	.	159,4	177,0	196,9
39	Philippinen (Manila)	La . Be . . M Ma C Ho K Ha T N In R	1978	539	MM	115,5	115,6	126,8
40	Singapur	. . . . Mi . . Ma C . . . In R	1990	230	.	91,1	91,2	90,2
41	Taiwan	La Ba . . Mi E M Ma C Ho K Ha T N . .	1996	1 039	D	108,3	107,3	106,8
42	Thailand	La Ba . . Mi . . Ma C Ho K Ha T N . .	1985	600	D	112,3	117,5	122,2
Australien und Ozeanien								
43	Australien <sup>1)</sup>	. . . . Mi . M Ma C Ho K Ha T N . .	Juli 88 - Juni 89	.	MM	108,1	109,1	110,4
44	Neuseeland <sup>1)</sup>	. . . . Mi . M Ma C Ho K Ha T N . .	4. Vj. 1982	.	Vj	109,0	108,8	108,4
Indizes der								
Bundesrepublik Deutschland								
45	Index des HWWA, Institut für Wirtschaftsforschung, Hamburg	La . . Be Mi . M . . Ho K Ha T N . .	1990	31	tägl.	104,7	108,1	106,3
Großbritannien								
46	Reuters Index	La . . . . M . . . K . T . . .	18. Sept. 1931	17 <sup>3)</sup>	tägl.	132,6	119,7	114,0
Vereinigte Staaten								
47	Moody's Index	La . . . . M . . . K Ha T . . .	31. Dez. 1931	15 <sup>4)</sup>	tägl.	143,3	145,4	149,6

Fußnoten siehe S. 14.

1991 = 100

1997		1998										Lfd. Nr.
November	Dezember	Januar	Februar	März	April	Mai	Juni	Juli	August	September	Oktober	
105,0	104,9	104,8	104,8	104,7	104,7	104,7	104,6	104,4	104,2	104,1	...	1
106,0	105,4	104,8	104,8	104,7	105,2	105,2	104,6	104,5	104,0	...	...	2
106,3	105,9	105,6	105,4	105,7	106,0	105,8	105,7	105,3	104,9	104,9	...	3
113,5	113,5	112,7	112,7	112,6	112,0	112,0	111,8	111,5	111,0	...	...	4
100,0	99,9	99,9	99,9	99,9p	99,6p	99,4p	99,1p	98,9p	98,8p	...	...	5
161,8	161,4	162,3	162,3	165,3	168,4	169,0	167,6	...	...	...	...	6
119,8	120,7	120,9	120,8	120,9	121,0	121,1	121,1	121,1p	121,1p	...	...	7
111,3	111,7	112,4	112,0	112,1	112,0	111,6	112,0	111,8	111,5	110,4	...	8
128,4	128,5	...	...	...	...	...	...	...	...	...	...	9
99,8	100,8	101,2	101,9	100,1	101,9	101,2	100,6	100,8	100,6	...	...	10
107,1	106,6	106,6	106,6	106,0	105,9p	105,6p	105,3p	105,2p	104,7p	...	...	11
107,1	106,8	106,7	106,7	106,5	106,8	107,1	106,8	...	...	...	...	12
101,4	101,7	101,7	101,9	101,9	102,0	101,7	101,6	101,2	100,5	100,3	...	13
118,4	118,2	118,6	118,5	118,2	117,8	117,1	117,4	117,5	117,2	117,2	...	14
97,8	97,6	97,5	96,9	96,8	97,0	96,8	96,6	96,6	96,2	96,0	...	15
119,1	118,8	118,4	118,2	118,1	118,0	117,9	117,7	...	...	...	...	16
4 264,6	4 490,2	4 765,7	4 969,9	5 151,5	5 347,4	5 529,7	5 606,4	...	...	...	...	17
153,7	.	.	153,9	.	.	...	.	.	...	.	.	18
122,5	122,7	123,3	123,9	124,2	124,8	...	...	...	...	...	...	19
158,4	159,0	159,0	158,6	158,4	159,9	160,5	160,9	...	...	...	...	20
...	...	...	...	...	...	...	...	...	...	...	...	21
...	...	...	...	...	...	...	...	...	...	...	...	22
...	...	131,3	131,1	131,2	130,9	131,0	131,3	130,5	130,4	...	...	23
...	...	...	...	...	...	...	...	...	...	...	...	24
233,1	234,8	237,4	239,3	241,1	241,7	242,3	244,3	245,8	...	...	...	25
...	...	...	...	...	...	...	...	...	...	...	...	26
120,7	120,3	120,2	120,0	118,6	119,6	119,6	119,8	120,1	120,7	...	...	27
266,1	267,3	273,5	284,8	287,9	292,7	297,7	300,1	...	...	...	...	28
308,5	311,7	316,5	321,1	323,3	325,9	329,0	332,6	335,9	340,0	347,4	...	29
598,5	.	.	604,7	.	.	615,7	.	.	...	...	...	30
1 313,5	1 331,4	1 363,0	1 379,2	1 408,7	1 718,4	...	...	...	...	...	...	31
109,8p	108,8p	107,6p	107,3p	107,0p	107,0p	107,2p	107,1p	107,1p	...	...	...	32
124,3	125,2	128,1	...	...	...	...	...	...	...	...	...	33
165,6	166,9	168,8	168,4	168,0	168,9	...	...	...	...	...	...	34
168,8	167,7	167,7	167,1	167,5	169,5	169,5	169,2	168,0	168,0	169,4	...	35
94,0	94,0	93,8	93,5	93,2	92,9	92,8	92,8	92,8	92,7	92,7	...	36
118,9	128,7	135,0	138,8	138,3	138,9	136,7	136,5	...	...	...	...	37
199,6	...	...	202,1	.	.	206,4	...	...	...	...	...	38
128,2	129,9	113,8	132,5	132,9	...	...	...	...	...	...	...	39
92,4	91,9	90,0	88,9	86,9	87,3	88,0	87,4	86,8	...	...	...	40
111,0	111,9	113,1	110,5	108,7	108,4r	107,8r	108,9	107,9	...	...	...	41
129,9	132,0	137,8	141,4	141,2	139,6	...	...	...	...	...	...	42
.	111,2	.	.	110,9	.	.	111,2	.	.	111,5	...	43
.	108,6	.	.	108,3	.	.	...	.	.	...	...	44

### Weltmarktpreise

105,3	98,7	91,5	88,1	85,2	86,9	86,0	82,1	81,1	79,4	82,3	80,2	45
107,8	105,5	103,6	102,7	100,0	98,0	96,7	93,4	91,7	91,0	88,2	86,7	46
147,9	144,5	139,0	140,4	137,6	136,4	137,1	132,5	129,1	124,6	118,3	117,2	47

## 2 Indizes der Großhandelspreise

### 2.2 Veränderungen gegenüber dem in

Lfd Nr.	Land (Berichtsort)	Waren und Warengruppen	Originalbasis	Anzahl der Waren	Erhe- bungs- zeit- punkt	Jahr			
						1995	1996	1997	
Europa									
1	Deutschland <sup>1)</sup>	. Ba Be Mi E M Ma C Ho K Ha T N In .R	1991	.	ME	+ 1,8	- 0,5	+ 1,2	
2	Belgien	La Ba . . E M Ma C Ho K Ha T N In .	1980	135	MM	+ 2,2	+ 0,6	+ 1,7	
3	Dänemark	La Ba Be Mi . M Ma C Ho K Ha T N . .	1990	1 070	ME	+ 2,9	+ 1,1	+ 1,9	
4	Finnland	. . Be Mi E M Ma C Ho K Ha T N . .	1990	.	D	+ 3,5	+ 0,1	+ 0,5	
5	Frankreich	. Ba . . . M . C Ho K . . . In .	1990	524	ME	+ 6,8	- 3,6	- 0,2	
6	Griechenland (Athen/Piräus)	La . Be Mi . M Ma C Ho K Ha T N . .	1980	732	D	+ 7,8	+ 6,1	+ 3,6	
7	Großbritannien und Nordirland <sup>1)</sup>	. . Be . . M Ma C Ho K Ha T N . .	1990	.	D	+ 3,9	+ 3,0	+ 1,4	
8	Irland <sup>1)</sup>	. . Be . . M Ma C Ho K Ha T N . .	1985	.	MM	+ 2,5	+ 0,7	- 0,6	
9	Italien	La Ba Be Mi E M Ma C Ho K Ha T N . .	1990	850	D	+ 10,2	+ 3,6	+ 0,2	
10	Luxemburg	. Ba Be . . M Ma C Ho K Ha T N . .	1990	.	MM	+ 4,0	- 3,1	+ 1,5	
11	Niederlande <sup>1)</sup>	. Ba Be Mi E M Ma C Ho K Ha T N . .	1990	.	ME	+ 2,6	+ 1,7	+ 2,0	
12	Norwegen	La Ba Be Mi E M Ma C Ho K Ha T N . .	1981	.	MM	+ 1,9	+ 1,6	+ 1,4	
13	Österreich	La Ba Be Mi E M Ma C Ho K Ha T N . .	1996	373	MM	+ 0,4	± 0	+ 0,4	
14	Schweden <sup>1)</sup>	. . Be . . M Ma C Ho K Ha T N . .	1990	542	D	+ 9,7	- 2,3	+ 1,1	
15	Schweiz	La Ba Be Mi E M . C Ho K Ha T N . .	1963	800	ME	- 0,1	- 2,4	+ 0,1	
16	Spanien <sup>1)</sup>	. Ba Be Mi E M Ma C Ho K Ha T N . .	1990	.	D	+ 6,4	+ 1,6	+ 1,1	
17	Türkei (Istanbul)	La Ba Be Mi . M . C Ho . Ha T N . .	1987	2 938	D	+ 88,5	+ 74,6	+ 81,0	
Afrika									
18	Ägypten	La Ba Be Mi . M Ma C Ho . Ha T N . .	Juli 65 - Juni 66	440	D	+ 6,3	+ 8,3	+ 4,2	
19	Kongo	. . . . E . . . . . N In .	1980	.	.	...	...	...	
20	Marokko	La . . . . . M Ma C Ho K Ha T N . .	1985	231	.	+ 6,5	+ 4,4	+ 1,3	
21	Südafrika	La Ba Be Mi E M Ma C Ho K Ha T N . .	Juni 1995	1 750	D	+ 9,6	+ 6,9	+ 7,1	
22	Zentralafrikanische Republik	. . . . . . . . . . N In .	1981	.	.	+ 12,8p	+ 5,2p	...	
Amerika									
23	Brasilien	La Ba Be Mi . M Ma C Ho K Ha T N . .	Aug. 1994	243	D	+ 57,5	+ 6,2	...	
24	Chile	La Ba Be Mi E M Ma C Ho K Ha T N . .	Juni 1992	254	D	+ 7,6	+ 6,2	...	
25	Costa Rica (San José)	La Ba . Mi . . . C . . Ha T N In .	1991	290	D	+ 23,9	+ 16,1	+ 11,6	
26	Ecuador	La . . Mi . M Ma C Ho . Ha T N . .	1985	.	.	...	...	...	
27	Kanada <sup>1)</sup>	. Ba . Mi . M Ma C Ho K Ha T N . .	1992	.	D	+ 8,1	+ 0,4	+ 0,8	
28	Kolumbien (14 Städte)	La . Be Mi . M Ma C Ho K Ha T N . .	Dez. 90	812	MM	+ 18,1	+ 15,0	+ 15,4	
29	Mexiko (Mexiko Stadt)	La Ba Be . E M . C Ho . . N . .	1978	210	D	+ 39,2	+ 36,3	+ 18,5	
30	Uruguay	La . Be Mi E M Ma C Ho K Ha T N . .	1968	.	D	+ 37,7	+ 25,0	+ 16,4	
31	Venezuela	La Ba Be Mi E M Ma C Ho . Ha T N . .	1984	.	D	+ 57,8	+ 103,2	+ 30,1	
32	Vereinigte Staaten <sup>1)</sup>	La Ba Be Mi E M Ma C Ho K Ha T N . .	1982	2 772	MM	+ 3,6	+ 2,4	- 0,1p	
Asien									
33	Bangladesh	La . . Mi E . . . . K Ha T N In .	Juli 69 - Juni 70	44	.	+ 6,3	+ 2,2	+ 1,8	
34	Indien	La . Be Mi E M Ma C Ho K Ha T N . .	1981 - 82	360	D	+ 9,3	+ 5,7	+ 5,3	
35	Israel <sup>1)</sup>	. . Be Mi . M Ma C Ho K Ha T N . .	1994	253	MM	+ 10,7	+ 8,6	+ 6,3	
36	Japan	La Ba Be Mi E M Ma C Ho K Ha T N . .	1995	971	D	- 0,8	- 1,6	+ 0,6	
37	Korea, Republik <sup>1)</sup>	La Ba Be Mi E M Ma C Ho K Ha T N In R	1990	896	D	+ 4,7	+ 2,7	+ 3,9	
38	Pakistan	. . . Mi E . . . . . N In R	Juli 80 - Juli 81	.	.	+ 12,8	+ 11,1	+ 11,2	
39	Philippinen (Manila)	La . Be . . M Ma C Ho K Ha T N In R	1978	539	MM	+ 3,2	+ 0,1	+ 9,7	
40	Singapur	La . . Mi . M Ma C . . . . In R	1990	230	.	+ 0,1	+ 0,1	- 1,1	
41	Taiwan	La Ba . Mi E M Ma C Ho K Ha T N . .	1996	1 039	D	+ 7,4	- 1,0	- 0,4	
42	Thailand	La Ba . Mi . . Ma C Ho K Ha T N . .	1985	600	D	+ 8,3	+ 4,7	+ 4,0	
Australien und Ozeanien									
43	Australien <sup>1)</sup>	. . . Mi . M Ma C Ho K Ha T N . .	Juli 88 - Juni 89	.	MM	+ 3,6	+ 0,9	+ 1,2	
44	Neuseeland <sup>1)</sup>	. . . Mi . M Ma C Ho K Ha T N . .	4. Vj. 1982	.	Vj	+ 1,0	- 0,1	- 0,4	
Indizes der									
Bundesrepublik Deutschland									
45	Index des HWWA, Institut für Wirtschaftsforschung, Hamburg	La . Be Mi . M . . Ho K Ha T N . .	1990	31	tägl.	+ 10,1	+ 3,3	- 1,7	
Großbritannien									
46	Reuters Index	La . . . . M . . . K . T . . .	18. Sept. 1931	17 <sup>3)</sup>	tägl.	+ 12,6	- 9,7	- 4,8	
Vereinigte Staaten									
47	Moodys Index	La . . . . M . . . K Ha T . . .	31. Dez. 1931	15 <sup>4)</sup>	tägl.	+ 14,4	+ 1,5	+ 2,9	

Indizes der

1) Index der Erzeugerpreise gewerblicher Produkte.  
2) Indexzahlen auf Originalbasis, nicht umbasiert.

3) Weizen, Mais, Reis, Zucker, Kakao, Kaffee, Rindfleisch, Erdnüsse, Kopra, Sojabohnen, Wolle, Baumwolle, Kautschuk, Kupfer, Blei, Zinn.  
4) Weizen, Mais, Schweine, Zucker, Kaffee, Kakao, Wolle, Baumwolle, Seide, Häute, Kautschuk, Stahlschrott, Kupfer, Blei, Silber.

**bzw. gewerblichen Erzeugerpreisen**  
entsprechenden Vorjahresergebnis  
Prozent

1997		1998										Lfd. Nr.
Nov.	Dez.	Jan.	Febr.	März	April	Mai	Juni	Juli	August	Sept.	Okt.	
+ 1,2	+ 1,1	+ 0,7	+ 0,7	+ 0,6	+ 0,3	+ 0,1	- 0,1	- 0,4	- 0,8	- 1,0	...	1
+ 2,2	+ 1,4	+ 0,9	+ 0,7	+ 0,8	+ 0,9	+ 0,1	- 0,3	- 1,1	- 2,3	...	...	2
+ 2,5	+ 1,7	+ 1,3	+ 0,9	+ 1,1	+ 0,5	- 0,6	- 0,1	- 0,5	- 1,3	- 1,4	...	3
+ 2,5	+ 2,5	+ 1,8	+ 1,6	+ 1,5	+ 0,8	+ 0,5	+ 0,1	- 0,5	- 1,6	...	...	4
+ 1,0	+ 1,1	+ 0,6	+ 0,5	+ 0,6p	± 0p	- 0,3p	- 0,7p	- 1,0p	- 1,2p	...	...	5
+ 3,7	+ 3,1	+ 3,0	+ 2,5	+ 4,4	+ 5,4	+ 5,3	+ 4,5	...	...	...	...	6
+ 1,1	+ 1,6	+ 1,4	+ 1,4	+ 1,3	+ 1,0	+ 1,0	+ 1,0	+ 1,1p	+ 1,1p	...	...	7
+ 1,2	+ 1,6	+ 2,6	+ 2,5	+ 2,7	+ 2,1	+ 1,3	+ 1,4	+ 1,0	+ 0,7	+ 0,3	...	8
+ 0,5	+ 0,6	...	...	...	...	...	...	...	...	...	...	9
+ 3,8	+ 4,7	+ 5,5	+ 5,8	+ 4,1	+ 4,4	+ 3,7	+ 2,4r	+ 2,0	+ 1,2	...	...	10
+ 2,4	+ 1,6	+ 1,2	+ 1,2	+ 0,6	- 0,3p	- 1,0p	- 0,8p	- 1,2p	- 2,5p	...	...	11
+ 1,2	+ 0,9	+ 0,8	+ 0,9	+ 0,6	+ 1,0	+ 0,8	+ 0,4	...	...	...	...	12
+ 0,5	+ 0,6	+ 0,2	+ 0,3	+ 0,5	+ 0,4	+ 0,2	± 0	- 0,3	- 0,9	- 0,8	...	13
+ 2,5	+ 2,0	+ 2,0	+ 1,6	+ 0,9	- 0,2	- 1,4	- 1,0	- 1,1	- 1,4	- 1,4	...	14
+ 1,1	+ 0,8	+ 0,4	- 0,3	- 0,7	- 0,6	- 1,2	- 1,5	- 1,5	- 1,9	- 2,2	...	15
+ 1,2	+ 0,9	+ 0,6	+ 0,5	+ 0,3	+ 0,1	- 0,1	- 0,2	...	...	...	...	16
+ 88,1	+ 90,6	+ 91,9	+ 88,6	+ 85,5	+ 83,0	+ 80,1	+ 76,8	...	...	...	...	17
+ 1,5	.	.	+ 1,3	.	.	...	.	.	...	.	.	18
...	...	...	...	...	...	...	...	...	...	...	...	19
+ 1,3	+ 1,6	+ 2,5	+ 2,9	+ 3,7	+ 4,3	...	...	...	...	...	...	20
+ 4,7	+ 4,0	+ 3,2	+ 2,5	+ 2,3	+ 2,9	+ 2,4	+ 2,8	...	...	...	...	21
...	...	...	...	...	...	...	...	...	...	...	...	22
...	...	+ 6,8	+ 6,3	+ 4,8	+ 3,9	+ 3,9	+ 3,8	+ 3,3	+ 3,4	...	...	23
...	...	...	...	...	...	...	...	...	...	...	...	24
+ 10,3	+ 10,2	+ 9,8	+ 9,8	+ 9,7	+ 8,5	+ 8,2	+ 8,5	+ 8,8	...	...	...	25
...	...	...	...	...	...	...	...	...	...	...	...	26
+ 1,4	+ 0,6	+ 0,7	+ 0,3	- 0,9	- 0,8	- 0,8	- 0,2	+ 0,3	+ 0,1	...	...	27
+ 17,3	+ 17,5	+ 18,6	+ 21,2	+ 18,6	+ 18,6	+ 19,1	+ 17,6	...	...	...	...	28
+ 15,3	+ 13,6	+ 12,9	+ 13,0	+ 12,5	+ 12,3	+ 12,5	+ 12,7	+ 12,8	+ 13,2	+ 14,6	...	29
+ 14,2	.	.	+ 13,2	.	.	+ 11,3	.	.	...	...	...	30
+ 17,0	+ 17,3	+ 18,6	+ 18,6	+ 20,6	+ 43,9	...	...	...	...	...	...	31
- 0,2p	- 1,8p	- 3,3p	- 2,7p	- 2,0p	- 1,8p	- 2,0p	- 1,9p	- 1,7p	...	...	...	32
+ 4,3	+ 4,5	+ 7,8	...	...	...	...	...	...	...	...	...	33
+ 3,9	+ 4,5	+ 5,8	+ 4,9	+ 5,0	+ 5,0	...	...	...	...	...	...	34
+ 6,4	+ 5,9	+ 5,4	+ 4,4	+ 4,2	+ 4,4	+ 4,1	+ 3,4	+ 1,7	+ 1,2	+ 1,6	...	35
+ 0,9	+ 0,7	+ 0,7	+ 0,3	- 0,1	- 2,3	- 2,3	- 2,1	- 2,2	- 2,1	- 2,0	...	36
+ 2,9	+ 10,9	+ 15,2	+ 17,7	+ 17,5	+ 17,5	+ 15,7	+ 15,3	...	...	...	...	37
+ 7,7	.	.	+ 4,4	.	.	+ 4,9	.	.	...	...	...	38
+ 3,1	+ 2,7	+ 2,8	+ 3,7	+ 2,2	...	...	...	...	...	...	...	39
+ 0,2	- 0,5	- 2,2	- 1,2	- 2,5	- 1,7	- 1,2	- 1,5	- 1,3	...	...	...	40
+ 5,2	+ 6,3	+ 7,2	+ 4,6	+ 3,2	+ 3,5	+ 2,2r	+ 2,4	+ 1,8	...	...	...	41
+ 9,8	+ 11,7	+ 16,6	+ 20,2	+ 20,0	+ 18,2	...	...	...	...	...	...	42
.	+ 1,8	.	.	+ 0,9	.	.	+ 1,1	.	.	+ 0,9	...	43
.	- 0,2	.	.	- 0,3	.	.	...	.	.	...	...	44

**Weltmarktpreise**

- 6,5	- 7,1	- 14,4	- 21,9	- 19,5	- 20,6	- 16,5	- 21,5	- 21,6	- 24,3	- 21,5	- 26,0	45
- 0,9	- 2,4	- 4,7	- 9,2	- 12,1	- 15,4	- 15,9	- 18,6	- 19,1	- 19,8	- 22,7	- 21,8	46
+ 6,2	+ 6,2	+ 3,6	- 1,9	- 3,5	- 9,1	- 10,9	- 12,0	- 13,5	- 18,1	- 22,1	- 21,2	47

### 3 Preisindizes für Baustoffe und Bauwerke

3.1 Umbasiert auf 1991 = 100

Land (Berichtsort)	Originalbasis	Warenzahl Bau- werkstyp	Jahr			1997			1998		
			1995	1996	1997	Mai	Aug.	Nov.	Febr.	Mai	Aug.
Baustoffe <sup>1)</sup>											
Europa											
Deutschland <sup>2)</sup>	1991	.	107,1	106,7	107,7	107,4	108,2	107,6	107,6	107,5	...
Dänemark <sup>3)</sup>	1. Jan. 1987	.	111,2	113,6	116,0	116,0	116,0	116,8	117,6	118,4	118,4
Finnland <sup>3)</sup>	1995	.	107,1	106,4	109,3	108,9	110,6	110,7	110,9	112,3	...
Frankreich <sup>4)</sup>	1990	.	109,9	109,8	109,4	109,6	109,8	109,6	110,8	111,8p	112,5p
Griechenland <sup>3)</sup>	1990	70	145,7	156,4	167,1	165,6	167,2	171,2	175,2	177,2	...
Großbritannien und Nordirland <sup>2)</sup>	1990	.	115,8	117,1	119,2	119,4	119,5	119,6	119,9	120,9	120,8p
Irland	1985	.	108,1	108,6	110,3	109,9	110,6	111,5	111,4	111,7	111,8
Italien	1995	.	119,0	120,7	...	122,7	123,3	...	...	...	...
Luxemburg	1990	.	118,8	121,2	123,0	123,0	123,0	123,0	125,6r	126,2	126,5
Niederlande	1990	30	110,8	110,8	111,8	111,8	112,8	111,8	112,7	113,7p	112,8p
Norwegen <sup>3)</sup>	1978	.	110,7	112,3	115,2	114,8	115,5	116,1	117,4	118,2	...
Österreich (Wien) <sup>3)</sup>	1990	15	107,1	108,0	111,3	111,4	111,2	111,6	113,7	113,7	113,5
Schweden <sup>3)</sup>	1968	.	117,0	120,3	122,6	122,5	123,0	123,4	124,2	125,6	125,9
Schweiz	Mai 1993	.	106,7	101,8	100,8	100,8	101,1	101,5	101,3	101,6	...
Spanien	1990	.	109,2	111,6	112,4	112,4	112,6	112,6	113,7	114,3	...
Türkei (Istanbul)	1968	10	990,8	1 812,4	3 345,7	3 051,7	3 539,8	4 158,6	4 656,7	5 172,9	...
Afrika											
Simbabwe (Harare) <sup>3)</sup>	1990	.	203,3	241,9	288,3	280,9	294,8	305,2	...	...	...
Südafrika	Juni 1995	.	133,9	146,2	158,0	158,3r	159,4	160,8	163,0	165,0	...
Amerika											
Argentinien <sup>3)</sup>	1993	45	128,9	127,4	127,1	126,9	126,9	127,1	126,8	126,6p	126,4p
Brasilien <sup>4)</sup>	Aug. 1994	.	113,3	119,1	...	123,9	125,2	...	126,7	127,9	127,1
Mexiko	1974	19	172,3	224,3	264,1	259,1	266,1	279,5	295,6	307,3	314,1
Vereinigte Staaten	1982	rd. 70	115,3	116,0	118,0	118,6	118,4	117,8p	117,6p	117,5	...
Asien											
Japan	1995	118	95,5	95,7	97,5	98,4	97,8	96,9	96,0	95,1	95,1
Pakistan	1980/81	.	...	...	...	...	...	...	...	...	...
Singapur	1985	.	97,7	98,5	97,3	97,5	97,2	97,1	96,3	95,1	...
Thailand	1985	.	107,6	111,0	...	...	...	...	...	...	...
Australien und Ozeanien											
Australien (6 Städte) <sup>3)</sup>	Juli 1989 - Juni 1990	72	110,0	109,5	111,0	110,9	111,2	111,8	112,5	112,8	...
Neuseeland	4. Vj. 1982	.	107,1	108,8	109,8	109,7	109,9	110,1	110,1	...	...
Bauwerke											
Europa											
Deutschland	1995	W <sup>5)</sup>	117,0r	116,7r	115,9r	115,9r	115,9r	115,4r	115,0r	115,8	...
	1995	B <sup>5)</sup>	116,3r	116,4r	115,8r	115,8r	115,8r	115,5r	115,2r	116,0	...
	1995	G <sup>5)</sup>	115,5	115,8r	115,2r	115,2r	115,2r	115,1r	114,8r	115,7	...
Belgien	1914	W	109,9	110,1	110,4	109,6	.	110,8	...	...	...
Dänemark	1.1.1987	W	111,3	114,5	117,7	116,9	117,7	118,6	119,4	119,4	121,0
Finnland	1995	W	101,3	100,2	102,6	102,3	103,3	103,6	104,1	105,1	...
Frankreich	4. Vj. 1953	W	102,8	104,6	107,1	107,0	107,7	107,8	106,8	...	...
Griechenland	1990	W	137,2	145,4	152,9	151,8	153,5	155,2	158,8	160,8	...
Großbritannien und Nordirland	1990	W <sup>6)</sup>	100,0	105,4	108,6p	107,5	108,6	110,8	111,8p	112,9p	...
Irland	1985	W	110,8	112,2	116,1	115,0	116,6	118,6	118,6	118,7	120,0
Island	Juli 1987	W	110,9	116,0	121,4	119,6	123,4	123,2	125,5	126,1	126,2
Italien	1995	W	113,9	115,9	...	117,8	119,6	...	...	...	...
Luxemburg	1970	W	111,8	112,8	114,5	114,1	.	114,8	.	116,8	...
Niederlande	1995	W	115,7	120,3	121,5	121,5	122,6	124,9p	124,9p	126,1p	...
Norwegen	1978	W	108,9	110,7	112,8	112,9	113,2	113,5	114,2	116,4	...
Österreich	1996	W	113,2	114,9	116,4	116,4	116,7	116,7	117,4	117,8	...
Schweden	1968	W	108,8	110,2	111,2	110,8	111,5	112,4	113,1	114,4	...
Schweiz (Zürich)	1.10.1988	W	96,5	95,9	94,6	94,4	94,4	94,1	94,1	93,9	...
Schweiz (Luzern)	1.04.1985	W	99,6	99,0	94,7	93,8	93,8	93,3	93,3	92,9	...
Schweiz (Bern)	1.04.1987	W	106,1	103,6	100,8	100,8	.	.	.	99,5	.
Spanien	1990	W <sup>6)</sup>	117,0	120,4	123,0p	122,6r	123,0	123,7p	123,8p	123,8p	...
Amerika											
Argentinien (Buenos Aires)	1993	W	150,2	143,8r	141,6	141,2	142,6	142,2	141,8	142,0p	141,2p
Brasilien <sup>4)</sup>	Aug. 1994	W	127,5	146,8	...	156,0	160,4	...	163,6	165,1	166,7
Kanada	1992	W	100,3	98,4	99,1	99,1	99,2	99,5	99,8	...	...
Mexiko	1974	W	169,1	218,3	257,4	253,4	259,0	269,9	289,3	298,8	304,3
Vereinigte Staaten	1926 - 1929	W	114,6	116,5	119,5	118,7	119,3	121,1	121,4	121,7	121,8
	1926 - 1929	B <sup>7)</sup>	111,8	114,0	116,8	116,6	116,9	118,3	118,6	119,0	119,0
	1926 - 1929	G	111,4	113,9	118,0	117,9	118,4	119,3	119,5	119,7	119,9
Asien											
Israel	Jan. 1992	.	145,9	157,5	170,1	165,7	175,7	174,1	174,6	175,7	182,1
Taiwan	1991	.	178,5	147,4	123,9	136,0	111,1	129,6	88,0	128,9	...
Australien und Ozeanien											
Neuseeland	4. Vj. 1982	.	108,5	111,2	111,6	111,3	111,6	112,1	112,2	...	...

Fußnoten siehe Seite 17.



### 3 Preisindizes für Baustoffe und Bauwerke

#### 3.2 Veränderung gegenüber dem entsprechenden Vorjahresergebnis in Prozent

Land (Berichtsort)	Originalbasis	Warenzahl Bau- werkstyp	Jahr			1997			1998											
			1995	1996	1997	Mai	Aug.	Nov.	Febr.	Mai	Aug.									
Baustoffe <sup>1)</sup>																				
Europa																				
Deutschland <sup>2)</sup>	1991	.	+	1,8	-	0,4	+	0,9	+	0,6	+	1,3	+	0,8	+	0,1	+	0,1	...	
Dänemark <sup>3)</sup>	1. Jan. 1987	.	+	4,5	+	2,2	+	2,1	+	2,8	+	2,1	+	2,1	+	2,1	+	2,1	+	2,1
Finnland <sup>3)</sup>	1995	.	+	2,2	-	0,7	+	2,7	+	2,5	+	3,5	+	3,5	+	3,5	+	3,2	...	
Frankreich <sup>4)</sup>	1990	.	+	1,7	-	0,1	-	0,4	-	0,2	+	0,3	+	0,7	+	1,5	+	2,0p	+	2,5p
Griechenland <sup>3)</sup>	1990	70	+	7,4	+	7,4	+	6,8	+	6,6	+	7,4	+	6,9	+	6,6	+	7,0	...	
Großbritannien und Nordirland <sup>2)</sup>	1990	.	+	6,3	+	1,2	+	1,8	+	1,6	+	2,1	+	1,9	+	1,5	+	1,3	1,1p	
Irland	1985	.	+	4,7	+	0,5	+	1,6	+	1,0	+	2,0	+	2,6	+	2,0	+	1,6	1,0	
Italien <sup>3)</sup>	1995	.	+	6,3	+	1,4	...	...	+	2,1	+	2,2	...	...	...	...	...	...	...	
Luxemburg	1990	.	+	3,3	+	2,0	+	1,5	+	1,5	+	1,5	+	1,1	+	2,1r	+	2,6	+	2,8
Niederlande	1990	30	+	2,7	+	0,4	+	0,9	±	0	+	1,8	±	0	+	0,9	+	1,8p	±	0
Norwegen <sup>3)</sup>	1978	.	+	4,9	+	1,4	+	2,6	+	2,4	+	2,9	+	2,9	+	3,0	+	2,9	...	...
Österreich (Wien) <sup>3)</sup>	1990	15	+	2,0	+	0,8	+	3,0	+	2,9	+	3,3	+	2,9	+	2,6	+	2,1	+	2,1
Schweden <sup>3)</sup>	1968	.	+	7,4	+	2,8	+	1,9	+	2,0	+	2,2	+	2,1	+	2,0	+	2,5	+	2,3
Schweiz	Mai 1993	.	+	3,2	-	4,8	-	0,9	-	1,2	+	0,5	+	1,2	+	1,3	+	0,7	...	...
Spanien	1990	.	+	4,6	+	2,2	+	0,7	+	0,5	+	0,7	+	0,9	+	1,2	+	1,7	...	...
Türkei (Istanbul)	1968	10	+	70,3	+	82,9	+	84,6	+	77,4	+	82,9	+	93,5	+	80,7	+	69,5	...	...
Afrika																				
Simbabwe (Harare) <sup>3)</sup>	1990	.	+	19,9	+	19,0	+	19,2	+	19,7	+	18,0	+	17,7	+	...	+	...	...	...
Südafrika	Juni 1995	.	+	9,9	+	9,1	+	8,1	+	9,3r	+	6,8	+	6,2	+	4,5	+	4,3	...	...
Amerika																				
Argentinien <sup>3)</sup>	1993	45	+	1,9	-	1,2	-	0,4	-	0,7	-	0,2	+	0,1	-	0,3	-	0,3p	-	0,4p
Brasilien <sup>4)</sup>	Aug. 1994	19	+	62,7	+	5,1	...	...	+	4,7	+	4,5	...	...	+	3,7	+	3,2	+	1,5
Mexiko	1974	19	+	35,2	+	30,2	+	17,7	+	16,9	+	15,3	+	18,4	+	17,3	+	18,6	+	18,1
Vereinigte Staaten	1982	rd. 70	+	3,7	+	0,6	+	1,8	+	2,3	+	1,6	+	0,4p	-	0,1p	-	0,9	...	...
Asien																				
Japan	1995	118	-	0,6	+	0,2	+	1,9	+	3,2	+	2,5	+	0,1	-	1,2	-	3,3	-	2,7
Pakistan	1980/81	.	...	...	...	...	...	...	...	...	...	...	...	...	...	...	...	...	...	...
Singapur	1985	.	+	1,5	+	0,8	-	1,2	-	1,2	-	1,0	-	0,8	-	1,1	-	2,4	...	...
Thailand	1985	.	+	4,5	+	3,2	...	...	...	...	...	...	...	...	...	...	...	...	...	...
Australien und Ozeanien																				
Australien (6 Städte) <sup>3)</sup>	Juli 1989 - Juni 1990	72	+	1,7	-	0,5	+	1,3	+	1,2	+	1,5	+	1,8	+	2,2	+	1,7	...	...
Neuseeland	4. Vj. 1982	.	+	2,5	+	1,6	+	0,9	+	0,9	+	1,1	+	0,7	+	0,6	...	...	...	...
Bauwerke																				
Europa																				
Deutschland	1995	W 5)	+	2,4	-	0,2r	-	0,7r	-	0,8r	-	0,7r	-	0,8r	-	1,0r	-	0,1	...	...
	1995	B5)	+	2,4r	+	0,1r	-	0,5r	-	0,6r	-	0,4r	-	0,5r	-	0,6r	+	0,2	...	...
	1995	G5)	+	2,3	+	0,3r	-	0,5r	-	0,6r	-	0,5r	-	0,4r	-	0,6r	+	0,4	...	...
Belgien	1914	W	+	1,7	+	0,2	+	0,2	-	0,2	+	0,4	...	...	...	...	...	...	...	...
Dänemark	1.1.1987	W	+	3,8	+	2,9	+	2,8	+	2,8	+	2,8	+	2,8	+	2,8	+	2,1	+	2,7
Finnland	1995	W	+	1,3	+	1,1	+	2,4	+	2,4	+	2,7	+	2,8	+	2,8	+	2,7	...	...
Frankreich	4. Vj. 1953	W	-	0,1	+	1,8	+	2,4	+	3,0	+	3,6	+	2,1	+	1,1	...	...	...	...
Griechenland	1990	W	+	6,0	+	6,0	+	5,2	+	4,8	+	5,3	+	5,4	+	5,2	+	5,9	...	...
Großbritannien und Nordirland	1990	W 6)	+	9,4	+	5,4	+	3,1p	+	3,1	+	3,1	+	4,0	+	5,1p	+	5,0	...	...
Irland	1985	W	+	3,5	+	1,2	+	3,5	+	2,7	+	4,4	+	5,2	+	4,4	+	3,3	+	2,9
Island	Juli 1987	W	+	3,1	+	4,6	+	4,7	+	4,4	+	4,2	+	3,8	+	5,3	+	5,4	+	2,3
Italien	1995	W	+	2,0	+	1,8	...	...	+	2,7	+	2,5	...	...	...	...	...	...	...	...
Luxemburg	1970	W	+	1,8	+	0,9	...	...	+	1,3	+	+	1,6	+	+	+	1,8	...	...	...
Niederlande	1995	W	+	4,4	+	4,0	+	1,0	+	1,9	+	2,9	+	3,9p	+	2,9p	+	3,8p	...	...
Norwegen	1978	W	+	4,3	+	1,7	+	1,9	+	1,8	+	2,0	+	2,0	+	2,3	+	3,2	...	...
Österreich	1996	W	+	2,3	+	1,5	+	1,3	+	1,3	+	1,3	+	1,3	+	1,3	+	1,2	...	...
Schweden	1968	W	+	6,5	+	1,2	+	0,9	+	0,4	+	1,3	+	2,6	+	2,8	+	3,3	...	...
Schweiz (Zürich)	1.10.1988	W	+	1,5	-	0,7	-	1,3	-	1,6	-	1,6	-	1,4	-	1,4	-	0,4	...	...
Schweiz (Luzern)	1.04.1985	W	+	2,0	-	0,6	-	4,3	-	5,2	-	5,2	-	4,8	-	4,8	-	0,9	...	...
Schweiz (Bern)	1.04.1987	W	+	7,7	-	2,4	-	2,8	-	2,8	+	+	+	+	+	+	1,3	+	+	...
Spanien	1990	6)	+	4,7	+	3,0	+	2,1p	+	1,9r	+	2,3p	+	2,4p	+	0,9p	+	0,9p	...	...
Amerika																				
Argentinien (Buenos Aires)	1993	W	+	2,2	-	4,3r	-	3,1	-	3,5	-	2,1	-	1,9	+	0,8	+	0,5p	-	1,0p
Brasilien <sup>4)</sup>	Aug. 1994	W	+	75,9	+	15,2	...	...	+	7,0	+	7,3	...	...	+	6,8	+	5,9	+	4,0
Kanada	1992	W	-	1,2	-	1,9r	+	0,7	+	1,0	+	1,1	+	1,2	+	1,1	+	1,0	...	...
Mexiko	1974	W	+	31,8	+	29,1	+	17,9	+	17,0	+	15,6	+	18,2	+	16,9	+	17,9	+	17,5
Vereinigte Staaten	1926 - 1929	W	+	3,4	+	1,7	+	2,5	+	2,3	+	2,5	+	2,6	+	2,5	+	2,5	+	2,0
	1926 - 1929	B7)	+	3,2	+	2,0	+	2,5	+	2,7	+	2,5	+	2,6	+	2,6	+	2,1	+	1,8
	1926 - 1929	G	+	2,5	+	2,2	+	3,6	+	4,4	+	3,7	+	2,8	+	2,7	+	1,6	+	1,3
Asien																				
Israel	Jan. 1992	.	+	9,3	+	7,9	+	0,8	+	7,1	+	7,5	+	8,7	+	6,4	+	6,0	+	3,7
Taiwan	1991	.	-	4,3	-	17,4	-	16,0	-	5,1	-	15,2	-	9,9	+	5,2	-	5,2	...	...
Australien und Ozeanien																				
Neuseeland	4. Vj. 1982	.	+	3,8	+	2,6	+	0,3	-	0,1	+	0,4	+	0,4	+	0,7	...	...	...	...

1) Index der Erzeuger- bzw. Großhandelspreise: Gruppe Baustoffe.

2) Preisindex für den Wareneingang des Produzierenden Gewerbes: Gruppe Baustoffe.

3) Baustoffe aus dem Baupreisindex.

4) Indexzahlen auf Originalbasis, nicht umbasiert.

5) Bauleistungen am Bauwerk.

6) Hoch- und Tiefbauten aller Art.

7) Einschl. Mietshäuser und Hotelbauten.

#### 4 Preise für Welthandelsgüter

Lfd. Nr.	Ware und Markort	Währungs- und Mangeneinheit	Jahr		Monat				
					1998				
			1996	1997	Juni	Juli	August	September	Oktober
			Originalwährung						
<u>Weizen</u>									
1	Standard, erstnotierter Monat, Chicago	US-Cents je 60 lbs	486,16	365,66	283,59	274,87	254,51	253,70	287,46
2	Soft Red Winter 2, IOCO Chicago	US-Cents je 60 lbs	481,59	365,01	281,54	264,50	251,91	257,69	291,85
3	Can. Western Red Spring 1, 13,5 % Protein, Exportpreis, Winnipeg	kan\$ je t	304,91	250,24	236,88	238,94	229,00	225,13	244,57
4	Großhandelspreis, Rotterdam	hfl je 100 kg	30,30	27,84	26,56	27,54	28,50	...	...
5	Wheat, LIFFE Grade B, Chicago	£ je t	112,90	88,28	75,73	74,45	70,04	72,46	76,72
6	US, Nr. 2, Hard Red Winter, fob Gulf Ports	US-\$ je t	208,00	161,00	124,00	...	...	...	...
7	Weich-, frei Station Mailand	Lire je 100 kg	33 730	30 958	31 050	25 253	25 147	26 210	26 600p
<u>Hafer</u>									
8	Hafer, weiß Nr. 2, Chicago	US-Cents je 60 lbs	207,76	165,06	125,25	117,00	104,77	108,36	116,04
9	Western 2, erstnotierter Monat, Winnipeg	kan\$ je t	184,15	120,25	96,88	96,68	88,92	84,17	89,10
<u>Gerste</u>									
10	Western 1/2, erstnotierter Monat, Winnipeg	kan\$ je t	151,16	138,21	133,18	128,71	118,61	118,89	123,45
11	Winnipeg Commodity Exchange, ab 20 t, Winnipeg	kan\$ je t	167,09	139,85	132,94	128,09	117,96	120,26	125,98
12	einheimisch, 100 t-Kontrakt, erstnotierter Monat, London	£ je t	106,88	84,49	73,07	71,92	72,08	71,47	76,01
13	Braugerste, Großhandelspreis, Rotterdam	hfl je 100 kg	38,17	32,08	30,00	30,00	30,00	33,00	32,90
<u>Mais</u>									
14	gelb 2, erstnotierter Monat, Chicago	US-Cents je 56 lbs	373,25	274,13	241,43	241,00	211,21	195,66	217,88
15	flaked, 20 kg sacks, ex-mill UK	£ je t	250,33	253,00	230,00	230,00	230,00	230,00	230,00
16	USA III, cif Rotterdam	hfl je 100 kg	30,83	26,20	23,39	23,41	22,00	19,95	19,96
17	einheimisch, frei Mailand	Lire je 100 kg	33 465	25 148	25 453	25 544	26 279	25 013	26 050p
<u>Reis</u>									
18	parboiled, frei Mailand	Lire je 100 kg	167 291	139 193	132 967	134 500	134 500	134 400	132 000p
19	Thai long grain white, 100 % B grade, fob, shipment	US-\$ je t	353,03	323,57	337,53	340,45	334,68	335,30	319,71
20	Pandano, Rundkorn-, frei Mailand	Lire je 100 kg	174 403	130 655	110 700	113 000	113 000	113 000	113 000p
21	einheimisch, Rundkorn-, frei Mailand	Lire je 100 kg	140 977	109 379	100 367	105 048	105 500	104 600	99 500p
<u>Bohnen</u>									
22	US, Nr. 1, Haricot beans, cif UK	US-\$ je t	680,83	632,36	650,00	650,00	650,00	650,00	650,00
23	Butter beans, Californian Nr. 1, cif UK	US-\$ je t	1 257,29	1 369,73	1 000,00	1 000,00	1 000,00	1 000,00	1 000,00
<u>Zucker</u>									
24	Roh-, Weltkontrakt (Kontrakt Nr. 11), erstnotierter Monat, New York	US-Cents je lb	11,28	11,36	7,99	8,59	8,41	7,18	7,63
25	Roh-, ISO-Preis, 96 % in bulk, fob karib. Häfen, New York	US-Cents je lb	11,92	11,35	8,34	8,42	8,66	7,42	7,45
26	Roh-, 96 % in bulk, cif UK, London	£ je t	189,42	168,61	124,04	127,84	128,55	106,55	106,76
27	Weiß-, in Säcken zu 50 kg, frei Station Mailand	Lire je 100 kg	158 288	148 285	147 000	147 000	147 000	146 533	145 000p
28	Weiß-, 50 t - Kontrakt, erstnotierter Monat, Paris	US-\$ je t	366,54	316,39	259,40	257,32	243,60	221,47	220,76
<u>Honig</u>									
29	Chinese light amber, cif main European ports	US-\$ je t	.	1 296,87 <sup>a)</sup>	1 050,00	1 070,00	1 107,42	1 148,00	1 150,00
30	Australian light amber, cif main European ports	US-\$ je t	.	1 560,16 <sup>a)</sup>	1 490,00	1 490,00	1 487,42	1 476,67	1 465,81
<u>Rohkaffee</u>									
31	Arabica, unwashed, ICO-Preis, ex dock New York	US-Cents je lb	119,97	184,65	126,23	110,99	120,22	110,54	107,06
32	Robusta, versch. Herkünfte, ICO-Preis, ex dock New York	US-Cents je lb	82,91	80,68	86,77	81,73	79,69	80,91	81,12
33	Sortendurchschn. versch. Herkünfte, ICO-Preis, ex dock New York	US-Cents je lb	102,23	133,74	107,55	97,18	101,31	97,27	95,36
34	Robusta, Uganda CTMAL, erstnotiert Monat, London	£ je t	1 741,72	1 627,60	1 743,07	1 554,29	1 622,87	1 678,93	1 706,74
<u>Rohkakao</u>									
35	ICA - daily price, New York/London	US-\$ je t	1 001,84	1 171,71	1 299,54	1 292,53	1 275,19	1 265,71	1 186,27
36	Coffee, Sugar and Cacao Exchange, ab 10 t, New York	US-\$ je t	1 332,99	1 501,65	1 585,71	1 567,50	1 542,94	1 553,31	1 529,50
37	Bohnen, Elfenbeinküste, c & f Paris	FF je 100 kg	765,84	935,26	1 047,86	1 046,52	1 257,25	954,31	908,86
38	Ghana, gut fermentiert, cif Terminverschiffung, London	£ je t	961,58	1 009,56	1 073,17	1 057,71	1 063,03	1 023,83	1 004,97
39	London Commodity Exchange, ab 10 t, London	£ je t	960,58	1 010,68	1 055,86	1 048,87	1 049,55	1 012,32	1 005,18

a) Durchschnitt aus weniger als 12 Monatswerten berechnet.

#### 4 Preise für Welthandelsgüter

Lfd. Nr.	Ware und Marktort	Währungs- und Mengeneinheit	Jahr		Monat				
					1998				
			1996	1997	Juni	Juli	August	September	Oktober
			Originalwährung						
<u>Tee</u>									
40	alle Herkunft, Auktionsdurchschnittspreis, London	£-Pence je kg	113,87	135,49	114,56	114,75	109,67	...	...
41	nordindisch, Auktionsdurchschnittspreis, London	£-Pence je kg	127,97 <sup>a)</sup>	128,92	205,38	205,38	205,38	...	...
42	Sri Lanka, Auktionsdurchschnittspreis, London	£-Pence je kg	132,66	136,52	176,65	177,59	177,59	...	...
43	Kenia, Auktionsdurchschnittspreis, London	£-Pence je kg	111,98	135,53	136,67	112,46	95,44	...	...
<u>Rinder</u>									
44	Mittelwesten-, Lebendgewicht, erstnot. Monat, Chicago	US-Cents je lb	65,71	66,67	64,68	62,39	59,90	60,26	63,40
<u>Schweine</u>									
45	Lebendgewicht, erstnotierter Monat, Chicago	US-\$ je 100 lbs	56,31	73,20	61,75	52,02	45,69	40,29	41,12
46	Lebendgewicht, 100 - 125 kg, Niederlande	hfl je kg	2,81	2,63	2,09	1,98	1,84	1,68	1,52
<u>Rindfleisch</u>									
47	von ausgew. Stieren (700-900 lbs.), New York	US-\$ je 100 lbs	96,79	98,29	94,99	93,55	95,66	92,73	95,34
48	von geschlachteten Stieren R 2, frei Schlachthof, excl. Mwst. Niederlande	hfl je kg	5,81	6,03	6,19	6,14	6,18	6,17	5,94
<u>Schweinefleisch</u>									
49	frisch, 78-100 kg Schlachtgewicht, Niederlande	hfl je kg	3,36	3,57	2,50	2,44	2,30	2,11	1,94
50	Bauch, 40 000 lbs, London	US-Cents je lb	75,85	74,89	59,16	59,65	64,62	47,14	47,87
<u>Geflügel</u>									
51	Junghähnchen, bis 1 600 g Lebendgewicht, Niederlande	hfl je kg	1,54	1,61	1,47	1,46	1,48	1,48	1,45
52	Hähnchen ausgenommen, ohne Innereien, ab 750 g Mailand	Lire je kg	6 476	6 588	6 550	6 550	6 550	6 550	6 550p
<u>Eier</u>									
53	Klasse L, Erzeugerpreis excl. Mwst., frei deutsche Grenze, Niederlande	hfl je 100 Stck	13,17	12,79	9,36	11,04	9,77	11,53	10,35
54	Großhandelspreis, Klasse L, incl. Mwst., Amsterdam, Niederlande	hfl je 100 Stck	17,71	16,87	12,06	14,02	13,10	14,41	13,59
<u>Butter</u>									
55	Molkerei-, Grad AA, Chicago	US-Cents je lb	106,88	115,56 <sup>r</sup>	183,73	200,52	215,32	271,91 <sup>r</sup>	244,20
56	Molkerei-, mittlerer Marktpreis, ohne Mwst., Mailand	Lire je kg	6 192	6 676	6 820	7 045	7 100	7 100	6 900 <sup>p</sup>
57	frisch, in EG-Verpackung, ab Molkerei, Niederlande	hfl je kg	6,85	7,34	7,40	7,44	7,54	7,65	7,65
58	pasteurisiert, frei Großmarkt, Mailand	Lire je kg	5 937	6 308	6 190	6 515	6 550	6 460	6 450 <sup>p</sup>
<u>Schmalz</u>									
59	zerlassen, in Tankwagen, Chicago	US-Cents je lb	21,82	23,40	19,34	18,07	18,70	16,61	17,42
60	choice white hog, Chicago	US-Cents je lb	16,89	14,42	12,99	10,93	10,43	10,60	11,40
<u>Talg</u>									
61	fancy, bleichfähig, Chicago	US-Cents je lb	20,53	20,73	17,90	17,11	17,38	16,33	16,88
62	max. 15 % ffa., ex works Rotterdam	£ je t	276,35	221,71	196,50	194,55	198,94	203,93	195,65
<u>Fischöl</u>									
63	Menhadenöl, roh, in Tanks, cif Rotterdam	US-\$ je t	451,83	536,70	742,67	771,29	775,00	760,83	750,00
64	isländisch, cif UK/N. European ports	US-\$ je t	435,83	541,08	723,67	744,84	777,10	780,00	774,19
<u>Mandeln</u>									
65	kalifornisch, süß, erstnotierter Monat, London 1)	US-\$ je t	6 313,33	6 008,77	4 358,67	4 863,71	5 022,58	5 006,67	5 024,19
<u>Erdnußkerne</u>									
66	amerikanisch, 40/50, handverlesen (HPS), cif Rotterdam	US-\$ je t	956,75	957,82	965,00	1 007,10	1 077,74	981,33	920,00
<u>Kopra</u>									
67	philippinisch/indonesisch, cif Rotterdam	US-\$ je t	485,16	435,85	421,23	400,56	400,24	408,80	433,32
<u>Rapssaat</u>									
68	Winnipeg Commodity Exchange, ab 20 t, Winnipeg	kan\$ je t	435,12	392,10	412,18	370,44	351,70	360,47	369,14
<u>Leinsaat</u>									
69	Western 1, erstnotierter Monat, Winnipeg	kan\$ je t	366,00	336,39	430,63	383,65	311,45	307,72	319,85
70	Winnipeg Commodity Exchange, ab 20 t, Winnipeg	kan\$ je t	367,08	335,53	422,78	366,96	306,81	309,68	321,26
<u>Pfeffer</u>									
71	Sarawak, black special, spot, Großbritannien	US-\$ je t	2 418,65	4 286,58	5 526,67	5 645,16	5 180,65	5 066,67	4 996,77

a) Durchschnitt aus weniger als 12 Monatswerten berechnet.

#### 4 Preise für Welthandelsgüter

Lfd. Nr.	Ware und Markttort	Währungs- und Mengeinheit	Jahr		Monat				
					1998				
			1996	1997	Juni	Juli	August	September	Oktober
			Originalwährung						
<u>Sojabohnen</u>									
72	gelb 2, in Wagenladungen, erstnot. Monat, Chicago	US-Cents je 60 lbs	750,07	761,55	625,86	647,84	580,47	522,48	546,04
73	amerikanisch, gelb 2, cif Rotterdam	US-\$ je t	305,71	309,38	240,07	243,30	221,86	215,00	221,59
<u>Baumwollsaatöl</u>									
74	roh, Südoststaaten, ex Tanks, ab Werk, New York	US-Cents je lb	24,03	26,91	31,22	30,35	30,39	33,53	34,56
<u>Erdnußöl</u>									
75	roh, ex Tanks, New York	US-Cents je lb	40,35	47,30	44,73	44,00	43,93	45,65	47,62
76	versch. Herkünfte, 2-3 % Fettsäure, cif Rotterdam	US-\$ je t	903,72	1 014,26	893,17	878,06	866,13	851,00	850,00
<u>Kokosöl</u>									
77	roh, ex Tanks, unversteuert, fob Pazifikküste, New York	US-Cents je lb	36,58	31,53	31,99	31,31	31,00	30,88	32,74
78	philippinisch, Offertenpreis, cif Rotterdam	hfl je 100 kg	126,37	129,15	137,77	137,13	135,88	128,01	128,25
79	philippinisch/indonesisch, 3 % Fettsäure, cif franz. Häfen	US-\$ je t	762,60	662,30	650,00	657,07	657,66	647,39	675,83
<u>Leinöl</u>									
80	roh, ex Tanks, Italien frei Mailand	Lire je kg	1 034	1 131	1 480	1 478	1 480	1 457	1 380p
81	versch. Herkünfte, Terminlieferung, cif London	US-\$ je t	579,79	572,44	705,00	722,42	707,90	705,00	705,00
<u>Maisöl</u>									
82	in Gefäßen von 20/25 l, Italien, frei Mailand	Lire je Liter	1 958	1 855	1 772	1 930	1 930	1 930	1 930
<u>Olivenöl</u>									
83	extra fein, 1 % Fettsäure, Großhandels-VPr., Mailand	Lire je kg	8 820	5 973	4 992	4 950	4 950	4 950	4 950
<u>Palmöl</u>									
84	malaysisch, 5 % Fettsäure, cif Rotterdam	US-\$ je t	534,94	546,84	634,08	654,00	671,05	701,67	689,35
<u>Rapsöl</u>									
85	niederländisch, 2 % Fettsäure, cif Rotterdam	hfl je 100 kg	94,61	109,45	124,61	122,92	118,49	118,72	113,64
<u>Rizinusöl</u>									
86	Nr. 1, brasilianisch, ex Tanks, Rotterdam	US-\$ je t	834,11	831,28	903,75	1 028,91	1 178,57	1 442,11	1 442,86
87	brasilianisch, roh, ex Tanks, cif Rotterdam	US-\$ je t	833,83	815,99	871,00	955,00	1 133,39	1 141,00	1 051,94
<u>Sojaöl</u>									
88	roh, fob Werk, Rotterdam	hfl je 100 kg	92,62	110,33	126,95	124,47	119,58	118,45	113,63
89	versch. Herkünfte, 20 t-Kontrakt, erstnot. Monat, London	£ je t	381,23 <sup>a)</sup>	349,42	384,13	376,26	365,32	368,73	367,42
90	niederländisch, cif Rotterdam	hfl je 100 kg	93,87	109,34	125,93	124,54	119,83	118,82	113,95
<u>Sonnenblumenöl</u>									
91	versch. Herkünfte, Offertenpreis, cif Rotterdam	hfl je 100 kg	98,70	113,82	167,34	159,12	133,21	125,56	121,66
92	roh, ab Werk, fob Rotterdam	£ je t	382,50	397,70	499,90	480,03	458,58	417,33	397,45
<u>Ölkuchen und Ölkuchenhohl</u>									
93	Sojabohnen-, 44 % Protein, erstnot. Monat, Chicago	US-\$ je 2 000 lbs	241,25	253,20	162,52	171,17	138,64	129,68	137,56
94	brasil. Sojabohnen-, Pellets, 48 % Protein, cif Rotterdam	US-\$ je t	277,89	297,22	178,03	176,74	162,68	160,90	165,45
95	Leinsaat-, frei Station Mailand	Lire je 100 kg	44 195	48 733	41 333	39 839	38 871	38 000	38 800p
<u>Fischmehl</u>									
96	englisch, weiß, 66 % Eiweiß, ab Werk Hull/Grimsby	£ je t	402,08 <sup>a)</sup>	429,66	480,00	479,68	478,52	480,00	470,32
<u>Wolle</u>									
97	Merino-, 23 micron, Durchschnittsqualität, Australien	\$A-Cents je kg	544,77	593,16	555,75	557,00	...	...	444,33
98	Schweiß-, Typ-78, erstnotierter Monat, Sydney	\$A-Cents je kg	686,94	806,85	675,70	597,29	582,19	537,43	528,13
<u>Baumwolle</u>									
99	midding upland, 1 1/16 inches, Kontrakt Nr. 2, erstnotierter Monat, New York	US-Cents je lb	78,12	73,22	76,21	75,91	73,38	73,50	70,40
100	strict middling, 1 3/32 inches, cif-Index, Liverpool	US-Cents je lb	80,38	79,30	68,27	69,30	68,27	65,83	60,79
101	kalifornisch, Cotons bruts, strict middling, Frankreich	FF je kg	10,60	11,48	9,66	10,56	10,67	10,78	10,04
<u>Rohseide</u>									
102	japanisch, Grad AAA, ab Lager Yokohama	¥ je kg	7 298	4 916	4 125	3 813	3 879	4 085	4 249
<u>Manihahant</u>									
103	Non Davao G, cif Kontinent, London	US-\$ je t	1 645,00	1 645,00	1 645,00	1 645,00	1 645,00	1 645,00	1 645,00
104	Non Davao S 2, versteuert, cif Kontinenthäfen	US-\$ je t	1 857,10	1 688,64	1 395,00	1 395,00	1 395,00	1 395,00	1 395,00
<u>Sisal</u>									
105	ostafrikanisch, cif UK, London	US-\$ je t	1 017,08	1 018,08	1 041,67	1 065,00	1 065,00	1 065,00	1 065,00
106	brasilianisch, No. 2, incl. Steuern, cif Kontinent	FF je 100 kg	313,00	378,00	352,00	357,00	357,00r	332,00	308,00

a) Durchschnitt aus weniger als 12 Monatswerten berechnet.

#### 4 Preise für Welthandelsgüter

Lfd. Nr.	Ware und Marktort	Währungs- und Mengeinheit	Jahr		Monat				
					1998				
			1996	1997	Juni	Juli	August	September	Oktober
			Originalwährung						
<b>Rohrute</b>									
107	Bangladesch weiß, Grad C, cif Kontinent, London	US-\$ je 2 240 lbs	476,37	315,48	316,17	315,00	315,00	315,00	310,65
<b>Rindshäute</b>									
108	schwere Kuh-, Chicago	US-Cents je lb	65,73	60,26	40,64	38,00	39,43	37,58	35,71
109	schwere Ochsen-, Chicago	US-Cents je lb	87,07	85,93	81,06	78,47	81,19	72,60	66,11
<b>Naturkautschuk</b>									
110	RSS 1, crude, New York	US-Cents je lb	72,94	56,32	41,42	40,07	38,64	38,57	40,23
111	RSS 2, IOCO London, cif Kontinent	£-Pence je kg	93,97	65,20	46,01	47,38	45,68	46,98	49,03
112	RSS 1, in Ballen, Erzeuger - VPr., fob malaysische Häfen	M\$-Cents je kg	352,77	279,69	279,59	293,11	273,71	259,58	276,74
113	RSS 2, in Ballen, Erzeuger - VPr., fob malaysische Häfen	M\$-Cents je kg	344,09	274,82	274,59	288,11	269,16	255,21	272,26
114	RSS 3, in Ballen, Erzeuger - VPr., fob malaysische Häfen	M\$-Cents je kg	343,26	274,23	274,09	287,61	268,68	254,67	271,76
<b>Steinkohle</b>									
115	Anthrazit-, russisch, ab 25 mm, Italien, frei Lager Mailand	Lire je t	343 038	301 288	290 000	290 000	290 000	290 000	290 000p
116	Anthrazit-, südafrikan., 40/60 mm, in Wagenladungen, Italien, frei Lager Mailand	Lire je t	433 500	428 751	418 533	427 290	434 000	435 100	445 000p
<b>Steinkohlenkoks</b>									
117	Hütten-, 40-70 mm, in Wagenladungen, frei Lager Mailand	Lire je t	311 131	314 000	314 000	314 000	314 000	314 000	314 000p
<b>Braunkohle</b>									
118	Braunkohlenbriketts, ab Werk <sup>1)</sup>	DM je t	217,83	222,00	221,50	221,50	221,50	221,50	221,50
119	Industriebrand, ab Werk <sup>1)</sup>	DM je t	142,00	142,00	142,00	142,00	142,00	142,00	142,00
<b>Erdöl</b>									
120	Nordsee-, Forties, Spotmarktpreis, fob ARA	US-\$ je 42 gals	20,93	19,40	11,77	12,13	12,11	13,56	12,63
121	Nordsee-, Brent Blend, Spotmarktpreis, Rotterdam	US-\$ je 42 gals	20,58	19,11	12,13	12,11	11,90	13,48	12,53
122	Arabian Light, Spotmarktpreis, fob ARA	US-\$ je 42 gals	19,09	17,22	9,78	9,50	9,89	11,52	10,88
123	Arabian Heavy, Spotmarktpreis, fob ARA	US-\$ je 42 gals	17,79	13,93	7,98	7,91	8,25	10,03	9,36
124	Iranian Light, Spotmarktpreis, Rotterdam	US-\$ je 42 gals	18,46	18,13	11,88	12,11	12,18	13,15	12,78
125	Bonnie Light, Nigeria, Spotmarktpreis, fob ARA	US-\$ je 42 gals	21,05	19,49	11,90	12,10	12,12	13,77	12,84
126	Russian Urals, Spotmarktpreis, fob ARA	US-\$ je 42 gals	19,99	18,31	10,11	11,14	11,54	12,90	11,52
127	West Texas Intermediate, mind. 34,5 % API, 1 000 bbl., erstnotierter Monat, New York	US-\$ je 42 gals	21,94	20,58	13,77	14,10	13,35	15,20	15,20
128	Einfuhrdurchschnittspreis, frei Grenze <sup>1)</sup>	DM je t	232,81	249,78	159,66	161,53	158,26	...	...
<b>Erdgas</b>									
129	Einfuhrdurchschnittspreis, frei Grenze <sup>1)</sup>	DM je MWh	13,49	15,15	14,81	13,24	14,24	...	...
130	Groningen Tarif Nr. III., Mengen ab 50 Mill. m³/Jahr, Niederlande <sup>2)</sup>	hfl-Cents je m³	20,08	21,76	21,37	19,52	19,52	19,52	18,60
<b>Rohbenzin</b>									
131	Naphtha, Seeschiffe cif ARA (Amsterdam, Rotterdam, Antwerpen)	US-\$ je t	195,50	192,87	120,69	128,50	120,75	126,20	141,63
<b>Kraftstoffe</b>									
132	Motorenbenzin, 98/99 Oktan, max. 0,15 g/l Pb., fob Leichter ARA, EU-Basis <sup>3)</sup>	US-\$ je t	201,33	202,31	151,29	155,19	143,92	142,68	142,81
133	Motorenbenzin, Super, bleifrei, Italien	Lire je 100 l	178 892	182 343	177 500	177 742	178 500	177 675	177 500p
134	Motorenbenzin, normal unverbleit, cif ARA	US-\$ je t	200,65	198,58	147,38	152,88	137,50	135,90	141,88
135	Motorenbenzin, 90/92 Oktan, max. 0,15 g/l Pb., fob Leichter ARA, EU-Basis <sup>3)</sup>	US-\$ je t	194,31	195,14	144,38	144,17	131,90	133,91	140,24
136	Düsentreibstoff JP - 1, fob Leichter ARA	US-\$ je t	212,17	194,18	130,45	126,80	119,44	137,61	139,33
137	Rohbenzin, Naphta, Nord-West-Europa, fob Rotterdam	US-\$ je t	191,58	188,81	116,69	125,63	118,44	123,80	135,00
138	Flugturbinenkraftstoff, Seeschiffe cif ARA	US-\$ je t	217,75	194,81	129,38	127,19	117,94	138,50	141,50
139	Düsentreibstoff, cif ARA	US-\$ je t	213,20	193,51	130,50	128,19	117,13	136,40	139,13
140	Diesöl, mind. 53-57 DI, fob Leichter ARA, EU-Basis	US-\$ je t	193,30	175,26	117,81	114,66	106,06	122,30	118,23
<b>Heizöl, leicht</b>									
141	Nr. 2, 42 000 gals, erstnotierter Monat, New York	US-Cents je gallon	59,64	56,41	38,68	37,44	34,99	40,55	43,60
142	Gasöl, internat. Terminkontrakt, erstnot. Monat, London	US-\$ je 1000 kg	189,10	173,46	118,40	113,97	105,30	122,33	117,64
143	extra leicht, Mengen ab 500 t an den Großhandel, ab Lager	DM je hl	36,14	36,69	28,54	28,92r	26,90	28,31	...
144	1 % S, Seeschiffe, cif ARA	US-\$ je t	121,70	108,31	81,00	80,88	67,63	75,40	77,13
145	Mengen bis 2 000 t, unversteuert, frei Empfänger, Niederlande	hfl je 1 000 l	461,40	475,05	395,13	397,00	379,10	382,27	395,77
146	3-5° E, Mengen ab 10 t, in Tankwagen, ab Raffinerie, Italien	Lire je 100 kg	75 980	77 254	74 932	74 550	74 700	74 700	75 500p
147	Gasöl (EG-Ware), Seeschiffe, cif ARA	US-\$ je t	195,39	178,80	117,31	115,75	103,81	122,25	117,88

1) Bis einschl. Dezember 1995 früheres Bundesgebiet.  
2) Einschl. Preiszuschlag.

3) Ab Februar 1988 bleifrei.

#### 4 Preise für Welthandelsgüter

Lfd. Nr.	Ware und Markttort	Währungs- und Mengeneinheit	Jahr		Monat				
					1998				
			1996	1997	Juni	Juli	August	September	Oktober
Originalwährung									
<u>Heizöl schwer</u>									
148	schwefelreich, Mengen von 15-200 t, frei gewerbliche Verbraucher <sup>1)</sup>	DM je t	223,45	230,16	213,36	203,89	184,95	176,82	...
149	schwefelreich, Mengen bis 2 000 t im Monat, unversteuert, frei Empfänger, Frankreich	FF je t	761,59	747,51	603,30	622,68	557,26	551,13	561,13
150	schwefelreich, Mengen bis 2 000 t im Monat, unversteuert, frei Empfänger, Niederlande	hfl je t	295,70	294,51	262,50	259,00	247,23	236,50	246,74
151	über 12° E, Mengen ab 10 t, frei Tankwagen, ab Raffinerie, Italien	Lire je 100 kg	33 345	31 516	29 438	29 397	29 700	29 597	30 200p
152	3,5 % S, Seeschiffe cif ARA	US-\$ je t	104,20	89,77	62,75	61,50	59,88	65,20	66,00
153	HFO 3,5 pct, high sulphur, barges fob ARA	US-\$ je t	103,04	92,58	64,07	62,23	60,35	64,93	66,61
<u>Stahlschrott</u>									
154	schwer Nr. 1 frei Käufer, Pittsburgh/Philadelphia/Chicago	US-\$ je 2 240 lbs	128,08	127,33	119,88	115,48	105,91	94,42	79,96
155	schwer, in 500 t-Ladungen, N.O. Küste, Großbritannien	£ je t	61,88	64,16	58,50	54,50	50,63	43,67	37,05
156	schwer, RM 10, 150 x 50 x 50, frei Verbraucher, Mailand	Lire je kg	172,08	191,58	176,67	175,58	173,00	150,67	131,00p
<u>Stabstahl</u>									
157	Betonrundstahl, Exportpreis fob Antwerpen, Montanunion	US-\$ je t	269,80	274,47	259,42	240,32	235,00	230,50	221,94
<u>Walzstahl</u>									
158	5,5 mm, Exportpreis fob Antwerpen, Montanunion	US-\$ je t	279,86	298,51	262,38	246,65	243,75	235,88	232,10
<u>Formstahl</u>									
159	Frachtlage Oberhausen/Saarbrücken <sup>1)</sup>	DM je t	661,67	692,27	757,20	774,60	756,00	735,40	...
<u>Grobblech</u>									
160	ab 10 mm, Exportpreis, fob Antwerpen, Montanunion	US-\$ je t	438,55	459,90	470,00	455,97	439,03	410,00	410,00
<u>Feinblech</u>									
161	17-20 gauge, kaltgewalzt, SPO, Exportpreis fob Antwerpen, Montanunion	US-\$ je t	386,58	412,20	400,00	388,87	365,48	367,33	344,35
162	17-20 gauge, galvanisiert, Exportpreis, fob Antwerpen, Montanunion	US-\$ je t	584,12	624,08	551,33	550,00	550,00	544,17	523,63
<u>Aluminium</u>									
163	99,7 %, Prod.-Händlerpreis, frei New York	US-Cents je lb	72,02	77,78	64,30	63,47	64,26	65,11	63,74
164	ALP 99,7 UNI 3 950, Italien	Lire je kg	2 783	3 231	2 889	2 836	2 820	2 841	2 698
165	ab 99,7 % All, Ingots, verschiedene Herkünfte, Marktpreis, cif Europa, London	US-\$ je t	1 537,47	1 298,71	1 307,25	1 309,18	1 310,90	1 341,82	1 308,61
<u>Antimon</u>									
166	Regulus min. 99,6 % Sb, Freimarktpreis, Großbritannien	US-\$ je t	2 830,33	2 041,92	1 412,75	1 328,06	1 257,58	1 322,67	1 353,39
167	99,6 %, Freimarktpreis lt. MB, USA	US-\$ je lb	1,33	1,05	0,91	0,91	0,91	0,91	0,91
<u>Blei</u>									
168	Pb 99,99, UNI 3 165, Italien	Lire je kg	1 555	1 428	1 285	1 294	1 310	1 255	1 273
169	französisch, pro t metrisch, Markttort London	US-\$ je t	772,98	624,95	527,39	542,98	534,83	519,43	492,11
170	LME, Kasse, Hornblower, RTR, London	US-\$ je t	774,05	624,21	528,17	546,17	536,06	520,16	492,76
171	Weich-, raff., Pigs, fob Port Pirie, Australien	\$A je t	1 079,17	918,67	938,00	951,00	1 034,00	986,00	959,00
<u>Chrom</u>									
172	99,5 %, New York, USA	US-\$ je lb	4,11	4,15	4,15	4,15	4,15	4,15	4,15
<u>Kadmium</u>									
173	Sticks, 99,95 % Cel, Freimarktpreis, London <sup>2)</sup>	US-Cents je lb	113,29	52,46	28,00	28,00	27,23	21,62	18,50
<u>Kobalt</u>									
174	Zaire, Erzeugerpreis, cif europäische Häfen, London	US-\$ je lb	27,50	27,50	27,50	27,50	27,50	27,50	27,50
<u>Kupfer-Elektrolyt, Drahtbarren</u>									
175	Drahtbarren unverst., ab Imпорthäfen oder Werk, Frankreich	FF je 100 kg	1 257,65	1 360,54	1 067,18	1 064,78	1 042,15	1 007,18	935,45
176	Drahtbarren WW, ab Werk, Italien	Lire je t	4 150 040	4 522 730	3 537 830	3 501 770	3 551 770	3 335 330	3 113 060
177	Elektrolyt-Kupfer, ab Lagerhaus, Japan	Yen je t	300 421	324 261	270 000	270 000	270 000	262 333	239 032p
178	Kupfer, -elektro. ab Werk, Belgien	bfrs je t	73 772	84 636	65 162	64 884	63 804	62 033	56 826
179	Erzeugerpreis, ab Werk Port Kembla, Australien	\$A je t	3 900,00	3 900,00	3 900,00	2 816,13	2 500,00	2 500,00	2 681,16
180	DEL-Notiz, frei Fahrzeug Erzeugerwerk <sup>1)</sup>	DM je dt	351,35	409,12	309,59	315,21	305,48	283,80	...
<u>Magnesium</u>									
181	99,8 % in Barren, New York, USA	US-Cents je lb	193,50	181,15	180,00	180,00	180,00	180,00	180,00
182	Hydro-Magnesium, 99,8 % d/d, European-Producer-Price 20 tonne lots, Deutschland	DM je kg	6,55	5,66	6,10	6,10	6,10	6,10	6,10

1) Bis einschl. Dezember 1995 früheres Bundesgebiet

2) Bis Februar 1994 US-\$ je lb.

#### 4 Preise für Welthandelsgüter

Lfd. Nr.	Ware und Markttort	Währungs- und Mengeneinheit	Jahr		Monat				
					1998				
			1996	1997	Juni	Juli	August	September	Oktober
Originalwährung									
<u>Nickel</u>									
183	Ni 99,8 %, Kathoden, Italien	Lire je kg	14 574	14 040	10 427	9 828	9 675	9 179	8 452
184	cif Europa, New York	US-\$ je lb	3,53	3,52	3,60	3,60	3,60	3,60	3,60
185	Marktpreis, cif europ. Häfen	US-\$ je t	7 583,75	6 901,39	4 475,68	4 325,34	4 080,50	4 102,16	3 871,93
186	Anodenschrott, Marktpreis, London	£ je t	4 361,69	3 800,49	2 550,00	2 359,68	2 391,94	2 061,67	1 788,71
<u>Quecksilber</u>									
187	in Flaschen,USA, New York	US-\$ je 76 lbs	256,17	187,86	180,00	180,00	180,00	180,00	180,00
188	in Flaschen, mind. 99,98 % Hg, cif europ. Häfen, London	US-\$ je 76 lbs	167,67	156,20	138,00	139,42	140,65	141,00	141,00p
<u>Silizium</u>									
189	97 / 98 % Si, max. 1 % Fe, London	£ je t	1 153,47	1 009,99	845,00	825,00	825,00	750,00	765,00
<u>Titan</u>									
190	Sponge, Freimarktpreis, London	US-\$ je kg	6,71	7,81	7,40	7,35	7,35	7,35	7,30
<u>Zink</u>									
191	Special High Grade, Großbritannien	£ je t	743,67	893,50	726,00	687,00	734,00	711,00	663,00
192	99,995 % Zn, ab Werk, Frankreich	FF je 100 kg	604	859	704	755	755	699	...
193	99,95 % Zn, UNI 2013, Italien	Lire je kg	1 962	2 560	2 275	2 257	2 275	2 220	2 025
194	High Grade, Elektrolyt-, Australien	\$A je t	1 587,00	1 587,00	1 587,00	1 877,00	1 877,00	1 956,00	1 926,00
<u>Zinn</u>									
195	Straits, ab Hütte, Penang	M\$ je kg	15,34	15,58	23,30	22,82	23,27	20,26	20,14
196	Mengen ab 10 t. Händler-Preis, Frankreich	FF je 100 kg	3 734	3 889	3 621	4 032	4 034	3 717	3 553
197	99,85 % Sn, Freimarktpreis, Übernahme im Lagerhaus, London	£ je t	3 966,67	3 462,41	3 611,13	3 423,50	3 435,75	3 228,17	3 011,11
198	Rein-, 99,9 % Sn, Großhandelspreis, Deutschland	DM je 100 kg	964,67	1 014,88	1 127,67	1 080,95	1 054,79	1 014,08	972,74
<u>Gold</u>									
199	Comex Spot, USA, New York	US-\$ je 31,103 g	389,12	331,26	293,34	294,10	285,15	289,52	296,96
200	1 000/1 000, in Barren, Fixingpreis (1. Fixing), London	US-\$ je 31,103 g	387,80	331,14	292,22	292,87	284,18	288,66	296,60
201	999/1 000, in Barren zu 1 kg, VWD Notierung, Deutschland	DM je kg	19 139	18 880	17 210	17 320	16 705	16 410	16 010
<u>Platin</u>									
202	rein, raffiniert, sonst. Herkünfte, London	£ je oz (31,103 g)	254,86	240,56	214,40	228,30	230,20	217,10	200,30
203	rein, raffiniert, Deutschland	DM je g	20,62	23,57	21,95	23,30	23,05	21,50	19,40
204	rein, raffiniert, sonstige Herkünfte, Marktpreis, London	£ je 31,103 g	254,84	241,75	215,88	229,80	226,73	214,26	202,27
<u>Silber</u>									
205	999/1 000, in Barren, New York	US-Cents je 31,103 g	518,52	488,16	526,05	546,82	516,45	502,67	500,91
206	999/1 000, in Barren, London	£-Pence je 31,103 g	358,77	299,76	319,05	331,87	317,69	297,44	294,94
207	999/1 000, Deutschland	DM je kg	258,15	281,34	310,20	317,00	309,15	299,76	261,95
<u>Zement</u>									
208	Typ 425, in Säcken, Erzeugerpreis frei Fahrzeug, Mailand	Lire je 100 kg	10 327	13 882	14 500	14 500	14 500	14 500	14 500
<u>Rundholz</u>									
209	Okoumé, Qualität "Loyal et Marchand", fob Gabun	FF je m³	1 580,96	1 460,00	1 460,00	1 460,00	1 460,00	1 460,00	1 460,00
210	Azobé, Qualität "Loyal et Marchand", fob Kamerun	FF je m³	785,88	780,00	780,00	780,00	780,00	780,00	780,00
211	Sapelli, Qualität "Loyal et Marchand", fob Kamerun	FF je m³	1 390,96	1 500,00	1 500,00	1 500,00	1 500,00	1 500,00	1 500,00
212	Bibolo, Qualität "Loyal et Marchand", fob Kamerun	FF je m³	1 071,65	1 050,00	1 050,00	1 050,00	1 045,24	1 000,00	1 000,00
<u>Schnittholz</u>									
213	Tropisches Sägeholz, Dark Red Meranti, cif franz. Hafen	US-\$ je m³	676,00	627,50	433,40	...	...	...	...
214	slowenisches Buchen-, Bretter, I. Qualität, ab Lager Mailand	Lire je m³	1 150 000	1 150 000	1 200 000	1 200 000	1 200 000	1 200 000	1 200 000p
215	slowenisches Eichen-, Bretter, I. Qualität, ab Lager Mailand	Lire je m³	1 818 338	1 800 000	1 800 000	1 800 000	1 800 000	1 800 000	1 800 000p
216	Lärche, europ. Bretter I Qualität, Mailand	Lire je m³	1 103 197	1 095 000	1 095 000	1 095 000	1 095 000	1 095 000	1 095 000p
217	Bauholz, Chicago	S-\$ je 1 000 board feet	351,95	360,07	285,60	284,05	302,06	273,26	264,56
<u>Papier</u>									
218	Zeitungspapier 45 g/ m², in Rollen, cif Mailand	Lire je 100kg	133 694	102 230	110 000	110 000	110 000	110 000	110 000p
219	Kraft Liner 175 gms, cif North European ports	US-\$ je t	472,17	467,92	545,00	545,00	545,00	545,00	515,97
<u>Papier-Sulfitzellstoff</u>									
220	gebleicht, Importpreis, frei Bahnstation Mailand	Lire je 100 kg	88 057	79 956	83 083	85 500	85 500	85 350	85 000p
<u>Papier-Kraftzellstoff</u>									
221	ungebleicht, Natron-, Importpreis, frei Bahnstation Mailand	Lire je 100 kg	93 098	83 390	85 000	85 000	85 000	84 400	83 000p
222	gebleicht, Natron, Importpreis, frei Bahnstation Mailand	Lire je 100 kg	92 309	85 938	87 000	87 000	87 000	86 400	85 000p
223	gebleicht, Natron, Importpreis, frei Bahnstation Mailand	Lire je 100 kg	105 557	98 473	100 000	100 000	100 000	98 350	94 500p

# Fachserie 17: Preise

## Reihe 1: Preisindizes für die Land- und Forstwirtschaft

Der etwa 8 Wochen nach dem Berichtsmonat erscheinende Monatsbericht enthält Angaben über Erzeugerpreise landwirtschaftlicher und forstwirtschaftlicher Produkte sowie über Einkaufspreise landwirtschaftlicher Betriebsmittel. Im Jahresbericht sind zu allen Veröffentlichungspositionen die Indexzahlen für einen mehrjährigen Zeitraum aufgeführt.

Zur Berechnung des Index der Erzeugerpreise landwirtschaftlicher Produkte werden ca. 1 600 Preisreihen für 240 Waren, beim Index der Erzeugerpreise forstwirtschaftlicher Produkte aus den Staatsforsten ca. 900 Preisreihen für 99 Waren und beim Index der Einkaufspreise landwirtschaftlicher Betriebsmittel ca. 6 100 Preisreihen für 196 Waren und Leistungen herangezogen.

## Reihe 2: Preise und Preisindizes für gewerbliche Produkte (Erzeugerpreise)

In dem etwa 4 Wochen nach dem Berichtszeitraum vorliegenden Monatsbericht sind Angaben über Erzeugerpreise im Inlandsabsatz für rd. 950 Positionen nach dem „Systematischen Güterverzeichnis für Produktionsstatistiken“ für ausgewählte Gütergruppen einschl. des Auslandsabsatzes – enthalten. Im Jahresbericht werden überwiegend Vergleichsdaten zurückliegender Jahre veröffentlicht. Zur Berechnung der Indizes werden ca. 13 500 Preisreihen für rd. 2 250 Waren verwendet.

## Reihe 2.S.2: Index der Erzeugerpreise gewerblicher Produkte - Lange Reihen auf Basis 1991 -

Dieser Sonderband enthält neben ausführlichen methodischen Informationen auch Hinweise zum Berechnen langer Reihen und zum Rechnen mit Preisgleichungsklauseln Jahresindizes auf der Basis 1991 (=100), die vielfach bis 1949 und für 1938 zurückgerechnet wurden. Die Darstellung der Monatsindizes reicht von 1976 bis 1990.

## Reihe 3: Preisindex für den Wareneingang des Produzierenden Gewerbes

Erfasst werden Einkaufspreise der vom Produzierenden Gewerbe bezogenen Rohstoffe und Zwischenprodukte inländischer und ausländischer Herkunft. Der ca. 7 Wochen nach dem Berichtszeitraum verfügbare Monatsbericht enthält nach der Herkunft, dem Bearbeitungsgrad sowie dem vorwiegenden Verwendungsbereich gegliederte Indizes. Im Jahresbericht werden bei gleicher fachlicher Gliederung wie im Monatsbericht umfangreichere Zeitreihen für mehrere Jahre gebracht.

## Reihe 4: Maßzahlen für Bauleistungspreise und Preisindizes für Bauwerke

Für die Monate Februar, Mai, August und November werden neben einem vierteljährlichen Eilbericht mit den wichtigsten Eckdaten ausführliche Vierteljahresberichte herausgegeben. Die Nachweisungen enthalten Preisindizes für den Neubau von Wohngebäuden, Nichtwohngebäuden und Sonstigen Bauwerken, für Einfamilien-Fertighäuser sowie für die Instandhaltung von Wohngebäuden. Den Indexberechnungen liegen rd. 35 000 Preisreihen für 220 Bauleistungen zugrunde.

## Reihe 5: Kaufwerte für Bauland

Angaben zu Baulandveräußerungen wie Fälle, Flächen, Kaufsummen werden vierteljährlich nach Baugebieten, Baulandarten sowie Gemeindegrößenklassen für Bund und Länder veröffentlicht. Der Jahresbericht ist zusätzlich u.a. nach Veräußerern und Erwerbern aufgegliedert und enthält die Ergebnisse ausgewählter Städte.

## Reihe 6: Index der Großhandelsverkaufspreise

Der etwa 4 Wochen nach dem Berichtszeitraum erscheinende Monatsbericht zeigt die Entwicklung der bei Großhandelsunternehmen und -märkten ermittelten Verkaufspreise im Inlandsabsatz in institutioneller Gliederung nach 89 Wirtschaftsklassen sowie in zwei warensystematischen Gliederungen nach rund 540 Warengruppen und Warenarten. Im Jahresbericht werden langfristige Übersichten veröffentlicht. In die Berechnung des Index werden ca. 6 740 Preisreihen für rund 1 080 Waren einbezogen.

## Reihe 7: Preisindizes für die Lebenshaltung

Preisindizes für die Lebenshaltung aller privaten Haushalte werden für Deutschland insgesamt, das frühere Bundesgebiet und die neuen Länder und Berlin-Ost veröffentlicht. Für das frühere Bundesgebiet und die neuen

Länder werden zusätzlich jeweils Verbraucherpreisindizes für drei eng (aber in West und Ost unterschiedlich) abgegrenzte Haushaltstypen berechnet. Preisindizes für den Einzelhandel werden nur noch für Deutschland insgesamt bereitgestellt.

Während ein etwa 14 Tage nach dem Berichtszeitraum erscheinender monatlicher Eilbericht ausgewählte Eckdaten der Lebenshaltungsindizes und des Index der Einzelhandelspreise enthält, sind im Monatsbericht weitaus umfangreichere Nachweisungen veröffentlicht. Außer den verschiedenen Indizes, die in tiefer fachlicher Gliederung dargeboten werden, enthält der Monatsbericht aktuelle Maßzahlen für rd. 630 Güter der Lebenshaltung. Ausführliche Ergebnisse in tiefer fachlicher Gliederung ab Januar 1991 enthält der Jahresbericht.

## Reihe 7.S.1: Preisindizes für die Lebenshaltung - Lange Reihen -

In diesem Sonderbeitrag werden lange Reihen (z.T. zurück bis 1948) des Preisindex für die Lebenshaltung veröffentlicht.

## Reihe 8: Preisindizes für die Ein- und Ausfuhr

Im Monatsbericht, der etwa 6 Wochen nach dem Berichtszeitraum vorliegt, werden der Einfuhrpreisindex für etwa 650, der Ausfuhrpreisindex für etwa 570 Warengruppen und Waren sowie die Terms of Trade veröffentlicht. Der Jahresbericht bringt langfristige Übersichten. Für die Berechnung des Einfuhrpreisindex werden ca. 7 650 Preisrepräsentanten, für den Ausfuhrpreisindex 7 100 herangezogen.

## Reihe 9: Preise und Preisindizes für Verkehr und Nachrichtenübermittlung

Der Jahresbericht enthält Angaben über Eisenbahnfahrpreise, Flugpreise und Frachtsätze des Luftverkehrs und der Spedition; ferner werden Indizes der Seefrachtraten und Preisindizes für Post-, Postbank- und Telekommunikationsdienstleistungen nachgewiesen.

## Reihe 10: Internationaler Vergleich der Preise für die Lebenshaltung

Die Verbrauchergeldparitäten sowie Devisenkurse werden in einem etwa 4 Wochen nach dem Berichtszeitraum erscheinenden Monatsbericht und einem Jahresbericht veröffentlicht; letzterer enthält umfangreichere Nachweisungen sowie längerfristige Zeitreihen. Verbrauchergeldparitäten werden monatlich für ca. 60 Länder dargestellt.

## Reihe 11: Preise und Preisindizes im Ausland

Der etwa 6 Wochen nach dem Berichtszeitraum erscheinende Monatsbericht enthält neben Angaben von Preisindizes für die Lebenshaltung (z.Z. für mehr als 80 Länder), für Erzeugnisse des Großhandels und der gewerblichen Produktion sowie für Baustoffe und Bauwerke auch absolute Preise für Welthandelsgüter in Originalwährung. Im Jahresbericht werden außerdem umfassende Informationen über Verbraucherpreise (für rd. 80 Länder) nachgewiesen.

## Klassifikationen

- Klassifikation der Wirtschaftszweige mit Erläuterungen, Ausgabe 1993
- Systematik der Wirtschaftszweige mit Erläuterungen, Ausgabe 1979
- Systematisches Güterverzeichnis für Produktionsstatistiken, Ausgaben 1982 und 1989
- Systematik der Einnahmen und Ausgaben der privaten Haushalte, Ausgabe 1983
- Systematik der Bauwerke, Ausgabe 1978
- Warenverzeichnis für die Binnenhandelsstatistik, Ausgabe 1978



**Statistisches Bundesamt**  
**Gustav-Stresemann-Ring 11**  
**65189 Wiesbaden**

Veröffentlichungen und Prospekte sind durch den Verlag METZLER-POESCHEL, Verlagsauslieferung SFG – Servicecenter Fachverlage GmbH, Postfach 43 43, 72774 Reutlingen, erhältlich.