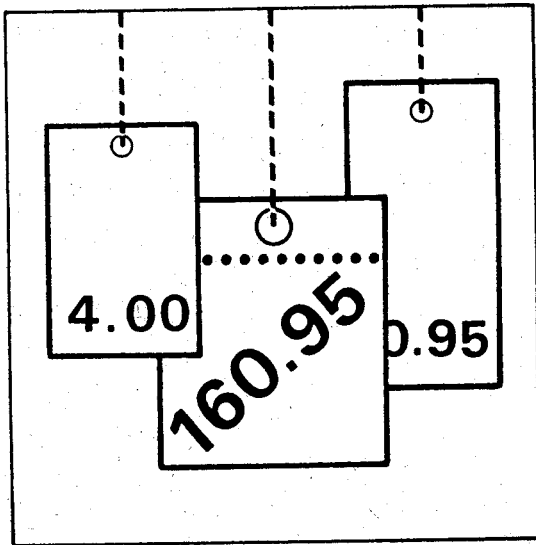


Statistisches Bundesamt

# Preise



Fachserie **17**

## Reihe 11

Preise und Preisindizes im Ausland

**März 1998**

Statistisches Bundesamt  
Bibliothek - Dokumentation - Archiv

**METZLER  
POESCHEL**

**Herausgeber:** Statistisches Bundesamt, Wiesbaden



Fachliche Informationen zu dieser Veröffentlichung können Sie direkt beim Statistischen Bundesamt erfragen:  
Gruppe VI A, Telefon: 06 11 / 75 28 53 oder Fax: 06 11 / 72 40 20

**Verlag:** Metzler-Poeschel, Stuttgart

**Verlagsauslieferung:** SFG – Servicecenter Fachverlage GmbH  
Postfach 43 43  
72774 Reutlingen  
Telefon: 0 70 71 / 93 53 50  
Telefax: 0 70 71 / 3 36 53  
Internet: <http://www.s-f-g.com>  
E-Mail: [staba@s-f-g.com](mailto:staba@s-f-g.com)

**Erscheinungsfolge:** monatlich

**Erschienen im Mai 1998**

**Preis:** DM 8,-

**Bestellnummer:** 2171100 - 98103



Allgemeine Informationen über das Statistische Bundesamt und sein Datenangebot erhalten Sie:

● im Internet: <http://www.statistik-bund.de>

oder bei unseren Allgemeinen Auskunftsdiensten

65180 Wiesbaden

● Telefon: 06 11 / 75 24 05

● Telefax: 06 11 / 75 33 30

● E-Mail: [auskunftsdienst@stba.bund400.de](mailto:auskunftsdienst@stba.bund400.de)

Zweigstelle Berlin

Postfach 276

10124 Berlin

● Telefon: 030 / 23 24 68 66

● Telefax: 030 / 23 24 68 72

● E-Mail: [stba-berlin.infodienst@t-online.de](mailto:stba-berlin.infodienst@t-online.de)

© Copyright: Statistisches Bundesamt, Wiesbaden 1998  
Alle Rechte vorbehalten.

Sämtliche Daten sowie alle Teile der Dokumentation unterliegen dem Urheberrecht. Alle Rechte sind geschützt. Jegliche Vervielfältigung oder Verbreitung, ganz oder teilweise, bedarf der vorherigen Zustimmung.

# Inhalt

	Seite
<b>Textteil</b>	
Erläuterungen .....	5
<b>Schaubilder</b>	
Preisindizes für die Lebenshaltung in ausgewählten Ländern .....	6
Index der Weltmarktpreise des HWWA, Institut für Wirtschaftsforschung, Hamburg .....	7
<b>Tabellenteil</b>	
1 Preisindizes für die Lebenshaltung	
1.1 Umbasiert auf 1991 = 100 .....	8
1.2 Veränderungen gegenüber dem entsprechenden Vorjahresergebnis in Prozent .....	10
2 Indizes der Großhandels- bzw. gewerblichen Erzeugerpreise	
2.1 Umbasiert auf 1991 = 100 .....	12
2.2 Veränderungen gegenüber dem entsprechenden Vorjahresergebnis in Prozent .....	14
3 Preisindizes für Baustoffe und Bauwerke	
3.1 Umbasiert auf 1991 = 100 .....	16
3.2 Veränderungen gegenüber dem entsprechenden Vorjahresergebnis in Prozent .....	17
4 Preise für Welthandelsgüter .....	18

## Zeichenerklärung und Abkürzungen

### Allgemein

-	= nichts vorhanden	c&f	= Kosten und Fracht inbegriffen	fof	= frei Fahrzeug
.	= Zahlenwert unbekannt oder geheimzuhalten	cif	= Kosten, Versicherungen und Fracht inbegriffen	loco, spot	= sofort verfügbare Ware
...	= Angabe fällt später an	faq	= gute Durchschnittsqualität	p	= vorläufige Zahl
I	= grundsätzliche Änderung innerhalb einer Reihe, die den zeitlichen Vergleich beeinträchtigt	fob	= frei an Bord	r	= berichtigte Zahl

### Zu den Tabellen 1 - 3

#### Erhebungszeitpunkt (Tab. 1 u. 2)

MA	= Monatsanfang	D	= Monatsdurchschnitt	vj	= vierteljährlich
MM	= Monatsmitte	VjM	= Vierteljahresmitte	tägl	= borsentäglich
ME	= Monatsende				

#### Waren bzw. Dienstleistungen (Tab. 1)

N	= Nahrungsmittel	Kö	= Waren u. Dienstleistungen für die Körper- u. Gesundheitspflege	S	= Sonstige Waren u. Dienstleistungen, nicht näher bestimmbar; hierbei besteht die Möglichkeit, daß Waren u. Dienstleistungen der durch einen Punkt als fehlend gekennzeichneten Gruppen in diesem enthalten sind
G	= Genußmittel	V	= Waren u. Dienstleistungen für Verkehrszwecke, Nachrichtenübermittlung		
K	= Bekleidung, Schuhe	B	= Waren u. Dienstleistungen für Bildungs- und Unterhaltungszwecke		
W	= Wohnungsmiete				
E	= Elektrizität, Gas, Brennstoffe				
H	= Waren u. Dienstleistungen für die Haushaltsführung				

#### Waren bzw. Warengruppen (Tab. 2)

La	= Landwirtschaftliche Erzeugnisse einschl. Fischerei- und Gartenbauerzeugnisse	Ma	= Maschinen und Fahrzeuge	T	= Textilrohstoffe, Textilerzeugnisse einschl. Bekleidung
Ba	= Baustoffe	C	= Chemikalien, Pharmazeutika, Düngemittel	N	= Nahrungsmittel, Genußmittel und Getränke, Futtermittel
Be	= Bergbauerzeugnisse	Ho	= Holz, Holzwaren, Zellstoff und Papier	In	= industrielle Erzeugnisse (Warenzusammensetzung nicht näher bekannt)
Mi	= Mineralölerzeugnisse	K	= Kautschuk, Gummiwaren, Harze und Wachs	R	= Rohstoffe und halbwaren, ohne weitere Aufteilung nach Waren bzw. Warengruppen.
E	= elektrische Energie	Ha	= Häute und Felle, Leder und Ledererzeugnisse		
M	= Metalle und Metallerzeugnisse				

#### Bauwerkstypen (Tab. 3)

W	= Wohngebäude	L	= Landwirtschaftliche Betriebsgebäude	G	= Gewerbliche Betriebsgebäude
B	= Bürogebäude				

### Maße und Gewichte

1 troy oz	= 31,10348 g	60 lbs	= 27,216 kg	2 240 lbs	= 1 016,047 kg
1 lb	= 453,59237 g	76 lbs	= 34,437 kg	1 gallon	= 3,7853 l
32 lbs	= 14,515 kg	100 lbs	= 45,359 kg	42 gallons (US)	= 158,9829 l
56 lbs	= 25,401 kg	2 000 lbs	= 907,185 kg	1 000 board feet	= 2,3597 m <sup>2</sup>

## Erläuterungen

### Zu den Tabellen 1 bis 3

Bei den Preisindizes in den Tabellen 1 und 2 ist aus den Tabellenspalten "Waren bzw. Dienstleistungen" und "Waren bzw. Warengruppen" zu ersehen, welche Bereiche der jeweilige Index umfaßt. In den nationalen amtlichen Veröffentlichungen sind die Indizes allerdings meist anders gegliedert. Im Teil "Baustoffe" der Tabelle 3 ist - soweit nichts anderes vermerkt - der Gruppenindex "Baustoffe" aus dem Index der Großhandelspreise aufgeführt. Im Teil "Preisindizes für Bauwerke" ist auf die zugrunde gelegten Bauwerktypen hingewiesen.

Angaben über Originalbasiszeit, enthaltene Güter bzw. Gütergruppen, Bauwerktypen, Anzahl der Güter und Erhebungszeitpunkte werden anhand der Indexbeschreibungen der einzelnen Länder und der UN überprüft und ergänzt.

Ein senkrechter Strich vor einer Zahlenangabe bedeutet, daß entweder in der Preisbasis, in der Güterauswahl oder in der Gewichtung Veränderungen eingetreten sind, die einen Vergleich der neuen mit den vorangegangenen Zahlen beeinträchtigen. Ein "+" hinter der Anzahl der Waren (Tab. 2) bedeutet, daß im Index - soweit bekannt - Fertigwaren mit einem Indexgewicht von etwa 20 % und mehr enthalten sind.

Die in den Tabellen 1.2, 2.2 und 3.2 dargestellten prozentualen Veränderungen gegenüber dem entsprechenden Vorjahresergebnis wurden mit den Indexzahlen auf der jeweiligen Originalbasis errechnet.

Bei der Beurteilung der Zahlen sollte nicht übersehen werden, daß die Preisindizes wegen unterschiedlicher Erhebungs- und Berechnungsmethoden von Land zu Land nur bedingt vergleichbar sind.

### Zu Tabelle 4

Die Preise für Welthandelsgüter entstammen amtlichen preisstatistischen Veröffentlichungen, der internationalen Wirtschaftspresse und sonstigen Fachveröffentlichungen. Die Monatspreise werden zumeist aus den täglichen bzw. wöchentlichen Notierungen an den internationalen Börsenplätzen als einfache arithmetische Mittel errechnet. Die Umrechnung auf DM-Preise in dt wurde im Juni 1988 eingestellt. Umrechnungsfaktoren können daher auf Anfrage mitgeteilt werden.

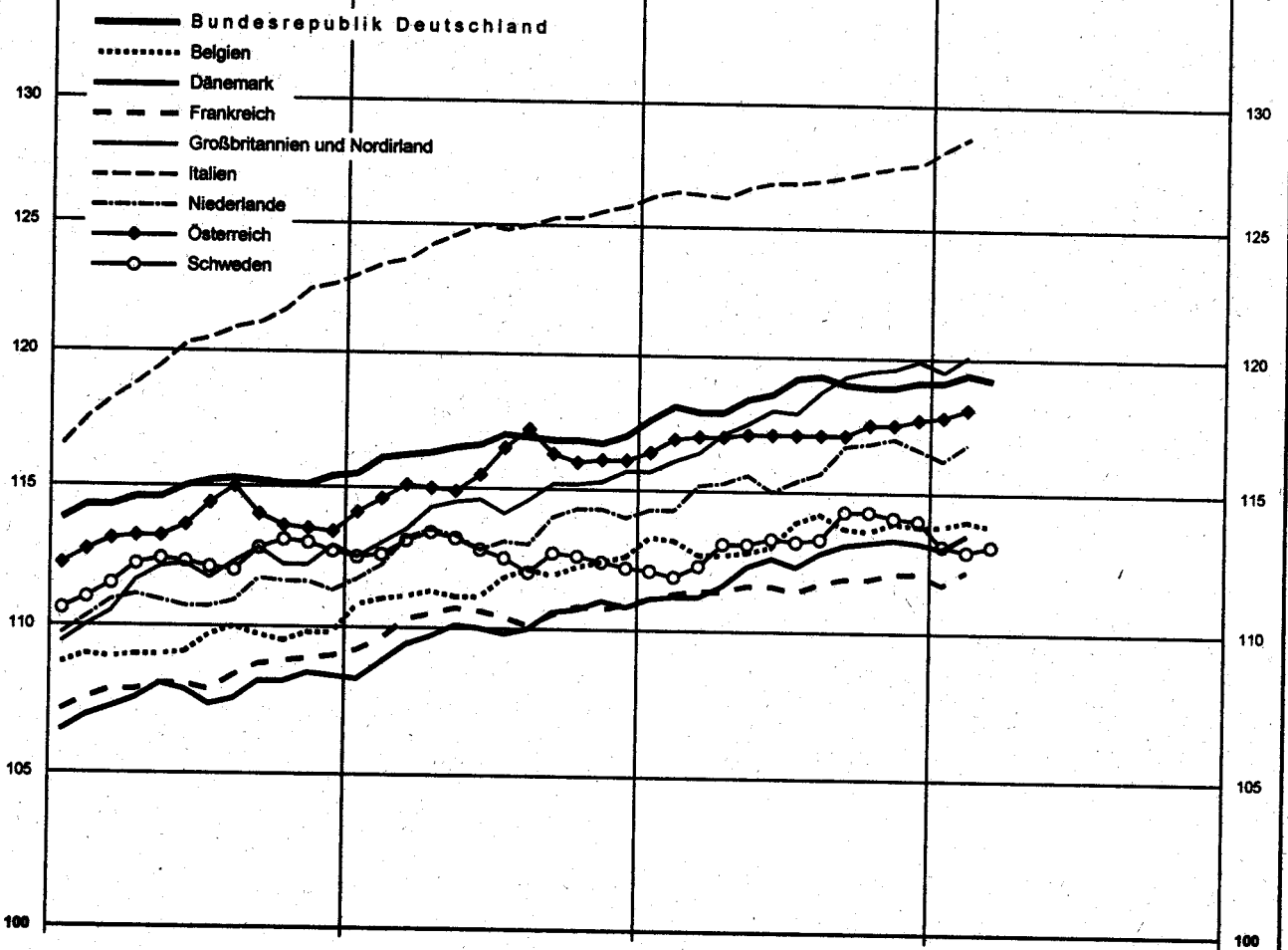
Vorläufige Zahlen werden durch ein "p" berichtigte Zahlen durch ein "r" gekennzeichnet (siehe Zeichenerklärungen und Abkürzungen S. 4).

# Preisindex für die Lebenshaltung ausgewählter Länder 1991 = 100

Log. Maßstab  
135

EU-Länder

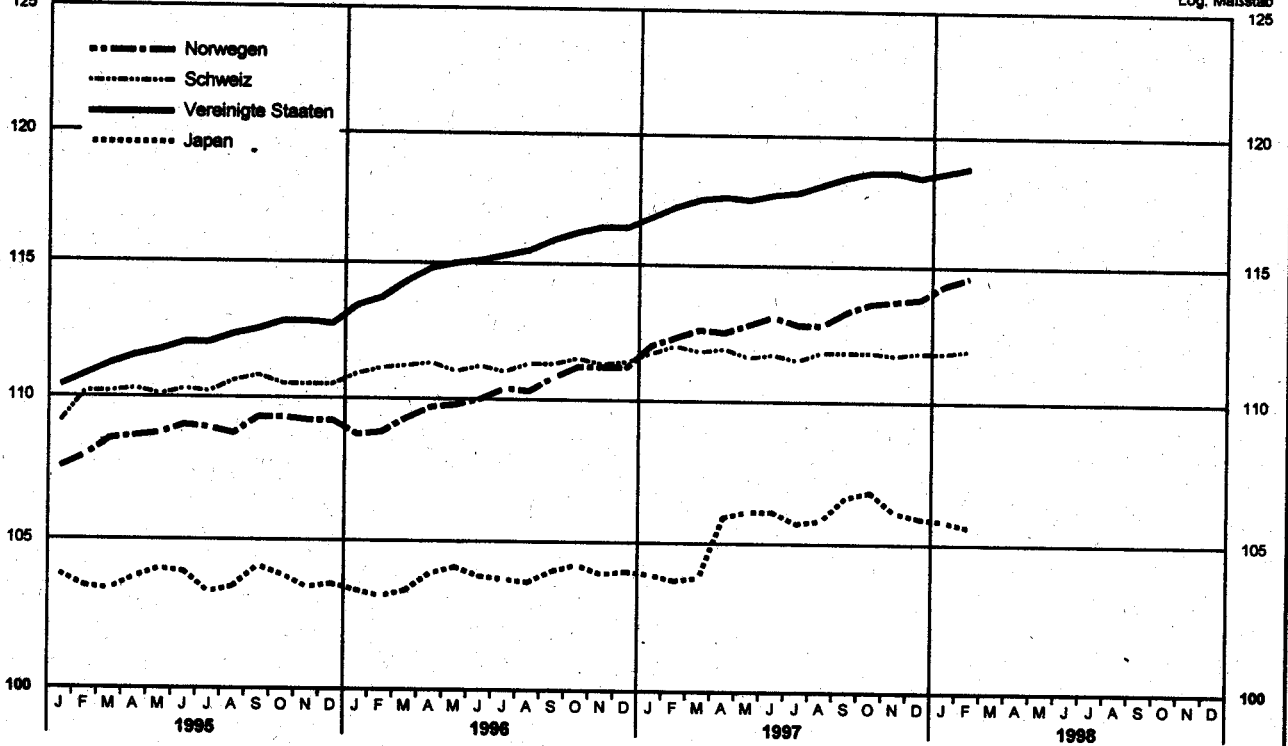
Log. Maßstab  
135



Log. Maßstab  
125

Dritt-Länder

Log. Maßstab  
125

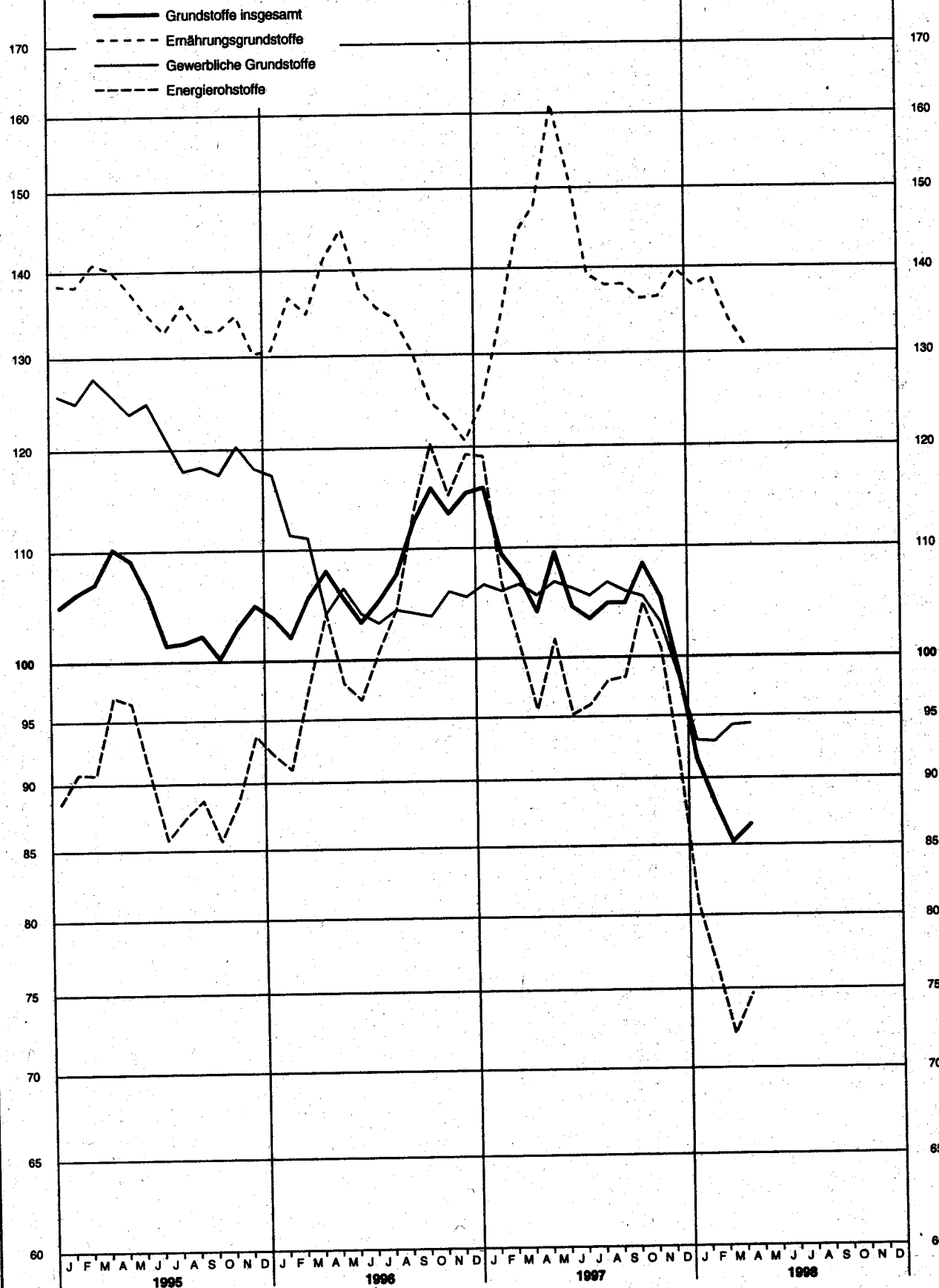


Statistisches Bundesamt 96 - 5 - 0038

# Index der Weltmarktpreise des HWWA 1991 = 100

Log. Maßstab  
180

Log. Maßstab  
180



Statistisches Bundesamt 98 - 5 - 0037

**1 Preisindizes für  
1.1 Umbasiert auf**

Lfd. Nr.	Land (Berichtsort bzw. Zahl der Berichtsorte)	Ware bzw. Dienstleistungen	Originalbasis	Erhebungs- zeitpunkt	1995	1996	1997
<b>Europa</b>							
1	Deutschland 1) (190)	NG KWE H K V B .	1991	MM	114,8	116,5	118,8
2	Belgien	NG KWE H K V B .	1988	MM	109,3	111,6	113,4
3	Dänemark (200)	NG KWE H K V B S	1980	.	107,6	109,9	112,3
4	Finnland (33)	NG KWE H K V B .	1995	MM	107,4	108,0	109,3
5	Frankreich 2) (108)	NG KWE H K V B .	1990	MM	108,1	110,3	111,6
6	Griechenland (17)	NG KWE H K V B .	1994	D	160,7	173,2	182,8
7	Großbritannien und Nordirland 2) (200)	NG KWE H K V B .	Januar 1987	MM	111,7	114,4	118,0
8	Irland (120)	NG KWE H K V B .	November 1996	VJM	109,7	111,5	113,1p
9	Island (Reykjavik)	NG KWE H K V B S	Mai 1988	MA	111,3	113,8	115,9p
10	Italien (20)	NG KWE H K V B S	1990	D	120,0	124,8p	126,8p
11	Jugoslawien (93)	NG KWE H K V B .	.	D	...	...	...
12	Luxemburg	NG KWE H K V B .	1996	MA	111,3	112,8	114,4
13	Malta	NG KWE H K V B .	1991	.	114,6	...	...
14	Niederlande (101)	NG KWE H K V B S	1995	MM	111,0	113,3	115,6
15	Norwegen 2) (100)	NG KWE H K V B .	1979	MM	108,7	110,1	112,9p
16	Österreich (20)	NG KWE H K V B .	1996	MM	113,5	115,6	117,1
17	Polen	NG KWE H K V B .	.	.	...	...	...
18	Portugal (25)	NG K . E H K V B .	1991	MM	127,1	131,1	134,0
19	Schweden 2) (70)	NG KWE H K V B .	1980	MM	112,1	112,7	113,2
20	Schweiz	NG KWE H K V B .	Mai 1993	D	110,3	111,2	111,7
21	Spanien	NG KWE H . . S	1992	D	121,4	125,7	128,2p
22	Türkei (Istanbul)	NG KWE H K V B .	1994	D	109,4	109,4	3 617,5p
23	Ungarn	NG KWE H . . S	1990	D	229,4	283,6	...
24	Zypern	NG KWE H K V B S	1992	D	119,9	123,5	128,0
<b>Afrika</b>							
25	Ägypten (9)	NG KWE H K V . S	Juli 86 - Juni 87	D	149,3	170,9	...
26	Äthiopien (Addis Abeba)	NG K . E H K V B .	1990	.	135,5p	...	...
27	Botswana	NG KWE H K V . S	1990	.	162,3	178,7	...
28	Gambia (3)	NG KWE H K V B S	1990	D	126,8	128,2	...
29	Ghana	NG KWE H K V B S	1977	D	273,8	401,3	513,3
30	Kenia (Nairobi) 3)	NG KWE H K V B S	Febr. - März 1986	ME	241,8	263,2	291,8p
31	Madagaskar (Antananarivo) 4)	NG K . H K V . S	1990	MA	230,0	294,0	...
32	Malawi (Blantyre)	NG K . H . V . S	1990	.	343,5	450,8	...
33	Marokko (8)	NG KWE H K V B S	1991	D	134,0	138,0	...
34	Nigeria 5)	NG KWE H . V . S	1990	D	621,7	805,9	...
35	Senegal (Dakar)	NG KWE H K V B .	1990	D	141,8	145,6	...
36	Seychellen, Republik	NG KWE H K V B S	1990	.	108,3	107,2	...
37	Simbabwe	NG KWE H K V B S	1990	.	271,8	330,0	392,2
38	Südafrika (12)	NG KWE H K V B S	1995	MA	148,0	158,9	172,5
39	Tansania (20)	NG KWE H K V B .	1990	.	260,6	315,3	...
40	Tunesien 6)	NG KWE H K V B S	1990	D	122,8	127,5	...
<b>Amerika</b>							
41	Argentinien (Buenos Aires)	NG KWE H K V B S	1988	D	148,8	149,0	149,8
42	Bolivien (La Paz)	NG KWE H K V B .	1991	ME	144,6	162,5	...
43	Brasilien (Rio de Janeiro)	NG KWE H K V B S	Aug. 1994	MA	1 208 635	1 443 164	...
44	Chile (Santiago)	NG KWE H K V B .	April 1989	D	156,9	168,5	178,8p
45	Costa Rica (San José)	NG KWE H K V B S	Januar 1995	D	187,0	219,7	248,8p
46	Dominikanische Republik	NG KWE H K V B S	Mai 76 - April 77	D	...	...	...
47	Ecuador (12 Städte)	NG KWE H K V B .	Sept. 94 - Aug. 95	ME	350,7	436,4	569,9
48	El Salvador	NG KWE H . . S	1990	D	160,4	176,0	...
49	Guatemala	NG KWE H . . S	März - April 1983	MM	152,4	169,3	184,9
50	Haiti (Port-au-Prince)	NG KWE H . . S	1990	.	197,6	...	...
51	Honduras (5)	NG KWE H K V B .	1978	.	189,8	235,1	282,5
52	Jamaika (Kingston)	NG KWE H K V B S	Januar 1988	ME	349,7	439,6	486,5
53	Kanada (36)	NG KWE H K V B S	1992	MA	105,8	107,5	109,2
54	Kolumbien 3)	NG KWE H . . S	1990	D	232,9	278,8	...
55	Mexiko (7)	NG KWE H K V B S	1994	D	183,1	246,0	296,7
56	Panama (Stadt)	NG KWE H K V B .	1990	.	104,5	105,9	...
57	Paraguay (Asunción)	NG KWE H . . S	1994	MM	354,5	393,5p	429,8p
58	Peru (Lima)	NG KWE H . . S	1990	.	534,4	685,8	...
59	Uruguay (Montevideo)	NG KWE H K V B S	1984	D	468,9	...	...
60	Venezuela (Caracas)	NG KWE H . . S	1982 - 1984	M	111,9	115,2	117,8
61	Vereinigte Staaten (91)	NG KWE H K V B S	.	.	...	...	...
<b>Asien</b>							
62	Bangladesch, Volkerepublik (Dhaka) 7)	N . KWE H . . S	1990	.	114,3	119,8p	...
63	Hongkong	NG KWE H . V . S	Okt. 94 - Sept. 95	.	141,4	150,3	159,0
64	Indien (50)	NG KWE H K V B .	1982	D	144,5	157,5	...
65	Indonesien (17)	NG KWE H K V B S	April 88 - März 89	.	140,0	151,1	...
66	Israel (76)	NG KWE H K V B S	1993	D	153,9	171,4	186,8
67	Japan 8) (162)	NG KWE H K V B S	1995	D	103,6	103,7	105,5
68	Jordanien	NG KWE H . . S	1990	M	113,9	121,3	...
69	Korea, Republik (alle Großstädte)	NG KWE H K V B S	1995	D	123,6	129,7	135,5
70	Kuwait	N . KWE H K V B .	1978	.	...	...	...
71	Malaysia	NG KWE H . V B S	1990	MM	116,3	120,3	123,5p
72	Pakistan (12)	NG KWE H . . S	1990	D	153,7	169,6	...
73	Philippinen	NG KWE H K V . S	1988	D	138,2	149,7	...
74	Saudi-Arabien	N . KWE H . V B S	1990	.	106,2	107,1	...
75	Singapur	NG KWE H K V B .	Okt. 92 - Sept. 93	.	109,7	111,2	113,4
76	Sri Lanka (Colombo)	NG KWE H K V B .	1990	D	145,4	168,4	...
77	Syrien (Damaskus)	N . KWE H K V B .	1990	.	156,6p	...	...
78	Taiwan (alle Großstädte)	NG KWE H K V B S	1991	D	116,9	120,5	121,5p
79	Thailand (Bangkok)	NG KWE H K V B S	1990	D	120,1	127,1	133,8p
<b>Australien und Ozeanien</b>							
80	Australien (8)	NG KWE H K V B .	Juli 89 - Juni 90	VJ	109,7	112,5	112,8p
81	Neuseeland (25)	NG KWE H K V B .	4. Vierteljahr 1993	D	108,0	110,5	111,8

Fußnoten siehe Seite 10.



**die Lebenshaltung**  
1991 = 100

1997									1998			Lfd.
April	Mai	Juni	Juli	Aug.	Sept.	Okt.	Nov.	Dez.	Jan.	Febr.	März	Nr.
117,9	118,4	118,6	119,2	119,3	119,0	118,9	118,9	119,1	119,1	119,4	119,2	1
112,7	112,8	113,0	113,9	114,2	113,7	113,6	113,9	113,8	113,8	114,0	113,8p	2
111,6	112,3	112,6	112,3	112,8	113,1	113,2	113,3	113,2	113,0	113,5	...	3
109,0	109,3	109,4	109,6	109,7	109,9	110,2	110,1	110,1	110,3	110,2	...	4
111,4	111,6	111,6	111,4	111,7	111,9	111,9	112,1	112,1	111,7	112,2p	112,3p	5
183,0	183,8	184,5	181,0	181,1	184,2	185,4	186,0	187,6	186,0	185,1p	...	6
117,1	117,5	118,0	118,0	118,7	119,3	119,5	119,6	119,9	119,5	120,1	...	7
112,7	112,9	113,3	113,2	112,9	113,5	113,5p	114,2p	114,5p	113,8p	114,4p	...	8
115,6	115,4	115,7	115,9	116,2	116,7	117,1	116,9	116,7	117,4	117,1	...	9
126,2p	126,6p	126,8p	126,8p	126,9p	127,1p	127,3p	127,5p	127,6p	128,2p	128,7p	128,5p	10
...	...	...	...	...	...	...	...	...	...	...	...	11
113,8	114,0	114,1	114,3	114,5	114,9	115,2	115,3	115,2	115,3	115,3	115,3	12
...	...	...	...	...	...	...	...	...	...	...	...	13
115,3	115,6	115,0	115,4	115,7	116,7	116,8	117,0	116,6	116,2	116,8	117,8p	14
112,5	112,8	113,1	112,8	112,8	113,3	113,6	113,7	113,8p	114,3p	114,6p	...	15
117,0	117,1	117,1	117,1	117,1	117,1	117,5	117,5	117,7	117,8	118,1p	...	16
...	...	...	...	...	...	...	...	...	...	...	...	17
133,3	134,2	133,8	133,8	134,5	134,4	134,3	134,9	135,2	135,6p	...	...	18
113,1	113,1	113,3	113,2	113,3	114,3	114,3	114,1	114,0	113,1	112,9	113,1	19
111,9	111,6	111,7	111,5	111,8	111,8	111,8	111,7	111,8	111,8	111,9	...	20
127,5	127,6	127,6	128,0	128,5	129,1	129,1p	129,3p	129,7p	130,0p	129,7p	129,7p	21
3 073,2	3 225,4	3 327,6	3 551,9	3 791,0	4 049,3	4 402,5	4 695,5	4 968,7p	5 360,5p	5 566,1p	...	22
328,4	332,7	338,5	338,1	338,7	343,4	347,3	...	...	...	...	...	23
128,4	127,4	127,3	128,8	126,7	128,7	130,2	131,0	130,6	...	...	...	24
...	...	...	...	...	...	...	...	...	...	...	...	25
177,8	178,7	178,8	179,3	179,7	...	...	...	...	...	...	...	26
...	...	...	...	...	...	...	...	...	...	...	...	27
191,6	193,4	194,9	196,2	196,5	197,6	198,6	199,1	...	...	...	...	28
182,2	131,8	133,0	...	...	...	...	...	...	...	...	...	29
501,5	515,3	523,3	530,4	531,9	532,5	534,4	536,0	539,4	...	...	...	30
285,6	287,1	288,7	287,6	294,6	301,2	302,3	303,6	306,0	307,7	308,9	...	31
293,6	292,8	294,1	...	299,8	...	...	...	...	...	...	...	32
503,5	515,4	514,3	512,5	504,7	...	...	...	...	...	...	...	33
139,6	138,7	138,4	138,3	138,9	140,1	142,1	140,9	...	...	...	...	34
869,4	891,5	906,2	...	...	...	...	...	...	...	...	...	35
145,9	144,4	146,6	...	148,3	...	152,2	...	...	...	...	...	36
...	...	...	...	...	...	...	...	...	...	...	...	37
398,1	394,0	394,3	393,8	390,3	396,2	400,6	404,2	418,8	442,2p	465,0p	...	38
171,0	171,6	172,1	173,9	174,2	174,9	175,6	175,0	175,6	...	...	...	39
130,9	130,9	131,2	132,4	132,7	133,1	133,7	134,1	...	...	...	...	40
...	...	...	...	...	...	...	...	...	...	...	...	41
149,3	149,2	149,5	149,9	150,1	150,1	149,8	149,5	149,8	150,7	151,2	...	42
...	...	...	...	...	...	...	...	...	...	...	...	43
1544904	1551664	1571481	1574567	1567692	1566846	1571990	...	...	...	...	...	44
176,7p	177,1p	177,5p	178,6p	181,0p	181,0p	183,2p	183,4p	183,7p	184,9p	184,7p	...	45
245,4	246,6	248,5	250,7p	253,5	252,5	252,9	257,1	259,3p	263,5p	266,1p	...	46
...	...	...	...	...	...	...	...	...	...	...	...	47
546,7	555,1	562,8	574,4	582,1	595,7	606,6	615,0	626,5	651,6	681,3	...	48
184,2	183,8	184,5	185,8	184,7	184,1	184,7	...	...	...	...	...	49
183,0	183,3	183,4	184,2	186,1	187,3	188,2	188,9	189,6	191,9	193,0	...	50
...	...	...	...	...	...	...	...	...	...	...	...	51
275,4	278,9	282,4	286,4	289,9	290,9	290,1	292,3	292,9	295,4	302,7	...	52
476,0	479,3	480,3	486,6	490,9	499,5	502,5	505,4	506,6	...	...	...	53
109,0	109,1	109,3r	109,3	109,5	109,4	109,5	109,3	109,2	109,8	109,9	...	54
320,7	326,4	331,0	334,7	338,9	343,7	347,6	350,8	...	...	...	...	55
290,0	292,7	295,3	297,8	300,5	304,2	306,6	310,1	314,4	321,3	...	...	56
106,9	107,2	107,3	107,5	107,5	107,6	107,1	107,0	...	...	...	...	57
...	...	...	...	...	...	...	...	...	...	...	...	58
422,6p	425,8p	430,5p	440,4p	435,1p	436,4p	437,0p	437,3p	440,2p	444,0p	449,4p	...	59
800,0	811,1	821,4	832,4	838,7	845,8	852,1	859,3	...	...	...	...	60
...	...	...	...	...	...	...	...	...	...	...	...	61
117,6	117,5	117,7	117,8	118,1	118,4	118,6	118,6	118,4	118,6	118,8p	119,1p	62
...	...	...	...	...	...	...	...	...	...	...	...	63
122,6p	122,9p	124,1p	125,1p	...	...	...	...	...	...	...	...	64
157,5	158,0	158,6	159,7	160,1	160,8	162,2	162,2	162,5	...	...	...	65
167,0	166,0	167,5	168,9	169,3	170,3	172,2	172,6	...	...	...	...	66
158,0	158,4	158,1	...	...	...	...	...	...	...	...	...	67
184,2	185,1	187,1	188,9	189,7	189,5	191,8	191,3	190,7	191,3	191,2	...	68
105,9	106,1	106,1	105,7	105,8	106,5	106,8	106,1	105,9	105,8p	105,6p	...	69
124,8	125,5	124,1	123,2	123,5	125,7	127,7	...	...	...	...	...	70
134,5	134,6	134,9	135,1	136,1	136,7	136,7	136,8	140,3	143,6	146,1	...	71
...	...	...	...	...	...	...	...	...	...	...	...	72
122,7	123,2	123,1	123,2	123,6	123,9	124,3	124,8	125,4	...	...	...	73
188,7	188,4	187,7	...	...	...	...	...	...	...	...	...	74
155,3	155,2	157,2	157,4	158,6	159,5	...	...	...	...	...	...	75
106,8	106,8	106,8	106,6	106,7	106,8	106,4	106,4	114,5	114,4	113,6	...	76
112,8	113,0	113,2	113,6	114,0	114,3	114,4	...	...	...	...	...	77
178,2	180,9	181,8	185,7	186,1	186,4	186,6	192,8p	...	...	...	...	78
...	...	...	...	...	...	...	...	...	...	...	...	79
120,7	120,8	122,7	122,7	122,8	123,8	122,2	120,5p	120,6p	...	...	...	80
130,9	131,4	131,7	132,5	136,0	136,4p	137,7p	139,0p	139,0p	...	...	...	81
...	...	...	...	...	...	...	...	...	...	...	...	...
...	...	112,9	...	...	112,4	...	...	112,7	...	...	...	...
...	...	111,4	...	...	111,9	...	...	112,5	...	...	...	...

**1 Preisindizes für**  
**1.2 Veränderungen gegenüber dem**  
**in**

Lfd. Nr.	Land (Berichtsart bzw. Zahl der Berichtsarten)	Waren bzw. Dienstleistungen	Originalbasis	Erhebungs- zeitpunkt	1995	1996	1997			
Europa										
1	Deutschland 1) (190)	NG KWE H Kō V B .	1991	MM	+	1,8	+	1,5	+	1,8
2	Belgien	NG KWE H Kō V B .	1988	MM	+	1,5	+	2,1	+	1,6
3	Dänemark (200)	NG KWE H Kō V B S	1980	.	+	2,1	+	2,1	+	2,2
4	Finnland (33)	NG KWE H Kō V B .	1995	MM	+	1,0	+	0,6	+	1,2
5	Frankreich 2) (108)	NG KWE H Kō V B .	1990	MM	+	1,7	+	2,0	+	1,2
6	Griechenland (17)	NG KWE H Kō V B .	1994	D	+	9,3	+	8,2	+	5,6
7	Großbritannien und Nordirland 2) (200)	NG KWE H Kō V B .	Januar 1987	MM	+	3,5	+	2,4	+	3,1
8	Irland (120)	NG KWE H Kō V B .	November 1996	VJM	+	2,5	+	1,6	+	1,5p
9	Island (Reykjavik)	NG KWE H Kō V B S	Mai 1988	MA	+	1,6	+	2,3	+	1,8p
10	Italien (20)	NG KWE H Kō V B S	1990	D	+	5,2	+	3,8p	+	1,7p
11	Jugoslawien (93)	NG KWE H Kō V B .	.	D	+	...	+	...	+	...
12	Luxemburg	NG KWE H Kō V B .	1996	MA	+	1,9	+	1,4	+	1,4
13	Malta	NG KWE H Kō V B .	1991	.	+	4,0	+	...	+	...
14	Niederlande (101)	NG KWE H Kō V B S	1995	MM	+	2,0	+	2,1	+	2,2
15	Norwegen 2) (100)	NG KWE H Kō V B .	1979	MM	+	2,4	+	1,3	+	2,6p
16	Österreich (20)	NG KWE H Kō V B .	1996	MM	+	2,2	+	1,9	+	1,3
17	Polen	NG KWE H Kō V B .	.	.	+	27,8	+	19,9	+	14,9
18	Portugal (25)	NG K . . H Kō V B .	1991	MM	+	4,1	+	3,1	+	2,2
19	Schweden 2) (70)	NG KWE H Kō V B .	1980	MM	+	...	+	...	+	...
20	Schweiz	NG KWE H Kō V B .	Mai 1993	D	+	1,8	+	0,8	+	0,5
21	Spanien	NG KWE H . . . S	1992	D	+	4,6	+	3,6	+	2,0p
22	Türkei (Istanbul)	NG KWE H Kō V B .	1994	D	+	95,4	+	75,7	+	85,6p
23	Ungarn	NG KWE H . . . S	1990	D	+	28,2	+	23,6	+	...
24	Zypern	NG KWE H Kō V B S	1992	D	+	2,6	+	3,0	+	3,6
Afrika										
25	Ägypten (9)	NG KWE H Kō V . S	Juli 86 - Juni 87	D	+	8,4	+	14,5	+	...
26	Äthiopien (Addis Abeba)	NG K . . H Kō V B .	1990	.	+	10,1p	+	...	+	...
27	Botsuana	NG KWE H Kō V . S	1990	.	+	10,5	+	10,1	+	...
28	Gambia (3)	NG KWE H Kō V . B S	1990	D	+	7,0	+	1,1	+	...
29	Ghana	NG KWE H Kō V . S	1977	D	+	59,5	+	46,6	+	27,9
30	Kenia (Nairobi) 3)	NG KWE H Kō V B S	Febr. - März 1988	ME	+	3,8	+	8,9	+	10,9p
31	Madagaskar (Antananarivo) 4)	NG K . . H Kō . S	1990	MA	+	46,5	+	27,8	+	...
32	Malawi (Blantyre)	NG K . . H . V . S	1990	.	+	71,6	+	31,2	+	...
33	Marokko (8)	NG KWE H . Kō V . S	1991	D	+	14,6	+	3,0	+	...
34	Nigeria 5)	NG KWE H . V . S	1990	D	+	62,3	+	29,6	+	...
35	Senegal (Dakar)	NG KWE H Kō V B .	1990	D	+	8,0	+	2,7	+	...
36	Seychellen, Republik	NG KWE H Kō V B S	1990	.	+	0,4	+	1,0	+	...
37	Simbabwe	NG KWE H Kō V B S	1990	.	+	22,5	+	21,7r	+	18,9
38	Südafrika (12)	NG KWE H Kō V B .	1995	MA	+	8,7	+	7,4	+	8,6
39	Tansania (20)	NG KWE H Kō V B .	1990	.	+	32,2	+	21,0	+	...
40	Tunesien 6)	NG KWE H Kō V B S	1990	D	+	6,3	+	3,8	+	...
Amerika										
41	Argentinien (Buenos Aires)	NG KWE H Kō V B S	1988	D	+	3,4	+	0,2	+	0,5
42	Bolivien (La Paz)	NG KWE H Kō V B .	1991	ME	+	10,3	+	12,4	+	...
43	Brasilien (Rio de Janeiro)	NG KWE H Kō V B S	Aug. 1994	MA	+	82,2	+	19,4	+	...
44	Chile (Santiago)	NG KWE H Kō V B .	April 1989	D	+	8,2	+	7,4	+	6,1p
45	Costa Rica (San José)	NG KWE H Kō V B S	Januar 1995	D	+	23,2	+	17,5	+	13,3p
46	Dominikanische Republik	NG KWE H Kō V B S	Mai 76 - April 77	D	+	...	+	...	+	...
47	Ecuador (12 Städte)	NG KWE H Kō V B .	Sept. 94 - Aug. 95	ME	+	22,9	+	24,4	+	30,6
48	El Salvador	NG KWE H . . . S	1990	D	+	10,0	+	9,8	+	...
49	Guatemala	NG KWE H . . . S	März - April 1983	MM	+	8,4	+	11,1	+	9,2
50	Haiti (Port-au-Prince)	NG KWE H . . . S	1990	.	+	6,4	+	...	+	...
51	Honduras (5)	NG KWE H Kō V B .	1978	.	+	29,5	+	23,8	+	20,2
52	Jamaika (Kingston)	NG KWE H Kō V B S	Januar 1988	ME	+	19,9	+	25,7	+	10,7
53	Kanada (36)	NG KWE H Kō V B S	1992	MA	+	2,1	+	1,6	+	1,6
54	Kolumbien 3)	NG KWE H . . . S	1990	D	+	21,5	+	19,7	+	...
55	Mexiko (7)	NG KWE H Kō V B S	1994	D	+	35,0	+	34,4	+	20,6
56	Panama (Stadt)	NG KWE H Kō V B .	1990	.	+	1,0	+	1,3	+	...
57	Paraguay (Asunción)	NG KWE H . . . S	1990	D	+	...	+	...	+	...
58	Peru (Lima)	NG KWE H . . . S	1994	MM	+	11,2	+	12,0p	+	...
59	Uruguay (Montevideo)	NG KWE H Kō V B S	1990	.	+	42,2	+	28,3	+	...
60	Venezuela (Caracas)	NG KWE H . . . S	1984	D	+	59,9	+	...	+	...
61	Vereinigte Staaten (91)	NG KWE H Kō V B S	1982 - 1984	M	+	2,8	+	3,0	+	2,3
Asien										
62	Bangladesch (Dhaka) 7)	N . KWE H . . . S	1990	.	+	5,7	+	4,8p	+	...
63	Hongkong	NG KWE H . V . S	Okt. 94 - Sept. 95	.	+	9,2	+	6,4	+	5,8
64	Indien (50)	NG KWE H Kō V B .	1982	D	+	10,2	+	9,0	+	...
65	Indonesien (17)	NG KWE H Kō V B S	April 88 - März 89	.	+	9,4	+	7,9	+	...
66	Israel (76)	NG KWE H Kō V B S	1993	D	+	10,1	+	11,3	+	9,0
67	Japan 8) (162)	NG KWE H Kō V B S	1995	D	+	0,1	+	0,1	+	1,7
68	Jordanien	NG KWE H . . . S	1990	M	+	2,3	+	6,5	+	...
69	Korea, Republik (alle Großstädte)	NG KWE H Kō V B S	1995	D	+	4,5	+	4,9	+	4,5
70	Kuwait	N . KWE H Kō V B .	1978	.	+	...	+	...	+	...
71	Malaysia	NG KWE H . V B S	1990	MM	+	3,4	+	3,5	+	2,7p
72	Pakistan (12)	NG KWE H . . . S	1990	.	+	12,3	+	10,4	+	...
73	Philippinen	NG KWE H . Kō V . S	1988	D	+	8,1	+	8,3	+	...
74	Saudi-Arabien	N . KWE H . V B S	1990	.	+	5,1	+	0,8	+	...
75	Singapur	NG KWE H Kō V B .	Okt. 92 - Sept. 93	.	+	1,7	+	1,4	+	2,0
76	Sri Lanka (Colombo)	NG KWE H Kō V B .	1990	D	+	7,7	+	15,9	+	...
77	Syrien (Damaskus)	N . KWE H Kō V B .	1990	.	+	18,0p	+	...	+	...
78	Taiwan (alle Großstädte)	NG KWE H Kō . B S	1991	D	+	3,7	+	3,1	+	0,9p
79	Thailand (Bangkok)	NG KWE H Kō V B S	1990	D	+	5,7	+	5,8	+	5,2p
Australien und Ozeanien										
80	Australien (8)	NG KWE H Kō V B .	Juli 89 - Juni 90	Vj	+	4,7	+	2,6	+	0,3p
81	Neuseeland (25)	NG KWE H Kō V B .	4. Vierteljahr 1993	D	+	3,8	+	2,3	+	1,2

1) Preisindex für die Lebenshaltung aller privaten Haushalte.  
2) Jährlich erfolgen Korrekturen am Wägungschema.  
3) Niedrige Einkommen.  
4) Index für Europäer.

5) Index für die städtische Bevölkerung aller Einkommensgruppen.  
6) Bis einschl. 1993 Tunis.  
7) Mittlere Einkommensgruppe.  
8) Ab Jan. 1996 neue Basis.

## Prozent

[illegible]

## 2 Indizes der Großhandelspreise

### 2.1 Umbasiert auf

Lfd Nr.	Land (Berichteort)	Waren und Warengruppen	Originalbasis	Anzahl der Waren	Erhe- bungs- zeit- punkt	Jahr		
						1995	1996	1997
Europa								
1	Deutschland 1)	. Ba Be Mi E M Ma C Ho K Ha T N In R	1991		ME	104,0	103,5	104,7
2	Belgien	La Ba . . . E M Ma C Ho K Ha T N In .	1980	135	MM	102,8	103,4	105,2
3	Dänemark	La Ba Be Mi . M Ma C Ho K Ha T N . .	1990	1 070	ME	102,6	103,7	105,7
4	Finnland	. . . Be Mi E M Ma C Ho K Ha T N . .	1990	.	D	111,5	111,6	112,1
5	Frankreich	. Ba . . . M Ma C Ho K Ha T N . .	1990	524	ME	103,7	100,0	99,5p
6	Griechenland (Athen/Piräus)	La . Be Mi . M Ma C Ho K Ha T N . .	1980	732	D	145,8	154,7	160,3
7	Großbritannien und Nordirland 1)	. . . Be . . M Ma C Ho K Ha T N . .	1990	.	D	114,7	118,1	119,7
8	Irland 1)	. . . Be . . M Ma C Ho K Ha T N . .	1985	.	MM	110,2	110,9	110,3
9	Italien	La Ba Be Mi E M Ma C Ho K Ha T N . .	1990	850	D	122,9	127,4	127,7
10	Luxemburg	. Ba Be . . M Ma C Ho K Ha T N . .	1990	.	MM	100,2	98,2	95,9p
11	Niederlande 1)	. Ba Be Mi . M Ma C Ho K Ha T N . .	1990	.	ME	102,6	104,3	106,4p
12	Norwegen	La Ba Be Mi E M Ma C Ho K Ha T N . .	1981	.	MM	103,4	105,0	...
13	Österreich	La Ba Be Mi . M Ma C Ho K Ha T N . .	1996	373	MM	101,1	101,1	101,5
14	Schweden 1)	. . . Be . . M Ma C Ho K Ha T N . .	1990	542	D	119,6	116,8	118,1
15	Schweiz	La Ba Be Mi E M Ma C Ho K Ha T N . .	1963	800	ME	100,1	97,7	97,8
16	Spanien 1)	. Ba Be Mi E M Ma C Ho K Ha T N . .	1990	.	D	115,2	117,0r	118,3
17	Türkei (Istanbul)	La Ba Be Mi . M . C Ho . Ha T N . .	1987	2 938	D	1 068,1	1 865,3	...
Afrika								
18	Ägypten	La Ba Be Mi . M Ma C Ho . Ha T N . .	Juli 65 - Juni 66	440	D	135,4	146,7	...
19	Kongo	. . . . E . . . . . N In .	1980	.	.	...	...	...
20	Marokko	La . . . . .	1985	231	.	117,1	122,3	...
21	Südafrika	La Ba Be Mi E M Ma C Ho K Ha T N . .	Juni 1995	1 750	D	136,8	146,2	156,7
22	Zentralafrikanische Republik	. . . . . N In .	1981	.	.	139,9p	147,2p	...
Amerika								
23	Brasilien 2)	La Ba Be Mi . M Ma C Ho K Ha T N . .	Aug. 1994	243	D	110,0	116,9	...
24	Chile	La Ba Be Mi E M Ma C Ho K Ha T N . .	Juni 1992	254	D	140,5	149,3	...
25	Costa Rica (San José)	La Ba . . . . .	1991	290	D	174,4	202,4	...
26	Ecuador	La . . . . .	1985	.	.	...	...	...
27	Kanada 1)	. Ba . . . . M Ma C Ho K Ha T N . .	1992	.	D	118,6	119,2	120,1r
28	Kolumbien (14 Städte)	La . Be Mi . M Ma C Ho K Ha T N . .	Dez. 1990	812	MM	189,9	218,4	...
29	Mexiko (Mexiko Stadt)	La Ba Be . . M Ma C Ho . Ha T N . .	1978	210	D	183,5	250,1	296,4
30	Uruguay	La . Be Mi . M Ma C Ho K Ha T N . .	1968	.	D	...	...	...
31	Venezuela	La Ba Be Mi E M Ma C Ho K Ha T N . .	1984	.	D	468,5	952,2	...
32	Vereinigte Staaten 1)	La Ba Be Mi E M Ma C Ho K Ha T N . .	1982	2 772	MM	107,0	109,5p	109,5p
Asien								
33	Bangladesch	La . . . . .	Juli 69 - Juni 70	44	.	117,5	120,2	...
34	Indien	La . . Be Mi E M Ma C Ho K Ha T N . .	1981 - 82	360	D	146,0	154,3	162,5p
35	Israel 1)	. . . Be Mi . M Ma C Ho K Ha T N . .	1994	253	MM	142,3	154,5	164,3
36	Japan	La Ba Be Mi E M Ma C Ho K Ha T N . .	1995	971	D	95,1	93,6	94,2
37	Korea, Republik 1)	La Ba Be Mi E M Ma C Ho K Ha T N In R	1990	896	D	111,5	114,5	119,0
38	Pakistan	. . . . .	Juli 80 - Juni 81	.	.	159,4	177,0	...
39	Philippinen (Manila)	La . Be . . M Ma C Ho K Ha T N In R	1978	539	MM	115,5	115,6	...
40	Singapur	. . . . .	1990	230	.	91,1	91,2	90,2
41	Taiwan	La Ba . . . . M Ma C Ho K Ha T N . .	1991	1 039	D	108,3	107,3	...
42	Thailand	La Ba . . . . Ma C Ho K Ha T N . .	1985	600	D	112,3	117,5	...
Australien und Ozeanien								
43	Australien 1)	. . . . .	Juli 88 - Juni 89	.	MM	108,1	109,1	110,4
44	Neuseeland 1)	. . . . .	4. Vj. 1982	.	Vj	109,0	108,8	...
Indizes der								
Bundesrepublik Deutschland								
45	Index des HWWA, Institut für Wirtschaftsforschung, Hamburg	La . . Be Mi . M . . Ho K Ha T N . .	1990	31	tägl.	104,7	108,1	106,3
Großbritannien								
46	Reuters Index	La . . . . . M . . . K . T . . . .	18. Sept. 1931	17 3	tägl.	132,6	119,7	114,0
Vereinigte Staaten								
47	Moody's Index	La . . . . . M . . . K Ha T . . . .	31. Dez. 1931	15 4	tägl.	143,3	145,4	149,6

Fußnoten siehe S. 14.

**bzw. gewerblichen Erzeugerpreisen**  
**1991 = 100**

1997									1998			Lfd. Nr.
April	Mai	Juni	Juli	August	September	Oktober	November	Dezember	Januar	Februar	März	
104,4	104,6	104,7	104,8	105,0	105,1	105,0	105,0	104,9	104,8	104,8	...	1
104,3	105,1	104,9	105,8	108,5	106,4	106,3	108,0	105,4r	104,7p	...	...	2
105,5	106,4	105,8	105,8	106,3	106,4	106,6	106,3	105,9	105,6	105,4	...	3
111,1	111,4	111,7	112,1	112,9	113,0	113,7	113,5	113,5	112,8	...	...	4
99,5	99,7	99,6	99,7	99,7p	99,8p	99,9p	99,8p	99,7p	98,9p	...	...	5
159,8	160,5	160,4	160,8	161,9	161,4	161,7	161,8	161,4	...	...	...	6
119,7	119,9	119,9	119,7	119,7	119,9	119,9	119,8	120,7	121,0	121,0p	...	7
109,7	110,1	110,4	110,7	110,7	110,1	111,1	111,3	111,7	112,4	112,0	...	8
127,2	127,5	128,9	126,5	127,5	127,5	128,0	128,4	128,5	...	...	...	9
97,6	97,5	98,2	98,9	99,4	100,8	100,0	99,8	100,8p	101,5p	...	...	10
106,2	106,7	106,2	106,5	107,5p	107,3p	107,2p	107,1p	106,8p	...	...	...	11
105,6	106,2	106,4	106,8	107,2	107,1	107,1	107,1	...	...	...	...	12
101,6	101,5	101,6	101,5	101,4	101,1	101,4	101,4	101,7	101,7	101,9	...	13
118,0	118,8	118,6	118,8	118,9	118,9	118,4	118,4	118,2	118,6	118,5	...	14
97,6	98,0	98,0	98,0	98,1	98,1	98,0	97,8	97,6	97,5	96,9	...	15
117,9	118,0	117,9	118,2	118,7	118,9	119,0	119,1	118,8	118,4	...	...	16
2 922,5	3 071,0	3 170,5	3 351,4	3 556,7	3 773,8	4 030,1	4 264,6	...	...	...	...	17
...	153,9	...	...	...	...	...	...	...	...	...	...	18
119,6	120,1	120,0	120,4	...	...	...	...	...	...	...	...	19
155,4	156,8	156,5	156,8	156,9	157,8	158,0	158,4	159,0	...	...	...	20
151,2	152,1	151,9	153,3	...	...	...	...	...	...	...	...	21
...	...	...	...	...	...	...	...	...	...	...	...	22
125,9	126,1	126,4	126,3	126,1	127,2	...	...	...	...	...	...	23
...	...	...	...	...	...	...	...	...	...	...	...	24
222,8	223,9	225,2	225,9	...	...	...	...	...	...	...	...	25
...	...	...	...	...	...	...	...	...	...	...	...	26
120,8	120,5r	120,0	119,7r	120,6	120,3	120,1	120,7r	120,4r	120,4	...	...	27
246,9	250,1	255,3	254,2	255,1	257,0	263,8	...	...	...	...	...	28
290,1	292,4	295,1	297,7	300,4	303,2	305,3	308,5	311,7	316,5	...	...	29
...	...	...	...	...	...	...	...	...	...	...	...	30
1 194,0	1 206,3	1 224,3	1 243,7	1 262,1	1 272,2	...	...	...	...	...	...	31
109,0	109,4	109,2	108,9	109,2	109,4p	109,7p	109,7p	108,8p	107,7p	...	...	32
...	...	...	...	...	...	...	...	...	...	...	...	...
119,9	121,7	123,1	123,6	...	...	...	...	...	...	...	...	33
160,9	161,0	161,5	162,0	162,8	164,1	165,5	164,7p	166,7p	...	...	...	34
162,3	162,9	163,6	165,2	165,9	166,7	167,9	168,8	167,7	...	...	...	35
95,1	95,0	94,8	94,9	94,7	94,6	94,1	94,0	94,0	93,8	93,5	...	36
118,1	118,1	118,3	117,9	118,1	118,5	118,1	118,9	128,7	135,0	138,8	...	37
...	196,7	...	...	197,4	...	...	...	...	...	...	...	38
124,2	125,0	124,6	...	...	...	...	...	...	...	...	...	39
88,7	89,1	88,7	87,9	89,5	90,6	91,1	92,4	91,9	92,0	...	...	40
104,8	105,5	106,3	106,0	106,9	106,1	106,7	111,0	...	...	...	...	41
118,1	118,4	117,0	118,2	124,8	...	...	...	...	...	...	...	42
...	...	110,0	...	...	110,5	...	...	111,2	...	...	...	43
...	...	108,5	...	...	107,9	...	...	...	...	...	...	44
Weltmarktpreise												
104,1	109,5	104,5	103,4	104,8	104,8	108,4	105,3	98,7	91,5	88,1	85,2	45
116,7	118,8	118,7	113,4	113,5	114,0	110,9	107,8	105,5	103,6	102,7	100,0	46
153,1	155,9	153,8	149,2	152,2	151,9	148,8	147,9	144,5	139,0	140,4	137,6	47

**2 Indizes der Großhandelspreise**  
**2.2 Veränderungen gegenüber dem**  
in

Lfd Nr.	Land (Berichtsart)	Waren und Warengruppen	Originalbasis	Anzahl der Waren	Erhe- bungs- zeit- punkt	Jahr			
						1995	1996	1997	
Europa									
1	Deutschland 1)	. Ba Be Mi E M Ma C Ho K Ha T N In . R	1991	.	ME	+ 1,8	- 0,5	+ 1,2	
2	Belgien	La Ba . . . E M Ma C Ho K Ha T N In .	1980	135	MM	+ 2,2	+ 0,6	+ 1,7p	
3	Dänemark	La Ba Be Mi . M Ma C Ho K Ha T N . .	1990	1 070	D	+ 2,9	+ 1,1	+ 1,9	
4	Finnland	. . Be Mi E M Ma C Ho K Ha T N . .	1990	.	ME	+ 3,5	+ 0,1	+ 0,5	
5	Frankreich	. Ba . . . M . C Ho K . . In .	1990	524	ME	+ 6,8	- 3,6	- 0,5p	
6	Griechenland (Athen/Piräus)	La . . Be Mi . M Ma C Ho K Ha T N . .	1980	732	D	+ 7,8	+ 6,1	+ 3,6	
7	Großbritannien und Nordirland 1)	. . Be . . M Ma C Ho K Ha T N . .	1990	.	D	+ 3,9	+ 3,0	+ 1,4	
8	Irland 1)	. . Be . . M Ma C Ho K Ha T N . .	1985	.	MM	+ 2,5	+ 0,7	- 0,6	
9	Italien	La Ba Be Mi E M Ma C Ho K Ha T N . .	1990	850	D	+ 10,2	+ 3,6	+ 0,2	
10	Luxemburg	. Ba Be . . M Ma C Ho K Ha T N . .	1990	.	MM	+ 4,0	- 2,0	- 2,3p	
11	Niederlande 1)	. Ba Be Mi E M Ma C Ho K Ha T N . .	1990	.	ME	+ 2,6	+ 1,7	+ 2,0p	
12	Norwegen	La Ba Be Mi E M Ma C Ho K Ha T N . .	1981	.	MM	+ 1,9	+ 1,7	...	
13	Österreich	La Ba Be Mi E M Ma C Ho K Ha T N . .	1996	373	MM	+ 0,4	± 0	+ 0,4	
14	Schweden 1)	. . Be . . M Ma C Ho K Ha T N . .	1990	542	D	+ 9,7	- 2,3	+ 1,1	
15	Schweiz	La Ba Be Mi E M . C Ho K Ha T N . .	1963	800	ME	- 0,1	- 2,4	+ 0,1	
16	Spanien 1)	. Ba Be Mi E M Ma C Ho K Ha T N . .	1990	.	D	+ 6,4	+ 1,6r	+ 1,1	
17	Türkei (Istanbul)	La Ba Be Mi . M . C Ho . Ha T N . .	1987	2 938	D	+ 88,5	+ 74,6	...	
Afrika									
18	Ägypten	La Ba Be Mi . M Ma C Ho . Ha T N . .	Juli 65 - Juni 66	440	D	+ 6,3	+ 8,3	...	
19	Kongo	. . . . E . . . . . N In .	1980	.	.	...	...	...	
20	Marokko	La . . . . . . . . . . In .	1985	231	.	+ 6,5	+ 4,4	...	
21	Südafrika	La Ba Be Mi E M Ma C Ho K Ha T N . .	Juni 1995	1 750	D	+ 9,6	+ 6,9	+ 7,1	
22	Zentralafrikanische Republik	. . . . . . . . . . N In .	1981	.	.	+ 12,8p	+ 5,2p	...	
Amerika									
23	Brasilien	La Ba Be Mi . M Ma C Ho K Ha T N . .	Aug. 1994	243	D	+ 57,5	+ 6,2	...	
24	Chile	La Ba Be Mi E M Ma C Ho K Ha T N . .	Juni 1992	254	D	+ 7,6	+ 6,2	...	
25	Costa Rica (San José)	La Ba . . Mi . . C . . Ha T N In .	1991	290	D	+ 23,9	+ 16,1	...	
26	Ecuador	La . . Mi . . M Ma C Ho . Ha T N . .	1985	.	.	...	...	...	
27	Kanada 1)	. Ba . . Mi . M Ma C Ho K Ha T N . .	1992	.	D	+ 8,1	+ 0,4	+ 0,8	
28	Kolumbien (14 Städte)	La . . Be Mi . M Ma C Ho K Ha T N . .	Dez. 90	812	MM	+ 18,1	+ 15,0	...	
29	Mexiko (Mexiko Stadt)	La Ba Be . . E M . C Ho . . N . .	1978	210	D	+ 39,2	+ 36,3	+ 18,5	
30	Uruguay	La . . Be Mi E M Ma C Ho K Ha T N . .	1968	.	D	...	...	...	
31	Venezuela	La Ba Be Mi E M Ma C Ho . Ha T N . .	1984	.	D	+ 57,8	+ 103,2	...	
32	Vereinigte Staaten 1)	La Ba Be Mi E M Ma C Ho K Ha T N . .	1982	2 772	MM	+ 3,6	+ 2,3p	± 0,0p	
Asien									
33	Bangladesh	La . . Mi E . . . . K Ha T N In .	Juli 69 - Juni 70	44	.	+ 6,3	+ 2,2	...	
34	Indien	La . . Be Mi E M Ma C Ho K Ha T N . .	1981 - 82	360	D	+ 9,3	+ 5,7	+ 5,3p	
35	Israel 1)	. . Be Mi . M Ma C Ho K Ha T N . .	1994	253	MM	+ 10,7	+ 8,6	+ 6,3	
36	Japan	La Ba Be Mi E M Ma C Ho K Ha T N . .	1995	971	D	- 0,8	- 1,6	+ 0,6	
37	Korea, Republik 1)	La Ba Be Mi E M Ma C Ho K Ha T N In R	1990	896	D	+ 4,7	+ 2,7	+ 3,9	
38	Pakistan	. . . . Mi E . . . . N In R	Juli 80 - Juli 81	539	MM	+ 12,8	+ 11,1	...	
39	Philippinen (Manila)	La . . Be . . M Ma C Ho K Ha T N In R	1978	230	.	+ 3,2	+ 0,1	...	
40	Singapur	. . . . Mi . . Ma C . . . In R	1990	230	.	+ 0,1	+ 0,1	- 1,1	
41	Taiwan	La Ba . . Mi E M Ma C Ho K Ha T N . .	1991	1 039	D	+ 7,4	- 1,0	...	
42	Thailand	La Ba . . Mi . . Ma C Ho K Ha T N . .	1985	600	D	+ 8,3	+ 4,7	...	
Australien und Ozeanien									
43	Australien 1)	. . . . Mi . M Ma C Ho K Ha T N . .	Juli 88 - Juni 89	.	MM	+ 3,6	+ 0,9	+ 1,2	
44	Neuseeland 1)	. . . . Mi . M Ma C Ho K Ha T N . .	4. Vj. 1982	.	Vj	+ 1,0	- 0,1	...	

Indizes der

**Bundesrepublik Deutschland**

45	Index des HWWA, Institut für Wirtschaftsforschung, Hamburg	La . . Be Mi . M . . Ho K Ha T N . .	1990	31	tägl.	+ 10,1	+ 3,3	- 1,7	
<b>Großbritannien</b>									
46	Reuters Index	La . . . . M . . . K . T . . .	18. Sept. 1931	17 3)	tägl.	+ 12,6	- 9,7	- 4,8	
<b>Vereinigte Staaten</b>									
47	Moody's Index	La . . . . M . . . K Ha T . . .	31. Dez. 1931	15 4)	tägl.	+ 14,4	+ 1,5	+ 2,9	

1) Index der Erzeugerpreise gewerblicher Produkte.  
2) Indexzahlen auf Originalbasis, nicht umbasiert.

3) Weizen, Mais, Reis, Zucker, Kakao, Kaffee, Rindfleisch, Erdnüsse, Kopra, Sojabohnen, Wolle, Baumwolle, Kautschuk, Kupfer, Blei, Zinn.  
4) Weizen, Mais, Schweine, Zucker, Kaffee, Kakao, Wolle, Baumwolle, Seide, Häute, Kautschuk, Stahlschrott, Kupfer, Blei, Silber.

**bzw. gewerblichen Erzeugerpreisen  
entsprechenden Vorjahresergebnis  
Prozent**

1997									1998			Lfd. Nr.
April	Mai	Juni	Juli	Aug.	Sept.	Okt.	Nov.	Dez.	Jan.	Febr.	März	
+ 0,9	+ 1,1	+ 1,4	+ 1,4	+ 1,5	+ 1,4	+ 1,2	+ 1,2	+ 1,1	+ 0,7	+ 0,7	...	1
+ 0,7	+ 1,7	+ 1,9	+ 2,8	+ 3,4	+ 2,4	+ 1,9	+ 2,2	+ 1,4r	+ 0,8p	...	...	2
+ 1,6	+ 1,9	+ 2,0	+ 1,9	+ 2,4	+ 2,5	+ 2,5	+ 2,5	+ 1,7	+ 1,3	+ 0,9	...	3
- 1,2	- 0,8	+ 0,2	+ 1,1	+ 2,3	+ 2,3	+ 2,5	+ 2,5	+ 2,5	+ 1,9	...	...	4
- 1,4	- 0,7	- 0,2	+ 0,3	+ 0,5p	+ 0,7p	+ 0,9p	+ 0,8p	+ 0,9p	+ 0,9p	...	...	5
+ 2,5	+ 2,6	+ 4,3	+ 5,2	+ 5,8	+ 3,9	+ 3,5	+ 3,7	+ 3,1	...	...	...	6
+ 1,3	+ 1,4	+ 1,5	+ 1,4	+ 1,4	+ 1,5	+ 1,5	+ 1,1	+ 1,6	+ 1,5p	+ 1,6p	...	7
- 1,7	- 1,5	- 0,7	- 0,3	+ 0,1	- 0,2	+ 1,0	+ 1,2	+ 1,6	+ 2,6	+ 2,5	...	8
- 0,7	- 0,2	- 0,3	- 0,2	+ 0,8	+ 0,4	± 0	+ 0,5	+ 0,6	...	...	...	9
+ 0,3	± 0	+ 1,1	+ 2,1	+ 3,6	+ 5,0	+ 4,2	+ 3,8	+ 4,7p	+ 5,8p	...	...	10
+ 1,9	+ 2,1	+ 1,9	+ 2,1	+ 3,0p	+ 2,3p	+ 2,0p	+ 2,4p	+ 1,6p	...	...	...	11
+ 0,8	+ 1,3	+ 1,7	+ 2,0	+ 2,2	+ 1,5	+ 0,9	+ 1,2	...	...	...	...	12
+ 0,3	- 0,5	+ 0,1	+ 0,4	+ 1,0	+ 0,3	+ 0,2	+ 0,5	+ 0,6	+ 0,2	+ 0,3	...	13
+ 0,3	+ 1,6	+ 1,9	+ 2,0	+ 2,6	+ 2,4	+ 2,0	+ 2,5	+ 2,0	+ 2,0	+ 1,6	...	14
- 0,9	+ 0,2	+ 0,4	+ 0,6	+ 1,2	+ 1,0	+ 0,8	+ 1,1	+ 0,8	+ 0,4	- 0,3	...	15
+ 0,8	+ 0,8	+ 0,8	+ 1,3	+ 1,7	+ 1,6	+ 1,3	+ 1,2	+ 0,9	+ 0,6	...	...	16
+ 70,3	+ 72,1	+ 73,2	+ 79,8	+ 84,3	+ 85,2	+ 87,6	+ 88,1	...	...	...	...	17
...	+ 5,6	...	...	...	...	...	...	...	...	...	...	18
- 3,2	- 3,3	- 2,0	- 1,3	...	...	...	...	...	...	...	...	19
+ 8,8	+ 8,4	+ 7,5	+ 6,9	+ 5,9	+ 6,1	+ 4,9	+ 4,7	+ 4,0	...	...	...	20
+ 5,4	+ 3,9	+ 4,6	+ 4,7	...	...	...	...	...	...	...	...	21
...	...	...	...	...	...	...	...	...	...	...	...	22
+ 10,3	+ 8,9	+ 8,2	+ 6,6	+ 6,5	+ 7,1	...	...	...	...	...	...	23
...	...	...	...	...	...	...	...	...	...	...	...	24
+ 13,3	+ 12,4	+ 12,3	+ 11,0	...	...	...	...	...	...	...	...	25
...	...	...	...	...	...	...	...	...	...	...	...	26
+ 1,9	+ 0,8	+ 1,0	+ 0,8r	+ 0,8	+ 0,4	+ 0,8	+ 1,4	+ 0,7r	+ 0,8	...	...	27
+ 14,9	+ 14,9	+ 17,1	+ 15,5	+ 15,3	+ 16,1	+ 17,2	...	...	...	...	...	28
+ 20,2	+ 18,9	+ 18,0	+ 17,5	+ 17,0	+ 16,5	+ 15,9	+ 15,3	+ 13,6	+ 12,9	...	...	29
...	...	...	...	...	...	...	...	...	...	...	...	30
+ 49,6	+ 28,1	+ 22,5	+ 22,4	+ 17,5	+ 16,7	...	...	...	...	...	...	31
- 0,3	- 0,6	- 0,5	- 0,9	- 0,9	- 0,5p	- 0,2p	- 0,3p	- 1,9p	- 3,2p	...	...	32
...	...	...	...	...	...	...	...	...	...	...	...	33
- 0,1	+ 2,0	+ 2,6	+ 1,1	...	...	...	...	...	...	...	...	34
+ 6,4	+ 5,8	+ 5,7	+ 4,1	+ 3,7	+ 3,7	+ 4,4	+ 3,4p	+ 4,3p	...	...	...	35
+ 5,8	+ 5,5	+ 5,3	+ 6,5	+ 7,0	+ 6,8	+ 6,4	+ 6,4	+ 5,9	...	...	...	36
+ 1,3	+ 1,4	+ 1,5	+ 1,4	+ 1,4	+ 1,4	+ 1,1	+ 0,9	+ 0,7	+ 0,7	+ 0,3	...	37
+ 3,8	+ 3,7	+ 3,9	+ 2,6	+ 2,7	+ 2,6	+ 2,1	+ 2,9	+ 10,9	+ 15,2	+ 17,7	...	38
...	13,1	...	...	9,6	...	...	...	...	...	...	...	39
- 0,9	- 0,9	- 3,7	- 1,7	- 0,5	- 0,5	- 1,0	- 0,2	- 0,5	± 0	...	...	40
- 3,1	- 2,7	- 1,3	- 1,7	- 0,5	- 0,5	- 0,7	- 0,2	- 0,5	...	...	...	41
- 2,7	- 1,9	- 1,6	- 0,3	- 0,2	- 0,5	+ 0,7	+ 5,3	...	...	...	...	42
+ 0,9	+ 0,1	- 1,4	+ 0,6	+ 5,8	...	...	...	...	...	...	...	43
...	...	...	...	...	...	...	...	...	...	...	...	44
...	...	...	...	...	...	...	...	...	...	...	...	45
...	...	...	...	...	...	...	...	...	...	...	...	46
...	...	...	...	...	...	...	...	...	...	...	...	47

**Weltmarktpreise**

### 3 Preisindizes für Baustoffe und Bauwerke

3.1 Umbasiert auf 1991 = 100

Land (Berichtsort)	Originalbasis	Warenzahl Bau- werkstyp	Jahr			1996	1997					1998
			1995	1996	1997	Nov.	Febr.	Mai	Aug.	Nov.	Febr.	
Baustoffe 1)												
Europa												
Deutschland 2)	1991	•	107,1	106,7	107,7	106,8	107,5	107,4	108,2	107,6	...	
Dänemark 3)	1. Jan. 1987	•	111,2	113,6	116,0	114,4	115,2	116,0	116,0	116,8	117,6	
Finnland 3)	1995	•	107,1	106,4	109,3	107,0	107,2	108,9	110,6	110,7	...	
Frankreich	1990	•	103,9	104,3	98,5p	100,5	99,6	99,5	97,3p	97,9p	...	
Griechenland 3)	1990	70	145,7	156,4	167,1	160,2	164,4	165,6	167,2	171,2	...	
Großbritannien und Nordirland 2)	1990	•	115,8	117,1	119,2	117,4	118,2	119,4	119,5	119,6	120,0p	
Irland	1985	•	108,1	108,6	110,3	108,6	109,3	109,9	110,6	111,5	111,4	
Italien	1995	•	119,0	120,7	...	121,5	121,8	...	...	...	...	
Luxemburg	1990	•	118,8	121,2	123,0	121,6	123,0	123,0	123,0	123,0	...	
Niederlande	1990	30	110,8	111,3	111,8p	111,8	111,8	111,8	112,8p	111,8p	...	
Norwegen 3)	1978	•	110,7	112,3	...	112,9	113,9	114,8	115,5	...	...	
Österreich (Wien) 3)	1990	15	107,1	108,0	...	108,4	110,9	111,4	111,2	...	...	
Schweden 3)	1968	•	117,0	120,3	122,6	121,0	121,8	122,5	123,0	123,4	124,2	
Schweiz	Mai 1993	•	106,7	101,8	100,8	100,2	100,0	100,8	101,1	101,5	101,3	
Spanien	1990	•	109,2	111,6	112,4	111,6	112,4	112,4	112,6	112,6	...	
Türkei (Istanbul)	1968	10	990,8	1 812,4	...	2 149,5	2 577,3	3 051,7	3 539,8	4 158,6	...	
Afrika												
Simbabwe (Harare) 3)	1990	•	203,3	241,9	...	259,4	272,2	280,9	294,8	...	...	
Südafrika	Juni 1995	•	133,9	146,2	158,0	151,4	155,6	158,0	159,4	160,8	...	
Amerika												
Argentinien 3)	1993	45	128,9	127,4	127,1	126,9	127,2	126,9	126,9	127,1	126,8p	
Brasilien 4)	Aug. 1994	•	113,3	119,1	...	120,4	122,3	123,9	125,2	...	...	
Mexiko	1974	19	172,3	224,3	264,1	236,2	251,9	259,1	296,1	279,5	...	
Vereinigte Staaten	1982	rd. 70	115,3	116,0	118,0	117,3	117,7	118,6	118,4r	117,9p	...	
Asien												
Japan	1995	118	95,5	95,7	97,5	96,8	97,1	98,4	97,8	96,9	...	
Pakistan	1980/81	•	...	...	...	...	...	...	...	...	...	
Singapur	1985	•	97,7	98,5	97,3	97,9	97,4	97,5	97,2	97,1	...	
Thailand	1985	•	107,6	111,0	...	111,3	...	...	...	...	...	
Australien und Ozeanien												
Australien (6 Städte) 3)	Juli 1989 - Juni 1990	72	110,0	109,5	111,0	109,8	109,9	110,9	111,2	111,8	...	
Neuseeland	4. Vj. 1982	•	107,1	108,8	...	109,3	109,4	109,7	109,9	...	...	
Bauwerke												
Europa												
Deutschland 4)	1991	W 5)	117,1	117,0	116,4	116,7	116,6	116,4	116,4	116,1	115,7	
	1991	B 5)	116,4	116,7	116,4	116,5	116,5	116,3	116,4	116,3	116,1	
	1991	G 5)	115,5	116,0	115,8	115,8	115,9	115,7	115,8	115,6	115,4	
Belgien	1914	W	109,9	110,1	...	110,4	...	109,6	...	...	...	
Dänemark	1.1.1987	W	111,3	114,5	...	115,3	116,1	116,9	117,7	118,6	119,4	
Finnland	1995	W	101,3	100,2	102,6	100,8	101,2	102,3	103,3	103,6	...	
Frankreich	4. Vj. 1953	W	102,8	104,6	...	105,6	105,7	107,0	107,7	...	...	
Griechenland	1990	W	137,2	145,4	152,9	147,3	150,9	151,8	153,5	155,2	...	
Großbritannien und Nordirland	1990	• 6)	100,0	105,4	...	106,5	106,5	108,6p	109,7p	...	...	
Irland	1985	W	110,8	112,2	116,1	112,8	113,6	115,0	116,6	118,6	118,6	
Island	Juli 1987	W	110,9	116,0	121,4	118,7	119,2	119,6	123,4	123,2	125,5	
Italien	1995	W	113,9	115,9	...	117,2	117,4	...	...	...	...	
Luxemburg	1970	W	111,8	112,8	114,5	113,0	...	114,1	...	114,8	...	
Niederlande	1995	W	115,7	119,7	122,4p	120,3	120,3p	121,5p	122,6p	124,9p	...	
Norwegen	1978	W	108,9	110,7	...	111,3	111,7	112,9	113,2	...	...	
Österreich	1990	W	113,2	114,9	...	115,2	115,9	116,4	116,7	...	...	
Schweden	1968	W	108,8	110,2	...	109,6	...	...	...	...	...	
Schweiz (Zürich)	1.10.1988	W	96,5	95,9	94,6	95,5	95,5	94,4	94,4	94,1	...	
Schweiz (Luzern)	1.04.1985	W	99,6	99,0	...	98,0	98,0	93,8	93,8	93,3	...	
Schweiz (Bern)	1.04.1987	W	...	...	...	...	...	100,8	...	...	...	
Spanien	1990	• 6)	117,0	120,4	122,6p	120,8	121,9	122,3	122,7p	123,1p	...	
Amerika												
Argentinien (Buenos Aires)	1993	W	150,2	146,1	141,6p	144,9	140,6	141,2	142,6	142,2p	141,9p	
Brasilien 4)	Aug. 1994	W	127,5	146,8	...	151,0	153,2	156,0	160,4	...	...	
Kanada	1992	W	100,1	98,1	98,9	98,1	98,6	98,9	99,0	99,3	...	
Mexiko	1974	W	169,1	218,3	257,4	228,3	247,6	253,4	259,0	269,9	...	
Vereinigte Staaten	1925 - 1929	W	114,6	116,5	...	118,0	118,4	...	...	...	...	
	1926 - 1929	B 7)	111,8	114,0	...	115,3	115,7	...	...	...	...	
	1926 - 1929	G	111,4	113,9	...	116,1	116,3	...	...	...	...	
Asien												
Israel	Jan. 1992	•	145,9	157,5	170,1	160,2	164,1	165,7	175,7	174,1	...	
Taiwan	1991	•	178,5	147,4p	...	143,8	83,7	136,0	111,1r	129,5p	...	
Australien und Ozeanien												
Neuseeland	4. Vj. 1982	•	108,5	111,2	...	111,6	111,4	111,3	111,6	...	...	

Fußnote siehe Seite 17.



### 3 Preisindizes für Baustoffe und Bauwerke

#### 3.2 Veränderung gegenüber dem entsprechenden Vorjahresergebnis in Prozent

Land (Berichtsort)	Originalbasis	Warenzahl Bau- werkstyp	Jahr			1996	1997					1998
			1995	1996	1997	Nov.	Febr.	Mai	Aug.	Nov.	Febr.	
Baustoffe 1)												
Europa												
Deutschland 2)	1991	•	+ 1,8	- 0,4	+ 0,9	- 0,1	+ 0,8	+ 0,6	+ 1,3	+ 0,8	...	
Dänemark 3)	1. Jan. 1987	•	+ 4,5	+ 2,2	+ 2,1	+ 2,9	+ 2,9	+ 2,8	+ 2,1	+ 2,1	...	
Finnland 3)	1995	•	+ 2,2	- 0,7	+ 2,7	+ 0,3	+ 1,3	+ 2,5	+ 3,6	+ 3,6	...	
Frankreich	1990	•	+ 2,8	+ 0,3	- 5,5	- 3,8	- 5,8	- 6,0	- 7,2p	- 2,7p	...	
Griechenland 3)	1990	70	+ 7,4	+ 7,4	+ 6,8	+ 7,5	+ 6,8	+ 6,6	+ 7,4	+ 6,9	...	
Großbritannien und Nordirland 2)	1990	•	+ 6,3	+ 1,2	+ 1,8	+ 0,9	+ 1,2	+ 1,8	+ 2,1	+ 1,9	+ 1,5p	
Irland	1985	•	+ 4,7	+ 0,5	+ 1,6	+ 0,4	+ 0,7	+ 1,0	+ 2,0	+ 2,6	+ 2,0	
Italien 3)	1995	•	+ 6,3	+ 1,4	...	+ 1,1	+ 1,4	...	...	...	...	
Luxemburg	1990	•	+ 3,3	+ 2,0	+ 1,5	+ 2,1	+ 1,3	+ 1,5	+ 1,5	+ 1,1	...	
Niederlande	1990	30	+ 2,7	+ 0,4	+ 0,4p	+ 0,9	+ 0,9	± 0	+ 1,8p	± 0	...	
Norwegen 3)	1978	•	+ 4,9	+ 1,4	...	+ 1,4	+ 2,1	+ 2,4	+ 2,9	...	...	
Österreich (Wien) 3)	1990	15	+ 2,0	+ 0,8	...	+ 1,5	+ 2,7	+ 2,9	+ 3,3	...	...	
Schweden 3)	1968	•	+ 7,4	+ 2,8	+ 1,9	+ 1,8	+ 1,8	+ 2,0	+ 2,2	+ 2,1	+ 2,0	
Schweiz	Mai 1993	•	+ 3,2	- 4,8	- 0,9	- 5,4	- 3,7	- 1,2	+ 0,5	+ 1,2	+ 1,3	
Spanien	1990	•	+ 4,6	+ 2,2	+ 0,7	+ 1,3	+ 0,7	+ 0,5	+ 0,7	+ 0,9	...	
Türkei (Istanbul)	1988	10	+ 70,3	+ 82,9	...	+ 85,5	+ 86,9	+ 77,4	+ 82,9	+ 93,5	...	
Afrika												
Simbabwe (Harare) 3)	1990	•	+ 19,9	+ 19,0	...	...	+ 21,8	+ 19,7	+ 18,0	...	...	
Südafrika	Juni 1995	•	+ 9,9	+ 9,1	+ 8,1	+ 9,8	+ 10,2	+ 9,1	+ 8,8	+ 6,2	...	
Amerika												
Argentinien 3)	1993	45	+ 1,9	- 1,2	- 0,4	- 1,3	- 0,7r	- 0,7	- 0,2	+ 0,1	0,3p	
Brasilien 4)	Aug. 1994	•	+ 62,7	+ 5,1	...	+ 2,7	+ 4,0	+ 4,7	+ 4,5	...	...	
Mexiko	1974	19	+ 35,2	+ 39,2	...	+ 25,8	+ 20,7	+ 16,9	+ 15,3	+ 18,4	...	
Verungte Staaten	1982	rd. 70	+ 3,7	+ 0,6	...	+ 2,0	+ 3,0	+ 2,3	+ 1,6r	+ 0,4p	...	
Asien												
Japan	1995	118	- 0,6	+ 0,2	+ 1,9	+ 1,7	+ 1,7	+ 3,2	+ 2,5	+ 0,1	...	
Pakistan	1980/81	•	...	...	...	...	...	...	...	...	...	
Singapur	1985	•	+ 1,5	+ 0,8	- 1,2	- 0,1	- 1,6	- 1,2	- 1,0	- 0,8	...	
Thailand	1985	•	+ 4,5	+ 3,2	...	+ 0,6	...	...	...	...	...	
Australien und Ozeanien												
Australien (5 Städte) 3)	Juli 1989 - Juni 1990	72	+ 1,7	- 0,5	+ 1,3	+ 0,2	+ 0,6	+ 1,2	+ 1,5	+ 1,8	...	
Neuseeland	4. Vj. 1982	•	+ 2,5	+ 1,6	...	+ 1,3	+ 0,9	+ 0,9	+ 1,1	...	...	
Bauwerke												
Europa												
Deutschland 4)	1991	W 5)	+ 2,4	- 0,1	- 0,5	- 0,8	- 0,5	- 0,7	- 0,5	- 0,5	- 0,8	
	1991	B 5)	+ 2,5	+ 0,3	- 0,3	- 0,3	- 0,2	- 0,4	- 0,3	- 0,2	- 0,3	
	1991	G 5)	+ 2,3	+ 0,4	- 0,2	- 0,2	- 0,1	- 0,3	- 0,3	- 0,2	- 0,4	
Belgien	1914	W	+ 1,7	+ 0,2	...	- 0,2	•	- 0,2	...	...	...	
Dänemark	1.1.1987	W	+ 3,8	+ 2,9	...	+ 2,9	+ 2,9	+ 2,8	+ 2,8	+ 2,8	...	
Finnland	1995	W	+ 1,3	- 1,1	+ 2,4	+ 0,4	+ 1,6	+ 2,4	+ 2,7	+ 2,8	...	
Frankreich	4. Vj. 1953	W	- 0,1	+ 1,8	...	+ 3,3	+ 0,9	+ 3,0	+ 3,6	...	...	
Griechenland	1990	W	+ 6,0	+ 6,0	+ 5,2	+ 5,3	+ 5,1	+ 4,8	+ 5,3	+ 5,4	...	
Großbritannien und Nordirland	1990	• 6)	+ 9,4	+ 5,4	...	+ 3,1	+ 2,1	+ 3,1p	+ 4,1p	...	...	
Irland	1985	W	+ 3,5	+ 1,2	+ 3,5	+ 1,1	+ 1,7	+ 2,7	+ 4,4	+ 5,2	+ 4,4	
Island	Juli 1987	W	+ 3,1	+ 4,6	+ 4,7	+ 5,9	+ 4,7	+ 4,4	+ 4,2	+ 3,8	+ 5,3	
Italien	1995	W	+ 2,0	+ 1,8	...	+ 2,4	+ 2,5	...	...	...	...	
Luxemburg	1970	W	+ 1,8	+ 0,9	...	+ 0,7	•	+ 1,3	•	+ 1,6	...	
Niederlande	1995	W	+ 4,4	+ 3,5	+ 2,2p	+ 2,5	± 0	+ 1,9	+ 2,9	+ 3,9	...	
Norwegen	1978	W	+ 4,3	+ 1,7	...	+ 1,6	+ 1,7	+ 1,8	+ 2,0	...	...	
Österreich	1990	W	+ 2,3	+ 1,5	...	+ 1,3	+ 1,4	+ 1,3	+ 1,3	...	...	
Schweden	1968	W	+ 6,5	+ 1,2	...	- 0,8	...	...	...	...	...	
Schweiz (Zürich)	1.10.1988	W	+ 1,5	- 0,7	...	- 0,9	- 0,9	- 1,6	- 1,6	- 1,4	...	
Schweiz (Luzern)	1.04.1985	W	+ 2,0	- 0,8	...	- 2,1	- 2,1	- 5,2	- 5,2	- 4,8	...	
Schweiz (Bern)	1.04.1987	W	•	...	...	•	•	- 2,8	...	...	...	
Spanien	1990	• 6)	+ 4,7	+ 3,0p	...	+ 2,9	+ 1,4	+ 1,7p	+ 2,1p	...	...	
Amerika												
Argentinien (Buenos Aires)	1993	W	+ 2,2	- 2,8	- 3,1p	- 2,2	- 4,2	- 3,5	- 2,1	- 1,9p	+ 0,9p	
Brasilien 4)	Aug. 1994	W	+ 75,9	+ 15,2	...	+ 9,9	+ 8,7	+ 7,0	+ 7,3	...	...	
Kanada	1992	W	- 1,2	- 2,0	+ 0,8	- 1,0	± 0	+ 1,0	+ 1,1	+ 1,2	...	
Mexiko	1974	W	+ 31,8	+ 29,1	...	+ 25,4	+ 22,5	+ 17,0	+ 16,6	+ 18,2	...	
Verungte Staaten	1926 - 1929	W	+ 3,4	+ 1,7	...	+ 1,8	+ 2,0	...	...	...	...	
	1926 - 1929	B 7)	+ 3,2	+ 2,0	...	+ 2,0	+ 2,1	...	...	...	...	
	1926 - 1929	G	+ 2,5	+ 2,2	...	+ 3,3	+ 3,4	...	...	...	...	
Asien												
Israel	Jan. 1992	•	+ 9,3	+ 7,9	+ 0,8	+ 8,4	+ 7,7	+ 7,1	+ 7,5	+ 8,7	...	
Taiwan		•	- 4,3	- 17,4	...	- 27,1	- 47,6	- 5,1	- 15,2r	- 9,9p	...	
Australien und Ozeanien												
Neuseeland	4. Vj. 1982	•	+ 3,8	+ 2,6	...	+ 1,2	+ 0,6	- 0,1	+ 0,4	...	...	

1) Index der Erzeuger- bzw. Großhandelspreise: Gruppe Baustoffe.

2) Preisindex für den Wareneingang des Produzierenden Gewerbes: Gruppe Baustoffe.

3) Baustoffe aus dem Baupreisindex.

4) Indexzahlen auf Originalbasis, nicht umbasiert.

5) Bauleistungen am Bauwerk.

6) Hoch- und Tiefbauten aller Art.

7) Erschl. Mietshäuser und Hotelbauten.

#### 4 Preise für Welthandelsgüter

Lfd. Nr.	Ware und Markort	Währungs- und Mengeneinheit	Jahr		Monat				
					1997		1998		
			1996	1997	November	Dezember	Januar	Februar	März
Originalwährung									
<b>Weizen</b>									
1	Standard, erstnotierter Monat, Chicago	US-Cents je 60 lbs	486,16	365,66	350,66	333,17	329,73	333,48	326,65
2	Soft Red Winter 2, IOCO Chicago	US-Cents je 60 lbs	481,59	365,01	346,94	338,19	332,30	330,85	329,06
3	Can. Western Red Spring 1, 13,5 % Protein, Exportpreis, Winnipeg	kan\$ je t	304,91	250,24	241,85	244,10	234,79	241,90	243,58
4	Großhandelspreis, Rotterdam	hfl je 100 kg	30,30	27,84	27,75	28,25	28,29	27,88	27,73
5	Wheat, UFFE Grade B, Chicago	£ je t	112,90	88,28	81,70	81,61	79,76	80,03	76,11
6	US, Nr. 2, Hard Red Winter, fob Gulf Ports	US-\$ je t	208,00	161,00	151,00	146,00	...	...	...
7	Weich-, frei Station Mailand	Lire je 100 kg	33 730	30 958	30 332	30 663	31 111	31 004	30 533
<b>Futterhafer</b>									
8	Hafer, weiß Nr. 2, Chicago	US-Cents je 60 lbs	207,76	165,06	151,17	149,75	149,78	144,48	139,78
9	Western 2, erstnotierter Monat, Winnipeg	kan\$ je t	184,15	120,25	119,47	114,02	112,66	110,86	109,29
<b>Futtergerste</b>									
10	Western 1/2, erstnotierter Monat, Winnipeg	kan\$ je t	151,16	138,21	151,24	141,67	142,81	136,60	131,93
11	Winnipeg Commodity Exchange, ab 20 t, Winnipeg	kan\$ je t	187,09	139,85	154,73	146,07	142,71	136,78	134,41
12	einheimisch, 100 t-Kontrakt, erstnotierter Monat, London	£ je t	106,88	84,49	76,24	75,59	74,33	75,05	74,71
13	Sommergerste, Großhandelspreis, Rotterdam	hfl je 100 kg	30,03	29,21a)	...	...	...	...	...
<b>Maiz</b>									
14	gelb 2, erstnotierter Monat, Chicago	US-Cents je 56 lbs	373,25	274,13	277,42	263,61	268,44	271,76	265,90
15	flaked, 20 kg sacks, ex-mill UK	£ je t	250,33	253,00	253,00	253,00	253,00	230,82	230,00
16	USA III, cif Rotterdam	hfl je 100 kg	30,83	26,20	26,36	26,44	26,36	25,98	26,43
17	einheimisch, frei Mailand	Lire je 100 kg	33 465	25 148	23 423	23 711	24 195	24 064	23 820p
<b>Rais</b>									
18	parboiled, frei Mailand	Lire je 100 kg	167 291	139 193	133 500	133 468	132 500	132 500	132 500p
19	Thai long grain white, 100 % B grade, fob, shipment	US-\$ je t	353,03	323,57	269,25	263,50	304,35	308,14	308,61
20	Pandano, Rundkorn-, frei Mailand	Lire je 100 kg	174 403	130 655	120 000	118 548	115 129	112 214	111 000p
21	einheimisch, Rundkorn-, frei Mailand	Lire je 100 kg	140 977	109 379	98 000	97 968	97 000	96 107	96 000p
<b>Bohnen</b>									
22	US, Nr. 1, Haricot beans, cif UK	US-\$ je t	680,83	632,36	592,00	590,00	602,90	618,57	650,00
23	Butter beans, Californian Nr. 1, cif UK	US-\$ je t	1 257,29	1 369,73	1 193,33	1 118,06	1 080,65	1 063,57	1 037,42
<b>Zucker</b>									
24	Roh-, Weltkontrakt (Kontrakt Nr. 11), erstnotierter Monat, New York	US-Cents je lb	11,28	11,36	12,27	12,29	11,45	10,61	9,73
25	Roh-, ISO-Preis, 96 % in bulk, fob karib. Häfen, New York	US-Cents je lb	11,92	11,35	11,88	12,23	11,83	11,05	9,88
26	Roh-, 96 % in bulk, cif UK, London	£ je t	169,42	168,61	171,19	176,35	173,58	161,62	143,06
27	Weiß-, in Säcken zu 50 kg, frei Station Mailand	Lire je 100 kg	158 288	148 285	145 800	146 258	146 500	146 554	147 000p
28	Weiß-, 50 t - Kontrakt, erstnotierter Monat, Paris	US-\$ je t	366,54	316,39	305,26	302,61	298,97	281,37	273,90
<b>Honig</b>									
29	Chinese light amber, cif main European ports	US-\$ je t	•	1 296,87a)	1 230,53	1 197,14	1 224,84	1 078,57	1 061,94
30	Australian light amber, cif main European ports	US-\$ je t	•	1 560,16a)	1 590,67	1 536,13	1 500,00	1 500,00	1 500,00
<b>Rohkaffee</b>									
31	Arabica, unwashed, ICO-Preis, ex dock New York	US-Cents je lb	119,97	184,65	152,36	170,79	173,23	178,42	157,96
32	Robusta, versch. Herkünfte, ICO-Preis, ex dock New York	US-Cents je lb	82,91	80,68	76,93	83,63	85,68	85,75	84,62
33	Sortendurchschn. versch. Herkünfte, ICO-Preis, ex dock New York	US-Cents je lb	102,23	133,74	116,77	128,10	129,67	132,15	121,63
34	Robusta, Uganda CTMAL, erstnotiert Monat, London	£ je t	1 741,72	1 627,60	1 558,23	1 705,23	1 756,77	1 749,14	1 681,87
<b>Rohkakao</b>									
35	ICA - daily price, New York/London	US-\$ je t	1 001,84	1 171,71	1 236,12	1 280,43	1 258,39	1 218,72	1 269,60
36	Coffee, Sugar and Cacao Exchange, ab 10 t, New York	US-\$ je t	1 332,99	1 501,65	1 581,00	1 641,75	1 582,33	1 534,87	1 634,78
37	Bohnen, Eifenbeinküste, c & f Paris	FF je 100 kg	765,84	935,26	982,80	1 015,74	1 019,16	1 008,90	1 067,05
38	Ghana, gut fermentiert, cif Terminverschiffung, London	£ je t	961,58	1 009,56	1 030,99	1 045,65	1 046,13	1 012,36	1 049,94
39	London Commodity Exchange, ab 10 t, London	£ je t	960,58	1 010,68	1 017,80	1 049,38	1 040,65	1 010,75	1 057,86

a) Durchschnitt aus weniger als 12 Monatswerten berechnet.

#### 4 Preise für Welthandelsgüter

Lfd. Nr.	Ware und Markort	Währungs- und Mengeinheit	Jahr		Monat				
					1997		1998		
			1996	1997	November	Dezember	Januar	Februar	März
Originalwährung									
<b>Tee</b>									
40	alle Herkünfte, Auktionsdurchschnittspreis, London	£-Pence je kg	113,87	135,49	145,87	148,07	159,66	214,72	166,57
41	nordindisch, Auktionsdurchschnittspreis, London	£-Pence je kg	127,97a)	128,92	148,59	147,44	155,88	204,10	208,47
42	Sri Lanka, Auktionsdurchschnittspreis, London	£-Pence je kg	132,66	136,52	135,68	141,19	153,86	175,01	179,19
43	Kenia, Auktionsdurchschnittspreis, London	£-Pence je kg	111,98	135,53	141,22	137,22	148,30	169,92	170,82
<b>Rinder</b>									
44	Mittelwesten-, Lebendgewicht, erstnot. Monat, Chicago	US-Cents je lb	65,71	66,67	67,10	66,70	65,17	63,82	64,79
<b>Schweine</b>									
45	Lebendgewicht, erstnotierter Monat, Chicago	US-\$ je 100 lbs	56,31	73,20	62,15	60,65	57,56	52,61	49,97
46	Lebendgewicht, 100 - 125 kg, Niederlande	hfl je kg	2,81	2,63	2,66	2,27	2,19	2,33	2,30
<b>Rindfleisch</b>									
47	von ausgew. Stieren (700-900 lbs.), New York	US-\$ je 100 lbs	96,79	98,28	100,32	97,63	95,60	90,89	88,37p
<b>Schweinefleisch</b>									
48	frisch, 78-100 kg Schlachtgewicht, Niederlande	hfl je kg	3,36	3,57	3,34	2,97	2,73	2,88	2,86
49	Bauch, 40 000 lbs, London	US-Cents je lb	75,85	74,89	59,96	55,44	49,76	44,81	44,76
<b>Geflügel</b>									
50	Klasse A moyen, Schlachtgewicht, ab Halles de Paris, Rungie	FF je kg	8,73	7,87	7,91	6,86	6,86	...	...
51	Junghähnchen, bis 1 600 g Lebendgewicht, Niederlande	hfl je kg	1,54	1,61	1,59	1,56	1,53	1,51	1,50
52	Hähnchen ausgegenommen, ohne Inneren, ab 750 g Mailand	Lire je kg	6 476	6 588	6 559	6 550	6 550	6 550	6 550p
<b>Eier</b>									
53	Klasse L, Erzeugerpreis excl. Mwst., frei deutsche Grenze, Niederlande	hfl je 100 Stck	13,17	12,79	12,78	13,39	12,00	11,61	11,03
54	Großhandelspreis, Klasse L, incl. Mwst., Amsterdam, Niederlande	hfl je 100 Stck	17,71	16,87	16,88	16,12	15,65r	14,98	14,38
<b>Butter</b>									
55	Molkerei-, Grad AA, Chicago	US-Cents je lb	106,88	116,85	158,88	135,65	117,65	139,21	135,00p
56	Molkerei-, mittlerer Marktpreis, ohne Mwst., Mailand	Lire je kg	6 192	6 676	7 250	7 250	7 128	6 771	6 630p
57	frisch, in EG-Verpackung, ab Molkerei, Niederlande	hfl je kg	6,85	7,34	7,78	7,80	7,80	7,63	7,50
58	pasteurisiert, frei Großmarkt, Mailand	Lire je kg	5 937	6 308	7 197	7 250	7 018	6 475	5 900p
<b>Schmalz</b>									
59	zerlassen, in Tankwagen, Chicago	US-Cents je lb	21,82	23,40	23,99	22,81	18,73	16,00	17,36
60	choice white hog, Chicago	US-Cents je lb	16,89	14,42	15,85	15,26	13,41	10,80	10,68
<b>Fleisch</b>									
61	fancy, bleichfähig, Chicago	US-Cents je lb	20,53	20,73	21,87	21,37	18,56	15,55	17,02
62	max. 15 % ffs., ex works Rotterdam	£ je t	276,35	221,71	264,67	275,16	247,58	201,43	173,74
<b>Fischöl</b>									
63	Menhadenöl, roh, in Tanks, cif Rotterdam	US-\$ je t	451,83	536,70	654,33	700,00	703,87	720,00	729,68
64	islandisch, cif UK/N. European ports	US-\$ je t	435,83	541,08	648,75	690,00	704,84	725,00	725,00
<b>Mandeln</b>									
65	Kalifornisch, süß, erstnotierter Monat, London 1)	US-\$ je t	6 313,33	6 008,77	4 570,00	4 600,00	4 390,32	4 164,29	4 400,00
<b>Erbsen</b>									
66	Amerikanisch, 40/50, handverlesen (HPS), cif Rotterdam	US-\$ je t	956,75	957,82	1 097,50	1 160,65	1 110,32	1 047,50	980,00
<b>Kopra</b>									
67	philippinisch/indonesisch, cif Rotterdam	US-\$ je t	485,16	435,85	413,08	387,50	385,81	366,07	377,98
<b>Reis</b>									
68	Winnipeg Commodity Exchange, ab 20 t, Winnipeg	kan\$ je t	435,12	392,10	394,62	386,64	388,41	403,16	407,50
<b>Leinsaat</b>									
69	Western 1, erstnotierter Monat, Winnipeg	kan\$ je t	366,00	336,39	329,36	342,16	347,56	416,05	396,96
70	Winnipeg Commodity Exchange, ab 20 t, Winnipeg	kan\$ je t	367,08	335,53	321,91	340,52	355,35	416,41	392,86
<b>Pfeffer</b>									
71	Sarawak, black special, spot, Großbritannien	US-\$ je t	2 418,85	4 286,58	6 000,00	5 212,90	4 832,26	4 300,00	5 130,65

a) Durchschnitt aus weniger als 12 Monatswerten berechnet.

#### 4 Preise für Welthandelsgüter

Lfd. Nr.	Ware und Markort	Währungs- und Mengeneinheit	Jahr		Monat				
					1997		1998		
			1996	1997	November	Dezember	Januar	Februar	März
Originalwährung									
Sojabohnen									
72	gelb 2, in Wagenladungen, erstnot. Monat, Chicago	US-Cents je 60 lbs	750,07	761,55	713,25	692,95	672,37	680,08	653,92
73	amerikanisch, gelb 2, cif Rotterdam	US-\$ je t	305,71	309,38	286,91	281,01	272,04	275,48	264,40
Baumwollsaatgut									
74	roh, Südoeststaaten, ex Tanke, ab Werk, New York	US-Cents je lb	24,03	26,91	29,67	28,05	27,96	29,62	30,75
Erdnüsse									
75	roh, ex Tanke, New York	US-Cents je lb	40,35	47,30	51,47	52,00	52,00	52,00	52,00
76	versch. Herkünfte, 2-3 % Fettesäure, cif Rotterdam	US-\$ je t	903,72	1 014,26	1 091,50	1 059,03	1 054,19	1 048,39	964,52
Kokosöl									
77	roh, ex Tanke, unversteuert, fob Pazifikküste, New York	US-Cents je lb	36,58	31,53	29,47	28,23	27,21	27,13	27,58
78	philippinisch, Offertenpreise, cif Rotterdam	hfl je 100 kg	126,37	129,15	122,50	120,86	118,38	118,19	121,06
79	philippinisch/indonesisch, 3 % Fettesäure, cif franz. Häfen	US-\$ je t	762,60	662,30	612,73	576,43	547,05	556,36	585,42
Leinöl									
80	roh, ex Tanke, Italien frei Mailand	Lire je kg	1 034	1 131	1 263	1 260	1 267	1 359	1 430p
81	versch. Herkünfte, Terminlieferung, cif London	US-\$ je t	579,79	572,44	590,00	590,00	590,00	590,00	649,35
Maïsöl									
82	in Gefäßen von 20/25 l, Italien, frei Mailand	Lire je Liter	1 958	1 855	1 950	1 950	1 921	1 850	1 769
Olivenöl									
83	extra fein, 1 % Fettesäure, Großhandels-VPr., Mailand	Lire je kg	8 820	5 973	5 300	5 235	5 142	4 952	4 862
Palmöl									
84	malaysisch, 5 % Fettesäure, cif Rotterdam	US-\$ je t	534,94	546,84	554,17	546,21	607,90	640,00	684,35
Rapsöl									
85	niederländisch, 2 % Fettesäure, cif Rotterdam	hfl je 100 kg	94,61	109,45	130,88	123,64	128,81	131,25	134,89
Rizinusöl									
86	Nr. 1, brasilianisch, ex Tanke, Rotterdam	US-\$ je t	834,11	831,28	853,75	855,00	844,52	844,50	838,81
87	brasilianisch, roh, ex Tanke, cif Rotterdam	US-\$ je t	833,83	815,99	856,17	865,00	848,23	850,00	844,19
Sojaöl									
88	roh, fob Werk, Rotterdam	hfl je 100 kg	92,62	110,33	133,03	124,82	128,88	129,32	134,27
89	versch. Herkünfte, 20 l-Kontrakt, erstnot. Monat, London	£ je t	381,23a)	349,42	423,67	418,74	387,68	387,68	392,10
90	niederländisch, cif Rotterdam	hfl je 100 kg	93,87	109,34	128,25	122,28	127,50	128,88	131,89
Sonnenblumenöl									
91	versch. Herkünfte, Offertenpreise, cif Rotterdam	hfl je 100 kg	96,70	113,82	138,31	136,99	134,69	141,44	155,83
92	roh, ab Werk, fob Rotterdam	£ je t	382,50	397,70	488,50	519,29	453,97	413,29	453,58
Ölkuchen und Ölkuchenschrot									
93	Sojabohnen-, 44 % Protein, erstnot. Monat, Chicago	US-\$ je 2 000 lbs	241,25	253,20	235,34	220,13	197,31	188,30	171,67
94	brasil. Sojabohnen-, Pellets, 48 % Protein, cif Rotterdam	US-\$ je t	277,89	297,22	297,10	285,90	258,81	234,27	204,15
95	Leinest-, frei Station Mailand	Lire je 100 kg	44 195	48 733	50 458	51 121	50 605	49 618r	47 135
Fleischmehl									
96	englisch, weiß, 66 % Eiweiß, ab Werk Hull/Grimsby	£ je t	402,08a)	429,66	479,00	495,48	500,00	500,00	494,52
Wolle									
97	Merino-, 23 micron, Durchschnittequalität, Australien	\$A-Cents je kg	544,77	593,16	621,75	627,50	620,25	594,75	607,00
98	Schweiß-, Typ-78, erstnotierter Monat, Sydney	\$A-Cents je kg	686,94	806,85	853,53	814,29	750,45	705,14	708,32
Baumwolle									
99	middling upland, 1 1/16 inches, Kontrakt Nr. 2, erstnotierter Monat, New York	US-Cents je lb	78,12	73,22	71,09	70,32	66,28	65,82	70,86
100	strict middling, 1 3/32 inches, cif-Index, Liverpool	US-Cents je lb	80,98	79,30	77,20	74,35	71,16	68,81	68,45
101	kalfornisch, Cottons brute, strict middling, Frankreich	FF je kg	10,80	11,48	11,20	11,06	10,85	10,96	10,39
Reis									
102	japanisch, Grad AAA, ab Lager Yokohama	Y je kg	7 298	4 916	4 326	4 197	4 208	4 392	4 240
Manisbark									
103	Non Davao G, cif Kontinent, London	US-\$ je t	1 645,00	1 645,00	1 645,00	1 645,00	1 645,00	1 645,00	1 645,00
104	Non Davao S 2, versteuert, cif Kontinenthäfen	US-\$ je t	1 857,10	1 688,64	1 625,00	1 500,00	1 500,00	...	...
Sisal									
105	ostafrikanisch, cif UK, London	US-\$ je t	1 017,08	1 018,08	1 015,00	1 015,00	1 015,00	1 015,00	1 015,00
106	brasilianisch, No. 2, incl. Steuern, cif Kontinent	FF je 100 kg	313,00	378,00	367,00	373,00	367,00	367,00	368,09

a) Durchschnitt aus weniger als 12 Monatswerten berechnet.

#### 4 Preise für Welthandelsgüter

Lfd. Nr.	Ware und Marktort	Währungs- und Mengeneinheit	Jahr		Monat				
					1997		1998		
			1996	1997	November	Dezember	Januar	Februar	März
Originalwährung									
<b>Rohstoffe</b>									
107	Bangladesch weiß, Grad C, cif Kontinent, London	US-\$ je 2 240 lbs	478,37	315,48	270,00	270,00	270,00	272,32	286,13
<b>Rindfleisch</b>									
108	schwere Kuh-, Chicago	US-Cents je lb	65,73	60,26	61,78	54,40	43,00	45,03	49,89
109	schwere Ochsen-, Chicago	US-Cents je lb	87,07	85,93	86,54	78,25	65,31	76,16	80,69
<b>Naturkautschuk</b>									
110	RSS 1, crude, New York	US-Cents je lb	72,94	56,32	48,73	41,08	39,94	44,09	42,63p
111	RSS 2, IOCO London, cif Kontinent	£-Pence je kg	93,97	85,20	51,49	44,78	45,87	51,04	48,61
112	RSS 1, in Ballen, Erzeuger - VPr., fob malaysische Häfen	MS-Cents je kg	352,77	279,69	281,83	272,77	298,53	313,26	278,57
113	RSS 2, in Ballen, Erzeuger - VPr., fob malaysische Häfen	MS-Cents je kg	344,09	274,82	275,63	253,75	275,75	291,29	272,34
114	RSS 3, in Ballen, Erzeuger - VPr., fob malaysische Häfen	MS-Cents je kg	343,26	274,23	275,05	253,25	275,25	290,79	271,61
<b>Steinkohle</b>									
115	Anthrazit-, russisch, ab 25 mm, Italien, frei Lager Mailand	Lire je t	343 038	301 288	300 000	300 000	298 065	290 000	290 000p
116	Anthrazit-, südafrikan., 40/60 mm, in Wagenladungen, Italien, frei Lager Mailand	Lire je t	433 500	428 751	439 000	439 000	439 000	439 000	439 000p
<b>Steinkohlenkoks</b>									
117	Hütten, 40-70 mm, in Wagenladungen, frei Lager Mailand	Lire je t	311 131	314 000	314 000	314 000	314 00	314 000	314 000p
<b>Braunkohle</b>									
118	Braunkohlenbrikette, ab Werk 1)	DM je t	217,83	222,00	222,00	222,00	221,50	221,50	221,50
119	Industriebrand, ab Werk 1)	DM je t	142,00	142,00	142,00	142,00	142,00	142,00	142,00
<b>Erdöl</b>									
120	Nordsee-, Forties, Spotmarktpreis, fob ARA	US-\$ je 42 gals	20,93	19,40	19,42	17,49	15,37	14,38	13,37
121	Nordsee-, Brent Blend, Spotmarktpreis, Rotterdam	US-\$ je 42 gals	20,58	19,11	19,09	17,07	15,15	14,01	13,14
122	Arabian Light, Spotmarktpreis, fob ARA	US-\$ je 42 gals	19,09	17,22	17,42	15,71	13,53	12,24	11,08
123	Arabian Heavy, Spotmarktpreis, fob ARA	US-\$ je 42 gals	17,79	13,93	15,67	13,93	11,55	10,24	9,07
124	Iranian Light, Spotmarktpreis, Rotterdam	US-\$ je 42 gals	18,46	18,13	18,39	16,30	13,45	12,39	11,55
125	Bonnie Light, Nigeria, Spotmarktpreis, fob ARA	US-\$ je 42 gals	21,05	19,49	19,30	17,52	15,32	14,27	13,11
126	Russian Urals, Spotmarktpreis, fob ARA	US-\$ je 42 gals	19,99	18,31	19,06	17,21	14,36	13,14	12,19
127	West Texas Intermediate, mind. 34,5 % API, 1 000 bbl., erstnotierter Monat, New York	US-\$ je 42 gals	21,94	20,58	20,25	18,43	16,81	16,13	15,06
128	Einfuhrdurchschnittspreis, frei Grenze 1)	DM je t	232,81	249,78	252,18	238,80	212,07	...	...
<b>Erdgas</b>									
129	Einfuhrdurchschnittspreis, frei Grenze 1)	DM je kWh	13,49	15,15	14,65	14,63	14,85	...	...
130	Groningen Tarif Nr. III, Mengen ab 50 Mill. m³/Jahr, Niederlande 2)	hfl-Cents je m³	20,08	21,76	21,15	21,15	22,56	22,56	22,56
<b>Rohbenzin</b>									
131	Naphtha, Seeschiffe cif ARA (Amsterdam, Rotterdam, Antwerpen)	US-\$ je t	195,50	192,87	194,38	172,00	157,50	152,00	138,88
<b>Kraftstoffe</b>									
132	Motorenbenzin, 98/99 Oktan, max. 0,15 g/l Pb., fob Leichter ARA, EU-Basis 3)	US-\$ je t	201,33	202,31	191,97	179,05	166,61	163,76	149,11
133	Motorenbenzin, Super, bleifrei, Italien	Lire je 100 l	178 892	182 343	183 817	182 218	180 998	179 741	178 590p
134	Motorenbenzin, normal unverbleit, cif ARA	US-\$ je t	200,65	198,58	188,50	174,69	161,38	159,25	147,38
135	Motorenbenzin, 90/92 Oktan, max. 0,15 g/l Pb., fob Leichter ARA, EU-Basis 3)	US-\$ je t	194,31	195,14	189,33	176,52	160,73	159,54	145,39
136	Düsentreibstoff JP - 1, fob Leichter ARA	US-\$ je t	212,17	194,18	200,13	183,51	160,09	153,91	141,36
137	Rohbenzin, Naphta, Nord-West-Europa, fob Rotterdam	US-\$ je t	191,58	188,81	191,38	169,00	154,50	149,00	135,88
138	Flugturbinenkraftstoff, Seeschiffe cif ARA	US-\$ je t	217,75	194,81	199,63	182,88	161,25	151,13	137,69
139	Düsentreibstoff, cif ARA	US-\$ je t	213,20	193,51	199,31	180,00	157,50	150,19	139,75
140	Dieseldi, mind. 53-57 DI, fob Leichter ARA, EU-Basis	US-\$ je t	193,30	175,26	179,57	162,74	143,51	140,27	129,23
<b>Heizöl, leicht</b>									
141	Nr. 2, 42 000 gals, erstnotierter Monat, New York	US-Cents je gallon	59,64	56,41	57,14	51,90	47,07	44,87	42,25
142	Gesöl, internat. Terminkontrakt, erstnot. Monat, London	US-\$ je 1000 kg	189,10	173,46	176,94	159,34	142,52	136,95	129,24
143	extra leicht, Mengen ab 500 t an den Großhandel, ab Lager	DM je Hl	36,14	36,69	37,99	35,44	32,13	31,88	...
144	1 % S, Seeschiffe, cif ARA	US-\$ je t	121,70	108,31	124,25	100,38	99,75	78,00	78,63
145	Mengen bis 2 000 t, unversteuert, frei Empfänger, Niederlande	hfl je t	461,40	475,05	494,87	485,03	469,19	436,29	415,52
146	3-5° E, Mengen ab 10 t, in Tankwagen, ab Raffinerie, Italien	Lire je 100 kg	75 980	77 254	77 577	78 492	77 269	76 288	75 680p
147	Gesöl (EG-Ware), Seeschiffe, cif ARA	US-\$ je t	195,39	178,80	181,31	162,89	142,44	136,75	127,94

1) Bis einschl. Dezember 1995 frühere Bundesgebiet.  
2) Einschl. Preiszuschlag.

3) Ab Februar 1988 bleifrei.  
a) Durchschnitt aus weniger als 12 Monatswerten berechnet.

#### 4 Preise für Welthandelsgüter

Lfd. Nr.	Ware und Markort	Währungs- und Mengeneinheit	Jahr		Monat				
					1997		1998		
			1996	1997	November	Dezember	Januar	Februar	März
Originalwährung									
<b>Heizöl schwer</b>									
148	schwefelreich, Mengen von 15-200 t, frei gewerbliche Verbraucher 1)	DM je t	223,45	230,16	261,98	245,06	222,90	214,10	...
149	schwefelreich, Mengen bis 2 000 t im Monat, unversteuert, frei Empfänger, Frankreich	FF je t	761,59	747,51	875,60	763,87	702,32	632,14	602,87
150	schwefelreich, Mengen bis 2 000 t im Monat, unversteuert, frei Empfänger, Niederlande	hfl je t	295,70	294,51	316,90	299,90	280,68	267,11	261,26
151	über 12° E, Mengen ab 10 t, frei Tankwagen, ab Raffinerie, Italien	Lire je 100 kg	33 345	31 516	32 993	33 265	32 271	30 811	29 860p
152	3,5 % S, Seeschiffe cif ARA	US-\$ je t	104,20	89,77	102,75	81,88	69,75	62,38	64,13
153	HFO 3,5 pct, high sulphur, barges fob ARA	US-\$ je t	103,04	92,58	105,68	87,69	70,83	66,83	65,26
<b>Stahlschrott</b>									
154	schwer Nr. 1 frei Käufer, Pittsburgh/Philadelphia/Chicago	US-\$ je 2 240 lbs	128,08	127,33	134,38	134,41	133,42	126,94	120,28
155	schwer, in 500 t-Ladungen, N.O. Küste, Großbritannien	£ je t	61,88	64,16	72,50	72,50	72,50	64,46	58,98
156	schwer, RM 10, 150 x 50 x 50, frei Verbraucher, Mailand	Lire je kg	172,08	191,58	203,67	220,90	229,45	227,29	208,87
<b>Stabstahl</b>									
157	Betonrundstahl, Exportpreise fob Antwerpen, Montanunion	US-\$ je t	269,80	274,47	272,50	272,50	273,39	275,00	274,44
<b>Weißdraht</b>									
158	5,5 mm, Exportpreise fob Antwerpen, Montanunion	US-\$ je t	279,88	298,51	315,00	319,00	307,58	281,79	271,25
<b>Formstahl</b>									
159	Frechtlage Oberhausen/Saarbrücken 1)	DM je t	661,67	692,27	703,80	722,40	722,40	757,20	...
<b>Großblech</b>									
160	ab 10 mm, Exportpreise, fob Antwerpen, Montanunion	US-\$ je t	438,55	459,90	500,00	500,00	508,07	510,00	483,39
<b>Feinblech</b>									
161	17-20 gauge, kaltgewalzt, SPO, Exportpreise fob Antwerpen, Montanunion	US-\$ je t	386,58	412,20	432,50	432,50	430,24	418,57	410,00
162	17-20 gauge, galvanisiert, Exportpreise, fob Antwerpen, Montanunion	US-\$ je t	584,12	624,08	625,00	625,00	625,00	616,61	607,74
<b>Aluminium</b>									
163	99,7 %, Prod.-Händlerpreise, frei New York	US-Cents je lb	72,02	77,78	78,09	76,47	72,64	71,98	69,46
164	ALP 99,7 UNI 3 950, Italien	Lire je kg	2 783	3 231	3 379	3 329	3 248	3 220r	3 135
165	ab 99,7 % AlI, Ingots, verschiedene Herkünfte, Marktpreise, cif Europa, London	US-\$ je t	1 537,47	1 298,71	1 598,99	1 525,75	1 485,79	1 465,56	1 437,69
<b>Antimon</b>									
166	Regulus min. 99,8 % Sb, Freimarktpreise, Großbritannien	US-\$ je t	2 830,33	2 041,92	1 740,50	1 585,16	1 658,39	1 647,86	1 583,06
167	99,8 %, Freimarktpreise lt. MB, USA	US-\$ je lb	1,33	1,05	0,91	0,91	0,91	0,91	0,91
<b>Stahl</b>									
168	Pb 99,99, UNI 3 165, Italien	Lire je kg	1 555	1 428	1 360	1 266	1 270	1 269	1 299
169	französisch, pro t metrisch, Markort London	US-\$ je t	772,98	624,95	561,50	523,45	530,65	516,13	559,95
170	LME, Kasse, Hornblower, RTR, London	US-\$ je t	774,05	624,21	563,40	524,93	531,28	516,59	559,82
171	Weich-, raff., Pigs, fob Port Pirie, Australien	\$A je t	1 079,17	918,67	909,00	888,00	888,00	887,00	841,00
<b>Chrom</b>									
172	99,5 %, New York, USA	US-\$ je lb	4,11	4,15	4,15	4,15	4,15	4,15	4,15
<b>Kadmium</b>									
173	Stücke, 99,95 % Cd, Freimarktpreise, London 2)	US-Cents je lb	113,29	52,46	35,92	35,40	32,98	34,57	34,00
<b>Kobalt</b>									
174	Zaire, Erzeugerpreise, cif europäische Häfen, London	US-\$ je lb	27,50	27,50	27,50	27,50	27,50	27,50	27,50
<b>Kupfer-Elektrolyt-Drahtbarren</b>									
175	Drahtbarren unveret., ab Importhäfen oder Werk, Frankreich	FF je 100 kg	1 257,65	1 360,54	1 177,30	1 114,86	1 097,80	1 082,95	1 141,05
176	Drahtbarren WW, ab Werk, Italien	Lire je t	4 150 040	4 522 730	3 859 670	3 659 840	3 599 520r	3 572 500	3 732 740p
177	Elektrolyt-Kupfer, ab Lagerhaus, Japan	Yen je t	300 421	324 261	304 000	275 484	270 000	258 429	250 000p
178	Kupfer, -elektro, ab Werk, Belgien	bfr je t	73 772	84 636	72 003	68 447	66 583	66 224	69 989
179	Erzeugerpreise, ab Werk Port Kambia, Australien	\$A je t	3 900,00	3 900,00	3 900,00	3 900,00	3 900,00	3 900,00	3 900,00
180	DEL-Notiz, frei Fahrzeug Erzeugerwerk 1)	DM je dt	351,35	409,12	333,98	323,32	322,66	312,15	...
<b>Magnesium</b>									
181	99,8 % in Barren, New York, USA	US-Cents je lb	193,50	181,15	180,00	180,00	180,00	180,00	180,00
182	Hydro-Magnesium, 99,8 % d/d, European-Producer-Price 20 tonne lots, Deutschland	DM je kg	6,55	5,66	6,10	6,10	6,10	6,10	...

1) Bis einschl. Dezember 1995 früheres Bundesgebiet  
2) Bis Februar 1994 US-\$ je lb.

a) Durchschnitt aus weniger als 12 Monatswerten berechnet.

#### 4 Preise für Welthandelsgüter

Lfd. Nr.	Ware und Marktort	Währungs- und Mangeneinheit	Jahr		Monat				
					1997		1998		
			1996	1997	November	Dezember	Januar	Februar	März
			Originalwährung						
<b>Nickel</b>									
183	Ni 99,9 %, Kathoden, Italien	Lire je kg	14 574	14 040	12 750	12 732	12 487	11 859	11 723
184	cif Europa, New York	US-\$ je lb	3,53	3,52	3,60	3,60	3,60	3,60	3,60
185	Marktpreis, cif europ. Häfen	US-\$ je t	7 583,75	6 901,39	6 139,50	5 945,38	5 496,75	5 386,88	5 389,66
186	Anodenechrott, Marktpreis, London	£ je t	4 361,89	3 800,49	3 556,67	3 330,85	3 183,67	2 892,14	2 719,35
<b>Quecksilber</b>									
187	in Flaschen, USA, New York	US-\$ je 76 lbs	256,17	187,86	180,00	180,00	180,00	180,00	180,00
188	in Flaschen, mind. 99,98 % Hg, cif europ. Häfen, London	US-\$ je 76 lbs	187,67	156,20	145,00	145,00	145,00	143,71	143,00
189	99,99 %, in Behältern von 34,5 kg, frei Lager Paris	FF je 100 kg	5 164	...	4 950	...	...	...	...
<b>Titan</b>									
190	Sponge, Freimarktpreis, London	US-\$ je kg	8,71	7,81	7,40	7,40	7,40	7,80	7,80
<b>Zink</b>									
191	Special High Grade, Großbritannien	£ je t	743,67	693,50	639,00	772,00	746,00	767,00	706,00
192	99,995 % Zn, ab Werk, Frankreich	FF je 100 kg	804	859	762	762	797	725	788
193	99,95 % Zn, UNI 2013, Italien	Lire je kg	1 982	2 580	2 528	2 384	2 400	2 419	2 310
194	High Grade, Elektrolyt-, Australien	\$A je t	1 587,00	1 587,00	1 587,00	1 587,00	1 587,00	1 587,00	1 587,00
<b>Zinn</b>									
195	Strait, ab Hütte, Penang	M\$ je kg	15,34	15,58	18,54	20,31	22,50	19,80	20,01
196	Mengen ab 10 t, Händler-Preis, Frankreich	FF je 100 kg	3 734	3 889	3 885	3 933	3 788	3 780	3 987
197	99,95 % Sn, Freimarktpreis, Übernahme im Lagerhaus, London	£ je t	3 968,67	3 482,41	3 336,13	3 304,88	3 205,63	3 205,31	3 284,83
198	Rein-, 99,9 % Sn, Großhandelspreis, Deutschland	DM je 100 kg	964,67	1 014,88	1 011,05	1 030,26	1 020,32	1 019,30	1 055,58
<b>Gold</b>									
199	Comex Spot, USA, New York	US-\$ je 31,103 g	389,12	331,26	293,28	290,03	290,98	296,39	297,06
200	1 000/1 000, in Barren, Fixingspreis (1. Fixing), London	US-\$ je 31,103 g	387,80	331,14	306,35	288,98	289,31	297,73	295,64
201	999/1 000, in Barren zu 1 kg, VWD Notierung, Deutschland	DM je kg	19 139	16 880	17 510	16 790	16 660	17 970	17 670
<b>Platin</b>									
202	rein, raffiniert, sonst. Herkunft, London	£ je oz (31,103 g)	254,88	240,56	229,35	221,25	225,65	238,15	240,55
203	rein, raffiniert, Deutschland	DM je g	20,62	23,57	23,00	22,55	22,90	24,35	25,20
204	rein, raffiniert, sonstige Herkunft, Marktpreis, London	£ je 31,103 g	254,84	241,75	232,84	220,80	229,88	235,88	240,08
<b>Silber</b>									
205	999/1 000, in Barren, New York	US-Cents je 31,103 g	518,52	488,16	506,00	571,53	584,58	672,88	617,18
206	999/1 000, in Barren, London	£-Pence je 31,103 g	358,77	299,76	300,76	348,51	358,82	416,88	374,75
207	999/1 000, Deutschland	DM je kg	258,15	261,34	278,38	354,60	331,50	429,55	370,50
<b>Zement</b>									
208	Typ 425, in Säcken, Erzeugerpreis frei Fahrzeug, Mailand	Lire je 100 kg	10 327	13 882	14 500	14 500	14 500	14 500	14 500
<b>Rundholz</b>									
209	Okoúmé, Qualität "Loyal et Merchand", fob Gabun	FF je m³	1 580,96	1 480,00	1 480,00	1 480,00	1 480,00	1 480,00	1 480,00
210	Azobé, Qualität "Loyal et Merchand", fob Kamerun	FF je m³	785,88	780,00	780,00	780,00	780,00	780,00	780,00
211	Sapelli, Qualität "Loyal et Merchand", fob Kamerun	FF je m³	1 390,98	1 500,00	1 500,00	1 500,00	1 500,00	1 500,00	1 500,00
212	Bibolo, Qualität "Loyal et Merchand", fob Kamerun	FF je m³	1 071,85	1 060,00	1 060,00	1 060,00	1 060,00	1 060,00	1 060,00
<b>Schnittholz</b>									
213	Tropischee Sägeholz, Dark Red Meranti, cif franz. Häfen	US-\$ je m³	678,00	627,50	512,30	459,00	...	...	...
214	slowenischee Buchen-, Bretter, I. Qualität, ab Lager Mailand	Lire je m³	1 150 000	1 150 000	1 150 000	1 150 000	1 150 000	1 150 000	1 150 000
215	slowenischee Eichen-, Bretter, I. Qualität, ab Lager Mailand	Lire je m³	1 818 338	1 800 000	1 800 000	1 800 000	1 800 000	1 800 000	1 800 000
216	Lärche, europ. Bretter I. Qualität, Mailand	Lire je m³	1 103 197	1 095 000	1 095 000	1 095 000	1 095 000	1 095 000	1 095 000
217	Beuholz, Chicago	US-\$ je 1 000 board feet	351,95	360,07	309,53	307,78	288,52	308,00	307,20
<b>Papier</b>									
218	Zeitungs-papier 45 g/m², in Rollen, cif Mailand	Lire je 100kg	133 694	102 230	98 000	95 935	96 581	110 000	110 000p
219	Kraft Liner 175 gms, cif North European porte	US-\$ je t	472,17	467,92	440,00	495,00	495,00	495,00	509,52
<b>Papier-Sulfzellstoff</b>									
220	gebleicht, Importpreis, frei Bahnstation Mailand	Lire je 100 kg	88 057	79 956	90 000	90 000	89 355	85 484	83 000p
<b>Papier-Kraftzellstoff</b>									
221	ungebleicht, Natron-, Importpreis, frei Bahnstation Mailand	Lire je 100 kg	93 098	83 390	87 500	87 500	87 097	85 000	85 000p
222	gebleicht, Natron, Importpreis, frei Bahnstation Mailand	Lire je 100 kg	92 309	85 938	93 500	93 500	92 953	89 484	87 000p
223	gebleicht, Natron, Importpreis, frei Bahnstation Mailand	Lire je 100 kg	105 557	98 473	107 500	107 500	106 774	102 464	100 000p

a) Durchschnitt aus weniger als 12 Monatswerten berechnet.

# Fachserie 17: Preise

## Reihe 1: Preisindizes für die Land- und Forstwirtschaft

Der etwa 8 Wochen nach dem Berichtsmonat erscheinende *Monatsbericht* enthält Angaben über Erzeugerpreise landwirtschaftlicher und forstwirtschaftlicher Produkte sowie über Einkaufspreise landwirtschaftlicher Betriebsmittel. Im *Jahresbericht* sind zu allen Veröffentlichungspositionen die Indexzahlen für einen mehrjährigen Zeitraum aufgeführt.

Zur Berechnung des Index der Erzeugerpreise landwirtschaftlicher Produkte werden ca. 1 600 Preisreihen für 240 Waren, beim Index der Erzeugerpreise forstwirtschaftlicher Produkte aus den Staatsforsten ca. 900 Preisreihen für 99 Waren und beim Index der Einkaufspreise landwirtschaftlicher Betriebsmittel ca. 6 100 Preisreihen für 196 Waren und Leistungen herangezogen.

## Reihe 2: Preise und Preisindizes für gewerbliche Produkte (Erzeugerpreise)

In dem etwa 4 Wochen nach dem Berichtszeitraum vorliegenden *Monatsbericht* sind Angaben über Erzeugerpreise im Inlandsabsatz für rd. 950 Positionen nach dem „Systematischen Güterverzeichnis für Produktionsstatistiken“ – für ausgewählte Gütergruppen einschl. des Auslandsabsatzes – enthalten. Im *Jahresbericht* werden überwiegend Vergleichsdaten zurückliegender Jahre veröffentlicht. Zur Berechnung der Indizes werden ca. 13 500 Preisreihen für rd. 2 250 Waren verwendet.

## Reihe 2.S.2: Index der Erzeugerpreise gewerblicher Produkte - Lange Reihen auf Basis 1991 -

Dieser Sonderband enthält neben ausführlichen methodischen Informationen auch Hinweise zum Berechnen langer Reihen und zum Rechnen mit Preisgleichnissen Jahresindizes auf der Basis 1991 (=100), die vielfach bis 1949 und für 1938 zurückgerechnet wurden. Die Darstellung der Monatsindizes reicht von 1976 bis 1990.

## Reihe 3: Preisindex für den Wareneingang des Produzierenden Gewerbes

Erfasst werden Einkaufspreise der vom Produzierenden Gewerbe bezogenen Rohstoffe und Zwischenprodukte inländischer und ausländischer Herkunft. Der ca. 7 Wochen nach dem Berichtszeitraum verfügbare *Monatsbericht* enthält nach der Herkunft, dem Bearbeitungsgrad sowie dem vorwiegenden Verwendungsbereich gegliederte Indizes. Im *Jahresbericht* werden bei gleicher fachlicher Gliederung wie im *Monatsbericht* umfangreichere Zeitreihen für mehrere Jahre gebracht.

## Reihe 4: Maßzahlen für Bauleistungspreise und Preisindizes für Bauwerke

Für die Monate Februar, Mai, August und November werden neben einem vierteljährlichen *Eilbericht* mit den wichtigsten Eckdaten ausführliche *Vierteljahresberichte* herausgegeben. Die Nachweisungen enthalten Preisindizes für den Neubau von Wohngebäuden, Nichtwohngebäuden und Sonstigen Bauwerken, für Einfamilien-Fertighäuser sowie für die Instandhaltung von Wohngebäuden. Den Indexberechnungen liegen rd. 35 000 Preisreihen für 220 Bauleistungen zugrunde.

## Reihe 5: Kaufwerte für Bauland

Angaben zu Baulandveräußerungen wie Fälle, Flächen, Kaufsummen werden vierteljährlich nach Baugebieten, Baulandarten sowie Gemeindegrößenklassen für Bund und Länder veröffentlicht. Der *Jahresbericht* ist zusätzlich u.a. nach Veräußerern und Erwerbern aufgegliedert und enthält die Ergebnisse ausgewählter Städte.

## Reihe 6: Index der Großhandelsverkaufspreise

Der etwa 4 Wochen nach dem Berichtszeitraum erscheinende *Monatsbericht* zeigt die Entwicklung der bei Großhandelsunternehmen und -märkten ermittelten Verkaufspreise im Inlandsabsatz in institutioneller Gliederung nach 89 Wirtschaftsklassen sowie in zwei warensystematischen Gliederungen nach rund 540 Warengruppen und Warenarten. Im *Jahresbericht* werden langfristige Übersichten veröffentlicht. In die Berechnung des Index werden ca. 6 740 Preisreihen für rund 1 080 Waren einbezogen.

## Reihe 7: Preisindizes für die Lebenshaltung

Preisindizes für die Lebenshaltung aller privaten Haushalte werden für Deutschland insgesamt, das frühere Bundesgebiet und die neuen Länder und Berlin-Ost veröffentlicht. Für das frühere Bundesgebiet und die neuen

Länder werden zusätzlich jeweils Verbraucherpreisindizes für drei eng (aber in West und Ost unterschiedlich) abgegrenzte Haushaltstypen berechnet. Preisindizes für den Einzelhandel werden nur noch für Deutschland insgesamt bereitgestellt.

Während ein etwa 14 Tage nach dem Berichtszeitraum erscheinender *monatlicher Eilbericht* ausgewählte Eckdaten der Lebenshaltungsindizes und des Index der Einzelhandelspreise enthält, sind im *Monatsbericht* weitaus umfangreichere Nachweisungen veröffentlicht. Außer den verschiedenen Indizes, die in tiefer fachlicher Gliederung dargeboten werden, enthält der *Monatsbericht* aktuelle Maßzahlen für rd. 630 Güter der Lebenshaltung. Ausführliche Ergebnisse in tiefer fachlicher Gliederung ab Januar 1991 enthält der *Jahresbericht*.

## Reihe 7.S.1: Preisindizes für die Lebenshaltung - Lange Reihen -

In diesem Sonderbeitrag werden lange Reihen (z.T. zurück bis 1948) des Preisindex für die Lebenshaltung veröffentlicht.

## Reihe 8: Preisindizes für die Ein- und Ausfuhr

Im *Monatsbericht*, der etwa 6 Wochen nach dem Berichtszeitraum vorliegt, werden der Einfuhrpreisindex für etwa 650, der Ausfuhrpreisindex für etwa 570 Warengruppen und Waren sowie die Terms of Trade veröffentlicht. Der *Jahresbericht* bringt langfristige Übersichten. Für die Berechnung des Einfuhrpreisindex werden ca. 7 650 Preisrepräsentanten, für den Ausfuhrpreisindex 7 100 herangezogen.

## Reihe 9: Preise und Preisindizes für Verkehr und Nachrichtenübermittlung

Der *Jahresbericht* enthält Angaben über Eisenbahnfahrpreise, Flugpreise und Frachtsätze des Luftverkehrs und der Spedition; ferner werden Indizes der Seefrachtraten und Preisindizes für Post-, Postbank- und Telekommunikationsdienstleistungen nachgewiesen.

## Reihe 10: Internationaler Vergleich der Preise für die Lebenshaltung

Die Verbrauchergeldparitäten sowie Devisenkurse werden in einem etwa 4 Wochen nach dem Berichtszeitraum erscheinenden *Monatsbericht* und einem *Jahresbericht* veröffentlicht; letzterer enthält umfangreichere Nachweisungen sowie längerfristige Zeitreihen. Verbrauchergeldparitäten werden monatlich für ca. 60 Länder dargestellt.

## Reihe 11: Preise und Preisindizes im Ausland

Der etwa 6 Wochen nach dem Berichtszeitraum erscheinende *Monatsbericht* enthält neben Angaben von Preisindizes für die Lebenshaltung (z.Z. für mehr als 80 Länder), für Erzeugnisse des Großhandels und der gewerblichen Produktion sowie für Baustoffe und Bauwerke auch absolute Preise für Welthandelsgüter in Originalwährung. Im *Jahresbericht* werden außerdem umfassende Informationen über Verbraucherpreise (für rd. 80 Länder) nachgewiesen.

## Klassifikationen

- Klassifikation der Wirtschaftszweige mit Erläuterungen, Ausgabe 1993
- Systematik der Wirtschaftszweige mit Erläuterungen, Ausgabe 1979
- Systematisches Güterverzeichnis für Produktionsstatistiken, Ausgaben 1982 und 1989
- Systematik der Einnahmen und Ausgaben der privaten Haushalte, Ausgabe 1983
- Systematik der Bauwerke, Ausgabe 1978
- Warenverzeichnis für die Binnenhandelsstatistik, Ausgabe 1978



**Statistisches Bundesamt**  
**Gustav-Stresemann-Ring 11**  
**65189 Wiesbaden**

Veröffentlichungen und Prospekte sind durch den Verlag METZLER-POESCHEL, Verlagsauslieferung SFG – Servicecenter Fachverlage GmbH, Postfach 43 43, 72774 Reutlingen, erhältlich.