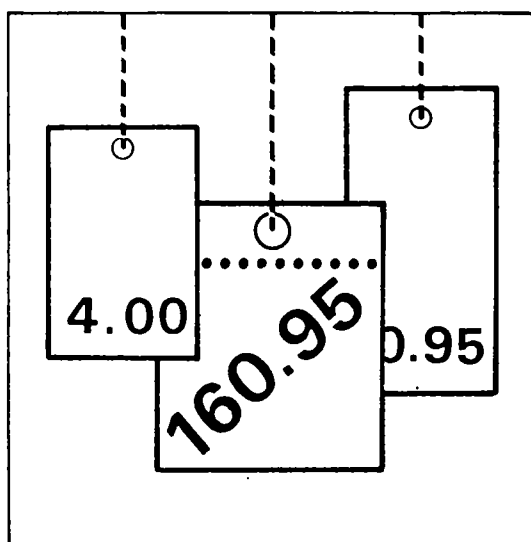


Statistisches Bundesamt

# Preise



Fachserie **17**

## Reihe 11

Preise und Preisindizes im Ausland

**Juni 1997**

Statistisches Bundesamt  
Bibliothek - Dokumentation - Archiv

**METZLER  
POESCHEL**



Weitere Informationen zu dieser Veröffentlichung können direkt beim Statistischen Bundesamt erfragt werden:  
Gruppe VI A, Telefon: 06 11 / 75 28 53 oder Fax: 06 11 / 72 40 00



### **STATIS-BUND**

Im Statistischen Informationssystem des Bundes (STATIS-BUND) sind rund 1,5 Mill. ausgewählte statistische Zeitreihen gespeichert. Alle Zeitreihen können via Mailbox, auf Diskette oder Magnetband bezogen werden.

Fachliche Beratung: 06 11 / 75 - 27 16 und 22 56.

Mailbox: 06 11 / 75 - 29 20 · Technische Rückfragen: 06 11 / 75 - 32 84.



### **T-ONLINE / BILDSCHIRMTEXT**

Ausgewählte Tabellen und Grafiken bietet das Statistische Bundesamt über T-ONLINE / BILDSCHIRMTEXT an. Die Informationsseiten sind in T-ONLINE mit \* 48484# abrufbar, ebenso wie die Bestellung von Veröffentlichungen und die Übermittlung von Anfragen.

**Herausgeber:** Statistisches Bundesamt, Wiesbaden



**Informationen:** Statistisches Bundesamt  
Allgemeiner Auskunftsdienst  
65180 Wiesbaden  
• Telefon: 06 11 / 75 - 24 05  
• Telefax: 06 11 / 75 33 30  
• T-Online (Btx): \* 48484#  
• Internet: <http://www.statistik-bund.de>

Zweigstelle Berlin  
Postfach 276, 10124 Berlin  
• Telefon: 030 / 23 24 68 66  
• Telefax: 030 / 23 24 68 72

**Verlag:** Metzler-Poeschel, Stuttgart

**Verlagsauslieferung:** SFG – Servicecenter Fachverlage GmbH  
Postfach 43 43  
72774 Reutlingen  
Telefon: 0 70 71 / 93 53 50  
Telefax: 0 70 71 / 3 36 53

Erscheinungsfolge: monatlich

Erschienen im August 1997

Preis: DM 7,70

Bestellnummer: 2171100 - 97106

© Statistisches Bundesamt, Wiesbaden 1997

Alle Rechte vorbehalten. Es ist insbesondere nicht gestattet, ohne ausdrückliche Genehmigung des Statistischen Bundesamtes diese Veröffentlichung oder Teile daraus für gewerbliche Zwecke zu übersetzen, zu vervielfältigen, auf Mikrofilm/-fiche zu verfilmen oder in elektronische Systeme einzuspeichern.

Recyclingpapier aus 100 % Altpapier.

# Inhalt

Seite

## Textteil

Erläuterungen .....	5
---------------------	---

## Schaubilder

Preisindizes für die Lebenshaltung in ausgewählten Ländern .....	6
Index der Weltmarktpreise des HWWA, Institut für Wirtschaftsforschung, Hamburg .....	7

## Tabellenteil

1	Preisindizes für die Lebenshaltung	
1.1	Umbasiert auf 1991 = 100 .....	8
1.2	Veränderungen gegenüber dem entsprechenden Vorjahresergebnis in Prozent .....	10
2	Indizes der Großhandels- bzw. gewerblichen Erzeugerpreise	
2.1	Umbasiert auf 1991 = 100 .....	12
2.2	Veränderungen gegenüber dem entsprechenden Vorjahresergebnis in Prozent .....	14
3	Preisindizes für Baustoffe und Bauwerke	
3.1	Umbasiert auf 1991 = 100 .....	16
3.2	Veränderungen gegenüber dem entsprechenden Vorjahresergebnis in Prozent .....	17
4	Preise für Welthandelsgüter .....	18

## Zeichenerklärung und Abkürzungen

### Allgemein

-	= nichts vorhanden	c&f	= Kosten und Fracht inbegriffen	tot	= frei Fahrzeug
.	= Zahlenwert unbekannt oder geheimzuhalten	cif	= Kosten, Versicherungen und Fracht inbegriffen	loco, spot	= sofort verfügbare Ware
...	= Angabe fällt später an	faq	= gute Durchschnittsqualität	p	= vorläufige Zahl
I	= grundsätzliche Änderung innerhalb einer Reihe, die den zeitlichen Vergleich beeinträchtigt	fob	= frei an Bord	r	= berichtigte Zahl

### Zu den Tabellen 1 - 3 Erhebungszeitpunkt (Tab. 1 u. 2)

MA	= Monatsanfang	D	= Monatsdurchschnitt	vj	= vierteljährlich
MM	= Monatsmitte	VjM	= Vierteljahresmitte	tägl	= börsentäglich
ME	= Monatsende				

### Waren bzw. Dienstleistungen (Tab. 1)

N	= Nahrungsmittel	Kö	= Waren u. Dienstleistungen für die Körper- u. Gesundheitspflege	S	= Sonstige Waren u. Dienstleistungen, nicht näher bestimmbar; hierbei besteht die Möglichkeit, daß Waren u. Dienstleistungen der durch einen Punkt als fehlend gekennzeichneten Gruppen in diesem enthalten sind
G	= Genußmittel	V	= Waren u. Dienstleistungen für Verkehrszwecke, Nachrichtenübermittlung		
K	= Bekleidung, Schuhe	B	= Waren u. Dienstleistungen für Bildungs- und Unterhaltungszwecke		
W	= Wohnungsmiete				
E	= Elektrizität, Gas, Brennstoffe				
H	= Waren u. Dienstleistungen für die Haushaltsführung				

### Waren bzw. Warengruppen (Tab. 2)

La	= Landwirtschaftliche Erzeugnisse einschl. Fischerei- und Gartenbauerzeugnisse	Ma	= Maschinen und Fahrzeuge	T	= Textilrohstoffe, Textilerzeugnisse einschl. Bekleidung
Ba	= Baustoffe	C	= Chemikalien, Pharmazeutika, Düngemittel	N	= Nahrungsmittel, Genußmittel und Getränke, Futtermittel
Be	= Bergbauerzeugnisse	Ho	= Holz, Holzwaren, Zellstoff und Papier	In	= industrielle Erzeugnisse (Warenzusammensetzung nicht näher bekannt)
Mi	= Mineralölerzeugnisse	K	= Kautschuk, Gummiwaren, Harze und Wachs	R	= Rohstoffe und halbwaren, ohne weitere Aufteilung nach Waren bzw. Warengruppen.
E	= elektrische Energie	Ha	= Häute und Felle, Leder und Ledererzeugnisse		
M	= Metalle und Metallerzeugnisse				

### Bauwerkstypen (Tab. 3)

W	= Wohngebäude	L	= Landwirtschaftliche Betriebsgebäude	G	= Gewerbliche Betriebsgebäude
B	= Bürogebäude				

### Maße und Gewichte

1 troy oz	= 31,10348 g	60 lbs	= 27,216 kg	2 240 lbs	= 1 016,047 kg
1 lb	= 453,59237 g	76 lbs	= 34,437 kg	1 gallon	= 3,7853 l
32 lbs	= 14,515 kg	100 lbs	= 45,359 kg	42 gallons (US)	= 158,9829 l
56 lbs	= 25,401 kg	2 000 lbs	= 907,185 kg	1 000 board feet	= 2,3597 m <sup>2</sup>

## Erläuterungen

### Zu den Tabellen 1 bis 3

Bei den Preisindizes in den Tabellen 1 und 2 ist aus den Tabellenspalten "Waren bzw. Dienstleistungen" und "Waren bzw. Warengruppen" zu ersehen, welche Bereiche der jeweilige Index umfaßt. In den nationalen amtlichen Veröffentlichungen sind die Indizes allerdings meist anders gegliedert. Im Teil "Baustoffe" der Tabelle 3 ist - soweit nichts anderes vermerkt - der Gruppenindex "Baustoffe" aus dem Index der Großhandelspreise aufgeführt. Im Teil "Preisindizes für Bauwerke" ist auf die zugrunde gelegten Bauwerktypen hingewiesen.

Angaben über Originalbasiszeit, enthaltene Güter bzw. Gütergruppen, Bauwerktypen, Anzahl der Güter und Erhebungszeitpunkte werden anhand der Indexbeschreibungen der einzelnen Länder und der UN überprüft und ergänzt.

Ein senkrechter Strich vor einer Zahlenangabe bedeutet, daß entweder in der Preisbasis, in der Güterauswahl oder in der Gewichtung Veränderungen eingetreten sind, die einen Vergleich der neuen mit den vorangegangenen Zahlen beeinträchtigen. Ein "+" hinter der Anzahl der Waren (Tab. 2) bedeutet, daß im Index - soweit bekannt - Fertigwaren mit einem Indexgewicht von etwa 20 % und mehr enthalten sind.

Die in den Tabellen 1.2, 2.2 und 3.2 dargestellten prozentualen Veränderungen gegenüber dem entsprechenden Vorjahresergebnis wurden mit den Indexzahlen auf der jeweiligen Originalbasis errechnet.

Bei der Beurteilung der Zahlen sollte nicht übersehen werden, daß die Preisindizes wegen unterschiedlicher Erhebungs- und Berechnungsmethoden von Land zu Land nur bedingt vergleichbar sind.

### Zu Tabelle 4

Die Preise für Welthandelsgüter entstammen amtlichen preisstatistischen Veröffentlichungen, der internationalen Wirtschaftspresse und sonstigen Fachveröffentlichungen. Die Monatspreise werden zumeist aus den täglichen bzw. wöchentlichen Notierungen an den internationalen Börsenplätzen als einfache arithmetische Mittel errechnet. Die Umrechnung auf DM-Preise in dt wurde im Juni 1988 eingestellt. Umrechnungsfaktoren können daher auf Anfrage mitgeteilt werden.

Vorläufige Zahlen werden durch ein "p" berichtigte Zahlen durch ein "r" gekennzeichnet (siehe Zeichenerklärungen und Abkürzungen S. 4).

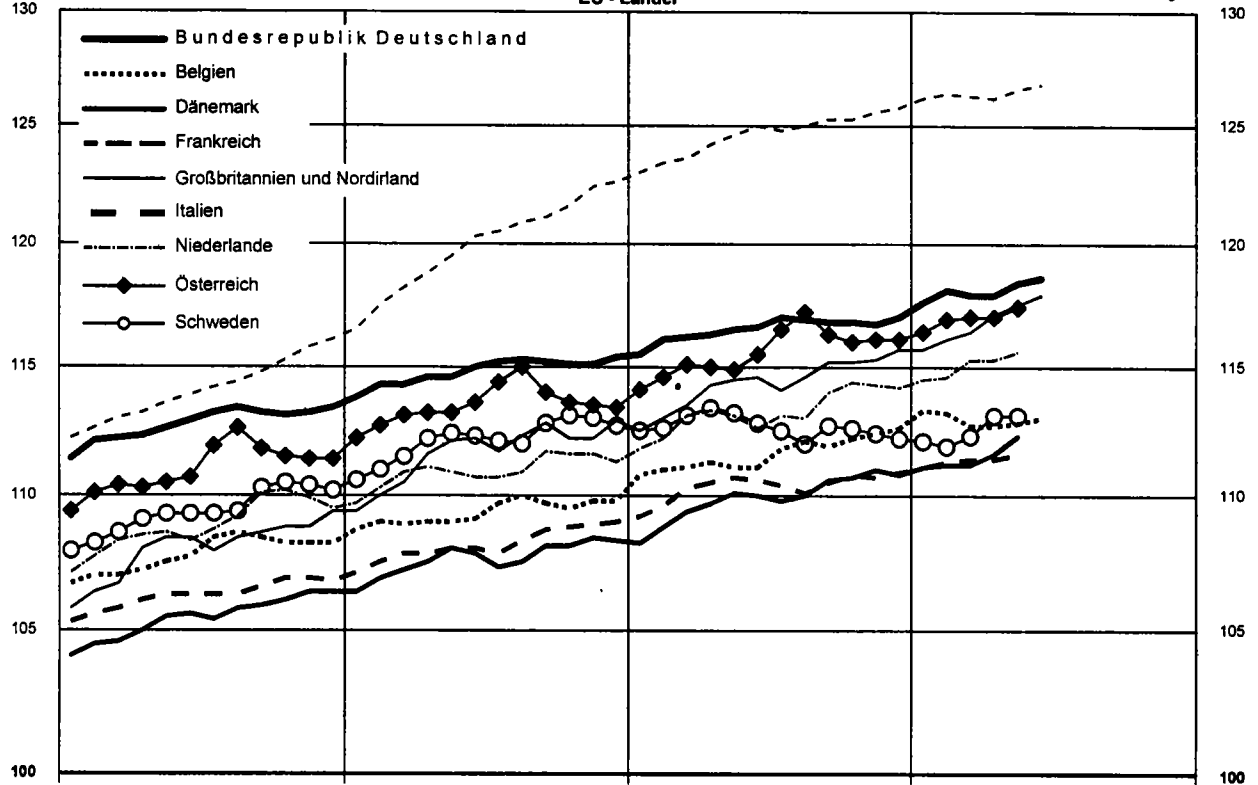
# Preisindex für die Lebenshaltung ausgewählter Länder

1991 = 100

Log Maßstab

EU - Länder

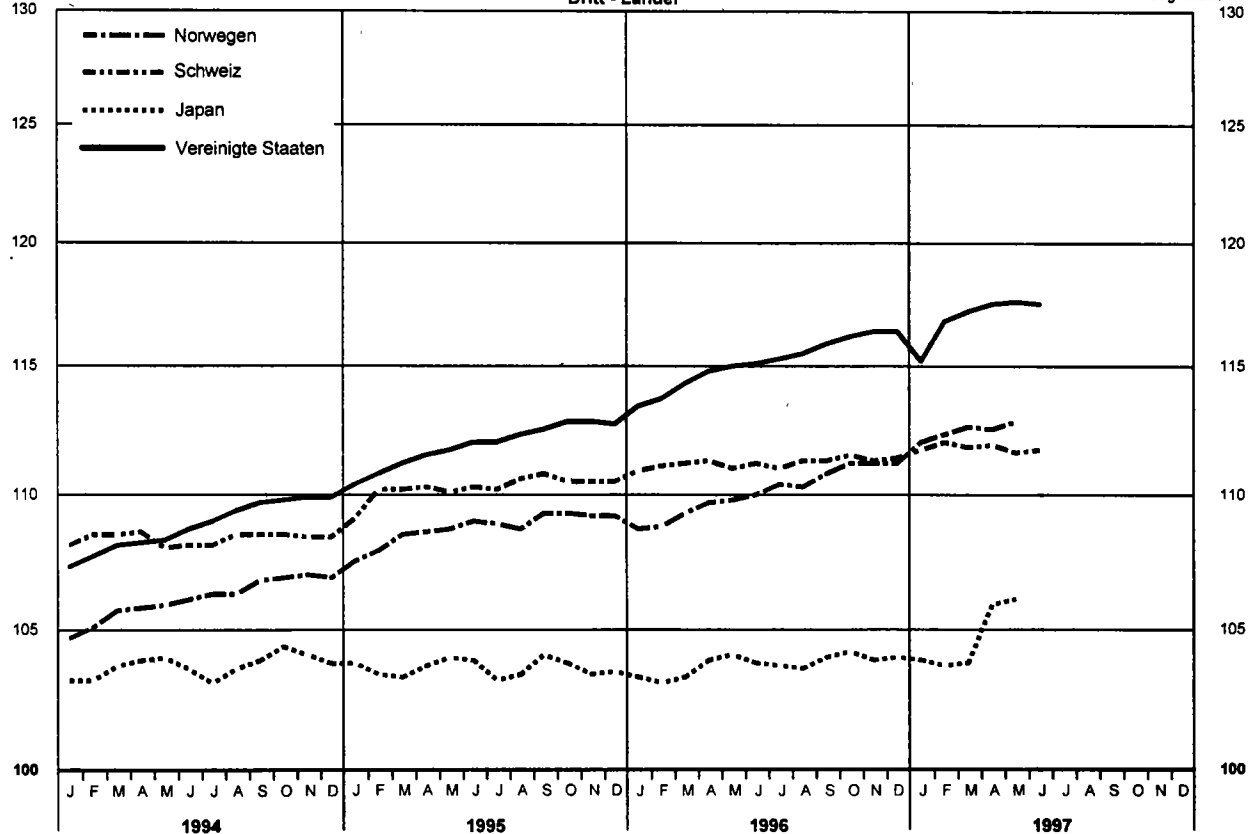
Log Maßstab



Log Maßstab

Dritt - Länder

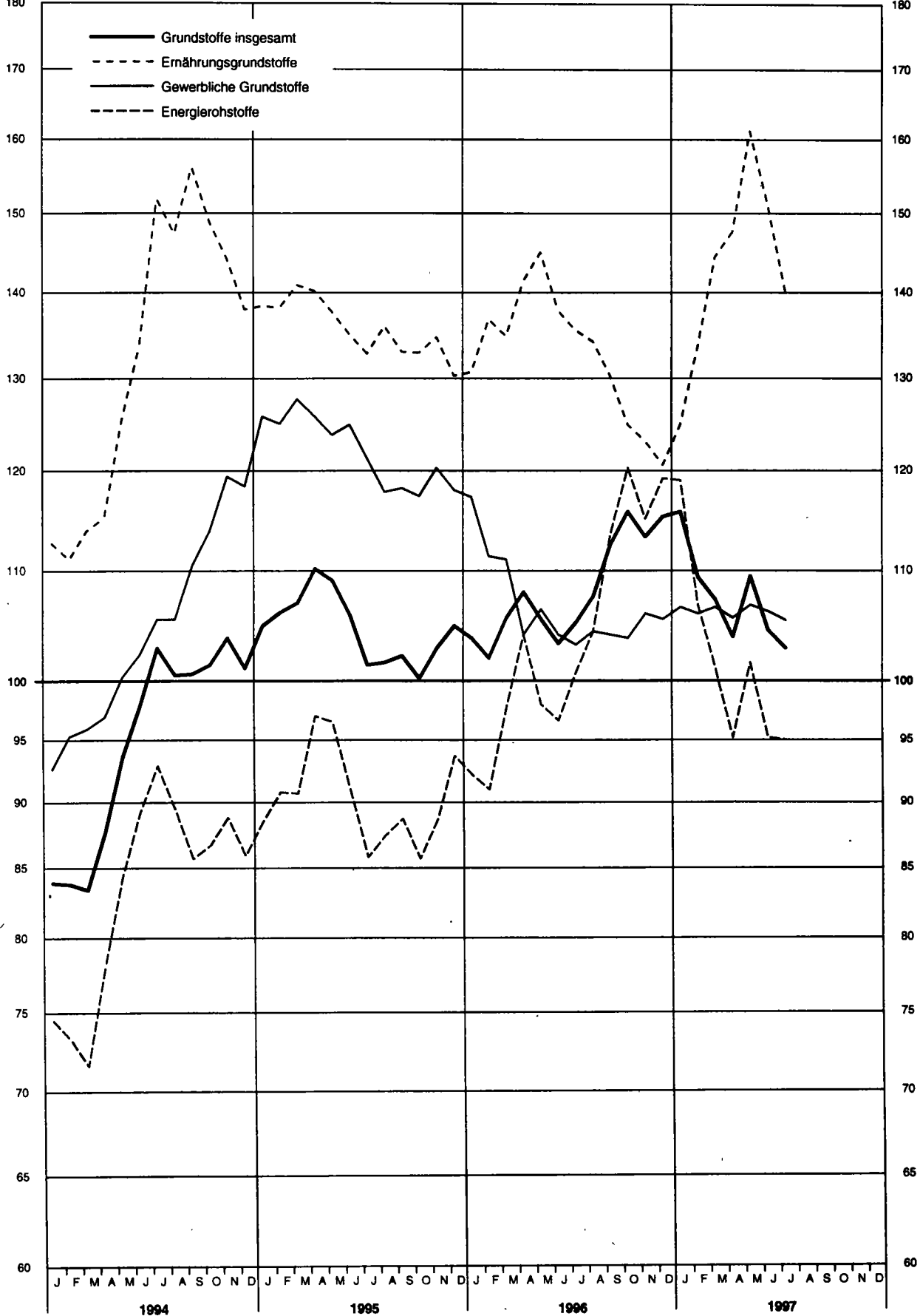
Log Maßstab



# Index der Weltmarktpreise des HWWA 1991 = 100

Log. Maßstab  
180

Log. Maßstab  
180



**1 Preisindizes für  
1.1 Umbasiert auf**

Lfd. Nr	Land (Berichtsort bzw. Zahl der Berichtsorte)	Waren bzw. Dienstleistungen	Originalbasis	Erhebungs- zeitpunkt	1994	1995	1996
<b>Europa</b>							
1	Deutschland 1) (190)	NG KWE H K0 V B .	1991	MM	112,8	114,8	116,5
2	Belgien	NG KWE H K0 V B .	1988	MM	107,8	109,3	111,6
3	Dänemark (200)	NG KWE H K0 V B S	1980	.	105,4	107,6	109,9
4	Finnland (33)	NG KWE H K0 V B .	1990	MM	106,3	107,4	108,0
5	Frankreich 2) (108)	NG KWE H K0 V B .	1990	MM	106,3	108,1	110,3
6	Griechenland (17)	NG KWE H K0 V B .	1988	D	147,0	160,6	174,3
7	Großbritannien und Nordirland 2) (200)	NG KWE H K0 V B .	Januar 1987	MM	107,9	111,7	114,4
8	Irland (120)	NG KWE H K0 V B .	November 1996	VJM	107,0	109,7	111,5
9	Island (Reykjavik)	NG KWE H K0 V B S	Mai 1988	MA	109,6	111,3	113,8
10	Italien (20)	NG KWE H K0 V B S	1990	D	114,1	120,0	124,6p
11	Jugoslawien (93)	NG KWE H K0 V B .	.	D	...	...	...
12	Luxemburg	NG KWE H K0 V B .	1996	MA	109,2	111,3	112,8
13	Malta	NG KWE H K0 V B .	1991	.	110,2	114,6	...
14	Niederlande (101)	NG KWE H K0 V B S	1990	MM	108,8	111,0	113,3
15	Norwegen 2) (100)	NG KWE H K0 V B .	1979	MM	106,1	108,7	110,1
16	Österreich (20)	NG KWE H K0 V B .	1996	MM	111,0	113,5	115,6
17	Polen	NG KWE H K0 V B .	.	.	255,8	...	...
18	Portugal (25)	NG K . . H K0 V B .	1991	MM	122,1	127,1	131,1
19	Schweden 2) (70)	NG KWE H K0 V B .	1980	MM	109,4	112,1	112,7
20	Schweiz	NG KWE H K0 V B .	Mai 1993	D	108,4	110,3	111,2
21	Spanien	NG KWE H . . S	1992	D	116,0	121,4	125,7
22	Türkei (Istanbul)	NG KWE H K0 V B .	1994	D	567,8	1 109,4	...
23	Ungarn	NG KWE H . . S	1990	D	179,0	229,4	283,6
24	Zypern	NG KWE H K0 V B S	1992	D	116,9	119,9	123,5
<b>Afrika</b>							
25	Ägypten (9)	NG KWE H K0 V . S	Juli 86 - Juni 87	D	137,7	149,3	...
26	Äthiopien (Addis Abeba)	NG K . . H K0 V B .	1990	.	123,1	135,5p	...
27	Botswana	NG KWE H K0 V . S	1990	.	146,9	162,3	178,5p
28	Gambia (3)	NG KWE H K0 . B S	1990	D	118,5	126,8	128,1p
29	Ghana	NG KWE H K0 V . S	1977	D	171,7	273,8	401,3
30	Kenia (Nairobi) 3)	NG KWE H K0 V B S	Febr. - März 1986	ME	232,8	241,8	263,2
31	Madagaskar (Antananarivo) 4)	NG K . . H K0 . . S	1990	MA	156,9	230,0	294,0p
32	Malawi (Blantyre)	NG K . . H . V . S	1990	.	200,2	343,5	...
33	Marokko (8)	NG KWE H . K0 V . S	1991	D	116,9	134,0	138,0
34	Nigeria 5)	NG KWE H . . V . S	1990	D	383,0	621,7	...
35	Senegal (Dakar)	NG KWE H K0 V B .	1990	D	131,3	141,8p	145,7p
36	Seychellen	NG KWE H K0 V B S	1990	.	108,7	108,3	107,2
37	Simbabwe	NG KWE H K0 V B S	1990	.	221,7	271,8	330,0
38	Südafrika (12)	NG KWE H K0 V B S	1995	MA	136,1	148,0	158,9
39	Tansania (20)	NG KWE H K0 V B .	1990	.	197,1	260,6	315,3
40	Tunesien 6)	NG KWE H K0 V B S	1990	D	115,6	122,8	127,5
<b>Amerika</b>							
41	Argentinien (Buenos Aires)	NG KWE H K0 V B S	1988	D	143,9	148,8	149,0
42	Bolivien (La Paz)	NG KWE H K0 V B .	1991	ME	132,1	145,7	163,8
43	Brasilien (Rio de Janeiro)	NG KWE H K0 V B S	Aug. 1994	MA	663 386,5	1 208 634,6	1 443 164
44	Chile (Santiago)	NG KWE H K0 V B .	April 1989	D	145,0	156,9	168,5
45	Costa Rica (San José)	NG KWE H K0 V B S	Januar 1995	D	151,8	187,0	219,7
46	Dominikanische Republik	NG KWE H K0 V B S	Mai 76 - April 77	D	...	...	...
47	Ecuador (12 Städte)	NG KWE H K0 V B .	Sept. 94 - Aug. 95	ME	285,3	350,7	436,4
48	El Salvador	NG KWE H . . S	1990	D	145,8	160,4	176,0
49	Guatemala	NG KWE . . . S	März - April 1983	MM	140,6	152,4	169,3
50	Haiti (Port-au-Prince)	NG KWE . . . S	1990	.	211,1	197,6	...
51	Honduras (5)	NG KWE H K0 V B .	1978	.	146,6	189,8	235,1
52	Jamaika (Kingston)	NG KWE H K0 V B S	Januar 1988	ME	291,7	349,7	439,6
53	Kanada (36)	NG KWE H K0 V B S	1986	MA	103,6	105,8	107,4
54	Kolumbien 3)	NG KWE H . . S	1990	D	191,7	232,9	278,8
55	Mexiko (7)	NG KWE H K0 V B S	1994	D	135,6	183,1	246,0
56	Panama (Stadt)	NG KWE H K0 V B .	1990	.	103,6	104,5	105,9
57	Paraguay (Asunción)	NG KWE H . . S	1990	D	164,1	...	...
58	Peru (Lima)	NG KWE H . . S	1994	MM	319,0	354,5	...
59	Uruguay (Montevideo)	NG KWE H K0 V B S	1990	.	375,7	534,4	685,8
60	Venezuela (Caracas)	NG KWE H . . S	1990	D	237,6	380,0	...
61	Vereinigte Staaten (91)	NG KWE H K0 V B S	1982 - 1984	M	108,8	111,9	115,2
<b>Asien</b>							
62	Bangladesch, Volkerepublik (Dhaka) 7)	N . KWE H . . S	1990	.	108,1	114,4	...
63	Hongkong	NG KWE H . . V . S	Okt. 89 - Sept. 90	.	129,4	141,4	150,7
64	Indien (50)	NG KWE H K0 V B .	1982	D	131,1	144,5	157,5
65	Indonesien (17)	NG KWE H K0 B V S	April 88 - März 89	.	128,0	140,0	151,1
66	Israel (76)	NG KWE H K0 V B S	1993	D	139,9	153,9	171,4
67	Japan 8) (162)	NG KWE H K0 V B S	1995	D	103,7	103,6	103,7
68	Jordanien	NG KWE H . . S	1990	M	111,3	113,9	121,3
69	Korea, Republik (alle Großstädte)	NG KWE H K0 V B S	1995	D	118,3	123,6	129,8
70	Kuwait	N . KWE H K0 V B .	1978	.	...	...	...
71	Malaysia	NG KWE H . . V B S	1990	MM	112,5	116,3	120,3
72	Pakistan (12)	NG KWE H . . S	1990	D	134,7	151,9p	...
73	Philippinen	NG KWE H . K0 V . S	1988	D	127,8	138,2	149,7
74	Saudi-Arabien	N . KWE H . . V B S	1990	.	101,1	106,2	107,1
75	Singapur	NG KWE H K0 V B .	Okt. 92 - Sept. 93	.	107,8	109,7	111,2
76	Sri Lanka (Colombo)	NG KWE H K0 V B .	1990	D	134,9	145,4	168,4
77	Syrien (Damasqus)	N . KWE H K0 V B .	1990	.	133,4	...	...
78	Taiwan (alle Großstädte)	NG KWE H K0 . B S	1991	D	112,8	116,9	120,5
79	Thailand (Bangkok)	NG KWE H K0 V B S	1990	D	113,7	120,1	127,1
<b>Australien und Ozeanien</b>							
80	Australien (8)	NG KWE H K0 V B .	Juli 89 - Juni 90	VJ	104,8	109,7	112,5
81	Neuseeland (25)	NG KWE H K0 V B .	4. Vierteljahr 1993	D	104,1	108,0	110,5

Fußnoten siehe Seite 10.

# die Lebenshaltung

1991 = 100

1996						1997						Lfd.
Juli	Aug.	Sept.	Okt.	Nov.	Dez.	Jan.	Febr.	M&rz	April	Mai	Juni	Nr.
117,0	116,9	116,8	116,8	116,7	117,0	117,6	118,1	117,9	117,9	118,4	118,6	1
111,8	112,1	111,9	112,2	112,4	112,6	113,3	113,2	112,7	112,7	112,8	113,0	2
109,8	110,0	110,6	110,7	111,0	110,8	111,1	111,2	111,2	111,6	112,3	...	3
108,1	108,0	108,1	108,3	108,1	108,1	108,0	108,1	108,5	109,1	109,3	...	4
110,4	110,1	110,5	110,8	110,7	110,9	111,1	111,3	111,4	111,4	111,6	...	5
172,2	172,2	177,3	179,0	178,4	180,0	...	...	...	...	...	...	6
114,1	114,6	115,2	115,2	115,3	115,7	115,7	116,1	116,4	117,1	117,5p	117,9p	7
...	111,8	...	...	112,4	...	...	112,5	...	...	112,9p	...	8
113,8	114,5	114,8	114,9	114,9	114,4	114,8	114,9	114,8	115,6	115,4	...	9
124,8p	125,0p	125,3p	125,3p	125,6p	125,8p	126,2p	126,4p	126,3p	126,2p	126,6p	126,8p	10
...	...	...	...	...	...	...	...	...	...	...	...	11
112,8	112,8	113,0	113,3	113,9	113,8	113,7	114,0	113,8	113,8	114,0	114,1	12
...	...	...	...	...	...	...	...	...	...	...	...	13
113,1	113,0	114,0	114,4	114,3	114,2	114,5	114,6	115,3	115,3	115,6p	...	14
110,4	110,3	110,8	111,2	111,2	111,2	112,0	112,3	112,6	112,5	112,8	...	15
116,6	117,1	116,2	116,0	116,1	116,1	116,4	116,9	117,0	117,0	117,4	...	16
...	...	...	...	...	...	...	...	...	...	...	...	17
131,7	132,0	131,9	131,9	132,1	132,2	132,6p	132,9	133,0	133,3	...	...	18
112,5	112,0	112,7	112,6	112,4	112,2	112,1	111,9	112,3	113,1	113,1	...	19
111,0	111,3	111,3	111,5	111,3	111,4	111,7	112,0	111,8	111,9	111,6	111,7	20
125,8	126,2	126,6	126,7	126,7	127,1	127,4	127,3p	127,4p	127,5p	127,6p	...	21
1 926,1	2 017,6	2 148,2	2 292,4	2 397,5	...	...	...	...	...	...	...	22
286,1	287,0	291,1	295,0	297,4	300,1	...	...	...	...	...	...	23
123,9	122,3	124,4	125,5	125,6	125,8	125,8	123,7	...	...	...	...	24
172,4	172,6	173,4	...	...	...	...	...	...	...	...	...	25
130,1	129,2	...	...	...	...	...	...	...	...	...	...	26
180,1	181,2	182,1	183,1	184,0	185,2	...	...	...	...	...	...	27
128,6p	129,5p	129,3p	129,6p	130,3p	129,9p	129,8p	...	...	...	...	...	28
410,6	414,8	416,9	419,4	431,6	446,4	457,7	471,7	...	...	...	...	29
265,0	265,5	266,6	269,9	270,5	276,3	279,2	281,0	285,1	285,6	...	...	30
279,5	279,7	333,4	331,9	332,5	334,1	...	...	...	...	...	...	31
...	...	...	...	...	...	...	...	...	...	...	...	32
137,2	136,4	137,2	137,8	138,4	139,0	139,2p	...	...	...	...	...	33
...	...	...	...	...	...	...	...	...	...	...	...	34
145,3p	150,2p	151,3p	148,7p	149,0p	148,5p	146,9p	...	...	...	...	...	35
107,5	107,9	107,8	107,4	107,1	107,7	...	...	...	...	...	...	36
330,7	330,8	346,4	345,4	338,4	348,8	...	...	...	...	...	...	37
159,4	160,2	161,9	163,3	163,9	165,6	167,6	168,5	169,6	...	...	...	38
308,3	307,2	309,6	312,3	318,2	331,2	349,1	...	...	...	...	...	39
127,6	127,6	128,3	129,2	129,5	129,6	130,1	130,4	130,7	...	...	...	40
149,0	148,9	149,2	150,0	149,7	149,3	150,0	150,6	149,8	149,3	...	...	41
164,6	166,3	166,6	166,5	167,3	167,6	...	...	...	...	...	...	42
1476529	1475962	1470471	1471721	1474846	1482894	1511500	1520115	1531981	1544904	...	...	43
169,1	169,8	170,7	171,9	172,6	173,2	174,1p	175,5p	176,1p	176,7p	177,1p	...	44
221,2	223,5	225,4	228,4	230,7	233,1	238,0	239,5	242,1	245,4	246,6	...	45
...	...	...	...	...	...	...	...	...	...	...	...	46
436,7	445,4	456,0	463,1	473,4	479,5	510,4	528,1	535,8	546,7	555,1	...	47
178,8	181,4	180,2	180,3	179,3	179,8	182,8	...	...	...	...	...	48
170,6	172,3	172,9	173,5	175,5	177,0	178,9	183,1	183,1	183,0	183,3	...	49
...	...	...	...	...	...	...	...	...	...	...	...	50
237,7	244,3	248,5	252,1	257,1	260,0	265,3	271,7	273,8	275,4	278,8	...	51
442,5	447,3	450,8	455,1	457,9	462,8	467,4	471,1	473,0	475,7	...	...	52
107,5	107,5	107,7	107,9	108,4	108,4	108,6	108,8	109,0	109,0	109,1	...	53
281,4	285,0	288,5	292,6	295,5	297,7	...	...	...	...	...	...	54
248,8	252,1	256,1	259,4	263,3	271,7	278,7	283,4	286,9	290,0	...	...	55
105,6	105,8	106,1	106,6	106,7	107,6	107,3	...	...	...	...	...	56
...	...	...	...	...	...	...	...	...	...	...	...	57
398,6	402,3	...	...	408,4	413,4	415,3	415,9p	421,1p	422,6p	425,8p	...	58
689,9	704,7	722,3	733,7	742,5	751,6	766,5	...	...	...	...	...	59
...	...	838,5	870,6	...	...	...	...	...	...	...	...	60
115,3	115,5	115,9	116,2	116,4	116,4	116,8	117,2	117,5p	117,6p	117,5p	...	61
117,1p	118,0p	117,3p	119,4p	119,5p	...	...	...	...	...	...	...	62
151,0	151,1	152,6	153,5	154,0	154,4	154,5	156,1	156,1	...	...	...	63
159,9	161,8	162,3	163,2	164,6	165,1	165,1	...	...	...	...	...	64
151,1	151,9	151,9	152,4	153,3	154,1	...	...	...	...	...	...	65
173,0	173,6	174,4	175,7	176,8	178,2	179,0	181,1	182,8	184,2	185,1	...	66
103,7	103,6	104,0	104,2	103,9	104,0	103,9	103,7	103,8	105,9	106,1	...	67
117,4	122,5	122,4	122,4	122,3	121,8	...	...	...	...	...	...	68
130,8	131,0	131,3	131,1	130,8	131,1	132,6	133,4	133,9	134,5	134,6	...	69
...	...	...	...	...	...	...	...	...	...	...	...	70
120,6	120,6	121,1	121,1	121,6	121,8	122,4	...	...	...	...	...	71
...	...	...	...	...	...	...	...	...	...	...	...	72
150,2	151,7	151,4	151,3	151,0r	152,3	153,3	153,9	155,1	155,5	...	...	73
107,2	107,4	107,4	107,3	107,0	106,7	...	...	...	...	...	...	74
111,3	111,4	111,6	111,6	111,9	112,1	112,3	112,8	112,3	...	...	...	75
173,3	173,9	174,4	175,2	177,2	179,8	180,5	179,5	...	...	...	...	76
...	...	...	...	...	...	...	...	...	...	...	...	77
118,8	123,0	122,4	122,2	122,1	121,6	120,4	121,6	119,6	...	...	...	78
126,9	128,2	128,1	128,8	129,5	129,5	129,6p	130,2p	130,9p	130,9p	131,4p	...	79
:	:	112,8	:	:	113,0	:	:	113,1	:	:	...	80
:	:	110,8	:	:	111,6	:	:	111,3	:	:	...	81

**1 Preisindizes für**  
**1.2 Veränderungen gegenüber dem**  
**in**

Lfd. Nr.	Land (Berichtsort bzw. Zahl der Berichtsorte)	Waren bzw. Dienstleistungen	Originalbasis	Erhebungs- zeitpunkt	1994	1995	1996			
Europa										
1	Deutschland 1) (190)	NG K W E H K ö V B .	1991	MM	+	2,7	+	1,8	+	1,5
2	Belgien	NG K W E H K ö V B .	1988	MM	+	2,4	+	1,5	+	2,1
3	Dänemark (200)	NG K W E H K ö V B S	1980	.	+	2,0	+	2,1	+	2,1
4	Finnland (33)	NG K W E H K ö V B .	1990	MM	+	1,1	+	1,0	+	0,5
5	Frankreich 2) (108)	NG K W E H K ö V B .	1990	MM	+	1,7	+	1,7	+	2,0
6	Griechenland (17)	NG K W E H K ö V B .	1988	D	+	10,9	+	9,3	+	8,5
7	Großbritannien und Nordirland 2) (200)	NG K W E H K ö V B .	Januar 1987	MM	+	2,4	+	3,5	+	2,4
8	Irland (120)	NG K W E H K ö V B .	November 1996	VJM	+	2,4	+	2,5	+	1,6
9	Island (Reykjavik)	NG K W E H K ö V B S	Mai 1988	MA	+	1,6	+	1,6	+	2,3
10	Italien (20)	NG K W E H K ö V B S	1990	D	+	4,0	+	5,2	+	3,8p
11	Jugoslawien (93)	NG K W E H K ö V B .	.	D	+	...	+	...	+	...
12	Luxemburg	NG K W E H K ö V B .	1996	MA	+	2,2	+	1,9	+	1,4
13	Malta	NG K W E H K ö V B .	1991	.	+	4,1	+	4,0	+	...
14	Niederlande (101)	NG K W E H K ö V B S	1990	MM	+	2,7	+	2,0	+	2,1
15	Norwegen 2) (100)	NG K W E H K ö V B .	1979	MM	+	1,4	+	2,4	+	1,3
16	Österreich (20)	NG K W E H K ö V B .	1996	MM	+	3,0	+	2,2	+	1,9
17	Polen	NG K W E H K ö V B .	.	.	+	32,2	+	27,8	+	19,9p
18	Portugal (25)	NG K . E H K ö V B .	1991	MM	+	5,2	+	4,1	+	3,1
19	Schweden 2) (70)	NG K W E H K ö V B .	1980	MM	.	.	.	.	.	.
20	Schweiz	NG K W E H K ö V B .	Mai 1993	D	+	0,9	+	1,8	+	0,8
21	Spanien	NG K W E H . . . S	1992	D	+	4,7	+	4,6	+	3,6
22	Türkei (Istanbul)	NG K W E H K ö V B .	1994	D	+	106,7	+	95,4	+	...
23	Ungarn	NG K W E H . . . S	1990	D	+	18,8	+	28,2	+	23,6
24	Zypern	NG K W E H K ö V B S	1992	D	+	4,7	+	2,6	+	3,0
Afrika										
25	Ägypten (9)	NG K W E H K ö V . S	Juli 86 - Juni 87	D	+	8,1	+	8,4	+	...
26	Äthiopien (Addis Abeba)	NG K . E H K ö V B .	1990	.	+	7,6	+	10,1p	+	...
27	Botswana	NG K W E H K ö V . S	1990	.	+	10,6	+	10,5	+	10,0p
28	Gambia (3)	NG K W E H K ö V B S	1990	D	+	1,7	+	7,0	+	1,0p
29	Ghana	NG K W E H K ö V . S	1977	D	+	24,9	+	59,5	+	46,6
30	Kenia (Nairobi) 3)	NG K W E H K ö V B S	Febr. - März 1986	ME	+	30,9r	+	3,8r	+	8,9
31	Madagaskar (Antananarivo) 4)	NG K . E H K ö . S	1990	MA	+	30,5	+	46,5	+	27,8p
32	Malawi (Blantyre)	NG K . E H . V . S	1990	.	+	32,4	+	71,6	+	...
33	Marokko (8)	NG K W E . K ö V . S	1991	D	+	5,1	+	14,6	+	3,0
34	Nigeria 5)	NG K W E H . V . S	1990	D	+	58,6	+	62,3	+	...
35	Senegal (Dakar)	NG K W E H K ö V B .	1990	D	+	32,2	+	8,0p	+	2,8p
36	Seychellen	NG K W E H K ö V B S	1990	.	+	3,9	+	0,4	+	1,0
37	Simbabwe	NG K W E H K ö V B S	1990	.	+	22,3	+	22,5	+	21,4
38	Südafrika (12)	NG K W E H K ö V B S	1995	MA	+	9,0	+	8,7	+	7,4
39	Tansania (20)	NG K W E H K ö V B .	1990	.	+	29,2	+	32,2	+	21,0
40	Tunesien 6)	NG K W E H K ö V B S	1990	D	+	4,6	+	6,3	+	3,8
Amerika										
41	Argentinien (Buenos Aires)	NG K W E H K ö V B S	1988	D	+	4,2	+	3,4	+	0,2
42	Bolivien (La Paz)	NG K W E H K ö V B .	1991	ME	+	7,8r	+	10,3	+	12,4
43	Brasilien (Rio de Janeiro)	NG K W E H K ö V B S	Aug. 1994	MA	+	2 636,2	+	82,2	+	19,4
44	Chile (Santiago)	NG K W E H K ö V B .	April 1989	D	+	11,4	+	8,2	+	7,4
45	Costa Rica (San José)	NG K W E H K ö V B S	Januar 1995	D	+	13,5	+	23,2	+	17,5
46	Dominikanische Republik	NG K W E H K ö V B S	Januar 1995	D	+	...	+	...	+	...
47	Ecuador (12 Städte)	NG K W E H K ö V B .	Sept. 94 - Aug. 95	ME	+	27,3	+	22,9	+	24,4
48	El Salvador	NG K W E H . . . S	1990	D	+	5,6	+	10,0	+	9,8
49	Guatemala	NG K W E . . . S	März - April 1983	MM	+	12,5	+	8,4	+	11,1
50	Haiti (Port-au-Prince)	NG K W E . . . S	1990	.	+	46,8	+	6,4	+	...
51	Honduras (5)	NG K W E H K ö V B .	1978	.	+	21,7	+	29,5	+	23,8
52	Jamaika (Kingston)	NG K W E H K ö V B S	Januar 1988	ME	+	35,6	+	19,9	+	25,7
53	Kanada (36)	NG K W E H K ö V B S	1986	MA	+	0,2	+	2,1	+	1,6
54	Kolumbien 3)	NG K W E H . . . S	1990	D	+	23,2	+	21,5	+	19,7
55	Mexiko (7)	NG K W E H K ö V B S	1994	D	+	7,0	+	35,0	+	34,4
56	Panama (Stadt)	NG K W E H K ö V B .	1990	.	+	1,4	+	1,0	+	1,3
57	Paraguay (Asunción)	NG K W E H . . . S	1990	D	+	20,6	+	...	+	...
58	Peru (Lima)	NG K W E H . . . S	1994	MM	+	23,7	+	11,2	+	...
59	Uruguay (Montevideo)	NG K W E H K ö V B S	1990	.	+	44,8	+	42,2	+	28,3
60	Venezuela (Caracas)	NG K W E H . . . S	1990	D	+	60,8	+	59,9	+	...
61	Vereinigte Staaten (91)	NG K W E H K ö V B S	1982 - 1984	M	+	2,6	+	2,8	+	3,0
Asien										
62	Bangladesch (Dhaka) 7)	N . K W E H . . . S	1990	.	+	3,7	+	5,8	+	...
63	Hongkong	NG K W E H . V . S	Okt. 89 - Sept. 90	.	+	8,6	+	9,2	+	6,6
64	Indien (50)	NG K W E H K ö V B .	1982	D	+	10,2	+	10,2	+	9,0
65	Indonesien (17)	NG K W E H K ö V B S	April 88 - März 89	.	+	8,5	+	9,4	+	7,9
66	Israel (76)	NG K W E H K ö V B S	1993	D	+	12,3	+	10,1	+	11,3
67	Japan 8) (162)	NG K W E H K ö V B S	1995	D	+	0,7	+	0,1	+	0,1
68	Jordanien	NG K W E H . . . S	1990	M	+	2,2	+	2,3	+	6,5
69	Korea, Republik (alle Großstädte)	NG K W E H K ö V B S	1995	D	+	6,2	+	4,5	+	5,0
70	Kuwait	N . K W E H K ö V B .	1978	.	+	...	+	...	+	...
71	Malaysia	NG K W E H . V B S	1990	MM	+	3,8	+	3,4	+	3,5
72	Pakistan (12)	NG K W E H . . . S	1990	D	+	12,5	+	12,7p	+	...
73	Philippinen	NG K W E . K ö V . S	1988	D	+	9,1	+	8,1	+	8,3
74	Saudi-Arabien	N . K W E H . V B S	1990	.	+	0,7	+	5,1	+	0,8
75	Singapur	NG K W E H K ö V B .	Okt. 92 - Sept. 93	.	+	3,1	+	1,7	+	1,4
76	Sri Lanka (Colombo)	NG K W E H K ö V B .	1990	D	+	8,5	+	7,7	+	15,9
77	Syrien (Damaskus)	N . K W E H K ö V B .	1990	.	+	9,1	+	...	+	...
78	Taiwan (alle Großstädte)	NG K W E H K ö V B S	1991	D	+	4,1	+	3,7	+	3,1
79	Thailand (Bangkok)	NG K W E H K ö V B S	1990	D	+	5,7	+	5,7	+	5,8
Australien und Ozeanien										
80	Australien (8)	NG K W E H K ö V B .	Juli 89 - Juni 90	Vj	+	1,9	+	4,7	+	2,6
81	Neuseeland (25)	NG K W E H K ö V B .	4. Vierteljahr 1993	D	+	1,7	+	3,8	+	2,3

1) Preisindex für die Lebenshaltung aller privaten Haushalte.  
2) Jährlich erfolgen Korrekturen am Wägungeeschema.  
3) Niedrige Einkommen.  
4) Index für Eurpär.

5) Index für die städtische Bevölkerung aller Einkommensgruppen.  
6) Bis einschl. 1993 Tunis.  
7) Mittlere Einkommensgruppe.  
8) Ab Jan. 1996 neue Basis.

**die Lebenshaltung**  
entsprechenden Vorjahresergebnis  
Prozent

1996						1997						Lfd												
Juli	Aug	Sept.	Okt.	Nov	Dez.	Jan.	Febr.	März	April	Mai	Juni	Nr												
+	1,6	+	1,4	+	1,5	+	1,4	+	1,8	+	1,7	+	1,5	+	1,4	+	1,6	+	1,7	1				
+	1,9	+	1,9	+	2,0	+	2,5	+	2,3	+	2,0	+	1,5	+	1,3	+	1,6	+	1,7	2				
+	2,3	+	2,4	+	2,3	+	2,4	+	2,7	+	2,2	+	1,7	+	1,7	+	2,1	...	...	3				
+	0,5	+	0,4	+	0,5	+	0,7	+	0,8	+	0,4	+	0,6	+	1,0	+	1,0	...	...	4				
+	2,3	+	1,6	+	1,6	+	1,8	+	1,6	+	1,1	+	0,9	+	0,9	+	...	...	...	5				
+	8,6	+	8,5	+	8,5	+	8,3	+	7,7	+	7,5	+	...	+	...	+	...	...	...	6				
+	2,2	+	2,1	+	2,1	+	2,7	+	2,7	+	2,5	+	2,8	+	2,7	+	2,6	+	2,4	+	2,6p	+	2,9p	7
+	...	+	1,5	+	...	+	...	+	...	+	1,9	+	...	+	1,5	+	...	+	...	+	1,5p	...	...	8
+	2,4	+	2,6	+	2,5	+	2,1	+	2,0	+	1,9	+	1,7	+	1,7	+	2,2	+	1,4	+	...	...	...	9
+	3,6p	+	3,4p	+	3,4p	+	3,0p	+	2,6p	+	2,6p	+	2,4p	+	2,2p	+	1,7p	+	1,6p	+	1,4p	...	...	10
+	...	+	...	+	...	+	...	+	...	+	...	+	...	+	...	+	...	+	...	+	...	...	...	11
+	1,3	+	1,4	+	1,4	+	1,5	+	1,9	+	1,8	+	1,4	+	1,5	+	1,2	+	1,0	+	1,1	+	1,1	12
+	...	+	...	+	...	+	...	+	...	+	...	+	...	+	...	+	...	+	...	+	...	...	...	13
+	2,2	+	1,9	+	2,0	+	2,4	+	2,3	+	2,5	+	2,3	+	2,2	+	2,0	+	1,8	+	2,2p	...	...	14
+	1,3	+	1,5	+	1,3	+	1,7	+	1,8	+	1,8	+	3,0	+	3,3	+	3,1	+	2,6	+	2,7	...	...	15
+	1,9	+	1,8	+	2,0	+	2,1	+	2,3	+	2,3	+	1,7	+	1,8	+	1,5	+	1,5	+	1,7	...	...	16
+	20,4	+	20,5	+	19,5	+	19,5	+	19,1	+	...	+	...	+	...	+	...	+	...	+	...	...	...	17
+	3,8	+	3,6	+	3,4	+	3,0	+	3,0	+	3,3	+	3,3p	+	2,9	+	2,5	+	1,8	+	...	...	...	18
+	0,6	+	0,3	+	0,2	+	0,1	+	0,3	+	0,2	+	0,1	+	0,4	+	0,4	+	0,2	+	0,3	...	...	19
+	0,7	+	0,6	+	0,5	+	0,8	+	0,7	+	0,8	+	0,8	+	0,8	+	0,6	+	0,5	+	0,6	+	0,5	20
+	3,6	+	3,7	+	3,6	+	3,4	+	3,2	+	3,3	+	2,8	+	2,5p	+	2,2p	+	1,7p	+	1,5p	...	...	21
+	84,4	+	85,3	+	80,5	+	81,2	+	81,7	+	...	+	...	+	...	+	...	+	...	+	...	...	...	22
+	22,9	+	22,9	+	22,2	+	21,0	+	20,1	+	19,8	+	...	+	...	+	...	+	...	+	...	...	...	23
+	3,0	+	3,3	+	3,9	+	3,0	+	2,3	+	2,5	+	2,7	+	3,5	+	...	+	...	+	...	...	...	24
+	16,7	+	14,4	+	14,5	+	...	+	...	+	...	+	...	+	...	+	...	+	...	+	...	...	...	25
+	5,4	+	7,7	+	...	+	...	+	...	+	...	+	...	+	...	+	...	+	...	+	...	...	...	26
+	10,4	+	9,9	+	9,7	+	9,8	+	9,8	+	9,6	+	...	+	...	+	...	+	...	+	...	...	...	27
+	0,1p	+	0,8p	+	0,6p	+	1,0p	+	1,3p	+	2,0p	+	1,7p	+	...	+	...	+	...	+	...	...	...	28
+	42,6	+	39,2	+	36,5	+	34,3	+	33,2	+	32,7	+	31,5	+	30,6	+	...	+	...	+	...	...	...	29
+	10,9	+	9,9	+	9,1	+	9,1	+	9,5	+	11,1	+	11,5	+	12,2	+	10,1	+	9,5	+	...	...	...	30
+	17,2	+	15,1	+	33,8	+	31,9	+	30,4	+	28,6	+	...	+	...	+	...	+	...	+	...	...	...	31
+	...	+	...	+	...	+	...	+	...	+	...	+	...	+	...	+	...	+	...	+	...	...	...	32
+	3,9	+	1,6	+	0,6	+	2,1	+	3,6	+	4,0	+	3,9p	+	...	+	...	+	...	+	...	...	...	33
+	...	+	...	+	...	+	...	+	...	+	...	+	...	+	...	+	...	+	...	+	...	...	...	34
+	2,1p	+	1,6p	+	3,2p	+	0,3p	+	0,8p	+	2,5p	+	2,4p	+	...	+	...	+	...	+	...	...	...	35
+	1,4	+	1,5	+	0,7	+	0,5r	+	0,6	+	0,2	+	...	+	...	+	...	+	...	+	...	...	...	36
+	22,0	+	17,7	+	20,6	+	20,2	+	13,9	+	16,4	+	...	+	...	+	...	+	...	+	...	...	...	37
+	7,1	+	7,5	+	8,4	+	9,1	+	9,2	+	9,4	+	9,4	+	9,8	+	9,6	+	...	+	...	...	...	38
+	18,2	+	18,0	+	18,8	+	18,8	+	16,2	+	16,0	+	14,1	+	...	+	...	+	...	+	...	...	...	39
+	3,9	+	3,1	+	2,9	+	2,9	+	3,2	+	3,0	+	3,4	+	3,3	+	3,3	+	...	+	...	...	...	40
±	0	+	0,2	+	0,2	+	0,4	+	0,4	+	0,1	+	0,2	+	0,9	+	1,0	+	0,6	+	...	+	...	41
+	13,1	+	13,7	+	13,3	+	11,1	+	9,7	+	8,0	+	...	+	...	+	...	+	...	+	...	...	...	42
+	17,2	+	16,2	+	15,0	+	14,4	+	12,7	+	11,5	+	10,3	+	9,5	+	9,9	+	9,6	+	...	...	...	43
+	7,7	+	6,4	+	6,3	+	6,2	+	6,6	+	6,6	+	6,9p	+	7,2p	+	6,8p	+	6,1p	+	5,4p	...	...	44
+	18,6	+	18,5	+	17,4	+	15,5	+	14,0	+	13,8	+	14,8	+	14,3	+	14,9	+	15,6	+	14,3	...	...	45
+	...	+	...	+	...	+	...	+	...	+	...	+	...	+	...	+	...	+	...	+	...	...	...	46
+	24,0	+	25,1	+	25,0	+	25,3	+	26,2	+	25,5	+	30,5	+	31,7	+	29,9	+	28,9	+	31,2	...	...	47
+	10,0	+	10,8	+	8,7	+	8,2	+	7,2	+	7,4	+	7,5	+	...	+	...	+	...	+	...	...	...	48
+	11,6	+	12,0	+	11,8	+	10,6	+	10,4	+	10,9	+	10,8	+	12,7	+	11,5	+	10,1	+	9,6	...	...	49
+	...	+	...	+	...	+	...	+	...	+	...	+	...	+	...	+	...	+	...	+	...	...	...	50
+	24,3	+	26,2	+	25,7	+	25,2	+	26,0	+	25,4	+	27,3	+	26,8	+	25,8	+	24,0	+	23,0	...	...	51
+	27,9	+	27,3	+	24,6	+	22,1	+	19,3	+	16,5	+	15,0	+	12,7	+	11,4	+	10,5	+	...	...	...	52
+	1,2	+	1,4	+	1,5	+	1,8	+	2,0	+	2,2	+	2,2	+	2,2	+	2,0	+	1,7	+	1,5	...	...	53
+	19,3	+	20,1	+	20,6	+	21,4	+	21,6	+	21,3	+	...	+	...	+	...	+	...	+	...	...	...	54
+	31,0	+	30,6	+	30,0	+	29,0	+	27,7	+	27,7	+	26,4	+	25,6	+	24,5	+	22,3	+	...	...	...	55
+	0,8	+	0,8	+	1,0	+	1,8	+	1,9	+	2,3	+	2,1	+	...	+	...	+	...	+	...	...	...	56
+	...	+	...	+	...	+	...	+	...	+	...	+	...	+	...	+	...	+	...	+	...	...	...	57
+	11,9	+	11,8	+	...	+	11,1	+	11,8	+	11,0	+	9,5p	+	9,3p	+	8,8p	+	8,8p	+	...	...	...	58
+	27,2	+	25,6	+	26,3	+	26,4	+	25,5	+	24,3	+	24,3	+	...	+	...	+	...	+	...	...	...	59
+	...	+	...	+	107,0	+	105,4	+	...	+	...	+	...	+	...	+	...	+	...	+	...	...	...	60
+	3,0	+	2,9	+	3,0	+	3,0	+	3,3	+	3,3	+	3,0	+	3,0	+	2,8p	+	2,5p	+	2,2p	...	...	61
+	1,5p	+	2,2p	+	1,8p	+	3,1p	+	3,1p	+	...	+	...	+	...	+	...	+	...	+	...	...	...	62
+	6,7	+	5,7	+	5,8	+	5,7	+	6,0	+	6,5	+	6,2	+	6,0	+	5,5	+	...	+	...	...	...	63
+	8,3	+	8,9	+	8,5	+	8,5	+	8,7	+	10,4	+	11,1	+	...	+	...	+	...	+	...	...	...	64
+	7,4	+	7,4	+	7,0	+	6,7	+	6,9	+	6,6	+	...	+	...	+	...	+	...	+	...	...	...	65
+	12,9	+	12,0																					

## 2 Indizes der Großhandelspreise

### 2.1 Umbasiert auf

Lfd Nr.	Land (Berichtsart)	Waren und Warengruppen	Originalbasis	Anzahl der Waren	Erhe- bungs- zeit- punkt	Jahr		
						1994	1995	1996
Europa								
1	Deutschland 1)	. Ba Be Mi E . M Ma C Ho K Ha T N In R	1991	.	ME	102,2	104,0	103,5
2	Belgien	La Ba . . E . M Ma C Ho K Ha T N In .	1980	135	MM	100,6	102,8	103,4p
3	Dänemark	La Ba Be Mi . M Ma C Ho K Ha T N . .	1990	1 070	ME	99,7	102,6	103,7
4	Finnland	. . Be Mi E . M Ma C Ho K Ha T N . .	1990	.	D	107,7	111,5	111,6
5	Frankreich	. Ba . . M . C Ho K . . . In .	1990	524	ME	97,2	103,7	98,7
6	Griechenland (Athen/Piräus)	La . Be Mi . M Ma C Ho K Ha T N . .	1980	732	D	135,2	145,8	...
7	Großbritannien und Nordirland 1)	. . Be . . M Ma C Ho K Ha T N . .	1990	.	D	110,4	114,7	118,1
8	Irland 1)	. . Be . . M Ma C Ho K Ha T N . .	1985	.	MM	107,5	110,2	110,9
9	Italien	La Ba Be Mi E . M Ma C Ho K Ha T N . .	1990	850	D	111,4	122,9	...
10	Luxemburg	. Ba Be . . M Ma C Ho K Ha T N . .	1990	.	MM	98,4	100,2	98,7
11	Niederlande 1)	. Ba Be Mi E . M Ma C Ho K Ha T N . .	1990	.	ME	100,0	102,6	104,3
12	Norwegen	La Ba Be Mi E . M Ma C Ho K Ha T N . .	1981	.	MM	101,5	103,4	105,0
13	Österreich	La Ba Be Mi E . M Ma C Ho K Ha T N . .	1986	362	MM	100,7	101,1	101,1
14	Schweden 1)	. . Be . . M Ma C Ho K Ha T N . .	1990	542	D	109,1	119,6	116,8
15	Schweiz	La Ba Be Mi E . M . C Ho K Ha T N . .	1963	800	ME	100,0	100,1	97,7
16	Spanien 1)	. Ba Be Mi E . M Ma C Ho K Ha T N . .	1990	.	D	108,2	115,2	117,1
17	Türkei (Istanbul)	La Ba Be Mi . M . C Ho . Ha T N . .	1987	2 938	D	566,5	1 068,1	...
Afrika								
18	Ägypten	La Ba Be Mi . M Ma C Ho . Ha T N . .	Juli 65 - Juni 66	440	D	127,3	135,4	...
19	Kongo	. . . . E . . . . . N In .	1980	.	.	...	...	...
20	Marokko	La . . . . . M Ma C Ho K Ha T N In .	1985	231	.	110,9	117,1r	122,3
21	Südafrika	La Ba Be Mi E . M Ma C Ho K Ha T N . .	Juni 1995	1 750	D	125,0	136,8	146,2p
22	Zentralafrika	. . . . . M Ma C Ho K Ha T N In .	1981	.	.	124,1	139,9p	...
Amerika								
23	Brasilien 2)	La Ba Be Mi . M Ma C Ho K Ha T N . .	Aug. 1994	243	D	69,8	110,0	116,9
24	Chile	La Ba Be Mi E . M Ma C Ho K Ha T N . .	Juni 1992	254	D	130,6	140,5	149,3
25	Costa Rica (San José)	La Ba . . Mi . . C . . Ha T N In .	1991	290	D	140,8	174,4	202,4
26	Ecuador	La . . Mi . M Ma C Ho . Ha T N . .	1985	.	.	254,3	...	...
27	Kanada 1)	. Ba . . Mi . M Ma C Ho K Ha T N . .	1986	.	D	109,8	118,6	119,2
28	Kolumbien (14 Städte)	La . Be Mi . M Ma C Ho K Ha T N . .	Dez. 1990	812	MM	160,7	189,9	218,4
29	Mexiko (Mexiko Stadt)	La Ba Be . . E . M . C Ho . Ha T N . .	1978	210	D	131,8	183,5	250,1
30	Uruguay	La . Be Mi E . M Ma C Ho K Ha T N . .	1968	.	D	...	...	...
31	Venezuela	La Ba Be Mi E . M Ma C Ho . Ha T N . .	1984	.	D	297,0	468,5	952,2
32	Vereinigte Staaten 1)	La Ba Be Mi E . M Ma C Ho K Ha T N . .	1982	2 772	MM	103,3	107,0	109,5p
Asien								
33	Bangladesh	La . . Mi E . . . . K Ha T N In .	Juli 69 - Juni 70	44	.	110,6	117,5	...
34	Indien	La . Be Mi E . M Ma C Ho K Ha T N . .	1981 - 82	360	D	133,5	146,0	...
35	Israel 1)	. . Be Mi . M Ma C Ho K Ha T N . .	1994	253	MM	128,6	142,3	154,5
36	Japan	La Ba Be Mi E . M Ma C Ho K Ha T N . .	1990	1 313	D	93,7	92,8	93,4
37	Korea, Republik 1)	La Ba Be Mi E . M Ma C Ho K Ha T N In R	1990	896	D	106,6	111,5	114,5
38	Pakistan	. . Be . . M Ma C Ho K Ha T N In R	Juli 80 - Juni 81	.	.	141,3	159,4	177,0
39	Philippinen (Manila)	La . Be . . M Ma C Ho K Ha T N In R	1978	539	MM	111,9	115,5	115,6
40	Singapur	. . . . Mi . . Ma C . . . In R	1990	230	.	91,0	91,1	91,2
41	Taiwan	La Ba . Mi E . M Ma C Ho K Ha T N . .	1991	1 039	D	100,9	108,3	107,3
42	Thailand	La Ba . Mi . . Ma C Ho K Ha T N . .	1985	600	D	103,6	112,3	117,5
Australien und Ozeanien								
43	Australien 1)	. . . . Mi . M Ma C Ho K Ha T N . .	Juli 88 - Juni 89	.	MM	104,3	108,1	109,1
44	Neuseeland 1)	. . . . Mi . M Ma C Ho K Ha T N . .	4. Vj. 1982	.	Vj	107,8	109,0	108,8

Indizes der

#### Bundesrepublik Deutschland

45	Index des HWWA, Institut für Wirtschaftsforschung, Hamburg	La . . Be Mi . M . . Ho K Ha T N . .	1990	31	tägl.	95,1	104,7	108,1
<b>Großbritannien</b>								
46	Reuters Index	La . . . . M . . . K . T . . .	18. Sept. 1931	17 3)	tägl.	117,8	132,6	119,7
<b>Vereinigte Staaten</b>								
47	Moody's Index	La . . . . M . . . K Ha T . . .	31. Dez. 1931	15 4)	tägl.	125,3	143,3	145,4

Fußnoten siehe S. 14.

**bzw. gewerblichen Erzeugerpreisen**  
**1991 = 100**

1996						1997						Lfd. Nr.
Jul	Aug.	Sept.	Okt.	Nov.	Dez.	Jan.	Febr.	März	April	Mai	Juni	
103,4	103,4	103,6	103,8	103,8	103,8	104,1	104,1	104,1	104,4	104,6	...	1
102,8	103,0	104,0	104,3	103,7	104,0	103,9	104,1r	104,0	104,2	...	...	2
103,8	103,8	103,8	104,0	103,7	104,1	104,2	104,5	104,6	105,5	106,4r	...	3
110,9	110,4	110,5	110,9	110,7	110,8	110,7r	110,9	110,9	111,1	...	...	4
99,4	99,2	99,1	99,0	99,0	98,8	99,0	99,0r	99,1	99,5	99,7	...	5
152,8	...	...	...	...	...	...	...	...	...	...	...	6
118,1	118,0	118,2	118,2	118,5	118,8	119,1p	119,3p	...	...	...	...	7
111,0	110,8	110,3	110,0	110,0	109,9	109,6	109,2	109,2	109,7	110,1	...	8
126,7	126,4	126,9	128,0	...	...	...	...	...	...	...	...	9
96,8	95,9	96,0	95,9	96,1	96,2	96,1	96,2	96,8r	97,1	...	...	10
104,3	104,3	104,9	105,1	104,6	104,9	105,3	105,4r	105,2	106,0	...	...	11
104,7	104,9	105,4	106,1	105,8	105,8	105,9	105,6	105,9	105,8	106,2	...	12
100,9	100,1	100,6	100,8	100,9	101,2	101,5	101,6	101,4	101,6	101,5	101,6	13
116,4	115,9	116,1	115,9	115,5	115,8	116,2	116,6	117,1	118,0	118,8	...	14
97,5	96,9	97,1	97,2	96,8	96,8	97,1	97,3	97,5	97,6	98,0	...	15
116,7	116,7	117,0	117,4	117,6	117,7	117,7	117,6	117,7	...	...	...	16
1 863,9	1 929,7	2 037,3	2 148,8	2 267,6	...	...	...	...	...	...	...	17
...	173,8	...	...	...	...	...	...	...	...	...	...	18
122,0	121,6	120,4	120,4	120,9	120,7	120,3	...	...	...	...	...	19
146,6	148,1	148,7	150,6	151,3	152,8	154,0	154,7	154,9	...	...	...	20
146,4	146,2	146,5	...	...	...	...	...	...	...	...	...	21
...	...	...	...	...	...	...	...	...	...	...	...	22
118,4	118,4	118,9	119,1	119,4	120,9	122,9	123,3	125,3	125,9	...	...	23
148,9	149,5	150,6	151,6	151,6	151,0	...	...	...	...	...	...	24
203,5	204,6	207,2	209,4	211,4	213,1	216,2	...	...	...	...	...	25
...	...	...	...	...	...	...	...	...	...	...	...	26
118,6	119,2	119,4	118,9	118,8	119,3	119,4	119,5	119,9	120,4	...	...	27
220,1	221,2	222,6	225,2	226,9	227,6	230,6	235,0	...	...	...	...	28
253,5	256,7	260,3	263,3	267,7	274,4	280,4	284,1	287,3	290,1	...	...	29
...	...	...	...	...	...	...	...	...	...	...	...	30
1 016,4	1 074,5	1 089,9	1 107,8	1 122,6	1 135,4	1 149,0	1 163,0	...	...	...	...	31
109,9	110,1	110,0	109,9	110,0	110,6	111,3p	110,5p	...	...	...	...	32
122,3	...	...	...	...	...	...	...	...	...	...	...	33
155,7	157,0	158,0p	158,5p	159,3p	...	...	...	...	...	...	...	34
155,1	155,1	156,0	157,7	158,6	158,4	159,1	160,0	160,8	...	...	...	35
93,4	93,2	93,3	93,4	93,7	94,0	94,4	94,9	94,8	96,4	95,7	...	36
114,9	115,0	115,5	115,7	115,6	116,0	117,2	117,9	117,7	118,1	...	...	37
...	180,1	...	...	185,4	...	...	...	...	...	...	...	38
126,4	129,7	127,5	125,9r	124,3	126,4	...	...	...	...	...	...	39
89,5	89,9	91,0	92,1	92,2	92,3	92,0	90,0	89,8p	...	...	...	40
106,3	107,0	106,7	106,0	105,4	105,3	105,5r	105,6	105,4	...	...	...	41
117,4	118,0	118,2	119,2	118,3	118,1	118,2	...	...	...	...	...	42
108,6	108,8	108,9	109,2	109,3	109,4	109,7	110,0	109,9	...	...	...	43
...	...	108,8	...	...	108,8	...	...	...	...	...	...	44
<b>Weltmarktpreise</b>												
105,2	107,6	112,5	116,8	113,3	115,3	115,8	109,4	107,3	103,9	109,5	104,5	45
117,9	115,4	114,4	111,9	110,4	110,7	114,1	116,8	118,2	116,7	118,8	118,7	46
147,6	148,5	144,5	140,1	139,3	139,5	141,7	145,5	151,4	153,1	155,9	153,8	47

## 2 Indizes der Großhandelspreise

### 2.2 Veränderungen gegenüber dem

in

Lfd Nr.	Land (Berichts- ort)	Waren und Warengruppen	Originalbasis	Anzahl der Waren	Erhe- bungs- zeit- punkt	Jahr			
						1994	1995	1996	
Europa									
1	Deutschland 1)	. Ba Be Mi E M Ma C Ho K Ha T N In .R	1991	.	ME	+ 0,6	+ 1,8	- 0,5	
2	Belgien	La Ba . . E M Ma C Ho K Ha T N In .	1980	135	MM	+ 1,4	+ 2,2	+ 0,6p	
3	Dänemark	La Ba Be Mi . M Ma C Ho K Ha T N . .	1990	1 070	ME	+ 1,4	+ 2,9	+ 1,1	
4	Finnland	. . . Be Mi E M Ma C Ho K Ha T N . .	1990	.	D	+ 1,5	+ 3,5	+ 0,1	
5	Frankreich	. . Ba . . M . C Ho K . . In .	1990	524	ME	+ 1,4	+ 6,8	- 3,6	
6	Griechenland (Athen/Piräus)	La . . Be Mi . M Ma C Ho K Ha T N . .	1980	732	D	+ 8,6	+ 7,8	...	
7	Großbritannien und Nordirland 1)	. . . Be . . M Ma C Ho K Ha T N . .	1990	.	D	+ 2,5	+ 3,9	+ 3,0	
8	Irland 1)	. . . Be . . M Ma C Ho K Ha T N . .	1985	.	MM	+ 1,1	+ 2,5	+ 0,7	
9	Italien	La Ba Be Mi E M Ma C Ho K Ha T N . .	1990	850	D	+ 3,8	+ 10,2	...	
10	Luxemburg	. . Ba Be . . M Ma C Ho K Ha T N . .	1990	.	MM	+ 0,3	+ 4,0	- 1,5	
11	Niederlande 1)	. . Ba Be Mi E M Ma C Ho K Ha T N . .	1990	.	ME	+ 0,7	+ 2,6	+ 1,7	
12	Norwegen	La Ba Be Mi E M Ma C Ho K Ha T N . .	1981	.	MM	+ 1,4	+ 1,9	+ 1,7	
13	Österreich	La Ba Be Mi E M Ma C Ho K Ha T N . .	1986	362	MM	+ 1,3	+ 0,4	± 0	
14	Schweden 1)	. . . Be . . M Ma C Ho K Ha T N . .	1990	542	D	+ 4,6	+ 9,7	- 2,3	
15	Schweiz	La Ba Be Mi E M . C Ho K Ha T N . .	1963	800	ME	- 0,4	- 0,1	- 2,4	
16	Spanien 1)	. . Ba Be Mi E M Ma C Ho K Ha T N . .	1990	.	D	+ 4,2	+ 6,4	+ 1,7	
17	Türkei (Istanbul)	La Ba Be Mi . M . C Ho . Ha T N . .	1987	2 938	D	+ 120,7	+ 88,5	...	
Afrika									
18	Ägypten	La Ba Be Mi . M Ma C Ho . Ha T N . .	Juli 65 - Juni 66	440	D	+ 4,6	+ 6,3	...	
19	Kongo	. . . . E . . . . . N In .	1980	.	.	...	...	...	
20	Marokko	La . . . . . M . C Ho . Ha T N In .	1985	231	.	+ 2,4	+ 6,5	+ 4,4	
21	Südafrika	La Ba Be Mi E M Ma C Ho K Ha T N . .	Juni 1995	1 750	D	+ 8,2	+ 9,6	+ 6,9p	
22	Zentralafrika	. . . . . . . . . . N In .	1981	.	.	+ 25,6	+ 12,8p	...	
Amerika									
23	Brasilien	La Ba Be Mi . M Ma C Ho K Ha T N . .	Aug. 1994	243	D	+ 2312,0	+ 57,5	+ 6,2	
24	Chile	La Ba Be Mi E M Ma C Ho K Ha T N . .	Juni 1992	254	D	+ 7,7	+ 7,6	+ 6,2	
25	Costa Rica (San José)	La Ba . . Mi . . C . . Ha T N In .	1991	290	D	+ 13,1	+ 23,9	+ 16,1	
26	Ecuador	La . . . . Mi . M Ma C Ho . Ha T N . .	1985	.	.	+ 18,3	...	...	
27	Kanada 1)	. . Ba . . Mi . M Ma C Ho K Ha T N . .	1986	.	D	+ 5,8	+ 8,1	+ 0,5	
28	Kolumbien (14 Städte)	La . . Be Mi . M Ma C Ho K Ha T N . .	Dez. 90	812	MM	+ 17,1	+ 18,1	+ 15,0	
29	Mexiko (Mexiko Stadt)	La Ba Be . . E M . C Ho . . N . .	1978	210	D	+ 6,8	+ 39,2	+ 36,3	
30	Uruguay	La . . Be Mi E M Ma C Ho K Ha T N . .	1968	.	D	...	...	...	
31	Venezuela	La Ba Be Mi E M Ma C Ho . Ha T N . .	1984	.	D	+ 78,1	+ 57,8	+ 103,2	
32	Vereinigte Staaten 1)	La Ba Be Mi E M Ma C Ho K Ha T N . .	1982	2 772	MM	+ 1,3	+ 3,6	+ 2,3p	
Asien									
33	Bangladesch	La . . . . Mi E . . . . K Ha T N In .	Juli 69 - Juni 70	44	.	+ 4,7	+ 6,3	...	
34	Indien	La . . Be Mi E M Ma C Ho K Ha T N . .	1981 - 82	360	D	+ 10,5	+ 9,3	...	
35	Israel 1)	. . . Be Mi . M Ma C Ho K Ha T N . .	1994	253	MM	+ 7,9	+ 10,7	+ 8,6	
36	Japan	La Ba Be Mi E M Ma C Ho K Ha T N . .	1990	1 313	D	- 2,0	- 1,0	+ 0,7	
37	Korea, Republik 1)	La Ba Be Mi E M Ma C Ho K Ha T N In R	1990	896	D	+ 2,8	+ 4,7	+ 2,7	
38	Pakistan	. . . . Mi E . . . . . N In R	Juli 80 - Juli 81	.	.	+ 19,7	+ 12,8	+ 11,1	
39	Philippinen (Manila)	La . . Be . . M Ma C Ho K Ha T N In R	1978	539	MM	+ 8,2	+ 3,2	+ 0,1	
40	Singapur	. . . . . Mi . Ma C . . In R	1990	230	.	- 2,1	+ 0,1	+ 0,1	
41	Taiwan	La Ba . . Mi E M Ma C Ho K Ha T N . .	1991	1 039	D	+ 2,2	+ 7,4	- 1,0	
42	Thailand	La Ba . . Mi . . Ma C Ho K Ha T N . .	1985	600	D	+ 3,9	+ 8,3	+ 4,7	
Australien und Ozeanien									
43	Australien 1)	. . . . Mi . M Ma C Ho K Ha T N . .	Juli 88 - Juni 89	.	MM	+ 0,7	+ 3,6	+ 0,9	
44	Neuseeland 1)	. . . . Mi . M Ma C Ho K Ha T N . .	4. Vj. 1982	.	Vj	+ 1,6	+ 1,0	- 0,1	

Indizes der

#### Bundesrepublik Deutschland

45 Index des HWWA, Institut für Wirtschaftsforschung, Hamburg La . . Be Mi . M . . Ho K Ha T N . . 1990 31 tägl. + 5,5 + 10,1 + 3,3

#### Großbritannien

46 Reuters Index La . . . . M . . . K . T . . . 18. Sept. 1931 17 3) tägl. + 18,7 + 12,6 - 9,7

#### Vereinigte Staaten

47 Moody's Index La . . . . M . . . K Ha T . . . 31. Dez. 1931 15 4) tägl. + 21,7 + 14,4 + 1,5

1) Index der Erzeugerpreise gewerblicher Produkte.  
2) Indexzahlen auf Originalbasis, nicht umbasiert.

3) Weizen, Mais, Reis, Zucker, Kakao, Kaffee, Rindfleisch, Erdnüsse, Kopra, Sojabohnen, Wolle, Baumwolle, Kautschuk, Kupfer, Blei, Zinn.  
4) Weizen, Mais, Schweine, Zucker, Kaffee, Kakao, Wolle, Baumwolle, Seide, Häute, Kautschuk, Stahlschrott, Kupfer, Blei, Silber.

**bzw. gewerblichen Erzeugerpreisen  
entsprechenden Vorjahresergebnis  
Prozent**

1996						1997						Lfd. Nr.
Juli	Aug.	Sept.	Okt.	Nov.	Dez.	Jan.	Febr.	März	April	Mai	Juni	
- 0,7	- 0,7	- 0,6	- 0,3	- 0,3	- 0,3	+ 0,7	+ 0,6	+ 0,7	+ 0,9	+ 1,1	...	1
+ 0,1	± 0	+ 0,4	+ 1,1	+ 0,5	+ 0,4	+ 0,8	+ 0,9	+ 0,3r	+ 0,6	...	...	2
+ 1,1	+ 1,2	+ 1,0	+ 1,4	+ 1,1	+ 1,5	+ 1,0	+ 1,3	+ 1,2	+ 1,6	+ 1,9r	...	3
- 0,6	- 1,3	- 1,8	- 1,7	- 1,7	- 1,8	- 2,1r	- 1,9	- 1,6	- 1,2	...	...	4
+ 5,0	- 5,3	- 5,2	- 4,4	- 3,8	- 3,5	- 2,9	- 2,6r	- 2,1	- 1,4	- 0,7	...	5
+ 6,4	...	...	...	...	...	...	...	...	...	...	...	6
+ 2,8	+ 2,5	+ 2,4	+ 2,1	+ 2,3	+ 1,8	+ 1,5p	+ 1,5p	...	...	...	...	7
+ 0,8	+ 0,1	- 0,7	- 1,2	- 1,6	- 1,5	- 1,7	- 2,1	- 2,4	- 1,7	- 1,5	...	8
+ 2,6	+ 2,0	+ 1,3	+ 2,1	...	...	...	...	...	...	...	...	9
- 3,3	- 5,4	- 4,5	- 5,0	- 4,1	- 4,2	- 3,4	- 2,6r	- 1,2r	- 0,1	...	...	10
+ 2,0	+ 1,7	+ 2,1	+ 2,5	+ 2,0	+ 2,0	+ 1,9	+ 1,8r	+ 1,4	+ 1,7	...	...	11
+ 1,3	+ 1,7	+ 1,7	+ 2,6	+ 2,0	+ 1,8	+ 1,7	+ 1,5	+ 1,2	+ 0,8	+ 1,3	...	12
- 0,1	+ 0,6	+ 1,1	+ 1,3	+ 1,5	+ 1,3	+ 0,9	+ 0,7	- 0,1	+ 0,3	- 0,5	+ 0,1	13
- 4,2	- 4,8	+ 4,8	- 4,2	- 3,6	- 2,6	- 2,0	- 1,7	- 0,8	+ 0,3	+ 1,6	...	14
- 2,6	- 2,9	- 3,0	- 2,5	- 2,5	- 2,2	- 1,9	- 1,2	- 0,8	- 0,9	+ 0,2	...	15
+ 0,9	+ 0,8	+ 0,8	+ 1,3	+ 1,6	+ 1,8	+ 0,8	+ 0,5	0,8	...	...	...	16
+ 75,9	+ 76,9	+ 78,3	+ 80,1	+ 82,2	...	...	...	...	...	...	...	17
...	+ 8,7	...	...	...	...	...	...	...	...	...	...	18
+ 3,5	+ 2,8	+ 1,9	+ 2,1	+ 1,2	- 0,3	- 1,7	...	...	...	...	...	19
+ 6,6	+ 7,4	+ 7,6	+ 8,3	+ 8,5	+ 8,8	+ 9,2	+ 9,3	+ 9,6	...	...	...	20
+ 2,0	+ 2,5	+ 6,4	+ 5,6	...	...	...	...	...	...	...	...	21
...	...	...	...	...	...	...	...	...	...	...	...	22
+ 6,1	+ 4,1	+ 6,9	+ 7,4	+ 6,1	+ 8,1	+ 8,5	+ 8,3	+ 10,1	+ 10,3	...	...	23
+ 7,4	+ 6,7	+ 5,5	+ 4,4	+ 3,5	+ 3,1	...	...	...	...	...	...	24
+ 16,0	+ 14,3	+ 14,9	+ 13,4	+ 13,2	+ 13,2	+ 12,2	...	...	...	...	...	25
...	...	...	...	...	...	...	...	...	...	...	...	26
- 0,5	+ 0,2	± 0	- 0,2	- 0,5	- 0,5	- 0,2	± 0	+ 0,9	+ 1,6	...	...	27
+ 13,8	+ 14,0	+ 14,4	+ 15,5	+ 15,0	+ 14,6	+ 12,7	+ 12,2	...	...	...	...	28
+ 33,4	+ 32,6	+ 31,6	+ 30,2	+ 28,4	+ 27,0	+ 25,4	+ 23,9	+ 22,4	+ 20,2	...	...	29
...	...	...	...	...	...	...	...	...	...	...	...	30
+ 116,4	+ 123,1	+ 121,9	+ 121,3	+ 114,0	+ 105,7	+ 70,1	+ 62,5	...	...	...	...	31
+ 2,2	+ 2,6	+ 2,4	+ 2,2	+ 1,9	+ 2,5	+ 2,7p	+ 2,0p	...	...	...	...	32
...	...	...	...	...	...	...	...	...	...	...	...	33
+ 2,5	...	...	...	...	...	...	...	...	...	...	...	34
+ 6,0	+ 6,2	+ 6,4p	+ 6,5p	+ 6,5p	...	...	...	...	...	...	...	35
+ 8,9	+ 8,5	+ 7,9	+ 7,7	+ 7,8	+ 7,0	+ 6,6	+ 6,8	+ 6,5	...	...	...	36
+ 1,4	+ 0,5	± 0	+ 0,3	+ 0,5	+ 0,9	+ 1,0	+ 1,6	+ 1,6	+ 3,2	+ 2,7	...	37
+ 2,3	+ 2,3	+ 2,3	+ 3,3	+ 3,8	+ 3,5	+ 3,6	+ 3,6	+ 3,8	+ 3,8	...	...	38
...	...	...	...	...	...	...	...	...	...	...	...	39
+ 12,5	+ 11,9	+ 7,4	+ 5,1r	+ 3,8	+ 2,7	...	...	...	...	...	...	40
- 0,7	- 0,8	- 0,2	+ 1,8	+ 1,6	+ 0,6	- 0,2	- 1,4	- 1,4p	...	...	...	41
- 2,6	- 3,4	- 3,4	- 2,3	- 3,2	- 3,6	- 3,3	- 3,3r	- 3,2	...	...	...	42
+ 3,5	+ 3,5	+ 3,0	+ 3,5	+ 2,5	+ 2,6	+ 3,0	...	...	...	...	...	43
- 0,2	± 0	+ 0,5	+ 0,8	+ 0,4	+ 0,2	+ 0,5	+ 0,6	+ 0,7	...	...	...	44
...	...	0,3	...	...	0,8	...	...	...	...	...	...	45
<b>Weltmarktpreise</b>												
+ 3,7	+ 5,9	+ 10,1	+ 15,6	+ 10,1	+ 9,9	+ 11,6	+ 7,3	+ 1,6r	- 3,8	+ 3,9	+ 4,5	46
- 11,6	- 12,2	- 10,2	- 10,2	- 13,9	- 12,3	- 9,5	- 8,7	- 6,8	- 7,3	- 6,1	- 3,0	47
+ 1,7	+ 3,2	+ 1,6	- 0,5	- 1,6	- 0,7	+ 0,8	+ 1,1	+ 4,1	+ 2,3	+ 1,2	+ 3,1	48

### 3 Preisindizes für Baustoffe und Bauwerke

#### 3.1 Umbasiert auf 1991 = 100

Land (Berichtsort)	Originalbasis	Warenzahl Bauwerkstyp	Jahr			1996				1997	
			1994	1995	1996	Febr	Mai	Aug.	Nov	Febr	Mai
Baustoffe 1)											
Europa											
Deutschland 2)	1985	•	105,6	107,9	107,5	107,7	107,6	107,4	107,3	107,9	...
Dänemark 3)	1 Jan 1987	•	106,4	111,2r	113,6	112,0	112,8	113,6	114,4	115,2	116,0
Finnland 3)	1990	•	104,8	107,1	106,1	105,6	105,9	106,5	106,6	...	...
Frankreich	1990	•	101,1	103,9	104,3p	105,7	105,9	104,8	100,5	99,6p	99,5p
Griechenland 3)	1990	70	135,6	145,7	...	154,0	155,3	155,8	...	...	...
Großbritannien und Nordirland 2)	1990	•	108,9	115,8	117,1	116,7	117,5	117,0	117,4	118,2	...
Irland	1985	•	103,3	108,1	108,6	108,5	108,8	108,4	108,6	109,3	109,9
Italien	1990	•	111,9	119,0	...	...	...	...	...	...	...
Luxemburg	1990	•	112,4	118,8	121,2	121,5	121,2	121,2	121,6	123,0	...
Niederlande	1990	30	107,8	110,8	111,3	110,8	111,8	110,8	111,8	111,8	...
Norwegen 3)	1978	•	105,6	110,7	112,3	111,6	112,1	112,3	112,9	113,9	114,8
Österreich (Wien) 3)	1990	15	105,1	107,1	108,0	107,9	108,2	107,6	108,4	...	...
Schweden 3)	1988	•	109,0	117,0	120,3	119,9	120,1	120,4	121,0	121,8	...
Schweiz	Mai 1993	•	103,5	106,7	101,8	103,8	102,1	100,6	100,2	100,0	...
Spanien	1990	•	104,4	109,2	111,6	111,6	111,8	111,8	111,6	112,4	...
Türkei (Istanbul)	1988	10	581,7	990,8	...	1 378,9	1 719,8	1 935,9	2 149,5	...	...
Afrika											
Simbabwe (Harare) 3)	1980	•	169,6	...	...	...	...	...	...	...	...
Südafrika	Juni 1995	•	121,8r	133,9	146,2	141,2	144,8	149,3	151,4	155,6	...
Amerika											
Argentinien 3)	1993	45	126,6	128,9	127,4	128,1	127,8	127,2	126,9	127,1	...
Brasilien 4)	Aug 1994	•	69,7	113,3	119,1	117,5	118,3	119,9	120,4	122,3	...
Mexiko	1974	19	127,5	172,3	224,3	208,6	221,6	230,8	236,2	251,9	...
Vereinigte Staaten	1982	rd 70	111,1	115,3	116,0	114,3	115,9	116,6	117,3	117,7	...
Asien											
Japan	1990	118	96,1	95,5	95,7	95,5	95,2	95,5	96,8	97,1	98,3
Pakistan	1980/81	•	...	...	...	...	...	...	...	...	...
Singapur	1985	•	96,3	97,7	98,5	98,9	98,6	98,2	97,9	97,4	...
Thailand	1985	•	102,9	107,6	111,0	110,3	110,9	111,4	111,3	...	...
Australien und Ozeanien											
Australien (6 Städte) 3)	Juli 1989 - Juni 1990	72	108,2	110,0	109,5	109,3	109,6	109,7	109,8	109,9	...
Neuseeland	4. Vj 1982	•	104,4	107,1	108,8	108,4	108,7	108,7	109,3	...	...
Bauwerke											
Europa											
Deutschland	1991	W 5)	114,3	117,1	117,0	117,2	117,2	117,0	116,7	116,6	...
	1991	B 5)	113,6	116,4	116,7	116,7	116,8	116,7	116,5	116,5	...
	1991	G 5)	112,9	115,5	116,0	116,0	116,1	116,1	115,8	115,9	...
Belgien	1914	W	108,0	109,9	110,1	•	109,9	•	110,4	•	109,6
Dänemark	1.1.1987	W	107,3	111,3	114,5	112,9	113,7	114,5	115,3	116,1	116,9
Finnland	1990	W	100,0	101,3	100,5	99,7	100,2	100,9	101,1	101,5	...
Frankreich	4. Vj 1953	W	102,8	102,8	104,6	104,8	103,9	105,4	105,6	...	...
Griechenland	1990	W	129,4	137,2	145,4	143,6	144,8	145,7	147,3	...	...
Großbritannien und Nordirland 6)	1990	• 7)	91,4	100,0	105,4p	104,3p	105,4p	105,4p	106,5p	...	...
Irland	1985	W	107,1	110,8	112,2	111,7	112,0	111,7	112,8	113,6	115,0
Island	Juli 1987	W	107,6	110,9	116,0	113,9	114,6	118,5	118,7	119,2	119,6
Italien	1990	W	111,6	113,9	...	...	...	...	...	...	...
Luxemburg	1970	W	109,8	111,8	112,8	•	112,6	•	113,0	•	114,1
Niederlande	1990	W	110,8	115,7	117,6p	117,6	117,6	117,6p	118,6	120,6	...
Norwegen	1978	W	104,4	108,9	110,7	109,8	110,9	111,0	111,3	111,7	112,9
Österreich	1990	W	110,4	113,2	114,9	114,3	114,9	115,2	115,2	...	...
Schweden	1988	W	102,2	108,8	110,2	110,7	110,4	110,1	109,6	...	...
Schweiz (Zürich)	1.10.1988	W	95,1	96,5	95,9	96,3	95,9	95,9	95,5	95,5	94,4
Schweiz (Luzern)	1.04.1985	W	97,7	99,6	99,0	100,1	98,9	98,9	98,0	98,0	93,8
Schweiz (Bern)	1.04.1987	W	98,4	•	...	•	103,6	103,6	•	•	...
Spanien	1990	• 7)	111,7r	117,0	120,3p	120,2r	120,3	120,2p	120,8p	...	...
Amerika											
Argentinien (Buenos Aires)	1993	W	150,5	150,2	145,5	146,4	145,9	145,2	144,3	144,3r	...
Brasilien 4)	Aug 1994	W	72,5	127,5	146,8	140,9	145,7	149,4	151,0	153,2	...
Kanada	1986	W	101,3	100,1	98,2	98,6	97,9	97,9	98,1	98,6	...
Mexiko	1974	W	128,3	169,1	218,3	220,1	216,6	224,1	228,3	247,6	...
Vereinigte Staaten	1926 - 1929	W	110,9	114,6	116,5	116,0	116,1	116,4	118,0	118,4	...
	1926 - 1929	B 8)	108,3	111,8	114,0	113,3	113,5	114,0	115,3	115,7	...
	1926 - 1929	G	108,7	111,4	113,9	112,5	112,9	114,2	116,1	116,3	...
Asien											
Israel	Jan 1992	•	131,1	145,9	157,5	152,4	154,7	163,5	160,2	164,1	...
Taiwan	1991	•	186,0	178,5	147,4p	159,7	143,4	130,9	143,8p	83,7p	...
Australien und Ozeanien											
Neuseeland	4. Vj 1982	•	104,5	108,5	111,2	110,7r	111,4r	111,2r	111,6	...	...

Fußnote siehe Seite 17

**3 Preisindizes für Baustoffe und Bauwerke**  
**3.2 Veränderung gegenüber dem entsprechenden Vorjahresergebnis**  
**in Prozent**

Land (Berichtsort)	Originalbasis	Warenzahl Bau- werkstyp	Jahr			1996				1997	
			1994	1995	1996	Febr	Mai	Aug	Nov	Febr	Mai
Baustoffe 1)											
Europa											
Deutschland 2)	1985	•	+ 1,7	+ 2,2	- 0,4	- 0,1	- 0,5	- 0,6	- 0,4	+ 0,3	...
Dänemark 3)	1. Jan 1987	•	+ 1,5	+ 4,5r	+ 2,2r	+ 2,9	+ 2,2	+ 2,2	+ 2,9	+ 2,9	+ 2,8
Finnland 3)	1990	•	+ 1,8	+ 2,2	- 1,0	- 1,7	- 1,5	- 0,7	+ 0,1	...	...
Frankreich	1990	•	+ 1,2	+ 2,8	+ 0,3p	+ 3,0	+ 1,7	- 0,3	- 3,8	- 5,8p	- 6,0p
Griechenland 3)	1990	70	+ 7,2	+ 7,4	...	+ 7,7	+ 7,5	+ 6,9	...	...	...
Großbritannien und Nordirland 2)	1990	•	+ 4,9	+ 6,3	+ 1,2	+ 3,0	+ 1,1	+ 0,2	+ 0,9	+ 1,2	...
Irland	1985	•	+ 2,5	+ 4,7	+ 0,5	+ 0,7	+ 0,5	± 0	+ 0,4	+ 0,7	+ 1,0
Italien 3)	1990	•	+ 3,0	+ 6,3	...	...	...	...	...	...	...
Luxemburg	1990	•	+ 2,9	+ 3,3	+ 2,0	+ 2,9	+ 1,7	+ 1,7	+ 2,1	+ 1,3	...
Niederlande	1990	30	+ 1,9	+ 2,7	+ 0,4	+ 0,9	+ 1,1	± 0	+ 0,9	+ 0,9	...
Norwegen 3)	1978	•	+ 2,8	+ 4,9	+ 1,4	+ 2,0	+ 1,1	+ 1,2	+ 1,4	+ 2,1	+ 2,4
Österreich (Wien) 3)	1990	15	+ 3,3	+ 2,0	+ 0,8	+ 0,8	+ 0,6	+ 0,3	+ 1,5	...	...
Schweden 3)	1988	•	+ 5,5	+ 7,4	+ 2,8	+ 4,5	+ 3,2	+ 2,0	+ 1,8	+ 1,6	...
Schweiz	Mai 1993	•	+ 0,2	+ 3,2	- 4,8	- 2,4	- 5,3	- 6,1	- 5,4	- 3,7	...
Spanien	1990	•	+ 3,2	+ 4,6	+ 2,2	+ 3,4	+ 2,3	+ 2,0	+ 1,3	+ 0,7	...
Türkei (Istanbul)	1988	10	+ 118,2	+ 70,3	...	+ 71,7	+ 80,8	+ 84,4	+ 85,5	...	...
Afrika											
Simbabwe (Harare) 3)	1980	•	+ 14,1	...	...	...	...	...	...	...	...
Südafrika	Juni 1995	•	+ 7,0	+ 9,9	+ 9,1	+ 8,3	+ 8,4	+ 10,1	+ 9,8	+ 10,2	...
Amerika											
Argentinien 3)	1993	45	+ 1,4	+ 1,9	- 1,2	- 0,3	- 1,2	- 1,7	- 1,3	- 0,8	...
Brasilien 5)	Aug 1994	•	+ 2 198	+ 62,7	+ 5,1	+ 9,1	+ 5,2	+ 3,2	+ 2,7	+ 4,0	...
Mexiko	1974	19	+ 3,7	+ 35,2	+ 30,2	+ 44,3	+ 27,3	+ 26,7	+ 25,8	+ 20,7	...
Vereinigte Staaten	1982	rd 70	+ 4,0	+ 3,7	+ 0,6	- 0,3	+ 0,2	+ 0,4	+ 2,0	+ 3,0	...
Asien											
Japan	1990	118	- 2,6	- 0,6	+ 0,2	- 0,9	- 0,5	- 0,8	+ 1,8	+ 1,6	+ 3,3
Pakistan	1980/81	•	...	...	...	...	...	...	...	...	...
Singapur	1985	•	± 0	+ 1,5	+ 0,8	+ 1,7	+ 1,3	± 0	- 0,1	- 1,6	...
Thailand	1985	•	+ 2,5	+ 4,5	+ 3,2	+ 4,9	+ 4,2	+ 2,4	+ 0,6	...	...
Australien und Ozeanien											
Australien (6 Städte) 3)	Juli 1989 - Juni 1990	72	+ 3,8	+ 1,7	- 0,5	- 0,6	- 1,0	- 0,4	+ 0,2	+ 0,6	...
Neuseeland	4. Vj. 1982	•	+ 2,3	+ 2,5	+ 1,6	+ 1,8	+ 1,7	+ 1,6	+ 1,3	...	...
Bauwerke											
Europa											
Deutschland	1991	W 5)	+ 2,3	+ 2,4	- 0,1	+ 0,9	- 0,2	- 0,5	- 0,6	- 0,5	...
	1991	B 5)	+ 2,3	+ 2,5	+ 0,3	+ 1,1	+ 0,2	- 0,1	- 0,3	- 0,2	...
	1991	G 5)	+ 2,0	+ 2,3	+ 0,4	+ 1,2	+ 0,4	+ 0,2	- 0,2	- 0,1	...
Belgien	1914	W	+ 0,4	+ 1,7	+ 0,2	•	+ 0,6	•	+ 0,2	•	+ 0,2
Dänemark	1.1.1987	W	+ 2,3	+ 3,8	+ 2,9	+ 3,7	+ 2,9	+ 2,9	+ 2,9	+ 2,9	+ 2,8
Finnland	1990	W	+ 1,5	+ 1,3	- 0,8	- 1,6	- 1,2	- 0,5	+ 0,1	+ 1,8	...
Frankreich	4. Vj. 1953	W	+ 0,1	- 0,1	+ 1,8	+ 2,7	+ 0,6	+ 0,6	+ 3,3	...	...
Griechenland	1990	W	+ 7,3	+ 6,0	+ 6,0	+ 6,4	+ 6,2	+ 6,0	+ 5,3	...	...
Großbritannien und Nordirland 6)	1990	• 6)	+ 3,7	+ 9,4	+ 5,4p	+ 7,8p	+ 5,4p	+ 3,2p	+ 3,1p	...	...
Irland	1985	W	+ 2,3	+ 3,5	+ 1,2	+ 1,3	+ 1,2	+ 0,9	+ 1,1	+ 1,7	+ 2,7
Island	Juli 1987	W	+ 2,6	+ 3,1	+ 4,6	+ 4,6	+ 3,0	+ 6,0	+ 5,9	+ 4,7	+ 4,4
Italien	1990	W	+ 3,5	+ 2,0	...	...	...	...	...	...	...
Luxemburg	1970	W	+ 1,2	+ 1,8	+ 0,9	•	+ 1,2	•	+ 0,7	•	+ 1,3
Niederlande	1990	W	+ 1,8	+ 4,4	+ 1,7	+ 2,6	+ 2,6	+ 1,7p	+ 2,5	+ 2,5	...
Norwegen	1978	W	+ 2,5	+ 4,3	+ 1,7	+ 2,0	+ 1,5	+ 1,5	+ 1,6	+ 1,7	+ 1,8
Österreich	1990	W	+ 2,6	+ 2,3	+ 1,5	+ 1,8	+ 1,5	+ 1,3	+ 1,3	...	...
Schweden	1988	W	+ 1,4	+ 6,5	+ 1,2	+ 3,6	+ 1,8	+ 0,2	- 0,8	...	...
Schweiz (Zürich)	1.10.1988	W	- 1,2	+ 1,5	- 0,7	+ 1,0	- 1,5	- 1,5	- 0,9	- 0,9	- 1,6
Schweiz (Luzern)	1.04.1985	W	- 0,2	+ 2,0	- 0,6	+ 2,3	- 1,4	- 1,4	- 2,1	- 2,1	- 5,2
Schweiz (Bern)	1.04.1987	W	+ 1,3	•	...	•	- 2,4	- 2,4	•	•	...
Spanien	1990	• 7)	+ 3,4r	+ 4,7	+ 2,9	+ 3,8r	+ 2,7	+ 2,5p	+ 2,9p	...	...
Amerika											
Argentinien (Buenos Aires)	1993	W	+ 4,6	+ 2,2	- 3,2	- 1,8	- 4,1	- 3,9	- 2,6	- 1,4	...
Brasilien 4)	Aug 1994	W	+ 2 355	+ 75,9	+ 15,2	+ 26,4	+ 13,8	+ 11,2	+ 9,9	+ 8,7	...
Kanada	1986	W	+ 0,1	- 1,2	- 2,0	- 2,2	- 2,5	- 2,2	- 1,0	± 0	...
Mexiko	1974	W	+ 4,5	+ 31,6	+ 29,1	+ 40,4	+ 26,6	+ 26,1	+ 25,4	+ 22,5	...
Vereinigte Staaten	1926 - 1929	W	+ 3,4	+ 3,4	+ 1,7	+ 2,2	+ 1,6	+ 1,3	+ 1,8	+ 2,0	...
	1926 - 1929	B 8)	+ 2,7	+ 3,2	+ 2,0	+ 2,3	+ 2,0	+ 2,0	+ 2,0	+ 2,1	...
	1926 - 1929	G	+ 3,0	+ 2,5	+ 2,2	+ 1,9	+ 1,6	+ 2,4	+ 3,3	+ 3,4	...
Asien											
Israel	Jan 1992	•	+ 9,1	+ 9,3	+ 7,9	+ 9,2	+ 8,1	+ 7,3	+ 8,4	+ 7,7	...
Taiwan		•	+ 23,9	- 4,3	- 17,4	+ 37,5	- 27,0	- 40,9	- 27,1	- 47,6p	...
Australien und Ozeanien											
Neuseeland	4. Vj. 1982	•	+ 3,3	+ 3,8	+ 2,6	+ 3,2r	+ 3,4r	+ 2,4r	+ 1,2	...	...

1) Index der Erzeuger- bzw. Großhandelspreise Gruppe Baustoffe

2) Preisindex für den Wareneingang des Produzierenden Gewerbes Gruppe Baustoffe

3) Baustoffe aus dem Baupreisindex

4) Indexzahlen auf Originalbasis, nicht umbasiert

5) Bauleistungen am Bauwerk

6) Ab 1993 Neuberechnung der Indizes

7) Hoch- und Tiefbauten aller Art

8) Einsch. Mietshäuser und Hotelbauten

#### 4 Preise für Welthandelsgüter

Lfd. Nr	Ware und Markort	Währungs- und Mengeneinheit	Jahr		Monat				
					1997				
			1995	1996	Febr.	März	April	Mai	Juni
Originalwährung									
<b>Weizen</b>									
1	Standard, erstnotierter Monat, Chicago	US-Cents je 60 lbs	422,07	486,16	363,61	377,99	401,25	397,94	351,39
2	Soft Redwinter 2, loco Chicago	US-Cents je 60 lbs	419,34	481,59	364,48	381,48	409,38	387,64	346,42
3	Can. Western Red Spring 1, 13,5 % Protein, Exportpreis, Winnipeg	kan\$ je t	284,51	304,91	251,34	252,38	265,35	285,13	250,99
4	Großhandelspreise, Rotterdam	hfl je 100 kg	31,15	30,30	29,73	30,50	30,85	30,59	29,26
5	Red Winter 2, cif Rotterdam	US-\$ je t	195,13	215,37a)	166,00	169,12	175,21	176,25	160,41
6	US, Nr. 2, Hard Red Winter	US-\$ je t	179,00	208,00	172,00	176,00	184,00	...	...
7	Weich-, frei Station Mailand	Lire je 100 kg	37 578	33 730	31 468	31 852	32 493	33 174	31 823
<b>Futterhafer</b>									
8	Hafer, weiß Nr. 2, Chicago	US-Cents je 60 lbs	160,92	207,76	175,71	184,64	171,43	169,07	164,74
9	Western 2, erstnotierter Monat, Winnipeg	kan\$ je t	150,95	184,15	123,96	130,41	127,15	123,45	118,87
<b>Futtergerste</b>									
10	Western 1/2, erstnotierter Monat, Winnipeg	kan\$ je t	114,18	151,16	137,90	141,69	141,15	137,97	130,84
11	Winnipeg Commodity Exchange, ab 20 t, Winnipeg	kan\$ je t	144,89	167,09	138,00	142,70	140,46	137,99	129,44
12	einheimisch, 100 t-Kontrakt, erstnotierter Monat, London	£ je t	108,37	106,88	93,35	95,48	92,28	88,97	84,28
13	Sommergerste, Großhandelspreise, Rotterdam	hfl je 100 kg	30,07	30,03	29,66	30,03	30,30	30,33	28,75
<b>Maïs</b>									
14	gelb 2, erstnotierter Monat, Chicago	US-Cents je 56 lbs	278,79	373,25	274,80	301,06	300,83	287,31	272,78
15	amerikan., gelb 3, cif Ostküste UK	£ je t	142,28	139,83	127,00	109,00	109,00	109,00	109,00
16	USA III, cif Rotterdam	hfl je 100 kg	23,21	30,83	25,93	27,70	27,72	26,40	25,29
17	einheimisch, frei Mailand	Lire je 100 kg	38 725	33 465	26 975	26 068	25 803	27 610	26 333
<b>Reis</b>									
18	parboiled, Mailand	Lire je 100 kg	175 032	167 291	134 357	135 629	139 433	142 113	142 900
19	amerikan., Langkorn-, 10 % gebrochen, cif UK, London	£ je 2 240 lbs	672,23	669,06	625,00	624,84	613,17	610,00	610,00
20	Pandano, Rundkorn-, frei Mailand	Lire je 100 kg	155 899	174 403	144 786	140 419	137 067	135 935	130 267
21	einheimisch, Rundkorn-, frei Mailand	Lire je 100 kg	146 820	140 977	113 500	113 500	115 433	115 500	119 100
<b>Bohnen</b>									
22	US, Nr. 1, Haricot beans, cif UK	US-\$ je t	801,67	680,83	680,00	642,58	640,00	640,00	639,33
23	Butter beans, Californian Nr. 1, cif UK	US-\$ je t	1 147,53	1 257,29	1 400,00	1 400,00	1 400,00	1 400,00	1 401,67
<b>Zucker</b>									
24	Roh-, Weltkontrakt (Kontrakt Nr. 11), erstnotierter Monat, New York	US-Cents je lb	11,89	11,28	10,82	10,83	11,19	11,01	11,28
25	Roh-, ISO-Preis, 96 % in bulk, fob karib. Häfen, New York	US-Cents je lb	13,31	12,03a)	10,66	11,06	11,22	17,17	11,47
26	Roh-, 96 % in bulk, cif UK, London	£ je t	211,31	188,76	161,38	168,66	167,86	167,28	170,92
27	Weiß-, in Säcken zu 50 kg, frei Station Mailand	Lire je 100 kg	160 583	158 288	149 000	148 677	147 067	149 000	149 000
28	Weiß-, 50 t - Kontrakt, erstnotierter Monat, Paris	US-\$ je t	396,61a)	366,54	308,21	310,12	313,09	322,55	329,56
<b>Rohkaffee</b>									
29	Arabica, unwashed, ICO-Preis, ex dock New York	US-Cents je lb	149,79	119,97	159,89	187,33	197,95	253,47	240,51
30	Robusta, versch. Herkunft, ICO-Preis, ex dock New York	US-Cents je lb	127,11	82,91	76,71	80,40	78,73	89,52	98,59
31	Sortendurchschn. versch. Herkunft, ICO-Preis, ex dock New York	US-Cents je lb	138,83	102,23	118,31	134,18	139,13	171,53	171,96
32	Robusta, Uganda CTMAL, erstnotierter Monat, London	£ je t	2 720,26	1 741,72	1 533,39	1 645,32	1 597,13	1 760,23	1 971,87
<b>Rohkakao</b>									
33	ICA - daily price, New York/London	US-\$ je t	945,74	1 001,84	986,21	1 074,49	1 153,74	1 134,31	1 160,80
34	Coffee, Sugar and Cacao Exchange, ab 10 t, New York	US-\$ je t	1 331,71	1 332,99	1 250,21	1 394,81	1 430,76	1 436,86	1 545,12
35	Bohnen, Elfenbeinküste, c & f Paris	FF je 100 kg	758,21	765,84	764,25	872,74	891,36	895,34	953,33
36	Ghana, gut fermentiert, cif Terminverschiffung, London	£ je t	929,99	981,58	872,00	925,74	1 025,83	999,48	1 054,47
37	London Commodity Exchange, ab 10 t, London	£ je t	921,44	960,58	859,11	982,42	1 013,14	994,35	1 071,71

a) Durchschnitt aus weniger als 12 Monatswerten berechnet.

## 4 Preise für Welthandelsgüter

Lfd Nr.	Ware und Markttort	Währungs- und Mengeinheit	Jahr		Monat				
					1997				
			1995	1996	Febr.	März	April	Mai	Juni
Originalwährung									
<b>Tee</b>									
38	alle Herkunft, Auktionsdurchschnittspreis, London	£-Pence je kg	103,33	113,87	114,53	124,40	140,70	143,88	139,04
39	nordindisch, Auktionsdurchschnittspreis, London	£-Pence je kg	113,63a)	127,97a)	119,27	119,57	119,57	119,57	119,57
40	Sri Lanka, Auktionsdurchschnittspreis, London	£-Pence je kg	97,79	132,68	128,18	144,26	136,65	141,57	148,20
41	Kenia, Auktionsdurchschnittspreis, London	£-Pence je kg	102,65	111,98	111,88	120,33	141,14	154,24	153,59
<b>Rinder</b>									
42	Mittelwesten-, Lebendgewicht, erstnot. Monat, Chicago	US-Cents je lb	66,60	65,71	66,57	68,56	67,43	65,50	64,44
43	junge Kühe, prima, Lebendgewicht, Kopenhagen	dkr je kg	9,60	8,13	7,67r	7,92	7,99	...	...
<b>Schweine</b>									
44	Lebendgewicht, erstnotierter Monat, Chicago	US-\$ je 100 lbs	43,98	56,31	72,74	71,25	79,10	82,48	81,70
<b>Rindfleisch</b>									
45	von ausgew. Stieren (700-900 lbs.), New York	US-\$ je 100 lbs	99,87	96,79	93,19	99,04	98,61	100,29p	98,24p
<b>Schweinefleisch</b>									
46	frisch, 78-100 kg Schlachtgewicht, Niederlande	hfl je kg	2,94	3,38	3,01	3,17	3,70	4,73	3,92
47	frisch, 58-67 kg Schlachtgewicht, Kopenhagen	dkr je kg	9,70	10,70	9,70	10,00	10,80	...	...
48	Bauch, 40 000 lbs, London	US-Cents je lb	47,19	75,85	78,88	78,13	86,05	88,88	82,73
<b>Geflügel</b>									
49	Klasse A moyen, Schlachtgewicht, ab Halles de Paris, Rungis	FF je kg	8,11	8,73	8,04	7,99	7,72	...	...
50	Junghähnchen, bei 1 800 g Lebendgewicht, Niederlande	hfl je kg	1,45	1,54	1,60	1,62	1,62	1,62	1,64
51	Hähnchen ausgenommen, ohne Innereien, ab 750 g Mailand	Lire je kg	6 137	6 476	6 582	6 585	6 576	6 614	6 580
<b>Eier</b>									
52	Klasse L, Erzeugerpreis excl. Mwert., frei deutsche Grenze, Niederlande	hfl je 100 Stck	9,92	13,17	15,11	14,62	11,81	10,56	10,74
53	Erzeugerpreis bei Abgabe an Exportgenossenschaft, Kopenhagen	dkr je kg	6,22	7,71	8,10	7,91	7,90	...	...
<b>Butter</b>									
54	Molkerei-, Grad AA, Chicago	US-Cents je lb	81,34	106,85	105,98r	115,78r	106,38	95,18	105,00p
55	Molkerei-, mittlerer Marktpreis, ohne Mwert., Mailand	Lire je kg	7 387	8 192	8 179	8 300	8 400	8 400	8 437
56	frisch, in EG-Verpackung, ab Molkerei, Niederlande	hfl je kg	7,11	8,85	7,05	7,10	7,13	7,15	7,18
57	pasteurisiert, frei Großmarkt, Mailand	Lire je kg	7 121	5 937	5 929	5 950	5 950	5 950	5 988
<b>Schmalz</b>									
58	zerlassen, in Tankwagen, Chicago	US-Cents je lb	20,24	21,82	25,34	24,69	20,72	20,92	22,71
59	choice white hog, Chicago	US-Cents je lb	15,44	16,89	17,39	14,94	12,92	13,65	15,05
<b>Talg</b>									
60	fancy, bleichfähig, Chicago	US-Cents je lb	18,96	20,53	22,53	18,43	16,58	18,65	19,84
61	max. 15 % ffa, ex worke Rotterdam	£ je t	283,17	276,35	244,88	208,77	210,00	206,77	192,83
<b>Fischöl</b>									
62	Menhadend, roh, in Tanks, cif Rotterdam	US-\$ je t	468,01a)	451,83	480,00	476,45	483,50	495,81	520,00
63	dänisch, cif UK	US-\$ je t	475,35	453,90	490,36	490,00	495,67	507,74	547,33
<b>Mandeln</b>									
64	kaltformlich, süß, erstnotierter Monat, London 1)	US-\$ je t	4 701,88	6 313,33	7 035,71	7 100,00	7 020,00	6 806,45	6 723,33
<b>Erbsenkerne</b>									
65	amerikanisch, 40/50, handverlesen (HPS), cif Rotterdam	US-\$ je t	866,73	956,75	819,29	843,55	950,00	954,19	959,67
<b>Kopra</b>									
66	philippinisch/indonesisch, cif Rotterdam	US-\$ je t	433,54	485,16	498,84	490,52	476,67	435,16	414,20
<b>Rapsaat</b>									
67	Winnipeg Commodity Exchange, ab 20 t, Winnipeg	kan\$ je t	421,75	435,12	409,11	421,05	421,78	411,20	395,99
<b>Leinsaat</b>									
68	Western 1, erstnotierter Monat, Winnipeg	kan\$ je t	321,29	368,00	347,91	357,50	351,27	336,58	332,37
69	Winnipeg Commodity Exchange, ab 20 t, Winnipeg	kan\$ je t	321,69	367,08	347,31	358,58	348,52	333,96	331,79
<b>Pfeffer</b>									
70	Sarawak, black special, spot, Großbritannien	US-\$ je t	2 666,25	2 418,65	3 251,79	3 293,55	3 283,33	2 533,87	3 706,67

a) Durchschnitt aus weniger als 12 Monatswerten berechnet.

#### 4 Preise für Welthandelsgüter

Lfd. Nr	Ware und Markort	Währungs- und Mengeneinheit	Jahr		Monat				
					1997				
			1995	1996	Febr.	März	April	Mai	Juni
Originalwährung									
<b>Sojabohnen</b>									
71	gelb 2, in Wagenladungen, erstnot. Monat, Chicago	US-Cents je 60 lbs	608,85	750,07	752,43	817,65	851,34	865,97	844,73
72	amerikanisch, gelb 2, cif Rotterdam	US-\$ je t	257,58	305,71	307,46	332,06	339,35	344,41	337,44
<b>Baumwollsaatöl</b>									
73	roh, Südstaaten, ex Tanks, ab Werk, New York	US-Cents je lb	25,13	24,03	25,43	26,28	25,76	25,54	25,57
<b>Erdnußöl</b>									
74	roh, ex Tanks, New York	US-Cents je lb	41,03	40,35	43,78	44,88	45,00	46,15	47,41
75	versch. Herkünfte, 2-3 % Fettsäure, cif Rotterdam	US-\$ je t	993,62	903,72	888,93	907,42	944,50	981,61	1 041,33
<b>Kokosöl</b>									
76	roh, ex Tanks, unversteuert, fob Pazifikküste, New York	US-Cents je lb	31,39	36,58	36,72	35,11	33,93	31,58	30,28
77	philippinisch, Offertenpreis, cif Rotterdam	hfl je 100 kg	107,43	128,37	144,31	141,25	136,42	127,80	123,90
78	philippinisch/Indonesisch, 3 % Fettsäure, cif franz. Häfen	US-\$ je t	678,02	762,60	708,83	745,83	717,95	673,18	641,43
<b>Leinöl</b>									
79	roh, ex Tanks, Italien frei Mailand	Lire je kg	1 107	1 034	1 017	1 040	1 080	1 080	1 080
80	versch. Herkünfte, Terminlieferung, cif London	US-\$ je t	656,22	579,79	570,00	570,00	558,67	556,45	560,00
<b>Maisöl</b>									
81	in Gefäßen von 20/25 l, Italien, frei Mailand	Lire je Liter	2 207	1 958	1 714	1 785	1 850	1 850	1 850
<b>Olivenöl</b>									
82	extra fein, 1 % Fettsäure, Großhandels-VP., Mailand	Lire je kg	6 959	8 820	6 818	6 300	6 300	6 155	5 760
<b>Palmöl</b>									
83	malaysisch, 5 % Fettsäure, cif Rotterdam	US-\$ je t	645,88	534,94	578,18	585,40	560,61	561,53	544,50
<b>Rapsöl</b>									
84	niederländisch, 2 % Fettsäure, cif Rotterdam	hfl je 100 kg	98,84a)	94,61	99,00	104,56	104,49	105,55	104,17
<b>Rizinusöl</b>									
85	Nr. 1, brasilianisch, ex Tanks, Rotterdam	US-\$ je t	910,92	834,11	816,00	800,00	814,52	822,78	818,81
86	brasilianisch, roh, ex Tanks, cif Rotterdam	US-\$ je t	920,71	833,83	784,29	760,97	760,00	810,32	810,33
<b>Sojaöl</b>									
87	roh, fob Werk, Rotterdam	hfl je 100 kg	100,99	92,62	99,18	103,03	102,90	103,07	106,16
88	versch. Herkünfte, 20 t-Kontrakt, erstnot. Monat, London	£ je t	427,87	381,23a)	325,32	329,97	329,90	330,74	332,37
89	niederländisch, cif Rotterdam	hfl je 100 kg	100,39	93,87	98,88	103,83	103,23	103,77	105,62
<b>Sonnenblumenöl</b>									
90	versch. Herkünfte, Offertenpreis, cif Rotterdam	hfl je 100 kg	109,79	98,70	95,94	103,43	108,53	113,61	114,07
91	roh, ab Werk, fob Rotterdam	£ je t	398,61	382,50	382,39	388,26	380,83	407,52	400,13
<b>Ölkuchen und Ölkuchenhell</b>									
92	Sojabohnen-, 44 % Protein, erstnot. Monat, Chicago	US-\$ je 2 000 lbs	181,04	241,25	248,68	269,89	280,31	291,51	272,77
93	brasil. Sojabohnen-, Pellets, 48 % Protein, cif Rotterdam	US-\$ je t	205,83	277,89	300,46	322,06	325,77	315,10	293,60
94	Leinseel-, frei Station Mailand	Lire je 100 kg	39 384	44 195	45 321	47 129	47 992	48 532	50 175
<b>Fleischmehl</b>									
95	englisch, weiß, 86 % Eiweiß, ab Werk Hull/Grimsby	£ je t	353,41a)	402,08a)	400,71	398,84	403,83	394,35	396,50
<b>Wolle</b>									
96	Merino-, 23 micron, Durchschnittsqualität, Australien	\$A-Cents je kg	708,22	544,77	552,75	555,00	560,67	582,50	634,75
97	Schweiß-, Typ-78, erstnotierter Monat, Sydney	\$A-Cents je kg	772,00	686,94	702,82	724,84	740,27	802,90	891,50
<b>Baumwolle</b>									
98	middling upland, 1 1/16 inches, Kontrakt Nr. 2, erstnotierter Monat, New York	US-Cents je lb	92,91	78,12	73,71	75,81	71,76	74,43	73,00
99	strict middling, 1 3/32 inches, cif-Index, Liverpool	US-Cents je lb	97,89	80,38	80,44	80,53	78,93	79,33	80,73
100	kalfornisch, Cotone brute, strict middling, Frankreich	FF je kg	12,43	10,60	11,22	11,77	11,78	11,64	11,30
<b>Roheide</b>									
101	japanisch, Grad AAA, ab Lager Yokohama	Y je kg	6 539	7 298	5 127	5 391	5 335	4 959	4 679
<b>Manihant</b>									
102	Non Davao G, cif Kontinent, London	US-\$ je t	1 621,46	1 645,00	1 645,00	1 645,00	1 645,00	1 645,00	1 645,00
103	Non Davao S 2, versteuert, cif Kontinenthäfen	US-\$ je t	1 776,67	1 857,10	1 790,00	1 790,00	1 790,00	1 790,00	1 790,00
<b>Sisal</b>									
104	oestafrikanisch, cif UK, London	US-\$ je t	1 050,00	1 017,08	1 030,00	1 022,74	1 015,00	1 015,00	1 015,00
105	brasilianisch, No. 2, incl. Steuern, cif Kontinent	FF je 100 kg	311,00	313,00	392,00	386,00	391,00	345,00	374,00

a) Durchschnitt aus weniger als 12 Monatswerten berechnet.

## 4 Preise für Welthandelsgüter

Lfd Nr.	Ware und Marktort	Währungs- und Mangeneinheit	Jahr		Monat				
					1997				
			1995	1996	Febr.	März	April	Mai	Juni
Originalwährung									
Rohstoffe									
106	Bangladesch weiß, Grad C, cif Kontinent, London	US-\$ je 2 240 lbe	389,04	476,37	358,21	345,32	332,58	344,19	331,67
Rindhäute									
107	schwere Kuh-, Chicago	US-Cents je lb	69,96	65,73	62,43	62,50	60,29	57,70	53,81
108	schwere Ochsen-, Chicago	US-Cents je lb	87,69	87,07	93,98	96,45	95,99	84,85	78,06
Naturkautschuk									
109	RSS 1, crude, New York	US-Cents je lb	82,11	72,94	64,87	63,56r	60,24	57,60	59,50
110	RSS 2, cif Kontinent, loco London	£-Pence je kg	106,16	93,97	77,92	79,84	73,09	71,84	70,60
111	RSS 1, in Ballen, Erzeuger - VPr., fob malaysische Häfen	M\$-Cents je kg	395,33	352,77	303,41	303,68	288,40	277,95	279,14
112	RSS 2, in Ballen, Erzeuger - VPr., fob malaysische Häfen	M\$-Cents je kg	392,08	344,09	299,41	300,88	285,43	275,45	276,88
113	RSS 3, in Ballen, Erzeuger - VPr., fob malaysische Häfen	M\$-Cents je kg	390,95	343,26	298,91	300,33	284,93	274,95	276,14
Steinkohle									
114	Fettkohle Nuss 4, ab Zeche Ruhrrevier 1)	DM je t	317,00	317,00a)	.	.	.	.	.
115	Kokkohle II, ab Zeche Ruhrrevier 1)	DM je t	297,50	295,00a)	.	.	.	.	.
116	Anthrazit-, russisch, ab 25 mm, Italien, frei Lager Mailand	Lire je t	340 542	343 038	4 107	300 000	300 000	300 000	300 000p
117	Anthrazit-, südafrikan., 40/60 mm, in Wagenladungen, Mailand	Lire je t	417 162	433 500	433 500	433 500	430 800r	407 468	411 500p
Steinkohlenskoks									
118	Hochofen 4, ab Zeche Ruhrrevier 1)	DM je t	425,00	425,00	425,00	.	.	.	.
119	Hütten, 40-70 mm, in Wagenladungen, Mailand	Lire je t	297 946	311 131	314 000	314 000	314 000	314 000	314 000
Erdöl									
120	Nordsee-, Forties, Spotmarktpreis, fob ARA	US-\$ je 42 gale	17,18	20,93	21,37	19,31	17,60	19,24	17,85
121	Nordsee-, Brent Blend, Spotmarktpreis, Rotterdam	US-\$ je 42 gale	17,05	20,58	20,73	19,11	17,59	19,11	17,61
122	Arabian Light, Spotmarktpreis, fob ARA	US-\$ je 42 gale	15,85	19,09	19,10	17,25	15,38	16,92	15,44
123	Arabian Heavy, Spotmarktpreis, fob ARA	US-\$ je 42 gale	14,93	17,79	17,26	15,40	13,35	14,83	13,34
124	Iranian Light, Spotmarktpreis, Rotterdam	US-\$ je 42 gale	16,09	18,46	17,85	18,21	16,78	18,56	17,25
125	Bonnie Light, Nigeria, Spotmarktpreis, fob ARA	US-\$ je 42 gale	17,35	21,05	21,55	19,41	17,81	19,44	18,07
126	Russian Urals, Spotmarktpreis, fob ARA	US-\$ je 42 gale	16,53	19,99	19,99	18,00	16,35	17,77	16,51
127	West Texas Intermediate, mind. 34,5 % API, 1 000 bbl., erstnotierter Monat, New York	US-\$ je 42 gale	17,83	21,94	22,09	20,93	19,56	20,68	19,28
128	Einfuhrdurchschnittspreis, frei Grenze 1)	DM je t	187,60	232,81	271,69	251,61	...	...	...
Erdgas									
129	Einfuhrdurchschnittspreis, frei Grenze 1)	DM je MWh	13,29	13,49	15,13	15,12	...	...	...
130	Groningen Tarif Nr. III, Mengen ab 50 Milli m³/Jahr, Niederlande 2)	hfl.-Cents je m³	20,05	20,08	22,04	22,04	22,74	22,74	21,11
Rohbenzin									
131	Naphtha, Seeschiffe cif ARA (Amsterdam, Rotterdam, Antwerpen)	US-\$ je t	164,19	195,50	217,06	193,88	180,20	183,25	180,69
Kraftstoffe									
132	Motorenbenzin, 98/99 Oktan, Max. 0,15 g/l Pb., fob Leichter ARA, EU-Basis 3)	US-\$ je t	177,64	201,33	209,66	220,66	193,67	201,83	194,07
133	Motorenbenzin, Super, bleifrei, Italien	Lire je 100 l	168 500	178 892	182 000	182 565	182 025	181 597	182 042
134	Motorenbenzin, bleifrei London	£-Pence je 1 l	51,68	59,83	62,25	62,25	62,00	61,25	61,25
135	Motorenbenzin, 90/92 Oktan, max. 0,15 g/l Pb., fob Leichter ARA, EU-Basis 3)	US-\$ je t	167,84	194,31	204,07	200,34	187,57	194,24	187,53
136	Düsentreibstoff JP - 1, fob Leichter ARA	US-\$ je t	170,11	212,17	210,90	187,39	182,73	190,31	180,48
137	Rohbenzin, Naphta, Nord-West-Europa, fob Rotterdam	US-\$ je t	160,26	191,58	212,63	189,88	174,20	178,63	176,00
138	Flugturbinenkraftstoff, Seeschiffe cif ARA	US-\$ je t	174,68	217,75	204,13	191,25	187,55	190,94	179,49
139	Düsentreibstoff, cif ARA	US-\$ je t	170,34	213,20	202,88	187,13	182,90	190,81	177,94
140	Dieselloil, mind. 53-57 DI, fob Leichter ARA, EU-Basis	US-\$ je t	152,51	193,30	187,33	167,49	164,80	173,15	165,20
Heizöl, leicht									
141	Nr. 2, 42 000 gale, erstnotierter Monat, New York	US-Cents je gallon	50,95	59,64	59,49	54,64	54,30	56,53	52,57
142	Gasöl, internat. Terminkontrakt, erstnot. Monat, London	US-\$ je 1000 kg	152,90	189,10	179,08	168,50	164,34	172,42	162,95
143	extra leicht, Mengen ab 500 t an den Großhandel, ab Lager	DM je hl	29,22	36,14	37,39	35,13	34,99	35,78	34,62
144	"Domestique", in Tankwagen bis 14 000 l, frei Empfänger Paris	FF je t	2 448	2 677	3 038	3 038	3 118	3 038	...
145	Mengen bis 2 000 t, unversteuert, frei Empfänger, Niederlande	hfl je t	386,62	461,40	506,68	451,81	440,70r	455,94r	449,50
146	3-5° E, Mengen ab 10 t, in Tankwagen, ab Raffinerie, Italien	Lire je 100 kg	71 989	75 980	79 082	77 900	77 197	76 266	76 150
147	220 sec., Mengen von 12 500 l, frei Käufer, Großbritannien	£-Pence je l	22,75	25,27	25,23	24,53	24,33	24,13	24,13

1) Bis einschl. Dezember 1995 früheres Bundesgebiet.

2) Einschl. Preiszuschlag.

3) Ab Februar 1988 bleifrei.

a) Durchschnitt aus weniger als 12 Monatswerten berechnet.

#### 4 Preise für Welthandelsgüter

Lfd. Nr.	Ware und Markttort	Währungs- und Mengeneinheit	Jahr		Monat				
					1997				
			1995	1996	Febr.	März	April	Mai	Juni
			Originalwährung						
<b>Heizöl schwer</b>									
148	schwefelreich, Mengen von 15-200 t, frei gewerbliche Verbraucher 1)	DM je t	203,31	223,45	221,20	213,83	200,46	199,98	229,76
149	schwefelreich, Mengen bis 2 000 t im Monat, unversteuert, frei Empfänger, Frankreich	FF je t	697,19	761,59	759,79	718,13	682,00r	662,55r	709,60
150	schwefelreich, Mengen bis 2 000 t im Monat, unversteuert, frei Empfänger, Niederlande	hfl je t	260,60	295,70	314,32	293,03	285,67	273,00	273,00
151	über 12° E, Mengen ab 10 t, frei Tankwagen, ab Raffinerie, Italien	Lire je 100 kg	30 127	33 345	32 752	32 000	31 380	29 940	29 883
152	Mengen von 12 500 l, frei Käufer, Großbritannien	£-Pence je l	17,92	20,35	20,00	19,55	19,35	19,35	19,35
153	1 % S, cif Seeschiffe ARA	US-\$ je t	107,42	121,70	106,19	103,25	94,90	98,63	102,38
<b>Stahlechrott</b>									
154	schwer Nr. 1 frei Käufer, Pittsburgh/Philadelphia/Chicago	US-\$ je 2 240 lbs	133,58	128,08	125,25	121,31	118,38	124,98	127,57
155	schwer, in 500 t-Ladungen, N.O. Küste, Großbritannien	£ je t	74,70	61,88	50,71	51,00	50,27	57,63	73,50
156	schwer, RM 10, 150 x 50 x 50, frei Verbraucher, Mailand	Lire je kg	238,59	172,08	171,43	181,29	189,00	190,00	190,00
<b>Stabstahl</b>									
157	Betonrundstahl, Exportpreis fob Antwerpen, Montanunion	US-\$ je t	294,80	269,80	272,50	272,50	273,75	275,00	276,25
<b>Walzdraht</b>									
158	5,5 mm, Exportpreis fob Antwerpen, Montanunion	US-\$ je t	325,25	279,86	275,00	275,00	277,83	285,69	300,79
<b>Formstahl</b>									
159	Frachtlage Oberhausen/Saarbrücken 1)	DM je t	757,68	661,67r	672,40	672,40	672,40	672,40	703,80
<b>Grobblech</b>									
160	ab 10 mm, Exportpreis, fob Antwerpen, Montanunion	US-\$ je t	508,99	438,55	440,00	440,00	440,00	440,00	448,33
<b>Feinblech</b>									
161	17-20 gauge, kaltgewalzt, SPO, Exportpreis fob Antwerpen, Montanunion	US-\$ je t	517,74	396,58	382,50	382,50	394,75	410,97	425,00
162	17-20 gauge, galvanisiert, Exportpreis fob, Montanunion	US-\$ je t	648,77	584,12	594,64	617,26	630,00	633,06	635,00
<b>Aluminium</b>									
163	99,7 %, Prod.-Händlerpreis, frei New York	US-Cents je lb	86,65	72,02	76,50	80,08	76,44	79,47	76,32
164	ALP 99,7 UNI 3 950, Italien	Lire je kg	3 326	2 783	3 053	3 263	3 220	3 232	3 183
165	ab 99,7 % AlI, Ingots, verschiedene Herkünfte, Marktpreis, cif Europa, London	US-\$ je t	1 845,48	1 537,47	1 580,01	1 631,57	1 561,44	1 625,23	1 567,55
<b>Antimon</b>									
166	Regulus min. 99,6 % Sb, Freimarktpreis, Großbritannien	US-\$ je t	4 052,75	2 830,33	2 344,38	2 184,44	2 344,67	2 208,45	2 105,58
167	99,6 %, Freimarktpreis lt. MB, USA	US-\$ je lb	2,76	1,33	1,25	1,25	1,03	1,03	1,03
<b>Blei</b>									
168	Pb 99,99, UNI 3 165, Italien	Lire je kg	1 362	1 555	1 436	1 524	1 488	1 411	1 404
169	französisch, pro t metrisch, Markttort London	US-\$ je t	631,13	77 298	659,25	693,55	641,61	617,85	614,10
170	LME, Kasse, Hornblower, RTR, London	US-\$ je t	631,31	774,05	659,97	695,58	646,55	619,42	614,05
171	raff. Welch-, Pigs, fob Port Pirie, Australien	\$A je t	912,58	1 079,17	939,00	935,00	935,00	935,00	974,00
<b>Chrom</b>									
172	99,5 %, New York, USA	US-\$ je lb	3,95	4,11	4,15	4,15	4,15	4,15	4,15
<b>Kadmium</b>									
173	Sticks, 99,95 % Cd, Freimarktpreis, London 2)	US-Cents je lb	166,04	113,29	69,93	64,03	54,10	54,50	56,03p
<b>Kobalt</b>									
174	Zaire, Erzeugerpreis, cif europäische Häfen, London	US-\$ je lb	27,50	27,50	27,50	27,50	27,50	27,50	27,50
<b>Kupfer-Elektrolyt, Drahtbarren</b>									
175	Drahtbarren unverz., ab Imпорthäfen oder Werk, Frankreich	FF je 100 kg	1 508,92	1 257,65	1 224,25	1 450,26	1 442,32	1 507,70	1 588,19
176	Drahtbarren WW, ab Werk, Italien	Lire je t	5 457 250	4 150 040	4 625 000	4 758 390	4 715 000	4 896 940	5 129 330
177	Elektrolyt-Kupfer, ab Lagerh. Japan	Yen je t	327 330	300 421	342 857	340 000	342 667	344 516	336 800
178	Kupfer, -elektro. ab Werk, Belgien	bfr je t	88 758	73 772	85 680	87 592	88 132	91 682	96 553
179	Erzeugerpreis, ab Werk Port Kembla, Australien	\$A je t	3 900,00	3 900,00	3 900,00	3 900,00	3 900,00	3 900,00	3 900,00
180	DEL-Notiz frei Fahrzeug Erzeugerwerk 1)	DM je dt	429,30	351,35	423,43	421,23	407,37	448,51	...
<b>Magnesium</b>									
181	99,8 % in Barren, USA, New York	US-Cents je lb	180,42	193,50	180,00	180,00	180,00	180,00	180,00
182	Hydro-Magnesium, 99,8 % d/d, European-Producer-Price 20 tonne lots, Deutschland	DM je kg	6,50	6,55	5,40	5,40	5,40	5,55	5,55

1) Blei einschl. Dezember 1995 früheres Bundesgebiet  
2) Blei Februar 1994 US-\$ je lb.

a) Durchschnitt aus weniger als 12 Monatswerten berechnet.

#### 4 Preise für Welthandelsgüter

Lfd. Nr	Ware und Marktort	Währungs- und Mangeneinheit	Jahr		Monat				
					1997				
			1995	1996	Febr.	März	April	Mai	Juni
			Originalwährung						
<b>Nickel</b>									
183	Ni 99,8 %, Kathoden, Italien	Lire je kg	15 719	14 574	14 386	15 602	14 892	14 919	14 570
184	cif Europa, New York	US-\$ je lb	3,99	3,53	3,63	3,72	3,53	3,60	3,34
185	Marktpreis, cif europ. Häfen	US-\$ je t	8 843,37	7 583,75	7 734,53	7 595,87	7 315,52	7 470,78	7 082,48
186	Anodenschrott, Marktpreis, London	£ je t	4 706,85	4 361,69	3 725,00	3 778,23	4 000,00	4 000,00	4 000,00
<b>Queckeilber</b>									
187	in Flaschen,USA, New York	US-\$ je 76 lbs	246,67	256,17	200,00	190,00	190,00	200,00	180,00
188	in Flaschen, mind. 99,98 % Hg, cif europ. Häfen, London	US-\$ je 76 lbs	149,90	167,67	166,00	166,00	164,57	163,00	159,17
189	99,99 %, in Behältern von 34,5 kg, frei Lager Paris	FF je 100 kg	4 855	5 164	5 200	5 200	5 200	5 200	5 200
<b>Titien</b>									
190	Sponge, Freimarktpreis, London	US-\$ je kg	5,67	6,71	8,15	8,15	8,15	8,15	8,05
<b>Zink</b>									
191	Special High Grade, Großbritannien	£ je t	737,92	743,67	770,00	822,00	877,00	847,00	898,00
192	99,995 % Zn, ab Werk, Frankreich	FF je 100 kg	596	604	774	804	804	838	877
193	99,95 % Zn, UNI 2013, Italien	Lire je kg	2 068	1 962	2 206	2 405	2 428	2 467	2 557
194	High Grade, Elektrolyt-, Australien	\$A je t	1 587,00	1 587,00	1 587,00	1 587,00	1 587,00	1 587,00	1 587,00
<b>Zinn</b>									
195	Straite, ab Hütte, Penang	M\$ je kg	15,34	15,34	14,43	14,34	14,17	14,19	13,85
196	Mengen ab 10 t, Händler-Preis, Frankreich	FF je 100 kg	3 654	3 734	3 928	3 987	3 891	3 873	3 842
197	99,85 % Sn, Freimarktpreis, Übernahme im Lagerhaus, London	£ je t	3 939,37	3 966,67	3 645,75	3 705,50	3 530,56	3 515,22	3 414,06
198	Rein-, 99,9 % Sn, Großhandelspreis, Deutschland	DM je 100 kg	931,99	964,67	1 012,32	1 036,35	1 020,98	1 019,16	993,73
<b>Gold</b>									
199	Comex Spot, USA, New York	US-\$ je 31,103 g	385,64	389,12	347,51	353,47	346,31	344,99	343,03
200	1 000/1 000, in Barren, Fixingpreis (1. Fixing), London	US-\$ je 31,103 g	352,67	387,80	346,40	352,31	344,71	344,10	340,80
201	999/1 000, in Barren zu 1 kg, VWD Notierung, Deutschland	DM je kg	17 706	19 139	19 200	19 815	19 710	19 140	19 525
<b>Platin</b>									
202	rein, raffiniert, sonst. Herkünfte, London	£ je oz (31,103 g)	270,50	254,86	224,35	238,40	226,80	240,60	254,10
203	rein, raffiniert, Deutschland	DM je g	21,05	20,62	21,45	22,40	21,95	22,90	25,25
204	rein, raffiniert, sonstige Herkünfte, Marktpreis, London	£ je 31,103 g	268,88	254,84	224,34	236,47	227,83	238,54	282,38
<b>Silber</b>									
205	999/1 000, in Barren, New York	US-Cents je 31,103 g	517,78	518,52	508,76	519,58	476,41	475,86r	474,60
206	999/1 000, in Barren, London	£-Pence je 31,103 g	329,29	358,77	311,95	323,99	297,47	291,43	289,16
207	999/1 000, Deutschland	DM je kg	248,88	258,15	291,80	295,85	268,75	270,75	270,30
<b>Zement</b>									
208	Typ 425, in Säcken, Erzeugerpreis frei Fahrzeug, Mailand	Lire je 100 kg	12 124	10 327	11 900	12 513	14 447	14 500	14 500
<b>Rundholz</b>									
209	Okoumé, Qualität "Loyal et Marchand", fob Gabun	FF je m³	1 580,00	1 580,96	1 460,00	1 460,00	1 460,00	1 460,00	1 460,00
210	Azobé, Qualität "Loyal et Marchand", fob Kamerun	FF je m³	848,49	785,88	780,00	780,00	780,00	780,00	780,00
211	Sapelli, Qualität "Loyal et Marchand", fob Kamerun	FF je m³	1 704,52	1 390,96	1 500,00	1 500,00	1 500,00	1 500,00	1 500,00
212	Bibolo, Qualität "Loyal et Marchand", fob Kamerun	FF je m³	1 293,92	1 071,85	1 050,00	1 050,00	1 050,00	1 050,00	1 050,00
<b>Schnittholz</b>									
213	Bauholz, Chicago Mercantile Exchange, Chicago ab 30 000 Board Feet	US-\$ je 1 000 board feet	274,37	352,57	403,28	374,14	397,01	390,76	372,21
214	Tropisches Sägeholz, Dark Red Meranti, cif franz. Häfen	US-\$ je m³	787,10	676,00	695,80	698,60	691,30	...	...
215	slowenisches Buchen-, Bretter, I. Qualität, ab Lager Mailand	Lire je m³	1 131 335	1 150 000	1 150 000	1 150 000	1 150 000	1 150 000	1 150 000
216	slowenisches Eichen-, Bretter, I. Qualität, ab Lager Mailand	Lire je m³	1 792 209	1 818 338	1 800 000	1 800 000	1 800 000	1 180 000	1 180 000
217	Lärche, europ. Bretter I Qualität, Mailand	Lire je m³	1 096 816	1 103 197	1 095 000	1 095 000	1 095 000	1 095 000	1 095 000
218	Bauholz, Chicago	US-\$ je 1 000 board feet	272,67	351,95	402,55	374,35	397,55	390,50	372,23
<b>Papier-Sulfitzellstoff</b>									
219	gebleicht, 1a Qualität, fob Exportpreis, Schweden	skr je 1000 kg	5 801	3 374	3 175	...	...	...	...
220	gebleicht, Importpreis, frei Bahnstation Mailand	Lire je 100 kg	133 887	88 057	77 500	77 500	77 500	77 500	77 500
<b>Papier-Kraftzellstoff</b>									
221	ungebleicht, Natron-, Importpreis frei Bahnstation Mailand	Lire je 100 kg	137 323	93 098	82 500	82 500	82 500	82 500	82 500
222	gebleicht, Natron, Importpreis, frei Mailand	Lire je 100 kg	135 566	92 309	81 500	81 500	81 500	81 903	84 583
223	gebleicht, Natron, Importpreis frei Bahnstation Mailand	Lire je 100 kg	143 839	105 557	95 000	95 000	95 000	95 000	95 583

a) Durchschnitt aus weniger als 12 Monatswerten berechnet.

# Fachserie 17: Preise

## Reihe 1: Preisindizes für die Land- und Forstwirtschaft

Der etwa 8 Wochen nach dem Berichtsmonat erscheinende *Monatsbericht* enthält Angaben über Erzeugerpreise landwirtschaftlicher und forstwirtschaftlicher Produkte sowie über Einkaufspreise landwirtschaftlicher Betriebsmittel. Im *Jahresbericht* sind zu allen Veröffentlichungspositionen die Indexzahlen für einen mehrjährigen Zeitraum aufgeführt.

Zur Berechnung des Index der Erzeugerpreise landwirtschaftlicher Produkte werden ca. 1 600 Preisreihen für 240 Waren, beim Index der Erzeugerpreise forstwirtschaftlicher Produkte aus den Staatsforsten ca. 900 Preisreihen für 99 Waren und beim Index der Einkaufspreise landwirtschaftlicher Betriebsmittel ca. 6 100 Preisreihen für 196 Waren und Leistungen herangezogen.

## Reihe 2: Preise und Preisindizes für gewerbliche Produkte (Erzeugerpreise)

In dem etwa 4 Wochen nach dem Berichtszeitraum vorliegenden *Monatsbericht* sind Angaben über Erzeugerpreise im Inlandsabsatz für rd. 950 Positionen nach dem „Systematischen Güterverzeichnis für Produktionsstatistiken“ – für ausgewählte Gütergruppen einschl. des Auslandsabsatzes – enthalten. Im *Jahresbericht* werden überwiegend Vergleichsdaten zurückliegender Jahre veröffentlicht. Zur Berechnung der Indizes werden ca. 13 500 Preisreihen für rd. 2 250 Waren verwendet.

## Reihe 2.S.2: Index der Erzeugerpreise gewerblicher Produkte - Lange Reihen auf Basis 1991 -

Dieser Sonderband enthält neben ausführlichen methodischen Informationen auch Hinweise zum Berechnen langer Reihen und zum Rechnen mit Preisgleitklauseln Jahresindizes auf der Basis 1991 (=100), die vielfach bis 1949 und für 1938 zurückgerechnet wurden. Die Darstellung der Monatsindizes reicht von 1976 bis 1990.

## Reihe 3: Preisindex für den Wareneingang des Produzierenden Gewerbes

Erfasst werden Einkaufspreise der vom Produzierenden Gewerbe bezogenen Rohstoffe und Zwischenprodukte inländischer und ausländischer Herkunft. Der ca. 7 Wochen nach dem Berichtszeitraum verfügbare *Monatsbericht* enthält nach der Herkunft, dem Bearbeitungsgrad sowie dem vorwiegenden Verwendungsbereich gegliederte Indizes. Im *Jahresbericht* werden bei gleicher fachlicher Gliederung wie im Monatsbericht umfangreichere Zeitreihen für mehrere Jahre gebracht.

## Reihe 4: Maßzahlen für Bauleistungspreise und Preisindizes für Bauwerke

Für die Monate Februar, Mai, August und November werden neben einem vierteljährlichen Eilbericht mit den wichtigsten Eckdaten ausführliche Vierteljahresberichte herausgegeben. Die Nachweisungen enthalten Preisindizes für den Neubau von Wohngebäuden, Nichtwohngebäuden und Sonstigen Bauwerken, für Einfamilien-Fertighäuser sowie für die Instandhaltung von Wohngebäuden. Den Indexberechnungen liegen rd. 35 000 Preisreihen für 220 Bauleistungen zugrunde.

## Reihe 5: Kaufwerte für Bauland

Angaben zu Baulandveräußerungen wie Fälle, Flächen, Kaufsummen werden vierteljährlich nach Baugebieten, Baulandarten sowie Gemeindegrößenklassen für Bund und Länder veröffentlicht. Der *Jahresbericht* ist zusätzlich u.a. nach Veräußerern und Erwerbern aufgegliedert und enthält die Ergebnisse ausgewählter Städte.

## Reihe 6: Index der Großhandelsverkaufspreise

Der etwa 4 Wochen nach dem Berichtszeitraum erscheinende *Monatsbericht* zeigt die Entwicklung der bei Großhandelsunternehmen und -märkten ermittelten Verkaufspreise im Inlandsabsatz in institutioneller Gliederung nach 89 Wirtschaftsklassen sowie in zwei warensystematischen Gliederungen nach rund 540 Warengruppen und Warenarten. Im *Jahresbericht* werden langfristige Übersichten veröffentlicht. In die Berechnung des Index werden ca. 6 740 Preisreihen für rund 1 080 Waren einbezogen.

## Reihe 7: Preisindizes für die Lebenshaltung

Preisindizes für die Lebenshaltung aller privaten Haushalte werden für Deutschland insgesamt, das frühere Bundesgebiet und die neuen Länder und Berlin-Ost veröffentlicht. Für das frühere Bundesgebiet und die neuen

Länder werden zusätzlich jeweils Verbraucherpreisindizes für drei eng (aber in West und Ost unterschiedlich) abgegrenzte Haushaltstypen berechnet. Preisindizes für den Einzelhandel werden nur noch für Deutschland insgesamt bereitgestellt.

Während ein etwa 14 Tage nach dem Berichtszeitraum erscheinender monatlicher Eilbericht ausgewählte Eckdaten der Lebenshaltungsindizes und des Index der Einzelhandelspreise enthält, sind im *Monatsbericht* weitaus umfangreichere Nachweisungen veröffentlicht. Außer den verschiedenen Indizes, die in tiefer fachlicher Gliederung dargeboten werden, enthält der Monatsbericht aktuelle Maßzahlen für rd. 630 Güter der Lebenshaltung. Ausführliche Ergebnisse in tiefer fachlicher Gliederung ab Januar 1991 enthält der *Jahresbericht*.

## Reihe 7.S.1: Preisindizes für die Lebenshaltung - Lange Reihen -

In diesem Sonderbeitrag werden lange Reihen (z.T. zurück bis 1948) des Preisindex für die Lebenshaltung veröffentlicht.

## Reihe 8: Preisindizes für die Ein- und Ausfuhr

Im *Monatsbericht*, der etwa 6 Wochen nach dem Berichtszeitraum vorliegt, werden der Einfuhrpreisindex für etwa 650, der Ausfuhrpreisindex für etwa 570 Warengruppen und Waren sowie die Terms of Trade veröffentlicht. Der *Jahresbericht* bringt langfristige Übersichten. Für die Berechnung des Einfuhrpreisindex werden ca. 7 650 Preisrepräsentanten, für den Ausfuhrpreisindex 7 100 herangezogen.

## Reihe 9: Preise und Preisindizes für Verkehr und Nachrichtenübermittlung

Der *Jahresbericht* enthält Angaben über Eisenbahnfahrpreise, Flugpreise und Frachtsätze des Luftverkehrs und der Spedition; ferner werden Indizes der Seefrachtraten und Preisindizes für Post-, Postbank- und Telekommunikationsdienstleistungen nachgewiesen.

## Reihe 10: Internationaler Vergleich der Preise für die Lebenshaltung

Die Verbrauchergeldparitäten sowie Devisenkurse werden in einem etwa 4 Wochen nach dem Berichtszeitraum erscheinenden *Monatsbericht* und einem *Jahresbericht* veröffentlicht; letzterer enthält umfangreichere Nachweisungen sowie längerfristige Zeitreihen. Verbrauchergeldparitäten werden monatlich für ca. 40 Länder dargestellt.

## Reihe 11: Preise und Preisindizes im Ausland

Der etwa 6 Wochen nach dem Berichtszeitraum erscheinende *Monatsbericht* enthält neben Angaben von Preisindizes für die Lebenshaltung (z.Z. für mehr als 80 Länder), für Erzeugnisse des Großhandels und der gewerblichen Produktion sowie für Baustoffe und Bauwerke auch absolute Preise für Welthandels Güter in Originalwährung. Im *Jahresbericht* werden außerdem umfassende Informationen über Verbraucherpreise (für rd. 80 Länder) nachgewiesen.

## Klassifikationen

Klassifikation der Wirtschaftszweige mit Erläuterungen, Ausgabe 1993

Systematik der Wirtschaftszweige mit Erläuterungen, Ausgabe 1979

Systematisches Güterverzeichnis für Produktionsstatistiken, Ausgaben 1982 und 1989

Systematik der Einnahmen und Ausgaben der privaten Haushalte, Ausgabe 1983

Systematik der Bauwerke, Ausgabe 1978

Warenverzeichnis für die Binnenhandelsstatistik, Ausgabe 1978



**Statistisches Bundesamt**  
**Gustav-Stresemann-Ring 11**  
**65189 Wiesbaden**

Veröffentlichungen und Prospekte sind durch den Verlag METZLER-POESCHEL, Verlagsauslieferung SFG – Servicecenter Fachverlage GmbH, Postfach 43 43, 72774 Reutlingen, erhältlich.