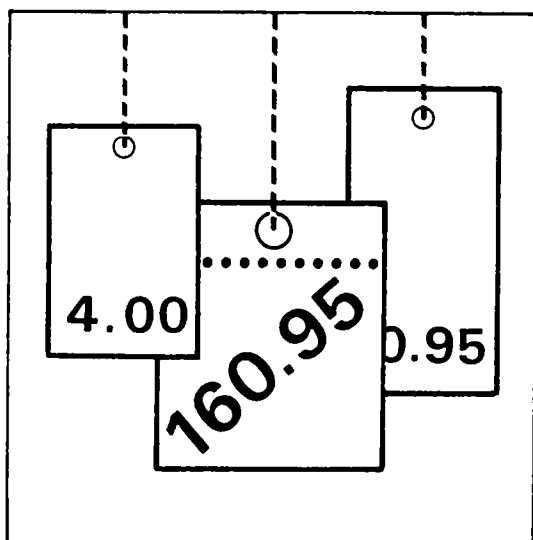


Statistisches Bundesamt

# Preise



Fachserie 17

Reihe 11

Preise und Preisindizes im Ausland

**Dezember 1996**

Statistisches Bundesamt  
Bibliothek - Dokumentation - Archiv

**METZLER  
POESCHEL**



Weitere Informationen zu dieser Veröffentlichung können direkt beim Statistischen Bundesamt erfragt werden:  
Gruppe VI A, Telefon: 06 11 / 75 28 53 oder Fax: 06 11 / 72 40 00



### **STATIS-BUND**

Im Statistischen Informationssystem des Bundes (STATIS-BUND) sind rund 1,5 Mill. ausgewählte statistische Zeitreihen gespeichert. Alle Zeitreihen können via Mailbox, auf Diskette oder Magnetband bezogen werden.

Fachliche Beratung: 06 11 / 75 - 27 16 und 22 56.

Mailbox: 06 11 / 75 - 29 20 · Technische Rückfragen: 06 11 / 75 - 32 84.



### **T-ONLINE / BILDSCHIRMTEXT**

Ausgewählte Tabellen und Grafiken bietet das Statistische Bundesamt über T-ONLINE / BILDSCHIRMTEXT an. Die Informationsseiten sind in T-ONLINE mit \* 48484# abrufbar, ebenso wie die Bestellung von Veröffentlichungen und die Übermittlung von Anfragen.

**Herausgeber:** Statistisches Bundesamt, Wiesbaden



**Informationen:** Statistisches Bundesamt  
Allgemeiner Auskunftsdienst  
65180 Wiesbaden  
• Telefon: 06 11 / 75 - 24 05  
• Telefax: 06 11 / 75 33 30  
• T-Online (Btx): \* 48484#  
• Internet: <http://www.statistik-bund.de>  
  
Zweigstelle Berlin  
Postfach 276, 10124 Berlin  
• Telefon: 030 / 23 24 68 66  
• Telefax: 030 / 23 24 68 72

**Verlag:** Metzler-Poeschel, Stuttgart

**Verlagsauslieferung:** Hermann Leins GmbH & Co. KG  
Postfach 11 52  
72125 Kusterdingen  
Telefon: 0 70 71 / 93 53 50  
Telefax: 0 70 71 / 3 36 53

**Erscheinungsfolge:** monatlich

**Erschienen im Februar 1997**

**Preis:** DM 7,70

**Bestellnummer:** 2171100 - 96112

© Statistisches Bundesamt, Wiesbaden 1997

Alle Rechte vorbehalten. Es ist insbesondere nicht gestattet, ohne ausdrückliche Genehmigung des Statistischen Bundesamtes diese Veröffentlichung oder Teile daraus für gewerbliche Zwecke zu übersetzen, zu vervielfältigen, auf Mikrofilm/-fiche zu verfilmen oder in elektronische Systeme einzuspeichern.

Recyclingpapier aus 100 % Altpapier.

# Inhalt

Seite

## Textteil

Erläuterungen .....	5
---------------------	---

## Schaubilder

Preisindizes für die Lebenshaltung in ausgewählten Ländern .....	6
Index der Weltmarktpreise des HWWA, Institut für Wirtschaftsforschung, Hamburg .....	7

## Tabellenteil

1	Preisindizes für die Lebenshaltung	
1.1	Umbasiert auf 1991 = 100 .....	8
1.2	Veränderungen gegenüber dem entsprechenden Vorjahresergebnis in Prozent .....	10
2	Indizes der Großhandels- bzw. gewerblichen Erzeugerpreise	
2.1	Umbasiert auf 1991 = 100 .....	12
2.2	Veränderungen gegenüber dem entsprechenden Vorjahresergebnis in Prozent .....	14
3	Preisindizes für Baustoffe und Bauwerke	
3.1	Umbasiert auf 1991 = 100 .....	16
3.2	Veränderungen gegenüber dem entsprechenden Vorjahresergebnis in Prozent .....	17
4	Preise für Welthandelsgüter .....	18

## Zeichenerklärung und Abkürzungen Allgemein

-	= nichts vorhanden	c&f	= Kosten und Fracht inbegriffen	tot	= frei Fahrzeug
.	= Zahlenwert unbekannt oder geheimzuhalten	cif	= Kosten, Versicherungen und Fracht inbegriffen	loco, spot	= sofort verfügbare Ware
...	= Angabe fällt später an	faq	= gute Durchschnittsqualität	p	= vorläufige Zahl
I	= grundsätzliche Änderung innerhalb einer Reihe, die den zeitlichen Vergleich beeinträchtigt	fob	= frei an Bord	r	= berichtigte Zahl

## Zu den Tabellen 1 - 3 Erhebungszeitpunkt (Tab. 1 u. 2)

MA	= Monatsanfang	D	= Monatsdurchschnitt	vj	= vierteljährlich
MM	= Monatsmitte	VjM	= Vierteljahresmitte	tägl	= bösentätlich
ME	= Monatsende				

## Waren bzw. Dienstleistungen (Tab. 1)

N	= Nahrungsmittel	Kö	= Waren u. Dienstleistungen für die Körper- u. Gesundheitspflege	S	= Sonstige Waren u. Dienstleistungen, nicht näher bestimmbar; hierbei besteht die Möglichkeit, daß Waren u. Dienstleistungen der durch einen Punkt als fehlend gekennzeichneten Gruppen in diesem enthalten sind
G	= Genußmittel	V	= Waren u. Dienstleistungen für Verkehrszwecke, Nachrichtenübermittlung		
K	= Bekleidung, Schuhe	B	= Waren u. Dienstleistungen für Bildungs- und Unterhaltungszwecke		
W	= Wohnungsmiete				
E	= Elektrizität, Gas, Brennstoffe				
H	= Waren u. Dienstleistungen für die Haushaltsführung				

## Waren bzw. Warengruppen (Tab. 2)

La	= Landwirtschaftliche Erzeugnisse einschl. Fischerei- und Gartenbauerzeugnisse	Ma	= Maschinen und Fahrzeuge	T	= Textilrohstoffe, Textilerzeugnisse einschl. Bekleidung
Ba	= Baustoffe	C	= Chemikalien, Pharmazeutika, Düngemittel	N	= Nahrungsmittel, Genußmittel und Getränke, Futtermittel
Be	= Bergbauerzeugnisse	Ho	= Holz, Holzwaren, Zellstoff und Papier	In	= industrielle Erzeugnisse (Warenzusammensetzung nicht näher bekannt)
Mi	= Mineralölerzeugnisse	K	= Kautschuk, Gummiwaren, Harze und Wachs	R	= Rohstoffe und halbwaren, ohne weitere Aufteilung nach Waren bzw. Warengruppen.
E	= elektrische Energie	Ha	= Häute und Felle, Leder und Ledererzeugnisse		
M	= Metalle und Metallerzeugnisse				

## Bauwerkstypen (Tab. 3)

W	= Wohngebäude	L	= Landwirtschaftliche Betriebsgebäude	G	= Gewerbliche Betriebsgebäude
B	= Bürogebäude				

## Maße und Gewichte

1 troy oz	= 31,10348 g	60 lbs	= 27,216 kg	2 240 lbs	= 1 016,047 kg
1 lb	= 453,59237 g	76 lbs	= 34,437 kg	1 gallon	= 3,7853 l
32 lbs	= 14,515 kg	100 lbs	= 45,359 kg	42 gallons (US)	= 158,9829 l
56 lbs	= 25,401 kg	2 000 lbs	= 907,185 kg	1 000 board feet	= 2,3597 m <sup>2</sup>

## Erläuterungen

### Zu den Tabellen 1 bis 3

Bei den Preisindizes in den Tabellen 1 und 2 ist aus den Tabellenspalten "Waren bzw. Dienstleistungen" und "Waren bzw. Warengruppen" zu ersehen, welche Bereiche der jeweilige Index umfaßt. In den nationalen amtlichen Veröffentlichungen sind die Indizes allerdings meist anders gegliedert. Im Teil "Baustoffe" der Tabelle 3 ist - soweit nichts anderes Vermerkt - der Gruppenindex "Baustoffe" aus dem Index der Großhandelspreise aufgeführt. Im Teil "Preisindizes für Bauwerke" ist auf die zugrunde gelegten Bauwerktypen hingewiesen.

Angaben über Originalbasiszeit, enthaltene Güter bzw. Gütergruppen, Bauwerktypen, Anzahl der Güter und Erhebungszeitpunkt werden anhand der Indexbeschreibungen der einzelnen Länder und der UN überprüft und ergänzt.

Ein senkrechter Strich vor einer Zahlenangabe bedeutet, daß entweder in der Preisbasis, in der Güterauswahl oder in der Gewichtung Veränderungen eingetreten sind, die einen Vergleich der neuen mit den vorangegangenen Zahlen beeinträchtigen. Ein "+" hinter der Anzahl der Waren (Tab. 2) bedeutet, daß im Index - soweit bekannt - Fertigwaren mit einem Indexgewicht von etwa 20 % und mehr enthalten sind.

Die in den Tabellen 1.2, 2.2 und 3.2 dargestellten prozentualen Veränderungen gegenüber dem entsprechenden Vorjahresergebnis wurden mit den Indexzahlen auf der jeweiligen Originalbasis errechnet.

Bei der Beurteilung der Zahlen sollte nicht übersehen werden, daß die Preisindizes wegen unterschiedlicher Erhebungs- und Berechnungsmethoden von Land zu Land nur bedingt vergleichbar sind.

### Zu Tabelle 4

Die Preise für Welthandelsgüter entstammen amtlichen preisstatistischen Veröffentlichungen, der internationalen Wirtschaftspresse und sonstigen Fachveröffentlichungen. Die Monatspreise werden zumeist aus den täglichen bzw. wöchentlichen Notierungen an den internationalen Börsenplätzen als einfache arithmetische Mittel errechnet. Die Umrechnung auf DM-Preise in dt wurde im Juni 1988 eingestellt. Umrechnungsfaktoren können daher auf Anfrage mitgeteilt werden.

Vorläufige Zahlen werden durch ein "p" berichtigte Zahlen durch ein "r" gekennzeichnet (siehe Zeichenerklärungen und Abkürzungen S. 4).

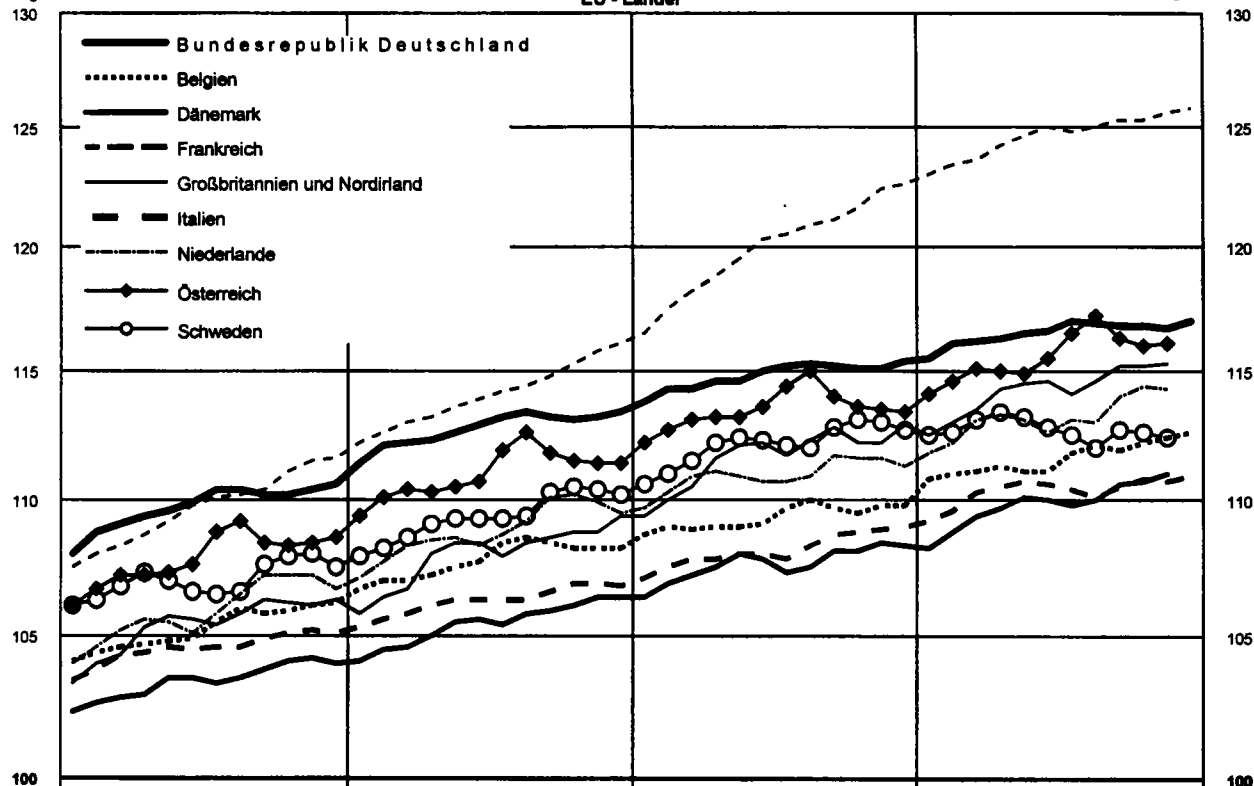
# Preisindex für die Lebenshaltung ausgewählter Länder

1991 = 100

Log Maßstab

EU - Länder

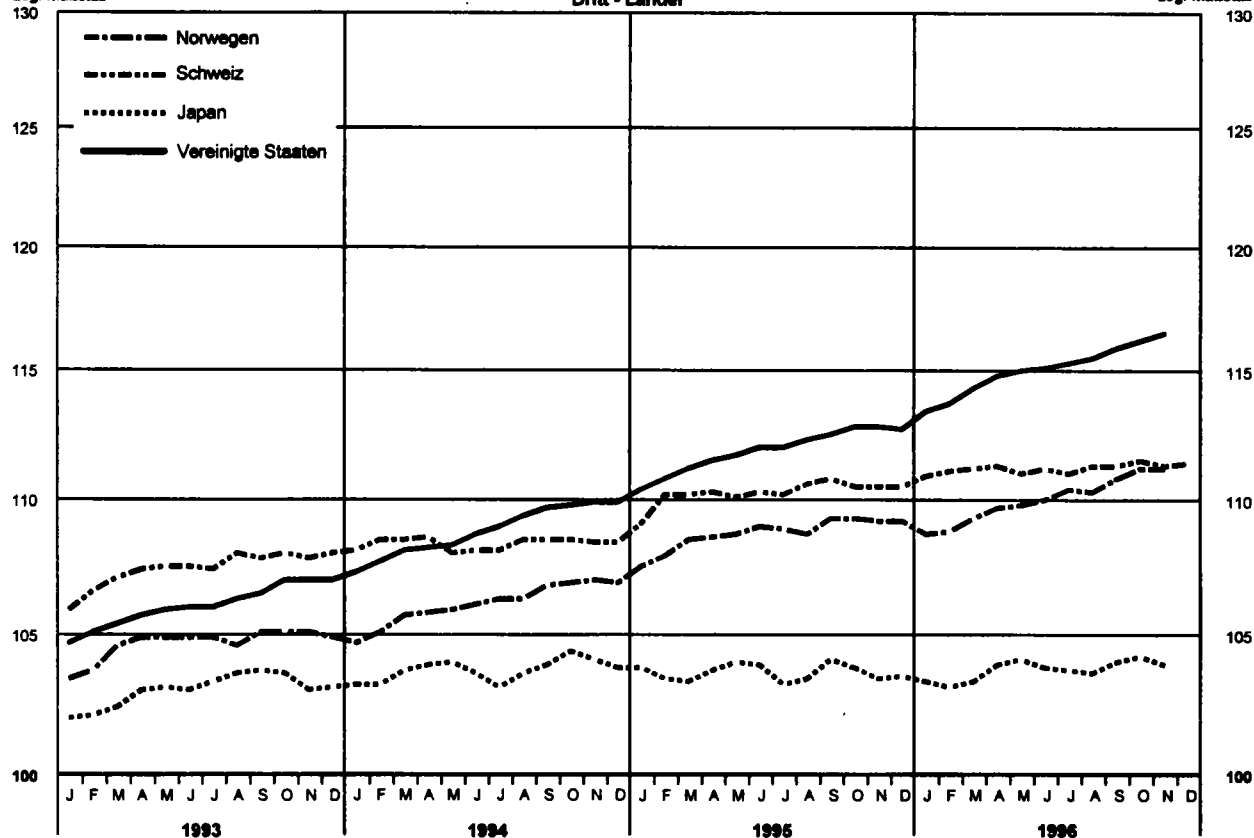
Log Maßstab



Log Maßstab

Dritt - Länder

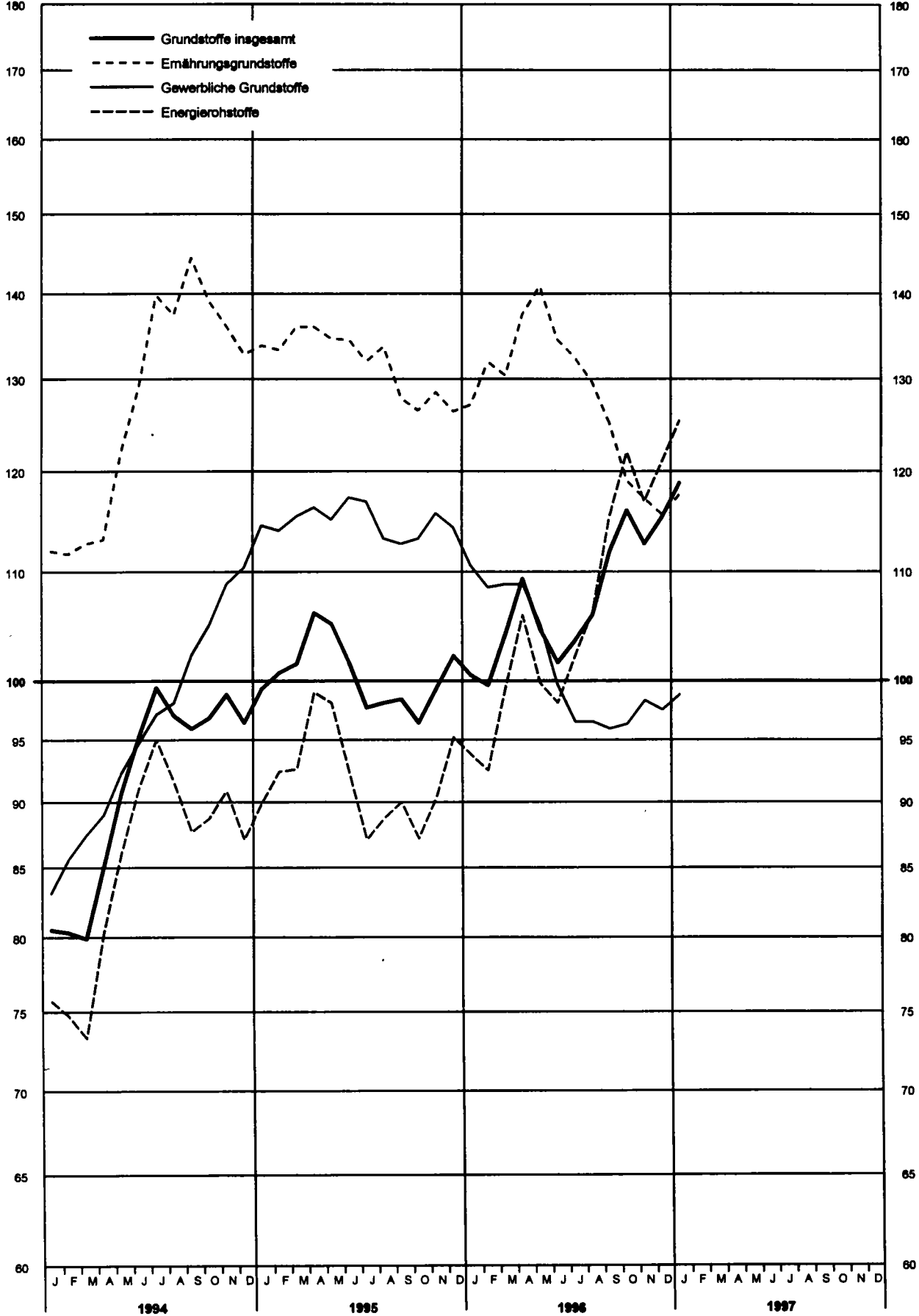
Log Maßstab



# Index der Weltmarktpreise des HWWA 1991 = 100

Log. Maßstab

Log. Maßstab



**1 Preisindizes für  
1.1 Umbasiert auf**

Lfd. Nr.	Land (Berichtsort bzw. Zahl der Berichtsorte)	Waren bzw. Dienstleistungen	Originalbasis	Erhebungs- zeitpunkt	1994	1995	1996
<b>Europa</b>							
1	Deutschland 1) (190)	NG KWE H K0 V B .	1991	MM	112,8	114,8	116,5
2	Belgien	NG KWE H K0 V B .	1988	MM	107,8	109,3	111,8
3	Dänemark (200)	NG KWE H K0 V B S	1980	.	105,4	107,6	...
4	Finnland (33)	NG KWE H K0 V B .	1990	MM	106,3	107,4	...
5	Frankreich 2) (108)	NG KWE H K0 V B .	1990	MM	106,3	108,1	110,4p
6	Griechenland (17)	NG KWE H K0 V B .	1988	D	147,0	160,6	...
7	Großbritannien und Nordirland 2) (200)	NG KWE H K0 V B .	Januar 1987	MM	107,9	111,7	...
8	Irland (120)	NG KWE H K0 V B .	November 1989	VM	107,0	109,7	...
9	Island (Reykjavik)	NG KWE H K0 V B S	Mai 1988	MA	109,6	111,3	...
10	Italien (20)	NG KWE H K0 V B S	1990	D	114,1	120,0	124,6p
11	Jugoslawien (93)	NG KWE H K0 V B .	.	D	...	...	...
12	Luxemburg	NG KWE H K0 V B .	1990	MA	109,2	111,3	112,8
13	Malta	NG KWE H K0 V B .	1991	.	110,2	114,6	...
14	Niederlande (101)	NG KWE H K0 V B S	1990	MM	108,8	111,0	...
15	Norwegen 2) (100)	NG KWE H K0 V B .	1979	MM	106,1	108,7	...
16	Österreich (20)	NG KWE H K0 V B .	1986	MM	111,1	113,5	...
17	Polen	NG KWE H K0 V B .	.	.	255,8	...	...
18	Portugal (25)	NG K . E H K0 V B .	1991	MM	122,1	127,1	...
19	Schweden 2) (70)	NG KWE H K0 V B .	1980	MM	109,4	112,1	...
20	Schweiz	NG KWE H K0 V B .	Mai 1993	D	108,4	110,3	111,2p
21	Spanien	NG KWE H . . S	1992	D	116,0	121,4	...
22	Türkei (Istanbul)	NG KWE H K0 V B .	1994	D	567,8	1 109,4	...
23	Ungarn	NG KWE H . . S	1990	D	179,0	229,4	...
24	Zypern	NG KWE H K0 V B S	1992	D	116,9	119,9	...
<b>Afrika</b>							
25	Ägypten (9)	NG KWE H K0 V . S	Juli 86 - Juni 87	D	137,7	149,3	...
26	Äthiopien (Addis Abeba)	NG K . E H K0 V B .	1990	.	123,1	135,5p	...
27	Botsuana	NG KWE H K0 V . S	1990	.	146,9	162,3	...
28	Gambia (3)	NG KWE H K0 . B S	1990	D	118,5	126,8	...
29	Ghana	NG KWE H K0 V . S	1977	D	171,7	273,8	...
30	Kenia (Nairobi) 3)	NG KWE H K0 V B S	1990	ME	243,6	249,0	...
31	Madagaskar (Antananarivo) 4)	NG K . E H K0 . . S	1990	MA	156,9	230,0	...
32	Malawi (Blantyre)	NG K . E H . V . S	1990	.	200,2	343,5	...
33	Marokko (8)	NG KWE . K0 V . S	1991	D	116,9	134,0	...
34	Nigeria 5)	NG KWE H . V . S	1990	D	383,0	621,7	...
35	Senegal (Dakar)	NG KWE H K0 V B .	1990	D	131,3	141,8p	...
36	Seychellen	NG KWE H K0 V B S	1990	.	106,7	108,3	...
37	Simbabwe	NG KWE H K0 V B S	1990	.	221,7	271,8	...
38	Südafrika (12)	NG KWE H K0 V B S	1990	MA	136,2	148,0	...
39	Tansania (20)	NG KWE H K0 V B .	1990	.	197,1	260,6	...
40	Tunesien 6)	NG KWE H K0 V B S	1990	D	115,6	122,8	...
<b>Amerika</b>							
41	Argentinien (Buenos Aires)	NG KWE H K0 V B S	1988	D	143,9	148,8	...
42	Bolivien (La Paz)	NG KWE H K0 V B .	1991	ME	132,1	145,7	...
43	Brasilien (Rio de Janeiro)	NG KWE H K0 V B S	Aug. 1994	MA	663 386,5	1 208 634,6	...
44	Chile (Santiago)	NG KWE H K0 V B .	April 1989	D	145,0	156,9	...
45	Costa Rica (San José)	NG KWE H K0 V B S	1990	D	151,8	...	...
46	Dominikanische Republik	NG KWE H K0 V B S	Mai 76 - April 77	D	...	...	...
47	Ecuador (12 Städte)	NG KWE H K0 V B .	Sept. 94 - Aug. 95	ME	285,3	350,7	...
48	El Salvador	NG KWE H . . S	1990	D	145,8	160,4	...
49	Guatemala	NG KWE . . . S	März - April 1983	MM	140,6	152,4	...
50	Haiti (Port-au-Prince)	NG KWE . . . S	1990	.	211,1	197,6	...
51	Honduras (5)	NG KWE H K0 V B .	1978	.	146,6	189,8	...
52	Jamaika (Kingston)	NG KWE H K0 V B S	Januar 1988	ME	291,7	349,7	...
53	Kanada (38)	NG KWE H K0 V B S	1986	MA	103,6	105,8	...
54	Kolumbien 3)	NG KWE H . . S	1990	D	191,7	232,9	...
55	Mexiko (7)	NG KWE H K0 V B S	1994	D	135,6	183,1	...
56	Panama (Stadt)	NG KWE H K0 V B .	1990	.	103,6	104,5	...
57	Paraguay (Asunción)	NG KWE H . . S	1990	D	164,1	...	...
58	Peru (Lima)	NG KWE H . . S	1994	MM	319,0	354,5	...
59	Uruguay (Montevideo)	NG KWE H K0 V B S	1990	.	375,7	534,4	...
60	Venezuela (Caracas)	NG KWE H . . S	1990	D	292,0	...	...
61	Vereinigte Staaten (91)	NG KWE H K0 V B S	1982 - 1984	M	108,8	111,9	...
<b>Asien</b>							
62	Bangladesch, Volkerepublik (Dhaka) 7)	N . KWE H . . . S	1990	.	108,1	114,4	...
63	Hongkong	NG KWE H . V . S	Okt. 89 - Sept. 90	.	129,4	141,4	...
64	Indien (50)	NG KWE H K0 V B .	1982	D	131,1	144,5	...
65	Indonesien (17)	NG KWE H K0 V B S	April 88 - März 89	.	128,0	140,0	...
66	Israel (76)	NG KWE H K0 V B S	1993	D	139,9	153,9	...
67	Japan 8) (162)	NG KWE H K0 V B S	1995	D	103,7	103,6	...
68	Jordanien	NG KWE H . . S	1990	M	111,3	113,9	...
69	Korea, Republik (alle Großstädte)	NG KWE H K0 V B S	1990	D	118,3	123,6	...
70	Kuwait	N . KWE H K0 V B .	1978	.	...	...	...
71	Malaysia	NG KWE H . V B S	1990	MM	112,5	116,3	...
72	Pakistan (12)	NG KWE H . . S	1990	D	134,7	151,9p	...
73	Philippinen	NG KWE . K0 V . S	1990	D	127,8	138,2	...
74	Saudi-Arabien	N . KWE H . V B S	1990	.	101,1	106,2	...
75	Singapur	NG KWE H K0 V B .	Okt. 92 - Sept. 93	.	107,8	109,7	...
76	Sri Lanka (Colombo)	NG KWE H K0 V B .	1990	D	134,9	145,4	...
77	Syrien (Damaskus)	N . KWE H K0 V B .	1990	.	133,4	...	...
78	Taiwan (alle Großstädte)	NG KWE H K0 . B S	1991	D	112,6	116,9	...
79	Thailand (Bangkok)	NG KWE H K0 V B S	1990	D	113,7	120,1	...
<b>Australien und Ozeanien</b>							
80	Australien (8)	NG KWE H K0 V B .	Juli 89 - Juni 90	Vj	104,8	109,7	...
81	Neuseeland (25)	NG KWE H K0 V B .	4. Vierteljahr 1988	D	104,1	108,0	...

Fußnoten siehe Seite 10.



**die Lebenshaltung**  
1991 = 100

1996												Lfd.
Jan.	Febr.	März	April	Mai	Juni	Juli	Aug.	Sept.	Okt.	Nov.	Dez.	Nr.
115,5	116,1	116,2	116,3	116,5	116,6	117,0	116,9	116,6	116,6	116,7	117,0	1
110,8	111,0	111,1	111,3	111,1	111,1	111,8	112,1	111,9	112,2	112,4	112,6	2
108,2	108,8	109,4	109,7	110,1	110,0	109,8	110,0	110,6	110,7	...	...	3
107,4	107,6	107,9	108,1	108,2	108,2	108,1	108,0	108,1	108,3	108,1p	...	4
109,2	109,6	110,3	110,5	110,7	110,6	110,4	110,1	110,5	110,8	110,7	110,9	5
167,2	166,6	172,3	174,5	175,6	176,7	174,2	172,2	177,3	179,0	...	...	6
112,5	113,0	113,5	114,3	114,5	114,6	114,1	114,6	115,2	115,2	115,3	...	7
...	110,8	...	...	112,2	...	...	111,8	...	...	...	...	8
112,5	112,7	112,9	113,1	113,8	113,7	113,8	114,5	114,8	114,9	114,9	...	9
123,0p	123,4p	123,6p	124,2p	124,6p	125,0p	124,8p	125,0p	125,3p	125,3p	125,6p	125,8p	10
...	...	...	...	...	...	...	...	...	...	...	...	11
112,0	112,1	112,3	112,7	112,8	112,7	112,8	112,9	113,0	113,3	113,6	113,7	12
...	...	...	...	...	...	...	...	...	...	...	...	13
111,8	112,2	113,1	113,3	113,1	112,6	113,1	113,0	114,0	114,4	114,3	...	14
108,7	108,8	109,3	109,7	109,8	110,0	110,4	110,3	110,8	111,2	111,2p	...	15
114,1	114,6	115,1	115,0	114,9	115,5	116,5	117,2	116,3	116,0	116,1p	...	16
...	...	...	...	...	...	...	...	...	...	...	...	17
128,4	129,2	129,7	130,9	131,5	131,4	131,7	132,0	131,9	131,9p	...	...	18
112,5	112,6	113,1	113,4	113,2	112,8	112,5	112,0	112,7	112,6	112,4	...	19
110,9	111,1	111,2	111,3	111,0	111,2	111,0	111,3	111,3	111,5	111,3	111,4p	20
123,9	124,3	124,7	125,4	125,8	125,8	125,9p	126,2p	126,6p	126,7p	126,7p	...	21
1 484,9	1 554,8	1 640,5	1 744,4	1 827,3	1 875,0	1 926,1	2 017,6	2 148,2	...	...	...	22
261,6	267,6	272,7	277,0	282,7	285,2	286,1	287,0	291,1	...	...	...	23
122,5	119,5	122,7	123,2	123,6	123,5	123,9	122,3	124,4	125,5	125,6	...	24
...	...	...	...	...	...	...	...	...	...	...	...	25
165,9	166,7	167,4	...	...	...	...	...	...	...	...	...	26
131,5	131,4	132,9	132,9p	131,3p	127,6p	130,1p	...	...	...	...	...	27
170,8	172,0	173,8	175,1	176,6	176,6	180,1	181,2	182,1	...	...	...	28
127,6p	127,3p	128,2p	...	...	...	...	...	...	...	...	...	29
348,0	361,3r	375,4r	388,5r	397,7r	...	...	...	...	...	...	...	30
258,2	259,4	263,6	264,5	...	...	...	...	...	...	...	...	31
264,0	266,6	273,0	276,4	278,0	278,8	...	...	...	...	...	...	32
419,1	425,4	429,9	...	...	...	...	...	...	...	...	...	33
134,0	139,1p	140,1	138,8p	139,8	138,2p	137,2p	...	...	...	...	...	34
...	741,9	757,3	763,6	810,2	...	...	...	...	...	...	...	35
143,5p	141,2p	141,4p	142,4p	143,2p	...	...	...	...	...	...	...	36
107,1	107,4	106,7	105,8	106,6	107,4	107,5	107,9	106,3	...	...	...	37
307,4	315,2	320,8	325,1	326,3	324,9	...	...	...	...	...	...	38
153,3	153,4	154,7	155,7	156,7	156,1	159,4	160,3	161,8	...	...	...	39
...	...	...	...	...	...	...	...	...	...	...	...	40
125,9	126,3	126,5	126,2	126,1	126,5	127,6	127,6	128,3	...	...	...	41
...	...	...	...	...	...	...	...	...	...	...	...	42
149,7	149,2	148,4	148,4	148,2	148,2	149,0	148,9	149,2	150,0	149,7	...	43
157,6	162,0	161,6	161,3	...	...	...	...	...	...	...	...	44
1370164	1387663	1393923	1409250	1437962	1466567	1476529	1475962	1470471	1471721	...	...	45
162,9	163,7	164,9	166,6	167,9	166,6	169,1	169,8	170,7	171,9	...	...	46
...	...	...	...	...	...	...	...	...	...	...	...	47
391,0	401,0	412,6	424,1	423,2	429,3	436,7	445,4	456,0	463,1	473,4	...	48
170,1	170,5	171,3	171,9	173,3	176,0	...	...	...	...	...	...	49
161,4	162,5	164,2	166,2	167,2	168,3	170,6	172,3	172,9	173,5	...	...	50
...	...	...	...	...	...	...	...	...	...	...	...	51
208,3	214,2	217,5	222,0	226,7	232,4	237,7	244,3	248,5	252,1	257,1	...	52
406,3	417,8	424,6	430,4	438,7	440,2	442,5	447,3	450,8	...	...	...	53
108,3	106,5	106,9	107,2	107,5	107,4	107,5	107,5	107,7	107,9	108,4	...	54
252,3	262,2	266,6	271,4	275,1	278,0	...	...	...	...	...	...	55
220,4	225,6	230,5	237,1	241,3	245,3	248,6	252,1	256,1	...	...	...	56
105,1	105,1	105,4	105,6	105,4	105,3	105,6	105,8	106,1	...	...	...	57
...	...	...	...	...	...	...	...	...	...	...	...	58
374,2	379,9	385,2	388,5	391,4	393,2	396,6	402,3	...	...	...	...	59
616,6	626,0	636,0	656,2	669,9	678,6	689,9	...	...	...	...	...	60
113,4	113,7	114,3	114,6	115,0	115,1	115,3	115,5	115,9	116,2	116,5p	...	61
...	...	...	...	...	...	...	...	...	...	...	...	62
114,6p	114,9p	117,6p	116,9p	116,7p	117,0p	...	...	...	...	...	...	63
145,5	147,2	147,9	150,0	150,2	151,1	151,4	151,7	...	...	...	...	64
148,6	149,1	150,5	152,8	154,7	157,1	159,9	...	...	...	...	...	65
...	150,2	149,3	150,5	150,6	150,5	...	...	...	...	...	...	66
162,5	164,0	165,6	166,4	171,2	172,5	173,0	173,6	174,4	175,7	176,8	...	67
103,3r	103,1	103,3	103,9	104,1	103,6	103,7	103,6	104,0	104,2	103,9	...	68
120,8	122,6	122,7	121,8	119,9	117,7	117,4	...	...	...	...	...	69
126,6	127,2	126,2	129,1	129,8	130,2	130,7	131,0	131,3	131,2	130,6	...	70
...	...	...	...	...	...	...	...	...	...	...	...	71
116,6	119,3	119,1	119,5	120,2	120,4	120,6	120,6	121,1	...	...	...	72
...	...	...	...	...	...	...	...	...	...	...	...	73
146,0	147,4	147,9	148,5	149,0	150,0	150,2	151,7	151,4	...	...	...	74
108,6	107,0	107,2	107,2	107,2	107,2	107,2	107,4	...	...	...	...	75
110,1	111,0	110,5	110,7	111,2	111,3	111,3	111,4	111,6	111,6	...	...	76
154,6	155,3	155,4	160,1	167,7	175,0	173,3	173,9	174,4	...	...	...	77
...	...	...	...	...	...	...	...	...	...	...	...	78
118,2	119,4	118,4	119,9	119,6	120,4	118,8	123,0	...	...	...	...	79
124,8	125,2	125,6	126,0	126,4	126,6	126,9	126,2	126,2p	126,6	...	...	80
...	...	...	...	...	...	...	...	...	...	...	...	81
:	:	111,7	:	:	112,5	:	:	112,8	:	:	...	80
:	:	109,4	:	:	110,2	:	:	110,6p	:	:	...	81

**1 Preisindizes für**  
**1.2 Veränderungen gegenüber dem**  
**in**

Lfd. Nr.	Land (Berichtsort bzw. Zahl der Berichtsorte)	Waren bzw. Dienstleistungen	Originalbasis	Erhebungs- zeitpunkt	1994	1995	1996			
Europa										
1	Deutschland 1) (190)	NG KWE H Kō V B .	1991	MM	+	2,7	+	1,8	+	1,5
2	Belgien	NG KWE H Kō V B .	1988	MM	+	2,4	+	1,5	+	2,1
3	Dänemark (200)	NG KWE H Kō V B S	1980	.	+	2,0	+	2,1	...	...
4	Finnland (33)	NG KWE H Kō V B .	1990	MM	+	1,1	+	1,0	...	...
5	Frankreich 2) (108)	NG KWE H Kō V B .	1990	MM	+	1,7	+	1,7	+	2,1p
6	Griechenland (17)	NG KWE H Kō V B .	1988	D	+	10,9	+	9,3	...	...
7	Großbritannien und Nordirland 2) (200)	NG KWE H Kō V B .	Januar 1987	MM	+	2,4	+	3,5	...	...
8	Irland (120)	NG KWE H Kō V B .	November 1989	VJM	+	2,4	+	2,5	...	...
9	Island (Reykjavik)	NG KWE H Kō V B S	Mai 1988	MA	+	1,6	+	1,6	...	...
10	Italien (20)	NG KWE H Kō V B S	1990	D	+	4,0	+	5,2	+	3,8p
11	Jugoslawien (93)	NG KWE H Kō V B .	.	D	...	...	...	...	...	...
12	Luxemburg	NG KWE H Kō V B .	1990	MA	+	2,2	+	1,9	+	1,4
13	Malta	NG KWE H Kō V B .	1991	.	+	4,1	+	4,0	...	...
14	Niederlande (101)	NG KWE H Kō V B S	1990	MM	+	2,7	+	2,0	...	...
15	Norwegen 2) (100)	NG KWE H Kō V B .	1979	MM	+	1,4	+	2,4	...	...
16	Österreich (20)	NG KWE H Kō V B .	1986	MM	+	3,0	+	2,2	...	...
17	Polen	NG KWE H Kō V B .	.	.	+	32,2	+	27,8	...	...
18	Portugal (25)	NG K . E H Kō V B .	1991	MM	+	5,2	+	4,1	...	...
19	Schweden 2) (70)	NG KWE H Kō V B .	1980	MM	.	.	.	.	...	...
20	Schweiz	NG KWE H Kō V B .	Mai 1993	D	+	0,9	+	1,8	+	0,8p
21	Spanien	NG KWE H . . . S	1992	D	+	4,7	+	4,6	...	...
22	Türkei (Istanbul)	NG KWE H Kō V B .	1994	D	+	106,7	+	95,4	...	...
23	Ungarn	NG KWE H . . . S	1990	D	+	18,8	+	28,2	...	...
24	Zypern	NG KWE H Kō V B S	1992	D	+	4,7	+	2,6	...	...
Afrika										
25	Ägypten (9)	NG KWE H Kō V . S	Juli 86 - Juni 87	D	+	8,1	+	8,4	...	...
26	Äthiopien (Addis Abeba)	NG K . E H Kō V B .	1990	.	+	7,6	+	10,1p	...	...
27	Botsuana	NG KWE H Kō V . S	1990	.	+	10,6	+	10,5	...	...
28	Gambia (3)	NG KWE H Kō . B S	1990	D	+	1,7	+	7,0	...	...
29	Ghana	NG KWE H Kō V . S	1977	D	+	24,9	+	59,5r	...	...
30	Kenia (Nairobi) 3)	NG KWE H Kō V B S	1990	ME	+	29,0	+	2,2	...	...
31	Madagaskar (Antananarivo) 4)	NG K . E H Kō . . S	1990	MA	+	30,5	+	46,5	...	...
32	Malawi (Blantyre)	NG K . E H . . V S	1990	.	+	32,4	+	71,6	...	...
33	Marokko (8)	NG KWE . . Kō V . S	1990	D	+	5,1	+	14,6	...	...
34	Nigeria 5)	NG KWE H . . V S	1990	D	+	58,6	+	62,3	...	...
35	Senegal (Dakar)	NG KWE H Kō V B .	1990	D	+	32,2	+	6,0p	...	...
36	Seychellen	NG KWE H Kō V B S	1990	.	+	3,9	.	0,4	...	...
37	Simbabwe	NG KWE H Kō V B S	1990	.	+	22,3	+	22,5	...	...
38	Südafrika (12)	NG KWE H Kō V B S	1990	MA	+	9,0	+	8,7	...	...
39	Tansania (20)	NG KWE H Kō V B .	1990	.	+	29,2	+	32,2	...	...
40	Tunesien 6)	NG KWE H Kō V B S	1990	D	+	4,6	+	6,3	...	...
Amerika										
41	Argentinien (Buenos Aires)	NG KWE H Kō V B S	1988	D	+	4,2	+	3,4	...	...
42	Bolivien (La Paz)	NG KWE H Kō V B .	1991	ME	+	7,7	+	10,3	...	...
43	Brasilien (Rio de Janeiro)	NG KWE H Kō V B S	Aug. 1994	MA	+	2 636,2	+	82,2	...	...
44	Chile (Santiago)	NG KWE H Kō V B .	April 1989	D	+	11,4	+	8,2	...	...
45	Costa Rica (San José)	NG KWE H Kō V B S	1990	D	+	13,5	+	...	...	...
46	Dominikanische Republik	NG KWE H Kō V B S	Mai 76 - April 77	D	...	...	...	...	...	...
47	Ecuador (12 Städte)	NG KWE H Kō V B .	Sept. 94 - Aug. 95	ME	+	27,3	+	22,9	...	...
48	El Salvador	NG KWE H . . . S	1990	D	+	5,6	+	10,0	...	...
49	Guatemala	NG KWE . . . . S	März - April 1983	MM	+	12,5	+	8,4	...	...
50	Haiti (Port-au-Prince)	NG KWE . . . . S	1990	.	+	46,8	.	6,4	...	...
51	Honduras (5)	NG KWE H Kō V B .	1978	.	+	21,7	+	29,5	...	...
52	Jamaika (Kingston)	NG KWE H Kō V B S	Januar 1988	ME	+	35,6	+	19,9	...	...
53	Kanada (36)	NG KWE H Kō V B S	1986	MA	+	0,2	+	2,1	...	...
54	Kolumbien 3)	NG KWE H . . . S	1990	D	+	23,2	+	21,5	...	...
55	Mexiko (7)	NG KWE H Kō V B S	1994	D	+	7,0	+	35,0	...	...
56	Panama (Stadt)	NG KWE H Kō V B .	1990	.	+	1,4	+	1,0	...	...
57	Paraguay (Asunción)	NG KWE H . . . S	1990	D	+	20,6	+	...	...	...
58	Peru (Lima)	NG KWE H . . . S	1994	MM	+	23,7	+	11,2	...	...
59	Uruguay (Montevideo)	NG KWE H Kō V B S	1990	.	+	44,6	+	42,2	...	...
60	Venezuela (Caracas)	NG KWE H . . . S	1990	D	+	60,8	+	...	...	...
61	Vereinigte Staaten (91)	NG KWE H Kō V B S	1982 - 1984	M	+	2,6	+	2,8	...	...
Asien										
62	Bangladesch (Dhaka) 7)	N . KWE H . . . S	1990	.	+	3,7	+	5,8	...	...
63	Hongkong	NG KWE H . . V S	Okt. 89 - Sept. 90	.	+	8,6	+	9,2	...	...
64	Indien (50)	NG KWE H Kō V B .	1982	D	+	10,2	+	10,2	...	...
65	Indonesien (17)	NG KWE H Kō V B S	April 88 - März 89	.	+	8,5	+	9,4	...	...
66	Israel (76)	NG KWE H Kō V B S	1993	D	+	12,3	+	10,1	...	...
67	Japan 8) (162)	NG KWE H Kō V B S	1995	D	+	0,7	.	0,1	...	...
68	Jordanien	NG KWE H . . . S	1990	M	+	2,2	+	2,3	...	...
69	Korea, Republik (alle Großstädte)	NG KWE H Kō V B S	1990	D	+	6,2	+	4,5	...	...
70	Kuwait	N . KWE H Kō V B .	1978	.	...	...	...	...	...	...
71	Malaysia	NG KWE H . . V B S	1990	MM	+	3,8	+	3,4	...	...
72	Pakistan (12)	NG KWE H . . . S	1990	D	+	12,5	+	12,7p	...	...
73	Philippinen	NG KWE . . Kō V . S	1990	D	+	9,1	+	8,1	...	...
74	Saudi-Arabien	N . KWE H . . V B S	1990	.	+	0,7	+	5,1	...	...
75	Singapur	NG KWE H Kō V B .	Okt. 92 - Sept. 93	.	+	3,1	+	1,7	...	...
76	Sri Lanka (Colombo)	NG KWE H Kō V B .	1990	D	+	8,5	+	7,7	...	...
77	Syrien (Damaskus)	N . KWE H Kō V B .	1990	.	+	9,1	+	...	...	...
78	Taiwan (alle Großstädte)	NG KWE H Kō V B S	1991	D	+	4,1	+	3,7	...	...
79	Thailand (Bangkok)	NG KWE H Kō V B S	1990	D	+	5,7	+	5,7	...	...
Australien und Ozeanien										
80	Australien (8)	NG KWE H Kō V B .	Juli 89 - Juni 90	Vj	+	1,9	+	4,7	...	...
81	Neuseeland (25)	NG KWE H Kō V B .	4. Vierteljahr 1988	D	+	1,7	+	3,8	...	...

1) Preisindex für die Lebenshaltung aller privaten Haushalte.  
2) Jährlich erfolgende Korrekturen am Wägungeeschema.  
3) Niedrige Einkommen.  
4) Index für Eurpär.

5) Index für die städtische Bevölkerung aller Einkommensgruppen.  
6) Bis einschl. 1993 Tunesien.  
7) Mittlere Einkommensgruppe.  
8) Ab Jan. 1996 neue Basis.

**die Lebenshaltung**  
entsprechenden Vorjahresergebnis  
Prozent

1998												Lfd.		
Jan.	Febr.	März	April	Mai	Juni	Juli	Aug.	Sept.	Okt.	Nov.	Dez.	Nr.		
+	1,5	+	1,6	+	1,7	+	1,4	+	1,4	+	1,5	+	1,4	1
+	2,0	+	1,9	+	2,0	+	1,9	+	1,9	+	2,5	+	2,5	2
+	1,7	+	1,8	+	2,1	+	2,0	+	2,3	+	2,4	+	...	3
+	0,5	+	0,5	+	0,6	+	0,7	+	0,4	+	0,5	+	0,7p	4
+	2,0	+	2,0	+	2,3	+	2,4	+	2,3	+	1,6	+	1,8	5
+	8,4	+	8,5	+	9,1	+	8,8	+	8,5	+	8,5	+	8,3	6
+	2,9	+	2,7	+	2,7	+	2,2	+	2,1	+	2,1	+	2,7	7
+	...	+	2,0	+	...	+	1,4	+	...	+	...	+	...	8
+	1,6	+	1,7	+	2,0	+	2,3	+	2,6	+	2,5	+	2,1	9
+	5,8p	+	5,0p	+	4,5p	+	4,3p	+	3,9p	+	3,4p	+	3,0p	10
+	...	+	...	+	...	+	...	+	...	+	...	+	...	11
+	1,1	+	1,1	+	1,2	+	1,5	+	1,3	+	1,4	+	1,5	12
+	...	+	...	+	...	+	...	+	...	+	...	+	...	13
+	1,9	+	1,8	+	2,0	+	2,0	+	2,2	+	1,9	+	2,4	14
+	1,2	+	0,9	+	0,7	+	1,0	+	0,9	+	1,3	+	1,7	15
+	1,7	+	1,6	+	1,8	+	1,5	+	1,6	+	1,8	+	2,0	16
+	21,0	+	20,4	+	20,4	+	19,8	+	19,5	+	20,4	+	20,7p	17
+	2,5	+	2,5	+	2,4	+	3,5	+	3,6	+	3,6	+	3,4	18
+	2,0	+	1,7	+	1,7	+	1,3	+	1,0	+	0,8	+	0,3	19
+	1,5	+	0,8	+	0,9	+	0,7	+	0,7	+	0,6	+	0,5	20
+	3,9	+	3,7	+	3,4	+	3,5	+	3,6	+	3,7p	+	3,6p	21
+	81,0	+	80,8	+	83,0	+	84,1	+	86,0	+	84,8	+	84,3	22
+	28,9	+	28,3	+	25,7	+	24,4	+	23,9	+	23,6	+	22,9	23
+	2,5	+	2,6	+	3,3	+	3,0	+	3,2	+	3,0	+	3,3	24
+	14,7	+	13,8	+	14,0	+	...	+	...	+	...	+	...	25
+	4,3	+	0,3	+	2,2	+	5,8p	+	6,4p	+	9,0p	+	5,4p	26
+	10,5	+	10,3	+	10,3	+	10,0	+	10,3	+	10,4	+	9,9	27
+	3,5p	+	2,7p	+	3,1p	+	...	+	...	+	...	+	9,7	28
+	69,2r	+	68,0r	+	64,8r	+	60,3r	+	54,2r	+	...	+	...	29
+	7,6	+	5,5	+	6,5	+	7,3	+	...	+	...	+	...	30
+	38,9	+	37,5	+	30,2	+	27,1	+	26,2	+	20,6	+	...	31
+	51,4	+	45,4	+	37,0	+	...	+	...	+	...	+	...	32
+	10,6	+	12,9p	+	12,5	+	10,2p	+	3,4	+	3,8p	+	3,9p	33
+	45,4	+	40,6	+	41,4	+	30,5	+	32,7	+	...	+	...	34
+	6,4p	+	4,1p	+	2,0p	+	3,1p	+	4,8p	+	...	+	...	35
+	0,4	+	0,6	+	1,6	+	2,0	+	1,6	+	1,2	+	1,4	36
+	28,0	+	26,4	+	23,7	+	24,3	+	24,7	+	22,5	+	...	37
+	6,9	+	6,5	+	6,3	+	5,5	+	5,9	+	6,9	+	7,1	38
+	...	+	...	+	...	+	...	+	...	+	...	+	...	39
+	5,1	+	5,2	+	4,6	+	3,8	+	3,4	+	3,8	+	3,9	40
+	0,7	+	0,3	+	0,2	+	0,3	+	0,1	+	0,2	+	0,2	41
+	13,3	+	15,9	+	14,5	+	12,6	+	...	+	...	+	...	42
+	29,2	+	28,8	+	26,7	+	24,3	+	23,6	+	18,8	+	17,2	43
+	7,8	+	7,8	+	7,9	+	8,4	+	8,6	+	8,3	+	7,7	44
+	...	+	...	+	...	+	...	+	...	+	...	+	...	45
+	...	+	...	+	...	+	...	+	...	+	...	+	...	46
+	22,1	+	23,7	+	24,8	+	25,0	+	22,4	+	22,7	+	24,0	47
+	12,2	+	11,2	+	10,5	+	10,3	+	10,3	+	11,1	+	11,3	48
+	9,8	+	10,8	+	11,5	+	12,0	+	11,0	+	10,3	+	11,6	49
+	...	+	...	+	...	+	...	+	...	+	...	+	...	50
+	23,9	+	21,4	+	21,6	+	21,0	+	21,3	+	23,2	+	24,3	51
+	26,1	+	26,6	+	29,7	+	29,6	+	30,2	+	29,3	+	27,9	52
+	1,6	+	1,3	+	1,4	+	1,5	+	1,4	+	1,2	+	1,4	53
+	20,6	+	21,2	+	20,0	+	19,2	+	18,7	+	...	+	...	54
+	51,8	+	48,9	+	43,7	+	36,9	+	33,8	+	31,8	+	31,0	55
+	1,3	+	1,3	+	1,3	+	0,8	+	0,6	+	0,6	+	0,8	56
+	...	+	...	+	...	+	...	+	...	+	...	+	...	57
+	11,2	+	11,6	+	11,6	+	11,4	+	11,2	+	11,0	+	11,9	58
+	33,9	+	33,6	+	31,4	+	30,6	+	30,4	+	28,2	+	27,2	59
+	...	+	...	+	...	+	...	+	...	+	...	+	...	60
+	2,7	+	2,7	+	2,8	+	2,9	+	2,9	+	2,8	+	3,0	61
+	2,5p	+	2,4p	+	4,0p	+	2,7p	+	2,5p	+	2,2p	+	...	62
+	6,9	+	7,3	+	7,2	+	7,5	+	7,2	+	7,0	+	7,0	63
+	9,0	+	8,6	+	8,9	+	9,8	+	9,3	+	8,6	+	8,3	64
+	10,1	+	10,5	+	9,2	+	8,2	+	7,8	+	7,6	+	...	65
+	8,8	+	9,7	+	10,6	+	11,6	+	12,4	+	12,9	+	12,9	66
+	0,5	+	0,4	+	0,1	+	0,2	+	0,1	+	0	+	0,4	67
+	7,0	+	9,9	+	9,4	+	7,9	+	6,7	+	5,0	+	5,0	68
+	5,1	+	5,1	+	4,5	+	4,6	+	5,1	+	5,5	+	5,6	69
+	...	+	...	+	...	+	...	+	...	+	...	+	...	70
+	3,4	+	3,4	+	3,2	+	3,7	+	3,6	+	3,6	+	3,7	71
+	...	+	...	+	...	+	...	+	...	+	...	+	...	72
+	11,2	+	11,7	+	11,8	+	11,3	+	10,4	+	9,8	+	8,9	73
+	0,6	+	0,7	+	1,0	+	0,8	+	1,0	+	1,0	+	0,9	74
+	0,9	+	1,6	+	1,4	+	1,1	+	1,2	+	1,1	+	1,3	75
+	11,1	+	11,9	+	13,6	+	14,2	+	13,9	+	16,4	+	15,6	76
+	...	+	...	+	...	+	...	+	...	+	...	+	...	77
+	2,1	+	4,0	+	3,1	+	2,9	+	2,9	+	2,5	+	1,6	78
+	7,4	+	7,5	+	7,5	+	7,1	+	6,1	+	5,7	+	5,5	79
+	...	+	3,7	+	...	+	...	+	3,1	+	...	+	2,1	80
+	...	+	2,2	+	...	+	...	+	2,0	+	...	+	2,4p	81

## 2 Indizes der Großhandelspreise

### 2.1 Umbasiert auf

Lfd Nr.	Land (Berichtsort)	Waren und Warengruppen	Originalbasis	Anzahl der Waren	Erhe- bungs- zeit- punkt	Jahr		
						1993	1994	1995
Europa								
1	Deutschland 1)	. Ba Be Mi E M Ma C Ho K Ha T N In R	1991	.	ME	101,6	102,2	104,0
2	Belgien	La Ba . . . E M Ma C Ho K Ha T N In .	1980	135	MM	99,3	100,6	102,8
3	Dänemark	La Ba Be Mi . M Ma C Ho K Ha T N . .	1990	1 070	ME	98,3	99,7	102,6
4	Finnland	. . Be Mi E M Ma C Ho K Ha T N . . .	1990	.	D	106,1	107,7	111,5
5	Frankreich	. Ba . . . M . C Ho K . . . In .	1990	524	ME	96,1	97,2	103,7
6	Griechenland (Athen/Piräus)	La . Be Mi . M Ma C Ho K Ha T N . . .	1980	732	D	124,5	135,2	145,8
7	Großbritannien und Nordirland 1)	. . Be . . M Ma C Ho K Ha T N . . .	1990	.	D	107,7	110,4	114,7
8	Irland 1)	. . Be . . M Ma C Ho K Ha T N . . .	1985	.	MM	106,3	107,5	110,2
9	Italien	La Ba Be Mi E M Ma C Ho K Ha T N . .	1990	850	D	107,3	111,4	122,9
10	Luxemburg	. Ba Be . . M Ma C Ho K Ha T N . . .	1990	.	MM	96,1	96,4	99,5
11	Niederlande 1)	. Ba Be Mi E M Ma C Ho K Ha T N . . .	1990	.	ME	99,3	100,0	102,6
12	Norwegen	La Ba Be Mi E M Ma C Ho K Ha T N . . .	1981	.	MM	100,1	101,5	103,4
13	Österreich	La Ba Be Mi E M Ma C Ho K Ha T N . . .	1986	362	MM	99,4	100,7	101,1
14	Schweden 1)	. . Be . . M Ma C Ho K Ha T N . . .	1990	542	D	104,2	109,1	119,6
15	Schweiz	. Ba Be Mi E M . C Ho K Ha T N . . .	1963	800	ME	100,4	100,0	100,1
16	Spanien 1)	. Ba Be Mi E M Ma C Ho K Ha T N . . .	1990	.	D	103,8	108,2	115,2
17	Türkei (Istanbul)	La Ba Be Mi . M . C Ho . Ha T N . . .	1987	2 938	D	256,7	566,5	1 070,5
Afrika								
18	Ägypten	La Ba Be Mi . M Ma C Ho . Ha T N . .	Juli 65 - Juni 66	440	D	121,7	...	...
19	Kongo	. . . . E . . . . . N In .	1980	.	.	104,8	...	...
20	Marokko	La . . . . . . . . . In .	1985	231	.	107,4	110,9	124,6
21	Südafrika	La Ba Be Mi E M Ma C Ho K Ha T N . .	Juni 1995	1 750	D	115,4	125,0	136,8
22	Zentralafrika	. . . . . . . . . N In .	1981	.	.	98,8	124,1	139,9p
Amerika								
23	Brasilien 2)	La Ba Be Mi . M Ma C Ho K Ha T N . .	Aug. 1994	243	D	2,9	69,8	110,0
24	Chile	La Ba Be Mi E M Ma C Ho K Ha T N . .	Juni 1992	254	D	121,3	130,6	140,5
25	Costa Rica (San José)	La Ba . Mi . . C . . Ha T N In .	1991	290	D	124,5	140,8	174,4
26	Ecuador	La . . Mi . M Ma C Ho . Ha T N . . .	1985	.	.	215,1	254,3	...
27	Kanada 1)	. Ba . Mi . M Ma C Ho K Ha T N . . .	1986	.	D	103,8	109,8	118,6
28	Kolumbien (14 Städte)	La . Be Mi . M Ma C Ho K Ha T N . . .	Dez. 1990	812	MM	137,2	160,7	189,9
29	Mexiko (Mexiko Stadt)	La Ba Be . E M . C Ho . . N . .	1978	210	D	123,5	131,8	183,5
30	Uruguay	La . Be Mi E M Ma C Ho K Ha T N . . .	1968	.	D	211,1	...	...
31	Venezuela	La Ba Be Mi E M Ma C Ho . Ha T N . . .	1984	.	D	166,7	297,0	468,5
32	Vereinigte Staaten 1)	La Ba Be Mi E M Ma C Ho K Ha T N . .	1982	2 772	MM	102,1	103,3	107,0p
Asien								
33	Bangladesh	La . . Mi E . . . . K Ha T N In .	Juli 69 - Juni 70	44	.	105,6	110,6	117,5
34	Indien	La . Be Mi E M Ma C Ho K Ha T N . . .	1981 - 82	380	D	120,9	133,5	146,0
35	Israel 1)	. . Be Mi . M Ma C Ho K Ha T N . . .	1994	253	MM	119,2	128,6	142,3
36	Japan	La Ba Be Mi E M Ma C Ho K Ha T N . . .	1990	1 313	D	95,6	93,7	92,8
37	Korea, Republik 1)	La Ba Be Mi E M Ma C Ho K Ha T N In R	1990	896	D	103,7	106,6	111,5
38	Pakistan	. . . Mi E . . . . . N In R	Juli 80 - Juni 81	.	.	117,2	139,2	157,1
39	Philippinen (Manila)	La . Be . . M Ma C Ho K Ha T N In R	1978	539	MM	103,4	111,9	115,5
40	Singapur	. . . Mi . Ma C . . . . In R	1990	230	.	93,0	91,0	91,1
41	Taiwan	La Ba . Mi E M Ma C Ho K Ha T N . . .	1991	1 039	D	98,8	100,9	108,3
42	Thailand	La Ba . Mi . . Ma C Ho K Ha T N . . .	1985	600	D	99,8	103,6	112,3
Australien und Ozeanien								
43	Australien 1)	. . . Mi . M Ma C Ho K Ha T N . . .	Juli 88 - Juni 89	.	MM	103,6	104,3	106,1
44	Neuseeland 1)	. . . Mi . M Ma C Ho K Ha T N . . .	4. Vj. 1982	.	Vj	106,2	107,8	109,0
Indizes der								
Bundesrepublik Deutschland								
45	Index des HWWA, Institut für Wirtschaftsforschung, Hamburg	La . Be Mi . M . . Ho K Ha T N . .	1975	31	tägl.	89,2	91,3	100,6
Großbritannien								
46	Reuters Index	La . . . . M . . . K . T . . .	18 Sept. 1931	17 3	tägl.	99,2	117,8	132,6
Vereinigte Staaten								
47	Moody's Index	La . . . . M . . . K Ha T . . .	31. Dez. 1931	15 4	tägl.	102,9	125,3	143,3

Fußnoten siehe S. 14.

bzw. gewerblichen Erzeugerpreisen  
1991 = 100

1996												Lfd. Nr.
Jan.	Febr.	März	April	Mai	Juni	Juli	Aug.	Sept.	Okt.	Nov.	Dez.	
103,4	103,5	103,4	103,5	103,5	103,3	103,4	103,4	103,6	103,6	103,6	...	1
103,0	103,2	103,7	103,6	103,4	102,9	102,8	103,0	104,0	104,4	...	...	2
103,2	103,1	103,4	103,8	104,4	103,7	103,8	103,6	103,8	104,0	...	...	3
113,1	113,0	112,7	112,4	112,1	111,5	110,9	110,4	110,5	110,9	...	...	4
101,9	101,6	101,2	100,9	100,4	99,6	99,4	99,2	99,1	99,0	99,0	...	5
152,9	153,2	154,5	155,9	156,5	...	...	...	...	...	...	...	6
117,3	117,6	117,9	118,2	118,3	118,2	118,1	118,0	118,2	118,2p	118,4p	...	7
111,4	111,6	111,9	111,5	111,8	111,2	111,0	110,6	110,3	110,0	110,0	...	8
126,9	127,3	127,3	128,1	127,8	127,3	126,7	126,4	...	...	...	...	9
99,4	98,7	98,0	97,2	97,5	97,1	96,8	95,9	96,0	95,9	...	...	10
103,3	103,5	103,7	104,2	104,5	104,2	104,3	104,3	104,8	...	...	...	11
104,1	104,2	104,6	104,9	104,6	104,6	104,7	104,9	105,4	106,1	...	...	12
100,7	101,1	101,6	101,6	102,1	101,1	100,9	100,1	100,6	100,6	100,9	101,2	13
118,6	118,7	118,1	117,6	116,9	116,4	116,4	115,9	118,1	115,9	...	...	14
98,9	98,5	98,3	98,5	97,8	97,7	97,5	96,9	97,1	97,2	...	...	15
116,7	117,0	116,8	117,0	117,1	116,9	116,7	116,7	117,0	...	...	...	16
1 400,4	1 476,1	1 576,4	1 716,0	1 784,9	1 825,0	1 863,9	...	...	...	...	...	17
...	...	...	...	...	...	...	...	...	...	...	...	18
...	...	...	...	...	...	...	...	...	...	...	...	19
122,4	124,4	124,1	123,6	124,2	122,5	...	...	...	...	...	...	20
141,0	141,6	141,3	142,8	144,6	145,5	146,6	148,1	...	...	...	...	21
142,0	141,8	142,4	142,6	142,0	...	...	...	...	...	...	...	22
113,3	113,8	113,7	114,2	115,7	116,8	118,4	118,4	118,9	119,1	...	...	23
146,6	145,8	147,6	149,5	149,3	149,6	148,9	149,5	150,6	151,6	...	...	24
192,7	194,0	196,2	196,6	199,2	200,5	203,5	...	...	...	...	...	25
...	...	...	...	...	...	...	...	...	...	...	...	26
119,7	119,5	118,8	118,5	119,3	118,6	118,6	119,2	119,4	118,9	118,8	...	27
204,7	209,4	212,9	214,8	217,6	217,9	220,1	221,2	...	...	...	...	28
223,7	229,2	234,8	241,4	245,9	250,1	253,5	256,7	260,3	...	...	...	29
...	...	...	...	...	...	...	...	...	...	...	...	30
675,6	715,7	749,4	798,1	942,0	999,1	1 016,4	1 074,5	...	...	...	...	31
106,4	106,3	106,5	109,4	110,0	109,8	109,8	110,0	109,9	...	...	...	32
119,7	118,9	119,4	120,0	...	...	...	...	...	...	...	...	33
148,5	148,6	149,5	151,2	151,6p	152,8p	...	...	...	...	...	...	34
149,2	149,9	151,0	153,5	154,4	155,4	155,1	155,1	156,0	...	...	...	35
93,4	93,4	93,3	93,4	93,2	93,2	93,4	93,2	93,3	93,4	93,7	...	36
113,1	113,8	113,4	113,6	113,9	113,9	114,9	115,0	115,5	115,7	115,6	...	37
162,9	164,2	167,5	170,2	170,6	172,1	174,5	177,6	...	...	...	...	38
124,8	123,5	123,8r	124,8r	125,7	...	...	...	...	...	...	...	39
92,2	91,2	91,0	91,6	91,6	89,9	89,5	89,9	91,0	92,0p	...	...	40
109,0	109,1	108,6	107,7	107,6	108,1	106,3r	107,1	106,8	...	...	...	41
114,7	115,5	116,4	117,0	118,3	118,6	117,9	...	...	...	...	...	42
109,2	109,4	109,2	109,1	109,1	108,5	108,6	108,8	108,9	109,2	...	...	43
.	108,9r	.	.	108,7	.	.	...	.	.	...	...	44
Weltmarktpreise												
100,5	99,6	104,2	109,3	104,6	101,6	103,6	105,9	111,9	116,0	112,7	115,3	45
126,1	127,9	126,6	125,6	126,4	122,3	117,9	115,4	114,4	111,9	110,4	110,7	46
140,6	144,0	145,4	149,6	154,1	149,3	147,6	148,5	144,5	140,1	139,3	139,5	47

## 2 Indizes der Großhandelspreise

### 2.2 Veränderungen gegenüber dem in

Lfd Nr.	Land (Berichtsort)	Waren und Warengruppen	Originalbasis	Anzahl der Waren	Erhe- bungs- zeit- punkt	Jahr					
						1993	1994	1995			
Europa											
1	Deutschland 1)	. Ba Be Mi E M Ma C Ho K Ha T N In .R	1991	.	ME	+	0,2	+	0,6	+	1,8
2	Belgien	La Ba . . E M Ma C Ho K Ha T N In .	1980	135	MM	-	1,0	+	1,4	+	3,2
3	Dänemark	La Ba Be Mi . M Ma C Ho K Ha T N . .	1990	1 070	ME	-	0,6	+	1,4	+	2,9
4	Finnland	. . Be Mi E M Ma C Ho K Ha T N . .	1990	.	D	+	3,9	+	1,5	+	3,5
5	Frankreich	. Ba . . . M Ma C Ho K . . . In .	1990	524	ME	-	2,9	+	1,4	+	6,8
6	Griechenland (Athen/Piräus)	La . Be Mi . M Ma C Ho K Ha T N . .	1980	732	D	+	11,9	+	8,6	+	7,8
7	Großbritannien und Nordirland 1)	. . Be . . M Ma C Ho K Ha T N . .	1990	.	D	+	3,7	+	2,5	+	3,9
8	Irland 1)	. . Be . . M Ma C Ho K Ha T N . .	1985	.	MM	+	4,6	+	1,1	+	2,5
9	Italien	La Ba Be Mi E M Ma C Ho K Ha T N . .	1990	850	D	+	5,1	+	3,8	+	10,2
10	Luxemburg	. Ba Be . . M Ma C Ho K Ha T N . .	1990	.	MM	-	1,7	+	0,3	+	3,2
11	Niederlande 1)	. Ba Be Mi E M Ma C Ho K Ha T N . .	1990	.	ME	-	1,0	+	0,7	+	2,6
12	Norwegen	La Ba Be Mi E M Ma C Ho K Ha T N . .	1981	.	MM	-	0,1	+	1,4	+	1,9
13	Österreich	La Ba Be Mi E M Ma C Ho K Ha T N . .	1988	362	MM	-	0,4	+	1,3	+	0,4
14	Schweden 1)	. . Be . . M Ma C Ho K Ha T N . .	1990	542	D	+	5,4	+	4,6	+	9,7
15	Schweiz	La Ba Be Mi E M . C Ho K Ha T N . .	1963	800	ME	+	0,3	-	0,4	-	0,1
16	Spanien 1)	. Ba Be Mi E M Ma C Ho K Ha T N . .	1990	.	D	+	2,4	+	4,2	+	6,4
17	Türkei (Istanbul)	La Ba Be Mi . M . C Ho . Ha T N . .	1987	2 938	D	+	58,4	+	120,7	+	89,0
Afrika											
18	Ägypten	La Ba Be Mi . M Ma C Ho . Ha T N . .	Juli 65 - Juni 66	440	D	+	8,5		...		...
19	Kongo	. . . . E . . . . . N In .	1980	.	.	+	3,0		...		...
20	Marokko	La . . . . . . . . . In .	1985	231	.	+	4,5	+	2,4	+	6,5
21	Südafrika	La Ba Be Mi E M Ma C Ho K Ha T N . .	Juni 1995	1 750	D	+	6,6	+	8,2	+	9,6
22	Zentralafrika	. . . . . . . . . N In .	1981	.	.	-	1,5	+	25,6	+	12,8p
Amerika											
23	Brasilien	La Ba Be Mi . M Ma C Ho K Ha T N . .	Aug. 1994	243	D	+	2088,9	+	2312,0	+	57,5
24	Chile	La Ba Be Mi E M Ma C Ho K Ha T N . .	Juni 1992	254	D	+	8,6	+	7,7	+	7,6
25	Costa Rica (San José)	La Ba . Mi . . C . . Ha T N In .	1991	290	D	+	5,2	+	13,1	+	23,9
26	Ecuador	La . . Mi . M Ma C Ho . Ha T N . .	1985	.	.	+	39,1	+	18,3		...
27	Kanada 1)	. Ba . Mi . M Ma C Ho K Ha T N . .	1986	.	D	+	3,3	+	5,8	+	8,1
28	Kolumbien (14 Städte)	La . Be Mi . M Ma C Ho K Ha T N . .	Dez. 90	812	MM	+	14,2	+	17,1	+	18,1
29	Mexiko (Mexiko Stadt)	La Ba Be . E M . C Ho . . N . .	1978	210	D	+	8,9	+	6,8	+	39,2
30	Uruguay	La . Be Mi E M Ma C Ho K Ha T N . .	1968	.	D	+	33,4		...		...
31	Venezuela	La Ba Be Mi E M Ma C Ho . Ha T N . .	1984	.	D	+	35,0	+	78,1	+	57,8
32	Vereinigte Staaten 1)	La Ba Be Mi E M Ma C Ho K Ha T N . .	1982	2 772	MM	+	1,5	+	1,3	+	3,6p
Asien											
33	Bangladesh	La . . Mi E . . . . K Ha T N In .	Juli 69 - Juni 70	44	.	+	2,7	+	4,7	+	6,3
34	Indien	La . Be Mi E M Ma C Ho K Ha T N . .	1981 - 82	360	D	+	7,9	+	10,5	+	9,3
35	Israel 1)	. . Be Mi . M Ma C Ho K Ha T N . .	1994	253	MM	+	8,2	+	7,9	+	10,7
36	Japan	La Ba Be Mi E M Ma C Ho K Ha T N . .	1990	1 313	D	-	2,9	-	2,0	-	1,0
37	Korea, Republik 1)	La Ba Be Mi E M Ma C Ho K Ha T N In .R	1990	896	D	+	1,5	+	2,8	+	4,7
38	Pakistan	. . Mi E . . . . . N In R	Juli 80 - Juli 81	.	.	+	9,3	+	18,7	+	12,8
39	Philippinen (Manila)	La . Be . . M Ma C Ho K Ha T N In R	1978	539	MM	-	1,1	+	8,2	+	3,2
40	Singapur	. . . Mi . M Ma C . . . In R	1990	230	.	-	1,8	-	2,1	+	0,1
41	Taiwan	La Ba . Mi E M Ma C Ho K Ha T N . .	1991	1 039	D	+	2,5	+	2,2	+	7,4
42	Thailand	La Ba . Mi . . Ma C Ho K Ha T N . .	1985	600	D	-	0,5	+	3,9	+	8,3
Australien und Ozeanien											
43	Australien 1)	. . . Mi . M Ma C Ho K Ha T N . .	Juli 88 - Juni 89	.	MM	+	2,0	+	0,7	+	3,6
44	Neuseeland 1)	. . . Mi . M Ma C Ho K Ha T N . .	4. Vj. 1982	.	Vj	+	3,4	+	1,6	+	1,0

Indizes der

#### Bundesrepublik Deutschland

45	Index des HWWA, Institut für Wirtschaftsforschung, Hamburg	La . Be Mi . M . . Ho K Ha T N . .	1975	31	tägl.	- 9,9	+ 2,4	+ 10,1
----	--	------------------------------------	------	----	-------	-------	-------	--------

#### Großbritannien

46	Reuters Index	La . . . . M . . . K . T . . .	18. Sept. 1931	17 3)	tägl.	+ 4,5	+ 18,7	+ 12,6
----	---------------	--------------------------------	----------------	-------	-------	-------	--------	--------

#### Vereinigte Staaten

47	Moody's Index	La . . . . M . . . K Ha T . . .	31. Dez. 1931	15 4)	tägl.	+ 7,1	+ 21,7	+ 14,4
----	---------------	---------------------------------	---------------	-------	-------	-------	--------	--------

1) Index der Erzeugerpreise gewerblicher Produkte.

2) Indexzahlen auf Originalbasis, nicht umbasiert.

3) Weizen, Mais, Reis, Zucker, Kakao, Kaffee, Rindfleisch, Erdnüsse, Kopra, Sojabohnen, Wolle, Baumwolle, Kautschuk, Kupfer, Blei, Zink, Zinn.

4) Weizen, Mais, Schweine, Zucker, Kaffee, Kakao, Wolle, Baumwolle, Seide, Häute, Kautschuk, Stahlschrott, Kupfer, Blei, Silber.

bzw. gewerblichen Erzeugerpreisen  
entsprechenden Vorjahresergebnis  
Prozent

1996												Lfd. Nr.
Jan.	Febr.	März	April	Mai	Juni	Juli	Aug.	Sept.	Okt.	Nov.	Dez.	
± 0	- 0,2	- 0,3	- 0,5	- 0,5	- 0,8	- 0,7	- 0,7	- 0,6	- 0,3	- 0,3	...	1
+ 1,0	+ 0,8	+ 1,5	+ 0,8	+ 0,4	+ 0,2	+ 0,1	± 0	+ 0,4	+ 1,2	...	...	2
+ 1,5	+ 0,9	+ 0,9	+ 1,1	+ 1,5	+ 0,9	+ 1,1	+ 1,2	+ 1,0	+ 1,4	...	...	3
+ 3,0	+ 2,6	+ 2,4	+ 1,5	+ 0,5	± 0	- 0,6	- 1,3	- 1,8	- 1,7	...	...	4
- 0,3	- 1,3	- 2,1	- 3,0	- 4,0	- 4,6	- 5,0	- 5,3	- 5,2	- 4,4	- 3,8	...	5
+ 6,6	+ 6,4	+ 6,7	+ 7,0	+ 6,9	...	...	...	...	...	...	...	6
+ 3,4	+ 4,0	+ 3,9	+ 3,7	+ 3,5	+ 3,3	+ 2,8	+ 2,5	+ 2,4	+ 2,1p	+ 2,2p	...	7
+ 3,0	+ 2,7	+ 1,9	+ 1,7	+ 1,7	+ 0,8	+ 0,8	+ 0,1	- 0,7	- 1,2	- 1,6	...	8
+ 9,4	+ 8,2	+ 5,6	+ 4,5	+ 3,5	+ 2,4	+ 2,6	+ 2,0	...	...	...	...	9
+ 1,2	- 1,0	- 1,6	- 3,2	- 2,6	- 3,7	- 3,3	- 5,4	- 4,5r	- 5,0	...	...	10
+ 1,1	+ 0,9	+ 1,2	+ 1,5	+ 1,8	+ 1,5	+ 2,0	+ 1,7	+ 2,0	...	...	...	11
+ 1,3	+ 1,3	+ 1,4	+ 1,4	+ 1,3	+ 0,8	+ 1,3	+ 1,7	+ 1,7	+ 2,6	...	...	12
- 0,4	- 0,6	- 0,5	- 0,5	- 2,0	- 1,3	- 0,1	+ 0,6	+ 1,1	+ 1,3	+ 1,5	+ 1,3	13
+ 2,4	+ 1,5	+ 0,5	- 1,4	- 2,6	- 3,3	- 4,2	- 4,8	- 4,8	- 4,2	...	...	14
- 1,4	- 2,0	- 2,3	- 2,0	- 2,4	- 2,6	- 2,6	- 2,9	- 3,0	- 2,5	...	...	15
+ 3,7	+ 2,7	+ 1,9	+ 1,7	+ 1,5	+ 1,2	+ 0,9	+ 0,8	+ 0,8	...	...	...	16
+ 64,5	+ 62,2	+ 63,0	+ 70,7	+ 74,7	+ 76,3	+ 75,9	...	...	...	...	...	17
...	...	...	...	...	...	...	...	...	...	...	...	18
+ 9,0	+ 8,8	+ 7,4	+ 7,0	+ 6,2	+ 4,2	...	...	...	...	...	...	19
+ 7,2	+ 6,3	+ 5,9	+ 5,3	+ 5,8	+ 6,1	+ 6,6	+ 7,4	...	...	...	...	20
+ 4,0	+ 3,3	+ 3,4	± 0	± 0	...	...	...	...	...	...	...	21
...	...	...	...	...	...	...	...	...	...	...	...	22
+ 7,0	+ 6,8	+ 5,2	+ 3,6	+ 7,0	+ 6,7	+ 6,1	+ 4,1	+ 6,9	+ 7,4	...	...	23
+ 7,9	+ 6,7	+ 6,1	+ 7,2	+ 7,9	+ 8,8	+ 7,4	+ 6,7	+ 5,5	+ 4,4	...	...	24
+ 20,5	+ 19,2	+ 18,8	+ 17,4	+ 17,2	+ 15,6	+ 16,0	...	...	...	...	...	25
...	...	...	...	...	...	...	...	...	...	...	...	26
+ 2,6	+ 2,0	+ 0,7	+ 0,5	+ 1,0	- 0,2	- 0,5	+ 0,2	± 0	- 0,2	- 0,5	...	27
+ 17,7	+ 17,5	+ 16,4	+ 14,6	+ 14,6	+ 13,1	+ 13,8	+ 14,0	...	...	...	...	28
+ 55,0	+ 52,7	+ 47,1	+ 39,2	+ 36,4	+ 34,2	+ 33,4	+ 32,6	31,6	...	...	...	29
...	...	...	...	...	...	...	...	...	...	...	...	30
+ 70,0	+ 70,8	+ 75,3	+ 82,0	+ 108,9	+ 116,2	+ 116,4	+ 123,1	...	...	...	...	31
+ 2,8	+ 2,2	+ 2,0	+ 2,3	+ 2,8	+ 2,1	+ 2,1	+ 2,4	+ 2,2	...	...	...	32
...	...	...	...	...	...	...	...	...	...	...	...	33
+ 5,4	+ 4,4	+ 5,3	+ 4,0	...	...	...	...	...	...	...	...	34
+ 5,0	+ 4,5	+ 5,1	+ 5,0	+ 4,3p	+ 4,6p	...	...	...	...	...	...	35
+ 9,5	+ 9,4	+ 9,4	+ 9,4	+ 9,1	+ 8,7	+ 8,9	+ 8,5	+ 7,9	...	...	...	36
- 0,2	- 0,1	+ 0,4	+ 1,3	+ 1,3	+ 1,4	+ 1,4	+ 0,5	± 0	+ 0,3	+ 0,5	...	37
+ 3,5	+ 3,7	+ 2,2	+ 2,0	+ 1,7	+ 1,6	+ 2,3	+ 2,3	+ 2,3	+ 3,3	+ 3,8	...	38
+ 6,4	+ 7,7	+ 9,1	+ 10,7	+ 11,0	+ 10,2	+ 11,2	+ 11,5	...	...	...	...	39
+ 10,5	+ 10,5	+ 10,6r	+ 10,5	+ 10,8	...	...	...	...	...	...	...	40
+ 1,5	- 0,1	- 0,3	- 0,5	- 0,3	- 1,6	- 0,7	- 0,8	- 0,2r	+ 1,7p	...	...	41
+ 3,6	+ 2,7	+ 1,6	± 0	- 0,5	- 0,4r	- 2,6r	- 3,3	- 3,3	...	...	...	42
+ 7,1	+ 5,9	+ 6,7	+ 6,2	+ 6,2	+ 5,6	+ 3,9	...	...	...	...	...	43
...	...	...	...	...	...	...	...	...	...	...	...	44
+ 2,8	+ 2,1	+ 1,7	+ 1,2	+ 0,7	+ 0,1	- 0,2	± 0	+ 0,5	+ 0,8	...	...	45
...	0,3r	...	...	0,2	...	...	...	...	...	...	...	46
...	...	...	...	...	...	...	...	...	...	...	...	47

Weltmarktpreise

+ 1,2	- 1,2	+ 2,7	+ 3,0	- 0,5	± 0	+ 6,0	+ 8,0	+ 13,7	+ 20,3	+ 13,5	+ 12,6	45
- 6,3	- 5,1	- 8,2	- 8,7	- 8,2	- 8,2	- 11,6	- 12,2	- 10,2	- 10,2	- 13,9	- 12,3	46
- 0,9	+ 1,0	+ 1,0	+ 3,3	+ 5,9	+ 1,9	+ 1,7	+ 3,2	+ 1,6	- 0,5	- 1,6	- 0,7	47

### 3 Preisindizes für Baustoffe und Bauwerke

#### 3.1 Umbasiert auf 1991 = 100

Land (Berichtsort)	Originalbase	Warenzahl Bau- werkstyp	Jahr			1995		1996			
			1993	1994	1995	Aug	Nov	Febr	Mai	Aug	Nov
Baustoffe 1)											
Europa											
Deutschland 2)	1985	•	103,8	105,6	107,9	108,0	107,7	107,7	107,6	107,4	107,3
Dänemark 3)	1 Jan 1987	•	104,8	106,4	111,2	111,2	111,2	112,0	112,8	113,6	•••
Finnland 3)	1990	•	103,0	104,8	107,1	107,2	106,5	105,8	105,9	106,5	•••
Frankreich	1990	•	99,9	101,1	103,9	105,1	104,5	105,7	105,9	104,8	100,5
Griechenland 3)	1990	70	126,5	135,6	145,7	145,7	149,0	154,0	155,3	•••	•••
Großbritannien und Nordirland 2)	1990	•	103,8	108,9	115,8	116,7	116,3	116,7	117,5	117,0	117,3p
Irland	1985	•	100,7	103,3	108,1	108,4	108,3	108,5	108,8	108,4	•••
Italien	1990	•	108,6	111,9	119,0	120,2	120,2	•••	•••	•••	•••
Luxemburg	1990	•	109,3	112,4	119,0	119,4	119,3	121,7	121,4	121,4	•••
Niederlande	1990	30	105,9	107,8	110,8	110,8	110,8	110,8	111,8	110,8	•••
Norwegen 3)	1978	•	102,4	105,6	110,7	111,0	111,4	111,6	112,1	112,3	•••
Österreich (Wien) 3)	1990	15	101,8	105,1	107,1	107,3	106,8	107,9	•••	•••	•••
Schweden 3)	1988	•	103,3	109,0	117,0	118,0	118,8	119,9	120,1	120,4	•••
Schweiz	Mai 1993	•	103,3	103,5	106,7	107,2	105,9	103,6	102,1	100,6	•••
Spanien	1990	•	101,1	104,4	109,2	109,6	110,1	111,6	111,8	111,8	•••
Türkei (Istanbul)	1988	10	266,6	581,7	990,6	1 049,7	1 158,8	1 378,9	1 719,8	•••	•••
Afrika											
Simbabwe (Harare) 3)	1980	•	148,6	189,6	•••	•••	•••	•••	•••	•••	•••
Südafrika	Juni 1995	•	113,6	121,7	133,9p	135,7	138,0	141,2	144,8	151,1	•••
Amerika											
Argentinien 3)	1993	45	124,8	128,6	128,9	130,6	130,2	128,1	127,8	127,2	•••
Brazillen 4)	Aug 1994	•	•	3,0	99,7	113,3	118,1	117,2	117,5	118,3	119,9
Mexiko	1974	19	122,9	127,5	172,3	182,2	187,7	206,6	221,6	230,8	•••
Vereinigte Staaten	1982	rd 70	106,6	111,1	115,3p	116,1	115,0	114,3	115,9r	116,8	•••
Asien											
Japan	1990	118	98,6	96,1	95,5	94,7	95,1	95,5	95,2	95,5	96,8
Pakistan	1980/81	•	111,2	•••	•••	•••	•••	•••	•••	•••	•••
Singapur	1985	•	96,3	96,3	97,7	98,2	98,0	98,9	98,6r	98,2r	•••
Thailand	1985	•	100,4	102,9	107,6	108,8	110,7	110,3	•••	•••	•••
Australien und Ozeanien											
Australien (6 Städte) 3)	Juli 1989 - Juni 1990	72	104,3	108,2	110,0	110,5	110,0	109,3	109,6	109,7	•••
Neuseeland	4 Vj 1982	•	102,1	104,4	107,1	107,0	107,9	108,4	108,7	•••	•••
Bauwerke											
Europa											
Deutschland	1991	W 5)	111,7	114,3	117,1	117,6	117,4	117,2	117,2	117,0	116,7
	1991	B 5)	111,1	113,6	116,4	116,8	116,8	116,7	116,8	116,7	116,5
	1991	G 5)	110,7	112,9	115,5	115,9	116,0	116,0	116,1	116,1	115,8
Belgien	1914	W	107,5	108,0	109,9	•	110,6	•	109,9	•••	•••
Dänemark	1 1 1987	W	104,8	107,3	111,3	111,3	112,1	112,9	113,7	114,5	•••
Finnland	1990	W	98,5	100,0	101,3	101,4	101,0	99,7	100,2	100,9	•••
Frankreich	4 Vj 1953	W	102,7	102,8	102,8	103,4	102,3	104,8	•••	•••	•••
Griechenland	1990	W	120,6	129,4	137,2p	137,4	139,9	143,6	144,8	•••	•••
Großbritannien und Nordirland 6)	1990	• 7)	88,2	91,4	101,1p	102,2p	103,2p	104,3p	104,3p	•••	•••
Irland	1985	W	104,7	107,1	110,8	110,7	111,6	111,7	112,0	•••	•••
Italien	Juli 1987	W	104,9	107,6	110,9	111,7	112,1	113,9	114,6	116,5	118,7
Luxemburg	1990	W	107,9	111,6	113,9	114,4	114,5	•••	•••	•••	•••
Niederlande	1970	W	108,4	109,8	111,8	•	112,2	•	112,6	•••	•••
Norwegen	1990	W	108,8	110,8	115,7	115,7	115,7	117,6	117,6	•••	•••
Norwegen	1978	W	101,8	104,4	108,9	109,3	109,5	109,8	110,9	111,0	•••
Österreich	1990	W	107,5	110,4	113,2	113,7	113,7	114,3	•••	•••	•••
Schweden	1988	W	107,8	109,3	115,7	116,7	117,4	117,7	•••	•••	•••
Schweiz (Zürich)	1 10 1988	W	96,3	95,1	96,5	97,3	96,3	96,3	95,9	95,9	95,5
Schweiz (Luzern)	1 04 1985	W	97,8	97,7	99,6	100,2	100,1	100,1	98,9	98,9	98,0
Schweiz (Bern)	1 04 1987	W	97,1	98,4	•	106,1	•	•	103,6	103,6	•
Spanien	1990	• 7)	108,6	113,1	117,0	117,4	117,4	119,6	119,7	•••	•••
Amerika											
Argentinien (Buenos Aires)	1993	W	143,6	150,5	150,2	158,2	154,9	146,4	145,9	145,5r	•••
Brazillen 4)	Aug 1994	W	•	3,0	72,5	127,5	134,4	137,5	140,9	145,7	149,4
Kanada	1986	W	101,3	101,3	100,1	100,1	99,1	98,6	97,9	97,9	•••
Mexiko	1974	W	122,8	128,3	169,1	177,7	182,1	220,1	216,6	224,1	•••
Vereinigte Staaten	1992	W	107,3	110,9	114,4	116,8	115,7	•••	•••	•••	•••
	1992	B 8)	105,4	108,3	112,3	112,3	113,5	•••	•••	•••	•••
	1992	G	105,5	108,7	111,2	111,3	112,1	•••	•••	•••	•••
Asien											
Israel	Jan 1992	•	120,1	131,1	145,9	152,3	147,8	152,4	154,7	163,5	•••
Australien und Ozeanien											
Neuseeland	4 Vj 1982	•	101,2	104,5	108,5	108,5	110,3	111,0	111,7	•••	•••

Fußnote siehe Seite 17



### 3 Preisindizes für Baustoffe und Bauwerke

#### 3.2 Veränderung gegenüber dem entsprechenden Vorjahresergebnis in Prozent

Land (Berichtsort)	Originalbasis	Warenzahl Bauwerkstyp	Jahr			1995		1996			
			1993	1994	1995	Aug	Nov	Febr	Mai	Aug.	Nov
Baustoffe 1)											
Europa											
Deutschland 2)	1985	•	+ 1,3	+ 1,7	+ 2,2	+ 2,0	+ 1,1	- 0,1	- 0,5	- 0,6	- 0,4
Dänemark 3)	1 Jan. 1987	•	+ 1,6	+ 1,5	+ 4,5	+ 4,5	+ 3,7	+ 2,9	+ 2,2	+ 2,2	...
Finnland 3)	1990	•	+ 5,1	+ 1,8	+ 2,2	+ 1,8	± 0	- 1,7	- 1,5	- 0,7	...
Frankreich	1990	•	- 1,3	+ 1,2	+ 2,8	+ 3,5	+ 3,4	+ 3,0	+ 1,7	- 0,3	- 3,8
Griechenland 3)	1990	70	+ 13,2	+ 7,2	+ 7,4	+ 6,9	+ 7,4	+ 7,7	+ 7,5	...	...
Großbritannien und Nordirland 2)	1990	•	+ 3,2	+ 4,9	+ 6,3	+ 6,3	+ 4,7	+ 3,0	+ 1,1	+ 0,2	+ 0,8p
Irland	1985	•	+ 0,7	+ 2,5	+ 4,7	+ 4,3	+ 2,2	+ 0,7	+ 0,5	± 0	...
Italien 3)	1990	•	+ 5,3	+ 3,0	+ 6,3	+ 7,2	+ 6,0	...	...	...	...
Luxemburg	1990	•	+ 1,5	+ 2,9	+ 3,3	+ 3,4	+ 3,4	+ 2,9	+ 1,7	+ 1,7	...
Niederlande	1990	30	+ 2,9	+ 1,9	+ 2,7	+ 2,7	+ 1,9	+ 0,9	+ 1,8	± 0	...
Norwegen 3)	1978	•	+ 1,2	+ 2,8	+ 4,9	+ 3,8	+ 2,9	+ 2,0	+ 1,1	+ 1,2	...
Österreich (Wien) 3)	1990	15	+ 1,4	+ 3,3	+ 2,0	+ 1,6	+ 0,7	+ 0,8	...	...	...
Schweden 3)	1988	•	+ 2,4	+ 5,5	+ 7,4	+ 8,0	+ 6,3	+ 4,5	+ 3,2	+ 2,0	...
Schweiz	Mai 1993	•	+ 1,0	+ 0,2	+ 3,2	+ 3,3	+ 1,1	- 2,4	- 5,3	- 6,1	...
Spanien	1990	•	+ 0,7	+ 3,2	+ 4,8	+ 4,8	+ 4,6	+ 3,4	+ 2,3	+ 2,0	...
Türkei (Istanbul)	1988	10	+ 64,9	+ 118,2	+ 70,3	+ 74,3	+ 71,8	+ 71,7	+ 80,8	...	...
Afrika											
Simbabwe (Harare) 3)	1980	•	+ 8,6	+ 14,1	...	...	...	...	...	...	...
Südafrika	Juni 1995	•	+ 7,0	+ 7,0	+ 10,0p	+ 9,9	+ 9,9	+ 8,3	+ 8,4	+ 11,4	...
Amerika											
Argentinien 3)	1993	45	+ 5,8	+ 1,4	+ 1,9	+ 3,2	+ 2,8	- 0,3	- 1,2	- 1,7	...
Brasilien 5)	Aug 1994	•	+ 2 015	+ 2 198	+ 62,7	+ 16,5	+ 15,7	+ 9,1	+ 5,2	+ 3,2	...
Mexiko	1974	19	+ 8,8	+ 3,7	+ 35,2	+ 42,4	+ 45,4	+ 44,3	+ 27,3	+ 26,7	...
Vereinigte Staaten	1982	rd 70	+ 5,0	+ 4,0	+ 3,7p	+ 4,3	+ 1,5	- 0,3	+ 0,2r	+ 0,6	...
Asien											
Japan	1990	118	- 0,8	- 2,6	- 0,6	- 1,4	- 1,1	- 0,9	- 0,5	- 0,6	+ 1,8
Pakistan	1980/81	•	+ 5,7	...	...	...	...	...	...	...	...
Singapur	1985	•	+ 1,1	± 0	+ 1,5	+ 2,3	+ 2,0	+ 1,7	+ 1,3	± 0r	...
Thailand	1985	•	+ 1,2	+ 2,5	+ 4,5	+ 5,0	+ 7,1	+ 4,9	...	...	...
Australien und Ozeanien											
Australien (6 Städte) 3)	Juli 1989 - Juni 1990	72	+ 4,1	+ 3,8	+ 1,7	+ 1,8	+ 0,4	- 0,6	- 1,0	- 0,4	...
Neuseeland	4 VI 1982	•	+ 1,6	+ 2,3	+ 2,5	+ 2,1	+ 2,1	+ 1,8	+ 1,7	...	...
Bauwerke											
Europa											
Deutschland	1991	W 5)	+ 5,0	+ 2,3	+ 2,4	+ 2,4	+ 1,9	+ 0,9	- 0,2	- 0,5	- 0,6
	1991	B 5)	+ 4,7	+ 2,3	+ 2,5	+ 2,5	+ 2,0	+ 1,1	+ 0,2	- 0,1	- 0,3
	1991	G 5)	+ 4,3	+ 2,0	+ 2,3	+ 2,3	+ 1,9	+ 1,2	+ 0,4	+ 0,2	...
Belgien	1914	W	+ 3,4	+ 0,4	...	...	+ 2,2	...	+ 0,6	...	...
Dänemark	1 I 1987	W	+ 1,6	+ 2,3	+ 3,8	+ 3,8	+ 4,5	+ 3,7	+ 2,9	+ 2,9	...
Finnland	1990	W	+ 0,3	+ 1,5	+ 1,3	+ 1,2	+ 0,3	- 1,6	- 1,2	- 0,5	...
Frankreich	4 VI 1953	W	+ 1,1	+ 0,1	- 0,1	+ 0,4	- 0,6	+ 2,7	...	...	...
Griechenland	1980	W	+ 10,3	+ 7,3	+ 6,0p	+ 5,2	+ 6,7	+ 8,4	+ 6,2	...	...
Großbritannien und Nordirland 6)	1990	• 6)	- 3,5	+ 3,7	+ 10,1p	+ 10,5p	+ 9,1p	+ 7,8p	+ 4,3p	...	...
Irland	1985	W	+ 2,7	+ 2,3	+ 3,5	+ 3,4	+ 2,1	+ 1,3	+ 1,2	...	...
Island	Juli 1987	W	+ 2,0	+ 2,6	+ 3,1	+ 3,4	+ 3,4	+ 4,6	+ 3,0	+ 6,0	+ 5,9
Italien	1990	W	+ 2,7	+ 3,5	+ 2,0	+ 2,1	+ 2,9	...	...	...	...
Luxemburg	1970	W	+ 1,4	+ 1,2	+ 1,8	...	+ 1,9	...	+ 1,2	...	...
Niederlande	1990	W	+ 3,7	+ 1,8	+ 4,4	+ 4,4	+ 2,6	+ 2,6	+ 2,6	...	...
Norwegen	1978	W	+ 0,8	+ 2,5	+ 4,3	+ 3,6	+ 3,1	+ 2,0	+ 1,5	+ 1,5	...
Österreich	1990	W	+ 3,6	+ 2,6	+ 2,3	+ 2,1	+ 1,9	+ 1,8	...	...	...
Schweden	1988	W	± 0	+ 1,4	+ 5,9	+ 6,1	+ 5,3	+ 3,6	...	...	...
Schweiz (Zürich)	1.10.1988	W	- 3,5	- 1,2	+ 1,5	+ 2,5	+ 1,0	+ 1,0	- 1,5	- 1,5	- 0,9
Schweiz (Luzern)	1 04 1985	W	- 2,9	- 0,2	+ 2,0	+ 2,5	+ 2,3	+ 2,3	- 1,4	- 1,4	- 2,1
Schweiz (Bern)	1 04 1987	W	- 2,4	+ 1,3	...	+ 7,7	...	...	- 2,4	- 2,4	...
Spanien	1990	• 7)	+ 5,3	+ 4,2	+ 4,7	+ 5,0	+ 4,3	+ 3,1	+ 2,1	...	...
Amerika											
Argentinien (Buenos Aires)	1993	W	+ 17,2	+ 4,8	+ 2,2	+ 5,1	+ 2,4	- 1,6	- 4,1	- 3,7r	...
Brasilien 4)	Aug 1994	W	+ 2 125	+ 2 355	+ 75,9	+ 34,4	+ 32,1	+ 26,4	+ 13,8	+ 11,2	...
Kanada	1986	W	+ 1,3	+ 0,1	- 1,2	- 1,3	- 2,1	- 2,2	- 2,5	- 2,2	...
Mexiko	1974	W	+ 9,0	+ 4,5	+ 31,8	+ 38,1	+ 40,5	+ 40,4	+ 26,6	+ 26,1	...
Vereinigte Staaten	1992	W	+ 4,1	+ 3,3	+ 3,4	+ 5,5	+ 3,1	...	...	...	...
	1992	B 8)	+ 2,3	+ 2,7	+ 3,2	+ 3,2	+ 3,1	...	...	...	...
	1992	G	+ 2,7	+ 3,0	+ 2,5	+ 2,3	+ 2,4	...	...	...	...
Asien											
Israel	Jan 1992	•	+ 8,3	+ 9,1	+ 9,3	+ 10,3	+ 9,3	+ 9,2	+ 8,1	+ 7,3	...
Australien und Ozeanien											
Neuseeland	4 VI 1982	•	+ 1,4	+ 3,3	+ 3,8	+ 3,6	+ 3,9	+ 3,5	+ 3,7	...	...

1) Index der Erzeuger- bzw. Großhandelspreise, Gruppe Baustoffe

2) Preisindex für den Wareneingang des Produzierenden Gewerbes: Gruppe Baustoffe

3) Baustoffe aus dem Baupreisindex

4) Indexzahlen auf Originalbasis, nicht umbesetzt

5) Bauleistungen am Bauwerk.

6) Ab 1993 Neuberechnung der Indizes.

7) Hoch- und Tiefbauten aller Art

8) Einschl. Mietshäuser und Hotelbauten

#### 4 Preise für Welthandelsgüter

Lfd. Nr.	Ware und Markort	Währung- und Mangeneinheit	Jahr		Monat				
					1996				
			1994	1995	Aug.	Sept.	Okt.	Nov.	Dez.
Originalwährung									
<b>Weizen</b>									
1	Standard, erstnotierter Monat, Chicago	US-Cente je 60 lbs	355,75	422,07	452,95	432,88	409,75	386,75	398,08
2	Soft Redwinter 2, loco Chicago	US-Cente je 60 lbs	355,17	419,34	455,10	436,80	409,13	393,24	391,30
3	Can. Western Red Spring 1, 13,5 % Protein, Exportpreise, Winnipeg	kan\$ je t	269,92	284,51	307,66	257,84	259,93	250,33	251,40
4	Großhandelspreis, Rotterdam	hfl je 100 kg	32,04	31,15	31,25	29,25	29,21	28,98	29,35
5	Red Winter 2, cif Rotterdam	US-\$ je t	164,12	195,13	267,00	267,00	174,88	173,27	187,00
6	US, Nr. 2, Hard Red Winter	US-\$ je t	150,92	179,00	192,00	179,00	...	...	...
7	Welch-, frei Station Mailand	Lire je 100 kg	33 608	37 578	32 387	32 033	31 756	31 653	31 825p
<b>Roggen</b>									
8	Großhandelspreis, Rotterdam	hfl je 100 kg	29,97	28,47	30,25	30,25	30,25	...	...
<b>Futterhefe</b>									
9	Hefer, weiß Nr. 2, Chicago	US-Cente je 60 lbs	124,13	160,92	194,07	178,64	172,49	155,78	150,52
10	Western 2, erstnotierter Monat, Winnipeg	kan\$ je t	105,91	150,95	140,60	127,96	134,57	125,60	119,00
<b>Futtergerste</b>									
11	Western 1/2, erstnotierter Monat, Winnipeg	kan\$ je t	102,64a)	114,18	162,09	150,30	146,10	139,03	139,23
12	Winnipeg Commodity Exchange, ab 20 t, Winnipeg	kan\$ je t	102,08	144,89	160,61	150,12	144,46	138,72	138,21
13	einheimisch, 100 t-Kontrakt, erstnotierter Monat, London	£ je t	103,81	108,37	100,74	98,95	96,94	92,22	92,94
14	Sommergerste, Großhandelspreis, Rotterdam	hfl je 100 kg	31,85	30,07	30,25	29,25	29,25	28,89	29,35
<b>Maie</b>									
15	gelb 2, erstnotierter Monat, Chicago	US-Cente je 56 lbs	249,22	278,79	365,40	336,75	285,81	269,38	269,44
16	amerikan., gelb 3, cif Ostküste UK	£ je t	136,36a)	142,28	141,50	134,75	127,00	127,00	127,00
17	USA III, cif Rotterdam	hfl je 100 kg	22,87	23,21	33,30	28,09	25,52	23,52	23,97
18	einheimisch, frei Mailand	Lire je 100 kg	29 818	38 725	34 811	33 013	29 037	27 677	27 175p
<b>Reis</b>									
19	parboiled, Mailand	Lire je 100 kg	153 096	175 032	174 000	165 533	146 468	137 100	130 438
20	amerikan., Langkorn-, 10 % gebrochen, cif UK, London	£ je 2 240 lbs	704,35	672,23	670,00	670,00	650,00	640,00	628,75
21	Pandano, Rundkorn-, frei Mailand	Lire je 100 kg	142 567	155 899	203 500	203 500	164 145	148 533	146 000p
22	einheimisch, Rundkorn-, frei Mailand	Lire je 100 kg	118 732	146 820	141 500	136 300	122 823	118 067	114 500p
<b>Zucker</b>									
23	Roh-, Weltkontrakt (Kontrakt Nr. 11), erstnotierter Monat, New York	US-Cente je lb	12,04	11,89	11,71	11,58	10,71	10,52	10,60
24	Roh-, ISO-Preis, 96 % in bulk, fob karib. Häfen, New York	US-Cente je lb	12,09	13,31	12,53	...	...	...	...
25	Roh-, 96 % in bulk, cif UK, London	£ je t	195,75	211,31	198,98	189,25	173,48	159,48	157,60
26	Weiß-, in Säcken zu 50 kg, frei Station Mailand	Lire je 100 kg	143 641	160 583	156 000	155 583	153 500	153 350r	152 000
27	Weiß-, 50 t - Kontrakt, erstnotierter Monat, Paris	US-\$ je t	346,08a)	396,61a)	369,94	347,45	327,44	309,82	306,49
<b>Rohkaffee</b>									
28	Arabica, unwashed, ICO-Preis, ex dock New York	US-Cente je lb	147,89	149,79	122,23	113,19	119,79	120,31r	113,47
29	Robusta, versch. Herkunft, ICO-Preis, ex dock New York	US-Cente je lb	119,60	127,11	80,15	74,63	73,01	71,50r	63,17
30	Sortendurchschn. versch. Herkunft, ICO-Preis, ex dock New York	US-Cente je lb	134,55	138,83	102,54	96,08	98,13	97,64r	89,42
31	Robusta, Uganda CTMAL, erstnotierter Monat, London	£ je t	2 505,48	2 720,26	1 661,00	1 577,25	1 514,00	1 522,50r	1 313,75
<b>Rohkakao</b>									
32	ICA - daily price, New York/London	US-\$ je t	973,98	945,74	1 030,15	1 019,47	1 026,99	1 006,21r	1 029,24
33	Coffee, Sugar and Cacao Exchange, ab 10 t, New York	US-\$ je t	1 271,75	1 331,71	1 355,00	1 355,20	1 374,53	1 334,25	1 352,47
34	Bohnen, Kamerun, frei Mailand	£ je t	945,00	972,04	975,00	975,00	975,00	975,00	975,00
35	Ghana, gut fermentiert, cif Terminverschiffung, London	£ je t	950,37	929,99	990,50	958,00	958,75	899,25	869,75
36	London Commodity Exchange, ab 10 t, London	£ je t	948,79	921,44	999,14	956,57	958,86	893,52	869,75

a) Durchschnitt aus weniger als 12 Monatswerten berechnet.

#### 4 Preise für Welthandelsgüter

Lfd. Nr.	Ware und Markort	Währungs- und Mengeneinheit	Jahr		Monat				
					1996				
			1994	1995	Aug.	Sept.	Okt.	Nov.	Dez.
Originalwährung									
<b>Tee</b>									
37	alle Herkunft, Auktionsdurchschnittspreise, London	£-Pence je kg	119,94	103,33	107,26	118,99	117,26	114,06	116,74
38	nordindisch, Auktionsdurchschnittspreise, London	£-Pence je kg	122,01a)	113,63a)	149,00	144,23	129,80r	120,58r	118,34
39	Sri Lanka, Auktionsdurchschnittspreise, London	£-Pence je kg	98,38	97,79	123,81	119,79	129,71	137,28r	140,94
40	Kenia, Auktionsdurchschnittspreise, London	£-Pence je kg	125,42	102,65	104,96	109,35	110,67	109,85r	114,66
<b>Rinder</b>									
41	Mittelwesten-, Lebendgewicht, erstnot. Monat, Chicago	US-Cents je lb	70,38	66,60	69,03	72,55	70,53	67,23	66,06
42	junge Kühe, prima, Lebendgewicht, Kopenhagen	dkr je kg	9,80	9,60	8,20	8,05	7,73	...	...
<b>Schweine</b>									
43	Lebendgewicht, erstnotierter Monat, Chicago	US-\$ je 100 lbs	43,24	43,98	59,30	55,39	56,40	57,85	62,85
<b>Rindfleisch</b>									
44	von ausgew. Stieren (700-900 lbs.), New York	US-\$ je 100 lbs	100,46a)	99,87	96,87r	101,22	104,22	107,01p	106,26p
<b>Schweinefleisch</b>									
45	frisch, 78-100 kg Schlachtgewicht, Niederlande	hfl je kg	2,59	2,94	3,85	3,79	3,47	2,99	3,03
46	frisch, 56-67 kg Schlachtgewicht, Kopenhagen	dkr je kg	9,38	9,70	11,55	11,70	11,58	...	...
47	Bauch, 40 000 lbs, London	US-Cents je lb	44,41	47,19	93,82	77,50	72,31	75,30	78,49p
<b>Geflügel</b>									
48	Klasse A moyen, Schlachtgewicht, ab Halles de Paris, Rungie	FF je kg	7,94	8,11	9,50	9,50	9,35	...	...
49	Junghähnchen, bis 1 600 g Lebendgewicht, Niederlande	hfl je kg	1,60	1,45	1,59	1,61	1,62	1,62	1,61
50	Hähnchen ausgenommen, ohne Innereien, ab 750 g Mailand	Lire je kg	5 900	6 137	6 572	6 561	6 575	6 605r	6 625
<b>Eier</b>									
51	Erzeugerdurchschnittspreise, Niederlande	hfl je kg	1,44	1,35	1,74	1,91	2,13	2,13	...
52	Erzeugerpreise bei Abgabe an Exportgenossenschaft, Kopenhagen	dkr je kg	7,11	6,22	7,81	7,81	7,81	...	...
<b>Butter</b>									
53	Molkerei-, Grad AA, Chicago	US-Cents je lb	72,18	81,34	153,00	153,00	142,33	117,50	74,25p
54	Molkerei-, mittlerer Marktpreis, ohne MwSt., Mailand	Lire je kg	6 100	7 387	5 915	5 950	5 950	5 950	5 950
55	frisch, in EG-Verpackung, ab Molkerei, Niederlande	hfl je kg	6,83	7,11	6,76	6,61	6,83	6,87	6,76
56	pasteurisiert, frei Großmarkt, Mailand	Lire je kg	5 807	7 121	5 615	5 692	5 700	5 700	5 700
<b>Schmelz</b>									
57	zerlassen, in Tankwagen, Chicago	US-Cents je lb	17,50	20,24	26,29	27,26	23,92	19,47	21,70
58	choice white hog, Chicago	US-Cents je lb	13,87	15,44	19,24	19,13	16,39	15,12	16,93
<b>Talg</b>									
59	fancy, bleichfähig, Chicago	US-Cents je lb	17,13	18,96	24,48	25,55	20,59	18,71	22,60
60	einheimisch, Grad 2, ab Werk, London	£ je t	290,21	307,56	267,50	267,50	267,50	267,50	...
<b>Fischöl</b>									
61	Menhadenöl, roh, in Tanks, cif Rotterdam	US-\$ je t	339,15	468,01a)	400,00	510,00	500,00	477,50r	482,50
62	dänisch, cif UK	US-\$ je t	339,08	475,35	424,00	475,00	487,00r	476,25r	478,75
<b>Mandeln</b>									
63	kalfornisch, süß, erstnotierter Monat, London 1)	US-\$ je t	3 653,82	4 701,88	6 230,00	5 600,00	5 550,00	6 100,00r	6 450,00
<b>Erbsenkerne</b>									
64	amerikanisch, 40/50, handverlesen (HPS), cif Rotterdam	US-\$ je t	1 177,78	866,73	960,00	920,00	920,00	865,00r	850,00
<b>Kopra</b>									
65	philippinisch/indonesisch, cif Rotterdam	US-\$ je t	399,80	433,54	494,80	475,63	467,25	456,25r	496,88
<b>Rapsaat</b>									
66	Winnipeg Commodity Exchange, ab 20 t, Winnipeg	kan\$ je t	412,30	421,75	458,87	427,89	410,68	397,39	403,20
<b>Leinsaat</b>									
67	Western 1, erstnotierter Monat, Winnipeg	kan\$ je t	282,27	321,29	389,94	395,05	391,75	361,63r	360,75
68	Winnipeg Commodity Exchange, ab 20 t, Winnipeg	kan\$ je t	283,88	321,69	389,90	394,30	387,95	385,96	358,44
<b>Pfeffer</b>									
69	Sarawak, black special, spot, Großbritannien	US-\$ je t	2 074,27	2 666,25	2 430,00	2 600,00	2 843,75	2 712,50r	2 800,00

1) Bis Febr. 1993 £ je t.

a) Durchschnitt aus weniger als 12 Monatswerten berechnet.

#### 4 Preise für Welthandelsgüter

Lfd Nr.	Ware und Marktort	Währungs- und Mengeneinheit	Jahr		Monat				
					1996				
			1994	1995	Aug.	Sept.	Okt.	Nov.	Dez.
			Originalwährung						
<b>Sojabohnen</b>									
70	gelb 2, in Wagenladungen, erstnot. Monat, Chicago	US-Cents je 60 lbs	624,99	606,85	801,90	807,75	713,19	681,81r	706,94
71	amerikanisch, gelb 2, cif Rotterdam	US-\$ je t	252,16	257,58	319,26	323,93	292,05	283,55r	291,74
<b>Baumwollsaatgut</b>									
72	roh, Südoetstaaten, ex Tanke, ab Werk, New York	US-Cents je lb	26,49	25,13	28,19	26,89	24,61	24,65	24,55
<b>Erdnußöl</b>									
73	roh, ex Tanke, New York	US-Cents je lb	45,19	41,03	42,89	41,24	40,14	40,82	43,03
74	versch. Herkünfte, 2-3 % Fettaure, cif Rotterdam	US-\$ je t	1 023,73	993,82	897,00	887,50	876,25	871,88r	870,00
<b>Kokosöl</b>									
75	roh, ex Tanke, unversteuert, fob Pazifikküste, New York	US-Cents je lb	28,36	31,39	38,34	39,36	37,00	38,55	39,26
76	philippinisch, Offertenpreise, cif Rotterdam	hfl je 100 kg	111,71	107,43	123,36	121,54	123,83	127,07	135,94
77	philippinisch/Indonesisch, 3 % Fettaure, cif franz. Häfen	US-\$ je t	615,98	678,02	765,89	730,83	728,31	778,50	810,97
<b>Leinöl</b>									
78	roh, ex Tanke, Italien frei Mailand	Lire je kg	1 038	1 107	1 030	1 012	985	970	970,00
79	versch. Herkünfte, Terminlieferung, cif London	US-\$ je t	505,31	656,22	580,00	562,50	565,00	575,00r	575,00
<b>Malaiöl</b>									
80	in Gefäßen von 20/25 l, Italien, frei Mailand	Lire je Liter	2 163	2 207	1 900	1 870	1 850	1 847r	1 800p
<b>Olivöl</b>									
81	extra fein, 1 % Fettaure, Großhandels-VPr., Mailand	Lire je kg	5 821	6 959	8 825	8 900	8 939	8 888	8 725p
<b>Palmöl</b>									
82	malaysisch, 5 % Fettaure, cif Rotterdam	US-\$ je t	537,91	645,88	508,33	550,83	562,50	541,88r	580,00
<b>Rapsöl</b>									
83	niederländisch, 2 % Fettaure, cif Rotterdam	hfl je 100 kg	111,03	98,84a)	93,86	100,24	95,17	93,62	94,72
<b>Rizinusöl</b>									
84	Nr. 1, brasilianisch, ex Tanke, Rotterdam	US-\$ je t	882,84	910,92	848,64	858,10	863,48	830,48	810,31
85	brasilianisch, roh, ex Tanke, cif Rotterdam	US-\$ je t	864,99	920,71	829,00	841,25	860,00	838,75r	810,00
<b>Sojabl</b>									
86	roh, fob Werk, Rotterdam	hfl je 100 kg	112,86	100,99	93,81	95,94	90,34	87,82	89,16
87	versch. Herkünfte, 20 t-Kontrakt, erstnot. Monat, London	£ je t	435,20	427,87	378,40	388,00	376,00r	...	...
88	niederländisch, cif Rotterdam	hfl je 100 kg	110,60	100,39	93,52	97,99	91,04	88,85	91,42
<b>Sonnenblumenöl</b>									
89	versch. Herkünfte, Offertenpreise, cif Rotterdam	hfl je 100 kg	116,54	109,79	98,58	100,43	97,00	90,67	90,76
90	versch. Herkünfte, ex Tanke, Rotterdam	US-\$ je t	836,74	857,18a)	...	...	...	...	...
<b>Ölkuchen und Ölkucheneiweiß</b>									
91	Sojabohnen-, 44 % Protein, erstnot. Monat, Chicago	US-\$ je 2 000 lbs	181,94	181,04	255,51	262,79	236,16	231,72	233,48
92	brasil. Sojabohnen-, Pellets, 48 % Protein, cif Rotterdam	US-\$ je t	207,12	205,83	283,20	271,67	292,00	291,75r	298,75
93	Leinest-, frei Station Mailand	Lire je 100 kg	38 310	39 384	45 831	50 250	48 145	45 292	44 375p
<b>Reismehl</b>									
94	englisch, weiß, 66 % Eiweiß, ab Werk Hull/Grimsby	£ je t	311,50	353,41a)	401,00	413,75	422,50	420,00r	415,00
<b>Wolle</b>									
95	Merino-, 23 micron, Durchschnittsqualität, Australien	\$A-Cents je kg	541,50	706,22	534,80	510,00	512,00	510,75	516,50
96	Schweiß-, Typ-78, erstnotierter Monat, Sydney	\$A-Cents je kg	636,66	772,00	737,75	723,50	672,67	661,00	664,25
<b>Baumwolle</b>									
97	middling upland, 1 1/16 inches, Kontrakt Nr. 2, erstnotierter Monat, New York	US-Cents je lb	74,29	92,91	73,18	74,50	73,85	72,25	75,43
98	strict middling, 1 3/32 inches, cif-Index, Liverpool	US-Cents je lb	79,72	97,89	75,94	75,25	75,42	76,13	79,19p
99	kalifornisch, Cotone brute, strict middling, Frankreich	FF je kg	10,91	12,43	10,23	10,33	10,50	10,44	10,44
<b>Roheide</b>									
100	japanisch, Grad AAA, ab Lager Yokohama	Y je kg	7 426	6 539	7 568	7 714	6 999	6 816	6 268
<b>Manilehanf</b>									
101	Non Davao G, cif Kontinent, London	US-\$ je t	1 536,67	1 621,46	1 645,00	1 645,00	1 645,00	1 645,00	1 645,00
102	Non Davao S 2, versteuert, cif Kontinenthäfen	US-\$ je t	1 697,92	1 776,67	1 860,00	1 860,00	1 860,00	1 860,00	1 860,00
<b>Stahl</b>									
103	oestafrikanisch, cif UK, London	US-\$ je t	6801,98	1 050,00	1 050,00	1 050,00	1 050,00	1 045,00	
104	brasilianisch, No. 2, incl. Steuern, cif Kontinent	FF je 100 kg	298,00	311,00	308,00	327,00	331,00	323,00	360,00

a) Durchschnitt aus weniger als 12 Monatswerten berechnet.

#### 4 Preise für Welthandels Güter

Lfd. Nr.	Ware und Markort	Währungs- und Mangeneinheit	Jahr		Monat				
					1996				
			1994	1995	Aug.	Sept.	Okt.	Nov.	Dez.
			Originalwährung						
<b>Rohöl</b>									
105	Bangladesch weiß, Grad C, c/o Kontinent, London	US-\$ je 2 240 lbe	314,56	389,04	450,00	405,00	408,75	432,50r	450,00
<b>Rindfleisch</b>									
106	schwere Kuh-, Chicago	US-Cents je lb	77,39	89,98	54,00	80,50	74,35	82,17	85,40
107	schwere Ochsen-, Chicago	US-Cents je lb	87,40	87,69	94,77	98,20	99,25	94,18	92,21
<b>Naturkautschuk</b>									
108	RSS 1, crude, New York	US-Cents je lb	82,88	82,11	89,13	88,84	86,86	86,49p	86,00p
109	RSS 2, c/o Kontinent, loco London	£-Pence je kg	79,38	106,18	87,53	87,44	82,53	80,05	79,13
110	RSS 1, in Ballen, Erzeuger - VPr., fob malaysische Häfen	MS-Cents je kg	302,48	395,33	325,05	326,81	311,39	320,80	317,55
111	RSS 2, in Ballen, Erzeuger - VPr., fob malaysische Häfen	MS-Cents je kg	290,88	392,08	315,95	318,31	302,80	316,55	311,55
112	RSS 3, in Ballen, Erzeuger - VPr., fob malaysische Häfen	MS-Cents je kg	289,29	390,95	315,55	317,00	302,30	316,03	311,05
<b>Steinkohle</b>									
113	Fettkohle Nuss 4, ab Zeche Ruhrrevier 1)	DM je t	317,00	317,00	317,00	.	.	.	.
114	Kokerkohle II, ab Zeche Ruhrrevier 1)	DM je t	297,50	297,50	297,00	.	.	.	.
115	Anthrazit-, russisch, ab 25 mm, Italien, frei Lager Mailand	Lire je t	337 000	340 542	345 000	345 000	345 000	341 000r	319 839
116	Anthrazit-, südafrikan., 40/60 mm, in Wagenladungen, Mailand	Lire je t	394 703	417 182	433 500	433 500	433 500	433 500	433 500
<b>Steinkohlensoda</b>									
117	Hochofen 4, ab Zeche Ruhrrevier 1)	DM je t	425,00	425,00	425,00	425,00	425,00	425,00	425,00
118	Hütten, 40-70 mm, in Wagenladungen, Mailand	Lire je t	264 832	297 948	314 000	314 000	314 000	314 000	314 000
<b>Erdöl</b>									
119	Nordee-, Forties, Spotmarktpreis, fob ARA	US-\$ je 42 gale	15,86	17,18	20,73	22,77	24,47	22,88	24,09
120	Nordee-, Brent Blend, Spotmarktpreis, Rotterdam	US-\$ je 42 gale	15,84	17,05	20,67	22,54	24,10	22,79	23,89p
121	Arabian Light, Spotmarktpreis, fob ARA	US-\$ je 42 gale	14,40	15,85	18,67	20,81	22,53	20,89	21,87
122	Arabian Heavy, Spotmarktpreis, fob ARA	US-\$ je 42 gale	12,89	14,93	17,37	19,42	20,72	19,14	20,12
123	Iranian Light, Spotmarktpreis, Rotterdam	US-\$ je 42 gale	14,75	16,09	18,68	20,36	21,69	20,98	21,73p
124	Bonnie Light, Nigeria, Spotmarktpreis, fob ARA	US-\$ je 42 gale	16,24	17,35	20,79	22,87	24,07	23,22	24,22
125	Russien Urals, Spotmarktpreis, fob ARA	US-\$ je 42 gale	15,26	16,53	19,71	21,64	23,40	22,01	23,30
126	West Texas Intermediate, mind. 34,5 % API, 1 000 bbl., erstnotierter Monat, New York	US-\$ je 42 gale	17,21	17,83	21,91	23,82	25,07	23,52	25,18
127	Einfuhrdurchschnittspreis, frei Grenze 1)	DM je t	194,07	187,60	...	...	...	...	...
<b>Erdgas</b>									
128	Einfuhrdurchschnittspreis, frei Grenze 1)	DM je MWh	13,30	13,29	...	...	...	...	...
129	Groningen Tarif Nr. III., Mengen ab 50 Mill. m³/Jahr, Niederlande 2)	htl-Cents je m³	18,06	20,05	21,03	20,80	20,80	20,80	20,80
<b>Rohbenzin</b>									
130	Naphtha, Seeschiffe c/o ARA (Amsterdam, Rotterdam, Antwerpen)	US-\$ je t	155,45	164,19	194,00	209,00	224,30	223,63	223,88
<b>Kraftstoffe</b>									
131	Motorenbenzin, 98/99 Oktan, Max. 0,15 g/l Pb., fob Leichter ARA, EU-Basis 3)	US-\$ je t	168,07	177,84	201,63	211,12	221,48	219,50	218,71
132	Motorenbenzin, Super, bleifrei, Italien	Lire je 100 l	156 458	168 500	179 500	179 500	179 621	181 542p	181 735p
133	Motorenbenzin, bleifrei London	£-Pence je l	50,23	51,86	59,84	60,29	61,75	60,09	63,05
134	Motorenbenzin, 90/92 Oktan, max. 0,15 g/l Pb., fob Leichter ARA, EU-Basis 3)	US-\$ je t	158,12	167,84	195,53	202,93	211,03	210,83	210,35
135	Dieseltreibstoff JP - 1, fob Leichter ARA	US-\$ je t	165,56	170,11	204,55	236,75	264,51	247,35	242,84
136	Rohbenzin, Naphta, Nord-West-Europa, fob Rotterdam	US-\$ je t	152,91	160,26	188,50	205,63	220,70	220,63	221,25
137	Flugturbinenkraftstoff, Seeschiffe c/o ARA	US-\$ je t	166,88	174,68	212,40	253,00	258,45	247,81	247,50
138	Dieseltreibstoff, c/o ARA	US-\$ je t	165,39	170,34	205,90	246,25	263,30	246,06	242,83
139	Dieselt, mind. 53-57 DI, fob Leichter ARA, EU-Basis	US-\$ je t	148,29	152,51	184,88	222,18	236,91	220,63	217,46
<b>Heizöl, leicht</b>									
140	Nr. 2, 42 000 gale, erstnotierter Monat, New York	US-Cents je gallon	49,41	50,95	60,43	67,71	72,75	69,98	71,68
141	Gasöl, internat. Terminkontrakt, erstnot. Monat, London	US-\$ je 1000 kg	148,50	152,90	187,01	219,93	232,14	218,58	218,45
142	extra leicht, Mengen ab 500 t an den Großhandel, ab Lager	DM je hl	30,77	29,22	34,13	40,55	42,46	40,05	39,42
143	"Domestique", in Tankwagen bis 14 000 l, frei Empfänger Paris	FF je t	2 322	2 448	2 724	2 950	3 146	3 146	3 146
144	Mengen bis 2 000 t, unversteuert, frei Empfänger, Niederlande	htl je t	395,96	386,62	438,32	489,53	550,39	506,30	518,65
145	3-5° E, Mengen ab 10 t, in Tankwagen, ab Raffinerie, Italien	Lire je 100 kg	71 306	71 989	74 850	76 017	78 168r	79 096p	78 945p
146	220 sec., Mengen von 12 500 l, frei Käufer, Großbritannien	£-Pence je l	21,34	22,75	24,85	25,90	27,35	26,05	27,08

1) Bis einschli. Dezember 1995 frühere Bundesgebiet.  
2) Einschli. Preiszuschlag.

3) Ab Februar 1998 bleifrei.  
a) Durchschnitt aus weniger als 12 Monatswerten berechnet.

#### 4 Preise für Welthandelsgüter

Lfd. Nr.	Ware und Markttort	Währungs- und Mengeneinheit	Jahr		Monat				
					1996				
			1994	1995	Aug.	Sept.	Okt.	Nov.	Dez.
Originalwährung									
<b>Heizöl schwer</b>									
147	schwefelreich, Mengen von 15-200 t, frei gewerbliche Verbraucher 1)	DM je t	194,27	203,31	209,39	225,64	248,48	239,83	242,25
148	schwefelreich, Mengen bis 2 000 t im Monat, unversteuert, frei Empfänger, Frankreich	FF je t	675,63	697,19	689,65	727,03	803,68	808,77	863,55
149	schwefelreich, Mengen bis 2 000 t im Monat, unversteuert, frei Empfänger, Niederlande	hfl je t	252,81	260,60	288,97	281,43	302,97	319,30	329,55
150	über 12° E, Mengen ab 10 t, frei Tankwagen, ab Raffinerie, Italien	Lire je 100 kg	23 702	26 413	27 750	27 750	...	...	...
151	Mengen von 12 500 l, frei Käufer, Großbritannien	£-Pence je l	18,59	17,92	19,42	20,32	21,45	20,52	21,65
152	1 % S, cif Seeschiffe ARA	US-\$ je t	96,88	107,42	109,80	121,50	130,85	135,50	136,44
<b>Stahlschrott</b>									
153	schwer Nr. 1 frei Käufer, Pittsburgh/Philadelphia/Chicago	US-\$ je 2 240 lbs	126,54	133,58	129,52	130,24	123,17r	109,09r	109,34
154	schwer, in 500 t-Ladungen, N.O. Küste, Großbritannien	£ je t	73,12	74,70	62,18	58,70	56,08	49,33r	47,10
155	schwer, RM 10, 150 x 50 x 50, frei Verbraucher, Mailand	Lire je kg	204,29	238,59	165,00	161,00	160,00	160,00	160,00
<b>Stabstahl</b>									
156	Betonrundstahl, Exportpreis fob Antwerpen, Montanunion	US-\$ je t	269,48	294,80	261,37	267,75	272,50	272,50	272,50
<b>Walzdraht</b>									
157	5,5 mm, Exportpreis fob Antwerpen, Montanunion	US-\$ je t	286,14	325,25	272,82	272,50	272,50	272,67	275,00
<b>Formstahl</b>									
158	Frachtlege Oberhausen/Saarbrücken 1)	DM je t	727,40	757,68	650,80	650,80	672,40	672,40	672,40
<b>Großblech</b>									
159	ab 10 mm, Exportpreis, fob Antwerpen, Montanunion	US-\$ je t	376,47	508,99	405,00	405,00	405,00	405,00	405,00
<b>Feinblech</b>									
160	17-20 gauge, kaltgewalzt, SPO, Exportpreis fob Antwerpen, Montanunion	US-\$ je t	414,37	517,74	371,45	392,83	402,98	385,92	385,00
161	17-20 gauge, galvanisiert, Exportpreis fob, Montanunion	US-\$ je t	458,05	648,77	510,00	515,33	536,45	563,00	588,55
<b>Aluminium</b>									
162	99,7 %, Prod.-Händlerpreis, frei New York	US-Cente je lb	70,53	86,65	70,53	67,50	64,63	69,68	72,42
163	ALP 99,7 UNI 3 950, Italien	Lire je kg	2 771	3 326	2 650	2 662	2 562	2 556r	2 705
164	ab 99,7 % Al, Ingote, verschiedene Herkünfte, Marktpreis, cif Europa, London	US-\$ je t	1 496,91	1 845,48	1 496,66	1 441,02	1 357,92r	1 475,30r	1 542,02
<b>Antimon</b>									
165	Reinheit min. 99,6 % Sb, Freimarktpreis, Großbritannien	US-\$ je t	3 832,90	4 052,75	2 740,32	2 574,67	2 155,65r	1 987,17r	2 110,56
166	99,6 %, Freimarktpreis lt. MB, USA	US-\$ je lb	1,92	2,76	1,25	1,25	1,25	1,25	1,25
<b>Blei</b>									
167	Pb 99,99, UNI 3 165, Italien	Lire je kg	1 088	1 362	1 555	1 565	1 500	1 462	1 395
168	französisch, pro t mettech, Markttort London	US-\$ je t	546,62	631,13	809,39	795,57	741,07r	715,81	676,42p
169	LME, Kasse, Hornblower, RTR, London	US-\$ je t	.	631,31	814,09	797,13	740,98	716,10	687,56
170	raff. Weich-, Pigs, fob Port Pirie, Australien	SA je t	810,58	912,58	1 062,00	1 117,00	1 117,00	1 113,00	974,00
<b>Chrom</b>									
171	99,5 %, New York, USA	US-\$ je lb	3,70	3,95	4,15	4,15	4,15	4,15	4,15
<b>Kadmium</b>									
172	Sticks, 99,95 % Cd, Freimarktpreis, London 2)	US-Cente je lb	110,29	166,04	96,55	96,50	79,76	68,63	70,27
<b>Kobalt</b>									
173	Zeire, Erzeugerpreis, cif europäische Häfen, London	US-\$ je lb	21,00	27,50	27,50	27,50	27,50	27,50	27,50
<b>Kupfer-Elektrolyt, Drahtbarren</b>									
174	Drahtbarren unverest., ab Importhäfen oder Werk, Frankreich	FF je 100 kg	1 312,03	1 508,92	1 074,57	1 054,10	1 072,17	1 508,92	1 248,75
175	Drahtbarren WW, ab Werk, Italien	Lire je t	4 270 280	5 457 250	3 627 740	3 479 330	3 547 580	3 925 000	4 101 130
176	Elektrolyt-Kupfer, ab Lagerh. Japan	Yen je t	277 175	327 330	270 000	262 667	263 548	285 333	310 323
177	Kupfer, -elektro., ab Werk, Belgien	bfr je t	78 171	88 758	64 526	62 953	64 209r	71 235r	75 655
178	Erzeugerpreis, ab Werk Port Kemble, Australien	SA je t	3 191,54	3 900,00	3 900,00	3 900,00	3 900,00	3 900,00	3 900,00
179	DEL-Notiz frei Fahrzeug Erzeugerwerk 1)	DM je dt	382,82	429,30	300,30	300,99	314,65	363,20	360,39
<b>Magnesium</b>									
180	99,8 % in Barren, USA, New York	US-Cente je lb	153,83	180,42	193,50	193,50	193,50	193,50	193,50
181	Hydro-Magnesium, 99,8 % d/d, European-Producer-Price 20 tonne lots, Deutschland	DM je kg	5,22	6,50	6,50	6,50	5,95	5,95	...

1) Bis einschl. Dezember 1995 frühere Bundesgebiete

2) Bis Februar 1994 US-\$ je lb.

a) Durchschnitt aus weniger als 12 Monatswerten berechnet.

#### 4 Preise für Welthandelsgüter

Lfd. Nr.	Ware und Markttort	Währungs- und Mengeneinheit	Jahr		Monat				
					1996				
			1994	1995	Aug.	Sept.	Okt.	Nov.	Dez.
Originalwährung									
<b>Nickel</b>									
182	Ni 99,8 %, Kathoden, Italien	Lire je kg	12 106	15 719	14 300	13 898	13 526	13 344	12 919
183	cif Europa, London	US-\$ je lb	2,84	3,79	3,28	3,40	3,22	3,26	3,01
184	Marktpreis, cif europ. Häfen	US-\$ je lb	2,91	3,83	3,10	3,35	3,21	3,21	3,05
185	Anodenschrott, Marktpreis, London	£ je t	3 191,40	4 706,85	4 231,45	4 200,00	4 369,35	4 250,00	4 250,00
<b>Quecksilber</b>									
186	in Flaschen, USA, New York	US-\$ je 76 lbs	187,50	246,67	265,00	285,00	265,00	265,00	200,00
187	in Flaschen, mind. 99,98 % Hg, cif europ. Häfen, London	US-\$ je 76 lbs	111,26	149,90	165,84	168,20	167,00	167,00	167,60
188	99,99 %, in Behältern von 34,5 kg, frei Lager Paris	FF je 100 kg	4 963	4 855	5 200	5 200	5 200	5 200	...
<b>Titän</b>									
189	Sponge, Freimarktpreis, London	US-\$ je lb	3,57	3,98	4,48	4,38	4,38	4,38	4,38
<b>Zink</b>									
190	Special High Grade, Großbritannien	£ je t	715,83	737,92	726,00	730,00	725,00	715,00	712,00
191	99,995 % Zn, ab Werk, Frankreich	FF je 100 kg	628	596	573	573	599	624	...
192	99,95 % Zn, UNI 2013, Italien	Lire je kg	1 897	2 088	1 925	1 920	1 905	1 933	1 952
193	High Grade, Elektrolyt-, Australien	\$A je t	1 508,17	1 587,00	1 587,00	1 587,00	1 587,00	1 587,00	1 587,00
<b>Zinn</b>									
194	Strait, ab Hütte, Penang	M\$ je kg	14,14	15,34	15,04	15,01	14,78	14,85	14,69
195	Mengen ab 10 t. Händler-Preis, Frankreich	FF je 100 kg	3 559	3 654	3 670	3 697	3 637	3 635	3 683p
196	99,85 % Sn, Freimarktpreis, Übernahme im Lagerhaus, London	£ je t	3 561,97	3 939,37	3 960,36	3 932,63	3 781,11	3 620,28	3 541,64
197	Rein-, 99,9 % Sn, Großhandelspreis, Deutschland	DM je 100 kg	924,90	931,99	934,69	949,78	939,16	939,45r	939,68
<b>Gold</b>									
198	Comex Spot, USA, New York	US-\$ je 31,103 g	385,40	385,64	388,85	384,36	382,54	379,84	370,32
199	1 000/1 000, in Barren, Fixingspreis (1. Fixing), London	US-\$ je 31,103 g	384,07	352,67	387,51	383,29	380,91	377,87	370,27
200	999/1 000, in Barren zu 1 kg, VWD Notierung, Deutschland	DM je kg	20 053	17 706	18 880	19 115	19 285	18 775	18 895
<b>Platin</b>									
201	rein, raffiniert, eonest. Herkunft, London	£ je oz (31,103 g)	265,85	270,50	258,25	249,85	242,75	234,90	221,75
202	rein, raffiniert, Deutschland	DM je g	22,74	21,05	20,40	20,25	20,50	20,10	19,85
203	rein, raffiniert, eonestige Herkunft, Marktpreis, London	£ je 31,103 g	264,53	268,88	258,36	250,23	242,36	229,57	222,68
<b>Silber</b>									
204	999/1 000, in Barren, New York	US-Cente je 31,103 g	528,13	517,78	510,34	503,55	492,76	482,61	479,23
205	999/1 000, in Barren, London	£-Pence je 31,103 g	345,11	329,29	330,79	322,98	310,78	290,78	289,73
206	999/1 000 Deutschland	DM je kg	283,52	248,88	252,85	252,45	254,70	242,00	247,15
<b>Zement</b>									
207	Typ 425, in Säcken, Erzeugerpreis frei Fahrzeug, Mailand	Lire je 100 kg	10 722	12 124	10 300	10 933	10 300	10 300	10 300
<b>Rundholz</b>									
208	Okoúmé, Qualität "Loyal et Merchand", fob Gabun	FF je m³	1 580,00	1 580,00	1 327,52	1 460,00	1 460,00	1 460,00	1 460,00
209	Azobé, Qualität "Loyal et Merchand", fob Kamerun	FF je m³	832,74	848,49	780,00	780,00	780,00	780,00	780,00
210	Sapelli, Qualität "Loyal et Merchand", fob Kamerun	FF je m³	1 829,30	1 704,52	1 324,19	1 450,00	1 454,84	1 500,00	1 500,00
211	Bibolo, Qualität "Loyal et Merchand", fob Kamerun	FF je m³	1 328,90	1 293,92	1 041,94	1 000,00	1 004,84	1 050,00	1 050,00
<b>Schnittholz</b>									
212	Bauholz, Chicago Mercantile Exchange, Chicago ab 30 000 Board Feet	US-\$ je 1 000 board feet	358,75	274,37	388,36	377,72	390,72	431,25	400,23
213	Tropisches Sägeholz, Dark Red Meranti, cif franz. Hafen	US-\$ je m³	778,23	767,10	683,60	692,00	...	...	...
214	slowenisches Buchen-, Bretter, I. Qualität, ab Lager Mailand	Lire je m³	1 005 215	1 131 335	1 150 000	1 150 000	1 150 000	1 150 000	1 150 000
215	slowenisches Eichen-, Bretter, I. Qualität, ab Lager Mailand	Lire je m³	1 749 131	1 792 209	1 825 000	1 820 833	1 800 000	1 800 000	1 800 000
216	schwed. Fichten-, Bretter, I. Qualität, fob Niederbottene	skr je m³	1 433	1 484a)	...	...	...	...	...
217	Bauholz, Chicago	US-\$ je 1 000 board feet	357,74	272,67	387,29	376,35	391,10	430,55	400,59
<b>Papier-Sulfitzellstoff</b>									
218	gebleicht, 1a Qualität, fob Exportpreis, Schweden	skr je 1000 kg	3 728	5 801	2 936	...	...	...	...
219	gebleicht, Importpreis, frei Bahnstation Mailand	Lire je 100 kg	84 892	133 887	77 500	77 500	77 500	77 500	77 500
<b>Papier-Kraftzellstoff</b>									
220	ungebleicht, Natron-, Importpreis frei Bahnstation Mailand	Lire je 100 kg	72 705	137 323	82 500	82 500	82 500	82 500	82 500
221	gebleicht, Natron, Importpreis, frei Mailand	Lire je 100 kg	85 377	135 566	81 500	81 500	81 500	81 500	81 500
222	gebleicht, Natron, Importpreis frei Bahnstation Mailand	Lire je 100 kg	92 582	143 839	95 000	95 000	95 000	95 000	95 000

a) Durchschnitt aus weniger als 12 Monatswerten berechnet.

# Fachserie 17: Preise

## Reihe 1: Preise und Preisindizes für die Land- und Forstwirtschaft

Der etwa 8 Wochen nach dem Berichtsmonat erscheinende *Monatsbericht* enthält Angaben über Erzeugerpreise landwirtschaftlicher und forstwirtschaftlicher Produkte sowie über Einkaufspreise landwirtschaftlicher Betriebsmittel. Im *Jahresbericht* sind zu allen Veröffentlichungspositionen die Indexzahlen für einen mehrjährigen Zeitraum aufgeführt.

Zur Berechnung des Index der Erzeugerpreise landwirtschaftlicher Produkte werden ca. 1 150 Preisreihen für 161 Waren, beim Index der Erzeugerpreise forstwirtschaftlicher Produkte (aller Besitzarten) ca. 3 500 Preisreihen für 75 Waren und beim Index der Einkaufspreise landwirtschaftlicher Betriebsmittel ca. 4 500 Preisreihen für 195 Waren und Leistungen herangezogen.

## Reihe 2: Preise und Preisindizes für gewerbliche Produkte (Erzeugerpreise)

In dem etwa 4 Wochen nach dem Berichtszeitraum vorliegenden *Monatsbericht* sind Angaben über Erzeugerpreise im Inlandsabsatz für rd. 950 Positionen nach dem „Systematischen Güterverzeichnis für Produktionsstatistiken“ – für ausgewählte Gütergruppen einschl. des Auslandsabsatzes – enthalten. Im *Jahresbericht* werden überwiegend Vergleichsdaten zurückliegender Jahre veröffentlicht. Zur Berechnung der Indizes werden ca. 13 500 Preisreihen für rd. 2 250 Waren verwendet.

## Reihe 2.S.2: Index der Erzeugerpreise gewerblicher Produkte - Lange Reihen auf Basis 1991 -

Dieser Sonderband enthält neben ausführlichen methodischen Informationen auch Hinweise zum Berechnen langer Reihen und zum Rechnen mit Preisgleichkäusen Jahresindizes auf der Basis 1991 (=100), die vielfach bis 1949 und für 1938 zurückgerechnet wurden. Die Darstellung der Monatsindizes reicht von 1976 bis 1990.

## Reihe 3: Preisindex für den Wareneingang des Produzierenden Gewerbes

Erfasst werden Einkaufspreise der vom Produzierenden Gewerbe bezogenen Rohstoffe und Zwischenprodukte inländischer und ausländischer Herkunft. Der ca. 7 Wochen nach dem Berichtszeitraum verfügbare *Monatsbericht* enthält nach der Herkunft, dem Bearbeitungsgrad sowie dem vorwiegenden Verwendungsbereich gegliederte Indizes. Im *Jahresbericht* werden bei gleicher fachlicher Gliederung wie im Monatsbericht umfangreichere Zeitreihen für mehrere Jahre gebracht.

## Reihe 4: Maßzahlen für Bauleistungspreise und Preisindizes für Bauwerke

Für die Monate Februar, Mai, August und November werden neben einem *vierteljährlichen* Eilbericht mit den wichtigsten Eckdaten ausführliche *Vierteiljahresberichte* herausgegeben. Die Nachweisungen enthalten Preisindizes für den Neubau von Wohngebäuden, Nichtwohngebäuden und Sonstigen Bauwerken, für Einfamilien-Fertighäuser sowie für die Instandhaltung von Wohngebäuden. Den Indexberechnungen liegen rd. 35 000 Preisreihen für 220 Bauleistungen zugrunde.

## Reihe 5: Kaufwerte für Bauland

Angaben zu Baulandveräußerungen wie Fälle, Flächen, Kaufsummen werden *vierteljährlich* nach Baugebieten, Baulandarten und Gemeindegrößenklassen für Bund und Länder veröffentlicht. Der *Jahresbericht* ist zusätzlich u.a. nach Veräußerern und Erwerbern aufgegliedert und enthält die Ergebnisse ausgewählter Städte.

## Reihe 6: Index der Großhandelsverkaufspreise

Der etwa 4 Wochen nach dem Berichtszeitraum erscheinende *Monatsbericht* zeigt die Entwicklung der bei Großhandelsunternehmen und -märkten ermittelten Verkaufspreise im Inlandsabsatz in institutioneller Gliederung nach 89 Wirtschaftsklassen sowie in zwei warensystematischen Gliederungen nach rund 540 Warengruppen und Warenarten. Im *Jahresbericht* werden langfristige Übersichten veröffentlicht. In die Berechnung des Index werden ca. 6 740 Preisreihen für rund 1 080 Waren einbezogen.

## Reihe 7: Preisindizes für die Lebenshaltung

Preisindizes für die Lebenshaltung aller privaten Haushalte werden für Deutschland insgesamt, das frühere Bundesgebiet und die neuen Länder und Berlin-Ost veröffentlicht. Für das frühere Bundesgebiet und die neuen Länder werden zusätzlich jeweils Verbraucherpreisindizes für drei eng (aber in West und Ost unterschiedlich) abgegrenzte Haushaltstypen berechnet. Preisindizes für den Einzelhandel werden nur noch für Deutschland insgesamt bereitgestellt.

Während ein etwa 14 Tage nach dem Berichtszeitraum erscheinender *monatlicher Eilbericht* ausgewählte Eckdaten der Lebenshaltungsindizes und des Index der Einzelhandelspreise enthält, sind im *Monatsbericht* weitaus umfangreichere Nachweisungen veröffentlicht. Außer den verschiedenen Indizes, die in tiefer fachlicher Gliederung dargeboten werden, enthält der Monatsbericht aktuelle Maßzahlen für rd. 630 Güter der Lebenshaltung. Ausführliche Ergebnisse in tiefer fachlicher Gliederung ab Januar 1991 enthält der *Jahresbericht*. In einem Sonderbeitrag der Fachserie 17 werden als **Reihe 7.S.1** lange Reihen (z.T. zurück bis 1948) des Preisindex der Lebenshaltung veröffentlicht.

## Reihe 8: Preisindizes für die Ein- und Ausfuhr

Im *Monatsbericht*, der etwa 6 Wochen nach dem Berichtszeitraum vorliegt, werden der Einfuhrpreisindex für etwa 650, der Ausfuhrpreisindex für etwa 570 Warengruppen und Waren sowie die Terms of Trade veröffentlicht. Der *Jahresbericht* bringt langfristige Übersichten. Für die Berechnung des Einfuhrpreisindex werden ca. 7 650 Preisrepräsentanten, für den Ausfuhrpreisindex 7 100 herangezogen.

## Reihe 9: Preise und Preisindizes für Verkehr und Nachrichtenübermittlung

Der *Jahresbericht* enthält Angaben über Eisenbahnfahrpreise, Flugpreise und Frachtsätze des Luftverkehrs und der Spedition; ferner werden Indizes der Seefrachtraten und Preisindizes für Post-, Postbank- und Telekommunikationsdienstleistungen nachgewiesen.

## Reihe 10: Internationaler Vergleich der Preise für die Lebenshaltung

Die Verbrauchergeldparitäten sowie Devisenkurse werden in einem etwa 4 Wochen nach dem Berichtszeitraum erscheinenden *Monatsbericht* und einem *Jahresbericht* veröffentlicht; letzterer enthält umfangreichere Nachweisungen sowie langfristige Zeitreihen. Verbrauchergeldparitäten werden monatlich für ca. 40 Länder dargestellt.

## Reihe 11: Preise und Preisindizes im Ausland

Der etwa 6 Wochen nach dem Berichtszeitraum erscheinende *Monatsbericht* enthält neben Angaben von Preisindizes für die Lebenshaltung (z.Z. für mehr als 80 Länder), für Erzeugnisse des Großhandels und der gewerblichen Produktion sowie für Baustoffe und Bauwerke auch absolute Preise für Welthandels Güter in Originalwährung. Im *Jahresbericht* werden außerdem umfassende Informationen über Verbraucherpreise (für rd. 80 Länder) nachgewiesen.

### Klassifikationen

Klassifikation der Wirtschaftszweige mit Erläuterungen, Ausgabe 1993

Systematik der Wirtschaftszweige mit Erläuterungen, Ausgabe 1979

Systematisches Güterverzeichnis für Produktionsstatistiken, Ausgaben 1982 und 1989

Systematik der Einnahmen und Ausgaben der privaten Haushalte, Ausgabe 1983

Systematik der Bauwerke, Ausgabe 1978

Warenverzeichnis für die Binnenhandelsstatistik, Ausgabe 1978



**Statistisches Bundesamt**  
**Gustav-Stresemann-Ring 11**  
**65189 Wiesbaden**

Veröffentlichungen und Prospekte sind durch den Verlag METZLER-POESCHEL, Verlagsauslieferung Hermann Leins, Postfach 11 52, 72125 Kusterdingen, erhältlich.