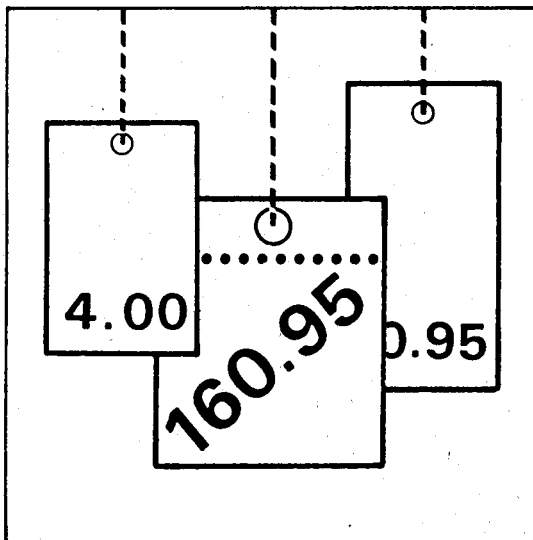


Statistisches Bundesamt

Preise



Fachserie 17

Reihe 11

Preise und Preisindizes im Ausland

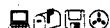
April 1996

Statistisches Bundesamt
Bibliothek • Dokumentation • Archiv

**METZLER
POESCHEL**



Weitere Informationen zu dieser Veröffentlichung können direkt beim Statistischen Bundesamt erfragt werden:
Gruppe VI A, Telefon: 0611 / 75 28 53 oder Fax: 0611 / 72 40 00



STATIS-BUND

Im Statistischen Informationssystem des Bundes (STATIS-BUND) sind rund 1,5 Mill. ausgewählte statistische Zeitreihen gespeichert. Alle Zeitreihen können via Mailbox, auf Diskette oder Magnetband bezogen werden.

Fachliche Beratung: 06 11 / 75 - 24 26 und 27 16.

Mailbox: 06 11 / 75 - 29 20 · Technische Rückfragen: 06 11 / 75 - 32 84.



T-ONLINE / BILDSCHIRMTEXT

Ausgewählte Tabellen und Grafiken bietet das Statistische Bundesamt über T-ONLINE / BILDSCHIRMTEXT an. Die Informationsseiten sind in T-ONLINE mit * 48484# abrufbar, ebenso wie die Bestellung von Veröffentlichungen und die Übermittlung von Anfragen.

Herausgeber: Statistisches Bundesamt, Wiesbaden



Informationen: Statistisches Bundesamt
Allgemeiner Auskunftsdienst
65180 Wiesbaden
• Telefon: 06 11 / 75 - 24 05
• Telefax: 06 11 / 75 33 30
• T-Online (Btx): * 48484#
• Internet: <http://www.statistik-bund.de>

Zweigstelle Berlin
Postfach 276, 10124 Berlin
• Telefon: 030 / 23 24 68 66
• Telefax: 030 / 23 24 68 72

Verlag: Metzler-Poeschel, Stuttgart

Verlagsauslieferung: Hermann Leins GmbH & Co. KG
Postfach 11 52
72125 Kusterdingen
Telefon: 0 70 71 / 93 53 50
Telefax: 0 70 71 / 3 36 53

Erscheinungsfolge: monatlich

Erschienen im Juni 1996

Preis: DM 7,40

Bestellnummer: 2171100 - 96104

© Statistisches Bundesamt, Wiesbaden 1996

Alle Rechte vorbehalten. Es ist insbesondere nicht gestattet, ohne ausdrückliche Genehmigung des Statistischen Bundesamtes diese Veröffentlichung oder Teile daraus für gewerbliche Zwecke zu übersetzen, zu vervielfältigen, auf Mikrofilm/-fiche zu verfilmen oder in elektronische Systeme einzuspeichern.

Recyclingpapier aus 100 % Altpapier.

Inhalt

Seite

Textteil

Erläuterungen	5
---------------------	---

Schaubilder

Preisindizes für die Lebenshaltung in ausgewählten Ländern	6
Index der Weltmarktpreise des HWWA, Institut für Wirtschaftsforschung, Hamburg	7

Tabellenteil

1 Preisindizes für die Lebenshaltung	
1.1 Umbasiert auf 1991 = 100	8
1.2 Veränderungen gegenüber dem entsprechenden Vorjahresergebnis in Prozent	10
2 Indizes der Großhandels- bzw. gewerblichen Erzeugerpreise	
2.1 Umbasiert auf 1991 = 100	12
2.2 Veränderungen gegenüber dem entsprechenden Vorjahresergebnis in Prozent	14
3 Preisindizes für Baustoffe und Bauwerke	
3.1 Umbasiert auf 1991 = 100	16
3.2 Veränderungen gegenüber dem entsprechenden Vorjahresergebnis in Prozent	17
4 Preise für Welthandelsgüter	18

Angaben für die Bundesrepublik Deutschland nach dem Gebietsstand bis zum 03.10.1990;
sie schließen Berlin-West ein. (Früheres Bundesgebiet)

Zeichenerklärung und Abkürzungen Allgemein

-	= nichts vorhanden	c&f	= Kosten und Fracht inbegriffen	tot	= frei Fahrzeug
.	= Zahlenwert unbekannt oder geheimzuhalten	cif	= Kosten, Versicherungen und Fracht inbegriffen	loco, spot	= sofort verfügbare Ware
...	= Angabe fällt später an	faq	= gute Durchschnittsqualität	p	= vorläufige Zahl
I	= grundsätzliche Änderung innerhalb einer Reihe, die den zeitlichen Vergleich beeinträchtigt	fob	= frei an Bord	r	= berichtigte Zahl

Zu den Tabellen 1 - 3 Erhebungszeitpunkt (Tab. 1 u. 2)

MA	= Monatsanfang	D	= Monatsdurchschnitt	vj	= vierteljährlich
MM	= Monatsmitte	VjM	= Vierteljahresmitte	tägl	= börsentäglich
ME	= Monatsende				

Waren bzw. Dienstleistungen (Tab. 1)

N	= Nahrungsmittel	Kö	= Waren u. Dienstleistungen für die Körper- u. Gesundheitspflege	S	= Sonstige Waren u. Dienstleistungen, nicht näher bestimmbar; hierbei besteht die Möglichkeit, daß Waren u. Dienstleistungen der durch einen Punkt als fehlend gekennzeichneten Gruppen in diesem enthalten sind
G	= Genußmittel	V	= Waren u. Dienstleistungen für Verkehrszwecke, Nachrichtenübermittlung		
K	= Bekleidung, Schuhe	B	= Waren u. Dienstleistungen für Bildungs- und Unterhaltungszwecke		
W	= Wohnungsmiete				
E	= Elektrizität, Gas, Brennstoffe				
H	= Waren u. Dienstleistungen für die Haushaltsführung				

Waren bzw. Warengruppen (Tab. 2)

La	= Landwirtschaftliche Erzeugnisse einschl. Fischerei- und Gartenbauerzeugnisse	Ma	= Maschinen und Fahrzeuge	T	= Textilrohstoffe, Textilerzeugnisse einschl. Bekleidung
Ba	= Baustoffe	C	= Chemikalien, Pharmazeutika, Düngemittel	N	= Nahrungsmittel, Genußmittel und Getränke, Futtermittel
Be	= Bergbauerzeugnisse	Ho	= Holz, Holzwaren, Zellstoff und Papier	In	= industrielle Erzeugnisse (Warenzusammensetzung nicht näher bekannt)
Mi	= Mineralölerzeugnisse	K	= Kautschuk, Gummiwaren, Harze und Wachs	R	= Rohstoffe und halbwaren, ohne weitere Aufteilung nach Waren bzw. Warengruppen.
E	= elektrische Energie	Ha	= Häute und Felle, Leder und Ledererzeugnisse		
M	= Metalle und Metallerzeugnisse				

Bauwerkstypen (Tab. 3)

W	= Wohngebäude	L	= Landwirtschaftliche Betriebsgebäude	G	= Gewerbliche Betriebsgebäude
B	= Bürogebäude				

Maße und Gewichte

1 troy oz	= 31,10348 g	60 lbs	= 27,216 kg	2 240 lbs	= 1 016,047 kg
1 lb	= 453,59237 g	76 lbs	= 34,437 kg	1 gallon	= 3,7853 l
32 lbs	= 14,515 kg	100 lbs	= 45,359 kg	42 gallons (US)	= 158,9829 l
56 lbs	= 25,401 kg	2 000 lbs	= 907,185 kg	1 000 board feet	= 2,3597 m ²

Erläuterungen

Zu den Tabellen 1 bis 3

Bei den Preisindizes in den Tabellen 1 und 2 ist aus den Tabellenspalten "Waren bzw. Dienstleistungen" und "Waren bzw. Warengruppen" zu ersehen, welche Bereiche der jeweilige Index umfaßt. In den nationalen amtlichen Veröffentlichungen sind die Indizes allerdings meist anders gegliedert. Im Teil "Baustoffe" der Tabelle 3 ist - soweit nichts anderes Vermerkt - der Gruppenindex "Baustoffe" aus dem Index der Großhandelspreise aufgeführt. Im Teil "Preisindizes für Bauwerke" ist auf die zugrunde gelegten Bauwerktypen hingewiesen.

Angaben über Originalbasiszeit, enthaltene Güter bzw. Gütergruppen, Bauwerktypen, Anzahl der Güter und Erhebungszeitpunkt werden anhand der Indexbeschreibungen der einzelnen Länder und der UN überprüft und ergänzt.

Ein senkrechter Strich vor einer Zahlenangabe bedeutet, daß entweder in der Preisbasis, in der Güterauswahl oder in der Gewichtung Veränderungen eingetreten sind, die einen Vergleich der neuen mit den vorangegangenen Zahlen beeinträchtigen. Ein "+" hinter der Anzahl der Waren (Tab. 2) bedeutet, daß im Index - soweit bekannt - Fertigwaren mit einem Indexgewicht von etwa 20 % und mehr enthalten sind.

Die in den Tabellen 1.2, 2.2 und 3.2 dargestellten prozentualen Veränderungen gegenüber dem entsprechenden Vorjahresergebnis wurden mit den Indexzahlen auf der jeweiligen Originalbasis errechnet.

Bei der Beurteilung der Zahlen sollte nicht übersehen werden, daß die Preisindizes wegen unterschiedlicher Erhebungs- und Berechnungsmethoden von Land zu Land nur bedingt vergleichbar sind.

Zu Tabelle 4

Die Preise für Welthandelsgüter entstammen amtlichen preisstatistischen Veröffentlichungen, der internationalen Wirtschaftspresse und sonstigen Fachveröffentlichungen. Die Monatspreise werden zumeist aus den täglichen bzw. wöchentlichen Notierungen an den internationalen Börsenplätzen als einfache arithmetische Mittel errechnet. Die Umrechnung auf DM-Preise in dt wurde im Juni 1988 eingestellt. Umrechnungsfaktoren können daher auf Anfrage mitgeteilt werden.

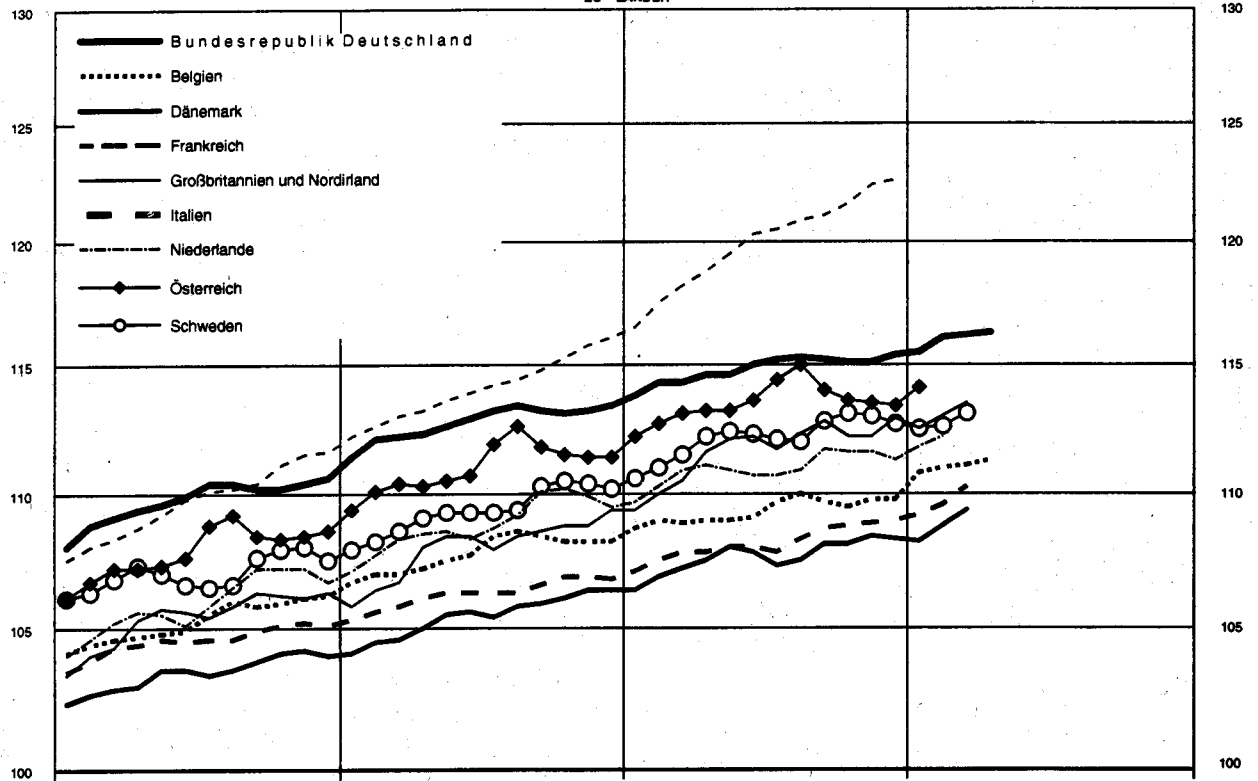
Vorläufige Zahlen werden durch ein "p" berichtigte Zahlen durch ein "r" gekennzeichnet (siehe Zeichenerklärungen und Abkürzungen S. 4).

PREISINDEX FÜR DIE LEBENSHALTUNG AUSGEWÄHLTER LÄNDER
1991 = 100

Log. Maßstab

EU - LÄNDER

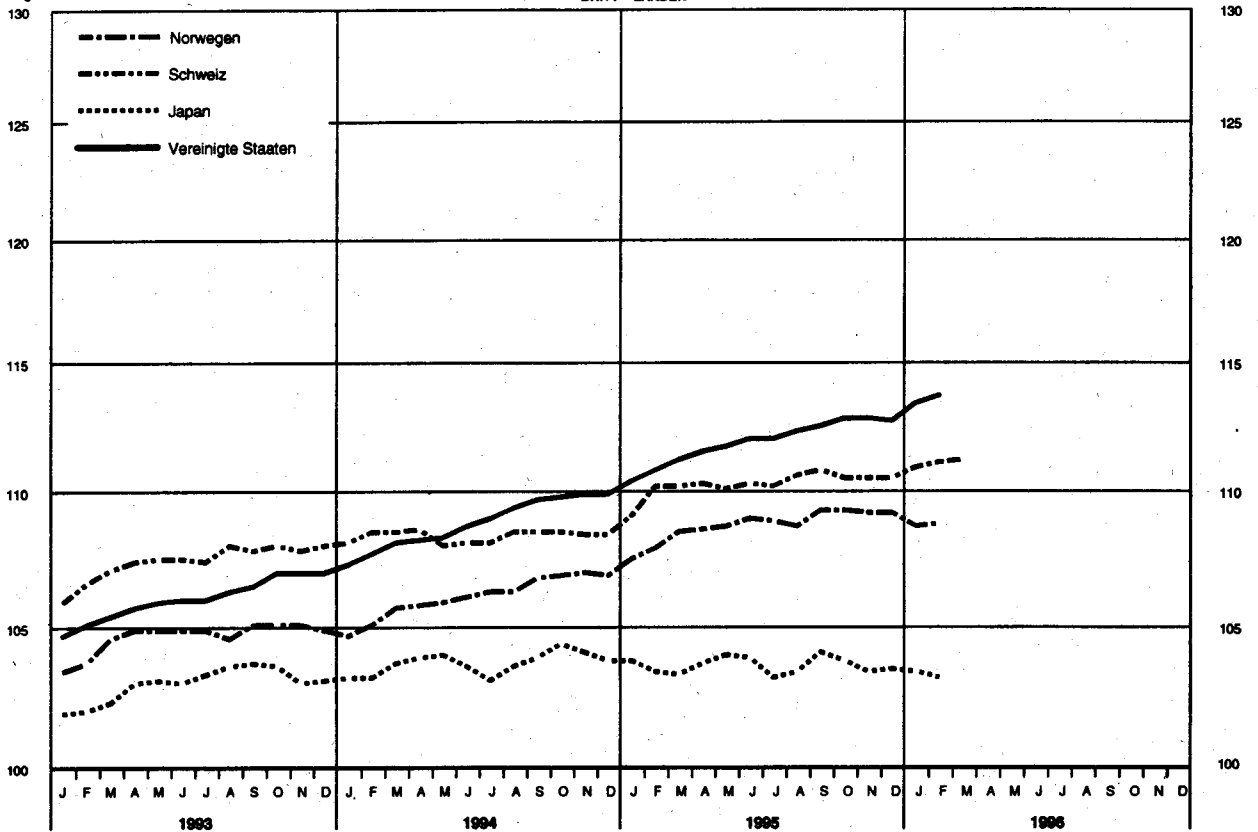
Log. Maßstab



Log. Maßstab

DRITT - LÄNDER

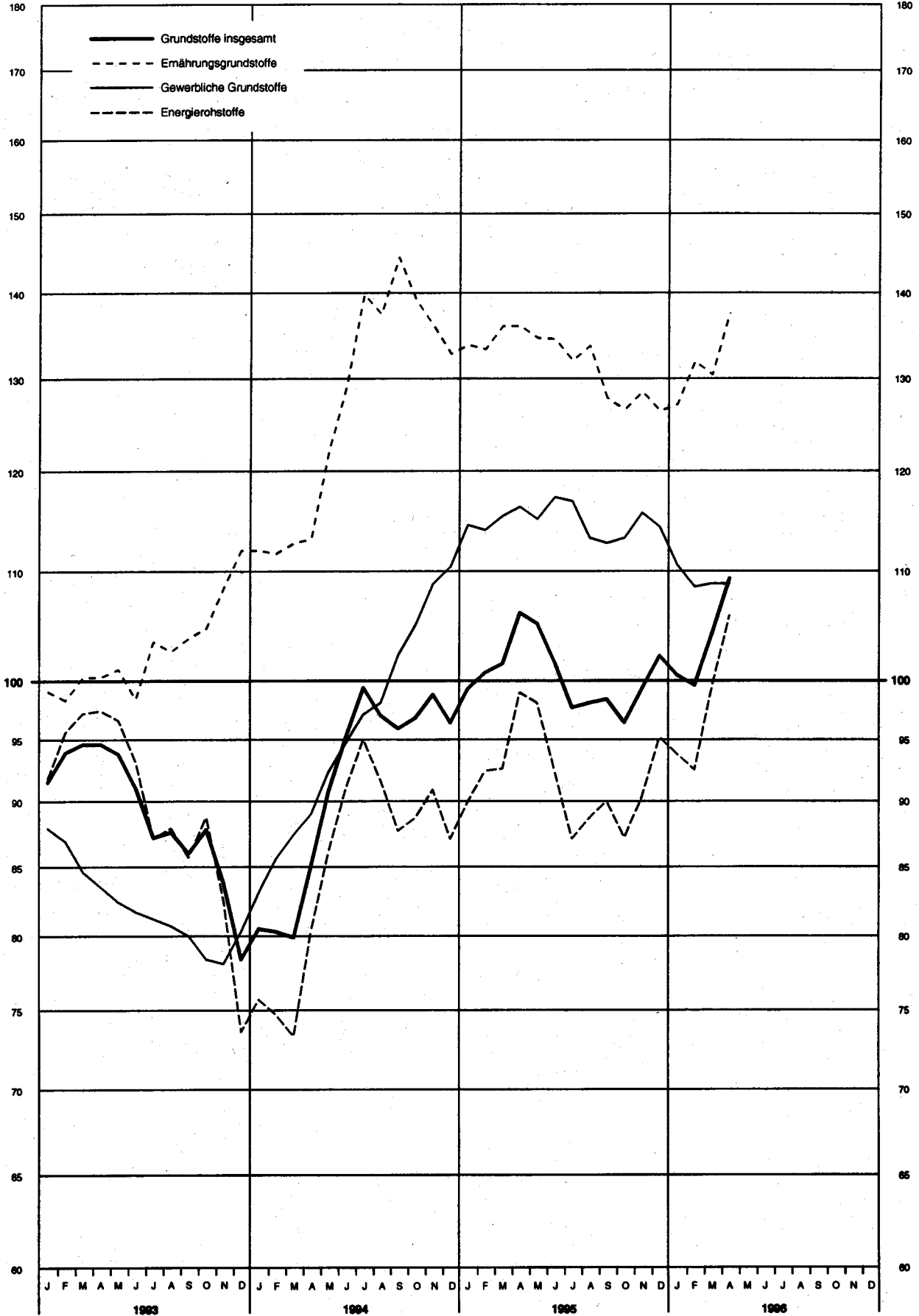
Log. Maßstab



INDEX DER WELTMARKTPREISE DES HWWA
1991 = 100

Log. Maßstab

Log. Maßstab



1 Preisindizes für
1.1 Umbasiert auf

Lfd. Nr.	Land (Berichtsort bzw. Zahl der Berichtsorte)	Waren bzw. Dienstleistungen	Originalbasis	Erhebungs- zeitpunkt	1993	1994	1995
Europa							
1	Deutschland 1) (190)	NG KWE H Kō V B .	1991	MM	109,8	112,8	114,8
2	Belgien	NG KWE H Kō V B .	1988	MM	105,3	107,8	109,3
3	Dänemark (200)	NG KWE H Kō V B . S	1980	.	103,4	105,4	107,6
4	Finnland (33)	NG KWE H Kō V B .	1990	MM	105,2	106,3	107,4
5	Frankreich 2) (108)	NG KWE H Kō V B .	1990	MM	104,6	106,3	108,1
6	Griechenland (17)	NG KWE H Kō V B .	1988	D	132,5	147,0	160,6
7	Großbritannien und Nordirland 2) (200)	NG KWE H Kō V B .	Januar 1987	MM	105,4	107,9	111,7
8	Irland (120)	NG KWE H Kō V B .	November 1989	VJM	104,6	107,0	109,7
9	Island (Reykjavik)	NG KWE H Kō V B . S	Mai 1988	MA	107,9	109,6	111,3
10	Italien (20)	NG KWE H Kō V B . S	1990	D	109,7	114,1	120,0
11	Jugoslawien (93)	NG KWE H Kō V B .	.	D
12	Luxemburg	NG KWE H Kō V B .	1990	MA	106,9	109,2	111,3
13	Malta	NG KWE H Kō V B .	1991	.	105,9	110,2	114,6
14	Niederlande (101)	NG KWE H Kō V B . S	1990	MM	105,9	108,8	111,0
15	Norwegen 2) (100)	NG KWE H Kō V B .	1979	MM	104,7	106,1	108,7
16	Österreich (20)	NG KWE H Kō V B .	1986	MM	107,8	111,1	113,5
17	Polen	NG KWE H Kō V B .	.	.	193,5	255,8	...
18	Portugal (25)	NG K . . . H Kō V B .	1991	MM	116,0	122,1	127,1p
19	Schweden 2) (70)	NG KWE H Kō V B .	1980	MM	107,0	109,4	112,1
20	Schweiz	NG KWE H Kō V B .	Mai 1993	D	107,4	108,4	110,3
21	Spanien	NG KWE H . . . S	1992	D	110,8	116,0	121,4p
22	Türkei (Istanbul)	NG KWE H Kō V B .	1987	D	274,8	567,8	1 109,4
23	Ungarn	NG KWE H . . . S	1990	D	150,7	179,0	...
24	Zypern	NG KWE H Kō V B . S	1992	D	111,7	116,9	119,9
Afrika							
25	Ägypten (9)	NG KWE H Kō V . S	Juli 86 - Juni 87	D	127,4	137,7	...
26	Äthiopien (Addis Abeba)	NG K . . . H Kō V B .	1990	.	114,4	123,1	135,5p
27	Botswana	NG KWE H Kō V . S	1990	.	132,8	146,9	162,3
28	Gambia (3)	NG KWE H Kō . . S	1990	D	116,5	118,5	...
29	Ghana	NG KWE H Kō V . S	1977	D	137,5	171,7	...
30	Kenia (Nairobi) 3)	NG KWE H Kō V B . S	1990	ME	188,8	243,6	...
31	Madagaskar (Antananarivo) 4)	NG K . . . H Kō . . S	1990	MA	120,3	158,9	...
32	Malawi (Blantyre)	NG K . . . H . . V . S	1990	.	151,2	200,2	...
33	Marokko (8)	NG KWE . . . Kō V . S	1991	D	111,2	116,9	...
34	Nigeria 5)	NG KWE H . . . V . S	1990	D	241,4	383,0	...
35	Senegal (Dakar)	NG KWE H Kō V B .	1990	D	99,3	131,3	141,8p
36	Seychellen	NG KWE H Kō V B . S	1990	.	104,6	108,7	...
37	Simbabwe	NG KWE H Kō V B . S	1990	.	181,3	221,7	271,8p
38	Südafrika (12)	NG KWE H Kō V B . S	1990	MA	125,0	136,2	148,0
39	Tansania (20)	NG KWE H Kō V B .	1990	.	152,6	197,3	...
40	Tunesien 6)	NG KWE H Kō V B . S	1990	D	109,9	115,6	122,8
Amerika							
41	Argentinien (Buenos Aires)	NG KWE H Kō V B . S	1988	D	138,2	143,9	...
42	Bolivien (La Paz)	NG KWE H Kō V B .	1991	ME	122,6	132,1	...
43	Brasilien (Rio de Janeiro)	NG KWE H Kō V B . S	Aug. 1994	MA	24 245,2	663 386,5	1 208 634,6
44	Chile (Santiago)	NG KWE H Kō V B .	April 1989	D	130,1	145,0	156,9
45	Costa Rica (San José)	NG KWE H Kō V B . S	1990	D	133,7	151,8	...
46	Dominikanische Republik	NG KWE H Kō V B . S	Mai 76 - April 77	D	109,6
47	Ecuador (12 Städte)	NG KWE H Kō V B .	Mai 78 - Apr. 79	ME	224,1	285,3	350,7
48	El Salvador	NG KWE H . . . S	1990	D	138,1	145,8	...
49	Guatemala	NG KWE S	März - April 1983	MM	125,0	140,6	152,4p
50	Haiti (Port-au-Prince)	NG KWE S	1990	.	143,8	215,9	...
51	Honduras (5)	NG KWE H Kō V B .	1978	.	120,4	146,6	189,8
52	Jamaika (Kingston)	NG KWE H Kō V B . S	Januar 1988	ME	215,2	291,7	349,7
53	Kanada (36)	NG KWE H Kō V B . S	1986	MA	103,3	103,6	105,8
54	Kolumbien 3)	NG KWE H . . . S	1990	D	155,6	191,7	...
55	Mexiko (7)	NG KWE H Kō V B . S	1994	D	126,8	135,6	183,1
56	Panama (Stadt)	NG KWE H Kō V B .	1990	.	102,2	103,6	104,5
57	Paraguay (Asunción)	NG KWE H . . . S	1990	D	136,1	184,1	...
58	Peru (Lima)	NG KWE H . . . S	1994	MM	257,8	319,0	354,5p
59	Uruguay (Montevideo)	NG KWE H Kō V B . S	1990	.	259,4	375,7	...
60	Venezuela (Caracas)	NG KWE H . . . S	1990	D	181,5	292,0	...
61	Vereinigte Staaten (91)	NG KWE H Kō V B . S	1982 - 1984	M	106,1	108,8	111,9
Asien							
62	Bangladesch, Volkerepublik (Dhaka) 7)	N . KWE H . . . S	1990	.	104,3	108,1	...
63	Hongkong	NG KWE H . . V . S	Okt. 89 - Sept. 90	.	119,2	129,4	141,4
64	Indien (50)	NG KWE H Kō V B .	1982	D	119,0	131,1	...
65	Indonesien (17)	NG KWE H Kō V B . S	April 88 - März 89	.	118,0	128,0	...
66	Israel (76)	NG KWE H Kō V B . S	1993	D	124,5	139,9	153,9
67	Japan (182)	NG KWE H Kō V B . S	1990	D	103,0	103,7	103,6
68	Jordanien	NG KWE H . . . S	1990	M	108,9	111,3	...
69	Korea, Republik (alle Großstädte)	NG KWE H Kō V B . S	1990	D	111,3	118,3	123,6
70	Kuwait	N . KWE H Kō V B .	1978
71	Malaysia	NG KWE H . . V B . S	1990	MM	108,3	112,5	116,3
72	Pakistan (12)	NG KWE H . . . S	1990	D	119,8	134,7	151,9p
73	Philippinen	NG KWE . . . Kō V . S	1990	D	117,2	127,8	138,1
74	Saudi-Arabien	N . KWE H . . V B . S	1990	.	100,4	101,1	...
75	Singapur	NG KWE H Kō V B .	Okt. 92 - Sept. 93	.	104,6	107,8	109,7
76	Sri Lanka (Colombo)	NG KWE H Kō V B .	1990	D	124,4	134,9	145,4
77	Syrien (Damaskeus)	N . KWE H Kō V B .	1990	.	122,3	133,4	...
78	Taiwan (alle Großstädte)	NG KWE H Kō . . S	1991	D	108,3	112,8	116,9
79	Thailand (Bangkok)	NG KWE H Kō V B . S	1990	D	107,5	113,7	120,1
Australien und Ozeanien							
80	Australien (8)	NG KWE H Kō V B .	Juli 89 - Juni 90	VJ	102,8	104,8	109,7
81	Neuseeland (25)	NG KWE H Kō V B .	4. Vierteljahr 1988	D	102,4	104,1	...

Fußnoten siehe Seite 10.

die Lebenshaltung
1991 = 100

1995								1996				Lfd.
Mai	Juni	Juli	Aug.	Sept.	Okt.	Nov.	Dez.	Jan.	Febr.	März	April	Nr.
114,6	115,0	115,2	115,3	115,2	115,1	115,1	115,4	115,5	116,1	116,2	116,3	1
109,0	109,1	109,7	110,0	109,7	109,5	109,8	109,8	110,8	111,0	111,1	111,3	2
108,0	107,8	107,3	107,5	108,1	108,1	108,4	108,3	108,2	108,8	109,4	...	3
107,4	107,8	107,7	107,5	107,6	107,6	107,3	107,2	107,4	107,8	107,9	...	4
108,0	108,0	107,8	108,3	108,7	108,8	108,9	109,0	109,2	109,6	110,3	110,5p	5
160,9	162,3	158,6	158,7	163,4	165,3	165,6	167,4	167,2	166,6	172,3p	...	6
112,1	112,2	111,7	112,3	112,8	112,2	112,2	112,9	112,5	113,0	113,5	...	7
109,7	110,2	110,3	111,1p	8
110,7	110,9	111,2	111,6	112,0	112,5	112,2	112,1	112,5	112,7	9
119,5	120,3	120,5	120,9	121,1	121,6	122,4	122,6	123,0p	123,4p	123,6p	124,2p	10
...	11
111,2	111,3	111,4	111,3	111,5	111,6	111,7	111,8	112,0	112,1	112,3	112,7	12
114,5	114,4	114,3	114,5	114,7	116,1	116,0	116,3	13
110,9	110,7	110,7	110,9	111,7	111,6	111,6	111,3	111,8	112,2	113,2p	...	14
108,7	109,0	108,9	108,7	109,3	109,3	109,2	109,2	108,7	108,8	109,3p	...	15
113,2	113,6	114,4	115,0	114,0	113,6	113,5	113,4	114,1	114,4p	16
...	17
127,1	126,8	126,8	127,4	127,6	128,1	128,2	128,0	128,4p	129,2	18
112,4	112,3	112,1	112,0	112,8	113,1	113,0	112,7	112,5	112,6	113,1	...	19
110,1	110,3	110,2	110,6	110,8	110,5	110,5	110,9	111,1	111,2	111,2	111,3p	20
121,2	121,4	121,4	121,7	122,2	122,5	122,8	123,1	123,9	124,3	124,7p	...	21
1014,4	1038,7	1073,4	1116,3	1219,4	1326,6	1404,8	1460,8	1561,8	22
228,1	230,8	232,8	233,6	238,2	243,7	247,6	23
119,7	119,7	120,3	118,4	119,7	121,8	122,8	122,7	122,5	119,5	122,7	...	24
...	25
147,4	147,6	147,7	150,8	26
140,2	140,2	137,5	140,0	138,2	130,6	130,8p	131,9p	27
160,0	161,9	163,1	164,8	166,0	166,7	167,5	169,0	28
125,3p	126,1p	128,3p	29
257,9	273,2	30
248,5	249,0	249,0	250,3	31
220,3	231,2	238,5	243,1	249,2	251,7	255,0	32
...	33
135,2	133,2	132,1	134,3	136,4	135,0	133,6p	34
...	35
136,7p	139,6p	142,3p	147,9p	146,6p	148,3p	147,8p	144,9p	36
108,3	108,7	109,0	109,5r	108,6	107,9r	37
261,7	265,3	271,1	281,2	287,2	287,4p	297,2p	299,7p	38
148,0	148,0	148,8	149,1	149,3	149,8	150,2	151,3	153,3	39
...	40
121,9	121,9	122,8	123,7	124,7	125,6	125,5	125,8	125,9	126,3	41
...	42
148,7	148,4	149,0	148,7	148,9	149,4	149,1	43
1163653,8	1234201,9	1260009,6	1270605,8	1278528,8	1286394,2	1308278,8	1329471,2	1370164	1387683	44
154,6	155,8	157,1	159,7	160,6	161,8	162,0	162,5	162,9	163,7	164,9p	...	45
...	46
345,7	349,8	352,2	355,9	364,9	369,4	375,2	381,8	391,0	401,0	412,6	...	47
157,1	158,4	162,5	163,6	165,8	166,6	167,3	48
150,6	152,5	152,9	153,8	154,7	156,8	158,9	159,7	161,4	162,5	49
...	50
186,9	188,6	191,1	193,7	197,7	201,3	204,1	207,3	208,3	214,2	51
336,8	340,3	346,0	351,3	361,7	372,7	384,0	397,2	406,3	418,1	52
105,9	105,9	106,2	106,0	106,1	106,0	106,3	106,1	106,3	106,5	106,9	...	53
231,5	234,1	236,0	237,3	239,3	241,0	242,9	54
180,3	186,2	190,0	193,1	197,0	201,1	206,1	212,7	55
104,5	104,7	104,8	105,0	105,0	104,7	104,7	105,1	56
...	57
351,8p	354,2p	356,3p	359,9p	361,3p	363,2p	367,7p	369,6p	374,2p	379,9p	385,2p	...	58
513,8	529,4	542,6	561,1	571,8	580,4	591,7	59
...	60
111,7	112,0	112,0	112,3	112,5	112,8	112,8	112,7	113,4	113,7	114,2p	...	61
...	62
113,9p	114,5p	115,3p	115,5p	63
140,1	141,2	141,5	142,9	144,2	145,1	145,3	145,0	64
141,5	144,3	147,6	148,6	149,5	150,5	65
...	66
152,3	152,8	153,2	155,0	156,5	158,2	159,3	161,2	162,5	164,0	166,5	...	67
104,0	103,9	103,2	103,4	104,1	103,8	103,4	103,5	103,4	103,2	103,4p	...	68
112,3	112,1	111,8	113,2	113,8	116,3	69
123,5	123,4	123,8	124,4	125,4	124,8	124,8	125,4	126,6	127,2	128,2	...	70
...	71
116,0	116,0	116,3	116,6	117,0	117,1	117,7	117,9	72
147,9	149,3	151,0	153,9	155,5	158,1p	159,8p	160,8p	73
135,0	136,6	138,0	140,6	145,0	144,5	144,4	144,7	74
106,1	106,1	106,2	106,0	106,1	106,5	106,4	75
109,9	110,1	109,9	109,9	109,9	110,0	110,2	109,9	110,1	76
147,3	150,4	149,9	145,9	143,5	148,2	152,0	153,9	77
139,3	152,3	155,1	78
116,2	117,5	116,9	117,4	118,2	117,9	118,5	118,3	117,2p	118,3p	79
119,1	119,7	120,2	121,3	122,8	123,7	123,8	123,9	124,8	125,2	125,6	...	80
...	81
...	109,1	110,4	111,3	111,8p	...	82
...	108,0	108,2	83

1 Preisindizes für
1.2 Veränderungen gegenüber dem
in

Lfd. Nr.	Land (Berichtsort bzw. Zahl der Berichtsorte)	Waren bzw. Dienstleistungen	Originalbasis	Erhebungs- zeitpunkt	1993	1994	1995			
Europa										
1	Deutschland 1) (190)	NG KWE H KÖ V B .	1991	MM	+	4,5	+	2,7	+	1,8
2	Belgien	NG KWE H KÖ V B .	1988	MM	+	2,8	+	2,4	+	1,5
3	Dänemark (200)	NG KWE H KÖ V B S	1980	.	+	1,2	+	2,0	+	2,1
4	Finnland (33)	NG KWE H KÖ V B .	1990	MM	+	2,1	+	1,1	+	1,0
5	Frankreich 2) (108)	NG KWE H KÖ V B .	1990	MM	+	2,1	+	1,7	+	1,7
6	Griechenland (17)	NG KWE H KÖ V B .	1988	D	+	14,4	+	10,9	+	9,3
7	Großbritannien und Nordirland 2) (200)	NG KWE H KÖ V B .	Januar 1987	MM	+	1,6	+	2,4	+	3,5
8	Irland (120)	NG KWE H KÖ V B .	November 1989	VJM	+	1,5	+	2,4	+	2,5
9	Island (Reykjavik)	NG KWE H KÖ V B S	Mai 1988	MA	+	4,0	+	1,6	+	1,6
10	Italien (20)	NG KWE H KÖ V B S	1990	D	+	4,3	+	4,0	+	5,2
11	Jugoslawien (93)	NG KWE H KÖ V B .	.	D	+	...	+	...	+	...
12	Luxemburg	NG KWE H KÖ V B .	1990	MA	+	3,6	+	2,2	+	1,9
13	Malta	NG KWE H KÖ V B .	1991	.	+	4,2	+	4,1	+	4,0
14	Niederlande (101)	NG KWE H KÖ V B S	1990	MM	+	2,6	+	2,7	+	2,0
15	Norwegen 2) (100)	NG KWE H KÖ V B .	1979	MM	+	2,3	+	1,4	+	2,4
16	Österreich (20)	NG KWE H KÖ V B .	1986	MM	+	3,6	+	3,0	+	2,2
17	Polen	NG KWE H KÖ V B .	.	.	+	35,3	+	32,2	+	27,8
18	Portugal (25)	NG K . E H KÖ V B .	1991	MM	+	6,5	+	5,2	+	4,1p
19	Schweden 2) (70)	NG KWE H KÖ V B .	1980	MM	+	4,7	+	2,2	+	2,5
20	Schweiz	NG KWE H KÖ V B .	Mai 1993	D	+	3,3	+	0,9	+	1,8
21	Spanien	NG KWE H . . . S	1992	D	+	4,6	+	4,7	+	4,6p
22	Türkei (Istanbul)	NG KWE H KÖ V B .	1987	D	+	65,2	+	106,7	+	95,4
23	Ungarn	NG KWE H . . . S	1990	D	+	22,5	+	18,8	+	...
24	Zypern	NG KWE H KÖ V B S	1992	D	+	4,9	+	4,7	+	2,6
Afrika										
25	Ägypten (9)	NG KWE H KÖ V . S	Juli 86 - Juni 87	D	+	12,1	+	8,1	+	...
26	Äthiopien (Addis Abeba)	NG K . E H KÖ V B .	1990	.	+	3,5	+	7,6	+	10,1p
27	Botswana	NG KWE H KÖ V . S	1990	.	+	14,3	+	10,6	+	10,5
28	Gambia (3)	NG KWE H KÖ . B S	1990	D	+	6,5	+	1,7	+	...
29	Ghana	NG KWE H KÖ V . S	1977	D	+	25,0	+	24,9	+	...
30	Kenia (Nairobi) 3)	NG KWE H KÖ V B S	1990	ME	+	45,8	+	29,0	+	...
31	Madagaskar (Antananarivo) 4)	NG K . E H KÖ . S	1990	MA	+	10,3	+	30,5	+	...
32	Malawi (Blantyre)	NG K . E H . V . S	1990	.	+	26,1	+	32,4	+	...
33	Marokko (8)	NG KWE . KÖ V . S	1990	D	+	5,2	+	5,1	+	...
34	Nigeria 5)	NG KWE H . V . S	1990	D	+	61,4	+	58,6	+	...
35	Senegal (Dakar)	NG KWE H KÖ V B .	1990	D	+	0,7	+	32,2	+	8,0p
36	Seychellen	NG KWE H KÖ V B S	1990	.	+	1,4	+	3,9	+	...
37	Simbabwe	NG KWE H KÖ V B S	1990	.	+	27,6	+	22,3	+	22,6p
38	Südafrika (12)	NG KWE H KÖ V B S	1990	MA	+	9,7	+	9,0	+	8,7
39	Tansania (20)	NG KWE H KÖ V B .	1990	.	+	25,2	+	29,2	+	...
40	Tunesien 6)	NG KWE H KÖ V B S	1990	D	+	4,2	+	4,6	+	6,3
Amerika										
41	Argentinien (Buenos Aires)	NG KWE H KÖ V B S	1988	D	+	10,6	+	4,2	+	...
42	Bolivien (La Paz)	NG KWE H KÖ V B .	1991	ME	+	8,5	+	7,7	+	...
43	Brasilien (Rio de Janeiro)	NG KWE H KÖ V B S	Aug. 1994	MA	+	2 105,0	+	2 636,2	+	82,2
44	Chile (Santiago)	NG KWE H KÖ V B .	April 1989	D	+	12,7	+	11,4	+	8,2
45	Costa Rica (San José)	NG KWE H KÖ V B S	1990	D	+	9,8	+	13,5	+	...
46	Dominikanische Republik	NG KWE H KÖ V B S	Mai 76 - April 77	D	+	4,8	+	...	+	...
47	Ecuador (12 Städte)	NG KWE H KÖ V B .	Mai 78 - Apr. 79	ME	+	45,0	+	27,3	+	22,9
48	El Salvador	NG KWE H . . . S	1990	D	+	24,1	+	5,6	+	...
49	Guatemala	NG KWE S	März - April 1983	MM	+	13,4	+	12,5	+	8,4p
50	Haiti (Port-au-Prince)	NG KWE S	1990	.	+	26,3	+	50,1	+	...
51	Honduras (5)	NG KWE H KÖ V B .	1978	.	+	10,7	+	21,7	+	29,5
52	Jamaika (Kingston)	NG KWE H KÖ V B S	Januar 1988	ME	+	21,9	+	35,6	+	19,9
53	Kanada (36)	NG KWE H KÖ V B S	1986	MA	+	1,8	+	0,2	+	2,1
54	Kolumbien 3)	NG KWE H . . . S	1990	D	+	21,7	+	23,2	+	...
55	Mexiko (7)	NG KWE H KÖ V B S	1994	D	+	9,7	+	7,0	+	35,0
56	Panama (Stadt)	NG KWE H KÖ V B .	1990	.	+	0,4	+	1,4	+	1,0
57	Paraguay (Asunción)	NG KWE H . . . S	1990	D	+	18,3	+	20,6	+	...
58	Peru (Lima)	NG KWE H . . . S	1994	MM	+	48,6	+	23,7	+	11,2p
59	Uruguay (Montevideo)	NG KWE H KÖ V B S	1990	.	+	54,1	+	44,8	+	...
60	Venezuela (Caracas)	NG KWE H . . . S	1990	D	+	38,1	+	60,8	+	...
61	Vereinigte Staaten (91)	NG KWE H KÖ V B S	1982 - 1984	M	+	3,0	+	2,6	+	2,8
Asien										
62	Bangladesch (Dhaka) 7)	N . KWE H . . . S	1990	.	-	0,1	+	3,7	+	...
63	Hongkong	NG KWE H . V . S	Okt. 89 - Sept. 90	.	+	8,7	+	8,6	+	9,2
64	Indien (50)	NG KWE H KÖ V B .	1982	D	+	6,4	+	10,2	+	...
65	Indonesien (17)	NG KWE H KÖ V B S	April 88 - März 89	.	+	9,8	+	8,5	+	...
66	Israel (76)	NG KWE H KÖ V B S	1993	D	+	11,0	+	12,3	+	10,1
67	Japan (162)	NG KWE H KÖ V B S	1990	D	+	1,3	+	0,7	+	0,1
68	Jordanien	NG KWE H . . . S	1990	M	+	4,7	+	2,2	+	...
69	Korea, Republik (alle Großstädte)	NG KWE H KÖ V B S	1990	D	+	4,8	+	6,2	+	4,5
70	Kuwait	N . KWE H KÖ V B .	1978	.	+	...	+	...	+	...
71	Malaysia	NG KWE H . V B S	1990	MM	+	3,6	+	3,8	+	3,4
72	Pakistan (12)	NG KWE H . . . S	1990	D	+	9,4	+	12,5	+	12,7p
73	Philippinen	NG KWE . KÖ V . S	1990	D	+	7,6	+	9,1	+	8,0
74	Saudi-Arabien	N . KWE H . V B S	1990	.	+	0,8	+	0,7	+	...
75	Singapur	NG KWE H KÖ V B .	Okt. 92 - Sept. 93	.	+	2,4	+	3,1	+	1,7
76	Sri Lanka (Colombo)	NG KWE H KÖ V B .	1990	D	+	11,7	+	8,5	+	7,7
77	Syrien (Damaskus)	N . KWE H KÖ V B .	1990	.	+	11,7	+	9,1	+	...
78	Taiwan (alle Großstädte)	NG KWE H KÖ . B S	1991	D	+	3,3	+	4,1	+	3,7
79	Thailand (Bangkok)	NG KWE H KÖ V B S	1990	D	+	3,8	+	5,7	+	5,7
Australien und Ozeanien										
80	Australien (8)	NG KWE H KÖ V B .	Juli 89 - Juni 90	VJ	+	1,8	+	1,9	+	4,7
81	Neuseeland (25)	NG KWE H KÖ V B .	4. Vierteljahr 1988	D	+	1,3	+	1,7	+	...

1) Preisindex für die Lebenshaltung aller privaten Haushalte.
2) Jährlich erfolgen Korrekturen am Wägunesschema.
3) Niedrige Einkommen.
4) Index für Europäer.

5) Index für die städtische Bevölkerung aller Einkommensgruppen.
6) Bis einschl. 1993 Tunesien.
7) Mittlere Einkommensgruppe.

die Lebenshaltung
entsprechenden Vorjahresergebnis
Prozent

1995												1996				Lfd.				
Mai	Juni	Juli	Aug.	Sept.	Okt.	Nov.	Dez.	Jan.	Febr.	März	April	Nr.								
+	1,8	+	1,9	+	1,8	+	1,8	+	1,7	+	1,8	+	1,5	+	1,6	+	1,7	+	1,5	1
+	1,4	+	1,3	+	1,2	+	1,2	+	1,5	+	1,5	+	2,0	+	1,9	+	2,0	+	2,0	2
+	2,3	+	2,1	+	1,8	+	2,1	+	1,9	+	1,8	+	1,7	+	1,8	+	2,1	+	...	3
+	1,6	+	0,9	+	0,8	+	0,3	+	0,3	+	0,3	+	0,5	+	0,5	+	0,6	+	...	4
+	1,6	+	1,6	+	1,5	+	1,9	+	1,8	+	1,9	+	2,1	+	2,0	+	2,0	+	2,3	5
+	9,8	+	9,7	+	8,9	+	8,4	+	8,3	+	8,2	+	8,1	+	8,4	+	8,5	+	9,1p	6
+	3,4	+	3,5	+	3,5	+	3,9	+	3,2	+	3,1	+	3,2	+	2,9	+	2,7	+	...	7
+	2,8	+	...	+	2,4	+	...	+	2,4	+	...	+	...	+	2,4p	+	...	+	...	8
+	1,3	+	1,3	+	1,4	+	1,8	+	2,4	+	2,1	+	2,0	+	1,6	+	1,7	+	...	9
+	5,1	+	5,6	+	5,5	+	5,6	+	5,5	+	5,7	+	5,6	+	5,6p	+	5,0p	+	4,5p	10
+	...	+	...	+	...	+	...	+	...	+	...	+	...	+	...	+	...	+	...	11
+	2,2	+	2,3	+	1,9	+	1,6	+	1,6	+	1,3	+	1,3	+	1,1	+	1,1	+	1,2	12
+	4,8	+	3,7	+	3,9	+	2,7	+	4,2	+	4,0	+	3,7	+	...	+	...	+	...	13
+	2,1	+	2,1	+	1,8	+	1,5	+	1,3	+	1,6	+	1,7	+	1,9	+	1,8	+	2,1p	14
+	2,7	+	2,7	+	2,4	+	2,2	+	2,3	+	2,1	+	2,2	+	1,2	+	0,9	+	0,7p	15
+	2,4	+	2,6	+	2,2	+	2,1	+	2,0	+	1,9	+	1,8	+	1,7	+	1,5p	+	...	16
+	32,3	+	30,3	+	27,6	+	25,7	+	24,2	+	22,4	+	22,0	+	21,6	+	21,0	+	20,4	17
+	4,3	+	3,8	+	3,7	+	4,0	+	4,0	+	3,9	+	3,4	+	3,4	+	2,5p	+	2,5	18
+	3,2	+	3,0	+	2,9	+	2,7	+	2,5	+	2,7	+	2,6	+	2,0	+	1,7	+	1,5	19
+	2,0	+	2,1	+	2,0	+	2,0	+	2,1	+	2,0	+	1,9	+	1,5	+	0,8	+	0,9	20
+	5,1	+	5,1	+	4,7	+	4,3	+	4,4	+	4,3	+	4,3	+	3,9	+	3,7	+	3,4p	21
+	84,7	+	86,1	+	88,3	+	90,7	+	93,8	+	92,0	+	87,7	+	83,0	+	83,3	+	...	22
+	30,8	+	31,0	+	30,5	+	29,2	+	28,8	+	29,0	+	28,6	+	...	+	...	+	...	23
+	3,4	+	2,8	+	2,8	+	2,7	+	0,5	+	0,4	+	1,4	+	1,7	+	2,5	+	2,6	24
+	8,7	+	9,9	+	8,5	+	9,7	+	...	+	...	+	...	+	...	+	...	+	...	25
+	12,5	+	14,8	+	11,5	+	10,5	+	7,4	+	1,8	+	1,5p	+	1,9p	+	...	+	...	26
+	9,8	+	10,2	+	10,1	+	10,6	+	10,7	+	10,8	+	10,4	+	10,8	+	...	+	...	27
+	5,7p	+	5,2p	+	9,5p	+	...	+	...	+	...	+	...	+	...	+	...	+	...	28
+	56,1	+	61,9	+	...	+	...	+	...	+	...	+	...	+	...	+	...	+	...	29
+	1,0	+	0,8	+	0,1	+	2,4	+	...	+	...	+	...	+	...	+	...	+	...	30
+	56,8	+	46,6	+	48,3	+	49,2	+	40,9	+	38,9	+	39,9	+	...	+	...	+	...	31
+	15,7	+	14,6	+	14,1	+	15,1	+	16,1	+	14,2	+	11,9p	+	...	+	...	+	...	32
+	6,8p	+	9,9p	+	6,1p	+	5,8p	+	5,3p	+	2,7p	+	4,9p	+	5,5p	+	...	+	...	33
+	1,6	+	1,2	+	2,3	+	2,4r	+	1,5	+	1,4r	+	...	+	...	+	...	+	...	34
+	20,1	+	19,9	+	21,6	+	23,7	+	23,0	+	22,4p	+	26,3p	+	25,8p	+	...	+	...	35
+	10,8	+	10,0	+	9,0	+	7,5	+	6,4	+	6,3	+	6,4	+	6,9	+	6,9	+	...	36
+	6,6	+	6,4	+	6,7	+	6,8	+	6,8	+	6,9	+	6,2	+	5,6	+	5,1	+	5,2	37
+	4,3	+	3,7	+	3,2	+	2,7	+	2,2	+	2,2	+	1,7	+	...	+	...	+	...	38
+	147,6	+	73,9	+	34,0	+	32,1	+	30,6	+	28,0	+	27,0	+	27,9	+	29,2	+	28,8	39
+	7,4	+	7,6	+	7,9	+	8,5	+	8,6	+	8,8	+	8,2	+	8,2	+	7,8	+	7,8	40
+	...	+	...	+	...	+	...	+	...	+	...	+	...	+	...	+	...	+	...	41
+	22,9	+	22,5	+	22,5	+	22,0	+	22,8	+	22,9	+	22,2	+	22,8	+	22,1	+	23,7	42
+	9,2	+	9,2	+	11,2	+	10,4	+	12,0	+	11,3	+	11,9	+	...	+	...	+	...	43
+	8,1	+	9,2	+	8,9	+	8,3	+	8,1	+	8,7	+	8,6	+	8,6	+	9,8	+	10,8	44
+	30,8	+	29,3	+	27,6	+	26,6	+	28,4	+	28,5	+	26,4	+	26,8	+	23,9	+	21,4	45
+	19,2	+	18,1	+	16,3	+	14,7	+	16,6	+	18,7	+	21,6	+	24,9	+	26,1	+	28,7	46
+	2,9	+	2,7	+	2,5	+	2,3	+	2,3	+	2,4	+	2,1	+	1,7	+	1,6	+	1,3	47
+	21,3	+	21,6	+	21,6	+	21,3	+	21,0	+	20,5	+	20,0	+	...	+	...	+	...	48
+	34,1	+	37,7	+	40,0	+	41,6	+	43,4	+	45,7	+	48,4	+	51,9	+	...	+	...	49
+	1,0	+	1,2	+	1,2	+	1,2	+	1,2	+	0,9	+	0,5	+	0,9	+	...	+	...	50
+	11,6p	+	11,1p	+	10,7p	+	10,2p	+	10,0p	+	10,3p	+	10,3p	+	10,2p	+	11,2p	+	11,6p	51
+	44,5	+	44,9	+	44,0	+	44,4	+	42,2	+	39,6	+	36,8	+	...	+	...	+	...	52
+	3,2	+	3,0	+	2,8	+	2,6	+	2,5	+	2,8	+	2,6	+	2,5	+	2,7	+	2,7	53
+	6,3p	+	6,2p	+	6,6p	+	6,8p	+	...	+	...	+	...	+	...	+	...	+	...	54
+	9,4	+	9,7	+	9,2	+	9,0	+	9,1	+	8,8	+	8,3	+	7,3	+	...	+	...	55
+	10,3	+	10,5	+	11,4	+	10,9	+	10,1	+	10,4	+	...	+	...	+	...	+	...	56
+	10,4	+	10,5	+	...	+	...	+	...	+	...	+	...	+	...	+	...	+	...	57
+	10,8	+	9,7	+	8,8	+	8,9	+	8,7	+	8,4	+	7,8	+	8,1	+	8,8	+	9,7	58
±	0	+	0,3	+	0,1	+	0,2	+	0,2	+	0,6	+	0,7	+	0,3	+	0,4	+	0,2	59
+	0,9	+	2,1	+	2,0	+	2,8	+	2,2	+	2,8	+	...	+	...	+	...	+	...	60
+	5,1	+	4,3	+	3,8	+	3,5	+	4,7	+	4,4	+	4,3	+	4,7	+	5,1	+	5,1	61
+	...	+	...	+	...	+	...	+	...	+	...	+	...	+	...	+	...	+	...	62
+	3,8	+	3,9	+	3,5	+	3,6	+	3,4	+	3,4	+	3,4	+	3,3	+	...	+	...	63
+	12,3	+	12,4	+	11,9	+	12,0	+	12,5	+	12,5p	+	12,2p	+	11,9p	+	...	+	...	64
+	6,8	+	7,2	+	7,4	+	8,1	+	11,3	+	10,9	+	11,0	+	11,0	+	...	+	...	65
+	5,0	+	4,8	+	5,2	+	5,0	+	4,9	+	5,0	+	4,8	+	...	+	...	+	...	66
+	2,1	+	1,8	+	1,4	+	1,3	+	1,3	+	1,1	+	0,9	+	0,9	+	...	+	...	67
+	8,0	+	10,0	+	13,0	+	8,6	+	10,7	+	13,6	+	14,6	+	11,6	+	...	+	...	68
+	2,5	+	13,2	+	17,1	+	...	+	...	+	...	+	...	+	...	+	...	+	...	69
+	3,2	+	4,5	+	3,7	+	2,0	+	2,4	+	3,1	+	4,4	+	4,4	+	1,3p	+	3,0p	70
+	5,4	+	5,2	+	5,4	+	5,7	+	5,8	+	6,2	+	7,1	+	7,6	+	7,4	+	7,5	71
+	...	+	...	+	...	+	...	+	...	+	...	+	...	+	...	+	...	+	...	72
+	...	+	4,5	+	...	+	...	+	5,1	+	...	+	...	+	...	+	...	+	...	73
+	...	+	4,6	+	...	+	...	+	3,5	+	...	+	...	+	...	+	...	+	...	74
+	...	+	...	+	...	+	...	+	...	+	...	+	...	+	...	+	...	+	...	75
+	...	+	...	+	...	+	...	+	...	+	...	+	...	+	...	+	...	+	...	76
+	...	+	...	+	...	+	...	+	...	+	...	+	...	+	...	+	...	+	...	77
+	...	+	...	+	...	+	...	+	...	+	...	+	...	+	...	+	...	+	...	78
+	...	+	...	+	...	+	...	+	...	+	...	+	...	+	...	+	...	+	...	79
+	...	+																		

2 Indizes der Großhandelspreise

2.1 Umbasiert auf

Lfd Nr.	Land (Berichtsort)	Waren und Warengruppen	Originalbasis	Anzahl der Waren	Erhe- bungs- zeit- punkt	Jahr		
						1993	1994	1995
Europa								
1	Deutschland 1)	. Ba Be Mi E M Ma C Ho K Ha T N In R	1991	.	ME	101,6	102,2	104,0
2	Belgien	La Ba . . E M Ma C Ho K Ha T N In .	1980	135	MM	99,3	100,6	102,8
3	Dänemark	. Ba Be Mi . M Ma C Ho K Ha T N . .	1990	1 070	ME	98,3	99,7	102,6
4	Finnland	. . Be Mi E M Ma C Ho K Ha T N . .	1990	.	D	106,1	107,7	111,5
5	Frankreich	. Ba . . . M . C Ho K . . . In .	1990	524	ME	96,1	97,2	103,7
6	Griechenland (Athen/Piräus)	La . Be Mi . M Ma C Ho K Ha T N . .	1980	732	D	124,5	135,2	145,8
7	Großbritannien und Nordirland 1)	. . Be . . M Ma C Ho K Ha T N . .	1990	.	D	107,7	110,4	114,8
8	Irland 1)	. . Be . . M Ma C Ho K Ha T N . .	1985	.	MM	106,3	107,5	110,2
9	Italien	La Ba Be Mi E M Ma C Ho K Ha T N . .	1990	850	D	107,3	111,4	122,9
10	Luxemburg	. Ba Be . . M Ma C Ho K Ha T N . .	1990	.	MM	96,1	96,4r	99,0r
11	Niederlande 1)	. Ba Be Mi E M Ma C Ho K Ha T N . .	1990	.	ME	99,3	100,0	102,6
12	Norwegen	La Ba Be Mi E M Ma C Ho K Ha T N . .	1981	.	MM	100,1	101,5	103,4
13	Österreich	La Ba Be Mi E M Ma C Ho K Ha T N . .	1986	362	MM	99,4	100,7	101,1
14	Schweden 1)	. . Be . . M Ma C Ho K Ha T N . .	1990	542	D	104,2	109,1	119,6
15	Schweiz	La Ba Be Mi E M . C Ho K Ha T N . .	1963	800	ME	100,4	100,0	100,1
16	Spanien 1)	. Ba Be Mi E M Ma C Ho K Ha T N . .	1990	.	D	103,8	108,2	115,2
17	Türkei (Istanbul)	La Ba Be Mi . M . C Ho . Ha T N . .	1987	2 938	D	256,7	566,5	1 070,5
Afrika								
18	Ägypten	La Ba Be Mi . M Ma C Ho . Ha T N . .	Juli 65 - Juni 66	440	D	121,7
19	Kongo E N In .	1980	.	.	104,8
20	Marokko	La In .	1985	231	.	107,4	110,9	...
21	Südafrika	La Ba Be Mi E M Ma C Ho K Ha T N . .	Juni 1995	1 750	D	115,4	125,0	136,8
22	Zentralafrika N In .	1981	.	.	98,8
Amerika								
23	Brasilien 2)	La Ba Be Mi . M Ma C Ho K Ha T N . .	Aug. 1994	243	D	2,9	69,8	110,0
24	Chile	La Ba Be Mi E M Ma C Ho K Ha T N . .	Juni 1992	254	D	121,3	130,6	140,5
25	Costa Rica (San José)	La Ba . . Mi . . C . . Ha T N In .	1991	290	D	124,5	140,8	...
26	Ecuador	La . . Mi . M Ma C Ho . Ha T N . .	1985	.	.	215,1	254,3	...
27	Kanada 1)	. Ba . . . M Ma C Ho K Ha T N . .	1986	.	D	103,8	109,8	118,6
28	Kolumbien (14 Städte)	La . Be Mi . M Ma C Ho K Ha T N . .	Dez. 1990	812	MM	137,2	160,7	...
29	Mexiko (Mexiko Stadt)	La Ba Be . E M . C Ho . . N . .	1978	210	D	123,5	131,8	183,5
30	Uruguay	La . Be Mi E M Ma C Ho K Ha T N . .	1968	.	D	211,1
31	Venezuela	La Ba Be Mi E M Ma C Ho . Ha T N . .	1984	.	D	166,7	297,0	...
32	Vereinigte Staaten 1)	La Ba Be Mi E M Ma C Ho K Ha T N . .	1982	2 772	MM	102,1	103,3	107,0p
Asien								
33	Bangladesh	La . . Mi E K Ha T N In .	Juli 69 - Juni 70	44	.	105,6	110,6	...
34	Indien	La . Be Mi E . M Ma C Ho K Ha T N . .	1981 - 82	360	D	120,9	133,5	...
35	Israel 1)	. . Be Mi . M Ma C Ho K Ha T N . .	1994	253	MM	119,2	128,6	142,3
36	Japan	La Ba Be Mi E M Ma C Ho K Ha T N . .	1990	1 313	D	95,6	93,7	92,8
37	Korea, Republik 1)	La Ba Be Mi E M Ma C Ho K Ha T N In R	1990	896	D	103,7	106,6	111,5
38	Pakistan Mi E N In R	Juli 80 - Juni 81	.	.	117,2	139,2	...
39	Philippinen (Manila)	La . Be . . M Ma C Ho K Ha T N In R	1978	539	MM	103,4	111,9	...
40	Singapur Mi . . Ma C . . . In R	1990	230	.	93,0	91,0	91,1
41	Taiwan	La Ba . Mi E M Ma C Ho K Ha T N . .	1991	1 039	D	98,8	100,9	108,3
42	Thailand	La Ba . Mi . . Ma C Ho K Ha T N . .	1985	600	D	99,8	103,6	...
Australien und Ozeanien								
43	Australien 1)	. . . Mi . M Ma C Ho K Ha T N . .	Juli 88 - Juni 89	.	MM	103,6	104,3	108,1
44	Neuseeland 1)	. . . Mi . M Ma C Ho K Ha T N . .	4. Vj. 1982	.	Vj	106,2	107,5	...

Indizes der

Bundesrepublik Deutschland

45	Index des HWWA, Institut für Wirtschaftsforschung, Hamburg	La . Be Mi . M . . Ho K Ha T N . .	1975	31	tägl.	89,2	91,3	100,6
----	--	------------------------------------	------	----	-------	------	------	-------

Großbritannien

46	Reuters Index	La M . . . K . T . . .	18. Sept. 1931	17 3)	tägl.	99,2	117,8	132,6
----	---------------	--------------------------------	----------------	-------	-------	------	-------	-------

Vereinigte Staaten

47	Moody's Index	La M . . . K Ha T . . .	31. Dez. 1931	15 4)	tägl.	102,9	125,3	143,3
----	---------------	---------------------------------	---------------	-------	-------	-------	-------	-------

Fußnoten siehe S. 14.

bzw. gewerblichen Erzeugerpreisen
1991 = 100

1995								1996				Lfd. Nr.
Mai	Juni	Juli	Aug.	Sept.	Okt.	Nov.	Dez.	Jan.	Febr.	März	April	
104,0	104,1	104,1	104,1	104,2	104,1	104,1	104,1	103,4	103,5	103,4	103,5	1
103,0	102,7	102,6	103,0	103,6	103,2	103,2	103,6	103,3r	103,6	2
102,9	102,8	102,7	102,6	102,8	102,6	102,6	102,6	103,2	103,1	3
111,5	111,5	111,6	111,8	112,5	112,8	112,6	112,8	113,1	113,0	4
104,6	104,7	104,6	104,8	104,6	103,5	102,9	102,3	101,9	101,5	101,2	...	5
146,4	144,8	143,6	144,2	145,9	147,3	148,6	150,7	6
114,5	114,6	114,9	115,1	115,4	115,7	116,0	116,7	117,3	117,8p	118,0p	...	7
109,9	110,3	110,2	110,5	111,0	111,3	111,8	111,6	111,4	111,6	111,9	...	8
123,4	124,3	123,5	124,0	125,3	125,4	125,7	126,0	9
100,1	100,5	100,1	101,5	100,6	101,0	100,2	100,5	99,1r	98,7	10
102,7	102,7	102,3	102,6	102,8	102,5	102,5	102,7	11
103,5	103,8	103,4	103,2	103,7	103,4	103,7	103,8	104,1	104,2	104,6	...	12
104,3	102,4	101,0	99,5	99,5	99,5	99,4	99,9	100,7	101,1	101,6	101,6	13
120,1	120,5	121,6	121,8	121,9	121,1	119,9	118,9	118,6	118,7	118,1	...	14
100,2	100,2	100,1	99,9	100,1	99,7	99,2	99,0	98,9	98,5	98,3	...	15
115,3	115,5	115,5	115,7	116,1	115,9	115,7	115,6	116,7	16
1 021,9	1 035,0	1 059,7	1 090,9	1 142,8	1 193,0	1 244,6	1 295,3	1 400,4	17
...	18
116,7	117,1	19
136,7	137,2	137,6	138,0	138,1	139,1	139,5	140,5	20
142,0	142,4	142,9	137,4	138,8	21
...	22
108,2	109,5	111,6	113,7	111,2	110,9	112,5	111,8	113,3	113,8	23
138,3	137,5	138,6	140,1	142,6	145,2	146,5	146,4	146,6	145,8	24
169,9	173,5	175,5	179,0	180,3	184,7	25
...	26
118,1	119,1	119,2	119,0	119,4	119,1	119,3	119,9	119,5	119,4	27
190,0	194,0	28
180,2	186,3	189,9	193,6	197,9	202,3	208,5	216,0	29
...	30
450,9	462,2	469,6	481,5	491,3	500,6	524,6	31
107,2	107,6	107,6	107,4	105,7r	107,6r	107,6	107,7	108,2	108,1	108,5	...	32
116,2	116,9	119,3	120,0	33
145,6	146,1	146,9	147,2	148,1	34
141,5	142,9	142,4	142,9	144,6	146,4	147,2	147,9	149,2	149,9	35
92,0	91,9	92,1	92,7	93,3	93,1	93,2	93,2	93,4	93,4	36
112,0	112,1	112,3	112,4	112,9	111,9	111,4	112,1	113,1	113,8	37
153,7	156,2	156,9	159,3	161,2	38
113,5	113,6	112,3	115,9	118,7	39
91,9	91,3	90,1	90,6	90,6	90,4	90,7	91,8	92,1p	40
108,1	108,6	109,2	110,8	110,4	108,5r	108,9r	109,2	41
111,4	112,3	113,4	113,9	114,8	115,2	42
108,3	108,5	108,9	108,8	108,4	108,3	108,8	109,2	109,2	109,4	109,2	...	43
108,1	44
Weltmarktpreise												
105,1	101,6	97,7	98,1	98,4	96,4	99,3	102,2	100,5	99,6	104,2	109,3	45
137,7	136,3	133,3	131,4	127,3	124,6	128,3	126,3	126,1	127,9	126,8	125,8	46
145,4	146,5	145,2	143,9	142,3	140,8	141,6	140,6	140,6	144,0	145,4	149,8	47

2 Indizes der Großhandelspreise
2.2 Veränderungen gegenüber dem
in

Lfd Nr.	Land (Berichtsort)	Waren und Warengruppen	Originalbasis	Anzahl der Waren	Erhe- bungs- zeit- punkt	Jahr					
						1993	1994	1995			
Europa											
1	Deutschland 1)	. Ba Be Mi E M Ma C Ho K Ha T N In R	1991	.	ME	+	0,2	+	0,6	+	1,8
2	Belgien	La Ba . . E M Ma C Ho K Ha T N In .	1980	135	MM	-	1,0	+	1,4	+	3,2
3	Dänemark	La Ba Be Mi . M Ma C Ho K Ha T N . .	1990	1 070	ME	-	0,6	+	1,4	+	2,9
4	Finnland	. . Ba Be Mi E M Ma C Ho K Ha T N . .	1990	.	D	+	3,9	+	1,5	+	3,5
5	Frankreich	. . Ba . . . M Ma C Ho K . . In .	1990	524	ME	-	2,9	+	1,4	+	6,8
6	Griechenland (Athen/Piräus)	La . Ba Be Mi . M Ma C Ho K Ha T N . .	1980	732	D	+	11,9	+	8,6	+	7,8
7	Großbritannien und Nordirland 1)	. . . Ba . . M Ma C Ho K Ha T N . .	1990	.	D	+	3,7	+	2,5	+	4,0
8	Irland 1)	. . . Ba . . M Ma C Ho K Ha T N . .	1985	.	MM	+	4,6	+	1,1	+	2,5
9	Italien	La Ba Be Mi E M Ma C Ho K Ha T N . .	1990	850	D	+	5,1	+	3,8	+	10,2
10	Luxemburg	. . Ba Be . . M Ma C Ho K Ha T N . .	1990	.	MM	-	1,7	+	0,3	+	2,7
11	Niederlande 1)	. . Ba Be Mi E M Ma C Ho K Ha T N . .	1990	.	ME	-	1,0	+	0,7	+	2,6
12	Norwegen	La Ba Be Mi E M Ma C Ho K Ha T N . .	1981	.	MM	-	0,1	+	1,4	+	1,9
13	Österreich	La Ba Be Mi E M Ma C Ho K Ha T N . .	1986	362	MM	-	0,4	+	1,3	+	0,4
14	Schweden 1)	. . . Ba . . M Ma C Ho K Ha T N . .	1990	542	D	+	5,4	+	4,6	+	9,7
15	Schweiz	La Ba Be Mi E M Ma C Ho K Ha T N . .	1963	800	ME	+	0,3	-	0,4	-	0,1
16	Spanien 1)	. . Ba Be Mi E M Ma C Ho K Ha T N . .	1990	.	D	+	2,4	+	4,2	+	6,4
17	Türkei (Istanbul)	La Ba Be Mi . M . C Ho . Ha T N . .	1987	2 938	D	+	58,4	+	120,7	+	89,0
Afrika											
18	Ägypten	La Ba Be Mi . M Ma C Ho . Ha T N . .	Juli 65 - Juni 66	440	D	+	8,5
19	Kongo E N In .	1980	.	.	+	3,0
20	Marokko	La	1985	231	.	+	4,5	+	2,4
21	Südafrika	La Ba Be Mi E M Ma C Ho K Ha T N . .	Juni 1995	1 750	D	+	6,6	+	8,2	+	9,6
22	Zentralafrika N In .	1981	.	.	-	1,5
Amerika											
23	Brasilien	La Ba Be Mi . M Ma C Ho K Ha T N . .	Aug. 1994	243	D	+	2068,9	+	2312,0	+	57,5
24	Chile	La Ba Be Mi E M Ma C Ho K Ha T N . .	Juni 1992	254	D	+	8,6	+	7,7	+	7,6
25	Costa Rica (San José)	La Ba . . Mi . . C . . Ha T N In .	1991	290	D	+	5,2	+	13,1
26	Ecuador	La Mi . M Ma C Ho . Ha T N . .	1985	.	.	+	39,1	+	18,3
27	Kanada 1)	. . Ba . . Mi . M Ma C Ho K Ha T N . .	1986	.	D	+	3,3	+	5,8	+	8,1
28	Kolumbien (14 Städte)	La . Ba Be Mi . M Ma C Ho K Ha T N . .	Dez. 90	812	MM	+	14,2	+	17,1
29	Mexiko (Mexiko Stadt)	La Ba Be . . E M Ma C Ho . Ha T N . .	1978	210	D	+	8,9	+	6,8	+	39,2
30	Uruguay	La . Ba Be Mi E M Ma C Ho K Ha T N . .	1968	.	D	+	33,4
31	Venezuela	La Ba Be Mi E M Ma C Ho . Ha T N . .	1984	.	D	+	35,0	+	78,1
32	Vereinigte Staaten 1)	La Ba Be Mi E M Ma C Ho K Ha T N . .	1982	2 772	MM	+	1,5	+	1,3	+	3,6p
Asien											
33	Bangladesh	La Mi E K Ha T N In .	Juli 69 - Juni 70	44	.	+	2,7	+	4,7
34	Indien	La . . Ba Be Mi E M Ma C Ho K Ha T N . .	1981 - 82	360	D	+	7,9	+	10,5
35	Israel 1)	. . . Ba Be Mi . M Ma C Ho K Ha T N . .	1994	253	MM	+	8,2	+	7,9	+	10,7
36	Japan	La Ba Be Mi E M Ma C Ho K Ha T N . .	1990	1 313	D	-	2,9	-	2,0	-	1,0
37	Korea, Republik 1)	La Ba Be Mi E M Ma C Ho K Ha T N In R	1990	896	D	+	1,5	+	2,8	+	4,7
38	Pakistan Mi E N In R	Juli 80 - Juli 81	.	.	+	9,3	+	18,7
39	Philippinen (Manila)	La . . Ba . . M Ma C Ho K Ha T N In R	1978	539	MM	-	1,1	+	8,2
40	Singapur Mi . . Ma C . . In R	1990	230	.	-	1,8	-	2,1	+	0,1
41	Taiwan	La Ba . . Mi E M Ma C Ho K Ha T N . .	1991	1 039	D	+	2,5	+	2,2	+	7,4
42	Thailand	La Ba . . Mi . . Ma C Ho K Ha T N . .	1985	600	D	-	0,5	+	3,9
Australien und Ozeanien											
43	Australien 1) Mi . M Ma C Ho K Ha T N . .	Juli 88 - Juni 89	.	MM	+	2,0	+	0,7	+	3,6
44	Neuseeland 1) Mi . M Ma C Ho K Ha T N . .	4. Vj. 1982	.	Vj	+	3,4	+	1,2

Indizes der

Bundesrepublik Deutschland

45	Index des HWWA, Institut für Wirtschaftsforschung, Hamburg	La . . Ba Be Mi . M . . . Ho K Ha T N . .	1975	31	tägl.	-	9,9	+	2,4	+	10,1
----	--	---	------	----	-------	---	-----	---	-----	---	------

Großbritannien

46	Reuters Index	La M K . T	18. Sept. 1931	17 3)	tägl.	+	4,5	+	18,7	+	12,6
----	---------------	--------------------------------------	----------------	-------	-------	---	-----	---	------	---	------

Vereinigte Staaten

47	Moody's Index	La M K Ha T	31. Dez. 1931	15 4)	tägl.	+	7,1	+	21,7	+	14,4
----	---------------	---------------------------------------	---------------	-------	-------	---	-----	---	------	---	------

1) Index der Erzeugerpreise gewerblicher Produkte.
2) Indexzahlen auf Originalbasis, nicht umbasiert.

3) Weizen, Mais, Reis, Zucker, Kakao, Kaffee, Rindfleisch, Erdnüsse, Kopra, Sojabohnen, Wolle, Baumwolle, Kautschuk, Kupfer, Blei, Zinn.
4) Weizen, Mais, Schweine, Zucker, Kaffee, Kakao, Wolle, Baumwolle, Seide, Häute, Kautschuk, Stahlechrott, Kupfer, Blei, Silber.

bzw. gewerblichen Erzeugerpreisen
entsprechenden Vorjahresergebnis
Prozent

1995								1996				Lfd. Nr.												
Mai	Juni	Juli	Aug.	Sept.	Okt.	Nov.	Dez.	Jan.	Febr.	März	April													
+	2,0	+	2,0	+	1,9	+	2,0	+	1,6	+	1,3	+	1,2	±	0	-	0,2	-	0,3	-	0,5	1		
+	2,4	+	1,9	+	1,6	+	2,6	+	1,8	+	1,5	+	2,2	+	1,3r	+	1,2	2			
+	3,4	+	2,9	+	2,8	+	2,9	+	2,2	+	1,7	+	1,5	+	1,5	+	0,9	3			
+	4,1	+	3,6	+	3,0	+	2,7	+	3,1	+	3,4	+	3,2	+	3,1	+	2,6	4			
+	8,9	+	8,5	+	8,2	+	7,8	+	6,7	+	4,6	+	3,1	+	2,0r	-	0,3	-	1,4	-	2,1	5		
+	8,5	+	7,2	+	6,7	+	7,1	+	6,4	+	6,3	+	6,7	+	6			
+	3,9	+	3,9	+	4,1	+	4,2	+	4,4	+	4,3	+	4,3	+	3,9	+	4,0p	+	3,7p	...	7			
+	2,1	+	2,5	+	2,7	+	3,0	+	3,6	+	3,9	+	4,1	+	3,6	+	3,0	+	2,7	+	1,9	8		
+	11,4	+	12,4	+	11,5	+	10,8	+	11,6	+	10,8	+	10,4	+	10,1	9			
+	4,3	+	4,9	+	3,8	+	5,0	+	5,1	+	5,2	+	4,5	+	4,0	+	0,9r	-	1,2	...	10			
+	3,0	+	2,9	+	2,3	+	2,5	+	1,5r	+	1,4	+	1,4	+	11			
+	2,0	+	2,0	+	1,8	+	1,5	+	1,8	+	1,5	+	1,5	+	1,4	+	1,3	+	1,3	+	1,4	12		
+	3,2	+	1,3	-	0,7	-	0,6	-	1,1	-	1,7	-	2,4	-	2,5	-	0,4	-	0,6	-	0,5	13		
+	11,7	+	11,4	+	11,2	+	10,7	+	10,3	+	8,8	+	7,3	+	5,7	+	2,4	+	1,5	+	0,5	14		
+	0,5	+	0,2	-	0,1	-	0,3	-	0,6	-	1,0	-	1,1	-	1,4	-	2,0	-	2,3	-	...	15		
+	7,3	+	7,1	+	6,9	+	6,7	+	6,1	+	5,9	+	5,1	+	4,4	+	3,7	16		
+	78,4	+	77,3	+	80,0	+	80,3	+	79,2	+	75,0	+	71,6	+	64,9	+	64,5	17		
...	18		
+	7,3	+	...	+	6,4	+	...	+	...	+	...	+	...	+	19		
+	10,9	+	10,5	+	7,8	+	7,6	+	8,2	+	8,3	+	8,5	+	20		
+	12,0	+	12,9	+	5,5	+	5,7	+	...	+	...	+	...	+	21		
...	22		
+	105,0	+	107,4	+	16,1	+	13,7	+	9,5	+	6,8	+	7,0	+	6,6	+	7,0	+	6,8	23		
+	7,5	+	5,7	+	6,0	+	5,5	+	6,6	+	8,2	+	7,9	+	8,2	+	7,9	+	6,7	24		
+	24,4	+	25,1	+	25,0	+	24,2	+	23,1	+	24,0	+	...	+	...	+	...	+	25		
...	26		
+	8,9	+	8,7	+	8,2	+	7,1	+	7,6	+	6,6	+	5,6	+	5,2	+	2,4	+	1,9	27		
+	20,4	+	...	+	...	+	18,1	+	...	+	...	+	...	+	...	+	...	+	28		
+	37,9	+	41,9	+	43,7	+	45,6	+	47,8	+	50,6	+	54,2	+	58,1	29		
...	30		
+	80,9	+	61,8	+	48,4	+	41,8	+	41,0	+	37,9	+	39,8	+	31		
+	4,2	+	4,0	+	3,8	+	3,2	+	1,7r	+	3,6r	+	3,2r	+	3,0	+	2,6	+	1,9	+	2,0	32		
...	33		
+	6,2	+	5,6	+	7,0	+	6,8	+	...	+	...	+	...	+	...	+	...	+	34		
+	9,9	+	9,1	+	8,4	+	8,4	+	8,6	+	...	+	...	+	...	+	...	+	35		
+	11,5	+	11,7	+	10,8	+	10,3	+	11,0	+	10,7	+	10,3	+	9,9	+	9,5	+	9,4	36		
-	1,8	-	1,8	-	1,4	-	1,0	-	0,2	-	0,1	±	0	-	0,3	-	0,2	-	0,1	37		
+	6,2	+	5,9	+	5,7	+	4,6	+	5,2	+	3,9	+	3,4	+	3,4	+	3,5	+	3,7	38		
+	10,5	+	11,5	+	12,7	+	13,1	+	12,7	+	...	+	...	+	...	+	...	+	39		
+	1,3	+	1,7	-	1,3	+	0,8	+	4,7	+	...	+	...	+	...	+	...	+	40		
+	1,0	+	0,2	-	2,3	-	1,8	-	0,2	-	0,8	-	1,0	+	0,6	+	1,4	41		
+	7,5	+	7,0	+	7,4	+	8,7	+	8,3	+	6,2	+	6,0r	+	5,2	42		
+	8,3	+	9,5	+	10,3	+	9,4	+	10,0	+	10,1	+	...	+	43		
+	4,2	+	3,9	+	4,2	+	4,1	+	3,6	+	3,1	+	3,2	+	3,5	+	2,8	+	2,1	+	1,7	44		
+	0,7	+	...	+	...	+	...	+	...	+	...	+	...	+	...	+	...	+	45		
Weltmarktpreise												46	
+	15,9	+	6,8	-	1,7	+	1,1	+	2,6	-	0,3	+	0,5	+	6,1	+	1,2	-	1,2	+	2,7	+	3,0	47
+	20,0	+	14,4	+	5,9	+	6,3	+	1,9	+	0,8	+	1,4	-	3,0	-	6,3	-	5,1	-	8,2	-	8,7	48
+	18,6	+	16,9	+	13,1	+	11,2	+	7,4	+	6,7	+	6,1	+	2,8	-	0,9	+	1,0	+	1,0	+	3,3	49

3 Preisindizes für Baustoffe und Bauwerke

3.1 Umbasiert auf 1991 = 100

Land (Berichtsort)	Originalbasis	Warenzahl Bau- werkstyp	Jahr			1994	1995					1996
			1993	1994	1995	Nov.	Febr.	Mai	Aug.	Nov.	Febr.	
Baustoffe 1)												
Europa												
Bundesrepublik Deutschland 3))	1985	.	103,8	105,6	...	106,6	107,7	108,1	108,0	107,7
Dänemark 4)	1. Jan. 1987	.	104,8	106,4	110,4	107,2	108,8	110,4	111,2	111,2
Finnland 4)	1990	.	103,0	104,8	...	106,5	107,6	107,5	107,2	106,5
Frankreich	1990	.	99,9	101,1	103,9r	101,0	102,6	104,1	105,1	104,5r
Griechenland 4)	1990	70	126,5	135,6	...	138,8	143,0	144,6	145,7	149,0
Großbritannien und Nordirland 2)	1990	.	103,8	108,9	115,8	111,1	113,4	116,2	118,7	118,3	116,9p	...
Irland	1985	.	100,7	103,3	108,1	105,9	107,8	108,3	108,4	108,3	108,5	...
Italien 4)	1990	.	108,6	111,9	...	113,4	115,9	118,9	120,2
Luxemburg	1985	.	109,3	112,4	...	112,6
Niederlande	1990	30	105,9	107,8	110,8	107,8	109,8	109,8	110,8	110,8
Norwegen 4)	1978	.	102,4	105,6	110,7	108,2	109,5	111,0	111,0	111,4
Österreich (Wien) 4)	1990	15	101,8	105,1	...	106,1	107,0	107,5	107,3	106,8
Schweden 4)	1968	.	103,3	109,0	117,0	111,8	114,7	116,4	118,0	118,8	119,9	...
Schweiz	Mai 1993	.	103,3	103,5	106,7	104,8	106,4	107,8	107,2	105,9	103,8	...
Spanien	1990	.	101,1	104,4	109,2	105,3	108,0	109,2	109,6	110,1
Türkei	1968	10	266,6	581,7	990,8	674,7	803,2	910,9	1 049,7	1 158,8
Afrika												
Simbabwe (Harare) 4)	1980	.	148,6	169,6	...	178,5
Südafrika	Juni 1995	.	113,8	121,7	...	125,5	130,4	133,5	135,7	138,0
Amerika												
Argentinien 4)	1980	rd. 45	124,8	126,6	...	126,6	127,2	130,7	130,6	130,2
Brasilien 5)	Aug. 1994	.	3,0	69,7	113,3	101,3	107,8	112,5	116,1	117,2
Mexiko	1974	19	122,9	127,5	172,3	129,1	144,5	174,0	182,2	187,7
Uruguay 4)	Mai 1989
Vereinigte Staaten	1982	rd. 70	106,8	111,1	...	113,4	114,6	115,7	116,1r	115,0	114,3	...
Asien												
Japan	1990	118	98,6	96,1	95,5	96,2	96,4	95,7	94,7	95,1	95,5	...
Pakistan	1980/81	211,8	111,2
Singapur	1985	.	96,3	96,3	97,7p	96,0	97,3	97,4	98,3	98,0p
Thailand	1985	.	100,4	102,9	...	103,4	105,1	106,4
Australien und Ozeanien												
Australien (6 Städte) 4)	Juli 1985 - Juni 1986	72	104,3	108,2	...	109,5	110,3	111,1	110,5	110,0
Neuseeland	4. Vj. 1982	.	102,1	104,4	...	105,7	106,5	106,8
Bauwerke												
Europa												
Deutschland	1991	W 8)	111,7	114,3	...	115,2	116,1	117,4	117,6	117,4	117,2	...
	1991	B 8)	111,1	113,6	...	114,5	115,4	116,6	116,8	116,8	116,7	...
	1991	G 6)	110,7	112,9	...	113,8	114,6	115,8	115,9	116,0	116,0	...
Belgien	1914	W	107,5	108,0	...	108,2	.	109,2	.	110,6
Dänemark	1.1.1987	W	104,8	107,3	111,3	107,3	108,9	110,5	111,3	112,1
Finnland	1990	W	98,5	100,0	...	100,7	101,4	101,4	101,4	101,0
Frankreich	4. Vj. 1953	W	102,7	102,8	...	102,9	102,1	103,3	103,4
Griechenland	1990	W	120,6	129,4	137,2p	131,1	134,9	136,3	137,4	139,9
Großbritannien und Nordirland 7)	1990	. 8)	88,2	91,4	...	93,5
Irland	1985	W	104,7	107,1	110,8	109,3	110,3	110,6	110,7	111,6	111,7	...
Island	Juni 1987	W	104,9	107,6	110,9	108,4	108,9	111,2	111,7	112,1
Italien	1990	W	107,9	111,8	...	111,3	112,4	113,1	114,4
Luxemburg	1970	W	108,4	109,8	...	110,2	.	111,3	.	112,2
Niederlande	1990	W	108,8	110,8r	115,7	112,7r	114,7r	114,7r	115,7r	115,7
Norwegen	1978	W	101,8	104,4	108,9	106,2	107,7	109,2	109,3	109,5
Österreich	1990	W	107,5	110,4	...	111,3	112,4	113,2	113,7
Schweden	1988	W	107,8	108,9	115,7	109,7	113,6	115,2	116,7	117,4
Schweiz (Zürich)	1.10.1988	W	96,3	95,1	...	95,4	95,4	97,3	97,3
Schweiz (Luzern)	1.04.1985	W	97,8	97,7	...	97,8	97,8	100,2	100,2
Schweiz (Bern)	1.04.1987	W	97,1	98,4	...	100,1	100,1	106,1	106,1
Spanien	Daz. 1989	. 8)	108,6	113,1	...	114,0r	116,9	117,6	117,3p	117,5p
Amerika												
Argentinien (Buenos Aires)	1980	W	143,6	150,5	...	151,2	152,4	158,9	158,2	154,9
Brasilien 5)	Aug. 1994	W	3,0	72,5	127,5	104,1	111,5	128,1	134,4	137,5
Kanada	1986	W	101,3	101,3	...	101,2	100,8	100,4	100,1
Mexiko	1974	W	122,8	128,3	189,1	129,6	143,9	171,0	177,7	182,1
Uruguay	Mai 1989
Vereinigte Staaten	1987	W	107,3	110,9	...	112,4
	1987	B 9)	105,4	108,3	...	109,6
	1987	G	105,5	108,7	...	109,6
Asien												
Israel	Jan. 1992	.	120,1	131,1	145,9	135,3	139,6	143,2	152,3	147,8	152,4	...
Australien und Ozeanien												
Neuseeland	4. Vj. 1982	.	101,2	104,5	...	106,2	107,2	107,8

Fußnote siehe Seite 17.

3 Preisindizes für Baustoffe und Bauwerke
3.2 Veränderung gegenüber dem entsprechenden Vorjahresergebnis
in Prozent

Land (Berichtsort)	Originalbasis	Warenzahl Bau- werkstyp	Jahr			1994	1995					1996
			1993	1994	1995	Nov.	Febr.	Mai	Aug.	Nov.	Febr.	
Baustoffe 1)												
Europa												
Bundesrepublik Deutschland 3)	1985	.	+ 1,3	+ 1,7	...	+ 2,6	+ 3,1	+ 2,7	+ 2,0	+ 1,1
Dänemark 4))	1. Jan. 1987	.	+ 1,6	+ 1,5	+ 3,8	+ 2,3	+ 3,8	+ 4,5	+ 4,5	+ 3,7
Finnland 4)	1990	.	+ 5,1	+ 1,8	...	+ 4,6	+ 4,3	+ 3,1	+ 1,8	± 0
Frankreich	1990	.	- 1,3	+ 1,2	+ 2,8	+ 1,3	+ 1,6	+ 2,9	+ 3,5	+ 3,4
Griechenland 4)	1990	70	+ 13,2	+ 7,2	...	+ 7,4	+ 8,2	+ 7,2	+ 6,9	+ 7,4
Großbritannien und Nordirland 2)	1990	.	+ 3,2	+ 4,9	+ 6,3	+ 6,0	+ 6,4	+ 7,4	+ 6,3	+ 4,7	+ 3,1p	...
Irland	1985	.	+ 0,7	+ 2,5	+ 4,7	+ 4,4	+ 6,0	+ 5,8	+ 4,3	+ 2,2	+ 0,7	...
Italien 4)	1990	.	+ 5,3	+ 3,0	...	+ 3,3	...	+ 4,8	+ 6,6	+ 7,2
Luxemburg	1985	.	+ 1,5	+ 2,9	...	+ 2,8
Niederlande	1990	30	+ 2,9	+ 1,9	...	+ 1,9	+ 2,8	+ 1,8	+ 2,7	+ 1,9
Norwegen 4)	1978	.	+ 1,2	+ 2,8	+ 4,9	+ 5,1	+ 6,0	+ 6,2	+ 3,8	+ 2,9
Österreich (Wien) 4)	1990	15	+ 1,4	+ 3,3	...	+ 4,0	+ 3,2	+ 2,3	+ 1,6	+ 0,7
Schweden 4)	1988	.	+ 2,4	+ 5,5	+ 7,4	+ 6,4	+ 7,7	+ 7,5	+ 8,0	+ 6,3	+ 4,5	...
Schweiz	Mai 1993	.	+ 1,0	+ 0,2	+ 3,2	+ 1,9	+ 3,6	+ 4,5	+ 3,3	+ 1,1	+ 2,4	...
Spanien	1990	.	+ 0,7	+ 3,2	+ 4,6	+ 3,2	+ 4,4	+ 4,6	+ 4,8	+ 4,6
Türkei	1988	10	+ 64,9	+ 118,2	+ 70,3	+ 111,9	+ 106,9	+ 40,2	+ 74,3	+ 71,8
Afrika												
Simbabwe (Harare) 4)	1980	.	+ 8,6	+ 14,1	...	+ 18,1
Südafrika	Juni 1995	.	+ 7,0	+ 7,0	...	+ 8,8	+ 9,2	+ 10,7	+ 9,9	+ 9,9
Amerika												
Argentinien 4)	1980	rd. 45	+ 5,8	+ 1,4	...	+ 0,6	+ 0,6	+ 3,3	+ 3,2	+ 2,8
Brasilien 5)	Aug. 1994	.	+ 2 015	+ 2 198	+ 82,7	+ 1 344	+ 461,3	+ 107,6	+ 16,5	+ 15,7
Mexiko	1974	19	+ 8,8	+ 3,7	+ 35,2	+ 3,4	+ 14,9	+ 37,2	+ 42,4	+ 45,4
Uruguay 4)	Mai 1989
Vereinigte Staaten	1982	rd. 70	+ 5,0	+ 4,0	...	+ 4,8	+ 4,2	+ 5,2	+ 4,3	+ 1,5	+ 0,3	...
Asien												
Japan	1990	118	- 0,8	- 2,6	- 0,6	- 0,8	- 0,2	± 0	- 1,4	- 1,1	- 0,9	...
Pakistan	1980/81	.	+ 5,7
Singapur	1985	.	+ 1,1	± 0	+ 1,5	- 0,7	+ 0,7	+ 1,3	+ 2,4r	+ 2,0
Thailand	1985	.	+ 1,2	+ 2,5	...	+ 2,2	+ 3,2	+ 3,6
Australien und Ozeanien												
Australien (8 Städte) 4)	Juli 1985 - Juni 1986	72	+ 4,1	+ 3,8	...	+ 3,2	+ 3,2	+ 3,1	+ 1,8	+ 0,4
Neuseeland	4. Vj. 1982	.	+ 1,6	+ 2,3	...	+ 2,5	+ 3,0	+ 2,8
Bauwerke												
Europa												
Deutschland	1991	W 8)	+ 5,0	+ 2,3	...	+ 2,4	+ 2,7	+ 2,8	+ 2,4	+ 1,9	+ 0,9	...
	1991	B 8)	+ 4,7	+ 2,3	...	+ 2,2	+ 2,6	+ 2,7	+ 2,5	+ 2,0	+ 1,1	...
	1991	G 8)	+ 4,3	+ 2,0	...	+ 2,2	+ 2,4	+ 2,6	+ 2,3	+ 1,9	+ 1,2	...
Belgien	1914	W	+ 3,4	+ 0,4	...	+ 0,9	...	+ 1,3
Dänemark 3)	1.1.1987	W	+ 1,6	+ 2,3	+ 3,8	+ 2,3	+ 3,1	+ 3,8	+ 3,8	+ 4,5
Finnland	1990	W	+ 0,3	+ 1,5	...	+ 1,9	+ 2,0	+ 1,7	+ 1,2	+ 0,3
Frankreich	4. Vj. 1953	W	+ 1,1	+ 0,1	...	+ 0,3	+ 0,8	+ 0,5	+ 0,4
Griechenland	1980	W	+ 10,3	+ 7,3	+ 6,0p	+ 6,0	+ 6,7	+ 5,5	+ 5,2	+ 6,7
Großbritannien und Nordirland 7)	1985	W 8)	- 3,5	+ 3,7	...	+ 6,1
Irland	1985	W	+ 2,7	+ 2,3	+ 3,5	+ 3,4	+ 4,3	+ 4,1	+ 3,4	+ 2,1	+ 1,3	...
Island	Juni 1987	W	+ 2,0	+ 2,6	+ 3,1	+ 1,4	+ 2,0	+ 4,0	+ 3,4	+ 3,4
Italien	1990	W	+ 2,7	+ 3,5r	...	+ 2,7	+ 1,1	+ 1,2	+ 2,1
Luxemburg	1970	W	+ 1,4	+ 1,2	...	+ 1,3	...	+ 1,8	...	+ 1,9
Niederlande	1990	W	+ 3,7	+ 1,8r	+ 4,4	+ 3,6r	+ 4,5r	+ 3,5r	+ 4,4	+ 2,6r
Norwegen	1978	W	+ 0,8	+ 2,5	+ 4,3	+ 4,0	+ 5,2	+ 4,8	+ 3,6	+ 3,1
Österreich	1990	W	+ 3,6	+ 2,6	...	+ 2,8	+ 2,8	+ 2,3	+ 2,1
Schweden	1988	W	± 0	+ 1,0	+ 6,3	+ 2,0	+ 6,0	+ 6,2	+ 6,1	+ 7,0
Schweiz (Zürich)	1.10.1988	W	- 3,5	- 1,2	...	+ 0,1	+ 0,1	+ 2,5	+ 2,5
Schweiz (Luzern)	1.04.1985	W	- 2,9	- 0,2	...	+ 1,2	+ 1,2	+ 2,5	+ 2,5
Schweiz (Bern)	1.04.1987	W	- 2,4	+ 1,3	...	+ 3,8	+ 3,8	+ 7,7	+ 7,7
Spanien	Dez. 1989	W 8)	+ 5,3	+ 4,2	...	+ 4,1r	+ 4,0	+ 4,3	+ 3,2p	+ 3,0p
Amerika												
Argentinien (Buenos Aires)	1980	W	+ 17,2	+ 4,8	...	0	+ 2,3	+ 5,7	+ 5,1	+ 2,4
Brasilien 5)	Aug. 1994	W	+ 2 125	+ 2 355	+ 75,9	+ 1 383	+ 488,0	+ 104,7	+ 34,4	+ 32,1
Kanada	1986	W	+ 1,3	+ 0,1	...	- 0,3	- 0,4	- 0,8	- 1,3
Mexiko	1974	W	+ 9,0	+ 4,5	+ 31,8	+ 4,1	+ 13,5	+ 33,9	+ 38,1	+ 40,5
Uruguay	Mai 1989
Vereinigte Staaten	1987	W	+ 4,1	+ 3,3	...	+ 3,3
	1987	B 9)	+ 2,3	+ 2,7	...	+ 3,0
	1987	G	+ 2,7	+ 3,0	...	+ 2,9
Asien												
Israel	Jan. 1992	.	+ 8,3	+ 9,1	+ 9,3	+ 11,1	+ 11,8	+ 12,5	+ 10,3	+ 9,3	+ 9,2	...
Australien und Ozeanien												
Neuseeland	4. Vj. 1982	.	+ 1,4	+ 3,3	...	+ 3,5	+ 4,0	+ 3,9

1) Index der Erzeuger- bzw. Großhandelspreise: Gruppe Baustoffe.

2) Preisindex für den Wareneingang des Produzierenden Gewerbes: Gruppe Baustoffe.

3) Gebietsstand bis zum 3.10.1990.

4) Baustoffe aus dem Baupreisindex.

5) Indexzahlen auf Originalbasis, nicht umbasiert.

6) Bauleistungen am Bauwerk.

7) Ab 1993 Neuberechnung der Indizes.

8) Hoch- und Tiefbauten aller Art.

9) Besehl. Mietshäuser und Hotelbauten.

4 Preise für Welthandelsgüter

Lfd. Nr.	Ware und Markttort	Währungs- und Mengeneinheit	Jahr		Monat				
					1995	1996			
			1994	1995	Dez.	Jan.	Febr.	März	April
Originalwährung									
Weizen									
1	Standard, erstnotierter Monat, Chicago	US-Cents je 60 lbs	355,75	422,07	508,65	516,56	537,25	502,28	595,88
2	Soft Redwinter 2, loco Chicago	US-Cents je 60 lbs	355,17	419,34	507,08	498,03	514,72	512,90	582,68p
3	Can. Western Red Spring 1, 13,5 % Protein, Exportpreis, Winnipeg	kan\$ je t	269,92	284,51	330,75	312,55	322,36	318,58	352,79
4	Großhandelspr., Rotterdam	hlf je 100 kg	32,4	31,15	31,77	31,91	31,52	31,50	33,32
5	Red Winter 2, cif Rotterdam	US-\$ je t	164,12	195,13	226,85	222,20	225,75	228,30	267,00
6	US, Nr. 2, Hard Red Winter	US-\$ je t	150,92	179,00	213,00
7	Weich-, frei Station Mailand	Lire je dt	33 608	37 578	38 094	36 965	35 851	34 761	35 713
Roggen									
8	Western 1/2, erstnotierter Monat, Winnipeg	kan\$ je t	114,86	120,22a)
Futterhafer									
9	Hafer, weiß Nr. 2, Chicago	US-Cents je 60 lbs	124,13	160,92	232,94	225,79	216,78	229,37	243,80p
10	Western 2, erstnotierter Monat, Winnipeg	kan\$ je t	105,91	150,95	215,65	221,13	207,63	217,62	228,13
Futtergerste									
11	Western 1/2, erstnotierter Monat, Winnipeg	kan\$ je t	102,64a)	114,16	155,50	165,50	...	175,47	184,23
12	Winnipeg Commodity Exchange, ab 20 t	kan\$ je t	102,08	144,89	180,67	179,56	176,01	177,01	185,74p
13	einheimisch, 100 t-Kontrakt, erstnotierter Monat, London	£ je t	103,81	108,37	114,87	114,95	112,37r	108,76	114,19
14	Sommergerste, frei Lagerhaus Groningen, Niederlande	hlf je dt	31,16	30,43
Maïs									
15	gelb 2, erstnotierter Monat, Chicago	US-Cents je 56 lbs	249,22	278,79	236,62	359,44	369,75	377,36	457,06
16	amerikan. gelb 3, cif Ostküste UK	£ je t	136,36a)	142,28	139,50	156,94	150,50	147,30	148,50
17	USA III, cif Rotterdam	hlf je 100 kg	22,87	23,21	26,99	28,85	29,79	30,87	33,96
18	Italien., Mailand	Lire je 100 kg	29 618	38 725	36 463	35 263	34 998	35 411p	37 063
Reis									
19	Parboiled, Mailand	Lire je 100 kg	153 096	175 032	180 000	180 000	179 139	178 000	179 633
20	amerikan. Langkorn-, 10 % gebrochen, cif UK, London	£ je 2 240 lbs	704,35	672,23	678,75	680,00	680,00	680,00	680,00
21	Maratelli, Rundkorn-, Weiß-, Mailand	Lire je dt	142 567	155 899	180 387	182 000	182 000	183 919	189 000
22	Originario, Rundkorn-, Weiß, Mailand	Lire je dt	118 732	146 820	152 500	152 500	152 500	152 500	152 987
Zucker									
23	Roh-, Weltkontrakt (Kontrakt Nr. 11), erstnotierter Monat, New York	US-Cents je lb	12,04	11,89	11,42	11,79	12,44	10,29	11,37
24	Roh-, 96°, ISC-Preis, fob and stowed karib. Häfen, New York	US-Cents je lb	12,09	13,31	12,41	12,49	12,76	12,97	12,19
25	Roh-, 96°, cif UK, London	£ je t	195,75	211,31	199,77	204,48	207,85	206,48	197,55
26	Weiß-, in Säcken zu 50 kg	Lire je 100 kg	143 641	160 583	.	164 500	164 500	164 500	163 567
27	Weiß-, 50 t - Kontrakt, erstnot. Monat, Paris	US-\$ je t	346,08a)	396,61a)	375,29	382,25	394,88	400,21	396,73
Rohkaffee									
28	Arabica, unwashed, ICO-Preis, ex dock N.Y.	US-Cents je lb	147,89	149,79	106,59	107,77	126,11	119,72	121,67
29	Robusta, versch. Herkünfte, ICO-Preis, ex dock N.Y.	US-Cents je lb	119,60	127,11	97,33	90,63	101,44	92,10	91,81
30	Sortendurchschn. versch. Herk., ICO-Preis, ex dock N.Y.	US-Cents je lb	134,55	138,83	102,38	98,87	113,18	106,24	107,41
31	Robu 1 176,25peta, Uganda CTMAL, erstnot. Monat London	£ je t	2 505,48	2 720,26	2 126,45	1 915,75	2 110,75	2 020,80	1 901,25
Rohkakao									
32	ICA - daily price, New York/London	US-\$ je t	973,98	945,74	932,25	912,94	940,15	919,41	1 002,02
33	Coffee, Sugar and Cacao Exchange, New York ab 10 t	US-\$ je t	1 271,75	1 331,71	1 287,13	1 265,63	1 273,87	1 232,00	1 375,73p
34	Kamerun, franco Mailand	£ je t	945,00	972,04	.	975,00	975,00	975,00	975,00
35	Ghana, gut fermentiert, cif Terminverschiffung, London	£ je t	950,37	929,99	893,03	908,25	906,00	880,50	1 003,25
36	London Commodity Exchange, London ab 10 t	£ je t	948,79	921,44	889,21	904,55	901,00	890,86	996,75p

a) Durchschnitt aus weniger als 12 Monatswerten berechnet.

4 Preise für Welthandelsgüter

Lfd. Nr.	Ware und Markttort	Währungs- und Mengeneinheit	Jahr		Monat				
					1995	1996			
			1994	1995	Dez.	Jan.	Febr.	März	April
Originalwährung									
Tee									
37	alle Herkünfte, Auktionsdurchschnittspreis, London	£-Pence je kg	119,94	103,33	112,85	118,10	117,39	110,97	110,49
38	nordindisch, Auktionsdurchschnittspreis, London	£-Pence je kg	122,01a)	113,63a)	122,79	120,36	119,28	122,21	...
39	Sri Lanka, Auktionsdurchschnittspreis, London	£-Pence je kg	98,38	97,79	140,07	151,50	124,87	142,20	126,56
40	Kenia, Auktionsdurchschnittspreis, London	£-Pence je kg	125,42	102,65	104,74	118,34	116,10	110,62	111,43
Rinder									
41	Mittelwesten-, Lebendgewicht, erstnot. Monat, Chicago	US-Cents je lb	70,38	66,60	64,47	65,10	64,25	63,56	...
42	junge Kühe, prima, Lebendgewicht, Kopenhagen	dkr je kg	9,80	9,60	8,36
Schweine									
43	Lebendgewicht, erstnot. Monat, Chicago	US-\$ je 100 lbs	43,24	43,98	47,86	45,93	48,21	49,60	...
Rindfleisch									
44	von ausgew. Stieren (700-900 lbs.), New York	US-\$ je 100 lbs	100,46a)	99,87	100,92	96,38	92,95	91,65	90,47p
Schweinefleisch									
45	frisch, 76-100 kg Schlachtgewicht, Niederlande	hfl je kg	2,59	2,94	2,92	2,89	2,95	3,07	3,18
46	frisch, 56-67 kg Schlachtgewicht, Kopenhagen	dkr je kg	9,38	9,70	9,65
47	Bauch, 40 000 lbs, London	US-Cents je lb	44,41	47,19	59,07	54,33	60,14	68,88	78,08
Geflügel									
48	Klasse A "moyene", Schlachtgewicht, ab Halles de Paris, Rungis	FF je kg	7,94	8,11	7,39
49	Junghähnchen, bis 1 600 g Lebendgewicht, Niederlande	hfl je kg	1,60	1,45	1,44	1,43	1,43	1,45	1,47
50	Hähnchen ausgenommen, ohne Innereien ab 750 g Mailand	Lire je kg	5 900	6 137	6 275	6 281	6 300	6 315	6 325
Eier									
51	Erzeugerdurchschnittspreis, Niederlande	hfl je kg	1,44	1,35	1,88	1,79	2,03	2,36	1,92
	Erz.-Preis bei Abgabe an Exportgenossenschaft, Kopenhagen	dkr je kg	7,11	6,22	6,83
Butter									
53	Molkerei-, Grad A, 92° loco New York	US-Cents je lb	72,18	81,34	86,60	79,33	72,42	72,00	72,00
54	Molkerei-, mittlerer Marktpreis, ohne Mwst. Mailand	Lire je kg	6 100	7 367	7 500	7 105	6 583	6 550	6 428
55	84 %, in Exportverpackung, ab Molkerei, Niederlande	hfl je kg	6,83	7,11	7,30	7,23	7,20	7,05	6,89
56	Molkerei-, pasteurisiert, ab Großmarkt, Rungis	FF je kg	29,28a)
Schmalz									
57	zerlassen, in Tankwagen, Chicago	US-Cents je lb	17,50	20,24	21,36	20,74	18,29	18,00	...
58	choice white hog, 4 % fr. F., Chicago	US-Cents je lb	13,87	15,44	17,92	17,49	15,67	14,61	...
Talg									
59	bleachable fancy, frei Käufer, New York	US-Cents je lb	17,13	18,96	19,67	18,50	17,07	17,57	...
60	einheimisch, Grad 2, ab Werk, London	£ je t	290,21	307,56	365,00	356,25	316,67	267,50	...
Fischöl									
61	Menhadenöl, roh, in Tanks, cif Rotterdam, London	US-\$ je t	339,15	468,01a)	550,00	522,50	487,50	407,00	375,00
62	dänisch, cif U.K.	US-\$ je t	339,08	475,35	542,50	540,00	485,00	410,00	390,00
Mandeln									
63	kaltformisch, süß, erstnot. Monat, London 1)	US-\$ je t	3 653,82	4 701,88	6 025,00	6 400,00	6 400,00	6 400,00	6 400,00
Erdnußkerne									
64	amerikanisch, 40/50, handverlesen (HPS), cif Rotterdam	US-\$ je t	1 177,78	866,73	1 000,00	1 005,00	1 000,00	1 000,00	1 000,00
Kopra									
65	philippinisch/indonesisch, cif Rotterdam	US-\$ je t	399,80	433,54	462,50	454,25	479,00	465,00	690,50
Rapsaat									
66	Winnipeg Commodity Exchange, Winnipeg ab 20 t	kan\$ je t	412,30	421,75	425,77	415,49	425,46	412,35	...
Leinsaat									
67	Western 1, erstnot. Monat, Winnipeg	kan\$ je t	282,27	321,29	336,90	319,50	337,08	335,50	358,63
68	Winnipeg Commodity Exchange, Winnipeg ab 20 t	kan\$ je t	283,88	321,69	339,79	342,46	338,06	336,72	...
Palmkerne									
69	westafrikanisch, cif europ. Häfen	US-\$ je t

1) Bis Febr. 1993 £ je t.

a) Durchschnitt aus weniger als 12 Monatswerten berechnet.

4 Preise für Welthandelsgüter

Lfd. Nr.	Ware und Markort	Währungs- und Mengeneinheit	Jahr		Monat				
					1995	1996			
			1994	1995	Dez.	Jan.	Febr.	März	April
Originalwährung									
Sojabohnen									
70	gelb 2, in Wagenladungen, erstnot. Monat, Chicago	US-Cents je 60 lbs	624,99	606,85	712,82	657,81	730,88	727,15	797,25
71	amerikanisch, gelb 2, cif Rotterdam	US-\$ je t	252,16	257,58	293,48	304,48	298,48	292,67	318,60
Baumwollsaatöl									
72	roh, Südooststaaten, ab Werk, in Tanks, New York	US-Cents je lb	26,49	25,13	22,46	21,53	...	21,00	...
Erdnußöl									
73	roh, in Tanks, New York	US-Cents je lb	45,19	41,03	38,61	36,43	35,63	36,62	...
74	versch. Herkünfte, 2-3 % frei Fettsäure, cif Rotterdam	US-\$ je t	1 023,73	993,62	990,00	963,75	926,25	912,50	905,00
Kokosöl									
75	roh, in Tanks, unversteuert, fob Pazifikküste, New York	US-Cents je lb	28,36	31,39	32,81	32,49	33,79	33,19	...
76	philippinisch, Offertenpreis, cif Rotterdam	hfl je dt	111,71	107,43	116,24	116,46	121,44	119,78	125,21
77	3 % fr. Fettsäure, philipp./Indones., cif franz. Häfen	US-\$ je t	615,98	678,02	729,74	705,73r	743,33	731,86	761,00
Leinöl									
78	roh, in Tanks, fob Minneapolis, New York	US-Cents je lb
79	versch. Herkünfte, cif Terminlieferung, London	US-\$ je t	505,31	656,22	587,50	625,00	595,00	565,00	565,00
Maisöl									
80	in Gefäß mit 20 - 25 l Fassungsvermögen, ohne Mwst., Mailand	Lire je 100 l
Olivensöl									
81	extra fein, 1 % fr. Fettsäure, Großhandels-VP., Mailand	Lire je kg	5 821	6 959	7 929	8 810	9 250	9 105	8 740
Palmöl									
82	malaysisch, 5 % fr. Fettsäure, cif Rotterdam	US-\$ je t	537,91	645,88	592,50	524,38	513,33	523,00	568,75
Rapsöl									
83	niederländisch, 2 % Fettsäure, cif Rotterdam	hfl je dt	111,03	98,84a)	92,28	89,86	86,88	87,87	95,99
Rizinusöl									
84	Nr. 1, brasilianisch, in Tanks, Rotterdam	US-\$ je t	862,84	910,92	918,16	849,00	824,29	845,00	...
85	brasilianisch, roh, ex Tank, cif Rotterdam	US-\$ je t	864,99	920,71	895,00	850,00	830,00	834,00	850,00
Sojaöl									
86	roh, Werk, Rotterdam	hfl je 100 kg	112,86	100,99	93,03	90,30	89,63	89,00	...
87	versch. Herkünfte, 20 t-Kontrakt, erstnot. Monat, London	£ je t	435,20	427,87	398,25	386,00	370,25	365,40	393,75
88	niederländisch, cif Rotterdam	hfl je dt	110,60	100,39	95,45	91,16	90,29	90,57	97,48
Sonnenblumenöl									
89	versch. Herkünfte, Offertenpreis, cif Rotterdam	hfl je dt	116,54	109,79	104,82	101,32	97,88	94,74	102,65
90	versch. Herkünfte, ex Tank, Rotterdam	US-\$ je t	636,74	657,18a)	612,50	617,50	580,00
Ölkuchen und Ölkuchenhalt									
91	Sojabohnen-, 44 % Protein, erstnot. Monat, Chicago	US-\$ je 2 000 lbs	181,94	181,04	226,24	234,61	229,97	228,59	...
92	brasil. Sojabohnen-, Pellets, 48 % Prot., cif Rotterdam 1)	US-\$ je t	207,12	205,63	256,50	276,75	266,25	259,20	273,50
93	Leinensat-, frei Station Mailand	Lire je dt	38 310	39 384	39 050	40 008	40 917	40 734	42 267
Fischmehl									
94	Engleich, weiß, 66 % Eiweiß ab Werk Hull/Grimeby	£ je t	311,50	353,41a)	495,00	487,00	471,25
Wolle									
95	Merino-, 23 micron, Durchschnittequalität	\$A-Cents je kg	541,50	706,22	601,52	617,50	584,20	568,75	533,00
96	Schweiß-, Typ-78, erstnot. Monat, Sydney	\$A-Cents je kg	636,86	772,00	692,50	710,67	679,75	672,20	657,25
Baumwolle									
97	middling upland, 1 1/16 inches, Kontrakt Nr. 2, erstnot. Monat, New York	US-Cents je lb	74,29	92,91	83,98	84,23	84,23	83,39	...
98	strict middling, 1 3/32 inches, cif-Index, Liverpool	US-Cents je lb	79,72	97,89	87,82	86,26	84,80	83,19	82,86
99	türkische Izmir 1 s, loco Bremen	US-Cents je lb	77,50a)
Rohseide									
100	japanisch, Grad AAA, ab Lager Yokohama	Y je kg	7 426	6 539	7 025	7 062	7 513	7 281	7 910p
Manikaharz									
101	Non Davao G, cif Kontinent, London	US-\$ je t	1 536,87	1 621,46	1 645,00	1 645,00	1 645,00	1 645,00	1 645,00
102	Non Davao S 2, versteuert, cif Kontinenthäfen	US-\$ je t	1 697,92	1 776,67	1 845,00	1 845,00	1 845,00
Sisal									
103	ostafrikanisch, cif UK, London	US-\$ je t	741,00	801,98	902,50	945,00	985,00	995,00	995,00
104	brasilianisch, No. 2, incl. Steuern, cif Kontinent	FF je 100 kg	298,00	311,00	299,00	297,00	284,00	283,00	307,00

1) Bis September 1990 44 % Protein.

a) Durchschnitt aus weniger als 12 Monatswerten berechnet.

4 Preise für Welthandelsgüter

Lfd. Nr.	Ware und Markttort	Währungs- und Mengeneinheit	Jahr		Monat				
					1995	1996			
			1994	1995	Dez.	Jan.	Febr.	März	April
Originalwährung									
Rohrute									
105	Bangladesch weiß, Grad C, cif Kontinent, London	US-\$ je 2 240 lbe	314,56	389,04	487,50	516,88	547,50	545,00	925
Rindehäute									
106	schwere Kuh-, Chicago	US-Cente je lb	77,39	69,96	65,65	64,40	65,60	64,67	...
107	schwere Ochsen-, Chicago	US-Cente je lb	87,40	87,69	72,39	73,52	75,44	75,48	...
Naturkautschuk									
108	RSS 1, frei Fahrzeug, ex dock, New York	US-Cente je lb
109	RSS 2, cif Kontinent, loco London	£-Pence je kg	79,38	108,16	110,13	108,45	108,71	105,74	...
110	RSS 1, in Ballen, Erzeuger - VPr., fob malaysische Häfen	M\$-Cente je kg	302,48	395,33	396,55	396,30	397,66	394,62	...
111	RSS 2, in Ballen, Erzeuger - VPr., fob malaysische Häfen	M\$-Cente je kg	290,88	392,08	401,65	386,27	387,22	384,45	...
112	RSS 3, in Ballen, Erzeuger - VPr., fob malaysische Häfen	M\$-Cente je kg	289,29	390,95	400,68	384,80	385,59	383,50	...
Steinkohle									
113	Fettkohle Nuas 4, ab Zeche Ruhrrevier, Früheres Bundesgebiet	DM je t	317,00	317,00	317,00	317,00	317,00	317,00	317,00
114	Brechkoke 40 - 60 mm, verzollt Importpreise frei Grenze, Schweiz	Sfr je dt
115	Gasflemm-, polnisch, 40/80mm, in Wagenladungen, Mailand	Lire je t	255 300	255 389a)
116	Anthrazit-, südafrikan., 40/60 mm, in Wagenladungen, Mailand	Lire je t	394 703	417 162	433 500	433 500	433 500	433 500	433 500
Steinkohlenkoke									
117	Hochofen 4, ab Zeche Ruhrrevier, Früheres Bundesgebiet	DM je t	425,00	425,00	425,00	425,00	425,00	425,00	425,00
118	Hütten, 40-70 mm, in Wagenladungen, Mailand	Lire je t	264 632	297 946	309 000	309 000	309 000	309 000	309 000
Erdöl									
119	Nordsee-, Forties, Spotmarktpreise, fob ARA	US-\$ je 42 gale	15,86	17,18	18,10	18,15	18,24	20,45	...
120	Nordsee-, Brent Blend, Spotmarktpreise, Rotterdam	US-\$ je 42 gale	15,84	17,05	18,01	17,78	18,07	19,96	20,78
121	Arabian Light, Spotmarktpreise, fob ARA	US-\$ je 42 gale	14,40	15,85	16,51	16,74	16,72	18,67	...
122	Arabian Heavy, Spotmarktpreise, fob ARA	US-\$ je 42 gale	12,89	14,93	15,49	15,91	15,87	17,68	...
123	Iranian Light, Spotmarktpreise, Rotterdam	US-\$ je 42 gale	14,75	16,09	16,89	16,42	15,97	16,96	17,55
124	Bonnie Light, (Nigeria) Spotmarktpreise fob ARA	US-\$ je 42 gale	16,24	17,35	18,31	18,43	18,44	20,52	...
125	Russian Urals, Spotmarktpreise, fob ARA	US-\$ je 42 gale	15,26	16,53	17,66	17,98	17,71	19,76	...
126	West Texas Intermediate, mind. 34,5° API, 1 000 bbl., erstnot. Monat, New York	US-\$ je 42 gale	17,21	17,83	19,04	18,56	18,79	21,26	...
127	Einfuhrdurchschnittspreise, frei Grenze, Früheres Bundesgebiet	DM je t	194,07	187,60	194,57
Erdgas									
128	Einfuhrdurchschnittspreise, frei Grenze, Früheres Bundesgebiet	DM je MWh	13,30	13,29	13,41
129	Groningen Tarif Nr. III., Mengen ab 50 Mill. m³/Jahr, Niederlande 1)	hfl-Cente je m³	18,06	20,05	18,92	18,45	18,45	18,45	20,03
Rohbenzin									
130	Naphtha, Seeschiffe cif ARA (Amsterdam, Rotterdam, Antwerpen)	US-\$ je t	155,45	164,19	181,13	171,38	168,30	177,88r	200,88
Kraftstoffe									
131	Motorenbenzin, 84-186 Oktan, Marktpreise, Österreich	S je 1000 l	7 952,33	8 594,53	8 951,39
132	Motorenbenzin, 90 Oktan, unverbleit, frei Station Raum Brüssel	sfr je 100 kg
133	Motorenbenzin, bleifrei London	pence je l	50,23	51,66	51,66	57,49	57,49	58,09	59,34
134	Motorenbenzin, 90/92 Oktan, max. 0,15 g/l Pb. fob Leichter ARA, EG-Basis 2)	US-\$ je t	158,12	167,84	157,66	155,85	161,98	180,39	208,08
135	Motorenbenzin, 98/99 Oktan, max. 0,15 g/l Pb. fob Leichter ARA, EG-Basis 2)	US-\$ je t	168,07	177,64	168,40	163,72	166,29	184,35	213,45
136	Rohbenzin, Naphta, Nord-West-Europa, fob Rotterdam	US-\$ je t	152,91	160,26	156,13	166,25	165,20	177,20	196,25
137	Flugturbinenkraftstoff, Seeschiffe cif ARA	US-\$ je t	166,88	174,68	200,13	192,13	197,60	217,60	206,13
138	Dieseltreibstoff, cif ARA	US-\$ je t	165,39	170,34	193,13	189,13	195,70	211,40	201,44
139	Dieseltöl, mind. 53-57 DI, fob Leichter ARA, EG-Basis	US-\$ je t	148,29	152,51	167,83	167,45	182,95	184,83	188,90
Heizöl, leicht									
140	Nr. 2, 42 000 gale, erstnot. Monat, New York	US-Cente je gallon	49,41	50,95	57,58	54,11	50,60	51,25	...
141	Gasöl, internat. Terminkontrakt, erstnot. Monat, London	US-\$ je 1000 kg	148,50	152,90	170,75	163,40	172,01	180,58	178,39
142	extra leicht, Mengen ab 500 t an den Großhandel ab Lager	DM je hl	30,77	29,22	32,96	31,53	36,71	34,08	36,24
143	"Domestique", in Tankwagen bis 14 000 l, frei Empfänger Paris	FF je t	2 321,83	2 448,08	2 472,00	2 080,00	2 080,00	...	2 603,00
144	Mengen bis 2 000 t, unversteuert, frei Empfänger, Niederlande	hfl je t	395,98	386,62	407,45	424,68	439,28	438,84	454,43
145	3-5° E, Mengen ab 10 t, frei Tankwagen, ab Raffinerie, Italien	Lire je dt	71 308	71 989	71 689	74 822	74 609	74 711	75 833p
146	220 sec., Mengen von 12 500 l, frei Käufer, Großbritannien	£-Pence je l	21,34	22,75	22,75	25,35	24,75	21,83	25,30

1) Einechl. Preiszuschlag.
2) Ab Februar 1998 bleifrei.

a) Durchschnitt aus weniger als 12 Monatswerten berechnet.

4 Preise für Welthandelsgüter

Lfd. Nr.	Ware und Markttort	Währungs- und Mengeneinheit	Jahr		Monat				
					1995	1996			
			1994	1995	Dez.	Jan.	Febr.	März	April
Originalwährung									
<u>Heizöl schwer</u>									
147	schwefelreich, Mengen von 15-200 t, frei gewerbl. Verbr., Früheres Bundesgebiet	DM je t	194,27	203,31	205,48	222,64	222,41	204,70	233,41
148	schwefelreich, Mengen bis 2 000 t im Monat, unversteuert, frei Empfänger, Frankreich	FF je t	697	697	727	779	733	747	807
149	schwefelreich, Mengen bis 2 000 t im Monat, unversteuert, frei Empfänger, Niederlande	hfl je t	253	261	261	288	288	287	293
150	über 12° E, Mengen ab 10 t, frei Tankwagen, ab Raffinerie, Italien	Lire je 100 kg	23 702	26 413	26 344	27 411	27 670	27 724	27 750p
151	3 500 sec., Mengen von 12 500 l, frei Käufer, Großbritannien	£-Pence je l	16,59	17,92	17,92	20,42	19,88	20,04	21,03
152	1 % S, Seeschiffe cif ARA	US-\$ je t	96,88	107,42	121,13	121,44	112,75	122,94	132,13
<u>Stahlschrott</u>									
153	schwer Nr. 1 frei Käufer, Pittsburgh/Philadelphia/Chicago	US-\$ je 2 240 lbs	126,54	133,58	127,96	135,66	136,61	134,15	132,27p
154	schwer, in 500 t-Ladungen, N.O. Küste, Großbritannien	£ je t	73,12	74,70	65,18	66,95	68,50	65,15	66,37p
155	schwer, RM 10, 150 x 50 x 50, frei Verbraucher, Mailand	Lire je kg	204,29	238,59	197,74	199,03	187,76	181,13	163,67
<u>Stabstahl</u>									
156	Betonrundstahl, Exportpreis fob Antwerpen, Montanunion	US-\$ je t	269,48	294,80	272,02	283,15	282,50	282,50	272,25
<u>Walzdraht</u>									
157	5,5 mm, Exportpreis fob, Montanunion	US-\$ je t	286,14	325,25	286,50	285,00	285,91	288,75	288,75p
<u>Formstahl</u>									
158	Frachtlage Oberhausen/Saarbrücken	DM je t	727,40	757,68	713,80	693,80	662,40	662,40	650,60
<u>Grobblech</u>									
159	ab 10 mm, Exportpreis, fob Antwerpen, Montanunion	US-\$ je t	376,47	508,99	482,42	495,00	495,00	495,00	467,00p
<u>Feinblech</u>									
160	17-20 gauge, kaltgewalzt, SPO, Exportpreis fob Antwerpen, Montanunion	US-\$ je t	414,37	517,74	392,42	380,00	380,00	396,77	397,67p
161	17-20 gauge, galvanisiert, Exportpreis fob, Montanunion	US-\$ je t	458,05	648,77	640,00	640,00	640,00	640,00	636,50p
<u>Aluminium</u>									
162	99,7 %, Prod.-Händlerpreise, frei New York	US-Cente je lb	70,53	86,65	78,13	75,63	75,60	76,13	...
163	ALP 99,7 UNI 3 950, Italien	Lire je kg	2 771	3 326	3 050	3 040	2 964	2 911	2 934
164	ab 99,7 % Al, Ingots, verschiedene Herkunft, Marktpreis, cif Europa, London	US-\$ je t	1 496,91	1 845,48	1 681,32	1 605,11	1 613,55	1 624,69	1 613,73p
<u>Antimon</u>									
165	Regulus min. 99,6 % Sb, Freimarktpreis, Großbritannien	US-\$ je t	3 832,90	4 052,75	3 339,11	3 294,84	3 460,34	3 545,97	3 434,67p
166	99,6 %, Freimarktpreis lt. MB, USA	US-\$ je lb	1,92	2,76	1,70	1,50	1,50	1,50	1,50
<u>Blei</u>									
167	Pb 99,99, UNI 3 165, Italien	Lire je kg	1 088	1 362	1 558	1 508	1 552r	1 612	1 617
168	franz., Markttort London, pro t metrisch 1)	US-\$ je t	546,82	631,13	735,28	708,57	768,81	816,64	814,10
169	LME, Kasse, Hornblower, RTR	US-\$ je t	..	631,31	731,61	710,57	770,45	817,93	814,97
170	raff. Welch-, Pipe, fob Port Pirie, Australien	\$A je t	810,58	912,58	1 033,00	1 064,00	1 031,00	1 093,00	1 135,00
<u>Chrom</u>									
171	99,5 %, New York, USA	US-\$ je lb	3,70	3,95	4,15	3,70	4,15	4,15	4,15
<u>Kadmium</u>									
172	Sticks, 99,95 % Cd, Freimarktpreis, London 2)	US-Cente je lb	110,29	166,04	190,65	187,50	184,83	153,37	142,42p
<u>Kobalt</u>									
173	Zaire, Erzeugerpreis, cif europäische Häfen, London	US-\$ je lb	21,00	27,50	27,50	27,50	27,50	27,50	27,50
<u>Kupfer-Elektrolyt, Drahtbarren</u>									
174	Drahtbarren unverst., ab Importhäfen o. Werk	FF je 100 kg	1 312,03	1 508,92	1 497,42	1 366,50	1 336,57	1 353,90	1 384,80
175	Drahtbarren WW, ab Werk	Lire je t	4 270 260	5 457 250	5 330 480	4 825 160	4 635,17	4 634,19	4 630,50p
176	Elektrolyt-Kupfer, ab Lagerh. Japan	Yen je t	277 175	327 330	350 000	328 710	316 207	315 000p	...
177	Kupfer, -elektro, ab Werk, Belgien	BFRS je kg	78,18	89,76	89,76	82,18	79,56	80,46	82,71p
178	Erzeugerpreis, ab Werk Port Kembla, Australien	\$A je t	3 191,54
179	DEL-Notiz frei Fahrzeug Erzeugerwerk, Früheres Bundesgebiet	DM je dt	382,92	429,30	429,32	381,46	373,25	386,48	417,83
<u>Magnesium</u>									
180	99,8 % in Barren, USA New York	US-Cente je lb	153,88	180,42	193,50	193,50	193,50	193,50	193,50
181	Hydro-Magnesium, 99,8 % d/d, European-Producer, Price 20 tonne lots, Deutschland	DM je kg	5,22	6,50	6,95	6,95	6,95

1) Bis Februar 1994 US-\$ je lb.

a) Durchschnitt aus weniger als 12 Monatswerten berechnet.

4 Preise für Welthandelsgüter

Lfd. Nr.	Ware und Markort	Währungs- und Mengeneinheit	Jahr		Monat					
					1995	1996				
			1994	1995		Dez.	Jan.	Febr.	März	April
Nickel										
182	Ni 99,8 %, Kathoden, brichette gocce, Italien	Lire je kg	12 106	15 719	15 652	15 439	15 797r	15 348	15 003	
183	cif Europa, London	US-\$ je lb	2,84	3,79	3,81	3,43	3,79	3,63	3,72	
184	Marktpreis, cif europ. Häfen	US-\$ je lb	2,91	3,83	3,84	3,65	3,80	3,72	3,71	
185	Anodenschrott, Marktpreis, London	£ je t	3 191,40	4 706,85	4 450,00	4 450,00	4 450,00	4 450,00	4 450,00	
Queckeliber										
186	in Flaschen,USA New York	US-\$ je 76 lbe	187,50	246,67	250,00	250,00	250,00	250,00	270,00	
187	in Flaschen, mind. 99,98 % Hg, cif europ. Häfen, London	US-\$ je 76 lbe	111,26	149,90	160,00	160,00	163,19	173,19	176,00	
188	in Flaschen, loco Mailand	Lire je 76 lbe	645 000	
Titan										
189	Sponge, Freimarktpreis	US-\$ je lb	3,57	3,98	4,60	4,60	4,60	
Zink										
190	Special High Grade, Großbritannien	£ je t	715,83	737,92	745,00	742,00	767,00	754,00	784,00	
191	99,995 % Zn, ab Werk, Frankreich	FF je 100 kg	627,58	595,08	594,00	...	618,00	
192	Zn. 99,95 UNI 2013	Lire je kg	1 897	2 068	1 961	1 971	2 001	1 988	2 030	
193	High Grade, Elektrolyt-, Australien	\$A je t	1 508,17	1 587,00	1 587,00	1 587,00	
Zinn										
194	Straite, ab Hütte, Penang	M\$ je kg	14,14	15,34	15,75	15,81	15,72	15,63	...	
195	Mengen ab 10 t. Händler-Preis, Frankreich	FF je 100 kg	3 559	3 654	3 649	3 704	3 687	3 701	3 893	
196	99,85 % Sn, Freimarktpreis, Übernahme im Lagerhaus, London	£ je t	3 561,97	3 939,37	4 086,64	4 094,94	4 067,84	4 059,75	...	
197	Rein-, 99,9 % Sn, Großhandelspreis, Früheres Bundesgebiet	DM je dt	924,90	931,99	943,61	949,79	955,57	956,97	1 041,73	
Gold										
198	Comex Spot, USA New York	US-\$ je 31,103 g	385,40	385,64	388,71	400,54	406,54	397,52	394,32p	
199	1 000/1 000, in Barren, Fixingspreis (1. Fixing), London	US-\$ je 31,103 g	384,07	352,67	387,45	398,70	404,92	396,51	...	
200	999/1 000, in Barren zu 1 kg, VWD Notierung, Deutschland	DM je kg	20 053	17 706	17 962	18 733	19 095	19 290	19 430	
Platin										
201	rein, raffiniert, eonst. Herkünfte	£ je oz	265,85	270,50	271,20	266,95	273,90	269,85	267,45	
202	Deutschland	DM je g	22,74	21,05	20,76	20,70r	21,35	20,29	21,00	
203	rein, raffiniert, sonstige Herkünfte, Marktpreis, London	£ je 31,103 g	264,53	268,88	266,32	272,00	273,83	269,34	...	
Silber										
204	999/1 000, in Barren, New York	US-Cente je 31,103 g	528,13	517,78	514,50	546,73	562,75	551,57	...	
205	999/1 000, in Barren, London	£-Pence je 31,103 g	345,11	329,29	336,46	358,24	367,74	362,04	...	
206	Deutschland	DM je kg	283,52	248,88	285,60	256,45	272,85	267,05	271,00	
Zement										
207	Typ 425, in Säcken, Erzeugerpreise frei Fahrzeug, Mailand	Lire je dt	10 722	12 124	11 300	10 623	10 300	10 300	10 300	
Rundholz										
208	Kotibé, Qualität "Loyal et Marchand", fob Eifenbeinküste	FF je m³	1 167,58	1 231,68	1 200,00	1 200,00	1 117,24	1 088,71	1 100,00	
209	Sipo, Qualität "Loyal et Marchand", fob Eifenbeinküste	FF je m³	
210	Acajou, Qualität "Loyal et Marchand", fob Eifenbeinküste	FF je m³	
211	Sipo, Einfuhrdurchschnittspreis, Früheres Bundesgebiet	DM je m³	750,91	1 454,60	
Schnittholz										
212	Bauholz, Chicago Mercantile Exchange, Chicago ab 30 000 Board Feet	US-\$ Board feet	358,75	274,37	276,27	279,04	300,99	295,04	...	
213	Tropisches Sägeholz, Dark Red Meranti, cif franz. Häfen	US-\$ je m³	778,23	767,10	709,00	
214	slowenisches Buchen-, Bretter, I. Qualität, ab Lager Mailand	Lire je m³	1 005 215	1 131 335	1 200 000	1 188 710	1 150 000	1 150 000	1 150 000	
215	slowenisches Eichen-, Bretter, I. Qualität, ab Lager Mailand	Lire je m³	1 749 131	1 792 209	1 825 000	1 825 000	1 825 000p	1 825 000	1 825 000	
216	schwed. Fichten-, Bretter, I. Qualität, fob Niederbottene	skr je m³	1 433	1 484a)	
217	Bauholz, Chicago	US-\$ 1 000 board feet	357,74	272,67	276,73	279,52	300,14	295,18	312,08p	
Papier-Sulfitzellstoff										
218	gebleicht, 1a Qual., fob Exportpreis, Schweden	skr je 1000 kg	3 728	
219	gebleicht, Importpreis, frei Bahnstation Mailand	Lire je dt	84 892	133 887	133 887	129 226	116 138	98 065	90 000	
Papier-Kraftzellstoff										
220	ungebleicht, Natron-, Importpreis frei Bahnstation Mailand	Lire je dt	72 705	137 323	135 403	131 726	119 155	105 161	97 500p	
221	gebleicht, Natron, Importpreis, frei Mailand	Lire je dt	85 377	135 566	137 903	134 161	120 241	103 085	95 000p	
222	gebleicht, Natron, Importpreis frei Bahnstation Mailand	Lire je dt	92 562	143 839	150 403	146 726	133 638	115 565	107 500p	

a) Durchschnitt aus weniger als 12 Monatswerten berechnet.

Fachserie 17: Preise

Reihe 1: Preise und Preisindizes für die Land- und Forstwirtschaft

Der etwa 8 Wochen nach dem Berichtsmonat erscheinende *Monatsbericht* enthält Angaben über Erzeugerpreise landwirtschaftlicher und forstwirtschaftlicher Produkte sowie über Einkaufspreise landwirtschaftlicher Betriebsmittel. Im *Jahresbericht* sind zu allen Veröffentlichungspositionen die Indexpunkte für einen mehrjährigen Zeitraum aufgeführt.

Zur Berechnung des Index der Erzeugerpreise landwirtschaftlicher Produkte werden ca. 1 150 Preisreihen für 161 Waren, beim Index der Erzeugerpreise forstwirtschaftlicher Produkte (aller Besitzarten) ca. 3 500 Preisreihen für 75 Waren und beim Index der Einkaufspreise landwirtschaftlicher Betriebsmittel ca. 4 500 Preisreihen für 195 Waren und Leistungen herangezogen.

Reihe 2: Preise und Preisindizes für gewerbliche Produkte (Erzeugerpreise)

In dem etwa 4 Wochen nach dem Berichtszeitraum vorliegenden *Monatsbericht* sind Angaben über Erzeugerpreise im Inlandsabsatz für rd. 950 Positionen nach dem „Systematischen Güterverzeichnis für Produktionsstatistiken“ – für ausgewählte Gütergruppen einschl. des Auslandsabsatzes – enthalten. Im *Jahresbericht* werden überwiegend Vergleichsdaten zurückliegender Jahre veröffentlicht. Zur Berechnung der Indizes werden ca. 13 500 Preisreihen für rd. 2 250 Waren verwendet.

Reihe 2.S.2: Index der Erzeugerpreise gewerblicher Produkte - Lange Reihen auf Basis 1991 -

Dieser Sonderband enthält neben ausführlichen methodischen Informationen auch Hinweise zum Berechnen langer Reihen und zum Rechnen mit Preisgleichungsklauseln Jahresindizes auf der Basis 1991 (=100), die vielfach bis 1949 und für 1938 zurückgerechnet wurden. Die Darstellung der Monatsindizes reicht von 1976 bis 1990.

Reihe 3: Preisindex für den Wareneingang des Produzierenden Gewerbes

Erfasst werden Einkaufspreise der vom Produzierenden Gewerbe bezogenen Rohstoffe und Zwischenprodukte inländischer und ausländischer Herkunft. Der ca. 7 Wochen nach dem Berichtszeitraum verfügbare *Monatsbericht* enthält nach der Herkunft, dem Bearbeitungsgrad sowie dem vorwiegenden Verwendungsbereich gegliederte Indizes. Im *Jahresbericht* werden bei gleicher fachlicher Gliederung wie im *Monatsbericht* umfangreichere Zeitreihen für mehrere Jahre gebracht.

Reihe 4: Maßzahlen für Bauleistungspreise und Preisindizes für Bauwerke

Für die Monate Februar, Mai, August und November werden neben einem vierteljährlichen Eilbericht mit den wichtigsten Eckdaten ausführliche Vierteljahresberichte herausgegeben. Die Nachweisungen enthalten Preisindizes für den Neubau von Wohngebäuden, Nichtwohngebäuden und Sonstigen Bauwerken, für Einfamilien-Fertighäuser sowie für die Instandhaltung von Wohngebäuden. Den Indexberechnungen liegen rd. 35 000 Preisreihen für 220 Bauleistungen zugrunde.

Reihe 5: Kaufwerte für Bauland

Angaben zu Baulandveräußerungen wie Fälle, Flächen, Kaufsummen werden vierteljährlich nach Baugebieten, Baulandarten sowie Gemeindegrößenklassen für Bund und Länder veröffentlicht. Der *Jahresbericht* ist zusätzlich u.a. nach Veräußerern und Erwerbern aufgegliedert und enthält die Ergebnisse ausgewählter Städte.

Reihe 6: Index der Großhandelsverkaufspreise

Der etwa 4 Wochen nach dem Berichtszeitraum erscheinende *Monatsbericht* zeigt die Entwicklung der bei Großhandelsunternehmen und -märkten ermittelten Verkaufspreise im Inlandsabsatz in institutioneller Gliederung nach 89 Wirtschaftsklassen sowie in zwei warensystematischen Gliederungen nach rund 540 Warengruppen und Warenarten. Im *Jahresbericht* werden langfristige Übersichten veröffentlicht. In die Berechnung des Index werden ca. 6 740 Preisreihen für rund 1 080 Waren einbezogen.

Reihe 7: Preisindizes für die Lebenshaltung

Preisindizes für die Lebenshaltung aller privaten Haushalte werden für Deutschland insgesamt, das frühere Bundesgebiet und die neuen Länder und Berlin-Ost veröffentlicht. Für das frühere Bundesgebiet und die neuen Länder werden zusätzlich jeweils Verbraucherpreisindizes für drei eng (aber in West und Ost unterschiedlich) abgegrenzte Haushaltstypen berechnet. Preisindizes für den Einzelhandel werden nur noch für Deutschland insgesamt bereitgestellt.

Während ein etwa 14 Tage nach dem Berichtszeitraum erscheinender *monatlicher Eilbericht* ausgewählte Eckdaten der Lebenshaltungsindizes und des Index der Einzelhandelspreise enthält, sind im *Monatsbericht* weitaus umfangreichere Nachweisungen veröffentlicht. Außer den verschiedenen Indizes, die in tiefer fachlicher Gliederung dargeboten werden, enthält der *Monatsbericht* ab Januar 1991 Maßzahlen für rd. 630 Güter der Lebenshaltung. Ausführliche Ergebnisse in tiefer fachlicher Gliederung enthält der *Jahresbericht*. In einem Sonderbeitrag der Fachserie 17 werden als **Reihe 7.S.1** lange Reihen (z.T. zurück bis 1948) des Preisindex der Lebenshaltung veröffentlicht.

Reihe 8: Preisindizes für die Ein- und Ausfuhr

Im *Monatsbericht*, der etwa 6 Wochen nach dem Berichtszeitraum vorliegt, werden der Einfuhrpreisindex für etwa 650, der Ausfuhrpreisindex für etwa 570 Warengruppen und Waren sowie die Terms of Trade veröffentlicht. Der *Jahresbericht* bringt langfristige Übersichten. Für die Berechnung des Einfuhrpreisindex werden ca. 7 650 Preisrepräsentanten, für den Ausfuhrpreisindex 7 100 herangezogen.

Reihe 9: Preise und Preisindizes für Verkehr und Nachrichtenübermittlung

Der *Jahresbericht* enthält Angaben über Eisenbahnfahrpreise, Flugpreise und Frachtsätze des Luftverkehrs und der Spedition; ferner werden Indizes der Seefrachtraten und Preisindizes für Post-, Postbank- und Telekommunikationsdienstleistungen nachgewiesen.

Reihe 10: Internationaler Vergleich der Preise für die Lebenshaltung

Die Verbrauchergeldparitäten sowie Devisenkurse werden in einem etwa 4 Wochen nach dem Berichtszeitraum erscheinenden *Monatsbericht* und einem *Jahresbericht* veröffentlicht; letzterer enthält umfangreichere Nachweisungen sowie längerfristige Zeitreihen. Verbrauchergeldparitäten werden monatlich für ca. 40 Länder dargestellt.

Reihe 11: Preise und Preisindizes im Ausland

Der etwa 6 Wochen nach dem Berichtszeitraum erscheinende *Monatsbericht* enthält neben Angaben von Preisindizes für die Lebenshaltung (z.Z. für mehr als 80 Länder), für Erzeugnisse des Großhandels und der gewerblichen Produktion sowie für Baustoffe und Bauwerke auch absolute Preise für Welthandelsgüter in Originalwährung. Im *Jahresbericht* werden außerdem umfassende Informationen über Verbraucherpreise (für rd. 80 Länder) nachgewiesen.

Klassifikationen

Klassifikation der Wirtschaftszweige mit Erläuterungen, Ausgabe 1993
Systematik der Wirtschaftszweige mit Erläuterungen, Ausgabe 1979
Systematisches Güterverzeichnis für Produktionsstatistiken, Ausgaben 1982 und 1989
Systematik der Einnahmen und Ausgaben der privaten Haushalte, Ausgabe 1983
Systematik der Bauwerke, Ausgabe 1978
Warenverzeichnis für die Binnenhandelsstatistik, Ausgabe 1978



Statistisches Bundesamt
Gustav-Stresemann-Ring 11
65189 Wiesbaden

Veröffentlichungen und Prospekte sind durch den Verlag METZLER-POESCHEL, Verlagsauslieferung Hermann Leins, Postfach 11 52, 72125 Kusterdingen, erhältlich.