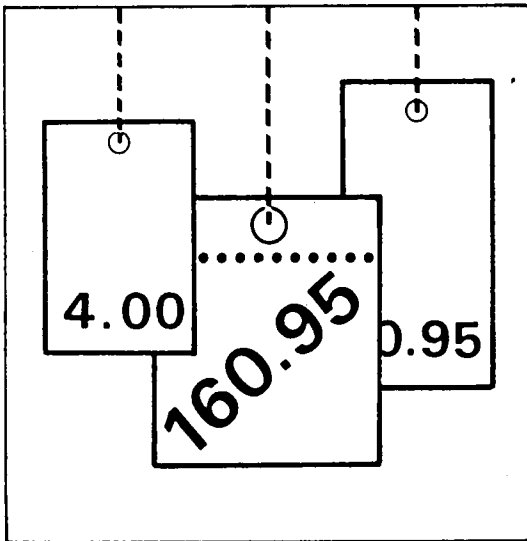


Statistisches Bundesamt

Preise



Fachserie 17

Reihe 11

Preise und Preisindizes im Ausland

November 1995

160.95

METZLER
POESCHEL

Herausgeber:

Statistisches Bundesamt, Wiesbaden, Gustav-Stresemann-Ring 11

Postanschrift:

Statistisches Bundesamt
65180 Wiesbaden

Verlag:

Metzler-Poeschel, Stuttgart

Verlagsauslieferung:

Hermann Leins GmbH & Co. KG
Postfach 11 52
72125 Kusterdingen
Telefon: 07071/935350
Telex: 7 262 891 mepo d
Telefax: 07071/33653

Erscheinungsfolge: monatlich

Erschienen im Januar 1996

Preis: DM 7,40

Bestellnummer: 2171100 - 95111

© Statistisches Bundesamt, Wiesbaden 1996

Alle Rechte vorbehalten. Es ist insbesondere nicht gestattet, ohne ausdrückliche Genehmigung des Statistischen Bundesamtes diese Veröffentlichung oder Teile daraus für gewerbliche Zwecke zu übersetzen, zu vervielfältigen, auf Mikrofilm/-fiche zu verfilmen oder in elektronische Systeme einzuspeichern.

Recyclingpapier aus 100 % Altpapier.

Inhalt

	Seite
Textteil	
Erläuterungen	5
Schaubilder	
Preisindizes für die Lebenshaltung in ausgewählten Ländern	6
Index der Weltmarktpreise des HWWA, Institut für Wirtschaftsforschung, Hamburg	7
Tabellenteil	
1 Preisindizes für die Lebenshaltung	
1.1 Umbasiert auf 1991 = 100	8
1.2 Veränderungen gegenüber dem entsprechenden Vorjahresergebnis in Prozent	10
2 Indizes der Großhandels- bzw. gewerblichen Erzeugerpreise	
2.1 Umbasiert auf 1991 = 100	12
2.2 Veränderungen gegenüber dem entsprechenden Vorjahresergebnis in Prozent	14
3 Preisindizes für Baustoffe und Bauwerke	
3.1 Umbasiert auf 1991 = 100	16
3.2 Veränderungen gegenüber dem entsprechenden Vorjahresergebnis in Prozent	17
4 Preise für Welthandelsgüter	18

Angaben für die **Bundesrepublik Deutschland** nach dem Gebietsstand bis zum 03.10.1990;
sie schließen Berlin-West ein. (Früheres Bundesgebiet)

Zeichenerklärung und Abkürzungen Allgemein

- = nichts vorhanden	c&f = Kosten und Fracht inbegriffen	fot = frei Fahrzeug
. = Zahlenwert unbekannt oder geheimzuhalten	cif = Kosten, Versicherungen und Fracht inbegriffen	loco, spot = sofort verfügbare Ware
... = Angabe fällt später an	faq = gute Durchschnittsqualität	p = vorläufige Zahl
l = grundsätzliche Änderung innerhalb einer Reihe, die den zeitlichen Vergleich beeinträchtigt	fob = frei an Bord	r = berichtigte Zahl

Zu den Tabellen 1 - 3 Erhebungszeitpunkt (Tab. 1 u. 2)

MA = Monatsanfang	D = Monatsdurchschnitt	vj = vierteljährlich
MM = Monatsmitte	VjM = Vierteljahresmitte	tägl = börsentäglich
ME = Monatsende		

Waren bzw. Dienstleistungen (Tab. 1)

N = Nahrungsmittel	Kö = Waren u. Dienstleistungen für die Körper- u. Gesundheitspflege	S = Sonstige Waren u. Dienstleistungen, nicht näher bestimmbar; hierbei besteht die Möglichkeit, daß Waren u. Dienstleistungen der durch einen Punkt als fehlend gekennzeichneten Gruppen in diesem enthalten sind
G = Genußmittel	V = Waren u. Dienstleistungen für Verkehrszwecke, Nachrichtenübermittlung	
K = Bekleidung, Schuhe	B = Waren u. Dienstleistungen für Bildungs- und Unterhaltungszwecke	
W = Wohnungsmiete		
E = Elektrizität, Gas, Brennstoffe		
H = Waren u. Dienstleistungen für die Haushaltsführung		

Waren bzw. Warengruppen (Tab. 2)

La = Landwirtschaftliche Erzeugnisse einschl. Fischerei- und Gartenbauerzeugnisse	Ma = Maschinen und Fahrzeuge	T = Textilrohstoffe, Textilerzeugnisse einschl. Bekleidung
Ba = Baustoffe	C = Chemikalien, Pharmazeutika, Düngemittel	N = Nahrungsmittel, Genußmittel und Getränke, Futtermittel
Be = Bergbauerzeugnisse	Ho = Holz, Holzwaren, Zellstoff und Papier	In = industrielle Erzeugnisse (Warenzusammensetzung nicht näher bekannt)
Mi = Mineralölerzeugnisse	K = Kautschuk, Gummiwaren, Harze und Wachs	R = Rohstoffe und halbwaren, ohne weitere Aufteilung nach Waren bzw. Warengruppen.
E = elektrische Energie	Ha = Häute und Felle, Leder und Ledererzeugnisse	
M = Metalle und Metallerzeugnisse		

Bauwerkstypen (Tab. 3)

W = Wohngebäude	L = Landwirtschaftliche Betriebsgebäude	G = Gewerbliche Betriebsgebäude
B = Bürogebäude		

Maße und Gewichte

1 troy oz = 31,10348 g	60 lbs = 27,216 kg	2 240 lbs = 1 016,047 kg
1 lb = 453,59237 g	76 lbs = 34,437 kg	1 gallon = 3,7853 l
32 lbs = 14,515 kg	100 lbs = 45,359 kg	42 gallons (US) = 158,9829 l
56 lbs = 25,401 kg	2 000 lbs = 907,185 kg	1 000 board feet = 2,3597 m ²

Erläuterungen

Zu den Tabellen 1 bis 3

Bei den Preisindizes in den Tabellen 1 und 2 ist aus den Tabellenspalten "Waren bzw. Dienstleistungen" und "Waren bzw. Warengruppen" zu ersehen, welche Bereiche der jeweilige Index umfaßt. In den nationalen amtlichen Veröffentlichungen sind die Indizes allerdings meist anders gegliedert. Im Teil "Baustoffe" der Tabelle 3 ist - soweit nichts anderes Vermerkt - der Gruppenindex "Baustoffe" aus dem Index der Großhandelspreise aufgeführt. Im Teil "Preisindizes für Bauwerke" ist auf die zugrunde gelegten Bauwerktypen hingewiesen.

Angaben über Originalbasiszeit, enthaltene Güter bzw. Gütergruppen, Bauwerktypen, Anzahl der Güter und Erhebungszeitpunkt werden anhand der Indexbeschreibungen der einzelnen Länder und der UN überprüft und ergänzt.

Ein senkrechter Strich vor einer Zahlenangabe bedeutet, daß entweder in der Preisbasis, in der Güterauswahl oder in der Gewichtung Veränderungen eingetreten sind, die einen Vergleich der neuen mit den vorangegangenen Zahlen beeinträchtigen. Ein "+" hinter der Anzahl der Waren (Tab. 2) bedeutet, daß im Index - soweit bekannt - Fertigwaren mit einem Indexgewicht von etwa 20 % und mehr enthalten sind.

Die in den Tabellen 1.2, 2.2 und 3.2 dargestellten prozentualen Veränderungen gegenüber dem entsprechenden Vorjahresergebnis wurden mit den Indexzahlen auf der jeweiligen Originalbasis errechnet.

Bei der Beurteilung der Zahlen sollte nicht übersehen werden, daß die Preisindizes wegen unterschiedlicher Erhebungs- und Berechnungsmethoden von Land zu Land nur bedingt vergleichbar sind.

Zu Tabelle 4

Die Preise für Welthandelsgüter entstammen amtlichen preisstatistischen Veröffentlichungen, der internationalen Wirtschaftspresse und sonstigen Fachveröffentlichungen. Die Monatspreise werden zumeist aus den täglichen bzw. wöchentlichen Notierungen an den internationalen Börsenplätzen als einfache arithmetische Mittel errechnet. Die Umrechnung auf DM-Preise in dt wurde im Juni 1988 eingestellt. Umrechnungsfaktoren können daher auf Anfrage mitgeteilt werden.

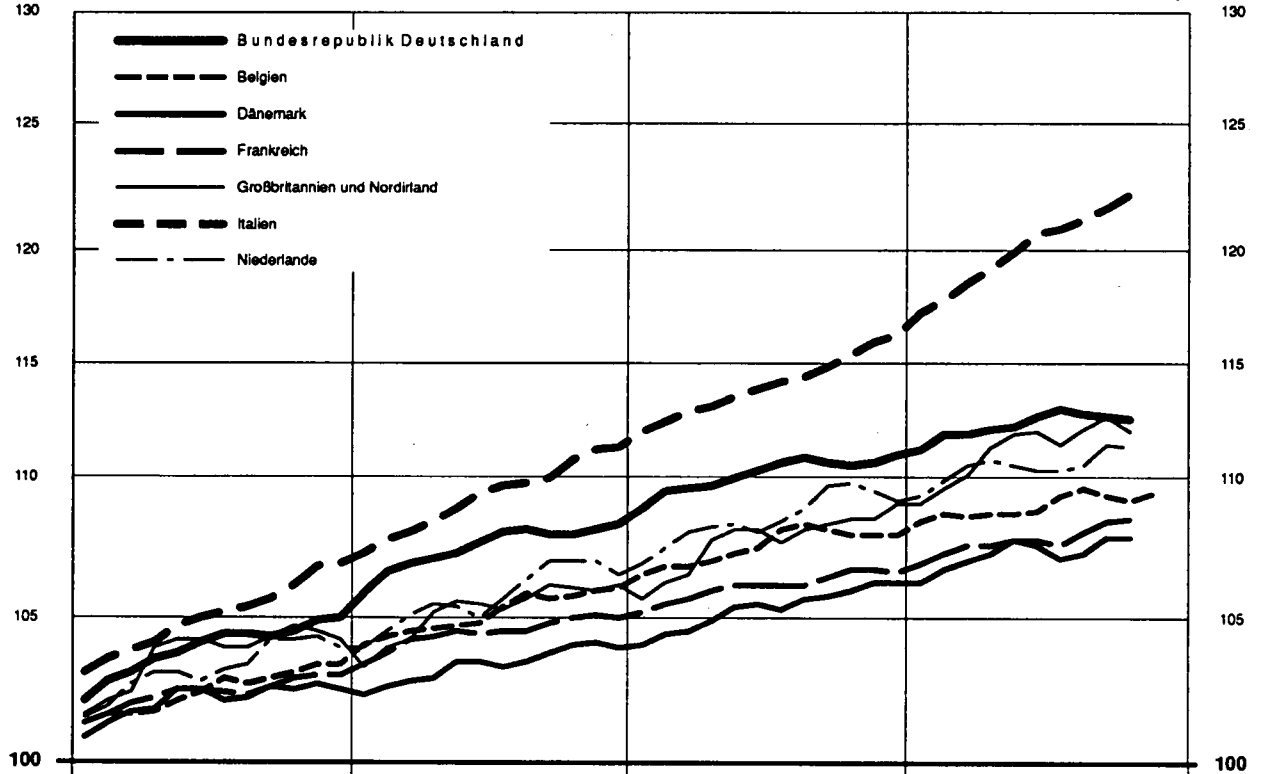
Vorläufige Zahlen werden durch ein "p" berichtigte Zahlen durch ein "r" gekennzeichnet (siehe Zeichenerklärungen und Abkürzungen S. 4).

PREISINDEX FÜR DIE LEBENSHALTUNG AUSGEWÄHLTER LÄNDER 1991=100

Log. Maßstab
130

EU - LÄNDER

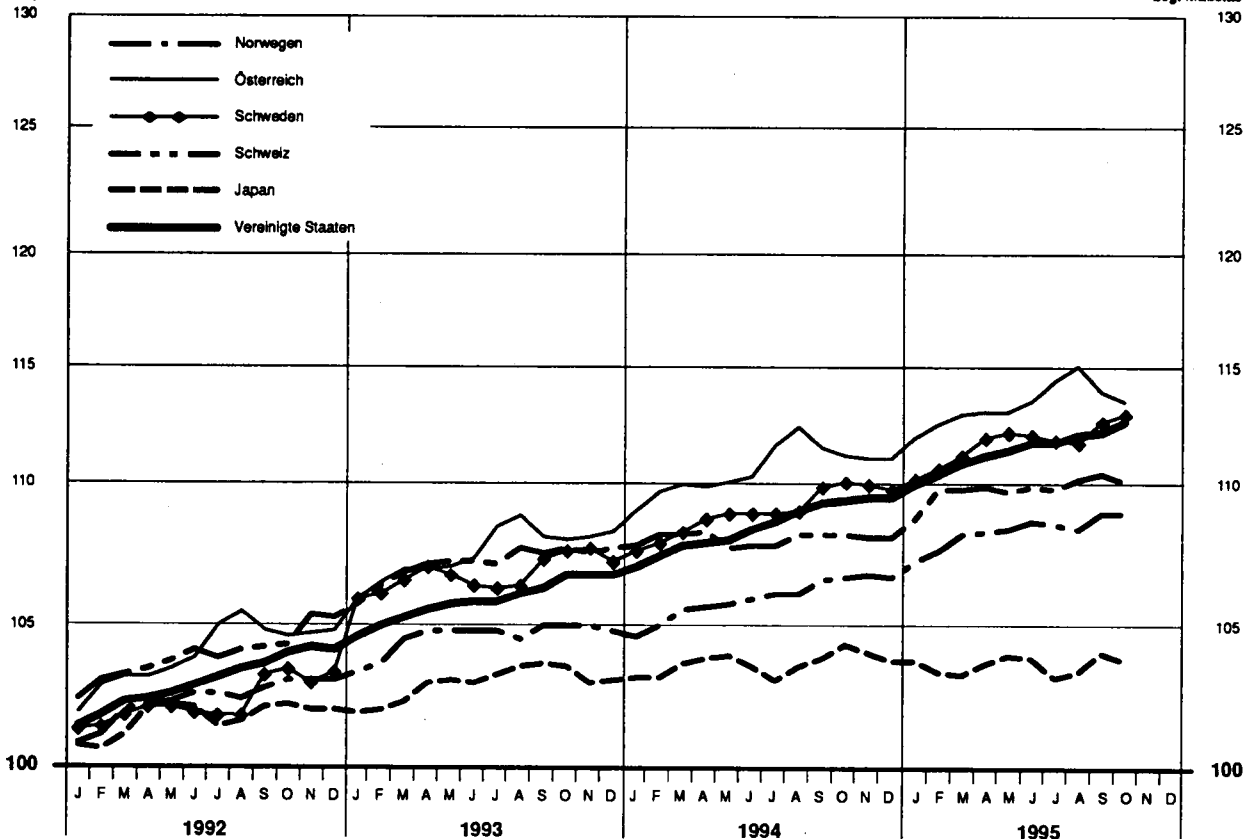
Log. Maßstab
130



Log. Maßstab
130

DRITT - LÄNDER

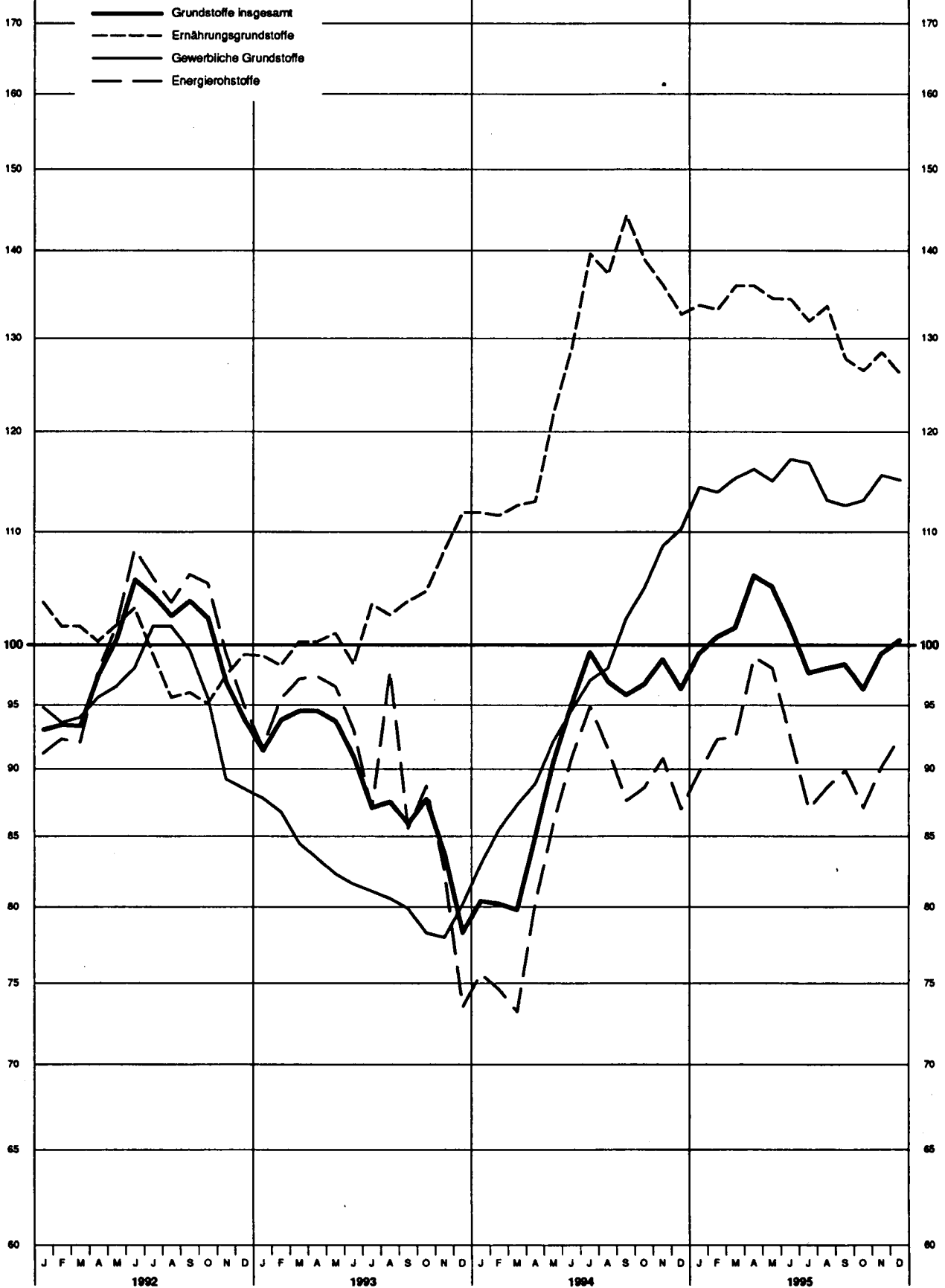
Log. Maßstab
130



INDEX DER WELTMARKTPREISE DES HWWA
1991 = 100

Log. Maßstab
180

Log. Maßstab
180



1 Preisindizes für 1.1 Umbasiert auf

Lfd. Nr.	Land (Berichtsart bzw. Zahl der Berichtsarten)	Waren bzw. Dienstleistungen	Originalbasis	Erhebungs- zeitpunkt	1992	1993	1994
Europa							
1	Deutschland						
	Früheres Bundesgebiet 1) (118)	NG KWE H Kō V B .	1991	MM	104,0	107,7	110,6
2	Belgien	NG KWE H Kō V B .	1988	MM	102,4	105,3	107,8
3	Dänemark (200)	NG KWE H Kō V B S	1980	.	102,1	103,4	105,4
4	Finnland (33)	NG KWE H Kō V B .	1990	MM	103,0	105,2	106,3
5	Frankreich 2) (108)	NG KWE H Kō V B .	1990	MM	102,4	104,6	106,3
6	Griechenland (17)	NG KWE H Kō V B .	1988	D	115,8	132,5	147,0
7	Großbritannien und Nordirland 2) (200)	NG KWE H Kō V B .	Januar 1987	MM	103,7	105,4	107,9
8	Irland (120)	NG KWE H Kō V B .	November 1989	VJM	103,0	104,6	107,0
9	Island (Reykjavik)	NG KWE H Kō V B S	Mai 1988	MA	103,7	107,9	109,6
10	Italien (20)	NG KWE H Kō V B S	1990	D	105,2	109,7	114,1
11	Jugoslawien (93)	NG KWE H Kō V B .		D	9 129,0
12	Luxemburg	NG KWE H Kō V B .	1990	MA	103,2	106,9	109,2
13	Malta	NG KWE H Kō V B .	1991	.	101,6	105,9	110,2p
14	Niederlande (101)	NG KWE H Kō V B S	1990	MM	103,2	105,9	108,8
15	Norwegen 2) (100)	NG KWE H Kō V B .	1979	MM	102,3	104,7	106,1
16	Österreich (20)	NG KWE H Kō V B .	1986	MM	104,1	107,8	111,1
17	Polen	NG KWE H Kō V B .		.	143,0	193,5p	255,8
18	Portugal (25)	NG K . E H Kō V B .	1991	MM	108,9	116,0	122,1
19	Schweden 2) (70)	NG KWE H Kō V B .	1980	MM	102,2	107,0	109,4
20	Schweiz	NG KWE H Kō V B .	Mai 1993	D	104,0	107,4	108,4
21	Spanien	NG KWE H . . . S	1992	D	105,9	110,8	116,0
22	Türkei (Istanbul)	NG KWE H Kō V B .	1987	D	166,3	274,8	567,8
23	Ungarn	NG KWE H . . . S	.	D	123,0	150,7	179,0
24	Zypern	NG KWE H Kō V B S	1992	D	106,5	111,7	116,9
Afrika							
25	Ägypten (9)	NG KWE H Kō V . S	Juli 86 - Juni 87	D	113,6	127,4	137,7
26	Äthiopien (Addis Abeba)	NG K . E H Kō V B .	1990	.	110,5	114,4	123,1
27	Gambia (3)	NG KWE H Kō . B S	1974	D
28	Ghana	NG KWE H Kō V . S	1977	D	110,1	137,5	171,7
29	Kamerun, Republ. (Yaounde) 3)	NG K . E H Kō V B S	1966	D
30	Kenia (Nairobi) 4)	NG KWE H Kō V B S	Febr. - März 86	ME	116,3	178,3	...
31	Liberia (Monrovia)	NG KWE H Kō V . S	1964
32	Madagaskar (Antananarivo) 3)	NG K . E H Kō . S	1990	MA	109,0	120,3	156,9
33	Malawi (Blantyre)	NG K . E H . V . S	1990	.	119,9	151,2	200,2
34	Marokko (8)	NG KWE H Kō V . S	1991	D	105,7	111,2	116,9
35	Nigeria 4)	NG KWE H . . V . S	1990	D	149,6	241,4	...
36	Sambia 4)	NG KWE H . . . S	1975	MM
37	Senegal (Dakar)	NG KWE H Kō V B .	1990	D	100,0	99,3	131,3
38	Simbabwe	NG KWE H Kō V B S	1990	.	142,1	181,3	221,7
39	Südafrika (12)	NG KWE H Kō V B S	1990	MA	113,9	125,0	136,2
40	Tansania (20)	NG KWE H Kō V B .	1990	.	121,9	152,6	197,3
41	Togo (Lomé)	NG KWE H . . V . S	1963
42	Tunesien 5)	NG KWE H Kō V B S	1990	D	105,5	109,9	115,6
Amerika							
43	Argentinien (Buenos Aires)	NG KWE H Kō V B S	1988	D	124,9	138,2	143,9
44	Bolivien (La Paz)	NG KWE H Kō V B .	1991	ME	113,0	122,6	132,1
45	Brasilien (Rio de Janeiro)	NG KWE H Kō V B S	Aug. 1994	MA	12 100,0	24 245,2	663 386,5
46	Chile (Santiago)	NG KWE H Kō V B S	April 1989	D	115,4	130,1	145,0
47	Costa Rica (San José)	NG KWE H Kō V B S	1990	D	121,8	133,7	151,8
48	Dominikanische Republik	NG KWE H Kō V B S	Mai 76 - April 77	D	104,6	109,6	...
49	Ecuador (12 Städte)	NG KWE H Kō V B .	Mai 78 - Apr. 79	ME	154,6	224,1	285,3
50	El Salvador	NG KWE H . . . S	1990	D	111,3	138,1	145,8
51	Guatemala	NG KWE S	März - April 1983	MM	110,2	125,0	140,6
52	Haiti (Port-au-Prince)	NG KWE S	1980
53	Honduras (5)	NG KWE H Kō V B .	1978	.	108,8	120,4	146,6
54	Jamaika (Kingston)	NG KWE H Kō V B S	Januar 1988	ME	176,6	215,2	291,7
55	Kanada (36)	NG KWE H Kō V B S	1986	MA	101,5	103,3	103,6
56	Kolumbien 6)	NG KWE H . . . S	Dezember 1988	D
57	Mexiko (7)	NG KWE H Kō V B S	1978	D	115,5	126,8	135,6
58	Panama (Stadt)	NG KWE H Kō V B .	1990	.	101,8	102,2	103,6
59	Paraguay (Asunción)	NG KWE H . . . S	1990	D	115,1	136,1	164,1
60	Peru (Lima)	NG KWE H . . . S	1990	MM	173,6	258,0	319,2
61	Uruguay (Montevideo)	NG KWE H Kō V B S	1990	.	168,3	259,4	375,7
62	Venezuela (Caracas)	NG KWE H . . . S	1990	D	131,4	181,5	292,0
63	Vereinigte Staaten (91)	NG KWE H Kō V B S	1982 - 1984	M	103,0	106,1	108,8
Asien							
64	Bangladesch, Volkerepublik (Dhaka) 7)	N . KWE H . . . S	1990	.	104,4	104,3	108,1
65	Hongkong	NG KWE H . . V . S	Okt. 89 - Sept. 90	.	109,6	119,2	129,4
66	Indien (50)	NG KWE H Kō V B .	1982	D	111,8	119,0	131,1
67	Indonesien (17)	NG KWE H Kō V B S	April 88 - März 89	.	107,5	118,0	128,0
68	Israel (76)	NG KWE H Kō V B S	1993	D	112,2	124,5	139,9
69	Japan (162)	NG KWE H Kō V B S	1990	D	101,6	103,0	103,7
70	Jordanien	NG KWE H . . . S	1990	M	104,0	108,9	111,3
71	Korea, Republik (alle Großstädte)	NG KWE H Kō V B S	1990	D	106,2	111,3	118,3
72	Kuwait	N . KWE H Kō V B .	1978
73	Malaysia	NG KWE H . . V B S	1990	MM	104,7	108,4	112,5
74	Pakistan (12)	NG KWE H . . . S	1990	D	109,5	119,8	134,7
75	Philippinen	NG KWE H Kō V . S	1990	D	108,9	117,2	127,8
76	Saudi-Arabien	N . KWE H . . V B S	1990	.	99,6	100,4	101,1
77	Singapur	NG KWE H Kō V B .	Okt. 92 - Sept. 93	.	102,3	104,7	108,5
78	Sri Lanka (Colombo)	NG KWE H Kō V B .	1990	D	111,4	124,4	134,9
79	Syrien (Damaskus)	N . KWE H Kō V B .	1990	.	109,5	122,3	133,4
80	Taiwan (alle Großstädte)	NG KWE H Kō . B S	1991	D	104,9	108,3	112,8
81	Thailand (Bangkok)	NG KWE H Kō V B S	1986	D	103,6	107,5	113,8
Australien und Ozeanien							
82	Australien (8)	NG KWE H Kō V B .	Juli 89 - Juni 90	Vj	101,0	102,8	104,8
83	Neuseeland (25)	NG KWE H Kō V B .	4. Vierteljahr 1988	D	101,0	102,4	104,1

Fußnoten siehe Seite 10.

die Lebenshaltung
1991 = 100

1994	1995											Lfd.
Dez.	Jan.	Febr.	März	April	Mai	Juni	Juli	Aug.	Sept.	Okt.	Nov.	Nr.
111,3	111,5	112,1	112,1	112,3	112,4	112,8	113,1	112,9	112,8	112,7	112,7	1
108,2	108,7	109,0	108,9	109,0	109,0	109,1	109,7	110,0	109,7	109,5	109,8p	2
106,4	106,4	106,9	107,2	107,5	108,0	107,8	107,3	107,5	108,1	108,1	...	3
106,9	106,8	107,2	107,2	107,3	107,4	107,8	107,7	107,5	107,6	107,6	...	4
106,8	107,1	107,5	107,8	107,8	108,0	108,0	107,8	108,3	108,7	108,8	...	5
154,8	154,2	153,5	157,9	159,8	160,9	162,3	158,6	158,7	163,4p	165,3p	...	6
109,4	109,4	110,0	110,5	111,6	112,1	112,2	111,7	112,3	112,8	112,2	...	7
...	...	108,6	109,7	110,3p	8
109,9	110,7	110,9	110,7	110,6	110,7	110,9	111,2	111,6	112,0	9
116,1	117,0	117,5	118,2	118,8	119,5	120,3	120,5	120,9	121,4p	122,0p	...	10
...	11
110,4	110,8	110,9	111,0	111,0	111,2	111,3	111,4	111,3	111,5	111,7	...	12
112,2	112,9	113,0	114,9	114,0	114,5	114,4	114,3	13
109,5	109,7	110,3	110,9	111,1	110,9	110,7	110,7	110,9	111,7	111,6	...	14
106,9	107,5	107,9	108,5	108,6	108,7	109,0	108,9	108,7	109,3	109,3p	...	15
111,4	112,2	112,7	113,1	113,2	113,2	113,6	114,4	115,0	114,0	113,6p	...	16
...	17
123,8	125,3	126,1	126,7	127,2p	127,1	126,8	126,8	127,4	127,6	18
110,2	110,6	111,0	111,5	112,2	112,4	112,3	112,1	112,0	112,8	113,1	...	19
108,4	109,1	110,2	110,2	110,3	110,1	110,3	110,2	110,6	110,8	110,5	...	20
118,0	119,2	119,8	120,5	121,2	121,2	121,3	121,3	121,7	122,2	122,4p	...	21
798,3	851,8	894,8	928,5	983,7	1 014,4	1 038,7	1 073,4	1 116,3	1 219,4	22
195,3	203,0	208,7	217,0p	222,6p	228,1p	230,7p	232,7p	233,6p	238,2p	23
120,7	119,5	116,5	118,8	119,7	119,7	119,7	120,3	118,4	119,7	24
146,4	144,7	146,5	146,9	147,0	147,4	147,6	147,7	150,8	25
129,4	126,1	131,8	135,9	140,9	140,2	26
...	27
197,0	205,7	215,0	227,8	242,4	28
...	29
...	30
186,4	190,1	194,1	209,7	217,5	220,3	231,2	238,5	31
244,2	32
118,9	121,2	33
...	34
...	35
137,4	36
238,2	240,1	249,5p	259,4p	261,6p	261,7p	265,3p	271,1p	281,2p	37
141,6	143,4	144,1	145,5	147,5	148,0	148,0	148,8	149,1	38
225,2	39
...	40
119,1	119,8	120,0	121,0	121,5	121,9	121,9	41
...	42
146,9	148,7	148,7	148,0	148,7	148,7	148,4	149,0	148,7	148,9	149,4	...	43
137,9	139,0	139,8	44
1039855,8	1060346,2	1077528,8	1100519,2	1134125,0	1163653,8	1234201,9	1260009,6	1270605,8	1278528,8	45
150,1	151,1	151,8	152,8	153,7	154,6	155,8	157,1	159,7	160,6	46
167,1	174,0p	47
...	48
311,0	320,3	324,1	330,6	339,0	345,7	349,8	352,2	355,9	364,9	369,4	...	49
149,6	151,6	153,2	155,0	50
147,0	147,1	146,6	147,3	148,4	150,6	152,5	51
...	52
163,5	168,2	176,5	179,0	183,6	186,9	188,6	191,1	193,7	197,7	201,3	...	53
318,0	322,2	324,9	327,3	331,6	336,8	340,3	346,0	351,3	361,7	54
104,3	104,7	105,2	105,4	105,7	105,9	105,9	106,2	106,0	106,1	106,0	...	55
...	56
140,0	145,3	151,4	160,3	57
104,2	103,8	103,8	104,0	104,2	104,5	104,7	58
174,3	59
335,6	345,3	348,7	60
446,5	460,7	468,6	485,4	502,6	513,8	529,4	542,6	61
372,3	62
109,9	110,4	110,8	111,2	111,5	111,7	112,0	112,0	112,3	112,4p	112,8p	...	63
111,2	112,0p	112,2p	113,0p	113,8p	64
135,2	136,1	137,2	137,9	139,5	140,1	141,2	141,5	142,9	144,2	65
136,3	136,3	137,3	138,2	139,2	141,5	144,3	66
132,7	134,2	67
149,1	149,3	149,6	149,4	150,8	152,3	152,8	153,2	155,0	156,5	158,2	...	68
103,8	103,8	103,4	103,3	103,7	104,0	103,9	103,2	103,4	104,1	103,8	...	69
114,0	112,9	111,6	112,2	112,9	112,3	112,1	70
119,8	120,5	121,0	122,7	123,4	123,5	123,4	123,8	124,4	125,4	124,8	...	71
...	72
114,0	114,7	115,4r	115,3r	115,3r	116,0r	73
143,7	74
130,3	131,3	131,8	132,4	133,4	135,0	136,6	75
101,3	105,9	76
109,9	110,4	77
138,0	139,1	138,9	136,8r	140,1	147,3	150,4	149,9	145,9	78
140,2	79
113,3	115,7	114,8	114,8	116,5	116,2	117,5	116,9	116,5p	117,2p	80
115,3	81
105,9	107,7	109,1	110,4	82
105,8	107,0	108,0	83

1 Preisindizes für
1.2 Veränderungen gegenüber dem
in

Lfd. Nr.	Land (Berichtsort bzw. Zahl der Berichtsorte)	Waren bzw. Dienstleistungen	Originalbasis	Erhebungs- zeitpunkt	1992	1993	1994			
Europa										
1	Deutschland									
	Früheres Bundesgebiet 1) (118)	NG KWE H Kō V B .	1991	MM	+	4,0	+	3,6	+	2,7
2	Belgien	NG KWE H Kō V B .	1988	MM	+	2,4	+	2,8	+	2,4
3	Dänemark (200)	NG KWE H Kō V B S	1980		+	2,1	+	1,2	+	2,0
4	Finnland (33)	NG KWE H Kō V B .	1990	MM	+	2,9	+	2,1	+	1,1
5	Frankreich 2) (108)	NG KWE H Kō V B .	1990	MM	+	2,4	+	2,1	+	1,7
6	Griechenland (17)	NG KWE H Kō V B .	1988	D	+	15,8	+	14,4	+	10,9
7	Großbritannien und Nordirland 2) (200)	NG KWE H Kō V B .	Januar 1987	MM	+	3,7	+	1,6	+	2,4
8	Irland (120)	NG KWE H Kō V B .	November 1989	VjM	+	3,0	+	1,5	+	2,4
9	Island (Reykjavik)	NG KWE H Kō V B S	Mai 1988	MA	+	3,7	+	4,0	+	1,6
10	Italien (20)	NG KWE H Kō V B S	1990	D	+	5,3	+	4,3	+	4,0
11	Jugoslawien (93)	NG KWE H Kō V B .		D	+	9029,0	+	...	+	...
12	Luxemburg	NG KWE H Kō V B .	1990	MA	+	3,2	+	3,6	+	2,2
13	Malta	NG KWE H Kō V B .	1991		+	1,6	+	4,2	+	4,1p
14	Niederlande (101)	NG KWE H Kō V B S	1990	MM	+	3,2	+	2,6	+	2,7
15	Norwegen 2) (100)	NG KWE H Kō V B .	1979	MM	+	2,3	+	2,3	+	1,4
16	Österreich (20)	NG KWE H Kō V B .	1986	MM	+	4,1	+	3,6	+	3,0
17	Polen	NG KWE H Kō V B .			+	43,0	+	35,3	+	32,2
18	Portugal (25)	NG K . E H Kō V B .	1991	MM	+	8,9	+	6,5	+	5,2
19	Schweden 2) (70)	NG KWE H Kō V B .	1980	MM	+	2,2	+	4,7	+	2,2
20	Schweiz	NG KWE H Kō V B .	Mai 1993	D	+	4,0	+	3,3	+	0,9
21	Spanien	NG KWE H . . . S	1992	D	+	5,9	+	4,6	+	4,8
22	Türkei (Istanbul)	NG KWE H Kō V B .	1987	D	+	66,3	+	65,2	+	106,7
23	Ungarn	NG KWE H . . . S		D	+	23,0	+	22,5	+	18,8
24	Zypern	NG KWE H Kō V B S	1992	D	+	6,5	+	4,9	+	4,7
Afrika										
25	Ägypten (9)	NG KWE H Kō V . S	Juli 86 - Juni 87	D	+	13,6	+	12,1	+	8,1
26	Äthiopien (Addis Abeba)	NG K . E H Kō V B .	1990		+	10,5	+	3,5	+	7,6
27	Gambia (3)	NG KWE H Kō . B S	1974	D	+	9,5	+	6,5	+	...
28	Ghana	NG KWE H Kō V . S	1977	D	+	10,1	+	25,0	+	24,9
29	Kamerun, Republ. (Jaunde) 3)	NG K . E H Kō V B S	1966	D	+	...	+	...	+	...
30	Kenia (Nairobi) 4)	NG KWE H Kō V B S	Febr. - März 86	ME	+	16,3	+	53,3	+	...
31	Liberia (Monrovia)	NG KWE H Kō V . S	1964		+	...	+	...	+	...
32	Madagaskar (Antananarivo) 3)	NG K . E H Kō . . S	1990	MA	+	9,0	+	10,3	+	30,5
33	Malawi (Blantyre)	NG K . m m m H . . V . S	1990		+	19,9	+	26,1	+	32,4
34	Marokko (8)	NG KWE H . Kō V . S	1990	D	+	5,7	+	5,2	+	5,1
35	Nigeria 4)	NG KWE H . . V . S	1986	D	+	49,6	+	61,4	+	...
36	Sambia 4)	NG KWE H . . . S	1975	MM	+	...	+	...	+	...
37	Senegal (Dakar)	NG KWE H Kō V B .	1990	D	+/-	0	-	0,7	+	32,2
38	Simbabwe	NG KWE H Kō V B S	1990		+	42,1	+	27,6	+	22,3
39	Südafrika (12)	NG KWE H Kō V B S	1990	MA	+	13,9	+	9,7	+	9,0
40	Tansania (20)	NG KWE H Kō V B .	1990		+	21,9	+	25,2	+	29,2
41	Togo (Lomé)	NG KWE H . . V . S	1963		+	...	+	...	+	...
42	Tunesien 5)	NG KWE H Kō V B S	1990	D	+	5,6	+	4,2	+	4,6
Amerika										
43	Argentinien (Buenos Aires)	NG KWE H Kō V B S	1988	D	+	24,9	+	10,6	+	4,2
44	Bolivien (La Paz)	NG KWE H Kō V B .	1991	ME	+	13,0	+	8,5	+	7,7
45	Brasilien (Rio de Janeiro)	NG KWE H Kō V B S	Aug. 1994	MA	+	1 001,1	+	2 105,0	+	2 636,2
46	Chile (Santiago)	NG KWE H Kō V B .	April 1989	D	+	15,4	+	12,7	+	11,4
47	Costa Rica (San José)	NG KWE H Kō V B S	1990	D	+	21,8	+	9,8	+	13,5
48	Dominikanische Republik	NG KWE H Kō V B S	Mai 76 - April 77	D	+	4,6	+	4,8	+	...
49	Ecuador (12 Städte)	NG KWE H Kō V B .	Mai 78 - Apr. 79	ME	+	54,6	+	45,0	+	27,3
50	El Salvador	NG KWE H . . . S	1990	D	+	11,3	+	24,1	+	5,6
51	Guatemala	NG KWE S	März - April 1983	MM	+	7,0	+	13,4	+	12,5
52	Haiti (Port-au-Prince)	NG KWE	1980		+	13,9	+	...	+	...
53	Honduras (5)	NG KWE H Kō V B .	1978		+	8,8	+	10,7	+	21,7
54	Jamaika (Kingston)	NG KWE H Kō V B S	Januar 1988	ME	+	76,6	+	21,9	+	35,6
55	Kanada (36)	NG KWE H Kō V B S	1986	MA	+	1,5	+	1,8	+	0,2
56	Kolumbien 6)	NG KWE H S	Dezember 1988	D	+	...	+	...	+	...
57	Mexiko (7)	NG KWE H Kō V B S	1978	D	+	15,5	+	9,8	+	7,0
58	Panama (Stadt)	NG KWE H Kō V B .	1990		+	1,8	+	0,4	+	1,4
59	Paraguay (Asunción)	NG KWE H S	1990	D	+	15,0	+	18,3	+	20,6
60	Peru (Lima)	NG KWE H S	1990	MM	+	73,5	+	48,6	+	23,7
61	Uruguay (Montevideo)	NG KWE H Kō V B S	1990		+	68,5	+	54,1	+	44,8
62	Venezuela (Caracas)	NG KWE H S	1990	D	+	31,4	+	38,1	+	60,8
63	Vereinigte Staaten (91)	NG KWE H Kō V B S	1982 - 1984	M	+	3,0	+	3,0	+	2,6
Asien										
64	Bangladesch, Volkerepublik (Dhaka) 7)	N . KWE H S	1990		+	4,4	-	0,1	+	3,7
65	Hongkong	NG KWE H . . V . S	Okt. 89 - Sept. 90		+	9,6	+	8,7	+	8,6
66	Indien (50)	NG KWE H Kō V B .	1982	D	+	11,8	+	6,4	+	10,2
67	Indonesien (17)	NG KWE H Kō B V S	April 88 - März 89		+	7,5	+	9,8	+	8,5
68	Israel (76)	NG KWE H Kō V B S	1993	D	+	12,2	+	11,0	+	12,3
69	Japan (162)	NG KWE H Kō V B S	1990	D	+	1,6	+	1,3	+	0,7
70	Jordanien	NG KWE H S	1990	M	+	4,0	+	4,7	+	2,2
71	Korea, Republik (alle Großstädte)	NG KWE H Kō V B S	1990	D	+	6,2	+	4,8	+	6,2
72	Kuwait	N . KWE H Kō V B .	1978		+	...	+	...	+	...
73	Malaysia	NG KWE H . . V B S	1990	MM	+	4,7	+	3,6	+	3,7
74	Pakistan (12)	NG KWE H S	1990	D	+	9,5	+	9,4	+	12,5
75	Philippinen	NG KWE . Kō V . S	1990	D	+	8,9	+	7,6	+	9,1
76	Saudi-Arabien	N . KWE H . . V B S	1990		-	0,4	+	0,8	+	0,7
77	Singapur	NG KWE H Kō V B .	Okt. 92 - Sept. 93		+	2,3	+	2,4	+	3,6
78	Sri Lanka (Colombo)	NG KWE H Kō V B .	1990	D	+	11,4	+	11,7	+	8,5
79	Syrien (Damaskus)	N . KWE H Kō V B .	1990		+	9,5	+	11,7	+	9,1
80	Taiwan (alle Großstädte)	NG KWE H Kō . B S	1991	D	+	4,8	+	3,3	+	4,1
81	Thailand (Bangkok)	NG KWE H Kō V B S	1986	D	+	3,6	+	3,8	+	5,8
Australien und Ozeanien										
82	Australien (8)	NG KWE H Kō V B .	Juli 89 - Juni 90	Vj	+	1,0	+	1,8	+	1,9
83	Neuseeland (25)	NG KWE H Kō V B .	4. Vierteljahr 1988	D	+	1,0	+	1,3	+	1,7

1) Preisindex für die Lebenshaltung aller privaten Haushalte, Gebietesstand
bis zum 3.10.1990 einschl. Berlin-West.
2) Jährlich erfolgen Korrekturen am Wägunesschema.
3) Index für Europäer.

4) Höhere Einkommensgruppe.
5) Bis einschl. 1993 Tunis.
6) Angestellte mit mittlerem Einkommen.
7) Mittlere Einkommensgruppe.

die Lebenshaltung
entsprechenden Vorjahresergebnis
Prozent

1994	1995											Lfd.				
Dez.	Jan.	Febr.	März	April	Mai	Juni	Juli	Aug.	Sept.	Okt.	Nov.	Nr.				
+	2,5	+	2,1	+	2,0	+	1,8	+	1,9	+	1,5	+	1,6	+	1,5	1
+	1,9	+	1,9	+	1,8	+	1,4	+	1,3	+	1,3	+	1,2	+	1,2	2
+	2,3	+	2,2	+	2,3	+	2,3	+	2,1	+	1,8	+	1,6	+	1,9	3
+	1,6	+	1,9	+	1,8	+	1,6	+	0,9	+	0,8	+	0,5	+	0,3	4
+	1,6	+	1,7	+	1,7	+	1,6	+	1,6	+	1,5	+	1,9	+	2,0	5
+	10,8	+	11,1	+	10,4	+	9,9	+	9,7	+	8,9	+	8,7	+	8,4p	6
+	2,9	+	3,3	+	3,4	+	3,3	+	3,4	+	3,5	+	3,6	+	3,9	7
+	.	+	.	+	.	+	2,8	+	.	+	2,5p	+	.	+	.	8
+	0,5	+	1,7	+	1,4	+	1,3	+	1,3	+	1,4	+	1,8	+	1,8	9
+	4,0	+	4,3	+	4,7	+	5,0	+	5,1	+	5,6	+	5,5	+	5,7	10
+	...	+	...	+	...	+	...	+	...	+	...	+	...	+	...	11
+	2,0	+	2,3	+	2,2	+	2,2	+	2,3	+	1,9	+	1,8	+	1,6	12
+	3,5	+	3,9	+	4,9	+	4,7	+	4,8	+	3,7	+	3,9	+	...	13
+	2,6	+	2,4	+	2,3	+	2,3	+	2,1	+	2,1	+	1,8	+	1,5	14
+	1,9	+	2,6	+	2,7	+	2,6	+	2,7	+	2,7	+	2,4	+	2,2	15
+	2,6	+	2,6	+	2,4	+	2,6	+	2,4	+	2,2	+	2,1	+	2,0r	16
+	29,5	+	32,3	+	33,1	+	32,4r	+	32,3	+	30,3	+	27,6	+	25,7	17
+	4,0	+	4,5	+	4,8	+	4,6p	+	4,3	+	3,8	+	3,7	+	4,0	18
+	2,6	+	2,9	+	3,0	+	3,3	+	3,2	+	3,0	+	2,9	+	2,7	19
+	0,4	+	1,0	+	1,6	+	1,6	+	2,0	+	2,1	+	2,0	+	2,1	20
+	4,3	+	4,4	+	4,8	+	5,1	+	5,1	+	4,7	+	4,3	+	4,4	21
+	123,0	+	128,5	+	127,3	+	126,4	+	93,7	+	84,7	+	86,1	+	88,3	22
+	21,2	+	22,1	+	23,8	+	27,5	+	29,2	+	30,8	+	31,0	+	30,5	23
+	5,5	+	4,5	+	4,3	+	3,8	+	3,5	+	3,4	+	2,8	+	2,8	24
+	12,0	+	10,0	+	10,2	+	9,4	+	8,6	+	8,7	+	9,9	+	8,5	25
+	17,1	+	11,8	+	15,4	+	16,9	+	14,9	+	12,5	+	...	+	...	26
+	34,2	+	35,6	+	38,4	+	43,6	+	49,9	+	...	+	...	+	...	27
+	...	+	...	+	...	+	...	+	...	+	...	+	...	+	...	28
+	...	+	...	+	...	+	...	+	...	+	...	+	...	+	...	29
+	...	+	...	+	...	+	...	+	...	+	...	+	...	+	...	30
+	50,7	+	47,2	+	46,3	+	54,6	+	59,0	+	56,8	+	46,6	+	48,3	31
+	46,6	+	...	+	...	+	...	+	...	+	...	+	...	+	...	32
+	5,7	+	6,8	+	...	+	...	+	...	+	...	+	...	+	...	33
+	...	+	...	+	...	+	...	+	...	+	...	+	...	+	...	34
+	...	+	...	+	...	+	...	+	...	+	...	+	...	+	...	35
+	37,5	+	...	+	...	+	...	+	...	+	...	+	...	+	...	36
+	21,1	+	20,8	+	24,4p	+	21,6p	+	21,0p	+	20,1p	+	19,9p	+	21,6p	37
+	9,9	+	9,6	+	9,9	+	10,2	+	11,0	+	10,8	+	10,0	+	9,0	38
+	42,0	+	.	+	.	+	.	+	.	+	.	+	.	+	.	39
+	...	+	...	+	...	+	...	+	...	+	...	+	...	+	...	40
+	5,3	+	5,5	+	5,3	+	6,0	+	6,2	+	6,6	+	6,4	+	...	41
+	...	+	...	+	...	+	...	+	...	+	...	+	...	+	...	42
+	3,9	+	5,0	+	5,0	+	4,4	+	4,6	+	4,3	+	3,7	+	3,2	43
+	8,5	+	8,5	+	8,5	+	...	+	...	+	...	+	...	+	...	44
+	1224,4	+	839,7	+	574,6	+	387,6	+	247,1	+	147,6	+	73,9	+	34,0	45
+	8,9	+	8,5	+	8,7	+	8,2	+	8,3	+	7,4	+	7,6	+	7,9	46
+	19,8	+	23,8p	+	...	+	...	+	...	+	...	+	...	+	...	47
+	...	+	...	+	...	+	...	+	...	+	...	+	...	+	...	48
+	25,4	+	26,9	+	23,5	+	22,7	+	22,2	+	22,9	+	22,5	+	22,5	49
+	8,3	+	7,5	+	8,6	+	8,7	+	...	+	...	+	...	+	...	50
+	11,6	+	9,3	+	7,9	+	7,8	+	7,4	+	8,1	+	9,2	+	...	51
+	...	+	...	+	...	+	...	+	...	+	...	+	...	+	...	52
+	28,9	+	30,8	+	33,2	+	33,8	+	33,5	+	30,8	+	29,3	+	27,6	53
+	26,6	+	25,7	+	22,5	+	20,8	+	20,1	+	19,2	+	18,1	+	16,3	54
+	0,2	+	0,6	+	1,8	+	2,2	+	2,5	+	2,9	+	2,7	+	2,5	55
+	...	+	...	+	...	+	...	+	...	+	...	+	...	+	...	56
+	7,1	+	10,2	+	14,3	+	20,4	+	...	+	...	+	...	+	...	57
+	1,4	+	0,9	+	1,0	+	1,2	+	1,0	+	1,0	+	1,2	+	...	58
+	18,2	+	...	+	...	+	...	+	...	+	...	+	...	+	...	59
+	15,4	+	...	+	...	+	...	+	...	+	...	+	...	+	...	60
+	44,1	+	43,8	+	44,3	+	45,3	+	45,2	+	44,5	+	44,9	+	44,0	61
+	70,9	+	...	+	...	+	...	+	...	+	...	+	...	+	...	62
+	2,7	+	2,8	+	2,9	+	2,9	+	3,1	+	3,2	+	3,0	+	2,8	63
+	...	+	...	+	...	+	...	+	...	+	...	+	...	+	...	64
+	4,7	+	6,3p	+	6,2p	+	6,0p	+	6,5p	+	...	+	...	+	...	65
+	9,5	+	10,4	+	9,6	+	10,1	+	9,9	+	9,4	+	9,7	+	9,2	66
+	9,5	+	9,9	+	9,8	+	9,7	+	9,7	+	10,3	+	10,5	+	...	67
+	9,7	+	9,6	+	...	+	...	+	...	+	...	+	...	+	...	68
+	14,5	+	13,9	+	13,4	+	12,1	+	11,0	+	10,8	+	9,7	+	8,8	69
+	0,7	+	0,6	+	0,2	+	0,4	+	0,2	+	0	+	0,3	+	0,1	70
+	3,4	+	4,4	+	2,1	+	1,2	+	1,1	+	0,9	+	2,1	+	...	71
+	5,6	+	4,9	+	4,2	+	4,7	+	5,1	+	5,1	+	4,3	+	3,8	72
+	...	+	...	+	...	+	...	+	...	+	...	+	...	+	...	73
+	3,2	+	3,0	+	2,5r	+	2,8r	+	3,0r	+	3,4r	+	...	+	...	74
+	14,3	+	...	+	...	+	...	+	...	+	...	+	...	+	...	75
+	7,2r	+	...	+	...	+	...	+	...	+	...	+	...	+	...	76
+	0,7	+	5,3	+	...	+	...	+	...	+	...	+	...	+	...	77
+	3,4	+	3,3	+	...	+	...	+	...	+	...	+	...	+	...	78
+	4,2	+	2,4	+	1,0	+	0,9r	+	0,7	+	8,0	+	10,0	+	13,0	79
+	10,3	+	...	+	...	+	...	+	...	+	...	+	...	+	...	80
+	2,8	+	5,5	+	3,1	+	3,5	+	4,3	+	3,2	+	4,5	+	3,7	81
+	4,9	+	...	+	...	+	...	+	...	+	...	+	...	+	...	82
.	.	+	3,9	+	.	+	4,5	+	.	+	5,1	+	.	+	.	83
.	.	+	4,0	+	.	+	4,6	+	.	+	...	+	.	+	.	84

2 Indizes der Großhandelspreise
2.1 Umbasiert auf

Lfd Nr.	Land (Berichtsort)	Waren und Warengruppen	Originalbasis	Anzahl der Waren	Erhe- bungs- zeit- punkt	Jahr		
						1992	1993	1994
Europa								
1	Bundesrepublik Deutschland 1) 2)	Ba Be Mi E M Ma C Ho K Ha T N In R	1991	2 239	ME	101,4	101,4	102,0
2	Belgien	La Ba . . E M Ma C Ho K Ha T N In .	1980	135	MM	100,2	99,3	100,6
3	Dänemark	La Ba Be Mi . M Ma C Ho K Ha T N . .	1990	1 070	ME	98,9	98,3	99,7
4	Finnland	. . Be Mi E M Ma C Ho K Ha T N . .	1990	.	D	102,2	106,1	107,7
5	Frankreich	. Ba . . . M . C . K . . In .	1990	524	ME	98,4	96,1	97,2
6	Griechenland (Athen/Piräus)	La Ba Be Mi . M Ma C Ho K Ha T N . .	1980	732	D	111,2	124,5	135,2
7	Großbritannien und Nordirland 1)	. . Be . . M Ma C Ho K Ha T N . .	1990	.	D	103,9	107,7	110,4
8	Irland 1)	. . Be . . M Ma C Ho K Ha T N . .	1985	.	MM	101,7	106,3	107,5
9	Italien	La Ba Be Mi E M Ma C Ho K Ha T N . .	1990	850	D	102,1	107,3	111,4
10	Jugoslawien 1)	. Ba Be Mi E M Ma C Ho K Ha T N . .	1989	1 100	D	.	.	.
11	Luxemburg	. Ba Be . . M Ma C Ho K Ha T N . .	1990	.	MM	97,9r	96,2r	96,5r
12	Niederlande 1)	. Ba Be Mi E M Ma C Ho K Ha T N . .	1990	.	ME	100,3	99,3	100,0
13	Norwegen	La Ba Be Mi E M Ma C Ho K Ha T N . .	1981	.	MM	100,1	100,1	101,5
14	Österreich	La Ba Be Mi E M Ma C Ho K Ha T N . .	1986	362	MM	99,8	99,4	100,7
15	Schweden 1)	. . Be . . M Ma C Ho K Ha T N . .	1990	542	D	98,8	104,2	109,1
16	Schweiz	La Ba Be Mi E M . C Ho K Ha T N . .	1963	800	ME	100,1	100,4	100,0
17	Spanien 1)	. Ba Be Mi E M Ma C Ho K Ha T N . .	1990	.	D	101,4	103,8	108,2
18	Türkei (Istanbul)	La Ba Be Mi . M . C Ho . Ha T N . .	1987	2 938	D	162,1	256,7	556,5
Afrika								
19	Ägypten	La Ba Be Mi . M Ma C Ho . Ha T N . .	Juli 65 - Juni 66	440	D	112,1	121,7	...
20	Kongo E N In .	1980	.	.	101,7	104,8	...
21	Marokko	La In .	1985	231	.	102,8	107,4	110,9
22	Südafrika	La Ba Be Mi E M Ma C Ho K Ha T N . .	1990	1 750	D	108,3	115,4	125,0
23	Zentralafrika N In .	1981	.	.	100,3	98,9	...
Amerika								
24	Brasilien 3)	La Ba Be Mi . M Ma C Ho K Ha T N . .	Aug. 1994	243	D	0,1	2,9	69,8
25	Chile	La Ba Be Mi E M Ma C Ho K Ha T N . .	Juni 1992	254	D	111,7	121,3	130,6
26	Costa Rica (San José)	La Ba . Mi . . . C . . Ha T N In .	1991	290	D	118,4	124,5	140,8
27	Ecuador	La . . Mi . M Ma C Ho . Ha T N . .	1985	.	.	154,7	215,1	254,3
28	Kanada 1)	. Ba . Mi . M Ma C Ho K Ha T N . .	1986	.	D	100,5	103,8	109,8r
29	Kolumbien (14 Städte)	La . Be Mi . M Ma C Ho K Ha T N . .	Dez. 1990	812	MM	120,1	137,2	160,7
30	Mexiko (Mexiko Stadt)	La Ba Be . E M . C Ho . . N . .	1978	210	D	113,4	123,5	131,8
31	Uruguay	La . Be Mi E M Ma C Ho K Ha T N . .	1968	.	D	158,3	211,1	...
32	Venezuela	La Ba Be Mi E M Ma C Ho . Ha T N . .	1984	.	D	123,5	166,7	297,0
33	Vereinigte Staaten 1)	La Ba Be Mi E M Ma C Ho K Ha T N . .	1982	2 772	MM	100,6	102,1	103,3
Asien								
34	Bangladesh	La . . Mi E K Ha T N In .	Juli 69 - Juni 70	44	.	102,8	105,6	110,6
35	Indien	La . Be Mi E M Ma C Ho K Ha T N . .	1981 - 82	360	D	112,0	120,9	133,5
36	Israel 1)	. . Be Mi . M Ma C Ho K Ha T N . .	1988	253	MM	110,1	119,2	128,6
37	Japan	La Ba Be Mi E M Ma C Ho K Ha T N . .	1990	1 313	D	98,4	95,6	93,7r
38	Korea, Republik 1)	La Ba Be Mi E M Ma C Ho K Ha T N In R	1990	896	D	102,2	103,7	106,6
39	Pakistan Mi E N In R	Juli 80 - Juni 81	.	.	107,2	117,2	139,2
40	Philippinen (Manila)	La . Be . . M Ma C Ho K Ha T N In R	1978	539	MM	104,6	103,4	111,9
41	Singapur Mi . Ma C In R	1990	230	.	95,6	93,0	91,0
42	Taiwan	La Ba . Mi E M Ma C Ho K Ha T N . .	1991	1 039	D	96,3	98,8	100,9
43	Thailand	La Ba . Mi . . Ma C Ho K Ha T N . .	1985	600	D	100,2	99,8	103,6
Australien und Ozeanien								
44	Australien 1)	. . . Mi . M Ma C Ho K Ha T N . .	Juli 88 - Juni 89	.	MM	101,5	103,6	104,3p
45	Neuseeland 1)	. . . Mi . M Ma C Ho K Ha T N . .	4. Vj. 1982	.	Vj	102,7	106,2	107,5
Indizes der								
Bundesrepublik Deutschland								
46	Index des HWWA, Institut für Wirtschaftsforschung, Hamburg	La . . Be Mi . M . . Ho K Ha T N . .	1975	31	tägl.	98,9	89,2	91,3
Großbritannien								
47	Reuters Index	La M . . . K . T	18. Sept. 1931	17 4)	tägl.	94,9	99,2	117,8
Vereinigte Staaten								
48	Moody's Index	La M . . . K Ha T	31. Dez. 1931	15 5)	tägl.	96,1	102,9	125,3

Fußnoten siehe S. 14.

bzw. gewerblichen Erzeugerpreisen
1991 = 100

1994	1995											Lfd. Nr.
	Jan.	Febr.	März	April	Mai	Juni	Juli	Aug.	Sept.	Okt.	Nov.	
Dez.												
102,7	103,2	103,4	103,5	103,8	103,8	103,9	103,8	103,9	104,0	103,8	...	1
101,3	101,9	102,4	102,1	102,8	103,0	102,7	102,6r	103,0	103,5	2
101,1	101,7	102,2	102,5	102,7	102,9	102,8	102,7	102,6	102,8	102,6	...	3
109,4	109,8	110,2	110,1	110,8	111,5	111,5	111,6	111,8	112,5	4
100,3	102,2	102,9	103,3	104,1	104,6	104,7	104,8	104,8	104,6	5
141,2	143,4	144,0	144,8	145,7	6
111,8	113,0	113,2	113,8	114,3	114,5	114,6	114,9	115,1	115,4	115,6p	116,0p	7
107,6	108,2	108,6	109,8	109,7	109,9	110,3	110,2	110,5	111,0	111,3	...	8
114,4	116,0	117,7	120,5	122,6	123,4	124,3	9
96,6r	98,3	99,7	99,5	100,5	100,1	100,5	100,0	101,3	100,5	10
101,3	102,3	102,7	102,6	102,7r	102,7	102,7r	102,3	102,6	11
102,4	102,8	102,9	103,2	103,4	103,5	103,8	103,4	103,2	103,7	103,4	...	12
102,4	101,1	101,6	102,1	102,0	104,3	102,4	101,0	99,5	99,5	99,5	99,4	13
111,9	115,8	116,9	117,5	119,3	120,1	120,5	121,6	121,8r	121,9	121,1	...	14
100,2	100,3	100,5	100,6	100,4	100,2	100,2	100,1	99,9	100,1	99,7	...	15
110,8	112,5	113,9	114,7	115,1	115,3	115,5	115,5	115,7	16
785,7	851,3	911,1	967,0	1 005,1	1 021,9	1 035,0	1 059,7	1 090,9	1 142,8	1 193,0	...	17
...	18
...	19
...	20
129,6	131,7	133,2	133,5	135,7	136,7	21
...	22
...	23
104,9	105,9	106,6	108,1	110,2	108,2	109,5	111,6	113,7	111,2	24
135,3	135,8	136,7	139,1	139,4	138,3	137,5	138,6	140,1	142,6	25
154,4	159,9	162,8	165,2	167,5	169,9	173,5	26
281,5	27
114,0r	116,7	117,2	118,0	117,9r	118,1r	119,0r	119,0r	118,9r	119,3	118,8	...	28
...	...	227,7	29
136,6	144,3	150,1	159,6	173,3	180,2	186,3	189,9	193,6	197,9	30
...	31
384,1	404,6	419,1	427,4	438,5	450,9	462,2	469,6	32
104,6	105,2	106,0	106,4	107,0	107,3	107,6	107,6	107,3	33
113,4	113,5	113,9	113,4	34
139,7	141,4	142,1	142,2	144,0r	145,6r	144,9	145,9	35
134,6	136,2	137,0	138,0	140,2	141,5	142,9	142,4	142,9	36
93,2	93,6	93,5	92,9	92,2	92,0	91,9	92,1	92,7	93,3	93,1	...	37
108,4	109,3	109,7	110,9	111,7	112,0	112,1	112,3	112,4	112,9	111,9	...	38
150,2	153,1	152,4	153,5	153,7	153,7	156,2	39
112,0	113,0	111,5	111,7	40
91,2	90,8	91,3	91,3	92,0	91,9	91,3	90,1	90,6p	41
103,8	105,3	106,3	107,1	107,7	108,1	108,6	109,2	110,7	42
105,6	107,1	109,0	109,0	110,2	111,4	43
105,5	106,2	107,1	107,4	107,8	108,3	108,5	108,9	108,8	108,4	44
.	.	108,2	.	.	108,1	45
Weltmarktpreise												
96,4	99,3	100,7	101,5	106,1	105,1	101,6	97,7	98,1	98,4	96,4	99,3	46
130,2	134,6	134,8	138,2	137,8	137,8	136,3	133,3	131,4	127,3	124,6	128,3	47
136,8	141,9	142,5	143,9	145,0	145,4	146,5	145,2	143,9	137,0	140,8	141,6	48

2 Indizes der Großhandelspreise

2.2 Veränderungen gegenüber dem
in

Lfd Nr.	Land (Berichtsort)	Waren und Warengruppen	Originalbasis	Anzahl der Waren	Erhe- bungs- zeit- punkt	Jahr		
						1992	1993	1994
Europa								
1	Bundesrepublik Deutschland 1) 2)	Ba Be Mi E M Ma C Ho K Ha T N In R	1991	2 239	ME	+ 1,4	± 0	+ 0,6
2	Belgien	La Ba . . E M Ma C Ho K Ha T N In .	1980	135	MM	+ 0,2	- 1,0	+ 1,4
3	Dänemark	La Ba Be Mi . M Ma C Ho K Ha T N . .	1990	1 070	ME	+ 1,1	- 0,6	+ 1,4
4	Finnland	. . Be Mi E M Ma C Ho K Ha T N . .	1990	.	D	+ 2,2	+ 3,9	+ 1,5
5	Frankreich	. Ba . . M . C . K . . In .	1990	524	ME	- 1,6	- 2,9	+ 1,1
6	Griechenland (Athen/Piräus)	La Ba Be Mi . M Ma C Ho K Ha T N . .	1980	732	D	+ 11,2	+ 11,9	+ 8,6
7	Großbritannien und Nordirland 1)	. . Be . . M Ma C Ho K Ha T N . .	1990	.	D	+ 3,8	+ 3,7	+ 2,5
8	Irland 1)	. . Be . . M Ma C Ho K Ha T N . .	1985	.	MM	+ 1,7	+ 4,6	+ 1,1
9	Italien	La Ba Be Mi E M Ma C Ho K Ha T N . .	1990	850	D	+ 2,1	+ 5,1	+ 3,8
10	Jugoslawien 1)	. Ba Be Mi E M Ma C Ho K Ha T N . .	1989	1 100	D	.	.	.
11	Luxemburg	. Ba Be . . M Ma C Ho K Ha T N . .	1990	.	MM	- 2,1r	- 1,7r	+ 0,3r
12	Niederlande 1)	. Ba Be Mi E M Ma C Ho K Ha T N . .	1990	.	ME	- 0,7	- 1,0	+ 0,7
13	Norwegen	La Ba Be Mi E M Ma C Ho K Ha T N . .	1981	.	MM	+ 0,1	- 0,1	+ 1,4
14	Österreich	La Ba Be Mi E M Ma C Ho K Ha T N . .	1986	362	MM	- 0,2	- 0,4	+ 1,3
15	Schweden 1)	. . Be . . M Ma C Ho K Ha T N . .	1990	542	D	- 1,2	+ 5,4r	+ 4,6
16	Schweiz	La Ba Be Mi E M . C Ho K Ha T N . .	1963	800	ME	+ 0,1	+ 0,3	- 0,4
17	Spanien 1)	. Ba Be Mi E M Ma C Ho K Ha T N . .	1990	.	D	+ 1,4	+ 2,4	+ 4,2
18	Türkei (Istanbul)	La Ba Be Mi . M . C Ho . Ha T N . .	1987	2 938	D	+ 62,1	+ 58,4	+ 120,7
Afrika								
19	Ägypten	La Ba Be Mi . M Ma C Ho . Ha T N . .	Juli 65 - Juni 66	440	D	+ 12,1	+ 8,5	...
20	Kongo E N In .	1980	.	.	+ 1,7	+ 3,0	...
21	Marokko	La In .	1985	231	.	+ 2,8	+ 4,5	+ 2,4
22	Südafrika	La Ba Be Mi E M Ma C Ho K Ha T N . .	1990	1 750	D	+ 8,3	+ 6,6	+ 8,2
23	Zentralafrika N In .	1981	.	.	+ 0,3	- 1,5	...
Amerika								
24	Brasilien	La Ba Be Mi . M Ma C Ho K Ha T N . .	Aug. 1994	243	D	+ 975,8	+ 2068,9	+ 2312,0
25	Chile	La Ba Be Mi E M Ma C Ho K Ha T N . .	Juni 1992	254	D	+ 11,7	+ 8,6	+ 7,7
26	Costa Rica (San José)	La Ba . . Mi . . C . . Ha T N In .	1991	290	D	+ 18,4	+ 5,2	+ 13,1
27	Ecuador	La . . Mi . M Ma C Ho . Ha T N . .	1985	.	.	+ 54,7	+ 39,1	+ 18,3
28	Kanada 1)	. Ba . . Mi . M Ma C Ho K Ha T N . .	1986	.	D	+ 0,5	+ 3,3	+ 5,8
29	Kolumbien (14 Städte)	La . Be Mi . M Ma C Ho K Ha T N . .	Dez. 90	812	MM	+ 20,1	+ 14,2	+ 17,1
30	Mexiko (Mexiko Stadt)	La Ba Be . . E M . C Ho . . N . .	1978	210	D	+ 13,4	+ 8,9	+ 6,8
31	Uruguay	La . Be Mi E M Ma C Ho K Ha T N . .	1968	.	D	+ 58,3	+ 33,4	...
32	Venezuela	La Ba Be Mi E M Ma C Ho K Ha T N . .	1984	.	D	+ 23,5	+ 35,0	+ 78,1
33	Vereinigte Staaten 1)	La Ba Be Mi E M Ma C Ho K Ha T N . .	1982	2 772	MM	+ 0,6	+ 1,5	+ 1,3
Asien								
34	Bangladesch	La . . Mi E K Ha T N In .	Juli 69 - Juni 70	44	.	+ 2,8	+ 2,7	+ 4,7
35	Indien	La . Be Mi E M Ma C Ho K Ha T N . .	1981 - 82	360	D	+ 12,0	+ 7,9	+ 10,5
36	Israel 1)	. . Be Mi . M Ma C Ho K Ha T N . .	1988	253	MM	+ 10,1	+ 8,2	+ 7,9
37	Japan	La Ba Be Mi E M Ma C Ho K Ha T N . .	1990	1 313	D	- 1,6	- 2,9	- 2,0
38	Korea, Republik 1)	La Ba Be Mi E M Ma C Ho K Ha T N In R	1990	896	D	+ 2,2	+ 1,5	+ 2,8
39	Pakistan Mi E N In R	Juli 80 - Juli 81	.	.	+ 7,3	+ 9,3	+ 18,7
40	Philippinen (Manila)	La . Be . . M Ma C Ho K Ha T N In R	1978	539	MM	+ 4,6	- 1,1	+ 8,2
41	Singapur Mi . . Ma C . . . In R	1990	230	.	+ 4,1	- 1,8	- 2,1
42	Taiwan	La Ba . Mi E M Ma C Ho K Ha T N . .	1991	1 039	D	- 3,7	+ 2,5	+ 2,2
43	Thailand	La Ba . Mi . . Ma C Ho K Ha T N . .	1985	600	D	+ 0,2	- 0,5	+ 3,9
Australien und Ozeanien								
44	Australien 1) Mi . M Ma C Ho K Ha T N . .	Juli 88 - Juni 89	.	MM	+ 1,5	+ 2,0	+ 0,7p
45	Neuseeland 1) Mi . M Ma C Ho K Ha T N . .	4. Vj. 1982	.	Vj	+ 2,7	+ 3,4	+ 1,2
Indizes der								
Bundesrepublik Deutschland								
46	Index des HWWA, Institut für Wirtschaftsforschung, Hamburg	La . . Be Mi . M . . Ho K Ha T N . .	1975	31	tägl.	- 1,1	- 9,9	+ 2,4
Großbritannien								
47	Reuters Index	La M . . . K . T . . .	18. Sept. 1931	17 4)	tägl.	- 5,1	+ 4,5	+ 18,7
Vereinigte Staaten								
48	Moody's Index	La M . . . K Ha T . . .	31. Dez. 1931	15 5)	tägl.	- 3,9	+ 7,1	+ 21,7

1) Index der Erzeugerpreise gewerblicher Produkte.

2) Gebietsstand bis zum 03.10.1990.

3) Indexzahlen auf Originalbasis, nicht umbasiert.

4) Weizen, Mais, Reis, Zucker, Kakao, Kaffee, Rindfleisch, Erdnüsse,
Kopra, Sojabohnen, Wolle, Baumwolle, Kautechuk, Kupfer, Blei, Zinn.5) Weizen, Mais, Schweine, Zucker, Kaffee, Kakao, Wolle, Baumwolle,
Seide, Häute, Kautechuk, Stahlschrott, Kupfer, Blei, Silber.

bzw. gewerblichen Erzeugerpreisen
entsprechenden Vorjahresergebnis
Prozent

1994		1995										Lfd. Nr				
Dez.	Jan.	Febr.	März	April	Mai	Juni	Juli	Aug.	Sept.	Okt.	Nov.					
+	1,6	+	1,7	+	1,8	+	1,8	+	2,0	+	1,6	...	1			
+	2,2	+	2,7	+	3,1	+	2,6	+	2,4	+	1,9	...	2			
+	2,7	+	2,9	+	3,4	+	3,7	+	3,8	+	3,4	...	3			
+	3,3	+	3,4	+	3,8	+	3,5	+	4,1	+	4,1	...	4			
+	10,2	+	10,5	+	9,6	+	9,5	+	8,8	+	8,9	...	5			
+	2,6	+	3,3	+	3,4	+	3,6	+	3,9	+	3,9	...	6			
+	0,1	+	0,9	+	0,9	+	1,7	+	1,6	+	2,1	...	7			
+	5,2	+	6,0	+	7,1	+	9,3	+	11,3	+	11,4	...	8			
-	0,9r	+	1,2	+	2,3	+	3,7	+	4,2	+	4,8	...	9			
+	2,6	+	3,5	+	3,7	+	3,4r	+	3,0	+	2,9r	...	10			
+	2,4	+	2,7	+	2,3	+	2,3	+	2,0	+	2,0	...	11			
+	3,7	+	1,6	+	1,7	+	2,0	+	1,5	+	1,3	...	12			
+	5,7	+	8,6	+	9,7	+	10,1	+	10,4	+	11,7	...	13			
+	0,3	+	0,7	+	0,8	+	0,9	+	0,8	+	0,5	...	14			
+	5,3	+	5,8	+	6,6	+	7,1	+	7,4	+	7,3	...	15			
+	149,6	+	156,8	+	149,8	+	144,3	+	91,2	+	78,4	...	16			
+	...	+	...	+	...	+	...	+	...	+	17			
+	...	+	...	+	...	+	...	+	...	+	18			
+	9,7	+	10,5	+	10,6	+	10,9	+	11,5	+	10,9	...	19			
+	...	+	...	+	...	+	...	+	...	+	20			
+	...	+	...	+	...	+	...	+	...	+	21			
+	...	+	...	+	...	+	...	+	...	+	22			
+	...	+	...	+	...	+	...	+	...	+	23			
+	1 031,4	+	709,5	+	469,3	+	301,7	+	191,1	+	105,0	+	107,4	+	16,1	24
+	7,8	+	8,2	+	8,6	+	9,2	+	9,4	+	7,5	+	5,7	+	6,0	25
+	19,9	+	22,7	+	23,4	+	24,4	+	25,1	+	...	+	...	+	...	26
+	8,1	+	10,3	+	9,6	+	9,8	+	9,2	+	8,9r	+	8,6r	+	8,0r	27
+	...	+	...	+	...	+	...	+	...	+	...	+	...	+	...	28
+	7,8	+	13,0	+	17,0	+	23,7	+	33,5	+	37,9	+	41,9	+	43,7	29
+	...	+	...	+	...	+	...	+	...	+	...	+	...	+	...	30
+	89,5	+	87,1	+	88,2	+	86,6	+	86,9	+	80,9	+	61,8	+	48,4	31
+	2,8	+	2,9	+	3,5	+	3,3	+	4,1	+	4,3	+	4,0	+	3,8	32
+	...	+	...	+	...	+	...	+	...	+	...	+	...	+	...	33
+	4,2	+	5,2	+	5,6	+	4,9	+	...	+	...	+	...	+	...	34
+	11,2	+	12,1	+	11,7	+	10,6	+	10,0r	+	9,9r	+	8,3	+	7,7	35
+	9,7	+	10,3	+	10,2	+	10,0	+	10,8	+	11,5	+	11,7	+	10,8	36
-	1,4	-	1,1	-	0,6	-	1,1	-	1,5	-	1,8	-	1,8	-	1,4	37
+	3,9	+	3,6	+	3,9	+	5,1	+	5,7	+	6,2	+	5,9	+	5,7	38
+	21,4	+	20,9	+	16,2	+	15,4	+	12,0	+	10,5	+	11,5	+	...	39
+	5,7	+	2,5	+	2,0	+	1,6	+	...	+	...	+	...	+	...	40
+	1,2	+	0,5	+	0,9	+	1,9	+	1,4	+	1,0	+	0,2	-	2,3r	41
+	5,5	+	7,2	+	8,1	+	8,6	+	8,4	+	7,5	+	7,0	+	7,4	42
+	4,8	+	5,1	+	5,1	+	5,3	+	7,2	+	8,3	+	...	+	...	43
+	1,6	+	2,7	+	3,7	+	3,6	+	3,8	+	4,2	+	3,9	+	4,2	44
+	...	+	...	+	...	+	...	+	...	+	...	+	...	+	...	45

Weltmarktpreise

+	22,8	+	23,2	+	25,4	+	27,0	+	24,7	+	15,9	+	6,8	-	1,7	+	1,1	+	2,6	-	0,3	+	0,5	46
+	32,0	+	33,9	+	27,5	+	27,8	+	27,3	+	20,0	+	14,4	+	5,9	+	6,3	+	1,9	+	0,8	+	1,4	47
+	24,1	+	26,8	+	24,4	+	22,7	+	23,0	+	18,6	+	16,9	+	13,1	+	11,2	+	7,4	+	6,7	+	6,1	48

3 Preisindizes für Baustoffe und Bauwerke

3.1 Umbasiert auf 1991 = 100

Land (Berichtsort)	Originalbasis	Warenzahl Bau- werkstyp	Jahr			1994		1995			
			1993	1994	1995	Aug.	Nov.	Febr.	Mai	Aug.	Nov.
Baustoffe 1)											
Europa											
Bundesrepublik Deutschland 3))	1985	•	103,8	105,6	...	105,9	106,6	107,7	108,1	108,0	...
Dänemark 4)	1. Jan. 1987	•	104,6	106,4	...	106,4	107,2	108,8	110,4	111,2	...
Finnland 4)	1990	•	103,0	104,8	...	105,3	106,5	107,6	107,5	107,2	...
Frankreich	1990	•	99,9	101,1	...	101,5	101,0	102,6	104,1	105,1	...
Griechenland 4)	1990	70	126,5	135,6	...	136,3	138,8	143,0	144,6
Großbritannien und Nordirland 2)	1990	•	103,8	108,9	...	109,8	111,1	113,4	116,2	116,6	...
Irland	1985	•	100,7	103,3	...	103,9	105,9	107,8	108,3	108,4	...
Italien 4)	1990	•	108,6	112,2
Luxemburg	1985	•	109,3	112,4	...	112,6	112,6
Niederlande	1990	30	105,9	107,8	...	107,8	107,8	109,8	109,8	110,8	...
Norwegen 4)	1978	•	102,4	105,6	...	106,9	108,2	109,5	111,0	111,0	...
Österreich (Wien) 4)	1990	15	101,8	105,1	...	105,7	106,1	107,0	107,5	107,3	...
Schweden 4)	1968	•	103,3	109,0	...	109,3	111,8	114,7	116,4	118,0	...
Schweiz	Mai 1993	•	103,3	103,5	...	103,7	104,8	106,4	107,8	107,2	...
Spanien	1990	•	101,1	104,4	...	104,6	105,3	108,0	109,2	109,6	...
Türkei	1968	10	264,4	574,3	...	602,3	674,7	803,2	910,9	1 049,7	...
Afrika											
Simbabwe (Harare) 4)	1980	•	148,6	169,6	...	175,6	178,5
Südafrika	1990	•	113,8	121,7	...	123,3	125,5	130,4	133,5
Amerika											
Argentinien 4)	1980	rd. 45	124,8	126,6	...	126,6	126,6	127,2	130,7	130,6	...
Brasilien 5)	Aug. 1994	•	3,0	69,7	...	100,0	101,3	107,8	112,5	116,1	...
Mexiko	1974	19	122,9	127,5	...	127,9	129,1	144,5	174,0	182,2	...
Uruguay 4)	Mai 1989	•
Vereinigte Staaten	1982	rd. 70	106,8	111,1	...	111,4	113,4	114,6	115,5
Asien											
Japan	1990	118	98,6	96,1	...	96,1	96,2	96,4	95,7	94,7	...
Pakistan	1980/81	211,8	111,2
Singapur	1985	•	96,3	96,3	...	96,0	96,0	97,3	97,3	98,0	...
Thailand	1985	•	100,4	103,6
Australien und Ozeanien											
Australien (6 Städte) 4)	Juli 1985 - Juni 1986	72	104,3	108,2	...	108,5	109,5	110,3	111,1
Neuseeland	4. Vj. 1982	•	102,1	104,4	...	104,8	105,7	106,5
Bauwerke											
Europa											
Deutschland	1991	W 6)	111,7	114,3	...	114,8	115,2	116,1	117,4	117,6	...
	1991	B 6)	111,1	113,6	...	114,0	114,5	115,4	116,6	116,8	...
	1991	G 6)	110,7	112,9	...	113,3	113,8	114,6	115,6	115,9	...
Belgien	1914	W	107,5	108,0	...	•	108,2	•	109,2	•	...
Dänemark	1.1.1987	W	104,8	107,3	...	107,3	107,3	108,9	111,3	112,1	...
Finnland	1990	W	98,5	100,0	...	100,2	100,7	101,4	101,4	101,4	...
Frankreich	4. Vj. 1953	W	102,7	102,8	...	103,0	102,9	102,1	103,3
Griechenland	1990	W	120,6	129,4	...	130,6	131,1	134,9	136,3
Großbritannien und Nordirland 7)	1990	• 8)	88,2	91,4	...	92,5	93,5
Irland	1985	W	104,7	107,1	...	107,1	109,3	110,3	110,6	110,7	...
Island	Juni 1987	W	104,9	107,6	...	108,0	108,4	108,9	111,2	111,7	...
Italien	1990	W	107,9	111,6	...	112,0	111,3
Luxemburg	1970	W	108,4	109,8	...	•	110,2	•	111,3	•	...
Niederlande	1990	W	108,8	112,7	...	112,7	113,7	115,7	116,7
Norwegen	1978	W	101,8	104,4	...	105,5	106,2	107,7	109,2	109,3	...
Österreich	1990	W	107,5	110,4	...	111,3	111,3	112,4	113,2
Schweden	1968	W	107,8	108,9	...	110,0	109,7	113,6	115,2	116,7	...
Schweiz (Zürich)	1.10.1988	W	96,3	95,1	...	94,9	95,4	95,4	97,3	97,3	...
Schweiz (Luzern)	1.04.1985	W	97,8	97,7	...	97,8	97,8	97,8	100,2	100,2	...
Schweiz (Bern)	1.04.1987	W	97,1	98,4	...	98,6	100,1	100,1	106,1	106,1	...
Spanien	Dez. 1989	• 8)	106,6	113,1	...	113,5	113,9	116,9	117,6
Amerika											
Argentinien (Buenos Aires)	1980	W	143,6	150,5	...	150,6	151,2	152,4	158,9	158,2	...
Brasilien 5)	Aug. 1994	W	3,0	72,5	...	100,0	104,1	111,5	128,1	134,4	...
Kanada	1986	W	101,3	101,3	...	101,4	101,2	100,8	100,4	100,1	...
Mexiko	1974	W	122,8	126,3	...	128,6	129,6	143,9	171,0	177,7	...
Uruguay	Mai 1989	•
Vereinigte Staaten	1987	W	107,3	110,9	...	110,9	112,4
	1987	B 9)	105,4	108,3	...	108,3	109,6
	1987	G	105,5	108,7	...	108,9	109,6
Asien											
Israel	Jan. 1992	•	120,1	131,1	...	138,1	135,3	139,6	143,2	152,3	...
Australien und Ozeanien											
Neuseeland	4. Vj. 1982	•	101,2	104,5	...	104,8	106,2	107,2

Fußnote siehe Seite 17.

3 Preisindizes für Baustoffe und Bauwerke

3.2 Veränderung gegenüber dem entsprechenden Vorjahresergebnis in Prozent

Land (Berichtsort)	Originalbasis	Warenzahl Bau- werkstyp	Jahr			1994		1995										
			1993	1994	1995	Aug	Nov.	Febr.	Mai	Aug.	Nov.							
Baustoffe 1)																		
Europa																		
Bundesrepublik Deutschland 3)	1985	.	+	1,3	+	1,7	...	+	1,8	+	2,6	+	3,1	+	2,7	+	2,0	...
Dänemark 4))	1. Jan. 1987	.	+	1,6	+	1,5	...	+	1,5	+	2,3	+	3,8	+	4,5	+	4,5	...
Finnland 4)	1990	.	+	5,1	+	1,8	...	+	4,3	+	4,6	+	4,3	+	3,1	+	1,8	...
Frankreich	1990	.	-	1,3	+	1,2	...	+	2,8	+	1,3	+	1,6	+	2,9	+	3,5	...
Griechenland 4)	1990	70	+	13,2	+	7,2	...	+	5,8	+	7,4	+	8,2	+	7,2
Großbritannien und Nordirland 2)	1990	.	+	3,2	+	4,9	...	+	4,9	+	6,0	+	6,4	+	7,4	+	6,2	...
Irland	1985	.	+	0,7	+	2,5	...	+	3,1	+	4,4	+	6,0	+	5,8	+	4,3	...
Italien 4)	1990	.	+	5,3	+	2,8	
Luxemburg	1985	.	+	1,5	+	2,9	...	+	2,9	+	2,6	
Niederlande	1990	30	+	2,9	+	1,9	...	+	1,9	+	1,9	+	2,8	+	1,8	+	2,7	...
Norwegen 4)	1978	.	+	1,2	+	2,8	...	+	4,2	+	5,1	+	6,0	+	6,2	+	3,8	...
Österreich (Wien) 4)	1990	15	+	1,4	+	3,3	...	+	3,5	+	4,0	+	3,2	+	2,3	+	1,6	...
Schweden 4)	1988	.	+	2,4	+	5,5	...	+	5,1	+	6,4	+	7,7	+	7,5	+	8,0	...
Schweiz	Mai 1993	.	+	1,0	+	0,2	...	+	0,2	+	1,9	+	3,6	+	4,5	+	3,3	...
Spanien	1990	.	+	0,7	+	3,2	...	+	3,3	+	3,2	+	4,4	+	4,6	+	4,8	...
Türkei	1988	10	+	64,9	+	117,2	...	+	110,1	+	111,9	+	106,9	+	40,2	+	74,3	...
Afrika																		
Simbabwe (Harare) 4)	1980	.	+	8,6	+	14,1	...	+	18,6	+	18,1
Südafrika	1990	.	+	7,0	+	7,0	...	+	7,3	+	8,8	+	9,2	+	10,7
Amerika																		
Argentinien 4)	1980	rd. 45	+	5,8	+	1,4	...	+	0,9	+	0,6	+	0,6	+	3,3	+	3,2	...
Brasilien 5)	Aug. 1994	.	+	2 015	+	2 198	...	+	3 358	+	1 344	+	461,3	+	107,6
Mexiko	1974	19	+	8,8	+	3,7	...	+	3,3	+	3,4	+	14,9	+	37,2
Uruguay 4)	Mai 1989	
Vereinigte Staaten	1982	rd. 70	+	5,0	+	4,0	...	+	4,6	+	4,8	+	4,2	+	5,3
Asien																		
Japan	1990	118	-	0,8	-	2,6	...	-	2,3	-	0,8	-	0,2	±	0	-	1,4	...
Pakistan	1980/81	.	+	5,7	
Singapur	1985	.	+	1,1	±	0	...	-	1,7	-	0,7	+	0,7	+	1,2	+	2,0	...
Thailand	1985	.	+	1,2	+	+	2,1	
Australien und Ozeanien																		
Australien (8 Städte) 4)	Juli 1985 - Juni 1986	72	+	4,1	+	3,8	...	+	3,2	+	3,2	+	3,2	+	3,1
Neuseeland	4. Vj. 1982	.	+	1,6	+	2,3	...	+	2,3	+	2,5	+	3,0	
Bauwerke																		
Europa																		
Deutschland	1991	W 6)	+	5,0	+	2,3	...	+	2,2	+	2,4	+	2,7	+	2,8	+	2,4	...
	1991	B 6)	+	4,7	+	2,3	...	+	2,2	+	2,2	+	2,6	+	2,7	+	2,5	...
	1991	G 6)	+	4,3	+	2,0	...	+	1,8	+	2,2	+	2,4	+	2,6	+	2,3	...
Belgien	1914	W	+	3,4	+	0,4	+	0,9	.	.	+	1,3	
Dänemark 3)	1.1.1987	W	+	1,6	+	2,3	...	+	2,3	+	2,3	+	3,1	+	4,5	+	4,5	...
Finnland	1990	W	+	0,3	+	1,5	...	+	1,7	+	1,9	+	2,0	+	1,7	+	1,2	...
Frankreich	4. Vj. 1953	W	+	1,1	+	0,1	...	+	0,3	+	0,3	-	0,8	+	0,5
Griechenland	1980	W	+	10,3	+	7,3	...	+	6,2	+	6,0	+	6,7	+	5,5
Großbritannien und Nordirland 7)	1985	W 8)	-	3,5	+	3,7	...	+	4,9	+	6,1	
Irland	1985	W	+	2,7	+	2,3	...	+	1,7	+	3,4	+	4,3	+	4,1	+	3,4	...
Island	Juni 1987	W	+	2,0	+	2,6	...	+	2,8	+	1,4	+	2,0	+	4,0	+	3,4	...
Italien	1990	W	+	2,7	+	2,7	...	+	3,7	+	2,7	
Luxemburg	1970	W	+	1,4	+	1,2	...	+	.	+	1,3	.	.	+	1,8	
Niederlande	1990	W	+	3,7	+	3,6	...	+	3,6	+	5,5	+	3,5	+	4,4	
Norwegen	1978	W	+	0,8	+	2,5	...	+	3,5	+	4,0	+	5,2	+	4,8	+	3,6	...
Österreich	1990	W	+	3,6	+	2,6	...	+	2,6	+	2,6	+	2,8	+	2,3	
Schweden	1988	W	±	0	+	1,0	...	+	2,6	+	2,0	+	6,0	+	6,2	+	6,1	...
Schweiz (Zürich)	1.10.1988	W	-	3,5	-	1,2	...	-	1,3	-	0,1	+	0,1	+	2,5	+	2,5	...
Schweiz (Luzern)	1.04.1985	W	-	2,9	-	0,2	...	+	0,1	-	1,2	+	1,2	+	2,5	+	2,5	...
Schweiz (Bern)	1.04.1987	W	-	2,4	+	1,3	...	+	1,5	+	3,8	+	3,8	+	7,7	+	7,7	...
Spanien	Dez. 1989	W 8)	+	5,3	+	4,2	...	+	3,8	+	3,9	+	4,0	+	4,3
Amerika																		
Argentinien (Buenos Aires)	1980	W	+	17,2	+	4,8	...	+	3,5	-	0	+	2,3	+	5,7	+	5,1	...
Brasilien 5)	Aug. 1994	W	+	2 125	+	2 355	...	+	3 602	+	1 383	+	488,0	+	104,7	+	34,4	...
Kanada	1986	W	+	1,3	+	0,1	...	-	0,2	-	0,3	-	0,4	-	0,8	-	1,3	...
Mexiko	1974	W	+	9,0	+	4,5	...	+	4,1	+	4,1	+	13,5	+	33,9	+	38,1	...
Uruguay	Mai 1989	
Vereinigte Staaten	1987	W	+	4,1	+	3,3	...	+	2,6	+	3,3	
	1987	B 9)	+	2,3	+	2,7	...	+	2,2	+	3,0	
	1987	G	+	2,7	+	3,0	...	+	2,5	+	2,9	
Asien																		
Israel	Jan. 1992	.	+	8,3	+	9,1	...	+	10,6	+	11,1	+	11,8	+	12,5	+	10,3	...
Australien und Ozeanien																		
Neuseeland	4. Vj. 1982	.	+	1,4	+	3,3	...	+	3,1	+	3,5	+	4,0	

- 1) Index der Erzeuger- bzw. Großhandelspreise: Gruppe Baustoffe.
2) Preisindex für den Wareneingang des Produzierenden Gewerbes: Gruppe Baustoffe.
3) Gebietsstand bis zum 3.10.1990.
4) Baustoffe aus dem Baupreisindex.
5) Indexzahlen auf Originalbasis, nicht umbasiert.

- 6) Bauleistungen am Bauwerk.
7) Ab 1993 Neuberechnung der Indizes.
8) Hoch- und Tiefbauten aller Art.
9) Einschl. Mietshäuser und Hotelbauten.

4 Preise für Welthandelsgüter

Lfd. Nr.	Ware und Markort	Währungs- und Mengeneinheit	Jahr		Monat				
					1995				
			1993	1994	Juli	Aug.	Sept.	Okt.	Nov.
Originalwährung									
Weizen									
1	Standard, erstnotierter Monat, Chicago	US-Cente je 60 lbs	336,95	355,75	447,05	435,39	475,08p	492,50p	...
2	Soft Redwinter 2, loco Chicago	US-Cente je 60 lbs	336,03	355,17	421,31	436,15	463,74	492,03	493,63
3	Can. Western Red Spring 1, 13,5 % Protein, Exportpreis, Winnipeg	kan\$ je t	248,78	269,92	312,76	288,83	295,36p	309,05p	...
4	Hart-, kan. Amber Durum 1, cif Rotterdam	US-\$ je t	189,26a)	-	-	-	-	-	-
5	Red Winter 2, cif Rotterdam	US-\$ je t	154,58	164,12	202,75	195,10	213,43p
6	US, Nr. 2, Hard Red Winter	US-\$ je t	141,92	150,92	191,00	185,00	195,00
7	Weich-, frei Station Mailand	Lire je dt	37 447a)	33 808	38 013	37 124	36 797	37 719	38 390p
Roggen									
8	Western 1/2, erstnotierter Monat, Winnipeg	kan\$ je t	114,73	114,86	121,38	126,43	128,71p
Futterhafer									
9	Hafer, weiß Nr. 2, Chicago	US-Cente je 60 lbs	139,47	124,13	165,08	163,07	172,39	188,90	204,60
10	Western 2, erstnotierter Monat, Winnipeg	kan\$ je t	109,84	105,91	160,45	159,63	176,26p
Futtergerste									
11	Western 1/2, erstnotierter Monat, Winnipeg	kan\$ je t	86,40	102,64a)	111,30	108,51	110,84p	128,15p	...
12	Winnipeg Commodity Exchange, ab 20 t	kan\$ je t	86,62	102,08	149,26	142,13	144,96	158,58	177,43
13	einheimisch, 100 t-Kontrakt, erstnotierter Monat, London	£ je t	114,46a)	103,81	107,90	105,43	107,40p	109,06p	...
14	Sommergerste, frei Lagerhaus Groningen, Niederlande	hfl je dt	33,88	31,16	34,40	34,73	35,63	36,75	37,81
Maie									
15	gelb 2, erstnotierter Monat, Chicago	US-Cente je 56 lbs	236,95	249,22	286,67	283,41	297,07p	325,17p	...
16	amerikan. gelb 3, cif Ostküste UK	£ je t	158,76	136,36a)	178,00	178,00	134,80	104,25	105,50
17	USA III, cif Rotterdam	hfl je 100 kg	22,53	22,87	22,88	23,78	25,02	25,12	25,61
18	italien., Mailand	Lire je 100 kg	33 268	29 818	46 676	45 013	39 633	35 147	37 223p
Reie									
19	Parboiled, Mailand	Lire je 100 kg	151 738	153 096	197 500	197 500	194 633	176 323	180 000p
20	amerikan. Langkorn-, 10 % gebrochen, cif UK, London	£ je 2 240 lbs	709,48	704,35	670,00	670,00	667,00	667,50	675,00
21	Maratelli, Rundkorn-, Weiß-, Mailand	Lire je dt	129 203	142 567	172 242	172 500	170 633	153 758	159 033p
22	Originario, Rundkorn-, Weiß, Mailand	Lire je dt	120 813	118 732	164 532	165 500	162 967	149 306	152 033p
Zucker									
23	Roh-, Weltkontrakt (Kontrakt Nr. 11), erstnotierter Monat, New York	US-Cente je lb	10,09	12,04	10,09	11,01	10,95	10,48	10,81
24	Roh-, 96°, ISC-Preis, fob and stowed karib. Häfen, New York	US-Cente je lb	10,01	12,09	13,59	12,99	11,69p
25	Roh-, 96°, cif UK, London	£ je t	173,89	195,75	218,24	207,58	189,30p
26	Kristall-, in Säcken, Exportpreis fob, London/Liverpool	£ je t	284,64	308,81	331,14	321,40
27	Weiß-, 50 t - Kontrakt, erstnot. Monat, Paris * bis 06/91 = FF je t ab 07/91 = US \$ je t	US-\$ je t	281,34	346,08p	445,98	439,95	368,50	381,08	388,28
Rohkaffee									
28	Arabica, unwashed, ICO-Preis, ex dock N.Y.	US-Cente je lb	69,55	147,89	143,31	151,05	132,39p
29	Robusta, versch. Herkünfte, ICO-Preis, ex dock N.Y.	US-Cente je lb	53,45	119,60	120,81	131,19	116,66p
30	Sortendurchschn. versch. Herk., ICO-Preis, ex dock N.Y.	US-Cente je lb	61,44	134,55	132,52	141,45	125,18p	120,02p	...
31	Robu1 178,25pct, Uganda CTMAL, erstnot. Monat London	£ je t	1 064,14a)	2 505,48	2 693,76	2 776,00	2 413,55p
Rohkakao									
32	ICA - daily price, New York/London	US-\$ je t	797,17	973,98	872,98	933,71	940,90p
33	Coffee, Sugar and Cacao Exchange, New York ab 10 t	US-\$ je t	1 012,42	1 271,75	1 302,20	1 308,67	1 318,38	1 293,33	1 341,94
34	USA Indicator 10 Tage Preis, London	US-\$ je t	801,02
35	Ghana, gut fermentiert, cif Terminverschiffung, London	£ je t	773,50	950,37	852,14	904,55	872,21p	908,87p	...
36	London Commodity Exchange, London ab 10 t	£ je t	774,66	948,79	854,95	902,32	878,48	907,48	921,68

a) Durchschnitt aus weniger als 12 Monatswerten berechnet.

4 Preise für Welthandelsgüter

Lfd. Nr.	Ware und Marktort	Währungs- und Meneinheit	Jahr		Monat				
					1995				
			1993	1994	Juli	Aug.	Sept.	Okt.	Nov.
Originalwährung									
Tee									
37	alle Herkünfte, Auktionsdurchschnittspreise, London	£-Pence je kg	128,22	119,94	89,78	93,05	100,98	110,52	113,12
38	nordindisch, Auktionsdurchschnittspreise, London	£-Pence je kg	133,14a)	122,01a)	129,12
39	Sri Lanka, Auktionsdurchschnittspreise, London	£-Pence je kg	109,48	98,38	81,64	86,01	89,13	94,18	78,00
40	Kenia, Auktionsdurchschnittspreise, London	£-Pence je kg	125,08	125,42	92,39	96,89	97,79	103,63	106,77
Rinder									
41	Mittelwesten-, Lebendgewicht, erstnot. Monat, Chicago	US-Cente je lb	76,27	70,38	62,89	62,28	65,04	64,79	68,16
42	junge Kühe, prima, Lebendgewicht, Kopenhagen	dkr je kg	9,84	9,80	9,88	9,87	9,36	9,17	...
Schweine									
43	Lebendgewicht, erstnot. Monat, Chicago	US-\$ je 100 lbe	47,62	43,24	47,77	48,56	46,19	46,13	43,78
Rindfleisch									
44	von ausgew. Stieren (700-900 lbe.), New York	US-\$ je 100 lbe	117,87a)	100,46a)	94,94	95,01
Schweinefleisch									
45	frisch, 75-95 kg Schlachtgewicht, Niederlande	hfl je kg	2,54	2,59	2,87	3,01	3,10	2,95	2,88
46	frisch, 56-87 kg Schlachtgewicht, Kopenhagen	dkr je kg	9,16	9,38	9,50	9,52	9,80	9,50	...
47	Bauch, 40 000 lbe, London	US-Cente je lb	45,22	44,41	39,73	44,04	59,25	60,97	55,91
Geflügel									
48	Klasse A "moyene", Schlachtgewicht, ab Halles de Paris, Rungie	FF je kg	7,94	7,94	8,68	8,91	9,00
49	Junghähnchen, bis 1 600 g Lebendgewicht, Niederlande	hfl je kg	1,61	1,60	1,40	1,41	1,43	1,45	1,45
50	Hähnchen ausgezogen, ohne Innereien ab 750 g Mailand	Lire je kg	5 663	5 900	6 025	6 361	6 224	6 302	6 293p
Eier									
51	Erzeugerdurchschnittspreise, Niederlande	hfl je kg	1,70	1,44	0,95	1,38	1,85	1,52	1,53
	Erz.-Preis bei Abgabe an Exportgenossenschaft, Kopenhagen	dkr je kg	7,01	7,11	5,17	5,21	5,83
Butter									
53	Molkerei-, Grad A, 92° loco New York	US-Cente je lb	75,25a)	...	80,00	84,55
54	Molkerei-, mittlerer Marktpreis, ohne Mwst. Mailand	Lire je kg	5 943	6 100	7 506	7 437	7 440	7 697	7 800p
55	84 %, in Exportverpackung, ab Molkerei, Niederlande	hfl je kg	6,92	6,83	7,05	7,08	7,17	7,25	7,30
56	Molkerei-, pasteurisiert, ab Großmarkt, Rungie	FF je kg	29,38	29,28p
Schmalz									
57	zerlassen, in Tankwagen, Chicago	US-Cente je lb	15,43	17,50	20,18	21,22	21,50	20,98	21,33
58	choice white hog, 4 % fr. F., Chicago	US-Cente je lb	11,91	13,87	14,89	14,50	14,75	15,90	18,24
Talg									
59	bleachable fancy, frei Käufer, New York	US-Cente je lb	14,70	17,13	19,41	19,96	19,35	18,90	20,26
	einheimisch, Grad 2, ab Werk, London	£ je t	256,91	290,21	260,00	270,00	246,25	333,75	358,25
Fischöl									
61	Menhadenöl, roh, in Tanks, cif Rotterdam, London	US-\$ je t	356,33	339,15	500,00	525,00	543,75
62	dänisch, cif U.K.	US-\$ je t	359,90	339,08	525,00	525,00	518,75	525,00	543,75
Mandeln									
63	kalifornisch, süß, erstnot. Monat, London 1)	US-\$ je t	3 328,18	3 653,82	5 500,00	5 500,00	5 500,00	5 375,00	6 375,00
Erdnußkerne									
64	amerikanisch, 40/50, handverlesen (HPS), cif Rotterdam	US-\$ je t	1 138,13	1 177,78	815,00	815,00	815,00	970,00	1 000,00
Kopra									
65	philippinisch/Indonesisch, cif Rotterdam	US-\$ je t	293,70	399,80	445,62	444,45	435,70p	462,40p	...
Rapsaat									
66	Winnipeg Commodity Exchange, Winnipeg ab 20 t	kan\$ je t	330,13	412,30	422,23	401,22	401,45	416,45	408,89
Leinsaat									
67	Western 1, erstnot. Monat, Winnipeg	kan\$ je t	256,24	282,27	325,91	307,54	318,24
68	Winnipeg Commodity Exchange, Winnipeg ab 20 t	kan\$ je t	257,68	283,88	329,56	308,09	318,74	317,75	336,38
Palmkerne									
69	westafrikanisch, cif europ. Häfen	US-\$ je t

1) Bis Febr. 1993 £ je t.

a) Durchschnitt aus weniger als 12 Monatswerten berechnet.

4 Preise für Welthandelsgüter

Lfd. Nr.	Ware und Markort	Währungs- und Mengeneinheit	Jahr		Monat				
					1995				
			1993	1994	Juli	Aug.	Sept.	Okt.	Nov.
			Originalwährung						
Sojabohnen									
70	gelb 2, in Wagenladungen, erstnot. Monat, Chicago	US-Cents je 60 lbs	625,74	624,99	588,14	596,18	632,63	656,02p	...
71	amerikanisch, gelb 2, cif Rotterdam	US-\$ je t	254,28	252,16	260,80	255,51	266,32	273,04p	...
Baumwollsaatöl									
72	roh, Südoeststaaten, ab Werk, in Tanks, New York	US-Cents je lb	25,37	26,49	26,95	27,00	27,00	25,73	23,30
Erdnußöl									
73	roh, in Tanks, New York	US-Cents je lb	33,91	45,19	39,32	40,96	41,58	41,98	40,49
74	versch. Herkünfte, 2-3 % frei Fettsäure, cif Rotterdam	US-\$ je t	722,65	1 023,73	971,67	980,00	981,00	991,00	995,00p
Kokosöl									
75	roh, in Tanks, unversteuert, fob Pazifikküste, New York	US-Cents je lb	21,16	28,36	32,91	32,93	31,84	33,44	34,74
76	philippinisch, Offertenpreise, cif Rotterdam	hfl je dt	83,98	111,71	105,88	110,58	111,89	113,16	118,68
77	3 % fr. Fettsäure, philipp./Indones., cif franz. Häfen	US-\$ je t	449,80	615,98	683,55	786,67	674,42	706,29	747,08
Leinöl									
78	roh, in Tanks, fob Minneapolis, New York	US-Cents je lb
79	versch. Herkünfte, cif Terminlieferung, London	US-\$ je t	442,83	505,31	700,00	700,00	675,00	623,33	586,25
Maisöl									
80	in Gefäß mit 20 - 25 l Fassungsvermögen, ohne Mwet., Mailand	Lire je 100 l	147 857a)
Olivenöl									
81	extra fein, 1 % fr. Fettsäure, Großhandels-VPr., Mailand	Lire je kg	5 582a)	5 821	6 881	7 000	7 413	7 600	7 600p
Palmöl									
82	malayisch, 5 % fr. Fettsäure, cif Rotterdam	US-\$ je t	379,82	537,91	678,97	627,27	605,26
Rapsöl									
83	niederländisch, 2 % Fettsäure, cif Rotterdam	hfl je dt	86,74	111,03	96,26	93,90	96,13	95,84	94,30
Rizinusöl									
84	Nr. 1, brasilianisch, in Tanks, Rotterdam	US-\$ je t	811,17	862,84	931,80	955,65	902,38	909,09	916,36
85	brasilianisch, roh, ex Tank, cif Rotterdam	US-\$ je t	816,61	864,99	963,75	892,50	894,00	900,00	910,00
Sojaöl									
86	roh, Werk, Rotterdam	hfl je 100 kg	89,64	112,86	98,15	99,77	101,31	101,84	99,07
87	versch. Herkünfte, 20 t-Kontrakt, erstnot. Monat, London	£ je t	346,48	435,20	435,64	424,29	427,05
88	niederländisch, cif Rotterdam	hfl je dt	89,55	110,60	97,43	98,80	99,36	100,45	99,57
Sonnenblumenöl									
89	versch. Herkünfte, Offertenpreise, cif Rotterdam	hfl je dt	100,17	116,54	114,74	113,73	114,09	114,01	111,17
90	versch. Herkünfte, ex Tank, Rotterdam	US-\$ je t	539,53	636,74	...	675,83
Ölkuchen und Ölkuchenehl									
91	Sojabohnen-, 44 % Protein, erstnot. Monat, Chicago	US-\$ je 2 000 lbs	196,44	181,94	184,73	178,83	190,06	196,92	208,91
92	brasil. Sojabohnen-, Pellets, 48 % Prot., cif Rotterdam 1)	US-\$ je t	219,76	207,12	198,12	192,18	210,43p
93	Leinsaat-, frei Station Mailand	Lire je dt	37 109	38 310	38 877	38 700	38 700	38 623	38 898p
Fischmehl									
94	Englisch, weiß, 86 % Eiweiß ab Werk Hull/Grimsby	£ je t	319,82	311,50	345,00	352,50	375,00	385,00	400,00
Wolle									
95	Merino-, 23 micron, Durchschnittsqualität	\$A-Cents je kg	456,52a)	541,50	720,00	744,60	655,50	609,50	607,00
96	Schweiß-, Typ-78, erstnot. Monat, Sydney	\$A-Cents je kg	473,80	636,66	782,38	780,73	750,50p	672,93p	...
Baumwolle									
97	middling upland, 1 1/16 inches, Kontrakt Nr. 2, erstnot. Monat, New York	US-Cents je lb	80,12	74,29	80,12	78,58	88,54	85,75	85,93
98	strict middling, 1 3/32 inches, cif-Index, Liverpool	US-Cents je lb	58,08	79,72	92,76	85,28	91,72	91,06	89,12
99	türkische Izmir 1 a, loco Bremen	US-Cents je lb	68,69a)	77,50a)
Rohseide									
100	japanisch, Grad AAA, ab Lager Yokohama	Y je kg	9 967	7 426	5 770	5 634	6 724	6 998	7 010
Manilahanf									
101	Non Davao G, cif Kontinent, London	US-\$ je t	1 436,88	1 536,67	1 595,00	1 607,50	1 645,00	1 645,00	1 750,00
102	Non Davao S 2, versteuert, cif Kontinenthäfen	US-\$ je t	1 622 50a)	1 697,92
Seesal									
103	ostafrikanisch, cif UK, London	US-\$ je t	705,52	741,00	787,50	797,50	815,00	825,00	895,00
104	brasilianisch, No. 2, incl. Steuern, cif Kontinent	FF je 100 kg	256,00a)	298,00	293,00	...	318,00	308,00	303,00

1) Bis September 1990 44 T Protein.

a) Durchschnitt aus weniger als 12 Monatswerten berechnet.

4 Preise für Welthandelsgüter

Ldf. Nr.	Ware und Markttort	Währungs- und Mengeneinheit	Jahr		Monat				
					1995				
			1993	1994	Jul	Aug.	Sept.	Okt.	Nov.
Originalwährung									
Rohstoffe									
105	Bangladesch weiß, Grad C, cif Kontinent, London	US-\$ je 2 240 lbs	291,77	314,56	410,00	420,00	469,50	500,00	487,50
Rindehäute									
106	schwere Kuh-, Chicago	US-Cents je lb	54,73	77,39	65,78	68,82	65,58	55,33	56,05
107	schwere Ochsen-, Chicago	US-Cents je lb	79,26	87,40	82,28	81,28	80,34	81,49	77,66
Naturkautschuk									
108	RSS 1, frei Fahrzeug, ex dock, New York	US-Cents je lb	46,93a)
109	RSS 2, cif Kontinent, loco London	£-Pence je kg	60,22	79,38	89,75	88,05	91,94	94,89	108,26
110	RSS 1, in Ballen, Erzeuger - VPr., fob malaysische Häfen	M\$-Cents je kg	214,45	302,48	329,82	321,79	338,60	357,42	410,75
111	RSS 2, in Ballen, Erzeuger - VPr., fob malaysische Häfen	M\$-Cents je kg	210,33	290,88	325,38	317,31	334,45	354,07	406,32
112	RSS 3, in Ballen, Erzeuger - VPr., fob malaysische Häfen	M\$-Cents je kg	207,96	289,29	324,12	316,31	333,37	352,50	405,23
Steinkohle									
113	Fettkohle Nuss 3, ab Zeche Ruhrrevier, Früheres Bundesgebiet	DM je t	315,25	317,00	317,00	317,00	317,00	317,00	...
114	Brechkohe 40 - 60 mm, verzollt Importpreis frei Grenze, Schweiz	Sfr je dt	430,00
115	Gasflamm-, polnisch, 40/80mm, in Wagenladungen, Mailand	Lire je t	255 300	255 300	255 400	255 400	255 400
116	Anthrazit-, südafrikan., 40/80 mm, in Wagenladungen, Mailand	Lire je t	376 381	394 703	421 565	427 500	433 500	433 500	433 500
Steinkohlenkoke									
117	Hochofen 4, ab Zeche Ruhrrevier, Früheres Bundesgebiet	DM je t	420,92	425,00	425,00	425,00	425,00	425,00	...
118	Hütten, 40-70 mm, in Wagenladungen, Mailand	Lire je t	280 300	264 632	307 000	307 000	307 000	307 129	309 000
Erdöl									
119	Nordsee-, Forties, Spotmarktpreis, fob ARA	US-\$ je 42 gale	17,02	15,86	15,95	16,18	16,84	16,24	16,99
120	Nordsee-, Brent Blend, Spotmarktpreis, Rotterdam	US-\$ je 42 gale	17,01	15,84	15,84	16,10	16,72	16,12	16,87
121	Arabian Light, Spotmarktpreis, fob ARA	US-\$ je 42 gale	14,69	14,40	14,63	14,63	15,12	14,76	15,38
122	Arabian Heavy, Spotmarktpreis, fob ARA	US-\$ je 42 gale	12,30	12,89	13,86	13,53	13,92	13,75	14,33
123	Iranian Light, Spotmarktpreis, Rotterdam	US-\$ je 42 gale	15,04	14,75	15,05	15,41	15,53	14,93	15,66
124	Bonnie Light, (Nigeria) Spotmarktpreis fob ARA	US-\$ je 42 gale	17,80	16,24	15,95	16,29	17,01	16,40	17,14
125	Russian Urals, Spotmarktpreis, fob ARA	US-\$ je 42 gale	15,42	15,26	14,82	15,33	16,22	15,47	16,26
126	West Texas Intermediate, mind. 34,5° API, 1 000 bbl., erstnot. Monat, New York	US-\$ je 42 gale	19,11	17,21	17,18	17,27	17,26	17,11	17,99
127	Einfuhrdurchschnittspreis, frei Grenze, Früheres Bundesgebiet	DM je t	211,05	194,07p
Erdgas									
128	Einfuhrdurchschnittspreis, frei Grenze, Früheres Bundesgebiet	DM je MWh	14,47	13,30
129	Groningen Tarif Nr. III., Mengen ab 50 Mill. m³/Jahr, Niederlande 1)	hfl-Cents je m³	18,76	18,06	20,45	20,45	20,45	18,92	18,92
Rohbenzin									
130	Naphtha, Seeschiffe cif ARA (Amsterdam, Rotterdam, Antwerpen)	US-\$ je t	165,27	155,45	152,13	157,00	162,13	152,25	151,80
Kraftstoffe									
131	Motorenbenzin, 84-186 Okten, Marktpreis, Österreich	S je 1000 l	7 627,91	7 952,33
132	Motorenbenzin, 90 Okten, unverbleit, frei Station Raum Brüssel	efre je 100 kg
133	Motorenbenzin, bleifrei London	pence je l	54,17	50,23p	51,66	51,66	51,66	51,66	51,66
134	Motorenbenzin, 90/92 Okten, max. 0,15 g/l Pb. fob Leichter ARA, EG-Basis 2)	US-\$ je t	176,57	158,12	159,48	166,06	168,93	159,11	171,23
135	Motorenbenzin, 98/99 Okten, max. 0,15 g/l Pb. fob Leichter ARA, EG-Basis 2)	US-\$ je t	187,30	168,07	171,42	174,13	179,27	166,16	178,00
136	Rohbenzin, Naphta, Nord-West-Europa, fob Rotterdam	US-\$ je t	163,05	152,91	149,13	153,90	159,00	149,00	149,00
137	Flugturbinenkraftstoff, Seeschiffe cif ARA	US-\$ je t	185,39	166,88	172,63	171,50	178,88	175,75	180,50
138	Düsentreibstoff, cif ARA	US-\$ je t	184,40	165,39	167,19	169,35	174,06	166,75	173,50
139	Dieselloil, mind. 53-57 DI, fob Leichter ARA, EG-Basis	US-\$ je t	166,45	148,29	148,79	151,32	157,05	148,32	154,72
Heizöl, leicht									
140	Nr. 2, 42 000 gale, erstnot. Monat, New York	US-Cents je gallon	54,77	49,41	47,43	48,44	49,17	49,05	51,99
141	Gasöl, internat. Terminkontrakt, erstnot. Monat, London	US-\$ je 1000 kg	165,71	148,50	148,50	153,16	156,48	148,28	156,11
142	extra leicht, Mengen ab 500 t an den Großhandel ab Lager	DM je hl	33,78r	30,77r	27,99r	28,66r	30,35r	28,33	...
143	"Domestique", in Tankwagen bis 14 000 l, frei Empfänger Paris	FF je hl	2 311,08	2 321,83	2 431,00	2 472,00	2 472,00	2 472,00	...
144	Mengen bis 2 000 t, unversteuert, frei Empfänger, Niederlande	hfl je hl	435,00	395,98	378,00	375,26	393,33	392,43	393,00
145	3-5° E, Mengen ab 10 t, frei Tankwagen, ab Raffinerie, Italien	Lire je dt	67 812	71 308	71 295	71 150	71 150	71 260	71 633p
146	220 sec., Mengen von 12 500 l, frei Käufer, Großbritannien	£-Pence je l	25,31	21,34p	22,75	22,75	22,75	22,75	...

1) Eineicht. Preiszuschlag.
2) Ab Februar 1998 bleifrei.

a) Durchschnitt aus weniger als 12 Monatswerten berechnet.

4 Preise für Welthandelsgüter

Lfd. Nr.	Ware und Markort	Währungs- und Mengeneinheit	Jahr		Monat				
					1995				
			1993	1994	Jul	Aug.	Sept.	Okt.	Nov.
			Originalwährung						
Heizöl schwer									
147	schwefelreich, Mengen von 15-200 t, frei gewerbli. Verbr., Früheres Bundesgebiet	DM je t	197,40r	194,27r	188,29	179,48	187,09	181,15	...
148	schwefelreich, Mengen bis 2 000 t im Monat, unversteuert, frei Empfänger, Frankreich	FF je t	446	676	652	592	649	662	659
149	schwefelreich, Mengen bis 2 000 t im Monat, unversteuert, frei Empfänger, Niederlande	hfl je t	245	253	255	235	234	239	242
150	über 12° E, Mengen ab 10 t, frei Tankwagen, ab Raffinerie, Italien	Lire je 100 kg	21 836	23 702	25 773	25 550	25 550	25 934	26 137p
151	3 500 sec., Mengen von 12 500 l, frei Käufer, Großbritannien	£-Pence je l	19,53	16,59	17,92	17,92	17,92	17,92	...
152	1 %, Seeschiffe cif ARA	US-\$ je t	94,16	96,88	97,75	89,60	97,13	101,13	102,70
Stahlschrott									
153	schwer Nr. 1 frei Käufer, Pittsburgh/Philadelphia/Chicago	US-\$ je 2 240 lbs	111,99	126,54	132,15	138,40	137,32	133,18	127,16
154	schwer, in 500 t-Ladungen, N.O. Küste, Großbritannien	£ je t	67,65	73,12	76,50	76,50	74,83	71,79	63,50
155	schwer, RM 10, 150 x 50 x 50, frei Verbraucher, Mailand	Lire je kg	168,00a)	204,29	250,00	250,00	244,67	228,39	203,00p
Stabstahl									
156	Betonrundstahl, Exportpreis fob Antwerpen, Montanunion	US-\$ je t	276,47	269,48	306,21	300,00	291,00	289,44	285,17
Walzdraht									
157	5,5 mm, Exportpreis fob, Montanunion	US-\$ je t	283,61	286,14	358,15	336,91	301,58	300,00	297,28
Formstahl									
158	Frachtlage Oberhausen/Saarbrücken	DM je t	720,60	727,40	769,00	769,00	759,00	753,60	...
Grobblech									
159	ab 10 mm, Exportpreis, fob Antwerpen, Montanunion	US-\$ je t	322,20	376,47	556,45	518,71	500,00	500,00	496,50
Feinblech									
160	17-20 gauge, kaltgewalzt, SPO, Exportpreis fob Antwerpen, Montanunion	US-\$ je t	364,22	414,37	558,55	529,03	456,50	441,61	426,50
161	17-20 gauge, galvanisiert, Exportpreis fob, Montanunion	US-\$ je t	446,80	458,05	708,71	710,00	708,17	648,29	643,50
Aluminium									
162	99,7 %, Prod.-Händlerpreis, frei New York	US-Cents je lb	.	70,53	89,32	89,11	82,36	78,35	77,63
163	ALP 99,7 UNI 3 950, Italien	Lire je kg	2 183	2 771	3 448	3 493	3 404	3 269	3 118
164	ab 99,7 % Al, Ingote, verschiedene Herkünfte, Marktpreis, cif Europa, London	US-\$ je t	1 153,48	1 496,91	1 898,76	1 928,39	1 807,45	1 706,16	1 682,37
Antimon									
165	Regulus min. 99,6 % Sb, Freimarktpreis, Großbritannien	US-\$ je t	1 625,02	3 832,90	4 174,19	4 806,45	4 644,17	3 637,90	3 484,17
166	99,6 %, Freimarktpreis lt. MB, USA	US-\$ je lb	1,21	1,92	2,40	2,58	2,58	2,58	1,70
Blei									
167	Pb 99,99, UNI 3 165, Italien	Lire je kg	859	1 088	1 372	1 363	1 343	1 364	1 482
168	franz., Markort London, pro t metrisch 1)	US-\$ je t	335,25a)	546,62	620,20	622,69	591,95	638,25	712,88
169	LME, Kasse, Homblower, RTR	US-\$ je t	.	.	622,61	624,29	593,24	640,21	713,59
170	raff. Welch-, Pipe, fob Port Pirie, Australien	\$A je t	670,67	810,58	925,00	930,00	916,00	861,00	919,00
Chrom									
171	99,5 %, New York, USA	US-\$ je lb	3,70	3,70	4,00	4,00	4,00	4,00	4,14
Kadmium									
172	Sticks, 99,95 % Cd, Freimarktpreis, London 2)	US-Cents je lb	43,00	110,29	193,71	212,42	207,92	206,53	202,08
Kobalt									
173	Zaire, Erzeugerpreis, cif europäische Häfen, London	US-\$ je lb	18,00	21,00	27,50	27,50	27,50	27,50	27,50
Kupfer-Elektrolyt, Drahtbarren									
174	Drahtbarren unveret., ab Imorthäfen o. Werk	FF je 100 kg	1 125,38	1 312,03	1 529,67	1 553,18	1 514,33	1 434,36	1 499,09
175	Drahtbarren WW, ab Werk	Lire je t	.	4 270 280	5 647 100	5 533 390	5 381 500	5 183 070	5 411 670
176	Elektrolyt-Kupfer, ab Lagerh. Japan	Yen je t	.	277 175	311 610	334 190	350 000	340 320	347 000
177	Kupfer, -elektro, ab Werk, Belgien	BFRS je kg	.	78,18	90,07	92,10	89,66	84,37	88,31
178	Erzeugerpreis, ab Werk Port Kembla, Australien	\$A je t	2 951,37	3 191,54
179	DEL-Notiz frei Fahrzeug Erzeugerwerk, Früheres Bundesgebiet	DM je dt	323,98a)	382,92	415,01	465,30	433,30	404,07	...
Magnesium									
180	99,8 % in Barren, USA New York	US-Cents je lb	153,00	153,83	183,00	183,00	183,00	193,50	193,50
181	Hydro-Magnesium, 99,8 % d/d, European-Producer-Price 20 tonne lots, Deutschland	DM je kg	5,26	5,22	6,65	6,65	6,90	6,95p	...

1) Bis Juni 1993 £ je t.

2) Bis Februar 1994 US-\$ je lb.

a) Durchschnitt aus weniger als 12 Monatswerten berechnet.

4 Preise für Welthandelsgüter

Lfd. Nr.	Ware und Markttort	Währungs- und Mangeneinheit	Jahr		Monat				
					1995				
			1993	1994	Juli	Aug	Sept.	Okt.	Nov.
Originalwährung									
Nickel									
182	NI 99,8 %, Kathoden, brichette gocce, Italien	Lire je kg	10 560	12 106	15 931	16 122	16 055	15 285	16 147
183	cif Europe, London	US-\$ je lb	2,42	2,84	3,87	4,04	3,90	3,72	4,07
184	Marktpreise, cif europ. Häfen	US-\$ je lb	2,42	2,91	3,97	4,13	3,90	3,79	3,99
185	Anodenschrott, Marktpreise, London	£ je t	2 913,58	3 191,40	4 600,00	5 374,19	5 324,17	4 683,87	4 450,00
Quecksilber									
186	in Flaschen, USA New York	US-\$ je 76 lbs	193,46	187,50	250,00	250,00	250,00	250,00	250,00
187	in Flaschen, mind. 99,98 % Hg, cif europ. Häfen, London	US-\$ je 76 lbs	115,66	111,26	153,15	155,00	154,42	156,13	160,00
188	in Flaschen, loco Mailand	Lire je 76 lbs	645 000	645 000
Titan									
189	Sponge, Freimarktpreise	US-\$ je lb	4,17	3,57	4,13	4,25	4,38	4,52	...
Zink									
190	Special High Grade, Großbritannien	£ je t	701,17	715,83	713,00	721,00	735,00	718,00	698,00
191	99,995 % Zn, ab Werk, Frankreich	FF je 100 kg	629,06a)	621,00a)	572,00	572,00	572,00	572,00	72,00
192	Zn. 99,95 UNI 2013	Lire je kg	1 763	1 897	2 070	2 073	2 003	1 987	2 009
193	High Grade, Elektrolyt-, Australien	\$A je t	1 589,75	1 508,17	1 587,00	1 587,00	1 587,00	1 587,00	1 587,00
Zinn									
194	Strait, ab Hütte, Penang	M\$ je kg	13,14	14,14	15,92	16,94	15,94	15,56	15,95
195	Mengen ab 10 t. Händler-Preise, Frankreich	FF je 100 kg	3 436	3 559	3 913a)	4 172	3 780	3 632	3 678
196	99,95 % Sn, Freimarktpreise, Übernahme im Lagerhaus, London	£ je t	3 457,30	3 561,97	4 163,33	4 456,71	4 090,50	3 951,33	4 092,22
197	Rein-, 99,9 % Sn, Großhandelspreise, Früheres Bundesgebiet	DM je dt	897,55	924,90	973,08r	1 044,47	995,13	931,61	939,45
Gold									
198	Comex Spot, USA New York	US-\$ je 31,103 g	...	385,40	387,71	385,70	384,46	384,94	386,74
199	1 000/1 000, in Barren, Fixingpreise (1. Fixing), London	US-\$ je 31,103 g	360,05	384,07	386,14	383,50	382,93	383,20	385,21
200	999/1 000, in Barren zu 1 kg, VWD Notierung, Deutschland	DM je kg	19 162	20 053	17 255,71	17 809,57	18 006,90	17 441,43	17 547,27
Platin									
201	rein, raffiniert, eonst. Herkünfte	£ je oz	248,50	265,85	274,25	268,30	278,95	262,65	266,05
202	Deutschland	DM je g	21,28	22,74	21,00	20,70	21,80	20,20	20,25
203	rein, raffiniert, eonstige Herkünfte, Marktpreise, London	£ je 31,103 g	249,35	264,53	271,79	270,64	276,05	261,65	264,21
Silber									
204	999/1 000, in Barren, New York	US-Cente je 31,103 g	429,84	528,13	517,75	539,87	526,25	534,52	529,30
205	999/1 000, in Barren, London	£-Pence je 31,103 g	266,88	345,11	323,80	343,72	348,99	340,29	338,90
206	Deutschland	DM je kg	236,78	263,52	244,10	255,65	267,25	250,05	248,10
Zement									
207	Typ 425, in Säcken, Erzeugerpreise frei Fahrzeug, Mailand	Lire je dt	10 124a)	10 722	12 800	12 800	12 800	12 800	11 300
Rundholz									
208	Kotibé, Qualität "Loyal et Marchand", fob Eifenbeinküste	FF je m³	1 150,00	1 167,58	1 250,00	1 250,00	1 250,00	1 250,00	1 245,00
209	Sipo, Qualität "Loyal et Marchand", fob Eifenbeinküste	FF je m³	1 950,00a)
210	Acajou, Qualität "Loyal et Marchand", fob Eifenbeinküste	FF je m³	1 450,00a)
211	Sipo, Einfuhrdurchschnittspreise, Früheres Bundesgebiet	DM je m³	658,35	750,91
Schnittholz									
212	Bauholz, Chicago Mercantile Exchange, Chicago	US-\$ Board feet	335,45	358,75	259,75	270,17	303,50	256,33	262,27
213	Tropisches Sägeholz, Dark Red Meranti, cif franz. Hafen	US-\$ je m³	540,13	778,23	779,20	754,30	745,20
214	slowenisches Buchen-, Bretter, I. Qualität, ab Lager Mailand	Lire je m³	901 364a)	1 003 416a)	1 175 000	1 175 000	1 175 000	1 179 839	1 200 000p
215	slowenisches Eichen-, Bretter, I. Qualität, ab Lager Mailand	Lire je m³	1 650 000a)	1 742 082a)	1 800 000	1 800 000	1 800 000	1 804 839	1 825 000p
216	schwed. Fichten-, Bretter, I. Qualität, fob Niederbottens	skr je m³	1 100	1 433
217	Bauholz, Chicago	US-\$ 1 000 board feet	337,03	357,74	261,24	270,42	285,58	255,12	264,41
Papier-Sulfitzellstoff									
218	gebleicht, 1a Qual., fob Exportpreise, Schweden	skr je 1000 kg	3 108	3 728
219	gebleicht, Importpreise, frei Bahnhstation Mailand	Lire je dt	64 600a)	83 940a)	137 500	137 500	137 500	137 419	...
Papier-Kraftzellstoff									
220	ungebleicht, Natron-, Importpreise frei Bahnhstation Mailand	Lire je dt	58 340a)	73 118a)	142 500	142 500	142 500	142 339	...
221	gebleicht, Natron, Importpreise, frei Mailand	Lire je dt	69 027a)	85 565a)	142 500	142 500	142 500	142 419	...
222	gebleicht, Natron, Importpreise frei Bahnhstation Mailand	Lire je dt	70 345a)	92 253a)	152 500	152 500	152 500	152 500	...

a) Durchschnitt aus weniger als 12 Monatswerten berechnet.

Fachserie 17: Preise

Reihe 1: Preise und Preisindizes für die Land- und Forstwirtschaft

Der etwa 8 Wochen nach dem Berichtsmonat erscheinende *Monatsbericht* enthält Angaben über Erzeugerpreise landwirtschaftlicher und forstwirtschaftlicher Produkte sowie über Einkaufspreise landwirtschaftlicher Betriebsmittel. Im *Jahresbericht* sind zu allen Veröffentlichungspositionen die Indexzahlen für einen mehrjährigen Zeitraum aufgeführt.

Zur Berechnung des Index der Erzeugerpreise landwirtschaftlicher Produkte werden ca. 1 150 Preisreihen für 161 Waren, beim Index der Erzeugerpreise forstwirtschaftlicher Produkte (aller Besitzarten) ca. 3 500 Preisreihen für 75 Waren und beim Index der Einkaufspreise landwirtschaftlicher Betriebsmittel ca. 4 500 Preisreihen für 195 Waren und Leistungen herangezogen.

Reihe 2: Preise und Preisindizes für gewerbliche Produkte (Erzeugerpreise)

In dem etwa 4 Wochen nach dem Berichtszeitraum vorliegenden *Monatsbericht* sind Angaben über Erzeugerpreise im Inlandsabsatz für rd. 950 Positionen nach dem „Systematischen Güterverzeichnis für Produktionsstatistiken“ für ausgewählte Gütergruppen einschl. des Auslandsabsatzes – enthalten. Im *Jahresbericht* werden überwiegend Vergleichsdaten zurückliegender Jahre veröffentlicht. Zur Berechnung der Indizes werden ca. 13 500 Preisreihen für rd. 2 250 Waren verwendet.

Reihe 2.S.2: Index der Erzeugerpreise gewerblicher Produkte - Lange Reihen auf Basis 1991 -

Dieser Sonderband enthält neben ausführlichen methodischen Informationen auch Hinweise zum Berechnen langer Reihen und zum Rechnen mit Preisgleichklauseln Jahresindizes auf der Basis 1991 (=100), die vielfach bis 1949 und für 1938 zurückgerechnet wurden. Die Darstellung der Monatsindizes reicht von 1976 bis 1990.

Reihe 3: Preisindex für den Wareneingang des Produzierenden Gewerbes

Erlaßt werden Einkaufspreise der vom Produzierenden Gewerbe bezogenen Rohstoffe und Zwischenprodukte inländischer und ausländischer Herkunft. Der ca. 7 Wochen nach dem Berichtszeitraum verfügbare *Monatsbericht* enthält nach der Herkunft, dem Bearbeitungsgrad sowie dem vorwiegenden Verwendungsbereich gegliederte Indizes. Im *Jahresbericht* werden bei gleicher fachlicher Gliederung wie im *Monatsbericht* umfangreichere Zeitreihen für mehrere Jahre gebracht.

Reihe 4: Maßzahlen für Bauleistungspreise und Preisindizes für Bauwerke

Für die Monate Februar, Mai, August und November werden neben einem vierteljährlichen Eilbericht mit den wichtigsten Eckdaten ausführliche Vierteljahresberichte herausgegeben. Die Nachweisungen enthalten Preisindizes für den Neubau von Wohngebäuden, Nichtwohngebäuden und Sonstigen Bauwerken, für Einfamilien-Fertighäuser sowie für die Instandhaltung von Wohngebäuden. Den Indexberechnungen liegen rd. 35 000 Preisreihen für 220 Bauleistungen zugrunde.

Reihe 5: Kaufwerte für Bauland

Angaben zu Baulandveräußerungen wie Fälle, Flächen, Kaufsummen werden vierteljährlich nach Baugebieten, Baulandarten sowie Gemeindegrößenklassen für Bund und Länder veröffentlicht. Der *Jahresbericht* ist zusätzlich u.a. nach Veräußerern und Erwerbern aufgegliedert und enthält die Ergebnisse ausgewählter Städte.

Reihe 6: Index der Großhandelsverkaufspreise

Der etwa 4 Wochen nach dem Berichtszeitraum erscheinende *Monatsbericht* zeigt die Entwicklung der bei Großhandelsunternehmen und -märkten ermittelten Verkaufspreise im Inlandsabsatz in institutioneller Gliederung nach 89 Wirtschaftsklassen sowie in zwei warensystematischen Gliederungen nach rund 540 Warengruppen und Warenarten. Im *Jahresbericht* werden langfristige Übersichten veröffentlicht. In die Berechnung des Index werden ca. 6 850 Preisreihen für rund 1 030 Waren einbezogen.

Reihe 7: Preisindizes für die Lebenshaltung

Preisindizes für die Lebenshaltung aller privaten Haushalte werden für Deutschland insgesamt, das frühere Bundesgebiet und die neuen Länder und Berlin-Ost veröffentlicht. Für das frühere Bundesgebiet und die neuen Länder werden zusätzlich jeweils Verbraucherpreisindizes für drei eng (aber in West und Ost unterschiedlich) abgegrenzte Haushaltstypen berechnet. Preisindizes für den Einzelhandel werden nur noch für Deutschland insgesamt bereitgestellt.

Während ein etwa 14 Tage nach dem Berichtszeitraum erscheinender monatlicher Eilbericht ausgewählte Eckdaten der Lebenshaltungsindizes und des Index der Einzelhandelspreise enthält, sind im *Monatsbericht* weitaus umfangreichere Nachweisungen veröffentlicht. Außer den verschiedenen Indizes, die in tiefer fachlicher Gliederung dargeboten werden, enthält der Monatsbericht ab Januar 1991 Maßzahlen für rd. 630 Güter der Lebenshaltung. Ausführliche Ergebnisse in tiefer fachlicher Gliederung enthält der *Jahresbericht*. In einem Sonderbeitrag der Fachserie 17 werden als Reihe 7.S.1 lange Reihen (z.T. zurück bis 1948) des Preisindex der Lebenshaltung veröffentlicht.

Reihe 8: Preisindizes für die Ein- und Ausfuhr

Im *Monatsbericht*, der etwa 6 Wochen nach dem Berichtszeitraum vorliegt, werden der Einfuhrpreisindex für etwa 650, der Ausfuhrpreisindex für etwa 570 Warengruppen und Waren sowie die Terms of Trade veröffentlicht. Der *Jahresbericht* bringt langfristige Übersichten. Für die Berechnung des Einfuhrpreisindex werden ca. 7 650 Preisrepräsentanten, für den Ausfuhrpreisindex 7 100 herangezogen.

Reihe 9: Preise und Preisindizes für Verkehr und Nachrichtenübermittlung

Der *Jahresbericht* enthält Angaben über Eisenbahnfahrpreise, Flugpreise und Frachtsätze des Luftverkehrs und der Spedition; ferner werden Indizes der Seefrachten und Preisindizes für Post-, Postbank- und Telekommunikationsdienstleistungen nachgewiesen.

Reihe 10: Internationaler Vergleich der Preise für die Lebenshaltung

Die Verbrauchergeldparitäten sowie Devisenkurse werden in einem etwa 4 Wochen nach dem Berichtszeitraum erscheinenden *Monatsbericht* und einem *Jahresbericht* veröffentlicht; letzterer enthält umfangreichere Nachweisungen sowie längerfristige Zeitreihen. Verbrauchergeldparitäten werden monatlich für ca. 40 Länder dargestellt.

Reihe 11: Preise und Preisindizes im Ausland

Der etwa 6 Wochen nach dem Berichtszeitraum erscheinende *Monatsbericht* enthält neben Angaben von Preisindizes für die Lebenshaltung (z.Z. für mehr als 80 Länder), für Erzeugnisse des Großhandels und der gewerblichen Produktion sowie für Baustoffe und Bauwerke auch absolute Preise für Welthandelsgüter in Originalwährung. Im *Jahresbericht* werden außerdem umfassende Informationen über Verbraucherpreise (für rd. 80 Länder) nachgewiesen.

Klassifikationen

Klassifikation der Wirtschaftszweige mit Erläuterungen, Ausgabe 1993
Systematik der Wirtschaftszweige mit Erläuterungen, Ausgabe 1979
Systematisches Güterverzeichnis für Produktionsstatistiken, Ausgaben 1982 und 1989
Systematik der Einnahmen und Ausgaben der privaten Haushalte, Ausgabe 1983
Systematik der Bauwerke, Ausgabe 1978
Warenverzeichnis für die Binnenhandelsstatistik, Ausgabe 1978



Statistisches Bundesamt
Gustav-Stresemann-Ring 11
65189 Wiesbaden

Veröffentlichungen und Prospekte sind durch den Verlag METZLER-POESCHEL, Verlagsauslieferung Hermann Leins, Postfach 11 52, 72125 Kusterdingen, erhältlich.