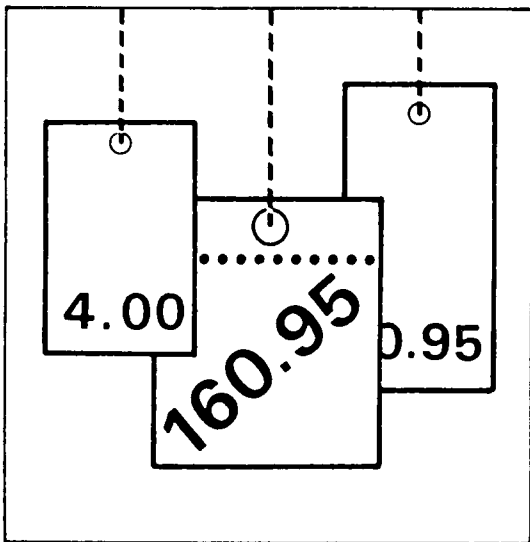


Statistisches Bundesamt

Preise



Fachserie 17

Reihe 11

Preise und Preisindizes im Ausland

Oktober 1995

Statistisches Bundesamt
Verlag
Bibliografische Information

**METZLER
POESCHEL**

Herausgeber:

Statistisches Bundesamt, Wiesbaden, Gustav-Stresemann-Ring 11

Postanschrift:

Statistisches Bundesamt
65180 Wiesbaden

Verlag:

Metzler-Poeschel, Stuttgart

Verlagsauslieferung:

Hermann Leins GmbH & Co. KG
Postfach 11 52
72125 Kusterdingen
Telefon: 0 70 71/93 53 50
Telex: 7 262 891 mepo d
Telefax: 0 70 71/3 36 53

Erscheinungsfolge: monatlich

Erschienen im Dezember 1995

Preis: DM 7,20

Bestellnummer: 2171100 - 95110

© Statistisches Bundesamt, Wiesbaden 1995

Alle Rechte vorbehalten. Es ist insbesondere nicht gestattet, ohne ausdrückliche Genehmigung des Statistischen Bundesamtes diese Veröffentlichung oder Teile daraus für gewerbliche Zwecke zu übersetzen, zu vervielfältigen, auf Mikrofilm/-fiche zu verfilmen oder in elektronische Systeme einzuspeichern.

Recyclingpapier aus 100 % Altpapier.

Inhalt

Seite

Textteil

Erläuterungen	5
---------------------	---

Schaubilder

Preisindizes für die Lebenshaltung in ausgewählten Ländern	6
Index der Weltmarktpreise des HWWA, Institut für Wirtschaftsforschung, Hamburg	7

Tabellenteil

1	Preisindizes für die Lebenshaltung	
1.1	Umbasiert auf 1991 = 100	8
1.2	Veränderungen gegenüber dem entsprechenden Vorjahresergebnis in Prozent	10
2	Indizes der Großhandels- bzw. gewerblichen Erzeugerpreise	
2.1	Umbasiert auf 1991 = 100	12
2.2	Veränderungen gegenüber dem entsprechenden Vorjahresergebnis in Prozent	14
3	Preisindizes für Baustoffe und Bauwerke	
3.1	Umbasiert auf 1991 = 100	16
3.2	Veränderungen gegenüber dem entsprechenden Vorjahresergebnis in Prozent	17
4	Preise für Welthandelsgüter	18

Angaben für die **Bundesrepublik Deutschland** nach dem Gebietsstand bis zum 03.10.1990;
sie schließen Berlin-West ein. (Früheres Bundesgebiet)

Zeichenerklärung und Abkürzungen

Allgemein

-	= nichts vorhanden	c&f	= Kosten und Fracht inbegriffen	tot	= frei Fahrzeug
.	= Zahlenwert unbekannt oder geheimzuhalten	cif	= Kosten, Versicherungen und Fracht inbegriffen	loco, spot	= sofort verfügbare Ware
...	= Angabe fällt später an	faq	= gute Durchschnittsqualität	p	= vorläufige Zahl
I	= grundsätzliche Änderung innerhalb einer Reihe, die den zeitlichen Vergleich beeinträchtigt	fob	= frei an Bord	r	= berichtigte Zahl

Zu den Tabellen 1 - 3

Erhebungszeitpunkt (Tab. 1 u. 2)

MA	= Monatsanfang	D	= Monatsdurchschnitt	vj	= vierteljährlich
MM	= Monatsmitte	VjM	= Vierteljahresmitte	tägl	= börsentäglich
ME	= Monatsende				

Waren bzw. Dienstleistungen (Tab. 1)

N	= Nahrungsmittel	Kö	= Waren u. Dienstleistungen für die Körper- u. Gesundheitspflege	S	= Sonstige Waren u. Dienstleistungen, nicht näher bestimmbar; hierbei besteht die Möglichkeit, daß Waren u. Dienstleistungen der durch einen Punkt als fehlend gekennzeichneten Gruppen in diesem enthalten sind
G	= Genußmittel	V	= Waren u. Dienstleistungen für Verkehrszwecke, Nachrichtenübermittlung		
K	= Bekleidung, Schuhe	B	= Waren u. Dienstleistungen für Bildungs- und Unterhaltungszwecke		
W	= Wohnungsmiete				
E	= Elektrizität, Gas, Brennstoffe				
H	= Waren u. Dienstleistungen für die Haushaltsführung				

Waren bzw. Warengruppen (Tab. 2)

La	= Landwirtschaftliche Erzeugnisse einschl. Fischerei- und Gartenbauerzeugnisse	Ma	= Maschinen und Fahrzeuge	T	= Textilrohstoffe, Textilerzeugnisse einschl. Bekleidung
Ba	= Baustoffe	C	= Chemikalien, Pharmazeutika, Düngemittel	N	= Nahrungsmittel, Genußmittel und Getränke, Futtermittel
Be	= Bergbauerzeugnisse	Ho	= Holz, Holzwaren, Zellstoff und Papier	In	= industrielle Erzeugnisse (Warenzusammensetzung nicht näher bekannt)
Mi	= Mineralölerzeugnisse	K	= Kautschuk, Gummiwaren, Harze und Wachs	R	= Rohstoffe und halbwaren, ohne weitere Aufteilung nach Waren bzw. Warengruppen.
E	= elektrische Energie	Ha	= Häute und Felle, Leder und Ledererzeugnisse		
M	= Metalle und Metallerzeugnisse				

Bauwerkstypen (Tab. 3)

W	= Wohngebäude	L	= Landwirtschaftliche Betriebsgebäude	G	= Gewerbliche Betriebsgebäude
B	= Bürogebäude				

Maße und Gewichte

1 troy oz	= 31,10348 g	60 lbs	= 27,216 kg	2 240 lbs	= 1 016,047 kg
1 lb	= 453,59237 g	76 lbs	= 34,437 kg	1 gallon	= 3,7853 l
32 lbs	= 14,515 kg	100 lbs	= 45,359 kg	42 gallons (US)	= 158,9829 l
56 lbs	= 25,401 kg	2 000 lbs	= 907,185 kg	1 000 board feet	= 2,3597 m ²

Erläuterungen

Zu den Tabellen 1 bis 3

Bei den Preisindizes in den Tabellen 1 und 2 ist aus den Tabellenspalten "Waren bzw. Dienstleistungen" und "Waren bzw. Warengruppen" zu ersehen, welche Bereiche der jeweilige Index umfaßt. In den nationalen amtlichen Veröffentlichungen sind die Indizes allerdings meist anders gegliedert. Im Teil "Baustoffe" der Tabelle 3 ist - soweit nichts anderes Vermerkt - der Gruppenindex "Baustoffe" aus dem Index der Großhandelspreise aufgeführt. Im Teil "Preisindizes für Bauwerke" ist auf die zugrunde gelegten Bauwerktypen hingewiesen.

Angaben über Originalbasiszeit, enthaltene Güter bzw. Gütergruppen, Bauwerktypen, Anzahl der Güter und Erhebungszeitpunkt werden anhand der Indexbeschreibungen der einzelnen Länder und der UN überprüft und ergänzt.

Ein senkrechter Strich vor einer Zahlenangabe bedeutet, daß entweder in der Preisbasis, in der Güterauswahl oder in der Gewichtung Veränderungen eingetreten sind, die einen Vergleich der neuen mit den vorangegangenen Zahlen beeinträchtigen. Ein "+" hinter der Anzahl der Waren (Tab. 2) bedeutet, daß im Index - soweit bekannt - Fertigwaren mit einem Indexgewicht von etwa 20 % und mehr enthalten sind.

Die in den Tabellen 1.2, 2.2 und 3.2 dargestellten prozentualen Veränderungen gegenüber dem entsprechenden Vorjahresergebnis wurden mit den Indexzahlen auf der jeweiligen Originalbasis errechnet.

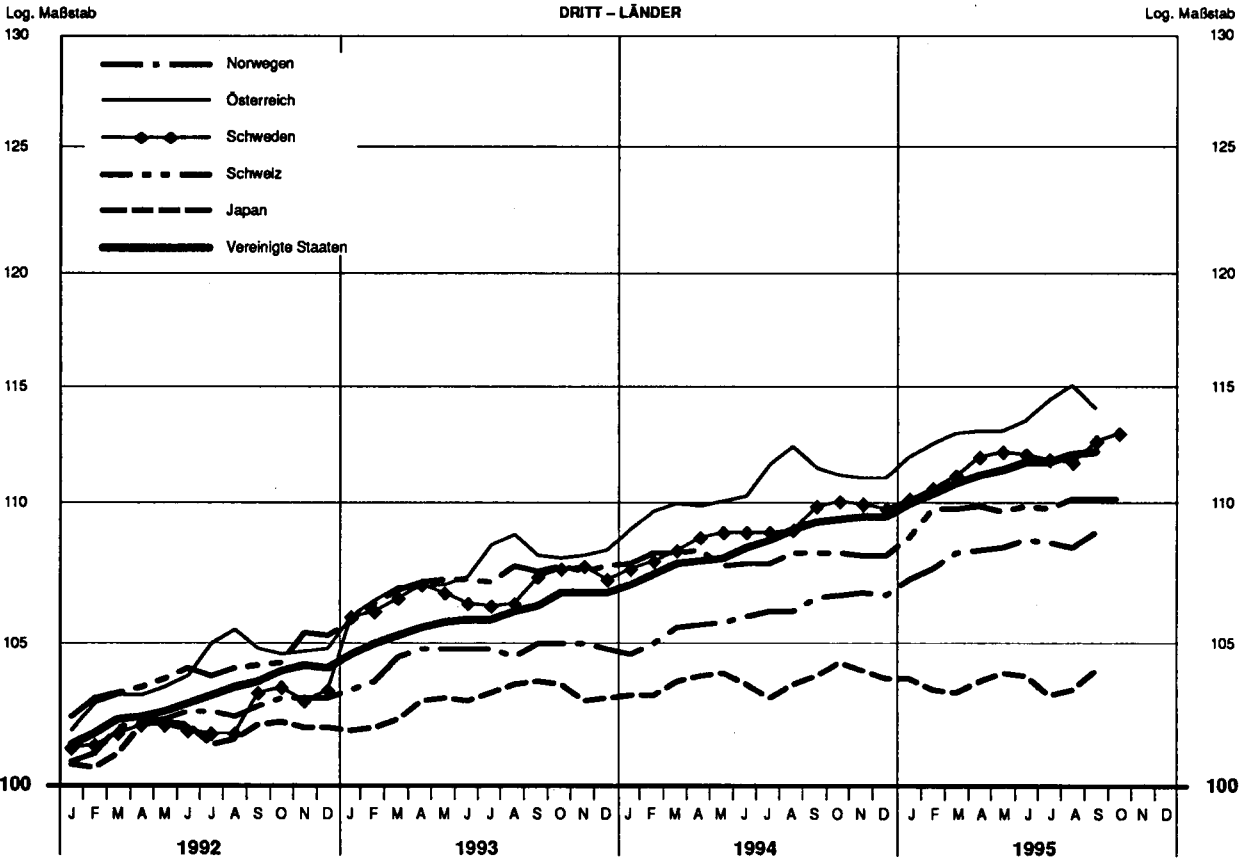
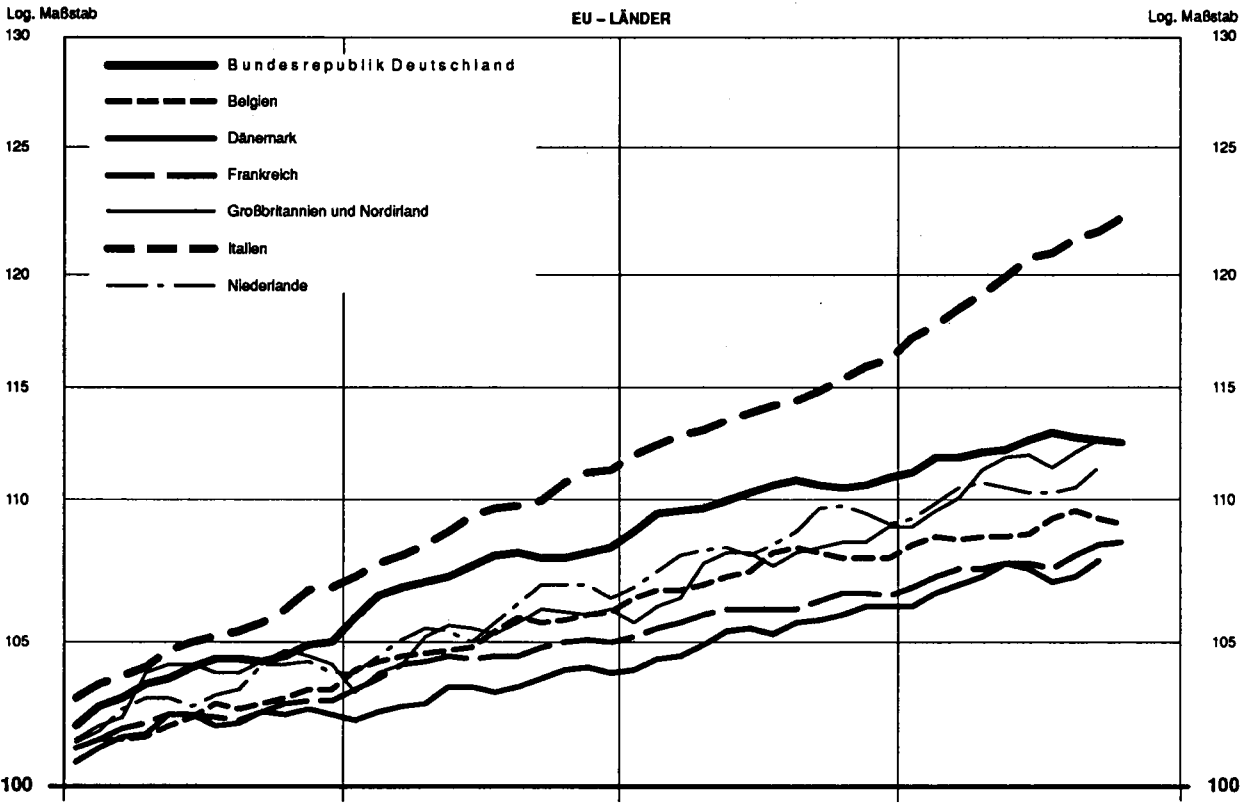
Bei der Beurteilung der Zahlen sollte nicht übersehen werden, daß die Preisindizes wegen unterschiedlicher Erhebungs- und Berechnungsmethoden von Land zu Land nur bedingt vergleichbar sind.

Zu Tabelle 4

Die Preise für Welthandelsgüter entstammen amtlichen preisstatistischen Veröffentlichungen, der internationalen Wirtschaftspresse und sonstigen Fachveröffentlichungen. Die Monatspreise werden zumeist aus den täglichen bzw. wöchentlichen Notierungen an den internationalen Börsenplätzen als einfache arithmetische Mittel errechnet. Die Umrechnung auf DM-Preise in dt wurde im Juni 1988 eingestellt. Umrechnungsfaktoren können daher auf Anfrage mitgeteilt werden.

Vorläufige Zahlen werden durch ein "p" berichtigte Zahlen durch ein "r" gekennzeichnet (siehe Zeichenerklärungen und Abkürzungen S. 4).

PREISINDEX FÜR DIE LEBENSHALTUNG AUSGEWÄHLTER LÄNDER 1991=100



INDEX DER WELTMARKTPREISE DES HWWA 1991 = 100

Log. Maßstab

Log. Maßstab



**1 Preisindizes für
1.1 Umbasiert auf**

Lfd. Nr.	Land (Berichtsort bzw. Zahl der Berichtsorte)	Waren bzw. Dienstleistungen	Originalbasis	Erhebungs- zeitpunkt	1992	1993	1994
Europa							
1	Deutschland Früheres Bundesgebiet 1) (118)	NG KWE H Kō V B .	1991	MM	104,0	107,7	110,6
2	Belgien	NG KWE H Kō V B .	1988	MM	102,4	105,3	107,8
3	Dänemark (200)	NG KWE H Kō V B S	1980	.	102,1	103,4	105,4
4	Finnland (33)	NG KWE H Kō V B .	1990	MM	103,0	105,2	106,3
5	Frankreich 2) (108)	NG KWE H Kō V B .	1990	MM	102,4	104,6	106,3
6	Griechenland (17)	NG KWE H Kō V B .	1988	D	115,8	132,5	147,0
7	Großbritannien und Nordirland 2) (200)	NG KWE H Kō V B .	Januar 1987	MM	103,7	105,4	107,9
8	Irland (120)	NG KWE H Kō V B .	November 1989	VJM	103,0	104,6	107,0
9	Island (Reykjavik)	NG KWE H Kō V B S	Mai 1988	MA	103,7	107,9	109,6
10	Italien (20)	NG KWE H Kō V B S	1990	D	105,2	109,7	114,1
11	Jugoslawien (93)	NG KWE H Kō V B .	.	D	9 129,0
12	Luxemburg	NG KWE H Kō V B .	1990	MA	103,2	106,9	109,2
13	Malta	NG KWE H Kō V B .	1991	.	101,6	105,9	110,2p
14	Niederlande (101)	NG KWE H Kō V B S	1990	MM	103,2	105,9	108,8
15	Norwegen 2) (100)	NG KWE H Kō V B .	1979	MM	102,3	104,7	106,1
16	Österreich (20)	NG KWE H Kō V B .	1986	MM	104,1	107,8	111,1
17	Polen	NG KWE H Kō V B .	.	.	143,0	193,5p	255,8
18	Portugal (25)	NG K . E H Kō V B .	1991	MM	108,9	116,0	122,1
19	Schweden 2) (70)	NG KWE H Kō V B .	1980	MM	102,2	107,0	108,4
20	Schweiz	NG KWE H Kō V B .	Mai 1993	D	104,0	107,4	108,4
21	Spanien	NG KWE H . . . S	1992	D	105,9	110,8	116,0
22	Türkei (Istanbul)	NG KWE H Kō V B .	1987	D	166,3	274,8	567,8
23	Ungarn	NG KWE H . . . S	.	D	123,0	150,7	179,0
24	Zypern	NG KWE H Kō V B S	1992	D	106,5	111,7	116,9
Afrika							
25	Ägypten (9)	NG KWE H Kō V . S	Juli 86 - Juni 87	D	113,6	127,4	137,7
26	Äthiopien (Addis Abeba)	NG K . E H Kō V B .	1990	.	110,5	114,4	123,1
27	Gambia (3)	NG KWE H Kō . B S	1974	D
28	Ghana	NG KWE H Kō V . S	1977	D	110,1	137,5	171,7
29	Kamerun, Republ. (Jaunde) 3)	NG K . E H Kō V B S	1966	D
30	Kenia (Nairobi) 4)	NG KWE H Kō V B S	Febr. - März 86	ME	116,3	178,3	...
31	Liberia (Monrovia)	NG KWE H Kō V . S	1964
32	Madagaskar (Antananarivo) 3)	NG K . E H Kō . S	1990	MA	109,0	120,3	156,9
33	Malawi (Blantyre)	NG K . E H . V . S	1990	.	119,9	151,2	200,2
34	Marokko (8)	NG KWE . Kō V . S	1991	D	105,7	111,2	116,9
35	Nigeria 4)	NG KWE H . V . S	1990	D	149,6	241,4	...
36	Sambia 4)	NG KWE H . . . S	1975	MM
37	Senegal (Dakar)	NG KWE H Kō V B .	1990	D	100,0	99,3	131,3
38	Simbabwe	NG KWE H Kō V B S	1990	.	142,1	181,3	221,7
39	Südafrika (12)	NG KWE H Kō V B S	1990	MA	113,9	125,0	136,2
40	Tansania (20)	NG KWE H Kō V B .	1990	.	121,9	152,6	197,3
41	Togo (Lomé)	NG KWE H . V . S	1963
42	Tunesien 5)	NG KWE H Kō V B S	1990	D	105,5	109,9	115,6
Amerika							
43	Argentinien (Buenos Aires)	NG KWE H Kō V B S	1988	D	124,9	138,2	143,9
44	Bolivien (La Paz)	NG KWE H Kō V B .	1991	ME	113,0	122,6	132,1
45	Brasilien (Rio de Janeiro)	NG KWE H Kō V B S	Aug. 1994	MA	12 100,0	24 245,2	663 386,5
46	Chile (Santiago)	NG KWE H Kō V B .	April 1989	D	115,4	130,1	145,0
47	Costa Rica (San José)	NG KWE H Kō V B S	1990	D	121,8	133,7	151,8
48	Dominikanische Republik	NG KWE H Kō V B S	Mai 76 - April 77	D	104,6	109,6	...
49	Ecuador (12 Städte)	NG KWE H Kō V B .	Mai 78 - Apr. 79	ME	154,6	224,1	285,3
50	El Salvador	NG KWE H . . . S	1990	D	111,3	138,1	145,8
51	Guatemala	NG KWE S	März - April 1983	MM	110,2	125,0	140,6
52	Haiti (Port-au-Prince)	NG KWE S	1980
53	Honduras (5)	NG KWE H Kō V B .	1978	.	108,8	120,4	146,6
54	Jamaika (Kingston)	NG KWE H Kō V B S	Januar 1988	ME	176,6	215,2	291,7
55	Kanada (36)	NG KWE H Kō V B S	1986	MA	101,5	103,3	103,6
56	Kolumbien 6)	NG KWE H . . . S	Dezember 1988	D
57	Mexiko (7)	NG KWE H Kō V B S	1978	D	115,5	126,8	135,6
58	Panama (Stadt)	NG KWE H Kō V B .	1990	.	101,8	102,2	103,6
59	Paraguay (Asunción)	NG KWE H . . . S	1990	D	115,1	136,1	164,1
60	Peru (Lima)	NG KWE H . . . S	1990	MM	173,6	258,0	319,2
61	Uruguay (Montevideo)	NG KWE H Kō V B S	1990	.	168,3	259,4	375,7
62	Venezuela (Caracas)	NG KWE H . . . S	1990	D	131,4	181,5	292,0
63	Vereinigte Staaten (91)	NG KWE H Kō V B S	1982 - 1984	M	103,0	106,1	108,8
Asien							
64	Bangladesch, Volkerepublik (Dhaka) 7)	N . KWE H . . . S	1990	.	104,4	104,3	108,1
65	Hongkong	NG KWE H . V . S	Okt. 89 - Sept. 90	.	109,6	119,2	129,4
66	Indien (50)	NG KWE H Kō V B .	1982	D	111,8	119,0	131,1
67	Indonesien (17)	NG KWE H Kō V B S	April 88 - März 89	.	107,5	118,0	128,0
68	Israel (76)	NG KWE H Kō V B S	1993	D	112,2	124,5	139,9
69	Japan (162)	NG KWE H Kō V B S	1990	D	101,6	103,0	103,7
70	Jordanien	NG KWE H . . . S	1990	M	104,0	108,9	111,3
71	Korea, Republik (alle Großstädte)	NG KWE H Kō V B S	1990	D	106,2	111,3	118,3
72	Kuwait	N . KWE H Kō V B .	1978
73	Malaysia	NG KWE H . V B S	1990	MM	104,7	108,4	112,5
74	Pakistan (12)	NG KWE H . . . S	1990	D	109,5	119,8	134,7
75	Philippinen	NG KWE . Kō V . S	1990	D	108,9	117,2	127,8
76	Saudi-Arabien	N . KWE H . V B S	1990	.	99,6	100,4	101,1
77	Singapur	NG KWE H Kō V B .	Okt. 92 - Sept. 93	.	102,3	104,7	108,5
78	Sri Lanka (Colombo)	NG KWE H Kō V B .	1990	D	111,4	124,4	134,9
79	Syrien (Damaskus)	N . KWE H Kō V B .	1990	.	109,5	122,3	133,4
80	Taiwan (alle Großstädte)	NG KWE H Kō . B S	1991	D	104,9	108,3	112,8
81	Thailand (Bangkok)	NG KWE H Kō V B S	1986	D	103,6	107,5	113,8
Australien und Ozeanien							
82	Australien (8)	NG KWE H Kō V B .	Juli 89 - Juni 90	Vj	101,0	102,8	104,8
83	Neuseeland (25)	NG KWE H Kō V B .	4. Vierteljahr 1988	D	101,0	102,4	104,1

Fußnoten siehe Seite 10.

die Lebenshaltung
1991 = 100

1994		1995										Lfd.
Nov.	Dez.	Jan.	Febr.	März	April	Mai	Juni	Juli	Aug.	Sept.	Okt.	Nr.
111,0	111,3	111,5	112,1	112,1	112,3	112,4	112,8	113,1	112,9	112,8	112,7	1
108,2	108,2	108,7	109,0	108,9	109,0	109,0	109,1	109,7	110,0	109,7	109,5	2
106,4	106,4	106,4	106,9	107,2	107,5	108,0	107,8	107,3	107,5	108,1	...	3
107,0	106,9	106,8	107,2	107,2	107,3	107,4	107,8	107,7	107,5	107,6p	...	4
106,9	106,8	107,1	107,5	107,8	107,8	108,0	108,0	107,8	108,3	108,7	108,8p	5
153,1	154,8	154,2	153,5	157,9	159,8	160,9	162,3	158,8	158,7p	163,4p	...	6
108,8	109,4	109,4	110,0	110,5	111,6	112,1	112,2	111,7	112,3	112,8	...	7
107,7	108,6	109,7	8
109,8	109,9	110,7	110,9	110,7	110,6	110,7	110,9	111,2	111,6	9
115,8	116,1	117,0	117,5	118,2	118,8	119,5	120,3	120,5	121,1p	121,4p	122,0p	10
...	11
110,3	110,4	110,8	110,9	111,0	111,0	111,2	111,3	111,4	111,3	111,5	...	12
111,5	112,2	112,9	113,0	114,9	114,0	13
109,9	109,5	109,7	110,3	110,9	111,1	110,9	110,7	110,7	110,9	111,7	...	14
107,0	106,9	107,5	107,9	108,5	108,6	108,7	109,0	108,9	108,7	109,3	...	15
111,4	111,4	112,2	112,7	113,1	113,2	113,2	113,6	114,4	115,0	114,1	...	16
...	17
123,4	123,8	125,3	126,1	126,7	127,2p	127,1	126,8	126,8	127,4	18
110,4	110,2	110,6	111,0	111,5	112,2	112,4	112,3	112,1	112,8	113,1	...	19
108,4	108,4	109,1	110,2	110,2	110,3	110,1	110,3	110,2	110,6	110,6	110,8p	20
117,5	118,0	119,2	119,8	120,5	121,2	121,2	121,3	121,3	121,7	122,2p	...	21
748,6	798,3	851,8	894,8	928,5	983,7	1 014,4	1 038,7	1 073,4	1 116,3	1 219,4	...	22
192,4	195,2	23
121,1	120,7	119,5	116,5	118,8	119,7	119,7	119,7	120,3	118,4	119,7	...	24
...
146,9	146,4	144,7	146,5	146,9	147,0	147,4	147,6	147,7	150,8	25
128,8	129,4	26
...	27
190,4	197,0	205,7	215,0	227,8	242,4	28
...	29
...	30
...	31
182,3	186,4	190,1	194,1	209,7	32
231,7	244,2	33
119,4	118,9	121,2	34
...	35
...	36
140,8	137,4	37
235,4	238,2	240,1	249,5p	259,4p	261,8p	261,7p	265,3p	271,1p	281,2p	38
141,2	141,6	143,4	144,1	145,5	147,5	148,0	148,0	148,6	39
...	225,2	40
...	41
118,2	119,1	119,8	120,0	121,0	121,5	121,9	121,9	42
...
146,5	146,9	148,7	148,7	148,0	148,7	148,7	148,4	149,0	148,7	148,9	...	43
135,9	137,9	139,0	139,8	44
1030250,0	1039855,8	1060346,2	1077528,8	1100519,2	1134125,0	1163653,8	1234201,9	1260009,6	1270605,8	45
149,7	150,1	151,1	151,8	152,8	153,7	154,6	155,8	157,1	159,7	160,8p	...	46
162,1	167,1	47
...	48
307,1	311,0	320,3	324,1	330,6	339,0	345,7	349,8	352,2	355,9	364,9	...	49
149,6	149,6	151,6	153,2	155,0	50
146,3	147,0	147,1	146,6	147,3	148,4	150,6	152,5	51
...	52
161,5	163,5	168,2	176,5	179,0	183,6	186,9	188,6	191,1	193,7	53
315,6	318,0	322,2	324,9	327,3	331,6	336,8	340,3	...	351,3	54
104,1	104,3	104,7	105,2	105,4	105,7	105,9	105,9	106,2	106,0	106,1	...	55
...	56
138,8	140,0	145,3	151,4	160,3	57
104,2	104,2	103,8	103,8	58
172,7	174,3	59
333,6	335,6	345,3	348,7	60
432,7	446,5	460,7	468,6	485,4	61
359,5	372,3	62
109,9	109,9	110,4	110,8	111,2	111,5	111,7	112,0	112,0	112,3p	112,4p	...	63
...
110,4	111,2	64
134,2	135,2	136,1	137,2	137,9	139,5	140,1	141,2	141,5	142,9	65
137,3	136,3	136,3	137,3	138,2	139,2	141,5	66
132,0	132,7	134,2	67
147,8	149,1	149,3	149,6	149,4	150,8	152,3	152,8	153,2	155,0	156,5	...	68
104,1	103,8	103,8	103,4	103,3	103,7	104,0	103,9	103,2	103,4	104,1	...	69
114,7	114,0	112,9	111,6	112,2	70
119,7	119,8	120,5	121,0	122,7	123,4	123,5	123,4	123,8	124,4	125,4	...	71
...	72
113,6	114,0	114,7	115,5	115,4	115,4	116,1	73
142,5	143,7	74
130,1	130,3	75
101,5	101,3	105,9	76
110,0	109,9	110,4	77
132,7	138,0	139,1	138,9	136,9	140,1	78
138,2	140,2	79
113,6	113,3	115,7	114,8	114,8	116,5	116,2	117,5	116,9	80
115,6	115,3	81
...
...	105,9	107,7	109,1	110,4	...	82
...	105,8	107,0	108,0	83

1 Preisindizes für
1.2 Veränderungen gegenüber dem
in

Lfd. Nr.	Land (Berichtsort bzw. Zahl der Berichtsorte)	Waren bzw. Dienstleistungen	Originalbasis	Erhebungs- zeitpunkt	1992	1993	1994			
Europa										
1	Deutschland									
	Früheres Bundesgebiet 1) (118)	NG KWE H KÖ V B .	1991	MM	+	4,0	+	3,6	+	2,7
2	Belgien	NG KWE H KÖ V B .	1988	MM	+	2,4	+	2,8	+	2,4
3	Dänemark (200)	NG KWE H KÖ V B \$	1980	.	+	2,1	+	1,2	+	2,0
4	Finnland (33)	NG KWE H KÖ V B .	1990	MM	+	2,9	+	2,1	+	1,1
5	Frankreich 2) (108)	NG KWE H KÖ V B .	1990	MM	+	2,4	+	2,1	+	1,7
6	Griechenland (17)	NG KWE H KÖ V B .	1988	D	+	15,8	+	14,4	+	10,9
7	Großbritannien und Nordirland 2) (200)	NG KWE H KÖ V B .	Januar 1987	MM	+	3,7	+	1,6	+	2,4
8	Irland (120)	NG KWE H KÖ V B .	November 1989	VJM	+	3,0	+	1,5	+	2,4
9	Island (Reykjavik)	NG KWE H KÖ V B \$	Mai 1988	MA	+	3,7	+	4,0	+	1,6
10	Italien (20)	NG KWE H KÖ V B \$	1990	D	+	5,3	+	4,3	+	4,0
11	Jugoslawien (93)	NG KWE H KÖ V B .	.	D	+	9029,0	+	...	+	...
12	Luxemburg	NG KWE H KÖ V B .	1990	MA	+	3,2	+	3,6	+	2,2
13	Malta	NG KWE H KÖ V B .	1991	.	+	1,8	+	4,2	+	4,1p
14	Niederlande (101)	NG KWE H KÖ V B \$	1990	MM	+	3,2	+	2,6	+	2,7
15	Norwegen 2) (100)	NG KWE H KÖ V B .	1979	MM	+	2,3	+	2,3	+	1,4
16	Österreich (20)	NG KWE H KÖ V B .	1986	MM	+	4,1	+	3,6	+	3,0
17	Polen	NG KWE H KÖ V B .	.	.	+	43,0	+	35,3	+	32,2
18	Portugal (25)	NG K . E H KÖ V B .	1991	MM	+	8,9	+	6,5	+	5,2
19	Schweden 2) (70)	NG KWE H KÖ V B .	1980	MM	+	2,2	+	4,7	+	2,2
20	Schweiz	NG KWE H KÖ V B .	Mai 1993	D	+	4,0	+	3,3	+	0,9
21	Spanien	NG KWE H . . . \$	1992	D	+	5,9	+	4,6	+	4,8
22	Türkei (Istanbul)	NG KWE H KÖ V B .	1987	D	+	68,3	+	65,2	+	106,7
23	Ungarn	NG KWE H . . . \$.	D	+	23,0	+	22,5	+	18,8
24	Zypern	NG KWE H KÖ V B \$	1992	D	+	6,5	+	4,9	+	4,7
Afrika										
25	Ägypten (9)	NG KWE H KÖ V . \$	Juli 86 - Juni 87	D	+	13,6	+	12,1	+	8,1
26	Äthiopien (Addis Abeba)	NG K . E H KÖ V B .	1990	.	+	10,5	+	3,5	+	7,6
27	Gambia (3)	NG KWE H KÖ . B \$	1974	D	+	9,5	+	6,5	+	...
28	Ghana	NG KWE H KÖ V . \$	1977	D	+	10,1	+	25,0	+	24,9
29	Kamerun, Republ. (Jaunde) 3)	NG K . E H KÖ V B \$	1986	D	+	...	+	...	+	...
30	Kenia (Nairobi) 4)	NG KWE H KÖ V B \$	Febr. - März 86	ME	+	16,3	+	53,3	+	...
31	Liberia (Monrovia)	NG KWE H KÖ V . \$	1964	.	+	...	+	...	+	...
32	Madagaskar (Antananarivo) 3)	NG K . E H KÖ . \$	1990	MA	+	9,0	+	10,3	+	30,5
33	Malawi (Blantyre)	NG K . E H . V . \$	1990	.	+	19,9	+	26,1	+	32,4
34	Marokko (8)	NG KWE H KÖ V . \$	1990	D	+	5,7	+	5,2	+	5,1
35	Nigeria 4)	NG KWE H . V . \$	1986	D	+	49,6	+	61,4	+	...
36	Sambia 4)	NG KWE H . . . \$	1975	MM	+	...	+	...	+	...
37	Senegal (Dakar)	NG KWE H KÖ V B .	1990	D	+/ -	0	-	0,7	+	32,2
38	Simbabwe	NG KWE H KÖ V B \$	1990	.	+	42,1	+	27,6	+	22,3
39	Südafrika (12)	NG KWE H KÖ V B \$	1990	MA	+	13,9	+	9,7	+	9,0
40	Tansania (20)	NG KWE H KÖ V B .	1990	.	+	21,9	+	25,2	+	29,2
41	Togo (Lomé)	NG KWE H . V . \$	1963	.	+	...	+	...	+	...
42	Tunesien 5)	NG KWE H KÖ V B \$	1990	D	+	5,6	+	4,2	+	4,6
Amerika										
43	Argentinien (Buenos Aires)	NG KWE H KÖ V B \$	1988	D	+	24,9	+	10,6	+	4,2
44	Bolivien (La Paz)	NG KWE H KÖ V B .	1991	ME	+	13,0	+	8,5	+	7,7
45	Brasilien (Rio de Janeiro)	NG KWE H KÖ V B \$	Aug. 1994	MA	+	1 001,1	+	2 105,0	+	2 636,2
46	Chile (Santiago)	NG KWE H KÖ V B .	April 1989	D	+	15,4	+	12,7	+	11,4
47	Costa Rica (San José)	NG KWE H KÖ V B \$	1990	D	+	21,8	+	9,8	+	13,5
48	Dominikanische Republik	NG KWE H KÖ V B \$	Mai 76 - April 77	D	+	4,6	+	4,8	+	...
49	Ecuador (12 Städte)	NG KWE H KÖ V B .	Mai 78 - Apr. 79	ME	+	54,6	+	45,0	+	27,3
50	El Salvador	NG KWE H . . . \$	1990	D	+	11,3	+	24,1	+	5,6
51	Guatemala	NG KWE . . . \$	März - April 1983	MM	+	7,0	+	13,4	+	12,5
52	Haiti (Port-au-Prince)	NG KWE . . . \$	1980	.	+	13,9	+	...	+	...
53	Honduras (5)	NG KWE H KÖ V B .	1978	.	+	8,8	+	10,7	+	21,7
54	Jamaika (Kingston)	NG KWE H KÖ V B \$	Januar 1988	ME	+	76,6	+	21,9	+	35,6
55	Kanada (36)	NG KWE H KÖ V B \$	1986	MA	+	1,5	+	1,8	+	0,2
56	Kolumbien 6)	NG KWE H . . . \$	Dezember 1988	D	+	...	+	...	+	...
57	Mexiko (7)	NG KWE H KÖ V B \$	1978	D	+	15,5	+	9,8	+	7,0
58	Panama (Stadt)	NG KWE H KÖ V B .	1990	.	+	1,8	+	0,4	+	1,4
59	Paraguay (Asunción)	NG KWE H . . . \$	1990	D	+	15,0	+	18,3	+	20,6
60	Peru (Lima)	NG KWE H . . . \$	1990	MM	+	73,5	+	48,6	+	23,7
61	Uruguay (Montevideo)	NG KWE H KÖ V B .	1990	.	+	68,5	+	54,1	+	44,8
62	Venezuela (Caracas)	NG KWE H . . . \$	1990	D	+	31,4	+	38,1	+	60,8
63	Vereinigte Staaten (91)	NG KWE H KÖ V B \$	1982 - 1984	M	+	3,0	+	3,0	+	2,6
Asien										
64	Bangladesch, Volkerepublik (Dhaka) 7)	N . KWE H . . . \$	1990	.	+	4,4	-	0,1	+	3,7
65	Hongkong	NG KWE H . V . \$	Okt. 89 - Sept. 90	.	+	9,6	+	8,7	+	8,6
66	Indien (50)	NG KWE H KÖ V B .	1982	D	+	11,8	+	6,4	+	10,2
67	Indonesien (17)	NG KWE H KÖ V B \$	April 88 - März 89	.	+	7,5	+	9,8	+	8,5
68	Israel (76)	NG KWE H KÖ V B \$	1993	D	+	12,2	+	11,0	+	12,3
69	Japan (162)	NG KWE H KÖ V B .	1990	D	+	1,8	+	1,3	+	0,7
70	Jordanien	NG KWE H . . . \$	1990	M	+	4,0	+	4,7	+	2,2
71	Korea, Republik (alle Großstädte)	NG KWE H KÖ V B \$	1990	D	+	6,2	+	4,8	+	6,2
72	Kuwait	N . KWE H KÖ V B .	1978	.	+	...	+	...	+	...
73	Malaysia	NG KWE H . V B \$	1990	MM	+	4,7	+	3,6	+	3,7
74	Pakistan (12)	NG KWE H . . . \$	1990	D	+	9,5	+	9,4	+	12,5
75	Philippinen	NG KWE . KÖ V . \$	1990	D	+	8,9	+	7,6	+	9,1
76	Saudi-Arabien	N . KWE H . V B \$	1990	.	-	0,4	+	0,8	+	0,7
77	Singapur	NG KWE H KÖ V B .	Okt. 92 - Sept. 93	.	+	2,3	+	2,4	+	3,6
78	Sri Lanka (Colombo)	NG KWE H KÖ V B .	1990	D	+	11,4	+	11,7	+	8,5
79	Syrien (Damaskus)	N . KWE H KÖ V B .	1990	.	+	9,5	+	11,7	+	9,1
80	Taiwan (alle Großstädte)	NG KWE H KÖ . B \$	1991	D	+	4,8	+	3,3	+	4,1
81	Thailand (Bangkok)	NG KWE H KÖ V B \$	1986	D	+	3,6	+	3,8	+	5,8
Australien und Ozeanien										
82	Australien (8)	NG KWE H KÖ V B .	Juli 89 - Juni 90	VJ	+	1,0	+	1,8	+	1,9
83	Neuseeland (25)	NG KWE H KÖ V B .	4. Vierteljahr 1988	D	+	1,0	+	1,3	+	1,7

1) Preisindex für die Lebenshaltung aller privaten Haushalte, Gebietsstand bis zum 3.10.1990 einschl. Berlin-Weest.
2) Jährlich erfolgen Korrekturen am Wägunesschema.
3) Index für Europäer.

4) Höhere Einkommensgruppe.
5) Bis einschl. 1993 Tunesien.
6) Angestellte mit mittlerem Einkommen.
7) Mittlere Einkommensgruppe.

die Lebenshaltung
entsprechenden Vorjahresergebnis
Prozent

1994		1995										Lfd.						
Nov.	Dez.	Jan.	Febr.	März	April	Mai	Juni	Juli	Aug.	Sept.	Okt.	Nr.						
+	2,4	+	2,5	+	2,1	+	2,0	+	1,8	+	1,9	+	1,5	+	1,6	+	1,6	1
+	2,0	+	1,9	+	1,9	+	1,7	+	1,4	+	1,3	+	1,2	+	1,3	+	1,2	2
+	2,1	+	2,3	+	2,2	+	2,3	+	2,3	+	2,1	+	1,8	+	1,6	+	2,1	3
+	1,7	+	1,6	+	1,9	+	1,7	+	1,5	+	0,9	+	0,8	+	0,5	+	0,3p	4
+	1,6	+	1,6	+	1,7	+	1,7	+	1,6	+	1,6	+	1,5	+	1,9	+	2,0	5
+	10,6	+	10,8	+	11,1	+	10,4	+	10,3	+	9,9	+	9,7	+	8,9	+	8,4p	6
+	2,6	+	2,9	+	3,3	+	3,4	+	3,5	+	3,4	+	3,6	+	3,5	+	3,9	7
+	2,4	+	2,5	+	2,5	+	2,8	+	2,8	+	2,8	+	2,8	+	2,8	+	2,8	8
-	0,1	+	0,5	+	1,7	+	1,1	+	1,3	+	1,3	+	1,4	+	1,8	+	1,8	9
+	3,9	+	4,0	+	4,3	+	4,7	+	5,0	+	5,1	+	5,6	+	5,5	+	5,8p	10
+	...	+	...	+	...	+	...	+	...	+	...	+	...	+	...	+	...	11
+	2,0	+	2,0	+	2,3	+	2,2	+	2,2	+	2,3	+	1,9	+	1,8	+	1,6	12
+	2,6	+	3,5	+	3,9	+	4,9	+	4,7	+	...	+	...	+	...	+	...	13
+	2,5	+	2,6	+	2,4	+	2,3	+	2,3	+	2,1	+	1,8	+	1,5	+	1,5	14
+	1,8	+	1,9	+	2,6	+	2,7	+	2,6	+	2,7	+	2,7	+	2,4	+	2,2	15
+	2,8	+	2,6	+	2,6	+	2,4	+	2,4	+	2,6	+	2,2	+	2,1	+	2,1	16
+	33,5	+	29,5	+	32,3	+	33,6	+	40,2	+	32,3	+	...	+	...	+	...	17
+	4,0	+	4,0	+	4,5	+	4,6	+	4,6p	+	4,3	+	3,8	+	3,7	+	4,0	18
+	2,4	+	2,6	+	2,9	+	3,0	+	3,3	+	3,2	+	3,0	+	2,9	+	2,7	19
+	0,6	+	0,4	+	1,0	+	1,6	+	1,6	+	2,0	+	2,1	+	2,0	+	2,0	20
+	4,3	+	4,3	+	4,4	+	4,8	+	5,1	+	5,1	+	4,7	+	4,3	+	4,4p	21
+	118,8	+	123,0	+	128,5	+	127,3	+	126,4	+	93,7	+	84,7	+	86,1	+	88,3	22
+	21,0	+	21,2	+	22,1	+	23,8	+	27,5	+	29,2	+	30,8	+	31,0	+	...	23
+	5,3	+	5,5	+	4,3	+	3,8	+	3,5	+	3,4	+	2,8	+	2,8	+	2,7	24
+	11,4	+	12,0	+	10,0	+	10,2	+	9,4	+	8,6	+	8,7	+	9,9	+	8,5	25
+	16,6	+	17,1	+	...	+	...	+	...	+	...	+	...	+	...	+	...	26
+	31,7	+	34,2	+	35,6	+	38,4	+	43,6	+	49,9	+	...	+	...	+	...	27
+	...	+	...	+	...	+	...	+	...	+	...	+	...	+	...	+	...	28
+	...	+	...	+	...	+	...	+	...	+	...	+	...	+	...	+	...	29
+	...	+	...	+	...	+	...	+	...	+	...	+	...	+	...	+	...	30
+	48,6	+	50,7	+	47,2	+	46,3	+	54,6	+	...	+	...	+	...	+	...	31
+	41,4	+	46,6	+	...	+	...	+	...	+	...	+	...	+	...	+	...	32
+	5,9	+	5,7	+	6,8	+	...	+	...	+	...	+	...	+	...	+	...	33
+	...	+	...	+	...	+	...	+	...	+	...	+	...	+	...	+	...	34
+	...	+	...	+	...	+	...	+	...	+	...	+	...	+	...	+	...	35
+	40,8	+	37,5	+	...	+	...	+	...	+	...	+	...	+	...	+	...	36
+	21,2	+	21,1	+	20,8	+	24,4p	+	21,6p	+	21,0p	+	19,9p	+	21,6p	+	23,7p	37
+	9,9	+	9,9	+	9,6	+	9,9	+	10,2	+	11,0	+	10,8	+	10,0	+	9,0	38
+	...	+	42,0	+	...	+	...	+	...	+	...	+	...	+	...	+	...	39
+	...	+	...	+	...	+	...	+	...	+	...	+	...	+	...	+	...	40
+	4,7	+	5,3	+	5,5	+	5,3	+	6,0	+	6,2	+	6,6	+	6,4	+	...	41
+	...	+	...	+	...	+	...	+	...	+	...	+	...	+	...	+	...	42
+	3,6	+	3,9	+	5,0	+	5,0	+	4,4	+	4,6	+	4,3	+	3,7	+	3,2	43
+	7,5	+	8,5	+	8,5	+	8,5	+	8,5	+	8,5	+	8,5	+	8,5	+	8,5	44
+	1707,1	+	1224,4	+	839,7	+	574,6	+	387,6	+	247,1	+	147,6	+	73,9	+	34,0	45
+	8,9	+	8,9	+	8,5	+	8,7	+	8,2	+	8,3	+	7,4	+	7,6	+	7,9	46
+	17,3	+	19,8	+	...	+	...	+	...	+	...	+	...	+	...	+	...	47
+	24,5	+	25,4	+	26,9	+	23,5	+	22,7	+	22,2	+	22,9	+	22,5	+	22,5	48
+	9,3	+	8,3	+	7,5	+	8,6	+	8,7	+	8,7	+	8,7	+	8,7	+	8,7	49
+	12,4	+	11,6	+	9,3	+	7,9	+	7,8	+	7,4	+	8,1	+	9,2	+	...	50
+	...	+	...	+	...	+	...	+	...	+	...	+	...	+	...	+	...	51
+	28,2	+	28,9	+	30,8	+	33,2	+	33,8	+	33,5	+	30,8	+	29,3	+	27,6	52
+	29,1	+	26,6	+	25,7	+	22,5	+	20,8	+	20,1	+	19,2	+	18,1	+	16,3	53
-	0,1	+	0,2	+	0,6	+	1,8	+	2,2	+	2,5	+	2,9	+	2,7	+	2,5	54
+	...	+	...	+	...	+	...	+	...	+	...	+	...	+	...	+	...	55
+	6,9	+	7,1	+	10,2	+	14,3	+	20,4	+	...	+	...	+	...	+	...	56
+	1,4	+	1,4	+	0,9	+	1,0	+	...	+	...	+	...	+	...	+	...	57
+	18,7	+	18,2	+	...	+	...	+	...	+	...	+	...	+	...	+	...	58
+	17,6	+	15,4	+	...	+	...	+	...	+	...	+	...	+	...	+	...	59
+	44,9	+	44,1	+	43,8	+	44,3	+	45,3	+	...	+	...	+	...	+	...	60
+	70,9	+	70,9	+	...	+	...	+	...	+	...	+	...	+	...	+	...	61
+	2,7	+	2,7	+	2,8	+	2,9	+	2,9	+	3,1	+	3,2	+	3,0	+	2,8	62
+	...	+	...	+	...	+	...	+	...	+	...	+	...	+	...	+	...	63
+	3,4	+	4,7	+	...	+	...	+	...	+	...	+	...	+	...	+	...	64
+	9,4	+	9,5	+	10,4	+	9,6	+	10,1	+	9,9	+	9,4	+	9,7	+	9,2	65
+	9,8	+	9,5	+	9,9	+	9,8	+	9,7	+	9,7	+	10,3	+	...	+	...	66
+	9,7	+	9,7	+	9,6	+	...	+	...	+	...	+	...	+	...	+	...	67
+	14,3	+	14,5	+	13,9	+	13,4	+	12,1	+	11,0	+	10,8	+	9,7	+	8,8	68
+	1,0	+	0,7	+	0,6	+	0,2	+	0,4	+	0,2	+	0	+	0,3	+	0,1	69
+	3,4	+	3,4	+	4,4	+	2,1	+	1,2	+	...	+	...	+	...	+	...	70
+	6,1	+	5,6	+	4,9	+	4,2	+	4,7	+	5,1	+	5,1	+	4,3	+	3,8	71
+	...	+	...	+	...	+	...	+	...	+	...	+	...	+	...	+	...	72
+	3,6	+	3,2	+	3,0	+	2,6	+	2,9	+	3,1	+	3,5	+	...	+	...	73
+	13,1	+	14,3	+	...	+	...	+	...	+	...	+	...	+	...	+	...	74
+	7,4	+	7,1	+	...	+	...	+	...	+	...	+	...	+	...	+	...	75
+	1,0	+	0,7	+	5,3	+	...	+	...	+	...	+	...	+	...	+	...	76
+	4,0	+	3,4	+	3,3	+	...	+	...	+	...	+	...	+	...	+	...	77
+	2,8	+	4,2	+	2,4	+	1,0	+	0,8	+	0,7	+	...	+	...	+	...	78
+	11,8	+	10,3	+	...	+	...	+	...	+	...	+	...	+	...	+	...	79
+	3,8	+	2,8	+	5,5	+	3,1	+	3,5	+	4,3	+	3,2	+	4,5	+	3,7	80
+	6,0	+	4,9	+	...	+	...	+	...	+	...	+	...	+	...	+	...	81
+	2,5	+	...	+	3,9	+	...	+	...	+	...	+	...	+	...	+	...	82
+	2,8	+	...	+	4,0	+	...	+	...	+	...	+	...	+	...	+	...	83

2 Indizes der Großhandelspreise
2.1 Umbasiert auf

Lfd Nr.	Land (Berichtsort)	Waren und Warengruppen	Originalbasis	Anzahl der Waren	Erhe- bungs- zeit- punkt	Jahr		
						1992	1993	1994
Europa								
1	Bundesrepublik Deutschland 1) 2).	. Ba Be Mi E M Ma C Ho K Ha T N In R	1991	2 239	ME	101,4	101,4	102,0
2	Belgien	La Ba . . E M Ma C Ho K Ha T N In .	1980	135	MM	100,2	99,3	100,6
3	Dänemark	La Ba Be Mi . M Ma C Ho K Ha T N . .	1990	1 070	ME	98,9	98,3	99,7
4	Finnland	. . Be Mi E M Ma C Ho K Ha T N . .	1990	.	D	102,2	106,1	107,7
5	Frankreich	. Ba . . M . C . K . . In .	1990	524	ME	98,4	96,1	97,2
6	Griechenland (Athen/Piräus)	La Ba Be Mi . M Ma C Ho K Ha T N . .	1980	732	D	111,2	124,5	135,2
7	Großbritannien und Nordirland 1)	. . Be . . M Ma C Ho K Ha T N . .	1990	.	D	103,9	107,7	110,4
8	Irland 1)	. . Be . . M Ma C Ho K Ha T N . .	1985	.	MM	101,7	106,3	107,5
9	Italien	La Ba Be Mi E M Ma C Ho K Ha T N . .	1990	850	D	102,1	107,3	111,4
10	Jugoslawien 1)	. Ba Be Mi E M Ma C Ho K Ha T N . .	1989	1 100	D	.	.	.
11	Luxemburg	. Ba Be . . M Ma C Ho K Ha T N . .	1985	.	MM	97,3r	96,1	97,5
12	Niederlande 1)	. Ba Be Mi E M Ma C Ho K Ha T N . .	1990	.	ME	100,3	99,3	100,0
13	Norwegen	La Ba Be Mi E M Ma C Ho K Ha T N . .	1981	.	MM	100,1	100,1	101,5
14	Österreich	La Ba Be Mi E M Ma C Ho K Ha T N . .	1986	362	MM	99,8	99,4	100,7
15	Schweden 1)	. . Be . . M Ma C Ho K Ha T N . .	1990	542	D	98,8r	104,2r	109,1r
16	Schweiz	La Ba Be Mi E M . C Ho K Ha T N . .	1963	800	ME	100,1	100,4	100,0
17	Spanien 1)	. Ba Be Mi E M Ma C Ho K Ha T N . .	1990	.	D	101,4	103,8	108,2
18	Türkei (Istanbul)	La Ba Be Mi . M . C Ho . Ha T N . .	1987	2 938	D	162,1r	256,7r	556,5r
Afrika								
19	Ägypten	La Ba Be Mi . M Ma C Ho . Ha T N . .	Juli 65 - Juni 66	440	D	112,1	121,7	...
20	Kongo E N In .	1980	.	.	101,7
21	Marokko	La In .	1985	231	.	102,8	107,4	110,9
22	Südafrika	La Ba Be Mi E M Ma C Ho K Ha T N . .	1990	1 750	D	108,3	115,4	125,0
23	Zentralafrika N In .	1981	.	.	100,3	98,9	...
Amerika								
24	Brasilien 3)	La Ba Be Mi . M Ma C Ho K Ha T N . .	Aug. 1994	243	D	0,1	2,9	69,8r
25	Chile	La Ba Be Mi E M Ma C Ho K Ha T N . .	Juni 1992	254	D	111,7	121,3	130,6
26	Costa Rica (San José)	La Ba . Mi . . C . . Ha T N In .	1991	290	D	118,4	124,5	140,8
27	Ecuador	La . . Mi . M Ma C Ho . Ha T N . .	1985	.	.	154,7	215,1	254,3
28	Kanada 1)	. Ba . Mi . M Ma C Ho K Ha T N . .	1986	.	D	100,5	103,8	109,7
29	Kolumbien (14 Städte)	La . Be Mi . M Ma C Ho K Ha T N . .	1970	540	MM	120,1
30	Mexiko (Mexiko Stadt)	La Ba Be . E M . C Ho . . N . .	1978	210	D	113,4	123,5	131,8
31	Uruguay	La . Be Mi E M Ma C Ho K Ha T N . .	1968	.	D	158,3	211,1	...
32	Venezuela	La Ba Be Mi E M Ma C Ho . Ha T N . .	1984	.	D	123,5	166,7	297,0
33	Vereinigte Staaten 1)	La Ba Be Mi E M Ma C Ho K Ha T N . .	1982	2 772	MM	100,6	102,1	103,3
Asien								
34	Bangladesch	La . . Mi E . . C . K Ha T N In .	Juli 69 - Juni 70	44	.	102,8	105,6	110,6
35	Indien	La . Be Mi E M Ma C Ho K Ha T N . .	1981 - 82	360	D	112,0	120,9	133,5
36	Israel 1)	. . Be Mi . M Ma C Ho K Ha T N . .	1988	253	MM	110,1	119,2	128,6
37	Japan	La Ba Be Mi E M Ma C Ho K Ha T N . .	1990	1 313	D	98,4	95,6	93,4
38	Korea, Republik 1)	La Ba Be Mi E M Ma C Ho K Ha T N In R	1990	896	D	102,2	103,7	106,6
39	Pakistan	. . . Mi E N In R	Juli 80 - Juni 81	.	.	107,2	117,2	139,2
40	Philippinen (Manila)	La . Be . . M Ma C Ho K Ha T N In R	1978	539	MM	104,6	103,4	...
41	Singapur	. . . Mi . Ma C . . In R	1990	230	.	95,6	93,0	91,0
42	Taiwan	La Ba . Mi E M Ma C Ho K Ha T N . .	1991	1 039	D	96,3	98,8	100,9
43	Thailand	La Ba . Mi . . Ma C Ho K Ha T N . .	1985	600	D	100,2	99,8	103,6
Australien und Ozeanien								
44	Australien 1)	. . . Mi . M Ma C Ho K Ha T N . .	Juli 88 - Juni 89	.	MM	101,5r	103,6r	104,3p
45	Neuseeland 1)	. . . Mi . M Ma C Ho K Ha T N . .	4. Vj. 1982	.	Vj	102,7	106,2	107,5
Indizes der								
Bundesrepublik Deutschland								
46	Index des HWWA, Institut für Wirtschaftsforschung, Hamburg	La . . Be Mi . M . . Ho K Ha T N . .	1975	31	tägl.	98,9	89,2	91,3
Großbritannien								
47	Reuters Index	La M . . . K . T	18. Sept. 1931	17 4	tägl.	94,9	99,2	117,8
Vereinigte Staaten								
48	Moody's Index	La M . . . K Ha T	31. Dez. 1931	15 5	tägl.	96,1	102,9	125,3

Fußnoten siehe S. 14.

bzw. gewerblichen Erzeugerpreisen
1991 = 100

1994		1995										Lfd. Nr.
Nov.	Dez.	Jan.	Febr.	März	April	Mai	Juni	Juli	Aug.	Sept.	Okt.	
102,6	102,7	103,2	103,4	103,5	103,8	103,8	103,9	103,8	103,9	104,0	...	1
101,7	101,3	101,9	102,4	102,1	102,8	103,0r	102,7r	102,5r	103,0	2
100,9	101,1	101,7	102,2	102,5	102,7	102,9	102,8	102,7	102,6	102,8	...	3
109,1	109,4	109,8	110,2	110,1	110,8	111,5	111,5	111,6	111,8	4
99,8	100,3	102,2	102,9	103,3	104,1	104,6	104,7	104,8	104,8	5
139,8	141,2	143,4	144,0	144,8	145,7	6
111,2	111,8	113,0	113,2	113,8	114,3	114,5	114,6	114,9p	115,1p	115,4p	...	7
107,4	107,6	108,2	108,6	109,8	109,7	109,9	110,3	110,2	110,5	111,0	...	8
113,8	114,4	116,0	117,7	120,5	122,6	123,4	124,3	9
97,7	98,0	10
101,1	101,3	102,3	102,7	102,6	102,6	102,7	102,6	11
102,2	102,4	102,8	102,9	103,2	103,4	103,5	103,8	103,4	103,2	103,7	...	12
101,8	102,4	101,1	101,6	102,1	102,0	104,3	102,4	101,0	99,5	99,5	99,5	13
111,2	111,9	115,8	116,9	117,5	119,3	120,1	120,5	121,6	121,8r	121,9	...	14
100,2	100,2	100,3	100,5	100,6	100,4	100,2	100,2	100,1	99,9	15
110,2	110,8	112,5	113,9	114,7	115,1	115,3	115,5	16
725,1	785,7	851,3	911,1	967,0	1 005,1	1 021,9	1 035,0	1 059,7	1 090,9	1 142,8	...	17
...	18
...	19
110,9	114,1	20
128,9	129,6	131,7	133,2	133,5	135,7	136,7	21
133,2	22
...	23
105,2	104,9	105,9	106,6	108,1	110,2	108,2	109,5	111,6	113,7	24
135,7	135,3	135,8	136,7	139,1	139,4	138,3	137,5	138,6	140,1	25
151,6	154,4	159,9	162,8	165,2	167,5	26
275,7	281,5	27
112,6	113,5	116,7	117,2	118,0	117,8	118,9	118,8	118,7	119,0	119,3	...	28
135,2	136,6	144,3	150,1	159,6	173,3	180,2	186,3	189,9	193,6	29
...	30
375,4	384,1	404,6	419,1	31
104,3	104,6	105,2	106,0	106,4	107,0	107,3	107,6	107,6	107,3	32
...	33
112,5	113,4	34
137,9	139,7	141,4	142,1	142,2	142,6	143,8	35
133,5	134,6	136,2	137,0	138,0	140,2	141,5	142,9	142,4	142,9	36
93,2	93,2	93,6	93,5	92,9	92,2	92,0	91,9	92,1	92,7	93,3	...	37
107,7	108,4	109,3	109,7	110,9	111,7	112,0	112,1	112,3	112,4	112,9	...	38
146,2	150,2	153,1	152,4	153,5	39
113,1	40
91,7	91,2	90,8	91,3	91,3	92,0	91,9	91,3r	90,6p	41
102,8	103,8	105,3	106,3	107,1	107,7	108,1	108,6	109,0	42
104,7	105,6	107,1	109,0	109,0	110,2	111,4	43
105,5	105,5	106,2	107,1	107,4	107,8	108,3	108,5	108,9	108,8	44
108,0	108,2	45
Weltmarktpreise												
98,8	96,4	99,3	100,7	101,5	106,1	105,1	101,6	97,7	98,1	98,4	96,4	46
126,5	130,2	134,6	134,8	138,2	137,8	137,8	136,3	133,3	131,4	127,3	124,6	47
133,5	136,8	141,9	142,5	143,9	145,0	145,4	146,5	145,2	143,9	137,0	140,8	48

2 Indizes der Großhandelspreise
2.2 Veränderungen gegenüber dem
in

Lfd Nr.	Land (Berichtsort)	Waren und Warengruppen	Originalbasis	Anzahl der Waren	Erhe- bungs- zeit- punkt	Jahr		
						1992	1993	1994
Europa								
1	Bundesrepublik Deutschland 1) 2)	Ba Be Mi E M Ma C Ho K Ha T N In .R	1991	2 239	ME	+ 1,4	± 0	+ 0,6
2	Belgien	La Ba . . E M Ma C Ho K Ha T N In .	1980	135	MM	+ 0,2	- 1,0	+ 1,4
3	Dänemark	La Ba Be Mi . M Ma C Ho K Ha T N . .	1990	1 070	ME	- 1,1	- 0,6	+ 1,4
4	Finnland	. . Be Mi E M Ma C Ho K Ha T N . .	1990	.	D	+ 2,2	+ 3,9	+ 1,5
5	Frankreich	. Ba . . . M . C . K . . In .	1990	524	ME	- 1,6	- 2,9	+ 1,4
6	Griechenland (Athen/Piräus)	La Ba Be Mi . M Ma C Ho K Ha T N . .	1980	732	D	+ 11,2	+ 11,9	+ 8,6
7	Großbritannien und Nordirland 1)	. . Be . . M Ma C Ho K Ha T N . .	1990	.	D	+ 3,8	+ 3,7	+ 2,5
8	Irland 1)	. . Be . . M Ma C Ho K Ha T N . .	1985	.	MM	+ 1,7	+ 4,6	+ 1,1
9	Italien	La Ba Be Mi E M Ma C Ho K Ha T N . .	1990	850	D	+ 2,1	+ 5,1	+ 3,8
10	Jugoslawien 1)	. Ba Be Mi E M Ma C Ho K Ha T N . .	1989	1 100	D	.	.	.
11	Luxemburg	. Ba Be . . M Ma C Ho K Ha T N . .	1985	.	MM	- 2,8	- 1,3	+ 1,5
12	Niederlande 1)	. Ba Be Mi E M Ma C Ho K Ha T N . .	1990	.	ME	- 0,7	- 1,0	+ 0,7
13	Norwegen	La Ba Be Mi E M Ma C Ho K Ha T N . .	1981	.	MM	+ 0,1	- 0,1	+ 1,4
14	Österreich	La Ba Be Mi E M Ma C Ho K Ha T N . .	1986	362	MM	- 0,2	- 0,4	+ 1,3
15	Schweden 1)	. . Be . . M Ma C Ho K Ha T N . .	1990	542	D	- 1,2	+ 5,4r	+ 4,6
16	Schweiz	La Ba Be Mi E M . C Ho K Ha T N . .	1963	800	ME	+ 0,1	+ 0,3	- 0,4
17	Spanien 1)	. Ba Be Mi E M Ma C Ho K Ha T N . .	1990	.	D	+ 1,4	+ 2,4	+ 4,2
18	Türkei (Istanbul)	La Ba Be Mi . M . C Ho . Ha T N . .	1987	2 938	D	+ 62,1r	+ 58,4r	+ 120,7r
Afrika								
19	Ägypten	La Ba Be Mi . M Ma C Ho . Ha T N . .	Juli 65 - Juni 66	440	D	+ 12,1	+ 8,5	...
20	Kongo E N In .	1980	.	.	+ 1,7
21	Marokko	La In .	1985	231	.	+ 2,8	+ 4,5	+ 2,4
22	Südafrika	La Ba Be Mi E M Ma C Ho K Ha T N . .	1990	1 750	D	+ 8,3	+ 6,6	+ 8,2
23	Zentralafrika N In .	1981	.	.	+ 0,3	- 1,5	...
Amerika								
24	Brasilien	La Ba Be Mi . M Ma C Ho K Ha T N . .	Aug. 1994	243	D	975,8r	+ 2088,9r	+ 2312,0r
25	Chile	La Ba Be Mi E M Ma C Ho K Ha T N . .	Juni 1992	254	D	+ 11,7	+ 8,6	+ 7,7
26	Costa Rica (San José)	La Ba . . Mi . . C . . Ha T N In .	1991	290	D	+ 18,4	+ 5,2	+ 13,1
27	Ecuador	La . . Mi . . M Ma C Ho . Ha T N . .	1985	.	.	+ 54,7	+ 39,1	+ 18,3
28	Kanada 1)	. Ba . . Mi . . M Ma C Ho K Ha T N . .	1986	.	D	+ 0,5	+ 3,3	+ 5,8
29	Kolumbien (14 Städte)	La . Be Mi . M Ma C Ho K Ha T N . .	1970	540	MM	+ 20,1
30	Mexiko (Mexiko Stadt)	La Ba Be . E M . C Ho . . N . .	1978	210	D	+ 13,4	+ 8,9	+ 6,8
31	Uruguay	La . Be Mi E M Ma C Ho K Ha T N . .	1968	.	D	+ 58,3	+ 33,4	...
32	Venezuela	La Ba Be Mi E M Ma C Ho . Ha T N . .	1984	.	D	+ 23,5r	+ 35,0	+ 78,1
33	Vereinigte Staaten 1)	La Ba Be Mi E M Ma C Ho K Ha T N . .	1982	2 772	MM	+ 0,6	+ 1,5	+ 1,3
Asien								
34	Bangladesh	La . . Mi E K Ha T N In .	Juli 69 - Juni 70	44	.	+ 2,8	+ 2,7	+ 4,7
35	Indien	La . Be Mi E M Ma C Ho K Ha T N . .	1981 - 82	360	D	+ 12,0	+ 7,9	+ 10,5
36	Israel 1)*	. . Be Mi . M Ma C Ho K Ha T N . .	1988	253	MM	+ 10,1	+ 8,2	+ 7,9
37	Japan	La Ba Be Mi E M Ma C Ho K Ha T N . .	1990	1 313	D	- 1,6	- 2,9	- 2,0
38	Korea, Republik 1)	La Ba Be Mi E M Ma C Ho K Ha T N In R	1990	896	D	+ 2,2	+ 1,5	+ 2,8
39	Pakistan Mi E N In R	Juli 80 - Juli 81	.	.	+ 7,3	+ 9,3	+ 18,7
40	Philippinen (Manila)	La . Be . . M Ma C Ho K Ha T N In R	1978	539	MM	+ 4,6r	- 1,1	...
41	Singapur Mi . . Ma C . . . In R	1990	230	.	- 4,1	- 1,8	- 2,1
42	Taiwan	La Ba . Mi E M Ma C Ho K Ha T N . .	1991	1 039	D	- 3,7	+ 2,5	+ 2,2
43	Thailand	La Ba . . Mi . . Ma C Ho K Ha T N . .	1985	600	D	+ 0,2	- 0,5	+ 3,9
Australien und Ozeanien								
44	Australien 1) Mi . M Ma C Ho K Ha T N . .	Juli 88 - Juni 89	.	MM	+ 1,5	+ 2,0	+ 0,7p
45	Neuseeland 1) Mi . M Ma C Ho K Ha T N . .	4. Vj. 1982	.	Vj	+ 2,7	+ 3,4	+ 1,2

Indizes der

Bundesrepublik Deutschland

46	Index des HWWA, Institut für Wirtschaftsforschung, Hamburg	La . Be Mi . M . . Ho K Ha T N . .	1975	31	tägl.	- 1,1	- 9,9	+ 2,4
----	---	------------------------------------	------	----	-------	-------	-------	-------

Großbritannien

47	Reuters Index	La M . . . K . T . . .	18. Sept. 1931	17 4	tägl.	- 5,1	+ 4,5	+ 18,7
----	---------------	--------------------------------	----------------	------	-------	-------	-------	--------

Vereinigte Staaten

48	Moody's Index	La M . . . K Ha T . . .	31. Dez. 1931	15 5	tägl.	- 3,9	+ 7,1	+ 21,7
----	---------------	---------------------------------	---------------	------	-------	-------	-------	--------

1) Index der Erzeugerpreise gewerblicher Produkte.
2) Gebietstand bis zum 03.10.1990.
3) Indexzahlen auf Originalbasis, nicht umbasiert.

4) Weizen, Mais, Reis, Zucker, Kakao, Kaffee, Rindfleisch, Erdnüsse, Kopra, Sojabohnen, Wolle, Baumwolle, Kautschuk, Kupfer, Blei, Zinn.
5) Weizen, Mais, Schweine, Zucker, Kaffee, Kakao, Wolle, Baumwolle, Seide, Häute, Kautschuk, Stahlschrott, Kupfer, Blei, Silber.

bzw. gewerblichen Erzeugerpreisen
entsprechenden Vorjahresergebnis
Prozent

1994		1995										Lfd. Nr.	
Nov.	Dez.	Jan.	Febr.	März	April	Mai	Juni	Juli	Aug.	Sept.	Okt.		
+	1,6	+	1,6	+	1,7	+	1,8	+	1,8	+	2,0	...	1
+	2,1	+	2,2	+	2,7	+	3,1	+	2,8	+	2,6	...	2
+	2,4	+	2,7	+	2,9	+	3,4	+	3,7	+	3,8	...	3
+	2,7	+	3,3	+	3,4	+	3,8	+	3,5	+	4,1	...	4
+	5,3	+	.	+	7,6	+	8,1	+	8,8	+	8,9	...	5
+	9,1	+	10,2	+	10,5	+	9,6	+	9,5	+	8,8	...	6
+	2,5	+	2,6	+	3,3	+	3,4	+	3,6	+	3,9	...	7
-	0,4	+	0,1	+	0,9	+	1,7	+	1,6	+	2,1	...	8
+	4,6	+	5,2	+	6,0	+	7,1	+	9,3	+	11,3	...	9
+	.	+	.	+	.	+	.	+	.	+	10
+	0,1	+	0,7	+	...	+	...	+	...	+	11
+	2,2	+	2,6	+	3,5	+	3,7	+	3,7	+	3,3	...	12
+	1,9	+	2,4	+	2,7	+	2,3	+	2,3	+	2,0	...	13
+	3,1	+	3,7	+	1,6	+	1,7	+	2,0	+	1,5	...	14
+	5,4	+	5,7	+	8,6	+	9,7	+	10,1	+	10,4	...	15
+	0,4	+	0,3	+	0,7	+	0,8	+	0,9	+	0,8	...	16
+	4,9	+	5,3	+	5,8	+	6,6	+	7,1	+	7,4	...	17
+	137,0	+	149,6	+	156,8	+	149,8	+	144,3	+	91,2	...	18
...	19
+	2,6	20
+	9,4	+	9,7	+	10,5	+	10,6	+	10,9	21
+	32,8	22
...	23
+	1 439,7	+	1 031,4	+	709,5	+	469,3	+	301,7	+	191,1	...	24
+	8,3	+	7,8	+	8,2	+	8,6	+	9,2	+	9,4	...	25
+	18,8	+	19,9	+	22,7	+	23,4	+	24,4	+	25,1	...	26
+	22,5	27
+	7,6	+	8,1	+	10,3	+	9,6	+	9,8	+	9,2	...	28
+	29
+	7,4	+	7,8	+	13,0	+	17,0	+	23,7	+	33,5	...	30
+	31
+	90,3	+	89,5	+	87,1	+	88,2	32
+	2,1	+	2,8	+	2,9	+	3,5	+	3,3	+	4,1	...	33
...	34
+	2,6	+	4,2	35
+	9,8	+	11,2	+	12,1	...	11,7	+	10,6	+	8,9	...	36
+	9,4	+	9,7	+	10,3	+	10,2r	+	10,0r	+	10,8r	...	37
-	1,3	-	1,4	-	1,1	-	0,6	-	1,1	-	1,5	...	38
+	3,6	+	3,9	+	3,6	+	3,9	+	5,1	+	5,7	...	39
+	18,4	+	21,4	+	20,9	+	16,2	+	15,4	40
...	41
-	0,2	+	1,2	+	0,5	+	0,9	+	1,9	+	1,4	...	42
+	4,2	+	5,5	+	7,2	+	8,1	+	8,8	+	8,4	...	43
+	3,8	+	4,8	+	5,1	+	5,1	+	5,3	+	7,2	...	44
...	45
+	1,3	+	1,6	+	2,7	+	3,7	+	3,6	+	3,8	...	46
+	0,9	47

Weltmarktpreise

+	18,0	+	22,8	+	23,2	+	25,4	+	27,0	+	24,7	+	15,9	+	6,8	-	1,7	+	1,1	+	2,6	-	0,3	46
+	31,5	+	32,0	+	33,9	+	27,5	+	27,8	+	27,3	+	20,0	+	14,4	+	5,9	+	6,3	+	1,9	+	0,8	47
+	25,3	+	24,1	+	26,8	+	24,4	+	22,7	+	23,0	+	18,6	+	16,9	+	13,1	+	11,2	+	7,4	+	6,7	48

3 Preisindizes für Baustoffe und Bauwerke

3.1 Umbasiert auf 1991 = 100

Land (Berichteort)	Originalbasis	Warenzahl Bau- werkstyp	Jahr			1994			1995		
			1992	1993	1994	Mai	Aug.	Nov.	Febr.	Mai	Aug.
Baustoffe 1)											
Europa											
Bundesrepublik Deutschland 3))	1985	.	102,5	103,8	105,6	105,3	105,9	106,6	107,7	108,1	108,0
Dänemark 4)	1. Jan. 1987	.	103,2	104,8	106,4	105,6	106,4	107,2	108,8	110,4	...
Finnland 4)	1990	.	98,0	103,0	104,8	104,3	105,3	106,5	107,6
Frankreich	1990	.	101,3	99,9	101,1	101,2	101,5	101,0	102,6	104,1	105,1
Griechenland 4)	1990	70	111,8	126,5	135,6	134,9	136,3	138,8	143,0	144,6	...
Großbritannien und Nordirland 2)	1990	.	100,6	103,8	108,9	108,3	109,8	111,1	113,4	118,2	116,6
Irland	1985	.	100,0	100,7	103,3	102,4	103,9	105,9	107,8	108,3	108,4
Italien 4)	1990	.	103,2	108,6	...	111,5	112,2
Luxemburg	1985	.	107,6	109,3	112,4	112,4	112,6	112,6
Niederlande	1990	30	102,9	105,9	107,8	107,8	107,8	107,8	109,8	109,8	...
Norwegen 4)	1978	.	101,5	102,4	105,6	104,5	106,9	108,2	109,5	111,0	111,0
Österreich (Wien) 4)	1990	15	100,4	101,8	105,1	105,1	105,7	106,1	107,0	107,5	...
Schweden 4)	1988	.	100,8	103,3	109,0	108,3	109,3	111,8	114,7	116,4	118,0
Schweiz	Mai 1993	.	102,3	103,3	103,5	103,1	103,7	104,8	106,4	107,8	107,2
Spanien	1990	.	100,5	101,1	104,4	104,4	104,6	105,3	108,0	109,2	...
Türkei	1988	10	160,3	264,4	574,3	649,9	602,3	674,7	803,2	910,9	1 049,7
Afrika											
Simbabwe (Harare) 4)	1980	.	136,8	148,6	169,6	164,0	175,6	178,5
Südafrika	1990	.	106,3	113,8	121,7	120,6	123,3	125,5	130,4	133,5	...
Amerika											
Argentinien 4)	1980	rd. 45	118,0	124,8	126,6	126,5	126,6	126,6	127,2	130,7	130,6
Brasilien 5)	Aug. 1994	.	.	3,0	69,7	54,2	100,0	101,3	107,8	112,5	116,1
Mexiko	1974	19	113,0	122,9	127,5	126,8	127,9	129,1	144,5	174,0	182,2
Uruguay 4)	Mai 1989	.	152,5
Vereinigte Staaten	1982	rd. 70	101,7	106,8	111,1	110,0	111,4	113,4	114,6	115,5	...
Asien											
Japan	1990	118	99,4	98,6	98,1	95,7	96,1	96,2	96,4	95,7	94,7
Pakistan	1980/81	211,8	105,2	111,2
Singapur	1985	.	95,3	96,3	96,3	96,2	96,0	96,0	97,3	97,3	...
Thailand	1985	.	99,2	100,4	...	102,7	103,6
Australien und Ozeanien											
Australien (6 Städte) 4)	Juli 1985 - Juni 1986	72	100,1	104,3	108,2	107,7	108,5	109,5	110,3	111,1	...
Neuseeland	4. Vj. 1982	.	100,5	102,1	104,4	103,9	104,8	105,7	106,5
Bauwerke											
Europa											
Deutschland	1991	W 6)	106,4	111,7	114,3	114,2	114,8	115,2	116,1	117,4	117,6
	1991	B 6)	106,1	111,1	113,6	113,5	114,0	114,5	115,4	116,6	116,8
	1991	G 6)	108,1	110,7	112,9	112,7	113,3	113,8	114,6	115,6	115,9
Belgien	1914	W	104,0	107,5	108,0	107,8	.	108,2	.	109,2	.
Dänemark	1.1.1987	W	103,2	104,8	107,3	106,5	107,3	107,3	108,9	111,3	...
Finnland	1990	W	98,2	98,5	100,0	99,7	100,2	100,7	101,4
Frankreich	4. Vj. 1953	W	101,5	102,7	102,8	102,8	103,0	102,9	102,1
Griechenland	1990	W	109,3	120,6	129,4	129,3	130,6	131,1	134,9	136,3	...
Großbritannien und Nordirland 7)	1990	.	91,4	88,2	91,4	90,3	92,5	93,5
Irland	1985	W	102,0	104,7	107,1	106,2	107,1	109,3	110,3	110,6	110,7
Island	Juni 1987	W	102,8	104,9	107,6	106,9	108,0	108,4	108,9	111,2	111,7
Italien	1990	W	105,0	107,9	111,6	111,7	112,0	111,3
Luxemburg	1970	W	106,9	108,4	109,8	109,3	.	110,2	.	111,3	.
Niederlande	1990	W	104,9	108,8	112,7	111,0	112,7	113,7	115,7
Norwegen	1978	W	101,0	101,8	104,4	104,3	105,5	106,2	107,7	109,2	109,3
Österreich	1990	W	103,8	107,5	110,4	110,4	111,3	111,3	112,4	113,2	...
Schweden	1988	W	107,8	107,8	108,9	108,5	110,0	109,7	113,6	115,2	...
Schweiz (Zürich)	1.10.1988	W	99,8	96,3	95,1	94,9	94,9	95,4	95,4	97,3	97,3
Schweiz (Luzern)	1.04.1985	W	100,7	97,8	97,7	97,8	97,8	97,8	97,8	100,2	100,2
Schweiz (Bern)	1.04.1987	W	99,5	97,1	98,4	98,6	98,6	100,1	100,1	106,1	106,1
Spanien	Dez. 1989	.	103,1	108,6	113,1	112,8	113,5	113,9	116,9
Amerika											
Argentinien (Buenos Aires)	1980	W	122,5	143,6	150,5	150,3	150,6	151,2	152,4	158,9	158,2
Brasilien 5)	Aug. 1994	W	.	3,0	72,5	82,6	100,0	104,1	111,5	128,1	134,4
Kanada	1986	W	100,0	101,3	101,3	101,3	101,4	101,2	100,8	100,4	100,1
Mexiko	1974	W	112,7	122,8	128,3	127,7	128,6	129,6	143,9	171,0	177,7
Uruguay	Mai 1989	.	162,2
Vereinigte Staaten	1987	W	103,1	107,3	110,9	110,5	110,9	112,4
	1987	B 9)	103,0	105,4	108,3	108,0	108,3	109,6
	1987	G	102,7	105,5	108,7	108,7	108,9	109,6
Asien											
Israel	Jan. 1992	.	110,9	120,1	131,1	127,3	138,1	135,3	139,6	143,2	152,3
Australien und Ozeanien											
Neuseeland	4. Vj. 1982	.	99,8	101,2	104,5	103,8	104,8	106,2	107,2

Fußnote siehe Seite 17.

3 Preisindizes für Baustoffe und Bauwerke

3.2 Veränderung gegenüber dem entsprechenden Vorjahresergebnis in Prozent

Land (Berichtsort)	Originalbasis	Warenzahl Bau- werkstyp	Jahr			1994			1995		
			1992	1993	1994	Mai	Aug.	Nov.	Febr.	Mai	Aug.
Baustoffe 1)											
Europa											
Bundesrepublik Deutschland 3)	1985	.	+ 2,5	+ 1,3	+ 1,7	+ 1,1	+ 1,8	+ 2,6	+ 3,1	+ 2,7	+ 2,0
Dänemark 4))	1. Jan. 1987	.	+ 3,2	+ 1,6	+ 1,5	+ 0,8	+ 1,5	+ 2,3	+ 3,8	+ 4,5	...
Finnland 4)	1990	.	- 2,0	+ 5,1	+ 1,8	+ 4,4	+ 4,3	+ 4,6	+ 4,3
Frankreich	1990	.	+ 1,3	- 1,3	+ 1,2	+ 0,9	+ 2,6	+ 1,3	+ 1,6	+ 2,9	+ 3,5
Griechenland 4)	1990	70	+ 11,8	+ 13,2	+ 7,2	+ 7,7	+ 5,8	+ 7,4	+ 8,2	+ 7,2	...
Großbritannien und Nordirland 2)	1990	.	+ 0,6	+ 3,2	+ 4,9	+ 4,5	+ 4,9	+ 6,0	+ 6,4	+ 7,4	+ 6,2
Irland	1985	.	± 0	+ 0,7	+ 2,5	+ 1,9	+ 3,1	+ 4,4	+ 6,0	+ 5,8	+ 4,3
Italien 4)	1990	.	+ 3,2	+ 5,3	...	+ 2,7	+ 2,8
Luxemburg	1985	.	+ 7,6	+ 1,5	+ 2,9	+ 2,9	+ 2,9	+ 2,8
Niederlande	1990	30	+ 2,9	+ 2,9	+ 1,9	+ 1,9	+ 1,9	+ 1,9	+ 2,8	+ 1,8	...
Norwegen 4)	1978	.	+ 1,5	+ 1,2	+ 2,8	+ 1,8	+ 4,2	+ 5,1	+ 6,0	+ 6,2	+ 3,8
Österreich (Wien) 4)	1990	15	+ 0,4	+ 1,4	+ 3,3	+ 3,1	+ 3,5	+ 4,0	+ 3,2	+ 2,3	...
Schweden 4)	1968	.	- 0,5	+ 2,4	+ 5,5	+ 5,6	+ 5,1	+ 6,4	+ 7,7	+ 7,5	+ 8,0
Schweiz	Mai 1993	.	+ 2,3	+ 1,0	+ 0,2	- 0,7	+ 0,2	+ 1,9	+ 3,6	+ 4,5	+ 3,3
Spanien	1990	.	+ 0,5	+ 0,7	+ 3,2	+ 3,7	+ 3,3	+ 3,2	+ 4,4	+ 4,6	...
Türkei	1968	10	+ 60,3	+ 64,9	+ 117,2	+ 164,4	+ 110,1	+ 111,9	+ 106,9	+ 40,2	+ 74,3
Afrika											
Simbabwe (Harare) 4)	1980	.	+ 36,8	+ 8,6	+ 14,1	+ 12,6	+ 18,6	+ 18,1
Südafrika	1990	.	+ 6,3	+ 7,0	+ 7,0	+ 5,8	+ 7,3	+ 8,8	+ 9,2	+ 10,7	...
Amerika											
Argentinien 4)	1980	rd. 45	+ 18,0	+ 5,8	+ 1,4	+ 1,4	+ 0,9	+ 0,6	+ 0,6	+ 3,3	+ 3,2
Brasilien 5)	Aug. 1994	.	+ 1 110	+ 2 015	+ 2 198	+ 4 138	+ 3 358	+ 1 344	+ 461,3	+ 107,6	...
Mexiko	1974	19	+ 13,0	+ 8,8	+ 3,7	+ 3,7	+ 3,3	+ 3,4	+ 14,9	+ 37,2	...
Uruguay 4)	Mai 1989	.	+ 52,5
Vereinigte Staaten	1982	rd. 70	+ 1,7	+ 5,0	+ 4,0	+ 3,0	+ 4,6	+ 4,8	+ 4,2	+ 5,3	...
Asien											
Japan	1990	118	- 0,6	- 0,8	- 2,6	- 3,9	- 2,3	- 0,8	- 0,2	± 0	- 1,4
Pakistan	1980/81	.	+ 5,2	+ 5,7
Singapur	1985	.	- 4,7	+ 1,1	± 0	- 0,7	- 1,7	- 0,7	+ 0,7	+ 1,2	...
Thailand	1985	.	- 0,8	+ 1,2	+ ...	+ 2,2	+ 2,1
Australien und Ozeanien											
Australien (6 Städte) 4)	Juli 1985 - Juni 1986	72	+ 0,1	+ 4,1	+ 3,8	+ 3,7	+ 3,2	+ 3,2	+ 3,2	+ 3,1	...
Neuseeland	4. Vj. 1982	.	+ 0,5	+ 1,6	+ 2,3	+ 2,4	+ 2,3	+ 2,5	+ 3,0
Bauwerke											
Europa											
Deutschland	1991	W 6)	+ 6,4	+ 5,0	+ 2,3	+ 2,1	+ 2,2	+ 2,4	+ 2,7	+ 2,8	+ 2,4
	1991	B 6)	+ 6,1	+ 4,7	+ 2,3	+ 2,2	+ 2,2	+ 2,2	+ 2,6	+ 2,7	+ 2,5
	1991	G 6)	+ 6,1	+ 4,3	+ 2,0	+ 1,8	+ 1,8	+ 2,2	+ 2,4	+ 2,6	+ 2,3
Belgien	1914	W	+ 4,0	+ 3,4	+ 0,4	+ 0,2	±	+ 0,9	±	+ 1,3	±
Dänemark 3)	1.1.1987	W	+ 3,2	+ 1,6	+ 2,3	+ 1,5	+ 2,3	+ 2,3	+ 3,1	+ 4,5	...
Finnland	1990	W	- 1,8	+ 0,3	+ 1,5	+ 1,2	+ 1,7	+ 1,9	+ 2,0
Frankreich	4. Vj. 1953	W	+ 1,5	+ 1,1	+ 0,1	+ 0,6	+ 0,3	+ 0,3	- 0,8
Griechenland	1980	W	+ 9,3	+ 10,3	+ 7,3	+ 7,5	+ 6,2	+ 6,0	+ 6,7	+ 5,5	...
Großbritannien und Nordirland 7)	1985	± 8)	- 8,6	- 3,5	+ 3,7	+ 2,4	+ 4,9	+ 6,1
Irland	1985	W	+ 1,9	+ 2,7	+ 2,3	+ 1,1	+ 1,7	+ 3,4	+ 4,3	+ 4,1	+ 3,4
Island	Juni 1987	W	+ 2,8	+ 2,0	+ 2,6	+ 3,1	+ 2,8	+ 1,4	+ 2,0	+ 4,0	+ 3,4
Italien	1990	W	+ 5,0	+ 2,7	+ 2,7	+ 3,7	+ 3,7	+ 2,7
Luxemburg	1970	W	+ 6,9	+ 1,4	+ 1,2	+ 1,1	±	+ 1,3	±	+ 1,8	±
Niederlande	1990	W	+ 4,9	+ 3,7	+ 3,6	+ 2,7	+ 3,6	+ 5,5	+ 3,5
Norwegen	1978	W	+ 1,0	+ 0,6	+ 2,5	+ 2,3	+ 3,5	+ 4,0	+ 5,2	+ 4,8	+ 3,6
Österreich	1990	W	+ 3,8	+ 3,6	+ 2,6	+ 2,6	+ 2,6	+ 2,6	+ 2,6	+ 2,3	...
Schweden	1968	W	+ 7,8	± 0	+ 1,0	+ 0,4	+ 2,6	+ 2,0	+ 6,0	+ 6,2	...
Schweiz (Zürich)	1.10.1988	W	- 0,2	- 3,5	- 1,2	- 1,3	- 1,3	+ 0,1	+ 0,1	+ 2,5	+ 2,5
Schweiz (Luzern)	1.04.1985	W	+ 0,7	- 2,9	- 0,2	+ 0,1	+ 0,1	+ 1,2	+ 1,2	+ 2,5	+ 2,5
Schweiz (Bern)	1.04.1987	W	- 0,5	- 2,4	+ 1,3	+ 1,5	+ 1,5	+ 3,8	+ 3,8	+ 7,7	+ 7,7
Spanien	Dez. 1989	± 8)	+ 3,1	+ 5,3	+ 4,2	+ 4,3	+ 3,8	+ 3,9	+ 4,0
Amerika											
Argentinien (Buenos Aires)	1980	W	+ 22,5	+ 17,2	+ 4,8	+ 6,7	+ 3,5	- 0	+ 2,3	+ 5,7	+ 5,1
Brasilien 5)	Aug. 1994	W	+ 1 074	+ 2 125	+ 2 355	+ 4 957	+ 3 602	+ 1 383	+ 488,0	+ 104,7	+ 34,4
Kanada	1986	W	+ 1,5	+ 1,3	+ 0,1	+ 0,1	- 0,2	- 0,3	- 0,4	- 0,8	- 1,3
Mexiko	1974	W	+ 12,7	+ 9,0	+ 4,5	+ 4,4	+ 4,1	+ 4,1	+ 13,5	+ 33,9	+ 38,1
Uruguay	Mai 1989	.	+ 62,2
Vereinigte Staaten	1987	W	+ 3,1	+ 4,1	+ 3,3	+ 2,7	+ 2,6	+ 3,3
	1987	B 9)	+ 3,0	+ 2,3	+ 2,7	+ 2,5	+ 2,2	+ 3,0
	1987	G	+ 2,7	+ 2,7	+ 3,0	+ 2,7	+ 2,5	+ 2,9
Asien											
Israel	Jan. 1992	.	+ 10,9	+ 8,3	+ 9,1	+ 8,3	+ 10,6	+ 11,1	+ 11,8	+ 12,5	+ 10,3
Australien und Ozeanien											
Neuseeland	4. Vj. 1982	.	- 0,2	+ 1,4	+ 3,3	+ 3,4	+ 3,1	+ 3,5	+ 4,0

1) Index der Erzeuger- bzw. Großhandelspreise: Gruppe Baustoffe.

2) Preisindex für den Wareneingang des Produzierenden Gewerbes: Gruppe Baustoffe.

3) Gebietsstand bis zum 3.10.1990.

4) Baustoffe aus dem Baupreisindex.

5) Indexzahlen auf Originalbasis, nicht umbasiert.

6) Bauleistungen am Bauwerk.

7) Ab 1993 Neuberechnung der Indizes.

8) Hoch- und Tiefbauten aller Art.

9) Einschl. Mietshäuser und Hotelbauten.

4 Preise für Welthandelsgüter

Lfd. Nr.	Ware und Marktort	Währungs- und Mengeneinheit	Jahr		Monat				
					1995				
			1993	1994	Juni	Juli	Aug.	Sept.	Okt.
			Originalwährung						
Weizen									
1	Standard, erstnotierter Monat, Chicago	US-Cents je 60 lbe	336,95	355,75	400,25	447,05	435,39	475,08p	492,50p
2	Soft Redwinter 2, loco Chicago	US-Cents je 60 lbe	336,03	355,17	398,22	421,31	436,15	463,74	492,03
3	Can. Western Red Spring 1, 13,5 % Protein, Exportpreis, Winnipeg	kan\$ je t	248,78	269,92	288,14	312,76	288,83	295,36p	309,05p
4	Hart-, kan. Amber Durum 1, cif Rotterdam	US-\$ je t	189,26a)
5	Red Winter 2, cif Rotterdam	US-\$ je t	154,58	164,12	179,70	202,75	195,10	213,43p	...
6	US, Nr. 2, Hard Red Winter	US-\$ je t	141,92	150,92	171,00
7	Weich-, frei Station Mailand	Lire je dt	37 447a)	33 608	40 167	38 013	37 124	36 797	...
Roggen									
8	Western 1/2, erstnotierter Monat, Winnipeg	kan\$ je t	114,73	114,86	117,02	121,38	126,43	128,71p	...
Futterhafer									
9	Hafer, weiß Nr. 2, Chicago	US-Cents je 60 lbe	139,47	124,13	145,95	165,08	163,07	172,39	188,90
10	Western 2, erstnotierter Monat, Winnipeg	kan\$ je t	109,84	105,91	138,07	160,45	159,63	176,26p	...
Futtergerste									
11	Western 1/2, erstnotierter Monat, Winnipeg	kan\$ je t	86,40	102,64a)	112,46	111,30	106,51	110,84p	128,15p
12	Winnipeg Commodity Exchange, ab 20 t	kan\$ je t	86,62	102,08	140,01	149,26	142,13	144,96	158,58
13	einheimisch, 100 t-Kontrakt, erstnotierter Monat, London	£ je t	114,46a)	103,81	107,80	107,90	105,43	107,40p	109,06p
14	Sommergerste, frei Lagerhaus Groningen, Niederlande	hfl je dt	33,88	31,16	31,25
Maie									
15	gelb 2, erstnotierter Monat, Chicago	US-Cents je 56 lbe	236,95	249,22	273,05	286,67	283,41	297,07p	325,17p
16	amerikan. gelb 3, cif Ostküste UK	£ je t	156,76	136,36a)	157,10	178,00	178,00	134,80	104,25p
17	USA III, cif Rotterdam	hfl je 100 kg	22,53	22,87	22,06	22,88	23,78	25,02	25,12
18	italien., Mailand	Lire je 100 kg	33 266	29 818	42 500	46 676	45 013	39 633	...
Reie									
19	Parboiled, Mailand	Lire je 100 kg	151 738	153 096	173 100	197 500	197 500	194 633	175 548p
20	amerikan. Langkorn-, 10 % gebrochen, cif UK, London	£ je 2 240 lbe	709,48	704,35	670,00	670,00	670,00	667,00	667,50p
21	Maratelli, Rundkorn-, Weiß-, Mailand	Lire je dt	129 203	142 567	160 667	172 242	172 500	170 633	...
22	Originario, Rundkorn-, Weiß-, Mailand	Lire je dt	120 813	118 732	151 867	164 532	165 500	162 967	...
Zucker									
23	Roh-, Weltkontrakt (Kontrakt Nr. 11), erstnotierter Monat, New York	US-Cents je lb	10,09	12,04	11,96	10,09	11,01	10,95	10,48
24	Roh-, 96°, ISC-Preis, fob and stowed karib. Häfen, New York	US-Cents je lb	10,01	12,09	14,01	13,59	12,99	11,69p	...
25	Roh-, 96°, cif UK, London	£ je t	173,89	195,75	222,48	218,24	207,58	189,30p	...
26	Kristall-, in Säcken, Exportpreis fae, London/Liverpool	£ je t	284,64	308,81	336,68	331,14	321,40
27	Weiß-, 50 t - Kontrakt, erstnot. Monat, Paris * bis 06/91 = FF je t ab 07/91 = US \$ je t	US-\$ je t	281,34	346,08p	422,14	445,98	439,95	368,50	...
Rohkaffee									
28	Arabica, unwashed, ICO-Preis, ex dock N.Y.	US-Cents je lb	69,55	147,89	151,52	143,31	151,05	132,39p	...
29	Robusta, versch. Herkünfte, ICO-Preis, ex dock N.Y.	US-Cents je lb	53,45	119,60	129,53	120,81	131,19	116,66p	...
30	Sortendurchschn. versch. Herk., ICO-Preis, ex dock N.Y.	US-Cents je lb	61,44	134,55	141,59	132,52	141,45	125,18p	120,02p
31	Robu1 176,25peta, Uganda CTMAL, erstnot. Monat London	£ je t	1 064,14a)	2 505,48	2 774,32	2 693,76	2 776,00	2 413,55p	...
Rohkakao									
32	ICA - daily price, New York/London	US-\$ je t	797,17	973,98	919,91	872,98	933,71	940,90p	...
33	Coffee, Sugar and Cacao Exchange, New York ab 10 t	US-\$ je t	1 012,42	1 271,75	1 296,44	1 302,20	1 306,67	1 318,38	1 293,33
34	USA Indicator 10 Tage Preis, London	US-\$ je t	801,02
35	Ghana, gut fermentiert, cif Terminverschiffung, London	£ je t	773,50	950,37	924,55	852,14	904,55	872,21p	908,87p
36	London Commodity Exchange, London ab 10 t	£ je t	774,66	948,79	926,50	854,95	902,32	878,48	907,48

a) Durchschnitt aus weniger als 12 Monatswerten berechnet.

4 Preise für Welthandelsgüter

Lfd. Nr.	Ware und Markttort	Währungs- und Mengeneinheit	Jahr		Monat				
					1995				
			1993	1994	Juni	Juli	Aug.	Sept.	Okt.
Originalwährung									
Tee									
37	alle Herkünfte, Auktionsdurchschnittspreis, London	£-Pence je kg	128,22	119,94	91,99	89,78	93,05	100,98	110,52
38	nordindisch, Auktionsdurchschnittspreis, London	£-Pence je kg	133,14a)	122,01a)
39	Sri Lanka, Auktionsdurchschnittspreis, London	£-Pence je kg	109,48	98,38	94,33	81,64	86,01	89,13	94,18
40	Kenia, Auktionsdurchschnittspreis, London	£-Pence je kg	125,08	125,42	96,03	92,39	96,89	97,79	103,63
Rinder									
41	Mittelwesten-, Lebendgewicht, erstnot. Monat, Chicago	US-Cents je lb	76,27	70,38	63,58	62,89	62,28	65,04	64,79
42	junge Kühe, prima, Lebendgewicht, Kopenhagen	dkr je kg	9,84	9,80	10,01	9,88
Schweine									
43	Lebendgewicht, erstnot. Monat, Chicago	US-\$ je 100 lbs	47,62	43,24	46,59	47,77	48,56	46,19	46,13
Rindfleisch									
44	von ausgew. Stieren (700-900 lbs.), New York	US-\$ je 100 lbs	117,87a)	100,46a)
Schweinefleisch									
45	frisch, 75-95 kg Schlachtgewicht, Niederlande	hfl je kg	2,54	2,59	2,98	2,87	3,01	3,10	2,95
46	frisch, 56-67 kg Schlachtgewicht, Kopenhagen	dkr je kg	9,16	9,38	9,85	9,50
47	Bauch, 40 000 lbs, London	US-Cents je lb	45,22	44,41	39,45	39,73	44,04	59,25	60,97
Geflügel									
48	Klasse A "moyens", Schlachtgewicht, ab Halles de Paris, Rungie	FF je kg	7,94	7,94
49	Junghähnchen, bis 1 600 g Lebendgewicht, Niederlande	hfl je kg	1,61	1,60	1,39	1,40	1,41	1,43	1,45
50	Hähnchen ausgenommen, ohne Innereien ab 750 g Mailand	Lire je kg	5 663	5 900	6 050	6 025	6 361	6 224	...
Eier									
51	Erzeugerdurchschnittspreis, Niederlande	hfl je kg	1,70	1,44	1,15	0,95	1,38	1,65	1,52
52	Erz.-Preis bei Abgabe an Exportgenossenschaft, Kopenhagen	dkr je kg	7,01	7,11	5,90
Butter									
53	Molkerei-, Grad A, 92° loco New York	US-Cents je lb	75,25a)
54	Molkerei-, mittlerer Marktpreis, ohne Mwat. Mailand	Lire je kg	5 943	6 100	7 243	7 506	7 437	7 440	...
55	84 %, in Exportverpackung, ab Molkerei, Niederlande	hfl je kg	6,92	6,83	7,05	7,05	7,08	7,17	7,25
56	Molkerei-, pasteurisiert, ab Großmarkt, Rungie	FF je kg	29,38	29,28p
Schmalz									
57	zerlassen, in Tankwagen, Chicago	US-Cents je lb	15,43	17,50	18,95	20,18	21,22	21,50	20,98
58	choice white hog, 4 % fr. F., Chicago	US-Cents je lb	11,91	13,87	15,51	14,89	14,50	14,75	15,90
Talg									
59	bleachable fancy, frei Käufer, New York	US-Cents je lb	14,70	17,13	18,50	19,41	19,96	19,35	18,90
60	einheimisch, Grad 2, ab Werk, London	£ je t	256,91	290,21	260,00	260,00	270,00	246,25	333,75
Fischöl									
61	Menhadenöl, roh, in Tanks, cif Rotterdam, London	US-\$ je t	356,33	339,15	408,33	500,00	525,00
62	dänisch, cif U.K. 1)	US-\$ je t	359,90	339,08	401,66	525,00	525,00	518,75	525,00
Mandeln									
63	kalifornisch, süß, erstnot. Monat, London 4)	US-\$ je t	3 328,18	3 653,82	4 560,00	5 500,00	5 500,00	5 500,00	5 375,00
Erdbaumkerne									
64	amerikanisch, 40/50, handverlesen (HPS), cif Rotterdam	US-\$ je t	1 138,13	1 177,78	815,00	815,00	815,00	815,00	970,00
Kopra									
65	philippinisch/indonesisch, cif Rotterdam	US-\$ je t	293,70	399,80	429,09	445,62	444,45	435,70p	462,40p
Rapeseed									
66	Winnipeg Commodity Exchange, Winnipeg ab 20 t	kan\$ je t	330,13	412,30	411,36	422,23	401,22	401,45	416,45
Leinseed									
67	Western 1, erstnot. Monat, Winnipeg	kan\$ je t	256,24	282,27	310,25	325,91	307,54	318,24	...
68	Winnipeg Commodity Exchange, Winnipeg ab 20 t	kan\$ je t	257,68	283,88	309,94	329,56	308,09	318,74	317,75
Palmkerne									
69	westafrikanisch, cif europ. Häfen	US-\$ je t

1) Bis Dezember 1987 cif Rotterdam.
2) Bis September 1989, cif Rotterdam, bfr je kg.
3) Bis Dezember 1989, hfl je kg.

4) Bis Feb. 1993 £ je t.
a) Durchschnitt aus weniger als 12 Monatswerten berechnet.

4 Preise für Welthandelsgüter

Lfd. Nr.	Ware und Markort	Währungs- und Mengeneinheit	Jahr		Monat				
					1995				
			1993	1994	Juni	Juli	Aug.	Sept.	Okt.
Originalwährung									
<u>Sojabohnen</u>									
70	gelb 2, in Wagenladungen, erstnot. Monat, Chicago	US-Cents je 60 lbs	625,74	624,99	589,57	588,14	596,18	632,63p	656,02p
71	amerikanisch, gelb 2, cif Rotterdam	US-\$ je t	254,28	252,16	249,41	260,80	255,51	266,32p	273,04p
<u>Baumwollsaatöl</u>									
72	roh, Südoetstaaten, ab Werk, in Tanks, New York	US-Cents je lb	25,37	26,49	25,36	26,95	27,00	27,00	25,73
<u>Erdnußöl</u>									
73	roh, in Tanks, New York	US-Cents je lb	33,91	45,19	38,50	39,32	40,96	41,58	41,98
74	versch. Herkünfte, 2-3 % frei Fettsäure, cif Rotterdam	US-\$ je t	722,65	1 023,73	965,00	971,67	980,00	981,00p	991,00p
<u>Kokosöl</u>									
75	roh, in Tanks, unversteuert, fob Pazifikküste, New York	US-Cents je lb	21,16	28,36	31,31	32,91	32,93	31,84	33,44
76	philippinisch, Offertenpreise, cif Rotterdam	hfl je dt	83,98	111,71	102,63	105,88	110,58	111,89	113,16
77	3 % fr. Fettsäure, philipp./indones., cif franz. Häfen	US-\$ je t	449,80	615,98	650,00	683,55	786,67	674,42	...
<u>Leinöl</u>									
78	roh, in Tanks, fob Minneapolis, New York	US-Cents je lb
79	versch. Herkünfte, cif Terminlieferung, London	US-\$ je t	442,83	505,31	700,00	700,00	700,00	675,00	623,33
<u>Meisöl</u>									
80	in Gefäß mit 20 - 25 l Fassungsvermögen, ohne Mwert., Mailand	Lire je 100 l	147 857a)
<u>Olivenöl</u>									
81	extra fein, 1 % fr. Fettsäure, Großhandels-VP., Mailand	Lire je kg	5 582a)	5 821	6 675	6 881	7 000	7 413	...
<u>Palmöl</u>									
82	malaysisch, 5 % fr. Fettsäure, cif Rotterdam	US-\$ je t	379,82	537,91	658,24	678,97	627,27	605,26	...
<u>Rapsöl</u>									
83	niederländisch, 2 % Fettsäure, cif Rotterdam	hfl je dt	86,74	111,03	93,73	96,26	93,90	96,13	95,84
<u>Rizinusöl</u>									
84	Nr. 1, brasilianisch, in Tanks, Rotterdam	US-\$ je t	811,17	862,84	818,33	931,90	955,65	902,38	909,09
85	brasilianisch, roh, ex Tank, cif Rotterdam	US-\$ je t	816,61	864,99	975,00	963,75	892,50	894,00	900,00
<u>Sojaöl</u>									
86	roh, Werk, Rotterdam	hfl je 100 kg	89,64	112,86	96,31	98,15	99,77	101,31	101,84
87	versch. Herkünfte, 20 t-Kontrakt, erstnot. Monat, London	£ je t	346,48	435,20	406,95	435,64	424,29	427,05	...
88	niederländisch, cif Rotterdam	hfl je dt	89,55	110,60	93,95	97,43	98,80	99,36	100,45
<u>Sonnenblumenöl</u>									
89	versch. Herkünfte, Offertenpreise, cif Rotterdam	hfl je dt	100,17	116,54	105,80	114,74	113,73	114,09	114,01
90	versch. Herkünfte, ex Tank, Rotterdam	US-\$ je t	539,53	636,74	675,83
<u>Ölkuchen und Ölkuchennehl</u>									
91	Sojabohnen-, 44 % Protein, erstnot. Monat, Chicago	US-\$ je 2 000 lbs	196,44	181,94	172,11	184,73	178,83	190,06	196,92
92	brasil. Sojabohnen-, Pellete, 48 % Prot., cif Rotterdam 1)	US-\$ je t	219,76	207,12	183,60	198,12	192,18	210,43p	...
93	Leinsaat-, frei Station Mailand	Lire je dt	37 109	38 310	39 373	38 877	38 700	38 700	38 700
<u>Fleischmehl</u>									
94	Englisch, weiß, 66 % Eiweiß ab Werk Hull/Grimsby	£ je t	319,82	311,50	345,00	345,00	352,50	375,00	385,00
<u>Wolle</u>									
95	Merino-, 23 micron, Durchschnittequalität	\$A-Cents je kg	456,52a)	541,50	798,00	720,00	744,60	655,50	609,50
96	Schweiß-, Typ-78, erstnot. Monat, Sydney	\$A-Cents je kg	473,80	636,66	833,10	782,38	780,73	750,50p	672,93p
<u>Baumwolle</u>									
97	middling upland, 1 1/16 inches, Kontrakt Nr. 2, erstnot. Monat, New York	US-Cents je lb	60,12	74,29	111,89	80,12	78,58	88,54	85,75
98	strict middling, 1 3/32 inches, cif-Index, Liverpool	US-Cents je lb	58,08	79,72	101,37	92,76	85,28	91,72	91,06
99	türkische Izmir 1 a, loco Bremen	US-Cents je lb	68,69a)	77,50a)
<u>Roheide</u>									
100	japanisch, Grad AAA, ab Lager Yokohama	Y je kg	9 967	7 426	6 716	5 770	5 634	6 724	6 998
<u>Manihahanf</u>									
101	Non Davao G, cif Kontinent, London	US-\$ je t	1 436,88	1 536,67	1 595,00	1 595,00	1 607,50	1 645,00	1 645,00
102	Non Davao S 2, versteuert, cif Kontinenthäfen	US-\$ je t	1 622 50a)	1 697,92	1 755,00
<u>Sisal</u>									
103	ostafrikanisch, cif UK, London	US-\$ je t	705,52	741,00	785,00	787,50	797,50	815,00	825,00
104	brasilianisch, No. 2, incl. Steuern, cif Kontinent	FF je 100 kg	256,00a)	298,00	285,00	293,00	...	318,00	308,00

1) Bis September 1990 44 T Protein.

2) Durchschnitt aus weniger als 12 Monatswerten berechnet.

4 Preise für Welthandelsgüter

Lfd. Nr.	Ware und Markttort	Währungs- und Mengeneinheit	Jahr		Monat				
					1995				
			1993	1994	Junj	Juli	Aug.	Sept.	Okt.
			Originalwährung						
Rohrute									
105	Bangladesch weiß, Grad C, cif Kontinent, London	US-\$ je 2 240 lbs	291,77	314,56	394,00	410,00	420,00	469,50	500,00
Rindehäute									
106	schwere Kuh-, Chicago	US-Cents je lb	54,73	77,39	70,00	65,78	68,82	65,58	55,33
107	schwere Ochsen-, Chicago	US-Cents je lb	79,26	87,40	89,84	82,28	81,28	80,34	81,49
Naturkautschuk									
108	RSS 1, frei Fahrzeug, ex dock, New York	US-Cents je lb	46,93a)
109	RSS 2, cif Kontinent, loco London	£-Pence je kg	60,22	79,38	100,28	89,75	88,05	91,94	94,89
110	RSS 1, in Ballen, Erzeuger - VPr., fob malaysische Häfen	M\$-Cents je kg	214,45	302,48	375,27	329,62	321,79	338,60	357,42
111	RSS 2, in Ballen, Erzeuger - VPr., fob malaysische Häfen	M\$-Cents je kg	210,33	290,88	370,77	325,36	317,31	334,45	354,07
112	RSS 3, in Ballen, Erzeuger - VPr., fob malaysische Häfen	M\$-Cents je kg	207,96	289,29	369,70	324,12	316,31	333,37	352,50
Steinkohle									
113	Fettkohle Nuess 3, ab Zeche Ruhrrevier, Früheres Bundesgebiet	DM je t	315,25	317,00	317,00	317,00	317,00	317,00	...
114	Brechkoale 40 - 60 mm, verzollt Importpreis frei Grenze, Schweiz	Sfr je dt	430,00
115	Gasflamm-, polnisch, 40/80mm, in Wagenladungen, Mailand	Lire je t	255 300	255 300	255 400	255 400	255 400	255 400	...
116	Anthrazit-, südafrikan., 40/60 mm, in Wagenladungen, Mailand	Lire je t	376 381	394 703	412 833	421 565	427 500	433 500	...
Steinkohlenkoke									
117	Hochofen 4, ab Zeche Ruhrrevier, Früheres Bundesgebiet	DM je t	420,92	425,00	425,00	425,00	425,00	425,00	...
118	Hütten, 40-70 mm, in Wagenladungen, Mailand	Lire je t	260 300	264 632	307 000	307 000	307 000	307 000	...
Erdöl									
119	Nordsee-, Forties, Spotmarktpreis, fob ARA	US-\$ je 42 gale	17,02	15,86	17,59	15,95	16,18	16,84	16,24
120	Nordsee-, Brent Blend, Spotmarktpreis, Rotterdam	US-\$ je 42 gale	17,01	15,84	17,24	15,84	16,10	16,72	16,12
121	Arabian Light, Spotmarktpreis, fob ARA	US-\$ je 42 gale	14,69	14,40	16,19	14,63	14,63	15,12	14,76
122	Arabian Heavy, Spotmarktpreis, fob ARA	US-\$ je 42 gale	12,30	12,89	15,32	13,86	13,53	13,92	13,75
123	Iranian Light, Spotmarktpreis, Rotterdam	US-\$ je 42 gale	15,04	14,75	16,09	15,05	15,41	15,53	14,93
124	Bonnie Light, (Nigeria) Spotmarktpreis fob ARA	US-\$ je 42 gale	17,60	16,24	17,61	15,95	16,29	17,01	16,40
125	Russian Urals, Spotmarktpreis, fob ARA	US-\$ je 42 gale	15,42	15,26	16,55	14,82	15,33	16,22	15,47
126	West Texas Intermediate, mind. 34,5° API, 1 000 bbl., erstnot. Monat, New York	US-\$ je 42 gale	19,11	17,21	17,79	17,18	17,27	17,26	17,11
127	Einfuhrdurchschnittspreis, frei Grenze, Früheres Bundesgebiet	DM je t	211,05	194,07p
Erdgas									
128	Einfuhrdurchschnittspreis, frei Grenze, Früheres Bundesgebiet	DM je MWh	14,47	13,30
129	Groningen Tarif Nr. III., Mengen ab 50 Mill. m³/Jahr, Niederlande 1)	hfl-Cents je m³	18,76	18,06	20,81	20,45	20,45	20,45	18,92
Rohbenzin									
130	Naphtha, Seeschiffe cif ARA (Amsterdam, Rotterdam, Antwerpen)	US-\$ je t	165,27	155,45	178,60	152,13	157,00	162,13	152,25
Kraftstoffe									
131	Motorenbenzin, 84-186 Oktan, Marktpreis, Österreich	S je 1000 l	7 627,91	7 952,33
132	Motorenbenzin, 90 Oktan, unverbleit, frei Station Raum Brüssel	sfr je 100 kg
133	Motorenbenzin, bleifrei London	pence je l l	54,17	50,23p
134	Motorenbenzin, 90/92 Oktan, max. 0,15 g/l Pb. fob Leichter ARA, EG-Basis 2)	US-\$ je t	176,57	158,12	182,53	159,48	166,06	168,93	159,11
135	Motorenbenzin, 98/99 Oktan, max. 0,15 g/l PB. fob Leichter ARA, EG-Basis 2)	US-\$ je t	187,30	168,07	196,00	171,42	174,13	179,27	166,16
136	Rohbenzin, Naphta, Nord-West-Europa, fob Rotterdam	US-\$ je t	163,05	152,91	175,45	149,13	153,90	159,00	149,00
137	Flugturbinenkraftstoff, Seeschiffe cif ARA	US-\$ je t	185,39	166,88	169,60	172,63	171,50	178,88	175,75
138	Düsentreibstoff, cif ARA	US-\$ je t	184,40	165,39	165,50	167,19	169,35	174,06	166,75
139	Dieseldöl, mind. 53-57 DI, fob Leichter ARA, EG-Basis	US-\$ je t	166,45	148,29	154,22	148,79	151,32	157,05	148,32
Heizöl, leicht									
140	Nr. 2, 42 000 gale, erstnot. Monat, New York	US-Cents je gallon	54,77	49,41	48,70	47,43	48,44	49,17	49,05
141	Gasöl, internat. Terminkontrakt, erstnot. Monat, London	US-\$ je 1000 kg	165,71	148,50	150,82	148,50	153,16	156,48	148,28
142	extra leicht, Mengen ab 500 t an den Großhandel ab Lager	DM je hl	39,96	37,01	35,15	34,03	34,34	36,08	...
143	"Domestique", in Tankwagen bis 14 000 l, frei Empfänger Paris	FF je hl	2 311,08	2 321,83	2 431,00	2 431,00	2 472,00	2 472,00	...
144	Mengen bis 2 000 t, unversteuert, frei Empfänger, Niederlande	hfl je hl	435,00	395,98	384,17	376,00	375,26	393,33	...
145	3-5° E, Mengen ab 10 t, frei Tankwagen, ab Raffinerie, Italien	Lire je dt	67 812	71 308	73 047	71 295	71 150	71 150	...
146	220 sec., Mengen von 12 500 l, frei Käufer, Großbritannien	£-Pence je l	25,31	21,34p

1) Einschl. Preiszuschlag.
2) Ab Februar 1988 bleifrei.

a) Durchschnitt aus weniger als 12 Monatswerten berechnet.

4 Preise für Welthandelsgüter

Lfd. Nr.	Ware und Markort	Währungs- und Meneineinheit	Jahr		Monat				
					1995				
			1993	1994	Juni	Juli	Aug.	Sept.	Okt.
Originalwährung									
Heizöl schwer									
147	schwefelreich, Mengen von 15-200 t, frei gewerbl. Verbr., Früheres Bundesgebiet	DM je t	191,44	191,97	211,68	188,29	179,48	187,09	...
148	schwefelreich, Mengen bis 2 000 t im Monat, unversteuert, frei Empfänger, Frankreich	FF je t	446	676	735	652	592	649	...
149	schwefelreich, Mengen bis 2 000 t im Monat, unversteuert, frei Empfänger, Niederlande	hfl je t	245	253	282	255	235	234	...
150	über 12° E, Mengen ab 10 t, frei Tankwagen, ab Raffinerie, Italien	Lire je 100 kg	21 836	23 702	27 210	25 773	25 550	25 550	...
151	3 500 sec., Mengen von 12 500 l, frei Käufer, Großbritannien	£-Pence je l	19,53	15,92p
152	1 %, Seeschiffe cif ARA	US-\$ je t	94,16	96,88	111,30	97,75	89,60	97,13	101,13
Stahlechrott									
153	schwer Nr. 1 frei Käufer, Pittsburgh/Philadelphia/Chicago	US-\$ je 2 240 lbs	111,99	126,54	132,64	132,15	138,40	137,32	133,18
154	schwer, in 500 t-Ladungen, N.O. Küste, Großbritannien	£ je t	67,65	73,12	76,90	76,50	76,50	74,83	71,79
155	schwer, RM 10, 150 x 50 x 50, frei Verbraucher, Mailand	Lire je kg	168,00a)	204,29	248,67	250,00	250,00	244,67	...
Stabstahl									
156	Betonrundestahl, Exportpreis fob Antwerpen, Montanunion	US-\$ je t	276,47	269,48	326,50	306,21	300,00	291,00	289,44
Walzdraht									
157	5,5 mm, Exportpreis fob, Montanunion	US-\$ je t	283,61	286,14	387,75	358,15	336,91	301,58	300,00
Formstahl									
158	Frachtlage Oberhausen/Saarbrücken	DM je t	720,60	727,40	769,00	769,00	769,00	759,00	...
Grobblech									
159	ab 10 mm, Exportpreis, fob Antwerpen, Montanunion	US-\$ je t	322,20	376,47	584,29	556,45	518,71	500,00	500,00
Feinblech									
160	17-20 gauge, kaltgewalzt, SPO, Exportpreis fob Antwerpen, Montanunion	US-\$ je t	364,22	414,37	591,50	558,55	529,03	456,50	441,61
161	17-20 gauge, galvanisiert, Exportpreis fob, Montanunion	US-\$ je t	446,80	458,05	685,17	708,71	710,00	708,17	646,29
Aluminium									
162	99,7 %, Prod.-Händlerpreis, frei New York	US-Cents je lb	.	70,53	86,58	89,32	89,11	82,36	78,35
163	ALP 99,7 UNI 3 950, Italien	Lire je kg	2 183	2 771	3 443	3 448	3 493	3 404	...
164	ab 99,7 % AlI, Ingots, verschiedene Herkünfte, Marktpreis, cif Europa, London	US-\$ je t	1 153,48	1 496,91	1 833,15	1 898,76	1 928,39	1 807,45	1 706,16
Antimon									
165	Regulus min. 99,6 % Sb, Freimarktpreis, Großbritannien	US-\$ je t	1 625,02	3 832,90	2 977,92	4 174,19	4 806,45	4 644,17	3 637,90
166	99,6 %, Freimarktpreis lt. MB, USA	US-\$ je lb	1,21	1,92	2,65	2,40	2,58	2,58	2,58
Blei									
167	Pb 99,99, UNI 3 165, Italien	Lire je kg	859	1 088	1 371	1 372	1 363	1 343	...
168	franz., Markort London, pro t metrisch 1)	US-\$ je t	335,25a)	546,62p	611,16	620,20a)	622,69a)	591,95	...
169	LME, Kasse, Hornblower, RTR	US-\$ je t	.	.	612,79	622,61	624,29	593,24	640,21
170	raff. Weich-, Plge, fob Port Pirie, Australien	\$A je t	670,67	810,58	896,00	925,00	930,00	916,00	861,00
Chrom									
171	99,5 %, New York, USA	US-\$ je lb	3,70	3,70	4,00	4,00	4,00	4,00	4,00
Kadmium									
172	Stücke, 99,95 % Cd, Freimarktpreis, London 2)	US-Cents je lb	43,00	110,29	122,92	193,71	212,42	207,92	206,53
Kobalt									
173	Zaire, Erzeugerpreis, cif europäische Häfen, London	US-\$ je lb	18,00	21,00	27,50	27,50	27,50	27,50	27,50
Kupfer-Elektrolyt, Drahtbarren									
174	Drahtbarren unveret., ab Importhäfen o. Werk	FF je 100 kg	1 125,38	1 312,03	1 515,73	1 529,67	1 553,18	1 514,33	...
175	Drahtbarren WW, ab Werk	Lire je t	.	4 270 260	5 582 830	5 647 100	5 533 390	5 381 500	5 183 070
176	Elektrolyt-Kupfer, ab Lagerh. Japan	Yen je t	.	277 175	295 000	311 610	334 190	350 000	340 320
177	Kupfer, -elektro. ab Werk, Belgien	BFRS je kg	.	78,18	87,98	90,07	92,10	89,86	84,37
178	Erzeugerpreis, ab Werk Port Kemble, Australien	\$A je t	2 951,37	3 191,54
179	DEL-Notiz frei Fahrzeug Erzeugerwerk, Früheres Bundesgebiet	DM je dt	323,98a)	382,92	440,81	415,01	465,30	433,30	...
Magnesium									
180	99,8 % in Barren, USA New York	US-Cents je lb	153,00	153,83	183,00	183,00	183,00	183,00	193,50
181	Hydro-Magnesium, 99,8 % d/d, European-Producer-Price 20 tonne lots, Deutschland	DM je kg	5,28	5,22	6,65	6,65	6,65	6,90	...

1) Bis Juni 1993 £ je t.

2) Bis Februar 1994 US-\$ je lb.

b) Originalmeldung bis November 1988 DM t.

a) Durchschnitt aus weniger als 12 Monatswerten berechnet.

4 Preise für Welthandelsgüter

Lfd. Nr.	Ware und Markttort	Währungs- und Mengeinheit	Jahr		Monat				
					1995				
			1993	1994	Juni	Juli	Aug	Sept.	Okt.
Originalwährung									
Nickel									
182	Ni 99,8 %, Kathoden, brichette gocce, Italien	Lire je kg	10 560	12 106	15 043	15 931	16 122	16 055	...
183	cif Europa, London	US-\$ je lb	2,42	2,84	3,57	3,87	4,04	3,90	3,72
184	Marktpreis, cif europ. Häfen	US-\$ je lb	2,42	2,91	3,63	3,97	4,13	3,90	3,79
185	Anodenschrott, Marktpreis, London	£ je t	2 913,58	3 191,40	4 600,00	4 600,00	5 374,19	5 324,17	4 683,87
Quecksilber									
186	in Flaschen, USA New York	US-\$ je 76 lbs	193,46	187,50	250,00	250,00	250,00	250,00	250,00
187	in Flaschen, mind. 99,98 % Hg, cif europ. Häfen, London	US-\$ je 76 lbs	115,66	111,26	150,33	153,15	155,00	154,42	156,13
188	in Flaschen, loco Mailand	Lire je 76 lbs	645 000	645 000
Titan									
189	Sponge, Freimarktpreis	US-\$ je lb	4,17	3,57	3,96	4,13	4,25	4,38	4,52
Zink									
190	Special High Grade, Großbritannien	£ je t	701,17	715,83	732,00	713,00	721,00	735,00	718,00
191	99,995 % Zn, ab Werk, Frankreich	FF je 100 kg	629,06a	621,00a	572,00	572,00	572,00	572,00	572,00
192	Zn. 99,95 UNI 2013	Lire je kg	1 763	1 897	2 103	2 070	2 073	2 003	...
193	High Grade, Elektrolyt-, Australien	\$A je t	1 589,75	1 508,17	1 587,00	1 587,00	1 587,00	1 587,00	1 587,00
Zinn									
194	Straite, ab Hütte, Penang	M\$ je kg	13,14	14,14	15,67	15,92	16,94	15,94	15,56
195	Mengen ab 10 t, Händler-Preis, Frankreich	FF je 100 kg	3 436	3 559	3 855	3 913a	4 172	3 760	...
196	99,85 % Sn, Freimarktpreis, Übernahme im Lagerhaus, London	£ je t	3 457,30	3 561,97	4 086,56	4 163,33	4 456,71	4 090,50	3 951,33
197	Rein-, 99,9 % Sn, Großhandelspreis, Früheres Bundesgebiet	DM je dt	897,55	924,90	959,38	973,08r	1 044,47	995,13	931,61
Gold									
198	Comex Spot, USA New York	US-\$ je 31,103 g	.	385,40	388,90	387,71	385,70	384,46	384,94
199	1 000/1 000, in Barren, Fixingspreis (1. Fixing), London	US-\$ je 31,103 g	360,05	384,07	387,64	386,14	383,50	382,93	383,20
200	999/1 000, in Barren zu 1 kg, VWD Notierung, Deutschland	DM je kg	19 162	20 053	17 467,00	17 255,71	17 809,57	18 006,90	17 441,43
Platin									
201	rein, raffiniert, sonst. Herkünfte	£ je oz	248,50	265,85	276,00	274,25	266,30	278,95	262,65
202	Deutschland	DM je g	21,28	22,74	21,20	21,00	20,70	21,80	20,20
203	rein, raffiniert, sonstige Herkünfte, Marktpreis, London	£ je 31,103 g	249,35	264,53	274,95	271,79	270,64	276,05	261,65
Silber									
204	999/1 000, in Barren, New York	US-Cents je 31,103 g	429,84	528,13	535,93	517,75	539,87	526,25	534,52
205	999/1 000, in Barren, London	£-Pence je 31,103 g	286,88	345,11	334,95	323,80	343,72	348,99	340,29
206	Deutschland	DM je kg	236,78	283,52	247,25	244,10	255,65	267,25	250,05
Zement									
207	Typ 425, in Säcken, Erzeugerpreis frei Fahrzeug, Mailand	Lire je dt	10 124a	10 722	12 800	12 800	12 800	12 800	12 800
Rundholz									
208	Kotibé, Qualität "Loyal et Marchand", fob Elfenbeinküste	FF je m³	1 150,00	1 167,58	1 250,00	1 250,00	1 250,00	1 250,00	1 250,00
209	Sipo, Qualität "Loyal et Marchand", fob Elfenbeinküste	FF je m³	1 950,00a
210	Acajou, Qualität "Loyal et Marchand", fob Elfenbeinküste	FF je m³	1 450,00a
211	Sipo, Einfuhrdurchschnittspreis, Früheres Bundesgebiet	DM je m³	656,35	750,91
Schnittholz									
212	Bauholz, Chicago Mercantile Exchange, Chicago ab 130 000 Board Feet	US-\$ Board feet	335,45	358,75	230,79	259,75	270,17	303,50	256,33
213	Tropisches Sägeholz, Dark Red Meranti, cif franz. Häfen	US-\$ je m³	540,13	778,23	766,50
214	slowenisches Buchen-, Bretter, I. Qualität, ab Lager Mailand	Lire je m³	901 364a	1 003 416a	1 175 000	1 175 000	1 175 000	1 175 000	...
215	slowenisches Eichen-, Bretter, I. Qualität, ab Lager Mailand	Lire je m³	1650 000a	1 742 082a	1 776 667	1 800 000	1 800 000	1 800 000	...
216	schwed. Fichten-, Bretter, I. Qualität, fob Nederbottens	skr je m³	1 100	1 433	1 389
217	Bauholz, Chicago	US-\$ 1 000 board feet	337,03	357,74	231,06	261,24	270,42	285,58	255,12
Papier-Sulfitzellstoff									
218	gebleicht, 1a Qual., fob Exportpreis, Schweden	skr je 1000 kg	3 108	3 728
219	gebleicht, Importpreis, frei Bahnstation Mailand	Lire je dt	64 800a	83 940a	137 500	137 500	137 500	137 500	...
Papier-Kraftzellstoff									
220	ungebleicht, Natron-, Importpreis frei Bahnstation Mailand	Lire je dt	58 340a	73 118a	142 500	142 500	142 500	142 500	...
221	gebleicht, Natron, Importpreis, frei Mailand	Lire je dt	69 027a	85 565a	142 500	142 500	142 500	142 500	...
222	gebleicht, Natron, Importpreis frei Bahnstation Mailand	Lire je dt	70 345a	92 253a	152 500	152 500	152 500	152 500	...

1) Bis März 1990 High Grade, 98 % zn.

a) Durchschnitt aus weniger als 12 Monatswerten berechnet.

b) Originalmeldung in £ je t.

c) Originalmeldung bis November 1988 je t.

Fachserie 17: Preise

Reihe 1: Preise und Preisindizes für die Land- und Forstwirtschaft

Der etwa 8 Wochen nach dem Berichtsmonat erscheinende *Monatsbericht* enthält Angaben über Erzeugerpreise landwirtschaftlicher und forstwirtschaftlicher Produkte sowie über Einkaufspreise landwirtschaftlicher Betriebsmittel. Im *Jahresbericht* sind zu allen Veröffentlichungspositionen die Indexzahlen für einen mehrjährigen Zeitraum aufgeführt.

Zur Berechnung des Index der Erzeugerpreise landwirtschaftlicher Produkte werden ca. 1 150 Preisreihen für 161 Waren, beim Index der Erzeugerpreise forstwirtschaftlicher Produkte (aller Besitzarten) ca. 3 500 Preisreihen für 75 Waren und beim Index der Einkaufspreise landwirtschaftlicher Betriebsmittel ca. 4 500 Preisreihen für 195 Waren und Leistungen herangezogen.

Reihe 2: Preise und Preisindizes für gewerbliche Produkte (Erzeugerpreise)

In dem etwa 4 Wochen nach dem Berichtszeitraum vorliegenden *Monatsbericht* sind Angaben über Erzeugerpreise im Inlandsabsatz für rd. 950 Positionen nach dem „Systematischen Güterverzeichnis für Produktionsstatistiken“ für ausgewählte Gütergruppen einschl. des Auslandsabsatzes – enthalten. Im *Jahresbericht* werden überwiegend Vergleichsdaten zurückliegender Jahre veröffentlicht. Zur Berechnung der Indizes werden ca. 13 500 Preisreihen für rd. 2 250 Waren verwendet.

Reihe 2.S.2: Index der Erzeugerpreise gewerblicher Produkte - Lange Reihen auf Basis 1991 -

Dieser Sonderband enthält neben ausführlichen methodischen Informationen auch Hinweise zum Berechnen langer Reihen und zum Rechnen mit Preisgleichungsklauseln Jahresindizes auf der Basis 1991 (=100), die vielfach bis 1949 und für 1938 zurückgerechnet wurden. Die Darstellung der Monatsindizes reicht von 1976 bis 1990.

Reihe 3: Preisindex für den Wareneingang des Produzierenden Gewerbes

Erfasst werden Einkaufspreise der vom Produzierenden Gewerbe bezogenen Rohstoffe und Zwischenprodukte inländischer und ausländischer Herkunft. Der ca. 7 Wochen nach dem Berichtszeitraum verfügbare *Monatsbericht* enthält nach der Herkunft, dem Bearbeitungsgrad sowie dem vorwiegenden Verwendungsbereich gegliederte Indizes. Im *Jahresbericht* werden bei gleicher fachlicher Gliederung wie im Monatsbericht umfangreichere Zeitreihen für mehrere Jahre gebracht.

Reihe 4: Maßzahlen für Bauleistungspreise und Preisindizes für Bauwerke

Für die Monate Februar, Mai, August und November werden neben einem *vierteljährlichen* Eilbericht mit den wichtigsten Eckdaten ausführliche *Vierteiljahresberichte* herausgegeben. Die Nachweisungen enthalten Preisindizes für den Neubau von Wohngebäuden, Nichtwohngebäuden und Sonstigen Bauwerken, für Einfamilien-Fertighäuser sowie für die Instandhaltung von Wohngebäuden. Den Indexberechnungen liegen rd. 35 000 Preisreihen für 220 Bauleistungen zugrunde.

Reihe 5: Kaufwerte für Bauland

Angaben zu Baulandveräußerungen wie Fälle, Flächen, Kaufsummen werden *vierteljährlich* nach Baugebieten, Baulandarten sowie Gemeindegrößenklassen für Bund und Länder veröffentlicht. Der *Jahresbericht* ist zusätzlich u.a. nach Veräußerern und Erwerbern aufgegliedert und enthält die Ergebnisse ausgewählter Städte.

Reihe 6: Index der Großhandelsverkaufspreise

Der etwa 4 Wochen nach dem Berichtszeitraum erscheinende *Monatsbericht* zeigt die Entwicklung der bei Großhandelsunternehmen und -märkten ermittelten Verkaufspreise im Inlandsabsatz in institutioneller Gliederung nach 89 Wirtschaftsklassen sowie in zwei warensystematischen Gliederungen nach rund 540 Warengruppen und Warenarten. Im *Jahresbericht* werden langfristige Übersichten veröffentlicht. In die Berechnung des Index werden ca. 6 850 Preisreihen für rund 1 030 Waren einbezogen.

Reihe 7: Preisindizes für die Lebenshaltung

Preisindizes für die Lebenshaltung aller privaten Haushalte werden für Deutschland insgesamt, das frühere Bundesgebiet und die neuen Länder und Berlin-Ost veröffentlicht. Für das frühere Bundesgebiet und die neuen Länder werden zusätzlich jeweils Verbraucherpreisindizes für drei eng (aber in West und Ost) unterschiedlich abgegrenzte Haushaltstypen berechnet. Preisindizes für den Einzelhandel werden nur noch für Deutschland insgesamt bereitgestellt.

Während ein etwa 14 Tage nach dem Berichtszeitraum erscheinender *monatlicher Eilbericht* ausgewählte Eckdaten der Lebenshaltungsindizes und des Index der Einzelhandelspreise (zum Teil) enthält, sind im *Monatsbericht* weit aus umfangreichere Nachweisungen veröffentlicht. Außer den verschiedenen Indizes, die in tiefer fachlicher Gliederung dargeboten werden, enthält der Monatsbericht ab Januar 1991 Maßzahlen für rd. 630 Güter der Lebenshaltung. Ausführliche Ergebnisse in tiefer fachlicher Gliederung mit einem z.T. weit zurückreichenden zeitlichen Nachweisungen bringt der *Jahresbericht*.

Reihe 8: Preisindizes für die Ein- und Ausfuhr

Im *Monatsbericht*, der etwa 6 Wochen nach dem Berichtszeitraum vorliegt, werden der Einfuhrpreisindex für etwa 650, der Ausfuhrpreisindex für etwa 570 Warengruppen und Waren sowie die Terms of Trade veröffentlicht. Der *Jahresbericht* bringt langfristige Übersichten. Für die Berechnung des Einfuhrpreisindex werden ca. 7 650 Preisrepräsentanten, für den Ausfuhrpreisindex 7 100 herangezogen.

Reihe 9: Preise und Preisindizes für Verkehr und Nachrichtenübermittlung

Der *Jahresbericht* enthält Angaben über Eisenbahnfahrpreise, Flugpreise und Frachtsätze des Luftverkehrs und der Spedition; ferner werden Indizes der Seefrachten und Preisindizes für Post-, Postbank- und Telekommunikationsdienstleistungen nachgewiesen.

Reihe 10: Internationaler Vergleich der Preise für die Lebenshaltung

Die Verbrauchergeldparitäten sowie Devisenkurse werden in einem etwa 4 Wochen nach dem Berichtszeitraum erscheinenden *Monatsbericht* und einem *Jahresbericht* veröffentlicht; letzterer enthält umfangreichere Nachweisungen sowie längerfristige Zeitreihen. Verbrauchergeldparitäten werden monatlich für ca. 40 Länder dargestellt.

Reihe 11: Preise und Preisindizes im Ausland

Der etwa 6 Wochen nach dem Berichtszeitraum erscheinende *Monatsbericht* enthält neben Angaben von Preisindizes für die Lebenshaltung (z.Z. für mehr als 80 Länder), für Erzeugnisse des Großhandels und der gewerblichen Produktion sowie für Baustoffe und Bauwerke auch absolute Preise für Welthandelsgüter in Originalwährung. Im *Jahresbericht* werden außerdem umfassende Informationen über Verbraucherpreise (für rd. 80 Länder) nachgewiesen.

Klassifikationen

Klassifikation der Wirtschaftszweige mit Erläuterungen, Ausgabe 1993

Systematik der Wirtschaftszweige mit Erläuterungen, Ausgabe 1979

Systematisches Güterverzeichnis für Produktionsstatistiken, Ausgaben 1982 und 1989

Systematik der Einnahmen und Ausgaben der privaten Haushalte, Ausgabe 1983

Systematik der Bauwerke, Ausgabe 1978

Warenverzeichnis für die Binnenhandelsstatistik, Ausgabe 1978



Statistisches Bundesamt
Gustav-Stresemann-Ring 11
65189 Wiesbaden

Veröffentlichungen und Prospekte sind durch den Verlag METZLER-POESCHEL, Verlagsauslieferung Hermann Leins, Postfach 11 52, 72125 Kusterdingen, erhältlich.