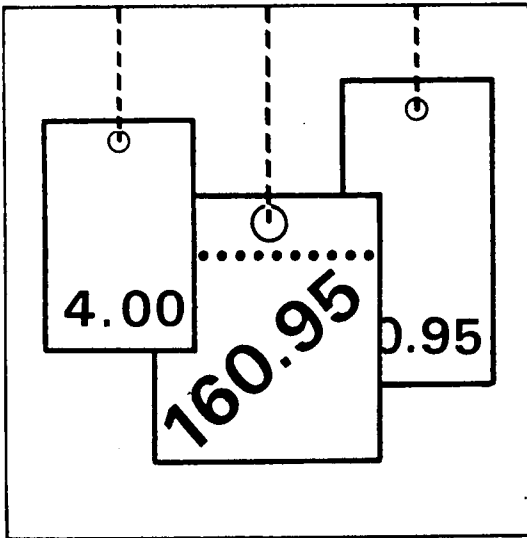


Statistisches Bundesamt

# Preise



Fachserie 17

Reihe 11

Preise und Preisindizes im Ausland

**November 1994**

Statistisches Bundesamt  
Bibliothek - Dokumentation - Archiv

**METZLER  
POESCHEL**

**Herausgeber:**

Statistisches Bundesamt, Wiesbaden, Gustav-Stresemann-Ring 11

**Postanschrift:**

Statistisches Bundesamt  
65180 Wiesbaden

**Verlag:**

Metzler-Poeschel, Stuttgart

**Verlagsauslieferung:**

Hermann Leins GmbH & Co. KG  
Postfach 11 52  
72125 Kusterdingen  
Telefon: 07071/935350  
Telex: 7 262 891 mepo d  
Telefax: 07071/33653

Erscheinungsfolge: monatlich

Erschienen im Januar 1995

Preis: DM 7,20

Bestellnummer: 2171100 - 94111

© Statistisches Bundesamt, Wiesbaden 1995

Alle Rechte vorbehalten. Es ist insbesondere nicht gestattet, ohne ausdrückliche Genehmigung des Statistischen Bundesamtes diese Veröffentlichung oder Teile daraus für gewerbliche Zwecke zu übersetzen, zu vervielfältigen, auf Mikrofilm/-fiche zu verfilmen oder in elektronische Systeme einzuspeichern.

Umweltfreundliches Papier aus 100 % Altpapier

## Inhalt

Seite

### Textteil

Erläuterungen .....	5
Schaubilder	
Preisindizes für die Lebenshaltung in ausgewählten Ländern .....	6
Index der Weltmarktpreise des HWWA, Institut für Wirtschaftsforschung, Hamburg .....	7

### Tabellenteil

1	Preisindizes für die Lebenshaltung	
1.1	Umbasiert auf 1985 = 100 .....	8
1.2	Veränderungen gegenüber dem entsprechenden Vorjahresergebnis in Prozent .....	10
2	Indizes der Großhandels- bzw. gewerblichen Erzeugerpreise	
2.1	Umbasiert auf 1985 = 100 .....	12
2.2	Veränderungen gegenüber dem entsprechenden Vorjahresergebnis in Prozent .....	14
3	Preisindizes für Baustoffe und Bauwerke	
3.1	Umbasiert auf 1985 = 100 .....	16
3.2	Veränderungen gegenüber dem entsprechenden Vorjahresergebnis in Prozent .....	17
4	Preise für Welthandelsgüter .....	18

Angaben für die Bundesrepublik Deutschland nach dem Gebietsstand bis zum 03.10.1990;  
sie schließen Berlin-West ein. (Früheres Bundesgebiet)

## Zeichenerklärung und Abkürzungen Allgemein

-	= nichts vorhanden	c&f	= Kosten und Fracht inbegriffen	fot	= frei Fahrzeug
.	= Zahlenwert unbekannt oder geheimzuhalten	cif	= Kosten, Versicherungen und Fracht inbegriffen	loco, spot	= sofort verfügbare Ware
...	= Angabe fällt später an	faq	= gute Durchschnittsqualität	p	= vorläufige Zahl
I	= grundsätzliche Änderung innerhalb einer Reihe, die den zeitlichen Vergleich beeinträchtigt	fob	= frei an Bord	r	= berichtigte Zahl

## Zu den Tabellen 1 - 3 Erhebungszeitpunkt (Tab. 1 u. 2)

MA	= Monatsanfang	D	= Monatsdurchschnitt	vj	= vierteljährlich
MM	= Monatsmitte	VjM	= Vierteljahresmitte	tägl	= börsentäglich
ME	= Monatsende			+) =	Der Index enthält Fertigwaren mit einem Wägungsanteil von mindestens 20 % des Gesamtgewichtes

## Waren bzw. Dienstleistungen (Tab. 1)

N	= Nahrungsmittel	Kö	= Waren u. Dienstleistungen für die Körper- u. Gesundheitspflege	S	= Sonstige Waren u. Dienstleistungen, nicht näher bestimmbar; hierbei besteht die Möglichkeit, daß Waren u. Dienstleistungen der durch einen Punkt als fehlend gekennzeichneten Gruppen in diesem enthalten sind
G	= Genußmittel	V	= Waren u. Dienstleistungen für Verkehrszwecke, Nachrichtenübermittlung		
K	= Bekleidung, Schuhe	B	= Waren u. Dienstleistungen für Bildungs- und Unterhaltungszwecke		
W	= Wohnungsmiete				
E	= Elektrizität, Gas, Brennstoffe				
H	= Waren u. Dienstleistungen für die Haushaltsführung				

## Waren bzw. Warengruppen (Tab. 2)

La	= Landwirtschaftliche Erzeugnisse einschl. Fischerei- und Gartenbauerzeugnisse	Ma	= Maschinen und Fahrzeuge	T	= Textilrohstoffe, Textilerzeugnisse einschl. Bekleidung
Ba	= Baustoffe	C	= Chemikalien, Pharmazeutika, Düngemittel	N	= Nahrungsmittel, Genußmittel und Getränke, Futtermittel
Be	= Bergbauerzeugnisse	Ho	= Holz, Holzwaren, Zellstoff und Papier	In	= industrielle Erzeugnisse (Warenzusammensetzung nicht näher bekannt)
Mi	= Mineralölerzeugnisse	K	= Kautschuk, Gummiwaren, Harze und Wachs	R	= Rohstoffe und halbwaren, ohne weitere Aufteilung nach Waren bzw. Warengruppen.
E	= elektrische Energie	Ha	= Häute und Felle, Leder und Ledererzeugnisse		
M	= Metalle und Metallerzeugnisse				

## Bauwerkstypen (Tab. 3)

W	= Wohngebäude	L	= Landwirtschaftliche Betriebsgebäude	G	= Gewerbliche Betriebsgebäude
B	= Bürogebäude				

## Maße und Gewichte

1 troy oz	= 31,10348 g	60 lbs	= 27,216 kg	2 240 lbs	= 1 016,047 kg
1 lb	= 453,59237 g	76 lbs	= 34,437 kg	1 gallon	= 3,7853 l
32 lbs	= 14,515 kg	100 lbs	= 45,359 kg	42 gallons (US)	= 158,9829 l
56 lbs	= 25,401 kg	2 000 lbs	= 907,185 kg	1 000 board feet	= 2,3597 m <sup>2</sup>

## Erläuterungen

### Zu den Tabellen 1 bis 3

Bei den Preisindizes in den Tabellen 1 und 2 ist aus den Tabellenspalten "Waren bzw. Dienstleistungen" und "Waren bzw. Warengruppen" zu ersehen, welche Bereiche der jeweilige Index umfaßt. In den nationalen amtlichen Veröffentlichungen sind die Indizes allerdings meist anders gegliedert. Im Teil "Baustoffe" der Tabelle 3 ist - soweit nichts anderes Vermerkt - der Gruppenindex "Baustoffe" aus dem Index der Großhandelspreise aufgeführt. Im Teil "Preisindizes für Bauwerke" ist auf die zugrunde gelegten Bauwerktypen hingewiesen.

Angaben über Originalbasiszeit, enthaltene Güter bzw. Gütergruppen, Bauwerktypen, Anzahl der Güter und Erhebungszeitpunkt werden anhand der Indexbeschreibungen der einzelnen Länder und der UN überprüft und ergänzt.

Ein senkrechter Strich vor einer Zahlenangabe bedeutet, daß entweder in der Preisbasis, in der Güterauswahl oder in der Gewichtung Veränderungen eingetreten sind, die einen Vergleich der neuen mit den vorangegangenen Zahlen beeinträchtigen. Ein "+" hinter der Anzahl der Waren (Tab. 2) bedeutet, daß im Index - soweit bekannt - Fertigwaren mit einem Indexgewicht von etwa 20 % und mehr enthalten sind.

Die in den Tabellen 1.2, 2.2 und 3.2 dargestellten prozentualen Veränderungen gegenüber dem entsprechenden Vorjahresergebnis wurden mit den Indexzahlen auf der jeweiligen Originalbasis errechnet.

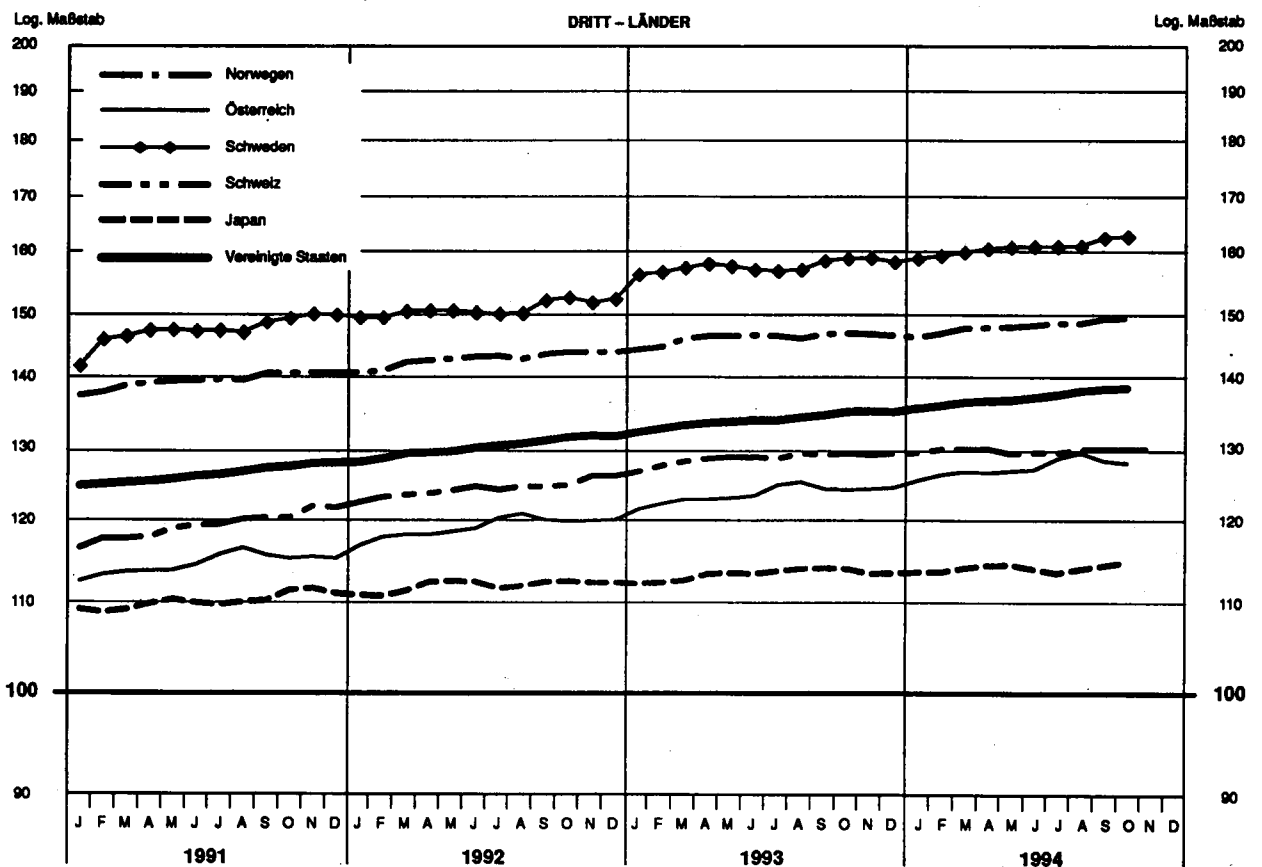
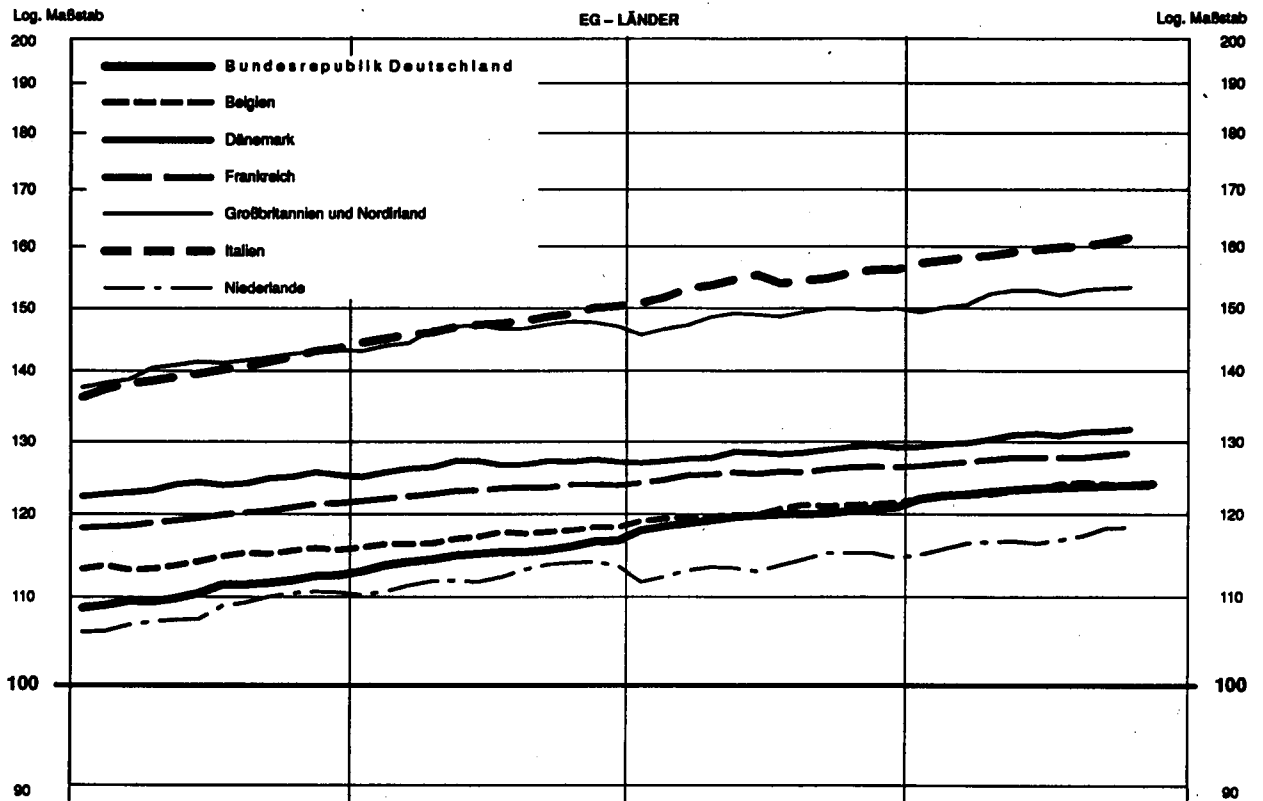
Bei der Beurteilung der Zahlen sollte nicht übersehen werden, daß die Preisindizes wegen unterschiedlicher Erhebungs- und Berechnungsmethoden von Land zu Land nur bedingt vergleichbar sind.

### Zu Tabelle 4

Die Preise für Welthandelsgüter entstammen amtlichen preisstatistischen Veröffentlichungen, der internationalen Wirtschaftspresse und sonstigen Fachveröffentlichungen. Die Monatspreise werden zumeist aus den täglichen bzw. wöchentlichen Notierungen an den internationalen Börsenplätzen als einfache arithmetische Mittel errechnet. Die Umrechnung auf DM-Preise in dt wurde im Juni 1988 eingestellt. Umrechnungsfaktoren können daher auf Anfrage mitgeteilt werden.

Vorläufige Zahlen werden durch ein "p" berichtigte Zahlen durch ein "r" gekennzeichnet (siehe Zeichenerklärungen und Abkürzungen S. 4).

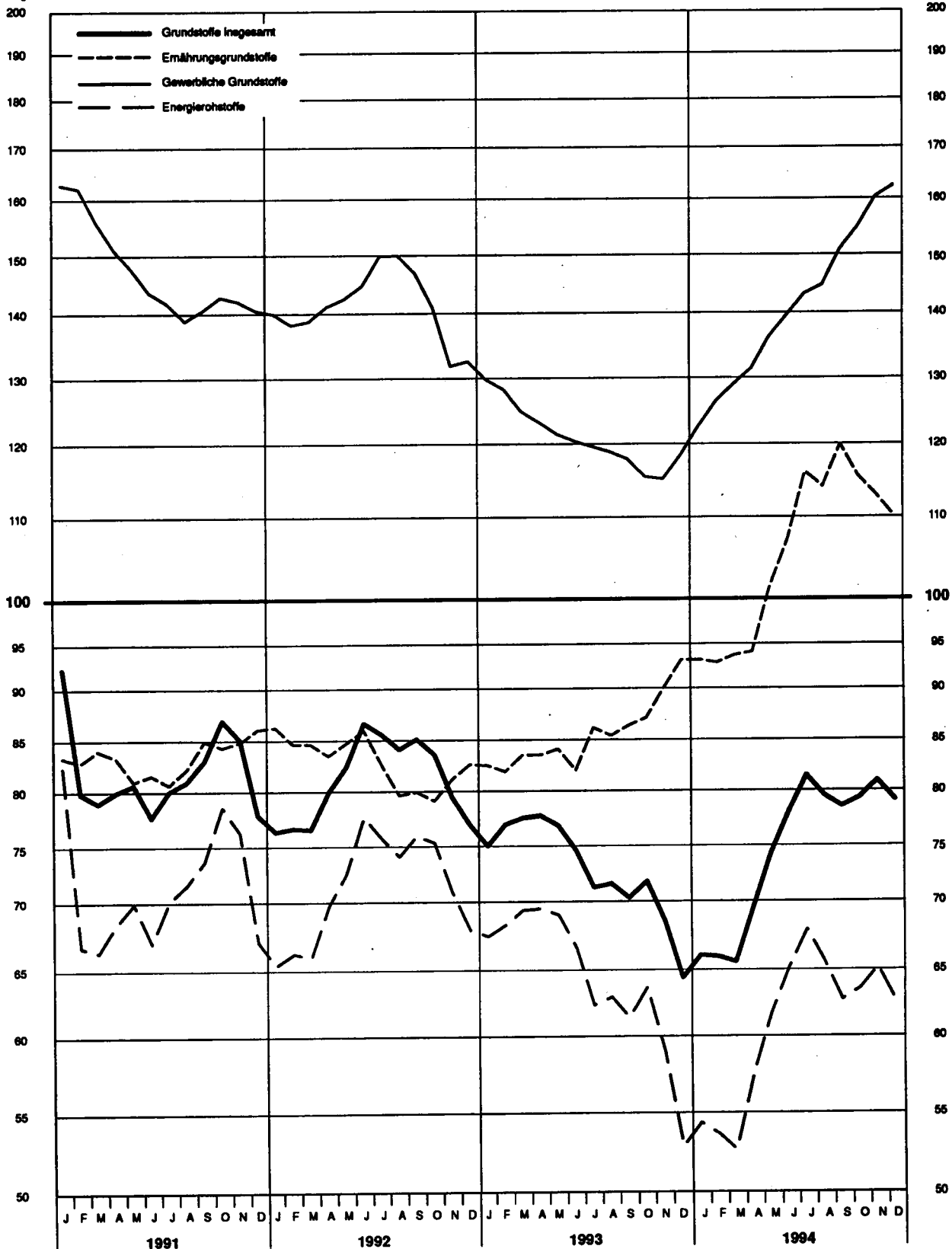
# PREISINDEX FÜR DIE LEBENSHALTUNG AUSGEWÄHLTER LÄNDER 1985=100



# INDEX DER WELTMARKTPREISE DES HWWA 1985=100

Log. Maßstab

Log. Maßstab



**1 Preisindizes für  
1.1 Umbasiert auf**

Lfd. Nr.	Land (Berichtsart bzw. Zahl der Berichtsarten)	Waren bzw. Dienstleistungen	Originalbasis	Erhebungszeitpunkt	1991	1992	1993
<b>Europa</b>							
1	Bundesrepublik Deutschland 1) (118)	NG KWE H KÖ V B .	1985	MM	110,7	115,1	119,9
2	Belgien (62)	NG KWE H KÖ V B .	1988	MM	114,6	117,4	120,6
3	Dänemark (200)	NG KWE H KÖ V B S	1980	.	124,1	126,7	128,3
4	Finnland (33)	NG KWE H KÖ V B .	1990	MM	132,6	136,0	139,6
5	Frankreich 2) (108)	NG KWE H KÖ V B .	1990	MM	120,2	123,1	125,7
6	Griechenland (17)	NG KWE H KÖ V B .	1988	D	266,0	308,1	352,4
7	Großbritannien und Nordirland 2) (200)	NG KWE H KÖ V B .	Januar 1987	MM	141,1	146,4	148,7
8	Irland (120)	NG KWE H KÖ V B .	November 1989	VJM	121,4	125,1	127,0
9	Island (Reykjavik)	NG KWE H KÖ V B S	Mai 1988	MA	268,4	278,4	289,5
10	Italien (20)	NG KWE H KÖ V B S	1990	D	140,2	147,5	153,8
11	Jugoslawien (93)	NG KWE H KÖ V B .	.	D	.	.	.
12	Luxemburg	NG KWE H KÖ V B .	1990	MA	112,4	115,9	120,1
13	Malta	NG KWE H KÖ V B .	1991	.	110,2	112,0	116,7
14	Niederlande (101)	NG KWE H KÖ V B S	1990	MM	108,5	112,5	113,9
15	Norwegen 2) (100)	NG KWE H KÖ V B .	1979	MM	140,0	143,3	146,5
16	Österreich (20)	NG KWE H KÖ V B .	1986	MM	115,0	119,7	124,0
17	Polen	NG KWE H KÖ V B .	.	.	9 681	13 845p	...
18	Portugal (25)	NG K . . H KÖ V B .	1991	MM	190,3	207,3	220,7
19	Schweden 2) (70)	NG KWE H KÖ V B .	1980	MM	147,7	151,0	158,1
20	Schweiz	NG KWE H KÖ V B .	Mai 1993	D	119,7	124,7	128,8
21	Spanien	NG KWE H KÖ V B S	1992	D	144,9	153,3	160,6
22	Türkei (Istanbul)	NG KWE H KÖ V B .	1987 3)	D	733,7	1 220,5	2 015,9
23	Ungarn	NG KWE H KÖ V B S	.	D	268,9	330,8	405,2
24	Zypern	NG KWE H KÖ V B S	1992	.	122,5	130,5	136,9
<b>Afrika</b>							
25	Ägypten (9)	NG KWE H KÖ V . S	Juli 86 - Juni 87	D	292,8	332,6	373,0
26	Äthiopien (Addis Abeba)	NG K . . H KÖ V B .	1963	.	145,0	160,2	165,9p
27	Gambia (3)	NG KWE H KÖ V B S	1974	D	285,0	312,0	332,2
28	Ghana	NG KWE H KÖ V . S	1977	D	464,1	510,8	638,3
29	Kamerun, Republ. (Yaounde) 4)	NG K . . H KÖ V B S	1966	D	...	...	...
30	Kenia (Nairobi) 5)	NG K . . H KÖ V B S	Jan. - Juni 75	ME	...	...	...
31	Liberia (Monrovia)	NG KWE H KÖ V . S	1964	.	...	...	...
32	Madagaskar (Antananarivo) 4)	NG K . . H KÖ . . S	Aug. 71 - Juli 72	MA	241,4	263,1	290,4
33	Malawi (Blantyre)	NG KWE H . V . S	1990	.	269,8	323,9	408,6
34	Marokko (8)	NG KWE . KÖ V . S	Mai 72 - April 73	D	136,1	142,8	149,5p
35	Nigeria 5)	NG KWE H . V . S	1975	D	...	...	...
36	Sambia 5)	NG KWE H . . S	1975	MM	...	...	...
37	Senegal (Dakar)	NG KWE H KÖ V B .	1967	D	98,9	98,9	98,2
38	Simbabwe (Harare) 5)	NG KWE H KÖ V B .	1990	.	217,5	309,0	394,4p
39	Südafrika (12)	NG KWE H KÖ V B S	1990	MA	235,0	267,8	293,7
40	Tansania (20)	NG KWE H KÖ V B .	1969	.	415,9	507,7	626,8
41	Togo (Lomé)	NG KWE H . V . S	1963	.	104,7	...	...
42	Tunesien (Tunis)	NG KWE H KÖ V B S	1990	D	152,3	160,8	167,6
<b>Amerika</b>							
43	Argentinien (Buenos Aires) 6)	NG KWE H KÖ V B S	1988	D	40 615	50 728	56 111
44	Bolivien (La Paz)	NG KWE H KÖ V B .	1991	ME	819,4	925,6	1 004,5p
45	Brasilien (Rio de Janeiro) 6)	NG KWE H KÖ V B S	Aug. 1994	MA	143 467	1 579 740	348 330
46	Chile (Santiago)	NG KWE H KÖ V B .	April 1989	D	295,1	340,6	383,9
47	Costa Rica (San José)	NG KWE H KÖ V B S	1975	D	282,0	343,4p	377,0p
48	Dominikanische Republik (Santo Domingo)	NG KWE H KÖ V B S	Mai 76 - April 77	D	655,4	685,5	718,1
49	Ecuador (12 Städte)	NG KWE H KÖ V B .	Mai 78 - Apr. 79	ME	977,9	1 512,0	2 191,6
50	El Salvador	NG KWE H . . S	Dezember 1978	D	329,3	366,3	434,1
51	Guatemala	NG KWE H . . . S	März - April 1983	MM	357,5	382,4	433,5
52	Haiti (Port-au-Prince)	NG KWE H . . . S	1980	.	142,5	162,3	...
53	Honduras (5)	NG KWE H KÖ V B .	1978	.	202,9	220,7	244,3
54	Jamaika (Kingston)	NG KWE H KÖ V B S	Januar 1988	ME	272,3	480,9	586,1
55	Kanada (36)	NG KWE H KÖ V B S	1986	MA	131,5	133,4	135,8
56	Kolumbien 7)	NG KWE H . . . S	Dezember 1988	D	...	...	...
57	Mexiko (7)	NG KWE H KÖ V B S	1978	D	1 723,8	1 991,2	2 185,3
58	Panama (Stadt)	NG KWE H KÖ V B .	1975	.	103,5	105,6	108,1
59	Paraguay (Asunción)	NG KWE H . KÖ . S	1980	D	427,0	491,6	580,2p
60	Peru (Lima) 6)	NG KWE H . . . S	1990	MM	342 636	594 620	893 457
61	Uruguay (Montevideo)	NG KWE H KÖ V B S	Dezember 1985	D	3 624,2	6 105,1	9 407,8p
62	Venezuela (Caracas)	NG KWE H . . . S	1984	D	644,3r	846,8	1 169,6
63	Vereinigte Staaten (91)	NG KWE H KÖ V B S	1982 - 1984	M	126,6	130,4	134,3
<b>Asien</b>							
64	Bangladesch, Volkrepublik (Dhaka) 8)	N . KWE H . . . S	1973 - 1974	.	169,5	176,8	...
65	Hongkong 3)	NG KWE H . V . S	Okt. 89 - Sept. 90	.	114,7	125,1	136,0
66	Indien (50)	NG KWE H KÖ V B .	1982	D	171,9	192,2	204,5
67	Indonesien (17)	NG KWE H KÖ V B S	April 88 - März 89	.	156,1	167,7	184,1p
68	Israel (76)	NG KWE H KÖ V B S	1993	D	345,1	387,3	429,7
69	Japan (162)	NG KWE H KÖ V B .	1990	D	110,5	112,3	113,8
70	Jordanien	NG KWE H . . . S	1980	M	168,2	174,8	183,2
71	Korea, Republik (alle Großstädte)	NG KWE H KÖ V B .	1990	D	142,8	151,2	158,5
72	Kuwait	N . KWE H KÖ V B .	1978	.	...	...	...
73	Malaysia	NG KWE H . V B S	1990	MM	115,0	120,4	124,7
74	Pakistan (12)	NG KWE H . . . S	Juli 80 - Juni 81	D	155,0	169,8	185,7p
75	Philippinen	NG KWE H . KÖ V S	1988	D	166,8	188,3	202,7
76	Saudi-Arabien	N . KWE H . V B S	1981	.	101,0	100,6	101,5
77	Singapur	NG KWE H KÖ V B .	Sept. 87 - Aug. 88	.	110,2	112,7	115,4
78	Sri Lanka (Colombo)	NG KWE H KÖ V B .	1952	D	201,6	224,5	250,9
79	Syrien (Damaskus)	N . KWE H KÖ V B .	1970	.	418,1	457,9	511,7
80	Taiwan (alle Großstädte)	NG KWE H KÖ . B S	1991	D	117,0	122,7	126,7
81	Thailand (Bangkok)	NG KWE H KÖ V B S	1986	D	129,4	134,1	139,2p
<b>Australien und Ozeanien</b>							
82	Australien (8)	NG KWE H KÖ V B .	Juli 89 - Juni 90	Vj	151,1	152,6	155,3
83	Neuseeland (25)	NG KWE H KÖ V B .	4. Vierteljahr 1988	D	160,5	162,0	164,2

Fußnoten siehe Seite 10.



die Lebenshaltung  
1985 = 100

1994												Lfd.
1993	Jan.	Febr.	März	April	Mai	Juni	Juli	August	Sept.	Okt.	Nov.	Nr.
Dez.												
121,1	122,2	122,6	122,8	123,1	123,4	123,6	123,7	123,8	123,9	124,0	124,2	1
121,7	122,2	122,6	122,6	122,8	123,2	123,4	124,2	124,2	124,2	123,9	123,9	2
129,1	129,2	129,6	129,8	130,3	130,9	131,1	130,8	131,3	131,4	131,7	...	3
139,6	139,3	139,8	140,0	140,3	140,4	141,7	141,8	142,1	142,3	142,4	...	4
128,4	126,6	126,9	127,2	127,5	127,8	127,8	127,8	127,8	128,1	128,4	...	5
371,8	369,2	370,0	380,9	388,7	389,8	393,6	387,2	388,4	401,1p	405,8p	...	6
150,0	149,4	150,2	150,6	152,4	153,0	153,0	152,2	153,0	153,3	153,5	...	7
...	...	128,6	...	...	129,7	...	...	130,7p	...	...	...	8
293,4	292,4	292,7	293,1	293,4	293,4	293,8	294,3	294,5	295,3	...	294,8	9
156,4	157,4	157,9	158,4	158,7	159,3	159,7	160,1	160,4	160,9	161,7p	...	10
...	...	...	...	...	...	...	...	...	...	...	...	11
121,6	121,6	121,9	121,9	122,0	122,2	122,3	122,8	122,9	123,3	123,5	123,9	12
119,4	119,8	119,9	120,6	120,0	120,6	...	...	...	...	...	...	13
114,7	115,1	115,8	116,5	116,7	116,8	116,5	116,9	117,4	118,4	118,5	...	14
146,9	146,6	147,2	148,0	148,1	148,2	148,5	148,8	148,8	149,5	149,6	...	15
124,9	125,8	126,6	127,0	126,9	127,1	127,3	128,8	129,6	128,5	128,2	...	16
...	...	...	...	...	...	...	...	...	...	...	...	17
226,4	228,1	229,5	230,0	231,4	232,0	232,3	232,7	233,1p	233,5p	234,4p	...	18
158,8	159,4	159,9	160,5	161,1	161,4	161,5	161,5	161,6	163,0	163,2	...	19
129,5	129,6	130,1	130,2	130,2	129,5	129,6	129,6	130,1	130,1	130,1	130,1p	20
164,1	165,6	165,8	166,2	167,0	167,3	167,4p	168,1p	169,3p	169,7p	170,2p	...	21
2 628,3	2 735,2	2 888,7	3 009,2	3 726,6	4 028,6	4 094,8	4 181,8	4 296,0	...	...	...	22
419,1	451,5p	455,8p	458,4p	464,0p	467,4p	464,0p	482,8p	487,2p	488,8p	...	...	23
140,6	...	...	...	...	...	...	...	...	...	...	...	24
...	...	...	...	...	...	...	...	...	...	...	...	25
382,9	384,8	389,3	392,9	396,2	396,9	393,3	...	...	...	...	...	26
160,2	163,6	165,6	168,6	177,8	180,7p	177,1p	178,7p	183,7p	186,5p	...	...	27
332,3	332,6	333,1	333,5	...	...	...	...	...	...	...	...	28
681,4	704,2	721,1	736,3	750,4	766,6	783,4	799,1	813,8	834,7	...	...	29
...	...	...	...	...	...	...	...	...	...	...	...	30
...	...	...	...	...	...	...	...	...	...	...	...	31
296,7	311,8	320,4	327,6	330,3	339,3	380,7	388,4	...	...	...	...	32
450,1	471,9	477,5	498,7	503,4	515,6	523,1	...	...	...	...	...	33
150,9p	...	...	...	...	...	...	...	...	...	...	...	34
...	...	...	...	...	...	...	...	...	...	...	...	35
...	...	...	...	...	...	...	...	...	...	...	...	36
98,7	...	...	...	...	...	...	...	...	...	...	...	37
427,7	432,3	436,2	463,7	470,2	474,1	481,0p	485,0p	494,4p	507,9p	...	...	38
302,8	307,3	308,1	310,2	312,2	314,1	316,1	321,0	...	...	...	...	39
681,8	...	...	...	...	...	...	...	...	...	...	...	40
...	...	...	...	...	...	...	...	...	...	...	...	41
171,2	173,0	173,7	173,9	174,3	174,3	174,6	175,4	176,5	...	...	...	42
...	...	...	...	...	...	...	...	...	...	...	...	43
57 430	57 488	57 486	57 566	57 706	57 906	58 130	58 667	58 788	59 190	...	...	44
1 041,2	1 049,8	1 055,6	1 054,7	1 059,8	1 066,3	1 071,4	1 081,5	1 094,7	1 101,4	1 109,8	...	45
1 127 976	1 621 099	2 294 894	3 242 478	4 694 607	6 753 133	10 198 368	13 509 005	13 814 167	14 066 010	...	...	46
406,6	410,8	412,1	416,8	418,8	424,8	427,0	429,6	434,4	436,5	431,1p	...	47
393,0	396,4	401,2	406,4	410,4	415,9p	422,7p	426,8p	...	...	...	...	48
734,8	...	...	...	...	...	...	...	...	...	...	...	49
2 425,8	2 468,3	2 567,3	2 635,2	2 714,2	2 751,6	2 793,4	2 810,5	2 853,7	2 905,2	2 938,9	...	50
454,8	464,3	464,7	469,3	473,5	...	...	...	...	...	...	...	51
457,0	...	...	...	...	...	...	...	...	...	...	...	52
257,3	260,8	268,7	271,4	279,0	289,9	295,8	303,9	310,3	312,4	317,7	...	53
683,9	697,8	722,2	737,7	751,6	769,7	784,8	810,2	834,4	844,5	...	...	54
136,8	136,8	135,7	135,5	135,6p	135,2p	135,6p	136,3p	136,4p	136,5p	136,0p	...	55
...	...	...	...	...	...	...	...	...	...	...	...	56
2 254,7	2 272,2	2 283,9	2 295,6	2 306,9	2 318,0	2 329,6	2 339,9	2 350,8	...	...	...	57
106,7	106,8	106,7	106,8	107,3	107,4	107,4	107,5	...	...	...	...	58
629,5	648,7	667,5	679,9	687,7	691,0	694,4	704,3	715,5	717,9	...	...	59
995 898	1 014 190	1 032 616p	1 056 624p	1 075 656p	1 080 632p	1 093 006p	1 102 690p	1 119 637p	1 125 353p	...	...	60
11 226,7p	11 609,0p	11 775,0p	12 108,2p	12 534,9p	12 880,7p	13 242,7p	13 661,4p	14 089,2p	14 570,7p	...	...	61
1 403,9	1 464,2	1 491,6	1 533,8	1 583,9	1 666,0	1 816,6	...	...	...	...	...	62
135,5	135,9	136,3	136,8	137,0	137,1	137,5	137,9	138,5	138,8	138,9p	...	63
...	...	...	...	...	...	...	...	...	...	...	...	64
140,9	140,7	142,9	143,0	144,8	146,1	146,9	147,9	149,6	150,8	...	...	65
214,1	213,2	214,9	216,5	218,1	220,5p	...	...	...	...	...	...	66
188,8p	191,2p	194,5p	195,9p	...	...	...	...	...	...	...	...	67
449,4	452,5	455,1	459,8	468,8	474,4	480,8	486,0	491,1	496,7p	503,6p	...	68
113,9	114,0	114,0	114,5	114,8	114,9	114,4	113,9	114,4	114,8	...	...	69
185,5	182,0	183,9	186,5	188,0	187,1	184,6	184,3	...	...	...	...	70
161,5	163,5	165,4	166,8	167,1	167,2	168,4	169,8	171,1	170,6	170,1	...	71
...	...	...	...	...	...	...	...	...	...	...	...	72
127,0	128,0	129,5	129,0	128,8	129,0	128,7	128,9	...	...	...	...	73
195,0	196,4	198,8	199,7	204,7p	204,3p	206,0p	209,3p	...	...	...	...	74
210,4	213,8	217,2	216,6	217,3	218,6	220,3	222,1	225,1	...	...	...	75
101,7	101,8	101,9	...	...	...	...	...	...	...	...	...	76
117,1	117,7	118,3	117,5	118,1	119,0	119,9	120,1	120,2	120,3	...	...	77
267,0	273,8	276,6	278,3	280,4	274,9	275,5	267,6	270,9	...	...	...	78
531,7	532,2r	...	555,4	543,8	...	...	...	...	...	...	...	79
129,0	128,4	130,3	129,8	130,8	131,8	131,5	131,9	...	...	...	...	80
142,2p	143,1p	143,5p	144,3p	144,4p	146,2p	147,3p	147,6p	148,7p	150,2p	...	...	81
...	...	156,6	...	...	157,8	...	...	158,7	...	...	...	82
...	...	165,0	...	...	165,7	...	...	...	...	...	...	83

# 1 Preisindizes für 1.2 Veränderungen gegenüber dem in

Lfd. Nr.	Land (Berichtsart bzw. Zahl der Berichtsarten)	Waren bzw. Dienstleistungen	Originalbasis	Erhebungszeitpunkt	1991	1992	1993			
Europa										
1	Bundesrepublik Deutschland 1) (118)	NG KWE H K V B .	1985	MM	+	3,5	+	4,0	+	4,2
2	Belgien (62)	NG KWE H K V B .	1988	MM	+	3,2	+	2,4	+	2,8
3	Dänemark (200)	NG KWE H K V B S	1980	.	+	2,4	+	2,1	+	1,2
4	Finnland (33)	NG KWE H K V B .	1990	MM	+	4,2	+	2,6	+	2,1
5	Frankreich 2) (108)	NG KWE H K V B .	1990	MM	+	3,2	+	2,4	+	2,1
6	Griechenland (17)	NG KWE H K V B .	1988	D	+	19,5	+	15,8	+	14,4
7	Großbritannien und Nordirland 2) (200)	NG KWE H K V B .	Januar 1987	MM	+	5,9	+	3,7	+	1,8
8	Irland (120)	NG KWE H K V B .	November 1989	VJM	+	3,2	+	3,0	+	1,5
9	Island (Reykjavik)	NG KWE H K V B S	Mai 1988	MA	+	6,8	+	3,7	+	4,0
10	Italien (20)	NG KWE H K V B S	1990	D	+	6,4	+	5,3	+	4,3
11	Jugoslawien (93)	NG KWE H K V B .	.	D	+	118,0	+	8 926	+	.
12	Luxemburg	NG KWE H K V B .	1990	MA	+	3,1	+	3,2	+	3,6
13	Malta	NG KWE H K V B .	1991	.	+	2,5	+	1,6	+	4,2
14	Niederlande (101)	NG KWE H K V B S	1990	MM	+	4,0	+	3,7	+	2,6
15	Norwegen 2) (100)	NG KWE H K V B .	1979	MM	+	3,4	+	2,3	+	2,3
16	Österreich (20)	NG KWE H K V B .	1986	MM	+	3,3	+	4,1	+	3,6
17	Polen	NG KWE H K V B .	.	.	+	70,3	+	43,0	+	35,3
18	Portugal (25)	NG KWE H K V B .	1991	MM	+	11,3	+	8,9	+	6,5
19	Schweden 2) (70)	NG KWE H K V B .	1980	MM	+	9,7	+	2,2	+	4,7
20	Schweiz	NG KWE H K V B .	Mai 1993	D	+	5,9	+	4,0	+	3,3
21	Spanien	NG KWE H K V B S	1992	D	+	6,0	+	5,8	+	4,6
22	Türkei (Istanbul)	NG KWE H K V B .	1987 3)	D	+	67,1	+	66,3	+	65,2
23	Ungarn	NG KWE H K V B S	.	D	+	35,0	+	23,0	+	22,5
24	Zypern	NG KWE H K V B S	1992	.	+	5,0	+	6,5	+	4,9
Afrika										
25	Ägypten (9)	NG KWE H K V . S	Juli 86 - Juni 87	D	+	19,7	+	13,6	+	12,1
26	Äthiopien (Addis Abeba)	NG KWE H K V B .	1963	.	+	35,8	+	10,5	+	3,6p
27	Gambia (3)	NG KWE H K V B S	1974	D	+	8,8	+	9,5	+	6,5
28	Ghana	NG KWE H K V B . S	1977	D	+	18,0	+	10,1	+	25,0
29	Kamerun, Republ. (Yaounde) 4)	NG KWE H K V B S	1986	D	...	...	...	...	...	...
30	Kenia (Nairobi) 5)	NG KWE H K V B S	Jan. - Juni 75	ME	...	...	...	...	...	...
31	Liberia (Monrovia)	NG KWE H K V B . S	1984	.	...	...	...	...	...	...
32	Madagaskar (Antananarivo) 4)	NG KWE H K V . S	Aug. 71 - Juli 72	MA	+	10,1	+	9,0	+	10,4
33	Malawi (Blantyre)	NG KWE H . V . S	1990	.	+	10,5	+	19,9	+	26,1
34	Marokko (8)	NG KWE H K V B . S	Mai 72 - April 73	D	+	8,2	+	5,0	+	4,7p
35	Nigeria 5)	NG KWE H . V . S	1975	D	...	...	...	...	...	...
36	Sambia 5)	NG KWE H . S	1975	MM	...	...	...	...	...	...
37	Senegal (Dakar)	NG KWE H K V B .	1987	D	-	1,8	+/-	0	-	0,7
38	Simbabwe	NG KWE H K V B .	1990	.	+	23,3	+	42,1	+	27,8p
39	Südafrika (12)	NG KWE H K V B S	1990	MA	+	15,3	+	13,9	+	9,7
40	Tansania (20)	NG KWE H K V B .	1989	.	+	22,3	+	22,1	+	23,5
41	Togo (Lomé)	NG KWE H . V . S	1963	.	+	0,5	...	...	...	...
42	Tunesien (Tunis)	NG KWE H K V B S	1990	D	+	7,8	+	5,6	+	4,2
Amerika										
43	Argentinien (Buenos Aires) 6)	NG KWE H K V B S	1988	D	+	171,7	+	24,9	+	10,6
44	Bolivien (La Paz)	NG KWE H K V B .	1991	ME	+	21,4	+	13,0	+	8,5p
45	Brasilien (Rio de Janeiro) 6)	NG KWE H K V B S	Aug. 1994	MA	+	433,2	+	1 001,1	+	2 105,0
46	Chile (Santiago)	NG KWE H K V B .	April 1989	D	+	21,8	+	15,4	+	12,7
47	Costa Rica (San José)	NG KWE H K V B S	1975	D	+	28,7	+	21,8p	+	9,8p
48	Dominikanische Republik (Santo Domingo)	NG KWE H K V B S	Mai 76 - April 77	D	+	53,9	+	4,6	+	4,8
49	Ecuador (12 Städte)	NG KWE H K V B .	Mai 78 - Apr. 79	ME	+	48,7	+	54,6	+	45,0
50	El Salvador	NG KWE H . S	Dezember 1978	D	+	14,4	+	11,2	+	18,5
51	Guatemala	NG KWE . . . S	März - April 1983	MM	+	33,2	+	7,0	+	13,4
52	Haiti (Port-au-Prince)	NG KWE . . . S	1980	.	+	15,2	+	13,9	+	...
53	Honduras (5)	NG KWE H K V B .	1978	.	+	34,0	+	8,8	+	10,7
54	Jamaika (Kingston)	NG KWE H K V B S	Januar 1988	ME	+	50,2	+	76,6	+	21,9
55	Kanada (36)	NG KWE H K V B S	1986	MA	+	5,6	+	1,5	+	1,8
56	Kolumbien 7)	NG KWE H . S	Dezember 1988	D	...	...	...	...	...	...
57	Mexiko (7)	NG KWE H K V B S	1978	D	+	22,7	+	15,5	+	9,8
58	Panama (Stadt)	NG KWE H K V B .	1975	.	+	1,7	+	1,7	+	0,5
59	Paraguay (Asunción)	NG KWE H K V . S	1980	D	+	24,3	+	15,1	+	18,0p
60	Peru (Lima) 6)	NG KWE H . S	1990	MM	+	409,5	+	73,5	+	48,6
61	Uruguay (Montevideo)	NG KWE H K V B S	Dezember 1985	.	+	102,0	+	68,5	+	54,1p
62	Venezuela (Caracas)	NG KWE H . S	1984	D	+	34,2	+	31,4	+	38,1
63	Vereinigte Staaten (91)	NG KWE H K V B S	1982 - 1984	M	+	4,2	+	3,0	+	3,0
Asien										
64	Bangladesch, Volkerepublik (Dhaka) 8)	N . KWE H . . . S	1973 - 1974	.	+	7,2	+	4,3	+	...
65	Hongkong 3)	NG KWE H . V . S	Okt. 89 - Sept. 90	.	+	11,7	+	9,1	+	8,7
66	Indien (50)	NG KWE H K V B .	1982	D	+	14,0	+	11,8	+	6,4
67	Indonesien (17)	NG KWE H K V B S	April 88 - März 89	.	+	9,3	+	7,5	+	9,8p
68	Israel (76)	NG KWE H K V B .	1993	D	+	18,7	+	12,2	+	11,0
69	Japan (162)	NG KWE H K V B .	1990	D	+	3,3	+	1,6	+	1,3
70	Jordanien	NG KWE H . S	1980	M	+	8,2	+	4,0	+	4,8
71	Korea, Republik (alle Großstädte)	NG KWE H K V B .	1990	D	+	9,7	+	6,2	+	4,8
72	Kuwait	N . KWE H K V B .	1978	.	...	...	...	...	...	...
73	Malaysia	NG KWE H . V B S	1990	MM	+	4,4	+	4,7	+	3,6
74	Pakistan (12)	NG KWE H . S	Juli 80 - Juni 81	D	+	11,8	+	9,5	+	9,4p
75	Philippinen	NG KWE H K V . S	1988	D	+	17,7	+	8,9	+	7,6
76	Saudi-Arabien	N . KWE H . V B S	1981	.	+	4,6	-	0,4	+	0,9
77	Singapur	NG KWE H K V B .	Sept. 87 - Aug. 88	.	+	3,5	+	2,3	+	2,4
78	Sri Lanka (Colombo)	NG KWE H K V B .	1982	D	+	12,2	+	11,4	+	11,7
79	Syrien (Damasquus)	N . KWE H K V B .	1970	.	+	7,7	+	9,5	+	11,7
80	Taiwan (alle Großstädte)	NG KWE H K V B S	1991	D	+	4,4	+	4,9	+	3,3
81	Thailand (Bangkok)	NG KWE H K V B S	1986	D	+	5,4	+	3,6	+	3,8p
Australien und Ozeanien										
82	Australien (8)	NG KWE H K V B .	Juli 89 - Juni 90	Vj	+	3,3	+	1,0	+	1,8
83	Neuseeland (25)	NG KWE H K V B .	4. Vierteljahr 1988	D	+	2,6	+	1,0	+	1,3

1) Preisindex für die Lebenshaltung aller privaten Haushalte, Gebietsstand bis zum 3.10.1990 einschl. Berlin-West.  
2) Jährlich erfolgen Korrekturen am Wägungechema.  
3) Zahlen auf Originalbasis, nicht umbasiert.

4) Index für Europäer.  
5) Höhere Einkommensgruppe.  
6) Indexzahlen auf der Basis 1985 = 1.  
7) Angestellte mit mittlerem Einkommen.  
8) Mittlere Einkommensgruppe.

die Lebenshaltung  
entsprechenden Vorjahresergebnis  
Prozent

1993	1994											Lfd.
Dez.	Jan.	Febr.	März	April	Mai	Juni	Juli	August	Sept.	Okt.	Nov.	Nr.
+ 3,7	+ 3,5	+ 3,4	+ 3,2	+ 3,1	+ 3,0	+ 3,0	+ 2,9	+ 3,0	+ 3,0	+ 2,8	+ 2,7	1
+ 2,7	+ 2,4	+ 2,5	+ 2,3	+ 2,4	+ 2,6	+ 2,8	+ 2,7	+ 2,4	+ 2,5	+ 2,1	+ 2,0	2
+ 1,5	+ 1,8	+ 1,8	+ 1,7	+ 2,1	+ 1,9	+ 2,1	+ 2,1	+ 2,2	+ 2,0	+ 2,0	...	3
+ 1,5	+ 0,2	+ 0,3	+ 0,4	+ 0,2	+ 0,2	+ 1,3	+ 1,6	+ 1,9	+ 1,9	+ 1,9	...	4
+ 2,1	+ 1,9	+ 1,8	+ 1,5	+ 1,7	+ 1,7	+ 1,8	+ 1,7	+ 1,7	+ 1,6	+ 1,7	...	5
+ 12,1	+ 11,1	+ 11,0	+ 10,2	+ 10,4	+ 11,0	+ 10,9	+ 11,2	+ 11,1	+ 11,9p	+ 11,1p	...	6
+ 1,9	+ 2,5	+ 2,4	+ 2,3	+ 2,6	+ 2,8	+ 2,6	+ 2,3	+ 2,4	+ 2,2	+ 2,4	...	7
...	...	+ 1,7	...	...	+ 2,7	...	...	+ 2,5p	...	...	...	8
+ 4,7	+ 3,2	+ 2,5	+ 2,6	+ 2,4	+ 2,2	+ 2,3	+ 1,6	+ 0,8	+ 0,7	...	+ 0,1	9
+ 4,1	+ 4,4	+ 4,3	+ 4,3	+ 4,1	+ 4,0	+ 3,8	+ 3,8	+ 3,8	+ 3,9	+ 3,8p	...	10
...	...	...	...	...	...	...	...	...	...	...	...	11
+ 3,6	+ 2,6	+ 2,6	+ 2,3	+ 2,1	+ 2,1	+ 2,1	+ 2,2	+ 2,0	+ 2,2	+ 2,1	+ 2,0	12
+ 5,8	+ 5,4	+ 5,6	+ 4,2	+ 4,1	+ 4,2	...	...	...	...	...	...	13
+ 2,6	+ 3,0	+ 3,0	+ 2,9	+ 2,8	+ 2,9	+ 3,0	+ 2,7	+ 2,6	+ 2,7	+ 2,8	...	14
+ 1,8	+ 1,3	+ 1,4	+ 1,0	+ 0,9	+ 0,9	+ 1,1	+ 1,4	+ 1,6	+ 1,7	+ 1,7	...	15
+ 3,5	+ 3,1	+ 3,1	+ 3,1	+ 3,0	+ 3,0	+ 2,9	+ 2,8	+ 3,2	+ 3,1	+ 2,9	...	16
+ 37,6	+ 32,4	+ 29,9	+ 30,2	+ 31,2	+ 31,2	+ 32,7	+ 32,8	+ 32,2	...	...	...	17
+ 6,4	+ 6,3	+ 6,1	+ 6,0	+ 6,0	+ 5,7	+ 5,6	+ 5,1	+ 4,8p	+ 4,7p	+ 4,5p	...	18
+ 4,1	+ 1,9	+ 1,9	+ 1,8	+ 1,8	+ 2,3	+ 2,6	+ 2,9	+ 2,7	+ 2,7	+ 2,5	...	19
+ 2,5	+ 2,1	+ 1,8	+ 1,3	+ 1,0	+ 0,4	+ 0,5	+ 0,6	+ 0,5	+ 0,6	+ 0,4	+ 0,6p	20
+ 5,0	+ 5,0	+ 5,0	+ 5,0	+ 4,9	+ 4,9	+ 4,7p	+ 4,7p	+ 4,8p	+ 4,5p	+ 4,4p	...	21
+ 72,2	+ 71,8	+ 75,2	+ 75,3	+ 109,3	+ 118,9	+ 116,8	+ 110,9	+ 109,0	...	...	...	22
+ 21,1	+ 17,0	+ 16,6	+ 16,8	+ 17,3	+ 18,3	+ 19,2	+ 20,0	+ 19,5	+ 18,9	...	...	23
+ 3,2	...	...	...	...	...	...	...	...	...	...	...	24
...	...	...	...	...	...	...	...	...	...	...	...	25
+ 9,7	+ 7,4	+ 7,3	+ 7,4	+ 6,9	+ 6,3	+ 6,4	...	...	...	...	...	26
+ 2,5	+ 0,2	+ 0,9	+ 2,6	+ 2,0	+ 7,8p	+ 6,3p	+ 6,7p	+ 9,8p	+ 11,7p	...	...	27
+ 5,2	+ 5,0	+ 4,2	+ 1,8	...	...	...	...	...	...	...	...	28
+ 27,7	+ 22,8	+ 22,0	+ 21,5	+ 21,1	+ 21,0	+ 20,9	+ 22,3	+ 23,7	+ 26,1	...	...	29
...	...	...	...	...	...	...	...	...	...	...	...	30
...	...	...	...	...	...	...	...	...	...	...	...	31
+ 7,8	+ 10,4	+ 13,6	+ 13,9	+ 14,8	+ 18,1	+ 31,4	+ 33,4	...	...	...	...	32
+ 28,4	+ 25,4	+ 26,7	+ 31,7	+ 32,5	+ 33,9	+ 30,0	...	...	...	...	...	33
+ 4,4p	...	...	...	...	...	...	...	...	...	...	...	34
...	...	...	...	...	...	...	...	...	...	...	...	35
...	...	...	...	...	...	...	...	...	...	...	...	36
+ 0,5	...	...	...	...	...	...	...	...	...	...	...	37
+ 18,6	+ 18,5	+ 19,1	+ 23,5	+ 23,7	+ 25,0	+ 23,6p	+ 23,1p	+ 24,3p	+ 22,3p	...	...	38
+ 9,5	+ 9,9	+ 9,9	+ 9,0	+ 7,1	+ 7,2	+ 7,5	+ 8,2	...	...	...	...	39
+ 25,4	...	...	...	...	...	...	...	...	...	...	...	40
...	...	...	...	...	...	...	...	...	...	...	...	41
+ 4,0	+ 4,4	+ 4,5	+ 4,3	+ 5,1	+ 5,4	+ 4,9	+ 4,8	+ 4,4	...	...	...	42
...	...	...	...	...	...	...	...	...	...	...	...	43
+ 7,4	+ 6,6	+ 5,8	+ 5,2	+ 4,3	+ 3,4	+ 3,0	+ 3,6	+ 3,8	+ 3,7	...	...	44
+ 9,3	+ 8,4	+ 7,9	+ 7,9	+ 8,3	+ 8,1	+ 7,7	+ 7,5	+ 7,0	+ 7,0	+ 7,3	...	45
+ 2729,6	+ 3032,6	+ 3358,5	+ 3837,5	+ 4273,8	+ 4768,4	+ 5419,1	+ 5521,0	+ 4144,4	+ 3097,2	...	...	46
+ 12,2	+ 13,2	+ 13,1	+ 13,7	+ 12,7	+ 12,7	+ 12,7	+ 12,3	+ 11,2	+ 10,4	+ 6,3p	...	47
+ 9,0	+ 9,5	+ 10,2	+ 11,3	+ 11,2p	+ 11,7p	+ 12,0p	+ 11,8p	...	...	...	...	48
+ 2,7	...	...	...	...	...	...	...	...	...	...	...	49
+ 31,0	+ 29,1	+ 32,0	+ 31,6	+ 30,8	+ 26,9	+ 26,5	+ 25,8	+ 27,2	+ 26,2	+ 23,8	...	50
+ 12,1	+ 12,0	+ 12,5	+ 12,7	+ 13,2	...	...	...	...	...	...	...	51
+ 11,6	...	...	...	...	...	...	...	...	...	...	...	52
...	...	...	...	...	...	...	...	...	...	...	...	53
+ 13,0	+ 14,0	+ 16,3	+ 16,6	+ 17,6	+ 21,3	+ 21,8	+ 21,5	+ 22,7	+ 24,2	+ 25,5	...	54
+ 31,5	+ 32,6	+ 37,0	+ 38,7	+ 39,7	+ 39,7	+ 41,2	+ 39,6	+ 38,7	+ 34,6	...	...	55
+ 1,7	+ 1,3	+ 0,2	+ 0,2	+ 0,2p	+ 0,2p	0p	+ 0,2p	+ 0,2p	+ 0,2p	+ 0,2p	...	56
...	...	...	...	...	...	...	...	...	...	...	...	57
+ 8,0	+ 7,5	+ 7,2	+ 7,1	+ 7,0	+ 6,9	+ 6,9	+ 6,8	+ 6,0	...	...	...	58
+ 0,9	+ 1,2	+ 1,1	+ 1,0	+ 1,1	+ 1,2	+ 1,2	+ 1,1	...	...	...	...	59
+ 20,4	+ 20,5	+ 21,1	+ 22,4	+ 21,9	+ 20,8	+ 20,9	+ 21,6	+ 22,0	+ 20,9	...	...	60
+ 39,5	+ 35,5	+ 34,0p	+ 31,6p	+ 28,2p	+ 25,0p	+ 24,2p	+ 22,0p	+ 20,8p	+ 19,5p	...	...	61
+ 52,9p	+ 52,0p	+ 49,0p	+ 47,9p	+ 47,0p	+ 44,3p	+ 42,6p	+ 42,8p	+ 41,6p	+ 41,3p	...	...	62
+ 45,9	+ 47,8	+ 46,7	+ 47,5	+ 48,1	+ 51,6	+ 60,2	...	...	...	...	...	63
+ 2,7	+ 2,5	+ 2,5	+ 2,5	+ 2,4	+ 2,3	+ 2,5	+ 2,8	+ 2,9	+ 3,0	+ 2,6p	...	64
...	...	...	...	...	...	...	...	...	...	...	...	65
+ 8,6	+ 6,9	+ 8,1	+ 8,2	+ 8,1	+ 8,4	+ 8,1	+ 8,7	+ 9,5	+ 9,0	...	...	66
+ 8,6	+ 9,1	+ 9,5	+ 9,9	+ 9,8	+ 10,5p	...	...	...	...	...	...	67
+ 10,2p	+ 8,4p	+ 8,1p	+ 7,2p	...	...	...	...	...	...	...	...	68
+ 11,2	+ 10,6	+ 9,9	+ 9,6	+ 10,2	+ 11,2	+ 12,4	+ 13,5	+ 13,6	+ 13,8p	+ 13,8p	...	69
+ 1,0	+ 1,2	+ 1,1	+ 1,3	+ 0,8	+ 0,8	+ 0,6	+ 0,2	+ 0,2	+ 0,2	+ 0,7	...	70
+ 3,3	+ 0,8	+ 0,9	+ 2,1	+ 1,3	+ 3,1	+ 2,0	+ 1,7	...	...	...	...	71
+ 5,8	+ 6,4	+ 6,8	+ 6,4	+ 5,9	+ 5,7	+ 5,9	+ 6,9	+ 7,4	+ 6,5	+ 5,7	...	72
...	...	...	...	...	...	...	...	...	...	...	...	73
+ 3,4	+ 4,0	+ 5,0	+ 4,4	+ 3,9	+ 3,7	+ 3,2	+ 2,9	...	...	...	...	74
+ 10,4	+ 11,1	+ 11,9	+ 12,4p	+ 13,9p	+ 12,7p	+ 11,9p	+ 12,4p	...	...	...	...	75
+ 8,4	+ 9,1	+ 10,5	+ 9,7	+ 9,8	+ 10,1	+ 9,9	+ 9,2	+ 9,9	...	...	...	76
+ 1,8	+ 1,2	+ 1,4	...	...	...	...	...	...	...	...	...	77
+ 3,0	+ 2,8	+ 4,0	+ 2,8	+ 2,9	+ 3,5	+ 4,1	+ 3,7	+ 3,9	+ 4,0	...	...	78
+ 10,3	+ 10,2	+ 11,9	+ 14,5	+ 17,0	+ 12,1	+ 9,8	+ 5,7	+ 6,7	...	...	...	79
+ 14,8	+ 9,0	...	+ 9,5	+ 3,2	...	...	...	...	...	...	...	80
+ 4,7	+ 2,8	+ 4,5	+ 3,7	+ 3,2	+ 4,5	+ 2,4	+ 4,3	...	...	...	...	81
+ 5,4p	+ 5,5p	+ 5,1p	+ 5,7p	+ 4,6p	+ 5,7p	+ 6,2p	+ 5,8p	+ 6,1p	+ 6,0p	...	...	82
...	...	...	...	...	...	...	...	...	...	...	...	83
...	...	+ 1,4	...	...	+ 1,7	...	...	+ 1,9	...	...	...	84
...	...	+ 1,3	...	...	+ 1,1	...	...	...	...	...	...	85

## 2 Indizes der Großhandelspreise

### 2.1 Umbasiert auf

Lfd Nr.	Land (Berichtsort)	Waren und Warengruppen	Originalbasis	Anzahl der Waren	Erhe- bungs- zeit- punkt	Jahr		
						1991	1992	1993
Europa								
1	Bundesrepublik Deutschland 1) 2)	Ba Be Mi E M Ma C Ho K Ha T N . .	1991	2 387+)	ME	103,4	104,8	104,9
2	Belgien	La Ba . . E M Ma C Ho K Ha T N in . .	1980	135	MM	92,5	92,7	91,9
3	Dänemark	La Ba Be Mi . M Ma C Ho K Ha T N . .	1990	1 070+)	ME	104,3	103,2	102,0
4	Finnland	. . Be Mi E M Ma C Ho K Ha T N . .	1990	.+)	D	109,4	111,8	116,1
5	Frankreich	. Ba . . M . C . K . . . in . .	1985	524	ME	105,8	104,1	101,1
6	Griechenland (Athen/Piräus)	La Ba Be Mi . M Ma C Ho K Ha T N . .	1980	732	D	216,2	240,4	269,1
7	Großbritannien und Nordirland 1)	. . Be . . M Ma C Ho K Ha T N . .	1990	.+)	D	133,0	138,2	143,3
8	Irland 1)	. . Be . . M Ma C Ho K Ha T N . .	1985	.+)	MM	108,7	110,5	115,6
9	Italien	La Ba Be Mi E M Ma C Ho K Ha T N . .	1990	850	D	128,1	130,8	137,5
10	Jugoslawien 1)	. Ba Be Mi E M Ma C Ho K Ha T N . .	1989	1 100+)	D	. .	. .	. .
11	Luxemburg	. Ba Be . . M Ma C Ho K Ha T N . .	1985	. .	MM	96,3	93,7	92,5
12	Niederlande 1)	. Ba Be Mi . M Ma C Ho K Ha T N . .	1990	.+)	ME	100,2	100,5	99,5
13	Norwegen	La Ba Be Mi E M Ma C Ho K Ha T N . .	1981	.+)	MM	128,4	128,5	128,4
14	Österreich	La Ba Be Mi E M Ma C Ho K Ha T N . .	1986	368	MM	97,7	97,5	97,2
15	Schweden 1)	. . Be . . M Ma C Ho K Ha T N . .	1988	542+)	D	128,1	128,9	133,8
16	Schweiz	La Ba Be Mi E M . C Ho . Ha T N . .	1983	800+)	ME	102,3	102,4	102,7
17	Spanien 1) 3)	. Ba Be Mi E M Ma C Ho K Ha T N . .	1990	.+)	D	114,0	115,6	118,4
18	Türkei (Istanbul)	La Ba Be Mi . M . C Ho . Ha T N . .	1988	94	D	1 061,8	1 777,9	2 759,7
Afrika								
19	Ägypten	La Ba Be Mi . M Ma C Ho . Ha T N . .	Juli 65 - Juni 66	440	D	295,0	330,8	359,0
20	Kongo	. . . . E . . . . . N in . .	1980	. .	. .	111,6	113,4	...
21	Marokko	La . . . . . M Ma C Ho K Ha T N . .	1985	231	. .	131,0	134,7	140,7
22	Südafrika	La Ba Be Mi E M Ma C Ho K Ha T N . .	1990	1 750	D	221,6	239,9	255,8
23	Zentralafrika	. . . . . . N in . .	1981	. .	. .	92,2	...	...
Amerika								
24	Brasilien 4)	La Ba Be Mi . M Ma C Ho K Ha T N . .	Dez. 1992	243+)	D	114 596	1 236	26 817
25	Chile	La Ba Be Mi E M Ma C Ho K Ha T N . .	Juni 1992	254	D	257,7	287,9	312,8
26	Costa Rica (San José)	La Ba . Mi . . C . . Ha T N in . .	1980	290	D	239,7	283,2	301,3
27	Ecuador	La . . Mi . . M Ma C Ho . Ha T N . .	1985	. .	. .	1 094,0	1 692,0	2 352,9
28	Kanada 1)	. Ba . Mi . M Ma C Ho K Ha T N . .	1986	.+)	D	109,5	110,0	113,6
29	Kolumbien (14 Städte)	La . Be Mi . M Ma C Ho K Ha T N . .	1985	358	MM	405,1	486,5	...
30	Mexiko (Mexiko Stadt)	La Ba Be . . M . C Ho . . N . .	1978	210+)	D	1 591,9	1 805,0	1 965,4
31	Uruguay	La . Be Mi E M Ma C Ho K Ha T N . .	1988	.+)	D	2 899	4 589	6 120
32	Venezuela	La Ba Be Mi E M Ma C Ho . Ha T N . .	1984	.+)	D	624,0	771,1	1 040,7
33	Vereinigte Staaten 1)	La Ba Be Mi E M Ma C Ho K Ha T N . .	1982	2 772+)	MM	112,9	113,6	115,2
Asien								
34	Bangladesch	La . . Mi E . . C . K Ha T N in . .	Juli 69 - Juni 70	44	. .	148,0	152,2	...
35	Indien	La . Be Mi E M Ma C Ho K Ha T N . .	1981 - 82	360+)	D	161,5	180,8	195,2
36	Israel 1)	. . Be Mi . M Ma C Ho K Ha T N . .	1988	253+)	MM	316,8	348,7	377,4
37	Japan 3)	La Ba Be Mi E M Ma C Ho K Ha T N . .	1990	1 253+)	D	90,0	88,6	86,1
38	Korea, Republik 1)	La Ba Be Mi E M Ma C Ho K Ha T N in R	1990	896+)	D	112,6	115,1	116,8
39	Pakistan	. . . Mi E . . M Ma C . . N in R	Juli 80 - Juni 81	. .	. .	164,4	176,4	192,8
40	Philippinen (Manila)	La . Be . . M Ma C Ho K Ha T N in R	1978	539+)	MM	168,4	176,0	174,0
41	Singapur	. . . Mi . . Ma C . . . in R	1990	230+)	. .	88,2	84,6	83,1
42	Taiwan	La Ba . Mi E M Ma C Ho K Ha T N . .	1991	1 039	D	91,3	87,9	90,2
43	Thailand	La Ba . Mi . . Ma C Ho K Ha T N . .	1985	600+)	D	132,0	132,3	131,7
Australien und Ozeanien								
44	Australien 1)	. . . Mi . M Ma C Ho K Ha T N . .	Juli 88 - Juni 89	.+)	MM	139,5	141,7	144,5
45	Neuseeland 1)	. . . Mi . M Ma C Ho K Ha T N . .	4. Vj. 1982	.+)	Vj	129,6	133,1	137,6

Indizes der

#### Bundesrepublik Deutschland

46	Index des HWWA, Institut für Wirtschaftsforschung, Hamburg	La . Be Mi . M . . Ho K Ha T N . .	1975	31	tägl.	82,0	81,1	73,1
----	--	------------------------------------	------	----	-------	------	------	------

#### Großbritannien

47	Reuters Index	La . . . . M . . . K . T . . .	18. Sept. 1931	17 5)	tägl.	92,4	87,7	91,7
----	---------------	--------------------------------	----------------	-------	-------	------	------	------

#### Vereinigte Staaten

48	Moody's Index	La . . . . M . . . K Ha T . . .	31. Dez. 1931	15 6)	tägl.	110,9	106,6	114,2
----	---------------	---------------------------------	---------------	-------	-------	-------	-------	-------

Fußnoten siehe S. 14.

bzw. gewerblichen Erzeugerpreisen  
1985 = 100

1993	1994											Lfd. Nr.
Dez.	Jan.	Febr.	März	April	Mai	Juni	Juli	August	Sept.	Okt.	Nov.	
104,6	105,0	105,1	105,2	105,2	105,4	105,3	105,4	105,6	105,5	105,7	...	1
91,8	91,9	91,9	91,9	92,7	93,0	93,3r	93,4r	93,6	...	...	...	2
102,1	102,4	103,2	102,4	102,6	103,2	103,6	103,5	103,5	103,6	104,1	...	3
115,7	116,1	116,1	116,3	116,4	117,1	117,7	118,5	119,0	119,3	...	...	4
...	...	100,5	...	...	101,2	...	...	102,7	...	...	...	5
277,1	280,5	284,0	285,9	289,5	291,9	291,9	290,9	292,4	...	...	...	6
144,9	145,5	145,7	146,1	146,3	146,6	146,7	146,7	147,0	147,4p	147,5p	...	7
117,0	116,6	117,0	117,3	117,3	117,0	117,0	116,6	116,6	116,5	116,5	...	8
139,4	140,2	140,8	141,3	141,1	141,9	141,7	141,9	143,3	...	...	...	9
...	...	...	...	...	...	...	...	...	...	...	...	10
93,7	94,0	94,7	93,8	93,6	93,8	93,4	93,7	93,8	93,5	...	...	11
98,9	99,0	99,2	99,1	99,5r	99,9	100,0r	100,3r	100,7	...	...	...	12
128,3	128,6	129,1	129,4	129,7	130,2	130,6	130,4	130,6	130,7	130,8	...	13
96,5	97,3	97,6	97,8	98,2	98,8	98,8	98,0	97,8	98,3	98,0	99,5	14
135,6	137,0	136,5	136,8	137,2	137,4	138,4	139,7	140,6	141,3	142,0	...	15
102,1	101,9	101,9	102,0	107,5	102,0	102,3	102,5	102,7	102,7	102,6	...	16
120,0	121,3	121,9	122,1	122,2	122,6	123,1	123,4	123,7	...	...	...	17
3 391,9	3 572,3	3 682,5	4 181,7	5 262,8	5 933,8	6 229,7	6 298,8	6 513,7	...	...	...	18
...	...	...	...	...	...	...	...	...	...	...	...	19
...	...	...	...	...	...	...	...	...	...	...	...	20
261,8	264,1	266,9	266,7	269,7	273,1	275,1	279,9	...	...	...	...	21
...	...	...	...	...	...	...	...	...	...	...	...	22
...	...	...	...	...	...	...	...	...	...	...	...	23
85784571	121094386	173286610	249109438	350430856	488513641	714298840	890183757	925604892	...	...	...	24
323,4	323,6	323,8	328,2	328,5	331,6	335,2	337,2	342,3	345,0	...	...	25
312,9	316,8	...	...	...	...	...	...	...	...	...	...	26
...	...	2 594,6r	...	...	2733,6	...	...	...	...	...	...	27
115,4	115,6	117,0	117,6	118,0	118,8	119,9	120,4	121,1	121,1	...	...	28
...	...	...	...	...	...	...	...	...	...	...	...	29
2 017,9	2 033,2	2 042,2	2 054,3	2 067,4	2 080,6	2 090,6	2 103,9	2 117,2	...	...	...	30
6 894	7 082	...	...	...	...	...	...	...	...	...	...	31
1 265,2	1 349,5	1 389,8	1 429,6	1 464,3	1 555,7	1 782,8	...	...	...	...	...	32
114,7	115,4	115,5	116,0	116,1	116,2	116,7	116,9	117,4	117,2	...	...	33
...	...	...	...	...	...	...	...	...	...	...	...	34
202,9	203,7	205,1	206,0	...	...	...	...	...	...	...	...	35
388,3	391,2	393,4	397,0	400,5	401,7	404,9	406,9	410,1	...	...	...	36
85,1	85,1	84,7	84,5	84,2	84,3	84,2	84,1	84,2	84,1	83,9	...	37
117,4	118,7	118,9	118,8	118,9	118,8	119,2	119,7	121,0	120,9	121,3	...	38
203,5	208,2	215,7	216,6	225,6	228,6	230,3	226,9	...	...	...	...	39
...	...	184,8	...	...	...	...	...	...	...	...	...	40
80,2	81,1	81,2	80,4	81,3	81,5	81,7	82,7r	82,7	81,7p	...	...	41
89,9	89,6	89,7	90,0	90,7	91,8	92,6r	92,8	93,1	...	...	...	42
133,0	134,6	136,9	136,7	135,7	135,7	...	...	...	...	...	...	43
...	...	...	...	...	...	...	...	...	...	...	...	44
144,8	144,3	144,0	144,5	144,9	145,3	145,7	145,8	145,8	145,9	...	...	45
...	...	138,5	...	...	...	...	...	...	...	...	...	46
Weltmarktpreise												
...	...	...	...	...	...	...	...	...	...	...	...	47
64,3	66,0	65,9	65,5	69,8	74,4	78,1	81,5	79,6	78,6	79,4	81,0	48
...	...	...	...	...	...	...	...	...	...	...	...	49
91,2	92,9	97,8	100,0	100,0	106,1	110,2	116,4	114,2	115,5	114,2	117,0	47
...	...	...	...	...	...	...	...	...	...	...	...	50
122,2	124,0	127,1	130,1	130,2	136,0	139,0	142,4	143,5	146,9	146,3	148,0	48

**2 Indizes der Großhandelspreise**  
**2.2 Veränderungen gegenüber dem**  
**in**

Lfd Nr.	Land (Berichtsort)	Waren und Warengruppen	Originalbasis	Anzahl der Waren	Erhe- bungs- zeit- punkt	Jahr		
						1991	1992	1993
Europa								
1	Bundesrepublik Deutschland 1) 2)	Ba Be Mi E M Ma C Ho K Ha T N . .	1990	2 387+)	ME	+ 2,4	+ 1,4	+ 0
2	Belgien	La Ba . . E M Ma C Ho K Ha T N in .	1980	135	MM	- 1,1	+ 0,2	- 1,0
3	Dänemark	La Ba Be Mi . M Ma C Ho K Ha T N . .	1990	1 070+)	ME	+ 1,0	- 1,1	- 0,8
4	Finnland	. . Ba Be Mi E M Ma C Ho K Ha T N . .	1990	.+)	D	- 0,8	+ 2,2	+ 3,9
5	Frankreich	. . Ba . . M . C . K . . N in .	1985	524	ME	- 1,3	- 1,6	- 2,9
6	Griechenland (Athen/Piräus)	La Ba Be Mi . M Ma C Ho K Ha T N . .	1980	732	D	+ 16,9	+ 11,2	...
7	Großbritannien und Nordirland 1)	. . Be . . M Ma C Ho K Ha T N . .	1990	.+)	D	+ 5,8	+ 3,8	+ 3,7
8	Irland 1)	. . Be . . M Ma C Ho K Ha T N . .	1985	.+)	MM	+ 0,8	+ 1,7	+ 4,6
9	Italien	La Ba Be Mi E M Ma C Ho K Ha T N . .	1990	850	D	+ 5,2	+ 2,1	+ 5,1
10	Jugoslawien 1)	. . Ba Be Mi E M Ma C Ho K Ha T N . .	1989	1 100+)	D	+ 113,6	.	.
11	Luxemburg	. . Ba Be . . M Ma C Ho K Ha T N . .	1985	.	MM	- 2,6	- 2,8	- 1,3
12	Niederlande 1)	. . Ba Be Mi E M Ma C Ho K Ha T N . .	1990	.+)	ME	+ 1,5	- 0,7	- 1,0
13	Norwegen	La Ba Be Mi E M Ma C Ho K Ha T N . .	1981	.+)	MM	+ 2,5	+ 0,1	- 0,1
14	Österreich	La Ba Be Mi E M Ma C Ho K Ha T N . .	1986	368	MM	+ 0,8	- 0,2	- 0,4
15	Schweden 1)	. . Be . . M Ma C Ho K Ha T N . .	1988	542+)	D	+ 1,8	- 0,9	+ 5,4
16	Schweiz	La Ba Be Mi E M Ma C Ho K Ha T N . .	1983	800+)	ME	+ 0,4	+ 0,1	+ 0,3
17	Spanien 1) 3)	. . Ba Be Mi E M Ma C Ho K Ha T N . .	1990	.+)	D	+ 1,4	+ 1,4	+ 2,4
18	Türkei (Istanbul)	La Ba Be Mi . M . C Ho . Ha T N . .	1988	94	D	+ 52,5	+ 67,4	+ 55,2
Afrika								
19	Ägypten	La Ba Be Mi . M Ma C Ho . Ha T N . .	Juli 65 - Juni 66	440	D	+ 17,9	+ 12,1	+ 8,5
20	Kongo	. . . . E . . . . . N in .	1980	.	.	- 3,5	+ 1,7	...
21	Marokko	La . . . . . . . . . . in .	1985	231	.	+ 6,5	+ 2,8	+ 4,5
22	Südafrika	La Ba Be Mi E M Ma C Ho K Ha T N . .	1990	1 750	D	+ 11,4	+ 8,3	+ 6,6
23	Zentralafrika	. . . . . . . . . . N in .	1981	.	.	- 1,2	...	...
Amerika								
24	Brasilien 4)	La Ba Be Mi . M Ma C Ho K Ha T N . .	Dez. 1992	243+)	D	+ 401,1	+ 979,3	+ 2088,1
25	Chile	La Ba Be Mi E M Ma C Ho K Ha T N . .	Juni 1992	254	D	+ 21,5	+ 11,7	+ 8,6
26	Costa Rica (San José)	La Ba . . Mi . . C . . Ha T N in .	1980	290	D	+ 28,1	+ 18,2	+ 6,4
27	Ecuador	La . . . . . . . . . . in .	1985	.	.	+ 48,0	+ 54,7	+ 39,1
28	Kanada 1)	. . Ba . . Mi . M Ma C Ho K Ha T N . .	1986	.+)	D	- 1,0	+ 0,5	+ 3,3
29	Kolumbien (14 Städte)	La . . Be Mi . M Ma C Ho K Ha T N . .	1985	358	MM	+ 27,6	+ 20,1	...
30	Mexiko (Mexiko Stadt)	La Ba Be . . . . C Ho . . N . .	1978	210+)	D	+ 20,5	+ 13,4	+ 8,9
31	Uruguay	La . . Be Mi . M Ma C Ho K Ha T N . .	1988	.+)	D	+ 87,6	+ 58,3	+ 33,4
32	Venezuela	La Ba Be Mi E M Ma C Ho . Ha T N . .	1984	.+)	D	+ 22,3	+ 23,6	+ 35,0
33	Vereinigte Staaten 1)	La Ba Be Mi E M Ma C Ho K Ha T N . .	1982	2 772+)	MM	+ 0,2	+ 0,6	+ 1,5
Asien								
34	Bangladesh	La . . Mi E . . . . K Ha T N in .	Juli 69 - Juni 70	44	.	+ 4,1	+ 2,8	...
35	Indien	La . . Be Mi E M Ma C Ho K Ha T N . .	1981 - 82	360+)	D	+ 13,2	+ 12,0	+ 7,9
36	Israel 1)	. . Be Mi . M Ma C Ho K Ha T N . .	1988	253+)	MM	+ 16,1	+ 10,1	+ 8,2
37	Japan 3)	La Ba Be Mi E M Ma C Ho K Ha T N . .	1990	1 253+)	D	- 0,6	- 1,6	- 2,9
38	Korea, Republik 1)	La Ba Be Mi E M Ma C Ho K Ha T N in R	1990	896+)	D	+ 4,7	+ 2,2	+ 1,5
39	Pakistan	. . . . Mi E . . . . . N in R	Juli 80 - Juli 81	.	.	+ 12,0	+ 7,3	+ 9,3
40	Philippinen (Manila)	La . . Be . . M Ma C Ho K Ha T N in R	1978	539+)	MM	+ 13,5	+ 4,5	+ 1,1
41	Singapur	. . . . Mi . . Ma C . . . . in R	1990	230+)	.	- 5,7	- 4,1	- 1,8
42	Taiwan	La Ba . . Mi E M Ma C Ho K Ha T N . .	1991	1 039+)	D	+ 0,2	+ 3,7	+ 2,5
43	Thailand	La Ba . . Mi . . Ma C Ho K Ha T N . .	1985	600+)	D	+ 6,8	+ 0,2	- 0,5
Australien und Ozeanien								
44	Australien 1)	. . . . Mi . M Ma C Ho K Ha T N . .	Juli 88 - Juni 89	.+)	MM	+ 1,4	+ 1,5	+ 2,0
45	Neuseeland 1)	. . . . Mi . M Ma C Ho K Ha T N . .	4. Vj. 1982	.+)	Vj	+ 0,6	+ 2,7	+ 3,4

Indizes der

**Bundesrepublik Deutschland**

46	Index des HWWA, Institut für Wirtschaftsforschung, Hamburg	La . . Be Mi . M . . Ho K Ha T N . .	1975	31	tägl.	- 12,9	- 1,1	- 9,9
<b>Großbritannien</b>								
47	Reuters Index	La . . . . M . . . K . T . . . .	18. Sept. 1931	17 6)	tägl.	- 7,3	- 5,1	+ 4,5
<b>Vereinigte Staaten</b>								
48	Moody's Index	La . . . . M . . . K Ha T . . . .	31. Dez. 1931	15 7)	tägl.	- 7,2	- 3,9	+ 7,1

- 1) Index der Erzeugerpreise gewerblicher Produkte.  
2) Gebietsstand bis zum 03.10.1990.  
3) Ab Januar 1993 neue Berechnungsgrundlage.  
4) Indexzahlen auf der Basis = 1.

- 5) Weizen, Mais, Reis, Zucker, Kakao, Kaffee, Rindfleisch, Erdnüsse,  
Kopra, Sojabohnen, Wolle, Baumwolle, Kautechuk, Kupfer, Blei, Zinn,  
Zinn.  
6) Weizen, Mais, Schweine, Zucker, Kaffee, Kakao, Wolle, Baumwolle,  
Seide, Häute, Kautechuk, Stahlechrott, Kupfer, Blei, Silber.

**bzw. gewerblichen Erzeugerpreisen**  
entsprechenden Vorjahresergebnis  
Prozent

1993	1994											Lfd. Nr.
Dez.	Jan.	Febr.	März	April	Mai	Juni	Juli	August	Sept.	Okt.	Nov.	
- 0,1	± 0	+ 0,2	+ 0,3	+ 0,1	+ 0,4	+ 0,4	+ 0,4	+ 0,7	+ 0,7	+ 1,0	...	1
+ 0,1	+ 0,5	+ 0,6	+ 0,2	+ 0,6	+ 1,3	+ 1,8	+ 1,7r	+ 1,8	...	...	...	2
+ 0,1	+ 0,7	+ 0,7	+ 0,4	+ 0,6	+ 1,1	+ 1,4	+ 1,1	+ 1,3	+ 1,7	+ 2,0	...	3
+ 2,0	+ 2,0	+ 0,8	± 0	- 0,3	+ 0,4	+ 0,9	+ 2,1	+ 2,5	+ 2,2	...	...	4
...	...	- 1,5	...	...	- 0,1	...	...	+ 1,9	...	...	...	5
+ 9,1	+ 8,2	+ 8,8	+ 8,4	+ 8,2	+ 9,0	+ 9,3	+ 8,6	+ 7,6	...	...	...	6
+ 3,9	+ 3,5	+ 3,2	+ 2,9	+ 2,3	+ 2,2	+ 2,1	+ 1,8	+ 2,0	+ 2,2p	+ 2,2p	...	7
+ 6,2	+ 5,2	+ 3,3	+ 2,4	+ 2,2	+ 1,5	+ 1,2	- 0,4	- 0,9	- 0,3	± 0	...	8
+ 3,9	+ 4,2	+ 4,0	+ 3,5	+ 2,7	+ 3,5	+ 3,3	+ 3,2	+ 3,0	...	...	...	9
...	...	...	...	...	...	...	...	...	...	...	...	10
+ 2,1	+ 3,1	+ 4,1	+ 3,0	+ 3,1	+ 1,8	+ 1,4	+ 0,7r	+ 0,3	+ 0,6	...	...	11
- 0,7	- 0,8	- 0,7	- 0,9	- 0,3r	± 0	+ 0,3r	+ 0,7r	+ 1,3	...	+ 5,4	...	12
- 0,2	+ 0,2	+ 0,6	- 0,7	+ 0,9	+ 1,5	+ 1,8	+ 1,5	+ 1,6	+ 1,9	+ 1,7	...	13
- 0,4	+ 0,1	+ 0,4	- 0,4	+ 0,9	+ 1,2	+ 0,3	+ 0,3	+ 1,4	+ 1,9	+ 2,7	+ 3,1	14
+ 5,3	+ 4,4	+ 3,3	+ 2,4	+ 2,4	+ 2,7	+ 3,8	+ 4,4	+ 4,7	+ 5,1	+ 5,4	...	15
- 0,2	- 0,5	- 0,4	- 1,3	- 1,0	- 0,8	- 0,4	- 0,4	- 0,1	± 0	+ 0,1	...	16
+ 3,3	+ 3,6	+ 4,0	+ 4,1	+ 4,1	+ 4,2	+ 4,3	+ 4,1	+ 3,9	...	...	...	17
+ 54,5	+ 58,4	+ 67,7	+ 75,4	+ 117,4	+ 131,1	+ 132,0	+ 127,1	+ 126,1	...	...	...	18
...	...	...	...	...	...	...	...	...	...	...	...	19
...	...	...	...	...	...	...	...	...	...	...	...	20
+ 6,0	+ 6,7	+ 6,5	+ 6,3	+ 6,2	+ 7,5	+ 7,9	+ 9,0	...	...	...	...	21
...	...	...	...	...	...	...	...	...	...	...	...	22
...	...	...	...	...	...	...	...	...	...	...	...	23
+2 635,7	+2 953,5	+3 360,5	+3 797,8	+4 184,7	+4 404,5	+4 985,4	+4 653,8r	+3 607,3	...	...	...	24
+ 6,7	+ 7,8	+ 8,3	+ 8,5	+ 7,3	+ 6,8	+ 7,6	+ 7,6	+ 7,8	+ 7,9	...	...	25
+ 6,6	+ 7,6	...	...	...	...	...	...	...	...	...	...	26
...	...	+ 13,2	...	...	+ 19,3	...	...	...	...	...	...	27
+ 3,2	+ 2,7	+ 3,6	+ 3,9	+ 4,4	+ 5,2	+ 6,2	+ 6,6r	+ 6,6r	+ 6,2	...	...	28
...	...	...	...	...	...	...	...	...	...	...	...	29
+ 7,4	+ 7,0	+ 6,4	+ 6,4	+ 6,4	+ 6,4	+ 6,3	+ 6,6	+ 6,7	...	...	...	30
+ 31,1	+ 31,9	...	...	...	...	...	...	...	...	...	...	31
+ 47,4	+ 51,6	+ 52,3	+ 56,3	+ 51,8	+ 58,6	+ 77,7	...	...	...	...	...	32
+ 0,7	+ 0,9	+ 0,7	+ 0,6	+ 0,5	+ 0,2	+ 0,8	+ 1,1	+ 2,0	+ 1,9	...	...	33
...	...	...	...	...	...	...	...	...	...	...	...	34
+ 8,8	+ 9,1	+ 9,2	+ 9,6	...	...	...	...	...	...	...	...	35
+ 7,2	+ 7,1	+ 6,7	+ 7,0	+ 6,8	+ 6,9	+ 7,5	+ 7,8	+ 8,2	...	...	...	36
- 3,3	- 3,1	- 3,2	- 2,9	- 2,7	- 2,3	- 1,9	- 2,0	- 1,2	- 1,3	- 1,4	...	37
+ 2,0	+ 2,7	+ 2,8	+ 2,1	+ 1,9	+ 1,7	+ 1,9	+ 2,4	+ 3,2	+ 2,9	+ 3,6	...	38
+ 12,3	+ 13,2	+ 16,9	+ 18,2	+ 20,8	+ 22,0	+ 21,5	+ 19,2	...	...	...	...	39
...	...	+ 8,5	...	...	...	...	...	...	...	...	...	40
- 3,6	- 3,0	- 2,9	- 3,6	- 3,7	- 3,5	- 3,5	- 1,2	- 0,6	- 1,1p	...	...	41
+ 2,3	+ 2,0	+ 1,0	+ 0,4	+ 0,7	+ 2,1	+ 1,6	+ 1,7	+ 1,4	...	...	...	42
+ 3,1	+ 3,9	+ 4,8	+ 3,3	+ 3,0	...	...	...	...	...	...	...	43
...	...	...	...	...	...	...	...	...	...	...	...	44
+ 1,1	+ 0,4	± 0	+ 0,8	+ 1,0	+ 1,0	+ 0,7	+ 0,6	+ 0,7	+ 0,3	...	...	45
...	...	+ 1,7	...	...	...	...	...	...	...	...	...	46
- 18,5	- 12,0	- 14,4	- 15,5	- 10,0	- 3,3	+ 4,5	+ 14,0	+ 10,8	+ 11,4	+ 10,2	+ 18,0	46
- 0,9	- 0,7	+ 1,2	+ 3,4	+ 8,9	+ 15,7	+ 20,7	+ 25,3	+ 27,1	+ 30,1	+ 31,2	+ 31,5	47
+ 15,4	+ 14,1	+ 14,3	+ 13,1	+ 13,7	+ 17,7	+ 25,8	+ 26,4	+ 27,3	+ 30,3	+ 26,7	+ 25,3	48

**Weltmarktpreise**

**3 Preisindizes für Baustoffe und Bauwerke**  
**3.1 Umbasiert auf 1985 = 100**

Land (Berichtsort)	Originalbasis	Warenzahl Bau- werkstyp	Jahr			1993		1994			
			1991	1992	1993	Aug.	Nov.	Febr.	Mai	Aug.	Nov.
Baustoffe 1)											
Europa											
Bundesrepublik Deutschland 2)3)4)	1985	.	109,7	112,4	113,9	114,2	113,9	114,7	115,5	116,2	...
Dänemark 3)5)	1. Jan. 1987	.	125	129	131	131	131	131	132	133	...
Finnland 5)	1990	.	129,8	127,1	133,6	130,9	132,1	133,8	...	...	...
Frankreich	1985	.	111,8	113,2	111,7	110,8	111,8	112,8	113,2	113,6	...
Griechenland 5)	1990	70	242,0	270,6	306,3	311,8	312,6	318,1	326,4	329,9	...
Großbritannien und Nordirland 2)	1990	.	133,6	134,8	138,7	139,8	140,0	142,3	144,6	146,4	...
Irland	1985	.	122,1	122,1	123,0	123,1	123,8	124,1	125,0	126,9	...
Italien 5)	1990	.	134,1	135,6	142,8	143,3	144,3	145,4	...	...	...
Luxemburg	1985	.	111,7	120,2	122,1	122,2	122,2	125,6	125,5	125,7	...
Niederlande	1985	30	114	118	121	121	121	...	...	...	...
Norwegen 5)	1978	.	145,5	147,7	149,5	149,3	149,8	150,3	152,1	155,5	...
Österreich (Wien) 5)	1990	15	110,5	110,9	112,4	112,8	112,8	114,6	116,1	118,8	...
Schweden 5)	1988	.	149,3	148,5	154,2	155,2	156,9	159,1	161,6	163,1	...
Schweiz	Mai 1993	.	115,3	118,0	119,0p	119,4	118,5	118,4	118,9	119,6	...
Spanien	1990	.	126,9	128,4	129,3	129,4	130,4	132,2	133,4	133,5	...
Türkei	1988	10	1 218,1	1 952,9	3 221,0	3 491,7	3 878,3	4 729,1	7 916,1	7 336,6	...
Afrika											
Simbabwe (Harare) 5)	1980	.	287,6	393,5	...	425,9	...	...	...	...	...
Südafrika	1990	.	235,8	250,8	268,3	271,0	271,9	281,4	284,4	...	...
Amerika											
Argentinien 5)	1980	rd. 45	3113612	3672632	3884727	3904506	3918090	3934716	3939364	3940796	...
Brasilien	Dez. 1992	.	16021818	193862727	...	390824148	948131728	25947581234	73247625079	135173137818	...
Mexiko	1974	19	1 552,2	1 753,8	1 907,9	1 921,7	1 938,8	1 952,3	1 968,4	1 985,5	...
Uruguay 5)	Mai 1989	.	3 339,9	5 091,9	...	...	...	...	...	...	...
Vereinigte Staaten	1982	rd. 70	111,9	113,8	119,5	119,1	121,1	123,0	123,0	124,6	...
Asien											
Japan	1990	118	111,2	110,2	109,4	109,0	107,5	107,1	108,1	108,7	...
Pakistan 3)	1980/81	211,8	201,3	211,8	223,9	230,4	235,0	244,4	...	...	...
Singapur	1985	.	122,7	116,9	118,2	119,8	118,7	118,6	118,0	117,8	...
Taiwan	1986	39	105,4	109,3	...	115,3	...	...	...	...	...
Thailand	1976	.	146,2	145,0	...	...	...	...	...	...	...
Australien und Ozeanien											
Australien (6 Städte) 5)	Juli 1985 - Juni 1989	72	147,5	147,7	153,8	155,2	156,6	157,6	158,9	160,1	...
Neuseeland	4. Vj. 1982	.	141,3	142,0	144,2	144,8	145,7	146,2	...	...	...
Bauwerke											
Europa											
Bundesrepublik Deutschland 4)	1985	W 6)	124,3	131,3	137,2	138,0	138,1	138,6	140,0	...	...
	1985	B 6)	124,4	131,2	137,0	137,6	137,9	138,5	139,6	...	...
	1985	G 6)	124,4	130,5	135,5	136,2	136,1	136,5	137,5	...	...
	1985	L	124,7	132,0	137,7	138,5	138,5	139,0	140,4	...	...
Belgien	1914	W	118,5	120,5	...	129,3	...	129,6	...	...	...
Dänemark 3)	1.1.1987	W	124	128	130	130	130	131	132	133	...
Finnland	1990	W	137,5	135,1	135,5	135,5	135,9	136,7	...	...	...
Frankreich	4. Vj. 1953	W	118,3	120,1	121,5	121,5	121,4	121,6	...	...	...
Griechenland	1980	W	287,1	313,8	346,2	353,2	355,2	363,6	371,1	...	...
Großbritannien und Nordirland 7)	1990	. 8)	.	.	119,7	119,7	119,7	119,7	...	...	...
Irland	1985	W	125,4	127,9	131,3	132,1	132,5	132,6	133,2	134,3	...
Island	Juni 1987	W	266,2	275,7	281,2	282,0	286,7	286,4	286,8	289,7	290,8
Italien	1990	W	146,7	152,9	157,1	157,3	157,7	161,9	...	...	...
Luxemburg	1970	W	129,8	138,8	140,7	.	141,1g)	.	.	.	...
Niederlande	1990	W	115	121	126	128	124	129	129	...	...
Norwegen	1978	W	147,2	148,7	150,0	150,1	150,4	150,6	153,5	155,3	...
Österreich	1990	W 9)	124	129	134	135	135	136	137	...	...
Schweden	1968	W	155,4	167,5	167,6	166,7	167,1	166,7	168,7	171,0	...
Schweiz (Zürich)	1.10.1988	W	131,9	131,7	127,0	126,9	125,7	125,7	125,2	125,2	...
Schweiz (Luzern)	1.04.1985	W	125,4	126,3	122,7	122,5	121,9	121,9	122,6	122,6	...
Schweiz (Bern)	1.04.1987	W	125,5	124,8	121,9	121,9	120,9	120,9	123,7	123,7	...
Spanien	Dez. 1989	. 8)	143,5	148,0	155,6	157,0	157,2	160,0	160,5	162,0	...
Amerika											
Argentinien (Buenos Aires)	1980	W	2849191	3491428	4091750	4145378	4308850	4246845	4282343	4289854	...
Brasilien (Rio de Janeiro)	Dez. 1992	W	12886713	151021464	...	307340232	798675865	21566225288	71189199214	113773450539	...
Kanada	1986	W	143,6	145,7	147,6	148,1	147,9	...	...	...	...
Mexiko	1974	W	1 407,0	1 585,1	1 727,7	1 738,8	1 751,3	1 785,0	1 797,4	1 809,9	...
Uruguay	Mai 1989	.	3 953,7	6 413,7	...	...	...	...	...	...	...
Vereinigte Staaten	1987	W	117,5	121,2	126,2	127,0 e)	127,8	128,9	129,4 c)	...	...
	1987	B 10)	116,3	119,8	122,6	123,2e)	123,7	124,5	125,1 c)	...	...
	1987	G	118,1	121,3	124,6	125,5e)	125,8	126,8	127,9 c)	...	...
Asien											
Israel	Jan. 1992	.	355,2	394,0	426,6	443,3	432,5	443,3	451,9	490,4	...
Australien und Ozeanien											
Neuseeland	4. Vj. 1982	.	144,4	144,1	146,1	146,6	148,1	148,8	...	...	...

Fußnote siehe Seite 17.



**3 Preisindizes für Baustoffe und Bauwerke**  
**3.2 Veränderung gegenüber dem entsprechenden Vorjahresergebnis**  
**in Prozent**

Land (Berichtsort)	Originalbasis	Warenzahl Bau- werkstyp	Jahr			1993		1994			
			1991	1992	1993	Mai	Aug.	Febr.	Mai	Aug.	Nov.
Baustoffe 1)											
Europa											
Bundesrepublik Deutschland 2)3)4)	1985	.	+ 2,5	+ 2,5	+ 1,3	+ 1,1	+ 0,9	+ 0,8	+ 1,1	+ 1,8	...
Dänemark 3)5)	1. Jan. 1987	.	+ 3,3	+ 3,2	+ 1,6	+ 1,6	+ 0,8	+ 0,8	+ 0,8	+ 1,5	...
Finnland 5)	1990	.	+ 1,7	+ 2,0	+ 5,1	+ 3,7	+ 3,2	+ 4,6	...	...	...
Frankreich	1985	.	+ 3,3	+ 1,3	+ 1,3	+ 3,4	+ 0,5	+ 0,4	+ 1,0	+ 2,7	...
Griechenland 5)	1990	70	+ 18,7	+ 11,8	+ 13,2	+ 13,8	+ 8,1	+ 7,3	+ 7,7	+ 5,8	...
Großbritannien und Nordirland 2)	1990	.	+ 3,1	+ 0,9	+ 3,2	+ 4,0	+ 3,4	+ 4,3	+ 4,5	+ 4,7	...
Irland	1985	.	+ 0,4	± 0	+ 0,7	+ 0,5	+ 1,5	+ 1,5	+ 1,9	+ 3,1	...
Italien 5)	1990	.	+ 8,4	+ 3,2	+ 5,3	+ 5,5	+ 5,1	+ 3,1	...	...	...
Luxemburg	1985	.	+ 2,1	+ 7,6	+ 1,5	+ 0,7	+ 0,8	+ 3,0	+ 2,9	+ 2,9	...
Niederlande	1985	30	+ 3	+ 4	+ 3	+ 3	+ 3	...	...	...	...
Norwegen 5)	1978	.	+ 3,0	+ 1,5	+ 1,2	+ 1,0	+ 1,0	+ 0,7	+ 1,8	+ 4,2	...
Österreich (Wien) 5)	1990	15	+ 2,2	+ 0,4	+ 1,4	+ 1,6	+ 2,0	+ 2,7	+ 3,1	+ 3,5	...
Schweden 5)	1968	.	+ 4,5	+ 0,5	+ 2,4	+ 4,6	+ 5,6	+ 5,0	+ 5,6	+ 5,1	...
Schweiz	Mai 1993	.	+ 3,4	+ 2,3	+ 0,8	+ 0,8	+ 0,6	+ 0,1	+ 0,7	+ 0,2	...
Spanien	1990	.	+ 1,1	.	+ 0,7	+ 0,8	+ 1,7	+ 2,9	+ 3,7	+ 3,2	...
Türkei	1968	10	+ 66,3	+ 60,3	+ 64,9	+ 71,8	+ 66,2	+ 80,3	+ 104,4	+ 110,1	...
Afrika											
Simbabwe (Harare) 5)	1980	.	+ 37,4	+ 36,8	...	+ 3,2	...	...	...	...	...
Südafrika	1990	.	+ 11,0	+ 6,3	+ 7,0	+ 6,9	+ 6,6	+ 6,3	+ 5,8	...	...
Amerika											
Argentinien 5)	1980	rd. 45	.	+ 18,0	+ 5,8	+ 2,9	+ 2,7	+ 2,7	+ 1,4	+ 0,9	...
Brasilien	Dez. 1992	.	+ 390,3	+ 1 110,0	...	+ 1 854,9	+ 2 296	+ 3 093	+ 4 138	+ 3 358	...
Mexiko	1974	19	+ 23,7	+ 13,0	+ 8,8	+ 7,9	+ 6,1	+ 4,3	+ 3,7	+ 3,3	...
Uruguay 5)	Mai 1989	.	+ 95,5	+ 52,5	...	...	...	...	...	...	...
Vereinigte Staaten	1982	rd. 70	+ 0,7	+ 1,7	+ 5,0	+ 4,7	+ 6,2	+ 3,9	+ 3,0	+ 4,6	...
Asien											
Japan	1990	118	+ 2,4	- 0,6	- 0,8	- 0,9	- 2,0	- 3,2	- 3,9	- 2,3	...
Pakistan 3)	1980/81	.	+ 2,5	+ 5,2	+ 5,7	+ 8,7	+ 11,1	+ 15,3	...	...	...
Singapur	1985	.	+ 2,8	- 4,7	+ 1,1	+ 3,6	+ 3,1	+ 2,5	- 0,7	- 1,7	...
Taiwan	1986	39	+ 1,6	+ 3,8	...	+ 4,1	...	...	...	...	...
Thailand	1976	.	+ 5,3	- 0,8	...	...	...	...	...	...	...
Australien und Ozeanien											
Australien (6 Städte) 5)	Juli 1985 - Juni 1988	72	+ 2,4	+ 0,1	+ 4,1	+ 4,7	+ 5,5	+ 4,9	+ 3,7	+ 3,2	...
Neuseeland	4. Vj. 1982	.	+ 1,6	+ 0,5	+ 1,6	+ 2,1	+ 2,3	+ 2,3	...	...	...
Bauwerke											
Europa											
Bundesrepublik Deutschland 4)	1985	W 6)	+ 6,8	+ 5,6	+ 4,5	+ 4,0	+ 3,8	+ 2,4	+ 1,9	...	...
	1985	B 6)	+ 6,3	+ 5,5	+ 4,4	+ 3,9	+ 3,8	+ 2,4	+ 1,9	...	...
	1985	G 6)	+ 6,2	+ 4,9	+ 3,8	+ 3,3	+ 3,2	+ 1,9	+ 1,4	...	...
	1985	L	+ 6,8	+ 5,9	+ 4,3	+ 3,9	+ 3,6	+ 2,2	+ 1,8	...	...
Belgien	1914	W	+ 1,0	+ 1,7	+ 6,3	+ 7,3	.	+ 1,8	.	...	...
Dänemark 3)	1.1.1987	W	+ 3,3	+ 3,2	+ 1,6	+ 1,6	+ 0,8	+ 1,6	+ 1,5	+ 2,3	...
Finnland	1990	W	+ 2,2	- 1,8	+ 0,3	+ 1,2	+ 1,0	+ 1,3	...	...	...
Frankreich	4. Vj. 1953	W	+ 4,3	+ 1,5	+ 1,1	+ 0,9	+ 1,1	+ 0,8	...	...	...
Griechenland	1980	W	+ 18,6	+ 9,3	+ 10,3	+ 11,0	+ 9,9	+ 9,8	+ 7,5	...	...
Großbritannien und Nordirland 7)	1985	. 8)	.	.	- 3,5	- 2,4	- 1,2	± 0	...	...	...
Irland	1985	W	+ 2,7	+ 1,9	+ 2,7	+ 3,0	+ 3,0	+ 3,0	+ 1,1	+ 1,7	...
Island	Juni 1987	W	+ 8,0	+ 2,8	+ 2,0	+ 2,0	+ 3,5	+ 3,0	+ 3,1	+ 2,8	+ 1,4
Italien	1990	W	+ 9,0	+ 5,0	+ 2,7	+ 2,7	+ 2,6	+ 3,7	...	...	...
Luxemburg	1970	W	+ 4,8	+ 6,9	+ 1,4	.	+ 1,0g)	.	...	...	...
Niederlande	1990	W	+ 2	+ 5	+ 4	+ 4	+ 1	+ 4	+ 4	...	...
Norwegen	1978	W	+ 3,5	+ 1,0	+ 0,8	+ 1,0	+ 0,7	+ 0,9	+ 2,3	+ 3,5	...
Österreich	1990	W 9)	+ 6	+ 4	+ 4	+ 4	+ 4	+ 4	+ 3	...	...
Schweden	1968	W	+ 5,2	+ 7,8	± 0	- 0,3	- 1,5	- 1,1	+ 0,4	+ 2,6	...
Schweiz (Zürich)	1.10.1988	W	+ 6,1	- 0,2	- 3,5	- 4,5	- 2,1	- 2,1	- 1,3	1,3	...
Schweiz (Luzern)	1.04.1985	W	+ 5,3	+ 0,7	- 2,9	- 3,9	- 1,5	- 1,5	+ 0,1	+ 0,1	...
Schweiz (Bern)	1.04.1987	W	+ 4,6	- 0,5	- 2,4	- 2,9	- 1,5	- 1,5	+ 1,5	+ 1,5	...
Spanien	Dez. 1989	. 8)	+ 6,1	+ 3,1	+ 5,2	+ 6,0	+ 5,0	+ 4,0	+ 3,4	+ 3,2	...
Amerika											
Argentinien (Buenos Aires)	1980	W	.	+ 22,5	+ 17,2	+ 13,5	+ 13,5	+ 9,7	+ 6,7	+ 3,5	...
Brasilien (Rio de Janeiro)	Dez. 1992	W	+ 384	+ 1 072	...	+ 1 931	+ 2 459	+ 3 364	+ 4 957	+ 3 602	...
Kanada	1986	W	+ 0,8	+ 1,5	+ 1,3	+ 1,3	+ 1,1	...	...	...	...
Mexiko	1974	W	+ 21,9	+ 12,7	+ 9,0	+ 8,3	+ 6,8	+ 5,1	+ 4,4	+ 4,1	...
Uruguay	Mal 1989	.	+ 106,9	+ 62,2	...	...	...	...	...	...	...
Vereinigte Staaten	1987	W	+ 3,0	+ 3,1	+ 4,1	+ 4,4a)	+ 3,9	+ 4,2	+ 3,8c)	...	...
	1987	B 10)	+ 3,0	+ 3,0	+ 2,3	+ 1,1e)	+ 3,0	+ 2,8	+ 3,0a)	...	...
	1987	G	+ 3,3	+ 2,7	+ 2,7	+ 3,1e)	+ 3,2	+ 3,5	+ 3,9c)	...	...
Asien											
Israel	Jan. 1992	.	+ 16,5	+ 10,9	+ 8,3	+ 7,1	+ 7,5	+ 7,4	+ 8,3	+ 10,6	...
Australien und Ozeanien											
Neuseeland	4. Vj. 1982	.	+ 1,7	- 0,2	+ 1,4	+ 2,0	+ 2,4	+ 2,9	...	...	...

1) Index der Erzeuger- bzw. Großhandelspreise: Gruppe Baustoffe.  
2) Preisindex für den Wareneingang des Produzierenden Gewerbes: Gruppe Baustoffe.  
3) Indexzahlen auf Originalbasis, nicht umbasiert.  
4) Gebietsstand bis zum 3.10.1990.  
5) Baustoffe aus dem Baupreisindex.  
6) Bauleistungen am Bauwerk.  
7) Ab 1993 Neuberechnung der Indizes.  
8) Hoch- und Tiefbauten aller Art.  
9) Wohnungsrohbau ohne Innenausbau.  
10) Einschl. Mietshäuser und Hotelbauten.

a) Januar.  
b) März.  
c) April.  
d) Juni.  
e) Juli.  
f) September.  
g) Oktober.  
h) Dezember.

#### 4 Preise für Welthandelsgüter

Lfd. Nr.	Ware und Markort	Währungs- und Mengeneinheit	Jahr		Monat				
					1994				
			1992	1993	Juli	August	September	Oktober	November
Originalwährung									
<b>Weizen</b>									
1	Standard, erstnotierter Monat, Chicago	US-Cents je 60 lbs	367,87	336,95	319,15	344,14	382,20	403,50	377,53
2	Soft Redwinter 2, loco Chicago	US-Cents je 60 lbs	366,18	336,03	319,45	345,18	374,43	403,37	376,93
3	Can. Western Red Spring 1, 13,5 % Protein, Exportpreis, Winnipeg	kan\$ je t	213,77	249,78	251,68	239,75	248,95	257,76	257,86
4	Hart-, kan. Amber Durum 1, cif Rotterdam	US-\$ je t	185,54	189,28a)	.	.	.	.	.
5	Red Winter 2, cif Rotterdam	US-\$ je t	165,48	154,58	143,58	153,50r	168,75	184,17	180,63
6	US, Nr. 2, Hard Red Winter	US-\$ je t	151,08	141,92	140,00	...	...	...	...
7	Weich-, frei Station Mailand	Lire je dt	32 322	37 447a)	31 032	31 642	32 810r	33 029	...
<b>Roggen</b>									
8	Western 1/2, erstnotierter Monat, Winnipeg	kan\$ je t	112,95	114,73	88,75	87,59	99,62	125,59	131,98
<b>Futterhafer</b>									
9	Hafer, weiß Nr. 2, Chicago	US-Cents je 60 lbs	140,26	139,47	114,75	120,59	125,71	128,68	120,01
10	Western 2, erstnotierter Monat, Winnipeg	kan\$ je t	113,30	109,84	100,38	100,69r	105,87	110,33	105,78
<b>Futtergerste</b>									
11	Western 1/2, erstnotierter Monat, Winnipeg	kan\$ je t	88,53	86,40	.	.	110,00	116,02	114,48
12	Winnipeg Commodity Exchange, ab 20 t	kan\$ je t	88,83	86,82	89,76	95,24	104,98	114,91	119,36
13	einheimisch, 100 t-Kontrakt, erstnotierter Monat, London	£ je t	118,12a)	114,48a)	101,65	104,06	103,16	102,03	100,44
14	Sommergerste, frei Lagerhaus Groningen, Niederlande	hfl je dt	37,54	33,88a)	.	28,71	29,07	29,56	29,82
<b>Maïs</b>									
15	gelb 2, erstnotierter Monat, Chicago	US-Cents je 56 lbs	237,99	236,95	230,24	219,10	219,65	215,97	216,13
16	amerikan. gelb 3, cif Ostküste UK	£ je t	147,86	156,76	142,80	143,00	137,30	136,00	135,00
17	USA III, cif Rotterdam	hfl je 100 kg	21,13	22,53	20,45	19,79	19,79	19,96	20,08
18	italien., Mailand	Lire je 100 kg	29 564	33 288	29 350	29 544	29 497r	29 800	...
<b>Reis</b>									
19	Parboiled, Mailand	Lire je 100 kg	.	151 738	148 250	150 500	150 500	150 500	150 500
20	amerikan. Langkorn-, 10 % gebrochen, cif UK, London	£ je 2 240 lbs	635,88	709,48	720,00	685,00	681,00	680,00	682,50
21	Maratelli, Rundkorn-, Weiß-, Mailand	Lire je dt	96 615	129 203	142 500	142 500	142 500	142 500	142 500
22	Originario, Rundkorn-, Weiß, Mailand	Lire je dt	92 148	120 813	112 984	115 500	116 067	116 500	...
<b>Zucker</b>									
23	Roh-, Weltkontrakt (Kontrakt Nr. 11), erstnotierter Monat, New York	US-Cents je lb	8,99	10,09	11,42	11,91	12,48	12,24	13,82
24	Roh-, 96°, ISC-Preis, fob and stowed karib. Häfen, New York	US-Cents je lb	9,06	10,01	11,82	12,08	12,59	12,74	13,84
25	Roh-, 96°, cif UK, London	£ je t	132,87	173,89	193,20	197,38	197,59	194,92	213,06
26	Kristall-, in Säcken, Exportpreis fob, London/Liverpool	£ je t	240,70	284,64	305,60	311,75	311,80	306,50	327,00
27	Weiß-, 50 t - Kontrakt, erstnot. Monat, Paris	US-\$ je t	269,69	281,34	342,96	344,67	340,64	346,00	392,55
* bis 06/91 = FF je t ab 07/91 = US \$ je t									
<b>Rohkaffee</b>									
28	Arabica, unwashed, ICO-Preis, ex dock N.Y.	US-Cents je lb	63,56	69,55	215,98	195,63	217,47	200,90	186,42
29	Robusta, versch. Herkunft, ICO-Preis, ex dock N.Y.	US-Cents je lb	43,63	53,45	163,63	159,81	180,68	173,13	159,92
30	Sortendurchschn. versch. Herk., ICO-Preis, ex dock N.Y.	US-Cents je lb	53,32	61,44	192,58	178,86	199,98	187,92	173,94
31	Robu1 176,25peta, Uganda CTMAL, erstnot. Monat London	£ je t	820,47	1 064,14a)	3 417,50	3 511,13	4 087,13	3 565,13	3 247,88
<b>Rohkakao</b>									
32	ICA - daily price, New York/London	US-\$ je t	780,59	797,17	1 067,91	1 072,47	1 015,37	980,91	975,47
33	Coffee, Sugar and Cacao Exchange, New York ab 10 t	US-\$ je t	1 010,51	1 012,42	1 432,44	1 395,53	1 341,94	1 295,94	1 279,13
34	USA Indicator 10 Tage Preis, London	US-\$ je t	785,70	801,02	.	.	.	.	.
35	Ghana, gut fermentiert, cif Terminverschiffung, London	£ je t	630,05	773,50	1 045,40	1 040,13	962,88	943,13	956,50
36	London Commodity Exchange, London ab 10 t	£ je t	631,97	774,66	1 041,00	1 036,27	957,29	945,38	947,95

a) Durchschnitt aus weniger als 12 Monatswerten berechnet.

#### 4 Preise für Welthandelsgüter

Lfd. Nr.	Ware und Markort	Währungs- und Mengeneinheit	Jahr		Monat				
					1994				
			1992	1993	Juli	August	September	Oktober	November
Originalwährung									
<b>Tee</b>									
37	alle Herkunft, Auktionsdurchschnittspreis, London	£-Pence je kg	113,01	128,22	118,98r	119,14r	128,47r	118,66	114,07p
38	nordindisch, Auktionsdurchschnittspreis, London	£-Pence je kg	148,46a)	133,14a)	.	.	139,60	117,65	110,61p
39	Sri Lanka, Auktionsdurchschnittspreis, London	£-Pence je kg	107,48a)	109,48	78,70	89,13	109,22	101,90	100,28p
40	Kenia, Auktionsdurchschnittspreis, London	£-Pence je kg	118,09	125,08	133,88	130,10	128,56	120,33	117,63p
<b>Rinder</b>									
41	Mittelwesten-, Lebendgewicht, erstnot. Monat, Chicago	US-Cents je lb	75,36	76,27	67,60	69,27	69,98	68,04	69,37
42	junge Kühe, prima, Lebendgewicht, Kopenhagen	dkr je kg	9,74	9,84	10,10	10,02	9,98	9,79	...
<b>Schweine</b>									
43	Lebendgewicht, erstnot. Monat, Chicago	US-\$ je 100 lbs	43,48	47,82	45,61	44,16	37,81	34,33	32,54
<b>Rindfleisch</b>									
44	von ausgew. Stieren (700-900 lbs.), New York	US-\$ je 100 lbs	111,30	117,87a)	95,45p	103,60p	99,57p	96,67p	99,53p
<b>Schweinefleisch</b>									
45	frisch, 75-95 kg Schlachtgewicht, Niederlande	hfl je kg	3,16a)	2,54	2,83	2,73	2,75	2,62	2,54
46	frisch, 56-87 kg Schlachtgewicht, Kopenhagen	dkr je kg	12,02	9,16	9,83	9,38	9,35	9,45	...
47	Bauch, 40 000 lbs, London	US-Cents je lb	36,82	45,22	32,93	34,14	40,56	40,07	...
<b>Geflügel</b>									
48	Klasse A "moyene", Schlachtgewicht, ab Halles de Paris, Rungie	FF je kg	7,73	7,94	8,84	9,14	...	...	...
49	Junghähnchen, bis 1 600 g Lebendgewicht, Niederlande	hfl je kg	1,72	1,61	1,64	1,64	1,64	1,64	1,61
50	Hähnchen ausgenommen, ohne Inneren ab 750 g Mailand	Lire je kg	5 598	5 863	5 925	5 925	6 000	6 025	...
<b>Eier</b>									
51	Erzeugerdurchschnittspreis, Niederlande	hfl je kg	1,64	1,70	1,18	1,35	1,44	1,27	1,31
52	Erz.-Preis bei Abgabe an Exportgenossenschaft, Kopenhagen	dkr je kg	6,28	7,01	6,63	6,60	7,30	...	...
<b>Butter</b>									
53	Molkerei-, Grad A, 92" loco New York	US-Cents je lb	84,95	75,25a)	70,44	75,50p	75,74p	75,75p	75,75p
54	Molkerei-, mittlerer Marktpreis, ohne Mwt. Mailand	Lire je kg	5 057	5 943	5 960	6 067	6 180	6 300	...
55	84 %, in Exportverpackung, ab Molkerei, Niederlande	hfl je kg	7,13	6,92	6,82	6,82	6,82	6,83	6,86
56	Molkerei-, pasteurisiert, ab Großmarkt, Rungie	FF je kg	29,54	29,38	29,28	29,28	29,28	29,28	...
<b>Schmalz</b>									
57	zerlassen, in Tankwagen, Chicago	US-Cents je lb	14,20	15,43	17,14	18,88	20,11	20,35	20,50
58	choice white hog, 4 % fr. F., Chicago	US-Cents je lb	11,77	11,91	14,72	14,29	13,77	13,15	...
<b>Talg</b>									
59	bleachable fancy, frei Käufer, New York	US-Cents je lb	14,10	14,70	17,04	18,49	19,29	18,89	19,08
60	einheimisch, Grad 2, ab Werk, London	£ je t	216,57	256,91	272,75r	282,50	292,50	311,00r	324,25
<b>Fischöl</b>									
61	Menhadenöl, roh, in Tanks, cif Rotterdam, London	US-\$ je t	369,96a)	356,33	304,00	295,00	298,00	297,50	342,50
62	dänisch, cif U.K. 1)	US-\$ je t	372,19	359,90	288,00	277,50	273,00	292,50	340,00
<b>Mandeln</b>									
63	kalfornisch, süß, erstnot. Monat, London 4)	US-\$ je t	368,50a)	3 328,18	3 000,00	3 000,00	3 600,00	3 600,00	3 600,00
<b>Erdnußkerne</b>									
64	amerikanisch, 40/50, handverlesen (HPS), cif Rotterdam	US-\$ je t	810,04	1 138,13	1 110,00	1 110,00	1 110,00	1 110,00	960,00
<b>Kopra</b>									
65	philippinisch/indonesisch, cif Rotterdam	US-\$ je t	381,78	293,70	400,80	397,75	406,80	396,75	480,50
<b>Rapsaat</b>									
66	Winnipeg Commodity Exchange, Winnipeg ab 20 t	kan\$ je t	317,90	330,13	351,64	367,26	380,16	381,77	394,16
<b>Leinsaat</b>									
67	Western 1, erstnot. Monat, Winnipeg	kan\$ je t	229,32	256,24	270,56	278,31	300,10	309,99	306,08
68	Winnipeg Commodity Exchange, Winnipeg ab 20 t	kan\$ je t	230,11	257,68	272,14	281,17	299,78	309,52	307,18
<b>Palmkerne</b>									
69	westafrikanisch, cif europ. Häfen	US-\$ je t	.	.	.	.	.	.	.

1) Bis Dezember 1987 cif Rotterdam.  
2) Bis September 1989, cif Rotterdam, bfr je kg.  
3) Bis Dezember 1989, hfl je kg.

4) Bis Feb. 1993 £ je t.  
a) Durchschnitt aus weniger als 12 Monatswerten berechnet.

#### 4 Preise für Welthandelsgüter

Lfd. Nr.	Ware und Marktort	Währungs- und Mangeneinheit	Jahr		Monat				
					1994				
			1992	1993	Juli	August	September	Oktober	November
Originalwährung									
<b>Sojabohnen</b>									
70	gelb 2, in Wagenladungen, erstnot. Monat, Chicago	US-Cents je 60 lbs	570,92	625,74	608,93	581,95	585,95	542,33	559,10
71	amerikanisch, gelb 2, cif Rotterdam	US-\$ je t	235,58	254,28	245,19	238,83	232,15	228,04	235,37
<b>Baumwollsaatgut</b>									
72	roh, Südoctstaaten, ab Werk, in Tanks, New York	US-Cents je lb	20,32	25,37	24,00	22,33	23,79	21,83	24,75
<b>Erdnußöl</b>									
73	roh, in Tanks, New York	US-Cents je lb	24,93	33,91	43,00	42,48	43,52	45,40	50,95
74	versch. Herkünfte, 2-3 % frei Fettsäure, cif Rotterdam	US-\$ je t	607,66	722,65	1 017,50	1 018,13	1 019,17	1 036,25	1 050,00
<b>Kokosöl</b>									
75	roh, in Tanks, unversteuert, fob Pazifikküste, New York	US-Cents je lb	26,28	21,16	27,51	27,98	28,90	28,79	32,79
76	philippinisch, Offertenpreis, cif Rotterdam	hfl je dt	104,21	83,98	104,84	104,97	107,07	109,09	121,97
77	3 % fr. Fettsäure, philipp./Indones., cif franz. Häfen	US-\$ je t	584,30a)	449,80	593,38	590,48p	614,08	622,33	...
<b>Leinöl</b>									
78	roh, in Tanks, fob Minneapolis, New York	US-Cents je lb							
79	versch. Herkünfte, cif Terminlieferung, London	US-\$ je t	395,89	442,83	470,00	470,00	515,00	530,00	620,00
<b>Malaiöl</b>									
80	in Gefäß mit 20 - 25 l Fassungsvermögen, ohne Mwert., Mailand	Lire je 100 l	150 333	147 857a)	.	.	.	.	.
<b>Olivendöl</b>									
81	extra fein, 1 % fr. Fettsäure, Großhandels-VPr., Mailand	Lire je kg	5 696	5 582a)	5 700	5 894r	5 927	6 040	6 050p
<b>Palmöl</b>									
82	malaysisch, 5 % fr. Fettsäure, cif Rotterdam	US-\$ je t	399,11	379,82	504,50	591,88	624,50	628,88	718,75
<b>Rapsöl</b>									
83	niederländisch, 2 % Fettsäure, cif Rotterdam	hfl je dt	74,50	86,74	102,71	104,13	110,11	108,38	120,22
<b>Rizinööl</b>									
84	Nr. 1, brasilianisch, in Tanks, Rotterdam	US-\$ je t	760,48	811,17	807,62	804,35	800,00	808,10	821,43
85	brasilianisch, roh, ex Tank, cif Rotterdam	US-\$ je t	760,41	816,61	815,00	783,75	815,00	802,50	834,00
<b>Sojaöl</b>									
86	roh, Werk, Rotterdam	hfl je 100 kg	75,65	89,64	99,34	105,34	118,17	113,30	123,18
87	versch. Herkünfte, 20 t-Kontrakt, erstnot. Monat, London	£ je t	282,66	346,48	400,00	411,75	469,40	452,25	476,50
88	niederländisch, cif Rotterdam	hfl je dt	76,26	89,55	98,45	102,41	108,95	109,16	117,72
<b>Sonnenblumenöl</b>									
89	versch. Herkünfte, Offertenpreis, cif Rotterdam	hfl je dt	80,80	100,17	104,14	105,83	117,09	112,00	118,38
90	versch. Herkünfte, ex Tank, Rotterdam	US-\$ je t	444,27	539,53	593,00	604,38	674,00	648,75	688,75
<b>Ölkuchen und Ölkuchenhohl</b>									
91	Sojabohnen-, 44 % Protein, erstnot. Monat, Chicago	US-\$ je 2 000 lbs	179,12	196,44	182,38	176,66	172,28	167,48	159,25
92	brasil. Sojabohnen-, Pellets, 48 % Prot., cif Rotterdam 1)	US-\$ je t	221,17	219,76	196,00	196,00	194,50	188,75	192,25
93	Leinest-, frei Station Mailand	Lire je dt	27 804	37 109	37 124	37 100	37 180	37 200	...
<b>Fischmehl</b>									
94	Englisch, weiß, 66 % Eiweiß ab Werk Hull/Grimsby	£ je t	339,05	319,82	305,00	305,00	313,00	315,00	315,00
<b>Wolle</b>									
95	Merino-, 23 micron, Durchschnittsqualität	\$A-Cents je kg	587,00	458,52a)	542,00	552,00	594,40	583,25	...
96	Schweiß-, Typ-78, erstnot. Monat, Sydney	\$A-Cents je kg	598,03	473,80	651,33	670,83	708,75	693,50	734,05
<b>Baumwolle</b>									
97	middling upland, 1 1/16 Inchee, Kontrakt Nr. 2, erstnot. Monat, New York	US-Cents je lb	58,69	60,12	72,51	69,79	70,25	69,12	73,99
98	strict middling, 1 3/32 Inchee, cif-Index, Liverpool	US-Cents je lb	57,89	58,06	81,96	78,52	75,02	70,61	...
99	türkische Izmir 1 a, loco Bremen	US-Cents je lb	77,14	68,69a)	.	.	.	.	...
<b>Rohseide</b>									
100	japanisch, Grad AAA, ab Lager Yokohama	Y je kg	10 936	9 987	7 211	7 192	7 153	6 983	...
<b>Merlehanf</b>									
101	Non Davao G, cif Kontinent, London	US-\$ je t	1 417,92	1 438,88	1 595,00	1 595,00	1 595,00	1 595,00	1 595,00
102	Non Davao B 2, versteuert, cif Kontinenthäfen	US-\$ je t	1 636,67	1 622 50a)	1 700,00p	1 700,00p	1 700,00p	...	...
<b>Risot</b>									
103	oestafikanisch, cif UK, London	US-\$ je t	554,58	705,52	750,00	750,00	732,00	720,00	720,00
104	brasilianisch, No. 2, incl. Steuern, cif Kontinent	FF je 100 kg	264,00a)	256,00a)	267,00	270,00	275,00	289,00	297,00

1) Bis September 1990 44 T Protein.

2) Durchschnitt aus weniger als 12 Monatswerten berechnet.

#### 4 Preise für Welthandelsgüter

Lfd. Nr.	Ware und Marktort	Währungs- und Mengeneinheit	Jahr		Monat				
					1994				
			1992	1993	Juli	August	September	Oktober	November
			Originalwährung						
<b>Rohstoffe</b>									
105	Bangladesh weiß, Grad C, c/o Kontinent, London	US-\$ je 2 240 lbs	297,87	291,77	310,00	310,00	266,00	255,00	265,00p
<b>Rindfleisch</b>									
106	schwere Kuh-, Chicago	US-Cents je lb	51,31	54,73	79,05	76,91	85,29	86,56	82,74
107	schwere Ochsen-, Chicago	US-Cents je lb	76,00	79,26	89,83	90,44	95,75	95,65	94,80
<b>Naturkautschuk</b>									
108	RSS 1, frei Fahrzeug, ex dock, New York	US-Cents je lb	46,22	46,93a)	...	...	...	...	...
109	RSS 2, c/o Kontinent, loco London	£-Pence je kg	54,18	60,22	87,45	88,89	88,50	91,10	87,58
110	RSS 1, in Ballen, Erzeuger - VPr., fob malaysische Häfen	MS-Cents je kg	219,79	214,45	325,64	322,25	325,59	349,89	345,05
111	RSS 2, in Ballen, Erzeuger - VPr., fob malaysische Häfen	MS-Cents je kg	215,83	210,33	324,64	321,25	324,59	348,90	343,93
112	RSS 3, in Ballen, Erzeuger - VPr., fob malaysische Häfen	MS-Cents je kg	212,91	207,96	323,00	319,75	323,09	347,40	342,60
<b>Steinkohle</b>									
113	Fettkohle Nuss 4, ab Zeche Ruhrrevier, Früheres Bundesgebiet	DM je t	313,00	315,25	317,00	317,00	317,00	317,00	317,00p
114	Brechkohle 40 - 60 mm, verzollt Importpreis frei Grenze, Schweiz	Sfrs je dt	427,50	430,00p	...	...	...	...	...
115	Gasfamm-, polnisch, 40/80mm, in Wagenladungen, Mailand	Lire je t	254 300	255 300	255 300	255 300	255 300	255 300	255 300p
116	Anthrazit-, südafrikan., 40/60 mm, in Wagenladungen, Mailand	Lire je t	336 467	376 381	391 800	391 800	393 633	402 800	402 800p
<b>Steinkohlenskoks</b>									
117	Hochofen 4, ab Zeche Ruhrrevier, Früheres Bundesgebiet	DM je t	416,33	420,92	425,00	425,00	425,00	425,00	425,00p
118	Hütten, 40-70 mm, in Wagenladungen, Mailand	Lire je t	280 300	280 300	280 300	280 300	280 300	284 887	284 000p
<b>Erdöl</b>									
119	Nordsee-, Forties, Spotmarktpreis, fob ARA	US-\$ je 42 gals	19,41	17,02	17,48	16,88	15,80	16,53	17,53
120	Nordsee-, Brent Blend, Spotmarktpreis, Rotterdam	US-\$ je 42 gals	19,31	17,01	17,66	16,71	15,91	16,53	17,14
121	Arabian Light, Spotmarktpreis, fob ARA	US-\$ je 42 gals	17,31	14,69	16,10	15,48	14,51	15,35	15,94
122	Arabian Heavy, Spotmarktpreis, fob ARA	US-\$ je 42 gals	14,76	12,30	14,98	14,33	13,29	14,25	14,89
123	Iranian Light, Spotmarktpreis, Rotterdam	US-\$ je 42 gals	17,12	15,04	16,47	15,80	15,30	15,38	15,98
124	Bonnie Light, (Nigeria) Spotmarktpreis fob ARA	US-\$ je 42 gals	19,90	17,80	17,94	17,17	16,10	16,87	17,68
125	Russian Urala, Spotmarktpreis, fob ARA	US-\$ je 42 gals	18,10	15,42	16,45	16,15	15,27	16,07	16,97
126	West Texas Intermediate, mind. 34,5° API, 1 000 bbl., erstnot. Monat, New York	US-\$ je 42 gals	20,08	19,11	18,49	18,08	17,80	17,82	17,97
127	Einfuhrdurchschnittspreis, frei Grenze, Früheres Bundesgebiet	DM je t	227,37	211,05	204,49	...	...	...	...
<b>Erdgas</b>									
128	Einfuhrdurchschnittspreis, frei Grenze, Früheres Bundesgebiet	DM je MWh	13,80	14,47	13,06	...	...	...	...
129	Groningen Tarif Nr. III., Mengen ab 50 Mill. m³/Jahr, Niederlande 1)	hfl-Cents je m³	18,55	18,76	...	...	...	18,49	18,49
<b>Rohbenzin</b>									
130	Naphtha, Seeschiffe c/o ARA (Amsterdam, Rotterdam, Antwerpen)	US-\$ je t	187,16	185,27	187,63	183,13	159,30	170,13	174,00
<b>Kraftstoffe</b>									
131	Motorenbenzin, 84-88 Oktan, Marktpreis, Österreich	S je 1000 l	7 626,94	7 627,91	...	...	...	...	...
132	Motorenbenzin, 90 Oktan, unverbleit, frei Station Raum Brüssel	sfrs je 100 kg	105,80	100,90p	...	...	...	...	...
133	Motorenbenzin, bleifrei London	pence je 100 l	551,30	541,70	504,60	516,60	...	...	...
134	Motorenbenzin, 90/92 Oktan, max. 0,15 g/l Pb, fob Leichter ARA, EG-Basis 2)	US-\$ je t	201,46	176,57	171,82p	176,25p	157,00	166,12	164,50
135	Motorenbenzin, 98/99 Oktan, max. 0,15 g/l Pb, fob Leichter ARA, EG-Basis 2)	US-\$ je t	211,59	187,30	184,75p	192,25	172,50	174,37	170,12
136	Rohbenzin, Naphtha, Nord-West-Europa, fob Rotterdam	US-\$ je t	185,02	163,05	162,75	160,38	156,40	167,50	172,13
137	Flugturbinenkraftstoff, Seeschiffe c/o ARA	US-\$ je t	196,57	185,39	187,98	170,13	171,40	177,38	176,38
138	Dieseltreibstoff, c/o ARA	US-\$ je t	196,21	184,40	185,38	165,68	169,60	175,13	172,81
139	Dieseldi, mind. 53-57 DI, fob Leichter ARA, EG-Basis	US-\$ je t	177,29	166,45	152,18p	150,25p	151,50	151,87	151,12
<b>Heizöl leicht</b>									
140	Nr. 2, 42 000 gals, erstnot. Monat, New York	US-Cents je gallon	56,68	54,77	50,66	50,20	49,39	49,58	50,90
141	Gesöl, internat. Terminkontrakt, erstnot. Monat, London	US-\$ je 1000 kg	177,69	165,71	154,19	152,45	150,66	152,33	151,23
142	extra leicht, Mengen ab 500 t an den Großhandel ab Lager	DM je hl	39,81	39,96	36,47	36,63	35,79	36,34	...
143	"Domestique", in Tankwagen bis 14 000 l, frei Empfänger Paris	FF je hl	2 343,08	2 299,50a)	...	...	...	...	...
144	Mengen bis 2 000 t, unversteuert, frei Empfänger, Niederlande	hfl je hl	428,00	435,00	387,87	393,38	381,53	394,81r	391,00p
145	3-5° E, Mengen ab 10 t, frei Tankwagen, ab Raffinerie, Italien	Lire je dt	58 853	67 812	71 129	71 839	71 500	72 229r	72 871p
146	220 sec., Mengen von 12 500 t, frei Käufer, Großbritannien	£-Pence je l	26,74	25,31	22,15	22,75	...	...	...

1) Einecht. Preiszuschlag.  
2) Ab Februar 1995 bleifrei.

a) Durchschnitt aus weniger als 12 Monatswerten berechnet.

## 4 Preise für Welthandelsgüter

Lfd. Nr.	Ware und Marktort	Währungs- und Mengeneinheit	Jahr		Monat				
					1994				
			1992	1993	Juli	August	September	Oktober	November
Originalwährung									
<u>Heizöl schwer</u>									
147	schwefelreich, Mengen von 15-200 t, frei gewerbl. Verbr., Früheres Bundesgebiet	DM je t	205,01	191,44	194,01	199,69	183,56	198,28	...
148	schwefelreich, Mengen bis 2 000 t im Monat, unversteuert, frei Empfänger, Frankreich	FF je t	499	446	705	715	641	696r	750p
149	schwefelreich, Mengen bis 2 000 t im Monat, unversteuert, frei Empfänger, Niederlande	hfl je t	247	245	259	266r	245	252r	263p
150	über 12° E, Mengen ab 10 t, frei Tankwagen, ab Raffinerie, Italien	Lire je 100 kg	20 622	21 836	24 776	25 379	23 663	24 347r	25 321
151	3 500 sec., Mengen von 12 500 l, frei Käufer, Großbritannien	£-Pence je l	21,37	19,53	17,02	17,92	....	...	...
152	1 %, Seeschiffe cif ARA	US-\$ je t	96,86	94,16	105,00	101,88	91,00	109,38	111,25
<u>Stahlschrott</u>									
153	schwer Nr. 1 frei Käufer, Pittsburgh/Philadelphia/Chicago	US-\$ je 2 240 lbe	85,18	111,99	110,57	126,90	126,96	126,00	128,83
154	schwer, in 500 t-Ladungen, N.O. Küste, Großbritannien	£ je t	42,28	67,65	68,89	70,92	71,50	68,89	69,97
155	schwer, RM 10, 150 x 50 x 50, frei Verbraucher, Mailand	Lire je kg	98,00	168,00a)	185,00	202,41	207,93	205,80	195,93p
<u>Stabstahl</u>									
156	Betonrundstahl, Exportpreise fob Antwerpen, Montanunion	US-\$ je t	254,95	276,47	267,50	267,50	267,50	274,84r	285,00
<u>Walzdraht</u>									
157	5,5 mm, Exportpreise fob, Montanunion	US-\$ je t	277,09	283,61	282,50	282,50	282,50	294,58r	311,25
<u>Formstahl</u>									
158	Frachtlage Oberhausen/Saarbrücken	DM je t	746,83	720,60	702,40	702,40	702,40	723,00r	723,00p
<u>Grobblech</u>									
159	ab 10 mm, Exportpreise, fob Antwerpen, Montanunion	US-\$ je t	348,48	322,20	375,00	394,35	395,00	397,90	426,67
<u>Feinblech</u>									
160	17-20 gauge, kaltgewalzt, SPO, Exportpreise fob Antwerpen, Montanunion	US-\$ je t	389,07	384,22	435,00	435,00	435,00	435,00	480,67
161	17-20 gauge, galvanisiert, Exportpreise fob, Montanunion	US-\$ je t	446,11	448,80	440,00	441,13	475,00	479,19	493,33
<u>Aluminium</u>									
162	99,7 %, Prod.-Händlerpreise, frei New York	US-Cents je lb	.	.	71,94	70,52	75,55	81,95	88,19
163	ALP 99,7 UNI 3 950, Italien	Lire je kg	1 959,67	2 182,50	2 728	2 760	2 870	2 975	3 219
164	ab 99,7 % Al, Ingote, verschiedene Herkünfte, Marktpreise, cif Europa, London	US-\$ je t	1 269,13	1 153,48	1 521,90	1 475,65	1 597,78	1 742,42	1 931,32
<u>Antimon</u>									
165	Regulus min. 99,6 % Sb, Freimarktpreise, Großbritannien	US-\$ je t	1 709,00	1 625,02	4 655,65	5 165,65	5 550,83	5 854,44	5 945,75
166	99,6 %, Freimarktpreise lt. MB, USA	US-\$ je lb	1,57	1,21	1,65	2,30	2,30	3,37	3,37
<u>Blei</u>									
167	Pb 99,99, UNI 3 165, Italien	Lire je kg	894	859	1 093	1 117	1 158	1 190	1 234p
168	franz., Marktort London, pro t metrisch 1)	US-\$ je t	.	335,25	576,50p	569,54p	612,84	641,09	666,81
169	raff. Weich-, 99,97 % Pb., Kasapreise, London	US-\$ je t	306,45	399,35a)	.	.	.	.	.
170	raff. Weich-, Plge, fob Port Pirie, Australien	\$A je t	813,58	670,67	791,00	865,00	846,00	902,00	945,00
<u>Chrom</u>									
171	99,5 %, New York, USA	US-\$ je lb	3,70	3,70	3,70	3,70	3,70	3,70	3,70
<u>Kadmium</u>									
172	Stücke, 99,95 % Cd, Freimarktpreise, London 2)	US-Cents je lb	0,85	0,43	82,37r	126,79	159,05	201,66	186,25
<u>Kobalt</u>									
173	Zaire, Erzeugerpreise, cif europäische Häfen, London	US-\$ je lb	23,83	18,00	.	.	.	25,00	...
<u>Kupfer-Elektrolyt, Drahtbarren</u>									
174	Drahtbarren unverst., ab Importhäfen o. Werk	FF je 100 kg	1 252,21	1 125,38	1 361,67	1 327,82	1 367,50	1 362,90	1 519,91
175	Drahtbarren WW, ab Werk	Lire je t	.	.	4 413 550	4 492 420	4 488 830	4 517 900	5 046 500
176	Elektrolyt-Kupfer, ab Lagerh. Japan	Yen je t	.	.	288 390	287 100	290 000	291 940	317 670
177	Kupfer, -elektro, ab Werk, Belgien	BFRS je kg	.	.	80,16	78,87	81,95	82,16	88,82
178	Erzeugerpreise, ab Werk Port Kembla, Australien	\$A je t	3 290,00	2 951,37	3 400,00	3 400,00	3 425,00	3 482,26	3 695,00
179	DEL-Notiz frei Fahrzeug Erzeugerwerk, Früheres Bundesgebiet	DM je dt	369,22	323,98a)	409,35	375,00	397,81	396,07	...
<u>Magnesium</u>									
180	99,8 % in Barren, USA New York	US-Cents je lb	143,00	153,00	153,00	153,00	153,00	153,00	153,00
181	Hydro-Magnesium, 99,8 % d/d, European-Producer-Price 20 tonne lots, Deutschland	DM je kg	4,75	5,28	5,30	5,30	5,45	.	5,60

1) Bis Juni 1993 £ je t.

2) Bis Februar 1994 US-\$ je lb.

b) Originalmeldung bis November 1988 DM t.

a) Durchschnitt aus weniger als 12 Monatswerten berechnet.

#### 4 Preise für Welthandelsgüter

Lfd. Nr.	Ware und Markort	Währungs- und Mengeneinheit	Jahr		Monat				
					1994				
			1992	1993	Juli	August	September	Oktober	November
Originalwährung									
<b>Nickel</b>									
182	Ni 99,8 %, Kathoden, brichette gocce	Lire je kg	11 185	10 560	11 763	11 715	11 905	12 384	13 542
183	cif Europa, London	US-\$ je lb	3,21	2,42	2,83	2,57	2,86	2,87	3,39
184	Marktpreise, cif europ. Häfen	US-\$ je lb	3,21	2,42	2,85	2,67	2,91	3,09	3,46
185	Anodenschrott, Marktpreise, London	£ je t	3 228,90	2 913,58	3 483,87	3 600,00	3 600,00	3 600,00	3 600,00
<b>Quecksilber</b>									
186	in Flaschen, USA New York	US-\$ je 76 lbs	189,67	193,46	180,00	180,00	180,00	205,00	205,00
187	in Flaschen, mind. 99,98 % Hg, cif europ. Häfen, London	US-\$ je 76 lbs	193,90	115,86	115,24	117,42	119,17	122,18	127,25
188	in Flaschen, loco Mailand	Lire je 76 lbs	645 000	645 000a)	645 000	.	645 000	645 000	645 000
<b>Titan</b>									
189	Sponge, Freimarktpreise	US-\$ je lb	4,11	4,17	3,46	...	...	...	...
<b>Zink</b>									
190	Special High Grade, Großbritannien	£ je t	762,17	701,17	698,00	697,00	687,00	711,00	734,00
191	99,995 % Zn, ab Werk, Frankreich	FF je 100 kg	731,78	629,06a)	569,00	569,00	.	619,00	699,00
192	Zn, 99,95 UNI 2013	Lire je kg	1 717	1 763	1 798	1 806	1 833	1 905	...
193	High Grade, Elektrolyt-, Australien	\$A je t	1 837,75	1 569,75	...	1 446,00	.	.	1 567,00
<b>Zinn</b>									
194	Straita, ab Hütte, Penang	M\$ je kg	15,22	13,14	13,66	13,21	13,42	13,85	15,56
195	Mengen ab 10 t. Händler-Preise, Frankreich	FF je 100 kg	3 756	3 436	3 365p	3 286p	3 325	3 347,00	3 798,00
196	99,85 % Sn, Freimarktpreise, Übernahme im Lagerhaus, London	£ je t	3 467,00	3 457,30	3 459,81	3 366,88	3 434,393	3 465,45	3 889,94
197	Rein-, 99,9 % Sn, Großhandelspreise, Früheres Bundesgebiet	DM je dt	1 005,07	897,55	872,38	855,40p	853,83	875,95	973,00
<b>Gold</b>									
198	Comex Spot, USA New York	US-\$ je 31,103 g	.	.	386,63	381,72	392,17	391,38	...
199	1 000/1 000, in Barren, Fixingpreis (1. Fixing), London	US-\$ je 31,103 g	343,87	360,05	385,45	380,21	391,35	390,16	384,38
200	999/1 00, in Barren zu 1 kg, VWD Notierung, Deutschland	DM je kg	17 273	19 162	19 486	19 142	19 531	19 065	19 020
<b>Platin</b>									
201	rein, raffiniert, sonst. Herkünfte	£ je oz	205,22	248,50	261,50	264,65	270,95	264,80	261,65
202	Deutschland	DM je g	19,55	21,28	22,00	21,95	22,05	22,40	22,05
203	rein, raffiniert, sonstige Herkünfte, Marktpreise, London	£ je 31,103 g	204,77	249,35	266,15	267,18	266,95	261,19	259,48
<b>Silber</b>									
204	999/1 000, in Barren, New York	US-Cente je 31,103 g	393,62	429,84	528,65	519,54	552,86	544,64	519,60
205	999/1 000, in Barren, London	£-Pence je 31,103 g	224,49	266,88	341,86	337,02	353,32	339,73	326,70
206	Deutschland	DM je kg	202,80	236,78	270,50	257,45	278,40	286,05	263,85
<b>Zement</b>									
207	Typ 425, in Säcken, Erzeugerpreise frei Fahrzeug, Mailand	Lire je dt	9 870	10 124a)	10 960	10 960	10 960	11 044	11 060
<b>Rundholz</b>									
208	Kotibé, Qualität "Loyal et Merchand", fob Elfenbeinküste	FF je m³	1 150,00	1 150,00	1 180,00	1 180,00	1 180,00	1 180,00	1 180,00
209	Sipo, Qualität "Loyal et Merchand", fob Elfenbeinküste	FF je m³	1 950,00	1 950,00a)	.	.	.	.	.
210	Acajou, Qualität "Loyal et Merchand", fob Elfenbeinküste	FF je m³	1 450,00	1 450,00a)	.	.	.	.	.
211	Sipo, Einfuhrdurchschnittspreise, Früheres Bundesgebiet	DM je m³	643,68	656,35r	746,93	...	...	...	...
<b>Schnittholz</b>									
212	Bauholz, Chicago Mercantile Exchange, Chicago ab 130 000 Board Feet	US-\$ Board feet	234,37	335,45	356,90	352,42	312,49	307,93	331,48
213	Tropisches Sägeholz, Dark Red Meranti, cif franz. Häfen	US-\$ je m³	513,21	523,46	...	...	...	...	...
214	slowenisches Buchen-, Bretter, I. Qualität, ab Lager Mailand	Lire je m³	786 667	901 384a)	1 025 000	.	1 025 000	1 025 000	1 025 000p
215	slowenisches Eichen-, Bretter, I. Qualität, ab Lager Mailand	Lire je m³	1 650 000	1 650 000a)	1 750 000p	.	1 775 000r	1 775 000	1 775 000p
216	schwed. Fichten-, Bretter, I. Qualität, fob Nederbottens	skr je m³	1 077	1 236r	1 795	.	...	...	...
217	Bauholz, Chicago	US-\$ 1 000 board feet	231,18a)	337,03	354,63	353,06	306,80	306,48	...
<b>Papier-Sulfizellstoff</b>									
218	gebleicht, 1a Qual., fob Exportpreise, Schweden	skr je 1000 kg	3 086	3 176r	...	...	...	...	...
219	gebleicht, Importpreise, frei Bahnstation Mailand	Lire je dt	65 417	64 600a)	83 669	.	100 500	101 403	...
<b>Papier-Kraftzellstoff</b>									
220	ungebleicht, Natron-, Importpreise frei Bahnstation Mailand	Lire je dt	59 083	58 340a)	70 758	.	77 500	79 984	...
221	gebleicht, Natron, Importpreise, frei Mailand	Lire je dt	69 667	69 027a)	84 726	.	94 500	96 061	...
222	gebleicht, Natron, Importpreise frei Bahnstation Mailand	Lire je dt	70 917	70 345a)	94 645	.	102 500	104 061	...

1) Bis März 1990 High Grade, 98 % zn.  
a) Durchschnitt aus weniger als 12 Monatswerten berechnet.

b) Originalmeldung in £ je t.  
c) Originalmeldung bis November 1988 je t.

# Fachserie 17: Preise

## Reihe 1: Preise und Preisindizes für die Land- und Forstwirtschaft

Der etwa 8 Wochen nach dem Berichtszeitraum erscheinende Monatsbericht enthält Angaben über Erzeugerpreise landwirtschaftlicher und forstwirtschaftlicher Produkte sowie über Einkaufspreise landwirtschaftlicher Betriebsmittel. Im Jahresbericht sind zu allen Veröffentlichungspositionen die Indexzahlen für einen mehrjährigen Zeitraum aufgeführt.

Zur Berechnung des Index der Erzeugerpreise landwirtschaftlicher Produkte werden ca. 1 150 Preisreihen für 161 Waren, beim Index der Erzeugerpreise forstwirtschaftlicher Produkte (aller Besitzarten) ca. 3 350 Preisreihen für 73 Waren und beim Index der Einkaufspreise landwirtschaftlicher Betriebsmittel ca. 4 500 Preisreihen für 195 Waren und Leistungen herangezogen.

## Reihe 2: Preise und Preisindizes für gewerbliche Produkte (Erzeugerpreise)

In dem etwa 4 Wochen nach dem Berichtszeitraum vorliegenden Monatsbericht sind Angaben über Erzeugerpreise im Inlandsabsatz für rd. 950 Positionen nach dem „Systematischen Güterverzeichnis für Produktionsstatistiken“ – für ausgewählte Gütergruppen einschl. des Auslandsabsatzes – enthalten. Im Jahresbericht werden überwiegend Vergleichsdaten zurückliegender Jahre veröffentlicht. Zur Berechnung der Indizes werden ca. 13 500 Preisreihen für rd. 2 200 Waren verwendet.

## Reihe 2.S.2: Index der Erzeugerpreise gewerblicher Produkte – Lange Reihen auf Basis 1991 –

Dieser Sonderband enthält neben ausführlichen methodischen Informationen auch Hinweise zum Berechnen langer Reihen und zum Rechnen mit Preisgleitklauseln Jahresindizes auf der Basis 1991 (=100), die vielfach bis 1949 und für 1938 zurückgerechnet wurden. Die Darstellung der Monatsindizes reicht von 1976 bis 1990.

## Reihe 3: Preisindex für den Wareneingang des Produzierenden Gewerbes

Erfasst werden Einkaufspreise der vom Produzierenden Gewerbe bezogenen Rohstoffe und Zwischenprodukte inländischer und ausländischer Herkunft. Der ca. 7 Wochen nach dem Berichtszeitraum verfügbare Monatsbericht enthält nach der Herkunft, dem Bearbeitungsgrad sowie dem vorwiegenden Verwendungsbereich gegliederte Indizes. Im Jahresbericht werden bei gleicher fachlicher Gliederung wie im Monatsbericht umfangreichere Zeitreihen für mehrere Jahre gebracht.

## Reihe 4: Maßzahlen für Bauleistungspreise und Preisindizes für Bauwerke

Für die Monate Februar, Mai, August und November werden neben einem vierteljährlichen Eilbericht mit den wichtigsten Eckdaten ausführliche Vierteljahresberichte herausgegeben. Die Nachweisungen enthalten Preisindizes für den Neubau von Wohngebäuden, Nichtwohngebäuden und Sonstigen Bauwerken, für Einfamilien-Fertighäuser sowie für die Instandhaltung von Wohngebäuden. Den Indexberechnungen liegen rd. 35 000 Preisreihen für 220 Bauleistungen zugrunde.

## Reihe 5: Kaufwerte für Bauland

Angaben zu Baulandveräußerungen wie Fälle, Flächen, Kaufsummen werden vierteljährlich nach Baugebieten, Baulandarten sowie Gemeindegrößenklassen für Bund und Länder veröffentlicht. Der Jahresbericht ist zusätzlich u.a. nach Veräußerern und Erwerbern aufgegliedert und enthält die Ergebnisse ausgewählter Städte.

## Reihe 6: Index der Großhandelsverkaufspreise

Der etwa 4 Wochen nach dem Berichtszeitraum erscheinende Monatsbericht zeigt die Entwicklung der bei Großhandelsunternehmen und -märkten ermittelten Verkaufspreise im Inlandsabsatz in institutioneller Gliederung nach 89 Wirtschaftsklassen sowie in zwei warenausgangspunktlichen Gliederungen nach rund 540 Warengruppen und Warenarten. Im Jahresbericht werden langfristige Übersichten veröffentlicht. In die Berechnung des Index werden ca. 6 850 Preisreihen für rund 1 030 Waren einbezogen.

## Reihe 7: Preise und Preisindizes für die Lebenshaltung

Der Preisindex für die Lebenshaltung wird für alle privaten Haushalte und für drei abgegrenzte Haushaltstypen (Vier-Personen-Haushalte von Beamten und Angestellten mit höherem Einkommen, Vier-Personen-Haushalte von Arbeitern und Angestellten mit mittlerem Einkommen, Zwei-Personen-Haushalte von Renten- und Sozialhilfeempfängern mit geringem Einkommen) berechnet; darüber hinaus für die einfache Lebenshaltung eines Kindes.

Während ein etwa 14 Tage nach dem Berichtszeitraum erscheinender monatlicher Eilbericht ausgewählte Eckdaten der Lebenshaltungsindizes und des Index der Einzelhandelspreise (zum Teil Durchschnittswerte über 30 Jahre und bis zu 120 Monatszahlen) enthält, sind im Monatsbericht weitaus umfangreichere Nachweisungen veröffentlicht. Außer den verschiedenen Indizes, die in tiefer fachlicher Gliederung dargeboten werden, enthält der Monatsbericht Bundesdurchschnittspreise und -maßzahlen für rd. 630 Güter der Lebenshaltung. Ausführliche Ergebnisse in tiefer fachlicher Gliederung mit einem z.T. weit zurückreichenden zeitlichen Nachweis bringt der Jahresbericht.

## Reihe 8: Preisindizes für die Ein- und Ausfuhr

Im Monatsbericht, der etwa 6 Wochen nach dem Berichtszeitraum vorliegt, werden der Einfuhrpreisindex für etwa 690, der Ausfuhrpreisindex für etwa 580 Warengruppen und Waren sowie die Terms of Trade veröffentlicht. Der Jahresbericht bringt langfristige Übersichten. Für die Berechnung des Einfuhrpreisindex werden ca. 6 500 Preisrepräsentanten, für den Ausfuhrpreisindex 6 600 herangezogen.

## Reihe 9: Preise und Preisindizes für Verkehrsleistungen

Der Jahresbericht enthält Angaben über Fahrpreise, Flugpreise und Frachtsätze des Eisenbahn-, Straßen-, Schiffs- und Luftverkehrs sowie der Spedition; ferner werden Indizes der Seefrachten und der Gebühren des Post- und Fernmeldewesens in langfristiger Übersicht nachgewiesen.

## Reihe 10: Internationaler Vergleich der Preise für die Lebenshaltung

Die Verbrauchergeldparitäten sowie Devisenkurse werden in einem etwa 4 Wochen nach dem Berichtszeitraum erscheinenden Monatsbericht und einem Jahresbericht veröffentlicht; letzterer enthält umfangreichere Nachweisungen sowie längerfristige Zeitreihen. Verbrauchergeldparitäten werden monatlich für ca. 40 Länder dargestellt.

## Reihe 11: Preise und Preisindizes im Ausland

Der etwa 6 Wochen nach dem Berichtszeitraum erscheinende Monatsbericht enthält neben Angaben von Preisindizes für die Lebenshaltung (z.Z. für mehr als 80 Länder), für Erzeugnisse des Großhandels und der gewerblichen Produktion sowie für Baustoffe und Bauwerke auch absolute Preise für Welthandels Güter in Originalwährung. Im Jahresbericht werden außerdem umfassende Informationen über Verbraucherpreise (für rd. 80 Länder) nachgewiesen.

## Systematiken

Systematik der Wirtschaftszweige mit Erläuterungen, Ausgabe 1979  
Systematisches Güterverzeichnis für Produktionsstatistiken, Ausgaben 1982 und 1989

Systematik der Einnahmen und Ausgaben der privaten Haushalte, Ausgabe 1983

Systematik der Bauwerke, Ausgabe 1978

Warenverzeichnis für die Binnenhandelsstatistik, Ausgabe 1978



STATISTISCHES BUNDESAMT  
GUSTAV-STRESEMANN-RING 11  
65189 WIESBADEN

Veröffentlichungen und Prospekte sind durch den Verlag METZLER-POESCHEL, Verlagsauslieferung Hermann Leins, Postfach 1152, 72125 Kusterdingen, erhältlich.