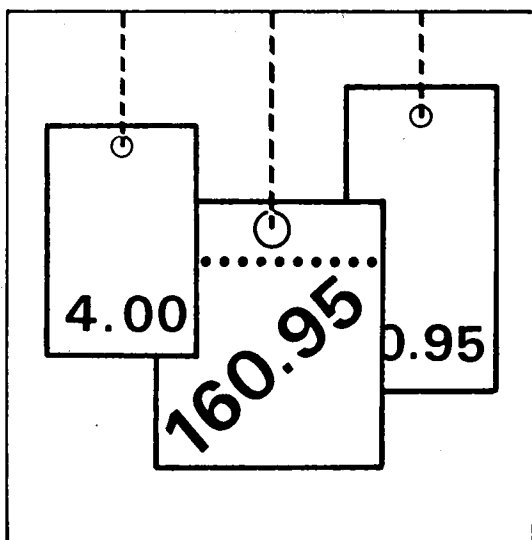


Statistisches Bundesamt

Preise



Fachserie 17

Reihe 11

Preise und Preisindizes im Ausland

September 1994

Statistisches Bundesamt
Bibliothek für Informationspolitik

**METZLER
POESCHEL**

Herausgeber:

Statistisches Bundesamt, Wiesbaden, Gustav-Stresemann-Ring 11

Postanschrift:

Statistisches Bundesamt
65180 Wiesbaden

Verlag:

Metzler-Poeschel, Stuttgart

Verlagsauslieferung:

Hermann Leins GmbH & Co. KG
Postfach 11 52
72125 Kusterdingen
Telefon: 0 70 71/93 53 50
Telex: 7 262 891 mepo d
Telefax: 0 70 71/3 36 53

Erscheinungsfolge: monatlich

Erschienen im November 1994

Preis: DM 7,10

Bestellnummer: 2171100-94109

© Statistisches Bundesamt, Wiesbaden 1994

Alle Rechte vorbehalten. Es ist insbesondere nicht gestattet, ohne ausdrückliche Genehmigung des Statistischen Bundesamtes diese Veröffentlichung oder Teile daraus für gewerbliche Zwecke zu übersetzen, zu vervielfältigen, auf Mikrofilm/-fiche zu verfilmen oder in elektronische Systeme einzuspeichern.

Umweltfreundliches Papier aus 100 % Altpapier

Inhalt

	Seite
Textteil	
Erläuterungen	5
Schaubilder	
Preisindizes für die Lebenshaltung in ausgewählten Ländern	6
Index der Weltmarktpreise des HWWA, Institut für Wirtschaftsforschung, Hamburg	7
Tabellenteil	
1 Preisindizes für die Lebenshaltung	
1.1 Umbasiert auf 1985 = 100	8
1.2 Veränderungen gegenüber dem entsprechenden Vorjahresergebnis in Prozent	10
2 Indizes der Großhandels- bzw. gewerblichen Erzeugerpreise	
2.1 Umbasiert auf 1985 = 100	12
2.2 Veränderungen gegenüber dem entsprechenden Vorjahresergebnis in Prozent	14
3 Preisindizes für Baustoffe und Bauwerke	
3.1 Umbasiert auf 1985 = 100	16
3.2 Veränderungen gegenüber dem entsprechenden Vorjahresergebnis in Prozent	17
4 Preise für Welthandelsgüter	18

Angaben für die Bundesrepublik Deutschland nach dem Gebietsstand bis zum 03.10.1990;
sie schließen Berlin-West ein. (Früheres Bundesgebiet)

Zeichenerklärung und Abkürzungen

Allgemein

-	= nichts vorhanden	c&f	= Kosten und Fracht inbegriffen	fot	= frei Fahrzeug
.	= Zahlenwert unbekannt oder geheimzuhalten	cif	= Kosten, Versicherungen und Fracht inbegriffen	loco, spot	= sofort verfügbare Ware
...	= Angabe fällt später an	faq	= gute Durchschnittsqualität	p	= vorläufige Zahl
l	= grundsätzliche Änderung innerhalb einer Reihe, die den zeitlichen Vergleich beeinträchtigt	fob	= frei an Bord	r	= berichtigte Zahl

Zu den Tabellen 1 - 3 Erhebungszeitpunkt (Tab. 1 u. 2)

MA	= Monatsanfang	D	= Monatsdurchschnitt	vj	= vierteljährlich
MM	= Monatsmitte	VJM	= Vierteljahresmitte	tägl	= börsentäglich
ME	= Monatsende			+) =	Der Index enthält Fertigwaren mit einem Wägungsanteil von mindestens 20 % des Gesamtgewichtes

Waren bzw. Dienstleistungen (Tab. 1)

N	= Nahrungsmittel	Kö	= Waren u. Dienstleistungen für die Körper- u. Gesundheitspflege	S	= Sonstige Waren u. Dienstleistungen, nicht näher bestimmbar; hierbei besteht die Möglichkeit, daß Waren u. Dienstleistungen der durch einen Punkt als fehlend gekennzeichneten Gruppen in diesem enthalten sind
G	= Genußmittel	V	= Waren u. Dienstleistungen für Verkehrszwecke, Nachrichtenübermittlung		
K	= Bekleidung, Schuhe	B	= Waren u. Dienstleistungen für Bildungs- und Unterhaltungszwecke		
W	= Wohnungsmiete				
E	= Elektrizität, Gas, Brennstoffe				
H	= Waren u. Dienstleistungen für die Haushaltsführung				

Waren bzw. Warengruppen (Tab. 2)

La	= Landwirtschaftliche Erzeugnisse einschl. Fischerei- und Gartenbauerzeugnisse	Ma	= Maschinen und Fahrzeuge	T	= Textilrohstoffe, Textilerzeugnisse einschl. Bekleidung
Ba	= Baustoffe	C	= Chemikalien, Pharmazeutika, Düngemittel	N	= Nahrungsmittel, Genußmittel und Getränke, Futtermittel
Be	= Bergbauerzeugnisse	Ho	= Holz, Holzwaren, Zellstoff und Papier	In	= industrielle Erzeugnisse (Warenzusammensetzung nicht näher bekannt)
Mi	= Mineralölerzeugnisse	K	= Kautschuk, Gummiwaren, Harze und Wachs	R	= Rohstoffe und halbwaren, ohne weitere Aufteilung nach Waren bzw. Warengruppen.
E	= elektrische Energie	Ha	= Häute und Felle, Leder und Ledererzeugnisse		
M	= Metalle und Metallerzeugnisse				

Bauwerkstypen (Tab. 3)

W	= Wohngebäude	L	= Landwirtschaftliche Betriebsgebäude	G	= Gewerbliche Betriebsgebäude
B	= Bürogebäude				

Maße und Gewichte

1 troy oz	= 31,10348 g	60 lbs	= 27,216 kg	2 240 lbs	= 1 016,047 kg
1 lb	= 453,59237 g	76 lbs	= 34,437 kg	1 gallon	= 3,7853 l
32 lbs	= 14,515 kg	100 lbs	= 45,359 kg	42 gallons (US)	= 158,9829 l
56 lbs	= 25,401 kg	2 000 lbs	= 907,185 kg	1 000 board feet	= 2,3597 m²

Erläuterungen

Zu den Tabellen 1 bis 3

Bei den Preisindizes in den Tabellen 1 und 2 ist aus den Tabellenspalten "Waren bzw. Dienstleistungen" und "Waren bzw. Warengruppen" zu ersehen, welche Bereiche der jeweilige Index umfaßt. In den nationalen amtlichen Veröffentlichungen sind die Indizes allerdings meist anders gegliedert. Im Teil "Baustoffe" der Tabelle 3 ist - soweit nichts anderes Vermerkt - der Gruppenindex "Baustoffe" aus dem Index der Großhandelspreise aufgeführt. Im Teil "Preisindizes für Bauwerke" ist auf die zugrunde gelegten Bauwerktypen hingewiesen.

Angaben über Originalbasiszeit, enthaltene Güter bzw. Gütergruppen, Bauwerktypen, Anzahl der Güter und Erhebungszeitpunkt werden anhand der Indexbeschreibungen der einzelnen Länder und der UN überprüft und ergänzt.

Ein senkrechter Strich vor einer Zahlenangabe bedeutet, daß entweder in der Preisbasis, in der Güterauswahl oder in der Gewichtung Veränderungen eingetreten sind, die einen Vergleich der neuen mit den vorangegangenen Zahlen beeinträchtigen. Ein "+" hinter der Anzahl der Waren (Tab. 2) bedeutet, daß im Index - soweit bekannt - Fertigwaren mit einem Indexgewicht von etwa 20 % und mehr enthalten sind.

Die in den Tabellen 1.2, 2.2 und 3.2 dargestellten prozentualen Veränderungen gegenüber dem entsprechenden Vorjahresergebnis wurden mit den Indexzahlen auf der jeweiligen Originalbasis errechnet.

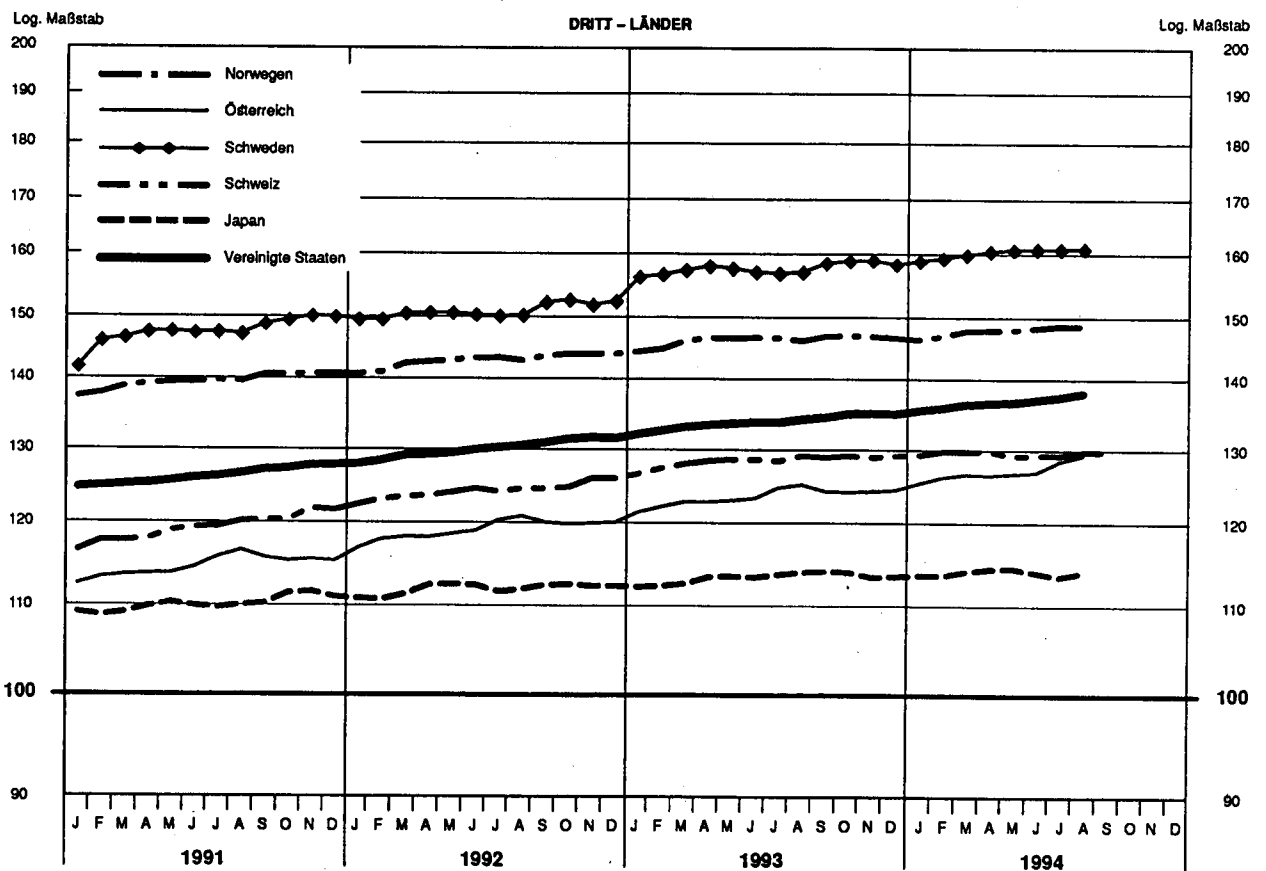
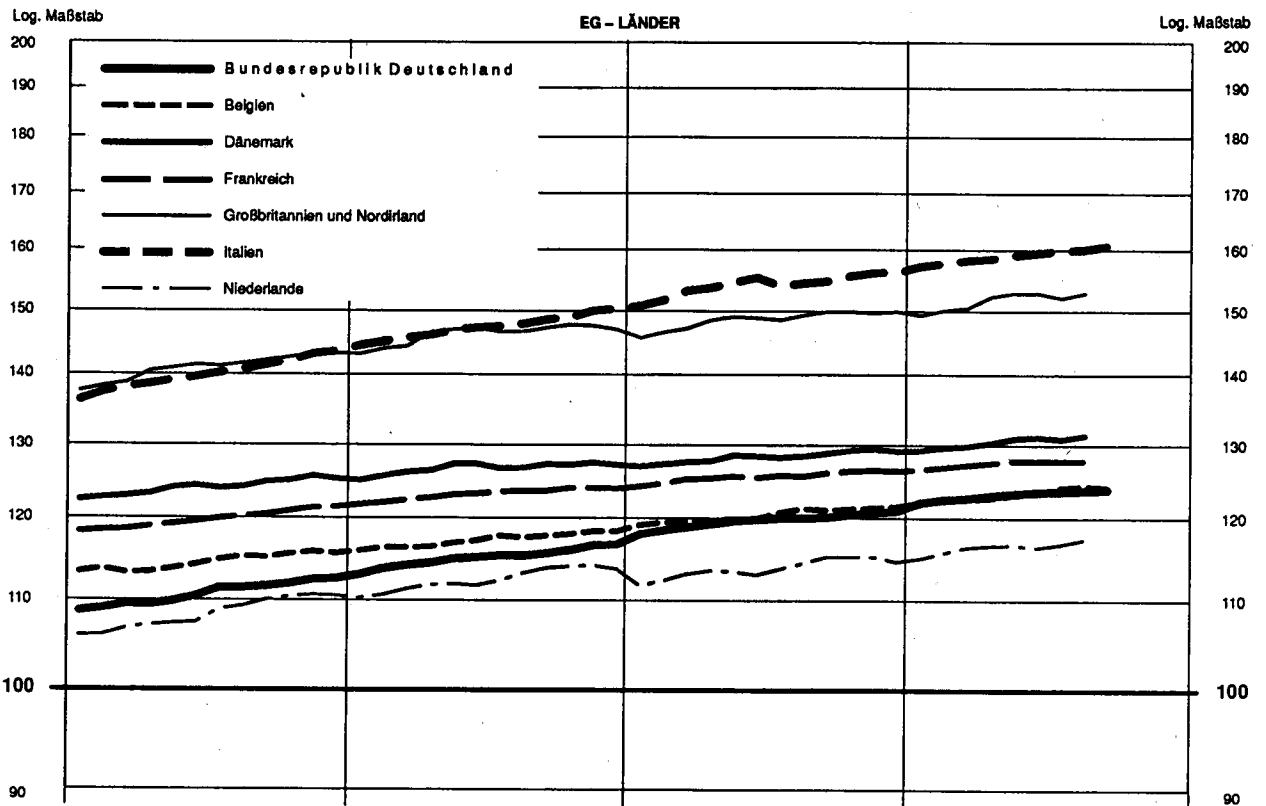
Bei der Beurteilung der Zahlen sollte nicht übersehen werden, daß die Preisindizes wegen unterschiedlicher Erhebungs- und Berechnungsmethoden von Land zu Land nur bedingt vergleichbar sind.

Zu Tabelle 4

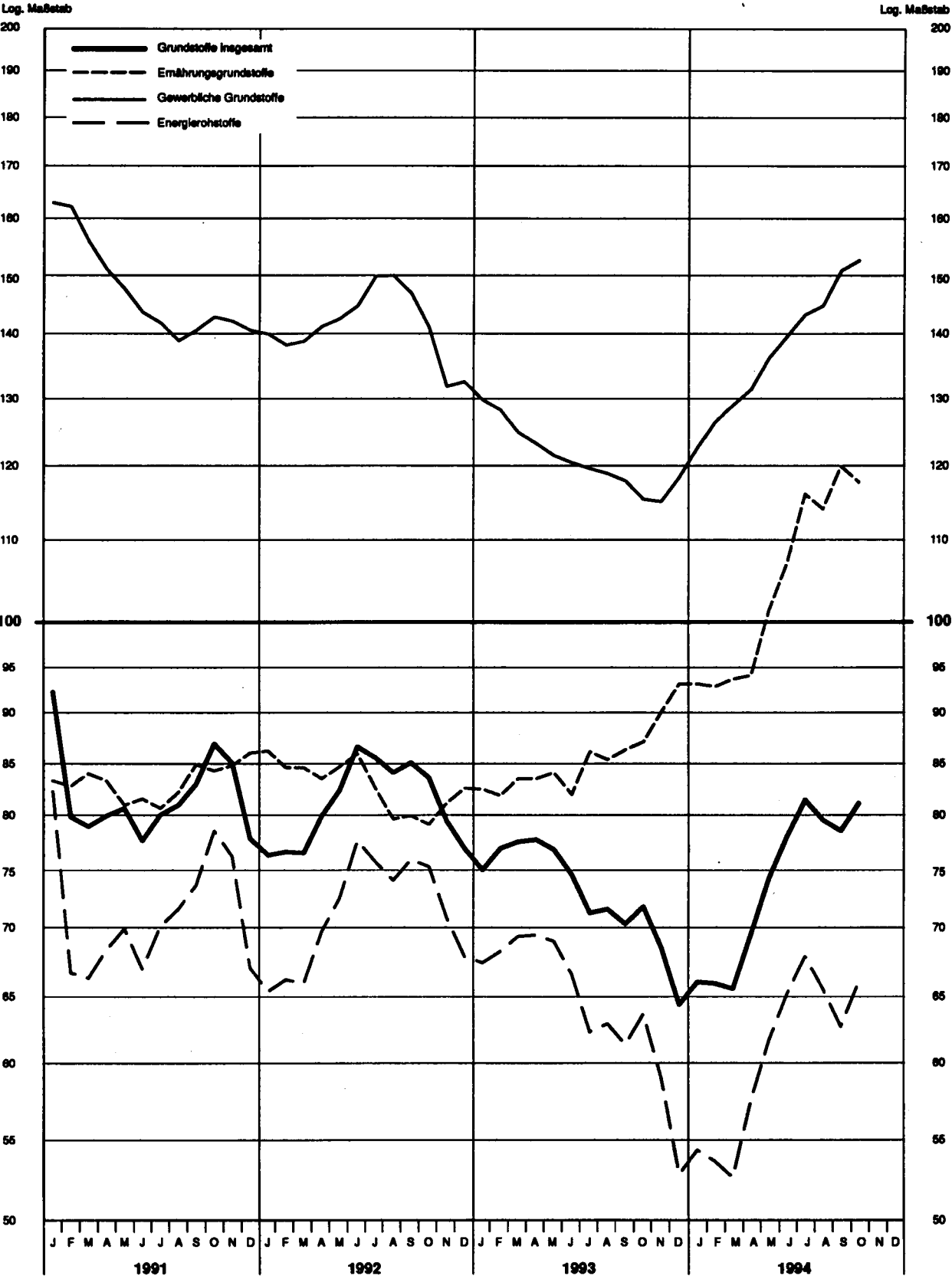
Die Preise für Welthandelsgüter entstammen amtlichen preisstatistischen Veröffentlichungen, der internationalen Wirtschaftspresse und sonstigen Fachveröffentlichungen. Die Monatspreise werden zumeist aus den täglichen bzw. wöchentlichen Notierungen an den internationalen Börsenplätzen als einfache arithmetische Mittel errechnet. Die Umrechnung auf DM-Preise in dt wurde im Juni 1988 eingestellt. Umrechnungsfaktoren können daher auf Anfrage mitgeteilt werden.

Vorläufige Zahlen werden durch ein "p" berichtigte Zahlen durch ein "r" gekennzeichnet (siehe Zeichenerklärungen und Abkürzungen S. 4).

PREISINDEX FÜR DIE LEBENSHALTUNG AUSGEWÄHLTER LÄNDER 1985=100



INDEX DER WELTMARKTPREISE DES HWWA 1985=100



**1 Preisindizes für
1.1 Umbasiert auf**

Lfd. Nr.	Land (Berichtsart bzw. Zahl der Berichtsorte)	Waren bzw. Dienstleistungen	Originalbasis	Erhebungszeitpunkt	1991	1992	1993
Europa							
1	Bundesrepublik Deutschland 1) (118)	NG KWE H KÖ V B .	1985	MM	110,7	115,1	119,9
2	Belgien (62)	NG KWE H KÖ V B .	1988	MM	114,6	117,4	120,6
3	Dänemark (200)	NG KWE H KÖ V B S	1980	.	124,1	126,7	128,3
4	Finnland (33)	NG KWE H KÖ V B .	1990	MM	132,6	136,0	139,6
5	Frankreich 2) (108)	NG KWE H KÖ V B .	1990	MM	120,2	123,1	125,7
6	Griechenland (17)	NG KWE H KÖ V B :	1988	D	266,0	308,1	352,4
7	Großbritannien und Nordirland 2) (200)	NG KWE H KÖ V B .	Januar 1987	MM	141,1	146,4	148,7
8	Irland (120)	NG KWE H KÖ V B .	November 1989	VJM	121,4	125,1	127,0
9	Island (Reykjavik)	NG KWE H KÖ V B S	Mai 1988	MA	268,4	278,4	289,5
10	Italien (20)	NG KWE H KÖ V B S	1990	D	140,2	147,5	153,8
11	Jugoslawien (93)	NG KWE H KÖ V B .	.	D	.	.	.
12	Luxemburg	NG KWE H KÖ V B .	1990	MA	112,4	115,9	120,1
13	Malta	NG KWE H KÖ V B .	1991	.	110,2	112,0	116,7
14	Niederlande (101)	NG KWE H KÖ V B S	1990	MM	108,5	112,5	113,9
15	Norwegen 2) (100)	NG KWE H KÖ V B .	1979	MM	140,0	143,3	146,5
16	Österreich (20)	NG KWE H KÖ V B .	1986	MM	115,0	119,7	124,0
17	Polen	NG KWE H KÖ V B .	.	.	9 681	13 845p	...
18	Portugal (25)	NG KWE H KÖ V B .	1991	MM	190,3	207,3	220,7
19	Schweden 2) (70)	NG KWE H KÖ V B .	1980	MM	147,7	151,0	158,1
20	Schweiz	NG KWE H KÖ V B .	Mai 1993	D	119,7	124,7	128,8
21	Spanien	NG KWE H KÖ V B S	1992	D	144,9	153,3	160,6
22	Türkei (Istanbul)	NG KWE H KÖ V B .	1987 3)	D	733,7	1 220,5	2 015,9
23	Ungarn	NG KWE H KÖ V B S	.	D	268,9	330,8	405,2
24	Zypern	NG KWE H KÖ V B S	1992	.	122,5	130,5	136,9
Afrika							
25	Ägypten (9)	NG KWE H KÖ V . S	Juli 86 - Juni 87	D	292,8	332,6	373,0
26	Äthiopien (Addis Abeba)	NG KWE H KÖ V B .	1963	.	145,0	160,2	165,9p
27	Gambia (3)	NG KWE H KÖ V B S	1974	D	285,0	312,0	332,2
28	Ghana	NG KWE H KÖ V . S	1977	D	464,1	510,8	638,3
29	Kamerun, Republ. (Yaunde) 4)	NG KWE H KÖ V B S	1966	D
30	Kenia (Nairobi) 5)	NG KWE H KÖ V B S	Jan. - Juni 75	ME
31	Liberia (Monrovia)	NG KWE H KÖ V . S	1964
32	Madagaskar (Antananarivo) 4)	NG KWE H KÖ . . S	Aug. 71 - Juli 72	MA	241,4	263,1	290,4
33	Malawi (Blantyre)	NG KWE H . V . S	1990	.	269,8	323,9	408,6
34	Marokko (8)	NG KWE H KÖ V . S	Mai 72 - April 73	D	136,1	142,8	149,5p
35	Nigeria 5)	NG KWE H : V . S	1975	D
36	Sambia 5)	NG KWE H : V . S	1975	MM
37	Senegal (Dakar)	NG KWE H KÖ V B .	1967	D	98,9	98,9	98,2
38	Simbabwe (Harare) 5)	NG KWE H KÖ V B .	1990	.	217,5	309,0	394,4p
39	Südafrika (12)	NG KWE H KÖ V B S	1990	MA	235,0	267,6	293,7
40	Tansania (20)	NG KWE H KÖ V B .	1969	.	415,9	507,7	626,8
41	Togo (Lomé)	NG KWE H . V . S	1963	.	104,7
42	Tunesien (Tunis)	NG KWE H KÖ V B S	1990	D	152,3	160,8	167,6
Amerika							
43	Argentinien (Buenos Aires) 6)	NG KWE H KÖ V B S	1988	D	40 615	50 728	56 111
44	Bolivien (La Paz)	NG KWE H KÖ V B .	1991	ME	819,4	925,6	1 004,5p
45	Brasilien (Rio de Janeiro) 6)	NG KWE H KÖ V B S	Dezember 1992	MA	143 467	1 579 740	348 330
46	Chile (Santiago)	NG KWE H KÖ V B .	April 1989	D	295,1	340,8	383,9
47	Costa Rica (San José)	NG KWE H KÖ V B S	1975	D	282,0	343,4p	377,0p
48	Dominikanische Republik (Santo Domingo)	NG KWE H KÖ V B .	Mai 76 - April 77	D	655,4	685,5	718,1
49	Ecuador (12 Städte)	NG KWE H KÖ V B .	Mai 78 - Apr. 79	ME	977,9	1 512,0	2 191,6
50	El Salvador	NG KWE H . . . S	Dezember 1978	D	329,3	366,3	434,1
51	Guatemala	NG KWE H . . . S	März - April 1983	MM	357,5	382,4	433,5
52	Haiti (Port-au-Prince)	NG KWE H . . . S	1980	.	142,5	162,3	...
53	Honduras (5)	NG KWE H KÖ V B .	1978	.	202,9	220,7	244,3
54	Jamaika (Kingston)	NG KWE H KÖ V B S	Januar 1988	ME	272,3	480,9	586,1
55	Kanada (36)	NG KWE H KÖ V B S	1986	MA	131,5	133,4	135,8
56	Kolumbien 7)	NG KWE H . . . S	Dezember 1988	D
57	Mexiko (7)	NG KWE H KÖ V B S	1978	D	1 723,8	1 991,2	2 185,3
58	Panama (Stadt)	NG KWE H KÖ V B .	1975	.	103,5	105,6	106,1
59	Paraguay (Asunción)	NG KWE H KÖ . . S	1980	D	427,0	491,6	580,2p
60	Peru (Lima) 6)	NG KWE H . . . S	1990	MM	342 636	594 620	883 457
61	Uruguay (Montevideo)	NG KWE H KÖ V B S	Dezember 1985	D	3 624,2	6 105,1	9 407,8p
62	Venezuela (Caracas)	NG KWE H . . . S	1984	D	749,9
63	Vereinigte Staaten (91)	NG KWE H KÖ V B S	1982 - 1984	M	126,6	130,4	134,3
Asien							
64	Bangladesch, Volkerepublik (Dhaka) 8)	N . KWE H . . . S	1973 - 1974	.	169,5	176,8	...
65	Hongkong 3)	NG KWE H . V . S	Okt. 89 - Sept. 90	.	114,7	125,1	136,0
66	Indien (50)	NG KWE H KÖ V B .	1982	D	171,9	192,2	204,5
67	Indonesien (17)	NG KWE H KÖ V B S	April 88 - März 89	.	156,1	167,7	184,1p
68	Israel (78)	NG KWE H KÖ V B .	1993	D	345,1	387,3	429,7
69	Japan (162)	NG KWE H KÖ V B .	1990	D	110,5	112,3	113,8
70	Jordanien	NG KWE H . . . S	1980	M	168,2	174,8	183,2
71	Korea, Republik (alle Großstädte)	NG KWE H KÖ V B .	1990	D	142,8	151,2	158,5
72	Kuwait	N . KWE H KÖ V B .	1978
73	Malaysia	NG KWE H . V B S	1990	MM	115,0	120,4	124,7
74	Pakistan (12)	NG KWE H . . . S	Juli 80 - Juni 81	D	155,0	169,8	185,7p
75	Philippinen	NG KWE H KÖ V . S	1988	D	166,8	188,3	202,7
76	Saudi-Arabien	N . KWE H . V B S	1981	.	101,0	100,6	101,5
77	Singapur	NG KWE H KÖ V B .	Sept. 87 - Aug. 88	.	110,2	112,7	115,4
78	Sri Lanka (Colombo)	NG KWE H KÖ V B .	1952	D	201,6	224,5	250,9
79	Syrien (Damasqus)	N . KWE H KÖ V B .	1970	.	418,1	457,9	511,7
80	Taiwan (alle Großstädte)	NG KWE H KÖ . B S	1991	D	117,0	122,7	126,7
81	Thailand (Bangkok)	NG KWE H KÖ V B S	1986	D	129,4	134,1	139,2p
Australien und Ozeanien							
82	Australien (8)	NG KWE H KÖ V B .	Juli 89 - Juni 90	Vj	151,1	152,6	155,3
83	Neuseeland (25)	NG KWE H KÖ V B .	4. Vierteljahr 1988	D	160,5	162,0	164,2

Fußnoten siehe Seite 10.

die Lebenshaltung
1985 = 100

1993			1994									Lfd.
Okt..	Nov.	Dez.	Jan.	Febr.	März	April	Mai	Juni	Juli	August	Sept.	Nr.
120,6	120,9	121,1	122,2	122,6	122,8	123,1	123,4	123,6	123,7	123,8	123,9	1
121,4	121,5	121,7	122,2	122,6	122,6	122,8	123,2	123,4	124,2	124,4	124,2	2
129,2	129,4	129,1	129,2	129,6	129,8	130,3	130,9	131,1	130,8	131,3	...	3
139,9	139,6	139,6	139,3	139,8	140,0	140,3	140,4	141,7	141,8	142,1	...	4
126,4	126,5	126,4	126,6	126,9	127,2	127,5	127,8	127,8	127,8	127,8	...	5
365,3	368,2	371,8	369,2	370,0	381,1p	386,7p	389,8p	393,7p	387,2p	388,5p	...	6
149,9	149,7	150,0	149,4	150,2	150,6	152,4	153,0	153,0	152,2	153,0p	...	7
...	127,8	128,6	129,5	130,7p	...	8
295,0	295,0	293,4	292,4	292,7	293,1	293,4	293,4	293,8	294,3	294,5	...	9
155,8	156,3	156,4	157,4	157,9	158,4	158,7	159,3	159,7	160,1	160,3p	160,9p	10
...	11
121,0	121,5	121,6	121,6	121,9	121,9	122,0	122,2	122,3	122,8	122,9	123,3	12
119,4	119,8	119,4	119,8	119,9	120,6	120,0	120,6	13
115,3	115,3	114,7	115,1	115,8	116,5	116,7	116,8	116,5	116,9	117,5p	...	14
147,2	147,1	146,9	146,6	147,2	148,0	148,1	148,2	148,5	148,8	148,8	...	15
124,6	124,7	124,9	125,8	126,6	127,0	126,9	127,1	127,3	128,8	129,6	...	16
...	17
224,3	225,9	226,4	228,1	229,5	230,0	231,4	232,0	232,3	232,7p	232,1p	...	18
159,4	159,5	158,8	159,4	159,9	160,5	161,1	161,4	161,5	161,5	161,6	...	19
129,5	129,3	129,5	129,6	130,1	130,1	130,2	129,5	129,6	129,6	130,1	130,1p	20
163,0	163,3	164,1	165,6	165,8	166,2p	167,0p	167,3	167,4p	168,1p	169,3p	...	21
2 361,5	2 510,0	2 626,3	2 735,2	2 888,7	3 009,2	3 726,6	4 028,6	4 094,8	22
425,2	424,5	419,1	451,5p	455,8p	458,4p	464,0p	467,4p	464,0p	23
139,9	140,9	140,6	24
...	25
381,3	385,9	382,9	384,8	389,3	392,9	396,2	396,9	393,9	26
167,8p	160,2	160,2	163,6	165,6	168,6	177,8	180,7p	177,1p	178,7p	27
330,6	331,0	332,3	332,6	333,1	333,5	28
662,1	670,8	681,4	704,2	721,1	736,3	750,4	766,6	783,4	29
...	30
...	31
295,3	296,4	298,7	311,8	320,4	327,6	330,3	32
441,1	442,8	450,1	471,9	477,5	498,7	503,4	515,6	523,1	33
153,7p	151,9p	150,9p	34
...	35
...	36
99,9	98,9	98,7	37
419,8	422,2	427,7	432,3	436,2	463,7	470,2	474,1	481,0p	485,0p	38
301,4	302,0	302,8	307,3	308,1	310,2	312,2	314,1	318,1	39
...	...	681,8	40
...	41
170,7	171,0	171,2	173,0	173,7	173,9	174,3	174,3	42
...	43
57 405	57 437	57 430	57 488	57 486	57 566	57 706	57 906	58 130	58 667	58 788	...	44
1 034,3	1 036,2	1 041,2	1 049,8	1 055,6	1 054,7	1 059,8	1 068,3	1 071,4	1 081,5	1 094,7	...	45
595 862	819 058	1 127 976	1 621 099	2 294 894	3 242 478	4 694 607	6 753 133	10 198 366	13 509 005	13 814 167	...	46
405,4	405,8	406,6	410,8	412,1	416,8	418,8	424,8	427,0	429,6	434,4p	...	47
385,4p	389,5p	393,0	396,4	401,2	406,4	410,4	415,9p	422,7p	426,6p	48
729,2	727,8	734,8	49
2 373,3	2 411,9	2 425,8	2 468,3	2 567,3	2 635,2	2 714,2	2 751,6	2 793,4	2 810,5	2 853,7	...	50
449,4	450,4	454,8	464,3	464,7	469,3	473,5	51
445,6	451,4	457,0	52
...	53
253,2	255,7	257,3	260,8	268,7	271,4	279,0	289,9	295,8	303,9	310,3	...	54
643,5	665,8	683,9	697,8	722,2	737,7	751,6	769,7	784,8	55
136,4	137,0	136,8	136,8	135,7	135,5	135,6p	135,2p	135,6p	136,3p	136,4p	...	56
...	57
2 227,8	2 237,6	2 254,7	2 272,2	2 283,9	2 295,6	2 306,9	2 318,0	58
106,7	106,7	106,7	106,8	106,7	106,8	107,3	59
609,1	621,8	629,5	648,7	667,5	679,9	687,7	691,0	694,4	704,3	60
956 153	971 486	995 898	1 014 190	1 032 616p	1 056 824p	1 075 656p	1 080 632p	1 093 006p	1 102 690p	61
10 540,4p	10 828,8p	11 226,7p	11 609,0p	11 775,0p	12 108,2p	12 534,9p	12 880,7p	62
135,4	135,5	135,5	135,9	136,3	136,8	137,0	137,1	137,5	137,9	138,5p	...	63
...	64
178,0	180,0	65
139,6	139,9	140,9	140,7	142,9	143,0	144,8	146,1	146,9	147,9	66
212,4	214,9	214,1	213,2	214,9	216,5p	218,1p	67
187,0	187,8p	188,8p	191,2p	194,5p	195,9p	68
442,7	446,1	449,4	452,5	455,1	459,8	468,8	474,4	480,8	486,0	69
114,4	113,8	113,9	114,0	114,0	114,5	114,8	114,9	114,4	113,9	114,4	...	70
185,2	186,5	185,5	182,0	183,9	186,5	71
160,8	160,5	161,5	163,5	165,4	166,8	167,1	167,2	168,4	169,8	171,1	...	72
...	73
125,4	126,1	127,0	128,0	129,5	129,0	74
194,1	195,4	195,0	196,4	198,9p	199,7p	204,7p	75
208,8	209,4	210,4	213,8	217,2	216,6	217,3	76
101,6	101,6	101,7	101,6	101,9	77
116,2	116,6	117,1	117,7	118,3	117,5	118,1	119,0	119,9	78
251,2	260,4	267,0	273,8	276,6	278,3	280,4	274,9	275,5	79
511,8	517,0	531,7	532,4	80
127,8	128,0	129,0	128,4	130,3	129,8	130,8	131,8	131,5	81
141,6	141,2	142,2p	143,1p	143,5p	144,3p	144,4p	146,2p	147,3p	147,6p	148,7p	...	82
...	156,1	156,6	157,8	83
...	165,0	165,0	84

1 Preisindizes für
1.2 Veränderungen gegenüber dem
in

Lfd. Nr.	Land (Berichtsart bzw. Zahl der Berichtsarten)	Waren bzw. Dienstleistungen	Originalbasis	Erhebungszeitpunkt	1991	1992	1993			
Europa										
1	Bundesrepublik Deutschland 1) (118)	NG KWE H KÖ V B .	1985	MM	+	3,5	+	4,0	+	4,2
2	Belgien (62)	NG KWE H KÖ V B .	1988	MM	+	3,2	+	2,4	+	2,8
3	Dänemark (200)	NG KWE H KÖ V B S	1980	.	+	2,4	+	2,1	+	1,2
4	Finnland (33)	NG KWE H KÖ V B .	1990	MM	+	4,2	+	2,6	+	2,1
5	Frankreich 2) (108)	NG KWE H KÖ V B .	1990	MM	+	3,2	+	2,4	+	2,1
6	Griechenland (17)	NG KWE H KÖ V B .	1988	D	+	19,5	+	15,8	+	14,4
7	Großbritannien und Nordirland 2) (200)	NG KWE H KÖ V B .	Januar 1987	MM	+	5,9	+	3,7	+	1,6
8	Irland (120)	NG KWE H KÖ V B .	November 1989	VJM	+	3,2	+	3,0	+	1,5
9	Island (Reykjavik)	NG KWE H KÖ V B S	Mai 1988	MA	+	6,8	+	3,7	+	4,0
10	Italien (20)	NG KWE H KÖ V B S	1990	D	+	6,4	+	5,3	+	4,3
11	Jugoslawien (93)	NG KWE H KÖ V B .	.	D	+	118,0	+	8 926	.	.
12	Luxemburg	NG KWE H KÖ V B .	1990	MA	+	3,1	+	3,2	+	3,6
13	Malta	NG KWE H KÖ V B .	1991	.	+	2,5	+	1,6	+	4,2
14	Niederlande (101)	NG KWE H KÖ V B S	1990	MM	+	4,0	+	3,7	+	2,6
15	Norwegen 2) (100)	NG KWE H KÖ V B .	1979	MM	+	3,4	+	2,3	+	2,3
16	Österreich (20)	NG KWE H KÖ V B .	1986	MM	+	3,3	+	4,1	+	3,6
17	Polen	NG KWE H KÖ V B .	.	.	+	70,3	+	43,0	+	35,3
18	Portugal (25)	NG K . E H KÖ V B .	1991	MM	+	11,3	+	8,9	+	6,5
19	Schweden 2) (70)	NG KWE H KÖ V B .	1980	MM	+	9,7	+	2,2	+	4,7
20	Schweiz	NG KWE H KÖ V B .	Mai 1993	D	+	5,9	+	4,0	+	3,3
21	Spanien	NG KWE H KÖ V B S	1992	D	+	6,0	+	5,8	+	4,6
22	Türkei (Istanbul)	NG KWE H KÖ V B S	1987 3)	D	+	67,1	+	66,3	+	65,2
23	Ungarn	NG KWE H KÖ V B S	.	D	+	35,0	+	23,0	+	22,5
24	Zypern	NG KWE H KÖ V B S	1992	.	+	5,0	+	6,5	+	4,9
Afrika										
25	Ägypten (9)	NG KWE H KÖ V . S	Juli 86 - Juni 87	D	+	19,7	+	13,6	+	12,1
26	Äthiopien (Addis Abeba)	NG K . E H KÖ V B .	1963	.	+	35,8	+	10,5	+	3,6p
27	Gambia (3)	NG KWE H KÖ V B S	1974	D	+	8,8	+	9,5	+	6,5
28	Ghana	NG KWE H KÖ V . S	1977	D	+	18,0	+	10,1	+	25,0
29	Kamerun, Republ. (Jaunde) 4)	NG K . E H KÖ V B S	1966	D
30	Kenia (Nairobi) 5)	NG K . E H KÖ V B S	Jan. - Juni 75	ME
31	Liberia (Monrovia)	NG KWE H KÖ V . S	1984
32	Madagaskar (Antananarivo) 4)	NG K . E H KÖ . . . S	Aug. 71 - Juli 72	MA	+	10,1	+	9,0	+	10,4
33	Malawi (Blantyre)	NG KWE H . . . S	1990	.	+	10,5	+	19,9	+	26,1
34	Marokko (8)	NG KWE H . KÖ V . S	Mai 72 - April 73	D	+	8,2	+	5,0	+	4,7p
35	Nigeria 5)	NG KWE H . . . S	1975	D
36	Sambia 5)	NG KWE H . . . S	1975	MM
37	Senegal (Dakar)	NG KWE H KÖ V B .	1987	D	-	1,8	+/-	0	-	0,7
38	Simbabwe	NG KWE H KÖ V B .	1990	.	+	23,3	+	42,1	+	27,6p
39	Südafrika (12)	NG KWE H KÖ V B S	1990	MA	+	15,3	+	13,9	+	9,7
40	Tansania (20)	NG KWE H KÖ V B .	1969	.	+	22,3	+	22,1	+	23,5
41	Togo (Lomé)	NG KWE H . . . S	1963	.	+	0,5
42	Tunesien (Tunis)	NG KWE H KÖ V B S	1990	D	+	7,8	+	5,6	+	4,2
Amerika										
43	Argentinien (Buenos Aires) 6)	NG KWE H KÖ V B S	1988	D	+	171,7	+	24,9	+	10,6
44	Bolivien (La Paz)	NG KWE H KÖ V B .	1991	ME	+	21,4	+	13,0	+	8,5p
45	Brasilien (Rio de Janeiro) 6)	NG KWE H KÖ V B S	Dezember 1992	MA	+	433,2	+	1 001,1	+	2 105,0
46	Chile (Santiago)	NG KWE H KÖ V B .	April 1989	D	+	21,8	+	15,4	+	12,7
47	Costa Rica (San José)	NG KWE H KÖ V B S	1975	D	+	28,7	+	21,8p	+	9,8p
48	Dominikanische Republik (Santo Domingo)	NG KWE H KÖ V B .	Mai 76 - April 77	D	+	53,9	+	4,6	+	4,8
49	Ecuador (12 Städte)	NG KWE H KÖ V B .	Mai 78 - Apr. 79	ME	+	48,7	+	54,6	+	45,0
50	El Salvador	NG KWE H . . . S	Dezember 1978	D	+	14,4	+	11,2	+	18,5
51	Guatemala	NG KWE S	März - April 1983	MM	+	33,2	+	7,0	+	13,4
52	Haiti (Port-au-Prince)	NG KWE	1980	.	+	15,2	+	13,9
53	Honduras (5)	NG KWE H KÖ V B .	1978	.	+	34,0	+	8,8	+	10,7
54	Jamaika (Kingston)	NG KWE H KÖ V B S	Januar 1988	ME	+	50,2	+	76,6	+	21,9
55	Kanada (36)	NG KWE H KÖ V B S	1986	MA	+	5,6	+	1,5	+	1,8
56	Kolumbien 7)	NG KWE H . . . S	Dezember 1988	D
57	Mexiko (7)	NG KWE H KÖ V B S	1978	D	+	22,7	+	15,5	+	9,8
58	Panama (Stadt)	NG KWE H KÖ V B .	1975	.	+	1,7	+	1,7	+	0,5
59	Paraguay (Asunción)	NG KWE H . KÖ . S	1980	D	+	24,3	+	15,1	+	18,0p
60	Peru (Lima) 8)	NG KWE H . . . S	1990	MM	+	409,5	+	73,5	+	48,6
61	Uruguay (Montevideo)	NG KWE H KÖ V B S	Dezember 1985	.	+	102,0	+	68,5	+	54,1p
62	Venezuela (Caracas)	NG KWE H . . . S	1984	D	+	34,8
63	Vereinigte Staaten (91)	NG KWE H KÖ V B S	1982 - 1984	M	+	4,2	+	3,0	+	3,0
Asien										
64	Bangladesch, Volkerepublik (Dhaka) 8)	N . KWE H . . . S	1973 - 1974	.	+	7,2	+	4,3
65	Hongkong 3)	NG KWE H . . . S	Okt. 89 - Sept. 90	.	+	11,7	+	9,1	+	8,7
66	Indien (50)	NG KWE H KÖ V B .	1982	D	+	14,0	+	11,8	+	6,4
67	Indonesien (17)	NG KWE H KÖ V B S	April 88 - März 89	.	+	9,3	+	7,5	+	9,8p
68	Israel (76)	NG KWE H KÖ V B S	1993	D	+	18,7	+	12,2	+	11,0
69	Japan (162)	NG KWE H KÖ V B .	1990	D	+	3,3	+	1,6	+	1,3
70	Jordanien	NG KWE H . . . S	1980	M	+	8,2	+	4,0	+	4,8
71	Korea, Republik (alle Großstädte)	NG KWE H KÖ V B .	1990	D	+	9,7	+	6,2	+	4,8
72	Kuwait	N . KWE H KÖ V B .	1978
73	Malaysia	NG KWE H . . . S	1990	MM	+	4,4	+	4,7	+	3,6
74	Pakistan (12)	NG KWE H . . . S	Juli 80 - Juni 81	D	+	11,8	+	9,5	+	9,4p
75	Philippinen	NG KWE H . KÖ V . S	1988	D	+	17,7	+	8,9	+	7,6
76	Saudi-Arabien	N . KWE H . . . S	1981	.	+	4,6	-	0,4	+	0,9
77	Singapur	NG KWE H KÖ V B .	Sept. 87 - Aug. 88	.	+	3,5	+	2,3	+	2,4
78	Sri Lanka (Colombo)	NG KWE H KÖ V B .	1952	D	+	12,2	+	11,4	+	11,7
79	Syrien (Damaschus)	N . KWE H KÖ V B .	1970	.	+	7,7	+	9,5	+	11,7
80	Taiwan (alle Großstädte)	NG KWE H KÖ . . S	1991	D	+	4,4	+	4,9	+	3,3
81	Thailand (Bangkok)	NG KWE H KÖ V B S	1986	D	+	5,4	+	3,6	+	3,8p
Australien und Ozeanien										
82	Australien (8)	NG KWE H KÖ V B .	Juli 89 - Juni 90	Vj	+	3,3	+	1,0	+	1,8
83	Neuseeland (25)	NG KWE H KÖ V B .	4. Vierteljahr 1988	D	+	2,6	+	1,0	+	1,3

1) Preisindex für die Lebenshaltung aller privaten Haushalte, Gebietsstand bis zum 3.10.1990 einschl. Berlin-West.
2) Jährlich erfolgen Korrekturen am Wägungschema.
3) Zahlen auf Originalbasis, nicht umbasiert.

4) Index für Europäer.
5) Höhere Einkommensgruppe.
6) Indexzahlen auf der Basis 1985 = 1.
7) Angestellte mit mittlerem Einkommen.
8) Mittlere Einkommensgruppe.

die Lebenshaltung
entsprechenden Vorjahresergebnis
Prozent

1993				1994								Lfd.								
Okt.	Nov.	Dez.	Jan.	Febr.	März	April	Mai	Juni	Juli	August	Sept.	Nr.								
+	3,9	+	3,7	+	3,5	+	3,4	+	3,2	+	3,1	+	3,0	+	2,9	+	3,0	+	3,0	1
+	2,7	+	2,5	+	2,7	+	2,4	+	2,3	+	2,4	+	2,6	+	2,8	+	2,7	+	2,4	2
+	1,6	+	1,5	+	1,8	+	1,8	+	1,7	+	2,1	+	1,9	+	2,1	+	2,1	+	2,2	3
+	1,6	+	1,3	+	1,5	+	0,2	+	0,4	+	0,2	+	0,2	+	1,3	+	1,6	+	1,9	4
+	2,2	+	2,2	+	2,1	+	1,9	+	1,8	+	1,7	+	1,7	+	1,8	+	1,7	+	1,7	5
+	12,3	+	12,3	+	12,1	+	11,1	+	11,0	+	10,2p	+	10,4p	+	11,0p	+	10,9p	+	11,2p	6
+	1,4	+	1,4	+	1,9	+	2,5	+	2,4	+	2,3	+	2,6	+	2,6	+	2,3	+	2,4p	7
+	5,8	+	5,8	+	4,7	+	3,2	+	2,5	+	2,6	+	2,4	+	2,2	+	2,3	+	2,5p	8
+	4,5	+	4,1	+	4,1	+	4,4	+	4,3	+	4,3	+	4,1	+	4,0	+	3,8	+	3,8p	9
+	3,5	+	3,5	+	3,6	+	2,6	+	2,6	+	2,3	+	2,1	+	2,1	+	2,2	+	2,0	10
+	5,2	+	5,3	+	5,8	+	5,4	+	5,6	+	4,2	+	4,1	+	4,2	+	...	+	...	11
+	2,8	+	2,7	+	2,6	+	3,0	+	3,0	+	2,9	+	2,8	+	2,9	+	3,0	+	2,7	12
+	2,0	+	1,9	+	1,8	+	1,3	+	1,4	+	1,0	+	0,9	+	0,9	+	1,1	+	1,4	13
+	3,5	+	3,5	+	3,5	+	3,1	+	3,1	+	3,1	+	3,0	+	3,0	+	2,9	+	2,8	14
+	29,8	+	33,0	+	37,6	+	32,4	+	29,9	+	30,2	+	31,2	+	31,2	+	32,7	+	32,8	15
+	6,3	+	6,6	+	6,4	+	6,3	+	6,1	+	6,0	+	6,0	+	5,7	+	5,6	+	5,1p	16
+	4,3	+	4,9	+	4,1	+	1,9	+	1,9	+	1,8	+	1,8	+	2,3	+	2,6	+	2,9	17
+	3,4	+	2,2	+	2,5	+	2,1	+	1,8	+	1,3	+	1,0	+	0,4	+	0,5	+	0,6	18
+	4,6	+	4,8	+	5,0	+	5,0	+	5,0	+	5,0	+	4,9p	+	4,9	+	4,7p	+	4,7p	19
+	69,8	+	70,7	+	72,2	+	71,8	+	75,2	+	75,3	+	109,3	+	118,9	+	116,8	+	...	20
+	22,0	+	21,0	+	21,1	+	17,0	+	16,6	+	16,8	+	17,3	+	18,3	+	19,2	+	...	21
+	5,9	+	5,4	+	3,2	+	...	+	...	+	...	+	...	+	...	+	...	+	...	22
+	10,1	+	11,1	+	9,7	+	7,4	+	7,3	+	7,4	+	6,9	+	6,3	+	6,4	+	...	23
+	1,0p	+	4,3	+	2,5	+	0,2	+	0,9	+	2,6	+	2,0	+	7,6p	+	6,3p	+	6,7p	24
+	5,8	+	5,8	+	5,2	+	5,0	+	4,2	+	1,8	+	...	+	...	+	...	+	...	25
+	26,5	+	26,6	+	27,7	+	22,8	+	22,0	+	21,5	+	21,1	+	21,0	+	20,9	+	...	26
+	...	+	...	+	...	+	...	+	...	+	...	+	...	+	...	+	...	+	...	27
+	...	+	...	+	...	+	...	+	...	+	...	+	...	+	...	+	...	+	...	28
+	...	+	...	+	...	+	...	+	...	+	...	+	...	+	...	+	...	+	...	29
+	...	+	...	+	...	+	...	+	...	+	...	+	...	+	...	+	...	+	...	30
+	9,0	+	9,7	+	7,8	+	10,4	+	13,6	+	13,9	+	14,8	+	...	+	...	+	...	31
+	27,3	+	26,7	+	28,4	+	25,4	+	26,7	+	31,7r	+	32,5	+	33,9	+	30,0	+	...	32
+	6,1p	+	5,0p	+	4,4p	+	...	+	...	+	...	+	...	+	...	+	...	+	...	33
+	...	+	...	+	...	+	...	+	...	+	...	+	...	+	...	+	...	+	...	34
+	...	+	...	+	...	+	...	+	...	+	...	+	...	+	...	+	...	+	...	35
+	...	+	...	+	...	+	...	+	...	+	...	+	...	+	...	+	...	+	...	36
+	0,5	+	0,5	+	0,5	+	...	+	...	+	...	+	...	+	...	+	...	+	...	37
+	24,2	+	22,1	+	18,6	+	18,5	+	19,1	+	23,5	+	23,7	+	25,0	+	23,8p	+	23,1p	38
+	9,4	+	9,2	+	9,5	+	9,9	+	9,9	+	9,0	+	7,1	+	7,2	+	7,5	+	...	39
+	...	+	...	+	25,4	+	...	+	...	+	...	+	...	+	...	+	...	+	...	40
+	...	+	...	+	...	+	...	+	...	+	...	+	...	+	...	+	...	+	...	41
+	4,5	+	4,2	+	4,0	+	4,8p	+	4,5	+	4,3	+	5,1	+	5,4	+	...	+	...	42
+	8,1	+	7,7	+	7,4	+	6,6	+	5,8	+	5,2	+	4,3	+	3,4	+	3,0	+	3,6	43
+	9,5	+	9,1	+	9,3	+	8,4	+	7,9	+	7,9	+	8,3	+	8,1	+	7,7	+	7,5	44
+	2186,6	+	2462,0	+	2729,6	+	3032,6	+	3358,5	+	3837,5	+	4273,8	+	4768,4	+	5419,1	+	5521,0	45
+	13,6	+	12,1	+	12,2	+	13,2	+	13,1	+	13,7	+	12,7	+	12,7	+	12,7	+	12,3	46
+	9,2p	+	9,1p	+	9,0	+	9,5	+	10,2	+	11,3	+	11,2p	+	11,7p	+	12,0p	+	11,8p	47
+	3,3	+	2,5	+	2,7	+	...	+	...	+	...	+	...	+	...	+	...	+	...	48
+	31,5	+	32,3	+	31,0	+	29,1	+	32,0	+	31,8	+	30,8	+	26,9	+	26,5	+	25,8	49
+	13,5	+	11,6	+	12,1	+	12,0	+	12,5	+	12,7	+	13,2	+	...	+	...	+	...	50
+	13,5	+	12,8	+	11,6	+	...	+	...	+	...	+	...	+	...	+	...	+	...	51
+	...	+	...	+	...	+	...	+	...	+	...	+	...	+	...	+	...	+	...	52
+	13,6	+	13,4	+	13,0	+	14,0	+	16,3	+	16,6	+	17,6	+	21,3	+	21,8	+	21,5	53
+	25,5	+	28,9	+	31,5	+	32,6	+	37,0	+	38,7	+	39,7	+	39,7	+	41,2	+	...	54
+	1,9	+	1,9	+	1,7	+	1,3	+	0,2	+	0,2	+	0,2p	+	0,2p	+	0,2p	+	0,2p	55
+	...	+	...	+	...	+	...	+	...	+	...	+	...	+	...	+	...	+	...	56
+	9,1	+	8,7	+	8,0	+	7,5	+	7,2	+	7,1	+	7,0	+	6,9	+	...	+	...	57
+	1,6	+	1,2	+	0,9	+	1,2	+	1,1	+	1,0	+	1,1	+	...	+	...	+	...	58
+	18,8	+	19,5	+	20,4	+	20,5	+	21,1	+	22,4	+	21,9	+	20,8	+	20,9	+	21,6	59
+	44,0	+	41,3	+	39,5	+	35,5	+	34,0p	+	31,5p	+	28,2p	+	25,0p	+	24,2p	+	22,0p	60
+	50,7p	+	52,3p	+	52,9p	+	52,0p	+	49,0p	+	47,9p	+	47,0p	+	44,3p	+	42,8p	+	42,8p	61
+	...	+	...	+	...	+	...	+	...	+	...	+	...	+	...	+	...	+	...	62
+	2,8	+	2,7	+	2,7	+	2,5	+	2,5	+	2,5	+	2,4	+	2,3	+	2,5	+	2,8	63
+	...	+	...	+	...	+	...	+	...	+	...	+	...	+	...	+	...	+	...	64
+	0,1	+	2,6	+	...	+	...	+	...	+	...	+	...	+	...	+	...	+	...	65
+	8,7	+	8,4	+	8,6	+	6,9	+	8,1	+	8,2	+	8,1	+	8,4	+	8,1	+	8,7	66
+	7,4	+	8,6	+	8,6	+	9,1	+	9,5	+	9,9p	+	9,8p	+	...	+	...	+	...	67
+	10,2	+	10,3p	+	10,2p	+	8,4p	+	8,1p	+	7,2p	+	...	+	...	+	...	+	...	68
+	11,4	+	11,6	+	11,2	+	10,6	+	9,9	+	9,6	+	10,2	+	11,2	+	12,4	+	13,5	69
+	1,3	+	0,9	+	1,0	+	1,2	+	1,1	+	1,3	+	0,8	+	0,8	+	0,6	+	0,2	70
+	6,1	+	7,1	+	3,3	+	0,8	+	0,9	+	2,1	+	...	+	...	+	...	+	...	71
+	5,6	+	5,5	+	5,8	+	6,4	+	6,8	+	6,4	+	5,9	+	5,7	+	5,9	+	6,9	72
+	...	+	...	+	...	+	...	+	...	+	...	+	...	+	...	+	...	+	...	73
+	3,5	+	3,1	+	3,4	+	4,0	+	5,0	+	4,4	+	...	+	...	+	...	+	...	74
+	10,9	+	11,1	+	10,4	+	11,1	+	11,9p	+	12,5p	+	13,9p	+	...	+	...	+	...	75
+	7,9	+	8,0	+	8,4	+	9,1	+	10,5	+	9,7	+	9,8	+	...	+	...	+	...	76
+	1,9	+	1,7	+	1,8	+	1,2	+	1,4	+	...	+	...	+	...	+	...	+	...	77
+	2,6	+	2,6	+	3,0	+	2,8	+	4,0	+	2,8	+	2,9	+	3,5	+	4,1	+	...	78
+	10,1	+	11,4	+	10,3	+	10,2	+	11,9	+	14,5	+	17,0	+	12,1	+	9,8	+	...	79
+	14,1	+	14,6	+	14,8	+	9,0	+	...	+	...	+	...	+	...	+	...	+	...	80
+	1,7	+	3,4	+	4,7	+	2,8	+	4,5	+	3,7	+	3,2	+	4,5	+	2,4	+	...	81
+	4,2	+	5,2	+	5,4p	+	5,5p	+	5,1p	+	5,7p	+	4,6p	+	5,7p	+	6,2p	+	5,8p	82
+	...	+	...	+	...	+	...	+	...	+	...	+	...	+	...	+	...	+	...	83
+	...	+	1,9	+	...	+	1,4	+	...	+	...	+	1,7	+	...	+	...	+	...	84
+	...	+	1,4	+	...	+	1,3	+	...	+	...	+	...	+	...	+	...	+	...	85

2 Indizes der Großhandelspreise

2.1 Umbasiert auf

Lfd Nr.	Land (Berichtsort)	Waren und Warengruppen	Originalbasis	Anzahl der Waren	Erhe- bungs- zeit- punkt	Jahr		
						1991	1992	1993
Europa								
1	Bundesrepublik Deutschland 1) 2)	Ba Be Mi E M Ma C Ho K Ha T N . .	1991	2 387+)	ME	103,4	104,8	104,9
2	Belgien	La Ba . . E M Ma C Ho K Ha T N . in .	1980	135	MM	92,5	92,7	91,9
3	Dänemark	La Ba Be Mi . M Ma C Ho K Ha T N . .	1990	1 070+)	ME	104,3	103,2	102,0
4	Finnland	. . Be Mi E M Ma C Ho K Ha T N . .	1990	.+)	D	109,4	111,8	116,1
5	Frankreich	. Ba . . M . C . K . . in .	1985	524	ME	105,8	104,1	101,1
6	Griechenland (Athen/Piräus)	La Ba Be Mi . M Ma C Ho K Ha T N . .	1980	732	D	216,2	240,4	269,1
7	Großbritannien und Nordirland 1)	. . Be . . M Ma C Ho K Ha T N . .	1990	.+)	D	133,0	138,2	143,3
8	Irland 1)	. . Be . . M Ma C Ho K Ha T N . .	1985	.+)	MM	108,7	110,5	115,6
9	Italien	La Ba Be Mi E M Ma C Ho K Ha T N . .	1990	850	D	128,1	130,8	137,5
10	Jugoslawien 1)	. Ba Be Mi E M Ma C Ho K Ha T N . .	1989	1 100+)	D
11	Luxemburg	. Ba Be . . M Ma C Ho K Ha T N . .	1985	. .	MM	96,3	93,7	92,5
12	Niederlande 1)	. Ba Be Mi . M Ma C Ho K Ha T N . .	1990	.+)	ME	100,2	100,5	99,5
13	Norwegen	La Ba Be Mi E M Ma C Ho K Ha T N . .	1981	.+)	MM	128,4	128,5	128,4
14	Österreich	La Ba Be Mi . M Ma C Ho K Ha T N . .	1986	368	MM	97,7	97,5	97,2
15	Schweden 1)	. . Be . . M Ma C Ho K Ha T N . .	1968	542+)	D	128,1	126,9	133,8
16	Schweiz	La Ba Be Mi E M . C Ho K Ha T N . .	1963	800+)	ME	102,3	102,4	102,7
17	Spanien 1) 3)	. Ba Be Mi E M Ma C Ho K Ha T N . .	1990	.+)	D	114,0	115,6	118,4
18	Türkei (Istanbul)	La Ba Be Mi . M . C Ho . Ha T N . .	1968	94	D	1 061,8	1 777,9	2 759,7
Afrika								
19	Ägypten	La Ba Be Mi . M Ma C Ho . Ha T N . .	Juli 65 - Juni 66	440	D	295,0	330,8	359,0
20	Kongo E N in .	1980	111,6	113,4	...
21	Marokko	La M Ma C Ho K Ha T N . in .	1985	231	. .	131,0	134,7	140,7
22	Südafrika	La Ba Be Mi E M Ma C Ho K Ha T N . .	1990	1 750	D	221,6	239,9	255,8
23	Zentralafrika N in .	1981	92,2
Amerika								
24	Brasilien 4)	La Ba Be Mi . M Ma C Ho K Ha T N . .	Dez. 1992	243+)	D	114 596	1 236	26 817
25	Chile	La Ba Be Mi E M Ma C Ho K Ha T N . .	Juni 1992	254	D	257,7	287,9	312,6
26	Costa Rica (San José)	La Ba . Mi . . C . . Ha T N . in .	1980	290	D	239,7	283,2	301,3
27	Ecuador	La . . Mi . M Ma C Ho . Ha T N . in .	1985	. .	D	1 094,0	1 692,0	2 352,9
28	Kanada 1)	. Ba . Mi . M Ma C Ho K Ha T N . .	1986	.+)	D	109,5	110,0	113,6
29	Kolumbien (14 Städte)	La . Be Mi . M Ma C Ho K Ha T N . .	1985	358	MM	405,1	486,5	...
30	Mexiko (Mexiko Stadt)	La Ba Be Mi . M . C Ho . . N . .	1978	210+)	D	1 591,9	1 805,0	1 965,4
31	Uruguay	La . Be Mi E M Ma C Ho K Ha T N . .	1968	.+)	D	2 899	4 589	6 120
32	Venezuela	La Ba Be Mi E M Ma C Ho . Ha T N . .	1984	.+)	D	624,0	771,1	1 040,7
33	Vereinigte Staaten 1)	La Ba Be Mi E M Ma C Ho K Ha T N . .	1982	2 772+)	MM	112,9	113,6	115,2
Asien								
34	Bangladesch	La . . Mi E K Ha T N . in .	Juli 69 - Juni 70	44	. .	148,0	152,2	...
35	Indien	La . Be Mi E M Ma C Ho K Ha T N . .	1981 - 82	360+)	D	161,5	180,8	195,1
36	Israel 1)	. . Be Mi . M Ma C Ho K Ha T N . .	1988	253+)	MM	316,6	348,7	377,4
37	Japan 3)	La Ba Be Mi E M Ma C Ho K Ha T N . .	1990	1 253+)	D	90,0	88,6	86,1
38	Korea, Republik 1)	La Ba Be Mi E M Ma C Ho K Ha T N . in R	1990	896+)	D	112,6	115,1	116,8
39	Pakistan	. . . Mi E N in R	Juli 80 - Juni 81	164,4	176,4	192,8
40	Philippinen (Manila)	La . Be . . M Ma C Ho K Ha T N . in R	1978	539+)	MM	168,4	176,0	174,0
41	Singapur	. . . Mi . M Ma C . . . in R	1990	230+)	. .	88,2	84,6	83,1
42	Taiwan	La Ba . Mi E M Ma C Ho K Ha T N . .	1991	1 039	D	91,3	87,9	90,2
43	Thailand	La Ba . Mi . . Ma C Ho K Ha T N . .	1985	600+)	D	132,0	132,3	...
Australien und Ozeanien								
44	Australien 1)	. . . Mi . M Ma C Ho K Ha T N . .	Juli 88 - Juni 89	.+)	MM	139,5	141,7	144,5
45	Neuseeland 1)	. . . Mi . M Ma C Ho K Ha T N . .	4. Vj. 1982	.+)	Vj	129,6	133,1	137,6
Indizes der								
Bundesrepublik Deutschland								
46	Index des HWWA, Institut für Wirtschaftsforschung, Hamburg	La . Be Mi . M . . Ho K Ha T N . .	1975	31	tägl.	82,0	81,1	73,1
Großbritannien								
47	Reuters Index	La M . . . K . T . . .	18. Sept. 1931	17 5)	tägl.	92,4	87,7	91,7
Vereinigte Staaten								
48	Moodys Index	La M . . . K Ha T . . .	31. Dez. 1931	15 6)	tägl.	110,9	106,6	114,2

Fußnoten siehe S. 14.

bzw. gewerblichen Erzeugerpreisen
1985 = 100

1993			1994									Lfd. Nr.
Okt.	Nov.	Dez.	Jan.	Febr.	März	April	Mai	Juni	Juli	August	Sept.	
104,7	104,6	104,6	105,0	105,1	105,2	105,2	105,4	105,3	105,4	105,6	...	1
92,2	92,3	91,8	91,9	91,9	91,9	92,7	93,0	93,2	93,2	2
102,1	102,2	102,1	102,4	103,2	102,4	102,6	103,2	103,6	103,5	103,5	...	3
116,7	116,2	115,7	116,1	116,1	116,3	116,4	117,1	117,7	118,5	4
...	100,3	100,5	101,2	5
275,9	276,9	277,1	280,5	284,0	6
144,3	144,3	144,9	145,5	145,7	146,1	146,3	146,6	146,7	146,8p	147,1p	...	7
116,5	117,2	117,0	116,6	117,0	117,3	117,3	117,0	117,0	116,6	116,6	...	8
139,3	139,3	139,4	140,2	140,8	141,3	141,1p	141,9p	142,0p	9
...	10
94,2	94,0	93,7	94,0	94,7	93,8	93,6	93,8	93,4	94,3	11
99,0	99,1	98,9	99,0	99,2	99,0	99,5	99,7	99,9	12
128,6	128,7	128,3	128,6	129,1	129,4	129,7	130,2	130,6	130,4	130,6	...	13
96,4	96,5	96,5	97,3	97,6	97,8	98,2	98,8	98,8	98,0	97,8	98,3	14
134,7	135,2	135,6	137,0	136,5	136,8	137,2	137,4	138,4	139,7	140,6	...	15
102,6	102,1	102,1	101,9	101,9	102,0	107,5	102,0	102,3	102,5	16
119,6	119,7	120,0	121,3	121,9	122,1	122,2	122,6	123,1	17
3 117,6	3 277,7	3 391,9	3 572,3	3 662,5	4 181,7	5 262,8	5 933,8	18
...	364,0	19
...	20
...	141,6	144,0	21
259,6	261,2	261,8	264,1	266,9	266,7	269,7	273,1	275,1	22
...	23
46336155	63222013	85784571	121094386	173286610	249109438	350430856	488513841	714298840	890183757	925604892	...	24
323,7	323,2	323,4	323,6	323,8	328,2	328,5	331,8	335,2	337,2	25
307,0	309,6	312,9	316,8	26
...	2 438,8	27
114,5	114,8	115,4	115,8r	117,0r	117,6r	117,9r	118,6r	119,8r	120,1	28
589,4	573,2	29
1 997,2	2 004,2	2 017,9	2 033,2	2 042,2	2 054,3	2 067,4	2 080,6	2 090,6	30
6 636	6 770	6 894	7 082	31
1 192,8	1 231,5	1 265,2	1 349,5	1 389,8	1 429,6	32
115,4	115,3	114,7	115,4	115,5	116,0	116,1	116,2	116,7	116,9	117,4	...	33
...	34
162,1	35
203,3	202,9	201,8	201,8	36
383,9	386,3	388,3	391,2	393,4	397,0	400,5	401,7	404,9	406,9	37
85,1	85,0	85,1	85,1	84,7	84,5	84,2	84,3	84,2	84,1	84,2	...	38
117,1	117,1	117,4	118,7	118,9	118,8	118,9	118,8	119,2	119,7	121,0	...	39
201,9	203,0	203,5	208,2	215,7	218,6	225,6	40
...	176,9	184,8	41
82,5	82,4	80,2	81,1	81,2r	80,4	81,3	81,5	42
90,4	90,1	89,9	89,6	89,7	90,0	90,7	91,8	92,7r	43
132,1	44
...	45
145,4	145,3	144,8	144,3	144,0	144,5	144,9	145,3	145,7	145,8	46
...	138,7	138,5	47
Weltmarktpreise												
72,0	68,7	64,3	66,0	65,9	65,5	69,8	74,4	78,1	81,5	79,6	78,6	48
...	
87,0	89,0	91,2	92,9	97,8	100,0	100,0	106,1	110,2	116,4	114,2	115,5	49
...	
115,5	118,1	122,2	124,0	127,1	130,1	130,2	136,0	139,0	142,4	143,5	146,9	48

2 Indizes der Großhandelspreise

2.2 Veränderungen gegenüber dem

in

Lfd Nr.	Land (Berichtsort)	Waren und Warengruppen	Originalbasis	Anzahl der Waren	Erhe- bungs- zeit- punkt	Jahr					
						1991	1992	1993			
Europa											
1	Bundesrepublik Deutschland 1) 2)	Ba Be Mi E M Ma C Ho K Ha T N . .	1990	2 387+)	ME	+	2,4	+	1,4	±	0
2	Belgien	La Ba . . E . . M Ma C Ho K Ha T N . .	1980	135	MM	-	1,1	+	0,2	-	1,0
3	Dänemark	La Ba Be Mi . . M Ma C Ho K Ha T N . .	1990	1 070+)	ME	+	1,0	-	1,1	-	0,6
4	Finnland	. . Be Mi E . . M Ma C Ho K Ha T N . .	1990	.+)	D	-	0,6	+	2,2	+	3,9
5	Frankreich	. . Ba M . . C . . K In . .	1985	524	ME	-	1,3	-	1,6	-	2,9
6	Griechenland (Athen/Piräus)	La Ba Be Mi . . M Ma C Ho K Ha T N . .	1980	732	D	+	16,9	+	11,2	-	...
7	Großbritannien und Nordirland 1)	. . . Be M Ma C Ho K Ha T N . .	1990	.+)	D	+	5,6	+	3,8	+	3,7
8	Irland 1)	. . . Be M Ma C Ho K Ha T N . .	1985	.+)	MM	+	0,8	+	1,7	+	4,6
9	Italien	La Ba Be Mi E . . M Ma C Ho K Ha T N . .	1990	850	D	+	5,2	+	2,1	+	5,1
10	Jugoslawien 1)	. . Ba Be Mi E . . M Ma C Ho K Ha T N . .	1989	1 100+)	D	+	113,6	-	2,8	-	1,3
11	Luxemburg	. . Ba Be M Ma C Ho K Ha T N . .	1985	. .	MM	-	2,6	-	2,8	-	1,0
12	Niederlande 1)	. . Ba Be Mi E . . M Ma C Ho K Ha T N . .	1990	.+)	ME	+	1,5	-	0,7	-	1,0
13	Norwegen	La Ba Be Mi . . M Ma C Ho K Ha T N . .	1981	.+)	MM	+	2,5	+	0,1	-	0,1
14	Österreich	La Ba Be Mi E . . M Ma C Ho K Ha T N . .	1986	368	MM	+	0,8	-	0,2	-	0,4
15	Schweden 1)	. . . Be M Ma C Ho K Ha T N . .	1968	542+)	D	+	1,8	-	0,9	+	5,4
16	Schweiz	La Ba Be Mi E . . M Ma C Ho K Ha T N . .	1963	800+)	ME	+	0,4	+	0,1	+	0,3
17	Spanien 1) 3)	. . Ba Be Mi E . . M Ma C Ho K Ha T N . .	1990	.+)	D	+	1,4	+	1,4	+	2,4
18	Türkei (Istanbul)	La Ba Be Mi . . M . . C Ho . . Ha T N . .	1968	94	D	+	52,5	+	67,4	+	55,2
Afrika											
19	Ägypten	La Ba Be Mi . . M Ma C Ho . . Ha T N . .	Juli 65 - Juni 66	440	D	+	17,9	+	12,1	+	8,5
20	Kongo E N In . .	1980	-	3,5	+	1,7	-	...
21	Marokko	La N In . .	1985	231	. .	+	6,5	+	2,8	+	4,5
22	Südafrika	La Ba Be Mi E . . M Ma C Ho K Ha T N . .	1990	1 750	D	+	11,4	+	8,3	+	6,6
23	Zentralafrika N In . .	1981	-	1,2	-	...	-	...
Amerika											
24	Brasilien 4)	La Ba Be Mi . . M Ma C Ho K Ha T N . .	Dez. 1992	243+)	D	+	401,1	+	979,3	+	2088,1
25	Chile	La Ba Be Mi E . . M Ma C Ho K Ha T N . .	Juni 1992	254	D	+	21,5	+	11,7	+	8,6
26	Costa Rica (San José)	La Ba . . Mi G . . Ha T N In . .	1980	290	D	+	28,1	+	18,2	+	6,4
27	Ecuador	La . . . Mi . . M Ma C Ho . . Ha T N . .	1985	+	48,0	+	54,7	+	39,1
28	Kanada 1)	. . Ba . . Mi . . M Ma C Ho K Ha T N . .	1986	.+)	D	-	1,0	+	0,5	+	3,3
29	Kolumbien (14 Städte)	La . . Be Mi . . M Ma C Ho K Ha T N . .	1985	358	MM	+	27,6	+	20,1	+	...
30	Mexiko (Mexiko Stadt)	La Ba Be . . E . . M . . C Ho N . .	1978	210+)	D	+	20,5	+	13,4	+	8,9
31	Uruguay	La . . Be Mi . . M Ma C Ho K Ha T N . .	1968	.+)	D	+	87,6	+	58,3	+	33,4
32	Venezuela	La Ba Be Mi . . M Ma C Ho . . Ha T N . .	1984	.+)	D	+	22,3	+	23,6	+	35,0
33	Vereinigte Staaten 1)	La Ba Be Mi E . . M Ma C Ho K Ha T N . .	1982	2 772+)	MM	+	0,2	+	0,6	+	1,5
Asien											
34	Bangladesh	La . . . Mi E K Ha T N In . .	Juli 69 - Juni 70	44	. .	+	4,1	+	2,8	-	...
35	Indien	La . . Be Mi E . . M Ma C Ho K Ha T N . .	1981 - 82	360+)	D	+	13,2	+	12,0	+	7,9
36	Israel 1)	. . . Be Mi . . M Ma C Ho K Ha T N . .	1988	253+)	MM	+	16,1	+	10,1	+	8,2
37	Japan 3)	La Ba Be Mi E . . M Ma C Ho K Ha T N . .	1990	1 253+)	D	-	0,6	-	1,6	-	2,9
38	Korea, Republik 1)	La Ba Be Mi E . . M Ma C Ho K Ha T N In R	1990	896+)	D	+	4,7	+	2,2	+	1,5
39	Pakistan Mi E N In R R	Juli 80 - Juli 81	+	12,0	+	7,3	+	9,3
40	Philippinen (Manila)	La . . Be . . M Ma C Ho K Ha T N In R	1978	539+)	MM	+	13,5	+	4,5	-	1,1
41	Singapur Mi . . Ma C In R	1990	230+)	. .	-	5,7	-	4,1	-	1,8
42	Taiwan	La Ba . . Mi E . . M Ma C Ho K Ha T N . .	1991	1 039+)	D	+	0,2	-	3,7	+	2,5
43	Thailand	La Ba . . Mi . . M Ma C Ho K Ha T N . .	1985	600+)	D	+	6,8	+	0,2	-	...
Australien und Ozeanien											
44	Australien 1) Mi . . M Ma C Ho K Ha T N . .	Juli 88 - Juni 89	.+)	MM	+	1,4	+	1,5	+	2,0
45	Neuseeland 1) Mi . . M Ma C Ho K Ha T N . .	4. Vj. 1982	.+)	Vj	+	0,6	+	2,7	+	3,4

Indizes der

Bundesrepublik Deutschland

46	Index des HWWA, Institut für Wirtschaftsforschung, Hamburg	La . . Be Mi . . M . . Ho K Ha T N . .	1975	31	tägl.	-	12,9	-	1,1	-	9,9
----	--	--	------	----	-------	---	------	---	-----	---	-----

Großbritannien

47	Reuters Index	La M . . . K . T . . .	18. Sept. 1931	17 6)	tägl.	-	7,3	-	5,1	+	4,5
----	---------------	--------------------------------	----------------	-------	-------	---	-----	---	-----	---	-----

Vereinigte Staaten

48	Moody's Index	La M . . . K Ha T . . .	31. Dez. 1931	15 7)	tägl.	-	7,2	-	3,9	+	7,1
----	---------------	---------------------------------	---------------	-------	-------	---	-----	---	-----	---	-----

- 1) Index der Erzeugerpreise gewerblicher Produkte.
2) Gebietsstand bis zum 03.10.1990.
3) Ab Januar 1993 neue Berechnungsgrundlage.
4) Indexzahlen auf der Basis = 1.

- 5) Weizen, Mais, Reis, Zucker, Kakao, Kaffee, Rindfleisch, Erdnüsse, Kopr, Sojabohnen, Wolle, Baumwolle, Kautechuk, Kupfer, Blei, Zinn.
6) Weizen, Mais, Schweine, Zucker, Kaffee, Kakao, Wolle, Baumwolle, Seide, Häute, Kautechuk, Stahlechrott, Kupfer, Blei, Silber.

bzw. gewerblichen Erzeugerpreisen
entsprechenden Vorjahresergebnis
Prozent

1993			1994									Lfd. Nr.
Okt.	Nov.	Dez.	Jan.	Febr.	März	April	Mai	Juni	Juli	August	Sept.	
- 0,2	- 0,2	- 0,1	± 0	+ 0,2	+ 0,3	+ 0,1	+ 0,4	+ 0,4	+ 0,4	+ 0,7	...	1
- 0,6	- 0,3	+ 0,1	+ 0,5	+ 0,6	+ 0,2	+ 0,6	+ 1,3	+ 1,8r	+ 1,4	2
- 0,3	± 0	+ 0,1	+ 0,7	+ 0,7	+ 0,4	+ 0,6	+ 1,1	+ 1,4	+ 1,1	+ 1,3	...	3
+ 3,2	+ 2,4	+ 2,0	+ 2,0	+ 0,8	± 0	- 0,3	+ 0,4	+ 0,9	+ 2,1	4
...	- 2,2	- 1,5	...	- 0,1	5
+ 10,0	+ 9,5	+ 9,1	+ 8,2	+ 8,8	6
+ 4,0	+ 3,6	+ 3,9	+ 3,5	+ 3,2	+ 2,9	+ 2,3	+ 2,2	+ 2,1	+ 1,9p	+ 2,1p	...	7
+ 6,4	+ 6,8	+ 6,2	+ 5,2	+ 3,3	+ 2,4	+ 2,2	+ 1,5	+ 1,2	+ 0,4	+ 0,9	...	8
+ 5,2	+ 4,3	+ 3,9	+ 4,2	+ 4,0	+ 3,5	+ 2,7p	+ 3,5p	+ 3,3p	9
...	10
+ 1,6	+ 2,3	+ 2,1	+ 3,1	+ 4,1	+ 3,0	+ 3,1	+ 1,8	+ 1,4	+ 1,4	11
- 1,1	- 1,0	- 0,7	- 0,8	- 0,7	- 1,0	- 0,3	- 0,2	+ 0,2	12
- 0,1	+ 0,1	- 0,2	+ 0,2	+ 0,6	- 0,7	+ 0,9	+ 1,5	+ 1,8	+ 1,5	+ 1,6	...	13
- 0,4	± 0	- 0,4	+ 0,1	+ 0,4	+ 0,4	+ 0,9	+ 1,2	+ 0,3	+ 0,3	+ 1,4	+ 1,9	14
+ 6,9	+ 6,9	+ 5,3	+ 4,4	+ 3,3	+ 2,4	+ 2,4	+ 2,7	+ 3,8	+ 4,4	+ 4,7	...	15
+ 0,2	- 0,3	- 0,2	- 0,5	- 0,4	- 1,3	- 1,0	- 0,8	- 0,4	- 0,4	16
+ 3,3	+ 3,2	+ 3,3	+ 3,6	+ 4,0	+ 4,1	+ 4,1	+ 4,2	+ 4,3	17
+ 51,9	+ 54,9	+ 54,5	+ 58,4	+ 67,7	+ 75,4	+ 117,4	+ 131,1	18
...	+ 6,8	19
...	+ 3,7	+ 3,5	20
+ 5,4	+ 6,0	+ 6,0	+ 6,7	+ 6,5	+ 6,3	+ 6,2	+ 7,5	+ 7,9	21
...	22
...	23
+2 184,0	+2 397,1	+2 635,7	+2 953,5	+3 360,5	+3 797,8	+4 184,7	+4 404,5	+4 965,4	+4 653,8r	+3 607,3	...	24
+ 8,9	+ 8,0	+ 6,7	+ 7,8	+ 8,3	+ 8,5	+ 7,3	+ 6,8	+ 7,6	+ 7,6	25
+ 6,5	+ 6,3	+ 6,6	+ 7,6	26
...	+ 14,5	27
+ 2,9	+ 3,0	+ 3,2	+ 2,7	+ 3,8r	+ 3,9r	+ 4,3r	+ 5,1r	+ 6,1r	+ 6,2	28
+ 12,6	+ 12,6	29
+ 8,0	+ 7,7	+ 7,4	+ 7,0	+ 6,4	+ 6,4	+ 6,4	+ 6,4	+ 6,3	30
+ 27,2	+ 30,0	+ 31,1	+ 31,9	31
+ 44,1	+ 44,9	+ 47,4	+ 51,6	+ 52,3	+ 58,3	32
+ 0,8	+ 1,0	+ 0,7	+ 0,9	+ 0,7	+ 0,8	+ 0,5	+ 0,2	+ 0,8	+ 1,1	+ 2,0	...	33
...	34
+ 4,9	35
+ 8,5	+ 8,6	+ 8,2	+ 8,2	36
+ 7,8	+ 7,8	+ 7,2	+ 7,1	+ 6,7	+ 7,0	+ 6,8	+ 6,9	+ 7,5	+ 7,8	37
- 3,2	- 3,4	- 3,3	- 3,1	- 3,2	- 2,9	- 2,7	- 2,3	- 1,9	- 2,0	- 1,2	...	38
+ 1,6	+ 1,8	+ 2,0	+ 2,7	+ 2,8	+ 2,1	+ 1,9	+ 1,7	+ 1,9	+ 2,4	+ 3,2	...	39
+ 11,9	+ 12,2	+ 12,3	+ 13,2r	+ 16,9	+ 18,2	+ 20,8	40
...	± 0	+ 6,5	41
- 3,5	- 2,5	- 3,6	- 3,0	- 2,9r	- 3,8	- 3,7r	- 3,5	42
+ 2,3	+ 2,3	+ 2,3	+ 2,0	+ 1,0	+ 0,4	+ 0,7	+ 2,1	+ 1,8	43
+ 0,6	44
...	45
+ 1,6	+ 1,4	+ 1,1	+ 0,4	± 0	+ 0,8	+ 1,0p	+ 1,0	+ 0,7	+ 0,6	46
...	+ 2,8	+ 1,7	47
- 14,1	- 13,6	- 16,5	- 12,0	- 14,4	- 15,5	- 10,0	- 3,3	+ 4,5	+ 14,0	+ 10,8	+ 11,4	48
- 1,6	- 2,3	- 0,9	- 0,7	+ 1,2	+ 3,4	+ 8,9	+ 15,7	+ 20,7	+ 25,3	+ 27,1	+ 30,1	49
+ 10,7	+ 12,8	+ 15,4	+ 14,1	+ 14,3	+ 13,1	+ 13,7	+ 17,7	+ 25,8	+ 26,4	+ 27,3	+ 30,3	50

Weltmarktpreise

3 Preisindizes für Baustoffe und Bauwerke
3.1 Umbasiert auf 1985 = 100

Land (Berichtsort)	Originalbasis	Warenzahl Bau- werkstyp	Jahr			1993			1994		
			1991	1992	1993	Mai	Aug.	Nov.	Febr.	Mai	Aug.
Baustoffe 1)											
Europa											
Bundesrepublik Deutschland 2)3)4)	1985	.	109,7	112,4	113,9	114,2	114,2	113,9	114,7	115,5	...
Dänemark 3)5)	1. Jan. 1987	.	126	129	131	131	131	131	131	132	133
Finnland 6)	1990	.	129,8	127,1	133,6	129,6	130,9	132,1	133,8
Frankreich	1985	.	111,8	113,2	111,7	112,1	110,6	111,6	112,8	113,2	...
Griechenland 5)	1990	70	242,0	270,6	306,3	303,2	311,8	312,6	318,1
Großbritannien und Nordirland 2)	1990	.	133,6	134,8	138,7	138,3	139,6	140,0	142,3	144,6	146,3
Irland	1985	.	122,1	122,1	123,0	122,7	123,1	123,8	124,1	125,0	126,9
Italien 5)	1990	.	134,1	135,6	142,8	142,6	143,3	144,3	145,4
Luxemburg	1985	.	111,7	120,2	122,1	122,1	122,2	122,2	125,6	125,5	...
Niederlande	1985	30	114	118	121	121	121	121
Norwegen 5)	1978	.	145,5	147,7	149,5	149,4	149,3	149,8	150,3	152,1	155,5
Österreich (Wien) 5)	1990	15	110,5	110,9	112,4	112,6	112,8	112,6	114,6	116,1	...
Schweden 5)	1968	.	149,3	148,5	154,2	153,1	155,2	156,9	159,1	161,6	...
Schweiz	Mai 1993	.	115,3	118,0	119,0p	119,7	119,4	118,5	118,4	118,9	...
Spanien	1990	.	126,9	128,4	129,3	128,6	129,4	130,4	132,2	133,4	...
Türkei	1968	10	1 218,1	1 052,9	3 221,0	2 994,3	3 491,7	3 878,3	4 720,1	7 916,1	...
Afrika											
Simbabwe (Harare) 5)	1980	.	287,6	393,5	...	419,0	425,9
Südafrika	1990	.	235,8	250,6	268,3	268,7	271,0	271,9	281,4	284,4	...
Amerika											
Argentinien 5)	1980	rd. 45	3113612	3672632	3884727	3883360	3904506	3918090	3934716	3939364	...
Brasilien	Dez. 1992	.	16021818	193862727	...	172855263	390924148	948131728	25947581234	73247625079	135173137818
Mexiko	1974	19	1 552,2	1 753,6	1 907,9	1 898,8	1 921,7	1 938,8	1 952,3	1 968,4	...
Uruguay 5)	Mai 1989	.	3 339,9	5 091,9	...	7 037,2
Vereinigte Staaten	1982	rd. 70	111,9	113,8	119,5	119,4	119,1	121,1	123,0
Asien											
Japan	1990	118	111,2	110,2	109,4	110,4	109,0	107,5	107,1	106,1	106,7
Pakistan 3)	1980/81	211,8	201,3	211,8	223,9	218,2	230,4	235,0	244,4
Singapur	1985	.	122,7	116,9	118,2	118,8	118,8	118,7	118,6
Taiwan	1986	39	105,4	109,3	...	115,6	115,3
Thailand	1976	.	146,2	145,0
Australien und Ozeanien											
Australien (6 Städte) 5)	Juli 1985 - Juni 1986	72	147,5	147,7	153,8	153,2	155,2	156,6	157,6	158,9	...
Neuseeland	4. Vj. 1982	.	141,3	142,0	144,2	143,3	144,8	145,7
Bauwerke											
Europa											
Bundesrepublik Deutschland 4)	1985	W 6)	124,3	131,3	137,2	137,4	138,0	138,1	138,6	140,0	...
	1985	B 6)	124,4	131,2	137,0	137,0	137,6	137,9	138,5	139,6	...
	1985	G 6)	124,4	130,5	135,5	135,6	136,2	136,1	136,5	137,5	...
	1985	L	124,7	132,0	137,7	137,9	138,5	138,5	139,0	140,4	...
Belgien	1914	W	118,5	120,5	129,3	...	129,6
Dänemark 3)	1.1.1987	W	124	128	130	130	130	130	131	132	133
Finnland	1990	W	137,5	135,1	135,5	135,5	135,5	135,9	136,7
Frankreich	4. Vj. 1993	W	118,3	120,1	121,5	120,9	121,5	121,4
Griechenland	1980	W	287,1	313,8	346,2	345,2	353,2	355,2
Großbritannien und Nordirland 7)	1990	- 8)	119,7	119,7	119,7	119,7
Irland	1985	W	125,4	127,9	131,3	131,8	132,1	132,5	132,6	133,2	134,3
Island	Juni 1987	W	268,2	275,7	281,2	278,0	282,0	286,7	286,4	286,8	289,7
Italien	1990	W	146,7	152,9	157,1	156,9	157,3	157,7	161,9
Luxemburg	1970	W	129,8	138,8	140,7	140,3a)	...	141,1g)
Niederlande	1990	W	115	121	124	124	124	124
Norwegen	1978	W	147,2	148,7	150,0	150,1	150,1	150,4	150,6	153,5	...
Österreich	1990	W 9)	124	129	134	134	135	135	136	137	...
Schweden	1968	W	155,4	167,5	167,6	168,0	166,7	167,1	166,7	168,7	...
Schweiz (Zürich)	1.10.1988	W	131,9	131,7	127,0	126,9	126,9	125,7	125,7	125,2	125,2
Schweiz (Luzern)	1.04.1985	W	125,4	126,3	122,7	122,5	122,5	121,9	121,9	122,6	122,6
Schweiz (Bern)	1.04.1987	W	125,5	124,8	121,9	121,9	121,9	120,9	120,9	123,7	123,7
Spanien	Dez. 1989	- 8)	143,5	148,0	155,6	155,1	157,0	157,2	160,0
Amerika											
Argentinien (Buenos Aires)	1980	W	2849191	3491428	4091750	4013801	4145378	4308850	4352756	4390577	...
Brasilien (Rio de Janeiro)	Dez. 1992	W	12886713	151021464	...	140762583	307340232	798675805	21566225288	71189199214	113773450539
Kanada	1986	W	143,6	145,7	147,6	147,4	148,1	147,9
Mexiko	1974	W	1 407,0	1 585,1	1 727,7	1 721,7	1 738,8	1 751,3	1 785,0	1 797,4	...
Uruguay	Mai 1989	.	3 953,7	6 413,7	...	8 580,8
Vereinigte Staaten	1987	W	117,5	121,2	126,2	126,5	127,0 e)	127,8
	1987	B 10)	116,3	119,8	122,6	122,6	123,2 e)	123,7
	1987	G	118,1	121,3	124,6	124,9	125,5 e)	125,8
Asien											
Israel	Jan. 1992	.	355,2	394,0	426,5	417,2	443,3	432,5	443,3	451,9	...
Australien und Ozeanien											
Neuseeland	4. Vj. 1982	.	144,4	144,1	146,1	144,9	146,6	148,1

Fußnote siehe Seite 17.

3 Preisindizes für Baustoffe und Bauwerke
3.2 Veränderung gegenüber dem entsprechenden Vorjahresergebnis
in Prozent

Land (Berichtsort)	Originalbasis	Warenzahl Bau- werkstyp	Jahr			1993			1994		
			1991	1992	1993	Mai	Aug.	Nov.	Febr.	Mai	Aug.
Baustoffe 1)											
Europa											
Bundesrepublik Deutschland 2)3)4)	1985	.	+ 2,5	+ 2,5	+ 1,3	+ 1,5	+ 1,1	+ 0,9	+ 0,8	+ 1,1	...
Dänemark 3)5)	1. Jan. 1987	.	+ 3,3	+ 3,2	+ 1,6	+ 1,6	+ 1,6	+ 0,8	+ 0,8	+ 0,8	+ 1,5
Finnland 5)	1990	.	- 1,7	- 2,0	+ 5,1	+ 2,3	+ 3,7	+ 3,2	+ 4,6
Frankreich	1985	.	+ 3,3	+ 1,3	- 1,3	- 1,8	- 3,4	- 0,5	+ 0,4	+ 1,0	...
Griechenland 5)	1990	70	+ 18,7	+ 11,8	+ 13,2	+ 16,1	+ 13,8	+ 8,1	+ 7,3
Großbritannien und Nordirland 2)	1990	.	+ 3,1	+ 0,9	+ 3,2	+ 3,1	+ 4,0	+ 3,4	+ 4,3	+ 4,5	+ 4,6
Irland	1985	.	+ 0,4	± 0	+ 0,7	+ 0,3	+ 0,5	+ 1,5	+ 1,5	+ 1,9	+ 3,1
Italien 5)	1990	.	+ 6,4	+ 3,2	+ 5,3	+ 5,4	+ 5,5	+ 5,1	+ 3,1
Luxemburg	1985	.	+ 2,1	+ 7,6	+ 1,5	+ 1,0	+ 0,7	+ 0,8	+ 3,0	+ 2,9	...
Niederlande	1985	30	+ 3	+ 4	+ 3	+ 3	+ 3	+ 3
Norwegen 5)	1978	.	+ 3,0	+ 1,5	+ 1,2	+ 1,4	+ 1,0	+ 1,0	+ 0,7	+ 1,8	+ 4,2
Österreich (Wien) 5)	1990	15	+ 2,2	+ 0,4	+ 1,4	+ 1,5	+ 1,6	+ 2,0	+ 2,7	+ 3,1	...
Schweden 5)	1988	.	+ 4,5	- 0,5	+ 2,4	+ 3,1	+ 4,6	+ 5,6	+ 5,0	+ 5,6	...
Schweiz	Mai 1993	.	+ 3,4	+ 2,3	+ 0,8	+ 0,6	+ 0,6	+ 0,6	- 0,1	- 0,7	...
Spanien	1990	.	+ 1,1	.	+ 0,7	- 0,1	+ 0,8	+ 1,7	+ 2,9	+ 3,7	...
Türkei	1988	10	+ 66,3	+ 60,3	+ 64,9	+ 65,3	+ 71,8	+ 66,2	+ 80,3	+ 164,4	...
Afrika											
Simbabwe (Harare) 5)	1980	.	+ 37,4	+ 36,8	...	+ 11,0	+ 3,2
Südafrika	1990	.	+ 11,0	+ 6,3	+ 7,0	+ 7,3	+ 6,9	+ 6,8	+ 6,3	+ 5,8	...
Amerika											
Argentinien 5)	1980	rd. 45	.	+ 18,0	+ 5,8	+ 6,0	+ 2,9	+ 2,7	+ 2,7	+ 1,4	...
Brasilien	Dez. 1992	.	+ 390,3	+ 1 110,0	...	+ 1 459,4	+ 1 854,9	+ 2 296	+ 3 093	+ 4 138	+ 3 358
Mexiko	1974	19	+ 23,7	+ 13,0	+ 8,8	+ 10,1	+ 7,9	+ 6,1	+ 4,3	+ 3,7	...
Uruguay 5)	Mai 1989	.	+ 95,5	+ 52,5	...	+ 44,8
Vereinigte Staaten	1982	rd. 70	+ 0,7	+ 1,7	+ 5,0	+ 4,7	+ 4,7	+ 6,2	+ 3,8
Asien											
Japan	1990	118	+ 2,4	- 0,6	- 0,8	± 0	- 0,9	- 2,0	- 3,2	- 3,9	- 2,3
Pakistan 3)	1980/81	.	+ 2,5	+ 5,2	+ 5,7	+ 3,1	+ 8,7	+ 11,1	+ 15,3
Singapur	1985	.	+ 2,8	- 4,7	+ 1,1	+ 1,7	+ 3,6	+ 3,1	+ 2,5
Taiwan	1986	39	+ 1,6	+ 3,8	...	+ 6,0	+ 4,1
Thailand	1976	.	+ 5,3	- 0,8
Australien und Ozeanien											
Australien (6 Städte) 5)	Juli 1985 - Juni 1986	72	+ 2,4	+ 0,1	+ 4,1	- 3,9	+ 4,7	+ 5,5	+ 4,9	+ 3,7	...
Neuseeland	4. Vj. 1982	.	+ 1,6	+ 0,5	+ 1,6	+ 1,2	+ 2,1	+ 2,3
Bauwerke											
Europa											
Bundesrepublik Deutschland 4)	1985	W 6)	+ 6,8	+ 5,6	+ 4,5	+ 4,9	+ 4,0	+ 3,8	+ 2,4	+ 1,9	...
	1985	B 6)	+ 6,3	+ 5,5	+ 4,4	+ 4,6	+ 3,9	+ 3,6	+ 2,4	+ 1,9	...
	1985	G 6)	+ 6,2	+ 4,9	+ 3,8	+ 4,2	+ 3,3	+ 3,2	+ 1,9	+ 1,4	...
	1985	L	+ 6,8	+ 5,9	+ 4,3	+ 4,8	+ 3,9	+ 3,6	+ 2,2	+ 1,8	...
Belgien	1914	W	+ 1,0	+ 1,7	+ 6,3	.	+ 7,3	.	+ 1,8
Dänemark 3)	1.1.1987	W	+ 3,3	+ 3,2	+ 1,6	+ 1,6	+ 1,6	+ 0,8	+ 1,6	+ 1,5	+ 2,3
Finnland	1990	W	+ 2,2	- 1,8	+ 0,3	+ 0,4	+ 1,2	+ 1,0	+ 1,3
Frankreich	4. Vj. 1953	W	+ 4,3	+ 1,5	+ 1,1	+ 1,0	+ 0,9	+ 1,1
Griechenland	1990	W	+ 18,6	+ 9,3	+ 10,3	+ 12,0	+ 11,0
Großbritannien und Nordirland 7)	1985	. 8)	.	.	- 3,5	- 4,7	- 2,4	- 1,2	± 0
Irland	1985	W	+ 2,7	+ 1,9	+ 2,7	+ 2,9	+ 3,0	+ 3,0	+ 3,0	+ 1,1	+ 1,7
Island	Juni 1987	W	+ 8,0	+ 2,8	+ 2,0	+ 1,3	+ 2,0	+ 3,5	+ 3,0	+ 3,1	+ 2,8
Italien	1990	W	+ 9,0	+ 5,0	+ 2,7	+ 2,6	+ 2,7	+ 2,6	+ 3,7
Luxemburg	1970	W	+ 4,8	+ 6,9	+ 1,4	+ 1,8 c)	.	+ 1,0 g)
Niederlande	1990	W	+ 2	+ 5	+ 3	+ 3	+ 3	+ 1
Norwegen	1978	W	+ 3,5	+ 1,0	+ 0,8	+ 1,1	+ 1,0	+ 0,7	+ 0,9	+ 2,3	...
Österreich	1990	W 9)	+ 6	+ 4	+ 4	+ 3	+ 4	+ 4	+ 4	+ 3	...
Schweden	1988	W	+ 5,2	+ 7,8	± 0	0	- 0,3	- 1,5	- 1,1	+ 0,4	...
Schweiz (Zürich)	1.10.1988	W	+ 6,1	- 0,2	- 3,5	- 4,5	- 4,5	- 2,1	- 2,1	- 1,3	- 1,3
Schweiz (Luzern)	1.04.1985	W	+ 5,3	+ 0,7	- 2,9	- 3,9	- 3,9	- 1,5	- 1,5	+ 0,1	+ 0,1
Schweiz (Bern)	1.04.1987	W	+ 4,6	- 0,5	- 2,4	- 2,9	- 2,9	- 1,5	- 1,5	+ 1,5	+ 1,5
Spanien	Dez. 1989	. 8)	+ 6,1	+ 3,1	+ 5,2	+ 5,1	+ 6,0	+ 5,0	+ 4,0
Amerika											
Argentinien (Buenos Aires)	1980	W	.	+ 22,5	+ 17,2	+ 20,4	+ 13,5	+ 13,5	+ 12,4	+ 9,4	...
Brasilien (Rio de Janeiro)	Dez. 1992	W	+ 384	+ 1 072	...	+ 1 491	+ 1 931	+ 2 459	+ 3 364	+ 4 957	+ 3 602
Kanada	1986	W	+ 0,8	+ 1,5	+ 1,3	+ 1,2	+ 1,3	+ 1,1
Mexiko	1974	W	+ 21,9	+ 12,7	+ 9,0	+ 10,1	+ 8,3	+ 6,8	+ 5,1	+ 4,1	...
Uruguay	Mai 1989	.	+ 106,9	+ 62,2	...	+ 40,1
Vereinigte Staaten	1987	W	+ 3,0	+ 3,1	+ 4,1	+ 4,7	+ 4,4 e)	+ 3,9
	1987	B 10)	+ 3,0	+ 3,0	+ 2,3	+ 2,0	+ 1,1 e)	+ 3,0
	1987	G	+ 3,3	+ 2,7	+ 2,7	+ 3,2	+ 3,1 e)	+ 3,2
Asien											
Israel	Jan. 1992	.	+ 16,5	+ 10,9	+ 8,3	+ 9,1	+ 7,1	+ 7,5	+ 7,4	+ 8,3	...
Australien und Ozeanien											
Neuseeland	4. Vj. 1982	.	+ 1,7	- 0,2	+ 1,4	+ 0,8	+ 2,0	+ 2,4

- 1) Index der Erzeuger- bzw. Großhandelspreise: Gruppe Baustoffe.
2) Preisindex für den Wareneingang des Produzierenden Gewerbes: Gruppe Baustoffe.
3) Indexzahlen auf Originalbasis, nicht umbasiert.
4) Gebietsstand bis zum 3.10.1990.
5) Baustoffe aus dem Baupreisindex.
6) Bauleistungen am Bauwerk.
7) Ab 1993 Neuberechnung der Indizes.
8) Hoch- und Tiefbauten aller Art.
9) Wohnungsrohbau ohne Innenausbau.
10) Einschl. Mietshäuser und Hotelbauten.

- a) Januar.
b) März.
c) April.
d) Juni.
e) Juli.
f) September.
g) Oktober.
h) Dezember.

4 Preise für Welthandelsgüter

Lfd. Nr.	Ware und Markort	Währungs- und Mangeneinheit	Jahr		Monat				
					1994				
			1992	1993	Mai	Juni	Juli	August	September
			Originalwährung						
Weizen									
1	Standard, erstnotierter Monat, Chicago	US-Cents je 60 lbe	367,87	336,95	324,32	328,09	319,15	344,14	382,20
2	Soft Redwinter 2, loco Chicago	US-Cents je 60 lbe	366,18	336,03	328,28	328,18	319,45	345,18	374,43
3	Can. Western Red Spring 1, 13,5 % Protein, Exportpreis, Winnipeg	kan\$ je t	213,77	248,78	297,94	271,02	251,68	239,75	248,95
4	Hart-, kan. Amber Durum 1, cif Rotterdam	US-\$ je t	185,54	189,26a)
5	Red Winter 2, cif Rotterdam	US-\$ je t	185,48	154,58	150,00	148,75	143,58	153,50r	168,75
6	US, Nr. 2, Hard Red Winter	US-\$ je t	151,08	141,92	142,00	142,00	140,00
7	Weich-, frei Station Mailand	Lire je dt	32 322	37 447a)	33 347	31 400	31 032	31 842	32 443p
Roggen									
8	Western 1/2, erstnotierter Monat, Winnipeg	kan\$ je t	112,95	114,73	87,67	87,58	88,75	87,59	99,82
Futterhafer									
9	Hafer, weiß Nr. 2, Chicago	US-Cents je 60 lbe	140,26	139,47	119,33	126,36	114,75	120,59	125,71
10	Western 2, erstnotierter Monat, Winnipeg	kan\$ je t	113,30	109,84	105,64	108,44	100,38	100,69r	105,87
Futtergerste									
11	Western 1/2, erstnotierter Monat, Winnipeg	kan\$ je t	88,53	86,40	95,79	.	.	.	110,00
12	Winnipeg Commodity Exchange, ab 20 t	kan\$ je t	88,83	86,82	96,04	93,91	89,76	95,24	104,98
13	einheimisch, 100 t-Kontrakt, erstnotierter Monat, London	£ je t	118,12a)	114,48a)	110,17	98,85	101,65	104,06	103,16
14	Sommergerste, frei Lagerhaus Groningen, Niederlande	hfl je dt	37,54	33,88a)	33,48	32,98	.	28,71	29,07
Mais									
15	gelb 2, erstnotierter Monat, Chicago	US-Cents je 56 lbe	237,99	236,95	263,98	267,68	230,24	219,10	219,65
16	amerikan. gelb 3, cif Ostküste UK	£ je t	147,86	156,76	138,88	140,00	142,80	143,00	137,30
17	USA III, cif Rotterdam	hfl je 100 kg	21,13	22,53	23,79	22,98	20,45	19,79	19,79
18	Italien., Mailand	Lire je 100 kg	29 584	33 266	29 682	29 313	29 350	29 544	29 686p
Reis									
19	Parboiled, Mailand	Lire je 100 kg	.	151 738	150 500	147 500	148 250	150 000	150 000p
20	amerikan. Langkorn-, 10 % gebrochen, cif UK, London	£ je 2 240 lbe	635,88	709,48	720,00	720,00	720,00	685,00	681,00
21	Maratelli, Rundkorn-, Weiß-, Mailand	Lire je dt	98 615	129 203	142 500	142 500	142 500	142 500	142 500p
22	Originario, Rundkorn-, Weiß, Mailand	Lire je dt	92 148	120 813	114 694	112 500	112 984	115 500	115 500p
Zucker									
23	Roh-, Weltkontrakt (Kontrakt Nr. 11), erstnotierter Monat, New York	US-Cents je lb	8,99	10,09	11,58	12,11	11,42	11,91	12,48
24	Roh-, 98°, ISC-Preis, fob and stowed karib. Häfen, New York	US-Cents je lb	9,06	10,01	11,58	12,08	11,82	12,08	12,59
25	Roh-, 96°, cif UK, London	£ je t	132,87	173,89	190,04	197,11	193,20	197,38	197,59
26	Kristall-, in Säcken, Exportpreis frei, London/Liverpool	£ je t	240,70	284,84	304,00	312,00	305,80	311,75	311,80
27	Weiß-, 50 t - Kontrakt, erstnot. Monat, Paris	US-\$ je t	269,69	281,34	346,24	357,72	342,98	344,67	340,64
* bis 06/91 = FF je t ab 07/91 = US \$ je t									
Rohkaffee									
28	Arabica, unwashed, ICO-Preis, ex dock N.Y.	US-Cents je lb	63,56	69,55	114,81	144,90	215,98	195,63	217,47
29	Robusta, versch. Herkunft, ICO-Preis, ex dock N.Y.	US-Cents je lb	43,63	53,45	95,44	115,03	163,63	159,81	180,68
30	Sortendurchschn. versch. Herk., ICO-Preis, ex dock N.Y.	US-Cents je lb	53,32	61,44	104,62	129,98	192,58	178,86	199,98
31	Robu1 176,25pct, Uganda CTMAL, erstnot. Monat London	£ je t	920,47	1 064,14a)	2 044,25	2 233,25	3 417,50	3 511,13	4 067,13
Rohkakao									
32	ICA - daily price, New York/London	US-\$ je t	780,59	797,17	979,95	1 023,61	1 067,91	1 072,47	1 015,37
33	Coffee, Sugar and Cacao Exchange, New York ab 10 t	US-\$ je t	1 010,51	1 012,42	1 302,36	1 320,67	1 432,44	1 395,53	1 341,94
34	USA Indicator 10 Tage Preis, London	US-\$ je t	785,70	801,02
35	Ghana, gut fermentiert, cif Terminverschiffung, London	£ je t	630,05	773,50	923,88	987,38	1 045,40	1 040,13	982,88
36	London Commodity Exchange, London ab 10 t	£ je t	631,97	774,66	924,28	981,00	1 041,00	1 036,27	957,29

a) Durchschnitt aus weniger als 12 Monatswerten berechnet.

4 Preise für Welthandelsgüter

Lfd. Nr.	Ware und Marktort	Währungs- und Mengeneinheit	Jahr		Monat				
					1994				
			1992	1993	Mai	Juni	Juli	August	September
Originalwährung									
Tee									
37	alle Herkunft, Auktionsdurchschnittspreise, London	£-Pence je kg	113,01	129,22	123,34	128,70	121,14	119,83	120,46p
38	nordindisch, Auktionsdurchschnittspreise, London	£-Pence je kg	148,46a	133,14a	106,63	.	.	.	140,12p
39	Sri Lanka, Auktionsdurchschnittspreise, London	£-Pence je kg	107,48a	109,48	98,55	91,33	76,70	89,13r	109,21p
40	Kenia, Auktionsdurchschnittspreise, London	£-Pence je kg	118,09	125,08	127,10	140,66	133,88	130,10r	128,86p
Rinder									
41	Mittelwesten-, Lebendgewicht, erstnot. Monat, Chicago	US-Cents je lb	75,36	76,27	67,27	64,92	67,60	69,27	69,98
42	junge Kühe, prima, Lebendgewicht, Kopenhagen	dkr je kg	9,74	9,84	9,95	10,09	10,10
Schweine									
43	Lebendgewicht, erstnot. Monat, Chicago	US-\$ je 100 lbs	43,48	47,62	49,34	47,40	45,61	44,16	37,91
Rindfleisch									
44	von ausgew. Stieren (700-900 lbs.), New York	US-\$ je 100 lbs	111,30	117,87a	103,02p	...	95,45p	103,60p	...
Schweinefleisch									
45	frisch, 75-95 kg Schlachtgewicht, Niederlande	hfl je kg	3,16a	2,54	2,78	2,87	2,83	2,73	2,75
46	frisch, 56-67 kg Schlachtgewicht, Kopenhagen	dkr je kg	12,02	9,16	9,50	10,28	9,83
47	Bauch, 40 000 lbs, London	US-Cents je lb	36,62	45,22	44,67	41,02	32,93	34,14	40,56
Geflügel									
48	Klasse A "moyens", Schlachtgewicht, ab Halles de Paris, Rungie	FF je kg	7,73	7,94	8,82	8,44	8,84
49	Jungghähnchen, bis 1 600 g Lebendgewicht, Niederlande	hfl je kg	1,72	1,61	1,61	1,62	1,64	1,64	1,64
50	Hähnchen ausgenommen, ohne Innereien ab 750 g Mailand	Lire je kg	5 596	5 663	5 900	5 913p
Eier									
51	Erzeugerdurchschnittspreis, Niederlande	hfl je kg	1,64	1,70	1,35	1,28	1,18	1,35	1,44
52	Erz.-Preis bei Abgabe an Exportgenossenschaft, Kopenhagen	dkr je kg	6,28	7,01	6,95	6,95
Butter									
53	Molkerei-, Grad A, 92' loco New York	US-Cents je lb	84,95	75,25a	67,91p	67,75p	70,44
54	Molkerei-, mittlerer Marktpreis, ohne Mwat. Mailand	Lire je kg	5 057	5 943	5 863	5 925	5 960	6 067	6 150p
55	84 %, in Exportverpackung, ab Molkerei, Niederlande	hfl je kg	7,13	6,92	6,82	6,82	6,82	6,82	6,82
56	Molkerei-, pasteurisiert, ab Großmarkt, Rungie	FF je kg	29,54	29,38	29,28	29,28	29,28	29,28p	29,28p
Schmalz									
57	zerlassen, in Tankwagen, Chicago	US-Cents je lb	14,20	15,43	15,75	16,17	17,14	18,88	20,11
58	choice white hog, 4 % fr. F., Chicago	US-Cents je lb	11,77	11,91	13,52	14,13	14,72	14,29	13,77
Talg									
59	bleachable fancy, frei Käufer, New York	US-Cents je lb	14,10	14,70	15,27	16,33	17,04	18,49	19,29
60	einheimisch, Grad 2, ab Werk, London	£ je t	216,57	256,91	280,00	277,00	272,75r	262,50	292,50
Fischöl									
61	Menhadenöl, roh, in Tanks, cif Rotterdam, London	US-\$ je t	369,96a	356,33	326,25	338,75	304,00	295,00	298,00
62	dänisch, cif U.K. 1)	US-\$ je t	372,19	359,90	342,50	346,25	288,00	277,50	273,00
Mandeln									
63	kaltformisch, süß, erstnot. Monat, London 4)	US-\$ je t	368,50a	3 328,18	3 850,00	3 637,50	3 000,00	3 000,00	3 600,00
Erbsenkerne									
64	amerikanisch, 40/50, handverlesen (HPS), cif Rotterdam	US-\$ je t	810,04	1 138,13	1 120,00	1 110,00	1 110,00	1 110,00	1 110,00
Kopra									
65	philippinisch/Indonesisch, cif Rotterdam	US-\$ je t	381,78	293,70	387,25	404,50	400,80	397,75	406,80
Repsaat									
66	Winnipeg Commodity Exchange, Winnipeg ab 20 t	kan\$ je t	317,90	330,13	484,58	443,63	351,84	367,26	380,16
Leinsaat									
67	Western 1, erstnot. Monat, Winnipeg	kan\$ je t	229,32	256,24	256,25	271,27	270,56	278,31	300,10
68	Winnipeg Commodity Exchange, Winnipeg ab 20 t	kan\$ je t	230,11	257,68	260,71	271,73	272,14	281,17	299,78
Palmkerne									
69	westafrikanisch, cif europ. Häfen	US-\$ je t

1) Bis Dezember 1987 cif Rotterdam.
2) Bis September 1989, cif Rotterdam, bfr je kg.
3) Bis Dezember 1989, hfl je kg.

4) Bis Feb. 1993 £ je t.
a) Durchschnitt aus weniger als 12 Monatswerten berechnet.

4 Preise für Welthandelsgüter

Lfd. Nr.	Ware und Marktort	Währungs- und Mengeneinheit	Jahr		Monat				
					1994				
			1992	1993	Mai	Juni	Juli	August	September
			Originalwährung						
Sojabohnen									
70	gelb 2, in Wagenladungen, erstnot. Monat, Chicago	US-Cents je 60 lbs	570,92	625,74	680,41	679,90	608,93	581,95	585,95
71	amerikanisch, gelb 2, cif Rotterdam	US-\$ je t	235,58	254,28	258,69	265,67	245,19	238,83	232,15
Baumwollsaatgut									
72	roh, Südstaaten, ab Werk, in Tanks, New York	US-Cents je lb	20,32	25,37	28,49	28,79	24,00	22,33	23,79
Erdnüsse									
73	roh, in Tanks, New York	US-Cents je lb	24,93	33,91	43,32	43,18	43,00	42,48	43,52
74	versch. Herkünfte, 2-3 % frei Fettsäure, cif Rotterdam	US-\$ je t	607,66	722,65	1 020,00	1 015,00	1 017,50	1 018,13	1 019,17
Kokosöl									
75	roh, in Tanks, unversteuert, fob Pazifikküste, New York	US-Cents je lb	26,28	21,16	27,43	28,72	27,51	27,98	28,90
76	philippinisch, Offertenpreis, cif Rotterdam	hfl je dt	104,21	83,98	112,84	113,15	104,84	104,97r	107,07
77	3 % fr. Fettsäure, philipp./indones., cif franz. Häfen	US-\$ je t	584,30a)	449,80	595,40	612,06	593,38	590,48p	614,08
Leinöl									
78	roh, in Tanks, fob Minneapolis, New York	US-Cents je lb							
79	versch. Herkünfte, cif Terminlieferung, London	US-\$ je t	395,89	442,83	468,75	470,00	470,00	470,00	515,00
Malaiöl									
80	in Gefäß mit 20 - 25 l Fassungsvermögen, ohne Mwst., Mailand	Lire je 100 l	150 333	147 857a)
Olivenöl									
81	extra fein, 1 % fr. Fettsäure, Großhandels-VPr., Mailand	Lire je kg	5 696	5 582a)	5 700	5 700	5 700	5 800p	...
Palmöl									
82	malaysisch, 5 % fr. Fettsäure, cif Rotterdam	US-\$ je t	399,11	379,82	492,63r	521,25	504,50	591,88	624,50
Rapsöl									
83	niederländisch, 2 % Fettsäure, cif Rotterdam	hfl je dt	74,50	86,74	112,19	104,11	102,71	104,13r	110,11
Rizinusöl									
84	Nr. 1, brasilianisch, in Tanks, Rotterdam	US-\$ je t	780,48	811,17	887,83	847,73	807,62	804,35	800,00
85	brasilianisch, roh, ex Tank, cif Rotterdam	US-\$ je t	780,41	816,81	887,50	848,75	815,00	783,75	815,00
Sojaöl									
86	roh, Werk, Rotterdam	hfl je 100 kg	75,65	89,64	110,93	104,63	99,34	105,34	118,17
87	versch. Herkünfte, 20 l-Kontrakt, erstnot. Monat, London	£ je t	282,66	346,48	416,50	402,00	400,00	411,75	469,40
88	niederländisch, cif Rotterdam	hfl je dt	76,26	89,55	112,14	105,70	98,45	102,41r	108,95
Sonnenblumenöl									
89	versch. Herkünfte, Offertenpreis, cif Rotterdam	hfl je dt	80,80	100,17	113,66	113,48	104,14	105,63	117,09
90	versch. Herkünfte, ex Tank, Rotterdam	US-\$ je t	444,27	539,53	604,38	610,63	583,00	604,38	674,00
Ölkuchen und Ölkuchenschrot									
91	Sojabohnen-, 44 % Protein, erstnot. Monat, Chicago	US-\$ je 2 000 lbs	179,12	198,44	191,03	196,74	182,38	176,66	172,28
92	brasil. Sojabohnen-, Pellets, 48 % Prot., cif Rotterdam 1)	US-\$ je t	221,17	219,76	210,99	211,00	196,00	196,00	194,50
93	Leinsaat-, frei Station Mailand	Lire je dt	27 604	37 109	37 758	37 308	37 124	37 100	...
Fleischmehl									
94	Englisch, weiß, 66 % Eiweiß ab Werk Hull/Grimsby	£ je t	339,05	319,82	305,00	305,00	305,00	305,00	313,00
Wolle									
95	Merino-, 23 micron, Durchschnittequalität	\$A-Cents je kg	567,00	456,52a)	531,75	528,00	542,00	552,00	594,40
96	Schweiß-, Typ-78, erstnot. Monat, Sydney	\$A-Cents je kg	598,03	473,80	605,31	638,38	651,33	670,83	708,75
Baumwolle									
97	middling upland, 1 1/16 inches, Kontrakt Nr. 2, erstnot. Monat, New York	US-Cents je lb	58,69	60,12	60,86	79,93	72,51	69,79	70,25
98	strict middling, 1 3/32 inches, cif-Index, Liverpool	US-Cents je lb	57,89	58,08	66,14	85,29	81,96	76,52	75,02
99	türkische Izmir 1 a, loco Bremen	US-Cents je lb	77,14	68,69a)
Rohseide									
100	japanisch, Grad AAA, ab Lager Yokohama	Y je kg	10 936	9 967	8 991	7 654	7 211	7 192	7 153
Manilahanf									
101	Non Davao G, cif Kontinent, London	US-\$ je t	1 417,92	1 436,88	1 595,00	1 595,00	1 595,00	1 595,00	1 595,00
102	Non Davao S 2, versteuert, cif Kontinenthäfen	US-\$ je t	1 636,67	1 622 50a)	1 700,00p	1 700,00	1 700,00p	1 700,00p	1 700,00p
Stahl									
103	oestafrikanisch, cif UK, London	US-\$ je t	554,58	705,52	750,00	750,00	750,00	750,00	732,00
104	brasilianisch, No. 2, incl. Steuern, cif Kontinent	FF je 100 kg	264,00a)	256,00a)	299,00	297,00	287,00	270,00	275,00

1) Bis September 1990 44 T Protein.

2) Durchschnitt aus weniger als 12 Monatswerten berechnet.

4 Preise für Welthandelsgüter

Lfd. Nr.	Ware und Marktort	Währungs- und Mengeneinheit	Jahr		Monat				
					1994				
			1992	1993	Mai	Juni	Juli	August	September
Originalwährung									
Rohstoffe									
105	Bangladesch weiß, Grad C, off Kontinent, London	US-\$ je 2 240 lbs	297,87	291,77	330,00	315,00	310,00	310,00	286,00
Rindehlute									
106	schwere Kuh-, Chicago	US-Cents je lb	51,31	54,73	80,00	70,05	79,05	78,91	85,29
107	schwere Ochsen-, Chicago	US-Cents je lb	76,00	79,26	87,25	88,83	89,83	90,44	95,75
Naturkautschuk									
108	RSS 1, frei Fahrzeug, ex dock, New York	US-Cents je lb	46,22	46,93a)
109	RSS 2, off Kontinent, loco London	£-Pence je kg	54,18	60,22	71,16	78,96	87,45	88,89	88,50
110	RSS 1, in Ballen, Erzeuger - VPr., fob malaysische Häfen	M\$-Cents je kg	219,79	214,45	256,10	273,18	325,64	322,25	325,59
111	RSS 2, in Ballen, Erzeuger - VPr., fob malaysische Häfen	M\$-Cents je kg	215,83	210,33	250,43	268,89	324,64	321,25	324,59
112	RSS 3, in Ballen, Erzeuger - VPr., fob malaysische Häfen	M\$-Cents je kg	212,91	207,96	247,10	267,32	323,00	319,75	323,09
Steinkohle									
113	Fettkohle Nuas 4, ab Zeche Ruhrrevier, Früheres Bundesgebiet	DM je t	313,00	315,25	317,00	317,00	317,00	317,00	317,00p
114	Brechkoke 40 - 60 mm, verzollt Importpreis frei Grenze, Schweiz	Sfr je dt	427,50	430,00p
115	Gaßkamm-, polnisch, 40/80mm, in Wagenladungen, Mailand	Lira je t	254 300	255 300	255 300	255 300	255 300	255 300	255 300p
116	Anthraxit-, südafrikan., 40/80 mm, in Wagenladungen, Mailand	Lira je t	396 487	376 381	391 800	391 800	391 800	391 800	391 800p
Steinkohlenscheite									
117	Hochofen 4, ab Zeche Ruhrrevier, Früheres Bundesgebiet	DM je t	416,33	420,92	425,00	425,00	425,00p	425,00	425,00p
118	Hütten, 40-70 mm, in Wagenladungen, Mailand	Lira je t	260 300	260 300	260 300	260 000	260 000	260 000	260,000p
Erdöl									
119	Nordee-, Forties, Spotmarktpreis, fob ARA	US-\$ je 42 gals	19,41	17,02	16,19	16,66	17,48	16,83	15,80
120	Nordee-, Brent Blend, Spotmarktpreis, Rotterdam	US-\$ je 42 gals	19,31	17,01	16,20	16,60	17,68	16,71	15,91
121	Arabian Light, Spotmarktpreis, fob ARA	US-\$ je 42 gals	17,31	14,89	14,74	15,23	16,10	15,48	14,51
122	Arabian Heavy, Spotmarktpreis, fob ARA	US-\$ je 42 gals	14,76	12,30	13,47	14,05	14,98	14,33	13,29
123	Iranian Light, Spotmarktpreis, Rotterdam	US-\$ je 42 gals	17,12	15,04	14,84	15,76	16,47	15,80	15,30
124	Bonnie Light, (Nigeria) Spotmarktpreis fob ARA	US-\$ je 42 gals	19,90	17,80	16,71	17,15	17,94	17,17	16,10
125	Russian Urals, Spotmarktpreis, fob ARA	US-\$ je 42 gals	18,10	15,42	15,32	16,01	16,45	16,15	15,27
126	West Texas Intermediate, mind. 34,5° API, 1 000 bbl., erstnot. Monat, New York	US-\$ je 42 gals	20,08	19,11	17,38	17,92	18,49	18,08	17,80
127	Einfuhrdurchschnittspreis, frei Grenze, Früheres Bundesgebiet	DM je t	227,37	211,05r	200,55	206,19
Erdgas									
128	Einfuhrdurchschnittspreis, frei Grenze, Früheres Bundesgebiet	DM je MWh	13,80	14,47r	13,37	13,31
129	Groningen Tarif Nr. III., Mengen ab 50 Mill. m³/Jahr, Niederlande 1)	hfl-Cents je m³	18,55	18,78	17,79	17,79
Rohbenzin									
130	Naphtha, Seeschiffe off ARA (Amsterdam, Rotterdam, Antwerpen)	US-\$ je t	187,16	165,27	155,75	161,70	167,83	163,13	159,30
Kraftstoffe									
131	Motorenbenzin, 84-88 Oktan, Marktpreis, Österreich	S je 1000 l	7 626,94	7 627,91
132	Motorenbenzin, 90 Oktan, unverbleit, frei Station Raum Brüssel	sfr je 100 kg	105,80	100,90p
133	Motorenbenzin, bleifrei London	pence je 100 l	551,30	541,70	504,60	504,60	504,60	516,60	...
134	Motorenbenzin, 90/92 Oktan, max. 0,15 g/l Pb. fob Leichter ARA, EG-Beale 2)	US-\$ je t	201,48	176,57	163,94	170,88	171,62p	176,25p	157,00
135	Motorenbenzin, 98/99 Oktan, max. 0,15 g/l Pb. fob Leichter ARA, EG-Beale 2)	US-\$ je t	211,59	187,30	174,94	183,19	184,75p	192,25	172,50
136	Rohbenzin, Naphta, Nord-West-Europa, fob Rotterdam	US-\$ je t	185,02	169,05	152,75	158,50	162,75	160,38r	156,40
137	Flugturbinenkraftstoff, Seeschiffe off ARA	US-\$ je t	198,57	185,39	163,00	163,90	167,88	170,13	171,40
138	Dieselmotorenkraftstoff, off ARA	US-\$ je t	198,21	184,40	164,94	165,65	165,38	165,63	169,80
139	Dieselmotorenkraftstoff, mind. 53-57 DI, fob Leichter ARA, EG-Beale	US-\$ je t	177,29	166,45	152,58	151,56	152,18p	150,25p	151,50
Heizöl, leicht									
140	Nr. 2, 42 000 gals, erstnot. Monat, New York	US-Cents je gallon	56,68	54,77	48,11	49,56	50,66	50,20	49,39
141	Geeöl, internat. Terminkontrakt, erstnot. Monat, London	US-\$ je 1000 kg	177,69	165,71	151,45	152,73	154,19	152,45	150,68
142	extra leicht, Mengen ab 500 t an den Großhandel ab Lager	DM je hl	39,81	39,98	38,26	37,23	36,47	36,63	...
143	"Domestique", in Tankwagen bis 14 000 l, frei Empfänger Paris	FF je hl	2 343,08	2 299,50a)
144	Mengen bis 2 000 t, unversteuert, frei Empfänger, Niederlande	hfl je hl	428,00	435,00	403,48	396,00	387,87	393,38r	381,53
145	3-5° E, Mengen ab 10 t, frei Tankwagen, ab Raffinerie, Italien	Lira je dt	58 853	67 812	70 700	70 747r	71 129r	71 839r	71 500p
146	220 sec., Mengen von 12 500 l, frei Käufer, Großbritannien	£-Pence je l	26,74	25,31	21,85	22,15	22,15	22,75	...

1) Einschl. Preiszuschlag.
2) Ab Februar 1988 bleifrei.

a) Durchschnitt aus weniger als 12 Monatswerten berechnet.

4 Preise für Welthandelsgüter

Lfd. Nr.	Ware und Markort	Währungs- und Mengeneinheit	Jahr		Monat				
					1994				
			1992	1993	Mai	Juni	Juli	August	September
Originalwährung									
Heizöl schwer									
147	schwefelreich, Mengen von 15-200 t, frei gewerbl. Verbr., Früheres Bundesgebiet	DM je t	205,01	191,44	174,67	190,49	194,01	199,69	...
148	schwefelreich, Mengen bis 2 000 t im Monat, unversteuert, frei Empfänger, Frankreich	FF je t	499	446	668	687	705	715r	641
149	schwefelreich, Mengen bis 2 000 t im Monat, unversteuert, frei Empfänger, Niederlande	hfl je t	247	245	244	253	259	266r	245
150	über 12" E, Mengen ab 10 t, frei Tankwagen, ab Raffinerie, Italien	Lire je 100 kg	20 622	21 836	23 340	23 262r	24 776	25 379	24 250p
151	3 500 sec., Mengen von 12 500 l, frei Käufer, Großbritannien	£-Pence je l	21,37	19,53	16,52	17,02	17,02	17,92	...
152	1 %, Seeschiffe off ARA	US-\$ je t	98,96	94,16	89,75	97,10	105,00	101,88	91,00
Stahlschrott									
153	schwer Nr. 1 frei Käufer, Pittsburgh/Philadelphia/Chicago	US-\$ je 2 240 lbs	85,18	111,99	118,20	106,50	110,57	126,90	126,93p
154	schwer, in 500 t-Ladungen, N.O. Kiste, Großbritannien	£ je t	42,28	67,65	68,18	65,20	68,69	70,92	71,50p
155	schwer, RM 10, 150 x 50 x 50, frei Verbraucher, Mailand	Lire je kg	98,00	168,00a)	206,12	196,50	195,00	196,11p	...
Stabstahl									
156	Betonrundstahl, Exportpreis fob Antwerpen, Montanunion	US-\$ je t	254,95	276,47	267,50	267,50	267,50	267,50	267,50
Walzdraht									
157	5,5 mm, Exportpreis fob, Montanunion	US-\$ je t	277,09	283,61	282,50	282,50	282,50	282,50	282,50
Formstahl									
158	Stahlträger, Frachtlage Thionville, Frankreich	FF je 1 000 kg	2 940	2 963p
Großblech									
159	ab 10 mm, Exportpreis, fob Antwerpen, Montanunion	US-\$ je t	348,46	322,20	364,03r	375,00	375,00	394,35	395,00
Feinblech									
160	17-20 gauge, kaltgewalzt, SPO, Exportpreis fob Antwerpen, Montanunion	US-\$ je t	389,07	364,22	412,58	430,33	435,00	435,00	435,00
161	17-20 gauge, galvanisiert, Exportpreis fob, Montanunion	US-\$ je t	446,11	448,80	440,00	440,00	440,00	441,13	475,00
Aluminium									
162	ab 99,5 % Al, Ingots zu 50 lbs, Marktpreis, New York	US-Cents je lb	57,52	53,33
163	High Grade ab 99,5 % Al, Ingots, Kassepreis, Übernahme im Lagerhaus, London	US-\$ je t	1 253,46	1 139,05
164	ab 99,7 % Al, Ingots, verschiedene Herkunft, fob, Marktpreis, off Europa, London	US-\$ je t	1 289,13	1 153,48	1 334,60r	1 410,98	1 521,90	1 475,65	1 592,33p
Antimon									
165	Regulue min. 99,0 % Sb, Freimarktpreis, Großbritannien	US-\$ je t	1 709,00	1 625,02	2 669,35	3 360,83	4 655,65	5 165,65	5 550,83p
166	RHM Brand, 99,5 % Sb, Händlerpreis, Vereinigte Staaten	US-Cents je lb	79,09	76,66
Blei									
167	Grade A und B, 99,75-99 % Pb, frei Käuferwerk, Vereinigte Staaten	US-Cents je lb	32,47	31,74
168	franz., Markort London, pro t metrisch 1)	US-\$ je t	.	335,25	472,52	524,27	576,50p	569,54p	612,84
169	raff. Weich-, 99,97 % Pb., Kassepreis, London	US-\$ je t	306,45	399,35a)
170	raff. Weich-, Pigs, fob Port Pirie, Australien	\$A je t	813,58	670,67	689,00	728,00	791,00	865,00	846,00
Chrom									
171	99,5 %, New York, USA	US-\$ je lb	3,70	3,70	3,70	3,70	3,70	3,70	...
Kadmium									
172	Sticks, 99,95 % Cd, Freimarktpreis, London 2)	US-Cents je lb	0,85	0,43	76,13	72,90	82,37r	126,79	158,91p
Kobalt									
173	Zaire, Erzeugerpreis, off europäische Häfen, London	US-\$ je lb	23,83	18,00	21,00
Kupfer-Elektrolyt, Drahtbarran									
174	Grubenhüttenpreis, fr. Verbraucherwerk, Ver. Staaten	US-Cents je lb	106,02	90,16
175	Exportpreis, fob Raffinerie Atlantikküste, New York	US-Cents je lb	99,27	82,57
176	Grade A, Kassepreis, Übernahme im Lagerhaus, London 1)	US-\$ je t	1 296,75	1 789,09a)
177	Settlement-Preis, Übernahme im Lagerhaus, London 1)	US-\$ je t	1 297,09	1 789,51a)
178	Erzeugerpreis, ab Werk Port Kembla, Australien	\$A je t	3 290,00	2 951,37	2 920,97	3 208,33	3 400,00	3 400,00	3 450,00p
179	DEL-Notiz frei Fahrzeug Erzeugerwerk, Früheres Bundesgebiet	DM je dt	369,22	323,98a)
Magnesium									
180	99,8 % mG; Ingots, Mengen von 10 000 lbs, fob Freeport/Texas, New York	US-Cents je lb	143,58	153,00
181	Hydro-Magnesium, 99,8 % d/d, European-Producer- Price 20 tonne lots, Deutschland	DM je kg	4,75	5,26	5,30	5,30	5,30	5,30	5,45

1) Bis Juni 1993 £ je t.

2) Bis Februar 1994 US-\$ je lb.

b) Originalmeldung bis November 1988 DM t.

a) Durchschnitt aus weniger als 12 Monatswerten berechnet.

4 Preise für Welthandelsgüter

Lfd. Nr.	Ware und Markort	Währungs- und Mengeneinheit	Jahr		Monat				
					1994				
			1992	1993	Mai	Juni	Juli	August	September
Originalwährung									
Nickel									
182	Kathoden, 99 % Ni, Marktpreise, frei Käuferwerk, Vereinigte Staaten	US-\$ je lb	3,18	2,43
183	99,8 % Ni, Kathoden, Pellets, Brikette, Kassepreise Übernahme im Lagerhaus, London	US-\$ je t	6 997,84	5 293,41
184	Marktpreise, cif europ. Häfen	US-\$ je lb	3,21	2,42	2,75	2,92	2,85	2,67	2,90p
185	Anodenschrott, Marktpreise, London	£ je t	3 228,90	2 913,58	2 700,00	2 700,00	3 483,87	3 600,00	3 600,00
Quecksilber									
186	In Flaschen, loco New York	US-\$ je 76 lbs	201,39	186,51	104,27
187	In Flaschen, mind. 99,98 % Hg, cif europ. Häfen, London	US-\$ je 76 lbs	133,90	115,66	104,27	113,67	115,24r	117,42	117,22p
188	In Flaschen, loco Mailand	Lire je 76 lbs	645 000	645 000a)	645 000	645 000	645 000	645 000	645 000
Titan									
189	Sponge, Freimarktpreise	US-\$ je lb	4,11	4,17	3,53	3,47	3,46
Zink									
190	High Grade, frei Käuferwerk, Vereinigte Staaten	US-Cente je lb	58,38	46,16
191	99,995 % Zn, ab Werk, Frankreich	FF je 100 kg	731,78	629,06a)	.	569,00	569,00	569,00	.
192	Special High Grade, 99,995 %, Ingots, Kassepreise, Übernahme im Lagerhaus, London 1)	US-\$ je t	1 239,39	961,99
193	High Grade, Elektrolyt-, Australien	\$/ je t	1 837,75	1 589,75	1 448,00	1 476,00	...	1 446,00	...
Zinn									
194	Straits, ab Hütte, Penang	M\$/ je kg	15,22	13,14	14,28	14,21	13,66	13,21	13,42
195	Straits, 99,8 % Sn, ex dock, New York	US-Cente je lb	402,40	349,80
196	99,85 % Sn, Freimarktpreise, Übernahme im Lagerhaus, London	£ je t	3 467,00	3 457,30	3 672,44	3 653,78	3 459,81	3 366,88	...
197	Rein-, 99,9 % Sn, Großhandelspreise, Früheres Bundesgebiet	DM je dt	1 005,07	897,55	954,91	943,75	872,38	855,40p	853,83
Gold									
198	1 000/1 000, Handy + Harman, New York	US-\$ je 31,103 g	343,74	359,67
199	1 000/1 000, in Barren, Fixingspreise (1. Fixing), London	US-\$ je 31,103 g	343,87	360,05	381,34	385,71	385,45	380,21	391,35
200	999/1 00, in Barren zu 1 kg, VWD Notierung, Deutschland	DM je kg	17 273	19 162	20 325	20 222	19 486	19 142	19 531
Platin									
201	rein, raffiniert, Kontraktpreise, New York	US-\$ je 31,103 g	600,00	600,00
202	min. 99,8 % Pt, Verkaufspreise VWD Notierung, Deutschland	DM je kg	19 456	21 206p
203	rein, raffiniert, sonstige Herkunft, Marktpreise, London	£ je 31,103 g	204,77	249,35	264,96	263,25	266,15	267,18	266,95
Silber									
204	999/1 000, in Barren, New York	US-Cente je 31,103 g	393,82	429,84	543,10	537,17	528,85	519,54	552,86
205	999/1 000, in Barren, London	£-Pence je 31,103 g	224,49	286,88	360,66	353,28	341,86	337,02	353,32
206	fein, Ankauf der Schmelzanstalt, Früheres Bundesgebiet	DM je kg	201,52	234,12
Zement									
207	Typ 425, in Säcken, Erzeugerpreise frei Fahrzeug, Mailand	Lire je dt	9 870	10 124a)	10 336	10 960	10 960	10 960	10 960p
Rundholz									
208	Kotibé, Qualität "Loyal et Marchand", fob Eifenbeinküste	FF je m³	1 150,00	1 150,00	1 150,96	1 180,00	1 180,00	1 180,00	1 180,00
209	Sipo, Qualität "Loyal et Marchand", fob Eifenbeinküste	FF je m³	1 950,00	1 950,00a)
210	Acajou, Qualität "Loyal et Marchand", fob Eifenbeinküste	FF je m³	1 450,00	1 450,00a)
211	Sipo, Einfuhrdurchschnittspreise, Früheres Bundesgebiet	DM je m³	643,68	649,44p
Schnittholz									
212	Bauholz, Chicago Mercantile Exchange, Chicago ab 130 000 Board Feet	US-\$ Board feet	234,37	335,45	365,35	371,06	356,90	352,42	312,49
213	Tropisches Sägeholz, Dark Red Meranti, cif franz. Häfen	US-\$ je m³	513,21	523,46
214	slowenisches Buchen-, Bretter, I. Qualität, ab Lager Mailand	Lire je m³	786 667	901 364a)	1 025 000	1 025 000p	1 025 000p	1 025 000p	1 025 000p
215	slowenisches Eichen-, Bretter, I. Qualität, ab Lager Mailand	Lire je m³	1 650 000	1 650 000a)	1 750 000	1 750 000p	1 750 000p	1 750 000p	1 750 000p
216	schwed. Fichten-, Bretter, I. Qualität, fob Niederbottene	skr je m³	1 077	1 183,56p
217	Bauholz, Chicago	US-\$ 1 000 board feet	231,18a)	337,03	369,76	370,50r	354,63	353,06	306,80
Papier-Sulfatzellstoff									
218	gebleicht, 1a Qual., fob Exportpreise, Schweden	skr je 1000 kg	3 086	3 089,40p
219	gebleicht, Importpreise, frei Bahnstation Mailand	Lire je dt	65 417	64 600a)	73 500	73 500p	83 669r	73 500p	...
Papier-Kraftzellstoff									
220	ungebleicht, Natron-, Importpreise frei Bahnstation Mailand	Lire je dt	59 083	58 340a)	69 500	69 500	70 758r	69 500p	...
221	gebleicht, Natron, Importpreise, frei Mailand	Lire je dt	69 667	69 027a)	79 000	79 300r	84 728r	79 000p	...
222	gebleicht, Natron-, Importpreise frei Bahnstation Mailand	Lire je dt	70 917	70 345a)	87 000	90 350r	94 645r	87 000p	...

1) Bis März 1990 High Grade, 98 % zn.

a) Durchschnitt aus weniger als 12 Monatswerten berechnet.

b) Originalmeldung in £ je t.

c) Originalmeldung bis November 1988 je t.

Fachserie 17: Preise

Reihe 1: Preise und Preisindizes für die Land- und Forstwirtschaft

Der etwa 8 Wochen nach dem Berichtszeitraum erscheinende Monatsbericht enthält Angaben über Erzeugerpreise landwirtschaftlicher und forstwirtschaftlicher Produkte sowie über Einkaufspreise landwirtschaftlicher Betriebsmittel. Im Jahresbericht sind zu allen Veröffentlichungspositionen die Indexzahlen für einen mehrjährigen Zeitraum aufgeführt.

Zur Berechnung des Index der Erzeugerpreise landwirtschaftlicher Produkte werden ca. 1 150 Preisreihen für 161 Waren, beim Index der Erzeugerpreise forstwirtschaftlicher Produkte (aller Besitzarten) ca. 3 350 Preisreihen für 73 Waren und beim Index der Einkaufspreise landwirtschaftlicher Betriebsmittel ca. 4 500 Preisreihen für 195 Waren und Leistungen herangezogen.

Reihe 2: Preise und Preisindizes für gewerbliche Produkte (Erzeugerpreise)

In dem etwa 4 Wochen nach dem Berichtszeitraum vorliegenden Monatsbericht sind Angaben über Erzeugerpreise im Inlandsabsatz für rd. 950 Positionen nach dem „Systematischen Güterverzeichnis für Produktionsstatistiken“ – für ausgewählte Gütergruppen einschl. des Auslandsabsatzes – enthalten. Im Jahresbericht werden überwiegend Vergleichsdaten zurückliegender Jahre veröffentlicht. Zur Berechnung der Indizes werden ca. 13 500 Preisreihen für rd. 2 200 Waren verwendet.

Reihe 2.S.1: Index der Erzeugerpreise gewerblicher Produkte – Lange Reihen –

Dieser Sonderband enthält neben ausführlichen methodischen Informationen Jahresindizes auf der früheren Basis 1985 (= 100), die vielfach bis 1949 und für 1938 zurückgerechnet wurden. Die Darstellung der Monatsindizes reicht von 1976 bis 1984. Eine entsprechende Veröffentlichung auf der aktuellen Basis 1991 (= 100) wird vorbereitet.

Reihe 3: Preisindex für den Wareneingang des Produzierenden Gewerbes

Erfasst werden Einkaufspreise der vom Produzierenden Gewerbe bezogenen Rohstoffe und Zwischenprodukte inländischer und ausländischer Herkunft. Der ca. 7 Wochen nach dem Berichtszeitraum verfügbare Monatsbericht enthält nach der Herkunft, dem Bearbeitungsgrad sowie dem vorwiegenden Verwendungsbereich gegliederte Indizes. Im Jahresbericht werden bei gleicher fachlicher Gliederung wie im Monatsbericht umfangreichere Zeitreihen für mehrere Jahre gebracht.

Reihe 4: Maßzahlen für Bauleistungspreise und Preisindizes für Bauwerke

Für die Monate Februar, Mai, August und November werden neben einem vierteljährlichen Eilbericht mit den wichtigsten Eckdaten ausführliche Vierteljahresberichte herausgegeben. Die Nachweisungen enthalten Preisindizes für den Neubau von Wohngebäuden, Nichtwohngebäuden und Sonstigen Bauwerken, für Einfamilien-Fertighäuser sowie für die Instandhaltung von Wohngebäuden. Den Indexberechnungen liegen rd. 35 000 Preisreihen für 220 Bauleistungen zugrunde.

Reihe 5: Kaufwerte für Bauland

Angaben zu Baulandveräußerungen wie Fälle, Flächen, Kaufsummen werden vierteljährlich nach Baugebieten, Baulandarten sowie Gemeindegrößenklassen für Bund und Länder veröffentlicht. Der Jahresbericht ist zusätzlich u.a. nach Veräußerern und Erwerbern aufgegliedert und enthält die Ergebnisse ausgewählter Städte.

Reihe 6: Index der Großhandelsverkaufspreise

Der etwa 4 Wochen nach dem Berichtszeitraum erscheinende Monatsbericht zeigt die Entwicklung der bei Großhandelsunternehmen und -märkten ermittelten Verkaufspreise im Inlandsabsatz in institutioneller Gliederung nach 89 Wirtschaftsklassen sowie in zwei waren-systematischen Gliederungen nach rund 540 Warengruppen und Warenarten. Im Jahresbericht werden langfristige Übersichten veröffentlicht. In die Berechnung des Index werden ca. 6 850 Preisreihen für rund 1 030 Waren einbezogen.

Reihe 7: Preise und Preisindizes für die Lebenshaltung

Der Preisindex für die Lebenshaltung wird für alle privaten Haushalte und für drei abgegrenzte Haushaltstypen (Vier-Personen-Haushalte von Beamten und Angestellten mit höherem Einkommen, Vier-Personen-Haushalte von Arbeitern und Angestellten mit mittlerem Einkommen, Zwei-Personen-Haushalte von Renten- und Sozialhilfeempfängern mit geringem Einkommen) berechnet; darüber hinaus für die einfache Lebenshaltung eines Kindes.

Während ein etwa 14 Tage nach dem Berichtszeitraum erscheinender monatlicher Eilbericht ausgewählte Eckdaten der Lebenshaltungsindizes und des Index der Einzelhandelspreise (zum Teil Durchschnittswerte über 30 Jahre und bis zu 120 Monatszahlen) enthält, sind im Monatsbericht weitaus umfangreichere Nachweisungen veröffentlicht. Außer den verschiedenen Indizes, die in tiefer fachlicher Gliederung dargeboten werden, enthält der Monatsbericht Bundesdurchschnittspreise und -maßzahlen für rd. 630 Güter der Lebenshaltung. Ausführliche Ergebnisse in tiefer fachlicher Gliederung mit einem z.T. weit zurückreichenden zeitlichen Nachweis bringt der Jahresbericht.

Reihe 8: Preisindizes für die Ein- und Ausfuhr

Im Monatsbericht, der etwa 6 Wochen nach dem Berichtszeitraum vorliegt, werden der Einfuhrpreisindex für etwa 690, der Ausfuhrpreisindex für etwa 580 Warengruppen und Waren sowie die Terms of Trade veröffentlicht. Der Jahresbericht bringt langfristige Übersichten. Für die Berechnung des Einfuhrpreisindex werden ca. 6 500 Preisrepräsentanten, für den Ausfuhrpreisindex 6 600 herangezogen.

Reihe 9: Preise und Preisindizes für Verkehrsleistungen

Der Jahresbericht enthält Angaben über Fahrpreise, Flugpreise und Frachtsätze des Eisenbahn-, Straßen-, Schiffs- und Luftverkehrs sowie der Spedition; ferner werden Indizes der Seefrachten und der Gebühren des Post- und Fernmeldewesens in langfristiger Übersicht nachgewiesen.

Reihe 10: Internationaler Vergleich der Preise für die Lebenshaltung

Die Verbrauchergeldparitäten sowie Devisenkurse werden in einem etwa 4 Wochen nach dem Berichtszeitraum erscheinenden Monatsbericht und einem Jahresbericht veröffentlicht; letzterer enthält umfangreichere Nachweisungen sowie längerfristige Zeitreihen. Verbrauchergeldparitäten werden monatlich für ca. 40 Länder dargestellt.

Reihe 11: Preise und Preisindizes im Ausland

Der etwa 6 Wochen nach dem Berichtszeitraum erscheinende Monatsbericht enthält neben Angaben von Preisindizes für die Lebenshaltung (z.Z. für mehr als 80 Länder), für Erzeugnisse des Großhandels und der gewerblichen Produktion sowie für Baustoffe und Bauwerke auch absolute Preise für Welthandelsgüter in Originalwährung. Im Jahresbericht werden außerdem umfassende Informationen über Verbraucherpreise (für rd. 80 Länder) nachgewiesen.

Systematiken

Systematik der Wirtschaftszweige mit Erläuterungen, Ausgabe 1979
Systematisches Güterverzeichnis für Produktionsstatistiken, Ausgaben 1982 und 1989

Systematik der Einnahmen und Ausgaben der privaten Haushalte, Ausgabe 1983

Systematik der Bauwerke, Ausgabe 1978

Warenverzeichnis für die Binnenhandelsstatistik, Ausgabe 1978



STATISTISCHES BUNDESAMT
GUSTAV-STRESEMANN-RING 11
65189 WIESBADEN

Veröffentlichungen und Prospekte sind durch den Verlag METZLER-POESCHEL, Verlagsauslieferung Hermann Leins, Postfach 11 52, 72125 Kusterdingen, erhältlich.