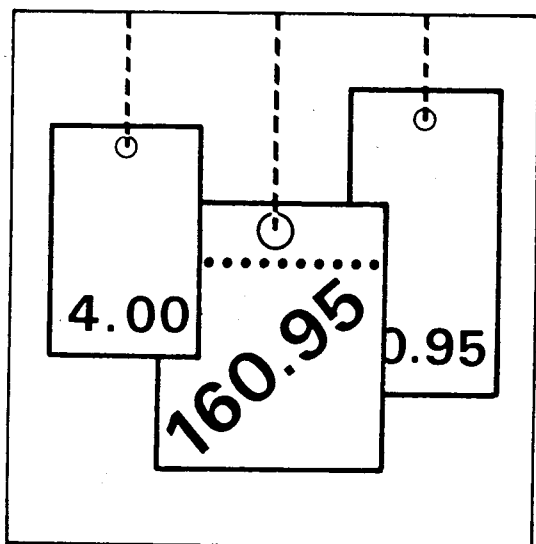


Statistisches Bundesamt

Preise



Fachserie 17

Reihe 11

Preise und Preisindizes im Ausland

Mai 1989

Statistisches Bundesamt
Bibliothek - Dokumentation - Archiv

Metzler - Poeschel Stuttgart

Herausgeber:
Statistisches Bundesamt
Gustav-Stresemann-Ring 11
6200 Wiesbaden 1

Verlag:
Metzler-Poeschel Stuttgart

Verlagsauslieferung:
Hermann Leins GmbH & Co.
Verlags-KG
Holzwiesenstr. 2
7408 Kusterdingen
Telefon: 07071/33046
Telex: 7 262 891 mepo d
Telefax: 07071/33653

Erscheinungsfolge: monatlich

Erschienen im Juli 1989

Preis: DM 5,40

Bestellnummer: 2171100 - 89105

Nachdruck - auch auszugsweise - nur mit Quellenangabe
unter Einsendung eines Belegexemplares gestattet.

Umweltfreundliches Papier aus 100 % Altpapier

Inhalt

Seite

Textteil

Erläuterungen	5
---------------------	---

Schaubilder

Preisindizes für die Lebenshaltung in ausgewählten Ländern	6
Index der Weltmarktpreise des HWWA, Institut für Wirtschaftsforschung, Hamburg	7

Tabelleenteil

1	Preisindizes für die Lebenshaltung	
1.1	Umbasiert auf 1980 = 100	8
1.2	Veränderungen gegenüber dem entsprechenden Vorjahresergebnis in Prozent	10
2	Indizes der Großhandels- bzw. gewerblichen Erzeugerpreise	
2.1	Umbasiert auf 1985 = 100	12
2.2	Veränderungen gegenüber dem entsprechenden Vorjahresergebnis in Prozent	14
3	Preisindizes für Baustoffe und Bauwerke	
3.1	Umbasiert auf 1980 = 100	16
3.2	Veränderungen gegenüber dem entsprechenden Vorjahresergebnis in Prozent	17
4	Preise für Welthandelsgüter	18

Zeichenerklärung und Abkürzungen

Allgemein

- = nichts vorhanden
 . = Zahlenwert unbekannt oder geheimzuhalten
 ... = Angabe fällt später an
 | = grundsätzliche Änderung innerhalb einer Reihe, die den zeitlichen Vergleich beeinträchtigt.

c&f = Kosten und Fracht inbegriffen
 cif = Kosten, Versicherungen und Fracht inbegriffen
 faq = gute Durchschnittsqualität
 fas = frei Längsseite des Schiffes
 fob = frei an Bord

fot = frei Fahrzeug
 loco, spot = sofort verfügbare Ware
 p = vorläufige Zahl
 r = berichtigte Zahl

Zu den Tabellen 1 - 3 Erhebungszeitpunkt (Tab. 1 u. 2)

MA = Monatsanfang
 MM = Monatsmitte
 ME = Monatsende

D = Monatsdurchschnitt
 VjM = Vierteljahresmitte

vj = vierteljährlich
 tägl = borsentäglich
 + = Der Index enthält Fertigwaren mit einem Wägungsanteil von mindestens 20 % des Gesamtgewichtes

Waren bzw. Dienstleistungen (Tab. 1)

N = Nahrungsmittel
 G = Genußmittel
 K = Kleidung, Schuhe
 W = Wohnungsmiete
 E = Elektrizität, Gas, Brennstoffe
 H = Waren u. Dienstleistungen für die Haushaltsführung

V = Waren u. Dienstleistungen für Verkehrszwecke, Nachrichtenübermittlung
 KÖ = Waren u. Dienstleistungen für die Körper- u. Gesundheitspflege
 B = Waren u. Dienstleistungen für Bildungs- und Unterhaltungszwecke

S = Sonstige Waren u. Dienstleistungen, nicht näher bestimmbar; hierbei besteht die Möglichkeit, daß Waren u. Dienstleistungen der durch einen Punkt als fehlend gekennzeichneten Gruppen in diesem enthalten sind

Waren bzw. Warengruppen (Tab. 2)

La = Landwirtschaftliche Erzeugnisse einschl. Fischerei- und Gartenbauerzeugnisse
 Ba = Baustoffe
 Be = Bergbauerzeugnisse
 Mi = Mineralölerzeugnisse
 E = elektrische Energie
 M = Metalle und Metallerzeugnisse

Ma = Maschinen und Fahrzeuge
 C = Chemikalien, Pharmazeutika, Düngemittel
 Ho = Holz, Holzwaren Zellstoff und Papier
 K = Kautschuk, Gummiwaren, Harze und Wachse
 Ha = Häute und Felle, Leder und Ledererzeugnisse

T = Textilrohstoffe, Textilerzeugnisse einschl. Bekleidung
 N = Nahrungsmittel, Genußmittel und Getränke, Futtermittel
 In = industrielle Erzeugnisse (Warenzusammensetzung nicht näher bekannt)
 R = Rohstoffe und Halbwaren, ohne weitere Aufteilung nach Waren bzw. Warengruppen.

Bauwerkstypen (Tab. 3)

W = Wohngebäude
 B = Bürogebäude

L = Landwirtschaftliche Betriebsgebäude

G = Gewerbliche Betriebsgebäude

Maße und Gewichte (Tab. 4)

1 troy oz = 31,10348 g
 1 lb = 453,59237 g
 32 lbs = 14,515 kg
 56 lbs = 25,401 kg

60 lbs = 27,216 kg
 76 lbs = 34,437 kg
 100 lbs = 45,359 kg
 2 000 lbs = 907,185 kg

2 240 lbs = 1 016,047 kg
 1 gallon (US) = 3,7853 l
 42 gallons (US) = 158,9829 l
 1000 board feet = 2,3597 m₂

Erläuterungen

Zu den Tabellen 1 bis 3

Bei den Preisindizes in den Tabellen 1 und 2 ist aus den Tabellenspalten "Waren bzw. Dienstleistungen" und "Waren bzw. Warengruppen" zu ersehen, welche Bereiche der jeweilige Index umfaßt. In den nationalen amtlichen Veröffentlichungen sind die Indizes allerdings meist anders gegliedert. Im Teil "Baustoffe" der Tabelle 3 ist - soweit nichts anderes vermerkt - der Gruppenindex "Baustoffe" aus dem Index der Großhandelspreise aufgeführt. Im Teil "Preisindizes für Bauwerke" ist auf die zugrunde gelegten Bauwerktypen hingewiesen.

Angaben über Originalbasiszeit, enthaltene Güter bzw. Gütergruppen, Bauwerkstypen, Anzahl der Güter und Erhebungszeitpunkt werden anhand der Indexbeschreibungen der einzelnen Länder und der UN überprüft und ergänzt.

Ein senkrechter Strich vor einer Zahlenangabe bedeutet, daß entweder in der Preisbasis, in der Güterauswahl oder in der Gewichtung Veränderungen eingetreten sind, die einen Vergleich der neuen mit den vorangegangenen Zahlen beeinträchtigen. Ein "+" hinter der Anzahl der Waren (Tab. 2) bedeutet, daß im Index - soweit bekannt - Fertigwaren mit einem Indexgewicht von etwa 20 % und mehr enthalten sind.

Die in den Tabellen 1.2, 2.2 und 3.2 dargestellten prozentualen Veränderungen gegenüber dem entsprechenden Vorjahresergebnis wurden mit den Indexzahlen auf der jeweiligen Originalbasis errechnet.

Bei der Beurteilung der Zahlen sollte nicht übersehen werden, daß die Preisindizes wegen unterschiedlicher Erhebungs- und Berechnungsmethoden von Land zu Land nur bedingt vergleichbar sind.

Zu Tabelle 4

Die Preise für Welthandelsgüter entstammen amtlichen preisstatistischen Veröffentlichungen, der internationalen Wirtschaftspresse und sonstigen Fachveröffentlichungen. Die Monatspreise werden zumeist aus den täglichen bzw. wöchentlichen Notierungen an den internationalen Börsenplätzen als einfache arithmetische Mittel errechnet. Die Umrechnung auf DM-Preise in dt wurde im Juni 1988 eingestellt. Umrechnungsfaktoren können auf Anfrage mitgeteilt werden.

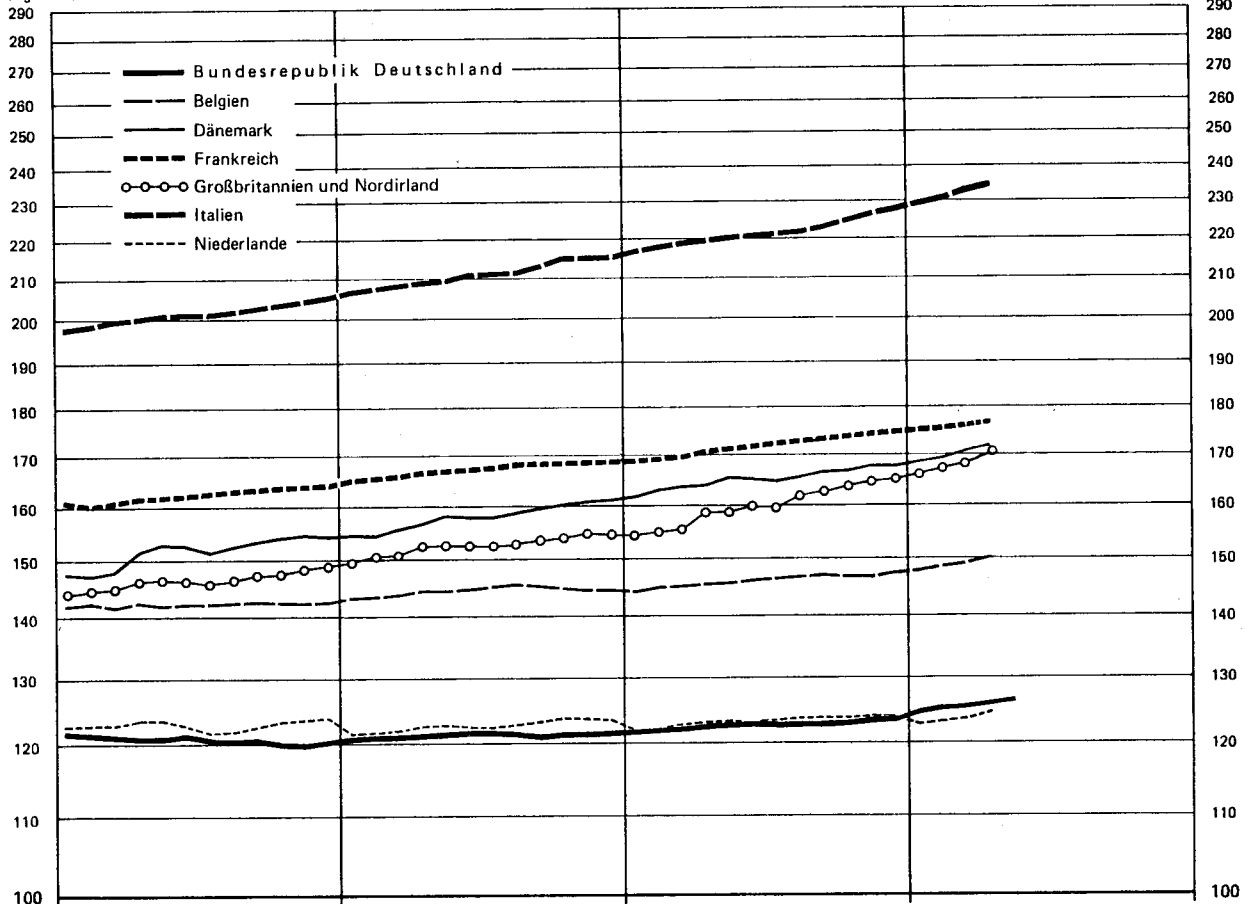
Vorläufige Zahlen werden durch ein "p" bezeichnete Zahlen durch ein "r" gekennzeichnet (siehe Zeichenerklärungen und Abkürzungen S. 4).

PREISINDEX FÜR DIE LEBENSHALTUNG ALLER PRIVATEN HAUSHALTE
1980 = 100

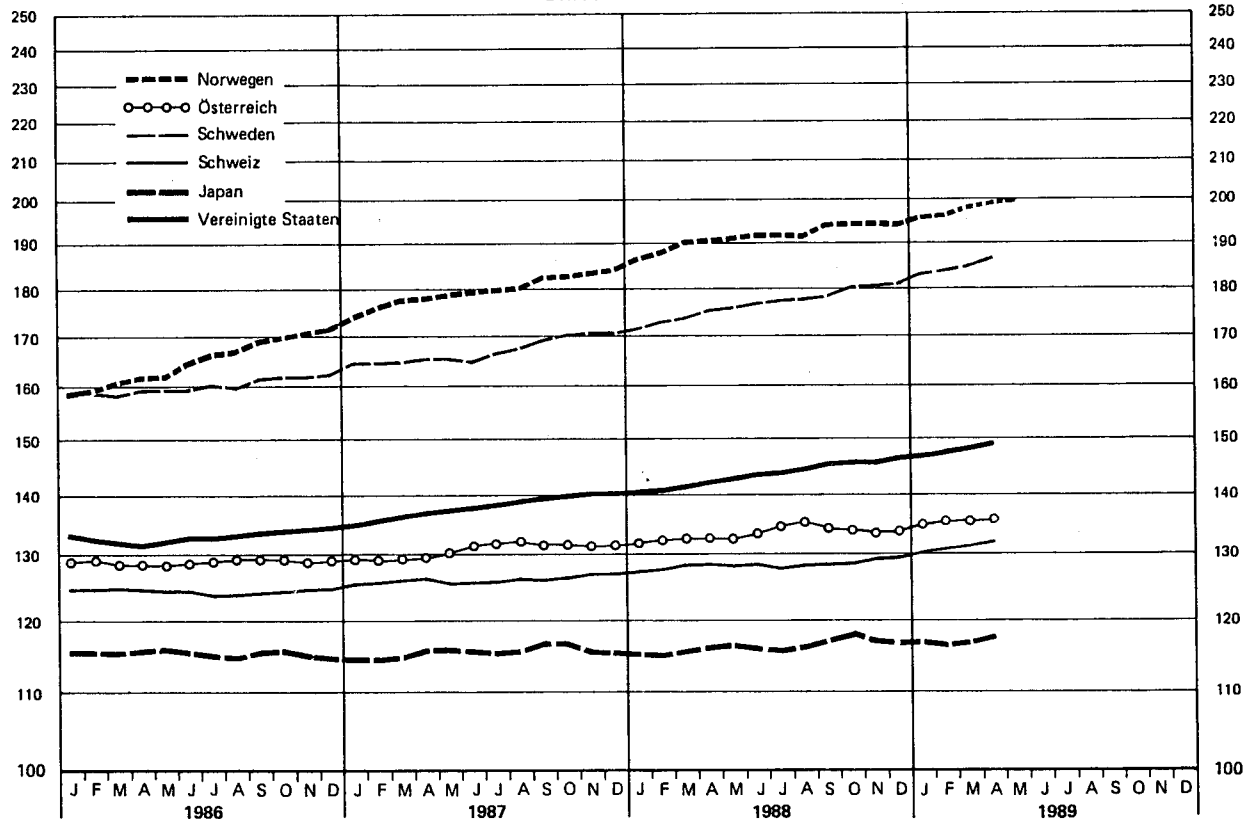
Log. Maßstab

AUSGEWÄHLTE EG – LÄNDER

Log. Maßstab



DRITT – LÄNDER

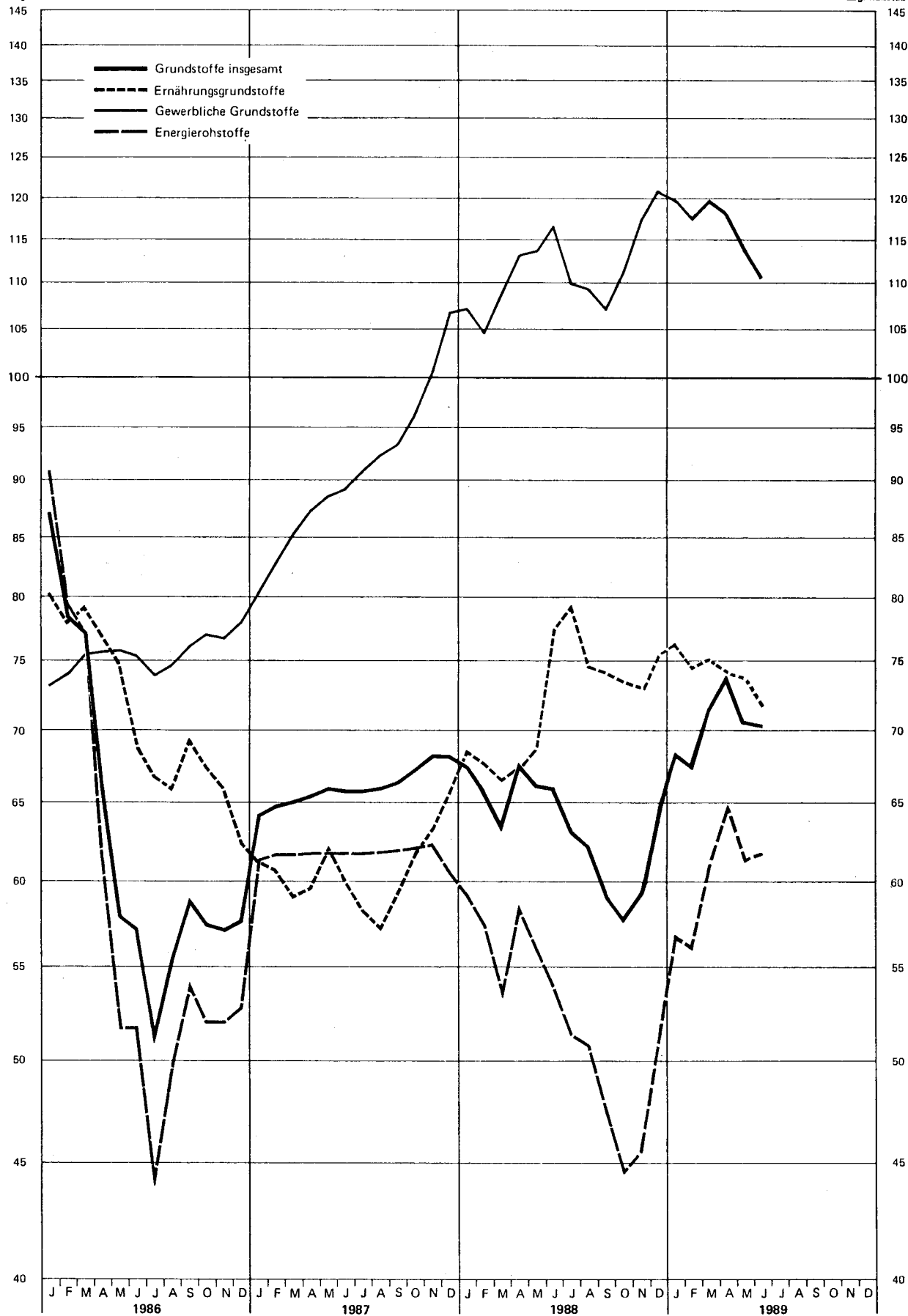


Statistisches Bundesamt 89 0175

INDEX DER WELTMARKTPREISE DES HWWA
1980 = 100

Log. Maßstab

Log. Maßstab



Lfd. Nr.	Land (Berichtsort bzw. Zahl der Berichtsorte)	Waren bzw. Dienstleistungen	Originalbasis	Erhebungszeitpunkt	1986	1987	1988
<u>Europa</u>							
1	Bundesrepublik Deutschland 1) (118)	NG K W E H V KÖ B .	1980	MM	120,7	121,0	122,4
2	Belgien (62)	NG K W E H V KÖ B .	1981	MM	142,3	144,5	146,2
3	Dänemark (200)	NG K W E H V KÖ B S	1980	.	151,7	157,8	165,0
4	Finnland (33)	NG K W E H V KÖ B .	1985	MM	156,1	161,8	169,7
5	Frankreich 2) (108)	NG K W E H V KÖ B .	1980	MM	162,2	167,3	171,8
6	Griechenland (17)	NG K W E H V KÖ B .	1982	D	314,7	366,4	415,9
7	Großbritannien und Nordirland 2) (200)	NG K W E H V KÖ B .	Januar 1987	MM	146,3	152,4	159,9
8	Irland (120)	NG K W E H V KÖ B .	November 1982	VJM	185,2	191,1	195,2p
9	Island (Reykjavik)	NG K W E H V KÖ B S	Mai 1988	MA	870,1	1 033,5	1 296,2
10	Italien (20)	NG K W E H V KÖ B S	1985	D	201,5	211,0	221,7p
11	Jugoslawien (93)	NG K W E H V KÖ B .	.	D	1 327	2 906	...
12	Luxemburg	NG K W E H V KÖ B .	1984	MA	141,6	141,6	143,6
13	Malta	NG K W E H V KÖ B .	1983	.	118,5	119,0	120,2
14	Niederlande (101)	NG K W E H V KÖ B S	1985	MM	122,7	122,5	123,0
15	Norwegen 2) (100)	NG K W E H V KÖ B .	1979	MM	165,1	179,5	191,5
16	Österreich 3) (20)	NG K W E H V KÖ B .	1986	MM	129,0	130,9	133,4
17	Polen	NG K W E . V KÖ B .	.	.	463,0	579,7	...
18	Portugal (25)	NG K . E H V KÖ B .	1983	MM	317,4	347,1	380,7p
19	Schweden 2) (70)	NG K W E H V KÖ B .	1980	MM	160,3	167,0	176,7
20	Schweiz	NG K W E H V KÖ B .	Dezember 1982	D	124,2	126,1	128,4
21	Spanien	NG K W E H . . . S	1983	D	193,6	203,8	213,6p
22	Türkei (Istanbul)	NG K W E H V KÖ B .	1978 - 1979 4)	D	1 765,7	2 490,1	4 347,0
23	Ungarn	NG K W E H . . . S	1967	D	146,5	159,2	...
24	Zypern	NG K W E H V KÖ B S	1986	.	139,5	143,4	148,3p
<u>Afrika</u>							
25	Ägypten (9)	NG K W E H V KÖ . S	Juli 66 - Juni 67	D	239,3	286,4	334,3
26	Äthiopien (Addis Abeba)	NG K . E H V KÖ B .	1963	.	130,0	126,8	...
27	Cote d' Ivoire 5) 6)	NG K . E H . KÖ . S	1960	D	157,1	160,3	...
28	Gabun (Libreville) 7)	NG K . E H V KÖ . S	Juni 1972	MM	179,0	184,7	...
29	Ghana	NG K W E H V KÖ . S	1977	D	1 132,4	1 583,3	...
30	Kamerun (Jaunde) 5)	NG K . E H V KÖ B S	Mai 1966	D	164,5	167,9	169,8p
31	Kenia (Nairobi) 8)	NG K . E H V KÖ B S	Jan.-Juni 75	ME	215,4	233,4	261,7p
32	Liberia (Monrovia)	NG K W E H . KÖ . S	Sept.-Nov. 1964	.	122,1	128,2	141,8p
33	Madagaskar (Antananarivo) 5)	NG K . E H V KÖ . S	Aug. 71 - Juli 72	MA	257,1	322,3p	...
34	Marokko (Casablanca)	NG K W E . V KÖ . S	Mai 72 - April 73	D	174,0	178,7	...
35	Nigeria 7)	NG K W E H V . . S	1975	D	238,8
36	Sambia 7)	NG K W E H . . . S	1975	MM	373,4	576,9	...
37	Senegal (Dakar)	NG K W E H V KÖ B .	1967	D	186,1	178,4	...
38	Simbabwe (Harare) 7)	NG K W E H V KÖ B .	1980	.	222,8	247,9	264,1p
39	Somalia (Mogadischu)	N . K W E . . . S	1977	.	868,2	1 112,0	2 021,0p
40	Südafrika (12)	NG K W E H V KÖ B S	1985	MA	228,5	265,2	299,3p
41	Togo (Lomé)	NG K W E H V . . S	1963	.	143,5	143,6	...
42	Tunesien (Tunis)	NG K W E H V KÖ B S	1983	D	167,3	181,0	194,0
43	Zaire (Kinshasa)	NG K . E H V KÖ B S	1969	MM	900,3	1 714,0	...
<u>Amerika</u>							
44	Argentinien (Buenos Aires)	NG K W E H V KÖ B S	1974 9)	D	2 563	5 929	26 264
45	Bolivien (La Paz)	NG K W E H V KÖ B .	1966 9)	ME	68 337	78 299	90 829
46	Brasilien (Rio de Janeiro)	NG K W E H V KÖ B S	März 1986	MA	23 280,8	77 237,4	604 127,9
47	Chile (Santiago)	NG K W E H V KÖ B .	1978	D	313,4	375,7	430,9
48	Costa Rica (San José)	NG K W E H V KÖ B S	1975	D	497,8	581,6p	702,8p
49	Dominikanische Republik (Santo Domingo)	NG K W E H V KÖ B S	Mai 76 - April 77	D	232,5	269,4	...
50	Ecuador (12 Städte)	NG K W E H V KÖ B .	Mai 78 - Apr. 79 4)	ME	484,7	627,7	993,2
51	El Salvador (San Salvador)	NG K W E H . . . S	Dezember 1978	D	261,6	326,6	391,2p
52	Guatemala	NG K W E . . . S	März - April 1983	MM	196,4p	220,6p	...
53	Haiti (Port-au-Prince)	NG K W E	1980	.	159,6	141,3	...
54	Honduras (5) 8)	NG K W E H V KÖ B .	1978	.	145,8	149,4	156,1
55	Jamaika (Kingston)	NG K W E H V KÖ B S	Januar 1975	ME	244,6	260,5	279,6p
56	Kanada (36)	NG K W E H V KÖ B S	1981	MA	149,0	155,5	161,8
57	Kolumbien 10)	NG K W E H . . . S	Dezember 1978	D	320,6
58	Mexiko (7)	NG K W E H V KÖ B S	1978	D	1 995,4	4 626,0	9 907,0p
59	Panama (Stadt)	NG K W E H V KÖ B .	1975	.	117,2	118,3	...
60	Paraguay (Asunción)	NG K W E H . KÖ . S	1980	D	274,0	333,8	410,6
61	Peru (Lima und Callao)	NG K W E H . . . S	1979	MM	5 999,4	11 149,7	85 513,8
62	Uruguay (Montevideo)	NG K W E H V KÖ B S	Dezember 1985	.	1 122,7	1 836,3	2 978,3p
63	Venezuela (Caracas)	NG K W E H . . . S	1984 4)	D	137,3	182,6	240,5p
64	Vereinigte Staaten (85)	NG K W E H V KÖ B S	1982 - 1984	M	133,1	137,9	143,6
<u>Asien</u>							
65	Bangladesh (Dhaka) 8)	N . K W E H . . . S	1973 - 1974	.	194,3	212,7p	...
66	Hongkong 7)	NG K W E H V . . S	Okt. 84 - Sept. 85	.	160,4	168,9	181,3
67	Indien (50)	NG K W E H V KÖ B .	1960	D	169,5	184,4	...
68	Indonesien (17)	NG K W E H V KÖ B S	April 77 - März 78	.	168,2	183,8	198,6
69	Israel (76)	NG K W E H V KÖ B S	1987 9)	D	333,2	399,4	464,5p
70	Japan (162)	NG K W E H V KÖ B .	1985	D	115,2	115,3	116,2
71	Jordanien	NG K W E H . . . S	1980	M	130,0	129,6	133,4p
72	Korea, Republik (alle Großstädte)	NG K W E H V KÖ B .	1985	D	144,2	148,8	159,9
73	Kuweit	N . K W E H V KÖ B .	1978	.	125,6	126,4	128,3
74	Malaysia (Peninsulaire)	NG K W E H V . . S	1980	MM	126,4	127,8	130,1p
75	Pakistan (12)	NG K W E H . . . S	Juli 75 - Juni 76	D	151,3	159,5	...
76	Philippinen	NG K W E . V KÖ . S	1978	D	259,2	269,0	292,6
77	Singapur	NG K W E H V KÖ B .	Juni 82 - Mai 83	.	115,5	116,1	117,9
78	Sri Lanka (Colombo)	NG K W E H V KÖ B .	1952	D	190,5	205,2	233,8
79	Syrien (Damaskus)	N . K W E H V KÖ B .	1970	.	250,5	399,6	...
80	Taiwan (alle Großstädte)	NG K W E H . KÖ B S	1986	D	124,0	124,0	...
81	Thailand (Bangkok)	NG K W E H V KÖ B S	1976	D	130,7	134,1	139,1p
<u>Australien und Ozeanien</u>							
82	Australien (8)	NG K W E H V KÖ B .	1980 - 1981	Vj	162,4	176,2	188,9
83	Neuseeland (25)	NG K W E H V KÖ B .	4. Vierteljahr 1983	D	199,6	230,9	245,6

Fußnoten siehe Seite 10.

die Lebenshaltung

1980 = 100

1988												1989					Lfd. Nr.
März	April	Mai	Juni	Juli	Aug.	Sept.	Okt.	Nov.	Dez.	Jan.	Febr.	März	April	Mai			
121,9	122,2	122,4	122,6	122,5	122,6	122,6	122,7	123,0	123,3	124,6	125,0	125,2	125,9	126,2	1		
145,1	145,7	145,9	146,1	146,6	146,9	147,1	147,1	147,0	147,5	148,1	148,8	149,1	150,1	150,2	2		
163,2	163,8	165,2	165,1	164,4	165,5	166,4	166,7	167,9	167,9	168,7	169,8	170,8	171,9	...	3		
166,7	167,9	169,3	170,2	170,2	170,5	172,1	172,3	172,6	174,0	174,9	175,8	177,7	179,5	...	4		
169,9	170,7	171,1	171,6	172,2	172,7	173,1	173,5	173,7	174,0	174,7	175,2	175,7	176,8	...	5		
400,2	408,4	409,4	414,7	413,6	414,7	427,0	437,6	440,6	445,6	444,2	442,3p	454,1p	461,5p	...	6		
155,7	158,3	158,9	159,5	159,6	161,4	162,2	163,8	164,6	165,0	166,1	167,3	168,0	171,0	...	7		
...	...	194,3	195,9	197,1p	199,7p	8		
1 200,7	1 218,1	1 239,2	1 281,3	1 325,9	1 354,4	1 363,1	1 368,0	1 369,3	1 371,7	1 395,3	1 415,1	1 454,8	1 485,7	1 515,5	9		
218,8	219,4	220,7	220,9	221,3	222,3	223,4	224,9	226,5	227,4	228,9	230,8	232,2	233,9p	...	10		
...	11		
142,8	142,8	142,9	143,2	143,8	144,0	144,2	144,5	144,9	145,0	146,0	146,4	146,9	147,4	147,9	12		
118,4	118,0	119,0	120,6	122,0	122,4	123,6	121,5	119,9	120,9	120,2	13		
122,5	122,9	123,0	122,9	123,0	123,4	123,8	123,9	124,0	123,9	122,8	123,2	123,6	124,3	...	14		
190,1	190,5	190,9	192,0	192,0	191,8	194,2	194,4	194,4	194,3	195,8	196,5	198,2	199,3p	199,9p	15		
132,5	132,7	132,4	133,2	134,7	135,1	134,3	134,0	133,8	133,8	134,7	135,4	135,5	135,9	...	16		
...	...	904,8p	963,4p	17		
371,1	372,4	373,7	375,5	378,7	384,0	388,3	391,8	397,6	402,4	407,8	413,3	417,0p	18		
173,7	175,2	175,8	176,3	177,1	177,5	178,8	180,2	180,5	180,9	183,0	184,0	184,7	186,5	187,3	19		
128,3	128,5	128,1	128,4	128,0	128,5	128,6	128,7	129,2	129,5	130,2	130,8	131,1	131,8	...	20		
211,0	210,2	210,2	211,0	213,8	216,0	217,8r	218,1	218,0	219,7p	222,0p	222,4p	223,9p	224,5p	224,8p	21		
3 745,7	3 915,1	4 068,6	4 177,5	4 298,5	4 420,3	4 643,0	5 017,9	5 318,4	5 630,8	5 914,3	6 127,9	6 261,3	22		
181,2	180,9	181,8	179,5	184,1	185,8	187,9	188,2	189,5	23		
147,9	149,5	148,0	146,6	145,6	146,6	148,3	150,0	152,0	...	154,0	153,2	153,5	154,0	...	24		
...		
303,2	325,0	325,2	349,3	334,8	344,9	352,7	354,5	365,4	359,5	25		
130,3	135,1	137,4	139,1	140,4	140,8	138,6	26		
163,7	163,8	163,6	165,1	165,1	27		
183,4	183,4	28		
1 962,9	2 045,9	2 132,0	2 195,4	2 174,0	2 150,0	2 136,5	29		
169,6p	168,9p	168,8p	167,7p	172,9p	170,7p	170,4p	170,7p	170,2p	171,7p	170,1p	30		
253,4	255,7	256,4	261,0	...	264,5	269,2	270,7	276,4	275,9	278,0	278,4	283,4	31		
137,1	140,9	141,2	143,4	145,3	145,8	146,9	144,6	146,2	146,3	146,2	145,8	145,3	32		
400,8p	403,9p	404,6p	412,8p	413,3p	416,8p	421,2p	421,0p	33		
183,7	183,8	182,3	180,6	180,2	185,1	...	185,9	34		
...	35		
762,6	770,4	784,7	811,8	843,2	862,5p	880,3p	36		
174,0	175,8	171,8	170,2	37		
257,5	258,6	259,7	261,8	266,2	267,7	269,6	271,2	271,2	272,9	272,9	38		
1 547,5	1 706,4	1 792,9	1 905,8	2 003,8	2 272,2	2 442,1	2 509,4	2 665,3	2 654,8	2 724,9	2 870,8	3 115,9	3 638,7	...	39		
289,3	292,6	294,9	295,8	299,1	303,2	307,4	310,7	313,4	316,3	321,3	324,0	329,2	333,4	...	40		
...	41		
189,0	189,7	190,8	191,6	193,2	195,5	198,7	199,8	200,5	202,6	204,0	204,8	204,7	42		
2 487,8	2 679,4	2 821,4	3 123,3	3 251,4	3 374,9	43		
...		
13 030	15 276	17 677	20 853	26 200	33 437	37 347	40 706	43 032	45 975	50 077	54 880	64 212	85 659p	152 901p	44		
83 058	86 963	88 221	90 036	93 632	95 878	95 523	97 507	97 322	98 614	99 091	99 635	100 472	100 585	...	45		
240 235	287 532	340 957	410 272	495 877	603 662	755 532	955 942	1 220 710	1 565 306	2 177 260	2 461 632	2 605 171p2	744 365	...	46		
420,2	423,5	425,5	428,0	428,6	432,0	436,1	442,7	451,1	459,7	464,8	465,4	474,3	479,2	...	47		
669,8p	681,8	686,0	694,8	702,2	708,9	721,1p	742,9p	752,9p	781,9p	789,9p	48		
332,0p	337,3p	343,3p	369,6p	398,4p	415,1p	430,2p	430,3p	439,2p	49		
808,4	864,2	904,8	937,1	982,8	1 039,3	1 116,2	1 177,0	1 251,8	1 325,6	1 395,8	1 477,2	1 609,7	1 652,9	...	50		
371,0	381,4	389,0	397,6	410,7p	396,8p	399,2p	407,5p	408,9p	414,4p	51		
236,7p	237,1p	236,5p	239,5p	247,7p	251,8p	256,0p	52		
...	...	145,0	53		
152,4	153,2	154,2	155,2	157,8	155,4	158,4	160,4	161,1	161,8	163,4	165,3	165,8	166,6	...	54		
272,6	273,5	273,5	274,0	276,3	281,2	280,7	288,4	293,5	297,3	301,1	55		
159,7	160,3	161,3	161,5	162,5	163,0	163,1	163,9	164,3	164,3	165,1	166,3	167,0	167,6	...	56		
...	486,3	492,2	500,3	57		
9 377,7	9 666,4	9 853,4	10 054,4	10 222,2	10 316,3	10 375,2	10 454,4	10 594,3	10 815,3	58		
...	118,5	118,8	118,9	119,1	119,1	59		
382,3	387,4	391,8	396,0	408,0	414,2	431,4	440,2	442,7	445,8	449,9	462,6	471,3	472,2	...	60		
24 457	28 838	31 293	34 051	44 575	54 250	116 160	163 322	203 182	288 251	424 673	605 063	859 401	61		
2 498,0	2 619,7	2 680,7	2 815,7	3 053,7	3 156,0	3 288,6	3 522,5	3 678,6p	3 743,1p	3 896,3p	4 144,6p	4 433,5	62		
210,5	213,8	217,4p	228,3p	240,3p	249,2p	253,6p	265,6p	277,4p	300,0p	302,6p	311,7	374,1	435,1	...	63		
141,4	142,1	142,6	143,2	143,8	144,4	145,4	145,9	146,0	146,3	147,0	147,6	148,4	149,3p	...	64		
...		
224,9p	227,5p	228,4p	231,1p	230,9p	233,1p	245,5p	65		
176,6	179,2	179,5	180,7	182,1	183,0	185,0	184,9	186,7	187,8	189,7	193,4	195,7p	195,8p	...	66		
193,1	195,6	197,7	200,5	203,8	205,1	206,7	67		
194,2	195,6	197,4	198,1	200,4	201,1	201,1	201,8	202,7	203,2	68		
443,7	455,7	461,3	462,5	462,9	466,5	474,5	485,7	493,7	496,1	519,2	528,0	69		
115,5	116,0	116,2	115,9	115,7	116,0	117,0	117,5	117,1	116,7	116,5	116,2	116,7	117,3p	...	70		
130,9p	132,6p	130,1p	130,2p	129,5p	130,8p	133,6p	135,5p	144,3p	147,8p	71		
158,8	158,5	159,3	160,3	160,6	161,4	161,7	161,4	162,7	164,1	164,4	165,0	166,1	166,8	...	72		
127,7	129,0	127,9	129,1	128,6	127,9	128,6	128,2	129,2	129,6	73		
129,6	129,6	128,7	129,9	130,7p	130,8p	130,3p	130,9p	131,1p	131,3p	134,1p	134,0p	134,2p	74		
...	75		
287,4	287,9	289,3	292,3	294,2	295,4	295,2	295,8	300,8	304,0	76		
117,3	117,3	117,8	117,7	118,3	118,2	118,3	118,1	118,2	118,6	118,6	118,9	118,9	119,7p	...	77		
224,6	227,0	230,1	233,1	234,3	235,7	237,6	238,9	245,0	249,9	78		
535,4	584,9	594,7	577,2	525,3	516,1	526,0	551,6	79		

1 Preisindizes für
1.2 Veränderungen gegenüber dem
in

Lfd. Nr.	Land (Berichtsort bzw. Zahl der Berichtsorte)	Waren bzw. Dienstleistungen	Originalbasis	Erhebungszeitpunkt	1986	1987	1988
Europa							
1	Bundesrepublik Deutschland 1) (118)	NG K W E H V KÖ B .	1980	MM	- 0,2	+ 0,2	+ 1,2
2	Belgien (62)	NG K W E H V KÖ B .	1981	MM	+ 1,3	+ 1,6	+ 1,2
3	Dänemark (200)	NG K W E H V KÖ B S	1980	.	+ 3,6	+ 4,0	+ 4,6
4	Finnland (33)	NG K W E H V KÖ B .	1985	MM	+ 3,6	+ 3,7	+ 5,1
5	Frankreich 2) (108)	NG K W E H V KÖ B .	1980	MM	+ 2,7	+ 3,1	+ 2,7
6	Griechenland (17)	NG K W E H V KÖ B .	1982	D	+ 23,0	+ 16,4	+ 13,5
7	Großbritannien und Nordirland 2) (200)	NG K W E H V KÖ B .	Januar 1987	MM	+ 3,4	+ 4,1	+ 4,9
8	Irland (120)	NG K W E H V KÖ B .	November 1982	VjM	+ 3,9	+ 3,2	+ 2,1p
9	Island (Reykjavik)	NG K W E H V KÖ B S	Mai 1988	MA	+ 22,6	+ 18,8	+ 25,4
10	Italien (20)	NG K W E H V KÖ B S	1985	D	+ 5,9	+ 4,7	+ 5,0p
11	Jugoslawien (93)	NG K W E H V KÖ B .	.	D	+ 89	+ 120	+ 195
12	Luxemburg	NG K W E H V KÖ B .	1984	MA	+ 0,3	- 0,1	+ 1,4
13	Malta	NG K W E H V KÖ B .	1983	.	+ 2,0	+ 0,4	+ 1,0
14	Niederlande (101)	NG K W E H V KÖ B S	1985	MM	+ 0,3	- 0,2	+ 0,8
15	Norwegen 2) (100)	NG K W E H V KÖ B .	1979	MM	+ 7,2	+ 8,7	+ 6,7
16	Österreich 3) (20)	NG K W E H V KÖ B .	1986	MM	+ 1,7	+ 1,4	+ 2,0
17	Polen	NG K W E . V KÖ B .	.	.	+ 17,7	+ 25,2	...
18	Portugal (25)	NG K . E H V KÖ B .	1983	MM	+ 11,8	+ 9,4	+ 9,6p
19	Schweden	NG K W E H V KÖ B .	1980	MM	+ 4,2	+ 4,2	+ 5,8
20	Schweiz	NG K W E H V KÖ B .	Dezember 1982	D	+ 0,8	+ 1,4	+ 1,9
21	Spanien	NG K W E H . . S	1983	D	+ 8,8	+ 5,3	+ 4,8p
22	Türkei (Istanbul)	NG K W E H V KÖ B S	1978 - 1979	D	+ 34,9	+ 41,0	+ 74,6
23	Ungarn	NG K W E H . . S	1967	D	+ 5,4	+ 8,7	...
24	Zypern	NG K W E H V KÖ B S	1986	.	+ 1,2	+ 2,8	+ 3,4
Afrika							
25	Ägypten (9)	NG K W E H V KÖ . S	Juli 66 - Juni 67	D	+ 22,6	+ 19,7	+ 16,7
26	Äthiopien (Addis Abeba)	NG K . E H V KÖ B .	1963	.	- 9,8	- 2,5	...
27	Cote d' Ivoire 5) 6)	NG K . E H . KÖ . S	1960	D	+ 0,4	+ 2,0	...
28	Gabun (Libreville) 7)	NG K . E H V KÖ . S	Juni 1972	MM	+ 5,6	+ 3,2	...
29	Ghana	NG K W E H V KÖ . S	1977	D	+ 24,6	+ 39,8	...
30	Kamerun (Jaunde) 5)	NG K . E H V KÖ B S	Mai 1966	D	+ 5,9	+ 2,1	+ 1,1p
31	Kenia (Nairobi) 8)	NG K . E H V KÖ B S	Jan.-Juni 75	ME	+ 7,6	+ 8,3	+ 12,1p
32	Liberia (Monrovia)	NG K W E H . KÖ . S	Sept.-Nov. 1964	.	+ 4,1	+ 5,0	+ 10,6p
33	Madagaskar (Antananarivo) 5)	NG K . E H . KÖ . S	Aug. 71 - Juli 72	MA	+ 10,4	+ 25,4p	...
34	Marokko (Casablanca)	NG K W E . V KÖ B .	Mai 72 - April 73	D	+ 8,8	+ 2,7	...
35	Nigeria 7)	NG K W E H V . . S	1975	D	+ 9,3
36	Sambia 7)	NG K W E H . . S	1975	MM	+ 58,4	+ 54,5	...
37	Senegal (Dakar)	NG K W E H V KÖ B .	1967	D	+ 6,2	- 4,1	...
38	Simbabwe (Harare) 7)	NG K W E H V KÖ B .	1980	.	+ 14,1	+ 11,3	+ 6,5p
39	Somalia (Mogadischu)	N . K W E . . . S	1977	.	+ 35,8	+ 28,1	+ 81,7p
40	Südafrika (12)	NG K W E H V KÖ B S	1985	MA	+ 18,6	+ 16,1	+ 12,9p
41	Togo (Lomé)	NG K W E H V . . S	1963	.	+ 4,1	+ 0,1	...
42	Tunesien (Tunis)	NG K W E H V KÖ B S	1983	D	+ 6,2	+ 8,2	+ 7,2
43	Zaire (Kinshasa)	NG K . E H V KÖ B S	1969	MM	+ 46,7	+ 90,4	...
Amerika							
44	Argentinien (Buenos Aires)	NG K W E H V KÖ B S	1974	D	+ 90	+ 131	+ 343 p
45	Bolivien (La Paz)	NG K W E H V KÖ B .	1966	ME	+ 276	+ 14,6	+ 16,0
46	Brasilien (Rio de Janeiro)	NG K W E H V KÖ B S	März 1986	MA	+ 145,9	+ 231,7	+ 682,3
47	Chile (Santiago)	NG K W E H V KÖ B .	Dezember 1978	D	+ 19,5	+ 19,9	+ 14,7
48	Costa Rica (San José)	NG K W E H V KÖ B S	1975	D	+ 11,8	+ 16,8p	+ 20,8p
49	Dominikanische Republik (Santo Domingo)	NG K W E H V KÖ B S	Mai 76 - Apr. 77	D	+ 9,7	+ 15,9	...
50	Ecuador (12 Städte)	NG K W E H V KÖ B S	Mai 78 - Apr. 79	ME	+ 23,0	+ 29,5	+ 58,2
51	El Salvador (San Salvador)	NG K W E H . . S	Dezember 1978	D	+ 32,0	+ 24,8	+ 19,8p
52	Guatemala	NG K W E . . . S	März - April 1983	MM	+ 36,9	+ 12,3p	...
53	Haiti (Port-au-Prince)	NG K W E . . . S	1980	.	+ 3,3	- 11,5	...
54	Honduras (5) 8)	NG K W E H V KÖ B .	1978	.	+ 4,4	+ 2,5	+ 4,5
55	Jamaika (Kingston)	NG K W E H V KÖ B S	Januar 1975	ME	+ 13,8	+ 6,5	+ 7,3p
56	Kanada (36)	NG K W E H V KÖ B S	1981	MA	+ 4,2	+ 4,3	+ 4,1
57	Kolumbien 10)	NG K W E H . . S	Dezember 1978	D	+ 19,6
58	Mexiko (7)	NG K W E H V KÖ B S	1978	D	+ 86,2	+ 131,8	+ 114,2p
59	Panama (Stadt)	NG K W E H V KÖ B .	1975	.	- 0,1	+ 1,0	...
60	Paraguay (Asunción)	NG K W E H . KÖ . S	1980	D	+ 31,7	+ 21,8	+ 23,0
61	Peru (Lima und Callao)	NG K W E H . . S	1979	MM	+ 77,9	+ 85,8	+ 667,0
62	Uruguay (Montevideo)	NG K W E H V KÖ B S	Dezember 1985	.	+ 76,4	+ 63,6	+ 62,2p
63	Venezuela (Caracas)	NG K W E H . . S	1984	D	+ 16,9	+ 33,0	+ 31,7p
64	Vereinigte Staaten (85)	NG K W E H V KÖ B S	1982 - 1984	M	+ 1,9	+ 3,7	+ 4,1
Asien							
65	Bangladesh (Dhaka) 8)	N . K W E H . . S	1973 - 1974	.	+ 11,0	+ 9,5p	...
66	Hongkong 7)	NG K W E H V . . S	Okt. 84 - Sept. 85	.	+ 3,4	+ 5,3	+ 7,4
67	Indien (50)	NG K W E H V KÖ B .	1960	D	+ 8,7	+ 8,8	...
68	Indonesien (17)	NG K W E H V KÖ B S	April 77 - März 78	.	+ 5,8	+ 9,3	+ 8,1
69	Israel (76)	NG K W E H V KÖ B S	1987	D	+ 48,1	+ 19,9	+ 16,3p
70	Japan (162)	NG K W E H V KÖ B .	1985	D	+ 0,6	+ 0,1	+ 0,7
71	Jordanien	NG K W E H . . S	1980	M	-	- 0,3	+ 2,9p
72	Korea, Republik (alle Großstädte)	NG K W E H V KÖ B .	1985	D	+ 2,3	+ 3,2	+ 7,1
73	Kuweit	N . K W E H V KÖ B .	1978	.	+ 1,0	+ 0,6	+ 1,5
74	Malaysia (Peninsulaire)	NG K W E H V . B S	1980	MM	+ 0,7	+ 1,1	+ 1,8p
75	Pakistan (12)	NG K W E H . . S	Juli 75 - Juni 76	D	+ 3,8	+ 5,4	...
76	Philippinen	NG K W E . V KÖ . S	1978	D	+ 0,8	+ 3,8	+ 8,8
77	Singapur	NG K W E H V KÖ B .	Juni 82 - Mai 83	.	- 1,4	+ 0,5	+ 1,6
78	Sri Lanka (Colombo)	NG K W E H V KÖ B .	1952	D	+ 8,0	+ 7,7	+ 13,9
79	Syrien (Damaskus)	N . K W E H V KÖ B .	1970	.	+ 36,0	+ 59,5	...
80	Taiwan (alle Großstädte)	NG K W E H . KÖ B S	1986	D	+ 0,7	+ 0,0	...
81	Thailand (Bangkok)	NG K W E H V KÖ B S	1976	D	+ 1,7	+ 2,6	+ 3,7p
Australien und Ozeanien							
82	Australien (8)	NG K W E H V KÖ B .	Juli 80 - Juni 81	Vj	+ 9,0	+ 8,5	+ 7,2
83	Neuseeland (25)	NG K W E H V KÖ B .	4. Vierteljahr 1983	D	+ 13,2	+ 15,7	+ 6,4

1) Preisindex für die Lebenshaltung aller privaten Haushalte.
2) Jährlich erfolgen Korrekturen am Wägungsschema.
3) Ab Januar 1987 neue Berechnungsgrundlage.
4) Indexzahlen auf Originalbasis, nicht umbasiert.
5) Index für Europäer.
6) Ehem. Elfenbeinküste.

7) Höhere Einkommensgruppe.
8) Mittlere Einkommensgruppe.
9) Indexzahlen auf der Basis 1980 = 1.
10) Angestellte mit mittlerem Einkommen.

die Lebenshaltung

entsprechenden Vorjahresergebnis

Prozent

1988											1989					Lfd.
März	April	Mai	Juni	Juli	Aug.	Sept.	Okt.	Nov.	Dez.		Jan.	Febr.	März	April	Mai	Nr.
+ 1,0	+ 1,0	+ 1,1	+ 1,1	+ 1,0	+ 1,2	+ 1,4	+ 1,3	+ 1,6	+ 1,6	+ 2,6	+ 2,6	+ 2,7	+ 3,0	+ 3,1		1
+ 1,0	+ 1,0	+ 1,0	+ 1,1	+ 1,0	+ 0,9	+ 1,2	+ 1,3	+ 1,6	+ 1,9	+ 2,4	+ 2,6	+ 2,8	+ 3,0	+ 3,0		2
+ 4,7	+ 4,7	+ 4,6	+ 4,6	+ 4,1	+ 4,5	+ 4,5	+ 4,2	+ 4,6	+ 4,5	+ 4,6	+ 4,4	+ 4,7	+ 4,9	...		3
+ 4,0	+ 4,3	+ 5,1	+ 5,2	+ 5,3	+ 5,2	+ 5,6	+ 5,5	+ 5,9	+ 6,5	+ 5,7	+ 6,0	+ 6,6	+ 6,9	...		4
+ 2,5	+ 2,5	+ 2,5	+ 2,6	+ 2,7	+ 2,8	+ 3,0	+ 3,0	+ 3,0	+ 3,1	+ 3,3	+ 3,4	+ 3,4	+ 3,6	...		5
+ 13,2	+ 13,0	+ 12,5	+ 11,8	+ 13,2	+ 14,0	+ 14,8	+ 14,1	+ 14,1	+ 14,0	+ 13,8p	+ 13,8	+ 13,5p	+ 13,0p	...		6
+ 3,5	+ 3,9	+ 4,2	+ 4,6	+ 4,8	+ 5,7	+ 5,9	+ 6,4	+ 6,4	+ 6,8	+ 7,5	+ 7,8	+ 7,9	+ 8,0p	...		7
		+ 1,8			+ 2,1			+ 2,7p			+ 3,3p					8
+ 24,7	+ 24,7	+ 25,3	+ 27,0	+ 29,2	+ 28,9	+ 28,2	+ 26,6	+ 22,8	+ 20,6	+ 18,3	+ 19,0	+ 21,2	+ 22,0	+ 22,3		9
+ 5,2	+ 5,1	+ 5,0	+ 5,0	+ 5,0	+ 5,0	+ 4,9	+ 4,8	+ 5,1	+ 5,4	+ 5,5	+ 5,9	+ 6,1	+ 6,6p	...		10
+ 153	+ 158	+ 151	+ 181	+ 190	+ 190	+ 206	+ 223	+ 221	+ 241	+ 277	+ 329	+ 368	+ 441	...		11
+ 0,8	+ 1,0	+ 1,2	+ 1,5	+ 2,0	+ 1,8	+ 1,8	+ 2,0	+ 2,1	+ 1,9	+ 2,5	+ 2,7	+ 2,8	+ 3,2	+ 3,5		12
- 2,1	- 1,7	+ 0,4	+ 1,5	+ 2,7	+ 3,4	+ 3,3	- 1,7	- 1,3	+ 0,7	+ 1,8		13
+ 0,7	+ 0,8	+ 0,9	+ 0,9	+ 1,0	+ 1,0	+ 1,0	+ 0,9	+ 1,1	+ 1,2	+ 0,9	+ 1,0	+ 0,9	+ 1,1	...		14
+ 7,2	+ 7,2	+ 7,1	+ 7,1	+ 6,8	+ 6,6	+ 6,4	+ 6,4	+ 6,2	+ 5,6	+ 5,2	+ 4,9	+ 4,3	+ 4,6p	+ 4,7p		15
+ 2,3	+ 2,2	+ 1,7	+ 1,4	+ 2,1	+ 1,8	+ 1,9	+ 1,8	+ 2,0	+ 1,9	+ 2,2	+ 2,4	+ 2,2	+ 2,4	...		16
		+ 54,8p			+ 61,4p							17
+ 8,2	+ 8,0	+ 8,3	+ 9,2	+ 9,7	+ 10,0	+ 11,0	+ 10,7	+ 11,9	+ 11,7	+ 12,2	+ 12,2	+ 12,4p	...			18
+ 5,5	+ 6,1	+ 6,4	+ 6,9	+ 6,1	+ 5,8	+ 5,5	+ 5,9	+ 5,7	+ 6,0	+ 6,6	+ 6,4	+ 6,5	+ 6,4	+ 6,6		19
+ 1,9	+ 1,9	+ 2,2	+ 2,1	+ 1,8	+ 1,8	+ 2,1	+ 1,8	+ 1,8	+ 1,9	+ 2,2	+ 2,3	+ 2,3	+ 2,6	...		20
+ 4,4	+ 3,9	+ 4,0	+ 4,3	+ 4,6	+ 5,8	+ 5,7	+ 5,2	+ 5,4	+ 5,9p	+ 6,3p	+ 6,2p	+ 6,1p	+ 6,8p	+ 6,9p		21
+ 67,3	+ 72,0	+ 69,4	+ 74,2	+ 75,4	+ 76,4	+ 79,6	+ 85,4	+ 84,6	+ 76,3	+ 75,4	+ 72,3	+ 67,2	...			22
+ 18,0	+ 16,8	+ 14,7	+ 14,3	+ 14,7	+ 14,7	+ 15,3	+ 15,2	+ 14,9		23
+ 3,7	+ 5,2	+ 3,4	+ 1,6	+ 2,3	+ 1,7	+ 2,6	+ 3,8	+ 4,7	+ 4,2	+ 5,5	+ 4,1	+ 3,7	+ 3,0	...		24
																25
+ 10,1	+ 15,3	+ 15,5	+ 14,8	+ 15,8	+ 17,5	+ 22,8	+ 20,7	+ 23,9	+ 21,8		26
+ 3,1	+ 4,0	+ 10,5	+ 8,2	+ 11,3	+ 8,7	+ 11,1		27
+ 2,6	+ 2,6	+ 2,3	+ 3,1	+ 2,7		28
- 0,4	- 0,1		29
+ 33,2	+ 32,5	+ 33,6	+ 33,4	+ 31,4	+ 30,5	+ 30,0		30
+ 1,8p	+ 1,5p	+ 1,4p	+ 0,1p	+ 3,5p	+ 2,2p	+ 1,2p	- 0,2p	+ 0,2p	+ 0,6p	+ 1,5p		31
+ 10,4	+ 11,2	+ 11,4	+ 12,3	...	+ 13,6	+ 14,5	+ 14,0	+ 15,5	+ 11,6	+ 12,5	+ 12,1	+ 11,8		32
+ 7,0	+ 9,9	+ 10,6	+ 11,9	+ 13,1	+ 13,1	+ 13,8	+ 11,6	+ 13,2	+ 13,1	+ 11,2	+ 10,1	+ 6,0		33
+ 37,4p	+ 35,4p	+ 34,3p	+ 36,8p	+ 33,8p	+ 30,2p	+ 22,6p	+ 12,8p		34
+ 2,9	+ 2,9	+ 2,4	+ 1,4	+ 1,3	+ 2,2	+ 2,7	+ 2,7		35
...		36
+ 54,6	...	+ 44,4	+ 44,3	+ 45,0	+ 44,5p	+ 40,6p		37
- 0,6	- 0,6	- 0,2	- 0,5		38
+ 7,6	+ 6,2	+ 5,1	+ 4,6	+ 5,6	+ 6,0	+ 6,1	+ 6,5	+ 6,4	+ 6,9	+ 6,6		39
+ 52,1	+ 56,0	+ 62,8	+ 70,6	+ 76,8	+ 91,2	+ 112,7	+ 119,3	+ 124,9	+ 107,1	+ 107,5	+ 99,5	+ 101,3	+ 113,2	...		40
+ 13,4	+ 13,3	+ 12,9	+ 12,4	+ 12,4	+ 12,3	+ 12,4	+ 12,3	+ 12,4	+ 12,5	+ 13,3	+ 13,5	+ 13,8	+ 14,0	...		41
...		42
+ 6,5	+ 7,2	+ 7,3	+ 6,5	+ 7,0	+ 7,3	+ 8,0	+ 7,9	+ 7,6	+ 8,4	+ 8,4	+ 8,7	+ 8,3		43
+ 77,9	+ 72,6	+ 69,4	+ 76,4	+ 76,4	+ 71,9		44
																45
+ 207	+ 248	+ 286	+ 322	+ 381	+ 440	+ 440	+ 392	+ 372	+ 388p	+ 387	+ 383	+ 393	+ 461	+ 765		46
+ 8,4	+ 11,8	+ 13,0	+ 15,6	+ 20,3	+ 21,9	+ 20,8	+ 20,8	+ 20,9	+ 21,5	+ 22,6	+ 21,0	+ 21,0	+ 15,6	...		47
+ 508,7	+ 499,5	+ 468,2	+ 437,7	+ 496,7	+ 582,5	+ 683,1	+ 796,1	+ 903,7	+ 1006,4	+ 1170	+ 1118	+ 984p	+ 855	...		48
+ 18,6	+ 16,8	+ 15,6	+ 15,5	+ 13,7	+ 13,0	+ 12,0	+ 11,0	+ 10,9	+ 12,7	+ 13,1	+ 12,8	+ 12,9	+ 13,2	...		49
+ 19,8	+ 19,4	+ 18,7	+ 19,8	+ 20,7	+ 21,1	+ 21,7p	+ 24,5p	+ 23,3p	+ 25,3p	+ 24,7p		50
+ 32,5p	+ 32,3p	+ 33,3p	+ 36,9p	+ 45,0p	+ 52,3p	+ 55,5p	+ 51,4p	+ 50,0p		51
+ 36,7	+ 43,3	+ 48,0	+ 49,9	+ 55,7	+ 63,0	+ 71,5	+ 77,4	+ 80,5	+ 85,7	+ 89,4	+ 90,9	+ 99,1	+ 91,3	...		52
+ 19,6	+ 19,0	+ 20,1	+ 21,2	+ 24,2p	+ 19,6p	+ 19,0p	+ 19,4p	+ 18,0p		53
+ 8,7p	+ 9,4p	+ 7,8p	+ 8,9p	+ 11,9p	+ 13,4p	+ 15,1p		54
...	...	+ 2,8		55
+ 2,8	+ 3,2	+ 3,8	+ 4,4	+ 5,3	+ 3,6	+ 5,5	+ 6,6	+ 6,7	+ 6,7	+ 7,9	+ 8,9	+ 8,8	+ 8,8	...		56
+ 7,1	+ 7,4	+ 6,5	+ 6,1	+ 5,5	+ 6,8	+ 6,0	+ 8,1	+ 9,7	+ 8,8	+ 10,4		57
+ 4,1	+ 4,0	+ 4,1	+ 3,9	+ 3,8	+ 4,0	+ 4,1	+ 4,2	+ 4,1	+ 4,0	+ 4,3	+ 4,6	+ 4,6	+ 4,6	...		58
...	+ 26,9	+ 26,7	+ 27,6		59
+ 175,8	+ 161,4	+ 147,8	+ 135,8	+ 121,8	+ 106,9	+ 95,2	+ 81,6	+ 70,5	+ 51,7		60
...	- 0,4	- 0,1	-	+ 0,2	+ 0,4	+ 0,4		61
+ 23,2	+ 24,2	+ 22,2	+ 21,1	+ 25,3	+ 24,6	+ 26,0	+ 23,5	+ 16,8	+ 16,9	+ 16,8	+ 15,0	+ 23,3	+ 21,9	...		62
+ 179,8	+ 209,5	+ 217,2	+ 229,7	+ 302,1	+ 355,9	816,8	+ 1111,8	+ 307,2	+ 722,3	+ 380,7	+ 2933,1	+ 3414,0		63
+ 54,3	+ 57,8	+ 58,2	+ 59,1	+ 62,1	+ 62,1	+ 64,8	+ 68,4	+ 68,5p	+ 69,0p	+ 69,5p	+ 73,8p	+ 77,5p		64
+ 32,5	+ 31,2	+ 26,5	+ 25,2	+ 24,9	+ 28,2	+ 29,3	+ 33,1	+ 33,4	+ 38,3	+ 38,5	+ 47,2	+ 77,7	+ 103,5	...		65
+ 3,9	+ 3,9	+ 3,9	+ 4,0	+ 4,1	+ 4,0	+ 4,2	+ 4,2	+ 4,2	+ 4,4	+ 4,7	+ 4,8	+ 5,0p	+ 5,0p	...		66
																67
+ 11,8	+ 12,8	+ 11,5	+ 12,3	+ 7,7	+ 4,2	+ 9,4		68
+ 7,0	+ 7,3	+ 7,1	+ 6,6	+ 7,8	+ 7,5	+ 8,3	+ 7,4	+ 8,3	+ 7,8	+ 9,0	+ 10,0	+ 10,8p	+ 9,3p	...		69
+ 9,8	+ 10,4	+ 9,7	+ 9,4	+ 9,8	+ 8,7	+ 8,2		70
+ 8,6	+ 9,3	+ 8,3	+ 8,4	+ 9,2	+ 9,1	+ 8,2	+ 7,1	+ 5,7	+ 5,6		71
+ 15,7	+ 16,3	+ 16,9	+ 16,1	+ 16,0	+ 15,4	+ 16,4	+ 17,3	+ 17,3	+ 16,4	+ 19,9	+ 21,0		72
+ 0,7	+ 0,3	+ 0,2	+ 0,2	+ 0,5	+ 0,7	+ 0,6	+ 1,1	+ 1,2	+ 1,0	+ 1,1	+ 1,0	+ 1,1	+ 1,1p	...		73
+ 1,7	+ 2,2	+ 0,3	+ 1,7	+ 1,4	+ 0,6	+ 1,4	+ 4,6	+ 10,6	+ 13,4		74
+ 8,5	+ 7,7	+ 6,6	+ 7,4	+ 7,9	+ 6,9	+ 6,4	+ 6,1	+ 7,1	+ 7,2	+ 6,8	+ 5,4	+ 4,6	+ 5,2	...		75
+ 1,3	+ 2,1	+ 1,1	+ 1,5	+ 1,5	+ 0,7	+ 1,2	+ 2,1	+ 3,1	+ 2,3		76
+ 2,2	+ 1,8	+ 0,9	+ 1,6	+ 2,3p	+ 2,3p	+ 1,8p	+ 2,1p	+ 2,1p	+ 1,6p	+ 3,8p	+ 3,5p	+ 3,5p		77
...		78
+ 9,4	+ 9,7	+ 9,3	+ 9,0	+ 8,5	+ 8,6	+ 7,6	+ 7,8	+ 9,0	+ 9,1	...						

Lfd. Nr.	Land (Berichtsort)	Waren und Warengruppen	Originalbasis	Anzahl der Waren	Erhe- bungs- zeit- punkt	Jahr		
						1986	1987	1988
<u>Europa</u>								
1	Bundesrepublik Deutschland 1)	. Ba Be Mi E M Ma C Ho K Ha T N . .	1985	2 387 ^{*)}	ME	97,5	95,1	96,3
2	Belgien	La Ba Be Mi . M . C Ho K Ha T N . .	1936 - 1938	135 ^{*)}	MM	93,5	91,2	92,3
3	Dänemark	La Ba Be Mi . M Ma C Ho K Ha T N . .	1980	1 070 ^{*)}	ME	93,2	93,2	96,6
4	Finnland	. . Be Mi E M Ma C . K . . In .	1985	.	D	96,5	97,3	101,7
5	Frankreich	. Ba . . . M . C Ho K Ha T . .	1985	524	ME	97,2x	97,7x	102,9
6	Griechenland	La . Be Mi . M Ma C Ho K Ha T N . .	1980	732 ^{*)}	D	116,4	127,8	140,6
7	Großbritannien und Nordirland 1)	. . Be . . M Ma C Ho K Ha T N . .	1985	.	D	104,3	108,3	113,2
8	Irland 1)	. . Be . . M Ma C Ho K Ha T N . .	1975	.	MM	100,0	102,4	106,7
9	Italien	La Ba Be Mi E M Ma C Ho K Ha T N . .	1980	850 ^{*)}	D	99,1	101,7	106,5
10	Jugoslawien 1)	. Ba Be Mi E M Ma C Ho K Ha T N . .	1988	1 100 ^{*)}	D	171,0	340,6	1 030,6
11	Luxemburg	. Ba Be . . M Ma C Ho K Ha T N . .	1985	.	.	97,7	91,3	...
12	Niederlande 1)2)	. Ba Be Mi E M Ma C Ho K Ha T N . .	1980	.	ME	93,4	92,0	93,2
13	Norwegen	La Ba Be Mi E M Ma C Ho K Ha T N . .	1981	102 ^{*)}	MM	102	109	114,5
14	Österreich	La Ba Be Mi . M Ma C Ho K Ha T N . .	1986	368 ^{*)}	MM	94,7	92,8	92,6
15	Schweden 1)	. . Be . . M Ma C Ho K Ha T N . .	1968	542 ^{*)}	D	102,1	105,3	111,6
16	Schweiz	La Ba Be Mi E M . C Ho K Ha T N . .	1963	800 ^{*)}	ME	96,0	94,2	96,3
17	Spanien 1)	. Ba Be Mi E M Ma C Ho K Ha T N . .	1974	.	D	100,9	101,7	104,8
18	Türkei	La Ba Be Mi . M . C Ho . Ha T N . .	1968	90	D	127,5	177,6	285,7
19	Zypern	. . . Mi . . Ma C In R	1982	.	D	95,5	95,3	...
<u>Afrika</u>								
20	Ägypten	La Ba Be Mi . M Ma C Ho . Ha T N . .	Juli 65 - Juni 66	440	D	117,2	133,2	...
21	Gabun (Libreville)	La Ba . Mi E M Ma C Ho . Ha T N . .	Juni 1966	113	D	98,2	100,6	...
22	Kongo	. . . E N In .	1980	.	.	103,6	108,1	...
23	Marokko	La In .	1985	231	.	107,8	108,9	113,6p
24	Sambia	La . Be . . M . . . Ha T N . .	1980	.	.	215,9	398,2	...
25	Südafrika	La Ba Be Mi E M Ma C Ho K Ha T N . .	1980	1 750	D	119,5	136,2	154,1
26	Tunesien	La Ba Be Mi E M . C Ho K Ha T N . .	1970	.	.	106,3	110,3	...
27	Zentralafrika N In .	1980	.	.	103,7	104,1	...
<u>Amerika</u>								
28	Argentinien	La Ba Be Mi . M Ma C Ho K Ha T N . .	1981	300 ^{*)}	D	163,8	365,2	1 871,8
29	Brasilien	La Ba Be Mi . M Ma C Ho K Ha T N . .	März 1986	243 ^{*)}	D	239,3	737,6	5 879,8
30	Chile	La Ba Be Mi E M Ma C Ho K Ha T N . .	1968	254	D	119,8	142,8	151,3
31	Costa Rica (San José)	La Ba . Mi . . . C . Ha T N In .	1980	290	D	109,0	120,6	142,1p
32	Ecuador	La . . Mi . M Ma C Ho . Ha T N . .	1974	.	.	128,5	169,1	294,7p
33	Kanada 1)	. Ba . Mi . M Ma C Ho K Ha T N . .	1981	.	D	100,8	103,5	107,8
34	Kolumbien (14 Städte)	La . Be Mi . M Ma C Ho K Ha T N . .	1980	358	MM	122,0	152,4	195,4
35	Mexiko (Mexiko Stadt)	La Ba Be . E M . C Ho . . N . .	1978	210 ^{*)}	D	188,4	443,9	922,5p
36	Peru	La . Be . . M Ma C Ho K Ha T N . .	1973	.	.	160,3	242,8	1 767,3
37	Uruguay	La . Be Mi E M Ma C Ho K Ha T N . .	1968	.	D	167,2	272,9	430,0p
38	Venezuela	La Ba Be Mi E M Ma C Ho . Ha T N . .	1980	.	D	114,6	165,9	...
39	Vereinigte Staaten 1)	La Ba Be Mi E M Ma C Ho K Ha T N . .	1982	2 772 ^{*)}	MM	97,1	99,6	103,6p
<u>Asien</u>								
40	Bangladesh	La . . Mi E . . . K Ha T N In .	Juli 69 - Juni 70	44 ^{*)}	.	109,8	115,8	...
41	Indien	La . Be Mi E M Ma C Ho K Ha T N . .	April 70 - März 71	360 ^{*)}	D	105,3	111,9	...
42	Israel 1)	. . Be Mi . M Ma C Ho K Ha T N . .	1977	253 ^{*)}	MM	145,1	171,9	202,0
43	Japan	La Ba Be Mi E M Ma C Ho K Ha T N . .	1985	1 253 ^{*)}	D	90,9	87,5	86,6
44	Korea, Republik	La Ba Be Mi E M Ma C Ho K . T N . .	1985	848 ^{*)}	D	98,5	99,0	101,7
45	Pakistan	. . . Mi E N In R	Juli 80 - Juni 81	.	.	104,9	113,6	...
46	Philippinen (Manila)	La . Be . . M Ma C Ho K Ha T N In R	1978	539 ^{*)}	MM	100,3	108,5	123,7
47	Singapur	. . . Mi . Ma C In R	1985	230 ^{*)}	.	84,9	91,3	89,6
48	Taiwan	La Ba . Mi E M Ma C Ho K Ha T N . .	1986	1 435 ^{*)}	D	96,7	93,5	92,1
49	Thailand	La Ba . Mi . . Ma C Ho K Ha T N . .	1976	600 ^{*)}	D	99,6	105,6	114,2p
<u>Australien und Ozeanien</u>								
50	Australien 1)	. . . Mi . M Ma C Ho K Ha T N . .	Juli 68 - Juni 69	.	MM	105,6	113,3	121,7p
51	Neuseeland 1)	. . . Mi . M Ma C Ho K Ha T N . .	4. Vj. 1982	.	Vj	104,9	111,8	116,0

Indizes der

Bundesrepublik Deutschland

- 52 Index des HWWA, Institut für
Wirtschaftsforschung, Hamburg

La . Be Mi . M . . Ho K Ha T N . . 1975 31 t8gl. 72,6 75,6 72,7

Großbritannien

- 53 Reuters Index

La M . . . K . T . . . 18. Sept. 1931 17⁴⁾ t8gl. 90,9 89,4 101,0

Vereinigte Staaten

- 54 Moodys Index

La M . . . K Ha T . . . 31. Dez. 1931 15⁵⁾ t8gl. 101,9 106,8 117,7

bzw. gewerblichen Erzeugerpreise
1985 = 100

1988												1989					Lfd. Nr.
Jan.	Febr.	März	April	Mai	Juni	Juli	Aug.	Sept.	Okt.	Nov.	Dez.	Jan.	Febr.	März	April	Mai	
95,4	95,4	95,5	95,8	96,0	96,3	96,4	96,5	96,7	96,8	97,0	97,2	98,2	98,4	98,7	99,2	99,3	1
91,1	90,9	90,9	90,8	90,7	92,0	92,9	93,3	93,6	93,8	93,7	94,3	2
94,6	95,3	95,3	95,9	96,6	97,3	97,3	97,3	98,0	98,0	98,0	98,6	100,0	100,7	101,4	3
99,1	99,5	100,0	100,1	100,8	101,1	102,1	102,7	102,9	103,8	103,9	104,3	105,2	105,8p	106,3p	4
...	100,1r	101,3r	103,7	106,3	108,6p	5
133,9	135,8	135,8	137,1	137,4	138,9	141,3	143,3	144,3	145,5	147,1	148,3	151,0	6
110,6	111,0	111,4	112,2	112,6	113,0	113,5	113,9	114,3	114,9	115,2	115,4	116,4	116,8p	117,2p	117,8p	...	7
104,1	104,5	105,2	105,9	106,3	106,5	107,3	107,8	107,8	108,0	108,1	108,3	109,8	110,7	110,6	110,9	...	8
104,0	104,5	104,7	105,3	105,9	106,1	106,4	107,1	107,6	108,1	109,0	109,7	110,7	111,5	112,1	112,6	...	9
551,0	571,4	608,8	622,4	646,3	829,9	955,8	1 098,6	1 265,3	1 483,0	1 731,3	2 006,8	2 476,8	3 106,7	3 619,1	4 654,6	...	10
90,1	91,3	90,9	91,5	91,9	92,3	93,7	94,2	95,4	97,3	97,6	11
91,7	91,8	91,8	92,3	92,5	93,1	93,5	94,1	94,2	94,1	94,5	94,8	95,5p	95,6p	12
112,3	112,7	112,8	113,0	114,0	114,4	115,1	115,4	115,7	115,6	116,4	116,8	118,2	118,8	119,6	13
92,3	92,6	92,7	92,8	92,8	93,4	92,6	92,0	92,3	92,6	92,3	92,5	93,6	93,7	93,6	94,1	94,8	14
108,2	108,9	109,1	109,6	110,5	110,7	111,6	112,6	113,5	114,2	114,6	115,3	117,6	118,5	119,4	120,5	...	15
94,4	94,9	95,5	95,6	95,8	96,2	96,3	96,2	97,0	97,4	97,6	98,3	98,9	99,1	100,0	100,7	...	16
103,2	103,5	103,7	104,3	104,0	104,5	105,0	105,2	105,5	105,7	106,2	106,4	107,3p	108,1p	108,4p	17
227,9	238,9	250,8	263,6	273,8	278,5	282,1	290,6	298,6	315,8	328,8	344,5	359,0	369,0	384,0	18
...	19
...	153,2	165,1	173,3	20
...	21
...	110,2	110,2	111,3	111,3	111,3	111,3p	111,3p	22
...	112,2	113,5p	114,6p	114,1p	23
...	409,5	24
144,3	146,6	148,1	150,5	152,4	153,5	154,7	156,5	157,9	159,5	161,9	163,3	25
...	26
...	27
665,4	754,3	876,9	1 024,5	1 263,0	1 566,7	1 958,7	2 584,1	2 749,9	2 875,6	2 986,7	3 155,9	3 373,0p	3 656,1p	28
1 592,0	1 879,2	2 212,5	2 689,8	3 189,4	3 903,9	4 767,7	5 883,8	7 420,4	9 414,8	12 022,5	15 559,9	21 266,4	23 617,0	29
147,3	146,5	147,5	149,1	150,3	152,3	153,1	152,2	153,3	154,8	154,5	154,8	156,4	159,8	162,1	165,2	...	30
130,8	135,7	138,3	140,0	140,5	141,7	142,5	143,9	144,8	146,7p	148,0p	152,9p	31
200,7	210,6	236,3	244,0	248,6	262,7	274,4p	321,5p	344,7p	380,1p	395,6p	417,2p	32
106,7	106,2	106,5	107,0	107,5	107,9	108,3	108,5	108,7	108,7	109,2	109,2	109,9	110,0	110,4	33
172,7	177,6	182,7	187,6	190,6	195,4	199,3	201,8	204,0	207,7	210,6p	215,3p	34
814,1	861,1	876,9	899,9	920,0	932,8	944,8	955,2	955,7	968,7	966,9p	974,3p	35
346,7	390,7	481,6	575,4	608,2	632,3	769,1	948,6	2 659,8	3 408,2	4 119,1	6 268,1	11 271,0	13 922,1	15 973,7	36
339,7	347,5	363,7	375,3	384,3	397,6	436,8	454,2	481,9	509,2	532,0p	532,0p	37
185,9	185,8	186,9	189,6	191,1	193,4	198,1	201,7	203,3	206,3	38
101,4	101,4	101,6	102,5	103,2	104,1	104,5	104,7	104,7	104,8	104,9	105,6	106,9	107,4p	108,0p	108,5p	...	39
117,1	115,8	116,8	118,9	40
117,7	117,6	118,1	119,4	119,8	120,5	123,1	123,8	123,3p	124,3p	41
189,3	191,3	193,2	195,4	199,0	201,4	203,6	205,7	207,6	210,1	212,7	215,2	227,3	232,8	42
86,6	86,5	86,6	86,3	86,2	86,5	87,0	87,1	87,2	86,7	86,2	86,2	86,5	86,8	87,0	88,5	...	43
100,9	101,5	101,3	101,0	101,4	101,5	101,9	102,4	102,1	101,5	102,1	102,6	102,4	102,6	102,6	44
119,3	119,6	120,0	120,9	120,9	122,2	126,5	128,4	129,2	130,0	45
...	120,0	122,1	124,1	128,6p	46
90,6	90,1	89,3	91,1	91,7	91,0	90,2	89,9	89,0	86,3	87,5	88,8	90,4	89,9	91,3p	47
90,5	90,8	90,6	91,0	91,8	92,4	92,8	93,1	93,1	93,2	92,6	92,8	92,7	92,9	48
111,5	112,3	112,2	113,2	113,6	114,0	114,3	115,1	116,1	116,5p	115,9p	115,4p	49
118,0	119,0	119,7	120,4	121,1	121,3	121,7	122,7	123,4	124,1	124,2	124,4	125,0	126,3p	127,2p	50
...	...	114,2	115,1	116,6	118,2	51

Weltmarktpreise

77,2	75,2	72,3	77,5	75,6	75,4	72,3	71,2	67,7	66,1	67,9	73,9	78,3	77,2	81,8	84,6	80,7	52
96,3	96,5	95,3	95,4	97,8	106,4	108,3	102,4	102,9	103,0	102,5	105,6	109,0	107,4	109,8	110,8	110,5	53
114,7	114,2	114,0	113,5	116,2	122,1	125,6	120,7	116,2	116,1	117,9	121,1	121,4	121,2	120,9	119,5	119,3	54

2 Indizes der Großhandelspreise

2.2 Veränderungen gegenüber dem in

Lfd. Nr.	Land (Berichtsort)	Waren und Warengruppen	Originalbasis	Anzahl der Waren	Erhe- bungs- zeit- punkt	Jahr		
						1986	1987	1988
Europa								
1	Bundesrepublik Deutschland 1)	. Ba Be Mi E M Ma C Ho K Ha T N . .	1985	2 387 ^{*)}	ME	- 2,5	- 2,5	+ 1,2
2	Belgien	La Ba Be Mi . M . C Ho K Ha T N . .	1936 - 1938	135	MM	- 6,5	- 2,5	+ 1,2
3	Dänemark	La Ba Be Mi . M Ma C Ho K Ha T N . .	1980	1 070 ^{*)}	ME	- 6,8	-	+ 3,6
4	Finnland	. . Be Mi E M Ma C Ho K Ha T N . .	1985	.	D	- 3,5	+ 0,8	+ 4,5
5	Frankreich	. Ba . . . M . C . K . . In .	1985	524	ME	- 2,8	+ 0,5	+ 5,3
6	Griechenland (Athen/Piräus)	La Ba Be Mi . M Ma C Ho K Ha T N . .	1980	732 ^{*)}	D	+ 16,4	+ 9,8	+ 10,1
7	Großbritannien und Nordirland 1)	. . Be . . M Ma C Ho K Ha T N . .	1985	.	D	+ 4,3	+ 3,8	+ 4,5
8	Irland 1)	. . Be . . M Ma C Ho K Ha T N . .	1975	.	MM	- 0,0	+ 2,5	+ 4,1
9	Italien	La Ba Be Mi E M Ma C Ho K Ha T N . .	1980	850 ^{*)}	D	- 0,9	+ 2,6	+ 4,7
10	Jugoslawien 1)	. Ba Be Mi E M Ma C Ho K Ha T N . .	1988	1 100 ^{*)}	D	+ 71	+ 99	+ 203
11	Luxemburg	. Ba Be . . M Ma C Ho K Ha T N . .	1985	.	.	- 2,3	- 6,5	...
12	Niederlande 1) 2)	. Ba Be Mi E M Ma C Ho K Ha T N . .	1980	.	ME	- 6,6	- 1,5	+ 1,3
13	Norwegen	La Ba Be Mi E M Ma C Ho K Ha T N . .	1981	.	MM	+ 2	+ 6	+ 5,3
14	Österreich	La Ba Be Mi . M Ma C Ho K Ha T N . .	1986	368 ^{*)}	MM	- 5,3	- 2,0	- 0,2
15	Schweden 1)	. . Be . . M Ma C Ho K Ha T N . .	1968	542 ^{*)}	D	+ 2,1	+ 3,1	+ 6,1
16	Schweiz	La Ba Be Mi E M . C Ho K Ha T N . .	1963	800 ^{*)}	ME	- 4,0	- 2,0	+ 2,2
17	Spanien 1)	. Ba Be Mi E M Ma C Ho K Ha T N . .	1974	.	D	+ 0,9	+ 0,8	+ 3,0
18	Türkei	La Ba Be Mi . M . C Ho . Ha T N . .	1968	90	D	+ 27,5	+ 39,3	+ 60,8
19	Zypern	. . . Mi . . . Ma C In R	1982	.	D	- 4,5	- 0,3	...
Afrika								
20	Ägypten	La Ba Be Mi . M Ma C Ho . Ha T N . .	Juli 65 - Juni 66	440	D	+ 17,2	+ 13,7	...
21	Gabun (Libreville)	La Ba . . Mi E M Ma C Ho . Ha T N . .	Juni 1966	113	D	- 1,8	+ 2,4	...
22	Kongo E N In .	1980	.	.	+ 3,8	+ 4,3	...
23	Marokko	La In .	1985	231	.	+ 7,8	+ 1,1	+ 4,3p
24	Sambia	La . Be Ha T N . .	1980	.	.	+ 115,9	+ 84,4	...
25	Südafrika	La Ba Be Mi E M Ma C Ho K Ha T N . .	1980	1 750 ^{*)}	D	+ 20,0	+ 13,9	+ 13,2
26	Tunesien	La Ba Be Mi E M . C Ho K Ha T N . .	1970	.	.	+ 6,3	+ 3,8	...
27	Zentralafrika E N In .	1980	.	.	+ 3,7	+ 0,4	...
Amerika								
28	Argentinien	La Ba Be Mi . M Ma C Ho K Ha T N . .	1981	300 ^{*)}	D	+ 63,8	+ 123,0	+ 412,5
29	Brasilien	La Ba Be Mi . M . C Ho K Ha T N . .	März 1986	243 ^{*)}	D	+ 139,3	+ 208,3	+ 697,2
30	Chile	La Ba Be Mi E M Ma C Ho K Ha T N . .	1968	254	D	+ 19,8	+ 19,2	+ 5,9
31	Costa Rica (San José)	La Ba . . Mi C . . Ha T N In .	1980	290	D	+ 9,0	+ 10,6	+ 17,8p
32	Ecuador	La . . Mi . M Ma C Ho . Ha T N . .	1974	.	.	+ 28,5	+ 31,6	+ 74,3p
33	Kanada 1)	. Ba . . Mi . M Ma C Ho K Ha T N . .	1981	.	D	+ 0,8	+ 2,7	+ 4,2
34	Kolumbien (14 Städte)	La . Be Mi . M Ma C Ho K Ha T N . .	1980	358	MM	+ 22,0	+ 24,9	+ 28,2p
35	Mexiko (Mexiko Stadt)	La Ba Be . E M . C Ho . . N . .	1978	210 ^{*)}	D	+ 88,4	+ 135,6	+ 107,8p
36	Peru	La . Be . . M Ma C Ho K Ha T N . .	1973	.	.	+ 60,3	+ 51,5	+ 627,9
37	Uruguay	La . Be Mi . M Ma C Ho K Ha T N . .	1968	.	D	+ 67,2	+ 63,2	+ 57,6p
38	Venezuela	La Ba Be Mi E M Ma C Ho . Ha T N . .	1968	.	D	+ 14,6	+ 44,8	...
39	Vereinigte Staaten 1)	La Ba Be Mi E M Ma C Ho K Ha T N . .	1982	2 772 ^{*)}	MM	- 2,9	+ 2,6	+ 4,0p
Asien								
40	Bangladesh	La . . Mi E K Ha T N In .	Juli 69 - Juni 70	44	.	+ 9,8	+ 5,4	...
41	Indien	La . . Be Mi E M Ma C Ho K Ha T N . .	April 70 - März 71	360 ^{*)}	D	+ 5,3	+ 6,3	...
42	Israel 1)	. . Be Mi . M Ma C Ho K Ha T N . .	1977	.	MM	+ 45,1	+ 18,5	+ 17,5
43	Japan	La Ba Be Mi E M Ma C Ho K Ha T N . .	1985	1 185 ^{*)}	D	- 9,1	- 3,7	- 1,0
44	Korea, Republik	La Ba Be Mi E M Ma C Ho K . T N . .	1985	848 ^{*)}	D	- 1,5	+ 0,5	+ 2,7
45	Pakistan Mi E N In R	Juli 80 - Juni 81	.	.	+ 4,9	+ 8,6	...
46	Philippinen (Manila)	La . Be . . M Ma C Ho K Ha T N In R	1978	539	MM	+ 0,3	+ 8,1	+ 14,0p
47	Singapur Mi . . Ma C In R	1985	230	.	- 15,1	+ 7,5	+ 1,9
48	Taiwan	La Ba . . Mi E M Ma C Ho K Ha T N . .	1986	1 435 ^{*)}	D	- 3,3	- 3,3	- 1,6
49	Thailand	La Ba . . Mi . . Ma C Ho K Ha T N . .	1976	600	D	- 0,4	+ 5,9	+ 8,1p
Australien und Ozeanien								
50	Australien 1) Mi . M Ma C Ho K Ha T N . .	Juli 68 - Juni 69	.	MM	+ 5,6	+ 7,3	7,4p
51	Neuseeland 1) Mi . M Ma C Ho K Ha T N . .	4. Vj. 1982	.	Vj	+ 4,9	+ 6,6	+ 3,8

Indizes der

Bundesrepublik Deutschland

52 Index des HWWA, Institut für
Wirtschaftsforschung, Hamburg

La . Be Mi . M . . Ho K Ha T N . . 1975 31 tägl. - 27,4 + 4,2 - 3,9

Großbritannien

53 Reuters Index

La M . . . K . T . . . 18. Sept. 1931 17³⁾ tägl. - 9,1 - 1,6 + 13,0

Vereinigte Staaten

54 Moodys Index

La M . . . K Ha T . . . 31. Dez. 1931 15⁴⁾ tägl. + 1,9 + 4,8 + 10,2

1) Index der Erzeugerpreise gewerblicher Produkte.
2) Ab Januar 1985 neue Berechnungsgrundlage.

3) Weizen, Mais, Reis, Zucker, Kakao, Kaffee, Rindfleisch, Erdnüsse, Kopra, Sojabohnen, Wolle, Baumwolle, Kautschuk, Kupfer, Blei, Zink, Zinn.
4) Weizen, Mais, Schweine, Zucker, Kaffee, Kakao, Wolle, Baumwolle, Seide, Häute, Kautschuk, Stahlschrott, Kupfer, Blei, Silber.

bzw. gewerblichen Erzeugerpreise
entsprechenden Vorjahresergebnis
Prozent

1988												1989					Lfd. Nr.
Jan.	Febr.	März	April	Mai	Juni	Juli	Aug.	Sept.	Okt.	Nov.	Dez.	Jan.	Febr.	März	April	Mai	
+ 0,2	+ 0,5	+ 0,6	+ 1,3	+ 1,4	+ 1,6	+ 1,4	+ 1,4	+ 1,7	+ 1,5	+ 1,7	+ 1,9	+ 2,9	+ 3,1	+ 3,4	+ 3,5	+ 3,4	1
- 0,8	- 1,0	- 0,6	- 0,3	- 0,0	+ 1,0	+ 2,3	+ 1,4	+ 2,4	+ 2,8	+ 2,8	+ 3,5	2
+ 2,9	+ 4,4	+ 3,7	+ 4,4	+ 4,4	+ 4,3	+ 3,6	+ 3,6	+ 4,3	+ 3,6	+ 4,3	+ 5,0	+ 5,7	+ 5,7	+ 6,4	3
+ 3,0r	+ 3,2	+ 3,7r	+ 3,5r	+ 4,1	+ 4,3	+ 4,8	+ 5,4	+ 5,1	+ 5,7	+ 5,6	+ 5,8	+ 6,2p	+ 6,3p	+ 6,3p	4
...	+ 3,5	+ 4,2r	+ 5,7	+ 7,2	+ 8,5p	5
+ 8,7	+ 8,7	+ 7,5	+ 8,8	+ 8,2	+ 8,5	+ 10,6	+ 11,2	+ 11,2	+ 10,7	+ 10,7	+ 12,4	+ 12,8	6
+ 3,8	+ 3,8	+ 3,9	+ 4,2	+ 4,2	+ 4,4	+ 4,7	+ 4,9	+ 5,0	+ 4,8	+ 4,9	+ 4,9	+ 5,2	+ 5,2p	5,2p	5,0p	...	7
+ 3,9	+ 3,9	+ 3,8	+ 4,3	+ 4,0	+ 3,8	+ 4,2	+ 4,3	+ 4,5	+ 4,3	+ 4,2	+ 4,2	+ 5,5	+ 5,9	+ 5,1	+ 4,7	...	8
+ 3,9	+ 4,2	+ 4,3	+ 4,4	+ 4,5	+ 4,5	+ 4,7	+ 5,0	+ 5,0	+ 5,0	+ 5,5	+ 5,9	+ 6,4	+ 6,7	+ 7,0	+ 6,9	...	9
+149	+140	+139	+132	+132	+177	+197	+205	+226	+249	+253	+273	+330	+429	+475	+649	...	10
- 3,9	- 1,2	- 1,2	- 0,5	+ 0,4	+ 1,6	+ 3,4	+ 4,3	+ 4,7	+ 7,3	+ 7,6	11
- 0,7	-	-	+ 0,3	+ 0,5	+ 1,1	+ 1,3	+ 2,1	+ 2,4	+ 2,3	+ 2,9	+ 3,4	+ 4,2p	+ 4,2p	12
+ 4,8	+ 4,4	+ 4,5	+ 4,7	+ 5,6	+ 6,0	+ 5,8	+ 5,4	+ 5,7	+ 5,6	+ 5,5	+ 5,9	+ 5,2	+ 5,4	+ 6,0	13
- 0,5	- 0,7	- 0,7	- 0,8	- 0,7	+ 1,5	+ 0,7	- 0,1	+ 0,6	+ 0,7	+ 0,2	- 0,2	+ 1,3	+ 1,1	+ 0,9	+ 1,4	+ 2,1	14
+ 4,1	+ 4,6	+ 5,0	+ 5,4	+ 5,9	+ 6,1	+ 6,3	+ 6,8	+ 7,1	+ 7,1	+ 7,0	+ 7,6	+ 8,7	+ 8,8	+ 9,4	+ 9,8	...	15
+ 0,3	+ 1,1	+ 1,5	+ 2,0	+ 2,2	+ 2,1	+ 2,2	+ 2,1	+ 3,3	+ 3,1	+ 3,4	+ 4,1	+ 4,7	+ 4,4	+ 4,7	+ 5,3	...	16
+ 2,5	+ 2,8	+ 2,8	+ 3,0	+ 2,5	+ 2,8	+ 3,0	+ 2,9	+ 3,3	+ 3,2	+ 3,6	+ 3,4	+ 3,9p	+ 4,4p	+ 4,5p	17
+ 49,9	+ 53,9	+ 58,0	+ 61,8	+ 62,2	+ 61,4	+ 58,8	+ 61,5	+ 61,1	+ 67,0	+ 65,9	+ 59,3	+ 57,5	+ 54,5	+ 53,1	18
...	19
...	+ 21,5	+ 24,6	+ 30,2	20
...	21
...	+ 1,9	+ 2,9	...	+ 2,3	+ 1,9p	+ 1,9p	22
...	+ 4,5	+ 4,9p	+ 4,8p	+ 3,2p	23
...	+ 1,1	24
+ 11,8	+ 12,2	+ 12,0	+ 12,5	+ 13,3	+ 13,6	+ 13,6	+ 13,5	+ 13,4	+ 13,1	+ 14,1	+ 14,6	25
...	26
...	27
+200,0	+218,1	+242,9	+293,0	+362,0	+437,1	+513,7	+606,5	+544,7	+416,8	+414,6	+431,6	+406,9p	+384,7p	28
+436,8	+475,3	+496,0	+500,1	+445,2	+425,7	+485,2	+597,8	+719,0	+832,3	+903,6	+1055,4	+1335,8	+1256,8	29
+ 16,1	+ 14,4	+ 12,1	+ 9,8	+ 8,6	+ 8,6	+ 5,4	+ 2,1	+ 0,4	- 1,6	- 2,6	+ 3,3	+ 6,2	+ 9,1	+ 9,9	+ 10,8	...	30
+ 13,3	+ 16,8	+ 18,9	+ 18,5	+ 18,8	+ 18,9	+ 17,7	+ 18,0	+ 18,0	+ 17,6p	+ 17,7p	+ 19,6p	31
+ 29,2	+ 34,2	+ 48,1	+ 51,6	+ 53,9	+ 59,5	+ 63,7p	+ 89,0	+ 97,2p	+ 113,5p	+ 110,9p	+ 116,7p	32
+ 5,1	+ 4,7	+ 4,9	+ 4,7	+ 4,4	+ 4,5	+ 4,3	+ 4,0	+ 3,9	+ 3,5	+ 3,5	+ 3,3	+ 2,9	+ 3,6	+ 3,6	33
+ 24,9	+ 25,0	+ 26,5	+ 27,1	+ 27,3	+ 29,2	+ 29,5	+ 30,5	+ 29,7	+ 29,5	+ 29,3p	+ 29,5p	34
+193,4	+193,0	+178,0	+151,9	+141,1	+129,6	+108,1	+93,8	+84,3	+74,3	+63,8p	+42,6p	35
+ 81,5	+ 96,3	+133,7	+166,0	+169,5	+173,9	+218,7	+277,4	+913,0	+1136,5	+1288,4	+1877,1	+3150,7	+3463,3	+3216,6	36
+ 56,0	+ 55,6	+ 54,0	+ 55,1	+ 55,1	+ 55,5	+ 58,3	+ 55,7	+ 56,2	+ 62,0	+ 61,4p	+ 60,4p	37
+ 40,8	+ 30,4	+ 23,5	+ 22,1	+ 17,1	+ 15,0	+ 14,9	+ 14,9	+ 13,8	+ 13,7	38
+ 4,1	+ 3,6	+ 3,7	+ 3,8	+ 3,8	+ 4,3	+ 4,2	+ 4,0	+ 4,2	+ 3,9	+ 3,9	+ 4,6	+ 5,4	+ 5,9p	+ 6,3p	+ 5,9p	...	39
...	40
+ 6,5	+ 5,6	+ 6,0	+ 6,9	41
+ 10,1	+ 10,4	+ 10,4	+ 10,8	+ 8,5	+ 8,1	+ 8,6	+ 6,9	+ 6,6p	+ 7,3p	42
+ 20,4	+ 18,5	+ 17,2	+ 17,3	+ 18,9	+ 18,3	+ 17,8	+ 17,4	+ 17,0	+ 14,6	+ 16,0	+ 15,8	+ 20,1	+ 21,7	43
- 1,0	- 1,0	- 1,0	- 0,7	- 0,5	- 0,6	- 0,9	- 1,0	- 0,9	- 1,5	- 1,6	- 1,1	- 0,1	+ 0,3	+ 0,5	+ 2,5	...	44
+ 3,2	+ 3,6	+ 3,1	+ 1,9	+ 1,9	+ 2,8	+ 3,2	+ 3,2	+ 2,4	+ 2,0	+ 3,0	+ 2,3	+ 1,5	+ 1,1	+ 1,3	45
+ 10,4	+ 10,0	+ 9,8	+ 9,8	+ 9,5	+ 8,5	+ 9,3	+ 10,3	+ 10,4	+ 10,7	46
...	+ 16,4	+ 16,4	+ 13,7	+ 10,3p	47
- 0,7	+ 0,2	+ 0,3	- 0,2	- 0,2	- 1,4	- 3,2	- 2,9	- 3,1	- 6,4	- 4,1	- 0,4	- 0,2	- 0,2	+ 2,2p	48
- 4,7	- 4,1	- 4,2	- 3,5	- 2,7	- 1,0	- 0,8	- 0,1	+ 0,4	+ 1,0	+ 0,1	+ 1,1	+ 2,5	+ 2,3	49
+ 11,3	+ 12,4	+ 11,8	+ 10,6	+ 9,2	+ 8,8	+ 8,7	+ 6,5	+ 5,8	+ 5,8p	+ 4,3p	+ 4,1p	50
...	51
+ 7,3	+ 7,4	+ 7,6	+ 7,6	+ 7,9	+ 7,7	+ 7,5	+ 7,4	+ 7,5	+ 7,6	+ 6,9	+ 6,4	+ 5,9	+ 6,1p	+ 6,2p	52
...	...	+ 4,3	+ 3,2	+ 3,7	+ 4,0	53
...	54

Weltmarktpreise

+ 4,9	+ 1,3	- 2,8	+ 3,5	+ 0,2	+ 0,2	- 3,9	- 5,7	- 10,8	- 13,9	- 13,2	- 5,2	+ 1,4	+ 2,8	+ 13,1	+ 9,2	+ 6,8	52
+ 9,2	+ 9,7	+ 12,6	+ 11,6	+ 10,4	+ 20,1	+ 20,7	+ 12,6	+ 13,3	+ 12,7	+ 10,9	+ 12,4	+ 13,2	+ 11,3	+ 15,2	+ 16,1	+ 13,0	53
+ 17,1	+ 17,3	+ 16,9	+ 11,3	+ 7,6	+ 11,6	+ 13,2	+ 7,8	+ 4,6	+ 3,7	+ 4,7	+ 7,5	+ 5,9	+ 6,1	+ 6,0	+ 5,3	+ 2,7	54

a) Durchschnitt aus weniger als 12 Monatswerten berechnet.

3 Preisindizes für Baustoffe und Bauwerke
3.1 Umbasiert auf 1980 = 100

Land (Berichtsort)	Originalbasis	Warenzahl Bauwerks- typ	Jahr			1987	1988				1989
			1986	1987	1988	Nov.	Febr.	Mai	Aug.	Nov.	Febr.
Baustoffe ¹⁾											
Europa											
Bundesrepublik Deutschland 2)	1980	rd. 209	116,7	115,4	117,9	115,6	116,0	117,2	118,7	119,6	120,5
Belgien	1953	13	125,7	126,0	125,8p	126,2 _{g)}	126,2 _{a)}	126,2 _{c)}	126,2 _{e)}	123,4 _{g)}	123,4 _{g)}
Dänemark 3)	1. Jan. 1968	.	162	170	181	172	175	180	182	184	187
Finnland 3)	1980	.	148,3	154,2	163,5	157,3	158,9	162,6	164,7	168,1	...
Frankreich	1985	.	152,7	154,7	155,2	154,3	156,2	155,8	156,4	151,1	161,0p
Griechenland 3)	1980	70	305,0	335,0	367,2	353,1	349,5	360,2	368,4	389,0	...
Großbritannien und Nordirland 2)	1985	.	146,8	154,9	163,5	158,1	159,4	161,8	164,4	167,9	171,0p
Irland	1975	.	152,0	155,8	161,1	157,1	158,9	159,1	160,8	164,9	168,9
Italien 3)	1980	.	177,1	179,6	189,3	181,7	183,8	186,5	190,8	195,7	...
Jugoslawien	1988	.	147	2 092	6 075	2 793	3 340	4 071	6 284	10 125	16 646
Luxemburg	1985	.	155,0	155,5	...	155,5	156,8	157,2	157,3	157,2	...
Niederlande	1980	30	119	121	123	121	122	122	123	123	125
Norwegen 3)	1981	.	151,6	165,9	178,6	169,2	175,7	178,1	179,0	182,0	...
Österreich (Wien) 3)	1945	15	142,8	142,0	144,9p	143,3	143,9	143,9	145,8	146,0	...
Schweden 3)	1968	.	171,4	179,6	195,7	184,2	190,4	193,1	197,2	202,7	211,1
Schweiz	1963	.	116,4	115,5	118,3	115,3	116,6	118,1	119,0	119,9	121,9
Spanien	1974	.	225,7	235,3	243,3	237,0	239,6	244,4	244,5	245,4	249,0p
Türkei	1968	10	707,7	965,3	1 620,8	1 074,1	1 287,1	1 549,0	1 703,6	1 918,6	2 076,9
Afrika											
Simbabwe (Harare) 3)	1980	.	260,8	292,4	...	299,4 _{h)}	302,3 _{b)}	306,2 _{d)}
Südafrika	1980	.	220,0	251,9	293,5	265,6	282,8	291,3	295,7	312,6	...
Tunesien	1970	.	169,9	171,7	...	172,1
Amerika											
Argentinien 3)	1980	45	237 675	560 757	2 825 109	915 545	1199 210	1996 903	3812 626	4451 635	5 560 402
Brasilien	März/1986	.	26 440	102 943	820 254	115 544	260 247	435 125	791 321	1726 644	3 269 092
Kanada 3)	1981	.	142,1	147,9	154,2	150,6	153,6	154,3	154,2	153,8	...
Mexiko	1974	19	1 752,2	4 400,9	...	6 156,5	9 739,5	9 989,8	9 868,2
Peru 3)	1973	.	5 760,7	8 876,6	86 469,3	11 239,1	17 211,3	27 955,1	51 298,2	189 144,6	661 606,8
Uruguay 3)	Jan. 1976	.	1 147,0	1 980,6	...	2 370,8	2 590,6	2 893,9	3 263,0
Vereinigte Staaten	1982	rd. 70	116,1	118,4	125,1p	121,3	123,2	124,5	125,5	127,1p	...
Asien											
Japan	1985	118	92,8	94,0	95,6	97,5	96,2	95,3	95,4	94,8	95,7
Pakistan 4)	1980-81	.	119,0	133,4	...	146,5	143,9	148,2	163,3
Singapur	1985	.	82,3	82,3	87,1	83,6	85,8	86,0	87,6	88,7	93,8
Taiwan	1986	39	91,0	90,9	94,0	92,4	91,7	93,0	94,8	96,5	...
Thailand	1976	.	112,7	117,2	...	121,3	125,1	129,3
Australien und Ozeanien											
Australien (6 Städte) 3)	Juli 1985 - Juni 1986	72	163,7	172,5	...	177,2 _{h)}	181,5 _{b)}	188,0 _{d)}	192,2 _{e)}	197,5 _{p)}	...
Neuseeland	4. Vj. 1982	.	193,0	207,8	222,7	213,3 _{h)}	217,7 _{b)}	221,5 _{d)}	224,4 _{e)}	227,2 _{h)}	...
Bauwerke											
Europa											
Bundesrepublik Deutschland	1980	W 5)	116,2	118,6	121,2	119,2	119,7	120,9	121,7	122,3	123,4
	1980	B 5)	118,9	121,5	124,5	122,3	122,9	124,2	125,0	125,8	127,0
	1980	G 5)	118,9	121,5	124,1	122,3	122,6	123,6	124,7	125,3	126,2
	1980	L 5)	115,9	118,1	120,5	118,6	119,0	120,2	121,0	121,6	122,7
	1914	W	117,0	120,2	121,6p	...	121,2 _{a)}	...	122,1 _{e)}
Belgien	1.1.1968	W	159	167	178	169 _{g)}	172	177 _{c)}	179	181 _{g)}	183 _{a)}
Dänemark	1980	W	150,6	157,4	167,9	159,9	161,5	167,7	169,6	172,8	...
Finnland	1980	W	145,8	150,1	154,3	150,2	153,2	153,9	155,2	155,2	...
Frankreich	4. Vj. 1953	W	261,9	313,0	367,2	336,0	345,1	357,4	374,8	391,3	...
Griechenland	1980	W	118,6	126,6	141,3	131,1	134,5	137,9	143,5	148,0	...
Großbritannien und Nordirland	1985	6)	156,5	161,0	167,5	163,6	164,6	166,8	167,8	170,2	172,5
Irland	1975	W	802,2	944,0	1 098,1	1 014,2	1 013,2	1 045,3	1 165,1	1 177,4	1 221,7
Island	Juni 1987	W	201,3	210,0	223,5	217,3	218,8	222,4	224,4	229,2	...
Italien	1980	W	141,5	147,8	152,1	148,8 _{g)}	...	150,8 _{c)}	...	153,5 _{g)}	...
Luxemburg	1970	W	101	105	108	107 _{c)}	107	107	108	110	...
Niederlande	1980	W	149,2	167,1	183,6	172,2	178,8	182,3	185,1	187,6	189,5
Norwegen	1986	W 7)	129	133	138	134	135	137	138	139	...
Österreich	1968	W	162,5	171,8	187,6	175,8	180,7	185,5	190,5	193,6	...
Schweden	1968	W	118,3	121,1	125,8	122,1	122,1	126,7	126,7	127,7	127,7
Schweiz (Zürich)	April 1977	W	124,4	127,0	130,6	128,1	128,1	131,1	131,1	132,0	132,0
Schweiz (Luzern)	April 1977	W	120,7	123,5	128,0	124,9	124,9	128,6	128,6	129,7	129,7
Schweiz (Bern)	1.4.1987	W	184,3	191,9	202,1	193,6	198,7	201,0	202,3	206,4	...
Spanien	Dez. 1984	6)
Afrika											
Südafrika	1982	W	200,4	208,4	...	224,6	229,2
Amerika											
Argentinien (Buenos Aires)	1980	W	238 578	542 696	2564 924	842 854	1092 689	1794 995	3321 746	4103 802	5142 540
Brasilien (Rio de Janeiro)	März/1986	W	23 253	86 192,4	634 282	129 691	200 729	346 946	608 481	1341 906	2577 002
Kanada 4)	1981	W	104,4	119,1	131,5	122,9	124,99	130,0	132,8	138,0	...
Mexiko	1974	W	1 592,0	3 861,6	...	5 335,4	8 209,54	8 427,3	8 344,6
Uruguay	Jan. 1976	.	1 073,9	1 909,1	...	2 335,9	2 578,9	2 789,4	3 080,2 _{e)}
Vereinigte Staaten	1982	W	134,2	136,9	139,9p	138,1	137,4 _{a)}	139,9	140,6 _{e)}	141,5	...
	1982	B 8)	137,8	140,6	144,2p	141,6	142,1 _{a)}	143,9	144,6 _{e)}	145,7	...
	1982	G	134,6	136,9	140,7p	138,0	138,2 _{a)}	140,7	141,4 _{e)}	142,2	...
Asien											
Israel	Okt. 1983	.	29 183,2	36 654,5	43 983,3	39 415,2	41 230,2	42 845,2	46 012,1	45 943,9	48 798,5
Australien und Ozeanien											
Neuseeland	4. Vj. 1982	.	194,4	212,4	226,1	217,4 _{h)}	220,9 _{b)}	225,5 _{d)}	227,4 _{f)}	230,5 _{h)}	...

Fußnoten siehe Seite 17.

3 Preisindizes für Baustoffe und Bauwerke
3.2 Veränderung gegenüber dem entsprechenden Vorjahresergebnis
in Prozent

Land (Berichtsort)	Originalbasis	Warenzahl Bauwerks- typ	Jahr			1987	1988					1989
			1986	1987	1988	Nov.	Febr.	Mai	Aug.	Nov.	Febr.	
Baustoffe ¹⁾												
Europa												
Bundesrepublik Deutschland 2)	1980	rd. 209	- 0,8 -	1,1	+ 2,2	+ 0,3	+ 1,0	+ 1,6	+ 2,6	+ 3,5	+ 3,9	
Belgien	1953	13	+ 1,4 +	0,2	- 0,2	+ 0,3	+ 0,3 ^{a)}	+ 0,3 ^{c)}	+ 0,2 ^{e)}	- 2,3 ^{g)}	... ^{a)}	
Dänemark 3)	1. Jan. 1968	.	+ 4 +	5	+ 7	+ 5 ^{g)}	+ 7	+ 7	+ 7	+ 7	+ 7	
Finnland 3)	1980	.	+ 3,8 +	4,0	+ 6,0	+ 4,8	+ 4,7	+ 5,9	+ 6,3	+ 6,9	...	
Frankreich	1985	.	+ 1,7 +	1,3	+ 0,3	+ 1,1	+ 0,8	+ 0,5	+ 1,2	- 1,4	+ 3,1 ^{p)}	
Griechenland 3)	1980	70	+ 24,2 +	9,8	+ 9,6	+ 12,6	+ 9,2	+ 9,0	+ 9,2	+ 10,2	...	
Großbritannien und Nordirland 2)	1985	.	+ 3,6 +	5,5	+ 5,6	+ 6,6	+ 5,3	+ 5,3	+ 5,1	+ 6,2	+ 7,3 ^{p)}	
Irland	1975	.	+ 1,9 +	2,5	+ 3,4	+ 3,1	+ 2,8	+ 2,1	+ 3,0	+ 4,9	+ 6,3	
Italien 3)	1980	.	+ 2,3 +	1,4	+ 5,4	+ 2,6	+ 3,1	+ 4,2	+ 6,2	+ 7,7	...	
Jugoslawien	1987	.	+ 66 +	82	+191	+116	+122	+129	+198	+262	+398	
Luxemburg	1985	.	+ 5,6 +	0,4	...	- 0,2	- 0,8	+ 1,1	+ 1,2	+ 1,1	...	
Niederlande	1980	30	+ 3 +	2	+ 2	+ 1	+ 2	+ 1	+ 2	+ 2	+ 2	
Norwegen 3)	1981	.	+ 8,2 +	9,5	+ 7,7	+ 8,0	+ 7,7	+ 7,9	+ 7,6	+ 7,6	...	
Österreich (Wien) 3)	1945	15	+ 1,6 -	0,6	+ 2,1 ^{p)}	+ 1,5	+ 2,0	+ 2,0	+ 1,8	+ 1,9	...	
Schweden 3)	1968	.	+ 6,3 +	4,8	+ 8,9	+ 5,8	+ 7,2	+ 8,6	+ 10,2	+ 10,0	+ 10,8	
Schweiz	1963	.	+ 1,5 -	0,8	+ 2,4	- 0,7	+ 0,7	+ 2,2	+ 3,0	+ 4,0	+ 4,5	
Spanien	1974	15	+ 8,5 +	4,2	+ 3,4	+ 4,1	+ 3,4	+ 3,6	+ 3,3	+ 3,5	+ 3,9 ^{p)}	
Türkei	1968	10	+ 35,1 +	36,4	+ 67,9	+ 36,5	+ 55,0	+ 67,7	+ 72,8	+ 78,6	+ 61,4	
Afrika												
Simbabwe (Harare) 3)	1980	.	+ 17,6 +	12,1	...	+ 12,5 ^{h)}	+ 5,9 ^{b)}	+ 5,8 ^{d)}	
Südafrika	1980	.	+ 18,6 +	14,5	+ 16,5	+ 13,6	+ 17,8	+ 17,4	+ 13,3	+ 17,7	...	
Tunesien	1970	.	+ 8,5 +	1,0	...	+ 1,2	
Amerika												
Argentinien 3)	1980	rd. 45	+ 65,1 +	135,9	+403,8	+200,0	+230,2	+388,2	+588,8	+ 386,2	+363,7	
Brasilien	März/1986	.	+ 137,4 +	289,3	+696,8	+478,3	+472,3	+369,2	+580,4	+ 911,0	+1256,1	
Kanada 3)	1981	.	+ 8,1 +	4,1	+ 4,2	+ 4,1	+ 6,1	+ 5,2	+ 3,1	+ 2,0	...	
Mexiko	1974	.	+ 82,4 +	151,2	...	+175,7	+142,6	+171,3	+108,8	
Peru 3)	1973	.	+ 38,5 +	54,1	+874,1	+ 77,1	+149,9	+243,0	+451,5	+1582,9	+3744,0	
Uruguay 3)	Jan. 1976	.	+ 65,7 +	72,7	...	+ 71,2	+ 62,4	+ 58,7	+ 52,8	
Vereinigte Staaten	1982	rd. 70	- 0,2 +	2,0	5,7 ^{p)}	+ 4,3	+ 5,7	+ 6,4	5,7	4,8 ^{p)}	...	
Asien												
Japan	1985	118	- 2,5 +	1,2	+ 1,7	+ 5,7	+ 4,7	+ 4,6	+ 0,1	- 2,7	- 0,6	
Pakistan 4)	1980/81	.	.	+ 12,2	...	+ 19,6	+ 15,0	+ 17,0	+ 18,4	
Singapur	1985	.	- 2,9 -	-	+ 6,0	+ 2,1	+ 5,3	+ 5,8	+ 6,5	+ 6,2	+ 9,4	
Taiwan	1986	39	- 1,7 -	0,1	+ 3,4	+ 1,6	+ 0,4	+ 2,8	+ 5,3	+ 4,4	...	
Thailand	1976	.	- 1,1 +	4,0	...	+ 9,4	+ 11,6	+ 9,1	
Australien und Ozeanien												
Australien (6 Städte) 3)	Juli 1985 - Juni 1986	72	+ 6,9 +	6,0	...	+ 6,4 ^{h)}	+ 7,8 ^{b)}	+ 10,0 ^{d)}	+ 10,7 ^{p)}	+ 11,5 ^{sp)}	...	
Neuseeland	4. Vj. 1982	.	+ 10,4 +	7,7	+ 7,1	+ 8,2 ^{h)}	+ 7,6 ^{b)}	+ 7,1 ^{d)}	+ 7,5	+ 6,6 ^{h)}	...	
Bauwerke												
Europa												
Bundesrepublik Deutschland	1980	W ⁵⁾	+ 1,5 +	2,1	+ 2,2	+ 2,0	+ 2,0	+ 2,0	+ 2,2	+ 2,6	+ 3,1	
	1980	B ⁵⁾	+ 1,8 +	2,2	+ 2,5	+ 2,2	+ 2,2	+ 2,3	+ 2,4	+ 2,9	+ 3,3	
	1980	G ⁵⁾	+ 2,1 +	2,2	+ 2,1	+ 2,0	+ 1,9	+ 1,8	+ 2,1	+ 2,5	+ 2,9	
	1980	L ⁵⁾	+ 1,4 +	1,9	+ 2,0	+ 1,7	+ 1,8 ^{a)}	+ 1,8	+ 2,0 ^{e)}	+ 2,5	+ 3,1	
Belgien	1914	W	+ 2,4 +	2,8	+ 1,2 ^{p)}	+ 7	+ 0,8 ^{a)}	+ 1,6 ^{e)}	+ 1,6 ^{e)}	+ 7 ^{g)}	+ 7 ^{g)}	
Dänemark	1.1.1968	W	+ 4 +	5	+ 7	+ 6 ^{g)}	+ 7 ^{a)}	+ 7 ^{c)}	+ 7 ^{e)}	+ 7 ^{g)}	+ 7 ^{g)}	
Finnland	1980	W	+ 4,3 +	4,5	+ 6,7	+ 5,0	+ 4,7	+ 6,7	+ 7,2	+ 8,1	...	
Frankreich	4. Vj. 1953	W	+ 3,2 +	3,0	+ 3,6	+ 1,0	+ 2,7	+ 2,6	+ 2,7	+ 3,0	...	
Griechenland	1980	W	+ 23,5 +	19,5	+17,3	+21,7	+19,0	+16,6	+16,8	+16,5	...	
Großbritannien und Nordirland	1985	W ⁶⁾	+ 5,0 +	6,7	+11,6	+9,4	+10,2	+10,9	+12,4	+12,9	...	
Irland	1975	W	+ 4,6 +	2,8	+ 4,0	+ 3,5	+ 3,3	+ 4,2	+ 4,7	+ 4,0	+ 4,8	
Island	Juni 1987	W	+ 24,5 +	17,7	+16,3	+20,6	+15,4	+13,0	+21,9	+16,1	+20,6	
Italien	1980	W	+ 3,8 +	4,3	+ 6,4	+ 6,1	+ 6,2	+ 6,7	+ 7,2	+ 5,5 ^{g)}	...	
Luxemburg	1970	W	+ 3,9 +	4,2	+ 2,9	+ 3,7 ^{g)}	...	+ 2,7 ^{c)}	...	+ 3,1 ^{g)}	...	
Niederlande	1980	W	+ 2 +	4	+ 3	+ 5	
Norwegen	1978	W	+ 7,3 +	12,0	+ 9,9	+12,1	+ 9,9	+10,2	+10,1	+ 9,0	+ 6,0	
Österreich	1986	W ⁷⁾	+ 2 +	3	+ 4	+ 3	+ 4	+ 3	+ 3	+ 4	...	
Schweden	1968	W	+ 4,7 +	5,7	+ 9,2	+ 7,0	+ 7,0	+ 9,0	+10,6	+10,1	...	
Schweiz (Zürich)	April 1977	W	+ 3,0 +	2,4	+ 3,9	+ 2,1	+ 2,1	+ 4,4	+ 4,4	+ 4,6	+ 4,6	
Schweiz (Luzern)	April 1977	W	+ 2,7 +	2,1	+ 3,0	+ 2,2	+ 2,2	+ 3,0	+ 3,0	+ 3,0	+ 3,0	
Schweiz (Bern)	1.4.1987	W	+ 2,9 +	2,4	+ 3,6	+ 2,8	...	+ 3,8	+ 3,8	+ 3,9	+ 3,9	
Spanien	Dez. 1984	W ⁶⁾	+ 4,8 +	4,1	+ 5,3	+ 5,2	+ 4,9	+ 4,9	+ 4,8	+ 6,6	...	
Afrika												
Südafrika	1982	W	+ 1,1 +	4,0	...	+ 12,4	+ 12,9	
Amerika												
Argentinien (Buenos Aires)	1980	W	+ 69,5 +	127,5	+372,6	+175,2	+203,8	+336,2	+516,9	+386,9	+370,6	
Brasilien (Rio de Janeiro)	März/1986	W	+ 161,3 +	270,7	+635,9	+387,0	+365,0	+382,0	+528,2	+903,5	+1283,6	
Kanada 4)	1981	W	+ 8,6 +	14,1	+ 10,4	+ 12,0	+ 10,3	+ 9,2	+ 9,9	+ 12,3	...	
Mexiko	1974	W	+ 78,5 +	142,6	...	+163,4	+120,8	+158,9	+101,9	
Uruguay	Jan. 1976	.	+ 71,5 +	77,8	...	+ 74,2	+ 65,5	+ 62,4	+ 50,6 ^{e)}	
Vereinigte Staaten	1982	W ⁸⁾	+ 1,9 +	2,0	+ 2,2 ^{p)}	+ 1,8	+ 0,9 ^{a)}	+ 2,4	+ 2,7 ^{e)}	+ 2,5	...	
	1982	B	+ 1,7 +	2,1	+ 2,6 ^{p)}	+ 1,7	+ 1,6 ^{a)}	+ 2,5	+ 2,8 ^{e)}	+ 2,9	...	
	1982	G	+ 1,7 +	1,7	+ 2,8 ^{p)}	+ 1,8	+ 1,7 ^{a)}	+ 2,9	+ 3,2 ^{e)}	+ 3,0	...	
Asien												
Israel	Okt. 1983	.	+ 46,6 +	25,6	+ 20,0	+ 23,7	+ 22,4	+ 21,9	+ 19,3	+ 16,6	+ 18,4	
Australien und Ozeanien												
Neuseeland	4. Vj. 1982	.	+ 12,6 +	9,3	+ 6,4	+ 8,5 ^{h)}	+ 6,9 ^{b)}	+ 6,7 ^{d)}	+ 6,2 ^{f)}	+ 6,0 ^{h)}	...	

- 1) Index der Erzeuger- bzw. Großhandelspreise: Gruppe Baustoffe.
- 2) Index der Grundstoffpreise: Gruppe Baustoffe.
- 3) Baustoffe aus dem Baupreisindex.
- 4) Indexzahlen auf Originalbasis, nicht umbasiert.
- 5) Bauleistungen am Bauwerk.
- 6) Hoch- und Tiefbauten aller Art.
- 7) Wohnungsbau ohne Innenausbau.
- 8) Einschl. Mietshäuser und Hotelbauten.

- a) Januar.
- b) März.
- c) April.
- d) Juni.
- e) Juli.
- f) September.
- g) Oktober.
- h) Dezember.

4 Preise für Welthandelsgüter

Lfd. Nr.	Ware und Markttort	Währungs- und Mengen- einheit	Jahr		Monat			
			1987	1988	1989			
					Februar	März	April	Mai
			Originalwährung					
<u>Weizen</u>								
1	Standard, erstnotierter Monat, Chicago	US-Cents je 60 lbs	284,72	367,30	427,89	430,41	407,44	414,86
2	Soft Redwinter 2, loco Chicago	US-Cents je 60 lbs	284,59	366,87	427,67	430,14	407,07	414,76
3	Can. Western Red Spring 1, 13,5 % Protein, Exportpreis, Winnipeg	kan\$ je t	177,21	220,49	251,21	251,42	245,43	250,78
4	Hart-, kan. Amber Durum 1, cif Rotterdam	US-\$ je t	161,58	200,31	213,75	209,88	204,06	205,35
5	Red Winter 2, cif Rotterdam	US-\$ je t	132,08	166,34 ^{a)}	193,00	196,31	188,00	181,00
6	amerikan. Northern Spring 2, cif Nordseehäfen	DM je t	259,20	314,44	386,94	376,34	370,39	387,37
7	Weich-, frei Station Mailand	Lire je dt	33 876	...	34 575	34 113	34 910	35 692
<u>Roggen</u>								
8	Western 1/2, erstnotierter Monat, Winnipeg	kan\$ je t	95,09	136,92	152,75	154,39	139,58	135,14
<u>Futterhafer</u>								
9	weiß 2, erstnotierter Monat, Chicago	US-Cents je 32 lbs	167,73	221,74	209,37	204,30	188,71	183,29
10	Western 2, erstnotierter Monat, Winnipeg	kan\$ je t	78,41	127,47	151,79	140,49	139,56	146,60
<u>Futtergerste</u>								
11	Western 1/2, erstnotierter Monat, Winnipeg	kan\$ je t	74,30	102,78	120,38	121,17	113,88	113,35
12	versch. Herkünfte, cif deutsche Rheinhäfen, Bundesrepublik Deutschland	DM je dt	41,64 ^{a)}	38,45 ^{a)}	.	39,37	39,86	39,25
13	einheimisch, 100 t-Kontrakt, erstnotierter Monat, London	£ je t	105,32	103,83	109,58	110,45	109,16	108,48
14	Sommergerste, frei Lagerhaus Gronigen, Niederlande	hfl je dt	45,15	41,64	42,08	42,25	42,71	42,20
<u>Mais</u>								
15	gelb 2, erstnotierter Monat, Chicago	US-Cents je 56 lbs	171,27	251,10	269,79	275,95	268,40	274,36
16	amerikan. gelb 3, cif Ostküste UK	£ je t	144,94	133,15	132,50	131,50	134,58	133,50
17	Plata, Offertenpreis, cif Rotterdam	hfl je 100 kg	.	25,33 ^{a)}
18	amerikan. gelb 2, cif Nordseehäfen, Bundesrepublik Deutschland	DM je dt	16,45	22,37	25,51	26,13	25,63	27,50
<u>Reis</u>								
19	thailänd. Weiß-, 5 % gebrochen, in Säcken, Exportpreis	US-\$ je t	239,65 ^{a)}	303,73 ^{a)}	273,75	276,00	292,50	315,00
20	amerikan. Langkorn-, 10 % gebrochen, cif UK, London	£ je 2 240 lbs	613,88	632,06	565,00	575,00	577,50	585,00
21	Maratelli, Rundkorn-, Weiß-, Mailand	Lire je dt	91 717	...	107 500	107 500	107 500	107 500
22	Originario, Rundkorn-, Weiß-, Mailand	Lire je dt	84 538	...	101 500	103 000	103 000	103 968
<u>Zucker</u>								
23	Roh-, Weltkontrakt (Kontrakt Nr. 11), erstnot. Monat, New York	US-Cents je lb	6,92	9,84	10,70	11,50r	12,31	11,95
24	Roh-, 96°, ISC-Preis, fob and stowed karib. Häfen, New York	US-Cents je lb	6,73	10,19	10,54	11,52	12,14	12,16
25	Roh-, 96°, cif UK, London	£ je t	107,33	149,21	154,98	170,39	179,07	184,80
26	Kristall-, in Säcken, Exportpreis fas, London/Liverpool	£ je t	212,71	256,35	261,38	280,30	290,88	299,50
27	Weiß-, 50 t - Kontrakt, erstnot. Monat, Paris	FF je t	1 163,64	1 553,99	1 840,44	2 009,86	2 107,35	2 267,21
<u>Rohkaffee</u>								
28	Arabica, unwashed, ICO-Preis, ex dock N.Y.	US-Cents je lb	112,16	134,07	138,22	139,35	142,47	138,71
29	Robusta, versch. Herkünfte, ICO-Preis, ex dock N.Y.	US-Cents je lb	102,16	94,71	96,85	95,00	91,81	91,83
30	Sortendurchschn. versch. Herk., ICO-Preis, ex dock N.Y.	US-Cents je lb	107,60	115,24	118,36	117,02	117,21	115,98
31	Robusta, Uganda CTMAL, erstnot. Monat, London	£ je t	1 321,40	1 107,69	1 152,63	1 147,50	1 139,25	1 320,67
<u>Rohkakao</u>								
32	ICA - daily price, New York/London	US-\$ je t	1 543,15 ^{a)}	1 176,27	1 125,82	1 080,26	991,57	946,23
33	versch. Herkünfte, 10 t-Kontrakt, erstnot. Monat, New York	US-\$ je t	1 891,59	1 505,57	1 571,89	1 487,86	1 314,95	1 218,89
34	USA Indicator 10 Tage Preis, London	US-\$ je t	1 547,09 ^{a)}	1 181,52	1 119,82	1 095,10	1 017,58	954,97
35	Ghana, gut fermentiert, cif Terminverschiffung, London	£ je t	1 238,26	912,01	849,25	825,40	763,00	706,50
36	versch. Herkünfte, 10 t - Kontrakt, erstnotierter Monat, Paris	FF je dt	1 214,49	1 044,99	1 123,57	1 039,03	956,17	835,32

a) Durchschnitt aus weniger als 12 Monatswerten berechnet.

4 Preise für Welthandelsgüter

Lfd. Nr.	Ware und Markttort	Währungs- und Mengen- einheit	Jahr		Monat			
			1987	1988	1989			
					Februar	März	April	Mai
Originalwährung								
<u>Tee</u>								
37	alle Herkunft, Auktionsdurchschnittspreis, London	£-Pence je kg	104,50	100,24	104,35	104,18	100,04	103,55
38	nordindisch, Auktionsdurchschnittspreis, London	£-Pence je kg	121,99	123,27	110,03	101,70	89,93	.
39	Sri Lanka, Auktionsdurchschnittspreis, London	£-Pence je kg	108,42	106,22	105,23	104,63	108,67	119,80
40	Kenia, Auktionsdurchschnittspreis, London	£-Pence je kg	117,23	104,28	100,22	105,08	100,68	104,21
<u>Rinder</u>								
41	Mittelwesten-, Lebendgewicht, erstnot. Monat, Chicago	US-Cents je lb	65,04	70,91	74,35	77,97	75,02	71,11
42	junge Kühe, prima, Lebendgewicht, Kopenhagen	dkr je kg	10,36	11,50	12,00	12,39	12,52	...
<u>Schweine</u>								
43	Lebendgewicht, erstnot. Monat, Chicago	US-\$ je 100 lbs	50,60	44,96	43,35	42,97	42,38	48,00
<u>Rindfleisch</u>								
44	von ausgew. Stieren (600-700 lbs.), New York	US-\$ je 100 lbs	97,67 ^{a)}	102,72	108,93	111,95	113,75	...
<u>Schweinefleisch</u>								
45	frisch, 73-93 kg Schlachtgewicht, Niederlande	hfl je kg	3,04	2,78	3,17	3,01	2,98	3,16
46	frisch, 56-67 kg Schlachtgewicht, Kopenhagen	dkr je kg	11,16	11,18	11,42	11,84
47	Bauch, 38 000 lbs, London	US-Cents je lb	.	.	38,54	37,91	33,18	33,05
<u>Geflügel</u>								
48	Klasse A "moyens", Schlachtgewicht, ab Halles de Paris, Rungis	FF je kg	8,34	8,17	7,83	7,95
49	Junghähnchen, 800-1 400 g Lebendgewicht, Niederlande	hfl je kg	1,82	1,73	1,75	1,75	1,75	1,74
50	Junghähnchen, Extra Qual., ab 750 g Schlachtgewicht, Randers	dkr je kg	5,14	5,19	5,84	5,75	5,75	...
<u>Eier</u>								
51	Erzeugerdurchschnittspreis, Niederlande	hfl je kg	1,98	1,65	1,87	1,89	1,71r	1,56
52	Erz.-Preis bei Abgabe an Exportgenossenschaft, Kopenhagen	dkr je kg	7,96	7,23	7,00	7,23
<u>Butter</u>								
53	Molkerei-, Grad A, 92 ^o loco New York	US-Cents je lb	141	132	130	130	130	130
54	dänisch, Importeur-VPr., ab Lager, London	£ je t	2 189,72	2 303,28	2 429,00	2 429,00	2 427,33	2 477,60
55	84 %, in Exportverpackung, ab Molkerei, Niederlande	hfl je kg	7,93	7,88	8,18	8,22	8,28	8,28
56	Molkerei-, Qualität, Abrechnungspreis, Kopenhagen	dkr je kg	25,20	27,17	28,00	28,00
<u>Schmalz</u>								
57	zerlassen, in Tankwagen, Chicago	US-Cents je lb	14,82	14,56	14,38	14,06	13,84	13,63
58	amerikan., cif Rotterdam	US-\$ je t	329,17	377,19	364,50	351,25	343,25	346,43
<u>Talg</u>								
59	bleachable fancy, frei Käufer, New York	US-Cents je lb	14,34	16,24	14,79	14,52	14,30	14,39
60	einheimisch, Grad 2, ab Werk, London	£ je t	195,28	218,35	186,75	183,20	180,50	196,67
<u>Fischöl</u>								
61	Menhadenöl, roh, in Tanks, cif Rotterdam, London	US-\$ je t	238,90	368,56	257,50	229,00	222,50	206,67
62	dänisch, cif U.K. 1)	dkr je dt	159,13 ^{a)}	244,18	255,00	230,00	221,25	203,33
<u>Mandeln</u>								
63	kalifornisch, süß, erstnot. Monat, London	£ je t	2 896,60	1 912,05	2 172,50	2 207,00	2 215,00	2 215,00
<u>Erdnußkerne</u>								
64	amerikanisch, 40/50, handverlesen (HPS), cif Rotterdam	US-\$ je t	742,48	958,40	827,50	827,00	815,00	816,67
<u>Kopra</u>								
65	philippinisch/indonesisch, cif London	US-\$ je t	295,78	382,26	362,50	353,00	351,88	370,00
<u>Rapssaat</u>								
66	einheimisch	£ je t	.	237,05	263,00	267,67	271,50	.
<u>Leinsaat</u>								
67	Western 1, erstnot. Monat, Winnipeg	kan\$ je t	204,59	329,18	405,55	402,16	380,97	358,65
68	kanad. 1, cif Rotterdam, London	US-\$ je t	.	.	15,55	15,80	14,96	14,60
<u>Palmkerne</u>								
69	westafrikanisch, cif europ. Häfen	US-\$ je t	181,87	259,03 ^{a)}	283,75	286,00	278,13	.

1) Bis Dezember 1987 cif Rotterdam.

a) Durchschnitt aus weniger als 12 Monatswerten berechnet.

4 Preise für Welthandels Güter

Lfd. Nr.	Ware und Markttort	Währungs- und Mengen- einheit	Jahr		Monat				
			1987	1988	1989				
					Februar	März	April	Mai	
Originalwährung									
<u>Sojabohnen</u>									
70	gelb 2, in Wagenladungen, erstnot. Monat, Chicago	US-Cents je 60 lbs	532,02	761,05	750,97	765,54	731,20	739,88	
71	amerikanisch, gelb 2, cif Rotterdam	US-\$ je t	216,10	304,46	306,50	319,17	285,08	281,75	
<u>Baumwollsaatöl</u>									
72	roh, Südoststaaten, ab Werk, in Tanks, New York	US-Cents je lb	17,04	21,50	16,80	19,22	20,13	20,83	
<u>Erdnußöl</u>									
73	roh, in Tanks, New York	US-Cents je lb	26,95	34,56r	25,47	30,42	32,14	37,80	
74	versch. Herkünfte, 2-3 % freie Fettsäure, cif Rotterdam	US-\$ je t	503,62	582,68	624,17	750,00	751,67	793,33	
<u>Kokosöl</u>									
75	roh, in Tanks, unversteuert, fob Pazifikküste, New York	US-Cents je lb	20,64	25,44	24,68	25,47	24,95	26,32	
76	philippinisch, Offertenpreis, cif Rotterdam	hfl je dt	92,21	114,25	109,67	115,44	114,70	127,80	
77	3 % fr. Fettsäure, philipp./indones., cif franz. Häfen	US-\$ je t	450,49	530,73	531,50	543,13	545,67	582,10	
<u>Leinöl</u>									
78	roh, in Tanks, fob Minneapolis, New York	US-Cents je lb	25,00	28,17	42,00	41,32	42,00	42,00	
79	versch. Herkünfte, cif Terminlieferung, London	US-\$ je t	314,42	517,88	.	709,00	721,25	693,33	
<u>Maisöl</u>									
80	roh, in Tanks, fob Mühle, New York	US-Cents je lb	22,46	24,63	22,04	23,80	23,11	23,71	
<u>Olivenöl</u>									
81	extra fein, 1 % fr. Fettsäure, Großhandels-VPr., Mailand	Lire je kg	4 121	...	4 700	4 700	4 700	4 700	
<u>Palmöl</u>									
82	malaysisch, 5 % fr. Fettsäure, cif Rotterdam	US-\$ je t	339,59	432,58	404,17	405,63	392,50	412,50	
<u>Rapsöl</u>									
83	niederländisch, 2 % Fettsäure, cif Rotterdam	hfl je dt	61,91	84,95	84,38	90,25	88,00	92,60	
<u>Rizinusöl</u>									
84	Nr. 1, brasilianisch, in Tanks, Rotterdam	US-\$ je t	860,46	1 065,13	1 070,94	1 066,43	1 067,25	1 036,75	
85	brasilianisch, roh, ex Tank, cif Rotterdam	US-\$ je t	856,63	1 059,72	1 075,00	1 076,00	1 051,25	990,00	
<u>Sojaöl</u>									
86	roh, in Tankwagen, fob Decatur, New York	US-Cents je lb	16,08	23,74	20,54	21,36	20,47	22,16	
87	versch. Herkünfte, 20 t-Kontrakt, erstnot. Monat, London	£ je t	286,33	274,60	246,25	268,60	266,25	295,33	
88	niederländisch, cif Rotterdam	hfl je dt	66,35	92,20	87,38	95,25	91,63	100,90	
<u>Sonnenblumenöl</u>									
89	versch. Herkünfte, Offertenpreis, cif Rotterdam	hfl je dt	73,81	95,34	89,41	98,15	102,24	108,42	
90	versch. Herkünfte, ex Tank, Rotterdam	US-\$ je t	353,87	465,61	431,25	463,61	473,44	497,08	
<u>Ölkuchen und Ölkuchenehl</u>									
91	Sojabohnen-, 44 % Protein, erstnot. Monat, Chicago	US-\$ je 2 000 lbs	167,08	236,54	238,90	239,85	224,57	216,70	
92	brasil. Sojabohnen-, Pellets, 48 % Prot., cif Rotterdam	US-\$ je t	220,07	278,41	292,75	291,10	281,75	269,33	
93	Leinsaat-, frei Station Mailand	Lire je dt	28 692	34 000	32 650	34 065	
<u>Fischmehl</u>									
94	Englisch, weiß, 66 % Eiweiß, ab Werk Hull/Grimaby	£ je t	280,88	341,88	343,75	340,00	340,00	331,67	
<u>Wolle</u>									
95	Halfbred wethers, greasy, ab Lager Bradford	£-Pence je kg	172,08	175,33	188,00	181,00	180,00	180,00	
96	Schweiß-, Typ-78, erstnot. Monat, Sydney	\$A-Cents je kg	839,07 ^{a)}	1 107,15	968,68	980,26	978,75	966,00	
<u>Baumwolle</u>									
97	middling upland, 1 1/16 inches, Kontrakt Nr. 2, erstnot. Monat, New York	US-Cents je lb	67,40	59,94	58,74	61,08	64,11	67,68	
98	strict middling, 1 3/32 inches, cif-Index, Liverpool	US-Cents je lb	74,66	63,60	62,65	66,35	73,13	77,40	
99	türkische Izmir 1 a, loco Bremen	US-Cents je lb	80,42	76,17	72,38	73,70	83,75	87,75	
<u>Rohseide</u>									
100	japanisch, Grad AAA, ab Lager Yokohama	¥ je kg	10 372	12 655	14 189	14 422	15 223	17 013	
<u>Manilahanf</u>									
101	Non Davao G, cif Kontinent, London	US-\$ je t	791,15	1 017,56	1 150,00	1 150,00	1 150,00	1 150,00	
102	Non Davao S 2, versteuert, cif Kontinent, Frankreich	FF je kg	5,76	6,62	8,03	8,03	7,94	8,13	
<u>Sisal</u>									
103	ostafrikanisch, cif UK, London	US-\$ je t	634,50	652,88	710,00	710,00	710,00	716,67	
104	ostafrikanisch, versteuert, cif Frankreich	FF je kg	3,85	3,92	4,65	4,65	4,68	4,88	

a) Durchschnitt aus weniger als 12 Monatswerten berechnet.

4 Preise für Welthandels Güter

Lfd. Nr.	Ware und Markttort	Währungs- und Mengen- einheit	Jahr		Monat			
			1987	1988	1989			
					Februar	März	April	Mai
	<u>Rohjute</u>							
105	Bangladesch weiß, Grad C (BWC), cif Kontinent, London	US-\$ je 2 240 lbs	372,11	365,32	352,50	352,50	371,25	389,17
	<u>Rindschäute</u>							
106	schwere Kuh-, Chicago	US-Cents je lb	73,87	66,82 ^{a)}	.	.	84,11	80,71
107	schwere Ochsen-, Chicago	US-Cents je lb	79,89	87,34	86,28	94,19	86,80	84,81
	<u>Naturkautschuk</u>							
108	RSS 1, frei Fahrzeug, ex dock, New York	US-Cents je lb	50,62	58,35	59,33	56,62	55,26	52,01
109	RSS 1, cif Kontinent, loco London	£-Pence je kg	65,21	66,46	60,78	59,89	59,56	56,54
110	RSS 1, in Ballen, Erzeuger - VPr., fob malaysische Häfen	£-Cents je kg	247,09	309,58	307,69	300,88	300,33	273,75
111	RSS 2, in Ballen, Erzeuger - VPr., fob malaysische Häfen	£-Cents je kg	239,58	304,54	295,97	285,89	284,85	258,55
112	RSS 3, in Ballen, Erzeuger - VPr., fob malaysische Häfen	£-Cents je kg	236,41	302,05	292,53	282,29	280,70	253,63
	<u>Steinkohle</u>							
113	Fettkohle Nuss 4, ab Zeche Ruhrrevier, Bundesrepublik Deutschland	DM je t	292,00	295,00	295,00	295,00	295,00	295,00
114	Amerikan. Koks- A, cif Nordseehäfen, Bundesrepublik Deutschland	DM je t	98,58	97,75	108,00	113,00	113,00	115,33
115	Gasflamme, polnisch, 40/80 mm, in Wagenladungen, Mailand	Lire je t	192 130	186 294	184 000	184 000	184 00	...
116	Anthrazit-, südafrikan., 40/60 mm, in Wagenladungen, Mailand	Lire je t	272 125	273 277	286 300	286 300	268 300	...
	<u>Steinkohlenkoks</u>							
117	Hochofen 4, ab Zeche Ruhrrevier, Bundesrepublik Deutschland	DM je t	378,00	378,00	378,00	378,00	378,00	378,00
118	Hütten-, 40-70 mm, in Wagenladungen, Mailand	Lire je t	278 035	281 089	292 500	292 500	292 500	...
	<u>Erdöl</u>							
119	Nordsee-, Forties, Spotmarktpreis, fob ARA	US-\$ je 42 gals	18,23	14,78	16,76	18,62	20,26	18,82
120	Nordsee-, Brent, Spotmarktpreis, Rotterdam	US-\$ je 42 gals	18,39	15,01	16,76	18,66	19,70	18,22
121	Arabian Light, Spotmarktpreis, fob ARA	US-\$ je 42 gals	17,00	13,46	14,85	16,32	17,84	17,13
122	Arabian Heavy, Spotmarktpreis, fob ARA	US-\$ je 42 gals	.	.	13,61	15,06	16,87	15,94
123	Iranian Light, Spotmarktpreis, Rotterdam	US-\$ je 42 gals	16,95	13,31	14,35	15,77	16,59	15,20
124	Nigerian Light, Spotmarktpreis, fob ARA	US-\$ je 42 gals	18,36	15,06	16,91	18,85	20,72	19,14
125	Russian Urals, Spotmarktpreis, fob ARA	US-\$ je 42 gals	17,78	14,30	15,95	17,98	19,42	17,96
126	West Texas Intermediate, mind. 34,5° API, 1 000 bbl., erstnot. Monat, New York	US-\$ je 42 gals	19,14	15,96	17,63	18,27	18,08	17,46
127	Einfuhrdurchschnittspreis, frei Grenze, Bundesrepublik Deutschland	DM je t	250,89	205,83p	234,59p
	<u>Erdgas</u>							
128	Einfuhrdurchschnittspreis, frei Grenze, Bundesrepublik Deutschland	DM je MWh	14,73	12,63p	9,72	10,67
129	Groningen, Tarif Nr. I II., Mengen ab 50 Mill. m³/Jahr, Niederlande ¹⁾	hfl-Cents je m³	20,53	18,36	16,86	16,86	18,43	18,43
	<u>Rohbenzin</u>							
130	Naphtha, Seeschiffe cif ARA (Amsterdam, Rotterdam, Antwerpen)	US-\$ je t	162,65	142,74	159,38	174,20	180,63	179,75
	<u>Kraftstoffe</u>							
131	Motorenbenzin, 93 Oktan, Premium, Exportpreis, fob Aruba	US-Cents je gallon	54,29	51,81	51,00	54,10r
132	Motorenbenzin, 93 Oktan "R", fob Quoin Island, Iran	US-Cents je gallon	49,33	52,19	52,19	52,19	52,19	...
133	Motorenbenzin, 83 Oktan, fob Quoin Island, Iran	US-Cents je gallon	41,25	42,19	42,19	42,19	42,19	...
134	Motorenbenzin, 90/92 Oktan, max. 0,15 g/l Pb, fob Leichter ARA, EG-Basis (OMR)	US-\$ S je t	169,24	165,45 ^{a)}	166,94	191,43	255,00	236,27
135	Motorenbenzin, 98/99 Oktan, max. 0,15 g/l Pb, fob Leichter ARA, EG-Basis (OMR) 2)	US-\$ je t	186,37	176,33	184,20	207,78	276,13	255,61
136	Flugbenzin 100/130, Exportpreis, fob Aruba	US-Cents je gallon	102,92	104,50	110,00	113,36
137	Flugturbinenkraftstoff, Seeschiffe cif ARA	US-\$ je t	174,85	157,62	167,88	177,20	189,75	176,13
138	Dieselloil, mind. 53 DI, fob Quoin Island, Iran	US-Cents je gallon	51,90	49,68	52,00	52,00	52,00	...
139	Dieselloil, mind. 53 DI, fob Leichter ARA, EG-Basis (OMR)	US-\$ je t	157,03	134,85	140,19	151,20	160,75	146,70
	<u>Heizöl, leicht</u>							
140	Nr. 2, 42 000 gals, erstnot. Monat, New York	US-Cents je gallon	52,24	45,69	49,43	53,60	52,51	48,26
141	Gasöl, mind. 53 DI, IPE-Kontrakt, 100 t, erstnot. Monat, London	US-\$ je t	155,82	133,75	140,36	149,92	155,39	143,99
142	extra leicht, Mengen ab 5 000 l, frei Haus, Bundesrepublik Deutschland	DM je hl	33,24	28,43	34,76	35,99	38,07	36,14
143	"Domestique", in Tankwagen bis 14 000 l, frei Empfänger Paris	FF je kl	1 958,23	1 797,83	...	2 053,00
144	Mengen bis 2 000 t, unversteuert, frei Empfänger, Niederlande	hfl je kl	383,00	343,00	380,00	388,00	418,00r	393,00
145	3-5° E, Mengen ab 10 t, frei Tankwagen, ab Raffinerie, Italien	Lire je dt	35 525	37 163	39 714	39 323	40 613	41 300
146	220 sec., Mengen von 12 500 l, frei Käufer, Großbritannien	£-Pence je l	16,68	16,79	17,66	18,12	19,78	...

1) Einschl. Preiszuschlag.
2) Ab Februar 1988 bleifrei.

a) Durchschnitt aus weniger als 12 Monatswerten berechnet.

4 Preise für Welthandelsgüter

Lfd. Nr.	Ware und Markttort	Währungs- und Mengen- einheit	Jahr		Monat			
			1987	1988	1989			
					Februar	März	April	Mai
	<u>Heizöl, schwer</u>							
147	schwefelreich, Mengen von 15-200 t, frei gewerbl. Verbr., Bundesrepublik Deutschland	DM je t	238,34	186,43	207,18	213,12	253,37	249,01
148	schwefelreich, Mengen bis 2 000 t im Monat, unversteuert, frei Empfänger, Frankreich	FF je t	705,00	493,00	566,00	590,00	670,00r	646,00
149	schwefelreich, Mengen bis 2 000 t im Monat, unversteuert, frei Empfänger, Niederlande	hfl je t	277,00	220,00	264,00	258,00	302,00r	306,00
150	über 10° E, Mengen ab 10 t, frei Tankwagen, ab Raffinerie, Italien	Lire je dt	17 324	12 381	14 168	14 845	16 227	16 660p
151	3 500 sec., Mengen von 12 500 l, frei Käufer, Großbritannien	£-Pence je l	13,57	12,77	13,58p	13,99	15,50r	...
152	Grad C, (Bunkeröl), Exportpreis fob Aruba	US-\$ je 42 gals	17,94	13,41	13,20	13,81r
	<u>Stahlschrott</u>							
153	schwer Nr. 1 frei Käufer, Pittsburgh/Philadelphia/Chicago	US-\$ je 2 240 lbs	85,46	109,32	116,08	113,17	113,33	113,30
154	schwer, in 500 t-Ladungen, N.O. Küste, Großbritannien	£ je t	47,32	57,92	68,25	65,90	68,03	71,00
155	schwer, RM 10, 150 x 50 x 50, frei Verbraucher, Mailand	Lire je kg	104	143	176	180	171	159
	<u>Stabstahl</u>							
156	Betonrundstahl, Exportpreis fob Antwerpen Montanunion	US-\$ je t	249,74	305,29	356,25	370,55	375,00	368,33
	<u>Waldraht</u>							
157	5,5 mm, Exportpreis fob, Montanunion	US-\$ je t	262,62	333,34	356,25	370,00	370,00	366,67
	<u>Formstahl</u>							
158	Winkel und Träger, Exportpreis, fob, Montanunion	US-\$ je t	260,83	337,95 ^{a)}
	<u>Grobblech</u>							
159	ab 10 mm, Exportpreis, fob Antwerpen, Montanunion	US-\$ je t	541,31 ^{b)}	784,30 ^{b)}	470,00	467,78	460,00	460,83
	<u>Feinblech</u>							
160	17-20 gauge, kaltgewalzt, SPO, Exportpreis fob Antwerpen, Montanunion	US-\$ je t	376,22	522,30	560,00	560,00	560,00	553,33
161	17-20 gauge, galvanisiert, Exportpreis fob, Montanunion	US-\$ je t	433,57	619,31	708,75	725,00	725,00	716,67
	<u>Aluminium</u>							
162	ab 99,5 % Al, Ingots zu 50 lbs, Marktpreis, New York	US-Cents je lb	72,30	110,09	99,58	95,78	96,38	97,80
163	High Grade ab 99,5 % Al, Ingots, Kassapreis, Übernahme im Lagerhaus, London	US-\$ je t	1 809,85	2 586,76	2 183,05	2 073,71	2 125,75	2 259,31
164	ab 99,5 % Al, Ingots, verschiedene Herkünfte, Marktpreis, cif Europa, London	US-\$ je t	1 557,75	2 462,58	2 180,18	2 064,66	2 070,45	2 194,77
	<u>Antimon</u>							
165	Regulus min. 99,6 % Sb, Freimarktpreis, Großbritannien	US-\$ je t	2 312,36	2 188,37	2 104,02	2 101,13r	2 067,83	1 948,23
166	RMM Brand, 99,5 % Sb, Händlerpreis, Vereinigte Staaten	US-Cents je lb	110,62	103,90	100,00	100,00	98,00	95,00
	<u>Blei</u>							
167	Grade A und B, 99,73 - 99,85 % Pb, frei Käuferwerk, Vereinigte Staaten	US-Cents je lb	35,94	37,14	37,00	35,02	35,02	36,34
168	Virgin brands, common grades, Montreal	kan-Cents je lb	47,81	44,73 ^{a)}	43,50
169	raff. Weich-, 99,97 % Pb., Kassapreis, London	£ je t	362,94	367,93	354,17	343,44	357,16	394,06
170	raff. Weich-, Pigs, fob Port Pirie, Australien	£A je t	874,26	885,52	816,07	800,00	800,00	820,97
	<u>Chrom</u>							
171	Producer Lump, min. 99 % Cr, London	£ je t	4 469,13	4 434,46	4 500,00	4 500,00	4 500,00	4 500,00
	<u>Kadmium</u>							
172	Sticks, 99,95 % Cd, Freimarktpreis, London	US-\$ je lb	1,78	7,04	7,98	7,41	6,98	6,89
	<u>Kobalt</u>							
173	Zaire, Erzeugerpreis, cif europäische Häfen, London	US-\$ je lb	7,00	7,62	8,40	8,40	8,40	8,40
	<u>Kupfer-Elektrolyt, Drahtbarren</u>							
174	Grubenhüttenpreis, fr. Verbraucherwerk, Ver. Staaten	US-Cents je lb	81,10	119,11	138,81	147,09	142,09	125,75
175	Exportpreis, fob Raffinerie Atlantikküste, New York	US-Cents je lb	76,66	113,85	136,24	143,96	137,22	119,98
176	Grade A, Kassapreis, Übernahme im Lagerhaus, London	£ je t	1 076,89	1 459,17	1 765,00	1 904,14	1 832,28	1 679,05
177	Settlement-Preis, Übernahme im Lagerhaus, London	£ je t	1 077,59	1 460,23	1 766,25	1 905,00	1 833,20	1 679,62
178	Erzeugerpreis, ab Werk Port Kembla, Australien	£A je t	2 516,69	3 397,29	3 762,50	4 122,58	4 015,00	3 814,52
179	DEL-Notiz frei Fahrzeug Erzeugerwerk, Bundesrepublik Deutschland	DM je dt	322,63	462,30	580,66	616,52	589,96	538,02
	<u>Magnesium</u>							
180	99,8 % Mg, Ingots, Mengen von 10 000 lbs, fob Freeport/Texas, New York	US-Cents je lb	153,00	156,24	163,00	163,00	163,00	163,00
181	99,8 % Mg, Ingots, Mengen ab 10 t, frei Käufer UK, London	£ je t	2 585,00	2 585,00	2 714,00	2 714,00	2 714,00	2 714,00

a) Durchschnitt aus weniger als 12 Monatswerten berechnet.

b) Originalmeldung bis November 1988 DM t.

4 Preise für Welthandelsgüter

Lfd. Nr.	Ware und Markttort	Währungs- und Mengen- einheit	Jahr		Monat			
			1987	1988	1989			
					Februar	März	April	Mai
			Originalwährung					
<u>Nickel</u>								
182	Kathoden, 99 % Ni, Marktpreis, frei Käuferwerk, Verein. Staaten	US-\$ je lb	2,28	6,09	8,33	7,72	6,83	6,10
183	99,8 % Ni, Kathoden, Pellets, Briketts, Kassapreis Übernahme im Lagerhaus, London	US-\$ je t	4 834,07 ^{b)}	14 296,96	18 523,75	17 157,14	15 261,25	13 454,17
184	Marktpreis, cif europ. Häfen	US-\$ je lb	2,19	6,03	8,34	7,80	6,85	6,30
185	Anodenschrott, Marktpreis, London	£ je t	2 551,60	5 337,15	7 000,00	7 000,00	7 000,00	7 000,00
<u>Quecksilber</u>								
186	in Flaschen, loco New York	US-\$ je 76 lbs	292,59	335,52	315,79	312,39	295,00	295,00
187	in Flaschen, mind. 99,98 % Hg, cif europ. Häfen, London	US-\$ je 76 lbs	250,61	303,80	282,50	272,26	269,58	259,76
188	in Flaschen, loco Mailand	Lire je 76 lbs	645 000	645 000	645 000	645 000	645 000	645 000
<u>Titan</u>								
189	Sponge, Freimarktpreis	US-\$ je lb	3,91	4,83	4,69	4,94	4,95	5,14
<u>Zink</u>								
190	High Grade, frei Käuferwerk, Vereinigte Staaten	US-Cents je lb	41,92	60,20	87,70	93,71	88,05	84,64
191	High Grade, fob, Montreal	kan-Cents je lb	57,96	69,88 ^{a)}	102,74
192	High Grade, 98 % Zn, Ingots, Kassapreis, Übernahme im Lagerhaus, London	US-\$ je t	487,13 ^{c)}	622,75 ^{c)}	1 929,95	1 959,76	1 654,43	1 626,52
193	High Grade, Elektrolyt-, Australien	\$A je t	1 259,58	1 574,45	2 303,00	2 303,00	2 303,00	2 303,00
<u>Zinn</u>								
194	Straits, ab Hütte, Penang	M\$ je kg	16,84	18,45	21,49	24,09	27,69	27,41
195	Straits, 99,8 % Sn, ex dock, New York	US-Cents je lb	418,78	441,42	491,65	543,09	624,13	621,18
196	99,85 % Sn, Freihandelspreis, London	£ je t	4 224,05	4 068,77	4 538,13	6 330,71
197	Rein-, 99,9 % Sn, Großhandelspreis, Bundesrepublik Deutschland	DM je dt	1 268,00 ^{a)}	...	1 488,13	1 682,26	1 924,33	2 051,13
<u>Gold</u>								
198	1 000/1 000, Handy + Hermann, New York	US-\$ je 31,103 g	446,41	436,93	387,78	390,14	384,40	371,32
199	1 000/1 000, in Barren, Fixingspreis (l. Fixing), London	US-\$ je 31,103 g	446,79	437,12	387,97	390,27	384,72	371,35
200	999/1 000, in Barren zu 1 kg, VWD Notierung, Bundesrepublik Deutschland	DM je kg	25 821,50	24 683,26	23 117,00 ^{c)}	23 416,67	23 146,00	23 253,95
<u>Platin</u>								
201	rein, raffiniert, Kontraktpreis, New York	US-\$ je 31,103 g	600,00	600,00	600,00	600,00	600,00	600,00
202	min. 99,8 % Pt, Verkaufspreis VWD Notierung Bundesrepublik Deutschland	DM je kg	34 116,52	31 661,14	33 455,00	34 076,19	34 173,50	34 189,47
203	rein, raffiniert, sonstige Herkünfte, Marktpreis, London	£ je 31,103 g	341,37	297,80	303,69	314,45	316,62	317,09
<u>Silber</u>								
204	999/1 000, in Barren, New York	US-Cents je 31,103 g	700,88	653,46	589,08	592,98	579,08	544,71
205	999/1 000, in Barren, London	£-Pence je 31,103 g	428,31	367,22	335,09	346,81	340,73	333,69
206	fein, Ankauf der Scheideanstalt, Bundesrepublik Deutschland	DM je kg	410,37	366,95	348,36	355,14	346,77	338,46
<u>Zement</u>								
207	Typ 425, in Säcken, Erzeugerpreis frei Fahrzeug, Mailand	Lire je dt	8 130	8 130	8 130	8 130	8 130	8 130
<u>Rundholz</u>								
208	Kotibé, Qualität "Loyal et Marchand", fob Elfenbeinküste	FF je m ³	1 004,16	1 055,00	1 150,00	1 150,00	1 150,00	1 150,00
209	Sipo, Qualität "Loyal et Marchand", fob Elfenbeinküste	FF je m ³	1 600,00	1 675,00	1 850,00	1 850,00	1 850,00	1 850,00
210	Acajou, Qualität "Loyal et Marchand", fob Elfenbeinküste	FF je m ³	1 175,84	1 235,00	1 400,00	1 400,00	1 400,00	1 400,00
211	Sipo, Einfuhrdurchschnittspreis, Bundesrepublik Deutschland	DM je m ³	634,17	645,51 ^{p)}	647,09	659,13
<u>Schnittholz</u>								
212	russ. Rot-, Deals/Battens, IV, 175 mm cif UK, Großbritannien	£ je m ³	114,42	116,00	129,00	129,00	129,00	129,00
213	russ. Weiß-, Deals/Battens, IV, 175 mm cif UK, Großbritannien	£ je m ³	110,38	109,00	112,00	112,00	112,00	112,00
214	slowenisches Buchen-, Bretter, I. Qualität, ab Lager Mailand	Lire je m ³	652 970	680 000	680 000	680 000	680 000	680 000
215	slowenisches Eichen-, Bretter, I. Qualität, ab Lager Mailand	Lire je m ³	1 550 000	1 550 000	1 550 000	1 550 000	1 550 000	1 550 000
216	skandin. Weiß-, Battens u/s, cif Nordseehäfen, Bundesrepublik Deutschland	DM je m ³	418,86	426,89	440,00	442,33	451,00	467,33
217	Bauholz, Chicago	US-\$ 1 000 board feet	190,61	185,46	185,78	181,12	177,00	177,50
<u>Papier-Sulfitzellstoff</u>								
218	gebleicht, 1a Qual., aus Schweden, cif Nordseehäfen	DM je dt	105,32	122,84	138,67	141,50	147,50	147,50
219	gebleicht, Importpreis, frei Bahnstation Mailand	Lire je dt	75 383	86 052	98 286	99 444	102 158	104 000
<u>Papier-Kraftzellstoff</u>								
220	ungebleicht, Natron-, Importpreis frei Bahnstation Mailand	Lire je dt	65 875	70 906	78 000	78 129	79 000	79 000 ^{p)}
221	gebleicht, Sulfat-, aus Schweden, cif Nordseehäfen	DM je dt	111,21	129,92	145,18	145,18	151,00	153,00 ^{p)}
222	gebleicht, Natron-, Importpreis frei Bahnstation Mailand	Lire je dt	79 774	91 658	102 571	104 758	108 667	111 500

a) Durchschnitt aus weniger als 12 Monatswerten berechnet.
b) Originalmeldung in £ je t.

c) Originalmeldung bis November 1988 je t.