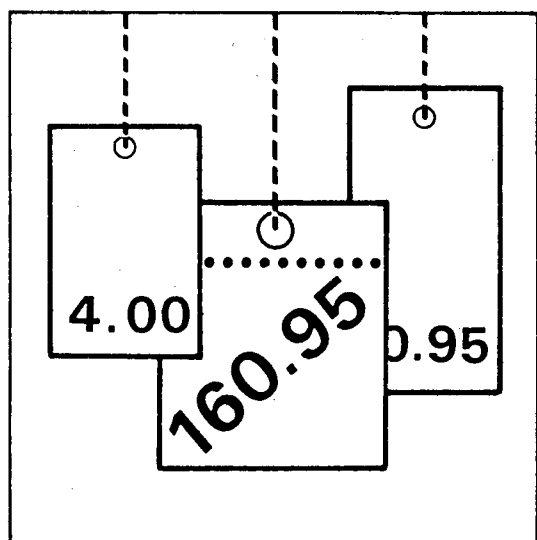


Statistisches Bundesamt

Preise



Fachserie **17**

Reihe 11

Preise und Preisindizes im Ausland

Januar 1989

Statistisches Bundesamt
Bibliothek - Dokumentation - Archiv

Metzler - Poeschel Stuttgart

Herausgeber:
Statistisches Bundesamt
Gustav-Stresemann-Ring 11
6200 Wiesbaden 1

Verlag:
Metzler-Poeschel Stuttgart

Verlagsauslieferung:
Hermann Leins GmbH & Co.
Verlags-KG
Holzwiesenstr. 2
7408 Kusterdingen
Telefon: 07071/33046
Telex: 7 262 891 mepo d
Telefax: 07071/33653

Erscheinungsfolge: monatlich

Erschienen im März 1989

Preis: DM 5,40

Bestellnummer: 2171100 - 89101

Nachdruck - auch auszugsweise - nur mit Quellenangabe
unter Einsendung eines Belegexemplares gestattet.

Umweltfreundliches Papier aus 100 % Altpapier

Inhalt

Seite

Textteil

Erläuterungen	5
---------------------	---

Schaubilder

Preisindizes für die Lebenshaltung in ausgewählten Ländern	6
Index der Weltmarktpreise des HWWA, Institut für Wirtschaftsforschung, Hamburg	7

Tabellenteil

1 Preisindizes für die Lebenshaltung

1.1 Umbasiert auf 1980 = 100	8
1.2 Veränderungen gegenüber dem entsprechenden Vorjahresergebnis in Prozent	10

2 Indizes der Großhandels- bzw. gewerblichen Erzeugerpreise

2.1 Umbasiert auf 1985 = 100	12
2.2 Veränderungen gegenüber dem entsprechenden Vorjahresergebnis in Prozent	14

3 Preisindizes für Baustoffe und Bauwerke

3.1 Umbasiert auf 1980 = 100	16
3.2 Veränderungen gegenüber dem entsprechenden Vorjahresergebnis in Prozent	17

4 Preise für Welthandelsgüter	18
-------------------------------------	----

Zeichenerklärung und Abkürzungen

Allgemein

-	= nichts vorhanden	c&f	= Kosten und Fracht inbegriffen	fot	= frei Fahrzeug
.	= Zahlenwert unbekannt oder geheimzuhalten	cif	= Kosten, Versicherungen und Fracht inbegriffen	loco,	
...	= Angabe fällt später an	faq	= gute Durchschnittsqualität	spot=	= sofort verfügbare Ware
	= grundsätzliche Änderung innerhalb einer Reihe, die den zeitlichen Vergleich beeinträchtigt.	fas	= frei Längsseite des Schiffes	p	= vorläufige Zahl
		fob	= frei an Bord	r	= berichtigte Zahl

Zu den Tabellen 1 - 3 Erhebungszeitpunkt (Tab. 1 u. 2)

MA	= Monatsanfang	D	= Monatsdurchschnitt	vj	= vierteljährlich
MM	= Monatsmitte	VjM	= Vierteljahresmitte	tägl=	= börsentäglich
ME	= Monatsende			+	= Der Index enthält Fertigwaren mit einem Wägungsanteil von mindestens 20 % des Gesamtgewichtes

Waren bzw. Dienstleistungen (Tab. 1)

N	= Nahrungsmittel	V	= Waren u. Dienstleistungen für Verkehrszwecke, Nachrichtenübermittlung	S	= Sonstige Waren u. Dienstleistungen, nicht näher bestimmbar; hierbei besteht die Möglichkeit, daß Waren u. Dienstleistungen der durch einen Punkt als fehlend gekennzeichneten Gruppen in diesem enthalten sind
G	= Genußmittel	Kö	= Waren u. Dienstleistungen für die Körper- u. Gesundheitspflege		
K	= Kleidung, Schuhe	B	= Waren u. Dienstleistungen für Bildungs- und Unterhaltungszwecke		
W	= Wohnungsmiete				
E	= Elektrizität, Gas, Brennstoffe				
H	= Waren u. Dienstleistungen für die Haushaltsführung				

Waren bzw. Warengruppen (Tab. 2)

La	= Landwirtschaftliche Erzeugnisse einschl. Fischerei- und Gartenbauerzeugnisse	Ma	= Maschinen und Fahrzeuge	T	= Textilrohstoffe, Textilerzeugnisse einschl. Bekleidung
Ba	= Baustoffe	C	= Chemikalien, Pharmazeutika, Düngemittel	N	= Nahrungsmittel, Genußmittel und Getränke, Futtermittel
Be	= Bergbauerzeugnisse	Ho	= Holz, Holzwaren Zellstoff und Papier	In	= industrielle Erzeugnisse (Warenzusammensetzung nicht näher bekannt)
Mi	= Mineralölerzeugnisse	K	= Kautschuk, Gummiwaren, Harze und Wachse	R	= Rohstoffe und Halbwaren, ohne weitere Aufteilung nach Waren bzw. Warengruppen.
E	= elektrische Energie	Ha	= Häute und Felle, Leder und Ledererzeugnisse		
M	= Metalle und Metallerzeugnisse				

Bauwerkstypen (Tab. 3)

W	= Wohngebäude	L	= Landwirtschaftliche Betriebsgebäude	G	= Gewerbliche Betriebsgebäude
B	= Bürogebäude				

Maße und Gewichte (Tab. 4)

1 troy oz	= 31,10348 g	60 lbs	= 27,216 kg	2 240 lbs	= 1 016,047 kg
1 lb	= 453,59237 g	76 lbs	= 34,437 kg	1 gallon (US)	= 3,7853 l
32 lbs	= 14,515 kg	100 lbs	= 45,359 kg	42 gallons (US)	= 158,9829 l
56 lbs	= 25,401 kg	2 000 lbs	= 907,185 kg	1000 board feet	= 2,3597 m ₂

Erläuterungen

Zu den Tabellen 1 bis 3

Bei den Preisindizes in den Tabellen 1 und 2 ist aus den Tabellenspalten "Waren bzw. Dienstleistungen" und "Waren bzw. Warengruppen" zu ersehen, welche Bereiche der jeweilige Index umfaßt. In den nationalen amtlichen Veröffentlichungen sind die Indizes allerdings meist anders gegliedert. Im Teil "Baustoffe" der Tabelle 3 ist - soweit nichts anderes vermerkt - der Gruppenindex "Baustoffe" aus dem Index der Großhandelspreise aufgeführt. Im Teil "Preisindizes für Bauwerke" ist auf die zugrunde gelegten Bauwerkstypen hingewiesen.

Angaben über Originalbasiszeit, enthaltene Güter bzw. Gütergruppen, Bauwerkstypen, Anzahl der Güter und Erhebungszeitpunkt werden anhand der Indexbeschreibungen der einzelnen Länder und der UN überprüft und ergänzt.

Ein senkrechter Strich vor einer Zahlenangabe bedeutet, daß entweder in der Preisbasis, in der Güterauswahl oder in der Gewichtung Veränderungen eingetreten sind, die einen Vergleich der neuen mit den vorangegangenen Zahlen beeinträchtigen. Ein "+" hinter der Anzahl der Waren (Tab. 2) bedeutet, daß im Index - soweit bekannt - Fertigwaren mit einem Indexgewicht von etwa 20 % und mehr enthalten sind.

Die in den Tabellen 1.2, 2.2 und 3.2 dargestellten prozentualen Veränderungen gegenüber dem entsprechenden Vorjahresergebnis wurden mit den Indexzahlen auf der jeweiligen Originalbasis errechnet.

Bei der Beurteilung der Zahlen sollte nicht übersehen werden, daß die Preisindizes wegen unterschiedlicher Erhebungs- und Berechnungsmethoden von Land zu Land nur bedingt vergleichbar sind.

Zu Tabelle 4

Die Preise für Welthandelsgüter entstammen amtlichen preisstatistischen Veröffentlichungen, der internationalen Wirtschaftspresse und sonstigen Fachveröffentlichungen. Die Monatspreise werden zumeist aus den täglichen bzw. wöchentlichen Notierungen an den internationalen Börsenplätzen als einfache arithmetische Mittel errechnet. Die Umrechnung auf DM-Preise in dt wurde im Juni 1988 eingestellt. Umrechnungsfaktoren können auf Anfrage mitgeteilt werden.

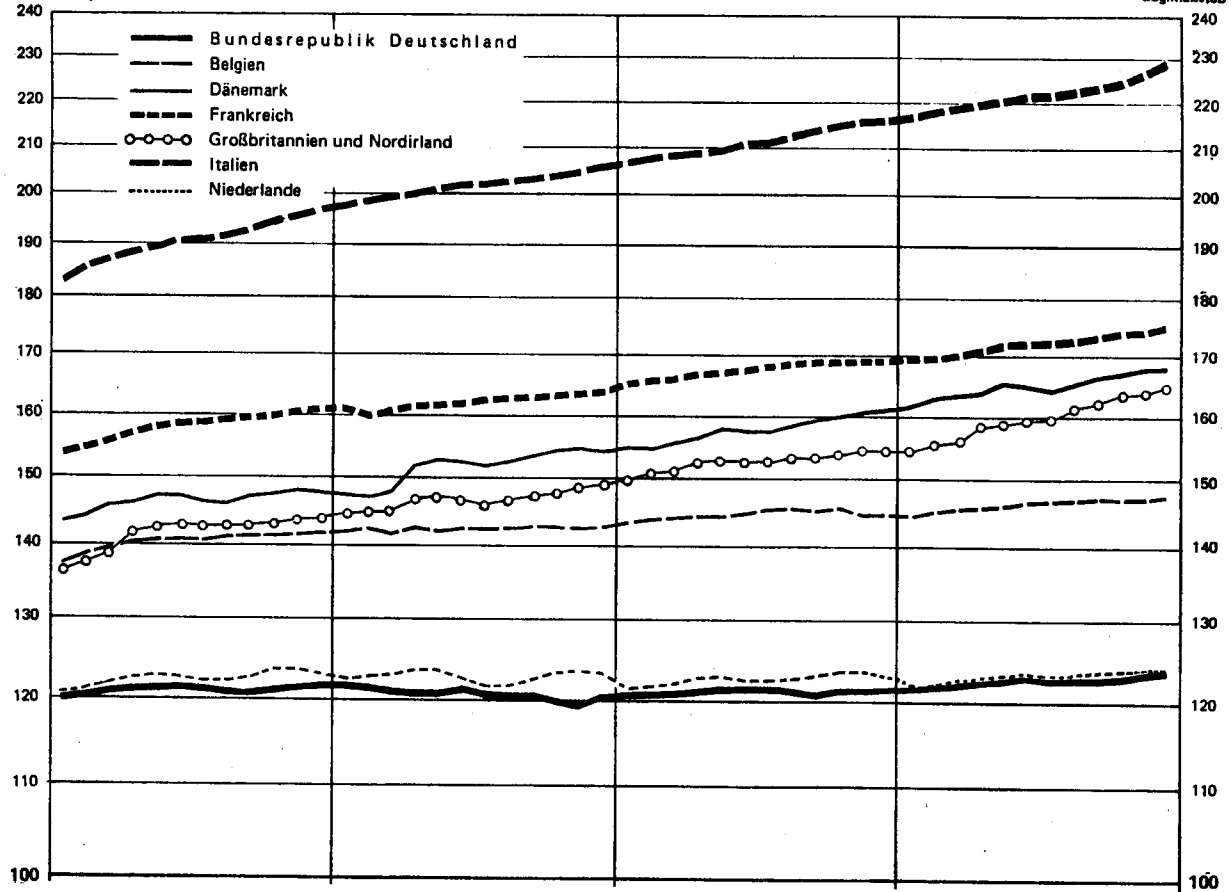
Vorläufige Zahlen werden durch ein "p" berichtete Zahlen durch ein "r" gekennzeichnet (siehe Zeichenerklärungen und Abkürzungen S. 4).

PREISINDEX FÜR DIE LEBENSHALTUNG ALLER PRIVATEN HAUSHALTE
1980 = 100

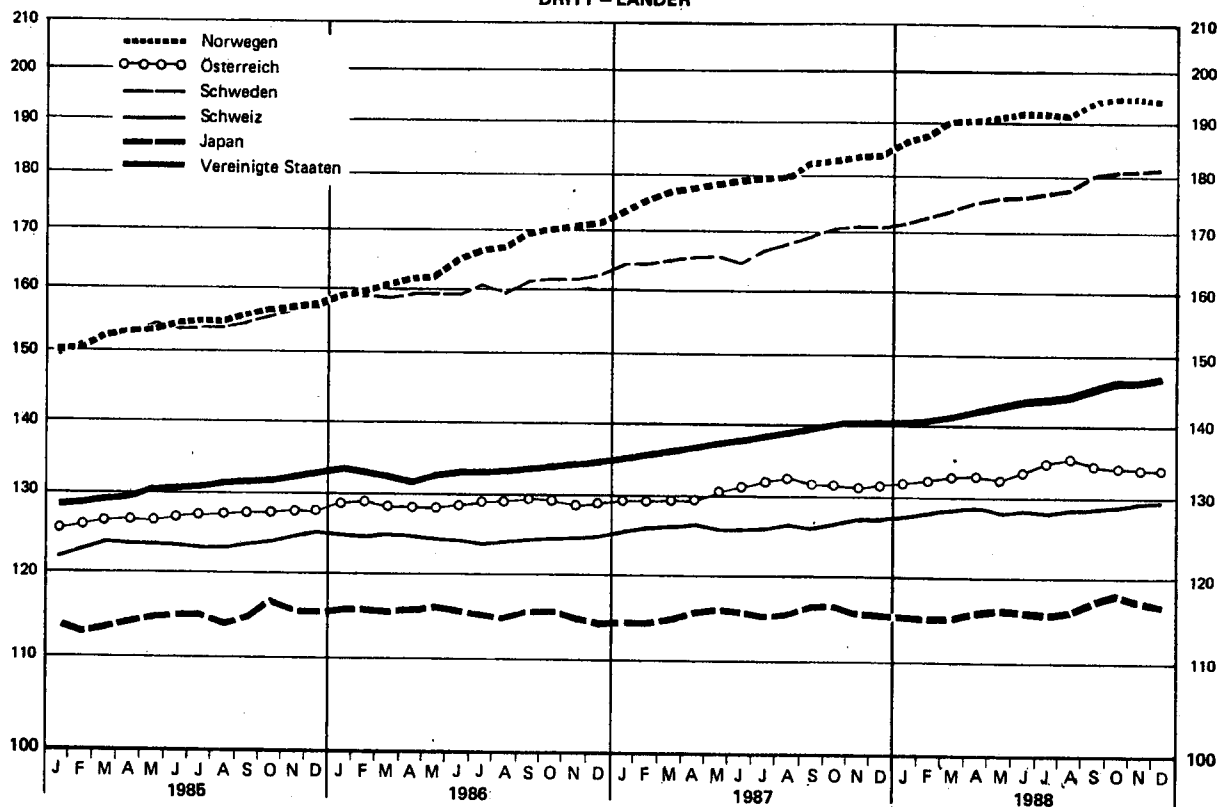
Log. Maßstab

AUSGEWÄHLTE EG - LÄNDER

Log. Maßstab



DRITT - LÄNDER

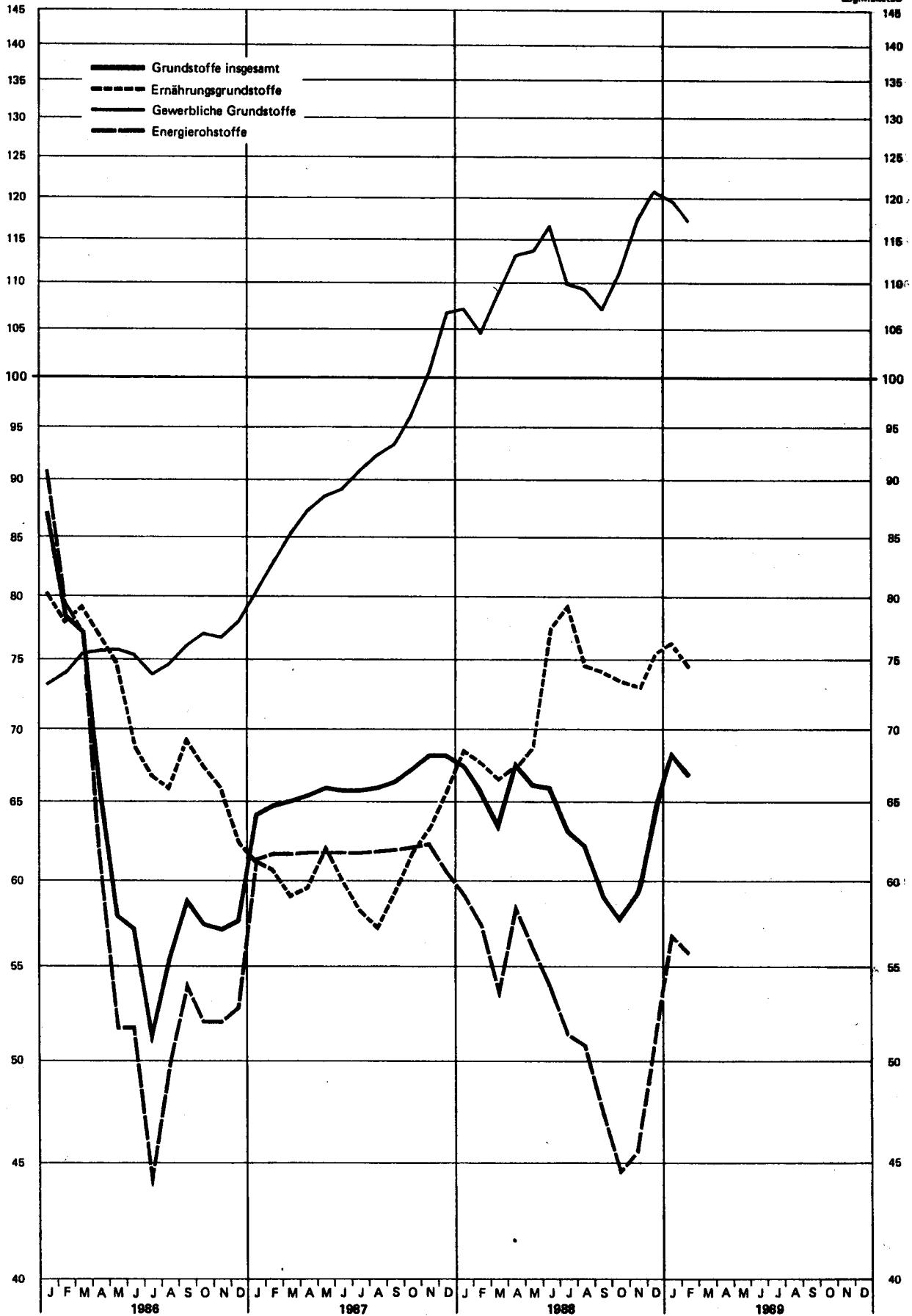


Statistisches Bundesamt 88 0175

INDEX DER WELTMARKTPREISE DES HWWA 1980 = 100

Log. Maßstab

Log. Maßstab



Statistisches Bundesamt 89 0174

1 Preisindizes für
1.1 Umbasiert auf

Lfd. Nr.	Land (Berichtsort bzw. Zahl der Berichtsorte)	Waren bzw. Dienstleistungen	Originalbasis	Erhebungszeitpunkt	1986	1987	1988
Europa							
1	Bundesrepublik Deutschland 1) (118)	NGKWEHV KÖ B.	1980	MM	120,7	121,0	122,4
2	Belgien (62)	NGKWEHV KÖ B.	1981	MM	142,3	144,5	146,2
3	Dänemark (200)	NGKWEHV KÖ B S	1980	.	151,7	157,8	165,0
4	Finnland (33)	NGKWEHV KÖ B.	1985	MM	156,1	161,8	169,7
5	Frankreich 2) (108)	NGKWEHV KÖ B.	1980	MM	162,2	167,3	171,8p
6	Griechenland (17)	NGKWEHV KÖ B.	1982	D	314,7	366,4	...
7	Großbritannien und Nordirland 2) (200)	NGKWEHV KÖ B.	Januar 1987	MM	146,3	152,4	159,9p
8	Irland (120)	NGKWEHV KÖ B.	November 1982	VJM	185,2	191,1	195,2p
9	Island (Reykjavik)	NGKWEHV KÖ B S	Mai 1988	MA	870,1	1 033,5	...
10	Italien (20)	NGKWEHV KÖ B S	1985	D	201,5	211,0	221,7p
11	Jugoslawien (93)	NGKWEHV KÖ B.	.	D	1 327	2 906	...
12	Luxemburg	NGKWEHV KÖ B.	1984	MA	141,6	141,6	143,6
13	Malta	NGKWEHV KÖ B.	1983	.	118,5	119,0	...
14	Niederlande (101)	NGKWEHV KÖ B S	1985	MM	122,7	122,5	123,0
15	Norwegen 2) (100)	NGKWEHV KÖ B.	1979	MM	165,1	179,5	191,5p
16	Österreich 3) (20)	NGKWEHV KÖ B.	1986	MM	129,0	130,9	133,4
17	Polen	NGKWE. V KÖ B.	.	.	463,0	586,0	...
18	Portugal (25)	NGK. EHV KÖ B.	1983	MM	317,4	347,1	...
19	Schweden 2) (70)	NGKWEHV KÖ B.	1980	MM	160,3	167,0	176,7
20	Schweiz	NGKWEHV KÖ B.	Dezember 1982	D	124,2	126,1	128,5p
21	Spanien	NGKWEH. . S	1983	D	193,6	203,8	213,6p
22	Türkei (Istanbul)	NGKWEHV KÖ B.	1978 - 1979 4)	D	1 765,7	2 490,1	4 347,0
23	Ungarn	NGKWEH. . S	1967	D	146,5	159,2	...
24	Zypern	NGKWEHV KÖ B S	1986	.	139,5	143,4	148,3
Afrika							
25	Ägypten (9)	NGKWEHV KÖ. S	Juli 66 - Juni 67	D	239,3	286,4	...
26	Äthiopien (Addis Abeba)	NGK. EHV KÖ B.	1963	.	130,0	126,8	...
27	Cote d' Ivoire 5) 6)	NGK. EHV KÖ. S	1960	D	157,1	160,3	...
28	Gabun (Libreville) 7)	NGK. EHV KÖ. S	Juni 1972	MM	179,0	184,7	...
29	Ghana	NGKWEHV KÖ. S	1977	D	1 132,4	1 583,3	...
30	Kamerun (Jaunde) 5)	NGK. EHV KÖ B S	Mai 1966	D	164,5	167,9	...
31	Kenia (Nairobi) 8)	NGK. EHV KÖ B S	Jan.-Juni 75	ME	215,4	233,4	...
32	Liberia (Monrovia)	NGKWEH. KÖ. S	Sept.-Nov. 1964	.	122,1	128,2	...
33	Madagaskar (Antananarivo) 5)	NGK. EHV KÖ. S	Aug. 71 - Juli 72	MA	257,1	322,3p	...
34	Marokko (Casablanca)	NGKWE. V KÖ. S	Mai 72 - April 73	D	174,0	178,7	...
35	Nigeria 7)	NGKWEHV. . S	1975	D	238,8
36	Sambia 7)	NGKWEH. . S	1975	MM	373,4	576,9	...
37	Senegal (Dakar)	NGKWEHV KÖ B.	1967	D	186,1	178,4	...
38	Simbabwe (Harare) 7)	NGKWEHV KÖ B.	1980	.	222,8	247,9p	...
39	Somalia (Mogadischu)	N. KWE. . S	1977	.	868,2	1 112,0	2 021,0p
40	Südafrika (12)	NGKWEHV KÖ B S	1985	MA	228,5	265,2	...
41	Togo (Lomé)	NGKWEHV. . S	1963	.	143,5	143,6	...
42	Tunesien (Tunis)	NGKWEHV KÖ B S	1983	D	167,3	181,0	...
43	Zaire (Kinshasa)	NGK. EHV KÖ B S	1969	MM	900,3	1 714,0	...
Amerika							
44	Argentinien (Buenos Aires)	NGKWEHV KÖ B S	1974 9)	D	2 563	5 929	...
45	Bolivien (La Paz)	NGKWEHV KÖ B.	1966 9)	ME	68 337	78 299	90 829
46	Brasilien (Rio de Janeiro)	NGKWEHV KÖ B S	März 1986	MA	23 280,8	77 237,4	595 543,4
47	Chile (Santiago)	NGKWEHV KÖ B.	1978	D	313,4	375,7	430,9
48	Costa Rica (San José)	NGKWEHV KÖ B S	1975	D	497,8	581,6p	702,8p
49	Dominikanische Republik (Santo Domingo)	NGKWEHV KÖ B S	Mai 76 - April 77	D	232,5	269,4	...
50	Ecuador (12 Städte)	NGKWEHV KÖ B.	Mai 78 - Apr. 79 4)	ME	484,7	627,7	993,2
51	El Salvador (San Salvador)	NGKWEH. . S	Dezember 1978	D	261,6	326,6	...
52	Guatemala	NGKWE. . S	März - April 1983	MM	196,4p	220,6p	...
53	Haiti (Port-au-Prince)	NGKWE. . S	1980	.	159,6	141,3	...
54	Honduras (5) 8)	NGKWEHV KÖ B.	1978	.	145,8	149,4	...
55	Jamaika (Kingston)	NGKWEHV KÖ B S	Januar 1975	ME	244,6	260,5	...
56	Kanada (36)	NGKWEHV KÖ B S	1981	MA	149,0	155,5	161,8p
57	Kolumbien 10)	NGKWEH. . S	Dezember 1978	D	320,6
58	Mexiko (7)	NGKWEHV KÖ B S	1978	D	1 995,4	4 626,0	...
59	Panama (Stadt)	NGKWEHV KÖ B.	1975	.	117,2	118,3	...
60	Paraguay (Asunción)	NGKWEH. KÖ. S	1980	D	274,0	333,8	...
61	Peru (Lima und Callao)	NGKWEH. . S	1979	MM	5 999,4	11 149,7	85 513,8
62	Uruguay (Montevideo)	NGKWEHV KÖ B S	Dezember 1985	.	1 122,7	1 836,3	...
63	Venezuela (Caracas)	NGKWEH. . S	1984 4)	D	137,3	182,6	...
64	Vereinigte Staaten (85)	NGKWEHV KÖ B S	1982 - 1984	M	133,1	137,9	143,6p
Asien							
65	Bangladesh (Dhaka) 8)	N. KWEH. . S	1973 - 1974	.	194,3	212,7p	...
66	Hongkong 7)	NGKWEHV. . S	Okt. 84 - Sept. 85	.	160,4	168,9	...
67	Indien (50)	NGKWEHV KÖ B.	1960	D	169,5	184,4	...
68	Indonesien (17)	NGKWEHV KÖ B S	April 77 - März 78	.	168,2	183,8	...
69	Iran	NGKWEHV KÖ B.	April 74 - März 75	MM
70	Israel (76)	NGKWEHV KÖ B S	1987 9)	D	333,2	399,4	...
71	Japan (162)	NGKWEHV KÖ B.	1985	D	115,2	115,3	116,2
72	Jordanien	NGKWEH. . S	1980	M	130,0	129,6	...
73	Korea, Republik (alle Großstädte)	NGKWEHV KÖ B.	1985	D	144,2	148,8	159,9
74	Kuweit	N. KWEHV KÖ B.	1978	.	125,6	126,4	...
75	Malaysia (Peninsulaire)	NGKWEHV. . S	1980	MM	126,4	127,8	...
76	Pakistan (12)	NGKWEH. . S	Juli 75 - Juni 76	D	151,3	159,5	...
77	Philippinen	NGKWE. V KÖ. S	1978	D	259,2	269,0p	...
78	Singapur	NGKWEHV KÖ B.	Juni 82 - Mai 83	.	115,5	116,1	...
79	Sri Lanka (Colombo)	NGKWEHV KÖ B.	1952	D	190,5	205,2p	...
80	Syrien (Damaskus)	N. KWEHV KÖ B.	1970	.	250,5	399,6	...
81	Taiwan (alle Großstädte)	NGKWEH. KÖ B S	1986	D	124,0	124,0	...
82	Thailand (Bangkok)	NGKWEHV KÖ B S	1976	D	130,7	134,1p	139,1
Australien und Ozeanien							
83	Australien (8)	NGKWEHV KÖ B.	1980 - 1981	Vj	162,4	176,2	...
84	Neuseeland (25)	NGKWEHV KÖ B.	4. Vierteljahr 1983	D	199,6	230,9	245,6

Fußnoten siehe Seite 10.

die Lebenshaltung

1980 = 100

1987		1988												1989	Lfd.
Nov.	Dez.	Jan.	Febr.	März	April	Mai	Juni	Juli	Aug.	Sept.	Okt.	Nov.	Dez.	Jan.	Nr.
121,1	121,3	121,5	121,8	121,9	122,2	122,4	122,6	122,5	122,6	122,6	122,7	123,0	123,3	124,6	1
144,7	144,7	144,6	145,0	145,1	145,7	145,9	146,1	146,6	146,9	147,1	147,1	147,0	147,5	148,1p	2
160,5	160,6	161,3	162,6	163,2	163,8	165,2	165,1	164,4	165,5	166,4	166,7	167,9	167,9	167,9	3
163,4	163,4	165,4	165,8	166,7	167,9	169,3	170,2	170,2	170,5	172,1	172,3	172,6	174,0	174,0	4
168,7	168,8	169,1	169,4	169,9	170,7	171,1	171,6	172,2	172,7	173,1	173,5	173,8p	174,1p	174,1p	5
386,1	390,9	390,3	388,5	400,2	408,4	409,4	414,7	413,6	414,7	427,0p	430,8p	433,8p	433,8p	433,8p	6
154,7	154,5	154,5	155,1	155,7	158,3	158,9	159,5	159,6	161,4	162,2	163,8	164,6	165,0p	165,0p	7
191,9	191,9	193,3	193,3	193,3	194,3	194,3	194,3	195,9	195,9	197,1	197,1	197,1	197,1	197,1	8
1 115,2	1 137,5	1 179,7	1 189,6	1 200,7	1 218,1	1 239,2	1 281,3	1 325,9	1 354,4	1 363,1	1 368,0	1 369,3	1 369,3	1 369,3	9
215,4	215,8	216,9	217,9	218,8	219,4	220,7	220,9	221,3	222,3	223,4	224,9	226,5	227,4	229,3p	10
4 386	4 676	4 848	4 848	4 848	4 848	4 848	4 848	4 848	4 848	4 848	4 848	4 848	4 848	4 848	11
142,0	142,3	142,5	142,6	142,8	142,8	142,9	143,2	143,8	144,0	144,2	144,5	144,9	145,0	145,0	12
119,0	120,1	118,1	117,4	118,4	118,0	119,0	120,6	122,0	122,4	123,6	123,6	123,6	123,6	123,6	13
123,5	123,2	121,7	121,9	122,5	122,9	123,0	122,9	123,0	123,4	123,8	123,9	124,0	123,9	123,9	14
183,1	183,9	186,1	187,4	190,1	190,5	190,9	192,0	192,0	191,8	194,2	194,4	194,4	194,4	194,3p	15
131,2	131,4	131,9	132,1	132,5	132,7	132,4	133,2	134,7	135,1	134,3	134,0	133,8	133,8	133,8	16
626,9	626,9	626,9	626,9	626,9	626,9	626,9	626,9	626,9	626,9	626,9	626,9	626,9	626,9	626,9	17
355,5	360,6	363,4	368,5	371,1	372,4	373,7	375,5	378,7	384,0	388,3	391,8	397,8p	397,8p	397,8p	18
170,7	170,7	171,6	172,9	173,7	175,2	175,8	176,3	177,1	177,5	178,8	180,2	180,5	180,9	180,9	19
127,0	127,0	127,3	127,9	128,3	128,5	128,1	128,4	128,0	128,5	128,6	128,7	129,2	129,5	129,5	20
206,8	207,8	208,9	209,5	211,0	210,2	210,2	211,0	213,6p	215,7p	218,0p	218,1p	218,0p	219,7p	219,7p	21
2 880,4	3 193,8	3 371,8	3 555,8	3 745,7	3 915,1	4 068,6	4 177,5	4 298,5	4 420,3	4 643,0	5 017,9	5 318,4	5 630,8p	5 630,8p	22
164,9	165,5	181,0	182,2	181,2	180,9	181,8	179,5	184,1p	185,8p	187,9p	188,2p	188,2p	188,2p	188,2p	23
145,1	146,1	145,9	147,1	147,9	149,5	148,0	146,6	145,6	146,6	148,3	150,0	152,0	152,3	152,3	24
295,0	295,1	297,2	299,4	303,2	325,0	325,2	349,3	334,8	344,9	352,7	25
124,7	128,2	128,5	128,7	130,3	135,1	137,4	26
161,8	161,6	162,6	163,7	163,7	163,8	163,6	165,1	165,1	27
183,2	186,7	183,0	183,4	183,4	183,4	183,4	28
1 672,6	1 730,8	1 802,6	1 877,8	1 962,9	2 045,9	2 132,0	2 195,4	2 174,0	2 150,0	2 136,5	29
169,9	170,7	167,6p	168,5p	169,6p	168,9p	168,8p	167,7p	172,9p	170,7p	170,4p	170,7p	30
239,4	247,1	247,1	248,4	253,4	255,7	256,4	261,0	...	264,5	269,2	270,7	276,4	31
129,2	129,3	130,0	130,9	135,6	139,5	139,8	142,0	143,9	144,3	145,5	32
379,7p	384,1p	389,5p	397,3p	400,8p	403,9p	404,6p	412,8p	413,3p	416,8p	421,2p	421,0p	33
181,1	179,7	180,6	183,7	183,7	183,8	182,3	180,6	182,3	34
666,6	684,6	713,4	747,9	762,6	770,4	784,7	811,8	843,2	862,5p	880,3p	35
177,8	178,3	176,8	175,4	174,0	175,8	171,8	170,2	36
254,9	255,4	256,1	256,2	257,5	258,6	259,7	261,8	266,2	267,7	269,6	271,2	271,2	37
1 185,0	1 281,9	1 313,1	1 438,6	1 547,5	1 706,4	1 792,9	1 905,8	2 003,8	2 272,2	2 442,1	2 509,4	2 665,3	2 654,8	2 654,8	38
278,9	281,0	283,5	285,4	289,3	292,6	294,9	295,8	299,1	303,2	307,4	310,7	313,4	39
140,1	141,7	40
186,3	186,8	188,2	188,3	189,0	189,7	190,8	191,6	193,2	195,5	198,7	199,8	200,5	41
2 041,0	2 089,7	2 487,8	2 679,4	2 821,4	3 123,3	3 251,4	3 374,9	42
9 116	9 426	10 284	11 356	13 030	15 276	17 677	20 853	26 200	40 706	43 032	43
80 513	81 161	80 795	82 367	83 058	86 963	88 221	90 036	93 632	95 878	95 523	97 507	97 322	98 614	...	44
121 621	141 475	171 416	202 087	240 235	287 532	340 957	410 272	495 877	603 662	755 532	955 943p1	220 710p1	462 285p	...	45
406,6	408,0	410,9	412,4	420,2	423,5	425,5	428,0	428,6	432,0	436,1	442,7	451,1	459,7	...	46
610,7p	623,9p	633,5p	657,7p	669,8p	681,8	686,0	694,8	702,2	708,9	721,1p	742,9p	752,9p	781,9p	...	47
292,8	306,1	318,1	329,4p	332,0p	337,3p	343,3p	369,6p	398,4p	415,1p	48
693,7	713,8	736,9	773,7	808,4	864,2	904,8	937,1	982,8	1 039,3	1 116,2	1 177,0	1 251,8	1 325,6	1 396,0	49
346,5	350,4	356,3	361,1	371,0	381,4	389,0	397,6	410,7p	396,8p	399,2p	407,5p	50
225,5p	229,8p	233,5	235,6p	236,7p	237,1p	51
140,9	142,0	145,0	52
151,0	151,6	151,4	151,9	152,4	153,2	154,2	155,2	157,8	155,4	158,4	160,4	161,1	53
267,5	273,2	54
157,9	158,0	158,4	158,9	159,7	160,3	161,3	161,5	162,5	163,0	163,1	163,9	164,3	164,3	...	55
...	486,3	492,2	500,3	56
6 213,7	7 131,4	8 234,1	8 920,9	9 377,7	9 666,4	9 853,4	10 054,4	10 222,2	10 316,3	10 375,2	10 454,4	57
118,6	118,5	118,7	118,7	118,1	118,5	118,8	58
379,1	381,2	385,3	402,1	382,3	387,4	391,8	396,0	408,0	414,2	431,4	59
14 438,8	15 817,8	17 838	19 948	24 457	28 838	31 293	34 051	44 575	54 250	116 160	163 322	203 182	288 251	...	60
2 183,7	2 214,8	2 298,0	2 384,5	2 498,0	2 619,7	2 680,7	2 815,7	3 053,7	3 156,0p	3 288,6p	3 522,5p	3 678,6	61
207,9	216,9	218,5	211,7	210,5	213,8	217,4p	228,3p	240,3p	249,2p	253,6p	265,6p	277,4p	62
140,1	140,1	140,4	140,8	141,4	142,1	142,6	143,2	143,8	144,4	145,4	145,9	145,9p	146,3	...	63
226,3p	224,3p	224,0p	224,9p	227,5p	228,4p	64
172,4	174,2	173,9	175,8	176,6	179,2	179,5	180,7	182,1	183,0	185,0	184,9	186,7	65
193,6	192,8	193,1	192,1	193,1	195,6	197,7	200,5p	203,8p	66
191,7	192,4	193,0	194,1	194,2	195,6	197,4	198,1	200,3	201,2	201,0	67
...	68
420,8	426,2	432,9	436,5	443,7	455,7	461,3	462,5	462,9	466,5	474,5	485,7	493,7	69
115,7	115,6	115,2	115,0	115,5	116,0	116,2	115,9	115,7	116,0	117,0	117,5	117,1	116,7p	...	70
130,5p	130,3p	128,4p	130,0p	130,9p	132,6p	130,1p	130,2p	129,5p	130,8p	130,8p	135,5p	144,3p	71
151,5	152,9	154,0	156,5	158,8	158,5	159,3	160,3	160,6	161,4	161,7	161,4	162,7	164,1	...	72
125,2	126,6	126,8	126,7	127,7	129,0	127,9	129,1	73
128,4	129,2	129,2	129,5	129,6	129,6	129,9	129,9	74
165,9	163,6	130,7p	130,8p	130,3p	130,9p	131,1p	75
275,8	278,8	283,1	285,6	287,4	287,9	289,3	292,3	294,2	295,4	295,6	76
116,6	116,9	116,8	117,7	117,3	117,3	117,8	117,7	118,3	118,2	118,3	118,1	77
213,0	217,3	224,5	225,5	224,6	227,0	230,1	233,1	234,3	235,7	237,6	238,9	78
422,1	429,5	474,4	494,4	535,4	584,9	594,7	577,2	525,3	79
124,7	126,3	124,5	123,7	122,8	122,8	124,3	125,0	124,8							

1 Preisindizes für
1.2 Veränderungen gegenüber dem
in

Lfd. Nr.	Land (Berichtsort bzw. Zahl der Berichtsorte)	Waren bzw. Dienstleistungen	Originalbasis	Erhebungszeitpunkt	1986	1987	1988
Europa							
1	Bundesrepublik Deutschland 1) (118)	NG KWEHV KÖ B .	1980	MM	- 0,2	+ 0,2	+ 1,2
2	Belgien (62)	NG KWEHV KÖ B .	1981	MM	+ 1,3	+ 1,6	+ 1,2
3	Dänemark (20Q)	NG KWEHV KÖ B S	1980	.	+ 3,6	+ 4,0	+ 4,6p
4	Finnland (33)	NG KWEHV KÖ B .	1985	MM	+ 3,6	+ 3,7	+ 5,1p
5	Frankreich 2) (108)	NG KWEHV KÖ B .	1980	MM	+ 2,7	+ 3,1	+ 2,7p
6	Griechenland (17)	NG KWEHV KÖ B .	1982	D	+ 23,0	+ 16,4	...
7	Großbritannien und Nordirland 2) (200)	NG KWEHV KÖ B .	Januar 1987	MM	+ 3,4	+ 4,1	+ 4,9p
8	Irland (120)	NG KWEHV KÖ B .	November 1982	VJM	+ 3,9	+ 3,2	+ 2,1p
9	Island (Reykjavik)	NG KWEHV KÖ B S	Mai 1988	MA	+ 22,6	+ 18,8r	...
10	Italien (20)	NG KWEHV KÖ B S	1985	D	+ 5,9	+ 4,7	+ 5,0p
11	Jugoslawien (93)	NG KWEHV KÖ B .		D	+ 89	+ 120	+ 195
12	Luxemburg	NG KWEHV KÖ B .	1984	MA	+ 0,3	- 0,1	+ 1,4
13	Malta	NG KWEHV KÖ B .	1983	.	+ 2,0	+ 0,4	...
14	Niederlande (101)	NG KWEHV KÖ B S	1985	MM	+ 0,3	- 0,2	+ 0,8
15	Norwegen 2) (100)	NG KWEHV KÖ B .	1979	MM	+ 7,2	+ 8,7	+ 6,7p
16	Österreich 3) (20)	NG KWEHV KÖ B .	1986	MM	+ 1,7	+ 1,4	+ 2,0
17	Polen	NG KWEHV KÖ B .	.	.	+ 17,7	+ 26,5	...
18	Portugal (25)	NG KWEHV KÖ B .	1983	MM	+ 11,8	+ 9,4	...
19	Schweden	NG KWEHV KÖ B .	1980	MM	+ 4,2	+ 4,2	+ 5,8
20	Schweiz	NG KWEHV KÖ B .	Dezember 1982	D	+ 0,8	+ 1,4	+ 1,8p
21	Spanien	NG KWEHV KÖ B . S	1983	D	+ 8,8	+ 5,3	+ 4,8p
22	Türkei (Istanbul)	NG KWEHV KÖ B .	1978 - 1979	D	+ 34,9	+ 41,0	+ 74,6
23	Ungarn	NG KWEHV KÖ B . S	1967	D	+ 5,4	+ 8,7	...
24	Zypern	NG KWEHV KÖ B S	1986	.	+ 1,2	+ 2,8	+ 3,4p
Afrika							
25	Ägypten (9)	NG KWEHV KÖ . S	Juli 66 - Juni 67	D	+ 22,6	+ 19,7	...
26	Äthiopien (Addis Abeba)	NG KWEHV KÖ B .	1963	.	- 9,8	- 2,5	...
27	Cote d' Ivoire 5) 6)	NG KWEHV KÖ . S	1960	D	+ 0,4	+ 2,0	...
28	Gabun (Libreville) 7)	NG KWEHV KÖ . S	Juni 1972	MM	+ 5,6	+ 3,2	...
29	Ghana	NG KWEHV KÖ . S	1977	D	+ 24,6	+ 39,8	...
30	Kamerun (Jaunde) 5)	NG KWEHV KÖ B S	Mai 1966	D	+ 5,9	+ 2,1	...
31	Kenia (Nairobi) 8)	NG KWEHV KÖ B S	Jan.-Juni 75	ME	+ 7,6	+ 8,3	...
32	Liberia (Monrovia)	NG KWEHV KÖ . S	Sept.-Nov. 1964	.	+ 4,1	+ 5,0	...
33	Madagaskar (Antananarivo) 5)	NG KWEHV KÖ . S	Aug. 71 - Juli 72	MA	+ 10,4	+ 25,4p	...
34	Marokko (Casablanca)	NG KWEHV KÖ . S	Mai 72 - April 73	D	+ 8,8	+ 2,7	...
35	Nigeria 7)	NG KWEHV KÖ . S	1975	D	+ 9,3
36	Sambia 7)	NG KWEHV KÖ . S	1975	MM	+ 58,4	+ 54,5	...
37	Senegal (Dakar)	NG KWEHV KÖ B .	1967	D	+ 6,2	+ 4,1	...
38	Simbabwe (Harare) 7)	NG KWEHV KÖ B .	1980	.	+ 14,1	+ 11,3	...
39	Somalia (Mogadischu)	NG KWEHV KÖ . S	1977	.	+ 35,8	+ 28,1	+ 81,7
40	Südafrika (12)	NG KWEHV KÖ B S	1985	MA	+ 18,6	+ 16,1	...
41	Togo (Lomé)	NG KWEHV KÖ . S	1963	.	+ 4,1	+ 0,1	...
42	Tunesien (Tunis)	NG KWEHV KÖ B S	1983	D	+ 6,2	+ 8,2	...
43	Zaire (Kinshasa)	NG KWEHV KÖ B S	1969	MM	+ 46,7	+ 90,4	...
Amerika							
44	Argentinien (Buenos Aires)	NG KWEHV KÖ B S	1974	D	+ 90	+ 131	...
45	Bolivien (La Paz)	NG KWEHV KÖ B .	1966	ME	+ 276	+ 14,6	+ 16,0
46	Brasilien (Rio de Janeiro)	NG KWEHV KÖ B S	März 1986	MA	+ 145,9	+ 231,7	+ 671,2p
47	Chile (Santiago)	NG KWEHV KÖ B .	1978	D	+ 19,5	+ 19,9	+ 14,7
48	Costa Rica (San José)	NG KWEHV KÖ B S	1975	D	+ 11,8	+ 16,8p	+ 20,8p
49	Dominikanische Republik (Santo Domingo)	NG KWEHV KÖ B S	Mai 76 - Apr. 77	D	+ 9,7	+ 15,9	...
50	Ecuador (12 Städte)	NG KWEHV KÖ B .	Mai 78 - Apr. 79	ME	+ 23,0	+ 29,5	+ 58,2
51	El Salvador (San Salvador)	NG KWEHV KÖ . S	Dezember 1978	D	+ 32,0	+ 24,8	...
52	Guatemala	NG KWEHV KÖ . S	März - April 1983	MM	+ 37,0p	+ 12,3p	...
53	Haiti (Port-au-Prince)	NG KWEHV KÖ . S	1980	.	+ 3,3	- 11,5	...
54	Honduras (5) 8)	NG KWEHV KÖ B .	1978	.	+ 4,4	+ 2,5	...
55	Jamaika (Kingston)	NG KWEHV KÖ B S	Januar 1975	ME	+ 13,8	+ 6,5	...
56	Kanada (36)	NG KWEHV KÖ B S	1981	MA	+ 4,2	+ 4,3	+ 4,1
57	Kolumbien 10)	NG KWEHV KÖ . S	Dezember 1978	D	+ 19,6
58	Mexiko (7)	NG KWEHV KÖ B S	1978	D	+ 86,2	+ 131,8	...
59	Panama (Stadt)	NG KWEHV KÖ B .	1975	.	- 0,1	+ 1,0	...
60	Paraguay (Asunción)	NG KWEHV KÖ . S	1980	D	+ 31,7	+ 21,8	...
61	Peru (Lima und Callao)	NG KWEHV KÖ . S	1979	MM	+ 77,9	+ 85,8	+ 667,0
62	Uruguay (Montevideo)	NG KWEHV KÖ B S	Dezember 1985	.	+ 76,4	+ 63,6	...
63	Venezuela (Caracas)	NG KWEHV KÖ . S	1984	D	+ 16,9	+ 33,0	...
64	Vereinigte Staaten (85)	NG KWEHV KÖ B S	1982 - 1984	M	+ 1,9	+ 3,7	+ 4,1p
Asien							
65	Bangladesh (Dhaka) 8)	NG KWEHV KÖ . S	1973 - 1974	.	+ 11,0	+ 9,5p	...
66	Hongkong 7)	NG KWEHV KÖ . S	Okt. 84 - Sept. 85	.	+ 3,4	+ 5,3	...
67	Indien (50)	NG KWEHV KÖ B .	1960	D	+ 8,7	+ 8,8	...
68	Indonesien (17)	NG KWEHV KÖ B S	April 77 - März 78	.	+ 5,8	+ 9,3	...
69	Iran	NG KWEHV KÖ B .	April 74 - März 75	MM
70	Israel (76)	NG KWEHV KÖ B S	1987	D	+ 48,1	+ 19,9	...
71	Japan (162)	NG KWEHV KÖ B .	1985	D	+ 0,6	+ 0,1	+ 0,7p
72	Jordanien	NG KWEHV KÖ B .	1980	M	-	- 0,3	...
73	Korea, Republik (alle Großstädte)	NG KWEHV KÖ B .	1985	D	+ 2,3	+ 3,2	+ 7,1
74	Kuwait	NG KWEHV KÖ B .	1978	.	+ 1,0	+ 0,6	...
75	Malaysia (Peninsulaire)	NG KWEHV KÖ B S	1980	MM	+ 0,7	+ 1,1	...
76	Pakistan (12)	NG KWEHV KÖ . S	Juli 75 - Juni 76	D	+ 3,8	+ 5,4	...
77	Philippinen	NG KWEHV KÖ . S	1978	D	+ 0,8	+ 3,8	...
78	Singapur	NG KWEHV KÖ B .	Juni 82 - Mai 83	.	+ 1,4	+ 0,5	...
79	Sri Lanka (Colombo)	NG KWEHV KÖ B .	1952	D	+ 8,0	+ 7,7	...
80	Syrien (Damaskus)	NG KWEHV KÖ . S	1970	.	+ 36,0	+ 59,5	...
81	Taiwan (alle Großstädte)	NG KWEHV KÖ B S	1986	D	+ 0,7	+ 0,0	...
82	Thailand (Bangkok)	NG KWEHV KÖ B S	1976	D	+ 1,7	+ 2,6	+ 3,7
Australien und Ozeanien							
83	Australien (8)	NG KWEHV KÖ B .	Juli 80 - Juni 81	Vj	+ 9,0	+ 8,5	...
84	Neuseeland (25)	NG KWEHV KÖ B .	4. Vierteljahr 1983	D	+ 13,2	+ 15,7	+ 6,4p

- 1) Preisindex für die Lebenshaltung aller privaten Haushalte.
2) Jährlich erfolgen Korrekturen am Wägungsschema.
3) Ab Januar 1987 neue Berechnungsgrundlage.
4) Indexzahlen auf Originalbasis, nicht umbasiert.
5) Index für Europäer.
6) Ehem. Elfenbeinküste.

- 7) Höhere Einkommensgruppe.
8) Mittlere Einkommensgruppe.
9) Indexzahlen auf der Basis 1980 = 1.
10) Angestellte mit mittlerem Einkommen.

die Lebenshaltung
entsprechenden Vorjahresergebnis
Prozent

1987		1988												1989	Lfd.
Nov.	Dez.	Jan.	Febr.	März	April	Mai	Juni	Juli	Aug.	Sept.	Okt.	Nov.	Dez.	Jan.	Nr.
+ 1,0	+ 1,0	+ 0,7	+ 0,9	+ 1,0	+ 1,0	+ 1,1	+ 1,1	+ 1,0	+ 1,2	+ 1,4	+ 1,3	+ 1,6	+ 1,6	+ 2,6	1
+ 1,5	+ 1,4	+ 0,9	+ 1,0	+ 1,0	+ 1,0	+ 1,0	+ 1,1	+ 1,0	+ 0,9	+ 1,2	+ 1,3	+ 1,6	+ 1,9	+ 2,4p	2
+ 4,0	+ 4,1	+ 4,3	+ 5,2	+ 4,7	+ 4,7	+ 4,6	+ 4,6	+ 4,1	+ 4,5	+ 4,5	+ 4,2	+ 4,6	+ 4,5	...	3
+ 3,8	+ 3,6	+ 4,2	+ 4,1	+ 4,0	+ 4,3	+ 5,1	+ 5,2	+ 5,3	+ 5,2	+ 5,6	+ 5,5	+ 5,9	+ 6,5	...	4
+ 3,2	+ 3,1	+ 2,4	+ 2,4	+ 2,5	+ 2,5	+ 2,5	+ 2,6	+ 2,7	+ 2,8	+ 3,0	+ 3,0	+ 3,0p	+ 3,1p	...	5
+ 15,3	+ 15,7	+ 14,3	+ 13,4	+ 13,2	+ 13,0	+ 12,5	+ 11,8	+ 13,2	+ 14,0	+ 14,8p	+ 12,3p	+ 12,4p	6
+ 4,1	+ 3,7	+ 3,3	+ 3,3	+ 3,5	+ 3,9	+ 4,2	+ 4,6	+ 4,8	+ 5,7	+ 5,9	+ 6,4	+ 6,4	+ 6,8p	...	7
+ 3,1	+ 1,9	+ 1,8	+ 2,1	+ 2,7	8
+ 23,1	+ 24,4	+ 26,1	+ 25,3	+ 24,7	+ 24,7	+ 25,3	+ 27,0	+ 29,2	+ 28,9	+ 28,2	+ 26,6	+ 22,8	9
+ 5,4	+ 5,2	+ 5,2	+ 5,0	+ 5,2	+ 5,1	+ 5,0	+ 5,0	+ 5,0	+ 5,0	+ 4,9	+ 4,8	+ 5,1	+ 5,4	+ 5,7p	10
+ 161	+ 169	+ 162	+ 156	+ 153	+ 158	+ 151	+ 181	+ 190	+ 190	+ 206	+ 223	+ 221	+ 241	...	11
+ 0,4	+ 0,7	+ 0,6	+ 0,6	+ 0,8	+ 1,0	+ 1,2	+ 1,5	+ 2,0	+ 1,8	+ 1,8	+ 2,0	+ 2,1	+ 1,9	...	12
- 0,7	+ 0,8	- 0,2	- 0,6	- 2,1	- 1,7	+ 0,4	+ 1,5	+ 2,7	+ 3,4	+ 3,3	13
+ 0,2	+ 0,2	+ 0,4	+ 0,4	+ 0,7	+ 0,8	+ 0,9	+ 0,9	+ 1,0	+ 1,0	+ 1,0	+ 0,9	+ 1,1	+ 1,2	...	14
+ 7,5	+ 7,4	+ 7,0	+ 6,8	+ 7,2	+ 7,2	+ 7,1	+ 7,1	+ 6,8	+ 6,6	+ 6,4	+ 6,4	+ 6,2	+ 5,6	...	15
+ 1,9	+ 2,1	+ 1,9	+ 2,2	+ 2,3	+ 2,2	+ 1,7	+ 1,4	+ 2,1	+ 1,8	+ 1,9	+ 1,8	+ 2,0	+ 1,9	...	16
+ 29,8	+ 43,3	+ 54,8	+ 61,4	17
+ 9,3	+ 8,9	+ 8,5	+ 8,9	+ 8,2	+ 8,0	+ 8,3	+ 9,2	+ 9,7	+ 10,0	+ 11,0	+ 10,7	+ 11,9p	18
+ 5,4	+ 5,2	+ 4,4	+ 5,2	+ 5,5	+ 6,1	+ 6,4	+ 6,9	+ 6,1	+ 5,8	+ 5,5	+ 5,9	+ 5,7	+ 6,0	...	19
+ 2,1	+ 1,9	+ 1,6	+ 1,8	+ 1,9	+ 1,9	+ 2,2	+ 2,1	+ 1,8	+ 1,8	+ 2,1	+ 1,8	+ 1,8	+ 1,9	...	20
+ 4,6	+ 4,6	+ 4,5	+ 4,3	+ 4,4	+ 3,9	+ 4,0	+ 4,3	+ 4,6	+ 5,7	+ 5,8p	+ 5,2p	+ 5,4p	+ 5,8p	...	21
+ 43,5	+ 56,5	+ 60,8	+ 65,5	+ 67,3	+ 72,0	+ 69,4	+ 74,2	+ 75,4	+ 76,4	+ 79,6	+ 85,4	+ 84,6	+ 76,3	...	22
+ 10,6	+ 11,0	+ 18,0	+ 18,0	+ 18,0	+ 16,8	+ 14,7	+ 14,3	+ 14,7p	+ 14,8p	+ 15,3p	+ 15,2p	23
+ 2,6	+ 2,5p	+ 3,3	+ 4,3	+ 3,7	+ 5,2	+ 3,4	+ 1,6	+ 2,3	+ 1,7	+ 2,6	+ 3,8	+ 4,7	+ 4,2	...	24
+ 13,6	+ 13,5	+ 11,1	+ 10,0	+ 10,1	+ 15,3	+ 15,5	+ 14,8	+ 15,8	+ 17,5	+ 22,8	25
- 1,8	+ 4,0	+ 1,5	...	+ 3,1	+ 4,0	+ 10,5	26
+ 3,6	+ 2,5	+ 2,7	+ 2,9	+ 2,6	+ 2,6	+ 2,3	+ 3,1	+ 2,7	27
+ 0,8	+ 3,0	+ 1,2	+ 0,8	- 0,4	- 0,1	28
+ 35,3	+ 34,2	+ 33,9	+ 34,1	+ 33,2	+ 32,5	+ 33,6	+ 33,4	+ 31,4	+ 30,5	+ 30,0	29
+ 3,2	+ 3,0	+ 0,6p	+ 0,8p	+ 1,8p	+ 1,5p	+ 1,4p	+ 0,1p	+ 3,5p	+ 2,2p	+ 1,2p	- 0,2p	30
+ 9,8	+ 7,5	+ 9,2	+ 9,0	+ 10,4	+ 11,2	+ 11,4	+ 12,3	...	+ 13,6	+ 14,5	+ 14,0	+ 15,5	31
+ 1,8	+ 2,1	+ 3,0	+ 4,3	+ 5,8	+ 8,7	+ 9,5	+ 10,8	+ 12,0	+ 11,9	+ 12,7	32
+ 41,7p	+ 39,6p	+ 39,7p	+ 38,7p	+ 37,4p	+ 35,4p	+ 34,3p	+ 36,8p	+ 33,8p	+ 30,2p	+ 22,6p	+ 12,8p	33
+ 2,8	+ 2,4	+ 2,7	+ 3,1	+ 2,9	+ 2,9	+ 2,4	+ 1,4	+ 1,3	34
...	35
+ 59,9	+ 50,3	+ 46,6	+ 51,6	+ 54,6	...	+ 44,4	+ 44,3	+ 45,0	+ 44,5p	+ 40,6p	36
- 7,8	- 5,2	- 2,2	- 1,0	- 0,6	- 0,6	- 0,2	- 0,5	37
+ 9,7	+ 9,1	+ 9,1	+ 8,5	+ 7,6	+ 6,2	+ 5,1	+ 4,6	+ 5,6	+ 6,0	+ 6,1	+ 6,5	+ 6,4	38
+ 34,3	+ 42,1	+ 35,6	+ 48,9	+ 52,1	+ 56,0	+ 62,8	+ 70,6	+ 76,8	+ 91,2	+ 112,7	+ 119,3	+ 124,9	+ 107,1	...	39
+ 15,0	+ 14,7	+ 14,2	+ 13,7	+ 13,4	+ 13,3	+ 12,9	+ 12,4	+ 12,4	+ 12,3	+ 12,4	+ 12,3	+ 12,4	40
+ 1,2	- 0,3	41
+ 7,3	+ 6,9	+ 6,5	+ 5,7	+ 6,5	+ 7,2	+ 7,3	+ 6,5	+ 7,0	+ 7,3	+ 8,0	+ 7,9	+ 7,6	42
+ 107,3	+ 106,5	+ 77,9	+ 72,6	+ 69,4	+ 76,4	+ 76,4	+ 71,9	43
+ 178	+ 175	+ 179	+ 189	+ 207	+ 248	+ 286	+ 322	+ 381	+ 392	+ 372	44
+ 10,5	+ 10,7	+ 7,5	+ 8,3	+ 8,4	+ 11,8	+ 13,0	+ 15,6	+ 20,3	+ 21,9	+ 20,8	+ 20,8	+ 20,9	+ 21,5	...	45
+ 391,7	+ 432,3	+ 464,3	+ 481,2	+ 508,7	+ 499,5	+ 468,2	+ 437,7	+ 496,7	+ 582,5	+ 683,1p	+ 796,1p	+ 903,7p	+ 933,6p	...	46
+ 22,9	+ 21,5	+ 19,9	+ 18,3	+ 18,6	+ 16,8	+ 15,6	+ 15,5	+ 13,7	+ 13,0	+ 12,0	+ 11,0	+ 10,9	+ 12,7	...	47
+ 16,3	+ 16,4	+ 15,2	+ 19,5	+ 19,8	+ 19,4	+ 18,7	+ 19,8	+ 20,7	+ 21,1	+ 21,7p	+ 24,5p	+ 23,3p	+ 25,3p	...	48
+ 21,9	+ 25,0	+ 29,7	+ 32,8p	+ 32,5p	+ 32,3p	+ 33,3p	+ 36,9p	+ 45,0p	+ 52,3p	49
+ 30,6	+ 32,5	+ 34,3	+ 37,6	+ 36,7	+ 43,3	+ 48,0	+ 49,9	+ 55,7	+ 63,0	+ 71,5	+ 77,4	+ 80,5	+ 85,7	+ 89,4p	50
+ 21,2	+ 19,6	+ 19,1	+ 19,9	+ 19,6	+ 19,0	+ 20,1	+ 21,2	+ 24,2p	+ 19,6p	+ 19,0p	+ 19,4p	51
+ 7,8p	+ 10,0p	+ 9,5p	+ 9,7p	+ 8,7p	+ 9,4p	52
- 7,4	- 1,1	+ 2,8	53
+ 2,3	+ 2,9	+ 2,6	+ 2,4	+ 2,8	+ 3,2	+ 3,8	+ 4,4	+ 5,3	+ 3,6	+ 5,5	+ 6,6	+ 6,7	54
+ 6,7	+ 7,5	55
+ 4,2	+ 4,2	+ 4,1	+ 4,1	+ 4,1	+ 4,0	+ 4,1	+ 3,9	+ 3,8	+ 4,0	+ 4,1	+ 4,2	+ 4,1	+ 4,0	...	56
...	+ 26,9	+ 26,7	+ 27,6	57
+ 143,6	+ 159,2	+ 176,8	+ 179,7	+ 175,8	+ 161,4	+ 147,8	+ 135,8	+ 121,8	+ 106,9	+ 95,2	+ 81,6	58
+ 0,9	+ 0,9	+ 0,8	+ 0,8	- 0,4	- 0,1	...	+ 0,2	59
+ 32,3	+ 32,0	+ 26,8	+ 28,1	+ 23,2	+ 24,2	+ 22,2	+ 21,1	+ 25,3	+ 24,6	+ 26,0	60
+ 104,8	+ 114,5	+ 127,0	+ 140,4	+ 179,8	+ 209,5	+ 217,2	+ 229,7	+ 302,1	+ 355,9	+ 816,8	+ 111,8	+ 307,2	+ 722,3	...	61
+ 59,9	+ 57,3	+ 57,0	+ 57,6	+ 54,3	+ 57,8	+ 58,2	+ 59,1	+ 62,1	+ 62,1p	+ 64,8p	+ 68,4p	+ 68,5	62
+ 42,2	+ 46,0	+ 43,9	+ 37,0	+ 32,5	+ 31,2	+ 26,5	+ 25,2	+ 24,9	+ 28,2	+ 29,3	+ 33,1	+ 33,4	63
+ 4,5	+ 4,4	+ 4,0	+ 3,9	+ 3,9	+ 3,9	+ 3,9	+ 4,0	+ 4,1	+ 4,0	+ 4,2	+ 4,2	+ 4,2	+ 4,4p	...	64
+ 9,3	+ 10,1	+ 11,5p	+ 12,3p	+ 13,1p	+ 13,3p	65
+ 6,0	+ 7,0	+ 6,2	+ 6,8	+ 7,0	+ 7,3	+ 7,1	+ 6,6	+ 7,8	+ 7,5	+ 8,3	+ 7,4p	+ 8,3	66
+ 9,1	+ 9,3	+ 9,4	+ 9,2	+ 9,8	+ 10,4	+ 9,7	+ 9,4p	+ 9,8p	67
+ 9,2	+ 9,3	+ 9,2	+ 8,3	+ 8,6	+ 9,3	+ 8,3	+ 8,4	+ 9,2	+ 9,1	+ 8,2	68
...	69
+ 16,4	+ 16,1	+ 15,4	+ 15,3	+ 15,7	+ 16,3	+ 16,9	+ 16,1	+ 16,0	+ 15,4	+ 16,4	+ 17,3	+ 17,3	70
+ 0,7	+ 0,8	+ 0,9	+ 0,7	+ 0,7	+ 0,3	+ 0,2	+ 0,2	+ 0,5	+ 0,7	+ 0,6	+ 1,1	+ 1,2	+ 1,0p	...	71
- 1,1	- 1,8	- 1,1	+ 0,8	+ 1,7	+ 2,2	+ 0,3	+ 1,7	+ 1,4	+ 0,6	- 0,8	+ 4,6	+ 10,6	72
+ 4,9	+ 5,8	+ 6,2	+ 7,8	+ 8,5	+ 7,7	+ 6,6	+ 7,4	+ 7,9	+ 6,9	+ 6,4	+ 6,1	+ 7,1	+ 7,2	...	73
+ 0,4	+ 0,7	- 0,1	+ 0,7	+ 1,3	+ 2,1	+ 1,1	+ 1,5	74
+ 0,9	+ 1,3	+ 1,4	+ 1,6	+ 2,2	+ 1,8	+ 0,9	+ 1,6	+ 2,3p	+ 2,3p	+ 1,8p	+ 2,1p	+ 2,1p	75
+ 6,8	+ 5,8	76
+ 6,6	+ 7,5	+ 8,5	+ 8,8	+ 9,4	+ 9,7	+ 9,3	+ 9,0	+ 8,5	+ 8,6	+ 7,6	77
+ 1,4	+ 1,5	+ 0,8	+ 2,2	+ 1,9	+ 1,6	+ 1,7	+ 1,5	+ 1,6	+ 1,5	+ 1,6	+ 1,5	78
+ 8,7	+ 10,2	+ 13,1	+ 13,5	+ 13,0	+ 13,1	+ 13,2	+ 14,0	+ 14,1	+ 13,9	+ 15,3	+ 14,2	79
+ 40,9	+ 37,7	+ 40,7	+ 34,8	+ 43,5	+ 51,5	+ 49,5	+ 38,8	+ 26,9	80
- 0,1	+ 2,1	+ 1,1	+ 0,5	+ 0,5	+ 0,2	+ 1,3	+ 1,9	+ 0,8	+ 1,2	81
+ 3,5p	+ 3,7p	+ 3,0p	+ 4,0p	+ 4,4p	+ 4,3p	+ 3,8p	+ 3,4p	+ 3,4p	+ 3,5p	+ 4,0p	+ 4,7p	+ 3,3p	+ 3,1	...	82
+ 7,1	+ 6,9	+ 7,1	+ 7,3	83
+ 9,6	+ 9,0	+ 6,3	+ 5,6	+ 4,7p	84

2 Indizes der Großhandelspreise

2.1 Umbasiert auf

Lfd. Nr.	Land (Berichtsort)	Waren und Warengruppen	Originalbasis	Anzahl der Waren	Erhebungszeitpunkt	Jahr		
						1986	1987	1988
<u>Europa</u>								
1	Bundesrepublik Deutschland 1)	. Ba Be Mi E M Ma C Ho K Ha T N . .	1985	2 387 ⁺⁾	ME	97,5	95,1	96,3p
2	Belgien	La Ba Be Mi . M . C Ho K Ha T N . .	1936 - 1938	135	MM	93,5	91,2	92,3
3	Dänemark	La Ba Be Mi . M Ma C Ho K Ha T N . .	1980	1 070 ⁺⁾	ME	93,2	93,2	...
4	Finnland	. . Be Mi E M Ma C . K . . In .	1985	+	D	96,5	97,3	...
5	Frankreich	. Ba . . . M . C Ho K Ha T . . .	1985	524	ME	97,0	97,5	...
6	Griechenland	La . Be Mi . M Ma C Ho K Ha T N . .	1970	732 ⁺⁾	D	117,9	128,7	...
7	Großbritannien und Nordirland 1)	. . Be . . M Ma C Ho K Ha T N . .	1985	+	D	104,3	108,3	113,2p
8	Irland 1)	. . Be . . M Ma C Ho K Ha T N . .	1975	+	MM	100,0	102,4	...
9	Italien	La Ba Be Mi E M Ma C Ho K Ha T N . .	1980	850	D	99,1	101,7	106,5p
10	Jugoslawien 1)	. Ba Be Mi E M Ma C Ho K Ha T N . .	1987	1 100 ⁺⁾	D	171,0	340,6	1 030,6
11	Luxemburg	. Ba Be . . M Ma C Ho K Ha T N . .	1985	+	.	97,7	91,3	...
12	Niederlande 1)2)	. Ba Be Mi E M Ma C Ho K Ha T N . .	1980	+	ME	93,4	92,0	...
13	Norwegen	La Ba Be Mi E M Ma C Ho K Ha T N . .	1981	+	MM	102	109	...
14	Österreich	La Ba Be Mi . M Ma C Ho K Ha T N . .	1986	368 ⁺⁾	MM	94,7	92,8	92,6p
15	Schweden 1)	. . Be . . M Ma C Ho K Ha T N . .	1968	542 ⁺⁾	D	102,1	105,3	111,6
16	Schweiz	La Ba Be Mi E M . C Ho K Ha T N . .	1963	800 ⁺⁾	ME	96,0	94,2	96,3
17	Spanien 1)	. Ba Be Mi E M Ma C Ho K Ha T N . .	1974	+	D	100,9	101,7	...
18	Türkei	La Ba Be Mi . M . C Ho . Ha T N . .	1968	90	D	127,5	177,6	285,7
19	Zypern	. . . Mi . . Ma C In R	1982	.	D	95,5	95,3	...
<u>Afrika</u>								
20	Ägypten	La Ba Be Mi . M Ma C Ho . Ha T N . .	Juli 65 - Juni 66	440	D	107,2	133,2	...
21	Gabun (Libreville)	La Ba . . Mi E M Ma C Ho . Ha T N . .	Juni 1966	113	D	98,2	100,6	...
22	Kongo E N In .	1980	.	.	103,8	108,0 ^{a)}	...
23	Marokko	La In .	1980	231	.	107,8	108,9	...
24	Sambia	La . Be . . M Ha T N . .	1980	.	.	215,9	398,2	...
25	Südafrika	La Ba Be Mi E M Ma C Ho K Ha T N . .	1980	1 750	D	119,5	136,2	...
26	Tunesien	La Ba Be Mi E M . C Ho K Ha T N . .	1970	.	.	106,3	110,3	...
27	Zentralafrika N In .	1980	.	.	103,7	104,1	...
<u>Amerika</u>								
28	Argentinien	La Ba Be Mi . M Ma C Ho K Ha T N . .	1981	300 ⁺⁾	D	163,8	365,2	...
29	Brasilien	La Ba Be Mi . M Ma C Ho K Ha T N . .	März 1986	243 ⁺⁾	D	239,3	737,6	...
30	Chile	La Ba Be Mi E M Ma C Ho K Ha T N . .	1968	254	D	119,8	142,8	151,3
31	Costa Rica (San José)	La Ba . . Mi . . . C . . Ha T N In .	1978	290	D	109,0	120,6	...
32	Ecuador	La . . Mi . M Ma C Ho . Ha T N . .	1974	+	.	128,5	169,1	...
33	Kanada 1)	. Ba . . Mi . M Ma C Ho K Ha T N . .	1981	+	D	100,8	103,5	107,8p
34	Kolumbien (14 Städte)	La . Be Mi . M Ma C Ho K Ha T N . .	1980	358	MM	122,0	152,4	...
35	Mexiko (Mexiko Stadt)	La Ba Be . E M . C Ho . . N . .	1978	210 ⁺⁾	D	188,4	443,9	...
36	Peru	La . Be . . M Ma C Ho K Ha T N . .	1973	+	.	160,3	242,8	...
37	Uruguay	La . Be Mi E M Ma C Ho K Ha T N . .	1968	+	D	167,2	272,9	...
38	Venezuela	La Ba Be Mi E M Ma C Ho . Ha T N . .	1980	+	D	114,6	165,9	...
39	Vereinigte Staaten 1)	La Ba Be Mi E M Ma C Ho K Ha T N . .	1982	2 772 ⁺⁾	MM	97,1	99,6	104,0p
<u>Asien</u>								
40	Bangladesh	La . . Mi E K Ha T N In .	Juli 69 - Juni 70	44	.	109,8
41	Indien	La . Be Mi E M Ma C Ho K Ha T N . .	April 70 - März 71	360 ⁺⁾	D	105,3	111,9	...
42	Israel 1)	. . Be Mi . M Ma C Ho K Ha T N . .	1977	253 ⁺⁾	MM	145,1	171,9	...
43	Japan	La Ba Be Mi E M Ma C Ho K Ha T N . .	1985	1 253 ⁺⁾	D	90,9	87,5	86,6
44	Korea, Republik	La Ba Be Mi E M Ma C Ho K . T N . .	1985	848 ⁺⁾	D	98,5	99,0	...
45	Pakistan	. . . Mi E N In R	Juli 80 - Juni 81	+	.	104,6	113,6	...
46	Philippinen (Manila)	La . Be . . M Ma C Ho K Ha T N In R	1978	539 ⁺⁾	MM	100,3	108,5	...
47	Singapur	. . . Mi . . Ma C In R	1985	230 ⁺⁾	.	84,9	91,3	...
48	Taiwan	La Ba . . Mi E M Ma C Ho K Ha T N . .	1986	1 435 ⁺⁾	D	96,7	93,5	...
49	Thailand	La Ba . . Mi . . Ma C Ho K Ha T N . .	1976	600 ⁺⁾	D	99,6	105,6	...
<u>Australien und Ozeanien</u>								
50	Australien 1)	. . . Mi . M Ma C Ho K Ha T N . .	Juli 68 - Juni 69	+	MM	105,6	113,3	...
51	Neuseeland 1)	. . . Mi . M Ma C Ho K Ha T N . .	4. Vj. 1982	+	Vj	104,9	111,8	...

Indizes der

Bundesrepublik Deutschland

52 Index des HWMA, Institut für
Wirtschaftsforschung, Hamburg

La . Be Mi . M . . Ho K Ha T N . . 1975 31 tgl. 72,6 75,6 72,7

Großbritannien

53 Reuters Index

La M . . . K . T . . . 18. Sept. 1931 17⁴⁾ tgl. 90,9 89,4 101,0

Vereinigte Staaten

54 Moodys Index

La M . . . K Ha T . . . 31. Dez. 1931 15⁵⁾ tgl. 101,9 106,8 117,7

Fußnoten siehe S. 14.

bzw. gewerblichen Erzeugerpreise

1985 = 100

1987				1988												1989	Lfd. Nr.
Sept.	Okt.	Nov.	Dez.	Jan.	Febr.	März	April	Mai	Juni	Juli	Aug.	Sept.	Okt.	Nov.	Dez.	Jan.	
95,1	95,4	95,4	95,4	95,4	95,4	95,5	95,8	96,0	96,3	96,4	96,5	96,7	96,8	97,0	97,2	98,2	1
91,3	91,3	91,1	91,1	91,1	90,9	90,9	90,8	90,7	92,0	92,9	93,3	93,6	93,8	93,7	94,3	...	2
93,9	94,6	93,9	93,9	94,6	95,3	95,3	95,9	96,6	97,3	97,3	97,3	98,0	98,0	98,0	3
97,1	97,3	97,5	97,7	99,1	99,5	100,0	100,1	100,8	101,1	102,1	102,7	102,9	103,8	103,9p	4
...	...	98,7r	99,7r	100,7	103,1p	5
128,9	130,4	131,9	132,6	134,7	135,8	136,9	138,4	139,0	140,0	6
108,9	109,6	109,8	110,0	110,6	111,0	111,4	112,2	112,6	113,0	113,5	113,9	114,3	114,9	115,2p	115,4p	...	7
103,1	103,6	103,7	104,0	104,1	104,5	105,2	105,9	106,3	106,5	107,3	107,8	107,8	108,0	108,1	8
102,5	103,0	103,3	103,7	104,0	104,5	104,7	105,3	105,9	106,1	106,4	107,1	107,6	108,1	109,0	109,7	...	9
389,9	425,7	489,1	538,7	551,0	571,4	608,8	622,4	646,3	629,9	955,8	1 098,6	1 265,3	1 483,0	1 731,3	2 006,8	...	10
91,0	90,7	90,7	90,4	90,1	91,3	90,9	91,5	91,9	92,3	93,7	94,2	95,4	97,3	97,6	11
92,0	92,0	91,8	91,7	91,7	91,8	91,8	92,3	92,5	93,1	93,4	94,1r	94,2r	94,5p	12
110	110	110	110	112,3	112,7	112,8	113,0	114,0	114,4	115,1	115,4	115,7	115,6	13
91,8	92,0	92,1	92,7	92,3	92,6	92,7	92,8	92,8	93,4	92,6	92,0	92,3	92,6	92,3	92,5	93,6	14
105,9	106,6	107,1	107,1	108,2	108,9	109,1	109,6	110,5	110,7	111,6	112,6	113,5	114,2	114,6	115,3	...	15
94,0	94,5	94,4	94,4	94,4	94,9	95,5	95,6	95,8	96,2	96,3	96,2	97,0	97,4	97,6	98,3	...	16
102,2	102,5	102,5	102,9	103,2	103,5	103,7	104,3	104,0	104,5	105,0	105,2	105,5	105,7p	106,2p	17
185,3	189,1	198,2	216,3	227,9	238,9	250,8	263,6	273,8	278,5	282,1	290,6	298,6	315,8	328,8	344,5	...	18
96,1	95,6	95,5	96,2	19
...	...	141,4	153,2	20
...	...	101,8	21
109,2	109,2	109,2	109,2	22
...	...	110,6	112,2	23
...	...	377,2	409,5	24
139,3	141,0	141,9	142,5	144,3	146,6	148,1	150,5	152,4	153,5	154,7	156,5	157,9	159,5	25
111,3	111,5	111,2	110,8	26
104,9	104,8	104,5	104,7	27
...
426,5	556,4	580,5	593,7	665,4	754,3	876,9	1 024,5	1 263,0	1 566,7p	1 958,7p	28
906,1	1 009,9	1 160,1	1 346,7	1 592,0	1 879,2	2 212,5	2 689,8	3 189,4	3 903,9	4 767,7	5 883,8	7 420,4	29
152,7	157,4	158,6	149,8	147,3	146,5	147,5	149,1	150,3	152,3	153,1	152,2	153,3	154,8	154,5	154,8	...	30
122,7	124,7	125,7	127,8	130,8	135,7	138,3	140,0	140,5	141,7	142,5	143,9	31
174,8	178,0	187,6	192,5	200,7	210,6	236,3	244,0	248,6	262,7	274,4	32
104,6	105,0	105,5	105,7	106,7	106,2	106,5	107,0	107,5	107,8	108,2	108,3	108,3	108,3p	109,0p	109,2p	...	33
157,3	160,0	162,9	166,3	172,7	177,6	182,7	187,6	190,6	195,4	199,3	201,8	34
518,7	555,8	590,4	683,1	814,1	861,1	876,9	899,9	920,0	932,8	944,8	955,2	955,7	968,7	35
262,6	275,6	296,7	317,0	346,7	390,7	481,6	575,4	608,2	632,3	769,1	948,6	2 659,8	3 408,2	4 119,1	36
308,5	314,2	329,6	331,6	339,7	347,5	363,7	375,3	384,3	397,6	436,8	37
178,6	181,4	184,8	185,7	185,9	185,8	186,9	189,6	191,1	193,4	198,1	38
100,5	100,9	101,0	101,0	101,4	101,4	101,6	102,5	103,2	104,1	104,5	104,7	104,7	104,8	104,9p	105,5p	...	39
...
122,3	122,2	121,3	40
115,7	115,8	116,3	116,1	117,7	117,6	117,6	118,8	119,7	120,3	41
177,4	180,4	183,4	185,8	189,3	191,3	193,1	195,4	199,0	201,4	203,6	205,8	207,6r	210,1	212,8	42
98,0	98,0	97,6	97,2	96,6	96,5	96,6	96,3	96,2	96,5	97,0	97,1	97,2	97,2	97,2	96,2	...	43
99,7	99,5	99,1	100,3	100,9	101,5	101,3	101,0	101,4	101,5	101,9	102,4	102,1	101,5	102,1	44
117,0	117,4	118,2	118,8	119,3	119,6	120,0	120,9	120,9	122,2	126,5	128,4	45
...	...	116,6	120,0	122,1	46
91,8	92,2	91,2	89,2	90,6	90,1	89,3	91,1	91,7	91,0	90,2	89,9	89,0	86,4p	47
92,7	92,3	92,5	91,8	90,5	90,8	90,6	91,0	91,8	92,4	92,8	93,1	93,1	48
109,7	110,1	111,1	110,9	111,5	112,3	112,2	113,2	49
...
114,8	115,3	116,2	116,9	118,0	119,0	119,7	120,4	121,1	121,3	121,7p	122,7p	123,4p	50
112,4	113,7	114,2	115,1	51

Weltmarktpreise

76,0	76,8	78,2	78,0	77,2	75,2	72,3	77,5	75,6	75,4	72,3	71,2	67,7	66,1	67,9	73,9	78,3	52
90,8	91,4	92,4	93,9	96,3	96,5	95,3	95,4	97,8	106,4	108,3	102,4	102,9	103,0	102,5	105,6	109,0	53
111,1	111,9	110,7	112,6	114,7	114,2	114,0	113,5	116,2	122,1	125,6	120,7	116,2	116,1	117,9	121,1	121,4	54

2 Indizes der Großhandelspreise
2.2 Veränderungen gegenüber dem
in

Lfd. Nr.	Land (Berichtsort)	Waren und Warengruppen	Originalbasis	Anzahl der Waren	Erhebungszeitpunkt	Jahr		
						1986	1987	1988
Europa								
1	Bundesrepublik Deutschland 1)	. Ba Be Mi E M Ma C Ho K Ha T N . .	1985	2 387 ⁺	ME	- 2,5	- 2,5	+ 1,2p
2	Belgien	La Ba Be Mi . M . C Ho K Ha T N . .	1936 - 1938	135 ⁺	MM	- 6,5	- 2,5	+ 1,2
3	Dänemark	La Ba Be Mi . M Ma C Ho K Ha T N . .	1980	1 070 ⁺	ME	- 6,8	-	...
4	Finnland	. . Be Mi E M Ma C Ho K Ha T N . .	1985	+	D	- 3,5	+ 0,8	...
5	Frankreich	. Ba . . . M . C . K . . In .	1985	524	ME	- 3,0	+ 0,5	...
6	Griechenland (Athen/Piräus)	La Ba Be Mi . M Ma C Ho K Ha T N . .	1970	732 ⁺	D	+ 17,9	+ 9,2	...
7	Großbritannien und Nordirland 1)	. . Be . . M Ma C Ho K Ha T N . .	1985	+	D	+ 4,3	+ 3,8	+ 4,5p
8	Irland 1)	. . Be . . M Ma C Ho K Ha T N . .	1975	+	MM	- 0,0	+ 2,5	...
9	Italien	La Ba Be Mi E M Ma C Ho K Ha T N . .	1980	850	D	- 0,9	+ 2,6	+ 4,7p
10	Jugoslawien 1)	. Ba Be Mi E M Ma C Ho K Ha T N . .	1987	1 100 ⁺	D	+ 71	+ 99	+ 52
11	Luxemburg	. Ba Be . . M Ma C Ho K Ha T N . .	1985	+	.	- 2,3	- 6,5	...
12	Niederlande 1) 2)	. Ba Be Mi E M Ma C Ho K Ha T N . .	1980	+	ME	- 6,6	- 1,5	...
13	Norwegen	La Ba Be Mi E M Ma C Ho K Ha T N . .	1981	+	MM	+ 2	+ 6	...
14	Österreich	La Ba Be Mi . M Ma C Ho K Ha T N . .	1986	368 ⁺	MM	- 5,3	- 2,0	- 0,2p
15	Schweden 1)	. . Be . . M Ma C Ho K Ha T N . .	1968	542 ⁺	D	+ 2,1	+ 3,1	+ 6,1
16	Schweiz	La Ba Be Mi E M . C Ho K Ha T N . .	1963	800 ⁺	ME	- 4,0	- 2,0	+ 2,2
17	Spanien 1)	. Ba Be Mi E M Ma C Ho K Ha T N . .	1974	+	D	+ 0,9	+ 0,8	...
18	Türkei	La Ba Be Mi . M . C Ho . Ha T N . .	1968	90	D	+ 27,5	+ 39,3	+ 60,8
19	Zypern	. . . Mi . . M a C In R	1982	.	D	- 4,5	- 0,3	...
Afrika								
20	Ägypten	La Ba Be Mi . M Ma C Ho . Ha T N . .	Juli 65 - Juni 66	440	D	+ 17,2	+ 13,7	...
21	Gabun (Libreville)	La Ba . Mi E M Ma C Ho . Ha T N . .	Juni 1966	113	D	- 1,8	+ 2,4	...
22	Kongo	. . . E N In .	1980	.	.	+ 3,8	+ 4,1 ^{a)}	...
23	Marokko	La In .	1980	231	.	+ 7,8	+ 1,1	...
24	Sambia	La . Be . . M Ha T N . .	1980	+	.	+ 115,9	+ 84,4	...
25	Südafrika	La Ba Be Mi E M Ma C Ho K Ha T N . .	1980	1 750 ⁺	D	+ 20,0	+ 13,9	...
26	Tunesien	La Ba Be Mi E M . C Ho K Ha T N . .	1970	.	.	+ 6,3	+ 3,8	...
27	Zentralafrika E N In .	1980	.	.	+ 3,7	+ 0,4	...
Amerika								
28	Argentinien	La Ba Be Mi . M Ma C Ho K Ha T N . .	1981	300 ⁺	D	+ 63,9	+ 123,0	...
29	Brasilien	La Ba Be Mi . M . C Ho K Ha T N . .	März 1986	243 ⁺	D	+ 139,3	+ 208,3	...
30	Chile	La Ba Be Mi E M Ma C Ho K Ha T N . .	1968	254	D	+ 19,8	+ 19,2	+ 5,9
31	Costa Rica (San José)	La Ba . Mi . . . C . . Ha T N In .	1978	290	D	+ 9,0	+ 10,6	...
32	Ecuador	La . . Mi . M Ma C Ho . Ha T N . .	1974	+	.	+ 28,5	+ 31,6	...
33	Kanada 1)	. Ba . Mi . M Ma C Ho K Ha T N . .	1981	+	D	+ 0,8	+ 2,7	+ 4,1p
34	Kolumbien (14 Städte)	La . Be Mi . M Ma C Ho K Ha T N . .	1980	358	MM	+ 22,0	+ 24,9	...
35	Mexiko (Mexiko Stadt)	La Ba Be . E M . C Ho . . . N . .	1978	210 ⁺	D	+ 88,4	+ 135,6	...
36	Peru	La . Be . . M Ma C Ho K Ha T N . .	1973	+	.	+ 60,3	+ 51,5	...
37	Uruguay	La . Be Mi . M Ma C Ho K Ha T N . .	1968	+	D	+ 67,2	+ 63,2	...
38	Venezuela	La Ba Be Mi E M Ma C Ho . Ha T N . .	1968	+	D	+ 14,6	+ 44,8	...
39	Vereinigte Staaten 1)	La Ba Be Mi E M Ma C Ho K Ha T N . .	1982	2 772 ⁺	MM	- 2,9	+ 2,6	+ 4,4p
Asien								
40	Bangladesh	La . . Mi E K Ha T N In .	Juli 69 - Juni 70	44	.	+ 9,8
41	Indien	La . Be Mi E M Ma C Ho K Ha T N . .	April 70 - März 71	360 ⁺	D	+ 5,3	+ 6,3	...
42	Israel 1)	. . Be Mi . M Ma C Ho K Ha T N . .	1977	+	MM	+ 45,1	+ 18,5	...
43	Japan	La Ba Be Mi E M Ma C Ho K Ha T N . .	1985	1 185 ⁺	D	- 9,1	- 3,7	- 1,0
44	Korea, Republik	La Ba Be Mi E M Ma C Ho K . T N . .	1985	848 ⁺	D	- 1,5	+ 0,5	...
45	Pakistan	. . . Mi E N In R	Juli 80 - Juni 81	.	.	+ 4,6	+ 8,6	...
46	Philippinen (Manila)	La . Be . . M Ma C Ho K Ha T N In R	1978	539	MM	+ 0,3	+ 8,1	...
47	Singapur	. . . Mi . . M a C In R	1985	230	.	- 15,1	+ 7,5	...
48	Taiwan	La Ba . Mi E M Ma C Ho K Ha T N . .	1986	1 435 ⁺	D	- 3,3	- 3,3	...
49	Thailand	La Ba . Mi . . M a C Ho K Ha T N . .	1976	600	D	- 0,4	+ 5,9	...
Australien und Ozeanien								
50	Australien 1)	. . . Mi . M Ma C Ho K Ha T N . .	Juli 68 - Juni 69	+	MM	+ 5,6	+ 7,3	...
51	Neuseeland 1)	. . . Mi . M Ma C Ho K Ha T N . .	4. Vj. 1982	+	Vj	+ 4,9	+ 6,3	...

Indizes der

Bundesrepublik Deutschland

52	Index des HWMA, Institut für Wirtschaftsforschung, Hamburg	La . Be Mi . M . . Ho K Ha T N . .	1975	31	tägl.	- 27,4	+ 4,2	- 3,9
----	--	------------------------------------	------	----	-------	--------	-------	-------

Großbritannien

53	Reuters Index	La M . . . K . T . . .	18. Sept. 1931	17 ³⁾	tägl.	- 9,1	- 1,6	+ 13,0
----	---------------	--------------------------------	----------------	------------------	-------	-------	-------	--------

Vereinigte Staaten

54	Moodys Index	La M . . . K Ha T . . .	31. Dez. 1931	15 ⁴⁾	tägl.	+ 1,9	+ 4,8	+ 10,2
----	--------------	---------------------------------	---------------	------------------	-------	-------	-------	--------

1) Index der Erzeugerpreise gewerblicher Produkte.
2) Ab Januar 1985 neue Berechnungsgrundlage.

3) Weizen, Mais, Reis, Zucker, Kakao, Kaffee, Rindfleisch, Erdnüsse, Kopra, Sojabohnen, Wolle, Baumwolle, Kautschuk, Kupfer, Blei, Zinn.
4) Weizen, Mais, Schweine, Zucker, Kaffee, Kakao, Wolle, Baumwolle, Seide, Häute, Kautschuk, Stahlschrott, Kupfer, Blei, Silber.

bzw. gewerblichen Erzeugerpreise
entsprechenden Vorjahresergebnis
Prozent

1987				1988												1989	Lfd. Nr.
Sept.	Okt.	Nov.	Dez.	Jan.	Febr.	März	April	Mai	Juni	Juli	Aug.	Sept.	Okt.	Nov.	Dez.	Jan.	
- 2,1	- 0,3	-	+ 0,1	+ 0,2	+ 0,5	+ 0,6	+ 1,3	+ 1,4	+ 1,6	+ 1,4	+ 1,4	+ 1,7	+ 1,5	+ 1,7	+ 1,9	+ 2,9	1
- 0,6	- 0,8	- 1,3	- 1,2	- 0,8	- 1,0	- 0,6	+ 0,3	- 0,0	+ 1,0	+ 2,3	+ 1,4	+ 2,4	+ 2,8	+ 2,8	+ 3,5	...	2
+ 2,2	+ 2,9	+ 3,0	+ 3,0	+ 2,9	+ 4,4	+ 3,7	+ 4,4	+ 4,4	+ 4,3	+ 3,6	+ 3,6	+ 4,3	+ 3,6	+ 4,3	3
+ 2,9	+ 2,9	+ 2,9	+ 3,3	+ 3,0x	+ 3,2	+ 3,7x	+ 3,5x	+ 4,1	+ 4,3	+ 4,8	+ 5,4	+ 5,1	+ 5,7	+ 5,6p	4
-	-	+ 3,1x	-	-	+ 3,3	-	-	+ 3,7	-	-	+ 5,5p	-	-	-	5
+ 8,9	+ 8,4	+ 8,3	+ 7,5	+ 8,7	+ 8,7	+ 7,5	+ 8,0	+ 7,9	+ 7,7	-	-	-	-	-	6
+ 3,8	+ 4,3	+ 4,1	+ 4,0	+ 3,8	+ 3,8	+ 3,9	+ 4,2	+ 4,2	+ 4,4	+ 4,7	+ 4,9	+ 5,0	+ 4,8	+ 4,9p	+ 4,9p	...	7
+ 3,3	+ 4,2	+ 4,0	+ 4,1	+ 3,9	+ 3,9	+ 3,8	+ 4,3	+ 4,0	+ 3,8	+ 4,2	+ 4,3	+ 4,5	+ 4,3	+ 4,2	8
+ 4,3	+ 4,5	+ 4,6	+ 4,7	+ 3,9	+ 4,2	+ 4,3	+ 4,4	+ 4,5	+ 4,5	+ 4,7	+ 5,0	+ 5,0	+ 5,0	+ 5,5	+ 5,9	...	9
+111	+119	+139	+158	+149	+140	+139	+132	+132	+177	+197	+205	+226	+249	+253	+273	...	10
- 5,7	- 5,8	- 5,1	- 5,4	- 3,9	- 1,2	- 1,2	- 0,5	+ 0,4	+ 1,6	+ 3,4	+ 4,3	+ 4,7	+ 7,3	+ 7,6	11
-	+ 0,3	- 0,6	- 0,5	- 0,7	-	-	+ 0,3	+ 0,5	+ 1,1	+ 1,3	+ 2,1	+ 2,4x	+ 2,7p	12
+ 5	+ 5	+ 5	+ 5	+ 4,8	+ 4,4	+ 4,5	+ 4,7	+ 5,6	+ 6,0	+ 5,8	+ 5,4	+ 5,7	+ 5,6	13
- 1,2	- 1,0	- 0,4	-	- 0,5	- 0,7	- 0,7	- 0,8	- 0,7	- 1,5	+ 0,7	- 0,1	+ 0,6	+ 0,7	+ 0,2	- 0,2	+ 1,3	14
+ 3,6	+ 4,2	+ 4,2	+ 4,3	+ 4,1	+ 4,6	+ 5,0	+ 5,4	+ 5,9	+ 6,1	+ 6,3	+ 6,8	+ 7,1	+ 7,1	+ 7,0	+ 7,6	...	15
- 1,2	- 0,3	+ 0,4	+ 0,3	+ 0,3	+ 1,1	+ 1,5	+ 2,0	+ 2,2	+ 2,1	+ 2,2	+ 2,1	+ 3,3	+ 3,1	+ 3,4	+ 4,1	...	16
+ 1,5	+ 1,6	+ 2,2	+ 2,4	+ 2,5	+ 2,8	+ 2,8	+ 3,0	+ 2,5	+ 2,8	+ 3,0	+ 2,9	+ 3,3	+ 3,2	+ 3,6p	17
+ 43,9	+ 40,5	+ 41,4	+ 48,4	+ 49,9	+ 53,9	+ 58,0	+ 61,8	+ 62,2	+ 61,4	+ 58,8	+ 61,5	+ 61,1	+ 67,0	+ 65,9	+ 59,3	...	18
+ 3,2	+ 0,9	+ 0,2	+ 0,2	19
-	-	+ 16,0	-	-	+ 21,5	-	-	...	-	-	...	-	-	...	-	-	20
-	-	+ 3,3	-	-	...	-	-	...	-	-	...	-	-	...	-	-	21
+ 3,5	+ 3,5	+ 3,5	+ 3,5	22
-	-	+ 2,9	-	-	+ 4,5	-	-	...	-	-	...	-	-	...	-	-	23
-	-	+ 28,3	-	-	+ 1,1	-	-	...	-	-	...	-	-	...	-	-	24
+ 13,7	+ 12,7	+ 11,7	+ 11,3	+ 11,8	+ 12,2	+ 12,0	+ 12,5	+ 13,3	+ 13,6	+ 13,6	+ 13,5	+ 13,4	+ 13,1	25
+ 2,1	+ 1,7	+ 1,2	+ 1,3	26
+ 1,7	+ 3,6	+ 1,6	+ 1,6	27
+130,4	+185,6	+183,9	+181,8	+200,0	+218,1	+242,9	+293,0	+362,0	+437,1p	+513,7p	28
+272,6	+311,2	+363,2	+400,7	+436,8	+475,3	+496,0	+500,1	+445,2	+425,7	+485,2	+597,8	+719,0	29
+ 21,8	+ 22,0	+ 23,4	+ 17,1	+ 16,1	+ 14,4	+ 12,1	+ 9,8	+ 8,6	+ 8,6	+ 5,4	+ 2,1	+ 0,4	- 1,6	- 2,6	+ 3,3	...	30
+ 9,7	+ 11,4	+ 10,6	+ 10,9	+ 13,3	+ 16,8	+ 18,9	+ 18,5	+ 18,8	+ 18,9	+ 17,7	+ 18,0	31
+ 21,9	+ 21,7	+ 25,5	+ 27,4	+ 29,2	+ 34,2	+ 48,1	+ 51,6	+ 53,9	+ 59,5	+ 63,7	32
+ 3,9	+ 3,8	+ 4,3	+ 4,8	+ 5,1	+ 4,7	+ 4,9	+ 4,7	+ 4,4	+ 4,4	+ 4,1	+ 3,7	+ 3,5	+ 3,1p	+ 3,4p	+ 3,2p	...	33
+ 24,4	+ 24,1	+ 24,5	+ 25,4	+ 24,9	+ 25,0	+ 26,5	+ 27,1	+ 27,3	+ 29,2	+ 29,5	+ 30,5	34
+138,0	+140,1	+141,4	+164,6	+193,4	+193,0	+178,0	+151,9	+141,1	+129,6	+108,1	+ 93,8	+ 84,3	+ 74,3	35
+ 55,3	+ 55,7	+ 64,7	+ 72,4	+ 81,5	+ 96,3	+133,7	+166,0	+169,5	+173,9	+218,7	+277,4	+913,0	+1136,5	+1288,4	36
+ 64,4	+ 60,0	+ 60,6	+ 57,2	+ 56,0	+ 55,6	+ 54,0	+ 55,1	+ 55,1	+ 55,5	+ 58,3	37
+ 53,1	+ 49,2	+ 49,3	+ 48,1	+ 40,8	+ 30,4	+ 23,5	+ 22,1	+ 17,1	+ 15,0	+ 14,9	38
+ 4,3	+ 4,4	+ 4,4	+ 4,5	+ 4,1	+ 3,6	+ 3,7	+ 3,8	+ 3,8	+ 4,3	+ 4,2	+ 4,0	+ 4,2	+ 3,9p	+ 3,9p	+ 4,4p	...	39
+ 7,8	+ 6,3	+ 6,3	40
+ 7,2	+ 6,4	+ 7,7	+ 8,6	+ 10,1	+ 10,4	+ 10,0	+ 10,2	+ 8,5	+ 7,9	41
+ 18,8	+ 19,5	+ 20,3	+ 20,9	+ 20,4	+ 18,5	+ 17,2	+ 17,3	+ 18,9	+ 18,3	+ 17,8	+ 17,4	+ 17,0x	+ 14,6	+ 16,0	42
- 0,6	+ 0,1	- 0,7	- 1,1	- 1,0	- 1,0	- 1,0	- 0,7	- 0,5	- 0,6	- 0,9	- 1,0	- 0,9	- 1,5	- 1,6	- 1,1	...	43
+ 1,3	+ 1,4	+ 1,0	+ 1,7	+ 3,2	+ 3,6	+ 3,1	+ 1,9	+ 1,9	+ 2,8	+ 3,2	+ 3,2	+ 2,4	+ 2,0	+ 3,0	44
+ 10,7	+ 10,5	+ 10,0	+ 10,1	+ 10,4	+ 10,0	+ 9,8	+ 9,8	+ 9,5	+ 8,5	+ 9,3	+ 10,3	45
-	-	+ 13,9	-	-	+ 16,4	-	-	+ 16,4	-	-	-	-	-	-	-	-	46
+ 9,3	+ 9,4	+ 7,5	+ 3,6	- 0,7	+ 0,2	+ 0,3	- 0,2	- 0,2	- 1,4	- 3,2	- 2,9	- 3,1	- 6,3p	47
-	-	-	-	- 4,7	- 4,1	- 4,2	- 3,5	- 2,7	- 1,0	- 0,8	- 0,1	+ 0,4	48
+ 9,9	+ 10,4	+ 11,5	+ 11,3	+ 11,3	+ 12,4	+ 11,8	+ 10,6	49
+ 7,1	+ 6,6	+ 6,6	+ 6,7	+ 7,3	+ 7,4	+ 7,6	+ 7,6	+ 7,9	+ 7,7	+ 7,5p	+ 7,4p	+ 7,5p	50
+ 7,3	-	-	+ 6,1	-	-	+ 4,3	-	-	+ 3,2	-	-	-	51

Weltmarktpreise

+ 12,4	+ 16,9	+ 19,4	+ 18,1	+ 4,9	+ 1,3	- 2,8	+ 3,5	+ 0,2	+ 0,2	- 3,9	- 5,7	- 10,8	- 13,9	- 13,2	- 5,2	+ 1,4	52
+ 9,7	+ 5,4	+ 4,4	+ 4,3	+ 9,2	+ 9,7	+ 12,6	+ 11,6	+ 10,4	+ 20,1	+ 20,7	+ 12,6	+ 13,3	+ 12,7	+ 10,9	+ 12,4	+ 13,2	53
+ 13,1	+ 13,3	+ 12,1	+ 14,4	+ 17,1	+ 17,3	+ 16,9	+ 11,3	+ 7,6	+ 11,6	+ 13,2	+ 7,8	+ 4,6	+ 3,7	+ 4,7	+ 7,5	+ 5,9	54

a) Durchschnitt aus weniger als 12 Monatswerten berechnet.

3 Preisindizes für Baustoffe und Bauwerke

3.1 Umbasiert auf 1980 = 100

Land (Berichtsort)	Originalbasis	Warenzahl Bauwerks- typ	Jahr			1987		1988			
			1986	1987	1988	Aug.	Nov.	Febr.	Mai	Aug.	Nov.
Baustoffe ¹⁾											
Europa											
Bundesrepublik Deutschland 2)	1980	rd. 209	116,7	115,4	117,9	115,7	115,6	116,0	117,2	118,7	119,6
Belgien	1953	13	125,7	126,0	125,8p	126,0	126,2	126,2	126,2	126,2	123,4
Dänemark 3)	1. Jan. 1968	-	162	170	...	170	172	175	180	182	184 g)
Finnland 3)	1980	-	148,3	154,2	...	154,9	157,3	158,9	162,6	164,7	168,1
Frankreich	1985	-	152,7	154,7	...	154,6	154,3r	156,2	155,8	156,8p	...
Griechenland 3)	1980	70	305,0	335,0	...	337,4	353,1	349,5	360,2	368,4	...
Großbritannien und Nordirland 2)	1985	-	146,8	154,9	...	156,4	158,1	159,4	161,8	164,4	167,1p
Irland	1975	-	152,0	155,8	...	156,1	157,1	158,9	159,1	160,8	164,9
Italien 3)	1980	-	177,1	179,6	...	179,6	181,7	183,8	186,5	190,8	...
Jugoslawien	1987	-	147	2 092	6 075	2 115	2 793	3 340	4 071	6 284	10 125
Luxemburg	1985	-	155,0	155,5	...	155,4	155,5	156,8	157,2	157,3	157,2
Niederlande	1980	30	119	121	...	121	121	122	122	123	...
Norwegen 3)	1981	-	151,6	165,9	...	166,4	169,2	175,7	178,1	179,0	182,0
Österreich (Wien) 3)	1945	15	142,8	142,0	...	143,2	143,3	143,9	143,9	145,8	146,0
Schweden 3)	1968	-	171,4	179,6	195,7	178,9	184,2	190,4	193,1	197,2	202,7
Schweiz	1963	-	116,4	115,5	...	115,5	115,3	116,6	118,1
Spanien	1974	-	225,7	235,3	...	236,7	237,0	239,6	244,4	244,5	245,4
Türkei	1968	10	707,7	965,3	1 620,8	986,2	1 074,1	1 287,1	1 549,0	1 703,6	1 918,6
Afrika											
Simbabwe (Harare) 3)	1980	-	260,8	292,4	...	295,3 ^{e)}	299,4 ^{h)}	302,3 ^{b)}	306,2 ^{d)}
Südafrika	1980	-	220,0	251,9	...	260,9	265,6	282,8	291,3	295,7	...
Tunesien	1970	-	169,9	171,7	...	171,8	172,1
Amerika											
Argentinien 3)	1980	45	237 675	560 757	...	553 493	915 545	1199 210	1996 903
Brasilien	März/1986	-	26 440	102 943	...	116 299	115 544	260 247	435 125	791 321	...
Kanada 3)	1981	-	142,1	147,9r	...	149,6	150,6	153,3	153,3	154,9	...
Mexiko	1974	19	1 752,2	4 400,9	...	4 726,0	6 156,5	9 739,5	9 989,8	9 868,2	...
Peru 3)	1973	-	5 760,7	8 876,6	86 469,3	9 301,2	11 239,1	17 211,3	27 955,1	51 298,2	189 144,6
Uruguay 3)	Jan. 1976	-	147,0	1 980,6	...	2 136,0	2 370,8	2 590,6	2 893,9
Vereinigte Staaten	1982	rd. 70	116,1	118,4	...	118,7	121,3	123,2	124,5	125,7p	...
Asien											
Japan	1985	118	92,8	94,0	...	95,3	97,5	96,2	95,3	95,4	94,8
Pakistan 4)	1980-81	-	119,0	133,4	...	137,9	146,5	143,9	148,2	163,3	...
Singapur	1985	-	82,3	82,3	...	82,4	83,6	85,8	86,0	87,6	...
Taiwan	1986	39	91,0	90,9	...	90,0	92,4	91,7	93,0	94,8	...
Thailand	1976	-	112,7	117,2	...	119,1	121,3	125,1
Australien und Ozeanien											
Australien (6 Städte) 3)	Juli 1985 - Juni 1986	72	163,7	172,5	...	173,3 ^{e)}	177,2 ^{h)}	181,5 ^{b)}	188,0
Neuseeland	4. Vj. 1982	-	193,0	207,8	...	208,8 ^{e)}	213,3 ^{h)}	217,7 ^{b)}	221,5 ^{d)}
Bauwerke											
Europa											
Bundesrepublik Deutschland	1980	W 5)	116,2	118,6	121,2	119,1	119,2	119,7	120,9	121,7	122,3
	1980	B 5)	118,9	121,5	124,5	122,1	122,3	122,9	124,2	125,0	125,8
	1980	G 5)	118,9	121,5	124,1	122,1	122,3	122,6	123,6	124,7	125,3
	1980	L 5)	115,9	118,1	120,5	118,5	118,6	119,0	120,2	121,0	121,6
Belgien	1914	W	117,0	120,2	121,6p	120,2 ^{e)}	121,2 ^{a)}	121,2 ^{a)}	122,1 ^{e)}
Dänemark	1.1.1968	W	159	161	...	167 ^{e)}	169 ^{g)}	172 ^{a)}	177 ^{c)}	179 ^{e)}	181 ^{g)}
Finnland	1980	W	150,6	157,4	...	158,2	159,9	161,5	167,7	169,6	172,8
Frankreich	4. Vj. 1953	W	145,8	150,1	...	151,1	150,2	153,2	153,9
Griechenland	1980	W	261,9	313,0	...	321,0	336,0	345,1	357,4	374,8	...
Großbritannien und Nordirland	1985	W 6)	118,6	126,6	...	127,7	131,1	134,5	137,9	143,5	...
Irland	1975	W	156,5	161,0	...	160,3	163,6	164,6	166,8	167,8	170,2
Island	Juni 1987	W	802,2	944,0	...	955,7	1 014,2	1 012,3	1 055,7	1 172,6	1 178,3
Italien	1980	W	201,3	210,0	...	209,3	217,3	218,8	222,4	224,4	...
Luxemburg	1970	W	141,5	147,8	152,1	...	148,8 ^{g)}	...	150,8 ^{c)}	...	153,5 ^{g)}
Niederlande	1980	W	101	104	...	105	106
Norwegen	1978	W	149,2	167,1	...	168,2	172,2	178,8	182,3	185,1	187,6
Österreich	1986	W 7)	129	132	...	134	134	136	137	138	...
Schweden	1968	W	162,5	171,8	...	172,2	175,8	180,7
Schweiz (Zürich)	April 1977	W	118,3	121,1	...	121,4	122,1	122,1	126,7	126,7	...
Schweiz (Luzern)	April 1977	W	124,4	127,0	...	127,3	128,1	128,1	131,1	131,1	...
Schweiz (Bern)	1.4.1987	W	120,7	123,5	128,0	123,9	124,9	124,9	128,6	128,6	129,7
Spanien	Dez. 1984	W 6)	184,3	191,9	...	192,9	193,6	195,5	198,2	199,8	...
Afrika											
Südafrika	1982	W	200,4	208,4	...	200,2	224,6	229,2
Amerika											
Argentinien (Buenos Aires)	1980	W 238	578	542 696	...	538 461	842 854	1092 689	1794 995
Brasilien (Rio de Janeiro)	März/1986	W 23	253	86 192,4	...	96 866	129 691	200 729	346 946	608 481	...
Kanada 4)	1981	W	104,4	119,1	...	120,8	122,9	124,99	130,0	132,8	138,0
Mexiko	1974	W	1 592,0	3 861,6	...	4 133,8	5 335,4	8 209,54	8 427,3	8 344,6	...
Uruguay	Jan. 1976	W	1 073,9	1 909,1	...	2 045,2	2 335,9	2 578,9	2 789,4
Vereinigte Staaten	1982	W 8)	134,2	136,9	...	137,0 ^{e)}	138,1	137,4 ^{a)}	139,9	140,6 ^{e)}	...
	1982	B	137,8	140,6	...	140,6 ^{e)}	141,6	142,1 ^{a)}	143,9	144,6 ^{e)}	...
	1982	G	134,6	136,9	...	137,0 ^{e)}	138,0	138,2 ^{a)}	140,7	141,4 ^{e)}	...
Asien											
Israel	Okt. 1983	-	29 183,2	36 654,5	...	38 582	39 415,2	41 230,2	42 845,2	46 012,1	45 943,9
Australien und Ozeanien											
Neuseeland	4. Vj. 1982	-	194,4	212,4	...	214,2 ^{e)}	217,4 ^{h)}	220,9 ^{b)}	225,5 ^{d)}

Fußnoten siehe Seite 17.

3 Preisindizes für Baustoffe und Bauwerke

3.2 Veränderung gegenüber dem entsprechenden Vorjahresergebnis in Prozent

Land (Berichtsort)	Originalbasis	Warenzahl Bauwerks- typ	Jahr			1987		1988			
			1986	1987	1988	Aug.	Nov.	Febr.	Mai	Aug.	Nov.
Baustoffe ¹⁾											
Europa											
Bundesrepublik Deutschland 2)	1980	rd. 209	- 0,8	- 1,1	+ 2,2	- 0,4	+ 0,3	+ 1,0	+ 1,6	+ 2,6	+ 3,5
Belgien	1953	13	+ 1,4	+ 0,2	- 0,2p	+ 0,1	+ 0,3	+ 0,3	+ 0,3	+ 0,2	- 2,3
Dänemark 3)	1. Jan. 1968	.	+ 4	+ 5	...	+ 5 ^{e)}	+ 5 ^{g)}	+ 7 ^{a)}	+ 7 ^{c)}	+ 7 ^{e)}	+ 7 ^{g)}
Finnland 3)	1980	.	+ 3,8	+ 4,0	...	+ 4,0	+ 4,8	+ 4,7	+ 5,9	+ 6,3	+ 6,9
Frankreich	1985	.	+ 1,7	+ 1,3	...	+ 0,9	+ 1,1x	+ 0,8x	+ 0,5x	+ 1,5p	...
Griechenland 3)	1980	70	+ 24,2	+ 9,8	...	+ 9,2	+ 12,6	+ 9,2	+ 9,0	+ 9,2	...
Großbritannien und Nordirland 2)	1985	.	+ 3,6	+ 5,5	...	+ 6,4	+ 6,6	+ 5,3	+ 5,3	+ 5,1	+ 5,6p
Irland	1975	.	+ 1,9	+ 2,5	...	+ 3,1	+ 3,1	+ 2,8	+ 2,1	+ 3,0	+ 4,9
Italien 3)	1980	.	+ 2,3	+ 1,4	...	+ 1,5	+ 2,6	+ 3,1	+ 4,2	+ 6,2	...
Jugoslawien	1987	.	+ 66	+ 82	+ 60	+ 74	+ 116	+ 122	+ 129	+ 198	+ 262
Luxemburg	1985	.	+ 5,6	+ 0,4	...	- 0,2	- 0,2	- 0,8	+ 1,1	+ 1,2	+ 1,1
Niederlande	1980	30	+ 3	+ 2	...	+ 1	+ 1	+ 2	+ 1	+ 2	...
Norwegen 3)	1981	.	+ 8,2	+ 9,5	...	+ 7,6	+ 8,0	+ 7,7	+ 7,9	+ 7,6	+ 7,6
Österreich (Wien) 3)	1945	15	+ 1,6	- 0,6	...	+ 0,2	+ 1,5	+ 2,0	+ 2,0	+ 1,8	+ 1,9
Schweden 3)	1968	.	+ 6,3	+ 4,8	+ 9,0	+ 4,2	+ 5,8	+ 7,2	+ 8,6	+ 10,2	+ 10,0
Schweiz	1963	.	+ 1,5	- 0,8	...	- 1,1	- 0,7	+ 0,7	+ 2,2
Spanien	1974	15	+ 8,5	+ 4,2	...	+ 4,2	+ 4,1	+ 3,4	+ 3,6	+ 3,3	+ 3,5
Türkei	1968	10	+ 35,1	+ 36,4	+ 67,9	+ 32,5	+ 36,5	+ 55,0	+ 67,7	+ 72,8	+ 78,6
Afrika											
Simbabwe (Harare) 3)	1980	.	+ 17,6	+ 12,1	...	+ 12,0 ^{f)}	+ 12,5 ^{h)}	+ 5,9 ^{b)}	+ 5,8 ^{d)}
Südafrika	1980	.	+ 18,6	+ 14,5	...	+ 16,3	+ 13,6	+ 17,8	+ 17,4	+ 13,3	...
Tunesien	1970	.	+ 8,5	+ 1,0	...	+ 1,1	+ 1,2
Amerika											
Argentinien 3)	1980	rd. 45	+ 65,1	+ 135,9	...	+ 118,0	+ 200,0	+ 230,2	+ 388,2
Brasilien	März/1986	.	+ 137,4	+ 289,3	...	+ 336,1	+ 478,3	+ 472,3	+ 369,2	+ 580,4	...
Kanada 3)	1981	.	+ 8,1	+ 4,1x	...	+ 4,5	+ 4,1	+ 6,1x	+ 4,6	+ 3,5	...
Mexiko	1974	.	+ 82,4	+ 151,2	...	+ 156,4	+ 175,7	+ 142,6	+ 171,3	+ 108,8	...
Peru 3)	1973	.	+ 38,5	+ 54,1	+ 874,1	+ 61,0	+ 77,1	+ 149,9	+ 243,0	+ 451,5	+ 1582,9
Uruguay 3)	Jan. 1976	.	+ 65,7	+ 72,7	...	+ 81,3	+ 71,2	+ 62,4	+ 58,7
Vereinigte Staaten	1982	rd. 70	- 0,2	+ 2,0	...	+ 2,3	+ 4,3	+ 5,7	+ 6,4	5,9p	...
Asien											
Japan	1985	118	- 2,5	+ 1,2	...	+ 3,4	+ 5,7	+ 4,7	+ 4,6	+ 0,1	- 2,7
Pakistan 4)	1980/81	.	.	+ 12,2	...	+ 16,4	+ 19,6	+ 15,0	+ 17,0	+ 18,4	...
Singapur	1985	.	- 2,9	-	...	+ 0,1	+ 2,1	+ 5,3	+ 5,8	+ 6,5	...
Taiwan	1986	39	- 1,7	- 0,1	...	- 1,5	+ 1,6	+ 0,4	+ 2,8	+ 5,3	...
Thailand	1976	.	- 1,1	+ 4,0	...	+ 6,1	+ 9,4	+ 11,6
Australien und Ozeanien											
Australien (6 Städte) 3)	Juli 1985 - Juni 1986	72	+ 6,9	+ 6,0	...	+ 6,4 ^{f)}	+ 6,4 ^{h)}	+ 7,8 ^{b)}	+ 10,0 ^{d)}
Neuseeland	4. Vj. 1982	.	+ 10,4	+ 7,7	...	+ 6,9 ^{f)}	+ 8,2 ^{h)}	+ 7,6 ^{b)}	+ 7,1 ^{d)}
Bauwerke											
Europa											
Bundesrepublik Deutschland	1980	W 5)	+ 1,5	+ 2,1	+ 2,2	+ 2,1	+ 2,0	+ 2,0	+ 2,0	+ 2,2	+ 2,6
	1980	B 5)	+ 1,8	+ 2,2	+ 2,5	+ 2,3	+ 2,2	+ 2,2	+ 2,3	+ 2,4	+ 2,9
	1980	G 5)	+ 2,1	+ 2,2	+ 2,1	+ 2,2	+ 2,0	+ 1,9	+ 1,8	+ 2,1	+ 2,5
	1980	L 5)	+ 1,4	+ 1,9	+ 2,0	+ 2,0	+ 1,7	+ 1,8	+ 1,8	+ 2,0	+ 2,5
Belgien	1914	W	+ 2,4	+ 2,8	+ 1,2p	+ 2,2 ^{e)}	...	+ 0,8 ^{a)}	...	+ 1,6 ^{e)}	...
Dänemark	1.1.1968	W	+ 4	+ 5	...	+ 5 ^{e)}	+ 6 ^{g)}	+ 7 ^{a)}	+ 7 ^{c)}	+ 7 ^{e)}	+ 7 ^{g)}
Finnland	1980	W	+ 4,3	+ 4,5	...	+ 4,4	+ 5,0	+ 4,7	+ 6,7	+ 7,2	+ 8,1
Frankreich	4. Vj. 1953	W	+ 3,2	+ 3,0	...	+ 3,9	+ 1,0	+ 2,7	+ 2,6
Griechenland	1980	W	+ 23,5	+ 19,5	...	+ 20,3	+ 21,7	+ 19,0	+ 16,6	+ 16,8	...
Großbritannien und Nordirland	1985	6)	+ 5,0	+ 6,7	...	+ 7,6	+ 9,4	+ 10,2	+ 10,9	+ 12,4	...
Irland	1975	W	+ 4,6	+ 2,8	...	+ 1,8	+ 3,5	+ 3,3	+ 4,2	+ 4,7	+ 4,0
Island	Juni 1987	W	+ 24,5	+ 17,7	...	+ 18,0	+ 20,6	+ 15,3	+ 14,1	+ 22,7	+ 16,2
Italien	1980	W	+ 3,8	+ 4,3	...	+ 4,0	+ 6,1	+ 6,2	+ 6,7	+ 7,2	...
Luxemburg	1970	W	+ 3,9	+ 4,2	+ 2,9	.	+ 3,7 ^{g)}	.	+ 2,7 ^{c)}	.	+ 3,1 ^{g)}
Niederlande	1980	W	+ 2	+ 3	...	+ 2	+ 5
Norwegen	1978	W	+ 7,3	+ 12,0	...	+ 10,7	+ 12,1	+ 9,9	+ 10,2	+ 10,1	+ 9,0
Österreich	1986	W 7)	+ 2	+ 3	...	+ 4	+ 3	+ 4	+ 4	+ 3	...
Schweden	1968	W	+ 4,7	+ 5,7	...	+ 5,7	+ 7,0	+ 7,0
Schweiz (Zürich)	April 1977	W	+ 3,0	+ 2,4	...	+ 2,0	+ 2,1	+ 2,1	+ 4,4	+ 4,4	...
Schweiz (Luzern)	April 1977	W	+ 2,7	+ 2,1	...	+ 1,8	+ 2,2	+ 2,2	+ 3,0	+ 3,0	...
Schweiz (Bern)	1.4.1987	W	+ 2,9	+ 2,4	+ 3,6	+ 2,0	+ 2,8	.	+ 3,8	+ 3,8	+ 3,9
Spanien	Dez. 1984	6)	+ 4,8	+ 4,1	...	+ 4,5	+ 5,2	+ 3,8	+ 3,4	+ 3,6	...
Afrika											
Südafrika	1982	W	+ 1,1	+ 4,0	...	- 2,5	+ 12,4	+ 12,9
Amerika											
Argentinien (Buenos Aires)	1980	W	+ 69,5	+ 127,5	...	+ 108,9	+ 175,2	+ 203,8	+ 336,2
Brasilien (Rio de Janeiro)	März/1986	W	+ 161,3	+ 270,7	...	+ 312,6	+ 387,0	+ 365,0	+ 382,0	+ 528,2	...
Kanada 4)	1981	W	+ 8,6	+ 14,1	...	+ 15,0	+ 12,0	+ 10,3	+ 9,2	+ 9,9	+ 12,3
Mexiko	1974	W	+ 78,5	+ 142,6	...	+ 147,2	+ 163,4	+ 120,8	+ 158,9	+ 101,9	...
Uruguay	Jan. 1976	.	+ 71,5	+ 77,8	...	+ 86,1 ^{e)}	+ 74,2	+ 65,8 ^{a)}	+ 62,4
Vereinigte Staaten	1982	W 8)	+ 1,9	+ 2,0	...	+ 2,0 ^{e)}	+ 1,8	+ 0,9 ^{a)}	+ 2,4	+ 2,7 ^{e)}	...
	1982	B 8)	+ 1,7	+ 2,1	...	+ 2,0 ^{e)}	+ 1,7	+ 1,6 ^{a)}	+ 2,5	+ 2,8 ^{e)}	...
	1982	G	+ 1,7	+ 1,7	...	+ 1,7 ^{e)}	+ 1,8	+ 1,7 ^{a)}	+ 2,9	+ 3,2 ^{e)}	...
Asien											
Israel	Okt. 1983	.	+ 46,6	+ 25,6	...	+ 28,7	+ 23,7	+ 22,4	+ 21,9	+ 19,3	+ 16,6
Australien und Ozeanien											
Neuseeland	4. Vj. 1982	.	+ 12,6	+ 9,3	...	+ 8,1 ^{f)}	+ 8,5 ^{h)}	+ 6,9 ^{b)}	+ 6,7 ^{d)}

1) Index der Erzeuger- bzw. Großhandelspreise: Gruppe Baustoffe.

2) Index der Grundstoffpreise: Gruppe Baustoffe.

3) Baustoffe aus dem Baupreisindex.

4) Indexzahlen auf Originalbasis, nicht umbasiert.

5) Bauleistungen am Bauwerk.

6) Hoch- und Tiefbauten aller Art.

7) Wohnungsrohbau ohne Innenausbau.

8) Einschl. Mietshäuser und Hotelbauten.

a) Januar.

b) März.

c) April.

d) Juni.

e) Juli.

f) September.

g) Oktober.

h) Dezember.

4 Preise für Welthandelsgüter

Lfd. Nr.	Ware und Markttort	Währungs- und Mengen- einheit	Jahr		Monat				
			1987	1988	1988			1989	
					Oktober	November	Dezember	Januar	
									Originalwährung
Weizen									
1	Standard, erstnotierter Monat, Chicago	US-Cents je 60 lbs	284,72	367,30	424,02	418,48	429,18	442,33	
2	Soft Redwinter 2, loco Chicago	US-Cents je 60 lbs	284,59	366,87	423,68	418,29	430,08	442,08	
3	Can. Western Red Spring 1, 13,5 % Protein								
	Exportpreis, Winnipeg	kan\$ je t	177,21	220,49	244,31	244,23	243,41	253,86	
4	Hart-, kan. Amber Durum 1, cif Rotterdam	US-\$ je t	161,58	200,31	214,05	208,97	218,00	216,81	
5	Red Winter 2, cif Rotterdam	US-\$ je t	132,08	166,34 ^{a)}	185,44	189,00	192,25	199,67	
6	Amerikan. Northern Spring 2, cif Nordseehäfen	DM je t	259,20	314,44	344,61	324,19	331,16	372,73	
7	Weich-, frei Station Mailand	Lire je dt	33 876	...	33 140	33 750p	34 000	34 200p	
Roggen									
8	Western 1/2, erstnotierter Monat, Winnipeg	kan\$ je t	95,09	136,92	149,15	157,09	150,78	154,02	
Futterhafer									
9	weiß 2, erstnotierter Monat, Chicago	US-Cents je 32 lbs	167,73	221,74	247,82	212,98	210,12	233,81	
10	Western 2, erstnotierter Monat, Winnipeg	kan\$ je t	78,41	127,47	157,14	152,61	147,41	155,98	
Futtergerste									
11	Western 1/2, erstnotierter Monat, Winnipeg	kan\$ je t	74,30	102,78	125,68	123,62	124,38	128,93	
12	versch. Herkünfte, cif deutsche Rheinhäfen, Bundesrepublik Deutschland								
13	einheimisch, 100 t-Kontrakt, erstnotierter Monat, London	DM je dt	41,64 ^{a)}	38,45 ^{a)}	
14	Sommergerste, frei Lagerhaus Gronigen, Niederlande	£ je t	105,32	103,83	104,70	105,76	107,05	108,85	
		hfl je dt	45,15	41,64	40,69	41,15	41,03	41,66	
Mais									
15	gelb 2, erstnotierter Monat, Chicago	US-Cents je 56 lbs	171,27	251,10	288,86	269,68	267,88	277,85	
16	Amerikan. gelb 3, cif Ostküste UK	£ je t	144,94	133,15	126,00	126,06	130,00	132,50	
17	Plata, Offertenpreis, cif Rotterdam	hfl je 100 kg	.	25,33 ^{a)}	.	26,78	.	.	
18	Amerikan. gelb 2, cif Nordseehäfen, Bundesrepublik Deutschland	DM je dt	16,45	22,37	25,46	23,13	23,93	25,55	
Reis									
19	thailänd. Weiß-, 5 % gebrochen, in Säcken								
	Exportpreis	US-\$ je t	239,65 ^{a)}	303,73 ^{a)}	305,00	305,00	305,00	285,00	
20	Amerikan. Langkorn-, 10 % gebrochen, cif UK, London	£ je 2 240 lbs	613,88	632,06	592,50	575,00	573,33	567,50	
21	Maratelli, Rundkorn-, Weiß-, Mailand	Lire je dt	91 717	...	107 500	107 500p	107 500	...	
22	Originario, Rundkorn-, Weiß-, Mailand	Lire je dt	84 538	...	95 400	97 000p	97 000	9 700p	
Zucker									
23	Roh-, Weltkontrakt (Kontrakt Nr. 11), erstnot. Monat, New York	US-Cents je lb	6,92	9,84	9,49	9,89	9,04	9,96	
24	Roh-, 96%, ISC-Preis, fob and stowed karib. Häfen, New York								
25	Roh-, 96%, cif UK, London	US-Cents je lb	6,73	10,19	10,28	10,81	11,29	9,70	
26	Kristall-, in Säcken, Exportpreis fas, London/Liverpool	£ je t	107,33	149,21	152,41	151,21	155,18	140,97	
27	Weiß-, 50 t - Kontrakt, erstnot. Monat, Paris	£ je t	212,71	256,35	258,60	260,25	263,33	247,25	
		FF je t	1 163,64	1 553,99	1 619,06	1 657,63	1 721,14	1 701,35	
Rohkaffee									
28	Arabica, unwashed, ICO-Preis, ex dock N.Y.	US-Cents je lb	112,16	134,07	130,58	132,17	134,04	151,50	
29	Robusta, versch. Herkünfte, ICO-Preis, ex dock N.Y.	US-Cents je lb	102,16	94,71	94,92	93,83	100,17	103,22	
30	Sortendurchschn. versch. Herk., ICO-Preis, ex dock N.Y.	US-Cents je lb	107,60	115,24	113,67	113,99	118,01	127,52	
31	Robusta, Uganda CTMAL, erstnot. Monat, London	£ je t	1 321,40	1 107,69	1 131,63	1 066,38	1 115,67	1 210,63	
Rohkakao									
32	ICA - daily price, New York/London	US-\$ je t	1 543,15 ^{a)}	1 176,27	988,23	1 084,69	1 100,19	1 086,30	
33	versch. Herkünfte, 10 t-Kontrakt, erstnot. Monat, New York								
34	USA Indicator 10 Tage Preis, London	US-\$ je t	1 891,59	1 505,57	1 280,71	1 399,75	1 430,00	1 421,19	
35	Ghana, gut fermentiert, cif Terminverschiffung, London	US-\$ je t	1 547,09 ^{a)}	1 181,52	968,36	1 056,67	1 102,22	1 096,65	
36	versch. Herkünfte, 10 t - Kontrakt, erstnotierter Monat, Paris	£ je t	1 238,26	912,01	770,25	845,13	814,00	834,63	
		FF je dt	1 214,49	1 044,99	1 007,50	1 133,75	1 158,75	1 117,50	

a) Durchschnitt aus weniger als 12 Monatswerten berechnet.

4 Preise für Welthandelsqüter

Lfd. Nr.	Ware und Markttort	Währungs- und Mengen- einheit	Jahr		Monat				
			1987	1988	1988			1989	
					Oktober	November	Dezember		
									Januar
Originalwährung									
<u>Tee</u>									
37	alle Herkunft, Auktionsdurchschnittspreis, London	£-Pence je kg	104,50	100,24	104,33	106,82	106,35	109,59	
38	nordindisch, Auktionsdurchschnittspreis, London	£-Pence je kg	121,99	123,27	145,48	133,28	122,29	113,54	
39	Sri Lanka, Auktionsdurchschnittspreis, London	£-Pence je kg	108,42	106,22	103,84	108,25	111,05	108,60	
40	Kenia, Auktionsdurchschnittspreis, London	£-Pence je kg	117,23	104,28	91,44	94,04	99,12	110,55	
<u>Rinder</u>									
41	Mittelwesten-, Lebendgewicht, erstnot. Monat, Chicago	US-Cents je lb	65,04	70,91	73,15	73,03	72,95	73,57	
42	junge Kühe, prima, Lebendgewicht, Kopenhagen	dkr je kg	10,36	...	11,75	11,72	
<u>Schweine</u>									
43	Lebendgewicht, erstnot. Monat, Chicago	US-\$ je 100 lbs	50,60	44,96	40,69	40,68	43,91	44,65	
<u>Rindfleisch</u>									
44	von ausgew. Stieren (600-700 lbs.), New York	US-\$ je 100 lbs	97,67 ^{a)}	102,72	103,92	104,27	105,05	.	
<u>Schweinefleisch</u>									
45	frisch, 73-93 kg Schlachtgewicht, Niederlande	hfl je kg	3,04	2,78	2,88	2,93	3,07	3,16	
46	frisch, 56-67 kg Schlachtgewicht, Kopenhagen	dkr je kg	11,16	...	11,40	
47	Bauch, 38 000 lbs, London	US-Cents je lb	.	.	48,88	44,52	43,86	41,07	
<u>Geflügel</u>									
48	Klasse A "moyens", Schlachtgewicht, ab Halles de Paris, Rungis	FF je kg	8,34	...	8,02	8,06	
49	Junghähnchen, 800-1 400 g Lebendgewicht, Niederlande	hfl je kg	1,82	1,73	1,76	1,77	1,75	1,74	
50	Junghähnchen, Extra Qual., ab 750 g Schlachtgewicht, Randers	dkr je kg	5,14	...	5,55	5,60	
<u>Eier</u>									
51	Erzeugerdurchschnittspreis, Niederlande	hfl je kg	1,98	1,65	1,84	2,01	1,93	1,73	
52	Erz.-Preis bei Abgabe an Exportgenossenschaft, Kopenhagen	dkr je kg	7,96	...	7,66	
<u>Butter</u>									
53	Molkerei-, Grad A, 92° loco New York	US-Cents je lb	141	132	133	131 ^c	131	...	
54	dänisch, Importeur-VPr., ab Lager, London	£ je t	2 189,72	2 303,28	2 337,50	2 429,00	2 429,00	2 429,00	
55	84 %, in Exportverpackung, ab Molkerei, Niederlande	hfl je kg	7,93	7,88	7,98	8,03	8,09	8,15	
56	Molkerei-, Qualität, Abrechnungspreis, Kopenhagen	dkr je kg	25,20	...	28,00	
<u>Schmalz</u>									
57	zerlassen, in Tankwagen, Chicago	US-Cents je lb	14,82	14,56	16,04	13,34	14,56	14,49	
58	amerikan., cif Rotterdam	US-\$ je t	329,17	377,19	359,25	346,43	371,11	362,73	
<u>Talg</u>									
59	bleachable fancy, frei Käufer, New York	US-Cents je lb	14,34	16,24	14,59	14,01	15,25	14,63	
60	einheimisch, Grad 2, ab Werk, London	£ je t	195,28	218,35	201,00	211,00	200,00	205,25	
<u>Fischöl</u>									
61	Menhadenöl, roh, in Tanks, cif Rotterdam, London	US-\$ je t	238,90	368,56	375,00	350,00	336,67	301,25	
62	dänisch, cif U.K. 1)	dkr je dt	159,13 ^{a)}	244,18	253,75	211,25	200,00	250,00	
<u>Mandeln</u>									
63	kalifornisch, süß, erstnot. Monat, London	£ je t	2 896,60	1 912,05	1 958,75	1 896,25	1 965,00	2 127,50	
<u>Erdnußkerne</u>									
64	amerikanisch, 40/50, handverlesen (HPS), cif Rotterdam	US-\$ je t	742,48	958,40	780,00	788,75	790,00	843,75	
<u>Kopra</u>									
65	philippinisch/indonesisch, cif London	US-\$ je t	295,78	382,26	377,50	378,75	381,67	360,00	
<u>Rapssaat</u>									
66	einheimisch	£ je t	.	237,05	242,50	245,00	253,00	253,00	
<u>Leinsaat</u>									
67	Western 1, erstnot. Monat, Winnipeg	kan\$ je t	204,59	329,18	419,70	382,72	386,82	415,18	
68	kanad. 1, cif Rotterdam, London	US-\$ je t	15,76	
<u>Palmkerne</u>									
69	westafrikanisch, cif europ. Häfen	US-\$ je t	181,87	259,03 ^{a)}	278,00	280,00	.	280,00	

1) Bis Dezember 1987 cif Rotterdam.

a) Durchschnitt aus weniger als 12 Monatswerten berechnet.

4 Preise für Welthandelsgüter

Lfd. Nr.	Ware und Markttort	Währungs- und Mengen- einheit	Jahr		Monat				
			1987	1988	1988			1989	
					Oktober	November	Dezember	Januar	
Originalwährung									
<u>Sojabohnen</u>									
70	gelb 2, in Wagenladungen, erstnot. Monat, Chicago	US-Cents je 60 lbs	532,02	761,05	793,36	765,21	778,86	780,10	
71	amerikanisch, gelb 2, cif Rotterdam	US-\$ je t	216,10	304,46	300,00	286,25	303,50	318,50	
<u>Baumwollsaatöl</u>									
72	roh, Südoststaaten, ab Werk, in Tanks, New York	US-Cents je lb	17,04	21,50	20,42	18,69	18,30	17,67	
<u>Erdnußöl</u>									
73	roh, in Tanks, New York	US-Cents je lb	26,95	34,56	41,47	35,95	34,05	29,50	
74	versch. Herkünfte, 2-3 % freie Fettsäure, cif Rotterdam	US-\$ je t	503,62	582,68	606,25	560,63	566,67	597,50	
<u>Kokosöl</u>									
75	roh, in Tanks, unversteuert, fob Pazifikküste, New York	US-Cents je lb	20,64	25,44	25,06	25,42	25,00	24,00	
76	philippinisch, Offertenpreis, cif Rotterdam	hfl je dt	92,21	114,25	116,92	112,24	114,27	112,39	
77	3 % fr. Fettsäure, philipp./indones., cif franz. Häfen	US-\$ je t	450,49	530,73	550,00	380,00	508,33	561,25	
<u>Leinöl</u>									
78	roh, in Tanks, fob Minneapolis, New York	US-Cents je lb	25,00	28,17	29,05	42,14	41,89		
79	versch. Herkünfte, cif Terminlieferung, London	US-\$ je t	314,42	517,88	713,75	650,00	603,33	645,00	
<u>Maisöl</u>									
80	roh, in Tanks, fob Mühle, New York	US-Cents je lb	22,46	24,63	25,34	23,76	23,20	22,35	
<u>Olivenöl</u>									
81	extra fein, 1 % fr. Fettsäure, Großhandels-VPr., Mailand	Lire je kg	4 121	...	4 340	4 550p	4 581	...	
<u>Palmöl</u>									
82	malaysisch, 5 % fr. Fettsäure, cif Rotterdam	US-\$ je t	339,59	432,58	429,17	410,00	401,67	362,50	
<u>Rapsöl</u>									
83	niederländisch, 2 % Fettsäure, cif Rotterdam	hfl je dt	61,91	84,95	82,50	79,13	85,75	85,00	
<u>Rizinusöl</u>									
84	Nr. 1, brasilianisch, in Tanks, Rotterdam	US-\$ je t	860,46	1 065,13	1 007,81	1 073,00	1 112,31	1 113,24	
85	brasilianisch, roh, ex Tank, cif Rotterdam	US-\$ je t	856,63	1 059,72	1 003,75	995,00	1 130,00	1 115,00	
<u>Sojaöl</u>									
86	roh, in Tankwagen, fob Decatur, New York	US-Cents je lb	16,08	23,74	23,06	21,52	22,07	20,73	
87	versch. Herkünfte, 20 t-Kontrakt, erstnot. Monat, London	£ je t	286,33	274,60	276,00	252,00	258,33	250,00	
88	niederländisch, cif Rotterdam	hfl je dt	66,35	92,20	92,50	84,08	91,92	87,20	
<u>Sonnenblumenöl</u>									
89	versch. Herkünfte, Offertenpreis, cif Rotterdam	hfl je dt	73,81	95,34	100,46	90,81	93,75	92,88	
90	versch. Herkünfte, ex Tank, Rotterdam	US-\$ je t	353,87	465,61	491,56	460,94	465,00	445,31	
<u>Ölkuchen und Ölkuchenhohl</u>									
91	Sojabohnen-, 44 % Protein, erstnot. Monat, Chicago	US-\$ je 2 000 lbs	167,08	236,54	255,60	252,23	250,67	250,78	
92	brasil. Sojabohnen-, Pellets, 48 % Prot., cif Rotterdam	US-\$ je t	220,07	278,41	292,67	299,67	305,33	302,00	
93	Leinsaat-, frei Station Mailand	Lire je dt	28 692	...	30 980	32 300p	35 000	37 000p	
<u>Fischmehl</u>									
94	Englisch, weiß, 66 % Eiweiß, ab Werk Hull/Grimsby	£ je t	280,88	341,88	386,25	377,50	365,00	360,00	
<u>Wolle</u>									
95	Halfbred wethers, greasy, ab Lager Bradford	£-Pence je kg	172,08	175,33	198,00	188,00	180,00	...	
96	Schweiß-, Typ-78, erstnot. Monat, Sydney	\$A-Cents je kg	839,07 ^{a)}	1 107,15	1 119,00	969,29	997,19	1 038,81	
<u>Baumwolle</u>									
97	middling upland, 1 1/16 inches, Kontrakt Nr. 2, erstnot. Monat, New York	US-Cents je lb	67,40	59,94	55,25	55,15	58,50	59,16	
98	strict middling, 1 3/32 inches, cif-Index, Liverpool	US-Cents je lb	74,66	63,60	57,96	58,78	61,65	63,76	
99	türkische Izmir 1 a, loco Bremen	US-Cents je lb	80,42	76,17	63,50	62,50	65,60	70,88	
<u>Rohseide</u>									
100	japanisch, Grad AAA, ab Lager Yokohama	¥ je kg	10 372	12 655	11 964	12 658	11 801	13 103	
<u>Manilehanf</u>									
101	Non Davao G, cif Kontinent, London	US-\$ je t	791,15	1 017,56	1 120,00	1 120,00	1 150,00	1 150,00	
102	Non Davao S 2, versteuert, cif Kontinent, Frankreich	FF je kg	5,76	6,62	7,51	7,38	7,38	8,00	
<u>Sisal</u>									
103	ostafrikanisch, cif UK, London	US-\$ je t	634,50	652,88	655,00	670,00	670,00	702,50	
104	ostafrikanisch, versteuert, cif Frankreich	FF je kg	3,85	3,92	4,25	4,21	4,21	...	

a) Durchschnitt aus weniger als 12 Monatswerten berechnet.

4 Preise für Welthandelsgüter

Lfd. Nr.	Ware und Markttort	Währungs- und Mengen- einheit	Jahr		Monat			
			1987	1988	1988			1989
					Oktober	November	Dezember	Januar
Rohjute								
105	Bangladesch weiß, Grad C (BWC), cif Kontinent, London	US-\$ je 2 240 lbs	372,11	365,32	363,13	360,63	354,17	352,50
Rindshäute								
106	schwere Kuh-, Chicago	US-Cents je lb	73,87	66,82 ^{a)}	75,53	71,42	68,33	75,15
107	schwere Ochsen-, Chicago	US-Cents je lb	79,89	87,34	80,00	76,74	76,86	83,05
Naturkautschuk								
108	RSS 1, frei Fahrzeug, ex dock, New York	US-Cents je lb	50,62	58,35	55,05	53,00	54,10r	55,94
109	RSS 1, cif Kontinent, loco London	b-Pence je kg	65,21	66,46	58,68	55,24	58,18	61,94
110	RSS 1, in Ballen, Erzeuger - VPr., fob malaysische Häfen	M\$-Cents je kg	247,09	309,58	285,30	275,90	289,78	304,48
111	RSS 2, in Ballen, Erzeuger - VPr., fob malaysische Häfen	M\$-Cents je kg	239,58	304,54	276,20	265,71	280,52	294,10
112	RSS 3, in Ballen, Erzeuger - VPr., fob malaysische Häfen	M\$-Cents je kg	236,41	302,05	273,90	263,19	278,02	291,48
Steinkohle								
113	Fettkohle Nuss 4, ab Zeche Ruhrrevier, Bundesrepublik Deutschland	DM je t	292,00	295,00	295,00	295,00	295,00	295,00
114	Amerikan. Koks- A, cif Nordseehäfen, Bundesrepublik Deutschland	DM je t	98,58	97,75	101,67	101,67	102,67	108,00
115	Gasflamm-, polnisch, 40/80 mm, in Wagenladungen, Mailand	Lire je t	192 130	...	189 000	189 000
116	Anthrazit-, südafrikan., 40/60 mm, in Wagenladungen, Mailand	Lire je t	272 125	...	276 300	276 300
Steinkohlenkoks								
117	Hochofen 4, ab Zeche Ruhrrevier, Bundesrepublik Deutschland	DM je t	378,00	378,00	378,00	378,00	378,00	378,00
118	Hütten-, 40-70 mm, in Wagenladungen, Mailand	Lire je t	278 035	...	281 500	281 500
Erdöl								
119	Nordsee-, Forties, Spotmarktpreis, fob ARA	US-\$ je 42 gals	18,23	14,78	12,23	12,83	15,03	17,07
120	Nordsee-, Brent, Spotmarktpreis, Rotterdam	US-\$ je 42 gals	18,39	15,01	12,47	13,26	15,26	16,92
121	Arabian Light, Spotmarktpreis, fob ARA	US-\$ je 42 gals	17,00	13,46	10,65	10,91	12,55	14,32
122	Arabian Heavy, Spotmarktpreis, fob ARA	US-\$ je 42 gals	9,46	9,74	11,32	13,12
123	Iranian Light, Spotmarktpreis, Rotterdam	US-\$ je 42 gals	16,95	13,31	10,51	10,95	12,62	14,27
124	Nigerian Light, Spotmarktpreis, fob ARA	US-\$ je 42 gals	18,36	15,06	12,28	13,08	15,01	16,62
125	Russian Urals, Spotmarktpreis, fob ARA	US-\$ je 42 gals	17,78	14,30	11,67	12,10	14,03	15,61
126	West Texas Intermediate, mind. 34,5° API, 1 000 bbl., erstnot. Monat, New York	US-\$ je 42 gals	19,14	15,96	13,80	13,99	16,25	18,00
127	Einfuhrdurchschnittspreis, frei Grenze, Bundesrepublik Deutschland	DM je t	250,89	...	184,77p	180,22p
Erdgas								
128	Einfuhrdurchschnittspreis, frei Grenze, Bundesrepublik Deutschland	DM je MWh	14,73	...	11,71	10,66
129	Groningen, Tarif Nr. III., Mengen ab 50 Mill. m³/Jahr, Niederlande ¹⁾	hfl-Cents je m³	20,53	18,36	16,98	16,98	16,98	16,86
Rohbenzin								
130	Naphta, Seeschiffe cif ARA (Amsterdam, Rotterdam, Antwerpen)	US-\$ je t	162,65	142,74	125,63	130,25	140,63	156,88
Kraftstoffe								
131	Motorenbenzin, 93 Oktan, Premium, Exportpreis, fob Aruba	US-Cents je gallon	54,29	51,81	51,50	50,00	49,81	...
132	Motorenbenzin, 93 Oktan "R", fob Quoin Island, Iran	US-Cents je gallon	49,33	52,19	52,19	52,19	52,19	...
133	Motorenbenzin, 83 Oktan, fob Quoin Island, Iran	US-Cents je gallon	41,25	42,19	42,9	41,19	42,19	41,19
134	Motorenbenzin, 90/92 Oktan, max. 0,15 g/l Pb, fob Leichter ARA, EG-Basis (OMR) ²⁾	US-\$ 8 je t	169,24	165,45 ^{a)}	155,79	170,52r	160,85	157,88
135	Motorenbenzin, 98/99 Oktan, max. 0,15 g/l Pb, fob Leichter ARA, EG-Basis (OMR) 2)	US-\$ je t	186,37	176,33	168,73	181,20	176,00	176,52
136	Flugbenzin 100/130, Exportpreis, fob Aruba	US-Cents je gallon	102,92	104,50	112,00	106,00	106,77	110,00
137	Flugturbinenkraftstoff, Seeschiffe cif ARA	US-\$ je t	174,85	157,62	134,38	157,75	186,13	190,38
138	Dieselloil, mind. 53 DI, fob Quoin Island, Iran	US-Cents je gallon	51,90	...	46,50	43,50	43,50p	...
139	Dieselloil, mind. 53 DI, fob Leichter ARA, EG-Basis (OMR)	US-\$ je t	157,03	134,85	113,69	125,97	148,52	150,17
Heizöl, leicht								
140	Nr. 2, 42 000 gals, erstnot. Monat, New York	US-Cents je gallon	52,24	45,69	40,90	44,65	50,87	52,80
141	Gasöl, mind. 53 DI, IPE-Kontrakt, 100 t, erstnot. Monat, London	US-\$ je t	155,82	133,75	113,87	126,40	146,77	149,58
142	extra leicht, Mengen ab 5 000 l, frei Haus, Bundesrepublik Deutschland	DM je hl	33,24	28,43	26,14	27,52	30,50	36,15
143	"Domestique", in Tankwagen bis 14 000 l, frei Empfänger Paris	FF je kl	1 958,23	1 797,83	1 771,00	1 768,00	1 855,00	...
144	Mengen bis 2 000 t, unverteuert, frei Empfänger, Niederlande	hfl je kl	383,00	...	324,00	...	353,00	387,00
145	3-5° E, Mengen ab 10 t, frei Tankwagen, ab Raffinerie, Italien	Lire je dt	35 525	371,63	37 590	37 040	38 365	...
146	220 sec., Mengen von 12 500 l, frei Käufer, Großbritannien	b-Pence je l	16,68	16,79	13,86	13,86	13,86	...

1) Einschl. Preiszuschlag.
2) Ab Februar 1988 bleifrei.

a) Durchschnitt aus weniger als 12 Monatswerten berechnet.

4 Preise für Welthandelsgüter

Lfd. Nr.	Ware und Markttort	Währungs- und Mengeneinheit	Jahr		Monat			
			1987	1988	1988			1989
					Oktober	November	Dezember	Januar
Originalwährung								
<u>Heizöl, schwer</u>								
147	schwefelreich, Mengen von 15-200 t, frei gewerbl. Verbr., Bundesrepublik Deutschland	DM je t	238,34	186,43	172,24	178,77	201,48	229,98
148	schwefelreich, Mengen bis 2 000 t im Monat, unversteuert, frei Empfänger, Frankreich	FF je t	705,00	...	440,00	...	488,00	534,00
149	schwefelreich, Mengen bis 2 000 t im Monat, unversteuert, frei Empfänger, Niederlande	hfl je t	277,00	...	206,00	...	241,00	267,00
150	über 10 ⁰ E, Mengen ab 10 t, frei Tankwagen, ab Raffinerie, Italien	Lire je dt	17 324	12 381	11 955	11 680	11 800	...
151	3 500 sec., Mengen von 12 500 l, frei Käufer, Großbritannien	£-Pence je l	13,57	12,77	9,78	9,78	9,78	...
152	Grad C, (Bunkeröl), Exportpreis fob Aruba	US-¢ je 42 gals	17,94	13,41	14,70	12,20	12,20	...
<u>Stahlschrott</u>								
153	schwer Nr. 1 frei Käufer, Pittsburgh/Philadelphia/Chicago	US-¢ je 2 240 lbs	85,46	109,32	111,50	107,92	107,42	...
154	schwer, in 500 t-Ladungen, N.O. Küste, Großbritannien	£ je t	47,32	57,92	57,76	57,50	57,50	64,05
155	schwer, NM 10, 150 x 50 x 50, frei Verbraucher, Mailand	Lire je kg	104	143	165	162	162	...
<u>Stabstahl</u>								
156	Betonrundstahl, Exportpreis, fob Antwerpen, Montanunion	US-¢ je t	249,74	305,29	335,00	339,38	345,00	350,63
<u>Walsdraht</u>								
157	5,5 mm, Exportpreis, fob, Montanunion	US-¢ je t	262,62	333,34	355,00	355,63	355,00	355,00
<u>Formstahl</u>								
158	Winkel und Träger, Exportpreis fob, Montanunion	US-¢ je t	260,83	337,95 ^{a)}	340,00	362,50	.	.
<u>Grobblech</u>								
159	ab 10 mm, Exportpreis, fob Antwerpen, Montanunion	US-\$ je t	541,31 ^{b)}	784,30 ^{b)}	820,00 ^{b)}	821,43 ^{b)}	485,00	474,38
<u>Feinblech</u>								
160	17-20 gauge, kaltgewalzt, SPO, Exportpreis fob Antwerpen, Montanunion	US-¢ je t	376,22	522,30	542,50	550,00	553,33	560,00
161	17-20 gauge, galvanisiert, Exportpreis fob, Montanunion	US-¢ je t	433,57	619,31	656,88	660,00	690,00	695,00
<u>Aluminium</u>								
162	ab 99,5 % Al, Ingots zu 50 lbs, Marktpreis, New York	US-Cents je lb	72,30	110,09	104,73	107,35	110,00	107,23
163	High Grade ab 99,5 % Al, Ingots, Kassapreis, Übernahme im Lagerhaus, London	US-¢ je t	1 809,85	2 586,76	2 348,52	2 434,43	2 502,53	2 397,55
164	ab 99,5 % Al, Ingots, verschiedene Herkünfte, Marktpreis, cif Europa, London	US-¢ je t	1 557,75	2 462,58	2 252,48	2 382,72	2 445,24	2 346,26
<u>Antimon</u>								
165	Regulus min. 99,6 % Sb, Freimarktpreis, Großbritannien	US-¢ je t	2 312,36	2 188,37	2 172,08	2 085,85	1 987,90	2 023,39
166	RM Brand, 99,5 % Sb, Händlerpreis, Vereinigte Staaten	US-Cents je lb	110,62	103,90	105,00	95,00	95,43	99,10
<u>Blei</u>								
167	Grade A und B, 99, 73 - 99,85 % Pb, frei Käuferwerk, Vereinigte Staaten	US-Cents je lb	35,94	37,14	39,15	41,38	42,02	40,24
168	Virgin brands, common grades, Montreal	kan-Cents je lb	47,81
169	raff. Weich-, 99,97 % Pb, Kassapreis, London	£ je t	362,94	367,93	376,36	381,88	399,88	380,61
170	raff. Weich-, Pigs, fob Port Pirie, Australien	£A je t	874,26	885,52	811,29	850,00	850,00	850,00
<u>Chrom</u>								
171	Producer Lump, min. 99 % Cr, London	£ je t	4 469,13	4 434,46	450,00	450,00	450,00	450,00
<u>Kadmium</u>								
172	Sticks, 99,95 % Cd, Freimarktpreis, London	US-¢ je lb	1,78	7,04	6,28	6,87	7,50	8,34
<u>Kobalt</u>								
173	Saire, Erzeugerpreis, cif europäische Häfen, London	US-¢ je lb	7,00	7,62	7,50	8,31	8,40	8,40
<u>Kupfer-Elektrolyt, Drahtbarren</u>								
174	Grubenbüttenpreis, fr. Verbraucherwerk, Ver. Staaten	US-Cents je lb	81,10	119,11	136,65	150,92	159,87	156,24
175	Exportpreis, fob Raffinerie Atlantikküste, New York	US-Cents je lb	76,66	113,85	129,17	145,75	154,62	149,73
176	Grade A, Kassapreis, Übernahme im Lagerhaus, London	£ je t	1 076,89	1 459,17	1 689,38	1 826,17	1 915,28	1 912,56
177	Settlement-Preis, Übernahme im Lagerhaus, London	£ je t	1 077,59	1 460,23	1 690,57	1 827,25	1 916,33	1 913,50
178	Erzeugerpreis, ab Werk Port Kembla, Australien	£A je t	2 516,69	3 397,29	3 438,06	3 940,00	4 112,90	4 132,90
179	DEL-Motiv frei Fahrzeug Erzeugerwerk, Bundesrepublik Deutschland	DM je dt	322,63	462,30	540,22	586,10	620,80	629,04
<u>Magnesium</u>								
180	99,8 % Mg, Ingots, Mengen von 10 000 lbs, fob Freeport/Texas, New York	US-Cents je lb	153,00	156,24	158,00	158,00	162,52	163,00
181	99,8 % Mg, Ingots, Mengen ab 10 t, frei Käufer UK, London	£ je t	2 585,00	2 585,00	2 585,00	2 585,00	2 585,00	2 672,39

a) Durchschnitt aus weniger als 12 Monatswerten berechnet.

b) Originalmeldung bis November 1988 DM t.

4 Preise für Welthandelsqüter

Lfd. Nr.	Ware und Markttort	Währungs- und Mengen- einheit	Jahr		Monat			
			1987	1988	1988			1989
					Oktober	November	Dezember	Januar
<u>Nickel</u>								
182	Kathoden, 99 % Ni, Marktpreis, frei Käuferwerk, Verein. Staaten	US-\$ je lb	2,28	6,09	5,13	5,72	7,42	7,92
183	99,8 % Ni, Kathoden, Pellets, Briketts, Kassapreis	US-\$ je t	4 834,07 ^{b)}	14 296,96	11 557,50	13 342,05	16 920,00	17 725,00
184	Übernahme im Lagerhaus, London	US-\$ je lb	2,19	6,03	4,96	5,66	7,45	8,06
185	Marktpreis, cif europ. Häfen	£ je t	2 551,60	5 337,15	5 750,00	5 590,00	6 333,33	6 862,50
	Anodenschrott, Marktpreis, London							
<u>Quecksilber</u>								
186	in Flaschen, loco New York	US-\$ je 76 lbs	292,59	335,52	297,00	284,50	275,95	281,75
187	in Flaschen, mind. 99,98 % Hg, cif europ. Häfen, London	US-\$ je 76 lbs	250,61	303,80	312,75	295,50	292,50	284,58 ^p
188	in Flaschen, loco Mailand	Lire je 76 lbs	645 000	645 000	645 000	645 000	645 000	...
<u>Titan</u>								
189	Sponge, Freimarktpreis	US-\$ je lb	3,91	4,83	4,95	4,95	4,95	4,86
<u>Zink</u>								
190	High Grade, frei Käuferwerk, Vereinigte Staaten	US-Cents je lb	41,92	60,20	69,45	71,25	73,44	79,27
191	Prime Western, fob, Montreal	kan-Cents je lb	57,96
192	High Grade, 98 % Zn, Ingots, Kassapreis, Übernahme im Lagerhaus, London	US-\$ je t	487,13 ^{c)}	622,75 ^{c)}	1 517,79	1 557,20	1 592,53	1 732,24
193	High Grade, Elektrolyt-, Australien	\$A je t	1 259,58	1 574,45	1 811,00	1 823,00	1 870,00	1 974,00
<u>Zinn</u>								
194	Straits, ab Hütte, Penang	M\$ je kg	16,84	18,45	19,40	19,54	19,76	20,16
195	Straits, 99,8 % Sn, ex dock, New York	US-Cents je lb	418,78	441,42	454,32	457,67	460,29	464,35
196	99,85 % Sn, Freihandelspreis, London	£ je t	4 224,05	4 068,77	4 288,89	4 186,56	4 120,94	4 283,94
197	Rein-, 99,9 % Sn, Großhandelspreis, Bundesrepublik Deutschland	DM je dt	1 268,00 ^{a)}	...	1 400,63	1 360,00	1 350,81	1 408,58
<u>Gold</u>								
198	1 000/1 000, Handy + Hermann, New York	US-\$ je 31,103 g	446,41	436,93	406,78	420,07	418,49	404,01
199	1 000/1 000, in Barren, Fixingspreis (l. Fixing), London	US-\$ je 31,103 g	446,79	437,12	406,39	419,97	419,25	404,45
200	999/1 000, in Barren zu 1 kg, VMD Notierung, Bundesrepublik Deutschland	DM je kg	25 821,50	24 683,26	23 847,62	26 660,00	26 685,24	23 836,36
<u>Platin</u>								
201	rein, raffiniert, Kontraktpreis, New York	US-\$ je 31,103 g	600,00	600,00	600,00	600,00	600,00	600,00
202	min. 99,8 % Pt, Verkaufspreis VMD Notierung Bundesrepublik Deutschland	DM je kg	34 116,52	31 661,14	32 526,19	34 102,38	34 185,29	32 790,48
203	rein, raffiniert, sonstige Herkünfte, Marktpreis, London	£ je 31,103 g	341,37	297,80	303,19	318,63	309,13	297,04
<u>Silber</u>								
204	999/1 000, in Barren, New York	US-Cents je 31,103 g	700,88	653,46	628,45	627,53	610,83	597,17
205	999/1 000, in Barren, London	£ Pence je 31,103 g	428,31	367,22	362,03	348,15	334,87	337,32
206	fein, Ankauf der Scheideanstalt, Bundesrepublik Deutschland	DM je kg	410,37	366,95	366,23	352,24	343,61	350,79
<u>Zement</u>								
207	Typ 425, in Säcken, Erzeugerpreis frei Fahrzeug, Mailand	Lire je dt	8 130	8 130	8 130	8 130	8 130	8 130
<u>Rundholz</u>								
208	Kotibé, Qualität "Loyal et Marchand", fob Elfenbeinküste	FF je m ³	1 004,16	1 055,00	1 100,00	1 100,00	1 100,00	1 100,00
209	Sipo, Qualität "Loyal et Marchand", fob Elfenbeinküste	FF je m ³	1 600,00	1 675,00	1 750,00	1 750,00	1 750,00	1 750,00
210	Acajou, Qualität "Loyal et Marchand", fob Elfenbeinküste	FF je m ³	1 175,84	1 235,00	1 300,00	1 300,00	1 300,00	1 300,00
211	Sipo, Einfuhrdurchschnittspreis, Bundesrepublik Deutschland	DM je m ³	634,17	...	646,02	651,74
<u>Schnittholz</u>								
212	russ. Rot-, Deals/Battens, IV, 175 mm	£ je m ³	114,42	116,00	129,00	129,00	129,00	...
213	cif UK, Großbritannien	£ je m ³	110,38	109,00	112,00	112,00	112,00	...
214	russ. Weiß-, Deals/Battens, IV, 175 mm	Lire je m ³	652 970	680 000	680 000	680 000	680 000	680 000
215	cif UK, Großbritannien	Lire je m ³	1 550 000	1 550 000	1 550 000	1 550 000	1 550 000	1 550 000
216	slowenisches Buchen-, Bretter, I. Qualität, ab Lager Mailand	DM je m ³	418,86	426,89	429,33	429,67	434,00	436,33
217	slowenisches Eichen-, Bretter, I. Qualität, ab Lager Mailand	US-\$ 1 000 board feet	190,61	185,46	177,40	175,51	179,23	187,48
218	skandin. Weiß-, Battens u/s, cif Nordseehäfen, Bundesrepublik Deutschland							
219	Bauholz, Chicago							
<u>Papier-Sulfitzellstoff</u>								
220	ungebleicht, 1a Qual., aus Schweden, cif Nordseehäfen	DM je dt	105,32	122,84	135,17	134,50	134,50	138,53
221	gebleicht, Importpreis, frei Bahnstation Mailand	Lire je dt	75 383	...	94 702	96 250
<u>Papier-Kraftzellstoff</u>								
222	ungebleicht, Natron-, Importpreis frei Bahnstation Mailand	Lire je dt	65 875	...	71 677	74 200
223	gebleicht, Sulfat-, aus Schweden, cif Nordseehäfen	DM je dt	111,21	129,92	142,75	142,75	142,75	144,36
224	gebleicht, Natron-, Importpreis frei Bahnstation Mailand	Lire je dt	79 774	...	99 726	100 500

a) Durchschnitt aus weniger als 12 Monatswerten berechnet.
b) Originalmeldung in £ je t.

c) Originalmeldung bis November 1988 je t.