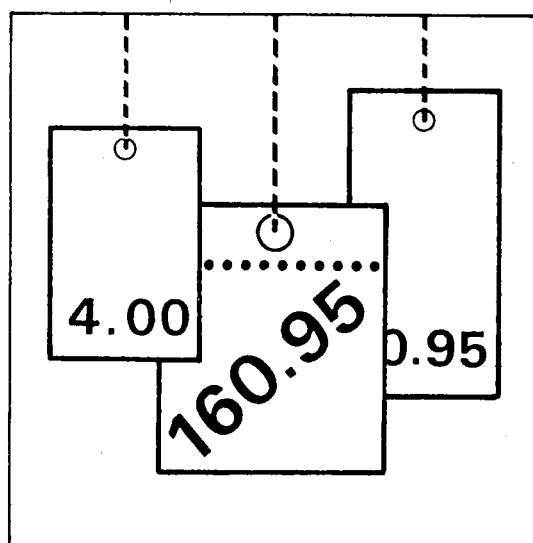


Statistisches Bundesamt

Preise



Fachserie 17

Reihe 11

Preise und Preisindizes im Ausland

Dezember 1988

Statistisches Bundesamt
Bibliothek - Dokumentation - Archiv

Metzler - Poeschel Stuttgart

Herausgeber:
Statistisches Bundesamt
Gustav-Stresemann-Ring 11
6200 Wiesbaden 1

Verlag:
Metzler-Poeschel Stuttgart

Verlagsauslieferung:
Hermann Leins GmbH & Co.
Verlags-KG
Holzwiesenstr. 2
7408 Kusterdingen
Telefon: 07071/33046
Telex: 7 262 891 mepo d
Telefax: 07071/33653

Erscheinungsfolge: monatlich

Erschienen im Februar 1989

Preis: DM 5,40

Bestellnummer: 2171100 - 88112

Nachdruck - auch auszugsweise - nur mit Quellenangabe
unter Einsendung eines Belegexemplares gestattet.

Umweltfreundliches Papier aus 100 % Altpapier

T e x t t e i l

Erläuterungen	5
Schaubilder	
Preisindizes für die Lebenshaltung in ausgewählten Ländern	6
Index der Weltmarktpreise des HWWA, Institut für Wirtschaftsforschung, Hamburg	7

T a b e l l e n t e i l

1	Preisindizes für die Lebenshaltung	
1.1	Umbasiert auf 1980 = 100	8
1.2	Veränderungen gegenüber dem entsprechenden Vorjahresergebnis in Prozent	10
2	Indizes der Großhandels- bzw. gewerblichen Erzeugerpreise	
2.1	Umbasiert auf 1985 = 100	12
2.2	Veränderungen gegenüber dem entsprechenden Vorjahresergebnis in Prozent	14
3	Preisindizes für Baustoffe und Bauwerke	
3.1	Umbasiert auf 1980 = 100	16
3.2	Veränderungen gegenüber dem entsprechenden Vorjahresergebnis in Prozent	17
4	Preise für Welthandelsgüter	18

Zeichenerklärung und Abkürzungen

Allgemein

- = nichts vorhanden
- . = Zahlenwert unbekannt oder geheimzuhalten
- ... = Angabe fällt später an
- | = grundsätzliche Änderung innerhalb einer Reihe, die den zeitlichen Vergleich beeinträchtigt.

- c&f = Kosten und Fracht inbegriffen
- cif = Kosten, Versicherungen und Fracht inbegriffen
- faq = gute Durchschnittsqualität
- fas = frei Längsseite des Schiffes
- fob = frei an Bord

- fot = frei Fahrzeug
- loco, spot = sofort verfügbare Ware
- p = vorläufige Zahl
- r = berichtigte Zahl

Zu den Tabellen 1 - 3 Erhebungszeitpunkt (Tab. 1 u. 2)

- MA = Monatsanfang
- MM = Monatsmitte
- ME = Monatsende

- D = Monatsdurchschnitt
- VjM = Vierteljahresmitte

- vj = vierteljährlich
- tägl = bösrentäglich
- + = Der Index enthält Fertigwaren mit einem Wägungsanteil von mindestens 20 % des Gesamtgewichtes

Waren bzw. Dienstleistungen (Tab. 1)

- N = Nahrungsmittel
- G = Genußmittel
- K = Kleidung, Schuhe
- W = Wohnungsmiete
- E = Elektrizität, Gas, Brennstoffe
- H = Waren u. Dienstleistungen für die Haushaltsführung

- V = Waren u. Dienstleistungen für Verkehrszwecke, Nachrichtenübermittlung
- Kö = Waren u. Dienstleistungen für die Körper- u. Gesundheitspflege
- B = Waren u. Dienstleistungen für Bildungs- und Unterhaltungszwecke

- S = Sonstige Waren u. Dienstleistungen, nicht näher bestimmbar; hierbei besteht die Möglichkeit, daß Waren u. Dienstleistungen der durch einen Punkt als fehlend gekennzeichneten Gruppen in diesem enthalten sind

Waren bzw. Warengruppen (Tab. 2)

- La = Landwirtschaftliche Erzeugnisse einschl. Fischerei- und Gartenbauerzeugnisse
- Ba = Baustoffe
- Be = Bergbauerzeugnisse
- Mi = Mineralölerzeugnisse
- E = elektrische Energie
- M = Metalle und Metallerzeugnisse

- Ma = Maschinen und Fahrzeuge
- C = Chemikalien, Pharmazeutika, Düngemittel
- Ho = Holz, Holzwaren Zellstoff und Papier
- K = Kautschuk, Gummiwaren, Harze und Wachse
- Ha = Häute und Felle, Leder und Ledererzeugnisse

- T = Textilrohstoffe, Textilerzeugnisse einschl. Bekleidung
- N = Nahrungsmittel, Genußmittel und Getränke, Futtermittel
- In = industrielle Erzeugnisse (Warenzusammensetzung nicht näher bekannt)
- R = Rohstoffe und Halbwaren, ohne weitere Aufteilung nach Waren bzw. Warengruppen.

Bauwerkstypen (Tab. 3)

- W = Wohngebäude
- B = Bürogebäude

- L = Landwirtschaftliche Betriebsgebäude

- G = Gewerbliche Betriebsgebäude

Maße und Gewichte (Tab. 4)

- 1 troy oz = 31,10348 g
- 1 lb = 453,59237 g
- 32 lbs = 14,515 kg
- 56 lbs = 25,401 kg

- 60 lbs = 27,216 kg
- 76 lbs = 34,437 kg
- 100 lbs = 45,359 kg
- 2 000 lbs = 907,185 kg

- 2 240 lbs = 1 016,047 kg
- 1 gallon (US) = 3,7853 l
- 42 gallons (US) = 158,9829 l
- 1000 board feet = 2,3597 m₂

Zu den Tabellen 1 bis 3

Bei den Preisindizes in den Tabellen 1 und 2 ist aus den Tabellenspalten "Waren bzw. Dienstleistungen" und "Waren bzw. Warengruppen" zu ersehen, welche Bereiche der jeweilige Index umfaßt. In den nationalen amtlichen Veröffentlichungen sind die Indizes allerdings meist anders gegliedert. Im Teil "Baustoffe" der Tabelle 3 ist - soweit nichts anderes vermerkt - der Gruppenindex "Baustoffe" aus dem Index der Großhandelspreise aufgeführt. Im Teil "Preisindizes für Bauwerke" ist auf die zugrunde gelegten Bauwerktypen hingewiesen.

Angaben über Originalbasiszeit, enthaltene Güter bzw. Gütergruppen, Bauwerkstypen, Anzahl der Güter und Erhebungszeitpunkt werden anhand der Indexbeschreibungen der einzelnen Länder und der UN überprüft und ergänzt.

Ein senkrechter Strich vor einer Zahlenangabe bedeutet, daß entweder in der Preisbasis, in der Güterauswahl oder in der Gewichtung Veränderungen eingetreten sind, die einen Vergleich der neuen mit den vorangegangenen Zahlen beeinträchtigen. Ein "+" hinter der Anzahl der Waren (Tab. 2) bedeutet, daß im Index - soweit bekannt - Fertigwaren mit einem Indexgewicht von etwa 20 % und mehr enthalten sind.

Die in den Tabellen 1.2, 2.2 und 3.2 dargestellten prozentualen Veränderungen gegenüber dem entsprechenden Vorjahresergebnis wurden mit den Indexzahlen auf der jeweiligen Originalbasis errechnet.

Bei der Beurteilung der Zahlen sollte nicht übersehen werden, daß die Preisindizes wegen unterschiedlicher Erhebungs- und Berechnungsmethoden von Land zu Land nur bedingt vergleichbar sind.

Zu Tabelle 4

Die Preise für Welthandelsgüter entstammen amtlichen preisstatistischen Veröffentlichungen, der internationalen Wirtschaftspresse und sonstigen Fachveröffentlichungen. Die Monatspreise werden zumeist aus den täglichen bzw. wöchentlichen Notierungen an den internationalen Börsenplätzen als einfache arithmetische Mittel errechnet. Die Umrechnung auf DM-Preise in dt wurde im Juni 1988 eingestellt. Umrechnungsfaktoren können auf Anfrage mitgeteilt werden.

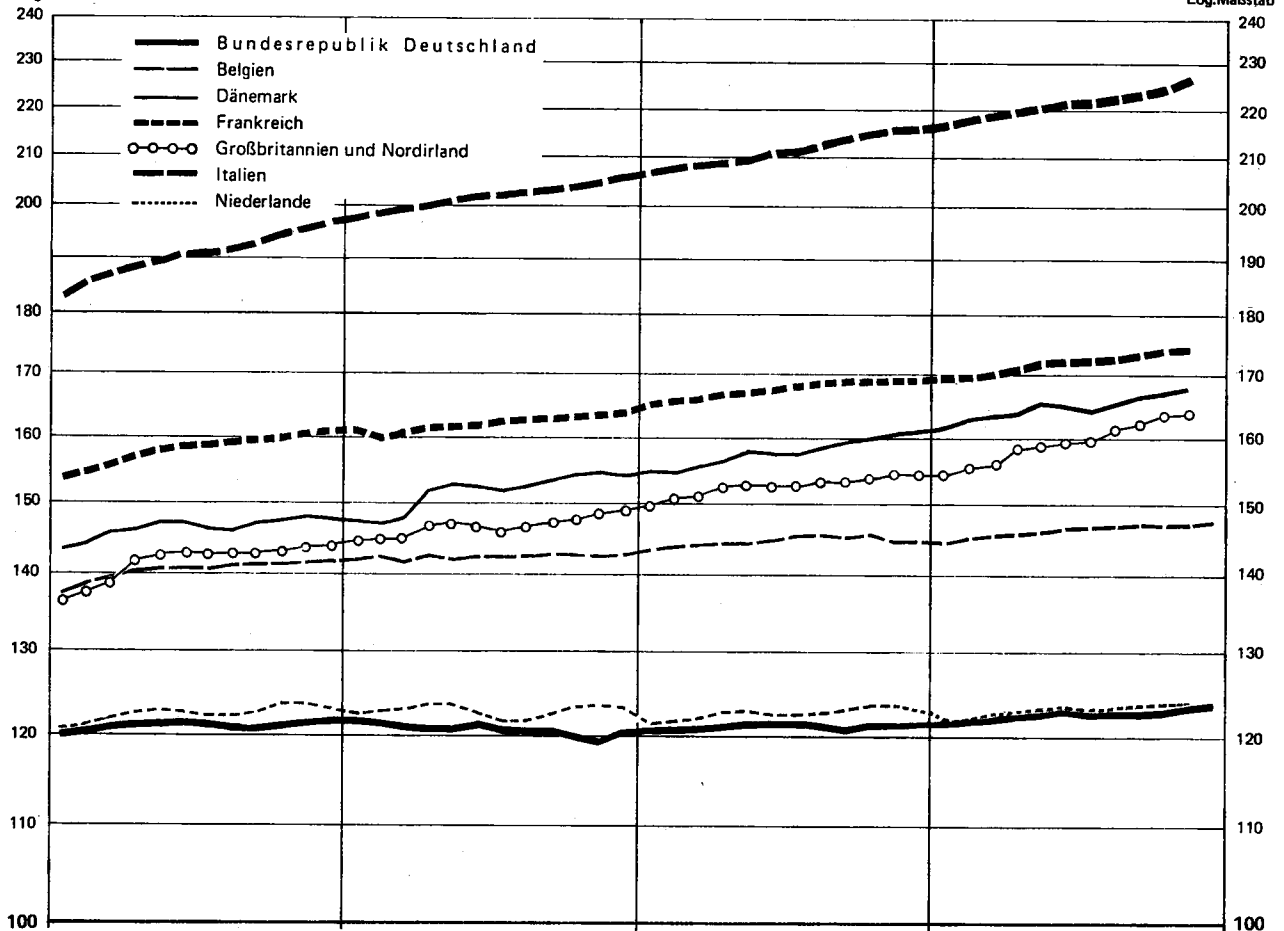
Vorläufige Zahlen werden durch ein "p" bezeichnete Zahlen durch ein "r" gekennzeichnet (siehe Zeichenerklärungen und Abkürzungen S. 4).

PREISINDEX FÜR DIE LEBENSHALTUNG ALLER PRIVATEN HAUSHALTE
1980 = 100

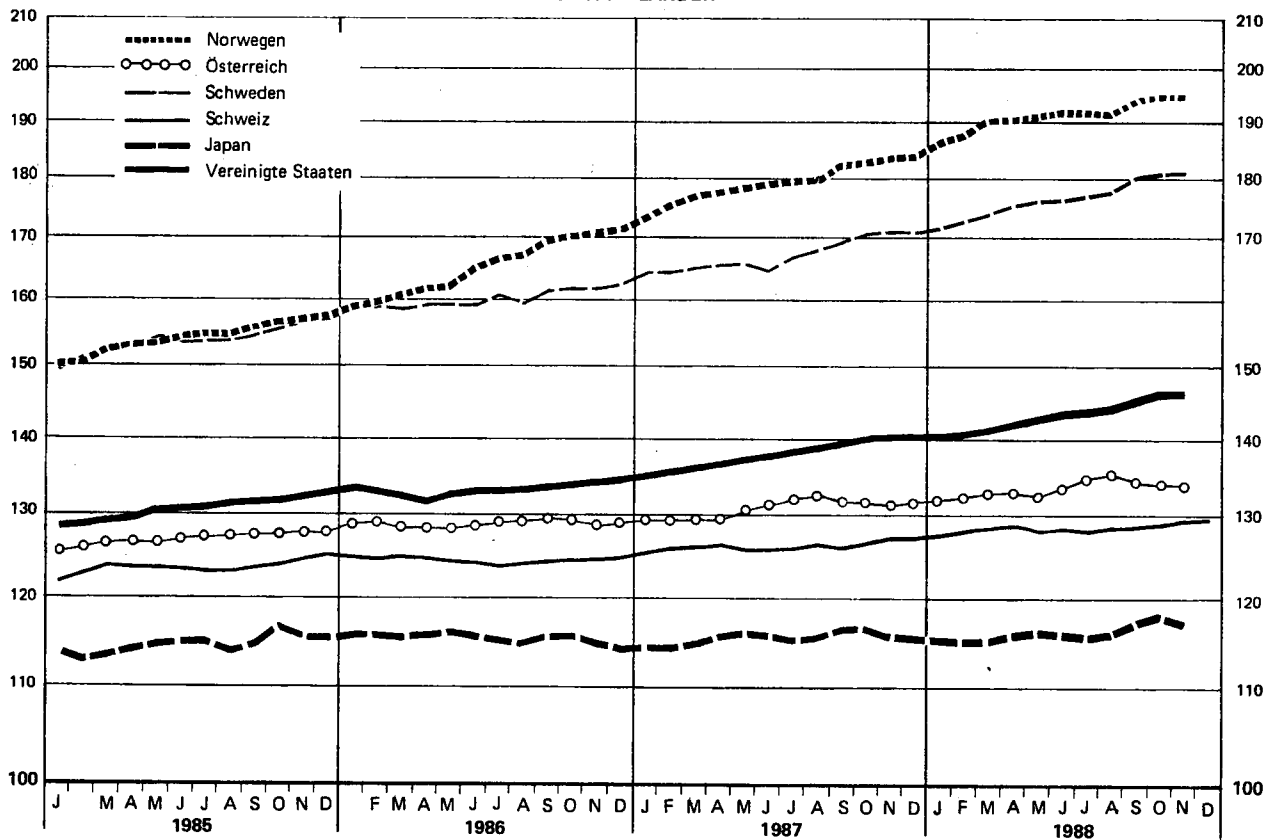
Log. Maßstab

AUSGEWÄHLTE EG - LÄNDER

Log. Maßstab



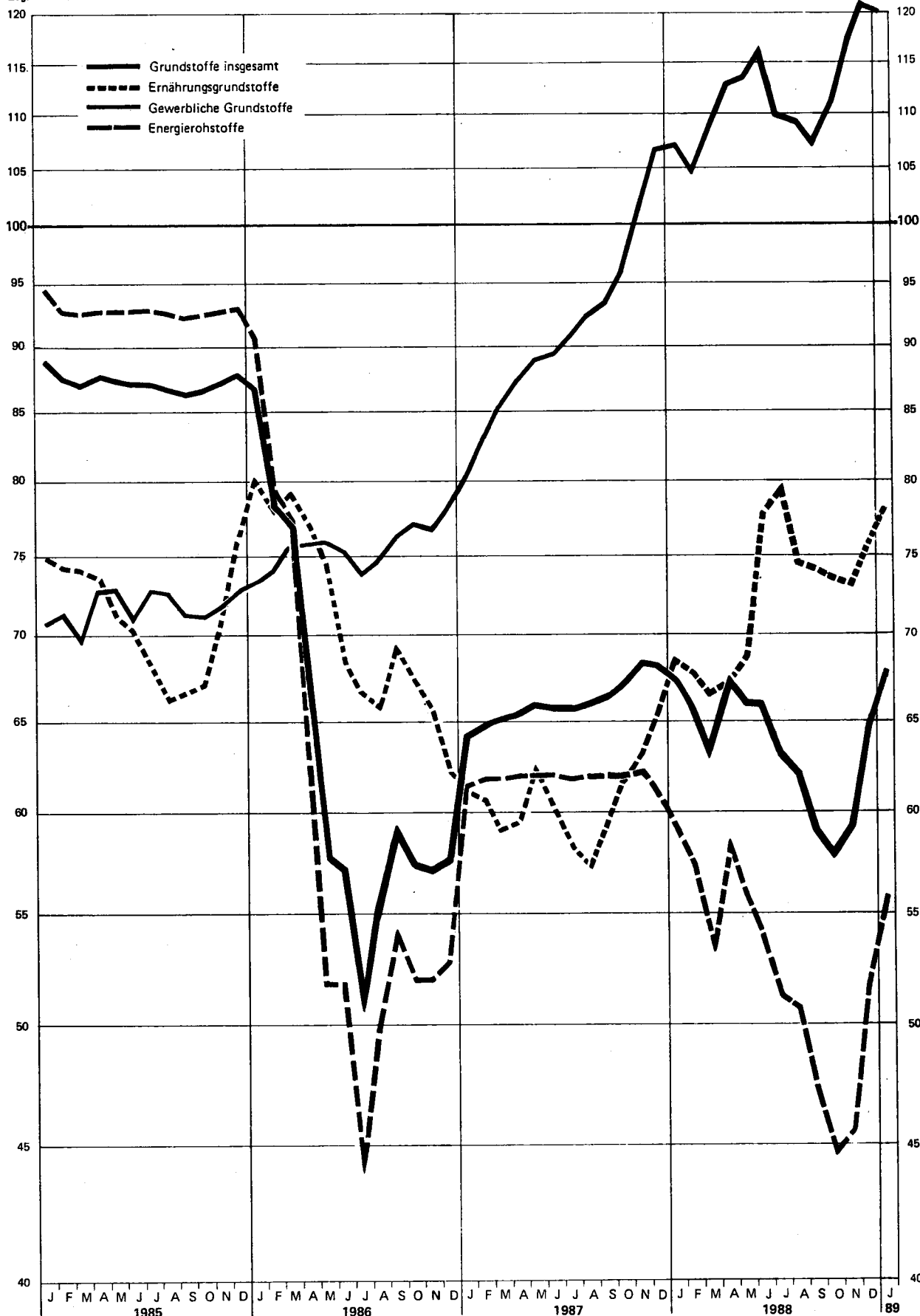
DRITT - LÄNDER



1980 = 100

Log. Maßstab

Log.Maßstab



Statistisches Bundesamt 88 0174

1 Preisindizes für

1.1 Umbasiert auf

Lfd. Nr.	Land (Berichtsort bzw. Zahl der Berichtsorte)	Waren bzw. Dienstleistungen	Originalbasis	Erhebungszeitpunkt	1986	1987	1988
Europa							
1	Bundesrepublik Deutschland 1) (118)	NG KWEHVKÖB.	1980	MM	120,7	121,0	122,4
2	Belgien (62)	NG KWEHVKÖB.	1981	MM	142,3	144,5	146,2
3	Dänemark (200)	NG KWEHVKÖB.	1980	.	151,7	157,8	...
4	Finnland (33)	NG KWEHVKÖB.	1985	MM	156,1	161,8	...
5	Frankreich 2) (108)	NG KWEHVKÖB.	1980	MM	162,2	167,3	...
6	Griechenland (17)	NG KWEHVKÖB.	1982	D	314,7	366,4	...
7	Großbritannien und Nordirland 2) (200)	NG KWEHVKÖB.	Januar 1987	MM	146,3	152,4	...
8	Irland (120)	NG KWEHVKÖB.	November 1982	VJM	185,2	191,1	...
9	Island (Reykjavik)	NG KWEHVKÖB.	Mai 1984	MA	893,2	1 053,0	1 322,8
10	Italien (20)	NG KWEHVKÖB.	1985	D	201,5	211,0	...
11	Jugoslawien (93)	NG KWEHVKÖB.	.	D	1 327	2 906	...
12	Luxemburg	NG KWEHVKÖB.	1984	MA	141,6	141,6	...
13	Malta	NG KWEHVKÖB.	1983	.	118,5	119,0	...
14	Niederlande (101)	NG KWEHVKÖB.	1985	MM	122,7	122,5	...
15	Norwegen 2) (100)	NG KWEHVKÖB.	1979	MM	165,1	179,5	...
16	Österreich 3) (20)	NG KWEHVKÖB.	1986	MM	129,0	130,9	...
17	Polen	NG KWEHVKÖB.	.	.	463,0	586,0	...
18	Portugal (25)	NG KWEHVKÖB.	1983	MM	317,4	347,1	...
19	Schweden 2) (70)	NG KWEHVKÖB.	1980	MM	160,3	167,0	...
20	Schweiz	NG KWEHVKÖB.	Dezember 1982	D	124,2	126,1	128,5p
21	Spanien	NG KWEHVKÖB.	1983	D	193,6	203,8	...
22	Türkei (Istanbul)	NG KWEHVKÖB.	1978 - 1979 4)	D	1 765,7	2 490,1	...
23	Ungarn	NG KWEHVKÖB.	1967	D	146,5	159,2	...
24	Zypern	NG KWEHVKÖB.	1986	.	139,5	143,4	...
Afrika							
25	Ägypten (9)	NG KWEHVKÖB.	Juli 66 - Juni 67	D	239,3	286,4	...
26	Äthiopien (Addis Abeba)	NG KWEHVKÖB.	1963	.	130,0	126,8	...
27	Cote d'Ivoire 5) 6)	NG KWEHVKÖB.	1960	D	157,1	160,3	...
28	Gabun (Libreville) 7)	NG KWEHVKÖB.	Juni 1972	MM	179,0	184,7	...
29	Ghana	NG KWEHVKÖB.	1977	D	1 132,4	1 583,3	...
30	Kamerun (Jaunde) 5)	NG KWEHVKÖB.	Mai 1966	D	164,5	167,9	...
31	Kenia (Nairobi) 8)	NG KWEHVKÖB.	Jan.-Juni 75	ME	215,4	233,4	...
32	Liberia (Monrovia)	NG KWEHVKÖB.	Sept.-Nov. 1964	.	122,1	128,2	...
33	Madagaskar (Antananarivo) 5)	NG KWEHVKÖB.	Aug. 71 - Juli 72	MA	257,1	322,3p	...
34	Marokko (Casablanca)	NG KWEHVKÖB.	Mai 72 - April 73	D	174,0	178,7	...
35	Nigeria 7)	NG KWEHVKÖB.	1975	D	238,8
36	Sambia 7)	NG KWEHVKÖB.	1975	MM	373,4	576,9	...
37	Senegal (Dakar)	NG KWEHVKÖB.	1967	D	186,1	178,4	...
38	Simbabwe (Harare) 7)	NG KWEHVKÖB.	1980	.	222,8	247,9p	...
39	Somalia (Mogadischu)	NG KWEHVKÖB.	1977	.	868,2	1 112,0p	...
40	Südafrika (12)	NG KWEHVKÖB.	1985	MA	228,5	265,2	...
41	Togo (Lomé)	NG KWEHVKÖB.	1963	.	143,5	143,6	...
42	Tunesien (Tunis)	NG KWEHVKÖB.	1983	D	167,3	181,0	...
43	Zaire (Kinshasa)	NG KWEHVKÖB.	1969	MM	900,3	1 714,0	...
Amerika							
44	Argentinien (Buenos Aires)	NG KWEHVKÖB.	1974 9)	D	2 563	5 929	...
45	Bolivien (La Paz)	NG KWEHVKÖB.	1966 9)	ME	68 337	78 299	...
46	Brasilien (Rio de Janeiro)	NG KWEHVKÖB.	März 1986	MA	23 280,8	77 237,4	595 543p
47	Chile (Santiago)	NG KWEHVKÖB.	1978	D	313,4	375,7	...
48	Costa Rica (San José)	NG KWEHVKÖB.	1975	D	497,8	581,6p	...
49	Dominikanische Republik (Santo Domingo)	NG KWEHVKÖB.	Mai 76 - April 77	D	232,5	269,4	...
50	Ecuador (12 Städte)	NG KWEHVKÖB.	Mai 78 - Apr. 79 4)	ME	484,7	627,7	...
51	El Salvador (San Salvador)	NG KWEHVKÖB.	Dezember 1978	D	261,6	326,6	...
52	Guatemala	NG KWEHVKÖB.	März - April 1983	MM	196,4p	220,6p	...
53	Haiti (Port-au-Prince)	NG KWEHVKÖB.	1980	.	159,6	141,3	...
54	Honduras (5) 8)	NG KWEHVKÖB.	1978	.	145,8	149,4	...
55	Jamaika (Kingston)	NG KWEHVKÖB.	Januar 1975	ME	244,6	260,5	...
56	Kanada (36)	NG KWEHVKÖB.	1981	MA	149,0	155,5	...
57	Kolumbien 10)	NG KWEHVKÖB.	Dezember 1978	D	320,6
58	Mexiko (7)	NG KWEHVKÖB.	1978	D	1 995,4	4 626,0	...
59	Panama (Stadt)	NG KWEHVKÖB.	1975	.	117,2	118,3	...
60	Paraguay (Asunción)	NG KWEHVKÖB.	1980	D	274,0	333,8	...
61	Peru (Lima und Callao)	NG KWEHVKÖB.	1979	MM	5 999,4	11 149,7	85 349p
62	Uruguay (Montevideo)	NG KWEHVKÖB.	Dezember 1985	.	1 122,7	1 836,3	...
63	Venezuela (Caracas)	NG KWEHVKÖB.	1984 4)	D	137,3	182,6	...
64	Vereinigte Staaten (85)	NG KWEHVKÖB.	1982 - 1984	M	133,1	137,9	...
Asien							
65	Bangladesh (Dhaka) 8)	NG KWEHVKÖB.	1973 - 1974	.	194,3	212,7p	...
66	Hongkong 7)	NG KWEHVKÖB.	Okt. 84 - Sept. 85	.	160,4	168,9	...
67	Indien (50)	NG KWEHVKÖB.	1960	D	169,5	184,4	...
68	Indonesien (17)	NG KWEHVKÖB.	April 77 - März 78	.	168,2	183,8	...
69	Iran	NG KWEHVKÖB.	April 74 - März 75	MM
70	Israel (76)	NG KWEHVKÖB.	1987 9)	D	333,2	399,4	...
71	Japan (162)	NG KWEHVKÖB.	1985	D	115,2	115,3	...
72	Jordanien	NG KWEHVKÖB.	1980	M	130,0	129,6	...
73	Korea, Republik (alle Großstädte)	NG KWEHVKÖB.	1985	D	144,2	148,8	...
74	Kuwait	NG KWEHVKÖB.	1978	.	125,6	126,4	...
75	Malaysia (Peninsulaire)	NG KWEHVKÖB.	1980	MM	126,4	127,8	...
76	Pakistan (12)	NG KWEHVKÖB.	Juli 75 - Juni 76	D	151,3	159,5	...
77	Philippinen	NG KWEHVKÖB.	1978	D	259,2	269,0p	...
78	Singapur	NG KWEHVKÖB.	Juni 82 - Mai 83	.	115,5	116,1	...
79	Sri Lanka (Colombo)	NG KWEHVKÖB.	1952	D	190,5	205,2p	...
80	Syrien (Damaskus)	NG KWEHVKÖB.	1970	.	250,5	399,6	...
81	Taiwan (alle Großstädte)	NG KWEHVKÖB.	1986	D	124,0	124,0	...
82	Thailand (Bangkok)	NG KWEHVKÖB.	1976	D	130,7	134,1p	...
Australien und Ozeanien							
83	Australien (8)	NG KWEHVKÖB.	1980 - 1981	VJ	162,4	176,2	...
84	Neuseeland (25)	NG KWEHVKÖB.	4. Vierteljahr 1983	D	199,6	230,9	...

Fußnoten siehe Seite 10.

die Lebenshaltung
1980 = 100

1987			1988												Lfd.
Okt.	Nov.	Dez.	Jan.	Febr.	März	April	Mai	Juni	Juli	Aug.	Sept.	Okt.	Nov.	Dez.	Nr.
121,1	121,1	121,3	121,5	121,8	121,9	122,2	122,4	122,6	122,5	122,6	122,6	122,7	123,0	123,3	1
145,1	144,7	144,7	144,6	145,0	145,1	145,7	145,9	146,1	146,6	146,9	147,1	147,1	147,0	147,5	2
160,0	160,5	160,6	161,3	162,6	163,2	163,8	165,2	165,1	164,4	165,5	166,4	166,7	167,9	...	3
163,4	163,4	163,4	165,4	165,8	166,7	167,9	169,3	170,2	170,2	170,5	172,1	172,1	172,3	...	4
168,5	168,7	168,8	169,1	169,4	169,9	170,7	171,1	171,6	172,2	172,7	173,1	173,5	173,8p	...	5
383,5	386,1	390,9	390,3	388,5	400,2	408,4	409,4	414,7	413,6	414,7	427,0p	430,8	433,8p	...	6
153,9	154,7	154,5	154,5	155,1	155,7	158,3	158,9	159,5	159,6	161,4	162,2	163,8	164,6	...	7
...	191,9	193,3	194,3	195,9	8
214,7	215,4	215,8	216,9	217,9	218,8	219,4	220,7	220,9	221,3	222,3	223,4	224,9	226,5p	...	9
3 804	4 386	4 676	4 848	10
141,7	142,0	142,3	142,5	142,6	142,8	142,8	142,9	143,2	143,8	144,0	144,2	144,5	144,9	...	11
118,6	119,0	120,1	118,1	117,4	118,4	118,0	119,0	120,6	122,0	122,4	123,6	12
123,6	123,5	123,2	121,7	121,9	122,5	122,9	123,0	122,9	123,0	123,4	123,8	123,9	124,0	...	13
182,7	183,1	183,9	186,1	187,4	190,1	190,5	190,9	192,0	192,0	191,8	194,2	194,4	194,4p	...	14
131,6	131,2	131,4	131,9	132,1	132,5	132,7	132,4	133,2	134,7	135,1	134,3	134,0	133,8	...	15
...	626,9	767,8	904,8	16
354,1	355,5	360,6	363,4	368,5	371,1	372,4	373,7	375,5	378,7	384,0	388,3	391,9p	397,8p	...	17
170,1	170,7	170,7	171,6	172,9	173,7	175,2	175,8	176,3	177,1	177,5	178,8	180,2	180,5	...	18
126,5	127,0	127,0	127,3	127,9	128,3	128,5	128,1	128,4	128,0	128,5	128,6	128,7	129,2	129,4p	19
207,3	206,8	207,8	208,9	209,5	211,0	210,2	210,1p	210,8p	213,6p	215,7p	218,0p	218,1p	218,0p	...	20
2 707,1	2 880,4	3 193,8	3 371,8	3 555,8	3 745,7	3 915,1	4 068,6	4 177,5	4 298,5	4 420,3	4 643,0	5 017,9	21
163,4	164,9	165,5	181,0	182,2	181,2	180,9	181,8	179,5	184,1p	185,9	22
144,5	145,1	146,1	145,9	147,1	147,9	149,5	148,0	146,6	145,6	146,6	148,3	150,0	152,0	...	23
...	24
293,7	295,0	295,1	297,2	299,4	303,2	325,0	325,2	349,3	334,8	344,9	352,7	25
129,5	124,7	128,2	128,5	128,7	130,3	135,1	137,4	26
161,0	161,8	161,6	162,6	163,7	163,7	163,8	163,6	27
184,9	183,2	186,7	28
1 644,1	1 672,6	1 730,8	1 802,6	1 877,8	1 962,9	2 045,9	2 132,0	2 195,4	29
171,1	171,1	170,7	167,6p	168,5p	169,6p	168,9p	168,8p	167,7p	172,9p	170,7p	170,4p	170,7p	30
237,5	239,4	247,1	247,1	248,4	253,4	255,7	256,4	261,0	...	264,5	269,2	270,7	31
129,6	129,2	129,3	130,0	130,9	135,6	139,5	139,8	142,0	143,9	144,3	145,5	32
373,2p	379,7p	384,1p	389,5p	397,3p	400,8p	403,9p	404,6p	412,8p	413,3p	421,2p	33
181,0	181,1	179,7	180,6	182,4	183,7	183,8	182,3	180,6	180,2	34
...	35
646,2	666,6	684,6	713,4	747,9	762,6	770,4	784,7	811,8	843,2	862,5p	880,3p	36
179,7	177,8	178,3	176,8	175,4	174,0	175,8	171,8	170,2	37
254,7	254,9	255,4	256,1	256,2	257,5	258,6	259,7	261,8	266,2	267,7	269,6	271,2	38
1 144,2	1 185,0	1 281,9	1 313,1	1 438,6	1 547,5	1 706,4	1 792,9	1 905,8	2 003,8	2 272,2	2 442,1	2 509,4	2 665,3	...	39
276,5	278,9	281,0	283,5	285,4	289,3	292,6	294,9	295,8	299,1	303,2	307,4	310,7	313,4	...	40
143,2	140,1	141,7	41
185,2	186,3	186,8	188,2	188,3	189,0	189,7	190,8	191,6	193,2	195,5	198,7	199,8	42
1 980,1	2 041,0	2 089,7	2 487,8	2 679,4	2 821,4	3 123,3	3 251,4	3 374,9	43
...
8 267	9 116	9 426	10 284	11 356	13 030	15 276	17 677	20 853	26 200	44
80 743	80 513	81 161	80 795	82 367	83 058	86 963	88 221	90 036	93 632	95 878	95 523	97 507	97 322	...	45
106 683	121 621	141 475	171 416	202 087	240 235	287 532	340 957	410 272	495 877p	603 662	755 532p	955 943p1	220 710p1	462 285	46
398,9	406,6	408,0	410,9	412,4	420,2	423,5	425,5	428,0	428,6	432,0	436,1	442,7	451,1	...	47
596,8p	610,7p	623,9p	633,5p	657,7p	669,8p	681,8	686,0	694,8	702,2	708,9	721,1	742,9	742,9	...	48
284,2	292,8	306,1	318,1	329,1p	332,0p	337,3p	343,3p	369,6p	398,4p	415,1p	49
663,5	693,7	713,8	736,9	773,7	808,4	864,2	904,8	937,1	982,8	1 039,3	1 116,2	1 177,0	1 251,8	...	50
341,4	346,5	350,4	356,3	361,1	371,0	381,4	389,0p	397,5p	410,7p	396,8p	399,2p	51
223,4p	225,5p	229,8p	233,5	235,6p	236,7p	237,1p	52
...	140,9	142,0	145,0	53
150,5	151,0	151,6	151,4	151,9	152,4	153,2	154,2	155,2	157,8	155,4	158,4	160,4	54
266,8	267,5	273,2	55
157,3	157,9	158,0	158,4	158,9	159,7	160,3	161,3	161,5	162,5	163,0	163,1	163,9	164,3	...	56
...	57
5 757,0	6 213,7	7 131,4	8 234,1	8 920,9	9 377,7	9 666,4	9 853,4	10 054,4	10 222,2	10 316,3	10 375,2	10 454,4	58
118,6	118,6	118,5	118,7	118,7	118,5	118,9	59
356,5	379,1	381,2	385,3	402,1	382,3	387,4	391,8	396,0	408,0	414,2	431,4	60
13 477,6	14 438,8	15 817,8	17 838	19 948	24 457	28 838	31 293	34 051	44 575	54 250	116 160	163 322	203 182	286 284p	61
2 091,4	2 183,7	2 214,8	2 298,0	2 384,5	2 498,0	2 619,7	2 680,7	2 815,7	3 053,7	3 156,0p	3 288,6p	3 522,5p	62
199,5	207,9	216,9	218,5	211,7	210,5	213,8p	217,4p	228,3p	240,3p	249,2p	253,6p	265,6p	63
139,9	140,1	140,1	140,4	140,8	141,4	142,1	142,6	143,2	143,8	144,4	145,4	145,9	145,9p	...	64
...
223,9p	226,3p	224,3p	224,0p	224,9p	227,5p	228,4p	65
172,1	172,4	174,2	173,9	175,8	176,6	179,2	179,5	180,7	182,1	183,0	185,0	185,0p	66
192,3	193,6	192,8	193,1	192,1	193,1	195,6	197,7	100,5p	203,8p	67
188,4	191,7	192,4	193,0	194,1	194,2	195,6	197,4	198,1	200,3	201,2	201,0	68
...	69
414,2	420,8	426,2	432,9	436,5	443,7	455,7	461,3	462,5	462,9	466,5	474,5	70
116,3	115,7	115,6	115,2	115,0	115,5	116,0	116,2	115,9	115,7	116,0	117,0	117,5	117,1p	...	71
129,6	130,5	130,3	128,4p	130,0p	130,9p	132,6p	130,1p	130,2p	129,5	130,8p	130,8	135,5	144,3	...	72
151,2	151,5	152,9	154,0	156,5	158,8	158,5	159,3	160,3	160,6	161,4	161,7	161,4	162,7	...	73
125,6	125,2	126,6	126,8	126,7	127,7	74
128,2	128,4	129,2	129,2	129,5	129,6	129,6	128,7	129,9	129,8p	129,8p	130,3p	130,9	131,1	...	75
165,1	165,9	163,6	76
274,5	275,8	278,8	283,1	285,6	287,4	287,9	289,3	292,3	294,2	295,4	295,6	77
116,4	116,6	116,9	116,8	117,7	117,3	117,3	117,8	117,7	118,3	118,2	118,3	118,1	78
209,2	213,0	217,3	224,5	225,5	224,6	227,0	230,1	233,1	234,3	235,7	79
420,0	422,1	429,5	474,4p	494,4p	535,4p	584,9p	594,7p	80
124,9	124,7	126,3	124,5	123,7	122,8	124,3	125,0	124,8	124,8	126,5	81
135,3p	136,6p	136,5p	135,9p	137,3p	137,8p	138,2p	138,4p	138,6p	138,7p	139,5p	141,0p	141,6p	141,1p	...	82
...	180,6	183											

1 Preisindizes für
1.2 Veränderungen gegenüber dem
in

Lfd. Nr.	Land (Berichtsort bzw. Zahl der Berichtsorte)	Waren bzw. Dienstleistungen	Originalbasis	Erhebungszeitpunkt	1986	1987	1988
Europa							
1	Bundesrepublik Deutschland 1) (118)	NG KWEHV KÖ B .	1980	MM	- 0,2	+ 0,2	+ 1,2
2	Belgien (62)	NG KWEHV KÖ B .	1981	MM	+ 1,3	+ 1,6	+ 1,2
3	Dänemark (200)	NG KWEHV KÖ B S	1980	.	+ 3,6	+ 4,0	...
4	Finnland (33)	NG KWEHV KÖ B .	1985	MM	+ 3,6	+ 3,7	...
5	Frankreich 2) (108)	NG KWEHV KÖ B .	1980	MM	+ 2,7	+ 3,1	...
6	Griechenland (17)	NG KWEHV KÖ B .	1982	D	+ 23,0	+ 16,4	...
7	Großbritannien und Nordirland 2) (200)	NG KWEHV KÖ B .	Januar 1987	MM	+ 3,4	+ 4,1	...
8	Irland (120)	NG KWEHV KÖ B .	November 1982	VJM	+ 3,9	+ 3,2	...
9	Island (Reykjavik)	NG KWEHV KÖ B S	Mai 1988	MA	+ 22,6	+ 17,9	+ 25,6
10	Italien (20)	NG KWEHV KÖ B .	1985	D	+ 5,9	+ 4,7	...
11	Jugoslawien (93)	NG KWEHV KÖ B .	.	D	+ 89	+ 120	...
12	Luxemburg	NG KWEHV KÖ B .	1984	MA	+ 0,3	- 0,1	...
13	Malta	NG KWEHV KÖ B .	1983	.	+ 2,0	+ 0,4	...
14	Niederlande (101)	NG KWEHV KÖ B S	1985	MM	+ 0,3	- 0,2	...
15	Norwegen 2) (100)	NG KWEHV KÖ B .	1979	MM	+ 7,2	+ 8,7	...
16	Österreich 3) (20)	NG KWEHV KÖ B .	1986	MM	+ 1,7	+ 1,4	...
17	Polen	NG KWE . V KÖ B .	.	.	+ 17,7	+ 26,5	...
18	Portugal (25)	NG K . EHV KÖ B .	1983	MM	+ 11,8	+ 9,4	...
19	Schweden	NG KWEHV KÖ B .	1980	MM	+ 4,2	+ 4,2	...
20	Schweiz	NG KWEHV KÖ B .	Dezember 1982	D	+ 0,8	+ 1,4	+ 1,9p
21	Spanien	NG KWEH . . . S	1983	D	+ 8,8	+ 5,3	...
22	Türkei (Istanbul)	NG KWEHV KÖ B .	1978 - 1979	D	+ 34,9	+ 41,0	...
23	Ungarn	NG KWEH . . . S	1967	D	+ 5,4	+ 8,7	...
24	Zypern	NG KWEHV KÖ B S	1986	.	+ 1,2	+ 2,8	...
Afrika							
25	Ägypten (9)	NG KWEHV KÖ . S	Juli 66 - Juni 67	D	+ 22,6	+ 19,7	...
26	Äthiopien (Addis Abeba)	NG K . EHV KÖ B .	1963	.	- 9,8	- 2,5	...
27	Cote d'Ivoire 5) 6)	NG K . EH . KÖ . S	1960	D	+ 0,4	+ 2,0	...
28	Gabun (Libreville) 7)	NG K . EHV KÖ . S	Juni 1972	MM	+ 5,6	+ 3,2	...
29	Ghana	NG KWEHV KÖ . S	1977	D	+ 24,6	+ 39,8	...
30	Kamerun (Jaunde) 5)	NG K . EHV KÖ B S	Mai 1966	D	+ 5,9	+ 2,1	...
31	Kenia (Nairobi) 8)	NG K . EHV KÖ B S	Jan.-Juni 75	ME	+ 7,6	+ 8,3	...
32	Liberia (Monrovia)	NG KWEH . KÖ . S	Sept.-Nov. 1964	.	+ 4,1	+ 5,0	...
33	Madagaskar (Antananarivo) 5)	NG K . EH . KÖ . S	Aug. 71 - Juli 72	MA	+ 10,4	+ 25,4p	...
34	Marokko (Casablanca)	NG KWE . V KÖ . S	Mai 72 - April 73	D	+ 8,8	+ 2,7	...
35	Nigeria 7)	NG KWEHV . . S	1975	D	+ 9,3
36	Sambia 7)	NG KWEH . . . S	1975	MM	+ 58,4	+ 54,5	...
37	Senegal (Dakar)	NG KWEHV KÖ B .	1967	D	+ 6,2	- 4,1	...
38	Simbabwe (Harare) 7)	NG KWEHV KÖ B .	1980	.	+ 14,1	+ 11,3	...
39	Somalia (Mogadischu)	N . KWE . . . S	1977	.	+ 35,8	+ 28,1	...
40	Südafrika (12)	NG KWEHV KÖ B S	1985	MA	+ 18,6	+ 16,1	...
41	Togo (Lomé)	NG KWEHV . . S	1963	.	+ 4,1	+ 0,1	...
42	Tunesien (Tunis)	NG KWEHV KÖ B S	1983	D	+ 6,2	+ 8,2	...
43	Zaire (Kinshasa)	NG K . EHV KÖ B S	1969	MM	+ 46,7	+ 90,4	...
Amerika							
44	Argentinien (Buenos Aires)	NG KWEHV KÖ B S	1974	D	+ 90	+ 131	...
45	Bolivien (La Paz)	NG KWEHV KÖ B .	1966	ME	+ 276	+ 14,6	...
46	Brasilien (Rio de Janeiro)	NG KWEHV KÖ B S	März 1986	MA	+ 145,9	+ 231,7	+ 671,2p
47	Chile (Santiago)	NG KWEHV KÖ B .	1978	D	+ 19,5	+ 19,9	...
48	Costa Rica (San José)	NG KWEHV KÖ B S	1975	D	+ 11,8	+ 16,8p	...
49	Dominikanische Republik (Santo Domingo)	NG KWEHV KÖ B S	Mai 76 - Apr. 77	D	+ 9,7	+ 15,9	...
50	Ecuador (12 Städte)	NG KWEHV KÖ B .	Mai 78 - Apr. 79	ME	+ 23,0	+ 29,5	...
51	El Salvador (San Salvador)	NG KWEH . . . S	Dezember 1978	D	+ 32,0	+ 24,8	...
52	Guatemala	NG KWE . . . S	März - April 1983	MM	+ 37,0p	- 12,3p	...
53	Haiti (Port-au-Prince)	NG KWE	1980	.	+ 3,3	+ 11,5	...
54	Honduras (5) 8)	NG KWEHV KÖ B .	1978	.	+ 4,4	+ 2,5	...
55	Jamaika (Kingston)	NG KWEHV KÖ B S	Januar 1975	ME	+ 13,8	+ 6,5	...
56	Kanada (36)	NG KWEHV KÖ B S	1981	MA	+ 4,2	+ 4,3	...
57	Kolumbien 10)	NG KWEH . . . S	Dezember 1978	D	+ 19,6
58	Mexiko (7)	NG KWEHV KÖ B S	1978	D	+ 86,2	+ 131,8	...
59	Panama (Stadt)	NG KWEHV KÖ B .	1975	.	- 0,1	+ 1,0	...
60	Paraguay (Asunción)	NG KWEH . KÖ . S	1980	D	+ 31,7	+ 21,8	...
61	Peru (Lima und Callao)	NG KWEH . . . S	1979	MM	+ 77,9	+ 85,8	+ 665,5p
62	Uruguay (Montevideo)	NG KWEHV KÖ B S	Dezember 1985	.	+ 76,4	+ 63,6	...
63	Venezuela (Caracas)	NG KWEH . . . S	1984	D	+ 16,9	+ 33,0	...
64	Vereinigte Staaten (85)	NG KWEHV KÖ B S	1982 - 1984	M	+ 1,9	+ 3,7	...
Asien							
65	Bangladesh (Dhaka) 8)	N . KWEH . . . S	1973 - 1974	.	+ 11,0	+ 9,5p	...
66	Hongkong 7)	NG KWEHV . . . S	Okt. 84 - Sept. 85	.	+ 3,4	+ 5,3	...
67	Indien (50)	NG KWEHV KÖ B .	1960	D	+ 8,7	+ 8,8	...
68	Indonesien (17)	NG KWEHV KÖ B S	April 77 - März 78	.	+ 5,8	+ 9,3	...
69	Iran	NG KWEHV KÖ B .	April 74 - März 75	MM
70	Israel (76)	NG KWEHV KÖ B S	1987	D	+ 48,1	+ 19,9	...
71	Japan (162)	NG KWEHV KÖ B .	1985	D	+ 0,6	+ 0,1	...
72	Jordanien	NG KWEH . . . S	1980	M	-	- 0,3	...
73	Korea, Republik (alle Großstädte)	NG KWEHV KÖ B .	1985	D	+ 2,3	+ 3,2	...
74	Kuwait	N . KWEHV KÖ B .	1978	.	+ 1,0	+ 0,6	...
75	Malaysia (Peninsulaire)	NG KWEHV . . S	1980	MM	+ 0,7	+ 1,1	...
76	Pakistan (12)	NG KWEH . . . S	Juli 75 - Juni 76	D	+ 3,8	+ 5,4	...
77	Philippinen	NG KWE . V KÖ . S	1978	D	+ 0,8	+ 3,8p	...
78	Singapur	NG KWEHV KÖ B .	Juni 82 - Mai 83	D	- 1,4	+ 0,5	...
79	Sri Lanka (Colombo)	NG KWEHV KÖ B .	1952	D	+ 8,0	+ 7,7	...
80	Syrien (Damaskus)	N . KWEHV KÖ B .	1970	.	+ 36,0	+ 59,5	...
81	Taiwan (alle Großstädte)	NG KWEH . KÖ B S	1986	D	+ 0,7	+ 0,0	...
82	Thailand (Bangkok)	NG KWEHV KÖ B S	1976	D	+ 1,7	+ 2,6p	...
Australien und Ozeanien							
83	Australien (8)	NG KWEHV KÖ B .	Juli 80 - Juni 81	VJ	+ 9,0	+ 8,5	...
84	Neuseeland (25)	NG KWEHV KÖ B .	4. Vierteljahr 1983	D	+ 13,2	+ 15,7	...

1) Preisindex für die Lebenshaltung aller privaten Haushalte.
2) Jährlich erfolgen Korrekturen am Wägungsschema.
3) Ab Januar 1987 neue Berechnungsgrundlage.
4) Indexzahlen auf Originalbasis, nicht umbasiert.
5) Index für Europäer.
6) Ehem. Elfenbeinküste.

7) Höhere Einkommensgruppe.
8) Mittlere Einkommensgruppe.
9) Indexzahlen auf der Basis 1980 = 1.
10) Angestellte mit mittlerem Einkommen.
p) Vorläufige Zahl.
r) Berichtete Zahl.

die Lebenshaltung
entsprechenden Vorjahresergebnis
Prozent

1987															1988															Lfd. Nr.
Okt.	Nov.	Dez.	Jan.	Febr.	März	April	Mai	Juni	Juli	Aug.	Sept.	Okt.	Nov.	Dez.	Okt.	Nov.	Dez.													
+ 0,9	+ 1,0	+ 1,0	+ 0,7	+ 0,9	+ 1,0	+ 1,0	+ 1,1	+ 1,1	+ 1,0	+ 1,2	+ 1,4	+ 1,3	+ 1,6	+ 1,6	1															
+ 1,7	+ 1,5	+ 1,4	+ 0,9	+ 1,0	+ 1,0	+ 1,0	+ 1,0	+ 1,1	+ 1,0	+ 0,9	+ 1,2	+ 1,3	+ 1,6	+ 1,9	2															
+ 3,9	+ 4,0	+ 4,1	+ 4,3	+ 5,2	+ 4,7	+ 4,7	+ 4,6	+ 4,6	+ 4,1	+ 4,5	+ 4,5	+ 4,2	+ 4,6	...	3															
+ 3,7	+ 3,8	+ 3,6	+ 4,2	+ 4,1	+ 4,0	+ 4,3	+ 5,1	+ 5,2	+ 5,3	+ 5,2	+ 5,6	+ 5,5	+ 5,9	...	4															
+ 3,2	+ 3,2	+ 3,1	+ 2,4	+ 2,4	+ 2,5	+ 2,5	+ 2,5	+ 2,6	+ 2,7	+ 2,8	+ 3,0	+ 3,0	+ 3,0p	...	5															
+ 15,3	+ 15,3	+ 15,7	+ 14,3	+ 13,4	+ 13,2	+ 13,0	+ 12,5	+ 11,8	+ 13,2	+ 14,0	+ 14,8p	+ 12,3	+ 12,4p	...	6															
+ 4,5	+ 4,1	+ 3,7	+ 3,3	+ 3,3	+ 3,5	+ 3,9	+ 4,2	+ 4,6	+ 4,8	+ 5,7	+ 5,9	+ 6,4	+ 6,4	...	7															
...	+ 3,1	+ 1,9	+ 1,8	+ 2,1	8															
...	+ 23,2	+ 25,3	+ 25,4	+ 28,8	+ 22,8	...	9															
+ 5,5	+ 5,4	+ 5,2	+ 5,2	+ 5,0	+ 5,2	+ 5,1	+ 5,0	+ 5,0	+ 5,0	+ 4,9	+ 4,8	+ 5,1p	10															
+ 139	+ 161	+ 169	+ 162	+ 156	+ 153	+ 158	+ 151	+ 181	+ 190	+ 190	+ 206	+ 223	+ 222	...	11															
+ 0,2	+ 0,4	+ 0,7	+ 0,6	+ 0,6	+ 0,8	+ 1,0	+ 1,2	+ 1,5	+ 2,0	+ 1,8	+ 1,8	+ 2,0	+ 2,1	...	12															
- 1,9	- 0,7	+ 0,8	- 0,2	- 0,6	- 2,1	- 1,7	+ 0,4	+ 1,5	+ 2,7	+ 3,4	+ 3,3	13															
+ 0,3	+ 0,2	+ 0,2	+ 0,4	+ 0,4	+ 0,7	+ 0,8	+ 0,9	+ 0,9	+ 1,0	+ 1,0	+ 0,9	+ 1,1	14															
+ 7,5	+ 7,5	+ 7,4	+ 7,0	+ 6,8	+ 7,2	+ 7,2	+ 7,1	+ 7,1	+ 6,8	+ 6,6	+ 6,4	+ 6,4	+ 6,2p	...	15															
+ 2,0	+ 1,9	+ 2,1	+ 1,9	+ 2,2	+ 2,3	+ 2,2	+ 1,7	+ 1,4	+ 2,1	+ 1,8	+ 1,9	+ 1,8	+ 2,0	...	16															
...	+ 29,8	+ 43,3	+ 54,8	17															
+ 9,8	+ 9,3	+ 8,9	+ 8,5	+ 8,9	+ 8,2	+ 8,0	+ 8,3	+ 9,2	+ 9,7	+ 10,0	+ 11,0	+ 10,7p	+ 11,9p	...	18															
+ 5,1	+ 5,4	+ 5,2	+ 4,4	+ 5,2	+ 5,5	+ 6,1	+ 6,4	+ 6,9	+ 6,1	+ 5,8	+ 5,5	+ 5,9	+ 5,7	...	19															
+ 2,0	+ 2,1	+ 1,9	+ 1,6	+ 1,8	+ 1,9	+ 1,9	+ 2,2	+ 2,1	+ 1,8	+ 1,8	+ 2,1	+ 1,8	+ 1,8	+ 1,9p	20															
+ 4,7	+ 4,6	+ 4,6	+ 4,5	+ 4,3	+ 4,4	+ 3,9	+ 3,9p	+ 4,3p	+ 4,6p	+ 5,7p	+ 5,8p	+ 5,2p	+ 5,4p	...	21															
+ 38,7	+ 43,5	+ 56,5	+ 60,8	+ 65,5	+ 67,3	+ 72,0	+ 69,4	+ 74,2	+ 75,4	+ 76,4	+ 79,6	+ 85,4	22															
+ 10,5	+ 10,6	+ 11,0	+ 18,0	+ 18,0	+ 18,0	+ 16,8	+ 14,7	+ 14,3	+ 14,7p	+ 14,8p	23															
+ 3,0	+ 2,6	+ 2,6	+ 3,3	+ 4,3	+ 3,7	+ 5,2	+ 3,4	+ 1,6	+ 2,3	+ 1,7	+ 2,6	+ 3,8	+ 4,7	...	24															
+ 12,9	+ 13,6	+ 13,5	+ 11,1	+ 10,0	+ 10,1	+ 15,3	+ 15,5	+ 14,8	+ 15,8	+ 17,5	+ 22,8	25															
+ 3,4	- 1,8	+ 4,0	+ 1,5	...	+ 3,1	+ 4,0	+ 10,5	26															
+ 3,1	+ 3,6	+ 2,5	+ 2,7	+ 2,9	+ 2,6	+ 2,6	+ 2,3	27															
+ 2,4	+ 0,8	+ 3,0	28															
+ 39,3	+ 35,3	+ 34,2	+ 33,9	+ 34,1	+ 33,2	+ 32,5	+ 33,6	+ 33,4	29															
...	+ 3,2	+ 3,0	+ 0,6p	+ 0,8p	+ 1,0p	+ 1,5p	+ 1,4p	+ 0,1p	+ 3,5p	+ 2,2p	+ 1,2p	- 0,2p	30															
+ 9,3	+ 9,8	+ 7,5	+ 9,2	+ 9,0	+ 10,4	+ 11,2	+ 11,4	+ 12,3	...	+ 13,6	+ 14,5	+ 14,0	31															
+ 2,0	+ 1,8	+ 2,1	+ 3,0	+ 4,3	+ 5,8	+ 8,7	+ 9,5	+ 10,8	+ 12,0	+ 11,9	+ 12,7	32															
+ 39,4p	+ 41,7p	+ 39,6p	+ 39,7p	+ 38,7p	+ 37,4p	+ 35,4p	+ 34,3p	+ 36,8p	+ 33,8p	+ 31,5p	33															
+ 3,0	+ 2,8	+ 2,4	+ 2,7	+ 3,1	+ 2,9	+ 2,9	+ 2,4	+ 1,4	+ 1,3	34															
...	35															
+ 57,8	+ 59,9	+ 50,3	+ 46,6	+ 51,6	+ 54,6	...	+ 44,4	+ 44,3	+ 45,0	+ 44,5p	+ 40,6p	36															
- 5,3	- 7,8	- 5,2	- 2,2	- 1,0	- 0,6	- 0,6	- 0,2	- 0,5	37															
+ 9,9	+ 9,7	+ 9,1	+ 9,1	+ 8,5	+ 7,6	+ 6,2	+ 5,1	+ 4,6	+ 5,6	+ 6,0	+ 6,1	+ 6,5	38															
+ 23,4	+ 34,3	+ 42,1	+ 35,6	+ 48,9	+ 52,1	+ 56,0	+ 62,8	+ 70,6	+ 76,8	+ 91,2	+ 112,7	+ 119,3	+ 124,9	...	39															
+ 15,5	+ 15,0	+ 14,7	+ 14,2	+ 13,7	+ 13,4	+ 13,3	+ 12,9	+ 12,4	+ 12,4	+ 12,3	+ 12,4	+ 12,3	+ 12,4	...	40															
+ 2,2	+ 1,2	- 0,3	41															
+ 7,9	+ 7,3	+ 6,9	+ 6,5	+ 5,7	+ 6,5	+ 7,2	+ 7,3	+ 6,5	+ 7,0	+ 7,3	+ 8,0	+ 7,9	42															
+ 99,6	+ 107,3	+ 106,5	+ 77,9	+ 72,6	+ 69,4	+ 76,4	+ 76,4	+ 71,9	43															
+ 166	+ 178	+ 175	+ 179	+ 189	+ 206	+ 248	+ 286	+ 322	+ 381	44															
+ 10,7	+ 10,5	+ 10,7	+ 7,5	+ 8,3	+ 8,4	+ 11,8	+ 13,0	+ 15,6	+ 20,3	+ 21,9	+ 20,8	+ 20,8	+ 20,9	...	45															
+ 440,5	+ 391,7	+ 432,3	+ 464,3	+ 481,2	+ 508,7	+ 499,5	+ 468,2	+ 437,7	+ 496,7	+ 582,5	+ 683,1p	+ 796,1p	+ 903,7p	+ 933,6p	46															
+ 22,3	+ 22,9	+ 21,5	+ 19,9	+ 18,3	+ 18,6	+ 16,8	+ 15,6	+ 15,5	+ 13,7	+ 13,0	+ 12,0	+ 11,0	+ 10,9	...	47															
+ 15,1	+ 16,3	+ 16,4	+ 15,2	+ 19,5	+ 19,8	+ 19,4	+ 18,7	+ 19,8	+ 20,7	+ 21,1	+ 21,7	+ 24,5	48															
+ 18,1	+ 21,9	+ 25,0	+ 29,7	+ 32,8p	+ 32,5p	+ 32,3p	+ 33,3	+ 36,9	+ 45,0	+ 52,3	49															
+ 27,3	+ 30,6	+ 32,5	+ 34,3	+ 37,6	+ 36,7	+ 43,3	+ 48,0	+ 49,9	+ 55,7	+ 63,0	+ 71,5	+ 77,4	+ 80,5	...	50															
+ 21,1	+ 21,2	+ 19,6	+ 19,1	+ 19,9	+ 19,6	+ 19,0	+ 20,1p	+ 21,2p	+ 24,2p	+ 19,6p	+ 19,0p	51															
+ 6,3p	+ 7,8p	+ 10,0p	+ 9,5p	+ 9,7p	+ 8,7p	+ 9,4p	52															
...	- 7,4	- 1,1	53															
+ 1,8	+ 2,3	+ 2,9	+ 2,6	+ 2,4	+ 2,8	+ 3,2	+ 3,8	+ 4,4	+ 5,3	+ 3,6	+ 5,5	+ 6,6	54															
+ 6,0	+ 6,7	+ 7,5	55															
+ 4,3	+ 4,2	+ 4,2	+ 4,1	+ 4,1	+ 4,1	+ 4,0	+ 4,1	+ 3,9	+ 3,8	+ 4,0	+ 4,1	+ 4,2	+ 4,1	...	56															
...	57															
+ 141,0	+ 143,6	+ 159,2	+ 176,8	+ 179,7	+ 175,8	+ 161,4	+ 147,8	+ 135,8	+ 121,8	+ 106,9	+ 95,2	+ 81,7	58															
+ 0,9	+ 0,9	+ 0,9	+ 0,8	+ 0,8	- 0,1	-	+ 0,2	59															
+ 23,5	+ 32,3	+ 32,0	+ 26,8	+ 28,1	+ 23,2	+ 24,2	+ 22,2	+ 21,1	+ 25,3	+ 24,6	+ 26,0	60															
+ 98,0	+ 104,8	+ 114,5	+ 127,0	+ 140,4	+ 179,8	+ 209,5	+ 217,2	+ 229,7	+ 302,1	+ 355,9	+ 816,8	+ 111,8	+ 307,2	+ 709,9p	61															
+ 60,1	+ 59,9	+ 57,3	+ 57,0	+ 57,6	+ 54,3	+ 57,8	+ 58,2	+ 59,1	+ 62,1	+ 62,1p	+ 64,8p	+ 68,4p	62															
+ 38,3	+ 42,2	+ 46,0	+ 43,9	+ 37,0	+ 32,5	+ 31,2	+ 26,5	+ 25,2	+ 24,9	+ 28,2	+ 29,3	+ 33,1	63															
+ 4,5	+ 4,5	+ 4,4	+ 4,0	+ 3,9	+ 3,9	+ 3,9	+ 3,9	+ 4,0	+ 4,1	+ 4,0	+ 4,2	+ 4,2	+ 4,1p	...	64															
+ 10,6	+ 9,3	+ 10,1	+ 11,5	+ 12,3	+ 13,1	+ 13,3p	65															
+ 6,1	+ 6,0	+ 7,0	+ 6,2	+ 6,8	+ 7,0	+ 7,3	+ 7,1	+ 6,6	+ 7,8	+ 7,5	+ 8,3	+ 7,6p	66															
+ 9,5	+ 9,1	+ 9,3	+ 9,4	+ 9,2	+ 9,8	+ 10,4	+ 9,7	+ 9,4p	+ 9,8p	67															
+ 7,9	+ 9,2	+ 9,3	+ 9,2	+ 8,3	+ 8,6	+ 9,3	+ 8,3	+ 8,4	+ 9,2	+ 9,1	+ 8,2	68															
...	69															
+ 17,9	+ 16,4	+ 16,1	+ 15,4	+ 15,3	+ 15,7	+ 16,3	+ 16,9	+ 16,1	+ 16,0	+ 15,4	+ 16,4	70															
+ 0,7	+ 0,7	+ 0,8	+ 0,9	+ 0,7	+ 0,7	+ 0,3	+ 0,2	+ 0,2	+ 0,5	+ 0,7	+ 0,6	+ 1,1	+ 1,2p	...	71															
- 1,1	- 1,1	- 1,8	- 1,1	+ 0,8	+ 1,7	+ 2,2	+ 0,3	+ 1,7	+ 1,4	+ 0,6	- 0,8	+ 4,6	+ 10,6	...	72															
+ 4,6	+ 4,9	+ 5,8	+ 6,2	+ 7,8	+ 8,5	+ 7,7	+ 6,6	+ 7,4	+ 7,9	+ 6,9	+ 6,4	+ 6,1	+ 7,1	...	73															
- 0,1	+ 0,4	+ 0,7	- 0,1	+ 0,7	+ 1,3	74															
+ 1,1	+ 0,9	+ 1,3	+ 1,4	+ 1,6	+ 2,2	+ 1,8	+ 0,9r	+ 1,6r	+ 1,6p	+ 1,6p	+ 1,8p	+ 2,1p	+ 2,1p	...	75															
+ 7,6	+ 6,8	+ 5,8	76															
+ 6,6	+ 6,6	+ 7,5	+ 8,5	+ 8,8	+ 9,4	+ 9,7	+ 9,3	+ 9,0	+ 8,5	+ 8,6	+ 7,6	77															
+ 0,9	+ 1,4	+ 1,5	+ 0,8	+ 2,2	+ 1,9	+ 1,6	+ 1,7	+ 1,5	+ 1,6	+ 1,5	+ 1,6	+ 1,5	78															
+ 8,4	+ 8,7	+ 10,2	+ 13,1	+ 13,5	+ 13,0	+ 13,1	+ 13,2	+ 14,0	+ 14,1	+ 13,9	79															
+ 45,6	+ 40,9	+ 37,7	+ 40,7	+ 34,8	+ 43,5r	+ 51,5	+ 49,5r	80															
- 1,2	- 0,1	+ 2,1	+ 1,1	+ 0,5	+ 0,5	+ 0,2	+ 1,3	+ 1,9	+ 0,8	+ 1,2	81															
+ 2,4p	+ 3,5p	+ 3,7p	+ 3,0p	+ 4,0p	+ 4,4p	+ 4,3p	+ 3,8p	+ 3,4p	+ 3,4p	+ 3,5p	+ 4,0p	+ 4,7p	+ 3,3p	...	82															
...	+ 7,1	+ 6,9	+ 7,1	+ 7,3	83															
...	+ 9,6	+ 9,0	+ 6,3	84															

Lfd. Nr.	Land (Berichtsort)	Waren und Warengruppen	Originalbasis	Anzahl der Waren	Erhe- bungs- zeit- punkt	Jahr		
						1986	1987	1988
<u>Europa</u>								
1	Bundesrepublik Deutschland 1)	. Ba Be Mi E M Ma C Ho K Ha T N . .	1985	2 387 ^{*)}	ME	97,5	95,1	96,3p
2	Belgien	La Ba Be Mi . M . C Ho K Ha T N . .	1936 - 1938	135 ^{*)}	MM	93,5	91,2	...
3	Dänemark	La Ba Be Mi . M Ma C Ho K Ha T N . .	1980	1 070 ^{*)}	ME	93,2	93,2	...
4	Finnland	. . Be Mi E M Ma C . K . . In .	1985	. ^{*)}	D	95,7	96,5	...
5	Frankreich	. Ba . . . M . C Ho K Ha T . . .	1980	524	ME	97,1	97,3	...
6	Griechenland	La . Be Mi . M Ma C Ho K Ha T N . .	1970	732 ^{*)}	D	117,9	128,7	...
7	Großbritannien und Nordirland 1)	. . Be . . M Ma C Ho K Ha T N . .	1985	. ^{*)}	D	104,3	108,3	...
8	Irland 1)	. . Be . . M Ma C Ho K Ha T N . .	1975	. ^{*)}	MM	100,0	102,4	...
9	Italien	La Ba Be Mi E M Ma C Ho K Ha T N . .	1980	850 ^{*)}	D	99,1	101,7	...
10	Jugoslawien 1)	. Ba Be Mi E M Ma C Ho K Ha T N . .	1987	1 100 ^{*)}	D	171,0	340,6	...
11	Luxemburg	. Ba Be . . M Ma C Ho K Ha T N . .	1985	. ^{*)}	.	97,7	91,3	...
12	Niederlande 1)2)	. Ba Be Mi E M Ma C Ho K Ha T N . .	1980	. ^{*)}	ME	93,4	92,0	...
13	Norwegen	La Ba Be Mi E M Ma C Ho K Ha T N . .	1981	. ^{*)}	MM	102	109	...
14	Österreich	La Ba Be Mi . M Ma C Ho K Ha T N . .	1986	368 ^{*)}	MM	94,7	92,8	92,6p
15	Schweden 1)	. . Be . . M Ma C Ho K Ha T N . .	1968	542 ^{*)}	D	102,1	105,3	...
16	Schweiz	La Ba Be Mi E M . C Ho K Ha T N . .	1963	800 ^{*)}	ME	96,0	94,2	...
17	Spanien 1)	. Ba Be Mi E M Ma C Ho K Ha T N . .	1974	. ^{*)}	D	100,9	101,7	...
18	Türkei	La Ba Be Mi . M . C Ho . Ha T N . .	1968	90	D	127,5	177,6	...
19	Zypern	. . . Mi . . . Ma C In R	1982	.	D	95,5	95,3	...
<u>Afrika</u>								
20	Ägypten	La Ba Be Mi . M Ma C Ho . Ha T N . .	Juli 65 - Juni 66	440	D	107,2	133,2	...
21	Gabun (Libreville)	La Ba . . Mi E M Ma C Ho . Ha T N . .	Juni 1966	113	D	98,2	100,6	...
22	Kongo E N In .	1980	.	.	103,8 ^{a)}	108,0 ^{a)}	...
23	Marokko	La In .	1980	231	.	107,8	108,9	...
24	Sambia	La . Be . . M Ha T N . .	1980	.	.	215,9	398,2	...
25	Südafrika	La Ba Be Mi E M Ma C Ho K Ha T N . .	1980	1 750	D	119,5	136,2	...
26	Tunesien	La Ba Be Mi E M . C Ho K Ha T N . .	1970	.	.	106,3	110,3	...
27	Zentralafrika N In .	1980	.	.	103,7	104,1	...
<u>Amerika</u>								
28	Argentinien	La Ba Be Mi . M Ma C Ho K Ha T N . .	1981	300 ^{*)}	D	163,8	365,2	...
29	Brasilien	La Ba Be Mi . M Ma C Ho K Ha T N . .	März 1986	243 ^{*)}	D	239,3	737,6	...
30	Chile	La Ba Be Mi E M Ma C Ho K Ha T N . .	1968	254	D	119,8	142,8	...
31	Costa Rica (San José)	La Ba . Mi . . . C . . Ha T N In .	1978	290	D	109,0	120,6	...
32	Ecuador	La . . Mi . M Ma C Ho . Ha T N . .	1974	. ^{*)}	.	128,5	169,1	...
33	Kanada 1)	. Ba . . Mi . M Ma C Ho K Ha T N . .	1981	. ^{*)}	D	100,8	103,5	...
34	Kolumbien (14 Städte)	La . Be Mi . M Ma C Ho K Ha T N . .	1980	358	MM	122,0	152,4	...
35	Mexiko (Mexiko Stadt)	La Ba Be . E M . C Ho . . N In .	1978	210 ^{*)}	D	188,4	443,9	...
36	Peru	La . Be . . M Ma C Ho K Ha T N . .	1973	. ^{*)}	.	160,3	242,8	...
37	Uruguay	La . Be Mi E M Ma C Ho K Ha T N . .	1968	. ^{*)}	D	167,2	272,9	...
38	Venezuela	La Ba Be Mi E M Ma C Ho . Ha T N . .	1980	. ^{*)}	D	114,6	165,9	...
39	Vereinigte Staaten 1)	La Ba Be Mi E M Ma C Ho K Ha T N . .	1982	2 772 ^{*)}	MM	97,1	99,6	...
<u>Asien</u>								
40	Bangladesh	La . . Mi E K Ha T N In .	Juli 69 - Juni 70	44 ^{*)}	.	109,8
41	Indien	La . Be Mi E M Ma C Ho K Ha T N . .	April 70 - März 71	360 ^{*)}	D	105,3	111,9	...
42	Israel 1)	. . Be Mi . M Ma C Ho K Ha T N . .	1977	253 ^{*)}	MM	145,1	171,9	...
43	Japan	La Ba Be Mi E M Ma C Ho K Ha T N . .	1985	1 253 ^{*)}	D	90,9	87,5	...
44	Korea, Republik	La Ba Be Mi E M Ma C Ho K . T N . .	1985	848 ^{*)}	D	98,5	99,0	...
45	Pakistan	. . . Mi E N In R	Juli 80 - Juni 81	. ^{*)}	.	104,6	113,6	...
46	Philippinen (Manila)	La . Be . . M Ma C Ho K Ha T N In R	1978	539 ^{*)}	MM	100,3	108,5	...
47	Singapur	. . . Mi . . Ma C In R	1985	236 ^{*)}	.	84,9	91,3	...
48	Taiwan	La Ba . Mi E M Ma C Ho K Ha T N . .	1986	1 435 ^{*)}	D	96,7	93,5	...
49	Thailand	La Ba . Mi . . Ma C Ho K Ha T N . .	1976	600 ^{*)}	D	99,6	105,6	...
<u>Australien und Ozeanien</u>								
50	Australien 1)	. . . Mi . M Ma C Ho K Ha T N . .	Juli 68 - Juni 69	. ^{*)}	MM	105,6	113,3	...
51	Neuseeland 1)	. . . Mi . M Ma C Ho K Ha T N . .	4. Vj. 1982	. ^{*)}	Vj	104,9	111,8	...

Indizes der

Bundesrepublik Deutschland

52 Index des HWMA, Institut für
Wirtschaftsforschung, Hamburg

La . Be Mi . M . . Ho K Ha T N . . 1975 31 tÄgl. 72,6 75,6 72,7

Großbritannien

53 Reuters Index

La M . . . K . T . . . 18. Sept. 1931 17⁴⁾ tÄgl. 90,9 89,4 101,0

Vereinigte Staaten

54 Moodys Index

La M . . . K Ha T . . . 31. Dez. 1931 15⁵⁾ tÄgl. 101,9 106,8 117,7

Fußnoten siehe S. 14.

bzw. gewerblichen Erzeugerpreise
1985 = 100

1987					1988												Lfd.
Aug.	Sept.	Okt.	Nov.	Dez.	Jan.	Febr.	März	April	Mai	Juni	Juli	Aug.	Sept.	Okt.	Nov.	Dez.	Nr.
95,2	95,1	95,4	95,4	95,4	95,4	95,4	95,5	95,8	96,0	96,3	96,4	96,5	96,7	96,8	97,0	97,2	1
91,9	91,3	91,3	91,1	91,1	91,1	90,9	90,9	90,8	90,7	92,0	92,9	93,3	93,6	93,8	2
93,9	93,9	94,6	93,9	93,9	94,6	95,3	95,3	95,9	96,6	97,3	97,3	97,3	98,0	98,0	3
96,8	97,1	97,3	97,5	97,7	99,1	99,5	100,0	100,1	100,8	101,1	102,1	102,7	102,9	103,8p	103,9p	...	4
97,5	98,4	99,5	100,3p	5
128,9	128,9	130,4	131,9	132,6	134,7	135,8	136,9	138,4	139,0	140,0	6
108,6	108,9	109,6	109,8	110,0	110,6	111,0	111,4	112,2	112,6	113,0	113,5	113,9	114,3	114,9	115,2p	...	7
103,3	103,1	103,6	103,7	104,0	104,1	104,5	105,2	105,9	106,3	106,5	107,3	107,8	107,8	108,0	8
102,0	102,5	103,0	103,3	103,7	104,0	104,5	104,7	105,3	105,9	106,1	106,4	107,1	107,6	108,1	9
360,7	389,9	425,7	489,1	538,7	551,0	571,4	608,8	622,4	646,3	829,9	955,8	1 098,6	1 265,3	1 483,0	1 731,3	...	10
90,3	91,0	90,7	90,7	90,4	90,1	91,3	90,9	91,5	91,9	92,3	93,7	94,2	95,4	11
92,1	92,0	92,0	91,8	91,7	91,7	91,8	91,8	92,3	92,5	93,1	93,4	94,0	94,0	12
110	110	110	110	110	112,3	112,7	112,8	113,0	114,0	114,4	115,1	115,4	115,7	115,6	13
92,0	91,8	92,0	92,1	92,7	92,3	92,6	92,7	92,8	92,8	93,4	92,6	92,0	92,3	92,6	92,3	92,5p	14
105,5	105,9	106,6	107,1	107,1	108,2	108,9	109,1	109,6	110,5	110,7	111,6	112,6	113,5	114,2	114,6	...	15
94,0	94,0	94,5	94,4	94,4	94,4	94,9	95,5	95,6	95,8	96,2	96,3	96,2	97,0	97,4	97,6	...	16
102,2	102,2	102,5	102,5	102,9	103,2	103,5	103,7	104,3	104,0	104,5	105,0	105,2p	105,5p	105,7p	17
180,0	185,3	189,1	198,2	216,3	227,9	238,9	250,8	263,6	273,8	278,5	282,1	290,6	298,6	315,8	328,8	...	18
95,9	96,1	95,6	95,5	96,2	19
133,1	141,4	153,2	20
...	101,8	21
108,8	109,2	109,2	109,2	22
109,4	110,6	112,2	23
397,2	377,2	409,5	24
137,9	139,3	141,0	141,9	142,5	144,3	146,6	148,1	150,5	152,4	153,5	154,7	156,5	157,8p	25
110,6	111,3	111,5	111,2	110,8	26
99,6	104,9	104,8	104,5	104,7	27
365,8	426,5	556,4	580,5	593,7	665,4	754,3	876,9	1 024,5	1 263,0	1 566,7p	1 958,7p	28
843,2	906,1	1 009,9	1 160,1	1 346,7	1 592,0	1 879,2	2 212,5	2 689,8	3 210,9	3 903,9	4 767,7	5 883,8	29
149,1	152,7	157,4	158,6	149,8	147,3	146,5	147,5	149,1	150,3	152,3	153,1	152,2	153,3	154,8	154,5	...	30
121,9	122,7	124,7	125,7	127,8	130,8	135,7	138,3	140,0	140,5	141,7	142,5	143,9	31
170,1	174,8	178,0	187,6	192,5	200,7	210,6	236,3	244,0	248,6	262,7	274,4	32
104,4	104,6	105,0	105,5	105,7	106,7	106,2	106,6	107,1	107,5	107,7	107,9	108,0	108,3	108,3p	109,0p	...	33
154,7	157,3	160,0	162,9	166,3	172,7	177,6	182,7	187,6	190,6	195,4	199,3	201,8	34
492,8	518,7	555,8	590,4	683,1	814,1	861,1	876,9	899,9	920,0	932,8	35
251,3	262,6	275,6	296,7	317,0	346,7	390,7	481,6	575,4	608,2	632,3	769,1	948,6	36
291,7	308,5	314,2	329,6	331,6	339,7	347,5	363,7	375,3	384,3	397,6	436,8	37
175,6	178,6	181,4	184,8	185,7	185,9	185,8	186,9	189,6	191,1	193,4	198,1	38
100,6	100,5	100,9	101,0	101,0	101,4	101,4	101,6	102,5	103,2	104,1	104,5	104,7	104,7	104,8p	105,0p	...	39
119,1	122,3	122,2	121,3	40
115,9	115,7	115,8	116,3	116,1	117,7	117,6	117,6	118,8	119,7	120,3	41
175,2	177,4	180,4	183,4	185,8	189,3	191,3	193,1	195,4	199,0	201,4	203,6	205,8	206,9	42
88,0	88,0	88,0	87,6	87,2	86,6	86,5	86,6	86,3	86,2	86,5	87,0	87,1	87,2	86,7	86,2	...	43
99,2	99,7	99,5	99,1	100,3	100,9	101,5	101,3	101,0	101,4	101,5	101,9	102,4	102,1	101,5	44
116,4	117,0	117,4	118,2	118,8	119,3	119,6	120,0	120,9	120,9	122,2	126,5	45
109,2	116,6	120,0	122,1	46
92,6	91,8	92,2	91,2	89,2	90,6	90,1	89,3	91,1	91,7	91,0	90,2	89,9	88,7p	47
93,2	92,7	92,3	92,5	91,8	90,5	90,8	90,6	91,0	91,8	92,4	92,8	93,1	48
108,0	109,7	110,1	111,1	110,9	111,5	112,3	112,2	113,2	49
114,2	114,8	115,3	116,2	116,9	118,0	119,0	119,7	120,4	121,1	121,3p	121,7p	50
...	112,4	113,7	114,2	115,1	51

Weltmarktpreise

75,5	76,0	76,8	78,2	78,0	77,2	75,2	72,3	77,5	75,6	75,4	72,3	71,2	67,7	66,1	67,9	73,9	52
91,0	90,8	91,4	92,4	93,9	96,3	96,5	95,3	95,4	97,8	106,4	108,3	102,4	102,9	103,0	102,5	105,6	53
112,0	111,1	111,9	110,7	112,6	114,7	114,2	114,0	113,5	116,2	122,1	125,6	120,7	116,2	116,1	117,9	121,1	54

2 Indizes der Großhandelspreise

2.2 Veränderungen gegenüber dem
in

Lfd. Nr.	Land (Berichtsort)	Waren und Warengruppen	Originalbasis	Anzahl der Waren	Erhe- bungs- zeit- punkt	Jahr		
						1986	1987	1988
<u>Europa</u>								
1	Bundesrepublik Deutschland 1)	. Ba Be Mi E M Ma C Ho K Ha T N . .	1985	2 387 ⁺⁾	ME	- 2,5	- 2,5	+ 1,2p
2	Belgien	La Ba Be Mi . M . C Ho K Ha T N . .	1936 - 1938	135 ⁺⁾	MM	- 6,5	- 2,5	...
3	Dänemark	La Ba Be Mi . M Ma C Ho K Ha T N . .	1980	1 070 ⁺⁾	ME	- 6,8	-	...
4	Finnland	. . Be Mi E M Ma C Ho K Ha T N . .	1985	. ⁺⁾	D	- 4,3	+ 0,8	...
5	Frankreich	. Ba . . . M . C . K . . . In .	1980	524	ME	- 2,9	+ 0,2	...
6	Griechenland (Athen/Piräus)	La Ba Be Mi . M Ma C Ho K Ha T N . .	1970	732 ⁺⁾	D	+ 17,9	+ 9,2	...
7	Großbritannien und Nordirland 1)	. . Be . . M Ma C Ho K Ha T N . .	1985	. ⁺⁾	D	+ 4,3	+ 3,8	...
8	Irland 1)	. . Be . . M Ma C Ho K Ha T N . .	1975	. ⁺⁾	MM	- 0,0	+ 2,5	...
9	Italien	La Ba Be Mi E M Ma C Ho K Ha T N . .	1980	850 ⁺⁾	D	- 0,9	+ 2,6	...
10	Jugoslawien 1)	. Ba Be Mi E M Ma C Ho K Ha T N . .	1987	1 100 ⁺⁾	D	+ 71	+ 99	...
11	Luxemburg	. Ba Be . . M Ma C Ho K Ha T N . .	1985	. ⁺⁾	.	- 2,3	- 6,5	...
12	Niederlande 1)2)	. Ba Be Mi E M Ma C Ho K Ha T N . .	1980	. ⁺⁾	ME	- 6,6	- 1,5	...
13	Norwegen	La Ba Be Mi E M Ma C Ho K Ha T N . .	1981	. ⁺⁾	MM	+ 2	+ 6	...
14	Österreich	La Ba Be Mi . M Ma C Ho K Ha T N . .	1986	368 ⁺⁾	MM	- 5,3	- 2,0	- 0,2p
15	Schweden 1)	. . Be . . M Ma C Ho K Ha T N . .	1968	542 ⁺⁾	D	+ 2,1	+ 3,1	...
16	Schweiz	La Ba Be Mi E M . C Ho K Ha T N . .	1963	800 ⁺⁾	ME	- 4,0	- 2,0	...
17	Spanien 1)	. Ba Be Mi E M Ma C Ho K Ha T N . .	1974	. ⁺⁾	D	+ 0,9	+ 0,8	...
18	Türkei	La Ba Be Mi . M . C Ho . Ha T N . .	1968	90	D	+ 27,5	+ 39,3	...
19	Zypern	. . . Mi . . Ma C In R	1982	.	D	- 4,5	- 0,3	...
<u>Afrika</u>								
20	Ägypten	La Ba Be Mi . M Ma C Ho . Ha T N . .	Juli 65 - Juni 66	440	D	+ 17,2	+ 13,7	...
21	Gabun (Libreville)	La Ba . Mi E M Ma C Ho . Ha T N . .	Juni 1966	113	D	- 1,8	+ 2,4	...
22	Kongo E N In .	1980	.	.	+ 3,8	+ 4,1 ^{a)}	...
23	Marokko	La In .	1980	231	.	+ 7,8	+ 1,1	...
24	Sambia	La . Be . . M Ha T N . .	1980	.	.	+ 115,9	+ 84,4	...
25	Südafrika	La Ba Be Mi E M Ma C Ho K Ha T N . .	1980	1 750 ⁺⁾	D	+ 20,0	+ 13,9	...
26	Tunesien	La Ba Be Mi E M . C Ho K Ha T N . .	1970	.	.	+ 6,3	+ 3,8	...
27	Zentralafrika E N In .	1980	.	.	+ 3,7	+ 0,4	...
<u>Amerika</u>								
28	Argentinien	La Ba Be Mi . M Ma C Ho K Ha T N . .	1981	306 ⁺⁾	D	+ 63,9	+ 123,0	...
29	Brasilien	La Ba Be Mi . M . C Ho K Ha T N . .	März 1986	243 ⁺⁾	D	+ 139,3	+ 208,3	...
30	Chile	La Ba Be Mi E M Ma C Ho K Ha T N . .	1968	254	D	+ 19,8	+ 19,2	...
31	Costa Rica (San José)	La Ba . Mi . . . C . . Ha T N In .	1978	290	D	+ 9,0	+ 10,6	...
32	Ecuador	La . . Mi . M Ma C Ho . Ha T N . .	1974	. ⁺⁾	.	+ 28,5	+ 31,6	...
33	Kanada 1)	. Ba . Mi . M Ma C Ho K Ha T N . .	1981	. ⁺⁾	D	+ 0,8	+ 2,7	...
34	Kolumbien (14 Städte)	La . . Be Mi . M Ma C Ho K Ha T N . .	1980	358	MM	+ 22,0	+ 24,9	...
35	Mexiko (Mexiko Stadt)	La Ba Be . E M . C Ho . . . N In .	1978	210 ⁺⁾	D	+ 88,4	+ 135,6	...
36	Peru	La . Be . . M Ma C Ho K Ha T N . .	1973	. ⁺⁾	.	+ 60,3	+ 51,5	...
37	Uruguay	La . . Be Mi . M Ma C Ho K Ha T N . .	1968	. ⁺⁾	D	+ 67,2	+ 63,2	...
38	Venezuela	La Ba Be Mi E M Ma C Ho . Ha T N . .	1968	.	D	+ 14,6	+ 44,8	...
39	Vereinigte Staaten 1)	La Ba Be Mi E M Ma C Ho K Ha T N . .	1982	2 772 ⁺⁾	MM	- 2,9	+ 2,6	...
<u>Asien</u>								
40	Bangladesh	La . . Mi E K Ha T N In .	Juli 69 - Juni 70	44 ⁺⁾	.	+ 9,8
41	Indien	La . . Be Mi E M Ma C Ho K Ha T N . .	April 70 - März 71	360 ⁺⁾	D	+ 5,3	+ 6,3	...
42	Israel 1)	. . Be Mi . M Ma C Ho K Ha T N . .	1977	. ⁺⁾	MM	+ 45,1	+ 18,5	...
43	Japan	La Ba Be Mi E M Ma C Ho K Ha T N . .	1985	1 185 ⁺⁾	D	- 9,1	- 3,7	...
44	Korea, Republik	La Ba Be Mi E M Ma C Ho K . T N . .	1985	848 ⁺⁾	D	- 1,5	+ 0,5	...
45	Pakistan	. . . Mi E N In R	Juli 80 - Juni 81	. ⁺⁾	.	+ 4,6	+ 8,6	...
46	Philippinen (Manila)	La . Be . . M Ma C Ho K Ha T N In R	1978	539	MM	+ 0,3	+ 8,1	...
47	Singapur	. . . Mi . . M Ma C In R	1985	230	.	- 15,1	+ 7,5	...
48	Taiwan	La Ba . Mi E M Ma C Ho K Ha T N . .	1986	1 435 ⁺⁾	D	- 3,3	- 3,3	...
49	Thailand	La Ba . Mi . . Ma C Ho K Ha T N . .	1976	600	D	- 0,4	+ 5,9	...
<u>Australien und Ozeanien</u>								
50	Australien 1)	. . . Mi . M Ma C Ho K Ha T N . .	Juli 68 - Juni 69	. ⁺⁾	MM	+ 5,6	+ 7,3	...
51	Neuseeland 1)	. . . Mi . M Ma C Ho K Ha T N . .	4. Vj. 1982	. ⁺⁾	Vj	+ 4,9	+ 6,3	...

Indizes der

Bundesrepublik Deutschland52 Index des BWMA, Institut für
Wirtschaftsforschung, Hamburg

La . . Be Mi . M . . Ho K Ha T N . .

1975

31

tägl.

- 27,4 + 4,2 - 3,9

Großbritannien

53 Reuters Index

La M . . . K . T . . .

18. Sept. 1931

17³⁾

tägl.

- 9,1 - 1,6 + 13,0

Vereinigte Staaten

54 Moodys Index

La M . . . K Ha T . . .

31. Dez. 1931

15⁴⁾

tägl.

+ 1,9 + 4,8 + 10,2

1) Index der Erzeugerpreise gewerblicher Produkte.
2) Ab Januar 1985 neue Berechnungsgrundlage.3) Weizen, Mais, Reis, Zucker, Kakao, Kaffee, Rindfleisch, Erdnüsse, Kopra, Sojabohnen, Wolle, Baumwolle, Kautschuk, Kupfer, Blei, Zinn.
4) Weizen, Mais, Schweine, Zucker, Kaffee, Kakao, Wolle, Baumwolle, Seide, Häute, Kautschuk, Stahlschrott, Kupfer, Blei, Silber.

bzw. gewerblichen Erzeugerpreise
entsprechenden Vorjahresergebnis
Prozent

1987					1988												Lfd. Nr.
Aug.	Sept.	Okt.	Nov.	Dez.	Jan.	Febr.	März	April	Mai	Juni	Juli	Aug.	Sept.	Okt.	Nov.	Dez.	
- 2,0	- 2,1	- 0,3	-	+ 0,1	+ 0,2	+ 0,5	+ 0,6	+ 1,3	+ 1,4	+ 1,6	+ 1,4	+ 1,4	+ 1,7	+ 1,5	+ 1,7	+ 1,9	1
- 0,4	- 0,6	- 0,8	- 1,3	- 1,2	- 0,8	- 1,0	- 0,6	+ 0,3	- 0,0	+ 1,0	+ 2,3	+ 1,4	+ 2,4	+ 2,8	2
+ 2,2	+ 2,2	+ 2,9	+ 3,0	+ 3,0	+ 2,9	+ 4,4	+ 3,7	+ 4,4	+ 4,4	+ 4,3	+ 3,6	+ 3,6	+ 4,3	+ 3,6	3
+ 2,4	+ 2,9	+ 2,9	+ 2,9	+ 3,3	+ 3,1	+ 3,2	+ 3,6	+ 3,6	+ 4,1	+ 4,3	+ 4,8	+ 5,4	+ 5,1	+ 5,4p	+ 5,6p	...	4
+ 0,9	+ 2,6	+ 3,0	+ 3,2p	5
+ 10,4	+ 8,9	+ 8,4	+ 8,3	+ 7,5	+ 8,7	+ 8,7	+ 7,5	+ 8,0	+ 7,9	+ 7,7	6
+ 3,8	+ 3,8	+ 4,3	+ 4,1	+ 4,0	+ 3,8	+ 3,8	+ 3,9	+ 4,2	+ 4,2	+ 4,4	+ 4,7	+ 4,9	+ 5,0	+ 4,8	+ 4,9p	...	7
+ 3,2	+ 3,3	+ 4,2	+ 4,0	+ 4,1	+ 3,9	+ 3,9	+ 3,8	+ 4,3	+ 4,0	+ 3,8	+ 4,2	+ 4,3	+ 4,5	+ 4,3	8
+ 4,1	+ 4,3	+ 4,5	+ 4,6	+ 4,7	+ 3,9	+ 4,2	+ 4,3	+ 4,4	+ 4,5	+ 4,5	+ 4,7	+ 5,0	+ 5,0	+ 5,0	9
+103	+111	+119	+139	+158	+149	+140	+139	+132	+132	+177	+197	+205	+226	+249	+253	...	10
- 6,4	- 5,7	- 5,8	- 5,1	- 5,4	- 3,9	- 1,2	- 1,2	- 0,5	+ 0,4	+ 1,5	+ 3,4	+ 4,3	+ 4,7	11
- 0,2	-	+ 0,3	- 0,6	- 0,5	- 0,7	-	-	+ 0,3	+ 0,5	+ 1,1	+ 1,3	+ 2,1	+ 2,2	12
+ 6	+ 5	+ 5	+ 5	+ 5	+ 4,8	+ 4,4	+ 4,5	+ 4,7	+ 5,6	+ 6,0	+ 5,8	+ 5,4	+ 5,7	+ 5,6	13
- 0,7	- 1,2	- 1,0	- 0,4	-	- 0,5	- 0,7	- 0,7	- 0,8	- 0,7	- 1,5	+ 0,7	- 0,1	+ 0,6	+ 0,7	+ 0,2	- 0,2p	14
+ 3,6	+ 3,6	+ 4,2	+ 4,2	+ 4,3	+ 4,1	+ 4,6	+ 5,0	+ 5,4	+ 5,9	+ 6,1	+ 6,3	+ 6,8	+ 7,1	+ 7,1	+ 7,0	...	15
- 1,2	- 1,2	- 0,3	+ 0,4	+ 0,3	+ 0,3	+ 1,1	+ 1,5	+ 2,0	+ 2,2	+ 2,1	+ 2,2	+ 2,1	+ 3,3	+ 3,1	+ 3,4	...	16
+ 1,8	+ 1,5	+ 1,6	+ 2,2	+ 2,4	+ 2,5	+ 2,8	+ 2,8	+ 3,0	+ 2,5	+ 2,8	+ 3,0	+ 2,9	+ 3,3	+ 3,2	17
+ 42,2	+ 43,9	+ 40,5	+ 41,4	+ 48,4	+ 49,9	+ 53,9	+ 58,0	+ 61,8	+ 62,2	+ 61,4	+ 58,8	+ 61,5	+ 61,1	+ 67,0	+ 65,9	...	18
+ 3,0	+ 3,2	+ 0,9	+ 0,2	+ 0,2	19
																	20
+ 10,6	+ 16,0	+ 21,5	
...	+ 3,3	21
+ 4,0	+ 3,5	+ 3,5	+ 3,5	+ 3,5	22
+ 1,2	+ 2,9	+ 4,5	23
+ 86,3	+ 28,3	+ 1,1	24
+ 13,4	+ 13,7	+ 12,7	+ 11,7	+ 11,3	+ 11,8	+ 12,2	+ 12,0	+ 12,5	+ 13,3	+ 13,6	+ 13,6	+ 13,5	+ 13,3p	25
+ 3,4	+ 2,1	+ 1,7	+ 1,2	+ 1,3	26
- 4,6	+ 1,7	+ 3,6	+ 1,6	+ 1,6	27
																	28
+111,0	+130,4	+185,6	+183,9	+181,8	+200,0	+218,1	+242,9	+293,0	+362,0	+437,1p	+513,7p	
+248,9	+272,6	+311,2	+363,2	+400,7	+436,8	+475,3	+496,0	+500,1	+448,9	+425,7	+485,2	+597,8	29
+ 20,3	+ 21,8	+ 22,0	+ 23,4	+ 17,1	+ 16,1	+ 14,4	+ 12,1	+ 9,8	+ 8,6	+ 8,6	+ 5,4	+ 2,1	+ 0,4	- 1,6	- 2,6	...	30
+ 9,3	+ 9,7	+ 10,4	+ 10,6	+ 10,9	+ 13,3	+ 16,8	+ 18,9	+ 18,5	+ 18,8	+ 18,9	+ 17,7	+ 18,0	31
+ 32,5	+ 21,9	+ 21,7	+ 25,5	+ 27,4	+ 29,2	+ 34,2	+ 48,1	+ 51,6	+ 53,9	+ 59,5	+ 63,7	32
+ 3,9	+ 3,9	+ 3,8	+ 4,3	+ 4,8	+ 5,1	+ 4,7	+ 5,0	+ 4,8	+ 4,4	+ 4,2	+ 3,9	+ 3,5	+ 3,5	+ 3,1p	+ 3,4p	...	33
+ 24,3	+ 24,4	+ 24,1	+ 24,5	+ 25,4	+ 24,9	+ 25,0	+ 26,5	+ 27,1	+ 27,3	+ 29,2	+ 29,5	+ 30,5	34
+143,8	+138,0	+140,1	+141,4	+164,6	+193,4	+193,0	+178,0	+151,9	+141,1	+129,6	35
+ 53,2	+ 55,3	+ 55,7	+ 64,7	+ 72,4	+ 81,5	+ 96,3	+133,7	+166,0	+169,5	+173,9	+218,7	+277,4	36
+ 64,9	+ 64,4	+ 60,0	+ 60,6	+ 57,2	+ 56,0	+ 55,6	+ 54,0	+ 55,1	+ 55,1	+ 55,5	+ 58,3	37
+ 52,5	+ 53,1	+ 49,2	+ 49,3	+ 48,1	+ 40,8	+ 30,4	+ 23,5	+ 22,1	+ 17,1	+ 15,0	+ 14,9	38
+ 4,5	+ 4,3	+ 4,4	+ 4,4	+ 4,5	+ 4,1	+ 3,6	+ 3,7	+ 3,8	+ 3,8	+ 4,3	+ 4,2	+ 4,0	+ 4,2	+ 3,9p	+ 4,0p	...	39
																	40
+ 5,4	+ 7,8	+ 6,3	+ 6,3	
+ 7,3	+ 7,2	+ 6,4	+ 7,7	+ 8,6	+ 10,1	+ 10,4	+ 10,0	+ 10,2	+ 8,5	+ 7,9	41
+ 18,7	+ 18,8	+ 19,5	+ 20,3	+ 20,9	+ 20,4	+ 18,5	+ 17,2	+ 17,3	+ 18,9	+ 18,3	+ 17,8	+ 17,4	+ 16,6	42
- 1,0	- 0,6	+ 0,1	- 0,7	- 1,1	- 1,0	- 1,0	- 1,0	- 0,7	- 0,5	- 0,6	- 0,9	- 1,0	- 0,9	- 1,5	- 1,6	...	43
+ 1,0	+ 1,3	+ 1,4	+ 1,0	+ 1,7	+ 3,2	+ 3,6	+ 3,1	+ 1,9	+ 1,9	+ 2,8	+ 3,2	+ 3,2	+ 2,4	+ 2,0	44
+ 10,1	+ 10,7	+ 10,5	+ 10,0	+ 10,1	+ 10,4	+ 10,0	+ 9,8	+ 9,8	+ 9,5	+ 8,5	+ 9,3	45
+ 10,6	+ 13,9	+ 16,4	+ 16,4	46
+ 13,8	+ 9,3	+ 9,4	+ 7,5	+ 3,6	- 0,7	+ 0,2	+ 0,3	- 0,2	- 0,2	- 1,4	- 3,2	- 2,9	- 3,4p	47
...	- 4,7	- 4,1	- 4,2	- 3,5	- 2,7	- 1,0	- 0,8	- 0,1	48
+ 8,2	+ 9,9	+ 10,4	+ 11,5	+ 11,3	+ 11,3	+ 12,4	+ 11,8	+ 10,6	49
																	50
+ 7,8	+ 7,1	+ 6,6	+ 6,6	+ 6,7	+ 7,3	+ 7,4	+ 7,6	+ 7,6	+ 7,9	+ 7,7p	+ 7,5p	
...	+ 7,3	+ 6,1	+ 4,3	+ 3,2	51

Weltmarktpreise

+ 19,1	+ 12,4	+ 16,9	+ 19,4	+ 18,1	+ 4,9	+ 1,3	- 2,8	+ 3,5	+ 0,2	+ 0,2	- 3,9	- 5,7	- 10,8	- 13,9	- 13,2	- 5,2	52
																	53
+ 14,1	+ 9,7	+ 5,4	+ 4,4	+ 4,3	+ 9,2	+ 9,7	+ 12,6	+ 11,6	+ 10,4	+ 20,1	+ 20,7	+ 12,6	+ 13,3	+ 12,7	+ 10,9	+ 12,4	
																	54
+ 13,5	+ 13,1	+ 13,3	+ 12,1	+ 14,4	+ 17,1	+ 17,3	+ 16,9	+ 11,3	+ 7,6	+ 11,6	+ 13,2	+ 7,8	+ 4,6	+ 3,7	+ 4,7	+ 7,5	

3 Preisindizes für Baustoffe und Bauwerke

3.1 Umbasiert auf 1980 = 100

Land (Berichtsort)	Originalbasis	Warenzahl Bauwerks- typ	Jahr			1987		1988			
			1986	1987	1988	Aug.	Nov.	Febr.	Mai	Aug.	Nov.
Baustoffe ¹⁾											
Europa											
Bundesrepublik Deutschland 2)	1980	rd. 209	116,7	115,4	...	115,7	115,6	116,0	117,2	118,7	119,6
Belgien	1953	13	125,7	126,0	...	126,0	126,2	126,2	126,2	126,2	...
Dänemark 3)	1. Jan. 1968	.	162	170	...	170 ^{e)}	172 ^{g)}	175 ^{a)}	180 ^{c)}	182 ^{e)}	184 ^{g)}
Finnland 3)	1980	.	148,3	154,2	...	154,9	157,3	158,9	162,6	164,7	168,1
Frankreich	1980	.	152,8	154,7	...	154,5	154,2	156,2	155,8
Griechenland 3)	1980	70	305,0	335,0	...	337,4	353,1	349,5	360,2	368,4	...
Großbritannien und Nordirland 2)	1985	.	146,4	154,5	...	156,4	158,1	159,4	161,8	164,4 ^{p)}	...
Irland	1975	.	152,0	155,8	...	156,1	157,1	158,9	159,1	160,8	...
Italien 3)	1980	.	177,1	179,6	...	179,6	181,7	183,8	186,5	190,8	...
Jugoslawien	1987	.	147	2 092	...	2 115	2 793	3 340	4 071	6 284	10 125
Luxemburg	1985	.	155,0	155,5	...	155,4	155,5	156,8	157,2	157,3	...
Niederlande	1980	30	119	121	...	121	121	122	122	123	...
Norwegen 3)	1981	.	151,6	165,9	...	166,4	169,2	175,7	178,1	179,0	...
Österreich (Wien) 3)	1945	15	142,8	142,0	...	143,2	143,3	143,9	143,9	145,8	...
Schweden 3)	1968	.	171,4	179,6	...	178,9	184,2	190,4	193,1	197,2	...
Schweiz	1963	.	116,4	115,5	...	115,5	115,3	116,6	118,1
Spanien	1974	.	225,7	235,3	...	236,7	237,0	239,6	244,4	244,5	...
Türkei	1968	10	707,7	965,3	...	986,2	1 074,1	1 287,1	1 549,0	1 703,6	...
Afrika											
Simbabwe (Harare) 3)	1980	.	260,8	292,4	...	295,3 ^{f)}	299,4 ^{h)}
Südafrika	1980	.	220,0	251,9	...	260,9	265,6	282,8	291,3	295,7	...
Tunesien	1970	.	169,9	171,7	...	171,8	172,1
Amerika											
Argentinien 3)	1980	45	237 675	560 757	...	553 493	915 545	1199 210	1996 903
Brasilien	März/1986	.	26 440	102 943	...	116 299	115 544	260 247	435 125	791 220	...
Kanada 3)	1981	.	142,1	147,8	...	149,6	150,6	153,3	153,3
Mexiko	1974	19	1 752,2	4 400,9	...	4 726,0	6 156,5	9 739,5	9 989,8
Peru 3)	1973	.	5 760,7	8 876,6	...	9 301,2	11 239,1	17 211,3	27 955,1	51 298,2	...
Uruguay 3)	Jan. 1976	.	1 147,0	1 980,6	...	2 136,0	2 370,8	2 590,6	2 894,9
Vereinigte Staaten	1982	rd. 70	116,1	118,4	...	118,7	121,3	123,2	124,5	125,7 ^{p)}	...
Asien											
Japan	1985	118	92,8	94,0	...	95,3	97,5	96,2	95,3	95,4	94,8
Pakistan 4)	1980-81	.	119,0	133,4	...	137,9	146,5	143,9	148,2
Singapur	1985	.	82,3	82,3	...	82,4	83,6	85,8	86,0	87,6	...
Taiwan	1986	39	91,0	90,9	...	90,0	92,4	91,7	93,0	94,8	...
Thailand	1976	.	112,7	117,2	...	119,1	121,3	125,1
Australien und Ozeanien											
Australien (6 Städte) 3)	Juli 1985 - Juni 1986	72	163,7	172,5	...	173,3 ^{f)}	177,2 ^{h)}	181,5 ^{b)}	188,0 ^{d)}
Neuseeland	4. Vj. 1982	.	193,0	207,8	...	208,8 ^{f)}	213,3 ^{h)}	217,7 ^{b)}	221,5 ^{d)}
Bauwerke											
Europa											
Bundesrepublik Deutschland	1980	W 5)	116,2	118,6	121,2	119,1	119,2	119,7	120,9	121,7	122,3
	1980	B 5)	118,9	121,5	124,5	122,1	122,3	122,9	124,2	125,0	125,8
	1980	G 5)	118,9	121,5	124,1	122,1	122,3	122,6	123,6	124,7	125,3
	1980	L 5)	115,9	118,1	120,5	118,5	118,6	119,0	120,2	121,0	121,6
Belgien	1914	W	117,0	120,2	...	120,2 ^{e)}	121,2 ^{a)}	121,2 ^{a)}	122,1 ^{e)}	122,1 ^{e)}	...
Dänemark	1.1.1968	W	159	161	...	167	169 ^{g)}	172 ^{a)}	177 ^{c)}	179 ^{e)}	181 ^{g)}
Finnland	1980	W	150,6	157,4	...	158,2	159,9	161,5	167,7	169,6	172,8
Frankreich	4. Vj. 1953	W	145,8	150,1	...	151,1	150,2	153,2	153,9
Griechenland	1980	W	261,9	313,0	...	321,0	336,0	345,1	357,4
Großbritannien und Nordirland	1985	6)	118,6	126,6	...	127,7	131,1	134,5	137,9
Irland	1975	W	156,5	161,0	...	160,3	163,6	164,6	166,8	167,8	...
Island	Juni 1987	W	802,2	944,0	...	955,7	1 014,2	1 012,3	1 055,7	1 172,6	1 178,3
Italien	1980	W	201,3	210,0	...	209,3	217,3	218,8	222,4	224,4	...
Luxemburg	1970	W	141,5	147,8	148,8 ^{g)}
Niederlande	1980	W	101	104	...	105	106
Norwegen	1978	W	149,2	167,1	...	168,2	172,2	178,8	182,3	185,1	...
Österreich	1984	W 7)	129	132	...	134	134
Schweden	1968	W	162,5	171,8	...	172,2	175,8	180,7
Schweiz (Zürich)	April 1977	W	118,3	121,1	...	121,4	122,1	122,1	126,7	126,7	...
Schweiz (Luzern)	April 1977	W	124,4	127,0	...	127,3	128,1	128,1	131,1	131,1	...
Schweiz (Bern)	1.4.1987	W	120,7	123,5	...	123,9	124,9	124,9	128,6	128,6	...
Spanien	Dez. 1984	6)	184,3	191,9	...	192,9	193,6	195,5	198,2	199,8	...
Afrika											
Südafrika	1982	W	200,4	208,4	...	200,2	224,6	229,2
Amerika											
Argentinien (Buenos Aires)	1980	W 238	578	542 696	...	538 461	842 854	1092 689	1794 995
Brasilien (Rio de Janeiro)	März/1986	W 23	253	86 192,4	...	96 866	129 691	200 729	346 946	608 481	...
Kanada 4)	1981	W	104,4	119,1	...	120,8	122,9	124,99	130,0	132,8	...
Mexiko	1974	W	1 592,0	3 861,6	...	4 133,8	5 335,4	8 209,54	8 427,3
Uruguay	Jan. 1976	.	1 073,9	1 909,1	...	2 045,2	2 335,9	2 578,9	2 789,4
Vereinigte Staaten	1982	W 8)	134,2	136,9	...	137,0 ^{e)}	138,1	137,4 ^{a)}	139,9	140,6 ^{e)}	...
	1982	B	137,8	140,6	...	140,6 ^{e)}	141,6	142,1 ^{a)}	143,9	144,6 ^{e)}	...
	1982	G	134,6	136,9	...	137,0 ^{e)}	138,0	138,2 ^{a)}	140,7	141,4 ^{e)}	...
Asien											
Israel	Okt. 1983	.	29 183,2	36 654,5	...	38 582	39 415,2	41 230,2	42 845,2	46 012,1	...
Australien und Ozeanien											
Neuseeland	4. Vj. 1982	.	194,4	212,4	...	214,2 ^{f)}	217,4 ^{h)}	220,9 ^{b)}	225,5 ^{d)}

Fußnoten siehe Seite 17.

3 Preisindizes für Baustoffe und Bauwerke

3.2 Veränderung gegenüber dem entsprechenden Vorjahresergebnis in Prozent

Land (Berichtsort)	Originalbasis	Warenzahl Bauwerks- typ	Jahr			1987		1988			
			1986	1987	1988	Aug.	Nov.	Febr.	Mai	Aug.	Nov.
Baustoffe ¹⁾											
Europa											
Bundesrepublik Deutschland 2)	1980	rd. 209	- 0,8	- 1,1	...	- 0,4	+ 0,3	+ 1,0	+ 1,6	+ 2,6	+ 3,5
Belgien	1953	13	+ 1,4	+ 0,2	...	+ 0,1	+ 0,3	+ 0,3	+ 0,3	+ 0,2	...
Dänemark 3)	1. Jan. 1968	.	+ 4	+ 5	...	+ 5 ^{e)}	+ 5 ^{g)}	+ 7 ^{a)}	+ 7 ^{c)}	+ 7 ^{e)}	+ 7 ^{g)}
Finnland 3)	1980	.	+ 3,8	+ 4,0	...	+ 4,0	+ 4,8	+ 4,7	+ 5,9	+ 6,3	+ 6,9
Frankreich	1980	.	+ 1,7	+ 0,9	+ 1,0	+ 0,7	+ 0,6
Griechenland 3)	1980	70	+ 24,2	+ 9,8	...	+ 9,2	+ 12,6	+ 9,2	+ 9,0	+ 9,2	...
Großbritannien und Nordirland 2)	1985	.	+ 3,2	+ 5,5	...	+ 6,4	+ 6,6	+ 5,3	+ 5,3	+ 5,1 ^{p)}	...
Irland	1975	.	+ 1,9	+ 2,5	...	+ 3,1	+ 3,1	+ 2,8	+ 2,1	+ 3,0	...
Italien 3)	1980	.	+ 2,3	+ 1,4	...	+ 1,5	+ 2,6	+ 3,1	+ 4,2	+ 6,2	...
Jugoslawien	1987	.	+ 66	+ 82	...	+ 74	+ 116	+ 122	+ 129	+ 198	+ 262
Luxemburg	1985	.	+ 5,6	+ 0,4	...	- 0,2	- 0,2	- 0,8	+ 1,1	+ 1,2	...
Niederlande	1980	30	+ 3	+ 2	...	+ 1	+ 1	+ 2	+ 1	+ 2	...
Norwegen 3)	1981	.	+ 8,2	+ 9,5	...	+ 7,6	+ 8,0	+ 7,7	+ 7,9	+ 7,6	...
Österreich (Wien) 3)	1945	15	+ 1,6	- 0,6	...	+ 0,2	+ 1,5	+ 2,0	+ 2,0	+ 1,8	...
Schweden 3)	1968	.	+ 6,3	+ 4,8	...	+ 4,2	+ 5,8	+ 7,2	+ 8,6	+ 10,2	...
Schweiz	1963	.	+ 1,5	- 0,8	...	- 1,1	- 0,7	+ 0,7	+ 2,2
Spanien	1974	15	+ 8,5	+ 4,2	...	+ 4,2	+ 4,1	+ 3,4	+ 3,6	+ 3,3	...
Türkei	1968	10	+ 35,1	+ 36,4	...	+ 32,5	+ 36,5	+ 55,0	+ 67,7	+ 72,8	...
Afrika											
Simbabwe (Harare) 3)	1980	.	+ 17,6	+ 12,1	...	+ 12,0 ^{f)}	+ 12,5 ^{h)}
Südafrika	1980	.	+ 18,6	+ 14,5	...	+ 16,3	+ 13,6	+ 17,8	+ 17,4	+ 13,3	...
Tunesien	1970	.	+ 8,5	+ 1,0	...	+ 1,1	+ 1,2
Amerika											
Argentinien 3)	1980	rd. 45	+ 65,1	+ 135,9	...	+ 118,0	+ 200,0	+ 230,2	+ 388,2
Brasilien	März/1986	.	+ 137,4	+ 289,3	...	+ 336,1	+ 478,3	+ 472,3	+ 369,2	+ 580,4	...
Kanada 3)	1981	.	+ 8,1	+ 4,0	...	+ 4,5	+ 4,1	+ 6,0	+ 4,6
Mexiko	1974	.	+ 82,4	+ 151,2	...	+ 156,4	+ 175,7	+ 142,6	+ 171,3
Peru 3)	1973	.	+ 38,5	+ 54,1	...	+ 61,0	+ 77,1	+ 149,9	+ 243,0	+ 451,5	...
Uruguay 3)	Jan. 1976	.	+ 65,7	+ 72,7	...	+ 81,3	+ 71,2	+ 62,4	+ 58,7
Vereinigte Staaten	1982	rd. 70	- 0,2	+ 2,0	...	+ 2,3	+ 4,3	+ 5,7	+ 6,4	5,9 ^{p)}	...
Asien											
Japan	1985	118	- 2,5	+ 1,2	...	+ 3,4	+ 5,7	+ 4,7	+ 4,6	+ 0,1	- 2,7
Pakistan 4)	1980/81	+ 12,1	...	+ 16,4	+ 19,6	+ 15,0	+ 17,0
Singapur	1985	.	- 2,9	-	...	+ 0,1	+ 2,1	+ 5,3	+ 5,8	+ 6,5	...
Taiwan	1986	39	+ 1,7	- 0,1	...	- 1,5	+ 1,6	+ 0,4	+ 2,8	+ 5,3	...
Thailand	1976	.	- 1,1	+ 4,0	...	+ 6,1	+ 9,4	+ 11,6
Australien und Ozeanien											
Australien (6 Städte) 3)	Juli 1985 - Juni 1986	72	+ 6,9	+ 6,0	...	+ 6,4 ^{e)}	+ 6,4 ^{h)}	+ 7,8 ^{b)}	+ 10,0 ^{d)}
Neuseeland	4. Vj. 1982	.	+ 10,4	+ 7,7	...	+ 6,9 ^{e)}	+ 8,2 ^{h)}	+ 7,6 ^{b)}	+ 7,1 ^{d)}
Bauwerke											
Europa											
Bundesrepublik Deutschland	1980	W 5)	+ 1,5	+ 2,1	+ 2,2	+ 2,1	+ 2,0	+ 2,0	+ 2,0	+ 2,2	+ 2,6
	1980	B 5)	+ 1,8	+ 2,2	+ 2,5	+ 2,3	+ 2,2	+ 2,2	+ 2,3	+ 2,4	+ 2,9
	1980	G 5)	+ 2,1	+ 2,2	+ 2,1	+ 2,2	+ 2,0	+ 1,9	+ 1,8	+ 2,1	+ 2,5
	1980	L 5)	+ 1,4	+ 1,9	+ 2,0	+ 2,0	+ 1,7	+ 1,8 ^{a)}	+ 1,8	+ 2,0 ^{a)}	+ 2,5
Belgien	1914	W	+ 2,4	+ 2,8	...	+ 2,2 ^{a)}	+ 0,8 ^{a)}	+ 1,6 ^{a)}	...
Dänemark	1.1.1968	W	+ 4	+ 5	...	+ 5	+ 6 ^{g)}	+ 7 ^{a)}	+ 7	+ 7 ^{e)}	+ 7 ^{g)}
Finnland	1980	W	+ 4,3	+ 4,5	...	+ 4,4	+ 5,0	+ 4,7	+ 6,7	+ 7,2	+ 8,1
Frankreich	4. Vj. 1953	W	+ 3,2	+ 3,0	...	+ 3,9	+ 1,0	+ 2,7	+ 2,6
Griechenland	1980	W	+ 23,5	+ 19,5	...	+ 20,3	+ 21,7	+ 19,0	+ 16,6
Großbritannien und Nordirland	1985	6)	+ 5,0	+ 6,7	...	+ 7,6	+ 9,4	+ 10,2	+ 10,9
Irland	1975	W	+ 4,6	+ 2,8	...	+ 1,8	+ 3,5	+ 3,3	+ 4,2	+ 4,7	...
Island	Juni 1987	W	+ 24,5	+ 17,7	...	+ 18,0	+ 20,6	+ 15,3	+ 14,1	+ 22,7	+ 16,2
Italien	1980	W	+ 3,8	+ 4,3	...	+ 4,0	+ 6,1	+ 6,2	+ 6,7	+ 7,2	...
Luxemburg	1970	W	+ 3,9	+ 4,2	+ 3,7 ^{g)}
Niederlande	1980	W	+ 2	+ 3	...	+ 2	+ 5
Norwegen	1978	W	+ 7,3	+ 12,0	...	+ 10,7	+ 12,1	+ 9,9	+ 10,0	+ 10,1	...
Österreich	1984	W 7)	+ 2	+ 3	...	+ 4	+ 3
Schweden	1968	W	+ 4,7	+ 5,7	...	+ 5,7	+ 7,0	+ 7,0
Schweiz (Zürich)	April 1977	W	+ 3,0	+ 2,4	...	+ 2,0	+ 2,1	+ 2,1	+ 4,4	+ 4,4	...
Schweiz (Luzern)	April 1977	W	+ 2,7	+ 2,1	...	+ 1,8	+ 2,2	+ 2,2	+ 3,0	+ 3,0	...
Schweiz (Bern)	1.4.1987	W	+ 2,9	+ 2,4	...	+ 2,0	+ 2,8	...	+ 3,8	+ 3,8	...
Spanien	Dez. 1984	6)	+ 4,8	+ 4,1	...	+ 4,5	+ 5,2	+ 3,8	+ 3,4	+ 3,6	...
Afrika											
Südafrika	1982	W	+ 1,1	+ 4,0	...	- 2,5	+ 12,4	+ 12,9
Amerika											
Argentinien (Buenos Aires)	1980	W	+ 69,5	+ 127,5	...	+ 108,9	+ 175,2	+ 203,8	+ 336,2
Brasilien (Rio de Janeiro)	März/1986	W	+ 161,3	+ 270,7	...	+ 312,6	+ 387,0	+ 365,0	+ 382,0	+ 528,2	...
Kanada 4)	1981	W	+ 8,6	+ 14,1	...	+ 15,0	+ 12,0	+ 10,3	+ 9,2	+ 9,9	...
Mexiko	1974	W	+ 78,5	+ 142,6	...	+ 147,2	+ 163,4	+ 120,8	+ 158,9
Uruguay	Jan. 1976	.	+ 71,5	+ 77,8	...	+ 86,1 ^{a)}	+ 74,2	+ 65,5 ^{a)}	+ 62,4
Vereinigte Staaten	1982	W 8)	+ 1,9	+ 2,0	...	+ 2,0 ^{a)}	+ 1,8	+ 0,9 ^{a)}	+ 2,4	+ 2,7 ^{a)}	...
	1982	B	+ 1,7	+ 2,1	...	+ 2,1 ^{a)}	+ 1,7	+ 1,6 ^{a)}	+ 2,5	+ 2,8 ^{a)}	...
	1982	G	+ 1,7	+ 1,7	...	+ 1,7 ^{e)}	+ 1,8	+ 1,7 ^{a)}	+ 2,9	+ 3,2 ^{a)}	...
Asien											
Israel	Okt. 1983	.	+ 46,6	+ 25,6	...	+ 28,7	+ 23,7	+ 22,4	+ 21,9	+ 19,3	...
Australien und Ozeanien											
Neuseeland	4. Vj. 1982	.	+ 12,6	+ 9,3	...	+ 8,1 ^{f)}	+ 8,5 ^{h)}	+ 6,9 ^{b)}	+ 6,7 ^{d)}

1) Index der Erzeuger- bzw. Großhandelspreise: Gruppe Baustoffe.

2) Index der Grundstoffpreise: Gruppe Baustoffe.

3) Baustoffe aus dem Baupreisindex.

4) Indexzahlen auf Originalbasis, nicht umbasiert.

5) Bauleistungen am Bauwerk.

6) Hoch- und Tiefbauten aller Art.

7) Wohnungserrbau ohne Innenausbau.

8) Einschl. Mietshäuser und Hotelbauten.

a) Januar.

b) März.

c) April.

d) Juni.

e) Juli.

f) September.

g) Oktober.

h) Dezember.

4 Preise für Welthandelsgüter

Lfd. Nr.	Ware und Markttort	Währungs- und Mengen- einheit	Jahr		Monat			
			1987	1988	1988			
					September	Oktober	November	Dezember
							Originalwährung	
<u>Weizen</u>								
1	Standard, erstnotierter Monat, Chicago	cts je 60 lbs	284,72	367,30	409,96	424,02	418,48	429,18
2	Soft Redwinter 2, loco Chicago	cts je 60 lbs	284,59	366,87	410,07	423,68	418,29	430,08
3	Can. Western Red Spring 1, 13,5 % Protein							
	Exportpreis, Winnipeg	kan\$ je t	177,21	220,49	249,14	244,31	244,23	243,41
4	Hart-, kan. Amber Durum 1, cif Rotterdam	\$ je t	161,58	200,31	221,50	214,05	208,97	218,00
5	amerikan. soft Redwinter 2, cif Nordseehäfen							
	Bundesrepublik Deutschland	DM je dt	23,52
6	amerikan. Northern Spring 2 cif Nordseehäfen	DM je t	259,20	314,44	354,86	344,61	324,19	331,16
7	Weich-, frei Station Mailand	Lire je dt	33 876	...	32 400	33 140
<u>Roggen</u>								
8	Western 1/2, erstnotierter Monat, Winnipeg	kan\$ je t	95,09	136,92	157,12	149,15	157,09	150,78
<u>Futterhafer</u>								
9	weiß 2, erstnotierter Monat, Chicago	cts je 32 lbs	167,73	221,74	256,70	247,82	212,98	210,12
10	Western 2, erstnotierter Monat, Winnipeg	kan\$ je t	78,41	127,47	161,20	157,14	152,61	147,41
<u>Futtergerste</u>								
11	Western 1/2, erstnotierter Monat, Winnipeg	kan\$ je t	74,30	102,78	126,92	125,68	123,62	124,38
12	versch. Herkünfte, cif deutsche Rheinhäfen							
	Bundesrepublik Deutschland	DM je dt	41,64 ^{a)}	38,45 ^{a)}	37,40	.	.	.
13	einheimisch, 100 t-Kontrakt, erstnotierter Monat							
	London	£ je t	105,32	103,83	103,30	104,70	105,76	107,05
<u>Mais</u>								
14	gelb 2, erstnotierter Monat, Chicago	cts je 56 lbs	171,27	251,10	284,82	288,86	269,68	267,88
15	amerikan. gelb 3, cif Ostküste UK	£ je t	144,94	133,15	127,13	126,00	126,06	130,00
16	Plata, Offertenpreis, cif Rotterdam	hfl je 100 kg	.	25,33	31,30	.	26,78	.
17	amerikan. gelb 2, cif Nordseehäfen							
	Bundesrepublik Deutschland	DM je dt	16,45	22,37	26,30	25,46	23,13	23,93
18	argentin., cif Nordseehäfen							
	Bundesrepublik Deutschland	DM je dt	19,82 ^{a)}
<u>Reis</u>								
19	thailänd. Weiß-, 5 % gebrochen, in Säcken							
	Exportpreis	\$ je t	239,65 ^{a)}	303,73 ^{a)}	305,00	305,00	305,00	305,00
20	amerikan. Langkorn-, 10 % gebrochen							
	cif UK, London	£ je 2 240 lbs	613,88	632,06	607,50	592,50	575,00	573,33
21	thailänd. Langkorn-, halbroh, cif Nordseehäfen							
	Bundesrepublik Deutschland	DM je dt	42,14
22	amerikan. Langkorn-, halbroh, cif Nordseehäfen							
	Bundesrepublik Deutschland	DM je dt	40,55
23	Maratelli, Rundkorn-, Weiß-, Mailand	Lire je dt	91 717	...	109 750	107 500	107 500p	...
24	Originario, Rundkorn-, Weiß-, Mailand	Lire je dt	84 538	...	92 250	95 400
<u>Zucker</u>								
25	Roh-, Weltkontrakt (Kontrakt Nr. 11),							
	erstnot. Monat, New York	cts je lb	6,92	9,84	10,03	9,49	9,89	9,04
26	Roh-, 96, ISC-Preis, fob and stowed							
	karib. Häfen, New York	cts je lb	6,73	10,19	10,13	10,28	10,81	11,29
27	Roh-, 96, cif UK, London	£ je t	107,33	149,21	151,73	152,41	151,21	155,18
28	Kristall-, in Säcken, Exportpreis fas							
	London/Liverpool	£ je t	212,71	256,35	266,50	258,60	260,25	263,33
29	Weiß-, 50 t - Kontrakt, erstnot. Monat, Paris	FF je t	1 163,64	1 553,99	1 588,71	1 619,06	1 657,63	1 721,14
<u>Rohkaffee</u>								
30	Columbian. mild Arabicas, ICO-Preis ex dock N.Y.	cts je lb	122,89 ^{a)}
31	Arabica, unwashed, ICO-Preis ex dock N.Y.	cts je lb	112,16	134,07	133,53	130,58	132,17	134,04
32	Robusta, versch. Herkünfte, ICO-Preis ex dock N.Y.	cts je lb	102,16	94,71	87,81	94,92	93,83	100,17
33	Sortendurchschn. versch. Herk., ICO-Preis ex dock N.Y.	cts je lb	107,60	115,24	112,10	113,67	113,99	118,01
34	Robusta, Uganda CTMAL, erstnot. Monat, London	£ je t	1 321,40	1 107,69	1 094,00	1 131,63	1 066,38	1 115,67

a) Durchschnitt aus weniger als 12 Monatswerten berechnet.

4 Preise für Großhandels Güter

Lfd. Nr.	Ware und Markttort	Währungs- und Mengen- einheit	Jahr		Monat			
			1987	1988	1988			
					September	Oktober	November	Dezember
Originalwährung								
<u>Rohkakao</u>								
35	ICA - daily price	\$ je t	1 543,15 ^{a)}	1 176,27	959,80	988,23	1 084,69	1 100,19
36	versch. Herkünfte, 10 t-Kontrakt, erstnot. Monat New York	\$ je t	1 891,59	1 505,57	1 181,95	1 280,71	1 399,75	1 430,00
37	USA Indicator 10 Tage Preis, London	\$ je t	1 547,09 ^{a)}	1 181,52	1 005,50	968,36	1 056,67	1 102,22
38	Bahia, superior, loco New York	\$ je t
39	Ghana, gut fermentiert, cif Terminverschiffung, London	\$ je t	1 238,26	912,01	841,13	770,25	845,13	814,00
40	versch. Herkünfte, 10 t - Kontrakt, erstnotierter Monat, Paris	FF je dt	1 214,49	1 044,99	955,00	1 007,50	1 133,75	1 158,75
<u>Tee</u>								
41	alle Herkünfte, Auktionsdurchschnittspreis, London	p je kg	104,50	100,24	94,14	104,33	106,82	106,35
42	nordindisch, Auktionsdurchschnittspreis, London	p je kg	121,99	123,27	150,83	145,48	133,28	122,29
43	Sri Lanka, Auktionsdurchschnittspreis, London	p je kg	108,42	106,22	94,39	103,84	108,25	111,05
44	Kenia, Auktionsdurchschnittspreis, London	p je kg	117,23	104,28	92,70	91,44	94,04	99,12
<u>Rinder</u>								
45	Mittelwesten-, Lebendgewicht, erstnot. Monat, Chicago	cts je lb	65,04	70,91	70,49	73,15	73,03	72,95
46	junge Kühe, prima, Lebendgewicht, Kopenhagen	dkr je kg	10,36	...	11,98	11,75	11,72	...
<u>Schweine</u>								
47	Lebendgewicht, erstnot. Monat, Chicago	\$ je 100 lbs	50,60	44,96	38,68	40,69	40,68	43,91
<u>Rindfleisch</u>								
48	von ausgew. Stieren (600-700 lbs.) New York	\$ je 100 lbs	97,67 ^{a)}	...	103,25	103,92
49	einheimisch. Hälften, London	p je lb
<u>Schweinefleisch</u>								
50	frische Lenden, 8-14 lbs schwer, New York	\$ je 100 lbs
51	frisch, bis 100 lbs Schlachtgewicht, London	p je lb
52	frisch, Qualität, 68-90 kg Schlachtgewicht Niederlande	hfl je kg	3,04	2,78	2,84	2,88	2,93	3,07
53	frisch, 56-67 kg Schlachtgewicht Kopenhagen	dkr je kg	11,16	...	11,38	11,40
<u>Geflügel</u>								
54	junge Brathühnchen, 5 lbs, gefroren, New York	cts je lb
55	Klasse A "moyens", Schlachtgewicht ab Halles de Paris, Rungis	FF je kg	8,34	...	8,91	8,02	8,06	...
56	Junghühnchen, 800-1 400 g Lebendgewicht Niederlande	hfl je kg	1,82	1,73	1,75	1,76	1,77	1,75
57	Junghühnchen, Extra Qual., ab 750 g Schlachtgewicht Randers	dkr je kg	5,14	...	5,40	5,55	5,60	...
<u>Eier</u>								
58	Erzeugerdurchschnittspreis, Niederlande	hfl je kg	1,98	1,65	1,90	1,84	2,01	1,93
59	Erz.-Preis bei Abgabe an Exportgenossenschaft, Kopenhagen	dkr je kg	7,96	...	7,71	7,66
<u>Butter</u>								
60	Molkerei-, Grad A, 92° loco New York	cts je lb	141	...	137	133	132	...
61	dänisch, Importeur-VPr. ab Lager London	\$ je t	2 189,72	2 303,28	2 312,50	2 337,50	2 429,00	2 429,00
62	84 %, in Exportverpackung, ab Molkerei, Niederlande	hfl je kg	7,93	7,88	7,93	7,98	8,03	8,09
63	Molkerei-, Qualität, Abrechnungspreis, Kopenhagen	dkr je kg	25,20	...	27,08	28,00
<u>Schmalz</u>								
64	zerlassen, in Tankwagen, Chicago	cts je lb	14,82	14,56	16,43	16,04	13,34	14,56
65	amerikan., cif Rotterdam	\$ je t	329,17	377,19	355,45	359,25	346,43	371,11
<u>Talg</u>								
66	bleachable fancy, frei Käufer, New York	cts je lb	14,34	16,24	15,39	14,59	14,01	15,25
67	einheimisch, Grad 2, ab Werk London	\$ je t	195,28	218,35	214,75	201,00	211,00	200,00
<u>Fischöl</u>								
68	Menhadenöl, roh, in Tanks, cif Rotterdam, London	\$ je t	238,90	368,56	401,67	375,00	350,00	336,67
69	dänisch, cif U.K. b)	dkr je dt	159,13 ^{a)}	244,18	264,38	253,75	211,25	200,00
<u>Erdnußkerne</u>								
70	amerikanisch, 40/50, handverlesen (HPS), cif Rotterdam	\$ je t	742,48	958,40	786,25	780,00	788,75	790,00
<u>Kopra</u>								
71	philippinisch/indonesisch, cif London	\$ je t	295,78	382,26	380,00	377,50	378,75	381,67

a) Durchschnitt aus weniger als 12 Monatswerten berechnet.

b) Bis Dezember 1987 cif Rotterdam.

4 Preise für Welthandelsgüter

Lfd. Nr.	Ware und Markttort	Währungs- und Mengen- einheit	Jahr		Monat			
			1987	1988	1988			
					September	Oktober	November	Dezember
Originalwährung								
<u>Leinsaat</u>								
72	US Standard 1, loco Minneapolis	cts je 56 lbs	
73	Western 1, erstnot. Monat, Winnipeg	kan\$ je t	204,59	329,18	447,43	419,70	382,72	
74	kanad. 1, cif Rotterdam, London	\$ je t	
<u>Palmkerne</u>								
75	westafrikanisch, cif europ. Häfen	\$ je t	181,87	259,03 ^{a)}	271,25	278,00	280,00	
<u>Sojabohnen</u>								
76	gelb 2, in Wagenladungen, erstnot. Monat, Chicago	cts je 60 lbs	532,02	761,05	855,10	793,36	765,21	
77	amerikanisch, gelb 2, cif Rotterdam	\$ je t	216,10	304,46	344,20	300,00	286,25	
<u>Baumwollsaatöl</u>								
78	roh, Südoststaaten, ab Werk, in Tanks, New York	cts je lb	17,04	21,50	21,65	20,42	18,69	
<u>Erdnußöl</u>								
79	roh, in Tanks, New York	cts je lb	26,95	34,50	35,20	41,47	35,95	
80	versch. Herkünfte, 2-3 % freie Fettsäure, cif Rotterdam	\$ je t	503,62	582,68	650,00	606,25	560,63	
<u>Kokosöl</u>								
81	roh, in Tanks, unversteuert, fob Pazifikküste, New York	cts je lb	20,64	25,44	25,13	25,06	25,42	
82	philippinisch, Offertenpreis, cif Rotterdam	hfl je dt	92,21	114,25	120,30	116,92	112,24	
83	3 % fr. Fettsäure, philipp./indones., cif franz. Häfen	\$ je t	450,49	530,73	552,50	550,00	380,00	
<u>Leinöl</u>								
84	roh, in Tanks, fob Minneapolis, New York	cts je lb	25,00	28,17	25,00	29,05	42,14	
85	versch. Herkünfte, cif Terminlieferung, London	\$ je t	314,42	517,88	698,75	713,75	650,00	
86	versch. Herkünfte, Offertenpreis, cif Rotterdam	hfl je dt	62,84	
<u>Maisöl</u>								
87	roh, in Tanks, fob Mühle, New York	cts je lb	22,46	24,63	25,42	25,34	23,76	
<u>Olivensöl</u>								
88	Virgin, fob span. Häfen, New York	\$ je dt	
89	spanisch, esbar, ex wharf, London	\$ je t	
90	extra fein, 1 % fr. Fettsäure, Großhandels-VPr. Mailand	Lire je kg	4 121	...	4 175	4 340	...	
<u>Palmöl</u>								
91	malaysisch, 5 % fr. Fettsäure, cif Rotterdam	\$ je t	339,59	432,58	431,88	429,17	410,00	
<u>Risinosöl</u>								
92	Nr. 1, brasilianisch, in Tanks, Rotterdam	\$ je t	860,46	1 065,13	1 032,19	1 007,81	1 073,00	
93	brasilianisch, roh, ex Tank, cif Rotterdam	\$ je t	856,63	1 059,72	1 048,75	1 003,75	995,00	
<u>Sojaöl</u>								
94	roh, in Tankwagen, fob Decatur, New York	cts je lb	16,08	23,74	24,56	23,06	21,52	
95	versch. Herkünfte, 20 t-Kontrakt, erstnot. Monat, London	\$ je t	286,33	274,60	324,00	276,00	252,00	
<u>Sonnenblumenöl</u>								
96	versch. Herkünfte, Offertenpreis, cif Rotterdam	hfl je dt	73,81	95,34	109,06	100,46	90,81	
<u>Ölkuchen und Ölkuchensmehl</u>								
97	Sojabohnen-, 44 % Protein, erstnot. Monat, Chicago	\$ je 2 000 lbs	167,08	236,54	267,89	255,60	252,23	
98	brasil. Sojabohnen-, Pellets, 48 % Prot., cif Rotterdam	\$ je t	220,07	278,41	301,67	292,67	299,67	
99	Leinsaat-, frei Station Mailand	Lire je dt	28 692	...	32 113	30 980	...	
<u>Fischmehl</u>								
100	Englisch, weiß, 66 % Eiweiß, ab Werk Hull/Grimsby	\$ je t	280,88	341,88	390,00	386,25	377,50	
<u>Wolle</u>								
101	Halfbred wethers, greasy, ab Lager Bradford	p je kg	172,08	.	190,00	198,00	188,00	
102	Schweiß-, Typ-78, erstnot. Monat, Sydney	A cts je kg	839,07 ^{a)}	
103	Crossbred, Kontrakt Nr. 2, erstnot. Monat, Neuseeland	NZ-cts je kg	638,98	633,32 ^{a)}	.	.	.	
<u>Baumwolle</u>								
104	middling upland, 1 1/16 inches, Kontrakt Nr. 2, erstnot. Monat, New York	cts je lb	67,40	59,94	53,95	55,25	55,15	
105	strict middling 1 3/32 inches, cif-Index, Liverpool	cts je lb	74,66	63,60	56,65	57,96	58,78	
106	türkische Izmir 1 a, loco Bremen	cts je lb	80,42	76,17	68,20	63,50	62,50	
<u>Rohseide</u>								
107	japanisch, Grad AAA, ab Lager Yokohama	¥ je kg	10 372	12 655	14 056	11 964	12 658	
<u>Manilahanf</u>								
108	Non Davao G, cif Kontinent, London	\$ je t	791,15	1 017,56	1 095,00	1 120,00	1 120,00	
109	Non Davao S 2, versteuert, cif Kontinent, Frankreich	FF je kg	5,76	...	7,61	7,51	7,38	

a) Durchschnitt aus weniger als 12 Monatswerten berechnet.

4 Preise für Warenhandels Güter

Lfd. Nr.	Ware und Markttort	Währungs- und Mengen- einheit	Jahr		Monat			
			1987	1988	1988			
					September	Oktober	November	Dezember
Originalwährung								
<u>Sisal</u>								
110	ostafrikanisch, cif UK, London	£ je t	634,50	652,88	655,00	655,00	670,00r	670,00
111	ostafrikanisch, versteuert, cif Frankreich	FF je kg	3,85	...	4,15	4,25	4,21	...
<u>Rohjute</u>								
112	Bangladesch weiß, Grad C (BWC), cif Kontinent, London	£ je 2 240 lbs	372,11	365,32	358,13	363,13	360,63	354,17
<u>Rindshäute</u>								
113	schwere Kuh-, fob, Chicago	cts je lb	73,87	66,82 ^{a)}	78,24	75,53	71,42	68,33
114	schwere Ochsen-, fob, Chicago	cts je lb	79,89	87,34	86,41	80,00	76,74	76,86
<u>Naturkautschuk</u>								
115	RSS 1, frei Fahrzeug, ex dock, New York	cts je lb	50,62	58,35	60,13	55,05	53,00	58,35
116	RSS 1, cif Kontinent, loco London	p je kg	65,21	66,46	66,23	58,68	55,24	58,18
117	RSS 1, in Ballen, Erzeuger - VPr. fob malaysische Häfen	Mt - cts je kg	247,09	309,58	316,25	285,30	275,90	289,78
<u>Steinkohle</u>								
118	Fettkohle Nuss 4, ab Zeche Ruhrrevier, Bundesrepublik Deutschland	DM je t	292,00	295,00	295,00	295,00	295,00	295,00
119	amerikan. Koks- A, cif Nordseehäfen, Bundesrepublik Deutschland	DM je t	98,58	97,75	101,67	101,67	101,67	102,67
120	Gasflamme-, polnisch, 40/80 mm, in Wagenladungen, Mailand	Lire je t	192 130	...	186 500r	189 000
121	Anthrazit-, südafrikan., 40/60 mm, in Wagenladungen, Mailand	Lire je t	272 125	...	272 467	276 300
<u>Steinkohlenkoks</u>								
122	Hochofen 4, ab Zeche Ruhrrevier, Bundesrepublik Deutschland	DM je t	378,00	378,00	378,00	378,00	378,00	378,00
123	Hütten-, 60/90 mm, grob, ab Zeche Nordrevier, Frankreich	FF je t	975,00 ^{a)}
124	Hütten-, 40-70 mm, in Wagenladungen, Mailand	Lire je t	278 035	...	281 500	281 500
<u>Erdöl</u>								
125	Nordsee-, Forties, Spotmarktpreis, fob ARA	£ je 42 gals	18,23	14,78	12,93	12,23	12,83	15,03
126	Nordsee-, Brent, Spotmarktpreis, Rotterdam	£ je 42 gals	18,39	15,01	13,23	12,47	13,26	15,26
127	Arabian Light, 34-34,9° API, fob Ras Tanura, Saudi-Arabien 1)	£ je 42 gals
128	Arabian Light, Spotmarktpreis, fob ARA	£ je 42 gals	17,00	13,46	12,24	10,65	10,91	12,55
129	Arabian Heavy, Spotmarktpreis, fob ARA	£ je 42 gals	10,78	9,46	9,74	11,32
130	Iranian Light, Spotmarktpreis, Rotterdam	£ je 42 gals	16,95	13,31	11,55	10,51	10,95	12,62
131	Kuwait, 31-31,9° API, fob Mina al Ahmadi, Kuwait 1)	£ je 42 gals
132	Algerian Saharan Blend, 44° API, fob Algerien 1)	£ je 42 gals	18,87
133	Light Libyan, fob Zueitina, 41° API, Libyen 1)	£ je 42 gals
134	Nigerian Light, 37-37,9° API, fob Bonny, Nigeria 1)	£ je 42 gals	18,92
135	Nigerian Light, Spotmarktpreis, fob ARA	£ je 42 gals	18,36	15,06	13,49	12,28	13,08	15,01
136	Russian Urals, Spotmarktpreis, fob ARA	£ je 42 gals	17,78	14,30	12,59	11,67	12,10	14,03
137	West Texas Intermediate, mind. 34,5° API, 1 000 bbl., erstnot. Monat, New York	£ je 42 gals	19,14	15,96	14,43	13,80	13,99	16,25
<u>Erdgas</u>								
138	Einfuhrdurchschnittspreis, frei Grenze, Bundesrepublik Deutschland	DM je MWh	14,73	...	11,72r	11,71	10,66	...
139	Groningen, Tarif Nr. III., Mengen ab 50 Mill. m³/Jahr, Niederlande 2)	cts je m³	20,53	18,36	17,12	16,98	16,98	16,98
<u>Flüssiggas</u>								
140	Liquefied Petroleum Gas (LPG), 42 000 gals, erstnot. Monat, Chicago	cts je gallon
141	LPG, Verschiffungspreis, fob Singapur	cts je gallon	34,17	36,00 ^{a)}
<u>Rohbenzin</u>								
142	Naphtha, Seeschiffe cif ARA (Amsterdam, Rotterdam, Antwerpen)	£ je t	162,65	142,74	130,90	125,63	130,25	140,63
<u>Kraftstoffe</u>								
143	Motorenbenzin, 93 Oktan, Premium, Exportpreis fob Aruba	cts je gallon	54,29	...	54,50	51,50	50,00	50,00p
144	Motorenbenzin, 93 Oktan "R", fob Quoin Island, Oman	cts je gallon	49,33	...	52,19	52,19	52,19	...
145	Motorenbenzin, 90/92 Oktan, max. 0,15 g/l Pb, fob Leichter ARA, EG-Basis (OMR)	£ je t	169,24	165,45a)	153,67	155,79	170,52r	160,85
146	Motorenbenzin, 98/99 Oktan, max. 0,15 g/l Pb, fob Leichter ARA, EG-Basis (OMR) 4)	£ je t	186,37	176,33	169,34	168,73	181,20	176,00
147	Flugbenzin 100/130, Exportpreis fob Aruba	cts je gallon	102,92	...	112,00	112,00	106,00	106,00p
148	Flugturbinenkraftstoff, Seeschiffe cif ARA	£ je t	174,85	157,62	143,90	134,38	157,75	186,13
149	Dieselloil, mind. 53 DI, fob Quoin Island, Oman	cts je gallon	51,90	...	46,50	46,50	43,50	43,50p
150	Dieselloil, mind. 53 DI, fob Leichter ARA, EG-Basis (OMR)	£ je t	157,03	134,85	119,73	113,69	125,97	148,52
151	Marinedieselloil, Bunkerladungen, Rotterdam	£ je t

1) Offizielle Verkaufspreise für Langzeitkontrakte.

2) Einschl. Preiszuschlag.

3) Ab Januar 1985 Dubai Fateh.

4) Ab Februar 1988 bleifrei.

a) Durchschnitt aus weniger als 12 Monatswerten berechnet.

4 Preise für Welthandelsgüter

Lfd. Nr.	Ware und Markttort	Währungs- und Mengen- einheit	Jahr		Monat			
			1987	1988	1988			
					September	Oktober	November	Dezember
Originalwährung								
<u>Heizöl, leicht</u>								
152	Nr. 2, 42 000 gals, erstnot. Monat, New York	cts je gallon	52,24	45,69	41,27	40,90	44,65	50,87
153	Gasöl, mind. 53 DI, IPE-Kontrakt, 100 t, erstnot. Monat, London	\$ je t	155,82	133,75	120,45	113,87	126,40	146,77
154	extra leicht, Mengen ab 5 000 l, frei Haus, Bundesrepublik Deutschland	DM je hl	33,24	28,43	28,17	26,14	27,52	30,50
155	"Domestique", in Tankwagen bis 14 000 l, frei Empfänger Paris	FF je kl	1 958,23	1 797,83	1 813,00	1 771,00	1 768,00	1 855,00
156	Mengen bis 2 000 t, unversteuert, frei Empfänger, Niederlande	hfl je kl	383,00	...	339,00	324,00
157	3-5° E, Mengen ab 10 t frei Tankwagen, ab Raffinerie, Italien	Lire je dt	35 525	...	38 900	37 590
158	220 sec., Mengen von 12 500 l, frei Käufer, Großbritannien	p je l	16,68	...	21,36	13,86r	13,86	...
<u>Heizöl, schwer</u>								
159	schwefelreich, Mengen von 15-200 t, frei gewerbl. Verbr., Bundesrepublik Deutschland	DM je t	238,34	186,43	178,53	172,24	178,77	201,48
160	schwefelreich, Mengen bis 2 000 t im Monat, unversteuert, frei Empfänger, Frankreich	FF je t	705,00	...	488,00	440,00
161	schwefelreich, Mengen bis 2 000 t im Monat, unversteuert, frei Empfänger, Niederlande	hfl je t	277,00	...	216,00	206,00
162	über 10° E, Mengen ab 10 t, frei Tankwagen, ab Raffinerie, Italien	Lire je dt	17 324	...	13 550	11 955
163	3 500 sec., Mengen von 12 500 l, frei Käufer, Großbritannien	p je l	13,57	...	17,28	9,78r	9,78	...
164	Grad C, (Bunkeröl), Exportpreis fob Aruba	\$ je 42 gals	17,94	...	13,70	14,70	12,20	12,20p
<u>Stahlschrott</u>								
165	schwer Nr. 1 frei Käufer, Pittsburgh/Philadelphia/Chicago	\$ je 2 240 lbs	85,46	109,27p	111,90	111,50	107,92	106,83p
166	schwer, in 500 t-Ladungen, N.O. Kläte, Großbritannien	£ je t	47,32	57,92p	60,37	57,76	57,50	57,50p
167	schwer, RM 10, 150 x 50 x 50, frei Verbraucher, Mailand	Lire je kg	104	...	167	165
<u>Stabstahl</u>								
168	Betonrundstahl, Exportpreis fob Antwerpen Montanunion	\$ je t	249,74	305,29	335,00	335,00	339,38	345,00
<u>Walsdraht</u>								
169	5,5 mm, Exportpreis fob, Montanunion	\$ je t	262,62	333,34	355,00	355,00	355,63	355,00
<u>Formstahl</u>								
170	Winkel und Träger, Exportpreis fob, Montanunion	\$ je t	260,83	337,95 ^{a)}	340,00	340,00	362,50r	.
<u>Grobblech</u>								
171	ab 10 mm, Exportpreis fob Antwerpen Montanunion	DM je t	541,31	784,30	881,25	820,00	821,43	851,42
<u>Feinblech</u>								
172	17-20 gauge, kaltgewalzt, SPO, Exportpreis fob Antwerpen Montanunion	\$ je t	376,22r	522,30	536,25	542,50	550,00	553,33
173	17-20 gauge, galvanisiert, Exportpreis fob, Montanunion	\$ je t	433,57	619,31	652,50	656,88	660,00	690,00
<u>Elektrolyt-Kupfer, Drahtbarren</u>								
174	Grubenhüttenpreis fr. Verbraucherwerk, Ver. Staaten	cts je lb	81,10	119,11	114,72	136,65	150,92	159,87
175	Exportpreis fob Raffinerie Atlantikküste, New York	cts je lb	76,66	113,85	106,39	129,17	145,75	154,62
176	Grade A, Kassapreis, Übernahme im Lagerhaus, London	£ je t	1 076,89	1 459,17	1 445,73	1 689,38	1 826,17	1 915,28
177	Settlement-Preis, Übernahme im Lagerhaus, London	£ je t	1 077,59	1 460,23	1 446,30	1 690,57	1 827,25	1 916,33
178	Erzeugerpreis, ab Werk Port Kembla, Australien	A\$ je t	2 516,69	3 396,14p	3 028,17	3 438,06	3 940,00	4 099,17p
179	DEL-Notiz frei Fahrzeug Erzeugerwerk, Bundesrepublik Deutschland	DM je dt	322,63	462,30	460,37	540,22	586,10	620,80
<u>Blei</u>								
180	Grade A und B, 99, 73 - 99,85 % Pb, frei Käuferwerk, Vereinigte Staaten	cts je lb	35,94	37,14	38,41	39,15	41,38	42,02
181	Virgin brands, common grades, Montreal	kan. cts je lb	47,81	...	47,00
182	raff. Weich-, 99,97 % Pb, Kassapreis, London	£ je t	362,94	367,93	361,73	376,36	381,88	399,88
183	raff. Weich-, Pigs, fob Port Pirie, Australien	A\$ je t	874,26	885,52	800,00	811,29	850,00	850,00
<u>Zink</u>								
184	High Grade, frei Käuferwerk, Vereinigte Staaten	cts je lb	41,92	60,20	68,26	69,45	71,25	73,44
185	Prime Western, fob, Montreal	kan. cts je lb	57,96	...	84,38
186	High Grade, 98 % Zn, Ingots, Kassapreis, Übernahme im Lagerhaus, London	\$ je t	487,13 ^{c)}	622,75 ^{c)}	1 329,34	1 517,79	1 557,20	1 592,53
187	Good ordinary brands, Produzentenpreis, London	\$ je t	827,93	1 181,11	1 343,18	1 378,57	1 448,86	1 500,00
188	High Grade, Elektrolyt-, Australien	A\$ je t	1 259,58	1 574,45	1 750,00	1 811,00	1 823,00	1 870,00
<u>Zinn</u>								
189	Straits, ab Hütte, Penang	M\$ je kg	16,84	18,45	19,68	19,40	19,54	19,76
190	Straits, 99,8 % Sn, ex dock, New York	cts je lb	418,78	441,42	463,05	454,32	457,67	460,29
191	99,85 % Sn, Freihandelspreis, London	£ je t	4 224,05	...	4 485,28	4 288,89	4 186,56	...
192	Rein-, 99,9 % Sn, Großhandelspreis, Bundesrepublik Deutschland	DM je dt	1 268,00 ^{a)}	...	1 470,00	1 400,63	1 360,00	...

a) Durchschnitt aus weniger als 12 Monatswerten berechnet.

b) Originalmeldung in US \$ je t.

c) Meldung bis September 1988 £ je t.

4 Preise für Welt-Handels-güter

Lfd. Nr.	Ware und Markttort	Währungs- und Mengen- einheit	Jahr		Monat			
			1987	1988	1988			
					September	Oktober	November	Dezember
							Originalwährung	
<u>Nickel</u>								
193	Kathoden, 99 % Ni, Marktpreis frei Käuferwerk, Verein. Staaten	\$ je lb	2,28	6,09	5,21	5,13	5,72	7,42
194	99,8 % Ni, Kathoden, Pellets, Briketts, Kassapreis Übernahme im Lagerhaus, London	\$ je t	4 834,07 ^{b)}	14 296,96	11 878,41	11 557,50	13 342,05	16 920,00
195	Marktpreis cif europ. Häfen	\$ je lb	2,19	6,03	5,40	4,96	5,66	7,45
196	Anodenschrott, Marktpreis, London	£ je t	2 551,60	5 337,15	5 750,00	5 750,00	5 590,00	6 333,33
<u>Aluminium</u>								
197	ab 99,5 % Al, Ingots zu 50 lbs, Marktpreis, New York	cts je lb	72,30	110,09	111,38	104,73	107,35	110,00
198	ab 99,5 % Al, Ingots, Kassapreis, Übernahme im Lagerhaus, London	£ je t	952,71	1 428,46	1 417,55	1 328,24	1 316,95	1 319,23
199	ab 99,5 % Al, Ingots, verschiedene Herkünfte Marktpreis cif Europa, London	\$ je t	1 557,75	2 462,58	2 487,85	2 252,48	2 382,72	2 445,24
<u>Magnesium</u>								
200	99,8 % Mg, Ingots, Mengen von 10 000 lbs, fob Freeport/Texas, New York	cts je lb	153,00	156,24	158,00	158,00	158,00	162,52
201	99,8 % Mg, Ingots, Mengen ab 10 t, frei Käufer UK, London	£ je t	2 585,00	2 585,00	2 585,00	2 585,00	2 585,00	2 585,00
202	Ingots Nr. 25, ab Werk, Paris	FF je dt	2 775,00
<u>Quecksilber</u>								
203	in Flaschen, loco New York	\$ je 76 lbs	292,59	335,52	333,57	297,00	284,50	275,95
204	in Flaschen, mind. 99,98 % Hg, cif europ. Häfen London	\$ je 76 lbs	250,61	303,80p	320,03	312,75r	295,50	292,50p
205	in Flaschen, loco Mailand	Lire je 76 lbs	645 000	...	645 000	645 000
<u>Silber</u>								
206	999/1 000, in Barren, New York	cts je 31,103 g	700,88	653,46	636,48	628,45	627,53	610,83
207	999/1 000, in Barren, London	p je 31,103 g	428,31	367,22	378,37	362,03	348,15	334,87
<u>Gold</u>								
208	1 000/1 000, in Barren, Fixingspreis (1. Fixing), London	\$ je 31,103 g	446,79	437,12	413,44	406,39	419,97	419,25
209	1 000/1 000, 100 tr.oz.-Kontrakt, erstnot. Monat, London	\$ je 31,103g
<u>Platin</u>								
210	rein, raffiniert, Kontraktpreis, New York	\$ je 31,103 g	600,00	600,00	600,00	600,00	600,00	600,00
211	min. 99,8 % Pt, Verkaufspreis VWD Nor. Bundes- republik Deutschland	DM je g	34,12	31,66	32,29	32,53	34,10	34,19
212	rein, raffiniert, sonstige Herkünfte, Marktpreis London	£ je 31,103 g	341,37	297,80	302,61	303,19	318,63	309,13
<u>Zement</u>								
213	Portland-, lose, frei Bahnstation Basel	sfr je t
214	Typ 425, in Säcken, Erzeugerpreis frei Fahrzeug, Mailand	Lire je dt	8 130	...	8 130	8 130	8 130	...
<u>Rundholz</u>								
215	Kotibé, Qualität "Loyal et Marchande", fob Elfenbeinküste	FF je m ³	1 004,16	1 055,00	1 100,00	1 100,00	1 100,00	1 100,00
216	Sipo, Qualität "Loyal et Marchand", fob Elfenbeinküste	FF je m ³	1 600,00	1 675,00	1 750,00	1 750,00	1 750,00	1 750,00
217	Acajou, Qualität "Loyal et Marchand", fob Elfenbeinküste	FF je m ³	1 175,84	1 235,00	1 300,00	1 300,00	1 300,00	1 300,00
218	Sipo, Einfuhrdurchschnittspreis, Bundesrepublik Deutschland	DM je m ³	634,17	...	651,73	646,02	651,74	...
<u>Schnittholz</u>								
219	russ. Rot-, Deals/Battens, IV, 175 mm cif UK, Großbritannien	£ je m ³	114,42
220	russ. Weiß-, Deals/Battens, IV, 175 mm cif UK, Großbritannien	£ je m ³	110,38
221	slowenisches Buchen-, Bretter, I. Qualität, ab Lager Mailand	Lire je m ³	652 970	...	680 000	680 000	680 000	...
222	slowenisches Eichen-, Bretter, I. Qualität, ab Lager Mailand	Lire je m ³	1 550 000	...	1 550 000	1 550 000	1 550 000	...
223	skandin. Weiß-, Battens u/s, cif Nordseehäfen, Bundesrepublik Deutschland	DM je m ³	418,86	426,89	430,67	429,33	429,67	434,00
224	Bauholz, Chicago	\$ 1000 board feet	190,61	185,46	175,70	177,40	175,51	179,23
<u>Papier-Sulfitzellstoff</u>								
225	gebleicht. 1a Qual., aus Schweden, cif Nordseehäfen	DM je dt	105,32	122,84	127,17	135,17	134,50	134,50
226	gebleicht, Importpreis frei Bahnstation Mailand	Lire je dt	75 383	...	89 917	94 702
<u>Papier-Kraftzellstoff</u>								
227	ungebleicht, Natron-, Importpreis frei Bahnstation Mailand	Lire je dt	65 875	...	71 000	71 677
228	gebleicht, Sulfat-, aus Schweden, cif Nordseehäfen	DM je dt	111,21	129,92	134,38	142,75	142,75	142,75
229	gebleicht, Natron-, Importpreis frei Bahnstation Mailand	Lire je dt	79 774	...	95 167	99 726

a) Durchschnitt aus weniger als 12 Monatswerten berechnet.
b) Originalmeldung in £ je t.