

PREISE

FACHSERIE

17

Reihe 11

Preise und Preisindizes im Ausland

September 1988

Statistisches Bundesamt
Bibliothek - Dokumentation - Archiv



HERAUSGEBER: STATISTISCHES BUNDESAMT WIESBADEN

VERLAG: W. KOHLHAMMER GMBH STUTTGART UND MAINZ

Herausgeber:
Statistisches Bundesamt
Gustav-Stresemann-Ring 11
6200 Wiesbaden 1
Telefon: 06121/752302

Auslieferung:
Verlag W. Kohlhammer GmbH
Abt. Veröffentlichungen des Statistischen
Bundesamtes
Philipp-Reis-Str. 3
6500 Mainz 42
Telefon: 06131/59094-95
Telex: 4187768 DGV

Erscheinungsfolge: monatlich

Erschienen im November 1988

Preis: DM 4,90

Bestellnummer: 2171100 - 88109

Nachdruck - auch auszugsweise - nur mit Quellenangabe
unter Einsendung eines Belegexemplares gestattet.

Umweltfreundliches Papier aus 100 % Altpapier

Inhalt

Seite

T e x t t e i l

Erläuterungen	5
---------------------	---

Schaubilder

Preisindizes für die Lebenshaltung in ausgewählten Ländern	6
Index der Weltmarktpreise des HWWA, Institut für Wirtschaftsforschung, Hamburg	7

T a b e l l e n t e i l

1	Preisindizes für die Lebenshaltung	
1.1	Umbasiert auf 1980 = 100	8
1.2	Veränderungen gegenüber dem entsprechenden Vorjahresergebnis in Prozent	10
2	Indizes der Großhandels- bzw. gewerblichen Erzeugerpreise	
2.1	Umbasiert auf 1985 = 100	12
2.2	Veränderungen gegenüber dem entsprechenden Vorjahresergebnis in Prozent	14
3	Preisindizes für Baustoffe und Bauwerke	
3.1	Umbasiert auf 1980 = 100	16
3.2	Veränderungen gegenüber dem entsprechenden Vorjahresergebnis in Prozent	17
4	Preise für Welthandelsgüter	18

Zeichenerklärung und Abkürzungen

Allgemein

-	= nichts vorhanden	csf	= Kosten und Fracht inbegriffen	fot	= frei Fahrzeug
.	= Zahlenwert unbekannt oder geheimzuhalten	cif	= Kosten, Versicherungen und Fracht inbegriffen	loco,	
...	= Angabe fällt später an	faq	= gute Durchschnittsqualität	spot=	= sofort verfügbare Ware
	= grundsätzliche Änderung innerhalb einer Reihe, die den zeitlichen Vergleich beeinträchtigt.	fas	= frei Längsseite des Schiffes	p	= vorläufige Zahl
		fob	= frei an Bord	r	= berichtigte Zahl

Zu den Tabellen 1 - 3 Erhebungszeitpunkt (Tab. 1 u. 2)

MA	= Monatsanfang	D	= Monatsdurchschnitt	vj	= vierteljährlich
MM	= Monatsmitte	VjM	= Vierteljahresmitte	tägl=	= börsentäglich
ME	= Monatsende			+	= Der Index enthält Fertigwaren mit einem Wägungsanteil von mindestens 20 % des Gesamtgewichtes

Waren bzw. Dienstleistungen (Tab. 1)

N	= Nahrungsmittel	V	= Waren u. Dienstleistungen für Verkehrszwecke, Nachrichtenübermittlung	S	= Sonstige Waren u. Dienstleistungen, nicht näher bestimmbar, hierbei besteht die Möglichkeit, daß Waren u. Dienstleistungen der durch einen Punkt als fehlend gekennzeichneten Gruppen in diesem enthalten sind
G	= Genußmittel	K5	= Waren u. Dienstleistungen für die Körper- u. Gesundheitspflege		
K	= Kleidung, Schuhe	B	= Waren u. Dienstleistungen für Bildungs- und Unterhaltungszwecke		
W	= Wohnungsmiete				
E	= Elektrizität, Gas, Brennstoffe				
H	= Waren u. Dienstleistungen für die Haushaltsführung				

Waren bzw. Warengruppen (Tab. 2)

La	= Landwirtschaftliche Erzeugnisse einschl. Fischerei- und Gartenbauerzeugnisse	Ma	= Maschinen und Fahrzeuge	T	= Textilrohstoffe, Textilerzeugnisse einschl. Bekleidung
Ba	= Baustoffe	C	= Chemikalien, Pharmazeutika, Düngemittel	N	= Nahrungsmittel, Genußmittel und Getränke, Futtermittel
Be	= Bergbauerzeugnisse	Ho	= Holz, Holzwaren Zellstoff und Papier	In	= industrielle Erzeugnisse (Warenzusammensetzung nicht näher bekannt)
Mi	= Mineralölerzeugnisse	K	= Kautschuk, Gummiwaren, Harze und Wachse	R	= Rohstoffe und Halbwaren, ohne weitere Aufteilung nach Waren bzw. Warengruppen.
E	= elektrische Energie	Ha	= Häute und Felle, Leder und Ledererzeugnisse		
M	= Metalle und Metallerzeugnisse				

Bauwerkstypen (Tab. 3)

W	= Wohngebäude	L	= Landwirtschaftliche Betriebsgebäude	G	= Gewerbliche Betriebsgebäude
B	= Bürogebäude				

Maße und Gewichte (Tab. 4)

1 troy oz	= 31,10348 g	60 lbs	= 27,216 kg	2 240 lbs	= 1 016,047 kg
1 lb	= 453,59237 g	76 lbs	= 34,437 kg	1 gallon (US)	= 3,7853 l
32 lbs	= 14,515 kg	100 lbs	= 45,359 kg	42 gallons (US)	= 158,9829 l
56 lbs	= 25,401 kg	2 000 lbs	= 907,185 kg	1000 board feet	= 2,3597 m ₂

Erläuterungen

Zu den Tabellen 1 bis 3

Bei den Preisindizes in den Tabellen 1 und 2 ist aus den Tabellenspalten "Waren bzw. Dienstleistungen" und "Waren bzw. Warengruppen" zu ersehen, welche Bereiche der jeweilige Index umfaßt. In den nationalen amtlichen Veröffentlichungen sind die Indizes allerdings meist anders gegliedert. Im Teil "Baustoffe" der Tabelle 3 ist - soweit nichts anderes vermerkt - der Gruppenindex "Baustoffe" aus dem Index der Großhandelspreise aufgeführt. Im Teil "Preisindizes für Bauwerke" ist auf die zugrunde gelegten Bauwerktypen hingewiesen.

Angaben über Originalbasiszeit, enthaltene Güter bzw. Gütergruppen, Bauwerkstypen, Anzahl der Güter und Erhebungszeitpunkt werden anhand der Indexbeschreibungen der einzelnen Länder und der UN überprüft und ergänzt.

Ein senkrechter Strich vor einer Zahlenangabe bedeutet, daß entweder in der Preisbasis, in der Güterauswahl oder in der Gewichtung Veränderungen eingetreten sind, die einen Vergleich der neuen mit den vorangegangenen Zahlen beeinträchtigen. Ein "+" hinter der Anzahl der Waren (Tab. 2) bedeutet, daß im Index - soweit bekannt - Fertigwaren mit einem Indexgewicht von etwa 20 % und mehr enthalten sind.

Die in den Tabellen 1.2, 2.2 und 3.2 dargestellten prozentualen Veränderungen gegenüber dem entsprechenden Vorjahresergebnis wurden mit den Indexzahlen auf der jeweiligen Originalbasis errechnet.

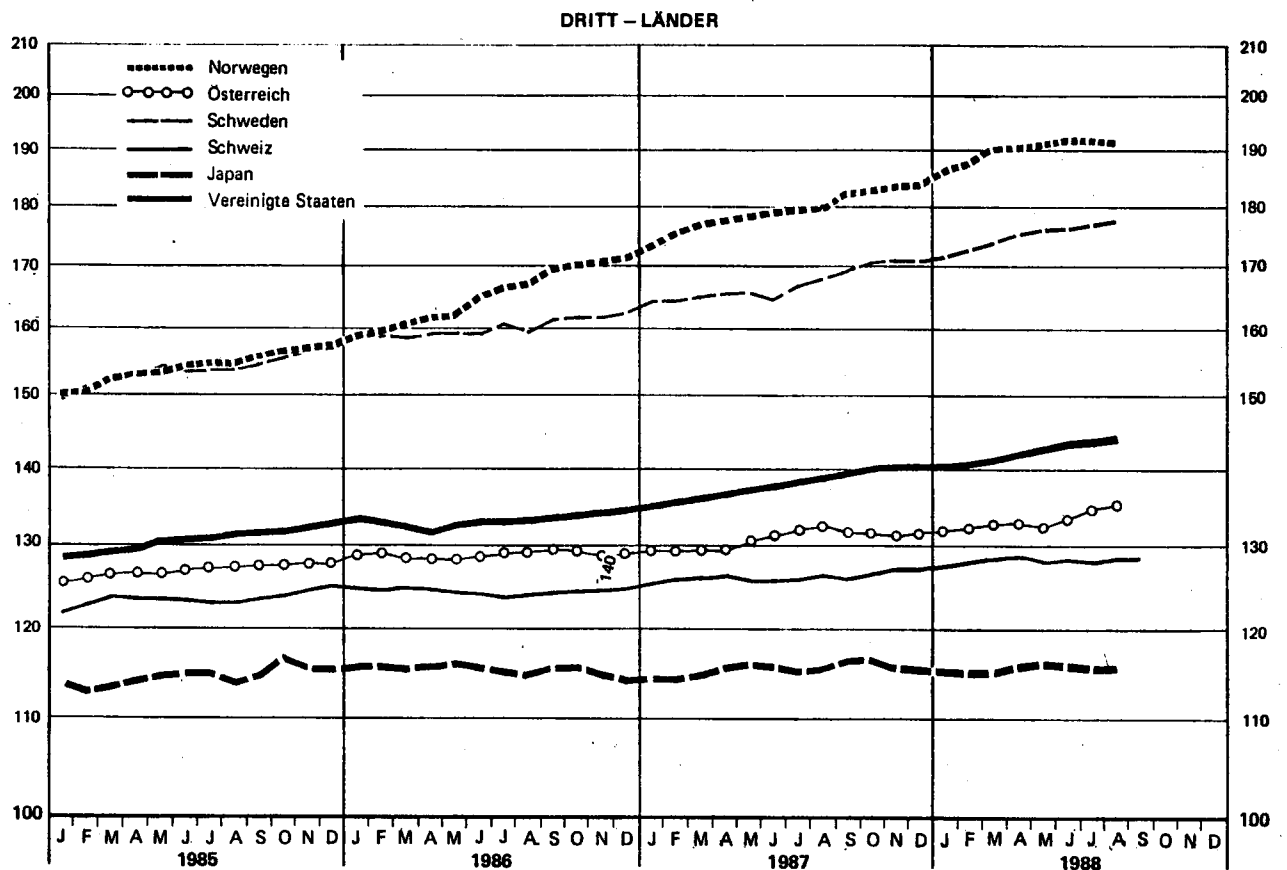
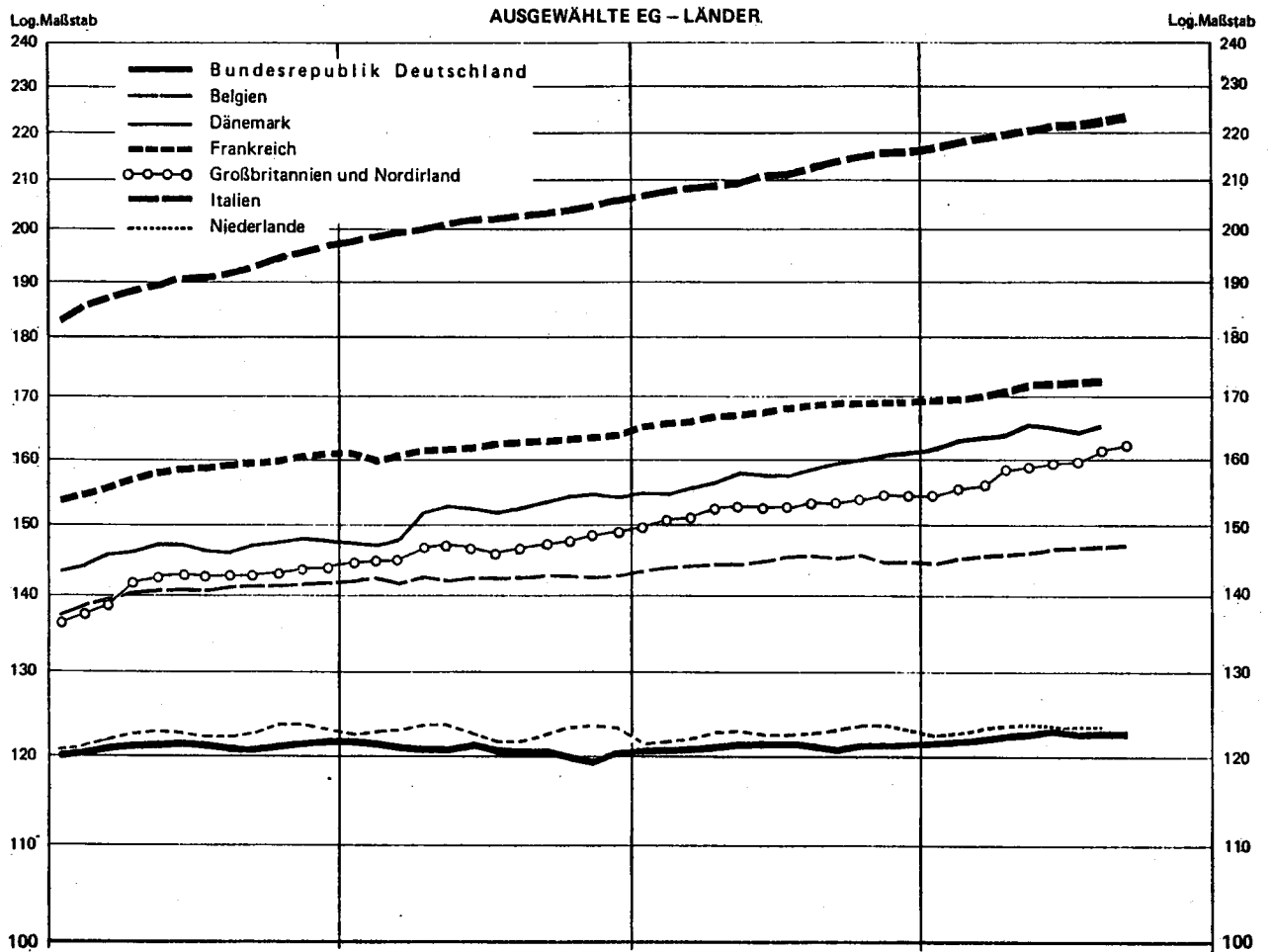
Bei der Beurteilung der Zahlen sollte nicht übersehen werden, daß die Preisindizes wegen unterschiedlicher Erhebungs- und Berechnungsmethoden von Land zu Land nur bedingt vergleichbar sind.

Zu Tabelle 4

Die Preise für Welthandelsgüter entstammen amtlichen preisstatistischen Veröffentlichungen, der internationalen Wirtschaftspresse und sonstigen Fachveröffentlichungen. Die Monatspreise werden zumeist aus den täglichen bzw. wöchentlichen Notierungen an den internationalen Börsenplätzen als einfache arithmetische Mittel errechnet. Die Umrechnung auf DM-Preise in dt wurde im Juni 1988 eingestellt. Umrechnungsfaktoren können auf Anfrage mitgeteilt werden.

Vorläufige Zahlen werden durch ein "p" bezeichnete Zahlen durch ein "r" gekennzeichnet (siehe Zeichenerklärungen und Abkürzungen S. 4).

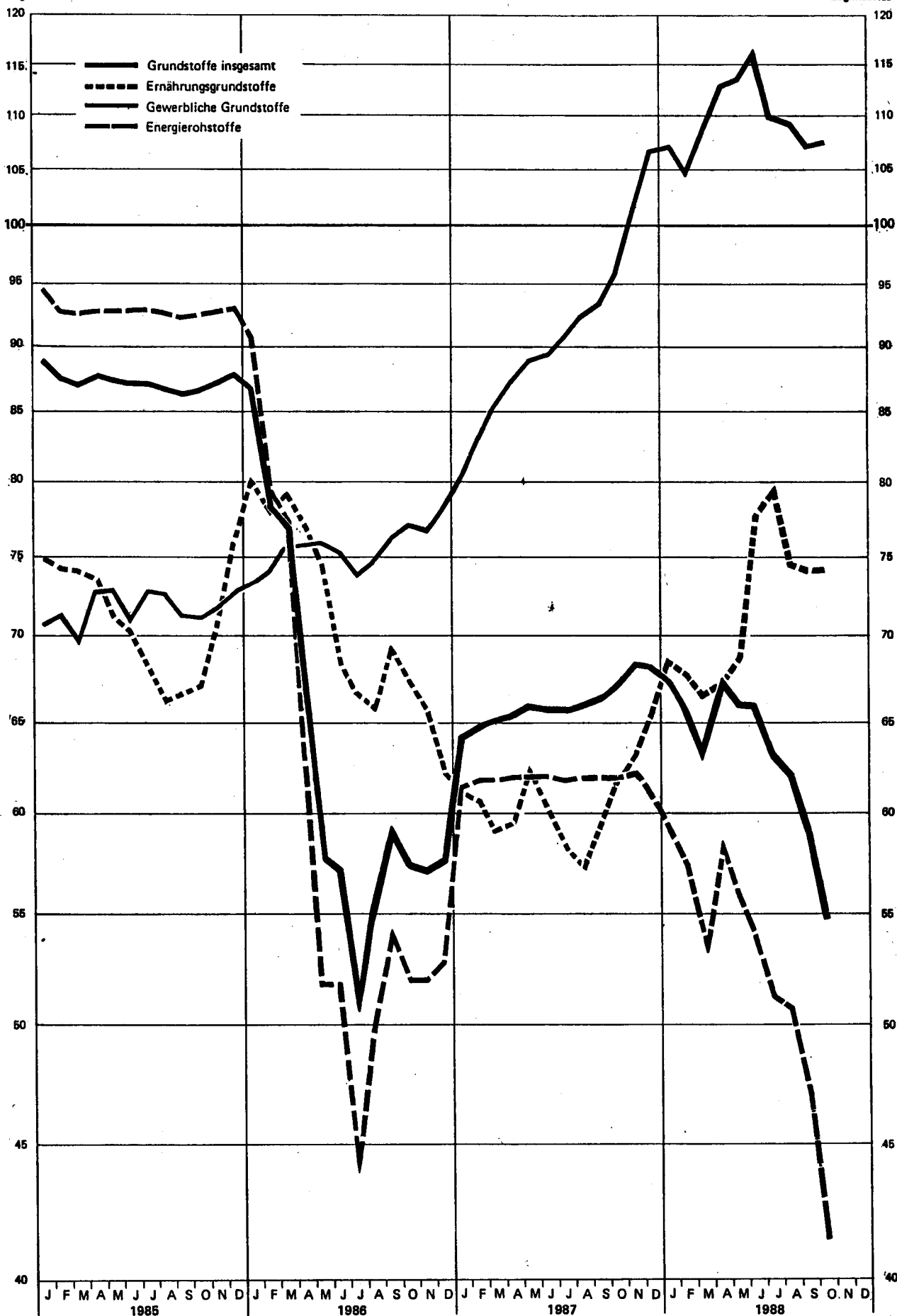
PREISINDEX FÜR DIE LEBENSHALTUNG ALLER PRIVATEN HAUSHALTE
1980 = 100



INDEX DER WELTMARKTPREISE DES HWWA 1980 = 100

Log. Maßstab

Log. Maßstab



1 Preisindizes für
1.1 Umbasiert auf

Lfd. Nr.	Land (Berichtsort bzw. Zahl der Berichtsorte)	Waren bzw. Dienstleistungen	Originalbasis	Erhebungszeitpunkt	1985	1986	1987
Europa							
1	Bundesrepublik Deutschland 1) (118)	NGKWEHV KÖ B.	1980	MM	121,0	120,7	121,0
2	Belgien (62)	NGKWEHV KÖ B.	1981	MM	140,5	142,3	144,5
3	Dänemark (200)	NGKWEHV KÖ B.	1980	.	146,4	151,7	157,8
4	Finnland (33)	NGKWEHV KÖ B.	1985	MM	150,7	156,1	161,8
5	Frankreich 2) (108)	NGKWEHV KÖ B.	1980	MM	158,0	162,2	167,3
6	Griechenland (17)	NGKWEHV KÖ B.	1982	D	255,9	314,7	366,4
7	Großbritannien und Nordirland 2) (200)	NGKWEHV KÖ B.	Januar 1987	MM	141,5	146,3	152,4
8	Irland (120)	NGKWEHV KÖ B.	November 1982	VJM	178,3	185,2	191,1
9	Island (Reykjavik)	NGKWEHV KÖ B.	Februar 1984	MA	728,3	893,2	1 053,0
10	Italien (20)	NGKWEHV KÖ B.	1985	D	190,3	201,5	211,0
11	Jugoslawien (93)	NGKWEHV KÖ B.	.	D	699	1 327	2 906
12	Luxemburg	NGKWEHV KÖ B.	1984	MA	141,3	141,6	141,6
13	Malta	NGKWEHV KÖ B.	1983	.	116,2	118,5	119,0
14	Niederlande (101)	NGKWEHV KÖ B.	1980	MM	122,3	122,7	122,5
15	Norwegen 2) (100)	NGKWEHV KÖ B.	1979	MM	154,0	165,1	179,5
16	Österreich 3) (20)	NGKWEHV KÖ B.	1986	MM	126,9	129,0	130,9
17	Polen	NGKWEHV KÖ B.	.	.	393,4	463,0	586,0
18	Portugal (25)	NGKWEHV KÖ B.	1983	MM	284,0	317,4	347,1p
19	Schweden 2) (70)	NGKWEHV KÖ B.	1980	MM	153,8	160,3	167,0
20	Schweiz	NGKWEHV KÖ B.	Dezember 1982	D	123,3	124,2	126,1
21	Spanien	NGKWEHV KÖ B.	1983	D	178,0	193,6	203,8
22	Türkei (Istanbul)	NGKWEHV KÖ B.	1978 - 1979 ⁴⁾	D	1 309,3	1 765,7	2 490,1
23	Ungarn	NGKWEHV KÖ B.	1967	D	139,0	146,5	159,2
24	Zypern	NGKWEHV KÖ B.	1986	.	137,8	139,5	143,4
Afrika							
25	Ägypten (9)	NGKWEHV KÖ B.	Juli 66 - Juni 67	D	195,2	239,3	286,4
26	Äthiopien (Addis Abeba)	NGKWEHV KÖ B.	1963	.	144,1	130,0	...
27	Cote d'Ivoire 5) 6)	NGKWEHV KÖ B.	1960	D	156,5	157,1	...
28	Gabun (Libreville) 7)	NGKWEHV KÖ B.	Juni 1972	MM	169,5	179,0	184,7
29	Ghana	NGKWEHV KÖ B.	1977	D	909,1	1 132,4	1 583,3
30	Kamerun (Yaounde) 5)	NGKWEHV KÖ B.	Mai 1966	D	155,4
31	Kenia (Nairobi) 8)	NGKWEHV KÖ B.	Jan.-Juni 75	ME	200,1	215,4	233,4
32	Liberia (Monrovia)	NGKWEHV KÖ B.	Sept.-Nov. 1964	.	117,4	122,1	128,2
33	Madagaskar (Antananarivo) 5)	NGKWEHV KÖ B.	Aug. 71 - Juli 72	MA	232,8	257,1	322,3p
34	Marokko (Casablanca)	NGKWEHV KÖ B.	Mai 72 - April 73	D	160,0	174,0	178,7
35	Nigeria 7)	NGKWEHV KÖ B.	1975	D	218,5	238,8	...
36	Sambia 7)	NGKWEHV KÖ B.	1975	MM	235,8	373,4	580,1p
37	Senegal (Dakar)	NGKWEHV KÖ B.	1967	D	175,2	186,1	178,4
38	Simbabwe (Harare) 7)	NGKWEHV KÖ B.	1980	.	195,3	222,8	247,9
39	Somalia (Mogadischu)	NGKWEHV KÖ B.	1977	.	639,5	868,2	1 112,0p
40	Südafrika (12)	NGKWEHV KÖ B.	1985	MA	192,6	228,5	265,2
41	Togo (Lomé)	NGKWEHV KÖ B.	1963	.	137,8	143,5	143,5
42	Tunesien (Tunis)	NGKWEHV KÖ B.	1983	D	157,6	167,3	181,0
43	Zaire (Kinshasa)	NGKWEHV KÖ B.	1969	MM	613,6	900,3	1 714,0
Amerika							
44	Argentinien (Buenos Aires)	NGKWEHV KÖ B.	1974 ⁹⁾	D	1 348	2 563	5 929
45	Bolivien (La Paz)	NGKWEHV KÖ B.	1966 ⁹⁾	ME	18 158	68 337	78 299
46	Brasilien (Rio de Janeiro)	NGKWEHV KÖ B.	März 1986	MA	9 554,4	23 280,8	77 237,4
47	Chile (Santiago)	NGKWEHV KÖ B.	1978	D	262,3	313,4	375,7
48	Costa Rica (San José)	NGKWEHV KÖ B.	1975	D	445,1	497,8	581,6p
49	Dominikanische Republik (Santo Domingo)	NGKWEHV KÖ B.	Mai 76 - April 77	D	211,8	232,5	269,4
50	Ecuador (12 Städte)	NGKWEHV KÖ B.	Mai 78 - Apr. 79	ME	394,0	484,7	627,7
51	El Salvador (San Salvador)	NGKWEHV KÖ B.	Dezember 1978	D	198,2	261,6	326,6
52	Guatemala	NGKWEHV KÖ B.	März - April 1983	MM	143,4	196,4p	220,6p
53	Haiti (Port-au-Prince)	NGKWEHV KÖ B.	1980	.	154,5	159,6	141,3
54	Honduras (5) 8)	NGKWEHV KÖ B.	1978	.	139,7	145,8	149,4
55	Jamaika (Kingston)	NGKWEHV KÖ B.	Januar 1975	ME	214,8	244,6	260,5
56	Kanada (36)	NGKWEHV KÖ B.	1981	MA	143,1	149,0	155,5
57	Kolumbien 10)	NGKWEHV KÖ B.	Dezember 1978	D	268,1	320,6	...
58	Mexiko (7)	NGKWEHV KÖ B.	1978	D	1 071,5	1 995,4	4 626,0
59	Panama (Stadt)	NGKWEHV KÖ B.	1975	.	117,1	117,0	118,3
60	Paraguay (Asunción)	NGKWEHV KÖ B.	1980	D	208,0	274,0	333,8p
61	Peru (Lima und Callao)	NGKWEHV KÖ B.	1979	MM	3 372,0	5 999,4	11 149,7
62	Uruguay (Montevideo)	NGKWEHV KÖ B.	Dezember 1985	.	636,5	1 122,7	1 836,3
63	Venezuela (Caracas)	NGKWEHV KÖ B.	1984 ¹⁾	D	117,5	137,3	182,6
64	Vereinigte Staaten (85)	NGKWEHV KÖ B.	1982 - 1984	M	130,6	133,1	137,9p
Asien							
65	Bangladesh (Dhaka) 8)	NGKWEHV KÖ B.	1973 - 1974	.	175,0	194,3	212,7
66	Hongkong 7)	NGKWEHV KÖ B.	Okt. 84 - Sept. 85	.	155,1	160,4	168,9
67	Indien (50)	NGKWEHV KÖ B.	1960	D	155,9	169,5	184,4
68	Indonesien (17)	NGKWEHV KÖ B.	April 77 - März 78	.	158,9	168,2	183,8
69	Iran	NGKWEHV KÖ B.	April 74 - März 75	MM	207,4
70	Israel (76)	NGKWEHV KÖ B.	1987 ⁹⁾	D	225,0	333,2	399,4
71	Japan (162)	NGKWEHV KÖ B.	1985	D	114,4	115,2	115,3
72	Jordanien	NGKWEHV KÖ B.	1980	M	130,0	130,0	129,6
73	Korea, Republik (alle Großstädte)	NGKWEHV KÖ B.	1985	D	141,0	144,2	148,8
74	Kuweit	NGKWEHV KÖ B.	1978	.	124,4	125,6	126,4
75	Malaysia (Peninsulaire)	NGKWEHV KÖ B.	1980	MM	125,5	126,4	127,8
76	Pakistan (12)	NGKWEHV KÖ B.	Juli 75 - Juni 76	D	145,8	151,3	...
77	Philippinen	NGKWEHV KÖ B.	1978	D	257,2	259,2	269,0
78	Singapur	NGKWEHV KÖ B.	Juni 82 - Mai 83	D	117,1	115,5	116,1
79	Sri Lanka (Colombo)	NGKWEHV KÖ B.	1952	D	176,4	190,5	205,2p
80	Syrien (Damaskus)	NGKWEHV KÖ B.	1970	.	184,2	250,5	...
81	Taiwan (alle Großstädte)	NGKWEHV KÖ B.	1986	D	123,2	124,0	124,0
82	Thailand (Bangkok)	NGKWEHV KÖ B.	1976	D	128,4	130,7	134,1p
Australien und Ozeanien							
83	Australien (8)	NGKWEHV KÖ B.	1980 - 1981	Vj	148,9	162,4	176,2
84	Neuseeland (25)	NGKWEHV KÖ B.	4. Vierteljahr 1983	D	176,2	199,6	231,0

Fußnoten siehe Seite 10.

die Lebenshaltung

1980 = 100

1987												1988								Lfd.
Mai	Juni	Juli	Aug.	Sept.	Okt.	Nov.	Dez.	Jan.	Febr.	März	April	Mai	Juni	Juli	Aug.	Sept.				Nr.
121,1	121,3	121,3	121,2	120,9	121,1	121,1	121,3	121,5	121,8	121,9	122,2	122,4	122,6	122,5	122,6	122,6	122,6	122,6	122,6	1
144,4	144,6	145,1	145,6	145,3	145,1	144,7	144,7	144,6	145,0	145,1	145,7	145,9	146,1	146,6	146,9	147,1p	147,1p	147,1p	147,1p	2
158,0	157,9	157,9	158,4	159,3	160,0	160,5	160,6	161,3	162,6	163,2	163,8	165,2	165,1	164,4	165,5	165,5	165,5	165,5	165,5	3
161,6	161,9	162,0	162,4	163,0	163,4	163,4	163,4	165,4	165,8	166,7	167,9	169,3	170,2	170,2	170,5	170,5	170,5	170,5	170,5	4
166,9	167,2	167,6	168,0	168,1	168,5	168,7	168,8	169,1	169,4	169,9	170,7	171,1	171,6	172,2	172,5	172,5	172,5	172,5	172,5	5
363,9	371,0	365,5	363,8	371,9	383,5	386,1	390,9	390,3	388,5p	400,2p	408,4p	409,4p	414,7p	413,6p	414,7p	414,7p	414,7p	414,7p	414,7p	6
152,4	152,4	152,3	152,7	153,2	153,9	154,7	154,5	154,5	155,1	155,7	158,3	158,9	159,5	159,6	161,4	162,2p	162,2p	162,2p	162,2p	7
190,8	190,8	191,8	191,8	191,8	191,9	191,9	191,9	193,3p	193,3p	193,3p	194,3p	194,3p	194,3p	194,3p	194,3p	194,3p	194,3p	194,3p	194,3p	8
1 014,6	1 014,6	1 014,6	1 014,6	1 014,6	1 014,6	1 014,6	1 014,6	1 014,6	1 014,6	1 014,6	1 014,6	1 014,6	1 014,6	1 014,6	1 014,6	1 014,6	1 014,6	1 014,6	1 014,6	9
209,7	210,5	210,9	211,6	213,0	214,7	215,4	215,8	216,9	217,9	218,8	219,4	220,0p	220,9	221,3	222,3p	223,2p	223,2p	223,2p	223,2p	10
2 391	2 576	2 708	3 078	3 355	3 804	4 386	4 676	4 848	4 848	4 848	4 848	4 848	4 848	4 848	4 848	4 848	4 848	4 848	4 848	11
141,2	141,0	141,0	141,5	141,7	141,7	142,0	142,3	142,5	142,6	142,8	142,8	142,9	143,2	143,8	144,0	144,2	144,2	144,2	144,2	12
118,5	118,8	118,8	118,4	119,7	118,6	119,0	120,1	118,1	117,4	118,4	118,4	119,0	119,0	119,0	119,0	119,0	119,0	119,0	119,0	13
122,4	122,2	122,1	122,4	123,0	123,6	123,5	123,2	122,1	122,3	122,8	123,3	123,5	123,4	123,5	123,5p	123,5p	123,5p	123,5p	123,5p	14
178,2	179,2	179,7	180,0	182,5	182,7	183,1	183,9	186,1	187,4	190,1	190,5	190,9	192,0	192,0	191,8	191,8	191,8	191,8	191,8	15
130,2	131,4	132,0	132,7	131,9	131,6	131,2	131,4	131,9	132,1	132,5	132,7	132,4	133,2	134,7	135,1	135,1	135,1	135,1	135,1	16
584,5	584,5	584,5	584,5	584,5	584,5	584,5	584,5	584,5	584,5	584,5	584,5	584,5	584,5	584,5	584,5	584,5	584,5	584,5	584,5	17
345,2	344,1	345,2	349,1	350,1	354,1	355,5	360,6	363,4	368,5	371,1	372,4	373,7	375,5	375,5	375,5	375,5	375,5	375,5	375,5	18
185,2	184,9	186,9	187,8	189,4	190,1	190,7	191,6	192,9	193,7	194,7	195,2	195,8	196,3	197,1	197,5	197,5	197,5	197,5	197,5	19
125,4	125,7	125,8	126,3	126,0	126,5	127,0	127,0	127,3	127,9	128,3	128,5	128,5p	128,5p	128,5p	128,5p	128,5p	128,5p	128,5p	128,5p	20
202,2	202,2	204,3	204,2	206,1	207,3	206,8	207,8	208,9	209,5p	211,0p	210,2p	210,2p	210,2p	210,2p	210,2p	210,2p	210,2p	210,2p	210,2p	21
2 402,1	2 397,7	2 450,4	2 505,5	2 584,7	2 707,1	2 880,4	3 193,8	3 371,8	3 555,8	3 745,7	3 915,1	4 068,6	4 177,5	4 298,5	4 420,3	4 420,3	4 420,3	4 420,3	4 420,3	22
158,5	157,0	160,5	162,0	163,0	163,4	164,9	165,5	181,0p	182,0p	181,2p	181,2p	181,2p	181,2p	181,2p	181,2p	181,2p	181,2p	181,2p	181,2p	23
143,1	144,4	142,3	144,2	144,5	144,5	145,1	146,1	145,9	147,1	147,9	149,5	148,0	146,6	145,6	146,6	146,6	146,6	146,6	146,6	24
281,6	304,3	289,0	293,5	287,3	293,7	295,0	295,1	297,2	299,4	303,2	325,0	325,2	25
159,9	160,2	160,8	160,9	160,9	160,9	160,9	160,9	160,9	160,9	160,9	160,9	160,9	160,9	160,9	160,9	160,9	160,9	160,9	160,9	26
186,6	186,6	185,8	186,2	185,9	184,9	183,2	186,7	186,7	186,7	186,7	186,7	186,7	186,7	186,7	186,7	186,7	186,7	186,7	186,7	27
1 596,3	1 646,3	1 653,9	1 647,8	1 643,0	1 644,1	1 672,6	1 730,8	1 802,6	1 877,8	1 962,9	2 045,9	2 045,9	2 045,9	2 045,9	2 045,9	2 045,9	2 045,9	2 045,9	2 045,9	28
166,4p	167,6p	167,1p	168,4p	171,1p	171,1p	171,1p	170,7p	167,6	168,5	169,6	168,9	168,8	167,7	172,9	172,9	172,9	172,9	172,9	172,9	29
238,1	232,4	232,7	232,8	235,2	237,5	239,4	247,1	248,4	253,4	255,7	256,4	261,0	261,0	261,0	264,5	264,5	264,5	264,5	264,5	30
127,7	128,2	128,5	129,0	129,1	129,6	129,2	129,3	130,0	130,9	135,6	139,5	139,8	142,0	143,9	144,3	144,3	144,3	144,3	144,3	31
301,3	301,8	308,8	320,2	343,6	373,2	379,7	384,3	389,5	397,3	400,8	400,8	400,8	400,8	400,8	400,8	400,8	400,8	400,8	400,8	32
178,0	178,1	177,9	178,9	180,2	181,0	181,1	179,7	180,6	182,4	183,7	183,8	182,3	182,3	182,3	182,3	182,3	182,3	182,3	182,3	33
543,5	562,5	581,5	597,0	626,2	646,2	666,6	684,6	713,4	747,9	762,6	770,4	784,7	811,8	843,2	843,2	843,2	843,2	843,2	843,2	34
175,7	178,7	176,5	184,9	181,7	179,7	177,8	178,3	176,8	175,4	174,0	175,8	175,8	175,8	175,8	175,8	175,8	175,8	175,8	175,8	35
247,1	250,4	252,1	252,6	254,1	254,7	254,9	255,4	256,1	256,2	257,5	258,6	259,7	261,8	261,8	261,8	261,8	261,8	261,8	261,8	36
1 011,4	1 116,9	1 133,3	1 188,4	1 147,9	1 144,2	1 185,0	1 281,9	1 313,1	1 438,6	1 547,5	1 706,4	1 792,9	1 905,8	2 003,8	2 272,2	2 272,2	2 272,2	2 272,2	2 272,2	37
261,2	263,1	266,2	270,0	273,4	276,5	278,9	281,0	283,5	285,4	289,3	292,6	294,9	295,8	299,1	303,2p	303,2p	303,2p	303,2p	303,2p	38
177,9	179,8	180,5	182,1	184,0	185,2	186,3	186,8	188,2x	188,3	189,0	189,7	190,8	191,6	193,2	193,2	193,2	193,2	193,2	193,2	39
1 665,6	1 770,9	1 843,0	1 963,8	1 983,6	1 980,1	2 041,0	2 089,7	40
4 578	4 945	5 445	6 192	6 916	8 267	9 116	9 426	10 284	11 356	13 030	15 276	17 677	20 853	41
78 076	77 905	77 864	78 637	79 091	80 743	80 513	81 161	80 795	82 367	83 058	86 963	88 221	90 036	93 632	95 878	42
60 005	76 301	83 098	88 443	96 484	106 683	121 621	141 475	171 416	202 087	240 235	287 532	340 957	410 272p	495 877p	603 662p	674 211p	674 211p	674 211p	674 211p	43
368,1	370,6	376,9	382,3	389,5	398,9	406,6	408,0	410,9	412,4	420,2	423,5	425,5	428,0	428,6	432,0	432,0	432,0	432,0	432,0	44
577,7	580,1	581,8	585,5	592,4p	596,0p	610,7p	623,9p	633,9p	657,7p	669,8p	681,8	686,0	694,8	702,2	45
257,6	269,9	274,7	272,5	276,6	284,2	292,8	306,1	318,1	318,1	318,1	318,1	318,1	318,1	318,1	318,1	318,1	318,1	318,1	318,1	46
611,3	625,2	631,1	637,8	650,9	663,5	693,7	713,8	736,9	773,7	808,4	864,2	904,8	937,1	982,8	1 039,3	1 039,3	1 039,3	1 039,3	1 039,3	47
323,8	328,1	330,7	331,9	335,6	341,4	346,5	350,4	356,3	361,1	371,0	381,4	389,0	389,0	389,0	389,0	389,0	389,0	389,0	389,0	48
219,3p	220,1p	222,2p	222,2p	222,2p	223,4p	225,5p	229,8p	229,8p	229,8p	229,8p	229,8p	229,8p	229,8p	229,8p	229,8p	229,8p	229,8p	229,8p	229,8p	49
141,0	141,0	141,0	141,0	141,0	141,0	141,0	141,0	141,0	141,0	141,0	141,0	141,0	141,0	141,0	141,0	141,0	141,0	141,0	141,0	50
148,5	148,6	149,8	150,1	150,1	150,5	151,0	151,6	151,4	151,9	152,4	153,2	154,2	155,2	157,8	157,8	157,8	157,8	157,8	157,8	51
256,7x	258,5	261,9	263,1	264,9	266,8	267,5	273,2	273,2	273,2	273,2	273,2	273,2	273,2	273,2	273,2	273,2	273,2	273,2	273,2	52
155,0	155,5	156,6	156,7	156,7	157,3	157,9	158,0	158,4	158,9	159,7	160,3	161,3	161,5	162,5	163,0	163,1p	163,1p	163,1p	163,1p	53
388,5	392,2	392,2	392,2	392,2	392,2	392,2	392,2	392,2	392,2	392,2	392,2	392,2	392,2	392,2	392,2	392,2	392,2	392,2	392,2	54
3 976,0	4 263,7	4 609,0	4 985,7	5 314,2	5 757,0	6 213,7	7 131,4	8 234,1	9 377,7	9 666,4	9 853,4	10 054,4	10 054,4	10 054,4	10 054,4	10 054,4	10 054,4	10 054,4	10 054,4	55
118,3	118,7	118,7	118,8	118,																

1 Preisindizes für
1.2 Veränderungen gegenüber dem
in

Lfd. Nr.	Land (Berichtsort bzw. Zahl der Berichtsorte)	Waren bzw. Dienstleistungen	Originalbasis	Erhebungszeitpunkt	1985	1986	1987
Europa							
1	Bundesrepublik Deutschland 1) (118)	NGKWEHV KÖ B .	1980	MM	+ 2,2	- 0,2	+ 0,2
2	Belgien (62)	NGKWEHV KÖ B .	1981	MM	+ 4,9	+ 1,3	+ 1,6
3	Dänemark (200)	NGKWEHV KÖ B S	1980	.	+ 4,7	+ 3,6	+ 4,0
4	Finnland (33)	NGKWEHV KÖ B .	1985	MM	+ 5,9	+ 3,6	+ 3,7
5	Frankreich 2) (108)	NGKWEHV KÖ B .	1980	MM	+ 5,8	+ 2,7	+ 3,1
6	Griechenland (17)	NGKWEHV KÖ B .	1982	D	+ 19,3	+ 23,0	+ 16,4
7	Großbritannien und Nordirland 2) (200)	NGKWEHV KÖ B .	Januar 1987	MM	+ 6,1	+ 3,4	+ 4,1
8	Irland (120)	NGKWEHV KÖ B .	November 1982	VJM	+ 5,4	+ 3,9	+ 3,2
9	Island (Reykjavik)	NGKWEHV KÖ B S	Februar 1984	MA	+ 32,6	+ 22,6	+ 17,9
10	Italien (20)	NGKWEHV KÖ B S	1985	D	+ 9,2	+ 5,9	+ 4,7
11	Jugoslawien (93)	NGKWEHV KÖ B .	.	D	+ 74	+ 89	+ 120
12	Luxemburg	NGKWEHV KÖ B .	1984	MA	+ 4,1	+ 0,3	- 0,1
13	Malta	NGKWEHV KÖ B .	1983	.	- 0,3	+ 2,0	+ 0,4
14	Niederlande (101)	NGKWEHV KÖ B S	1980	MM	+ 2,3	+ 0,3	- 0,2
15	Norwegen 2) (100)	NGKWEHV KÖ B .	1979	MM	+ 5,7	+ 7,2	+ 8,7
16	Österreich 3) (20)	NGKWEHV KÖ B .	1986	MM	+ 3,2	+ 1,7	+ 1,4
17	Polen	NGKWE . V KÖ B .	.	.	+ 15,1	+ 17,7	+ 26,5
18	Portugal (25)	NGK . EHV KÖ B .	1983	MM	+ 19,2	+ 11,8	+ 9,4
19	Schweden	NGKWEHV KÖ B .	1980	MM	+ 7,4	+ 4,2	+ 4,2
20	Schweiz	NGKWEHV KÖ B .	Dezember 1982	D	+ 3,4	+ 0,8	+ 1,4
21	Spanien	NGKWEH . . S	1983	D	+ 8,8	+ 8,8	+ 5,3
22	Türkei (Istanbul)	NGKWEHV KÖ B .	1978 - 1979 ⁴⁾	D	+ 48,3	+ 34,9	+ 41,0
23	Ungarn	NGKWEH . . S	1967	D	+ 6,9	+ 5,4	+ 8,7
24	Zypern	NGKWEHV KÖ B S	1986	.	+ 5,0	+ 1,2	+ 2,8
Afrika							
25	Ägypten (9)	NGKWEHV KÖ . S	Juli 66 - Juni 67	D	+ 13,5	+ 22,6	+ 19,7
26	Äthiopien (Addis Abeba)	NGK . EHV KÖ B .	1963	.	+ 19,3	- 9,8	...
27	Cote d' Ivoire 5)6)	NGK . EH . KÖ . S	1960	.	+ 8,9	+ 0,4	...
28	Gabun (Libreville) 7)	NGK . EHV KÖ . S	Juni 1972	MM	+ 8,9	+ 5,6	+ 3,2
29	Ghana	NGKWEHV KÖ . S	1977	D	+ 10,4	+ 24,6	+ 39,8
30	Kamerun (Jaunde) 5)	NGK . EHV KÖ B S	Mai 1966	D	+ 5,2
31	Kenia (Nairobi) 8)	NGK . EHV KÖ B S	Jan.-Juni 75	ME	+ 11,2	+ 7,6	+ 8,3
32	Liberia (Monrovia)	NGKWEH . KÖ . S	Sept.-Nov. 1964	.	- 1,0	+ 4,1	+ 5,0
33	Madagaskar (Antananarivo) 5)	NGK . EH . KÖ . S	Aug. 71 - Juli 72	MA	+ 7,7	+ 10,4	+ 25,4
34	Marokko (Casablanca)	NGKWE . V KÖ . S	Mai 72 - April 73	D	+ 7,7	+ 8,8	+ 2,7
35	Nigeria 7)	NGKWEHV . . S	1975	D	+ 5,3	+ 9,3	...
36	Sambia 7)	NGKWEH . . S	1975	MM	+ 60,1	+ 58,4	+ 55,4p
37	Senegal (Dakar)	NGKWEHV KÖ B .	1967	D	+ 13,1	+ 6,2	- 4,1
38	Simbabwe (Harare) 7)	NGKWEHV KÖ B .	1980	.	+ 9,9	+ 14,1	+ 11,3
39	Somalia (Mogadischu)	N . KWE . . . S	1977	.	+ 37,8	+ 35,8	+ 28,1
40	Südafrika (12)	NGKWEHV KÖ B S	1985	MA	+ 16,2	+ 18,6	+ 16,1
41	Togo (Lomé)	NGKWEHV . . S	1963	.	- 1,9	+ 4,1	...
42	Tunesien (Tunis)	NGKWEHV KÖ B S	1983	D	+ 7,6	+ 6,2	+ 8,2
43	Zaire (Kinshasa)	NGK . EHV KÖ B S	1969	MM	+ 23,8	+ 46,7	+ 90,4
Amerika							
44	Argentinien (Buenos Aires)	NGKWEHV KÖ B S	1974	D	+ 672	+ 90	+ 131
45	Bolivien (La Paz)	NGKWEHV KÖ B .	1966	ME	+11 749	+ 276	+ 14,6
46	Brasilien (Rio de Janeiro)	NGKWEHV KÖ B S	März 1986	MA	+ 227,0	+ 145,9	+ 231,7
47	Chile (Santiago)	NGKWEHV KÖ B .	1978	D	+ 30,7	+ 19,5	+ 19,9
48	Costa Rica (San José)	NGKWEHV KÖ B S	1975	D	+ 15,0	+ 11,8	+ 16,8p
49	Dominikanische Republik (Santo Domingo)	NGKWEHV KÖ B S	Mai 76 - Apr. 77	D	+ 37,5	+ 9,7	+ 15,9
50	Ecuador (12 Städte)	NGKWEHV KÖ B .	Mai 78 - Apr. 79	ME	+ 28,0	+ 23,0	+ 29,5
51	El Salvador (San Salvador)	NGKWEH . . S	Dezember 1978	D	+ 22,3	+ 32,0	+ 24,8p
52	Guatemala	NGKWE . . . S	März - April 1983	MM	+ 18,7	+ 37,0p	+ 12,3p
53	Haiti (Port-au-Prince)	NGKWE . . . S	1980	.	+ 10,7	+ 3,3	+ 11,5
54	Honduras (5) 8)	NGKWEHV KÖ B .	1978	.	+ 3,4	+ 4,4	+ 2,5
55	Jamaika (Kingston)	NGKWEHV KÖ B S	Januar 1975	ME	+ 24,7	+ 13,8	+ 6,5
56	Kanada (36)	NGKWEHV KÖ B S	1981	MA	+ 4,0	+ 4,2	+ 4,3
57	Kolumbien 10)	NGKWEH . . . S	Dezember 1978	D	+ 22,6	+ 19,6	...
58	Mexiko (7)	NGKWEHV KÖ B S	1978	D	+ 57,7	+ 86,2	+ 131,8
59	Panama (Stadt)	NGKWEHV KÖ B .	1975	.	+ 0,9	- 0,1	+ 1,1
60	Paraguay (Asunción)	NGKWEH . KÖ . S	1980	D	+ 25,2	+ 31,7	+ 21,8
61	Peru (Lima und Callao)	NGKWEH . . . S	1979	MM	+ 163,4	+ 77,9	+ 85,8
62	Uruguay (Montevideo)	NGKWEHV KÖ B S	Dezember 1985	.	+ 72,2	+ 76,4	+ 63,6
63	Venezuela (Caracas)	NGKWEH . . . S	1984	D	+ 17,5	+ 16,9	+ 33,0
64	Vereinigte Staaten (85)	NGKWEHV KÖ B S	1982 - 1984	M	+ 3,6	+ 1,9	+ 3,7
Asien							
65	Bangladesh (Dhaka) 8)	N . KWEH . . . S	1973 - 1974	.	+ 10,8	+ 11,0	+ 9,5
66	Hongkong 7)	NGKWEHV . . . S	Okt. 84 - Sept. 85	.	+ 3,5	+ 3,4	+ 5,3
67	Indien (50)	NGKWEHV KÖ B .	1960	D	+ 5,5	+ 8,7	+ 8,8
68	Indonesien (17)	NGKWEHV KÖ B S	April 77 - März 78	.	+ 4,7	+ 5,8	+ 9,3
69	Iran	NGKWEHV KÖ B .	April 74 - März 75	MM	+ 4,4
70	Israel (76)	NGKWEHV KÖ B S	1987	D	+ 304,6	+ 48,1	+ 19,9
71	Japan (162)	NGKWEHV KÖ B .	1985	D	+ 2,1	+ 0,6	+ 0,1
72	Jordanien	NGKWEH . . . S	1980	M	+ 3,0	-	- 0,3
73	Korea, Republik (alle Großstädte)	NGKWEHV KÖ B .	1985	D	+ 2,5	+ 2,3	+ 3,2
74	Kuweit	N . KWEHV KÖ B .	1978	.	+ 1,4	+ 1,0	+ 0,6
75	Malaysia (Peninsulaire)	NGKWEHV . . S	1980	MM	+ 0,3	+ 0,7	+ 1,1
76	Pakistan (12)	NGKWEH . . . S	Juli 75 - Juni 76	D	+ 6,9	+ 3,8	...
77	Philippinen	NGKWE . V KÖ . S	1978	D	+ 23,1	+ 0,8	+ 3,8p
78	Singapur	NGKWEHV KÖ B .	Juni 82 - Mai 83	.	+ 0,5	- 1,4	+ 0,5
79	Sri Lanka (Colombo)	NGKWEHV KÖ B .	1952	D	+ 1,5	+ 8,0	+ 7,7
80	Syrien (Damaskus)	N . KWEHV KÖ B .	1970	.	+ 17,4	+ 36,0	...
81	Taiwan (alle Großstädte)	NGKWEH . KÖ B S	1986	D	+ 0,4	+ 0,7	+ 0,0
82	Thailand (Bangkok)	NGKWEHV KÖ B S	1976	D	+ 3,2	+ 1,7	+ 2,6p
Australien und Ozeanien							
83	Australien (8)	NGKWEHV KÖ B .	Juli 80 - Juni 81	VJ	+ 6,8	+ 9,0	+ 8,5
84	Neuseeland (25)	NGKWEHV KÖ B .	4. Vierteljahr 1983	D	+ 15,5	+ 13,2	+ 15,7

1) Preisindex für die Lebenshaltung aller privaten Haushalte.
2) Jährlich erfolgen Korrekturen am Wägungsschema.
3) Ab Januar 1987 neue Berechnungsgrundlage.
4) Indexzahlen auf Originalbasis, nicht umbasiert.
5) Index für Europäer.
6) Ehem. Elfenbeinküste.

7) Höhere Einkommensgruppe.
8) Mittlere Einkommensgruppe.
9) Indexzahlen auf der Basis 1980 = 1.
10) Angestellte mit mittlerem Einkommen.
p) Vorläufige Zahl.
r) Berichtigte Zahl.

die Lebenshaltung

entsprechenden Vorjahresergebnis

Prozent

1987												1988												Lfd.
Mai	Juni	Juli	Aug.	Sept.	Okt.	Nov.	Dez.	Jan.	Febr.	März	April	Mai	Juni	Juli	Aug.	Sept.	Nr.							
+ 0,2	+ 0,2	+ 0,7	+ 0,8	+ 0,4	+ 0,9	+ 1,0	+ 1,0	+ 0,7	+ 0,9	+ 1,0	+ 1,0	+ 1,1	+ 1,1	+ 1,0	+ 1,2	+ 1,4	1							
+ 1,7	+ 1,7	+ 2,0	+ 2,3	+ 1,7	+ 1,7	+ 1,5	+ 1,4	+ 0,9	+ 1,0	+ 1,0	+ 1,0	+ 1,0	+ 1,1	+ 1,0	+ 0,9	+ 1,2p	2							
+ 3,3	+ 3,4	+ 4,1	+ 3,9	+ 3,6	+ 3,9	+ 4,0	+ 4,1	+ 4,3	+ 5,2	+ 4,7	+ 4,7	+ 4,6	+ 4,6	+ 4,1	+ 4,5	...	3							
+ 3,7	+ 3,4	+ 3,4	+ 3,4	+ 3,9	+ 3,7	+ 3,8	+ 3,6	+ 4,2	+ 4,1	+ 4,0	+ 4,3	+ 5,1	+ 5,2	+ 5,3	+ 5,2	...	4							
+ 3,4	+ 3,3	+ 3,4	+ 3,5	+ 3,2	+ 3,2	+ 3,2	+ 3,1	+ 2,4	+ 2,4	+ 2,5	+ 2,5	+ 2,5	+ 2,6	+ 2,7	+ 2,7p	...	5							
+ 17,7	+ 18,1	+ 16,9	+ 16,4	+ 14,7	+ 15,3	+ 15,3	+ 15,7	+ 14,3	+ 13,4p	+ 13,2p	+ 13,0p	+ 12,5p	+ 11,8p	+ 13,2p	+ 14,0p	...	6							
+ 4,1	+ 4,2	+ 4,4	+ 4,4	+ 4,2	+ 4,5	+ 4,1	+ 3,7	+ 3,3	+ 3,3	+ 3,5	+ 3,9	+ 4,2	+ 4,6	+ 4,8	+ 5,7	+ 5,9p	7							
+ 2,8			+ 3,2			+ 3,1			+ 1,9			+ 1,8				...	8							
+ 15,7			+ 20,4			+ 23,2			+ 25,3			+ 25,4			+ 28,8	...	9							
+ 4,4	+ 4,5	+ 4,7	+ 4,8	+ 5,2	+ 5,5	+ 5,4	+ 5,2	+ 5,2	+ 5,0	+ 5,2	+ 5,1	+ 4,9p	+ 5,0p	+ 5,0	+ 5,0p	+ 4,8p	10							
+ 96	+ 98	+ 108	+ 123	+ 128	+ 139	+ 161	+ 169	+ 162	+ 156	+ 153	+ 158	+ 151	+ 181	+ 190	+ 190	+ 217p	11							
- 0,3	- 0,4	- 0,2	+ 0,5	+ 0,3	+ 0,2	+ 0,4	+ 0,7	+ 0,6	+ 0,6	+ 0,8	+ 1,0	+ 1,2	+ 1,5	+ 2,0	+ 1,8	...	12							
+ 0,4	+ 0,4	+ 1,5	+ 0,4	- 0,3	- 1,9	- 0,7	+ 0,8	- 0,2	- 0,6	- 2,1	- 1,7	+ 0,4	13							
- 0,6	- 0,4	+ 0,3	+ 0,5	+ 0,6	+ 0,3	+ 0,2	+ 0,2	+ 0,7	+ 0,6	+ 0,7	+ 0,8	+ 0,9	+ 1,0	+ 1,1	+ 0,9	...	14							
+ 10,1	+ 8,9	+ 8,1	+ 7,8	+ 7,8	+ 7,5	+ 7,5	+ 7,4	+ 7,0	+ 6,8	+ 7,2	+ 7,2	+ 7,1	+ 7,1	+ 6,8	+ 6,6	...	15							
+ 1,2	+ 1,7	+ 1,5	+ 1,7	+ 1,7	+ 2,0	+ 1,9	+ 2,1	+ 1,9	+ 2,2	+ 2,3	+ 2,2	+ 1,7	+ 1,4	+ 2,1	+ 1,8	...	16							
+ 26,1			+ 30,3			+ 29,8			17							
+ 9,5	+ 8,9	+ 9,2	+ 9,4	+ 9,3	+ 9,8	+ 9,3	+ 8,9	+ 8,5	+ 8,9	+ 8,2	+ 8,0	+ 8,3	+ 9,2	18							
+ 3,4	+ 3,3	+ 4,3	+ 4,9	+ 5,0	+ 5,1	+ 5,4	+ 5,2	+ 4,4	+ 5,2	+ 5,5	+ 6,1	+ 6,4	+ 6,9	+ 6,1	+ 5,8	...	19							
+ 0,9	+ 1,3	+ 1,8	+ 2,0	+ 1,6	+ 2,0	+ 2,1	+ 1,9	+ 1,6	+ 1,8	+ 1,9	+ 1,9	+ 2,2	+ 2,1	+ 1,8	+ 1,8	+ 2,1p	20							
+ 0,8	+ 4,9	+ 4,9	+ 4,6	+ 4,4	+ 4,7	+ 4,6	+ 4,6	+ 4,5	+ 4,3p	+ 4,4p	+ 3,9p	+ 3,9p	+ 4,3p	+ 4,6p	+ 5,7p	+ 5,8p	21							
+ 43,1	+ 40,5	+ 39,6	+ 41,7	+ 42,4	+ 38,7	+ 43,5	+ 56,5	+ 60,8	+ 65,5	+ 67,3	+ 72,0	+ 69,4	+ 74,2	+ 75,4	+ 76,4	...	22							
+ 8,8	+ 9,2	+ 9,9	+ 10,6	+ 10,2	+ 10,5	+ 10,6	+ 11,0	+ 18,5	+ 18,4	+ 18,0	23							
+ 4,0	+ 5,1	+ 1,8	+ 3,5	+ 3,7	+ 3,0	+ 2,6	+ 2,6	+ 3,3p	+ 4,3	+ 3,7	+ 5,2	+ 3,4	+ 1,6	+ 2,3	+ 1,7	...	24							
+ 23,1	+ 25,1	+ 19,9	+ 20,5	+ 14,2	+ 12,9	+ 13,6	+ 13,5	+ 11,1	+ 10,0	+ 10,1	+ 15,3	+ 15,5	25							
...	26							
+ 1,1	+ 1,3	+ 2,7	+ 2,3	27							
+ 5,6	+ 5,0	+ 2,8	+ 2,5	+ 2,8	+ 2,4	+ 0,8	+ 3,0	28							
+ 42,3	+ 43,9	+ 45,0	+ 45,5	+ 45,9	+ 39,3	+ 35,3	+ 34,2	+ 33,9	+ 34,1	+ 33,2	+ 32,5	29							
+ 0,4p	+ 2,4p	+ 1,9p	...	+ 4,0p	+ 2,9p	...	+ 0,8p	+ 1,8p	...	+ 1,4p	+ 0,1p	+ 3,5p	30							
+ 7,6	+ 8,0	+ 8,4	+ 8,1	+ 8,5	+ 9,3	+ 9,8	+ 7,5	...	+ 9,0	+ 10,4	+ 11,2	+ 11,4	+ 12,3	...	+ 13,6	...	31							
+ 8,4	+ 8,2	+ 6,7	+ 2,4	+ 1,3	+ 2,0	+ 1,8	+ 2,1	+ 3,0	+ 4,3	+ 5,8	+ 8,7	+ 9,5	+ 10,8	+ 12,0	+ 11,9	...	32							
+ 18,9	+ 19,1	+ 21,6	+ 25,6	+ 33,1	+ 39,4	+ 41,7	+ 39,6	+ 39,7p	+ 39,2	+ 37,4	+ 36,8	+ 33,8	33							
+ 2,9	+ 3,1	+ 2,6	+ 2,3	+ 2,6	+ 3,0	+ 2,8	+ 2,4	+ 2,7	+ 3,1	+ 2,9	+ 2,9	+ 2,4	34							
...	35							
+ 54,8	+ 55,8	+ 58,2	+ 52,2	+ 57,3	+ 58,1	+ 59,9	+ 50,3	+ 46,6	+ 51,6	+ 54,6	...	+ 44,4	+ 44,3	+ 45,0	36							
- 3,4	- 1,7	- 2,3	- 3,1	- 3,7	- 5,3	- 7,8	- 5,2	- 2,2	- 1,0	- 0,6	- 0,6	37							
+ 13,1	+ 13,7	+ 13,0	+ 12,7	+ 10,5	+ 9,9	+ 9,7	+ 9,1	+ 9,1	+ 8,5	+ 7,6	+ 6,2	+ 5,1	+ 4,6	38							
+ 22,9	+ 21,2	+ 20,2	+ 29,5	+ 23,1	+ 23,4	+ 34,3	+ 42,1	+ 35,6	+ 48,9	+ 52,1	+ 56,0	+ 62,8	+ 70,6	+ 76,8	+ 91,2	...	39							
+ 17,3	+ 17,2	+ 16,3	+ 16,3	+ 15,5	+ 15,5	+ 15,0	+ 14,7	+ 14,2	+ 13,7	+ 13,4	+ 13,3	+ 12,9	+ 12,4	+ 12,4	+ 12,3p	...	40							
...	+ 1,8p	+ 1,2	- 0,4	41							
+ 8,1	+ 9,3	+ 9,7	+ 9,1	+ 8,9	+ 7,9	+ 7,3	+ 6,9	+ 6,5p	+ 5,7	+ 6,5	+ 7,2	+ 7,3	+ 6,5	+ 7,0	42							
+ 97,2	+ 108,1	+ 102,6	+ 97,1	+ 106,9	+ 99,6	+ 107,3	+ 106,5	43							
+ 103	+ 110	+ 117	+ 126	+ 136	+ 166	+ 178	+ 175	+ 179	+ 189p	+ 206	+ 248	+ 286	+ 322	44							
+ 17,6	+ 12,6	+ 10,5	+ 10,9	+ 9,1	+ 10,7	+ 10,5	+ 10,7	+ 7,5	+ 8,3	+ 8,4	+ 11,8	+ 13,0	+ 15,6	+ 20,3	+ 21,9	...	45							
+ 157,9	+ 226,0	+ 252,9	+ 272,3	+ 302,4	+ 440,5	+ 391,7p	+ 432,3	+ 464,3	+ 481,2	+ 508,7	+ 499,5	+ 468,2	+ 437,7p	+ 496,7p	+ 582,5p	+ 598,8p	46							
+ 19,7	+ 19,0	+ 19,8	+ 20,8	+ 21,2	+ 22,3	+ 22,9	+ 21,5	+ 19,9	+ 18,3	+ 18,6	+ 16,8	+ 15,6	+ 15,5	+ 13,7	+ 13,0	...	47							
+ 20,5	+ 17,6	+ 14,7	+ 14,5	+ 14,1	+ 15,1	+ 16,3	+ 16,4p	+ 15,2	+ 19,5	+ 19,8	+ 19,4	+ 18,7	+ 19,8	+ 20,7	48							
+ 13,5	+ 18,5	+ 20,7	+ 19,2	+ 17,4	+ 18,1	+ 21,9	+ 25,0	+ 29,7	49							
+ 30,3	+ 31,7	+ 31,9	+ 29,8	+ 29,2	+ 27,3	+ 30,6	+ 32,5	+ 34,3	+ 37,6	+ 36,7	+ 43,3	+ 48,0	+ 49,9	+ 55,7	+ 63,0	...	50							
+ 28,0	+ 26,4	+ 25,8	+ 22,2	+ 21,2	+ 21,1	+ 21,2	+ 19,6p	+ 19,1p	+ 19,9p	+ 19,6	+ 19,0	+ 20,1	51							
+ 13,5	+ 10,4	...	+ 7,1	+ 7,4	+ 6,3	+ 7,8	+ 10,0	52							
- 12,6		...	- 13,3			- 7,4		...	- 1,1	53							
+ 2,4	+ 2,1	+ 2,1	+ 2,1	+ 1,8	+ 1,8	+ 2,3	+ 2,9	+ 2,6	+ 2,4	+ 2,8	+ 3,2	+ 3,8	+ 4,4	+ 5,3	54							
+ 6,9p	+ 6,4p	+ 6,9p	+ 5,9p	+ 6,4p	+ 6,0p	+ 6,7p	+ 7,5	55							
+ 4,6	+ 4,8	+ 4,7	+ 4,5	+ 4,5	+ 4,3	+ 4,2	+ 4,2	+ 4,1	+ 4,1	+ 4,1	+ 4,0	+ 4,1	+ 3,9	+ 3,8	+ 4,0	+ 4,1p	56							
+ 22,9	+ 24,0	57							
+ 125,0	+ 126,7	+ 133,4	+ 133,9	+ 135,2	+ 141,0	+ 143,6	+ 159,2	+ 176,8	+ 179,7	+ 175,8	+ 161,4	+ 147,8	+ 135,8	58							
+ 1,6	+ 1,8	+ 1,6	+ 1,5	+ 0,9	+ 0,9	+ 0,9	+ 0,9	+ 0,8	+ 0,8	- 0,1	59							
+ 17,8	+ 18,9	+ 19,2	+ 20,0	+ 21,4	+ 23,5	+ 32,3	+ 32,0	+ 26,8	+ 28,1	+ 23,2	+ 24,2	+ 22,2	+ 21,1	+ 25,3	60							
+ 75,7	+ 77,6	+ 82,2	+ 88,2	+ 93,5	+ 98,0	+ 104,8	+ 114,5	+ 127,0	+ 140,4	+ 179,8	+ 209,5	+ 217,2	+ 229,7	+ 302,1	+ 355,9p	...	61							
+ 65,7	+ 65,1	+ 65,3	+ 63,8	+ 60,7	+ 60,1	+ 59,9	+ 57,3	+ 57,0	+ 57,6	+ 54,3	+ 57,8	+ 58,2p	+ 59,1p	+ 62,1p	62							
+ 29,7	+ 35,1	+ 40,8	+ 39,3	+ 39,4	+ 38,3	+ 42,2	+ 46,0	+ 44,1p	+ 37,4	+ 33,1	+ 31,7	+ 26,9	+ 25,2	+ 24,4	+ 28,2	...	63							
+ 3,8	+ 3,7	+ 3,9	+ 4,3	+ 4,3	+ 4,5	+ 4,5	+ 4,4	+ 4,0	+ 3,9	+ 3,9	+ 3,9	+ 3,9	+ 4,0p	+ 4,1p	+ 4,0p	...	64							
+ 6,6	+ 5,5	+ 7,9	+ 12,5	+ 13,0	+ 10,6	+ 9,3	+ 10,1	+ 11,5	+ 12,3	+ 13,1	+ 13,1	65							
+ 5,1	+ 5,6	+ 4,9	+ 6,0	+ 5,6	+ 6,1	+ 6,0	+ 7,0	+ 6,2	+ 6,8	+ 7,0	+ 7,3	+ 7,1	+ 6,6	+ 7,8	66							
+ 8,0	+ 8,7	+ 8,4	+ 9,5	+ 10,2	+ 9,5	+ 9,1	+ 9,3	+ 9,4p	+ 9,2	+ 9,8p	+ 10,8p	67							
+ 9,8	+ 9,8	+ 10,5	+ 10,9	+ 8,6	+ 7,9	+ 9,2	+ 9,3	+ 9,2	+ 8,3	+ 8,6	+ 9,3	+ 8,3	+ 8,4	68							
...											

2 Indizes der Großhandelspreise

2.1 Umbasiert auf

Lfd.- Nr.	Land (Berichtsort)	Waren und Warengruppen	Originalbasis	Anzahl der Waren	Erhe- bungs- zeit- punkt	Jahr		
						1985	1986	1987
<u>Europa</u>								
1	Bundesrepublik Deutschland 1)	. Ba Be Mi E M Ma C Ho K Ha T N . .	1985	2 387 ⁴⁾	ME	100	97,5	95,1
2	Belgien	La Ba Be Mi . M . C Ho K Ha T N . .	1936 - 1938	135	MM	100	93,5	91,2
3	Dänemark	La Ba Be Mi . M Ma C Ho K Ha T N . .	1980	1 070 ⁴⁾	ME	100	93,2	93,2
4	Finnland	. . Ba Be Mi E M Ma C . K . . In . .	1985	+	D	100	95,7	96,5
5	Frankreich	. Ba . . . M . C Ho K Ha T . . .	1980	524	ME	100	97,1	97,7
6	Griechenland	La . Ba Be Mi . M Ma C Ho K Ha T N . .	1970	732 ⁴⁾	D	100	117,9	128,7
7	Großbritannien und Nordirland 1)	. . Ba . . . M Ma C Ho K Ha T N . .	1985	+	D	100	104,3	108,3
8	Irland 1)	. . Ba . . . M Ma C Ho K Ha T N . .	1975	+	MM	100	100,0	102,4
9	Italien	La Ba Be Mi E M Ma C Ho K Ha T N . .	1980	850	D	100	99,1	101,7
10	Jugoslawien 1)	. Ba Be Mi E M Ma C Ho K Ha T N . .	1987	1 100 ⁴⁾	D	100	171,0	340,6
11	Luxemburg	. Ba Be . . M Ma C Ho K Ha T N . .	1985	+	.	100	97,7	91,3
12	Niederlande 1)2)	. Ba Be Mi E M Ma C Ho K Ha T N . .	1980	+	ME	100	93,4	92,0
13	Norwegen	La Ba Be Mi E M Ma C Ho K Ha T N . .	1981	+	MM	100	102	109
14	Österreich	La Ba Be Mi . M Ma C Ho K Ha T N . .	1986	368 ⁴⁾	MM	100	94,7	92,8
15	Schweden 1)	. . Ba . . . M Ma C Ho K Ha T N . .	1968	542 ⁴⁾	D	100	102,1	105,3
16	Schweiz	La Ba Be Mi E M . C Ho K Ha T N . .	1963	800 ⁴⁾	ME	100	96,0	94,2
17	Spanien 1)	. Ba Be Mi E M Ma C Ho K Ha T N . .	1974	+	D	100	100,9	101,7
18	Türkei	La Ba Be Mi . M . C Ho . Ha T N . .	1968	90	D	100	127,5	177,6
19	Zypern	. . . Mi . . . Ma C In R	1982	.	D	100	95,5	95,3
<u>Afrika</u>								
20	Ägypten	La Ba Be Mi . M Ma C Ho . Ha T N . .	Juli 65 - Juni 66	440	D	100	117,2	133,2
21	Gabun (Libreville)	La Ba . Mi E M Ma C Ho . Ha T N . .	Juni 1966	113	D	100	98,2	100,5p
22	Kongo E N In . .	1980	.	.	100	103,8	...
23	Marokko	La In . .	1980	231	.	100	107,8	108,9
24	Sambia	La . Ba . . M Ha T N . .	1980	.	.	100	215,9	398,2
25	Südafrika	La Ba Be Mi E M Ma C Ho K Ha T N . .	1980	1 750	D	100	119,5	136,2
26	Tunesien	La Ba Be Mi E M . C Ho K Ha T N . .	1970	.	.	100	106,3	110,3
27	Zentralafrika N In . .	1980	+	.	100	103,2	...
<u>Amerika</u>								
28	Argentinien	La Ba Be Mi . M Ma C Ho K Ha T N . .	1981	300 ⁴⁾	D	100	163,8	365,2
29	Brasilien	La Ba Be Mi . M Ma C Ho K Ha T N . .	März 1986	243 ⁴⁾	D	100	239,3	737,6
30	Chile	La Ba Be Mi E M Ma C Ho K Ha T N . .	1968	254	D	100	119,8	142,8
31	Costa Rica (San José)	La Ba . Mi . . . C . . Ha T N In . .	1978	290	D	100	109,0	120,6
32	Ecuador	La . . . Mi . M Ma C Ho . Ha T N . .	1974	+	.	100	128,5	169,1
33	Kanada 1)	. Ba . . Mi . M Ma C Ho K Ha T N . .	1981	+	D	100	100,8	103,5
34	Kolumbien (14 Städte)	La . Ba Be Mi . M Ma C Ho K Ha T N . .	1980	358 ⁴⁾	MM	100	122,0	152,4
35	Mexiko (Mexiko Stadt)	La Ba Be . E M . C Ho . . N . .	1978	210 ⁴⁾	D	100	188,4	443,9
36	Peru	La . Ba . . . M Ma C Ho K Ha T N . .	1973	+	.	100	160,3	242,8
37	Uruguay	La . Ba Be Mi E M Ma C Ho K Ha T N . .	1968	+	D	100	167,2	272,9
38	Venezuela	La Ba Be Mi E M Ma C Ho . Ha T N . .	1980	+	D	100	114,6	165,9
39	Vereinigte Staaten 1)	La Ba Be Mi E M Ma C Ho K Ha T N . .	1982	2 772 ⁴⁾	MM	100	97,1	99,6
<u>Asien</u>								
40	Bangladesh	La . . Mi E K Ha T N In . .	Juli 69 - Juni 70	44	.	100	109,8	...
41	Indien	La . Ba Be Mi E M Ma C Ho K Ha T N . .	April 70 - März 71	360 ⁴⁾	D	100	105,3	111,9
42	Israel 1)	. . Ba Be Mi . M Ma C Ho K Ha T N . .	1977	253 ⁴⁾	MM	100	145,1	171,9
43	Japan	La Ba Be Mi E M Ma C Ho K Ha T N . .	1985	1 253 ⁴⁾	D	100	90,9	87,5
44	Korea, Republik	La Ba Be Mi E M Ma C Ho K . T N . .	1985	848 ⁴⁾	D	100	98,5	99,0
45	Pakistan	. . . Mi E N In R	Juli 80 - Juni 81	+	.	100	104,6	113,6
46	Philippinen (Manila)	La . Ba . . . M Ma C Ho K Ha T N In R	1978	539 ⁴⁾	MM	100	100,3	108,5
47	Singapur Mi . . Ma C In R	1985	230 ⁴⁾	.	100	84,9	91,3
48	Taiwan	La Ba . Mi E M Ma C Ho K Ha T N . .	1986	1 435 ⁴⁾	D	100	96,7	93,5
49	Thailand	La Ba . . Mi . . Ma C Ho K Ha T N . .	1976	600	D	100	99,6	...
<u>Australien und Ozeanien</u>								
50	Australien 1) Mi . M Ma C Ho K Ha T N . .	Juli 68 - Juni 69	+	MM	100	105,6	113,3
51	Neuseeland 1) Mi . M Ma C Ho K Ha T N . .	4. Vj. 1982	+	Vj	100	104,9	111,8

Indizes der

Bundesrepublik Deutschland

52 Index des HWNA, Institut für
Wirtschaftsforschung, Hamburg

La . Ba Be Mi . M . . Ho K Ha T N . . 1975 31 tÄgl. 100 72,6 75,6

Großbritannien

53 Reuters Index

La M . . . K . T . . . 18. Sept. 1931 17³⁾ tÄgl. 100 90,9 89,4

Vereinigte Staaten

54 Moodys Index

La M . . . K Ha T . . . 31. Dez. 1931 15⁴⁾ tÄgl. 100 101,9 106,8

Fußnoten siehe S. 14.

bsw. gewerblichen Erzeugerpreise

1985 = 100

1987								1988									Lfd. Nr.
Mai	Juni	Juli	Aug.	Sept.	Okt.	Nov.	Des.	Jan.	Febr.	März	April	Mai	Juni	Juli	Aug.	Sept.	
94,7	94,8	95,1	95,2	95,1	95,4	95,4	95,4	95,4	95,4	95,5	95,8	96,0	96,3	96,4	96,5	96,7	1
90,8	91,1	90,8	91,9	91,3	91,3	91,1	91,1	91,1	90,9	90,9	90,8	90,7	92,0	92,9	93,3	...	2
92,6	93,2	93,9	93,9	93,9	94,6	93,9	93,9	94,6	95,3	95,3	95,9	96,6	97,3	97,3	3
96,2	96,2	96,7	96,8	97,1	97,3	97,5	97,7	99,1	99,5	100,0	100,1	100,8	101,1	102,1	102,7	...	4
97,2	97,5	98,4	99,5	100,3p	5
128,8	130,0	128,6	128,9	128,9	130,4	131,9	132,6	134,7	135,8	136,9	138,4	139,0	6
108,1	108,2	108,4	108,6	108,9	109,6	109,8	110,0	110,6	110,0	111,4	112,2	112,6	113,0	113,5	113,9p	114,3p	7
102,2	102,6	102,9	103,3	103,1	103,6	103,7	104,0	104,1	104,5	105,2	105,9	106,3	106,5	107,3	107,8	...	8
101,3	101,6	101,6	102,0	102,5	103,0	103,3	103,7	104,0	104,5	104,7	105,3	105,9	106,1	106,4p	107,1p	...	9
280,4	299,3	321,5	360,7	389,9	425,7	489,1	538,7	551,0	571,4	608,8	622,4	646,3	829,9	955,8	1 098,6	...	10
91,5	90,9	90,7	90,3	91,0	90,7	90,7	90,4	90,1	91,3	90,9r	91,5	91,9	92,3	93,8	11
92,0	92,1	92,3	92,1	92,0	92,0	91,8	91,7	91,7	91,8	91,9	92,3p	92,5p	92,9p	12
108	108	109	110	110	110	110	110	112,3	112,7	112,8	113,0	114,0	114,4	115,1	13
93,5	94,7	92,0	92,0	91,8	92,0	92,1	92,7	92,3	92,6	92,7	92,8	92,8	93,4	92,6	92,0	92,3	14
104,3	104,3	105,0	105,5	105,9	106,6	107,1	107,1	108,2	108,9	109,1	109,6	110,5	110,7	111,6	112,6	...	15
93,8	94,2	94,2	94,0	94,0	94,5	94,4	94,4	94,4	94,9	95,5	95,6	95,8	96,2	96,3	96,2	...	16
101,5	101,6	101,9	102,2	102,2	102,5	102,5	102,9	103,2	103,5	103,7	104,3	104,0	104,5	105,0	17
168,8	172,6	177,7	180,0	185,3	189,1	198,2	216,3	227,9	238,9	250,8	263,6	273,8	278,5	282,1	18
94,7	95,3	95,0	95,9	96,1	95,6	95,5	96,2	19
132,5	133,1	141,4	153,2	20
...	101,8	21
...	22
108,2	109,4	110,6	112,2	23
413,3	397,2	377,2	24
134,4	135,2	136,2	137,9	139,3	141,0	141,9	142,5	144,3	146,6	148,1	150,5	152,4	153,5p	154,7p	25
109,3	109,2	109,3	110,6	111,3	111,5	111,2	110,8	26
103,9	104,5	105,4	99,6	104,9	104,8	27
273,4	291,7	319,2	365,8	426,5	556,4	580,5	593,7	665,4	754,3	876,9	1 024,5	1 263,0p	1 544,2p	28
585,0	742,6	814,8	843,2	906,1	1 009,9	1 160,1	1 346,7	1 592,0	1 879,2	2 212,5	2 689,8	3 210,9	29
138,4	140,3	145,2	149,1	152,7	157,4	158,6	149,8	147,3	146,5	147,5	149,1	150,3	152,3	153,1	152,2	...	30
118,3	119,1	121,1	121,9	122,7	124,7	125,7	127,8	130,8	135,7	138,3	140,0	140,5	31
161,5	164,7	167,6	170,1	174,8	178,0	187,6	192,5	32
103,0	103,3	103,9	104,4	104,6	105,0	105,5	105,7	106,6	106,2r	106,4r	106,9r	107,3	107,2	107,8p	108,0p	...	33
149,8	151,3	153,8	154,7	157,3	160,0	162,9	166,3	172,7	177,6	182,7	187,6	190,6	34
381,7	406,3	454,1	492,8	518,7	555,8	590,4	683,1	814,1	861,1	876,9	899,9	920,0	932,8	35
225,7	230,8	241,4	251,3	262,6	275,6	296,7	317,0	346,7	390,7	481,6	575,4	608,2	632,3	36
247,7	255,7	276,0	291,7	308,5	314,2	329,6	331,6	339,7	347,5	363,7	375,3	37
163,2	168,2	172,4	175,6	178,6	181,4	184,8	185,7	185,9	185,8	186,9	189,6	191,1	38
99,4	99,8	100,3	100,6	100,5	100,9	101,0	101,0	101,4	101,4	101,6	102,5	103,2	104,1	104,5p	104,7p	...	39
113,8	114,1	40
110,0	111,5	113,3	115,9	115,7	115,8	116,3	116,1	117,4	117,3	41
167,3	170,2	172,9	175,2	177,4	180,4	183,4	185,8	189,3	191,3	193,1	195,4	199,0	201,4	42
86,6	87,0	87,8	88,0	88,0	88,0	87,6	87,2	86,6	86,5	86,6	86,3	86,2	86,5	87,0	87,1	...	43
99,5	98,7	98,7	99,2	99,7	99,5	99,1	100,3	100,9	101,5	101,3	101,0	101,4	101,5	101,9	44
110,4	116,4	118,2	119,6	45
104,9	109,2	116,6	120,0	46
91,9	92,3	93,2	92,6	91,8	92,2	91,2	89,2	90,6	90,1	89,3	91,1	91,7	91,1p	47
94,3	93,3	93,6	93,2	92,7	92,3	92,5	91,8	90,5r	90,8r	90,6r	91,0r	91,8r	92,5	48
104,0	104,7	105,1	108,0	109,7	49
112,2	112,6	113,2	114,2	114,8	115,3	116,2	116,9	118,0	119,0	119,7p	120,4p	50
...	111,6	112,4	113,7	51
Weltmarktpreise																	
75,5	75,3	75,3	75,5	76,0	76,8	78,2	78,0	77,2	75,2	72,3	77,5	75,6	75,4	72,3	71,2	67,7	52
88,6	88,6	89,7	91,0	90,8	91,4	92,4	93,9	96,3	96,5	95,3	95,4	97,8	106,4	108,3	102,4	102,9	53
108,0	109,4	111,0	112,0	111,1	111,9	110,7	112,6	114,7	114,2	114,0	113,5	116,2	122,1	125,6	120,7	116,2	54

2 Indizes der Großhandelspreise
2.2 Veränderungen gegenüber dem
in

Lfd.- Nr.	Land (Berichtsort)	Waren und Warengruppen	Originalbasis	Anzahl der Waren	Erhe- bungs- zeit- punkt	Jahr		
						1985	1986	1987
<u>Europa</u>								
1	Bundesrepublik Deutschland 1)	. Ba Be Mi E M Ma C Ho K Ha T N . .	1985	2 387 ⁺⁾	ME	+ 2,5	- 2,5	- 2,5
2	Belgien	La Ba Be Mi . M . C Ho K Ha T N . .	1936 - 1938	135	MM	-	- 6,5	- 2,5
3	Dänemark	La Ba Be Mi . M Ma C Ho K Ha T N . .	1980	1 070 ⁺⁾	ME	+ 2,8	- 6,8	-
4	Finnland	. . Be Mi E M Ma C Ho K Ha T N . .	1985	. ⁺⁾	D	+ 4,1	- 4,3	+ 0,8
5	Frankreich	. Ba . . . M . C . K . . In .	1980	524	ME	+ 4,4	- 2,9	+ 0,5
6	Griechenland (Athen/Piräus)	La Ba Be Mi . M Ma C Ho K Ha T N . .	1970	732 ⁺⁾	D	+ 20,6	+ 17,9	+ 9,2
7	Großbritannien und Nordirland 1)	. . Be . . M Ma C Ho K Ha T N . .	1985	. ⁺⁾	D	+ 5,3	+ 4,3	+ 3,8
8	Irland 1)	. . Be . . M Ma C Ho K Ha T N . .	1975	. ⁺⁾	MM	+ 3,9	- 0,0	+ 2,5
9	Italien	La Ba Be Mi E M Ma C Ho K Ha T N . .	1980	850 ⁺⁾	D	+ 7,3	- 0,9	+ 2,6
10	Jugoslawien 1)	. Ba Be Mi E M Ma C Ho K Ha T N . .	1987	1 100 ⁺⁾	D	+ 81	+ 71	+ 99
11	Luxemburg	. Ba Be . . M Ma C Ho K Ha T N . .	1985	. ⁺⁾	.	.	- 2,3	- 6,5
12	Niederlande 1)2)	. Ba Be Mi E M Ma C Ho K Ha T N . .	1980	. ⁺⁾	ME	+ 0,8	- 6,6	- 1,5
13	Norwegen	La Ba Be Mi E M Ma C Ho K Ha T N . .	1981	. ⁺⁾	MM	+ 5	+ 2	+ 6
14	Österreich	La Ba Be Mi . M Ma C Ho K Ha T N . .	1986	368 ⁺⁾	MM	+ 2,6	- 5,3	- 2,0
15	Schweden 1)	. . Be . . M Ma C Ho K Ha T N . .	1968	542 ⁺⁾	D	+ 5,5	+ 2,1	+ 3,1
16	Schweiz	La Ba Be Mi E M . C Ho K Ha T N . .	1963	800 ⁺⁾	ME	+ 2,3	- 4,0	- 2,0
17	Spanien 1)	. Ba Be Mi E M . C Ho K Ha T N . .	1974	. ⁺⁾	D	+ 7,9	+ 0,9	+ 0,8
18	Türkei	La Ba Be Mi . M . C Ho . Ha T N . .	1968	90	D	+ 41,7	+ 27,5	+ 39,3
19	Zypern	. . . Mi . . Ma C In R	1982	.	D	+ 4,2	- 4,5	- 0,3
<u>Afrika</u>								
20	Ägypten	La Ba Be Mi . M Ma C Ho . Ha T N . .	Juli 65 - Juni 66	440	D	+ 13,2	+ 17,2	+ 13,7
21	Gabun (Libreville)	La Ba . Mi E M Ma C Ho . Ha T N . .	Juni 1966	113	D	+ 11,3	- 1,8	+ 2,4p
22	Kongo E N In .	1980	.	.	+ 6,6	+ 3,8	...
23	Marokko	La In .	1980	231	.	+ 9,6	+ 7,8	+ 1,1
24	Sambia	La . Be . . M Ha T N . .	1980	.	.	+ 47,2	+ 115,9	+ 84,4
25	Südafrika	La Ba Be Mi E M Ma C Ho K Ha T N . .	1980	1 750 ⁺⁾	D	+ 16,8	+ 20,0	+ 13,9
26	Tunesien	La Ba Be Mi E M . C Ho K Ha T N . .	1970	.	.	+ 6,6	+ 6,3	+ 3,8
27	Zentralafrika E N In .	1980	.	.	+ 6,7	+ 3,7	...
<u>Amerika</u>								
28	Argentinien	La Ba Be Mi . M Ma C Ho K Ha T N . .	1981	300 ⁺⁾	D	+ 662,9	+ 63,8	+ 123,0
29	Brasilien	La Ba Be Mi . M . C Ho K Ha T N . .	März 1986	243 ⁺⁾	D	+ 228,8	+ 139,3	+ 208,3
30	Chile	La Ba Be Mi E M Ma C Ho K Ha T N . .	1968	254	D	+ 43,4	+ 19,8	+ 19,2
31	Costa Rica (San José)	La Ba . Mi C . . Ha T N In .	1978	290	D	+ 10,5	+ 9,0	+ 10,6
32	Ecuador	La . . . Mi . M Ma C Ho . Ha T N . .	1974	. ⁺⁾	.	+ 26,1	+ 28,5	+ 31,6
33	Kanada 1)	. Ba . Mi . M Ma C Ho K Ha T N . .	1981	. ⁺⁾	D	+ 2,8	+ 0,8	+ 2,7
34	Kolumbien (14 Städte)	La . Be Mi . M Ma C Ho K Ha T N . .	1980	358 ⁺⁾	MM	+ 24,9	+ 22,0	+ 24,9
35	Mexiko (Mexiko Stadt)	La Ba Be . E M . C Ho . . N . .	1978	210 ⁺⁾	D	+ 53,6	+ 88,4	+ 135,6
36	Peru	La . Be . . M Ma C Ho K Ha T N . .	1973	. ⁺⁾	.	+ 173,9	+ 60,3	+ 51,5
37	Uruguay	La . Be Mi . M Ma C Ho K Ha T N . .	1968	. ⁺⁾	D	+ 76,6	+ 67,2	+ 63,2
38	Venezuela	La Ba Be Mi E M Ma C Ho . Ha T N . .	1968	. ⁺⁾	D	+ 18,3	+ 14,6	+ 44,8
39	Vereinigte Staaten 1)	La Ba Be Mi E M Ma C Ho K Ha T N . .	1982	2 772 ⁺⁾	MM	- 0,5	- 2,9	+ 2,6
<u>Asien</u>								
40	Bangladesh	La . . Mi E K Ha T N In .	Juli 69 - Juni 70	44	.	+ 5,9	+ 9,8	...
41	Indien	La . Be Mi E M Ma C Ho K Ha T N . .	April 70 - März 71	360 ⁺⁾	D	+ 5,8	+ 5,3	+ 6,3
42	Israel 1)	. . Be Mi . M Ma C Ho K Ha T N . .	1977	. ⁺⁾	MM	+ 266,1	+ 45,1	+ 18,5
43	Japan	La Ba Be Mi E M Ma C Ho K Ha T N . .	1985	1 185 ⁺⁾	D	- 1,1	- 9,1	- 3,7
44	Korea, Republik	La Ba Be Mi E M Ma C Ho K . T N . .	1985	848 ⁺⁾	D	+ 0,9	- 1,5	+ 0,5
45	Pakistan	. . . Mi E N In R	Juli 80 - Juni 81	.	.	+ 2,9	+ 4,6	+ 8,6
46	Philippinen (Manila)	La . Be . . M Ma C Ho K Ha T N In R	1978	539	MM	+ 18,2	+ 0,3	+ 8,1
47	Singapur Mi . . Ma C In R	1985	230	.	.	- 15,1	+ 7,5
48	Taiwan	La Ba . Mi E M Ma C Ho K Ha T N . .	1986	1 435 ⁺⁾	D	- 2,6	- 3,3	- 3,3
49	Thailand	La Ba . Mi . . Ma C Ho K Ha T N . .	1976	600	D	- 0,1	- 0,4	...
<u>Australien und Ozeanien</u>								
50	Australien 1)	. . . Mi . M Ma C Ho K Ha T N . .	Juli 68 - Juni 69	. ⁺⁾	MM	+ 6,6	+ 5,6	+ 7,3
51	Neuseeland 1)	. . . Mi . M Ma C Ho K Ha T N . .	4. Vj. 1982	. ⁺⁾	Vj	+ 14,5	+ 4,9	+ 6,3

Indizes der

Bundesrepublik Deutschland

52	Index des BWI, Institut für Wirtschaftsforschung, Hamburg	La . Be Mi . M . . . Ho K Ha T N . .	1975	31	tägl.	- 3,8	- 27,4	+ 4,2
----	---	--------------------------------------	------	----	-------	-------	--------	-------

Großbritannien

53	Reuters Index	La M . . . K . T . . .	18. Sept. 1931	17 ³⁾	tägl.	- 5,8	- 9,1	- 1,6
----	---------------	--------------------------------	----------------	------------------	-------	-------	-------	-------

Vereinigte Staaten

54	Moody's Index	La M . . . K Ha T . . .	31. Dez. 1931	15 ⁴⁾	tägl.	- 9,9	+ 1,9	+ 4,8
----	---------------	---------------------------------	---------------	------------------	-------	-------	-------	-------

1) Index der Erzeugerpreise gewerblicher Produkte.
2) Ab Januar 1985 neue Berechnungsgrundlage.

3) Weizen, Mais, Reis, Zucker, Kakao, Kaffee, Rindfleisch, Erdnüsse, Kopra, Sojabohnen, Wolle, Baumwolle, Kautschuk, Kupfer, Blei, Zink, Zinn.
4) Weizen, Mais, Schweine, Zucker, Kaffee, Kakao, Wolle, Baumwolle, Seide, Häute, Kautschuk, Stahlschrott, Kupfer, Blei, Silber.

bzw. gewerblichen Erzeugerpreise
entsprechenden Vorjahresergebnis
Prozent

1987								1988									Lfd. Nr.
Mai	Juni	Juli	Aug.	Sept.	Okt.	Nov.	Dez.	Jan.	Febr.	März	April	Mai	Juni	Juli	Aug.	Sept.	
- 3,3	- 3,4	- 2,3	- 2,0	- 2,1	- 0,3	-	+ 0,1	+ 0,2	+ 0,5	+ 0,6	+ 1,3	+ 1,4	+ 1,6	+ 1,4	+ 1,4	+ 1,7	1
- 3,0	- 2,5	- 2,5	- 0,4	- 0,6	- 0,8	- 1,3	- 1,2	- 0,8	- 1,0	- 0,6	+ 0,3	- 0,0	+ 1,0	+ 2,3	+ 1,4	...	2
- 1,4	+ 0,7	+ 2,2	+ 2,2	+ 2,2	+ 2,9	+ 3,0	+ 3,0	+ 2,9	+ 4,4	+ 3,7	+ 4,4	+ 4,4	+ 4,3	+ 3,6	3
+ 0,9	+ 0,7	+ 1,1	+ 2,4	+ 2,9	+ 2,9	+ 2,9	+ 3,3	+ 3,1	+ 3,2	+ 3,6	+ 3,6	+ 4,1	+ 4,3	+ 4,8	+ 5,4	...	4
- 0,1	-	-	+ 0,9	-	-	-	+ 2,6	-	+ 3,0	-	-	+ 3,2p	-	-	5
+ 11,2	+ 11,0	+ 10,4	+ 10,4	+ 8,9	+ 8,4	+ 8,3	+ 7,5	+ 8,7	+ 8,7	+ 7,5	+ 8,0	+ 7,9	6
+ 3,5	+ 3,7	+ 3,8	+ 3,8	+ 3,8	+ 4,3	+ 4,1	+ 4,0	+ 3,8	+ 2,9	+ 3,9	+ 4,2	+ 4,2	+ 4,4	+ 4,7	+ 4,9p	+ 5,0p	7
+ 1,8	+ 2,6	+ 3,5	+ 3,2	+ 3,3	+ 4,2	+ 4,0	+ 4,1	+ 3,9	+ 3,9	+ 3,8	+ 4,3	+ 4,0	+ 3,8	+ 4,2	+ 4,3	...	8
+ 2,7	+ 2,9	+ 3,8	+ 4,1	+ 4,3	+ 4,5	+ 4,6	+ 4,7	+ 3,9	+ 4,2	+ 4,3	+ 4,4	+ 4,5	+ 4,5	+ 4,7p	+ 5,0p	...	9
+ 7,3	+ 8,0	+ 8,8	+ 10,3	+ 11,1	+ 11,9	+ 13,9	+ 15,8	+ 14,9	+ 14,0	+ 13,9	+ 13,2	+ 13,2	+ 17,7	+ 19,7	+ 20,5	...	10
- 7,4	- 7,4	- 6,5	- 6,4	- 5,7	- 5,8	- 5,1	- 5,4	- 3,9	- 1,2	- 1,2	- 0,5	+ 0,4	+ 1,5	+ 3,4	11
- 1,9	- 1,1	+ 0,2	- 0,2	-	+ 0,3	- 0,6	- 0,5	- 0,7	-	-	+ 0,4	+ 0,5p	+ 0,9p	12
+ 7	+ 5	+ 5	+ 6	+ 5	+ 5	+ 5	+ 5	+ 4,8	+ 4,4	+ 4,5	+ 4,7	+ 5,6	+ 6,0	+ 5,8	13
- 2,4	- 0,5	- 1,5	- 0,7	- 1,2	- 1,0	- 0,4	-	- 0,5	- 0,7	- 0,7	- 0,8	- 0,7	- 1,5	+ 0,7	- 0,1	+ 0,6	14
+ 2,7	+ 2,5	+ 3,4	+ 3,6	+ 3,6	+ 4,2	+ 4,2	+ 4,3	+ 4,1	+ 4,6	+ 5,0	+ 5,4	+ 5,9	+ 6,1	+ 6,3	+ 6,8	...	15
- 2,8	- 2,0	- 1,5	- 1,2	- 1,2	- 0,3	+ 0,4	+ 0,3	+ 0,3	+ 1,1	+ 1,5	+ 2,0	+ 2,2	+ 2,1	+ 2,2	+ 2,1	...	16
+ 0,2	+ 0,3	+ 0,5	+ 1,8	+ 1,5	+ 1,6	+ 2,2	+ 2,4	+ 2,5	+ 2,8	+ 2,8	+ 3,0	+ 2,5	+ 2,8	+ 3,0	17
+ 37,3	+ 39,1	+ 41,0	+ 42,2	+ 43,9	+ 40,5	+ 41,4	+ 48,4	+ 49,9	+ 53,9	+ 58,0	+ 61,8	+ 62,2	+ 61,4	+ 58,8	18
+ 1,8	+ 2,9	+ 1,8	+ 3,0	+ 3,2	+ 0,9	+ 0,2	+ 0,2	19
+ 14,3	+ 10,6	+ 16,0	+ 21,5	20
...	+ 3,3	21
- 0,2	+ 1,2	+ 2,9	22
+ 120,7	+ 86,3	+ 28,3	+ 4,5	23
+ 14,6	+ 14,8	+ 14,1	+ 13,4	+ 13,7	+ 12,7	+ 11,7	+ 11,3	+ 11,8	+ 12,2	+ 12,0	+ 12,5	+ 13,3	+ 13,6	+ 13,6p	24
+ 5,8	+ 4,6	+ 4,4	+ 3,4	+ 2,1	+ 1,7	+ 1,2	+ 1,3	25
+ 0,4	+ 0,6	+ 0,9	- 4,6	+ 1,7	+ 3,6	26
+ 89,6	+ 93,4	+ 101,4	+ 111,0	+ 130,4	+ 185,6	+ 183,9	+ 181,8	+ 200,0	+ 218,1	+ 242,9	+ 293,0	+ 362,0p	+ 429,3p	28
+ 147,3	+ 212,6	+ 241,4	+ 248,9	+ 272,6	+ 311,2	+ 363,2	+ 400,7	+ 436,8	+ 475,3	+ 496,0	+ 500,1	+ 448,9	29
+ 21,2	+ 20,6	+ 20,6	+ 20,3	+ 21,8	+ 22,0	+ 23,4	+ 17,1	+ 16,1	+ 14,4	+ 12,1	+ 9,8	+ 8,6	+ 8,6	+ 5,4	+ 2,1	...	30
+ 10,2	+ 10,6	+ 10,4	+ 9,3	+ 9,7	+ 11,4	+ 10,6	+ 10,9	+ 13,3	+ 16,8	+ 18,9	+ 18,5	+ 18,8	31
+ 33,4	+ 33,1	+ 33,4	+ 32,5	+ 21,9	+ 21,7	+ 25,5	+ 27,4	32
+ 3,1	+ 3,3	+ 3,7	+ 3,9	+ 3,9	+ 3,8	+ 4,3	+ 4,8	+ 5,0	+ 4,7	+ 4,8	+ 4,6	+ 4,2	+ 3,8	+ 3,7p	+ 3,5p	...	33
+ 25,1	+ 25,5	+ 25,6	+ 24,3	+ 24,4	+ 24,1	+ 24,5	+ 25,4	+ 24,9	+ 25,0	+ 26,5	+ 27,1	+ 27,3	34
+ 130,5	+ 133,6	+ 145,6	+ 143,8	+ 138,0	+ 140,1	+ 141,4	+ 164,6	+ 193,4	+ 193,0	+ 178,0	+ 151,9	+ 141,1	+ 129,6	35
+ 47,6	+ 47,9	+ 49,0	+ 53,2	+ 55,3	+ 55,7	+ 64,7	+ 72,4	+ 81,5	+ 96,3	+ 133,7	+ 166,0	+ 169,5	+ 173,9	36
+ 65,6	+ 62,4	+ 65,1	+ 64,9	+ 64,4	+ 60,0	+ 60,6	+ 57,2	+ 56,0	+ 55,6	+ 54,0	+ 55,1	37
+ 46,5	+ 48,2	+ 51,0	+ 52,5	+ 53,1	+ 49,2	+ 49,3	+ 48,1	+ 40,8	+ 30,4	+ 23,5	+ 22,1	+ 17,1	38
+ 2,6	+ 3,1	+ 4,1	+ 4,5	+ 4,3	+ 4,4	+ 4,4	+ 4,5	+ 4,1	+ 3,6	+ 3,7	+ 3,8	+ 3,8	+ 4,3	+ 4,2p	+ 4,0p	...	39
+ 4,2	+ 3,7	40
+ 5,9	+ 5,6	+ 5,9	+ 7,3	+ 7,2	+ 6,4	+ 7,7	+ 8,6	+ 9,9	+ 10,1	41
+ 16,4	+ 17,0	+ 17,4	+ 18,7	+ 18,8	+ 19,5	+ 20,3	+ 20,9	+ 20,4	+ 18,5	+ 17,2	+ 17,3	+ 18,9	+ 18,3	42
- 5,1	- 4,0	- 2,1	- 1,0	- 0,6	+ 0,1	- 0,7	- 1,1	- 1,0	- 1,0	- 1,0	- 0,7	- 0,5	- 0,6	- 0,9	- 1,0	...	43
+ 1,5	+ 0,7	- 0,5	+ 1,0	+ 1,3	+ 1,4	+ 1,0	+ 1,7	+ 3,2	+ 3,6	+ 3,1	+ 1,9	+ 1,9	+ 2,8	+ 3,2	44
+ 6,5	+ 8,4	+ 11,1	+ 10,0	+ 10,1	+ 10,4	+ 10,0	45
+ 6,7	+ 10,6	+ 13,9	+ 16,4	46
+ 10,5	+ 12,8	+ 17,2	+ 13,8	+ 9,3	+ 9,4	+ 7,5	+ 3,6	- 0,7	+ 0,2	+ 0,3	- 0,2	- 0,2	- 1,3	47
...	- 4,7	- 4,1	- 4,2	- 3,5	- 2,7	- 0,9	48
+ 4,8	+ 5,8	+ 6,7	+ 8,2	+ 9,9	49
+ 8,7	+ 8,4	+ 7,9	+ 7,8	+ 7,1	+ 6,6	+ 6,6	+ 6,7	+ 7,3	+ 7,4	+ 7,6p	+ 7,6p	50
...	+ 6,7	+ 7,3	+ 6,1	51

Weltmarktpreise

+ 14,0	+ 15,1	+ 29,0	+ 19,1	+ 12,4	+ 16,9	+ 19,4	+ 18,1	+ 4,9	+ 1,3	- 2,8	+ 3,5	+ 0,2	+ 0,2	- 3,9	- 5,7	- 10,8	52
- 9,0	+ 3,4	+ 13,6	+ 14,1	+ 9,7	+ 5,4	+ 4,4	+ 4,3	+ 9,2	+ 9,7	+ 12,6	+ 11,6	+ 10,4	+ 20,1	+ 20,7	+ 12,6	+ 13,3	53
+ 3,0	+ 5,0	+ 5,4	+ 13,5	+ 13,1	+ 13,3	+ 12,1	+ 14,4	+ 17,1	+ 17,3	+ 16,9	+ 11,3	+ 7,6	+ 11,6	+ 13,2	+ 7,8	+ 4,6	54

3 Preisindizes für Baustoffe und Bauwerke

3.1 Umbasiert auf 1980 = 100

Land (Berichtsort)	Originalbasis	Warenzahl- Bauwerks- typ	Jahr			1987			1988		
			1985	1986	1987	Mai	Aug.	Nov.	Febr.	Mai	Aug.
Baustoffe ¹⁾											
Europa											
Bundesrepublik Deutschland 2)	1980	rd. 209	117,7	116,7	115,4	115,4	115,7	115,6	116,0	117,2	118,7
Belgien	1953	13	124,0	125,7	126,0	125,8	126,0	126,2	126,2	126,2	126,2
Dänemark 3)	1. Jan. 1968	.	155	162	170	168	170	172	175	180	182
Finnland 3)	1980	.	142,8	148,3	154,2	153,6	154,9	157,3	158,9	162,6	164,7
Frankreich	1980	.	150,2	152,8	154,7	155,0	154,5	154,2	156,1	155,0p	...
Griechenland 3)	1980	70	245,6	305,0	335,0	330,5	337,4	353,1	349,5	360,2	...
Großbritannien und Nordirland 2)	1985	.	141,8	146,4	154,5	153,9	156,4	158,1	159,4	161,8	164,8p
Irland	1975	.	149,1	152,0	155,8	155,8	156,1	157,1	158,9	159,1	160,8
Italien 3)	1980	.	173,1	177,1	179,6	178,9	179,6	181,7	183,8
Jugoslawien	1987	.	691	1 147	2 092	1 770	2 115	2 793	3 340	4 071	6 284
Luxemburg	1985	.	.	155,0	155,5	155,6	155,4	155,5	156,8	157,2	...
Niederlande	1980	30	115	119	121	121	121	121	122	122	...
Norwegen 3)	1981	.	140,0	151,6	165,9	165,1	166,4	169,2	175,7	178,1	179,0
Österreich (Wien) 3)	1945	15	140,5	142,8	142,0	141,1	143,2	143,3	143,9	143,9	...
Schweden 3)	1968	.	261,3	171,4	179,6	177,8	178,9	184,2	190,4
Schweiz	1963	.	114,7	116,4	115,5	115,5	115,5	115,3	116,6	118,1	...
Spanien	1974	.	208,0	225,7	235,3	235,9	236,7	237,0	239,6	244,4	...
Türkei	1968	10	524,0	707,7	965,3	923,4	986,2	1 074,1	1 287,1	1 549,0	...
Afrika											
Simbabwe (Harare) 3)	1980	.	221,7	260,8	292,4	289,3 ^{d)}	295,3 ^{e)}	299,4 ^{h)}
Südafrika	1980	.	185,5	220,0	251,9	248,1	260,9	265,6	282,8	291,3	...
Tunesien	1970	.	156,6	169,9	171,7	171,5	171,8	172,1
Amerika											
Argentinien 3)	1980	45	143 995,4	237 675	560 757	409 073	553 493	915 545	1199 210	1996 203	...
Brasilien	März/1986	.	11 136	26 440	102 943	92 742	116 299	115 544	260 247	435 125	...
Kanada 3)	1981	.	131,4	142,1	147,8	146,6	149,6	150,6	153,3
Mexiko	1974	19	960,4	1 752,2	4 400,9	3 682,0	4 726,0	6 156,5	9 739,5	9 989,8	...
Peru 3)	1973	.	4 158,6	5 760,7	8 876,6	8 149,7	9 301,2	11 239,1	17 211,3	27 955,1	...
Uruguay 3)	Jan. 1976	.	692,4	1 147,0	1 980,6	1 823,3	2 136,0	2 370,8	2 590,6
Vereinigte Staaten	1982	rd. 70	116,3	116,1	118,4	117,1	118,7	121,3	123,0	124,3p	...
Asien											
Japan	1985	118	95,2	92,8	94,0	91,1	95,3	97,5	96,2	95,3	95,4
Pakistan 4)	1980-81	.	.	119,0	133,4	126,7	137,9	146,5	143,9
Singapur	1985	.	84,7	82,3	82,3	81,4	82,4	83,6	85,8	86,0	...
Taiwan	1986	39	92,6	91,0	90,9	90,5	90,0	92,4	91,7	93,0	...
Thailand	1976	.	114,0	112,7	...	118,6
Australien und Ozeanien											
Australien (6 Städte) 3)	Juli 1985 - Juni 1986	72	.	163,7	172,5	170,9	173,3 ^{e)}	177,2 ^{h)}	181,5
Neuseeland	4. Vj. 1982	.	174,8	193,0	207,8	206,8 ^{d)}	208,8 ^{e)}	213,3 ^{h)}
Bauwerke											
Europa											
Bundesrepublik Deutschland	1980	W 5)	114,5	116,2	118,6	118,5	119,1	119,2	119,7	120,9	121,7
	1980	B 5)	116,8	118,9	121,5	121,4	122,1	122,3	122,9	124,2	125,0
	1980	G 5)	116,5	118,9	121,5	121,4	122,1	122,3	122,6	123,6	124,7
	1980	L 5)	114,3	115,9	118,1	118,1	118,6	118,6	119,0	120,2	121,0
Belgien	1914	W	114,2	117,0	120,2 ^{a)}	...	120,2 ^{e)}	...	121,2 ^{a)}	122,1 ^{e)}	122,1 ^{e)}
Dänemark	1.1.1968	W	153	159	161	165	167	169	172	177	179
Finnland	1980	W	144,3	150,6	157,4	157,2	158,2	159,9	161,5	167,7	169,6
Frankreich	4. Vj. 1953	W	141,3	145,8	150,1	150,0	151,1	150,2	153,2
Griechenland	1980	W	212,0	261,9	313,0	306,4	321,0	336,0	345,1
Großbritannien und Nordirland	1980	6)	113	119	127	125	128	131	135
Irland	1975	W	149,6	156,5	161,0	160,1	160,3	163,6	164,6	166,8	167,8
Island	Juni 1987	W	6,4	8,0	9,4	9,3	9,6	10,1	10,1	10,6	11,7
Italien	1980	W	194,0	201,3	210,0	208,4	209,3	217,3	218,8	222,4	...
Luxemburg	1970	W	136,5	141,8	147,8	146,8 ^{c)}	...	148,8 ^{g)}
Niederlande	1980	W	99	101	104	104	105	106
Norwegen	1978	W	139,1	149,2	167,1	165,5	168,2	172,2	178,8	182,3	185,1
Österreich	1984	W 7)	126	129	132	132	134	134
Schweden	1968	W	155,2	162,5	171,8	170,3	172,2	175,8	180,7
Schweiz (Zürich)	April 1977	W	115,0	118,3	121,1	121,4	121,4	122,1	122,1	126,7	126,7
Schweiz (Luzern)	April 1977	W	121,1	124,4	127,0	127,3	127,3	128,1	128,1	131,1	131,1
Schweiz (Bern)	Juni 1977	W	117,3	120,7	123,5	123,9	123,9	124,9
Spanien	Dez. 1984	6)	175,9	184,3	191,9	191,7	192,9	193,6	195,5
Afrika											
Südafrika	1982	W	198,2	200,4	208,4	205,6	200,2	224,6	229,2
Amerika											
Argentinien (Buenos Aires)	1980	W	140 762	238 578	542 696	411 480	538 461	842 854	1092 689	1794 995	...
Brasilien (Rio de Janeiro)	März/1986	W	8 899	23 253	86 192,4	71 975	96 866	129 691	200 729	346 946	...
Kanada 4)	1981	W	96,2	104,4	119,1	119,0	120,8	122,9	124,9	130,3	...
Mexiko	1974	W	891,8	1 592,0	3 861,6	3 255,6	4 133,8	5 335,4	8 209,5	8 427,3	...
Uruguay	Jan. 1976 = 100	.	626,3	1 073,9	1 909,1	1 717,3	2 045,2	2 335,9	2 578,9
Vereinigte Staaten	1982	W	131,7	134,2	136,9	136,6	137,0 ^{e)}	138,1	137,4 ^{a)}	139,9	...
	1982	B 8)	135,5	137,8	140,6	140,4	140,6 ^{e)}	141,6	142,1 ^{a)}	143,9	...
	1982	G	132,4	134,6	136,9	136,7	137,0 ^{e)}	138,0	138,2 ^{a)}	140,7	...
Asien											
Israel	Okt. 1983	.	19 900,0	29 183,2	36 654,5	35 149	38 582	39 415,2	41 230,2	42 845,5	...
Australien und Ozeanien											
Neuseeland	4. Vj. 1982	.	172,6	194,4	212,4	211,3 ^{d)}	214,2 ^{e)}	217,4 ^{h)}

Fußnoten siehe Seite 17.

3 Preisindizes für Baustoffe und Bauwerke

3.2 Veränderung gegenüber dem entsprechenden Vorjahresergebnis in Prozent

Land (Berichtsort)	Originalbasis	Warenzahl Bauwerks- typ	Jahr			1987			1988		
			1985	1986	1987	Mai.	Aug.	Nov.	Febr.	Mai	Aug.
Baustoffe ¹⁾											
Europa											
Bundesrepublik Deutschland 2)	1980	rd. 209	+ 2,2	- 0,8	- 1,1	- 1,6	- 0,4	+ 0,3	+ 1,0	+ 1,6	+ 2,6
Belgien	1953	13	+ 3,7	+ 1,4	+ 0,2	- 0,1 c)	+ 0,1 a)	+ 0,3	+ 0,3	+ 0,3	+ 0,2 e)
Dänemark 3)	1. Jan. 1968	.	+ 6	+ 4	+ 5	+ 4 c)	+ 5 e)	+ 5 g)	+ 7 a)	+ 7 c)	+ 7 e)
Finnland 3)	1980	.	+ 4,9	+ 3,8	+ 4,0	+ 3,9	+ 4,0	+ 4,8	+ 4,7	+ 5,9	+ 6,3
Frankreich	1980	.	+ 5,7	+ 1,7	...	+ 1,4	+ 0,9	+ 1,0	+ 0,6
Griechenland 3)	1980	70	+ 18,2	+ 24,2	+ 9,8	+ 8,5	+ 9,2	+ 12,6	+ 9,2	+ 9,0	...
Großbritannien und Nordirland 2)	1985	.	+ 6,2	+ 3,2	+ 5,5	+ 5,4	+ 5,8	+ 6,0	+ 5,1	+ 5,0	+ 5,3p
Irland	1975	.	+ 5,1	+ 1,9	+ 2,5	+ 2,4	+ 3,1	+ 3,1	+ 2,8	+ 2,1	+ 3,0
Italien 3)	1980	.	+ 6,1	+ 2,3	+ 1,4	+ 0,8	+ 1,5	+ 2,6	+ 3,1
Jugoslawien	1987	.	+ 86	+ 66	+ 82	+ 54	+ 74	+ 116	+ 122	+ 129	+ 198
Luxemburg	1985	+ 5,6	+ 0,4	+ 0,7	- 0,2	- 0,2	- 0,8	+ 1,1	...
Niederlande	1980	30	+ 3	+ 3	+ 2	+ 2	+ 1	+ 1	+ 2	+ 1	...
Norwegen 3)	1981	.	+ 4,8	+ 8,2	+ 9,5	+ 11,1	+ 7,6	+ 8,0	+ 7,7	+ 7,9	+ 7,6
Österreich (Wien) 3)	1945	15	+ 4,3	+ 1,6	- 0,6	- 1,6	+ 0,2	+ 1,5	+ 2,0	+ 2,0	...
Schweden 3)	1968	.	+ 6,6	+ 6,3	+ 4,8	+ 4,1	+ 4,2	+ 5,8	+ 7,2
Schweiz	1963	.	+ 2,6	+ 1,5	- 0,8	- 1,5	- 1,1	- 0,7	+ 0,7	+ 2,2	...
Spanien	1974	15	+ 12,1	+ 8,5	+ 4,2	+ 4,5	+ 4,2	+ 4,1	+ 3,4	+ 3,6	...
Türkei	1968	10	+ 59,0	+ 35,1	+ 36,4	+ 38,7	+ 32,5	+ 36,5	+ 55,0	+ 67,7	...
Afrika											
Simbabwe (Harare) 3)	1980	.	+ 18,4	+ 17,6	+ 12,1	+ 9,6 ^{d)}	+ 12,0 ^{e)}	+ 12,5 ^{h)}
Südafrika	1980	.	+ 14,4	+ 18,6	+ 44,5	+ 14,4	+ 16,3	+ 13,6	+ 17,8	+ 17,4	...
Tunesien	1970	.	+ 5,0	+ 8,5	+ 1,0	+ 1,1	+ 1,1	+ 1,2
Amerika											
Argentinien 3)	1980	rd. 45	+ 626,8	+ 65,1	+ 135,9	+ 101,6	+ 118,0	+ 200,0	+ 230,2	+ 388,2	...
Brasilien	März/1986	+ 137,4	+ 289,3	+ 248,1	+ 336,1	+ 478,3	+ 472,3	+ 369,2	...
Kanada 3)	1981	.	+ 4,1	+ 8,1	+ 4,0	+ 2,8	+ 4,5	+ 4,0	+ 5,8
Mexiko	1974	.	+ 57,0	+ 82,4	+ 151,2	+ 138,1	+ 156,4	+ 175,7	+ 142,6	+ 171,3	...
Peru 3)	1973	.	+ 169,0	+ 38,5	+ 54,1	+ 48,2	+ 61,0	+ 77,1	+ 149,9	+ 243,0	...
Uruguay 3)	Jan. 1976	.	+ 88,6	+ 65,7	+ 72,7	+ 68,8	+ 81,3	+ 71,2	+ 62,4
Vereinigte Staaten	1982	rd. 70	+ 1,1	- 0,2	+ 2,0	+ 0,6	+ 2,3	+ 4,3	+ 5,5	+ 6,2p	...
Asien											
Japan	1985	118	...	- 2,5	+ 1,2	- 1,6	+ 3,4	+ 5,7	+ 4,7	+ 4,6	+ 0,1
Pakistan 4)	1980/81	+ 12,1	+ 8,2	+ 16,4	+ 19,6	+ 15,0
Singapur	1985	.	- 7,2	- 2,9	...	- 1,5	+ 0,1	+ 2,1	+ 5,3	+ 5,8	...
Taiwan	1986	39	- 2,6	- 1,7	- 0,1	- 1,4	- 1,5	+ 1,6	+ 0,4	+ 2,8	...
Thailand	1976	.	+ 2,0	- 1,1	...	+ 4,7
Australien und Ozeanien											
Australien (6 Städte) 3)	Juli 1985 - Juni 1986	72	...	+ 6,9	+ 6,0	+ 6,0 ^{d)}	+ 6,4 ^{e)}	+ 6,4 ^{h)}	+ 7,8
Neuseeland	4. Vj. 1982	.	+ 15,1	+ 10,4	+ 7,7	+ 7,4 ^{d)}	+ 6,9 ^{e)}	+ 8,2 ^{h)}
Bauwerke											
Europa											
Bundesrepublik Deutschland	1980	W 5)	+ 0,4	+ 1,5	+ 2,1	+ 2,1	+ 2,1	+ 2,0	+ 2,0	+ 2,0	+ 2,2
	1980	B 5)	+ 0,9	+ 1,8	+ 2,2	+ 2,4	+ 2,3	+ 2,2	+ 2,2	+ 2,3	+ 2,4
	1980	G 5)	+ 0,7	+ 2,1	+ 2,2	+ 2,4	+ 2,2	+ 2,0	+ 1,9	+ 1,8	+ 2,1
	1980	L 5)	+ 0,4	+ 1,4	+ 1,9	+ 2,1	+ 2,0	+ 1,7	+ 1,8	+ 1,8	+ 2,0
Belgien	1914	W	- 1,5	+ 2,4	+ 2,8	...	+ 2,2 ^{e)}	...	+ 0,8 ^{a)}	...	+ 1,6 ^{e)}
Dänemark	1.1.1968	W	+ 6	+ 4	+ 5	+ 5 c)	+ 5 e)	+ 6 g)	+ 7 a)	+ 7 c)	+ 7 e)
Finnland	1980	W	+ 5,6	+ 4,3	+ 4,5	+ 4,9	+ 4,4	+ 5,0	+ 4,7	+ 6,7	+ 7,2
Frankreich	4. Vj. 1953	W	+ 3,2	+ 3,2	+ 3,0	+ 3,5	+ 3,9	+ 1,0	+ 2,7
Griechenland	1980	W	+ 21,9	+ 23,5	+ 19,5	+ 18,9	+ 20,3	+ 21,7	+ 19,0
Großbritannien und Nordirland	1980	6)	+ 5	+ 5	+ 7	+ 5	+ 6	+ 7	+ 10
Irland	1975	W	+ 4,9	+ 4,6	+ 2,8	+ 2,2	+ 1,8	+ 3,5	+ 3,3	+ 4,2	+ 4,7
Island	Juni 1987	W	+ 32,1	+ 24,5	+ 17,7	+ 16,2	+ 18,0	+ 20,6	+ 15,3	+ 14,1	+ 22,7
Italien	1980	W	+ 8,5	+ 3,8	+ 4,3	+ 3,6	+ 4,0	+ 6,1	+ 6,2	+ 6,7	...
Luxemburg	1970	W	+ 3,8	+ 3,9	+ 4,2	+ 4,7 ^{c)}
Niederlande	1980	W	- 1	+ 2	+ 3	+ 4	+ 2	+ 5
Norwegen	1978	W 7)	+ 4,6	+ 7,3	+ 12,0	+ 12,2	+ 10,7	+ 12,1	+ 9,9	+ 10,0	+ 10,1
Österreich	1984	W	+ 2	+ 2	+ 3	+ 4	+ 4	+ 3
Schweden	1968	W	+ 8,0	+ 4,7	+ 5,7	+ 5,1	+ 5,7	+ 7,0	+ 7,0
Schweiz (Zürich)	April 1977	W	+ 1,8	+ 3,0	+ 2,4	+ 2,0	+ 2,0	+ 2,1	+ 2,1	+ 4,4	+ 4,4
Schweiz (Luzern)	April 1977	W	+ 2,1	+ 2,7	+ 2,1	+ 1,8	+ 1,8	+ 2,2	+ 2,2	+ 3,0	+ 3,0
Schweiz (Bern)	Juni 1977	W	+ 0,6	+ 2,9	+ 2,4	+ 3,7	+ 2,0	+ 2,8
Spanien	Dex. 1984	6)	+ 8,8	+ 4,8	+ 4,1	+ 3,7	+ 4,5	+ 5,2	+ 3,2
Afrika											
Südafrika	1982	W	+ 1,8	+ 1,1	+ 4,0	+ 3,1	- 2,5	+ 12,4	+ 12,9
Amerika											
Argentinien (Buenos Aires)	1980	W	+ 554,2	+ 69,5	+ 127,5	+ 101,6	+ 108,9	+ 175,2	+ 203,8	+ 336,2	...
Brasilien (Rio de Janeiro)	März/1986	W	...	+ 161,3	+ 270,7	+ 222,1	+ 312,6	+ 387,0	+ 365,0	+ 382,0	...
Kanada 4)	1981	W	+ 1,2	+ 8,6	+ 14,1	+ 16,0	+ 15,0	+ 12,0	+ 10,3	+ 9,2	...
Mexiko	1974	W	+ 55,3	+ 78,5	+ 142,6	+ 134,8	+ 147,2	+ 163,4	+ 120,8	+ 158,9	...
Uruguay	Jan. 1976	.	+ 88,6	+ 71,5	+ 77,8	+ 70,9	+ 86,1	+ 74,2	+ 65,5
Vereinigte Staaten	1982	W 8)	+ 2,8	+ 1,9	+ 2,0	+ 2,2	+ 2,0 ^{e)}	+ 1,8	+ 0,9 ^{a)}	+ 2,4	...
	1982	B	+ 1,6	+ 1,7	+ 2,1	+ 2,4	+ 2,1 ^{e)}	+ 1,7	+ 1,6 ^{a)}	+ 2,5	...
	1982	G	+ 1,7	+ 1,7	+ 1,7	+ 1,9	+ 1,7 ^{e)}	+ 1,8	+ 1,7 ^{a)}	+ 2,9	...
Asien											
Israel	Okt. 1983	.	+ 246,0	+ 46,6	+ 25,6	+ 25,3	+ 28,7	+ 23,7	+ 22,4	+ 21,9	...
Australien und Ozeanien											
Neuseeland	4. Vj. 1982	.	+ 10,5	+ 12,6	+ 9,3	+ 9,6 ^{d)}	+ 8,1 ^{e)}	+ 8,5 ^{h)}

1) Index der Erzeuger- bzw. Großhandelspreise: Gruppe Baustoffe.

2) Index der Grundstoffpreise: Gruppe Baustoffe.

3) Baustoffe aus dem Baupreisindex.

4) Indexzahlen auf Originalbasis, nicht umbasiert.

5) Bauleistungen am Bauwerk.

6) Hoch- und Tiefbauten aller Art.

7) Wohnungsbau ohne Innenausbau.

8) Einschl. Mietshäuser und Hotelbauten.

a) Januar.

b) März.

c) April.

d) Juni.

e) Juli.

f) September.

g) Oktober.

h) Dezember.

4 Preise für Welthandelsgüter

Lfd. Nr.	Ware und Markttort	Währungs- und Mengen- einheit	Jahr		Monat				
			1986	1987	1988				
					Juni	Juli	August	September	
							Originalwährung		
<u>Weizen</u>									
1	Standard, erstnotierter Monat, Chicago	cts je 60 lbs	288,41	284,72	376,85	378,00	386,14	409,96	
2	Soft Redwinter 2, loco Chicago	cts je 60 lbs	288,30	284,59	375,74	377,55	380,35	410,07	
3	Can. Western Red Spring 1, 13,5 % Protein								
	Exportpreis, Winnipeg	kan\$ je t	223,10	177,21	227,59	254,23	252,12	249,14	
4	Bart-, kan. Amber Durum 1, cif Rotterdam	\$ je t	.	161,58	230,68	228,22	215,35	221,50	
5	amerikan. soft Redwinter 2, cif Nordseehäfen								
	Bundesrepublik Deutschland	DM je dt	28,58	23,52	
6	amerikan. Northern Spring 2 cif Nordseehäfen	DM je t	342,30	259,20	347,82	371,39	369,65	354,86	
7	Weich-, frei Station Mailand	Lire je dt	35 949	33 876	33 050	32 500	32 300	32 400	
<u>Roggen</u>									
8	Western 1/2, erstnotierter Monat, Winnipeg	kan\$ je t	101,78	95,09	166,06	159,99	155,36	157,12	
<u>Futterhafer</u>									
9	weiß 2, erstnotierter Monat, Chicago	cts je 32 lbs	122,18	167,73	283,36	284,48	269,30	256,70	
10	Western 2, erstnotierter Monat, Winnipeg	kan\$ je t	85,57	78,41	122,57	162,19	160,93	161,20	
<u>Futtergerste</u>									
11	Western 1/2, erstnotierter Monat, Winnipeg	kan\$ je t	95,08	74,30	108,93	117,36	125,84	126,92	
12	versch. Herkünfte, cif deutsche Rheinhäfen								
	Bundesrepublik Deutschland	DM je dt	44,28	41,64 ^{a)}	38,46	36,72	36,54	...	
13	einheimisch, 100 t-Kontrakt, erstnotierter Monat								
	London	£ je t	108,57	105,32	101,74	101,76	101,58	103,30	
<u>Mais</u>									
14	gelb 2, erstnotierter Monat, Chicago	cts je 56 lbs	203,92	171,27	290,11	310,56	288,80	284,82	
15	amerikan. gelb 3, cif Ostküste UK	£ je t	142,94	144,94	136,67	144,80	136,33	127,13	
16	Plata, Offertenpreis, cif Rotterdam	hfl je 100 kg	27,27 ^{a)}	.	25,83	.	.	31,30	
17	amerikan. gelb 2, cif Nordseehäfen								
	Bundesrepublik Deutschland	DM je dt	22,31	16,45	23,85	28,02	26,04	26,30	
18	argentin., cif Nordseehäfen								
	Bundesrepublik Deutschland	DM je dt	24,45 ^{a)}	19,82 ^{a)}	
<u>Reis</u>									
19	thailänd. Weiß-, 5 % gebrochen, in Säcken								
	Exportpreis	\$ je t	232,00	239,65 ^{a)}	300,00	.	305,00	305,00	
20	amerikan. Langkorn-, 10 % gebrochen								
	cif UK, London	£ je 2 240 lbs	601,25	613,88	665,00	652,00	640,00	607,50	
21	thailänd. Langkorn-, halbroh, cif Nordseehäfen								
	Bundesrepublik Deutschland	DM je dt	47,14	42,14	
22	amerikan. Langkorn-, halbroh, cif Nordseehäfen								
	Bundesrepublik Deutschland	DM je dt	55,70	40,55	
23	Maratelli, Rundkorn-, Weiß-, Mailand	Lire je dt	88 592	91 717	106 400	111 000	112 000	109 750	
24	Originario, Rundkorn-, Weiß-, Mailand	Lire je dt	83 325	84 538	91 200	96 000	97 000	92 250	
<u>Zucker</u>									
25	Roh-, Weltkontrakt (Kontrakt Nr. 11),								
	erstnot. Monat, New York	cts je lb	6,41	6,92	10,68	13,60	10,68	10,03	
26	Roh-, 96 ^o , ISC-Preis, fob and stowed								
	karib. Häfen, New York	cts je lb	6,05	6,73	10,56	14,02	11,15	10,13	
27	Roh-, 96 ^o , cif UK, London	£ je t	104,32	107,73	160,03	210,17	171,64	151,73	
28	Kristall-, in Säcken, Exportpreis fas								
	London/Liverpool	£ je t	208,17	212,71	262,63	315,70	278,25	266,50	
29	Weiß-, 50 t - Kontrakt, erstnot. Monat, Paris	FF je t	1 305,13	1 163,64	1 598,52	1 985,55	1 683,47	1 588,71	
<u>Rohkaffee</u>									
30	Columbian. mild Arabicas, ICO-Preis ex dock N.Y.	cts je lb	218,65	122,89 ^{a)}	
31	Arabica, unwashed, ICO-Preis ex dock N.Y.	cts je lb	192,30	112,16	142,04	138,08	129,88	133,53	
32	Robusta, versch. Herkünfte, ICO-Preis ex dock N.Y.	cts je lb	147,61	102,16	94,43	84,95	82,44	87,81	
33	Sortendurchschn. versch. Herk., ICO-Preis ex dock N.Y.	cts je lb	170,50	107,60	118,75	112,67	107,96	112,10	
34	Robusta, Uganda CTWAL, erstnot. Monat, London	£ je t	2 171,46	1 321,40	1 131,00	1 039,20	994,63	1 094,00	

a) Durchschnitt aus weniger als 12 Monatswerten berechnet.

4 Preise für Welthandelsqüter

Lfd. Nr.	Ware und Markttort	Währungs- und Mengen- einheit	Jahr		Monat			
			1986	1987	1988			
					Juni	Juli	August	September
Originalwährung								
<u>Rohkakao</u>								
35	ICA - daily price	\$ je t	.	1 543,15 ^{a)}	1 206,11	1 231,40	1 121,20	959,80
36	versch. Herkünfte, 10 t-Kontrakt, erstnot. Monat New York	\$ je t	1 920,81	1 891,59	1 545,05	1 564,05	1 373,70	1 181,95
37	USA Indicator 10 Tage Preis, London	\$ je t	.	1 547,09 ^{a)}	1 218,32	1 231,98	1 157,16	1 005,50
38	Bahia, superior, loco New York	\$ je t
39	Ghana, gut fermentiert, cif Terminverschiffung, London	£ je t	1 453,90	1 238,26	909,67	957,00	908,75	841,13
40	versch. Herkünfte, 10 t - Kontrakt, erstnotierter Monat, Paris	FF je dt	1 449,19	1 214,49	981,88	1 076,14	1 071,00	955,00
<u>Tee</u>								
41	alle Herkünfte, Auktionsdurchschnittspreis, London	p je kg	131,20	104,50	92,95	87,17	86,06	94,14
42	nordindisch, Auktionsdurchschnittspreis, London	p je kg	146,19 ^{a)}	121,99	.	.	142,73	150,83
43	Sri Lanka, Auktionsdurchschnittspreis, London	p je kg	120,10	108,42	99,30	91,39	84,58	94,39
44	Kenia, Auktionsdurchschnittspreis, London	p je kg	156,75	117,23	107,62	97,59	92,77	92,70
<u>Rinder</u>								
45	Mittelwesten-, Lebendgewicht, erstnot. Monat, Chicago	cts je lb	58,48	65,04	68,90	65,34	69,79	70,49
46	junge Kühe, prima, Lebendgewicht, Kopenhagen	dkr je kg	10,91	10,36	12,00	11,95
<u>Schweine</u>								
47	Lebendgewicht, erstnot. Monat, Chicago	\$ je 100 lbs	50,77	50,60	49,45	45,36	44,08	38,68
<u>Rindfleisch</u>								
48	von ausgew. Stieren (600-700 lbs.) New York	\$ je 100 lbs	.	97,67 ^{a)}	107,38	97,05	98,83	...
49	einheimisch. Hälften, London	p je lb
<u>Schweinefleisch</u>								
50	frische Lenden, 8-14 lbs schwer, New York	\$ je 100 lbs
51	frisch, bis 100 lbs Schlachtgewicht, London	p je lb
52	frisch, Qualität, 68-90 kg Schlachtgewicht Niederlande	hfl je kg	3,66	3,04	2,88	2,70	2,70	2,84
53	frisch, 56-67 kg Schlachtgewicht Kopenhagen	dkr je kg	12,11	11,16	11,20
<u>Geflügel</u>								
54	junge Brathühnchen, 5 lbs, gefroren, New York	cts je lb
55	Klasse A "moyens", Schlachtgewicht ab Halles de Paris, Rungis	FF je kg	8,62	8,34	8,62	8,73
56	Junghähnchen, 800-1 400 g Lebendgewicht Niederlande	hfl je kg	1,98	1,82	1,70	1,72	1,73	1,75
57	Junghähnchen, Extra Qual., ab 750 g Schlachtgewicht Randers	dkr je kg	5,60	5,14	5,10
<u>Eier</u>								
58	Erzeugerdurchschnittspreis, Niederlande	hfl je kg	1,75	1,98	1,47	1,42	1,61	1,90
59	Erz.-Preis bei Abgabe an Exportgenossenschaft, Kopenhagen	dkr je kg	7,07	7,96	6,67
<u>Butter</u>								
60	Molkerei-, Grad A, 92 ^o loco New York	cts je lb	.	141 ^{...}	133	134	136	...
61	dänisch, Importeur-VPr. ab Lager London	£ je t	2 157,33	2 189,72	2 263,75	2 317,63	2 312,50	2 312,50
62	84 t, in Exportverpackung, ab Molkerei, Niederlande	hfl je kg	8,16	7,93	7,81	7,82	7,89	7,93
63	Molkerei-, Qualität, Abrechnungspreis, Kopenhagen	dkr je kg	24,99	25,20	26,90	26,90
<u>Schmalz</u>								
64	zerlassen, in Tankwagen, Chicago	cts je lb	13,75	14,82	17,62	17,79	17,59	16,43
65	amerikan., cif Rotterdam	\$ je t	274,04	329,17	374,75	427,19	370,95	355,45
<u>Talg</u>								
66	bleachable fancy, frei Käufer, New York	cts je lb	11,36	14,34	16,88	17,91	17,39	15,39
67	einheimisch, Grad 2, ab Werk London	£ je t	190,07	195,28	218,50	248,80	239,00	214,75
<u>Fischöl</u>								
68	Menhadenöl, roh, in Tanks, cif Rotterdam, London	\$ je t	265,22 ^{a)}	238,90	376,67	466,00	423,75	401,67
69	dänisch, cif W.K.1)	dkr je dt	200,21 ^{a)}	159,13 ^{a)}	250,00	322,00	281,25	264,38
<u>Erdnußkerne</u>								
70	amerikanisch, 40/50, handverlesen (RPS), cif Rotterdam	\$ je t	1 011,44	742,48	1 133,33	1 085,00	840,00	786,25
<u>Kopra</u>								
71	philippinisch/indonesisch, cif London	\$ je t	192,76	295,78	383,33	453,75	413,75	380,00

a) Durchschnitt aus weniger als 12 Monatswerten berechnet.

1) Bis Dezember 1987 cif Rotterdam.

4 Preise für Welthandelsqüter

Lfd. Nr.	Ware und Markttort	Währungs- und Mengen- einheit	Jahr		Monat							
			1986	1987	1988							
					Juni	Juli	August	September				
Originalwährung												
<u>Leinsaat</u>												
72	US Standard 1, loco Minneapolis	cts je 56 lbs										
73	Western 1, erstnot. Monat, Winnipeg	kan\$ je t	259,43	204,59	328,77	391,09	399,38	447,43				
74	kanad. 1, cif Rotterdam, London	\$ je t	208,79 ^{a)}									
<u>Palmkerne</u>												
75	westafrikanisch, cif europ. Häfen	\$ je t	141,12	181,87	270,00	289,00	268,75	271,25				
<u>Sojabohnen</u>												
76	gelb 2, in Wagenladungen, erstnot. Monat, Chicago	cts je 60 lbs	514,21	532,02	938,16	878,18	851,30	855,10				
77	amerikanisch, gelb 2, cif Rotterdam	\$ je t	210,35	216,10	369,75	362,68	344,58	344,20				
<u>Baumwollsaatöl</u>												
78	roh, Südoststaaten, ab Werk, in Tanks, New York	cts je lb	16,25	17,04	26,03	28,22	24,14	21,65				
<u>Erdnußöl</u>												
79	roh, in Tanks, New York	cts je lb	26,57	26,95	35,05	39,68	36,70	35,20				
80	versch. Herkünfte, 2-3 % freie Fettsäure, cif Rotterdam	\$ je t	574,82	503,62	545,00	773,75	705,00	650,00				
<u>Kokosöl</u>												
81	roh, in Tanks, unversteuert, fob Pazifikküste, New York	cts je lb	13,46	20,64	27,85	29,73	26,26	25,13				
82	philippinisch, Offertenpreis, cif Rotterdam	hfl je dt	75,37	92,21	124,13	139,88	126,49	120,30				
83	3 % fr. Fettsäure, philipp./indones., cif franz. Häfen	\$ je t	307,19	450,49	578,33		588,33	552,50				
<u>Leinöl</u>												
84	roh, in Tanks, fob Minneapolis, New York	cts je lb	28,63	25,00	25,00	25,00	25,00	25,00				
85	versch. Herkünfte, cif Terminlieferung, London	\$ je t	423,83	314,42	627,59	670,00	651,25	698,75				
86	versch. Herkünfte, Offertenpreis, cif Rotterdam	hfl je dt	98,18	62,84	68,35							
<u>Maisöl</u>												
87	roh, in Tanks, fob Mühle, New York	cts je lb	19,11	22,46	26,66	30,33	27,39	25,42				
<u>Olivenöl</u>												
88	Virgin, fob span. Häfen, New York	\$ je dt										
89	spanisch, esbar, ex wharf, London	\$ je t										
90	extra fein, 1 % fr. Fettsäure, Großhandels-VPr. Mailand	Lire je kg	4 769	4 121	3 992	4 064	4 075	4 175				
<u>Palmöl</u>												
91	malaysisch, 5 % fr. Fettsäure, cif Rotterdam	\$ je t	256,60	339,59	447,50	522,00	454,75	431,88				
<u>Rizinusöl</u>												
92	Nr. 1, brasilianisch, in Tanks, Rotterdam	\$ je t	676,72	860,46	1 050,00	1 050,00	1 049,17	1 032,19				
93	brasilianisch, roh, ex Tank, cif Rotterdam	\$ je t	681,99	856,63	1 050,00		1 042,50	1 048,75				
<u>Sojaöl</u>												
94	roh, in Tankwagen, fob Decatur, New York	cts je lb	16,44	16,08	27,80	33,16	27,61	24,56				
95	versch. Herkünfte, 20 t-Kontrakt, erstnot. Monat, London	\$ je t	261,12	286,33	286,33	368,67	340,75	324,00				
<u>Sonnenblumenöl</u>												
96	versch. Herkünfte, Offertenpreis, cif Rotterdam	hfl je dt	90,21	73,81	108,10	128,91	117,64	109,06				
<u>Ölkuchen und Ölkuchenehl</u>												
97	Sojabohnen-, 44 % Protein, erstnot. Monat, Chicago	\$ je 2 000 lbs	151,39	167,08	295,16	270,14	267,32	267,89				
98	brasil. Sojabohnen-, Pellets, 48 % Prot., cif Rotterdam	\$ je t	199,25	220,07	313,67	306,20	290,50	301,67				
99	Leinsaat-, frei Station Mailand	Lire je dt	33 490	28 692	35 000	31 563	30 484	32 113				
<u>Fischmehl</u>												
100	Englisch, weiß, 66 % Eiweiß, ab Werk Hull/Grimsby	\$ je t	274,59	280,88	335,00			390,00				
<u>Wolle</u>												
101	Halfbred wethers, greasy, ab Lager Bradford	p je kg	138,25	172,08	164,00	174,00	172,00	190,00				
102	Schweiß-, Typ-78, erstnot. Monat, Sydney	A cts je kg	634,51	839,07 ^{a)}		1 152,86						
103	Crossbred, Kontrakt Nr. 2, erstnot. Monat, Neuseeland	NZ-cts je kg	530,19	638,98	620,00	623,80						
<u>Baumwolle</u>												
104	middling upland, 1 1/16 inches, Kontrakt Nr. 2, erstnot. Monat, New York	cts je lb	54,34	67,40	66,87	59,14	53,50	53,95				
105	strict middling 1 3/32 inches, cif-Index, Liverpool	cts je lb	48,02	74,66	69,06	63,57	57,70	56,65				
106	türkische Izmir 1 a, loco Bremen	cts je lb	58,28	80,42	82,20	81,75	73,38	68,20				
<u>Rohseide</u>												
107	japanisch, Grad AAA, ab Lager Yokohama	¥ je kg	12 255	10 372	14 463	13 676	14 460	14 056				
<u>Manilahanf</u>												
108	Non Davao G, cif Kontinent, London	\$ je t	774,65	791,15	970,00	1 016,00	1 048,75	1 095,00				
109	Non Davao S 2, versteuert, cif Kontinent, Frankreich	FF je kg	6,51	5,76	6,38	6,74	6,74	7,61				

^{a)} Durchschnitt aus weniger als 12 Monatswerten berechnet.

4 Preise für Welthandelsgüter

Lfd. Nr.	Ware und Markttort	Währungs- und Mengen- einheit	Jahr		Monat							
			1986	1987	1988							
					Juni	Juli	August	September				
							Originalwährung					
<u>Sisal</u>												
110	ostafrikanisch, cif UK, London	\$ je t	628,75	634,50	653,75	655,00	655,00	655,00				
111	ostafrikanisch, versteuert, cif Frankreich	FF je kg	4,40	3,85	3,80	4,02	4,02	4,15				
<u>Rohjute</u>												
112	Bangladesch weiß, Grad C (BWC), cif Kontinent, London	\$ je 2 240 lbs	269,15	372,11	352,50	357,00	363,75	358,13				
<u>Rindshäute</u>												
113	schwere Kuh-, fob, Chicago	cts je lb	57,25	73,87	78,57	76,67	84,70	78,24				
114	schwere Ochsen-, fob, Chicago	cts je lb	63,83	79,89	86,83	84,50	93,70	86,41				
<u>Naturkautschuk</u>												
115	RSS 1, frei Fahrzeug, ex dock, New York	cts je lb	42,82	50,62	70,56	66,03	63,75	60,13				
116	RSS 1, cif Kontinent, loco London	p je kg	61,75	65,21	81,63	74,70	72,88	66,23				
117	RSS 1, in Ballen, Erzeuger - VPr. fob malaysische Häfen	M\$ - cts je kg	209,21	247,09	376,01	348,98	343,40	316,25				
<u>Steinkohle</u>												
118	Fettkohle Nass 4, ab Zeche Ruhrrevier, Bundesrepublik Deutschland	DM je t	289,00	292,00	295,00	295,00	295,00	295,00				
119	amerikan. Koks- A, cif Nordseehäfen, Bundesrepublik Deutschland	DM je t	125,33	98,58	96,33	97,00	97,00	101,67				
120	Gasflamma-, polnisch, 40/80 mm, in Wagenladungen, Mailand	Lire je t	204 527	192 130	186 000	186 000	186 000	189 000				
121	Anthrazit-, südafrikan., 40/60 mm, in Wagenladungen, Mailand	Lire je t	278 253	272 125	269 100	271 700	271 700	272 467				
<u>Steinkohlenkoks</u>												
122	Hochofen 4, ab Zeche Ruhrrevier, Bundesrepublik Deutschland	DM je t	378,00	378,00	378,00	378,00	378,00	378,00				
123	Hütten-, 60/90 mm, grob, ab Zeche Nordrevier, Frankreich	FF je t	975,00	975,00 ^{a)}				
124	Hütten-, 40-70 mm, in Wagenladungen, Mailand	Lire je t	289 500	278 035	281 500	281 500	281 500	281 500				
<u>Erddöl</u>												
125	Nordsee-, Forties, Spotmarktpreis, fob ARA	\$ je 42 gals	.	18,23	15,42	14,61	14,75	12,93				
126	Nordsee-, Brent, Spotmarktpreis, Rotterdam	\$ je 42 gals	14,34	18,39	15,47	15,01	14,93	13,23				
127	Arabian Light, 34-34,9° API, fob Ras Tanura, Saudi-Arabien 1)	\$ je 42 gals				
128	Arabian Light, Spotmarktpreis, fob ARA	\$ je 42 gals	.	17,00	13,96	13,25	13,27	12,24				
129	Arabian Heavy, Spotmarktpreis, fob ARA	\$ je 42 gals	10,78				
130	Iranian Light, Spotmarktpreis, Rotterdam 3)	\$ je 42 gals	12,86	16,95	13,74	13,21	13,21	11,55				
131	Kuwait, 31-31,9° API, fob Mgha al Ahmadi, Kuwait 1)	\$ je 42 gals				
132	Algerian Saharan Blend, 44° API, fob Algerien 1)	\$ je 42 gals	.	18,87				
133	Light Libyan, fob Zueitina, 41° API, Libyen 1)	\$ je 42 gals				
134	Nigerian Light, 37-37,9° API, fob Bonny, Nigeria 1)	\$ je 42 gals	.	18,92				
135	Nigerian Light, Spotmarktpreis, fob ARA	\$ je 42 gals	.	18,36	15,73	14,96	15,00	13,49				
136	Russian Urals, Spotmarktpreis, fob ARA	\$ je 42 gals	.	17,78	15,04	14,80	14,22	12,59				
137	West Texas Intermediate, mind. 34,5° API, 1 000 bbl., erstnot. Monat, New York	\$ je 42 gals	14,99	19,14	16,59	15,51	15,53	14,43				
<u>Erdgas</u>												
138	Einfuhrdurchschnittspreis, frei Grenze, Bundesrepublik Deutschland	DM je MWh	26,64	14,73				
139	Groningen, Tarif Nr. III., Mengen ab 50 Mill. m³/Jahr, Niederlande 2)	cts je m³	25,89	20,53	17,12	17,12	17,12	17,12				
<u>Flüssiggas</u>												
140	Liquefied Petroleum Gas (LPG), 42 000 gals, erstnot. Monat, Chicago	cts je gallon				
141	LPG, Verschiffsungspreis, fob Singapur	cts je gallon	41,10	34,17	36,00	36,00	36,00	...				
<u>Rohbenzin</u>												
142	Naphtha, Seeschiffe cif ARA (Amsterdam, Rotterdam, Antwerpen)	\$ je t	128,97	162,65	154,00	141,37	135,50	130,90				
<u>Kraftstoffe</u>												
143	Motorenbenzin, 93 Oktan, Premium, Exportpreis fob Aruba	cts je gallon	49,77	54,29	55,27	54,50				
144	Motorenbenzin, 93 Oktan "R", fob Quoin Island, Oman	cts je gallon	59,26	49,33	52,19	52,19	52,19	...				
145	Motorenbenzin, 90/92 Oktan, max. 0,15 g/l Pb, fob Leichter ARA, EG-Basis (OMR)	\$ je t	146,40	169,24	180,09	171,00	160,46	153,67				
146	Motorenbenzin, 98/99 Oktan, max. 0,15 g/l Pb, fob Leichter ARA, EG-Basis (OMR) 4)	\$ je t	170,74	186,37	190,64	180,40	174,71	169,34				
147	Flugbenzin 100/130, Exportpreis fob Aruba	cts je gallon	111,44	102,92	103,00	103,00				
148	Flugturbinenkraftstoff, Seeschiffe cif ARA	\$ je t	160,73	174,85	155,40	146,50	152,38	143,90				
149	Dieseldöl, mind. 53 DI, fob Quoin Island, Oman	cts je gallon	52,21	51,90	53,00	49,50				
150	Dieseldöl, mind. 53 DI, fob Leichter ARA, EG-Basis (OMR)	\$ je t	143,80	157,03	136,72	131,61	130,21	119,73				
151	Marinedieseldöl, Bunkerladungen, Rotterdam	\$ je t				

1) Offizielle Verkaufspreise für Langzeitkontrakte.

2) Einschl. Preiszuschlag.

3) Ab Januar 1985 Dubai Fateh.

4) Ab Februar 1988 bleifrei.

a) Durchschnitt aus weniger als 12 Monatswerten berechnet.

4 Preise für Welthandelsgüter

Lfd. Nr.	Ware und Markttort	Währungs- und Mengen- einheit	Jahr		Monat				
			1986	1987	1988				
					Juni	Juli	August	September	
			Originalwährung						
<u>Heizöl, leicht</u>									
152	Nr. 2, 42 000 gals, erstnot. Monat, New York	cts je gallon	44,33	52,24	44,30	43,02	43,76	4,27	
153	Gasöl, mind. 53 DI, IPE-Kontrakt, 100 t, erstnot. Monat, London	\$ je t	139,32	155,82	134,89	131,65	131,07	120,45	
154	extra leicht, Mengen ab 5 000 l, frei Haus, Bundesrepublik Deutschland	DM je hl	37,98	33,24	28,45	28,02	29,09	28,17	
155	"Domestique", in Tankwagen bis 14 000 l, frei Empfänger Paris	FF je kl	2 032,76	1 958,23	1 813,00	1 813,00	1 813,00	1 813,00	
156	Mengen bis 2 000 t, unversteuert, frei Empfänger, Niederlande	hfl je kl	438,00	383,00	344,00	336,00	352,00	339,00	
157	3-5 E, Mengen ab 10 t frei Tankwagen, ab Raffinerie, Italien	Lire je dt	34 290	35 525	37 000	37 000	38 287	...	
158	220 sec., Mengen von 12 500 l, frei Käufer, Großbritannien	p je l	15,28	16,68	18,83	19,06	20,59	...	
<u>Heizöl, schwer</u>									
159	schwefelreich, Mengen von 15-200 t, frei gewerbli. Verbr., Bundesrepublik Deutschland	DM je t	251,25	238,34	178,71	177,40	183,91	178,53	
160	schwefelreich, Mengen bis 2 000 t im Monat, unversteuert, frei Empfänger, Frankreich	FF je t	668,00	705,00	503,00	505,00	552,00	488,00	
161	schwefelreich, Mengen bis 2 000 t im Monat, unversteuert, frei Empfänger, Niederlande	hfl je t	263,00	277,00	221,00	213,00	212,00	216,00	
162	Über 10° E, Mengen ab 10 t, frei Tankwagen, ab Raffinerie, Italien	Lire je dt	15 936	17 324	13 425	13 800	14 665	...	
163	3 500 sec., Mengen von 12 500 l, frei Käufer, Großbritannien	p je l	12,22	13,57	14,85	15,08	16,58	...	
164	Grad C, (Bunkeröl), Exportpreis fob Aruba	\$ je 42 gals	14,55	17,94	13,95	13,95	
<u>Stahlschrott</u>									
165	schwer Nr. 1 frei Käufer, Pittsburgh/Philadelphia/Chicago	\$ je 2 240 lbs	73,44	85,46	103,90	115,50	116,34	112,00p	
166	schwer, in 500 t-Ladungen, N.O. Küste, Großbritannien	\$ je t	49,18	47,32	57,73	61,50	63,82	60,50p	
167	schwer, RM 10, 150 x 50 x 50, frei Verbraucher, Mailand	Lire je kg	125	104	137	148	157	167	
<u>Stabstahl</u>									
168	Betonrundstahl, Exportpreis fob Antwerpen Montanunion	\$ je t	235,03	249,74	280,56	298,57	335,00	335,00p	
<u>Walzdraht</u>									
169	5,5 mm, Exportpreis fob, Montanunion	\$ je t	243,18	262,62	323,33	348,57	355,00	355,00p	
<u>Formstahl</u>									
170	Winkel und Träger, Exportpreis fob, Montanunion	\$ je t	248,82	260,83	340,00	340,00	340,00	340,00p	
<u>Grobblech</u>									
171	ab 10 mm, Exportpreis fob Antwerpen Montanunion	DM je t	595,67	541,31	779,29	445,71 ^{b)}	446,43 ^{b)}	810,00p	
<u>Feinblech</u>									
172	17-20 gauge, kaltgewalzt, SPO, Exportpreis fob Antwerpen Montanunion	\$ je t	314,18	530,00	526,25	530,00	530,00	536,25p	
173	17-20 gauge, galvanisiert, Exportpreis fob, Montanunion	\$ je t	369,45	433,57	620,00	630,00	644,00	651,67p	
<u>Elektrolyt-Kupfer, Drahtbarren</u>									
174	Grubenhüttenpreis fr. Verbraucherwerk, Ver. Staaten	cts je lb	64,65	81,10	112,88	103,45	100,05	114,72	
175	Exportpreis fob Raffinerie Atlantikküste, New York	cts je lb	58,11	76,66	111,08	96,19	95,63	106,39	
176	Grade A, Kassapreis, Übernahme im Lagerhaus, London	\$ je t	936,47	1 076,89	1 428,75	1 297,45	1 296,22	1 445,73	
177	Settlement-Preis, Übernahme im Lagerhaus, London	\$ je t	936,81	1 077,59	1 429,68	1 298,14	1 296,82	1 446,30	
178	Erzeugerpreis, ab Werk Port Kembla, Australien	A\$ je t	2 112,16	2 516,59	3 287,33	2 940,00	2 726,45	3 000,00p	
179	DEL-Notis frei Fahrzeug Erzeugerwerk, Bundesrepublik Deutschland	DM je dt	305,33	322,63	454,02	413,70	422,86	460,37	
<u>Blei</u>									
180	Grade A und B, 99, 73 - 99,85 % Pb, frei Käuferwerk, Vereinigte Staaten	cts je lb	22,05	35,94	36,30	36,50	36,52	38,41	
181	Virgin brands, common grades, Montreal	kan. cts je lb	31,04	47,81	.	44,50	44,50	47,00	
182	raff. Weich-, 99,97 % Pb, Kassapreis, London	\$ je t	276,98	362,94	380,65	362,76	354,07	361,73	
183	raff. Weich-, Pigs, fob Port Pirie, Australien	A\$ je t	604,67	874,26	900,00	882,26	813,33	...	
<u>Zink</u>									
184	High Grade, frei Käuferwerk, Vereinigte Staaten	cts je lb	38,00	41,92	62,55	65,64	66,46	68,26	
185	Prime Western, fob, Montreal	kan. cts je lb	55,45	57,96	.	79,75	79,96	84,38	
186	High Grade, 98 % Zn, Ingots, Kassapreis, Übernahme im Lagerhaus, London	\$ je t	513,94	487,13	767,63	725,08	770,78	1 329,34 ^{c)}	
187	Good ordinary brands, Produzentenpreis, London	\$ je t	799,33	827,93	1 221,82	1 292,86	1 232,61	1 343,18	
188	High Grade, Elektrolyt-, Australien	A\$ je t	1 250,58	1 259,58	1 521,00	1 757,00	1 572,00	1 750,00	
<u>Zinn</u>									
189	Straits, ab Hütte, Penang	M\$ je kg	14,22 ^{a)}	16,84	18,19	18,72	19,39	19,68	
190	Straits, 99,8 % Sn, ex dock, New York	cts je lb	369,91 ^{a)}	418,78	439,84	446,11	457,70	463,05	
191	99,85 % Sn, Freihandelspreis, London	\$ je t	4 304,07	4 224,05	4 012,78	4 286,25	4 369,69	...	
192	Rein-, 99,9 % Sn, Großhandelspreis	DM je dt	.	1 268,00 ^{a)}	1 258,00	1 365,00	1 445,00	1 470,00	

a) Durchschnitt aus weniger als 12 Monatswerten berechnet.

b) Originalmeldung in US \$ je t.

c) Meldung ab September 1988 US \$ je t.

4 Preise für Welthandelsgüter

Lfd. Nr.	Ware und Markttort	Währungs- und Mengen- einheit	Jahr		Monat			
			1986	1987	1988			
					Jun	Juli	August	September
Originalwährung								
<u>Nickel</u>								
193	Kathoden, 99 % Ni, Marktpreis frei Käuferwerk, Verein. Staaten	\$ je lb	.	2,28	7,00	6,64	6,55	5,21
194	99,8 % Ni, Kathoden, Pellets, Briquettes, Kassapreis Übernahme im Lagerhaus, London	\$ je t	3 883,68 ^{b)}	4 834,07 ^{b)}	15 589,77	14 591,31	14 187,05	11 878,41
195	Marktpreis cif europ. Häfen	\$ je lb	1,78	2,19	6,86	6,60	6,41	5,40
196	Anodenschrott, Marktpreis, London	\$ je t	2 383,16	2 551,60	5 750,00	5 625,00	5 750,00	5 750,00
<u>Aluminium</u>								
197	ab 99,5 % Al, Ingots zu 50 lbs, Marktpreis, New York	cts je lb	55,87	72,30	126,27	122,25	124,39	111,38
198	ab 99,5 % Al, Ingots, Kassapreis, Übernahme im Lagerhaus, London	\$ je t	784,24	952,71	2 013,64	1 514,29	1 591,73	1 417,55
199	ab 99,5 % Al, Ingots, verschiedene Herkunft Marktpreis cif Europa, London	\$ je t	1 206,23	1 557,75	3 201,83	2 649,52	2 730,00	2 487,85
<u>Magnesium</u>								
200	99,8 % Mg, Ingots, Mengen von 10 000 lbs, fob Freeport/Texas, New York	cts je lb	153,00	153,00	156,75	158,00	158,00	158,00
201	99,8 % Mg, Ingots, Mengen ab 10 t, frei Käufer UK, London	\$ je t	2 585,00	2 585,00	2 585,00	2 585,00	2 585,00	2 585,00
202	Ingots Nr. 25, ab Werk, Paris	FF je dt	2 775,00	2 775,00
<u>Quecksilber</u>								
203	in Flaschen, loco New York	\$ je 76 lbs	233,79	292,59	360,91	370,00	364,35	333,57
204	in Flaschen, mind. 99,98 % Hg, cif europ. Häfen London	\$ je 76 lbs	193,52	250,61	316,32	324,55	318,79	320,03
205	in Flaschen, loco Mailand	Lire je 76 lbs	645 000	645 000	645 000	645 000	645 000	645 000
<u>Silber</u>								
206	999/1 000, in Barren, New York	cts je 31,103 g	546,99	700,88	703,68	714,65	670,80	636,48
207	999/1 000, in Barren, London	p je 31,103 g	373,20	428,31	393,77	416,27	394,94	378,37
<u>Gold</u>								
208	1 000/1 000, in Barren, Fixingspreis (1. Fixing), London	\$ je 31,103 g	367,67	446,79	451,66	437,45	431,06	431,44
209	1 000/1 000, 100 tr.oz.-Kontrakt, erstnot. Monat, London	\$ je 31,103g
<u>Platin</u>								
210	rein, raffiniert, Kontraktpreis, New York	\$ je 31,103 g	519,15	600,00	600,00	600,00	600,00	600,00
211	min. 99,8 % Pt, Verkaufspreis VMD Nor. Bundes- republik Deutschland	DM je g	34,22	34,12	34,41	34,28	34,21	32,29
212	rein, raffiniert, sonstige Herkunft, Marktpreis London	\$ je 31,103 g	315,75	341,37	324,81	320,56	312,90	302,61
<u>Zement</u>								
213	Portland-, lose, frei Bahnstation Basel	sfr je t	119,16
214	Typ 425, in Säcken, Erzeugerpreis frei Fahrzeug, Mailand	Lire je dt	8 086	8 130	8 130	8 130	8 130	8 130
<u>Rundholz</u>								
215	Kotibé, Qualität "Loyal et Marchande", fob Elfenbeinküste	FF je m ³	1 000,00	1 004,16	1 100,00	1 100,00	1 100,00	1 100,00
216	Sipo, Qualität "Loyal et Marchand", fob Elfenbeinküste	FF je m ³	1 600,00	1 600,00	1 600,00	1 750,00	1 750,00	1 750,00
217	Acajou, Qualität "Loyal et Marchand", fob Elfenbeinküste	FF je m ³	1 180,00	1 175,84	1 170,00	1 300,00	1 300,00	1 300,00
218	Sipo, Einfuhrdurchschnittspreis, Bundesrepublik Deutschland	DM je m ³	667,96	634,17
<u>Schnittholz</u>								
219	russ. Rot-, Deals/Battens, IV, 175 mm cif UK, Großbritannien	\$ je m ³	103,00	114,42
220	russ. Weiß-, Deals/Battens, IV, 175 mm cif UK, Großbritannien	\$ je m ³	98,00	110,38
221	slowenisches Buchen-, Bretter, I. Qualität, ab Lager Mailand	Lire je m ³	652 500	652 970	680 000	680 000	680 000	680 000
222	slowenisches Eichen-, Bretter, I. Qualität, ab Lager Mailand	Lire je m ³	1 525 000	1 550 000	1 550 000	1 550 000	1 550 000	1 550 000
223	skandin. Weiß-, Battens u/s, cif Nordseehäfen, Bundesrepublik Deutschland	DM je m ³	411,97	418,86	427,67	429,67	430,00	430,67
224	Bauholz, Chicago	\$ 1000 board feet	.	190,61	199,64	194,37	177,12	175,70
<u>Papier-Sulfitzellstoff</u>								
225	gebleicht, 1a Qual., aus Schweden, cif Nordseehäfen	DM je dt	101,91	105,32	119,50	124,67	124,67	127,17
226	gebleicht, Importpreis frei Bahnstation Mailand	Lire je dt	70 958	75 383	82 750	84 750	89 250	89 917
<u>Papier-Kraftzellstoff</u>								
227	ungebleicht, Natron-, Importpreis frei Bahnstation Mailand	Lire je dt	64 000	65 875	70 500	71 000	71 000	71 000
228	gebleicht, Sulfat-, aus Schweden, cif Nordseehäfen	DM je dt	105,78	111,21	125,00	133,78	133,63	134,38
229	gebleicht, Natron-, Importpreis frei Bahnstation Mailand	Lire je dt	74 625	79 774	89 500	91 500	94 500	95 167

a) Durchschnitt aus weniger als 12 Monatswerten berechnet.
b) Originalmeldung in \$ je t.