

PREISE

FACHSERIE

17

Reihe 11

Preise und Preisindizes im Ausland

Juni 1988

Statistisches Bundesamt
Bibliothek - Dokumentation - Archiv



HERAUSGEBER: STATISTISCHES BUNDESAMT WIESBADEN

VERLAG: W. KOHLHAMMER GMBH STUTTGART UND MAINZ

Herausgeber:
Statistisches Bundesamt
Gustav-Stresemann-Ring 11
6200 Wiesbaden 1
Telefon: 06121/752302

Auslieferung:
Verlag W. Kohlhammer GmbH
Abt. Veröffentlichungen des Statistischen
Bundesamtes
Philipp-Reis-Str. 3
6500 Mainz 42
Telefon: 06131/59094-95
Telex: 4187768 DGV

Erscheinungsfolge: monatlich

Erschienen im August 1988

Preis: DM 4,90

Bestellnummer: 2171100 - 88105

Nachdruck - auch auszugsweise - nur mit Quellenangabe
unter Einsendung eines Belegexemplares gestattet.

Umweltfreundliches Papier aus 100 % Altpapier

Inhalt

Seite

T e x t t e i l

Erläuterungen	5
---------------------	---

Schaubilder

Preisindizes für die Lebenshaltung in ausgewählten Ländern	6
--	---

Index der Weltmarktpreise des HWWA, Institut für Wirtschaftsforschung, Hamburg	7
--	---

T a b e l l e n t e i l

1 Preisindizes für die Lebenshaltung

1.1 Umbasiert auf 1980 = 100	8
--------------------------------------	---

1.2 Veränderungen gegenüber dem entsprechenden Vorjahresergebnis in Prozent	10
---	----

2 Indizes der Großhandels- bzw. gewerblichen Erzeugerpreise

2.1 Umbasiert auf 1980 = 100	12
--------------------------------------	----

2.2 Veränderungen gegenüber dem entsprechenden Vorjahresergebnis in Prozent	14
---	----

3 Preisindizes für Baustoffe und Bauwerke

3.1 Umbasiert auf 1980 = 100	16
--------------------------------------	----

3.2 Veränderungen gegenüber dem entsprechenden Vorjahresergebnis in Prozent	17
---	----

4 Preise für Welthandelsgüter	18
--	----

Zeichenerklärung und Abkürzungen

Allgemein

-	= nichts vorhanden	c&f	= Kosten und Fracht inbegriffen	fot	= frei Fahrzeug
.	= Zahlenwert unbekannt oder geheimzuhalten	cif	= Kosten, Versicherungen und Fracht inbegriffen	loco,	
...	= Angabe fällt später an	faq	= gute Durchschnittsqualität	spot=	= sofort verfügbare Ware
	= grundsätzliche Änderung innerhalb einer Reihe, die den zeitlichen Vergleich beeinträchtigt.	fas	= frei Längsseite des Schiffes	p	= vorläufige Zahl
		fob	= frei an Bord	r	= berichtigte Zahl

Zu den Tabellen 1 - 3 Erhebungszeitpunkt (Tab. 1 u. 2)

MA	= Monatsanfang	D	= Monatsdurchschnitt	vj	= vierteljährlich
MM	= Monatsmitte	VjM	= Vierteljahresmitte	tägl=	= bösrentätlich
ME	= Monatsende			+	= Der Index enthält Fertigwaren mit einem Wägungsanteil von mindestens 20 % des Gesamtgewichtes

Waren bzw. Dienstleistungen (Tab. 1)

N	= Nahrungsmittel	V	= Waren u. Dienstleistungen für Verkehrszwecke, Nachrichtenübermittlung	S	= Sonstige Waren u. Dienstleistungen, nicht näher bestimmbar; hierbei besteht die Möglichkeit, daß Waren u. Dienstleistungen der durch einen Punkt als fehlend gekennzeichneten Gruppen in diesem enthalten sind
G	= Genußmittel	Kö	= Waren u. Dienstleistungen für die Körper- u. Gesundheitspflege		
K	= Kleidung, Schuhe	B	= Waren u. Dienstleistungen für Bildungs- und Unterhaltungszwecke		
W	= Wohnungsmiete				
E	= Elektrizität, Gas, Brennstoffe				
H	= Waren u. Dienstleistungen für die Haushaltsführung				

Waren bzw. Warengruppen (Tab. 2)

La	= Landwirtschaftliche Erzeugnisse einschl. Fischerei- und Gartenbauerzeugnisse	Ma	= Maschinen und Fahrzeuge	T	= Textilrohstoffe, Textilerzeugnisse einschl. Bekleidung
Ba	= Baustoffe	C	= Chemikalien, Pharmazeutika, Düngemittel	N	= Nahrungsmittel, Genußmittel und Getränke, Futtermittel
Be	= Bergbauerzeugnisse	Ho	= Holz, Holzwaren Zellstoff und Papier	In	= industrielle Erzeugnisse (Warenzusammensetzung nicht näher bekannt)
Mi	= Mineralölerzeugnisse	K	= Kautschuk, Gummiwaren, Harze und Wachse	R	= Rohstoffe und Halbwaren, ohne weitere Aufteilung nach Waren bzw. Warengruppen.
E	= elektrische Energie	Ba	= Häute und Felle, Leder und Ledererzeugnisse		
M	= Metalle und Metallerzeugnisse				

Bauwerkstypen (Tab. 3)

W	= Wohngebäude	L	= Landwirtschaftliche Betriebsgebäude	G	= Gewerbliche Betriebsgebäude
B	= Bürogebäude				

Erläuterungen

Zu den Tabellen 1 bis 3

Bei den Preisindizes in den Tabellen 1 und 2 ist aus den Tabellenspalten "Waren bzw. Dienstleistungen" und "Waren bzw. Warengruppen" zu ersehen, welche Bereiche der jeweilige Index umfaßt. In den nationalen amtlichen Veröffentlichungen sind die Indizes allerdings meist anders gegliedert. Im Teil "Baustoffe" der Tabelle 3 ist - soweit nichts anderes vermerkt - der Gruppenindex "Baustoffe" aus dem Index der Großhandelspreise aufgeführt. Im Teil "Preisindizes für Bauwerke" ist auf die zugrunde gelegten Bauwerkstypen hingewiesen.

Angaben über Originalbasiszeit, enthaltene Güter bzw. Gütergruppen, Bauwerkstypen, Anzahl der Güter und Erhebungszeitpunkt werden anhand der Indexbeschreibungen der einzelnen Länder und der UN überprüft und ergänzt.

Ein senkrechter Strich vor einer Zahlenangabe bedeutet, daß entweder in der Preisbasis, in der Güterauswahl oder in der Gewichtung Veränderungen eingetreten sind, die einen Vergleich der neuen mit den vorangegangenen Zahlen beeinträchtigen. Ein "+" hinter der Anzahl der Waren (Tab. 2) bedeutet, daß im Index - soweit bekannt - Fertigwaren mit einem Indexgewicht von etwa 20 % und mehr enthalten sind.

Die in den Tabellen 1.2, 2.2 und 3.2 dargestellten prozentualen Veränderungen gegenüber dem entsprechenden Vorjahresergebnis wurden mit den Indexzahlen auf der jeweiligen Originalbasis errechnet.

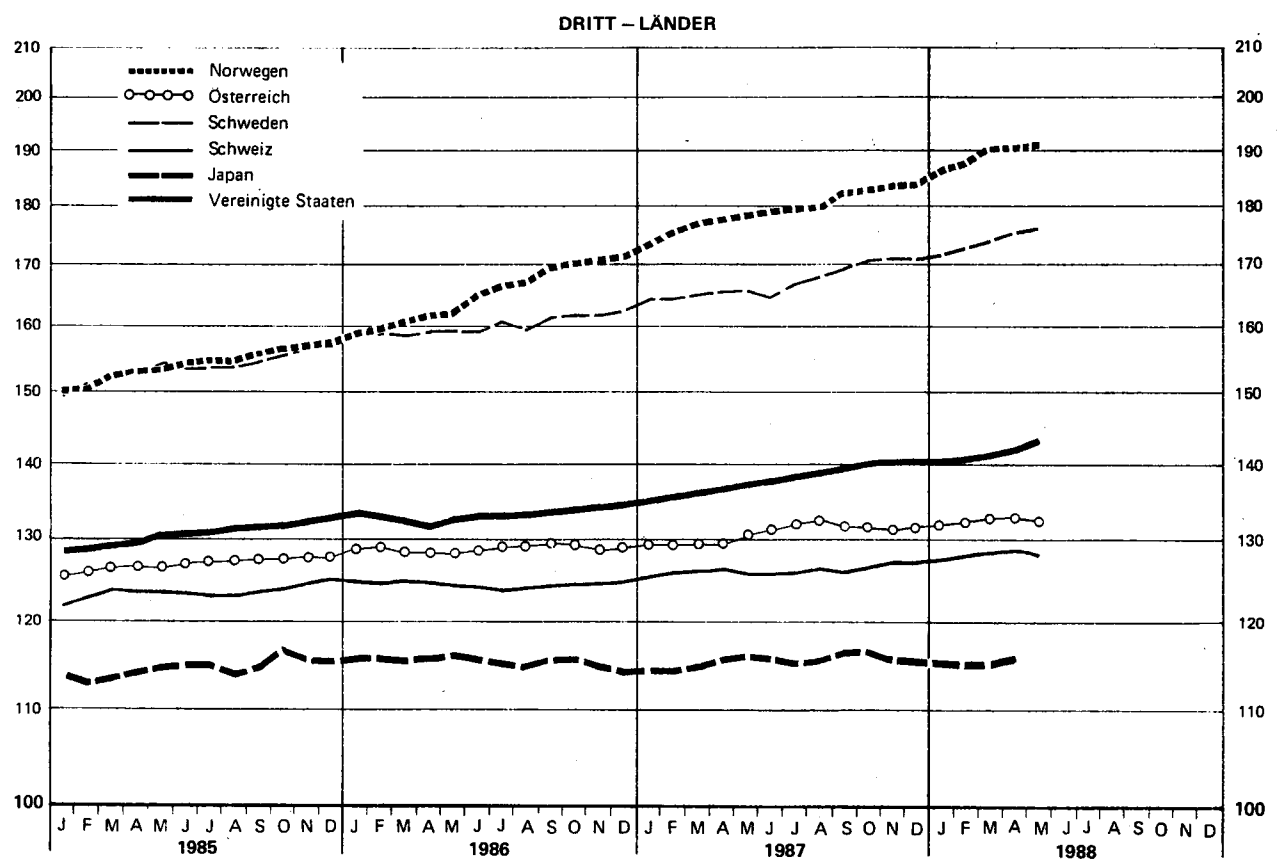
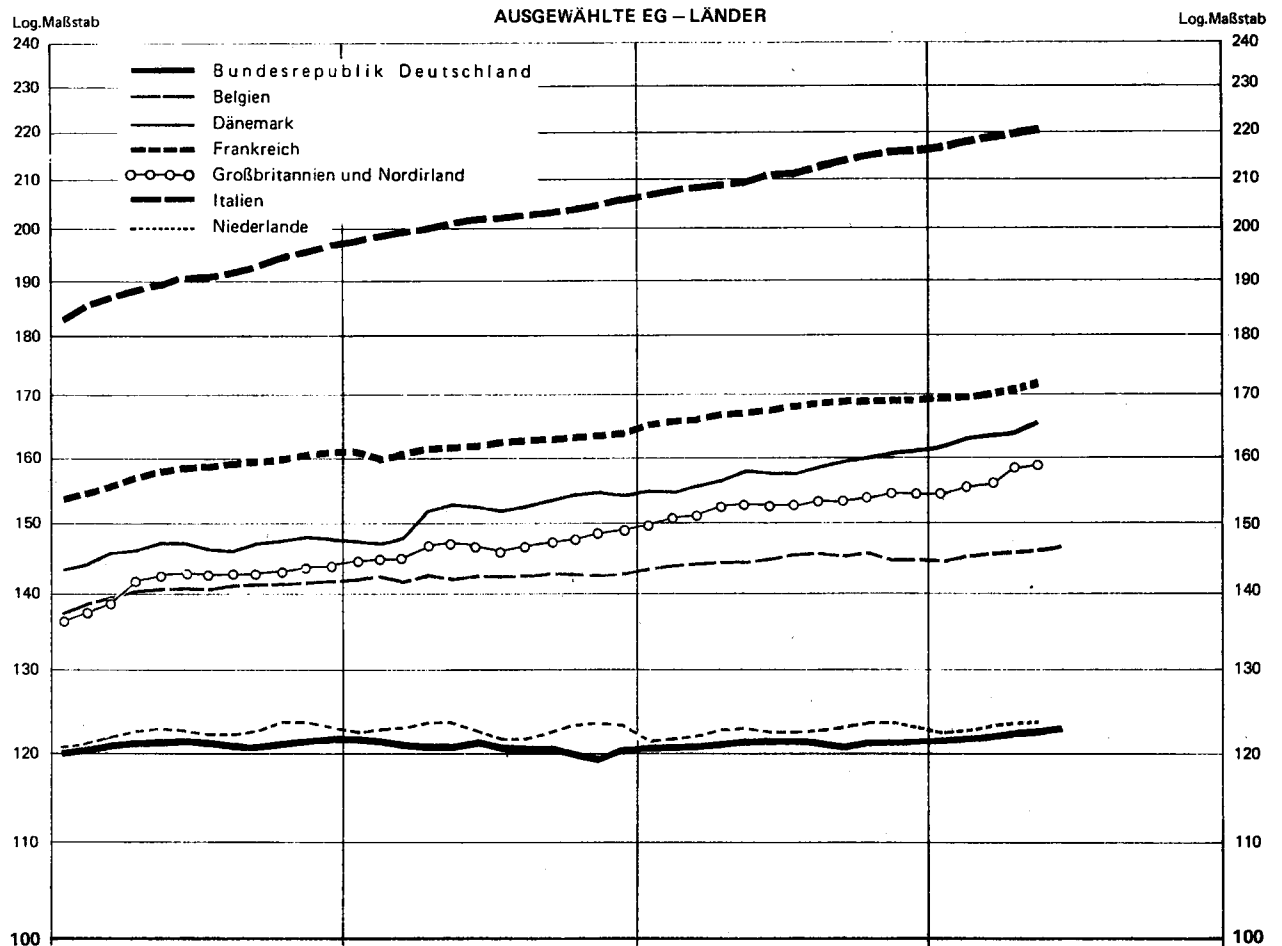
Bei der Beurteilung der Zahlen sollte nicht übersehen werden, daß die Preisindizes wegen unterschiedlicher Erhebungs- und Berechnungsmethoden von Land zu Land nur bedingt vergleichbar sind.

Zu Tabelle 4

Die Preise für Welthandelsgüter entstammen amtlichen preisstatistischen Veröffentlichungen, der internationalen Wirtschaftspresse und sonstigen Fachveröffentlichungen. Die Monatspreise werden zumeist aus den täglichen bzw. wöchentlichen Notierungen an den internationalen Börsenplätzen als einfache arithmetische Mittel errechnet. Die Umrechnung auf DM-Preise in dt wurde im Juni 1988 eingestellt. Umrechnungsfaktoren können auf Anfrage mitgeteilt werden.

Vorläufige Zahlen werden durch ein "p" bezeichnete Zahlen durch ein "r" gekennzeichnet (siehe Zeichenerklärungen und Abkürzungen S. 4).

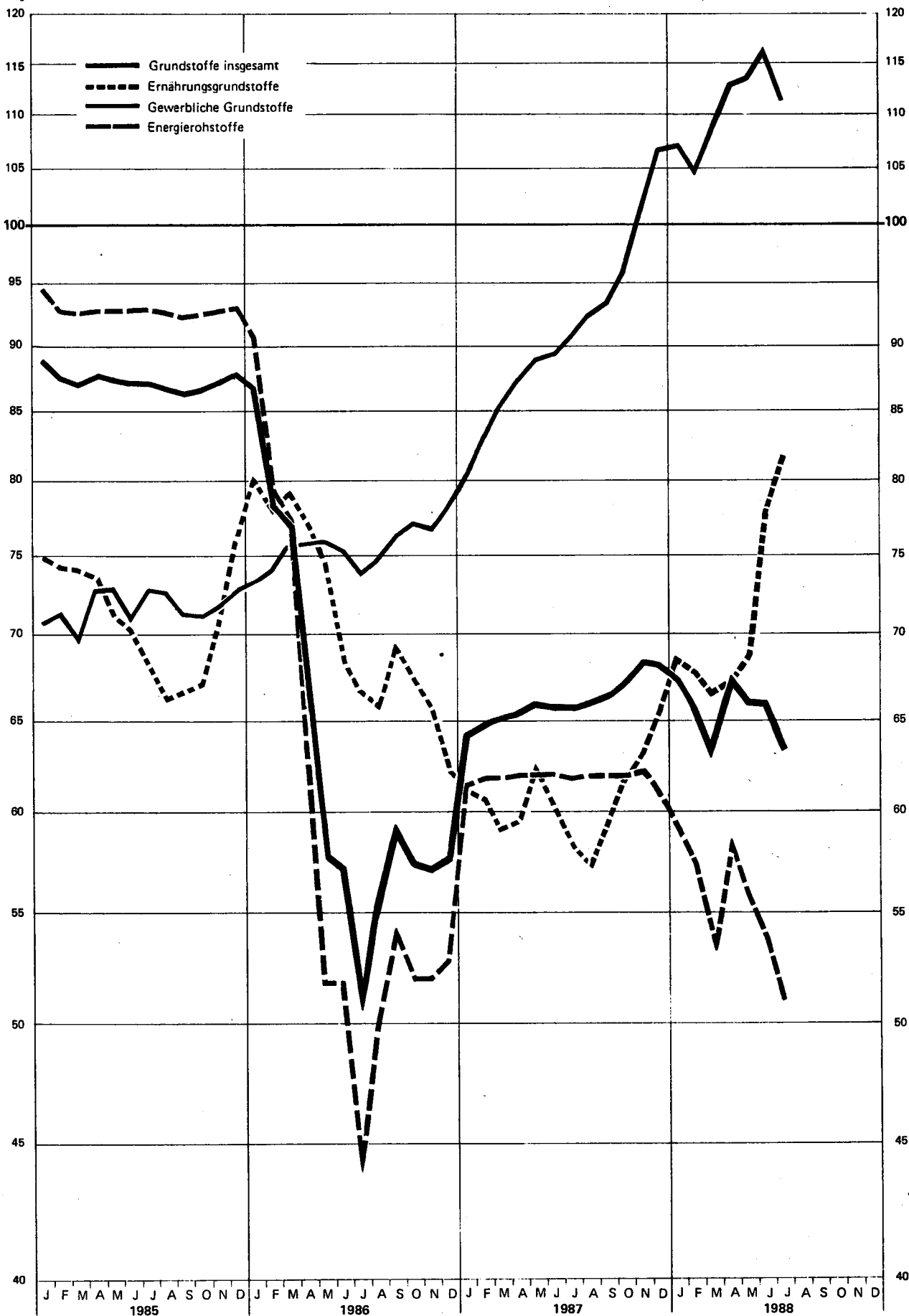
PREISINDEX FÜR DIE LEBENSHALTUNG ALLER PRIVATEN HAUSHALTE
1980 = 100



INDEX DER WELTMARKTPREISE DES HWWA 1980 = 100

Log. Maßstab

Log. Maßstab



1 Preisindizes für
1.1 Umbasiert auf

Lfd. Nr.	Land (Berichtsort bzw. Zahl der Berichtsorte)	Waren bzw. Dienstleistungen	Originalbasis	Erhebungszeitpunkt	1985	1986	1987
Europa							
1	Bundesrepublik Deutschland 1) (118)	NG KWEHV K5 B.	1980	MM	121,0	120,7	121,0
2	Belgien (62)	NG KWEHV K5 B.	1981	MM	140,5	142,3	144,5
3	Dänemark (200)	NG KWEHV K5 B S	1980	.	146,4	151,7	157,8
4	Finnland (33)	NG KWEHV K5 B.	1985	MM	150,7	156,1	161,8
5	Frankreich 2) (108)	NG KWEHV K5 B.	1980	MM	158,0	162,2	167,3
6	Griechenland (17)	NG KWEHV K5 B.	1982	D	255,9	314,7	366,4
7	Großbritannien und Nordirland 2) (200)	NG KWEHV K5 B.	Januar 1987	MM	141,5	146,3	152,4
8	Irland (120)	NG KWEHV K5 B.	November 1982	VJM	178,3	185,2	191,1
9	Island (Reykjavik)	NG KWEHV K5 B S	Februar 1984	MA	728,3	893,2	1 053,0
10	Italien (20)	NG KWEHV K5 B S	1985	D	190,3	201,5	211,0
11	Jugoslawien (93)	NG KWEHV K5 B.	.	D	699	1 327	2 906
12	Luxemburg	NG KWEHV K5 B.	1984	MA	141,3	141,6	141,6
13	Malta	NG KWEHV K5 B.	1983	.	116,2	118,5	119,0
14	Niederlande (101)	NG KWEHV K5 B S	1980	MM	122,3	122,7	122,5
15	Norwegen 2) (100)	NG KWEHV K5 B.	1979	MM	154,0	165,1	179,5
16	Österreich 3) (20)	NG KWEHV K5 B.	1986	MM	126,9	129,0	130,9p
17	Polen	NG KWE . V K5 B.	.	.	393,4	463,0	...
18	Portugal (25)	NG K . EHV K5 B.	1983	MM	284,0	317,4	347,1p
19	Schweden 2) (70)	NG KWEHV K5 B.	1980	MM	153,8	160,3	167,0
20	Schweiz	NG KWEHV K5 B.	Dezember 1982	D	123,3	124,2	126,1
21	Spanien	NG KWEH . . . S	1983	D	178,0	193,6	203,8p
22	Türkei (Istanbul)	NG KWEHV K5 B.	1963	D	496,5	669,3	1 006,6
23	Ungarn	NG KWEH . . . S	1967	D	139,0	146,5	159,2
24	Zypern	NG KWEHV K5 B S	1986	.	137,8	139,5	143,4
Afrika							
25	Ägypten (9)	NG KWEHV K5 . S	Juli 66 - Juni 67	D	195,2	239,3	286,4
26	Äthiopien (Addis Abeba)	NG K . EHV K5 B.	1963	.	144,1	130,0	...
27	Cote d' Ivoire 4) 5)	NG K . EH . K5 . S	1960	D	156,5	157,1	...
28	Gabun (Libreville) 6)	NG K . EHV K5 . S	Juni 1972	MM	169,5	179,0	...
29	Ghana	NG KWEHV K5 . S	1977	D	909,1	1 132,4	1 583,3
30	Kamerun (Yaunde) 4)	NG K . EHV K5 B S	Mai 1966	D	155,4
31	Kenia (Nairobi) 7)	NG K . EHV K5 B S	Jan.-Juni 75	ME	200,1	215,4	233,4
32	Liberia (Monrovia)	NG KWEH . K5 . S	Sept.-Nov. 1964	.	117,4	122,1	...
33	Madagaskar (Antananarivo) 4)	NG K . EH . K5 . S	Aug. 71 - Juli 72	MA	232,8	257,1	322,3p
34	Marokko (Casablanca)	NG KWE . V K5 . S	Mai 72 - April 73	D	160,0	174,0	178,7
35	Nigeria 6)	NG KWEHV . . . S	1975	D	218,5	238,8	...
36	Sambia 6)	NG KWEH . . . S	1975	MM	235,8	373,4	580,1p
37	Senegal (Dakar)	NG KWEHV K5 B.	1967	D	175,2	186,1	178,4
38	Simbabwe (Harare) 6)	NG KWEHV K5 B.	1980	.	195,3	222,8	247,9
39	Somalia (Mogadischu)	N . KWE S	1977	.	639,5	868,2	1 112,0p
40	Südafrika (12)	NG KWEHV K5 B S	1985	MA	192,6	228,5	265,2
41	Togo (Lomé)	NG KWEHV . . . S	1963	.	137,8	143,4	...
42	Tunesien (Tunis)	NG KWEHV K5 B S	1983	D	157,6	167,3	181,0
43	Zaire (Kinshasa)	NG K . EHV K5 B S	1969	MM	613,6	900,3	1 714,0
Amerika							
44	Argentinien (Buenos Aires)	NG KWEHV K5 B S	1974 ⁸⁾	D	1 348	2 563	5 929
45	Bolivien (La Paz)	NG KWEHV K5 B.	1966 8)	ME	18 158	68 337	78 299
46	Brasilien (Rio de Janeiro)	NG KWEHV K5 B S	März 1986	MA	9 554,4	23 280,8	77 237,4
47	Chile (Santiago)	NG KWEHV K5 B.	1978	D	262,3	313,4	375,7
48	Costa Rica (San José)	NG KWEHV K5 B S	1975	D	445,1	497,8	581,6p
49	Dominikanische Republik (Santo Domingo)	NG KWEHV K5 B S	Mai 76 - April 77	D	211,8	232,5	...
50	Ecuador (12 Städte)	NG KWEHV K5 B.	Mai 78 - Apr. 79 ⁹⁾	ME	394,0	484,7	627,7
51	El Salvador (San Salvador)	NG KWEH . . . S	Dezember 1978	D	198,2	261,6	326,6
52	Guatemala	NG KWE S	März - April 1983	MM	143,4	196,4p	220,6p
53	Haiti (Port-au-Prince)	NG KWE S	1980	.	154,5	159,6	141,3
54	Honduras (5) 7)	NG KWEHV K5 B.	1978	.	139,7	145,8	149,4
55	Jamaika (Kingston)	NG KWEHV K5 B S	Januar 1975	ME	214,8	244,6	...
56	Kanada (36)	NG KWEHV K5 B S	1981	MA	143,1	149,0	155,5
57	Kolumbien 10)	NG KWEH S	Dezember 1978	D	268,1	320,6	...
58	Mexiko (7)	NG KWEHV K5 B S	1978	D	1 071,5	1 995,4	4 626,0
59	Panama (Stadt)	NG KWEHV K5 B.	1975	.	117,1	117,0	118,3
60	Paraguay (Asunción)	NG KWEH . K5 . S	1980	D	208,0	274,0	...
61	Peru (Lima und Callao)	NG KWEH S	1979	MM	3 372,0	5 999,4	11 149,7
62	Uruguay (Montevideo)	NG KWEHV K5 B S	Dezember 1985	.	636,5	1 122,7	1 836,3
63	Venezuela (Caracas)	NG KWEH S	1984	D	117,5	137,3	182,3
64	Vereinigte Staaten (85)	NG KWEHV K5 B S	1967	M	130,6	133,1	137,9
Asien							
65	Bangladesh (Dhaka) 7)	N . KWEH S	1973 - 1974	.	175,0	194,3	212,7
66	Hongkong 6)	NG KWEHV . . . S	Okt. 84 - Sept. 85	.	155,1	160,4	168,9
67	Indien (50)	NG KWEHV K5 B.	1960	D	155,9	169,5	184,4
68	Indonesien (17)	NG KWEHV K5 B S	April 77 - März 78	.	158,9	168,2	183,8
69	Iran	NG KWEHV K5 B.	April 74 - März 75	MM	207,4
70	Israel (76)	NG KWEHV K5 B S	1987 ⁸⁾	D	225,0	333,2	399,4
71	Japan (162)	NG KWEHV K5 B.	1985	D	114,4	115,2	115,3
72	Jordanien	NG KWEH S	1980	M	130,0	130,0	129,6
73	Korea, Republik (alle Großstädte)	NG KWEHV K5 B S	1985	D	141,0	144,2	148,8
74	Kuweit	N . KWEHV K5 B.	1978	.	124,4	125,6	126,4
75	Malaysia (Peninsulaire)	NG KWEHV . . . B S	1980	MM	125,5	126,4	127,8
76	Pakistan (12)	NG KWEH S	Juli 75 - Juni 76	D	145,8	151,3	...
77	Philippinen	NG KWE . V K5 . S	1978	D	257,2	259,2	...
78	Singapur	NG KWEHV K5 B.	Juni 82 - Mai 83	.	117,1	115,5	116,1
79	Sri Lanka (Colombo)	NG KWEHV K5 B.	1952	D	176,4	190,5	205,2p
80	Syrien (Damaskus)	N . KWEHV K5 B.	1970	.	184,2	250,5	...
81	Taiwan (alle Großstädte)	NG KWEH . K5 B S	1986	D	123,2	124,0	124,0
82	Thailand (Bangkok)	NG KWEHV K5 B S	1976	D	128,4	130,7	134,1p
Australien und Ozeanien							
83	Australien (8)	NG KWEHV K5 B.	1980 - 1981	VJ	148,9	162,4	176,2
84	Neuseeland (25)	NG KWEHV K5 B.	4. Vierteljahr 1983	D	176,2	199,6	231,0

Fußnoten siehe Seite 10.

die Lebenshaltung

1980 = 100

1987												1988						Lfd. Nr.
Febr.	März	April	Mai	Juni	Juli	Aug.	Sept.	Okt.	Nov.	Dez.		Jan.	Febr.	März	April	Mai	Juni	
120,7	120,7	121,0	121,1	121,3	121,3	121,2	120,9	121,1	121,1	121,3		121,5	121,8	121,9	122,2	122,4	122,6	1
143,6	143,7	144,4	144,4	144,6	144,6	145,1	145,6	145,3	145,1	144,7		144,6	145,0	145,1	145,7	145,9	146,1	2
154,5	155,9	156,5	158,0	157,9	157,9	158,4	159,3	160,0	160,5	160,6		161,3	162,6	163,2	163,8	165,2	...	3
159,8	160,6	161,3	161,6	161,9	162,0	162,4	163,0	163,4	163,4	163,4		165,4	165,8	166,7	167,9	169,3	...	4
165,5	165,7	166,6	166,9	167,2	167,6	168,0	168,1	168,5	168,7	168,8		169,1	169,4	169,9	170,7	171,1	...	5
342,7	353,6	361,5	363,8	371,0	365,5	363,8	371,9	383,5	386,1	390,9		390,3	388,5p	400,2p	408,4p	409,4p	...	6
150,2	150,5	152,2	152,4	152,4	152,3	152,7	153,2	153,9	154,7	154,5		154,5	155,1	155,7	158,3	158,9	...	7
189,6	190,8	191,8	191,9	193,3p	8
974,2	1 014,6	1 079,0	1 144,8	1 221,1	1 271,9	...	9
207,4	208,0	208,8	209,7	210,5	210,9	211,6	213,0	214,7	215,4	215,8		216,9	217,9	218,8	219,5	220,0p	220,9	10
1 982	2 140	2 246	2 391	2 576	2 708	3 078	3 355	3 804	4 386	4 676		4 848	11
141,8	141,7	141,4	141,2	141,0	141,0	141,5	141,7	141,7	142,0	142,3		142,5	142,6	142,8	142,8	142,9	...	12
118,1	120,2	120,0	118,5	118,8	118,8	118,4	119,7	118,6	119,0	120,1		118,1	117,4	118,4	13
121,6	121,9	122,3	122,4	122,2	122,1	122,4	123,0	123,6	123,5	123,2		122,1	122,3	122,8	123,3	123,4	...	14
175,5	177,3	177,8	178,2	179,2	179,7	180,0	182,5	182,7	183,1	183,9		186,1	187,4	190,1	190,5	190,9	...	15
129,3	129,6	129,8	130,2	131,4	132,0	132,7	131,9	131,6	131,2	131,4		131,9	132,1	132,5	132,7	132,4	...	16
535,8	584,5	17
338,4	343,1	344,8	345,2	344,1	345,2	349,1	350,1	354,1	355,5	360,6		363,4	368,5	371,1	372,4	373,9	...	18
164,4	164,7	165,1	165,2	164,9	166,9	167,8	169,4	170,1	170,7	170,7		171,6	172,9	173,7	175,2	175,8	...	19
125,7	126,0	126,1	125,4	125,7	125,8	126,3	126,0	126,5	127,0	127,0		127,3	127,9	128,3	128,5	128,1p	128,4p	20
200,9	201,9	202,4	202,2	202,2	204,3	204,2p	206,1p	207,3p	206,8p	207,8p		208,9p	209,5p	211,0p	210,2p	210,1p	...	21
835,7	865,2	918,6	957,8	981,9	1 005,8	1 015,4	1 052,9	1 123,3	1 197,7	1 315,6		1 404,5	22
154,4	153,6	154,9	158,5	157,0	160,5	162,0	163,0	163,4	164,9	165,5		181,8p	182,8p	181,2p	23
141,0	142,6	142,1	143,1	144,4	142,3	144,2	144,5	144,5	145,1	146,1		145,9	147,1	147,9	149,5	148,0	...	24
272,2	275,4	281,8	281,6	304,3	289,0	293,5	287,3	293,7	295,0	295,1		297,2	299,4	25
128,7	126,4	129,9	26
159,1	159,6	159,7	159,9	160,2	160,8	160,9	27
181,7	184,1	183,5	186,6	186,6	185,8	186,2	185,9	184,9	183,2	28
1 399,9	1 474,1	1 544,3	1 596,3	1 646,3	1 653,9	1 647,8	1 643,0	1 644,1	1 672,6	1 730,8		29
167,1p	166,6p	...	166,4p	167,6p	167,1p	...	168,4p	171,1p	171,1p	170,7p		167,6	168,5	169,6	168,9	30
227,8	229,6	230,0	230,1	232,4	232,7	232,8	235,2	237,5	239,4	247,1		...	248,4	253,4	255,7	31
125,5	128,2	128,3	127,7	128,2	128,5	129,0	129,3p		135,6	32
285,4	291,8	298,2	301,3	301,8	308,8	320,2	343,6	373,2	379,7	384,3		...	397,3p	400,8	33
176,9	178,6	178,6	178,0	178,1	177,9	178,9	180,2	181,0	181,1	179,7		180,6	182,4	183,7	34
...	267,7p	35
493,4p	493,4	...	543,5	562,5	581,5	597,0	626,2	646,2	666,6	684,6		713,4	747,9	762,6	36
177,2	175,1	174,7	175,7	178,7	176,5	184,9	181,7	179,7	177,8	178,3		37
236,2	239,3	243,4	247,1	250,4	252,1	252,6	254,1	254,7	254,9	255,4		256,1	256,2	257,5	38
966,3	1 017,2	1 093,6	1 101,4	1 116,9	1 133,3	1 188,4	1 147,9	1 144,2	1 185,0	1 281,9		1 313,1	1 438,6	1 547,5	1 706,4	1 792,9	...	39
251,0	255,0	258,2	261,2	263,1	266,2	270,0	273,4	276,5	278,9	281,0		283,5	285,4	289,3	292,6	294,9	...	40
144,7p	143,5p	144,6p	41
178,2	177,5	177,0	177,9	179,8	180,5	182,1	184,0	185,2	186,3	186,8		187,9	188,3	189,0	42
1 199,6	1 398,7	1 552,5	1 665,6	1 770,9	1 843,0	1 963,8	1 983,6	1 980,1	2 041,0	2 089,7		43
3 930	4 252	4 395	4 578	4 945	5 445	6 192	6 916	8 267	9 116	9 426		10 284	11 356	13 030	15 286	17 677	...	44
76 062	76 591	77 811	78 076	77 905	77 864	78 637	79 091	80 743	80 513	81 161		80 795	82 367	83 058	86 963	88 221	...	45
34 772	39 468	47 966	60 005	76 301	83 098	88 443	96 484	106 683	121 621	141 475		171 416	202 087	240 235	287 530	340 957	...	46
348,5	354,2	362,6	368,1	370,6	376,9	382,3	389,5	398,9	406,6	408,0		410,9	412,4	420,2	423,5	425,5	...	47
550,3	559,3	571,2	577,7	580,1	581,8	585,5	592,4p	596,8p	610,7p	623,9p		633,5p	657,7p	669,8p	48
247,9	250,6	255,0	257,6	269,9	274,7	272,5	276,6	284,2	49
562,4	591,4	603,0	611,3	625,2	631,1	637,8	650,9	663,5	693,7	713,8		736,9	773,7	808,4	864,2	904,8	...	50
301,2	310,1	320,4	323,8	328,1	330,7	331,9	335,6	341,4	346,5	350,4		356,3	361,1	371,0	51
214,8p	217,8p	216,7p	219,3p	220,1p	...	222,2p	222,5p	223,4p	225,5p	229,8p		52
143,6	141,0	139,6	140,9	53
148,3	148,3	148,4	148,5	148,6	149,8	150,1	150,1	150,5	151,0	151,6		151,4	151,9	152,4	153,2	54
252,3	254,3	254,5	256,6	258,2	261,6	262,7	264,4	266,3	267,0	55
152,8	153,4	154,1	155,0	155,5	156,6	156,7	156,7	157,3	157,9	158,0		158,4	158,9	159,7	160,3	161,3	...	56
366,5	376,3	383,1	388,5	392,2	57
3 189,1	3 399,9	3 697,3	3 976,0	4 263,7	4 609,0	4 985,7	5 314,2	5 757,0	6 213,7	7 131,4		8 234,1	8 920,9	9 377,7	58
117,7	117,9	118,1	118,3	118,7	118,7	118,8	118,6	118,6	118,6	118,5		118,7	59
313,9	310,4	311,9	320,7	327,1	325,5	332,5	342,4	60
8 297,5	8 740,2	9 316,3	9 866,6	10 329,0	11 084,1	11 900,4	12 670,6	13 477,6	14 438,8	15 817,8		17 838,2	19 948,4	24 456,7	28 838,4	31 293,4	...	61
1 513,0	1 618,7	1 659,8	1 694,3	1 769,9	1 883,7	1 946,8	1 995,5	2 091,4	2 183,7	2 214,8		2 298,0	2 384,5	2 498,0	62
154,1	158,1	162,4	171,3	182,4	193,1	194,0	195,7	199,5	207,9	216,9		218,5	211,7	210,5	213,8	63
135,5	136,1	136,8	137,2	137,8	138,1	138,9	139,5	139,9	140,1	140,1		140,4	140,8	141,4	142,1	142,6p	...	64
200,3	201,1	201,6	204,9	205,8	214,3	223,8	224,5	223,9	226,3	224,3		224,0	65
164,5	165,0	167,0	167,6	169,5	169,0	170,2	170,9	172,1	172,4	174,2		173,9	175,8	176,6	179,2	66
175,9	175,9	177,2	180,3	183,3	185,6	188,7	191,0	192,3	193,6	192,8		193,1	67
179,3	178,8	179,0	182,3	182,8	183,5	184,5	185,8	188,4	191,7	192,4		193,0	194,1	194,2	68
...	69
378,5	383,4	392,0	394,4	398,3	399,2	404,1	407,9	414,2	420,8	426,2		432,9	436,5	443,7	70
114,2	114,7	115,7	115,9	115,7	115,1	115,2	116,3	116,3	115,7	115,6		115,2	115,0	115,5	71
129,0																		

1 Preisindizes für
1.2 Veränderungen gegenüber dem
in

Lfd. Nr.	Land (Berichtsort bzw. Zahl der Berichtsorte)	Waren bzw. Dienstleistungen	Originalbasis	Erhebungszeitpunkt	1985	1986	1987
Europa							
1	Bundesrepublik Deutschland 1) (118)	NG KWEHV KÖ B .	1980	MM	+ 2,2	- 0,2	+ 0,2
2	Belgien (62)	NG KWEHV KÖ B .	1981	MM	+ 4,9	+ 1,3	+ 1,6
3	Dänemark (200)	NG KWEHV KÖ B S	1980	.	+ 4,7	+ 3,6	+ 4,0
4	Finnland (33)	NG KWEHV KÖ B .	1981	MM	+ 5,9	+ 3,6	+ 3,7
5	Frankreich 2) (108)	NG KWEHV KÖ B .	1980	MM	+ 5,8	+ 2,7	+ 3,1
6	Griechenland (17)	NG KWEHV KÖ B .	1982	D	+ 19,3	+ 23,0	+ 16,4
7	Großbritannien und Nordirland 2) (200)	NG KWEHV KÖ B .	Januar 1987	MM	+ 6,1	+ 3,4	+ 4,1
8	Irland (120)	NG KWEHV KÖ B .	November 1982	VJM	+ 5,4	+ 3,9	+ 3,2
9	Island (Reykjavik)	NG KWEHV KÖ B S	Februar 1984	MA	+ 32,6	+ 22,6	+ 17,9
10	Italien (20)	NG KWEHV KÖ B S	1985	D	+ 9,2	+ 5,9	+ 4,7
11	Jugoslawien (93)	NG KWEHV KÖ B .	.	D	+ 74	+ 89	+ 120
12	Luxemburg	NG KWEHV KÖ B .	1984	MA	+ 4,1	+ 0,3	- 0,1
13	Malta	NG KWEHV KÖ B .	1983	.	- 0,3	+ 2,0	+ 0,4
14	Niederlande (101)	NG KWEHV KÖ B S	1980	MM	+ 2,3	+ 0,3	- 0,2
15	Norwegen 2) (100)	NG KWEHV KÖ B .	1979	MM	+ 5,7	+ 7,2	+ 8,7
16	Österreich 3) (20)	NG KWEHV KÖ B .	1986	MM	+ 3,2	+ 1,7	+ 1,4
17	Polen	NG KWE . V KÖ B .	.	.	+ 15,1	+ 17,7	...
18	Portugal (25)	NG K . EHV KÖ B .	1983	MM	+ 19,2	+ 11,8	+ 9,4p
19	Schweden	NG KWEHV KÖ B .	1980	MM	+ 7,4	+ 4,2	+ 4,2
20	Schweiz	NG KWEHV KÖ B .	Dezember 1982	D	+ 3,4	+ 0,8	+ 1,4
21	Spanien	NG KWEH . . . S	1983	D	+ 8,8	+ 8,8	+ 5,3p
22	Türkei (Istanbul)	NG KWEHV KÖ B .	1963	D	+ 45,0	+ 34,8	+ 50,4
23	Ungarn	NG KWEH . . . S	1967	D	+ 6,9	+ 5,4	+ 8,7
24	Zypern	NG KWEHV KÖ B S	1986	.	+ 5,0	+ 1,2	+ 2,8
Afrika							
25	Ägypten (9)	NG KWEHV KÖ . S	Juli 66 - Juni 67	D	+ 13,5	+ 22,6	+ 19,7
26	Äthiopien (Addis Abeba)	NG K . EHV KÖ B .	1963	.	+ 19,3	- 9,8	...
27	Cote d' Ivoire 4) 5)	NG K . EH . KÖ . S	1960	D	+ 8,9	+ 0,4	...
28	Gabun (Libreville) 6)	NG K . EHV KÖ . S	Juni 1972	MM	+ 8,9	+ 5,6	...
29	Ghana	NG KWEHV KÖ . S	1977	D	+ 10,4	+ 24,6	+ 39,8
30	Kamerun (Yaounde) 4)	NG K . EHV KÖ B S	Mai 1966	D	+ 5,2
31	Kenia (Nairobi) 7)	NG K . EHV KÖ B S	Jan.-Juni 75	ME	+ 11,2	+ 7,6	+ 8,3r
32	Liberia (Monrovia)	NG KWEH . KÖ . S	Sept.-Nov. 1964	.	- 1,0	+ 4,1	...
33	Madagaskar (Antananarivo) 4)	NG K . EH . KÖ . S	Aug. 71 - Juli 72	MA	+ 7,7	+ 10,4	+ 25,4
34	Marokko (Casablanca)	NG KWE . V KÖ . S	Mai 72 - April 73	D	+ 7,7	+ 8,8	+ 2,7
35	Nigeria 6)	NG KWEH . . . S	1975	D	+ 5,3	+ 9,3	...
36	Sambia 6)	NG KWEH . . . S	1975	MM	+ 60,1	+ 58,4	+ 55,4p
37	Senegal (Dakar)	NG KWEHV KÖ B .	1967	D	+ 13,1	+ 6,2	- 4,1
38	Simbabwe (Harare) 6)	NG KWEHV KÖ B .	1980	.	+ 9,9	+ 14,1	+ 11,3
39	Somalia (Mogadischu)	N . KWE . . . S	1977	.	+ 37,8	+ 35,8	+ 28,1
40	Südafrika (12)	NG KWEHV KÖ B S	1985	MA	+ 16,2	+ 18,6	+ 16,1
41	Togo (Lomé)	NG KWEHV . . . S	1963	.	- 1,9	+ 4,1	...
42	Tunesien (Tunis)	NG KWEHV KÖ B S	1983	D	+ 7,6	+ 6,2	+ 8,2
43	Zaire (Kinshasa)	NG K . EHV KÖ B S	1969	MM	+ 23,8	+ 46,7	+ 90,4
Amerika							
44	Argentinien (Buenos Aires)	NG KWEHV KÖ B S	1974	D	+ 672	+ 90	+ 131
45	Bolivien (La Paz)	NG KWEHV KÖ B .	1966	ME	+11 750	+ 276	+ 14,6
46	Brasilien (Rio de Janeiro)	NG KWEHV KÖ B S	März 1986	MA	+ 227,0	+ 145,9	+ 231,7p
47	Chile (Santiago)	NG KWEHV KÖ B .	1978	D	+ 30,7	+ 19,5	+ 19,9
48	Costa Rica (San José)	NG KWEHV KÖ B S	1975	D	+ 15,0r	+ 11,8r	+ 16,8p
49	Dominikanische Republik (Santo Domingo)	NG KWEHV KÖ B S	Mai 76 - Apr. 77	D	+ 37,5	+ 9,8	...
50	Ecuador (12 Städte)	NG KWEHV KÖ B .	Mai 78 - Apr. 79	ME	+ 28,0	+ 23,0	+ 29,5
51	El Salvador (San Salvador)	NG KWEH . . . S	Dezember 1978	D	+ 22,3	+ 32,0	+ 24,8p
52	Guatemala	NG KWE . . . S	März - April 1983	MM	+ 18,7	+ 37,0p	+ 12,3p
53	Haiti (Port-au-Prince)	NG KWE . . . S	1980	.	+ 10,7	+ 3,3	+ 11,5
54	Honduras 7) (5)	NG KWEHV KÖ B .	1978	.	+ 3,4	+ 4,4	+ 2,5
55	Jamaika (Kingston)	NG KWEHV KÖ B S	Januar 1975	ME	+ 24,7	+ 13,8	...
56	Kanada (36)	NG KWEHV KÖ B S	1981	MA	+ 4,0	+ 4,2	+ 4,3
57	Kolumbien 10)	NG KWEH . . . S	Dezember 1978	D	+ 22,6	+ 19,6	...
58	Mexiko (7)	NG KWEHV KÖ B S	1978	D	+ 57,7	+ 86,2	+ 131,8
59	Panama (Stadt)	NG KWEHV KÖ B .	1975	.	+ 0,9	- 0,1	+ 1,1
60	Paraguay (Asunción)	NG KWEH . KÖ . S	1980	D	+ 25,2	+ 31,7	...
61	Peru (Lima und Callao)	NG KWEH . . . S	1979	MM	+ 163,4	+ 77,9	+ 85,8
62	Uruguay (Montevideo)	NG KWEHV KÖ B S	Dezember 1985	.	+ 72,2	+ 76,4	+ 63,6
63	Venezuela (Caracas)	NG KWEH . . . S	1984	D	+ 17,5	+ 16,9	+ 32,8p
64	Vereinigte Staaten (85)	NG KWEHV KÖ B S	1967	M	+ 3,6	+ 1,9	+ 3,7
Asien							
65	Bangladesh (Dhaka) 7)	N . KWEH . . . S	1973 - 1974	.	+ 10,8	+ 11,0	+ 9,5
66	Hongkong 6)	NG KWEHV . . . S	Okt. 84 - Sept. 85	.	+ 3,5	+ 3,4	+ 5,3
67	Indien (50)	NG KWEHV KÖ B .	1960	D	+ 5,5	+ 8,7	+ 8,8
68	Indonesien (17)	NG KWEHV KÖ B S	April 77 - März 78	.	+ 4,7	+ 5,8	+ 9,3
69	Iran	NG KWEHV KÖ B .	April 74 - März 75	MM	+ 4,4
70	Israel (76)	NG KWEHV KÖ B S	1987	D	+ 304,6	+ 48,1	+ 19,9
71	Japan (162)	NG KWEHV KÖ B .	1985	D	+ 2,1	+ 0,6	+ 0,1
72	Jordanien	NG KWEH . . . S	1980	M	+ 3,0	-	+ 0,3
73	Korea, Republik (alle Großstädte)	NG KWEHV KÖ B .	1985	D	+ 2,5	+ 2,3	+ 3,2
74	Kuweit	N . KWEHV KÖ B .	1978	.	+ 1,4	+ 1,0	+ 0,6
75	Malaysia (Peninsulaire)	NG KWEHV . B S	1980	MM	+ 0,3	+ 0,7	+ 1,1
76	Pakistan (12)	NG KWEH . . . S	Juli 75 - Juni 76	D	+ 6,9	+ 3,8	...
77	Philippinen	NG KWE . V KÖ . S	1978	D	+ 23,1	+ 0,8	...
78	Singapur	NG KWEHV KÖ B .	Juni 82 - Mai 83	D	+ 0,5	- 1,4	+ 0,5
79	Sri Lanka (Colombo)	NG KWEHV KÖ B .	1952	D	+ 1,5	+ 9,0	+ 7,7
80	Syrien (Damaskus)	N . KWEHV KÖ B .	1970	.	+ 17,4	+ 36,0	...
81	Taiwan (alle Großstädte)	NG KWEH . KÖ B S	1986	D	+ 0,4	+ 0,7	+ 0,0
82	Thailand (Bangkok)	NG KWEHV KÖ B S	1976	D	+ 3,2	+ 1,7	+ 2,6p
Australien und Ozeanien							
83	Australien (8)	NG KWEHV KÖ B .	Juli 80 - Juni 81	Vj	+ 6,8	+ 9,0	+ 8,5
84	Neuseeland (25)	NG KWEHV KÖ B .	4. Vierteljahr 1983	D	+ 15,5	+ 13,2	+ 15,7p

- 1) Preisindex für die Lebenshaltung aller privaten Haushalte.
- 2) Jährlich erfolgen Korrekturen am Wägungsschema.
- 3) Ab Januar 1987 neue Berechnungsgrundlage.
- 4) Index für Europäer.
- 5) Ehem. Elfenbeinküste.
- 6) Höhere Einkommensgruppe.
- 7) Mittlere Einkommensgruppe.

- 8) Indexzahlen auf der Basis 1980 = 1.
- 9) Indexzahlen auf Originalbasis, nicht umbasiert.
- 10) Angestellte mit mittlerem Einkommen.
- p) Vorläufige Zahl.
- r) Berichtigte Zahl.

die Lebenshaltung

entsprechenden Vorjahresergebnis
Prozent

1987												1988						Lfd.
Febr.	März	April	Mai	Juni	Juli	Aug.	Sept.	Okt.	Nov.	Dez.		Jan.	Febr.	März	April	Mai	Juni	Nr.
- 0,5	- 0,2	+ 0,1	+ 0,2	+ 0,2	+ 0,7	+ 0,8	+ 0,4	+ 0,9	+ 1,0	+ 1,0		+ 0,7	+ 0,9	+ 1,0	+ 1,0	+ 1,1	+ 1,1	1
+ 1,0	+ 1,3	+ 1,4	+ 1,7	+ 1,7	+ 2,0	+ 2,3	+ 1,7	+ 1,7	+ 1,5	+ 1,4		+ 0,9	+ 1,0	+ 1,0	+ 1,0	+ 1,0	+ 1,0	2
+ 4,8	+ 5,3	+ 3,1	+ 3,3	+ 3,4	+ 4,1	+ 3,9	+ 3,6	+ 3,9	+ 4,0	+ 4,1		+ 4,3	+ 5,2	+ 4,7	+ 4,7	+ 4,6	...	3
+ 3,6	+ 3,8	+ 3,9	+ 3,7	+ 3,4	+ 3,4	+ 3,4	+ 3,9	+ 3,7	+ 3,8	+ 3,6		+ 4,2	+ 4,1	+ 4,0	+ 4,3	+ 5,1	...	4
+ 3,4	+ 3,3	+ 3,5	+ 3,4	+ 3,3	+ 3,4	+ 3,5	+ 3,2	+ 3,2	+ 3,2	+ 3,1		+ 2,4	+ 2,4	+ 2,5	+ 2,5	+ 2,5	...	5
+ 16,8	+ 16,8	+ 17,6	+ 17,7	+ 18,1	+ 16,9	+ 16,4	+ 14,7	+ 15,3	+ 15,3	+ 15,7		+ 14,3	+ 13,4p	+ 13,2p	+ 13,0p	+ 12,5p	...	6
+ 3,9	+ 4,0	+ 4,2	+ 4,1	+ 4,2	+ 4,4	+ 4,4	+ 4,2	+ 4,5	+ 4,1	+ 3,7		+ 3,3	+ 3,3	+ 3,5	+ 3,9	+ 4,2	...	7
+ 3,4	8
+ 11,9	.	.	+ 15,7	.	.	.	+ 20,4	.	.	+ 23,2		.	.	+ 1,9	.	.	+ 25,4	9
+ 4,4	+ 4,2	+ 4,4	+ 4,4	+ 4,5	+ 4,7	+ 4,8	+ 5,2	+ 5,5	+ 5,4	+ 5,2		+ 5,2	+ 5,0	+ 5,2	+ 5,1	+ 4,9p	+ 5,0p	10
+ 96	+ 98	+ 93	+ 96	+ 98	+ 108	+ 123	+ 128	+ 139	+ 161	+ 169		+ 162	+ 156	+ 153	+ 158	+ 151r	...	11
- 0,5	- 0,0	- 0,2	- 0,3	- 0,4	- 0,2	+ 0,5	+ 0,3	+ 0,2	+ 0,4	+ 0,7		+ 0,6	+ 0,6	+ 0,8	+ 1,0	+ 1,2	...	12
+ 0,3	+ 1,8	+ 1,7	+ 0,4	+ 0,4	+ 1,5	+ 0,4	- 0,3	- 1,9	- 0,7	+ 0,8		- 0,2	- 0,6	- 2,1	13
- 0,8	- 0,7	- 0,7	- 0,6	- 0,4	+ 0,3	+ 0,5	+ 0,6	+ 0,3	+ 0,2	+ 0,2		+ 0,7	+ 0,6	+ 0,7	+ 0,8	+ 0,8	...	14
+ 10,0	+ 10,4	+ 10,0	+ 10,1	+ 8,9	+ 8,1	+ 7,8	+ 7,8	+ 7,5	+ 7,5	+ 7,4		+ 7,0	+ 6,8	+ 7,2	+ 7,2	+ 7,1	...	15
+ 0,5	+ 0,9	+ 1,2	+ 1,2	+ 1,7	+ 1,5	+ 1,7	+ 1,7	+ 2,0	+ 1,9	+ 2,1		+ 1,9	+ 2,2	+ 2,3	+ 2,2	+ 1,7	...	16
+ 18,8	.	.	+ 26,1	17
+ 9,5	+ 9,8	+ 8,9	+ 9,5	+ 8,9	+ 9,2	+ 9,4	+ 9,3	+ 9,8	+ 9,3	+ 8,9		+ 8,5	+ 8,9	+ 8,2	+ 8,0	+ 8,4p	...	18
+ 3,4	+ 3,8	+ 3,4	+ 3,4	+ 3,3	+ 4,3	+ 4,9	+ 5,0	+ 5,1	+ 5,4	+ 5,2		+ 4,4	+ 5,2	+ 5,5	+ 6,1	+ 6,4p	...	19
+ 1,0	+ 1,0	+ 1,2	+ 0,9	+ 1,3	+ 1,8	+ 2,0	+ 1,6	+ 2,0	+ 2,1	+ 1,9		+ 1,6	+ 1,8	+ 1,9	+ 1,9p	+ 2,2p	+ 2,1p	20
+ 6,0	+ 6,3	+ 6,3	+ 5,8	+ 4,9	+ 4,9	+ 4,6	+ 4,4	+ 4,7	+ 4,6	+ 4,6		+ 4,5p	+ 4,3p	+ 4,4p	+ 3,9p	+ 3,9p	...	21
+ 38,8	+ 42,4	+ 47,3	+ 48,4	+ 48,3	+ 51,9	+ 52,9	+ 52,5	+ 54,5	+ 57,0	+ 67,3		+ 73,2	22
+ 6,0	+ 5,4	+ 6,6	+ 8,8	+ 9,2	+ 9,9	+ 10,6	+ 10,2	+ 10,5	+ 10,6	+ 11,0		+ 18,5	+ 18,4	+ 18,0	23
+ 1,4	+ 2,1	+ 2,3	+ 4,0	+ 5,1	+ 1,8	+ 3,5	+ 3,7	+ 3,0	+ 2,6	+ 2,6		+ 3,2	+ 4,3	+ 3,7	+ 5,2	+ 3,4	...	24
																		25
+ 23,6	+ 26,9	+ 25,5	+ 23,1	+ 25,1	+ 19,9	+ 20,5	+ 14,2	+ 12,9	+ 13,6	+ 13,5		+ 11,1	+ 10,0	26
- 5,2	- 5,2	- 2,0	27
+ 1,3	+ 1,7	+ 1,1	+ 1,1	+ 1,3	+ 2,7	+ 2,3	28
+ 2,4	+ 4,2	+ 4,0	+ 5,6	+ 5,0	+ 2,8	+ 2,5	+ 2,8	+ 2,4	+ 0,8	29
+ 34,4	+ 37,5	+ 41,0	+ 42,3	+ 43,9	+ 45,0	+ 45,5	+ 45,9	+ 39,3	+ 35,3	+ 34,2		30
+ 2,6p	+ 1,3p	...	+ 0,4p	+ 2,4p	+ 1,9p	...	+ 4,0p	+ 2,9p		...	+ 0,8p	+ 1,8p	31
+ 7,3	+ 7,5	+ 7,6	+ 7,6	+ 8,0	+ 8,4	+ 8,1	+ 8,5	+ 9,3	+ 9,8	+ 7,5		...	+ 9,0	+ 10,4	+ 11,2	32
+ 5,6	+ 8,1	+ 8,1	+ 8,4	+ 8,2	+ 6,7	+ 2,4	+ 2,4		+ 5,8	33
+ 13,8	+ 15,7	+ 18,5	+ 18,9	+ 19,1	+ 21,6	+ 25,6	+ 33,1	+ 39,4	+ 41,7	+ 39,6		...	+ 39,2p	+ 37,4p	34
+ 2,6	+ 2,5	+ 2,5	+ 2,9	+ 3,1	+ 2,6	+ 2,3	+ 2,6	+ 3,0	+ 2,8	+ 2,4		+ 2,7	+ 3,1	+ 2,9	35
...	+ 11,1p	36
+ 50,6	+ 46,1	...	+ 54,8	+ 55,8	+ 58,2	+ 52,2	+ 57,3	+ 58,1	+ 59,9	+ 50,3		+ 46,6	+ 51,6	+ 54,6	37
- 3,7	- 6,4	- 6,1	- 3,4	- 1,7	- 2,3	- 3,1	- 3,7	- 5,3	- 7,8	- 5,2		38
+ 9,9	+ 10,2	+ 12,0	+ 13,1	+ 13,7	+ 13,0	+ 12,7	+ 10,5	+ 9,9	+ 9,7	+ 9,1		+ 9,1	+ 8,5	+ 7,6	39
+ 27,9	+ 28,8	+ 32,1	+ 22,9	+ 21,2	+ 20,2	+ 29,5	+ 23,1	+ 23,4	+ 34,3	+ 42,1		+ 35,6	+ 48,9	+ 52,1	+ 56,0	+ 62,8	...	40
+ 16,3	+ 16,8	+ 16,2	+ 17,3	+ 17,2	+ 16,3	+ 16,3	+ 15,5	+ 15,5	+ 15,0	+ 14,7		+ 14,2	+ 13,7	+ 13,4	+ 13,3	+ 12,9	...	41
- 0,3p	- 0,8p	- 1,2p	42
+ 8,5	+ 7,3	+ 7,3	+ 8,1	+ 9,3	+ 9,7	+ 9,1	+ 8,9	+ 7,9	+ 7,3	+ 6,9		+ 6,3	+ 5,7	+ 6,5	43
+ 48,7	+ 72,8	+ 84,5	+ 97,2	+ 108,1	+ 102,6	+ 97,1	+ 106,9	+ 99,6	+ 107,3	+ 106,5		44
																		45
+ 99	+ 106	+ 103	+ 103	+ 110	+ 117	+ 126	+ 136	+ 166	+ 178	+ 175		+ 179	+ 190p	+ 207p	+ 248p	+ 286p	...	46
+ 19,9	+ 20,7	+ 18,3	+ 17,6	+ 12,6	+ 10,5	+ 10,9	+ 9,1	+ 10,7	+ 10,5	+ 10,7		+ 7,5	+ 8,3	+ 8,4	+ 11,8	+ 13,0	...	47
+ 64,1	+ 72,9	+ 107,8	+ 157,9	+ 226,0	+ 252,9	+ 272,3	+ 302,4	+ 440,5	+ 391,7p	+ 432,3		+ 464,3	+ 481,2p	+ 508,7p	+ 499,4	+ 468,2	...	48
+ 17,5	+ 17,7	+ 18,8	+ 19,7	+ 19,0	+ 19,8	+ 20,8	+ 21,2	+ 22,3	+ 22,9	+ 21,5		+ 19,9	+ 18,3	+ 18,6	+ 16,8	+ 15,6	...	49
+ 17,5	+ 18,4	+ 20,1	+ 20,5	+ 17,6	+ 14,7	+ 14,5	+ 14,1	+ 15,1	+ 16,3	+ 16,4p		+ 15,2	+ 19,5	+ 19,8	50
+ 7,4	+ 9,6	+ 14,0	+ 13,5	+ 18,5	+ 20,7	+ 19,1	+ 17,4	+ 18,1	51
+ 25,5	+ 29,5	+ 29,5	+ 30,3	+ 31,7	+ 31,9	+ 29,8	+ 29,2	+ 27,3	+ 30,6	+ 32,5		+ 34,3	+ 37,6	+ 36,7	+ 43,3	+ 48,0	...	52
+ 27,4	+ 28,4	+ 29,4	+ 28,0	+ 26,4	+ 25,8	+ 22,2	+ 21,2	+ 21,1	+ 21,2	+ 19,6p		+ 19,1p	+ 19,9p	+ 19,6	53
+ 23,2p	+ 20,7p	+ 14,2p	+ 13,5p	+ 10,4p	...	+ 7,1	+ 7,4	+ 6,3	+ 7,8	+ 10,0		54
- 12,5	.	- 12,6	- 13,3	...	- 7,4	55
+ 3,3	+ 2,8	+ 2,7	+ 2,4	+ 2,1	+ 2,1	+ 2,1	+ 1,8	+ 1,8	+ 2,3	+ 2,9		+ 2,6	+ 2,4	+ 2,8	+ 3,3	56
+ 6,0	+ 6,9	+ 5,6	+ 6,8	+ 6,2	+ 6,8	+ 5,7	+ 6,2	+ 5,8	+ 6,5	57
+ 4,0	+ 4,2	+ 4,5	+ 4,6	+ 4,8	+ 4,7	+ 4,5	+ 4,5	+ 4,3	+ 4,2	+ 4,2		+ 4,1	+ 4,1	+ 4,1	+ 4,0	+ 4,1	...	58
+ 21,1	+ 21,7	+ 21,0	+ 22,9	+ 24,0	59
+ 109,8	+ 113,7	+ 120,9	+ 125,0	+ 126,7	+ 133,4	+ 133,9	+ 135,2	+ 141,0	+ 143,6	+ 159,2		+ 176,8	+ 179,7	+ 175,8	60
+ 0,5	+ 0,3	+ 0,7	+ 1,6	+ 1,8	+ 1,6	+ 1,5	+ 0,9	+ 0,9	+ 0,9	+ 0,8		61
+ 20,5	+ 15,6	+ 15,3	+ 17,8	+ 18,9	+ 19,2	+ 20,0	+ 21,4	62
+ 67,3	+ 67,4	+ 71,5	+ 75,7	+ 77,6	+ 82,2	+ 88,2	+ 93,5	+ 98,0	+ 104,8	+ 114,5		+ 127,0	+ 140,4	+ 179,8	+ 209,5	+ 217,2	...	63
+ 67,4	+ 70,0	+ 66,2	+ 65,7	+ 65,1	+ 65,3	+ 63,8	+ 60,7	+ 60,1	+ 59,9	+ 57,3		+ 57,0	+ 57,6	+ 54,3	64
+ 16,7p	+ 20,5p	+ 24,3p	+ 29,3p	+ 34,8p	+ 40,6p	+ 39,0p	+ 39,1p	+ 38,3p	+ 42,2p	+ 46,0p		+ 44,1p	+ 37,4	+ 33,1	+ 31,7	65
+ 2,1	+ 3,0	+ 3,8	+ 3,8	+ 3,7	+ 3,9	+ 4,3	+ 4,3	+ 4,5	+ 4,5	+ 4,4		+ 4,0	+ 3,9	+ 3,9	+ 3,9	+ 3,9	...	66
																		67
+ 10,1	+ 10,2	+ 7,7	+ 6,6	+ 5,5	+ 7,9	+ 12,5	+ 13,0	+ 10,6	+ 9,3	+ 10,1		+ 11,5	68
+ 3,9	+ 4,2	+ 4,7	+ 5,1	+ 5,6	+ 4,9	+ 6,0	+ 5,6	+ 6,1	+ 6,0	+ 7,0		+						

2 Indizes der Großhandelspreise
2.1 Umbasiert auf

Lfd. Nr.	Land (Berichtsort)	Waren und Warengruppen	Originalbasis	Anzahl der Wareh	Erhe- bungs- zeit- punkt	Jahr		
						1985	1986	1987
<u>Europa</u>								
1	Bundesrepublik Deutschland 1)	. Ba Be Mi E M Ma C Ho K Ha T N . .	1985	2 387 ⁺⁾	ME	100,0	97,5	95,1
2	Belgien	La Ba Be Mi . M . C Ho K Ha T N . .	1936 - 1938	135 ⁺⁾	MM	100,0	93,5	91,2
3	Dänemark	La Ba Be Mi . M Ma C Ho K Ha T N . .	1980	1 070 ⁺⁾	ME	100,0	93,2	93,2
4	Finnland	. . Be Mi E M Ma C . K . . In .	1985	. ⁺⁾	D	100,0	95,7	96,5
5	Frankreich	. Ba . . . M . C Ho K Ha T . . .	1980	524	ME	100,0	97,1	97,7p
6	Griechenland	La . Be Mi . M Ma C Ho K Ha T N . .	1970	732 ⁺⁾	D	100,0	117,9	128,7
7	Großbritannien und Nordirland 1)	. . Be . . M Ma C Ho K Ha T N . .	1980	. ⁺⁾	D	100,0	104,5	108,5
8	Irland 1)	. . Be . . M Ma C Ho K Ha T N . .	1975	. ⁺⁾	MM	100,0	100,0	102,4
9	Italien	La Ba Be Mi E M Ma C Ho K Ha T N . .	1980	850 ⁺⁾	D	100,0	99,1	101,7
10	Jugoslawien 1)	. Ba Be Mi E M Ma C Ho K Ha T N . .	1987	1 100 ⁺⁾	D	100,0	171,0	340,6
11	Luxemburg	. Ba Be . . M Ma C Ho K Ha T N . .	1985	. ⁺⁾	. ⁺⁾	100,0	97,7	91,3
12	Niederlande 1)2)	. Ba Be Mi E M Ma C Ho K Ha T N . .	1980	. ⁺⁾	ME	100,0	93,4	92,0
13	Norwegen	La Ba Be Mi E M Ma C Ho K Ha T N . .	1981	. ⁺⁾	MM	100	102	109
14	Österreich	La Ba Be Mi . M Ma C Ho K Ha T N . .	1986	368 ⁺⁾	MM	100,0	94,7	92,8
15	Schweden 1)	. . Be . . M Ma C Ho K Ha T N . .	1968	542 ⁺⁾	D	100,0	102,1	105,3
16	Schweiz	La Ba Be Mi E M . C Ho K Ha T N . .	1963	800 ⁺⁾	ME	100,0	96,0	94,2
17	Spanien 1)	. Ba Be Mi E M Ma C Ho K Ha T N . .	1974	. ⁺⁾	D	100,0	100,9	101,7
18	Türkei	La Ba Be Mi . M . C Ho . Ha T N . .	1968	90	D	100,0	127,5	177,6
19	Zypern	. . . Mi . . Ma C In R	1982	. ⁺⁾	D	100,0	95,5	...
<u>Afrika</u>								
20	Ägypten	La Ba Be Mi . M Ma C Ho . Ha T N . .	Juli 65 - Juni 66	440	D	10,06	117,2	133,2
21	Gabun (Libreville)	La Ba . Mi E M Ma C Ho . Ha T N . .	Juni 1966	113	D	100,0	98,2	...
22	Kongo	. . . E N In .	1980	. ⁺⁾	. ⁺⁾	100,0	103,8	...
23	Marokko	La In .	1980	231	. ⁺⁾	100,0	107,8	108,9
24	Südafrika	La Ba Be Mi E M Ma C Ho K Ha T N . .	1980	1 750	D	100,0	119,5	136,2
25	Tunesien	La Ba Be Mi E M . C Ho K Ha T N . .	1970	. ⁺⁾	. ⁺⁾	100,0	106,3	110,3
26	Zentralafrika N In .	1980	. ⁺⁾	. ⁺⁾	100,0	103,9	...
<u>Amerika</u>								
27	Argentinien	La Ba Be Mi . M Ma C Ho K Ha T N . .	1981	300 ⁺⁾	D	100,0	163,8	365,2
28	Brasilien	La Ba Be Mi . M Ma C Ho K Ha T N . .	März 1986	243 ⁺⁾	D	100,0	239,3	737,6
29	Chile	La Ba Be Mi E M Ma C Ho K Ha T N . .	1968	254	D	100,0	119,8	142,8
30	Costa Rica (San José)	La Ba . Mi . . . C . . Ha T N In .	1978	290 ⁺⁾	D	100,0	109,0	120,6
31	Kanada 1)	. Ba . Mi . M Ma C Ho K Ha T N . .	1981	. ⁺⁾	D	100,0	100,8	103,5
32	Kolumbien (14 Städte)	La . Be Mi . M Ma C Ho K Ha T N . .	1980	358 ⁺⁾	MM	100,0	122,0	152,4
33	Mexiko (Mexiko Stadt)	La Ba Be . E M . C Ho . . . N . .	1978	210 ⁺⁾	D	100,0	188,4	443,9
34	Peru	La . Be . . M Ma C Ho K Ha T N . .	1973	. ⁺⁾	. ⁺⁾	100,0	160,3	242,8
35	Uruguay	La . Be Mi E M Ma C Ho K Ha T N . .	1968	. ⁺⁾	D	100,0	167,2	272,9
36	Venezuela	La Ba Be Mi E M Ma C Ho . Ha T N . .	1968	. ⁺⁾	D	100,0	114,6	165,9
37	Vereinigte Staaten 1)	La Ba Be Mi E M Ma C Ho K Ha T N . .	1982	2 772 ⁺⁾	MM	100,0	97,1	99,6
<u>Asien</u>								
38	Bangladesh	La . . Mi E K Ha T N In .	Juli 69 - Juni 70	44 ⁺⁾	. ⁺⁾	100,0	109,8	...
39	Indien	La . Be Mi E M Ma C Ho K Ha T N . .	April 70 - März 71	360 ⁺⁾	D	100,0	105,3	111,9
40	Israel 1)	. . Be Mi . M Ma C Ho K Ha T N . .	1977	253 ⁺⁾	MM	100,0	145,1	171,9
41	Japan	La Ba Be Mi E M Ma C Ho K Ha T N . .	1985	1 253 ⁺⁾	D	100,0	90,9	87,5
42	Korea, Republik	La Ba Be Mi E M Ma C Ho K . T N . .	1985	848 ⁺⁾	D	100,0	98,5	99,0
43	Pakistan	. . . Mi E N In R	Juli 80 - Juni 81	. ⁺⁾	. ⁺⁾	100,0	104,9	113,5p
44	Philippinen (Manila)	La . Be . . M Ma C Ho K Ha T N In R	1978	539 ⁺⁾	MM	100,0	100,3	108,5
45	Singapur	. . . Mi . . Ma C In R	1985	230 ⁺⁾	. ⁺⁾	100,0	84,9	91,3
46	Taiwan	La Ba . Mi E M Ma C Ho K Ha T N . .	1981	1 435 ⁺⁾	D	100,0	96,6	92,4
47	Thailand	La Ba . Mi . . Ma C Ho K Ha T N . .	1976	600 ⁺⁾	D	100,0	99,6	...
<u>Australien und Ozeanien</u>								
48	Australien 1)	. . . Mi . M Ma C Ho K Ha T N . .	Juli 68 - Juni 69	. ⁺⁾	MM	100,0	105,6	113,3
49	Neuseeland 1)	. . . Mi . M Ma C Ho K Ha T N . .	4. Vj. 1982	. ⁺⁾	Vj	100,0	104,9	...

Indizes der

Bundesrepublik Deutschland

50 Index des HWMA, Institut für
Wirtschaftsforschung, Hamburg

La . Be Mi . M . . Ho K Ha T N . . 1975 31 t8gl. 100,0 72,6 75,6

Großbritannien

51 Reuters Index

La M . . . K . T . . . 18. Sept. 1931 17⁴⁾ t8gl. 100,0 90,9 89,4

Vereinigte Staaten

52 Moodys Index

La M . . . K Ha T . . . 31. Dez. 1931 15⁵⁾ t8gl. 100,0 101,9 106,8

Fußnoten siehe S. 14.

özw. gewerblichen Erzeugerpreise
 1985 = 100

1987												1988						Lfd. Nr.
Febr.	März	April	Mai	Juni	Juli	Aug.	Sept.	Okt.	Nov.	Dez.		Jan.	Febr.	März	April	Mai	Juni	
94,9	94,9	94,6	94,7	94,8	95,1	95,2	95,1	95,4	95,4	95,4		95,4	95,4	95,5	95,8	96,0	96,3	1
91,3	91,4	90,6	90,8	91,1	90,8	91,9	91,3	91,3	91,1	91,1		91,1	90,9	90,9	90,8	90,7	...	2
91,2	91,9	91,9	92,6	93,2	93,9	93,9	93,9	94,6	93,9	93,9		94,6	95,3	95,3	95,9	3
95,7	95,7	96,0	96,2	96,2	96,7	96,8	97,1	97,3	97,5	97,7		99,1	99,5	100,0	100,1	100,8	...	4
96,7	97,2	97,5x	98,4	99,5p	5
124,9	127,3	128,1	128,8	130,0	128,6	128,9	128,9	130,4	131,9	132,6		134,7	135,8	136,9	6
107,1	107,4	108,0	108,3	108,4	108,5	108,7	109,0	109,6	109,9	110,3		110,9	111,3	111,8	112,6	112,9p	...	7
100,6	101,4	101,6	102,2	102,6	102,9	103,3	103,1	103,6	103,7	104,0		104,1	104,5	105,2	105,9	106,3	...	8
100,3	100,4	100,9	101,3	101,6	101,6	102,0	102,5	103,0	103,3	103,7		104,0	104,5	104,7	105,3	9
237,6	254,9	268,5	280,4	299,3	321,5	360,7	389,9	425,7	489,1	538,7		551,0	571,4	608,8	622,4	646,3	...	10
92,4	92,1	91,5	91,5	90,9	90,7	90,3	91,0	90,7	90,7	90,4		90,1	91,3x	91,0	11
91,8	91,9	92,0	92,0	92,1	92,3	92,1	92,0	92,0	91,8	91,7		91,7	91,7p	91,8p	12
108	108	108	108	108	109	110	110	110	110	110		112,3	112,7	112,8	113,0	13
93,3	93,4	93,6	93,5	94,7	92,0	92,0	91,8	92,0	92,1	92,7		92,3	92,6	92,7	92,8	92,8	93,4	14
104,1	103,9	104,1	104,3	104,3	105,0	105,5	105,9	106,6	107,1	107,1		108,2	108,9	109,1	109,6	110,5	...	15
93,9	94,0	93,8	93,8	94,2	94,2	94,0	94,0	94,5	94,4	94,4		94,4	94,9	95,5	95,6	95,8	...	16
100,7	100,9	101,2	101,5	101,6	101,9	102,2	102,2	102,5	102,5	102,9		103,2	103,5	103,7	104,3	17
155,3	158,7	162,9	168,8	172,6	177,7	180,0	185,3	189,1	198,2	216,3		227,9	238,9	250,8	263,6	18
94,6	95,1	94,4	94,7	95,3	95,0	95,9	96,1	19
126,1	132,5	133,1	141,4	20
99,3	21
106,0	106,0	22
107,4	108,2	109,4	110,6	112,2	23
130,7	132,2	133,8	134,4	135,2	136,2	137,9	139,3	141,0	141,9	142,5		144,3	146,6	148,1	150,6p	152,4p	...	24
111,0	110,1	109,4	109,3	109,2	109,3	110,6	111,3	111,5	111,2	110,8		25
104,2	104,6	104,1	104,1	104,6	105,4	99,7	26
237,1	255,8	260,7	273,4	291,7	319,2	365,8	426,5	556,4	580,5	593,7		665,4	754,3	876,6	27
326,7	371,2	448,2	585,0	742,6	814,8	843,2	906,1	1 009,9	1 160,1	1 346,7		1 592,0	28
128,0	131,6	135,9	138,4	140,3	145,2	149,1	152,7	157,4	158,6	149,8		147,3	146,5	147,5	149,1	150,3	...	29
116,2	116,3	117,8	118,3	119,1	121,1	121,9	122,7	124,7	125,7	127,8		130,8	135,7	138,3	30
101,4	101,5	102,2	103,0	103,3	103,9	104,4	104,6	105,0	105,5	105,7		106,4x	106,0x	106,2	106,5	31
142,1	144,5	147,6	149,8	151,3	153,8	154,7	157,3	160,0	162,9	166,3		32
293,9	315,4	357,2	381,7	406,3	454,1	492,8	518,7	555,8	590,4	683,1		814,1	861,1	876,9	33
199,1	206,1	216,3	225,7	230,8	241,4	251,3	262,6	275,6	296,7	317,0		346,7	390,7	481,6	575,4	34
223,3	236,1	242,0	247,7	255,7	276,0	291,7	308,5	314,2	329,6	331,6		35
142,5	151,2	155,2	163,2	168,2	172,4x	175,6x	178,6x	181,4x	184,8x	185,7x		185,9	36
97,9	98,1	98,7	99,4	99,8	100,3	100,6	100,5	100,9	101,0	100,9		101,4	101,4	101,6	102,5	103,2	...	37
109,7	110,2	111,9	113,8	114,1	38
106,5	107,0	107,8	110,0	111,5	113,3	115,9	115,7x	115,8x	116,3	116,1		39
161,4	164,8	166,6	167,3	170,2	172,9	175,2	177,4	180,4	183,4	185,8		189,3	191,3	193,2	40
87,4	87,5	86,9	86,6	87,0	87,8	88,0	88,0	88,0	87,6	87,2		86,6	86,5	86,6	86,3	86,2	...	41
98,0	98,3	99,1	99,5	98,7	98,7	99,2	99,7	99,5	99,1	100,3		100,9	101,5	101,3	101,0	42
108,7	110,4	116,4	118,2	43
103,1	104,9	109,2	116,6	44
89,9	89,0	91,3	91,9	92,3	93,2	92,6	91,8	92,2	91,2	89,2		90,6	90,1	90,1p	45
94,6	94,2	93,7	93,2	91,9	92,1	91,7	91,2	90,6	90,8	90,3		46
99,9	100,4	102,4	104,0	104,7	47
110,8	111,3	111,8	112,2	112,6	113,2	114,2	114,8	115,3	116,2	116,9		118,0p	119,0p	48
...	109,4	111,6	49
Weltmarktpreise																		
74,2	74,4	74,9	75,5	75,3	75,3	75,5	76,0	76,8	78,2	78,0		77,2	75,2	72,3	77,5	75,6	75,4	50
88,0	84,6	85,5	88,6	88,6	89,7	91,0	90,8	91,4	92,4	93,9		96,3	96,5	95,3	95,4	97,8	106,4	51
97,4	97,5	102,0	108,0	109,4	111,0	112,0	111,1	111,9	110,7	112,6		114,7	114,2	114,0	113,5	116,2	122,1	52

2 Indizes der Großhandelspreise

2.2 Veränderungen gegenüber dem
in

Lfd. Nr.	Land (Berichtsort)	Waren und Warengruppen	Originalbasis	Anzahl der Waren	Erhe- bungs- zeit- punkt	Jahr		
						1985	1986	1987
<u>Europa</u>								
1	Bundesrepublik Deutschland 1)	. Ba Be Mi E M Ma C Ho K Ha T N . .	1985	2 387 ⁺⁾	ME	- 2,5	- 2,5	- 2,5
2	Belgien	La Ba Be Mi . M . C Ho K Ha T N . .	1936 - 1938	135 ⁺⁾	MM	-	- 6,5	- 2,5
3	Dänemark	La Ba Be Mi . M Ma C Ho K Ha T N . .	1980	1 070 ⁺⁾	ME	+ 2,8	- 6,8	-
4	Finnland	. . Be Mi E M Ma C Ho K Ha T N . .	1985	.	D	+ 4,1	- 4,3	+ 0,8
5	Frankreich	. Ba . . . M . C . K . . In .	1980	524	ME	+ 4,4	- 2,9	+ 0,5p
6	Griechenland (Athen/Piräus)	La Ba Be Mi . M Ma C Ho K Ha T N . .	1970	732 ⁺⁾	D	+ 20,6	+ 17,9	+ 9,2
7	Großbritannien und Nordirland 1)	. . Be . . M Ma C Ho K Ha T N . .	1980	.	D	+ 5,5	+ 4,5	+ 3,8
8	Irland 1)	. . Be . . M Ma C Ho K Ha T N . .	1975	.	MM	+ 3,9	- 0,0	+ 2,5
9	Italien	La Ba Be Mi E M Ma C Ho K Ha T N . .	1980	850 ⁺⁾	D	+ 7,3	- 0,9	+ 2,6
10	Jugoslawien 1)	. Ba Be Mi E M Ma C Ho K Ha T N . .	1987	1 100 ⁺⁾	D	+ 81	+ 71	+ 99
11	Luxemburg	. Ba Be . . M Ma C Ho K Ha T N . .	1985	.	.	.	- 2,3	- 6,5
12	Niederlande 1) 2)	. Ba Be Mi E M Ma C Ho K Ha T N . .	1980	.	ME	+ 0,8	- 6,6	- 1,5
13	Norwegen	La Ba Be Mi E M Ma C Ho K Ha T N . .	1981	.	MM	+ 5	+ 2	+ 6
14	Österreich	La Ba Be Mi . M Ma C Ho K Ha T N . .	1986	368 ⁺⁾	MM	+ 2,6	- 5,3	- 2,0
15	Schweden 1)	. . Be . . M Ma C Ho K Ha T N . .	1968	542 ⁺⁾	D	+ 5,5	+ 2,1	+ 3,1
16	Schweiz	La Ba Be Mi E M . C Ho K Ha T N . .	1963	800 ⁺⁾	ME	+ 2,3	- 4,0	- 2,0
17	Spanien 1)	. Ba Be Mi E M Ma C Ho K Ha T N . .	1974	.	D	+ 7,9	+ 0,9	+ 0,8
18	Türkei	La Ba Be Mi . M . C Ho . Ha T N . .	1968	90	D	+ 41,7	+ 27,5	+ 39,3
19	Zypern	. . . Mi . . . Ma C In R	1982	.	D	+ 4,2	- 4,5	...
<u>Afrika</u>								
20	Ägypten	La Ba Be Mi . M Ma C Ho . Ha T N . .	Juli 65 - Juni 66	440	D	+ 13,2	+ 17,2	+ 13,7
21	Gabun (Libreville)	La Ba . . Mi E M Ma C Ho . Ha T N . .	Juni 1966	113	D	+ 11,3	- 1,8	...
22	Kongo E N In .	1980	.	.	+ 6,6	+ 3,8	...
23	Marokko	La C . . Ha T N In .	1980	231	.	+ 9,6	+ 7,8	+ 1,1
24	Südafrika	La Ba Be Mi E M Ma C Ho K Ha T N . .	1980	1 750 ⁺⁾	D	+ 16,8	+ 20,0	+ 13,9
25	Tunesien (Tunis)	La Ba Be Mi E M . C Ho K Ha T N . .	1970	.	.	+ 6,6	+ 6,3	+ 3,8
26	Zentralafrika E N In .	1980	.	.	+ 6,4	+ 3,9	...
<u>Amerika</u>								
27	Argentinien	La Ba Be Mi . M Ma C Ho K Ha T N . .	1981	300 ⁺⁾	D	+ 662,9	+ 63,8	+ 123,0
28	Brasilien	La Ba Be Mi . M . C Ho K Ha T N . .	März 1986	243 ⁺⁾	D	+ 228,8	+ 139,3	+ 208,3
29	Chile	La Ba Be Mi E M Ma C Ho K Ha T N . .	1968	254	D	+ 43,4	+ 19,8	+ 19,2
30	Costa Rica (San José)	La Ba . . Mi . . . C . . Ha T N In .	1978	290	D	+ 10,5	+ 9,0	+ 10,6
31	Kanada 1)	. Ba . . Mi . M Ma C Ho K Ha T N . .	1981	.	D	+ 2,8	+ 0,8	+ 2,7
32	Kolumbien (14 Städte)	La . Be Mi . M Ma C Ho K Ha T N . .	1980	358	MM	+ 24,9	+ 22,0	+ 24,9
33	Mexiko (Mexiko Stadt)	La Ba Be . E M . C Ho . . N . .	1978	210 ⁺⁾	D	+ 53,6	+ 88,4	+ 135,6
34	Peru	La . Be . . M Ma C Ho K Ha T N . .	1973	.	.	+ 173,9	+ 60,3	+ 51,5
35	Uruguay	La . Be Mi . M Ma C Ho K Ha T N . .	1968	.	D	+ 76,6	+ 67,2	+ 63,2
36	Venezuela	La Ba Be Mi E M Ma C Ho . Ha T N . .	1968	.	D	+ 18,3	+ 14,6	+ 44,8
37	Vereinigte Staaten 1)	La Ba Be Mi E M Ma C Ho K Ha T N . .	1982	2 772 ⁺⁾	MM	- 0,5	- 2,9	+ 2,6
<u>Asien</u>								
38	Bangladesh	La . . Mi E K Ha T N In .	Juli 69 - Juni 70	44 ⁺⁾	.	+ 5,9	+ 9,8	...
39	Indien	La . Be Mi E M Ma C Ho K Ha T N . .	April 70 - März 71	360 ⁺⁾	D	+ 5,8	+ 5,3	+ 6,3
40	Israel 1)	. . Be Mi . M Ma C Ho K Ha T N . .	1977	.	MM	+ 266,1	+ 45,1	+ 18,5
41	Japan	La Ba Be Mi E M Ma C Ho K Ha T N . .	1985	1 185 ⁺⁾	D	- 1,1	- 9,1	- 3,7
42	Korea, Republik	La Ba Be Mi E M Ma C Ho K . T N . .	1985	848 ⁺⁾	D	+ 0,9	- 1,5	+ 0,5
43	Pakistan	. . . Mi E N In R	Juli 80 - Juni 81	.	.	+ 2,9	+ 4,9	+ 8,2p
44	Philippinen (Manila)	La . Be . . M Ma C Ho K Ha T N In R	1978	539	MM	+ 18,2	+ 0,3	+ 8,1
45	Singapur	. . . Mi . . Ma C In R	1985	230	.	.	- 15,1	+ 7,5
46	Taiwan	La Ba . . Mi E M Ma C Ho K Ha T N . .	1981	1 435 ⁺⁾	D	- 2,6	- 3,4	- 4,4
47	Thailand	La Ba . . Mi . . Ma C Ho K Ha T N . .	1976	600	D	- 0,1	- 0,4	...
<u>Australien und Ozeanien</u>								
48	Australien 1)	. . . Mi . M Ma C Ho K Ha T N . .	Juli 68 - Juni 69	.	MM	+ 6,6	+ 5,6	+ 7,3
49	Neuseeland 1)	. . . Mi . M Ma C Ho K Ha T N . .	4. Vj. 1982	.	Vj	+ 14,5	+ 4,9	...

Indizes der

Bundesrepublik Deutschland

50	Index des HWMA, Institut für Wirtschaftsforschung, Hamburg	La . . Be Mi . M . . Ho K Ha T N . .	1975	31	tägl.	- 3,8	- 27,4	+ 4,2
<u>Großbritannien</u>								
51	Reuters Index	La M . . . K . T . . .	18. Sept. 1931	17 ⁴⁾	tägl.	- 5,8	- 9,1	- 1,6
<u>Vereinigte Staaten</u>								
52	Moody's Index	La M . . . K Ha T . . .	31. Dez. 1931	15 ⁵⁾	tägl.	- 9,9	+ 1,9	+ 4,8

1) Index der Erzeugerpreise gewerblicher Produkte.
2) Ab Januar 1985 neue Berechnungsgrundlage.

3) Weizen, Mais, Reis, Zucker, Kakao, Kaffee, Rindfleisch, Erdnüsse, Kopra, Sojabohnen, Wolle, Baumwolle, Kautschuk, Kupfer, Blei, Zink, Zinn.
4) Weizen, Mais, Schweine, Zucker, Kaffee, Kakao, Wolle, Baumwolle, Seide, Häute, Kautschuk, Stahlschrott, Kupfer, Blei, Silber.

bzw. gewerblichen Erzeugerpreise

entsprechenden Vorjahresergebnis

Prozent

1987												1988						Lfd. Nr.
Febr.	März	April	Mai	Juni	Juli	Aug.	Sept.	Okt.	Nov.	Dez.	Jan.	Febr.	März	April	Mai	Juni		
- 4,3	- 4,0	- 3,8	- 3,3	- 3,3	- 2,3	- 2,0	- 2,1	- 0,3	-	+ 0,1	+ 0,2	+ 0,5	+ 0,6	+ 1,3	+ 1,4	+ 1,6	1	
- 4,6	- 3,6	- 3,5	- 3,0	- 2,5	- 2,5	- 0,4	- 0,6	- 0,8	- 1,3	- 1,2	- 0,8	- 1,0	- 0,6	+ 0,3	- 0,0	...	2	
- 4,9	- 3,5	- 2,2	- 1,4	+ 0,7	+ 2,2	+ 2,2	+ 2,2	+ 2,9	+ 3,0	+ 3,0	+ 2,9	+ 4,4	+ 3,7	+ 4,4	3	
- 2,5	- 1,0	+ 0,1	+ 0,9	+ 0,7	+ 1,1	+ 2,4	+ 2,9	+ 2,9	+ 2,9	+ 3,3	+ 3,1	+ 3,2	+ 3,6	+ 3,6	+ 4,1	...	4	
- 2,0	-	-	- 0,1	-	-	+ 0,9r	-	-	-	+ 2,6	-	+ 2,9	-	-	-	...	5	
+ 7,6	+ 9,3	+ 9,9	+ 11,2	+ 11,0	+ 10,4	+ 10,4	+ 8,9	+ 8,4	+ 8,3	+ 7,5	+ 8,7	+ 8,7	+ 7,5	-	-	...	6	
+ 4,2	+ 3,7	+ 3,5	+ 3,5	+ 3,6	+ 3,6	+ 3,6	+ 3,6	+ 3,9	+ 3,9	+ 3,9	+ 3,8	+ 3,9	+ 4,1	+ 4,3	+ 4,2p	...	7	
+ 0,3	+ 1,2	+ 1,4	+ 1,8	+ 2,6	+ 3,5	+ 3,2	+ 3,3	+ 4,2	+ 4,0	+ 4,1	+ 3,9	+ 3,9	+ 3,8	+ 4,3	+ 4,0	...	8	
- 0,2	+ 0,6	+ 1,6	+ 2,7	+ 2,9	+ 3,8	+ 4,1	+ 4,3	+ 4,5	+ 4,6	+ 4,7	+ 3,9	+ 4,2	+ 4,3	+ 4,4	-	...	9	
+ 71	+ 74	+ 73	+ 73	+ 80	+ 88	+ 103	+ 111	+ 119	+ 139	+ 158	+ 149	+ 140	+ 139	+ 132	+ 132	...	10	
- 6,9	- 7,1	- 8,2	- 7,4	- 7,4	- 6,5	- 6,4	- 5,7	- 5,8	- 5,1	- 5,4	- 3,9	- 1,2	- 1,2	-	-	...	11	
- 4,0	- 3,0	- 2,3	- 1,9	- 1,1	+ 0,2	- 0,2	-	+ 0,3	- 0,6	- 0,5	- 0,7	- 0,2p	- 0,1p	-	-	...	12	
+ 7	+ 7	+ 8	+ 7	+ 5	+ 5	+ 6	+ 5	+ 5	+ 5	+ 5	+ 4,8	+ 4,4	+ 4,5	+ 4,7	-	...	13	
- 4,6	- 3,3	- 2,6	- 2,4	- 0,5	- 1,5	- 0,7	- 1,2	- 1,0	- 0,4	-	- 0,5	- 0,7	- 0,7	- 0,8	- 0,7	- 1,5	14	
+ 2,5	+ 2,0	+ 2,3	+ 2,7	+ 2,5	+ 3,4	+ 3,6	+ 3,6	+ 4,2	+ 4,2	+ 4,3	+ 4,1	+ 4,6	+ 5,0	+ 5,4	+ 5,9	...	15	
- 4,3	- 3,4	- 3,3	- 2,8	- 2,0	- 1,5	- 1,2	- 1,2	- 0,3	+ 0,4	+ 0,3	+ 0,3	+ 1,1	+ 1,5	+ 2,0	+ 2,2	...	16	
- 0,5	+ 0,0	+ 0,1	+ 0,2	+ 0,3	+ 0,5	+ 1,8	+ 1,5	+ 1,6	+ 2,2	+ 2,4	+ 2,5	+ 2,8	+ 2,8	+ 3,0	-	...	17	
+ 32,1	+ 33,7	+ 35,8	+ 37,3	+ 39,1	+ 41,0	+ 42,2	+ 43,9	+ 40,5	+ 41,4	+ 48,4	+ 49,9	+ 53,9	+ 58,0	+ 61,8	-	...	18	
- 5,5	- 5,3	+ 0,6	+ 1,8	+ 2,9	+ 1,8	+ 3,0	+ 3,2	-	-	-	-	-	-	-	-	...	19	
																	20	
+ 14,4	-	-	+ 14,3	-	-	+ 10,6	-	-	+ 16,0	-	-	-	-	-	-	-	21	
+ 1,5	-	-	-	-	-	-	-	-	-	-	-	-	-	-	-	-	22	
+ 3,9	+ 3,9	-	-	-	-	-	-	-	-	-	-	-	-	-	-	-	23	
+ 0,6	-	-	- 0,2	-	-	+ 1,2	-	-	+ 2,9	-	-	+ 4,5	-	-	-	-	24	
+ 14,5	+ 15,8	+ 16,1	+ 14,6	+ 14,8	+ 14,1	+ 13,4	+ 13,7	+ 12,7	+ 11,7	+ 11,3	+ 11,8	+ 12,2	+ 12,0	+ 12,5p	+ 13,3p	-	25	
+ 6,2	+ 5,4	+ 4,5	+ 5,8	+ 4,6	+ 4,4	+ 3,4	+ 2,1	+ 1,7	+ 1,2	+ 1,3	-	-	-	-	-	-	26	
- 0,8	-	- 0,5	+ 0,6	+ 0,6	+ 0,9	- 4,6	-	-	-	-	-	-	-	-	-	-	27	
																	28	
+ 76,4	+ 87,6	+ 85,7	+ 89,6	+ 93,4	+ 101,4	+ 111,0	+ 130,4	+ 185,6	+ 183,9	+ 181,8	+ 200,0	+ 218,1	+ 242,7	-	-	-	29	
+ 41,9	+ 54,9	+ 89,7	+ 147,3	+ 212,6	+ 241,4	+ 248,9	+ 272,6	+ 311,2	+ 363,2	+ 400,7	+ 436,8	-	-	-	-	-	30	
+ 13,9	+ 15,7	+ 18,1	+ 21,2	+ 20,6	+ 20,6	+ 20,3	+ 21,8	+ 22,0	+ 23,4	+ 17,1	+ 16,1	+ 14,4	+ 12,1	+ 9,8	+ 8,6	-	31	
+ 11,5	+ 10,5	+ 11,3	+ 10,2	+ 10,6	+ 10,4	+ 9,3	+ 9,7	+ 11,4	+ 10,6	+ 10,9	+ 13,3	+ 16,8	+ 18,9	-	-	-	32	
- 0,4	+ 0,2	+ 1,6	+ 3,1	+ 3,3	+ 3,6	+ 3,8	+ 3,9	+ 3,8	+ 4,3	+ 4,8	+ 4,8r	+ 4,5r	+ 4,6	+ 4,2	-	-	33	
+ 25,5	+ 24,9	+ 24,4	+ 25,1	+ 25,5	+ 25,6	+ 24,3	+ 24,4	+ 24,1	+ 24,5	+ 25,4	-	-	-	-	-	-	34	
+ 108,1	+ 113,2	+ 130,2	+ 130,5	+ 133,6	+ 145,6	+ 143,8	+ 138,0	+ 140,1	+ 141,4	+ 164,6	+ 193,4	+ 193,0	+ 178,0	-	-	-	35	
+ 38,9	+ 39,6	+ 44,2	+ 47,6	+ 47,9	+ 49,0	+ 53,2	+ 55,3	+ 55,7	+ 64,7	+ 72,4	+ 81,5	+ 96,3	+ 133,7	+ 166,0	-	-	36	
+ 66,1	+ 67,5	+ 65,1	+ 65,6	+ 62,4	+ 65,1	+ 64,9	+ 64,4	+ 60,0	+ 60,6	+ 57,2	-	-	-	-	-	-	37	
+ 30,3	+ 38,8	+ 41,5	+ 46,5	+ 48,2	+ 51,2	+ 52,5	+ 53,3	+ 49,3	+ 49,5	+ 48,1	+ 40,8	-	-	-	-	-	38	
- 0,8	- 0,8	+ 2,3	+ 2,6	+ 3,2	+ 4,2	+ 4,5	+ 4,3	+ 4,4	+ 4,4	+ 4,4	+ 4,1	+ 3,6	+ 3,7	+ 3,8	+ 3,8	-	39	
																	40	
+ 5,1	+ 6,1	+ 5,0	+ 4,2	+ 3,7	-	-	-	-	-	-	-	-	-	-	-	-	41	
+ 4,9	+ 5,1	+ 4,9	+ 5,9	+ 5,6	+ 5,9	+ 7,3	+ 7,2r	+ 6,4r	+ 7,7	+ 8,6	-	-	-	-	-	-	42	
+ 17,9	+ 19,1	+ 18,4	+ 16,4	+ 17,0	+ 17,4	+ 18,7	+ 18,8	+ 19,5	+ 20,3	+ 20,9	+ 20,4	+ 18,5	+ 17,2	-	-	-	43	
- 7,9	- 6,5	- 5,9	- 5,1	- 4,0	- 2,1	- 1,0	- 0,6	+ 0,1	- 0,7	- 1,1	- 1,0	- 1,0	- 1,0	- 0,7	- 0,5	-	44	
- 2,4	- 0,6	+ 1,3	+ 1,5	+ 0,7	- 0,5	+ 1,0	+ 1,3	+ 1,4	+ 1,0	+ 1,7	+ 3,2	+ 3,6	+ 3,1	+ 1,9	-	-	45	
+ 4,9	-	-	+ 6,5	-	-	+ 10,6	-	-	+ 10,0	-	-	-	-	-	-	-	46	
+ 1,4	-	-	+ 6,7	-	-	+ 10,6	-	-	+ 13,9	-	-	-	-	-	-	-	47	
+ 0,2	+ 5,2	+ 8,7	+ 10,5	+ 12,8	+ 17,2	+ 13,8	+ 9,3	+ 9,4	+ 7,5	+ 3,6	- 0,7	+ 0,2	+ 1,2p	-	-	-	48	
- 4,1	- 2,9	- 3,7	- 3,9	- 5,1	- 4,0	- 4,2	- 4,8	- 5,2	- 4,7	- 5,9	-	-	-	-	-	-	49	
- 0,3	+ 0,6	+ 3,1	+ 4,8	+ 5,8	-	-	-	-	-	-	-	-	-	-	-	-	50	
																	51	
+ 6,1	+ 7,3	+ 8,5	+ 8,7	+ 8,4	+ 7,9	+ 7,8	+ 7,1	+ 6,6	+ 6,6	+ 6,7	+ 7,3p	+ 7,4p	-	-	-	-	52	
-	+ 6,2	-	-	+ 6,7	-	-	-	-	-	-	-	-	-	-	-	-	53	

Weltmarktpreise

- 17,5	- 15,9	- 0,5	+ 14,0	+ 15,1	+ 29,0	+ 19,1	+ 12,4	+ 16,9	+ 19,4	+ 18,1	+ 4,9	+ 1,3	- 2,8	+ 3,5	+ 0,2	+ 0,2	50
- 12,5	- 15,2	- 13,9	- 9,0	+ 3,4	+ 13,6	+ 14,1	+ 9,7	+ 5,4	+ 4,4	+ 4,3	+ 9,2	+ 9,7	+ 12,6	+ 11,6	+ 10,4	+ 20,1	51
- 6,5	- 5,9	- 0,8	+ 3,0	+ 5,0	+ 5,4	+ 13,5	+ 13,1	+ 13,3	+ 12,1	+ 14,4	+ 17,1	+ 17,3	+ 16,9	+ 11,3	+ 7,6	+ 11,6	52

3 Preisindizes für Baustoffe und Bauwerke

3.1 Umbasiert auf 1980 = 100

Land (Berichtsort)	Originalbasis	Warenzahl Bauwerks- typ	Jahr			1987				1988	
			1985	1986	1987	Febr.	Mai	Aug.	Nov.	Febr.	Mai
Baustoffe ¹⁾											
Europa											
Bundesrepublik Deutschland 2)	1980	rd. 209	117,7	116,7	115,4	114,9	115,4	115,7	115,6	116,0	117,2
Belgien	1953	13	124,0	125,7	126,0	125,8	125,8	126,0	126,2	126,2	126,2 c)
Dänemark 3)	1. Jan. 1968	.	155	162	170	164 ^{a)}	168 ^{c)}	170 ^{e)}	172 ^{g)}	173 ^{a)}	180 ^{c)}
Finnlad 3)	1980	.	142,8	148,3	154,2	151,8	153,6	154,9	157,3	158,9	162,6
Frankreich	1980	.	150,2	152,8	154,7	155,1	155,0	154,5	154,2	156,1	...
Griechenland 3)	1980	70	245,6	305,0	335,0	320,2	330,5	337,4	353,1	349,5	...
Großbritannien und Nordirland 2)	1980	.	141,8	146,4	154,5	151,3	153,9	155,6	157,5	159,0	161,6p
Irland	1975	.	149,1	152,0	155,8	154,6	155,8	156,1	157,1	158,9	159,1
Italien 3)	1980	.	173,1	177,1	179,6	178,2	178,9	179,6	181,7
Jugoslawien	1987	.	691	1 147	2 092	1 483	1 770	2 115	2 793	3 340	4 071
Luxemburg	1985	.	.	155,0	155,5	155,6	155,6	155,4	155,5	156,8	...
Niederlande	1980	30	115	119	121	120	121	121	121	122	...
Norwegen 3)	1981	.	140,0	151,6	165,9	163,2	165,1	166,4	169,2	175,7	...
Österreich (Wien) 3)	1945	15	140,5	142,8	142,0	141,0	141,1	143,2	143,3
Schweden 3)	1968	.	261,3	171,4	179,6	177,7	177,8	178,9	184,2	190,4	...
Schweiz	1963	.	114,7	116,4	115,5	115,8	115,5	115,5	115,1	116,6	...
Spanien	1974	.	208,0	225,7	235,3	231,8	235,9	236,7	237,0	239,6	...
Türkei	1968	10	524,0	707,7	965,3	830,3	923,4	986,2	1 074,1	1 287,1	...
Afrika											
Simbabwe (Harare) 3)	1980	.	221,7	260,8	292,4	285,5 ^{b)}	289,3 ^{d)}	295,3 ^{f)}	299,4 ^{h)}
Südafrika	1980	.	185,5	220,0	250,2p	241,8	248,1	.	265,6	282,8	...
Tunesien	1970	.	156,6	169,9	171,7	171,5	171,5	171,8	172,1
Amerika											
Argentinien 3)	1980	45	143 995,4	237 675	560 757	363 157	409 073	553 493	915 545	1 199 210	...
Brasilien	März/1986	.	11 136	26 440	102 943	45 470	92 742	116 299	115 544
Kanada 3)	1981	.	131,4	142,1	147,8	144,9	146,6	149,5	150,3
Mexiko	1974	19	960,4	1 752,2	4 400,9	2 842,8	3 682,0	4 726,0	6 156,5	9 739,5	...
Peru 3)	1973	.	4 158,6	5 760,7	8 876,6	6 886,2	8 149,7	9 301,2	11 239,1	17 211,3	27 955,1
Uruguay 3)	Jan. 1976	.	692,4	1 147,0	1 980,6	1 595,3	1 823,3	2 136,0	2 370,8
Vereinigte Staaten	1967	rd. 70	116,3	116,1	118,4	116,7	117,2	118,7	121,1
Asien											
Japan	1985	118	100,0	92,8	94,0	92,0	91,1	95,3	97,5	96,2	95,3
Singapur	1985	.	.	82,3	82,3	81,6	81,4	82,4	83,6	85,8	...
Taiwan	1981	39	92,6	91,0	...	90,8	89,9	89,7	92,5
Thailand	1976	.	114,0	112,7	...	112,1	118,6
Australien und Ozeanien											
Australien (6 Städte) 3)	Juli 1985 - Juni 1986	72	.	163,7	172,5	168,4	170,9	173,7	177,2	181,5	...
Neuseeland	4. Vj. 1982	.	174,8	193,0	...	202,3 ^{b)}	206,8 ^{d)}
Bauwerke											
Europa											
Bundesrepublik Deutschland	1980	W 5)	114,5	116,2	118,6	117,4	118,5	119,1	119,2	119,7	...
	1980	B 5)	116,8	118,9	121,5	120,3	121,4	122,1	122,3	122,9	...
	1980	G 5)	116,5	118,9	121,5	120,3	121,4	122,1	122,3	122,6	...
	1980	L 5)	114,3	115,9	118,1	116,9	118,1	118,6	118,6	119,0	...
	1914	W	114,2	117,0	120,2	120,2 ^{a)}	120,2 ^{a)}	120,2 ^{e)}	...	121,2 ^{a)}	...
Dänemark	1.1.1968	W	153	159	167	161 ^{a)}	165 ^{c)}	167 ^{e)}	169 ^{g)}	172 ^{a)}	177 ^{c)}
Finnland	1980	W	144,3	150,6	157,4	154,3	157,2	158,2	159,9	161,5	167,7
Frankreich	4. Vj. 1953	W	141,3	145,8	150,1	149,2	150,0	151,1	150,2
Griechenland	1980	W	212,0	261,9	313,0	289,9	306,4	321,0	336,0	345,1	...
Großbritannien und Nordirland	1980	6)	113	119	127	123	125	128	131
Irland	1975	W	149,6	156,5	161,0	159,4	160,1	160,3	163,6	164,6	166,8
Island	Juni 1987	W	6,4	8,0	9,4	8,8	9,3	9,6	10,1	10,1	...
Italien	1980	W	194,0	201,3	210,0	206,1	208,4	209,3	217,3
Luxemburg	1970	W	136,5	141,8	147,8	.	146,8 ^{c)}	.	148,8 ^{g)}
Niederlande	1980	W	99	101	104	102	104	105	106
Norwegen	1978	W	139,1	149,2	167,1	162,8	165,5	168,2	172,2	178,8	...
Österreich	1984	W 7)	126	129	132	131	132	134	134
Schweden	1968	W	155,2	162,5	171,8	168,8	170,3	172,2	175,8	180,7	...
Schweiz (Zürich)	April 1977	W	115,0	118,3	121,7	119,6	121,4	121,4	122,1
Schweiz (Luzern)	April 1977	W	121,1	124,4	127,8	125,4	.	.	128,0
Schweiz (Bern)	Juni 1977	W	117,3	120,7	124,5	121,4	123,9	123,9	124,9
Spanien	Dez. 1984	6)	175,9	184,3	191,9	189,4	191,7	192,9	193,6	195,5	...
Afrika											
Südafrika	1982	W	198,2	200,4	208,4	203,0	205,6	200,2	224,6
Amerika											
Argentinien (Buenos Aires)	1980	W	140 762	238 578	542 696	359 695	411 480	538 461	842 854	1 092 689	...
Brasilien (Rio de Janeiro)	März/1986	W	8 899	23 253	86 192,4	43 163	71 975	96 866	129 691
Kanada 4)	1981	W	96,2	104,4	119,1	113,2	119,0	120,8	122,9	124,9	...
Mexiko	1974	W	891,8	1 592,0	3 861,6	2 558,8	3 255,6	4 133,8	5 335,4	8 209,5	...
Uruguay	Jan. 1976 = 100	.	626,3	1 073,9	1 909,1	1 557,9	1 717,3	2 045,2	2 335,9
Vereinigte Staaten	1982	W	131,7	134,2	136,9	136,2 ^{a)}	136,6	137,0 ^{e)}	138,1	137,4 ^{a)}	...
	1982	B 8)	135,5	137,8	140,6	139,8 ^{a)}	140,4	140,6 ^{a)}	141,6	142,1 ^{a)}	...
	1982	G	132,4	134,6	136,9	135,9 ^{a)}	136,7	137,0 ^{a)}	138,0	138,2 ^{a)}	...
Asien											
Israel	Okt. 1983	.	19 900,0	29 183,2	36 654,5	33 674	35 149	38 582	39 415,2	41 230,3	...
Australien und Ozeanien											
Neuseeland	4. Vj. 1982	.	172,6	194,4	...	206,6 ^{b)}	211,3 ^{d)}

Fußnoten siehe Seite 17.

3 Preisindizes für Baustoffe und Bauwerke

3.2 Veränderung gegenüber dem entsprechenden Vorjahresergebnis
in Prozent

Land (Berichtsort)	Originalbasis	Warenzahl Bauwerks- typ	Jahr			1987				1988	
			1985	1986	1987	Febr.	Mai	Aug.	Nov.	Febr.	Mai
Baustoffe ¹⁾											
Europa											
Bundesrepublik Deutschland 2)	1980	rd. 209	+ 2,2	- 0,8	- 1,1	- 2,4	- 1,6	- 0,4	+ 0,3	+ 1,0	+ 1,6
Belgien	1953	13	+ 3,7	+ 1,4	+ 0,2	+ 0,3	- 0,1	+ 0,1	+ 0,3	+ 0,3	+ 0,3
Dänemark 3)	1. Jan. 1968	.	+ 6	+ 4	+ 5	+ 3 ^{a)}	+ 4 ^{c)}	+ 5 ^{e)}	+ 5 ^{g)}	+ 7 ^{a)}	+ 7 ^{c)}
Finnland 3)	1980	.	+ 4,9	+ 3,8	+ 4,0	+ 3,5	+ 3,9	+ 4,0	+ 4,8	+ 4,7	+ 5,9
Frankreich	1980	.	+ 5,7	+ 1,7	...	+ 1,6	+ 1,4	+ 0,9	+ 1,0	+ 0,6	...
Griechenland 3)	1980	70	+ 18,2	+ 24,2	+ 9,8	+ 9,8	+ 8,5	+ 9,2	+ 12,6	+ 9,2	...
Großbritannien und Nordirland 2)	1980	.	+ 6,2	+ 3,2	+ 5,5	+ 5,2	+ 5,4	+ 5,8	+ 6,0	+ 5,1	+ 5,0p
Irland	1975	.	+ 5,1	+ 1,9	+ 2,5	+ 1,3	+ 2,4	+ 3,1	+ 3,1	+ 2,8	+ 2,1
Italien 3)	1980	.	+ 6,1	+ 2,3	+ 1,4	+ 0,7	+ 0,8	+ 1,5	+ 2,6
Jugoslawien	1987	.	+ 86	+ 66	+ 82	+ 61	+ 54	+ 74	+ 116	+ 122	+ 129
Luxemburg	1985	.	.	+ 5,6	+ 0,4	+ 1,0	+ 0,7	- 0,2	- 0,2	+ 0,8	...
Niederlande	1980	30	+ 3	+ 3	+ 2	+ 1	+ 2	+ 1	+ 1	+ 2	...
Norwegen 3)	1981	.	+ 4,8	+ 8,2	+ 9,5	+ 11,8	+ 11,1	+ 7,6	+ 8,0	+ 7,7	...
Österreich (Wien) 3)	1945	15	+ 4,3	+ 1,6	- 0,6	- 1,6	- 1,6	+ 0,2	+ 1,5
Schweden 3)	1968	.	+ 6,6	+ 6,3	+ 4,8	+ 4,9	+ 4,1	+ 4,2	+ 5,8	+ 7,2	...
Schweiz	1963	.	+ 2,6	+ 1,5	- 0,8	- 0,3	- 1,5	- 1,1	- 0,7	+ 0,7	...
Spanien	1974	15	+ 12,1	+ 8,5	+ 4,2	+ 4,3	+ 4,5	+ 4,2	+ 4,1	+ 3,4	...
Türkei	1968	10	+ 59,0	+ 35,1	+ 36,4	+ 33,1	+ 38,7	+ 32,5	+ 36,5	+ 55,0	...
Afrika											
Simbabwe (Harare) 3)	1980	.	+ 18,4	+ 17,6	+ 12,1	+ 14,4 ^{b)}	+ 9,6 ^{d)}	+ 12,0 ^{e)}	+ 12,5 ^{h)}
Südafrika	1980	.	+ 14,4	+ 18,6	+ 13,7p	+ 14,7	+ 14,4	.	+ 13,6	+ 17,0	...
Tunesien	1970	.	+ 5,0	+ 8,5	+ 1,0	+ 1,1	+ 1,1	+ 1,1	+ 1,2
Amerika											
Argentinien 3)	1980	rd. 45	+ 626,8	+ 65,1	+ 135,9	+ 95,1	+ 101,6	+ 118,0	+ 200,0	+ 230,2	...
Brasilien	März/1986	.	.	+ 137,4	+ 289,3	+ 77,1	+ 248,1	+ 336,1	+ 478,3
Kanada 3)	1981	.	+ 4,1	+ 8,1	+ 4,0	+ 5,4	+ 2,8	+ 4,4	+ 3,9
Mexiko	1974	.	+ 57,0	+ 82,4	+ 151,2	+ 110,7	+ 138,1	+ 156,4	+ 175,7	+ 242,6	...
Peru 3)	1973	.	+ 169,0	+ 38,5	+ 54,1	+ 33,5	+ 48,2	+ 61,0	+ 77,1	+ 149,9	+ 243,0
Uruguay 3)	Jan. 1976	.	+ 88,6	+ 65,7	+ 72,7	+ 67,1	+ 68,8	+ 81,3	+ 71,2
Vereinigte Staaten	1967	rd. 70	+ 1,1	- 0,2	+ 2,0	+ 1,3	+ 0,6	+ 2,3	+ 4,1
Asien											
Japan	1985	118	.	- 7,2	+ 1,2	- 2,2	- 1,7	+ 3,0	+ 5,4	+ 4,7	+ 4,6
Singapur	1985	.	.	- 2,9	.	- 0,9	- 1,5	+ 0,1	+ 2,1	+ 5,3	...
Taiwan	1981	39	- 2,6	- 1,7	...	+ 0,6	- 1,4	- 1,5	+ 1,6
Thailand	1976	.	+ 2,0	- 1,1	...	- 1,3	+ 4,7
Australien und Ozeanien											
Australien (6 Städte) 3)	Juli 1985 - Juni 1986	72	.	+ 6,9	+ 6,0	+ 5,6 ^{b)}	+ 6,0 ^{d)}	+ 6,4	+ 6,4	+ 7,8	...
Neuseeland	4. Vj. 1982	.	+ 15,1	+ 10,4	...	+ 8,2 ^{b)}	+ 7,4 ^{d)}
Bauwerke											
Europa											
Bundesrepublik Deutschland	1980	W ⁵⁾	+ 0,4	+ 1,5	+ 2,1	+ 1,9	+ 2,1	+ 2,1	+ 2,0	+ 2,0	...
	1980	B ⁵⁾	+ 0,9	+ 1,8	+ 2,2	+ 2,1	+ 2,4	+ 2,3	+ 2,2	+ 2,2	...
	1980	G ⁵⁾	+ 0,7	+ 2,1	+ 2,2	+ 2,3	+ 2,4	+ 2,2	+ 2,0	+ 1,9	...
	1980	L ⁵⁾	+ 0,4	+ 1,4	+ 1,9	+ 1,7	+ 2,1	+ 2,0	+ 1,7	+ 1,8	...
Belgien	1914	W	- 1,5	+ 2,4	+ 2,8	+ 3,3 ^{a)}	+ 2,2 ^{b)}	+ 2,2 ^{e)}	+ 0,8 ^{a)}	+ 0,8 ^{a)}	...
Dänemark	1.1.1968	W	+ 6	+ 4	+ 5	+ 3 ^{a)}	+ 5 ^{c)}	+ 5 ^{e)}	+ 6 ^{g)}	+ 7 ^{a)}	+ 7 ^{c)}
Finnland	1980	W	+ 5,6	+ 4,3	+ 4,5	+ 3,9	+ 4,9	+ 4,4	+ 5,0	+ 4,7	+ 6,7
Frankreich	4. Vj. 1953	W	+ 3,2	+ 3,2	+ 3,0	+ 3,4	+ 3,5	+ 3,9	+ 1,0
Griechenland	1980	W	+ 21,9	+ 23,5	+ 19,5	+ 17,3	+ 18,9	+ 20,3	+ 21,7	+ 19,0	...
Großbritannien und Nordirland	1980	6)	+ 5	+ 5	+ 7	+ 5	+ 5	+ 6	+ 7
Irland	1975	W	+ 4,9	+ 4,6	+ 2,8	+ 3,7	+ 2,2	+ 1,8	+ 3,5	+ 3,3	+ 4,2
Island	Juni 1987	W	+ 32,1	+ 24,5	+ 17,7	+ 15,2	+ 16,2	+ 18,0	+ 20,6	+ 15,3	...
Italien	1980	W	+ 8,5	+ 3,8	+ 4,3	+ 3,7	+ 3,6	+ 4,0	+ 6,1
Luxemburg	1970	W	+ 3,8	+ 3,9	+ 4,2	.	+ 4,7 ^{c)}	.	+ 3,7 ^{g)}
Niederlande	1980	W	- 1	+ 2	...	+ 4	+ 4 ^{c)}	+ 2 ^{c)}	+ 5
Norwegen	1978	W	+ 4,6	+ 7,3	+ 12,0	+ 13,3	+ 12,2	+ 10,7	+ 12,1	+ 9,9	...
Österreich	1984	7)	+ 2	+ 2	+ 3	+ 4	+ 4	+ 4	+ 3
Schweden	1968	W	+ 8,0	+ 4,7	...	+ 4,9	+ 5,1	+ 5,7	+ 7,0	+ 7,0	...
Schweiz (Zürich)	April 1977	W	+ 1,8	+ 3,0	+ 2,9	+ 3,4	+ 2,0	+ 2,0	+ 2,1
Schweiz (Luzern)	April 1977	W	+ 2,1	+ 2,7	+ 2,1	+ 2,8	.	.	+ 2,1
Schweiz (Bern)	Juni 1977	W	+ 0,6	+ 2,9	+ 3,1	+ 1,6	+ 3,7	+ 2,0	+ 2,8
Spanien	Dez. 1984	6)	+ 8,8	+ 4,8	+ 4,1	+ 3,3	+ 3,7	+ 4,5	+ 5,2	+ 3,2	...
Afrika											
Südafrika	1982	W	+ 1,8	+ 1,1	+ 4,0	+ 3,2	+ 3,1	- 2,5	+ 12,4
Amerika											
Argentinien (Buenos Aires)	1980	W	+ 554,2	+ 69,5	+ 127,5	+ 97,6	+ 101,6	+ 108,9	+ 175,2	+ 203,8	...
Brasilien (Rio de Janeiro)	März/1986	W	.	+ 161,3	+ 270,7	+ 114,3	+ 222,1	+ 312,6	+ 387,0
Kanada 4)	1981	W	+ 1,2	+ 8,6	+ 14,1	+ 12,5	+ 16,0	+ 15,0	+ 12,0	+ 10,3	...
Mexiko	1974	W	+ 55,3	+ 78,5	+ 142,6	+ 104,7	+ 134,8	+ 147,2	+ 163,4	+ 220,8	...
Uruguay	Jan. 1976	.	+ 88,6	+ 71,5	+ 77,8	+ 71,0	+ 70,9	+ 86,1	+ 74,2
Vereinigte Staaten	1982	W	+ 2,8	+ 1,9	+ 2,0	+ 2,1 ^{a)}	+ 2,2	+ 2,0 ^{b)}	+ 1,8	+ 0,9 ^{a)}	...
	1982	B ⁸⁾	+ 1,6	+ 1,7	+ 2,1	+ 2,2 ^{a)}	+ 2,4	+ 2,1 ^{b)}	+ 1,7	+ 1,6 ^{a)}	...
	1982	G	+ 1,7	+ 1,7	+ 1,7	+ 1,5 ^{a)}	+ 1,9	+ 1,7 ^{b)}	+ 1,8	+ 1,7 ^{a)}	...
Asien											
Israel	Okt. 1983	.	+ 246,0	+ 46,6	+ 25,6	+ 25,4	+ 25,3	+ 28,7	+ 23,7	+ 22,4	...
Australien und Ozeanien											
Neuseeland	4. Vj. 1982	.	+ 10,5	+ 12,6	...	+ 10,8 ^{b)}	+ 9,6 ^{d)}

1) Index der Erzeuger- bzw. Großhandelspreise: Gruppe Baustoffe.

2) Index der Grundstoffpreise: Gruppe Baustoffe.

3) Baustoffe aus dem Baupreisindex.

4) Indexzahlen auf Originalbasis, nicht umbasiert.

5) Bauleistungen am Bauwerk.

6) Hoch- und Tiefbauten aller Art.

7) Wohnungsbau ohne Innenausbau.

8) Einschl. Mietshäuser und Hotelbauten.

a) Januar.

b) März.

c) April.

d) Juni.

e) Juli.

f) September.

g) Oktober.

h) Dezember.

4 Preise für Welthandelsgüter

Lfd. Nr.	Ware und Markttort	Währungs- und Mengen- einheit	Jahr		Monat			
			1986	1987	1988			
					März	April	Mai	Juni
			Originalwährung					
<u>Weizen</u>								
1	Standard, erstnotierter Monat, Chicago	cts je 60 lbs	288,41	284,72	300,18	311,81	319,68	376,85
2	Soft Redwinter 2, loco Chicago	cts je 60 lbs	288,30	284,59	300,42	312,29	321,22	375,74
3	Can. Western Red Spring 1, 13,5 % Protein							
	Exportpreis, Winnipeg	kan\$ je t	223,10	177,21	177,23	181,50	190,39	227,59
4	Hart-, kan. Amber Durum 1, cif Rotterdam	\$ je t	.	161,58	167,21	174,25	185,59	230,68
5	amerikan. soft Redwinter 2, cif Nordseehäfen							
	Bundesrepublik Deutschland	DM je dt	28,58	23,52	23,94	24,30	24,64	.
6	amerikan. Hardwinter 2, cif Rotterdam	DM je dt	27,60	23,16
7	Weich-, frei Station Mailand	Lire je dt	35 949	33 876	34 150	33 390	32 950	33 050
<u>Roggen</u>								
8	Western 1/2, erstnotierter Monat, Winnipeg	kan\$ je t	101,78	95,09	104,09	106,21	121,41	166,06
<u>Futterhafer</u>								
9	weiß 2, erstnotierter Monat, Chicago	cts je 32 lbs	122,18	167,73	183,97	164,38	164,82	283,36
10	Western 2, erstnotierter Monat, Winnipeg	kan\$ je t	85,57	78,41	89,65	86,48	87,43	122,57
<u>Futtergerste</u>								
11	Western 1/2, erstnotierter Monat, Winnipeg	kan\$ je t	95,08	74,30	71,21	76,19	86,57	108,93
12	versch. Herkünfte, cif deutsche Rheinhäfen							
	Bundesrepublik Deutschland	DM je dt	44,28	41,64 ^{a)}	39,04	39,28	39,82	38,46
13	einheimisch, 100 t-Kontrakt, erstnotierter Monat							
	London	£ je t	108,57	105,32	103,63	103,44	101,89	101,74
<u>Mais</u>								
14	gelb 2, erstnotierter Monat, Chicago	cts je 56 lbs	203,92	171,27	202,28	204,71	208,45	290,11
15	amerikan. gelb 3, cif Ostküste UK	£ je t	142,94	144,94	134,80	132,75	134,50	136,67
16	Plata, Offertenpreis, cif Rotterdam	hfl je 100 kg	27,27 ^{a)}	.	.	21,56	21,19	25,83
17	amerikan. gelb 2, cif Nordseehäfen							
	Bundesrepublik Deutschland	DM je dt	22,31	16,45	18,55	18,47	18,29	23,85
18	argentin., cif Nordseehäfen							
	Bundesrepublik Deutschland	DM je dt	24,45 ^{a)}	19,82 ^{a)}	20,81	.	.	.
<u>Reis</u>								
19	thailänd. Weiß-, 5 % gebrochen, in Säcken							
	Exportpreis	\$ je t	232,00	239,65 ^{a)}	304,00	300,00	298,33	300,00
20	amerikan. Langkorn-, 10 % gebrochen							
	cif UK, London	£ je 2 240 lbs	601,25	613,88	657,50	668,13	670,00	665,00
21	thailänd. Langkorn-, halbroh, cif Nordseehäfen							
	Bundesrepublik Deutschland	DM je dt	47,14	42,14
22	amerikan. Langkorn-, halbroh, cif Nordseehäfen							
	Bundesrepublik Deutschland	DM je dt	55,70	40,55
23	Maratelli, Rundkorn-, Weiß-, Mailand	Lire je dt	88 592	91 717	106 000	106 000	106 000	106 400
24	Originario, Rundkorn-, Weiß-, Mailand	Lire je dt	83 325	84 538	89 200	90 000	90 000	91 200
<u>Zucker</u>								
25	Roh-, Weltkontrakt (Kontrakt Nr. 11),							
	erstnot. Monat, New York	cts je lb	6,41	6,92	8,61	8,59	9,04	10,68
26	Roh-, 96 ^o , ISC-Preis, fob and stowed							
	karib. Häfen, New York	cts je lb	6,05	6,73	8,51	8,54	8,90	10,56
27	Roh-, 96 ^o , cif UK, London	£ je t	104,32	107,73	123,17	120,67	128,17	160,03
28	Kristall-, in Säcken, Exportpreis fas							
	London/Liverpool	£ je t	208,17	212,71	230,20	226,13	234,38	262,63
29	Weiß-, 50 t - Kontrakt, erstnot. Monat, Paris	FF je t	1 305,13	1 163,64	1 326,22	1 344,68	1 394,10	1 598,52
<u>Rohkaffee</u>								
30	Columbian. mild Arabicas, ICO-Preis ex dock N.Y.	cts je lb	218,65	122,89 ^{a)}
31	Arabica, unwashed, ICO-Preis ex dock N.Y.	cts je lb	192,30	112,16	134,27	133,88	136,16	142,04
32	Robusta, versch. Herkünfte, ICO-Preis ex dock N.Y.	cts je lb	147,61	102,16	99,43	95,94	95,00	94,43
33	Sortendurchschn. versch. Herk., ICO-Preis ex dock N.Y.	cts je lb	170,50	107,60	117,44	115,77	115,96	118,75
34	Robusta, Uganda CTMAL, erstnot. Monat, London	£ je t	2 171,46	1 321,40	1 135,38	1 080,25	1 052,50	1 131,00

a) Durchschnitt aus weniger als 12 Monatswerten berechnet.

4 Preise für Welthandelsgüter

Lfd. Nr.	Ware und Markttort	Währungs- und Mengen- einheit	Jahr		Monat			
			1988					
			1986	1987	März	April	Mai	Juni
			Originalwährung					
<u>Rohkakao</u>								
35	ICA - daily price	\$ je t	.	1 543,15 ^{a)}	1 230,09	1 193,98	1 240,03	1 206,11
36	versch. Herkunft, 10 t-Kontrakt, erstnot. Monat New York	\$ je t	1 920,81	1 891,59	1 569,91	1 542,65	1 622,14	1 545,05
37	Accra, main crop, loco New York	\$ je t
38	Bahia, superior, loco New York	\$ je t
39	Ghana, gut fermentiert, cif Terminverschiffung, London	£ je t	1 453,90	1 238,26	926,80	887,13	922,17	909,67
40	versch. Herkunft, 10 t - Kontrakt, erstnotierter Monat, Paris	FF je dt	1 449,19	1 214,49	986,50	978,75	1 011,50	981,88
<u>Tee</u>								
41	alle Herkunft, Auktionsdurchschnittspreis, London	p je kg	131,20	104,50	105,38	99,70	91,27	92,95
42	nordindisch, Auktionsdurchschnittspreis, London	p je kg	146,19 ^{a)}	121,99	107,00	97,82	84,00	...
43	Sri Lanka, Auktionsdurchschnittspreis, London	p je kg	120,10	108,42	121,73	115,83	100,91	99,30
44	Kenia, Auktionsdurchschnittspreis, London	p je kg	156,75	117,23	117,27	111,85	105,39	107,62
<u>Rinder</u>								
45	Mittelwesten-, Lebendgewicht, erstnot. Monat, Chicago	cts je lb	58,48	65,04	73,38	73,03	72,62	68,90
46	junge Kühe, prima, Lebendgewicht, Kopenhagen	dkr je kg	10,91	10,36	11,26	11,43	11,65	...
<u>Schweine</u>								
47	Lebendgewicht, erstnot. Monat, Chicago	\$ je 100 lbs	50,77	50,60	44,77	46,47	52,52	49,45
<u>Rindfleisch</u>								
48	von ausgew. Stieren (600-700 lbs.) New York	\$ je 100 lbs	.	97,67 ^{a)}	102,37	105,13	110,43	...
49	einheimisch. Hälften, London	p je lb
<u>Schweinefleisch</u>								
50	frische Lenden, 8-14 lbs schwer, New York	\$ je 100 lbs
51	frisch, bis 100 lbs Schlachtgewicht, London	p je lb
52	frisch, Qualität, 68-90 kg Schlachtgewicht Niederlande	hfl je kg	3,66	3,04	2,64	2,60	2,65	2,88
53	frisch, 56-67 kg Schlachtgewicht Kopenhagen	dkr je kg	12,11	11,16	11,22	11,16	11,06.	...
<u>Geflügel</u>								
54	junge Brathühnchen, 5 lbs, gefroren, New York	cts je lb
55	Klasse A "moyens", Schlachtgewicht ab Halles de Paris, Rungis	FF je kg	8,62	8,34	8,21
56	Junghähnchen, 800-1 400 g Lebendgewicht Niederlande	hfl je kg	1,98	1,82	1,71	1,70	1,70	1,70
57	Junghähnchen, Extra Qual., ab 750 g Schlachtgewicht Randers	dkr je kg	5,60	5,14	4,90	4,94	5,10	...
<u>Eier</u>								
58	Erzeugerdurchschnittspreis, Niederlande	hfl je kg	1,75	1,98	1,69	1,38	1,16	1,47
59	Erz.-Preis bei Abgabe an Exportgenossenschaft, Kopenhagen	dkr je kg	7,07	7,96	7,55	6,95
<u>Butter</u>								
60	Molkerei-, Grad A, 92° loco New York	cts je lb	.	141	130	130	130	130
61	dänisch, Importeur-VPr. ab Lager London	£ je t	2 157,33	2 189,72	2 247,50	2 247,50	2 247,50	2 263,75
62	84 %, in Exportverpackung, ab Molkerei, Niederlande	hfl je kg	8,16	7,93	7,80	7,81	7,81	7,81
63	Molkerei-, Qualität, Abrechnungspreis, Kopenhagen	dkr je kg	24,99	25,20	26,90	26,90
<u>Schmalz</u>								
64	zerlassen, in Tankwagen, Chicago	cts je lb	13,75	14,82	16,61	16,39	16,24	17,62
65	amerikan., cif Rotterdam	\$ je t	274,04	329,17	382,39	376,05	360,13	374,75
<u>Talg</u>								
66	bleachable fancy, frei Käufer, New York	cts je lb	11,36	14,34	16,98	16,44	15,77	16,88
67	einheimisch, Grad 2, ab Werk London	£ je t	190,07	195,28	209,20	199,00	205,00	218,50
<u>Fischöl</u>								
68	Menhadenöl, roh, in Tanks, cif Rotterdam, London	\$ je t	265,22 ^{a)}	238,90	348,33	321,25	331,67	376,67
69	dänisch, cif W.R. b)	dkr je dt	200,21 ^{a)}	159,13 ^{a)}	228,00	221,25	223,33	250,00
<u>Erdnußkerne</u>								
70	amerikanisch, 40/50, handverlesen (RPS), cif Rotterdam	\$ je t	1 011,44	742,48	1 045,00	1 065,00	1 110,00	1 133,33
<u>Kopra</u>								
71	philippinisch/indonesisch, cif London	\$ je t	192,76	295,78	355,00	356,67	356,67	383,33

a) Durchschnitt aus weniger als 12 Monatswerten berechnet.

b) Bis Dezember 1987 cif Rotterdam.

4 Preise für Welthandelsgüter

Lfd. Nr.	Ware und Markttort	Währungs- und Mengen- einheit	Jahr		Monat			
			1986	1987	1988			
					März	April	Mai	Juni
Originalwährung								
<u>Leinsaat</u>								
72	US Standard 1, loco Minneapolis	cts je 56 lbs
73	Western 1, erstnot. Monat, Winnipeg	kan\$ je t	259,43	204,59	224,70	238,02	257,91	328,77
74	kanad. 1, cif Rotterdam, London	\$ je t	208,79 ^{a)}
<u>Palmkerne</u>								
75	westafrikanisch, cif europ. Häfen	\$ je t	141,12	181,87	237,50	230,00	236,67	270,00
<u>Sojabohnen</u>								
76	gelb 2, in Wagenladungen, erstnot. Monat, Chicago	cts je 60 lbs	514,21	532,02	627,14	671,81	734,83	938,16
77	amerikanisch, gelb 2, cif Rotterdam	\$ je t	210,35	216,10	260,47	270,67	303,00	369,75
<u>Baumwollsaatöl</u>								
78	roh, Südoststaaten, ab Werk, in Tanks, New York	cts je lb	16,25	17,04	18,63	20,27	22,18	26,03
<u>Erdnuöl</u>								
79	roh, in Tanks, New York	cts je lb	26,57	26,95	28,78	29,39	29,96	35,05
80	versch. Herkünfte, 2-3 % freie Fettsäure, cif Rotterdam	\$ je t	574,82	503,62	500,00	507,50	539,17	545,00
<u>Kokosöl</u>								
81	roh, in Tanks, unversteuert, fob Pazifikküste, New York	cts je lb	13,46	20,64	22,97	23,36	23,82	27,85
82	philippinisch, Offertenpreis, cif Rotterdam	hfl je dt	75,37	92,21	93,38	97,70	104,44	124,13
83	3 % fr. Fettsäure, philipp./indones., cif franz. Häfen	\$ je t	307,19	450,49	504,50	512,50	546,00	578,33
<u>Leinöl</u>								
84	roh, in Tanks, fob Minneapolis, New York	cts je lb	28,63	25,00	25,00	25,00	25,00	25,00
85	versch. Herkünfte, cif Terminlieferung, London	\$ je t	423,83	314,42	331,00	347,50	388,33	427,50
86	versch. Herkünfte, Offertenpreis, cif Rotterdam	hfl je dt	98,18	62,84	59,03	63,20	68,35	...
<u>Maisöl</u>								
87	roh, in Tanks, fob Mühle, New York	cts je lb	19,11	22,46	21,83	21,68	22,77	26,66
<u>Olivendöl</u>								
88	Virgin, fob span. Häfen, New York	\$ je dt
89	spanisch, eßbar, ex wharf, London	\$ je t
90	extra fein, 1 % fr. Fettsäure, Großhandels-VPr. Mailand	Lire je kg	4 769	4 121	3 888	3 908	3 975	3 992
<u>Palmöl</u>								
91	malaysisch, 5 % fr. Fettsäure, cif Rotterdam	\$ je t	256,60	339,59	382,50	403,88	424,00	447,50
<u>Rizinusöl</u>								
92	Nr. 1, brasilianisch, in Tanks, Rotterdam	\$ je t	676,72	860,46	1 100,00	1 064,64	1 058,67	1 050,00
93	brasilianisch, roh, ex Tank, cif Rotterdam	\$ je t	681,99	856,63	1 100,00	1 052,50	1 056,67	1 050,00
<u>Sojaöl</u>								
94	roh, in Tankwagen, fob Decatur, New York	cts je lb	16,44	16,08	19,65	21,08	23,08	27,80
95	versch. Herkünfte, 20 t-Kontrakt, erstnot. Monat, London	\$ je t	261,12	226,20	223,40	255,67	240,50	286,33
<u>Sonnenblumenöl</u>								
96	versch. Herkünfte, Offertenpreis, cif Rotterdam	hfl je dt	90,21	73,81	76,08	77,45	82,40	108,10
<u>Ölkuchen und Ölkuchenehl</u>								
97	Sojabohnen-, 44 % Protein, erstnot. Monat, Chicago	\$ je 2 000 lbs	151,39	167,08	189,04	198,77	221,70	295,16
98	brasil. Sojabohnen-, Pellets, 48 % Prot., cif Rotterdam	\$ je t	199,25	220,07	235,90	244,67	265,00	313,67
99	Leinsaat-, frei Station Mailand	Lire je dt	33 490	28 692	30 770	31 820	30 500	35 000
<u>Fischmehl</u>								
100	Englisch, weiß, 66 % Eiweiß, ab Werk Hull/Grimsby	\$ je t	274,59	280,88	315,00	315,00	315,00	335,00
<u>Wolle</u>								
101	Halfbred wethers, greasy, ab Lager Bradford	p je kg	138,25	172,08	170,00	164,00	164,00	164,00
102	Schweiß-, Typ-78, erstnot. Monat, Sydney	A cts je kg	634,51	839,07 ^{a)}
103	Crossbred, Kontrakt Nr. 2, erstnot. Monat, Neuseeland	NZ-cts je kg	530,19	638,98	637,00	658,00	645,75	620,00
<u>Baumwolle</u>								
104	middling upland, 1 1/16 inches, Kontrakt Nr. 2, erstnot. Monat, New York	cts je lb	54,34	67,40	62,43	63,32	65,45	66,87
105	strict middling 1 3/32 inches, cif-Index, Liverpool	cts je lb	48,02	74,66	66,40	65,68	65,66	69,06
106	türkische Izmir 1 a, loco Bremen	cts je lb	58,28	80,42	79,20	78,50	80,25	82,20
<u>Rohseide</u>								
107	japanisch, Grad AAA, ab Lager Yokohama	¥ je kg	12 255	10 372	11 393	12 162	12 807	14 463
<u>Manilahanf</u>								
108	Non Davao G, cif Kontinent, London	\$ je t	774,65	791,15	956,00	970,00	970,00	970,00
109	Non Davao S 2, versteuert, cif Kontinent, Frankreich	FF je kg	6,51	5,76	5,94	6,05

a) Durchschnitt aus weniger als 12 Monatswerten berechnet.

4 Preise für Welthandelsgüter

Lfd. Nr.	Ware und Markttort	Währungs- und Mengen- einheit	Jahr		Monat			
			1986	1987	1988			
					März	April	Mai	Juni
Originalwährung								
<u>Sisal</u>								
110	ostafrikanisch, cif UK, London	\$ je t	628,75	634,50	642,00	648,75	650,00	653,75
111	ostafrikanisch, versteuert, cif Frankreich	FF je kg	4,40	3,85	3,68	3,66
<u>Rohjute</u>								
112	Bangladesch weiß, Grad C (BWC), cif Kontinent, London	\$ je 2 240 lbs	269,15	372,11	368,50	373,75	364,17	352,50
<u>Rindshäute</u>								
113	schwere Kuh-, fob, Chicago	cts je lb	57,25	73,87	.	95,00	88,37	78,57
114	schwere Ochsen-, fob, Chicago	cts je lb	63,83	79,89	97,46	100,75	95,65	86,83
<u>Naturkautschuk</u>								
115	RSS 1, frei Fahrzeug, ex dock, New York	cts je lb	42,82	50,62	54,91	55,68	58,62	70,56
116	RSS 1, cif Kontinent, loco London	p je kg	61,75	65,21	63,07	65,82	72,85	81,63
117	RSS 1, in Ballen, Erzeuger - VPr. fob malaysische Häfen	M\$ - cts je kg	209,21	247,09	287,26	307,08	339,79	376,01
<u>Steinkohle</u>								
118	Fettkohle Nuss 4, ab Zeche Ruhrrevier, Bundesrepublik Deutschland	DM je t	289,00	292,00	295,00	295,00	295,00	295,00
119	amerikan. Koks- A, cif Nordseehäfen, Bundesrepublik Deutschland	DM je t	125,33	98,58	95,33	95,33	96,33	96,33
120	Gasfläm-, polnisch, 40/80 mm, in Wagenladungen, Mailand	Lire je t	204 527	192 130	186 000	186 000	186 000	186 000
121	Anthrazit-, südafrikan., 40/60 mm, in Wagenladungen, Mailand	Lire je t	278 253	272 125	275 700	273 200	260 967	269 100
<u>Steinkohlenkoks</u>								
122	Hochofen 4, ab Zeche Ruhrrevier, Bundesrepublik Deutschland	DM je t	378,00	378,00	378,00	378,00	378,00	378,00
123	Hütten-, 60/90 mm, grob, ab Zeche Nordrevier, Frankreich	FF je t	975,00	975,00 ^{a)}
124	Hütten-, 40-70 mm, in Wagenladungen, Mailand	Lire je t	289 500	278 035	280 500	280 500	280 565	281 500
<u>Erdöl</u>								
125	Nordsee-, Brent, 38° API, Großbritannien ¹⁾	\$ je 42 gals
126	Nordsee-, Brent, Spotmarktpreis, Rotterdam	\$ je 42 gals	14,34	18,39	14,78	16,60	16,44	15,47
127	Arabian Light, 34-34,9° API, fob Ras Tanura, Saudi-Arabien ¹⁾	\$ je 42 gals
128	Arabian Light, Spotmarktpreis, fob ARA	\$ je 42 gals	.	17,00	13,60	14,75	14,60	13,96
129	Iranian Light, 34-34,9° API, fob Kharg Island, Iran ¹⁾	\$ je 42 gals
130	Iranian Light, Spotmarktpreis, Rotterdam	\$ je 42 gals	12,86	16,95	13,42	15,11	14,93	13,74
131	Kuwait, 31-31,9° API, fob Mena al Ahmadi, Kuwait ¹⁾	\$ je 42 gals
132	Algerian Saharan Blend, 44° API, fob Algerien ¹⁾	\$ je 42 gals	.	18,87
133	Light Libyan, fob Zueitina, 41° API, Libyen ¹⁾	\$ je 42 gals
134	Nigerian Light, 37-37,9° API, fob Bonny, Nigeria ¹⁾	\$ je 42 gals	.	18,92
135	Nigerian Light (Forcados), Spotmarktpreis, fob ARA	\$ je 42 gals	.	18,36	15,03	16,74	16,53	15,73
136	Russian Urals, Spotmarktpreis, fob ARA	\$ je 42 gals	.	17,78	14,12	15,74	15,81	15,04
137	West Texas Intermediate, mind. 34,5° API, 1 000 bbl., erstnot. Monat, New York	\$ je 42 gals	14,99	19,14	16,22	17,88	17,44	16,59
<u>Erdgas</u>								
138	Einfuhrdurchschnittspreis, frei Grenze, Bundesrepublik Deutschland	DM je MWh	26,64	14,73
139	Groningen, Tarif Nr. III., Mengen ab 50 Mill. m ³ /Jahr, Niederlande ²⁾	cts je m ³	25,89	20,53	20,94	18,39	18,39	17,12
<u>Flüssiggas</u>								
140	Liquefied Petroleum Gas (LPG), 42 000 gals, erstnot. Monat, Chicago	cts je gallon
141	LPG, Verschiffsungspreis, fob Singapur	cts je gallon	41,10	34,17	36,00	36,00	36,00	36,00
<u>Rohbenzin</u>								
142	Naphtha, Seeschiffe cif ARA (Amsterdam, Rotterdam, Antwerpen)	\$ je t	128,97	162,65	139,50	155,63	161,88	154,00
<u>Kraftstoffe</u>								
143	Motorenbenzin, 93 Oktan, Premium, Exportpreis fob Aruba	cts je gallon	49,77	54,29	46,93	52,03	55,50	...
144	Motorenbenzin, 93 Oktan "R", fob Quoin Island, Oman	cts je gallon	59,26	49,33	52,19	52,19	52,19	52,19
145	Motorenbenzin, 90/92 Oktan, max. 0,15 g/l Pb, fob Leichter ARA, EG-Basis (OMR)	\$ je t	146,40	169,24	159,78	172,29	180,63	180,09
146	Motorenbenzin, 98/99 Oktan, max. 0,15 g/l Pb, fob Leichter ARA, EG-Basis (OMR) 4)	\$ je t	170,74	186,37	169,33	184,00	193,00	190,64
147	Flugbenzin 100/130, Exportpreis fob Aruba	cts je gallon	111,44	102,92	98,93	101,27
148	Flugturbinenkraftstoff, Seeschiffe cif ARA	\$ je t	160,73	174,85	150,00	166,38	163,13	155,40
149	Dieselsl, mind. 53 DI, fob Quoin Island, Oman	cts je gallon	52,21	51,90	53,00	53,00	53,00	53,00
150	Dieselsl, mind. 53 DI, fob Leichter ARA, EG-Basis (OMR)	\$ je t	143,80	157,03	133,39	152,22	143,86	136,72
151	Marinedieselsl, Bunkerladungen, Rotterdam	\$ je t

1) Offizielle Verkaufspreise für Langzeitkontrakte.

2) Einschl. Preiszuschlag.

3) Ab Januar 1985 Dubai Fateh.

4) Ab Februar 1988 bleifrei.

a) Durchschnitt aus weniger als 12 Monatswerten berechnet.

4 Preise für Welthandelsgüter

Lfd. Nr.	Ware und Markttort	Währungs- und Mengen- einheit	Jahr		Monat				Originalwährung
			1986	1987	1988				
					März	April	Mai	Juni	
<u>Heizöl, leicht</u>									
152	Nr. 2, 42 000 gals, erstnot. Monat, New York	cts je gallon	44,33	52,24	45,21	49,05	47,39	44,30	
153	Gasöl, mind. 53 DI, IPE-Kontrakt, 100 t, erstnot. Monat, London	\$ je t	139,32	155,82	130,36	145,95	142,04	134,89	
154	extra leicht, Mengen ab 5 000 l, frei Haus, Bundesrepublik Deutschland	DM je hl	37,98	33,24	26,99	29,78	29,15	28,45	
155	"Domestique", in Tankwagen bis 14 000 l, frei Empfänger Paris	FF je kl	2 032,76	1 958,23	1 746,00	1 772,00	1 806,00	...	
156	Mengen bis 2 000 t, unverteuert, frei Empfänger, Niederlande	hfl je kl	438,00	383,00	329,00	347,00	396,00	344,00	
157	3-5 E, Mengen ab 10 t frei Tankwagen, ab Raffinerie, Italien	Lire je dt	34 290	35 525	36 000	36 775	38 100	37 000	
158	220 sec., Mengen von 12 500 l, frei Käufer, Großbritannien	p je l	15,28	16,68	14,39	14,96	17,86	...	
<u>Heizöl, schwer</u>									
159	schwefelreich, Mengen von 15-200 t, frei gewerb. Verbr., Bundesrepublik Deutschland	DM je t	251,25	238,34	188,80	201,70	193,07	178,71	
160	schwefelreich, Mengen bis 2 000 t im Monat, unverteuert, frei Empfänger, Frankreich	FF je t	668,00	705,00	484,00	530,00	523,00	503,00	
161	schwefelreich, Mengen bis 2 000 t im Monat, unverteuert, frei Empfänger, Niederlande	hfl je t	263,00	277,00	208,00	224,00	233,00	221,00	
162	über 10 E, Mengen ab 10 t, frei Tankwagen, ab Raffinerie, Italien	Lire je dt	15 936	17 324	12 940	13 338	13 500	13 425	
163	3 500 sec., Mengen von 12 500 l, frei Käufer, Großbritannien	p je l	12,22	13,57	10,41	10,98	13,88	...	
164	Grad C, (Bunkeröl), Exportpreis fob Aruba	\$ je 42 gals	14,55	17,94	12,57	13,25	
<u>Stahlschrott</u>									
165	schwer Nr. 1 frei Käufer, Pittsburgh/Philadelphia/Chicago	\$ je 2 240 lbs	73,44	85,46	111,30	108,83	105,17	103,90	
166	schwer, in 500 t-Ladungen, N.O. Küste, Großbritannien	£ je t	49,18	47,32	57,50	56,30	57,53	57,73	
167	schwer, RM 10, 150 x 50 x 50, frei Verbraucher, Mailand	Lire je kg	125	104	113	135	141	137	
<u>Stabstahl</u>									
168	Betonrundstahl, Exportpreis fob Antwerpen Montanunion	\$ je t	235,03	249,74	280,00	280,00	280,00	280,56	
<u>Walzdraht</u>									
169	5,5 mm, Exportpreis fob, Montanunion	\$ je t	243,18	262,62	317,81	320,94	320,00	323,33	
<u>Formstahl</u>									
170	Winkel und Träger, Exportpreis fob, Montanunion	\$ je t	248,82	260,83	340,00	340,00	340,00	340,00	
<u>Grobblech</u>									
171	ab 10 mm, Exportpreis fob Antwerpen Montanunion	DM je t	595,67 ^{b)}	541,31 ^{b)}	742,50	761,25	770,00	779,29	
<u>Feinblech</u>									
172	17-20 gauge, kaltgewalzt, SPO, Exportpreis fob Antwerpen Montanunion	\$ je t	314,18	376,22	.	525,00	526,25	530,00	
173	17-20 gauge, galvanisiert, Exportpreis fob, Montanunion	\$ je t	369,45	433,57	561,50	615,63	620,00	620,00	
<u>Elektrolyt-Kupfer, Drahtbarren</u>									
174	Grubenhüttenpreis fr. Verbraucherwerk, Ver. Staaten	cts je lb	64,65	81,10	108,32	102,24	102,97	112,88	
175	Exportpreis fob Raffinerie Atlantikküste, New York	cts je lb	58,11	76,66	102,84	99,43	107,02	111,08	
176	Grade A, Kassapreis, Übernahme im Lagerhaus, London	£ je t	936,47	1 076,89	1 286,37	1 216,45	1 307,08	1 428,75	
177	Settlement-Preis, Übernahme im Lagerhaus, London	£ je t	936,81	1 077,59	1 287,13	1 217,26	1 309,48	1 429,68	
178	Erzeugerpreis, ab Werk Port Kembla, Australien	A\$ je t	2 112,16	2 516,59	3 249,03	3 282,07	3 161,94	3 287,33	
179	DEL-Notiz frei Fahrzeug Erzeugerwerk, Bundesrepublik Deutschland	DM je dt	305,33	322,63	400,87	387,51	416,35	454,02	
<u>Blei</u>									
180	Grade A und B, 99, 73 - 99,85 % Pb, frei Käuferwerk, Vereinigte Staaten	cts je lb	22,05	35,94	34,00	34,00	34,57	36,30	
181	Virgin brands, common grades, Montreal	kan. cts je lb	31,04	47,81	43,00	42,17	42,60	...	
182	raff. Weich-, 99,97 % Pb. Kassapreis, London	£ je t	276,98	362,94	353,48	345,25	356,94	380,65	
183	raff. Weich-, Pigs, fob Port Pirie, Australien	A\$ je t	604,67	874,26	950,00	950,00	919,35	900,00p	
<u>Zink</u>									
184	High Grade, frei Käuferwerk, Vereinigte Staaten	cts je lb	38,00	41,92	47,90	51,50	56,04	62,55	
185	Prime Western, fob, Montreal	kan. cts je lb	55,45	57,96	60,99	65,88	70,11	...	
186	High Grade, 98 % Zn, Ingots, Kassapreis, Übernahme im Lagerhaus, London	£ je t	513,94	487,13	535,23	568,83	628,94	767,63	
187	Good ordinary brands, Produzentenpreis, London	\$ je t	799,33	827,93	928,70	994,00	1 067,73	1 221,82	
188	High Grade, Elektrolyt-, Australien	A\$ je t	1 250,58	1 259,58	1 381,84	1 387,00	1 438,00	1 521,00	
<u>Zinn</u>									
189	Straits, ab Hütte, Penang	M\$ je kg	14,22 ^{a)}	16,84	17,38	17,37	17,49	18,19	
190	Straits, 99,8 % Sn, ex dock, New York	cts je lb	369,91 ^{a)}	418,78	424,07	422,95	425,00	439,84	
191	99,85 % Sn, Freihandelspreis, London	£ je t	4 304,07	4 224,05	3 829,44	3 718,21	3 710,63	4 012,78	
192	Rein-, 99,9 % Sn, loco Duisburg, Hamburg	DM je dt	

a) Durchschnitt aus weniger als 12 Monatswerten berechnet.
b) Originalmeldung in US \$ je t.

4 Preise für Welthandelsgüter

Lfd. Nr.	Ware und Markttort	Währungs- und Mengen- einheit	Jahr		Monat							
			1986	1987	1988							
					März	April	Mai	Juni				
Originalwährung												
<u>Nickel</u>												
193	Kathoden, 99 % Ni, Marktpreis frei Käuferwerk, Verein. Staaten	\$ je lb	.	2,28	6,16	7,86	7,72	7 00				
194	99,8 % Ni, Kathoden, Pellets, Briketts, Kassapreis Übernahme im Lagerhaus, London	\$ je t	3 883,68 ^{b)}	4 834,07 ^{b)}	15 496,76	18 011,84	17 025,00	15 589,77				
195	Marktpreis cif europ. Häfen	\$ je lb	1,78	2,19	6,60	7,92	7,15	6,86				
196	Anodenschrott, Marktpreis, London	£ je t	2 383,16	2 551,60	4 710,00	6 000,00	5 750,00	5 750,00				
<u>Aluminium</u>												
197	ab 99,5 % Al, Ingots zu 50 lbs, Marktpreis, New York	cts je lb	55,87	72,30	107,09	107,12	114,48	126,27				
198	ab 99,5 % Al, Ingots, Kassapreis, Übernahme im Lagerhaus, London	£ je t	784,24	952,71	1 378,27	1 335,47	1 598,43	2 013,64				
199	ab 99,5 % Al, Ingots, verschiedene Herkünfte Marktpreis cif Europa, London	\$ je t	1 206,23	1 557,75	2 350,00	2 399,66	2 638,06	3 201,83				
<u>Magnesium</u>												
200	99,8 % Mg, Ingots, Mengen von 10 000 lbs, fob Freeport/Texas, New York	cts je lb	153,00	153,00	153,00	153,00	153,00	156,75				
201	99,8 % Mg, Ingots, Mengen ab 10 t, frei Käufer UK, London	£ je t	2 585,00	2 585,00	2 585,00	2 585,00	2 585,00	2 585,00				
202	Ingots Nr. 25, ab Werk, Paris	FF je dt	2 775,00	2 775,00				
<u>Quecksilber</u>												
203	in Flaschen, loco New York	\$ je 76 lbs	233,79	292,59	345,87	345,00	345,00	360,91				
204	in Flaschen, mind. 99,98 % Hg, cif europ. Häfen London	\$ je 76 lbs	193,52	250,61	292,24	285,00	277,66	316,32				
205	in Flaschen, loco Mailand	Lire je 76 lbs	645 000	645 000	645 000	645 000	645 000	645 000				
<u>Silber</u>												
206	999/1 000, in Barren, New York	cts je 31,103 g	546,99	700,88	641,28	647,83	654,26	703,68				
207	999/1 000, in Barren, London	p je 31,103 g	373,20	428,31	350,19	343,97	349,76	393,77				
<u>Gold</u>												
208	1 000/1 000, in Barren, Fixingspreis (1. Fixing), London	\$ je 31,103 g	367,67	446,79	443,49	451,56	451,32	451,66				
209	1 000/1 000, 100 tr.oz.-Kontrakt, erstnot. Monat, London	\$ je 31,103g				
<u>Platin</u>												
210	rein, raffiniert, Kontraktpreis, New York	\$ je 31,103 g	519,15	600,00	600,00	600,00	600,00	600,00				
211	min. 99,8 % Pt, Verkaufspreis WVD Nor. Bundes- republik Deutschland	DM je g	34,22	34,12	28,34	29,81	31,62	34,41				
212	rein, raffiniert, sonstige Herkünfte, Marktpreis London	£ je 31,103 g	315,75	341,37	271,81	279,88	294,50	324,81				
<u>Zement</u>												
213	Portland-, lose, frei Bahnstation Basel	sfr je t	119,16				
214	Typ 425, in Säcken, Erzeugerpreis frei Fahrzeug, Mailand	Lire je dt	8 086	8 130	8 130	8 130	8 130	8 130				
<u>Rundholz</u>												
215	Kotibè, Qualität "Loyal et Marchand", fob Elfenbeinküste	CFA-Francs je m ³	50 000	50 208	50 500	50 500	50 500	50 500				
216	Sipo, Qualität "Loyal et Marchand", fob Elfenbeinküste	CFA-Francs je m ³	80 000	80 000	80 000	80 000	80 000	80 000				
217	Acajou, Qualität "Loyal et Marchand", fob Elfenbeinküste	CFA-Francs je m ³	59 000	58 792	58 500	58 500	58 500	58 500				
218	Sipo, Einfuhrdurchschnittspreis, Bundesrepublik Deutschland	DM je m ³	667,96	634,17				
<u>Schnittholz</u>												
219	russ. Rot-, Deals/Battens, IV, 175 mm cif UK, Großbritannien	£ je m ³	103,00	114,42				
220	russ. Weiß-, Deals/Battens, IV, 175 mm cif UK, Großbritannien	£ je m ³	98,00	110,38				
221	slowenisches Buchen-, Bretter, I. Qualität, ab Lager Mailand	Lire je m ³	652 500	652 970	680 000	680 000	680 000	680 000				
222	slowenisches Eichen-, Bretter, I. Qualität, ab Lager Mailand	Lire je m ³	1 525 000	1 550 000	1 550 000	1 550 000	1 550 000	1 550 000				
223	skandin. Weiß-, Battens u/s, cif Nordseehäfen, Bundesrepublik Deutschland	DM je m ³	411,97	418,86	421,00	422,67r	426,00r	427,67				
224	skandin. Rot-, Battens 50 x 175 mm, u/s, cif Nordseehäfen, Bundesrepublik Deutschland	DM je m ³				
<u>Papier-Sulfitzellstoff</u>												
225	gebleicht, 1a Qual., aus Schweden, cif Nordseehäfen	DM je dt	101,91	105,32	113,50	119,50	119,50	119,50				
226	gebleicht, Importpreis frei Bahnstation Mailand	Lire je dt	70 958	75 383	78 750	79 750	82 750	82 750				
<u>Papier-Kraftzellstoff</u>												
227	ungebleicht, Nation-, Importpreis frei Bahnstation Mailand	Lire je dt	64 000	65 875	68 500	68 500	70 500	70 500				
228	gebleicht, Sulfat-, aus Schweden, cif Nordseehäfen	DM je dt	105,78	111,21	118,00	125,00	125,00	125,00				
229	gebleicht, Natron-, Importpreis frei Bahnstation Mailand	Lire je dt	74 625	79 774	84 500	85 500	89 500	89 500				

a) Durchschnitt aus weniger als 12 Monatswerten berechnet.

b) Originalmeldung in £ je t.