

PREISE

FACHSERIE

17

Reihe 11

Preise und Preisindizes im Ausland

Februar 1988

Statistisches Bundesamt
Bibliothek - Dokumentation - Archiv



HERAUSGEBER: STATISTISCHES BUNDESAMT WIESBADEN

VERLAG: W. KOHLHAMMER GMBH STUTTGART UND MAINZ

Herausgeber:
Statistisches Bundesamt
Gustav-Stresemann-Ring 11
6200 Wiesbaden 1
Tel.: 06121/752302

Auslieferung:
Verlag W. Kohlhammer GmbH
Abt. Veröffentlichungen des Statistischen
Bundesamtes
Philipp-Reis-Str. 3
6500 Mainz 42
Telefon: 06131/59094-95
Telex: 4187768 DGV

Erscheinungsfolge: monatlich

Erschienen im April 1988

Preis: DM 4,90

Bestellnummer: 2171100-88102

**Nachdruck - auch auszugsweise - nur mit Quellenangabe
unter Einsendung eines Belegexemplares gestattet.**

Umweltfreundliches Papier aus 100 % Altpapier

Inhalt

	Seite
T e x t t e i l	
Erläuterungen	5
Schaubilder	
Preisindizes für die Lebenshaltung in ausgewählten Ländern	6
Index der Weltmarktpreise des HWWA, Institut für Wirtschaftsforschung, Hamburg	7
T a b e l l e n t e i l	
1 Preisindizes für die Lebenshaltung	
1.1 Umbasiert auf 1980 = 100	8
1.2 Veränderungen gegenüber dem entsprechenden Vorjahresergebnis in Prozent	10
2 Indizes der Großhandels- bzw. gewerblichen Erzeugerpreise	
2.1 Umbasiert auf 1980 = 100	12
2.2 Veränderungen gegenüber dem entsprechenden Vorjahresergebnis in Prozent	14
3 Preisindizes für Baustoffe und Bauwerke	
3.1 Umbasiert auf 1980 = 100	16
3.2 Veränderungen gegenüber dem entsprechenden Vorjahresergebnis in Prozent	17
4 Preise für Welthandelsgüter	18

Zeichenerklärung und Abkürzungen

Allgemein

- = nichts vorhanden
- . = Zahlenwert unbekannt oder geheimzuhalten
- ... = Angabe fällt später an
- | = grundsätzliche Änderung innerhalb einer Reihe, die den zeitlichen Vergleich beeinträchtigt.

- c&f = Kosten und Fracht inbegriffen
- cif = Kosten, Versicherungen und Fracht inbegriffen
- faq = gute Durchschnittsqualität
- fas = frei Längsseite des Schiffes
- fob = frei an Bord

- fot = frei Fahrzeug
- loco, spot = sofort verfügbare Ware
- p = vorläufige Zahl
- r = berichtigte Zahl

Zu den Tabellen 1 - 3

Erhebungszeitpunkt (Tab. 1 u. 2)

- MA = Monatsanfang
- MM = Monatsmitte
- ME = Monatsende

- D = Monatsdurchschnitt
- VjM = Vierteljahresmitte

- vj = vierteljährlich
- tägl = börsentäglich
- + = Der Index enthält Fertigwaren mit einem Wägungsanteil von mindestens 20 % des Gesamtgewichtes

Waren bzw. Dienstleistungen (Tab. 1)

- N = Nahrungsmittel
- G = Genußmittel
- K = Kleidung, Schuhe
- W = Wohnungsmiete
- E = Elektrizität, Gas, Brennstoffe
- H = Waren u. Dienstleistungen für die Haushaltsführung

- V = Waren u. Dienstleistungen für Verkehrszwecke, Nachrichtenübermittlung
- Kö = Waren u. Dienstleistungen für die Körper- u. Gesundheitspflege
- B = Waren u. Dienstleistungen für Bildungs- und Unterhaltungszwecke

- S = Sonstige Waren u. Dienstleistungen, nicht näher bestimmbar; hierbei besteht die Möglichkeit, daß Waren u. Dienstleistungen der durch einen Punkt als fehlend gekennzeichneten Gruppen in diesem enthalten sind

Waren bzw. Warengruppen (Tab. 2)

- La = Landwirtschaftliche Erzeugnisse einschl. Fischerei- und Gartenbauerzeugnisse
- Ba = Baustoffe
- Be = Bergbauerzeugnisse
- Mi = Mineralölerzeugnisse
- E = elektrische Energie
- M = Metalle und Metallerzeugnisse

- Ma = Maschinen und Fahrzeuge
- C = Chemikalien, Pharmazeutika, Düngemittel
- Ho = Holz, Holzwaren Zellstoff und Papier
- K = Kautschuk, Gummiwaren, Harze und Wachse
- Ha = Häute und Felle, Leder und Ledererzeugnisse

- T = Textilrohstoffe, Textilerzeugnisse einschl. Bekleidung
- N = Nahrungsmittel, Genußmittel und Getränke, Futtermittel
- In = industrielle Erzeugnisse (Warenzusammensetzung nicht näher bekannt),
- R = Rohstoffe und Halbwaren, ohne weitere Aufteilung nach Waren bzw. Warengruppen.

Bauwerkstypen (Tab. 3)

- W = Wohngebäude
- B = Bürogebäude

- L = Landwirtschaftliche Betriebsgebäude

- G = Gewerbliche Betriebsgebäude

Erläuterungen

Zu den Tabellen 1 bis 3

Bei den Preisindizes in den Tabellen 1 und 2 ist aus den Tabellenspalten "Waren bzw. Dienstleistungen" und "Waren bzw. Warengruppen" zu ersehen, welche Bereiche der jeweilige Index umfaßt. In den nationalen amtlichen Veröffentlichungen sind die Indizes allerdings meist anders gegliedert. Im Teil "Baustoffe" der Tabelle 3 ist - soweit nichts anderes vermerkt - der Gruppenindex "Baustoffe" aus dem Index der Großhandelspreise aufgeführt. Im Teil "Preisindizes für Bauwerke" ist auf die zugrunde gelegten Bauwerktypen hingewiesen.

Angaben über Originalbasiszeit, enthaltene Güter bzw. Gütergruppen, Bauwerkstypen, Anzahl der Güter und Erhebungszeitpunkt werden anhand der Indexbeschreibungen der einzelnen Länder und der UN überprüft und ergänzt.

Ein senkrechter Strich vor einer Zahlenangabe bedeutet, daß entweder in der Preisbasis, in der Güterauswahl oder in der Gewichtung Veränderungen eingetreten sind, die einen Vergleich der neuen mit den vorangegangenen Zahlen beeinträchtigen. Ein "+" hinter der Anzahl der Waren (Tab. 2) bedeutet, daß im Index - soweit bekannt - Fertigwaren mit einem Indexgewicht von etwa 20 % und mehr enthalten sind.

Die in den Tabellen 1.2, 2.2 und 3.2 dargestellten prozentualen Veränderungen gegen-

über dem entsprechenden Vorjahresergebnis wurden mit den Indexzahlen auf der jeweiligen Originalbasis errechnet.

Bei der Beurteilung der Zahlen sollte nicht übersehen werden, daß die Preisindizes wegen unterschiedlicher Erhebungs- und Berechnungsmethoden von Land zu Land nur bedingt vergleichbar sind.

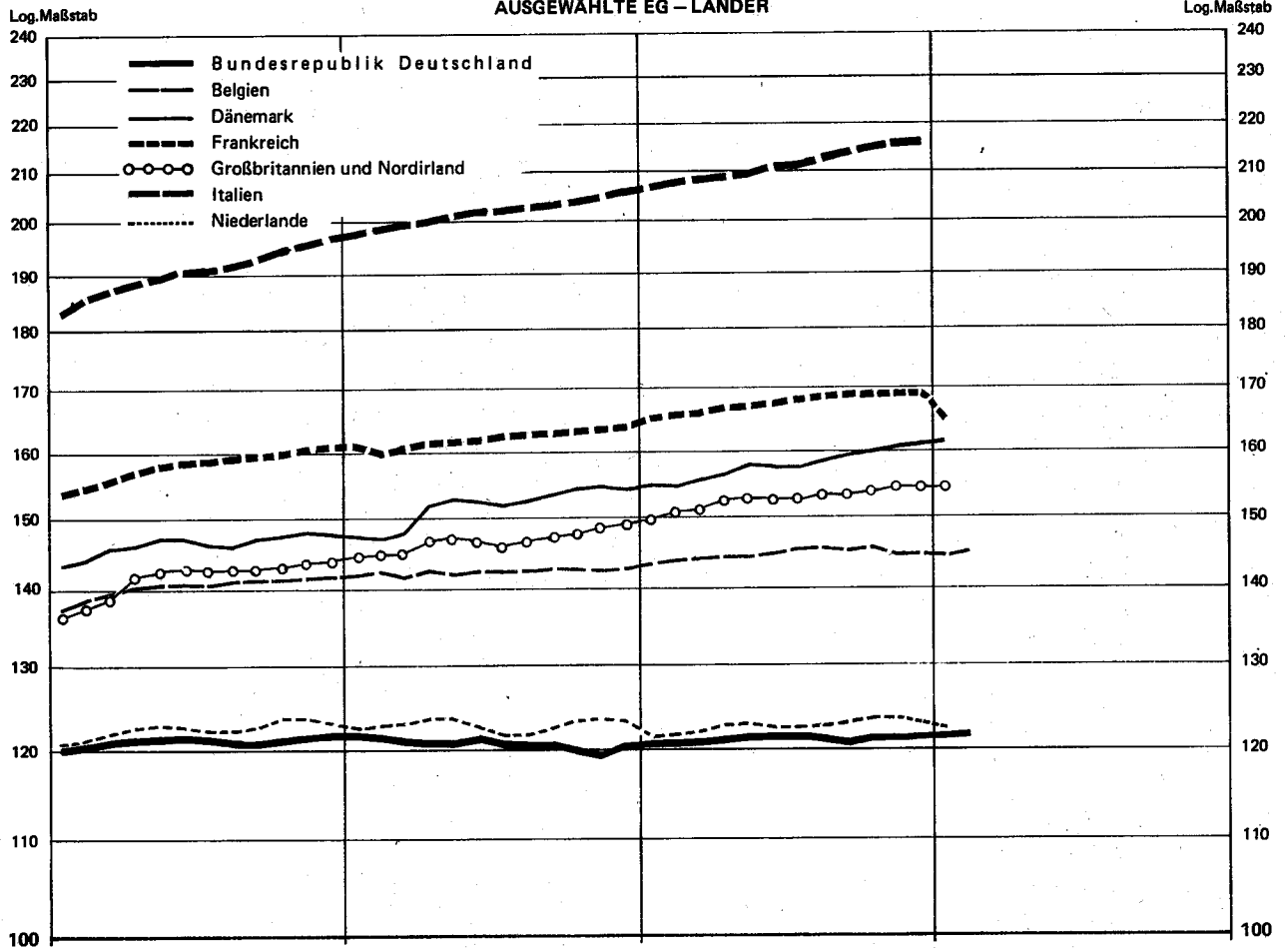
Zu Tabelle 4

Die Preise für Welthandelsgüter entstammen amtlichen preisstatistischen Veröffentlichungen, der internationalen Wirtschaftspresse und sonstigen Fachveröffentlichungen. Die Monatspreise werden zumeist aus den täglichen bzw. wöchentlichen Notierungen an den internationalen Börsenplätzen als einfache arithmetische Mittel errechnet. Der Umrechnung auf DM-Preise liegen, soweit die Währungen in Frankfurt notiert werden, die amtlichen Kassa-Mittelkurse an der Frankfurter Devisenbörse zugrunde. Für Länder, deren Währungen in Frankfurt nicht notiert werden, erfolgt die Umrechnung über Vergleichswerte, die aus den Kursen für US-\$ bzw. das £-Sterling in dem betreffenden Land abgeleitet sind.

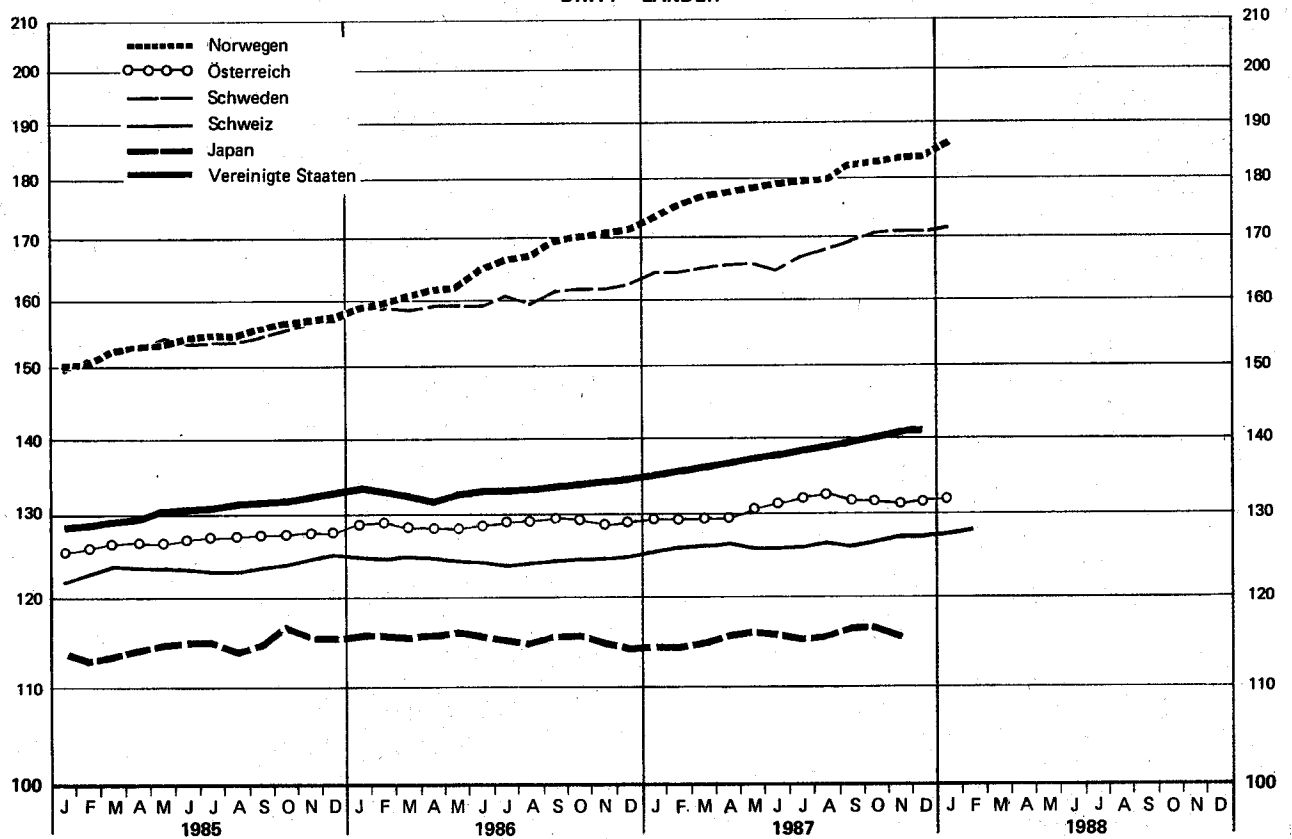
Vorläufige Zahlen werden durch ein "p" bezeichnete Zahlen durch ein "r" gekennzeichnet (siehe Zeichenerklärungen und Abkürzungen-S. 4).

PREISINDEX FÜR DIE LEBENSHALTUNG ALLER PRIVATEN HAUSHALTE
1980 = 100

AUSGEWÄHLTE EG - LÄNDER



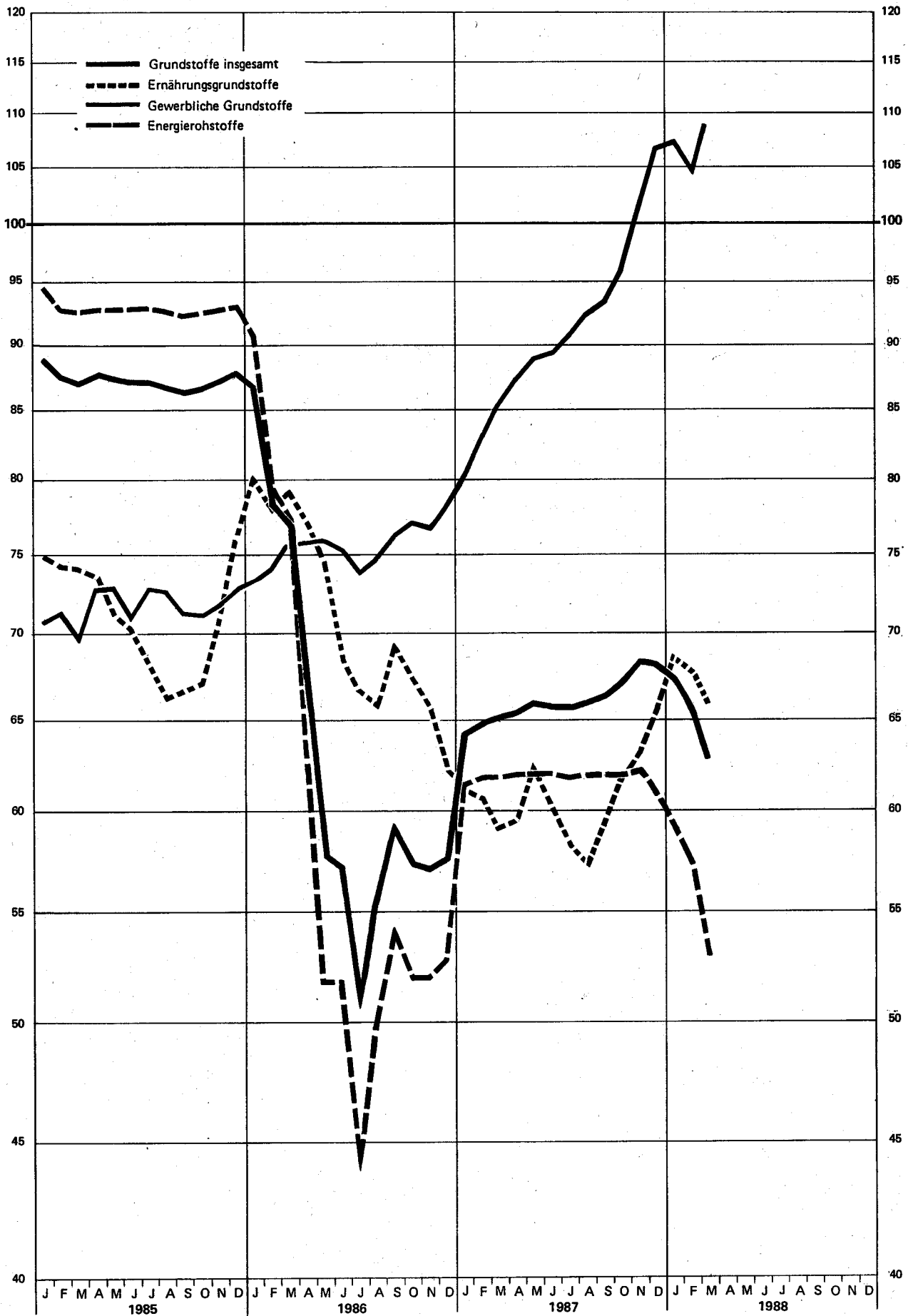
DRITT - LÄNDER



INDEX DER WELTMARKTPREISE DES HWWA ¹⁾ 1980 = 100

Log. Maßstab

Log. Maßstab



1 Preisindizes für
1.1 Umbasiert auf

Lfd. Nr.	Land (Berichtsort bzw. Zahl der Berichtsorte)	Waren bzw. Dienstleistungen	Originalbasis	Erhebungszeitpunkt	1985	1986	1987
<u>Europa</u>							
1	Bundesrepublik Deutschland 1) (118)	NG KWEHVKÖB	1980	MM	121,0	120,7	121,0
2	Belgien (62)	NG KWEHVKÖB	1981	MM	140,5	142,3	144,5
3	Dänemark (200)	NG KWEHVKÖB	1980	.	146,4	151,7	157,8
4	Finnland (33)	NG KWEHVKÖB	1985	MM	150,7	156,1	161,8
5	Frankreich 2) (108)	NG KWEHVKÖB	1980	MM	158,0	162,2	167,3
6	Griechenland (17)	NG KWEHVKÖB	1982	D	255,9	314,7	366,4p
7	Großbritannien und Nordirland 2) (200)	NG KWEHVKÖB	Januar 1987	MM	141,5	146,3	152,4
8	Irland (120)	NG KWEHVKÖB	November 1982	VJM	178,3	185,2	191,1p
9	Island (Reykjavik)	NG KWEHVKÖB	Februar 1984	MA	728,3	893,2	1 053,0
10	Italien (20)	NG KWEHVKÖB	1985	D	190,3	201,5	211,0p
11	Jugoslawien (93)	NG KWEHVKÖB	.	D	699	1 327	2 906
12	Luxemburg	NG KWEHVKÖB	1984	MA	141,3	141,6	141,6
13	Malta	NG KWEHVKÖB	1983	.	116,2	118,5	...
14	Niederlande (101)	NG KWEHVKÖB	1980	MM	122,3	122,7	122,5
15	Norwegen 2) (100)	NG KWEHVKÖB	1979	MM	154,0	165,1	179,5
16	Österreich 3) (20)	NG KWEHVKÖB	1986	MM	126,9	129,0	130,9p
17	Polen	NG KWEHVKÖB	.	.	393,4	463,0	...
18	Portugal (25)	NG KWEHVKÖB	1976	MM	284,0	317,4	347,1p
19	Schweden 2) (70)	NG KWEHVKÖB	1980	MM	153,8	160,3	167,0p
20	Schweiz	NG KWEHVKÖB	Dezember 1982	D	123,3	124,2	126,1
21	Spanien	NG KWEHVKÖB	1983	D	178,0	193,6	203,8p
22	Türkei (Istanbul)	NG KWEHVKÖB	1963	D	496,5	669,3	1 065,6
23	Ungarn	NG KWEHVKÖB	1967	D	139,0	146,5	...
24	Zypern	NG KWEHVKÖB	1986	.	137,8	139,5	143,4p
<u>Afrika</u>							
25	Ägypten (9)	NG KWEHVKÖB	Juli 66 - Juni 67	D	195,2	239,3	...
26	Äthiopien (Addis Abeba)	NG KWEHVKÖB	1963	.	144,1	130,0	...
27	Cote d'Ivoire 4) 5)	NG KWEHVKÖB	1960	D	156,5	157,1	...
28	Gabun (Libreville) 6)	NG KWEHVKÖB	Juni 1972	MM	169,5
29	Ghana	NG KWEHVKÖB	1977	D	909,1	1 132,4	...
30	Kamerun (Yaunde) 4)	NG KWEHVKÖB	Mai 1966	D	155,4
31	Kenia (Nairobi) 7)	NG KWEHVKÖB	Jan.-Juni 75	ME	200,1	215,4	232,9
32	Liberia (Monrovia)	NG KWEHVKÖB	Sept.-Nov. 1964	.	117,4	122,1	...
33	Madagaskar (Antananarivo) 4)	NG KWEHVKÖB	Aug. 71 - Juli 72	MA	232,8	257,1	...
34	Marokko (Casablanca)	NG KWEHVKÖB	Mai 72 - April 73	D	160,0	174,0	...
35	Nigeria 6)	NG KWEHVKÖB	1975	D	218,5	238,8	...
36	Sambia 6)	NG KWEHVKÖB	1975	MM	235,8	373,4	580,1p
37	Senegal (Dakar)	NG KWEHVKÖB	1967	D	175,2	186,1	...
38	Simbabwe (Harare) 6)	NG KWEHVKÖB	1980	.	195,3	222,8	...
39	Somalia (Mogadischu)	NG KWEHVKÖB	1977	.	639,5	868,2	1 112,0p
40	Südafrika (12)	NG KWEHVKÖB	1985	MA	192,6	228,5	265,2
41	Togo (Lomé)	NG KWEHVKÖB	1963	.	137,8	143,4	...
42	Tunesien (Tunis)	NG KWEHVKÖB	1983	D	157,6	167,3	...
43	Zaire (Kinshasa)	NG KWEHVKÖB	1969	MM	613,6	900,3	...
<u>Amerika</u>							
44	Argentinien (Buenos Aires)	NG KWEHVKÖB	1974 ⁸⁾	D	1 348	2 563	...
45	Bolivien (La Paz)	NG KWEHVKÖB	1966 8)	ME	18 158	68 337	78 299
46	Brasilien (Rio de Janeiro)	NG KWEHVKÖB	März 1986	MA	9 554,4	23 281	...
47	Chile (Santiago)	NG KWEHVKÖB	1978	D	262,3	313,4	375,7
48	Costa Rica (San José)	NG KWEHVKÖB	1975	D	442,8	497,8	...
49	Dominikanische Republik (Santo Domingo)	NG KWEHVKÖB	1969	D	211,8	232,5	...
50	Ecuador (12 Städte)	NG KWEHVKÖB	Mai 78 - Apr. 79 ⁹⁾	ME	394,0	484,7	629,7
51	El Salvador (San Salvador)	NG KWEHVKÖB	Dezember 1978	D	198,3	261,6	326,6
52	Guatemala	NG KWEHVKÖB	März - April 1983	MM	143,4	196,4p	...
53	Haiti (Port-au-Prince)	NG KWEHVKÖB	1980	.	154,5	159,6	...
54	Honduras 7) (5)	NG KWEHVKÖB	1978	.	139,7	145,8	149,4
55	Jamaika (Kingston)	NG KWEHVKÖB	Januar 1975	ME	214,8	244,6	...
56	Kanada (36)	NG KWEHVKÖB	1981	MA	143,1	149,0	155,5
57	Kolumbien 10)	NG KWEHVKÖB	Dezember 1978	D	268,1	320,6	...
58	Mexiko (7)	NG KWEHVKÖB	1978	D	1 071,5	1 995,4	...
59	Panama (Stadt)	NG KWEHVKÖB	1975	.	117,2	117,2	...
60	Paraguay (Asunción)	NG KWEHVKÖB	1980	D	208,0	274,0	...
61	Peru (Lima und Callao)	NG KWEHVKÖB	1979	MM	3 372,0	5 999,4	11 149,7
62	Uruguay (Montevideo)	NG KWEHVKÖB	Dezember 1985	.	636,5	1 122,7	1 836,3
63	Venezuela (Caracas)	NG KWEHVKÖB	1984	D	117,5	137,3	182,3
64	Vereinigte Staaten (85)	NG KWEHVKÖB	1967	M	130,6	133,1	137,9
<u>Asien</u>							
65	Bangladesh (Dhaka) 7)	NG KWEHVKÖB	1973 - 1974	.	175,0	194,3	...
66	China/Taiwan (alle Großstädte)	NG KWEHVKÖB	1981	D	123,2	124,0	...
67	Hongkong 6)	NG KWEHVKÖB	Okt. 84 - Sept. 85	.	155,1	160,4	168,9
68	Indien (50)	NG KWEHVKÖB	1960	D	155,9	169,5	...
69	Indonesien (17)	NG KWEHVKÖB	April 77 - März 78	.	158,9	168,2	...
70	Iran	NG KWEHVKÖB	April 74 - März 75	MM	207,4
71	Israel (76)	NG KWEHVKÖB	1985 ⁸⁾	D	225,0	333,2	...
72	Japan (162)	NG KWEHVKÖB	1985	D	114,4	115,2	...
73	Jordanien	NG KWEHVKÖB	1980	M	131,1	129,9r	129,5p
74	Korea, Republik (alle Großstädte)	NG KWEHVKÖB	1980	D	141,0	144,2	148,8
75	Kuwait	NG KWEHVKÖB	1978	.	124,4	125,6	...
76	Malaysia (Peninsulaire)	NG KWEHVKÖB	1980	MM	125,5	126,4	127,8
77	Pakistan (12)	NG KWEHVKÖB	Juli 75 - Juni 76	D	145,8	151,3	...
78	Philippinen	NG KWEHVKÖB	1978	D	257,2	259,2	...
79	Singapur	NG KWEHVKÖB	Juni 82 - Mai 83	.	117,1	115,5	...
80	Sri Lanka (Colombo)	NG KWEHVKÖB	1952	D	176,4	190,5	...
81	Syrien (Damaskus)	NG KWEHVKÖB	1970	.	184,2	250,5	...
82	Thailand (Bangkok)	NG KWEHVKÖB	1976	D	128,4	130,7	134,1p
<u>Australien und Ozeanien</u>							
83	Australien (8)	NG KWEHVKÖB	1980 - 1981	VJ	148,9	162,4	176,2
84	Neuseeland (25)	NG KWEHVKÖB	4. Vierteljahr 1983	D	176,2	199,6	...

Fußnoten siehe Seite 10.

die Lebenshaltung

1980 = 100

1986			1987												1988		Lfd.
Okt.	Nov.	Dez.	Jan.	Febr.	März	April	Mai	Juni	Juli	Aug.	Sept.	Okt.	Nov.	Dez.	Jan.	Febr.	Nr.
120,0	119,9	120,1	120,6	120,7	120,7	121,0	121,1	121,3	121,3	121,2	120,9	121,1	121,1	121,3	121,5	121,5	1
142,7	142,6	142,7	143,3	143,6	143,7	144,4	144,4	144,6	145,1	145,6	145,3	145,1	144,7	144,7	144,6	145,0p	2
154,0	154,4	154,3	154,6	154,5	155,9	156,5	158,0	157,9	157,9	158,4	159,3	160,0	160,5	160,6	161,3	...	3
157,6	157,4	157,7	159,2	159,8	160,6	161,3	161,6	161,9	162,0	162,4	163,0	163,4	163,4	163,4	4
163,3	163,5	163,7	165,2	165,5	165,7	166,6	166,9	167,2	167,6	168,0	168,1	168,5	168,7	168,8	169,2	...	5
332,6	334,9	337,8	341,5	342,7	353,6	361,5	363,8	371,0	365,5	363,8	371,9	383,5p	386,1p	390,9p	390,3	...	6
147,3	148,5	149,0	149,6	150,2	150,5	152,2	152,4	152,4	152,3	152,7	153,2	153,9	154,7	154,5	154,3	...	7
...	186,2	189,6	190,8	191,8	192,0p	8
...	929,6	974,2	1 014,6	1 079,0	1 144,8	9
203,4	204,4	205,1	206,3	207,4	208,0	208,8	209,7	210,5	210,9	211,6	213,0	214,7	215,4	215,8	10
1 593	1 684	1 740	1 849	1 982	2 140	2 246	2 391	2 576	2 708	3 078	3 355	3 804	4 386	4 676	4 848	5 054p	11
141,4	141,4	141,3	141,6	141,8	141,7	141,4	141,2	141,0	141,0	141,5	141,7	141,7	142,0	142,3	142,5	...	12
120,9	119,8	119,2	118,3	118,1	120,2	120,0	118,5	118,8	118,8	118,4	119,7	13
123,2	123,3	123,0	121,3	121,6	121,9	122,3	122,4	122,2	122,1	122,4	123,0	123,6	123,5	123,2	122,2	...	14
170,0	170,4	171,2	173,9	175,5	177,3	177,8	178,2	179,2	179,7	180,0	182,5	182,5	183,1	183,9	186,1	...	15
129,3	129,0	129,2	129,4	129,3	129,6	129,8	130,2	131,4	132,0	132,7	131,9	131,6	131,2	131,4	131,9	...	16
...	483,0	535,8	584,5	17
322,5	325,4	331,0	335,0	338,4	343,1	344,8	345,2	344,1	345,2	349,1	350,1	354,1	355,5	360,6	18
161,9	161,9	162,3	164,4	164,4	164,7	165,1	165,2	164,9	166,9	167,8	169,4	170,1	170,7	170,7	171,6	...	19
124,1	124,4	124,6	125,4	125,7	126,0	126,1	125,4	125,7	125,8	126,3	126,0	126,5	127,0	127,0	127,3	127,9	20
198,1	197,6	198,5	200,0	200,9	201,9	202,4	202,2	202,2	204,3	204,2p	206,1p	207,3p	208,8p	207,8	208,9	...	21
727,1	762,7	786,4	810,9	835,7	865,2	918,6	957,8	981,9	1 005,8	1 015,4	1 052,9	1 123,3	1 197,7	1 315,6	1 404,5	...	22
147,9	149,1	149,1	153,4	154,4	153,6	154,9	158,5	157,0	160,5	162,0	163,0	163,4	164,9	23
140,1	141,5	142,4	141,4	141,0	142,6	142,1	143,1	144,4	142,3	144,2	144,5	144,5	145,1p	146,1p	145,9	...	24
...	25
260,1	259,7	259,9	267,6	272,2	275,4	281,8	281,6	304,3	289,0	295,6	287,3	26
125,2	127,0	123,3	126,6	128,7	126,4	129,9	27
156,1	156,2	157,7	158,3	159,1	159,6	159,7	159,9	160,2	160,8	160,9	28
180,4	29
1 180,2	1 236,2	1 289,9	1 346,1	1 399,9	1 474,1	1 544,3	1 596,3	1 646,3	1 653,9	1 647,8	1 643,0	30
...	164,6p	165,8p	...	167,1p	166,6p	...	166,4p	167,6p	167,1p	...	168,4p	171,1p	171,1p	170,7p	31
217,4	218,0	224,6	226,3	227,8	229,6	230,0	230,1	232,4	232,7	232,8	235,2	237,5	239,4	241,4	32
127,1	126,9	126,7	126,2	125,5	128,2	128,3	127,7	128,2	128,5	129,0	129,3	33
267,7	267,9	275,2	278,9	285,4	291,8	298,2	301,3	301,8	308,8	320,2	343,6	373,2	379,7	34
175,7	176,2	175,5	175,9	176,9	178,6	178,6	178,0	177,9	177,9	178,9	180,2	35
244,7	247,3	249,8	36
408,7	416,9	455,6	486,6	493,2p	493,4	...	543,5	562,5	581,5	597,0	626,2	646,2	666,6	684,6	37
189,8	192,8	188,1	180,8	177,2	175,1	174,7	175,7	178,7	176,5	184,9	38
231,7	232,3	234,1	234,8	236,2	239,3	243,4	247,2	250,4	252,2	252,6	254,1p	254,7p	39
927,4	882,1	901,9	968,0	966,3	1 017,2	1 093,6	1 101,4	1 116,9	1 133,3	1 188,4	1 147,9	1 144,2	1 185,0	1 281,9	1 313,1	...	40
239,3	242,4	244,9	248,3	251,0	255,0	258,2	261,2	263,1	266,2	270,0	273,4	276,5	278,9	281,0	41
140,1	138,4	142,1	142,9p	144,7p	143,5p	144,6p	42
171,6	173,6	174,8	176,7	178,2	177,5	177,0	177,9	179,8	180,5	182,1	184,0	185,2	186,3	43
992,1	984,7	1 012,1	1 078,9	1 199,6	1 398,7	1 552,5	1 665,6	1 770,9	44
...	45
3 110	3 275	3 430	3 690	3 930	4 252	4 395	4 578	4 945	5 445	6 192	6 916	8 267	46
72 944	72 866	73 341	75 138	76 062	76 591	77 811	78 076	77 905	77 864	78 637	79 091	80 743	80 513	81 161	80 795	...	47
24 219	24 733	26 578	30 379	34 772	39 468	47 966	60 005	76 301	83 098	88 443	96 484	...	121	701	141	571	48
326,3	330,9	335,9	342,6	348,5	354,2	362,6	368,1	370,6	376,9	382,3	389,5	398,9	406,6	408,0	410,9	...	49
518,7	524,9	535,8	549,9	550,3	559,3	571,2	577,7	580,1	581,8	585,5	592,4	610,7	596,8	50
240,7	240,1	244,9	245,2	247,9	250,6	51
521,4	531,2	538,8	548,5	562,4	591,4	603,0	611,3	625,2	631,1	637,8	650,9	663,5	693,7	713,8	736,9	...	52
281,8	285,9	293,0	299,2	301,2	310,1	320,4	323,8	328,1	330,7	331,9	335,6	341,4	346,5	350,4	53
210,2p	209,2p	208,9p	213,3p	214,8p	217,8p	216,7p	219,3p	220,1p	54
...	152,1	143,6	55
147,7	147,5	147,3	147,7	148,3	148,3	148,4	148,5	148,6	149,8	150,1	150,1	150,5	151,0	151,6	56
251,6	250,7	254,2	251,6	252,3	254,3	254,5	256,6	258,2	261,6	57
150,7	151,5	151,7	152,1	152,8	153,4	154,1	155,0	155,5	156,6	156,7	156,7	157,3	157,9	158,0	158,4	...	58
334,4	340,0	348,5	358,5	366,5	376,3	383,1	388,5	392,2	397,0	398,4p	398,4p	59
2 388,8	2 550,3	2 751,6	2 974,5	3 189,1	3 399,9	3 697,3	3 976,0	4 263,7	4 609,0	4 985,7	60
117,5	117,5	117,5	117,7	117,7	117,9	118,1	118,3	118,7	118,7	118,8	118,7	61
288,6	286,5	288,7	303,8	313,9	310,4	311,9	320,7	327,1	325,5	332,5	342,4	62
6 808,4	7 050,7	7 373,8	7 858,3	8 297,5	8 740,2	9 316,3	9 866,6	10 329,0	11 084,1	11 900,4	12 670,6	13 477,6	14 438,8	15 817,8	17 838,2	...	63
1 306,5	1 365,8	1 408,2	1 463,7	1 513,0	1 618,7	1 659,8	1 694,3	1 769,9	1 883,7	1 946,8	1 995,5	2 091,4	2 183,7	2 214,8	64
144,2	146,2	148,6	151,6	154,1	158,1	162,4	171,3	182,4	193,1	194,0	195,7	199,5	207,9	216,9	218,5	...	65
133,9	134,0	134,2	135,0	135,5	136,1	136,8	137,2	137,8	138,1	138,9	139,5	139,9	140,1	140,1	66
...	67
202,4	207,0	203,7	201,1	200,3	201,1	201,6	204,9	205,8	214,3	68
127,4	124,8	123,7	123,2	123,0	122,0	122,6	122,8	122,8	124,1	125,6	126,4	124,9	124,7	69
162,4	163,1	163,4	163,8	164,5	165,0	167,0	167,6	169,5	169,0	170,2	170,9	172,1	172,4	173,9	70
175,6	177,4	176,4	176,4	175,9	175,9	177,2	180,3	183,3	185,6	188,7	71
174,6	175,5	176,1	176,7	179,3	178,8	179,0	182,3	182,8	183,5	184,5	185,8	72
...	73
351,5	361,6	367,0	374,9	378,5	383,4	392,0	394,4	398,3	399,2	404,1	407,9	414,2	74
115,5	114,9	114,7	114,2	114,2	114,7	11											

1 Preisindizes für
1.2 Veränderungen gegenüber dem
in

Lfd. Nr.	Land (Berichtsort bzw. Zahl der Berichtsorte)	Waren bzw. Dienstleistungen	Originalbasis	Erhebungszeitpunkt	1985	1986	1987
Europa							
1	Bundesrepublik Deutschland 1) (118)	NG KWEHV KÖ B .	1980	MM	+ 2,2	- 0,2	+ 0,2
2	Belgien (62)	NG KWEHV KÖ B .	1981	MM	+ 4,9	+ 1,3	+ 1,6r
3	Dänemark (200)	NG KWEHV KÖ B S	1980	.	+ 4,7	+ 3,6	+ 4,0
4	Finnland (33)	NG KWEHV KÖ B .	1981	MM	+ 5,9	+ 3,6	+ 3,7
5	Frankreich 2) (108)	NG KWEHV KÖ B .	1980	MM	+ 5,8	+ 2,7	+ 3,1
6	Griechenland (17)	NG KWEHV KÖ B .	1982	D	+ 19,3	+ 23,0	+ 16,4p
7	Großbritannien und Nordirland 2) (200)	NG KWEHV KÖ B .	Januar 1987	MM	+ 6,1	+ 3,4	+ 4,1
8	Irland (120)	NG KWEHV KÖ B .	November 1982	VjM	+ 5,4	+ 3,9	+ 3,2p
9	Island (Reykjavik)	NG KWEHV KÖ B S	Februar 1984	MA	+ 32,6	+ 22,6	+ 17,9
10	Italien (20)	NG KWEHV KÖ B S	1985	D	+ 9,2	+ 5,9	+ 4,7p
11	Jugoslawien (93)	NG KWEHV KÖ B .	.	D	+ 74	+ 89	+ 120
12	Luxemburg	NG K . EHV KÖ B .	1984	MA	+ 4,1	+ 0,3	- 0,1
13	Malta	NG KWEHV KÖ B .	1983	.	- 0,3	+ 2,0	...
14	Niederlande (101)	NG KWEHV KÖ B S	1980	MM	+ 2,3	+ 0,3	- 0,2
15	Norwegen 2) (100)	NG KWEHV KÖ B .	1979	MM	+ 5,7	+ 7,2	+ 8,7
16	Österreich 3) (20)	NG KWEHV KÖ B .	1986	MM	+ 3,2	+ 1,7	+ 1,4p
17	Polen	NG KWE . V KÖ B .	.	.	+ 15,1	+ 17,7	...
18	Portugal (25)	NG K . EHV KÖ B .	1976	MM	+ 19,7	+ 11,7	+ 9,4
19	Schweden 2) (70)	NG KWEHV KÖ B .	1980	MM	+ 7,4	+ 4,2	+ 4,2
20	Schweiz	NG KWEHV KÖ B .	Dezember 1982	D	+ 3,4	+ 0,8	+ 1,4
21	Spanien	NG KWEH . . S	1983	D	+ 8,8	+ 8,8	+ 5,3p
22	Türkei (Istanbul)	NG KWEHV KÖ B .	1963	D	+ 45,0	+ 34,8	+ 50,4
23	Ungarn	NG KWEH . . S	1967	D	+ 6,9	+ 5,4	...
24	Zypern	NG KWEHV KÖ B S	1986	.	+ 5,0	+ 1,2	+ 2,8p
Afrika							
25	Ägypten (9)	NG KWEHV KÖ . S	Juli 66 - Juni 67	D	+ 13,5	+ 22,6	...
26	Äthiopien (Addis Abeba)	NG K . EHV KÖ B .	1963	.	+ 19,3	- 9,8	...
27	Cote d' Ivoire 4) 5)	NG K . EHV KÖ . S	1960	D	+ 8,9	+ 0,4	...
28	Gabun (Libreville) 6)	NG K . EHV KÖ . S	Juni 1972	MM	+ 8,9
29	Ghana	NG KWEHV KÖ . S	1977	D	+ 10,4	+ 24,6	...
30	Kamerun (Jaunde) 4)	NG K . EHV KÖ B S	Mai 1966	D	+ 5,2
31	Kenia (Nairobi) 7)	NG K . EHV KÖ B S	Jan.-Juni 75	ME	+ 11,2	+ 7,6	+ 8,1
32	Liberia (Monrovia)	NG KWEH . KÖ . S	Sept.-Nov. 1964	.	- 1,0	+ 4,1	...
33	Madagaskar (Antananarivo) 4)	NG K . EHV KÖ . S	Aug. 71 - Juli 72	MA	+ 7,7	+ 10,4	...
34	Marokko (Casablanca)	NG KWE . V KÖ . S	Mai 72 - April 73	D	+ 7,7	+ 8,8	...
35	Nigeria 6)	NG KWEH . . S	1975	D	+ 5,3	+ 9,3	...
36	Sambia 6)	NG KWEH . . S	1975	MM	+ 60,1	+ 58,4	+ 55,4
37	Senegal (Dakar)	NG KWEHV KÖ B .	1967	D	+ 13,1	+ 6,2	...
38	Simbabwe (Harare) 6)	NG KWEHV KÖ B .	1980	.	+ 9,9	+ 14,1	...
39	Somalia (Mogadischu)	N . KWE . . S	1977	.	+ 37,8	+ 35,8	+ 28,1
40	Südafrika (12)	NG KWEHV KÖ B S	1985	MA	+ 16,2	+ 18,6	+ 16,1
41	Togo (Lomé)	NG KWEHV . . S	1963	.	- 1,9	+ 4,1	...
42	Tunesien (Tunis)	NG KWEHV KÖ B S	1983	D	+ 7,6	+ 6,2	...
43	Zaire (Kinshasa)	NG K . EHV KÖ B S	1969	MM	+ 23,8	+ 46,7	...
Amerika							
44	Argentinien (Buenos Aires)	NG KWEHV KÖ B S	1974	D	+ 672	+ 90	...
45	Bolivien (La Paz)	NG KWEHV KÖ B .	1966	ME	+11 750	+ 276	+ 14,6
46	Brasilien (Rio de Janeiro)	NG KWEHV KÖ B S	März 1986	MA	+ 227,0	+ 145,9	...
47	Chile (Santiago)	NG KWEHV KÖ B .	1978	D	+ 30,7	+ 19,5	+ 19,9
48	Costa Rica (San José)	NG KWEHV KÖ B S	1975	D	+ 14,4	+ 12,4	...
49	Dominikanische Republik (Santo Domingo)	NG KWEHV KÖ B S	1969	D	+ 37,5	+ 9,8	...
50	Ecuador (12 Städte)	NG KWEHV KÖ B .	Mai 78 - Apr. 79	ME	+ 28,0	+ 23,0	+ 29,5
51	El Salvador (San Salvador)	NG KWEH . . S	Dezember 1978	D	+ 22,3	+ 32,0	+ 24,8p
52	Guatemala	NG KWE . . S	März - April 1983	MM	+ 18,7	+ 37,0p	...
53	Haiti (Port-au-Prince)	NG KWE . . S	1980	.	+ 10,7	+ 3,3	...
54	Honduras 7) (5)	NG KWEHV KÖ B .	1978	.	+ 3,4	+ 4,4	+ 2,5
55	Jamaika (Kingston)	NG KWEHV KÖ B S	Januar 1975	ME	+ 24,7	+ 13,8	...
56	Kanada (36)	NG KWEHV KÖ B S	1981	MA	+ 4,0	+ 4,2	+ 4,3
57	Kolumbien 10)	NG KWEH . . S	Dezember 1978	D	+ 22,6	+ 19,6	...
58	Mexiko (7)	NG KWEHV KÖ B S	1978	D	+ 57,7	+ 86,2	...
59	Panama (Stadt)	NG KWEHV KÖ B .	1975	.	+ 1,0	-	...
60	Paraguay (Asunción)	NG KWEH . KÖ . S	1980	D	+ 25,2	+ 31,7	...
61	Peru (Lima und Callao)	NG KWEH . . S	1979	MM	+ 163,4	+ 77,9	+ 85,8
62	Uruguay (Montevideo)	NG KWEHV KÖ B S	Dezember 1985	.	+ 72,2	+ 76,4	+ 63,6
63	Venezuela (Caracas)	NG KWEH . . S	1984	D	+ 17,5	+ 16,9	+ 32,8p
64	Vereinigte Staaten (85)	NG KWEHV KÖ B S	1967	M	+ 3,6	+ 1,9	+ 3,7
Asien							
65	Bangladesh (Dhaka) 7)	N . KWEH . . S	1973 - 1974	.	+ 10,8	+ 11,0	...
66	China/Taiwan (alle Großstädte)	NG KWEH . KÖ B S	1981	D	+ 0,4	+ 0,7	...
67	Hongkong 6)	NG KWEHV . . S	Okt. 84 - Sept. 85	.	+ 3,5	+ 3,4	+ 5,3
68	Indien (50)	NG KWEHV KÖ B .	1960	D	+ 5,5	+ 8,7	...
69	Indonesien (17)	NG KWEHV KÖ B S	April 77 - März 78	.	+ 4,7	+ 5,8	...
70	Iran	NG KWEHV KÖ B .	April 74 - März 75	MM	+ 4,4
71	Israel (76)	NG KWEHV KÖ B S	1985	D	+ 304,6	+ 48,1	...
72	Japan (162)	NG KWEHV KÖ B .	1985	D	+ 2,1	+ 0,6	...
73	Jordanien	NG KWEH . . S	1980	M	+ 3,0r	- 0,1r	- 0,3p
74	Korea, Republik (alle Großstädte)	NG KWEHV KÖ B .	1980	D	+ 2,5	+ 2,3	+ 3,2
75	Kuwait	N . KWEHV KÖ B .	1978	.	+ 1,4	+ 1,0	...
76	Malaysia (Peninsulaire)	NG KWEHV . B S	1980	MM	+ 0,3	+ 0,7	+ 1,1
77	Pakistan (12)	NG KWEH . . S	Juli 75 - Juni 76	D	+ 6,9	+ 3,8	...
78	Philippinen	NG KWE . V KÖ . S	1978	D	+ 23,1	+ 0,8	...
79	Singapur	NG KWEHV KÖ B .	Juni 82 - Mai 83	.	+ 0,5	- 1,4	...
80	Sri Lanka (Colombo)	NG KWEHV KÖ B .	1952	D	+ 1,5	+ 8,0	...
81	Syrien (Damaskus)	N . KWEHV KÖ B .	1970	.	+ 17,4	+ 36,0	...
82	Thailand (Bangkok)	NG KWEHV KÖ B S	1976	D	+ 3,2	+ 1,7	+ 2,6p
Australien und Ozeanien							
83	Australien (8)	NG KWEHV KÖ B .	Juli 80 - Juni 81	Vj	+ 6,8	+ 9,0	+ 8,5
84	Neuseeland (25)	NG KWEHV KÖ B .	4. Vierteljahr 1983	D	+ 15,5	+ 13,2	...

- 1) Preisindex für die Lebenshaltung aller privaten Haushalte.
- 2) Jährlich erfolgen Korrekturen am Wägungsschema.
- 3) Ab Januar 1987 neue Berechnungsgrundlage.
- 4) Index für Europäer.
- 5) Ehem. Elfenbeinküste.
- 6) Höhere Einkommensgruppe.
- 7) Mittlere Einkommensgruppe.

- 8) Indexzahlen auf der Basis 1980 = 1.
- 9) Indexzahlen auf Originalbasis, nicht umbasiert.
- 10) Angestellte mit mittlerem Einkommen.
- p) Vorläufige Zahl.
- r) Berichtigte Zahl.

die Lebenshaltung

entsprechenden Vorjahresergebnis

Prozent

1986			1987												1988		Lfd.
Okt.	Nov.	Dez.	Jan.	Febr.	März	April	Mai	Juni	Juli	Aug.	Sept.	Okt.	Nov.	Dez.	Jan.	Febr.	Nr.
- 0,9	- 1,2	- 1,1	- 0,8	- 0,5	- 0,2	+ 0,1	+ 0,2	+ 0,2	+ 0,7	+ 0,8	+ 0,4	+ 0,9	+ 1,0	+ 1,0	+ 0,7	+ 0,9	1
+ 0,8	+ 0,5	+ 0,6	+ 0,9	+ 1,0	+ 1,3	+ 1,4	+ 1,7	+ 1,7	+ 2,0	+ 2,3	+ 1,7	+ 1,7	+ 1,5	+ 1,4	+ 0,9	+ 1,0p	2
+ 4,5	+ 4,3	+ 4,3	+ 4,8	+ 4,8	+ 5,3	+ 3,1	+ 3,3	+ 3,4	+ 4,1	+ 3,9	+ 3,6	+ 3,9	+ 4,0	+ 4,1	+ 4,3	...	3
+ 3,5	+ 3,3	+ 3,4	+ 3,6	+ 3,6	+ 3,8	+ 3,9	+ 3,7	+ 3,4	+ 3,4	+ 3,4	+ 3,9	+ 3,7	+ 3,8	+ 3,6	4
+ 2,2	+ 2,1	+ 2,1	+ 3,0	+ 3,4	+ 3,3	+ 3,5	+ 3,4	+ 3,3	+ 3,4	+ 3,5	+ 3,2	+ 3,2	+ 3,2	+ 3,1	+ 2,4	...	5
+ 21,9	+ 19,8	+ 16,9	+ 15,5	+ 16,8	+ 16,8	+ 17,6	+ 17,7	+ 18,1	+ 16,9	+ 16,4	+ 14,7	+ 15,3p	+ 15,3p	+ 15,7p	+ 14,3p	...	6
+ 3,0	+ 3,5	+ 3,7	+ 3,9	+ 3,9	+ 4,0	+ 4,2	+ 4,1	+ 4,2	+ 4,4	+ 4,4	+ 4,2	+ 4,5	+ 4,1	+ 3,7	+ 3,3	...	7
...	+ 3,2	+ 3,4	+ 2,8	+ 3,2	8
...	+ 15,4	+ 11,9	+ 15,7	+ 20,4	+ 23,2	9
+ 4,7	+ 4,4	+ 4,2	+ 4,2	+ 4,4	+ 4,2	+ 4,4	+ 4,4	+ 4,5	+ 4,7	+ 4,8	+ 5,2	+ 5,5	+ 5,4	+ 5,2	10
+ 90	+ 93	+ 92	+ 92	+ 96	+ 98	+ 93	+ 96	+ 98	+ 108	+ 123	+ 128	+ 139	+ 161	+ 169	+ 162	+ 155p	11
- 1,0	- 1,2	- 1,4	- 1,1	- 0,5	- 0,0	- 0,2	- 0,3	- 0,4	- 0,2	+ 0,5	+ 0,3	+ 0,2	+ 0,4	+ 0,7	+ 0,6	...	12
+ 3,5	+ 3,4	+ 1,4	+ 0,9	+ 0,3	+ 1,8	+ 1,7	+ 0,4	+ 0,4	+ 1,5	+ 0,4	- 0,3	13
-	-	+ 0,1	- 0,9	- 0,8	- 0,7	- 0,7	- 0,6	- 0,4	+ 0,3	+ 0,5	+ 0,6	+ 0,3	+ 0,2	+ 0,2	+ 0,7	...	14
+ 8,8	+ 8,7	+ 8,9	+ 9,5	+ 10,0	+ 10,4	+ 10,0	+ 10,1	+ 8,9	+ 8,1	+ 7,8	+ 7,8	+ 7,5	+ 7,5	+ 7,4	+ 7,0	...	15
+ 1,6	+ 1,2	+ 1,1	+ 0,5	+ 0,5	+ 0,9	+ 1,2	+ 1,2	+ 1,7	+ 1,5	+ 1,7	+ 1,7	+ 2,0	+ 1,9	+ 2,1	+ 1,9	...	16
...	+ 18,0	+ 18,8	+ 26,1	17
+ 11,4	+ 10,6	+ 10,6	+ 9,8	+ 9,5	+ 9,8	+ 8,9	+ 9,5	+ 8,9	+ 9,2	+ 9,4	+ 9,3	+ 9,8	+ 9,3	+ 8,9	18
+ 4,1	+ 3,5	+ 3,3	+ 3,5	+ 3,4	+ 3,8	+ 3,4	+ 3,4	+ 3,3	+ 4,3	+ 4,9	+ 5,0	+ 5,1	+ 5,4	+ 5,2	+ 4,4	...	19
+ 0,4	- 0,1	-	+ 0,7	+ 1,0	+ 1,0	+ 1,2	+ 0,9	+ 1,3	+ 1,8	+ 2,0	+ 1,6	+ 2,0	+ 2,1	+ 1,9	+ 1,6	+ 1,8	20
+ 9,4	+ 8,3	+ 8,3	+ 6,0	+ 6,0	+ 6,3	+ 6,3	+ 5,8	+ 4,9	+ 4,9	+ 4,6	+ 4,4	+ 4,7p	+ 4,7p	+ 4,7p	+ 4,5p	...	21
+ 32,8	+ 32,5	+ 35,3	+ 35,5	+ 38,8	+ 42,4	+ 47,3	+ 48,4	+ 48,3	+ 51,9	+ 52,9	+ 52,5	+ 54,5	+ 57,0	+ 67,3	+ 73,2	...	22
+ 4,9	+ 5,7	+ 5,7	+ 5,7	+ 6,0	+ 5,4	+ 6,6	+ 8,8	+ 9,2	+ 9,9	+ 10,6	+ 10,2	+ 10,5	+ 10,6	23
- 0,6	+ 1,7	+ 2,5	+ 1,8	+ 1,4	+ 2,1	+ 2,3	+ 4,0	+ 5,1	+ 1,8	+ 3,5	+ 3,7	+ 3,0	+ 2,6p	+ 2,6p	+ 3,2p	...	24
+ 29,5	+ 30,5	+ 27,8	+ 20,8	+ 23,6	+ 26,9	+ 25,5	+ 23,1	+ 25,1	+ 19,9	+ 21,2	+ 14,2	25
- 15,3	- 9,0	- 7,8	- 5,3	- 5,2	- 5,2	- 2,0	26
- 1,9	- 1,2	- 0,1	+ 0,8	+ 1,3	+ 1,7	+ 1,1	+ 1,1	+ 1,3	+ 2,7	+ 2,3	27
+ 4,3	28
+ 28,9	+ 32,7	+ 33,3	+ 33,4	+ 34,4	+ 37,5	+ 41,0	+ 42,3	+ 43,9	+ 45,0	+ 45,5	+ 45,9	29
...	+ 2,6p	+ 1,8p	...	+ 2,6p	+ 1,3p	...	+ 0,4p	+ 2,4p	+ 1,9p	...	+ 4,0p	+ 2,9p	30
+ 7,1	...	+ 5,8	+ 8,0	+ 7,3	+ 7,5	+ 7,6	+ 7,6	+ 8,0	+ 8,4	+ 8,1	+ 8,5	+ 9,3	+ 9,8	+ 7,5	31
+ 8,9	+ 9,0	+ 9,1	+ 6,2	+ 5,6	+ 8,1	+ 8,1	+ 8,4	+ 8,2	+ 6,7	+ 2,4	+ 2,4	32
+ 13,8	+ 13,3	+ 16,2	+ 13,2	+ 13,8	+ 15,7	+ 18,5	+ 18,9	+ 19,1	+ 21,6	+ 25,6	+ 33,1	+ 39,4	+ 41,7	33
+ 6,0	...	+ 4,4	+ 3,8	+ 2,6	+ 2,5	+ 2,5	+ 2,9	+ 3,1	+ 2,6	34
+ 14,2	+ 16,0	+ 15,1	35
+ 53,8	+ 52,4	+ 50,6	+ 46,1	...	+ 54,8	+ 55,8	+ 58,2	+ 52,2	+ 57,3	+ 58,1	+ 59,9	+ 50,3	36
+ 2,7	+ 4,8	+ 4,2	- 0,7	- 3,7	- 6,4	- 6,1	- 3,4	- 1,7	- 2,3	- 3,1	37
+ 14,0	+ 13,7	+ 13,4	+ 11,9	+ 9,9	+ 10,2	+ 12,0	+ 13,1	+ 13,7	+ 13,1	+ 12,7	+ 10,5	+ 9,9	+ 10,0	38
+ 37,3	+ 30,4	+ 30,7	+ 33,9	+ 27,9	+ 28,8	+ 32,1	+ 22,9	+ 21,2	+ 20,2	+ 29,5	+ 23,1	+ 23,4	+ 34,3	+ 42,1	+ 35,6	...	39
+ 19,2	+ 19,2	+ 18,1	+ 16,1	+ 16,3	+ 16,8	+ 16,2	+ 17,3	+ 17,2	+ 16,3	+ 16,3	+ 15,5	+ 15,5	+ 15,0	+ 14,7	40
+ 3,4	- 1,1	+ 1,2	+ 0,2p	+ 0,3p	+ 0,8p	- 1,2p	41
+ 6,9	+ 7,6	+ 7,1	+ 7,7	+ 8,5	+ 7,3	+ 7,3	+ 8,1	+ 9,3	+ 9,7	+ 9,1	+ 8,9	+ 7,9	+ 7,3	42
+ 47,3	+ 41,2	+ 38,2	+ 35,4	+ 48,7	+ 72,8	+ 84,5	+ 97,2	+ 108,1	43
+ 74	+ 79	+ 82	+ 90	+ 99	+ 106	+ 103	+ 103	+ 110	+ 117	+ 126	+ 136	+ 166	44
+ 99	+ 93	+ 66	+ 27,9	+ 19,9	+ 20,7	+ 18,3	+ 17,6	+ 12,6	+ 10,5	+ 10,9	+ 9,1	+ 10,7	+ 10,5	+ 10,7	+ 7,5	...	45
+ 94,4	+ 76,2	+ 63,5	+ 61,5	+ 64,1	+ 72,9	+ 107,8	+ 157,9	+ 226,0	+ 252,9	+ 272,3	+ 302,4	...	+ 392,1p	+ 432,7p	46
+ 17,3	+ 17,1	+ 17,4	+ 16,6	+ 17,5	+ 17,7	+ 18,8	+ 19,7	+ 19,0	+ 19,8	+ 20,8	+ 21,2	+ 22,3	+ 22,9	+ 21,5	+ 19,9	...	47
+ 13,8	+ 14,7	+ 15,4	+ 17,7	+ 17,5	+ 18,4	+ 20,1	+ 20,5	+ 17,6	+ 14,7	+ 14,5	+ 14,1	+ 17,7	+ 13,7	48
+ 8,8	+ 7,8	+ 6,5	+ 4,9	+ 7,4	+ 9,6	49
+ 27,5	+ 28,3	+ 27,3	+ 25,5	+ 25,5	+ 29,5	+ 29,5	+ 30,3	+ 31,7	+ 31,9	+ 29,8	+ 29,2	+ 27,3	+ 30,6	+ 32,5	50
+ 31,7	+ 29,8	+ 30,3	+ 30,8	+ 27,4	+ 28,4	+ 29,4	+ 28,0	+ 26,4	+ 25,8	+ 22,2	+ 21,2	+ 21,1	+ 21,2	+ 19,6p	51
+ 32,2p	+ 28,8p	+ 25,7p	+ 24,4p	+ 23,2p	+ 20,7p	+ 14,2p	+ 13,5p	+ 10,4p	52
...	+ 6,2	...	- 12,5	53
+ 4,4	+ 3,8	+ 3,2	+ 3,4	+ 3,3	+ 2,8	+ 2,7	+ 2,4	+ 2,1	+ 2,1	+ 2,1	+ 1,8	+ 1,8	+ 2,3	+ 2,9	54
+ 10,0	+ 9,4	+ 10,5	+ 6,6	+ 6,0	+ 6,9	+ 5,6	+ 6,8	+ 6,2	+ 6,8	55
+ 4,4	+ 4,5	+ 4,2	+ 3,9	+ 4,0	+ 4,2	+ 4,5	+ 4,6	+ 4,8	+ 4,7	+ 4,5	+ 4,5	+ 4,3	+ 4,2	+ 4,2	+ 4,1	...	56
+ 19,2	+ 20,1	+ 21,6	+ 21,5	+ 21,1	+ 21,7	+ 21,0	+ 22,9	+ 24,0	+ 24,8	+ 23,6	57
+ 99,6	+ 103,7	+ 105,7	+ 104,3	+ 109,8	+ 113,7	+ 120,9	+ 125,0	+ 126,7	+ 133,4	+ 133,9	58
+ 0,1	+ 0,4	+ 0,4	+ 0,6	+ 0,5	+ 0,3	+ 0,7	+ 1,6	+ 1,8	+ 1,6	+ 1,5	+ 1,0	59
+ 24,0	+ 23,2	+ 24,1	+ 23,7	+ 20,5	+ 15,6	+ 15,3	+ 17,8	+ 18,9	+ 19,2	+ 20,0	+ 21,4	60
+ 58,8	+ 60,1	+ 62,9	+ 65,1	+ 67,3	+ 67,4	+ 71,5	+ 75,7	+ 77,6	+ 82,2	+ 88,2	+ 93,5	+ 98,0	+ 104,8	+ 114,5	+ 127,0	...	61
+ 78,5	+ 74,9	+ 70,6	+ 67,9	+ 67,4	+ 70,0	+ 66,2	+ 65,7	+ 65,1	+ 65,3	+ 63,8	+ 60,7	+ 60,1	+ 59,9	+ 57,3	62
+ 18,8	+ 17,6	+ 17,2	+ 17,2p	+ 16,7p	+ 20,5p	+ 24,3p	+ 29,3p	+ 34,8p	+ 40,6p	+ 39,0p	+ 39,1p	+ 38,3p	+ 42,2p	+ 46,0p	+ 44,1p	...	63
+ 1,5	+ 1,3	+ 1,1	+ 1,4	+ 2,1	+ 3,0	+ 3,8	+ 3,8	+ 3,7	+ 3,9	+ 4,3	+ 4,3	+ 4,5	+ 4,5	+ 4,4	64
+ 13,0	+ 14,1	+ 10,6	+ 10,2	+ 10,1	+ 10,2	+ 7,7	+ 6,6	+ 5,5	+ 7,9	65
+ 2,2	+ 1,7	+ 1,9	+ 1,3	+ 0,4	- 0,5	- 0,4	- 0,5	- 0,7	+ 0,6	+ 1,1	- 0,1	- 1,2	- 0,1	66
+ 3,7	+ 4,3	+ 4,3	+ 4,5	+ 3,9	+ 4,2	+ 4,7	+ 5,1	+ 5,6	+ 4,9	+ 6,0	+ 5,6	+ 6,1	+ 6,0	+ 7,0	+ 6,2	...	67
+ 9,6	+ 9,8	+ 9,2	+ 9,4	+ 8,4	+ 7,5	+ 7,5	+ 8,0	+ 8,7	+								

Lfd. Nr.	Land (Berichtsort)	Waren und Warengruppen	Originalbasis	Anzahl der Waren	Erhebungszeitpunkt	Jahr		
						1985	1986	1987
<u>Europa</u>								
1	Bundesrepublik Deutschland 1)	. Ba Be Mi E M Ma C Ho K Ha T N . .	1980	2 327 ⁺⁾	ME	121,8	118,2	115,6
2	Belgien	La Ba Be Mi . M . C Ho K Ha T N . .	1936 - 1938	135 ⁺⁾	MM	131,7	123,1	120,1
3	Dänemark	La Ba Be Mi . M Ma C Ho K Ha T N . .	1980	1 070 ⁺⁾	ME	148	138	138
4	Finnland	. . Be Mi E M Ma C Ho K Ha T N . .	1980	. ⁺⁾	D	138,6	132,7	133,8
5	Frankreich	. Ba . . . M . C Ho K Ha T N . .	1980	524	ME	. .	147,7	140,6p
6	Griechenland	La . Be Mi . M Ma C Ho K Ha T N . .	1970	732 ⁺⁾	D	256,1	302,0	...
7	Großbritannien und Nordirland 1)	. . Be . . M Ma C Ho K Ha T N . .	1980	. ⁺⁾	D	139,4	145,7	151,2p
8	Irland 1)	. . Be . . M Ma C Ho K Ha T N . .	1975	. ⁺⁾	MM	155,2	155,1	158,9
9	Italien	La Ba Be Mi E M Ma C Ho K Ha T N . .	1980	850 ⁺⁾	D	172,6	171,1	175,6
10	Jugoslawien 1)	. Ba Be Mi E M Ma C Ho K Ha T N . .	1986	1 100 ⁺⁾	D	680	1 163	2 316
11	Luxemburg	. Ba Be . . M Ma C Ho K Ha T N . .	1985	. ⁺⁾	146,3	136,7
12	Niederlande 1) 2)	. Ba Be Mi E M Ma C Ho K Ha T N . .	1980	. ⁺⁾	ME	121,3	113,3	...
13	Norwegen	La Ba Be Mi E M Ma C Ho K Ha T N . .	1981	. ⁺⁾	MM	140	143	152
14	Österreich	La Ba Be Mi . M Ma C Ho K Ha T N . .	1986	368 ⁺⁾	MM	. .	113,1	110,9
15	Portugal (Lissabon)	La Ba Be Mi . M . C Ho K Ha T N . .	1948	236 ⁺⁾	MM	279	305	...
16	Schweden 1)	. . Be . . M Ma C Ho K Ha T N . .	1968	542 ⁺⁾	D	157	160	165p
17	Schweiz	La Ba Be Mi E M . C Ho K Ha T N . .	1963	800 ⁺⁾	ME	115,2	110,6	108,4
18	Spanien 1)	. Ba Be Mi E M Ma C Ho K Ha T N . .	1974	. ⁺⁾	D	179,6	181,2	182,7
19	Türkei	La Ba Be Mi . M . C Ho . Ha T N . .	1963	90	D	476,2	603,3	838,5
20	Zypern	. . . Mi . . M a C In R	1982	. .	D	131,2	125,2	...
<u>Afrika</u>								
21	Ägypten	La Ba Be Mi . M Ma C Ho . Ha T N . .	Juli 65 - Juni 66	440	D	170,6	200,0	...
22	Gabun (Libreville)	La Ba . . Mi E M Ma C Ho . Ha T N . .	Juni 1966	113	D	163,9	161,0	...
23	Kongo E N In	1980	171,2	177,7	...
24	Südafrika	La Ba Be Mi E M Ma C Ho K Ha T N . .	1980	1 750	D	181,2	216,6	...
25	Tunesien	La Ba Be Mi E M . C Ho K Ha T N . .	1970	161,0	170,1	...
<u>Amerika</u>								
26	Argentinien	La Ba Be Mi . M Ma C Ho K Ha T N . .	1981	300 ⁺⁾	D	117 783,3	291 135	...
27	Brasilien	La Ba Be Mi . M Ma C Ho K Ha T N . .	März 1986	243 ⁺⁾	D	11 852,3	28 472	...
28	Chile	La Ba Be Mi E M Ma C Ho K Ha T N . .	1968	254	D	303,3	363,3	433,1
29	Costa Rica (San José)	La Ba . . Mi . . . C . . Ha T N In	1978	290	D	516,2	562,7	622,4
30	Guatemala (Guatemala Stadt)	La Ba . . Mi T N . .	1950	71 ⁺⁾	MM	137,6	197,7	...
31	Kanada 1)	. Ba . . Mi . M Ma C Ho K Ha T N . .	1981	. ⁺⁾	D	130,7	131,8	135,2
32	Kolumbien (14 Städte)	La . . Be Mi . M Ma C Ho K Ha T N . .	1970	358	MM	280,5	342,3	427,4
33	Mexiko (Mexiko Stadt)	La Ba Be . . E M . C Ho . . N . .	1978	210 ⁺⁾	D	1 054,1	1 974,8	...
34	Panama	La . . Be Mi . M Ma C Ho K Ha T N . .	1961	328	. .	115,3	96,9	...
35	Peru	La . . Be . . M Ma C Ho K Ha T N . .	1973	. ⁺⁾	. .	3 376,3	5 412,2	8 198,1
36	Uruguay	La . . Be Mi E M Ma C Ho K Ha T N . .	1968	. ⁺⁾	D	757,2	1 265,9	2 066,0
37	Venezuela	La Ba Be Mi E M Ma C Ho . Ha T N . .	1968	. ⁺⁾	D	182,8	209,5	...
38	Vereinigte Staaten 1)	La Ba Be Mi E M Ma C Ho K Ha T N . .	1967	2 772 ⁺⁾	MM	114,9	111,5	...
<u>Asien</u>								
39	Indien	La . . Be Mi E M Ma C Ho K Ha T N . .	April 70 - März 71	360 ⁺⁾	D	142,5	150,1	...
40	Indonesien	La . . Be Mi . M Ma C Ho K Ha T N . .	1983	241 ⁺⁾	D	163,7
41	Israel 1)	. . Be Mi . M Ma C Ho K Ha T N . .	1977	. ⁺⁾	MM	22 275,6	32 324	...
42	Japan	La Ba Be Mi E M Ma C Ho K Ha T N . .	1980	1 185 ⁺⁾	D	99,5	90,2	...
43	Korea, Republik	La Ba Be Mi E M Ma C Ho K . T N . .	1980	848 ⁺⁾	D	128,3	125,5	...
44	Philippinen (Manila)	La . . Be . . M Ma C Ho K Ha T N In R	1978	539 ⁺⁾	MM	290,8	291,7	...
45	Singapur Mi . . Ma C In R	1985	230 ⁺⁾	. .	93,1	79,1	...
46	Taiwan	La Ba . . Mi E M Ma C Ho K Ha T N . .	1981	1 435 ⁺⁾	D	103,9	100,4	...
47	Thailand	La Ba . . Mi . . M a C Ho K Ha T N . .	1976	600 ⁺⁾	D	109,2	108,8	...
<u>Australien und Ozeanien</u>								
48	Australien 1) Mi . M Ma C Ho K Ha T N . .	Juli 68 - Juni 69	. ⁺⁾	MM	143,5	151,5	...
49	Neuseeland 1) Mi . M Ma C Ho K Ha T N . .	4. Vj. 1982	. ⁺⁾	Vj	166,7	174,8	...

Indizes der

Bundesrepublik Deutschland

50 Index des HWHA, Institut für

Wirtschaftsforschung, Hamburg

La . . Be Mi . M . . . Ho K Ha T N . . 1975 31 tägl. 87,3 63,4 66,0

Großbritannien

51 Reuters Index

La M . . . K . T . . . 18. Sept. 1931 17⁴⁾ tägl. 105,1 95,5 93,9Vereinigte Staaten

52 Moodys Index

La M . . . K Ha T . . . 31. Dez. 1931 15⁵⁾ tägl. 73,6 75,0 78,6

bzw. gewerblichen Erzeugerpreise

1980 = 100

1986			1987												1988		Lfd. Nr.
Okt.	Nov.	Dez.	Jan.	Feb.	März	April	Mai	Juni	Juli	Aug.	Sept.	Okt.	Nov.	Dez.	Jan.	Febr.	
116,2	115,9	115,7	115,9	115,5	115,4	115,1	115,2	115,3	115,6	115,8	115,6	116,0	116,0	116,1	116,0	116,0	1
121,2	121,5	121,4	120,9	120,1	120,4	119,3	119,5	120,0	120,0	121,1	120,2	120,1	120,0	120,0	120,0	120,0	2
136	135	135	136	135	136	136	137	138	139	139	139	140	139	139	140	140	3
131,1	131,3	131,1	132,4	132,6	132,7	133,1	133,3	133,4	134,0	134,1	134,6	134,9	135,1	135,4	136,3	136,3	4
136,5	145,1	149,0	155,4	151,3	143,9	134,4	134,4	134,4	134,3	136,6	135,4	135,1	145,2	146,4p	143,2p	143,2p	5
378,2	311,9	316,1	317,4	319,9	326,1	328,2	330,0	333,0	329,5	330,3	330,2	334,0	6
147,0	147,4	147,9	148,9	149,3	149,7	150,5	151,0	151,1	151,3	151,5	152,0	152,8	153,2p	153,6	154,6p	154,6p	7
154,2	154,6	155,0	155,4	156,1	157,3	157,7	158,6	159,2	159,7	160,3	160,1	160,7	160,9	161,3	161,5	161,5	8
170,1	170,4	170,9	172,8	173,1	173,3	174,2	174,9	175,3	175,4	176,1	177,0	177,7	178,3	178,9	9
1 319	1 394	1 434	1 500	1 616	1 733	1 826	1 907	2 035	2 186	2 453	2 651	2 895	3 326	3 663	3 756	...	10
144,2	143,1	143,0	140,4	138,4	137,8	137,0	137,0	136,1	135,7	135,2	136,3	135,8	135,7	135,3	11
111,3	112,0	111,8	112,0	111,4	111,5	111,6	111,6	111,7	111,9	111,7	111,6	111,5p	111,3p	12
146	147	148	150	151	151	151	151	151	152	153	153	153	154	154	157,2	...	13
111,0	110,5	110,7	110,9	111,4	111,5	111,8	111,7	113,1	109,8	110,0	109,6	109,8	110,1	110,7	110,3	110,6	14
307	309	309	15
161	161	161	163	163	163	163	164	164	165	166	166	167	168	168	170	...	16
109,1	108,3	108,4	108,5	108,1	108,3	108,0	108,0	108,5	108,5	108,5	109,2	108,8	108,7	108,7	108,7	108,7	17
181,1	180,2	180,4	180,9	180,9	181,3	181,8	182,2	182,5	183,0	183,6	183,5	184,0	184,2	184,8	18
624,6	647,4	669,5	701,3	734,1	762,6	777,9	808,3	824,5	839,5	865,9	883,8	915,7	968,7	1 065,8	1 157,7	...	19
124,3	125,1	125,9	124,4	124,1	124,8	20
...	208,8	215,1	21
...	161,4	162,8	22
180,6	180,6	180,6	181,4	181,5	181,5	23
226,8	230,2	232,1	233,9	236,9	239,6	242,5	243,6	244,9	246,8	249,9	252,4	255,5	257,1	24
175,4	175,8	175,2	175,4	176,8	174,6	174,8	174,0	173,4	173,4	174,6	25
346 392	363 527	374 474	394 376	421 575	454 685	463 436	486 047	518 616	567 421	650 262	758 467	26
29 111	29 682	31 881	35 151	38 716	43 997	53 122	69 338	88 017	96 568	99 940	107 389	27
391,3	390,0	388,1	384,9	388,3	399,2	412,1	419,6	425,5	440,5	452,2	463,1	477,3	481,1	454,4	28
577,9	586,9	595,1	595,6	599,6	600,2	608,1	610,5	614,9	624,9	629,2	633,6	643,6	648,9	659,8	29
220,1	216,1	218,6	30
132,1	132,1	131,9	132,7	132,6	132,7	133,6	134,5	135,0	135,6	136,3	136,6	137,1	137,7r	137,6	31
361,7	367,0	372,6	387,9	398,6	405,2	414,0	420,1	424,3	431,5	433,9	441,1	448,9	457,0	466,4	32
2 414,3	2 549,0	2 690,1	2 893,1	33
...	94,7	97,7	98,1	99,3	34
5 976,4	6 081,1	6 209,4	6 451,2	6 721,6	6 959,4	7 304,6	7 620,1	7 793,4	8 148,9	8 485,3	8 865,2	9 306,2	10 017,1	10 704,2	35
1 487,0	1 544,4	1 596,8	1 648,6	1 691,0	1 788,0	1 832,8	1 875,6	1 936,4	2 090,1	2 209,0	2 336,0	2 379,0	2 496,0	2 511,0	36
222,3	226,2	229,3	241,3	260,5	276,4	283,7	298,4	307,4	315,7	321,4	327,0	327,6	37
111,0	111,1	110,9	111,9	112,4	112,6	113,5	114,2	114,8	115,4	115,5	115,5	115,8	38
154,7	153,6	152,4	152,2	151,9	152,5	153,7	156,8	158,2	39
180,7	183,5	40
33 622	33 944	34 230	35 033	35 959	36 711	37 111	37 267	37 918	38 505	39 033	39 518	40 193	40 849	41
86,7	87,0	87,0	86,5	86,4	86,6	86,1	85,9	86,3	87,1	87,3	87,2	87,2	86,9	42
124,5	124,3	124,5	124,6	124,8	125,1	126,5	127,0	125,8	125,4	125,9	126,8	126,3	125,5	43
295,1	295,8	302,4	302,8	297,9	298,8	300,9	304,4	310,1	315,8	316,4	320,2	44
78,5	79,0	80,2	84,9	83,7	82,9	85,0	85,6	86,0	86,8	86,2	85,5	85,9	85,5p	45
99,3	99,0	99,7	98,5	98,3	97,8	97,3	96,7	95,6	95,7	95,2	94,8	94,2	46
108,9	108,8	108,9	109,4	109,2	109,6	111,8	113,6	114,4	114,4	118,0	119,8	47
155,3	156,4	157,1	157,9	158,9	159,6	160,5	160,9	161,6	162,4	163,9	164,7	165,5	166,7	48
...	...	178,6	182,4	186,0	49
Weltmarktpreise																	
57,4	57,1	57,6	64,2	64,8	65,0	65,4	65,9	65,7	65,7	65,9	66,3	67,1	68,2	68,1	67,4	65,6	50
91,1	93,1	94,6	92,7	92,4	88,9	89,9	93,1	93,1	94,2	95,6	95,5	96,1	97,2	98,7	101,2	101,4	51
72,8	72,7	72,5	72,1	71,7	71,8	75,1	79,5	80,6	81,7	82,5	81,8	82,4	81,5	82,9	84,4	84,1	52

2 Indizes der Großhandelspreise

2.2 Veränderungen gegenüber dem
in

Lfd. Nr.	Land (Berichtsort)	Waren und Warengruppen	Originalbasis	Anzahl der Waren	Erhe- bungs- zeit- punkt	Jahr		
						1985	1986	1987
<u>Europa</u>								
1	Bundesrepublik Deutschland 1)	. Ba Be Mi E M Ma C Ho K Ha T N . .	1980	2 327 ⁺)	ME	+ 2,2	- 3,0	- 2,2
2	Belgien	La Ba Be Mi . M . C Ho K Ha T N . .	1936 - 1938	135 ⁺)	MM	-	- 6,5	- 2,5
3	Dänemark	La Ba Be Mi . M Ma C Ho K Ha T N . .	1980	1 070 ⁺)	ME	+ 2,8	- 6,8	-
4	Finnland	. . Be Mi E M Ma C Ho K Ha T N . .	1980	+)	D	+ 4,1	- 4,3	+ 0,8
5	Frankreich	. Ba . . . M . C Ho K Ha T . . .	1980	524	ME	-	- 15,9	- 4,8
6	Griechenland (Athen/Piräus)	La Ba Be Mi . M Ma C Ho K Ha T N . .	1970	732 ⁺)	D	+ 20,6	+ 17,9	...
7	Großbritannien und Nordirland 1)	. . Be . . M Ma C Ho K Ha T N . .	1980	+)	D	+ 5,5	+ 4,5	+ 3,8p
8	Irland 1)	. . Be . . M Ma C Ho K Ha T N . .	1975	+)	MM	+ 3,9	- 0,0	+ 2,5
9	Italien	La Ba Be Mi E M Ma C Ho K Ha T N . .	1980	850 ⁺)	D	+ 7,3	- 0,9	+ 2,6
10	Jugoslawien 1)	. Ba Be Mi E M Ma C Ho K Ha T N . .	1986	1 100 ⁺)	D	+ 81	+ 71	+ 99
11	Luxemburg	. Ba Be . . M Ma C Ho K Ha T N . .	1985	+)	D	-	- 2,3	- 6,5
12	Niederlande 1) 2)	. Ba Be Mi E M Ma C Ho K Ha T N . .	1980	+)	ME	+ 0,8	- 6,6	...
13	Norwegen	La Ba Be Mi E M Ma C Ho K Ha T N . .	1981	+)	MM	+ 5	+ 2	+ 6
14	Österreich	La Ba Be Mi . M Ma C Ho K Ha T N . .	1986	368 ⁺)	MM	-	-	- 2,0
15	Portugal (Lissabon)	La Ba Be Mi . M . C Ho K Ha T N . .	1948	236 ⁺)	MM	+ 21	+ 9	...
16	Schweden 1)	. . Be . . M Ma C Ho K Ha T N . .	1968	542 ⁺)	D	+ 5,5	+ 2,1	+ 3,1
17	Schweiz	La Ba Be Mi E M . C Ho K Ha T N . .	1963	800 ⁺)	ME	+ 2,3	- 4,0	- 2,0
18	Spanien 1)	. Ba Be Mi E M Ma C Ho K Ha T N . .	1974	+)	D	+ 7,9	+ 0,9	+ 0,8
19	Türkei	La Ba Be Mi . M . C Ho . Ha T N . .	1963	90	D	+ 40,0	+ 26,7	+ 39,0
20	Zypern	. . . Mi . . Ma C In R	1982	.	D	+ 4,2	- 4,5	...
<u>Afrika</u>								
21	Ägypten	La Ba Be Mi . M Ma C Ho . Ha T N . .	Juli 65 - Juni 66	440	D	+ 13,2	+ 17,2	...
22	Gabun (Libreville)	La Ba . Mi E M Ma C Ho . Ha T N . .	Juni 1966	113	D	+ 11,3	- 1,8	...
23	Kongo	. . . E N In .	1980	+)	D	+ 6,6	+ 3,8	...
24	Südafrika	La Ba Be Mi E M Ma C Ho K Ha T N . .	1980	1 750 ⁺)	D	+ 16,8	+ 20,0	...
25	Tunesien (Tunis)	La Ba Be Mi E M . C Ho K Ha T N . .	1970	.	D	+ 6,6	+ 6,3	...
<u>Amerika</u>								
26	Argentinien	La Ba Be Mi . M Ma C Ho K Ha T N . .	1981	300 ⁺)	D	+ 662,9	+ 63,8	...
27	Brasilien	La Ba Be Mi . M . C Ho K Ha T N . .	März 1986	243 ⁺)	D	+ 228,8	+ 139,3	...
28	Chile	La Ba Be Mi E M Ma C Ho K Ha T N . .	1968	254	D	+ 43,4	+ 19,8	+ 19,2
29	Costa Rica (San José)	La Ba . Mi . . . C . . Ha T N In .	1978	290	D	+ 10,5	+ 9,0	+ 10,6
30	Guatemala (Guatemala Stadt)	La Ba . Mi T N . .	1950	71 ⁺)	MM	+ 22,7	+ 43,7	...
31	Kanada 1)	. Ba . Mi . M Ma C Ho K Ha T N . .	1981	.	D	+ 2,8	+ 0,8	+ 2,6
32	Kolumbien (14 Städte)	La . Be Mi . M Ma C Ho K Ha T N . .	1970	358 ⁺)	MM	+ 24,9	+ 22,0	+ 24,9
33	Mexiko (Mexiko Stadt)	La Ba Be . E M . C Ho . . N . .	1978	210 ⁺)	D	+ 53,6	+ 87,3	...
34	Panama	La . Be . . M Ma C Ho K Ha T N . .	1961	328	.	- 6,3	- 16,0	...
35	Peru	La . Be . . M Ma C Ho K Ha T N . .	1973	+)	.	+ 173,9	+ 60,3	+ 51,5
36	Uruguay	La . Be Mi . M Ma C Ho K Ha T N . .	1968	.	D	+ 76,6	+ 67,2	+ 63,2
37	Venezuela	La Ba Be Mi E M Ma C Ho . Ha T N . .	1968	.	D	+ 18,3	+ 14,6	...
38	Vereinigte Staaten 1)	La Ba Be Mi E M Ma C Ho K Ha T N . .	1967	2 772 ⁺)	MM	- 0,5	- 2,9	...
<u>Asien</u>								
39	Indien	La . Be Mi E M Ma C Ho K Ha T N . .	April 70 - März 71	360 ⁺)	D	+ 5,8	+ 5,3	...
40	Indonesien	La . Be Mi . M Ma C Ho K Ha T N . .	1983	241 ⁺)	D	+ 3,2	-	...
41	Israel 1)	. . Be Mi . M Ma C Ho K Ha T N . .	1977	+)	MM	+ 266,1	+ 45,1	...
42	Japan	La Ba Be Mi E M Ma C Ho K Ha T N . .	1980	1 185 ⁺)	D	- 1,1	- 9,3	...
43	Korea, Republik	La Ba Be Mi E M Ma C Ho K . T N . .	1980	848 ⁺)	D	+ 0,9	- 2,2	...
44	Philippinen (Manila)	La . Be . . M Ma C Ho K Ha T N In R	1978	539	MM	+ 18,3	+ 0,3	...
45	Singapur	. . . Mi . . Ma C In R	1985	230	.	- 2,3	- 15,1	...
46	Taiwan	La Ba . Mi E M Ma C Ho K Ha T N . .	1981	1 435 ⁺)	D	- 2,6	- 3,4	...
47	Thailand	La Ba . Mi . . Ma C Ho K Ha T N . .	1976	600	D	- 0,1	- 0,4	...
<u>Australien und Ozeanien</u>								
48	Australien 1)	. . . Mi . M Ma C Ho K Ha T N . .	Juli 68 - Juni 69	+)	MM	+ 6,6	+ 5,6	...
49	Neuseeland 1)	. . . Mi . M Ma C Ho K Ha T N . .	4. Vj. 1982	+)	Vj	+ 14,5	+ 4,9	...

Indizes der

Bundesrepublik Deutschland

50	Index des HWMA, Institut für Wirtschaftsforschung, Hamburg	La . Be Mi . M . . Ho K Ha T N . .	1975	31	tägl.	- 3,8	- 27,4	+ 4,2
<u>Großbritannien</u>								
51	Reuters Index	La M . . . K . T . . .	18. Sept. 1931	17 ⁴⁾	tägl.	- 5,8	- 9,1	- 1,6
<u>Vereinigte Staaten</u>								
52	Moody's Index	La M . . . K Ha T . . .	31. Dez. 1931	15 ⁵⁾	tägl.	- 9,9	+ 1,9	+ 4,8

1) Index der Erzeugerpreise gewerblicher Produkte.

2) Ab Januar 1985 neue Berechnungsgrundlage.

3) Weizen, Mais, Reis, Zucker, Kakao, Kaffee, Rindfleisch, Erdnüsse, Kopra, Sojabohnen, Wolle, Baumwolle, Kautschuk, Kupfer, Blei, Zinn.

4) Weizen, Mais, Schweine, Zucker, Kaffee, Kakao, Wolle, Baumwolle, Seide, Häute, Kautschuk, Stahlschrott, Kupfer, Blei, Silber.

bzw. gewerblichen Erzeugerpreise
entsprechenden Vorjahresergebnis
Prozent

1986			1987												1988		Lfd. Nr.
Okt.	Nov.	Dez.	Jan.	Febr.	März	April	Mai	Juni	Juli	Aug.	Sept.	Okt.	Nov.	Dez.	Jan.	Febr.	
- 4,7	- 4,9	- 4,8	- 4,4	- 4,2	- 3,9	- 3,6	- 2,9	- 2,7	- 1,8	- 1,4	- 1,6	- 0,2	+ 0,1	+ 0,3	+ 0,1	+ 0,4	1
- 6,3	- 5,9	- 5,7	- 5,5	- 4,6	- 3,6	- 3,5	- 3,0	- 2,5	- 2,5	- 0,4	- 0,6	- 0,8	- 1,3	- 1,2	- 0,8	...	2
- 7,5	- 7,5	- 6,9	- 6,2	- 4,9	- 3,5	- 2,2	- 1,4	+ 0,7	+ 2,2	+ 2,2	+ 2,2	+ 2,9	+ 3,0	+ 3,0	+ 2,9	...	3
- 4,9	- 4,3	- 4,1	- 3,0	- 2,5	- 1,0	+ 0,1	+ 0,9	+ 0,7	+ 1,1	+ 2,4	+ 2,9	+ 2,9	+ 2,9	+ 3,3	+ 2,9	...	4
- 17,9	- 17,7	- 17,0	- 10,6	- 6,7	- 9,4	- 7,7	- 7,4	- 7,1	- 2,2	+ 1,0	- 2,5	- 1,0	+ 0,1	- 1,8p	- 7,9p	...	5
+ 2,0	+ 9,5	+ 8,5	+ 7,3	+ 7,6	+ 9,3	+ 9,9	+ 11,2	+ 11,0	+ 10,4	+ 10,4	+ 8,9	+ 8,4	6
+ 4,3	+ 4,2	+ 4,2	+ 4,3	+ 4,2	+ 3,7	+ 3,5	+ 3,5	+ 3,6	+ 3,6	+ 3,6	+ 3,6	+ 3,9	+ 3,9	+ 3,8	+ 3,8p	...	7
- 0,4	- 0,3	- 0,0	- 0,2	+ 0,3	+ 1,2	+ 1,4	+ 1,8	+ 2,6	+ 3,5	+ 3,2	+ 3,3	+ 4,2	+ 4,0	+ 4,1	+ 3,9	...	8
- 2,4	- 2,3	- 2,5	- 1,7	- 0,2	+ 0,6	+ 1,6	+ 2,7	+ 2,9	+ 3,8	+ 4,1	+ 4,3	+ 4,5	+ 4,6	+ 4,7	9
+ 68	+ 68	+ 68	+ 65	+ 71	+ 74	+ 73	+ 80	+ 88	+ 103	+ 111	+ 119	+ 139	+ 158	+ 150	10
- 4,5	- 4,5	- 4,9	- 6,2	- 6,9	- 7,1	- 8,2	- 7,4	- 7,4	- 6,5	- 6,4	- 5,7	- 5,8	- 5,1	- 5,4	11
- 7,1	- 6,1	- 5,7	- 4,8	- 4,0	- 3,0	- 2,3	- 1,9	- 1,1	+ 0,2	- 0,2	-	+ 0,2p	- 0,6p	12
+ 3	+ 4	+ 5	+ 5	+ 7	+ 7	+ 8	+ 7	+ 5	+ 5	+ 6	+ 5	+ 5	+ 5	+ 5	+ 4,8	...	13
- 5,4	- 6,1	- 6,5	- 5,4	- 4,6	- 3,3	- 2,6	- 2,4	- 0,5	- 1,5	- 0,7	- 1,2	- 1,0	- 0,4	-	- 0,5	- 0,7	14
+ 7	+ 7	+ 6	15
+ 2,0	+ 2,0	+ 2,0	+ 2,2	+ 2,5	+ 2,0	+ 2,3	+ 2,7	+ 2,5	+ 3,4	+ 3,6	+ 3,6	+ 4,2	+ 4,2	+ 4,3	+ 4,1	...	16
- 4,8	- 5,5	- 5,2	- 4,6	- 4,3	- 3,4	- 3,3	- 2,8	- 2,0	- 1,5	- 1,2	- 1,2	- 0,3	+ 0,4	+ 0,3	+ 0,3	...	17
- 0,4	- 1,3	- 1,1	- 0,3	- 0,5	+ 0,0	+ 0,1	+ 0,2	+ 0,3	+ 0,5	+ 1,8	+ 1,5	+ 1,6	+ 2,2	+ 2,4	18
+ 21,8	+ 21,6	+ 23,0	+ 24,2	+ 27,4	+ 29,6	+ 31,0	+ 34,6	+ 37,3	+ 40,7	+ 46,1	+ 47,4	+ 46,6	+ 49,6	+ 59,2	+ 65,1	...	19
- 6,7	- 4,7	- 4,3	- 5,2	- 5,5	- 5,3	20
.	+ 15,9	.	.	+ 14,4	21
.	+ 0,9	.	.	+ 1,5	22
+ 6,5	+ 6,5	+ 6,5	+ 3,8	+ 3,9	+ 3,9	23
+ 20,6	+ 17,4	+ 16,4	+ 14,9	+ 14,5	+ 15,8	+ 16,1	+ 14,6	+ 14,8	+ 14,1	+ 13,4	+ 13,7	+ 12,7	+ 11,7	24
+ 6,4	+ 6,5	+ 5,9	+ 4,9	+ 5,7	+ 4,3	+ 4,3	+ 5,2	+ 3,8	+ 3,4	+ 2,0	25
+ 48,6	+ 54,8	+ 57,9	+ 66,3	+ 76,4	+ 87,6	+ 85,7	+ 89,6	+ 93,4	+ 101,4	+ 111,0	+ 130,5	26
+ 89,6	+ 63,9	+ 59,9	+ 46,7	+ 41,9	+ 54,9	+ 89,7	+ 147,3	+ 212,6	+ 241,4	+ 248,9	+ 272,6	27
+ 19,9	+ 18,8	+ 18,2	+ 14,8	+ 13,9	+ 15,7	+ 18,1	+ 21,2	+ 20,6	+ 20,6	+ 21,8	+ 22,0	+ 23,4	+ 17,1	28
+ 10,0	+ 11,6	+ 11,9	+ 11,3	+ 11,5	+ 10,5	+ 11,3	+ 10,2	+ 10,6	+ 10,4	+ 9,3	+ 9,7	+ 11,4	+ 10,6	+ 10,9	29
+ 39,3	+ 36,7	+ 33,9	30
+ 0,8	+ 0,5	- 0,3	- 0,5	- 0,4	+ 0,2	+ 1,6	+ 3,1	+ 3,3	+ 3,6	+ 3,8	+ 3,9	+ 3,8	+ 4,3p	+ 4,3	31
+ 22,8	+ 23,2	+ 24,4	+ 25,1	+ 25,5	+ 24,9	+ 24,4	+ 25,1	+ 25,5	+ 25,6	+ 24,3	+ 24,4	+ 24,1	+ 24,5	+ 25,2	32
+ 107,8	+ 111,6	+ 101,6	+ 99,4	33
- 17,7	.	.	- 6,9	.	.	.	+ 5,3	.	+ 4,7	34
+ 39,2	+ 37,9	+ 37,3	+ 39,1	+ 38,9	+ 39,6	+ 44,2	+ 47,6	+ 47,9	+ 49,0	+ 53,2	+ 55,3	+ 55,7	+ 64,7	+ 72,4	35
+ 75,2	+ 70,0	+ 66,9	+ 64,1	+ 66,1	+ 67,5	+ 65,1	+ 65,6	+ 62,4	+ 65,1	+ 64,9	+ 64,4	+ 60,0	+ 60,6	+ 57,3	36
+ 18,7	+ 18,4	+ 19,0	+ 22,7	+ 30,3	+ 38,8	+ 41,5	+ 46,5	+ 48,2	+ 51,2	+ 52,5	+ 53,3	+ 47,4	37
- 3,1	- 3,5	- 3,9	- 2,6	- 0,8	- 0,8	+ 2,3	+ 2,6	+ 3,2	+ 4,2	+ 4,5	+ 4,3	+ 4,4	38
+ 6,6	+ 6,5	+ 6,1	+ 5,7	+ 4,9	+ 5,1	+ 4,9	+ 5,5	+ 5,2	39
...	40
+ 17,7	+ 16,3	+ 15,1	+ 16,6	+ 17,9	+ 19,1	+ 18,4	+ 16,4	+ 17,0	+ 17,4	+ 18,7	+ 18,8	+ 19,5	+ 20,3	41
- 11,3	- 10,2	- 9,9	- 10,3	- 9,1	- 6,8	- 6,0	- 5,3	- 4,2	- 2,2	- 1,1	- 0,2	+ 0,6	- 0,1	42
- 3,4	- 3,5	- 3,7	- 3,7	- 2,4	- 0,6	+ 1,3	+ 1,5	+ 0,7	- 0,5	+ 1,0	+ 1,3	+ 1,4	+ 1,0	43
+ 2,6	+ 1,8	+ 3,2	+ 1,5	+ 1,2	+ 1,4	+ 4,6	+ 6,1	+ 9,4	+ 9,7	+ 11,1	+ 10,9	44
- 13,4	- 12,8	- 11,8	- 4,4	+ 0,2	+ 5,2	+ 8,7	+ 10,5	+ 12,8	+ 17,2	+ 13,8	+ 9,3	+ 9,4	+ 8,3	45
- 3,7	- 3,8	- 2,9	- 4,0	- 4,2	- 3,0	- 3,7	- 4,0	- 5,0	- 4,0	- 4,2	- 4,8	- 5,2	- 4,7	46
- 1,3	- 1,5	- 0,9	- 0,5	- 0,3	+ 0,6	+ 3,1	+ 4,8	+ 5,8	+ 6,3	+ 8,2	+ 9,9	47
+ 6,4	+ 6,6	+ 6,4	+ 6,1	+ 6,1	+ 7,3	+ 8,5	+ 8,7	+ 8,4	+ 7,9	+ 7,8	+ 7,1	+ 6,6	+ 6,6	48
.	.	+ 5,0	.	.	+ 6,2	.	.	+ 6,7	49

Weltmarktpreise

- 33,7	- 34,3	- 34,4	- 26,0	- 17,5	- 15,9	- 0,5	+ 14,0	+ 15,1	+ 29,0	+ 19,1	+ 12,4	+ 16,9	+ 19,4	+ 18,1	+ 4,9	+ 1,3	50
- 7,6	- 6,8	- 7,5	- 12,7	- 12,5	- 15,2	- 13,9	- 9,0	+ 3,4	+ 13,6	+ 14,1	+ 9,7	+ 5,4	+ 4,4	+ 4,3	+ 9,2	+ 9,7	51
+ 1,7	- 0,3	- 2,3	- 6,7	- 6,5	- 5,9	- 0,8	+ 3,0	+ 5,0	+ 5,4	+ 13,5	+ 13,1	+ 13,3	+ 12,1	+ 14,4	+ 17,1	+ 17,3	52

3 Preisindizes für Baustoffe und Bauwerke

3.1 Umbasiert auf 1980 = 100

Land (Berichtsort)	Originalbasis	Warenzahl Bauwerks- typ	Jahr			1986		1978			
			1985	1986	1987	Aug.	Nov.	Febr.	Mai	Aug.	Nov.
Baustoffe ¹⁾											
Europa											
Bundesrepublik Deutschland 2)	1980	rd. 209	117,7	116,7	115,4	116,2	115,3	114,9	115,4	115,7	115,6
Belgien	1953	13	124,0	125,7	126,0	125,8	125,8	125,8	125,8	126,0	126,2
Dänemark 3)	1. Jan. 1968	.	155	162	...	162 ^{e)}	163 ^{g)}	164 ^{a)}	168 ^{c)}	170 ^{e)}	172 ^{g)}
Finnland 3)	1980	.	142,8	148,3	154,2	149,0	150,1	151,8	153,6	154,9	157,3
Frankreich	1980	.	150,2	152,8	...	153,1	152,6	155,1	155,0	154,5	154,2
Griechenland 3)	1980	70	245,6	305,0	...	308,9	313,7	320,2	330,5	337,4	...
Großbritannien und Nordirland 2)	1980	.	141,8	146,4	154,4	147,0	148,6	151,3	153,9	155,6	157,1
Irland	1975	.	149,1	152,0	155,8	151,5	152,5	154,6	155,8	156,1	157,1
Italien 3)	1980	.	173,1	177,1	...	176,9	177,1	178,2	178,9	179,6	...
Jugoslawien	1986	.	691	1 147	2 092	1 216	1 292	1 483	1 770	2 115	2 793
Luxemburg	1985	.	.	155,0	155,5	155,8	155,5	155,6	155,6	155,4	155,5
Niederlande	1980	30	115	119	...	120	120	120	121	121	121
Norwegen 3)	1981	.	140,0	151,6	...	154,6	156,7	163,2	165,1	166,4	169,2
Österreich (Wien) 3)	1945	15	140,5	142,8	142,0	143,0	141,1	141,0	141,1	143,2	143,3
Portugal (Lissabon)	1963	.	263,1	277,8	...	278,1	278,1
Schweden 3)	1968	.	261,3	171,4	179,6	171,8	174,0	177,7	177,8	178,9	184,2
Schweiz	1963	.	114,7	116,4	115,5 ^{p)}	116,7	115,9	115,8	115,5	115,5	115,1 ^{p)}
Spanien	1974	.	208,0	225,7	...	227,2	227,7	231,8	235,9	236,7	237,0
Türkei	1963	10	525,3	807,8	1 302,3	824,5	938,3	1 079,4	1 234,6	1 273,7	1 497,2
Afrika											
Simbabwe (Harare) 3)	1980	.	221,7	260,8	...	263,7 ^{f)}	266,1 ^{h)}	285,5 ^{b)}	289,3 ^{d)}
Südafrika	1980	.	185,5	220,0	...	224,3	233,8	241,8	248,1	...	265,6
Tunesien	1970	.	156,6	169,9	...	170,0	170,0	171,5	171,5	171,6	...
Amerika											
Argentinien 3)	1980	45	143 995,4	237 675	...	253 881	305 194	363 157	409 073	553 493	...
Brasilien	März/1986	11	136	26 440	...	26 666	26 897	45 470	92 742	116 299	...
Guatemala (Guatemala Stadt)	1950	10	112,3	151,4
Kanada 3)	1981	.	131,4	142,1	...	143,2	144,7	144,9	146,6	149,5	...
Mexiko	1974	19	960,4	1 752,2	...	1 843,1	2 233,1
Peru 3)	1973	.	4 158,6	5 760,7	8 876,6	5 777,3	6 346,2	6 886,2	8 149,7	9 301,2	11 239,1
Uruguay 3)	Jan. 1976	.	692,4	1 147,0	...	1 178,5	1 384,5	1 595,3	1 823,3
Venezuela	1968	.	213,7	240,1
Vereinigte Staaten	1967	rd. 70	116,3	116,4	...	116,0	116,3	116,7	117,2	118,7	...
Asien											
Japan	1980	117	95,2	92,7	...	92,2	92,1	91,8	91,0	95,0	97,1
Singapur	1985	.	.	82,3	...	82,3	81,9	81,6	81,4	82,4	83,7
Taiwan	1981	39	92,6	91,0	...	91,2	91,0	90,8	89,9	89,7	...
Thailand	1976	.	114,0	112,7	...	112,2	110,9	112,1
Australien und Ozeanien											
Australien (6 Städte) 3)	Juli 1985 - Juni 1986	72	.	163,7	...	163,3 ^{f)}	166,6 ^{h)}	168,4 ^{b)}	170,9 ^{d)}	173,7	...
Neuseeland	4. Vj. 1982	.	174,8	193,0	...	195,3 ^{f)}	197,1 ^{h)}	202,3 ^{b)}	206,8 ^{d)}
Bauwerke											
Europa											
Bundesrepublik Deutschland	1980	W 5)	114,5	116,2	118,6	116,7	116,9	117,4	118,5	119,1	119,2
	1980	B 5)	116,8	118,9	121,5	119,3	119,7	120,3	121,4	122,1	122,3
	1980	G 5)	116,5	118,9	121,5	119,5	119,9	120,3	121,4	122,1	122,3
	1980	L 5)	114,3	115,9	118,1	116,3	116,6	116,9	118,1	118,6	118,6
Belgien	1914	W	114,2	117,0	...	117,6 ^{e)}	...	120,2 ^{a)}	...	120,2 ^{e)}	...
Dänemark	1.1.1968	W	153	159	...	158 ^{e)}	160 ^{g)}	161 ^{a)}	165 ^{c)}	167 ^{e)}	169 ^{g)}
Finnland	1980	W	144,3	150,6	157,4	151,5	152,3	154,3	157,2	158,2	159,9
Frankreich	4. Vj. 1953	W	141,3	145,8	...	145,3	148,7	149,2	150,0	151,1	...
Griechenland	1980	W	212,0	261,9	...	266,9	276,0	289,9	306,4	321,0	...
Großbritannien und Nordirland	1980	6)	113	119	...	121	122	123	125	128	...
Irland	1975	W	149,6	156,5	161,0	157,5	158,1	159,4	160,1	160,3	163,6
Island	Juni 1987	W	6,4	8,0	...	8,1	8,4	8,8	9,3	9,6	...
Italien	1980	W	194,0	201,3	...	201,3	204,9	206,1	208,4	209,3	...
Luxemburg	1970	W	136,5	141,8	147,8	.	143,5 ^{g)}	.	146,8 ^{c)}	.	148,8 ^{g)}
Niederlande	1980	W	99	101	...	103	103	102	103
Norwegen	1978	W	139,1	149,2	167,1	151,9	153,7	162,8	165,5	168,2	172,2
Österreich	1984	W 7)	126	129	132	129	130	131	132	134	134
Schweden	1968	W	155,2	162,5	...	162,9	164,2	168,8	170,3	172,2	175,8
Schweiz (Zürich)	April 1977	W	115,0	118,3	...	119,0	119,6	119,6	121,4	121,4	...
Schweiz (Luzern)	April 1977	W	121,1	124,4	...	125,0	125,4	125,4
Schweiz (Bern)	Juni 1977	W	117,3	120,7	...	121,5	121,5	121,4	123,9	123,9	...
Spanien	Dez. 1984	6)	175,9	184,3	...	184,6	184,0	186,6	188,8	192,7	...
Afrika											
Südafrika	1982	W	198,2	200,4	...	205,3	199,8	203,0	205,6	200,2	...
Amerika											
Argentinien (Buenos Aires)	1980	W	140 762	238 578	...	257 707	306 321	358 184	393 108	536 263	...
Brasilien (Rio de Janeiro)	März/1986	W	8 899	23 253	...	23 474	26 631	43 163	71 975	96 866	...
Kanada 4)	1981	W	96,2	104,4	...	105,0	109,7	113,2	119,0	120,8	122,9
Mexiko	1974	W	891,8	1 592,0	...	1 672,5	2 025,8
Uruguay	Jan. 1976 = 100	.	626,3	1 073,9	...	1 099,1	1 340,8	1 557,9	1 717,3
Vereinigte Staaten	1982	W 8)	131,7	134,2	...	134,2 ^{e)}	135,7	136,2 ^{a)}	136,6	137,0 ^{e)}	...
	1982	B	135,5	137,8	...	137,8 ^{e)}	139,2	139,8 ^{a)}	140,4	140,6 ^{e)}	...
	1982	G	132,4	4,6	...	134,7 ^{e)}	135,6	135,9 ^{a)}	136,7	137,0 ^{e)}	...
Asien											
Israel	Okt. 1983	.	19 900,0	29 183,2	...	29 978,8	31 572,2	33 674	35 149	38 582	39 415,2
Australien und Ozeanien											
Neuseeland	4. Vj. 1982	.	172,6	194,4	...	198,1 ^{f)}	200,4 ^{h)}	206,6 ^{b)}	211,3 ^{d)}

Footnoten siehe Seite 17.

3 Preisindizes für Baustoffe und Bauwerke

3.2 Veränderung gegenüber dem entsprechenden Vorjahresergebnis
in Prozent

Land (Berichtsort)	Originalbasis	Warenzahl Bauwerks- typ	Jahr			1986		1987			
			1985	1986	1987	Aug.	Nov.	Febr.	Mai	Aug.	Nov.
Baustoffe ¹⁾											
Europa											
Bundesrepublik Deutschland 2)	1980	rd. 209	+ 2,2	- 0,8	- 1,1	- 1,4	- 2,0	- 2,4	- 1,6	- 0,4	+ 0,3
Belgien	1953	13	+ 3,7	+ 1,4	+ 0,2	+ 0,6	+ 0,6	+ 0,3	- 0,1	+ 0,1	+ 0,3
Dänemark 3)	1. Jan. 1968	.	+ 6	+ 4	...	+ 4 ^{e)}	+ 4 ^{g)}	+ 3 ^{a)}	+ 4 ^{c)}	+ 5 ^{e)}	+ 5 ^{g)}
Finnland 3)	1980	.	+ 4,9	+ 3,8	+ 4,0	+ 3,8	+ 3,7	+ 3,5	+ 3,9	+ 4,0	+ 4,8
Frankreich	1980	.	+ 5,7	+ 1,7	...	+ 1,5	+ 2,4	+ 1,6	+ 1,4	+ 0,9	+ 1,0
Griechenland 3)	1980	70	+ 18,2	+ 24,2	...	+ 25,9	+ 15,6	+ 9,8	+ 8,5	+ 9,2	...
Großbritannien und Nordirland 2)	1980	.	+ 6,2	+ 3,2	+ 5,5	+ 2,9	+ 3,8	+ 5,2	+ 5,4	+ 5,8	+ 5,7
Irland	1975	.	+ 5,1	+ 1,9	+ 2,5	+ 0,7	+ 0,8	+ 1,3	+ 2,4	+ 3,1	+ 3,1
Italien 3)	1980	.	+ 6,1	+ 2,3	...	+ 1,8	+ 0,5	+ 0,7	+ 0,8	+ 1,5	...
Jugoslawien	1986	.	+ 86	+ 66	+ 82	+ 65	+ 56	+ 61	+ 54	+ 74	+ 116
Luxemburg	1985	.	.	+ 5,6	+ 0,4	+ 5,8	+ 5,5	+ 1,0	+ 0,7	- 0,2	- 0,2
Niederlande	1980	30	+ 3	+ 3	...	+ 3	+ 3	+ 1	+ 2	+ 1	+ 1
Norwegen 3)	1981	.	+ 4,8	+ 8,2	...	+ 9,9	+ 10,2	+ 11,8	+ 11,1	+ 7,6	+ 8,0
Österreich (Wien) 3)	1945	15	+ 4,3	+ 1,6	- 0,6	- 0,9	- 1,5	- 1,6	- 1,6	+ 0,2	+ 1,5
Portugal (Lissabon)	1963	.	+ 12,7	+ 5,6	...	+ 5,5	+ 5,2
Schweden 3)	1968	.	+ 6,6	+ 6,3	+ 4,8	+ 6,6	+ 6,2	+ 4,9	+ 4,1	+ 4,2	+ 5,8
Schweiz	1963	.	+ 2,6	+ 1,5	- 0,8 ^{p)}	+ 1,3	+ 0,6	- 0,3	- 1,5	- 1,1	- 0,7 ^{p)}
Spanien	1974	15	+ 12,1	+ 8,5	...	+ 8,6	+ 7,4	+ 4,3	+ 4,5	+ 4,2	+ 4,1
Türkei	1963	10	+ 60,1	+ 53,8	+ 61,2	+ 68,2	+ 49,7	+ 55,4	+ 70,2	+ 54,5	+ 59,6
Afrika											
Simbabwe (Harare) 3)	1980	.	+ 18,4	+ 17,6	...	+ 14,5 ^{f)}	+ 12,0 ^{h)}	+ 14,4 ^{b)}	+ 9,6 ^{d)}
Südafrika	1980	.	+ 14,4	+ 18,6	...	+ 18,8	+ 19,3	+ 14,7	+ 14,4	.	+ 13,6
Tunesien	1970	.	+ 5,0	+ 8,5	...	+ 6,8	+ 5,1	+ 1,1	+ 1,1	+ 1,0	...
Amerika											
Argentinien 3)	1980	rd. 45	+ 626,8	+ 65,1	...	+ 37,4	+ 66,7	+ 95,1	+ 101,6	+ 118,0	...
Brasilien	März/1986	.	.	+ 137,4	...	+ 128,1	+ 56,3	+ 77,1	+ 248,1	+ 336,1	...
Guatemala (Guatemala Stadt)	1950	10	+ 7,1	+ 31,9
Kanada 3)	1981	.	+ 4,1	+ 8,1	...	+ 8,4	+ 8,2	+ 5,4	+ 2,8	+ 4,4	...
Mexiko	1974	.	+ 57,0	+ 82,4	...	+ 82,2	+ 96,3
Peru 3)	1973	.	+ 169,0	+ 38,5	+ 54,1	+ 10,9	+ 27,1	+ 33,5	+ 48,2	+ 61,0	+ 77,1
Uruguay 3)	Jan. 1976	.	+ 88,6	+ 65,7	...	+ 53,9	+ 62,7	+ 67,1	+ 68,8
Venezuela	1968	.	+ 19,3	+ 12,2
Vereinigte Staaten	1967	rd. 70	+ 1,1	- 0,2	...	- 0,5	+ 0,3	+ 1,3	+ 0,6	+ 2,3	...
Asien											
Japan	1980	117	- 1,3	- 2,6	...	- 2,7	- 2,6	- 2,2	- 1,7	+ 3,0	+ 5,4
Singapur	1985	.	.	- 2,9	...	- 2,6	-	- 0,9	- 1,5	+ 0,1	+ 2,2
Taiwan	1981	39	- 2,6	- 1,7	...	- 0,7	+ 0,1	+ 0,6	- 1,4	- 1,5	...
Thailand	1976	.	+ 2,0	- 1,1	...	- 2,3	- 2,9	- 1,3
Australien und Ozeanien											
Australien (6 Städte) 3)	Juli 1985 - Juni 1986	72	.	+ 6,9	...	+ 5,3	+ 5,9	+ 5,6	+ 6,0	+ 6,4	...
Neuseeland	4. Vj. 1982	.	+ 15,1	+ 10,4	...	+ 10,0 ^{f)}	+ 9,2 ^{h)}	+ 8,2 ^{b)}	+ 7,4 ^{d)}	+
Bauwerke											
Europa											
Bundesrepublik Deutschland	1980	W 5)	+ 0,4	+ 1,5	+ 2,1	+ 1,7	+ 1,7	+ 1,9	+ 2,1	+ 2,1	+ 2,0
	1980	B 5)	+ 0,9	+ 1,8	+ 2,2	+ 1,9	+ 2,0	+ 2,1	+ 2,4	+ 2,3	+ 2,2
	1980	G 5)	+ 0,7	+ 2,1	+ 2,2	+ 2,2	+ 2,3	+ 2,3	+ 2,4	+ 2,2	+ 2,0
	1980	L 5)	+ 0,4	+ 1,4	+ 1,9	+ 1,6	+ 1,7	+ 1,7	+ 2,1	+ 2,0	+ 1,7
Belgien	1914	W	- 1,5	+ 2,4	...	+ 2,5 ^{e)}	...	+ 3,3 ^{a)}	...	+ 2,2 ^{e)}	...
Dänemark	1.1.1968	W	+ 6	+ 4	...	+ 4 ^{e)}	3 ^{g)}	+ 3 ^{a)}	+ 5 ^{c)}	+ 5 ^{e)}	+ 6 ^{g)}
Finnland	1980	W	+ 5,6	+ 4,3	+ 4,5	+ 4,1	+ 4,2	+ 3,9	+ 4,9	+ 4,4	+ 5,0
Frankreich	4. Vj. 1953	W	+ 3,2	+ 3,2	...	+ 2,4	+ 4,0	+ 3,4	+ 3,5	+ 3,9	...
Griechenland	1980	W	+ 21,9	+ 23,5	...	+ 21,9	+ 17,0	+ 17,3	+ 18,9	+ 20,3	...
Großbritannien und Nordirland	1980	6)	+ 5	+ 5	...	+ 5	+ 5	+ 5	+ 5	+ 6	...
Irland	1975	W	+ 4,9	+ 4,6	+ 2,8	+ 3,4	+ 3,4	+ 3,7	+ 2,2	+ 1,8	+ 3,5
Island	Juni 1987	W	+ 32,1	+ 24,5	...	+ 21,4	+ 15,3	+ 15,2	+ 16,2	+ 18,0	...
Italien	1980	W	+ 8,5	+ 3,8	...	+ 2,5	+ 3,3	+ 3,7	+ 3,6	+ 4,0	...
Luxemburg	1970	W	+ 3,8	+ 3,9	+ 4,2	.	+ 4,0 ^{g)}	.	+ 4,7 ^{c)}	.	3,7 ^{g)}
Niederlande	1980	W	- 1	+ 2	...	+ 4	+ 3	+ 4	+ 3
Norwegen	1978	W 7)	+ 4,6	+ 7,3	+ 12,0	+ 8,6	+ 8,9	+ 13,3	+ 12,2	+ 10,7	+ 12,1
Österreich	1984	W	+ 2	+ 2	+ 3	+ 2	+ 3	+ 4	+ 4	+ 4	+ 3
Schweden	1968	W	+ 8,0	+ 4,7	...	+ 4,1	+ 3,4	+ 4,9	+ 5,1	+ 5,7	+ 7,0
Schweiz (Zürich)	April 1977	W	+ 1,8	+ 3,0	...	+ 3,0	+ 3,4	+ 3,4	+ 2,0	+ 2,0	...
Schweiz (Luxern)	April 1977	W	+ 2,1	+ 2,7	...	+ 2,7	+ 2,8	+ 2,8
Schweiz (Bern)	Juni 1977	W	+ 0,6	+ 2,9	...	+ 3,0	+ 3,0	+ 1,6	+ 3,7	+ 2,0	...
Spanien	Dez. 1984	6)	+ 8,8	+ 4,8	...	+ 4,4 ^r	+ 2,7	+ 1,8	+ 2,1	+ 4,4	...
Afrika											
Südafrika	1982	W	+ 1,8	+ 1,1	...	+ 5,1	+ 1,0	+ 3,2	+ 3,1	- 2,5	...
Amerika											
Argentinien (Buenos Aires)	1980	W	+ 554,2	+ 69,5	...	+ 45,7	+ 73,1	+ 96,8	+ 92,6	+ 108,1	...
Brasilien (Rio de Janeiro)	März/1986	W	.	+ 161,3	...	+ 139,2	+ 91,7	+ 114,3	+ 222,1	+ 312,6	...
Kanada 4)	1981	W	+ 1,2	+ 8,6	...	+ 8,9	+ 12,2	+ 12,5	+ 16,0	+ 15,0	+ 12,0
Mexiko	1974	W	+ 55,3	+ 78,5	...	+ 77,4	+ 96,7
Uruguay	Jan. 1976	.	+ 88,6	+ 71,5	...	+ 55,7 ^{e)}	+ 76,8	+ 71,0 ^{a)}	+ 70,9
Vereinigte Staaten	1982	W 8)	+ 2,8	+ 1,9	...	+ 1,6 ^{e)}	+ 2,0	+ 2,0 ^{a)}	+ 2,2	+ 2,0 ^{e)}	...
	1982	B	+ 1,6	+ 1,7	...	+ 1,6 ^{e)}	+ 1,9	+ 2,2 ^{a)}	+ 2,4	+ 2,1 ^{e)}	...
	1982	G	+ 1,7	+ 1,7	...	+ 1,6 ^{e)}	+ 1,4	+ 1,5 ^{a)}	+ 1,9	+ 1,7 ^{e)}	...
Asien											
Israel	Okt. 1983	.	+ 246,0	+ 46,6	...	+ 20,5	+ 26,7	+ 25,4	+ 25,3	+ 28,7	+ 23,7
Australien und Ozeanien											
Neuseeland	4. Vj. 1982	.	+ 10,5	+ 12,6	...	+ 13,1 ^{f)}	+ 11,3	+ 10,8 ^{b)}	+ 9,6 ^{d)}

1) Index der Erzeuger- bzw. Großhandelspreise: Gruppe Baustoffe.

2) Index der Grundstoffpreise: Gruppe Baustoffe.

3) Baustoffe aus dem Baupreisindex.

4) Indexzahlen auf Originalbasis, nicht umbasiert.

5) Bauleistungen am Bauwerk.

6) Hoch- und Tiefbauten aller Art.

7) Wohnungsrohbau ohne Innenausbau.

8) Einschl. Mietshäuser und Hotelbauten.

a) Januar.

b) März.

c) April.

d) Juni.

e) Juli.

f) September.

g) Oktober.

h) Dezember.

4 Preise für Welthandels Güter

Lfd. Nr.	Ware und Markttort	Währungs- und Mengen- einheit	Jahr		Monat				Umgerechnet in DM je dt
			1986	1987	1987	1988			
					Dezember	Januar	Februar		
					Originalwährung				
<u>Weizen</u>									
1	Standard, erstnotierter Monat, Chicago	cts je 60 lbs	288,41	284,72	307,63	327,19	326,09	20,34	
2	Soft Redwinter 2, loco Chicago	cts je 60 lbs	288,30	284,59	309,05	326,87	325,85	20,33	
3	Can. Western Red Spring 1, 13,5 % Protein	kan\$ je t	223,10	177,21	182,79	190,56	191,16	25,58	
4	Exportpreis, Winnipeg	\$ je t	.	161,58	168,88	169,25	170,60	28,96	
5	Hart-, kan. Amber Durum 1, cif Rotterdam	DM je dt	28,58	23,52	23,79	25,04	25,38	25,38	
6	amerikan. soft Redwinter 2, cif Nordseehäfen	DM je dt	27,60	23,16	22,70	
7	Bundesrepublik Deutschland	DM je dt	27,60	23,16	22,70	
7	amerikan. Hardwinter 2, cif Rotterdam	DM je dt	27,60	23,16	22,70	
7	Weich-, frei Station Mailand	Lire je dt	35 949	33 876	33 800	
<u>Roggen</u>									
8	Western 1/2, erstnotierter Monat, Winnipeg	kan\$ je t	101,78	95,09	98,17	106,19	109,55	14,66	
<u>Futterhafer</u>									
9	weiß 2, erstnotierter Monat, Chicago	cts je 32 lbs	122,18	167,73	201,62	191,15	191,76	22,43	
10	Western 2, erstnotierter Monat, Winnipeg	kan\$ je t	85,57	78,41	97,80	103,15	98,85	13,23	
<u>Futtergerste</u>									
11	Western 1/2, erstnotierter Monat, Winnipeg	kan\$ je t	95,08	74,30	66,16	73,90	72,70	97,27	
12	versch. Herkünfte, cif deutsche Rheinhäfen	DM je dt	44,28	41,64 ^{a)}	38,51	39,60	39,60	39,20	
13	Bundesrepublik Deutschland	DM je dt	44,28	41,64 ^{a)}	38,51	39,60	39,60	39,20	
13	einheimisch, 100 t-Kontrakt, erstnotierter Monat	\$ je t	108,57	105,32	107,67	106,61	104,45	31,15	
13	London	\$ je t	108,57	105,32	107,67	106,61	104,45	31,15	
<u>Mais</u>									
14	gelb 2, erstnotierter Monat, Chicago	cts je 56 lbs	203,92	171,27	185,06	196,51	200,56	13,40	
15	amerikan. gelb 3, cif Ostküste UK	\$ je t	142,94	144,94	134,17	135,00	133,75	39,88	
16	Plata, Offertenpreis, cif Rotterdam	hfl je 100 kg	27,27 ^{a)}	
17	amerikan. gelb 2, cif Nordseehäfen	DM je dt	22,31	16,45	16,54	17,26	18,45	18,45	
18	Bundesrepublik Deutschland	DM je dt	22,31	16,45	16,54	17,26	18,45	18,45	
18	argentin., cif Nordseehäfen	DM je dt	24,45 ^{a)}	19,82 ^{a)}	.	21,31	21,85	21,85	
18	Bundesrepublik Deutschland	DM je dt	24,45 ^{a)}	19,82 ^{a)}	.	21,31	21,85	21,85	
<u>Reis</u>									
19	thailänd. Weiß-, 5 % gebrochen, in Säcken	\$ je t	232,00	239,65 ^{a)}	.	.	310,00	52,63	
20	Exportpreis	\$ je t	232,00	239,65 ^{a)}	.	.	310,00	52,63	
20	amerikan. Langkorn-, 10 % gebrochen	\$ je t	601,25	613,88	640,00	635,00	648,75	190,40	
21	cif UK, London	\$ je t	601,25	613,88	640,00	635,00	648,75	190,40	
21	thailänd. Langkorn-, halbroh, cif Nordseehäfen	DM je dt	47,14	42,14	47,36	
22	Bundesrepublik Deutschland	DM je dt	47,14	42,14	47,36	
22	amerikan. Langkorn-, halbroh, cif Nordseehäfen	DM je dt	55,70	40,55	63,04	
23	Bundesrepublik Deutschland	DM je dt	55,70	40,55	63,04	
23	Maratelli, Rundkorn-, Weiß-, Mailand	Lire je dt	88 592	91 717	95 400	99 000	
24	Originario, Rundkorn-, Weiß-, Mailand	Lire je dt	83 325	84 538	86 000	86 000	
<u>Zucker</u>									
25	Rob-, Weltkontrakt (Kontrakt Nr. 11),	cts je lb	6,41	6,92	8,28	9,78	8,49	31,77	
26	erstnot. Monat, New York	cts je lb	6,05	6,73	8,10	9,70	8,44	31,59	
26	Rob-, 96 ^o , ISC-Preis, fob and stowed	\$ je t	104,32	107,73	115,93	138,60	127,48	38,01	
27	karib. Häfen, New York	\$ je t	104,32	107,73	115,93	138,60	127,48	38,01	
28	Rob-, 96 ^o , cif UK, London	\$ je t	104,32	107,73	115,93	138,60	127,48	38,01	
28	Kristall-, in Säcken, Exportpreis fas	\$ je t	208,17	212,71	222,00	246,63	233,63	69,67	
29	London/Liverpool	FF je t	1 305,13	1 163,64	1 244,48	1 407,15	132,62	39,12	
29	Weiß-, 50 t - Kontrakt, erstnot. Monat, Paris	FF je t	1 305,13	1 163,64	1 244,48	1 407,15	132,62	39,12	
<u>Rohkaffee</u>									
30	Columbian. mild Arabicas, ICO-Preis ex dock N.Y.	cts je lb	218,65	122,89 ^{a)}	
31	Arabica, unwashed, ICO-Preis ex dock N.Y.	cts je lb	192,30	112,16	125,18	126,97	137,28	513,78	
32	Robusta, versch. Herkünfte, ICO-Preis ex dock N.Y.	cts je lb	147,61	102,16	103,83	103,56	104,06	389,45	
33	Sortendurchschn. versch. Herk., ICO-Preis ex dock N.Y.	cts je lb	170,50	107,60	115,08	115,42	120,90	452,48	
34	Robusta, Uganda CTMAL, erstnot. Monat, London	\$ je t	2 171,46	1 321,40	1 217,50	1 200,63	1 251,00	373,05	

a) Durchschnitt aus weniger als 12 Monatswerten berechnet.

4 Preise für Welthandelsgüter

Lfd. Nr.	Ware und Markttort	Währungs- und Mengen- einheit	Jahr		Monat			Umgerechnet in DM je dt
			1986	1987	1987	1988		
					Dezember	Januar	Februar	
<u>Rohkakao</u>								
35	ICA - daily price	\$ je t	.	1 543,15 ^{a)}	1 373,79	1 432,43	1 327,07	225,28
36	versch. Herkunft, 10 t-Kontrakt, erstnot. Monat New York	\$ je t	1 920,81	1 891,59	1 786,06	1 874,10	1 682,85	285,68
37	Accra, main crop, loco New York	\$ je t
38	Bahia, superior, loco New York	\$ je t
39	Ghana, gut fermentiert, cif Terminverschiffung, London	\$ je t	1 453,90	1 238,26	1 051,67	1 126,38	1 035,75	308,86
40	versch. Herkunft, 10 t - Kontrakt, erstnotierter Monat, Paris	FF je dt	1 449,19	1 214,49	1 040,00	1 123,50	1 055,63	312,46
<u>Tee</u>								
41	alle Herkunft, Auktionsdurchschnittspreis, London	p je kg	131,20	104,50	112,52	117,75	110,81	330,44
42	nordindisch, Auktionsdurchschnittspreis, London	p je kg	146,19 ^{a)}	121,99	135,62	129,55	119,68	356,89
43	Sri Lanka, Auktionsdurchschnittspreis, London	p je kg	120,10	108,42	128,28	122,01	121,41	362,04
44	Kenia, Auktionsdurchschnittspreis, London	p je kg	156,75	117,23	113,59	127,27	114,35	340,99
<u>Rinder</u>								
45	Mittelwesten-, Lebendgewicht, erstnot. Monat, Chicago	cts je lb	58,48	65,04	63,53	66,95	71,23	266,58
46	junge Kühe, prima, Lebendgewicht, Kopenhagen	dkr je kg	10,91	10,36	10,10
<u>Schweine</u>								
47	Lebendgewicht, erstnot. Monat, Chicago	\$ je 100 lbs	50,77	50,60	42,54	46,33	46,60	169,69
<u>Rindfleisch</u>								
48	von ausgew. Stieren (600-700 lbs.) New York	\$ je 100 lbs	.	97,67 ^{a)}	94,30	96,31
49	einheimisch. Hälften, London	p je lb
<u>Schweinefleisch</u>								
50	frische Lenden, 8-14 lbs schwer, New York	\$ je 100 lbs
51	frisch, bis 100 lbs Schlachtgewicht, London	p je lb
52	frisch, Qualität, 68-90 kg Schlachtgewicht Niederlande	hfl je kg	3,66	3,04	2,88	2,77	2,64	235,12
53	frisch, 56-67 kg Schlachtgewicht Kopenhagen	dkr je kg	12,11	11,16	10,90
<u>Geflügel</u>								
54	junge Brathühnchen, 5 lbs, gefroren, New York	cts je lb
55	Klasse A "moyens", Schlachtgewicht ab Halles de Paris, Rungis	FF je kg	8,62	8,34	7,79	7,86
56	Junghähnchen, 800-1 400 g Lebendgewicht Niederlande	hfl je kg	1,98	1,82	1,75	1,74	1,71	152,29
57	Junghähnchen, Extra Qual., ab 750 g Schlachtgewicht Randers	dkr je kg	5,60	5,14	4,85
<u>Eier</u>								
58	Erzeugerdurchschnittspreis, Niederlande	hfl je kg	1,75	1,98	2,00	1,72	1,70	8,48 ^{c)}
59	Erz.-Preis bei Abgabe an Exportgenossenschaft, Kopenhagen	dkr je kg	7,07	7,96	7,68
<u>Butter</u>								
60	Molkerei-, Grad A, 92 ^o loco New York	cts je lb	.	1,41	1,38	1,31
61	dänisch, Importeur-VPr. ab Lager London	\$ je t	2 157,33	2 189,72	2 247,50	2 247,50	2 247,50	670,20
62	84 %, in Exportverpackung, ab Molkerei, Niederlande	hfl je kg	8,16	7,93	7,83	7,79	7,78	692,89
63	Molkerei-, Qualität, Abrechnungspreis, Kopenhagen	dkr je kg	24,99	25,20	26,25
<u>Schmalz</u>								
64	zerlassen, in Tankwagen, Chicago	cts je lb	13,75	14,82	14,35	16,91	16,78	62,80
65	amerikan., cif Rotterdam	\$ je t	274,04	329,17	361,43	412,00	390,53	66,30
<u>Talg</u>								
66	bleachable fancy, frei Käufer, New York	cts je lb	11,36	14,34	14,85	17,43	16,84	63,02
67	einheimisch, Grad 2, ab Werk London	\$ je t	190,07	195,28	199,33	288,50	245,50	73,21
<u>Fischöl</u>								
68	Menhadenöl, roh, in Tanks, cif Rotterdam, London	\$ je t	265,22 ^{a)}	238,90	310,00	345,00	346,67	58,85
69	dänisch, cif W.K.	dkr je dt	200,21 ^{a)}	159,13 ^{a)}	.	240,00	235,00	61,47
<u>Erdnußkerne</u>								
70	amerikanisch, 40/50, handverlesen (HPS), cif Rotterdam	\$ je t	1 011,44	742,48	1 060,00	1 016,25	1 061,25	180,16
<u>Kopra</u>								
71	philippinisch/indonesisch, cif London	\$ je t	192,76	295,78	350,00	386,25	363,75	61,75

a) Durchschnitt aus weniger als 12 Monatswerten berechnet.
b) Preis im Dezember.

c) Umgerechnet in DM je 100 Stück.
d) Bis Oktober 1986 65-87 kg Schlachtgewicht.
e) Bis Dezember 1987 cif Rotterdam.

4 Preise für Welthandelsgüter

Lfd. Nr.	Ware und Markttort	Währungs- und Mengen- einheit	Jahr		Monat				Ungerechnet in DM je dt
			1986	1987	1987	1988		Februar	
					Dezember	Januar			
					Originalwährung				
	<u>Leinsaat</u>								
72	US Standard 1, loco Minneapolis	cts je 56 lbs							
73	Western 1, erstnot. Monat, Winnipeg	kan je t	259,43	204,59	224,42	242,00	231,57	30,98	
74	kanad. 1, cif Rotterdam, London	£ je t	208,79 ^{a)}						
	<u>Palmkerne</u>								
75	westafrikanisch, cif europ. Häfen	£ je t	141,12	181,87	228,75	246,88	241,25	40,55	
	<u>Sojabohnen</u>								
76	gelb 2, in Wagenladungen, erstnot. Monat, Chicago	cts je 60 lbs	514,21	532,02	594,71	619,46	619,21	38,62	
77	amerikanisch, gelb 2, cif Rotterdam	£ je t	210,35	216,10	236,50	253,38	254,98	43,29	
	<u>Baumwollsaatöl</u>								
78	roh, Südoststaaten, ab Werk, in Tanks, New York	cts je lb	16,25	17,04	17,83	20,33	19,08	71,41	
	<u>Erdnußöl</u>								
79	roh, in Tanks, New York	cts je lb	26,57	26,95	32,34	36,29	32,21	120,55	
80	versch. Herkünfte, 2-3 % freie Fettsäure, cif Rotterdam	£ je t	574,82	503,62	521,67	536,25	501,88	85,20	
	<u>Kokosöl</u>								
81	roh, in Tanks, unversteuert, fob Pazifikküste, New York	cts je lb	13,46	20,64	24,96	26,59	24,04	89,97	
82	philippinisch, Offertenpreis, cif Rotterdam	hfl je dt	75,37	92,21	98,97	110,37	105,90	94,32	
83	3 % fr. Fettsäure, philipp./indones., cif franz. Häfen	£ je t	307,19	450,49	591,88	580,00	537,50	91,25	
	<u>Leinöl</u>								
84	roh, in Tanks, fob Minneapolis, New York	cts je lb	28,63	25,00	25,00	25,00	25,00	93,56	
85	versch. Herkünfte, cif Terminlieferung, London	£ je t	423,83	314,42	333,33	369,38	363,75	61,75	
86	versch. Herkünfte, Offertenpreis, cif Rotterdam	hfl je dt	98,18	62,84	61,98	68,06			
	<u>Maisöl</u>								
87	roh, in Tanks, fob Mühle, New York	cts je lb	19,11	22,46	22,43	24,16	23,07	86,34	
	<u>Olivenöl</u>								
88	Virgin, fob span. Häfen, New York	£ je dt							
89	spanisch, eßbar, ex wharf, London	£ je t							
90	extra fein, 1 % fr. Fettsäure, Großhandels-VPr. Mailand	Lire je kg	4 769	4 121	4 125	4 088	
	<u>Palmöl</u>								
91	malaysisch, 5 % fr. Fettsäure, cif Rotterdam	£ je t	256,60	339,59	409,17	480,00	405,63	68,86	
	<u>Rizinusöl</u>								
92	Nr. 1, brasilianisch, in Tanks, Rotterdam	£ je t	676,72	860,46	1 035,71	1 083,82	1 100,00	186,74	
93	brasilianisch, roh, ex Tank, cif Rotterdam	£ je t	681,99	856,63	1 007,50	1 087,50	1 100,00	186,74	
	<u>Sojaöl</u>								
94	roh, in Tankwagen, fob Decatur, New York	cts je lb	16,44	16,08	18,41	21,07	20,21	75,64	
95	versch. Herkünfte, 20 t-Kontrakt, erstnot. Monat, London	£ je t	261,12	226,20	218,67	258,50	241,00	71,87	
	<u>Sonnenblumenöl</u>								
96	versch. Herkünfte, Offertenpreis, cif Rotterdam	hfl je dt	90,21	73,81	73,94	81,72	77,74	69,24	
	<u>Ölkuchen und Ölkuchensmehl</u>								
97	Sojabohnen-, 44 % Protein, erstnot. Monat, Chicago	£ je 2 000 lbs	151,39	167,08	206,59	187,19	182,81	34,21	
98	brasil. Sojabohnen-, Pellets, 48 % Prot., cif Rotterdam	£ je t	199,25	220,07	266,67	248,50	237,13	40,26	
99	Leinsaat-, frei Station Mailand	Lire je dt	33 490	28 692	32 790	32 375	
	<u>Fischmehl</u>								
100	Englisch, weiß, 66 % Eiweiß, ab Werk Hull/Grimaby	£ je t	274,59	280,88	295,00	305,00	315,00	93,93	
	<u>Wolle</u>								
101	Halfbred wethers, greasy, ab Lager Bradford	p je kg	138,25	172,08	167,00	167,00	173,00	515,89	
102	Schweiß-, Typ-78, erstnot. Monat, Sydney	A cts je kg	634,51	839,07 ^{a)}	928,18	964,00	
103	Crossbred, Kontrakt Nr. 2, erstnot. Monat, Neuseeland	NZ-cts je kg	530,19	638,98	632,38	624,00	624,67	704,32	
	<u>Baumwolle</u>								
104	middling upland, 1 1/16 inches, Kontrakt Nr. 2, erstnot. Monat, New York	cts je lb	54,34	67,40	66,61	64,30	61,46	230,02	
105	strict middling 1 3/32 inches, cif-Index, Liverpool	cts je lb	48,02	74,66	74,96	72,51	67,60	253,00	
106	türkische Izmir 1 a, loco Bremen	cts je lb	58,28	80,42	91,50	91,50	87,50	327,47	
	<u>Rohseide</u>								
107	japanisch, Grad AAA, ab Lager Yokohama	¥ je kg	12 255	10 372	10 547	11 270	11 150	1 464,55	
	<u>Manilahanf</u>								
108	Non Davao G, cif Kontinent, London	£ je t	774,65	791,15	865,00	880,00	915,00	155,33	
109	Non Davao S 2, versteuert, cif Kontinent, Frankreich	FF je kg	6,51	5,76	5,48	5,65	

a) Durchschnitt aus weniger als 12 Monatswerten berechnet.

4 Preise für Welthandelsgüter

Lfd. Nr.	Ware und Markttort	Währungs- und Mengen- einheit	Jahr		Monat			Ungerechnet in DM je dt
			1986	1987	1987	1988		
					Dezember	Januar	Februar	
<u>Sisal</u>								
110	ostafrikanisch, cif UK, London	\$ je t	628,75	634,50	640,00	640,00	640,00	108,65
111	ostafrikanisch, versteuert, cif Frankreich	FF je kg	4,40	3,85	3,55	3,66
<u>Rohjute</u>								
112	Bangladesch, Grad C (BWC), cif Kontinent, London	\$ je 2 240 lbs	269,15	372,11	410,00	398,75	369,38	61,72
<u>Rindshäute</u>								
113	schwere Kuh-, fob, Chicago	cts je lb	57,25	73,87	82,65	85,00	.	.
114	schwere Ochsen-, fob, Chicago	cts je lb	63,83	79,89	83,73	83,28r	85,95	321,67
<u>Naturkautschuk</u>								
115	RSS 1, frei Fahrzeug, ex dock, New York	cts je lb	42,82	50,62	53,99	54,56	53,76	201,20
116	RSS 1, cif Kontinent, loco London	p je kg	61,75	65,21	62,90	64,94	63,25	188,61
117	RSS 1, in Ballen, Erzeuger - VPr. fob malaysische Häfen	Mt - cts je kg	209,21	247,09	270,81	280,15	265,09	174,40
<u>Steinkohle</u>								
118	Fettkohle Nuss 4, ab Zeche Ruhrrevier, Bundesrepublik Deutschland	DM je t	289,00	292,00	295,00	295,00	295,00	29,50
119	Amerikan. Koks- A, cif Nordseehäfen, Bundesrepublik Deutschland	DM je t	125,33	98,58	93,00	94,00	94,00	9,40
120	Gasflamm-, polnisch, 40/80 mm, in Wagenladungen, Mailand	Lire je t	204 527	192 130	183 500	182 129
121	Anthrazit-, südafrikan., 40/60 mm, in Wagenladungen, Mailand	Lire je t	278 253	272 125	275 700	275 700	275 700	37,44
<u>Steinkohlenkoks</u>								
122	Hochofen 4, ab Zeche Ruhrrevier, Bundesrepublik Deutschland	DM je t	378,00	378,00	378,00	378,00	378,00	37,80
123	Hütten-, 60/90 mm, grob, ab Zeche Nordrevier, Frankreich	FF je t	975,00	975,00 ^{a)}
124	Hütten-, 40-70 mm, in Wagenladungen, Mailand	Lire je t	289 500	278 035	280 500	280 500
<u>Erdöl</u>								
125	Nordsee-, Brent, 38° API, Großbritannien ¹⁾	\$ je 42 gals
126	Nordsee-, Brent, Spotmarktpreis, Rotterdam	\$ je 42 gals	14,34	18,39	17,33	16,80r	15,83	16,90 ^{b)}
127	Arabian Light, 34-34,9° API, fob Ras Tanura, Saudi-Arabien 1)	\$ je 42 gals
128	Arabian Light, Spotmarktpreis, Rotterdam	\$ je 42 gals	.	17,00	16,04	15,84	15,92	17,00 ^{b)}
129	Iranian Light, 34-34,9° API, fob Kharg Island, Iran ¹⁾	\$ je 42 gals
130	Iranian Light, Spotmarktpreis, Rotterdam ¹⁾	\$ je 42 gals	12,86	16,95	15,51	15,40	15,09	16,11 ^{b)}
131	Kuwait, 31-31,9° API, fob Mena al Ahmadi, Kuwait ¹⁾	\$ je 42 gals
132	Algerian Saharan Blend, 44° API, fob Algerien 1)	\$ je 42 gals	...	18,87	18,87
133	Light Libyan, fob Zueitina, 41° API, Libyen ¹⁾	\$ je 42 gals
134	Nigerian Light, 37-37,9° API, fob Bonny, Nigeria ¹⁾	\$ je 42 gals	...	18,92	18,92
135	Nigerian Light (Forcados), Spotmarktpreis, Rotterdam	\$ je 42 gals	.	18,36	16,89	16,86	16,02	17,11 ^{b)}
136	Isthmus, 34° API, fob mexik. Golf, Mexiko 1)	\$ je 42 gals
137	West Texas Intermediate, mind. 34,5° API, 1 000 bbl., erstnot. Monat, New York	\$ je 42 gals	14,99	19,14	17,27	17,15	16,76	17,90 ^{b)}
<u>Erdgas</u>								
138	Einfuhrdurchschnittspreis, frei Grenze, Bundesrepublik Deutschland	DM je MWh	26,64	14,73	14,70
139	Groningen, Tarif Nr. III., Mengen ab 50 Mill. m ³ /Jahr, Niederlande ²⁾	cts je m ³	25,89	20,53	21,90	20,94	20,94	18,65 ^{c)}
<u>Flüssiggas</u>								
140	Liquefied Petroleum Gas (LPG), 42 000 gals, erstnot. Monat, Chicago	cts je gallon
141	LPG, Verschiffsungspreis, fob Singapur	cts je gallon	41,10	34,17	36,00	36,00	36,00	16,14 ^{c)}
<u>Rohbenzin</u>								
142	Naphtha, Seeschiffe cif ARA (Amsterdam, Rotterdam, Antwerpen)	\$ je t	128,97	162,65	144,75	147,75	149,88	25,44
<u>Kraftstoffe</u>								
143	Motorenbenzin, 93 Oktan, Premium, Exportpreis fob Aruba	cts je gallon	49,77	54,29	48,84	45,16
144	Motorenbenzin, 93 Oktan "R", fob Quoin Island, Oman ⁴⁾	cts je gallon	59,26	49,39	52,19	52,19	52,19	23,41 ^{b)}
145	Motorenbenzin, 90/92 Oktan, max. 0,15 g/l Pb, fob Leichter ARA, EG-Basis (OMR)	\$ je t	146,40	169,24	150,46	142,75	154,90	19,33 ^{b)}
146	Motorenbenzin, 98/99 Oktan, max. 0,15 g/l Pb, fob Leichter ARA, EG-Basis (OMR) 5)	\$ je t	170,74	186,37	168,33	160,75	167,90	20,95 ^{b)}
147	Flugbenzin 100/130, Exportpreis fob Aruba	cts je gallon	111,44	102,92	100,74	98,00	98,00	43,95 ^{b)}
148	Flugturbinenkraftstoff, Seeschiffe cif ARA	\$ je t	160,73	174,85	175,75	171,25	164,25	20,49 ^{b)}
149	Dieselöl, mind. 53 DI, fob Quoin Island, Oman ⁴⁾	cts je gallon	52,21	51,90	53,00	53,00	53,00	23,77 ^{b)}
150	Dieselöl, mind. 53 DI, fob Leichter ARA, EG-Basis (OMR)	\$ je t	143,80	157,03	154,73	147,13	135,14	16,86 ^{b)}
151	Marinedieselöl, Bunkerladungen, Rotterdam	\$ je t

1) Offizielle Verkaufspreise für Langzeitkontrakte.

2) Einschl. Preisszuschlag.

3) Ab Januar 1985 Dubai Fateh.

4) Ab Januar 1985 Quoin Island, Oman.

5) Ab Februar 1988 bleifrei.

a) Durchschnitt aus weniger als 12 Monatswerten berechnet.

b) Ungerechnet in DM je hl.

c) Ungerechnet in DM je 100 m³.

4 Preise für Welthandelsgüter

Lfd. Nr.	Ware und Markttort	Währungs- und Mengen- einheit	Jahr		Monat			Ungerechnet in DM je dt
			1986	1987	1987	1988		
					Dezember	Januar	Februar	
			Originalwährung					
<u>Heizöl, leicht</u>								
152	Nr. 2, 42 000 gals, erstnot. Monat, New York	cts je gallon	44,33	52,24	52,63	50,99	46,85	21,01 ^{b)}
153	Gasöl, mind. 53 DI, IPE-Kontrakt, 100 t, erstnot. Monat, London	£ je t	139,32	155,82	153,78	146,40	135,11	22,94 ^{b)}
154	extra leicht, Mengen ab 5 000 l, frei Haus, Bundesrepublik Deutschland	DM je hl	37,98	33,24	31,00	29,22	28,09	28,09 ^{b)}
155	"Domestique", in Tankwagen bis 14 000 l, frei Empfänger Paris	FF je kl	2 032,76	1 958,23	1 893,00	1 833,00	1 799,00	53,25 ^{b)}
156	Mengen bis 2 000 t, unverteuert, frei Empfänger, Niederlande	hfl je kl	438,00	383,00	367,00	338,00	334,00	29,75 ^{b)}
157	3-5 B, Mengen ab 10 t frei Tankwagen, ab Raffinerie, Italien	Lire je dt	34 290	35 525	35 500	34 900
158	220 sec., Mengen von 12 500 l, frei Käufer, Großbritannien	p je l	15,28	16,68	16,63	17,28
<u>Heizöl, schwer</u>								
159	schwefelreich, Mengen von 15-200 t, frei gewerbl. Verbr., Bundesrepublik Deutschland	DM je t	251,25	238,34	206,97	197,86	184,74	17,46 ^{b)}
160	schwefelreich, Mengen bis 2 000 t im Monat, unverteuert, frei Empfänger, Frankreich	FF je t	668,00	705,00	538,00	496,00	472,00	13,20 ^{b)}
161	schwefelreich, Mengen bis 2 000 t im Monat, unverteuert, frei Empfänger, Niederlande	hfl je t	263,00	277,00	257,00	234,00	217,00	18,26 ^{b)}
162	Über 10 ^o E, Mengen ab 10 t, frei Tankwagen, ab Raffinerie, Italien	Lire je dt	15 936	17 324	14 410	13 075
163	3 500 sec., Mengen von 12 500 l, frei Käufer, Großbritannien	p je l	12,22	13,57	12,65	13,30
164	Grad C, (Bunkeröl), Exportpreis fob Aruba	£ je 42 gals	14,55	17,94	16,25	14,04
<u>Stahlschrott</u>								
165	schwer Nr. 1 frei Käufer, Pittsburgh/Philadelphia/Chicago	£ je 2 240 lbs	73,44	85,46	99,34	98,83	113,17	18,91
166	schwer, in 500 t-Ladungen, N.O. Kiste, Großbritannien	£ je t	49,18	47,32	51,10	51,00	56,57	16,87
167	schwer, RM 10, 150 x 50 x 50, frei Verbraucher, Mailand	Lire je kg	125	104	121	120
<u>Stabstahl</u>								
168	Betonrundstahl, Exportpreis fob, Montanunion	£ je t	235,03	249,74	274,38	275,00	280,00	47,53
<u>Walzdraht</u>								
169	5,5 mm, Exportpreis fob, Montanunion	£ je t	243,18	262,62	290 00	290,00	303,75	51,56
<u>Formstahl</u>								
170	Winkel und Träger, Exportpreis fob, Montanunion	£ je t	248,82	260,83	270,00	295,00	340,00	57,72
<u>Grobblech</u>								
171	ab 4,76 mm, Exportpreis fob, Montanunion	DM je t	595,67 ^{c)}	541,31 ^{c)}	628,78 ^{c)}	690,00	700,00	70,00
<u>Feinblech</u>								
172	17-20 gauge, kaltgewalzt, SPO, Exportpreis fob, Montanunion	DM je t	682,02 ^{c)}	676,52 ^{c)}	726,77 ^{c)}	795,00	795,00	79,50
173	17-20 gauge, galvanisiert, Exportpreis fob, Montanunion	£ je t	369,45	433,57	500,00	527,50	553,75	94,00
<u>Elektrolyt-Kupfer, Drahtbarren</u>								
174	Grubenhüttenpreis fr. Verbraucherwerk, Ver. Staaten	cts je lb	64,65	81,10	131,94	131,10	106,12	397,16
175	Exportpreis fob Raffinerie Atlantikküste, New York	cts je lb	58,11	76,66	125,90	116,62	101,44	379,65
176	Grade A, Kassapreis, Übernahme im Lagerhaus, London	£ je t	936,47	1 076,89	1 566,62	1 476,78	1 324,33	394,92
177	Settlement-Preis, Übernahme im Lagerhaus, London	£ je t	936,81	1 077,59	1 568,71	1 478,50	1 325,33	395,21
178	Erzeugerpreis, ab Werk Port Kembla, Australien	A\$ je t	2 112,16	2 516,59	3 965,81	4 168,39	3 433,10	415,34
179	DEL-Notiz frei Fahrzeug Erzeugerwerk, Bundesrepublik Deutschland	DM je dt	305,33	322,63	474,00	445,74	399,03	399,03
<u>Blei</u>								
180	Grade A und B, 99, 73 - 99,85 & Pb, frei Käuferwerk, Vereinigte Staaten	cts je lb	22,05	35,94	42,00	38,00	34,85	130,43
181	Virgin brands, common grades, Montreal	kan. cts je lb	31,04	47,81 ^r	55,75	49,58
182	raff. Weich-, 99,97 & Pb, Kassapreis, London	£ je t	276,98	362,94	359,96	369,70	372,48	111,07
183	raff. Weich-, Pigs, fob Port Pirie, Australien	A\$ je t	604,67	874,26	950,00	950,00	950,00	114,93
<u>Zink</u>								
184	High Grade, frei Käuferwerk, Vereinigte Staaten	cts je lb	38,00	41,92	43,31	44,44	45,44	170,06
185	Prime Western, fob, Montreal	kan. cts je lb	55,45	57,96	59,00	59,00
186	High Grade, 98 & Zn, Ingots, Kassapreis, Übernahme im Lagerhaus, London	£ je t	513,94	487,13	473,20	487,26	498,07	148,52
187	Good ordinary brands, Produzentenpreis, London	£ je t	799,33	827,93	860,00	875,00	890,00	151,09
188	High Grade, Elektrolyt-, Australien	A\$ je t	1 250,58	1 259,58 ^r	1 308,00	1 276,84	1 305,76	157,97
<u>Zinn</u>								
189	Straits, ab Hütte, Penang	M\$ je kg	14,22 ^{a)}	16,84	17,02	17,26	17,25	1 134,88
190	Straits, 99,8 & Sn, ex dock, New York	cts je lb	369,91 ^{a)}	418,78	427,77	426,59	419,50	1 570,01
191	99,85 & Sn, Freihandelspreis, London	£ je t	4 304,07	4 224,05	3 856,88	3 894,29	3 922,22	1 169,61
192	Rein-, 99,9 & Sn, loco Duisburg, Hamburg	DM je dt						

a) Durchschnitt aus weniger als 12 Monatswerten berechnet.

b) Ungerechnet in DM je hl.

c) Originalmeldung in US £ je t.

4 Preise für Welthandelsgüter

Lfd. Nr.	Ware und Markttort	Währungs- und Mengen- einheit	Jahr		Monat			Umgerechnet in DM je dt
			1986	1987	1988			
					Dezember	Januar	Februar	
			Originalwährung					
<u>Nickel</u>								
193	Elektro-Kathoden, 99 % Ni, Erzeugerpreis frei Käuferwerk, Verein. Staaten	\$ je lb	3,20	3,20	3,20	.	.	.
194	99,8 % Ni, Kathoden, Pellets, Briketts, Kassapreis Übernahme in Lagerhaus, London	\$ je t	3 883,68 ^{a)}	4 834,07 ^{a)}	7 661,13 ^{a)}	8 077,96 ^{a)}	8 666,85	1 471,28
195	Marktpreis cif europ. Häfen	\$ je lb	1,78	2,19	3,37	3,65	3,72	1 392,23
196	Anodenschrott, Marktpreis, London	\$ je t	2 383,16	2 551,60	3 060,00	3 437,50	3 600,00	1 073,52
<u>Aluminium</u>								
197	ab 99,5 % Al, Ingots zu 50 lbs, Marktpreis, New York	cts je lb	55,87	72,30	83,39	89,71	96,28	360,33
198	ab 99,5 % Al, Ingots, Kassapreis, Übernahme in Lagerhaus, London	\$ je t	784,24	952,71	997,33	1 111,70	1 216,00	362,61
199	ab 99,5 % Al, Ingots, verschiedene Herkünfte Marktpreis cif Europa, London	\$ je t	1 206,23	1 557,75	1 774,68	1 944,44	2 069,10	351,25
<u>Magnesium</u>								
200	99,8 % Mg, Ingots, Mengen von 10 000 lbs, fob Freeport/Texas, New York	cts je lb	153,00	153,00	153,00	153,00	153,00	572,61
201	99,8 % Mg, Ingots, Mengen ab 10 t, frei Käufer UK, London	\$ je t	2 585,00	2 585,00	2 585,00	2 585,00	2 585,00	770,85
202	Ingots Nr. 25, ab Werk, Paris	FF je dt	2 775,00	2 775,00	2 775,00	2 775,00
<u>Quecksilber</u>								
203	in Flaschen, loco New York	\$ je 76 lbs	233,79	292,59	332,05	351,05	353,00	1 738,33
204	in Flaschen, mind. 99,98 % Hg, cif europ. Häfen London	\$ je 76 lbs	193,52	250,61	287,74	305,40	304,86	1 501,26
205	in Flaschen, loco Mailand	Lire je 76 lbs	645 000	645 000	645 000	645 000
<u>Silber</u>								
206	999/1 000, in Barren, New York	cts je 31,103 g	547,00	700,88	679,02	673,25	632,48	345,20 ^{b)}
207	999/1 000, in Barren, London	p je 31,103 g	373,20	428,31	372,67	373,35	360,93	346,04 ^{b)}
<u>Gold</u>								
208	1 000/1 000, in Barren, Fixingspreis (1. Fixing), London	\$ je 31,103 g	367,67	446,79	487,08	477,76	442,12	24,13 ^{c)}
209	1 000/1 000, 100 tr.oz.-Kontrakt, erstnot. Monat, London	\$ je 31,103g
<u>Platin</u>								
210	rein, raffiniert, Kontraktpreis, New York	\$ je 31,103 g	519,15	600,00	600,00	600,00	600,00	32,75 ^{c)}
211	min. 99,8 % Pt, Verkaufspreis VWD Nor. Bundes- republik Deutschland	DM je g	34,22	34,12	28,02	27,75	26,42	26,42 ^{c)}
212	rein, raffiniert, sonstige Herkünfte, Marktpreis London	\$ je 31,103 g	315,75	341,37	275,05	274,25	261,31	25,05 ^{c)}
<u>Zement</u>								
213	Portland-, lose, frei Bahnstation Basel	sfr je t	119,16
214	Typ 425, in Säcken, Erzeugerpreis frei Fahrzeug, Mailand	Lire je dt	8 086	8 130	8 130	8 130	8 130	11,04
<u>Rundholz</u>								
215	Kotibè, Qualität "Loyal et Marchand", fob Elfenbeinküste	CFA-Francs je m ³	50 000	50 208	50 500	50 500	50 500	298,95
216	Sipo, Qualität "Loyal et Marchand", fob Elfenbeinküste	CFA-Francs je m ³	80 000	80 000	80 000	80 000	80 000	473,58
217	Acajou, Qualität "Loyal et Marchand", fob Elfenbeinküste	CFA-Francs je m ³	59 000	58 792	58 500	58 500	58 500	346,31
218	Sipo, Einfuhrdurchschnittspreis, Bundesrepublik Deutschland	DM je m ³	667,96	634,17	611,97
<u>Schnittholz</u>								
219	russ. Rot-, Deals/Battens, IV, 175 mm cif UK, Großbritannien	\$ je m ³	103,00	114,42	115,00	115,00	115,00	342,93 ^{d)}
220	russ. Weiß-, Deals/Battens, IV, 175 mm cif UK, Großbritannien	\$ je m ³	98,00 ^{e)}	110,38	111,00	111,00	111,00	331,00 ^{d)}
221	slowenisches Buchen-, Bretter, I. Qualität, ab Lager Mailand	Lire je m ³	652 500	...	660 000	680 000	680 000	923,44 ^{d)}
222	slowenisches Eichen-, Bretter, I. Qualität, ab Lager Mailand	Lire je m ³	1 525 000	1 550 000	1 550 000	1 550 000	1 550 000	2 104,90 ^{d)}
223	skandin. Weiß-, Battens u/s, cif Nordseehäfen, Bundesrepublik Deutschland	DM je m ³	411,97	418,86	421,00	421,00	421,00 ^{p)}	421,00 ^{p)}
224	skandin. Rot-, Battens 50 x 175 mm, u/s, cif Nordseehäfen, Bundesrepublik Deutschland	DM je m ³
<u>Papier-Sulfitzellstoff</u>								
225	gebleicht, 1a Qual., aus Schweden, cif Nordseehäfen	DM je dt	101,91	105,32	110,33	110,67	110,67	110,67
226	gebleicht, Importpreis frei Bahnstation Mailand	Lire je dt	70 958	75 383	77 750	78 750	78 750	106,94
<u>Papier-Kraftzellstoff</u>								
227	ungebleicht, Nation-, Importpreis frei Bahnstation Mailand	Lire je dt	64 000	65 875	68 500	68 500	68 500	93,02
228	gebleicht, Sulfat-, aus Schweden, cif Nordseehäfen	DM je dt	105,78	111,21	117,05	118,00	118,00	118,00
229	gebleicht, Natron-, Importpreis frei Bahnstation Mailand	Lire je dt	74 625	79 774	83 500	84 500	84 500	114,75

a) Durchschnitt aus weniger als 12 Monatswerten berechnet.
b) Umgerechnet in DM je kg.

c) Umgerechnet in DM je g.
d) Umgerechnet in DM je m³.
e) Originalmeldung in t je t.

Fachserie 17: Preise

Reihe 1: Preise und Preisindizes für die Land- und Forstwirtschaft

Der etwa 8 Wochen nach dem Berichtszeitraum erscheinende Monatsbericht enthält Angaben über Erzeugerpreise landwirtschaftlicher und forstwirtschaftlicher Produkte sowie über Einkaufspreise landwirtschaftlicher Betriebsmittel. Im Jahresbericht sind zu allen Veröffentlichungspositionen die Indexzahlen für einen mehrjährigen Zeitraum aufgeführt.

Zur Berechnung des Index der Erzeugerpreise landwirtschaftlicher Produkte werden ca. 1 050 Preisreihen für 145 Waren, beim Index der Erzeugerpreise forstwirtschaftlicher Produkte (aller Besitzarten) ca. 3350 Preisreihen für 73 Waren und beim Index der Einkaufspreise landwirtschaftlicher Betriebsmittel ca. 4 200 Preisreihen für 167 Waren und Leistungen herangezogen.

Reihe 2: Preise und Preisindizes für gewerbliche Produkte (Erzeugerpreise)

In dem etwa 4 Wochen nach dem Berichtszeitraum vorliegenden Monatsbericht sind Angaben über Erzeugerpreise im Inlandsabsatz für rd. 900 Positionen nach dem „Warenverzeichnis für die Industriestatistik“ – für ausgewählte Warengruppen einschl. des Auslandsabsatzes – enthalten. Im Jahresbericht werden überwiegend Vergleichsdaten zurückliegender Jahre veröffentlicht. Zur Berechnung der Indizes werden ca. 15 600 Preisreihen für rd. 2 300 Waren verwendet.

Reihe 3: Index der Grundstoffpreise

Erfasst werden Einkaufspreise der vom Produzierenden Gewerbe bezogenen Rohstoffe und Zwischenprodukte inländischer und ausländischer Herkunft. Der ca. 7 Wochen nach dem Berichtszeitraum verfügbare Monatsbericht enthält Angaben für Grundstoffe, die nach dem produktionswirtschaftlichen Zusammenhang, dem Bearbeitungsgrad sowie dem vorwiegenden Verwendungszweck gegliedert sind. Im Jahresbericht werden bei gleicher fachlicher Gliederung wie im Monatsbericht umfangreichere Zeitreihen gebracht. Der Berechnung des Index liegen 9 050 Preisreihen für 1 410 Waren zugrunde.

Reihe 4: Meßzahlen für Bauleistungspreise und Preisindizes für Bauwerke

Für die Monate Februar, Mai, August und November werden neben einem vierteljährlichen Eilbericht mit den wichtigsten Eckdaten ausführliche Vierteljahresberichte herausgegeben. Die Nachweisungen enthalten Preisindizes für den Neubau von Wohngebäuden, Nichtwohngebäuden und Sonstigen Bauwerken, für Einfamilien-Fertighäuser sowie für die Instandhaltung von Wohngebäuden. Den Indexberechnungen liegen rd. 27 000 Preisreihen für 220 Bauleistungen zugrunde.

Reihe 5: Kaufwerte für Bauland

Angaben zu Baulandveräußerungen wie Fälle, Flächen, Kaufsummen werden vierteljährlich nach Baugebieten, Baulandarten sowie Gemeindegrößenklassen für Bund und Länder veröffentlicht. Der Jahresbericht ist zusätzlich u.a. nach Veräußerern und Erwerbern aufgliedert und enthält die Ergebnisse ausgewählter Städte.

Reihe 6: Index der Großhandelsverkaufspreise

Der etwa 4 Wochen nach dem Berichtszeitraum erscheinende Monatsbericht zeigt die Entwicklung der bei Großhandelsunternehmen und -märkten ermittelten Verkaufspreise im Inlandsabsatz in institutioneller Gliederung nach 76 Wirtschaftsklassen sowie in zwei warenausgangspunktlichen Gliederungen nach rund 540 Warengruppen und Warenarten. Im Jahresbericht werden langfristige Übersichten veröffentlicht. In der Berechnung des Index werden ca. 8 100 Preisreihen für rund 1 060 Waren einbezogen.

Reihe 7: Preise und Preisindizes für die Lebenshaltung

Der Preisindex für die Lebenshaltung wird für alle privaten Haushalte und für drei abgegrenzte Haushaltstypen (Vier-Personen-Haushalte von Angestellten und Beamten mit höherem Einkommen, Vier-Personen-Arbeitnehmerhaushalte mit mittlerem Einkommen, Zwei-Personen-Haushalte von Renten- und Sozialhilfeempfängern) berechnet; darüber hinaus für die einfache Lebenshaltung eines Kindes.

Während ein etwa 14 Tage nach dem Berichtszeitraum erscheinender monatlicher Eilbericht ausgewählte Eckdaten der Lebenshaltungsindizes und des Index der Einzelhandelspreise (zum Teil Durchschnittswerte über 30 Jahre und bis zu 120 Monatszahlen) enthält, sind im Monatsbericht weitaus umfangreichere Nachweisungen veröffentlicht. Außer den verschiedenen Indizes, die in tiefer fachlicher Gliederung dargeboten werden, enthält der Monatsbericht Bundesdurchschnittspreise und -meßzahlen für rd. 750 Güter der Lebenshaltung. Ausführliche Ergebnisse in tiefer fachlicher Gliederung mit einem z.T. weit zurückreichenden zeitlichen Nachweis bringt der Jahresbericht.

Reihe 8: Preise und Preisindizes für die Ein- und Ausfuhr

Im Monatsbericht, der etwa 6 Wochen nach dem Berichtszeitraum vorliegt, werden der Einfuhrpreisindex für etwa 750, der Ausfuhrpreisindex für etwa 500 Warengruppen und Waren, die Terms of Trade sowie absolute Einfuhrpreise für rd. 100 Produkte veröffentlicht. Der Jahresbericht bringt langfristige Übersichten. Für die Berechnung des Einfuhrpreisindex werden ca. 5 800 Preisrepräsentanten, für den Ausfuhrpreisindex 6 100 herangezogen.

Reihe 9: Preise und Preisindizes für Verkehrsleistungen

Der Jahresbericht enthält Angaben über Fahrpreise, Flugpreise und Frachtsätze des Eisenbahn-, Straßen-, Schiffs- und Luftverkehrs sowie der Spedition; ferner werden Indizes der Seefrachten und der Gebühren des Post- und Fernmeldewesens in langfristiger Übersicht nachgewiesen.

Reihe 10: Internationaler Vergleich der Preise für die Lebenshaltung

Die Verbrauchergeld- und Reisegeldparitäten sowie Devisenkurse werden in einem etwa 4 Wochen nach dem Berichtszeitraum erscheinenden Monatsbericht und einem Jahresbericht veröffentlicht; letzterer enthält umfangreichere Nachweisungen sowie längerfristige Zeitreihen. Verbrauchergeldparitäten werden monatlich für ca. 50 Länder, Reisegeldparitäten halbjährlich für 9 Länder dargestellt.

Reihe 11: Preise und Preisindizes im Ausland

Der etwa 6 Wochen nach dem Berichtszeitraum erscheinende Monatsbericht enthält neben Angaben von Preisindizes für die Lebenshaltung (z.Z. für mehr als 80 Länder), für Erzeugnisse des Großhandels und der gewerblichen Produktion sowie für Baustoffe und Bauwerke auch absolute Preise für Welthandels Güter in Originalwährung. Im Jahresbericht werden außerdem umfassende Informationen über Verbraucherpreise (für rd. 60 Länder) nachgewiesen.

Systematiken

Systematik der Wirtschaftszweige mit Erläuterungen, Ausgabe 1979
Systematisches Güterverzeichnis für Produktionsstatistiken, Ausgabe 1982

Systematik der Einnahmen und Ausgaben der privaten Haushalte, Ausgabe 1983

Systematik der Bauwerke, Ausgabe 1978



STATISTISCHES BUNDESAMT
GUSTAV-STRESEMANN-RING 11
6200 WIESBADEN 1

Veröffentlichungen und Prospekte sind durch den Verlag
W. Kohlhammer GmbH, Philipp-Reis-Straße 3, Postfach
421120, 6500 Mainz 42, Tel. (061 31) 59094/95, erhältlich.