

PREISE

FACHSERIE

17

Reihe 11

Preise und Preisindizes im Ausland

August 1987

Statistisches Bundesamt
Bibliothek - Dokumentation - Archiv



HERAUSGEBER: STATISTISCHES BUNDESAMT WIESBADEN

VERLAG: W. KOHLHAMMER GMBH STUTTGART UND MAINZ

Herausgeber:
Statistisches Bundesamt
Gustav-Stresemann-Ring 11
6200 Wiesbaden 1

Auslieferung:
Verlag W. Kohlhammer GmbH
Abt. Veröffentlichungen des Statistischen
Bundesamtes
Philipp-Reis-Str. 3
6500 Mainz 42
Telefon: 06131/59094-95
Telex: 4187768 DGV

Erscheinungsfolge: monatlich

Erschienen im Oktober 1987

Preis: DM 4,80

Bestellnummer: 2171100 - 87108

Nachdruck - auch auszugsweise - nur mit Quellenangabe
unter Einsendung eines Belegexemplares gestattet.

Umweltfreundliches Papier aus 100 % Altpapier

Inhalt

	Seite
T e x t t e i l	
Erläuterungen	5
Schaubilder	
Preisindizes für die Lebenshaltung in ausgewählten Ländern	6
Index der Weltmarktpreise des HWWA, Institut für Wirtschaftsforschung, Hamburg	7
T a b e l l e n t e i l	
1 Preisindizes für die Lebenshaltung	
1.1 Umbasiert auf 1980 = 100	8
1.2 Veränderungen gegenüber dem entsprechenden Vorjahresergebnis in Prozent	10
2 Indizes der Großhandels- bzw. gewerblichen Erzeugerpreise	
2.1 Umbasiert auf 1980 = 100	12
2.2 Veränderungen gegenüber dem entsprechenden Vorjahresergebnis in Prozent	14
3 Preisindizes für Baustoffe und Bauwerke	
3.1 Umbasiert auf 1980 = 100	16
3.2 Veränderungen gegenüber dem entsprechenden Vorjahresergebnis in Prozent	17
4 Preise für Welthandelsgüter	18

Zeichenerklärung und Abkürzungen

Allgemein

- = nichts vorhanden
- . = Zahlenwert unbekannt oder geheimzuhalten
- ... = Angabe fällt später an
- | = grundsätzliche Änderung innerhalb einer Reihe, die den zeitlichen Vergleich beeinträchtigt.

- c&f = Kosten und Fracht inbegriffen
- cif = Kosten, Versicherungen und Fracht inbegriffen
- faq = gute Durchschnittsqualität
- fas = frei Längsseite des Schiffes
- fob = frei an Bord

- fot = frei Fahrzeug
- loco, spot= sofort verfügbare Ware
- p = vorläufige Zahl
- r = berichtigte Zahl

Zu den Tabellen 1 - 3 Erhebungszeitpunkt (Tab. 1 u. 2)

- MA = Monatsanfang
- MM = Monatsmitte
- ME = Monatsende

- D = Monatsdurchschnitt
- VjM = Vierteljahresmitte

- vj = vierteljährlich
- tägl= börsentäglich
- + = Der Index enthält Fertigwaren mit einem Wägungsanteil von mindestens 20 % des Gesamtgewichtes

Waren bzw. Dienstleistungen (Tab. 1)

- N = Nahrungsmittel
- G = Genußmittel
- K = Kleidung, Schuhe
- W = Wohnungsmiete
- E = Elektrizität, Gas, Brennstoffe
- H = Waren u. Dienstleistungen für die Haushaltsführung

- V = Waren u. Dienstleistungen für Verkehrszwecke, Nachrichtenübermittlung
- Kö = Waren u. Dienstleistungen für die Körper- u. Gesundheitspflege
- B = Waren u. Dienstleistungen für Bildungs- und Unterhaltungszwecke

- S = Sonstige Waren u. Dienstleistungen, nicht näher bestimmbar; hierbei besteht die Möglichkeit, daß Waren u. Dienstleistungen der durch einen Punkt als fehlend gekennzeichneten Gruppen in diesem enthalten sind

Waren bzw. Warengruppen (Tab. 2)

- La = Landwirtschaftliche Erzeugnisse einschl. Fischerei- und Gartenbauerzeugnisse
- Ba = Baustoffe
- Be = Bergbauerzeugnisse
- Mi = Mineralölerzeugnisse
- E = elektrische Energie
- M = Metalle und Metallerzeugnisse

- Ma = Maschinen und Fahrzeuge
- C = Chemikalien, Pharmazeutika, Düngemittel
- Ho = Holz, Holzwaren Zellstoff und Papier
- K = Kautschuk, Gummiwaren, Harze und Wachse
- Ha = Häute und Felle, Leder und Ledererzeugnisse

- T = Textilrohstoffe, Textilerzeugnisse einschl. Bekleidung
- N = Nahrungsmittel, Genußmittel und Getränke, Futtermittel
- In = industrielle Erzeugnisse (Warenzusammensetzung nicht näher bekannt)
- R = Rohstoffe und Halbwaren, ohne weitere Aufteilung nach Waren bzw. Warengruppen.

Bauwerkstypen (Tab. 3)

- W = Wohngebäude
- B = Bürogebäude

- L = Landwirtschaftliche Betriebsgebäude

- G = Gewerbliche Betriebsgebäude

Erläuterungen

Zu den Tabellen 1 bis 3

Bei den Preisindizes in den Tabellen 1 und 2 ist aus den Tabellenspalten "Waren bzw. Dienstleistungen" und "Waren bzw. Warengruppen" zu ersehen, welche Bereiche der jeweilige Index umfaßt. In den nationalen amtlichen Veröffentlichungen sind die Indizes allerdings meist anders gegliedert. Im Teil "Baustoffe" der Tabelle 3 ist - soweit nichts anderes vermerkt - der Gruppenindex "Baustoffe" aus dem Index der Großhandelspreise aufgeführt. Im Teil "Preisindizes für Bauwerke" ist auf die zugrunde gelegten Bauwerktypen hingewiesen.

Angaben über Originalbasiszeit, enthaltene Güter bzw. Gütergruppen, Bauwerkstypen, Anzahl der Güter und Erhebungszeitpunkt werden anhand der Indexbeschreibungen der einzelnen Länder und der UN überprüft und ergänzt.

Ein senkrechter Strich vor einer Zahlenangabe bedeutet, daß entweder in der Preisbasis, in der Güterauswahl oder in der Gewichtung Veränderungen eingetreten sind, die einen Vergleich der neuen mit den vorangegangenen Zahlen beeinträchtigen. Ein "+" hinter der Anzahl der Waren (Tab. 2) bedeutet, daß im Index - soweit bekannt - Fertigwaren mit einem Indexgewicht von etwa 20 % und mehr enthalten sind.

Die in den Tabellen 1.2, 2.2 und 3.2 dargestellten prozentualen Veränderungen gegen-

über dem entsprechenden Vorjahresergebnis wurden mit den Indexzahlen auf der jeweiligen Originalbasis errechnet.

Bei der Beurteilung der Zahlen sollte nicht übersehen werden, daß die Preisindizes wegen unterschiedlicher Erhebungs- und Berechnungsmethoden von Land zu Land nur bedingt vergleichbar sind.

Zu Tabelle 4

Die Preise für Welthandelsgüter entstammen amtlichen preisstatistischen Veröffentlichungen, der internationalen Wirtschaftspresse und sonstigen Fachveröffentlichungen. Die Monatspreise werden zumeist aus den täglichen bzw. wöchentlichen Notierungen an den internationalen Börsenplätzen als einfache arithmetische Mittel errechnet. Der Umrechnung auf DM-Preise liegen, soweit die Währungen in Frankfurt notiert werden, die amtlichen Kassa-Mittelkurse an der Frankfurter Devisenbörse zugrunde. Für Länder, deren Währungen in Frankfurt nicht notiert werden, erfolgt die Umrechnung über Vergleichswerte, die aus den Kursen für US-\$ bzw. das £-Sterling in dem betreffenden Land abgeleitet sind.

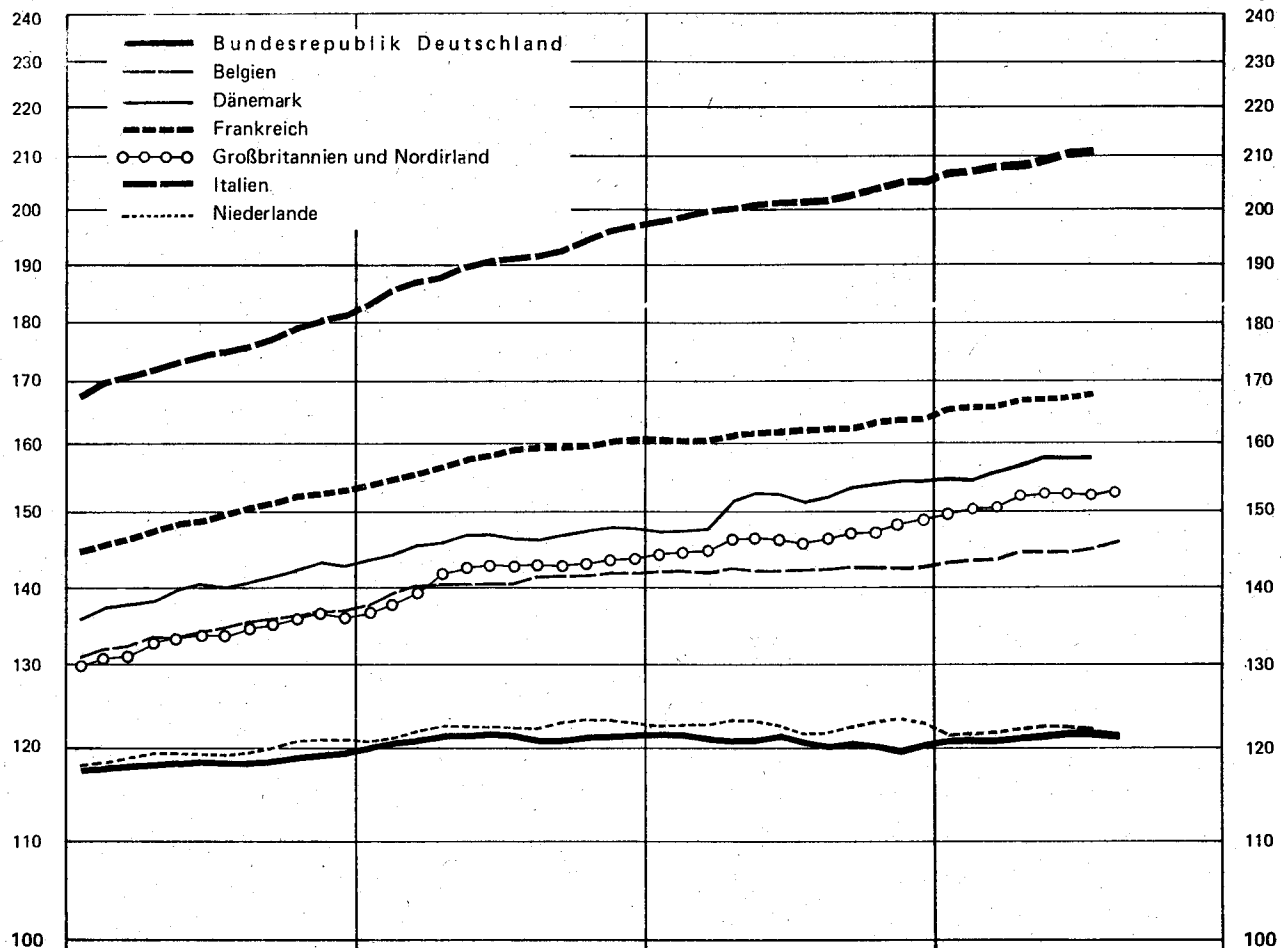
Vorläufige Zahlen werden durch ein "p" bezeichnete Zahlen durch ein "r" gekennzeichnet (siehe Zeichenerklärungen und Abkürzungen-S. 4).

PREISINDEX FÜR DIE LEBENSHALTUNG ALLER PRIVATEN HAUSHALTE
1980 = 100

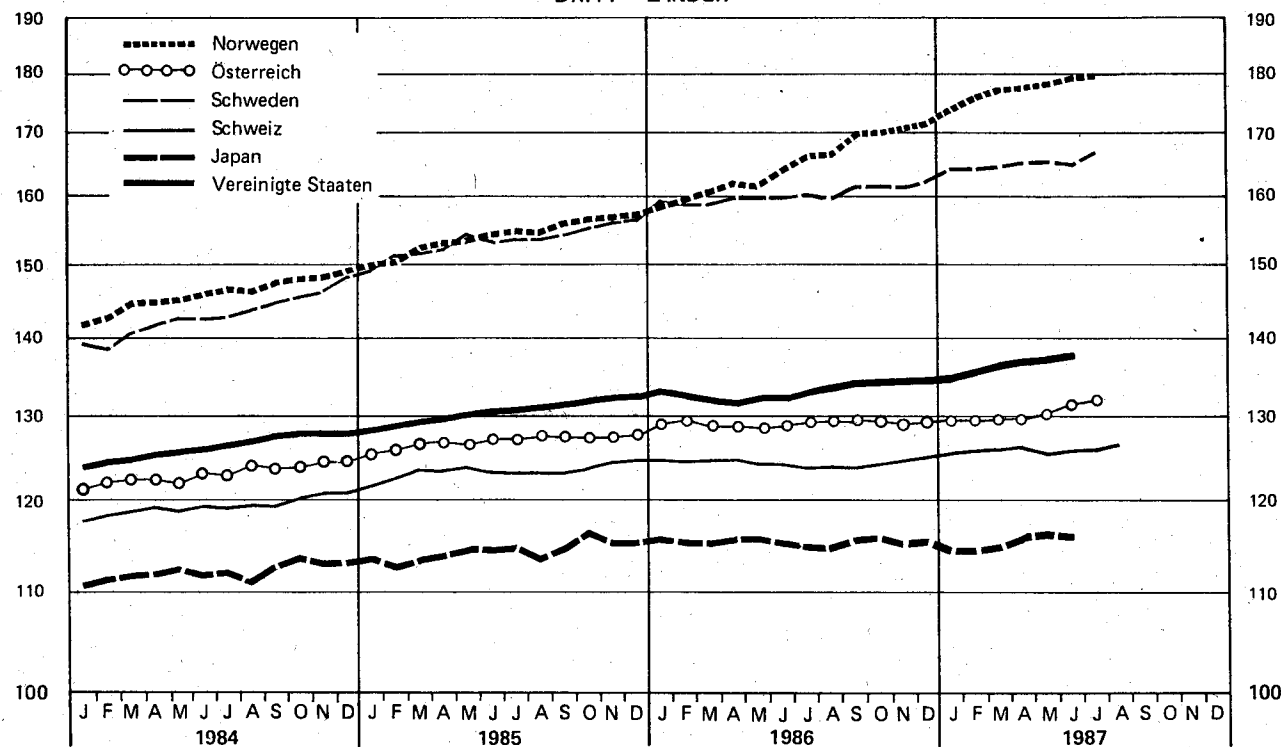
Log. Maßstab

AUSGEWÄHLTE EG – LÄNDER

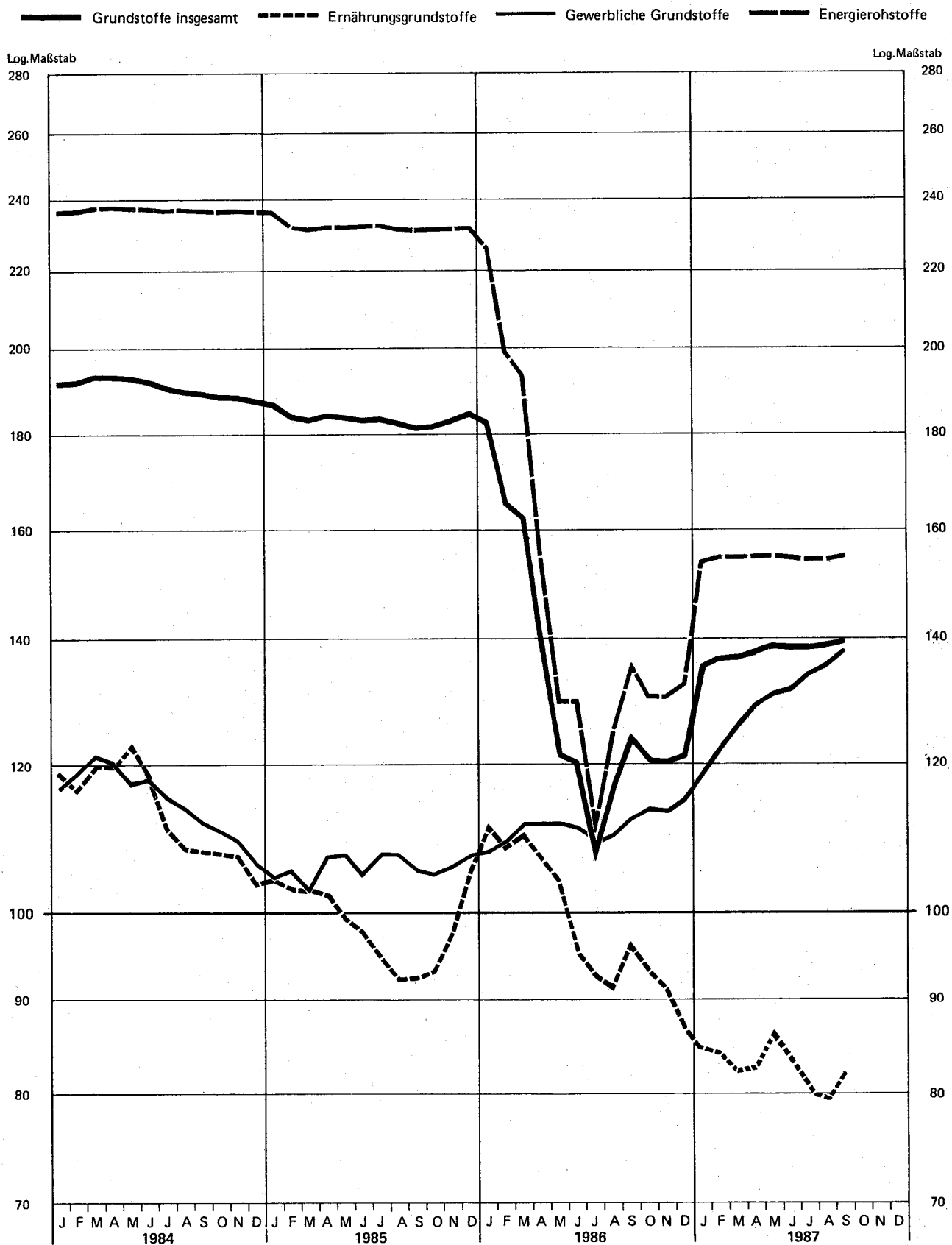
Log. Maßstab



DRITT – LÄNDER



INDEX DER WELTMARKTPREISE DES HWWA¹⁾
1976 = 100



1) Institut für Wirtschaftsforschung, Hamburg; nach US-Dollar-Werten berechnet.

1 Preisindizes für

1.1 Umbasiert auf

Lfd. Nr.	Land (Berichtsort bzw. Zahl der Berichtsorte)	Waren bzw. Dienstleistungen	Originalbasis	Erhebungszeitpunkt	1984	1985	1986
Europa							
1	Bundesrepublik Deutschland 1) (118)	NG KWEHV KÖ B .	1980	MM	118,4	121,0	120,7
2	Belgien (62)	NG KWEHV KÖ B .	1981	MM	134,0	140,5	142,3
3	Dänemark (200)	NG KWEHV KÖ B S	1980	.	139,8	146,4	151,7
4	Finnland (33)	NG KWEHV KÖ B .	1981	MM	142,3	150,7	156,1
5	Frankreich 2) (108)	NG KWEHV KÖ B .	1980	MM	149,3	158,0	162,2
6	Griechenland (17)	NG KWEHV KÖ B .	1982	D	214,4	255,9	314,7
7	Großbritannien und Nordirland 2) (200)	NG KWEHV KÖ B .	Januar 1974	MM	133,4	141,5	146,3
8	Irland (120)	NG KWEHV KÖ B .	November 1982	VJM	169,3	178,3	185,2
9	Island (Reykjavik)	NG KWEHV KÖ B S	Februar 1984	MA	549,3	728,3	893,2
10	Italien (20)	NG KWEHV KÖ B S	1985	D	174,3	190,3	201,5
11	Jugoslawien (93)	NG KWEHV KÖ B .	.	D	402	699	1 327
12	Luxemburg	NG K . EHV KÖ B .	1984	MA	135,7	141,3	141,6
13	Malta	NG KWEHV KÖ B .	1983	.	116,5	116,2	118,5
14	Niederlande (101)	NG KWEHV KÖ B S	1980	MM	119,6	122,3	122,7
15	Norwegen 2) (100)	NG KWEHV KÖ B .	1979	MM	145,7	154,0	165,1
16	Österreich (20)	NG KWEHV KÖ B .	1986	MM	122,9	126,9	129,0
17	Polen	NG KWE . V KÖ B .	.	.	341,8	393,4	463,4
18	Portugal (25)	NG K . EHV KÖ B .	1976	MM	237,4	284,0	317,4
19	Schweden 2) (70)	NG KWEHV KÖ B .	1980	MM	143,2	153,8	160,3
20	Schweiz	NG KWEHV KÖ B .	Dezember 1982	D	119,3	123,3	124,2
21	Spanien	NG KWEH . . . S	1983	D	163,6	178,0	193,6
22	Türkei (Istanbul)	NG KWEHV KÖ B .	1963	D	342,4	496,5	669,3
23	Ungarn	NG KWEH . . . S	1967	D	129,9	139,0	146,5
24	Zypern	NG KWEHV KÖ B S	Jan.-Dez. 81	.	131,2	137,8	139,5p
Afrika							
25	Ägypten (9)	NG KWEHV KÖ . S	Juli 66 - Juni 67	D	172,3	195,2	239,3
26	Äthiopien (Addis Abeba)	NG K . EHV KÖ B .	1963	.	120,8	144,1	130,0
27	Cote d' Ivoire 3) 4)	NG K . EH . KÖ . S	1960	D	143,7	156,5	157,1
28	Gabun (Libreville) 5)	NG K . EHV KÖ . S	Juni 1972	MM	155,6	169,5	...
29	Ghana	NG KWEHV KÖ . S	1977	D	823,6	909,1	...
30	Kamerun (Jaunde) 3)	NG K . EHV KÖ B S	Mai 1966	D	146,7	155,4	...
31	Kenia (Nairobi) 6)	NG K . EHV KÖ B S	Jan.-Juni 75	ME	180,0	200,1	...
32	Liberia (Monrovia)	NG KWEH . KÖ . S	Sept.-Nov. 1964	.	118,6	117,4	122,1
33	Madagaskar (Antananarivo) 3)	NG K . EH . KÖ . S	Aug. 71 - Juli 72	MA	216,0	232,8	257,1
34	Marokko (Casablanca)	NG KWE . V KÖ . S	Mai 72 - April 73	D	148,5	160,0	174,0
35	Nigeria 5)	NG KWEHV . . . S	1975	D	207,4	218,5	238,8
36	Sambia 5)	NG KWEH . . . S	1975	MM	177,8	235,8	373,4
37	Senegal (Dakar)	NG KWEHV KÖ B .	1967	D	155,1	175,3	186,4
38	Simbabwe (Harare) 5)	NG KWEHV KÖ B .	1980	.	177,7	195,3	222,8
39	Somalia (Mogadischu)	N . KWE . . . S	1977	.	464,1	639,5	868,2
40	Südafrika (12)	NG KWEHV KÖ B S	1980	MA	165,7	192,6	228,5
41	Togo (Lomé)	NG KWEHV . . . S	1963	.	140,4	137,8	143,4
42	Tunesien (Tunis)	NG KWEHV KÖ B S	1983	D	146,2	157,6	167,3
43	Zaire (Kinshasa)	NG K . EHV KÖ B S	1969	MM	495,6	613,6	900,3
Amerika							
44	Argentinien (Buenos Aires)	NG KWEHV KÖ B S	1974 ⁷⁾	D	175	1 348	2 563
45	Bolivien (La Paz)	NG KWEHV KÖ B .	1966 ⁷⁾	ME	153	18 158	68 337
46	Brasilien (Rio de Janeiro)	NG KWEHV KÖ B S	März 1986	MA	2 922,1	9 554,4	23 281
47	Chile (Santiago)	NG KWEHV KÖ B .	1978	D	200,7	262,3	313,4
48	Costa Rica (San José)	NG KWEHV KÖ B S	1975	D	386,9	442,8	497,8
49	Dominikanische Republik (Santo Domingo)	NG KWEHV KÖ B S	1969	D	154,0	211,8	232,5
50	Ecuador (12 Städte)	NG KWEHV KÖ B .	Mai 78 - Apr. 79 ⁸⁾	ME	307,8	394,0	484,7p
51	El Salvador (San Salvador)	NG KWEH . . . S	Dezember 1978	D	162,1	198,3	261,6
52	Guatemala	NG KWE . . . S	März - April 1983	MM	120,8	143,4	196,4p
53	Haiti (Port-au-Prince)	NG KWE . . . S	1980	.	139,6	154,5	...
54	Honduras 6) (5)	NG KWEHV KÖ B .	1978	.	135,1	139,7	145,8
55	Jamaika (Kingston)	NG KWEHV KÖ B S	Januar 1975	ME	172,3	214,8	244,6
56	Kanada (36)	NG KWEHV KÖ B S	1981	MA	137,6	143,1	149,0
57	Kolumbien 9)	NG KWEH . . . S	Dezember 1978	D	218,7	268,1	...
58	Mexiko (7)	NG KWEHV KÖ B S	1978	D	679,2	1 071,5	1 995,4
59	Panama (Stadt)	NG KWEHV KÖ B .	1975	.	116,0	117,2	117,2
60	Paraguay (Asunción)	NG KWEH . KÖ . S	1980	D	166,1	208,0	...
61	Peru (Lima und Callao)	NG KWEH . . . S	1979	MM	1 280,2	3 372,0	5 999,4
62	Uruguay (Montevideo)	NG KWEHV KÖ B S	März 1973	.	369,6	636,5	1 122,7
63	Venezuela (Caracas)	NG KWEH . . . S	1984 ⁸⁾	D	.	117,5	137,3
64	Vereinigte Staaten (85)	NG KWEHV KÖ B S	1967	M	126,1	130,6	133,1
Asien							
65	Bangladesch (Dhaka) 6)	N . KWEH . . . S	1973 - 1974	.	158,0	175,0	194,3
66	China/Taiwan (alle Großstädte)	NG KWEH . KÖ B S	1981	D	122,7	123,2	124,0
67	Hongkong 5)	NG KWEHV . . . S	Okt. 84 - Sept. 85	.	149,8	155,1	160,4
68	Indien (50)	NG KWEHV KÖ B .	1960	D	147,7	155,9	169,5
69	Indonesien (17)	NG KWEHV KÖ B S	April 77 - März 78	.	151,8	158,9	169,5
70	Iran	NG KWEHV KÖ B .	April 74 - März 75	MM	198,6	207,4	...
71	Israel (76)	NG KWEHV KÖ B S	1985 ⁶⁾	D	.	225,0	333,2
72	Japan (162)	NG KWEHV KÖ B .	1985	D	112,1	114,4	115,2
73	Jordanien	NG KWEH . . . S	1980	M	126,2	131,1	129,3
74	Korea, Republik (alle Großstädte)	NG KWEHV KÖ B .	1980	D	137,6	141,0	144,2
75	Kuweit	N . KWEHV KÖ B .	1978	.	122,6	124,4	125,6
76	Malaysia (Peninsulaire)	NG KWEHV . . . S	1980	MM	125,1	125,5	126,4
77	Pakistan (12)	NG KWEH . . . S	Juli 75 - Juni 76	D	136,4	145,8	151,3
78	Philippinen	NG KWE . V KÖ . S	1978	D	208,9	257,2	259,2
79	Singapur	NG KWEHV KÖ B .	Juni 82 - Mai 83	.	116,5	117,1	115,5
80	Sri Lanka (Colombo)	NG KWEHV KÖ B .	1952	D	173,8	176,4	190,5
81	Syrien (Damaskus)	N . KWEHV KÖ B .	1970	.	157,2	184,2	250,5
82	Thailand (Bangkok)	NG KWEHV KÖ B S	1976	D	124,4	128,4	130,6p
Australien und Ozeanien							
83	Australien (8)	NG KWEHV KÖ B .	1980 - 1981	Vj	139,5	148,9	162,4
84	Neuseeland (25)	NG KWEHV KÖ B .	4. Vierteljahr 1983	D	152,8	176,2	199,6

Fußnoten siehe Seite 10.

die Lebenshaltung

1980 = 100

1986										1987								Lfd.
April	Mai	Juni	Juli	Aug.	Sept.	Okt.	Nov.	Dez.		Jan	Febr.	März	April	Mai	Juni	Juli	Aug.	Nr.
120,9	120,9	121,1	120,5	120,2	120,4	120,0	119,9	120,1	120,6	120,7	120,7	121,0	121,1	121,3	121,3	121,2	1	
142,4	142,0	142,2	142,2	142,3	142,8	142,7	142,6	142,7	143,3	143,6	143,7	144,4	144,4	144,6	145,1	145,6	2	
151,8	152,9	152,7	151,7	152,5	153,7	154,0	154,4	154,3	154,6	154,5	155,9	156,5	158,0	157,9	157,9	...	3	
155,2	155,8	156,6	156,7	157,0	157,0	157,6	157,4	157,7	159,2	159,8	160,6	161,3	161,6	161,9	162,0	...	4	
161,0	161,4	161,9	162,1	162,3	162,9	163,3	163,5	163,7	165,2	165,5	165,7	166,6	166,9	167,2	167,6	...	5	
307,3	309,0	314,3	312,6	312,5	324,4	332,6	334,9	337,8	341,5	342,7	353,6	361,5p	363,8p	371,0p	365,5p	...	6	
146,1	146,4	146,3	145,9	146,3	147,1	147,3	148,5	149,0	149,6	150,2	150,5	152,2	152,4	152,4	152,3	152,7p	7	
...	185,5	185,8	186,2	189,6	190,8	8	
...	876,6	896,4	929,6	974,2	1 014,6	1 079,0	9	
200,0	201,0	201,3	201,3	201,9	202,5	203,4	204,4	205,1	206,3	207,4	208,0	208,8	209,7	210,5	210,9	...	10	
1 167	1 223	1 299	1 306	1 383	1 474	1 593	1 684	1 740	1 849	1 982	2 140	2 246	2 391	2 576	2 708	2 985	11	
141,6	141,6	141,5	141,3	140,8	141,2	141,4	141,4	141,3	141,6	141,8	141,7	141,4	141,2	141,0	140,8	141,3	12	
118,0	118,0	118,3	117,1	117,9	120,1	120,9	119,8	119,2	118,3	120,2	13	
123,2	123,2	122,7	121,7	121,8	122,3	123,2	123,3	123,0	121,3	121,6	121,9	122,3	122,4	122,2	122,1	...	14	
161,6	161,8	164,6	166,3	166,9	169,3	170,0	170,4	171,2	173,9	175,5	177,3	177,8	178,2	179,2	179,7p	...	15	
128,6	128,5	128,9	129,0	129,3	129,4	129,3	129,0	129,2	129,4	129,3	129,6	129,8	130,2	131,4	132,0	...	16	
...	463,5	458,1	483,0	535,8	17	
316,7	315,2	316,1	316,0	319,2	320,4	322,5	325,4	331,0	335,0	338,4	343,1	344,8	345,2	344,1	345,2	...	18	
159,7	159,7	159,7	160,1	159,9	161,3	161,9	161,9	162,3	164,4	164,4	165,1	165,2	165,2	164,9	166,9	...	19	
124,6	124,2	124,2	123,6	123,9	124,0	124,1	124,4	124,6	125,4	125,7	126,0	126,1	125,4	125,7	125,8	...	20	
190,5	190,9	192,9	194,8	195,3	197,3	198,1	197,6	198,5	199,9	200,9	201,9p	202,4p	202,2p	202,2p	204,3p	...	21	
623,5	645,6	662,3	662,2	664,0	690,3	727,1	762,7	786,4	810,9	835,7	865,2	918,6	957,8	981,9	22	
145,3	145,7	143,8	146,0	146,5	147,9	147,9	149,1	149,1	153,4	154,4	153,6	154,9	23	
139,0	137,7	137,4	139,8	139,4r	139,4r	140,1	141,5	142,4	24	
224,5	228,7	243,2	241,1	243,6	251,6	260,1	259,7	259,9	267,6	272,2	25	
132,6	132,6	130,4	125,2	128,2	132,3	125,2	127,0	123,3	126,6	26	
157,9	158,1	158,1	156,6	157,3	155,8	156,1	156,2	157,7	158,3	27	
176,5	176,7	177,7	180,8	181,6	28	
1 095,2	1 121,4	1 144,2	1 140,4	1 132,2	1 126,1	29	
165,6	165,8	163,6	...	164,8p	165,3p	...	164,6p	165,8p	...	167,1p	166,6p	...	166,4p	167,6p	30	
213,7	213,7	215,1	214,7	215,3	216,7	217,4	...	224,6	226,3	227,8	229,6	230,0	230,1	232,4	232,7	...	31	
118,6	117,8	118,5	120,4	125,9	127,5	127,1	126,9	126,7	32	
251,7	253,3	253,3	253,9	254,9	258,1	267,7	267,9	275,2	285,4	33	
174,3	172,9	172,7	173,4	174,8	175,6	175,7	176,2	175,5	175,9	176,9	178,6	34	
236,1	242,1	244,9	242,9	242,3	240,9	244,7	247,3	249,8	35	
344,5	351,2	361,1	367,5	392,4	398,2	408,7	416,9	455,6	486,6	493,4p	493,4p	...	543,5p	36	
186,0	181,9	181,7	180,6	190,8	188,5	192,5	192,7	188,7	37	
217,4	218,5	220,2	223,0	224,1	230,0	231,7	232,3	234,1	234,8	236,2	239,3p	243,4p	...	250,4p	252,2p	...	38	
827,8	896,0	921,7	943,2	917,7	932,8	927,4	882,1	901,9	955,5	953,2	1 005,4	1 076,3	1 070,9	1 084,1	1 122,4	...	39	
222,2	222,6	224,4	228,8	232,2	236,7	239,3	242,4	244,9	248,3	251,0	258,2	261,2	263,1	266,2	40	
146,3	147,5	147,6	146,4	141,1	139,9	140,1	138,4	142,1	41	
165,0	164,6	164,6	164,6	166,9	168,9	171,6	173,6	174,8	176,7	178,2	177,5	177,0	177,9	42	
841,4	844,7	850,8	909,8	996,4	958,7	992,1	984,7	1 012,1	1 078,9	1 199,6	43	
2 165	2 253	2 355	2 514	2 735	2 933	3 110	3 275	3 430	3 690	3 930	4 252	4 395	4 578	4 945	44	
65 753	66 389	69 217	70 437	70 901	72 516	72 944	72 866	73 341	75 138	76 062	76 591	77 811	78 076	77 905	77 864	...	45	
23 082	23 267	23 409	23 546	23 753	23 967	24 219	24 733	26 578	30 379	34 772	39 468	47 966	60 260p	76 290p	46	
305,2	307,4	311,5	314,6	316,6	321,4	326,3	330,9	335,9	342,6	348,5	354,2	362,6	368,1	370,6	47	
475,6	479,6	493,2	507,1	511,1	519,1	518,7	524,9	535,8	549,9	550,3	559,3	571,2	577,7	580,1	48	
223,6	226,8	227,8	227,5	228,1	235,7	240,7	240,1	244,9	49	
465,5	469,3	474,7	478,3	491,5	503,9	521,4	531,2	538,8	548,5	562,4	591,4	603,0	611,3	625,2	631,1	...	50	
247,7	253,1	259,6	262,9	271,6	276,9	281,8	285,9	293,0	299,2	301,2	310,1	51	
189,8	193,3	199,3	205,0	207,4	207,2	210,2p	209,2p	208,9p	52	
...	161,3	160,5	53	
144,5	145,0	145,6	146,8	147,0	147,4	147,7	147,5	147,3	147,7	148,3	148,3	148,4	148,5	148,6	54	
241,0	240,2	243,0	245,0	248,6	248,9	251,6	250,7	254,2	251,6	252,3	254,3	55	
147,5	148,1	148,4	149,5	149,9	149,9	150,7	151,5	151,7	152,1	152,8	153,4	154,1	155,0	155,5	156,6	...	56	
...	316,0	316,3	318,1	322,3	327,3	334,4	340,0	348,5	358,5	366,5	57	
1 674,1	1 767,1	1 880,5	1 974,3	2 131,7	2 259,7p	2 388,8p	2 550,3	2 751,6	2 974,5	3 189,1	58	
117,3	116,5	116,6	116,8	117,0	117,5	117,5	117,5	117,5	117,7p	117,7p	117,9p	118,1p	118,3	59	
270,4	272,2	275,1	273,1	277,1	282,0	288,6	286,5	60	
433,5	5 615,3	5 815,1	6 082,1	6 323,3	6 549,0	6 808,4	7 050,7	7 373,8	7 858,3	8 297,5	8 740,2	9 316,3	9 866,6	10 329,0	11 084,1	...	61	
998,6	1 022,5	1 072,2	1 139,7	1 188,7	1 242,0	1 306,5	1 365,8	1 408,2	1 463,7	1 513,0	1 618,7	1 659,8	1 694,3	1 769,9	1 883,7	...	62	
130,6	132,5	135,3	137,3	139,6	140,7	144,2	146,2	148,6	158,1p	162,4p	171,3p	182,4p	63	
131,8	132,2	132,9	132,9	133,1	133,8	133,9	134,0	134,2	135,0	135,5	136,1	136,8	137,2	187,8	64	
187,1	192,3	195,1	198,8	199,2	198,7	202,6	206,7	203,7	200,9	200,3	65	
123,1	123,4	123,6	123,4	124,2	127,7	127,4	124,8	123,7	123,2	123,0	122,0	122,6	122,8	66	
159,6	159,5	160,5	161,0	160,5	161,4	162,4	163,1	163,4	163,8	164,5	165,0	167,0	167,6	67	
164,9	166,9	168,7	171,3	172,3	173,3	175,6	177,4	176,4	176,4	175,9p	175,8	68	
167,9	166,1	166,5	166,1	166,4	171,1	174,6	175,5	176,1	176,7	179,3	178,8	179,0	69	
227,2	70	
322,6	327,8	333,2	333,2	336,8	343,3	351,5	361,6	367,0	374,9	378,5	383,4	392,0	394,4	398,3	71	
115,6	115,9	115,3	115,0	114,8	115,3	115,5	114,9	114,7	114,2	114,2	114,7	115,7	115,9	115,8p	72	
129,2	128,0	126,9	127,1	127,8	128,5	129,3	131,3	132,7	129,8	129,6	128,7	129,7	129,7		

1 Preisindizes für
1.2 Veränderungen gegenüber dem
in

Lfd. Nr.	Land (Berichtsort bzw. Zahl der Berichtsorte)	Waren bzw. Dienstleistungen	Originalbasis	Erhebungszeitpunkt	1984	1985	1986
Europa							
1	Bundesrepublik Deutschland 1) (118)	NGKWEHV KÖ B .	1980	MM	+ 2,4	+ 2,2	- 0,2
2	Belgien (62)	NGKWEHV KÖ B .	1981	MM	+ 6,3	+ 4,9	+ 1,3
3	Dänemark (200)	NGKWEHV KÖ B S	1980	.	+ 6,3	+ 4,7	+ 3,6
4	Finnland (33)	NGKWEHV KÖ B .	1981	MM	+ 7,1	+ 5,9	+ 3,6
5	Frankreich 2) (108)	NGKWEHV KÖ B .	1980	MM	+ 7,3	+ 5,8	+ 2,7
6	Griechenland (17)	NGKWEHV KÖ B .	1982	D	+ 18,5	+ 19,3	+ 23,0
7	Großbritannien und Nordirland 2) (200)	NGKWEHV KÖ B .	Januar 1987	MM	+ 5,0	+ 6,1	+ 3,4
8	Irland (120)	NGKWEHV KÖ B .	November 1982	VJM	+ 8,6	+ 5,4	+ 3,9
9	Island (Reykjavik)	NGKWEHV KÖ B S	Februar 1984	MA	+ 30,4	+ 32,6	+ 22,6
10	Italien (20)	NGKWEHV KÖ B S	1985	D	+ 10,8	+ 9,2	+ 5,9
11	Jugoslawien (93)	NGKWEHV KÖ B .	.	D	+ 53	+ 74	+ 89
12	Luxemburg	NGK . EHV KÖ B .	1984	MA	+ 5,6	+ 4,1	+ 0,3
13	Malta	NGKWEHV KÖ B .	1983	.	- 0,3	- 0,3	+ 2,0
14	Niederlande (101)	NGKWEHV KÖ B S	1980	MM	+ 3,2	+ 2,3	+ 0,3
15	Norwegen 2) (100)	NGKWEHV KÖ B .	1979	MM	+ 6,2	+ 5,7	+ 7,2
16	Österreich (20)	NGKWEHV KÖ B .	1986	MM	+ 5,6	+ 3,2	+ 1,7
17	Polen	NGKWE . V KÖ B .	.	.	+ 16,1	+ 15,1	+ 17,8
18	Portugal (25)	NGK . EHV KÖ B .	1976	MM	+ 28,8	+ 19,7	+ 11,7
19	Schweden 2) (70)	NGKWEHV KÖ B .	1980	MM	+ 8,0	+ 7,4	+ 4,2
20	Schweiz	NGKWEHV KÖ B .	Dezember 1982	D	+ 3,0	+ 3,4	+ 0,8
21	Spanien	NGKWEH . . S	1983	D	+ 11,3	+ 8,8	+ 8,8
22	Türkei (Istanbul)	NGKWEHV KÖ B .	1963	D	+ 45,6	+ 45,0	+ 34,8
23	Ungarn	NGKWEH . . S	1967	D	+ 7,5	+ 6,9	+ 5,4
24	Zypern	NGKWEHV KÖ B S	Jan.- Dez. 81	.	+ 6,0	+ 5,0	+ 1,2p
Afrika							
25	Ägypten (9)	NGKWEHV KÖ . S	Juli 66 - Juni 67	D	+ 17,1	+ 13,5	+ 22,6
26	Äthiopien (Addis Abeba)	NGK . EHV KÖ B .	1963	.	+ 8,2	+ 19,3	- 9,8
27	Cote d' Ivoire 3)	NGK . EHV KÖ . S	1960	D	+ 5,4	+ 8,9	+ 0,4
28	Gabun (Libreville) 5)	NGK . EHV KÖ . S	Juni 1972	MM	+ 9,8	+ 8,9	...
29	Ghana	NGKWEHV KÖ . S	1977	D	+ 39,6	+ 10,4	...
30	Kamerun (Jaunde) 3)	NGK . EHV KÖ B S	Mai 1966	D	+ 6,3	+ 5,2	...
31	Kenia (Nairobi) 6)	NGK . EHV KÖ B S	Jan.-Juni 75	ME	+ 9,0	+ 11,2	...
32	Liberia (Monrovia)	NGKWEH . KÖ . S	Sept.-Nov. 1964	.	+ 1,2	- 1,0	+ 4,1
33	Madagaskar (Antananarivo) 3)	NGK . EHV KÖ . S	Aug. 71 - Juli 72	MA	+ 9,9	+ 7,7	+ 10,4
34	Marokko (Casablanca)	NGKWE . V KÖ . S	Mai 72 - April 73	D	+ 11,6	+ 7,7	+ 8,8
35	Nigeria 5)	NGKWEHV . . S	1975	D	+ 41,2	+ 5,3	+ 9,3
36	Sambia 5)	NGKWEH . . S	1975	MM	+ 20,9	+ 60,1	+ 58,4
37	Senegal (Dakar)	NGKWEHV KÖ B .	1967	D	+ 11,8	+ 13,1	+ 6,3
38	Simbabwe (Harare) 5)	NGKWEHV KÖ B .	1980	.	+ 12,5	+ 9,9	+ 14,1
39	Somalia (Mogadischu)	N . KWE . . S	1977	.	+ 92,2	+ 37,8	+ 35,8
40	Südafrika (12)	NGKWEHV KÖ B S	1980	MA	+ 11,7	+ 16,2	+ 18,6
41	Togo (Lomé)	NGKWEHV . . S	1963	.	- 3,8	- 1,9	+ 4,1
42	Tunesien (Tunis)	NGKWEHV KÖ B S	1983	D	+ 8,4	+ 7,6	+ 6,2
43	Zaire (Kinshasa)	NGK . EHV KÖ B S	1969	MM	+ 52,3	+ 23,8	+ 46,7
Amerika							
44	Argentinien (Buenos Aires)	NGKWEHV KÖ B S	1974	D	+ 626,7	+ 672	+ 90
45	Bolivien (La Paz)	NGKWEHV KÖ B .	1966	ME	+ 1 281,3	+ 11 750	+ 276
46	Brasilien (Rio de Janeiro)	NGKWEHV KÖ B S	März 1986	MA	+ 196,7	+ 227,0	+ 145,9
47	Chile (Santiago)	NGKWEHV KÖ B .	1978	D	+ 19,9	+ 30,7	+ 19,5
48	Costa Rica (San José)	NGKWEHV KÖ B S	1975	D	+ 12,0	+ 14,4	+ 12,4
49	Dominikanische Republik (Santo Domingo)	NGKWEHV KÖ B S	1969	D	+ 27,0	+ 37,5	+ 9,8
50	Ecuador (12 Städte)	NGKWEHV KÖ B .	Mai 78 - Apr. 79	ME	+ 31,2	+ 28,0	+ 23,0p
51	El Salvador (San Salvador)	NGKWEH . . S	Dezember 1978	D	+ 11,8	+ 22,3	+ 31,9
52	Guatemala	NGKWE . . S	März - April 1983	MM	+ 2,4	+ 18,7	+ 37,0
53	Haiti (Port-au-Prince)	NGKWE . . S	1980	.	+ 6,4	+ 10,7	...
54	Honduras 6) (5)	NGKWEHV KÖ B .	1978	.	+ 3,7	+ 3,4	+ 4,4
55	Jamaika (Kingston)	NGKWEHV KÖ B S	Januar 1975	ME	+ 27,5	+ 24,7	+ 13,8
56	Kanada (36)	NGKWEHV KÖ B S	1981	MA	+ 4,4	+ 4,0	+ 4,2
57	Kolumbien 9)	NGKWEH . . S	Dezember 1978	D	+ 16,6	+ 22,6	...
58	Mexiko (7)	NGKWEHV KÖ B S	1978	D	+ 65,4	+ 57,7	+ 86,2
59	Panama (Stadt)	NGKWEHV KÖ B .	1975	.	+ 1,6	+ 1,0	-
60	Paraguay (Asunción)	NGKWEH . KÖ . S	1980	D	+ 20,3	+ 25,2	...
61	Peru (Lima und Callao)	NGKWEH . . S	1979	MM	+ 110,2	+ 163,4	+ 77,9
62	Uruguay (Montevideo)	NGKWEHV KÖ B S	März 1973	.	+ 55,3	+ 72,2	+ 76,4
63	Venezuela (Caracas)	NGKWEH . . S	1984	D	+	+ 17,5	+ 16,9
64	Vereinigte Staaten (85)	NGKWEHV KÖ B S	1967	M	+ 4,3	+ 3,6	+ 1,9
Asien							
65	Bangladesh (Dhaka) 6)	N . KWEH . . S	1973 - 1974	.	+ 10,5	+ 10,8	+ 11,0
66	China/Taiwan (alle Großstädte)	NGKWEH . KÖ B S	1981	D	+ 0,2	+ 0,4	+ 0,7
67	Hongkong 5)	NGKWEHV . . S	Okt. 84 - Sept. 85	.	+ 8,5	+ 3,5	+ 3,4
68	Indien (50)	NGKWEHV KÖ B .	1960	D	+ 8,3	+ 5,5	+ 8,7
69	Indonesien (17)	NGKWEHV KÖ B S	April 77 - März 78	.	+ 10,5	+ 4,7	+ 5,8p
70	Iran	NGKWEHV KÖ B .	April 74 - März 75	MM	+ 12,5	+ 4,4	...
71	Israel (76)	NGKWEHV KÖ B S	1985	D	+	+ 304,6	+ 48,1
72	Japan (162)	NGKWEHV KÖ B .	1985	D	+ 2,3	+ 2,1	+ 0,6
73	Jordanien	NGKWEH . . S	1980	M	+ 3,9	+ 3,9	- 1,4
74	Korea, Republik (alle Großstädte)	NGKWEHV KÖ B .	1980	D	+ 2,3	+ 2,5	+ 2,3
75	Kuwait	N . KWEHV KÖ B .	1978	.	+ 1,2	+ 1,4	+ 1,0
76	Malaysia (Peninsulaire)	NGKWEHV . B S	1980	MM	+ 3,9	+ 0,3	+ 0,7
77	Pakistan (12)	NGKWEH . . S	Juli 75 - Juni 76	D	+ 7,1	+ 6,9	+ 3,8
78	Philippinen	NGKWE . V KÖ . S	1978	D	+ 50,3	+ 23,1	+ 0,8
79	Singapur	NGKWEHV KÖ B .	Juni 82 - Mai 83	.	+ 2,6	+ 0,5	- 1,4
80	Sri Lanka (Colombo)	NGKWEHV KÖ B .	1952	D	+ 16,7	+ 1,5	+ 8,0
81	Syrien (Damaskus)	N . KWEHV KÖ B .	1970	.	+ 9,5	+ 17,4	+ 36,0
82	Thailand (Bangkok)	NGKWEHV KÖ B S	1976	D	+ 0,7	+ 3,2	+ 1,7p
Australien und Ozeanien							
83	Australien (8)	NGKWEHV KÖ B .	Juli 80 - Juni 81	Vj	+ 4,0	+ 6,8	+ 9,0
84	Neuseeland (25)	NGKWEHV KÖ B .	4. Vierteljahr 1983	D	+ 6,2	+ 15,5	+ 13,2

1) Preisindex für die Lebenshaltung aller privaten Haushalte.
2) Jährlich erfolgen Korrekturen am Wägunsschema.
3) Index für Europäer.
4) Ehem. Elfenbeinküste.
5) Höhere Einkommensgruppe.
6) Mittlere Einkommensgruppe.

7) Indexzahlen auf der Basis 1980 = 1.
8) Indexzahlen auf Originalbasis, nicht umbasiert.
9) Angestellte mit mittlerem Einkommen.
p) Vorläufige Zahl.
r) Berichtigte Zahl.

die Lebenshaltung

entsprechenden Vorjahresergebnis

Prozent

1986										1987								Lfd.
April	Mai	Juni	Juli	Aug.	Sept.	Okt.	Nov.	Dez.		Jan.	Febr.	März	April	Mai	Juni	Juli	Aug.	Nr.
- 0,2	- 0,2	- 0,2	- 0,5	- 0,4	- 0,4	- 0,9	- 1,2	- 1,1	- 0,8	- 0,5	- 0,2	- 0,1	- 0,2	- 0,2	- 0,2	- 0,7	- 0,8	1
+ 1,4	+ 1,1	+ 1,2	+ 0,7	+ 0,8	+ 0,9	+ 0,8	+ 0,5	+ 0,6	+ 0,9	+ 1,0	+ 1,3	+ 1,4	+ 1,7	+ 1,7	+ 1,7	+ 2,0	+ 2,3	2
+ 4,0	+ 4,0	+ 3,9	+ 3,6	+ 4,3	+ 4,6	+ 4,5	+ 4,3	+ 4,3	+ 4,8	+ 4,8	+ 5,3	+ 3,1	+ 3,3	+ 3,4	+ 3,4	+ 4,1	...	3
+ 3,7	+ 3,0	+ 3,3	+ 3,3	+ 3,4	+ 3,2	+ 3,5	+ 3,3	+ 3,4	+ 3,6	+ 3,6	+ 3,8	+ 3,9	+ 3,7	+ 3,7	+ 3,4	+ 3,4	...	4
+ 2,6	+ 2,3	+ 2,3	+ 2,0	+ 2,0	+ 2,3	+ 2,2	+ 2,1	+ 2,1	+ 3,0	+ 3,4	+ 3,3	+ 3,5	+ 3,4	+ 3,3	+ 3,3	+ 3,4	...	5
+ 24,7	+ 24,5	+ 24,0	+ 24,6	+ 24,2	+ 22,8	+ 21,9	+ 19,8	+ 16,9	+ 15,5	+ 16,8	+ 16,8	+ 17,6p	+ 17,7p	+ 18,1p	+ 16,9p	...	6	
+ 3,0	+ 2,8	+ 2,5	+ 2,4	+ 2,4	+ 3,0	+ 3,0	+ 3,5	+ 3,7	+ 3,9	+ 3,9	+ 4,0	+ 4,2	+ 4,1	+ 4,2	+ 4,4	+ 4,4p	7	
...	8
...	9
+ 6,4	+ 6,1	+ 5,7	+ 5,5	+ 5,6	+ 5,2	+ 4,7	+ 4,4	+ 4,2	+ 4,2	+ 4,4	+ 4,2	+ 4,4	+ 4,4	+ 4,5	+ 4,7	...	10	
+ 86	+ 86	+ 96	+ 91	+ 94	+ 97	+ 90	+ 93	+ 92	+ 92	+ 96	+ 98	+ 93	+ 96	+ 98	+ 108	+ 116p	...	11
+ 0,5	+ 0,4	- 0,1	- 0,6	- 0,5	- 0,3	- 1,0	- 1,2	- 1,4	- 1,1	- 0,5	- 0,0	- 0,2	- 0,3	- 0,4	- 0,3	+ 0,3	...	12
+ 1,0	+ 1,6	+ 2,5	+ 2,2	+ 2,4	+ 2,9	+ 3,5	+ 3,4	+ 1,4	+ 0,9	+ 2,1	13
+ 0,7	+ 0,6	+ 0,2	- 0,5	- 0,3	- 0,4	- 0,1	- 0,1	- 0,9	- 0,8	- 0,7	- 0,7	- 0,7	- 0,6	- 0,4	+ 0,3	...	14	
+ 5,8	+ 5,6	+ 6,7	+ 7,4	+ 8,1	+ 8,6	+ 8,8	+ 8,7	+ 8,9	+ 9,5	+ 10,0	+ 10,4	+ 10,0	+ 10,1	+ 8,9	+ 8,1	...	15	
+ 1,4	+ 1,5	+ 1,5	+ 1,5	+ 1,7	+ 1,7	+ 1,6	+ 1,2	+ 1,1	+ 0,4	+ 0,1	+ 0,5	+ 0,9	+ 1,4	+ 1,7	+ 1,5	...	16	
...	17
+ 12,3	+ 11,5	+ 11,7	+ 11,2	+ 11,5	+ 11,8	+ 11,4	+ 10,6	+ 10,6	+ 9,8	+ 9,5	+ 9,8	+ 8,9	+ 9,5	+ 8,9	+ 9,2	...	18	
+ 4,6	+ 3,4	+ 3,8	+ 4,1	+ 4,0	+ 4,4	+ 4,1	+ 3,5	+ 3,3	+ 3,5	+ 3,4	+ 3,8	+ 3,4	+ 3,4	+ 3,3	+ 4,3	...	19	
+ 1,0	+ 0,7	+ 0,8	+ 0,5	+ 0,7	+ 0,6	+ 0,4	- 0,1	- 0,7	+ 1,0	+ 1,0	+ 1,2	+ 0,9	+ 1,2	+ 1,9	20	
+ 7,7	+ 7,7	+ 9,0	+ 9,4	+ 9,5	+ 9,5	+ 9,4	+ 8,3	+ 8,3	+ 6,0	+ 6,0	+ 6,2p	+ 6,2p	+ 5,9p	+ 4,8p	+ 4,9p	...	21	
+ 34,9	+ 35,4	+ 37,1	+ 34,2	+ 31,1	+ 33,4	+ 32,8	+ 32,5	+ 35,3	+ 35,5	+ 38,8	+ 42,4	+ 47,3	+ 48,4	+ 48,3	22	
+ 5,3	+ 4,9	+ 4,2	+ 4,4	+ 4,9	+ 5,2	+ 4,9	+ 5,7	+ 5,7	+ 5,7	+ 6,0	+ 5,4	+ 6,6	23	
+ 0,9	+ 0,1	+ 0,8	+ 3,0	+ 1,2	- 0,2x	- 0,6x	+ 1,7	+ 2,5x	24	
...																		25
+ 20,1	+ 19,8	+ 19,6	+ 22,0	+ 21,3	+ 26,5	+ 29,5	+ 30,5	+ 27,8	+ 20,8	+ 23,6	26	
- 9,7	- 9,7	- 11,8	- 18,1	- 17,4	- 13,4	- 15,3	- 9,0	- 7,8	- 5,3	27	
+ 2,3	+ 1,2	+ 1,4	- 1,4	- 1,1	- 2,4	- 1,9	- 1,2	- 0,1	+ 0,8	28	
+ 5,1	+ 5,1	+ 5,6	+ 7,0	+ 6,0	29	
+ 21,6	+ 23,3	+ 23,1	+ 23,9	+ 23,9	+ 23,8	30	
+ 8,5	+ 8,7	+ 6,0	...	+ 5,4p	+ 4,9p	...	+ 2,6p	+ 1,8p	...	+ 2,6p	+ 1,3p	...	+ 0,4	+ 1,4	31	
+ 8,7	+ 8,1	+ 7,8	+ 8,0	+ 6,8	+ 7,0	+ 7,1	...	+ 5,8	+ 8,0	+ 7,3	+ 7,5	+ 7,6	+ 7,6	+ 8,0	+ 8,4	...	32	
- 0,1	- 0,0	+ 1,0	+ 3,0	+ 7,8	+ 9,2	+ 8,9	+ 9,0	+ 9,1	33	
+ 8,6	+ 9,9	+ 9,6	+ 9,3	+ 9,4	+ 9,8	+ 13,8	+ 13,3	+ 16,2	+ 15,9	34	
+ 10,6	+ 9,4	+ 9,6	+ 10,2	+ 10,1	+ 7,1	+ 6,0	...	+ 4,4	+ 3,8	+ 2,6	+ 2,5	35	
+ 6,6	+ 9,1	+ 10,5	+ 11,4	+ 12,2	+ 11,6	+ 14,2	+ 16,0	+ 15,1	36	
+ 59,1	+ 59,3	+ 61,0	+ 58,7	+ 67,6	+ 65,4	+ 53,8	+ 52,4	+ 50,6p	+ 46,1p	...	+ 54,8p	37	
+ 7,8	+ 3,2	+ 4,9	+ 5,5	+ 6,7	+ 1,9	+ 4,1	+ 4,8	+ 4,5	+ 3,7	38	
+ 13,3	+ 13,2	+ 13,5	+ 14,7	+ 14,2	+ 14,4	+ 14,0	+ 13,7	+ 13,4	+ 11,9	+ 9,9	+ 10,2	+ 12,0	...	+ 13,7	+ 13,1	...	39	
+ 32,7	+ 31,7	+ 36,7	+ 38,8	+ 42,2	+ 46,8	+ 37,3	+ 30,4	+ 30,7	+ 32,2	+ 26,2	+ 27,3	+ 30,0	+ 19,5	+ 17,6	+ 19,0	...	40	
+ 18,6	+ 17,5	+ 16,9	+ 18,2	+ 18,7	+ 19,7	+ 19,2	+ 19,2	+ 18,1	+ 16,1	+ 16,3	+ 16,8	+ 16,2	+ 17,3	+ 17,2	+ 16,3	...	41	
+ 5,2	+ 5,2	+ 6,1	+ 5,5	+ 2,2	+ 1,8	+ 3,4	- 1,1	+ 1,2	42	
+ 7,1	+ 6,6	+ 5,6	+ 4,4	+ 4,2	+ 5,5	+ 6,9	+ 7,6	+ 7,1	+ 7,7	+ 8,5	+ 7,3	+ 7,3	+ 8,1	43	
+ 54,4	+ 44,2	+ 41,3	+ 51,4	+ 53,8	+ 46,1	+ 47,3	+ 41,2	+ 38,2	+ 35,4	+ 48,7	44	
...																		45
+ 125	+ 87	+ 50	+ 51	+ 59	+ 67	+ 74	+ 79	+ 82	+ 90	+ 99	+ 106	+ 103	+ 103	+ 110	46	
+1746	+1274	+703	+391	+197	+94	+99	+93	+66	+27,9	+19,9	+20,7	+18,3	+17,6	+12,6	+10,5	...	47	
+ 230,4	+ 210,3	+ 182,1	+ 152,5	+ 125,7	+ 108,7	+ 94,4	+ 76,2	+ 63,5	+ 61,5	+ 64,1	+ 72,9	+ 107,8	+ 159,0p	+ 225,9p	48	
+ 21,8	+ 20,3	+ 17,6	+ 17,2	+ 16,9	+ 17,3	+ 17,3	+ 17,1	+ 17,4	+ 16,6	+ 17,5	+ 17,7	+ 18,8	+ 19,7	+ 19,0	49	
+ 9,1	+ 9,8	+ 11,6	+ 13,4	+ 14,2	+ 14,8	+ 13,8	+ 14,7	+ 15,4	+ 17,7	+ 17,5	+ 18,4	+ 20,1	+ 20,5	+ 17,6	50	
+ 9,6	+ 8,2	+ 6,2	+ 5,6	+ 6,0	+ 7,5	+ 8,8	+ 7,8	+ 6,5	51	
+ 21,3	+ 20,8	+ 19,8	+ 18,9	+ 21,9	+ 23,9	+ 27,5	+ 28,3	+ 27,3	+ 25,5	+ 25,5	+ 29,5	+ 29,5	+ 30,3	+ 31,7	+ 31,9	...	52	
+ 32,7	+ 33,1	+ 32,1	+ 31,0	+ 33,4	+ 32,7	+ 31,7	+ 29,8	+ 30,3	+ 30,8	+ 27,4	+ 28,5	53	
+ 47,3	+ 45,0	+ 43,3	+ 40,0	+ 35,5	+ 35,7	+ 32,2	+ 28,8	+ 25,7	54	
...	55	
+ 4,9	+ 5,0	+ 5,3	+ 4,1	+ 4,3	+ 4,2	+ 4,4	+ 3,8	+ 3,2	+ 3,4	+ 3,3	+ 2,8	+ 2,7	+ 2,4	+ 2,1	56	
+ 17,4	+ 14,5	+ 12,4	+ 11,9	+ 11,2	+ 10,3	+ 10,0	+ 9,4	+ 10,5	+ 6,6	+ 6,0	+ 6,9	57	
+ 3,9	+ 4,1	+ 3,7	+ 4,2	+ 4,3	+ 4,1	+ 4,4	+ 4,5	+ 4,2	+ 3,9	+ 4,0	+ 4,2	+ 4,5	+ 4,6	+ 4,8	+ 4,7	...	58	
...	+ 17,8	+ 16,3	+ 16,5	+ 17,8	+ 17,7	+ 19,2	+ 20,1p	+ 21,6	+ 21,5	+ 21,1	59	
+ 71,1	+ 76,4	+ 83,2	+ 85,8	+ 92,3	+ 96,0	+ 99,6	+ 103,7	+ 105,7	+ 104,3	+ 109,8	60	
...	61	
+ 40,6	+ 39,7	+ 39,6	+ 37,7	+ 26,8	+ 24,3	+ 24,0	+ 23,2	62	
+ 104,8	+ 90,8	+ 76,8	+ 67,6	+ 57,2	+ 57,3	+ 58,8	+ 60,1	+ 62,9	+ 65,1	+ 67,3	+ 67,4	+ 71,5	+ 75,7	+ 77,6	+ 82,2	...	63	
+ 74,6	+ 71,7	+ 74,8	+ 74,0	+ 74,8	+ 76,5	+ 78,5	+ 74,9	+ 70,6	+ 67,9	+ 67,4	+ 70,0	+ 66,2	+ 65,7	+ 65,1	+ 65,3	...	64	
+ 13,7	+ 15,1	+ 16,1	+ 17,5	+ 18,8	+ 18,6	+ 18,8	+ 17,6	+ 17,2	+ 20,5p	+ 24,3p	+ 29,3p	+ 34,8p	65	
+ 1,6	+ 1,6	+ 1,7	+ 1,6	+ 1,6	+ 1,8	+ 1,5	+ 1,3	+ 1,1	+ 1,4	+ 2,1	+ 3,0	+ 3,8	+ 3,8	+ 3,7	66	
...																		67
+ 9,4	+ 11,5	+ 12,9	+ 12,7	+ 12,5	+ 11,9	+ 13,1	+ 13,9	+ 10,6	+ 10,1	+ 10,1	68	
- 0,1	+ 0,2	+ 0,7	+ 0,2	+ 1,5	+ 2,7	+ 2,2	+ 1,7	+ 1,9	+ 1,3	+ 0,4	- 0,5	- 0,4	- 0,5	69	
+ 3,0	+ 3,3	+ 3,5	+ 3,9	+ 3,5	+ 2,6	+ 3,7	+ 4,3	+ 4,3	+ 4,5	+ 3,9	+ 4,2	+ 4,7	+ 5,1	70	
+ 8,2	+ 8,5	+ 8,6	+ 8,6	+ 8,7	+ 9,2	+ 9,6	+ 9,8	+ 9,2	+ 9,4	+ 8,4	+ 7,5	71	
+ 5,7	+ 4,3	+ 3,6	+ 3,4	+ 3,7	+ 6,8	+ 8,9	+ 9,2	+ 9,1	+ 8,1									

2 Indizes der Großhandelspreise

2.1 Umbasiert auf

Lfd. Nr.	Land (Berichtsort)	Waren und Warengruppen	Originalbasis	Anzahl der Waren	Erhe- bungs- zeit- punkt	Jahr		
						1984	1985	1986
<u>Europa</u>								
1	Bundesrepublik Deutschland 1)	. Ba Be Mi E M Ma C Ho K Ha T N . .	1980	2 327 ^{+))}	ME	119,2	121,8	118,2
2	Belgien	La Ba Be Mi . M . C Ho K Ha T N . .	1936 - 1938	135 ^{+))}	MM	131,7	131,7	123,1
3	Dänemark	La Ba Be Mi . M Ma C Ho K Ha T N . .	1980	1 070 ^{+))}	ME	144	148	138
4	Finnland	. . Be Mi E M Ma C Ho K Ha T N . .	1980	. ^{+))}	D	133,1	138,6	132,7
5	Frankreich	. Ba . . . M . C Ho K Ha T N . .	1980	524	ME	.	.	147,7
6	Griechenland	La . Be Mi . M Ma C Ho K Ha T N . .	1970	732 ^{+))}	D	212,4	256,1	302,0
7	Großbritannien und Nordirland 1)	. . Be . . M Ma C Ho K Ha T N . .	1980	. ^{+))}	D	132,1	139,4	145,7
8	Irland 1)	. . Be . . M Ma C Ho K Ha T N . .	1975	. ^{+))}	MM	149,3	155,2	155,1
9	Italien	La Ba Be Mi E M Ma C Ho K Ha T N . .	1980	850 ^{+))}	D	160,8	172,6	171,1
10	Jugoslawien 1)	. Ba Be Mi E M Ma C Ho K Ha T N . .	1985	1 100 ^{+))}	D	376	680	1 163
11	Luxemburg	. Ba Be . . M Ma C Ho K Ha T N . .	1980	. ^{+))}	.	145,4	149,7	145,9
12	Niederlande 1)2)	. Ba Be Mi E M Ma C Ho K Ha T N . .	1980	. ^{+))}	ME	120,3	121,3	113,3
13	Norwegen	La Ba Be Mi E M Ma C Ho K Ha T N . .	1981	. ^{+))}	MM	133	140	143
14	Österreich	La Ba Be Mi . M Ma C Ho K Ha T N . .	1986	368 ^{+))}	MM	116,4	119,4	113,1
15	Portugal (Lissabon)	La Ba Be Mi . M . C Ho K Ha T N . .	1948	236 ^{+))}	MM	230	279	305
16	Schweden 1)	. . Be . . M Ma C Ho K Ha T N . .	1968	542 ^{+))}	D	149	157	160
17	Schweiz	La Ba Be Mi E M . C Ho K Ha T N . .	1963	800 ^{+))}	ME	112,6	115,2	110,6
18	Spanien 1)	. Ba Be Mi E M Ma C Ho K Ha T N . .	1974	. ^{+))}	D	166,4	179,6	181,2
19	Türkei	La Ba Be Mi . M . C Ho . Ha T N . .	1963	90	D	340,2	476,2	603,3
20	Zypern	. . . Mi . . Ma C In R	1982	.	D	107,2	131,2	125,2
<u>Afrika</u>								
21	Ägypten	La Ba Be Mi . M Ma C Ho . Ha T N . .	Juli 65 - Juni 66	440	D	150,7	170,6	...
22	Gabun (Libreville)	La Ba . Mi E M Ma C Ho . Ha T N . .	Juni 1966	113	D	147,3	163,9	...
23	Kongo	. . . E N In	1980	.	D	160,6	171,2	...
24	Südafrika	La Ba Be Mi E M Ma C Ho K Ha T N . .	1980	1 750	D	155,1	181,2	216,6
25	Tunesien	La Ba Be Mi E M . C Ho K Ha T N . .	1970	.	.	150,2	161,0	170,1
<u>Amerika</u>								
26	Argentinien	La Ba Be Mi . M Ma C Ho K Ha T N . .	1981	300 ^{+))}	D	23 304,3	117 783,3	291 135
27	Brasilien	La Ba Be Mi . M Ma C Ho K Ha T N . .	März 1986	243 ^{+))}	D	.	11 852,3	28 472
28	Chile	La Ba Be Mi E M Ma C Ho K Ha T N . .	1968	254	D	211,6	303,3	363,3
29	Costa Rica (San José)	La Ba . Mi . . . C . . Ha T N In	1978	290	D	467,3	516,2	562,7
30	Guatemala (Guatemala Stadt)	La Ba . Mi T N .	1950	71 ^{+))}	MM	112,2	137,6 ⁺	...
31	Kanada 1)	. Ba . Mi . M Ma C Ho K Ha T N . .	1981	. ^{+))}	D	127,2	130,7	131,8
32	Kolumbien (14 Städte)	La . Be Mi . M Ma C Ho K Ha T N . .	1970	358 ^{+))}	MM	224,5	280,5	342,3
33	Mexiko (Mexiko Stadt)	La Ba Be . E M . C Ho . . N .	1978	210 ^{+))}	D	686,4	1 054,1	1 974,8
34	Panama	La . Be Mi . M Ma C Ho K Ha T N . .	1961	328	.	123,1	115,3	96,8
35	Peru	La . Be . . M Ma C Ho K Ha T N . .	1973	. ^{+))}	.	1 232,6	3 376,3	5 412,2
36	Uruguay	La . Be Mi E M Ma C Ho K Ha T N . .	1968	. ^{+))}	D	428,9	757,2	1 265,9
37	Venezuela	La Ba Be Mi E M Ma C Ho . Ha T N . .	1968	. ^{+))}	D	154,6	182,8	...
38	Vereinigte Staaten 1)	La Ba Be Mi E M Ma C Ho K Ha T N . .	1967	2 772 ^{+))}	MM	115,4	114,9	111,5
<u>Asien</u>								
39	China (Taiwan)	La Ba . Mi E M Ma C Ho K Ha T N . .	1981	1 435 ^{+))}	D	106,7	103,9	100,4
40	Indien	La . Be Mi E M Ma C Ho K Ha T N . .	April 70 - März 71	360 ^{+))}	D	134,7	142,5	150,1
41	Indonesien	La . Be Mi . M Ma C Ho K Ha T N . .	1983	241	D	158,6	163,7	...
42	Iran	La Ba Be Mi . M Ma C Ho K Ha T N . .	März 74 - März 75	160 ^{+))}	D	171,9	181,0	...
43	Israel 1)	. . Be Mi . M Ma C Ho K Ha T N . .	1977	. ^{+))}	MM	6 085,1	22 275,6	32 324
44	Japan	La Ba Be Mi E M Ma C Ho K Ha T N . .	1980	1 185 ^{+))}	D	100,6	99,5	90,2
45	Korea, Republik	La Ba Be Mi E M Ma C Ho K . T N .	1980	848 ^{+))}	D	127,2	128,3	125,5
46	Philippinen (Manila)	La . Be . . M Ma C Ho K Ha T N In R	1978	539 ^{+))}	MM	245,9	290,8	291,7
47	Singapur	. . . Mi . . Ma C In R	1985	230 ^{+))}	.	95,3	93,1	79,1
48	Thailand	La Ba . Mi . . Ma C Ho K Ha T N . .	1976	600 ^{+))}	D	109,3	109,2	108,8
<u>Australien und Ozeanien</u>								
49	Australien 1)	. . . Mi . M Ma C Ho K Ha T N . .	Juli 68 - Juni 69	. ^{+))}	MM	134,6	143,5	151,5
50	Neuseeland 1)	. . . Mi . M Ma C Ho K Ha T N . .	4. Vj. 1982	. ^{+))}	Vj	145,6	166,7	174,8

Indizes der

Bundesrepublik Deutschland

51 Index des HWMA, Institut für

Wirtschaftsforschung, Hamburg

La . Be Mi . M . . Ho K Ha T N . 1975 31 tägl. 90,7 87,3 63,4

Großbritannien

52 Reuters Index

La M . . . K . T . . 18. Sept. 1931 17⁴⁾ tägl. 111,5 105,1 95,5Vereinigte Staaten

53 Moodys Index

La M . . . K Ha T . . 31. Dez. 1931 15⁵⁾ tägl. 81,7 73,6 75,0

Fußnoten siehe S. 14.

bzw. gewerblichen Erzeugerpreise

1980 = 100

1986										1987								Lfd. Nr.
April	Mai	Juni	Juli	Aug.	Sept.	Okt.	Nov.	Dez.		Jan.	Feb.	März	April	Mai	Juni	Juli	Aug.	
119,4	118,6	118,5	117,7	117,5	117,5	116,2	115,9	115,7		115,9	115,5	115,4	115,1	115,2	115,3	115,6	115,8	1
123,6	123,3	123,0	122,6	121,5	120,9	121,2	121,5	121,4		120,9	120,1	120,4	119,3	119,5	120,0	120,0	...	2
139	139	137	136	136	136	136	135	135		136	135	136	3
133,0	132,1	132,5	132,5	131,0	130,8	131,1	131,3	131,1		132,4	132,6	132,7	133,1	133,3	133,4	4
145,6	145,2	144,6	137,3	135,3	138,9	136,5	145,1r	149,0		155,4	151,3	143,9	134,4r	134,4r	134,4	134,4	...	5
298,5	296,8	300,1	298,4	299,1	303,5	278,2	311,9	316,1		317,4	319,9	326,1	328,2	330,0	6
145,4	145,9	145,8	146,0	146,3	146,7	147,0	147,4r	147,9r		148,9	149,3	149,7	150,5	151,1r	151,0	151,2	...	7
155,4	155,8	155,2	154,3	155,3	155,0r	154,2r	154,6r	155,0		155,4	156,1	157,3	157,7	158,6	159,2	159,7	...	8
171,5	170,3	170,3	169,0	169,1	169,7	170,1	170,4	170,9		172,8	173,1	173,3	174,2	174,9	175,3	175,4	...	9
1 054	1 101	1 129	1 163	1 210	1 251	1 319	1 394	1 434		1 500	1 616	1 733	1 826	1 907	2 035	2 186	...	10
148,7	148,5	146,0	145,8	144,6	144,1	143,8	139,0	139,4		11
114,2r	113,8r	112,9r	111,7r	111,9r	111,6r	111,3r	112,0	111,8		112,0	111,4r	111,4r	111,5r	111,4	12
140	141	143	144	144	146	146	147	148		150	151	151	151	151	151	13
116,4	114,0	112,7	112,6	111,5	110,5	109,9	109,5	109,6		110,9	111,4	111,5	111,8	111,7	113,1	109,8	110,0	14
306	303	308	310	307	306	307	309	309		15
160	160	160	160	160	161	161	161	161		163	163	163	163	164	164	165	...	16
111,6	111,2	110,7	110,1	109,8	109,5	109,1	108,3	108,4		108,5	108,1	108,3	108,0	108,0	108,5	108,5	...	17
181,6	181,8	181,9	180,4	180,4	180,8	181,1	180,2	180,4		180,9	181,0r	181,3	181,8	182,2	18
594,0	600,6	600,3	596,5	592,9	599,6	624,6	647,4	669,5		701,3	734,1	762,6	777,9	808,3	824,5	19
123,1	122,1	121,5	122,4	122,2	122,2	124,3	125,1	125,9		20
...	197,8	205,4	21
...	160,9	161,2	22
174,7	174,7	23
208,9	212,5	213,3	216,3	220,3	221,9	226,8	230,2	232,1		233,9	236,9	239,6	242,5	243,6	24
167,6	165,4	167,1	167,6	171,2	174,5	175,4	175,8	175,2		175,4r	176,8	174,6	25
249 556	256 396	268 098	281 774	308 185	329 081r	346 392	363 527	374 474		394 376	421 785	454 685	463 436	486 152	26
28 009r	28 040r	28 153r	28 287r	28 645r	28 818	29 111	29 682	31 881		35 151	38 716	43 997	53 122	27
349,0	346,1	352,9	365,1	379,4	380,2	391,3	390,0	388,1		384,9	388,3	399,2	412,1	419,6	28
546,3	553,9	556,2	566,1r	575,6	577,6	577,9	586,9	595,1		595,6	599,6	600,2	608,1	610,5	29
171,9	180,1	189,1	206,8r	216,4r	30
131,5	130,5	130,7	130,9r	131,4r	131,6r	132,1r	132,1	131,9r		132,6	132,4r	132,6r	133,4r	134,1	134,8	135,3	...	31
332,9	335,7	338,0	343,6	349,1	354,7	361,7	367,0	372,6		387,9	398,6	405,2	414,0	32
1 636,0	1 745,0	1 833,5	1 949,1	2 107,7	2 271,5	2 414,3r2	549,0	2 690,1		2 893,1	33
...	93,2r	94,7r	...	94,5	34
5 067,2	5 163,4	5 269,0	5 470,8	5 538,6	5 707,9	5 976,4	6 081,1	6 209,4		6 451,2	6 721,6	6 959,4	7 304,6	7 620,1	35
1 110,0	1 132,9	1 192,0	1 265,8	1 339,9	1 420,9	1 487,0	1 544,4	1 596,8		1 648,6	1 691,0	1 788,0	36
...	37
200,5	203,7	207,4	208,8	210,8	213,3	218,4	38
110,9	111,3	111,2	110,8	110,6	110,8	111,0	111,1	110,9		111,9	112,6	112,6	113,5	114,3	114,8	39
...	40
101,0	100,7	100,6	99,7	99,4r	99,6	99,3	99,0	99,7		98,5r	98,2	97,8	97,2	96,8	95,5	41
145,6	148,6	150,4	152,5	153,8r	155,6r	154,7	153,6	152,4		42
153,1	151,7	152,5	151,1	149,3	43
207,3	44
31 352	32 020	32 397	32 790	32 883	32 262	33 622	33 944	34 230		35 033	35 959	36 711	37 111	37 267	37 918	45
91,6	90,7	90,1	89,1	88,3	87,4	86,7	87,0	87,0		86,5	86,4	86,6	86,1	85,9	86,3	87,1	...	46
124,9	125,1	124,9	124,8	124,7	125,2	124,5	124,3	124,5		124,6	124,8	125,1	126,5	127,0	125,8	47
287,6	286,9	283,4	287,8	284,9	288,8	295,1	295,8	302,4		302,8	48
78,2	77,5	76,2	74,0	75,8	78,2	78,5	79,0	80,2		84,9r	83,7	82,9r	85,0r	85,5	49
108,4	108,4	108,1	107,6	109,1	109,0	108,9	108,8	108,9		109,4	109,2	50
...	51
147,9	148,1	149,0	150,6	152,0	153,8	155,3	156,4	157,1		157,9	158,9	159,6	160,5	52
...	...	174,3	174,6	178,6		53

Weltmarktpreise

65,8	57,8	57,1	50,9	55,4	59,0	57,4	57,1	57,6	64,2	64,8	65,0	65,4	65,9	65,7	65,7	65,9	51
104,5	102,3	90,0	82,9	83,8	87,0	91,1	93,1	94,6	92,7	92,4	88,9	89,9	93,1	93,1	94,2	95,6	52
75,7	77,3	76,7	77,5	72,6	72,4	72,8	72,7	72,5	72,1	71,7	71,8	75,1	79,5	80,6	81,7	82,5	53

2 Indizes der Großhandelspreise

2.2 Veränderungen gegenüber dem
in

Lfd. Nr.	Land (Berichtsort)	Waren und Warengruppen	Originalbasis	Anzahl der Waren	Erhe- bungs- zeit- punkt	Jahr		
						1984	1985	1986
Europa								
1	Bundesrepublik Deutschland 1)	. Ba Be Mi E M Ma C Ho K Ha T N .	1980	2 327 ⁺⁾	ME	+ 2,9	+ 2,2	- 3,0
2	Belgien	La Ba Be Mi . M . C Ho K Ha T N .	1936 - 1938	135	MM	+ 7,4	-	- 6,5
3	Dänemark	La Ba Be Mi . M Ma C Ho K Ha T N .	1980	1 070 ⁺⁾	ME	+ 7,5	+ 2,8	- 6,8
4	Finnland	. . Be Mi E M Ma C Ho K Ha T N .	1980	.	D	+ 5,7	+ 4,1	- 4,3
5	Frankreich	. Ba . . M . C Ho K Ha T . .	1980	524	ME	.	.	- 15,9
6	Griechenland (Athen/Piräus)	La Ba Be Mi . M Ma C Ho K Ha T N .	1970	732 ⁺⁾	D	+ 21,4	+ 20,6	+ 17,9
7	Großbritannien und Nordirland 1)	. . Be . . M Ma C Ho K Ha T N .	1980	.	D	+ 6,2	+ 5,5	+ 4,5
8	Irland 1)	. . Be . . M Ma C Ho K Ha T N .	1975	.	MM	+ 7,4	+ 3,9	- 0,0
9	Italien	La Ba Be Mi E M Ma C Ho K Ha T N .	1980	850	D	+ 10,4	+ 7,3	- 0,0
10	Jugoslawien 1)	. Ba Be Mi E M Ma C Ho K Ha T N .	1985	1 100 ⁺⁾	D	+ 57	+ 81	+ 71
11	Luxemburg	. Ba Be . . M Ma C Ho K Ha T N .	1980	.	.	+ 6,2	+ 3,0	- 2,5
12	Niederlande 1)2)	. Ba Be Mi E M Ma C Ho K Ha T N .	1980	.	ME	+ 5,5	+ 0,8	- 6,6
13	Norwegen	La Ba Be Mi E M Ma C Ho K Ha T N .	1981	.	MM	+ 6	+ 5	+ 2
14	Österreich	La Ba Be Mi . M Ma C Ho K Ha T N .	1986	368 ⁺⁾	MM	+ 3,8	+ 2,6	- 5,3
15	Portugal (Lissabon)	La Ba Be Mi . M . C Ho K Ha T N .	1948	236 ⁺⁾	MM	+ 27	+ 21	+ 9
16	Schweden 1)	. . Be . . M Ma C Ho K Ha T N .	1968	542 ⁺⁾	D	+ 8,6	+ 5,5	+ 2,1
17	Schweiz	La Ba Be Mi E M . C Ho K Ha T N .	1963	800 ⁺⁾	ME	+ 3,2	+ 2,3	- 4,0
18	Spanien 1)	. Ba Be Mi E M Ma C Ho K Ha T N .	1974	.	D	+ 12,2	+ 7,9	+ 0,9
19	Türkei	La Ba Be Mi . M . C Ho . Ha T N .	1963	90	D	+ 52,0	+ 40,0	+ 26,7
20	Zypern	. . . Mi . . Ma C In R	1982	.	D	+ 4,3	+ 4,2	- 4,5
Afrika								
21	Ägypten	La Ba Be Mi . M Ma C Ho . Ha T N .	Juli 65 - Juni 66	440	D	+ 10,0	+ 13,2	...
22	Gabun (Libreville)	La Ba . . Mi E M Ma C Ho . Ha T N .	Juni 1966	113	D	+ 7,4	+ 11,3	...
23	Kongo E N In .	1980	.	.	+ 14,5	+ 6,6	...
24	Südafrika	La Ba Be Mi E M Ma C Ho K Ha T N .	1980	1 750 ⁺⁾	D	+ 8,4	+ 16,8	+ 20,0
25	Tunesien (Tunis)	La Ba Be Mi E M . C Ho K Ha T N .	1970	.	.	+ 7,1	+ 7,2	+ 5,7
Amerika								
26	Argentinien	La Ba Be Mi . M Ma C Ho K Ha T N .	1981	300 ⁺⁾	D	+ 575,2	+ 662,9	+ 63,8
27	Brasilien	La Ba Be Mi . M . C Ho K Ha T N .	März 1986	243 ⁺⁾	D	.	+ 228,8	+ 139,3
28	Chile	La Ba Be Mi E M Ma C Ho K Ha T N .	1968	254	D	+ 24,3	+ 43,4	+ 19,8
29	Costa Rica (San José)	La Ba . . Mi . . . C . . Ha T N In .	1978	290	D	+ 7,5	+ 10,5	+ 9,0
30	Guatemala (Guatemala Stadt)	La Ba . . Mi T N .	1950	71 ⁺⁾	MM	+ 5,6	+ 22,7r	...
31	Kanada 1)	. Ba . . Mi . M Ma C Ho K Ha T N .	1981	.	D	+ 4,5	+ 2,8	+ 0,8
32	Kolumbien (14 Städte)	La . . Be Mi . M Ma C Ho K Ha T N .	1970	358	MM	+ 18,3	+ 24,9	+ 22,0
33	Mexiko (Mexiko Stadt)	La Ba Be . . E M . C Ho . . N .	1978	210 ⁺⁾	D	+ 70,3	+ 53,6	+ 87,3
34	Panama	La . . Be . . M Ma C Ho K Ha T N .	1961	328	.	+ 1,0	- 6,3	- 16,0
35	Peru	La . . Be . . M Ma C Ho K Ha T N .	1973	.	.	+ 120,1	+ 173,9	+ 60,3
36	Uruguay	La . . Be Mi . M Ma C Ho K Ha T N .	1968	.	D	+ 77,4	+ 76,6	+ 67,2
37	Venezuela	La Ba Be Mi E M Ma C Ho . Ha T N .	1968	.	D	+ 17,5	+ 18,3r	...
38	Vereinigte Staaten 1)	La Ba Be Mi E M Ma C Ho K Ha T N .	1967	2 772 ⁺⁾	MM	+ 2,4	- 0,5	- 2,9
Asien								
39	China (Taiwan)	La Ba . . Mi E M Ma C Ho K Ha T N .	1981	1 435 ⁺⁾	D	+ 0,5	- 2,6	- 3,4
40	Indien	La . . Be Mi E M Ma C Ho K Ha T N .	April 70 - März 71	360 ⁺⁾	D	+ 8,6	+ 5,8	+ 5,3
41	Indonesien	La . . Be Mi . M Ma C Ho K Ha T N .	1983	241	D	+ 12,6	+ 3,2	...
42	Iran	La Ba Be Mi . M Ma C Ho K Ha T N .	März 74 - März 75	160 ⁺⁾	D	+ 7,6	+ 5,3	...
43	Israel 1)	. . Be Mi . M Ma C Ho K Ha T N .	1977	.	MM	+ 396,6	+ 266,1	+ 45,1
44	Japan	La Ba Be Mi E M Ma C Ho K Ha T N .	1980	1 185 ⁺⁾	D	- 0,3	- 1,1	- 9,3
45	Korea, Republik	La Ba Be Mi E M Ma C Ho K . T N .	1980	848 ⁺⁾	D	+ 0,7	+ 0,9	- 2,2
46	Philippinen (Manila)	La . . Be . . M Ma C Ho K Ha T N In R	1978	539	MM	+ 65,9	+ 18,3	+ 0,3
47	Singapur	. . . Mi . . Ma C In R	1985	230	.	- 0,6	- 2,3	- 15,1
48	Thailand	La Ba . . Mi . . Ma C Ho K Ha T N .	1976	600	D	- 3,1	- 0,1	- 0,4
Australien und Ozeanien								
49	Australien 1)	. . . Mi . M Ma C Ho K Ha T N .	Juli 68 - Juni 69	.	MM	+ 5,4	+ 6,6	+ 5,6
50	Neuseeland 1)	. . . Mi . M Ma C Ho K Ha T N .	4. Vj. 1982	.	Vj	+ 7,3	+ 14,5	+ 4,9

Indizes der

Bundesrepublik Deutschland

51	Index des HWMA, Institut für Wirtschaftsforschung, Hamburg	La . . Be Mi . M . . Ho K Ha T N .	1975	31	tägl.	- 2,1	- 3,8	- 27,4
----	--	------------------------------------	------	----	-------	-------	-------	--------

Großbritannien

52	Reuters Index	La M . . . K . T . . .	18. Sept. 1931	17 ⁴⁾	tägl.	+ 5,9	- 5,8	- 9,1
----	---------------	--------------------------------	----------------	------------------	-------	-------	-------	-------

Vereinigte Staaten

53	Moodys Index	La M . . . K Ha T . . .	31. Dez. 1931	15 ⁵⁾	tägl.	- 2,3	- 9,9	+ 1,9
----	--------------	---------------------------------	---------------	------------------	-------	-------	-------	-------

1) Index der Erzeugerpreise gewerblicher Produkte.
2) Ab Januar 1985 neue Berechnungsgrundlage.
3) Wirtschaftsjahr endend jeweils mit Juni.

4) Weizen, Mais, Reis, Zucker, Kakao, Kaffee, Rindfleisch, Erdnüsse, Kopra, Sojabohnen, Wolle, Baumwolle, Kautschuk, Kupfer, Blei, Zinn.
5) Weizen, Mais, Schweine, Zucker, Kaffee, Kakao, Wolle, Baumwolle, Seide, Häute, Kautschuk, Stahlschrott, Kupfer, Blei, Silber.

bzw. gewerblichen Erzeugerpreise
entsprechenden Vorjahresergebnis
Prozent

1986										1987								Lfd. Nr.
April	Mai	Juni	Juli	Aug.	Sept.	Okt.	Nov.	Dez.	Jan.	Febr.	März	April	Mai	Juni	Juli	Aug.		
- 2,1	- 2,9	- 2,9	- 3,6	- 3,6	- 3,8	- 4,7	- 4,9	- 4,8	- 4,4	- 4,2	- 3,9	- 3,6	- 2,9	- 2,7	- 1,8	- 1,4	1	
- 7,4	- 7,1	- 7,7	- 7,2	- 6,8	- 7,3	- 6,3	- 5,9	- 5,7	- 5,5	- 4,6	- 3,6	- 3,5	- 3,0	- 2,5	- 2,5	...	2	
- 7,3	- 7,3	- 8,7	- 8,7	- 7,5	- 7,5	- 7,5	- 7,5	- 6,9	- 6,2	- 4,9	- 3,5	3	
- 4,7	- 5,7	- 5,2	- 5,4	- 5,9	- 5,7	- 4,9	- 4,3	- 4,1	- 3,0	- 2,5	- 1,0	+ 0,1	+ 0,9	+ 0,7	4	
.	.	- 15,8	- 18,7	- 18,8	- 16,7	- 17,9	- 17,7r	- 17,0	- 10,6	- 6,7	- 9,4	- 7,7r	- 7,4r	- 7,1	- 2,2	...	5	
+ 21,9	+ 20,1	+ 20,4	+ 20,1	+ 18,1	+ 16,0	+ 2,0	+ 9,5	+ 8,5	+ 7,3	+ 7,6	+ 9,3	+ 9,9	+ 11,2	6	
+ 4,5	+ 4,6	+ 4,4	+ 4,4	+ 4,4	+ 4,4	+ 4,3	+ 4,2r	+ 4,2	+ 4,3	+ 4,2	+ 3,7	+ 3,5	+ 3,6r	+ 3,6	+ 3,6	...	7	
-	+ 0,1	- 0,5	- 1,0	-	- 0,5	- 0,4r	- 0,3r	- 0,0	- 0,2	+ 0,3	+ 1,2	+ 1,4	+ 1,8	+ 2,6	+ 3,5	...	8	
- 0,8	- 1,8	- 1,8	- 2,2	- 2,1	- 2,3	- 2,4	- 2,3	- 2,5	- 1,7	- 0,2	+ 0,6	+ 1,6	+ 2,7	+ 2,9	+ 3,8	...	9	
+ 74	+ 72	+ 71	+ 70	+ 69	+ 67	+ 68	+ 68	+ 68	+ 65	+ 71	+ 74	+ 73	+ 73	+ 80	+ 88	...	10	
- 1,1	- 1,0	- 2,1	- 2,8	- 4,7	- 4,6	- 4,7	- 7,8	- 6,9	11	
- 7,1r	- 7,2r	- 7,6r	- 8,1r	- 7,3r	- 7,5r	- 7,1	- 6,1	- 5,7	- 4,8	- 4,0r	- 3,0r	- 2,4	- 2,1	12	
-	+ 1	+ 2	+ 3	+ 3	+ 4	+ 3	+ 4	+ 5	+ 5	+ 7	+ 7	+ 8	+ 7	+ 5	13	
- 5,9	- 5,2	- 7,1	- 4,7	- 5,4	- 6,3	- 5,4	- 6,1	- 6,5	- 5,4	- 4,6	- 3,3	- 2,6	- 2,4	- 0,5	- 1,5	- 0,7	14	
+ 12	+ 10	+ 11	+ 10	+ 8	+ 7	+ 7	+ 7	+ 6	15	
+ 1,5	+ 1,3	+ 1,4	+ 1,4	+ 2,1	+ 2,1	+ 2,0	+ 2,0	+ 2,0	+ 2,2	+ 2,5	+ 2,0	+ 2,3	+ 2,7	+ 2,5	+ 3,4	...	16	
- 3,9	- 4,0	- 4,2	- 4,0	- 3,8	- 4,4	- 4,8	- 5,5	- 5,2	- 4,6	- 4,3	- 3,4	- 3,3	- 2,8	- 2,0	- 1,5	...	17	
+ 1,8	+ 1,4	+ 1,3	+ 1,2	- 0,1	- 0,2	- 0,4	- 1,3	- 1,1	- 0,3	- 0,5	+ 0,0	+ 0,1	+ 0,2	18	
+ 29,3	+ 28,1	+ 28,4	+ 26,7	+ 23,8	+ 20,6	+ 21,8	+ 21,6	+ 23,0	+ 24,2	+ 27,4	+ 29,6	+ 31,0	+ 34,6	+ 37,3	19	
- 6,3	- 6,4	- 6,3	- 5,6	- 7,0	- 7,6	- 6,7	- 4,7	- 4,3	20	
.	+ 17,4	.	.	+ 20,0	21	
-	- 4,9	.	.	+ 1,3	22	
+ 1,1	+ 1,1	23	
+ 20,1	+ 19,6	+ 19,0	+ 19,7	+ 20,3	+ 20,1	+ 20,6	+ 17,4	+ 16,4	+ 14,9	+ 14,5	+ 15,8	+ 16,1	+ 14,6	24	
+ 7,5	+ 6,1	+ 4,8	+ 3,4	+ 5,4	+ 6,0	+ 6,4	+ 6,5	+ 5,9	+ 4,9	+ 5,7	+ 4,3	25	
+ 103,7	+ 59,5	+ 17,2	+ 24,4	+ 34,0	+ 42,2r	+ 48,6	+ 54,8	+ 57,9	+ 66,3	+ 76,5	+ 87,6	+ 85,7	+ 89,6	26	
+ 212,8r	+ 195,3r	+ 174,5r	+ 157,2r	+ 125,0r	+ 106,3r	+ 89,6	+ 63,9	+ 59,9	+ 46,7	+ 41,9	+ 54,9	+ 89,7	27	
+ 21,4	+ 17,3	+ 15,1	+ 16,4	+ 20,1	+ 18,2	+ 19,9	+ 18,8	+ 18,2	+ 14,8	+ 13,9	+ 15,7	+ 18,1	+ 21,2	28	
+ 7,2	+ 8,1	+ 8,4	+ 9,2	+ 10,5	+ 10,5	+ 10,0	+ 11,6	+ 11,9	+ 11,3	+ 11,5	+ 10,5	+ 11,3	+ 10,2	29	
+ 40,8	+ 45,8	+ 47,0	+ 48,0r	+ 41,9r	30	
+ 0,8	- 0,2	-	+ 0,2r	+ 0,7	+ 0,7r	+ 0,8r	+ 0,5r	- 0,3r	- 0,6	- 0,5r	+ 0,2r	+ 1,5r	+ 2,8	+ 3,1	+ 5,6	...	31	
+ 23,0	+ 20,5	+ 18,4	+ 19,5	+ 20,7	+ 21,6	+ 22,8	+ 23,2	+ 24,4	+ 25,1	+ 25,5	+ 24,9	+ 24,4	32	
+ 67,4	+ 74,2	+ 78,9	+ 84,1	+ 93,7	+ 104,9	+ 107,8	+ 111,6	+ 101,6	+ 99,4	33	
-	- 19,2	.	- 17,9r	.	.	- 17,9	34	
+ 96,1	+ 74,9	+ 59,6	+ 48,5	+ 34,7	+ 35,2	+ 39,2	+ 37,9	+ 37,3	+ 39,1	+ 38,9	+ 39,6	+ 44,2	+ 47,6	35	
+ 56,6	+ 55,5	+ 63,2	+ 62,5	+ 67,8	+ 72,3	+ 75,2	+ 70,0	+ 66,9	+ 64,1	+ 66,1	+ 67,5	36	
+ 12,1	+ 12,9	+ 13,6	+ 13,5	+ 14,2	+ 13,9	+ 16,6	37	
- 3,6	- 3,4	- 3,3	- 3,7	- 3,3	- 2,6	- 3,1	- 3,5	- 3,9	- 2,6	- 0,7	- 0,8	+ 2,3	+ 2,7	+ 3,2	38	
- 3,4	- 3,4	- 2,9	- 3,8	- 3,9r	- 3,7	- 3,7	- 3,8	- 2,9	- 4,0r	- 4,2	- 3,0	- 3,8	- 3,9	- 5,1	39	
+ 3,6	+ 4,4	+ 4,5	+ 4,4	+ 5,0	+ 7,4	+ 6,6	+ 6,5	+ 6,1	40	
- 4,7	- 7,3	- 7,3	- 7,7	- 9,0	41	
+ 8,1	42	
+ 76,6	+ 78,1	+ 54,4	+ 22,7	+ 21,9	+ 20,2	+ 17,7	+ 16,3	+ 15,1	+ 16,6	+ 17,9	+ 19,1	+ 18,4	+ 16,4	+ 17,0	43	
- 9,0	- 9,8	- 10,1	- 10,7	- 11,2	- 11,8	- 11,3	- 10,2	- 9,9	- 10,3	- 9,1	- 6,8	- 6,0	- 5,3	- 4,2	- 2,2	...	44	
- 2,5	- 2,3	- 2,4	- 2,5	- 2,7	- 2,6	- 3,4	- 3,5	- 3,7	- 3,7	- 2,4	- 0,6	+ 1,3	+ 1,5	+ 0,7	45	
- 1,6	- 1,0	- 2,1	- 1,1	- 2,1	+ 0,8	+ 2,6	+ 1,8	+ 3,2	+ 1,5	46	
- 17,8	- 17,2	- 17,8	- 19,7	- 17,9	- 15,3	- 13,4r	- 12,8	- 11,8	- 4,4	+ 0,2	+ 5,2r	+ 8,7r	+ 10,3	47	
- 0,1	- 0,6	- 1,4	- 1,9	- 0,4	- 0,8	- 1,3	- 1,5	- 0,9	- 0,5	- 0,3	48	
+ 4,6	+ 3,4	+ 3,4	+ 4,0	+ 4,4	+ 5,5	+ 6,4	+ 6,6	+ 6,4	+ 6,1	+ 6,1	+ 7,3	+ 8,5	49	
.	.	+ 4,5	.	.	+ 3,3	.	.	+ 5,0	50	

Weltmarktpreise

- 25,0	- 33,9	- 34,5	- 41,6	- 36,2	- 31,7	- 33,7	- 34,3	- 34,4	- 26,0	- 17,5	- 15,9	- 0,5	+ 14,0	+ 15,1	+ 29,0	+ 19,1	51
- 4,9	- 4,0	- 12,1	- 15,5	- 14,4	- 12,2	- 7,6	- 6,8	- 7,5	- 12,7	- 12,5	- 15,2	- 13,9	- 9,0	+ 3,4	+ 13,6	+ 14,1	52
- 0,1	+ 5,9	+ 5,5	+ 7,1	+ 1,7	+ 2,9	+ 1,7	- 0,3	- 2,3	- 6,7	- 6,5	- 5,5	- 0,8	+ 3,0	+ 5,0	+ 5,4	+ 13,5	53

3 Preisindizes für Baustoffe und Bauwerke

3.1 Umbasiert auf 1980 = 100

Land (Berichtsort)	Originalbasis	Warenzahl Bauwerks- typ	Jahr			1986				1987	
			1984	1985	1986	Febr.	Mai	Aug.	Nov.	Febr.	Mai
Baustoffe ¹⁾											
Europa											
Bundesrepublik Deutschland 2)	1980	rd. 209	115,2	117,7	116,7	117,7	117,3	116,2	115,3	114,9	115,4
Belgien	1953	13	119,5	124,0	125,7	125,4 ^{a)}	125,9 ^{c)}	125,8	125,8	125,8	125,8
Dänemark 3)	1. Jan. 1968	.	146	155	162	159	161	162	163	164 ^{a)}	...
Finnland 3)	1980	.	136,1	142,8	148,3	146,6	147,8	149,0	150,1	151,8	153,6
Frankreich	1980	.	150,2	152,7	152,7	152,6	152,9	153,1	152,6 ^r	155,1 ^r	155,5
Griechenland 3)	1980	70	207,8	245,6	305,0	291,5	304,7	308,9	313,7	320,2	330,5
Großbritannien und Nordirland 2)	1980	.	133,5	141,8	146,4	143,8	146,0	147,0	148,6 ^r	151,3	153,8 ^r
Irland	1975	.	141,9	149,1	152,0	152,6	152,2	151,5	152,5	154,6	155,8
Italien 3)	1980	.	163,1	173,1	177,1	177,0	177,5	176,9	177,1	178,2	...
Jugoslawien	1985	.	371	691	1 147	919	1 147	1 216	1 292	1 483	1 770
Luxemburg	1980	.	141,1	146,8	154,7	153,8	154,1	155,5	155,5
Niederlande	1980	30	112	115	119	119	119	120	120	120	121
Norwegen 3)	1981	.	133,5	140,0	151,6	145,9	148,6	154,6	156,7	163,2	165,1
Österreich (Wien) 3)	1945	15	134,7	140,5	143,2	143,3	143,3	143,0	141,1	141,0	141,1
Portugal (Lissabon)	1963	.	233,5	263,1	277,8	276,8	278,1	278,1	278,1
Schweden 3)	1968	.	151,3	161,3	171,4	169,4	170,8	171,8	174,0
Schweiz	1963	.	111,7	114,7	116,4	116,1	117,2	116,7	115,9	115,8	115,5
Spanien	1974	.	185,6	208,0	225,7	222,2	225,8	227,2	227,7	231,8	235,9
Türkei	1963	10	328,1	525,3	807,8	694,7	725,6	824,5	938,3	1 079,4	...
Afrika											
Südafrika	1980	.	162,2	185,5	220,0	210,8	216,9	224,3	233,8	241,8	...
Tunesien	1970	.	149,2	156,6	169,9	169,7	169,7	170,0	170,0	171,5	...
Amerika											
Argentinien 3)	1980	45	19 811,3	143 995,4	237 675,4	186 137	202 902	253 881	305 194	363 157	409 073
Brasilien	März/1986	.	11	136	26 440	25 679	26 644	26 666	26 897	45 470	...
Guatemala (Guatemala Stadt)	1950	10	104,9	112,3	...	122,7	131,9	151,4
Kanada 3)	1981	.	126,3	131,4	142,1 ^r	137,5	142,7	143,2 ^r	144,7 ^r	144,9	146,2
Mexiko	1974	19	611,8	960,4	1 752,2	1 349,3	1 546,1	1 843,1	2 233,1
Peru 3)	1973	.	1 545,9	4 158,6	5 760,7	5 158,3	5 498,6	5 777,3	6 346,2	6 886,2	8 149,7
Uruguay 3)	Jan. 1976	.	367,1	692,4	1 147,0	954,6	1 080,2 ^{d)}	1 178,5	1 384,5	1 595,3	...
Venezuela	1968	.	279,2	213,7	...	223,9	230,2 ^{d)}	240,1
Vereinigte Staaten	1967	rd. 70	115,0	116,3	116,0	115,2	116,4	116,0	116,3	116,7	...
Asien											
China (Taiwan)	1981	39	95,0	92,6	91,0	90,3	91,2	91,2	91,0	90,8 ^r	...
Japan	1980	117	96,5	95,2	92,7	93,9	92,6	92,2	92,1	91,8	91,0
Korea, Republik	1980	79	124,6	124,9
Singapur	1985	82,3	82,4	82,7	82,3	81,9	81,6	81,4
Thailand	1976	.	111,8	114,0	...	113,6	113,3
Australien und Ozeanien											
Australien (6 Städte) 3)	Juli 1985 - Juni 1986	72	.	.	163,7	159,5 ^{b)}	161,2 ^{d)}	163,3 ^{f)}	166,6 ^{h)}	168,4	...
Neuseeland	4. Vj. 1982	.	151,8	174,8	193,0	186,9 ^{b)}	192,6 ^{d)}	195,3 ^{f)}	197,1 ^{h)}
Bauwerke											
Europa											
Bundesrepublik Deutschland	1980	W 5)	114,0	114,5	116,2	115,2	116,1	116,7	116,9	117,4	118,5
	1980	B 5)	115,8	116,8	118,9	117,8	118,6	119,3	119,7	120,3	121,4
	1980	G 5)	115,7	116,5	118,9	117,6	118,5	119,5	119,9	120,3	121,4
	1980	L 5)	113,8	114,3	115,9	114,9 ^{a)}	115,7	116,3 ^{e)}	116,6	116,9 ^{a)}	118,1
Belgien	1914	W	116,0	114,2	118,3	116,3 ^{a)}	117,6 ^{e)}	117,6 ^{e)}	120,2 ^{a)}
Dänemark	1.1.1968	W	145	153	159	156	158	158	160	161	...
Finnland	1980	W	136,6	144,3	150,6	148,5	149,8	151,5	152,3	154,3	157,2
Frankreich	4. Vj. 1953	W	136,9	141,3	145,8	144,3	145,0	145,3	148,7	149,2	...
Griechenland	1980	W	173,9	212,0	261,9	247,2	257,6	266,9	276,0	289,9	...
Großbritannien und Nordirland	1980	6)	108	113	119	117	119	121 ^r	122 ^r	123	...
Irland	1975	W	142,6	149,6	156,5	153,7	156,6 ^{c)}	157,5	158,1	159,4	160,1
Island	Okt. 1975	W	491,9	646,8	...	748,8 ^{a)}	794,3 ^{c)}	809,3 ^{e)}	841,9 ^{g)}
Italien	1980	W	178,8	194,0	201,3	198,8	201,2 ^{c)}	201,3	204,9	206,1	208,4
Luxemburg	1970	W	131,6	136,5	141,8	.	140,2 ^{c)}	...	143,5 ^{g)}
Niederlande	1980	W	100	99	101	98	100	103 ^r	103
Norwegen	1978	W	133,0	139,1	149,2	143,6	147,5	151,9	153,7	162,8	165,5
Österreich	1984	W 7)	124	126	129	126	127	129	130	131	132
Schweden	1968	W	144,0	155,2	162,5	160,9	162,0	162,9	164,2
Schweiz (Zürich)	April 1977	W	113,0	115,0	118,3	115,7	119,0	119,0	119,6	119,6	121,4
Schweiz (Luzern)	April 1977	W	118,7	121,1	124,4	122,0	125,0	125,0	125,4	125,4	...
Schweiz (Bern)	Juni 1977	W	116,6	117,3	120,7	119,5	119,5	121,5	121,5	121,4	123,9 ^r
Spanien	Dez. 1984	6)	.	175,9	184,3	183,3 ^r	185,0 ^r	184,6 ^r	184,0	186,6	188,8
Afrika											
Südafrika	1982	W	194,6	198,2	200,4	196,7	199,4	205,3	199,8	203,0	...
Amerika											
Argentinien (Buenos Aires)	1980	W	21 515,1	140 762	238 578	182 047	204 148	257 707	306 321	358 184	393 108
Brasilien (Rio de Janeiro)	März/1986	W	8	899	23 253	20 145	22 349	23 474	26 631	43 163	...
Kanada 4)	1981	W	95,1	96,2	104,4	100,6	102,6	105,0	109,7	113,2	119,0
Mexiko	1974	W	574,4	891,8	1 592,0	1 250,2	1 386,5	1 672,5	2 025,8
Uruguay	Jan. 1976 = 100	.	332,0	626,3	1 073,9 ^r	910,8	1 004,6	1 099,1	1 340,8 ^r	1 557,9	...
Vereinigte Staaten	1982	W 8)	128,1	131,7	134,2	133,3 ^{a)}	133,6	134,2 ^{e)}	135,7	136,2 ^{a)}	136,6
	1982	B	133,3	135,5	137,8	136,8 ^{a)}	137,2	137,8 ^{e)}	139,2	139,8 ^{a)}	140,4
	1982	G	130,1	132,4	134,6	133,9 ^{a)}	134,2	134,7 ^{e)}	135,6	135,9 ^{a)}	136,7
Asien											
Israel	Okt. 1983	.	5 752,0	19 900,0	29 183,2	26 854,5	28 054,5	29 978,8	31 572,2	33 674	35 149
Australien und Ozeanien											
Neuseeland	4. Vj. 1982	.	156,2	172,6	194,5	186,5 ^{b)}	192,8 ^{d)}	198,1 ^{f)}	200,4 ^{h)}

Fußnoten siehe Seite 17.

3 Preisindizes für Baustoffe und Bauwerke
3.2 Veränderung gegenüber dem entsprechenden Vorjahresergebnis
in Prozent

Land (Berichtsort)	Originalbasis	Warenzahl Bauwerks- typ	Jahr			1986				1987	
			1984	1985	1986	Febr.	Mai	Aug.	Nov.	Febr.	Mai
Baustoffe ¹⁾											
Europa											
Bundesrepublik Deutschland 2)	1980	rd. 209	+ 2,4	+ 2,2	- 0,8	+ 0,7	- 0,8	- 1,4	- 2,0	- 2,4	- 1,6
Belgien	1953	13	+ 2,6	+ 3,7	+ 1,4	+ 2,9 ^{a)}	+ 1,2 ^{c)}	+ 0,6	+ 0,6	+ 0,3	- 0,1
Dänemark 3)	1. Jan. 1968	.	+ 7	+ 6	+ 4	+ 6	+ 4	+ 4	+ 4	+ 3 ^{a)}	...
Finnland 3)	1980	.	+ 5,3	+ 4,9	+ 3,8	+ 4,6	+ 3,9	+ 3,8	+ 3,7	+ 3,5	+ 3,9
Frankreich	1980	.	.	+ 5,7	+ 1,7	+ 2,1	+ 1,0	+ 1,5	+ 2,4r	+ 1,6r	+ 1,7
Griechenland 3)	1980	70	+ 18,5	+ 18,2	+ 24,2	+ 28,5	+ 28,4	+ 25,9	+ 15,6	+ 9,8	+ 8,5
Großbritannien und Nordirland 2)	1980	.	+ 6,7	+ 6,2	+ 3,2	+ 3,1	+ 2,8	+ 2,9	+ 3,8	+ 5,2	+ 5,3r
Irland	1975	.	+ 6,2	+ 5,1	+ 1,9	+ 4,3	+ 2,6	+ 0,7	+ 0,8	+ 1,3	+ 2,4
Italien 3)	1980	.	+ 6,6	+ 6,1	+ 2,3	+ 4,6	+ 3,3	+ 1,8	+ 0,5	+ 0,7	...
Jugoslawien	1985	.	+ 62	+ 86	+ 66	+ 65	+ 75	+ 65	+ 56	+ 61	+ 54
Luxemburg	1980	.	+ 4,3	+ 4,1	+ 5,4	+ 4,8	+ 4,8	+ 7,6	+ 5,6
Niederlande	1980	30	+ 2	+ 3	+ 3	+ 4	+ 3	+ 3	+ 3	+ 1	+ 2
Norwegen 3)	1981	.	+ 4,0	+ 4,8	+ 8,2	+ 6,0	+ 6,6	+ 9,9	+ 10,2	+ 11,8	+ 11,1
Österreich (Wien) 3)	1945	15	+ 4,6	+ 4,3	+ 1,9	+ 4,2	+ 3,7	- 0,9	- 1,5	- 1,6	- 1,6
Portugal (Lissabon)	1963	.	+ 26,3	+ 12,7	+ 5,6	+ 6,6	+ 5,7	+ 5,5	+ 5,2
Schweden 3)	1968	.	+ 10,8	+ 6,6	+ 6,3	+ 6,0	+ 6,3	+ 6,6	+ 6,2
Schweiz	1963	.	+ 0,8	+ 2,6	+ 1,5	+ 2,3	+ 2,0	+ 1,3	+ 0,6	- 0,3	- 1,5
Spanien	1974	15	+ 13,9	+ 12,1	+ 8,5	+ 9,2	+ 8,6	+ 8,6	+ 7,4	+ 4,3	+ 4,5
Türkei	1963	10	+ 53,5	+ 60,1	+ 53,8	+ 50,7	+ 50,7	+ 68,2	+ 49,7	+ 55,4	...
Afrika											
Südafrika	1980	.	+ 8,4	+ 14,4	+ 18,6	+ 18,6	+ 17,6	+ 18,8	+ 19,3	+ 14,7	...
Tunesien	1970	.	+ 6,2	+ 5,0	+ 8,5	+ 10,5	+ 10,5	+ 6,8	+ 5,1	+ 1,1	...
Amerika											
Argentinien 3)	1980	rd. 45	+ 592,1	+ 626,8	+ 65,1	+ 191,3	+ 46,5	+ 37,4	+ 66,7	+ 95,1	+ 101,6
Brasilien	März/1986	.	.	.	+ 137,4	.	+ 200,2	+ 128,1	+ 56,3	+ 77,1	...
Guatemala (Guatemala Stadt)	1950	10	+ 5,5	+ 7,1	...	+ 9,2	+ 19,9	+ 31,9
Kanada 3)	1981	.	+ 3,3	+ 4,1	+ 8,1r	+ 6,6	+ 9,3	+ 8,4r	+ 8,2r	+ 5,4	+ 2,5
Mexiko	1974	.	+ 57,3	+ 57,0	+ 82,4	+ 65,7	+ 71,6	+ 82,2	+ 96,3
Peru 3)	1973	.	+ 110,2	+ 169,0	+ 38,5	+ 92,1	+ 42,7	+ 10,9	+ 27,1	+ 33,5	+ 48,2
Uruguay 3)	Jan. 1976	.	+ 60,0	+ 88,6	+ 65,7	+ 83,1	+ 62,3	+ 53,9	+ 62,7	+ 67,1	...
Venezuela	1968	.	+ 29,4	+ 19,3	...	+ 10,3	+ 7,7 ^{d)}	+ 12,2
Vereinigte Staaten	1967	rd. 70	+ 2,9	+ 1,1	- 0,2	- 0,5	- 0,2	- 0,5	+ 0,3	+ 1,3	...
Asien											
China (Taiwan)	1981	39	- 0,2	- 2,6	- 1,7	- 3,8	- 2,4	- 0,7	+ 0,1	+ 0,6	...
Japan	1980	117	+ 1,2	- 1,3	- 2,6	- 2,4	- 2,6	- 2,7	- 2,6	- 2,2	- 1,7
Korea, Republik	1980	79	+ 2,6	+ 0,2
Singapur	1985	.	.	.	- 2,9	- 4,9	- 2,9	- 2,6	-	- 0,9	- 1,5
Thailand	1976	.	+ 0,4	+ 2,0	...	+ 0,3	- 0,5
Australien und Ozeanien											
Australien (6 Städte) 3)	Juli 1985 - Juni 1986	72	.	.	+ 6,9	+ 7,8 ^{b)}	+ 5,8 ^{d)}	+ 5,3 ^{f)}	+ 5,9	+ 5,6	...
Neuseeland	4. Vj. 1982	.	+ 5,5	+ 15,1	+ 10,4	+ 12,8 ^{b)}	+ 10,1 ^{d)}	+ 10,0 ^{f)}	+ 9,2
Bauwerke											
Europa											
Bundesrepublik Deutschland	1980	W 5)	+ 2,5	+ 0,4	+ 1,5	+ 0,8	+ 1,7	+ 1,7	+ 1,7	+ 1,9	+ 2,1
	1980	B 5)	+ 2,8	+ 0,9	+ 1,8	+ 1,3	+ 1,8	+ 1,9	+ 2,0	+ 2,1	+ 2,4
	1980	G 5)	+ 2,4	+ 0,7	+ 2,1	+ 1,6	+ 2,0	+ 2,2	+ 2,3	+ 2,3	+ 2,4
	1980	L 5)	+ 2,4	+ 0,4	+ 1,4	+ 0,8 ^{a)}	+ 1,6	+ 1,6	+ 1,7	+ 1,7	+ 2,1
Belgien	1914	W	- 2,2	- 1,5	+ 3,5	+ 2,3 ^{a)}	+ 2,3 ^{a)}	+ 2,5 ^{e)}	+ 3 ^{g)}	+ 3 ^{a)}	...
Dänemark	1.1.1968	W	+ 7	+ 6	+ 4	+ 6	+ 4	+ 4	+ 3	+ 3	...
Finnland	1980	W	+ 6,1	+ 5,6	+ 4,3	+ 5,5	+ 3,9	+ 4,1	+ 4,2	+ 3,9	+ 4,9
Frankreich	4. Vj. 1953	W	+ 5,9	+ 3,2	+ 3,2	+ 3,5	+ 3,0	+ 2,4	+ 4,0	+ 3,4	...
Griechenland	1980	W	+ 14,8	+ 21,9	+ 23,5	+ 29,9	+ 26,9	+ 21,9	+ 17,0	+ 17,3	...
Großbritannien und Nordirland	1980	6)	+ 4	+ 5	+ 5	+ 6	+ 6	+ 5r	+ 5r	+ 5	...
Irland	1975	W	+ 7,0	+ 4,9	+ 4,6	+ 5,9	+ 7,0	+ 3,4	+ 3,4	+ 3,7	+ 2,2
Island	Okt. 1975	W	+ 22,0	+ 31,5	...	+ 34,8 ^{a)}	+ 32,4 ^{c)}	+ 24,8 ^{c)}	+ 22,6 ^{g)}
Italien	1980	W	+ 9,0	+ 8,5	+ 3,8	+ 5,1	+ 4,2	+ 2,5	+ 3,3	+ 3,7	+ 3,6
Luxemburg	1970	W	+ 5,9	+ 3,8	+ 3,9	.	+ 3,8 ^{c)}	.	+ 4,0 ^{g)}
Niederlande	1980	W	-	- 1	+ 2	-	+ 1	+ 4r	+ 3
Norwegen	1978	W 7)	+ 4,8	+ 4,6	+ 7,3	+ 4,9	+ 6,5	+ 8,6	+ 8,9	+ 13,3	+ 12,2
Österreich	1984	W	+ 4	+ 2	+ 2	+ 1	+ 1	+ 2	+ 3	+ 4	...
Schweden	1968	W	+ 8,9	+ 8,0	+ 4,7	+ 6,2	+ 5,2	+ 4,1	+ 3,4
Schweiz (Zürich)	April 1977	W	- 0,7	+ 1,8	+ 3,0	+ 2,2	+ 3,0	+ 3,0	+ 3,4	+ 3,4	+ 2,0
Schweiz (Luzern)	April 1977	W	+ 1,0	+ 2,1	+ 2,7	+ 2,5	+ 2,7	+ 2,7	+ 2,8	+ 2,8	...
Schweiz (Bern)	Juni 1977	W	+ 0,9	+ 0,6	+ 2,9	+ 2,9	+ 2,9	+ 3,0	+ 3,0	+ 1,6	+ 3,7r
Spanien	Dez. 1984	6)	.	+ 8,8	+ 4,8	+ 6,5r	+ 5,5r	+ 4,4r	+ 2,7	+ 1,8	+ 2,1
Afrika											
Südafrika	1982	W	+ 14,5	+ 1,8	+ 1,1	- 1,9	+ 0,2	+ 5,1	+ 1,0	+ 3,2	...
Amerika											
Argentinien (Buenos Aires)	1980	W	+ 647,2	+ 554,2	+ 69,5	+ 180,9	+ 50,2	+ 45,7	+ 73,1	+ 96,8	+ 92,6
Brasilien (Rio de Janeiro)	März/1986	W	.	.	+ 161,3	.	+ 200,9	+ 139,2	+ 91,7	+ 114,3	...
Kanada 4)	1981	W	+ 0,4	+ 1,2	+ 8,6	+ 5,9	+ 7,8	+ 8,9	+ 12,2	+ 12,5	+ 16,0
Mexiko	1974	W	+ 56,4	+ 55,3	+ 78,5	+ 62,5	+ 66,8	+ 77,4	+ 96,7
Uruguay	Jan. 1976	.	+ 51,6	+ 88,6	+ 71,5	+ 94,7	+ 69,5	+ 55,7	+ 76,8r	+ 71,0	...
Vereinigte Staaten	1982	W 8)	+ 5,7	+ 2,8	+ 1,9	+ 2,1 ^{a)}	+ 1,8	+ 1,6 ^{e)}	+ 2,0	+ 2,1 ^{a)}	+ 2,2
	1982	B	+ 4,5	+ 1,6	+ 1,7	+ 1,6 ^{a)}	+ 1,6r	+ 1,6 ^{e)}	+ 1,9	+ 2,2 ^{a)}	+ 2,4
	1982	G	+ 3,9	+ 1,7	+ 1,7	+ 2,0 ^{a)}	+ 1,9	+ 1,6 ^{e)}	+ 1,4	+ 1,5 ^{a)}	+ 1,9
Asien											
Israel	Okt. 1983	.	+ 388,6	+ 246,0	+ 46,6	+ 111,1	+ 64,5r	+ 20,5r	+ 26,7	+ 25,4	+ 25,3
Australien und Ozeanien											
Neuseeland	4. Vj. 1982	.	+ 4,9	+ 10,5	+ 12,7	+ 12,9 ^{b)}	+ 13,4 ^{d)}	+ 13,1 ^{f)}	+ 11,3

1) Index der Erzeuger- bzw. Großhandelspreise: Gruppe Baustoffe.

2) Index der Grundstoffpreise: Gruppe Baustoffe.

3) Baustoffe aus dem Baupreisindex.

4) Indexzahlen auf Originalbasis, nicht umbasiert.

5) Bauleistungen am Bauwerk.

6) Hoch- und Tiefbauten aller Art.

7) Wohnungsrohbau ohne Innenausbau.

8) Einschl. Mietshäuser und Hotelbauten.

a) Januar.

b) März.

c) April.

d) Juni.

e) Juli.

f) September.

g) Oktober.

h) Dezember.

4 Preise für Welthandelsgüter

Lfd. Nr.	Ware und Markttort	Währungs- und Mengen- einheit	Jahr		Monat					Umgerechnet in DM je dt
			1985	1986	1987					
					Juni	Juli	August			
								Originalwährung		
<u>Weizen</u>										
1	Standard, erstnotierter Monat, Chicago	cts je 60 lbs	327,08	288,41	265,67	259,48	269,37	18,39		
2	Soft Redwinter 2, loco Chicago	cts je 60 lbs	326,25	288,30 ^{a)}	264,98	258,88	269,22	18,38		
3	Can. Western Red Spring 1, 13,5 % Protein									
	Exportpreis, Winnipeg	kan\$ je t	237,90	223,10	173,06	166,56	164,87	23,12		
4	Hart-, kan. Amber Durum 1, cif Rotterdam	\$ je t	183,86 ^{a)}	.	157,30	150,62	153,03	28,43		
5	amerikan. soft Redwinter 2, cif Nordseehäfen									
	Bundesrepublik Deutschland	DM je dt	43,30	28,58	22,30	22,00	23,10	23,10		
6	amerikan. Hardwinter 2, cif Rotterdam	DM je dt	44,85	27,60	23,14	22,47	23,23	23,23		
7	Weich-, frei Station Mailand	Lire je dt	32 703	35 949	34 483	31 900		
<u>Roggen</u>										
8	Western 1/2, erstnotierter Monat, Winnipeg	kan\$ je t	123,90	101,78	96,90	87,37	94, 18	13,21		
<u>Futterhafer</u>										
9	weiß 2, erstnotierter Monat, Chicago	cts je 32 lbs	146,88	122,18	151,20	153,01	167,82	21,48		
10	Western 2, erstnotierter Monat, Winnipeg	kan\$ je t	114,14	85,57	69,13	62,64	68,10	9,55		
<u>Futtergerste</u>										
11	Western 1/2, erstnotierter Monat, Winnipeg	kan\$ je t	122,56	95,08	80,16	68,67	69,65	9,77		
12	versch. Herkünfte, cif deutsche Rheinhäfen									
	Bundesrepublik Deutschland	DM je dt	45,06	44,28		
13	einheimisch, 100 t-Kontrakt, erstnotierter Monat									
	London	£ je t	107,22	108,57	96,58	96,80	97,50	28,92		
<u>Mais</u>										
14	gelb 2, erstnotierter Monat, Chicago	cts je 56 lbs	256,64	203,92	188,97	165,77	157,44	11,52		
15	amerikan. gelb 3, cif Ostküste UK	£ je t	126,45	142,94 ^{a)}	153,50	161,10	154,50	45,82		
16	Plata, Offertenpreis, cif Rotterdam	hfl je 100 kg	43,72	27,27 ^{a)}	22,96	24,54	24,88	22,08		
17	amerikan. gelb 2, cif Nordseehäfen									
	Bundesrepublik Deutschland	DM je dt	37,41	22,31	17,82	16,84	16,25	16,25		
18	argentin., cif Nordseehäfen									
	Bundesrepublik Deutschland	DM je dt	40,26 ^{a)}	24,45 ^{a)}		
<u>Reis</u>										
19	thailänd. Weiß-, 5 % gebrochen, in Säcken									
	Exportpreis	\$ je t	225,33	232,00	232,00	232,00	240,00	44,59		
20	amerikan. Langkorn-, 10 % gebrochen									
	cif UK, London	£ je 2 240 lbs	602,68	601,25	610,00	594,00	600,00	175,15		
21	thailänd. Langkorn-, halbroh, cif Nordseehäfen									
	Bundesrepublik Deutschland	DM je dt	74,11	47,14	40,01	40,63	40,88	40,88		
22	amerikan. Langkorn-, halbroh, cif Norseehäfen									
	Bundesrepublik Deutschland	DM je dt	103,41	55,70	35,10	35,83	36,42	36,42		
23	Maratelli, Rundkorn-, Weiß-, Mailand	Lire je dt	96 690	88 592	93 000	93 000		
24	Originario, Rundkorn-, Weiß-, Mailand	Lire je dt	92 375	83 325	85 000	85 000		
<u>Zucker</u>										
25	Roh-, Weltkontrakt (Kontrakt Nr. 11),									
	erstnot. Monat, New York	cts je lb	4,21	6,41	6,63	6,21	5,66	23,19		
26	Roh-, 96, ISC-Preis, fob and stowed									
	karib. Häfen, New York	cts je lb	4,08	6,05	6,44	6,10	5,62	23,02		
27	Roh-, 96, cif UK, London	£ je t	88,41	104,32	104,75	101,80	95,69	28,38		
28	Kristall-, in Säcken, Exportpreis fas									
	London/Liverpool	£ je t	192,91	208,17	208,38	204,90	199,50	59,17		
29	Weiß-, 50 t - Kontrakt, erstnot. Monat, Paris	FF je t	1 339,26	1 305,13	1 112,38	1 092,27	1 093,80	32,17		
<u>Rohkaffee</u>										
30	Columbian. mild Arabicas, ICO-Preis ex dock N.Y.	cts je lb	155,37 ^{a)}	218,65	118,50	113,15	111,06	454,95		
31	Arabica, unwashed, ICO-Preis ex dock N.Y.	cts je lb	146,13	192,30	103,63	99,15	100,91	413,37		
32	Robusta, versch. Herkünfte, ICO-Preis ex dock N.Y.	cts je lb	121,23	147,61	98,81	93,25	94,75	388,79		
33	Sortendurchschn. versch. Herk., ICO-Preis ex dock N.Y.	cts je lb	133,10	170,50	101,73	96,54	98,39	403,00		
34	Robusta, Uganda CTMAL, erstnot. Monat, London	£ je t	2 004,06	2 171,46	1 275,83	1 217,70	1 275,00	378,17		

a) Durchschnitt aus weniger als 12 Monatswerten berechnet.

4 Preise für Welthandelsgüter

Lfd. Nr.	Ware und Markttort	Währungs- und Mengen- einheit	Jahr		Monat				Ungerechnet in DM je dt
			1985	1986	1987				
					June	July	August		
Originalwährung									
<u>Rohkakao</u>									
35	ICA - daily price	\$ je t			1 554,68	1 674,86	1 592,61	295,92	
36	versch. Herkünfte, 10 t-Kontrakt, erstnot. Monat New York	\$ je t	2 171,73	1 920,81	1 895,86	2 028,00	1 936,35	359,79	
37	Accra, main crop, loco New York	\$ je t	2 448,18 ^{a)}						
38	Bahia, superior, loco New York	\$ je t	2 354,72 ^{a)}						
39	Ghana, gut fermentiert, cif Terminverschiffung, London	\$ je t	1 840,28	1 453,90	1 272,17	1 361,90	1 250,67	370,95	
40	versch. Herkünfte, 10 t - Kontrakt, erstnotierter Monat, Paris	FF je dt	2 106,39	1 449,19	1 244,50	1 355,83	1 251,88	375,05	
<u>Tee</u>									
41	alle Herkünfte, Auktionsdurchschnittspreis, London	p je kg	159,93	131,20	82,15	92,82	99,52	275,18	
42	nordindisch, Auktionsdurchschnittspreis, London	p je kg	182,22 ^{a)}	146,19 ^{a)}	70,15	65,47	151,11	448,19	
43	Sri Lanka, Auktionsdurchschnittspreis, London	p je kg	161,87	120,10	89,79	96,42	106,92	317,12	
44	Kenia, Auktionsdurchschnittspreis, London	p je kg	177,45	156,75	106,39	115,40	115,05	341,24	
<u>Rinder</u>									
45	Mittelwesten-, Lebendgewicht, erstnot. Monat, Chicago	cts je lb	61,56	58,48	66,87	62,06	64,96	266,10	
46	junge Kühe, prima, Lebendgewicht, Kopenhagen	dkr je kg	11,60	10,91	
<u>Schweine</u>									
47	Lebendgewicht, erstnot. Monat, Chicago	\$ je 100 lbs	46,36	50,77	60,31	58,30	55,03	225,43	
<u>Rindfleisch</u>									
48	von ausgew. Stieren (600-700 lbs.) New York	\$ je 100 lbs	88,92 ^{a)}						
49	einheimisch. Hälften, London	p je lb	88,86 ^{a)}						
<u>Schweinefleisch</u>									
50	frische Lenden, 8-14 lbs schwer, New York	\$ je 100 lbs	116,11 ^{a)}						
51	frisch, bis 100 lbs Schlachtgewicht, London	p je lb	...						
52	frisch, Qualität, 68-90 kg Schlachtgewicht Niederlande	hfl je kg	4,21	3,66	3,22	2,90	2,78	246,77	
53	frisch, 56-67 kg Schlachtgewicht Kopenhagen	dkr je kg	13,68	12,11	
<u>Geflügel</u>									
54	junge Brathühnchen, 5 lbs, gefroren, New York	cts je lb	54,35 ^{a)}						
55	Klasse A "moyens", Schlachtgewicht ab Halles de Paris, Rungis	FF je kg	8,97	8,62	
56	Junghähnchen, 800-1 400 g Lebendgewicht Niederlande	hfl je kg	2,22	1,98	1,81	1,81	1,81	160,66	
57	Junghähnchen, Extra Qual., ab 750 g Schlachtgewicht Randers	dkr je kg	6,23	5,60	
<u>Eier</u>									
58	Erzeugerdurchschnittspreis, Niederlande	hfl je kg	2,13	1,75	1,61	1,55	1,80	8,95 ^{c)}	
59	Erz.-Preis bei Abgabe an Exportgenossenschaft, Kopenhagen	dkr je kg	7,66	7,07	
<u>Butter</u>									
60	Molkerei-, Grad A, 92 ^o loco New York	cts je lb							
61	dänisch, Importeur-VPt. ab Lager London	\$ je t	2 122,63	2 157,33	2 183,00	2 183,00	2 183,00	647,48	
62	84 %, in Exportverpackung, ab Molkerei, Niederlande	hfl je kg	8,34	8,16	8,01	7,84	7,86	697,69	
63	Molkerei-, Qualität, Abrechnungspreis, Kopenhagen	dkr je kg	25,66	24,99	
<u>Schmalz</u>									
64	zerlassen, in Tankwagen, Chicago	cts je lb	19,62	13,75	14,90	15,67	14,52	59,48	
65	amerikan., cif Rotterdam	\$ je t	362,15	274,04	326,32	328,15	320,71	59,59	
<u>Talg</u>									
66	bleachable fancy, frei Käufer, New York	cts je lb	17,58 ^{a)}	11,36	14,67	14,14	14,07	57,54	
67	einheimisch, Grad 2, ab Werk London	\$ je t	307,06	190,07	195,00	209,20	207,00	61,40	
<u>Fischöl</u>									
68	Menhadenöl, roh, in Tanks, cif Rotterdam, London	\$ je t		265,22 ^{a)}	232,50	230,00	235,00	43,67	
69	dänisch, cif Rotterdam	dkr je dt	326,12	200,21 ^{a)}	161,25	160,00	170,00	44,33	
<u>Erdnußkerne</u>									
70	amerikanisch, 40/50, handverlesen (HPS), cif Rotterdam	\$ je t	707,90	1 011,44	650,00	600,00	525,00	97,55	
<u>Kopra</u>									
71	philippinisch/indonesisch, cif London	\$ je t	383,55	192,76	290,00	302,00	310,63	57,72	

4 Preise für Welthandelsgüter

Lfd. Nr.	Ware und Markttort	Währungs- und Mengen- einheit	Jahr		Monat				Umgerechnet in DM je dt
			1985	1986	1987				
					Juni	Juli	August		
Originalwährung									
	<u>Leinsaat</u>								
72	US Standard 1, loco Minneapolis	cts je 56 lbs	6,75						
73	Western 1, erstnot. Monat, Winnipeg	kan\$ je t	335,77	259,43	207,04	200,00	197,62	27,71	
74	kanad. 1, cif Rotterdam, London	\$ je t	274,31	208,79 ^{a)}	179,50	166,00			
	<u>Palmkerne</u>								
75	westafrikanisch, cif europ. Häfen	\$ je t	289,00	141,12	176,25	178,00	182,50	33,91	
	<u>Sojabohnen</u>								
76	gelb 2, in Wagenladungen, erstnot. Monat, Chicago	cts je 60 lbs	552,41	514,21	560,45	540,32	519,48	35,47	
77	amerikanisch, gelb 2, cif Rotterdam	\$ je t	231,27	210,35	226,33	223,40	214,83	39,92	
	<u>Baumwollsaatöl</u>								
78	roh, Südoststaaten, ab Werk, in Tanks, New York	cts je lb	27,82 ^{a)}	16,25	18,39	17,91	15,82	64,81	
	<u>Erdnußöl</u>								
79	roh, in Tanks, New York	cts je lb	40,27 ^{a)}	26,57	25,67	25,19	24,33	99,67	
80	versch. Herkünfte, 2-3 % freie Fettsäure, cif Rotterdam	\$ je t	903,15	574,82	517,50	503,00	495,63	92,09	
	<u>Kokosöl</u>								
81	roh, in Tanks, unversteuert, fob Pazifikküste, New York	cts je lb	30,36 ^{a)}	13,46	21,23	21,51	21,94	89,88	
82	philippinisch, Offertenpreis, cif Rotterdam	hfl je dt	197,30	75,37	97,34	97,86	100,74	89,42	
83	3 % fr. Fettsäure, philipp./indones., cif franz. Häfen	\$ je t	612,22	307,19	461,88	466,88	471,25	87,56	
	<u>Leinöl</u>								
84	roh, in Tanks, fob Minneapolis, New York	cts je lb	32,67	28,63	25,00	25,00	25,00	102,41	
85	versch. Herkünfte, cif Terminlieferung, London	\$ je t	635,78	423,83	335,00	325,60	291,25	54,12	
86	versch. Herkünfte, Offertenpreis, cif Rotterdam	hfl je dt	201,35	98,18	66,40	66,61	62,01	55,04	
	<u>Maisöl</u>								
87	roh, in Tanks, fob Mühle, New York	cts je lb	28,17 ^{a)}	19,11	23,85	22,67	20,71	84,84	
	<u>Olivenöl</u>								
88	Virgin, fob span. Häfen, New York	\$ je dt	
89	spanisch, eßbar, ex wharf, London	\$ je t	
90	extra fein, 1 % fr. Fettsäure, Großhandels-VPr. Mailand	Lire je kg	4 902	4 769	4 088	4 025	
	<u>Palmöl</u>								
91	malaysisch, 5 % fr. Fettsäure, cif Rotterdam	\$ je t	506,48	256,60	341,25	304,50	308,75	56,37	
	<u>Rizinusöl</u>								
92	Nr. 1, brasilianisch, in Tanks, Rotterdam	\$ je t	...	676,72	854,00	920,00	917,06	170,40	
93	brasilianisch, roh, ex Tank, cif Rotterdam	\$ je t	743,90	681,99	835,00	928,00	905,00	168,16	
	<u>Sojaöl</u>								
94	roh, in Tankwagen, fob Decatur, New York	cts je lb	27,08	16,44	16,03	15,46	15,35	62,88	
95	versch. Herkünfte, 20 t-Kontrakt, erstnot. Monat, London	\$ je t	489,54	261,12	249,50	228,40	224,50	66,59	
	<u>Sonnenblumenöl</u>								
96	versch. Herkünfte, Offertenpreis, cif Rotterdam	hfl je dt	198,79	90,21	83,70	80,86	72,17	64,06	
	<u>Ölkuchen und Ölkuchenehl</u>								
97	Sojabohnen-, 44 % Protein, erstnot. Monat, Chicago	\$ je 2 000 lbs	131,94	151,39	175,58	169,04	160,85	32,95	
98	brasil. Sojabohnen-, Pellets, 48 % Prot., cif Rotterdam	\$ je t	167,38	199,25	225,13	219,10	205,76	38,23	
99	Leinsaat-, frei Station Mailand	Lire je dt	35 890	33 490	27 438	27,470	
	<u>Fischmehl</u>								
100	Englisch, weiß, 66 % Eiweiß, ab Werk Hull/Grimsby	\$ je t	282,94	274,59	275,00	275,00	287,50	85,27	
	<u>Wolle</u>								
101	Halfbred wethers, greasy, ab Lager Bradford	p je kg	173,25	138,25	168,00	168,00	185,00	548,71	
102	Schweiß-, Typ-78, erstnot. Monat, Sydney	A cts je kg	602,99	634,51	.	.	896,15	1 147,88	
103	Crossbred, Kontrakt Nr. 2, erstnot. Monat, Neuseeland	NZ-cts je kg	501,19	530,19	654,00	644,40	689,13	756,80	
	<u>Baumwolle</u>								
104	middling upland, 1 1/16 inches, Kontrakt Nr. 2, erstnot. Monat, New York	cts je lb	62,80	54,34	73,96	76,26	78,80	322,80	
105	strict middling 1 3/32 inches, cif-Index, Liverpool	cts je lb	59,92	48,02	79,75	83,26	86,47	354,22	
106	türkische Izmir 1 a, loco Bremen	cts je lb	68,58	58,28	80,50	85,75	91,13	373,31	
	<u>Rohseide</u>								
107	japanisch, Grad AAA, ab Lager Yokohama	¥ je kg	.	12 255	9 831	9 879	9 894	1 245,56	
	<u>Manilahanf</u>								
108	Non Davao G, cif Kontinent, London	\$ je t	951,04	774,65	750,00	765,00	787,50	146,33	
109	Non Davao S 2, versteuert, cif Kontinent, Frankreich	FF je kg	10,28	6,51	5,65	5,77	

a) Durchschnitt aus weniger als 12 Monatswerten berechnet.

4 Preise für Welthandelsqüter

Lfd. Nr.	Ware und Markttort	Währungs- und Mengen- einheit	Jahr		Monat				Umgerechnet in DM je dt
			1985	1986	1987				
					June	July	August		
Originalwährung									
<u>Sisal</u>									
110	ostafrikanisch, cif UK, London	\$ je t	641,56	628,75	630,00	634,00	640,00	118,92	
111	ostafrikanisch, versteuert, cif Frankreich	FF je kg	5,79	4,40	3,24	3,93	
<u>Rohjute</u>									
112	Bangladesch, Grad C (BWC), cif Kontinent, London	\$ je 2 240 lbs	592,31	269,15	377,50	390,00	401,25	73,38	
<u>Rindshäute</u>									
113	schwere Kuh-, fob, Chicago	cts je lb	48,41	57,25	74,59	71,75	72,71	297,85	
114	schwere Ochsen-, fob, Chicago	cts je lb	54,03	63,83	81,69	82,61	84,45	345,94	
<u>Naturkautschuk</u>									
115	RSS 1, frei Fahrzeug, ex dock, New York	cts je lb	41,88	42,82	50,55	53,45	53,74	220,14	
116	RSS 1, cif Kontinent, loco London	p je kg	64,20	61,75	64,45	69,75	70,59	209,37	
117	RSS 1, in Ballen, Erzeuger - VPr. fob malaysische Häfen	M\$ - cts je kg	188,79	209,21	247,13	260,50	235,70	172,98	
<u>Steinkohle</u>									
118	Fettkohle Nuss 4, ab Zeche Ruhrrevier, Bundesrepublik Deutschland	DM je t	289,00	289,00	289,00	295,00	295,00	29,50	
119	Amerikan. Koks- A, cif Nordseehäfen, Bundesrepublik Deutschland	DM je t	174,67	125,33	98,00	98,00	100,67	10,07	
120	Gasflamm-, polnisch, 40/80 mm, in Wagenladungen, Mailand	Lire je t	206 500	204 527	198 000	196 065x	186 000	25,68	
121	Anthrazit-, südafrikan., 40/60 mm, in Wagenladungen, Mailand	Lire je t	293 708	278 253	260 700	266 506x	270 700	37,38	
<u>Steinkohlenkoks</u>									
122	Hochofen 4, ab Zeche Ruhrrevier, Bundesrepublik Deutschland	DM je t	378,00	378,00	378,00	378,00	378,00	3,78	
123	Hütten-, 60/90 mm, grob, ab Zeche Nordrevier, Frankreich	FF je t	955,00	
124	Hütten-, 40-70 mm, in Wagenladungen, Mailand	Lire je t	285 100	289 500	280 500	277 274x	260 500	35,97	
<u>Erdöl</u>									
125	Nordsee-, Brent, 38° API, Großbritannien ¹⁾	\$ je 42 gals	27,20	
126	Nordsee-, Brent, Spotmarktpreis, Rotterdam	\$ je 42 gals	27,53	14,34	18,84	19,84	19,03	22,24 ^{b)}	
127	Arabian Light, 34-34,9° API, fob Ras Tanura, Saudi-Arabien 1)	\$ je 42 gals	28,08	
128	Arabian Light, Spotmarktpreis, Rotterdam	\$ je 42 gals	17,49	17,80	17,48	20,43 ^{b)}	
129	Iranian Light, 34-34,9° API, fob Kharg Island, Iran ¹⁾	\$ je 42 gals	29,07	
130	Iranian Light, Spotmarktpreis, Rotterdam	\$ je 42 gals	26,48 ^{a)}	12,86	17,23	17,77	17,36	21,29 ^{b)}	
131	Kuwait, 31-31,9° API, fob Mena al Ahmadi, Kuwait ¹⁾	\$ je 42 gals	27,05	
132	Algerian Saharan Blend, 44° API, fob Algerien 1)	\$ je 42 gals	30,25	...	18,87	18,87	18,87	22,05 ^{b)}	
133	Light Libyan, fob Zueitina, 41° API, Libyen ¹⁾	\$ je 42 gals	30,15	
134	Nigerian Light, 37-37,9° API, fob Bonny, Nigeria ¹⁾	\$ je 42 gals	28,58	...	18,92	18,92	18,92	22,11 ^{b)}	
135	Nigerian Light (Porcados), Spotmarktpreis, Rotterdam	\$ je 42 gals	18,86	19,77	19,12	22,35 ^{b)}	
136	Isthmus, 34° API, fob mexik. Golf, Mexiko 1)	\$ je 42 gals	27,10	
137	West Texas Intermediate, mind. 34,5° API, 1 000 bbl., erstnot. Monat, New York	\$ je 42 gals	27,89	14,99	19,99	21,34	20,21	23,62 ^{b)}	
<u>Erdgas</u>									
138	Einfuhrdurchschnittspreis, frei Grenze, Bundesrepublik Deutschland	DM je MMh	37,21	26,64	13,88	14,17	
139	Groningen, Tarif Nr. III., Mengen ab 50 Mill. m ³ /Jahr, Niederlande ²⁾	cts je m ³	45,34	25,89	20,90	
<u>Flüssiggas</u>									
140	Liquefied Petroleum Gas (LPG), 42 000 gals, erstnot. Monat, Chicago	cts je gallon	36,18 ^{a)}	
141	LPG, Verschiffungspreis, fob Singapur	cts je gallon	63,70	41,10	35,00	35,00	
<u>Rohbenzin</u>									
142	Naphtha, Seeschiffe cif ARA (Amsterdam, Rotterdam, Antwerpen)	\$ je t	245,82	128,97	170,50	175,00	162,38	30,17	
<u>Kraftstoffe</u>									
143	Motorenbenzin, 93 Oktan, Premium, Exportpreis fob Aruba	cts je gallon	80,09	49,77	58,50	59,60	
144	Motorenbenzin, 93 Oktan "R", fob Quoin Island, Oman ⁴⁾	cts je gallon	86,70	59,26	51,30	52,19	
145	Motorenbenzin, 90/92 Oktan, max. 0,15 g/l Pb, fob Leichter ARA, EG-Basis (OMR)	\$ je t	256,12	146,40	180,65	181,91	177,31	24,52 ^{b)}	
146	Motorenbenzin, 98/99 Oktan, max. 0,15 g/l Pb, fob Leichter ARA, EG-Basis (OMR)	\$ je t	274,27	170,74	199,73	197,96	189,62	25,90 ^{b)}	
147	Flugbenzin 100/130, Exportpreis fob Aruba	cts je gallon	133,00	111,44	106,50	106,50	
148	Flugturbinenkraftstoff, Seeschiffe cif ARA	\$ je t	264,94	160,73	172,00	181,40	180,50	25,99 ^{b)}	
149	Diesöl, mind. 53 DI, fob Quoin Island, Oman ⁴⁾	cts je gallon	75,79	52,21	50,00	50,58x	
150	Diesöl, mind. 53 DI, fob Leichter ARA, EG-Basis (OMR)	\$ je t	240,23	143,80	155,28	165,30	161,55	25,21 ^{b)}	
151	Marinediesöl, Bunkerladungen, Rotterdam	\$ je t	231,00	

1) Offizielle Verkaufspreise für Langzeitkontrakte.

2) Einschl. Preiszuschlag.

3) Ab Januar 1985 Dubai Fateh.

4) Ab Januar 1985 Quoin Island, Oman.

a) Durchschnitt aus weniger als 12 Monatswerten berechnet.

b) Umgerechnet in DM je hl.

c) Umgerechnet in DM je 100 m³.

4 Preise für Welthandelsgüter

Lfd. Nr.	Ware und Markttort	Währungs- und Mengen- einheit	Jahr		Monat				Umgerechnet in DM je dt
			1985	1986	1987				
					1987 Juni	1987 Juli	1987 August		
Originalwährung									
	<u>Heizöl, leicht</u>								
152	Nr. 2, 42 000 gals, erstnot. Monat, New York	cts je gallon	76,30	44,33	51,95	54,89	52,80	25,92 ^{b)}	
153	Gasöl, mind. 53 DI, IPE-Kontrakt, 100 t, erstnot. Monat, London	£ je t	238,10	139,32	155,00	164,93	160,38	25,03 ^{b)}	
154	extra leicht, Mengen ab 5 000 l, frei Haus, Bundesrepublik Deutschland	DM je hl	69,96	37,98	31,97	34,42	35,06	35,06 ^{b)}	
155	"Domestique", in Tankwagen bis 14 000 l, frei Empfänger Paris	FF je kl	2 933,00	2 032,76	1 999,00	1 990,00	1 987,65	59,55 ^{b)}	
156	Mengen bis 2 000 t, unverteuert, frei Empfänger, Niederlande	hfl je kl	785,00	438,00	371,00	389,00	394,00	34,97 ^{b)}	
157	3-5 E, Mengen ab 10 t frei Tankwagen, ab Raffinerie, Italien	Lire je dt	51 408	34 290	34 833	
158	220 sec., Mengen von 12 500 l, frei Käufer, Großbritannien	p je l	22,61	15,28	17,05	17,96	
	<u>Heizöl, schwer</u>								
159	schwefelreich, Mengen von 15-200 t, frei gewerb. Verbr., Bundesrepublik Deutschland	DM je t	534,44	251,25	230,42	241,92	259,40	25,94 ^{b)}	
160	schwefelreich, Mengen bis 2 000 t im Monat, unverteuert, frei Empfänger, Frankreich	FF je t	1 518,00	668,00	720,00	775,00	791,00	22,39 ^{b)}	
161	schwefelreich, Mengen bis 2 000 t im Monat, unverteuert, frei Empfänger, Niederlande	hfl je t	584,00	263,00	274,00	289,00	293,00	26,01 ^{b)}	
162	über 10 ⁰ E, Mengen ab 10 t, frei Tankwagen, ab Raffinerie, Italien	Lire je dt	31 071	15 936	17 520	
163	3 500 sec., Mengen von 12 500 l, frei Käufer, Großbritannien	p je l	19,75	12,22	14,32	15,18	
164	Grad C, (Bunkeröl), Exportpreis fob Aruba	£ je 42 gals	24,31	14,55	19,25	19,25	
	<u>Stahlschrott</u>								
165	schwer Nr. 1 frei Käufer, Pittsburgh/Philadelphia/Chicago	£ je 2 240 lbs	74,48	73,44	77,30	79,58	83,67	15,30	
166	schwer, in 500 t-Ladungen, N.O. Küste, Großbritannien	£ je t	62,49	49,18	43,20	45,32	48,39	14,35	
167	schwer, RM 10, 150 x 50 x 50, frei Verbraucher, Mailand	Lire je kg	172,00	125,00	98,00	101,00	
	<u>Stabstahl</u>								
168	Betonrundstahl, Exportpreis fob, Montanunion	£ je t	189,66	235,03	246,39	247,50	250,00	46,45	
	<u>Walzdraht</u>								
169	5,5 mm, Exportpreis fob, Montanunion	£ je t	228,57	243,18	257,50	257,50	262,86	48,84	
	<u>Formstahl</u>								
170	Winkel und Träger, Exportpreis fob, Montanunion	£ je t	224,16	248,82	260,00	260,00	260,00	48,31	
	<u>Grobblech</u>								
171	ab 4,76 mm, Exportpreis fob, Montanunion	£ je t	263,91	274,40	290,42	291,25	298,75	55,51	
	<u>Feinblech</u>								
172	17-20 gauge, kaltgewalzt, SPO, Exportpreis fob, Montanunion	£ je t	277,00	314,18	366,67	390,28	402,14	74,72	
173	17-20 gauge, galvanisiert, Exportpreis fob, Montanunion	£ je t	326,27	369,45	430,00	431,25	436,25	81,06	
	<u>Elektrolyt-Kupfer, Drahtbarren</u>								
174	Grubenhüttenpreis fr. Verbraucherwerk, Ver. Staaten	cts je lb	65,57	64,65	72,95	79,02	80,78	330,91	
175	Exportpreis fob Raffinerie Atlantikküste, New York	cts je lb	60,08	58,11	67,09	72,66	75,35	308,66	
176	Grade A, Kassapreis, Übernahme im Lagerhaus, London	£ je t	1 103,97	936,47	964,59	1 052,77	1 097,51	325,52	
177	Settlement-Preis, Übernahme im Lagerhaus, London	£ je t	1 104,40	936,81	965,02	1 053,24	1 097,95	325,65	
178	Erzeugerpreis, ab Werk Port Kembla, Australien	A\$ je t	2 069,25	2 112,16	2 213,33	2 364,52	2 544,52	325,93	
179	DEL-Notiz frei Fahrzeug Erzeugerwerk, Bundesrepublik Deutschland	DM je dt	426,00	305,33	290,84	318,32	330,39	330,39	
	<u>Blei</u>								
180	Grade A und B, 99,73 - 99,85 % Pb, frei Käuferwerk, Vereinigte Staaten	cts je lb	19,07	22,05	36,93	41,67	42,00	172,05	
181	Virgin brands, common grades, Montreal	kan. cts je lb	26,19	31,04	49,55	...	55,75	172,35	
182	raff. Weich-, 99,97 % Pb, Kassapreis, London	£ je t	303,60	276,98	385,87	411,95	411,74	122,12	
183	raff. Weich-, Pigs, fob Port Pirie, Australien	A\$ je t	570,83	604,67	975,00	950,00	950,00	121,69	
	<u>Zink</u>								
184	High Grade, frei Käuferwerk, Vereinigte Staaten	cts je lb	40,37	38,00	45,05	45,67	44,43	182,00	
185	Prime Western, fob, Montreal	kan. cts je lb	56,10	55,45	62,55	...	64,00	197,86	
186	High Grade, 98 % Zn, Ingots, Kassapreis, Übernahme im Lagerhaus, London	£ je t	...	513,94	538,67	515,11	502,26	148,97	
187	Good ordinary brands, Produzentenpreis, London	£ je t	845,28	799,33	849,09	860,00	860,00	159,80	
188	High Grade, Elektrolyt-, Australien	A\$ je t	1 263,75	1 250,58	1 222,20	1 260,00	1 291,35	165,41	
	<u>Zinn</u>								
189	Straits, ab Hütte, Penang	M\$ je kg	29,66 ^{a)}	14,22 ^{a)}	16,57	16,27	16,62	1 219,74	
190	Straits, 99,8 % Sn, ex dock, New York	cts je lb	595,95 ^{a)}	369,91 ^{a)}	414,49	403,09	411,48	1 685,59	
191	99,85 % Sn, Freihandelspreis, London	£ je t	...	4 304,07	4 190,00	4 091,12	4 249,38	1 260,37	
192	Rein-, 99,9 % Sn, loco Duisburg, Hamburg	DM je dt	3 968,12 ^{a)}	

a) Durchschnitt aus weniger als 12 Monatswerten berechnet.
b) Umgerechnet in DM je hl.

4 Preise für Welthandels Güter

Lfd. Nr.	Ware und Markttort	Währungs- und Mengen- einheit	Jahr		Monat				Umgerechnet in DM je dt
			1985	1986	1987				
					June	July	August		
			Originalwährung						
<u>Nickel</u>									
193	Elektro-Kathoden, 99 % Ni, Erzeugerpreis frei Käuferwerk, Verein. Staaten	\$ je lb	3,20	3,20	3,20	3,20	3,20	1 310,85	
194	99,8 % Ni, Kathoden, Pellets, Briquets, Kassapreis Übernahme im Lagerhaus, London	£ je t	3 841,38	2 646,10	2 723,48	2 954,11	3 317,93	984,10	
195	Marktpreis cif europ. Häfen	\$ je lb	2,23	1,78	2,03	2,15	2,37	970,85	
196	Anodenschrott, Marktpreis, London	£ je t	3 417,71	2 383,16	2 318,75	2 450,00	3 018,75	895,36	
<u>Aluminium</u>									
197	ab 99,5 % Al, Ingots zu 50 lbs, Marktpreis, New York	cts je lb	48,81	55,87	72,55	74,24	81,67	334,55	
198	ab 99,5 % Al, Ingots, Kassapreis, Übernahme im Lagerhaus, London	£ je t	814,21	784,24	903,91	1 027,42	1 131,74	335,67	
199	ab 99,5 % Al, Ingots, verschiedene Herkunft Marktpreis cif Europa, London	\$ je t	1 078,79	1 206,23	1 542,25	1 603,15	1 765,16	327,98	
<u>Magnesium</u>									
200	99,8 % Mg, Ingots, Mengen von 10 000 lbs, fob Freeport/Texas, New York	cts je lb	148,00	153,00	153,00	153,00	153,00	626,75	
201	99,8 % Mg, Ingots, Mengen ab 10 t, frei Käufer UK, London	£ je t	2 571,25	2 585,00	2 585,00	2 585,00	2 585,00	766,71	
202	Ingots Nr. 25, ab Werk, Paris	FF je dt	2 768,75	2 775,00	2 775,00	2 775,00	2 775,00	831,36	
<u>Quecksilber</u>									
203	in Flaschen, loco New York	\$ je 76 lbs	310,96	233,79	307,27	295,65	313,33	1 688,85	
204	in Flaschen, mind. 99,98 % Hg, cif europ. Häfen London	\$ je 76 lbs	288,53	193,52	258,00	238,63	268,10	1 445,06	
205	in Flaschen, loco Mailand	Lire je 76 lbs	645 000	645 000	645 000	645 000	
<u>Silber</u>									
206	999/1 000, in Barren, New York	cts je 31,103 g	614,22	547,00	741,09	767,84	784,74	468,80 ^{b)}	
207	999/1 000, in Barren, London	p je 31,103 g	477,36	373,20	455,11	474,70	493,26	470,37 ^{b)}	
<u>Gold</u>									
208	1 000/1 000, in Barren, Fixingspreis (1. Fixing), London	\$ je 31,103 g	317,35	367,67	449,28	450,33	460,99	27,54 ^{c)}	
209	1 000/1 000, 100 tr.oz.-Kontrakt, erstnot. Monat, London	\$ je 31,103g	
<u>Platin</u>									
210	rein, raffiniert, Kontraktpreis, New York	\$ je 31,103 g	475,00	519,15	600,00	600,00	600,00	35,84 ^{c)}	
211	min. 99,8 % Pt, Verkaufspreis VWD Nor. Bundes- republik Deutschland	DM je g	29,98	34,22	35,27	35,96	38,54	38,54 ^{c)}	
212	rein, raffiniert, sonstige Herkunft, Marktpreis London	£ je 31,103 g	226,19	315,75	349,88	355,67	383,83	36,60 ^{c)}	
<u>Zement</u>									
213	Portland-, lose, frei Bahnstation Basel	sfr je t	119,61	119,16	116,62	116,62	
214	Typ 425, in Säcken, Erzeugerpreis frei Fahrzeug, Mailand	Lire je dt	7 641	8 086	8 130	8 130	8 130	11,23	
<u>Rundholz</u>									
215	Kotibè, Qualität "Loyal et Marchand", fob Elfenbeinküste	CFA-Francs je m ³	43 167	50 000	50 000	50 000	50 500	302,59 ^{d)}	
216	Sipo, Qualität "Loyal et Marchand", fob Elfenbeinküste	CFA-Francs je m ³	87 500	80 000	80 000	80 000	80 000	497,34 ^{d)}	
217	Acajou, Qualität "Loyal et Marchand", fob Elfenbeinküste	CFA-Francs je m ³	49 000	59 000	59 000	59 000	58 500	350,52 ^{d)}	
218	Sipo, Einfuhrdurchschnittspreis, Bundesrepublik Deutschland	DM je m ³	723,24	667,96	588,90	604,99	
<u>Schnittholz</u>									
219	russ. Rot-, Deals/Battens, IV, 175 mm cif UK, Großbritannien	£ je m ³	121,00	103,00	114,00	114,00	114,00	338,12 ^{d)}	
220	russ. Weiß-, Deals/Battens, IV, 175 mm cif UK, Großbritannien	£ je m ³	97,00	97,00	110,00	110,00	110,00	326,26 ^{d)}	
221	slowenisches Buchen-, Bretter, I. Qualität, ab Lager Mailand	Lire je m ³	636 667	652 500	635 000	630 000	630 000	869,90 ^{d)}	
222	slowenisches Eichen-, Bretter, I. Qualität, ab Lager Mailand	Lire je m ³	1 450 000	1 525 000	1 550 000	1 550 000	1 550 000	2 140,24 ^{d)}	
223	skandin. Weiß-, Battens u/s, cif Nordseehäfen, Bundesrepublik Deutschland	DM je m ³	423,54	411,97	419,33	418,67	421,00	421,00 ^{d)}	
224	skandin. Rot-, Battens 50 x 175 mm, u/s, cif Nordseehäfen, Bundesrepublik Deutschland	DM je m ³	599,08	
<u>Papier-Sulfitzellstoff</u>									
225	gebleicht, 1a Qual., aus Schweden, cif Nordseehäfen	DM je dt	108,64	101,91	103,50	105,00	105,17	105,17	
226	gebleicht, Importpreis frei Bahnstation Mailand	Lire je dt	73 458	70 958	74 500	74 500	76 000	104,94	
<u>Papier-Kraftzellstoff</u>									
227	ungebleicht, Nation-, Importpreis frei Bahnstation Mailand	Lire je dt	.	64 000	66 000	66 000	66 500	91,82	
228	gebleicht, Sulfat-, aus Schweden, cif Nordseehäfen	DM je dt	122,48	105,78	109,80	110,60	110,10p	110,10p	
229	gebleicht, Natron-, Importpreis frei Bahnstation Mailand	Lire je dt	78 330	74 625	78 500	78 500	81 500	112,53	

a) Durchschnitt aus weniger als 12 Monatswerten berechnet.
b) Umgerechnet in DM je kg.

c) Umgerechnet in DM je g₃
d) Umgerechnet in DM je m³.