

PREISE

FACHSERIE

17

Reihe 11

Preise und Preisindizes im Ausland

März 1987

Statistisches Bundesamt
Bibliothek - Dokumentation - Archiv



HERAUSGEBER: STATISTISCHES BUNDESAMT WIESBADEN

VERLAG: W. KOHLHAMMER GMBH STUTTGART UND MAINZ

Herausgeber:
Statistisches Bundesamt
Gustav-Stresemann-Ring 11
6200 Wiesbaden 1

Auslieferung:
Verlag W. Kohlhammer GmbH
Abt. Veröffentlichungen des Statistischen
Bundesamtes
Philipp-Reis-Str. 3
6500 Mainz 42
Telefon: 06131/59094-95
Telex: 4187768 DGV

Erscheinungsfolge: monatlich

Erschienen im Mai 1987

Preis: DM 4,80

Bestellnummer: 2171100 - 87103

Nachdruck - auch auszugsweise - nur mit Quellenangabe
unter Einsendung eines Belegexemplares gestattet.

Umweltfreundliches Papier aus 100 % Altpapier

Inhalt

	Seite
T e x t t e i l	
Erläuterungen	5
Schaubilder	
Preisindizes für die Lebenshaltung in ausgewählten Ländern	6
Index der Weltmarktpreise des HWWA, Institut für Wirtschaftsforschung, Hamburg	7
T a b e l l e n t e i l	
1 Preisindizes für die Lebenshaltung	
1.1 umbasiert auf 1980 = 100	8
1.2 prozentuale Veränderungen gegenüber dem entsprechenden Vorjahresergebnis	10
2 Indizes der Großhandels- bzw. gewerblichen Erzeugerpreise	
2.1 umbasiert auf 1980 = 100	12
2.2 prozentuale Veränderungen gegenüber dem entsprechenden Vorjahresergebnis	14
3 Preisindizes für Baustoffe und Bauwerke	
3.1 umbasiert auf 1980 = 100	16
3.2 prozentuale Veränderungen gegenüber dem entsprechenden Vorjahresergebnis	17
4 Preise für Welthandelsgüter	18

Zeichenerklärung und Abkürzungen

Allgemein

-	= nichts vorhanden	c&f	= Kosten und Fracht inbegriffen	fot	= frei Fahrzeug
.	= Zahlenwert unbekannt oder geheimzuhalten	cif	= Kosten, Versicherungen und Fracht inbegriffen	loco,	
...	= Angabe fällt später an	faq	= gute Durchschnittsqualität	spot=	sofort verfügbare Ware
	= grundsätzliche Änderung innerhalb einer Reihe, die den zeitlichen Vergleich beeinträchtigt.	fas	= frei Längsseite des Schiffes	p	= vorläufige Zahl
		fob	= frei an Bord	r	= berichtigte Zahl

Zu den Tabellen 1 - 3

Erhebungszeitpunkt (Tab. 1 u. 2)

MA	= Monatsanfang	D	= Monatsdurchschnitt	vj	= vierteljährlich
MM	= Monatsmitte	VjM	= Vierteljahresmitte	tägl=	börsentäglich
ME	= Monatsende			+	= Der Index enthält Fertigwaren mit einem Wägungsanteil von mindestens 20 % des Gesamtgewichtes

Waren bzw. Dienstleistungen (Tab. 1)

N	= Nahrungsmittel	V	= Waren u. Dienstleistungen für Verkehrszwecke, Nachrichtenübermittlung	S	= Sonstige Waren u. Dienstleistungen, nicht näher bestimmbar; hierbei besteht die Möglichkeit, daß Waren u. Dienstleistungen der durch einen Punkt als fehlend gekennzeichneten Gruppen in diesem enthalten sind
G	= Genußmittel	Kö	= Waren u. Dienstleistungen für die Körper- u. Gesundheitspflege		
K	= Kleidung, Schuhe	B	= Waren u. Dienstleistungen für Bildungs- und Unterhaltungszwecke		
W	= Wohnungsmiete				
E	= Elektrizität, Gas, Brennstoffe				
H	= Waren u. Dienstleistungen für die Haushaltsführung				

Waren bzw. Warengruppen (Tab. 2)

La	= Landwirtschaftliche Erzeugnisse einschl. Fischerei- und Gartenbauerzeugnisse	Ma	= Maschinen und Fahrzeuge	T	= Textilrohstoffe, Textilerzeugnisse einschl. Bekleidung
Ba	= Baustoffe	C	= Chemikalien, Pharmazeutika, Düngemittel	N	= Nahrungsmittel, Genußmittel und Getränke, Futtermittel
Be	= Bergbauerzeugnisse	Ho	= Holz, Holzwaren Zellstoff und Papier	In	= industrielle Erzeugnisse (Warenzusammensetzung nicht näher bekannt)
Mi	= Mineralölerzeugnisse	K	= Kautschuk, Gummiwaren, Harze und Wachse	R	= Rohstoffe und Halbwaren, ohne weitere Aufteilung nach Waren bzw. Warengruppen.
E	= elektrische Energie	Ha	= Häute und Felle, Leder und Ledererzeugnisse		
M	= Metalle und Metallerzeugnisse				

Bauwerkstypen (Tab. 3)

W	= Wohngebäude	L	= Landwirtschaftliche Betriebsgebäude	G	= Gewerbliche Betriebsgebäude
B	= Bürogebäude				

Erläuterungen

Zu den Tabellen 1 bis 3

Bei den Preisindizes in den Tabellen 1 und 2 ist aus den Tabellenspalten „Waren bzw. Dienstleistungen“ und „Waren bzw. Warengruppen“ zu ersehen, welche Bereiche der jeweilige Index umfaßt. In den nationalen amtlichen Veröffentlichungen sind die Indizes allerdings meist anders gegliedert. Im Teil „Baustoffe“ der Tabelle 3 ist – soweit nichts anderes vermerkt – der Gruppenindex „Baustoffe“ aus dem Index der Großhandelspreise aufgeführt. Im Teil „Preisindizes für Bauwerke“ ist auf die zugrunde gelegten Bauwerkstypen hingewiesen.

Vorläufige oder berichtigte Zahlen werden nicht als solche gekennzeichnet; die letzten Zahlen einer Reihe sind in der Regel als vorläufig anzusehen. Die Angaben über Originalbasiszeit, enthaltene Güter bzw. Gütergruppen, Bauwerkstypen, Anzahl der Güter und Erhebungszeitpunkt werden anhand der Indexbeschreibungen der einzelnen Länder und der UN überprüft und ergänzt.

Ein senkrechter Strich vor einer Zahlenangabe bedeutet, daß entweder in der Preisbasis, in der Güterauswahl oder in der Gewichtung Veränderungen eingetreten sind, die einen Vergleich der neuen mit den vorangegangenen Zahlen beeinträchtigen. Ein „+“ hinter der Anzahl der Waren (Tab. 2) bedeutet, daß im Index – soweit bekannt – Fertigwaren mit einem Indexgewicht von etwa 20 % und mehr enthalten sind.

Die in den Tabellen 1.2, 2.2 und 3.2 dargestellten prozentualen Veränderungen gegenüber dem entsprechenden Vorjahresergebnis wurden mit den Indexzahlen auf der jeweiligen Originalbasis errechnet.

Bei der Beurteilung der Zahlen sollte nicht übersehen werden, daß die Preisindizes wegen unterschiedlicher Erhebungs- und Berechnungsmethoden von Land zu Land nur bedingt vergleichbar sind.

Zu Tabelle 4

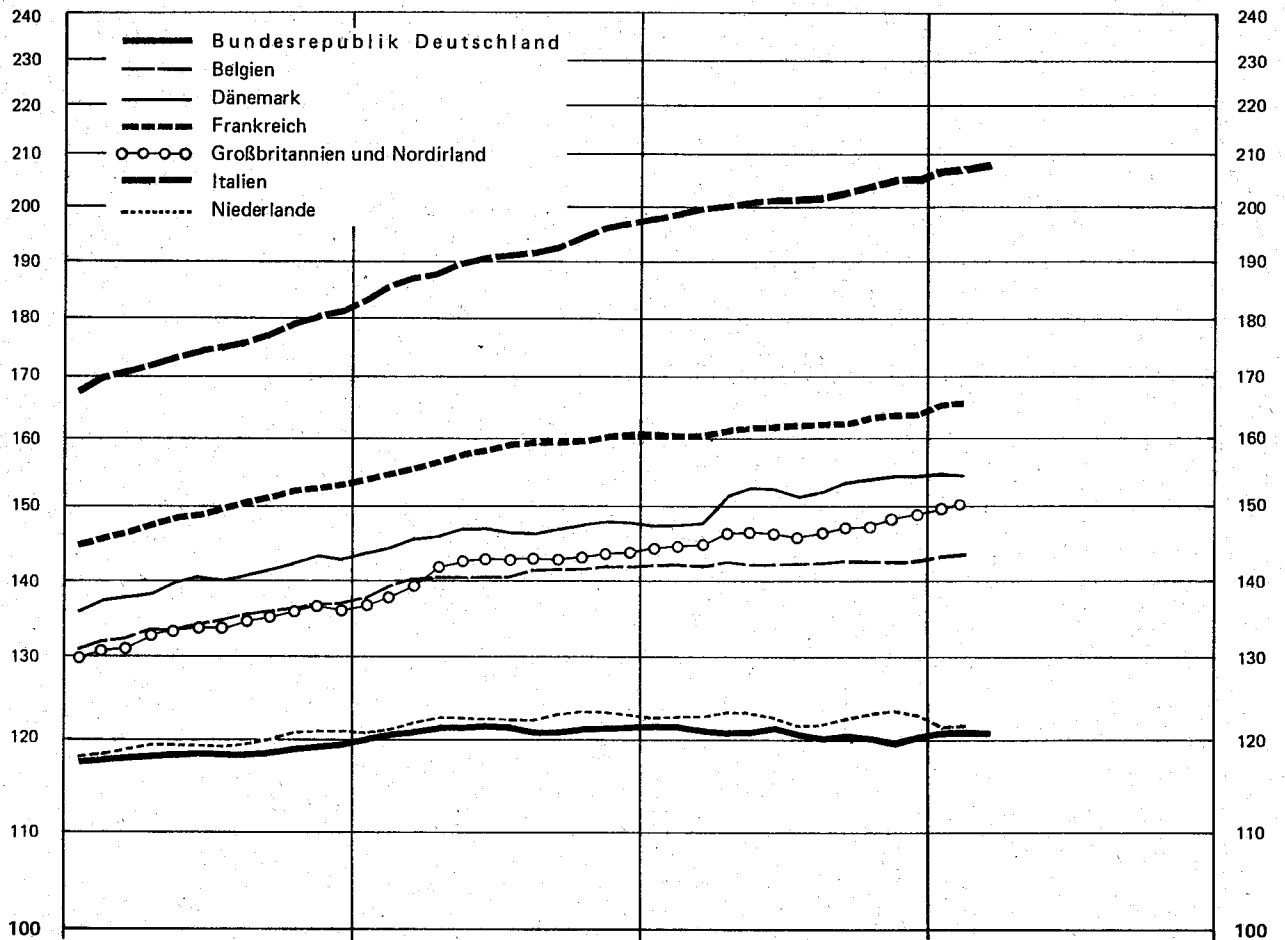
Die Preise für Welthandelsgüter entstammen amtlichen preisstatistischen Veröffentlichungen, der internationalen Wirtschaftspresse und sonstigen Fachveröffentlichungen. Die Monatspreise werden zumeist aus den täglichen bzw. wöchentlichen Notierungen an den internationalen Börsenplätzen als einfache arithmetische Mittel errechnet. Der Umrechnung auf DM-Preise liegen, soweit die Währungen in Frankfurt notiert werden, die amtlichen Kassa-Mittelkurse an der Frankfurter Devisenbörse zugrunde. Für Länder, deren Währungen in Frankfurt nicht notiert werden, erfolgt die Umrechnung über Vergleichswerte, die aus den Kursen für US-\$ bzw. das £-Sterling in dem betreffenden Land abgeleitet sind.

PREISINDEX FÜR DIE LEBENSHALTUNG ALLER PRIVATEN HAUSHALTE
1980 = 100

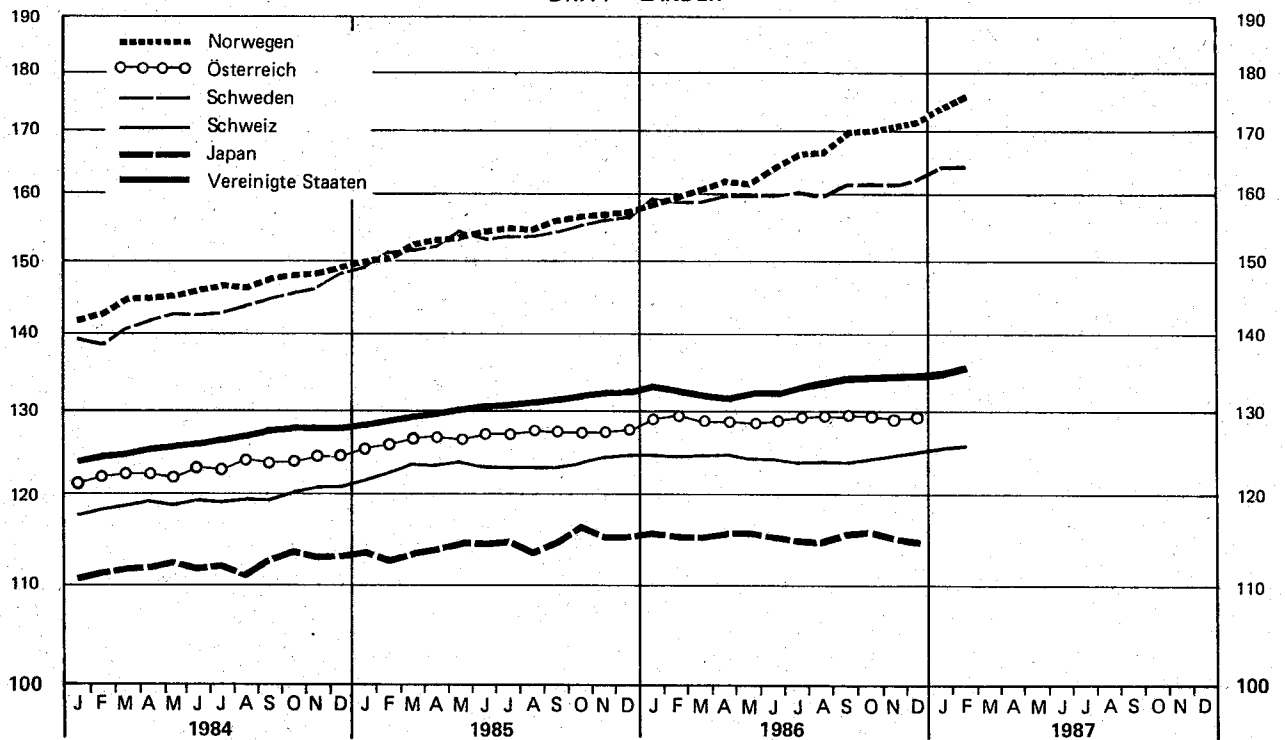
Log.Maßstab

AUSGEWÄHLTE EG – LÄNDER

Log.Maßstab

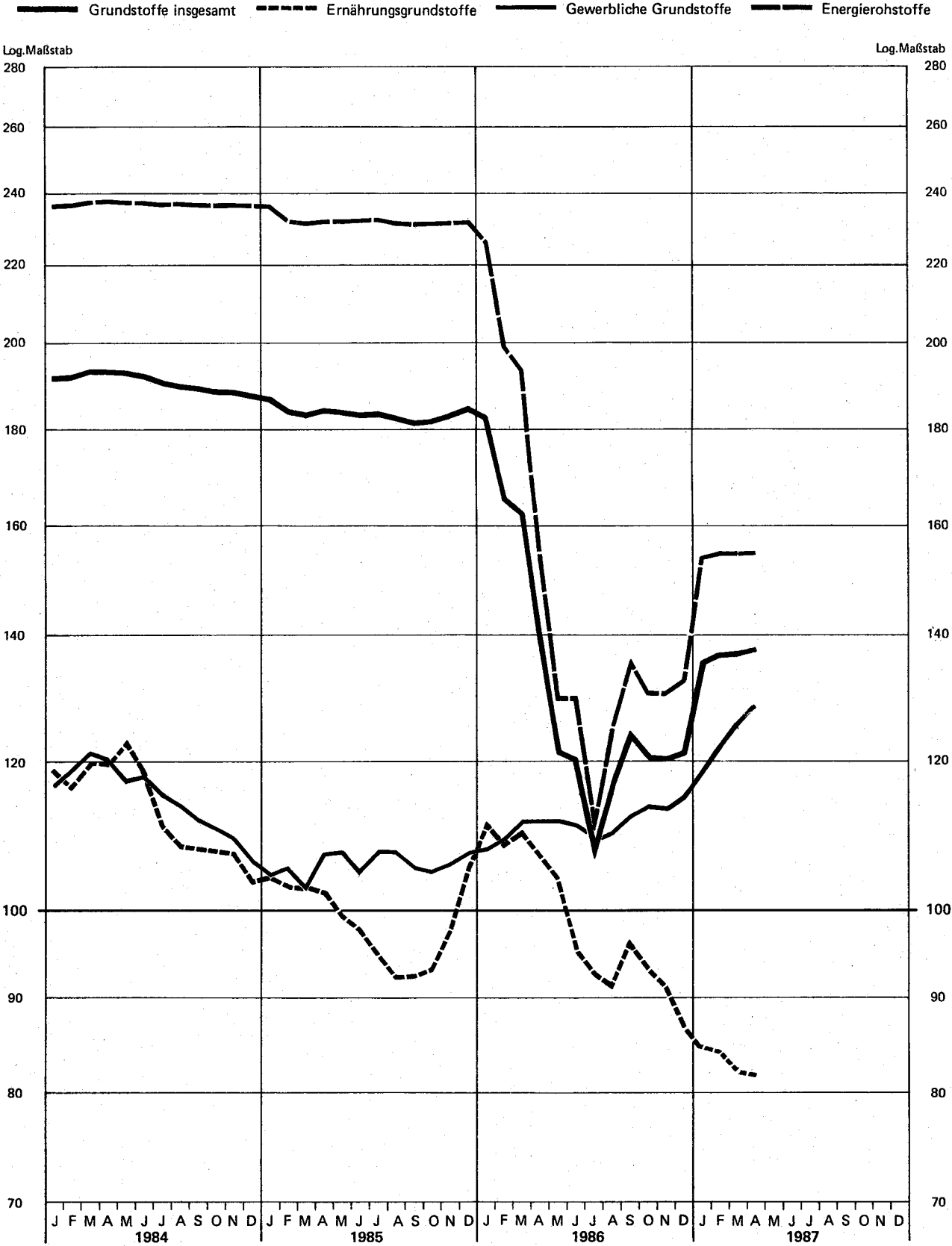


DRITT – LÄNDER



Statistisches Bundesamt 87 0175

INDEX DER WELTMARKTPREISE DES HWWA¹⁾ 1976 = 100



1) Institut für Wirtschaftsforschung, Hamburg; nach US-Dollar-Werten berechnet.

Lfd. Nr.	Land (Berichtsort bzw. Zahl der Berichtsorte)	Waren bzw. Dienstleistungen	Originalbasis	Erhebungszeitpunkt	1984	1985	1986
Europa							
1	Bundesrepublik Deutschland 1) (118)	NG KWEHV KÖ B .	1980	MM	118,4	121,0	120,7
2	Belgien (62)	NG KWEHV KÖ B .	1981	MM	134,0	140,5	142,3
3	Dänemark (200)	NG KWEHV KÖ B S	1980	.	139,8	146,4	151,7
4	Finnland (33)	NG KWEHV KÖ B .	1981	MM	142,3	150,7	156,1
5	Frankreich 2) (108)	NG KWEHV KÖ B .	1980	MM	149,3	158,0	162,2
6	Griechenland (17)	NG KWEHV KÖ B .	1982	D	214,4	255,9	314,8p
7	Großbritannien und Nordirland 2) (200)	NG KWEHV KÖ B .	Januar 1974	MM	133,4	141,5	146,3
8	Irland (120)	NG KWEHV KÖ B .	November 1982	VjM	169,3	178,3	185,2
9	Island (Reykjavik)	NG KWEHV KÖ B S	Februar 1984	MA	549,3	728,3	893,2
10	Italien (20)	NG KWEHV KÖ B S	1985	D	174,3	190,3	201,5p
11	Jugoslawien (93)	NG KWEHV KÖ B .	.	D	402	699	1 327
12	Luxemburg	NG K . EHV KÖ B .	1984	MA	135,7	141,3	141,6
13	Malta	NG KWEHV KÖ B .	1983	.	116,5	116,2	...
14	Niederlande (101)	NG KWEHV KÖ B S	1980	MM	119,6	122,3	122,7
15	Norwegen 2) (100)	NG KWEHV KÖ B .	1979	MM	145,7	154,0	165,1
16	Österreich (20)	NG KWEHV KÖ B .	1976	MM	122,9	126,9	129,0
17	Polen	NG KWE . V KÖ B .	.	.	341,8	393,4	...
18	Portugal (25)	NG K . EHV KÖ B .	1976	MM	237,4	284,0	317,4
19	Schweden 2) (70)	NG KWEHV KÖ B .	1980	MM	143,2	153,8	160,3
20	Schweiz	NG KWEHV KÖ B .	Dezember 1982	D	119,3	123,3	124,2
21	Spanien	NG KWEH . . . S	1983	D	163,6	178,0	193,6p
22	Türkei (Istanbul)	NG KWEHV KÖ B .	1963	D	342,4	496,5	669,3
23	Ungarn	NG KWEH . . . S	1967	D	129,9	139,0	...
24	Zypern	NG KWEHV KÖ B S	Jan.- Dez. 81	.	131,2	137,9	139,5p
Afrika							
25	Ägypten (9)	NG KWEHV KÖ . S	Juli 66 - Juni 67	D	172,3	195,6	...
26	Äthiopien (Addis Abeba)	NG K . EHV KÖ B .	1963	D	120,8	144,1	...
27	Elfenbeinküste (Abidjan) 3)	NG K . EHV KÖ . S	1960	.	143,7	157,5	...
28	Gabun (Libreville) 4)	NG K . EHV KÖ . S	Juni 1972	MM	155,6	169,5	...
29	Ghana	NG KWEHV KÖ . S	1977	D	823,6	909,1	...
30	Kamerun (Jaunde) 3)	NG K . EHV KÖ B S	Mai 1966	D	146,7	155,2	...
31	Kenia (Nairobi) 5)	NG K . EHV KÖ B S	Jan.-Juni 75	ME	180,0	200,1	...
32	Liberia (Monrovia)	NG KWEH . KÖ . S	Sept.-Nov. 1964	.	118,6	117,9	...
33	Madagaskar (Antananarivo) 3)	NG K . EHV KÖ . S	Aug. 71 - Juli 72	MA	216,0	232,8	...
34	Marokko (Casablanca)	NG KWE . V KÖ . S	Mai 72 - April 73	D	148,5
35	Nigeria 4)	NG KWEHV . . S	1975	D	207,4e	218,5e	...
36	Sambia 4)	NG KWEH . . . S	1975	MM	177,8
37	Senegal (Dakar)	NG KWEHV KÖ B .	1967	D	155,1	175,3	...
38	Simbabwe (Harare) 4)	NG KWEHV KÖ B .	1960	.	177,7	195,3	222,8
39	Somalia (Mogadischu)	N . KWE . . . S	1977	.	464,1	639,5	868,2
40	Südafrika (12)	NG KWEHV KÖ B S	1980	MA	165,7	192,6	228,5p
41	Togo (Lomé)	NG KWEHV . . S	1963	.	140,4	137,8	...
42	Tunesien (Tunis)	NG KWEHV KÖ B S	1983	D	146,2	157,6e	167,3
43	Zaire (Kinshasa)	NG K . EHV KÖ B S	1969	MM	495,6	613,6	...
Amerika							
44	Argentinien (Buenos Aires)	NG KWEHV KÖ B S	1974 ⁶⁾	D	175	1 348	2 563p
45	Bolivien (La Paz)	NG KWEHV KÖ B .	1966 6)	ME	153	18 158	68 337
46	Brasilien (Rio de Janeiro)	NG KWEHV KÖ B S	März 1986	MA	2 922,1	9 554,4	23 281
47	Chile (Santiago)	NG KWEHV KÖ B .	1978	D	200,7	262,3	313,4
48	Costa Rica (San José)	NG KWEHV KÖ B S	1975	D	386,9	442,8e	497,8
49	Dominikanische Republik (Santo Domingo)	NG KWEHV KÖ B S	1969	D	154,0	211,8	...
50	Ecuador (12 Städte)	NG KWEHV KÖ B .	Mai 78 - Apr. 79	ME	307,8	394,0	484,7p
51	El Salvador (San Salvador)	NG KWEH . . . S	Dezember 1978	D	162,1	198,3	...
52	Guatemala	NG KWE . . . S	März - April 1983	MM	120,8	143,4	...
53	Haiti (Port-au-Prince)	NG KWE . . . S	1980	.	139,6	154,5	...
54	Honduras 5) (5)	NG KWEHV KÖ B .	1978	.	135,1	139,7	145,8
55	Jamaika (Kingston)	NG KWEHV KÖ B S	Januar 1975	ME	172,3	214,8	...
56	Kanada (36)	NG KWEHV KÖ B S	1981	MA	137,6	143,1	149,0
57	Kolumbien (Bogota) 8)	NG KWEH . . . S	Dezember 1978	D	222,8	279,0	...
58	Mexiko (7)	NG KWEHV KÖ B S	1978	D	679,2	1 071,5	...
59	Panama (Stadt)	NG KWEHV KÖ B .	1975	.	116,0	117,2	...
60	Paraguay (Asunción)	NG KWEH . KÖ . S	1980	D	166,1	208,0	...
61	Peru (Lima und Callao)	NG KWEH . . . S	1979	MM	1 280,2	3 372,0	5 999,4
62	Uruguay (Montevideo)	NG KWEHV KÖ B S	März 1973	.	369,6	636,5	...
63	Venezuela (Caracas)	NG KWEH . . . S	1968	D	151,3	170,0	...
64	Vereinigte Staaten (85)	NG KWEHV KÖ B S	1967	M	126,1	130,6	133,1p
Asien							
65	Bangladesh (Dhaka) 5)	N . KWEH . . . S	1973 - 1974	.	158,0	175,0	...
66	China/Taiwan (alle Großstädte)	NG KWEH . KÖ B S	1981	D	122,7	123,2	124,0
67	Hongkong 4)	NG KWEHV . . . S	Okt. 79 - Sept. 80	.	149,8	155,1	...
68	Indien (50)	NG KWEHV KÖ B .	1960	D	147,7	155,9	168,1
69	Indonesien (17)	NG KWEHV KÖ B S	April 77 - März 78	.	151,8	158,9	...
70	Iran	NG KWEHV KÖ B .	April 74 - März 75	MM	198,6	207,4	...
71	Israel (76)	NG KWEHV KÖ B S	1985 6)	D	.	225,0	333,2
72	Japan (162)	NG KWEHV KÖ B .	1985	D	112,1	114,4	115,2
73	Jordanien	NG KWEH . . . S	1980	M	126,2	131,1	...
74	Korea, Republik (alle Großstädte)	NG KWEHV KÖ B .	1980	D	137,6	141,0	144,2
75	Kuwait	N . KWEHV KÖ B .	1978	D	122,6	124,4	125,6
76	Malaysia (Peninsulaire)	NG KWEHV . . S	1980	MM	125,1	125,5	126,4
77	Pakistan (12)	NG KWEH . . . S	Juli 75 - Juni 76	D	136,4	145,8	...
78	Philippinen	NG KWE . V KÖ . S	1978	D	206,2	253,9	...
79	Singapur	NG KWEHV KÖ B .	Juni 82 - Mai 83	.	116,5	117,1	115,5
80	Sri Lanka (Colombo)	NG KWEHV KÖ B .	1952	D	173,8	176,4	...
81	Syrien (Damaskus)	N . KWEHV KÖ B .	1970	.	157,2	184,2	...
82	Thailand (Bangkok)	NG KWEHV KÖ B S	1976	D	124,4	128,4	130,6p
Australien und Ozeanien							
83	Australien (8)	NG KWEHV KÖ B .	1980 - 1981	Vj	139,5	148,9	162,4
84	Neuseeland (25)	NG KWEHV KÖ B .	4. Vierteljahr 1983	D	152,8	176,2	...

Fußnoten siehe Seite 10.

die Lebenshaltung

1980 = 100

1985		1986												1987			Lfd.
Nov.	Dez.	Jan.	Febr.	März	April	Mai	Juni	Juli	Aug.	Sept.	Okt.	Nov.	Dez.	Jan.	Febr.	März	Nr.
121,3	121,4	121,6	121,3	121,0	120,9	120,9	121,1	120,5	120,2	120,4	120,0	119,9	120,1	120,6	120,7	120,7	1
141,8	141,8	142,0	142,2	141,9	142,4	142,0	142,2	142,2	142,3	142,8	142,7	142,6	142,7	143,3	143,6	...	2
148,0	147,9	147,5	147,4	148,0	151,8	152,9	152,7	151,7	152,5	153,7	154,0	154,4	154,3	154,6	154,5	...	3
152,4	152,5	153,6	154,3	154,6	155,2	155,8	156,6	156,7	157,0	157,0	157,6	157,4	157,7	159,2	159,8	...	4
160,1	160,3	160,4	160,0	160,4	161,0	161,4	161,9	162,1	162,3	162,9	163,3	163,5	163,7	165,2	165,5	...	5
279,6	288,8	295,6	293,5	302,8	307,3	309,0	314,3	312,6	312,5	324,4	332,6	334,9	337,8p	341,5p	342,7p	...	6
143,5	143,7	144,0	144,5	144,7	146,1	146,4	146,3	145,9	146,3	147,1	147,3	148,5	149,0	149,6	150,2	...	7
180,5	183,3	185,5	185,8	186,2	8
805,6	870,4	876,6	896,4	929,6	974,2	...	9
195,8	196,9	197,9	198,7	199,6	200,0	201,0	201,3	201,3	201,9	202,5	203,4	204,4	205,1	206,3	207,0p	208,0p	10
871	908	964	1 013	1 083	1 167	1 223	1 299	1 306	1 383	1 474	1 593	1 684	1 740	1 849	1 982	...	11
143,1	143,4	143,1	142,5	141,8	141,6	141,6	141,5	141,3	140,8	141,2	141,4	141,4	141,3	141,6	141,8	...	12
115,9	117,5	117,3	117,7	118,1	118,0	118,0	118,3	117,1	117,9	120,1	13
123,2	122,9	122,4	122,6	122,7	123,2	123,2	122,7	121,7	121,8	122,3	123,2	123,3	123,0	121,3	121,6	...	14
156,8	157,3	158,9	159,5	160,5	161,6	161,8	164,6	166,3	166,9	169,3	170,0	170,4	171,2	173,9	175,5	...	15
127,5	127,8	129,0	129,1	128,9	128,6	128,5	128,9	129,0	129,3	129,4	129,3	129,0	129,2	16
409,3	451,0	463,5	458,1	17
294,3	299,3	305,0	309,1	312,6	316,7	315,2	316,1	316,0	319,2	320,4	322,5	325,4	331,0	335,0	338,4	...	18
156,5	157,1	158,9	159,0	158,7	159,7	159,7	159,7	160,1	159,9	161,3	161,9	161,9	162,3	164,4	164,4	...	19
124,5	124,6	124,5	124,5	124,7	124,6	124,2	124,2	123,6	123,9	124,0	124,1	124,4	124,6	125,4	125,7p	...	20
182,5	183,2	188,6	189,5	190,1	190,5	191,1	192,7	194,8	195,3	197,3	198,1	197,6	198,5	199,9p	200,9p	...	21
575,6	581,3	598,3	601,9	607,5	623,5	645,6	662,3	662,2	664,0	690,3	727,1	762,7	783,2	810,9	22
141,0	141,5	145,1	145,7	145,7	145,3	145,7	143,8	146,0	146,5	147,9	147,9	23
139,2	139,0	138,9	139,2	139,7	139,0	137,6	137,4	139,8	139,5	139,5	140,1	141,5	142,4	24
199,0	203,3	221,6	220,3	217,1	224,5	228,7	243,2	241,1	243,6	251,6	260,1	25
139,5	133,7	133,7	135,8	133,3	132,6	132,6	130,4	26
162,5	162,7	162,3	162,5	163,0	162,9	156,1	27
173,5	174,7	176,6	177,4	176,7	176,5	176,7	177,7	28
931,5	967,4	1 008,8	1 041,7	1 072,2	29
160,8	162,3	167,2	30
203,2	212,3	209,6	212,4	213,6	213,7	213,7	215,1	214,7	215,3	216,7	217,4	...	224,6	226,3	31
116,4	116,1	118,8	118,9	118,6	118,6	117,8	118,5	120,4	125,9	127,5	32
236,5	236,8	246,3	250,9	252,1	251,7	253,3	253,3	253,9	254,9	258,1	267,7	33
...	168,1	169,5	172,4	174,3	174,3	172,9	34
213,1r	217,0r	220,8r	225,4	228,2	236,1	242,1	244,9	35
...	...	319,3	344,5	367,5	36
183,9	180,6	182,1	184,0	187,1	186,0	181,9	181,7	180,6	190,8	188,5	37
204,3	206,5	209,9	214,9	217,2	217,4	218,5	220,2	223,0	224,1	230,0r	231,7r	232,3r	234,1	234,8	236,2	...	38
676,3	690,0	722,8	755,6	789,9	827,8	896,0	921,7	943,2	917,7	932,8	927,4	882,1	901,9	955,5	953,2	...	39
203,4	207,4	213,8	215,8	218,3	222,2	222,6	224,4	228,8	232,2	236,7	239,3	242,4	244,9	248,3	40
140,0	140,4	142,6	145,1	144,6	146,3	147,5	41
161,3	163,2	164,0	164,2	165,5	164,6	164,6	164,6	166,9	168,9	171,6	173,6	174,8	42
697,2	732,1	796,9	806,7	809,6	841,4	844,7	850,8	909,8	996,4	43
1 828	1 886	1 943	1 976	2 068	2 165	2 253	2 355	2 514	2 735	2 933	3 110	3 275	3 429p	3 690p	44
37 834	44 191	58 758	63 430	63 472	65 753	66 389	69 217	70 437	70 901	72 516	72 944	72 866	73 341	75 138	76 062	...	45
14 041	16 257	18 806	21 185	22 831	23 082	23 267	23 409	23 546	23 753	23 977	24 219	24 733	26 578	46
282,6	286,2	293,9	296,6	301,0	305,2	307,4	311,5	314,6	316,6	321,4	326,3	330,9	335,9	342,6	348,5	...	47
457,8	464,2	467,3	468,4	472,5	475,6	479,6	493,2	507,1	511,1	519,1	518,7r	524,9	535,8	549,9	550,3	...	48
222,8	230,0	233,8	230,9	228,6	223,6	226,8	227,8	227,5	228,1	235,7	49
414,1	423,1	437,0	448,1	456,8	465,5	469,3	474,7	478,3	491,5	503,9	521,4	531,2	538,8	548,5	562,4	...	50
220,2	224,8	228,8	236,5	241,4	247,7	253,0	259,5	262,8	51
162,4	166,2	199,3	205,0	52
162,2	164,1	161,3	...	160,5	53
142,1	142,7	142,7	143,5	144,2	144,5	145,0	145,6	146,8	147,0	147,4	147,7	147,5	147,3	147,7	54
229,1	230,0	236,1	238,0	238,0	241,0	240,2	243,0	245,0	248,6	248,9	251,6	250,7	55
145,0	145,7	146,3	146,9	147,2	147,5	148,1	148,4	149,5	149,9	149,9	150,7	151,5	151,7	152,1	152,8	...	56
289,0	294,1	294,8r	318,8	310,8r	319,3r	316,9r	314,6	322,4	327,2r	331,2	330,2	57
1 252,2	1 337,4	1 455,7	1 520,4	1 591,0	1 674,1	1 767,1	1 880,5	1 974,3	2 131,7	58
117,1	117,1	117,0	117,1	117,5	117,3	116,5	116,6	116,8	117,0	117,5	117,5	117,5	59
232,6	232,6	245,6	260,4	268,4	270,4	272,2	275,1	273,1	277,1	282,0	288,6	286,5	60
4 403,7	4 526,6	4 760,0	4 960,8	5 221,5	5 433,5	5 615,3	5 815,1	6 082,1	6 323,3	6 549,0	6 808,4	7 050,7	7 373,8	7 858,3	8 297,5	...	61
780,7	825,2	871,8	903,6	952,2	998,6	1 022,5	1 072,2	1 139,7	1 188,7	1 242,0	1 306,5	...	1 408,1	62
174,2	175,1	182,7	184,7	182,7	180,3	184,3	186,8	63
132,3	132,7	133,1	132,7	132,1	131,8	132,2	132,9	132,9	133,1	133,8	133,9	134,0	134,2	134,9p	135,5p	...	64
181,4	184,2	182,5	182,0	182,5	187,1	192,3	195,1	198,8	199,2	198,7	202,6	206,7	65
122,7	121,4	121,6	122,5	122,6	123,1	123,4	123,6	123,4	124,2	127,7	127,4	124,8	123,7	66
156,4	156,6	156,7	158,5	158,5	159,6	159,5	160,5	161,0	160,5	161,4	162,4	67
161,5	161,5	161,3	162,3	163,6	164,9	166,9	168,7	171,3	172,3	173,3	68
160,7	161,4	163,4	164,5	163,8	167,9	166,1	166,5	166,1	166,4	171,1	69
207,5	211,4	214,4	219,1	223,1	227,2	70
302,8	306,8	302,6	307,6	312,3	322,6	327,8	333,2	333,2	336,8	343,3	351,5	361,6	367,0	71
115,1	115,2	115,5	115,3	115,2	115,6	115,9	115,3	115,0	114,8	115,3	115,5	114,9	114,7	72
133,8	131,4	131,2	131,1	128,3	129,2	128,0	126,9	127,1	127,8	128,5	129,3	131,3	73
142,6	142,6	143,4	143,8	143,6	143,6	144,1	144,4	144,6	144,6	145,1	144,6	144,4	144,5	145,1	145,3	...	74
124,3	125,2	125,5	125,8	125,6	125,6	125,0	126,0	125,4	125,4	126,6							

1 Preisindizes für
1.2 Veränderungen gegenüber dem
in

Lfd. Nr.	Land (Berichtsort bzw. Zahl der Berichtsorte)	Waren bzw. Dienstleistungen	Originalbasis	Erhebungszeitpunkt	1984	1985	1986
Europa							
1	Bundesrepublik Deutschland 1) (118)	NG KWEHV KÖ B.	1980	MM	+ 2,4	+ 2,2	- 0,2
2	Belgien (62)	NG KWEHV KÖ B.	1981	MM	+ 6,3	+ 4,9	+ 1,3
3	Dänemark (200)	NG KWEHV KÖ B S	1980	.	+ 6,3	+ 4,7	+ 3,6
4	Finnland (33)	NG KWEHV KÖ B.	1981	MM	+ 7,1	+ 5,9	+ 3,6
5	Frankreich 2) (108)	NG KWEHV KÖ B.	1980	MM	+ 7,3	+ 5,8	+ 2,7
6	Griechenland (17)	NG KWEHV KÖ B.	1982	D	+ 18,5	+ 19,3	+ 23,0p
7	Großbritannien und Nordirland 2) (200)	NG KWEHV KÖ B.	Januar 1974	MM	+ 5,0	+ 6,1	+ 3,4
8	Irland (120)	NG KWEHV KÖ B.	November 1982	VJM	+ 8,6	+ 5,4	+ 3,9
9	Inland (Reykjavik)	NG KWEHV KÖ B S	Februar 1984	MA	+ 30,4	+ 32,6	+ 22,6
10	Italien (20)	NG KWEHV KÖ B S	1985	D	+ 10,8	+ 9,2	+ 5,9p
11	Jugoslawien (93)	NG KWEHV KÖ B.	.	D	+ 53	+ 74	+ 89
12	Luxemburg	NG KWEHV KÖ B.	1984	MA	+ 5,6	+ 4,1	+ 0,3
13	Malta	NG KWEHV KÖ B.	1983	.	- 0,3	- 0,3	...
14	Niederlande (101)	NG KWEHV KÖ B S	1980	MM	+ 3,2	+ 2,3	+ 0,3
15	Norwegen 2) (100)	NG KWEHV KÖ B.	1979	MM	+ 6,2	+ 5,7	+ 7,2
16	Österreich (20)	NG KWEHV KÖ B.	1976	MM	+ 5,6	+ 3,2	+ 1,7
17	Polen	NG KWEHV KÖ B.	.	.	+ 16,1	+ 15,1	...
18	Portugal (25)	NG KWEHV KÖ B.	1976	MM	+ 28,8	+ 19,7	+ 11,7
19	Schweden 2) (70)	NG KWEHV KÖ B.	1980	MM	+ 8,0	+ 7,4	+ 4,2
20	Schweiz	NG KWEHV KÖ B.	Dezember 1982	D	+ 3,0	+ 3,4	+ 0,8
21	Spanien	NG KWEHV KÖ B.	1983	D	+ 11,3	+ 8,8	+ 8,8p
22	Türkei (Istanbul)	NG KWEHV KÖ B.	1963	D	+ 45,6	+ 45,0	+ 34,8
23	Ungarn	NG KWEHV KÖ B.	1967	D	+ 7,5	+ 6,9	...
24	Zypern	NG KWEHV KÖ B S	Jan.- Dez. 81	.	+ 6,0	+ 5,1	+ 1,2p
Afrika							
25	Ägypten (9)	NG KWEHV KÖ S	Juli 66 - Juni 67	D	+ 17,1	+ 13,5	...
26	Äthiopien (Addis Abeba)	NG KWEHV KÖ B.	1963	.	+ 8,2	+ 19,3	...
27	Elfenbeinküste (Abidjan) 3)	NG KWEHV KÖ S	1960	D	+ 5,4	+ 9,6	...
28	Gabun (Libreville) 4)	NG KWEHV KÖ S	Juni 1972	MM	+ 9,8	+ 8,9	...
29	Ghana	NG KWEHV KÖ S	1977	D	+ 39,6	+ 10,4	...
30	Kamerun (Jaunde) 3)	NG KWEHV KÖ B S	Mai 1966	D	+ 6,3	+ 5,8	...
31	Kenia (Nairobi) 5)	NG KWEHV KÖ B S	Jan.-Juni 75	ME	+ 9,0	+ 11,2	...
32	Liberia (Monrovia)	NG KWEHV KÖ S	Sept.-Nov. 1964	.	+ 1,2	- 0,6	...
33	Madagaskar (Antananarivo) 3)	NG KWEHV KÖ S	Aug. 71 - Juli 72	MA	+ 9,9	+ 7,7	...
34	Marokko (Casablanca)	NG KWEHV KÖ B.	Mai 72 - April 73	D	+ 11,6
35	Nigeria 4)	NG KWEHV KÖ S	1975	D	+ 41,2r	+ 5,3	...
36	Sambia 4)	NG KWEHV KÖ S	1975	MM	+ 20,9
37	Senegal (Dakar)	NG KWEHV KÖ B.	1967	D	+ 11,8	+ 13,1	...
38	Simbabwe (Harare) 4)	NG KWEHV KÖ B S	1980	.	+ 12,5	+ 9,9	+ 14,1
39	Somalia (Mogadischu)	NG KWEHV KÖ S	1977	.	+ 92,2	+ 37,8	+ 35,8
40	Südafrika (12)	NG KWEHV KÖ B S	1980	MA	+ 11,7	+ 16,2	+ 18,6p
41	Togo (Lome)	NG KWEHV KÖ S	1963	.	- 3,8	- 1,9	...
42	Tunesien (Tunis)	NG KWEHV KÖ B S	1983	D	+ 8,4	+ 7,6	+ 6,2
43	Zaire (Kinshasa)	NG KWEHV KÖ B S	1969	MM	+ 52,3	+ 23,8	...
Amerika							
44	Argentinien (Buenos Aires)	NG KWEHV KÖ B S	1974	D	+ 626,7	+ 672	+ 90p
45	Bolivien (La Paz)	NG KWEHV KÖ B S	1966	ME	+ 1 281,3	+ 11 750	+ 276
46	Brasilien (Rio de Janeiro)	NG KWEHV KÖ B S	März 1986	MA	+ 196,7	+ 227,0	+ 43,2
47	Chile (Santiago)	NG KWEHV KÖ B.	1978	D	+ 19,9	+ 30,7	+ 19,5
48	Costa Rica (San José)	NG KWEHV KÖ B S	1975	D	+ 12,0	+ 14,4r	+ 12,4
49	Dominikanische Republik (Santo Domingo)	NG KWEHV KÖ B S	1969	D	+ 27,0	+ 37,5	...
50	Ecuador (12 Städte)	NG KWEHV KÖ B.	Mai 78 - Apr. 79	ME	+ 31,2	+ 28,0	+ 23,0p
51	El Salvador (San Salvador)	NG KWEHV KÖ S	Dezember 1978	D	+ 11,8	+ 22,3	...
52	Guatemala	NG KWEHV KÖ S	März - April 1983	MM	+ 2,4	+ 18,7	...
53	Haiti (Port-au-Prince)	NG KWEHV KÖ B.	1980	.	+ 6,4	+ 10,7	...
54	Honduras 5) (5)	NG KWEHV KÖ B S	1978	.	+ 3,7	+ 3,4	+ 4,4
55	Jamaika (Kingston)	NG KWEHV KÖ B S	Januar 1975	ME	+ 27,5	+ 24,7	...
56	Kanada (36)	NG KWEHV KÖ B S	1981	MA	+ 4,4	+ 4,0	+ 4,2
57	Kolumbien (Bogota) 8)	NG KWEHV KÖ B.	Dezember 1978	D	+ 16,2	+ 25,2	...
58	Mexiko (7)	NG KWEHV KÖ B S	1978	D	+ 65,4	+ 57,7	...
59	Panama (Stadt)	NG KWEHV KÖ B.	1975	.	+ 1,6	+ 1,0	...
60	Paraguay (Asunción)	NG KWEHV KÖ S	1980	D	+ 20,3	+ 25,2	...
61	Peru (Lima und Callao)	NG KWEHV KÖ S	1979	MM	+ 110,2	+ 163,4	+ 77,9
62	Uruguay (Montevideo)	NG KWEHV KÖ B S	März 1973	.	+ 55,3	+ 72,2	...
63	Venezuela (Caracas)	NG KWEHV KÖ S	1968	D	+ 11,9	+ 12,4	...
64	Vereinigte Staaten (85)	NG KWEHV KÖ B S	1967	M	+ 4,3	+ 3,6	+ 1,9p
Asien							
65	Bangladesh (Dhaka) 5)	NG KWEHV KÖ S	1973 - 1974	.	+ 10,5	+ 10,8	...
66	China/Taiwan (alle Großstädte)	NG KWEHV KÖ B S	1981	D	+ 0,2	+ 0,4	+ 0,7
67	Hongkong 4)	NG KWEHV KÖ S	Okt. 79 - Sept. 80	.	+ 8,5	+ 3,5	...
68	Indien (50)	NG KWEHV KÖ B.	1960	D	+ 8,3	+ 5,5	+ 7,8
69	Indonesien (17)	NG KWEHV KÖ B S	April 77 - März 78	.	+ 10,5	+ 4,7	...
70	Iran	NG KWEHV KÖ B S	April 74 - März 75	MM	+ 12,5	+ 4,4	...
71	Israel (76)	NG KWEHV KÖ B S	1985	D	.	+ 304,6	+ 48,1
72	Japan (162)	NG KWEHV KÖ B.	1985	D	+ 2,3	+ 2,1	+ 0,6
73	Jordanien	NG KWEHV KÖ S	1980	M	+ 3,9	+ 3,9	...
74	Korea, Republik (alle Großstädte)	NG KWEHV KÖ B S	1980	D	+ 2,3	+ 2,5	+ 2,3
75	Kuweit	NG KWEHV KÖ B.	1978	.	+ 1,2	+ 1,4	+ 1,0
76	Malaysia (Peninsulaire)	NG KWEHV KÖ S	1980	MM	+ 3,9	+ 0,3	+ 0,7
77	Pakistan (12)	NG KWEHV KÖ S	Juli 75 - Juni 76	D	+ 7,1	+ 6,9	...
78	Philippinen	NG KWEHV KÖ S	1978	D	+ 50,4	+ 23,1	...
79	Singapur	NG KWEHV KÖ B.	Juni 82 - Mai 83	.	+ 2,6	+ 0,5	- 1,4
80	Sri Lanka (Colombo)	NG KWEHV KÖ B S	1952	D	+ 16,7	+ 1,5	...
81	Syrien (Damaskus)	NG KWEHV KÖ B.	1970	.	+ 9,5	+ 17,2	...
82	Thailand (Bangkok)	NG KWEHV KÖ B S	1976	D	+ 0,7	+ 3,2	+ 1,7p
Australien und Ozeanien							
83	Australien (8)	NG KWEHV KÖ B.	1980 - 1981	VJ	+ 4,0	+ 6,8	+ 9,0
84	Neuseeland (25)	NG KWEHV KÖ B.	4. Vierteljahr 1983	D	+ 6,2	+ 15,5	...

1) Preisindex für die Lebenshaltung aller privaten Haushalte.
2) Jährlich erfolgen Korrekturen am Wägungsschema.
3) Index für Europäer.
4) Höhere Einkommensgruppe.
5) Mittlere Einkommensgruppe.

6) Indexzahlen auf der Basis 1980 = 1.
7) Indexzahlen auf Originalbasis, nicht umbasiert.
8) Untere Einkommensgruppe.
p) Vorläufige Zahl.
r) Berichtigte Zahl.

die Lebenshaltung

entsprechenden Vorjahresergebnis

Prozent

1985		1986												1987			Lfd.
Nov.	Dez.	Jan.	Febr.	März	April	Mai	Juni	Juli	Aug.	Sept.	Okt.	Nov.	Dez.	Jan.	Febr.	März	Nr.
+ 1,8	+ 1,8	+ 1,3	+ 0,7	+ 0,1	- 0,2	- 0,2	- 0,2	- 0,5	- 0,4	- 0,4	- 0,9	- 1,2	- 1,1	- 0,8	- 0,5	- 0,2	1
+ 4,2	+ 4,0	+ 3,5	+ 2,5	+ 1,5	+ 1,4	+ 1,1	+ 1,2	+ 0,7	+ 0,8	+ 0,9	+ 0,8	+ 0,5	+ 0,6	+ 0,9	+ 1,0	...	2
+ 3,4	+ 3,6	+ 2,8	+ 2,1	+ 1,7	+ 4,0	+ 4,0	+ 3,9	+ 3,6	+ 4,3	+ 4,6	+ 4,5	+ 4,3	+ 4,3	+ 4,8	+ 4,8	...	3
+ 4,9	+ 4,9	+ 4,6	+ 4,6	+ 3,8	+ 3,7	+ 3,0	+ 3,3	+ 3,3	+ 3,4	+ 3,2	+ 3,5	+ 3,3	+ 3,4	+ 3,6	+ 3,6	...	4
+ 4,8	+ 4,7	+ 4,2	+ 3,4	+ 3,0	+ 2,6	+ 2,3	+ 2,3	+ 2,0	+ 2,0	+ 2,3	+ 2,2	+ 2,1	+ 2,1	+ 3,0	+ 3,4	...	5
+ 22,7	+ 25,0	+ 25,0	+ 24,4	+ 24,8	+ 24,7	+ 24,5	+ 24,0	+ 24,6	+ 24,2	+ 22,8	+ 21,9	+ 19,8	+ 16,9p	+ 15,5p	+ 16,8p	...	6
+ 5,5	+ 5,7	+ 5,5	+ 5,1	+ 4,2	+ 3,0	+ 2,8	+ 2,5	+ 2,4	+ 2,4	+ 3,0	+ 3,0	+ 3,5	+ 3,7	+ 3,9	+ 3,9p	...	7
+ 4,9	+ 4,6	+ 4,4	+ 3,1	+ 3,2	8
+ 38,9	+ 32,6	+ 25,3	+ 19,3	+ 15,4	+ 11,9	...	9
+ 8,9	+ 8,8	+ 8,2	+ 7,3	+ 7,0	+ 6,4	+ 6,1	+ 5,7	+ 5,5	+ 5,6	+ 5,2	+ 4,7	+ 4,4	+ 4,2	+ 4,2	+ 4,2p	+ 4,2p	10
+ 84	+ 85	+ 77	+ 79	+ 82	+ 86	+ 86	+ 96	+ 91	+ 94	+ 97	+ 90	+ 93	+ 92	+ 92	+ 96	...	11
+ 4,0	+ 4,1	+ 3,6	+ 2,6	+ 1,5	+ 0,5	+ 0,4	- 0,1	- 0,6	- 0,5	- 0,3	- 1,0	- 1,2	- 1,4	- 1,1	- 0,5	...	12
+ 0,1	+ 0,5	+ 0,3	+ 1,3	+ 1,5	+ 1,0	+ 1,6	+ 2,5	+ 2,2	+ 2,4	+ 2,9	+ 3,5	13
+ 1,8	+ 1,7	+ 1,5	+ 1,3	+ 0,7	+ 0,7	+ 0,6	+ 0,2	- 0,5	- 0,3	- 0,4	-	+ 0,1	+ 0,1	- 0,9	- 0,8	...	14
+ 5,8	+ 5,6	+ 6,0	+ 6,1	+ 5,5	+ 5,8	+ 5,6	+ 6,7	+ 7,4	+ 8,1	+ 8,6	+ 8,8	+ 8,7	+ 8,9	+ 9,5	+ 10,0p	...	15
+ 2,6	+ 2,8	+ 2,9	+ 2,5	+ 1,8	+ 1,4	+ 1,5	+ 1,5	+ 1,5	+ 1,7	+ 1,7	+ 1,6	+ 1,2	+ 1,1	16
+ 16,1	+ 16,8	+ 16,7	+ 14,9	17
+ 16,0	+ 16,8	+ 14,2	+ 12,6	+ 12,2	+ 12,3	+ 11,5	+ 11,7	+ 11,2	+ 11,5	+ 11,8	+ 11,4	+ 10,6	+ 10,6	+ 9,8	+ 9,5	...	18
+ 6,9	+ 5,7	+ 6,2	+ 5,3	+ 4,3	+ 4,6	+ 3,4	+ 3,8	+ 4,1	+ 4,0	+ 4,4	+ 4,1	+ 3,5	+ 3,3	+ 3,5	+ 3,4	...	19
+ 3,1	+ 3,2	+ 2,2	+ 1,3	+ 0,9	+ 1,0	+ 0,7	+ 0,8	+ 0,5	+ 0,7	+ 0,6	+ 0,4	- 0,1	-	+ 0,7	+ 1,0	...	20
+ 8,4	+ 8,2r	+ 9,1	+ 8,7	+ 7,7	+ 7,8r	+ 8,9	+ 9,4r	+ 9,5	+ 9,5	+ 9,4	+ 8,3	+ 8,3	+ 8,3	+ 6,0p	+ 6,0p	...	21
+ 48,8	+ 47,5	+ 42,6	+ 35,6	+ 34,9	+ 34,9	+ 35,4	+ 37,1	+ 34,2	+ 31,1	+ 33,4	+ 32,8	+ 32,5	+ 34,7	+ 35,5	22
+ 7,7	+ 8,0	+ 7,2	+ 5,4	+ 5,2	+ 5,3	+ 4,9	+ 4,2	+ 4,4	+ 4,9	+ 5,2	+ 4,9	23
+ 3,0	+ 1,8	+ 1,9	+ 2,0	+ 1,6	+ 0,9	+ 0,1	+ 0,8	+ 3,0	+ 1,2	- 0,1	- 0,7	+ 1,7	+ 2,4	24
+ 9,9	+ 11,5	+ 18,4	+ 19,0	+ 15,6	+ 20,1	+ 19,8	+ 19,6	+ 22,0	+ 21,3	+ 26,5	+ 29,5	25
+ 7,1	+ 3,6	+ 1,5	+ 2,5	- 7,9	- 9,7	- 11,8	26
+ 8,8	+ 8,6	+ 5,9	+ 6,6	+ 6,2	+ 5,6	+ 4,4	27
+ 9,1	+ 9,5	+ 8,1	+ 6,5	+ 6,8	+ 5,1	+ 5,1	28
+ 20,5	+ 19,5	+ 18,8	+ 19,6	+ 20,3	29
+ 9,9	+ 8,0	+ 11,1	30
+ 9,6	+ 11,5	+ 8,2	+ 9,3	+ 8,9	+ 8,7	+ 8,1	+ 7,8	+ 8,0	+ 6,8	+ 7,0	+ 7,1	...	+ 5,8	+ 8,0	31
- 2,2	- 2,3	+ 0,1	+ 0,1	- 0,1	- 0,1	- 0,0	+ 1,0	+ 3,0	+ 7,8	+ 9,2	32
+ 4,7	+ 4,5	+ 7,5	+ 8,9	+ 8,8	+ 8,6	+ 9,9	+ 9,6	+ 9,3	+ 9,4	+ 9,8	+ 13,8	33
...	+ 10,0	+ 10,4	+ 11,6	+ 10,7	+ 10,6	+ 9,4	34
+ 0,4r	+ 0,4r	+ 0,5r	+ 3,1	+ 2,1	+ 6,6	+ 9,1	+ 10,5	35
...	...	+ 60,1	+ 59,1	+ 58,7	36
+ 10,8	+ 11,8	+ 10,7	+ 11,0	+ 11,8	+ 7,8	+ 3,2	+ 4,9	+ 5,5	+ 6,7	+ 1,9	37
+ 11,8	+ 12,2	+ 13,7	+ 15,9	+ 15,0	+ 13,3	+ 13,2	+ 13,5	+ 14,7	+ 14,2	+ 14,4r	+ 14,0r	+ 13,7r	+ 13,4r	+ 11,9	+ 9,9	...	38
+ 33,9	+ 30,4	+ 31,8	+ 36,4	+ 33,6	+ 32,7	+ 31,7	+ 36,7	+ 38,8	+ 42,2	+ 46,8	+ 37,3	+ 30,4	+ 30,7	+ 32,2	+ 26,2	...	39
+ 16,9	+ 18,4	+ 20,7	+ 18,1	+ 18,9	+ 18,6	+ 17,5	+ 16,9	+ 18,2	+ 18,7	+ 19,7	+ 19,2	+ 19,2	+ 18,1	+ 16,1	40
+ 3,9	+ 4,5	+ 5,1	+ 8,0	+ 6,8	+ 5,2	+ 5,2	41
+ 7,0	+ 7,0	+ 6,3	+ 6,4	+ 7,5	+ 7,1	+ 6,6	+ 5,6	+ 4,4	+ 4,2	+ 5,5	+ 6,9	+ 7,6	+ 7,1	42
+ 33,0	+ 39,2	+ 48,6	+ 46,5	+ 51,1	+ 54,4	+ 44,2	+ 41,3	+ 51,4	+ 53,8	43
+ 463	+ 385	+ 300	+ 236	+ 179	+ 125r	+ 87	+ 50	+ 51	+ 59	+ 67	+ 74	+ 79	+ 82p	+ 90p	44
+11392	+8171	+6416	+2388	+1892	+1746	+1274	+703	+391	+197	+94	+99	+93	+66	+27,9	+19,9	...	45
+ 232,1	+ 248,5	+ 255,8	+ 257,4	+ 248,6	+ 230,4	+ 210,3	+ 182,1	+ 152,5	+ 125,7	+ 108,7	+ 94,4	+ 76,2	+ 63,5	46
+ 26,5	+ 26,4	+ 25,9	+ 24,5	+ 22,9	+ 21,8	+ 20,3	+ 17,6	+ 17,2	+ 16,9	+ 17,3	+ 17,3	+ 17,1	+ 17,4	+ 16,6	+ 17,5	...	47
+ 11,3	+ 10,9	+ 8,1	+ 8,4	+ 8,3	+ 9,1	+ 9,8	+ 11,6	+ 13,4	+ 14,2	+ 14,8	+ 13,8	+ 14,7	+ 15,4	+ 17,7	+ 17,5	...	48
+ 25,7	+ 28,4	+ 23,1	+ 16,2	+ 13,7	+ 9,6	+ 8,2	+ 6,2	+ 5,6	+ 6,0	+ 7,5	49
+ 23,8	+ 24,4	+ 20,7	+ 22,4	+ 22,5	+ 21,3	+ 20,8	+ 19,8	+ 18,9	+ 21,9	+ 23,9	+ 27,5	+ 28,3	+ 27,3	+ 25,5	+ 25,5	...	50
+ 31,5	+ 31,9	+ 31,7	+ 33,1	+ 32,2	+ 32,7	+ 33,0	+ 32,1	+ 31,0	51
+ 29,3	+ 31,5	+ 43,5	+ 40,0	52
+ 14,4	+ 11,9	+ 6,5	+ 1,9	53
+ 4,1	+ 4,2	+ 4,1	+ 4,3	+ 4,8	+ 4,9	+ 5,0	+ 5,3	+ 4,1	+ 4,3	+ 4,2	+ 4,4	+ 3,8	+ 3,2	+ 0,3	54
+ 21,5	+ 21,3	+ 22,3	+ 21,1	+ 18,2	+ 17,4	+ 14,5	+ 12,4	+ 11,9	+ 11,2	+ 10,3	+ 10,0	+ 9,4	55
+ 4,0	+ 4,4	+ 4,4	+ 4,1	+ 4,1	+ 3,9	+ 4,1	+ 3,7	+ 4,2	+ 4,3	+ 4,1	+ 4,4	+ 4,5	+ 4,2	+ 3,9	+ 4,0	...	56
+ 23,9r	+ 23,6	+ 20,6r	+ 25,1r	+ 17,6r	+ 17,8r	+ 9,6r	+ 6,4	+ 11,6	+ 14,9r	+ 15,8	+ 15,3	57
+ 59,8	+ 63,7	+ 65,9	+ 66,4	+ 67,6	+ 71,1	+ 76,4	+ 83,2	+ 85,8	+ 92,3	+ 93,9p	+ 98,3p	...	58
+ 0,4	+ 0,4	+ 0,4	+ 0,4	+ 0,3r	-	- 0,8	- 0,8	- 0,6	- 0,5	+ 0,1	+ 0,1	+ 0,4	59
+ 24,0	+ 23,1	+ 30,3	+ 37,5	+ 39,9	+ 40,6	+ 39,7	+ 39,6	+ 37,7	+ 26,8	+ 24,3	+ 24,0	+ 23,2	60
+ 170,5	+ 158,2	+ 138,4	+ 126,9	+ 120,8	+ 104,8	+ 90,8	+ 76,8	+ 67,6	+ 57,2	+ 57,3	+ 58,8	+ 60,1	+ 62,9	+ 65,1	+ 67,3	...	61
+ 77,6	+ 83,0	+ 84,4	+ 85,1	+ 83,2	+ 74,6	+ 71,7	+ 74,8	+ 74,0	+ 74,8	+ 76,5	+ 78,5	...	+ 70,6p	62
+ 5,3	+ 5,7	+ 9,6	+ 11,0	+ 9,6	+ 7,9	+ 9,5	+ 10,6	63
+ 3,6	+ 3,8	+ 3,9	+ 3,2	+ 2,2	+ 1,6	+ 1,6	+ 1,7	+ 1,6	+ 1,6	+ 1,8	+ 1,5	+ 1,3	+ 1,1	+ 1,4p	+ 2,1p	...	64
+ 11,6	+ 12,8	+ 8,1	+ 7,6	+ 7,7	+ 9,4	+ 11,5	+ 12,9	+ 12,7	+ 12,5	+ 11,9	+ 13,1	+ 13,9	65
- 0,3	- 0,8	- 0,1	- 1,1	- 0,1	- 0,1	+ 0,2	+ 0,7	+ 0,2	+ 1,5	+ 2,7	+ 2,2	+ 1,7	+ 1,9	66
+ 3,1	+ 3,0	+ 3,1	+ 3,6	+ 2,9	+ 3,0	+ 3,3	+ 3,5	+ 3,9	+ 3,5	+ 2,6	+ 3,7	67
+ 5,9	+ 7,1	+ 7,0	+ 8,2	+ 8,9	+ 8,2	+ 8,5	+ 8,6	+ 8,6	+ 8,7	+ 9,2	68
+ 5,1	+ 4,4	+ 5,2	+ 6,5	+ 5,8	+ 5,7	+ 4,3	+ 3,6	+ 3,4	+ 3,7	+ 6,8	69
+ 4,3	+ 4,4	+ 4,8	+ 5,1	+ 5,8	+ 6,2	70
+ 192,1	+ 185,2	+ 167,2	+ 139,4	+ 116,9	+ 87,7	+ 78,5	+ 57,9	+ 23,9	+ 20,5	+ 19,2	+ 16,6	+ 19,4	+ 19,7	71
+ 1,9	+ 1,8	+ 1,5	+ 1,8	+ 1,3	+ 1,0	+ 1,1	+ 0,6	+ 0,1	+ 0,1	+ 0,5	- 0,3	-	- 0,3	72
+ 3,8	-	+ 0,7	+ 1,5	- 0,4	+ 0,2	- 1,2	- 2,4	- 2,5	- 3,0	- 4,1	- 4,4	- 1,9	73
+ 3,2	+ 3,2	+ 3,2	+ 2,8	+ 2,7	+ 2,5	+ 2,5	+ 2,6	+ 2,8	+ 2,4	+ 2,0	+ 1,8	+ 1,3	+ 1,3	+ 1,2	+ 1,0	...	74
+ 1,3	+ 0,6	+ 1,3	+ 1,3	+ 0,7	+ 0,3	+ 0,9	+ 1,5	+ 1,4	+ 1,3	+ 1,0	+ 0,8	+ 0,4	+ 0,5	75
+ 0,6	+ 1,0	+ 1,5	+ 1,4	+ 0,7	+ 0,5	+ 0,9	+ 0,3	- 0,2	- 0,6	+ 0,5	+ 1,0	+ 1,4	+ 1,4	+ 0,8	76

2 Indizes der Großhandelspreise

2.1 Umbasiert auf

Lfd. Nr.	Land (Berichtsort)	Waren und Warengruppen	Originalbasis	Anzahl der Waren	Erhebungszeitpunkt	Jahr		
						1984	1985	1986
<u>Europa</u>								
1	Bundesrepublik Deutschland 1)	. Ba Be Mi E M Ma C Ho K Ha T N . .	1980	2 327 ⁺⁾	ME	119,2	121,8	118,2
2	Belgien	La Ba Be Mi . M . C Ho K Ha T N . .	1936 - 1938	135 ⁺⁾	MM	131,7	131,7	123,1
3	Dänemark	La Ba Be Mi . M Ma C Ho K Ha T N . .	1980	1 070 ⁺⁾	ME	144	148	138
4	Finnland	. . Be Mi E M Ma C Ho K Ha T N . .	1980	+	D	133,1	138,6	132,7
5	Frankreich	. Ba . . . M . C Ho K Ha T . . .	1980	524	ME	.	.	147,7
6	Griechenland	La . Be Mi . M Ma C Ho K Ha T N . .	1970	732 ⁺⁾	D	212,4	256,1	302,0
7	Großbritannien und Nordirland 1)	. . Be . . M Ma C Ho K Ha T N . .	1980	+	D	132,1	139,4	145,7
8	Irland 1)	. . Be . . M Ma C Ho K Ha T N . .	1975	+	MM	149,3	155,2	155,1
9	Italien	La Ba Be Mi E M Ma C Ho K Ha T N . .	1980	850 ⁺⁾	D	160,8	172,6	171,1
10	Jugoslawien 1)	. Ba Be Mi E M Ma C Ho K Ha T N . .	1985	1 100 ⁺⁾	D	376	680	1 163
11	Luxemburg	. Ba Be . . M Ma C Ho K Ha T N . .	1980	+	D	145,4	149,7	145,9
12	Niederlande 1)2)	. Ba Be Mi E M Ma C Ho K Ha T N . .	1980	+	ME	128,8	121,3	...
13	Norwegen	La Ba Be Mi E M Ma C Ho K Ha T N . .	1981	+	MM	133	140	143
14	Österreich	La Ba Be Mi . M Ma C Ho K Ha T N . .	1986	368 ⁺⁾	MM	116,4	119,4	113,1
15	Portugal (Lissabon)	La Ba Be Mi . M . C Ho K Ha T N . .	1948	236 ⁺⁾	MM	230	279	...
16	Schweden 1)	. . Be . . M Ma C Ho K Ha T N . .	1968	542 ⁺⁾	D	149	157	160
17	Schweiz	La Ba Be Mi E M . C Ho K Ha T N . .	1963	800 ⁺⁾	ME	112,6	115,2	110,6
18	Spanien 1)	. Ba Be Mi E M Ma C Ho K Ha T N . .	1974	+	D	166,4	179,6	181,2
19	Türkei	La Ba Be Mi . M . C Ho . Ha T N . .	1963	90	D	340,2	476,2	603,3
20	Zypern	. . . Mi . . Ma C N . R	1972	.	D	129,6	134,5	...
<u>Afrika</u>								
21	Ägypten	La Ba Be Mi . M Ma C Ho . Ha T N . .	Juli 65 - Juni 66	440	D	150,7	170,6	...
22	Gabun (Libreville)	La Ba . Mi E M Ma C Ho . Ha T N . .	Juni 1966	113	D	147,3	163,9	...
23	Kongo	. . . E N In .	1980	.	.	160,6	171,2	...
24	Südafrika	La Ba Be Mi E M Ma C Ho K Ha T N . .	1980	1 750	D	155,1	181,2	...
25	Tunesien	La Ba Be Mi E M . C Ho K Ha T N . .	1970	.	.	150,2	161,0	...
<u>Amerika</u>								
26	Argentinien	La Ba Be Mi . M Ma C Ho K Ha T N . .	1981	300 ⁺⁾	D	23 304,3	117 783,3	...
27	Brasilien	La Ba Be Mi . M Ma C Ho K Ha T N . .	März 1986	243 ⁺⁾	D	.	11 852,3	...
28	Chile (Santiago)	La Ba Be Mi E M Ma C Ho K Ha T N . .	1968	254	D	211,6	303,3	363,3
29	Costa Rica (San José)	La Ba . Mi . . . C . . Ha T N In .	1978	290	D	467,3	516,2	...
30	Dominikan. Rep. (Santo Domingo)	La . . Mi N . R	1975	56	D	137,6
31	Guatemala (Guatemala Stadt)	La Ba . Mi T N . .	1950	71	MM	112,2	138,3	...
32	Kanada 1)	. Ba . Mi . M Ma C Ho K Ha T N . .	1981	+	D	127,2	130,7	131,8
33	Kolumbien (14 Städte)	La . Be Mi . M Ma C Ho K Ha T N . .	1970	358	MM	224,5	280,5	342,3
34	Mexiko (Mexiko Stadt)	La Ba Be . E M . C Ho . . N . .	1978	210 ⁺⁾	D	686,4	1 054,1	...
35	Panama	La . Be Mi . M Ma C Ho K Ha T N . .	1961	328	.	123,1	127,9	...
36	Peru	La . Be . . M Ma C Ho K Ha T N . .	1973	+	D	1 232,6	3 376,3	...
37	Uruguay	La . Be Mi E M Ma C Ho K Ha T N . .	1968	+	D	428,9	757,2	...
38	Venezuela	La Ba Be Mi E M Ma C Ho . Ha T N . .	1968	+	D	154,6	182,8	...
39	Vereinigte Staaten 1)	La Ba Be Mi E M Ma C Ho K Ha T N . .	1967	2 772 ⁺⁾	MM	115,4	114,9	111,5
<u>Asien</u>								
40	China (Taiwan)	La Ba . Mi E M Ma C Ho K Ha T N . .	1981	1 435 ⁺⁾	D	106,7	103,9	100,3
41	Indien	La . Be Mi E M Ma C Ho K Ha T N . .	April 70 - März 71	360 ⁺⁾	D	134,7	142,5	...
42	Indonesien	La . Be Mi . M Ma C Ho K Ha T N . .	1975	241 ⁺⁾	D	158,6	163,7	...
43	Iran	La Ba Be Mi . M Ma C Ho K Ha T N . .	21.3.74 - 20.3.75	160 ⁺⁾	D	171,9	181,0	...
44	Israel 1)	. . Be Mi . M Ma C Ho K Ha T N . .	1977	+	MM	6 085,1	22 275,6	32 324
45	Japan	La Ba Be Mi E M Ma C Ho K Ha T N . .	1980	1 185 ⁺⁾	D	100,6	99,5	90,2
46	Korea, Republik	La Ba Be Mi E M Ma C Ho K . T N . .	1980	848 ⁺⁾	D	127,2	128,3	125,5
47	Philippinen (Manila)	La . Be . . M Ma C Ho K Ha T N In R	1978	539 ⁺⁾	MM	245,9	290,8	291,7
48	Singapur	. . . Mi . . Ma C In R	1974	230 ⁺⁾	.	95,3	93,1	...
49	Thailand	La Ba . Mi . . Ma C Ho K Ha T N . .	1976	600 ⁺⁾	D	109,3	109,2	...
<u>Australien und Ozeanien</u>								
50	Australien 1)	. . . Mi . M Ma C Ho K Ha T N . .	Juli 68 - Juni 69	+	MM	134,6	143,5	...
51	Neuseeland 1)	. . . Mi . M Ma C Ho K Ha T N . .	4. Vj. 1982	+	Vj	145,6	166,7	...

Indizes der

Bundesrepublik Deutschland52 Index des IWWA, Institut für
Wirtschaftsforschung, Hamburg

La . Be Mi . M . . Ho K Ha T N . .

1975

31

tägl.

90,7

87,3

63,4

Großbritannien

53 Reuters Index

La M . . . K . T . . .

18. Sept. 1931

17⁴⁾

tägl.

111,5

105,1

95,5

Vereinigte Staaten

54 Moodys Index

La M . . . K Ha T . . .

31. Dez. 1931

15⁵⁾

tägl.

81,7

73,6

75,0

Fußnoten siehe S. 14.

bzw. gewerblichen Erzeugerpreise

1980 = 100

1985		1986												1987			Lfd. Nr.
Nov.	Dez.	Jan.	Febr.	März	April	Mai	Juni	Juli	Aug.	Sept.	Okt.	Nov.	Dez.	Jan.	Feb.	März	
121,9	121,5	121,2	120,6	120,1	119,4	118,6	118,5	117,7	117,5	117,5	116,2	115,9	115,7	115,9	115,5	115,4	1
129,1	128,8	128,0	125,9	124,9	123,6	123,3	123,0	122,6	121,5	120,9	121,2	121,5	121,4	120,9	2
146	145	145	142	141	139	139	137	136	136	136	136	135	135	136..	3
137,2	136,7	136,5	136,0	134,1	133,0	132,1	132,5	132,5	131,0	130,8	131,1	131,3	131,1	132,4	132,6	...	4
176,4	179,6	173,8	162,6	158,8	145,6	145,2	144,6	137,3	135,3	138,9	136,5	145,1r	149,0	155,5	5
285,0	291,3	295,8	297,2	298,2	298,5	296,8	300,1	298,4	299,1	303,5	278,2	311,9	316,1	6
141,5	141,9	142,7	143,3	144,3	145,4	145,9	145,8	146,0	146,3	146,7	147,0	147,4r	147,9r	148,9	149,3	...	7
155,1	154,9	155,8	155,7	155,5	155,4	155,8	155,2	154,3	155,3	155,0r	154,2r	154,6r	155,0	155,4	8
174,5	175,2	175,7	173,4	172,2	171,5	170,3	170,3	169,0	169,1	169,7	170,1	170,4	170,9	172,8	9
830	856	911	945	999	1 054	1 101	1 129	1 163	1 210	1 251	1 319	1 394	1 434	1 500	1 616	...	10
150,7	149,8	150,7	151,3	149,3	148,7	148,5	146,0	145,8	144,6	144,1	143,8	139,0	139,4	11
119,3	118,6	117,6	116,0	114,9	114,2r	113,8r	112,9r	111,7r	111,9r	111,8r	111,5	12
141	141	142	141	141	140	141	143	144	144	146	147	148	150	13
116,7	117,3	117,2	117,1	116,5	116,4	114,0	112,7	112,6	111,5	110,5	109,9	109,5	109,6	110,9	111,4	...	14
290	293	295	295	301	306	303	308	310	307	306	15
158	158	160	160	160	160	160	160	160	160	161	161	161	161	163	163	...	16
114,6	114,6	113,6	113,0	112,1	111,6	111,2	110,7	110,1	109,8	109,5	109,1	108,3	108,4	108,5	108,1	...	17
182,6	182,4	181,4	181,8	181,2	181,6	181,8	181,9	182,1	180,4	180,8	181,1	180,2	108,4	18
532,2	544,3	564,8	576,0	588,3	594,0	600,6	600,3	596,5	592,9	599,6	624,6	647,4	669,5	701,3	19
.	20
180,2	.	.	188,1	.	.	197,8	21
160,0	.	.	160,4	.	.	160,9	.	.	161,2	22
169,6	169,6	23
196,0	199,4	203,6	206,9	206,9	208,9	212,5	213,3	216,3	220,3	221,9	226,8	230,2	24
165,1	165,4	167,2	167,3	167,3	167,6	165,4	167,1	167,6	171,2	174,5	175,4	175,8	25
234 878	237 163	237 104	238 962	242 335	249 556	256 396	268 098	281 774	308 185	329 081r	26
18 105,1	19 934,7	23 960	28 648r	28 409r	28 009r	28 040r	28 153r	28 287r	28 645r	28 818	27
328,3	328,2	335,2	340,9	345,1	349,0	346,1	352,9	365,1	379,4	380,2	391,3	390,0	388,1	384,9	28
525,7	531,9	535,2	537,9	543,4	546,3	553,9	556,2	566,1r	575,6	577,6	577,9	586,9	29
...	30
158,1	163,2	171,9	180,1	189,1	210,8	218,3	217,2	31
131,5	132,2	133,3	133,1	132,3	131,5	130,5	130,7	130,9r	131,4r	131,6r	132,1r	132,1r	131,9	132,1	32
297,8	299,6	310,1	317,7	324,5	332,9	335,7	338,0	343,6	349,1	354,7	361,7	367,0	372,6	33
1 204,7	1 334,2	1 450,7	1 488,7	1 559,2	1 636,0	1 745,0	1 833,5	1 949,1	34
...	127,6	116,4	...	103,3	105,0	35
4 409,8	4 523,1	4 636,3	4 840,0	4 986,2	5 067,2	5 163,4	5 269,0	5 470,8	5 538,6	5 707,9	5 976,4	6 081,1	36
914,3	956,5	1 004,9	1 018,2	1 067,5	1 110,0	1 132,9	1 192,0	1 265,8	1 339,9	1 420,9	1 487,0	37
191,0	192,8	196,6	200,0	199,2	200,5	203,7	207,4	208,8	210,8	213,3	218,4	38
115,2	115,4	115,0	113,4	111,7	110,9	111,3	111,2	110,8	110,6	110,8	111,0	111,1	110,9	39
102,9	102,6	102,6	102,5	100,8	101,0	100,7	100,6	99,7	99,4r	99,6	99,3	99,0	98,8	40
144,2	143,6	144,2	144,7	145,1	145,6	148,6	150,4	152,5	153,5	153,6	41
165,7	166,5	42
180,5	185,3	190,5	196,5	200,6	207,3	43
29 175,7	29 732,4	30 057	30 501	30 826	31 352	32 020	32 397	32 790	32 883	32 262	33 622	33 944	34 230	44
96,9	96,6	96,4	95,0	92,9	91,6	90,7	90,1	89,1	88,3	87,4	86,7	87,0	87,0	86,5	86,4	...	45
128,8	129,3	129,4	127,9	125,9	124,9	125,1	124,9	124,8	124,7	125,2	124,5	124,3	124,5	124,6	46
290,7	293,1	298,3	294,3	294,7	287,6	286,9	283,4	287,8	288,8	295,1	295,8	302,4	47
90,8	90,9	90,0	86,4	81,7	81,0	80,7	79,8	77,9	79,2	81,7	82,0r	81,9	48
110,5	109,9	109,9	109,5	109,0	108,4	108,4	108,1	107,6	109,1	109,0	108,9	49
146,8	147,7	148,8	149,7	148,8	147,9	148,1	149,0	150,6	152,0	153,8	155,3	156,4	50
.	170,0	.	.	171,8	.	.	174,3	51

Weltmarktpreise

87,0	87,8	86,8	78,5	77,2	65,8	57,8	57,1	50,9	55,4	59,0	57,4	57,1	57,6	64,2	64,8	65,0	52
99,8	102,3	106,2	105,7	104,9	104,5	102,3	90,0	82,9	83,8	87,0	91,1	93,1	94,6	92,7	92,4	88,9	53
72,9	74,2	77,2	76,7	76,3	75,7	77,3	76,7	77,5	72,6	72,4	72,8	72,7	72,5	72,1	71,7	71,8	54

2 Indizes der Großhandelspreise

2.2 Veränderungen gegenüber dem
in

Lfd. Nr.	Land (Berichtsort)	Waren und Warengruppen	Originalbasis	Anzahl der Waren	Erhe- bungs- zeit- punkt	Jahr		
						1984	1985	1986
<u>Europa</u>								
1	Bundesrepublik Deutschland 1)	. Ba Be Mi E M Ma C Ho K Ha T N . .	1980	2 327 ⁺⁾	ME	+ 2,9	+ 2,2	- 3,0
2	Belgien	La Ba Be Mi . M . C Ho K Ha T N . .	1936 - 1938	135 ⁺⁾	MM	+ 7,4	-	- 6,5
3	Dänemark	La Ba Be Mi . M Ma C Ho K Ha T N . .	1980	1 070 ⁺⁾	ME	+ 7,5	+ 2,8	- 6,8
4	Finnland	. . Be Mi E M Ma C Ho K Ha T N . .	1980	. ⁺⁾	D	+ 5,7	+ 4,1	- 4,3
5	Frankreich	. Ba . . M . C Ho K Ha T . . .	1980	524	ME	.	.	- 15,9
6	Griechenland (Athen/Piräus)	La Ba Be Mi . M Ma C Ho K Ha T N . .	1970	732 ⁺⁾	D	+ 21,4	+ 20,6	+ 17,9
7	Großbritannien und Nordirland 1)	. . Be . . M Ma C Ho K Ha T N . .	1980	. ⁺⁾	D	+ 6,2	+ 5,5	+ 4,5
8	Irland 1)	. . Be . . M Ma C Ho K Ha T N . .	1975	. ⁺⁾	MM	+ 7,4	+ 3,9	- 0,0
9	Italien	La Ba Be Mi E M Ma C Ho K Ha T N . .	1980	850 ⁺⁾	D	+ 10,4	+ 7,3	- 0,9
10	Jugoslawien 1)	. Ba Be Mi E M Ma C Ho K Ha T N . .	1985	1 100 ⁺⁾	D	+ 5,7	+ 8,1	+ 7,1
11	Luxemburg	. Ba Be . . M Ma C Ho K Ha T N . .	1980	. ⁺⁾	.	+ 6,2	+ 3,0	- 2,5
12	Niederlande 1)2)	. Ba Be Mi E M Ma C Ho K Ha T N . .	1980	. ⁺⁾	ME	+ 5,5	+ 0,8	...
13	Norwegen	La Ba Be Mi E M Ma C Ho K Ha T N . .	1981	. ⁺⁾	MM	+ 6	+ 5	+ 2
14	Österreich	La Ba Be Mi . M Ma C Ho K Ha T N . .	1986	368 ⁺⁾	MM	+ 3,8	+ 2,6	- 5,3
15	Portugal (Lissabon)	La Ba Be Mi . M . C Ho K Ha T N . .	1948	236 ⁺⁾	MM	+ 27	+ 21	...
16	Schweden 1)	. . Be . . M Ma C Ho K Ha T N . .	1968	542 ⁺⁾	D	+ 8,6	+ 5,5	+ 2,1
17	Schweiz	La Ba Be Mi E M . C Ho K Ha T N . .	1963	800 ⁺⁾	ME	+ 3,2	+ 2,3	- 4,0
18	Spanien 1)	. Ba Be Mi E M Ma C Ho K Ha T N . .	1974	. ⁺⁾	D	+ 12,2	+ 7,9	+ 0,9
19	Türkei	La Ba Be Mi . M . C Ho . Ha T N . .	1963	90	D	+ 52,0	+ 40,0	+ 26,7
20	Sypern	. . . Mi . . Ma C . . . N . R	1972	.	D	+ 5,0	+ 3,8	...
<u>Afrika</u>								
21	Ägypten	La Ba Be Mi . M Ma C Ho . Ha T N . .	Juli 65 - Juni 66	440	D	+ 10,0	+ 13,2	...
22	Gabun (Libreville)	La Ba . Mi E M Ma C Ho . Ha T N . .	Juni 1966	113	D	+ 7,4	+ 11,3	...
23	Kongo	. . . E N In . .	1980	.	.	+ 14,5	+ 6,6	...
24	Südafrika	La Ba Be Mi E M Ma C Ho K Ha T N . .	1980	1 750 ⁺⁾	D	+ 8,4	+ 16,8	...
25	Tunesien (Tunis)	La Ba Be Mi E M . C Ho K Ha T N . .	1970	.	.	+ 7,1	+ 7,2	...
<u>Amerika</u>								
26	Argentinien	La Ba Be Mi . M Ma C Ho K Ha T N . .	1981	300 ⁺⁾	D	+ 575,2	+ 662,9	...
27	Brasilien	La Ba Be Mi . M . C Ho K Ha T N . .	März 1986	243 ⁺⁾	D	.	+ 228,8	...
28	Chile (Santiago)	La Ba Be Mi E M Ma C Ho K Ha T N . .	1968	254	D	+ 24,3	+ 43,4	+ 19,8
29	Costa Rica (San José)	La Ba . Mi . . . C . . Ha T N In . .	1978	290	D	+ 7,5	+ 10,5	...
30	Dominikan. Rep. (Santo Domingo)	La . . Mi N . R	1975	56	D	+ 22,4
31	Guatemala (Guatemala Stadt)	La Ba . Mi T N . .	1950	71 ⁺⁾	MM	+ 5,6	+ 23,3	...
32	Kanada 1)	. Ba . Mi . M Ma C Ho K Ha T N . .	1981	. ⁺⁾	D	+ 4,5	+ 2,8	+ 0,8
33	Kolumbien (14 Städte)	La . Be Mi . M Ma C Ho K Ha T N . .	1970	358	MM	+ 18,3	+ 24,9	+ 22,0
34	Mexiko (Mexiko Stadt)	La Ba Be . E M . C Ho . . N . .	1978	210 ⁺⁾	D	+ 70,3	+ 53,6	...
35	Panama	La . Be . . M Ma C Ho K Ha T N . .	1961	328	.	+ 1,0	+ 3,9	...
36	Peru	La . Be . . M Ma C Ho K Ha T N . .	1973	. ⁺⁾	.	+ 120,1	+ 173,9	...
37	Uruguay	La . Be Mi . M Ma C Ho K Ha T N . .	1968	. ⁺⁾	D	+ 77,4	+ 76,6	...
38	Venezuela	La Ba Be Mi E M Ma C Ho . Ha T N . .	1968	.	D	+ 17,5	+ 18,3 _r	...
39	Vereinigte Staaten 1)	La Ba Be Mi E M Ma C Ho K Ha T N . .	1967	2 772 ⁺⁾	MM	+ 2,4	- 0,5	- 2,9
<u>Asien</u>								
40	China (Taiwan)	La Ba . Mi E M Ma C Ho K Ha T N . .	1981	1 435 ⁺⁾	D	+ 0,5	- 2,6	- 3,5
41	Indien	La . Be Mi E M Ma C Ho K Ha T N . .	April 70 - März 71	360 ⁺⁾	D	+ 8,6	+ 5,8	...
42	Indonesien	La . Be Mi . M Ma C Ho K Ha T N . .	1975	241	D	+ 12,6	+ 3,2	...
43	Iran	La Ba Be Mi . M Ma C Ho K Ha T N . .	21.3.74 - 20.3.75	161 ⁺⁾	D	+ 7,6	+ 5,3	...
44	Israel 1)	. . Be Mi . M Ma C Ho K Ha T N . .	1977	. ⁺⁾	MM	+ 396,6	+ 266,1	+ 45,1
45	Japan	La Ba Be Mi E M Ma C Ho K Ha T N . .	1980	1 185 ⁺⁾	D	- 0,3	- 1,1	- 9,3
46	Korea, Republik	La Ba Be Mi E M Ma C Ho K . T N . .	1980	848 ⁺⁾	D	+ 0,7	+ 0,9	- 2,2
47	Philippinen (Manila)	La . Be . . M Ma C Ho K Ha T N In R	1978	539	MM	+ 65,9	+ 18,3	+ 0,3
48	Singapur	. . . Mi . . Ma C . . . In R	1974	230	.	- 0,6	- 2,3	...
49	Thailand	La Ba . Mi . . Ma C Ho K Ha T N . .	1976	600	D	- 3,1	- 0,1	...
<u>Australien und Ozeanien</u>								
50	Australien 1)	. . . Mi . M Ma C Ho K Ha T N . .	Juli 68 - Juni 69	. ⁺⁾	MM	+ 5,4	+ 6,6	...
51	Neuseeland 1)	. . . Mi . M Ma C Ho K Ha T N . .	4. Vj. 1982	. ⁺⁾	Vj	+ 7,3	+ 14,5	...

Indizes der

Bundesrepublik Deutschland

52	Index des HWMA, Institut für Wirtschaftsforschung, Hamburg	La . Be Mi . M . . Ho K Ha T N . .	1975	31	tägl.	- 2,1	- 3,8	- 27,4
----	---	------------------------------------	------	----	-------	-------	-------	--------

Großbritannien

53	Reuters Index	La M . . . K . T . . .	18. Sept. 1931	17 ⁴⁾	tägl.	+ 5,9	- 5,8	- 9,1
----	---------------	--------------------------------	----------------	------------------	-------	-------	-------	-------

Vereinigte Staaten

54	Moody's Index	La M . . . K Ha T . . .	31. Dez. 1931	15 ⁵⁾	tägl.	- 2,3	- 9,9	+ 1,9
----	---------------	---------------------------------	---------------	------------------	-------	-------	-------	-------

1) Index der Erzeugerpreise gewerblicher Produkte.

2) Ab Januar 1985 neue Berechnungsgrundlage.

3) Wirtschaftsjahr endend jeweils mit Juni.

4) Weizen, Mais, Reis, Zucker, Kakao, Kaffee, Rindfleisch, Erdnüsse, Kopra, Sojabohnen, Wolle, Baumwolle, Kautschuk, Kupfer, Blei, Zink, Zinn.
5) Weizen, Mais, Schweine, Zucker, Kaffee, Kakao, Wolle, Baumwolle, Seide, Häute, Kautschuk, Stahlschrott, Kupfer, Blei, Silber.

bzw. gewerblichen Erzeugerpreise
entsprechenden Vorjahresergebnis
Prozent

1985			1986												1987			Lfd. Nr.
Nov.	Dez.	Jan.	Febr.	März	April	Mai	Juni	Juli	Aug.	Sept.	Okt.	Nov.	Dez.	Jan.	Febr.	März		
+ 1,3	+ 0,9	-	- 0,8	- 1,4	- 2,1	- 2,9	- 2,9	- 3,6	- 3,6	- 3,8	- 4,7	- 4,9	- 4,8	- 4,4	- 4,2	- 3,9	1	
- 2,3	- 2,4	- 3,9	- 5,9	- 6,5	- 7,4	- 7,1	- 7,7	- 7,2	- 6,8	- 7,3	- 6,3	- 5,9	- 5,7	- 5,5	2	
-	- 0,7	- 1,4	- 5,0	- 6,0	- 7,3	- 7,3	- 8,7	- 8,7	- 7,5	- 7,5	- 7,5	- 7,5	- 6,9	- 6,2	3	
+ 0,8	+ 0,4	- 0,1	- 1,5	- 3,5	- 4,7	- 5,7	- 5,2	- 5,4	- 5,9	- 5,7	- 4,9	- 4,3	- 4,1	- 3,0	- 2,5	...	4	
-	-	-	-	-	-	-	- 15,8	- 18,7	- 18,8	- 16,7	- 17,9	- 17,7r	- 17,0	- 10,5	5	
+ 27,7	+ 28,2	+ 25,5	+ 24,6	+ 21,4	+ 21,9	+ 20,1	+ 20,4	+ 20,1	+ 18,1	+ 16,0	+ 2,0	+ 9,5	+ 8,5	6	
+ 5,2	+ 5,2	+ 5,1	+ 4,9	+ 4,9	+ 4,5	+ 4,6	+ 4,4	+ 4,4	+ 4,4	+ 4,4	+ 4,3	+ 4,2r	+ 4,2	+ 4,3	+ 4,2	...	7	
+ 2,4	+ 1,8	+ 1,6	+ 0,7	+ 0,2	-	+ 0,1	- 0,5	- 1,0	-	- 0,5	- 0,4r	- 0,3r	- 0,0	- 0,2	8	
+ 5,8	+ 5,9	+ 4,8	+ 2,5	+ 0,3	- 0,8	- 1,8	- 1,8	- 2,2	- 2,1	- 2,3	- 2,4	- 2,3	- 2,5	- 1,7	9	
+ 85	+ 106	+ 73	+ 73	+ 74	+ 74	+ 72	+ 71	+ 70	+ 69	+ 67	+ 68	+ 68	+ 68	+ 65	+ 71	...	10	
+ 2,6	+ 2,5	+ 2,5	+ 2,0	- 0,4	- 1,1	- 1,0	- 2,1	- 2,8	- 4,7	- 4,6	- 4,7	- 7,8	- 6,9	11	
- 1,2	- 2,0	- 3,4	- 5,4	- 6,7	- 7,1r	- 7,2r	- 7,6r	- 8,1r	- 7,3r	- 7,3r	- 6,9	12	
+ 3	+ 3	+ 3	+ 2	+ 2	-	+ 1	+ 2	+ 3	+ 3	+ 4	+ 3	+ 4	+ 5	+ 5	13	
- 0,1	+ 0,5	- 1,6	- 3,0	- 5,8	- 5,9	- 5,2	- 7,1	- 4,7	- 5,4	- 6,3	- 5,4	- 6,1	- 6,5	- 5,4	- 4,6	...	14	
+ 17	+ 18	+ 14	+ 9	+ 10	+ 12	+ 10	+ 11	+ 10	+ 8	+ 7	+ 7	15	
+ 4,1	+ 3,7	+ 3,2	+ 2,6	+ 2,1	+ 1,5	+ 1,3	+ 1,4	+ 1,4	+ 2,1	+ 2,1	+ 2,0	+ 2,0	+ 2,0	+ 2,2	+ 2,5	...	16	
+ 0,9	+ 0,7	- 1,4	- 2,6	- 3,5	- 3,9	- 4,0	- 4,2	- 4,0	- 3,8	- 4,4	- 4,8	- 5,5	- 5,2	- 4,6	- 4,3	...	17	
+ 7,3	+ 6,7	+ 3,8	+ 3,0	+ 2,1	+ 1,8	+ 1,4	+ 1,3	+ 1,2	- 0,1	- 0,2	- 0,4	- 1,3	- 1,1	18	
+ 38,6	+ 37,9	+ 35,6	+ 33,3	+ 32,2	+ 29,3	+ 28,1	+ 28,4	+ 26,7	+ 23,8	+ 20,6	+ 21,8	+ 21,6	+ 23,0	+ 24,2	19	
-	-	...	-	-	...	-	-	...	-	-	...	-	-	...	-	-	20	
+ 14,8	-	-	+ 15,8	-	-	+ 17,4	-	-	...	-	-	...	-	-	...	-	21	
+ 6,2	-	-	- 4,2	-	-	- 4,9	-	-	+ 1,3	-	-	...	-	-	...	-	22	
- 0,9	- 0,9	23	
+ 20,4	+ 21,3	+ 22,2	+ 20,8	+ 19,6	+ 20,1	+ 19,6	+ 19,0	+ 19,7	+ 20,3	+ 20,1	+ 20,6	+ 17,4	24	
+ 7,9	+ 6,3	+ 8,4	+ 7,4	+ 7,6	+ 7,5	+ 6,1	+ 4,8	+ 3,4	+ 5,4	+ 6,0	+ 6,4	+ 6,5	25	
+466,2	+365,2	+282,9	+227,5	+160,1	+103,7	+ 59,5	+ 17,2	+ 24,4	+ 34,0	+ 42,2r	26	
+234,0	+234,6	+255,3	+289,9r	+240,1r	+212,8r	+195,3r	+174,5r	+157,2r	+125,0r	+106,3r	27	
+ 31,9	+ 30,2	+ 26,5	+ 24,9	+ 24,0	+ 21,4	+ 17,3	+ 15,1	+ 16,4	+ 20,1	+ 18,2	+ 19,9	+ 18,8	+ 18,2	+ 14,8	28	
+ 8,1	+ 7,6	+ 6,7	+ 6,4	+ 7,1	+ 7,2	+ 8,1	+ 8,4	+ 9,2	+ 10,5	+ 10,5	+ 10,0	+ 11,6	29	
...	30	
+ 37,1	+ 43,7	+ 40,8	+ 45,8	+ 47,0	+ 50,9	+ 43,1	+ 38,0	31	
+ 2,4	+ 2,7	+ 3,0	+ 2,6	+ 1,4	+ 0,8	- 0,2	-	+ 0,2r	+ 0,7	+ 0,7r	+ 0,8r	+ 0,5r	- 0,3r	- 0,9	32	
+ 24,6	+ 23,0	+ 24,0	+ 23,5	+ 23,0	+ 23,0	+ 20,5	+ 18,4	+ 19,5	+ 20,7	+ 21,6	+ 22,8	+ 23,2	+ 24,4	33	
+ 50,7	+ 63,4	+ 67,2	+ 66,5	+ 68,1	+ 67,4	+ 74,2	+ 78,9	+ 84,1	34	
...	+ 2,0	- 9,2	...	- 19,2	- 17,8	35	
+179,5	+166,4	+139,6	+127,9	+110,4	+ 96,1	+ 74,9	+ 59,6	+ 48,5	+ 34,7	+ 35,2	+ 39,2	+ 37,9	36	
+ 74,8	+ 74,2	+ 75,2	+ 73,2	+ 68,0	+ 56,6	+ 55,5	+ 63,2	+ 62,5	+ 67,8	+ 72,3	+ 75,2	37	
+ 12,4	+ 13,5	+ 13,8	+ 14,0	+ 11,8	+ 12,1	+ 12,9	+ 13,6	+ 13,5	+ 14,2	+ 13,9	+ 16,6	38	
- 0,2	+ 0,1	- 0,2	- 1,4	- 2,7	- 3,6	- 3,4	- 3,3	- 3,7	- 3,3	- 2,6	- 3,1	- 3,5	- 3,9	39	
- 3,0	- 3,0	- 2,7	- 2,2	- 3,8	- 3,4	- 3,4	- 2,9	- 3,8	- 3,9r	- 3,7	- 3,7	- 3,8	- 3,7	40	
+ 4,8	+ 5,4	+ 5,1	+ 5,8	+ 5,1	+ 3,6	+ 4,4	+ 4,5	+ 4,4	+ 4,8	+ 6,3	41	
+ 2,6	+ 2,8	42	
+ 5,0	+ 6,0	+ 8,9	+ 8,9	+ 6,9	+ 8,1	43	
+150,9	+152,8	+147,2	+117,3	+ 98,5	+ 76,6	+ 78,1	+ 54,4	+ 22,7	+ 21,9	+ 20,2	+ 17,7	+ 16,3	+ 15,1	44	
- 3,8	- 4,2	- 4,6	- 6,3	- 8,1	- 9,0	- 9,8	- 10,1	- 10,7	- 11,2	- 11,8	- 11,3	- 10,2	- 9,9	- 10,3	- 9,1	...	45	
+ 0,9	+ 0,1	+ 0,9	- 0,2	- 1,2	- 2,5	- 2,3	- 2,4	- 2,5	- 2,7	- 2,6	- 3,4	- 3,5	- 3,7	- 3,7	46	
- 1,1	- 0,8	+ 1,0	+ 1,3	+ 0,3	- 1,6	- 1,0	- 2,1	- 1,1	- 2,1	+ 0,8	+ 2,6	+ 1,8	+ 3,2	47	
- 3,5	- 3,2	- 4,2	- 8,5	- 13,7	- 14,4	- 14,4	- 15,1	- 16,4	- 14,3	- 12,0	- 10,4r	- 9,9	48	
+ 2,1	+ 1,4	+ 1,6	+ 1,1	+ 1,4	- 0,1	- 0,6	- 1,4	- 1,9	- 0,4	- 0,8	- 1,3	49	
+ 7,2	+ 7,5	+ 8,1	+ 7,9	+ 6,4	+ 4,6	+ 3,4	+ 3,4	+ 4,0	+ 4,4	+ 5,5	+ 6,4	+ 6,6	50	
-	+ 10,0	-	-	+ 6,7	-	-	+ 4,5	-	-	...	-	-	51	

Weltmarktpreise

- 2,9	- 1,3	- 2,2	- 10,3	- 11,4	- 25,0	- 33,9	- 34,5	- 41,6	- 36,2	- 31,7	- 33,7	- 34,3	- 34,4	- 26,0	- 17,5	- 15,9	52
...
- 7,9	- 6,8	- 7,1	- 9,5	- 9,2	- 4,9	- 4,0	- 12,1	- 15,5	- 14,4	- 12,2	- 7,6	- 6,8	- 7,5	- 12,7	- 12,5	- 15,2	53
...
- 6,3	- 4,2	+ 0,7	- 0,1	+ 0,4	- 0,1	+ 5,9	+ 5,5	+ 7,1	+ 1,7	+ 2,9	+ 1,7	- 0,3	- 2,3	- 6,7	- 6,5	- 5,5	54

3 Preisindizes für Baustoffe und Bauwerke

3.1 Umbasiert auf 1980 = 100

Land (Berichtsort)	Originalbasis	Warenzahl Bauwerks- typ	Jahr			1985	1986					1987
			1984	1985	1986	Nov.	Febr.	Mai	Aug.	Nov.	Febr.	
Baustoffe												
Europa												
Bundesrepublik Deutschland 1)	1980	rd. 209	115,2	117,7	116,7	117,7	117,7	117,3	116,2	115,3	114,9	
Belgien	1953	13	119,5	124,0	125,7	125,0	125,4	125,9	125,8	125,8	125,8	
Dänemark 2)	1. Jan. 1968	.	146	155	162	157 ^{g)}	159 ^{a)}	161 ^{c)}	162	163	164 ^{d)}	
Finnland 2)	1980	.	136,1	142,8	148,3	144,7	146,6	147,8	149,0	150,1	151,8	
Frankreich	1980	.	.	150,2	152,7	149,0	152,6	152,9	153,1	
Griechenland	1980	70	207,8	245,6	305,0	271,3	291,5	304,7	308,9	313,7	...	
Großbritannien und Nordirland	1980	.	133,5	141,8	146,4	143,1	143,8	146,0	147,0	148,6 ^{c)}	151,1	
Irland	1975	.	141,9	149,1	152,0	151,3	152,6	152,2	151,5	152,5	...	
Italien 2)	1980	.	163,1	173,1	...	176,3	177,0	177,5	176,9	
Jugoslawien	1985	.	371	691	1 147	828	919	1 147	1 216	1 292	1 483	
Luxemburg	1980	.	141,1	146,8	154,7	147,3	153,8	154,1	155,5	155,5	...	
Niederlande	1980	30	111	113	115	113	115	115	115	115	...	
Norwegen 2)	1981	.	133,5	140,0	151,6	142,2	145,9	148,6	154,6	156,7	...	
Österreich (Wien) 2)	1945	15	134,7	140,5	143,2	143,2	143,3	143,3	143,0	141,1	141,0	
Portugal	1963	.	233,5	263,1	...	264,5	276,8	278,1	278,1	
Schweden 2)	1968	.	151,3	161,3	171,4	163,8	169,4	170,8	171,8	174,0	...	
Schweiz	1963	.	111,7	114,7	116,4	115,2	116,1	117,2	116,7	115,9	...	
Spanien	1974	.	185,6	208,0	...	212,0	222,2	225,8	227,2	
Türkei	1963	10	328,1	525,3	807,8	626,8	694,7	725,6	824,5	938,3	...	
Afrika												
Südafrika	1980	.	162,2	185,5	...	195,9	210,8	216,9	224,3	
Tunesien	1970	.	149,2	156,6	...	161,7	169,7	169,7	170,0	170,0	...	
Amerika												
Argentinien 2)	1980	rd. 45	19 811,3	143 995,4	...	183 128,4	186 137	202 902	253 881	
Brasilien	3/1986	.	.	111,4	...	172,0	275,1	266,4	266,7	
Guatemala (Guatemala Stadt)	1950	10	104,9	
Kanada 2)	1981	.	126,3	131,4	141,9	133,8	137,5	142,7	143,2 ^{c)}	144,1	...	
Mexiko	1974	19	611,8	960,4	...	1 137,8	1 349,3	1 546,1	
Peru	1973	.	545,9	4 158,6	...	4 992,5	5 158,3	5 498,6	5 777,3	6 346,2	...	
Uruguay	Jan. 1976	.	367,1	692,4	...	850,7	954,6	1 080,2	1 178,5	
Venezuela	1968	.	279,2	213,7	...	219,3	223,9	
Vereinigte Staaten	1967	rd. 70	115,0	116,3	116,0	116,0	115,2	116,4	116,0	116,3	...	
Asien												
China (Taiwan)	1981	39	95,0	92,6	...	91,0	90,3	91,2	91,2	
Japan	1980	117	96,5	95,2	92,7	94,6	93,9	92,6	92,2	92,1	91,8	
Korea, Republik	1980	79	124,6	124,9	...	124,3	
Singapur	1974	.	91,2	84,7	...	82,7	81,9	81,8	83,5	
Thailand	1976	.	111,8	114,0	...	114,2	113,6	113,3	
Australien und Ozeanien												
Australien (6 Städte)	Juli 1966 - Juni 1967	72	142,7	153,1	...	157,3	159,5	161,2	163,3	
Neuseeland	4. Vj. 1982	.	151,8	174,8	...	180,6 ^{b)}	186,9 ^{b)}	192,6 ^{d)}	
Bauwerke												
Europa												
Bundesrepublik Deutschland	1980	W 4)	114,0	114,5	116,2	114,9	115,2	116,1	116,7	116,9	117,4	
	1980	B 4)	115,8	116,8	118,9	117,3	117,8	118,6	119,3	119,7	120,3	
	1980	G 4)	115,7	116,5	118,9	117,2	117,6	118,5	119,5	119,9	120,3	
	1980	L 4)	113,8	114,3	115,9	114,7	114,9 ^{a)}	115,7	116,3	116,6	116,9	
Belgien	1914	W	116,0	114,2	118,3	
Dänemark	1.1.1968	W	145	153	159	154 ^{g)}	156 ^{a)}	158 ^{c)}	158 ^{e)}	160 ^{g)}	161 ^{d)}	
Finnland	1980	W	136,6	144,3	150,6	146,1	148,5	149,8	151,5	152,3	154,3	
Frankreich	4. Vj. 1953	W	136,9	141,3	...	143,0	144,3	145,0	145,3	
Griechenland	1980	W	173,9	212,0	261,9	235,8	247,2	257,6	266,9	276,0	...	
Großbritannien und Nordirland	1980	W 5)	108	113	...	116	117	119	121	
Irland	1975	W	142,6	149,6	156,5	152,9	153,7	156,6	157,5	158,1	...	
Island	Oktober 1975	W	491,9	646,8	...	686,6 ^{g)}	748,8 ^{a)}	794,3 ^{c)}	809,3 ^{e)}	841,9 ^{g)}	...	
Italien	1980	W	178,8	194,0	201,3	198,3	198,8	201,2	201,3	204,9	...	
Luxemburg	1970	W	131,6	136,5	141,8	138,0 ^{g)}	...	140,2 ^{c)}	...	143,5 ^{g)}	...	
Niederlande	1980	W	100	99	...	100 ^{c)}	98	100	102	
Norwegen	1978	W	133,0	139,1	149,2	141,1	143,6	147,5	151,9	153,7	...	
Österreich	1984	W 6)	124	126	129	126	126	127	129	130	...	
Schweden	1968	W	144,0	155,2	162,5	158,8	160,9	162,0	162,9	164,2	...	
Schweiz (Zürich)	April 1977	W	113,0	115,0	118,3	115,6	115,7	119,0	119,0	119,6	...	
Schweiz (Luzern)	April 1977	W	118,7	121,1	124,4	122,0	122,0	125,0	125,0	125,4	...	
Schweiz (Bern)	Juni 1977	W	116,6	117,3	120,7	117,9	119,5	119,5	121,5	121,5	...	
Spanien	Dez. 1984	W 5)	.	175,9	...	179,2	180,8	182,5	183,8	
Afrika												
Südafrika	1982	W	194,6	198,2	...	197,7	196,7	199,4	205,3	
Amerika												
Argentinien (Buenos Aires)	1980	W	21 515,1	140 686	...	176 666	181 734	203 775	257 228	
Brasilien (Rio de Janeiro)	3/1986	W	.	89,0	...	138,9	226,1	223,5	234,7	
Kanada 3)	1981	W	95,1	96,2	104,4	97,8	100,6	102,6	105,0	109,7	...	
Mexiko	1974	W	574,4	891,8	...	1 029,7	1 250,2	1 386,5	
Uruguay	Jan. 1976 = 100	.	332,0	626,3	...	758,3	910,8	1 004,6	1 099,1	
Vereinigte Staaten	1977	W 7)	128,1	131,7	...	133,0	133,4 ^{a)}	133,7	134,3 ^{e)}	
	1977	B	133,3	135,5	...	136,5	136,9 ^{a)}	137,3	137,7 ^{e)}	
	1977	G	130,1	132,4	...	133,7	133,9 ^{a)}	134,3	134,8 ^{e)}	
Asien												
Israel	Oktober 1983	.	5 752,0	19 900,0	29 183,2	25 150,0	26 854,5	28 054,5	29 978,8	31 572,2	...	
Australien und Ozeanien												
Neuseeland	4. Vj. 1982	.	156,2	172,6	...	180,1 ^{b)}	186,5 ^{b)}	192,8 ^{d)}	

Fußnoten siehe Seite 17.

3 Preisindizes für Baustoffe und Bauwerke
3.2 Veränderung gegenüber dem entsprechenden Vorjahresergebnis
Prozent

Land (Berichtsort)	Originalbasis	Warenzahl Bauwerks- typ	Jahr			1985		1986				1987
			1984	1985	1986	Nov.	Febr.	Mai	Aug.	Nov.	Febr.	
Baustoffe												
Europa												
Bundesrepublik Deutschland 1)	1980	rd. 209	+ 2,4	+ 2,2	- 0,8	+ 1,8	+ 0,7	- 0,8	- 1,4	- 2,0	- 2,4	
Belgien	1953	13	+ 2,6	+ 3,7	+ 1,4	+ 3,2	+ 2,9	+ 1,2	+ 0,6	+ 0,6	...	
Dänemark 2)	1. Jan. 1968	.	+ 7	+ 6	+ 4	+ 6 ^{g)}	+ 6 ^{a)}	+ 4 ^{c)}	+ 4	+ 4	+ 3 ^{a)}	
Finnland 2)	1980	.	+ 5,3	+ 4,9	+ 3,8	+ 4,7	+ 4,6	+ 3,9	+ 3,8	+ 3,7	+ 3,5	
Frankreich	1980	.	.	+ 5,7	+ 1,7	+ 4,1	+ 2,1	+ 1,0	+ 1,5	+ 2,2	...	
Griechenland	1980	70	+ 18,5	+ 18,2	+ 24,2	+ 23,9	+ 28,5	+ 28,4	+ 25,9	+ 15,6	...	
Großbritannien und Nordirland	1980	.	+ 6,7	+ 6,2	+ 3,2	+ 4,8	+ 3,1	+ 2,8	+ 2,9	+ 3,8	+ 5,1	
Irland	1975	.	+ 6,2	+ 5,1	+ 1,9	+ 4,3	+ 4,3	+ 2,6	+ 0,7	+ 0,8	...	
Italien 2)	1980	.	+ 6,6	+ 6,1	...	+ 6,0	+ 4,6	+ 3,3	+ 1,8	
Jugoslawien	1985	.	+ 62	+ 86	+ 66	+ 83	+ 65	+ 75	+ 65	+ 56	+ 61	
Luxemburg	1980	.	+ 4,3	+ 4,1	+ 5,4	+ 3,6	+ 4,8	+ 4,8	+ 7,6	+ 5,6	...	
Niederlande	1980	30	+ 2	+ 2	+ 1,8	+ 2	+ 2,7	+ 1,8	+ 1,8	+ 1,8	...	
Norwegen 2)	1981	.	+ 4,0	+ 4,8	+ 8,2	+ 5,1	+ 6,0	+ 6,6	+ 9,9	+ 10,2	...	
Österreich (Wien) 2)	1945	15	+ 4,6	+ 4,3	+ 1,9	+ 4,0	+ 4,2	+ 3,7	- 0,9	- 1,5	- 1,6	
Portugal	1963	.	+ 26,3	+ 12,7	...	+ 5,0	+ 6,6	+ 5,7	+ 5,5	
Schweden 2)	1968	.	+ 10,8	+ 6,6	+ 6,3	+ 5,5	+ 6,0	+ 6,3	+ 6,6	+ 6,2	...	
Schweiz	1963	.	+ 0,8	+ 2,6	+ 1,5	+ 2,6	+ 2,3	+ 2,0	+ 1,3	+ 0,6	...	
Spanien	1974	15	+ 13,9	+ 12,1	...	+ 10,9	+ 9,2	+ 8,6	+ 8,6	
Türkei	1963	10	+ 53,5	+ 60,1	+ 53,8	+ 59,3	+ 50,7	+ 50,7	+ 68,2	+ 49,7	...	
Afrika												
Südafrika	1980	.	+ 8,4	+ 14,4	...	+ 15,8	+ 18,6	+ 17,6	+ 18,8	
Tunesien	1970	.	+ 6,2	+ 5,0	...	+ 7,8	+ 10,5	+ 10,5	+ 6,8	+ 5,1	...	
Amerika												
Argentinien 2)	1980	rd. 45	+ 592,1	+ 626,8	...	+ 404,4	+ 191,3	+ 46,5	+ 37,4	
Brasilien	3/1986	+ 200,2	+ 128,1	
Guatemala (Guatemala Stadt)	1950	10	+ 5,5	
Kanada 2)	1981	.	+ 3,3	+ 4,1	+ 7,9	+ 5,3	+ 6,6	+ 9,3	+ 8,4 ^r	+ 7,7	...	
Mexiko	1974	.	+ 57,3	+ 57,0	...	+ 58,6	+ 65,7	+ 71,6	
Peru	1973	.	+ 110,2	+ 169,0	...	+ 151,4	+ 92,1	+ 42,1 ⁷	+ 10,9	+ 27,1	...	
Uruguay	Jan. 1976	.	+ 60,0	+ 88,6	...	+ 97,9	+ 83,1	+ 62,3	+ 53,9	
Venezuela	1968	.	+ 29,4	+ 19,3	...	+ 8,1	+ 10,3	
Vereinigte Staaten	1967	rd. 70	+ 2,9	+ 1,1	- 0,2	+ 0,7	- 0,5	- 0,2	- 0,5	+ 0,3	...	
Asien												
China (Taiwan)	1981	39	- 0,2	- 2,6	...	- 3,8	- 3,8	- 2,4	- 0,7	
Japan	1980	117	+ 1,2	- 1,3	- 2,6	- 2,1	- 2,4	- 2,6	- 2,7	- 2,6	- 2,2	
Korea, Republik	1980	79	+ 2,6	+ 0,2	...	- 0,5	
Singapur	1974	.	- 6,9	- 7,1	...	- 6,6	- 5,3	- 3,5	- 2,1	
Thailand	1976	.	+ 0,4	+ 2,0	...	+ 2,4	+ 0,3	- 0,5	
Australien und Ozeanien												
Australien (6 Städte)	Juli 1966 - Juni 1967	72	+ 8,4	+ 7,3	...	+ 7,6 ^{h)}	+ 7,8 ^{b)}	+ 5,8 ^{d)}	+ 5,3	
Neuseeland	4. Vj. 1982	.	+ 5,5	+ 15,1	...	+ 14,4 ^{h)}	+ 12,8 ^{b)}	+ 10,1 ^{d)}	
Bauwerke												
Europa												
Bundesrepublik Deutschland	1980	W 4)	+ 2,5	+ 0,4	+ 1,5	+ 0,6	+ 0,8	+ 1,7	+ 1,7	+ 1,7	+ 1,9	
	1980	B 4)	+ 2,8	+ 0,9	+ 1,8	+ 1,0	+ 1,3	+ 1,8	+ 1,9	+ 2,0	+ 2,1	
	1980	G 4)	+ 2,4	+ 0,7	+ 2,1	+ 1,3	+ 1,6	+ 2,0	+ 2,2	+ 2,3	+ 2,3	
	1980	L 4)	+ 2,4	+ 0,4	+ 1,4	+ 0,6	+ 0,8	+ 1,6	+ 1,6	+ 1,7	+ 1,7	
Belgien	1914	W	- 2,2	- 1,5	+ 3,5	+ 2,3 ^{a)}	+ 2,3 ^{a)}	+ 4,8 ^{e)}	+ 4,8 ^{e)}	
Dänemark	1.1.1968	W	+ 7	+ 6	+ 4	+ 6 ^{g)}	+ 6 ^{a)}	+ 4 ^{c)}	+ 4 ^{e)}	3 ^{g)}	3 ^{a)}	
Finnland	1980	W	+ 6,1	+ 5,6	+ 4,3	+ 5,3	+ 5,5	+ 3,9	+ 4,1	+ 4,2	+ 3,9	
Frankreich	4. Vj. 1953	W	+ 5,9	+ 3,2	...	+ 3,2	+ 3,5	+ 3,0	+ 2,4	
Griechenland	1980	W	+ 14,8	+ 21,9	+ 23,5	+ 28,6	+ 29,9	+ 26,9	+ 21,9	+ 17,0	...	
Großbritannien und Nordirland	1980	5)	+ 4	+ 5	...	+ 5	+ 6	+ 6	+ 5	
Irland	1975	W	+ 7,0	+ 4,9	+ 4,6	+ 5,9	+ 5,9	+ 7,0	+ 3,4	+ 3,4	...	
Island	Okt. 1975	W	+ 22,0	+ 31,5	...	+ 36,2 ^{g)}	+ 34,8 ^{a)}	+ 32,4 ^{c)}	+ 24,8 ^{c)}	22,6 ^{g)}	...	
Italien	1980	W	+ 9,0	+ 8,5	+ 3,8	+ 8,4	+ 5,1	+ 4,2	+ 2,5	+ 3,3	...	
Luxemburg	1970	W	+ 5,9	+ 3,8	+ 3,9	+ 3,8 ^{g)}	.	+ 3,6 ^{c)}	.	+ 4,0 ^{g)}	-	
Niederlande	1980	W	-	- 1	...	+ 1	-	+ 1	+ 3	
Norwegen	1978	W	+ 4,8	+ 4,6	+ 7,3	+ 4,5	+ 4,9	+ 6,5	+ 8,6	+ 8,9	...	
Österreich	1984	W 6)	+ 4	+ 2	+ 2	+ 2	+ 1	+ 1	+ 2	+ 3	...	
Schweden	1968	W	+ 8,9	+ 8,0	+ 4,7	+ 7,5	+ 6,2	+ 5,2	+ 4,1	+ 3,4	...	
Schweiz (Zürich)	April 1977	W	- 0,7	+ 1,8	+ 3,0	+ 2,2	+ 2,2	+ 3,0	+ 3,0	+ 3,4	...	
Schweiz (Luzern)	April 1977	W	+ 1,0	+ 2,1	+ 2,7	+ 2,4	+ 2,5	+ 2,7	+ 2,7	+ 2,8	...	
Schweiz (Bern)	Juni 1977	W	+ 0,9	+ 0,6	+ 2,9	+ 0,8	+ 2,9	+ 2,9	+ 3,0	+ 3,0	...	
Spanien	Dez. 1984	5)	+ 8,6	+ 5,1	+ 4,1	+ 3,9	
Afrika												
Südafrika	1982	W	+ 14,5	+ 1,8	...	- 1,2	- 1,9	+ 0,2	+ 5,1	
Amerika												
Argentinien (Buenos Aires)	1980	W	+ 647,2	+ 554	...	+ 347	+ 180	+ 50	+ 45	
Brasilien (Rio de Janeiro)	3/1986	W	+ 200,9	+ 139,2	
Kanada 3)	1981	W	+ 0,4	+ 1,2	+ 8,6	+ 3,5	+ 5,9	+ 7,8	+ 8,9	+ 12,2	...	
Mexiko	1974	W	+ 56,4	+ 55,3	...	+ 56,4	+ 62,5	+ 66,8	
Uruguay	Jan. 1976	.	+ 51,6	+ 88,6	...	+ 94,9	+ 94,7	+ 69,5	+ 55,7 ^{e)}	
Vereinigte Staaten	1977	W 7)	+ 5,7	+ 2,8	...	+ 2,2	+ 2,1 ^{a)}	+ 1,8	+ 1,6 ^{e)}	
	1977	B	+ 4,5	+ 1,6	...	+ 1,5	+ 1,6 ^{a)}	+ 1,7	+ 1,6 ^{e)}	
	1977	G	+ 3,9	+ 1,7	...	+ 1,8	+ 1,9 ^{a)}	+ 1,9	+ 1,7 ^{e)}	
Asien												
Israel	Okt. 1983	.	+ 388,6	+ 246,0	+ 46,6	+ 142,1	+ 111,1	+ 64,5 ^r	+ 20,5 ^r	+ 26,7	...	
Australien und Ozeanien												
Neuseeland	4. Vj. 1982	.	+ 4,9	+ 10,5	...	+ 11,6 ^{h)}	+ 12,9 ^{b)}	+ 13,4 ^{d)}	

- 1) Index der Grundstoffpreise: Gruppe Baustoffe.
2) Gruppe "Baustoffe" des Preisindex für Wohngebäude.
3) Indexzahlen auf Originalbasis, nicht umbasiert.
4) Bauleistungen am Bauwerk.
5) Hoch- und Tiefbauten aller Art.
6) Wohnungsrohbau ohne Innenausbau.
7) Einschl. Mietshäuser und Hotelbauten.

- a) Januar.
b) März.
c) April.
d) Juni.
e) Juli.
f) September.
g) Oktober.
h) Dezember.

4 Preise für Welthandels Güter

Lfd. Nr.	Ware und Markttort	Währungs- und Mengen- einheit	Jahr		Monat				Ungerechnet in DM je dt
			1985	1986	1987				
					Januar	Februar	März		
Originalwährung									
<u>Weizen</u>									
1	Standard, erstnotierter Monat, Chicago	cts je 60 lbs	327,08	288,41	282,62	281,80	290,55	19,58	
2	Soft Redwinter 2, loco Chicago	cts je 60 lbs	326,25	288,30 ^{a)}	282,48	281,61	290,89	19,60	
3	Can. Western Red Spring 1, 13,5 % Protein								
	Exportpreis, Winnipeg	kan\$ je t	237,90	223,10	185,41	184,10	183,82	25,54	
4	Hart-, kan. Amber Durum 1, cif Rotterdam	\$ je t	183,86 ^{a)}	.	158,00	164,15	164,71	30,21	
5	amerikan. soft Redwinter 2, cif Nordseehäfen								
	Bundesrepublik Deutschland	DM je dt	43,30	28,58	25,83	24,17	22,37	22,37	
6	amerikan. Hardwinter 2, cif Rotterdam	DM je dt	44,85	27,60	23,38	22,06	22,14	22,14	
7	Weich-, frei Station Mailand	Lire je dt	32 703	35 949	34 925	34 975	34 750	48,86	
<u>Roggen</u>									
8	Western 1/2, erstnotierter Monat, Winnipeg	kan\$ je t	123,90	101,78	93,40	86,35	83,90	11,66	
<u>Futterhafer</u>									
9	weiß 2, erstnotierter Monat, Chicago	cts je 32 lbs	146,88	122,18	160,70	158,12	139,85	17,67	
10	Western 2, erstnotierter Monat, Winnipeg	kan\$ je t	114,14	85,57	80,72	86,41	87,24	12,12	
<u>Futtergerste</u>									
11	Western 1/2, erstnotierter Monat, Winnipeg	kan\$ je t	122,56	95,08	85,59	81,64	77,23	10,73	
12	versch. Herkünfte, cif deutsche Rheinhäfen								
	Bundesrepublik Deutschland	DM je dt	45,06	44,28	43,60	42,70	
13	einheimisch, 100 t-Kontrakt, erstnotierter Monat								
	London	£ je t	107,22	108,57	111,98	114,63	113,24	33,07	
<u>Mais</u>									
14	gelb 2, erstnotierter Monat, Chicago	cts je 56 lbs	256,64	203,92	157,56	149,70	158,75	11,46	
15	amerikan. gelb 3, cif Ostküste UK	£ je t	126,45	142,94	143,50	143,75	143,00	41,76	
16	Plata, Offertenpreis, cif Rotterdam	hfl je 100 kg	43,72	27,27 ^{a)}	
17	amerikan. gelb 2, cif Nordseehäfen								
	Bundesrepublik Deutschland	DM je dt	37,41	22,31	15,45	15,34	
18	argentin., cif Nordseehäfen								
	Bundesrepublik Deutschland	DM je dt	40,26 ^{a)}	24,45 ^{a)}	
<u>Reis</u>									
19	thailänd. Weiß-, 5 % gebrochen, in Säcken								
	Exportpreis	\$ je t	225,33	232,00	232,00	232,00	232,00	42,55	
20	amerikan. Langkorn-, 10 % gebrochen								
	cif UK, London	£ je 2 240 lbs	602,68	601,25	610,00	610,00	610,00	175,31	
21	thailänd. Langkorn-, halbroh, cif Nordseehäfen								
	Bundesrepublik Deutschland	DM je dt	74,11	47,14	35,34	35,89	38,88	38,88	
22	amerikan. Langkorn-, halbroh, cif Nordseehäfen								
	Bundesrepublik Deutschland	DM je dt	103,41	55,70	33,63	32,24	31,64	31,64	
23	Maratelli, Rundkorn-, Weiß-, Mailand	Lire je dt	96 690	88 592	87 000	87 750	88 500	124,43	
24	Originario, Rundkorn-, Weiß-, Mailand	Lire je dt	92 375	83 325	81 000	81 750	82 000	115,29	
<u>Zucker</u>									
25	Roh-, Weltkontrakt (Kontrakt Nr. 11),								
	erstnot. Monat, New York	cts je lb	4,21	6,41	7,02	7,62	7,77	31,41	
26	Roh-, 96 ^o , ISC-Preis, fob and stowed								
	karib. Häfen, New York	cts je lb	4,08	6,05	6,44	7,38	7,55	30,53	
27	Roh-, 96 ^o , cif UK, London	£ je t	88,41	104,32	109,05	121,75	121,67	35,53	
28	Kristall-, in Säcken, Exportpreis fas								
	London/Liverpool	£ je t	192,91	208,17	215,75	227,50	227,13	66,32	
29	Weiß-, 50 t - Kontrakt, erstnot. Monat, Paris	FF je t	1 339,26	1 305,13	1 187,15	1 258,95	
<u>Rohkaffee</u>									
30	Columbian. mild Arabicas, ICO-Preis ex dock N.Y.	cts je lb	155,37 ^{a)}	218,65	158,88	146,25	116,83	472,35	
31	Arabica, unwashed, ICO-Preis ex dock N.Y.	cts je lb	146,13	192,30	121,93	120,44	101,53	410,49	
32	Robusta, versch. Herkünfte, ICO-Preis ex dock N.Y.	cts je lb	121,23	147,61	114,13	110,56	97,63	394,72	
33	Sortendurchschn. versch. Herk., ICO-Preis ex dock N.Y.	cts je lb	133,10	170,50	118,33	115,88	100,02	404,39	
34	Robusta, Uganda CTMAL, erstnot. Monat, London	£ je t	2 004,06	2 171,46	1 612,13	1 542,13	1 267,50	370,11	

a) Durchschnitt aus weniger als 12 Monatswerten berechnet.

4 Preise für Welthandelsgüter

Lfd. Nr.	Ware und Markttort	Währungs- und Mengen- einheit	Jahr		Monat				Umgerechnet in DM je dt
			1985	1986	1987				
					Januar	Februar	März		
Originalwährung									
	<u>Rohkakao</u>								
35	ICA - daily price	cts je lb	102,26	93,84	90,41	.	.	.	
36	versch. Herkünfte, 10 t-Kontrakt, erstnot. Monat New York	\$ je t	2 171,73 ^{a)}	1 920,81	1 865,38	1 834,16	1 900,18	348,47	
37	Accra, main crop, loco New York	\$ je t	2 448,18 ^{a)}	
38	Bahia, superior, loco New York	\$ je t	2 354,72 ^{a)}	
39	Ghana, gut fermentiert, cif Terminverschiffung, London	£ je t	1 840,28	1 453,90	1 347,88	1 312,13	1 273,38	371,83	
40	versch. Herkünfte, 10 t - Kontrakt, erstnotierter Monat, Paris	FF je dt	2 106,39	1 449,19	1 290,25	1 169,38	1 193,33	358,57	
	<u>Tee</u>								
41	alle Herkünfte, Auktionsdurchschnittspreis, London	p je kg	159,93	131,20	131,30	120,57	116,35	339,74	
42	nordindisch, Auktionsdurchschnittspreis, London	p je kg	182,22 ^{a)}	146,19 ^{a)}	140,93	131,56	130,88	382,17	
43	Sri Lanka, Auktionsdurchschnittspreis, London	p je kg	161,87	120,10	107,87	102,00	111,88	326,69	
44	Kenia, Auktionsdurchschnittspreis, London	p je kg	177,45	156,75	145,46	137,21	132,01	385,47	
	<u>Rinder</u>								
45	Mittelwesten-, Lebendgewicht, erstnot. Monat, Chicago	cts je lb	61,56	58,48	59,03	63,92	65,38	264,34	
46	junge Kühe, prima, Lebendgewicht, Kopenhagen	dkr je kg	11,60	10,91	
	<u>Schweine</u>								
47	Lebendgewicht, erstnot. Monat, Chicago	\$ je 100 lbs	46,36	50,77	48,35	47,98	46,19	186,75	
	<u>Rindfleisch</u>								
48	von ausgew. Stieren (600-700 lbs.) New York	\$ je 100 lbs	88,92 ^{a)}	
49	einheimisch. Hälften, London	p je lb	88,86 ^{a)}	
	<u>Schweinefleisch</u>								
50	frische Lenden, 8-14 lbs schwer, New York	\$ je 100 lbs	116,11 ^{a)}	
51	frisch, bis 100 lbs Schlachtgewicht, London	p je lb	
52	frisch, Qualität, 63-90 kg Schlachtgewicht Niederlande	hfl je kg	4,21	3,66	3,11	3,21	3,26	288,65	
53	frisch, 56-67 kg Schlachtgewicht Kopenhagen	dkr je kg	13,68	12,11	
	<u>Geflügel</u>								
54	junge Brathühnchen, 5 lbs, gefroren, New York	cts je lb	54,35 ^{a)}	
55	Klasse A "moyens", Schlachtgewicht ab Halles de Paris, Rungis	FF je kg	8,97	8,62	8,79	
56	Junghähnchen, 800-1 400 g Lebendgewicht Niederlande	hfl je kg	2,22	1,98	1,85	1,85	1,85	163,81	
57	Junghähnchen, Extra Qual., ab 750 g Schlachtgewicht Randers	dkr je kg	6,23	5,60	
	<u>Eier</u>								
58	Erzeugerdurchschnittspreis, Niederlande	hfl je kg	2,13	1,75	2,09	2,30	2,73	13,54 ^{c)}	
59	Erz.-Preis bei Abgabe an Exportgenossenschaft, Kopenhagen	dkr je kg	7,66	7,07	
	<u>Butter</u>								
60	Molkerei-, Grad A, 92 ^o loco New York	cts je lb	
61	dänisch, Importeur-VPr. ab Lager London	£ je t	2 122,63	2 157,33	2 183,00	2 183,00	2 183,00	637,44	
62	84 %, in Exportverpackung, ab Molkerei, Niederlande	hfl je kg	8,34	8,16	7,99	8,01	8,01	709,24	
63	Molkerei-, Qualität, Abrechnungspreis, Kopenhagen	dkr je kg	25,66	24,99	
	<u>Schmalz</u>								
64	zerlassen, in Tankwagen, Chicago	cts je lb	19,62	13,75	15,53	14,45	14,95	60,44	
65	amerikan., cif Rotterdam	\$ je t	362,15	274,04	352,38	335,63	288,41	52,89	
	<u>Talg</u>								
66	bleachable fancy, frei Käufer, New York	cts je lb	17,58 ^{a)}	11,36	14,96	14,36	13,03	52,68	
67	einheimisch, Grad 2, ab Werk London	£ je t	307,06	190,07	209,50	199,50	175,50	51,25	
	<u>Fischöl</u>								
68	Menhadenöl, roh, in Tanks, cif Rotterdam, London	\$ je t	.	265,22 ^{a)}	225,00	225,00	201,25	36,91	
69	dänisch, cif Rotterdam	dkr je dt	326,12	200,21 ^{a)}	155,00	155,00	130,00	34,54	
	<u>Erdnußkerne</u>								
70	amerikanisch, 40/50, handverlesen (HPS), cif Rotterdam	\$ je t	707,90	1 011,44	823,75	763,75	721,25	132,27	
	<u>Kopra</u>								
71	philippinisch/indonesisch, cif London	\$ je t	383,55	192,76	276,67	275,00	247,50	45,39	

a) Durchschnitt aus weniger als 12 Monatswerten berechnet.
b) Preis im Dezember.

c) Umgerechnet in DM je 100 Stück.
d) Bis Oktober 1986 65-87 kg Schlachtgewicht.

4 Preise für Welthandelsgüter

Lfd. Nr.	Ware und Markttort	Währungs- und Mengen- einheit	Jahr		Monat				Umgerechnet in DM je dt.
			1985	1986	1987				
					Januar	Februar	März		
								Originalwährung	
	<u>Leinsaat</u>								
72	US Standard 1, loco Minneapolis	cts je 56 lbs	6,75						
73	Western 1, erstnot. Monat, Winnipeg	kan\$ je t	335,77	259,43	209,45	184,37	184,89	25,69	
74	kanad. 1, cif Rotterdam, London	\$ je t	274,31	208,79 ^{a)}	.	.	156,00	28,61	
	<u>Palmkerne</u>								
75	westafrikanisch, cif europ. Häfen	\$ je t	289,00	141,12	168,75	172,50	155,00	28,43	
	<u>Sojabohnen</u>								
76	gelb 2, in Wagenladungen, erstnot. Monat, Chicago	cts je 60 lbs	552,41	514,21	495,89	488,55	489,39	32,98	
77	amerikanisch, gelb 2, cif Rotterdam	\$ je t	231,27	210,35	201,00	197,19	197,63	36,24	
	<u>Baumwollsaatöl</u>								
78	roh, Südoststaaten, ab Werk, in Tanks, New York	cts je lb	27,82 ^{a)}	16,25	17,39	17,78	17,83	72,09	
	<u>Erdnußöl</u>								
79	roh, in Tanks, New York	cts je lb	40,27 ^{a)}	26,57	24,84	24,82	23,76	96,06	
80	versch. Herkünfte, 2-3 % freie Fettsäure, cif Rotterdam	\$ je t	903,15	574,82	520,00	500,00	493,75	90,55	
	<u>Kokosöl</u>								
81	roh, in Tanks, unverteuert, fob Pazifikküste, New York	cts je lb	30,36 ^{a)}	13,46	18,91	19,38	16,53	66,83	
82	philippinisch, Offertenpreis, cif Rotterdam	hfl je dt	197,30	75,37	91,04	84,88	74,16	65,66	
83	3 % fr. Fettsäure, philipp./indones., cif franz. Häfen	\$ je t	612,22	307,19	423,75	419,38	363,75	66,71	
	<u>Leinöl</u>								
84	roh, in Tanks, fob Minneapolis, New York	cts je lb	32,67	28,63	25,00	25,00	25,00	101,08	
85	versch. Herkünfte, cif Terminlieferung, London	\$ je t	635,78	423,83	301,88	286,25	276,25	50,66	
86	versch. Herkünfte, Offertenpreis, cif Rotterdam	hfl je dt	201,35	98,18	63,29	59,93	56,89	50,37	
	<u>Maisöl</u>								
87	roh, in Tanks, fob Mühle, New York	cts je lb	28,17 ^{a)}	19,11	23,35	25,21	23,90	96,63	
	<u>Olivendöl</u>								
88	Virgin, fob span. Häfen, New York	\$ je dt	
89	spanisch, esbar, ex wharf, London	£ je t	
90	extra fein, 1 % fr. Fettsäure, Großhandels-VPr. Mailand	Lire je kg	4 902	4 769	4 238	4 200	4 175	587,01	
	<u>Palmöl</u>								
91	malaysisch, 5 % fr. Fettsäure, cif Rotterdam	\$ je t	506,48	256,60	347,50	324,38	306,25	56,16	
	<u>Rizinusöl</u>								
92	Nr. 1, brasilianisch, in Tanks, Rotterdam	\$ je t	...	676,72	712,06	696,43	732,50	134,33	
93	brasilianisch, roh, ex Tank, cif Rotterdam	\$ je t	743,90	681,99	737,50	716,25	720,00	132,04	
	<u>Sojaöl</u>								
94	roh, in Tankwagen, fob Decatur, New York	cts je lb	27,08	16,44	15,68	15,49	15,36	62,10	
95	versch. Herkünfte, 20 t-Kontrakt, erstnot. Monat, London	£ je t	489,54	261,12	233,75	223,00	209,25	61,10	
	<u>Sonnenblumenöl</u>								
96	versch. Herkünfte, Offertenpreis, cif Rotterdam	hfl je dt	198,79	90,21	72,99	69,48	65,83	58,29	
	<u>Ölkuchen und Ölkuchenehl</u>								
97	Sojabohnen-, 44 % Protein, erstnot. Monat, Chicago	\$ je 2 000 lbs	131,94	151,39	144,32	144,27	139,31	28,16	
98	brasil. Sojabohnen-, Pellets, 48 % Prot., cif Rotterdam	\$ je t	167,38	199,25	205,13	209,75	198,75	36,45	
99	Leinsaat-, frei Station Mailand	Lire je dt	35 890	33 490	33 000	33 133	27 000	37,96	
	<u>Fischmehl</u>								
100	Englisch, weiß, 66 % Eiweiß, ab Werk Hull/Grimsby	£ je t	282,94	274,59	282,50	275,00	267,50	78,11	
	<u>Wolle</u>								
101	Halfbred wethers, greasy, ab Lager Bradford	p je kg	173,25	138,25	166,00	160,00	
102	Schweiß-, Typ-78, erstnot. Monat, Sydney	A cts je kg	602,99	634,51	702,96	719,44	772,76	971,59	
103	Crossbred, Kontrakt Nr. 2, erstnot. Monat, Neuseeland	NZ-cts je kg	501,19	530,19	571,13	587,00	611,00	627,31	
	<u>Baumwolle</u>								
104	middling upland, 1 1/16 inches, Kontrakt Nr. 2, erstnot. Monat, New York	cts je lb	62,80	54,34	58,29	56,13	57,19	231,22	
105	strict middling 1 3/32 inches, cif-Index, Liverpool	cts je lb	59,92	48,02	65,77	65,94	63,24	255,68	
106	türkische Izmir 1 a, loco Bremen	cts je lb	68,58	58,28	71,63	74,13	74,38	300,72	
	<u>Rohseide</u>								
107	japanisch, Grad AAA, ab Lager Yokohama	¥ je kg	.	12 255	11 934	11 871	10 599	1 283,86	
	<u>Manilahanf</u>								
108	Non Davao G, cif Kontinent, London	\$ je t	951,04	774,65	750,00	750,00	750,00	137,54	
109	Non Davao S 2, versteuert, cif Kontinent, Frankreich	FF je kg	10,28	6,51	5,91	5,91	5,77	173,38	

a) Durchschnitt aus weniger als 12 Monatswerten berechnet.

4 Preise für Welthandelsgüter

Lfd. Nr.	Ware und Markttort	Währungs- und Mengen- einheit	Jahr		Monat				Umgerechnet in DM je dt
			1985	1986	1987				
					Januar	Februar	März		
								Originalwährung	
110	<u>Sisal</u> ostafrikanisch, cif UK, London	\$ je t	641,56	628,75	630,00	630,00	630,00	115,54	
111	ostafrikanisch, versteuert, cif Frankreich	FF je kg	5,79	4,40	3,96	3,86	3,95	118,69	
112	<u>Rohjute</u> Bangladesch, Grad C (BWC), cif Kontinent, London	\$ je 2 240 lbs	592,31	269,15	315,00	320,00	306,25	55,28	
113	<u>Rindshäute</u> schwere Kuh-, fob, Chicago	cts je lb	48,41	57,25	59,79	63,00	65,77	265,91	
114	schwere Ochsen-, fob, Chicago	cts je lb	54,03	63,83	60,58	64,33	69,67	281,68	
115	<u>Naturkautschuk</u> RSS 1, frei Fahrzeug, ex dock, New York	cts je lb	41,88	42,82	45,86	46,51	46,00	185,98	
116	RSS 1, cif Kontinent, loco London	p je kg	64,20	61,75	67,27	65,53	61,01	178,15	
117	RSS 1, in Ballen, Erzeuger - VPr. fob malaysische Häfen	Mt - cts je kg	188,79	209,21	228,28	230,13	227,22	165,19	
118	<u>Steinkohle</u> Fettkohle Nuss 4, ab Zeche Ruhrrevier, Bundesrepublik Deutschland	DM je t	289,00	289,00	289,00	289,00	289,00	28,90	
119	amerikan. Koks- A, cif Nordseehäfen, Bundesrepublik Deutschland	DM je t	174,67	125,33	103,00	103,00	98,00	9,80	
120	Gasflamm-, polnisch, 40/80 mm, in Wagenladungen, Mailand	Lire je t	206 500	204 527	196 000	196 000	196 000	27,56	
121	Anthrazit-, südafrikan., 40/60 mm, in Wagenladungen, Mailand	Lire je t	293 708	278 253	286 000	282 786r	271 000	38,10	
122	<u>Steinkohlenkoks</u> Hochofen 4, ab Zeche Ruhrrevier, Bundesrepublik Deutschland	DM je t	378,00	378,00	378,00	378,00	378,00	37,80	
123	Hütten-, 60/90 mm, grob, ab Zeche Nordrevier, Frankreich	FF je t	955,00	
124	Hütten-, 40-70 mm, in Wagenladungen, Mailand	Lire je t	285 100	289 500	289 500	287 143r	278 500	39,16	
125	<u>Erdöl</u> Nordsee-, Brent, 38° API, Großbritannien ¹⁾	\$ je 42 gals	27,20	
126	Nordsee-, Brent, Spotmarktpreis, Rotterdam	\$ je 42 gals	27,53	14,34	18,41	17,30	17,81	20,54 ^{b)}	
127	Arabian Light, 34-34,9° API, fob Ras Tanura, Saudi-Arabien ¹⁾	\$ je 42 gals	28,08	
128	Arabian Light, Spotmarktpreis, Rotterdam	\$ je 42 gals	16,41	16,93	17,14	19,77 ^{b)}	
129	Iranian Light, 34-34,9° API, fob Kharg Island, Iran ¹⁾	\$ je 42 gals	29,07	
130	Iranian Light, Spotmarktpreis, Rotterdam	\$ je 42 gals	26,48 ^{a)}	12,86	17,17	16,70	16,85	19,44 ^{b)}	
131	Kuwait, 31-31,9° API, fob Mena al Ahmadi, Kuwait ¹⁾	\$ je 42 gals	27,05	
132	Algerian Saharan Blend, 44° API, fob Algerien ¹⁾	\$ je 42 gals	30,25	...	18,87	18,87	18,87	21,77 ^{b)}	
133	Light Libyan, fob Zueitina, 41° API, Libyen ¹⁾	\$ je 42 gals	30,15	
134	Nigerian Light, 37-37,9° API, fob Bonny, Nigeria ¹⁾	\$ je 42 gals	28,58	...	18,92	18,92	18,92	21,82 ^{b)}	
135	Nigerian Light (Forcados), Spotmarktpreis, Rotterdam	\$ je 42 gals	18,53	16,62	17,93	20,68 ^{b)}	
136	Isthmus, 34° API, fob mexik. Golf, Mexiko ¹⁾	\$ je 42 gals	27,10	
137	West Texas Intermediate, mind. 34,5° API, 1 000 bbl., erstnot. Monat, New York	\$ je 42 gals	27,89	14,99	18,66	17,78	18,27	21,07 ^{b)}	
138	<u>Erdgas</u> Einfuhrdurchschnittspreis, frei Grenze, Bundesrepublik Deutschland	DM je MWh	37,21	26,64	16,09	14,32	
139	Groningen, Tarif Nr. III., Mengen ab 50 Mill. m ³ /Jahr, Niederlande ²⁾	cts je m ³	45,34	25,89	17,21	17,21	17,21	15,24 ^{c)}	
140	<u>Flüssiggas</u> Liquefied Petroleum Gas (LPG), 42 000 gals, erstnot. Monat, Chicago	cts je gallon	36,18 ^{a)}	
141	LPG, Verschiffungspreis, fob Singapur	cts je gallon	63,70	41,10	29,00	31,14	32,00	15,50 ^{b)}	
142	<u>Rohbenzin</u> Naphtha, Seeschiffe cif ARA (Amsterdam, Rotterdam, Antwerpen)	\$ je t	245,82	128,97	162,88	153,25	168,13	30,83 ^{b)}	
143	<u>Kraftstoffe</u> Motorenbenzin, 93 Oktan, Premium, Exportpreis fob Aruba	cts je gallon	80,09	49,77	48,06	51,00	
144	Motorenbenzin, 93 Oktan "R", fob Quoin Island, Oman ⁴⁾	cts je gallon	86,70	59,26	45,50	45,50	45,50	22,04 ^{b)}	
145	Motorenbenzin, 90/92 Oktan, max. 0,15 g/l Pb, fob Leichter ARA, EG-Basis (OMR)	\$ je t	256,12	146,40	157,83	153,00	170,00	22,91 ^{b)}	
146	Motorenbenzin, 98/99 Oktan, max. 0,15 g/l Pb, fob Leichter ARA, EG-Basis (OMR)	\$ je t	274,27	170,74	174,57	168,88	188,23	25,37 ^{b)}	
147	Flugbenzin 100/130, Exportpreis fob Aruba	cts je gallon	133,00	111,44	102,00	102,00	102,00	49,42 ^{b)}	
148	Flugturbinenkraftstoff, Seeschiffe cif ARA	\$ je t	264,94	160,73	185,00	159,13	161,50	22,95 ^{b)}	
149	Dieseldöl, mind. 53 DI, fob Quoin Island, Oman ⁴⁾	cts je gallon	75,79	52,21	54,10	53,21	
150	Dieseldöl, mind. 53 DI, fob Leichter ARA, EG-Basis (OMR)	\$ je t	240,23	143,80	166,02	144,50	146,43	22,56 ^{b)}	
151	Marinedieseldöl, Bunkerladungen, Rotterdam	\$ je t	231,00	

1) Offizielle Verkaufspreise für Langzeitkontrakte.

2) Einschl. Preiszuschlag.

3) Ab Januar 1985 Dubai Fateh.

4) Ab Januar 1985 Quoin Island, Oman.

a) Durchschnitt aus weniger als 12 Monatswerten berechnet.

b) Umgerechnet in DM je hl.

c) Umgerechnet in DM je 100 m³.

4 Preise für Welthandelsgüter

Lfd. Nr.	Ware und Markttort	Währungs- und Mengen- einheit	Jahr		Monat				Umgerechnet in DM je dt
			1985	1986	1987				
					Januar	Februar	März		
Originalwährung									
	Heizöl, leicht								
152	Nr. 2, 42 000 gals, erstnot. Monat, New York	cts je gallon	76,30	44,33	52,82	47,86	49,24	23,86 ^{b)}	
153	Gasöl, mind. 53 DI, IPE-Kontrakt, 100 t, erstnot. Monat, London	\$ je t	238,10	139,32	162,82	143,99	144,84	22,31 ^{b)}	
154	extra leicht, Mengen ab 5 000 l, frei Haus, Bundesrepublik Deutschland	DM je hl	69,96	37,98	39,77	31,73	32,95	32,95 ^{b)}	
155	"Domestique", in Tankwagen bis 14 000 l, frei Empfänger Paris	FF je kl	2 933,00	2 032,76	2 052,25	1 972,00	1 822,00p	54,75 ^{b)}	
156	Mengen bis 2 000 t, unverteuert, frei Empfänger, Niederlande	hfl je kl	785,00	438,00	420,00	389,00	380,00	33,65 ^{b)}	
157	3-5 E, Mengen ab 10 t frei Tankwagen, ab Raffinerie, Italien	Lire je dt	51 408	34 290	34 583	35 880	33 400	39,45 ^{b)}	
158	220 sec., Mengen von 12 500 l, frei Käufer, Großbritannien	p je l	22,61	15,28	14,11	15,23	
	Heizöl, schwer								
159	schwefelreich, Mengen von 15-200 t, frei gewerbl. Verbr., Bundesrepublik Deutschland	DM je t	534,44	251,25	300,36	227,70	219,42	20,74 ^{b)}	
160	schwefelreich, Mengen bis 2 000 t im Monat, unverteuert, frei Empfänger, Frankreich	FF je t	1 518,00	668,00	778,00	675,00	678,00p	20,37 ^{b)}	
161	schwefelreich, Mengen bis 2 000 t im Monat, unverteuert, frei Empfänger, Niederlande	hfl je t	584,00	263,00	310,00	268,00	271,00	22,68 ^{b)}	
162	über 10 ⁰ E, Mengen ab 10 t, frei Tankwagen, ab Raffinerie, Italien	Lire je dt	31 071	15 936	17 980	16 425	16 000	29,89 ^{b)}	
163	3 500 sec., Mengen von 12 500 l, frei Käufer, Großbritannien	p je l	19,75	12,22	11,03	12,15	
164	Grad C, (Bunkeröl), Exportpreis fob Aruba	\$ je 42 gals	24,31	14,55	15,47r	17,79	
	Stahlschrott								
165	schwer Nr. 1 frei Käufer, Pittsburgh/Philadelphia/Chicago	\$ je 2 240 lbs	74,48	73,44	75,96	77,09	
166	schwer, in 500 t-Ladungen, N.O. Küste, Großbritannien	£ je t	62,49	49,18	47,67	44,25	42,50	12,41	
167	schwer, RM 10, 150 x 50 x 50, frei Verbraucher, Mailand	Lire je kg	172	125	95	103	
	Stabstahl								
168	Betonrundstahl, Exportpreis fob, Montanunion	\$ je t	189,66	235,03	239,06	241,43	242,50	44,47	
	Walsdraht								
169	5,5 mm, Exportpreis fob, Montanunion	\$ je t	228,57	243,18	251,56	253,93	256,79	47,09	
	Formstahl								
170	Winkel und Träger, Exportpreis fob, Montanunion	\$ je t	224,16	248,82	260,00	260,00	260,00	47,68	
	Grobblech								
171	ab 4,76 mm, Exportpreis fob, Montanunion	\$ je t	263,91	274,40	275,00	275,00	275,00	50,43	
	Feinblech								
172	17-20 gauge, kaltgewalzt, SPO, Exportpreis fob, Montanunion	\$ je t	277,00	314,18	320,00	317,08	322,50	59,14	
173	17-20 gauge, galvanisiert, Exportpreis fob, Montanunion	\$ je t	326,27	369,45	397,50	400,00	404,38	74,16	
	Elektrolyt-Kupfer, Drahtbarren								
174	Grubenhüttenpreis fr. Verbraucherwerk, Ver. Staaten	cts je lb	65,57	64,65	63,59	64,13	66,67	269,55	
175	Exportpreis fob Raffinerie Atlantikküste, New York	cts je lb	60,08	58,11	56,90	58,40	62,29	251,84	
176	Grade A, Kassapreis, Übernahme im Lagerhaus, London	£ je t	1 103,97	936,47	893,81	902,73	920,02	268,65	
177	Settlement-Preis, Übernahme im Lagerhaus, London	£ je t	1 104,40	936,81	894,10	903,03	920,52	268,79	
178	Erzeugerpreis, ab Werk Port Kembla, Australien	A\$ je t	2 069,25	2 112,16	2 070,00	2 100,00	2 153,33	270,74	
179	DEL-Notiz frei Fahrzeug Erzeugerwerk, Bundesrepublik Deutschland	DM je dt	426,00	305,33	254,76	256,59	273,82	273,82	
	Blei								
180	Grade A und B, 99, 73 - 99,85 % Pb, frei Käuferwerk, Vereinigte Staaten	cts je lb	19,07	22,05	27,88	26,04	26,00	105,12	
181	Virgin brands, common grades, Montreal	kan. cts je lb	26,19	31,04	38,25	
182	raff. Weich-, 99,97 % Pb, Kassapreis, London	£ je t	303,60	276,98	307,88	301,03	305,57	89,23	
183	raff. Weich-, Pigs, fob Port Pirie, Australien	A\$ je t	570,83	604,67	750,00	750,00	750,00	94,30	
	Zink								
184	High Grade, frei Käuferwerk, Vereinigte Staaten	cts je lb	40,37	38,00	41,40	38,38	37,70	152,42	
185	Prime Western, fob, Montreal	kan. cts je lb	56,10	55,45	56,64	...	52,86	161,92	
186	High Grade, 98 % Zn, Ingots, Kassapreis, Übernahme im Lagerhaus, London	£ je t	...	513,94	504,16	484,14	459,10	134,06	
187	Good ordinary brands, Produzentenpreis, London	\$ je t	845,28	799,33	839,05	791,50	790,00	144,88	
188	High Grade, Elektrolyt-, Australien	A\$ je t	1 263,75	1 250,58	1 371,00	1 304,00	1 290,23	162,22	
	Zinn								
189	Straits, ab Hütte, Penang	M\$ je kg	29,66 ^{a)}	14,22 ^{a)}	17,28	17,00	16,73	1 216,27	
190	Straits, 99,8 % Sn, ex dock, New York	cts je lb	595,95 ^{a)}	369,91 ^{a)}	418,49	417,15	414,01	1 673,87	
191	99,85 % Sn, Freihandelspreis, London	£ je t	
192	Rein-, 99,9 % Sn, loco Duisburg, Hamburg	DM je dt	3 968,12 ^{a)}	

a) Durchschnitt aus weniger als 12 Monatswerten berechnet.

b) Umgerechnet in DM je hl.

4 Preise für Welthandelsgüter

Lfd. Nr.	Ware und Markttort	Währungs- und Mengen- einheit	Jahr		Monat				Umgerechnet in DM je dt
			1985	1986	1987				
					Januar	Februar	März		
			Originalwährung						
<u>Nickel</u>									
193	Elektro-Kathoden, 99 % Ni, Erzeugerpreis frei Käuferwerk, Verein. Staaten	\$ je lb	3,20	3,20	3,20	3,20	3,20	1 293,78	
194	99,8 % Ni, Kathoden, Pellets, Briketts, Kassapreis Übernahme im Lagerhaus, London	£ je t	3 841,38	2 646,10	2 341,85	2 431,95	2 369,34	691,85	
195	Marktpreis cif europ. Häfen	\$ je lb	2,23	1,78	1,60	1,69	1,73	699,45	
196	Anodenschrott, Marktpreis, London	£ je t	3 417,71	2 383,16	2 068,00	2 075,00	2 068,75	604,08	
<u>Aluminium</u>									
197	ab 99,5 % Al, Ingots zu 50 lbs, Marktpreis, New York	cts je lb	48,81	55,87	54,60	59,45	62,55	252,89	
198	ab 99,5 % Al, Ingots, Kassapreis, Übernahme im Lagerhaus, London	£ je t	814,21	784,24	778,11	839,94	858,69	250,74	
199	ab 99,5 % Al, Ingots, verschiedene Herkunftste Marktpreis cif Europa, London	\$ je t	1 078,79	1 206,23	1 190,16	1 292,68	1 329,27	243,77	
<u>Magnesium</u>									
200	99,8 % Mg, Ingots, Mengen von 10 000 lbs, fob Freeport/Texas, New York	cts je lb	148,00	153,00	153,00	153,00	153,00	618,59	
201	99,8 % Mg, Ingots, Mengen ab 10 t, frei Käufer UK, London	£ je t	2 571,25	2 585,00	2 585,00	2 585,00	2 585,00	754,82	
202	Ingots Nr. 25, ab Werk, Paris	FF je dt	2 768,75	2 775,00	2 775,00	2 775,00	2 775,00	833,83	
<u>Quecksilber</u>									
203	in Flaschen, loco New York	\$ je 76 lbs	310,96	233,79	217,25	208,11	239,77	1 275,53	
204	in Flaschen, mind. 99,98 % Hg, cif europ. Häfen London	\$ je 76 lbs	288,53	193,52	165,50	178,43	204,06	1 085,56	
205	in Flaschen, loco Mailand	Lire je 76 lbs	645 000	645 000	645 000	645 000	645 000	2 630,67	
<u>Silber</u>									
206	999/1 000, in Barren, New York	cts je 31,103 g	614,22	547,00	552,88	548,76	568,16	334,99 ^{b)}	
207	999/1 000, in Barren, London	p je 31,103 g	477,36	373,20	366,22	359,00	355,64	333,88 ^{b)}	
<u>Gold</u>									
208	1 000/1 000, in Barren, Fixingspreis (1. Fixing), London	\$ je 31,103 g	317,35	367,67	408,52	401,05	408,85	24,11 ^{c)}	
209	1 000/1 000, 100 tr.oz.-Kontrakt, erstnot. Monat, London	\$ je 31,103g	
<u>Platin</u>									
210	rein, raffiniert, Kontraktpreis, New York	\$ je 31,103 g	475,00	519,15	600,00	600,00	600,00	35,38 ^{c)}	
211	min. 99,8 % Pt, Verkaufspreis VWD Nor. Bundes- republik Deutschland	DM je g	29,98	34,22	32,74	32,19	33,10	33,10 ^{c)}	
212	rein, raffiniert, sonstige Herkunftste, Marktpreis London	£ je 31,103 g	226,19	315,75	343,79	339,48	334,53	31,41 ^{c)}	
<u>Zement</u>									
213	Portland-, lose, frei Bahnstation Basel	sfr je t	119,61	119,16	119,61	
214	Typ 425, in Säcken, Erzeugerpreis frei Fahrzeug, Mailand	Lire je dt	7 641	8 086	8 130	8 130	8 130	11,43	
<u>Rundholz</u>									
215	Kotibé, Qualität "Loyal et Marchand", fob Elfenbeinküste	CFA-Francs je m ³	43 167	50 000	50 000	50 000	50 000	300,48 ^{d)}	
216	Sipo, Qualität "Loyal et Marchand", fob Elfenbeinküste	CFA-Francs je m ³	87 500	80 000	80 000	80 000	80 000	480,77 ^{d)}	
217	Acajou, Qualität "Loyal et Marchand", fob Elfenbeinküste	CFA-Francs je m ³	49 000	59 000	59 000	59 000	59 000	354,57 ^{d)}	
218	Sipo, Einfuhrdurchschnittspreis, Bundesrepublik Deutschland	DM je m ³	723,24	667,96	686,93	656,75	
<u>Schnittholz</u>									
219	rus. Rot-, Deals/Battens, IV, 175 mm cif UK, Großbritannien	£ je m ³	121,00	103,00	114,00	114,00	114,00	332,88 ^{d)}	
220	rus. Weiß-, Deals/Battens, IV, 175 mm cif UK, Großbritannien	£ je m ³	97,00	97,00	110,00	110,00	110,00	321,20 ^{d)}	
221	slowenisches Buchen-, Bretter, I. Qualität, ab Lager Mailand	Lire je m ³	636 667	652 500	670 000	670 000	670 000	942,02 ^{d)}	
222	slowenisches Eichen-, Bretter, I. Qualität, ab Lager Mailand	Lire je m ³	1 450 000	1 525 000	1 550 000	1 550 000	1 550 000	2 179,30 ^{d)}	
223	skandin. Weiß-, Battens u/s, cif Nordseehäfen, Bundesrepublik Deutschland	DM je m ³	423,54	411,97	414,00	416,00	416,00	416,00 ^{d)}	
224	skandin. Rot-, Battens 50 x 175 mm, u/s, cif Nordseehäfen, Bundesrepublik Deutschland	DM je m ³	599,08	
<u>Papier-Sulfitzellstoff</u>									
225	gebleicht, 1a Qual., aus Schweden, cif Nordseehäfen	DM je dt	108,64	101,91	102,50	102,17	
226	gebleicht, Importpreis frei Bahnstation Mailand	Lire je dt	73 458	70 958	74 000	74 000	74 000	104,04	
<u>Papier-Kraftzellstoff</u>									
227	ungebleicht, Nation-, Importpreis frei Bahnstation Mailand	Lire je dt	.	64 000	64 000	64 000	64 000	89,98	
228	gebleicht, Sulfat-, aus Schweden, cif Nordseehäfen	DM je dt	122,48	105,78	107,75r	107,35	
229	gebleicht, Natron-, Importpreis frei Bahnstation Mailand	Lire je dt	78 330	74 625	77 000	77 089r	77 500	108,97	

a) Durchschnitt aus weniger als 12 Monatswerten berechnet.
b) Umgerechnet in DM je kg.

c) Umgerechnet in DM je g.
d) Umgerechnet in DM je m³.