

PREISE

FACHSERIE

17

Reihe 11

Preise und Preisindizes im Ausland

November 1986

Statistisches Bundesamt
Bibliothek - Dokumentation - Archiv



HERAUSGEBER: STATISTISCHES BUNDESAMT WIESBADEN

VERLAG: W. KOHLHAMMER GMBH STUTTGART UND MAINZ

Herausgeber:
Statistisches Bundesamt
Gustav-Stresemann-Ring 11
6200 Wiesbaden 1

Auslieferung:
Verlag W. Kohlhammer GmbH
Abt. Veröffentlichungen des Statistischen
Bundesamtes
Philipp-Reis-Str. 3
6500 Mainz 42
Telefon: 06131/59094-95
Telex: 4187768 DGV

Erscheinungsfolge: monatlich

Erschienen im Januar 1987

Preis: DM 4,80

Bestellnummer: 2171100 - 86111

Nachdruck - auch auszugsweise - nur mit Quellenangabe
unter Einsendung eines Belegexemplares gestattet.

Umweltfreundliches Papier aus 100 % Altpapier

Inhalt

Seite

Textteil

Erläuterungen	5
Schaubilder	
Preisindizes für die Lebenshaltung in ausgewählten Ländern	6
Index der Weltmarktpreise des HWWA, Institut für Wirtschaftsforschung, Hamburg	7

Tabelleenteil

1 Preisindizes für die Lebenshaltung	
1.1 umbasiert auf 1980 = 100	8
1.2 prozentuale Veränderungen gegenüber dem entsprechenden Vorjahresergebnis	10
2 Indizes der Großhandels- bzw. gewerblichen Erzeugerpreise	
2.1 umbasiert auf 1980 = 100	12
2.2 prozentuale Veränderungen gegenüber dem entsprechenden Vorjahresergebnis	14
3 Preisindizes für Baustoffe und Bauwerke	
3.1 umbasiert auf 1980 = 100	16
3.2 prozentuale Veränderungen gegenüber dem entsprechenden Vorjahresergebnis	17
4 Preise für Welthandelsgüter	18

Zeichenerklärung und Abkürzungen

Allgemein

-	= nichts vorhanden	c&f	= Kosten und Fracht inbegriffen	fof	= frei Fahrzeug
.	= Zahlenwert unbekannt oder geheimzuhalten	cif	= Kosten, Versicherungen und Fracht inbegriffen	leco,	
...	= Angabe fällt später an	faq	= gute Durchschnittsqualität	spot=	= sofort verfügbare Ware
	= grundsätzliche Änderung innerhalb einer Reihe, die den zeitlichen Vergleich beeinträchtigt.	fas	= frei Längsseite des Schiffes	p	= vorläufige Zahl
		fob	= frei an Bord	r	= berichtigte Zahl

Zu den Tabellen 1 - 3 Erhebungszeitpunkt (Tab. 1 u. 2)

MA	= Monatsanfang	D	= Monatsdurchschnitt	vj	= vierteljährlich
MM	= Monatsmitte	VJM	= Vierteljahresmitte	tägl=	= bösrentäglich
ME	= Monatsende			+	= Der Index enthält Fertigwaren mit einem Wägungsanteil von mindestens 20 % des Gesamtgewichtes

Waren bzw. Dienstleistungen (Tab. 1)

N	= Nahrungsmittel	V	= Waren u. Dienstleistungen für Verkehrszwecke, Nachrichtenübermittlung	S	= Sonstige Waren u. Dienstleistungen, nicht näher bestimmbar; hierbei besteht die Möglichkeit, daß Waren u. Dienstleistungen der durch einen Punkt als fehlend gekennzeichneten Gruppen in diesem enthalten sind
G	= Genußmittel	KÖ	= Waren u. Dienstleistungen für die Körper- u. Gesundheitspflege		
K	= Kleidung, Schuhe	B	= Waren u. Dienstleistungen für Bildungs- und Unterhaltungszwecke		
W	= Wohnungsmiete				
E	= Elektrizität, Gas, Brennstoffe				
H	= Waren u. Dienstleistungen für die Haushaltsführung				

Waren bzw. Warengruppen (Tab. 2)

La	= Landwirtschaftliche Erzeugnisse einschl. Fischerei- und Gartenbauerzeugnisse	Ma	= Maschinen und Fahrzeuge	T	= Textilrohstoffe, Textilerzeugnisse einschl. Bekleidung
Ba	= Baustoffe	C	= Chemikalien, Pharmazeutika, Düngemittel	N	= Nahrungsmittel, Genußmittel und Getränke, Futtermittel
Be	= Bergbauerzeugnisse	Ho	= Holz, Holzwaren Zellstoff und Papier	In	= industrielle Erzeugnisse (Warenzusammensetzung nicht näher bekannt)
Mi	= Mineralölerzeugnisse	K	= Kautschuk, Gummiwaren, Harze und Wachse	R	= Rohstoffe und Halbwaren, ohne weitere Aufteilung nach Waren bzw. Warengruppen.
E	= elektrische Energie	Ha	= Häute und Felle, Leder und Ledererzeugnisse		
M	= Metalle und Metallerzeugnisse				

Bauwerkstypen (Tab. 3)

W	= Wohngebäude	L	= Landwirtschaftliche Betriebsgebäude	G	= Gewerbliche Betriebsgebäude
B	= Bürogebäude				

Erläuterungen

Zu den Tabellen 1 bis 3

Bei den Preisindizes in den Tabellen 1 und 2 ist aus den Tabellenspalten „Waren bzw. Dienstleistungen“ und „Waren bzw. Warengruppen“ zu ersehen, welche Bereiche der jeweilige Index umfaßt. In den nationalen amtlichen Veröffentlichungen sind die Indizes allerdings meist anders gegliedert. Im Teil „Baustoffe“ der Tabelle 3 ist – soweit nichts anderes vermerkt – der Gruppenindex „Baustoffe“ aus dem Index der Großhandelspreise aufgeführt. Im Teil „Preisindizes für Bauwerke“ ist auf die zugrunde gelegten Bauwerkstypen hingewiesen.

Vorläufige oder berichtigte Zahlen werden nicht als solche gekennzeichnet; die letzten Zahlen einer Reihe sind in der Regel als vorläufig anzusehen. Die Angaben über Originalbasiszeit, enthaltene Güter bzw. Gütergruppen, Bauwerkstypen, Anzahl der Güter und Erhebungszeitpunkt werden anhand der Indexbeschreibungen der einzelnen Länder und der UN überprüft und ergänzt.

Ein senkrechter Strich vor einer Zahlenangabe bedeutet, daß entweder in der Preisbasis, in der Güterauswahl oder in der Gewichtung Veränderungen eingetreten sind, die einen Vergleich der neuen mit den vorangegangenen Zahlen beeinträchtigen. Ein „+“ hinter der Anzahl der Waren (Tab. 2) bedeutet, daß im Index – soweit bekannt – Fertigwaren mit einem Indexgewicht von etwa 20 % und mehr enthalten sind.

Die in den Tabellen 1.2, 2.2 und 3.2 dargestellten prozentualen Veränderungen gegenüber dem entsprechenden Vorjahresergebnis wurden mit den Indexzahlen auf der jeweiligen Originalbasis errechnet.

Bei der Beurteilung der Zahlen sollte nicht übersehen werden, daß die Preisindizes wegen unterschiedlicher Erhebungs- und Berechnungsmethoden von Land zu Land nur bedingt vergleichbar sind.

Zu Tabelle 4

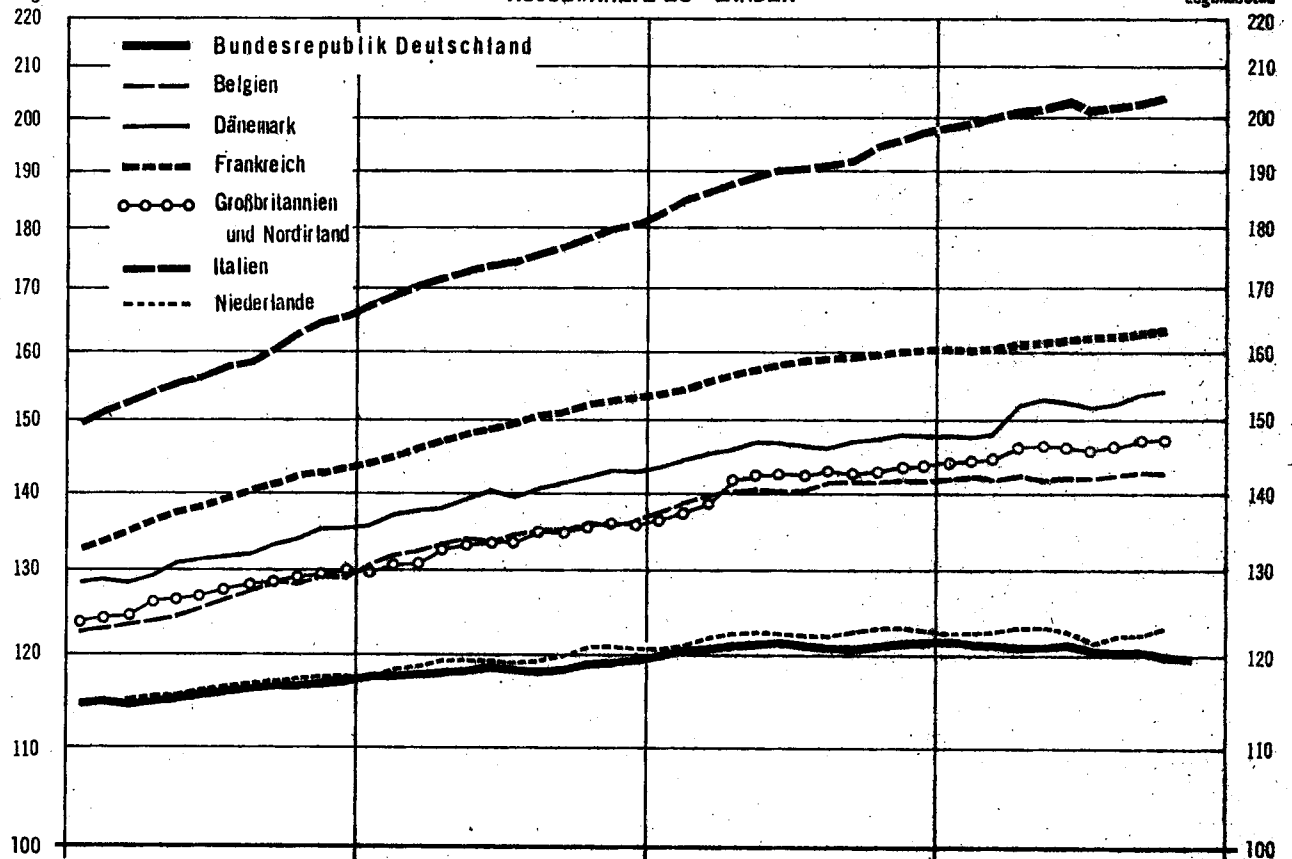
Die Preise für Welthandelsgüter entstammen amtlichen preistatistischen Veröffentlichungen, der internationalen Wirtschaftspresse und sonstigen Fachveröffentlichungen. Die Monatspreise werden zumeist aus den täglichen bzw. wöchentlichen Notierungen an den internationalen Börsenplätzen als einfache arithmetische Mittel errechnet. Der Umrechnung auf DM-Preise liegen, soweit die Währungen in Frankfurt notiert werden, die amtlichen Kassa-Mittelkurse an der Frankfurter Devisenbörse zugrunde. Für Länder, deren Währungen in Frankfurt nicht notiert werden, erfolgt die Umrechnung über Vergleichswerte, die aus den Kursen für US-\$ bzw. das £-Sterling in dem betreffenden Land abgeleitet sind.

PREISINDEX FÜR DIE LEBENSHALTUNG ALLER PRIVATEN HAUSHALTE
1980 = 100

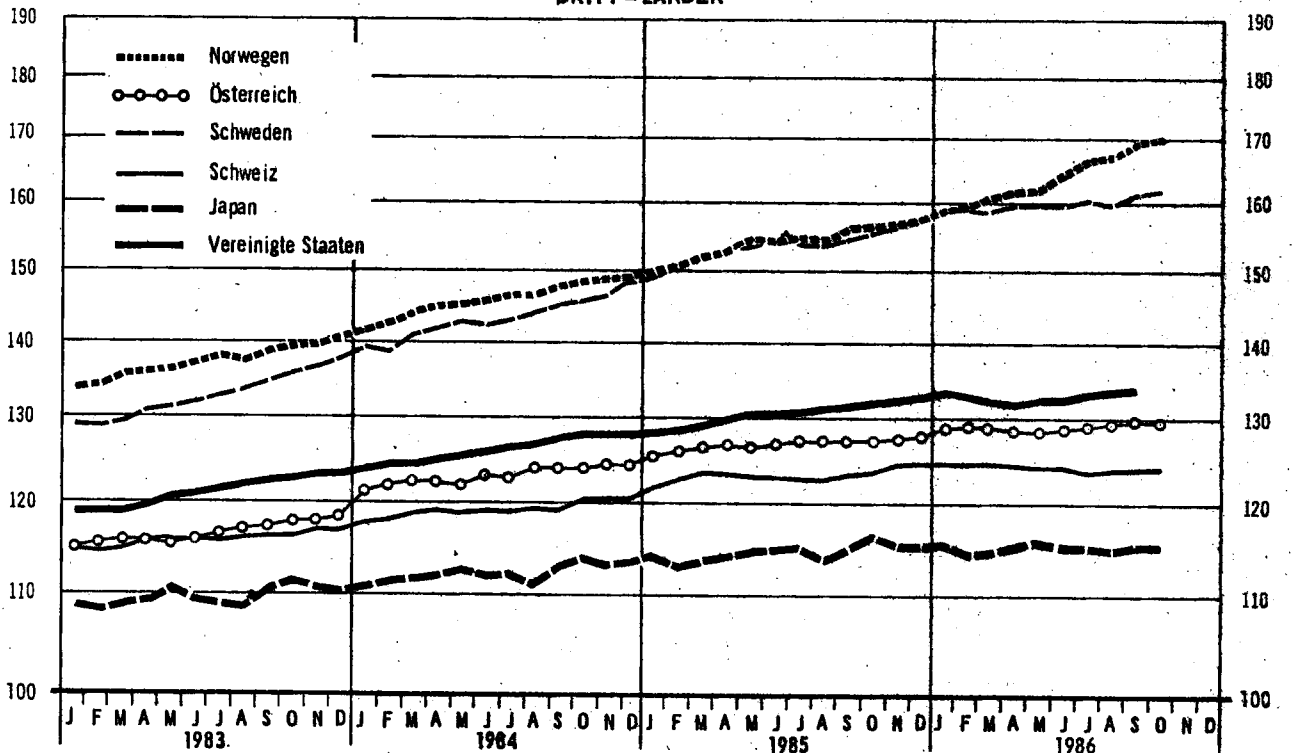
Log. Maßstab

AUSGEWÄHLTE EG - LÄNDER

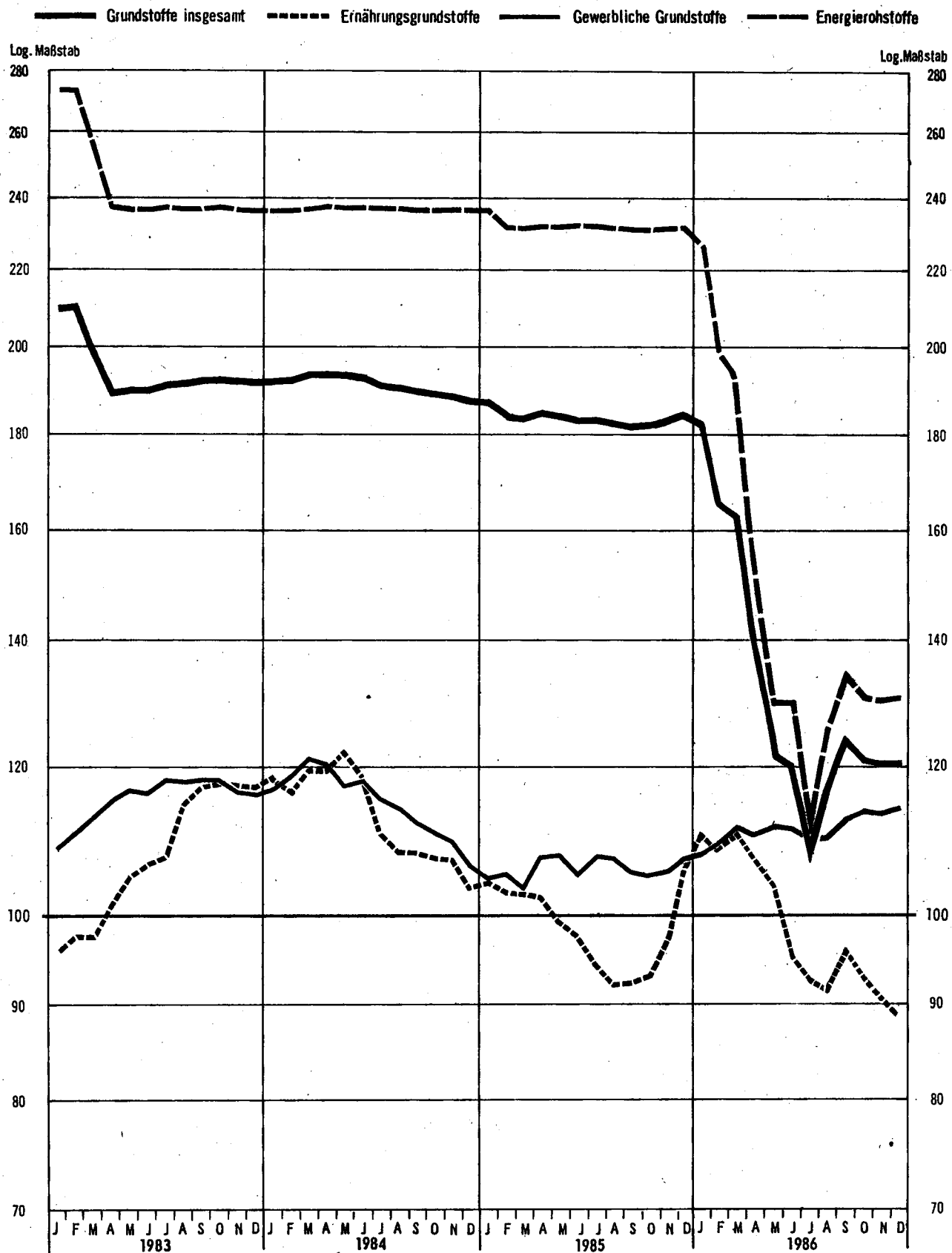
Log. Maßstab



DRITT - LÄNDER



INDEX DER WELTMARKTPREISE DES HWWA 1)
1976 = 100



1) Institut für Wirtschaftsforschung, Hamburg; nach US-Dollar-Werten berechnet.

1 Preisindizes für
1.1 Umbasiert auf

Lfd. Nr.	Land (Berichtsort bzw. Zahl der Berichtsorte)	Waren bzw. Dienstleistungen	Originalbasis	Erhebungszeitpunkt	1983	1984	1985
Europa							
1	Bundesrepublik Deutschland 1) (118)	NGKWEHV K5 B.	1980	MM	115,6	118,4	121,0
2	Belgien (62)	NGKWEHV K5 B.	1981	MM	126,0	134,0	140,5
3	Dänemark (200)	NGKWEHV K5 B S	1980	.	131,5	139,8	146,4
4	Finnland (33)	NGKWEHV K5 B.	1981	MM	132,9	142,3	150,7
5	Frankreich 2) (108)	NGKWEHV K5 B.	1980	MM	139,0	149,3	158,0
6	Griechenland (17)	NGKWEHV K5 B.	1982	D	181,0	214,4	255,9
7	Großbritannien und Nordirland 2) (200)	NGKWEHV K5 B.	Januar 1974	MM	127,1	133,4	141,5
8	Irland (120)	NGKWEHV K5 B.	November 1982	VJM	155,8	169,3	178,3
9	Island (Reykjavik)	NGKWEHV K5 B S	Februar 1984	MA	421,4	549,3	728,3
10	Italien (20)	NGKWEHV K5 B S	1985	D	157,3	174,3	190,3
11	Jugoslawien (93)	NGKWEHV K5 B.	.	D	262	402	699
12	Luxemburg	NGK. EHV K5 B.	1984	MA	128,4	135,7	141,3
13	Malta	NGKWEHV K5 B.	1974	.	116,9	116,5	116,2
14	Niederlande (101)	NGKWEHV K5 B S	1980	MM	115,9	119,6	122,3
15	Norwegen 2) (100)	NGKWEHV K5 B.	1979	MM	137,2	145,7	154,0
16	Österreich (20)	NGKWEHV K5 B.	1976	MM	116,3	122,9	126,9
17	Polen	NGKWE. V K5 B.	.	.	294,5	341,8	392,4
18	Portugal (25)	NGK. EHV K5 B.	1976	MM	184,3	237,4	284,0
19	Schweden 2) (70)	NGKWEHV K5 B.	1980	MM	132,6	143,2	153,8
20	Schweiz	NGKWEHV K5 B.	Dezember 1982	D	115,9	119,3	123,3
21	Spanien	NGKWEH. . . S	1983	D	147,1	163,6	178,0
22	Türkei (Istanbul)	NGKWEHV K5 B.	1963	D	235,2	342,4	496,5
23	Ungarn	NGKWEH. . . S	1967	D	119,9	129,9	138,9
24	Zypern	NGKWEHV K5 B S	Jan.- Dez. 81	.	123,8	131,2	137,9
Afrika							
25	Ägypten (9)	NGKWEHV K5 . S	Juli 66 - Juni 67	D	147,2	172,3	195,6
26	Äthiopien (Addis Abeba)	NGK. EHV K5 B.	1963	.	111,6	120,8	144,1
27	Elfenbeinküste (Abidjan) 3)	NGK. EHV K5 . S	1960	D	136,4	143,7	157,5
28	Gabun (Libreville) 4)	NGK. EHV K5 . S	Juni 1972	MM	141,7	155,6	...
29	Ghana	NGKWEHV K5 . S	1977	D	590,1	823,6	909,1
30	Kamerun (Yaounde) 3)	NGK. EHV K5 B S	Mai 1966	D	138,1	146,7	155,2
31	Kenia (Nairobi) 5)	NGK. EHV K5 B S	Jan.-Juni 75	ME	165,1	180,0	200,1
32	Liberia (Monrovia)	NGKWEH. K5 . S	Sept.-Nov. 1964	.	117,2	118,6	117,9
33	Madagaskar (Antananarivo) 3)	NGK. EHV K5 . S	Aug. 71 - Juli 72	MA	196,6	216,0	...
34	Marokko (Casablanca)	NGKWE. V K5 . S	Mai 72 - April 73	D	133,0	148,5	...
35	Nigeria 4)	NGKWEHV. . . S	1975	D	156,0	220,1	226,6
36	Sambia 4)	NGKWEH. . . S	1975	MM	147,1	177,8	...
37	Senegal (Dakar)	NGKWEHV K5 B.	1967	D	138,7	155,1	175,3
38	Simbabwe (Harare)	NGKWEHV K5 B.	1980	.	158,0	177,7	194,6
39	Somalia (Mogadischu)	N. KWE. . . . S	1977	.	241,4	464,1	639,5
40	Südafrika (12)	NGKWEHV K5 B S	1980	MA	148,4	165,7	192,6
41	Tansania (18)	NGKWEHV K5 B S	Juli 1969	D	205,8	279,5	...
42	Tunesien (Tunis)	NGKWEHV K5 B S	1983	D	134,9	146,2	158,0
43	Zaire (Kinshasa)	NGK. EHV K5 B S	1969	MM	325,5	495,6	613,6
Amerika							
44	Argentinien (Buenos Aires)	NGKWEHV K5 B S	1974	D	2 402,8	17 461,7	134 836
45	Bolivien (La Paz)	NGKWEHV K5 B.	1966	ME	1 109,4	15 324,0	1 815 841
46	Brasilien (Rio de Janeiro)	NGKWEHV K5 B S	1977	MA	984,7	2 922,1	9 554,4
47	Chile (Santiago)	NGKWEHV K5 B.	1978	D	167,4	200,7	262,3
48	Costa Rica (San José)	NGKWEHV K5 B S	1975	D	345,6	386,9	445,1
49	Dominikanische Republik (Santo Domingo)	NGKWEHV K5 B S	1969	D	121,3	154,0	...
50	Ecuador 6) (12 Städte)	NGKWEHV K5 B.	Mai 78 - Apr. 79	ME	234,6	307,8	394,0
51	El Salvador (San Salvador)	NGKWEH. . . . S	Dezember 1978	D	145,0	162,1	198,3
52	Guatemala	NGKWE. . . . S	März - April 1983	MM	118,0	120,8	143,4
53	Haiti (Port-au-Prince)	NGKWE.	1980	.	131,2	139,6	154,5
54	Honduras (5)	NGKWEHV K5 B.	1978	.	130,3	135,1	139,7
55	Jamaika (Kingston)	NGKWEHV K5 B S	Januar 1975	ME	135,1	172,3	213,7
56	Kanada (36)	NGKWEHV K5 B S	1981	MA	131,8	137,6	143,1
57	Kolumbien	NGKWEH. . . . S	Dezember 1978	D	187,5	218,7	...
58	Mexiko (7)	NGKWEHV K5 B S	1978	D	410,5	679,2	1 071,5
59	Panama (Stadt)	NGKWEHV K5 B.	1975	.	114,2	116,0	117,2
60	Paraguay (Asunción)	NGKWEH. K5 . S	1980	D	138,1	166,1	207,2
61	Peru (Lima und Callao)	NGKWEH. . . . S	1979	MM	609,0	1 280,2	3 372,0
62	Uruguay (Montevideo)	NGKWEHV K5 B S	März 1973	.	238,0	369,6	636,5
63	Venezuela (Caracas)	NGKWEH. . . . S	1968	D	135,3	151,3	170,0
64	Vereinigte Staaten (85)	NGKWEHV K5 B S	1967	M	120,9	126,1	130,6
Asien							
65	Bangladesh (Dhaka) 5)	N. KWEH. . . . S	1973 - 1974	.	143,0	158,0	175,0
66	China/Taiwan (alle Großstädte)	NGKWEH. K5 B S	1981	D	122,5	122,7	123,2
67	Hongkong 4)	NGKWEHV. . . . S	Okt. 79 - Sept. 80	.	138,1	149,8	155,1
68	Indien (50)	NGKWEHV K5 B.	1960	D	136,4	147,7	155,9
69	Indonesien (17)	NGKWEHV K5 B S	April 77 - März 78	.	137,4	151,8	158,9
70	Iran	NGKWEHV K5 B.	April 74 - März 75	MM	176,5	198,6	207,4
71	Israel (76)	NGKWEHV K5 B S	1985	D	1 173,5	5 560,4	22 497
72	Japan (162)	NGKWEHV K5 B.	1985	D	109,6	112,1	114,4
73	Jordanien	NGKWEH. . . . S	1980	M	121,5	126,2	131,1
74	Korea, Republik (alle Großstädte)	NGKWEHV K5 B.	1980	D	134,5	137,6	141,0
75	Kuweit	N. KWEHV K5 B.	1978	.	121,1	122,6	124,4
76	Malaysia (Peninsulaire)	NGKWEHV. B S	1980	MM	120,4	125,1	125,5
77	Pakistan (12)	NGKWEH. . . . S	Juli 75 - Juni 76	D	127,3	136,4	145,8
78	Philippinen	NGKWE. V K5 . S	1978	D	139,0	208,9	...
79	Singapur	NGKWEHV K5 B.	Juni 82 - Mai 83	.	113,7	116,5	117,1
80	Sri Lanka (Colombo)	NGKWEHV K5 B.	1982	D	149,0	173,8	176,4
81	Syrien (Damaskus)	N. KWEHV K5 B.	1970	.	143,5	157,2	184,2
82	Thailand (Bangkok)	NGKWEHV K5 B S	1976	D	123,5	124,4	128,4
Australien und Ozeanien							
83	Australien (8)	NGKWEHV K5 B.	1980 - 1981	VJ	134,2	139,5	148,9
84	Neuseeland (25)	NGKWEHV K5 B.	4. Vierteljahr 1983	D	143,9	152,8	176,2

Fußnoten siehe Seite 10.

die Lebenshaltung

1980 = 100

1985												1986												Lfd.
Jan.	Feb.	März	April	Mai	Juni	Juli	Aug.	Sept.	Okt.	Nov.	Dez.	Jan.	Feb.	März	April	Mai	Juni	Juli	Aug.	Sept.	Okt.	Nov.	Dez.	Nr.
125,1	120,7	120,9	121,1	121,3	121,4	121,6	121,3	121,0	120,9	120,9	121,1	120,5	120,2	120,4	120,0	119,9	1							
141,3	141,3	141,5	141,5	141,8	141,8	142,0	142,2	141,9	142,4	142,0	142,2	142,2	142,3	142,8	143,7	...	2							
146,4	146,2	147,0	147,4	148,0	147,9	147,5	147,4	148,0	151,8	152,9	152,7	151,7	152,5	153,7	154,0	...	3							
151,6	151,8	152,1	152,3	152,4	152,5	153,6	154,3	154,6	155,2	155,8	156,6	156,6	157,0	157,6	157,6	...	4							
158,9	159,1	159,3	159,8	160,1	160,3	160,4	160,0	160,4	161,0	161,4	161,9	162,1	162,3	162,9	163,2	...	5							
258,9	251,6	264,1	272,9	279,6	288,8	295,6	293,5	302,8	307,3	309,0	314,3	312,6	312,3	324,4	332,6	...	6							
143,5	142,9	142,8	143,0	143,5	143,7	144,0	144,5	144,7	146,1	146,4	146,3	145,9	146,3	147,1	147,3	...	7							
180,2	180,5	183,3	185,5	185,8	8							
751,6	805,6	876,4	876,6	896,4	9							
190,8	191,3	192,3	194,3	195,8	196,9	197,9	198,7	199,6	200,0	201,0	201,3	201,7	202,3	203,5	10							
683,7	715	743	831	871	908	964	1 013	1 083	1 167	1 223	1 299	1 306	1 383	1 474	156,3	...	11							
142,1	141,6	141,6	142,8	143,1	143,4	143,1	142,5	141,8	141,6	141,6	141,5	141,3	140,8	141,2	141,4	...	12							
114,6	115,1	116,7	116,8	115,9	117,5	117,7	117,7	118,1	118,0	118,0	118,3	13							
122,2	122,2	122,8	123,2	123,2	122,9	122,4	122,6	122,7	123,2	123,2	122,7	121,7	121,8	122,3	123,2	...	14							
154,8	154,4	155,9	156,3	156,8	157,3	158,9	159,5	160,5	161,6	161,8	164,6	166,3	166,9	169,3	170,0	...	15							
127,1	127,1	127,2	127,2	127,5	127,8	129,0	129,1	128,9	128,6	128,5	128,9	129,0	129,3	129,4	129,3	...	16							
...	...	398,7	409,3	449,8	17							
284,1	284,4	286,7	289,6	294,3	299,3	305,0	309,1	312,6	316,7	315,2	316,1	316,0	319,2	320,4	322,7	...	18							
153,8	153,8	154,5	155,5	156,5	157,1	158,9	159,0	158,7	159,7	159,7	159,7	160,1	159,9	161,3	161,9	...	19							
123,0	123,0	123,3	123,7	124,5	124,6	124,5	124,5	124,7	124,6	124,2	124,2	123,6	123,9	124,0	124,1	...	20							
178,0	178,3	180,3	181,0	182,5	183,2	188,4	189,3	190,1	190,5	190,9	192,7	194,7	195,3	197,3	198,1	...	21							
493,6	506,6	517,7	547,6	575,6	581,3	598,3	601,9	607,5	623,5	645,6	662,3	662,2	664,0	690,3	22							
139,8	139,6	140,6	141,0	141,0	141,5	145,1	145,7	145,7	145,7	146,5	23							
135,7	137,8	139,6	141,1	139,2	139,0	138,9	139,1	139,7	139,0	137,6	137,4	139,7	139,4	139,5	24							
...	25						
197,7	200,8	198,9	200,8	199,0	203,3	221,6	220,3	217,1	224,5	228,7	26						
152,8	155,2	152,8	147,8	139,5	133,7	133,7	135,8	133,3	132,6	27						
158,8	159,0	129,6	162,4	162,5	162,7	28						
168,9	171,3	172,6	29						
920,6	913,5	909,3	915,3	931,5	967,4	1 008,8	30						
157,3	157,3	158,3	159,3	160,8	162,3	167,2	31						
198,8	201,6	202,4	203,0	203,2	212,3	209,6	212,4	213,6	213,7	213,7	215,1	214,7	215,3	216,7	32						
116,9	116,7	116,7	116,7	116,4	116,1	118,8	118,9	118,6	118,6	117,8	118,5	120,4	125,9	127,5	33						
232,3	233,1	235,1	235,2	236,5	34						
157,4	158,7	163,9	163,7	...	168,1	169,5	172,4	35						
228,5	234,1	222,5	220,2	219,6	220,5	221,8	36						
231,5	234,1	240,7	245,6	...	319,3	344,5	367,5	37						
171,2	178,8	185,0	184,9	183,9	180,6	38						
194,4	196,3	201,1	203,3	204,3	206,5	209,9	214,9	217,2	217,4	218,5	220,2	223,0	224,1	39						
679,5	645,2	635,4	675,5	676,3	690,0	722,4	755,6	791,6	827,8	896,0	921,7	943,2	917,7	932,8	927,4	40						
193,6	195,6	197,8	200,8	203,4	207,4	213,8	215,8	218,3	222,2	222,6	224,4	228,6	232,2	236,7	41						
...	42						
157,7	160,7	160,8	161,1	162,0	163,5	164,1	164,2	164,7	164,6	164,6	164,6	164,6	166,9	43						
601,1	647,9	656,1	673,6	697,2	732,1	757,5	44					
166 615	171 719	175 146	178 555	182 784	188 579	194 292	197 576	206 755	216 544	225 264	235503	251 429	273 515	293 295	45					
4633 878	2386 846	3735 627	3666 020	3783 362	4419 362	5875 819	6343029	6347205	6575298	6638940	6921735	7043 868	7090 072	7251 597	46					
9 326,7	10 526,3	11 492,5	12 459,1	14 041,4	16 256,6	18 810,8	21 191,1	22 836,5	47					
268,4	270,8	274,1	278,2	282,6	286,2	293,9	296,6	301,0	305,2	307,4	311,5	314,6	316,6	321,4	48					
447,3	448,0	452,4	455,8	457,8	464,2	467,3	468,4	472,5	49					
215,5	215,2	219,2	221,3	222,8	50					
402,3	403,1	404,6	408,9	414,1	423,1	437,0	448,1	456,8	465,5	469,3	474,7	478,3	491,5	503,9	521,4	51					
200,7	203,7	208,7	213,9	220,2	224,8	228,8	236,5	241,4	247,7	52					
146,4	153,0	152,7	159,0	162,4	166,2	53					
...	157,5	162,4	161,5	54					
141,0	140,9	141,5	141,5	142,1	142,7	142,7	143,5	144,2	144,5	145,0	145,6	146,8	147,0	147,4	55					
217,8	222,3	225,0	227,6	228,0	236,1	237,9	238,0	241,0	240,2	243,0	245,0	56					
143,5	143,8	144,0	144,4	145,0	145,7	146,3	146,9	147,2	147,5	148,1	148,4	149,5	149,9	149,9	150,7	57					
272,9	273,7	278,8	...	283,2	58					
1 062,4	1 068,8	1 153,1	1 196,9	1 252,2	1 337,4	1 455,7	1 520,4	1 591,0	1 674,1	1 767,1	1 880,5	59					
117,5	117,6	117,5	117,5	117,1	117,1	117,0	117,1	117,5	117,3	116,5	116,6	116,8	117,0	117,5	60					
198,3	218,5	226,8	233,8	232,6	245,6	260,4	61					
3 629,3	4 021,3	4 163,1																						

1 Preisindizes für
1.2 Veränderungen gegenüber dem
in

Lfd. Nr.	Land (Berichtsort bzw. Zahl der Berichtsorte)	Waren bzw. Dienstleistungen	Originalbasis	Erhebungsszeitpunkt	1983	1984	1985
Europa							
1	Bundesrepublik Deutschland 1) (118)	NGKWEHVKESB	1980	NH	+ 3,3	+ 2,4	+ 2,2
2	Belgien (62)	NGKWEHVKESB	1981	NH	+ 7,7	+ 6,3	+ 4,9
3	Dänemark (200)	NGKWEHVKESB	1980	.	+ 6,9	+ 6,3	+ 4,7
4	Finnland (33)	NGKWEHVKESB	1981	NH	+ 8,3	+ 7,1	+ 5,9
5	Frankreich 2) (108)	NGKWEHVKESB	1980	NH	+ 9,6	+ 7,3	+ 5,8
6	Griechenland (17)	NGKWEHVKESB	1982	D	+ 20,2	+ 18,5	+ 19,3
7	Großbritannien und Nordirland 2) (200)	NGKWEHVKESB	Januar 1974	NH	+ 4,6	+ 5,0	+ 6,1
8	Irland (120)	NGKWEHVKESB	November 1982	VJM	+ 10,4	+ 8,6	+ 5,4
9	Inland (Reykjavik)	NGKWEHVKESB	Februar 1984	MA	+ 86,1	+ 30,4	+ 32,6
10	Italien (20)	NGKWEHVKESB	1985	D	+ 14,7	+ 10,8	+ 9,2
11	Jugoslawien (93)	NGKWEHVKESB	.	D	+ 41	+ 53	+ 74
12	Luxemburg	NGKWEHVKESB	1984	MA	+ 8,7	+ 5,6	+ 4,1
13	Malta	NGKWEHVKESB	1974	.	+ 0,9	+ 0,3	+ 0,3
14	Niederlande (101)	NGKWEHVKESB	1980	NH	+ 2,7	+ 3,2	+ 2,3
15	Norwegen 2) (100)	NGKWEHVKESB	1979	NH	+ 8,4	+ 6,2	+ 5,7
16	Österreich (20)	NGKWEHVKESB	1976	NH	+ 3,3	+ 5,6	+ 3,2
17	Polen	NGKWEHVKESB	.	.	+ 21,0	+ 16,1	+ 14,8
18	Portugal (25)	NGKWEHVKESB	1976	NH	+ 25,5	+ 28,8	+ 19,7
19	Schweden 2) (70)	NGKWEHVKESB	1980	NH	+ 9,0	+ 8,0	+ 7,4
20	Schweiz	NGKWEHVKESB	Dezember 1982	D	+ 3,0	+ 2,0	+ 3,4
21	Spanien	NGKWEHVKESB	1983	D	+ 12,2	+ 11,3	+ 8,8
22	Türkei (Istanbul)	NGKWEHVKESB	1963	D	+ 28,8	+ 45,6	+ 45,8
23	Ungarn	NGKWEHVKESB	1967	.	+ 8,1	+ 7,5	+ 6,9
24	Syrien	NGKWEHVKESB	Jan. - Dez. 81	.	+ 5,1	+ 6,0	+ 5,1
Afrika							
25	Ägypten (9)	NGKWEHVKESB	Juli 66 - Juni 67	D	+ 16,1	+ 17,1	+ 13,5
26	Äthiopien (Addis Abeba)	NGKWEHVKESB	1963	.	+ 0,4	+ 8,2	+ 19,3
27	Elfenbeinküste (Abidjan) 3)	NGKWEHVKESB	1960	D	+ 6,8	+ 5,4	+ 9,6
28	Gabun (Libreville) 4)	NGKWEHVKESB	Juni 1972	NH	+ 14,0	+ 9,8	...
29	Ghana	NGKWEHVKESB	1977	D	+ 122,8	+ 39,6	+ 19,4
30	Kamerun (Yaounde) 3)	NGKWEHVKESB	Mai 1966	D	+ 9,3	+ 6,3	+ 5,8
31	Kenia (Nairobi) 5)	NGKWEHVKESB	Jan. - Juni 75	ME	+ 14,7	+ 9,0	+ 11,2
32	Liberia (Monrovia)	NGKWEHVKESB	Sept. - Nov. 1964	.	+ 2,8	+ 1,2	+ 0,6
33	Madagaskar (Antananarivo) 3)	NGKWEHVKESB	Aug. 71 - Juli 72	MA	+ 21,4	+ 9,9	...
34	Marokko (Casablanca)	NGKWEHVKESB	Mai 72 - April 73	D	+ 6,4	+ 11,6	...
35	Nigeria 4)	NGKWEHVKESB	1975	D	+ 20,1	+ 41,1	+ 3,0
36	Sambia 4)	NGKWEHVKESB	1973	NH	+ 17,6	+ 20,9	...
37	Senegal (Dakar)	NGKWEHVKESB	1967	D	+ 11,6	+ 11,8	+ 13,1
38	Simbabwe (Harare)	NGKWEHVKESB	1980	.	+ 16,4	+ 12,5	+ 9,5
39	Somalia (Mogadischu)	NGKWEHVKESB	1977	.	+ 36,4	+ 52,2	+ 37,8
40	Südafrika (12)	NGKWEHVKESB	1980	MA	+ 12,3	+ 11,7	+ 16,2
41	Tansania (18)	NGKWEHVKESB	Juli 1969	D	+ 27,0	+ 35,8	...
42	Tunesien (Tunis)	NGKWEHVKESB	1983	D	+ 9,0	+ 8,4	+ 7,8
43	Zaire (Kinshasa)	NGKWEHVKESB	1969	NH	+ 75,8	+ 52,5	+ 23,8
Amerika							
44	Argentinien (Buenos Aires)	NGKWEHVKESB	1974	D	+ 343,8	+ 626,7	+ 672
45	Bolivien (La Paz)	NGKWEHVKESB	1966	ME	+ 275,6	+ 281,3	+ 11 850
46	Brasilien (Rio de Janeiro)	NGKWEHVKESB	1977	MA	+ 142,0	+ 196,7	+ 227,0
47	Chile (Santiago)	NGKWEHVKESB	1978	D	+ 27,2	+ 19,9	+ 30,7
48	Costa Rica (San José)	NGKWEHVKESB	1975	D	+ 32,7	+ 12,0	+ 15,0
49	Dominikanische Republik (Santo Domingo)	NGKWEHVKESB	1969	D	+ 4,8	+ 27,0	...
50	Ecuador (12 Städte)	NGKWEHVKESB	Mai 78 - Apr. 79	ME	+ 48,5	+ 31,2	+ 28,0
51	El Salvador (San Salvador)	NGKWEHVKESB	Dezember 1978	D	+ 13,0	+ 11,8	+ 22,3
52	Guatemala	NGKWEHVKESB	März - April 1983	NH	+ 5,7	+ 2,4	+ 18,7
53	Haiti (Port-au-Prince)	NGKWEHVKESB	1980	.	+ 10,3	+ 6,4	+ 10,7
54	Honduras (5)	NGKWEHVKESB	1978	.	+ 8,9	...	+ 3,4
55	Jamaika (Kingston)	NGKWEHVKESB	Januar 1975	ME	+ 11,3	+ 27,5	+ 24,1
56	Kanada (36)	NGKWEHVKESB	1981	MA	+ 5,8	+ 4,4	+ 4,0
57	Kolumbien	NGKWEHVKESB	Dezember 1978	D	+ 19,5	+ 16,6	...
58	Mexiko (7)	NGKWEHVKESB	1978	D	+ 101,9	+ 65,4	+ 57,7
59	Panama (Stadt)	NGKWEHVKESB	1975	.	+ 2,1	+ 1,6	+ 1,0
60	Paraguay (Asunción)	NGKWEHVKESB	1980	D	+ 13,5	+ 20,3	+ 24,7
61	Peru (Lima und Callao)	NGKWEHVKESB	1979	NH	+ 111,1	+ 110,2	+ 143,4
62	Uruguay (Montevideo)	NGKWEHVKESB	März 1973	.	+ 49,2	+ 55,3	+ 72,2
63	Venezuela (Caracas)	NGKWEHVKESB	1968	D	+ 6,3	+ 11,9	+ 12,4
64	Vereinigte Staaten (85)	NGKWEHVKESB	1967	H	+ 3,2	+ 4,3	+ 3,6
Asien							
65	Bangladesch (Dhaka) 5)	NGKWEHVKESB	1973 - 1974	.	+ 9,4	+ 10,5	+ 10,8
66	China/Taiwan (alle Großstädte)	NGKWEHVKESB	1981	D	+ 1,8	+ 0,2	+ 0,4
67	Hongkong 4)	NGKWEHVKESB	Okt. 79 - Sept. 80	.	+ 9,9	+ 8,5	+ 3,5
68	Indien (50)	NGKWEHVKESB	1960	D	+ 12,0	+ 8,3	+ 5,5
69	Indonesien (17)	NGKWEHVKESB	April 77 - März 78	.	+ 11,8	+ 10,4	+ 4,7
70	Iran	NGKWEHVKESB	April 74 - März 75	NH	+ 19,7	+ 12,5	+ 4,4
71	Israel (76)	NGKWEHVKESB	1985	D	+ 145,6	+ 373,8	+ 384,6
72	Japan (162)	NGKWEHVKESB	1985	D	+ 1,8	+ 2,3	+ 2,1
73	Jordanien	NGKWEHVKESB	1980	H	+ 5,0	+ 3,9	+ 3,9
74	Korea, Republik (alle Großstädte)	NGKWEHVKESB	1980	D	+ 3,4	+ 2,3	+ 2,5
75	Kuwait	NGKWEHVKESB	1978	.	+ 4,4	+ 1,2	+ 1,4
76	Malaysia (Peninsulaire)	NGKWEHVKESB	1980	NH	+ 3,7	+ 3,9	+ 0,3
77	Pakistan (12)	NGKWEHVKESB	Juli 75 - Juni 76	D	+ 7,4	+ 7,1	+ 6,9
78	Philippinen	NGKWEHVKESB	1978	D	+ 10,0	+ 50,3	...
79	Singapur	NGKWEHVKESB	Juni 82 - Mai 83	.	+ 1,2	+ 2,6	+ 0,5
80	Sri Lanka (Colombo)	NGKWEHVKESB	1952	D	+ 13,1	+ 16,7	+ 1,5
81	Syrien (Damaskus)	NGKWEHVKESB	1970	.	+ 6,0	+ 9,5	+ 17,2
82	Thailand (Bangkok)	NGKWEHVKESB	1976	D	+ 3,4	+ 0,7	+ 3,2
Australien und Ozeanien							
83	Australien (8)	NGKWEHVKESB	1980 - 1981	VJ	+ 10,1	+ 4,0	+ 6,8
84	Neuseeland (25)	NGKWEHVKESB	4. Vierteljahr 1983	D	+ 7,4	+ 6,2	+ 15,4

1) Preisindex für die Lebenshaltung aller privaten Haushalte.
2) Jährlich erfolgten Korrekturen am Wägungschema.
3) Index für Europäer.

4) Höhere Einkommensgruppe.
5) Mittlere Einkommensgruppe.
6) Indexzahlen auf Originalbasis, nicht umbasiert.

die Lebenshaltung

entsprechenden Vorjahresergebnis

Prozent

1985						1986											Lfd.
Jul.	Aug.	Sept.	Okt.	Nov.	Dez.	Jan.	Febr.	März	April	Mai	Juni	Jul.	Aug.	Sept.	Okt.	Nov.	Nr.
+ 2,3	+ 2,1	+ 2,2	+ 1,8	+ 1,8	+ 1,8	+ 1,3	+ 0,7	+ 0,1	- 0,2	- 0,2	- 0,2	- 0,5	- 0,4	- 0,4	- 0,9	- 1,2	1
+ 5,1	+ 4,6	+ 4,6	+ 4,0	+ 4,2	+ 4,0	+ 3,5	+ 2,5	+ 1,5	+ 1,4	+ 1,1	+ 1,2	+ 0,7	+ 0,8	+ 0,9	+ 0,8	...	2
+ 4,6	+ 4,1	+ 3,9	+ 3,7	+ 3,4	+ 3,6	+ 2,8	+ 2,1	+ 1,7	+ 4,0	+ 4,0	+ 3,9	+ 3,6	+ 4,3	+ 4,6	+ 4,5	...	3
+ 6,0	+ 5,8	+ 5,3	+ 4,9	+ 4,9	+ 4,9	+ 4,6	+ 4,6	+ 3,8	+ 3,7	+ 3,0	+ 3,3	+ 3,3	+ 3,4	+ 3,2	+ 3,5	...	4
+ 6,1	+ 5,6	+ 5,3	+ 4,9	+ 4,8	+ 4,7	+ 4,2	+ 3,4	+ 3,0	+ 2,6	+ 2,3	+ 2,3	+ 2,0	+ 2,0	+ 2,3	+ 2,1	...	5
+ 16,7	+ 17,8	+ 20,1	+ 21,1	+ 22,7	+ 25,0	+ 25,0	+ 24,4	+ 24,8	+ 24,7	+ 24,5	+ 24,4	+ 24,6	+ 24,2	+ 22,8	+ 21,9	...	6
+ 6,9	+ 6,2	+ 5,9	+ 5,4	+ 5,5	+ 5,7	+ 5,5	+ 5,1	+ 4,2	+ 3,0	+ 2,8	+ 2,5	+ 2,4	+ 2,4	+ 3,0	+ 3,0	...	7
...	+ 5,5	+ 4,9	...	+ 4,6	+ 4,4	+ 3,1	8
...	+ 33,5	+ 38,9	+ 32,6	+ 25,3	+ 19,3	+ 15,4	9
+ 9,4	+ 9,1	+ 8,8	+ 8,9	+ 8,9	+ 8,8	+ 8,2	+ 7,3	+ 7,0	+ 6,4	+ 6,1	+ 5,7	+ 5,5	+ 5,4	+ 5,2	+ 4,7	...	10
+ 7,0	+ 7,3	+ 7,3	+ 8,2	+ 8,4	+ 8,5	+ 7,7	+ 7,9	+ 8,2	+ 8,6	+ 8,6	+ 9,6	+ 9,1	+ 9,4	+ 9,7	+ 9,0	...	11
+ 4,7	+ 4,1	+ 3,9	+ 4,0	+ 4,0	+ 4,1	+ 3,6	+ 2,6	+ 1,5	+ 0,5	+ 0,4	- 0,1	- 0,6	- 0,5	- 0,3	- 1,0	...	12
- 0,7	- 0,3	+ 1,0	+ 0,7	+ 0,1	+ 0,5	+ 0,3	+ 1,3	+ 1,5	+ 1,0	+ 1,6	+ 2,5	13
+ 2,4	+ 2,3	+ 2,4	+ 1,9	+ 1,8	+ 1,7	+ 1,5	+ 1,3	+ 0,7	+ 0,7	+ 0,6	+ 0,2	- 0,5	- 0,3	- 0,4	-	...	14
+ 5,8	+ 5,6	+ 5,8	+ 5,6	+ 5,8	+ 5,6	+ 6,0	+ 6,1	+ 5,5	+ 5,8	+ 5,6	+ 6,7	+ 7,4	+ 8,1	+ 8,6	+ 8,8	...	15
+ 3,5	+ 2,6	+ 2,9	+ 2,7	+ 2,6	+ 2,8	+ 2,9	+ 2,5	+ 1,8	+ 1,4	+ 1,5	+ 1,5	+ 1,5	+ 1,7	+ 1,7	+ 1,6	...	16
...	...	+ 18,9	+ 17,3	17
+ 17,3	+ 16,1	+ 15,9	+ 16,1	+ 16,0	+ 16,8	+ 14,2	+ 12,6	+ 12,2	+ 12,3	+ 11,5	+ 11,7	+ 11,2	+ 11,5	+ 11,8	+ 11,4	...	18
+ 7,7	+ 6,9	+ 6,7	+ 6,9	+ 6,9	+ 5,7	+ 6,2	+ 5,3	+ 4,3	+ 4,6	+ 3,4	+ 3,8	+ 4,1	+ 4,0	+ 4,4	+ 4,1	...	19
+ 3,4	+ 3,0	+ 3,4	+ 3,0	+ 3,1	+ 3,2	+ 2,2	+ 1,3	+ 0,9	+ 0,9	+ 0,7	+ 0,8	+ 0,5	+ 0,7	+ 0,6	+ 0,4	...	20
+ 7,9	+ 7,3	+ 8,3	+ 8,1	+ 8,4	+ 8,1	+ 9,2	+ 9,0	+ 8,7	+ 7,7	+ 7,7	+ 8,9	+ 9,3	+ 9,5	+ 9,5	+ 9,4	...	21
+ 39,9	+ 42,0	+ 40,5	+ 42,4	+ 48,8	+ 47,5	+ 42,6	+ 35,6	+ 34,9	+ 34,9	+ 35,4	+ 37,1	+ 34,2	+ 31,1	+ 33,4	22
+ 6,2	+ 6,3	+ 7,0	+ 8,1	+ 7,7	+ 8,0	+ 7,2	+ 5,4	+ 5,2	+ 5,6	+ 5,5	23
+ 2,8	+ 4,6	+ 6,3	+ 6,1	+ 3,0	+ 1,8	+ 1,9	+ 2,0	+ 1,6	+ 0,8	+ 0,0	+ 0,9	+ 3,0	+ 1,2	- 0,1	24
																	25
+ 14,2	+ 15,1	+ 15,8	+ 13,6	+ 9,9	+ 11,5	+ 18,4	+ 19,0	+ 15,6	+ 20,1	+ 19,8	26
+ 30,1	+ 29,0	+ 16,9	+ 12,8	+ 7,1	+ 3,6	+ 1,5	+ 2,5	- 7,9	- 9,7	27
+ 10,1	+ 10,5	+ 8,0	+ 9,4	+ 8,8	+ 8,6	28
+ 8,0	+ 9,0	+ 9,6	29
+ 10,2	+ 17,0	+ 17,4	+ 18,3	+ 20,5	+ 19,5	+ 18,8	30
+ 6,8	+ 6,1	+ 8,4	+ 9,3	+ 9,9	+ 8,0	+ 11,1	31
+ 10,5	+ 11,4	+ 9,8	+ 9,9	+ 9,6	+ 11,5	+ 8,2	+ 9,3	+ 8,9	+ 8,7	+ 8,1	+ 7,8	+ 8,0	+ 6,8	+ 7,0	32
- 1,8	- 2,2	- 2,3	- 1,6	- 2,2	- 2,3	+ 0,1	+ 0,2	- 0,1	- 0,1	- 0,0	+ 1,0	+ 3,0	+ 7,8	+ 9,2	33
+ 6,5	+ 5,0	+ 5,1	+ 4,9	+ 4,7	34
+ 5,9	+ 5,5	+ 6,9	+ 7,9	...	+ 10,0	+ 10,4	+ 11,6	35
- 2,9	- 7,3	- 7,9	- 6,8	- 3,9	- 4,0	- 4,5	36
+ 29,8	+ 30,8	+ 32,9	+ 43,5	+ 60,1	+ 59,1	+ 58,7	37
+ 8,9	+ 10,6	+ 10,2	+ 11,8	+ 10,8	+ 11,8	38
+ 9,1	+ 10,3	+ 11,5	+ 11,8	+ 11,8	+ 12,2	+ 13,7	+ 15,9	+ 15,0	+ 13,3	+ 13,2	+ 13,5	+ 14,7	+ 14,2	39
+ 33,6	+ 34,2	+ 34,0	+ 34,4	+ 33,9	+ 30,4	+ 31,8	+ 36,4	+ 33,9	+ 32,7	+ 31,7	+ 36,7	+ 38,8	+ 42,2	+ 46,8	+ 37,3	...	40
+ 15,9	+ 16,4	+ 16,6	+ 16,8	+ 16,9	+ 18,4	+ 20,7	+ 18,1	+ 18,9	+ 18,6	+ 17,5	+ 16,9	+ 18,2	+ 18,7	+ 19,7	41
...	42
+ 7,3	+ 8,9	+ 8,6	+ 7,4	+ 7,0	+ 6,5	+ 5,8	+ 5,8	+ 6,5	+ 6,5	+ 6,5	+ 5,8	+ 4,4	+ 3,9	43
+ 20,5	+ 26,4	+ 26,2	+ 31,7	+ 33,0	+ 39,2	+ 41,3	44
																	45
+ 1003	+ 826	+ 640	+ 532	+ 463	+ 385	+ 300	+ 236	+ 179	+ 123	+ 87	+ 50	+ 51	+ 59	+ 67	46
+1317,8	+2056,1	+2354,7	+1452,2	+1139,2	+827,1	+641,6	+238,8	+189,2	+174,6	+127,4	+70,3	+39,1	+19,7	+94,1	47
+ 221,8	+ 230,6	+ 227,4	+ 220,7	+ 232,1	+ 248,5	+ 255,9	+ 257,4	+ 248,6	+ 230,4	48
+ 35,7	+ 36,5	+ 34,3	+ 26,0	+ 26,5	+ 26,4	+ 25,9	+ 24,5	+ 22,9	+ 21,8	+ 20,3	+ 17,6	+ 17,2	+ 16,9	+ 17,3	49
+ 15,0	+ 14,6	+ 14,5	+ 12,6	+ 11,4	+ 11,1	+ 7,8	+ 8,4	+ 8,3	50
+ 39,0	+ 36,4	+ 33,3	+ 26,9	+ 25,7	51
+ 30,9	+ 28,8	+ 27,9	+ 25,9	+ 23,8	+ 24,4	+ 20,7	+ 22,4	+ 22,5	+ 21,3	+ 20,8	+ 19,8	+ 18,9	+ 21,9	+ 23,9	+ 27,5	...	52
+ 23,8	+ 25,1	+ 27,4	+ 30,5	+ 31,5	+ 32,0	+ 31,7	+ 33,1	+ 32,2	+ 32,7	53
+ 21,7	+ 29,0	+ 28,3	+ 28,8	+ 29,3	+ 31,5	54
...	+ 12,3	+ 14,5	...	+ 10,2	55
+ 3,7	+ 3,9	+ 4,1	+ 3,7	+ 4,1	+ 4,2	+ 4,1	+ 4,3	+ 4,8	+ 4,9	+ 5,0	+ 5,3	+ 4,1	+ 4,3	+ 4,2	56
+ 21,7	+ 22,0	+ 21,5	+ 22,4	+ 20,9	+ 20,7	+ 23,1	+ 21,8	+ 18,9	+ 18,0	+ 15,1	+ 13,1	+ 12,5	57
+ 3,8	+ 4,0	+ 4,1	+ 4,2	+ 4,0	+ 4,4	+ 4,4	+ 4,1	+ 4,1	+ 3,9	+ 4,1	+ 3,7	+ 4,2	+ 4,3	+ 4,1	+ 4,4	...	58
+ 23,4	+ 23,1	+ 23,8	...	+ 22,7	59
+ 53,7	+ 56,0	+ 57,6	+ 58,0	+ 59,8	+ 63,7	+ 65,9	+ 66,4	+ 67,6	+ 71,1	+ 76,4	+ 83,2	60
+ 1,4	+ 1,2	+ 0,7	+ 0,7	+ 0,4	+ 0,4	+ 0,4	+ 0,4	+ 0,4	-	- 0,8	- 0,8	- 0,6	- 0,5	+ 0,1	61
+ 20,5	+ 27,6	+ 28,9	+ 22,7	+ 24,0	+ 23,1	...	+ 37,5	62
+ 183,6	+ 191,7	+ 188,2	+ 181,2	+ 170,5	+ 158,2	+ 138,4	+ 126,9	+ 120,8	+ 104,8	+ 90,8	+ 76,8	+ 67,6	+ 57,2	+ 57,3	+ 58,8	...	63
+ 71,6	+ 71,2	+ 72,0	+ 69,6	+ 77,6	+ 83,0	+ 84,4	+ 85,1	+ 83,2	+ 74,6	+ 71,7	64
+ 12,5	+ 11,8	+ 8,5	+ 6,8	+ 5,3	+ 5,7	65
+ 3,6	+ 3,4	+ 3,2	+ 3,2	+ 3,6	+ 3,8	+ 3,9	+ 3,2	+ 2,2	+ 1,6	+ 1,6	+ 1,7	+ 1,6	+ 1,6	+ 1,6	66
																	67
+ 8,7	+ 9,6	+ 9,4	+ 9,7	+ 11,6	+ 12,8	+ 8,1	+ 7,6	+ 7,7	68
+ 0,0	- 1,0	+ 0,1	+ 0,6	- 0,3	- 0,8	- 0,1	- 1,1	- 0,1	- 0,1	+ 0,2	+ 0,7	+ 0,2	+ 1,5	69
+ 2,9	+ 3,0	+ 3,9	+ 3,5	+ 3,1	+ 3,0	+ 3,1	+ 3,6	+ 2,9	+ 3,0	+ 3,3	+ 3,5	+ 3,9	+ 3,5	70
+ 5,1	+ 5,5	+ 5,1	+ 5,6	+ 5,9	+ 7,1	+ 7,0	+ 8,2	+ 8,9	+ 8,2	+ 8,5	+ 8,6	+ 8,6	71
+ 4,7	+ 4,8	+ 4,8	+ 4,8	+ 5,1	+ 4,4	+ 5,2	+ 6,5	+ 5,8	72
+ 1,3	+ 2,0	+ 3,0	+ 4,8	+ 4,3	+ 4,4	+ 4,8	+ 5,1	+ 5,8	73
+ 445,2	+ 386,3	+ 312,9	+ 247,5	+ 192,1	+ 185,2												

2 Indizes der Großhandelspreise

2.1 Umbasiert auf

Lfd. Nr.	Land (Berichtsort)	Waren und Warengruppen	Originalbasis	Anzahl der Waren	Erhe- bungs- zeit- punkt	Jahr		
						1983	1984	1985
<u>Europa</u>								
1	Bundesrepublik Deutschland 1)	. Ba Be Mi E M Ma C Ho K Ha T N . .	1980	2 327 ⁺⁾	ME	115,8	119,2	121,8
2	Belgien	La Ba Be Mi . M . C Ho K Ha T N . .	1936 - 1938	135 ⁺⁾	MM	122,6	131,7	131,7
3	Dänemark	La Ba Be Mi . M Ma C Ho K Ha T N . .	1980	1 070 ⁺⁾	ME	134	144	148
4	Finnland	. . Be Mi E M Ma C Ho K Ha T N . .	1980	. ⁺⁾	D	125,9	133,1	138,6
5	Frankreich	. Ba . . . M . C Ho K Ha T . . .	1980	524	ME	.	.	175,6
6	Griechenland	La . Be Mi . M Ma C Ho K Ha T N . .	1970	732 ⁺⁾	D	175,0	212,4	256,1
7	Großbritannien und Nordirland 1)	. . Be . . M Ma C Ho K Ha T N . .	1980	. ⁺⁾	D	124,4	132,1	139,4
8	Irland 1)	. . Be . . M Ma C Ho K Ha T N . .	1975	. ⁺⁾	MM	139,0	149,3	155,2
9	Italien	La Ba Be Mi E M Ma C Ho K Ha T N . .	1980	850 ⁺⁾	D	145,7	160,8	172,6
10	Jugoslawien 1)	. Ba Be Mi E M Ma C Ho K Ha T N . .	1985	1 100 ⁺⁾	D	239	376	680
11	Luxemburg	. Ba Be . . M Ma C Ho K Ha T N . .	1980	. ⁺⁾	.	136,9	145,4	149,7
12	Niederlande 1)2)	. Ba Be Mi E M Ma C Ho K Ha T N . .	1980	. ⁺⁾	ME	122,0	128,8	121,3
13	Norwegen	La Ba Be Mi E M Ma C Ho K Ha T N . .	1981	. ⁺⁾	MM	126	133	140
14	Österreich	La Ba Be Mi . M Ma C Ho K Ha T N . .	1976	368 ⁺⁾	MM	112,2	116,4	119,4
15	Portugal (Lissabon)	La Ba Be Mi . M . C Ho K Ha T N . .	1948	236 ⁺⁾	MM	180	230	279
16	Schweden 1)	. . Be . . M Ma C Ho K Ha T N . .	1968	542 ⁺⁾	D	137	149	157
17	Schweiz	La Ba Be Mi E M . C Ho K Ha T N . .	1963	800 ⁺⁾	ME	109,0	112,6	115,2
18	Spanien 1)	. Ba Be Mi E M Ma C Ho K Ha T N . .	1974	. ⁺⁾	D	148,2	166,4	179,6
19	Türkei	La Ba Be Mi . M . C Ho . Ha T N . .	1963	90	D	223,8	340,2	476,2
<u>Afrika</u>								
20	Ägypten	La Ba Be Mi . M Ma C Ho . Ha T N . .	Juli 65 - Juni 66	440	D	136,9	150,7	170,6
21	Gabun (Libreville)	La Ba . Mi E M Ma C Ho . Ha T N . .	Juni 1966	113	D	137,2	147,3	163,9
22	Sambia	La . Be . E M . C Ho K Ha T N . .	1966	.	.	139,3	178,3	262,5
23	Südafrika	La Ba Be Mi E M Ma C Ho K Ha T N . .	1980	1 750	D	143,1	155,1	181,2
24	Tunesien	La Ba Be Mi E M . C Ho K Ha T N . .	1970	.	.	140,2	150,2	161,0
<u>Amerika</u>								
25	Argentinien	La Ba Be Mi . M Ma C Ho K Ha T N . .	1981	300 ⁺⁾	D	3 441,3	23 304,3	117 783,3
26	Brasilien	La Ba Be Mi . M Ma C Ho K Ha T N . .	März 1986	243 ⁺⁾	D	.	.	11 852,3
27	Chile (Santiago)	La Ba Be Mi E M Ma C Ho K Ha T N . .	1968	254	D	170,2	211,6	303,3
28	Costa Rica (San José)	La Ba . Mi C . . Ha T N In .	1978	290	D	434,5	467,3	516,2
29	Dominikan. Rep. (Santo Domingo)	La . . Mi N . R	1975	56	D	112,4
30	El Salvador (San Salvador)	La Ba . Mi N In .	1955	91	.	121,8	132,9	...
31	Guatemala (Guatemala Stadt)	La Ba . Mi T N . .	1950	71 ⁺⁾	MM	106,2	112,2	138,3
32	Kanada 1)	. Ba . Mi . M Ma C Ho K Ha T N . .	1981	. ⁺⁾	D	121,7	127,2	130,7
33	Kolumbien (14 Städte)	La . Be Mi . M Ma C Ho K Ha T N . .	1970	358	MM	189,8	224,5	280,5
34	Mexiko (Mexiko Stadt)	La Ba Be . E M . C Ho . . N . .	1978	210 ⁺⁾	D	403,0	686,4	1 054,1
35	Panama	La . Be Mi . M Ma C Ho K Ha T N . .	1961	328 ⁺⁾	.	121,9	123,1	127,9
36	Uruguay	La . Be Mi E M Ma C Ho K Ha T N . .	1968	. ⁺⁾	D	241,8	428,9	757,2
37	Venezuela	La Ba Be Mi E M Ma C Ho . Ha T N . .	1968	. ⁺⁾	D	131,6	154,6	182,8
38	Vereinigte Staaten 1)	La Ba Be Mi E M Ma C Ho K Ha T N . .	1967	2 772 ⁺⁾	MM	112,8	115,4	114,9
<u>Asien</u>								
39	China (Taiwan)	La Ba . Mi E M Ma C Ho K Ha T N . .	1981	1 435 ⁺⁾	D	106,2	106,7	103,9
40	Indien	La . Be Mi E M Ma C Ho K Ha T N . .	April 70 - März 71	360 ⁺⁾	D	124,0	134,7	142,5
41	Indonesien	La . Be Mi . M Ma C Ho K Ha T N . .	1975	241	D	140,8	158,6	163,7
42	Iran	La Ba Be Mi . M Ma C Ho K Ha T N . .	21.3.74 - 20.3.75	160 ⁺⁾	D	159,7	171,9	181,0
43	Israel 1)	. . Be Mi . M Ma C Ho K Ha T N . .	1977	. ⁺⁾	MM	225,3	6 085,1	22 275,6
44	Japan	La Ba Be Mi E M Ma C Ho K Ha T N . .	1980	1 185 ⁺⁾	D	100,9	100,6	99,5
45	Korea, Republik	La Ba Be Mi E M Ma C Ho K . T N . .	1980	848 ⁺⁾	D	126,3	127,2	128,3
46	Pakistan 3)	La . Be Mi E M Ma C Ho K Ha T N . .	Juli 75 - Juni 76	72 ⁺⁾	D	123,6	134,6	137,2
47	Philippinen (Manila)	La . Be . . M Ma C Ho K Ha T N In R	1978	539 ⁺⁾	MM	148,3	245,9	290,8
48	Singapur	. . . Mi . . Ma C In R	1974	230 ⁺⁾	.	95,9	95,3	93,1
49	Thailand	La Ba . Mi . . Ma C Ho K Ha T N . .	1976	600 ⁺⁾	D	112,8	109,3	109,2
<u>Australien und Ozeanien</u>								
50	Australien 1) Mi . N Ma C Ho K Ha T N . .	Juli 68 - Juni 69	. ⁺⁾	MM	127,7	134,6	143,5
51	Neuseeland 1) Mi . M Ma C Ho K Ha T N . .	4. Vj. 1982	. ⁺⁾	Vj	135,7	145,6	166,7

Indizes der

Bundesrepublik Deutschland

52 Index des HWHA, Institut für
Wirtschaftsforschung, Hamburg

La . Be Mi . M . . Ho K Ha T N . . 1975 31 tägl. 92,6 90,7 87,3

Großbritannien

53 Reuters Index

La M . . . K . T . . . 18. Sept. 1931 17⁴⁾ tägl. 105,3 111,5 105,1

Vereinigte Staaten

54 Moodys Index

La M . . . K Ha T . . . 31. Dez. 1931 15⁵⁾ tägl. 83,6 81,7 73,6

Fußnoten siehe S. 14.

bsw. gewerblichen Erzeugerpreise

1980 = 100

1985						1986											Lfd. Nr.
Jul.	Aug.	Sept.	Okt.	Nov.	Dez.	Jan.	Febr.	März	April	Mai	Juni	Jul.	Aug.	Sept.	Okt.	Nov.	
122,1	121,9	122,1	121,9	121,9	121,5	121,2	120,6	120,1	119,4	118,6	118,5	117,7	117,5	117,5	116,2	115,9	1
132,1	130,4	130,5	129,3	129,1	128,8	128,0	125,9	124,9	123,6	123,3	123,0	122,6	121,5	120,9	2
149	147	147	147	146	145	145	142	141	139	139	137	136	136	136	3
140,0	139,2	138,7	137,8	137,2	136,7	136,5	136,0	134,1	133,0	132,1	132,5	132,5	131,0	130,8	131,1	...	4
168,8	166,6	166,8	166,2	176,4	179,6	173,8	162,6	158,8	145,6	145,2	144,6	137,3	135,3	138,9	5
248,4	253,2	261,7	272,8	285,0	291,3	295,8	297,2	298,2	298,5	6
139,9	140,1	140,5	140,9	141,5	141,9	142,7	143,3	144,3	145,4	145,9	145,8	146,0	146,3	146,7	146,9	...	7
155,9	155,3	155,9	154,9	155,1	154,9	155,8	155,7	155,5	155,4	155,8	155,2	154,3	155,3	154,9	8
172,8	172,8	173,7	174,3	174,5	175,2	175,7	173,4	172,2	171,5	170,3	170,3	169,0	169,1	9
684	717	748	785	830	856	911	945	999	1 054	1 101	1 129	1 163	1 210	1 251	1 319	...	10
150,0	151,7	151,0	150,9	150,7	149,8	150,7	151,3	149,3	148,7	148,5	146,0	145,8	144,6	144,1	11
121,6	120,7	120,6	119,8	119,3	118,6	117,6	116,0	114,9	144,5	114,1	113,3	112,3	112,1	12
140	140	140	141	141	141	142	141	141	140	141	143	144	144	146	13
119,1	117,8	117,9	116,1	116,7	117,3	117,2	117,1	116,5	116,4	114,0	112,7	112,6	111,5	110,5	109,9	...	14
281	284	286	286	290	293	295	295	301	306	303	308	15
157	157	157	158	158	158	160	160	160	160	160	160	160	160	161	161	...	16
114,8	114,1	114,6	114,6	114,6	114,6	113,6	113,0	112,1	111,6	111,2	110,7	110,1	109,8	109,5	109,1	...	17
180,6	180,6	181,2	181,8	182,6	182,4	181,4	181,8	181,2	181,6	181,8	181,9	182,1	180,4	18
470,9	479,0	497,2	512,9	532,2	544,3	564,8	576,0	588,3	594,0	600,6	600,3	596,5	592,9	599,6	19
...	171,2	180,2	188,1	20
...	159,1	160,0	21
...	238,3	367,9	22
180,7	183,2	184,8	188,1	196,0	199,4	203,6	206,9	206,9	208,9	212,5	213,3	216,3	220,3	23
162,1	162,3	164,6	164,9	165,1	165,4	167,2	167,3	167,3	167,6	165,4	167,1	24
26 589	230 073	231 434	233 148	234 878	237 163	237 104	238 962	242 335	249 556	256 396	268 098	281 774	308 185	231 434	25
10 997,2	12 733,0	13 968,8	15 352,3	18 105,1	19 934,7	23 960	27 287	28 648	28 409	28 009	28 040	28 153	28 287	28 645	26
313,7	315,9	321,7	326,3	328,3	328,2	335,2	340,9	345,1	349,0	346,1	352,9	365,1	379,4	380,2	27
518,6	520,7	522,8	525,6	525,7	531,9	535,2	537,9	543,4	546,3	553,9	556,2	556,1	575,6	28
199	203	201	29
...	30
139,7	152,5	157,4	158,0	158,1	163,2	31
130,7	130,5	130,7	131,1	131,5	132,2	133,3	133,1	132,3	131,5	130,5	130,7	130,8	131,2	131,6	32
287,6	289,2	291,8	294,5	297,8	299,6	310,1	317,7	324,5	332,9	335,7	338,0	343,6	349,1	33
1 058,5	1 088,0	1 108,6	1 161,6	1 204,7	1 334,2	1 450,7	1 488,7	1 559,2	1 636,0	1 745,0	34
...	...	127,8	127,6	...	116,4	35
779,1	798,3	824,8	848,8	914,3	956,5	1 004,9	1 018,2	1 067,5	1 110,0	1 132,9	1 192,0	1 265,8	1 339,9	36
184,0	184,6	185,5	187,3	191,0	192,8	196,6	200,0	199,2	200,5	203,7	207,4	208,8	37
115,0	114,3	113,7	114,6	115,2	115,4	115,0	113,4	111,7	110,8	111,3	111,2	110,8	110,6	38
103,6	103,4	103,4	103,1	102,9	102,6	102,6	102,5	100,8	101,0	100,7	100,6	99,7	99,5	39
146,1	146,5	144,4	145,0	144,2	143,6	144,2	144,7	145,1	145,6	148,6	149,6	151,9	40
163,7	164,1	164,5	165,3	165,7	166,5	41
176,2	174,5	176,4	177,9	180,5	185,3	190,5	196,5	200,6	207,3	42
26 726,0	26 984,2	27 680,2	28 572,5	29 175,7	29 732,4	30 057	30 501	30 826	31 352	32 020	32 397	43
99,8	99,4	99,1	97,7	96,9	96,6	96,4	95,0	92,9	91,6	90,7	90,1	89,1	88,3	87,4	86,7	...	44
128,0	128,2	128,6	128,9	128,8	129,3	129,4	127,9	125,9	124,9	125,1	124,9	124,8	124,7	125,2	45
...	139,0	140,2	46
289,5	291,0	286,6	287,4	290,7	293,1	298,3	294,3	294,7	287,6	286,9	283,4	287,8	47
93,3	92,3	92,8	91,5	90,8	90,9	90,0	86,4	81,7	81,0	80,7	79,8	77,9	78,3	48
109,7	109,5	109,9	110,3	110,5	109,9	109,9	109,5	109,0	108,4	108,4	108,1	107,6	109,1	49
144,8	145,6	145,8	146,0	146,8	147,7	148,8	149,7	148,8	147,9	148,1	149,0	50
...	169,0	170,0	171,8	174,3	51

Weltmarktpreise

87,1	86,8	86,4	86,5	87,0	87,8	86,8	78,5	77,2	65,8	57,8	57,1	50,9	55,4	59,0	57,4	57,1	52
98,1	97,9	99,2	98,6	99,8	102,3	106,2	105,7	104,9	104,5	102,3	90,0	82,9	83,8	87,0	91,1	93,1	53
72,4	71,4	70,3	71,5	72,9	74,2	77,2	76,7	76,3	75,7	77,3	76,7	77,5	72,6	72,4	72,8	72,7	54

2 Indizes der Großhandelspreise

2.2 Veränderungen gegenüber dem

in

Lfd. Nr.	Land (Berichtsort)	Waren und Warengruppen	Originalbasis	Anzahl der Waren	Erhebungszeitpunkt	Jahr					
						1983	1984	1985			
Europe											
1	Bundesrepublik Deutschland 1)	. Ba Be Mi E M Ma C Ho K Ha T N . .	1980	2 327 ⁺	ME	+	1,5	+	2,9	+	2,2
2	Belgien	La Ba Be Mi . M . C Ho K Ha T N . .	1936 - 1938	135 ⁺	MM	+	5,2	+	7,4	-	-
3	Dänemark	La Ba Be Mi . M Ma C Ho K Ha T N . .	1980	1 070 ⁺	ME	+	5,0	+	7,5	+	2,8
4	Finnland	. . Be Mi E M Ma C Ho K Ha T N . .	1980	. ⁺	D	+	5,0	+	5,7	+	4,1
5	Frankreich	. Ba . . . M . C Ho K Ha T N . .	1980	524	ME
6	Griechenland (Athen/Piräus)	La Ba Be Mi . M Ma C Ho K Ha T N . .	1970	732 ⁺	D	+	19,8	+	21,4	+	20,6
7	Großbritannien und Nordirland 1)	. . Be . . M Ma C Ho K Ha T N . .	1980	. ⁺	D	+	5,4	+	6,2	+	5,5
8	Irland 1)	. . Be . . M Ma C Ho K Ha T N . .	1975	. ⁺	MM	+	6,5	+	7,4	+	3,9
9	Italien	La Ba Be Mi E M Ma C Ho K Ha T N . .	1980	850	D	+	9,7	+	10,4	+	7,3
10	Jugoslawien 1)	. Ba Be Mi E M Ma C Ho K Ha T N . .	1985	1 100 ⁺	D	+	32	+	57	+	81
11	Luxemburg	. Ba Be . . M Ma C Ho K Ha T N . .	1980	. ⁺	.	+	4,9	+	6,2	+	3,0
12	Niederlande 1)2)	. Ba Be Mi E M Ma C Ho K Ha T N . .	1980	. ⁺	ME	+	0,4	+	5,5	+	0,8
13	Norwegen	La Ba Be Mi E M Ma C Ho K Ha T N . .	1981	. ⁺	MM	+	7	+	6	+	5
14	Österreich	La Ba Be Mi . M Ma C Ho K Ha T N . .	1976	368 ⁺	MM	+	0,6	+	3,8	+	2,6
15	Portugal (Lissabon)	La Ba Be Mi . M . C Ho K Ha T N . .	1948	236 ⁺	MM	+	25	+	27	+	21
16	Schweden 1)	. . Be . . M Ma C Ho K Ha T N . .	1968	542 ⁺	D	+	11,0	+	8,6	+	5,5
17	Schweiz	La Ba Be Mi E M . C Ho K Ha T N . .	1963	800 ⁺	ME	+	0,5	+	3,2	+	2,3
18	Spanien 1)	. Ba Be Mi E M Ma C Ho K Ha T N . .	1974	. ⁺	D	+	14,0	+	12,2	+	7,9
19	Türkei	La Ba Be Mi . M . C Ho . Ha T N . .	1963	90	D	+	30,6	+	52,0	+	40,0
Afrika											
20	Ägypten	La Ba Be Mi . M Ma C Ho . Ha T N . .	Juli 65 - Juni 66	440	D	+	15,9	+	10,0	+	13,2
21	Gabun (Libreville)	La Ba . Mi E M Ma C Ho . Ha T N . .	Juni 1966	113	D	+	8,0	+	7,4	+	11,3
22	Sambia	La . . Be . . E M . C Ho K Ha T N . .	1966	.	.	+	24,0	+	28,0	+	47,2
23	Südafrika	La Ba Be Mi E M . C Ho K Ha T N . .	1980	1 750 ⁺	D	+	10,5	+	8,4	+	16,8
24	Tunesien (Tunis)	La Ba Be Mi E M . C Ho K Ha T N . .	1970	.	.	+	6,6	+	7,1	+	7,2
Amerika											
25	Argentinien	La Ba Be Mi . M Ma C Ho K Ha T N . .	1981	300 ⁺	D	+	360,9	+	575,2	+	662,9
26	Brasilien	La Ba Be Mi . M . C Ho K Ha T N . .	Märs 1986	243 ⁺	D	+	228,8
27	Chile (Santiago)	La Ba Be Mi E M Ma C Ho K Ha T N . .	1968	254	D	+	45,5	+	24,3	+	43,4
28	Costa Rica (San José)	La Ba . Mi . . . C . . Ha T N In . .	1978	290	D	+	26,2	+	7,5	+	10,5
29	Dominikan. Rep. (Santo Domingo)	La . . Mi N . R	1975	56	D	+	3,9
30	El Salvador (San Salvador)	La Ba . Mi N In . .	1955	91	.	+	6,7	+	9,1
31	Guatemala (Guatemala Stadt)	La Ba . Mi T N . .	1950	71	MM	+	0,9	+	5,6	+	23,3
32	Kanada 1)	. Ba . Mi . M Ma C Ho K Ha T N . .	1981	. ⁺	D	+	3,5	+	4,5	+	2,8
33	Kolumbien (14 Städte)	La . Be Mi . M Ma C Ho K Ha T N . .	1970	358 ⁺	MM	+	21,7	+	18,3	+	24,9
34	Mexiko (Mexiko Stadt)	La Ba Be . E M . C Ho . . . N . .	1978	210 ⁺	D	+	107,3	+	70,3	+	53,6
35	Panama	La . Be . . M Ma C Ho K Ha T N . .	1961	328 ⁺	.	+	2,4	+	1,0	+	3,9
36	Uruguay	La . Be Mi . M Ma C Ho K Ha T N . .	1968	. ⁺	D	+	73,5	+	77,4	+	76,6
37	Venezuela	La Ba Be Mi E M Ma C Ho . Ha T N . .	1968	. ⁺	D	+	7,0	+	17,5	+	18,2
38	Vereinigte Staaten 1)	La Ba Be Mi E M Ma C Ho K Ha T N . .	1967	2 772 ⁺	MM	+	1,3	+	2,4	-	0,5
Asien											
39	China (Taiwan)	La Ba . Mi E M Ma C Ho K Ha T N . .	1981	1 435 ⁺	D	-	1,2	+	0,5	-	2,6
40	Indien	La . Be Mi E M Ma C Ho K Ha T N . .	April 70 - März 71	360 ⁺	D	+	7,9	+	8,6	+	5,8
41	Indonesien	La . . Be Mi . M Ma C Ho K Ha T N . .	1975	241	D	+	18,2	+	12,6	+	3,2
42	Iran	La Ba Be Mi . M Ma C Ho K Ha T N . .	21.3.74 - 20.3.75	160 ⁺	D	+	14,7	+	7,6	+	5,3
43	Israel 1)	. . Be Mi . M Ma C Ho K Ha T N . .	1977	. ⁺	MM	+	144,7	+	396,6	+	266,1
44	Japan	La Ba Be Mi E M Ma C Ho K Ha T N . .	1980	1 185 ⁺	D	-	2,2	-	0,3	-	1,1
45	Korea, Republik	La Ba Be Mi E M Ma C Ho K . T N . .	1980	848 ⁺	D	+	1,4	+	0,7	+	0,9
46	Pakistan 3)	La . Be Mi E M Ma C Ho K Ha T N . .	Juli 75 - Juni 76	72	D	+	6,9	+	8,9	+	1,9
47	Philippinen (Manila)	La . Be . . M Ma C Ho K Ha T N In R	1978	539	MM	+	18,4	+	65,9	+	18,3
48	Singapur	. . . Mi . . Ma C . . . In R	1974	230	.	-	3,6	-	0,6	-	2,3
49	Thailand	La Ba . Mi . . Ma C Ho K Ha T N . .	1976	600	D	+	2,1	-	3,1	-	0,1
Australien und Ozeanien											
50	Australien 1)	. . . Mi . M Ma C Ho K Ha T N . .	Juli 68 - Juni 69	. ⁺	MM	+	8,1	+	5,4	+	6,6
51	Neuseeland 1)	. . . Mi . M Ma C Ho K Ha T N . .	4. Vj. 1982	. ⁺	Vj	+	4,0	+	7,3	+	14,5

Indizes der

Bundesrepublik Deutschland

52 Index des HWMA, Institut für Wirtschaftsforschung, Hamburg

La . Be Mi . M . . Ho K Ha T N . . 1975 31 tgl. - 8,4 - 2,1 - 3,8

Großbritannien

53 Reuters Index

La M . . . K . T . . 18. Sept. 1931 17⁴⁾ tgl. + 16,7 + 5,9 - 5,8**Vereinigte Staaten**

54 Moodys Index

La M . . . K Ha T . . 31. Dez. 1931 15⁵⁾ tgl. + 5,6 - 2,3 - 9,9

1) Index der Erzeugerpreise gewerblicher Produkte.

2) Ab Januar 1985 neue Berechnungsgrundlage.

3) Wirtschaftsjahr endend jeweils mit Juni.

4) Weizen, Mais, Reis, Zucker, Kakao, Kaffee, Rindfleisch, Erdnüsse, Kopra, Sojabohnen, Wolle, Baumwolle, Kautschuk, Kupfer, Blei, Zink, Zinn.

5) Weizen, Mais, Schweine, Zucker, Kaffee, Kakao, Wolle, Baumwolle, Seide, Häute, Kautschuk, Stahlschrott, Kupfer, Blei, Silber.

gew. gewerblichen Erzeugnisse
entsprechenden Vorjahresergebnis
Present

1985						1986											Lfd. Nr.
Juli	Aug.	Sept.	Okt.	Nov.	Dez.	Jan.	Febr.	März	April	Mai	Juni	Juli	Aug.	Sept.	Okt.	Nov.	
+ 2,3	+ 2,2	+ 2,0	+ 1,3	+ 1,3	+ 0,9	-	- 0,8	- 1,4	- 2,1	- 2,9	- 2,9	- 3,6	- 3,6	- 3,8	- 4,7	- 4,9	1
+ 0,2	- 1,0	- 1,0	- 1,9	- 2,3	- 2,4	- 3,9	- 5,9	- 6,5	- 7,4	- 7,1	- 7,7	- 7,2	- 6,8	- 7,3	2
+ 3,5	+ 2,1	+ 1,4	+ 0,7	-	- 0,7	- 1,4	- 5,0	- 6,0	- 7,3	- 7,3	- 8,7	- 8,7	- 7,5	- 7,5	3
+ 4,9	+ 3,6	+ 2,7	+ 1,6	+ 0,8	+ 0,4	- 0,1	- 1,5	- 3,5	- 4,7	- 5,7	- 5,2	- 5,4	- 5,9	- 5,7	- 4,9	...	4
...	- 15,8	- 18,7	- 18,8	- 16,7	5
+ 15,7	+ 17,6	+ 20,2	+ 22,9	+ 27,7	+ 28,2	+ 25,5	+ 24,6	+ 21,4	+ 21,9	6
+ 5,6	+ 5,7	+ 5,4	+ 5,1	+ 5,2	+ 5,2	+ 5,1	+ 4,9	+ 4,9	+ 4,5	+ 4,6	+ 4,4	+ 4,4	+ 4,4	- 4,4	+ 4,4	+ 4,3	7
+ 4,4	+ 3,2	+ 3,1	+ 2,2	+ 2,4	+ 1,8	+ 1,6	+ 0,7	+ 0,2	-	+ 0,1	- 0,5	- 1,0	-	- 0,7	8
+ 7,5	+ 6,9	+ 6,4	+ 5,9	+ 5,8	+ 5,9	+ 4,8	+ 2,5	+ 0,3	- 0,8	- 1,8	- 1,8	- 2,2	- 2,1	9
+ 82	+ 84	+ 82	+ 84	+ 85	+ 106	+ 73	+ 73	+ 74	+ 74	+ 72	+ 71	+ 70	+ 69	+ 67	+ 68	...	10
+ 2,4	+ 3,7	+ 3,0	+ 2,5	+ 2,6	+ 2,5	+ 2,5	+ 2,0	- 0,4	- 1,1	- 1,0	- 2,1	- 2,8	- 4,7	- 4,6	11
+ 1,0	+ 0,3	...	- 1,1	- 1,2	- 2,0	- 3,4	- 5,4	- 6,7	- 6,8	- 6,9	- 7,3	- 7,6	- 7,1	12
+ 5	+ 4	+ 4	+ 4	+ 3	+ 3	+ 3	+ 2	+ 2	-	+ 1	+ 2	+ 3	+ 3	+ 4	13
+ 1,4	+ 2,0	+ 3,1	+ 0,7	- 0,1	+ 0,5	- 1,6	- 3,0	- 5,8	- 5,9	- 5,2	- 7,1	- 4,7	- 5,4	- 6,3	- 5,4	...	14
+ 22	+ 23	+ 22	+ 16	+ 17	+ 18	+ 14	+ 9	+ 10	+ 12	+ 10	+ 11	15
+ 5,3	+ 4,6	+ 4,3	+ 4,1	+ 4,1	+ 3,7	+ 3,2	+ 2,6	+ 2,1	+ 1,5	+ 1,3	+ 1,4	+ 1,4	+ 2,1	+ 2,1	+ 2,0	...	16
+ 1,8	+ 1,2	+ 1,0	+ 0,9	+ 0,9	+ 0,7	- 1,4	- 2,6	- 3,5	- 3,9	- 4,0	- 4,2	- 4,0	- 3,8	- 4,4	- 4,8	...	17
+ 7,6	+ 7,6	+ 7,5	+ 7,3	+ 7,3	+ 6,7	+ 3,8	+ 3,0	+ 2,1	+ 1,8	+ 1,4	+ 1,3	+ 1,2	- 0,1	18
+ 37,5	+ 34,4	+ 35,6	+ 36,5	+ 38,6	+ 37,9	+ 35,6	+ 33,3	+ 32,2	+ 29,3	+ 28,1	+ 28,4	+ 26,7	+ 23,8	+ 20,6	19
...	20
...	21
...	22
+ 17,3	+ 17,1	+ 16,7	+ 17,1	+ 20,4	+ 21,3	+ 22,2	+ 20,8	+ 19,6	+ 20,1	+ 19,6	+ 19,0	+ 19,7	+ 20,3	23
+ 7,8	+ 7,1	+ 8,0	+ 7,1	+ 7,9	+ 6,3	+ 8,4	+ 7,4	+ 7,6	+ 7,5	+ 6,1	+ 4,8	24
...	25
+ 998,8	+ 815,2	+ 638,0	+ 544,6	+ 466,2	+ 365,2	+ 282,9	+ 227,5	+ 160,1	+ 103,7	+ 59,5	+ 17,2	+ 24,4	+ 34,0	- 0,0	26
+ 211,9	+ 231,8	+ 225,6	+ 212,9	+ 234,0	+ 234,6	+ 255,3	+ 271,4	+ 242,9	+ 217,3	+ 195,0	+ 173,4	+ 256,0	+ 122,2	+ 105,1	27
+ 52,7	+ 52,2	+ 44,2	+ 35,6	+ 31,9	+ 30,2	+ 26,5	+ 24,9	+ 24,0	+ 21,4	+ 17,3	+ 15,1	+ 16,4	+ 20,1	+ 18,2	28
+ 10,8	+ 10,8	+ 9,9	+ 9,5	+ 8,1	+ 7,6	+ 6,7	+ 6,4	+ 7,1	+ 7,2	+ 8,1	+ 8,4	+ 9,2	+ 10,5	29
+ 38,2	+ 33,6	+ 32,2	30
...	31
+ 24,7	+ 35,6	+ 40,3	+ 40,1	+ 37,1	+ 43,7	32
+ 2,0	+ 1,9	+ 2,2	+ 2,5	+ 2,4	+ 2,7	+ 3,0	+ 2,6	+ 1,4	+ 0,8	- 0,2	-	+ 0,1	+ 0,6	+ 0,7	33
+ 26,4	+ 26,1	+ 26,0	+ 26,1	+ 24,6	+ 23,0	+ 24,0	+ 23,5	+ 23,0	+ 23,0	+ 20,5	+ 18,4	+ 19,5	+ 20,7	34
+ 49,8	+ 52,1	+ 51,7	+ 51,3	+ 50,7	+ 63,4	+ 67,2	+ 66,5	+ 68,1	+ 67,4	+ 74,2	35
...	36
+ 78,2	+ 73,2	+ 73,8	+ 70,3	+ 74,8	+ 74,2	+ 75,2	+ 73,2	+ 68,0	+ 56,6	+ 55,5	+ 63,2	+ 62,5	+ 67,8	37
+ 19,2	+ 14,4	+ 13,8	+ 12,0	+ 12,4	+ 13,5	+ 13,8	+ 14,0	+ 11,8	+ 12,1	+ 12,9	+ 13,6	+ 13,5	38
- 0,9	- 1,1	- 1,2	- 0,5	- 0,2	+ 0,1	- 0,2	- 1,4	- 2,7	- 3,7	- 3,4	- 3,3	- 3,7	- 3,3	39
...	40
- 3,3	- 2,8	- 2,8	- 2,9	- 3,0	- 3,0	- 2,7	- 2,2	- 3,8	- 3,4	- 3,4	- 2,9	- 3,8	- 3,8	41
+ 5,7	+ 5,0	+ 4,6	+ 4,8	+ 4,8	+ 5,4	+ 5,1	+ 5,8	+ 5,1	+ 3,6	+ 4,4	+ 3,9	+ 3,9	42
+ 3,1	+ 3,0	+ 2,7	+ 2,6	+ 2,6	+ 2,8	43
- 0,2	+ 2,3	+ 5,8	+ 5,5	+ 5,0	+ 6,0	+ 8,9	+ 8,9	+ 6,9	+ 8,1	44
+ 398,4	+ 319,9	+ 259,9	+ 200,9	+ 150,9	+ 152,8	+ 147,2	+ 117,3	+ 98,5	+ 76,6	+ 78,1	+ 54,4	45
+ 1,2	- 1,6	- 2,1	- 3,2	- 3,8	- 4,2	- 4,6	- 6,3	- 8,1	- 9,0	- 9,8	- 10,1	- 10,7	- 11,2	- 11,8	- 11,3	...	46
+ 1,1	+ 0,5	- 0,4	+ 0,6	+ 0,9	+ 0,1	+ 0,9	- 0,2	- 1,2	- 2,5	- 2,3	- 2,4	- 2,5	- 2,7	- 2,6	47
...	48
+ 12,6	+ 11,6	+ 5,0	+ 0,1	- 1,1	- 0,8	+ 1,0	+ 1,3	+ 0,3	- 1,6	- 1,0	- 2,1	- 1,1	49
- 2,3	- 3,2	- 2,4	- 3,4	- 3,5	- 3,2	- 4,2	- 8,5	- 13,7	- 14,4	- 14,4	- 15,1	- 16,4	- 15,2	50
+ 0,4	+ 0,2	+ 1,3	+ 1,9	+ 2,1	+ 1,4	+ 1,6	+ 1,1	+ 1,4	- 0,1	- 0,6	- 1,4	- 1,9	- 0,4	51
...	52
...	53
...	54

Weltmarktpreise

- 3,8	- 3,9	- 3,9	- 3,5	- 2,9	- 1,3	- 2,2	- 10,3	- 11,4	- 25,0	- 33,9	- 34,5	- 41,6	- 36,2	- 31,7	- 33,7	- 34,3	52
- 10,4	- 9,2	- 8,0	- 9,6	- 7,9	- 6,8	- 7,1	- 9,5	- 9,2	- 4,9	- 4,0	- 12,1	- 15,5	- 14,4	- 12,2	- 7,6	- 6,8	53
- 11,4	- 11,1	- 10,1	- 6,5	- 6,3	- 4,2	+ 0,7	- 0,1	+ 0,4	- 0,1	+ 5,9	+ 5,5	+ 7,1	+ 1,7	+ 2,9	+ 1,7	- 0,3	54

3 Preisindizes für Baustoffe und Bauwerke

3.1 Umbasiert auf 1980 = 100

Land (Berichtsort)	Originalbasis	Warenschl. Bauwerks- typ	Jahr			1985		1986			
			1983	1984	1985	Aug.	Nov.	Febr.	Mai	Aug.	Nov.
Baustoffe											
Europa											
Bundesrepublik Deutschland 1)	1980	rd. 209	112,5	115,2	117,7	117,9	117,7	117,7	117,3	116,2	...
Belgien	1953	13	116,5	119,5	124,0	125,0	125,0	125,4	125,9	125,8	...
Dänemark 2)	1. Jan. 1968	.	136	146	155	155 ^{a)}	157 ^{g)}	159 ^{a)}	161 ^{c)}	162	...
Finnland 2)	1980	.	129,2	136,1	142,8	144,0	144,7	146,6	147,8	149,0	...
Frankreich	1980	.	.	.	150,2	150,9	149,0	152,6	153,0
Griechenland	1980	70	175,4	207,8
Großbritannien und Nordirland	1980	.	125,1	133,5	141,8	142,9	143,1	143,8	146,0	147,0	...
Irland	1975	.	133,6	141,9	149,1	150,4	151,3	152,6	152,2	151,5	...
Italien 2)	1980	.	153,0	163,1	173,1	173,8	176,3	177,0	177,5
Jugoslawien	1985	.	229	371	691	739	828	919	1 147	1216	...
Niederlande	1980	30	109	111	113	113	113	115	115
Norwegen 2)	1978	.	128,5	133,5	140,0	140,6	142,2	145,9	148,6
Österreich (Wien) 2)	1945	15	128,8	134,7	140,5	143,1	143,2	143,3	143,3	143,0	...
Schweden 2)	1968	.	136,6	151,3	161,3	161,2	163,8	169,4	170,8	171,8	...
Schweiz	1963	.	110,9	111,7	114,7	115,2	115,2	116,1	117,2	116,7	...
Spanien	1974	.	163,0	185,6	208,0	209,2	212,0	222,2	225,8	227,2	...
Türkei	1963	10	222,9	328,1	525,3	490,2	626,8	694,7	725,6	824,5	...
Afrika											
Südafrika	1980	.	149,6	162,2	185,5	188,8	195,9	210,8	216,9	224,3	...
Tunesien	1970	.	140,5	149,2
Amerika											
Argentinien 2)	1980	rd. 45	2 862,5	19 811,3	143 995,4	184 732,9	183 128,4	186 137	202 902	257 228	...
Brasilien	1977	.	927,0	3 024,5	10 986,9	11 535,0	16 973,9	25 334,9
Guatemala (Guatemala Stadt)	1950	10	99,4	104,9	...	114,9
Kanada 2)	1981	.	122,2	126,3	131,4	132,1	133,8	137,5	142,7	143,3	...
Mexiko	1974	19	389,0	611,8	960,4	1 011,6	1 137,8	1 349,3	1 546,1
Uruguay	Jan. 1976	.	229,4	367,1	692,4	765,6	850,7	954,6
Venezuela	1968	.	138,5	179,2	...	213,9	219,3	223,9
Vereinigte Staaten	1967	rd. 70	111,7	115,0	116,3	116,6	116,0	115,2	116,4	116,0	...
Asien											
China (Taiwan)	1981	39	95,2	95,0	92,6	91,8	91,0	90,3
Japan	1980	117	95,4	96,5	95,2	94,8	94,6	93,9	92,6	92,2	...
Korea, Republik	1980	79	121,5	124,6	124,9	124,9	124,3
Singapur	1974	.	96,0	91,2	84,7	85,3	82,7	81,9	81,8	83,5	...
Thailand	1976	.	111,3	111,8
Australien und Ozeanien											
Australien (6 Städte)	Juli 1966 - Juni 1967	72	131,6	142,7	153,1	155,1 ^{f)}	157,3 ^{h)}	159,5 ^{b)}	161,2 ^{d)}
Neuseeland	4. Vj. 1982	.	143,9	151,8	174,8	177,6 ^{f)}	180,8 ^{h)}	186,9 ^{b)}	192,6 ^{d)}
Bauwerke											
Europa											
Bundesrepublik Deutschland	1980	W 4)	111,2	114,0	114,5	114,8	114,9	115,2	116,1	116,7	...
	1980	B 4)	112,6	115,8	116,8	117,1	117,3	117,8	118,6	119,3	...
	1980	G 4)	112,9	115,7	116,5	116,9	117,2	117,6	118,5	119,3	...
	1980	L 4)	111,1	113,8	114,3	114,5	114,7	114,9	115,7	116,3	...
Belgien	1914	W	118,6	116,0	114,2	114,7 ^{e)}	116,3 ^{a)}	116,3 ^{a)}
Dänemark	1.1.1968	W	136	145	153	153	154 ^{g)}	156 ^{a)}	158 ^{c)}	158 ^{e)}	...
Finnland	1980	W	128,7	136,6	144,3	145,6	146,1	148,5	149,8	151,5	...
Frankreich	4. Vj. 1953	W	129,2	136,9	141,3	141,9	143,0	144,3	145,0
Griechenland	1980	W 5)	151,5	173,9
Großbritannien und Nordirland	1980	.	104	108	113	115	116	117	119
Irland	1975	W	133,3	142,6	149,6	152,4	152,9	153,7	156,6	157,5	...
Island	Okt. 1975	W	403,0	491,9	646,8	648,6 ^{a)}	686,6 ^{g)}	748,8 ^{b)}	794,3 ^{c)}	809,3 ^{e)}	...
Italien	1980	W	164,1	178,8	194,0	196,3	198,3	198,8	201,2
Luxemburg	1970	W	124,2	131,6	136,5	.	138,0 ^{g)}	.	140,2 ^{c)}
Niederlande	1980	W	100	100	99	99	101
Norwegen	1978	W	127,0	133,0	139,1	139,9	141,1	143,6	147,5	151,9	...
Österreich	3. Vj. 71 - 2. Vj. 72	W 6)	120	124	126	126	126	126	127
Schweden	1968	W	132,0	144,0	155,2	156,5	158,8	160,9	162,0	162,9	...
Schweiz (Zürich)	April 1977	W 5)	113,8	113,0	115,0	115,6	115,6	115,7	119,0	119,0	...
Spanien	Dez. 1984	.	.	.	175,9	176,9	179,2	180,8	182,5
Amerika											
Argentinien (Buenos Aires)	1980	W	2 879,3	21 515,1	140 686	176 919	176 666	181 734	203 775
Brasilien (Rio de Janeiro)	1977	W	874,6	2 580,8	8 809,0	9 715,0	13 752,7	19 940,9
Kanada 3)	1981	W	94,7	95,1	96,2	96,4	97,8	100,6	102,6	105,0	...
Mexiko	1974	W	367,2	574,4	891,8	942,9	1 029,7	1 250,2	1 386,5
Uruguay	Jan. 1976 = 100	.	218,3	332,0	626,3	706,1	758,3	910,8
Vereinigte Staaten	1977	W 7)	121,2	128,1	131,7	132,2 ^{a)}	133,0	133,4 ^{a)}	133,7	134,3 ^{e)}	...
	1977	B 7)	127,6	133,3	135,5	135,6 ^{a)}	136,5	136,9 ^{a)}	137,3	137,3 ^{e)}	...
	1977	G	125,2	130,1	132,4	132,6 ^{a)}	133,7	133,9 ^{a)}	134,3	134,8 ^{e)}	...
Asien											
Israel	Okt. 1983	.	1 177,3	5 752,0	19 900,0	24 871,2	25 150,0	26 854,5	28 054,5

Fußnoten siehe Seite 17.

3 Preisindizes für Baustoffe und Bauwerke
3.2 Veränderung gegenüber dem entsprechenden Vorjahresergebnis
Prozent

Land (Berichtsort)	Originalbasis	Warenzahl Bauwerk- typ	Jahr			1985		1986			
			1983	1984	1985	Aug.	Nov.	Febr.	Mai	Aug.	Nov.
Baustoffe											
Europa											
Bundesrepublik Deutschland 1)	1980	rd. 209	+ 1,2	+ 2,4	+ 2,2	+ 1,9	+ 1,8	+ 0,7	- 0,8	- 1,4	...
Belgien	1953	13	+ 1,9	+ 2,6	+ 3,7	+ 3,2	+ 3,2	+ 2,9	+ 1,2	+ 0,6	...
Dänemark 2)	1. Jan. 1968	.	+ 9	+ 7	+ 6	+ 6 e)	+ 6 g)	+ 6 a)	+ 4 c)	+ 4	...
Finnland 2)	1980	.	+ 9,7	+ 5,3	+ 4,9	+ 5,2	+ 4,7	+ 4,6	+ 3,9	+ 3,8	...
Frankreich	1980	.	.	.	+ 5,7	+ 5,6	+ 4,1	+ 2,1	+ 1,1
Griechenland	1980	70	+ 21,5	+ 18,5
Großbritannien und Nordirland	1980	.	+ 6,7	+ 6,7	+ 6,2	+ 6,5	+ 4,8	+ 3,1	+ 2,8	+ 2,9	...
Irland	1975	.	+ 6,1	+ 6,2	+ 5,1	+ 5,5	+ 4,3	+ 4,3	+ 2,6	+ 0,7	...
Italien 2)	1980	.	+ 9,9	+ 6,6	+ 6,1	+ 6,0	+ 6,0	+ 4,6	+ 3,3
Jugoslawien	1985	.	+ 30	+ 62	+ 86	+ 89	+ 83	+ 65	+ 75	+ 65	...
Niederlande	1980	30	+ 1	+ 2	+ 2	+ 2	+ 2	+ 2,7	+ 1,8
Norwegen 2)	1978	.	+ 6,4	+ 4,0	+ 4,8	+ 4,8	+ 5,1	+ 6,0	+ 6,6
Österreich (Wien) 2)	1945	15	+ 4,7	+ 4,6	+ 4,3	+ 4,7	+ 4,0	+ 4,2	+ 3,7	- 0,9	...
Schweden 2)	1968	.	+ 11,8	+ 10,8	+ 6,6	+ 6,4	+ 5,5	+ 6,0	+ 6,3	+ 6,6	...
Schweiz	1963	.	- 0,2	+ 0,8	+ 2,6	+ 2,9	+ 2,6	+ 2,3	+ 2,0	+ 1,3	...
Spanien	1974	15	+ 12,4	+ 13,9	+ 12,1	+ 10,6	+ 10,9	+ 9,2	+ 8,6	+ 8,6	...
Türkei	1963	10	+ 46,6	+ 53,5	+ 60,1	+ 36,8	+ 59,3	+ 50,7	+ 50,7	+ 68,2	...
Afrika											
Südafrika	1980	.	+ 14,0	+ 8,4	+ 14,4	+ 14,3	+ 15,8	+ 18,6	+ 17,6	+ 18,8	...
Tunesien	1970	.	+ 11,1	+ 6,2
Amerika											
Argentinien 2)	1980	rd. 45	+ 388,1	+ 592,1	+ 626,8	+ 755,1	+ 404,4	+ 191,3	+ 46,5	+ 45,4	...
Brasilien	1977	.	+ 137,1	+ 226,3	+ 263,3	+ 252,0	+ 272,8	+ 287,2
Guatemala (Guatemala Stadt)	1950	10	+ 0,1	+ 5,5	...	+ 7,6
Kanada 2)	1981	.	+ 6,7	+ 3,3	+ 4,1	+ 4,6	+ 5,3	+ 6,6	+ 9,3	+ 8,5	...
Mexiko	1974	.	+ 97,3	+ 57,3	+ 57,0	+ 60,7	+ 58,6	+ 65,7	+ 71,6
Uruguay	Jan. 1976	.	+ 64,2	+ 60,8	+ 88,6	+ 100,4	+ 97,9	+ 83,1
Venezuela	1968	.	+ 4,1	+ 29,4	...	+ 13,5	+ 8,1	+ 10,3
Vereinigte Staaten	1967	rd. 70	+ 3,4	+ 2,9	+ 1,1	+ 1,0	+ 0,7	- 0,5	- 0,2	- 0,5	...
Asien											
China (Taiwan)	1981	39	+ 0,3	- 0,2	- 2,6	- 3,4	- 3,8	- 3,8
Japan	1980	117	- 0,8	+ 1,2	- 1,3	- 1,8	- 2,1	- 2,4	- 2,6	- 2,7	...
Korea, Republik	1980	79	+ 1,4	+ 2,6	+ 0,2	- 0,3	- 0,5
Singapur	1974	.	- 4,0	- 6,9	- 7,1	- 5,6	- 6,6	- 5,3	- 3,5	- 2,1	...
Thailand	1976	.	- 0,1	+ 0,4
Australien und Ozeanien											
Australien (6 Städte)	Juli 1966 - Juni 1967	72	+ 7,4	+ 8,4	+ 7,3	+ 7,6 c)	+ 7,6 b)	+ 7,8 b)	+ 5,8 d)
Neuseeland	4. Vj. 1982	.	+ 4,2	+ 5,5	+ 15,1	+ 14,3 c)	+ 14,4 b)	+ 12,8 b)	+ 10,1 d)
Bauwerke											
Europa											
Bundesrepublik Deutschland	1980	W 4)	+ 2,1	+ 2,5	+ 0,4	+ 0,3	+ 0,6	+ 0,8	+ 1,7	+ 1,7	...
	1980	B 4)	+ 2,4	+ 2,8	+ 0,9	+ 0,8	+ 1,0	+ 1,3	+ 1,8	+ 1,9	...
	1980	G 4)	+ 2,3	+ 2,4	+ 0,7	+ 0,8	+ 1,3	+ 1,6	+ 2,0	+ 2,2	...
	1980	L 4)	+ 2,0	+ 2,4	+ 0,4	+ 0,3	+ 0,6	+ 0,8	+ 1,6	+ 1,6	...
Belgien	1914	W	+ 8,7	- 2,2	- 1,5	+ 1,1 a)	+ 1,1 g)	+ 2,3 a)
Dänemark	1.1.1968	W	+ 9	+ 7	+ 6	+ 5	+ 6	+ 6 a)	+ 4	+ 4	...
Finnland	1980	W	+ 9,3	+ 6,1	+ 5,6	+ 5,7	+ 5,3	+ 5,5	+ 3,9	+ 4,1	...
Frankreich	4. Vj. 1953	W	+ 6,7	+ 5,9	+ 3,2	+ 2,6	+ 3,2	+ 3,5	+ 3,0
Griechenland	1980	W	+ 19,4	+ 14,8
Großbritannien und Nordirland	1980	W 5)	+ 1	+ 4	+ 5	+ 6	+ 5	+ 6	+ 6
Irland	1975	W	+ 5,8	+ 7,0	+ 4,9	+ 6,6	+ 5,9	+ 5,9	+ 7,8	+ 3,4	...
Italien	Okt. 1975	W	+ 70,2	+ 22,0	+ 31,5	+ 32,0 a)	+ 36,2 g)	+ 34,8 a)	+ 32,4 c)	+ 24,8 c)	...
Luxemburg	1980	W	+ 13,6	+ 9,0	+ 8,5	+ 8,9	+ 8,4	+ 5,1	+ 4,2
Niederlande	1970	W	+ 6,2	+ 5,9	+ 3,8	...	+ 3,8 g)	...	+ 3,8 c)
Norwegen	1980	W	- 1	-	- 1	- 1	+ 1
Österreich	3. Vj. 71 - 2. Vj. 72	W 6)	+ 6,1	+ 4,8	+ 4,6	+ 4,4	+ 4,5	+ 4,9	+ 6,5	+ 8,6	...
Schweden	1968	W	+ 4	+ 4	+ 2	+ 2	+ 2	+ 1	+ 1
Schweiz (Zürich)	April 1977	W	+ 10,4	+ 8,9	+ 8,0	+ 7,2	+ 7,5	+ 6,2	+ 5,2	+ 4,1	...
Spanien	Dez. 1984	W 5)	- 2,1	- 0,7	+ 1,8	+ 2,2	+ 2,2	+ 2,2	+ 3,0	+ 3,0	...
Amerika											
Argentinien (Buenos Aires)	1980	W	+ 436,4	+ 647,2	+ 554	+ 656	+ 347	+ 180	+ 50
Brasilien (Rio de Janeiro)	1977	W	+ 119,6	+ 195,1	+ 241,3	+ 221,8	+ 265,5	+ 303,1
Kanada 3)	1981	W	- 3,3	+ 0,4	+ 1,2	+ 1,4	+ 2,5	+ 5,9	+ 7,8	+ 8,9	...
Mexiko	1974	W	+ 83,9	+ 56,4	+ 55,3	+ 57,5	+ 56,4	+ 62,5	+ 66,8
Uruguay	Jan. 1976 = 100	.	+ 46,3	+ 51,6	+ 88,6	+ 106,1	+ 94,9	+ 94,7
Vereinigte Staaten	1977	W 7)	+ 5,9	+ 5,7	+ 2,8	+ 2,4 a)	+ 2,2	+ 2,1 a)	+ 1,8	+ 1,6 a)	...
	1977	B	+ 6,4	+ 4,5	+ 1,6	+ 1,2 a)	+ 1,5	+ 1,6 a)	+ 1,7	+ 1,6 a)	...
	1977	G	+ 5,3	+ 3,9	+ 1,7	+ 1,2	+ 1,8	+ 1,9 a)	+ 1,9	+ 1,7 a)	...
Asien											
Israel	Okt. 1983	.	+ 134,7	+ 388,6	+ 246,0	+ 286,4	+ 142,1	+ 111,1	+ 164,5

- 1) Index der Grundstoffpreise: Gruppe Baustoffe.
2) Gruppe "Baustoffe" des Preisindex für Wohngebäude.
3) Indexzahlen auf Originalbasis, nicht umbasiert.
4) Bauleistungen am Bauwerk.
5) Hoch- und Tiefbauten aller Art.
6) Wohnungsrohbau ohne Innenausbau.
7) Einschl. Mietshäuser und Hotelbauten.

- a) Januar.
b) März.
c) April.
d) Juni.
e) Juli.
f) September.
g) Oktober.
h) Dezember.

4 Preise für Welthandelsgüter

Lfd. Nr.	Ware und Markttort	Währungs- und Mengeneinheit	Jahr		Monat				Ungerechnet in DM je dt
			1984	1985	1986				
					September	Oktober	November		
								Originalwährung	
<u>Weizen</u>									
1	Standard, erstnotierter Monat, Chicago	cts je 60 lbs	351,31	327,08	259,11	279,35	285,11	21,23	
2	Soft Redwinter 2, loco Chicago	cts je 60 lbs	354,75	329,55 ^{a)}	
3	Can. Western Red Spring 1, 13,5 % Protein	kan\$ je t	214,18	237,90	184,27	181,24	184,30	26,95	
4	Exportpreis, Winnipeg	\$ je t	203,54 ^{a)}	183,86 ^{a)}	.	149,28	154,35	31,28	
5	Hart-, kan. Amber Durum 1, cif Rotterdam	DM je dt	44,78	43,30	24,65	26,68	28,33	28,33	
6	amerikan. soft Redwinter 2, cif Nordseehäfen	DM je dt	47,61	44,85	23,76	23,96	24,18	24,18	
7	Bundesrepublik Deutschland	Lire je dt	33 083	32 703	34 625	34 400	
<u>Roggen</u>									
8	Western 1/2, erstnotierter Monat, Winnipeg	kan\$ je t	139,11	123,90	98,78	98,16	97,36	14,24	
<u>Futterhafer</u>									
9	weiß 2, erstnotierter Monat, Chicago	cts je 32 lbs	179,80	146,88	119,89	127,65	153,21	21,39	
10	Western 2, erstnotierter Monat, Winnipeg	kan\$ je t	128,28	114,14	79,39	81,75	83,06	12,14	
<u>Futtergerste</u>									
11	Western 1/2, erstnotierter Monat, Winnipeg	kan\$ je t	113,01	122,56	83,95	85,59	86,88	12,70	
12	versch. Berkünfte, cif deutsche Rheinhäfen	DM je dt	50,28	45,06	42,67	43,21	
13	Bundesrepublik Deutschland	\$ je t	112,27	107,22	107,41	109,06	110,76	31,97	
<u>Mais</u>									
14	gelb 2, erstnotierter Monat, Chicago	cts je 56 lbs	316,61	256,64	161,15	169,48	170,45	13,60	
15	amerikan. gelb 3, cif Ostküste UK	\$ je t	148,90	126,45	151,25	145,15	144,75	41,77	
16	Plata, Offertenpreis, cif Rotterdam	hfl je 100 kg	52,82 ^{a)}	43,72	25,98	.	.	.	
17	amerikan. gelb 2, cif Nordseehäfen	DM je dt	43,08	37,41	16,74	15,78p	17,02p	17,02p	
18	Bundesrepublik Deutschland	DM je dt	47,85	40,26 ^{a)}	24,07	25,06	.	.	
<u>Reis</u>									
19	thailänd. Weiß-, 5 % gebrochen, in Säcken	\$ je t	252,93	225,33	232,00	232,00	232,00	47,01	
20	Exportpreis	\$ je 2 240 lbs	510,06	602,68	600,00	600,00	600,00	170,43	
21	amerikan. Langkorn-, 10 % gebrochen	DM je dt	89,69	74,11	42,23	41,49	41,14	41,14	
22	cif UK, London	DM je dt	113,67	103,41	39,37	38,69	40,12	40,12	
23	thailänd. Langkorn-, halbroh, cif Nordseehäfen	Lire je dt	97 561	96 690	92 250	88 400	
24	Bundesrepublik Deutschland	Lire je dt	92 482	92 375	86 000	81 200	
<u>Zucker</u>									
25	Maratelli, Rundkorn-, Weiß-, Mailand	cts je lb	5,53	4,21	5,07	6,14	6,31	28,19	
26	Originario, Rundkorn-, Weiß-, Mailand	\$ je t	103,74	88,41	82,61	94,30	105,82	30,54	
27	Roh-, Weltkontrakt (Kontrakt Nr. 11),	cts je lb	5,24	4,08	4,68	5,40	5,95	26,58	
28	erstnot. Monat, New York	\$ je t	211,18	192,91	185,75	198,40	209,13	60,35	
29	Roh-, 96°, ISC-Preis, fob and stowed	FF je t	1 479,84	1 339,26	1 180,73	1 173,70	1 227,16	37,53	
30	karib. Häfen, New York								
31	Roh-, 96°, cif UK, London								
32	Kristall-, in Säcken, Exportpreis fas								
33	London/Liverpool								
34	Weiß-, 50 t - Kontrakt, erstnot. Monat, Paris								
<u>Rohkaffee</u>									
30	Columbian. mild Arabicas, ICO-Preis ex dock N.Y.	cts je lb	147,41	155,37 ^{a)}	211,25	208,50	206,00	920,29	
31	Arabica, unwashed, ICO-Preis ex dock N.Y.	cts je lb	144,45	146,13	199,31	176,46	151,86	678,43	
32	Robusta, versch. Berkünfte, ICO-Preis ex dock N.Y.	cts je lb	138,14	121,23	164,75	148,55	141,94	634,11	
33	Sortendurchschn. versch. Herk., ICO-Preis ex dock N.Y.	cts je lb	141,27	133,10	182,31	163,37	147,75	660,07	
34	Robusta, Uganda CTMIL, erstnot. Monat, London	\$ je t	2 251,92	2 004,06	2 413,13	2 261,10	2 132,50	615,44	

a) Durchschnitt aus weniger als 12 Monatswerten berechnet.

4 Preise für Großhandelswaren

Lfd. Nr.	Ware und Markort	Währungs- und Mengen- einheit	Jahr		Monat					Ungerechnet in DM je dt
			1984	1985	1984					
					September	Oktober	November			
Originalabrechnung										
Kaffee										
35	KCA - Daily price	ots je lb	108,68	102,26	100,06	94,21	91,76	409,93		
36	versch. Herkunft, 10 t-Kontrakt, erstnot. Monat New York	\$ je t	2 376,99	2 171,73	2 066,98	1 907,39	1 882,95	201,56		
37	Roora, main crop, loco New York	\$ je t	2 573,23	2 448,18 ^{a)}		
38	Bahia, superior, loco New York	\$ je t	2 649,76	2 354,72 ^{a)}		
39	China, gut fermentiert, cif Terminverschiffung, London	£ je t	1 930,07	1 840,28	1 516,63	1 509,80	1 460,00	421,36		
40	versch. Herkunft, 10 t - Kontrakt, erstnotierter Monat, Paris	FF je dt	2 191,57	2 106,39	1 443,88	1 380,88	1 365,38	417,56		
Tea										
41	alle Herkunft, Auktionsdurchschnittspreis, London	p je kg	260,51	159,93	137,21	143,91	144,87	418,09		
42	nordindisch, Auktionsdurchschnittspreis, London	p je kg	275,56 ^{a)}	182,22 ^{a)}	175,31	166,34	158,31	456,88		
43	Sri Lanka, Auktionsdurchschnittspreis, London	p je kg	293,88	161,87	113,37	116,87	122,27	392,87		
44	Kenia, Auktionsdurchschnittspreis, London	p je kg	275,36	177,45	164,75	154,99	158,99	448,65		
Rinder										
45	Mittelwesten-, Lebendgewicht, erstnot. Monat, Chicago	ots je lb	.	61,56	61,30	60,22	60,93	272,20		
46	junge Kühe, prima, Lebendgewicht, Kopenhagen	dkr je kg	11,44	11,60	11,04		
Schweine										
47	Lebendgewicht, erstnot. Monat, Chicago	\$ je 100 lbs	50,66	46,36	55,70	53,13	53,63	239,99		
Rindfleisch										
48	von ausgew. Stieren (600-700 lbs.) New York	\$ je 100 lbs	99,96	88,92 ^{a)}		
49	einheimisch, Hälften, London	p je lb	84,10	88,88 ^{a)}		
Schweinefleisch										
50	frische Lenden, 8-14 lbs schwer, New York	\$ je 100 lbs	116,04	116,11 ^{a)}		
51	frisch, bis 100 lbs Schlachtgewicht, London	p je lb	60,47		
52	frisch, Qualität, 63-98 kg Schlachtgewicht Niederlande	hfl je kg	4,16	4,21	3,78	3,81	3,46	386,24		
53	frisch, 56-67 kg Schlachtgewicht Kopenhagen	dkr je kg	14,58	13,68		
Geflügel										
54	junge Brathühner, 5 lbs, gefroren, New York	ots je lb	66,11	54,35 ^{a)}		
55	Klasse A "moyens", Schlachtgewicht ab Halles de Paris, Rungis	FF je kg	9,27	8,97	8,76		
56	Jungbraten, 800-1 400 g Lebendgewicht Niederlande	hfl je kg	2,25	2,22	1,79	1,86	1,88	166,40		
57	Jungbraten, Extra Qual., ab 750 g Schlachtgewicht Banders	dkr je kg	6,72	6,23	5,88		
Eier										
58	Kreuzerdurchschnittspreis, Niederlande	hfl je kg	2,36	2,13	1,84	1,72	2,05	10,17 ^{d)}		
59	Ers.-Preis bei Abgabe an Exportgenossenschaft, Kopenhagen	dkr je kg	8,44	7,66	7,80		
Butter										
60	Molkeri-, Grad A, 92° loco New York	ots je lb	147,54		
61	dänisch, Importeur-VPr. ab Lager London	£ je t	2 161,82	2 122,63	2 193,00	2 193,00	2 193,00	620,01		
62	94 %, in Exportverpackung, ab Molkeri, Niederlande	hfl je kg	8,76	8,34	8,12	8,08	8,07	714,88		
63	Molkeri-, Qualität, Abrechnungspreis, Kopenhagen	dkr je kg	27,30	25,66	24,75		
Schmalz										
64	verlesen, in Tankwagen, Chicago	ots je lb	28,75	19,62	13,43	16,63	13,92	62,19		
65	amerikan., cif Rotterdam	\$ je t	450,19	362,15	258,41	299,76	319,58	64,74		
Falg										
66	bleachable fancy, frei Käufer, New York	ots je lb	21,53	17,58 ^{a)}	11,30	12,31	12,31	54,99		
67	einheimisch, Grad 2, ab Werk London	£ je t	358,57	307,06	164,80	192,60	217,50	62,77		
Fischöl										
68	Wachtelei, roh, in Tanks, cif Rotterdam, London	\$ je t	.	.	170,00	187,00	245,00	49,65		
69	dänisch, cif Rotterdam	dkr je dt	368,36	326,12	190,00	.	188,00	49,04		
Erbsenkerne										
70	amerikanisch, 40/50, handverlesen (HVS), cif Rotterdam	\$ je t	795,50 ^{a)}	707,90	1 266,26	1 645,60	1 283,75	243,93		
Soja										
71	philippinisch/indonesisch, cif London	\$ je t	711,04	383,55	157,80	215,00	260,00	52,69		

a) Durchschnitt aus weniger als 12 Monatswerten berechnet.
b) Preis in Dezember.

c) Ungerechnet in DM je 100 Stück.
d) Bis Oktober 1986 65-87 kg Schlachtgewicht.

4 Preise für Welthandelsgüter

Lfd. Nr.	Ware und Markttort	Währungs- und Mengen- einheit	Jahr		Monat					Originalwährung	Ungerechnet in DM je dt
			1984	1985	1986						
					September	Oktober	November				
Leinsaat											
72	US Standard 1, loco Minneapolis	cts je 56 lbs	6,90	6,75							
73	Western 1, erstnot. Monat, Winnipeg	kan\$ je t	356,30	335,77	236,40	231,11	226,20	33,07			
74	kanad. 1, cif Rotterdam, London	\$ je t	299,11	274,31	190,00	198,00					
Palmkerne											
75	westafrikanisch, cif europ. Häfen	\$ je t	507,11	289,00	140,00	171,00	160,00	32,42			
Sojabohnen											
76	gelb 2, in Wagenladungen, erstnot. Monat, Chicago	cts je 60 lbs	701,62	552,41	483,98	481,02	499,99	37,23			
77	amerikanisch, gelb 2, cif Terminlieferung, London	\$ je t	289,72	231,27	195,63r	199,70r	202,49	41,03			
Baumwollsaatöl											
78	roh, Südoststaaten, ab Werk, in Tanks, New York	cts je lb	32,91	27,82 ^{a)}	13,41	15,02	16,73	74,74			
Erdnußöl											
79	roh, in Tanks, New York	cts je lb	47,57	40,27 ^{a)}	27,73	27,68	29,82	133,22			
80	versch. Herkunft, 2-3 % freie Fettsäure, cif Rotterdam	\$ je t	1 018,69	903,15	532,50	576,00	553,75	112,21			
Kokosöl											
81	roh, in Tanks, unversteuert, fob Pazifikküste, New York	cts je lb	54,92	30,36 ^{a)}	10,47	15,98	18,21	81,35			
82	philippinisch, Offertenpreis, cif Rotterdam	hfl je dt	345,46	197,30	57,97	79,64	96,08	85,04			
83	3 % fr. Fettsäure, philipp./Indones., cif franz. Häfen	\$ je t	1 230,21	612,22	262,50	356,25	406,25	82,32			
Leinöl											
84	roh, in Tanks, fob Minneapolis, New York	cts je lb	31,19	32,67	29,62	26,04	25,00	111,69			
85	versch. Herkunft, cif Terminlieferung, London	\$ je t	592,72	635,78	410,00	393,00	367,50	74,47			
86	versch. Herkunft, Offertenpreis, cif Rotterdam	hfl je dt	180,22	201,35	86,06	80,18	73,40	64,97			
Maisöl											
87	roh, in Tanks, fob Mühle, New York	cts je lb	30,59	28,17 ^{a)}	17,11	20,15	21,05	94,04			
Olivenöl											
88	Virgin, fob span. Häfen, New York	\$ je dt	142,91			
89	spanisch, esbar, ex wharf, London	\$ je t	1 861,33			
90	extra fein, 1 % fr. Fettsäure, Großhandels-VPr. Mailand	Lire je kg	3 621	4 902	4 825	4 858			
Palmöl											
91	malaysisch, 5 % fr. Fettsäure, cif Rotterdam	\$ je t	751,80	506,48	212,50	273,50	308,33	62,48			
Rizinusöl											
92	Nr. 1, brasilianisch, in Tanks, Rotterdam	\$ je t	699,41	695,33	700,00	141,85			
93	brasilianisch, roh, ex Tank, cif Rotterdam	\$ je t	1 417,95	743,90	710,00	702,00	710,00	143,87			
Sojaöl											
94	roh, in Tankwagen, fob Decatur, New York	cts je lb	30,92	27,08	13,82	14,64	14,75	65,89			
95	versch. Herkunft, 20 t-Kontrakt, erstnot. Monat, London	\$ je t	580,92	489,54	211,50	248,80	251,25	72,51			
Sonnenblumenöl											
96	versch. Herkunft, Offertenpreis, cif Rotterdam	hfl je dt	240,88	198,79	71,37	77,38	78,49	69,47			
Ölkuchen und Ölkuchenschrot											
97	Sojabohnen-, 44 % Protein, erstnot. Monat, Chicago	\$ je 2 000 lbs	172,84	131,94	152,82	148,15	149,98	33,50			
98	brasil. Sojabohnen-, Pellets, 48 % Prot., cif Rotterdam	\$ je t	204,78	167,38	210,63	201,50	198,75	40,27			
99	Leinsaat-, frei Station Mailand	Lire je dt	41 560	35 990	32 000	31 860			
Fischmehl											
100	peruan./chilenisch, 64/65 % Eiweiß, cif Rotterdam/Hamburg, Niederlande	hfl je dt	134,30	105,93			
Wolle											
101	Halfbred wethers, greasy, ab Lager Bradford	p je kg	169,92	173,25	129,00	143,00	141,00	406,93			
102	Schweiß-, Typ-78, erstnot. Monat, Sydney	A cts je kg	569,52	602,99	639,97	650,03	674,55	866,59			
103	Crossbred, Kontrakt Nr. 2, erstnot. Monat, Neuseeland	NZ-cts je kg	462,87	501,96	563,00	578,10	599,67	583,46			
Baumwolle											
104	middling upland, 1 1/16 inches, Kontrakt Nr. 2, erstnot. Monat, New York	cts je lb	72,76	62,80	41,28	46,57	48,39	216,18			
105	strict middling 1 3/32 inches, cif-Index, Liverpool	cts je lb	81,05	59,92	43,84	51,29	52,56	234,81			
106	türkische Izmir 1 a, loco Bremen	cts je lb	91,70 ^{a)}	68,58	93,25	58,10	56,88	254,11			
Rohseide											
107	japanisch, Grad AAA, ab Lager Yokohama	¥ je kg	12 154	12 055	12 196	1 500,00			
Manilahanf											
108	Non Davao G, cif Kontinent, London	\$ je t	1 202,46	951,04	720,00	720,00	723,75	146,66			
109	Non Davao S 2, versteuert, cif Kontinent, Frankreich	FF je kg	12,45	10,28	6,24	6,07			

a) Durchschnitt aus weniger als 12 Monatswerten berechnet.

4 Preise für Welthandelsgüter

Lfd. Nr.	Ware und Markttort	Währungs- und Mengeneinheit	Jahr		Monat			
			1984	1985	1986			
					September	Oktober	November	
			Originalwährung					Umgerechnet in DM je dt
Sisal								
110	ostafrikanisch, cif UK, London	£ je t	672,67	641,56	640,00	636,00	630,00	127,66
111	ostafrikanisch, versteuert, cif Frankreich	FF je kg	6,08	5,80	4,30	4,07
Schafwolle								
112	Bangladesch, Grad C (BWC), cif Kontinent, London	£ je 2 240 lbs	664,30	592,31	235,00	227,00	236,25	65,07
Rindfleisch								
113	schwere Kuh-, fob, Chicago	cts je lb	60,95	48,41	57,50	59,38	60,00	288,85
114	schwere Ochsen-, fob, Chicago	cts je lb	60,82	54,03	64,60	65,95	65,09	290,79
Naturkautschuk								
115	RSS 1, frei Fahrzeug, ex dock, New York	cts je lb	49,86	41,88	45,25	46,76	44,54	198,98
116	RSS 1, cif Kontinent, loco London	p je kg	70,51	64,20	64,22	68,39	69,87	190,10
117	RSS 1, in Ballen, Erzeuger - Vfr. fob malaysische Häfen	Mt - cts je kg	224,56	188,79	226,54	232,26	220,66	171,23
Steinkohle								
118	Fettkohle Nuss 4, ab Seche Ruhrrevier, Bundesrepublik Deutschland	DM je t	288,33	289,00	289,00	289,00
119	Amerikan. Koks- A, cif Nordseehäfen, Bundesrepublik Deutschland	DM je t	168,55	174,67	113,33	107,33	107,33	107,33
120	Gasflammen-, polnisch, 40/80 mm, in Wagenladungen, Mailand	Lire je t	186 500	206 500	196 000	196 000
121	Anthrazit-, südafrikan., 40/60 mm, in Wagenladungen, Mailand	Lire je t	247 100	293 708	286 000	286 000
Steinkohlenkoks								
122	Hochofen 4, ab Seche Ruhrrevier, Bundesrepublik Deutschland	DM je t	378,00	378,00	378,00	378,00
123	Hütten-, 60/90 mm, grob, ab Seche Nordrevier, Frankreich	FF je t	880,00	955,00	975,00	975,00
124	Hütten-, 40-70 mm, in Wagenladungen, Mailand	Lire je t	252 600	285 100	289 500	289 500
Erdöl								
125	Nordsee-, Brent, 36° API, Großbritannien ¹⁾	£ je 42 gals	29,72	27,20
126	Nordsee-, Brent, Spotmarktpreis, Rotterdam	£ je 42 gals	28,78	27,53	14,05	14,01	14,87	18,95 ^{b)}
127	Arabian Light, 34-34,5° API, fob Ras Tanura, Saudi-Arabien ¹⁾	£ je 42 gals	29,00	28,08
128	Arabian Light, Spotmarktpreis, Rotterdam	£ je 42 gals	28,09	27,45
129	Iranian Light, 34-34,5° API, fob Kharg Island, Iran ¹⁾	£ je 42 gals	28,00	29,07
130	Iranian Light, Spotmarktpreis, Rotterdam ³⁾	£ je 42 gals	27,64 ^{a)}	26,48 ^{a)}	13,17	13,74	13,80	17,59 ^{b)}
131	Kuwait, 31-31,9° API, fob Mughal al Ahmadi, Kuwait ¹⁾	£ je 42 gals	27,30	27,05
132	Algerian Saharan Blend, 44° API, fob Algerien ¹⁾	£ je 42 gals	30,50	30,25
133	Libyan, fob Suezkana, 41° API, Libyen ¹⁾	£ je 42 gals	30,50	30,15
134	Nigerian Light, 37-37,9° API, fob Bonny, Nigeria ¹⁾	£ je 42 gals	29,61	28,58
135	Nigerian Light (Forcados), Spotmarktpreis, Rotterdam	£ je 42 gals	28,96	27,79
136	Isthmus, 34° API, fob Mexiko, Golf, Mexiko ¹⁾	£ je 42 gals	29,00	27,10
137	West Texas Intermediate, mind. 34,5° API, 1 000 bbl., erstnot. Monat, New York	£ je 42 gals	29,47 ^{a)}	27,89	14,62	14,87	15,23	19,41 ^{b)}
Erdgas								
138	Einfuhrdurchschnittspreis, frei Grenze, Bundesrepublik Deutschland	DM je MWh	33,80	37,21	22,71
139	Groningen, Tarif Nr. III., Mengen ab 50 Mill. m ³ /Jahr, Niederlande ²⁾	cts je m ³	43,18	46,01	20,94
Flüssiggas								
140	Liquefied Petroleum Gas (LPG), 42 000 gals, erstnot. Monat, Chicago	cts je gallon	41,93 ^{a)}	36,18 ^{a)}
141	LPG, Verschiffsungspreis, fob Singapur	cts je gallon	71,75	63,70	28,00	28,00	28,00	14,06 ^{b)}
Benzin								
142	Maghtha, Seeschiffe cif ARA (Amsterdam, Rotterdam, Antwerpen)	£ je t	250,02	245,82	117,67	117,60	126,75	25,68
Kraftstoffe								
143	Motorenbenzin, 93 Oktan, Premium, Exportpreis fob Aruba	cts je gallon	80,00	80,09	44,00	44,00	44,00	23,53 ^{b)}
144	Motorenbenzin, 93 Oktan "R", fob Quoin Island, Oman ⁴⁾	cts je gallon	90,16	86,70	45,50	45,50	45,50	24,36 ^{b)}
145	Motorenbenzin, 90/92 Oktan, max. 0,15 g/l Pb, fob Leichter ARA, BG-Basis (OMR)	£ je t	259,46	256,12	149,82	138,00	131,00	19,51 ^{b)}
146	Motorenbenzin, 98/99 Oktan, max. 0,15 g/l Pb, fob Leichter ARA, BG-Basis (OMR)	£ je t	271,04	274,27	182,59	159,48	151,13	22,51 ^{b)}
147	Flugbenzin 100/130, Exportpreis fob Aruba	cts je gallon	133,00	133,00	102,00	102,00	102,00	54,60 ^{b)}
148	Flugturbinenkraftstoff, Seeschiffe cif ARA	£ je t	262,78	264,94	146,33	146,39	146,75	29,74 ^{b)}
149	Dieseldl., mind. 53 DI, fob Quoin Island, Oman ⁴⁾	cts je gallon	81,67	75,79	43,73	48,00	48,00p	25,70 ^{b)}
150	Dieseldl., mind. 53 DI, fob Leichter ARA, BG-Basis (OMR)	£ je t	238,73	240,23	122,77	116,26	122,75	20,89 ^{b)}
151	Marinedieseldl., Bunkerladungen, Rotterdam	£ je t	231,00	231,00

1) Offizielle Verkaufspreise für Langzeitkontrakte.

2) Einschl. Freiszuschlag.

3) Ab Januar 1985 Dubai Fateh.

4) Ab Januar 1985 Quoin Island, Oman.

a) Durchschnitt aus weniger als 12 Monatswerten berechnet.

b) Umgerechnet in DM je hl.

c) Umgerechnet in DM je 100 m³.

4 Preise für Welthandelsgüter

Lfd. Nr.	Ware und Markttort	Währungs- und Mengen- einheit	Jahr		Monat				Ungerechnet in DM je dt
			1984	1985	1986				
					September	Oktober	November		
								Originalwährung	
152	Heizöl, leicht Nr. 2, 42 000 gals, erstnot. Monat, New York	cts je gallon	79,64	76,30	39,45	40,76	43,47	23,27 ^{b)}	
153	Gasöl, mind. 53 DI, IPE-Kontrakt, 100 t, erstnot. Monat, London	\$ je t	238,42	238,18	123,81	119,99	131,25 ^{b)}	22,35	
154	extra leicht, Mengen ab 5 000 l, frei Haus, Bundesrepublik Deutschland	DM je hl	66,84	69,96	30,14	28,69	
155	"Domestique", in Tankwagen bis 14 000 l, frei Empfänger Paris	FF je hl	2 665,29	2 933,08	1 891,00	1 772,00	1 772,00	54,19 ^{b)}	
156	Mengen bis 2 000 t, unverteuert, frei Empfänger, Niederlande	hfl je kl	750,00	785,00	380,00	362,00	
157	3-5° E, Mengen ab 10 t frei Tankwagen, ab Raffinerie, Italien	Lire je dt	53 437	51 408	31 783	31 800	
158	220 sec., Mengen von 12 500 l, frei Käufer, Großbritannien	p je l	23,07	22,61	12,61	12,74	14,21 ^p	41,01 ^{p)}	
159	Heizöl, schwer schwefelreich, Mengen von 15-200 t, frei gewerb. Verbr., Bundesrepublik Deutschland	DM je t	558,66	534,44	227,12	210,99	
160	schwefelreich, Mengen bis 2 000 t im Monat, unverteuert, frei Empfänger, Frankreich	FF je t	1 697,00	1 518,00	649,00	632,00	
161	schwefelreich, Mengen bis 2 000 t im Monat, unverteuert, frei Empfänger, Niederlande	hfl je t	629,00	584,00	243,00	232,39	
162	Über 10° E, Mengen ab 10 t, frei Tankwagen, ab Raffinerie, Italien	Lire je dt	32 445	31 071	13 650	13 500	
163	3 500 sec., Mengen von 12 500 l, frei Käufer, Großbritannien	p je l	19,82	19,75	9,53	9,66	11,13	32,12 ^{b)}	
164	Grad C, (Bunkeröl), Exportpreis fob Aruba	\$ je 42 gals	26,94	24,31	12,07	13,00	13,00 ^p	16,57 ^{p)}	
165	Stahlschrott schwer Nr. 1 frei Käufer, Pittsburgh/Philadelphia/Chicago	\$ je 2 240 lbs	86,32	74,48	74,37	73,17	74,17	14,79	
166	schwer, in 500 t-Ladungen, N.O. Klasse, Großbritannien	£ je t	63,84	62,49	49,67	46,94	46,00	13,28	
167	schwer, RM 10, 150 x 50 x 50, frei Verbraucher, Mailand	Lire je kg	155	172	120	108	
168	Stabstahl Betonrundstahl, Exportpreis fob, Montanunion	\$ je t	193,30	189,66	235,00	236,67	237,50	48,13	
169	Waldraht 5,5 mm, Exportpreis fob, Montanunion	\$ je t	242,23	228,57	247,50	251,94	249,64	50,59	
170	Formstahl Winkel und Träger, Exportpreis fob, Montanunion	\$ je t	225,73	224,16	254,38	255,00	256,25	51,93	
171	Grobblech ab 4,76 mm, Exportpreis fob, Montanunion	\$ je t	264,97	263,91	275,00	275,00	275,00	55,73	
172	Feinblech 17-20 gauge, kaltgewalzt, SPO, Exportpreis fob, Montanunion	\$ je t	316,62	277,00	324,06	322,50	316,79	64,19	
173	17-20 gauge, galvanisiert, Exportpreis fob, Montanunion	\$ je t	361,42	326,27	376,88	382,08	391,25	79,28	
174	Elektrolyt-Kupfer, Drahtbarren Grubenhüttenpreis fr. Verbraucherwerk, Ver. Staaten	cts je lb	66,76	65,57	63,44	62,06	
175	Exportpreis fob Raffinerie Atlantikküste, New York	cts je lb	58,30	60,08	56,92	55,55	
176	Higher Grade, Kassapreis, Übernahme im Lagerhaus, London	£ je t	1 032,37	1 103,97	916,13	922,85	915,01	264,07	
177	Settlement-Preis, Übernahme im Lagerhaus, London	£ je t	1 032,68	1 104,40	916,41	923,15	915,28	264,15	
178	Erzeugerpreis, ab Werk Port Kembla, Australien	A\$ je t	1 593,27	2 069,25	2 200,00	2 172,00	
179	DEL-Notiz frei Fahrzeug Erzeugerwerk, Bundesrepublik Deutschland	DM je dt	397,43	426,00	281,33	269,99	
180	Blei Grad A und B, 99,73 - 99,85 % Pb, frei Käuferwerk, Vereinigte Staaten	cts je lb	25,55	19,07	23,43	25,55	
181	Virgin brands, common grades, Montreal	kan. cts je lb	33,25	26,19	32,26	
182	raff. Weich-, 99,97 % Pb, Kassapreis, London	£ je t	332,07	303,60	276,75	304,35	332,14	95,86	
183	raff. Weich-, Pigs, fob Port Pirie, Australien	A\$ je t	524,03	570,83	638,33	650,00	
184	Zink High Grade, frei Käuferwerk, Vereinigte Staaten	cts je lb	48,60	40,37	43,70	45,96	
185	Prime Western, fob, Montreal	kan. cts je lb	63,20	56,10	62,00	
186	98 % Zn, Ingots, Kassapreis, Übernahme im Lagerhaus, London	£ je t	667,84	594,66	565,86	596,35	543,50	156,85	
187	Good ordinary brands, Produzentenpreis, London	\$ je t	1 001,35	845,28	901,81	920,00	910,00	184,40	
188	High Grade, Elektrolyt-, Australien	A\$ je t	1 200,58	1 263,75	1 512,00	1 526,00	1 499,00	192,58	
189	Zinn Straits, ab Hütte, Penang	M\$ je kg	29,16	29,66 ^{a)}	14,11	14,53	15,90	1 233,84	
190	Straits, 99,8 % Sn, ex Dock, New York	cts je lb	623,80	595,95 ^{a)}	345,83	353,87	
191	99,75 % Sn, Kassapreis, Übernahme im Lagerhaus, London	£ je t	9 186,82	9 465,36 ^{a)}	
192	Rein-, 99,9 % Sn, loco Duisburg, Hamburg	DM je dt	3 881,65	3 968,12 ^{a)}	

a) Durchschnitt aus weniger als 12 Monatswerten berechnet.
b) Ungerechnet in DM je hl.

4 Preise für Großhandelsstoffe

Lfd. Nr.	Ware und Markort	Währungs- und Mengeneinheit	Jahr		Monat				Ungerechnet in DM je dt
			1984	1985	1985				
					September	Oktober	November		
			Originalwährung						
Nickel									
183	Elektro-Kathoden, 99,9 Ni, Erzeugerpreis frei Käuferwerk, Verein. Staaten	cts je lb	320,00	320,00	320,00	320,00	
184	99,9 Ni, Kathoden, Pellets, Briketts, Kassapreis Übernahme im Lagerhaus, London	£ je t	3 572,78	3 841,38	2 532,66	2 553,15	2 557,50	738,12	
185	Marktpreis cif europ. Häfen	£ je lb	2,15	2,23	1,71	1,67	1,67	746,06	
186	Handelschrott, Marktpreis, London	£ je t	3 145,56	3 417,71	2 229,00	2 281,25	2 317,50	668,83	
Aluminium									
187	ab 99,5 % Al, Ingots zu 50 lbs, frei Käuferwerk New York	cts je lb	81,00	81,00	
188	ab 99,5 % Al, Ingots, Kassapreis, Übernahme im Lagerhaus, London	£ je t	933,06	814,21	820,39	814,58	794,91	229,44	
189	ab 99,5 % Al, Ingots, verschiedene Markkäfte Marktpreis cif Europa, London	£ je t	1 336,84	1 078,79	1 255,79	1 215,32	1 157,23p	234,50p	
Magnesium									
200	99,8 % Mg, Ingots, Mengen von 10 000 lbs, fob Freeport/Texas, New York	cts je lb	145,50	148,00	153,00	153,00	
201	99,8 % Mg, Ingots, Mengen ab 10 t, frei Käufer UK, London	£ je t	2 303,75	2 571,25	2 585,00	2 585,00	2 585,00	746,83	
202	Ingots Nr. 25, ab Werk, Paris	FF je dt	2 585,83	2 768,75	2 775,00	2 775,00	2 775,00	848,65	
Quecksilber									
203	in Flaschen, loco New York	£ je 76 lbs	314,38	310,96	173,10	196,59	
204	in Flaschen, mind. 99,98 % Hg, cif europ. Häfen London	£ je 76 lbs	306,35	288,53	126,10	144,11	163,62p	961,80p	
205	in Flaschen, loco Mailand	Lire je 76 lbs	645 000	645 000	645 000	645 000	
Silber									
206	999/1 000, in Barren, New York	cts je 31,103 g	814,87	814,21	968,29	986,70	987,47p	363,18p ^{b)}	
207	999/1 000, in Barren, London	p je 31,103 g	607,29	477,36	385,30	395,78	391,31	343,88 ^{b)}	
Gold									
208	1 000/1 000, in Barren, Fixingspreis (1. Fixing), London	£ je 31,103 g	360,46	317,35	418,75	423,86	396,90	25,86 ^{c)}	
209	1 000/1 000, 100 tr.oz.-Kontrakt, erstnot. Monat, London	£ je 31,103g	363,02	
Platin									
210	rein, raffiniert, Kontraktpreis, New York	£ je 31,103 g	475,80	475,08	608,88	608,00	
211	min. 99,8 % Pt, Verkaufspreis VMD Max. Bundesrepublik Deutschland	DM je g	35,16	29,98	42,10	
212	rein, raffiniert, sonstige Markkäfte, Marktpreis London	£ je 31,103 g	269,36	326,18	411,17	405,27	364,18	33,79 ^{c)}	
Zement									
213	Portland-, lose, frei Bahnstation Basel	sfr je t	120,56	119,61	119,61	118,61	
214	Typ 425, in Säcken, Erzeugerpreis frei Fahrweg, Mailand	Lire je dt	6 897	7 641	8 136	8 130	
Rundholz									
215	Rotb., Qualität "Loyal et Marchand", fob Elfenbeinküste	CFA-Francs je m ³	38 875	43 187	50 000	50 000	50 000	385,82 ^{d)}	
216	Sipo, Qualität "Loyal et Marchand", fob Elfenbeinküste	CFA-Francs je m ³	87 500	87 500	88 000	88 000	88 000	489,31 ^{d)}	
217	Aejou, Qualität "Loyal et Marchand", fob Elfenbeinküste	CFA-Francs je m ³	48 750	49 000	59 000	59 000	59 000	360,88 ^{d)}	
218	Sipo, Einfuhrdurchschnittspreis, Bundesrepublik Deutschland	DM je m ³	708,50	723,24	666,82	
Schnittholz									
219	russ. Rot-, Deals/Battens, IV, 175 mm cif UK, Großbritannien	£ je m ³	117,33	121,80	103,00	103,00	103,00	217,26 ^{d)}	
220	russ. Weiß-, Deals/Battens, IV, 175 mm cif UK, Großbritannien	£ je m ³	98,33	97,00	97,00	97,00	97,00	279,94 ^{d)}	
221	slowenisches Buchen-, Bretter, I. Qualität, ab Lager Mailand	Lire je m ³	546 250	636 667	668 000	668 000	
222	slowenisches Buchen-, Bretter, I. Qualität, ab Lager Mailand	Lire je m ³	1 267 917	1 450 000	1 550 000	1 550 000	
223	skandin. Weiß-, Battens u/s, cif Nordseehäfen, Bundesrepublik Deutschland	DM je m ³	448,64	423,54	407,33	408,33	411,33	411,33 ^{d)}	
224	skandin. Rot-, Battens 50 x 175 mm, u/s, cif Nordseehäfen, Bundesrepublik Deutschland	DM je m ³	599,63	599,00	
Papier-Sulfitzellstoff									
225	gebleicht, 1a Qual., aus Schweden, cif Nordseehäfen	DM je dt	137,48	108,64	103,82	107,17	102,17	102,17	
226	ungebleicht, Importpreis frei Bahnstation Mailand	Lire je dt	80 333	71 400	64 000	64 000	64 000	92,49	
227	gebleicht, Importpreis frei Bahnstation Mailand	Lire je dt	82 667	73 458	73 000	73 000	73 000	105,50	
Papier-Kraftzellstoff									
228	gebleicht, Sulfat-, aus Schweden, cif Nordseehäfen	DM je dt	144,30	122,48	106,00	107,50p	
229	gebleicht, Natron-, Importpreis frei Bahnstation Mailand	Lire je dt	86 958	78 330	76 000	76 000	76 000	109,84	

a) Durchschnitt aus weniger als 12 Monatswerten berechnet.

b) Ungerechnet in DM je kg.

c) Ungerechnet in DM je g.

d) Ungerechnet in DM je m³.