

**PREISE**

**FACHSERIE**

**17**

**Reihe 11**

# **Preise und Preisindizes im Ausland**

**März 1985**

Statistisches Bundesamt  
Bibliothek - Dokumentation - Archiv



**HERAUSGEBER: STATISTISCHES BUNDESAMT WIESBADEN**

**VERLAG: W. KOHLHAMMER GMBH STUTTGART UND MAINZ**

Herausgeber:  
Statistisches Bundesamt  
Gustav-Stresemann-Ring 11  
6200 Wiesbaden

Auslieferung:  
Verlag W. Kohlhammer GmbH  
Abt. Veröffentlichungen des Statistischen  
Bundesamtes  
Philipp-Reis-Str. 3  
6500 Mainz 42  
Telefon: 06131/59094-95  
Telex: 4187768 DGV

Erscheinungsfolge: monatlich

Erschienen im Mai 1985

Preis: DM 4,40

Bestellnummer: 2171100 - 85103

Nachdruck - auch auszugsweise - nur mit Quellenangabe  
unter Einsendung eines Belegexemplares gestattet.

Umweltfreundliches Papier aus 100 % Altpapier

## Inhalt

Seite

### T e x t t e i l

Erläuterungen .....	5
---------------------	---

### Schaubilder

Preisindizes für die Lebenshaltung in ausgewählten Ländern .....	6
Index der Weltmarktpreise des HWWA, Institut für Wirtschaftsforschung, Hamburg .....	7

### T a b e l l e n t e i l

#### 1 Preisindizes für die Lebenshaltung

1.1 umbasiert auf 1980 = 100 .....	8
1.2 prozentuale Veränderungen gegenüber dem entsprechenden Vorjahresergebnis .....	10

#### 2 Indizes der Großhandels- bzw. gewerblichen Erzeugerpreise

2.1 umbasiert auf 1980 = 100 .....	12
2.2 prozentuale Veränderungen gegenüber dem entsprechenden Vorjahresergebnis .....	14

#### 3 Preisindizes für Baustoffe und Bauwerke

3.1 umbasiert auf 1980 = 100 .....	16
3.2 prozentuale Veränderungen gegenüber dem entsprechenden Vorjahresergebnis .....	17

4 Preise für Welthandelsgüter .....	18
-------------------------------------	----

## Zeichenerklärung und Abkürzungen

### Allgemein

-	= nichts vorhanden	c&f	= Kosten und Fracht inbegriffen	fot	= frei Fahrzeug
.	= Zahlenwert unbekannt oder geheimzuhalten	cif	= Kosten, Versicherungen und Fracht inbegriffen	loco,	
...	= Angabe fällt später an	faq	= gute Durchschnittsqualität	spot=	= sofort verfügbare Ware
	= grundsätzliche Änderung innerhalb einer Reihe, die den zeitlichen Vergleich beeinträchtigt.	fas	= frei Längsseite des Schiffes	p	= vorläufige Zahl
		fob	= frei an Bord	r	= berichtigte Zahl

### Zu den Tabellen 1 - 3

#### Erhebungszeitpunkt (Tab. 1 u. 2)

MA	= Monatsanfang	D	= Monatsdurchschnitt	vj	= vierteljährlich
MM	= Monatsmitte	VjM	= Vierteljahresmitte	tägl=	= börsentäglich
ME	= Monatsende			+	= Der Index enthält Fertigwaren mit einem Wägungsanteil von mindestens 20 % des Gesamtgewichtes

#### Waren bzw. Dienstleistungen (Tab. 1)

N	= Nahrungsmittel	V	= Waren u. Dienstleistungen für Verkehrszwecke, Nachrichtenübermittlung	S	= Sonstige Waren u. Dienstleistungen, nicht näher bestimmbar; hierbei besteht die Möglichkeit, daß Waren u. Dienstleistungen der durch einen Punkt als fehlend gekennzeichneten Gruppen in diesem enthalten sind
G	= Genußmittel	Kö	= Waren u. Dienstleistungen für die Körper- u. Gesundheitspflege		
K	= Kleidung, Schuhe	B	= Waren u. Dienstleistungen für Bildungs- und Unterhaltungszwecke		
W	= Wohnungsmiete				
E	= Elektrizität, Gas, Brennstoffe				
H	= Waren u. Dienstleistungen für die Haushaltsführung				

#### Waren bzw. Warengruppen (Tab. 2)

La	= Landwirtschaftliche Erzeugnisse einschl. Fischerei- und Gartenbauerzeugnisse	Ma	= Maschinen und Fahrzeuge	T	= Textilrohstoffe, Textilerzeugnisse einschl. Bekleidung
Ba	= Baustoffe	C	= Chemikalien, Pharmazeutika, Düngemittel	N	= Nahrungsmittel, Genußmittel und Getränke, Futtermittel
Be	= Bergbauerzeugnisse	Ho	= Holz, Holzwaren Zellstoff und Papier	In	= industrielle Erzeugnisse (Warenzusammensetzung nicht näher bekannt)
Mi	= Mineralölerzeugnisse	K	= Kautschuk, Gummiwaren, Harze und Wachse	R	= Rohstoffe und Halbwaren, ohne weitere Aufteilung nach Waren bzw. Warengruppen.
E	= elektrische Energie	Ha	= Häute und Felle, Leder und Ledererzeugnisse		
M	= Metalle und Metallerzeugnisse				

#### Bauwerkstypen (Tab. 3)

W	= Wohngebäude	L	= Landwirtschaftliche Betriebsgebäude	G	= Gewerbliche Betriebsgebäude
B	= Bürogebäude				

## Erläuterungen

### Zu den Tabellen 1 bis 3

Bei den Preisindizes in den Tabellen 1 und 2 ist aus den Tabellenspalten „Waren bzw. Dienstleistungen“ und „Waren bzw. Warengruppen“ zu ersehen, welche Bereiche der jeweilige Index umfaßt. In den nationalen amtlichen Veröffentlichungen sind die Indizes allerdings meist anders gegliedert. Im Teil „Baustoffe“ der Tabelle 3 ist – soweit nichts anderes vermerkt – der Gruppenindex „Baustoffe“ aus dem Index der Großhandelspreise aufgeführt. Im Teil „Preisindizes für Bauwerke“ ist auf die zugrunde gelegten Bauwerkstypen hingewiesen.

Vorläufige oder berichtigte Zahlen werden nicht als solche gekennzeichnet; die letzten Zahlen einer Reihe sind in der Regel als vorläufig anzusehen. Die Angaben über Originalbasiszeit, enthaltene Güter bzw. Gütergruppen, Bauwerkstypen, Anzahl der Güter und Erhebungszeitpunkt werden anhand der Indexbeschreibungen der einzelnen Länder und der UN überprüft und ergänzt.

Ein senkrechter Strich vor einer Zahlenangabe bedeutet, daß entweder in der Preisbasis, in der Güterauswahl oder in der Gewichtung Veränderungen eingetreten sind, die einen Vergleich der neuen mit den vorangegangenen Zahlen beeinträchtigen. Ein „+“ hinter der Anzahl der Waren (Tab. 2) bedeutet, daß im Index – soweit bekannt – Fertigwaren mit einem Indexgewicht von etwa 20 % und mehr enthalten sind.

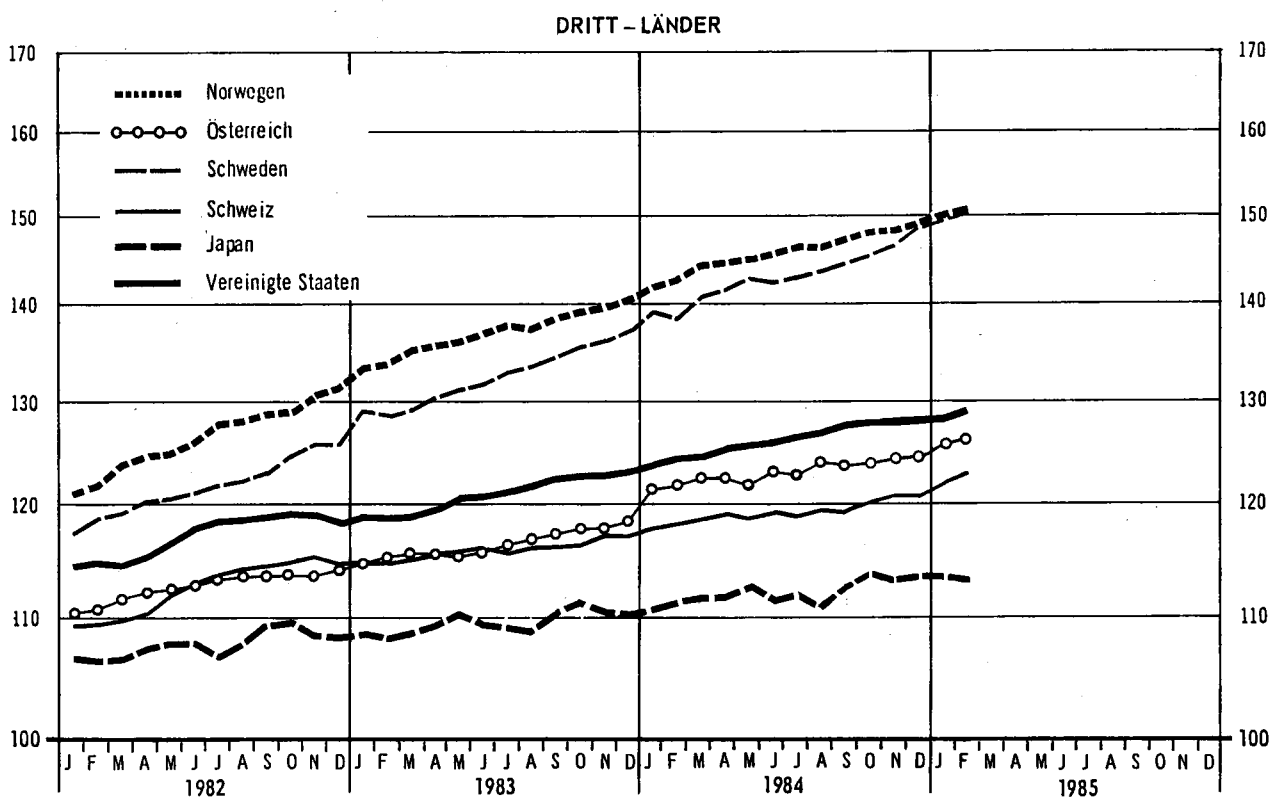
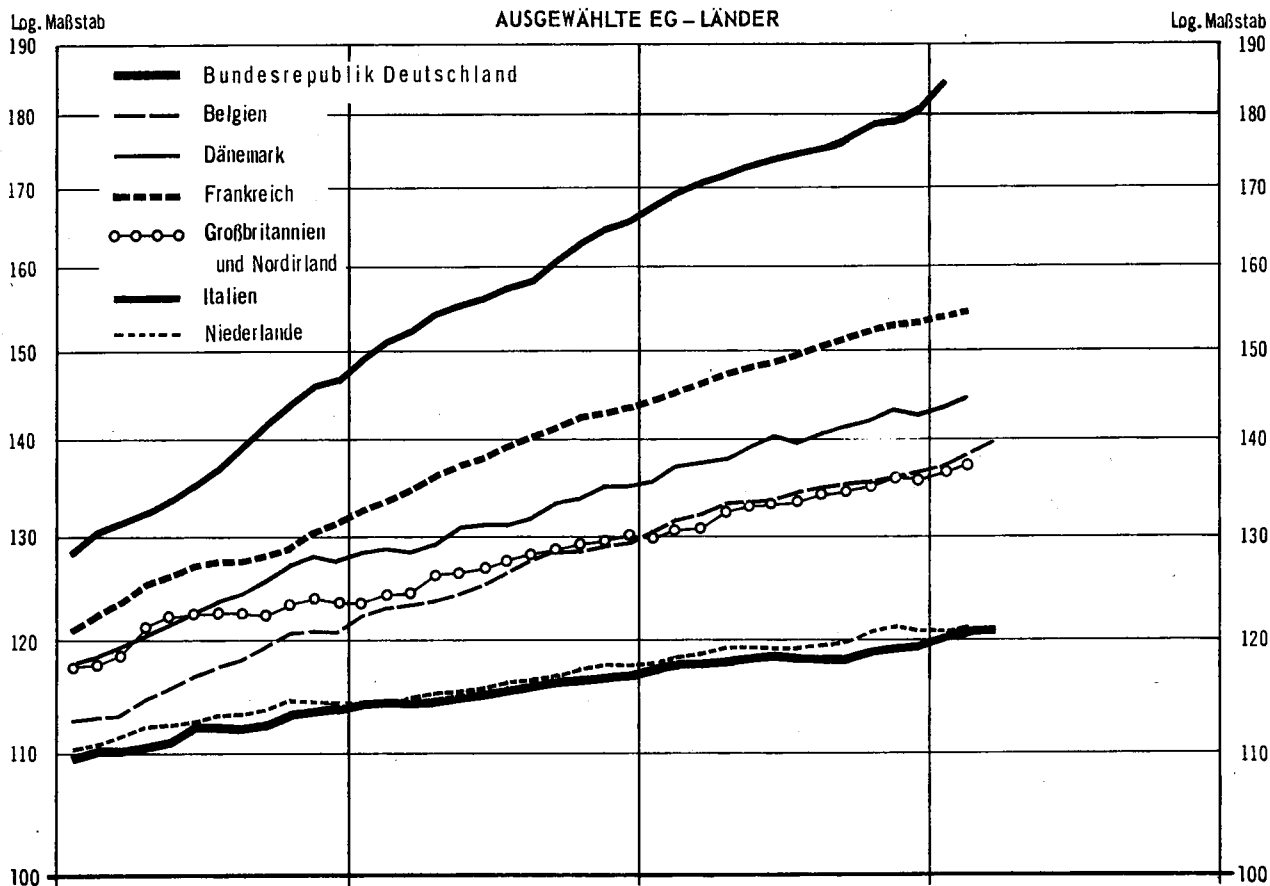
Die in den Tabellen 1.2, 2.2 und 3.2 dargestellten prozentualen Veränderungen gegenüber dem entsprechenden Vorjahresergebnis wurden mit den Indexzahlen auf der jeweiligen Originalbasis errechnet.

Bei der Beurteilung der Zahlen sollte nicht übersehen werden, daß die Preisindizes wegen unterschiedlicher Erhebungs- und Berechnungsmethoden von Land zu Land nur bedingt vergleichbar sind.

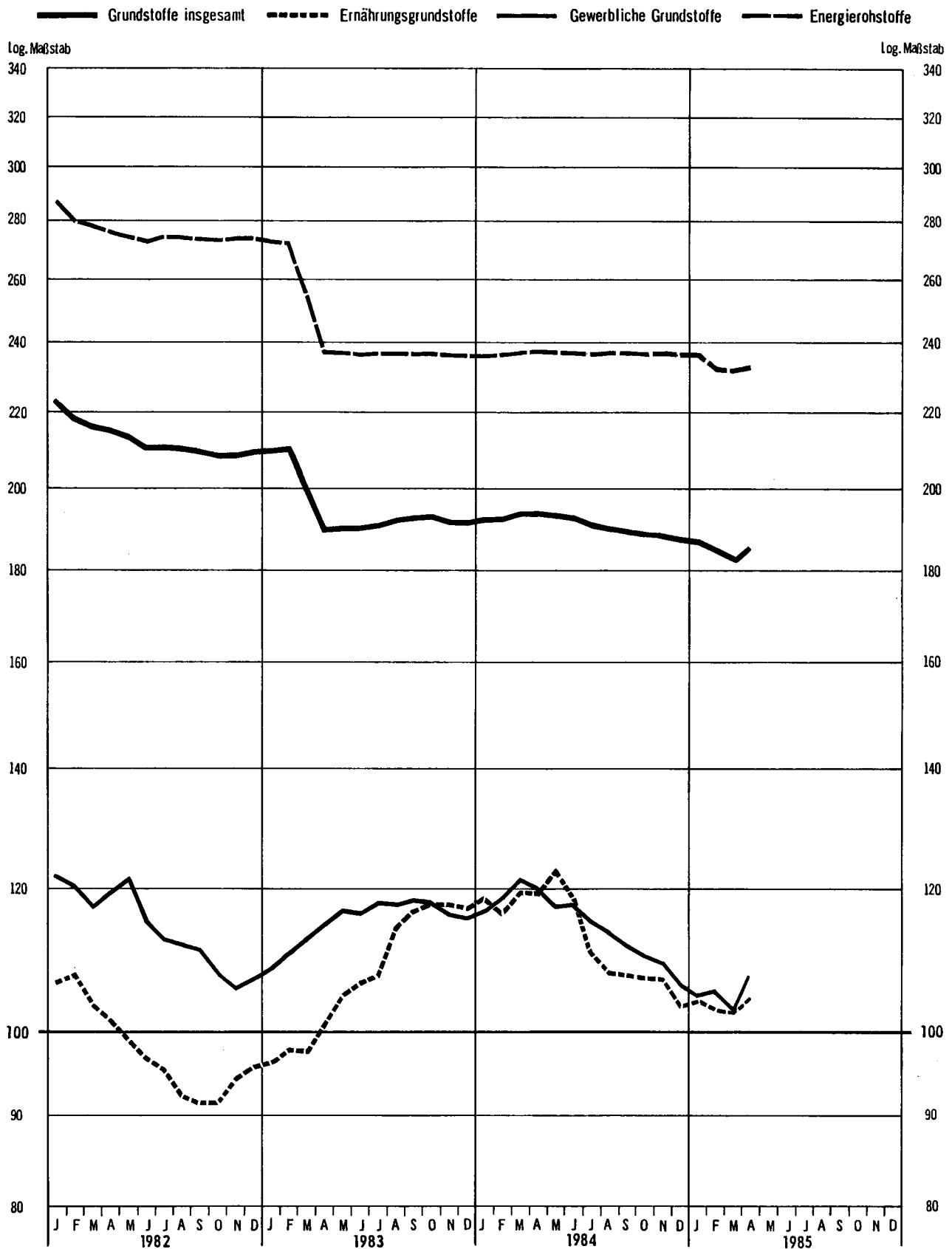
### Zu Tabelle 4

Die Preise für Welthandelsgüter entstammen amtlichen preisstatischen Veröffentlichungen, der internationalen Wirtschaftspresse und sonstigen Fachveröffentlichungen. Die Monatspreise werden zumeist aus den täglichen bzw. wöchentlichen Notierungen an den internationalen Börsenplätzen als einfache arithmetische Mittel errechnet. Der Umrechnung auf DM-Preise liegen, soweit die Währungen in Frankfurt notiert werden, die amtlichen Kassa-Mittelkurse an der Frankfurter Devisenbörse zugrunde. Für Länder, deren Währungen in Frankfurt nicht notiert werden, erfolgt die Umrechnung über Vergleichswerte, die aus den Kursen für US-\$ bzw. das £-Sterling in dem betreffenden Land abgeleitet sind.

**PREISINDEX FÜR DIE LEBENSHALTUNG ALLER PRIVATEN HAUSHALTE**  
1980 = 100



INDEX DER WELTMARKTPREISE DES HWWA 1)  
1976 = 100



1) Institut für Wirtschaftsforschung, Hamburg; nach US-Dollar-Werten berechnet.

Statistisches Bundesamt 85 0107

1 Preisindizes für  
1.1 Umbasiert auf

Lfd. Nr.	Land (Berichtsort bzw. Zahl der Berichtsorte)	Waren bzw. Dienstleistungen	Originalbasis	Erhebungszeitpunkt	1982	1983	1984
<b>Europa</b>							
1	Bundesrepublik Deutschland 1) (118)	NGKWEHV KÖ B .	1980	MM	111,9	115,6	118,4
2	Belgien (62)	NGKWEHV KÖ B .	1981	MM	117,0	126,0	134,0
3	Dänemark (200)	NGKWEHV KÖ B S	1980	.	123,0	131,5	139,8
4	Finnland (33)	NGKWEHV KÖ B .	1981	MM	122,7	132,9	142,3
5	Frankreich 2) (108)	NGKWEHV KÖ B .	1980	MM	126,8	139,0	149,2
6	Griechenland (17)	NGKWEHV KÖ B .	1982	D	150,6	181,5	214,6
7	Großbritannien und Nordirland 2) (200)	NGKWEHV KÖ B .	Januar 1974	MM	121,5	127,1	133,4
8	Irland (120)	NGKWEHV KÖ B .	November 1982	VJM	141,1	155,8	169,3
9	Island (Reykjavik)	NGKWEHV KÖ B S	Februar 1984	MA	226,4	421,4	549,3
10	Italien (20)	NGKWEHV KÖ B S	1980	D	137,2	157,3	174,3
11	Jugoslawien (93)	NGKWEHV KÖ B .	.	D	186	262	402
12	Luxemburg	NGK . EHV KÖ B .	1984	MA	118,2	128,4	135,7
13	Malta	NGKWEHV KÖ B .	1974	.	118,0	116,9	...
14	Niederlande (101)	NGKWEHV KÖ B S	1980	MM	112,8	115,9	119,6
15	Norwegen 2) (100)	NGKWEHV KÖ B .	1979	MM	126,5	137,2	145,7
16	Österreich (20)	NGKWEHV KÖ B .	1976	MM	112,6	116,3	122,9
17	Polen	NGKWE . V KÖ B .	.	.	243,4	294,5	...
18	Portugal (25)	NGK . EHV KÖ B .	1976	MM	146,8	184,3	237,5
19	Schweden 2) (70)	NGKWEHV KÖ B .	Dezember 1983	MM	121,7	132,6	143,2
20	Schweiz	NGKWEHV KÖ B .	Dezember 1982	D	112,5	115,9	119,3
21	Spanien	NGKWEH . . . S	1976	D	131,0	147,1	163,6
22	Türkei (Istanbul)	NGKWEHV KÖ B .	1963	D	182,6	235,2	342,4
23	Ungarn	NGKWEH . . . S	1967	D	111,8	120,8	...
24	Zypern	NGKWEHV KÖ B S	Jan.- Dez. 81	.	117,8	123,8	131,2
<b>Afrika</b>							
25	Ägypten (9)	NGKWEHV KÖ . S	Juli 66 - Juni 67	D	126,8	147,2	...
26	Äthiopien (Addis Abeba)	NGK . EHV KÖ B .	1963	.	112,1	111,6	...
27	Elfenbeinküste (Abidjan) 3)	NGK . EHV KÖ . S	1960	D	127,7	136,4	...
28	Gabun (Libreville) 3)	NGK . EHV KÖ . S	Juni 1972	MM	124,3	...	...
29	Ghana	NGKWEHV KÖ . S	1977	D	264,8	590,1	...
30	Kamerun (Jaunde) 3)	NGK . EHV KÖ B S	Mai 1966	D	126,3	138,1	146,7
31	Kenia (Nairobi) 4)	NGK . EHV KÖ B S	Jan.-Juni 75	ME	144,0	165,1	180,0
32	Liberia (Monrovia)	NGKWEH . KÖ . S	Sept.-Nov. 1964	.	114,0	117,2	118,6
33	Madagaskar (Antananarivo) 3)	NGK . EHV KÖ . S	Aug. 71 - Juli 72	MA	161,9	196,6	...
34	Marokko (Casablanca)	NGKWE . V KÖ . S	Mai 72 - April 73	D	125,0p	133,0p	...
35	Nigeria 5)	NGKWEHV . . . S	1975	D	130,0	156,0	...
36	Sambia 5)	NGKWEH . . . S	1975	MM	124,9	147,1	...
37	Senegal (Dakar)	NGKWEHV KÖ B .	1967	D	124,3	138,7	...
38	Simbabwe (Harare)	NGKWEHV KÖ B .	1980	.	135,7	158,0	177,1
39	Somalia (Mogadischu)	N . KWE . . . S	1977	.	177,0	241,4	464,1
40	Sudan (3)	NGKWE . . KÖ . S	Januar 1970	D	156,6	204,5	...
41	Südafrika (12)	NGKWEHV KÖ B S	1980	MA	132,1	148,4	165,7
42	Tansania (18)	NGKWEHV KÖ B S	Juli 1969	D	162,0	205,8	...
43	Tunesien (Tunis)	NGKWEHV KÖ B S	1977	D	123,8	134,9	146,2
44	Zaire (Kinshasa)	NGK . EHV KÖ B S	1969	MM	185,1	325,5	...
<b>Amerika</b>							
45	Argentinien (Buenos Aires)	NGKWEHV KÖ B S	1974	D	541,4	2 402,8	17 461,7p
46	Bolivien (La Paz)	NGKWEHV KÖ B .	1966	ME	295,4	1 109,4	15 324,0
47	Brasilien (Rio de Janeiro)	NGKWEHV KÖ B S	1977	MA	406,9	984,7	2 922,1
48	Chile (Santiago)	NGKWEHV KÖ B .	1978	D	131,6	167,4	200,7
49	Costa Rica (San José)	NGKWEHV KÖ B S	1975	D	260,5	345,6	...
50	Dominikanische Republik (Santo Domingo)	NGKWEHV KÖ B S	1969	D	115,7	121,3	...
51	Ecuador 6) (12 Städte)	NGKWEHV KÖ B .	Mai 78 - Apr. 79	ME	158,0	234,6	307,8
52	El Salvador (San Salvador)	NGKWEH . . . S	Dezember 1978	D	128,3	145,0	...
53	Guatemala (Guatemala Stadt)	NGKWE . . . S	März - April 1984	MM	111,6	...	...
54	Haiti (Port-au-Prince)	NGKWE . . . S	1980	.	119,0	131,2	...
55	Honduras (5)	NGKWEHV KÖ B .	1978	.	119,6	130,3	...
56	Jamaika (Kingston)	NGKWEHV KÖ B S	Januar 1975	ME	121,4	135,1	172,3
57	Kanada (36)	NGKWEHV KÖ B S	1981	MA	124,6	131,8	137,6
58	Kolumbien	NGKWEH . . . S	Dezember 1978	D	156,9	187,5	...
59	Mexiko (7)	NGKWEHV KÖ B S	1978	D	203,3	410,5	679,2
60	Panama (Stadt)	NGKWEHV KÖ B .	1975	.	111,8	114,2	116,0
61	Paraguay (Asunción)	NGKWEH . KÖ . S	1980	D	121,7	138,1	...
62	Peru (Lima und Callao)	NGKWEH . . . S	1979	MM	288,4	609,0	1 280,2
63	Uruguay (Montevideo)	NGKWEHV KÖ B S	März 1973	.	159,5	238,0	336,6
64	Venezuela (Caracas)	NGKWEH . . . S	1968	D	127,3	135,3	151,3
65	Vereinigte Staaten (85)	NGKWEHV KÖ B S	1967	M	117,1	120,9	126,1
<b>Asien</b>							
66	Bangladesh (Dhaka) 6)	N . KWEH . . . S	1973 - 1974	.	130,7	143,0	...
67	China/Taiwan (alle Großstädte)	NGKWEH . KÖ B S	1981	D	120,3	122,5	122,7
68	Hongkong 5)	NGKWEHV . . . S	Okt. 79 - Sept. 80	.	125,9	138,1	149,8
69	Indien (50)	NGKWEHV KÖ B .	1960	D	121,8	136,4	...
70	Indonesien (17)	NGKWEHV KÖ B S	April 77 - März 78	.	122,9	137,4	...
71	Iran	NGKWEHV KÖ B .	April 74 - März 75	MM	147,4	176,5	...
72	Israel (76)	NGKWEHV KÖ B S	1980	D	477,8	1 173,5	5 560,4
73	Japan (162)	NGKWEHV KÖ B .	1980	D	107,7	109,6	112,1
74	Jordanien	NGKWEH . . . S	1980	M	115,7	121,3	126,2
75	Korea, Republik (alle Großstädte)	NGKWEHV KÖ B .	1980	D	130,1	134,5	137,6
76	Kuwait	N . KWEHV KÖ B .	1978	.	116,1	121,1	...
77	Malaysia (Peninsulaire)	NGKWEHV . . S	1980	MM	116,1	120,4	125,1
78	Pakistan (12)	NGKWEH . . . S	Juli 75 - Juni 76	D	118,5	127,3	...
79	Philippinen	NGKWE . V KÖ . S	1978	D	126,4	139,0	208,9
80	Singapur	NGKWEHV KÖ B .	Juni 82 - Mai 83	.	112,4	113,7	116,5
81	Sri Lanka (Colombo)	NGKWEHV KÖ B .	1952	D	130,8	149,0	...
82	Syrien (Damaskus)	N . KWEHV KÖ B .	1970	.	135,4	143,8	...
83	Thailand (Bangkok)	NGKWEHV KÖ B S	1976	D	119,5	123,5	124,4
<b>Australien und Ozeanien</b>							
84	Australien (8)	NGKWEHV KÖ B .	1980 - 1981	VJ	121,9	134,2	139,5
85	Neuseeland (25)	NGKWEHV KÖ B .	4. Vierteljahr 1983	D	134,0	143,9	152,8

Fußnoten siehe Seite 10.



die Lebenshaltung

1980 = 100

1983		1984												1985			Lfd.
Nov.	Dez.	Jan.	Febr.	März	April	Mai	Juni	Juli	Aug.	Sept.	Okt.	Nov.	Dez.	Jan.	Febr.	März	Nr.
116,7	117,0	117,5	117,8	117,9	118,1	118,2	118,6	118,4	118,2	118,3	119,0	119,2	119,3	120,0	120,5	120,9	1
129,2	129,4	130,7	131,6	132,2	133,1	133,4	133,7	134,4	135,0	135,4	136,0	136,1	136,4	137,2	138,7	139,8	2
135,2	135,2	135,6	137,1	137,6	138,0	139,4	140,2	139,9	140,5	141,5	142,1	143,1	142,8	143,5	144,4	...	3
137,1	137,0	138,1	138,6	139,6	140,6	142,1	142,4	143,0	143,6	144,5	145,1	145,2	145,4	146,9	147,5	...	4
143,0	143,5	144,5	145,4	146,4	147,3	148,1	148,8	149,8	150,6	151,3	152,3	152,8	153,1	153,9	154,7	...	5
192,9	195,9	198,3	199,2	205,5	209,4	212,5	217,0	215,0	213,9	220,1	225,5	228,1	231,3	236,7	236,2	...	6
129,7	130,0	129,9	130,5	130,9	132,6	133,1	133,4	133,3	134,5	134,8	135,6	136,1	135,9	136,4	137,5	...	7
161,2	...	...	165,0	...	...	168,8	...	...	170,9	...	...	172,1	...	...	175,3	...	8
505,5	...	...	518,7	...	...	536,4	...	...	562,8	...	...	579,9	...	...	656,2	...	9
164,7	165,4	167,4	169,4	170,6	171,9	173,0	174,0	174,4	175,3	176,7	178,4	179,8	180,9	182,9	184,7	...	10
313	337	344	349	352	360	373	391	404	415	430	459	475	491	542	562	...	11
132,7	133,3	134,0	134,9	134,7	135,5	136,1	135,3	135,6	135,9	135,9	136,8	136,9	136,3	138,1	139,0	...	12
115,7	115,5	115,0	115,8	116,2	115,6	114,8	...	...	...	...	...	...	...	...	...	...	13
117,6	117,6	117,8	118,3	118,9	119,4	119,4	119,4	119,3	119,4	120,0	120,9	121,0	120,9	120,6	121,0	121,9	14
139,9	140,6	141,8	142,6	144,2	144,8	145,0	145,7	146,3	146,2	147,3	148,0	148,2	148,9	150,0	150,4	...	15
117,9	118,3	121,2	121,8	122,2	122,2	121,9	123,0	122,7	123,9	123,7	123,9	124,2	124,3	125,3	126,0	...	15
319,3	282,4	331,5	344,5	335,9	341,4	344,6	348,2	347,0	346,2	335,7	...	...	...	...	...	...	17
203,1	211,2	214,4	217,9	226,2	230,6	228,5	235,7	242,2	246,7	247,4	249,6	253,7	256,3	267,3	274,5	...	18
136,4	137,5	139,4	138,9	140,9	141,8	142,8	142,4	142,8	143,9	144,8	145,5	146,4	148,8	149,7	150,2	...	19
117,2	117,2	117,7	118,2	118,8	119,1	118,8	119,2	119,0	119,4	119,3	120,1	120,7	120,7	121,8	122,9	123,6	20
153,1	155,5	157,9	158,5	159,8	160,5	161,4	162,5	165,0	166,1	166,5	167,5	168,3	169,5	172,6	173,8	...	21
263,5	275,0	284,6	287,1	292,5	321,4	336,7	343,5	352,7	356,8	368,5	384,5	386,7	394,1	419,7	444,1	...	22
121,6	121,7	126,2	129,0	129,5	129,4	130,3	129,3	131,7	131,3	131,4	130,4	...	...	...	...	...	23
125,4	126,1	127,2	128,1	128,8	129,6	130,8	130,9	131,9	131,8	131,3	133,0	135,1	136,4	136,3	...	...	24
153,9	152,5	156,5	161,0	165,6	170,0	169,6	185,2	173,1	174,5	171,7	...	...	...	...	...	...	25
110,9	109,5	110,4	108,5	108,5	119,1	121,9	122,7	117,4	120,3	130,7	131,0	...	...	...	...	...	26
138,3	138,2	137,7	139,2	139,9	141,0	142,0	142,6	144,2	143,9	...	...	...	...	...	...	...	27
149,3	...	...	...	...	...	...	...	...	...	...	...	...	...	...	...	...	28
716,6	763,8	781,9	836,8	...	...	...	...	...	...	...	...	...	...	...	...	...	29
140,7	141,8	144,0	144,7	146,4	147,2	147,2	146,9	147,2	147,7	145,7	145,8	146,3	150,3	150,4	149,1	...	30
170,4	171,5	172,9	173,1	175,3	176,4	176,8	179,4	180,0	181,0	184,4	184,8	185,4	190,5	193,7	...	...	31
117,9	117,9	118,0	118,1	118,1	118,2	118,5	118,7	119,0	119,4	119,5	118,4	118,6	118,8	...	...	...	32
200,0	201,9	204,9	206,7	207,3	209,0	209,9	214,0	...	...	...	...	...	...	...	...	...	33
140,3	142,1	144,6	143,3	144,6	144,6	145,2	146,9	148,7	...	...	...	...	193,1	...	...	...	34
175,4	183,5	187,5	190,3	196,3	208,5	225,9	...	...	...	...	...	...	...	...	...	...	35
153,2	154,8	165,4	168,3	169,0	173,0	174,6	176,1	...	...	182,0	...	...	193,1	...	...	...	36
148,9	147,4	143,0	141,1	143,3	146,3	151,8	155,9	157,2	161,6	167,9	...	...	...	...	...	...	37
168,7	169,7	171,6	172,5	174,0	175,5	176,1	177,3	178,1	177,9	178,9	180,3	181,1	182,4	182,9	183,6	...	38
272,3	290,6	345,1	409,3	439,7	421,4	467,0	487,2	508,5	480,7	474,3	502,7	505,0	529,0	548,3	...	...	39
...	...	...	...	...	...	...	...	...	...	...	...	...	...	...	...	...	40
153,6	154,6	155,5	157,6	159,5	161,9	163,2	164,8	167,0	168,1	169,7	171,9	174,0	175,1	177,1	182,8	...	41
230,0	...	...	...	...	...	...	...	...	...	...	...	...	...	...	...	...	42
138,8	140,8	141,7	142,7	143,2	143,5	143,6	144,4	146,8	147,8	148,4	150,0	150,7	152,4	...	...	...	43
458,3	459,9	486,4	453,9	457,6	475,2	492,9	...	...	...	...	...	...	...	...	...	...	44
4 188,8	4 930,3	5 547,1	6 489,7	7 804,4	9 248,0	10 827,5	12 766,9	15 101,0	18 551,1	23 661,4	28 233,5	32 461,1	38 848,9	48 609p	58 660p	...	45
1 863,4	2 346,4	2 570,7	3 162,2	3 830,6	6 242,8	9 178,1	9 551,6	10 046,0	11 552,5	15 864,7	25 245,3	33 211,5	53 432,2	90 172	...	...	46
1 388,7	1 511,0	1 660,8	1 834,8	2 012,3	2 183,4	2 385,3	2 620,1	2 897,8	3 184,1	3 510,0	3 884,8	4 227,6	4 664,6	5 285,7	...	...	47
182,9	184,0	184,1	183,9	188,5	191,3	193,6	196,1	197,8	198,3	204,1	220,8	223,4	226,4	233,5	238,2	...	48
351,9	356,7	362,0	364,9	366,3	374,1	378,5	384,8	389,1	390,8	...	...	...	...	...	...	...	49
...	...	127,1	131,5	137,1	136,1	...	...	...	...	...	...	...	...	...	...	...	50
272,1	272,0	278,6	283,6	290,6	298,0	301,7	303,7	307,3	313,0	317,9	324,9	334,5	340,2	362,0	366,2	...	51
153,1	155,1	156,3	156,6	158,9	160,6	161,0	161,3	162,1	162,9	163,7	164,0	167,4	...	...	...	...	52
...	...	115,8	116,7	117,5	120,1	119,7	118,1	...	...	...	...	...	...	...	...	...	53
134,9	...	...	136,5	...	...	139,8	...	...	140,3	...	...	...	...	...	...	...	54
133,8	133,8	135,0	136,1	135,4	135,5	135,8	136,6	137,2	136,8	136,9	...	137,7	...	138,3	...	...	55
143,4	145,2	149,7	152,9	155,3	159,8	166,2	173,2	178,9	182,2	184,7	186,0	188,6	189,3	...	...	...	56
134,1	134,5	135,2	136,0	136,3	136,7	136,9	137,5	138,2	138,2	138,4	138,6	139,5	139,6	140,2	141,1	...	57
197,6	199,1	202,2	205,5	209,7	212,9	215,3	218,4	221,1	222,4	224,6	...	...	...	...	...	...	58
492,1	513,1	545,7	574,5	599,1	625,1	645,7	669,1	691,1	710,7	731,9	757,5	783,5	816,7	877,3	913,7	...	59
115,1	115,5	115,5	115,6	115,6	115,8	115,6	115,8	116,3	116,7	116,6	116,6	116,6	116,6	116,5	116,7	...	60
146,0	145,6	147,9	149,8	153,1	154,3	155,5	161,7	164,6	171,3	176,0	...	...	...	...	...	...	61
793,0	828,9	889,4	963,4	1 030,3	1 088,0	1 154,8	1 223,8	1 279,9	1 378,7	1 444,6	1 524,8	1 631,7	1 752,8	1 996,9	2 186,4	2 364,4	62
268,4	271,4	291,0	302,7	309,6	323,7	338,3	359,8	381,8	397,1	409,0	431,7	439,6	450,8	...	...	...	63
139,2	140,																

1 Preisindizes für  
1.2 Veränderungen gegenüber dem  
in

Lfd. Nr.	Land (Berichtsort bzw. Zahl der Berichtsorte)	Waren bzw. Dienstleistungen	Originalbasis	Erhebungszeitpunkt	1982	1983	1984
<b>Europa</b>							
1	Bundesrepublik Deutschland 1) (118)	NG K W E H V K B .	1980	MM	+ 5,3	+ 3,3	+ 2,4
2	Belgien (62)	NG K W E H V K B .	1981	MM	+ 8,7	+ 7,7	+ 6,3
3	Dänemark (200)	NG K W E H V K B S	1980	.	+ 10,1	+ 6,9	+ 6,3
4	Finnland (33)	NG K W E H V K B .	1981	MM	+ 9,6	+ 8,3	+ 7,1
5	Frankreich 2) (108)	NG K W E H V K B .	1980	MM	+ 11,8	+ 9,6	+ 7,3
6	Griechenland (17)	NG K W E H V K B .	1982	D	+ 21,0	+ 20,5	+ 18,2
7	Großbritannien und Nordirland 2) (200)	NG K W E H V K B .	Januar 1974	MM	+ 8,6	+ 4,6	+ 5,0
8	Irland (120)	NG K W E H V K B .	November 1982	VJM	+ 17,1	+ 10,4	+ 8,6
9	Island (Reykjavik)	NG K W E H V K B S	Februar 1984	MA	+ 49,9	+ 86,1	+ 30,4
10	Italien (20)	NG K W E H V K B S	1980	D	+ 16,5	+ 14,7	+ 10,8
11	Jugoslawien (93)	NG K W E H V K B .	.	D	+ 32	+ 41	+ 53
12	Luxemburg	NG K . E H V K B .	1984	MA	+ 9,4	+ 8,7	+ 5,6
13	Malta	NG K W E H V K B .	1974	.	+ 5,8	- 0,9	...
14	Niederlande (101)	NG K W E H V K B S	1980	MM	+ 5,7	+ 2,7	+ 3,2
15	Norwegen 2) (100)	NG K W E H V K B .	1979	MM	+ 11,3	+ 8,4	+ 6,2
16	Österreich (20)	NG K W E H V K B .	1976	MM	+ 5,4	+ 3,3	+ 5,6
17	Polen	NG K W E . V K B .	.	.	+ 100,8	+ 21,0	...
18	Portugal (25)	NG K . E H V K B .	1976	MM	+ 22,4	+ 25,5	+ 28,9
19	Schweden 2) (70)	NG K W E H V K B .	Dezember 1983	MM	+ 8,6	+ 9,0	+ 8,0
20	Schweiz	NG K W E H V K B .	Dezember 1983	D	+ 5,6	+ 3,0	+ 3,0
21	Spanien	NG K W E H . . S	1976	D	+ 14,4	+ 12,2	+ 11,3
22	Türkei (Istanbul)	NG K W E H V K B .	1963	D	+ 32,7	+ 28,8	+ 45,6
23	Ungarn	NG K W E H . . S	1967	D	+ 6,9	+ 8,1	...
24	Zypern	NG K W E H V K B S	Jan.- Dez. 81	.	+ 6,4	+ 5,1	+ 6,0
<b>Afrika</b>							
25	Ägypten (9)	NG K W E H V K B . S	Juli 66 - Juni 67	D	+ 14,8	+ 16,2	...
26	Äthiopien (Addis Abeba)	NG K . E H V K B .	1963	.	+ 5,6	- 0,4	...
27	Elfenbeinküste (Abidjan) 3)	NG K . E H . K B . S	1960	D	+ 12,7	+ 6,8	...
28	Gabun (Libreville) 3)	NG K . E H V K B . S	Juni 1972	MM	+ 12,8	...	...
29	Ghana	NG K W E H V K B . S	1977	D	+ 22,3	+ 122,8	...
30	Kamerun (Yaunde) 3)	NG K . E H V K B S	Mai 1966	D	+ 17,9	+ 9,3	+ 6,3
31	Kenia (Nairobi) 4)	NG K . E H V K B S	Jan.-Juni 75	ME	+ 26,3	+ 14,7	+ 9,0
32	Liberia (Monrovia)	NG K W E H . K B . S	Sept.-Nov. 1964	.	+ 2,8	+ 2,8	+ 1,2
33	Madagaskar (Antananarivo) 3)	NG K . E H . K B . S	Aug. 71 - Juli 72	MA	+ 30,4	+ 21,4	...
34	Marokko (Casablanca)	NG K W E . V K B . S	Mai 72 - April 73	D	+ 9,6p	+ 6,4p	...
35	Nigeria 5)	NG K W E H V . . S	1975	D	+ 7,5	+ 20,1	...
36	Sambia 5)	NG K W E H . . S	1975	MM	+ 13,2	+ 17,8	...
37	Senegal (Dakar)	NG K W E H V K B .	1967	D	+ 17,4	+ 11,6	...
38	Simbabwe (Harare)	NG K W E H V K B .	1980	.	+ 18,4	+ 16,4	+ 12,1
39	Somalia (Mogadischu)	N . K W E . . . S	1977	.	+ 21,9	+ 36,4	+ 92,2
40	Sudan (3)	NG K W E . . K B . S	Januar 1970	D	+ 25,6	+ 30,6	...
41	Südafrika (12)	NG K W E H V K B S	1980	MA	+ 14,7	+ 12,3	+ 11,7
42	Tansania (18)	NG K W E H V K B S	Juli 1969	D	+ 29,0	+ 27,0	...
43	Tunesien (Tunis)	NG K W E H V K B S	1977	D	+ 13,6	+ 9,0	+ 8,4
44	Zaire (Kinshasa)	NG K . E H V K B S	1969	MM	+ 37,2	+ 75,8	...
<b>Amerika</b>							
45	Argentinien (Buenos Aires)	NG K W E H V K B S	1974	D	+ 164,8	+ 343,8	+ 626,7p
46	Bolivien (La Paz)	NG K W E H V K B .	1966	ME	+ 123,5	+ 275,6	+ 1 281,3
47	Brasilien (Rio de Janeiro)	NG K W E H V K B S	1977	MA	+ 98,0	+ 142,0	+ 196,7
48	Chile (Santiago)	NG K W E H V K B .	1978	D	+ 9,9	+ 27,2	+ 19,9
49	Costa Rica (San José)	NG K W E H V K B S	1975	D	+ 90,1	+ 32,7	...
50	Dominikanische Republik (Santo Domingo)	NG K W E H V K B S	1969	D	+ 7,6	+ 4,8	...
51	Ecuador (12 Städte)	NG K W E H V K B .	Mai 78 - Apr. 79	ME	+ 16,3	+ 48,5	+ 31,2
52	El Salvador (San Salvador)	NG K W E H . . S	Dezember 1978	D	+ 11,7	+ 13,0	...
53	Guatemala (Guatemala Stadt)	NG K W E . . . S	März - April 1984	MM	+ 0,2	...	...
54	Haiti (Port-au-Prince)	NG K W E . . . .	1980	.	+ 7,2	+ 10,3	...
55	Honduras (5)	NG K W E H V K B .	1978	.	+ 9,4	+ 8,9	...
56	Jamaika (Kingston)	NG K W E H V K B S	Januar 1975	ME	+ 5,4	+ 11,3	+ 27,5
57	Kanada (36)	NG K W E H V K B S	1981	MA	+ 10,8	+ 5,8	+ 4,4
58	Kolumbien	NG K W E H . . S	Dezember 1978	D	+ 24,5	+ 19,5	...
59	Mexiko (7)	NG K W E H V K B S	1978	D	+ 58,9	+ 101,9	+ 65,4
60	Panama (Stadt)	NG K W E H V K B .	1975	.	+ 4,2	+ 2,1	+ 1,6
61	Paraguay (Asunción)	NG K W E H . K B . S	1980	D	+ 6,8	+ 13,5	...
62	Peru (Lima und Callao)	NG K W E H . . S	1979	MM	+ 64,5	+ 111,1	+ 110,2
63	Uruguay (Montevideo)	NG K W E H V K B S	März 1973	.	+ 19,0	+ 49,2	+ 55,3
64	Venezuela (Caracas)	NG K W E H . . S	1968	D	+ 9,7	+ 6,3	+ 11,9
65	Vereinigte Staaten (85)	NG K W E H V K B S	1967	M	+ 6,1	+ 3,2	+ 4,3
<b>Asien</b>							
66	Bangladesh (Dhaka)	N . K W E H . . S	1973 - 1974	.	+ 12,8	+ 9,4	...
67	China/Taiwan (alle Großstädte)	NG K W E H . K B S	1981	D	+ 3,4	+ 1,8	+ 0,2
68	Hongkong 5)	NG K W E H V . . S	Okt. 79 - Sept. 80	.	+ 10,7	+ 9,9	+ 8,5
69	Indien (50)	NG K W E H V K B .	1960	D	+ 7,7	+ 12,0	...
70	Indonesien (17)	NG K W E H V K B S	April 77 - März 78	.	+ 9,5	+ 11,8	...
71	Iran	NG K W E H V K B .	April 74 - März 75	MM	+ 18,7	+ 19,7	...
72	Israel (76)	NG K W E H V K B S	1980	D	+ 120,4	+ 145,6	+ 373,8
73	Japan (162)	NG K W E H V K B .	1980	D	+ 2,7	+ 1,8	+ 2,3
74	Jordanien	NG K W E H . . S	1980	M	+ 7,4	+ 4,8	+ 4,0
75	Korea, Republik (alle Großstädte)	NG K W E H V K B .	1980	D	+ 7,3	+ 3,4	+ 2,3
76	Kuweit	N . K W E H V K B .	1978	.	+ 8,1	+ 4,4	...
77	Malaysia (Peninsulaire)	NG K W E H V . S	1980	MM	+ 5,8	+ 3,7	+ 3,9
78	Pakistan (12)	NG K W E H . . S	Juli 75 - Juni 76	D	+ 5,9	+ 7,4	...
79	Philippinen	NG K W E . V K B . S	1978	D	+ 12,5	+ 10,0	+ 50,3
80	Singapur	NG K W E H V K B .	Juni 82 - Mai 83	.	+ 3,9	+ 1,2	+ 2,6
81	Sri Lanka (Colombo)	NG K W E H V K B .	1952	D	+ 10,9	+ 13,1	...
82	Syrien (Damaskus)	N . K W E H V K B .	1970	.	+ 14,5	+ 6,2	...
83	Thailand (Bangkok)	NG K W E H V K B S	1976	D	+ 5,4	+ 3,4	+ 0,7
<b>Australien und Ozeanien</b>							
84	Australien (8)	NG K W E H V K B .	1980 - 1981	VJ	+ 11,1	+ 10,1	+ 4,0
85	Neuseeland (25)	NG K W E H V K B .	4. Vierteljahr 1983	D	+ 16,1	+ 7,4	+ 6,2

1) Preisindex für die Lebenshaltung aller privaten Haushalte.  
2) Jährlich erfolgen Korrekturen am Wäggungsschema.  
3) Index für Europäer.

4) Mittlere Einkommensgruppen.  
5) Höhere Einkommensgruppe.  
6) Indexzahlen auf Originalbasis, nicht umbasiert.

die Lebenshaltung  
entsprechenden Vorjahresergebnis  
Prozent

1983		1984												1985			Lfd.
Nov.	Dez.	Jan.	Febr.	März	April	Mai	Juni	Juli	Aug.	Sept.	Okt.	Nov.	Dez.	Jan.	Febr.	März	Nr.
+ 2,6	+ 2,6	+ 2,7	+ 2,9	+ 3,1	+ 3,0	+ 2,8	+ 2,8	+ 2,2	+ 1,7	+ 1,5	+ 2,1	+ 2,1	+ 2,0	+ 2,1	+ 2,3	+ 2,5	1
+ 6,9	+ 7,2	+ 6,9	+ 7,1	+ 7,1	+ 7,5	+ 7,2	+ 6,8	+ 6,3	+ 5,7	+ 5,3	+ 5,8	+ 5,3	+ 5,4	+ 5,0	+ 5,3	+ 5,7	2
+ 5,5	+ 6,0	+ 5,4	+ 6,4	+ 7,0	+ 6,6	+ 6,5	+ 6,9	+ 6,5	+ 6,5	+ 6,2	+ 6,0	+ 5,9	+ 5,6	+ 5,8	+ 5,3	...	3
+ 9,9	+ 8,5	+ 8,3	+ 8,2	+ 8,1	+ 8,0	+ 7,4	+ 6,4	+ 6,4	+ 6,7	+ 6,6	+ 6,8	+ 6,0	+ 6,1	+ 6,4	+ 6,4	...	4
+ 9,8	+ 9,3	+ 9,0	+ 8,9	+ 8,6	+ 7,9	+ 7,8	+ 7,7	+ 7,5	+ 7,4	+ 7,1	+ 7,0	+ 6,9	+ 6,7	+ 6,5	+ 6,4	...	5
+ 19,9	+ 20,0	+ 20,5	+ 18,8	+ 16,9	+ 17,1	+ 16,8	+ 19,1	+ 19,2	+ 18,9	+ 17,8	+ 18,4	+ 18,3	+ 18,1	+ 19,4	+ 18,6	...	6
+ 4,8	+ 5,3	+ 5,1	+ 5,1	+ 5,2	+ 5,2	+ 5,1	+ 5,1	+ 4,5	+ 5,0	+ 4,7	+ 5,0	+ 4,9	+ 4,6	+ 5,0	+ 5,4	...	7
+ 10,3	...	...	+ 10,1	...	...	+ 9,7	...	...	+ 7,9	...	...	...	...	...	+ 6,2	...	8
+ 84,2	...	...	+ 64,1	...	...	+ 37,6	...	...	+ 18,8	...	...	...	+ 14,7	...	+ 26,5	...	9
+ 12,8	+ 12,6	+ 12,3	+ 12,1	+ 11,9	+ 11,6	+ 11,3	+ 11,3	+ 10,7	+ 10,7	+ 10,1	+ 9,5	+ 9,2	+ 9,4	+ 9,3	+ 9,0	...	10
+ 51	+ 60	+ 61	+ 57	+ 53	+ 49	+ 49	+ 54	+ 59	+ 57	+ 52	+ 55	+ 52	+ 46	+ 57	+ 61	...	11
+ 7,9	+ 8,0	+ 7,4	+ 7,8	+ 7,5	+ 7,8	+ 7,7	+ 6,7	+ 5,4	+ 4,9	+ 3,9	+ 3,6	+ 3,2	+ 2,3	+ 3,8	+ 3,7	...	12
- 3,4	- 3,2	- 3,0	- 2,1	- 1,6	- 1,7	- 2,1	- 1,9	...	...	...	...	...	...	...	...	...	13
+ 2,7	+ 2,9	+ 3,1	+ 3,3	+ 3,7	+ 3,6	+ 3,6	+ 3,5	+ 2,8	+ 2,7	+ 2,7	+ 3,0	+ 2,9	+ 2,8	+ 2,4	+ 2,3	+ 2,5	14
+ 7,0	+ 7,1	+ 6,4	+ 6,5	+ 6,6	+ 6,6	+ 6,6	+ 6,4	+ 6,1	+ 6,2	+ 6,1	+ 6,1	+ 6,0	+ 5,9	+ 5,7	+ 5,5	...	15
+ 3,7	+ 3,8	+ 5,6	+ 5,7	+ 5,8	+ 5,9	+ 5,9	+ 6,3	+ 5,6	+ 6,0	+ 5,6	+ 5,2	+ 5,3	+ 5,0	+ 3,4	+ 3,4	...	16
+ 18,2	+ 18,2	+ 15,6	+ 13,4	+ 12,4	+ 11,4	+ 12,1	+ 12,9	+ 13,7	+ 12,5	+ 12,8	...	...	...	...	...	...	17
+ 32,0	+ 33,9	+ 30,7	+ 30,0	+ 31,8	+ 31,3	+ 30,4	+ 32,1	+ 32,9	+ 31,1	+ 27,1	+ 25,8	+ 24,9	+ 21,3	+ 24,7	+ 26,0	...	18
+ 8,6	+ 9,2	+ 8,0	+ 7,8	+ 9,0	+ 8,8	+ 8,9	+ 8,1	+ 7,4	+ 7,8	+ 7,7	+ 7,3	+ 7,3	+ 8,2	+ 7,4	+ 8,1	...	19
+ 1,8	+ 2,1	+ 2,6	+ 2,9	+ 3,4	+ 3,2	+ 2,9	+ 2,8	+ 2,8	+ 2,9	+ 2,7	+ 3,2	+ 2,9	+ 2,9	+ 3,5	+ 4,0	+ 4,0	20
+ 13,0	+ 12,2	+ 12,1	+ 11,4	+ 12,2	+ 11,2	+ 11,3	+ 11,4	+ 12,8	+ 12,0	+ 11,3	+ 10,5	+ 10,0	+ 9,0	+ 9,3	+ 9,7	...	21
+ 35,0	+ 37,5	+ 36,7	+ 36,2	+ 37,1	+ 48,1	+ 48,8	+ 46,9	+ 48,9	+ 50,7	+ 50,9	+ 49,8	+ 46,8	+ 43,3	+ 47,5	+ 54,7	...	22
+ 5,8	+ 5,2	+ 5,8	+ 8,2	+ 8,7	+ 9,3	+ 9,3	+ 9,1	+ 10,3	+ 9,0	+ 8,0	+ 7,3	...	...	...	...	...	23
+ 4,1	+ 4,1	+ 4,1	+ 4,7	+ 4,3	+ 3,7	+ 5,4	+ 6,9	+ 7,7	+ 6,7	+ 6,2	+ 6,4	+ 7,7	+ 8,2	+ 7,2	...	...	24
+ 17,8	+ 16,7	+ 17,1	+ 19,2	+ 20,0	+ 19,0	+ 16,4	+ 19,6	+ 14,9	+ 14,5	+ 11,9	...	...	...	...	...	...	25
- 3,0	- 2,4	- 2,1	- 3,5	- 2,2	+ 4,7	+ 6,3	+ 9,0	+ 5,3	+ 10,0	+ 17,2	+ 19,4	...	...	...	...	...	26
+ 5,6	+ 5,5	+ 4,2	+ 5,1	+ 4,7	+ 4,4	+ 4,8	+ 4,3	+ 4,3	+ 4,0	...	...	...	...	...	...	...	27
+ 14,2	...	...	...	...	...	...	...	...	...	...	...	...	...	...	...	...	28
+ 145,5	+ 142,4	+ 126,0	+ 117,5	...	...	...	...	...	...	...	...	...	...	...	...	...	29
+ 9,2	+ 7,9	+ 8,4	+ 7,9	+ 7,7	+ 7,9	+ 6,8	+ 5,8	+ 4,8	+ 6,5	+ 4,6	+ 4,1	+ 4,0	+ 6,0	+ 4,4	+ 3,1	...	30
+ 15,2	+ 10,0	+ 9,7	+ 8,4	+ 8,2	+ 8,8	+ 9,0	+ 8,9	+ 9,1	+ 8,3	+ 8,2	+ 8,5	+ 8,6	+ 11,0	+ 12,0	...	...	31
+ 1,8	+ 2,0	+ 1,6	+ 1,4	+ 1,2	+ 1,1	+ 1,3	+ 1,3	+ 1,7	+ 1,7	+ 1,5	+ 0,8	+ 0,6	+ 0,8	...	...	...	32
+ 11,1	+ 11,5	+ 9,5	+ 9,1	+ 7,3	+ 6,8	+ 7,2	+ 8,4	...	...	...	...	...	...	...	...	...	33
+ 11,3	+ 12,5	+ 13,2	+ 11,8	+ 12,8	+ 12,8	+ 4,6	+ 14,8	+ 15,1	...	...	...	...	...	...	...	...	34
+ 32,8	+ 37,8	+ 37,9	+ 37,9	+ 40,8	+ 46,9	+ 52,9	...	...	...	...	...	...	...	...	...	...	35
+ 18,7	+ 19,2	+ 23,7	+ 20,9	+ 19,0	+ 20,5	+ 18,4	+ 19,2	...	...	+ 20,1	...	...	+ 24,8	...	...	...	36
...	...	+ 12,1	+ 7,5	+ 9,8	+ 10,9	+ 16,0	+ 16,5	+ 12,2	+ 9,9	+ 13,3	...	...	...	...	...	...	37
+ 18,6	+ 19,0	+ 19,8	+ 19,5	+ 14,2	+ 14,1	+ 14,0	+ 13,9	+ 12,7	+ 10,8	+ 7,1	+ 7,2	+ 7,4	+ 7,5	+ 6,6	+ 6,4	...	38
+ 42,8	+ 48,9	+ 79,4	+ 102,6	+ 114,6	+ 94,9	+ 100,6	+ 100,3	+ 105,6	+ 88,8	+ 75,0	+ 86,1	+ 85,4	+ 82,0	+ 58,9	...	...	39
...	...	...	...	...	...	...	...	...	...	...	...	...	...	...	...	...	40
+ 10,6	+ 11,0	+ 10,3	+ 10,0	+ 10,2	+ 11,0	+ 11,0	+ 11,7	+ 12,4	+ 11,8	+ 12,2	+ 12,5	+ 13,3	+ 13,3	+ 13,9	+ 16,0	...	41
+ 26,5	...	...	...	...	...	...	...	...	...	...	...	...	...	...	...	...	42
+ 5,9	+ 6,0	+ 6,4	+ 7,9	+ 7,9	+ 8,4	+ 8,5	+ 8,3	+ 9,8	+ 9,2	+ 8,6	+ 8,8	+ 8,5	+ 8,2	...	...	...	43
...	+ 101,0	+ 100,8	+ 83,6	+ 85,1	+ 86,2	+ 82,1	...	...	...	...	...	...	...	...	...	...	44
+ 401,6	+ 433,7	+ 417,7	+ 435,9	+ 479,2	+ 522,4	+ 568,2	+ 580,2	+ 615,5	+ 649,7	+ 687,8	+ 703,7	+ 675,0	+ 688,0	+ 776,3p	+ 803,9p	...	45
+ 266,7	+ 328,5	+ 366,7	+ 420,7	+ 464,1	+ 748,3	+ 1041,6	+ 1051,2	+ 1000,0	+ 904,5	+ 1084,9	+ 1590,5	+ 1682,3	+ 2177,2	+ 3407,6	...	...	46
+ 175,2	+ 177,9	+ 180,3	+ 190,1	+ 191,5	+ 192,1	+ 198,6	+ 195,2	+ 190,2	+ 194,6	+ 195,7	+ 198,4	+ 204,4	+ 208,7	+ 218,3	...	...	47
+ 23,7	+ 23,1	+ 21,1	+ 20,7	+ 21,5	+ 19,7	+ 19,5	+ 19,2	+ 18,0	+ 15,2	+ 15,8	+ 22,4	+ 22,2	+ 23,0	+ 26,8	+ 29,6	...	48
+ 11,6	+ 10,7	+ 9,5	+ 9,2	+ 9,7	+ 9,3	+ 7,9	+ 8,8	+ 11,9	+ 12,8	...	...	...	...	...	...	...	49
...	...	+ 5,8	+ 10,0	+ 15,8	+ 14,7	...	...	...	...	...	...	...	...	...	...	...	50
+ 55,6	+ 52,5	+ 49,7	+ 48,8	+ 48,0	+ 44,7	+ 36,9	+ 30,3	+ 25,2	+ 22,6	+ 19,9	+ 19,1	+ 22,9	+ 25,1	+ 29,9	+ 29,1	...	51
+ 14,2	+ 14,7	+ 14,7	+ 14,5	+ 14,6	+ 15,8	+ 14,6	+ 12,6	+ 11,3	+ 9,1	+ 7,8	+ 7,7	+ 9,3	...	...	...	...	52
...	...	+ 4,2	+ 5,0	+ 5,8	+ 8,2	...	...	...	...	...	...	...	...	...	...	...	53
+ 12,0	...	...	+ 8,5	...	...	+ 5,4	...	...	+ 6,6	...	...	...	...	...	...	...	54
+ 9,2	+ 8,6	+ 8,4	+ 7,9	+ 6,9	+ 6,2	+ 6,1	+ 5,1	+ 4,4	+ 3,2	+ 1,9	...	+ 2,9	...	+ 2,5	...	...	55
+ 16,6	+ 17,7	+ 19,4	+ 20,5	+ 21,1	+ 23,5	+ 26,6	+ 30,2	+ 32,1	+ 30,9	+ 31,5	+ 30,4	+ 31,5	+ 30,4	...	...	...	56
+ 4,2	+ 4,5	+ 5,3	+ 5,5	+ 4,7	+ 4,9	+ 4,8	+ 4,1	+ 4,2	+ 3,7	+ 3,8	+ 3,4	+ 4,0	+ 3,8	+ 3,7	+ 3,7	...	57
+ 17,5	+ 16,5	+ 16,9	+ 17,3	+ 16,8	+ 15,6	+ 15,0	+ 16,3	+ 16,9	+ 17,1	+ 16,9	...	...	...	...	...	...	58
+ 91,9	+ 80,8	+ 73,4	+ 73,4	+ 72,3	+ 69,1	+ 67,4	+ 67,1	+ 64,5	+ 62,8	+ 62,7	+ 63,0	+ 59,2	+ 59,2	+ 60,8	+ 59,0	...	59
+ 1,7	+ 1,9	+ 1,9	+ 2,0	+ 1,7	+ 1,9	+ 1,6	+ 1,7	+ 1,6	+ 1,8	+ 1,4	+ 1,1	+ 1,2	+ 0,9	+ 0,9	+ 0,9	...	60
+ 15,4	+ 14,1	+ 13,2	+ 13,8	+ 15,7	+ 17,0	+ 17,3	+ 19,1	+ 18,7	+ 20,6	+ 22,1	...	...	...	...	...	...	61
+ 124,9	+ 125,1	+ 124,4	+ 125,5	+ 119,4	+ 114,9	+ 116,6	+ 112,9	+ 105,9	+ 103,8	+ 99,9	+ 101,2	+ 105,8	+ 111,5	+ 124,5	+ 126,9	+ 129,5	62
+ 62,8	+ 51,5	+ 40,7	+ 42,5	+ 43,9	+ 44,7	+ 50,1	+ 56,2	+ 62,0	+ 63,4	+ 60,4	+ 60,9	+ 63,7	+ 66,1	...	...	...	63
+ 6,8	+ 7,1	+ 6,9	+ 7,0	+ 7,4	+ 10,2	+ 10,7	+ 11,0	+ 11,6	+ 12,0	+ 15,2	+ 16,6	+ 18,1	+ 18,3	+ 19,1	...	...	64
+ 3,2	+ 3,8	+ 4,1	+ 4,6	+ 4,7	+ 4,5	+ 4,2	+ 4,2	+ 4,1	+ 4,2	+ 4,2	+ 4,2	+ 4,0	+ 4,0	+ 3,5	+ 3,6	...	65
+ 10,8	+ 10,7	+ 10,3	+ 9,8	+ 9,1	+ 8,9	+ 10,8	+ 12,3	+ 12,7	+ 10,5	+ 11,1	+ 11,2	...	...	...	...	...	66
+ 1,0	- 0,9	- 0,7	- 0,7	- 1,0	- 1,3	+ 0,6	- 0,4	+ 0,6	+ 0,9								

**2 Indizes der Großhandelspreise**  
2.1 Umbasiert auf

Lfd. Nr.	Land (Berichtsort)	Waren und Warengruppen	Originalbasis	Anzahl der Waren	Erhebungszeitpunkt	Jahr		
						1982	1983	1984
<b>Europa</b>								
1	Bundesrepublik Deutschland 1)	. Ba Be Mi E M Ma C Ho K Ha T N . .	1980	2 327 <sup>+</sup>	ME	114,1	115,8	119,2
2	Belgien	La Ba Be Mi . M . C Ho K Ha T N . .	1936 - 1938	135	MM	116,5	122,6	131,7
3	Dänemark	La Ba Be Mi . M Ma C Ho K Ha T N . .	1975	1 070 <sup>+</sup>	ME	128	135	145
4	Finnland	. . Be Mi E M Ma C Ho K Ha T N . .	1980	+	D	119,9	125,9	133,1
5	Frankreich	. Ba . . . M . C Ho K Ha T . . .	1962	524	ME	123,3	136,9	155,1
6	Griechenland	La . Be Mi . M Ma C Ho K Ha T N . .	1970	732	D	146,1	175,0	...
7	Großbritannien und Nordirland 1)	. . Be . . M Ma C Ho K Ha T N . .	1980	+	D	118,0	124,4	132,1p
8	Irland 1)	. . Be . . M Ma C Ho K Ha T N . .	1975	+	MM	130,5	139,0	149,3
9	Italien	La Ba Be Mi E M Ma C Ho K Ha T N . .	1980	+	D	132,8	145,7	160,8
10	Jugoslawien 1)	. Ba Be Mi E M Ma C Ho K Ha T N . .	.	1 100 <sup>+</sup>	D	181	239	376
11	Luxemburg	. Ba Be . . M Ma C Ho K Ha T N . .	1980	+	.	130,5	136,9	145,3
12	Niederlande 1)	. Ba Be Mi E M Ma C Ho K Ha T N . .	1975	+	ME	121,5	122,0	128,8
13	Norwegen	La Ba Be Mi E M Ma C Ho K Ha T N . .	1981	+	MM	118	126	133
14	Österreich	La Ba Be Mi . M Ma C Ho K Ha T N . .	1976	368 <sup>+</sup>	MM	111,5	112,2	116,4
15	Portugal (Lissabon)	La Ba Be Mi . M . C Ho K Ha T N . .	1948	236 <sup>+</sup>	MM	145	180	...
16	Schweden 1)	. . Be . . M Ma C Ho K Ha T N . .	1968	542 <sup>+</sup>	D	123	137	149
17	Schweiz	La Ba Be Mi E M . C Ho K Ha T N . .	1963	800 <sup>+</sup>	ME	108,5	109,0	112,6
18	Spanien 1)	. Ba Be Mi E M Ma C Ho K Ha T N . .	1974	+	D	129,8	148,2	166,4
19	Türkei	La Ba Be Mi . M . C Ho . Ha T N . .	1963	90	D	171,3	223,8	...
<b>Afrika</b>								
20	Ägypten	La Ba Be Mi . M Ma C Ho . Ha T N . .	Juli 65 - Juni 66	440	D	118,1	136,9	...
21	Gabun (Libreville)	La Ba . Mi E M Ma C Ho . Ha T N . .	Juni 1966	113	D	119,3	...	...
22	Sambia	La . Be . E M . C Ho K Ha T N . .	1966	+	.	112,3	139,3	...
23	Südafrika	La Ba Be Mi E M Ma C Ho K Ha T N . .	1975	+	D	129,5	143,1	...
24	Tunesien (Tunis)	La Ba Be Mi E M . C Ho K Ha T N . .	1970	.	.	131,5	140,2	...
<b>Amerika</b>								
25	Argentinien	La Ba Be Mi . M Ma C Ho K Ha T N . .	1960	300 <sup>+</sup>	D	746,6	3 441,3	...
26	Brasilien	La Ba Be Mi . M Ma C Ho K Ha T N . .	1977	243 <sup>+</sup>	D	399,8	1 072,5	3 605,3
27	Chile (Santiago)	La Ba Be Mi E M Ma C Ho K Ha T N . .	1968	254	D	116,9	170,2	211,6
28	Costa Rica (San José)	La Ba . Mi . . . C . . Ha T N In .	1978	290	D	344,2	434,5	...
29	Dominikan. Rep. (Santo Domingo)	La . . Mi . . . . . N . R	1941	56	D	108,1	112,4	...
30	El Salvador (San Salvador)	La Ba . Mi . . . . . N In .	1955	91	.	114,2	121,8	...
31	Guatemala (Guatemala Stadt)	La Ba . Mi . . . . . T N .	1950	71	MM	105,3	106,2	...
32	Kanada 1)	. Ba . Mi . M Ma C Ho K Ha T N . .	1971	+	.	116,8	120,9	125,7
33	Kolumbien	La . Be Mi . M Ma C Ho K Ha T N . .	1970	358	MM	155,9	189,8	...
34	Mexiko (Mexiko Stadt)	La Ba Be . E M . C Ho . . N .	1978	210 <sup>+</sup>	D	194,4	403,0	686,4
35	Panama	La . Be Mi . M Ma C Ho K Ha T N . .	1961	328	.	119,1	121,9	...
36	Uruguay	La . Be Mi E M Ma C Ho K Ha T N . .	1968	+	D	139,4	241,8	...
37	Venezuela	La Ba Be Mi E M Ma C Ho . Ha T N . .	1968	+	D	123,0	131,6	...
38	Vereinigte Staaten	La Ba Be Mi E M Ma C Ho K Ha T N . .	1967	2 772 <sup>+</sup>	MM	111,3	112,8	115,5
<b>Asien</b>								
39	China (Taiwan)	La Ba . Mi E M Ma C Ho K Ha T N . .	1981	952 <sup>+</sup>	D	107,4	106,2	106,7
40	Indien	La . Be Mi E M Ma C Ho K Ha T N . .	April 70 - März 71	360 <sup>+</sup>	D	115,0	124,0	...
41	Indonesien	La . Be Mi . M Ma C Ho K Ha T N . .	1975	219	D	119,3	140,7	...
42	Iran	La Ba Be Mi . M Ma C Ho K Ha T N . .	März 74 - März 75	160 <sup>+</sup>	D	139,2	159,7	...
43	Israel 1)	. . Be Mi . M Ma C Ho K Ha T N . .	1977	1 000 <sup>+</sup>	MM	500,8	1 225,3	6 085,1
44	Japan	La Ba Be Mi E M Ma C Ho K Ha T N . .	1980	1 185 <sup>+</sup>	D	103,2	100,9	100,6
45	Korea, Republik	La Ba Be Mi E M Ma C Ho K . T N .	1980	848 <sup>+</sup>	D	126,0	126,3	127,2
46	Pakistan 2)	La . Be Mi E M Ma C Ho K Ha T N . .	Juli 69 - Juni 70	72	D	124,3	...	...
47	Philippinen (Manila)	La . Be . . M Ma C Ho K Ha T N In R	1978	539 <sup>+</sup>	MM	125,2	142,2	...
48	Singapur	. . . Mi . . Ma C . . . In R	1974	230 <sup>+</sup>	.	99,5	95,9	95,3
49	Syrien	La Ba Be Mi . M . C Ho . Ha T N . .	1962	122	MM	151,2	...	...
50	Thailand	La Ba . Mi . . . Ma C Ho K Ha T N . .	1976	600 <sup>+</sup>	D	110,5	112,8	...
<b>Australien und Ozeanien</b>								
51	Australien 1)	. . . Mi . M Ma C Ho K Ha T N . .	Juli 68 - Juni 69	+	MM	118,1	127,7	...
52	Neuseeland 1)	. . . Mi . M Ma C Ho K Ha T N . .	4. Vj. 1982	+	Vj	130,5	135,7	...

Indizes der

**Bundesrepublik Deutschland**

53 Index des HWMA, Institut für Wirtschaftsforschung, Hamburg

La . Be Mi . M . . Ho K Ha T N . . 1975 31 tÄgl. 101,2 92,6 90,7

**Großbritannien**

54 Reuters Index

La . . . . M . . . K . T . . . 18. Sept. 31 17<sup>3)</sup> tÄgl. 90,3 105,3 111,5

**Vereinigte Staaten**

55 Moodys Index

La . . . . M . . . K Ha T . . . 31. Dez. 31 15<sup>4)</sup> tÄgl. 79,2 83,6 81,7

Fußnoten siehe S. 14.

bsw. gewerblichen Erzeugerpreise

1980 = 100

1983		1984												1985			Lfd. Nr.
Nov.	Des.	Jan.	Febr.	März	April	Mai	Juni	Juli	Aug.	Sept.	Okt.	Nov.	Des.	Jan.	Febr.	März	
116,9	117,1	117,8	118,0	118,2	118,7	118,9	119,0	119,3	119,3	119,7	120,3	120,3	120,4	121,2	121,6	...	1
128,1	129,2	130,2	129,9	131,3	132,0	132,5	133,0	131,9	131,7	131,8	131,9	132,2	132,0	133,1	133,8	...	2
138	139	140	142	142	144	145	146	144	145	146	147	147	147	...	...	...	3
128,1	128,4	129,0	130,0	130,4	131,7	132,4	132,8	133,5	134,3	135,1	135,7	136,1	136,2	136,7	138,1	...	4
144,8	146,5	148,5	149,2	150,7	152,7	154,3	154,5	156,3	156,5	158,9	159,4	159,9	159,9	160,7	162,7	...	5
184,3	189,8	195,6	199,7	203,9	206,8	209,7	213,5	214,7	215,4	217,7	221,9	223,1	...	...	...	...	6
126,7	127,3	128,0	128,8	130,3	131,7	132,1	132,2	132,5	132,6	133,2	133,9	134,3p	134,7p	135,9p	136,6p	137,3p	7
143,1	143,8	145,2	146,6	147,0	148,0	149,2	149,2	149,3	150,5	151,1	151,6	151,4	150,6	...	...	...	8
151,5	152,8	155,0	156,6	157,7	159,0	160,1	160,6	160,7	161,7	163,2	164,6	165,0	165,3	167,6	...	...	9
279	308	323	325	325	325	328	345	376	390	410	426	448	471	...	...	...	10
139,7	139,3	143,2	144,0	143,1	144,4	144,9	145,7	146,2	146,3	146,5	147,3	147,0	146,0	...	...	...	11
124,2	124,5	127,3	127,7	127,5	128,4	128,7	128,9	129,1	129,1	129,5	130,0	129,8	129,8	...	...	...	12
128	129	130	131	131	131	131	132	133	134	134	136	137	137	138	...	...	13
113,1	113,9	115,3	116,4	117,4	118,3	117,4	116,2	116,6	115,5	114,4	115,4	116,8	116,7	119,1	120,7	123,6	14
200	206	211	217	220	228	224	224	230...	...	...	...	...	...	...	...	...	15
141	142	144	145	146	147	148	149	149	150	151	151	152	152	...	...	...	16
109,9	110,3	110,9	111,1	112,1	112,3	112,6	112,4	112,8	112,8	113,5	113,6	113,5	113,5	115,5	116,0	...	17
154,6	157,3	159,2	162,2	163,4	164,9	165,8	166,7	167,3	167,8	168,5	169,4	170,2	171,0	...	...	...	18
251,9	266,0	280,0	290,2	296,8	315,9	339,1	340,8	342,6	356,3	366,8	375,8	383,6	...	...	...	...	19
139,7	138,8	142,2	144,0	146,2	152,0	153,1	154,4	...	...	...	...	...	...	...	...	...	20
...	...	...	...	...	...	...	...	...	...	...	...	...	...	...	...	...	21
146,2	...	...	160,8	...	...	175,9	...	...	...	...	...	...	...	...	...	...	22
146,6	147,7	147,5	149,1	149,9	151,1	152,3	153,7	154,1	156,5	158,3	160,7	162,8	...	...	...	...	23
143,3	143,6	144,8	145,7	148,4	148,5	148,0	149,9	150,4	151,5	152,3	...	...	...	...	...	...	24
5 917,0	7 021,0	7 824,4	9 068,7	10 724,6	12 845,6	15 260,8	17 796,5	20 523,7	...	...	...	...	...	...	...	...	25
1 666,8	1 789,0	1 972,9	2 192,3	2 411,4	2 651,8	2 900,0	3 185,3	3 526,1	3 840,8	4 291,2	4 909,7	5 421,8	5 960,6	6 748,3	...	...	26
189,0	184,7	183,9	187,2	192,5	195,1	199,9	202,4	205,5	207,5	223,1	240,6	248,8	252,0	265,0	273,0	...	27
439,4	440,1	449,9	452,0	455,4	457,5	460,3	463,1	...	...	...	...	...	...	...	...	...	28
114,6	116,8	124,8	128,5	126,3	132,9	...	...	...	...	...	...	...	...	...	...	...	29
128,1	128,3	128,9	130,5	131,4	131,8	132,9	133,3	133,4	133,4	...	...	...	...	...	...	...	30
107,1	104,8	112,7	109,5	110,3	112,2	109,9	113,4	112,1	112,5	112,2	112,8	...	...	...	...	...	31
122,1	122,4	123,5	124,0	124,9	125,6	125,8	126,5	126,5	126,4	126,2	126,3	126,8	127,1	127,6	...	...	32
200,0	201,0	206,3	208,5	211,7	217,3	221,2	224,4	227,5	229,4	231,7	233,6	...	...	...	...	...	33
487,8	500,3	546,2	574,8	595,2	630,9	666,2	687,8	706,5	715,5	730,6	767,9	799,2	816,4	...	...	...	34
...	122,5	...	...	119,8	...	122,7	...	125,0	...	...	...	...	...	...	...	...	35
285,5	298,3	326,1	344,0	349,5	373,7	389,2	420,7	437,3	460,8	474,7	498,3	...	...	...	...	...	36
136,6	137,8	139,9	139,9	144,4	146,2	146,2	151,4	154,4	161,4	...	...	...	...	...	...	...	37
113,7	113,9	114,6	114,9	115,7	115,8	115,6	115,8	116,0	115,7	115,1	115,2	115,5	115,8	115,8	115,7	...	38
106,4	106,4	106,5	106,5	107,0	107,0	107,4	107,6	107,1	106,5	106,3	106,2	106,0	105,7	...	...	...	39
128,5	128,4	130,0	130,3	130,2	130,4	132,1	134,9	138,2	139,1	137,8	137,8	...	...	...	...	...	40
149,5	151,0	154,7	155,3	155,8	156,7	157,6	...	...	...	...	...	...	...	...	...	...	41
158,2	162,9	165,5	168,8	169,6	171,5	175,3	182,8	...	...	...	...	...	...	...	...	...	42
1 915,6	2 148,9	2 464,3	2 497,1	2 794,1	3 571,4	4 073,4	4 636,9	5 362,6	6 425,6	7 690,1	9 494,9	11 626,6	11 759,8	...	...	...	43
100,3	100,4	100,4	100,6	100,2	100,1	100,4	100,4	101,0	101,0	101,2	100,9	100,7	100,8	101,1	...	...	44
125,7	126,0	126,1	126,4	126,5	127,2	126,7	126,2	126,6	127,6	129,1	128,1	127,6	128,0	128,2	...	...	45
...	...	...	...	...	...	...	...	...	...	...	...	...	...	...	...	...	46
165,3	185,2	202,3	204,9	206,5	207,9	217,0	245,0	...	...	...	...	...	...	...	...	...	47
95,7	95,9	95,8	95,9	95,8	95,7	95,9	95,4	95,3	95,4	95,1	94,6	94,4	93,9	...	...	...	48
...	...	...	...	...	...	...	...	...	...	...	...	...	...	...	...	...	49
114,8	113,0	111,8	110,4	109,2	109,6	109,8	108,7	109,3	109,3	108,5	108,2	108,2	...	...	...	...	50
130,2	130,8	131,5	131,9	132,3	132,9	133,7	134,4	135,3	136,0	136,5	136,9	...	...	...	...	...	51
...	137,5	...	...	139,0	...	...	141,4	...	...	147,8	...	...	...	...	...	...	52

Weltmarktpreise

91,1	91,0	91,2	91,3	91,9	91,9	91,8	91,5	90,6	90,3	90,0	89,7	89,6	89,0	88,8	87,5	87,2	53
109,8	113,1	114,4	114,0	114,5	115,8	115,4	111,9	109,6	107,8	107,8	109,1	108,4	109,7	114,3	116,7	115,4	54
80,7	83,4	83,3	83,8	85,5	85,7	85,4	84,6	81,6	80,4	78,2	76,5	77,8	77,5	76,7	76,7	76,0	55

## 2 Indizes der Großhandelspreise

## 2.2 Veränderungen gegenüber dem

in

Lfd. Nr.	Land (Berichtsort)	Waren und Warengruppen	Originalbasis	Anzahl der Waren	Erhe- bungs- zeit- punkt	Jahr		
						1982	1983	1984
<u>Europa</u>								
1	Bundesrepublik Deutschland 1)	. Ba Be Mi E M Ma C Ho K Ha T N . .	1980	2 327 <sup>+) +)</sup>	ME	+ 5,8	+ 1,5	+ 2,9
2	Belgien	La Ba Be Mi . M . C Ho K Ha T N . .	1936 - 1938	135	MM	+ 7,8	+ 5,2	+ 7,4
3	Dänemark	La Ba Be Mi . M Ma C Ho K Ha T N . .	1975	1 070 <sup>+) +)</sup>	ME	+ 10,5	+ 5,0	+ 7,6
4	Finnland	. . Be Mi E M Ma C Ho K Ha T N . .	1980	+	D	+ 7,1	+ 5,0	+ 5,7
5	Frankreich	. Ba . . . M . C Ho K Ha T N . .	1962	524	ME	+ 11,1	+ 11,1	+ 13,3
6	Griechenland (Athen/Piräus)	La Ba Be Mi . M Ma C Ho K Ha T N . .	1970	732	D	+ 16,0	+ 19,8	...
7	Großbritannien und Nordirland 1)	. . Be . . M Ma C Ho K Ha T N . .	1980	+	D	+ 7,8	+ 5,4	+ 6,2p
8	Irland 1)	. . Be . . M Ma C Ho K Ha T N . .	1975	+	MM	+ 11,9	+ 6,5	+ 7,4
9	Italien	La Ba Be Mi E M Ma C Ho K Ha T N . .	1980	+	D	+ 13,9	+ 9,7	+ 10,4
10	Jugoslawien 1)	. Ba Be Mi E M Ma C Ho K Ha T N . .	.	1 100 <sup>+) +)</sup>	D	+ 25	+ 32	+ 57
11	Luxemburg	. Ba Be . . M Ma C Ho K Ha T N . .	1980	.	.	+ 17,9	+ 4,9	+ 6,1
12	Niederlande 1)	. Ba Be Mi E M Ma C Ho K Ha T N . .	1975	+	ME	+ 7,0	+ 0,4	+ 5,5
13	Norwegen	La Ba Be Mi E M Ma C Ho K Ha T N . .	1981	+	MM	+ 6	+ 7	+ 6
14	Österreich	La Ba Be Mi . M Ma C Ho K Ha T N . .	1976	368 <sup>+) +)</sup>	MM	+ 3,1	+ 0,6	+ 3,8
15	Portugal (Lissabon)	La Ba Be Mi . M . C Ho K Ha T N . .	1948	236 <sup>+) +)</sup>	MM	+ 19	+ 25	...
16	Schweden 1)	. . Be . . M Ma C Ho K Ha T N . .	1968	542 <sup>+) +)</sup>	D	+ 12,1	+ 11,0	+ 8,6
17	Schweiz	La Ba Be Mi E M . C Ho K Ha T N . .	1963	800 <sup>+) +)</sup>	ME	+ 2,5	+ 0,5	+ 3,2
18	Spanien 1)	. Ba Be Mi E M Ma C Ho K Ha T N . .	1974	+	D	+ 12,4	+ 14,0	+ 12,2
19	Türkei	La Ba Be Mi . M . C Ho . Ha T N . .	1963	90	D	+ 25,2	+ 30,6	...
<u>Afrika</u>								
20	Ägypten	La Ba Be Mi . M Ma C Ho . Ha T N . .	Juli 65 - Juni 66	440	D	+ 9,4	+ 15,9	...
21	Gabun (Libreville)	La Ba . Mi E M Ma C Ho . Ha T N . .	Juni 1966	113	D	+ 8,6	...	...
22	Gambia	La . Be . . E M . C Ho K Ha T N . .	1966	.	.	+ 6,6	+ 24,0	...
23	Südafrika	La Ba Be Mi E M Ma C Ho K Ha T N . .	1975	+	D	+ 13,9	+ 10,5	...
24	Tunesien (Tunis)	La Ba Be Mi E M . C Ho K Ha T N . .	1970	.	.	+ 16,9	+ 6,6	...
<u>Amerika</u>								
25	Argentinien	La Ba Be Mi . M Ma C Ho K Ha T N . .	1960	300 <sup>+) +)</sup>	D	+ 256,2	+ 360,9	...
26	Brasilien	La Ba Be Mi . M . C Ho K Ha T N . .	1977	243 <sup>+) +)</sup>	D	+ 92,1	+ 168,3	+ 236,2
27	Chile (Santiago)	La Ba Be Mi E M Ma C Ho K Ha T N . .	1968	54	D	+ 7,2	+ 45,5	+ 24,3
28	Costa Rica (San José)	La Ba . Mi . . . C . Ha T N In .	1978	290	D	+ 108,6	+ 26,2	...
29	Dominikan. Rep. (Santo Domingo)	La . . Mi . . . . . N . R	1941	56	D	+ 6,7	+ 3,9	...
30	El Salvador (San Salvador)	La Ba . Mi . . . . . N In .	1955	91	.	+ 7,9	+ 6,7	...
31	Guatemala (Guatemala Stadt)	La Ba . Mi . . . . . T N . .	1950	71	MM	- 5,8	+ 0,9	...
32	Kanada 1)	. Ba . Mi . M Ma C Ho K Ha T N . .	1971	+	.	+ 6,0	+ 3,5	+ 4,0
33	Kolumbien	La . Be Mi . M Ma C Ho K Ha T N . .	1970	358	MM	+ 25,7	+ 21,7	...
34	Mexiko (Mexiko Stadt)	La Ba Be . E M . C Ho . . N . .	1978	210 <sup>+) +)</sup>	D	+ 56,1	+ 107,3	+ 70,3
35	Panama	La . Be . . M Ma C Ho K Ha T N . .	1961	328	.	+ 8,3	+ 2,4	...
36	Uruguay	La . Be Mi . M Ma C Ho K Ha T N . .	1968	+	D	+ 12,9	+ 73,5	...
37	Venezuela	La Ba Be Mi E M Ma C Ho . Ha T N . .	1968	.	D	+ 8,1	+ 7,0	...
38	Vereinigte Staaten	La Ba Be Mi E M Ma C Ho K Ha T N . .	1967	2 772 <sup>+) +)</sup>	MM	+ 2,0	+ 1,3	+ 2,4
<u>Asien</u>								
39	China (Taiwan)	La Ba . Mi E M Ma C Ho K Ha T N . .	1981	952 <sup>+) +)</sup>	D	- 0,2	- 1,2	+ 0,5
40	Indien	La . Be Mi E M Ma C Ho K Ha T N . .	April 70 - März 71	360 <sup>+) +)</sup>	D	+ 2,5	+ 7,9	...
41	Indonesien	La . Be Mi . M Ma C Ho K Ha T N . .	1975	219	D	+ 6,9	+ 17,9	...
42	Iran	La Ba Be Mi . M Ma C Ho K Ha T N . .	März 74 - März 75	160 <sup>+) +)</sup>	D	+ 12,6	+ 14,7	...
43	Israel 1)	. . Be Mi . M Ma C Ho K Ha T N . .	1977	1 000 <sup>+) +)</sup>	MM	+ 125,5	+ 144,7	+ 396,6
44	Japan	La Ba Be Mi E M Ma C Ho K Ha T N . .	1980	1 034 <sup>+) +)</sup>	D	+ 1,8	- 2,2	- 0,3
45	Korea, Republik	La Ba Be Mi E M Ma C Ho K . T N . .	1980	848 <sup>+) +)</sup>	D	+ 4,7	+ 1,4	+ 0,7
46	Pakistan 2)	La . Be Mi E M Ma C Ho K Ha T N . .	Juli 69 - Juni 70	72	D	+ 9,8	...	...
47	Philippinen (Manila)	La . Be . . M Ma C Ho K Ha T N In R	1978	539	MM	+ 10,7	+ 13,6	...
48	Singapur	. . . Mi . . Ma C . . . In R	1974	230	.	- 4,2	- 3,6	- 0,6
49	Syrien	La Ba Be Mi . M . C Ho . Ha T N . .	1962	122	MM	+ 6,4	...	...
50	Thailand	La Ba . Mi . . Ma C Ho K Ha T N . .	1976	600	D	+ 0,9	+ 2,1	...
<u>Australien und Ozeanien</u>								
51	Australien 1)	. . . Mi . M Ma C Ho K Ha T N . .	Juli 68 - Juni 69	+) +)	MM	+ 8,9	+ 8,1	...
52	Neuseeland 1)	. . . Mi . M Ma C Ho K Ha T N . .	4. Vj. 1982	.	Vj	+ 12,5	+ 4,0	...

Indizes der

Bundesrepublik Deutschland

53	Index des HWMA, Institut für Wirtschaftsforschung, Hamburg	La . Be Mi . M . . Ho K Ha T N . .	1975	31	tägl.	- 5,0	- 8,4	- 2,1
----	--	------------------------------------	------	----	-------	-------	-------	-------

Großbritannien

54	Reuters Index	La . . . . M . . . K . T . . .	18. Sept. 31	17 <sup>3)</sup>	tägl.	- 7,5	+ 16,7	+ 5,9
----	---------------	--------------------------------	--------------	------------------	-------	-------	--------	-------

Vereinigte Staaten

55	Moodys Index	La . . . . M . . . K Ha T . . .	31. Dez. 31	15 <sup>4)</sup>	tägl.	- 7,4	+ 5,6	- 2,3
----	--------------	---------------------------------	-------------	------------------	-------	-------	-------	-------

1) Index der Erzeugerpreise gewerblicher Produkte.

2) Wirtschaftsjahr endend jeweils mit Juni.

3) Weizen, Mais, Reis, Zucker, Kakao, Kaffee, Rindfleisch, Erdnüsse, Kopra, Sojabohnen, Wolle, Baumwolle, Kautschuk, Kupfer, Blei, Zinn.

4) Weizen, Mais, Schweine, Zucker, Kaffee, Kakao, Wolle, Baumwolle, Seide, Häute, Kautschuk, Stahlschrott, Kupfer, Blei, Silber.

bzw. gewerblichen Erzeugerpreise  
entsprechenden Vorjahresergebnis  
Prozent

1983		1984												1985			Lfd. Nr.
Nov.	Dez.	Jan.	Febr.	März	April	Mai	Juni	Juli	Aug.	Sept.	Okt.	Nov.	Dez.	Jan.	Febr.	März	
+ 1,4	+ 1,7	+ 2,3	+ 2,6	+ 3,1	+ 3,1	+ 3,2	+ 3,0	+ 3,2	+ 2,6	+ 2,7	+ 3,1	+ 2,9	+ 2,8	+ 2,9	+ 3,1	...	1
+ 8,9	+ 10,2	+ 10,9	+ 10,4	+ 10,9	+ 10,9	+ 10,6	+ 9,6	+ 8,3	+ 5,4	+ 4,0	+ 4,0	+ 3,2	+ 2,2	+ 2,3	+ 3,0	...	2
+ 3,9	+ 5,3	+ 6,8	+ 7,8	+ 8,8	+ 9,8	+ 9,7	+ 9,7	+ 7,7	+ 6,6	+ 5,6	+ 6,0	+ 6,5	+ 5,5	...	...	...	3
+ 5,1	+ 4,5	+ 4,3	+ 4,9	+ 5,3	+ 5,8	+ 5,6	+ 5,8	+ 5,9	+ 6,3	+ 5,9	+ 6,3	+ 6,2	+ 6,1	+ 10,5	+ 6,2	...	4
+ 14,7	+ 15,6	+ 16,6	+ 15,5	+ 14,8	+ 14,8	+ 14,9	+ 13,9	+ 14,1	+ 12,0	+ 12,3	+ 12,1	+ 10,4	+ 9,1	+ 8,2	+ 9,1	...	5
+ 20,1	+ 23,2	+ 20,2	+ 19,1	+ 19,4	+ 20,2	+ 22,3	+ 24,1	+ 25,1	+ 22,6	+ 21,3	+ 21,9	+ 21,1	...	...	...	...	6
+ 5,6	+ 5,6	+ 5,6	+ 5,8	+ 6,5	+ 6,6	+ 6,3	+ 6,1	+ 6,3	+ 6,2	+ 6,0	+ 6,1	+ 6,0p	+ 5,8p	+ 6,2p	+ 6,1p	+ 5,4p	7
+ 7,3	+ 7,3	+ 6,7	+ 8,1	+ 8,8	+ 8,3	+ 8,9	+ 7,8	+ 7,2	+ 7,0	+ 7,1	+ 6,9	+ 5,8	+ 5,8	...	...	...	8
+ 8,8	+ 9,2	+ 10,2	+ 10,9	+ 11,4	+ 11,4	+ 11,6	+ 11,5	+ 10,8	+ 10,6	+ 9,6	+ 9,4	+ 8,9	+ 8,2	+ 8,1	...	...	9
+ 41	+ 55	+ 61	+ 58	+ 56	+ 53	+ 51	+ 50	+ 62	+ 61	+ 58	+ 58	+ 61	+ 53	...	...	...	10
+ 8,0	+ 7,6	+ 6,8	+ 5,4	+ 6,2	+ 6,2	+ 6,7	+ 6,6	+ 7,0	+ 6,7	+ 5,4	+ 7,1	+ 5,1	+ 4,8	...	...	...	11
+ 2,1	+ 2,7	+ 5,0	+ 5,7	+ 5,7	+ 6,5	+ 6,5	+ 6,3	+ 6,4	+ 5,6	+ 5,5	+ 4,9	+ 4,5	+ 4,3	...	...	...	12
+ 5	+ 5	+ 5	+ 6	+ 6	+ 6	+ 6	+ 7	+ 6	+ 6	+ 6	+ 7	+ 6	+ 6	...	...	...	13
+ 2,8	+ 3,6	+ 3,6	+ 3,1	+ 4,1	+ 4,6	+ 5,6	+ 4,2	+ 5,3	+ 3,3	+ 2,4	+ 3,1	+ 3,3	+ 2,4	+ 3,3	+ 3,7	+ 5,3	14
+ 32	+ 34	+ 33	+ 34	+ 31	+ 36	+ 33	+ 28	+ 25	...	...	...	...	...	...	...	...	15
+ 9,5	+ 9,1	+ 8,8	+ 9,3	+ 9,9	+ 10,2	+ 9,7	+ 9,1	+ 8,6	+ 8,3	+ 8,2	+ 8,0	+ 7,9	+ 7,6	...	...	...	16
+ 0,9	+ 1,5	+ 2,4	+ 3,0	+ 4,0	+ 3,7	+ 3,7	+ 3,1	+ 3,4	+ 2,9	+ 3,1	+ 3,6	+ 3,3	+ 2,9	+ 3,9	+ 4,4	...	17
+ 15,5	+ 14,3	+ 13,4	+ 13,8	+ 13,7	+ 13,8	+ 13,5	+ 13,1	+ 12,7	+ 12,3	+ 11,9	+ 10,6	+ 10,1	+ 8,7	...	...	...	18
+ 39,9	+ 40,9	+ 42,8	+ 45,4	+ 43,8	+ 50,2	+ 59,4	+ 54,2	+ 52,4	+ 55,5	+ 56,2	+ 56,2	+ 52,3	...	...	...	...	19
+ 13,8	+ 11,6	+ 12,9	+ 12,3	+ 10,8	...	...	+ 9,4	...	...	...	...	...	...	...	...	...	20
...	...	...	...	...	...	...	...	...	...	...	...	...	...	...	...	...	21
+ 28,0	...	...	+ 25,1	...	...	+ 28,2	...	...	...	...	...	...	...	...	...	...	22
+ 7,3	+ 7,9	+ 6,9	+ 7,1	+ 7,0	+ 7,1	+ 6,7	+ 8,1	+ 8,1	+ 7,9	+ 8,8	+ 9,9	+ 11,1	...	...	...	...	23
+ 5,0	+ 5,2	+ 6,7	+ 6,0	+ 7,5	+ 7,6	+ 8,1	+ 6,3	+ 6,2	+ 6,9	+ 7,0	...	...	...	...	...	...	24
+ 374,7	+ 411,3	+ 396,9	+ 408,7	+ 443,1	+ 507,7	+ 556,0	+ 568,2	+ 591,1	...	...	...	...	...	...	...	...	25
+ 235,3	+ 238,2	+ 240,0	+ 259,1	+ 255,4	+ 251,9	+ 260,3	+ 249,0	+ 238,4	+ 231,6	+ 220,2	+ 225,3	+ 233,2	+ 242,1	...	...	...	26
+ 30,5	+ 25,2	+ 23,3	+ 25,8	+ 26,3	+ 24,3	+ 22,6	+ 21,0	+ 18,0	+ 15,9	+ 19,3	+ 26,5	+ 31,6	+ 36,5	+ 44,1	+ 45,9	...	27
+ 8,1	+ 5,8	+ 5,3	+ 5,7	+ 6,2	+ 5,8	+ 5,7	+ 6,7	...	...	...	...	...	...	...	...	...	28
+ 4,0	+ 0,1	+ 8,6	+ 17,0	+ 13,6	+ 16,1	...	...	...	...	...	...	...	...	...	...	...	29
+ 10,0	+ 10,0	+ 10,7	+ 13,9	+ 12,5	+ 11,1	+ 10,4	+ 10,2	+ 8,1	+ 7,6	...	...	...	...	...	...	...	30
+ 2,6	+ 0,3	+ 8,1	+ 6,5	+ 6,0	+ 6,0	+ 3,9	+ 5,1	+ 6,3	+ 3,5	+ 2,3	+ 2,5	...	...	...	...	...	31
+ 3,6	+ 3,5	+ 4,3	+ 4,5	+ 4,6	+ 4,5	+ 4,1	+ 3,9	+ 4,1	+ 3,7	+ 3,7	+ 3,5	+ 3,9	+ 3,3	+ 3,3	...	...	32
...	...	+ 18,7	+ 18,7	+ 18,6	+ 17,7	+ 16,1	+ 16,5	+ 16,4	+ 18,7	+ 18,9	+ 18,0	...	...	...	...	...	33
+ 105,3	+ 88,0	+ 82,0	+ 81,4	+ 80,0	+ 76,8	+ 71,9	+ 69,6	+ 67,2	+ 65,0	+ 65,4	+ 69,7	+ 63,8	+ 63,2	...	...	...	34
...	+ 1,3	...	...	+ 0,6	...	...	+ 0,3	...	...	+ 2,1	...	...	...	...	...	...	35
+ 103,0	+ 73,8	+ 60,7	+ 67,2	+ 67,7	+ 69,6	+ 74,0	+ 84,0	+ 87,0	+ 86,9	+ 78,3	+ 77,4	...	...	...	...	...	36
+ 9,8	+ 10,8	+ 11,3	+ 10,5	+ 13,9	+ 14,0	+ 13,5	+ 15,7	+ 16,4	+ 20,4	...	...	...	...	...	...	...	37
+ 1,7	+ 1,8	+ 2,7	+ 2,7	+ 3,5	+ 3,6	+ 3,4	+ 3,0	+ 2,9	+ 2,0	+ 1,4	+ 1,1	+ 1,6	+ 1,7	+ 1,1	+ 0,7	...	38
- 0,8	- 0,0	- 0,0	+ 0,2	+ 1,2	+ 1,0	+ 1,5	+ 1,5	+ 1,0	+ 0,2	-	-	- 0,4	- 0,6	...	...	...	39
+ 9,5	+ 10,3	+ 10,9	+ 10,6	+ 9,7	+ 8,3	+ 7,0	+ 10,9	+ 10,0	+ 10,9	+ 7,4	+ 7,2	...	...	...	...	...	40
+ 23,6	+ 23,8	+ 23,7	+ 23,4	+ 23,3	+ 4,2	+ 9,4	...	...	...	...	...	...	...	...	...	...	41
+ 8,6	+ 9,4	+ 8,8	+ 7,6	+ 7,5	+ 5,8	+ 4,3	+ 9,9	...	...	...	...	...	...	...	...	...	42
+ 183,6	+ 204,7	+ 224,3	+ 248,9	+ 263,4	+ 289,7	+ 316,3	+ 342,9	+ 378,8	+ 427,6	+ 475,9	+ 490,8	+ 506,9	+ 447,2	...	...	...	43
- 3,7	- 2,2	- 1,4	- 1,3	- 1,3	- 0,7	- 0,1	- 0,4	-	+ 0,2	+ 0,3	+ 0,7	+ 0,4	+ 0,4	+ 0,7	...	...	44
- 0,6	- 0,8	- 1,1	- 0,7	- 0,3	+ 0,3	+ 0,5	+ 0,4	+ 0,9	+ 1,5	+ 2,3	+ 1,9	+ 1,5	+ 1,6	+ 0,5	...	...	45
...	...	...	...	...	...	...	...	...	...	...	...	...	...	...	...	...	46
+ 30,4	+ 43,7	+ 56,4	+ 58,2	+ 58,3	+ 60,1	+ 64,9	+ 82,6	...	...	...	...	...	...	...	...	...	47
- 3,5	- 2,5	- 0,1	- 0,3	- 0,7	+ 0,0	+ 1,0	+ 0,3	- 0,6	- 0,7	- 1,0	- 1,4	- 1,6	- 2,1	...	...	...	48
...	...	...	...	...	...	...	...	...	...	...	...	...	...	...	...	...	49
+ 3,3	+ 1,5	+ 0,4	- 0,2	- 1,7	- 0,9	- 2,5	- 3,5	- 3,1	- 4,3	- 5,7	- 5,5	- 5,8	...	...	...	...	50
+ 6,7	+ 6,8	+ 6,9	+ 6,2	+ 5,7	+ 4,8	+ 4,8	+ 4,9	+ 5,1	+ 5,6	+ 6,1	+ 5,5	...	...	...	...	...	51
...	+ 3,1	...	...	+ 3,6	...	...	...	...	...	+ 8,2	...	...	...	...	...	...	52

Weltmarktpreise

- 8,3	- 8,6	- 8,5	- 8,6	- 3,0	+ 2,2	+ 1,7	+ 1,3	-	- 0,9	- 1,4	- 1,8	- 1,6	- 2,2	- 2,6	- 4,1	- 5,1	53
+ 23,3	+ 24,3	+ 22,4	+ 17,1	+ 14,5	+ 14,0	+ 10,7	+ 4,9	+ 1,9	- 2,9	- 1,5	- 0,4	- 1,3	- 3,0	- 0,1	+ 2,5	+ 0,8	54
+ 3,6	+ 5,0	+ 1,0	- 1,7	+ 3,7	+ 3,1	+ 1,6	+ 1,3	- 3,1	- 7,0	- 7,8	- 7,4	- 3,6	- 7,1	- 8,0	- 8,4	- 11,1	55

## 3 Preisindizes für Baustoffe und Bauwerke

3.1 Umbasiert auf 1980 = 100

Land (Berichtsort)	Originalbasis	Warenzahl Bauwerks- typ	Jahr			1983	1984				1985
			1982	1983	1984	Nov.	Febr.	Mai	Aug.	Nov.	Febr.
Baustoffe											
Europa											
Bundesrepublik Deutschland <sup>1)</sup>	1980	94	111,2	112,5	115,2	113,3	114,2	115,4	115,7	115,6	116,9
Belgien	1953	13	114,3	116,5	119,5	117,9	118,0	118,7	121,1	121,1	121,8
Dänemark 2)	1. Jan. 1968	.	125	136	145	138 <sup>g)</sup>	140 <sup>a)</sup>	145 <sup>c)</sup>	147 <sup>e)</sup>	148 <sup>g)</sup>	...
Finnland 2)	1980	.	117,8	129,2	136,1	133,0	133,6	135,8	136,9	138,2	140,1
Frankreich	1962	.	130,2	137,3	142,1	138,1	140,5	141,7	142,9	143,1	...
Griechenland	1980	.	144,4	175,4	...	187,9	198,8	202,9	211,2	218,9	...
Großbritannien und Nordirland	1980	.	117,2	125,1	133,5 <sup>p</sup>	128,3	129,6	133,1	134,2	136,4 <sup>p</sup>	...
Irland	1975	.	125,9	133,6	141,9	136,3	139,0	141,1	142,6	145,0	...
Italien 2)	1980	.	139,2	153,0	...	156,3	159,7	162,4	164,0	166,3	...
Jugoslawien	.	.	176	229	371	277	319	314	390	452	...
Niederlande	1980	.	108	109	111	109	110	111	111	111	...
Norwegen 2)	1978	.	120,7	128,5	133,5	130,6	131,9	133,1	134,2	135,3	...
Österreich (Wien) 2)	1945	15	123,0	128,8	134,7 <sup>p</sup>	129,7	131,9	132,6	136,7	137,8	...
Portugal (Lissabon) 2)	1. Vj. 1949	.	147,0	...	...	...	...	...	...	...	...
Schweden 2)	1968	.	122,2	136,6	151,3	142,1	147,2	150,5	151,4	155,3	...
Schweiz	1963	.	111,1	110,9	111,7	111,0	111,3	111,9	111,9	112,3	...
Spanien	1974	.	145,1	163,0	185,6	167,9	178,6	182,7	189,1	193,8	...
Türkei	1963	10	152,1	222,9	342,1	251,0	289,8	334,6	358,5	393,5	...
Afrika											
Südafrika	1975	.	131,2	149,6	...	154,8	156,5	160,3	165,2	169,1	...
Tunesien	1970	.	126,5	140,5	...	147,9	147,9	149,3	149,7	...	...
Amerika											
Argentinien (Buenos Aires) 2)	1980	rd. 45	586,5	2 862,5	...	5 093,9	7 553,1	12 518,4	21 604,0	...	...
Brasilien	1977	.	391,0	927,0	3 024,5	1 409,4	1 873,2	2 207,2	3 277,0	4 553,2	...
Guatemala (Guatemala Stadt)	1950	10	99,3	99,4	...	95,7	104,8	...	...	...	...
Kanada 2)	1971	.	113,6	124,2	127,7	123,3	127,1	127,2	126,8	129,5	...
Mexiko	1974	19	197,2	389,0	611,8	446,4	525,5	582,5	629,6	717,2	...
Uruguay	Jan. 1976	.	139,8	229,4	...	251,7	314,6	333,5	382,0	430,0	...
Venezuela	1968	.	133,1	138,5	...	149,5	165,0	...	...	...	...
Vereinigte Staaten	1967	rd. 70	108,1	111,7	114,9	112,8	114,5	114,9	115,4	115,1	...
Asien											
China (Taiwan)	1981	.	94,9	95,2	...	95,6	95,3	95,1	95,1	...	...
Iran 3)	März 1974 - März 1975	.	...	...	...	...	...	...	...	...	...
Japan	1980	112	96,2	95,4	96,5	95,8	96,1	96,6	96,5	96,6	...
Korea, Republik	1980	.	119,8	121,5	124,6	122,9	122,9	125,1	125,3	124,9	...
Singapur	1974	.	102,1	98,0	91,2 <sup>p</sup>	97,1	94,5	91,9	90,3	88,6	...
Syrien	1962	.	151,0	...	...	...	...	...	...	...	...
Thailand	1976	.	111,4	...	...	...	...	...	...	...	...
Australien und Ozeanien											
Australien (6)	Juli 1966 - Juni 1967	72	122,5	131,8	...	135,4	138,6 <sup>b)</sup>	142,2	...	...	...
Neuseeland	4. Vj. 1982	.	138,0	143,9	...	144,9 <sup>h)</sup>	145,8 <sup>b)</sup>	148,2 <sup>d)</sup>	155,3 <sup>f)</sup>	...	...
Bauwerke											
Europa											
Bundesrepublik Deutschland	1980	W 4)	108,9	111,2	114,0	112,5	113,0	114,2	114,4	114,2	...
	1980	B 4)	110,0	112,6	115,8	114,1	114,9	115,9	116,2	116,1	...
	1980	G 4)	110,4	112,9	115,6	114,3	114,9	116,0	116,0	115,7	...
	1980	L 4)	108,9	111,1	113,8	112,4	112,9	114,0	114,2	114,0	...
Belgien	1914	W	109,1	118,6	...	...	118,6 <sup>a)</sup>	...	...	...	...
Dänemark	1.1.1968	W	125	136	143	138 <sup>g)</sup>	139 <sup>a)</sup>	143 <sup>c)</sup>	145 <sup>e)</sup>	146 <sup>g)</sup>	...
Finnland	1980	W	117,7	128,7	136,6	132,8	133,6	136,6	137,7	138,8	...
Frankreich	4. Vj. 1953	W	121,2	129,2	...	132,0	134,0	136,7	138,4	...	...
Griechenland	1980	W	114,6	122,3	...	124,3	125,6	128,6	132,5	...	...
Großbritannien und Nordirland	1980	W 5)	103	104	...	105	106	107 <sup>p</sup>	109 <sup>p</sup>	...	...
Irland	1975	W	125,9	133,3	142,6	136,4	140,8	142,1	142,9	144,4	...
Island	Okt. 1975	W	236,8	403,0	...	448,0	465,2	473,9	491,5	...	...
Italien	1980	W	144,4	164,1	178,8	171,4	175,5	177,9	180,3	182,9	...
Luxemburg	1970	W	117,0	124,2	...	127,1 <sup>q)</sup>	...	130,2 <sup>c)</sup>	...	...	...
Niederlande	1980	W	101	100	...	101	100 <sup>p</sup>	...	...	...	...
Norwegen	1978	W	119,7	127,0	133,0	129,1	130,3	132,6	133,9	135,0	...
Österreich	3. Vj. 71 - 2. Vj. 72	W 6)	115	120	124	120	122	124	124	124	...
Portugal (Lissabon)	1. Vj. 1949	W	149,1	...	...	...	...	...	...	...	...
Schweden	1968	W	119,6	132,0	144,0	136,3	139,3	142,1	146,0	147,6	...
Schweiz (Zürich)	April 1977	W	116,2	113,8	113,0	112,6	112,6	113,1	113,1	113,1	...
Spanien	Jan. 1971	W 5)	130,2	146,3	161,7	150,7	158,0	160,9	163,1	164,9	...
Amerika											
Argentinien (Buenos Aires)	1980	W	536,8	2 879,3	...	5 305,9	8 212,1	13 373,6	23 419,5	...	...
Brasilien (Rio de Janeiro)	1977	W	398,3	874,6	2 580,8	1 237,5	1 673,9	2 063,2	3 018,8	3 762,6	...
Kanada	1971	W	115,9	127,9	131,9 <sup>p</sup>	129,1	131,5	131,7	131,3	133,0	...
	1971	G	119,4	123,6	...	129,1	130,0	131,0	131,5	...	...
Mexiko	1974	W	199,7	367,2	574,4 <sup>p</sup>	413,8	500,6	539,8	598,8	658,5	...
Vereinigte Staaten	1977	W	114,4	121,2	128,1	123,0	1 26,2	126,7	129,9	130,2	...
	1977	B 7)	119,9	127,6	...	130,5	131,8	133,0	134,4	...	...
	1977	G	119,0	125,2	...	127,3	128,5	130,1	131,0	...	...
Asien											
Israel	Okt. 1983	.	501,5	1 177,3	5 752,0	1 684,8	2 586,4	3 928,8	6 436,4	10 389,4	...

Fußnoten siehe Seite 17.



**3 Preisindizes für Baustoffe und Bauwerke**  
**3.2 Veränderung gegenüber dem entsprechenden Vorjahresergebnis**  
**Prozent**

Land (Berichtsort)	Originalbasis	Warenzahl Bauwerks- typ	Jahr			1983	1984					1985
			1982	1983	1984	Nov.	Febr.	Mai.	Aug.	Nov.	Febr.	
Baustoffe												
Europa												
Bundesrepublik Deutschland <sup>1)</sup>	1980	94	+ 5,2	+ 1,2	+ 2,4	+ 2,2	+ 2,1	+ 2,9	+ 2,5	+ 2,0	+ 2,4	
Belgien	1953	13	+ 8,0	+ 1,9	+ 2,6	+ 2,5	+ 2,5	+ 1,5	+ 3,6	+ 2,8	+ 3,3	
Dänemark 2)	1. Jan. 1968	.	+ 11	+ 9	+ 7	+ 7 g)	+ 7 a)	+ 7 c)	+ 8 e)	+ 7	...	
Finnland 2)	1980	.	+ 7,1	+ 9,7	+ 10,5	+ 9,4	+ 7,2	+ 6,9	+ 4,3	+ 3,9	+ 4,8	
Frankreich	1962	.	+ 11,2	+ 5,4	+ 3,5	+ 4,7	+ 3,1	+ 3,2	+ 3,9	+ 3,7	...	
Griechenland	1980	.	+ 16,7	+ 21,5	...	+ 22,2	+ 21,7	+ 18,4	+ 17,7	+ 16,5	...	
Großbritannien und Nordirland	1980	.	+ 8,3	+ 6,7	+ 6,7p	+ 7,3	+ 7,3	+ 6,7	+ 6,2	+ 6,3p	...	
Irland	1975	.	+ 8,1	+ 6,1	+ 6,2	+ 6,1	+ 7,1	+ 5,8	+ 5,5	+ 6,4	...	
Italien 2)	1980	.	+ 16,3	+ 9,9	...	+ 8,1	+ 6,8	+ 6,6	+ 6,8	+ 6,4	...	
Jugoslawien	.	.	+ 20	+ 30	+ 62	+ 50	+ 65	+ 61	+ 67	+ 63	...	
Niederlande	1980	.	+ 3	+ 1	+ 2	+ 1	+ 1	+ 2	+ 2	+ 2	...	
Norwegen 2)	1978	.	+ 8,7	+ 6,4	+ 4,0	+ 5,4	+ 4,3	+ 4,1	+ 3,7	+ 3,7	...	
Österreich (Wien) 2)	1945	15	+ 10,3	+ 4,7	+ 4,6p	+ 3,3	+ 3,6	+ 2,9	+ 5,6	+ 6,3	...	
Portugal (Lissabon) 2)	1. Vj. 1949	.	+ 22,3	...	...	...	...	...	...	...	...	
Schweden 2)	1968	.	+ 10,3	+ 11,8	+ 10,8	+ 10,9	+ 13,2	+ 10,8	+ 9,3	+ 9,3	...	
Schweiz	1963	.	+ 5,0	- 0,2	+ 0,8	+ 0,5	+ 0,3	+ 0,8	+ 0,8	+ 1,2	...	
Spanien	1974	15	+ 13,3	+ 12,4	+ 13,9	+ 10,9	+ 12,7	+ 12,6	+ 15,3	+ 15,4	...	
Türkei	1963	10	+ 29,8	+ 46,6	+ 53,5	+ 47,1	+ 38,0	+ 56,9	+ 59,1	+ 56,8	...	
Afrika												
Südafrika	1975	.	+ 17,4	+ 14,0	...	+ 9,5	+ 8,7	+ 7,7	+ 7,7	+ 9,2	...	
Tunesien	1970	.	+ 13,7	+ 11,1	...	+ 11,8	+ 8,7	+ 8,9	+ 9,1	...	...	
Amerika												
Argentinien (Buenos Aires) 2)	1980	rd. 45	+ 190,8	+ 388,1	...	+ 423,6	+ 451,6	+ 555,5	+ 642,9	...	...	
Brasilien	1977	.	+ 94,2	+ 137,1	+ 226,3	+ 186,6	+ 229,8	+ 209,1	+ 221,2	+ 223,1	...	
Guatemala (Guatemala Stadt)	1950	10	- 5,2	+ 0,1	...	- 2,5	+ 6,0	...	...	...	...	
Kanada 2)	1971	.	+ 2,4	+ 9,3	+ 2,8	+ 6,2	+ 5,6	+ 1,1	+ 0,0	+ 5,0	...	
Mexiko	1974	.	+ 54,4	+ 97,3	+ 57,3	+ 89,0	+ 66,3	+ 53,6	+ 52,4	+ 60,7	...	
Uruguay	Jan. 1976	.	+ 13,1	+ 64,2	...	...	+ 47,7	+ 49,2	+ 69,9	+ 70,8	...	
Venezuela	1968	.	+ 12,8	+ 4,1	...	+ 11,2	+ 21,6	...	...	...	...	
Vereinigte Staaten	1967	rd. 70	+ 1,8	+ 3,4	+ 2,9	+ 4,4	+ 3,5	+ 3,1	+ 2,5	+ 2,1	...	
Asien												
China (Taiwan)	1981	.	- 4,4	+ 0,3	...	+ 2,1	+ 2,3	- 0,0	- 1,4	...	...	
Iran 3)	März 1974 - März 1975	.	...	...	...	...	...	...	...	...	...	
Japan	1980	112	- 0,3	- 0,8	+ 1,2	- 0,5	+ 0,5	+ 1,7	+ 1,5	+ 0,8	...	
Korea, Republik	1980	.	+ 5,0	+ 1,4	+ 2,6	+ 1,7	+ 2,1	+ 3,4	+ 3,1	+ 1,6	...	
Singapur	1974	.	- 4,1	- 4,0	- 6,9p	- 3,6	- 4,0	- 6,9	- 8,5	- 8,8	...	
Syrien	1962	.	+ 2,7	...	...	...	...	...	...	...	...	
Thailand	1976	.	+ 3,7	...	...	...	...	...	...	...	...	
Australien und Ozeanien												
Australien <sup>6)</sup>	Juli 1966 - Juni 1967	72	+ 11,1	+ 7,6	...	+ 7,3	+ 8,0	+ 8,8	...	...	...	
Neuseeland	4. Vj. 1982	.	+ 16,0	+ 4,2	...	+ 1,6h)	+ 2,1b)	+ 3,4d)	+ 7,6e)	...	...	
Bauwerke												
Europa												
Bundesrepublik Deutschland	1980	W 4)	+ 2,8	+ 2,1	+ 2,5	+ 3,1	+ 3,4	+ 3,2	+ 1,9	+ 1,5	...	
	1980	B 4)	+ 3,7	+ 2,4	+ 2,8	+ 3,4	+ 3,9	+ 3,5	+ 2,2	+ 1,8	...	
	1980	G 4)	+ 4,1	+ 2,3	+ 2,4	+ 3,3	+ 3,6	+ 3,3	+ 1,8	+ 1,2	...	
	1980	L 4)	+ 2,9	+ 2,0	+ 2,4	+ 2,6	+ 3,5	+ 3,1	+ 1,8	+ 1,4	...	
	1914	W	+ 4,2	+ 8,7	...	...	+ 0,8a)	...	...	...	...	
Belgien	1.1.1968	W	+ 11	+ 9	+ 5	+ 7 g)	+ 6 a)	+ 6 c)	+ 7 e)	+ 6	...	
Dänemark	1980	W	+ 6,9	+ 9,3	+ 6,1	+ 9,6	+ 7,9	+ 7,5	+ 5,4	+ 4,5	...	
Finnland	4. Vj. 1953	W	+ 10,9	+ 6,7	...	+ 7,6	+ 6,4	+ 6,6	+ 5,7	...	...	
Frankreich	1980	W	+ 5,9	+ 6,7	...	+ 4,4	+ 4,5	+ 5,6	+ 7,7	...	...	
Griechenland	1980	5)	- 2	+ 1p	...	+ 3	+ 2	+ 4p	+ 4p	...	...	
Großbritannien und Nordirland	1980	W	+ 10,3	+ 5,8	+ 7,0	+ 5,7	+ 8,4	+ 7,6	+ 5,3	+ 5,8	...	
Irland	1975	W	+ 56,0	+ 70,2	...	+ 66,3	+ 55,1	+ 32,0	+ 17,0	...	...	
Island	Okt. 1975	W	+ 17,5	+ 13,6	+ 9,0	+ 12,2	+ 11,0	+ 10,2	+ 7,5	+ 6,7	...	
Italien	1980	W	+ 8,4	+ 6,2	...	+ 7,1g)	...	+ 7,2c)	...	...	...	
Luxemburg	1970	W	- 2	- 1	...	- 1	- 1p	- 1p	...	...	...	
Niederlande	1980	W	+ 9,1	+ 6,1	+ 4,8	+ 5,3	+ 4,6	+ 5,1	+ 4,6	+ 4,5	...	
Norwegen	1978	W	+ 6	+ 4	+ 4	+ 2	+ 4	+ 3	+ 3	+ 4	...	
Österreich	3. Vj. 71 - 2. Vj. 72	6)	+ 22,2	...	...	...	...	...	...	...	...	
Portugal (Lissabon)	1. Vj. 1949	W	+ 6,7	+ 10,4	+ 8,9	+ 10,8	+ 9,7	+ 8,7	+ 8,9	+ 8,3	...	
Schweden	1968	W	+ 6,5	- 2,1	- 0,7	- 3,2	- 3,2	+ 0,1	+ 0,1	+ 0,4	...	
Schweiz (Zürich)	April 1977	W	+ 11,5	+ 12,3	+ 10,5	+ 13,2	+ 11,4	+ 10,8	+ 10,9	+ 9,4	...	
Spanien	Jan. 1971	5)										
Amerika												
Argentinien (Buenos Aires)	1980	W	+ 172,5	+ 436,4	...	+ 489,0	+ 546,0	+ 611,1	+ 729,0	...	...	
Brasilien (Rio de Janeiro)	1977	W	+ 98,2	+ 119,6	+ 195,1	+ 142,9	+ 174,3	+ 179,9	+ 212,8	+ 204,1	...	
Kanada	1971	W	+ 5,6	+ 10,3	+ 3,1p	+ 7,5	+ 7,1	+ 1,3	+ 0,5	+ 3,0	...	
	1971	G	+ 8,8	+ 6,7	...	+ 4,9	+ 5,0	+ 2,3	+ 1,7	...	...	
Mexiko	1974	W	+ 54,8	+ 83,9	+ 56,4p	+ 75,0	+ 61,4	+ 52,5	+ 53,4	+ 59,1	...	
Vereinigte Staaten	1977	W	+ 8,5	+ 5,9	+ 5,7	+ 4,1	+ 6,3	+ 5,1	+ 5,7	+ 5,7	...	
	1977	B 7)	+ 9,2	+ 6,4	...	+ 5,4	+ 5,9	+ 5,5	+ 3,0	...	...	
	1977	G	+ 8,4	+ 5,3	...	+ 4,2	+ 4,8	+ 4,5	+ 3,5	...	...	
Asien												
Israel	Okt. 1983	.	+ 117,0	+ 134,7	+ 388,6	+ 153,9	+ 222,7	+ 309,6	+ 407,5	+ 516,6	...	

1) Index der Grundstoffpreise: Gruppe Baustoffe.  
2) Gruppe "Baustoffe" des Preisindex für Wohngebäude.  
3) Ohne Metalle.  
4) Bauleistungen am Bauwerk.  
5) Hoch- und Tiefbauten aller Art.  
6) Wohnungsbau ohne Innenausbau.  
7) Einschl. Mietshäuser und Hotelbauten.

a) Januar.  
b) März.  
c) April.  
d) Juni.  
e) Juli.  
f) September.  
g) Oktober.  
h) Dezember.

# 4 Preise für Welthandelsgüter

Lfd. Nr.	Ware und Markttort	Währungs- und Mengen- einheit	Jahr		Monat				Umgerechnet in DM je dt
			1983	1984	1985				
					Januar	Februar	März		
								Originalwährung	
<u>Weizen</u>									
1	Standard, erstnotierter Monat, Chicago	cts je 60 lbs	352,04	351,31	347,72	350,91	353,79	43,02	
2	Soft Redwinter 2, loco Chicago	cts je 60 lbs	.	354,75	353,97	359,74	...	...	
3	Can. Western Red Spring 1, 13,5 % Protein	kan\$ je t	209,25	214,18	217,11	221,60	237,48	56,84	
4	Exportpreis, Winnipeg	\$ je t	.	203,54 <sup>a)</sup>	196,95	193,63	187,48	62,04	
5	Hart-, kan. Amber Durum 1, cif Rotterdam	DM je dt	40,02	44,78	50,67	53,12	53,00	53,00	
6	amerikan. soft Redwinter 2, cif Nordseehäfen	DM je dt	44,45	47,61	52,01	54,16	54,52	54,52	
7	Bundesrepublik Deutschland	Lire je dt	31 283	33 083	31 625	31 633	...	...	
8	amerikan. Hardwinter 2, cif Rotterdam								
9	Weich-, frei Station Mailand								
<u>Roggen</u>									
8	Western 1/2, erstnotierter Monat, Winnipeg	kan\$ je t	132,77	139,11	140,05	130,23	130,21	31,13	
<u>Futterhafer</u>									
9	weiß 2, erstnotierter Monat, Chicago	cts je 32 lbs	168,18	197,80	176,18	175,76	174,45	39,77	
10	Western 2, erstnotierter Monat, Winnipeg	kan\$ je t	107,61	128,28	129,40	135,61	137,32	32,83	
<u>Futtergerste</u>									
11	Western 1/2, erstnotierter Monat, Winnipeg	kan\$ je t	113,38	133,01	136,36	135,46	135,43	32,38	
12	versch. Herkünfte, cif deutsche Rheinhäfen	DM je dt	51,27	50,28	46,19	46,03	46,53	46,53	
13	Bundesrepublik Deutschland	£ je t	116,76	112,27	112,49	112,65	114,16	42,26	
14	einheimisch, 100 t-Kontrakt, erstnotierter Monat								
15	London								
<u>Mais</u>									
14	gelb 2, erstnotierter Monat, Chicago	cts je 56 lbs	318,14	316,61	270,99	268,63	273,45	35,62	
15	amerikan. gelb 3, cif Ostküste UK	£ je t	149,41	148,90	134,50	135,25	134,30	49,72	
16	Plata, Offertenpreis, cif Rotterdam	hfl je 100 kg	45,44	52,82 <sup>a)</sup>	48,05	48,38	...	...	
17	amerikan. gelb 2, cif Nordseehäfen	DM je dt	38,47	43,08	42,99	44,61	44,90	44,90	
18	Bundesrepublik Deutschland	DM je dt	41,73 <sup>a)</sup>	47,85	42,76	42,80	45,66	45,66	
19	argentin., cif Nordseehäfen								
20	Bundesrepublik Deutschland								
<u>Reis</u>									
19	thailänd. Weiß-, 5 % gebrochen, in Säcken	\$ je t	277,90	252,93	236,25	220,00	220,00	72,80	
20	Exportpreis	£ je 2 240 lbs	466,56	510,06	547,50	606,25	615,60	200,48	
21	amerikan. Langkorn-, 10 % gebrochen	DM je dt	85,67	89,69	91,23	85,60	86,03	86,03	
22	cif UK, London	DM je dt	105,95	113,67	120,37	123,45	124,09	124,09	
23	thailänd. Langkorn-, halbroh, cif Nordseehäfen	Lire je dt	93 312	...	97 500	...	...	...	
24	Bundesrepublik Deutschland	Lire je dt	78 673	92 482	91 500	92 500	...	...	
25	amerikan. Langkorn-, halbroh, cif Nordseehäfen								
26	Bundesrepublik Deutschland								
27	amerikan. Langkorn-, halbroh, cif Nordseehäfen								
28	Bundesrepublik Deutschland								
29	Maratelli, Rundkorn-, Weiß-, Mailand								
30	Originario, Rundkorn-, Weiß-, Mailand								
<u>Zucker</u>									
25	Roh-, Weltkontrakt (Kontrakt Nr. 11),	cts je lb	8,91	5,33	4,34	4,03	4,00	29,18	
26	erstnot. Monat, New York	cts je lb	8,47	5,24	3,67	3,71	3,85	28,09	
27	Roh-, 96, ISO-Preis, fob and stowed	£ je t	139,65	103,74	95,68	102,24	99,98	37,01	
28	karib. Häfen, New York	£ je t	247,70	211,18	201,38	211,88	208,40	77,15	
29	Roh-, 96, cif UK, London	FF je t	1 961,99	1 479,84	1 382,42	1 381,26	1 349,58	44,16	
30	Kristall-, in Säcken, Exportpreis fas								
31	London/Liverpool								
32	Originario, Rundkorn-, Weiß-, Mailand								
<u>Rohkaffee</u>									
30	Columbian. mild Arabicas, ICO-Preis ex dock N.Y.	cts je lb	141,43 <sup>a)</sup>	147,41	145,44	149,00	147,00	1 072,38	
31	Arabica, unwashed, ICO-Preis ex dock N.Y.	cts je lb	131,34	144,45	145,08	144,94	140,63	1 025,91	
32	Robusta, versch. Herkünfte, ICO-Preis ex dock N.Y.	cts je lb	124,06	138,14	127,78	125,38	123,75	902,77	
33	Sortendurchschn. versch. Herk., ICO-Preis ex dock N.Y.	cts je lb	127,91	141,27	135,17	134,07	131,96	962,66	
34	Robusta, Uganda CTMAL, erstnot. Monat, London	£ je t	1 799,63	2 251,92	2 319,50	2 358,63	2 316,30	857,49	

a) Durchschnitt aus weniger als 12 Monatswerten berechnet.

# 4 Preise für Welthandelsgüter

Lfd. Nr.	Ware und Markttort	Währungs- und Mengen- einheit	Jahr		Monat				Ungerechnet in DM je dt
			1983	1984	1985				
					Januar	Februar	März		
Originalwährung									
<u>Rohkakao</u>									
35	ICA - daily price	cts je lb	95,91	108,68	101,26	103,26	101,30	738,99	
36	versch. Herkünfte, 10 t-Kontrakt, erstnot. Monat New York	\$ je t	1 997,14 <sup>b)</sup>	2 376,99	2 152,00	2 191,00	2 245,00	742,87	
37	Accra, main crop, loco New York	\$ je t	2 692,25 <sup>b)</sup>	2 573,23	2 293,00	2 354,83	...	...	
38	Bahia, superior, loco New York	\$ je t	2 684,83 <sup>b)</sup>	2 649,76	2 369,24	2 415,92	...	...	
39	Ghana, gut fermentiert, cif Terminverschiffung, London	\$ je t	1 431,92	1 930,07	2 012,00	2 180,88	2 099,30	777,16	
40	versch. Herkünfte, 10 t - Kontrakt, erstnotierter Monat, Paris	FF je dt	1 659,96	2 191,57	2 210,38	2 365,25	2 348,63	768,57	
<u>Tee</u>									
41	alle Herkünfte, Auktionsdurchschnittspreis, London	p je kg	152,56	260,51 <sup>a)</sup>	276,90	267,82	220,27	815,44	
42	nordindisch, Auktionsdurchschnittspreis, London	p je kg	157,76 <sup>a)</sup>	275,56 <sup>a)</sup>	286,95	277,13	232,05	859,05	
43	Sri Lanka, Auktionsdurchschnittspreis, London	p je kg	153,17	253,80	272,78	250,95	214,96	795,78	
44	Kenia, Auktionsdurchschnittspreis, London	p je kg	158,77	275,36	292,39	288,04	243,26	900,55	
<u>Rinder</u>									
45	Mittelwesten-, Lebendgewicht, erstnot. Monat, Chicago	cts je lb	.	.	65,43	65,22	63,62	464,11	
46	junge Kühe, prima, Lebendgewicht, Kopenhagen	dkr je kg	11,13	11,44	...	...	...	...	
<u>Schweine</u>									
47	Lebendgewicht, erstnot. Monat, Chicago	\$ je 100 lbs	48,38	50,66	52,09	49,77	46,08	336,16	
<u>Rindfleisch</u>									
48	von ausgew. Stieren (600-700 lbs.) New York	\$ je 100 lbs	97,42 <sup>a)</sup>	99,96	98,52	97,50	...	...	
49	einheimisch. Hälften, London	p je lb	84,73 <sup>a)</sup>	84,10	85,06	82,38	81,19	662,63	
<u>Schweinefleisch</u>									
50	frische Lenden, 8-14 lbs schwer, New York	\$ je 100 lbs	...	116,04	118,83	118,75	...	...	
51	frisch, bis 100 lbs Schlachtgewicht, London	p je lb	51,84 <sup>a)</sup>	60,47	62,94	61,42	59,72	487,41	
52	frisch, Qualität, 60 kg Schlachtgewicht Niederlande	hfl je kg	4,05	4,16	4,12	4,14	...	...	
53	frisch, 56-67 kg Schlachtgewicht Kopenhagen	dkr je kg	12,62	14,58	...	...	...	...	
<u>Geflügel</u>									
54	junge Brathühnchen, 5 lbs, gefroren, New York	cts je lb	...	66,11	69,00	69,00	...	...	
55	Klasse A "moyens", Schlachtgewicht ab Halles de Paris, Rungis	FF je kg	8,72	9,27	9,20	...	...	...	
56	Junghühnchen, 800-1 400 g Lebendgewicht Niederlande	hfl je kg	2,04	2,25	2,22	2,22	...	...	
57	Junghühnchen, Extra Qual., ab 750 g Schlachtgewicht Randers	dkr je kg	6,10	6,72	...	...	...	...	
<u>Eier</u>									
58	Erzeugerdurchschnittspreis, Niederlande	hfl je kg	2,22	2,36	2,19	2,39	...	...	
59	Erz.-Preis bei Abgabe an Exportgenossenschaft, Kopenhagen	dkr je kg	7,73	8,44	...	...	...	...	
<u>Butter</u>									
60	Molkerei-, Grad A, 92° loco New York	cts je lb	...	147,54	143,81	139,25	...	...	
61	dänisch, Importeur-VPr. ab Lager London	\$ je t	2 241,07	2 161,02	2 233,00	2 233,00	2 184,60	808,74	
62	84 %, in Exportverpackung, ab Molkerei, Niederlande	hfl je kg	9,55	8,76	8,45	8,44	...	...	
63	Molkerei-, Qualität, Abrechnungspreis, Kopenhagen	dkr je kg	27,52	27,30	...	...	...	...	
<u>Schmalz</u>									
64	zerlassen, in Tankwagen, Chicago	cts je lb	18,25	28,75	24,68	24,03	24,10	175,81	
65	amerikan., cif Rotterdam	\$ je t	364,20	450,15	438,00	435,00	431,75	142,87	
<u>Talg</u>									
66	bleachable fancy, frei Käufer, New York	cts je lb	...	21,53	19,81	20,21	...	...	
67	einheimisch, Grad 2, ab Werk London	\$ je t	262,45	358,57	405,75	406,25	412,00	152,52	
<u>Fischöl</u>									
68	Menhadenöl, roh, in Tanks, fob Baltimore, New York	cts je lb	15,50	22,69	29,00	29,00	...	...	
69	dänisch, cif Rotterdam	dkr je dt	375,87 <sup>a)</sup>	368,36	346,25	352,50	365,00	102,08	
<u>Erdußkerne</u>									
70	amerikanisch, 40/50, handverlesen (HPS), cif Rotterdam	\$ je t	791,81 <sup>a)</sup>	795,50	700,00	678,75	704,00	232,95	
<u>Kopra</u>									
71	philippinisch/indonesisch, cif London	\$ je t	485,39	711,04	550,00	490,00	519,00	171,74	

a) Durchschnitt aus weniger als 12 Monatswerten berechnet.  
b) Preis in Dezember.

## 4 Preise für Welthandelsgüter

Lfd. Nr.	Ware und Markttort	Währungs- und Mengen- einheit	Jahr		Monat			
			1983	1984	1985			Ungerechnet in DM je dt
					Januar	Februar	März	
<u>Leinsaat</u>								
72	US Standard 1, loco Minneapolis	cts je 56 lbs	...	6,90	7,00	7,04	...	...
73	Western 1, erstnot. Monat, Winnipeg	kan\$ je t	325,87	356,30	354,11	355,80	353,48	84,50
74	kanad. 1, cif Rotterdam, London	\$ je t	277,06	299,11	293,38	295,88	292,75	96,87
<u>Palmkerne</u>								
75	westafrikanisch, cif europ. Häfen	\$ je t	365,57	507,11	397,50	390,00	390,00	129,05
<u>Sojabohnen</u>								
76	gelb 2, in Wagenladungen, erstnot. Monat, Chicago	cts je 60 lbs	709,84	701,62	587,10	582,85	588,03	71,50
77	amerikanisch, gelb 2, cif Terminlieferung, London	\$ je t	285,75	289,72	248,88	246,90	246,26	81,49
<u>Baumwollsaatöl</u>								
78	roh, in Tanks, fob Valley, New York	cts je lb	.	32,91	27,47	30,13	...	...
<u>Erdnußöl</u>								
79	roh, in Tanks, fot New York	cts je lb	...	47,57	39,34	38,88	...	...
80	versch. Herkünfte, 2-3 % freie Fettsäure, cif Rotterdam	\$ je t	708,45	1 018,69	886,25	901,25	934,00	309,06
<u>Kokosöl</u>								
81	roh, in Tanks, unversteuert, fob Pazifikküste, New York	cts je lb	.	54,92	41,53	37,46	...	...
82	philippinisch, Offertenpreis, cif Rotterdam	hfl je dt	207,86	345,46	288,85	281,14	...	...
83	3 % fr. Fettsäure, philipp./indones., cif franz. Häfen	\$ je t	733,32	1 230,21	883,13	797,50	865,00	286,23
<u>Leinöl</u>								
84	roh, in Tanks, fob Minneapolis, New York	cts je lb	26,36	31,19	31,18	32,00	32,00	233,44
85	versch. Herkünfte, cif Terminlieferung, London	\$ je t	514,71	592,72	588,75	597,50	629,50	208,30
86	versch. Herkünfte, Offertenpreis, cif Rotterdam	hfl je dt	137,88	180,22	202,72	220,61	...	...
<u>Maisöl</u>								
87	roh, in Tanks, fob Mühle, New York	cts je lb	.	30,59	28,96	29,98	...	...
<u>Olivenöl</u>								
88	Virgin, fob span. Häfen, New York	\$ je dt	.	142,91	139,67	134,00	...	...
89	spanisch, eßbar, ex wharf, London	\$ je t	1 715,25	1 861,33	1 847,00	1 847,00	1 847,00	683,76
90	extra fein, 1 % fr. Fettsäure, Großhandels-VPr. Mailand	Lire je kg	3 262,85	3 621,00	4 033,00	4 325,00	...	...
<u>Palmöl</u>								
91	malaysisch, 5 % fr. Fettsäure, cif Rotterdam	\$ je t	502,15	751,80	585,63	598,75	661,00	218,72
<u>Rizinusöl</u>								
92	Nr. 1, technisch, in Tanks, New York	cts je lb	.	72,85	65,00	65,00	...	...
93	brasilianisch, roh, ex Tank, cif Rotterdam	\$ je t	1 285,81	1 417,95	1 015,00	931,25	827,00	273,65
<u>Sojaöl</u>								
94	roh, in Tankwagen, fob Decatur, New York	cts je lb	23,62	30,92	27,67	29,71	31,09	226,80
95	versch. Herkünfte, 20 t-Kontrakt, erstnot. Monat, London	\$ je t	371,49	580,92	577,00	639,50	650,00	240,63
<u>Sonnenblumenöl</u>								
96	versch. Herkünfte, Offertenpreis, cif Rotterdam	hfl je dt	161,15	240,88	234,83	245,39	...	...
<u>Ölkuchen und Ölkuchenehl</u>								
97	Sojabohnen-, 44 % Protein, erstnot. Monat, Chicago	\$ je 2 000 lbs	.	172,84	141,29	132,34	132,39	48,29
98	brasil. Sojabohnen-, Pellets, 48 % Prot., cif Rotterdam	\$ je t	248,44	204,78	181,00	167,25	167,75	55,51
99	Leinsaat-, frei Station Mailand	Lire je dt	40 191	41 560	35 750	35 333	...	...
<u>Fischmehl</u>								
100	peruan./chilenisch, 64/65 % Eiweiß, cif Rotterdam/Hamburg, Niederlande	hfl je dt	139,83	134,30	123,83	121,50	...	...
<u>Wolle</u>								
101	Halfbred wethers, greasy, ab Lager Bradford	p je kg	142,67	169,92	190,00	200,00	195,00	721,89
102	Schweiß-, Typ-78, erstnot. Monat, Sydney	A cts je kg	553,51	569,52	583,12	582,02	593,01	1 298,10
103	Crossbred, Kontrakt Nr. 2, erstnot. Monat, Neuseeland	NZ-cts je kg	414,49	462,87	513,88	511,50	502,40	754,20
<u>Baumwolle</u>								
104	middling upland, 1 1/16 inches, Kontrakt Nr. 2, erstnot. Monat, New York	cts je lb	74,84	72,76	65,96	64,22	66,05	481,84
105	strict middling 1 3/32 inches, cif-Index, Liverpool	cts je lb	84,00	81,05	71,17	69,07	67,18	490,08
106	türkische Izmir 1 a, loco Bremen	cts je lb	89,56	91,70 <sup>a)</sup>	78,00	73,80	69,75	508,83
<u>Rohseide</u>								
107	chines., weiß, 20-22 denier, Grad AA, loco New York	\$ je lb	...	15,38	16,00	16,00	...	...
<u>Manilahanf</u>								
108	Non Davao G, cif Kontinent, London	\$ je t	891,85	1 202,46	1 132,50	1 097,50	1 015,00	335,86
109	Non Davao S 2, versteuert, cif Kontinent, Frankreich	FF je kg	7,42	12,45	13,49	12,27	12,27	401,52

a) Durchschnitt aus weniger als 12 Monatswerten berechnet.

#### 4 Preise für Welthandelsgüter

Lfd. Nr.	Ware und Markttort	Währungs- und Mengen- einheit	Jahr		Monat			Ungerechnet in DM je dt
			1983	1984	1985			
					Januar	Februar	März	
			Originalwährung					
<u>Sisal</u>								
110	ostafrikanisch, cif UK, London	£ je t	649,08	672,67	675,00	665,00	660,00	218,39
111	ostafrikanisch, versteuert, cif Frankreich	FF je kg	4,93	6,08	6,65	6,64	6,64	217,29
<u>Rohjute</u>								
112	Bangladesch, Grad C (BWC), cif Kontinent, London	£ je 2 240 lbs	404,75	664,30	888,75	895,00	854,00	278,13
<u>Rindshäute</u>								
113	schwere Kuh-, fob, Chicago	cts je lb	.	60,95	48,32	40,42	45,00	328,28
114	schwere Ochsen-, fob, Chicago	cts je lb	.	60,82	45,74	41,65	46,25	337,40
<u>Naturkautschuk</u>								
115	RSS 1, frei Fahrzeug, ex dock, New York	cts je lb	58,18	49,86	42,02	42,12	...	...
116	RSS 1, cif Kontinent, erstnot. Monat, London	p je kg	75,33	70,42	63,85	66,63	72,31	267,69
117	RSS 1, in Ballen, Erzeuger - VPr. fob, malaysische Häfen	Mt - cts je kg	247,60	224,56	189,61	188,00	192,69	248,67
<u>Steinkohle</u>								
118	Fettkohle Nuss 4, ab Zeche Ruhrrevier, Bundesrepublik Deutschland	DM je t	279,00	288,33	289,00	289,00	289,00	28,90
119	amerikan. Koks- A, cif Nordseehäfen, Bundesrepublik Deutschland	DM je t	148,93	168,55	180,00	183,33	184,00	18,40
120	Gasflamm-, polnisch, 40/80 mm, in Wagenladungen, Mailand	Lire je t	183 500	186 500	194 000	194 000	194 000	30,81
121	Anthrazit-, südafrikan., 40/60 mm, in Wagenladungen, Mailand	Lire je t	212 975	247 100	281 300	281 300	281 300	44,67
<u>Steinkohlenkoks</u>								
122	Hochofen 4, ab Zeche Ruhrrevier, Bundesrepublik Deutschland	DM je t	367,00	378,00	378,00	378,00	378,00	37,80
123	Hütten-, 60/90 mm, grob, ab Zeche Nordrevier, Frankreich	FF je t	803,00	880,00	945,00	945,00	945,00	30,92
124	Hütten-, 40-70 mm, in Wagenladungen, Mailand	Lire je t	236 158	252 600	263 600	263 600	...	...
<u>Erdöl</u>								
125	Nordsee-, Brent, 38° API, Großbritannien <sup>1)</sup>	£ je 42 gals	30,33	29,72	28,65	28,65	28,65	59,63 <sup>b)</sup>
126	Nordsee-, Brent, Spotmarktpreis, Rotterdam	£ je 42 gals	29,96 <sup>a)</sup>	28,78	26,86	28,04	27,99	58,26 <sup>b)</sup>
127	Arabian Light, 34-34,9° API, fob Ras Tanura, Saudi-Arabien <sup>1)</sup>	£ je 42 gals	29,54	29,00	29,00	28,00	28,00	58,28 <sup>b)</sup>
128	Arabian Light, Spotmarktpreis, Rotterdam	£ je 42 gals	28,81	28,09	27,93	27,66	27,76	57,78 <sup>b)</sup>
129	Iranian Light, 34-34,9° API, fob Kharg Island, Iran <sup>1)</sup>	£ je 42 gals	28,65	28,00	28,78	29,10	29,10	60,57 <sup>b)</sup>
130	Iranian Light, Spotmarktpreis, Rotterdam <sup>3)</sup>	£ je 42 gals	28,00 <sup>a)</sup>	27,64 <sup>a)</sup>	27,28	27,20	27,08	56,36 <sup>b)</sup>
131	Kuwait, 31-31,9° API, fob Mina al Ahmadi, Kuwait <sup>1)</sup>	£ je 42 gals	27,72	27,30	27,30	27,30	27,30	56,82 <sup>b)</sup>
132	Algerian Saharan Blend, 44° API, fob Algerien <sup>1)</sup>	£ je 42 gals	31,04	30,50	30,25	30,25	30,25	62,96 <sup>b)</sup>
133	Light Libyan, fob Zueitina, 41° API, Libyen <sup>1)</sup>	£ je 42 gals	30,91	30,50	30,15	30,15	30,15	62,75 <sup>b)</sup>
134	Nigerian Light, 37-37,9° API, fob Bonny, Nigeria <sup>1)</sup>	£ je 42 gals	30,52	29,61	27,83	28,65	28,65	59,63 <sup>b)</sup>
135	Nigerian Light (Forcados), Spotmarktpreis, Rotterdam	£ je 42 gals	30,11	28,96	27,40	28,13	28,03	58,34 <sup>b)</sup>
136	Isthmus, 34° API, fob Mexiko, Golf, Mexiko <sup>1)</sup>	£ je 42 gals	29,71	29,00	29,00	27,75	27,75	57,78 <sup>b)</sup>
137	West Texas Intermediate, mind. 34,5° API, 1 000 bbl., erstnot. Monat, New York	£ je 42 gals	30,72 <sup>a)</sup>	29,47	25,63	27,02	28,09	58,47 <sup>b)</sup>
<u>Erdgas</u>								
138	Einfuhrdurchschnittspreis, frei Grenze, Bundesrepublik Deutschland	DM je MWh	32,30	33,80	36,64	36,93	...	...
139	Groningen, Tarif Nr. III., Mengen ab 50 Mill. m <sup>3</sup> /Jahr, Niederlande <sup>2)</sup>	cts je m <sup>3</sup>	38,08	43,18	45,86	45,86	45,86	40,56 <sup>c)</sup>
<u>Flüssiggas</u>								
140	Liquefied Petroleum Gas (LPG), 42 000 gals, erstnot. Monat, Chicago	cts je gallon	.	41,93 <sup>a)</sup>	34,76	35,70	...	...
141	LPG, Verschiffungspreis, fob Singapur	cts je gallon	76,29	71,75	65,00	65,00	65,00	56,82 <sup>b)</sup>
<u>Rohbenzin</u>								
142	Naphtha, Seeschiffe cif ARA (Amsterdam, Rotterdam, Antwerpen)	£ je t	276,97	250,02	225,75	232,50	244,13	80,78
<u>Kraftstoffe</u>								
143	Motorenbenzin, 93 Oktan, Premium, Exportpreis fob Aruba	cts je gallon	82,92	80,00	77,00	74,32	75,65	66,13 <sup>b)</sup>
144	Motorenbenzin, 93 Oktan "R", fob Bandar Mashur, Iran	cts je gallon	92,12	90,16	87,92	87,50	87,50	76,49 <sup>b)</sup>
145	Motorenbenzin, 90/92 Oktan, max. 0,15 g/l Pb, fob Leichter ARA, EG-Basis (OMR)	£ je t	286,79	259,46	223,30	230,98	242,67	59,02 <sup>b)</sup>
146	Motorenbenzin, 98/99 Oktan, max. 0,15 g/l Pb, fob Leichter ARA, EG-Basis (OMR)	£ je t	302,81	271,04	234,45	244,25	255,93	62,25 <sup>b)</sup>
147	Flugbenzin 100/130, Exportpreis fob Aruba	cts je gallon	142,65	133,00	133,00	133,00	133,00	116,26 <sup>b)</sup>
148	Flugturbinenkraftstoff, Seeschiffe cif ARA	£ je t	277,39	262,78	255,00	266,63	266,63	68,38 <sup>b)</sup>
149	Dieseldl., mind. 53 DI, fob Bandar Mashur, Iran	cts je gallon	89,33	81,67	77,84	77,00	77,00	67,31 <sup>b)</sup>
150	Dieseldl., mind. 53 DI, fob Leichter ARA, EG-Basis (OMR)	£ je t	248,75	238,73	231,86	247,08	241,62	67,16 <sup>b)</sup>
151	Marinedieseldl., Bunkerladungen, Rotterdam	£ je t	250,18	231,00	231,00	231,00	231,00	64,21 <sup>b)</sup>

1) Offizielle Verkaufspreise für Langzeitkontrakte.  
2) Einschl. Preisszuschlag.  
3) Ab Januar 1985 Dubai Fateh.

a) Durchschnitt aus weniger als 12 Monatswerten berechnet.  
b) Ungerechnet in DM je hl.  
c) Ungerechnet in DM je 100 m<sup>3</sup>.

#### 4 Preise für Welthandelsgüter

Lfd. Nr.	Ware und Markttort	Währungs- und Mengen- einheit	Jahr		Monat			
			1983	1984	1985			Umgerechnet in DM je dt
					Januar	Februar	März	
152	Heizöl, leicht Nr. 2, 42 000 gals, erstnot. Monat, New York	cts je gallon	80,17	79,64	74,37	73,51	77,61	67,84 <sup>b)</sup>
153	Gasöl, mind. 53 DI, IPE-Kontrakt, 100 t, erstnot. Monat, London	£ je t	247,99	238,42	230,62	244,93	237,65	66,06 <sup>b)</sup>
154	extra leicht, Mengen ab 5 000 l, frei Haus, Bundesrepublik Deutschland	DM je hl	63,46	68,84	76,95	78,74	77,73	77,73 <sup>b)</sup>
155	"Domestique", in Tankwagen bis 14 000 l, frei Empfänger Paris	FF je kl	2 545,55	2 665,29	2 882,00	3 033,00	3 057,00	100,04 <sup>b)</sup>
156	Mengen bis 2 000 t, unverteuert, frei Empfänger, Niederlande	hfl je kl	704,00	750,00	794,00	844,00	...	...
157	3-5° E, Mengen ab 10 t frei Tankwagen, ab Raffinerie, Italien	Lire je dt	45 285	53 437	54 067	54 600	...	...
158	220 sec., Mengen von 12 500 l, frei Käufer, Großbritannien	p je l	20,76	23,07	26,50	27,71	27,66	1 023,97 <sup>b)</sup>
159	Heizöl, schwer schwefelreich, Mengen von 15-200 t, frei gewerbl. Verbr., Bundesrepublik Deutschland	DM je t	469,24	558,66	638,86	690,21	665,21	66,52
160	schwefelreich, Mengen bis 2 000 t im Monat, unverteuert, frei Empfänger, Frankreich	FF je t	1 371,00	1 697,00	1 872,00	1 977,00	...	...
161	schwefelreich, Mengen bis 2 000 t im Monat, unverteuert, frei Empfänger, Niederlande	hfl je t	531,00	629,00	712,00	749,00	...	...
162	über 10° E, Mengen ab 10 t, frei Tankwagen, ab Raffinerie, Italien	Lire je dt	25 797	32 445	35 233	37 200	...	...
163	3 500 sec., Mengen von 12 500 l, frei Käufer, Großbritannien	p je l	17,42	19,82	23,62	24,86	24,89	92,14 <sup>b)</sup>
164	Grad C, (Bunkeröl), Exportpreis fob Aruba	£ je 42 gals	24,57	26,94	27,00	27,00	27,00	56,20 <sup>b)</sup>
165	Stahlschrott schwer Nr. 1 frei Käufer, Pittsburgh/Philadelphia/Chicago	£ je 2 240 lbs	73,23	86,32	80,67	82,83	86,83	28,28
166	schwer, in 500 t-Ladungen, N.O. Küste, Großbritannien	£ je t	43,09	63,84	71,83	79,88	79,20	29,32
167	schwer, RM 10, 150 x 50 x 50, frei Verbraucher, Mailand	Lire je kg	99,56	155,00	181,00	186,00	...	...
168	Stabstahl Betonrundstahl, Exportpreis fob, Montanunion	£ je t	186,17	193,50	183,13	177,50	178,21	58,97
169	Waldraht 5,5 mm, Exportpreis fob, Montanunion	£ je t	238,99	242,23	232,81	232,50	230,00	76,11
170	Formstahl Winkel und Träger, Exportpreis fob, Montanunion	£ je t	233,73	225,73	216,25	216,43	223,70	74,02
171	Grobblech ab 4,76 mm, Exportpreis fob, Montanunion	£ je t	279,67	264,97	267,19	265,00	263,29	87,12
172	Feinblech 17-20 gauge, kaltgewalzt, SPO, Exportpreis fob, Montanunion	£ je t	319,56	316,62	284,38	277,19	275,00	91,00
173	17-20 gauge, galvanisiert, Exportpreis fob, Montanunion	£ je t	338,07	361,42	359,75	335,00	319,00	105,56
174	Elektrolyt-Kupfer, Drahtbarren Grubenhüttenpreis fr. Verbraucherwerk, Ver. Staaten	cts je lb	77,86	66,76	63,09	65,05	64,15	467,98
175	Exportpreis fob Raffinerie Atlantikküste, New York	cts je lb	68,02	58,30	57,42	58,79	...	...
176	Higher Grade, Kassapreis, Übernahme im Lagerhaus, London	£ je t	1 049,02	1 032,37	1 205,52	1 269,81	1 234,73	457,10
177	Settlement-Preis, Übernahme im Lagerhaus, London	£ je t	1 049,34	1 032,68	1 205,86	1 270,15	1 235,19	457,27
178	Erzeugerpreis, ab Werk Port Kembla, Australien	A\$ je t	1 791,34	1 593,27	1 664,00	1 872,00	2 010,00	437,96
179	DEL-Notiz frei Fahrzeug Erzeugerwerk, Bundesrepublik Deutschland	DM je dt	411,25	397,43	439,25	466,58	465,18	465,18
180	Blei Grad A und B, 99,73 - 99,85 % Pb, frei Käuferwerk, Vereinigte Staaten	cts je lb	21,68	25,55	19,09	18,82	...	...
181	Virgin brands, common grades, Montreal	kan. cts je lb	27,12	33,25	26,50	...	...	...
182	raff. Weich-, 99,97 % Pb. Kassapreis, London	£ je t	280,29	332,07	372,20	336,58	312,50	115,69
183	raff. Weich-, Pigs, fob Port Pirie, Australien	A\$ je t	592,17	524,03	500,00	500,00	500,00	108,95
184	Zink High Grade, frei Käuferwerk, Vereinigte Staaten	cts je lb	41,39	48,60	42,94	42,65	...	...
185	Prime Western, fob, Montreal	kan. cts je lb	51,50	63,20	58,23	...	...	...
186	98 % Zn, Ingots, Kassapreis, Übernahme im Lagerhaus, London	£ je t	505,05	667,84	721,49	788,53	807,54	298,95
187	Good ordinary brands, Produzentenpreis, London	£ je t	823,83	1 001,35	900,00	900,00	922,62	305,29
188	High Grade, Elektrolyt-, Australien	A\$ je t	962,90	1 200,58	1 143,00	1 158,00	1 380,00	300,69
189	Zinn Straits, ab Hütte, Penang	Ringgit je kg	30,20	29,16	29,15	29,15	29,18	3 765,68
190	Straits, 99,8 % Sn, ex dock, New York	cts je lb	654,78	623,80	573,67	562,62	...	...
191	99,75 % Sn, Kassapreis, Übernahme im Lagerhaus, London	£ je t	8 568,75	9 186,82	9 821,55	10 010,98	9 959,43	3 686,98
192	Rein-, 99,9 % Sn, loco Duisburg, Hamburg	DM je dt	3 638,01	3 881,65	4 117,86	4 171,06	4 163,29	4 163,29

a) Durchschnitt aus weniger als 12 Monatswerten berechnet.  
b) Umgerechnet in DM je hl.

# 4 Preise für Welthandelsgüter

Lfd. Nr.	Ware und Markttort	Währungs- und Mengeneinheit	Jahr		Monat			
			1983	1984	1985			
					Januar	Februar	März	
Originalwährung					Umgerechnet in DM je dt			
<u>Nickel</u>								
193	Elektro-Kathoden, 99 % Ni, Erzeugerpreis frei Käuferwerk, Verein. Staaten	cts je lb	320,00	320,00	320,00	320,00	320,00	2 334,43
194	99,8 % Ni, Kathoden, Pellets, Briketts, Kassapreis Übernahme im Lagerhaus, London	£ je t	3 083,40	3 572,78	4 389,52	4 620,38	4 630,74	1 714,30
195	Marktpreis cif europ. Häfen	£ je lb	2,11	2,15	2,22	2,34	2,34	1 707,05
196	Anodenschrott, Marktpreis, London	£ je t	2 559,20	3 145,56	3 569,50	3 993,75	4 046,00	1 497,83
<u>Aluminium</u>								
197	ab 99,5 % Al, Ingots zu 50 lbs, frei Käuferwerk New York	cts je lb	77,67	81,00	81,00	81,00	81,00	590,00
198	ab 99,5 % Al, Ingots, Kassapreis, Übernahme im Lagerhaus, London	£ je t	950,28	933,06	954,10	1 004,64	973,39	360,35
199	ab 99,5 % Al, Ingots, verschiedene Herkünfte Marktpreis cif Europa, London	£ je t	1 575,38	1 336,84	1 112,58	1 141,52	1 145,48	379,04
<u>Magnesium</u>								
200	99,8 % Mg, Ingots, Mengen von 10 000 lbs, fob Freeport/Texas, New York	cts je lb	136,51	145,50	148,00	148,00	148,00	1 079,67
201	99,8 % Mg, Ingots, Mengen ab 10 t, frei Käufer UK, London	£ je t	1 770,00	2 303,75	2 420,00	2 585,00	2 585,00	956,97
202	Ingots Nr. 25, ab Werk, Paris	FF je dt	1 970,42	2 585,83	2 700,00	2 775,00	2 775,00	908,09
<u>Quecksilber</u>								
203	in Flaschen, loco New York	£ je 76 lbs	322,44	314,38	317,52	314,00	309,95	2 975,15
204	in Flaschen, mind. 99,98 % Hg, cif europ. Häfen London	£ je 76 lbs	313,55	306,35	301,39	300,46	296,50	2 846,05
205	in Flaschen, loco Mailand	Lire je 76 lbs	586 424	645 000	645 000	645 000	...	...
<u>Silber</u>								
206	999/1 000, in Barren, New York	cts je 31,103 g	1 144,13	1 814,07	609,82	606,95	...	...
207	999/1 000, in Barren, London	p je 31,103 g	753,64	607,29	538,78	554,44	530,67	631,61 <sup>b)</sup>
<u>Gold</u>								
208	1 000/1 000, in Barren, Fixingspreis (1. Fixing), London	£ je 31,103 g	424,51	360,46	302,85	299,83	303,20	32,26 <sup>c)</sup>
209	1 000/1 000, 100 tr.oz.-Kontrakt, erstnot. Monat, London	£ je 31,103g	424,38	363,02	303,79	...	...	...
<u>Platin</u>								
210	rein, raffiniert, Kontraktpreis, New York	£ je 31,103 g	475,00	475,00	475,00	475,00	475,00	50,53 <sup>d)</sup>
211	rein, raffiniert, kanadisch und südafrikanisch, Kontraktpreis, London	£ je 31,103 g	293,54	294,00	.	.	.	.
212	rein, raffiniert, sonstige Herkünfte, Marktpreis London	£ je 31,103 g	279,72	269,36	242,95	246,92	232,03	27,62 <sup>d)</sup>
<u>Zement</u>								
213	Portland-, lose, frei NY, New York	£ je 2 000 lbs	.	52,48	52,48	52,48	...	...
214	Typ 425, in Säcken, Erzeugerpreis frei Fahrzeug, Mailand	Lire je dt	6 540,00	6 897,00	6 995,00	7 290,00	7 290,00	11,58
<u>Rundholz</u>								
215	Kotibè, Qualität "Loyal et Marchand", fob Elfenbeinküste	CFA-Francs je m <sup>3</sup>	36 917	38 875	40 500	40 500	40 500	265,06
216	Sipo, Qualität "Loyal et Marchand", fob Elfenbeinküste	CFA-Francs je m <sup>3</sup>	75 708	87 500	87 500	87 500	87 500	572,67
217	Acajou, Qualität "Loyal et Marchand", fob Elfenbeinküste	CFA-Francs je m <sup>3</sup>	44 833	48 750	49 000	49 000	49 000	320,70
218	Sipo, Einfuhrdurchschnittspreis, Bundesrepublik Deutschland	DM je m <sup>3</sup>	671,0	708,5p	737,6	752,8	...	...
<u>Schnittholz</u>								
219	russ. Rot-, Deals/Battens, IV, 175 mm cif UK, Großbritannien	£ je m <sup>3</sup>	103,33	116,67	121,00	121,00	121,00	447,94 <sup>d)</sup>
220	russ. Weiß-, Deals/Battens, IV, 175 mm cif UK, Großbritannien	£ je m <sup>3</sup>	89,00	98,33	97,00	97,00	97,00	359,09 <sup>d)</sup>
221	slowenisches Buchen-, Bretter, I. Qualität, ab Lager Mailand	Lire je m <sup>3</sup>	498 333	546 250	635 000	635 000	...	...
222	slowenisches Eichen-, Bretter, I. Qualität, ab Lager Mailand	Lire je m <sup>3</sup>	1 011 667	1 267 917	1 450 000	1 450 000	...	...
223	skandin. Weiß-, Battens u/s, cif Nordseehäfen, Bundesrepublik Deutschland	DM je m <sup>3</sup>	412,19	448,64	432,33	434,67	428,67	428,67 <sup>d)</sup>
224	skandin. Rot-, Battens 50 x 175 mm, u/s, cif Nordseehäfen, Bundesrepublik Deutschland	DM je m <sup>3</sup>	527,39	599,63	606,09	612,86	606,46	606,46 <sup>d)</sup>
<u>Papier-Sulfitzellstoff</u>								
225	gebleicht, 1a Qual., aus Schweden, cif Nordseehäfen	DM je dt	105,35	137,48	123,47	115,04	...	...
226	ungebleicht, Importpreis frei Bahnstation Mailand	Lire je dt	56 167	80 333	77 500	77 500	75 000	119,10
227	gebleicht, Importpreis frei Bahnstation Mailand	Lire je dt	63 417	82 667	84 000	84 000	79 000	125,45
<u>Papier-Kraftzellstoff</u>								
228	gebleicht, Sulfat-, aus Schweden, cif Nordseehäfen	DM je dt	109,51	144,30	139,31	142,08	...	...
229	gebleicht, Natron-, Importpreis frei Bahnstation Mailand	Lire je dt	66 750	86 958	88 500	88 500	83 500	132,60

a) Durchschnitt aus weniger als 12 Monatswerten berechnet.  
b) Umgerechnet in DM je kg.

c) Umgerechnet in DM je g.  
d) Umgerechnet in DM je m<sup>3</sup>.

# Fachserie 17: Preise

## Reihe 1: Preise und Preisindizes für die Land- und Forstwirtschaft

Der etwa 8 Wochen nach dem Berichtszeitraum erscheinende Monatsbericht enthält Angaben über Erzeugerpreise landwirtschaftlicher und forstwirtschaftlicher Produkte sowie über Einkaufspreise landwirtschaftlicher Betriebsmittel. Im Jahresbericht sind zu allen Veröffentlichungspositionen die Indexzahlen für einen mehrjährigen Zeitraum aufgeführt.

Zur Berechnung des Index der Erzeugerpreise landwirtschaftlicher Produkte werden ca. 1100 Preisreihen für 145 Waren, beim Index der Erzeugerpreise forstwirtschaftlicher Produkte (aller Besitzarten) ca. 1500 Preisreihen für 34 Waren und beim Index der Einkaufspreise landwirtschaftlicher Betriebsmittel ca. 5000 Preisreihen für 180 Waren und Leistungen herangezogen.

## Reihe 2: Preise und Preisindizes für gewerbliche Produkte (Erzeugerpreise)

In dem etwa 4 Wochen nach dem Berichtszeitraum vorliegenden Monatsbericht sind Angaben über Erzeugerpreise im Inlandsabsatz für rd. 900 Positionen nach dem „Warenverzeichnis für die Industriestatistik“ – für ausgewählte Warengruppen einschl. des Auslandsabsatzes – enthalten. Im Jahresbericht werden überwiegend Vergleichsdaten zurückliegender Jahre veröffentlicht. Zur Berechnung der Indizes werden ca. 15000 Preisreihen für rd. 2300 Waren verwendet.

## Reihe 3: Index der Grundstoffpreise

Erfasst werden Einkaufspreise der vom Produzierenden Gewerbe bezogenen Rohstoffe und Zwischenprodukte inländischer und ausländischer Herkunft. Der ca. 7 Wochen nach dem Berichtszeitraum verfügbare Monatsbericht enthält Angaben für Grundstoffe, die nach dem produktionswirtschaftlichen Zusammenhang, dem Bearbeitungsgrad sowie dem vorwiegenden Verwendungszweck gegliedert sind. Im Jahresbericht werden bei gleicher fachlicher Gliederung wie im Monatsbericht umfangreichere Zeitreihen gebracht. Der Berechnung des Index liegen 9050 Preisreihen für 1410 Waren zugrunde.

## Reihe 4: Maßzahlen für Bauleistungspreise und Preisindizes für Bauwerke

Für die Monate Februar, Mai, August und November werden neben einem vierteljährlichen Eilbericht mit den wichtigsten Eckdaten ausführliche Vierteljahresberichte herausgegeben. Die Nachweisungen enthalten Preisindizes für den Neubau von Wohngebäuden, Nichtwohngebäuden und Sonstigen Bauwerken, für Einfamilien-Fertighäuser sowie für die Instandhaltung von Wohngebäuden. Den Indexberechnungen liegen rd. 27000 Preisreihen für 220 Bauleistungen zugrunde.

## Reihe 5: Kaufwerte für Bauland

Angaben zu Baulandveräußerungen wie Fälle, Flächen, Kaufsummen werden vierteljährlich nach Baugebieten, Baulandarten sowie Gemeindegrößenklassen für Bund und Länder veröffentlicht. Der Jahresbericht ist zusätzlich u.a. nach Veräußerern und Erwerbern aufgegliedert und enthält die Ergebnisse ausgewählter Städte.

## Reihe 6: Index der Großhandelsverkaufspreise

Der etwa 4 Wochen nach dem Berichtszeitraum erscheinende Monatsbericht zeigt die Entwicklung der bei Großhandelsunternehmen und -märkten ermittelten Verkaufspreise im Inlandsabsatz in institutioneller Gliederung nach 76 Wirtschaftsklassen sowie in zwei warenstatistischen Gliederungen nach rund 540 Warengruppen und Warenarten. Im Jahresbericht werden langfristige Übersichten veröffentlicht. In die Berechnung des Index werden ca. 9000 Preisreihen für rund 1155 Waren einbezogen.

## Reihe 7: Preise und Preisindizes für die Lebenshaltung

Der Preisindex für die Lebenshaltung wird für vier verschiedene Haushaltstypen berechnet, und zwar für alle privaten Haushalte, für Vier-Personen-Haushalte von Angestellten und Beamten mit höherem Einkommen, für Vier-Personen-Arbeitnehmerhaushalte mit mittlerem Einkommen, für Zwei-Personen-Haushalte von Renten- und Sozialhilfeempfängern, darüber hinaus für die einfache Lebenshaltung eines Kindes.

Während ein etwa 14 Tage nach dem Berichtszeitraum erscheinender monatlicher Eilbericht ausgewählte Eckdaten der Lebenshaltungsindizes und des Index der Einzelhandelspreise (zum Teil Durchschnittswerte über 30 Jahre und bis zu 120 Monatszahlen) enthält, sind im Monatsbericht weitaus umfangreichere Nachweisungen veröffentlicht. Außer den verschiedenen Indizes, die in tiefer fachlicher Gliederung dargeboten werden, enthält der Monatsbericht Bundesdurchschnittspreise und -maßzahlen für rd. 750 Güter der Lebenshaltung. Ausführliche Ergebnisse in tiefer fachlicher Gliederung mit einem z.T. weit zurückreichenden zeitlichen Nachweis bringt der Jahresbericht.

## Reihe 8: Preise und Preisindizes für die Ein- und Ausfuhr

Im Monatsbericht, der etwa 6 Wochen nach dem Berichtszeitraum vorliegt, werden der Einfuhrpreisindex für etwa 750, der Ausführpreisindex für etwa 500 Warengruppen und Waren, die Terms of Trade sowie absolute Einfuhrpreise für rd. 120 Produkte veröffentlicht. Der Jahresbericht bringt langfristige Übersichten. Für die Berechnung des Einfuhrpreisindex werden ca. 5800 Preisrepräsentanten, für den Ausführpreisindex 6100 herangezogen.

## Reihe 9: Preise für Verkehrsleistungen

Der Jahresbericht enthält Angaben über Fahrpreise, Flugpreise und Frachtsätze des Eisenbahn-, Straßen-, Schiffs- und Luftverkehrs sowie der Spedition; ferner werden Indizes der Seefrachten und der Gebühren des Post- und Fernmeldewesens in langfristiger Übersicht nachgewiesen.

## Reihe 10: Internationaler Vergleich der Preise für die Lebenshaltung

Die Verbrauchergeld- und Reisegeldparitäten sowie Devisenkurse werden in einem etwa 4 Wochen nach dem Berichtszeitraum erscheinenden Monatsbericht und einem Jahresbericht veröffentlicht; letzterer enthält umfangreichere Nachweisungen sowie längerfristige Zeitreihen. Verbrauchergeldparitäten werden monatlich für 50 Länder, Reisegeldparitäten halbjährlich für 10 Länder dargestellt.

## Reihe 11: Preise und Preisindizes im Ausland

Der etwa 6 Wochen nach dem Berichtszeitraum erscheinende Monatsbericht enthält neben Angaben von Preisindizes für die Lebenshaltung (z.Z. für mehr als 80 Länder), für Erzeugnisse des Großhandels und der gewerblichen Produktion sowie für Baustoffe und Bauwerke auch Weltmarktpreisindizes und absolute Preise für Weltmarktsgüter in Originalwährung. Im Jahresbericht werden außerdem umfassende Informationen über Verbraucherpreise (für 32 Länder) nachgewiesen.

## Systematiken

Systematik der Wirtschaftszweige mit Erläuterungen, Ausgabe 1979  
Systematisches Güterverzeichnis für Produktionsstatistiken, Ausgabe 1982.

Systematik der Einnahmen und Ausgaben der privaten Haushalte, Ausgabe 1983

Systematik der Bauwerke, Ausgabe 1978



STATISTISCHES BUNDESAMT  
GUSTAV-STRESEMANN-RING 11  
6200 WIESBADEN 1

Veröffentlichungen und Prospekte sind durch den Verlag  
W.Kohlhammer GmbH, Philipp-Reis-Straße 3, Postfach  
421120, 6500 Mainz 42, Tel. (06131) 59094/95, erhältlich.