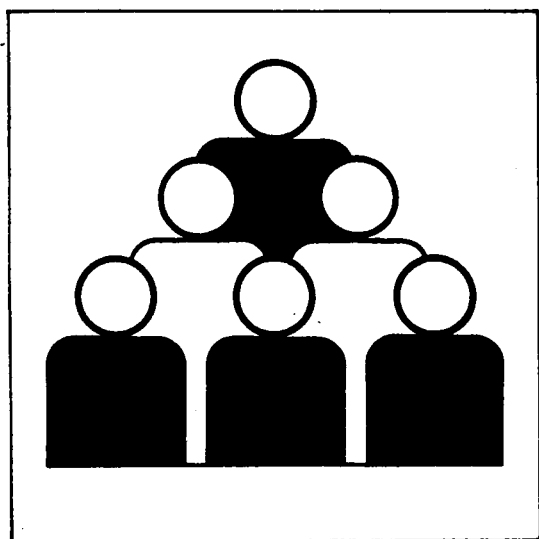


Statistisches Bundesamt

Bevölkerung und Erwerbstätigkeit



Fachserie **1**

Reihe 3

Haushalte und Familien

1998

(Ergebnisse des Mikrozensus)

Vorbericht

— **METZLER
POESCHEL** —

Statistisches Bundesamt
Bibliothek - Dokumentation - Archiv

10-14008

Herausgeber: Statistisches Bundesamt, Wiesbaden



Fachliche Informationen zu dieser Veröffentlichung können Sie direkt beim Statistischen Bundesamt erfragen:
Gruppe VIII B, Telefon: 06 11 / 75 22 42 oder Fax: 06 11 / 72 40 00

Verlag: Metzler-Poeschel, Stuttgart

Verlagsauslieferung: SFG – Servicecenter Fachverlage GmbH
Postfach 43 43
72774 Reutlingen
Telefon: 0 70 71 / 93 53 50
Telefax: 0 70 71 / 3 36 53
Internet: <http://www.s-f-g.com>
E-Mail: staba@s-f-g.com

Erscheinungsfolge: jährlich

Erschienen im Februar 1999

Preis: DM 8,20 / EUR 4,19

Bestellnummer: 2010300 - 98800



Allgemeine Informationen über das Statistische Bundesamt und sein Datenangebot erhalten Sie:

- im Internet: <http://www.statistik-bund.de>

oder bei unseren Allgemeinen Auskunftsdiensten

65180 Wiesbaden

- Telefon: 06 11 / 75 24 05
- Telefax: 06 11 / 75 33 30
- E-Mail: auskunftsdienst@statistik-bund.de

Zweigstelle Berlin

Postfach 276

10124 Berlin

- Telefon: 030 / 23 24 68 66
- Telefax: 030 / 23 24 68 72
- E-Mail: stba-berlin.infodienst@t-online.de

© Statistisches Bundesamt, Wiesbaden 1999
Alle Rechte vorbehalten.

Für nichtgewerbliche Zwecke sind Nachdruck und Verbreitung mit Quellenangabe gestattet. Die Verbreitung über elektronische Systeme bedarf stets der vorherigen Genehmigung.

Inhalt

	Seite
Vorbemerkung	4
Textteil	
1 Definitionen von ausgewählten Begriffen und Merkmalen	5
Tabellenteil	
1 Zusammenfassende Übersicht	
1.1 Strukturdaten im April 1998 über Privathaushalte sowie die Bevölkerung in Privathaushalten	9
1.2 Strukturdaten im April 1998 über Familien	12
1.3 Strukturdaten im April 1998 über Frauen im Alter von 15 Jahren und mehr	16
1.4 Strukturdaten im April 1998 über ledige Kinder in Familien	19
2 Privathaushalte	
2.1 Privathaushalte im April 1998 nach Ländern und Haushaltsgröße	22
2.2 Privathaushalte im April 1998 nach Haushaltsgröße, Altersgruppen und Familienstand der Bezugsperson	
2.2.1 Insgesamt	23
2.2.2 Männlich	24
2.2.3 Weiblich	25
3 Familien im April 1998 nach Zahl und Altersgruppen der Kinder sowie Familienstand der Bezugsperson	26
4 Frauen	
4.1 Frauen im Alter von 15 bis unter 65 Jahren im April 1998 nach Zahl und Altersgruppen der Kinder in der Familie, Familienstand und Beteiligung am Erwerbsleben der Frauen	
4.1.1 Grundzahlen	27
4.1.2 Erwerbstätigenquoten	28

Gebietsstand

Soweit nicht anders angegeben, beziehen sich die Angaben auf die Bundesrepublik Deutschland nach dem Gebietsstand seit dem 03.10.1990.

Die Angaben für das **"frühere Bundesgebiet"** beziehen sich auf die Bundesrepublik Deutschland nach dem Gebietsstand bis zum 03.10.1990; sie schließen Berlin-West ein.

Die Angaben für die **"neuen Länder und Berlin-Ost"** beziehen sich auf die Länder Brandenburg, Mecklenburg-Vorpommern, Sachsen, Sachsen-Anhalt, Thüringen sowie auf Berlin-Ost.

Zeichenerklärung

/ = keine Angaben, da Zahlenwert nicht sicher genug
x = Tabellenfach gesperrt, weil Aussage nicht sinnvoll

Abweichungen in den Summen ergeben sich durch Runden der Zahlen

Auf- und Ausgliederungen

Die vollständige Aufgliederung einer Summe ist durch das Wort **d a v o n** kenntlich gemacht, die teilweise Ausgliederung durch das Wort **d a r u n t e r**. Bei teilweiser Ausgliederung nach verschiedenen, nicht summierbaren Merkmalen sind die Worte **u n d z w a r** gebraucht worden. Auf die Bezeichnung "davon" bzw. "darunter" ist verzichtet worden, wenn aus Aufbau und Wortlaut von Tabellenkopf und Vorspalte unmißverständlich hervorgeht, daß es sich um eine Auf- bzw. Ausgliederung handelt.

Vorbemerkung

Im vorliegenden Heft werden die Ergebnisse der Haushalts- und Familienstatistik aus der 1 %-Befragung des Mikrozensus vom April 1998 dargestellt.

Der Mikrozensus wird als laufende Repräsentativstatistik über die Bevölkerung und den Arbeitsmarkt seit 1957 in der Bundesrepublik Deutschland durchgeführt. Sein Hauptzweck bestand und besteht darin, ein Berichtswesen zu schaffen, mit dessen Hilfe in regelmäßigen und kurzen Abständen schnell, kostensparend und zuverlässig die wichtigsten bevölkerungs- und arbeitsmarktstatistischen Strukturdaten und deren Veränderung laufend ermittelt werden können.

Derzeitige Rechtsgrundlage für die Durchführung des Mikrozensus ist das "Gesetz zur Durchführung einer Repräsentativstatistik über die Bevölkerung und den Arbeitsmarkt sowie die Wohnsituation der Haushalte (Mikrozensusgesetz)" vom 17. Januar 1996 (BGBl. I S. 34) in Verbindung mit der Verordnung (EWG) Nr. 3711/91 des Rates vom 16. Dezember 1991 zur Durchführung einer jährlichen Stichprobenerhebung über Arbeitskräfte in der Gemeinschaft (Abl. EG Nr. L351, S. 1) in Verbindung mit dem Gesetz über die Statistik für Bundeszwecke (Bundesstatistikgesetz - BStatG) vom 22. Januar 1987 (BGBl. I S. 462, 565), zuletzt geändert durch Artikel 2 des Gesetzes vom 17. Januar 1996 (BGBl. I S. 34).

Diese und weitere Ergebnisse zu Privathaushalten und Familien sind in der später erscheinenden ausführlichen Fachserie enthalten. Weitere Ergebnisse des Mikrozensus zu Stand und Entwicklung der Erwerbstätigkeit, zu Beruf, Ausbildung und Arbeitsbedingungen der Erwerbstätigen sowie Versicherte in der Kranken- und Rentenversicherung werden in anderen Veröffentlichungen des Statistischen Bundesamtes (z.T. in zweijährigem Abstand) vorgelegt.

1 Definitionen von ausgewählten Begriffen und Merkmalen

Bevölkerung

Wohnberechtigte Bevölkerung: Hierzu zählen alle in der Gemeinde wohnhaften Personen, unabhängig davon, ob sie noch eine weitere Wohnung oder Unterkunft besitzen und von wo aus sie zur Arbeit oder Ausbildung gehen, bzw. wo sie sich überwiegend aufhalten (Doppelzählungen). Auch ist es unerheblich, ob sie in Privathaushalten leben oder zur Bevölkerung in Gemeinschafts- oder Anstaltsunterkünften zählen, d.h. dort wohnen und keinen eigenen Haushalt führen.

Aus melderechtlichen Gründen werden Soldaten im Grundwehrdienst oder auf Wehrübung der Wohngemeinde vor ihrer Einberufung zugeordnet. Entsprechend wird bei Patienten in Krankenhäusern sowie bei Personen in Untersuchungshaft verfahren.

Berufssoldaten, Soldaten auf Zeit, Angehörige des Bundesgrenzschutzes und der Bereitschaftspolizei in Gemeinschaftsunterkünften werden ebenso wie die Strafgefangenen sowie alle Dauerinsassen von Gemeinschafts- und Anstaltsunterkünften und das in diesen Unterkünften wohnende Personal sowohl in den Gemeinden die diese Unterkünfte beherbergen, als auch in den Gemeinden, in denen sie evtl. einen weiteren Wohnsitz haben, erfaßt.

Angehörige der ausländischen Stationierungstreitkräfte sowie der ausländischen diplomatischen und konsularischen Vertretungen mit ihren Familienangehörigen werden grundsätzlich nicht statistisch ermittelt.

Bevölkerung (Bevölkerung am Ort der alleinigen bzw. Hauptwohnung): Mit dem Melderechtsrahmengesetz 1980 und der Einführung entsprechender Meldegesetze in den Bundesländern war hinsichtlich des Bevölkerungsbegriffes eine Umstellung vorzunehmen. In dem Mikrozensus ab 1985 wird die "Bevölkerung am Ort der alleinigen bzw. Hauptwohnung" (Kurzbezeichnung: "Bevölkerung") zugrunde gelegt. Zur "Bevölkerung" gehören alle Personen mit nur einer Wohnung. Weiterhin zählen Personen mit mehreren Wohnungen am Ort ihrer Hauptwohnung zur "Bevölkerung". Hauptwohnung ist die vorwiegend benutzte Wohnung. Für Verheiratete, die nicht dauernd getrennt von ihrer Familie leben, gilt die vorwiegend benutzte Wohnung der Familie als Hauptwohnung. In Zweifelsfällen ist die vorwiegend benutzte Wohnung dort, wo der Schwerpunkt der Lebensbeziehungen der Person liegt (siehe auch § 12 Abs. 2 des Melderechtsrahmengesetzes vom 16. August 1980, BGBl. I S. 1429). Dagegen war im Mikrozensus bis 1982 für Personen mit mehreren Wohnungen bei der Zuordnung zur "Wohnbevölkerung", unabhängig vom Familienstand, diejenige Wohnung oder Unterkunft maßgebend, von der aus sie ihrer Arbeit oder Ausbildung nachgingen oder, soweit sie weder berufstätig waren noch in Ausbildung standen, in der sie sich überwiegend aufhielten. Abweichungen zwischen den beiden Bevölkerungsbegriffen ergeben sich insbesondere wegen der anderen Zuordnung von verheirateten, nicht dauernd

von ihrer Familie getrennt lebenden Personen mit mehreren Wohnungen im Bundesgebiet. Aus diesem Grund ist die Bezeichnung "Wohnbevölkerung" generell durch "Bevölkerung" ersetzt.

Personen mit weiterer Wohnung im Ausland (z.B. Arbeiter auf Montage) sind der Bevölkerung ihrer im Bundesgebiet gelegenen Heimatgemeinde zugerechnet.

Soldaten im Grundwehrdienst oder auf Wehrübung sind der Wohngemeinde vor ihrer Einberufung, Patienten in Krankenhäusern sowie Personen in Untersuchungshaft ihrer Wohngemeinde zugeordnet.

Berufssoldaten, Soldaten auf Zeit, Angehörige des Bundesgrenzschutzes und der Bereitschaftspolizei in Gemeinschaftsunterkünften gehören ebenso wie Strafgefangene sowie alle Dauerinsassen von Gemeinschafts- und Anstaltsunterkünften und das in Gemeinschafts- und Anstaltsunterkünften wohnende Personal zur Bevölkerung der Gemeinden, die diese Unterkünfte beherbergen.

Nicht zur Bevölkerung gehören die Angehörigen der ausländischen Stationierungstreitkräfte sowie der ausländischen diplomatischen und konsularischen Vertretungen mit ihren Familienangehörigen.

Bevölkerung in Privathaushalten: Alle Personen, die allein oder zusammen mit anderen eine wirtschaftliche Einheit (Privathaushalt) bilden, sind die Bevölkerung in Privathaushalten, auch als Haushaltsmitglieder bezeichnet. Die Bevölkerung in Gemeinschafts- und Anstaltsunterkünften wird nicht berücksichtigt, wohl aber Privathaushalte im Bereich von Gemeinschafts- und Anstaltsunterkünften. Die Bevölkerung in Privathaushalten ergibt sich somit aus der wohnberechtigten Bevölkerung abzüglich der Bevölkerung in Gemeinschafts- und Anstaltsunterkünften. Da eine Person in mehreren Privathaushalten wohnberechtigt sein kann, sind Doppelzählungen möglich. So ist z.B. die abwesende Bezugsperson, die in einer anderen Gemeinde arbeitet und dort als Mieter eine zweite Wohnung hat, Angehöriger von zwei Haushalten. Einmal zählt sie zum Haushalt ihrer Familie, zum anderen bildet sie als Mieter einen Einpersonenhaushalt.

Diese Regelung ist dadurch gerechtfertigt, daß Haushalte an jedem Wohnsitz entsprechenden Wohnraum in Anspruch nehmen und die Einrichtungen der jeweiligen Gemeinde benutzen.

Bevölkerung am Familienwohnsitz: Wird von der Bevölkerung in Privathaushalten abgeleitet und ist zahlenmäßig geringer als diese. Personen mit mehr als einem Wohnsitz werden nur am Ort der Hauptwohnung erfaßt. Die Bevölkerung in Gemeinschafts- und Anstaltsunterkünften gehört nicht zur Bevölkerung am Familienwohnsitz.

Ausländer: Alle Personen, die nicht Deutsche im Sinne des Art. 116 Abs. 1 GG sind. Dazu zählen auch die Staatenlosen und die Personen mit "ungeklärter" Staatsangehörigkeit. Deutsche, die zugleich eine fremde Staatsangehörigkeit besitzen, gehören nicht zu den Ausländern. Die Mitglieder der Stationierungstreitkräfte sowie der ausländischen diplomatischen und konsularischen Vertretungen im Bundesgebiet unterliegen mit ihren Familienangehörigen nicht den Bestimmungen des Ausländergesetzes und werden somit auch statistisch nicht erfaßt.

Staatsangehörigkeit: Unter Staatsangehörigkeit wird die rechtliche Zugehörigkeit einer Person zu einem bestimmten Staat verstanden. Personen, die nach dem Grundgesetz (Artikel 116 Abs. 1) den Personen mit deutscher Staatsangehörigkeit gleichgestellt sind, werden als Deutsche nachgewiesen. Personen, die sowohl die deutsche als auch eine ausländische Staatsangehörigkeit angeben, werden ebenfalls als Deutsche erfaßt.

Gemeindegrößenklassen: Die Gliederung der Ergebnisse nach Gemeindegrößenklassen richtet sich nach der Einwohnerzahl der Gemeinden im Jahr vor der Erhebung. Aus ihr allein läßt sich jedoch nicht sicher auf die Struktur der Gemeinden schließen. Auf die früher übliche Unterscheidung nach ländlichen Gemeinden, Landstädten, Kleinstädten usw. wird daher verzichtet.

Haushalte und Familien

Haushalt: Als Haushalt (Privathaushalt) zählt jede zusammenwohnende und eine wirtschaftliche Einheit bildende Personengemeinschaft sowie Personen, die allein wohnen und wirtschaften (z.B. Einzeluntermieter). Zum Haushalt können verwandte und familienfremde Personen gehören (z.B. Hauspersonal). Gemeinschafts- und Anstaltsunterkünfte gelten nicht als Haushalte, können aber Privathaushalte beherbergen (z.B. Haushalt des Anstaltsleiters). Haushalte mit mehreren Wohnungen werden unter Umständen mehrfach gezählt (s. Bevölkerung in Privathaushalten).

Die Zahl der Haushalte stimmt mit derjenigen der Familien nicht überein, weil es bei den Haushalten zu Doppelzählungen kommen kann. Ferner ist zu beachten, daß in einem Haushalt mehrere Familien wohnen können.

Bezugsperson des Haushalts: Um die Haushalte in der Statistik abgrenzen zu können, wird eine Bezugsperson im Haushalt benötigt. Das ist die Person, die im Erhebungsbogen als erste Person eingetragen ist. Ihre Erhebungsmerkmale (z.B. Alter, Familienstand, Stellung im Beruf) werden dann in der Statistik nachgewiesen. Personen unter 15 Jahren sind als Bezugsperson ausgeschlossen. Vorgabe bei der Reihenfolge der Eintragung im Erhebungsbogen: Ehegatten, Kinder, Verwandte, Familienfremde.

Haushaltsgröße: Zahl der Haushaltsmitglieder.

Haushaltsmitglieder: s. Bevölkerung in Privathaushalten.

Familien: Als Familie im Sinne der amtlichen Statistik zählen - in Anlehnung an Empfehlungen der Vereinten Nationen - Ehepaare ohne und mit Kind(ern) sowie alleinerziehende ledige, verheiratet getrenntlebende, geschiedene und verwitwete Väter und Mütter, die mit ihren ledigen Kindern im gleichen Haushalt zusammen leben.

In früheren Veröffentlichungen des Statistischen Bundesamtes wurden auch verheiratet getrenntlebende, geschiedene und verwitwete Personen ohne Kinder zu den Familien (im Sinne von "Restfamilien") gerechnet und die Daten als „Familien/Alleinstehende ohne Kinder“ dargestellt. In den Zeitreihen gilt die neue Familiendefinition auch für die Ergebnisse früherer Erhebungsjahre.

Bezugsperson der Familie: Um die Familien in der Statistik abgrenzen zu können, wird eine Bezugsperson in der Familie benötigt. Diese Person ist bei Ehepaaren aus aufbereitungstechnischen Gründen grundsätzlich der Ehemann und bei Alleinerziehenden die Person selbst, wobei Kinder als Bezugsperson ausgeschlossen sind. Ihre Erhebungsmerkmale (z.B. Alter, Familienstand, Stellung im Beruf) werden dann in der Statistik nachgewiesen.

Familienstand: Es wird unterschieden zwischen ledig, verheiratet zusammenlebend, verheiratet getrenntlebend, geschieden und verwitwet. Personen, deren Ehepartner vermißt ist, gelten als verheiratet und Personen, deren Ehepartner für tot erklärt worden ist, als verwitwet. Verheiratet Getrenntlebende sind solche Personen, deren Ehepartner sich am Stichtag der Erhebung zeitweilig oder dauernd nicht im befragten Haushalt aufgehalten und für den der befragte Ehepartner keine Angabe gemacht hat.

Alleinerziehende: Ledige, verheiratet getrenntlebende, geschiedene und verwitwete Väter und Mütter, die mit ihren minder- oder volljährigen ledigen Kindern zusammenleben. Es ist unerheblich, ob außer dem alleinerziehenden Elternteil und den Kindern noch weitere Personen in dem Haushalt leben (z.B. der Partner in einer nichtehelichen Lebensgemeinschaft).

Aus aufbereitungstechnischen Gründen werden zu den Alleinerziehenden auch Elternteile mit ausschließlich erwachsenen Kindern gezählt. Die entsprechenden Tabellen enthalten jedoch zum Teil eine Untergliederung nach dem Alter der Kinder, so daß es dort möglich ist, zwischen Alleinerziehenden im "engeren" und "weiteren" Sinn zu unterscheiden.

Alleinlebende: Personen, die für sich alleine in einem Haushalt wohnen und wirtschaften (Einpersonenhaushalte, die auch als Singles bezeichnet werden).

Kinder: Ledige Personen, die mit ihren Eltern oder einem Elternteil, z.B. der geschiedenen Mutter, in einem

Haushalt bzw. einer Familie zusammenleben. Eine Altersbegrenzung für die Zählung als Kind besteht nicht. Als Kinder gelten auch ledige Stief-, Adoptiv- oder Pflegekinder, sofern die zuvor genannten Voraussetzungen vorliegen.

Schüler und Studierende: Besucher von allgemeinbildenden und berufsbildenden Schulen (Berufsfach- und Fachschule) bzw. Hochschulen, auch wenn sie nebenher erwerbstätig sind. Erwerbstätige Berufsschüler werden nicht zu den Schülern, sondern zu den Erwerbstätigen gerechnet.

Alter: Ab der Darstellung für das Erhebungsjahr 1975 werden in allen Tabellen, die eine Gliederung nach Altersgruppen enthalten, einheitlich nur noch Ergebnisse entsprechend der sogenannten Altersjahrmethode nachgewiesen. Die Angaben beziehen sich bei dieser Art der Darstellung auf das Alter am Erhebungsstichtag.

Erwerbstätigkeit

Beteiligung am Erwerbsleben (Erwerbskonzept): In der Gliederung nach der Beteiligung am Erwerbsleben wird zwischen Erwerbspersonen und Nichterwerbspersonen unterschieden.

Erwerbspersonen sind Personen mit Wohnsitz im Bundesgebiet (Inländerkonzept), die eine unmittelbar oder mittelbar auf Erwerb gerichtete Tätigkeit ausüben oder suchen (Selbständige, mithelfende Familienangehörige, Abhängige), unabhängig von der Bedeutung des Ertrages dieser Tätigkeit für ihren Lebensunterhalt und ohne Rücksicht auf die von ihnen tatsächlich geleistete oder vertragsmäßig zu leistende Arbeitszeit.

Die Erwerbspersonen setzen sich zusammen aus den Erwerbstätigen und den Erwerbslosen. **Erwerbstätige** sind Personen, die in einem Arbeitsverhältnis stehen (einschl. Soldaten und mithelfende Familienangehörige), selbständig ein Gewerbe oder eine Landwirtschaft betreiben oder einen freien Beruf ausüben. Zu den Erwerbstätigen werden auch Personen gezählt, die in der Berichtswoche ihre Erwerbstätigkeit nicht ausüben, weil sie z.B. krank oder im (Erziehungs-) Urlaub sind. Um diesen Personenkreis besser zu erfassen, wurde ab dem Mikrozensus 1996 - der internationalen Praxis folgend - eine entsprechende zusätzliche Frage aufgenommen. **Erwerbslose** sind Personen ohne Arbeitsverhältnis, die sich um eine Arbeitsstelle bemühen, unabhängig davon, ob sie beim Arbeitsamt als Arbeitslose gemeldet sind. Insofern ist der Begriff der Erwerbslosen umfassender als der Begriff der Arbeitslosen. Andererseits zählen Arbeitslose, die vorübergehend geringfügige Tätigkeiten ausüben, nach dem Erwerbskonzept (Volkszählung, Mikrozensus) nicht zu den Erwerbslosen, sondern zu den Erwerbstätigen.

Erfragt wird neben der ersten Tätigkeit auch eine weitere Tätigkeit. Die in dem Band dargestellten Ergebnisse der Erwerbstätigkeit beziehen sich immer auf die einzige oder erste Tätigkeit.

Nach der **Stellung im Beruf** ergibt sich die Unterscheidung der Erwerbstätigen nach Selbständigen, mithelfenden Familienangehörigen und Abhängigen.

Selbständige: Personen, die einen Betrieb oder eine Arbeitsstätte als Eigentümer, Miteigentümer, Pächter oder selbständiger Handwerker leiten sowie selbständige Handelsvertreter, freiberuflich Tätige, Hausgewerbetreibende und Zwischenmeister.

Mithelfende Familienangehörige: Familienangehörige, die in einem landwirtschaftlichen oder nichtlandwirtschaftlichen Betrieb, der von einem Familienmitglied als Selbständiger geleitet wird, mithelfen, ohne hierfür Lohn oder Gehalt zu erhalten und ohne daß für sie Pflichtbeiträge zur gesetzlichen Rentenversicherung gezahlt werden.

Abhängige: Beamte, Angestellte, Arbeiter und Auszubildende.

Beamte: Personen in einem öffentlich-rechtlichen Dienstverhältnis des Bundes, der Länder, der Gemeinden und sonstiger Körperschaften des öffentlichen Rechts (einschl. der Beamtenanwärter und der Beamten im Vorbereitungsdienst), Richter und Soldaten, (einschl. Wehrpflichtige).

Nicht als Beamte gezählt werden Beamte im Ruhestand und Personen, die Berufsbezeichnungen wie "Versicherungsbeamter" oder "Bankbeamter" führen, ohne in einem öffentlich-rechtlichen Dienstverhältnis zu stehen.

Angestellte: Alle nichtbeamteten Gehaltsempfänger. Für die Zuordnung ist grundsätzlich die Stellung im Betrieb und nicht die Art des Versicherungsverhältnisses bzw. der Mitgliedschaft in einer Rentenversicherung für Angestellte entscheidend. Leitende Angestellte gelten ebenfalls als Angestellte, sofern sie nicht Miteigentümer sind.

Arbeiter: Alle Lohnempfänger, unabhängig von der Lohnzahlungs- und Lohnabrechnungsperiode und der Qualifikation, ferner Heimarbeiter und Hausgehilfinnen.

Auszubildende in anerkannten Ausbildungsberufen: Personen, die in praktischer Berufsausbildung stehen (einschl. Praktikanten und Volontäre). Normalerweise münden kaufmännische und technische Ausbildungsberufe in einen Angestelltenberuf, gewerbliche Ausbildungsberufe in einen Arbeiterberuf ein. Die Auszubildenden sind, sofern nicht gesondert nachgewiesen, in den Zahlen der Angestellten bzw. Arbeiter enthalten.

Nichterwerbspersonen sind alle Personen, die keinerlei auf Erwerb gerichtete Tätigkeit ausüben oder suchen.

Erwerbstätigenquoten: Prozentualer Anteil der Erwerbstätigen an der jeweiligen Bevölkerungsgruppe.

Nettoeinkommen: Ermittelt wird die Gesamthöhe des individuellen Nettoeinkommens durch eine Selbsteinstufung der Befragten in vorgegebene Einkommensgruppen. Die Einkommensangaben können auch andere Einkommensquellen als die ausgeübte berufliche Tätigkeit enthalten. Das monatliche Nettoeinkommen setzt sich also aus der Summe aller Einkommensarten zusammen. Zu den wichtigsten Einkommensarten werden gerechnet: Lohn oder Gehalt, Gratifikation, Unternehmereinkommen, Arbeitslosengeld/-hilfe, Sozialhilfe, Rente, Pension, Kindergeld, Wohngeld, eigenes Vermögen, Vermietung/Verpachtung, Zinsen, Altenteil, BAFÖG, Stipendien, Alimentationszahlungen, private Unterstützungen, Sachbezüge (Naturalbezüge, Deputate), außerdem Zuschüsse zum Vermögenswirksamen Sparen, Vorschüsse und ggf. der vom Arbeitgeber getragene Anteil einer Werkwohnungsmiete u.ä.

Das monatliche Nettoeinkommen aus einer Erwerbstätigkeit ergibt sich aus dem Bruttoeinkommen im Monat April abzüglich Steuern und Sozialversicherung (ggf.

auch abzüglich der Beiträge für private, kommunale oder staatliche Zusatzversorgungskassen). Bei unregelmäßigem Einkommen sowie bei Selbständigen, bei denen nur der Nettobetrag des gesamten Jahres bekannt ist, war der Nettodurchschnitt im Jahr anzugeben. Bei Selbständigen in der Landwirtschaft ohne Pflichtversicherung in der Rentenversicherung wurde das Nettoeinkommen nicht erfragt.

Bis 1995 wurde das **Haushaltsnettoeinkommen** aus dem Individualeinkommen der betreffenden Personen ermittelt. Ab 1996 wird die Höhe des Haushaltsnettoeinkommens direkt erfragt.

Das **Familiennettoeinkommen** wird aus dem Individual-einkommen der zur Familie zählenden Personen ermittelt.

Ein Haushalts- bzw. Familieneinkommen ist dann nicht anzugeben, wenn mindestens eine Person im Haushalt bzw. in der Familie Selbständiger in der Landwirtschaft ist.

1 Zusammenfassende Übersicht

1.1 Strukturdaten im April 1998 über Privathaushalte sowie die Bevölkerung in Privathaushalten *)

Gegenstand der Nachweisung	Deutschland		Früheres Bundesgebiet		Neue Länder und Berlin-Ost				
	insgesamt	Veränderung gegenüber April 1997	zusammen	Veränderung gegenüber April 1997	zusammen	Veränderung gegenüber April 1997			
	1 000	%	1 000	%	1 000	%			
Privathaushalte insgesamt									
Insgesamt.....	37 532	100	0.2	30 636	100	0.1	6 896	100	0.7
Haushaltsgröße									
Einpersonenhaushalte.....	13 297	35.4	0.3	11 097	36.2	-0.3	2 200	31.9	3.1
Mehrpersonenhaushalte.....	24 236	64.6	0.2	19 539	63.8	0.3	4 696	68.1	-0.4
mit 2 Personen.....	12 389	33.0	1.4	10 024	32.7	1.3	2 365	34.3	1.6
mit 3 Personen.....	5 643	15.0	-1.4	4 402	14.4	-1.5	1 241	18.0	-1.1
mit 4 Personen.....	4 527	12.1	-0.2	3 652	11.9	0.6	875	12.7	-3.6
mit 5 und mehr Personen.....	1 676	4.5	-2.2	1 461	4.8	-2.0	215	3.1	-4.1
Mit deutscher Bezugsperson....	34 940	93.1	0.2	28 111	91.8	0.1	6 829	99.0	0.7
Mit ausländischer Bezugsperson	2 593	6.9	-0.0	2 526	8.2	-0.2	67	1.0	6.1
Mit männlicher Bezugsperson...	26 128	69.6	0.3	21 456	70.0	0.2	4 671	67.7	0.4
Mit weiblicher Bezugsperson...	11 405	30.4	0.1	9 180	30.0	-0.3	2 225	32.3	1.4
Alter der Bezugsperson (von ... bis unter ... Jahren)									
unter 25.....	1 511	4.0	1.6	1 242	4.1	0.3	269	3.9	8.3
25 - 35.....	6 491	17.3	-3.3	5 416	17.7	-3.4	1 075	15.6	-2.9
35 - 45.....	7 041	18.8	1.9	5 673	18.5	1.8	1 368	19.8	2.4
45 - 55.....	6 040	16.1	0.7	4 942	16.1	0.5	1 098	15.9	2.1
55 - 65.....	7 006	18.7	1.2	5 653	18.5	1.6	1 353	19.6	-0.3
65 - 75.....	5 259	14.0	-0.9	4 266	13.9	-1.1	993	14.4	0.0
75 und mehr.....	4 185	11.1	1.6	3 445	11.2	1.6	740	10.7	1.4
Familienstand der Bezugsperson									
ledig.....	7 970	21.2	1.8	6 673	21.8	0.9	1 297	18.8	6.9
verheiratet zusammenlebend....	19 535	52.0	-0.4	15 913	51.9	-0.2	3 623	52.5	-1.6
verheiratet getrenntlebend....	1 177	3.1	1.0	1 005	3.3	-0.2	172	2.5	8.2
verwitwet.....	5 524	14.7	-1.1	4 468	14.6	-1.2	1 056	15.3	-0.7
geschieden.....	3 326	8.9	2.1	2 578	8.4	2.1	748	10.8	2.4
Stellung der Bezugsperson im Beruf									
Erwerbspersonen.....	23 459	62.5	0.0	19 155	62.5	-0.3	4 304	62.4	1.4
Erwerbstätige.....	20 996	55.9	0.1	17 518	57.2	0.1	3 478	50.4	0.0
Selbständige.....	2 705	7.2	0.9	2 318	7.6	0.2	387	5.6	5.7
Mithelfende Familien- angehörige.....	78	0.2	5.9	72	0.2	3.8	5	0.1	/
Beamte/ Beamtinnen.....	1 617	4.3	-2.1	1 488	4.9	-2.7	129	1.9	5.4
Angestellte.....	9 225	24.6	1.0	7 789	25.4	0.9	1 437	20.8	1.7
Arbeiter/-innen.....	7 370	19.6	-0.9	5 851	19.1	-0.3	1 520	22.0	-3.3
Erwerbslose.....	2 464	6.6	-0.6	1 637	5.3	-4.2	827	12.0	7.6
Nichterwerbspersonen.....	14 073	37.5	0.5	11 481	37.5	0.7	2 592	37.6	-0.4
Monatliches Haushaltsnettoein- kommen (von...bis unter...DM)									
unter 1 000.....	1 586	4.2	-11.0	1 283	4.2	-12.0	303	4.4	-6.7
1 000 - 1 800.....	5 001	13.3	-2.9	3 837	12.5	-2.8	1 164	16.9	-3.0
1 800 - 2 500.....	6 538	17.4	-0.9	5 124	16.7	-1.2	1 414	20.5	0.1
2 500 - 3 000.....	3 988	10.6	-0.1	3 156	10.3	-0.0	832	12.1	-0.4
3 000 - 4 000.....	6 844	18.2	1.6	5 430	17.7	1.2	1 415	20.5	3.3
4 000 - 5 000.....	4 900	13.1	2.6	4 082	13.3	2.8	819	11.9	1.8
5 000 - 6 000.....	2 859	7.6	3.6	2 466	8.1	3.3	393	5.7	5.6
6 000 - 7 500.....	2 161	5.8	4.3	1 923	6.3	3.8	237	3.4	8.8
7 500 - 10 000.....	1 352	3.6	4.1	1 252	4.1	3.5	100	1.4	12.4
10 000 - 12 000.....	293	0.8	7.3	276	0.9	7.2	17	0.2	8.1
12 000 und mehr.....	338	0.9	8.7	324	1.1	8.6	14	0.2	9.3
Sonstige 1).....	1 672	4.5	-2.2	1 484	4.8	-2.2	189	2.7	-1.8
Überwiegender Lebensunterhalt der Bezugsperson									
Erwerbstätigkeit.....	20 184	53.8	-0.4	16 828	54.9	-0.3	3 356	48.7	-0.7
Arbeitslosengeld/-hilfe.....	2 002	5.3	0.9	1 244	4.1	-4.0	757	11.0	10.0
Rente, Pension.....	12 673	33.8	1.5	10 193	33.3	1.5	2 479	36.0	1.2
Angehörige.....	1 163	3.1	1.0	1 073	3.5	0.4	90	1.3	7.9
Vermögen, Vermietung, Zinsen..	284	0.8	3.1	271	0.9	2.1	13	0.2	32.2
Sozialhilfe.....	755	2.0	1.7	685	2.2	0.3	70	1.0	17.1
Leistungen aus einer Pflege- versicherung.....	20	0.1	-13.8	17	0.1	-18.2	/	/	/
Sonstige Unterstützungen (z.B. BAFöG).....	452	1.2	-13.7	324	1.1	-7.3	127	1.8	-26.6
Gemeindegrößenklassen (von ... bis unter ... Einwohnern)									
unter 5 000.....	5 811	15.5	0.5	3 699	12.1	0.2	2 112	30.6	0.9
5 000 - 10 000.....	3 683	9.8	1.3	3 074	10.0	0.3	609	8.8	6.6
10 000 - 20 000.....	5 062	13.5	0.5	4 397	14.4	0.4	665	9.6	1.0
20 000 - 50 000.....	6 427	17.1	1.0	5 292	17.3	0.8	1 135	16.5	1.9
50 000 - 100 000.....	3 402	9.1	0.7	2 983	9.7	0.4	419	6.1	3.4
100 000 - 200 000.....	2 899	7.7	1.1	2 626	8.6	3.2	273	4.0	-15.7
200 000 - 500 000.....	3 961	10.6	-2.7	2 933	9.6	-3.4	1 028	14.9	-0.6
500 000 und mehr.....	6 288	16.8	-0.5	5 632	18.4	-0.7	655	9.5	1.2

*) Ergebnis des Mikrozensus.- Bevölkerung in Privathaushalten.
1) Selbständige in der Landwirtschaft bzw. Haushalte, in denen

mindestens eine Person in ihrer Haupttätigkeit selbständig in der Landwirtschaft ist, sowie ohne Angabe.

1 Zusammenfassende Übersicht

1.1 Strukturdaten im April 1998 über Privathaushalte sowie die Bevölkerung in Privathaushalten *)

Gegenstand der Nachweisung	Deutschland		Früheres Bundesgebiet		Neue Länder und Berlin-Ost				
	insgesamt	Veränderung gegenüber April 1997	zusammen	Veränderung gegenüber April 1997	zusammen	Veränderung gegenüber April 1997			
	1 000	%	1 000	%	1 000	%			
darunter: Einpersonenhaushalte									
Zusammen.....	13 297	100	0.3	11 097	100	-0.3	2 200	100	3.1
Deutsche.....	12 584	94.6	0.2	10 408	93.8	-0.4	2 176	98.9	3.0
Ausländer.....	713	5.4	2.0	689	6.2	1.6	24	1.1	12.4
Männlich.....	5 518	41.5	1.8	4 633	41.8	0.9	885	40.2	7.1
Weiblich.....	7 778	58.5	-0.8	6 464	58.2	-1.1	1 315	59.8	0.5
Alter (von ... bis unter ... Jahren)									
unter 25.....	1 026	7.7	3.3	859	7.7	1.8	167	7.6	11.9
25 - 35.....	2 567	19.3	-3.7	2 221	20.0	-4.9	346	15.7	4.5
35 - 45.....	1 811	12.1	5.8	1 382	12.5	4.7	229	10.4	13.0
45 - 55.....	1 273	9.6	1.6	1 079	9.7	1.2	193	8.8	4.3
55 - 65.....	1 827	13.7	2.5	1 495	13.5	2.6	332	15.1	2.0
65 - 75.....	2 144	16.1	-3.2	1 735	15.6	-3.1	409	18.6	-3.6
75 und mehr.....	2 850	21.4	0.7	2 325	21.0	0.6	525	23.9	1.4
Familienstand									
ledig.....	5 879	44.2	0.7	5 068	45.7	-0.2	811	36.9	7.0
verheiratet getrenntlebend....	749	5.6	-1.1	657	5.9	-1.8	92	4.2	4.1
verwitwet.....	4 680	35.2	-0.9	3 794	34.2	-1.0	886	40.3	-0.8
geschieden.....	1 989	15.0	2.4	1 578	14.2	2.0	411	18.7	4.0
Stellung im Beruf									
Erwerbspersonen.....	6 614	49.7	0.7	5 624	50.7	-0.3	989	45.0	7.4
Erwerbstätige.....	5 747	43.2	1.0	5 004	45.1	0.3	743	33.8	5.6
Selbständige.....	597	4.5	2.3	527	4.7	0.8	70	3.2	15.1
Mithelfende Familien- angehörige.....	18	0.1	7.6	17	0.2	6.5	/	/	/
Beamte/ Beamtinnen.....	403	3.0	0.6	366	3.3	0.1	36	1.6	5.8
Angestellte.....	3 048	22.9	1.3	2 708	24.4	0.6	341	15.5	6.8
Arbeiter/ -innen.....	1 682	12.6	-0.1	1 386	12.5	-0.5	296	13.5	2.2
Erwerbslose.....	866	6.5	-0.6	620	5.6	-5.2	246	11.2	13.1
Nichterwerbspersonen.....	6 683	50.3	-0.2	5 472	49.3	-0.2	1 210	55.0	-0.2
Monatliches Nettoeinkommen (von ... bis unter ... DM)									
unter 1 000.....	1 374	10.3	-10.3	1 105	10.0	-11.9	269	12.2	-3.5
1 000 - 1 800.....	3 855	29.0	-2.0	2 958	26.7	-1.5	896	40.8	-3.5
1 800 - 2 500.....	3 953	29.7	1.9	3 227	29.1	0.4	726	33.0	9.2
2 500 - 3 000.....	1 479	11.1	3.3	1 335	12.0	1.6	144	6.6	22.9
3 000 - 4 000.....	1 222	9.2	7.8	1 151	10.4	7.1	71	3.2	20.2
4 000 - 5 000.....	456	3.4	5.5	437	3.9	4.8	20	0.9	21.3
5 000 - 6 000.....	191	1.4	8.2	184	1.7	7.8	7	0.3	20.4
6 000 - 7 500.....	106	0.8	8.6	100	0.9	8.9	6	0.3	3.4
7 500 - 10 000.....	83	0.6	7.8	79	0.7	7.3	/	/	/
10 000 - 12 000.....	9	0.1	27.0	8	0.1	24.6	/	/	/
12 000 und mehr.....	20	0.2	15.4	20	0.2	18.3	/	/	/
Sonstige 1).....	549	4.1	1.2	494	4.5	0.8	55	2.5	4.9
Überwiegender Lebensunterhalt									
Erwerbstätigkeit.....	5 428	40.8	0.4	4 721	42.5	-0.2	707	32.1	4.8
Arbeitslosengeld/-hilfe.....	705	5.3	2.0	484	4.4	-3.1	221	10.0	15.6
Rente, Pension.....	5 983	45.0	0.4	4 818	43.4	0.4	1 164	52.9	0.3
Angehörige.....	567	4.3	-2.1	530	4.8	-2.9	36	1.7	11.7
Vermögen, Vermietung, Zinsen..	128	1.0	1.1	122	1.1	0.4	6	0.3	18.5
Sozialhilfe.....	273	2.1	4.1	249	2.2	2.8	24	1.1	19.8
Leistungen aus einer Pflege- versicherung.....	11	0.1	3.4	10	0.1	-1.2	/	/	/
Sonstige Unterstützungen (z.B. BAFöG).....	202	1.5	-10.2	162	1.5	-8.0	40	1.8	-18.4
Gemeindegrößenklassen (von ... bis unter ... Einwohnern)									
unter 5 000.....	1 493	11.2	1.4	965	8.7	1.0	528	24.0	2.0
5 000 - 10 000.....	1 072	8.1	1.7	888	8.0	-0.2	184	8.4	12.0
10 000 - 20 000.....	1 536	11.6	-0.2	1 327	12.0	-0.5	209	9.5	1.9
20 000 - 50 000.....	2 114	15.9	1.5	1 726	15.6	0.4	388	17.6	6.4
50 000 - 100 000.....	1 253	9.4	0.8	1 113	10.0	0.3	140	6.4	5.2
100 000 - 200 000.....	1 191	9.0	0.2	1 097	9.9	2.0	94	4.3	-16.7
200 000 - 500 000.....	1 686	12.7	-1.9	1 308	11.8	-2.8	378	17.2	1.6
500 000 und mehr.....	2 952	22.2	-0.3	2 674	24.1	-0.9	278	12.6	5.5

*) Ergebnis des Mikrozensus.- Bevölkerung in Privathaushalten.
1) Selbständige in der Landwirtschaft bzw. Haushalte, in denen

mindestens eine Person in ihrer Haupttätigkeit selbständig in
der Landwirtschaft ist, sowie ohne Angabe.

1 Zusammenfassende Übersicht

1.1 Strukturdaten im April 1998 über Privathaushalte sowie die Bevölkerung in Privathaushalten *)

Gegenstand der Nachweisung	Deutschland			Früheres Bundesgebiet			Neue Länder und Berlin-Ost		
	insgesamt		Veränderung gegenüber April 1997	zusammen		Veränderung gegenüber April 1997	zusammen		Veränderung gegenüber April 1997
	1 000	%		1 000	%		1 000	%	
Bevölkerung in Privathaushalten									
Insgesamt.....	82 118	100	-0.1	66 826	100	-0.1	15 292	100	-0.5
Haushaltsgröße									
Einpersonenhaushalte.....	13 297	16.2	0.3	11 097	16.6	-0.3	2 200	14.4	3.1
Mehrpersonenhaushalte.....	68 822	83.8	-0.2	55 729	83.4	-0.0	13 093	85.6	-1.1
mit 2 Personen.....	24 778	30.2	1.4	20 048	30.0	1.3	4 731	30.9	1.6
mit 3 Personen.....	16 929	20.6	-1.4	13 207	19.8	-1.5	3 723	24.3	-1.1
mit 4 Personen.....	18 108	22.1	-0.2	14 609	21.9	0.6	3 499	22.9	-3.6
mit 5 und mehr Personen.....	9 006	11.0	-2.2	7 866	11.8	-2.0	1 140	7.5	-3.8
Mit deutscher Bezugsperson....	75 018	91.4	-0.0	59 883	89.6	0.1	15 135	99.0	-0.5
Mit ausländischer Bezugsperson	7 100	8.6	-1.4	6 943	10.4	-1.5	157	1.0	3.1
Männlich.....	39 917	48.6	0.0	32 521	48.7	0.1	7 396	48.4	-0.3
Weiblich.....	42 201	51.4	-0.3	34 305	51.3	-0.2	7 897	51.6	-0.7
Alter (von ... bis unter ... Jahren)									
unter 25.....	21 953	26.7	-0.6	17 818	26.7	-0.4	4 135	27.0	-1.6
25 - 35.....	12 482	15.2	-3.3	10 404	15.6	-3.1	2 078	13.6	-4.4
35 - 45.....	12 463	15.2	1.6	10 028	15.0	1.6	2 435	15.9	1.5
45 - 55.....	10 479	12.8	0.8	8 545	12.8	0.6	1 933	12.6	1.4
55 - 65.....	11 541	14.1	1.1	9 265	13.9	1.4	2 276	14.9	0.1
65 - 75.....	7 839	9.5	-0.6	6 349	9.5	-0.8	1 490	9.7	0.4
75 und mehr.....	5 362	6.5	1.9	4 417	6.6	1.9	945	6.2	1.9
Familienstand									
ledig.....	31 443	38.3	0.1	25 698	38.5	0.1	5 745	37.6	0.2
verheiratet zusammenlebend....	39 303	47.9	-0.4	32 034	47.9	-0.2	7 269	47.5	-1.6
verheiratet getrenntlebend....	1 347	1.6	0.8	1 152	1.7	-0.1	195	1.3	7.0
verwitwet.....	6 159	7.5	-1.1	4 975	7.4	-1.3	1 184	7.7	-0.3
geschieden.....	3 866	4.7	2.2	2 967	4.4	2.2	899	5.9	2.2
Stellung im Beruf									
Erwerbspersonen.....	40 669	49.5	-0.0	32 437	48.5	-0.1	8 232	53.8	0.2
Erwerbstätige.....	36 257	44.2	0.2	29 668	44.4	0.4	6 589	43.1	-0.8
Selbständige.....	3 665	4.5	1.6	3 116	4.7	0.9	549	3.6	5.4
Mithelfende Familienangehörige.....	394	0.5	7.8	375	0.6	6.9	19	0.1	29.0
Beamte/ Beamtinnen.....	2 398	2.9	-2.0	2 149	3.2	-2.9	248	1.6	6.1
Angestellte.....	17 534	21.4	1.1	14 371	21.5	1.1	3 163	20.7	1.2
Arbeiter/-innen.....	12 266	14.9	-1.3	9 657	14.5	-0.2	2 610	17.1	-5.1
Erwerbslose.....	4 412	5.4	-1.7	2 769	4.1	-5.1	1 643	10.7	4.6
Nichterwerbspersonen.....	41 449	50.5	-0.2	34 388	51.5	-0.0	7 060	46.2	-1.3
Monatliches Haushaltsnettoeinkommen (von...bis unter...DM)									
unter 1 000.....	1 921	2.3	-11.8	1 565	2.3	-12.1	356	2.3	-10.4
1 000 - 1 800.....	6 632	8.1	-4.1	5 098	7.6	-4.4	1 534	10.0	-3.1
1 800 - 2 500.....	10 346	12.6	-2.3	7 933	11.9	-2.1	2 413	15.8	-3.1
2 500 - 3 000.....	7 943	9.7	-1.3	6 078	9.1	-0.9	1 865	12.2	-2.6
3 000 - 4 000.....	16 829	20.5	-0.1	13 079	19.6	-0.6	3 750	24.5	1.6
4 000 - 5 000.....	13 505	16.4	1.8	11 055	16.5	2.5	2 451	16.0	-1.3
5 000 - 6 000.....	8 304	10.1	2.7	7 037	10.5	2.4	1 267	8.3	4.2
6 000 - 7 500.....	6 601	8.0	3.3	5 812	8.7	2.8	789	5.2	7.0
7 500 - 10 000.....	4 171	5.1	3.7	3 841	5.7	3.1	330	2.2	10.5
10 000 - 12 000.....	942	1.1	5.5	887	1.3	5.5	55	0.4	4.9
12 000 und mehr.....	1 025	1.2	8.1	983	1.5	8.3	41	0.3	2.1
Sonstige 1).....	3 899	4.7	-3.5	3 460	5.2	-3.3	439	2.9	-4.6
Überwiegender Lebensunterhalt									
Erwerbstätigkeit.....	33 430	40.7	-1.0	27 125	40.6	-0.9	6 305	41.2	-1.5
Arbeitslosengeld/-hilfe.....	3 272	4.0	-0.0	1 830	2.7	-5.3	1 443	9.4	7.5
Rente, Pension.....	17 060	20.8	1.9	13 309	19.9	2.0	3 751	24.5	1.6
Angehörige.....	25 482	31.0	0.4	22 205	33.2	0.8	3 286	21.5	-2.2
Vermögen, Vermietung, Zinsen..	390	0.5	2.4	372	0.6	1.2	18	0.1	34.4
Sozialhilfe.....	1 554	1.9	-1.7	1 419	2.1	-2.7	135	0.9	10.3
Leistungen aus einer Pflegeversicherung.....	83	0.1	-2.9	64	0.1	-7.4	19	0.1	16.1
Sonstige Unterstützungen (z.B. BAföG).....	836	1.0	-17.1	502	0.8	-15.0	335	2.2	-20.0
Gemeindegrößenklassen (von ... bis unter ... Einwohnern)									
unter 5 000.....	14 386	17.5	-0.0	9 197	13.8	-0.4	5 190	33.9	0.5
5 000 - 10 000.....	8 725	10.6	1.0	7 360	11.0	0.4	1 365	8.9	4.8
10 000 - 20 000.....	11 758	14.3	0.4	10 287	15.4	0.5	1 472	9.6	0.4
20 000 - 50 000.....	14 349	17.5	0.5	11 933	17.9	0.7	2 416	15.8	-0.2
50 000 - 100 000.....	7 258	8.8	0.2	6 364	9.5	0.1	894	5.8	1.6
100 000 - 200 000.....	5 909	7.2	0.9	5 336	8.0	3.2	573	3.7	-16.2
200 000 - 500 000.....	7 801	9.5	-3.6	5 705	8.5	-4.1	2 095	13.7	-2.3
500 000 und mehr.....	11 931	14.5	-0.8	10 644	15.9	-0.8	1 287	8.4	-1.3

*) Ergebnis des Mikrozensus.- Bevölkerung in Privathaushalten.
1) Selbständige in der Landwirtschaft bzw. Haushalte, in denen

mindestens eine Person in ihrer Haupttätigkeit selbständig in der Landwirtschaft ist, sowie ohne Angabe.

1 Zusammenfassende Übersicht
1.2 Strukturdaten im April 1998 über Familien *)

Gegenstand der Nachweisung	Deutschland		Früheres Bundesgebiet		Neue Länder und Berlin-Ost				
	insgesamt	Veränderung gegenüber April 1997	zusammen	Veränderung gegenüber April 1997	zusammen	Veränderung gegenüber April 1997			
	1 000	%	1 000	%	1 000	%			
Familien insgesamt									
Insgesamt.....	22 365	100	-0.2	17 978	100	-0.0	4 387	100	-1.0
Mit deutscher Bezugsperson....	20 493	91.6	-0.1	16 153	89.8	0.1	4 340	98.9	-1.1
Mit ausländischer Bezugsperson	1 872	8.4	-1.0	1 826	10.2	-1.1	47	1.1	3.1
Mit männlicher Bezugsperson...	20 054	89.7	-0.4	16 320	90.8	-0.1	3 735	85.1	-1.5
Mit weiblicher Bezugsperson...	2 311	10.3	1.0	1 659	9.2	0.8	652	14.9	1.4
Alter der Bezugsperson (von ... bis unter ... Jahren)									
unter 25.....	260	1.2	-13.9	209	1.2	-14.9	51	1.2	-9.6
25 - 35.....	3 245	14.5	-4.1	2 617	14.6	-3.1	628	14.3	-8.2
35 - 45.....	5 132	22.9	0.4	4 038	22.5	0.5	1 094	24.9	-0.2
45 - 55.....	4 525	20.2	0.5	3 661	20.4	0.3	863	19.7	1.4
55 - 65.....	4 946	22.1	0.5	3 964	22.0	0.9	982	22.4	-0.9
65 - 75.....	2 981	13.3	1.0	2 422	13.5	0.6	559	12.7	2.4
75 und mehr.....	1 275	5.7	3.0	1 067	5.9	3.4	208	4.7	0.9
Familienstand der Bezugsperson									
ledig.....	728	3.3	1.5	445	2.5	-0.1	283	6.4	4.1
verheiratet zusammenlebend....	19 540	87.4	-0.4	15 914	88.5	-0.1	3 626	82.7	-1.6
verheiratet getrenntlebend....	371	1.7	5.5	298	1.7	4.9	73	1.7	8.3
verwitwet.....	659	2.9	-2.5	533	3.0	-2.7	126	2.9	-1.6
geschieden.....	1 067	4.8	1.4	788	4.4	2.2	279	6.4	-0.8
Stellung der Bezugsperson im Beruf									
Erwerbspersonen.....	15 427	69.0	-0.7	12 355	68.7	-0.6	3 072	70.0	-1.1
Erwerbstätige.....	13 944	62.3	-0.8	11 412	63.5	-0.4	2 532	57.7	-2.6
Selbstständige.....	1 957	8.7	0.6	1 659	9.2	0.5	297	6.8	1.3
Mithelfende Familien- angehörige.....	60	0.3	5.6	55	0.3	3.1	/	/	/
Beamte/ Beamtinnen.....	1 110	5.0	-3.6	1 029	5.7	-4.2	81	1.8	5.4
Angestellte.....	5 414	24.2	0.1	4 433	24.7	0.3	981	22.4	-0.7
Arbeiter/-innen.....	5 404	24.2	-1.6	4 236	23.6	-0.5	1 169	26.6	-5.6
Erwerbslose.....	1 483	6.6	0.2	943	5.2	-3.1	540	12.3	6.5
Nichterwerbspersonen.....	6 938	31.0	0.8	5 623	31.3	1.3	1 315	30.0	-0.9
Monatliches Familiennettoeinkom- men (von ... bis unter ... DM)									
unter 1 000.....	322	1.4	-10.7	245	1.4	-8.5	77	1.8	-17.1
1 000 - 1 800.....	1 227	5.5	-5.6	918	5.1	-6.6	309	7.0	-2.6
1 800 - 2 500.....	2 544	11.4	-4.7	1 864	10.4	-3.4	680	15.5	-8.1
2 500 - 3 000.....	2 404	10.7	-2.1	1 752	9.7	-1.2	652	14.9	-4.3
3 000 - 4 000.....	5 189	23.2	0.5	3 976	22.1	-0.1	1 213	27.7	2.6
4 000 - 5 000.....	3 880	17.4	1.7	3 190	17.7	1.9	691	15.7	0.8
5 000 - 6 000.....	2 310	10.3	2.4	1 977	11.0	2.1	333	7.6	4.3
6 000 - 7 500.....	1 779	8.0	4.4	1 585	8.8	4.1	195	4.4	7.2
7 500 und mehr.....	1 636	7.3	4.8	1 528	8.5	4.3	107	2.4	12.3
Sonstige 1).....	1 073	4.8	-4.7	943	5.2	-4.6	130	3.0	-5.4
Überwiegender Lebensunterhalt der Bezugsperson									
Erwerbstätigkeit.....	13 506	60.4	-1.2	11 056	61.5	-0.8	2 450	55.8	-3.2
Arbeitslosengeld/-hilfe.....	1 199	5.4	1.0	701	3.9	-3.9	499	11.4	8.9
Rente, Pension.....	6 388	28.6	2.3	5 132	28.5	2.4	1 256	28.6	1.7
Angehörige.....	421	1.9	0.3	379	2.1	-0.1	42	1.0	4.2
Vermögen, Vermietung, Zinsen..	139	0.6	6.4	134	0.7	4.4	6	0.1	/
Sozialhilfe.....	468	2.1	0.3	424	2.4	-1.1	44	1.0	16.8
Leistungen aus einer Pflege- versicherung.....	10	0.0	-16.1	8	0.0	-16.2	/	/	/
Sonstige Unterstützungen (z.B. BAföG).....	234	1.0	-15.9	145	0.8	-4.2	89	2.0	-29.9
Zahl der ledigen Kinder in der Familie (ohne Altersbegrenzung)									
Ohne im Haushalt lebende									
ledige Kinder.....	9 406	42.1	0.9	7 631	42.4	1.1	1 775	40.5	0.4
Mit Kindern.....	12 959	57.9	-1.0	10 347	57.6	-0.8	2 612	59.5	-2.0
1 Kind.....	6 521	29.2	-1.6	5 072	28.2	-1.7	1 449	33.0	-1.2
2 Kinder.....	4 849	21.7	-0.2	3 889	21.6	0.4	960	21.9	-2.5
3 Kinder.....	1 227	5.5	-1.2	1 066	5.9	-0.4	161	3.7	-6.3
4 Kinder.....	267	1.2	-1.9	236	1.3	-2.2	31	0.7	0.5
5 und mehr Kinder.....	95	0.4	-3.4	84	0.5	-3.5	11	0.3	-2.4
Mit Kind(ern) im Alter von ... bis unter ... Jahren in der Familie									
unter 3.....	2 121	9.5	2.9	1 862	10.4	2.1	259	5.9	9.2
3 - 6.....	2 122	9.5	-2.5	1 893	10.5	-1.7	229	5.2	-9.3
unter 8.....	3 633	16.2	-0.4	3 189	17.7	-0.3	445	10.1	-0.8
6 - 10.....	3 068	13.7	-3.9	2 491	13.9	-1.3	577	13.2	-13.5
unter 10.....	5 652	25.3	-2.1	4 749	26.4	-0.8	903	20.6	-8.5
10 - 15.....	3 749	16.8	0.1	2 853	15.9	0.2	897	20.4	-0.3
unter 15.....	8 011	35.8	-1.0	6 464	36.0	-0.4	1 546	35.3	-3.7
15 - 18.....	2 535	11.3	0.0	1 917	10.7	0.0	618	14.1	0.1
unter 18.....	9 377	41.9	-0.8	7 490	41.7	-0.2	1 886	43.0	-3.1
18 - 27.....	3 704	16.6	-1.4	2 896	16.1	-1.8	807	18.4	0.2
unter 27.....	11 792	52.7	-1.1	9 386	52.2	-0.8	2 406	54.9	-2.2
27 und älter.....	1 383	6.2	-1.2	1 153	6.4	-1.5	230	5.3	0.3

*) Ergebnis des Mikrozensus.- Bevölkerung am Familienwohnsitz.- Einschl. der Alleinerziehenden, die Partner in einer nicht-eheleichen Lebensgemeinschaft sind.

1) Familien, in denen mindestens eine Person in ihrer Haupt-tätigkeit selbstständig in der Landwirtschaft ist, kein Einkommen sowie ohne Angabe.

Statistisches Bundesamt, Fachserie 1, R3, V/1998

1 Zusammenfassende Übersicht
1.2 Strukturdaten im April 1998 über Familien *)

Gegenstand der Nachweisung	Deutschland		Früheres Bundesgebiet		Neue Länder und Berlin-Ost				
	insgesamt	Veränderung gegenüber April 1997	zusammen	Veränderung gegenüber April 1997	zusammen	Veränderung gegenüber April 1997			
	1 000	%	1 000	%	1 000	%			
Ehepaare ohne im Haushalt lebende ledige Kinder									
Zusammen.....	9 406	100	0.9	7 631	100	1.1	1 775	100	0.4
Mit deutscher Bezugsperson....	8 920	94.8	0.8	7 156	93.8	0.9	1 764	99.4	0.4
Mit ausländischer Bezugsperson	486	5.2	3.8	475	6.2	3.9	11	0.6	0.8
Alter des Ehemannes (von ... bis unter ... Jahren)									
unter 25.....	68	0.7	-12.1	64	0.8	-11.7	/	/	/
25 - 35.....	619	6.6	-6.7	564	7.4	-7.1	55	3.1	-2.9
35 - 45.....	567	6.0	0.2	514	6.7	0.5	53	3.0	-2.5
45 - 55.....	1 272	13.5	-2.9	1 006	13.2	-2.6	266	15.0	-4.0
55 - 65.....	3 315	35.2	3.0	2 579	33.8	3.6	736	41.5	0.8
65 - 75.....	2 481	26.4	2.1	1 999	26.2	1.9	481	27.1	2.9
75 und mehr.....	1 083	11.5	3.0	904	11.8	3.4	179	10.1	1.5
Alter der Ehefrau (von ... bis unter ... Jahren)									
unter 25.....	162	1.7	-7.8	147	1.9	-8.2	14	0.8	-4.1
25 - 35.....	698	7.4	-5.5	640	8.4	-5.8	58	3.2	-1.2
35 - 45.....	610	6.5	-2.8	544	7.1	-2.3	67	3.8	-6.7
45 - 55.....	1 784	19.0	-0.1	1 415	18.5	0.4	369	20.8	-2.1
55 - 65.....	3 345	35.6	3.2	2 613	34.2	3.8	732	41.2	0.8
65 - 75.....	2 130	22.7	0.7	1 707	22.4	0.2	424	23.9	2.7
75 und mehr.....	676	7.2	7.0	565	7.4	7.7	111	6.3	3.5
Beteiligung der Ehepartner am Erwerbsleben									
beide erwerbstätig.....	2 520	26.8	-0.5	2 132	27.9	-0.8	388	21.9	0.7
nur Ehemann erwerbstätig.....	1 290	13.7	-1.1	1 094	14.3	-1.2	197	11.1	-0.9
nur Ehefrau erwerbstätig.....	744	7.9	0.7	575	7.5	1.9	169	9.5	-3.1
beide nicht erwerbstätig.....	4 851	51.6	2.3	3 890	50.2	2.7	1 021	57.5	1.1
Monatliches Familiennettosinkom- men (von ... bis unter ... DM)									
unter 1 000.....	74	0.8	-11.9	67	0.9	-9.9	6	0.4	-28.4
1 000 - 1 800.....	470	5.0	-9.1	391	5.1	-9.2	79	4.4	-8.7
1 800 - 2 500.....	1 347	14.3	-7.0	1 010	13.2	-4.2	337	19.0	-14.6
2 500 - 3 000.....	1 321	14.0	-2.3	943	12.4	-1.0	377	21.3	-5.4
3 000 - 4 000.....	2 410	25.6	4.5	1 824	23.9	3.4	586	33.0	8.4
4 000 - 5 000.....	1 457	15.5	3.7	1 250	16.4	1.9	208	11.6	16.1
5 000 - 6 000.....	779	8.3	5.2	708	9.3	4.6	72	4.0	12.6
6 000 - 7 500.....	560	6.0	9.9	522	6.8	8.7	39	2.2	28.7
7 500 und mehr.....	528	5.6	7.5	505	6.6	6.7	23	1.3	30.4
Sonstige 1).....	460	4.9	-1.3	410	5.4	-1.4	50	2.8	-0.5
Überwiegender Lebensunterhalt der Bezugsperson									
Erwerbstätigkeit.....	3 638	38.7	-1.3	3 082	40.4	-1.5	556	31.3	0.2
Arbeitslosengeld/-hilfe.....	391	4.2	-3.2	238	3.1	-8.5	153	8.6	6.4
Rente, Pension.....	5 010	53.3	3.6	3 988	52.3	4.0	1 022	57.6	2.2
Angehörige.....	133	1.4	-0.5	119	1.6	0.0	14	0.8	-5.1
Vermögen, Vermietung, Zinsen..	95	1.0	8.0	91	1.2	6.3	/	/	/
Sozialhilfe.....	58	0.6	-2.1	55	0.7	-1.1	/	/	/
Leistungen aus einer Pflege- versicherung.....	5	0.1	-14.8	/	/	/	/	/	/
Sonstige Unterstützungen (z.B. BAföG).....	75	0.8	-29.1	55	0.7	-7.5	21	1.2	-56.2

*) Ergebnis des Mikrozensus.- Bevölkerung am Familienwohnsitz.
 1) Familien, in denen mindestens eine Person in ihrer Haupt-

tätigkeit selbständig in der Landwirtschaft ist, kein
 Einkommen sowie ohne Angabe.

1 Zusammenfassende Übersicht
1.2 Strukturdaten im April 1998 über Familien *)

Gegenstand der Nachweisung	Deutschland			Früheres Bundesgebiet			Neue Länder und Berlin-Ost		
	insgesamt	Veränderung gegenüber April 1997		zusammen	Veränderung gegenüber April 1997		zusammen	Veränderung gegenüber April 1997	
	1 000	%		1 000	%		1 000	%	
Ehepaare mit Kindern (ohne Altersbegrenzung)									
Zusammen.....	10 135	100	-1.6	8 283	100	-1.2	1 851	100	-3.4
Mit deutscher Bezugsperson....	8 940	88.2	-1.5	7 118	85.9	-1.0	1 822	98.4	-3.5
Mit ausländischer Bezugsperson	1 195	11.8	-2.5	1 165	14.1	-2.6	30	1.6	1.7
Alter des Ehemannes (von ... bis unter ... Jahren)									
unter 25.....	83	0.8	-10.4	75	0.9	-11.4	8	0.4	0.4
25 - 35.....	1 922	19.0	-4.8	1 599	19.3	-2.8	323	17.4	-13.9
35 - 45.....	3 671	36.2	-0.4	2 889	34.9	-0.1	782	42.2	-1.7
45 - 55.....	2 744	27.1	1.1	2 248	27.1	0.7	496	26.8	2.6
55 - 65.....	1 333	13.2	-4.2	1 140	13.8	-3.8	193	10.4	-6.1
65 - 75.....	323	3.2	-4.0	280	3.4	-4.7	43	2.3	0.7
75 und mehr.....	60	0.6	2.9	54	0.6	3.5	6	0.3	-1.7
Alter der Ehefrau (von ... bis unter ... Jahren)									
unter 25.....	229	2.3	-9.6	208	2.5	-9.8	21	1.2	-7.8
25 - 35.....	2 659	26.2	-4.6	2 193	26.5	-2.8	467	25.2	-12.2
35 - 45.....	3 946	38.9	0.9	3 123	37.7	1.1	823	44.5	0.0
45 - 55.....	2 244	22.1	1.2	1 858	22.4	0.9	386	20.9	2.8
55 - 65.....	835	8.2	-7.8	713	8.6	-8.0	122	6.6	-6.4
65 - 75.....	190	1.9	-2.8	162	2.0	-2.4	28	1.5	-4.7
75 und mehr.....	31	0.3	5.1	27	0.3	3.6	/	/	/
Beteiligung der Ehepartner am Erwerbsleben									
beide erwerbstätig.....	5 231	51.6	-0.0	4 089	49.4	1.3	1 141	61.6	-4.4
nur Ehemann erwerbstätig.....	3 245	32.0	-3.7	2 888	34.9	-3.5	358	19.3	-5.6
nur Ehefrau erwerbstätig.....	567	5.6	0.7	403	4.9	0.7	164	8.9	0.9
beide nicht erwerbstätig.....	1 092	10.8	-3.7	903	10.9	-5.2	189	10.2	3.8
Monatliches Familiennettosinkom- men (von ... bis unter ... DM)									
unter 1 000.....	53	0.5	-15.7	47	0.6	-13.1	6	0.3	-31.9
1 000 - 1 800.....	194	1.9	-14.6	160	1.9	-14.4	34	1.8	-15.3
1 800 - 2 500.....	551	5.4	-6.1	414	5.0	-6.1	137	7.4	-6.0
2 500 - 3 000.....	722	7.1	-5.2	552	6.7	-4.8	170	9.2	-6.3
3 000 - 4 000.....	2 305	22.7	-3.3	1 791	21.6	-3.3	514	27.8	-3.1
4 000 - 5 000.....	2 174	21.4	-0.1	1 729	20.9	1.5	445	24.0	-5.7
5 000 - 6 000.....	1 417	14.0	0.8	1 166	14.1	0.6	250	13.5	1.6
6 000 - 7 500.....	1 151	11.4	1.9	1 000	12.1	1.9	151	8.1	2.1
7 500 und mehr.....	1 064	10.5	3.3	982	11.9	2.9	82	4.5	8.1
Sonstige 1).....	505	5.0	-6.2	443	5.3	-5.7	62	3.3	-9.4
Überwiegender Lebensunterhalt der Bezugsperson									
Erwerbstätigkeit.....	8 373	82.6	-1.6	6 892	83.2	-0.8	1 481	80.0	-5.0
Arbeitslosengeld/-hilfe.....	539	5.3	1.6	351	4.2	-2.3	189	10.2	9.7
Rente, Pension.....	845	8.3	-2.8	712	8.6	-3.1	132	7.2	-1.0
Angehörige.....	135	1.3	9.8	118	1.4	9.8	17	0.9	9.7
Vermögen, Vermietung, Zinsen..	30	0.3	-3.3	28	0.3	-5.5	/	/	/
Sozialhilfe.....	141	1.4	-8.3	129	1.6	-10.6	12	0.7	26.0
Leistungen aus einer Pflege- versicherung.....	/	/	/	/	/	/	/	/	/
Sonstige Unterstützungen (z.B. BAföG).....	69	0.7	-13.5	51	0.6	-7.4	18	1.0	-26.8
Zahl der ledigen Kinder in der Familie (ohne Altersbegrenzung)									
1 Kind.....	4 584	45.2	-2.5	3 655	44.1	-2.5	928	50.1	-2.5
2 Kinder.....	4 157	41.0	-0.5	3 392	40.9	0.3	765	41.3	-4.0
3 Kinder.....	1 076	10.6	-1.7	950	11.5	-0.8	126	6.8	-8.0
4 Kinder.....	232	2.3	-2.1	210	2.5	-2.5	23	1.2	1.4
5 und mehr Kinder.....	85	0.8	-2.6	76	0.9	-3.6	9	0.5	7.4
Mit Kind(ern) im Alter von ... bis unter ... Jahren in der Familie									
unter 3.....	1 770	17.5	2.2	1 619	19.5	1.9	152	8.2	6.4
3 - 6.....	1 782	17.6	-3.0	1 634	19.7	-2.2	147	8.0	-11.1
unter 6.....	2 993	29.5	-1.1	2 726	32.9	-0.8	267	14.4	-3.9
6 - 10.....	2 513	24.8	-4.1	2 111	25.5	-1.3	402	21.7	-16.8
unter 10.....	4 577	45.2	-2.7	3 992	48.2	-1.1	585	31.6	-12.4
10 - 15.....	3 053	30.1	-0.3	2 373	28.7	-0.0	679	36.7	-1.4
unter 15.....	6 433	63.5	-1.6	5 368	64.8	-0.7	1 065	57.5	-6.0
15 - 18.....	2 081	20.5	-0.6	1 599	19.3	-0.7	482	26.0	-0.5
unter 18.....	7 508	74.1	-1.4	6 183	74.6	-0.7	1 324	71.5	-4.8
18 - 27.....	3 041	30.0	-1.6	2 391	28.9	-1.9	650	35.1	-0.4
unter 27.....	9 430	93.0	-1.6	7 695	92.9	-1.1	1 735	93.7	-3.5
27 und älter.....	882	8.7	-2.1	746	9.0	-2.3	136	7.3	-0.8

*) Ergebnis des Mikrozensus.- Bevölkerung am Familienwohnsitz.
1) Familien, in denen mindestens eine Person in ihrer Haupt-

tätigkeit selbständig in der Landwirtschaft ist, kein
Einkommen sowie ohne Angabe.

1 Zusammenfassende Übersicht
1.2 Strukturdaten im April 1998 über Familien *)

Gegenstand der Nachweisung	Deutschland			Früheres Bundesgebiet			Neue Länder und Berlin-Ost		
	insgesamt		Veränderung gegenüber April 1997	zusammen		Veränderung gegenüber April 1997	zusammen		Veränderung gegenüber April 1997
	1 000	%		1 000	%		1 000	%	
Alleinerziehende 1)									
Zusammen.....	2 824	100	1.0	2 064	100	0.7	761	100	1.6
Deutsche.....	2 633	93.2	1.3	1 879	91.0	1.2	754	99.1	1.5
Ausländer.....	192	6.8	-3.6	185	9.0	-4.1	7	0.9	14.2
Männlich.....	514	18.2	1.0	405	19.6	0.5	109	14.3	3.2
Weiblich.....	2 311	81.8	1.0	1 659	80.4	0.8	652	85.7	1.4
Alter (von ... bis unter ... Jahren)									
unter 25.....	109	3.9	-17.6	70	3.4	-21.1	39	5.1	-10.3
25 - 35.....	704	24.9	0.4	454	22.0	1.2	250	32.9	-0.9
35 - 45.....	894	31.7	3.9	635	30.8	3.6	259	34.1	4.9
45 - 55.....	509	18.0	6.3	408	19.8	5.1	101	13.3	11.6
55 - 65.....	298	10.6	-3.5	245	11.9	-3.4	53	7.0	-3.9
65 - 75.....	178	6.3	-5.0	143	6.9	-5.7	35	4.6	-2.2
75 und mehr.....	133	4.7	2.8	110	5.3	4.0	23	3.0	-2.6
Familienstand									
ledig.....	727	25.8	1.4	445	21.5	-0.2	283	37.2	4.1
verheiratet getrenntleidend.....	371	13.1	5.5	298	14.4	4.9	73	9.5	8.3
verwitwet.....	659	23.3	-2.5	533	25.8	-2.7	126	16.6	-1.6
geschieden.....	1 067	37.8	1.4	788	38.2	2.2	279	36.7	-0.8
Beteiligung am Erwerbsleben									
Erwerbstätige.....	1 858	58.7	2.7	1 210	58.6	3.2	448	58.9	1.3
Erwerbslose.....	361	12.8	5.4	186	9.0	4.0	175	23.0	6.8
Nichterwerbspersonen.....	806	28.5	-4.2	668	32.4	-4.3	137	18.1	-3.5
Monatliches Familiennettoeinkom- men (von ... bis unter ... DM)									
unter 1 000.....	196	6.9	-8.8	131	6.3	-6.0	65	8.6	-14.0
1 000 - 1 800.....	563	19.9	1.4	367	17.8	0.6	196	25.8	2.9
1 800 - 2 500.....	647	22.9	1.8	440	21.3	1.3	207	27.2	3.0
2 500 - 3 000.....	361	12.8	5.5	257	12.4	6.2	104	13.7	3.7
3 000 - 4 000.....	474	16.8	-0.4	361	17.5	-1.0	113	14.9	1.6
4 000 - 5 000.....	250	8.9	5.5	211	10.2	4.7	39	5.2	9.8
5 000 - 6 000.....	114	4.0	4.0	103	5.0	2.7	11	1.4	17.6
6 000 - 7 500.....	68	2.4	4.4	63	3.0	2.7	5	0.7	/
7 500 und mehr.....	43	1.5	9.7	42	2.0	9.6	/	/	/
Sonstige 2).....	108	3.8	-11.3	90	4.4	-12.6	18	2.4	-4.0
Überwiegender Lebensunterhalt									
Erwerbstätigkeit.....	1 495	52.9	0.9	1 083	52.5	1.7	412	54.2	-1.0
Arbeitslosengeld/-hilfe.....	269	9.5	6.7	112	5.4	1.9	157	20.6	10.5
Rente, Pension.....	533	18.9	-1.6	431	20.9	-2.0	102	13.4	0.2
Angehörige.....	153	5.4	-6.5	142	6.9	-7.5	11	1.4	10.3
Vermögen, Vermietung, Zinsen..	15	0.5	18.8	14	0.7	15.4	/	/	/
Sozialhilfe.....	269	9.5	6.1	240	11.6	4.8	28	3.7	18.5
Leistungen aus einer Pflege- versicherung.....	/	/	/	/	/	/	/	/	/
Sonstige Unterstützungen (z.B. BAFöG).....	89	3.2	-2.5	39	1.9	5.9	50	6.5	-8.3
Zahl der ledigen Kinder in der Familie (ohne Altersbegrenzung)									
1 Kind.....	1 937	68.6	0.6	1 417	68.6	0.4	520	68.4	1.3
2 Kinder.....	691	24.5	1.9	497	24.1	1.3	195	25.6	3.4
3 Kinder.....	151	5.3	2.3	116	5.6	2.8	35	4.6	0.4
4 und mehr Kinder.....	45	1.6	-2.8	34	1.7	-0.8	11	1.4	-6.7
Mit Kind(ern) im Alter von ... bis unter ... Jahren in der Familie									
unter 3.....	351	12.4	6.6	243	11.8	3.8	108	14.1	13.5
3 - 6.....	340	12.0	-0.2	258	12.5	1.8	82	10.8	-5.8
6 - 10.....	640	22.7	3.1	462	22.4	2.7	177	23.3	4.4
10 - 15.....	555	19.6	-2.8	380	18.4	-1.7	175	23.1	-5.0
15 - 18.....	1 075	38.1	0.7	757	36.7	1.2	318	41.8	-0.4
18 - 27.....	696	24.7	2.2	479	23.2	1.6	217	28.6	3.5
27 und älter.....	1 578	55.9	1.5	1 096	53.1	1.4	482	63.3	1.7
unter 3.....	454	16.1	3.1	318	15.4	3.5	136	17.9	2.2
3 - 6.....	1 869	66.2	1.9	1 307	63.3	2.1	562	73.9	1.3
6 - 10.....	662	23.4	-0.2	505	24.5	-1.0	157	20.7	2.6
10 - 15.....	2 362	83.6	1.1	1 692	82.0	0.9	671	88.2	1.5
15 - 18.....	500	17.7	0.3	406	19.7	-0.2	94	12.4	2.1

*) Ergebnis des Mikrozensus.- Bevölkerung am Familienwohnsitz.

1) Als Alleinerziehende zählen auch Väter und Mütter mit voll-
jährigen Kindern.- Einschl. der Alleinerziehenden, die Partner
in einer nichtehelichen Lebensgemeinschaft sind.

2) Familien, in denen mindestens eine Person in ihrer Haupt-
tätigkeit selbständig in der Landwirtschaft ist, kein
Einkommen sowie ohne Angabe.

1 Zusammenfassende Übersicht
1.3 Strukturdaten im April 1998 über Frauen im Alter von 15 Jahren und mehr *)

Gegenstand der Nachweisung	Deutschland			Früheres Bundesgebiet			Neue Länder und Berlin-Ost		
	insgesamt		Veränderung gegenüber April 1997	zusammen		Veränderung gegenüber April 1997	zusammen		Veränderung gegenüber April 1997
	1 000	%		1 000	%		1 000	%	
Insgesamt									
Insgesamt.....	35 542	100	-0.1	28 770	100	-0.1	6 771	100	-0.1
Deutsche.....	32 995	92.8	-0.1	26 273	91.3	-0.1	6 722	98.3	-0.1
Ausländer.....	2 546	7.2	-0.0	2 497	8.7	-0.1	49	0.7	6.6
Alter (von ... bis unter ... Jahren)									
15 - 25.....	4 406	12.4	-0.1	3 499	12.2	-0.8	907	13.4	2.3
25 - 35.....	6 010	16.9	-3.2	5 019	17.4	-2.7	991	14.6	-5.5
35 - 45.....	6 142	17.3	1.2	4 934	17.2	1.2	1 208	17.8	1.3
45 - 55.....	5 208	14.7	1.3	4 243	14.7	1.3	965	14.2	1.1
55 - 65.....	5 750	16.2	0.9	4 578	15.9	1.0	1 173	17.3	0.2
65 - 75.....	4 389	12.3	-1.7	3 520	12.2	-1.9	868	12.8	-0.9
75 und mehr.....	3 637	10.2	1.6	2 977	10.3	1.6	660	9.7	1.9
Familienstand									
verheiratet zusammenlebend....	19 540	55.0	-0.4	15 914	55.3	-0.1	3 626	53.6	-1.6
alleinstehend/allein- erziehend 1).....	16 001	45.0	0.3	12 856	44.7	-0.1	3 145	46.4	1.8
ledig.....	8 030	22.6	0.7	6 488	22.6	0.1	1 541	22.8	3.4
verheiratet getrenntlebend..	637	1.8	2.1	541	1.9	0.7	97	1.4	10.3
verwitwet.....	5 073	14.3	-1.2	4 101	14.3	-1.5	972	14.4	-0.2
geschieden.....	2 261	6.4	1.7	1 726	6.0	2.4	535	7.9	-0.5
Stellung im Beruf									
Erwerbspersonen.....	17 505	49.3	0.2	13 629	47.4	0.3	3 877	57.3	-0.4
Erwerbstätige.....	15 437	43.4	0.5	12 460	43.3	0.8	2 977	44.0	-0.7
Selbstständige.....	992	2.8	2.4	831	2.9	2.5	161	2.4	2.0
Mithelfende Familien- angehörige.....	298	0.8	7.0	286	1.0	6.7	12	0.2	15.9
Beamtinnen.....	732	2.1	0.7	661	2.3	-0.2	72	1.1	9.6
Angestellte.....	9 779	27.5	1.0	7 761	27.0	0.9	2 018	29.8	1.2
Arbeiterinnen.....	3 636	10.2	-1.7	2 921	10.2	-0.2	714	10.5	-7.4
Erwerbslose.....	2 068	5.8	-2.3	1 168	4.1	-4.6	900	13.3	0.8
Nichterwerbspersonen.....	18 036	50.7	-0.3	15 141	52.6	-0.5	2 895	42.7	0.4
Monatliches Nettoeinkommen (von ... bis unter ... DM)									
unter 1 000.....	8 507	23.9	-2.9	6 867	23.9	-1.7	1 640	24.2	-7.5
1 000 - 1 800.....	8 534	24.0	-0.1	6 069	21.1	0.1	2 465	36.4	-0.6
1 800 - 2 500.....	6 201	17.4	2.2	4 820	16.8	1.4	1 381	20.4	5.1
2 500 - 3 000.....	1 961	5.5	3.0	1 622	5.6	2.0	339	5.0	7.8
3 000 - 4 000.....	1 507	4.2	6.5	1 302	4.5	6.2	205	3.0	8.5
4 000 - 5 000.....	504	1.4	6.9	456	1.6	6.3	48	0.7	13.7
5 000 - 6 000.....	191	0.5	10.3	177	0.6	9.9	14	0.2	15.1
6 000 - 7 500.....	89	0.2	10.1	82	0.3	8.4	6	0.1	/
7 500 und mehr.....	87	0.2	12.7	82	0.3	11.1	6	0.1	/
Sonstige 2).....	7 962	22.4	-1.5	7 294	25.4	-1.9	668	9.9	3.7
Überwiegender Lebensunterhalt									
Erwerbstätigkeit.....	13 355	37.6	-1.9	10 557	36.7	-2.0	2 798	41.3	-1.6
Arbeitslosengeld/-hilfe.....	1 400	3.9	-0.5	632	2.2	-5.0	768	11.3	3.6
Rente, Pension.....	9 396	26.4	1.2	7 129	24.8	1.2	2 266	33.5	1.1
Angehörige.....	10 079	28.4	2.1	9 427	32.8	2.0	651	9.6	3.6
Vermögen, Vermietung, Zinsen..	175	0.5	1.8	168	0.6	1.3	6	0.1	15.1
Sozialhilfe.....	666	1.9	-0.6	603	2.1	-2.0	63	0.9	15.5
Leistungen aus einer Pflege- versicherung.....	46	0.1	1.5	38	0.1	-2.1	9	0.1	20.5
Sonstige Unterstützungen (z.B. BAFöG).....	426	1.2	-15.3	216	0.8	-14.1	210	3.1	-16.4
Zahl der ledigen Kinder in der Familie (ohne Altersbegrenzung)									
Ohne Kinder.....	23 097	65.0	0.5	18 829	65.4	0.3	4 268	63.0	1.2
Mit Kindern.....	12 444	35.0	-1.1	9 941	34.6	-0.8	2 503	37.0	-2.2
1 Kind.....	6 143	17.3	-1.6	4 777	16.6	-1.7	1 365	20.2	-1.4
2 Kinder.....	4 738	13.3	-0.3	3 801	13.2	0.4	938	13.9	-2.7
3 Kinder.....	1 207	3.4	-1.2	1 048	3.6	-0.4	159	2.3	-5.9
4 Kinder.....	263	0.7	-1.9	232	0.8	-2.1	31	0.5	-0.2
5 und mehr Kinder.....	93	0.3	-3.6	83	0.3	-3.5	10	0.2	-4.5
Zahl der ledigen Kinder in der Familie (unter 18 Jahre)									
Ohne Kinder.....	26 473	74.5	0.2	21 512	74.8	-0.1	4 961	73.3	1.1
Mit Kindern.....	9 069	25.5	-0.8	7 258	25.2	-0.2	1 811	26.7	-3.2
1 Kind.....	4 527	12.7	-0.9	3 487	12.1	-0.6	1 040	15.4	-2.0
2 Kinder.....	3 458	9.7	-0.4	2 817	9.8	0.5	641	9.5	-4.5
3 Kinder.....	843	2.4	-1.4	742	2.6	-0.4	101	1.5	-8.3
4 Kinder.....	175	0.5	-1.0	154	0.5	-1.8	21	0.3	5.9
5 und mehr Kinder.....	66	0.2	-4.1	57	0.2	-3.4	7	0.1	-8.3

*) Ergebnis des Mikrozensus.- Bevölkerung am Familienwohnsitz.

1) Als alleinerziehende Frauen zählen auch Mütter mit voll-

jährigen Kindern.

2) Selbstständige Landwirtinnen, ohne Angabe bzw. kein Einkommen.

1 Zusammenfassende Übersicht

1.3 Strukturdaten im April 1998 über Frauen im Alter von 15 Jahren und mehr *)

Gegenstand der Nachweisung	Deutschland		Früheres Bundesgebiet		Neue Länder und Berlin-Ost				
	insgesamt	Veränderung gegenüber April 1997	zusammen	Veränderung gegenüber April 1997	zusammen	Veränderung gegenüber April 1997			
	1 000	%	1 000	%	1 000	%			
ohne im Haushalt lebende ledige Kinder									
Zusammen.....	23 097	100	0.5	18 829	100	0.3	4 268	100	1.2
Deutsche.....	21 890	94.8	0.4	17 644	93.7	0.2	4 246	99.5	1.2
Ausländer.....	1 207	5.2	1.4	1 185	6.3	1.4	22	0.5	4.6
Alter (von ... bis unter ... Jahren)									
unter 25.....	4 078	17.7	0.6	3 228	17.1	0.0	850	19.9	2.7
25 - 35.....	2 742	11.9	-2.3	2 439	13.0	-3.1	303	7.1	4.2
35 - 45.....	1 447	6.3	0.5	1 286	6.8	0.2	162	3.8	2.6
45 - 55.....	2 582	11.2	0.7	2 082	11.1	1.3	500	11.7	-1.4
55 - 65.....	4 694	20.3	2.9	3 686	19.6	3.3	1 008	23.6	1.3
65 - 75.....	4 058	17.6	-1.4	3 249	17.3	-1.7	810	19.0	-0.6
75 und mehr.....	3 496	15.1	1.5	2 860	15.2	1.4	636	14.9	2.0
Familienstand									
verheiratet zusammenlebend....	9 406	40.7	0.9	7 631	40.5	1.1	1 775	41.6	0.4
alleinstehend.....	13 691	59.3	0.1	11 198	59.5	-0.2	2 493	58.4	1.9
ledig.....	7 423	32.1	0.5	6 129	32.6	-0.0	1 294	30.3	3.2
verheiratet getrenntlebend..	342	1.5	-1.6	305	1.6	-3.2	37	0.9	13.8
verwitwet.....	4 544	19.7	-1.0	3 678	19.5	-1.2	867	20.3	-0.2
geschieden.....	1 382	6.0	2.2	1 087	5.8	2.5	296	6.9	0.8
Stellung im Beruf									
Erwerbspersonen.....	9 400	40.7	-0.1	7 696	40.9	-0.5	1 704	39.9	1.8
Erwerbstätige.....	8 332	36.1	0.5	7 033	37.4	0.1	1 299	30.4	2.1
Selbständige.....	483	2.1	2.4	421	2.2	1.6	61	1.4	8.2
Mithelfende Familien- angehörige.....	116	0.5	13.7	111	0.6	15.0	5	0.1	-8.0
Beamtinnen.....	386	1.7	1.6	355	1.9	0.3	31	0.7	20.5
Angestellte.....	5 555	24.0	0.7	4 679	24.9	-0.1	875	20.5	4.8
Arbeiterinnen.....	1 793	7.8	-1.7	1 467	7.8	-0.6	326	7.6	-6.4
Erwerbslose.....	1 068	4.6	-4.0	662	3.5	-6.7	406	9.5	0.8
Nichterwerbspersonen.....	13 696	59.3	0.8	11 133	59.1	0.8	2 564	60.1	0.9
Monatliches Nettoeinkommen (von ... bis unter ... DM)									
unter 1 000.....	5 053	21.9	-2.8	3 979	21.1	-1.8	1 074	25.2	-6.4
1 000 - 1 800.....	5 895	25.5	-1.0	4 280	22.7	-1.0	1 616	37.9	-1.1
1 800 - 2 500.....	4 543	19.7	2.8	3 734	19.8	1.4	809	19.0	9.7
2 500 - 3 000.....	1 374	5.9	3.9	1 226	6.5	2.3	148	3.5	19.1
3 000 - 4 000.....	1 013	4.4	7.9	940	5.0	7.1	73	1.7	19.2
4 000 - 5 000.....	335	1.5	5.7	317	1.7	4.7	18	0.4	26.6
5 000 - 6 000.....	123	0.5	15.0	118	0.6	14.4	5	0.1	/
6 000 - 7 500.....	55	0.2	10.2	52	0.3	9.5	/	/	/
7 500 und mehr.....	51	0.2	13.3	48	0.3	10.5	/	/	/
Sonstige 1).....	4 655	20.2	0.4	4 135	22.0	-0.2	520	12.2	6.1
Überwiegender Lebensunterhalt									
Erwerbstätigkeit.....	7 553	32.7	-0.6	6 340	33.7	-1.0	1 213	28.4	1.5
Arbeitslosengeld/-hilfe.....	734	3.2	-2.3	397	2.1	-6.2	337	7.9	2.7
Rente, Pension.....	8 626	37.3	1.4	6 558	34.8	1.5	2 068	48.4	1.2
Angehörige.....	5 514	23.9	1.7	4 985	26.5	1.5	530	12.4	3.1
Vermögen, Vermietung, Zinsen..	143	0.6	1.4	138	0.7	1.0	5	0.1	/
Sozialhilfe.....	275	1.2	-1.9	255	1.4	-2.4	20	0.5	5.0
Leistungen aus einer Pflege- versicherung.....	35	0.2	-3.4	29	0.2	-7.4	6	0.1	/
Sonstige Unterstützungen (z.B. BAföG).....	215	0.9	-15.0	127	0.7	-13.6	88	2.1	-16.9

*) Ergebnis des Mikrozensus.- Bevölkerung am Familienwohnsitz.

1) Selbständige Landwirtinnen, ohne Angabe bzw. kein Einkommen.

1 Zusammenfassende Übersicht

1.3 Strukturdaten im April 1998 über Frauen im Alter von 15 Jahren und mehr *)

Gegenstand der Nachweisung	Deutschland			Früheres Bundesgebiet			Neue Länder und Berlin-Ost		
	insgesamt	Veränderung gegenüber April 1997		zusammen	Veränderung gegenüber April 1997		zusammen	Veränderung gegenüber April 1997	
		1 000	%		1 000	%		1 000	%
mit Kindern									
Zusammen.....	12 444	100	-1.1	9 941	100	-0.8	2 503	100	-2.2
Deutsche.....	11 105	89.2	-1.1	8 629	86.8	-0.7	2 476	98.9	-2.3
Ausländer.....	1 339	10.8	-1.2	1 312	13.2	-1.4	27	1.1	8.2
Alter (von ... bis unter ... Jahren)									
unter 25.....	328	2.6	-8.2	271	2.7	-9.2	57	2.3	-9.1
25 - 35.....	3 268	26.3	-3.9	2 580	26.0	-2.4	688	27.5	-9.3
35 - 45.....	4 695	37.7	1.5	3 649	36.7	1.6	1 046	41.8	1.1
45 - 55.....	2 626	21.1	1.9	2 161	21.7	1.4	465	18.6	4.0
55 - 65.....	1 056	8.5	-7.1	891	9.0	-7.3	165	6.6	-5.9
65 - 75.....	330	2.7	-4.9	272	2.7	-4.9	59	2.3	-4.8
75 und mehr.....	141	1.1	4.3	118	1.2	4.8	23	0.9	1.8
Familienstand									
verheiratet zusammenlebend....	10 135	81.4	-1.6	8 283	83.3	-1.2	1 851	74.0	-3.4
alleinerziehend 1).....	2 310	18.6	1.2	1 658	16.7	1.1	652	26.0	1.4
ledig.....	607	4.9	3.2	359	3.6	2.5	247	9.9	4.4
verheiratet getrenntlebend..	295	2.4	6.7	236	2.4	6.3	60	2.4	8.2
verwitwet.....	529	4.3	-3.4	423	4.3	-4.1	105	4.2	-0.7
geschieden.....	879	7.1	0.9	639	6.4	2.1	239	9.6	-2.0
Stellung im Beruf									
Erwerbspersonen.....	8 105	65.1	0.4	5 933	59.7	1.3	2 172	86.8	-2.0
Erwerbstätige.....	7 105	57.1	0.6	5 427	54.6	1.6	1 678	67.0	-2.8
Selbständige.....	509	4.1	2.5	410	4.1	3.5	100	4.0	-1.4
Mithelfende Familien- angehörige.....	182	1.5	3.2	175	1.8	2.0	7	0.3	/
Beamtinnen.....	347	2.8	-0.3	306	3.1	-0.7	41	1.6	2.5
Angestellte.....	4 225	33.9	1.3	3 082	31.0	2.3	1 143	45.7	-1.3
Arbeiterinnen.....	1 842	14.8	-1.7	1 454	14.6	0.2	388	15.5	-8.3
Erwerbslose.....	1 000	8.0	-0.5	506	5.1	-1.8	494	19.7	0.7
Nichterwerbspersonen.....	4 340	34.9	-3.8	4 009	40.3	-3.8	331	13.2	-3.2
Monatliches Nettoeinkommen (von ... bis unter ... DM)									
unter 1 000.....	3 454	27.8	-3.0	2 888	29.1	-1.7	566	22.6	-9.4
1 000 - 1 800.....	2 638	21.2	2.1	1 789	18.0	2.9	849	33.9	0.4
1 800 - 2 500.....	1 658	13.3	0.7	1 086	10.9	1.5	572	22.9	-0.8
2 500 - 3 000.....	586	4.7	0.8	395	4.0	1.0	191	7.6	0.5
3 000 - 4 000.....	494	4.0	3.7	362	3.6	3.8	132	5.3	3.4
4 000 - 5 000.....	169	1.4	9.5	139	1.4	10.0	30	1.2	7.0
5 000 - 6 000.....	67	0.5	2.7	59	0.6	1.9	9	0.3	8.2
6 000 - 7 500.....	34	0.3	10.0	30	0.3	6.5	/	/	/
7 500 und mehr.....	37	0.3	12.0	34	0.3	12.0	/	/	/
Sonstige 2).....	3 306	26.6	-4.1	3 159	31.8	-4.1	148	5.9	-3.9
Überwiegender Lebensunterhalt									
Erwerbstätigkeit.....	5 802	46.6	-3.6	4 217	42.4	-3.5	1 585	63.3	-3.9
Arbeitslosengeld/-hilfe.....	656	5.3	1.6	235	2.4	-3.0	430	17.2	4.2
Rente, Pension.....	769	6.2	-1.3	571	5.7	-1.5	198	7.9	-0.9
Angehörige.....	4 564	36.7	2.5	4 443	44.7	2.5	121	4.9	6.3
Vermögen, Vermietung, Zinsen..	31	0.3	3.7	30	0.3	2.9	/	/	/
Sozialhilfe.....	391	3.1	0.3	348	3.5	-1.7	42	1.7	21.4
Leistungen aus einer Pflege- versicherung.....	11	0.1	21.9	8	0.1	23.7	/	/	/
Sonstige Unterstützungen (z.B. BAföG).....	211	1.7	-15.5	89	0.9	-14.8	122	4.9	-16.1
Mit Kind(ern) im Alter von ... bis unter ... Jahren in der Familie									
unter 3.....	2 052	16.5	2.8	1 810	18.2	2.0	242	9.7	9.1
3 - 6.....	2 075	18.7	-2.5	1 857	18.7	-1.6	218	8.7	-9.4
unter 6.....	3 526	28.3	-0.4	3 108	31.3	-0.4	417	16.7	-1.0
6 - 10.....	2 999	24.1	-3.7	2 440	24.5	-1.1	559	22.3	-13.8
unter 10.....	5 488	44.1	-2.1	4 628	46.6	-0.7	860	34.4	-9.0
10 - 15.....	3 643	29.3	0.0	2 771	27.9	0.2	872	34.8	-0.5
unter 15.....	7 763	62.4	-1.1	6 280	63.2	-0.3	1 482	59.2	-4.1
15 - 18.....	2 451	19.7	0.0	1 850	18.6	-0.0	601	24.0	0.3
unter 18.....	9 069	72.9	-0.8	7 258	73.0	-0.2	1 811	72.3	-3.2
18 - 27.....	3 552	28.5	-1.6	2 770	27.9	-2.0	782	31.3	-0.1
unter 27.....	11 360	91.3	-1.1	9 049	91.0	-0.8	2 311	92.3	-2.4
27 und älter.....	1 291	10.4	-1.3	1 075	10.8	-1.5	216	8.6	0.1

*) Ergebnis des Mikrozensus.- Bevölkerung am Familienwohnsitz.

1) Als alleinerziehende Frauen zählen auch Mütter mit voll-

jährigen Kindern.

2) Selbständige Landwirtinnen, ohne Angabe bzw. kein Einkommen.

1 Zusammenfassende Übersicht
1.4 Strukturdaten im April 1998 über ledige Kinder in Familien *)

Gegenstand der Nachweisung	Deutschland			Früheres Bundesgebiet			Neue Länder und Berlin-Ost		
	insgesamt		Veränderung gegenüber April 1997	zusammen		Veränderung gegenüber April 1997	zusammen		Veränderung gegenüber April 1997
	1 000	%		1 000	%		1 000	%	
Kinder insgesamt (ohne Altersbegrenzung)									
Insgesamt.....	21 506	100	-0.9	17 469	100	-0.6	4 037	100	-2.4
Deutsche.....	19 149	89.0	-0.6	15 147	86.7	-0.1	4 002	99.1	-2.5
Ausländer.....	2 357	11.0	-3.4	2 322	13.3	-3.6	36	0.9	9.0
Männlich.....	11 668	54.3	-1.1	9 455	54.1	-0.8	2 213	54.8	-2.4
Weiblich.....	9 839	45.7	-0.7	8 014	45.9	-0.3	1 825	45.2	-2.4
bei Ehepaaren lebend.....	17 540	81.6	-1.4	14 583	83.4	-0.9	2 978	73.8	-3.7
bei Alleinerziehenden lebend..	3 966	18.4	1.0	2 906	16.6	0.9	1 060	26.2	1.4
bei alleinerziehenden Frauen lebend.....	3 281	15.3	0.9	2 360	13.5	0.9	921	22.8	1.1
Zahl der Geschwister									
0 (Einzelkinder).....	6 521	30.3	-1.6	5 072	29.0	-1.7	1 449	35.9	-1.2
1.....	9 698	45.1	-0.2	7 777	44.5	0.4	1 920	47.6	-2.5
2.....	3 681	17.1	-1.2	3 198	18.3	-0.4	483	12.0	-6.3
3.....	1 067	5.0	-2.0	943	5.4	-2.3	124	3.1	0.5
4 und mehr.....	540	2.5	-2.3	479	2.7	-2.4	62	1.5	-1.6
Gegenwärtiger Besuch von:									
nur Kindergarten/-krippe/-hort	2 463	11.5	-1.3	2 093	12.0	0.8	370	9.2	-11.8
Kinderhort und Klassen-									
stufe 1 - 4.....	490	2.3	-5.6	188	1.1	1.7	302	7.5	-9.7
nur Klassenstufe 1 - 4.....	3 313	15.4	0.3	2 880	16.5	1.2	433	10.7	-5.4
Klassenstufe 5 - 10.....	5 382	25.0	-0.6	4 118	23.6	-0.6	1 264	31.3	-0.6
Klassenstufe 11 - 13.....	1 141	5.3	1.9	921	5.3	3.0	220	5.5	-2.3
Berufliche Schule.....	1 706	7.9	2.6	1 277	7.3	1.8	430	10.6	5.0
Fachhochschule.....	261	1.2	-4.5	213	1.2	-6.1	49	1.2	3.4
Hochschule.....	602	2.8	-2.1	513	2.9	-2.6	89	2.2	1.1
Beteiligung am Erwerbsleben									
Erwerbstätige.....	4 161	19.3	-0.6	3 307	18.9	-0.4	854	21.1	-1.0
Auszubildende.....	1 238	5.8	2.3	875	5.0	2.5	363	9.0	1.7
Erwerbslose.....	514	2.4	-4.5	363	2.1	-8.0	151	3.7	5.2
Nichterwerbspersonen.....	16 832	78.3	-0.9	13 799	79.0	-0.4	3 033	75.1	-3.2
Kinder im Alter von unter 3 Jahren									
Zusammen.....	2 326	100	3.4	2 050	100	2.6	277	100	9.3
Deutsche.....	1 980	85.1	3.2	1 710	83.4	2.3	270	97.6	9.7
Ausländer.....	346	14.9	4.3	339	16.6	4.4	7	2.4	-3.2
Männlich.....	1 195	51.4	4.5	1 055	51.5	3.6	140	50.7	12.2
Weiblich.....	1 131	48.6	2.2	995	48.5	1.6	138	49.3	6.6
bei Ehepaaren lebend.....	1 955	84.0	2.9	1 791	87.4	2.5	164	59.3	7.8
bei Alleinerziehenden lebend..	371	16.0	6.1	259	12.6	3.8	113	40.7	11.7
bei alleinerziehenden Frauen lebend.....	297	12.8	5.6	203	9.9	2.9	94	33.9	12.1
Zahl der Geschwister 1)									
0 (Einzelkinder).....	951	40.9	1.5	823	40.2	0.0	128	46.3	12.3
1.....	931	40.0	5.0	830	40.5	4.7	101	36.5	8.1
2.....	307	13.2	4.4	277	13.5	4.6	30	10.9	2.8
3.....	86	3.7	-0.2	76	3.7	-0.2	10	3.8	-0.3
4 und mehr.....	51	2.2	10.0	44	2.1	8.5	7	2.6	20.2
Gegenwärtiger Besuch von:									
nur Kindergarten/-krippe/-hort	173	7.4	5.4	85	4.1	-0.7	88	32.0	12.1
Kinder im Alter von 3 bis unter 6 Jahren									
Zusammen.....	2 307	100	-2.8	2 066	100	-2.1	241	100	-8.9
Deutsche.....	1 974	85.6	-2.8	1 740	84.2	-2.0	235	97.2	-8.9
Ausländer.....	333	14.4	-2.8	326	15.8	-2.7	7	2.8	-6.2
Männlich.....	1 182	51.2	-2.6	1 054	51.0	-2.0	128	53.0	-7.9
Weiblich.....	1 126	48.8	-3.0	1 012	49.0	-2.2	113	47.0	-9.9
bei Ehepaaren lebend.....	1 946	84.3	-3.4	1 790	86.6	-2.7	156	64.7	-10.7
bei Alleinerziehenden lebend..	361	15.7	0.2	276	13.4	2.0	85	35.3	-5.3
bei alleinerziehenden Frauen lebend.....	312	13.5	0.4	238	11.5	2.2	74	30.6	-4.9
Zahl der Geschwister 1)									
0 (Einzelkinder).....	553	24.0	-6.3	473	22.9	-3.8	80	33.2	-18.9
1.....	1 158	50.2	-1.6	1 049	50.8	-1.3	109	45.0	-4.6
2.....	415	18.0	-2.7	381	18.5	-2.8	34	14.0	-1.3
3.....	118	5.1	0.7	106	5.1	0.4	11	4.7	3.5
4 und mehr.....	64	2.8	-0.5	57	2.8	-1.2	8	3.1	5.1
Gegenwärtiger Besuch von:									
nur Kindergarten/-krippe/-hort	1 711	74.2	2.5	1 509	73.0	4.3	202	83.8	-9.2
Kinderhort und Klassen-									
stufe 1 - 4.....	5	0.2	/	/	/	/	/	/	/
nur Klassenstufe 1 - 4.....	16	0.7	-0.4	15	0.7	-5.4	/	/	/

*) Ergebnis des Mikrozensus.- Bevölkerung am Familienwohnsitz.

1) Alle Geschwister (nicht nur dieser Altersgruppe).

1 Zusammenfassende Übersicht
1.4 Strukturdaten im April 1998 über ledige Kinder in Familien *)

Gegenstand der Nachweisung	Deutschland			Früheres Bundesgebiet			Neue Länder und Berlin-Ost		
	insgesamt	Veränderung gegenüber April 1997		zusammen	Veränderung gegenüber April 1997		zusammen	Veränderung gegenüber April 1997	
	1 000	%		1 000	%		1 000	%	
Kinder im Alter von 6 bis unter 10 Jahren									
Zusammen.....	3 542	100	-3.9	2 914	100	-1.4	628	100	-14.1
Deutsche.....	3 121	88.1	-4.1	2 499	85.8	-1.1	621	98.9	-14.4
Ausländer.....	421	11.9	-2.6	415	14.2	-2.8	7	1.1	12.5
Männlich.....	1 803	50.9	-3.2	1 480	50.8	-0.7	323	51.5	-13.4
Weiblich.....	1 738	49.1	-4.6	1 434	49.2	-2.0	304	48.5	-14.9
bei Ehepaaren lebend.....	2 920	82.5	-4.2	2 482	85.2	-1.4	438	69.8	-17.5
bei Alleinerziehenden lebend..	621	17.5	-2.4	432	14.8	-1.1	190	30.2	-5.3
bei alleinerziehenden Frauen lebend.....	545	15.4	-1.8	375	12.9	-0.0	170	27.0	-5.7
Zahl der Geschwister 1)									
0 (Einzelkinder).....	687	19.4	-5.0	490	16.8	-2.0	197	31.3	-11.7
1.....	1 766	49.9	-3.6	1 457	50.0	-0.4	308	49.1	-16.2
2.....	752	21.2	-3.6	667	22.9	-1.6	85	13.5	-16.6
3.....	222	6.3	-3.6	197	6.8	-3.8	25	4.0	-2.2
4 und mehr.....	115	3.3	-4.4	102	3.5	-4.7	13	2.1	-2.4
Gegenwärtiger Besuch von:									
nur Kindergarten/-krippe/-hort	578	16.3	-12.7	499	17.1	-8.4	79	12.7	-32.6
Kinderhort und Klassen-									
stufe 1 - 4.....	400	11.3	-8.1	152	5.2	1.4	248	39.5	-13.1
nur Klassenstufe 1 - 4.....	2 454	69.3	-0.2	2 171	74.5	0.7	283	45.1	-6.6
Klassenstufe 5 - 10.....	38	1.1	-12.6	33	1.1	-9.6	5	0.8	-28.2
Kinder im Alter von 10 bis unter 15 Jahren									
Zusammen.....	4 516	100	-0.1	3 472	100	0.2	1 045	100	-0.8
Deutsche.....	4 058	89.9	0.5	3 023	87.1	1.0	1 035	99.1	-1.1
Ausländer.....	458	10.1	-4.5	449	12.9	-5.2	9	0.9	44.7
Männlich.....	2 302	51.0	-0.5	1 776	51.2	-0.3	526	50.4	-1.3
Weiblich.....	2 214	49.0	0.4	1 695	48.8	0.6	519	49.6	-0.2
bei Ehepaaren lebend.....	3 705	82.0	-0.6	2 908	83.8	-0.3	797	76.3	-1.9
bei Alleinerziehenden lebend..	811	18.0	2.6	563	16.2	2.5	248	23.7	2.9
bei alleinerziehenden Frauen lebend.....	690	15.3	2.5	469	13.5	2.7	221	21.1	2.0
Zahl der Geschwister 1)									
0 (Einzelkinder).....	882	19.5	2.3	619	17.8	0.8	263	25.2	6.0
1.....	2 237	49.5	-0.0	1 659	47.8	0.7	578	55.3	-2.1
2.....	953	21.1	-1.5	807	23.2	-0.2	146	14.0	-7.8
3.....	295	6.5	-1.4	256	7.4	-2.3	39	3.7	4.8
4 und mehr.....	150	3.3	-2.5	131	3.8	-2.5	18	1.8	-2.1
Gegenwärtiger Besuch von:									
Klassenstufe 1 - 4.....	927	20.5	2.2	726	20.9	2.8	202	19.3	-0.1
Klassenstufe 5 - 10.....	3 586	79.4	-0.6	2 743	79.0	-0.5	843	80.7	-1.0
Kinder im Alter von 15 bis unter 18 Jahren									
Zusammen.....	2 755	100	0.2	2 098	100	0.0	657	100	0.8
Deutsche.....	2 454	89.1	0.9	1 800	85.8	1.0	654	99.5	0.8
Ausländer.....	301	10.9	-6.3	298	14.2	-5.5	/	/	/
Männlich.....	1 399	50.8	-0.2	1 066	50.8	0.1	333	50.6	-1.0
Weiblich.....	1 356	49.2	0.6	1 032	49.2	-0.1	324	49.4	2.7
bei Ehepaaren lebend.....	2 272	82.5	-0.2	1 759	83.8	-0.4	513	78.1	0.6
bei Alleinerziehenden lebend..	483	17.5	2.2	339	16.2	2.4	144	21.9	1.6
bei alleinerziehenden Frauen lebend.....	395	14.3	3.4	269	12.8	3.6	126	19.2	3.0
Zahl der Geschwister 1)									
0 (Einzelkinder).....	682	24.8	-0.4	492	23.5	-0.3	190	28.9	-0.7
1.....	1 321	48.0	0.8	969	46.2	0.1	353	53.7	3.0
2.....	515	18.7	0.9	430	20.5	2.1	85	13.0	-4.8
3.....	158	5.7	-0.5	137	6.5	-2.0	20	3.1	10.3
4 und mehr.....	79	2.9	-7.1	70	3.4	-6.8	9	1.3	-9.3
Gegenwärtiger Besuch von:									
Klassenstufe 5 - 10.....	1 700	61.7	-0.5	1 288	61.4	-0.9	412	62.7	0.8
Klassenstufe 11 - 13.....	544	19.8	3.7	422	20.1	4.5	122	18.6	1.1
Berufliche Schule.....	490	17.8	-0.4	369	17.6	-0.8	121	18.5	0.8
Fachhochschule.....	14	0.5	-12.7	12	0.6	-13.8	/	/	/
Beteiligung am Erwerbsleben									
Erwerbstätige.....	379	13.7	0.6	276	13.1	2.4	103	15.6	-3.9
Auszubildende.....	306	11.1	-2.2	211	10.0	-0.7	94	14.4	-5.3

*) Ergebnis des Mikrozensus.- Bevölkerung am Familienwohnsitz.

1) Alle Geschwister (nicht nur dieser Altersgruppe).

Statistisches Bundesamt, Fachserie 1, R3, V/1998

1 Zusammenfassende Übersicht
1.4 Strukturdaten im April 1998 über ledige Kinder in Familien *)

Gegenstand der Nachweisung	Deutschland			Früheres Bundesgebiet			Neue Länder und Berlin-Ost		
	insgesamt	Veränderung gegenüber April 1997		zusammen	Veränderung gegenüber April 1997		zusammen	Veränderung gegenüber April 1997	
	1 000	%		1 000	%		1 000	%	
Kinder im Alter von 18 bis unter 27 Jahren									
Zusammen.....	4 530	100	-1.2	3 592	100	-1.6	938	100	0.2
Deutsche.....	4 086	90.2	-0.5	3 151	87.7	-0.7	935	99.7	0.3
Ausländer.....	444	9.8	-7.7	441	12.3	-7.7	/	/	/
Männlich.....	2 652	58.5	-2.3	2 089	58.2	-2.9	563	60.0	0.1
Weiblich.....	1 878	41.5	0.2	1 503	41.8	0.2	375	40.0	0.4
bei Ehepaaren lebend.....	3 763	83.1	-1.6	3 002	83.6	-1.8	761	81.1	-0.5
bei Alleinerziehenden lebend..	767	16.9	0.4	590	16.4	-0.5	177	18.9	3.6
bei alleinerziehenden Frauen lebend.....	591	13.1	-1.3	442	12.3	-2.6	149	15.9	2.5
Zahl der Geschwister 1)									
0 (Einzelkinder).....	1 713	37.8	-2.7	1 310	36.5	-3.6	403	42.9	0.4
1.....	1 923	42.5	0.5	1 504	41.9	0.3	419	44.7	1.1
2.....	652	14.4	-1.1	557	15.5	-1.3	95	10.1	0.4
3.....	170	3.8	-5.6	154	4.3	-4.5	16	1.7	-15.4
4 und mehr.....	72	1.6	-2.1	67	1.9	-0.3	5	0.6	-20.1
Gegenwärtiger Besuch von:									
Klassenstufe 5 - 10.....	57	1.3	7.3	53	1.5	9.4	/	/	/
Klassenstufe 11 - 13.....	596	13.1	0.3	497	13.8	1.7	98	10.5	-6.0
Berufliche Schule.....	1 187	26.2	3.9	882	24.6	3.1	305	32.5	6.3
Fachhochschule.....	214	4.7	-4.6	170	4.7	-6.5	45	4.8	3.1
Hochschule.....	507	11.2	-0.7	425	11.8	-0.7	82	8.8	-0.5
Beteiligung am Erwerbsleben									
Erwerbstätige.....	2 658	58.7	-0.8	2 068	57.6	-0.9	590	62.9	-0.2
Auszubildende.....	923	20.4	3.9	656	18.3	3.8	267	28.5	4.1
Erwerbslose.....	300	6.6	-5.8	212	5.9	-9.1	89	9.4	3.2
Nichterwerbspersonen.....	1 571	34.7	-1.1	1 312	36.5	-1.4	260	27.7	0.2
Kinder im Alter von 27 und mehr Jahren									
Zusammen.....	1 529	100	-0.9	1 278	100	-1.4	252	100	1.6
Deutsche.....	1 475	96.5	-0.9	1 224	95.8	-1.4	251	99.9	1.6
Ausländer.....	54	3.5	-1.0	54	4.2	-0.8	/	/	/
Männlich.....	1 135	74.2	-1.3	935	73.2	-1.5	199	79.2	-0.1
Weiblich.....	395	25.8	0.2	342	26.8	-0.9	52	20.8	8.5
bei Ehepaaren lebend.....	978	64.0	-1.4	830	65.0	-1.8	148	58.9	0.8
bei Alleinerziehenden lebend..	551	36.0	0.0	448	35.0	-0.6	103	41.1	2.7
bei alleinerziehenden Frauen lebend.....	451	29.5	0.4	363	28.4	-0.1	88	34.9	2.3
Zahl der Geschwister 1)									
0 (Einzelkinder).....	1 053	68.8	-1.5	865	67.7	-1.7	188	74.8	-0.8
1.....	362	23.7	1.1	310	24.3	-0.3	52	20.6	10.1
2.....	87	5.7	-2.7	79	6.2	-3.3	8	3.3	3.4
3 und mehr.....	27	1.8	3.0	24	1.9	1.5	/	/	/
Gegenwärtiger Besuch von:									
Berufliche Schule.....	29	1.9	0.6	25	2.0	-5.0	/	/	/
Fachhochschule.....	33	2.2	0.4	31	2.4	-0.5	/	/	/
Hochschule.....	90	5.9	-9.9	84	6.5	-12.0	7	2.7	28.6
Beteiligung am Erwerbsleben									
Erwerbstätige.....	1 124	73.5	-0.5	962	75.3	-0.2	161	64.0	-2.1
Auszubildende.....	10	0.6	-6.8	9	0.7	-12.9	/	/	/
Erwerbslose.....	185	10.8	-2.5	112	8.8	-5.9	53	20.9	5.6
Nichterwerbspersonen.....	241	15.8	-1.9	204	15.9	-4.4	38	15.1	13.5

*) Ergebnis des Mikrozensus.- Bevölkerung am Familienwohnsitz.

1) Alle Geschwister (nicht nur dieser Altersgruppe).

2 Privathaushalte
2.1 Privathaushalte im April 1998 nach Ländern und Haushaltsgröße *)

Land	Insgesamt	Einpersonnen- haushalte	Mehrpersoneinhaushalte mit ... Personen				Haushalts- mitglieder	Personen je Haushalt
			zu- sammen	2	3	4		
				1 900				Anzahl
Baden-Württemberg	4 700	1 708	2 991	1 453	667	621	250	2,22
Bayern	5 423	1 899	3 524	1 699	811	721	292	2,24
Berlin	1 797	837	960	560	213	143	44	1,90
Berlin-West	1 141	559	582	348	119	82	33	1,86
Berlin-Ost	655	278	377	212	94	60	12	1,96
Brandenburg	1 124	326	798	392	206	159	41	2,29
Bremen	344	154	190	110	40	29	11	1,95
Hamburg	912	440	472	276	97	71	27	1,88
Hessen	2 749	951	1 798	921	417	330	129	2,21
Mecklenburg-Vorpommern	775	234	541	284	138	117	31	2,31
Niedersachsen	3 545	1 228	2 317	1 203	506	426	181	2,21
Nordrhein-Westfalen	8 211	2 909	5 301	2 783	1 188	945	385	2,18
Rheinland-Pfalz	1 803	588	1 214	606	295	231	83	2,25
Saarland	512	198	314	163	83	52	16	2,08
Sachsen	2 065	671	1 394	730	363	246	55	2,18
Sachsen-Anhalt	1 200	363	837	428	223	147	38	2,23
Schleswig-Holstein	1 298	462	836	461	179	142	55	2,14
Thüringen	1 076	327	749	349	217	145	38	2,28
Deutschland	37 532	13 297	24 236	12 389	5 643	4 527	1 676	2,19
Nachrichtlich:								
Früheres Bundesgebiet	30 636	11 097	19 539	10 024	4 402	3 652	1 461	2,18
Neue Länder und Berlin-Ost	6 896	2 200	4 696	2 365	1 241	875	215	2,22

*) Ergebnis des Mikrozensus.- Bevölkerung in Privathaushalten.

2 Privathaushalte
2.2 Privathaushalte im April 1998 nach Haushaltsgröße, Altersgruppen und Familienstand der Bezugsperson *)

2.2.1 Insgesamt
1 000

Haushalte mit ... Person(en)	Ins- gesamt	Davon im Alter von ... bis unter ... Jahren												
		unter 20	20 - 25	25 - 30	30 - 35	35 - 40	40 - 45	45 - 50	50 - 55	55 - 60	60 - 65	65 - 70	70 - 75	75 und mehr
Ledig														
1	5 879	111	896	1 258	1 048	657	412	281	202	255	201	159	162	237
2	1 609	26	238	437	351	186	105	75	47	48	33	23	18	22
3	353	/	37	87	100	60	30	16	6	5	/	/	/	/
4	99	/	7	20	28	23	10	5	/	/	/	/	/	/
5 und mehr	29	/	/	5	7	9	/	/	/	/	/	/	/	/
Zusammen ...	7 970	144	1 180	1 807	1 535	935	559	379	257	310	238	184	181	261
Verheiratet zusammenlebend														
1	X	X	X	X	X	X	X	X	X	X	X	X	X	X
2	9 142	/	65	243	353	275	270	473	772	1 580	1 625	1 373	1 055	1 057
3	4 616	/	58	297	600	555	554	670	564	594	367	196	102	59
4	4 211	/	20	177	628	942	913	725	389	245	104	42	17	8
5 und mehr	1 566	/	/	40	194	359	379	281	153	92	40	14	7	/
Zusammen ...	19 535	/	147	758	1 774	2 131	2 116	2 148	1 878	2 510	2 138	1 624	1 180	1 128
Verheiratet getrenntlebend														
1	749	/	14	46	77	91	83	82	75	94	62	36	33	56
2	238	/	6	22	35	38	33	34	20	20	13	7	/	5
3	132	/	/	13	25	33	25	19	8	/	/	/	/	/
4	41	/	/	/	9	12	8	/	/	/	/	/	/	/
5 und mehr	17	/	/	/	/	6	/	/	/	/	/	/	/	/
Zusammen ...	1 177	/	23	85	149	180	152	141	106	119	77	44	37	62
Verwitwet														
1	4 680	/	/	/	/	7	14	41	79	233	410	608	874	2 407
2	611	/	/	/	/	10	18	36	46	82	93	90	87	141
3	160	/	/	/	/	11	19	25	20	18	22	14	12	15
4	49	/	/	/	/	/	6	6	/	5	6	/	/	/
5 und mehr	24	/	/	/	/	/	/	/	/	/	/	/	/	/
Zusammen ...	5 524	/	/	5	16	35	61	112	152	340	534	719	979	2 570
Geschieden														
1	1 989	/	/	35	97	159	187	252	261	331	240	157	117	150
2	789	/	/	30	83	114	130	140	100	93	49	22	10	12
3	381	/	/	18	60	102	88	59	24	17	7	/	/	/
4	127	/	/	7	23	40	29	16	6	/	/	/	/	/
5 und mehr	40	/	/	/	7	13	10	/	/	/	/	/	/	/
Zusammen ...	3 326	/	10	91	270	428	445	473	392	445	297	182	129	163
Insgesamt														
1	13 297	112	913	1 341	1 226	915	696	656	616	913	914	959	1 185	2 850
2	12 389	29	313	734	827	622	556	759	986	1 822	1 813	1 515	1 175	1 238
3	5 643	6	99	416	788	760	717	790	621	639	399	215	116	77
4	4 527	/	28	208	691	1 022	966	758	403	256	112	47	20	13
5 und mehr	1 676	/	7	48	212	389	397	292	159	95	43	17	9	7
Insgesamt ...	37 532	150	1 361	2 747	3 744	3 708	3 333	3 254	2 785	3 725	3 281	2 753	2 506	4 185

*) Ergebnis des Mikrozensus.- Bevölkerung in Privathaushalten.

2 Privathaushalte
2.2 Privathaushalte im April 1998 nach Haushaltsgröße, Altersgruppen und Familienstand der Bezugsperson *)
2.2.2 Männlich
1 000

Haushalte mit ... Person(en)	Ins- gesamt	Davon im Alter von ... bis unter ... Jahren												
		unter 20	20 - 25	25 - 30	30 - 35	35 - 40	40 - 45	45 - 50	50 - 55	55 - 60	60 - 65	65 - 70	70 - 75	75 und mehr
Ledig														
1	3 378	48	455	763	693	450	279	182	132	158	104	54	30	30
2	923	9	119	266	214	104	56	45	31	33	21	12	5	8
3	190	/	16	45	56	32	17	10	/	/	/	/	/	/
4	61	/	/	11	17	15	7	/	/	/	/	/	/	/
5 und mehr	16	/	/	/	/	/	/	/	/	/	/	/	/	/
Zusammen ...	4 568	60	595	1 089	984	605	360	241	170	196	127	67	36	38
Verheiratet zusammenlebend														
1	X	X	X	X	X	X	X	X	X	X	X	X	X	X
2	8 742	/	49	207	316	252	246	432	727	1 513	1 576	1 343	1 035	1 045
3	4 380	/	49	268	556	513	519	638	542	581	361	193	100	58
4	4 021	/	16	160	586	886	879	703	381	241	103	41	16	8
5 und mehr	1 503	/	/	36	181	341	364	275	150	90	39	14	7	/
Zusammen ...	18 647	/	118	671	1 639	1 992	2 007	2 047	1 800	2 425	2 080	1 591	1 158	1 115
Verheiratet getrenntlebend														
1	466	/	6	28	54	70	61	55	49	57	34	18	12	22
2	89	/	/	/	9	13	11	13	9	12	7	/	/	/
3	28	/	/	/	/	6	/	6	/	/	/	/	/	/
4	10	/	/	/	/	/	/	/	/	/	/	/	/	/
5 und mehr	/	/	/	/	/	/	/	/	/	/	/	/	/	/
Zusammen ...	598	/	7	35	68	92	79	77	62	72	43	23	15	24
Verwitwet														
1	752	/	/	/	/	/	5	11	15	47	78	108	133	351
2	154	/	/	/	/	/	/	6	10	22	23	25	23	36
3	37	/	/	/	/	/	/	6	6	/	/	/	/	/
4	11	/	/	/	/	/	/	/	/	/	/	/	/	/
5 und mehr	7	/	/	/	/	/	/	/	/	/	/	/	/	/
Zusammen ...	960	/	/	/	/	8	14	26	34	75	107	139	160	393
Geschieden														
1	922	/	/	18	70	116	122	137	120	136	95	56	26	24
2	280	/	/	6	21	32	43	51	42	42	23	11	/	/
3	101	/	/	/	11	22	23	20	9	8	/	/	/	/
4	39	/	/	/	6	9	9	7	/	/	/	/	/	/
5 und mehr	13	/	/	/	/	/	/	/	/	/	/	/	/	/
Zusammen ...	1 355	/	/	29	110	162	201	217	175	188	123	69	31	29
Zusammen														
1	5 518	48	463	811	817	638	468	385	316	398	311	234	202	427
2	10 187	10	170	483	560	404	358	547	820	1 622	1 650	1 397	1 070	1 096
3	4 737	/	66	318	627	575	567	679	565	599	372	199	104	62
4	4 142	/	19	173	611	913	898	716	388	246	106	43	17	10
5 und mehr	1 543	/	/	39	188	350	371	280	153	91	40	15	7	/
Zusammen ...	26 128	63	723	1 824	2 803	2 880	2 661	2 608	2 241	2 957	2 480	1 888	1 400	1 599

*) Ergebnis des Mikrozensus.- Bevölkerung in Privathaushalten.

2 Privathaushalte
2.2 Privathaushalte im April 1998 nach Haushaltsgröße, Altersgruppen und Familienstand der Bezugsperson *)

2.2.3 Weiblich
1 000

Haushalte mit ... Person(en)	ins- gesamt	Davon im Alter von ... bis unter ... Jahren												
		unter 20	20 - 25	25 - 30	30 - 35	35 - 40	40 - 45	45 - 50	50 - 55	55 - 60	60 - 65	65 - 70	70 - 75	75 und mehr
Ledig														
1	2 501	64	440	495	355	208	133	99	70	96	97	105	131	207
2	686	17	118	171	137	82	49	31	15	15	12	12	13	14
3	163	/	21	41	44	28	13	6	/	/	/	/	/	/
4	39	/	/	9	12	8	/	/	/	/	/	/	/	/
5 und mehr	13	/	/	/	/	/	/	/	/	/	/	/	/	/
Zusammen ...	3 402	84	584	719	551	330	199	138	87	113	110	117	145	223
Verheiratet zusammenlebend														
1	X	X	X	X	X	X	X	X	X	X	X	X	X	X
2	401	/	16	36	37	23	24	41	45	67	49	29	20	13
3	236	/	9	29	43	41	35	33	22	13	5	/	/	/
4	189	/	/	17	42	56	34	22	8	/	/	/	/	/
5 und mehr	63	/	/	/	13	18	15	6	/	/	/	/	/	/
Zusammen ...	889	/	29	87	135	138	109	101	78	85	56	33	22	14
Verheiratet getrenntlebend														
1	283	/	7	18	23	21	21	27	26	37	28	19	21	34
2	149	/	6	17	26	25	22	21	11	8	6	/	/	/
3	104	/	/	12	22	27	20	13	6	/	/	/	/	/
4	30	/	/	/	7	10	6	/	/	/	/	/	/	/
5 und mehr	13	/	/	/	/	/	/	/	/	/	/	/	/	/
Zusammen ...	579	/	16	50	81	88	72	64	44	47	34	21	22	37
Verwitwet														
1	3 928	/	/	/	/	/	9	30	64	186	333	500	740	2 056
2	457	/	/	/	/	7	15	30	36	60	70	65	64	105
3	124	/	/	/	/	9	16	19	14	14	17	10	9	12
4	38	/	/	/	/	/	5	/	/	/	/	/	/	/
5 und mehr	18	/	/	/	/	/	/	/	/	/	/	/	/	/
Zusammen ...	4 564	/	/	/	14	27	47	86	118	265	426	580	819	2 178
Geschieden														
1	1 067	/	/	17	27	43	65	115	141	195	145	101	90	126
2	509	/	/	24	63	82	87	90	58	51	26	11	6	7
3	280	/	/	15	49	80	65	40	14	9	/	/	/	/
4	89	/	/	/	17	31	21	10	/	/	/	/	/	/
5 und mehr	26	/	/	/	/	10	6	/	/	/	/	/	/	/
Zusammen ...	1 970	/	8	63	160	246	244	257	217	257	175	113	98	134
Zusammen														
1	7 778	64	450	530	408	277	228	271	300	515	602	725	983	2 424
2	2 202	19	143	250	267	219	198	212	166	200	162	119	105	141
3	906	/	33	99	161	185	149	111	57	40	27	15	12	15
4	385	/	9	35	81	109	69	41	15	9	6	/	/	/
5 und mehr	133	/	/	9	24	40	27	12	6	/	/	/	/	/
Zusammen ...	11 405	87	638	923	941	829	671	647	544	768	801	865	1 106	2 585

*) Ergebnis des Mikrozensus.- Bevölkerung in Privathaushalten.

**3 Familien im April 1998 nach Zahl und Altersgruppen der Kinder
sowie Familienstand der Bezugsperson *)**

1 000

Familien Zahl der Kinder in der Familie	Ins- gesamt	Ehe- paare ohne im Haus- halt lebende ledige Kinder	Ehe- paare mit Kindern	Alleinerziehende 1)										
				zu- sam- men	Männer					Frauen				
					zu- sam- men	ledig	verhei- ratet ge- trennt- lebend	ver- wit- wet	ge- schei- den	zu- sam- men	ledig	verhei- ratet ge- trennt- lebend	ver- wit- wet	ge- schei- den
Insgesamt														
Familien	22 365	9 406	10 135	2 824	514	120	75	130	189	2 311	607	295	529	879
mit Kindern (ohne Altersbegrenzung)														
Familien	12 959	X	10 135	2 824	514	120	75	130	189	2 310	607	295	529	879
davon:														
mit 1 Kind	6 521	X	4 584	1 937	378	95	50	95	137	1 560	479	153	401	525
mit 2 Kindern	4 849	X	4 157	691	110	22	19	28	42	581	104	106	97	275
mit 3 Kindern	1 227	X	1 076	151	20	/	/	5	8	131	17	26	24	63
mit 4 Kindern	267	X	232	35	/	/	/	/	/	31	6	8	5	12
mit 5 Kindern u.m.	95	X	85	10	/	/	/	/	/	8	/	/	/	/
Kinder	21 506	X	17 540	3 966	685	150	108	175	252	3 281	767	489	696	1 330
und zwar:														
mit Kindern unter 3 Jahren														
Familien	2 121	X	1 770	351	69	51	5	/	12	281	192	35	6	48
Kinder 2)	2 326	X	1 955	371	74	54	6	/	13	297	202	38	7	50
Alle Kinder 3)	3 835	X	3 303	532	94	64	8	/	19	438	258	65	13	102
mit Kindern unter 6 Jahren														
Familien	3 633	X	2 993	640	108	70	12	/	23	532	305	87	16	124
davon:														
mit 1 Kind	2 726	X	2 169	557	94	62	10	/	19	463	270	71	14	108
mit 2 Kindern u.m.	907	X	824	83	14	8	/	/	/	69	34	16	/	16
Kinder 2)	4 634	X	3 901	732	123	80	13	/	27	609	343	107	19	141
Alle Kinder 3)	6 740	X	5 744	997	152	88	21	6	37	844	407	161	36	241
mit Kindern unter 10 Jahren														
Familien	5 652	X	4 577	1 075	163	91	22	8	43	912	428	152	39	292
davon:														
mit 1 Kind	3 548	X	2 710	838	131	76	16	6	33	707	353	102	30	222
mit 2 Kindern	1 754	X	1 551	203	28	13	/	/	9	174	65	41	7	61
mit 3 Kindern u.m.	350	X	315	35	/	/	/	/	/	31	10	9	/	10
Kinder 2)	8 175	X	6 822	1 354	200	107	29	9	55	1 154	516	212	51	374
Alle Kinder 3)	10 610	X	8 924	1 685	237	114	38	16	69	1 448	563	279	79	528
mit Kindern unter 15 Jahren														
Familien	8 011	X	6 433	1 578	248	104	38	21	84	1 330	526	212	80	513
davon:														
mit 1 Kind	4 350	X	3 241	1 110	187	84	27	16	61	923	420	117	54	331
mit 2 Kindern	2 862	X	2 488	374	50	17	9	/	19	324	88	73	18	146
mit 3 Kindern	637	X	562	75	8	/	/	/	/	67	14	16	6	30
mit 4 Kindern u.m.	181	X	142	19	/	/	/	/	/	17	/	5	/	7
Kinder 2)	12 692	X	10 527	2 165	322	128	53	27	113	1 844	654	334	114	741
Alle Kinder 3)	14 839	X	12 389	2 450	362	132	61	39	130	2 089	679	381	153	877
mit Kindern unter 18 Jahren														
Familien	9 377	X	7 508	1 869	308	110	50	32	115	1 561	561	244	116	641
davon:														
mit 1 Kind	4 754	X	3 491	1 263	226	88	35	21	82	1 037	443	130	75	389
mit 2 Kindern	3 525	X	3 053	472	67	19	11	10	27	405	96	84	29	196
mit 3 Kindern	854	X	750	104	11	/	/	/	6	93	16	22	10	45
mit 4 Kindern	178	X	155	23	/	/	/	/	/	20	5	6	/	8
mit 5 Kindern u.m.	66	X	59	7	/	/	/	/	/	6	/	/	/	/
Kinder 2)	15 447	X	12 799	2 648	409	137	71	46	156	2 239	707	398	171	962
Alle Kinder 3)	17 005	X	14 156	2 849	443	139	77	57	170	2 406	717	427	211	1 051
mit Kindern unter 27 Jahren														
Familien	11 792	X	9 430	2 362	432	117	69	72	174	1 931	593	281	242	815
davon:														
mit 1 Kind	5 641	X	4 094	1 547	310	92	45	47	125	1 238	467	141	158	472
mit 2 Kindern	4 621	X	3 989	633	99	21	19	21	39	534	103	103	62	265
mit 3 Kindern	1 181	X	1 040	141	18	/	/	/	8	123	17	25	18	63
mit 4 Kindern	257	X	224	32	/	/	/	/	/	29	6	8	/	11
mit 5 Kindern u.m.	92	X	83	9	/	/	/	/	/	8	/	/	/	/
Kinder 2)	19 977	X	16 562	3 415	585	146	100	104	234	2 830	751	471	355	1 253
Alle Kinder 3)	20 214	X	16 756	3 458	595	147	101	111	236	2 864	752	473	378	1 260

*) Ergebnis des Mikrozensus.- Bevölkerung am Familienwohnsitz.- Als Alleinerziehende zählen auch Väter und Mütter mit volljährigen Kindern.
1) Einschl. der Alleinerziehenden, die Partner in einer nicht-ehehlichen Lebensgemeinschaft sind.

2) Kinder der jeweiligen Altersgruppen.
3) Kinder aller Altersgruppen, die in der betreffenden Familie leben.

4 Frauen

4.1 Frauen im Alter von 15 bis unter 65 Jahren im April 1998 nach Zahl und Altersgruppen der Kinder in der Familie, Familienstand und Beteiligung am Erwerbsleben der Frauen *)

4.1.1 Grundzahlen

1 000

Frauen Zahl aller Kinder in der Familie	Ins- gesamt		Verheiratet zusammenlebend		Alleinstehend ohne Kinder / allein- erziehend		Davon							
							ledig 1)		verheiratet getrenntlebend		verwitwet		geschieden	
	ins- gesamt	dar.er- werbs- tätig	zu- sammen	dar.er- werbs- tätig	zu- sammen	dar.er- werbs- tätig	zu- sammen	dar.er- werbs- tätig	zu- sammen	dar.er- werbs- tätig	zu- sammen	dar.er- werbs- tätig	zu- sammen	dar.er- werbs- tätig
Insgesamt														
Frauen	27 516	15 307	16 513	8 999	11 003	6 309	7 475	4 341	548	343	1 092	387	1 889	1 238
ohne im Haushalt lebende ledige Kinder														
Frauen	15 543	8 219	6 599	3 211	8 944	5 008	6 876	3 977	258	160	782	234	1 028	638
mit Kindern (ohne Altersbegrenzung)														
Frauen	11 973	7 088	9 914	5 788	2 059	1 300	599	364	290	183	309	152	860	600
davon:														
mit 1 Kind	5 720	3 530	4 389	2 658	1 331	871	472	306	148	98	202	95	509	372
mit 2 Kindern	4 698	2 853	4 135	2 499	562	353	103	50	105	70	80	45	273	188
mit 3 Kindern	1 201	586	1 072	524	128	62	17	6	26	12	22	10	63	34
mit 4 Kindern	262	100	232	88	30	12	6	/	8	/	/	/	12	/
mit 5 Kindern u.m.	93	20	85	19	8	/	/	/	/	/	/	/	/	/
Kinder	20 291	11 503	17 288	9 682	3 003	1 821	759	434	482	287	452	226	1 310	874
mit mindestens 1 Kind unter 3 Jahren														
Frauen	2 050	952	1 769	822	281	129	182	90	35	15	6	/	48	22
Alle Kinder 2)	3 738	1 551	3 301	1 369	437	183	258	112	65	24	12	/	102	42
Kinder 3)	2 251	1 028	1 954	893	297	135	202	94	38	16	6	/	50	22
mit mindestens 1 Kind unter 6 Jahren														
Frauen	3 523	1 710	2 992	1 442	531	268	305	157	87	41	16	7	124	63
davon:														
mit 1 Kind	1 428	813	1 110	633	318	181	225	127	40	21	/	/	48	30
mit 2 Kindern u.m.	2 095	897	1 882	809	213	87	79	31	48	20	11	/	75	33
Alle Kinder 2)	6 584	2 896	5 741	2 510	843	386	407	194	161	69	34	13	241	109
Kinder 3)	4 508	2 083	3 899	1 790	608	293	343	170	107	47	18	7	141	69
mit mindestens 1 Kind unter 10 Jahren														
Frauen	5 485	2 915	4 574	2 402	910	513	428	239	152	84	38	21	292	170
davon:														
mit 1 Kind	2 079	1 253	1 552	927	528	326	323	195	65	39	13	8	126	83
mit 2 Kindern	2 351	1 245	2 081	1 101	270	144	84	37	58	34	14	8	114	65
mit 3 Kindern u.m.	1 055	416	942	373	113	43	21	7	28	11	11	/	52	21
Alle Kinder 2)	10 365	5 101	8 919	4 346	1 446	755	563	293	279	142	78	38	527	282
Kinder 3)	7 971	3 912	5 818	3 305	1 153	607	516	271	212	108	50	25	374	204
mit mindestens 1 Kind unter 15 Jahren														
Frauen	7 755	4 500	6 428	3 676	1 327	824	525	313	211	128	77	46	513	338
davon:														
mit 1 Kind	2 909	1 854	2 145	1 348	763	506	404	257	92	59	28	18	240	172
mit 2 Kindern	3 472	2 040	3 054	1 785	418	254	98	47	85	54	32	21	203	132
mit 3 Kindern	1 040	496	929	445	111	51	17	6	24	11	14	6	56	29
mit 4 Kindern u.m.	335	110	299	98	35	12	7	/	10	/	/	/	14	5
Alle Kinder 2)	14 464	7 893	12 381	6 673	2 084	1 220	678	379	380	214	149	83	876	544
Kinder 3)	12 361	6 643	10 520	5 576	1 841	1 067	654	365	334	188	111	61	741	453
mit mindestens 1 Kind unter 18 Jahren														
Frauen	9 057	5 416	7 501	4 419	1 556	996	560	339	243	151	112	68	640	439
davon:														
mit 1 Kind	3 545	2 302	2 627	1 679	918	622	436	281	111	73	46	29	326	239
mit 2 Kindern	4 037	2 449	3 556	2 146	481	303	101	49	97	64	45	29	239	162
mit 3 Kindern	1 129	550	1 009	491	121	58	17	6	25	11	17	8	61	33
mit 4 Kindern	254	95	225	84	29	11	6	/	8	/	/	/	11	/
mit 5 Kindern u.m.	92	20	84	19	8	/	/	/	/	/	/	/	/	/
Alle Kinder 2)	16 544	9 339	14 145	7 883	2 399	1 457	717	407	427	248	206	118	1 050	683
Kinder 3)	15 023	8 385	12 790	7 043	2 233	1 342	707	401	398	231	167	95	962	616
mit mindestens 1 Kind unter 27 Jahren														
Frauen	11 306	6 839	9 396	5 597	1 910	1 242	593	361	280	178	225	128	813	574
davon:														
mit 1 Kind	5 124	3 305	3 928	2 487	1 195	818	466	303	139	94	127	73	465	348
mit 2 Kindern	4 633	2 831	4 084	2 482	549	349	103	50	105	69	72	43	269	186
mit 3 Kindern	1 195	584	1 068	523	127	62	17	6	26	12	21	10	63	34
mit 4 Kindern	261	99	232	88	30	12	6	/	8	/	/	/	12	/
mit 5 Kindern u.m.	93	20	85	19	8	/	/	/	/	/	/	/	/	/
Alle Kinder 2)	19 547	11 228	16 710	9 472	2 837	1 756	752	431	472	282	356	198	1 258	846
Kinder 3)	19 332	11 128	16 524	9 384	2 808	1 743	751	430	470	281	336	190	1 251	842

*) Ergebnis des Mikrozensus.- Bevölkerung am Familienwohnsitz.- Als Alleinerziehende zählen auch Mütter mit volljährigen Kindern.- Einschl. der Alleinerziehenden, die Partner in einer nichtehelichen Lebensgemeinschaft sind.

1) Einschl. Ledige, die Kinder in einer Familie sind.
2) Kinder aller Altersgruppen, die bei den betreffenden Müttern leben.
3) Kinder der jeweiligen Altersgruppe.

4 Frauen

4.1 Frauen im Alter von 15 bis unter 65 Jahren im April 1998 nach Zahl und Altersgruppen der Kinder in der Familie, Familienstand und Beteiligung am Erwerbsleben der Frauen ^{*)}

4.1.2 Erwerbstätigenquoten

Prozent

Frauen	Ins-	Verheiratet	Alleinstehend	Davon			
Zahl aller Kinder	gesamt	zusammenlebend	ohne Kinder /	ledig 1)	verheiratet	verwitwet	geschieden
in der Familie			allein-		getrenntlebend		
			erziehend				
Insgesamt							
Frauen	55.6	54.5	57.3	58.1	62.6	35.4	65.6
ohne im Haushalt lebende ledige Kinder							
Frauen	52.9	48.7	56.0	57.8	61.9	29.9	62.1
mit Kindern (ohne Altersbegrenzung)							
Frauen	59.2	58.4	63.1	60.8	63.2	49.3	69.8
davon:							
mit 1 Kind	61.7	60.6	65.5	64.8	66.3	47.0	73.2
mit 2 Kindern	60.7	60.4	62.8	48.6	66.2	56.5	68.8
mit 3 Kindern	48.8	48.8	48.6	35.2	46.1	46.0	54.2
mit 4 Kindern	38.0	37.9	39.5	/	/	/	/
mit 5 Kindern u.m.	21.8	21.9	/	/	/	/	/
Kinder	56.7	56.0	60.6	57.2	59.6	50.0	66.7
mit mindestens 1 Kind unter 3 Jahren							
Frauen	46.4	46.5	46.1	47.1	41.2	/	45.4
Alle Kinder 2)	41.5	41.5	41.8	43.5	37.0	/	40.7
Kinder 3)	45.7	45.7	45.6	46.7	40.6	/	44.8
mit mindestens 1 Kind unter 6 Jahren							
Frauen	48.5	48.2	50.4	51.6	47.1	42.8	51.0
davon:							
mit 1 Kind	57.0	57.0	56.7	56.2	52.7	/	62.4
mit 2 Kindern u.m.	42.8	43.0	41.0	38.4	42.5	/	43.7
Alle Kinder 2)	44.0	43.7	45.8	47.7	43.0	37.9	45.5
Kinder 3)	46.2	45.9	48.2	49.6	43.8	41.2	49.1
mit mindestens 1 Kind unter 10 Jahren							
Frauen	53.1	52.5	56.4	55.8	55.2	54.1	58.1
davon:							
mit 1 Kind	60.3	59.8	61.7	60.3	59.7	65.2	66.2
mit 2 Kindern	53.0	52.9	53.4	44.6	58.5	57.0	56.9
mit 3 Kindern u.m.	39.6	39.6	38.3	32.8	38.0	/	41.0
Alle Kinder 2)	49.2	48.7	52.2	52.1	51.0	49.1	53.5
Kinder 3)	49.1	48.5	52.7	52.5	50.8	49.3	54.5
mit mindestens 1 Kind unter 15 Jahren							
Frauen	58.0	57.2	62.1	59.5	60.4	59.2	65.9
davon:							
mit 1 Kind	63.8	62.8	66.3	63.7	64.4	64.0	71.7
mit 2 Kindern	58.7	58.5	60.8	48.2	63.7	63.7	65.2
mit 3 Kindern	47.7	47.8	46.5	36.0	44.7	43.4	51.2
mit 4 Kindern u.m.	32.9	32.7	35.0	/	/	/	35.8
Alle Kinder 2)	54.6	53.9	58.8	55.8	56.4	55.8	62.1
Kinder 3)	53.7	53.0	58.0	55.8	56.1	55.3	61.2
mit mindestens 1 Kind unter 18 Jahren							
Frauen	59.8	58.9	64.0	60.4	62.2	60.4	68.5
davon:							
mit 1 Kind	64.9	63.9	67.8	64.6	65.8	63.7	73.3
mit 2 Kindern	60.7	60.4	63.0	48.5	65.4	64.1	67.9
mit 3 Kindern	48.7	48.7	48.4	35.7	45.6	46.8	53.6
mit 4 Kindern	37.4	37.2	39.2	/	/	/	/
mit 5 Kindern u.m.	21.8	22.0	/	/	/	/	/
Alle Kinder 2)	56.5	55.7	60.7	56.7	58.2	57.6	65.1
Kinder 3)	55.8	55.1	60.1	56.8	58.0	56.7	64.0
mit mindestens 1 Kind unter 27 Jahren							
Frauen	60.5	59.6	65.0	61.0	63.8	56.8	70.6
davon:							
mit 1 Kind	64.5	63.3	68.4	65.1	67.6	57.4	74.9
mit 2 Kindern	61.1	60.8	63.5	48.6	66.3	60.1	69.1
mit 3 Kindern	48.9	48.9	48.6	35.4	46.1	46.1	54.0
mit 4 Kindern	38.1	37.9	39.4	/	/	/	/
mit 5 Kindern u.m.	21.8	21.9	/	/	/	/	/
Alle Kinder 2)	57.4	56.7	61.9	57.3	59.9	55.5	67.2
Kinder 3)	57.6	56.8	62.1	57.3	59.9	56.5	67.3

*) Ergebnis des Mikrozensus.- Bevölkerung am Familienwohnsitz.- Als Alleinerziehende zählen auch Mütter mit volljährigen Kindern.- Einschl. der Alleinerziehenden, die Partner in einer nichtehelichen Lebensgemeinschaft sind.

- 1) Einschl. ledige, die Kinder in einer Familie sind.
- 2) Kinder aller Altersgruppen, die bei den betreffenden Müttern leben.
- 3) Kinder der jeweiligen Altersgruppe.

Fachserie 1: Bevölkerung und Erwerbstätigkeit

Reihe 1: Gebiet und Bevölkerung

Im *jährlichen* Bericht (z.T. mit langen Reihen und kreisweiser Gliederung) werden detaillierte Ergebnisse über die Bevölkerungsentwicklung veröffentlicht. Nachgewiesen sind u.a. Grund- und Verhältniszahlen über Eheschließungen und Ehelösungen, Geburten, Gestorbene und Wanderungen. Dabei wird nach einer Vielzahl von Merkmalen, wie Geschlecht, Alter, Familienstand und Staatsangehörigkeit differenziert. Ehelösungen werden nach Art des Urteils, nach Scheidungsgründen, Ehedauer und Kinderzahl der Ehegatten aufgeschlüsselt. Die Gesamtwanderung ist nach Wanderungen über die Grenzen des Bundesgebietes und nach der Binnenwanderung untergliedert. Außerdem werden Modellrechnungen der Bevölkerung gebracht. Zu Vergleichszwecken enthält der Bericht bevölkerungsstatistische Zahlen für das *Ausland*. Nachgewiesen sind u. a. Grund- und Verhältniszahlen über Eheschließungen, Ehelösungen, Geborene und Gestorbene. Darüber hinaus ist auch die Entwicklung der Bevölkerung sowie ihre Zusammensetzung nach Alter und Familienstand dargestellt.

Sonderbeiträge

1.S.2: Allgemeine Sterbetafel für die Bundesrepublik Deutschland 1986/88 (Gebietsstand vor dem 3.10.1990)

Dieser Bericht enthält ausführliche Erläuterungen der Berechnungsmethode und der Ergebnisse.

1.S.3: Gestorbene nach Alters- und Geburtsjahren sowie Familienstand 1948 bis 1989

Es liegen die Grunddaten über Sterbefälle von 1948 bis 1989 für die Gebietsstände "früheres Bundesgebiet", "ehemalige DDR" sowie als Addition die Ergebnisse für "Deutschland" vor.

Reihe 2: Ausländische Bevölkerung

Die Ausländer/-innen im Bundesgebiet werden *jährlich* nach Staatsangehörigkeit, Alter, Familienstand, Geschlecht und Aufenthaltsdauer nachgewiesen. Regional wird nach Bundesländern und z.T. nach kreisfreien Städten und Landkreisen differenziert.

Reihe 3: Haushalte und Familien

In *jährlicher* Folge bringt diese Reihe eine Fülle von Angaben aus dem Mikrozensus über Haushalte und Familien. Sie vermitteln – z.T. in länderspezifischer Gliederung – wichtige Strukturdaten über Größe und Zusammensetzung der Familien sowie über die soziale und wirtschaftliche Situation der Haushalte. Außerdem erscheint ab Berichtsjahr 1996 ein *jährlicher Vorbericht* mit Strukturdaten über Haushalte und Familien.

Reihe 4: Erwerbstätigkeit

4.1: Struktur der Erwerbsbevölkerung

4.1.1: Stand und Entwicklung der Erwerbstätigkeit

Diese *Jahresreihe* enthält Ergebnisse des Mikrozensus und informiert über nahezu alle wichtigen Aspekte des Erwerbslebens. Die Erwerbstätigen, Erwerbspersonen und Erwerbslosen werden u.a. in Bezug zur Bevölkerung gesetzt und nach persönlichen und wirtschaftlichen Merkmalen aufgegliedert. Regional wird z.T. nach Regierungsbezirken untergliedert.

4.1.2: Beruf, Ausbildung und Arbeitsbedingungen der Erwerbstätigen

Diese Reihe erscheint in *jährlicher* Folge und weist Ergebnisse vorwiegend aus dem variablen Teil des Mikrozensus nach. U.a. werden Ergebnisse über den Bildungs- und Ausbildungsabschluß der Bevölkerung, über die Zusammenhänge zwischen Erwerbstätigkeit und Ausbildung bzw. zwischen Beruf und Ausbildung sowie über Arbeitsbedingungen und Pendler gebracht.

4.2: Sozialversicherungspflichtig Beschäftigte

4.2.1: Struktur der sozialversicherungspflichtig Beschäftigten

Vierteljährlich werden in dieser Reihe Ergebnisse über den bezeichneten Personenkreis in tiefer wirtschaftlicher und regionaler Gliederung (bis zur Ebene der Regierungsbezirke) veröffentlicht.

Zusätzlich erscheint *jährlich* – jeweils mit dem Stichtag 30. Juni – ein Bericht mit ausführlichen Ergebnissen zur Struktur dieser Personengruppe. Hierzu zählen insbesondere demographische und erwerbsstatistische Merkmale wie berufliche Tätigkeit, beruflicher Ausbildungsabschluß und Stellung im Beruf. Außerdem werden Kreisergebnisse dargestellt.

4.2.2: Entgelte und Beschäftigungsdauer der sozialversicherungspflichtig Beschäftigten

In *jährlicher* Folge werden in dieser Reihe Ergebnisse über sozialversicherungspflichtig beschäftigten Arbeitnehmer nach dem Bruttoarbeitsentgelt, der Beschäftigungsdauer und weiteren demographischen und sozialen Merkmalen, wie z.B. Alter, Geschlecht, Wirtschaftszweig und Beruf dargestellt.

4.3: Erwerbstätigkeit und Arbeitsmarkt

In dieser Reihe werden *monatlich* die wichtigsten kurzfristigen Daten über Erwerbstätigkeit und Arbeitsmarkt dargestellt, wie z.B. die Anzahl der Erwerbstätigen, die der Beschäftigten in ausgewählten Wirtschaftszweigen sowie der Arbeitslosen, offene Stellen und Kurzarbeiter.

Sonderbeiträge

4.S.1: Berufstätigenerhebung vom 30. November 1990 in den neuen Ländern und Berlin-Ost – Methodik und Ergebnisse

Diese Sonderveröffentlichung beinhaltet die Ergebnisse der ersten Totalerhebung auf dem Gebiet der fünf neuen Länder und des Ostteils von Berlin nach der Herstellung der Einheit Deutschlands. Vorgestellt werden zudem die zugrunde gelegten Methoden und Systematiken dieser Erhebung.

4.S.2: Erwerbstätigkeit in den neuen Ländern und Berlin-Ost Oktober 1991/Januar 1992

Diese Sonderveröffentlichung weist die Ergebnisse der durchgeführten Mikrozensus-Zusatzerhebungen aus und beleuchtet damit wie der jährlich für die gesamte Bundesrepublik erscheinende Band "Stand und Entwicklung der Erwerbstätigkeit" nahezu alle wichtigen Aspekte des Erwerbslebens.

Ergebnisse von Einzelveröffentlichungen

Wahlen zum Deutschen Bundestag

Heft 1: Ergebnisse und Vergleichszahlen früherer Bundestags-, Europa- und Landtagswahlen sowie Strukturdaten für die Bundestagswahlkreise; Heft 2: Vorläufige Ergebnisse nach Wahlkreisen; Heft 3: Endgültige Ergebnisse nach Wahlkreisen; Heft 4: Wahlbeteiligung und Stimmabgabe der Männer und Frauen nach dem Alter; Heft 5: Textliche Auswertung der Wahlergebnisse; Sonderheft: Die Wahlbewerber für die Wahl zum ... Deutschen Bundestag.

Wahl der Abgeordneten des Europäischen Parlaments aus der Bundesrepublik Deutschland

Heft 1: Ergebnisse und Vergleichszahlen früherer Europa-, Bundestags- und Landtagswahlen sowie Strukturdaten für die kreisfreien Städte und Landkreise; Heft 2: Vorläufige Ergebnisse nach kreisfreien Städten und Landkreisen; Heft 3: Endgültige Ergebnisse nach kreisfreien Städten und Landkreisen; Heft 4: Wahlbeteiligung und Stimmabgabe der Männer und Frauen nach dem Alter; Heft 5: Textliche Auswertung der Wahlergebnisse; Sonderheft: Die Wahlbewerber für die Wahl zum Europäischen Parlament aus der Bundesrepublik Deutschland.

Sonderhefte

40 Jahre Wahlen in der Bundesrepublik Deutschland

Dieses Heft enthält die Ergebnisse der Bundestagswahlen seit 1949, der Landtagswahlen seit 1946 und der Europawahlen seit 1979 nach Ländern. Außerdem beinhaltet es Daten über Wahlbeteiligung und Stimmabgabe nach Alter und Geschlecht.

Wahlen 1990 in den neuen Ländern und Berlin-Ost

Dieses Heft enthält eine vergleichbare Darstellung der Ergebnisse der Volkskammerwahl, der Kommunalwahlen, der Landtagswahlen, der Wahl zum Gesamtberliner Abgeordnetenhaus und der Bundestagswahl nach Stadt- und Landkreisen und für Berlin-Ost nach Stadtbezirken.

Volkszählung vom 25. Mai 1987

Die Ergebnisse der Volks- und Berufszählung vom 25. Mai 1987 werden in mehreren thematisch gegliederten Heften veröffentlicht. Eine Titelliste steht auf Anforderung zur Verfügung.

Klassifikationen

Klassifikation der Wirtschaftszweige mit Erläuterungen, Ausgabe 1993

Ämtliches Gemeindeverzeichnis für die Bundesrepublik Deutschland, Ausgabe 1987

Ämtliche Schlüsselnummern und Bevölkerungsdaten der Gemeinden und Verwaltungsbezirke in der Bundesrepublik Deutschland

Staatsangehörigkeits- und Gebietsschlüssel – Alphabetisches und systematisches Verzeichnis –

Klassifizierung der Berufe (Systematisches und alphabetisches Verzeichnis der Berufsbezeichnungen)



STATISTISCHES BUNDESAMT
GUSTAV-STRESEMANN-RING 11
65189 WIESBADEN

Veröffentlichungen und Prospekte sind durch den Verlag METZLER-POESCHEL, Verlagsauslieferung: SFG-Servicecenter Fachverlage GmbH, Postfach 4343, 72774 Reutlingen, erhältlich.