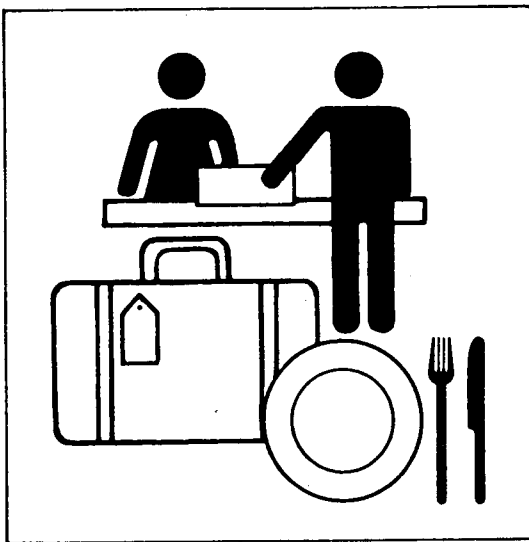


Statistisches Bundesamt

# Binnenhandel, Gastgewerbe, Tourismus



Fachserie 6

## Reihe 1.1

Beschäftigte und Umsatz im Großhandel  
(Meßzahlen)

April 1997

Statistisches Bundesamt  
Bibliothek - Dokumentation - Archiv

**METZLER  
POESCHEL**



Weitere Informationen zu dieser Veröffentlichung können direkt beim Statistischen Bundesamt erfragt werden:  
Gruppe VA, Telefon: 0611 / 75-2423 oder Fax: 0611 / 731297

#### **STATIS-BUND**

Im Statistischen Informationssystem des Bundes (STATIS-BUND) sind rund 1,5 Mill. ausgewählte statistische Zeitreihen gespeichert. Alle Zeitreihen können via Mailbox, auf Diskette oder Magnetband bezogen werden. Jahresergebnisse in den Segmenten 4800 bis 4899, Vierteljahresergebnisse in den Segmenten 4900 bis 4999.

Fachliche Beratung: 06 11 / 75 - 27 16 und 22 56.

Mailbox: 06 11 / 75 29 20 · Technische Rückfragen: 06 11 / 75 32 84.

#### **T-ONLINE / BILDSCHIRMTEXT**

Ausgewählte Tabellen und Grafiken bietet das Statistische Bundesamt über T-ONLINE / BILDSCHIRMTEXT an. Die Informationsseiten sind in T-ONLINE mit \* 48484# abrufbar, ebenso wie die Bestellung von Veröffentlichungen und die Übermittlung von Anfragen.

**Herausgeber:** Statistisches Bundesamt, Wiesbaden



**Informationen:** Statistisches Bundesamt  
Allgemeiner Auskunftsdienst  
65180 Wiesbaden  
● Telefon: 06 11 / 75 24 05  
● Telefax: 06 11 / 75 33 30  
● T-Online (Btx): \* 48484#  
● Internet: <http://www.statistik-bund.de>

Zweigstelle Berlin  
Postfach 276, 10124 Berlin  
● Telefon: 030 / 23 24 68 66  
● Telefax: 030 / 23 24 68 72

**Verlag:** Metzler-Poeschel, Stuttgart

**Verlagsauslieferung:** SFG - Servicecenter Fachverlage GmbH  
Postfach 43 43  
72774 Reutlingen  
Telefon: 0 70 71 / 93 53 50  
Telefax: 0 70 71 / 3 36 53

**Erscheinungsfolge:** monatlich

**Erschienen im Juni 1997**

**Preis:** DM 7,70

**Bestellnummer:** 2060110-97104

© Statistisches Bundesamt, Wiesbaden 1997

Alle Rechte vorbehalten. Es ist insbesondere nicht gestattet, ohne ausdrückliche Genehmigung des Statistischen Bundesamtes diese Veröffentlichung oder Teile daraus für gewerbliche Zwecke zu übersetzen, zu vervielfältigen, auf Mikrofilm/-fiche zu verfilmen oder in elektronische Systeme einzuspeichern.

Recyclingpapier aus 100 % Altpapier.

Statist. Bundesamt - Bibliothek



16-05848

# Inhalt

Seite

## Textteil

Erläuterungen zur Großhandelsstatistik .....	4
----------------------------------------------	---

## Übersichten zur Beurteilung der Entwicklung im Großhandel

1 Entwicklung des Umsatzes im Großhandel .....	6
2 Entwicklung des Umsatzes im Großhandel nach ausgewählten Wirtschaftszweigen .....	7
3 Entwicklung der Beschäftigten im Großhandel .....	9
4 Konjunkturelle Entwicklung der Umsätze im Großhandel .....	10

## Tabellenteil

### Aktuelle Monatsergebnisse

1 Umsatzentwicklung (Meßzahlen) im Großhandel nach Wirtschaftszweigen .....	12
2 Umsatzentwicklung (prozentuale Veränderung) im Großhandel nach Wirtschaftszweigen .....	15
3 Umsatzentwicklung (Meßzahlen) im Großhandel nach Wirtschaftsgruppen und Arten des Großhandels .....	18
4 Umsatzentwicklung (Meßzahlen) im Großhandel nach Arten des Großhandels .....	19
5 Umsatzentwicklung (Meßzahlen) im Großhandel nach Absatzformen .....	19
6 Entwicklung der Beschäftigtenzahl im Großhandel nach Wirtschaftszweigen .....	20
7 Entwicklung der Beschäftigtenzahl im Großhandel nach Arten des Großhandels .....	23
8 Entwicklung der Beschäftigtenzahl im Großhandel nach Absatzformen .....	23
9 Umsatzentwicklung im Großhandel nach Wirtschaftszweigen und Umsatzgrößenklassen .....	24

## Anhang

Auszug aus der Klassifikation der Wirtschaftszweige, Ausgabe 1993 .....	27
-------------------------------------------------------------------------	----

## Gebietsstand

Angaben für die Bundesrepublik Deutschland nach dem Gebietsstand seit dem 03.10.1990.

### Abkürzungen

OAS = ohne ausgeprägten Schwerpunkt  
ANG = anderweitig nicht genannt

Abweichungen in den Summen durch Runden der Zahlen.

### Zeichenerklärung

- = nichts vorhanden  
0 = weniger als die Hälfte von 1 in der letzten besetzten Stelle, jedoch mehr als nichts  
· = Zahlenwert unbekannt oder geheimzuhalten  
x = Tabellenfach gesperrt, weil Aussage nicht sinnvoll

# Erläuterungen zur Großhandelsstatistik

## 1. Rechtsgrundlage

Rechtsgrundlage ist das Gesetz über die Statistik im Handel und Gastgewerbe (Handelsstatistikgesetz - HdlStatG) vom 10. November 1978 (BGBl. I S. 1733), zuletzt geändert durch Artikel 1 des Gesetzes vom 2. März 1994 (BGBl. I S. 384), in Verbindung mit dem Gesetz über die Statistik für Bundeszwecke (Bundesstatistikgesetz - BStatG) vom 22. Januar 1987 (BGBl. I S. 462, 565), zuletzt geändert durch Artikel 2 des Gesetzes vom 17. Januar 1996 (BGBl. I S. 34). Erhoben werden die Angaben zu den Tatbeständen nach §§ 3 bis 5 HdlStatG.

## 2. Erhebungsbereich

Erfasst werden die Unternehmen, deren wirtschaftlicher Schwerpunkt im Großhandel liegt. Der „Großhandel“ ist dabei entsprechend der Klassifikation der Wirtschaftszweige, Ausgabe 1993 (WZ 93) abgegrenzt. Die Zuordnung der Unternehmen zu den Wirtschaftszweigen erfolgt entsprechend dem Schwerpunkt der Tätigkeit.

## 3. Erhebungseinheit

Erhebungseinheit ist das rechtlich selbständige Unternehmen. Die Meldungen sind für das Gesamtunternehmen zu erstatten. Als Unternehmen gelten auch rechtlich selbständige Glieder von Organkreisen (Mutter- und Tochtergesellschaften).

## 4. Erhebungsmethode

Die Großhandelsstatistik wird auf repräsentativer Grundlage durchgeführt. Gesetzlich ist geregelt, daß höchstens 13 500 Unternehmen des Großhandels befragt werden dürfen. Deren Auswahl erfolgte nach einem von Wissenschaft und Rechtsprechung anerkannten mathematisch-statistischen Verfahren aus der Gesamtheit der Handelsunternehmen, die bei der Handels- und Gaststättenzählung (HGZ) 1993 ermittelt wurde. Zum Stichtag der HGZ (30. April 1993) wurden 118 150 Großhandelsunternehmen gezählt.

Zur monatlichen Großhandelsstatistik werden nur Unternehmen mit einem Jahresumsatz von mindestens 2 000 000 DM herangezogen.

## 5. Erhebungsorganisation

Die Großhandelsstatistik wird zentral vom Statistischen Bundesamt durchgeführt. Landesergebnisse werden an die Statistischen Landesämter weitergeleitet, die teilweise eigene Großhandelsberichte herausgeben.

## 6. Erhebungs- und Darstellungsmerkmale

In den monatlichen Erhebungen werden der Umsatz und die Anzahl der Voll- und Teilzeitbeschäftigten erfaßt. Bei Unternehmen mit Arbeitsstätten in mehreren Bundesländern erfolgt auch die Erfassung der Angaben in der Unterteilung nach Bundesländern.

## 7. Ergebnisdarstellung

Erste vorläufige Ergebnisse der Großhandelsstatistik über die Umsatzentwicklung werden im Interesse einer aktuellen Berichterstattung in einer Pressemitteilung veröffentlicht. Die Ergebnisse

des vorliegenden Monatsberichts basieren auf weit mehr Meldungen, als für die Pressemitteilung verfügbar waren.

Um eine möglichst genaue Darstellung der Ergebnisse in Zeitreihen zu erreichen, werden die Meßzahlen anhand von Nach- und Korrekturmeldungen aktualisiert.

Die Ergebnisse der Großhandelsstatistik werden in der Gliederung der Klassifikation der Wirtschaftszweige, Ausgabe 1993 (WZ 93) dargestellt. Die Auswahl der dargestellten Branchen orientierte sich daran, schwerpunktmäßig Ergebnisse umsatzstarker Branchen nachzuweisen.

Der Darstellung der Ergebnisse liegen hochgerechnete Unternehmensmeldungen zugrunde. Die Tabelle 9 unterscheidet sich dadurch von den übrigen Tabellen, daß in ihr die Angaben der Neugründungen nicht berücksichtigt werden und daß nur die Angaben solcher Unternehmen einfließen, für die ein „paariger“ Vergleich durchgeführt werden kann. Paarig bedeutet, daß das Unternehmen im Vorjahresmonat zur gleichen Wirtschaftsunterklasse und Umsatzgrößenklasse wie im Berichtsmonat zugeordnet war. Aus diesen Gründen können die Ergebnisse der Tabelle 9 von denen in den übrigen Tabellen abweichen.

## 8. Ziel der monatlichen Berichterstattung im Großhandel

Ziel der monatlichen Berichterstattung im Großhandel ist die Darstellung der konjunkturellen Entwicklung. Der repräsentativ ausgewählte Berichterstattekreis ist über mehrere Jahre auskunftspflichtig. Die Zusammensetzung darf nur durch solche Ereignisse verändert werden, die die Fluktuation in der Realität widerspiegeln. Der Berichtsfirmenkreis kann sich im einzelnen durch Schließungen von Unternehmen, Fusionen, Unternehmensteilungen oder aber durch Verlagerungen im Schwerpunkt der Tätigkeit verändern. Diese Ereignisse können auch die Ergebnisse beeinflussen. Der Berichtsfirmenkreis wird laufend durch die Integration von Neugründungen aktualisiert.

## 9. Definitionen

### Absatzformen des Großhandels

- **Streckengroßhandel**  
Ein Unternehmen wird dann als Streckengroßhandelsunternehmen eingestuft, wenn mehr als 50% des Umsatzes auf Streckengeschäfte entfallen. Das Streckengeschäft ist ein „Eigengeschäft“, bei dem die Ware vom Vorlieferanten zum Abnehmer befördert wird, ohne daß sie - obgleich vom Handelsunternehmen als Wareneingang verbucht - von diesem eingelagert wird. Zollager und Lager im Freihafen und im Ausland gelten dabei nicht als Lager.
- **Lagergroßhandel**  
Ein Unternehmen wird dann als Lagergroßhandelsunternehmen eingestuft, wenn höchstens 50% des Umsatzes auf Streckengeschäfte entfallen.

### Arten des Großhandels

- **Binnengroßhandel**  
Ein Unternehmen wird dann als Binnengroßhandelsunternehmen eingestuft, wenn mehr als 50% der Warenbezüge und mehr als 50% der Großhandelsumsätze auf Geschäfte im Inland entfallen.

Innerhalb des Binnengroßhandels wird unterschieden nach:

#### -- Produktionsverbindungshandel

Ein Unternehmen wird dem Produktionsverbindungshandel zugerechnet, wenn weniger als die Hälfte des Großhandelsumsatzes auf Geschäfte mit dem inländischen Einzelhandel entfällt.

#### -- Konsumtionsverbindungshandel

Ein Unternehmen wird dem Konsumtionsverbindungshandel zugerechnet, wenn mindestens die Hälfte des Großhandelsumsatzes auf Geschäfte mit dem inländischen Einzelhandel entfällt.

#### - Außenhandel

Ein Unternehmen wird dann als Außenhandels-Unternehmen eingestuft, wenn mehr als 50% der Warenbezüge und/oder mehr als 50% der Großhandelsumsätze auf Geschäfte im Ausland entfallen.

Innerhalb des Außenhandels wird unterschieden nach:

#### -- Einfuhrhandel

Ein Unternehmen wird dem Einfuhrhandel zugerechnet, wenn die Waren überwiegend aus dem Ausland bezogen werden, der Absatz aber mindestens zur Hälfte im Inland erfolgt.

Innerhalb des Einfuhrhandels wird - analog zum Binnen-großhandel - wiederum unterschieden nach:

#### --- Produktionsverbindungshandel

Ein Unternehmen wird dem Produktionsverbindungshandel zugerechnet, wenn weniger als die Hälfte des Großhandelsumsatzes auf Geschäfte mit dem inländischen Einzelhandel entfällt.

#### --- Konsumtionsverbindungshandel

Ein Unternehmen wird dem Konsumtionsverbindungshandel zugerechnet, wenn mindestens die Hälfte des Großhandelsumsatzes auf Geschäfte mit dem inländischen Einzelhandel entfällt.

#### -- Ausfuhrhandel

Ein Unternehmen wird dem Ausfuhrhandel zugerechnet, wenn die Waren überwiegend aus dem Inland bezogen werden, der Absatz aber mindestens zur Hälfte ins Ausland erfolgt.

#### -- Globalhandel

Ein Unternehmen wird dem Globalhandel zugerechnet, wenn die Waren überwiegend aus dem Ausland bezogen werden und der Absatz ebenfalls mindestens zur Hälfte in das Ausland erfolgt.

### Beschäftigte

Beschäftigte sind tätige Inhaber, mithelfende Familienangehörige sowie sämtliche Arbeitnehmer einschließlich der Auszubildenden und Praktikanten. Mitgezählt werden auch vorübergehend Abwe-

sende (z.B. Kranke, Urlauber) und Teilzeitbeschäftigte (tätige Personen, deren durchschnittliche Arbeitszeit kürzer als die orts-, branchen- oder betriebsübliche Wochenarbeitszeit ist) ohne Umrechnung auf Vollbeschäftigte.

### Großhandel

Dem Großhandel werden alle Institutionen zugeordnet, deren wirtschaftlicher Schwerpunkt - gemessen an der Wertschöpfung - darin besteht, Handelsware in eigenem Namen für eigene Rechnung oder fremde Rechnung (Kommissionshandel) an andere Abnehmer als private Haushalte (Endverbraucher) abzusetzen. Handelswaren sind bewegliche Sachgüter, die fertig bezogen und ohne wesentliche, d.h. nicht mehr als handelsübliche Be- oder Verarbeitung weiterveräußert werden. Der Absatz an Gebietskörperschaften, Organisationen ohne Erwerbscharakter und Sozialversicherungsträger und der Absatz an wirtschaftliche Unternehmen der Öffentlichen Hand sowie der Handel mit Getreide, Saaten, lebendem Vieh, landwirtschaftlichen Geräten, Baumaschinen, Bürobedarf, pharmazeutischen Erzeugnissen, Dental- und Laborbedarf usw. rechnen i.d.R. zum Großhandel.

Für die Zuordnung zum Großhandel ist es unerheblich, ob der Absatz im Inland oder ins Ausland (Export) erfolgt, ob die Waren vom Ausland (Import) oder aus dem Inland bezogen werden und ob die Ware vom Lager oder über Streckengeschäft verkauft wird.

### Umsatz

Umsatz im Großhandel ist der Gesamtbetrag der abgerechneten Lieferungen und sonstigen Leistungen (ohne Umsatzsteuer) einschließlich Eigenverbrauch, Verkäufe an Betriebsangehörige sowie gesondert in Rechnung gestellte Kosten für Fracht, Porto, Verpackung usw., ohne Rücksicht auf den Zahlungseingang und die Steuerpflicht. Der Umsatz schließt auch Erlöse aus Kommissions- und Streckengeschäften sowie Provisionen und Kostenvergütungen aus der Vermittlung von Waren (nicht den Wert der vermittelten Waren) ein.

Nicht anzugeben sind jedoch Erlöse aus Land- und Forstwirtschaft sowie außerordentliche Erträge (z.B. aus dem Verkauf von Anlagevermögen) und betriebsfremde Erträge (z.B. Einnahmen aus Vermietung und Verpachtung von betriebsfremd genutzten Gebäuden und Gebäudeteilen, Zinserträge aus nicht betriebsnotwendigem Kapital oder Erträge aus Beteiligungen).

An Kunden gewährte Skonti und Erlösschmälerungen (z.B. Preisnachlässe, Rabatte, Jahresrückvergütungen, Boni) sind bei der Ermittlung des Umsatzes abzusetzen.

Bei Zugehörigkeit zu einer umsatzsteuerlichen Organschaft sind sowohl der auf das Unternehmen entfallende Umsatz mit Dritten als auch Innenumsätze anzugeben, die mit den übrigen Tochtergesellschaften bzw. der Muttergesellschaft getätigt wurden.

# 1 Entwicklung des Umsatzes im Großhandel <sup>\*)</sup>

Zeitraum	Umsatz							
	Großhandel ohne Großhandel mit Kraftfahrzeugen <sup>1)</sup>		Großhandel einschl. Großhandel mit Kraftfahrzeugen <sup>1)</sup>		Großhandel ohne Großhandel mit Kraftfahrzeugen <sup>1)</sup>		Großhandel einschl. Großhandel mit Kraftfahrzeugen <sup>1)</sup>	
	(WZ 51)		(WZ 50 <sup>2)</sup> + WZ 51)		(WZ 51)		(WZ 50 <sup>2)</sup> + WZ 51)	
	in jeweiligen Preisen				in Preisen des Jahres 1991			
	1995=100	% <sup>1)</sup>	1995=100	% <sup>1)</sup>	1995=100	% <sup>1)</sup>	1995=100	% <sup>1)</sup>
1994	98,3	-	98,1	-	99,8	-	99,6	-
1995	100,0	1,7	100,0	1,9	100,0	0,2	100,0	0,4
1996	98,4	-1,6	98,5	-1,5	99,0	-1,0	99,1	-0,9
1995 1. Hj.	99,2	-	99,4	-	98,5	-	98,7	-
2. Hj.	100,8	-	100,6	-	101,5	-	101,3	-
1996 1. Hj.	96,0	-3,2	96,5	-2,9	96,5	-2,0	96,5	-2,2
2. Hj.	100,7	-0,1	100,6	0,0	101,6	0,1	101,4	0,1
1995 1. Vj.	97,3	-	97,4	-	96,9	-	97,0	-
2. Vj.	101,2	-	101,4	-	100,0	-	100,3	-
3. Vj.	99,4	-	99,0	-	99,5	-	99,1	-
4. Vj.	102,1	-	102,2	-	103,6	-	103,6	-
1996 1. Vj.	93,2	-4,2	93,8	-3,7	94,2	-2,8	94,2	-2,9
2. Vj.	98,8	-2,4	99,1	-2,3	98,8	-1,2	98,8	-1,5
3. Vj.	99,1	-0,3	98,8	-0,2	99,7	0,2	99,3	0,2
4. Vj.	102,3	0,2	102,5	0,3	103,4	-0,2	103,5	-0,1
1997 1. Vj.	93,9	0,8	94,6	0,9	93,6	-0,6	93,6	-0,6
1994 Jan.	83,0	-	82,8	-	85,9	-	85,7	-
Febr.	86,8	-	87,0	-	89,4	-	89,6	-
März	106,1	-	106,5	-	109,2	-	109,6	-
April	93,3	-	93,7	-	95,8	-	96,2	-
Mai	98,6	-	98,7	-	100,3	-	100,4	-
Juni	101,1	-	101,0	-	99,6	-	99,7	-
Juli	92,8	-	92,3	-	93,6	-	93,2	-
Aug.	97,8	-	97,0	-	98,9	-	98,2	-
Sept.	104,9	-	104,2	-	105,8	-	105,2	-
Okt.	103,3	-	102,7	-	104,7	-	104,2	-
Nov.	106,8	-	106,1	-	108,2	-	107,7	-
Dez.	105,3	-	104,8	-	106,5	-	106,0	-
1995 Jan.	90,0	8,4	90,0	8,7	90,7	5,6	90,7	5,8
Febr.	91,5	5,4	91,6	5,3	90,6	1,3	90,8	1,3
März	110,3	4,0	110,5	3,8	109,3	0,1	109,6	0,0
April	94,9	1,7	95,2	1,6	93,9	-2,0	94,3	-2,0
Mai	105,9	7,4	106,0	7,4	104,6	4,3	104,7	4,3
Juni	102,8	1,7	102,9	1,9	101,6	2,0	101,8	2,1
Juli	94,7	2,0	94,6	2,5	94,2	0,6	94,1	1,0
Aug.	99,9	2,1	99,1	2,2	100,2	1,3	99,4	1,2
Sept.	103,6	-1,2	103,4	-0,8	103,9	-1,8	103,6	-1,5
Okt.	104,3	1,0	104,1	1,4	105,5	0,8	105,3	1,1
Nov.	105,7	-1,0	106,0	-0,1	107,3	-0,8	107,5	-0,2
Dez.	96,4	-8,5	96,4	-8,0	98,0	-8,0	98,0	-7,5
1996 Jan.	90,0	0,0	90,1	0,1	91,3	0,7	91,4	0,8
Febr.	90,0	-1,6	90,5	-1,2	90,8	0,2	91,2	0,4
März	99,8	-9,5	100,8	-8,8	100,4	-8,1	101,2	-7,7
April	99,7	5,1	100,4	5,5	99,8	6,3	100,4	6,5
Mai	100,7	-4,9	100,8	-4,9	100,5	-3,9	100,6	-3,9
Juni	96,1	-6,5	96,2	-6,5	96,0	-5,5	96,0	-5,7
Juli	99,9	5,5	99,8	5,5	100,0	6,2	99,8	6,1
Aug.	95,3	-4,6	94,6	-4,5	96,2	-4,0	95,4	-4,0
Sept.	102,0	-1,5	101,9	-1,5	103,0	-0,9	102,8	-0,8
Okt.	108,2	3,7	108,4	4,1	108,8	3,1	108,9	3,4
Nov.	102,3	-3,2	102,6	-3,2	103,8	-3,3	103,9	-3,3
Dez.	96,3	-0,1	96,4	0,0	97,7	-0,3	97,6	-0,4
1997 Jan.	92,7	3,0	92,9	3,1	92,9	1,8	93,1	1,9
Febr.	89,8	-0,2	90,6	0,1	89,7	-1,2	90,4	-0,9
März	99,3	-0,5	100,3	-0,5	98,3	-2,1	99,1	-2,1
April	107,9	8,2	109,0	8,6	107,0	7,2	108,0	7,6
Jan. - Apr.	97,4	2,7	98,2	2,9	97,0	1,5	97,7	1,7

\*) Auf der Grundgesamtheit hochgerechnete Ergebnisse der repräsentativen Stichprobenbefragung. Die Ergebnisse werden - bedingt durch Nachmeldungen - monatlich rückwirkend (bis 24 Monate) korrigiert.

1) Darstellung nach der Klassifikation der Wirtschaftszweige, Ausgabe 1993 - S. Anhang.

2) 50.10.2, 50.30.2, 50.40.2.

3) Veränderungsraten gegenüber Vorjahreszeitraum. - Die in dieser Tabelle aufgeführten Werte können durch Rundungen bei der Berechnung geringfügig von denen in den Tabellen ab S. 12 abweichen.

**2 Entwicklung des Umsatzes im Großhandel \*) nach ausgewählten Wirtschaftszweigen \*\*)**  
**2.1 In jeweiligen Preisen**

Zeitraum	Großhandel mit Kraftfahrzeugen, Kraftfahrzeugteilen und -zubehör 50.2)		Großhandel mit Rohstoffen, Halbwaren, Altmaterial und Reststoffen 51.5		Großhandel mit Nahrungsmitteln, Getränken und Tabakwaren 51.3		Großhandel mit Gebrauchs- und Verbrauchsgütern 51.4		Großhandel mit Maschinen, Ausrüstungen und Zubehör 51.6	
	1995=100	% 1)	1995=100	% 1)	1995=100	% 1)	1995=100	% 1)	1995=100	% 1)
1994	93,8	-	97,6	-	98,7	-	98,4	-	97,5	-
1995	100,0	6,6	100,0	2,5	100,0	1,3	100,0	1,6	100,0	2,6
1996	101,6	1,6	97,6	-2,4	99,1	-0,9	97,0	-3,0	96,9	-3,1
1995 1. Hj.	101,9	-	100,5	-	98,7	-	97,9	-	98,2	-
2. Hj.	98,1	-	99,5	-	101,3	-	102,1	-	101,8	-
1996 1. Hj.	103,7	1,8	93,9	-6,6	97,5	-1,2	95,3	-2,7	94,3	-4,0
2. Hj.	99,5	1,4	101,3	1,8	100,7	-0,6	98,8	-3,2	96,5	-2,3
1995 1. Vj.	99,5	-	97,2	-	94,5	-	101,5	-	97,3	-
2. Vj.	104,3	-	103,8	-	102,9	-	94,3	-	99,2	-
3. Vj.	92,6	-	102,3	-	98,6	-	100,2	-	95,3	-
4. Vj.	103,5	-	96,7	-	104,0	-	104,0	-	108,2	-
1996 1. Vj.	103,1	3,6	88,9	-8,5	93,7	-0,8	99,3	-2,2	91,9	-5,5
2. Vj.	104,2	-0,1	98,9	-4,7	101,3	-1,6	91,2	-3,3	96,6	-2,6
3. Vj.	93,2	0,8	103,1	0,8	97,6	-1,0	97,0	-3,2	93,4	-2,0
4. Vj.	105,7	2,1	99,5	2,9	103,7	-0,3	100,6	-3,3	105,5	-2,5
1997 1. Vj.	106,0	2,8	92,7	4,3	94,9	1,3	94,7	-4,6	89,2	-2,9
1994 Jan.	78,2	-	78,7	-	82,8	-	93,0	-	77,6	-
Febr.	91,5	-	83,2	-	86,9	-	91,9	-	85,2	-
März	113,7	-	102,5	-	106,2	-	107,4	-	106,0	-
April	100,9	-	94,9	-	91,9	-	89,3	-	91,1	-
Mai	99,8	-	99,3	-	102,8	-	89,6	-	94,7	-
Juni	98,2	-	103,3	-	102,0	-	94,0	-	104,1	-
Juli	82,9	-	96,4	-	97,2	-	90,1	-	87,4	-
Aug.	83,1	-	99,7	-	98,9	-	96,5	-	89,7	-
Sept.	92,8	-	105,3	-	100,4	-	110,8	-	102,0	-
Okt.	92,4	-	105,6	-	98,8	-	106,2	-	101,0	-
Nov.	95,5	-	106,8	-	105,3	-	109,6	-	107,6	-
Dez.	95,6	-	95,6	-	111,1	-	102,7	-	123,3	-
1995 Jan.	90,0	15,1	89,4	13,6	88,2	6,5	97,2	4,5	88,8	14,4
Febr.	93,3	2,0	91,2	9,6	89,9	3,5	95,1	3,5	92,2	8,2
März	115,2	1,3	111,1	8,4	105,5	-0,7	112,2	4,5	111,0	4,7
April	100,2	-0,7	95,1	0,2	97,3	5,9	90,3	1,1	91,3	0,2
Mai	107,3	7,5	109,2	10,0	109,0	6,0	97,0	8,3	99,7	5,3
Juni	105,5	6,4	107,0	3,6	102,4	0,4	95,5	1,6	106,4	2,2
Juli	93,1	12,3	99,7	3,4	96,4	-0,8	92,4	2,6	91,3	4,5
Aug.	86,4	4,0	101,2	1,5	102,4	3,5	98,9	2,5	93,5	4,2
Sept.	98,4	6,0	106,0	0,7	96,9	-3,5	109,4	-1,3	101,1	-0,9
Okt.	101,7	10,1	103,4	-2,1	102,0	3,2	107,7	1,4	102,4	1,4
Nov.	110,9	16,1	103,0	-3,6	104,7	-0,6	109,6	0,0	108,9	1,2
Dez.	98,0	2,5	83,8	-12,3	105,3	-5,2	94,6	-7,9	113,3	-8,1
1996 Jan.	92,2	2,4	86,0	-3,8	89,9	1,9	98,7	1,5	85,4	-3,8
Febr.	99,4	6,5	85,3	-6,5	91,7	2,0	96,3	1,3	87,5	-5,1
März	117,7	2,2	95,5	-14,0	99,3	-5,9	102,8	-8,4	102,9	-7,3
April	112,0	11,8	99,3	4,4	101,5	4,3	93,0	3,0	96,9	6,1
Mai	103,8	-3,3	100,7	-7,8	104,6	-4,0	92,2	-4,9	92,5	-7,2
Juni	96,8	-8,2	96,8	-9,5	97,8	-4,5	88,4	-7,4	100,5	-5,5
Juli	97,8	5,0	106,0	6,3	101,5	5,3	93,9	1,6	93,9	2,8
Aug.	82,5	-4,5	98,7	-2,5	96,1	-6,2	91,9	-7,1	86,0	-8,0
Sept.	99,3	0,9	104,5	-1,4	95,1	-1,9	105,2	-3,8	100,4	-0,7
Okt.	111,7	9,8	110,4	6,8	105,5	3,4	108,6	0,8	102,3	-0,1
Nov.	107,8	-2,8	101,9	-1,1	100,2	-4,3	102,3	-6,7	103,8	-4,7
Dez.	97,6	-0,4	86,3	3,0	105,4	0,1	91,0	-3,8	110,3	-2,6
1997 Jan.	97,0	5,2	91,2	6,0	92,7	3,1	97,7	-1,0	86,0	0,7
Febr.	104,6	5,2	89,2	4,6	88,9	-3,1	91,5	-5,0	87,2	-0,3
März	116,4	-1,1	97,7	2,3	103,3	4,0	94,6	-7,8	94,3	-8,4
April	127,3	13,7	110,8	11,6	103,6	2,1	97,9	5,3	106,1	9,5
Jan. - Apr.	111,3	5,7	97,2	6,2	97,1	1,6	95,5	-2,3	93,4	0,2

\*) Auf der Grundgesamtheit hochgerechnete Ergebnisse der repräsentativen Stichprobenbefragung. Die Ergebnisse werden - bedingt durch Nachmeldungen - monatlich rückwirkend (bis 24 Monate) korrigiert.

\*\*) Darstellung nach der Klassifikation der Wirtschaftszweige, Ausgabe 1993 - s. Anhang.

1) Veränderungsraten gegenüber Vorjahreszeitraum. - Die in dieser Tabelle aufgeführten Werte können durch Rundungen bei der Berechnung geringfügig von denen in den Tabellen ab S. 12 abweichen.

2) 50.10.2, 50.30.2, 50.40.2.

**2 Entwicklung des Umsatzes im Großhandel<sup>\*)</sup> nach ausgewählten Wirtschaftszweigen<sup>\*\*)</sup>**  
**2.2 In Preisen des Jahres 1991**

Zeitraum	Großhandel mit Kraftfahrzeugen, Kraftfahrzeugteilen und -zubehör 50.2)		Großhandel mit Rohstoffen, Halbwaren, Altmaterial und Reststoffen 51.5		Großhandel mit Nahrungsmitteln, Getränken und Tabakwaren 51.3		Großhandel mit Gebrauchs- und Verbrauchsgütern 51.4		Großhandel mit Maschinen, Ausrüstungen und Zubehör 51.6	
	1995=100	% <sup>1)</sup>	1995=100	% <sup>1)</sup>	1995=100	% <sup>1)</sup>	1995=100	% <sup>1)</sup>	1995=100	% <sup>1)</sup>
1994	98,2	-	101,4	-	99,8	-	99,4	-	95,5	-
1995	100,0	4,0	100,0	-1,4	100,0	0,4	100,0	0,6	100,0	4,7
1996	100,9	0,9	98,7	-1,3	98,1	-0,9	97,1	-2,9	101,2	1,2
1995 1. Hj.	102,3	-	100,0	-	97,2	-	97,9	-	97,1	-
2. Hj.	97,7	-	100,0	-	102,8	-	102,1	-	102,9	-
1996 1. Hj.	103,0	0,7	95,3	-4,7	97,0	-0,2	95,2	-2,8	97,3	0,2
2. Hj.	98,8	1,1	102,1	2,1	101,2	-1,6	99,1	-2,9	104,7	1,7
1995 1. Vj.	100,4	-	97,3	-	93,3	-	102,0	-	96,6	-
2. Vj.	104,1	-	102,7	-	101,1	-	93,9	-	97,6	-
3. Vj.	91,6	-	102,0	-	99,3	-	99,8	-	95,4	-
4. Vj.	103,8	-	98,1	-	108,3	-	104,4	-	110,4	-
1996 1. Vj.	102,5	2,1	90,7	-8,8	94,0	0,8	99,4	-2,5	95,2	-1,4
2. Vj.	103,5	-0,6	100,0	-2,6	100,0	-1,1	91,0	-3,1	99,5	1,9
3. Vj.	92,7	1,2	104,7	2,6	97,2	-2,1	97,2	-2,6	97,8	2,5
4. Vj.	105,0	1,2	99,6	1,5	105,2	-1,0	101,0	-3,3	111,7	1,2
1997 1. Vj.	104,8	2,2	92,3	1,8	92,7	-1,4	94,8	-4,6	94,6	-0,6
1994 Jan.	81,3	-	83,4	-	87,3	-	95,5	-	75,5	-
Febr.	94,5	-	87,7	-	90,5	-	94,0	-	82,6	-
März	117,3	-	108,0	-	110,0	-	109,7	-	103,5	-
April	104,1	-	99,6	-	94,6	-	91,3	-	88,6	-
Mai	102,7	-	103,2	-	103,6	-	91,4	-	91,8	-
Juni	102,0	-	106,3	-	101,0	-	85,4	-	100,9	-
Juli	84,8	-	100,6	-	95,2	-	91,4	-	85,0	-
Aug.	84,8	-	102,9	-	98,1	-	97,7	-	87,9	-
Sept.	94,0	-	108,9	-	98,7	-	112,4	-	100,6	-
Okt.	94,0	-	109,0	-	98,8	-	107,7	-	100,2	-
Nov.	97,5	-	109,7	-	108,0	-	111,4	-	107,1	-
Dez.	97,1	-	97,3	-	111,6	-	104,6	-	122,3	-
1995 Jan.	91,0	11,9	91,1	9,2	88,0	0,8	98,3	2,9	88,8	17,6
Febr.	94,1	-0,4	90,3	3,0	88,4	-2,3	95,5	1,6	91,2	10,4
März	116,1	-1,0	110,5	2,3	103,5	-5,9	112,1	2,2	109,7	6,0
April	100,4	-3,8	94,2	-5,4	95,7	1,2	90,2	-1,2	90,1	1,7
Mai	107,0	4,2	107,7	4,4	107,0	3,3	96,5	5,6	98,1	6,9
Juni	105,0	2,9	106,1	-0,2	100,6	-0,4	95,0	11,2	104,6	3,7
Juli	92,2	8,7	99,3	-1,3	98,4	1,3	91,8	0,4	90,3	6,2
Aug.	85,3	0,6	101,2	-1,7	103,8	5,8	98,5	0,8	92,5	5,2
Sept.	97,4	3,6	105,4	-3,2	97,7	-1,0	109,2	-2,6	103,3	2,7
Okt.	101,8	8,3	104,1	-4,5	104,2	5,5	107,9	0,2	104,2	4,0
Nov.	111,5	14,4	104,4	-4,8	107,6	1,5	110,1	-1,2	111,3	3,9
Dez.	98,2	1,1	85,7	-11,9	107,0	-4,1	95,1	-9,1	115,8	-5,3
1996 Jan.	92,1	1,2	87,8	-3,6	91,7	4,2	99,2	0,9	88,1	-0,8
Febr.	98,7	4,9	87,0	-3,7	92,2	4,3	98,4	0,9	89,7	-1,6
März	116,7	0,5	97,1	-12,1	98,1	-5,2	102,5	-8,6	107,7	-1,8
April	111,1	10,7	99,9	8,1	100,6	5,1	92,6	2,7	100,0	11,0
Mai	103,3	-3,5	101,7	-5,6	103,6	-3,2	91,8	-4,9	95,0	-3,2
Juni	96,1	-8,5	98,3	-7,4	95,8	-4,8	88,4	-6,9	103,4	-1,1
Juli	97,1	5,3	107,9	8,7	100,0	3,7	93,8	2,2	98,9	7,3
Aug.	82,2	-3,6	100,7	-0,5	96,1	-7,4	92,0	-6,6	90,1	-2,6
Sept.	98,7	1,3	105,5	0,1	95,7	-2,0	105,8	-3,1	106,5	3,1
Okt.	111,0	9,0	108,7	5,4	106,7	2,4	108,9	0,9	108,4	4,0
Nov.	107,1	-3,9	102,4	-1,9	102,2	-5,0	102,8	-6,6	109,9	-1,3
Dez.	96,8	-1,4	86,7	1,2	106,7	-0,3	91,4	-3,9	116,7	0,8
1997 Jan.	92,1	0,0	90,4	3,0	92,5	0,9	98,2	-1,0	92,1	4,5
Febr.	98,7	0,0	89,2	2,5	87,2	-5,4	91,6	-5,0	92,1	2,7
März	116,7	26,7	97,3	10,8	98,5	7,4	94,8	-4,4	99,6	13,1
April	111,1	12,8	110,4	26,9	99,4	7,8	97,9	1,6	110,8	23,5
Jan. - Apr.	104,7	0,0	96,8	4,2	94,4	-1,3	95,6	-2,1	98,7	2,4

<sup>\*)</sup> Auf der Grundgesamtheit hochgerechnete Ergebnisse der repräsentativen Stichprobenbefragung. Die Ergebnisse werden - bedingt durch Nachmeldungen - monatlich rückwirkend (bis 24 Monate) korrigiert.

<sup>\*\*) Darstellung nach der Klassifikation der Wirtschaftszweige, Ausgabe 1993 - s. Anhang.</sup>

1) Veränderungsraten gegenüber Vorjahreszeitraum. - Die in dieser Tabelle aufgeführten Werte können durch Rundungen bei der Berechnung geringfügig von denen in den Tabellen ab S. 12 abweichen.

2) 50.10.2, 50.30.2, 50.40.2.



### 3 Entwicklung der Beschäftigten im Großhandel<sup>1)</sup>

Zeitraum	Großhandel ohne Großhandel mit Kraftfahrzeugen <sup>1)</sup>		Großhandel einschl. Groß- handel mit Kraftfahrzeugen <sup>1)</sup>		Großhandel mit Kraftfahrzeugen, Kraft- fahrzeugteilen und -zubehör <sup>1)</sup>	
	(WZ 51)		WZ 50 <sup>2)</sup> + WZ 51		WZ 50 <sup>2)</sup>	
	1995=100	% <sup>3)</sup>	1995=100	% <sup>3)</sup>	1995=100	% <sup>3)</sup>
1994	100,1	-	99,9	-	97,7	-
1995	100,0	-0,1	100,0	0,1	100,0	2,4
1996	97,7	-2,3	97,8	-2,2	99,1	-0,9
1995 1. Hj.	99,7	-	99,7	-	99,3	-
2. Hj.	100,3	-	100,3	-	100,7	-
1996 1. Hj.	98,1	-1,6	98,1	-1,6	98,8	-0,5
2. Hj.	97,4	-2,9	97,5	-2,8	99,3	-1,4
1995 1. Vj.	99,5	-	99,5	-	99,2	-
2. Vj.	99,9	-	99,8	-	99,4	-
3. Vj.	100,5	-	100,5	-	100,4	-
4. Vj.	100,1	-	100,2	-	101,0	-
1996 1. Vj.	98,4	-1,1	98,4	-1,1	99,1	-0,1
2. Vj.	97,7	-2,2	97,8	-2,0	98,5	-0,9
3. Vj.	97,6	-2,9	97,7	-2,8	99,0	-1,4
4. Vj.	97,2	-2,9	97,3	-2,9	99,7	-1,3
1997 1. Vj.	95,9	-2,5	96,1	-2,3	99,5	0,4
1994 Jan.	99,2	-	99,1	-	97,6	-
Febr.	99,3	-	99,2	-	97,4	-
März	99,8	-	99,6	-	97,5	-
April	99,7	-	99,5	-	96,9	-
Mai	99,7	-	99,6	-	97,0	-
Juni	99,9	-	99,7	-	97,0	-
Juli	99,9	-	99,7	-	96,7	-
Aug.	100,6	-	100,5	-	97,8	-
Sept.	100,9	-	100,8	-	98,4	-
Okt.	100,7	-	100,5	-	98,5	-
Nov.	100,8	-	100,7	-	98,7	-
Dez.	100,5	-	100,4	-	98,5	-
1995 Jan.	99,2	0,0	99,2	0,1	99,0	1,4
Febr.	99,5	0,2	99,5	0,3	99,4	2,1
März	99,7	-0,1	99,7	0,1	99,2	1,7
April	99,6	-0,1	99,6	0,1	99,3	2,5
Mai	99,9	0,2	99,9	0,3	99,5	2,6
Juni	100,1	0,2	100,0	0,3	99,5	2,6
Juli	100,1	0,2	100,0	0,3	99,3	2,7
Aug.	100,6	0,0	100,6	0,1	100,9	3,2
Sept.	100,8	-0,1	100,8	0,0	100,9	2,5
Okt.	100,4	-0,3	100,5	0,0	100,9	2,4
Nov.	100,3	-0,5	100,3	-0,4	101,0	2,3
Dez.	99,6	-0,9	99,7	-0,7	101,1	2,6
1996 Jan.	98,4	-0,8	98,5	-0,7	99,2	0,2
Febr.	98,3	-1,2	98,3	-1,2	99,1	-0,3
März	98,5	-1,2	98,5	-1,2	99,0	-0,2
April	97,8	-1,8	97,9	-1,7	98,8	-0,5
Mai	97,8	-2,1	97,8	-2,1	98,4	-1,1
Juni	97,6	-2,5	97,7	-2,3	98,3	-1,2
Juli	97,6	-2,5	97,6	-2,4	98,2	-1,1
Aug.	97,8	-2,8	97,9	-2,7	99,1	-1,8
Sept.	97,6	-3,2	97,7	-3,1	99,7	-1,2
Okt.	97,5	-2,9	97,6	-2,9	99,6	-1,3
Nov.	97,2	-3,1	97,3	-3,0	100,0	-1,0
Dez.	96,8	-2,8	97,0	-2,7	99,4	-1,7
1997 Jan.	95,8	-2,6	96,0	-2,5	99,5	0,3
Febr.	95,8	-2,5	96,0	-2,3	99,4	0,3
März	96,1	-2,4	96,3	-2,2	99,6	0,6
April	96,2	-2,2	96,4	-2,1	99,5	0,3
Jan. - Apr.	96,0	-2,3	96,2	-2,2	99,5	0,5

<sup>\*)</sup> Auf der Grundgesamtheit hochgerechnete Ergebnisse der repräsentativen Stichprobenbefragung.  
Die Ergebnisse werden - bedingt durch Nachmeldungen - monatlich rückwirkend (bis 24 Monate) korrigiert.

1) Darstellung nach der Klassifikation der Wirtschaftszweige, Ausgabe 1993 - s. Anhang.

2) 50.10.2, 50.30.2, 50.40.2.

3) Veränderungsraten gegenüber Vorjahreszeitraum. - Die in dieser Tabelle aufgeführten Werte können durch Rundungen bei der Berechnung geringfügig von denen in den Tabellen ab S. 12 abweichen.

## Konjunkturelle Entwicklung der Umsätze im Großhandel<sup>\*)</sup>

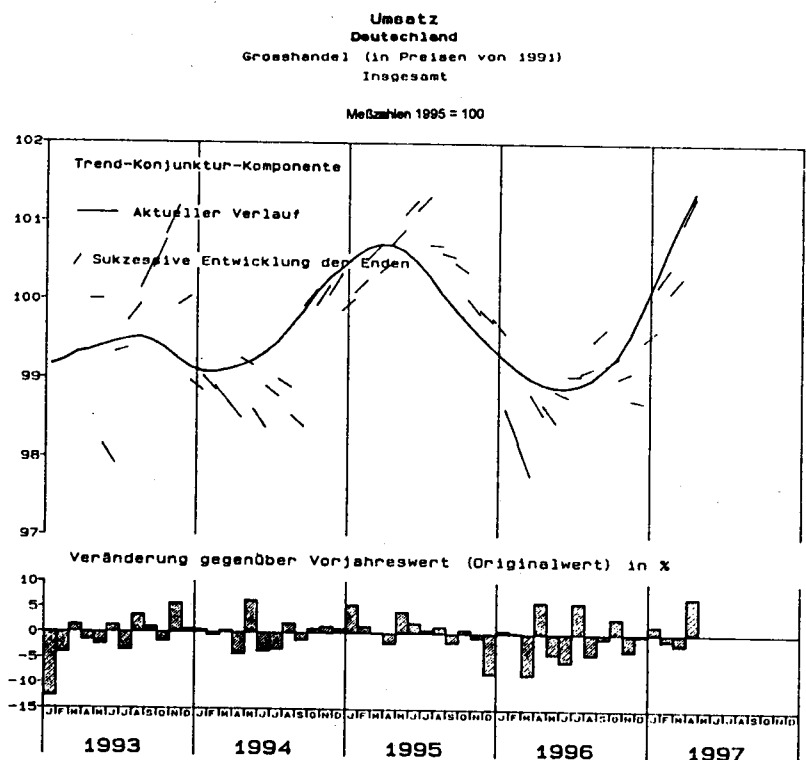
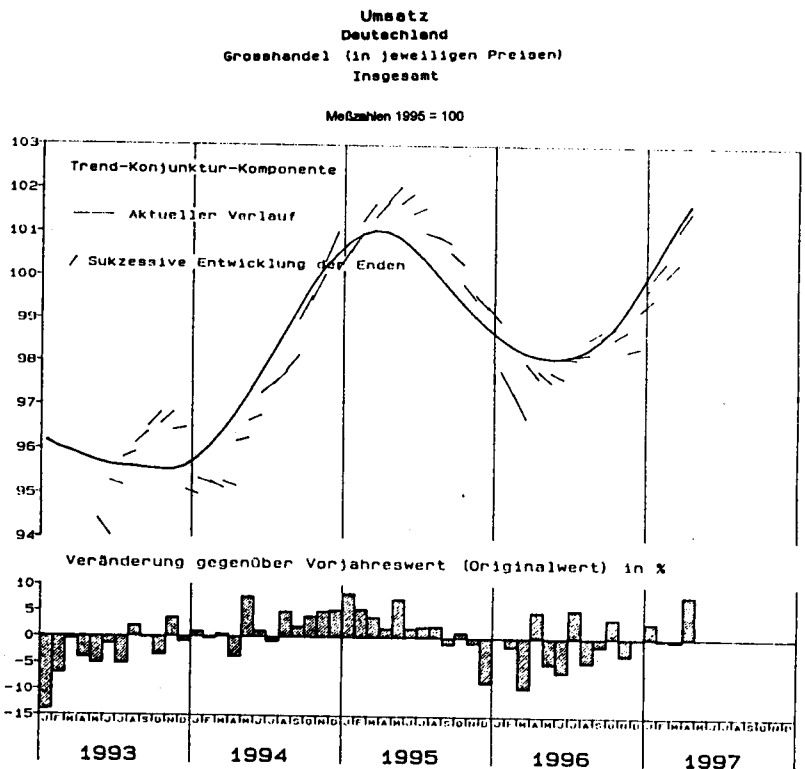
Basis 1995 = 100

Bei der nebenstehend dargestellten konjunkturellen Entwicklung handelt es sich um Ergebnisse der Zeitreihenanalyse nach dem „Berliner Verfahren“ (Version 4). Dieses Verfahren zerlegt die Originalwerte (Originalreihe) in eine Trend-Konjunktur-Komponente, eine Saison- und Kalender-Komponente sowie eine Restkomponente. Die Trend-Konjunktur-Komponente des Berliner Verfahrens wird häufig als Konjunkturindikator eingesetzt, da sie die mittel- bis langfristige „Grundtendenz“ der Reihe anzeigt.

Grundsätzlich ist zu beachten, daß die Zeitreihenkomponenten am aktuellen Rand (etwa für die letzten drei Monate) mit gewissen Unsicherheiten über die Entwicklung behaftet sind.

Das „Berliner Verfahren“ ist aus der Zusammenarbeit der technischen Universität Berlin mit dem Deutschen Institut für Wirtschaftsforschung in Berlin hervorgegangen.

Literaturhinweis: B. Nullau, S. Heiler, P. Wäsch, B. Meissner, D. Filip: Das „Berliner Verfahren“. Ein Beitrag zur Zeitreihenanalyse. In: DIW-Beiträge zur Strukturforchung, Heft 7, Berlin 1969.



<sup>\*)</sup> Großhandel ohne Großhandel mit Kraftfahrzeugen, Kraftfahrzeugteilen und -zubehör.

## **Aktuelle Monatsergebnisse**

TABELLENTEIL  
1 UMSATZENTWICKLUNG IM GROSSHANDEL NACH WIRTSCHAFTSZWEIGEN  
1995 = 100

NUMMER DER KLAS- SIFI- KATION 1)	WIRTSCHAFTSZWEIG	UMSATZ							
		APR.	APR.	MRZ.	JAN./APR.	APR.	APR.	MRZ.	JAN./APR.
		1997	1996	1997	1997	1997	1996	1997	1997
	GROSSHANDEL MIT ...	IN JEWEILIGEN PREISEN				IN PREISEN DES JAHRES 1991			
	50 1 Handel mit Kraftwagen								
50 102	Gh.m.Kraftwagen	127,8	113,9	119,6	113,0	122,4	110,9	114,7	108,5
	50 3 Handel mit Kraftwagenteilen u. Zubehör								
50 302	Gh.m.Kraftwagenteilen u. Zubehör	120,6	103,8	103,0	104,1	125,5	106,1	107,3	107,9
	50 4 Handel mit Krafträdern, Teilen u. Zubehör								
50 402	Gh.m.Krafträdern, Teilen u. Zubehör	209,0	185,9	229,0	174,6	205,5	185,5	226,6	173,0
50	Kfz-Handel; Tankstellen	127,3	112,0	116,4	111,3	125,8	111,1	114,9	110,0
	51 2 Großhandel mit landw.Grundstoffen u. lebenden Tieren								
51 21	Gh.m.Getreide, Saaten u. Futtermitteln	140,9	121,1	113,4	112,8	131,0	113,1	105,8	106,0
51 22	Gh.m.Blumen u. Pflanzen	152,4	165,2	144,7	119,6	142,7	158,9	129,9	110,1
51 23	Gh.m.lebenden Tieren	116,5	90,1	96,8	99,8	107,7	88,1	94,5	97,0
51 2	Gh.m.landw.Grundstoffen u. lebenden Tieren	135,7	116,3	112,1	110,2	126,6	110,4	105,4	104,6
	51 3 Großhandel mit Nahrungsmitteln, Getränken u. Tabakwaren								
51 31	Gh.m.Obst, Gemüse u. Kartoffeln	115,2	118,7	101,4	98,7	113,7	113,1	101,2	99,9
51 32	Gh.m.Fleisch, Fleischwaren, Geflügel u. Wild	99,2	87,6	90,7	91,3	92,5	86,6	88,5	89,4
51 33	Gh.m.Milcherzeugn., Eiern, Speiseöl u. ä.Fetten	86,8	100,7	92,5	88,1	86,0	98,4	91,1	87,1
51 34	Gh.m.Getränken	97,6	98,8	88,6	87,4	94,0	98,0	85,5	84,6
51 35	Gh.m.Tabakwaren	109,4	104,9	98,7	99,5	106,2	104,5	95,9	96,7
51 36	Gh.m.Zucker, Süßwaren u. Backwaren	93,0	87,3	89,9	92,8	91,2	87,3	88,2	91,5
51 37	Gh.m.Kaffee, Tee, Kakao u. Gewürzen	112,3	88,2	111,1	103,1	86,3	98,3	85,0	87,7
51 38	Gh.m.sonst.Nahrungs- mitteln	106,2	105,7	163,3	116,5	100,3	105,7	144,7	108,8
51 39	Gh.m.Nahrungsmitteln, Ge- tränken u. Tabakw.o.ä.	104,4	103,4	97,2	96,4	102,5	102,3	95,5	95,0
51 3	Gh.m.Nahrungsmitteln, Getränken u. Tabakwaren	103,6	101,5	103,3	97,1	99,4	100,6	98,5	94,4
	51 4 Großhandel mit Gebrauchs- u. Verbrauchsgütern								
51 41	Gh.m.Textilien	87,4	88,5	91,4	93,3	86,6	88,0	90,6	92,5
51 42	Gh.m.Bekleidung u. Schuhen	83,6	85,7	98,6	96,8	84,5	86,6	99,7	97,8
51 43	Gh.m.elekt.r.Haushalts-, Rundfunk-, Fernsehgeräten	96,5	89,9	91,4	93,2	98,5	90,6	93,5	95,3
51 44	Gh.m.Haush.waren a.Me- tall, keram.Erzeugn.usw	91,8	94,5	88,4	90,7	89,0	94,1	85,8	88,6
51 45	Gh.m.kosmet.Erzeugn.u. Körperpflegemitteln	97,6	93,6	102,4	96,7	97,7	93,2	102,5	96,7
51 461	Gh.m.pharmazeut.Erzeugn.	112,6	105,0	99,1	104,5	111,0	103,7	97,9	103,2
51 462	Gh.m.med.u.orthopäd. Artikel u.Laborbedarf	101,3	94,7	95,7	96,0	97,3	90,3	90,7	91,4
51 46	Gh.m.pharmazeut.Erzeugn. u.med.Hilfsmitteln	108,6	101,8	97,1	100,9	106,4	99,7	94,9	98,8
51 473	Gh.m.Fahrrädern, -teilen u.Zubeh., Sport-u.ä.Art.	118,1	129,2	123,3	101,6	112,6	124,8	117,5	97,2

1)KLASSIFIKATION DER WIRTSCHAFTSZWEIGE, AUSGABE 1993.

## 1 UMSATZENTWICKLUNG IM GROSSHANDEL NACH WIRTSCHAFTSZWEIGEN

1995 = 100

NUMMER DER KLAS- SIFI- KATION: 1)	WIRTSCHAFTSZWEIG	UMSATZ							
		APR.	APR.	MRZ.	JAN./APR.	APR.	APR.	MRZ.	JAN./APR.
		1997	1996	1997	1997	1997	1996	1997	1997
	GROSSHANDEL MIT ...	IN JEWEILIGEN PREISEN				IN PREISEN DES JAHRES 1991			
51 474	Gh.m.Uhren,Edelmetall- waren u.Schmuck	93,8	80,3	86,9	83,3	91,9	80,2	85,3	81,9
51 475	Gh.m.Leder-u.Täschnerwa- ren,Geschenk-u.Werbearb.	70,0	77,6	75,6	76,4	68,8	76,8	74,3	75,2
51 476	Gh.m.Möbeln,Einr.gegen- ständen u.Bodenbelägen	104,6	97,4	96,3	99,1	100,1	95,5	92,3	94,9
51 477	Gh.m.feinmech.,Foto-u. optischen Erzeugnissen	122,2	98,1	109,8	110,5	126,0	99,9	113,4	114,0
51 478	Gh.m.Papier,Pappe,Schul- u.Büroart.,Büchern u.ä.	94,3	89,0	91,8	92,8	94,9	88,6	92,4	93,7
51 47	Gh.m.sonst.Gebrauchs- u.Verbrauchsgütern	98,7	92,6	96,2	94,4	98,1	91,8	95,5	94,1
51 4	Gh.m.Gebrauchs- u. Verbrauchsgütern	97,9	93,0	94,8	95,5	97,9	92,6	94,8	95,6
51 5 Großhandel mit Rohstf.,Halbwaren, Altmaterial u. Reststf.									
51 51	Gh.m.festen Brennstoffen u.Mineralölserzeugnissen	122,3	107,9	107,1	113,1	116,3	103,0	100,9	104,2
51 52	Gh.m.Erzen,Eisen,Stahl, NE-Metallen u.Halbzeug	101,3	90,2	99,4	96,4	104,9	94,8	102,2	100,8
51 531	Gh.m.Holz,Baustf.,Sani- tärker.u.Anstrichm.oaS	125,0	105,2	99,4	92,6	126,6	106,5	100,6	93,7
51 532	Gh.m.Roh-u.Schnittholz	99,2	89,1	83,8	83,9	100,0	90,8	84,8	84,8
51 533	Gh.m.sonst.Holzhalb- sowie Bauelem.a.Holz	107,8	93,8	91,7	91,1	108,8	95,5	92,7	92,1
51 534	Gh.m.Baustf.u.Bauelem.- ten a.mineral. Stoffen	109,7	101,7	85,5	76,6	110,8	101,5	86,0	77,1
51 537	Gh.m.Sanitärkeramik	100,3	93,9	84,4	84,5	98,1	93,1	82,7	82,8
51 53	Gh.m.Holz,Baustf.,Sani- tärkeramik u.Anstrichm.	111,3	99,8	89,2	83,1	111,8	100,1	89,7	83,7
51 541	Gh.m.Bauelementen a. Metall	110,7	91,6	90,5	89,9	109,1	90,9	89,3	88,7
51 542	Gh.m.Werkzeugen u. Kleisenwaren	104,6	99,3	94,1	94,0	100,8	96,9	90,8	90,7
51 543	Gh.m.Inst.bedarf f.Gas, Wasser u.Heizung	105,5	102,3	88,6	89,3	103,0	101,3	86,6	87,4
51 54	Gh.m.Bauelem.a.Metall, Inst.bedarf f.Gas usw	106,1	99,5	90,7	91,0	103,3	98,2	88,4	88,7
51 55	Gh.m.chemischen Erzeugnissen	113,2	103,9	98,7	98,7	113,3	106,8	99,0	99,0
51 56	Gh.m.sonst.Halbwaren	103,5	89,2	91,1	93,2	106,2	91,4	93,6	96,6
51 57	Gh.m.Altmaterial u. Reststoffen	91,2	79,6	87,0	82,1	104,7	99,1	103,8	102,1
51 5	Gh.m.Rohstf.,Halbwaren, Altmaterial u. Reststf.	110,8	99,3	97,7	97,2	110,4	99,9	97,3	96,8
51 6 Großhandel mit Maschinen, Ausrüstungen u. Zubehör									
51 61	Gh.m.Werkzeugmaschinen	101,7	90,7	80,4	84,2	100,0	90,1	79,3	83,0
51 62	Gh.m.Baumaschinen	93,8	95,9	88,4	73,5	92,3	95,2	87,2	72,5
51 64	Gh.m.Büromaschinen u.-einrichtungen	101,7	94,0	96,0	96,2	113,1	101,0	107,0	106,8
51 651	Gh.m.Flurförderzeugen u. Fahrzeugen ang	104,7	92,2	98,4	90,7	103,8	91,6	97,7	90,1
51 65	Gh.m.sonst.Masch.usw (oh.Landw.Maschinen)	112,1	98,5	93,2	95,3	110,9	98,0	92,6	94,6
51 66	Gh.m.landw.Maschinen u. Geräten	120,3	114,0	104,7	92,5	119,0	113,4	103,7	91,6

1)KLASSIFIKATION DER WIRTSCHAFTSZWEIGE, AUSGABE 1993.

## 1 UMSATZENTWICKLUNG IM GROSSHANDEL NACH WIRTSCHAFTSZWEIGEN

1995 = 100

NUMMER: DER KLAS- SIFI- KATION: 1)	WIRTSCHAFTSZWEIG	UMSATZ							
		APR.	APR.	MRZ.	JAN./APR.	APR.	APR.	MRZ.	JAN./APR.
		1997	1996	1997	1997	1997	1996	1997	1997
	GROSSHANDEL MIT ...	IN JEWEILIGEN PREISEN				IN PREISEN DES JAHRES 1991			
51 6	Gh.m.Maschinen, Ausrüstungen u. Zubehör	106,1	96,9	94,3	93,4	110,8	100,0	99,6	98,7
	51 7 Sonstiger Großhandel								
51 701	Gh.m.Rohstoffen, Halb-u. Fertigwaren oaS	138,7	116,2	136,8	120,4	137,5	115,5	135,9	119,6
51 702	Gh.m.Rohstoffen u. Halbwaren oaS	136,6	115,7	98,1	92,3	134,2	118,7	96,5	92,0
51 703	Gh.m.Fertigwaren oaS	108,5	103,8	102,4	101,1	106,5	103,2	100,6	99,7
51 7	Sonstiger Großhandel	119,6	108,5	106,4	101,8	118,4	109,1	104,6	100,5
51	Großhandel	107,9	99,7	99,3	97,4	107,0	99,8	98,3	97,0
	Großhandel einschl.- KFZ-Großhandel	109,0	100,4	100,3	98,2	108,0	100,4	99,1	97,6

1)KLASSIFIKATION DER WIRTSCHAFTSZWEIGE, AUSGABE 1993.

2 UMSATZENTWICKLUNG IM GROSSHANDEL NACH WIRTSCHAFTSZWEIGEN  
PROZENT

NUMMER DER KLAS- SIFI- KATION 1)	WIRTSCHAFTSZWEIG	VERÄNDERUNG DER UMSATZWERTE					
		APR. 1997 GEGENUEBER		APR. 97 UND MRZ. 97 GEGENUEBER	JAN./APR. 97 GEGENUEBER	APR. 97 GEGENUEBER	JAN./APR. 97 GEGENUEBER
		APR. 1996	MRZ. 1997	APR. 96 UND MRZ. 96	JAN./APR. 96	APR. 96	JAN./APR. 96
		IN JEWEILIGEN PREISEN				IN PREISEN DES JAHRES 1991	
	GROSSHANDEL MIT ...						
	50 1 Handel mit Kraftwagen						
50 102	Gh.m.Kraftwagen	12,2	6,8	3,9	4,9	10,4	2,9
	50 3 Handel mit Kraftwagenteilen u. Zubehör						
50 302	Gh.m.Kraftwagenteilen u. Zubehör	16,2	17,1	10,1	6,0	18,2	7,9
	50 4 Handel mit Krafträdern, Teilen u. Zubehör						
50 402	Gh.m.Krafträdern, Teilen u. Zubehör	12,5	-8,7	6,8	13,9	10,8	13,0
50	Kfz-Handel; Tankstellen	13,6	9,4	6,1	5,7	13,3	5,1
	51 2 Großhandel mit landw.Grundstoffen u. lebenden Tieren						
51 21	Gh.m.Getreide, Saaten u. Futtermitteln	16,4	24,2	10,8	6,0	15,9	4,0
51 22	Gh.m.Blumen u. Pflanzen	-7,7	5,4	-0,7	3,6	-10,2	1,6
51 23	Gh.m.lebenden Tieren	29,3	20,3	15,2	7,0	22,3	3,6
51 2	Gh.m.landw.Grundstoffen u. lebenden Tieren	16,7	21,0	10,8	6,4	14,7	4,1
	51 3 Großhandel mit Nahrungsmitteln, Getränken u. Tabakwaren						
51 31	Gh.m.Obst, Gemüse u. Kartoffeln	-2,9	13,6	-6,4	-5,9	0,6	-2,7
51 32	Gh.m.Fleisch, Fleischwaren, Geflügel u. Wild	13,1	9,3	3,8	-0,0	6,8	-2,7
51 33	Gh.m.Milcherzeugn., Eiern, Speiseöl u.ä.Fetten	-13,8	-6,2	-13,0	-10,7	-12,6	-9,1
51 34	Gh.m.Getränken	-1,2	10,2	-0,8	1,2	-4,2	-1,7
51 35	Gh.m.Tabakwaren	4,3	10,9	3,6	1,8	1,7	-0,5
51 36	Gh.m.Zucker, Süßwaren u. Backwaren	6,5	3,4	2,6	3,1	4,5	1,3
51 37	Gh.m.Kaffee, Tee, Kakao u. Gewürzen	27,4	1,1	24,7	17,9	-12,2	-13,7
51 38	Gh.m.sonst.Nahrungsmitteln	0,5	-35,0	28,5	15,5	-5,1	7,6
51 39	Gh.m.Nahrungsmitteln, Getränken u. Tabakw.o.ä.	1,0	7,4	-1,1	0,1	0,2	-0,5
51 3	Gh.m.Nahrungsmitteln, Getränken u. Tabakwaren	2,0	0,3	3,0	1,5	-1,2	-1,4
	51 4 Großhandel mit Gebrauchs- u. Verbrauchsgütern						
51 41	Gh.m.Textilien	-1,2	-4,3	-5,8	-4,6	-1,6	-5,1
51 42	Gh.m.Bekleidung u. Schuhen	-2,4	-15,2	-4,6	-3,6	-2,4	-3,4
51 43	Gh.m.elekt.r. Haushalts-, Rundfunk-, Fernsehgeräten	7,3	5,6	-1,3	-3,4	8,6	-2,3
51 44	Gh.m.Haush.waren a. Metall, keram. Erzeugn. usw.	-2,8	3,8	-8,0	-5,7	-5,4	-7,9
51 45	Gh.m.kosmet. Erzeugn. u. Körperpflegemitteln	4,3	-4,7	-0,5	1,8	4,9	2,3
51 461	Gh.m.pharmazeut. Erzeugn.	7,2	13,6	0,6	-0,7	7,0	-1,1
51 462	Gh.m.med.u.orthopäd. Artikeln u. Laborbedarf	7,0	5,9	-0,3	-0,8	7,7	-2,8
51 46	Gh.m.pharmazeut. Erzeugn. u. med. Hilfsmitteln	6,6	11,8	-0,4	-1,5	6,7	-2,3
51 473	Gh.m.Fahrrädern, -teilen u. Zubeh., Sport-u.ä.Art.	-8,6	-4,2	-12,5	-7,1	-9,8	-8,1
51 474	Gh.m.Uhren, Edelmetallwaren u. Schmuck	16,8	7,9	1,8	-2,9	14,5	-4,6

1)KLASSIFIKATION DER WIRTSCHAFTSZWEIGE, AUSGABE 1993.

## 2 UMSATZENTWICKLUNG IM GROSSHANDEL NACH WIRTSCHAFTSZWEIGEN

PROZENT

NUMMER DER KLAS- SIFI- KATION 1)	WIRTSCHAFTSZWEIG	VERÄNDERUNG DER UMSATZWERTE					
		APR. 1997 GEGENUEBER		APR. 97 UND MRZ. 97 GEGENUEBER APR. 96 UND MRZ. 96	JAN./APR. 97 GEGENUEBER JAN./APR. 96	APR. 97 GEGENUEBER APR. 96	JAN./APR. 97 GEGENUEBER JAN./APR. 96
		APR. 1996	MRZ. 1997				
		IN JEWELIGEN PREISEN					
	GROSSHANDEL MIT ...						
51 475	Gh.m.Leder-u.Täschnerwa- ren,Geschenk-u.Werbearb.	-9,8	-7,4	-10,3	-4,0	-10,5	-4,6
51 476	Gh.m.Möbeln,Eintr.gegen- ständen u.Bodenbelägen	7,4	8,6	0,1	0,4	4,8	-2,4
51 477	Gh.m.feinmech.,Foto-u. optischen Erzeugnissen	24,5	11,3	15,0	11,6	26,1	13,1
51 478	Gh.m.Papier,Pappe,Schul- u.Büroart.,Büchern u.ä.	5,9	2,7	-1,5	-2,8	7,1	-1,2
51 47	Gh.m.sonst.Gebrauchs- u.Verbrauchsgütern	6,6	2,6	-0,4	-0,8	7,0	-0,4
51 4	Gh.m.Gebrauchs- u. Verbrauchsgütern	5,3	3,3	-1,6	-2,3	5,8	-2,1
51 5 Großhandel mit Rohstf.,Halbwaren, Altmaterial u. Reststf.							
51 51	Gh.m.festen Brennstoffen u.Mineralölerzeugnissen	13,4	14,2	6,1	8,3	12,9	2,4
51 52	Gh.m.Erzen,Eisen,Stahl, NE-Metallen u.Halbzeug	12,3	1,9	9,6	6,6	10,6	6,5
51 531	Gh.m.Holz,Baustf.,Sani- tärker.u.Anstrichm.oaS	18,9	25,8	15,3	17,2	18,9	17,2
51 532	Gh.m.Roh-u.Schnittholz	11,3	18,3	5,3	2,5	10,2	2,3
51 533	Gh.m.sonst.Holzhalb- sowie Bauelem.a.Holz	15,0	17,5	8,7	5,0	13,9	4,7
51 534	Gh.m.Baustf.u.Bauelem.- ten a.mineral.Stoffen	7,9	28,3	8,7	7,3	9,1	8,3
51 537	Gh.m.Sanitärkeramik	6,8	18,8	-0,6	-4,5	5,3	-5,7
51 53	Gh.m.Holz,Baustf.,Sani- tärkeramik u.Anstrichm.	11,4	24,7	9,3	7,9	11,8	8,0
51 541	Gh.m.Bauelementen a. Metall	20,8	22,3	11,6	6,5	20,1	5,8
51 542	Gh.m.Werkzeugen u. Kleineisenwaren	5,4	11,2	2,0	-1,2	4,0	-1,7
51 543	Gh.m.Inst.bedarf f.Gas, Wasser u.Heizung	3,2	19,2	-2,1	-1,6	1,7	-2,8
51 54	Gh.m.Bauelem.a.Metall, Inst.bedarf f.Gas usw	6,6	16,9	1,4	-0,2	5,2	-1,2
51 55	Gh.m.chemischen Erzeugnissen	8,9	14,7	4,5	3,6	6,1	1,5
51 56	Gh.m.sonst.Halbwaren	16,0	13,7	2,9	-3,5	16,1	-1,8
51 57	Gh.m.Altmaterial u. Reststoffen	14,5	4,9	13,4	6,7	5,7	12,1
51 5	Gh.m.Rohstf.,Halbwaren, Altmaterial u. Reststf.	11,5	13,4	7,0	6,2	10,5	4,1
51 6 Großhandel mit Maschinen, Ausrüstungen u. Zubehör							
51 61	Gh.m.Werkzeugmaschinen	12,2	26,5	-6,8	-7,4	11,1	-8,1
51 62	Gh.m.Baumaschinen	-2,2	6,1	1,3	-0,5	-3,0	-1,3
51 64	Gh.m.Büromaschinen u.-einrichtungen	8,2	6,0	-2,5	-1,2	12,0	3,5
51 651	Gh.m.Flurförderzeugen u. Fahrzeugen ang	13,6	6,4	9,4	6,5	13,4	6,3
51 65	Gh.m.sonst.Masch.usw (oh.Landw.Maschinen)	13,9	20,3	4,4	3,4	13,1	2,9
51 66	Gh.m.landw.Maschinen u. Geräten	5,5	14,9	-0,6	-3,8	4,9	-4,3
51 6	Gh.m.Maschinen, Ausrüstungen u. Zubehör	9,4	12,4	0,3	0,2	10,8	2,4

1)KLASSIFIKATION DER WIRTSCHAFTSZWEIGE, AUSGABE 1993.



2 UMSATZENTWICKLUNG IM GROSSHANDEL NACH WIRTSCHAFTSZWEIGEN  
PROZENT

NUMMER DER KLAS- SIFI- KATION 1)	WIRTSCHAFTSZWEIG	VERÄNDERUNG DER UMSATZWERTE											
		APR. 1997		APR. 97 UND MRZ. 97 GEGENUEBER APR. 96 UND MRZ. 96	JAN./APR. 97	APR. 97	JAN./APR. 97						
		GEGENUEBER						GEGENUEBER	GEGENUEBER	GEGENUEBER			
		APR. 1996	MRZ. 1997								JAN./APR. 96	APR. 96	JAN./APR. 96
	GROSSHANDEL MIT ...	IN JEWEILIGEN PREISEN				IN PREISEN DES JAHRES 1991							

51 7 Sonstiger Großhandel

51 701	Gh.m.Rohstoffen, Halb-u. Fertigwaren oaS	19,3	1,3	19,0	10,7	19,1	10,2
51 702	Gh.m.Rohstoffen u. Halbwaren oaS	18,1	39,3	13,7	10,9	13,1	7,1
51 703	Gh.m.Fertigwaren oaS	4,5	6,0	1,4	2,9	3,1	2,0
51 7	Sonstiger Großhandel	10,3	12,4	7,1	5,8	8,5	4,5
51	Großhandel	8,2	8,7	3,9	2,7	7,2	1,4
	Großhandel einschl.- KFZ-Großhandel	8,5	8,7	4,0	2,9	7,6	1,7

1) KLASSEIFIKATION DER WIRTSCHAFTSZWEIGE, AUSGABE 1993.

## 3 UMSATZENTWICKLUNG IM GROSSHANDEL NACH ARTEN DES GROSSHANDELS

1995 = 100

NUMMER DER KLAS- SIFI- KATION: 1)	WIRTSCHAFTSZWEIG - - - BINNENGROSSHANDEL AUSSENHANDEL GROSSHANDEL MIT ...	UMSATZ			
		APR. 1997	APR. 1996	MRZ. 1997	JAN./APR. 1997
		IN JEWEILIGEN PREISEN			
50 1	Handel mit Kraftwagen				
	BINNENGROSSHANDEL	130,5	118,1	121,5	117,3
	AUSSENHANDEL	124,5	108,8	117,4	107,9
	ZUSAMMEN	127,8	113,9	119,6	113,0
50 3	Handel mit Kraftwagen- teilen u. Zubehör				
	BINNENGROSSHANDEL	119,6	105,1	100,3	103,2
	AUSSENHANDEL	124,2	99,2	112,7	107,2
	ZUSAMMEN	120,6	103,8	103,0	104,1
50 4	Handel mit Kraftträdern, Teilen u. Zubehör				
	BINNENGROSSHANDEL	224,4	185,3	243,2	187,9
	AUSSENHANDEL	190,8	186,5	212,1	158,9
	ZUSAMMEN	209,0	185,9	229,0	174,6
50	Kfz-Handel; Tankstellen				
	BINNENGROSSHANDEL	127,7	113,6	114,5	112,4
	AUSSENHANDEL	126,7	109,3	119,5	109,4
	ZUSAMMEN	127,3	112,0	116,4	111,3
51 2	Gh.m.landw.Grundstoffen u. lebenden Tieren				
	BINNENGROSSHANDEL	139,6	118,4	109,4	106,6
	AUSSENHANDEL	125,5	110,9	119,4	119,6
	ZUSAMMEN	135,7	116,3	112,1	110,2
51 3	Gh.m.Nahrungsmitteln, Getränken u. Tabakwaren				
	BINNENGROSSHANDEL	104,1	102,5	96,4	95,4
	AUSSENHANDEL	100,8	96,7	139,7	106,2
	ZUSAMMEN	103,6	101,5	103,3	97,1
51 4	Gh.m.Gebrauchs- u. Verbrauchsgütern				
	BINNENGROSSHANDEL	101,6	95,7	97,9	98,2
	AUSSENHANDEL	91,3	88,1	89,3	90,6
	ZUSAMMEN	97,9	93,0	94,8	95,5
51 5	Gh.m.Rohstf., Halbwaren, Altmaterial u. Reststf.				
	BINNENGROSSHANDEL	111,1	98,4	97,4	95,7
	AUSSENHANDEL	109,7	102,5	98,5	102,4
	ZUSAMMEN	110,8	99,3	97,7	97,2
51 6	Gh.m.Maschinen, Ausrüstungen u. Zubehör				
	BINNENGROSSHANDEL	106,8	99,6	95,1	93,9
	AUSSENHANDEL	104,8	92,2	93,0	92,5
	ZUSAMMEN	106,1	96,9	94,3	93,4
51 7	Sonstiger Großhandel				
	BINNENGROSSHANDEL	117,0	107,5	101,1	98,4
	AUSSENHANDEL	135,0	114,0	137,4	121,9
	ZUSAMMEN	119,6	108,5	106,4	101,8
51	Großhandel				
	BINNENGROSSHANDEL	109,2	100,7	98,0	96,7
	AUSSENHANDEL	104,1	96,8	103,3	99,6
	ZUSAMMEN	107,9	99,7	99,3	97,4
	Großhandel einschl.- KFZ-Großhandel				
	BINNENGROSSHANDEL	110,0	101,4	98,7	97,4
	AUSSENHANDEL	105,9	97,8	104,6	100,4
	INSGESAMT	109,0	100,4	100,3	98,2

1)KLASSIFIKATION DER WIRTSCHAFTSZWEIGE, AUSGABE 1993.

4 UMSATZENTWICKLUNG IM GROSSHANDEL NACH ARTEN DES GROSSHANDELS  
APRIL 1997  
1995 = 100

ART DES GROSSHANDELS	UMSATZ			
	APR.	APR.	MRZ.	JAN./APR.
	1997	1996	1997	1997
IN JEWEILIGEN PREISEN				
BINNENGROSSHANDEL				
PRODUKTIONSVERBINDUNGSHANDEL	110,5	99,9	97,6	95,9
KONSUMTIONSVERBINDUNGSHANDEL	109,4	103,2	100,1	99,4
ZUSAMMEN	110,0	101,4	98,7	97,4
AUSSENHANDEL				
EINFUHRHANDEL				
PRODUKTIONSVERBINDUNGSHANDEL	104,1	97,2	114,9	101,1
KONSUMTIONSVERBINDUNGSHANDEL	105,3	97,4	100,7	99,4
ZUSAMMEN	104,7	97,3	107,6	100,3
AUSFUHRHANDEL				
GLOBALHANDEL	107,1	98,3	101,2	101,6
AUSSENHANDEL ZUSAMMEN	105,9	97,8	104,6	100,4
ARTEN INSGESAMT	109,0	100,4	100,3	98,2

5 UMSATZENTWICKLUNG IM GROSSHANDEL NACH ABSATZFORMEN  
APRIL 1997  
1995 = 100

ABSATZFORM	UMSATZ			
	APR.	APR.	MRZ.	JAN./APR.
	1997	1996	1997	1997
IN JEWEILIGEN PREISEN				
STRECKENGROSSHANDEL	110,1	100,1	100,2	99,1
LAGERGROSSHANDEL	108,5	100,6	100,3	97,8
ABSATZFORMEN INSGESAMT	109,0	100,4	100,3	98,2

6 ENTWICKLUNG DER BESCHAEFTIGTENZAHL IM GROSSHANDEL  
NACH WIRTSCHAFTSZWEIGEN

NUMMER DER KLAS- SIFI- KATION: 1)	WIRTSCHAFTSZWEIG	BESCHAEFTIGTE			VERAENDERUNG DER BESCHAEFTIGTENZAHL							
		INS- GESAMT	DAVON		INSGESAMT	DAVON				INS- GESAMT	DAVON	
			VOLL- BE- SCHAEF- TIGTE	TEIL- ZEIT- BE- SCHAEF- TIGTE		VOLLBESCHAEF- TIGTE	TEILZEITBE- SCHAEFTIGTE	VOLL- BE- SCHAEF- TIGTE	TEILZEIT- BESCHAEF- TIGTE			
		APR. 1997		APR. 1997 GEGENUEBER							JAN./APR. 1997 GEGENUEBER	
				APR. 1996	MRZ. 1997	APR. 1996	MRZ. 1997	APR. 1996	MRZ. 1997			JAN./APR. 1996
	GROSSHANDEL MIT ...		1995 = 100		PROZENT							

BUNDESGBEIT

50 1 Handel mit Kraftwagen

50 102 Gh.m.Kraftwagen 98,0 97,4 103,3 0,1 0,6 0,0 0,3 1,2 4,0 -0,6 -0,5 -2,2

50 3 Handel mit Kraftwagenteilen u. Zubehör

50 302 Gh.m.Kraftwagenteilen u. Zubehör 100,5 100,2 103,2 1,1 -0,4 1,1 -0,4 1,1 0,1 1,1 0,8 3,2

50 4 Handel mit Krafträdern, Teilen u. Zubehör

50 402 Gh.m.Krafträdern,Teilen u.Zubehör 94,1 101,8 62,4 -4,9 -6,6 0,5 -4,3 -30,1 -19,5 1,7 4,2 -10,6

50 Kfz-Handel;Tankstellen 99,5 99,2 102,1 0,7 -0,1 0,7 -0,2 0,3 0,9 0,5 0,4 1,1

51 2 Großhandel mit landw.Grundstoffen u. lebenden Tieren

51 21 Gh.m.Getreide,Saaten u. Futtermitteln 96,2 94,9 103,3 -1,7 0,1 -2,4 -0,1 2,1 1,0 -1,5 -2,3 2,7

51 22 Gh.m.Blumen u.Pflanzen 110,8 105,7 126,0 1,2 2,2 2,6 2,4 -2,1 1,7 3,6 2,6 6,3

51 23 Gh.m.lebenden Tieren 94,6 96,8 91,6 -1,8 -0,5 0,2 -1,0 -4,7 0,1 -1,6 1,3 -5,4

51 2 Gh.m.landw.Grundstoffen u. lebenden Tieren 99,1 97,3 105,0 -0,7 0,6 -0,7 0,4 -0,7 1,5 -0,2 -0,6 1,0

51 3 Großhandel mit Nahrungsmitteln, Getränken u. Tabakwaren

51 31 Gh.m.Obst,Gemüse u. Kartoffeln 92,4 91,2 97,8 -4,9 -0,4 -6,6 0,2 2,9 -2,4 -4,4 -6,1 3,3

51 32 Gh.m.Fleisch,Fleisch-waren,Geflügel u.Wild 94,0 92,7 99,4 -0,2 1,5 -1,2 1,5 4,3 1,6 -4,1 -5,3 1,0

51 33 Gh.m.Milcherzeugn.,Ei-ern,Speiseöl u.ä.Fetten 85,1 84,4 88,5 -9,1 0,0 -11,0 -1,3 1,7 6,7 -8,8 -9,7 -3,9

51 34 Gh.m.Getränken 101,9 97,0 121,0 1,0 1,7 -1,7 0,6 10,3 5,1 1,5 -1,4 12,1

51 35 Gh.m.Tabakwaren 95,2 96,1 90,9 -1,7 0,0 -2,3 0,1 1,6 -0,4 -1,1 -1,6 1,7

51 36 Gh.m.Zucker,Süßwaren u. Backwaren 94,1 95,8 86,1 -1,5 -0,6 -1,0 -0,5 -4,0 -1,1 -1,0 -1,0 -0,9

51 37 Gh.m.Kaffee,Tee,Kakao u. Gewürzen 96,3 98,2 92,1 -0,1 -1,1 2,1 -1,5 -5,1 -0,1 -0,9 1,4 -6,3

51 38 Gh.m.sonst.Nahrungs-mitteln 87,8 88,5 85,3 -10,9 -0,2 -10,7 0,4 -11,9 -2,3 -10,2 -9,1 -14,4

51 39 Gh.m.Nahrungsmitteln,Ge-etränken u.Tabakw.oaS 97,4 96,3 101,3 -1,6 0,3 -1,8 0,4 -0,7 0,2 -1,8 -2,6 1,0

51 3 Gh.m.Nahrungsmitteln, Getränken u. Tabakwaren 95,3 93,9 101,0 -2,6 0,5 -3,7 0,3 1,2 1,2 -2,9 -4,0 1,1

51 4 Großhandel mit Gebrauchs- u. Verbrauchsgütern

51 41 Gh.m.Textilien 91,5 91,5 91,5 -5,4 -1,5 -5,6 -0,5 -4,9 -3,8 -6,0 -5,4 -7,4

51 42 Gh.m.Bekleidung u. Schuhen 92,3 87,9 104,4 -1,7 -1,3 -5,0 -2,0 7,0 0,3 -1,7 -5,1 7,2

51 43 Gh.m.elekt.r.Haushalts-, Rundfunk-,Fernsehgeräten 93,2 94,3 86,9 -5,5 -0,8 -5,4 -0,6 -6,6 -1,7 -5,8 -5,5 -7,5

51 44 Gh.m.Haush.waren a.Me-tall,keram.Erzeugn.usw 99,3 95,9 110,2 -2,6 2,8 -1,5 1,0 -5,5 8,2 -3,7 -3,0 -5,5

51 45 Gh.m.kosmet.Erzeugn.u. Körperpflegemitteln 97,1 96,6 99,5 2,0 0,2 1,4 2,7 5,3 -11,2 2,0 -0,0 13,0

51 461 Gh.m.pharmazeut.Erzeugn. 99,5 100,3 98,2 1,9 1,4 2,7 2,2 0,5 0,2 0,1 0,9 -1,0

51 462 Gh.m.med.u.orthopäd. Artikeln u.Laborbedarf 102,1 102,6 100,1 0,5 0,8 0,8 0,3 -0,5 2,7 -0,2 0,8 -4,4

51 46 Gh.m.pharmazeut.Erzeugn. u.med.Hilfsmitteln 98,7 99,0 97,9 -0,4 1,1 -0,2 1,2 -0,8 0,9 -1,5 -1,1 -2,7

51 473 Gh.m.Fahrrädern,-teilen u.Zubeh.,Sport-u.ä.Art. 88,2 87,4 92,4 -10,3 0,2 -9,4 -0,4 -14,4 3,3 -10,0 -8,9 -15,1

1)KLASSIFIKATION DER WIRTSCHAFTSZWEIGE, AUSGABE 1993.

6 ENTWICKLUNG DER BESCHAEFTIGTENZAHL IM GROSSHANDEL  
NACH WIRTSCHAFTSZWEIGEN

NUMMER DER KLAS- SIFI- KATION 1)	WIRTSCHAFTSZWEIG	BESCHAEFTIGTE			VERAENDERUNG DER BESCHAEFTIGTENZAHL								
		INS- GESAMT	DAVON		INSGESAMT	DAVON				INS- GESAMT	DAVON		
			VOLL- BE- SCHAEF- TIGTE	TEIL- ZEIT- BE- SCHAEF- TIGTE		VOLLBESCHAEF- TIGTE	TEILZEITBE- SCHAEFTIGTE	VOLL- BE- SCHAEF- TIGTE	TEILZEIT- BESCHAEF- TIGTE				
APR. 1997	APR. 1996	MRZ. 1997	APR. 1997	MRZ. 1997	APR. 1996	MRZ. 1997	JAN./APR. 1997 GEGENUEBER JAN./APR. 1996						
GROSSHANDEL MIT ...	1995 = 100	PROZENT											
51 474	Gh.m.Uhren,Edelmetall- waren u. Schmuck	95,1	91,5	101,3	-3,2	-1,4	-5,4	-0,5	0,3	-2,7	-4,3	-6,9	0,0
51 475	Gh.m.Leder-u.Taschnerwa- ren,Geschenk-u.Werbearb.	81,9	88,9	65,1	-4,7	-3,5	-3,1	-1,8	-9,6	-8,7	-7,2	-4,6	-14,4
51 476	Gh.m.Möbeln,Einr.gegen- ständen u.Bodenbelägen	91,4	90,5	95,8	-4,0	-1,2	-5,7	-0,9	4,6	-2,5	-3,5	-4,6	2,2
51 477	Gh.m.feinmech.,Foto-u. optischen Erzeugnissen	102,6	101,9	105,7	4,8	3,4	2,7	-0,1	15,4	23,1	1,6	0,8	5,6
51 478	Gh.m.Papier,Pappe,Schul- u.Büroart.,Büchern u.ä.	94,9	95,3	93,9	-2,2	-1,4	-2,5	-1,5	-1,6	-1,0	-1,4	-1,4	-1,4
51 47	Gh.m.sonst.Gebrauchs- u.Verbrauchsgütern	93,4	93,2	94,0	-2,4	-0,9	-3,3	-1,1	0,7	-0,2	-2,5	-3,0	-0,9
51 4	Gh.m.Gebrauchs- u. Verbrauchsgütern	94,5	94,1	95,9	-2,7	-0,3	-3,4	-0,4	-0,5	0,0	-3,1	-3,6	-1,7
51 5 Großhandel mit Rohstf.,Halbwaren, Altmaterial u. Reststf.													
51 51	Gh.m.festen Brennstoffen u.Mineralölerzeugnissen	101,6	101,0	104,8	5,0	-3,0	4,5	-3,7	7,6	1,0	7,9	8,3	5,3
51 52	Gh.m.Erzen,Eisen,Stahl, NE-Metallen u.Halbzeug	95,9	96,2	92,3	-1,4	1,9	-1,5	1,9	-0,6	2,1	-7,8	-7,9	-6,4
51 531	Gh.m.Holz,Baustf.,Sani- tärker.u.Anstrichm.oaS	99,2	99,3	98,2	2,0	1,4	2,3	1,7	-0,9	-1,0	0,7	0,9	-0,5
51 532	Gh.m.Roh-u.Schnittholz	93,9	92,6	101,5	-3,2	0,2	-5,1	-0,5	10,1	4,4	-2,9	-4,5	8,2
51 533	Gh.m.sonst.Holzhalb- sowie Bauelem.a.Holz	98,6	98,0	102,4	-1,4	-0,1	-1,0	-0,4	-3,3	1,6	-0,7	-0,8	-0,5
51 534	Gh.m.Baustf.u.Bauelem- ten a.mineral.Stoffen	99,8	100,5	95,7	1,4	-1,5	1,3	-1,9	2,3	1,4	1,3	1,4	0,6
51 537	Gh.m.Sanitärkeramik	93,6	93,4	95,2	-4,7	-2,1	-4,4	-2,4	-7,2	0,4	-4,7	-4,8	-3,8
51 53	Gh.m.Holz,Baustf.,Sani- tärkeramik u.Anstrichm.	98,7	98,8	98,1	0,6	-0,5	0,4	-0,7	1,4	0,6	0,4	0,2	1,7
51 541	Gh.m.Bauelementen a. Metall	102,1	103,2	94,5	1,4	0,7	2,0	1,1	-2,5	-1,7	0,5	1,2	-4,6
51 542	Gh.m.Werkzeugen u. Kleisenwaren	95,0	94,4	99,0	-3,9	0,2	-4,1	-0,4	-2,8	4,4	-3,9	-4,1	-3,2
51 543	Gh.m.Inst.bedarf f.Gas, Wasser u.Heizung	98,5	98,7	96,5	-0,9	0,9	-1,2	0,9	1,9	0,7	-1,9	-2,0	-1,1
51 54	Gh.m.Bauelem.a.Metall, Inst.bedarf f.Gas usw	98,0	98,1	97,1	-1,5	0,7	-1,6	0,5	-0,7	1,6	-2,2	-2,1	-2,5
51 55	Gh.m.chemischen Erzeugnissen	97,6	97,7	97,3	-0,6	0,7	-0,4	0,2	-1,7	3,6	-0,9	-0,6	-2,6
51 56	Gh.m.sonst.Halbwaren	97,1	90,2	107,6	3,7	-6,9	0,9	-1,3	7,4	-13,2	9,1	1,7	19,1
51 57	Gh.m.Altmaterial u. Reststoffen	91,7	92,4	85,6	-4,9	-0,1	-3,7	0,9	-15,4	-8,9	-6,8	-6,2	-12,0
51 5	Gh.m.Rohstf.,Halbwaren, Altmaterial u. Reststf.	97,9	97,9	97,5	-0,3	0,0	-0,4	-0,0	0,6	0,5	-1,5	-1,6	-0,5
51 6 Großhandel mit Maschinen, Ausrüstungen u. Zubehör													
51 61	Gh.m.Werkzeugmaschinen	97,7	97,6	97,9	-4,3	1,6	-6,5	0,1	6,8	8,8	-6,4	-7,0	-3,7
51 62	Gh.m.Baumaschinen	92,3	93,8	77,8	-6,0	-0,6	-4,1	0,1	-23,7	-7,1	-5,0	-4,1	-13,7
51 64	Gh.m.Büromaschinen u.-einrichtungen	95,3	95,9	90,6	-0,9	1,4	-0,5	1,4	-4,4	1,6	-2,5	-2,0	-6,5
51 651	Gh.m.Flurförderzeugen u. Fahrzeugen ang	98,7	97,7	105,7	1,9	1,1	1,0	0,3	7,4	6,3	1,5	0,9	5,8
51 65	Gh.m.sonst.Masch.usw (oh.Landw.Maschinen)	97,3	97,4	96,9	-1,2	0,3	-1,5	-0,1	0,5	2,5	-1,7	-1,5	-3,0
51 66	Gh.m.landw.Maschinen u. Geräten	92,8	91,4	101,9	-3,1	-0,5	-4,4	-0,2	5,4	-2,3	-3,5	-4,5	2,5

1)KLASSIFIKATION DER WIRTSCHAFTSZWEIGE, AUSGABE 1993.

6 ENTWICKLUNG DER BESCHAEFTIGTENZAHL IM GROSSHANDEL  
NACH WIRTSCHAFTSZWEIGEN

NUMMER DER KLAS- SIFI- KATION 1)	WIRTSCHAFTSZWEIG	BESCHAEFTIGTE			VERAENDERUNG DER BESCHAEFTIGTENZAHL								
		DAVON			INSGESAMT	DAVON				DAVON			
		INS- GESAMT	VOLL- BE- SCHAEF- TIGTE	TEIL- ZEIT- BE- SCHAEF- TIGTE		VOLLBESCHAEF- TIGTE	TEILZEITBE- SCHAEF- TIGTE	INS- GESAMT	VOLL- BE- SCHAEF- TIGTE	TEILZEIT- BESCHAEF- TIGTE	INS- GESAMT	VOLL- BE- SCHAEF- TIGTE	TEILZEIT- BESCHAEF- TIGTE
		APR. 1997	APR. 1997	APR. 1997	APR. 1996	MRZ. 1997	APR. 1997	MRZ. 1997	APR. 1996	MRZ. 1997	JAN./APR. 1997 GEGENUEBER JAN./APR. 1996	JAN./APR. 1997 GEGENUEBER JAN./APR. 1996	JAN./APR. 1997 GEGENUEBER JAN./APR. 1996
	GROSSHANDEL MIT ...	1995 = 100			PROZENT								
51 6	Gh.m.Maschinen, Ausrüstungen u. Zubehör	95,6	95,9	93,7	-1,8	0,7	-1,7	0,5	-2,0	1,5	-2,6	-2,4	-4,3
		51 7 Sonstiger Großhandel											
51 701	Gh.m.Rohstoffen, Halb-u. Fertigwaren oaS	104,8	104,8	104,9	2,7	1,6	3,2	1,6	-0,1	1,2	2,0	1,6	5,0
51 702	Gh.m.Rohstoffen u. Halbwaren oaS	96,4	94,7	111,2	-1,0	0,1	-1,7	-0,0	5,1	1,0	-2,0	-2,9	5,2
51 703	Gh.m.Fertigwaren oaS	99,4	96,3	108,9	0,7	1,2	-2,8	0,5	11,7	2,9	-1,3	-3,7	6,1
51 7	Sonstiger Großhandel	98,9	96,6	109,1	0,3	0,8	-1,8	0,5	9,4	2,4	-1,2	-2,8	5,8
51	Großhandel	96,2	95,8	98,4	-1,6	0,2	-2,1	0,1	0,5	0,8	-2,3	-2,7	-0,5
	Großhandel einschl.- KFZ-Großhandel	96,4	96,0	98,5	-1,5	0,2	-1,9	0,0	0,5	0,8	-2,2	-2,5	-0,4

1)KLASSIFIKATION DER WIRTSCHAFTSZWEIGE, AUSGABE 1993.

7 ENTWICKLUNG DER BESCHAEFTIGTENZAHL IM GROSSHANDEL  
NACH ARTEN DES GROSSHANDELS

ART  DES GROSSHANDELS	BESCHAEFTIGTE			VERAENDERUNG DER BESCHAEFTIGTENZAHL								
	INS- GESAMT	DAVON		INSGESAMT	DAVON				INS- GESAMT	DAVON		
		VOLL- BE- SCHAEF- TIGTE	TEIL- ZEIT- BE- SCHAEF- TIGTE		VOLLBESCHAEF- TIGTE	TEILZEITBE- SCHAEFTIGTE	VOLL- BE- SCHAEF- TIGTE	TEILZEIT- BESCHAEF- TIGTE				
APR. 1997			APR. 1997 GEGENUEBER						JAN./APR. 1997 GEGENUEBER			
1995 = 100			APR. 1996	MRZ. 1997	APR. 1996	MRZ. 1997	APR. 1996	MRZ. 1997	JAN./APR. 1996			
			PROZENT									

BINNENGROSSHANDEL

PRODUKTIONSVERBINDUNGSHANDEL	97,9	97,5	100,0	-0,9	0,4	-1,3	0,3	1,0	0,9	-2,1	-2,4	-0,4
KONSUMTIONSVERBINDUNGSHANDEL	96,1	95,4	98,9	-1,8	0,3	-2,3	0,0	-0,1	1,1	-2,0	-2,4	-0,5
ZUSAMMEN	97,2	96,7	99,5	-1,3	0,3	-1,7	0,2	0,5	1,0	-2,1	-2,4	-0,4

AUSSENHANDEL

EINFUHRHANDEL

PRODUKTIONSVERBINDUNGSHANDEL	95,1	95,6	92,1	-4,2	-1,8	-4,2	-2,1	-4,4	0,2	-3,9	-3,6	-5,8
KONSUMTIONSVERBINDUNGSHANDEL	89,7	88,8	93,6	-1,5	0,1	-2,5	0,2	3,1	-0,5	-1,9	-2,9	2,8
ZUSAMMEN	92,3	92,1	93,0	-2,8	-0,8	-3,4	-0,9	-0,1	-0,2	-2,8	-3,2	-0,8

AUSFUHRHANDEL

AUSFUHRHANDEL	93,9	94,6	91,0	-2,2	0,0	-2,6	0,1	-0,3	-0,5	-3,4	-3,9	-0,6
---------------	------	------	------	------	-----	------	-----	------	------	------	------	------

GLOBALHANDEL

GLOBALHANDEL	98,1	97,4	102,1	2,5	0,4	1,1	0,4	12,3	0,3	1,8	0,9	7,3
--------------	------	------	-------	-----	-----	-----	-----	------	-----	-----	-----	-----

AUSSENHANDEL ZUSAMMEN

AUSSENHANDEL ZUSAMMEN	92,8	92,8	93,1	-2,4	-0,6	-3,0	-0,7	0,5	-0,2	-2,7	-3,1	-0,4
-----------------------	------	------	------	------	------	------	------	-----	------	------	------	------

ARTEN INSGESAMT

ARTEN INSGESAMT	96,4	96,0	98,5	-1,5	0,2	-1,9	0,0	0,5	0,8	-2,2	-2,5	-0,4
-----------------	------	------	------	------	-----	------	-----	-----	-----	------	------	------

8 ENTWICKLUNG DER BESCHAEFTIGTENZAHL IM GROSSHANDEL  
NACH ABSATZFORMEN

ABSATZFORM	BESCHAEFTIGTE			VERAENDERUNG DER BESCHAEFTIGTENZAHL								
	INS- GESAMT	DAVON		INSGESAMT	DAVON				INS- GESAMT	DAVON		
		VOLL- BE- SCHAEF- TIGTE	TEIL- ZEIT- BE- SCHAEF- TIGTE		VOLLBESCHAEF- TIGTE	TEILZEITBE- SCHAEFTIGTE	VOLL- BE- SCHAEF- TIGTE	TEILZEIT- BESCHAEF- TIGTE				
APR. 1997			APR. 1997 GEGENUEBER						JAN./APR. 1997 GEGENUEBER			
1995 = 100			APR. 1996	MRZ. 1997	APR. 1996	MRZ. 1997	APR. 1996	MRZ. 1997	JAN./APR. 1996			
			PROZENT									

STRECKENGROSSHANDEL	93,2	92,7	95,7	-3,3	-0,8	-3,7	-0,9	-1,0	-0,4	-4,7	-5,3	-1,7
LAGERGROSSHANDEL	97,0	96,6	99,0	-1,2	0,3	-1,6	0,2	0,8	1,0	-1,7	-2,0	-0,2
ABSATZFORMEN INSGESAMT	96,4	96,0	98,5	-1,5	0,2	-1,9	0,0	0,5	0,8	-2,2	-2,5	-0,4

9 UMSATZENTWICKLUNG IM GROSSHANDEL NACH WIRTSCHAFTSZWEIGEN UND UMSATZGRÖSSENKLASSEN

NUMMER DER KLAS- SIFI- KATION: 1)	WIRTSCHAFTSZWEIG	VERÄNDERUNG DER UMSATZWERTE, IN PROZENT IN JEWEILIGEN PREISEN							
		APRIL 1997	GEGENUEBER APRIL 1996		JAN./APR. 1997	GEGENUEBER JAN./APR. 1996			
		UNTERNEHMEN MIT JAHRESUMSAETZEN VON ... BIS UNTER... DM							
		BIS UNTER ! 10 000 000 !	! 10 000 000 ! 50 000 000 !	! 50 000 000 ! 250 000 000 !	! 250 000 000 ! UNDE MEHR !	BIS UNTER ! 10 000 000 !	! 10 000 000 ! 50 000 000 !	! 50 000 000 ! 250 000 000 !	! 250 000 000 ! UNDE MEHR !
	GROSSHANDEL MIT (IN) ...	10 000 000	50 000 000	250 000 000		10 000 000	50 000 000	250 000 000	
50 1 Handel mit Kraftwagen									
50 102	Gh.m.Kraftwagen	28,0	9,5	10,9	12,1	19,1	-0,8	4,6	5,3
50 3 Handel mit Kraftwagenteilen u. Zubehör									
50 302	Gh.m.Kraftwagenteilen u. Zubehör	16,3	12,4	18,3	16,2	8,7	-0,0	7,4	8,0
50 4 Handel mit Krafträdern, Teilen u. Zubehör									
50 402	Gh.m.Krafträdern,Teilen u.Zubehör	33,8	32,5	5,1	9,8	19,8	27,9	13,3	11,7
50	Kfz-Handel;Tankstellen	20,3	11,6	15,7	12,6	12,2	0,4	6,6	6,1
51 2 Großhandel mit landw.Grundstoffen u. lebenden Tieren									
51 21	Gh.m.Getreide,Saaten u. Futtermitteln	22,5	12,3	12,2	19,5	5,5	5,0	5,0	7,0
51 22	Gh.m.Blumen u.Pflanzen	-8,7	2,0	-2,0	-25,1	3,7	6,0	4,4	-7,1
51 23	Gh.m.lebenden Tieren	29,3	29,6	28,9	27,5	-1,7	10,2	10,5	11,9
51 2	Gh.m.landw.Grundstoffen u. lebenden Tieren	15,2	18,1	16,3	16,1	1,5	7,6	7,2	6,5
51 3 Großhandel mit Nahrungsmitteln, Getränken u. Tabakwaren									
51 31	Gh.m.Obst,Gemüse u. Kartoffeln	-9,9	-7,0	-4,3	6,2	-12,4	-9,7	-5,8	0,5
51 32	Gh.m.Fleisch,Fleisch- waren,Geflügel u.Wild	3,9	5,6	16,1	24,8	-6,9	-4,5	1,8	6,5
51 33	Gh.m.Milcherzeugn.,Ei- ern,Speiseöl u.ä.Fetten	-9,0	-17,1	-11,5	-15,3	-6,3	-8,0	-7,1	-14,9
51 34	Gh.m.Getränken	-5,3	-1,9	-5,2	8,7	-2,3	1,0	-4,1	11,4
51 35	Gh.m.Tabakwaren	5,4	0,5	8,6	3,6	1,7	-3,6	6,3	1,6
51 36	Gh.m.Zucker,Süßwaren u. Backwaren	-4,5	8,9	9,9	5,6	-6,0	-1,5	3,6	3,9
51 37	Gh.m.Kaffee,Tee,Kakao u. Gewürzen	-2,8	58,3	80,1	26,5	-2,5	97,1	56,2	14,2
51 38	Gh.m.sonst.Nahrungs- mitteln	-20,7	-4,0	4,1	3,4	-9,7	86,4	2,8	1,0
51 39	Gh.m.Nahrungsmitteln,Ge- tränken u.Tabakw.oas	1,8	-14,4	-2,6	2,8	-3,4	-18,1	-2,7	2,3
51 3	Gh.m.Nahrungsmitteln, Getränken u. Tabakwaren	-5,3	-2,9	0,6	5,3	-6,1	5,6	-1,6	2,6
51 4 Großhandel mit Gebrauchs- u. Verbrauchsgütern									
51 41	Gh.m.Textilien	-14,2	3,3	6,4	-0,0	-9,6	-3,3	-4,4	3,8
51 42	Gh.m.Bekleidung u. Schuhen	-15,9	-4,4	-1,0	13,5	-12,5	-3,2	-5,4	8,1
51 43	Gh.m.elekt.r.Haushalts-, Rundfunk-,Fernsehgeräten	1,5	10,5	8,0	5,8	-9,7	2,7	4,4	-9,9
51 44	Gh.m.Haush.waren a.Me- tall,keram.Erzeugn.usw	13,7	1,7	9,0	-26,8	-0,2	-4,3	3,4	-18,8
51 45	Gh.m.kosmet.Erzeugn.u. Körperpflegemitteln	41,6	1,5	-2,9	12,7	31,4	-5,2	-0,1	1,6
51 461	Gh.m.pharmazeut.Erzeugn.	2,4	43,7	4,0	6,1	-3,5	11,5	-3,4	-0,8
51 462	Gh.m.med.u.orthopäd. Artikeln u.Laborbedarf	13,9	4,8	9,2	-3,5	0,2	-7,6	3,9	5,2
51 46	Gh.m.pharmazeut.Erzeugn. u.med.Hilfsmitteln	7,1	14,2	6,6	5,0	-4,1	-3,2	-0,3	-1,2
51 473	Gh.m.Fahrrädern,-teilen u.Zubeh.,Sport-u.ä.Art.	4,8	-5,5	-38,7	6,1	10,7	-3,1	-40,7	-2,5
51 474	Gh.m.Uhren,Edelmetall- waren u.Schmuck	27,0	44,4	-7,2	34,8	-0,4	8,3	-12,4	5,0

1)KLASSIFIKATION DER WIRTSCHAFTSZWEIGE, AUSGABE 1993.



9 UMSATZENTWICKLUNG IM GROSSHANDEL NACH WIRTSCHAFTSZWEIGEN UND UMSATZGROESSENKLASSEN

NUMMER DER KLAS- SIFI- KATION: 1)	WIRTSCHAFTSZWEIG	VERAENDERUNG DER UMSATZWERTE, IN PROZENT IN JEWEILIGEN PREISEN							
		APRIL 1997	GEGENUEBER APRIL 1996	1996	JAN./APR. 1997	GEGENUEBER JAN./APR. 1996			
		UNTERNEHMEN MIT JAHRESUMSAETZEN VON ... BIS UNTER... DM							
		BIS UNTER 10 000 000	10 000 000 BIS UNTER 50 000 000	50 000 000 BIS UNTER 250 000 000	250 000 000 BIS UNTER 1 000 000 000	1 000 000 000 BIS UNTER 5 000 000 000	5 000 000 000 BIS UNTER 10 000 000 000	10 000 000 000 BIS UNTER 250 000 000 000	250 000 000 000 UND MEHR
	GROSSHANDEL MIT (IN) ...	10 000 000	50 000 000	250 000 000	UND MEHR	10 000 000	50 000 000	250 000 000	UND MEHR
51 475	Gh.m.Leder-u.Taschnerwa- ren,Geschenk-u.Werbeart.	-16,8	-16,4	5,7	6,9	-10,0	-3,5	1,9	-1,7
51 476	Gh.m.Möbeln,Eintr.gegen- ständen u.Bodenbelägen	-2,1	10,4	1,9	19,6	1,6	0,5	-3,7	5,9
51 477	Gh.m.feinmech.,Foto-u. optischen Erzeugnissen	138,7	17,5	15,7	14,4	27,2	20,8	1,9	8,1
51 478	Gh.m.Papier,Pappe,Schul- u.Büroart.,Büchern u.ä.	17,2	9,5	7,2	-0,8	0,5	-0,9	-0,9	-6,7
51 47	Gh.m.sonst.Gebrauchs- u.Verbrauchsgütern	13,3	6,1	2,5	7,3	1,4	1,8	-4,4	-1,0
51 4	Gh.m.Gebrauchs- u. Verbrauchsgütern	4,4	6,1	4,8	4,9	-4,3	-0,2	-0,8	-4,4
51 5 Großhandel mit Rohstf.,Halbwaren, Altmaterial u. Reststf.									
51 51	Gh.m.festen Brennstoffen u.Mineralölerzeugnissen	9,9	12,0	24,2	8,5	-11,2	6,7	16,9	4,0
51 52	Gh.m.Erzen,Eisen,Stahl, NE-Metallen u.Halbzeug	3,6	4,8	7,4	13,3	-3,6	-4,4	1,3	9,1
51 531	Gh.m.Holz,Baustf.,Sani- tärker.u.Anstrichm.oaS	12,5	11,4	37,8	15,5	8,5	11,2	24,1	19,0
51 532	Gh.m.Roh-u.Schnittholz	10,2	17,4	-0,7	17,7	7,4	5,9	-8,8	6,0
51 533	Gh.m.sonst.Holzhalb- sowie Bauelem.a.Holz	17,8	15,5	5,8	16,3	6,5	3,0	2,1	3,2
51 534	Gh.m.Baustf.u.Bauelem.- ten a.mineral.Stoffen	5,3	-0,3	10,6	18,9	2,2	-0,7	9,1	21,8
51 537	Gh.m.Sanitärkeramik	8,8	8,7	3,8	7,0	-8,9	-0,1	-9,1	-4,1
51 53	Gh.m.Holz,Baustf.,Sani- tärkeramik u.Anstrichm.	12,5	6,0	12,7	16,3	6,7	2,7	7,2	17,1
51 541	Gh.m.Bauelementen a. Metall	4,7	19,3	27,6	29,0	-4,7	5,8	9,2	13,8
51 542	Gh.m.Werkzeugen u. Kleineisenwaren	-1,6	7,7	6,3	6,2	-5,3	5,0	-1,4	-2,4
51 543	Gh.m.Inst.bedarf f.Gas, Wasser u.Heizung	-0,0	1,9	3,0	1,0	-0,0	-5,5	0,2	-3,2
51 54	Gh.m.Bauelem.a.Metall, Inst.bedarf f.Gas usw	0,5	6,6	6,4	7,3	-5,7	-0,7	0,9	-0,7
51 55	Gh.m.chemischen Erzeugnissen	-1,0	1,8	3,6	21,4	-5,0	0,7	-1,6	12,8
51 56	Gh.m.sonst.Halbwaren	-0,5	23,6	16,6	X	-10,7	-5,1	1,8	X
51 57	Gh.m.Altmaterial u. Reststoffen	20,0	28,3	3,4	12,4	-3,1	14,3	6,1	5,9
51 5	Gh.m.Rohstf.,Halbwaren, Altmaterial u. Reststf.	7,1	7,0	11,3	11,2	-1,1	1,5	5,7	6,5
51 6 Großhandel mit Maschinen, Ausrüstungen u. Zubehör									
51 61	Gh.m.Werkzeugmaschinen	17,2	16,7	-4,7	31,2	1,4	-10,2	-13,7	3,1
51 62	Gh.m.Baumaschinen	7,9	-0,1	2,2	-14,8	6,0	-1,5	6,6	-9,6
51 64	Gh.m.Büromaschinen u.-einrichtungen	-1,9	3,8	8,2	11,7	-7,6	-8,2	-13,5	8,4
51 651	Gh.m.Flurförderzeugen u. Fahrzeugen ang	1,3	7,2	35,6	X	1,0	6,7	11,2	X
51 65	Gh.m.sonst.Masch.usw (oh.Landw.Maschinen)	13,0	5,6	14,4	30,4	1,3	-1,6	2,5	18,9
51 66	Gh.m.landw.Maschinen u. Geräten	8,6	2,4	5,9	4,7	-2,6	0,1	-10,3	-7,2
51 6	Gh.m.Maschinen, Ausrüstungen u. Zubehör	9,3	4,7	9,2	13,4	-0,2	-4,1	-6,3	8,7
51 7 Sonstiger Großhandel									
51 701	Gh.m.Rohstoffen, Halb-u. Fertigwaren oaS	37,7	6,6	11,1	22,2	15,1	-6,7	0,3	15,2

1)KLASSIFIKATION DER WIRTSCHAFTSZWEIGE, AUSGABE 1993.

## 9 UMSATZENTWICKLUNG IM GROSSHANDEL NACH WIRTSCHAFTSZWEIGEN UND UMSATZGROESSENKLASSEN

NUMMER: DER KLAS- SIFI- KATION: 1)		VERAENDERUNG DER UMSATZWERTE, IN PROZENT IN JEWEILIGEN PREISEN								
		APRIL 1997 GEGENUEBER APRIL 1996 ! JAN./APR. 1997 GEGENUEBER JAN./APR. 1996								
		WIRTSCHAFTSZWEIG								
		UNTERNEHMEN MIT JAHRESUMSAETZEN VON ... BIS UNTER... DM								
		BIS UNTER	! 10 000 000	! 50 000 000	! 250 000 000	BIS UNTER	! 10 000 000	! 50 000 000	! 250 000 000	! UND MEHR
GROSSHANDEL MIT (IN) ...		10 000 000	! 10 000 000	! 50 000 000	! 250 000 000	! UND MEHR	! 10 000 000	! 50 000 000	! 250 000 000	! UND MEHR
51 702	Gh.m.Rohstoffen u. Halbwaren oas	19,1	9,3	8,3	20,0	9,7	-1,1	6,7	12,5	
51 703	Gh.m.Fertigwaren oas	2,4	1,3	-0,3	5,8	-13,3	-4,1	-3,8	5,4	
51 7	Sonstiger Großhandel	12,7	4,7	2,7	12,1	-3,9	-4,3	-1,8	8,5	
51	Großhandel	5,3	5,6	7,3	9,2	-2,5	1,5	1,1	4,0	
	Großhandel einschl.- KFZ-Großhandel	6,0	5,9	7,7	9,4	-1,9	1,4	1,3	4,1	

1)KLASSIFIKATION DER WIRTSCHAFTSZWEIGE, AUSGABE 1993.

Nr. der WZ93	Text ( GH m. = Großhandel mit)
<b>51.2 + 51.3 + 51.4 + 51.5 + 51.6 + 51.7 + 50.10.2 + 50.30.2 + 50.40.2</b>	<b>GH einschließlich GH m. Kraftfahrzeugen</b>
<b>51.2</b>	<b>GH m. landwirtschaftlichen Grundstoffen u. lebenden Tieren</b>
darunter: 51.21	GH m. Getreide, Saaten u. Futtermitteln
51.22	GH m. Blumen u. Pflanzen
51.23	GH m. lebenden Tieren
<b>51.3</b>	<b>GH m. Nahrungsmitteln, Getränken u. Tabakwaren</b>
51.31	GH m. Obst, Gemüse u. Kartoffeln
51.32	GH m. Fleisch, Fleischwaren, Geflügel u. Wild
51.33	GH m. Milch, Milcherzeugnissen, Eiern, Speiseölen u. Nahrungsfetten
51.34	GH m. Getränken
51.35	GH m. Tabakwaren
51.36	GH m. Zucker, Süßwaren u. Backwaren
51.37	GH m. Kaffee, Tee, Kakao u. Gewürzen
51.38	GH m. sonstigen Nahrungsmitteln
51.39	GH m. Nahrungsmitteln, Getränken u. Tabakwaren o. ausgeprägten Schwerpunkt
<b>51.4</b>	<b>GH m. Gebrauchs- u. Verbrauchsgütern</b>
51.41	GH m. Textilien
51.42	GH m. Bekleidung u. Schuhen
51.43	GH m. elektrischen Haushaltsgeräten, Rundfunk- u. Fernsehgeräten
51.44	GH m. Haushaltswaren aus Metall, keramischen Erzeugnissen, Glaswaren, Tapeten u. Reinigungsmitteln
51.45	GH m. kosmetischen Erzeugnissen u. Körperpflegemitteln
51.46	GH m. pharmazeutischen Erzeugnissen u. medizinischen Hilfsmitteln
darunter: 51.46.1	GH m. pharmazeutischen Erzeugnissen
51.46.2	GH m. medizinischen u. orthopädischen Artikeln u. Laborbedarf
51.47	GH m. sonstigen Gebrauchs- u. Verbrauchsgütern
darunter: 51.47.3	GH m. Fahrrädern, Fahrradteilen u. Zubehör, Sport- u. Campingartikeln (o. Campingmöbel)
51.47.4	GH m. Uhren, Edelmetallwaren u. Schmuck
51.47.5	GH m. Leder- u. Täschnerwaren, Geschenk- u. Werbeartikeln
51.47.6	GH m. Möbeln, Einrichtungsgegenständen u. Bodenbelägen
51.47.7	GH m. feinmechanischen, Foto- u. optischen Erzeugnissen
51.47.8	GH m. Papier, Pappe, Schul- u. Büroartikeln, Büchern, Zeitschriften u. Zeitungen
<b>51.5</b>	<b>GH m. Rohstoffen, Halbwaren, Altmaterial u. Reststoffen</b>
51.51	GH m. festen Brennstoffen u. Mineralölerzeugnissen
51.52	GH m. Erzen, Eisen, Stahl, NE-Metallen u. Halbzeug
51.53	GH m. Holz, Baustoffen, Anstrichmitteln u. Sanitärkeramik
darunter: 51.53.1	GH m. Holz, Baustoffen, Anstrichmitteln u. Sanitärkeramik o. ausgeprägten Schwerpunkt
51.53.2	GH m. Roh- u. Schnittholz
51.53.3	GH m. sonstigen Holzhalbwaren sowie Bauelementen aus Holz
51.53.4	GH m. Baustoffen u. Bauelementen aus mineralischen Stoffen
51.53.7	GH m. Sanitärkeramik
51.54	GH m. Bauelementen aus Metall sowie Installationsbedarf für Gas, Wasser u. Heizung
51.54.1	GH m. Bauelementen aus Metall
51.54.2	GH m. Werkzeugen u. Kleiseisenwaren
51.54.3	GH m. Installationsbedarf für Gas, Wasser u. Heizung
51.55	GH m. chemischen Erzeugnissen
51.56	GH m. sonstigen Halbwaren
51.57	GH m. Altmaterial u. Reststoffen
<b>51.6</b>	<b>GH m. Maschinen, Ausrüstungen u. Zubehör</b>
darunter: 51.61	GH m. Werkzeugmaschinen
51.62	GH m. Baumaschinen
51.64	GH m. Büromaschinen u. -einrichtungen
51.65	GH m. sonstigen Maschinen, Ausrüstungen u. Zubehör (o. landwirtschaftliche Maschinen)
darunter: 51.65.1	GH m. Flurförderzeugen u. Fahrzeugen a.n.g.
51.66	GH m. landwirtschaftlichen Maschinen u. Geräten
<b>51.7</b>	<b>Sonstiger GH</b>
51.70.1	GH m. Rohstoffen, Halb- u. Fertigwaren o. ausgeprägten Schwerpunkt
51.70.2	GH m. Rohstoffen u. Halbwaren o. ausgeprägten Schwerpunkt
51.70.3	GH m. Fertigwaren o. ausgeprägten Schwerpunkt
<b>50.10.2 + 50.30.2 + 50.40.2</b>	<b>GH m. KFZ, Teilen u. Zubehör</b>
50.10.2	GH m. Kraftwagen
50.30.2	GH m. Kraftwagenteilen u. Zubehör
50.40.2	GH m. Krafträdern, Teilen u. Zubehör

# Fachserie 6: Binnenhandel, Gastgewerbe, Tourismus

## Reihe 1: Großhandel

### 1.1: Beschäftigte und Umsatz im Großhandel (Meßzahlen)

Der Monatsbericht enthält Meßzahlen und Veränderungsraten für Voll- und Teilzeitbeschäftigte sowie Umsatz, die u.a. nach Wirtschaftszweigen gegliedert sind.

### 1.2: Beschäftigung, Umsatz, Wareneingang, Lagerbestand und Investitionen im Großhandel

Jährlich werden Angaben über Beschäftigung, Umsatz, Wareneingang, Lagerbestand, Investitionen sowie Aufwendungen für gemietete oder gepachtete Sachanlagen veröffentlicht. Die Ergebnisse sind u.a. gegliedert nach Wirtschaftszweigen, Größenklassen und Absatzformen. Diese Erhebung wird ab 1991 auch in den neuen Ländern und Berlin-Ost durchgeführt.

### 1.3: Warensortiment sowie Bezugs- und Absatzwege im Großhandel

Im Abstand von fünf bis sieben Jahren – zuletzt für das Geschäftsjahr 1986 – werden Angaben über die Zusammensetzung des Warensortiments im Großhandel erhoben. Diese Ergebnisse sind u.a. gegliedert nach Wirtschaftszweigen.

### 1.S.2: Monatliche Repräsentativerhebung im Großhandel – Methode und Ergebnisse auf der Basis 1986 –

## Reihe 2: Handelsvermittlung

Zweijährlich werden Angaben über Beschäftigung, Umsatz, Gesamtwert der gegen Provision vermittelten Waren, Investitionen sowie Aufwendungen für gemietete oder gepachtete Sachanlagen veröffentlicht. Die Ergebnisse sind u.a. gegliedert nach Wirtschaftszweigen, Größenklassen und Arten der Handelsvermittlung. Diese Reihe wurde letztmalig für das Berichtsjahr 1983 veröffentlicht. Aktuellere Ergebnisse können als Arbeitsunterlage beim Statistischen Bundesamt bezogen werden.

## Reihe 3: Einzelhandel

### 3.1: Beschäftigte und Umsatz im Einzelhandel (Meßzahlen)

Der Monatsbericht enthält Meßzahlen und Veränderungsraten für Voll- und Teilzeitbeschäftigte sowie Umsatz im Einzelhandel, die u.a. nach Wirtschaftszweigen und Erscheinungsformen gegliedert sind.

### 3.2: Beschäftigung, Umsatz, Wareneingang, Lagerbestand und Investitionen im Einzelhandel

Jährlich werden Angaben über Beschäftigung, Umsatz, Wareneinkauf, Lagerbestand, Investitionen sowie Mieten und Pachten und Pachten für Anlagegüter veröffentlicht. Die Ergebnisse sind untergliedert u.a. nach Wirtschaftszweigen, Größenklassen und Erscheinungsformen. Diese Erhebung wird ab 1991 auch in den neuen Ländern und Berlin-Ost durchgeführt.

### 3.3: Warensortiment sowie Bezugswege im Einzelhandel

Im Abstand von fünf bis sieben Jahren – zuletzt für das Geschäftsjahr 1991 – werden Angaben über die Zusammensetzung des Warensortiments im Einzelhandel veröffentlicht. Die Ergebnisse sind u.a. untergliedert nach Wirtschaftszweigen und Erscheinungsformen. Diese Erhebung wird ab 1991 auch in den neuen Ländern und Berlin-Ost durchgeführt.

## Reihe 4: Gastgewerbe

### 4.1: Beschäftigte und Umsatz im Gastgewerbe (Meßzahlen)

Die Berichterstattung dieser Reihe wurde ab Berichtsmonat Januar 1994 eingestellt. Die Angaben werden in der Reihe 7.1 nachgewiesen.

### 4.2: Beschäftigung, Umsatz, Wareneingang, Lagerbestand und Investitionen im Gastgewerbe

Zweijährlich werden Angaben über Beschäftigung, Umsatz, Wareneingang, Lagerbestand, Investitionen sowie Mieten und Pachten und Pachten für Anlagegüter veröffentlicht. Die Ergebnisse sind u.a. untergliedert nach Betriebsarten und Größenklassen. Diese Erhebung wird ab 1991 auch in den neuen Ländern und Berlin-Ost durchgeführt.

### 4.3: Warensortiment im Gastgewerbe

Im Abstand von fünf bis sieben Jahren – zuletzt für das Geschäftsjahr 1991 – werden Angaben über die Zusammensetzung des Warensortiments im Einzelhandel veröffentlicht. Die Ergebnisse sind u.a. untergliedert nach Wirtschaftszweigen und Erscheinungsformen. Diese Erhebung wird ab 1991 auch in den neuen Ländern und Berlin-Ost durchgeführt.

## Reihe 5: Warenverkehr mit Berlin (West)

Der Jahresbericht enthält Angaben zum Warenverkehr mit Berlin (West) über die Transitwege. Die Nachweisungen erfolgen wert- und mengenmäßig in der Gliederung nach zusammengefaßten Warengruppen und mengenmäßig nach Verkehrsgruppen und Übergangsstellen. Die Berichterstattung wurde mit der Ausgabe 1989 eingestellt.

## Reihe 6: Innerdeutscher Warenverkehr

Der Monatsbericht enthält Angaben über Lieferungen und Bezüge im Warenverkehr zwischen dem Gebiet der Bundesrepublik Deutschland bis zum 3.10.1990 und den neuen Ländern und Berlin-Ost nach Warengruppen und ausgewählten Warenarten (Mengen und Werte). Der Jahresbericht ist nach Warenarten tiefer gegliedert. Die Berichterstattung wurde mit Erscheinen des Berichtsmonats Dezember 1994 und dem Berichtsjahr 1994 eingestellt. Ergebnisse für 1995 können jedoch als Arbeitsunterlage beim Statistischen Bundesamt bezogen werden.

## Reihe 7: Tourismus

### 7.1: Beherbergung im Reiseverkehr sowie Umsatz und Beschäftigte im Gastgewerbe

Monatlich werden die Ankünfte und Übernachtungen, darunter von Auslandsgästen in der Gliederung nach dem ständigen Wohnsitz, in allen Beherbergungsstätten mit 9 und mehr Betten veröffentlicht. Weitere Gliederungsmerkmale sind u.a. Reisegebiete, Gemeindegruppen, Betriebsarten und Betriebsgrößenklassen. Außerdem werden Angaben über das jeweilige Bettenangebot und die Kapazitätsauslastung nachgewiesen. Ergebnisse für das Winterhalbjahr werden im April-Bericht, für das Sommerhalbjahr im Oktober-Bericht und für das Kalenderjahr im Dezember-Bericht veröffentlicht. Für das Gastgewerbe werden Angaben zur Umsatzentwicklung und Beschäftigtenzahl nach Betriebsarten veröffentlicht.

### 7.2: Beherbergungskapazität

Der in jährlichem Abstand (erstmalig für 1981) erscheinende Bericht enthält Angaben über Art, Größe und Ausstattung der Beherbergungsstätten mit 9 und mehr Betten. Die Ergebnisse sind u.a. untergliedert nach Reisegebieten, Gemeindegrößenklassen sowie Ausstattungs- und Preisklassen. Außerdem werden Strukturdaten über die Beherbergungskapazität der Campingplätze nachgewiesen.

## Ergebnisse einmaliger Zählungen

### Handels- und Gaststättenzählung 1993

Zu den einzelnen Bereichen des Handels und Gastgewerbes erscheinen folgende Hefte:

#### Zusammenfassende Übersichten

Der Bericht enthält Angaben über Unternehmen, Arbeitsstätten, Beschäftigte und Umsatz in den Wirtschaftsbereichen Kraftfahrzeughandel; Tankstellen, Handelsvermittlung und Großhandel, Einzelhandel sowie Gastgewerbe.

#### Einzelhandel

Heft 1: Unternehmen des Einzelhandels

Der Bericht enthält Angaben über Unternehmen, Arbeitsstätten, Beschäftigte, Umsatz und Zusammensetzung des Umsatzes.

Heft 2: Mehrbetriebsunternehmen und Arbeitsstätten des Einzelhandels

Der Bericht enthält folgende Angaben:

- Mehrbetriebsunternehmen und überwiegende Tätigkeit ihrer Arbeitsstätten, Beschäftigte und Umsatz
- Arbeitsstätten, Beschäftigte, Geschäftsfläche, Umsatz, Zusammensetzung des Umsatzes und Umsatzkennzahlen
- Ladengeschäfte, Beschäftigte, Umsatz, Geschäftsfläche und Verkaufsfläche

#### Großhandel und Handelsvermittlung

Dieser Bericht enthält Angaben über:

- Unternehmen, Arbeitsstätten, Beschäftigte, Umsatz, Zusammensetzung des Umsatzes und Gesamtwert der gegen Provision vermittelten Waren
- Mehrbetriebsunternehmen und überwiegende Tätigkeit ihrer Arbeitsstätten, Beschäftigte und Umsatz
- Arbeitsstätten, Beschäftigte, Umsatz, Zusammensetzung des Umsatzes und Umsatzkennzahlen

#### Kraftfahrzeughandel; Tankstellen

Dieser Bericht enthält Angaben über:

- Unternehmen, Arbeitsstätten, Beschäftigte, Umsatz, Zusammensetzung des Umsatzes und Gesamtwert der gegen Provision vermittelten Waren
- Mehrbetriebsunternehmen und überwiegende Tätigkeit ihrer Arbeitsstätten, Beschäftigte und Umsatz
- Arbeitsstätten, Beschäftigte, Umsatz, Zusammensetzung des Umsatzes, Umsatzkennzahlen, Geschäftsfläche und Verkaufsfläche

#### Gastgewerbe

Dieser Bericht beinhaltet Angaben über:

- Unternehmen, Arbeitsstätten, Beschäftigte, Umsatz, Zusammensetzung des Umsatzes
- Mehrbetriebsunternehmen und überwiegende Tätigkeit ihrer Arbeitsstätten, Beschäftigte und Umsatz
- Arbeitsstätten, Beschäftigte, Umsatz, Zusammensetzung des Umsatzes, Umsatzkennzahlen, Fremdenzimmer, Fremdenbetten und Ferienhäuser, -wohnungen

#### Klassifikationen

Klassifikation der Wirtschaftszweige mit Erläuterungen, Ausgabe 1993  
Systematik der Wirtschaftszweige mit Erläuterungen, Ausgabe 1979  
Systematisches Güterverzeichnis für Produktionsstatistiken, Ausgabe 1984



**Statistisches Bundesamt**  
**Gustav-Stresemann-Ring 11**  
**65189 Wiesbaden**

Veröffentlichungen und Prospekte sind durch den Verlag METZLER-POESCHEL, Verlagsauslieferung SFG – Servicecenter Fachverlag GmbH, Postfach 43 43, 72 774 Reutlingen, erhältlich.